



Program hospodárskeho a sociálneho rozvoja obce Farná na roky 2014 – 2020

Dátum schválenia PHSR:

Dátum platnosti PHSR:

Publikovaný verejne:

Verzia dokumentu:

Farná 462
935 66 Farná

tel.: 036/772 11 90

farna@nextra.sk
www.farna.sk

Obsah

I.	Úvod.....	4
	Základné východiskové dokumenty	
	- Program hospodárskeho a sociálneho rozvoja mikroregiónu Kvetnianska	
	Základné východiskové dokumenty na úrovni kraja	
	Základné východiskové dokumenty na národnej úrovni	
	Ciele a zámer vypracovania PHSR	
	Harmonogram spracovania PHSR	
II.	Analytická časť.....	10
	Analýza vnútorného prostredia	
	1. Základná charakteristika obce	
	2. Demografia, trh práce	
	3. Školstvo a vzdelávanie	
	4. Zdravotníctvo	
	5. Sociálna starostlivosť	
	6. Obchod a služby	
	7. Inžinierske siete	
	8. Kultúrne a športové zariadenia	
	9. Samospráva a občianska vybavenosť	
	10. Rekreačný potenciál	
	11. Partnerstvá	
	12. Odpadové hospodárstvo	
	Analýza vonkajšieho prostredia	
	Zhodnotenie súčasného stavu územia	
	Ex-post hodnotenie predchádzajúceho PHSR	
	Dotazníkový prieskum medzi obyvateľmi	
III.	Strategická časť	56
IV.	Programová časť	63
V.	Realizačná časť	85
	Organizačná stránka plnenia PHSR	
	Hodnotiace a monitorovacie správy PHSR	
	Inštitucionálne a organizačné zabezpečenie realizácie programu rozvoja obce	
VI.	Finančná časť.....	87
	Indikatívny finančný plán PHSR	
	Financovanie projektov	
	Hospodárenie obce k 31.12.2014 v EUR	
	Hospodárenie obce – bežné príjmy/výdavky	
	Hospodárenie obce – Kapitálové príjmy/výdavky	

Finančné operácie

Výsledok hospodárenia obce

VII.	Záver	92
------	--------------------	----



Program hospodárskeho a sociálneho rozvoja obce Farná (ďalej len „PHSR“) je strednodobý rozvojový dokument na roky 2014-2020, ktorý bol spracovaný na základe zákona č. 539/2008 Z. z. o podpore regionálneho rozvoja. Pri spracovaní boli rešpektované zásady regionálnej politiky vlády Slovenskej republiky a princípy regionálnej politiky Európskej únie zakotvené najmä v nariadení Rady (ES) č. 1266/1999 (nariadenie o štrukturálnych fondoch).

Zákon č. 539/2008 o podpore regionálneho rozvoja §8 cit.

- (1) Program hospodárskeho rozvoja a sociálneho rozvoja obce je strednodobý rozvojový dokument, ktorý je vypracovaný v súlade s cieľmi a prioritami ustanovenými v národnej stratégii a zohľadňuje ciele a priority ustanovené v programe hospodárskeho rozvoja a sociálneho rozvoja vyššieho územného celku, na území ktorého sa obec nachádza a je vypracovaný podľa záväznej časti územnoplánovacej dokumentácie obce.
- (2) Vypracovanie programu hospodárskeho rozvoja a sociálneho rozvoja obce zabezpečuje obec pri uplatnení partnerstva.
- (3) Program hospodárskeho rozvoja a sociálneho rozvoja obce pozostáva z analyticko-strategickej časti a programovej časti.
- (4) Analyticko-strategická časť obsahuje najmä:
 - a) súhrnnú geografickú, kultúrno-historickú a sociálno-ekonomickú charakteristiku obce a charakteristiku stavu vybavenosti a obsluhy územia obce,
 - b) hodnotenie a analýzu hospodárskej situácie, sociálnej situácie, environmentálnej situácie a situácie v oblasti kultúry a vybavenosti a obsluhy územia obce,
 - c) analýzu väzieb strategických dokumentov v oblasti regionálneho rozvoja s územím obce,
 - d) určenie rozvojového potenciálu a limitov rozvoja územia obce, definovanie podmienok udržateľného rozvoja obce,
 - e) stratégiu rozvoja obce, pri zohľadnení jej vnútorných špecifík, ktorá určí hlavné smery, priority a ciele rozvoja obce,
 - f) analýzu finančných potrieb a možností financovania programu hospodárskeho rozvoja a sociálneho rozvoja obce.

- (5) Programová časť obsahuje najmä:

-
- a) zoznam opatrení a aktivít pre zabezpečenie realizácie programu hospodárskeho rozvoja a sociálneho rozvoja obce,
 - b) inštitucionálne zabezpečenie a organizačné zabezpečenie realizácie programu hospodárskeho rozvoja a sociálneho rozvoja obce,
 - c) finančné zabezpečenie jednotlivých opatrení a aktivít, inštitucionálnej a organizačnej stránky realizácie programu hospodárskeho rozvoja a sociálneho rozvoja obce,
 - d) systém monitorovania a hodnotenia plnenia programu hospodárskeho rozvoja a sociálneho rozvoja obce s ustanovením merateľných ukazovateľov,
 - e) časový harmonogram realizácie programu hospodárskeho rozvoja a sociálneho rozvoja obce.
- (6) Aktualizácia programu hospodárskeho rozvoja a sociálneho rozvoja obce sa vypracúva podľa potreby.
- (7) Program hospodárskeho rozvoja a sociálneho rozvoja obce a jeho aktualizáciu schvaľuje obecné zastupiteľstvo.
- (8) Schválenie programu hospodárskeho rozvoja a sociálneho rozvoja obce a príslušnej územnoplánovacej dokumentácie, ak jej spracovanie vyžaduje osobitný predpis je podmienkou na predloženie žiadosti obce o poskytnutie finančného príspevku zo štátneho rozpočtu a doplnkových zdrojov podľa § 4 ods. 2.

Základné východiskové dokumenty

- Program hospodárskeho a sociálneho rozvoja mikroregiónu Kvetnianska

Základné východiskové dokumenty na úrovni kraja

- Program hospodárskeho a sociálneho rozvoja Nitrianskeho samosprávneho kraja 2012 – 2018
- Územný plán regiónu Nitrianskeho kraja – 2012

Základné východiskové dokumenty na národnej úrovni

- Partnerská dohoda SR na roky 2014-2020,
- Operačné programy – Kvalita životného prostredia, Integrovaná infraštruktúra, Efektívna verejná správa, Ľudské zdroje, Výskum a inovácie, Integrovaný regionálny operačný program, ostatné,
- Národná stratégia regionálneho rozvoja Slovenskej republiky (aktualizácia 2014),
- Rezortné stratégie - východiskové dokumenty na národnej úrovni,
- Stratégia Európa 2020,
- Spoločenský strategický rámec EK.
- Atlas rómskych komunít z roku 2013

Ciele a zámer vypracovania PHSR



Cieľom dokumentu je navrhnuť systematickú a funkčne trvalo udržateľnú rozvojovú stratégiu, zameranú na realizáciu hospodárskeho a sociálneho rozvoja obce pri rešpektovaní globálnych cieľov regionálneho vývoja, resp. štátnej regionálnej politiky.

Cieľom PHSR je taktiež zmapovanie sociálno-ekonomickej priestorovej štruktúry obce Farná a na základe výsledkov týchto analýz vytvoriť program hospodárskeho a sociálneho rozvoja daného územia, ktorý bude základným strednodobým programovým dokumentom na podporu regionálneho rozvoja na úrovni obce. Je to program cielených opatrení na stimuláciu ekonomického a sociálneho rozvoja obce – bude výkonným dokumentom zohrávajúcim kľúčovú úlohu pri plánovaní a využívaní štrukturálnych fondov EÚ pre sociálno-hospodársky rozvoj obce Farná. Na vypracovaní tohto dokumentu participovali všetky zainteresované strany obce: miestna samospráva, miestni podnikatelia, organizácie tretieho sektora, aktéri služieb a kultúrneho života. Cieľom bolo zaangažovať čím viac občanov obce do tvorby návrhov, vízií - do rozhodovacieho procesu a následne vytvoriť cestu k riešeniu problémov.

Cieľom dokumentu je navrhnuť systematickú a funkčne trvalo udržateľnú rozvojovú stratégiu, zameranú na realizáciu hospodárskeho a sociálneho rozvoja obce pri rešpektovaní globálnych cieľov regionálneho vývoja, resp. štátnej regionálnej politiky.

PHSR rieši ciele obce Farná do roku 2020. Koniec platnosti PHSR je zhodné s koncom programového obdobia Národnej stratégie rozvoja SR vo väzbe na programové obdobie Európskej únie.

Program hospodárskeho a sociálneho rozvoja obce Farná je v súlade s cieľmi a prioritami ustanovenými v Národnej stratégii regionálneho rozvoja a s metodikou na vypracovanie príslušného PRO pre obce. Program hospodárskeho a sociálneho rozvoja obce Farná sa stane podkladovým materiálom, ktorý umožní orientáciu v smerovaní ekonomických a spoločenských aktivít v obci a jej mikropriestore.

Tabuľka č. 1 – Zámer spracovania PHSR

Zámer spracovania PHSR	
Názov dokumentu	Program hospodárskeho a sociálneho rozvoja obce Farná na roky 2014 - 2020
Forma spracovania	<p>Program hospodárskeho a sociálneho rozvoja obce Farná na roky 2014-2020 je spracovaný v súlade s Metodikou na vypracovanie programu hospodárskeho a sociálneho rozvoja obce/obcí/VÚC, ktorá bola vydaná Ministerstvom dopravy, výstavby a regionálneho rozvoja SR dňa 18.8.2014 a to v nadväznosti na novelu Zákona o podpore regionálneho rozvoja schválenej vládou SR 18. júna 2014. Aktualizácia – február 2015 – Metodika, verzia č. 2.0.</p> <p>PHSR rešpektuje povinné prílohy, plánovacie a podporné dokumenty k metodike a postup tvorby navrhovaný metodikou.</p> <p>Spracovanie PHSR rešpektuje princípy partnerstva, zapája do jeho tvorby zamestnancov obecného úradu, obyvateľstvo obce a externých odborníkov.</p> <p>Spracovateľom PHSR je firma OPEN DOOR, s.r.o. so sídlom Pázmáňa 2125/27, Šaľa 927 01.</p>
Riadenie procesu spracovania	Za riadenie procesu spracovania je zodpovedný riadiaci tím zložený zo zástupcov obecného úradu a dodávateľa.

	<p>Riadiaci tím za obec:</p> <p>Vlasta Csomorová – koordinátor</p> <p>Dodávateľ:</p> <p>OPEN DOOR, s.r.o. so sídlom Pázmáňa 2125/27, Šaľa 927 01</p> <p>Riadiaci tím zabezpečuje:</p> <ul style="list-style-type: none"> - Koordináciu spracovania PHSR - Spracovanie analytickej časti PHSR - Spracovanie strategickej časti PHSR - Spracovanie programovej časti PHSR - Spracovanie realizačnej časti PHSR - Spracovanie finančnej časti PHSR - Spracovanie záveru PHSR <p>Spracovanie PHSR prebieha aj za účasti širokej verejnosti, ktorá môže do prípravy PHSR vstupovať prostredníctvom webovej stránky obce, kde je k dispozícii elektronický dotazník.</p>
Obdobie spracovania	1.12.2014 – 31.7.2015

Harmonogram spracovania PHSR

Tabuľka č. 2 – Harmonogram spracovania PHSR

Harmonogram spracovania PHSR								
Termín	XII. 2014	I. 2015	II. 2015	III. 2015	IV. 2015	V. 2015	VI. 2015	VII. 2015
Úvod								
Analytická časť								
Strategická časť								
Programová časť								
Realizačná časť								
Finančná časť								
Záver								

Analytická časť



Analytická časť PHSR obsahuje analýzu vnútorného prostredia na základe overeného súboru kvantitatívnych a kvalitatívnych dát podľa jednotlivých oblastí, identifikáciu hlavných vonkajších faktorov rozvoja územia (výber hlavných faktorov), analýzu vplyvu vonkajšieho prostredia na vývoj situácie v území, analýzu silných a slabých stránok (SWOT a STEEP analýzu), príležitostí a ohrození pre rast a rozvoj územia, posúdenie hlavných faktorov a disparít rozvoja územia. Komplexná analýza súčasného stavu územia je zostavená na základe informácií získaných z relevantných zdrojov, t.j. štatistických databáz (ŠÚ SR, RegDat, Infostat...), výsledkov prieskumov a analýz dokumentov.

Analýza vnútorného prostredia

1. Základná charakteristika obce

Názov:	Farná
Rozloha katastra:	3 274 ha
Nadmorská výška:	148 m n.m.
Prvá písomná zmienka:	rok 1156
Počet obyvateľov:	1 360 k 31.12.2014
Okres:	Levice
Kraj:	Nitriansky
Nadmorská výška stredu obce	150 m.n.m.
Najnižšia nadmorská výška	145 m.n.m.
Najvyššia nadmorská výška	278 m.n.m

Obec Farná leží na pravom brehu rieky Hron na dolnohronskej nížine, na križovatke štátnych ciest Želiezovce – Nové Zámky a Levice – Štúrovo. Obec patrí do vinárskej oblasti Želiezovce. Vo vinohradníckom hone Farnadský kopec a Iklad sa vo viničných domkoch – vhodných i na ubytovanie, dorába kvalitné biele a červené víno.

Prvá písomná správa o obci je z roku 1156, kde sa obec spomína ako Fornod a patrila do Tekovskej župy. V listine z roku 1283 sa obec spomína pod menom Furnod a do roku 1848 bola súčasťou Ostrihomského arcibiskupského panstva. V súčasnosti patrí obec k Nitrianskemu kraju, okres Levice.

Obec Farná je súčasťou mikroregiónu Kvetnianka spolu s obcami Kuraľany, Nýrovce a Veľké Ludince. Toto mikroregionálne združenie vzniklo preto, aby mohli obce spoločne riešiť nedostatky v životnom prostredí záujmového územia. Kvetnianka je súčasťou Euroregiónu Váh-Dunaj-Ipeľ, ktorý patrí medzi najstaršie a najaktívnejšie euroregionálne združenia na Slovensku.

Územie obce Farná sa vyznačuje bohatosťou kultúrneho a prírodného dedičstva, priaznivými pôdno-klimatickými podmienkami a dobrými lokalizačnými predpokladmi rozvoja cestovného ruchu a cezhraničnej spolupráce s Maďarskom.



Klimatické podmienky obce

Obec Farná sa nachádza na juhovýchodnom Slovensku, v blízkosti hraníc s Maďarskom. Obcou preteká rieka Kvetnianka. Obec leží v suchej až mierne suchej oblasti teplej a prevažne teplej nížinnej klímy s miernou inverziou teplôt. Priemerná ročná teplota vzduchu v obci je 9,9 °C. Najchladnejší mesiac je január, kedy priemerná mesačná teplota vzduchu dosahuje hodnoty – 2,1 °C. Najteplejší mesiac je júl s priemernou mesačnou teplotou 20,5 °C.

Obec patrí k najteplejšej a najsuchšej oblasti Slovenska. Celá táto oblasť je chránená pred západnými vetrami predhorím Álp a Malými Karpatmi. Priemerný ročný úhrn zrážok je 550-600 mm. Najviac zrážok padne v mesiacoch máj, jún a júl – priemerné mesačné zrážky sú 59,3 mm zrážok.

Časť zrážok v zimnom období padne vo forme snehu, z ktorého sa pri teplotách pod nulou utvorí pokrývka, ktorá má dlhšie alebo kratšie trvanie podľa priebehu počasia. Výskyt snehu je veľmi premenlivý v závislosti od rázu zimy. Priemerný dátum prvého dňa so snehovou pokrývkou pripadá na začiatok decembra. Priemerný počet dní so snehovou pokrývkou za rok je 35, pričom najviac dní pripadá na mesiace január a február.

Daná oblasť je jedna z najveternejších oblastí Slovenska. Najväčšie rýchlosti vetra a aj najviac veterných dní sa vyskytuje v zimnom a jarnom období. V chladnom polroku (od októbra do marca) priemerná rýchlosť vetra je 3,1 m/s, kým v teplom polroku (apríl až september) je 2,8 m/s.

Fauna a flóra

Z hľadiska fytogeografického členenia riešené územie patrí do oblasti panónskej flóry (Pannonicum), obvodu eupanónskej xerothermnej flóry (Eupannonicum), okrsku Podunajská nížina.

Potenciálna prirodzená vegetácia je vegetácia, ktorá by sa za daných klimatických, pôdných a hydrologických pomerov vyvinula na určitom mieste (biotope), keby vplyv ľudskej činnosti ihneď prestal pôsobiť. Poznanie prirodzenej potenciálnej vegetácie územia je dôležité najmä z hľadiska rekonštrukcie, obnovy a ďalšieho prirodzeného vývoja vegetácie (lesnej aj nelesnej) s cieľom jej priblíženia sa či úplného prinávratenia do prirodzeného stavu, aby sa tak zabezpečila ekologická stabilita územia.

Potenciálnu prirodzenú vegetáciu územia predstavujú pozdĺž vodných tokov jaseňovo-brestovo dubové a jeľšové lužné lesy, kým na pahorkatinách prirodzenú vegetáciu predstavujú dubovo-hrabové lesy, dubové a cerovo-dubové lesy.

Z fauny tvorí nezastupiteľnú časť vo voľnej prírode poľovnícka zver ako srnec, diviak, bažant, jarabica či zajac. Dnešné rozšírenie a zloženie fauny je výsledkom dlhodobého vývinu. Z hľadiska živočíšnej regionalizácie územie patrí do Panónskej oblasti, juhoslovenského obvodu a pahorkatinového dunajského okrsku. Pozdĺž rieky Hron vedie vedľajšia migračná cesta vtákov.

Pedologické podmienky územia

V študovanom regióne prevládajú hlinité pôdne druhy, miestami ornica hlinitá a podorničie fľovito-hlinité. Pôdy sú bez skeletu až slabo skeletnaté. Náchylnosť pôd k erózii je slabá (mierna) až stredná.

Hlavné pôdne typy dotknutého územia sú černozeme na sprašiach, lokálne černozeme erodované, černozeme degradované na sprašiach (tieto sú typické pre najmä pre obce Nýrovce a Kural'any), kým v západnej časti sa nachádzajú aj hnedozeme, miestami erodované hnedozeme na sprašiach, hnedozeme oglejené, sprievodné pseudogleje na sprašových a polygenetických hlinách. Bonita poľnohospodárskych pôd je vysoká.

2. Demografia, trh práce

Obec Farná je súčasťou Nitrianskeho kraja s okresným mestom Levice. Úroveň sociálneho rozvoja charakterizuje viacero ukazovateľov, medzi ktoré patrí aj demografická situácia a zloženie obyvateľstva. Populácia mikroregiónu, ako aj jeho širšie územie (t.j. okres Levice) má podpriemernú úroveň pôrodnosti. Dlhodobejší pokles pôrodnosti znamená postupné starnutie populácie (nárast počtu osôb starších ako 60 rokov je veľmi výrazný). Uvedený vývoj je charakteristický aj pre obec Farná, ale zachraňuje ho demografický prírastok spôsobený migráciou obyvateľstva. V súčasnosti žije v obci 1 360 obyvateľov (k 31.12.2014).

Tabuľka č. 3 - Historický vývoj počtu obyvateľov

Rok	Farná
1950	2257
1961	2278
1971	2166
1981	1902
1991	1528

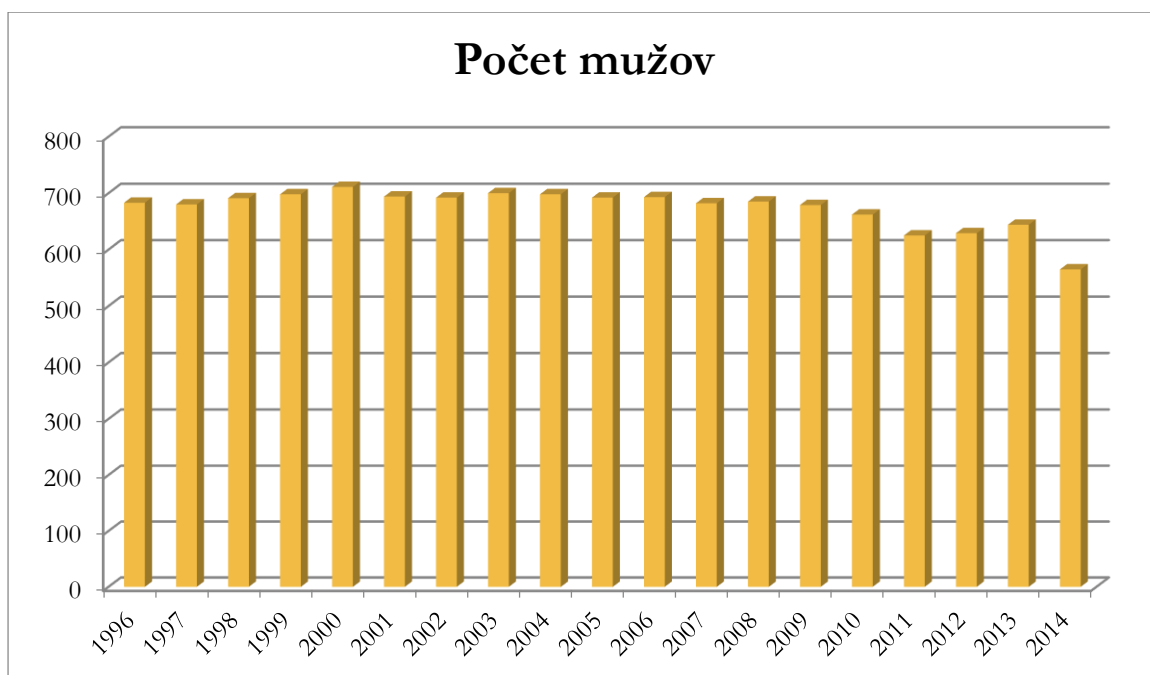
Tabuľka č. 4 - Vývoj počtu obyvateľov v obci dokumentuje nasledovná tabuľka a grafy:

Vývoj počtu obyvateľov			
Rok	Vývoj počtu obyvateľov	Počet mužov	Počet žien
1996	1448	683	765
1997	1448	680	768
1998	1457	691	766
1999	1467	698	769
2000	1467	711	756
2001	1437	694	743
2002	1435	692	743
2003	1450	700	750
2004	1450	698	752
2005	1440	692	748
2006	1426	693	733
2007	1408	682	726
2008	1411	685	726
2009	1408	679	729
2010	1377	662	715
2011	1299	625	674
2012	1308	629	679
2013	1327	644	683
2014	1360	565	795

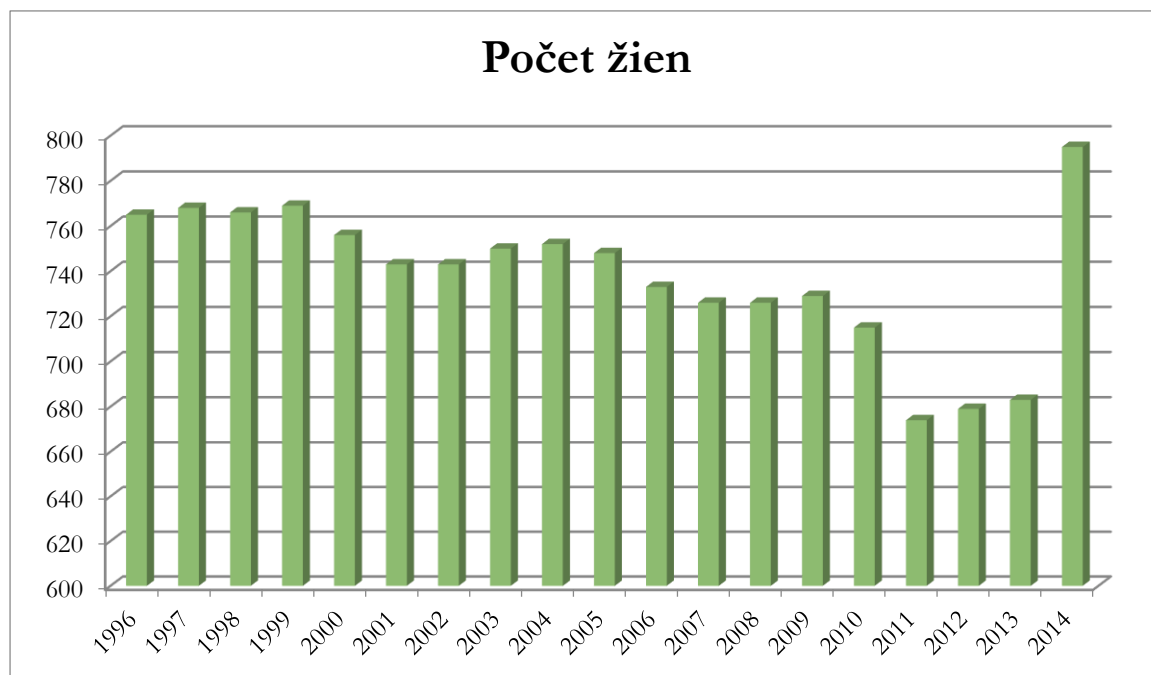
Graf č. 1 – Vývoj počtu obyvateľov



Graf č. 2 – Počet mužov



Graf č. 3 – Počet žien



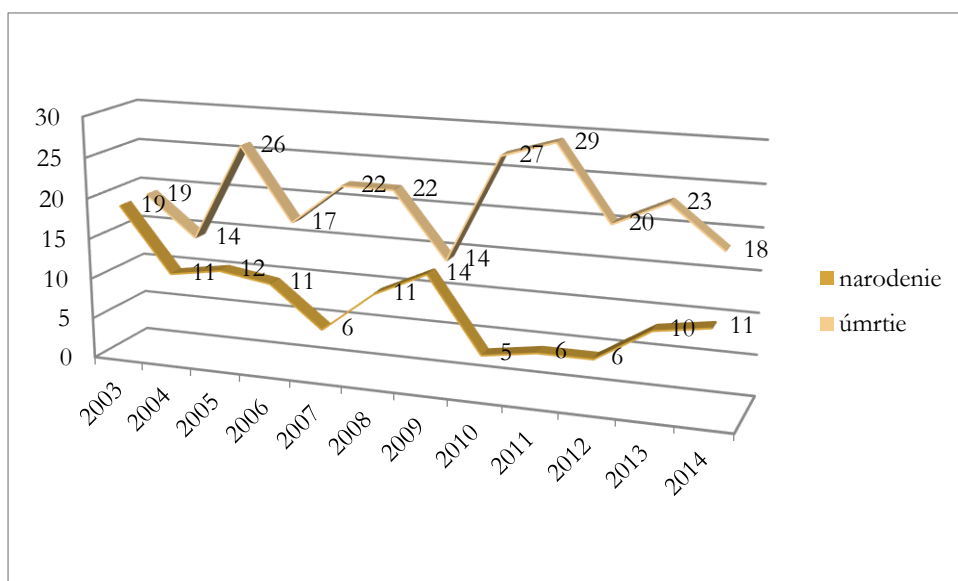
Pohyb obyvateľstva

Z hľadiska prognózy ďalšieho vývoja počtu obyvateľov obce je nevyhnutné poznať jeho doterajší vývin, ktorý determinuje mechanický a prirodzený pohyb občanov obce.

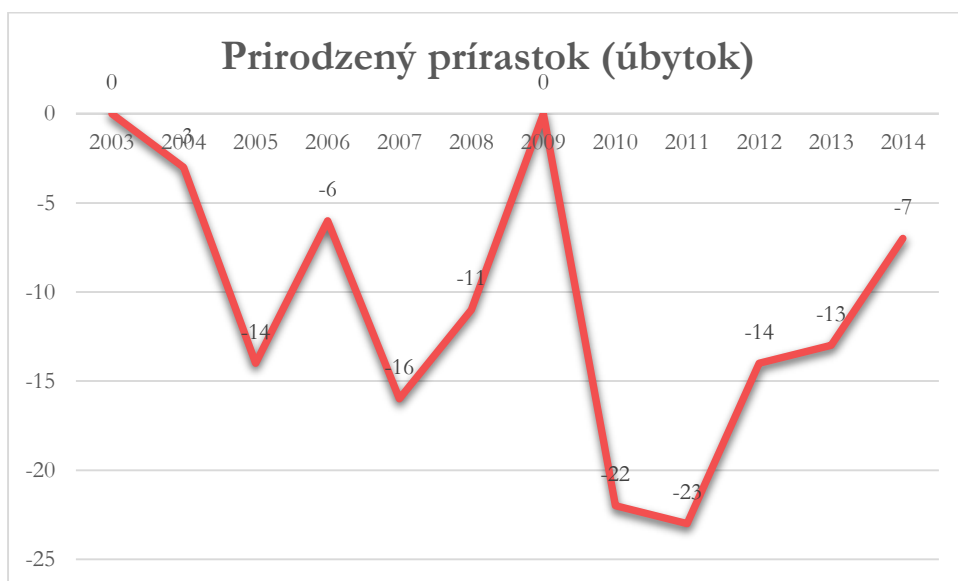
Tabuľka č. 5 – Prirodzený pohyb obyvateľov v období rokov 2003 – 2014

Prirodzený pohyb obyvateľstva	2003	2004	2005	2006	2007	2008	2009	2010	2011	2012	2013	2014
narodenie	19	11	12	11	6	11	14	5	6	6	10	11
úmrtie	19	14	26	17	22	22	14	27	29	20	23	18
Prirodzený prírastok (úbytok)	0	-3	-14	-6	-16	-11	0	-22	-23	-14	-13	-7

Graf č. 4 - Prirodzený pohyb obyvateľov v období rokov 2003 – 2014



Graf č. 5 – Prirodzený prírastok (úbytok)

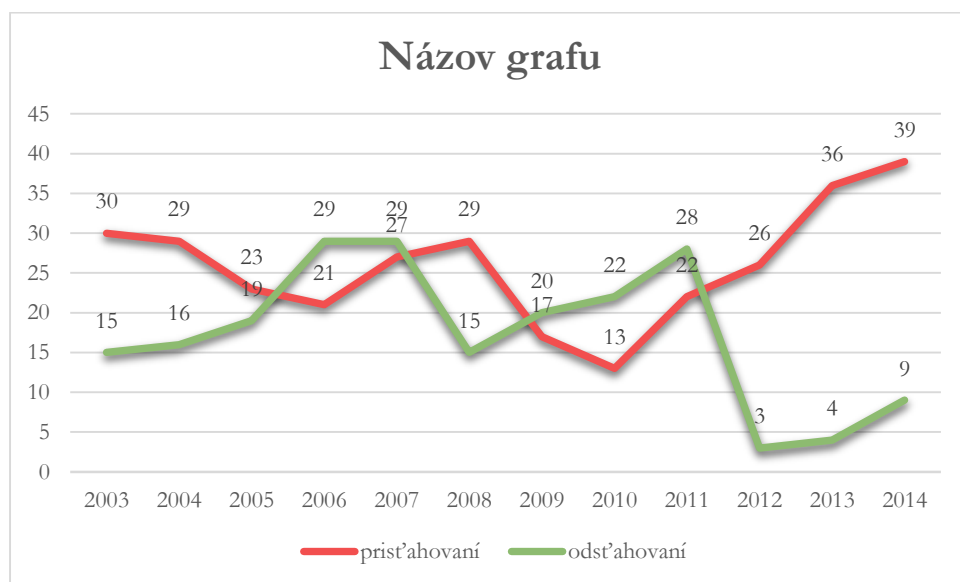


Tabuľka č. 5 a Graf č. 3 dokumentujú bilanciu prirodzeného pohybu občanov počas predchádzajúcich rokov vyjadrenú rozdielom medzi počtom narodení a úmrtí. Tento ukazovateľ vykazuje vo farní dlhodobé záporné hodnoty – môžeme hovoriť o prirodzenom úbytku obyvateľov obce.

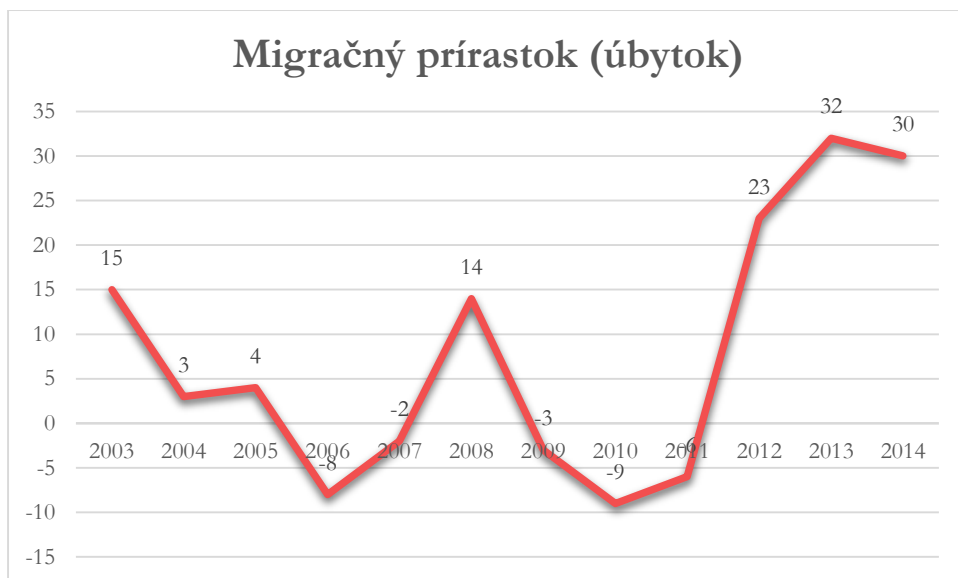
Tabuľka č. 6 – Mechanický pohyb obyvateľov v r. 2003-2014

Migrácia obyvateľstva	2003	2004	2005	2006	2007	2008	2009	2010	2011	2012	2013	2014
prist'ahovaní	30	29	23	21	27	29	17	13	22	26	36	39
odst'ahovaní	15	16	19	29	29	15	20	22	28	3	4	9
Celkový prírastok (úbytok)	15	3	4	-8	-2	14	-3	-9	-6	23	32	30

Graf č. 6 – Mechanický pohyb obyvateľov v období rokov 2003 – 2014



Graf č. 7 – Migračný prírastok (úbytok)



Migračný prírastok (bilancia mechanického pohybu obyvateľstva) sa v posledných rokoch vyvíjal nerovnomerne.

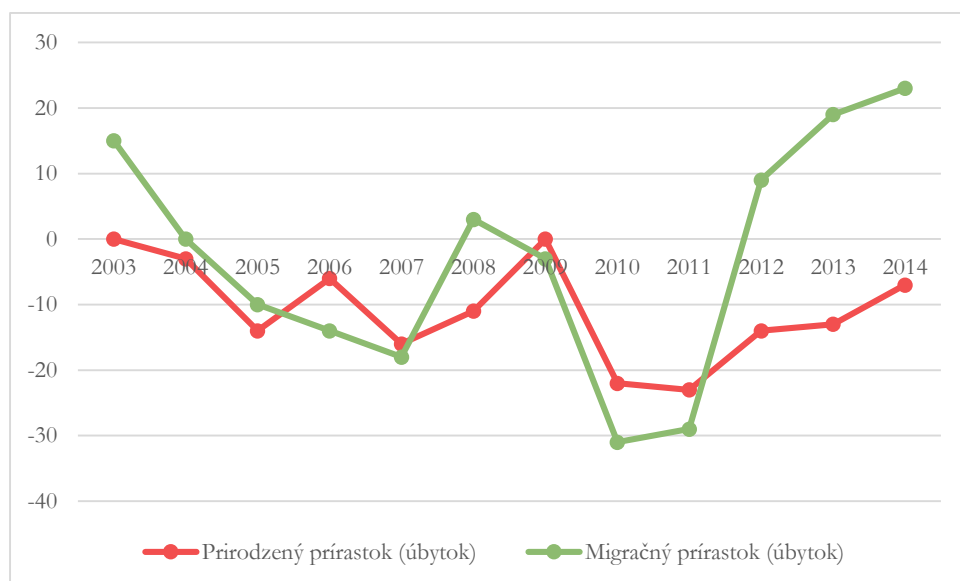
Celkový prírastok obyvateľov

Hodnota celkového prírastku (úbytku) obyvateľov obce ku koncu jednotlivých rokov závisí od vývoja prirodzeného prírastku a migračného salda.

Tabuľka č. 7 – Celkový prírastok obyvateľstva

Celkový prírastok obyvateľov	2003	2004	2005	2006	2007	2008	2009	2010	2011	2012	2013	2014
Prírodný prírastok (úbytok)	0	-3	-14	-6	-16	-11	0	-22	-23	-14	-13	-7
Migračný prírastok (úbytok)	15	3	4	-8	-2	14	-3	-9	-6	23	32	30
Spolu	15	0	-10	-14	-18	3	-3	-31	-29	9	19	23

Graf č. 8 – Celkový prírastok obyvateľov v obci Farná



Graf č. 9 – Celkový prírastok (úbytok) obyvateľstva



Od roku 2003 bola hodnota prírastu/úbytku obyvateľstva veľmi kolísavá. V niektorých rokoch bol záporný stav spôsobený prírodným úbytkom, v iných rokoch migračným saldom.

Prognóza vývoja počtu obyvateľov obce

Súčasný demografický profil obyvateľstva obce nevytvára možnosti výraznejšieho rastu počtu obyvateľov z prírodných prírastkov. Miernejší nárast počtu obyvateľov obce možné dosiahnuť migráciou, avšak v prípade našej obce ani tento trend nie je pozitívny. Celkový prírastok/úbytok obyvateľstva je v jednotlivých rokoch veľmi kolísavý a jeho ďalší vývoj nevieme odhadnúť.

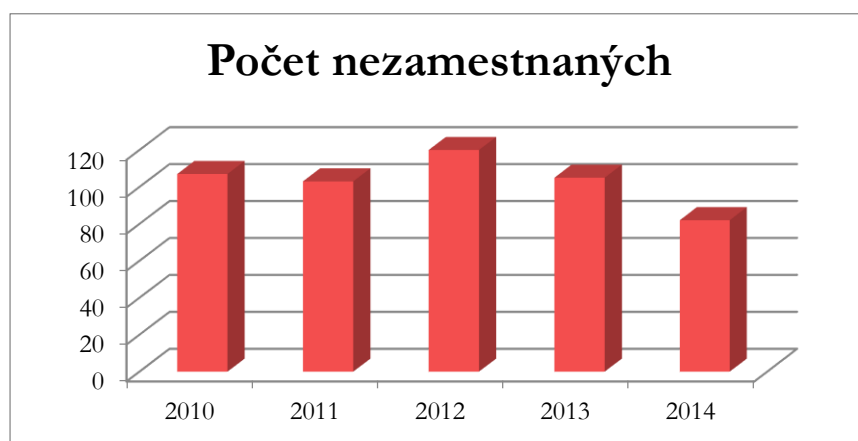
Nezamestnanosť v obci

Vývoj nezamestnanosti v Nitrianskom kraji, rovnako aj v obci Farná, zaznamenáva mierne klesajúci trend. Mierne zlepšovanie situácie je výsledkom priamych zahraničných investícií, ktoré sú hlavných zdrojom tvorby nových pracovných miest. Absolútny počet evidovaných nezamestnaných obyvateľov v obci prezentuje nasledujúca tabuľka a graf:

Tabuľka č. 8 – Počet nezamestnaných v obci

Počet nezamestnaných	
2010	107
2011	103
2012	120
2013	105
2014	82

Graf č. 10 – Počet nezamestnaných v obci



Veková štruktúra obyvateľstva

Charakteristika vekovej štruktúry obyvateľov je výstižne vyjadrená priemerným vekom obyvateľov a indexom starnutia, ktorý vyjadruje pomer poproduktívnej zložky a predproduktívnej zložky obyvateľov. Vekovú štruktúru obyvateľov charakterizuje rozdelenie obyvateľov do hlavných vekových skupín, ktoré sú:

- Predproduktívny vek (0-14 rokov)
- Produktívny vek (muži: 15-59 rokov; ženy: 15-54 rokov)
- Poproduktívny vek (muži: 60+, ženy: 55+)

Vo vekovej štruktúre obyvateľstva obce Farná v dôsledku nízkeho počtu novorodencov a dlhodobého záporného salda prirodzeného prírastku pretrvávajú proces jeho starnutia.

Tabuľka č. 9 – Veková štruktúra obyvateľstva

Vek	Muži					Ženy					Obyvateľstvo	
	spolu	slobodní	ženatí	rozvedení	ovdovení	spolu	slobodné	vydaté	rozvedené	ovdovené	úhrn	%
0 - 2	14	14	0	0	0	16	16	0	0	0	30	2,3
3 - 4	9	9	0	0	0	8	8	0	0	0	17	1,3
5	7	7	0	0	0	5	5	0	0	0	12	0,9
6 - 9	20	20	0	0	0	28	28	0	0	0	48	3,7
10 - 14	47	47	0	0	0	26	26	0	0	0	73	5,6
15	11	11	0	0	0	4	4	0	0	0	15	1,1
16 - 17	13	13	0	0	0	13	13	0	0	0	26	2,0
18 - 19	18	18	0	0	0	12	12	0	0	0	30	2,3
20 - 24	34	34	0	0	0	39	35	2	2	0	73	5,6
25 - 29	35	32	3	0	0	48	31	14	2	1	83	6,4
30 - 34	52	27	21	4	0	46	11	29	6	0	98	7,5
35 - 39	62	17	36	9	0	47	9	27	10	1	109	8,3
40 - 44	49	12	23	13	1	40	2	29	8	1	89	6,8
45 - 49	54	13	29	12	0	38	2	24	7	5	92	7,0
50 - 54	44	6	30	7	1	53	2	34	10	7	97	7,4
55 - 59	49	6	38	5	0	57	1	45	3	8	106	8,1
60 - 64	39	3	32	3	1	53	2	23	4	24	92	7,0
65 - 69	25	0	20	2	3	40	2	21	5	12	65	5,0
70 - 74	18	2	16	0	0	34	0	11	0	23	52	4,0
75 - 79	13	0	11	0	2	26	0	4	0	22	39	3,0
80 - 84	11	0	5	1	5	36	0	2	1	33	47	3,6
85 +	3	0	1	0	2	11	0	0	1	10	14	1,1
Spolu	627	291	265	56	15	680	209	265	59	147	1 307	100,0

Zdroj: SODB 2011

Tabuľka č. 10 – Veková štruktúra obyvateľstva – súhrn

	Počet obyvateľov	% obyvateľov
Predproduktívny	180	13,8
Produktívny	910	69,6
Poproduktívny	217	16,6

Zdroj: SODB 2011

Z tabuliek vyplýva mladnutie obyvateľstva. Index vitality, vyjadrujúci pomer predproduktívnej a poproduktívnej zložky obyvateľstva dosahuje v obci hodnotu 82,95. Index starnutia (pomer medzi poproduktívnou a predproduktívnou zložkou) dosahuje hodnotu 120,56.

Tabuľka č. 11 – Priemerný vek obyvateľov

	Priemerný vek
Muži	39,31
Ženy	45,05
Priemer	42,3

Zdroj: SODB 2011

Národnostné a náboženské zloženie obce

Národnosťou sa rozumie príslušnosť osoby k národu, národnostnej či etnickej menšine. Pre určenie národnosti nie je rozhodujúca materinská reč, alebo ktorú občan prevažne používa alebo lepšie ovláda, ale jeho vlastné rozhodnutie o príslušnosti k národu, národnostnej či etnickej menšine. Z toho vyplýva, že štruktúra obyvateľov obce podľa národnosti a materinského jazyka nemusí byť rovnaká.

Tabuľka č. 12 – Národnostné zloženie obce

Národnosť	Muži	Ženy	Spolu
Slovenská	152	174	326
Maďarská	453	487	940
Rómska	9	5	14
Česká	4	2	6
Nemecká	0	1	1
Iná	1	0	1
Nezistená	8	11	19
Spolu	627	680	1 307

Zdroj: SODB 2011

Tabuľka č. 13 – Náboženské zloženie obce

Náboženské vyznanie	Muži	Ženy	Spolu
Farná			
Rímskokatolícka cirkev	426	465	891
Gréckokatolícka cirkev	3	2	5
Pravoslávna cirkev	1	0	1
Evanjelická cirkev augsburského vyznania	60	78	138
Reformovaná kresťanská cirkev	74	73	147
Evanjelická cirkev metodistická	2	1	3
Cirkev adventistov siedmeho dňa	0	1	1
Náboženská spoločnosť Jehovovi svedkovia	3	9	12
Bez vyznania	45	38	83
Nezistené	13	13	26
Spolu	627	680	1 307

Zdroj: SODB 2011

Vzdelanostná štruktúra obyvateľstva

Vzdelanostná úroveň obyvateľstva má pre ďalší rozvoj obce zásadný význam.

Tabuľka č. 14 – Najvyššie dosiahnuté vzdelanie

Najvyššie dosiahnuté vzdelanie		Pohlavie		Spolu
		muži	ženy	
Základné		137	262	399
Učňovské (bez maturity)		118	68	186
Stredné odborné (bez maturity)		114	50	164
Úplné stredné učňovské (s maturitou)		15	17	32
Úplné stredné odborné (s maturitou)		84	98	182
Úplné stredné všeobecné		13	40	53
Vyššie odborné vzdelanie		1	5	6
Vysokoškolské bakalárske		3	21	24
Vysokoškolské magisterské, inžinierske, doktorské		24	28	52
Vysokoškolské doktorandské		4	0	4
Vysokoškolské spolu		31	49	80
Študijný odbor	prírodné vedy	2	4	6
	technické vedy a náuky I (baníctvo, hutníctvo, strojárstvo, informatika a VT, elektrotech., tech. chémia, potravinárstvo)	11	3	14
	technické vedy a náuky II (textilná v., sprac. kože, dreva, plastov, v. hud. nástrojov, archit., staveb., dopr., pošty, telekom., automatiz., špec. odb.)	5	2	7
	poľnohospodársko-lesnícke a veterinárne vedy a náuky	4	0	4
	zdravotníctvo	2	2	4
	spoločenské vedy, náuky a služby I (filozof., ekon., polit. a práv. vedy, ekonomika a manaž., obchod a služby, SŠ- OA, HA, praktická š., učeb. odb.)	4	12	16
	spoločenské vedy, náuky a služby II (histor., filolog., pedag. a psych. vedy, publicistika a informácie, telových., učiteľstvo, SŠ - gym.)	1	22	23
	vedy a náuky o kultúre a umení	0	1	1
	nezistený	2	3	5
Bez školského vzdelania		110	86	196
Nezistené		4	5	9
Úhrn		627	680	1 307

Takáto vzdelanostná štruktúra je typická pre väčšinu vidieckych obcí v tomto regióne, pričom platí, že základné vzdelanie majú hlavne občania v dôchodkovom veku, čo súvisí s tým, že v čase ich detstva nebol na území SR rozvinutý systém stredných škôl a rodiny žili hlavne z poľnohospodárstva – práce na poli vyžadovali viac pomocných rúk ako vyškolených hláv.

Marginalizované rómske komunity

Marginalizované rómske komunity sú definované ako komunity – koncentrácie Rómov, ktorí trpia vysokou mierou sociálnej exklúzie a deprivácie.

Vychádzajúc z Atlasu rómskych komunít (2013) bolo na území Slovenskej republiky identifikovaných približne 402 840 Rómov, čo tvorí 7,45 % obyvateľov Slovenska. V roku 2013 bolo v obci Farná evidovaných 8,9 % obyvateľov rómskej národnosti. Podiel Rómov v obci teda prevyšuje celoslovenský priemer.

3. Školstvo a vzdelávanie

Obec Farná má najrozvinutejšie školstvo v mikroregióne Kvetnianska. V obci je zabezpečená výchova detí aj v slovenskom, aj v maďarskom jazyku (slovenská ZŠ zabezpečuje výučbu aj deťom z obcí Nýrovce a Veľké Ludince, maďarská ZŠ deťom z obce Nýrovce).

Materská škola

Predškolskú výchovu v obci zabezpečuje Materská škola so sídlom: Farná 518. Riaditeľkou škôlky je Silvia Valkovská.

Základná škola

V obci sa nachádzajú dve základné školy:

Základná škola s vyučovacím jazykom slovenským sídliaca na ulici Farná 151. Riaditeľom školy je Mgr. Marián Pavlovič.

Základná škola s vyučovacím jazykom maďarským tiež na ulici Farná 151. Riaditeľom školy je Mgr. Zsolt Pólya. Jej súčasťou je školský klub detí a školská jedáleň. Základná škola hospodári s vlastnými prostriedkami a je napojená na rozpočet obce.

Aktuálne rieši obec projekt na zateplenie ZŠ, keďže budova je primerane k veku opotrebovaná. Telocvičňa a jedáleň však nespadá do projektu na zateplenie, preto bude potrebné riešiť ich rekonštrukciu v budúcnosti.

Tabuľka č. 15 – Údaje o školskej infraštruktúre

Otázka	Hodnota
Koľko je v obci materských škôl?	1
Ak nie Koľko je kilometrov najbližšia	
Koľko je v obci ZŠ 1.-4. roč.?	0
Ak nie Koľko je kilometrov najbližšia	
Koľko je v obci plne organizovaných základných škôl?	2
Ak nie Koľko je kilometrov najbližšia	
Koľko je v obci špeciálnych základných škôl?	0
Ak nie Koľko je kilometrov najbližšia	13

Zdroj: Atlas rómskych komunít 2013

4. Zdravotníctvo

V obci zabezpečuje zdravotnú starostlivosť Zdravotné stredisko s obvodným, ženským, detským, interným a zubným lekárom. Je to najrozsiahlejšia zdravotná starostlivosť poskytovaná v mikroregióne Kvetnianska. Obec má v pláne zdravotné stredisko zrekonštruovať a technicky zmodernizovať. K zdravotnému stredisku patrí aj lekáreň, ktorá poskytuje služby obyvateľom celého regiónu.

Okrem tohto, sa v blízkej obci Kuraľany (3,6 km) nachádza súkromné rehabilitačné stredisko, v obci Veľké Ludince (4,9 km) sa nachádza menšie zdravotné stredisko s obvodným lekárom. Obec Nýrovce (5,5 km) má zabezpečenú pravidelnú lekársku službu 1x týždenne.

Obyvatelia obce Farná využívajú služby polikliniky v Želiezovciach (15,5 km) a v Leviciach (31 km).

5. Sociálna starostlivosť

Význam sociálnych služieb je dôležitý nielen vzhľadom na množstvo ľudí, ktoré ich potrebuje, ale hlavne preto, že bez ich pôsobenia by časť občanov nemala možnosť podieľať sa na spoločenskom živote, nebolo by možné uplatnenie ich ľudských a občianskych práv a dochádzalo by k ich sociálnemu vylúčeniu.

Cieľom sociálnych služieb je zmierniť alebo za aktívnej účasti občana prekonať hmotnú alebo sociálnu núdzu, zabezpečiť základné životné podmienky občana v prirodzenom prostredí, zabráňovať príčinám vzniku, prehĺbovania alebo opakovania sa porúch psychického vývinu a sociálneho vývinu občana a zabezpečiť integráciu občana do spoločnosti. Sociálna pomoc zahŕňa sociálnu prevenciu a riešenie sociálnej núdze, sociálnej núdze občana s ťažkým zdravotným postihnutím formou kompenzácie sociálnych dôsledkov ťažkého zdravotného postihnutia. Sociálna pomoc sa uskutočňuje formou sociálnej práce. Sociálna prevencia má nasledujúce formy: vyhľadávacia činnosť, rehabilitačná činnosť, organizovanie výchovno-rekreačných táborov. Sociálna núdza sa rieši formou sociálneho poradenstva, sociálnych služieb, peňažných príspevkov na kompenzáciu a peňažných príspevkov na opatrovanie. Sociálne služby sú: opatrovateľská služba, organizovanie spoločného stravovania, prepravná služba, starostlivosť v zariadeniach sociálnych služieb a sociálna pôžička.

V súčasnosti obec nemá žiadne zariadenie sociálnej starostlivosti, ani neposkytuje opatrovateľskú starostlivosť pre obyvateľov.

Na základe doterajšieho vývoja obyvateľstva však možno očakávať, že rozvoj sociálnych služieb v obci bude potrebný. Ich cieľom bude umožniť obyvateľom obce prežiť dôstojnú starobu.

Obec má v pláne využiť zdroje zo Štátneho fondu bývania na výstavbu jednoizbových bytov a domova sociálnych služieb.

6. Obchod a služby

V obci pôsobí niekoľko podnikateľských subjektov. Vo väčšine prípadov sa jedná o malých a drobných podnikateľov a živnostníkov, ktorí sa orientujú predovšetkým na poskytovanie služieb občanom v obci.

Medzi najvýznamnejšie patria:

Podnikateľské subjekty	Kontaktná osoba
Autoservis	Gabriel Farkas
Green point	Ing. Ferdinand Tóth
Stolárska dielňa STOLMAC	Mário Mácsadi
Keramik Štúdio	Ervín Fónod
Pohrebné služby	Peter Pastorok
Potraviny COOP Jednota	xxx
Gazdovské potreby	Szabolcs Stranyák

V obci sa nachádza pošta aj Poštová banka. Je vybudovaná aj požiarna zbrojnica, ktorá je však nefunkčná. Budova požiarnej zbrojnice je v prenájme. Obec prevádzkuje aj dom smútku a 4 cintoríny. Dom smútku bude do budúcnosti potrebovať rekonštrukciu.

Tabuľka č. 16 – Ďalšie služby

Otázka	Hodnota
Koľko km je najbližšia pošta?	0
Koľko je v obci bankomatov?	1
Ak 0 koľko km je najbližší?	-
Koľko je v obci reštaurácií, pohostinstiev alebo krčiem?	3
Ak 0 koľko km je najbližšia?	-
Koľko je v obci obchodov s potravinami?	2
Ak 0 koľko km je najbližší?	-
Je v obci dom smútku?	ÁNO
Je vo vašej obci kultúrny dom?	ÁNO
Koľko je vo vašej obci kostolov	1
Býva v obci aj farár	ÁNO
Počet poslancov obecného zastupiteľstva	7
Funguje v obci komisia na riešenie rómskej problematiky alebo iná s podobnou problematikou?	NIE
Funguje v obci nejaká forma rómskej samosprávy	NIE
Je v obci Obecná hliadka	ÁNO
Koľko má členov	2

Je v obci stanica/úradovňa Policajného zboru	NIE
Je v obci Komunitné centrum alebo nízkoprahové centrum?	NIE
Je v obci tzv. hygienické centrum (práčovňa)	NIE
Je v obci cirkevné/pastoračné centrum	NIE
Je v obci MVO/občianske združenie, ktoré má v obci registrované sídlo?	NIE
Koľko je v obci folklórnych skupín, hudobných skupín alebo tanečných súborov?	2
Účinkujú alebo v minulosti účinkovali v nej Rómovia?	ÁNO
Koľko je v obci rómskych folklórnych skupín, hudobných skupín alebo tanečných súborov?	0
Koľko je v obci športových klubov?	1
Sú v nich v súčasnosti aktívni Rómovia?	ÁNO
Boli v nich aktívni Rómovia v minulosti (od r. 90)	ÁNO
Koľko je v obci rómskych športových klubov?	0
Realizuje v súčasnosti obec alebo iný subjekt projekt Terénnej sociálnej práce v obci	NIE

Zdroj: Atlas rómskych komunít 2013

7. Inžinierske siete

Obec má v súčasnosti vybudovanú verejnú vodovodnú sieť, kanalizáciu (projekt uskutočnený v rámci mikroregiónu Kvetnianka) a plynofikáciu. Čistička odpadových vôd sa buduje. V čase spracovania PHSR bola dokončená na približne 70 %. Obyvatelia obce majú takisto k dispozícii čerpaciu stanicu pohonných hmôt.

Obec je plne elektrifikovaná, všetky domácnosti sú napojené na elektrickú sieť. Pokrytie televíznym a rozhlasovým signálom v obci je dobré. Prístup k internetu je zabezpečený. Pokrytie signálom mobilných sietí je bezproblémové.

Verejné osvetlenie prešlo v roku 2013 modernizáciou.

Tabuľka č. 17 – Údaje o infraštruktúre v obci Farná

Otázka	Hodnota
Počet obyvateľov obce podľa údajov z OcÚ/MsÚ	1 350
Percentuálne zastúpenie Rómov v obci	8,9
Koľko % obydľí môže v obci využívať verejný vodovod	100
Koľko % obydľí v obci ho aj skutočne využíva	70
Koľko % obydľí v obci ako zdroj pitnej vody používa vlastnú studňu	15
Koľko % obydľí v obci ako zdroj pitnej vody používa verejnú studňu/kohútik?	15
Koľko % obydľí v obci je bez prístupu (nemajú osobitný vodovod ani studňu) k pitnej vode?	0
Koľko % obydľí v obci využíva ako zdroj pitnej vody iné zdroje? V poznámke uveďte aké sú to zdroje	0
Koľko % obydľí môže v obci využívať verejnú kanalizáciu?	0
Koľko % obydľí v obci ju aj skutočne využíva	0
Koľko % obydľí v obci používa žumpy?	100
Koľko % obydľí v obci používa domové čistiarene odpadových vôd?	0

Koľko % obydľí v obci sú bez pripojenia na kanalizáciu, žumpu alebo DČOV?	0
Koľko % obydľí v obci môže byť pripojených na elektrickú sieť?	100
Koľko % obydľí v obci je skutočne pripojených na elektrickú sieť?	98
Koľko % obydľí v obci môže byť pripojených na plyn?	100
Koľko % obydľí v obci ho ja skutočne využíva?	70
Koľko % obce je pokryté verejným osvetlením?	100
Koľko % obydľí v obci využíva na kúrenie systém centralizovaného zásobovania teplom (vrátane lokálnych resp. okrskových kotolní, výhrevní)	0
Koľko % obydľí v obci v prípade decentralizovaného zásobovania teplom využíva na kúrenie plyn?	70
Koľko % obydľí v obci v prípade decentralizovaného zásobovania teplom obci využíva na kúrenie tuhé palivo?	15
Koľko % obydľí v obci v prípade decentralizovaného zásobovania teplom využíva na kúrenie elektrinu?	15
Koľko % obydľí v obci využívajú na kúrenie iné (alternatívne) zdroje tepla (v poznámke uveďte aké)	0
Koľko % obydľí v obci používa na zber a odvoz komunálneho odpadu tzv. kuka alebo bobor nádoby?	100
Koľko % obydľí v obci používa na zber a odvoz komunálneho odpadu veľkokapacitné kontajnery?	0
Koľko km je najbližšia autobusová zastávka?	0
Koľko km je najbližšia zastávka ŽSR?	30

Zdroj: Atlas rómskych komunít 2013

8. Kultúrne a športové zariadenia

Kultúrny dom

Kultúra v obci je samozrejmosťou a nevyhnutnou podmienkou kultúrno-spoločenského vyžitia vlastných obyvateľov obce, ale aj širšej návštevníckej verejnosti. Na uskutočňovanie kultúrnych aktivít je k dispozícii obyvateľom v obci kultúrny dom, dedinské múzeum a miestna knižnica.

Kultúrny dom slúži na uskutočňovanie pravidelných i nepravidelných kultúrnych aktivít. Existencia dôstojných priestorov pre kultúrne aktivity je prvoradá povinnosť obce. Priebežná a cielená propagácia podujatí má vplyv na imidž obce a tým aj na cestovný ruch. Kultúrne tradície sú šírené aj prostredníctvom cezhraničnej spolupráce.

Budova kultúrneho domu si vyžaduje rekonštrukciu zameranú na energetickú úsporu, takisto budove chýba bezbariérový prístup. Projekt na uvedenú rekonštrukciu je v čase spracovania PHSR už hotový.

Občianske združenia pôsobiace v obci využívajúce aj priestory kultúrneho domu:

P.č.	Názov
1.	Kultúrno – záujmový klub NÁDAS
2.	Spevácky súbor ROZMARING
3.	Zlatý stravec – vinárske združenie
4.	Združenie maďarských rodičov na Slovensku základná organizácia
5.	Združenie slovenských rodičov na Slovensku
6.	Základná organizácia CSEMADOK

Medzi pravidelne uskutočňované akcie v obci patrí: obecný reprezentačný ples, výstavy kníh v miestnej knižnici, vystúpenia súboru Nadas, deň matiek, futbalový festival, detský folklórny festival, remeselnícky tábor, obecné oslavy, oberačkové slávnosti, slávnostný vianočný program, Štefánska zábava.

Obec ponúka stálu výstavu ľudovej kultúry vo vlastnom dedinskom múzeu.

Kultúrno-historickými pamiatkami v obci sú 3 kostoly. Rímsko-katolícky kostol je z roku 1732, reformátsky kostol z roku 1804 a evanjelický kostol z roku 1823. V obci sa nachádza aj pomník padlým v roku 1848 – 1849 a v prvej svetovej vojne.

Športové zariadenia:

Obyvatelia majú v obci obmedzené možnosti športového vyžitia. K dispozícii je viacúčelové ihrisko, ktoré bolo odovzdané do užívania obce v auguste roku 2011. Tento projekt bol financovaný z Európskeho poľnohospodárskeho fondu pre rozvoj vidieka: „Európa investujúca do vidieckych oblastí.“

V obci pôsobia nasledovné športové kluby:

- Telovýchovná jednota KLAS
- Poľovnícke združenie DROP

V oblasti športových aktivít, ktoré sa neviažu na vybudovanú športovú infraštruktúru, obec a jej okolie ponúka široké možnosti. Turisti sa môžu vybrať na malý turistický okruh do jednej z najväčších a najvýznamnejších národných prírodných rezervácií Nitrianskeho kraja – Horšianskej doliny. Krásny výhľad poskytne aj vyhasnutá travertínová kopa, zvaná Šiklôš. Okresné mesto Levice sa pýši Levickým hradom, kde sa každoročne usporadúvajú Levické hradné slávnosti a v ktorého areáli sa nachádza Tekovské múzeum s bohatou historickou zbierkou. V letných mesiacoch je k dispozícii letné kúpalisko Margita-Illona – v mestskej časti Kalinčiakovo a v zime zas krytá plaváreň.

9. Samospráva a občianska vybavenosť

Starosta je predstaviteľom obce a najvyšším výkonným orgánom. Starostkou obce Farná je Vlasta Csomorová.

Funkcie obecného úradu:

- Zabezpečuje písomnú agendu všetkých orgánov obce a obecného zastupiteľstva a je podateľňou a výpravňou písomností obce
- Zabezpečuje odborné podklady a iné písomnosti na rokovanie obecnej rady a obecného zastupiteľstva
- Vypracúva písomné vyhotovenia všetkých rozhodnutí starostu vydaných v správnom konaní
- Vykonáva nariadenia, uznesenia obecného zastupiteľstva a rozhodnutia starostu

Obecné zastupiteľstvo je zastupiteľský zbor obce zložený zo siedmich poslancov zvolených v priamych voľbách obyvateľmi obce. Obecný úrad zastrešuje organizačné a administratívne veci obecného zastupiteľstva a starostu obce. V obci sa nachádzajú 4 komisie: Komisia ochrany verejného záujmu (3 členovia), finančná komisia (3 členovia), komisia pre kultúru a šport (3 členovia) a komisia pre sociálne veci (3 členovia).

Na obecnom úrade sídli matrika, ktorá poskytuje služby pre obyvateľov obce.

10. Rekreačný potenciál

Z hľadiska turistiky nemá obec Farná v súčasnosti merateľný význam, má ale rekreačný potenciál, ktorý je v súčasnosti málo využitý. V záujme budúceho hospodárskeho a sociálneho rozvoja má pre obec Farná význam investovanie do infraštruktúry vidieckeho turistického ruchu, resp. do výstavby rekreačných zariadení. Obec má potenciál pre pokojný oddych strávený v tichom a malebnom prostredí, pre absolvovanie rodinných rybačiek, pešej turistiky a cykloturistiky. Vo Farnej môže ísť teda o rozvoj výletného, víkendového, resp. prázdninového miestneho turistického ruchu, ďalej o cykloturistiku.

Pre existenciu vidieckeho cestovného ruchu v obci je nevyhnutný poznať primárnu a sekundárnu ponuku a mať dobrú komunikačnú dostupnosť, ktorá umožňuje prístup do obce.

Primárna ponuka

Primárna ponuka zahŕňa geografické, prírodné a kultúrno-historické danosti obce. Prírodné podmienky v prípade obce Farná tvorí v prvom rade Keltský Potok a zachovalé lesíky v extraviláne obce, resp.

dostatok priestoru na vybudovanie ďalších rekreačných plôch (na vytvorenie parku, pre výstavbu športových plôch, výstavbu detského areálu, na rozvoj hypoturistiky).

Keltský potok

Keltský potok je vodný tok na južnom Slovensku, pravostranný prítok Hrona, má dĺžku 32 km a je tokom III. rádu. Niekedy sa označuje ako Kvetnianka. Tečie sprvu na juh cez obec Bardoňovo, za ňou priberá zľava svoj prvý významnejší prítok, Čerešňovku (169,0 m n. m.). Rozširuje svoje koryto a napája malú vodnú nádrž Plavé Vozokany. Ďalej tečie viac juhovýchodným smerom, zľava priberá Vozokanský potok (159,3 m n. m.), preteká okrajom obce Čaka a pri osade Kopec priberá Dedinský potok z pravej strany.

Následne tečie cez obec Farná a okrajom Kuralian. Medzi obcami Kuraľany a Keť napája ďalšiu vodnú nádrž, tečie popri obci Keť a na ľavom brehu napája sústavu troch Keťských rybníkov. Vzápätí ústi do vodnej nádrže Bíňa (126,4 m n. m.). Po výtoku z nej vytvára koryto dvojité ostrú zákrutu a pri obci Bíňa sa v nadmorskej výške 117,1 m n. m. vlieva do Hrona.

Kultúrno – historický potenciál obce tvorí v súčasnosti kostol . Medzi kultúrno-osvetové zariadenia je zaradený kultúrny dom.

Sekundárna ponuka

Sekundárna ponuka zahŕňa supraštruktúru, teda ubytovacie a stravovacie zariadenia, infraštruktúru cestovného ruchu, technickú a dopravnú infraštruktúru.

V obci sa ubytovacie zariadenia typu penzión, motel alebo hotel nenachádzajú. Sú tu však tri zariadenia poskytujúce stravovanie, resp. bistro.

Riešením by v oblasti ubytovania návštevníkov bolo rozvoj ponuky ubytovania v súkromí, podporovaný EÚ v novom programovacom období alebo vytvorenie penziónu formou rekonštrukcie neobývaných budov vhodných na rekreačné účely. Tieto aktivity však musí zabezpečiť súkromný sektor.

11. Partnerstvá

Obec je členom:

- Dolnohronského regionálneho združenia
- Mikroregiónu Kvetnianka
- ZMOS-u
- Euroregiónu Ister-Grannum.
- Občianskeho združenia Spoločná budúcnosť

Mikroregión Kvetnianka

Záujmové združenie obcí pre cestovný ruch "Mikroregión Kvetnianka" sa rozprestiera v južnej časti Podunajskej pahorkatiny a na terase rieky Hron. Záujmové združenie ponúka návštevníkom pohostinnosť a sprostredkuje im kultúrohistorické a prírodné hodnoty regiónu.

Obce mikroregiónu Kvetnianka majú aktívnu spoluprácu aj s okolitými obcami z okresov Levice a Nové Zámky (napr. všetky z nich sú členmi Dolnohronského regionálneho združenia), popritom mnohé spolupracujú dokonca aj s obcami zo zahraničia (spočiatku tieto spolupráce sa týkali len kultúrneho života, v súčasnosti však už obce venujú aj problematike regionálneho rozvoja – napr. Ipeľský Euroregión, Ister-Granum Euroregión, Euroregión Váh-Dunaj-Ipeľ).

Obrázok č. 1 – Mikroregión Kvetnianka



12. Odpadové hospodárstvo

Infraštruktúru odpadového hospodárstva predstavujú zariadenia a objekty na nakladanie s odpadmi. Riešenie problematiky komunálneho odpadu a nový prístup k odpadom má vplyv na zlepšenie stavu

životného prostredia a rast životnej úrovne obyvateľstva. Základným spôsobom zneškodňovania komunálneho odpadu je skládkovanie.

V mikroregióne Kvetnianka vzhľadom na jeho prevažne poľnohospodársky ráz s menším podielom priemyselnej výroby dominantný podiel na celkovej skladbe odpadu má odpad organického pôvodu, potom samotný KO a až potom odpad iného charakteru. Podstatná časť nevyužívaných odpadov sa zneškodňuje ukladaním na skládky a len menšia časť sa spaľuje.

Odvoz komunálneho odpadu v obciach mikroregiónu sa zabezpečuje raz do týždňa a odpad sa ukladá na regionálnej skládke v Želiezovciach (okres Levice). Separovaný zber je v súčasnosti len čiastočne organizovaný (buď priamo obcami, alebo subjektmi podnikajúcimi v danej oblasti), prevažne intervalovým spôsobom, podľa potreby separáciou skla, železa a papiera. Zariadenie na zber druhotných surovín sa nachádza v centrálnom sídle územia – v meste Želiezovce.

Tabuľka č. 18 - Skládky odpadov v blízkosti mikroregiónu

Názov skládky	Katastrálne územie	Odpad	Prevádzkovateľ skládky	Voľná kapacita v m ³	Rok ukončenia
Želiezovce	Želiezovce	Komunálny odpad	Verejnoprospešné služby m.p. Želiezovce	20 960	2020
Kolta	Kolta	Komunálny odpad, priemyselný odpad	KOMEKO s.r.o.	710 000	2020

Prameň: Správa o stave ŽP Nitrianskeho kraja k roku 2002, 2003

V obciach Farná sa nachádza skládka TKO, na ktorej už bolo ukončené skládkovanie a sú vypracované projekty na jej rekultiváciu. V obci nie sú lokalizované divoké skládky.

Poľnohospodársky ráz krajiny mikroregiónu zodpovedá výskytu najväčšieho množstva odpadov z poľnohospodárstva, záhradníctva, lesníctva a poľovníctva (až 87% z celkom vzniknutých odpadov), ktoré sa však vo vysokej miere zhodnocujú (až 85%), a to predovšetkým materiálovo. Vzhľadom na poľnohospodársky charakter okresu bude potrebné intenzifikovať produkované biologické odpady.

Pri analýze vonkajšieho prostredia zohľadňujeme vplyv STEEP faktorov - faktorov v sociálnej, technologickej, ekonomickej a politickej oblasti. Ide o problémy a zámery na celoštátnej či nadnárodnej úrovni, ktoré majú vplyv na miestny rozvoj. Jednotlivé faktory sa vzájomne ovplyvňujú a preto ich nemožno posudzovať oddelene.

Sociologické faktory

- demografické zmeny - zvyšovanie počtu seniorov, zvyšovanie priemerného veku obyvateľov, presun obyvateľov do miest za prácou a koníčkami
- zmeny v životnom štýle - rýchle životné tempo, viac stresu a menej pohybových aktivít, konzumný spôsob života, zhoršujúci sa zdravotný a fyzický stav populácie, s tým súvisiaci trend starostlivosti o zdravie, wellness, tiež osobný rozvoj i v rámci voľného času, sebazdokonaľovanie.

Technologické faktory

Na životný štýl obyvateľov i cestovný ruch má vplyv rastúce množstvo informácií, vplyv techniky a médií. Rýchle tempo inovácií v technológiách podstatne zvyšuje produktivitu i kvalitu služieb, umožňuje ľahší prístup k zdrojom a službám, zlepšujú sa formy spolupráce na diaľku. Z technologického hľadiska došlo k výraznému zlepšeniu kvality zariadení a objektov v oblasti cestovného ruchu, s tým však súvisí aj nárast financií potrebných na ich získanie, prevádzku a údržbu.

Postupná informatizácia spoločnosti spôsobuje, že informácie z akejkoľvek oblasti sú šírené, dostupné a poskytované rôznym spôsobom – aj s využitím telekomunikačných technológií. Najvýznamnejšou úlohou v tejto oblasti je kvalitné a cenovo dostupné internetové pripojenie pre širokú verejnosť.

Ekonomické faktory

Ekonomické faktory na celom Slovensku výrazne zasiahla svetová finančná a hospodárska kríza, ktorá koncom roku 2008 zasiahla aj Slovensko. Začala klesať výkonnosť ekonomiky a stúpať nezamestnanosť. Nasledujúce obdobie bolo pre občanov, firmy a štát veľmi ťažké. Zvýšil sa počet ľudí, ktorých sociálno-ekonomická situácia bola tak nepriaznivá, že boli a mnohí stále sú odkázaní na pomoc obce či štátu.

Kríza však má aj svetlejšiu stránku, nastoľuje rovnováhu v ekonomike, vyvíja tlak na úspory, znižovanie nákladov a s tým spojené nové technológie, ktoré prinášajú podstatný rast produktivity práce. Vládne opatrenia sa snažia vytvoriť pre biznis vhodné podmienky aj napriek kríze – znižovaním administratívnych prekážok či pomoc pri snahe o získanie úverov.

Politické faktory

Z medzinárodného hľadiska možno považovať za najvýznamnejšie politické faktory najmä vstup SR do EÚ a NATO, globalizáciu ekonomiky a zavedenie Eura k 1.1.2009.

Tabuľka č. 19 – STEEP analýza (analýza externého prostredia)

Sociálne prostredie	Technologické prostredie	Ekonomické prostredie
Zmeny populácie – odliv ekonomicky aktívneho obyvateľstva	Úroveň technológie (výrobnej) a zavádzanie inovatívnych technológií u kľúčových zamestnávateľov - technická výhoda a technologické zaostávanie	Vplyv inflácie na rozvoj obchodu
Systém vzdelávania – nedostatočné prepojenie vzdelávacieho systému s potrebami trhu práce	Centrálne využívanie IKT pre komunikáciu s obyvateľstvom a zlepšovanie kvality verejných služieb	Daňové zaťaženie
Nedostatok kvalifikovanej pracovnej sily	Rastúca úroveň výskumu, vývoja a inovácií v podnikoch a projektoch s vysokou pridanou hodnotou	Malý záujem investorov o rozvoj podnikania v obci
Ekologické prostredie	Politické prostredie	Hodnotové prostredie
Zmena vplyvu klimatických podmienok	Pripravenosť VÚC na čerpanie prostriedkov EŠIF	Zmena postojov obyvateľstva, rastúca xenofóbia, rasizmus, rastúca chudoba a z nej vyplývajúca kriminalita
Využívanie OZE technológií	Legislatívne prekážky	Aktívne zapojenie do občianskych procesov a aktivít
	Prepojenie hospodárskeho a politického prostredia	Zmena postojov obyvateľstva, aktívne zapojenie do občianskych procesov a rozvojových aktivít

Zhodnotenie súčasného stavu územia

SWOT analýza

SWOT analýza je zameraná na odhaľovanie silných a slabých stránok územia a možností a ohrození z vonkajšieho prostredia. SWOT analýzou obce Farná charakterizujeme silné a slabé stránky obce, hlavné príležitosti pre ekonomický a sociálny rozvoj a ohrozenia, ktoré môžu negatívne ovplyvniť územie.

Analýza rozvojového potenciálu obce formou SWOT analýzy je spracovaná na základe auditu rozvojových zdrojov obce a dotazníkového prieskumu uskutočňovaného medzi podnikateľskými subjektmi a verejnoprospešnými organizáciami. Analýza sa dotýka 4 oblastí: 1. Poloha, prírodné pomery, životné prostredie 2. Ľudské zdroje, trh práce 3. Ekonomický rozvoj 4. Občianska vybavenosť, bytový fond, sociálna a technická infraštruktúra.

Tabuľka č. 20 – SWOT analýza

Silné stránky	Slabé stránky
<ul style="list-style-type: none"> - Mierne sa zvyšujúci počet obyvateľov - Mierny pokles nezamestnanosti - Uskutočňovanie pravidelných kultúrnych akcií - Existencia spolkov fungujúcich v obci podporujúcich kultúru a talent obyvateľov obce - Existencia dedinského múzea - Udržiavanie tradícií - Viacúčelové ihrisko - Existencia športových klubov - Poskytovanie predškolského vzdelania - ZŠ s vyučovacím jazykom slovenským a maďarským - Silný kultúrno-historický potenciál obce - Obec je súčasťou mikroregiónu Kvetnianska - Potok Kvetnianska 	<ul style="list-style-type: none"> - Znižujúci sa počet ekonomicky aktívnych obyvateľov - Nedostatok kvalifikovaných pracovných síl - Nedostatok finančných zdrojov na realizáciu kultúrnych, spoločenských a športových podujatí - Nedostatočné zapájanie detí a mládeže do voľnočasových aktivít - Potrebná rekonštrukcia kultúrneho domu - Absencia detského ihriska - Absencia parku, oddychového miesta v obci - Obmedzené možnosti športového vyžitia - Zdravotné stredisko vyžaduje rekonštrukciu a technické zmodernizovanie - Potrebná rekonštrukcia ZŠ

	<ul style="list-style-type: none"> - Slabý počet živnostníkov podnikajúcich v službách a cestovnom ruchu - Nezáujem investorov o rozvoj a budovanie podnikania v obci - Nízka energetická účinnosť verejných budov v obci - Nedostatočná propagácia obce ako destinácie cestovného ruchu - Potrebné dobudovanie a rekonštrukcia chodníkov - Potrebné riešenie dopravnej dostupnosti - Nevyhnutné dobudovanie ČOV
Príležitosti	Ohrozenia
<ul style="list-style-type: none"> - Využívanie dotácií a finančných mechanizmov v odvetví rozvoja ľudských zdrojov a aktívnych opatrení trhu práce - Orientácia na efektívne partnerstvá a spolupráce - Udržanie tradícií, financovanie kultúrnych podujatí z vlastných zdrojov a formou doplnkových zdrojov financovania - Získanie dotácií na modernizáciu odborných a jazykových učební v ZŠ - Získanie nenávratnej finančnej podpory na plánované projekty - Nové trendy v prístupe k oddychu, trávenia dovolení (viac kratších dovolení a predĺžených víkendov za rok, wellness, spoločné aktívne trávenie voľného času rodín, gurmánstvo, zdravý životný štýl a pod.) - Predpokladaný zvýšený záujem Slovákov o domácu a lacnejšiu turistiku, o národné pamiatky, poznávanie miestnej kultúry a tradícií - Získanie dotácií na úpravu zelenej 	<ul style="list-style-type: none"> - Odchod pracovnej sily do miest s vyššou kvalitou života a lepšími pracovnými príležitosťami - Starnutie obyvateľstva - Slabo motivujúca legislatíva pre rizikové skupiny v oblasti nezamestnanosti a zvyšujúci sa počet ľudí ohrozených chudobou - Nedostatok finančných zdrojov na realizáciu kultúrnych, spoločenských a športových podujatí - Nezískanie nenávratnej finančnej podpory - Devastácia životného prostredia ekonomickými aktivitami (najmä urbanizmus) a aktivitami občanov (čierne skládky, rómska komunita ap.), - Nefungujúce partnerstvá v oblasti cestovného ruchu, nedostatočná spolupráca a komunikácia subjektov cestovného ruchu, - Hroziace povodne z potoka Kvetnianka

<p>infraštruktúry v okolí potoka Kvetnianska</p> <ul style="list-style-type: none"> - Získanie dotácií na komplexnú rekonštrukciu bývalej budovy materskej školy - Získanie dotácií na výstavbu jednoizbových bytov - Príležitosť vybudovať v obci domov sociálnych služieb s denným stacionárom - Podpora podnikania v obci 	
--	--

Zdroj: vlastné spracovanie

Ex-post hodnotenie predchádzajúceho PHSR

Obec Farná mala na obdobie rokov 2003-2013 spracované PHSR v rámci Mikroregiónu Kvetnianska. V časti Akčný plán mala obec stanovené nasledovné priority:

Aktivita	Koordinátor	Predpokladaný dátum začatia a dokončenia (mesiac/rok)	Vhodné výdavky	Užívatelia	Indikátory monitoringu	Finančná náročnosť – min/max	Realizácia	Dôvod nerealizácie
ČOV	obec	10/2004 - 12/2006	realizácia	obec, obyvatelia obce	- zlepšenie stavu životného prostredia	24 mil.	Aktivita sa čiastočne realizovala v období 2003-2013. Z Environmentálneho fondu bola poskytnutá dotácia vo výške 710 000,- EUR Aktuálne chýba dobudovanie technológie za cca 260 000,- EUR.	
Kanalizácia	obec	04/2006 - 12/2008	projekt + realizácia	obec, obyvatelia obce	- zlepšenie stavu životného prostredia	30 mil.		Aktivita sa plánuje uskutočniť v rámci

								mikroregiónu Napojenie pre Kuraľany, Nýrovce, Veľké Ludince a Farná.
TKO – rekultivácia	obec	06/2004 - 12/2005	realizácia	obec, obyvatelia obce	- zlepšenie stavu životného prostredia	4,5 mil.	Aktivita sa čiastočne realizovala v rokoch 2011-2012. Preinvestovala sa suma 240 000,- EUR, v rámci nového obdobia plánujeme preinvestovať ešte 90 000,- EUR.	
Miestne komunikácie + chodníky	obec	04/2006 - 11/2006	projekt + realizácia	obec, obyvatelia obce, turisti	- skrášlenie stavu verejného priestranstva - zlepšenie stavu životného prostredia	10 mil.	Aktivita bola súčasťou projektu revitalizácie obecnej zóny. Celkovo sa preinvestovalo v rámci projektu 451955,63 EUR, aktivita bola realizovaná v roku 2012.	

Tabuľka č. 21 - Ex-post hodnotenie predchádzajúceho PHSR vrátane hodnotenia čerpania finančných prostriedkov pri realizácii PHSR

V EUR																
č.	Názov investície	Klasifikácia investície (stavby) - triedy	Rok začatia	Cena podľa vykonávacieho projektu		Objem finančných prostriedkov v príslušnom roku spolu			Finančné prostriedky podľa zdrojov							
			Rok dokončenia	Celkom	Z toho stavebná časť	Rok	Objem fin. prostriedkov	Z toho verejné investície	Štátny rozpočet	Rozpočet samosprávneho kraja	Rozpočet obce	Štátne účelové fondy	Úvery so zárukou štátu	Rozpočet EÚ	Súkr. zdroje	Iné zdroje
1	Novostavba autobusových zastávok	1274 - Ostatné budovy, i.n.	2012	14 217,68	14 217,68	2012	14 217,68		2 821,45		110,46			11 285,77		
2	Modernizácia verejného osvetlenia v obci Farná s cieľom úspory energie	2112 - Miestne komunikácie	2013	262 509,60	262 509,60	2014	13 055,13									
			2013			2015	247 732,67									
3	Kamerový systém v obci		2013			2013			3 000,00							
4	Regenerácia centrálnej zóny obce Farná	2112 - Miestne komunikácie	2010 - 2012	453 144,12	453 144,12	2012	451 955,63		45 195,56		22 597,78			384 162,29		
5	Čítanie pre rozvoj fantázie našich detí		2012			2012			500,00							
6	Regionálna ČOV	2223 - Miestne kanalizácie	2004 - 2015	927 334,44	927 334,44						3 488,80			69 776,00		

7	Putovanie knižky z ruky do ruky		2013			2013			500,00							
8	"Park pri potoku"- oddychovo- relaxačná zóna s náučno- poznávacou funkciou	2412 - Ostatné športové a rekreačné stavby	2013	4 725,00	4 725,00	2013					225,00			4 500,00		

Dotazníkový prieskum medzi obyvateľmi

Dotazník bol zverejnený na webovej adrese obce Farná a teda bol dostupný všetkým obyvateľom obce. Cieľom dotazníkového prieskumu bolo zistiť názory občanov na rôzne témy týkajúce sa života v obci Farná. Prieskum bol jednou z etáp procesu prípravy a tvorby Programu hospodárskeho a sociálneho rozvoja obce Farná na roky 2014-2020. Dotazník bol anonymný.

Vyhodnotenie dotazníkového prieskumu:

Tabuľka č. 22 – Zastúpenie respondentov podľa pohlavia

Pohlavie	Počet	Percentuálne zastúpenie
muž	10	28,57
žena	25	71,43
SPOLU	35	100,00

Celkovo sa dotazníkového prieskumu zúčastnilo 35 obyvateľov obce, čo činí xxx podiel na celkovom počte obyvateľov.

Tabuľka č. 23 – Veková štruktúra respondentov

Vek	Počet	Percentuálne zastúpenie
15 - 19	2	5,71
20 - 29	11	31,43
30 - 39	11	31,43
40 - 49	3	8,57
50 - 59	6	17,14
60 - 65	1	2,86
65 a viac	1	2,86

Tabuľka č. 24 – Vzdelanostná štruktúra respondentov

Vzdelanie	Počet	Percentuálne zastúpenie
základné	3	8,57
vyučení/á	3	8,57

vyučení/á s maturitou	7	20,00
středné odborné	7	20,00
středné všeobecné	2	5,71
VŠ technické	2	5,71
VŠ ekonomické	2	5,71
VŠ humanitné	5	14,29
VŠ přírodní	1	2,86
nechcem uvádět	3	8,57

Tabuľka č. 25 – Miesto výkonu práce

Miesto výkonu práce	Počet	Percentuálne zastúpenie
priamo v obci	14	40,00
iná obec	2	5,71
iné mesto v okolí	4	11,43
iné	12	34,29

Záujem obyvateľov o obec a veci verejné

Otázka: Aký máte vzťah k svojej obci?

	Počet	Percentuálne zastúpenie
veľmi dobrý	3	8,57
dobrý	3	8,57
častočne dobrý	18	51,43
zlý	10	28,57
veľmi zlý	1	2,86

Otázka: Zaujímate sa o veci verejné?

	Počet	Percentuálne zastúpenie
intenzívne	2	5,71
pravidelne	3	8,57
nepravidelne	11	31,43
minimálne	17	48,57

vôbec	1	2,86
-------	---	------

Otázka: Zaujímate sa o dianie a život v obci?

	Počet	Percentuálne zastúpenie
áno	20	57,14
áno, občas	12	34,29
nie	3	8,57

Otázka: Ste spokojný s prácou obecného úradu a miestnej samosprávy?

	Počet	Percentuálne zastúpenie
veľmi spokojný	6	17,14
spokojný	10	28,57
čiastočne spokojný	11	31,43
nespokojný	6	17,14
veľmi nespokojný	1	2,86

Otázka: Oboznamujete sa s návrhmi obce?

	Počet	Percentuálne zastúpenie
vždy	5	14,29
občas	19	54,29
nikdy	9	25,71

Otázka: Zúčastňujete sa volieb do miestnej samosprávy?

	Počet	Percentuálne zastúpenie
vždy	30	85,71

občas	3	8,57
nikdy	1	2,86

Otázka: Zúčastňujete sa na podujatiach usporiadaných obcou?

	Počet	Percentuálne zastúpenie
vždy	13	37,14
občas	19	54,29
nikdy	1	2,86

Otázka: Sledujete informácie o hospodárskom a sociálnom rozvoji?

	Počet	Percentuálne zastúpenie
vždy	12	34,29
občas	17	48,57
nikdy	4	11,43

Otázka: Zúčastňujete sa zasadaní obecného zastupiteľstva?

	Počet	Percentuálne zastúpenie
vždy	3	8,57
občas	8	22,86
nikdy	21	60,00

Otázka: Navštívili ste s požiadavkou svojho poslanca/starostu?

	Počet	Percentuálne zastúpenie
vždy	11	31,43
občas	15	42,86
nikdy	6	17,14

Hodnotenie kvality života v obci

Otázka: Aká je podľa vás kvalita života v obci všeobecne?

	Počet	Percentuálne zastúpenie
zlá	6	17,14
priemerná	18	51,43
dobrá	8	22,86
veľmi dobrá	3	8,57

Otázka: Ste spokojný so stavom miestnych komunikácií?

	Počet	Percentuálne zastúpenie
veľmi spokojný	1	2,86
spokojný	7	20,00
čiastočne spokojný	16	45,71
nespokojný	10	28,57

veľmi nespokojný	1	2,86
------------------	---	------

Otázka: Ste spokojný so stavom chodníkov?

	Počet	Percentuálne zastúpenie
veľmi spokojný	0	0,00
spokojný	3	8,57
čiastočne spokojný	9	25,71
nespokojný	20	57,14
veľmi nespokojný	2	5,71

Otázka: Ste spokojný so stavom verejnej zelene?

	Počet	Percentuálne zastúpenie
veľmi spokojný	3	8,57
spokojný	10	28,57
čiastočne spokojný	13	37,14
nespokojný	7	20,00
veľmi nespokojný	1	2,86

Otázka: Ste spokojný so stavom poskytovanej všeobecnej zdravotnej starostlivosti?

	Počet	Percentuálne zastúpenie
veľmi spokojný	2	5,71
spokojný	14	40,00
čiastočne spokojný	17	48,57
nespokojný	2	5,71
veľmi nespokojný	0	0,00

Otázka: Ste spokojný s možnosťami športového vyžitia v obci?

	Počet	Percentuálne zastúpenie
veľmi spokojný	4	11,43
spokojný	6	17,14
čiastočne spokojný	17	48,57
nespokojný	6	17,14
veľmi nespokojný	1	2,86

Otázka: Ste spokojný so športovými zariadeniami v obci?

	Počet	Percentuálne zastúpenie
veľmi spokojný	6	17,14
spokojný	8	22,86

častočne spokojný	16	45,71
nespokojný	3	8,57
veľmi nespokojný	2	5,71

Otázka: Ste spokojný kultúrnymi zariadeniami v obci?

	Počet	Percentuálne zastúpenie
veľmi spokojný	5	14,29
spokojný	9	25,71
častočne spokojný	15	42,86
nespokojný	4	11,43
veľmi nespokojný	0	0,00

Otázka: Ste spokojný s možnosťami kultúrneho vyžitia v obci?

	Počet	Percentuálne zastúpenie
veľmi spokojný	4	11,43
spokojný	9	25,71
častočne spokojný	16	45,71
nespokojný	5	14,29
veľmi nespokojný	1	2,86

Otázka: Ste spokojný s domom smútku?

	Počet	Percentuálne zastúpenie
veľmi spokojný	2	5,71
spokojný	12	34,29
čiastočne spokojný	17	48,57
nespokojný	2	5,71
veľmi nespokojný	1	2,86

Otázka: Ste spokojný s obecnou knižnicou?

	Počet	Percentuálne zastúpenie
veľmi spokojný	3	8,57
spokojný	6	17,14
čiastočne spokojný	15	42,86
nespokojný	7	20,00
veľmi nespokojný	2	5,71

Otázka: Ste spokojný s ponukou služieb a obchodov?

	Počet	Percentuálne zastúpenie
veľmi spokojný	3	8,57
spokojný	12	34,29

častočne spokojný	12	34,29
nespokojný	5	14,29
veľmi nespokojný	2	5,71

Otázka: Čo vám v obci chýba v rámci infraštruktúry?

	Počet	Percentuálne zastúpenie
kanalizácia	22	62,86
čistička odpadových vôd	22	62,86
plynofikácia	2	5,71
verejný vodovod	1	2,86
elektrina v obci	1	2,86
osvetlenie v obci	3	8,57
internet	3	8,57

Ako nakladáte s odpadom? Separujete?

	Počet	Percentuálne zastúpenie
triedim, lebo na to mám nádoby	12	34,29
netriedim, lebo nemám nádoby na triedenie	13	37,14
využívam zberné dvory v obci	7	20,00

netriedim, nezaujímam sa o to	2	5,71
-------------------------------	---	------

Otázka: Ktoré sú podľa Vás najväčšie problémy Vašej obce (kritické oblasti rozvoja)?

- financie, investície
- obec nemá železničnú stanicu
- potrebné vytváranie nových pracovných miest pre vysokoškolsky vzdelaných
- pracovné miesta (nedostatok)
- nezamestnanosť, sociálne nerovnosti
- chýbajúca kanalizácia

Otázka: Ako ste spokojný s pracovnými možnosťami a podmienkami na podnikanie v obci?

	Počet	Percentuálne zastúpenie
veľmi spokojný	2	5,71
spokojný	4	11,43
ani spokojný ani nespokojný	17	48,57
nespokojný	9	25,71
veľmi nespokojný	3	8,57

Otázka: Ako hodnotíte napredovanie a rozvoj obce za ostatných 10 rokov?

	Počet	Percentuálne zastúpenie
veľmi pozitívne	5	14,29
pozitívne	12	34,29
negatívne	6	17,14

veľmi negatívne	1	2,86
neviem posúdiť	10	28,57

Budúce smerovanie rozvoja obce

Otázka: Na ktoré oblasti a aktivity by sa mal sústrediť rozvoj obce v budúcnosti?

	Počet	Percentuálne zastúpenie
rekonštrukcia miestnych komunikácií	20	57,14
rozširovanie ponuky a kvality obchodu a služieb	7	20,00
podpora ďalšieho vzdelávania obyvateľov	10	28,57
bytová výstavba a nové stavebné pozemky	15	42,86
podpora rozvoja podnikania	12	34,29
starostlivosť o pamiatky	8	22,86
poskytovanie sociálnej starostlivosti	12	34,29
úprava verejných priestranstiev a centra obce	11	31,43
rekonštrukcia verejných budov	14	40,00
vybudovanie nových ihrísk a športovísk	9	25,71
spoločenský život	18	51,43
informačné systémy obce	8	22,86
kultivácia a výsadba zelene	10	28,57

rozvoj individuálneho cestovného ruchu	9	25,71
rozšírenie existujúcich kultúrnych podujatí a zavedenie nových	12	34,29
ochrana prírody a životného prostredia	15	42,86

Otázka: Čo by podľa vás vo vašej obci nemalo do roku 2020 chýbať? (otvorená otázka)

- možnosti bývania pre mladých
- nové cesty
- väčšia podpora pre rozvoj školstva, zlepšenie obchodov a služieb, viac kultúrnych podujatí, podpora podnikania, lepšie zdravotnícke služby
- voľné pracovné miesta
- ihrisko pre deti
- fungujúce odvodnenie ulíc v obytných zónach, odvodnenie križovatiek, atď.
- rekonštrukcia zdravotného strediska, školy a kultúrneho domu
- klub dôchodcov
- nové investície
- akceptovanie názoru ľudí
- zvýšenie ochrany obyvateľstva, majetku a verejného poriadku, ktorý porušujú hlavne neprispôsobiví občania obce
- väčšia kontrola a postihy obťažujúcich podomových výkupcov a predajcov
- kanalizácia

Záver a vyhodnotenie dotazníkového prieskumu

V dotazníkovom prieskume sa ukázali rovnaké problémy, ktoré si aj obecné zastupiteľstvo vymedzilo medzi svoje priority:

- chodníky
- miestne komunikácie
- vybudovanie cyklotrasy
- výstavba ihriska
- odstránenie divokých skládok
- nové možnosti bývania
- odvodnenie ulíc
- kanalizácia

Strategická časť



Strategická časť PHSR obsahuje víziu obce v rôznych oblastiach rozvoja (sociálna oblasť, ekonomická – hospodárska oblasť, environmentálna oblasť) a nadväzuje na analytickú časť, ktorej výstupom bola kompletná SWOT analýza.

Strategická časť obsahuje:

- víziu obce v rôznych oblastiach rozvoja
- ponúka návrh stratégie s finančným a časovým rámcom. Pre stanovenie stratégie je však nevyhnutné rešpektovať dokumenty, ktoré riešia strategické ciele na nadnárodnej, národnej a regionálnej úrovni pre strednodobé a dlhodobé časové horizonty.
- výber a popis strategických cieľov v jednotlivých politikách.

Na nadnárodnej úrovni sú ciele Európskej únie deklarované predovšetkým v dokumente “Európa 2020“. Európska únia sústreďí všetko svoje úsilie na preklopenie krízy a vytvorenie podmienok pre konkurencieschopnejšie hospodárstvo s vyššou mierou zamestnanosti.

Prioritou stratégie Európa 2020 je dosiahnutie rastu, ktorý je inteligentný, udržateľný a inkluzívny.

Stratégia stanovuje päť ambiciózných cieľov v oblasti zamestnanosti, inovácií, vzdelávania, zmiernenia chudoby a klímy a energetiky.

Európska Únia určila 5 hlavných cieľov do roku 2020 pre EÚ ako celok:

1. **Zamestnanosť** - zvýšiť mieru zamestnanosti obyvateľov vo veku 20 až 64 rokov na 75%
2. **Výskum a vývoj** - zvýšiť úroveň investícií do výskumu a vývoja na 3% HDP
3. **Zmena klímy a energetická udržateľnosť**
 - znížiť emisie skleníkových plynov o 20% (za predpokladu širšej globálnej dohody až o 30%) oproti úrovniam z roku 1990
 - získať 20% energie z obnoviteľných zdrojov
 - dosiahnuť 20 percentný nárast efektívnosti vo využívaní energie
4. **Vzdelávanie**
 - zníženie miery predčasného ukončenia školskej dochádzky pod 10%
 - minimálne 40 percentný podiel obyvateľov vo veku 30 – 34 rokov, ktorí majú ukončené vysokoškolské vzdelanie

5. **Boj proti chudobe a sociálnemu vylúčeniu – aspoň o 20 miliónov znížiť počet osôb, ktorým hrozí chudoba a sociálne vylúčenie**

Aby sa zabezpečilo plnenie týchto cieľov, EÚ uplatňuje efektívny systém hospodárskeho riadenia, ktorý slúži na koordináciu politík na úrovni Únie a jednotlivých členských štátov.

Ciele navzájom súvisia a vzájomne sa dopĺňajú:

- zlepšenie v oblasti vzdelávania napomáha zamestnanosti a znižovaniu chudoby;
- väčší podiel výskumu a vývoja a inovácií v hospodárstve v kombinácii s efektívnejším využívaním zdrojov prispieva k väčšej konkurencieschopnosti a tvorbe pracovných miest;
- investície do ekologickejších technológií pomáhajú v boji proti zmenám klímy a vytvárajú nové obchodné a pracovné príležitosti.

Tento uzavretý súbor cieľov na úrovni EÚ sa **premietol do vnútroštátnych cieľov** v každom členskom štáte, v ktorých sa zohľadnili individuálne podmienky a východiská jednotlivých krajín. Pre Slovenskú republiku boli stanovené ciele nachádzajúce sa v nasledovnej tabuľke.

Tabuľka č. 26 – Ciele v oblasti rozvoja pre Slovenskú republiku na rok 2020

Zamestnanosť v %	72%
Výskum a vývoj (v % z HDP)	1,20%
Redukcia emisií (v porovnaní s hladinami roku 2005)	13%
Obnoviteľné energie v % (hrubá konečná spotreba energie)	14%
Energetická účinnosť	16,20%
Predčasné ukončenie školskej dochádzky v%	6%
Vysokoškolské vzdelanie v %	40%
Zníženie počtu obyvateľov ohrozených chudobou alebo sociálnym vylúčením (v počte osôb)	170 000

Zdroj: dokument Európa 2020: OVERVIEW OF EUROPE 2020 TARGETS

Na národnej úrovni sú ciele Slovenskej republiky stanovené v dokumente Národnej stratégie regionálneho rozvoja Slovenskej republiky (Uznesenie Vlády SR č. 222, máj 2014). Uvedený materiál je v súlade s inými strategickými a koncepčnými dokumentmi, vrátane dokumentu Európa 2020.

Pre stanovenie strategického cieľa obce Farná je dôležité priblížiť sa k týmto strategickým cieľom.

Je dôležité, že Národná stratégia regionálneho rozvoja SR má praktické uplatnenie na nižších úrovniach – regiónoch. Uvádza hlavné faktory rozvoja regiónov Slovenska, analyzuje regionálne disparity, predkladá prognózu hospodárskeho vývoja v regiónoch Slovenska – a určuje ukazovatele pre úroveň vyšších územných celkov. Takto sa Národná stratégia regionálneho rozvoja SR stáva záväzným programovacím dokumentom pre Nitriansky kraj a zároveň aj pre obec Farná.

Charakteristika Nitrianskeho kraja:

Nitriansky samosprávny kraj (NSK) je prevažne vidiecky, konvergujúci, pomaly rastúci región SR, s primeranou atraktivitou a pozíciou, priemerným stupňom pripravenosti na inovácie, priemerne konkurencieschopný mimo centra rozvojových aktivít EÚ a s možnosťou cezhraničnej spolupráce s Maďarskom. NSK má stredný inovačný potenciál.

Tabuľka č. 27 - Strategické ciele pre Nitriansky kraj

	2008	2009	2010	2011	2012	2020
1. Miera zamestnanosti (vo veku 20 – 64 rokov v %)	70,4	65,0	63,4	65,1	65,1	68,0
2. Výdavky na výskum a vývoj (% z HDP v PKS, SR)	0,03	0,02	0,03	0,03		0,1
3. Miera vysokoškolsky vzdelanej populácie (% vo vekovej skupine 30 až 34 rokov)				24,15		28,0
4. Populácia ohrozená chudobou a sociálnym vylúčením (% populácie)	20,6	24,5	22,2	21,9	23,0	20,0
5. Regionálny HDP (PKS, v mil.)	10 832,0	10 210,0	10 412,0	11 671,0		12 000,0
6. Podiel zhodnocovaného komunálneho odpadu (v %)	10,6	8,5	90,2	12,8	13,0	50,0

7. Podiel obyvateľov zásobovaných z verejných vodovodov (v %)	90,2	90,4	90,3	89,1	90,2	92,0
8. Podiel obyvateľov napojených na verejnú kanalizačnú sieť (v %)	45,7	47,3	47,5	48,6	50,2	55,0
9. Produkcia tuhých emisií (v tonách)	3 053,0	2 991,2	2 896,4	3 194,5	3 176,5	3 000,0
10. Produkcia oxidu uhoľnatého (v tonách)	6 849,0	6 385,0	6 185,0	6 283,0	5 531,7	5 500,0

Zdroj: Štatistický úrad SR (Národná stratégia regionálneho rozvoja SR, Tabuľka č. 34)

Vízia obce Farná

Vychádzajúc z vízie regionálneho rozvoja Slovenska, ktorá je definovaná nasledovne:

„Slovensko sa má stať krajinou s vysokou úrovňou života všetkých občanov. Každý región bude využívať svoje danosti v prospech svojho udržateľného hospodárskeho, sociálneho, environmentálneho a územného rozvoja a tým aj Slovenskej republiky, ako vyspelého, hospodársky, politicky a sociálne súdržného členského štátu Európskej únie.“

si obec Farná, nadväzujúc na spomínané národné a nadnárodné dokumenty, formulovala víziu obce, ktorá obsahuje konkrétne plánované opatrenia v troch hlavných oblastiach – hospodárskej, sociálnej a environmentálnej, takto:

„Víziou obce Farná je vytvoriť čo najlepšie podmienky pre život jej obyvateľov. Tak ako v minulosti aj v budúcnosti bude obec vyvíjať aktivity na zlepšenie podmienok života, vrátane dokončenia výstavby ČOV, podpory kultúrneho a spoločenského života a podpory podnikania v obci. Obyvatelia obce sú nápomocní, rešpektujú a dôverujú opatreniam, ktoré sa v tejto súvislosti zavádzajú. Obec bude naďalej ťažiť zo svojej geografickej polohy a bude využívať možnosti regionálnej spolupráce v rámci mikroregiónu Kvetnianska a rozvíjať potenciál cestovného ruchu.“

Strategické ciele obce sú definované na obdobie 2014-2020 a sú určené pre každú oblasť rozvoja obce, na ktorú sa chceme v období rokov 2014-2020 zamerať.

Oblasti rozvoja obce:

1. **Sociálna politika** – zahŕňa oblasť trhu práce, školstvo a vzdelávanie, sociálne služby a sociálnu infraštruktúru (sociálnu, bytovú a zdravotnícku), kultúru a šport, rozvoj a podporu partnerskej spolupráce.
2. **Hospodárska politika** – pozostáva z oblastí so zameraním na podnikateľské prostredie (podpora malého a stredného podnikania, podpora veľkých podnikov a pod.), na podporu remeselnej a poľnohospodárskej výroby, rozvoj cestovného ruchu, rozvoj dopravnej (miestne komunikácie, parkovacie miesta, chodníky, cyklodoprava, parky a pod.) a ostatnej technickej infraštruktúry (mestský rozhlas, kamerový systém, osvetlenie, verejné toalety a pod.), efektívna verejná správa, výskum a inovácie, kultúrny a kreatívny priemysel (ide o priemysel, ktorý pridáva výsledkom duševnej tvorivej činnosti hospodársku hodnotu, zahŕňa najmä umenie, podporu tradičných remesiel, folklóru a pod.)
3. **Environmentálna politika** – so zameraním na odpadové hospodárstvo, vodné hospodárstvo (voda, kanalizácia, protipovodňové opatrenia, opatrenia vedúce k prevencii pred živelnými pohromami), na ochranu a tvorbu zložiek životného prostredia (ovzdušie, zeleň v meste, zníženie spotreby energie pri prevádzke verejných budov a pod.), na ochranu krajiny a prírody.

Tabuľka č. 28 – Hierarchia strategických cieľov

Prioritná oblasť - Sociálna politika	Prioritná oblasť – Hospodárska politika	Prioritná oblasť – Environmentálna politika
<u>Špecifické ciele</u>	<u>Špecifické ciele</u>	<u>Špecifický cieľ</u>
Zabezpečenie sociálnych služieb v obci	Zvyšovanie zamestnanosti	Zlepšiť kvalitu životného prostredia
Riešenie problémov marginalizovaných rómskych komunít	Dobudovanie technickej infraštruktúry	Dobudovanie kanalizácie a ČOV
Dobudovanie infraštruktúry pre mladé rodiny	Zlepšenie služieb v cestovnom ruchu	Zhodnocovanie odpadov
Zlepšenie energetickej hospodárnosti budov a rekonštrukcia a modernizácia existujúcich zariadení		Ochrana obce pred povodňami
Zveľaďovanie priestranstiev		
1.1 Rozšírenie ponuky služieb v oblasti sociálnej pomoci	2.1 Zvyšovanie efektívnej zamestnanosti	3.1 Ekologická likvidácia nevyužitelných odpadov, znížovanie množstva odpadov a ich
1.2 Vyliešenie problémov	2.2 Vybudovanie	

marginálnych skupín obyvateľstva	cyklotrasy	zhodnocovanie
1.3 Vybudovanie detského ihriska	2.3 Turistické značenie	3.2 Zriadenie ČOV
1.4 Rekonštrukcia základnej školy	2.4 Revitalizácia centrálnej obecnej zóny	3.3 Vybudovanie kanalizácie
1.5 Rekonštrukcia kultúrneho domu	2.5 Rekonštrukcia miestnych komunikácií	3.4 Likvidácia skládky odpadov
1.6 Rekonštrukcia Obvodného zdravotného strediska	2.6 Rekonštrukcia chodníkov	3.5 Protipovodňové opatrenia
1.7 Revitalizácia parku pri potoku		
1.8 Výstavba bytov		

Tabuľka č. 29 – Prioritná oblasť – Sociálna politika

Prioritná oblasť – Sociálna politika	
<p><u>Špecifické ciele</u></p> <p>Zabezpečenie sociálnych služieb v obci</p> <p>Riešenie problémov marginalizovaných rómskych komunít</p> <p>Dobudovanie infraštruktúry pre mladé rodiny</p> <p>Zlepšenie energetickej hospodárnosti budov a rekonštrukcia a modernizácia existujúcich zariadení</p> <p>Zveľádovanie priestranstiev</p>	
Opatrenie 1.1	Rozšírenie ponuky služieb v oblasti sociálnej pomoci
Opatrenie 1.2	Vyriešenie problémov marginálnych skupín obyvateľstva
Opatrenie 1.3	Vybudovanie detského ihriska
Opatrenie 1.4	Rekonštrukcia základnej školy
Opatrenie 1.5	Rekonštrukcia kultúrneho domu
Opatrenie 1.6	Rekonštrukcia obvodného zdravotného strediska
Opatrenie 1.7	Revitalizácia parku pri potoku

Tabuľka č. 30 – Prioritná oblasť – Hospodárska politika

Prioritná oblasť – Hospodárska politika	
<u>Špecifické ciele</u> Zvyšovanie zamestnanosti Dobudovanie technickej infraštruktúry Zlepšenie služieb v cestovnom ruchu	
Opatrenie 2.1	Zvyšovanie efektívnej zamestnanosti
Opatrenie 2.2	Vybudovanie cyklotrasy
Opatrenie 2.3	Turistické značenie
Opatrenie 2.4	Revitalizácia centrálnej obecnej zóny
Opatrenie 2.5	Rekonštrukcia miestnych komunikácií
Opatrenie 2.6	Rekonštrukcia chodníkov

Tabuľka č. 31 – Prioritná oblasť – Environmentálna politika

Prioritná oblasť – Environmentálna politika	
<u>Špecifické ciele</u> Zlepšiť kvalitu životného prostredia Dobudovanie kanalizácie a ČOV Zhodnocovanie odpadov Ochrana obce pred povodňami	
Opatrenie 3.1	Ekologická likvidácia nevyužitelných odpadov, znižovanie množstva odpadov a ich zhodnocovanie
Opatrenie 3.2	Zriadenie ČOV
Opatrenie 3.3	Vybudovanie kanalizácie
Opatrenie 3.4	Likvidácia skládky odpadov
Opatrenie 3.5	Protipovodňové opatrenia

Programová časť



Programová časť PHSR obce Farná nadväzuje na strategickú časť PHSR. Obsahuje najmä zoznam opatrení a aktivít na zabezpečenie realizácie programu rozvoja obce. Venuje sa podrobnejšiemu rozpracovaniu strategických cieľov na úrovni opatrení a aktivít.

Súčasťou programovej časti je určenie ukazovateľov pre hodnotenie PHSR. Ukazovatele výsledkov a dopadov sú prehľadne spracované v tabuľke.

Ukazovatele výstupu sú obvykle priradené k jednotlivým projektom. Označujú hmatateľné produkty, dosiahnuté realizáciou jednej alebo viacerých aktivít, vyjadrené v merateľných fyzických alebo peňažných jednotkách. Vyjadrujú skutočnosť, že niečo bolo vytvorené, vyprodukované, zriadené, zrealizované.

Tabuľka č. 32 – Ukazovatele výsledkov a dopadov, Sociálna politika

Typ ukazovateľa	Názov ukazovateľa	Definícia	Informačný zdroj	Merná jednotka	Východisková hodnota	Cieľová hodnota / Rok	
					2014	2017	2020
OPATRENIE 1.1 Rozšírenie ponuky služieb v oblasti sociálnej pomoci							
Výstup	Počet nových služieb	Kumulovaná hodnota za jednotlivé roky	Obec	Počet	0	1	1
OPATRENIE 1.2 Vyriešenie problémov marginálnych skupín obyvateľstva							
Výstup	Počet projektov zameraných na MRK	Kumulovaná hodnota za jednotlivé roky	Obec	Počet	0	0	1

		é roky					
OPATRENIE 1.3 Vybudovanie detského ihriska							
Výstup	Počet vybudovaných ihrísk	Kumulovaná hodnota za jednotlivé roky	Obec	Počet	0	1	1
OPATRENIE 1.4 Rekonštrukcia základnej školy							
Výstup	Počet rekonštruovaných objektov	Kumulovaná hodnota za jednotlivé roky	Obec	Počet	0	1	1
OPATRENIE 1.5 Rekonštrukcia kultúrneho domu							
Výstup	Počet rekonštruovaných objektov	Kumulovaná hodnota za jednotlivé roky	Obec	Počet	0	1	1
OPATRENIE 1.6 Rekonštrukcia Obvodného zdravotného strediska							
Výstup	Počet rekonštruovaných objektov	Kumulovaná hodnota za jednotlivé roky	Obec	Počet	0	0	1

Tabuľka č. 33 – Ukazovatele výstupov, Hospodárska politika

Typ ukazovateľ a	Názov ukazovateľ a	Definícia a	Informačný zdroj	Merná jednotka	Východisková hodnota	Cieľová hodnota / Rok	
					2014	2017	2020
OPATRENIE 2.1 Zvyšovanie efektívnej zamestnanosti							
Výstup							

	Počet projektov	Kumulo vaná hodnota za jednotlivé roky	Obec	Počet	0	0	1
OPATRENIE 2.2 Vybudovanie cyklotrasy							
Výstup	Počet vybudovaných cyklotrás	Kumulo vaná hodnota za jednotlivé roky	Obec	Počet	0	1	1
OPATRENIE 2.3 Turistické značenie							
Výstup	Počet nových turistických značení	Kumulo vaná hodnota za jednotlivé roky	Obec	Počet	0	1	1
OPATRENIE 2.4 Revitalizácia centrálnej obecnej zóny							
Výstup	Počet revitalizovaných obecných zón	Kumulo vaná hodnota za jednotlivé roky	Obec	Počet	0	1	1
OPATRENIE 2.5 Rekonštrukcia miestnych komunikácií							
Výstup	Počet rekonštruovaných komunikácií	Kumulo vaná hodnota za jednotlivé roky	Obec	Počet	0	xxx	xxx
OPATRENIE 2.6 Rekonštrukcia chodníkov							
Výstup	Počet rekonštruov	Kumulo vaná	Obec	Počet	0	1	1

	aných chodníkov	hodnota za jednotliv é roky					
--	--------------------	--------------------------------------	--	--	--	--	--

Tabuľka č. 34 – Ukazovatele výstupov, Environmentálna politika

Typ ukazovateľa	Názov ukazovateľa	Definícia	Informačný zdroj	Merná jednotka	Východisková hodnota	Cieľová hodnota / Rok	
					2014	2017	2020
OPATRENIE 3.1 Ekologická likvidácia nevyužitelných odpadov, znižovanie množstva odpadov a ich zhodnocovanie							
Výstup	Počet projektov zameraných na odpady	Kumulovaná hodnota za jednotlivé roky	Obec	Počet	0	1	2
OPATRENIE 3.2 Zriadenie ČOV							
Výstup	Počet ČOV	Kumulovaná hodnota za jednotlivé roky	Obec	Počet	0	0	1
OPATRENIE 3.3 Vybudovanie kanalizácie							
Výstup	Počet vybudovaných kanalizácií	Kumulovaná hodnota za jednotlivé roky	Obec	Počet	0	0	1
OPATRENIE 3.4 Likvidácia skládok odpadov							
Výstup	Počet likvidovaných skládok	Kumulovaná hodnota	Obec	Počet	0	0	1

		za jednotliv é roky					
OPATRENIE 3.5 Protipovodňové opatrenia							
Výstup	Počet projektov protipovod ňovej ochrany	Kumulo vaná hodnota za jednotliv é roky	Obec	Počet	0	0	1

Tabuľka č. 35 – Základné údaje o investičných projektových zámeroch

Základné údaje o Opatrení 1.1 Rozšírenie ponuky služieb v oblasti sociálnej pomoci				
Názov projektu		Rozšírenie ponuky služieb v oblasti sociálnej pomoci		
Garant		Starosta obce		
Začatie a ukončenie projektu		2016		
Stav projektu pred realizáciou		Projektová dokumentácia v štádiu príprav		
Cieľ projektu		Vytvorenie bývania Podpora bývania pre dôchodcov, zdravotne odkázaných na sociálne služby		
Užívatelia		Obyvatelia obce		
Zmluvné podmienky		Externý dodávateľ		
Riziká		<ul style="list-style-type: none">- Nedostatok finančných prostriedkov- Neschválenie žiadosti o nenávratný finančný príspevok		
Realizácia projektu				
Fáza/míľnik		Súčinnosť iného odboru alebo subjektu	Termín	
Podanie žiadosti o NFP		Externý manažment	2016	
Verejné obstarávanie		Verejný obstarávateľ	2016	
Realizácia projektu		Externý dodávateľ	2016	
Financovanie projektu				
Druh výdavku	Termín (rok)	Náklady spolu (Eur)	Z toho verejný zdroj	Z toho súkromné zdroje

			EU	ŠR	VÚC	Obec	
Spracovanie projektovej dokumentácie		Podľa potreby					
Realizácia projektu	2016	500 000	42 500	50 000		25 000	
Spolu	x	500 000	42 500	50 000		25 000	

Základné údaje o Opatrení 1.2 Vyriešenie problémov marginálnych skupín obyvateľstva				
Názov projektu		Vyriešenie problémov marginálnych skupín obyvateľstva		
Garant		Starosta obce		
Začatie a ukončenie projektu		2015-2020		
Stav projektu pred realizáciou		Projektová dokumentácia v štádiu príprav		
Cieľ projektu		Podpora bývania, zlepšenie podmienok bývania Vybudovanie nízkošstandarných bytov		
Užívatelia		Obyvatelia obce		
Zmluvné podmienky		Externý dodávateľ		
Riziká		<ul style="list-style-type: none">- Nedostatok finančných prostriedkov- Neschválenie žiadosti o nenávratný finančný príspevok		
Realizácia projektu				
Fáza/míľnik		Súčinnosť iného odboru alebo subjektu		Termín
Podanie žiadosti o NFP		Externý manažment		2015-2020
Verejné obstarávanie		Verejný obstarávateľ		2015-2020
Realizácia projektu		Externý dodávateľ		2015-2020
Financovanie projektu				
Druh výdavku	Termín (rok)	Náklady spolu (Eur)	Z toho verejné zdroj	Z toho súkromné zdroje

			EU	ŠR	VÚC	Obec	
Spracovanie projektovej dokumentácie		Podľa potreby					
Realizácia projektu	2015- 2020	500 000	42 500	50 000		25 000	
Spolu	x	500 000	42 500	50 000		25 000	

Základné údaje o Opatrení 1.3 Vybudovanie detského ihriska							
Názov projektu			Vybudovanie detského ihriska				
Garant			Starosta obce				
Začatie a ukončenie projektu			2016-2017				
Stav projektu pred realizáciou			Bez nutnosti projektovej dokumentácie				
Cieľ projektu			Vybudovanie detského ihriska				
Užívatelia			Obyvatelia obce				
Zmluvné podmienky			Externý dodávateľ				
Riziká			<div>- Nedostatok finančných prostriedkov</div> <div>- Neschválenie žiadosti o nenávratný finančný príspevok</div>				
Realizácia projektu							
Fáza/míľnik		Súčinnosť iného odboru alebo subjektu			Termín		
Podanie žiadosti o NFP		Externý manažment			2016-2017		
Verejné obstarávanie		Verejný obstarávateľ			2016-2017		
Realizácia projektu		Externý dodávateľ			2016-2017		
Financovanie projektu							
Druh výdavku	Termín (rok)	Náklady spolu (Eur)	Z toho verejné zdroj				Z toho súkromné zdroje
			EU	ŠR	VÚC	Obec	
Realizácia projektu	2016-2017	500 000	42 500	50 000		25 000	

Spolu	x	500 000	42 500	50 000		25 000	
--------------	----------	---------	-----------	--------	--	--------	--

Základné údaje o Opatrení 1.4 Rekonštrukcia základnej školy							
Názov projektu			Rekonštrukcia základnej školy				
Garant			Starosta obce				
Začatie a ukončenie projektu			2016				
Stav projektu pred realizáciou			Projektová dokumentácia pripravená				
Cieľ projektu			Zlepšenie vzhľadu budovy Zlepšenie tepelnoizolačných vlastností budovy				
Užívatelia			Obyvatelia obce				
Zmluvné podmienky			Externý dodávateľ				
Riziká			<div>- Nedostatok finančných prostriedkov</div> <div>- Neschválenie žiadosti o nenávratný finančný príspevok</div>				
Realizácia projektu							
Fáza/míľnik		Súčinnosť iného odboru alebo subjektu			Termín		
Podanie žiadosti o NFP		Externý manažment			2016		
Verejné obstarávanie		Verejný obstarávateľ			2016		
Realizácia projektu		Externý dodávateľ			2016		
Financovanie projektu							
Druh výdavku	Termín (rok)	Náklady spolu (Eur)	Z toho verejný zdroj				Z toho súkromné zdroje
			EU	ŠR	VÚC	Obec	
Spracovanie projektovej dokumentácie	2012	5 000				5 000	
Realizácia projektu	2016	170 000	144 500	17 000		8 500	
Spolu	x	175 000	144 500	17 000		8 500	

Základné údaje o Opatrení 1.5 Rekonštrukcia kultúrneho domu							
Názov projektu			Rekonštrukcia kultúrneho domu				
Garant			Starosta obce				
Začatie a ukončenie projektu			2015 - 2016				
Stav projektu pred realizáciou			Projektová dokumentácia pripravená				
Cieľ projektu			Zlepšenie vzhľadu budovy Zlepšenie tepelnoizolačných vlastností budovy				
Užívatelia			Obyvatelia a návštevníci obce				
Zmluvné podmienky			Externý dodávateľ				
Riziká			<div>- Nedostatok finančných prostriedkov</div> <div>- Neschválenie žiadosti o nenávratný finančný príspevok</div>				
Realizácia projektu							
Fáza/míľnik		Súčinnosť iného odboru alebo subjektu			Termín		
Podanie žiadosti o NFP		Externý manažment			2015 - 2016		
Verejné obstarávanie		Verejný obstarávateľ			2015 - 2016		
Realizácia projektu		Externý dodávateľ			2015 - 2016		
Financovanie projektu							
Druh výdavku	Termín (rok)	Náklady spolu (Eur)	Z toho verejný zdroj				Z toho súkromné zdroje
			EU	ŠR	VÚC	Obec	
Spracovanie projektovej dokumentácie	2012	5 000				5 000	
Realizácia projektu	2015 - 2016	190 000	161 500	19 000		9 500	
Spolu	x	195 000	161 500	19 000		9 500	

Základné údaje o Opatrení 1.6 Rekonštrukcia obvodného zdravotného strediska							
Názov projektu			Rekonštrukcia obvodného zdravotného strediska				
Garant			Starosta obce				
Začatie a ukončenie projektu			2018-2020				
Stav projektu pred realizáciou			Projektová dokumentácia nepripravená				
Cieľ projektu			Zlepšenie vzhľadu budovy Zlepšenie tepelnoizolačných vlastností budovy				
Užívatelia			Obyvatelia a návštevníci obce				
Zmluvné podmienky			Externý dodávateľ				
Riziká			<div>- Nedostatok finančných prostriedkov</div> <div>- Neschválenie žiadosti o nenávratný finančný príspevok</div>				
Realizácia projektu							
Fáza/míľnik		Súčinnosť iného odboru alebo subjektu			Termín		
Podanie žiadosti o NFP		Externý manažment			2018-2020		
Verejné obstarávanie		Verejný obstarávateľ			2018-2020		
Realizácia projektu		Externý dodávateľ			2018-2020		
Financovanie projektu							
Druh výdavku	Termín (rok)	Náklady spolu (Eur)	Z toho verejný zdroj				Z toho súkromné zdroje
			EU	ŠR	VÚC	Obec	
Spracovanie projektovej dokumentácie		Podľa potreby					
Realizácia projektu	2018-2020	250 000	212 500	25 000		12 500	
Spolu	x	250 000	212 500	25 000		12 500	

Základné údaje o Opatrení 1.7 Revitalizácia parku pri potoku							
Názov projektu			Revitalizácia parku pri potoku				
Garant			Starosta obce				
Začatie a ukončenie projektu			2016-2017				
Stav projektu pred realizáciou			Projektová dokumentácia nepripravená				
Cieľ projektu			Zlepšenie stavu zelene a vybudovanie parku				
Užívatelia			Obyvatelia a návštevníci obce				
Zmluvné podmienky			Externý dodávateľ				
Riziká			<div>- Nedostatok finančných prostriedkov</div> <div>- Neschválenie žiadosti o nenávratný finančný príspevok</div>				
Realizácia projektu							
Fáza/míľnik		Súčinnosť iného odboru alebo subjektu			Termín		
Podanie žiadosti o NFP		Externý manažment			2016-2017		
Verejné obstarávanie		Verejný obstarávateľ			2016-2017		
Realizácia projektu		Externý dodávateľ			2016-2017		
Financovanie projektu							
Druh výdavku	Termín (rok)	Náklady spolu (Eur)	Z toho verejný zdroj				Z toho súkromné zdroje
			EU	ŠR	VÚC	Obec	
Spracovanie projektovej dokumentácie		Podľa potreby					
Realizácia projektu	2016-2017	150 000	127 500	15 000		7 500	
Spolu	x	150 000	127 500	15 000		7 500	

Základné údaje o Opatrení 2.1 Zvyšovanie efektívnej zamestnanosti							
Názov projektu			Zvyšovanie efektívnej zamestnanosti				
Garant			Starosta obce				
Začatie a ukončenie projektu			2015-2020				
Cieľ projektu			Spolupráca s úradom práce, zvýšenie zamestnanosti v obci, využitie podpôr pre všetky vrstvy obyvateľstva				
Užívatelia			Obyvatelia obce				
Zmluvné podmienky			Externý dodávateľ				
Riziká			<div>- Nedostatok finančných prostriedkov</div> <div>- Neschválenie žiadosti o nenávratný finančný príspevok</div>				
Realizácia projektu							
Fáza/míľnik		Súčinnosť iného odboru alebo subjektu			Termín		
Podanie žiadosti o NFP		Externý manažment			2015-2020		
Realizácia projektu		Externý dodávateľ			2015-2020		
Financovanie projektu							
Druh výdavku	Termín (rok)	Náklady spolu (Eur)	Z toho verejný zdroj				Z toho súkromné zdroje
			EU	ŠR	VÚC	Obec	
Realizácia projektu	2015-2020	50000	2500			47500	
Spolu	x	50000	2500			47500	

Základné údaje o Opatrení 2.2 Vybudovanie cyklotrasy	
Názov projektu	Vybudovanie cyklotrasy
Garant	Starosta obce
Začatie a ukončenie projektu	2015-2020
Stav projektu pred realizáciou	Nedostatok cyklotrás v okolí obce.
Cieľ projektu	Vybudovanie cyklotrasy – podpora

	cestovného ruchu						
Užívatelia	Obyvatelia a návštevníci obce						
Zmluvné podmienky	Externý dodávateľ						
Riziká	- Nedostatok finančných prostriedkov						
Poznámka	Cyklotrasa sa bude realizovať v rámci partnerstva s maďarskom						
Realizácia projektu							
Fáza/míľnik		Súčinnosť iného odboru alebo subjektu			Termín		
Realizácia projektu		Externý dodávateľ			2015-2020		
Financovanie projektu							
Druh výdavku	Termín (rok)	Náklady spolu (Eur)	Z toho verejný zdroj				Z toho súkromné zdroje
			EU	ŠR	VÚC	Obec	
Realizácia projektu	2015-2020	2000				2000	
Spolu	x	2000				2000	

Základné údaje o Opatrení 2.3 Turistické značenie		
Názov projektu	Turistické značenie	
Garant	Starosta obce	
Začatie a ukončenie projektu	2015-2020	
Stav projektu pred realizáciou	Nedostatočné značenie.	
Cieľ projektu	Turistické značenie – podpora cestovného ruchu	
Užívatelia	Obyvatelia a návštevníci obce	
Zmluvné podmienky	Externý dodávateľ	
Riziká	- Nedostatok finančných prostriedkov	
Poznámka	Cyklotrasa sa bude realizovať v rámci partnerstva s maďarskom	
Realizácia projektu		
Fáza/míľnik	Súčinnosť iného odboru alebo subjektu	Termín

Realizácia projektu		Externý dodávateľ		2015-2020			
Financovanie projektu							
Druh výdavku	Termín (rok)	Náklady spolu (Eur)	Z toho verejný zdroj				Z toho súkromné zdroje
			EU	ŠR	VÚC	Obec	
Realizácia projektu	2015-2020	1 200				1 200	
Spolu	x	1 200				1 200	

Základné údaje o Opatrení 2.4 Revitalizácia centrálnej obecnej zóny				
Názov projektu		Revitalizácia centrálnej obecnej zóny		
Garant		Starosta obce		
Začatie a ukončenie projektu		2016-2017		
Stav projektu pred realizáciou		Projektová dokumentácia nepripravená		
Cieľ projektu		Vybudovanie parku v centrálnej zóne Pri multifunkčnom ihrisku osadiť lavičky, vybudovať prírodný amfiteáter, náučný chodník, dopravné značenie pre deti ako na ihrisku (oddychovo náučný chodník).		
Užívatelia		Obyvatelia a návštevníci obce		
Zmluvné podmienky		Externý dodávateľ		
Riziká		<ul style="list-style-type: none">- Nedostatok finančných prostriedkov- Neschválenie žiadosti o nenávratný finančný príspevok		
Realizácia projektu				
Fáza/míľnik		Súčinnosť iného odboru alebo subjektu		Termín
Podanie žiadosti o NFP		Externý manažment		2016-2017
Verejný obstarávanie		Verejný obstarávateľ		2016-2017
Realizácia projektu		Externý dodávateľ		2016-2017
Financovanie projektu				
Druh	Termín	Náklady spolu	Z toho verejný zdroj	Z toho súkromné

výdavku	(rok)	(Eur)					zdroje
			EU	ŠR	VÚC	Obec	
Spracovanie projektovej dokumentácie		Podľa potreby					
Realizácia projektu	2016- 2017	550000	467 500	55 000		27 500	
Spolu	x	550000	467 500	55 000		27 500	

Základné údaje o Opatrení 2.5 Rekonštrukcia miestnych komunikácií				
Názov projektu		Rekonštrukcia miestnych komunikácií		
Garant		Starosta obce		
Začatie a ukončenie projektu		2016-2017		
Stav projektu pred realizáciou		Projektová dokumentácia nepripravená		
Cieľ projektu		Rekonštruované komunikácie v obci		
Užívatelia		Obyvatelia a návštevníci obce		
Zmluvné podmienky		Externý dodávateľ		
Riziká		<div>- Nedostatok finančných prostriedkov</div> <div>- Neschválenie žiadosti o nenávratný finančný príspevok</div>		
Realizácia projektu				
Fáza/míľnik		Súčinnosť iného odboru alebo subjektu		Termín
Podanie žiadosti o NFP		Externý manažment		2016-2017
Verejné obstarávanie		Verejný obstarávateľ		2016-2017
Realizácia projektu		Externý dodávateľ		2016-2017
Financovanie projektu				
Druh výdavku	Termín (rok)	Náklady spolu	Z toho verejný zdroj	Z toho súkromné

		(Eur)					zdroje
			EU	ŠR	VÚC	Obec	
Spracovanie projektovej dokumentácie		Podľa potreby					
Realizácia projektu	2016-2017	30 000	25 500	3 000		1 500	
Spolu	x	30 000	25 500	3 000		1 500	

Základné údaje o Opatrení 2.6 Rekonštrukcia chodníkov							
Názov projektu			Rekonštrukcia chodníkov				
Garant			Starosta obce				
Začatie a ukončenie projektu			2016-2017				
Stav projektu pred realizáciou			Projektová dokumentácia nepripravená				
Cieľ projektu			Rekonštruované chodníky v obci				
Užívatelia			Obyvatelia a návštevníci obce				
Zmluvné podmienky			Externý dodávateľ				
Riziká			<div>- Nedostatok finančných prostriedkov</div> <div>- Neschválenie žiadosti o nenávratný finančný príspevok</div>				
Realizácia projektu							
Fáza/míľnik		Súčinnosť iného odboru alebo subjektu			Termín		
Podanie žiadosti o NFP		Externý manažment			2016-2017		
Verejné obstarávanie		Verejný obstarávateľ			2016-2017		
Realizácia projektu		Externý dodávateľ			2016-2017		
Financovanie projektu							
Druh výdavku	Termín (rok)	Náklady spolu (Eur)	Z toho verejný zdroj				Z toho súkromné zdroje
			EU	ŠR	VÚC	Obec	

Spracovanie projektovej dokumentácie		Podľa potreby					
Realizácia projektu	2016- 2017	10 000	8 500	1 000		500	
Spolu	x	10 000	8 500	1 000		500	

Základné údaje o Opatrení 3.1 Ekologická likvidácia nevyužitelných odpadov, znižovanie množstva odpadov a ich zhodnocovanie		
Názov projektu	Ekologická likvidácia nevyužitelných odpadov, znižovanie množstva odpadov a ich zhodnocovanie	
Garant	Starosta obce	
Začatie a ukončenie projektu	2015-2020	
Stav projektu pred realizáciou	Projektová dokumentácia na prístrešok pripravená	
Cieľ projektu	Dokúpenie potrebného vybavenia – traktor s príslušenstvom, drvič, zariadenie na výrobu peliet Vybudovanie prístrešku Vytvorenie nových pracovných miest	
Užívatelia	Obyvatelia obce	
Zmluvné podmienky	Externý dodávateľ	
Riziká	<ul style="list-style-type: none">- Nedostatok finančných prostriedkov- Neschválenie žiadosti o nenávratný finančný príspevok	
Realizácia projektu		
Fáza/míľnik	Súčinnosť iného odboru alebo subjektu	Termín
Podanie žiadosti o NFP	Externý manažment	2015-2020
Verejné obstarávanie	Verejný obstarávateľ	2015-2020
Realizácia projektu	Externý dodávateľ	2015-2020
Financovanie projektu		

Druh výdavku	Termín (rok)	Náklady spolu (Eur)	Z toho verejný zdroj				Z toho súkromné zdroje
			EU	ŠR	VÚC	Obec	
Spracovanie projektovej dokumentácie	2014	2 700				2 700	
Realizácia projektu	2015-2020	470 000	399 500	47 000		23 500	
Spolu	x	472 700	399 500	47 000		23 500	

Základné údaje o Opatrení 3.2 Zriadenie ČOV				
Názov projektu		Zriadenie ČOV		
Garant		Starosta obce		
Začatie a ukončenie projektu		2015-2017		
Stav projektu pred realizáciou		Projektová dokumentácia pripravená		
Cieľ projektu		Zriadenie ČOV		
Užívatelia		Obyvatelia obce		
Zmluvné podmienky		Externý dodávateľ		
Riziká		<div>- Nedostatok finančných prostriedkov</div> <div>- Neschválenie žiadosti o nenávratný finančný príspevok</div>		
Poznámka		Stavba je zrealizovaná, je potrebné dokúpiť technológiu		
Realizácia projektu				
Fáza/míľnik		Súčinnosť iného odboru alebo subjektu		Termín
Podanie žiadosti o NFP		Externý manažment		2015-2017
Verejné obstarávanie		Verejný obstarávateľ		2015-2017
Realizácia projektu		Externý dodávateľ		2015-2017
Financovanie projektu				
Druh výdavku	Termín (rok)	Náklady spolu	Z toho verejný zdroj	Z toho súkromné

		(Eur)					zdroje
			EU	ŠR	VÚC	Obec	
Spracovanie projektovej dokumentácie	2004	8 000				8 000	
Realizácia projektu	2015-2017	260 000	221 000	26 000		13 000	
Spolu	x	268 000	221 000	26 000		13 000	

Základné údaje o Opatrení 3.2 Vybudovanie kanalizácie				
Názov projektu		Vybudovanie kanalizácie		
Garant		Starosta obce		
Začatie a ukončenie projektu		2017-2020		
Stav projektu pred realizáciou		Projektová dokumentácia nepripravená		
Cieľ projektu		Vybudovať kanalizáciu v obci		
Užívatelia		Obyvatelia a návštevníci obce		
Zmluvné podmienky		Externý dodávateľ		
Riziká		<div>- Nedostatok finančných prostriedkov</div> <div>- Neschválenie žiadosti o nenávratný finančný príspevok</div>		
Poznámka		Investícia sa plánuje realizovať v rámci mikroregiónu.		
Realizácia projektu				
Fáza/míľnik		Súčinnosť iného odboru alebo subjektu		Termín
Podanie žiadosti o NFP		Externý manažment		2017-2020
Verejné obstarávanie		Verejný obstarávateľ		2017-2020
Realizácia projektu		Externý dodávateľ		2017-2020
Financovanie projektu				
Druh výdavku	Termín (rok)	Náklady spolu (Eur)	Z toho verejný zdroj	Z toho súkromné zdroje

			EU	ŠR	VÚC	Obec	
Spracovanie projektovej dokumentácie		Podľa potreby					
Realizácia projektu	2017- 2020	2 000 000	1 700 000	200 000		100 000	
Spolu	x	2 000 000	1 700 000	200 000		100 000	

Základné údaje o Opatrení 3.4 Likvidácia skládky odpadov							
Názov projektu			Likvidácia skládky odpadov				
Garant			Starosta obce				
Začatie a ukončenie projektu			2016-2018				
Stav projektu pred realizáciou			Investícia je čiastočne zrealizovaná.				
Cieľ projektu			Zlikvidovať skládku odpadov				
Užívatelia			Obyvatelia obce				
Zmluvné podmienky			Externý dodávateľ				
Riziká			<div>- Nedostatok finančných prostriedkov</div> <div>- Neschválenie žiadosti o nenávratný finančný príspevok</div>				
Realizácia projektu							
Fáza/míľnik		Súčinnosť iného odboru alebo subjektu			Termín		
Podanie žiadosti o NFP		Externý manažment			2016-2018		
Verejné obstarávanie		Verejný obstarávateľ			2016-2018		
Realizácia projektu		Externý dodávateľ			2016-2018		
Financovanie projektu							
Druh výdavku	Termín (rok)	Náklady spolu (Eur)	Z toho verejný zdroj				Z toho súkromné zdroje
			EU	ŠR	VÚC	Obec	

Realizácia projektu	2016-2018	90 000	76 500	9 000		4 500	
Spolu	x	90 000	76 500	9 000		4 500	

Základné údaje o Opatrení 3.5 Protipovodňové opatrenia							
Názov projektu			Protipovodňové opatrenia				
Garant			Starosta obce				
Začatie a ukončenie projektu			2016 - 2018				
Stav projektu pred realizáciou			Projektová dokumentácia nepripravená				
Cieľ projektu			Protipovodňové opatrenia na potoku Kvetnianska				
Užívatelia			Obyvatelia obce				
Zmluvné podmienky			Externý dodávateľ				
Riziká			<div>- Nedostatok finančných prostriedkov</div> <div>- Neschválenie žiadosti o nenávratný finančný príspevok</div>				
Realizácia projektu							
Fáza/míľnik		Súčinnosť iného odboru alebo subjektu			Termín		
Podanie žiadosti o NFP		Externý manažment			2016 - 2018		
Verejné obstarávanie		Verejný obstarávateľ			2016 - 2018		
Realizácia projektu		Externý dodávateľ			2016 - 2018		
Financovanie projektu							
Druh výdavku	Termín (rok)	Náklady spolu (Eur)	Z toho verejný zdroj				Z toho súkromné zdroje
			EU	ŠR	VÚC	Obec	
Spracovanie projektovej dokumentácie		Podľa potreby					

Realizácia projektu	2016 - 2018	300 000	255 000	30 000		15 000	
Spolu	x	300 000					

Realizačná časť



Realizačná časť PHSR nadväzuje na programovú časť a navrhnuté ukazovatele. Realizačná časť obsahuje najmä východiská, popis komunikačnej stratégie PHSR k jednotlivým cieľovým skupinám, spôsob kooperácie a koordinácie. Ďalej popis systému monitorovania a hodnotenia plnenia programu hospodárskeho a sociálneho rozvoja obce Farná s ustanovením merateľných ukazovateľov, vecný a časový harmonogram formou akčných plánov. Zameriava sa na popis postupov inštitucionálneho a organizačného zabezpečenia realizácie programu rozvoja obce.

Organizačná stránka plnenia PHSR

Po organizačnej stránke je realizácia programu hospodárskeho a sociálneho rozvoja obce činnosťou samosprávy obce a tá ju vykonáva prostredníctvom svojich orgánov (obecné zastupiteľstvo, starosta). Najvyšším orgánom obce Farná je obecné zastupiteľstvo. Obecné zastupiteľstvo si môže zriadiť komisie zastupiteľstva ako svoje poradné orgány. Vo vzťahu k realizácii PHSR berie Obecné zastupiteľstvo na vedomie strategickú časť dokumentu, schvaľuje celý dokument PHSR a každoročne schvaľuje a vyhodnocuje jeho plnenie, rovnako schvaľuje spolufinancovanie jednotlivých projektov financovaných z doplnkových zdrojov financovania a z prostriedkov rozpočtu obce.

Hodnotiace a monitorovacie správy PHSR

Obecné zastupiteľstvo v rámci hodnotenia PHSR schvaľuje každoročne hodnotiace a monitorovacie správy, rozhoduje o zmenách a aktualizácii programu, prípadne rozdeľuje priority programu medzi vzniknuté komisie, ktoré sa zaoberajú monitorovaním a hodnotením ich realizácie.

Inštitucionálne a organizačné zabezpečenie realizácie programu rozvoja obce

Najvyšším výkonným orgánom obce a jej predstaviteľom je starosta obce. Rozhoduje vo všetkých veciach správy obce. Vo vzťahu k realizácii PHSR starosta dohliada na proces celej realizácie, na programovej úrovni podpisuje uznesenie obecného zastupiteľstva o strategickej časti dokumentu, schválenie celého dokumentu, vykonáva uznesenia a zastupuje obec vo vzťahu k štátnym orgánom, k právnickým a fyzickým osobám (riadiace orgány jednotlivých operačných programov, dodávatelia, fondy a iné).

Obecný úrad zabezpečuje organizačné a administratívne veci zastupiteľstva a starostu, ako aj orgánov zriadených obecným zastupiteľstvom. Rieši výkon činností súvisiacich s realizáciou PHSR.

Tabuľka č. 36 – Plán hodnotenia a monitorovania

Plán hodnotení PHSR na programové obdobie 2014-2020		
Typ hodnotenia	Vykonať prvýkrát	Dôvod vykonania/periodicita
Strategické hodnotenie (externé)		
Strategické hodnotenie dokumentu	2016	Podľa príslušných ustanovení zákona č. 24/2006 Z.z. o posudzovaní vplyvov na životné prostredie a o zmene a doplnení niektorých zákonov.
Operatívne hodnotenie (interné)		
Tematické hodnotenie PHSR	2016	Téma hodnotenia: téma identifikovaná ako riziková časť vo výročnej monitorovacej správe za predchádzajúci kalendárny rok.
Ad hoc mimoriadne hodnotenie	Bez termínu	Pri značnom odklone od stanovených cieľov a/alebo zmene stanovených cieľov jednotlivých prioritných oblastí a/alebo zmene hodnôt ukazovateľov.
Ad hoc mimoriadne hodnotenie	Bez termínu	Pri návrhu na revíziu PHSR.
Ad hoc hodnotenie celého PHSR alebo jeho časti	Bez termínu	Na základe rozhodnutia starostu obce v zmysle príslušných predpisov, na základe rozhodnutia kontrolného orgánu, na základe podnetu poslancov, na základe protokolu Národného kontrolného úradu SR, na základe Správy auditu.
Ad hoc hodnotenie celého PHSR alebo jeho časti	2020	Na základe rozhodnutia starostu o príprave Programu hospodárskeho a sociálneho rozvoja obce Farná pre programové obdobie 2021-2027.

Finančná časť



Finančná časť dokumentu Programového hospodárstva a sociálneho rastu obce Farná obsahuje finančné zabezpečenie jednotlivých opatrení a aktivít, finančný plán na celú realizáciu PHSR. Finančný plán predstavuje indikatívne kvalifikované odhady pre rozpočty jednotlivých projektov, príp. rozpočtové náklady.

Podľa zákona č. 369/1990 Z.z. o obecnom zriadení, v znení neskorších predpisov, obec financuje svoje potreby predovšetkým z vlastných príjmov, zo štátnych dotácií, ako aj z ďalších zdrojov. Vlastné príjmy v rozsahu podľa osobitných predpisov sú a) príjmy z majetku obce a z majetku prenechaného obci do užívania (nájmu), b) výnosy z miestnych daní a z miestnych poplatkov, c) podiely na daniach v správe štátu, d) výnosy z pokút uložených za priestupky, e) iné príjmy.

Obec môže na plnenie svojich úloh použiť návratné zdroje financovania a prostriedky mimorozpočtových peňažných fondov. Na plnenie rozvojového programu obce alebo na plnenie inej úlohy, na ktorej má štát záujem, možno obci poskytnúť štátnu dotáciu. Použitie štátnej dotácie je preskúmateľné štátnym orgánom podľa osobitných predpisov.

Obci, ktorej vlastné príjmy nepostačujú na plnenie úloh samosprávy, možno poskytnúť štátnu dotáciu podľa normatívu určeného vládou. Obec môže svoje úlohy financovať aj z prostriedkov združených s inými obcami, so samosprávnymi krajmi a s inými právnickými osobami alebo fyzickými osobami.

Obec si môže na plnenie svojich úloh zriadiť mimorozpočtové peňažné fondy. Na plnenie úloh spoločných pre viac obcí alebo z iného dôvodu môžu obce zriadiť spoločný fond; správu fondu vykonáva rada fondu ustanovená obcami, ktoré fond zriadili, a to podľa dohodnutých pravidiel.

Indikatívny finančný plán PHSR

OBLASŤ	2015	2016	2017	2018	2019	2020	Spolu
Sociálna politika	-	860 000	650 000	-	-	750 000	2 260 000
Hospodárska politika	-	-	590 000	-	-	50 700	640 700
Environmentálna politika	-	-	268 000	390 000	-	2 472 700	3 130 700

Financovanie projektov

Keďže väčšina nami plánovaných opatrení je finančne náročná, plánujeme ich financovanie cez štrukturálne fondy Európskej únie, resp. domáce možnosti podpory.

Operačné programy 2014 -2020

Slovenská republika bude v programovom období 2014 - 2020 čerpať Európske štrukturálne a investičné fondy (ďalej len „EŠIF“) prostredníctvom operačných programov v rámci Cieľa Investovanie do rastu a zamestnanosti a v rámci Cieľa Európska územná spolupráca.

č.	Operačné programy	Riadiaci orgán	Finančné prostriedky v EUR
1.	Výskum a inovácie	MŠVVŠ SR	2 266 776 537
2.	Integrovaná infraštruktúra	MDVRR SR	3 966 645 373
3.	Ľudské zdroje	MPSVR SR	2 204 983 517
4.	Kvalita životného prostredia	MŽP SR	3 137 900 110
5.	Integrovaný regionálny OP	MPRV SR	1 754 490 415
6.	Efektívna verejná správa	MV SR	278 449 284
7.	Technická pomoc	ÚV SR	159 071 912
8.	Program rozvoja vidieka	MPRV SR	1 545 272 844
9.	Rybné hospodárstvo	MPRV SR	15 785 000
	SPOLU		15 329 374 992

Integrovaný regionálny operačný program

1. DOPRAVA:

- zastávky autobusov, parkoviská autobusov
- vyhradené jazdné pruhy pre autobusy
- budovanie parkovísk pre bicykle, budovanie cyklotrás
- budovanie peších zón
- revitalizácia verejných priestorov
- tvorba územných plánov obcí a miest

2. VEREJNÉ SLUŽBY:

- sociálna infraštruktúra a sociálnoprávna ochrana detí
- **MŠ:**
 - výstavba a rozšírenie
 - zvýšenie energetickej hospodárnosti
 - nákup vybavenia

- výstavba detských ihrísk
- **ZŠ:**
 - nákup vybavenia špecializovaných učební
 - zriadenie knižníc
 - nákup IKT (informačno-komunikačné technológie)
 - malé stavebné úpravy súvisiace s inštaláciou učební a vybavenia
- **SŠ:**
 - zriadenie odborných pracovísk
 - zvýšenie energetickej hospodárnosti
 - rekonštrukcia internátov

3. MOBILIZÁCIA KREATÍVNEHO POTENCIÁLU

- budovanie a rekonštrukcia kreatívnych centier

4. ZLEPŠENIE KVALITY ŽIVOTA V REGIÓNOCH S DÔRAZOM NA ŽIVOTNÉ PROSTREDIE:

- zvýšenie energetickej efektívnosti budov na bývanie - oprávnení prijímatelia sú príspevkové a rozpočtové organizácie a spoločenstvo vlastníkov bytov a nebytových priestorov
- budovanie zdrojov pitnej vody
- výstavba a rekonštrukcia kanalizácie a vodovodov pre aglomerácie do 2000 EO
- zelená infraštruktúra – parky, živé ploty, ostrovčeky lesa, aleje
- dažďová kanalizácia
- regenerácia nevyužívaných objektov a vnútroblokov sídlisk

5. MIESTNE AKČNÉ SKUPINY:

- financovanie prevádzkových nákladov
- zakladanie nových a podpora mikro a malých podnikov

Operačný program Kvalita životného prostredia

INVESTIČNÁ PRIORITA 1 Prioritnej osi 1: 1.1 Investovanie do sektora odpadového hospodárstva s cieľom splniť požiadavky environmentálneho acquis Únie a pokryť potreby, ktoré členské štáty špecifikovali v súvislosti s investíciami nad rámec uvedených požiadaviek

V súlade s požiadavkami vyplývajúcimi z environmentálneho acquis a v súlade s hierarchiou odpadového hospodárstva je cieľom zvýšiť zhodnocovanie odpadov. Dôraz sa bude klásť na prípravu na opätovné použitie a recykláciu odpadov. Súčasťou stanoveného cieľa je aj podpora predchádzania vzniku odpadov vrátane posilňovania environmentálneho povedomia o životnom cykle výrobkov a hierarchii odpadového hospodárstva.

Domáce podpory

Environmentálny fond

V rámci Environmentálneho fondu je možné každoročne podávať žiadosti o poskytnutie dotácie na tieto naše zámery:

- Ochrana a využívanie vôd
 - o čistiarne odpadových vôd a verejné kanalizácie
 - o vodovody
- Rozvoj odpadového hospodárstva
 - o triedený zber a zhodnocovanie biologicky rozložiteľných komunálnych odpadov
 - o zaverenie triedeného zberu v obciach, vybudovanie zberných dvorov a dotriedňovacích zariadení
- Ochrana prírody a krajiny
 - o Ochrana prírody a krajiny

Rôzne nadácie

Ich zoznam nevypisujeme, ani nekonkretizujeme možnosti financovania, keďže tieto podpory sa každoročne menia.

Hospodárenie obce k 31.12.2014 v EUR

Základom finančného hospodárenia obce je rozpočet obce, ktorý sa zostavuje na obdobie jedného kalendárneho roka. Rozpočet obce obsahuje príjmy a výdavky spojené s činnosťou samosprávy, finančné vzťahy k štátnemu rozpočtu, k rozpočtu samosprávneho kraja a finančné vzťahy k právnickým osobám a fyzickým osobám. Pred schválením je rozpočet obce zverejnený najmenej na 15 dní spôsobom v obci obvyklým, aby sa k nemu mohli obyvatelia obce vyjadriť; to platí aj o záverečnom účte obce, ako aj o návrhu na vyhlásenie dobrovoľnej zbierky. Prebytky rozpočtu obce možno previesť do mimorozpočtového peňažného fondu obce alebo do rozpočtu obce na ďalší kalendárny rok.

Obec vedie účtovníctvo podľa zákona č. 431/2002 Z.z. o účtovníctve, v znení neskorších predpisov. Ročnú účtovnú závierku obce overuje audítor, ako aj overuje ďalšie skutočnosti ustanovené osobitným zákonom. Postavenie rozpočtu obce, jeho tvorbu a obsah, pravidlá rozpočtového hospodárenia, tvorbu a použitie mimorozpočtových zdrojov, spôsob finančného vyrovnávania medzi obcami, vzťahy k štátnemu rozpočtu a k rozpočtu samosprávneho kraja ustanovuje osobitný zákon: zákon č. 303/1995 Z.z. o rozpočtových pravidlách, v znení neskorších predpisov.

Majetkom obce sú veci vo vlastníctve obce a majetkové práva obce. Majetok obce slúži na plnenie úloh obce. Majetok obce sa má zveľaďovať a zhodnocovať a vo svojej celkovej hodnote zásadne nezmenšený zachovať. Darovanie nehnuteľného majetku obce je neprípustné, ak osobitný predpis neustanovuje inak. Majetok obce možno použiť najmä na verejné účely, na podnikateľskú činnosť a na výkon samosprávy obce. Majetok obce, ktorý slúži na verejné účely (najmä pre miestne komunikácie a iné verejné priestranstvá), je verejne prístupný a možno ho obvyklým spôsobom používať, ak jeho používanie obec neobmedzila. Majetok obce a nakladanie s ním upravuje zákon č. 138/1991 Zb. o majetku obcí, v znení neskorších predpisov.

Hospodárenie obce – bežné príjmy/výdavky

Bežné príjmy obce	941 940
Bežné výdavky obce	878 538
Bežný rozpočet – prebytok	63 402

Hospodárenie obce – Kapitálové príjmy/výdavky

Kapitálové príjmy obce	685
Kapitálové výdavky obce	326 218
Kapitálový rozpočet – schodok	-325 533

Finančné operácie

Príjmy z finančných operácií	404 356
Výdavky z finančných operácií	1 502
Rozdiel finančných operácií	402 854

Výsledok hospodárenia obce

Príjmy spolu	1 346 981
Výdavky spolu	1 206 258
Vylúčenie z prebytku	571
Hospodárenie obce	140 152

Záver

Vytvorenie programu hospodárskeho a sociálneho rozvoja obce nie je ukončením procesu smerujúceho k rozvoju obce. Program je len základným východiskom a nadväzuje naň realizačná fáza podliehajúca pravidelnému monitorovaniu a vyhodnocovaniu. Úlohou obce je zabezpečiť efektívne a účinné financovanie aktivít, ktoré povedú k naplneniu definovaných cieľov vyváženého rozvoja lokality.

PHSR obce je strategický strednodobý dokument, ktorý určuje víziu rozvoja obce, prioritné rozvojové oblasti a strategické ciele ich naplnenia. Tento dokument je základným východiskom pre spracovanie ďalších materiálov rozvoja jednotlivých oblastí života obce.

Predmetný dokument Program hospodárskeho a sociálneho rozvoja obce Farná bol schválený na zasadnutí obecného zastupiteľstva **dňa:**

Tabuľka č. 37 – Schválenie PHSR

Schválenie PHSR		
Dokument	Názov:	Plán hospodárskeho a sociálneho rozvoja obce Farná na roky 2014 - 2020
	Štruktúra:	1. Úvod
		2. Analytická časť
		3. Strategická časť
		4. Programová časť
		5. Realizačná časť
		6. Finančná časť
		7. Záver

Spracovanie	Forma spracovania:	Program hospodárskeho a sociálneho rozvoja obce Farná na roky 2014-2020 je spracovaný v súlade s Metodikou na vypracovanie programu hospodárskeho a sociálneho rozvoja obce/obcí/VÚC, ktorá bola vydaná Ministerstvom dopravy, výstavby a regionálneho rozvoja SR dňa 18/6/2014 a to v nadväznosti na novelu Zákona o podpore regionálneho rozvoja schválenej vládou SR 18. júna 2014. PHSR 2014-2020 rešpektuje povinné prílohy, plánovacie a podporné dokumenty k metodike a postup tvorby navrhovaný metodikou.
	Obdobie spracovania:	12/2014 – 07/2015
	Riadiaci tím:	Štatutárny zástupca obce, predstavenstvo obce.
	Externá odborná spolupráca:	Open Door,s.r.o.
	Účasť verejnosti:	Zapojená formou verejne dostupných dotazníkov
Prerokovanie	Prerokovanie v orgánoch samosprávy:	
	Verejné pripomienkovanie:	
Schválenie	Návrh na uznesenie zastupiteľstva:	

Zoznam grafov, tabuliek, obrázkov

Zoznam grafov:

Graf č. 1 – Vývoj počtu obyvateľov

Graf č. 2 – Počet mužov

Graf č. 3 – Počet žien

Graf č. 4 - Prirodzený pohyb obyvateľov v období rokov 2003 – 2014

Graf č. 5 – Prirodzený prírastok (úbytok)

Graf č. 6 – Mechanický pohyb obyvateľov v období rokov 2003 – 2014

Graf č. 7 – Migračný prírastok (úbytok)

Graf č. 8 – Celkový prírastok obyvateľov v obci Farná

Graf č. 9 – Celkový prírastok (úbytok) obyvateľstva

Graf č. 10 – Počet nezamestnaných v obci

Zoznam tabuliek:

Tabuľka č. 1 – Zámer spracovania PHSR

Tabuľka č. 2 – Harmonogram spracovania PHSR

Tabuľka č. 3 - Historický vývoj počtu obyvateľov

Tabuľka č. 4 - Vývoj počtu obyvateľov v obci dokumentuje nasledovná tabuľka a grafy

Tabuľka č. 5 – Prirodzený pohyb obyvateľov v období rokov 2003 – 2014

Tabuľka č. 6 – Mechanický pohyb obyvateľov v r. 2003-2014

Tabuľka č. 7 – Celkový prírastok obyvateľstva

Tabuľka č. 8 – Počet nezamestnaných v obci

Tabuľka č. 9 – Veková štruktúra obyvateľstva

Tabuľka č. 10 – Veková štruktúra obyvateľstva – sumár

Tabuľka č. 11 – Priemerný vek obyvateľov

Tabuľka č.12 – Národnostné zloženie obce

Tabuľka č. 13 – Náboženské zloženie obce

Tabuľka č. 14 – Najvyššie dosiahnuté vzdelanie

Tabuľka č. 15 – Údaje o školskej infraštruktúre

Tabuľka č. 16 – Ďalšie služby

Tabuľka č. 17 – Údaje o infraštruktúre v obci Farná

Tabuľka č. 18 - Skládky odpadov v blízkosti mikroregiónu

Tabuľka č. 19 – STEEP analýza (analýza externého prostredia)

Tabuľka č. 20 – SWOT analýza

Tabuľka č.21 - Ex-post hodnotenie predchádzajúceho PHSR vrátane hodnotenia čerpania finančných prostriedkov pri realizácii PHSR

Tabuľka č. 22 – Zastúpenie respondentov podľa pohlavia

Tabuľka č. 23 – Veková štruktúra respondentov

Tabuľka č. 24 – Vzdelanostná štruktúra respondentov

Tabuľka č. 25 – Miesto výkonu práce

Tabuľka č. 26 – Ciele v oblasti rozvoja pre Slovenskú republiku na rok 2020

Tabuľka č. 27 - Strategické ciele pre Nitriansky kraj

Tabuľka č. 28 – Hierarchia strategických cieľov

Tabuľka č. 29 – Prioritná oblasť – Sociálna politika

Tabuľka č. 30 – Prioritná oblasť – Hospodárska politika

Tabuľka č. 31 – Prioritná oblasť – Environmentálna politika

Tabuľka č. 32 – Ukazovatele výsledkov a dopadov, Sociálna politika

Tabuľka č. 33 – Ukazovatele výstupov, Hospodárska politika

Tabuľka č. 34 – Ukazovatele výstupov, Environmentálna politika

Tabuľka č. 35 – Základné údaje o investičných projektových zámeroch

Tabuľka č. 36 – Plán hodnotenia a monitorovania

Tabuľka č. 37 – Schválenie PHSR

Zoznam obrázkov:

Obrázok č. 1 – Mikroregión Kvetnianska