

PROGRAM ROZVOJA
OBCE HORNÉ SEMEROVCE
2016 – 2022

Obsah

Časť 1: Úvod	4
Časť 1: Analytická časť	7
Časť 2: Strategická časť	27
Časť 3: Programová časť	28
Časť 4: Realizačná časť	29
Časť 5: Finančná časť	29
Záver	33
Zoznam príloh dokumentu	34
Zoznam formulárov v dokumente	34
Zoznam tabuliek	34
Zoznam grafov	34
Zoznam skratiek	35
Zoznam zdrojov	35

Formulár 1 Hlavička dokumentu

Názov:	Program rozvoja obce Horné Semerovce na roky 2016 - 2022
Územné vymedzenie :	NITRIANSKY KRAJ, OKRES LEVICE, OBEC Horné Semerovce Kataster Horné Semerovce
Územný plán obce	NIE
Dátum schválenia dokumentu:	15.12.2015
Dátum platnosti:	od 1. 1. 2016 do 31. 12. 2022
Verzia¹	1.0
Publikovaný verejne:	30. 11. 2015

¹ Prvé prijaté znenie sa označuje číslom 1.0. V prípade zásadnej zmeny sa ďalšie aktualizované verzie označujú 2.0, 3.0 atď. V prípade malých zmien sa označuje 1.1.

Časť 1: Úvod

Program rozvoja obce je základným a kľúčovým dokumentom pre riadenie samosprávy, vychádzajúcim z poznania situácie a konkrétnych potrieb občanov, podnikateľov, záujmových skupín a ďalších subjektov v území. Formuluje svoju predstavu o budúcnosti spolu s činnosťami a projektmi na jej zabezpečenie. Spracováva sa na obdobie 6 rokov s dlhodobým výhľadom na 10–14 rokov. Je výsledkom strategického plánovania.

V úvodnej časti tvorby dokumentu obce Horné Semerovce na roky 2016 - 2022 vedenie obce rozhodlo o spôsobe jeho spracovania (kto, ako a kedy) a zostavilo Riadiaci tím pre jeho tvorbu. Prípravou dokumentu bol poverený externý spracovateľ dokumentu. Následne bol spracovaný harmonogram spracovania dokumentu. O zámere a začiatku spracovania dokumentu bola verejnosť informovaná prostredníctvom webovej stránky a obecného rozhlasu. Samotné práce začali v marci 2015 podľa zverejnenej „Metodiky pre spracovanie PHSR“.

Formulár 2 Zámer spracovania dokumentu

Zámer spracovania PRO	
Názov dokumentu:	Program rozvoja obce Horné Semerovce na roky 2016 – 2022
Forma spracovania	v zmysle Metodiky na vypracovanie programov rozvoja obce/obcí/VÚC v zmysle Metodiky na vypracovanie PHSR Verzia 2.0 , vydanej Ministerstvom dopravy, výstavby a regionálneho rozvoja dňa 18. 8. 2014 v nadväznosti na Zákon o podpore regionálneho rozvoja č. 309/2014, ktorým sa mení a dopĺňa zákon č. 539/2008 Z.z.
Riadenie procesu spracovania	<p>Celková koordinácia prípravy dokumentu</p> <p>Spracovanie analýzy vnútorného a vonkajšieho prostredia</p> <p>Spracovanie východísk pre strategickú časť</p> <p>Vyhodnotenie predchádzajúceho dokumentu</p> <p>Vyhodnotenie väzieb na ďalšie koncepčné dokumenty</p> <p>Pomenovanie problémov</p> <p>Hľadanie príčin problémov</p> <p>Vypracovanie strategickej vízie</p> <p>Vypracovanie sumárneho návrhu aktivít</p> <p>Stanovenie termínov realizácie aktivít, výšky a zdrojov finančného krytia</p> <p>Spracovanie finančného rámca realizácie dokumentu</p> <p>Sumarizácia podkladov, finalizácia a predloženie dokumentu na schválenie obecnému zastupiteľstvu</p> <p>Stanovenie merateľných ukazovateľov výsledku a dopadu</p> <p>O príprave dokumentu bude verejnosť pravidelne informovaná miestneobvyklým spôsobom, t.j. obecným rozhlasom a plagátmi.</p>
Obdobie spracovania	1. 1. 2015 – 31. 12. 2015
Financovanie spracovania	Z rozpočtu obce

(Vlastné spracovanie)

Formulár 3 Harmonogram spracovania dokumentu

Harmonogram spracovania Programu rozvoja obce Veľké Turovce												
Termín	I	II	III	IV	V	VI	VII	VIII	IX	X	XI	XII
Úvod												
Analytická časť												
Strategická časť												
Programová časť												
Realizačná časť												
Finančná časť												
Záver												

(Vlastné spracovanie)

Formulár 4 Metódy zapojenia verejnosti do prípravy dokumentu

Metóda	Informovanie verejnosti	Získavanie názorov verejnosti	Zohľadnenie názorov verejnosti
Verejné informačné tabule	X		
Informačný plagát	X		
Hlásenie v obecnom rohlase	XXX		
Obecné verejné pracovné stretnutie	XX	XXX	X

(Vlastné spracovanie)

V Prílohe č. 1 uvádzame zoznam členov Riadiaceho tímu. Riadiaci tím pripravoval postupnosť krokov prípravy dokumentu, jeho obsahovú časť a formu jeho prípravy.

Nevyhnutnou súčasťou prípravy dokumentu je spolupráca aktérov rozvoja obce. V Prílohe č. 2 uvádzame Dohody o partnerstve s mimovládnyimi organizáciami v obci v príprave a realizácii dokumentu.

Časť 1: Analytická časť

Táto časť obsahuje

- analýzu vnútorného prostredia na základe overeného súboru kvantitatívnych a kvalitatívnych dát (ďalej len „dátová základňa“) podľa jednotlivých oblastí,
- analýzu silných a slabých stránok územia,
- analýzu príležitostí a ohrození pre rast a rozvoj územia
- analýzu väzieb územia, členstvo obce v regionálnych združeniach
- odhad budúceho možného vývoja.

Povôd pomenovania obce pochádza z osobného staromaďarského mena Szemere (L. Kiss, 1981.91.1.). Dedina sa prvýkrát spomína v rozkaze kráľa Belu IV, vydanom v Banskej Štiavnici, bez datovania. V maďarskom štátnom archíve je uložená listina z roku 1276, v ktorej sa meno obce sa vyskytuje nasledovne "pri bi viri de Zemerred" (MOL-DL-69 298). V listine sa pojednáva vo veci hraníc s obcou Chorvatice a vo veci Péterovcov.

V štátnom archíve sa nachádza aj dokument, v ktorom sa meno Horných Semeroviec prvýkrát spomína v podobe Felseu Zemerred (MOL-DL-69-338). V 15 storočí bola obec spomínaná aj pod názvom Eghazas Zemerred.

Barón Helenbach sa dostala do dediny začiatkom 18. storočia a ešte aj na začiatku 19 storočia tu jeho rodina mala statok. V tomto období pôsobili v dedine aj zemepáni Foldvályovci a Ivánkovci.

Imre Palugyay ml. vo svojej monografii uverejnil údaje zo sčítania ľudu v roku 1850, počet obyvateľov bol 359, z toho 24 obyvateľov sa hlásilo k nemeckej národnosti, 71 k slovenskej a 259 k maďarskej národnosti. Nemci boli členmi panských rodín, Slováci pôsobili ako dovezení sluhovia. V tomto období v obci žilo 31 zemepánov, postavených domov s pozemkami bolo 12, 3 želiarske a 2 panské budovy. Územie obce zaberalo 1896 katastrálnych jutár, ročný príjem činil 6022 forintov. Hlavnou činnosťou obyvateľov bolo poľnohospodárstvo. Pri sčítaní ľudu v roku 1890 bolo v dedine spísaných už 612 obyvateľov, z toho 507 obyvateľov malo maďarskú národnosť, 11 nemeckú, 91 slovenskú a 3 inú národnosť. Počet obyvateľov do roku 1900 vzrástol na 696. Väčšina z nich sa zaoberala poľnohospodárstvom celkom (300), ostatní pôsobili ako remeselníci(21),

obchodníci(4), čeládníci(49), úradníci(5). Úradná štatistika v roku 1991 uvádza 685 občanov, medzi nimi 449 osôb maďarskej národnosti. V roku 2001 bolo presne 633 obyvateľov obce.

Významné stavby



Kostol s runovým písmom. Presné datovanie kostola nepoznáme, je však pravdepodobné, že prvý tu stál už v 13 storočí. V 15 storočí sa budova dnešného kostola viackrát prestavala a "skoro úplne stratila pôvodný tvar". Kostol však zostal na pôvodnom mieste a v južnej časti steny starej lode i portál. Tento portál je najvzácnejšia časť budovy - je zdobený žliabkovaním a rozvalinami, na architráve je runové písmo a v tympanóne tvaru oslieho chrbta je náznak fresky na tmavomodrom podklade. O písme uverejnili niekoľko štúdií. Podľa štúdie Rómera je text maďarský a nesie informácie o pôsobení vtedajšieho duchovného (IACO/PB/LEBANUS) a rok (1485).



Historik Peter Püspöki Nagy uverejnil v roku 1968 výsledky svojej vedeckovýskumnej práce a podľa neho na nápisu možno prečítať dátum dokončenia prestavby (1482) a deväť iných runových znakov(KURAKO JANOS MESTER).



Kaštieľ Wilczekovcov bol postavený v roku 1763 v obrovskom anglickom parku pri hlavnej ceste v barokovom štýle, v 19 storočí ho prestavali v klasicistickom štýle. Balkón pod tympanónom stredného rizalitu v tvare "U" podopierajú štyri piliere. Prízemnú a poschodovú časť delí kordónová rímsa, v hornej a dolnej časti je po 15 okien. Salóny kaštieľa na poschodí mali zrkadlové klenby.

Budova mala sedlovú strechu. V súčasnosti je kaštieľ zdevastovaný, bez strechy, s prepadnutým poschodím. Obec má zámer ho získať do vlastníctva a zakonzervovaním zachovať ešte existujúce hodnoty.



Pôvodne patrilo rodu Hellenbachovcov, neskoršie rodu Stainleinovcov a v rokoch 1874-1941 patrilo grófovi Wilczekovi.

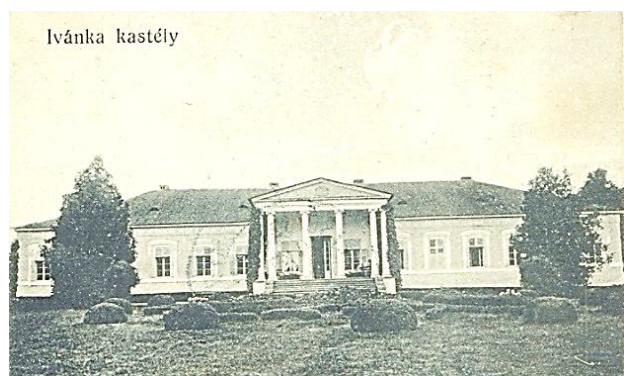


Murovaná zvonica bola postavená začiatkom 18 storočia.



Krypta Stainlein-Saalensteinovcov má tvar písmena "T", hlavné priečelie má stredný vstup, krypty sú stavané v troch radoch nad sebou. V hrobových výklenkoch odpočívajú 31 členov panských rodín.

Významní rodáci obce



Imre Ivánka (1818-1896) bol tajomníkom ministra národnej stráže, zakladateľom a organizátorom Spoločnosti plavby dunajských parníkov, Severovýchodných železníc, spolku Červeného kríža a Štátneho spolku národnej obrany. Vydal niekoľko samostatných zväzkov (Štyri mesiace služby v uhorskej armáde(1881), Ľudové povstanie(1884), Plavba parnou loďou (1862)). Vlastnil kaštieľ v Horných Semerovciach, v ktorom sa v súčasnosti nachádza základná škola.

Zsigmond Ivánka (1817-1902) bol v roku 1848 vyslancom mesta Krupina na národnom zhromaždení v Bratislave. Bol hovorcom hontianskej opozície. Po národnooslobodzovacích bojoch utiekol s Lajosom Kosúthom do zahraničia. Po návrate domov vstúpil do Deákovej skupiny. Bol hospodárom, písal rozpravy a hospodárske články.

Nándor Illés bol priekopníkom maďarskej odbornej literatúry v odbore lesníctva, pôsobil ako profesor Lesníckej Akadémie v Banskej Štiavnici. Zapísal sa ako jeden z autorov Maďarsko-nemeckého, nemecko-maďarského lesníckeho slovníka pre odborné školy. Vydal knihu Revírník a napísal niekoľko vysokoškolských učebníc v maďarskom jazyku.

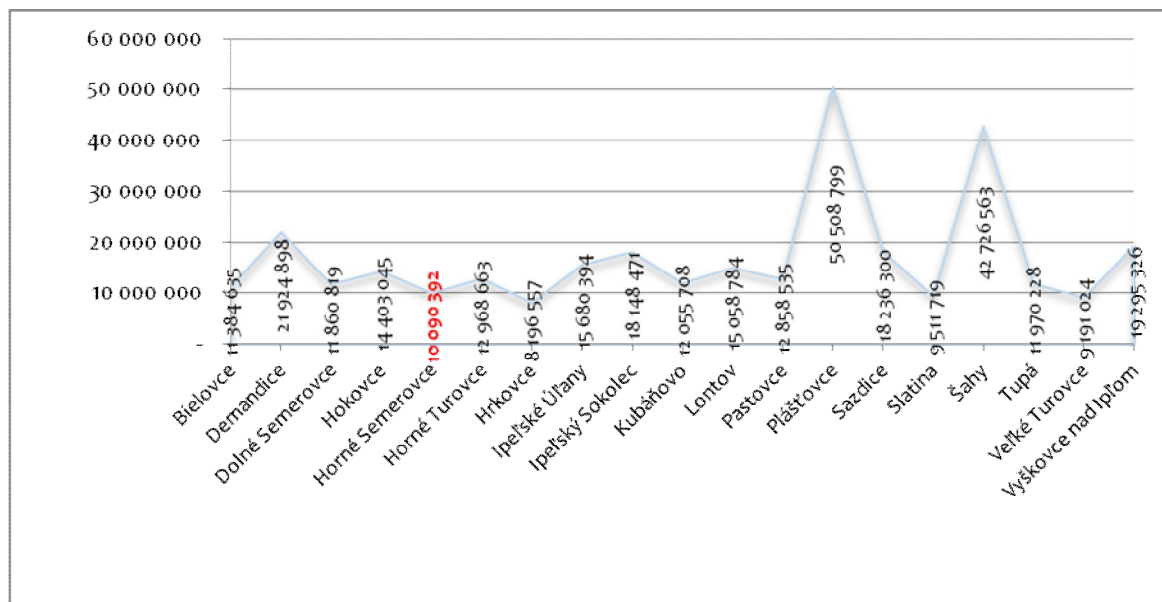
Základné údaje o obci.

Obec patrí medzi vidiecke osídlenia. Nachádza sa 8 km od mesta Šahy, ktoré v minulosti plnilo funkcia centra Hontianskej župy.

Obec je členom Občianskeho združenia Ipeľ-Hont, ktorého členmi sú obce:

Bielovce, Demandice, Dolné Semerovce, Hokovce, Horné Turovce, Hrkovce, Ipeľské Úľany, Ipeľský Sokolec, Kubáňovo, Lontov, Pastovce, Plášťovce, Pastovce, Plášťovce, Sazdice, Slatina, Šahy, Tupá, Veľké Turovce, a Vyškovce nad Ipľom. V štatistickej časti prinášame porovnanie niektorých údajov s údajmi z regionálnej štatistiky.

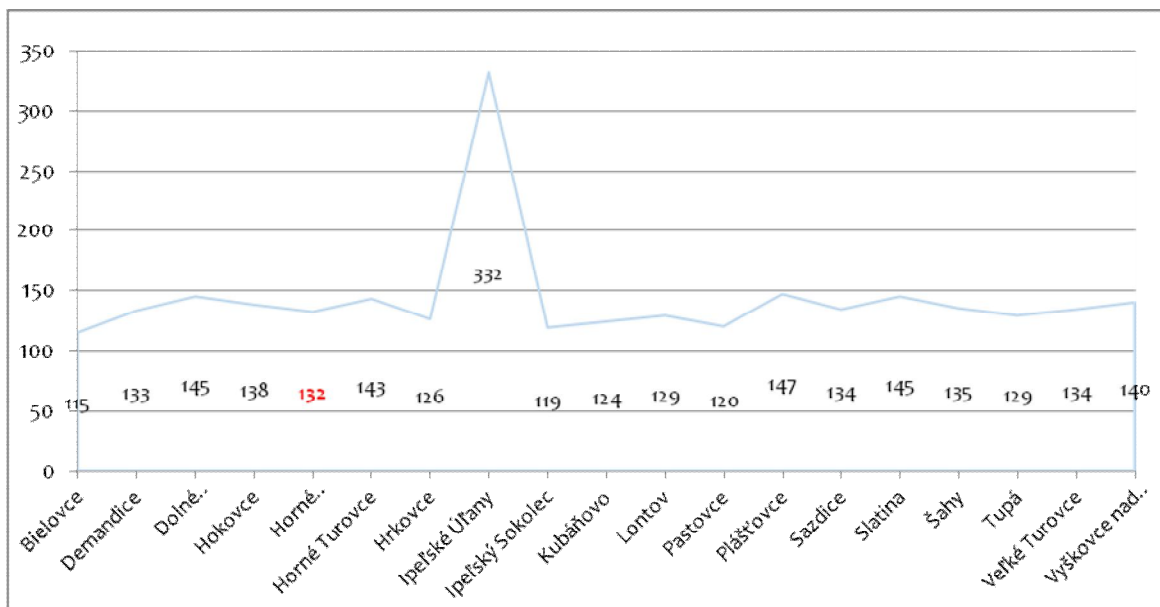
Graf 1 Porovnanie rozlohy obce s ostatnými obcami v regióne



(Štatistický úrad SR databáza DATAcube)

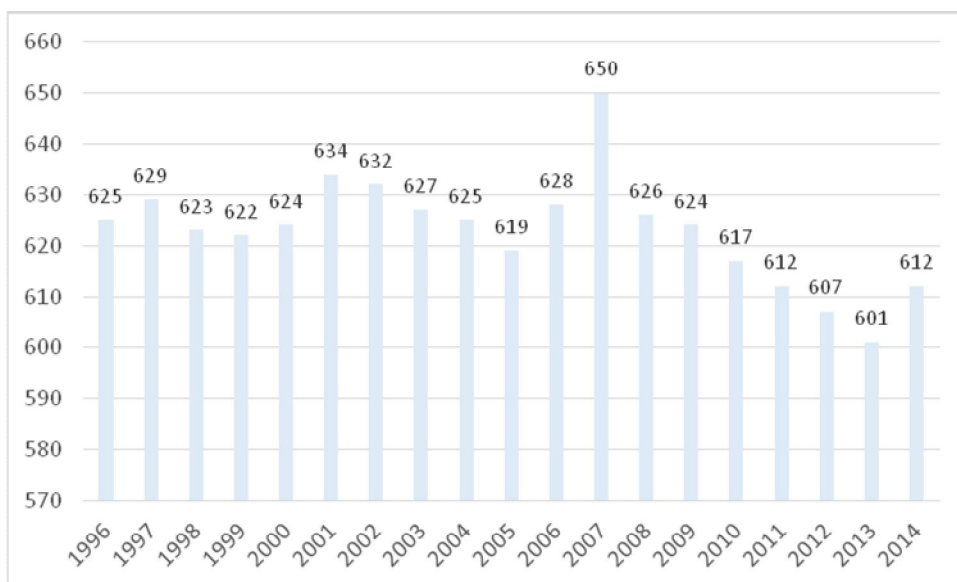
Nadmorská výška obce je 132 m nad morom. Zodpovedá nadmorskej výške v geografických podmienkach obcí regiónu – Graf 2.

Graf 2 Porovnanie nadmorskej výšky obce s ostatnými obcami v regióne



(Štatistický úrad SR databáza DATAcube)

Graf 3 Vývoj priemerného počtu obyvateľstva obce

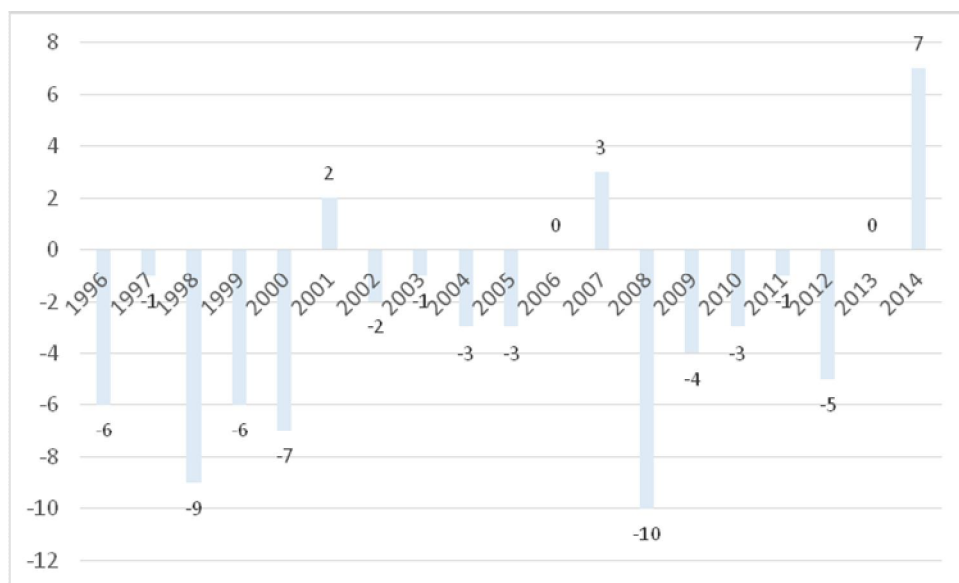


(Štatistický úrad SR databáza DATAcube)

Počet obyvateľov obce od roku 1997 výrazne poklesol, hoci posledné 3 roky sa stabilizoval. Počet obyvateľov k 31. 12. 2014 predstavoval 752.

Ďalšie grafy naznačia ďalšie demografické ukazovatele obce. Patrí medzi ne aj graf vývoja stavu a pohybu obyvateľstva. Patria sem narodení a zomrelí obyvatelia obce a počet prisťahovaných a odsťahovaných občanov, teda tých, ktorí zmenili miesto svojho trvalého bydliska.

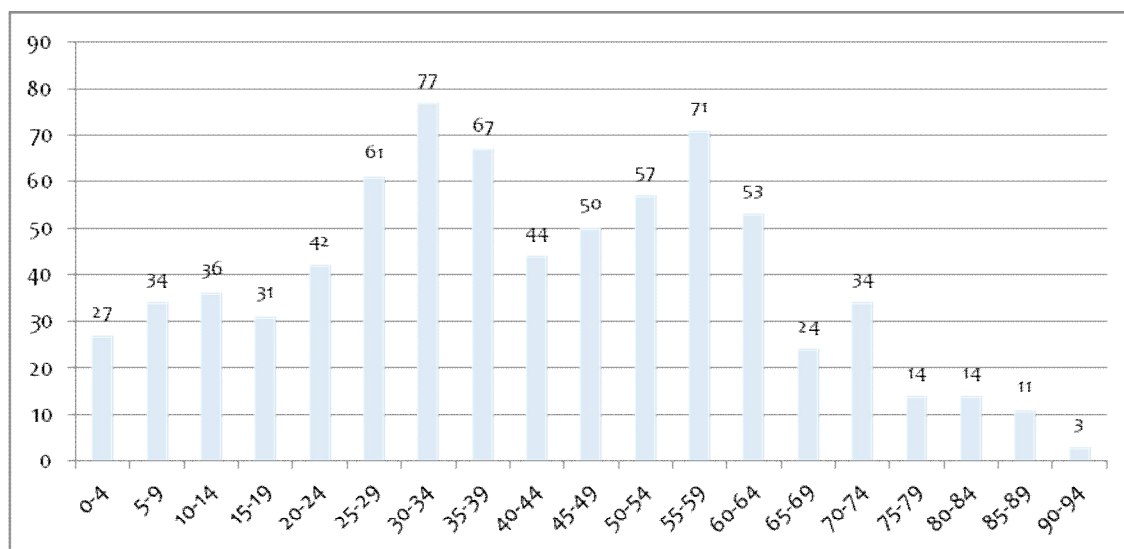
Graf 4 Prehľad stavu a pohybu obyvateľstva v rokoch



(Štatistický úrad SR databáza DATAcube)

Z oboch grafov pozitívny nárast obyvateľstva v poslednom sledovanom roku.

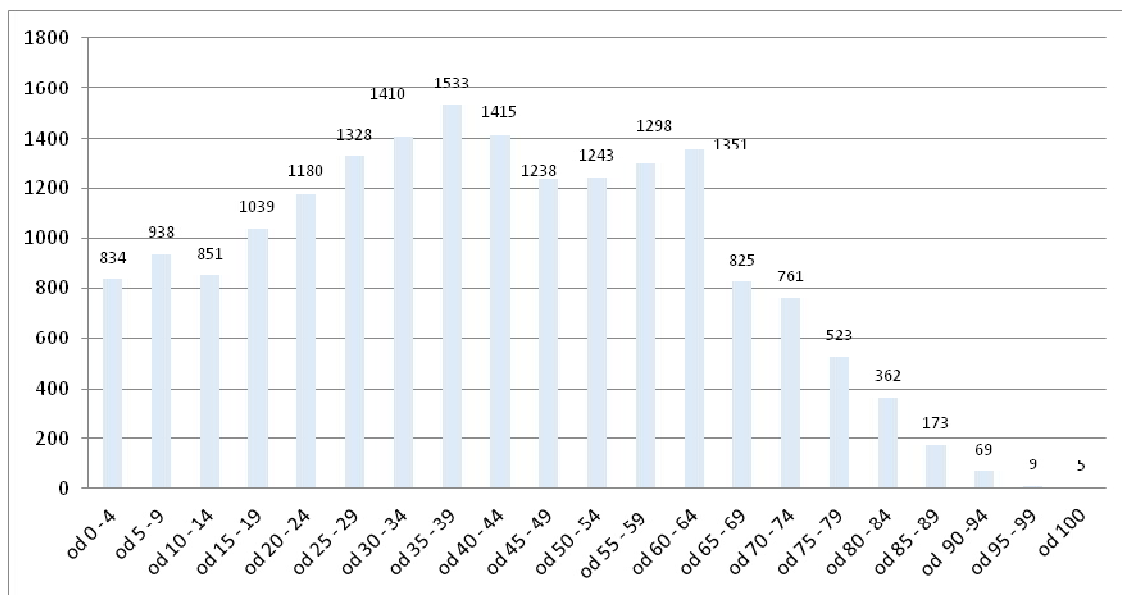
Graf 5 Vekové zloženie obyvateľov obce



(Štatistický úrad SR databáza DATAcube)

Pre porovnanie prikkladáme graf vekového zloženia obyvateľstva. v regióne nasledovné.

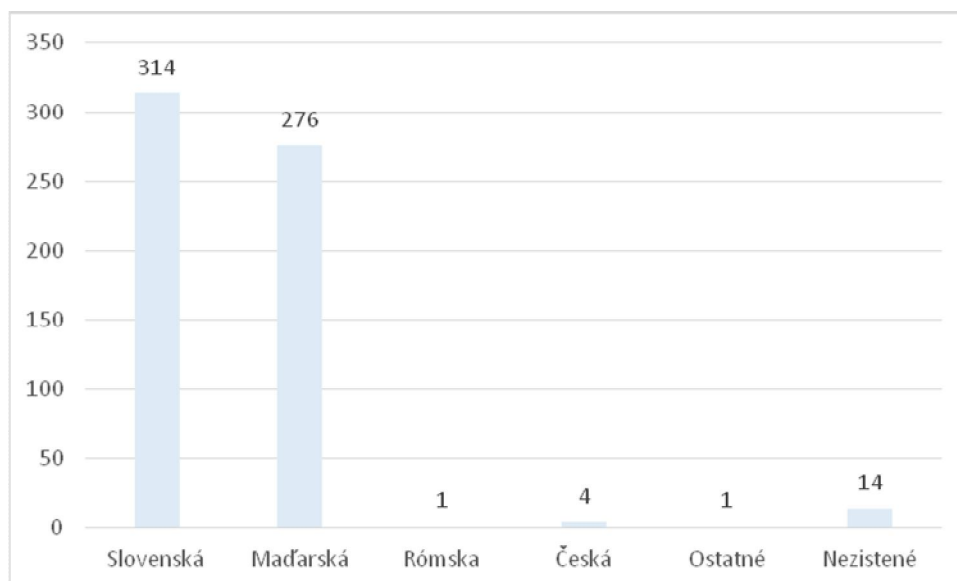
Graf 6 Vekové zloženie obyvateľstva v regióne.



(Sčítanie osôb, domov a bytov 2011)

Vývoj národnostného zloženia obyvateľstva predstavíme na troch grafoch, vyjadrujúcich výsledky sčítania ľudu resp. osôb, domov a bytov v rokoch 1991, 2001 a 2011.

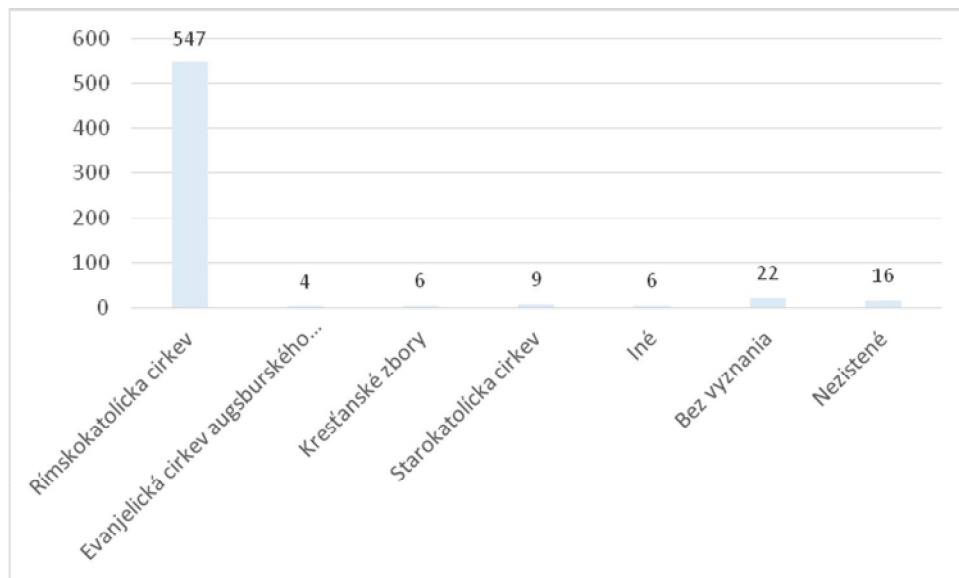
Graf 7 Národnostné zloženie obyvateľstva, rok 2011



(Sčítanie osôb, domov a bytov 2011)

Najvyššie zastúpenie majú obyvatelia obce s maďarskou národnosťou. Predstavujú 51,48% obyvateľstva obce. Obyvatelia slovenskej národnosti tvoria 45,25% obyvateľstva. Zastúpenie ostatných národností vrátane nezistenej je 3,27%.

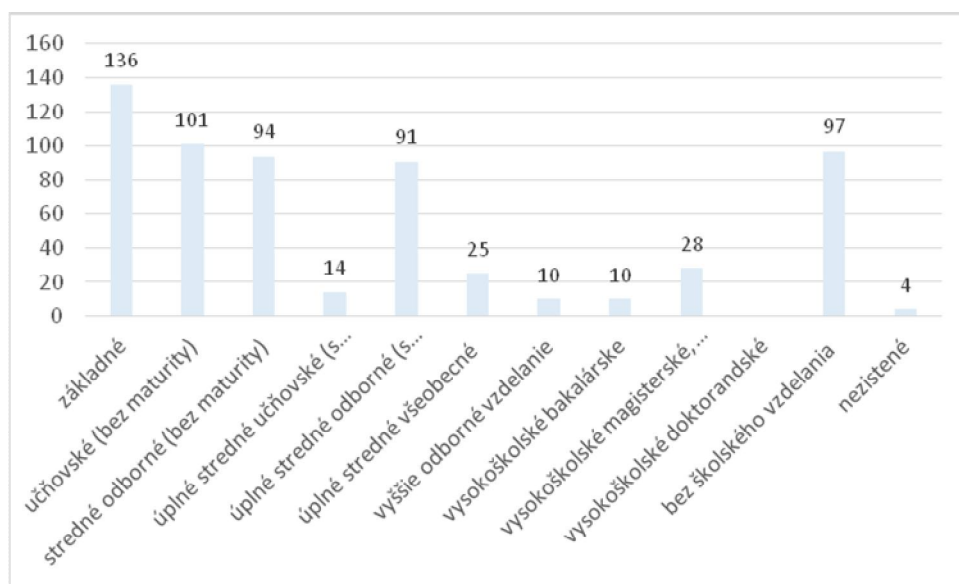
Graf 8 Náboženské zloženie obyvateľstva, rok 2011



(Sčítanie osôb, domov a bytov 2011)

Občania obce sa vo veľkej väčšine hlásia k rímskokatolíckemu vierovyznaniu.

Graf 9 Vzdelanie obyvateľstva

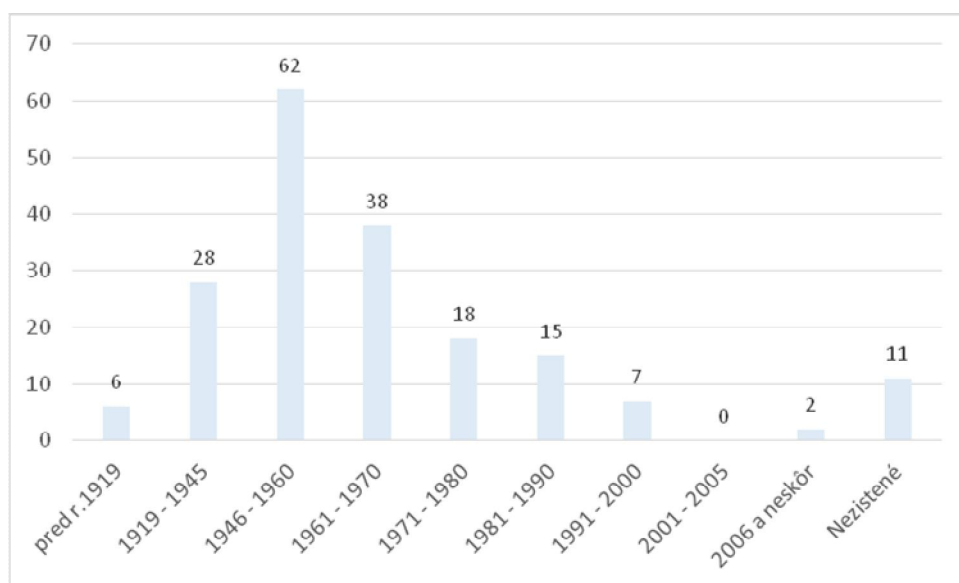


(Sčítanie osôb, domov a bytov 2011)

Vzdelanostnú úroveň obyvateľstva určuje dostupnosť foriem vzdelania v regióne. Dominantnými školami boli Stredné odborné učilište v Šahách, poskytujúce vudelanie v poľnohospodárskych odboroch, ďalej Stredné odborné učilište stavebné a učňovská škola pri závode Pleta zameraná na odevný priemysel. Pomer počtu obyvateľov s 1. resp. 2. stupňom vysokoškolského vzdelania ku celkovému počtu obyvateľov je 6,23%.

V ďalšom grafe je vyjadrené obdobie výstavby domov a budov v obci.

Graf 10 Byty v bytových budovách podľa obdobia výstavby



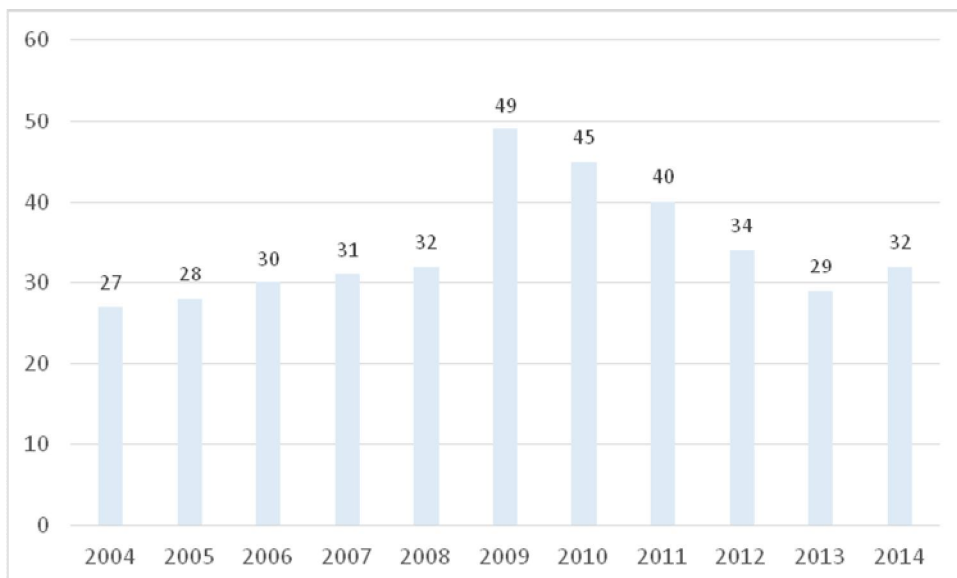
(Sčítanie osôb, domov a bytov 2011)

V obci je najvyšší podiel budov postavených v rokoch po 2. svetovej vojne. Výstavbou bolo charakteristické aj obdobie rokov 1971 – 1990. Po roku 2000 výstavba nových domov postupne spomaľuje. Vzhľadom na dobrú polohu obce, ktorá leží na spojnici Budapešť – Banská Bystrica a Dolný Kubín, zabezpečenie plynofikácie obce, existenciu školy, pošty a zdravotníckeho zariadenia môžeme predpokladať záujem o bývanie v obci a nárast počtu bytov. V najbližšom období pripravuje obec projekt na výstavbu bytového domu s 12 bytovými jednotkami.

V obci je 187 obývaných bytov, počet neobývaných bytov v domoch je 22 (Sčítanie osôb, domov a bytov 2011).

Ďalšou dôležitou informáciou o obci je stav podnikateľského prostredia.

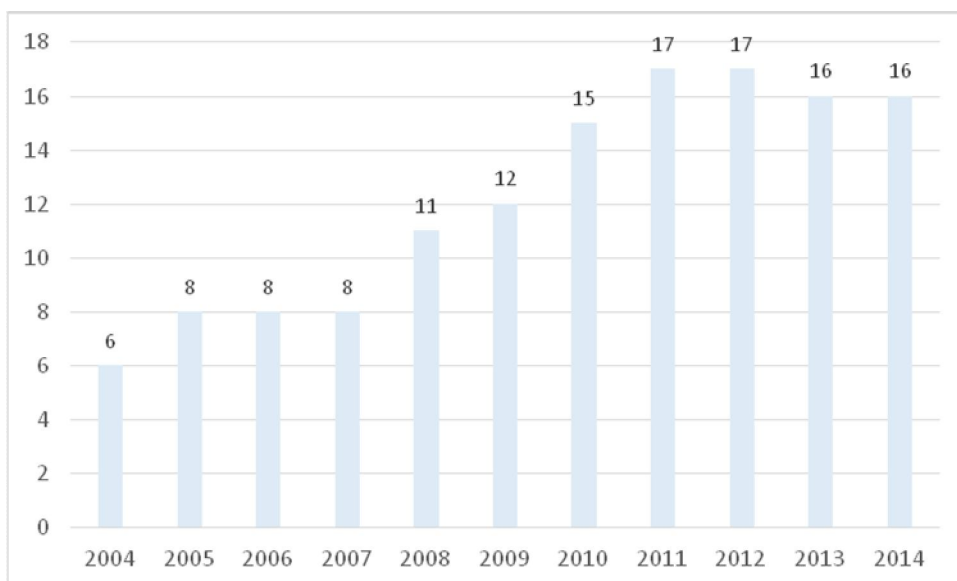
Graf 11 Vývoj počtu živnostníkov v obci



(Štatistický úrad SR databáza DATAcube)

Fyzická osoba je právna jednotka vykonávajúca ekonomickú činnosť vo vlastnom mene, na vlastnú zodpovednosť a za podmienok ustanovených zákonom. V registri organizácií sú evidované fyzické osoby podnikajúce podľa živnostenského zákona - živnostníci, fyzické osoby vykonávajúce ekonomickú činnosť podľa osobitných právnych predpisov - slobodné povolania a fyzické osoby vykonávajúce poľnohospodársku výrobu - samostatne hospodáriaci roľníci. Predpokladáme, že v dôsledku hospodárskej krízy nastal pokles po roku 2009. Je možné konštatovať, že podnikanie v obci je od roku 2012 zastabilizované.

Graf 12 Vývoj počtu právnických subjektov v obci

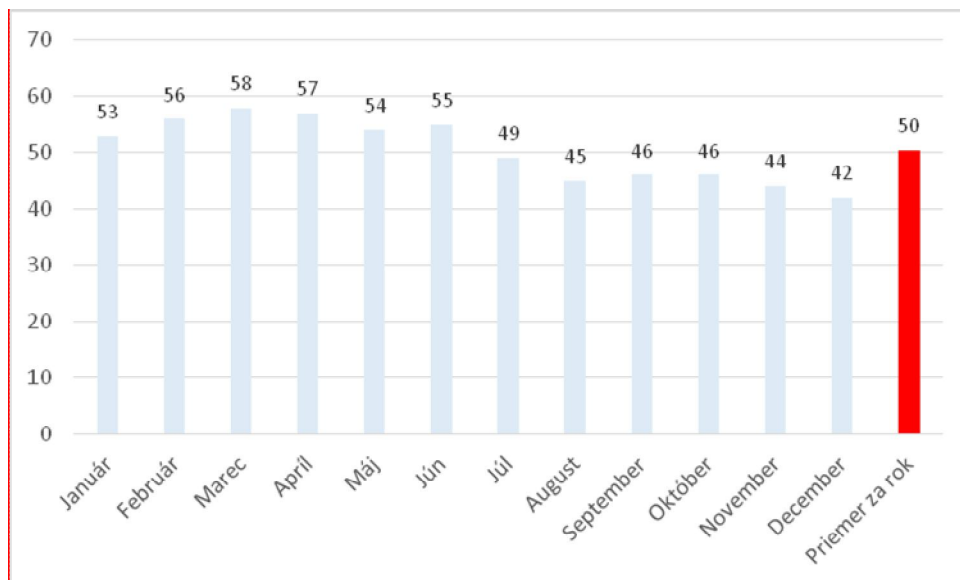


(Štatistický úrad SR databáza DATAcube)

Právnická osoba je právna jednotka, ktorá má právnu subjektivitu bez ohľadu na to, ktoré osoby alebo inštitúcie ju vlastnia alebo sú jej členmi

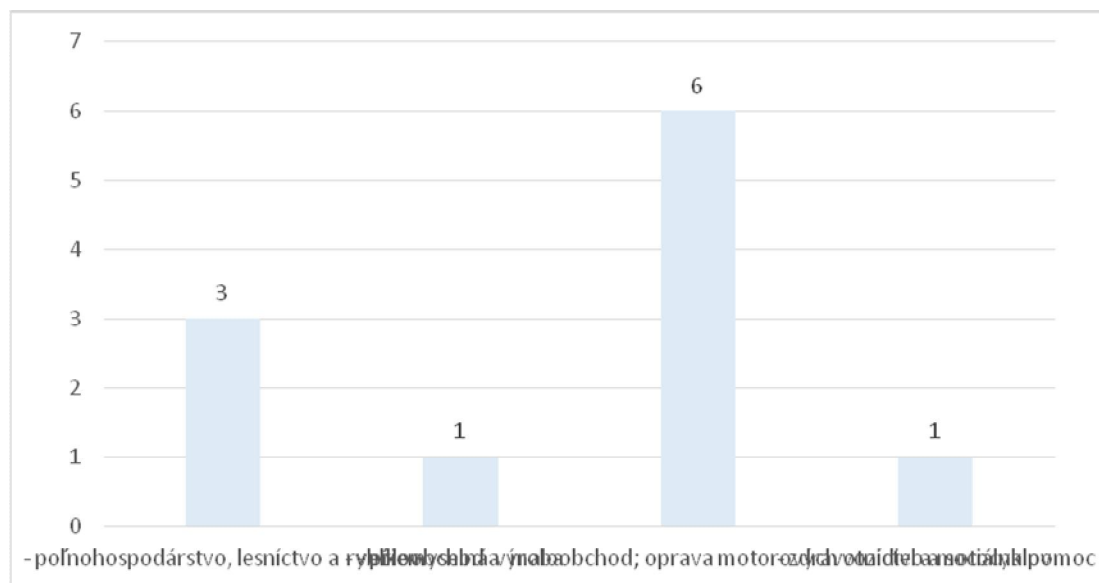
Graf vyjadruje počet právnických subjektov, ktorých sídlo je v obci. Ich počet od roku 2008 rastie, čo vyjadruje stabilitu prostredia a príležitosti na iniciatívy.

Graf 13 Vývoj nezamestnanosti v obci ku poslednému dňu mesiaca v roku 2014



(Úrad práce, sociálnych vecí a rodiny)

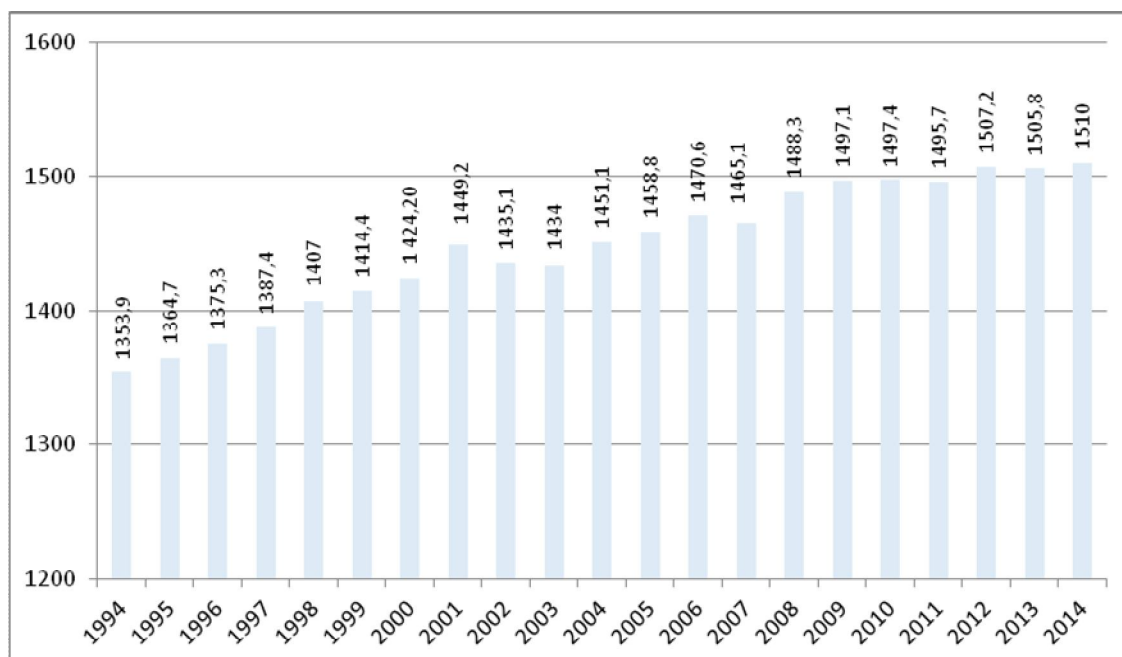
Graf 14 Delenie podnikov v obci podľa SK NACE



(Úrad práce, sociálnych vecí a rodiny)

SK NACE je štatistická klasifikácia ekonomických činností. V grafe uvádzame počet podnikov k 30. 6. 2015.

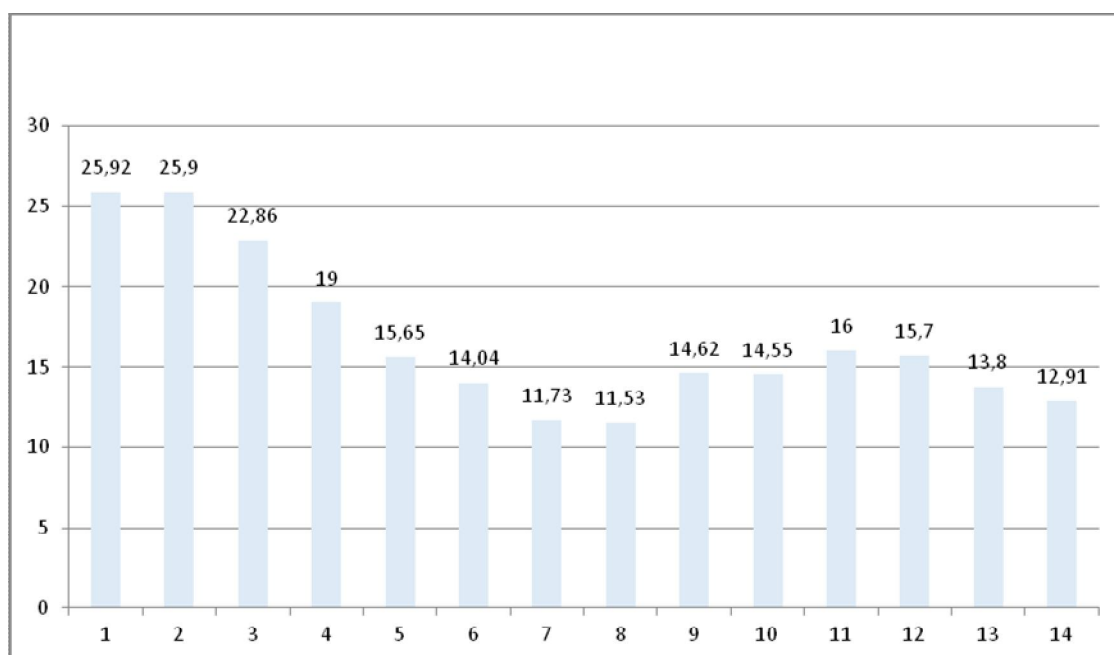
Graf 15 Ekonomicky aktívne obyvateľstvo spolu - okres Levice



(Štatistický úrad SR databáza DATAcube)

Tento údaj uvádza Štatistický úrad SR len na úrovni okresu. Je dôležitým údajom pri výpočte miery nezamestnanosti, ktorú je tiež možné počítať len na úrovni okresu.

Graf 16 Miera evidovanej nezamestnanosti v % - okres Levice



Roky 2011 – 2014

(Štatistický úrad SR databáza DATAcube)

Ďalšou sledovanou oblasťou je hospodárenie obce a čerpanie dotácií.

Tabuľka č. 1 Vývoj čerpania dotácií obce za posledných 5 rokov

Vlastné zdroje	Štátny rozpočet	Zdroje EÚ	Iné zdroje
48 846,70 €	44 091,61 €	310 761,04 €	2 873,69 €
Priemerná hodnota investícií obcí regiónu len so štatútom obce			
90 915,10 €	148 251,15 €	215 152,58 €	17 391,27 €

(Obecný úrad)

Obec patrí medzi aktívne obce regiónu v investičnom rozvoji podporenom zo zdrojov Európskej únie..

Tabuľka č. 2 Hodnota majetku obce k 31. 12. 2014

Hodnota majetku obce v Eur k 31. 12. 2014	
Nadobúdacia hodnota	Účtovná hodnota
406 573,04 €	406 573,04 €

(Obecný úrad)

Investície v uplynulom programovacom období.

V uplynulom programovacom období realizovala obec projekt z Programu rozvoja vidieka SR 2007-2013, Os 3, opatrenie č. 3.4.1 Základné služby pre vidiecke obyvateľstvo číslo zmluvy NR00861 s názvom „Rekonštrukcia budovy obecného úradu“, predmetom je rekonštrukcia budovy. Celkové náklady realizácie boli 374 083,83 Eur.

Obec Horné Semerovce je od roku 2004 členom Združenia obcí pre separovaný zber „Hont-Poipľie“ so sídlom v Hrkovciach, od roku 2005 členom Združenia obcí a miest Hontiansko-poipľského regiónu so sídlom v Šahách a od roku 2012 členom Občianskeho združenia Ipel'-Hont, ktoré je združením typu miestnej akčnej skupiny.

Formy získavania údajov od občanov.

1. Verejné pracovné stretnutie s občanmi

Realizácia prieskumu počas prípravy dokumentu patrí medzi najúčinnnejšie formy zapojenia verejnosti do jeho prípravy a vytvárania partnerstva na miestnej/regionálnej úrovni a tiež do etapy jeho realizácie, mobilizuje miestnu komunitu a umožňuje jej

participovať na tvorbe vízie, prioritách rozvoja územia v ktorom žijú, ako aj prevziať zodpovednosť za kvalitu svojho života.

Na verejnom pracovnom stretnutí bola uskutočnená SWOT analýza obce.



	SILNÉ STRÁNKY	SLABÉ STRÁNKY	PRÍLEŽITOSTI	OHROZENIE
Hospodárska oblasť	V obci je zrekonštruovaný OcÚ		Možnosť ďalšieho využitia na kancelárske alebo ubytovacie priestory	
	V budove OcÚ sú voľné priestory			
	V obci je ZŠ	Objekt je v zlom stave	Zrekonštruovať exteriér a interiér	
	V obci je KD	Objekt je v zlom stave	Zrekonštruovať exteriér a interiér	
	V cintoríne obci je Dom smútku	Objekt je v zlom stave	Zrekonštruovať exteriér	
		V cintoríne chýbajú chodníky	Vybudovať chodníky	
	V obci je kostol RKC	Kostol znehodnocuje vlhké podlažie	Zrekonštruovať exteriér a interiér	
	V obci je športové ihrisko so šatňami	Interiér šatní je v nevhodnom stave	Zrekonštruovať interiér	
	V obci je FK dospelých	V obci chýba multifunkčné ihrisko	Vybudovať multifunkčné ihrisko	
	V obci je Fitness klub mužov a žien	Objekt bývalej MŠ, kde pôsobí Fitness Klub je v nevhodnom stave	Zrekonštruovať exteriér a interiér	
	V obci je možné cvičiť aerobik			
	V obci pôsobí detský folklórny súbor Agátik		Zviditeľňovanie obce, zachovávanie tradícií, aktívny spoločenský život	
	Verejné priestranstvá obce sú pravidelne kosené	Verejné priestranstvá sú nevýrazné, chýbajú v nich prvky vidieckej parkovej výsadby	Oživiť verejné priestranstvá, revitalizovať zastaralú zeleň	
		V obci chýba chodník pri hlavnej ceste	Vybudovať chodník pri hlavnej ceste	
		V obci nie je vybudovaná centrálna časť obce	Vybudovať centrálnu časť obce	
	MK sú v dobrom stave, sú udržiavané			
	V obci je nový amfiteáter	Plocha pred amfiteátrom nie je spevnená	Vydĺždiť priestor pred amfiteátrom	
	V obci je vybudované trhové miesto pri amfiteátri			
	V obci sú 2 detské ihriská	Na ihriskách nie je dostatok prvkov	Rozšíriť detské ihriská o nové prvky	
	V obci je 2 hektárový park	Stromy v parku sú prerastené a neudržiavané	Revitalizovať park	
		V parku chýbajú chodníky	Vybudovať chodníky	
		Plot okolo parku je miestami poškodený	Rekonštrukcia oplotenia	
	V obci v parku je ruina kaštieľa	Kaštieľ dlhodobo chátra	Zakonzervovať kaštieľ ako zručaninu a	

		sprístupniť ho	
	Vinohrady v obci sú zanedbané	Možnosť farmárčenia	
V obci sú udržiavané vínne pivnice		Možnosť využiť pivnice na obecné podujatie	
V obci intenzívne zachovávajú tradície		Možnosť prevzatia role regionálneho nositeľa tradícií	
V obci majú zachované kroje			
Mladí a starí spolupracujú pri obecných podujatiach			
V obci je náučný chodník Imre Ivánku so zameraním na rastliny a živočíchy			
Obec pripravuje výstavbu bytového domu s 12 b.j.	V obci sú neobývané domy		Hrozí nepriaznivá migrácia do obce
Poľnohospodárske pôdy sú obrábané veľkým súkromným podnikateľom			
Objekty bývalého PD a ŠM sú využívané			
V obci sú viacerí podnikatelia		Zamestnávanie miestnych občanov	
Obec vyrába tkané koberce		Zamestnávanie miestnych občanov	
Obec vyrába zámkovú dlažbu		Zamestnávanie miestnych občanov	
		Zabezpečenie dlažby pre vlastnú potrebu obce	
Okolie obce je príjemné		Možnosť budovania turistickej trasy a cyklotrasy	
V blízkosti obce je lesík vo vlastníctve ŠL			
V lesíku je krypta rodiny Wilczekovcov			
	V obci chýbajú mosty pre peších cez potok Štiavnička	Vybudovať lávky	
	V obci je frekventovaná doprava		Ohrozovanie bezpečnosti chodcov
			Poškodzovanie majetku vibráciami
Z obce je dobré dopravné spojenie			
Občania obce sú väčšinou zamestnaní v obci alebo regióne		Možnosť aktívneho spoločenského života	
Občania pracujúci v zahraničí sa vracajú domov		Zachovať priaznivý demografický vývoj	

		V obci chýba lekáreň	Vyvinúť aktivity na zriadenie lekárne	
	V obci vedú kroniku od minulého storočia		Zachovanie historických faktov o obci	
	Obec vydala knihu o histórii obce		Možnosť elektronického zverejnenia kroniky, scan	
	V obci pôsobil Imre Ivánka, zakladateľ ČK v Uhorsku			
		V obci je nevyhovujúci internet	Riešiť optickým káblom	Zaradenie medzi priority investora
		V obci je zastaralé verejné osvetlenie	Rekonštruovať verejné osvetlenie	
		V obci chýba kamerový systém	Vybudovať kamerový systém	
		Web obce graficky nevýrazný	Graficky upraviť web obce	
Environmentálna oblasť		V obci chýba vodovod	Vybudovať vodovod	Veľká finančná náročnosť investície, nie úplne istý záujem obyvateľov o využívanie vybudovaných sietí
		Voda v studniach je nevyhovujúca		
		V obci chýba kanalizácia	Vybudovať kanalizáciu	Veľká finančná náročnosť investície, nie úplne istý záujem obyvateľov o využívanie vybudovaných sietí
		V obci sú čierne skládky	Vybudovanie zberového dvoru na nakladanie s odpadom	
	Obec separuje odpad			
		V obci chýba zberový dvor		
		Koryto potoka je zanesené	Využívať brehy potoka na oddych	
	Hranicou katastra tečie potok Štiavnička	Spôsobuje zvýšené spodné vody, poškodzuje aj majetok občanov	Riešiť vyčistenie a prehĺbenie koryta	
Sociálna oblasť	V obci je veľmi aktívny Klub dôchodcov	V obci chýba komunitné centrum		

(Vlastné spracovanie)

Na základe problémovej analýzy vzniklo poradie so zadaným cieľom:

1. Vodovod s pitnou vodou pre občanov
2. Kanalizácia v obci
3. Rekonštrukcia objektov občianskej infraštruktúry – ZŠ, KD, bývalá MŠ, budúce komunitné centrum, budúce múzeum
4. Verejné priestranstvá – budovanie vidieckych parkov, chodníky, cesty, revitalizácia parku pri kaštieli, detské ihriská, centrálna časť obce
5. Podmienky na bývanie – výstavba bytového domu
6. Nakladanie s odpadom
7. Zachovanie kultúrnych hodnôt – zakonzervovanie kaštieľa, starostlivosť o budovu rímskoakátolického kostola, zachovávanie tradícií, dobudovanie okolia amfiteátra a i.
8. Bezpečnosť v obci – kamerový systém, informačná dostupnosť – kvalitný internet a propagácia obce

Záver, ako si občania predstavujú svoju obec:

Obec Horné Semerovce zachováva svoj vidiecky ráz. Obyvatelia radi bývajú vo svojej obci, verejné priestranstvá v okolí ich obydľí sú esteticky upravené. Sú hrdí na zachované hodnoty hornosemerovského kaštieľa, umiestneného v príjemnom, upravenom anglickom parku. Žijú v úzkom spojení s prírodou vo svojom okolí. Prostredie obce je bezpečné na život v obci. Občania zachovávajú tradičné kultúrne hodnoty, majú na to vhodné podmienky v rámci občianskej vybavenosti obce. V obci sú dobre zorganizované športové kluby, občianske združenia a iniciatívne skupiny. V obci sa rozvíja tradícia vinárstva a sú podmienky na jej prezentáciu. Pre návštevníkov obce je pripravené dobré značenie. V obci je stabilné podnikateľské prostredie a je záujem aj nových investorov. V obci sú pripravené podmienky na voľný čas detí v bezpečnom prostredí. Obec má dostatok finančných prostriedkov, zodpovedajúcich jej plánovanej príjmovej časti rozpočtu z výberu daní a poplatkov. Občania obce sú aktívni pri riešení vecí verejných.

Ku spracovaniu výsledkov problémovej analýzy a SWOT analýzy boli potrebné ďalšie údaje o obci, konkrétne informácie o subjektoch rozvoja obce, medzi ktoré patria podnikateľské subjekty a mimovládne organizácie.

Tabuľka č. 3 Zoznam podnikateľských subjektov v obci

P. č.	Právnický subjekt	Predmet podnikania
1.	"Jednota" spotrebné a výrobné družstvo v Horných Semerovciach, družstvo s.r.o.	
2.	AGRO - SEMEG S 3 s.r.o	
3.	AGROSEMEG, s.r.o.	
4.	ANGELIS s.r.o.	
5.	BALOGH - group, s.r.o.	
6.	CERAMICS DESIGN s.r.o.	
7.	ConStar s.r.o.	
8.	DOMAPLAST s.r.o.	
9.	FAIR MARKETING SLOVAKIA s.r.o.	
10.	GOLDEN ARÉNA, s.r.o.	
11.	MUDr. Zita Bevízová, s.r.o.	
12.	P.E.K.A.S., s.r.o.	
13.	THUSS EXPORT SLOVENSKO s.r.o.	
14.	Trigonic s.r.o.	
15.	Zólyomi, s.r.o.	

(Obecný úrad)

Tabuľka č. 4 Evidencia mimovládnych organizácií

Evidencia mimovládnych organizácií	
P. č.	Názov
1	Občianske združenie „Všechsvätých“
2	Fitness Klub Horné Semerovce
3	Občianske združenie Agátik

(Obecný úrad)

V doterajšej činnosti sa podarilo obci nadviazať kontakt z vyššie uvedených subjektov s Fitness Klubom Horné Semerovce, ktorý je členom regionálneho Občianskeho združenia Ipeľ-Hont. Fitness Klub realizoval v roku 2015 projekt na zabezpečenie vystupujúcich na dožinkových slávnostiach, z rozpočtu Nitrianskeho samosprávneho kraja. V roku 2014 zastupovala obec iniciatívna skupina občanov s názvom Semerovce, ktorá realizovala výstavbu remeselného stánku vo vidieckom štýle. Členom regionálne združenia je aj Občianske združenie „Všechsvätých“. Svojím členstvom posilňujú subjekty pozíciu obce Horné Semerovce v združení

Časť 2: Strategická časť

Strategická časť obsahuje stratégiu rozvoja obce pri zohľadnení jeho vnútorných špecifik a určuje hlavné ciele a priority rozvoja obce, pri rešpektovaní princípov regionálnej politiky v záujme dosiahnutia vyváženého udržateľného rozvoja územia.

Postup tvorby Strategickkej časti

1. Podklady pre formuláciu strategickkej vízie vyplynuli z verejného pracovného stretnutia.
2. Riadiaci tím v spolupráci s expertom prípravy rozvojového dokumentu vypracoval návrh strategickkej vízie, prioritných cieľov v rámci priorít a následne návrh opatrení.

Vízia je želanou predstavou obyvateľov o budúcnosti, opisom ideálneho stavu, nie opisom cieľov. Dôležité nie je dosiahnuť ho za desať rokov, ale mať o budúcnosti spoločnú predstavu. Vízia je nástrojom na motiváciu, no len vtedy, ak je víziou spoločnou. Okrem vízie bolo potrebné v tejto časti vybrať aj typ stratégie rozvoja územia a následne pokračovať formuláciou cieľov.

VÍZIA OBCE HORNÉ SEMEROVCE DO ROKU 2022	
OBEC HORNÉ SEMEROVCE ZACHOVÁVA SVOJ VIDIECKY RÁZ. V OBCI JE DOBUDOVANÁ ZÁKLADNÁ INFRAŠTRUKTÚRA, VEREJNÉ PRIESTRANSTVÁ SÚ ESTETICKY UPRAVENÉ. OBČANIA OBCE SÚ HRDÍ NA ZACHOVANÉ HODNOTY HORNOSEMEROVSKÉHO KAŠTIEĽA, UMIESTNENÉHO V PRÍJEMNOM, UPRAVENOM ANGLICKOM PARKU. ŽIJÚ V ÚZKOM SPOJENÍ S PRÍRODOU VO SVOJOM OKOLÍ, ZACHOVÁVAJÚ TRADIČNÉ KULTÚRNE HODNOTY. PROSTREDIE OBCE JE BEZPEČNÉ. V OBCI SÚ PRIPRAVENÉ PODMIENKY NA BÝVANIE A VOĽNÝ ČAS DETÍ A DOSPELÝCH V BEZPEČNOM PROSTREDÍ. OBČANIA OBCE ŽIJÚ AKTÍVNYM OBČIANSKYM ŽIVOTOM.	
CIEĽ: KVALITNÉ SLUŽBY OBYVATEĽSTVU	
Hospodárska oblasť	1. PRIORITA OBČIANSKA INFRAŠTRUKTÚRA
	OPATRENIE 1.1. Skvalitnenie občianskej infraštruktúry v obci
	OPATRENIE 1.2 Zlepšenie stavu verejných priestranstiev v obci
	OPATRENIE 1.3 Budovanie infraštruktúry turizmu a cestovného ruchu
Environmentálna oblasť	2. PRIORITA KVALITA ŽIVOTNÉHO PROSTREDIA
	OPATRENIE 2.1 Skvalitnenie odpadového hospodárstva
	OPATRENIE 2.2 Zabezpečenie kompletnej základnej infraštruktúry v obci
Sociálna oblasť	3. PRIORITA SOCIÁLNA A KOMUNITNÁ PRÁCA
	OPATRENIE 3.1 Sociálna a komunitná práca v obci

(Vlastné spracovanie)

V tejto časti prípravy dokumentu boli pripravené námety na projekty podľa jednotlivých opatrení, spracované do Formulára č. 5 Prehľad opatrení, projektov podľa oblastí, ktorý je súčasťou programovej časti dokumentu.

Časť 3: Programová časť

Programová časť dokumentu obsahuje najmä zoznam opatrení a aktivít na zabezpečenie realizácie programu rozvoja obce. Obsahuje podrobnejšie rozpracovanie strategických cieľov v hospodárskej, sociálnej a environmentálnej politike minimálne na úroveň opatrení a aktivít, ktoré sú tvorené vecne príbuznými skupinami projektov.

Formulár 5 Prehľad opatrení, projektov podľa oblastí.

Opatrenie	Projekt/Aktivita	Prioritná oblasť
Opatrenie 1.1. Skvalitnenie občianskej infraštruktúry v obci	Projekt 1.1.1 Budovy ZŠ v obci	Hospodárska
Opatrenie 1.1. Skvalitnenie občianskej infraštruktúry v obci	Projekt 1.1.2 Rekonštrukcia budovy KD	Hospodárska
Opatrenie 1.1. Skvalitnenie občianskej infraštruktúry v obci	Projekt 1.1.3 Rekonštrukcia 3 autobusových zastávok v obci	Hospodárska
Opatrenie 1.1. Skvalitnenie občianskej infraštruktúry v obci	Projekt 1.1.4 Rekonštrukcia Domu smútku v obci	Hospodárska
Opatrenie 1.1. Skvalitnenie občianskej infraštruktúry v obci	Projekt 1.1.5 Rekonštrukcia budovy na obecné múzeum	Hospodárska
Opatrenie 1.1. Skvalitnenie občianskej infraštruktúry v obci	Projekt 1.1.6 Výstavba bytového domu s 12 b.j	Hospodárska
Opatrenie 1.1. Skvalitnenie občianskej infraštruktúry v obci	Projekt 1.1.7. Získanie budovy kaštieľa do vlastníctva obce	Hospodárska
Opatrenie 1.1. Skvalitnenie občianskej infraštruktúry v obci	Projekt 1.1.8 Záchrana kultúrnej hodnoty kaštieľa zakonzervovaním objektu	Hospodárska
Opatrenie 1.1. Skvalitnenie občianskej infraštruktúry v obci	Projekt 1.1.9 Rekonštrukcia budovy OcÚ – II. etapa	Hospodárska
Opatrenie 1.2 Zlepšenie stavu verejných priestranstiev v obci	Projekt 1.2.1 Rekonštrukcia verejných priestranstiev v obci	Hospodárska
Opatrenie 1.2 Zlepšenie stavu verejných priestranstiev v obci	Projekt 1.2.2 Revitalizácia parku v obci	Hospodárska
Opatrenie 1.3 Budovanie infraštruktúry turizmu a cestovného ruchu	Projekt 1.3.1 Budovanie ubytovacích kapacít v obci	Hospodárska
Opatrenie 1.3 Budovanie infraštruktúry turizmu a cestovného ruchu	Projekt 1.3.2 Vybudovanie turistického chodníka-5 km	Hospodárska
Opatrenie 1.3 Budovanie infraštruktúry turizmu a cestovného ruchu	Projekt 1.3.3 Vybudovanie cyklotrasy - 15 km	Hospodárska
Opatrenie 1.3 Budovanie infraštruktúry turizmu a cestovného ruchu	Projekt 1.3.4 Vybudovanie multifunkčného ihriska	Hospodárska
Opatrenie 2.1 Skvalitnenie odpadového hospodárstva	Projekt 2.1.1 Vybudovanie zberového dvora v obci	Environmentálna
Opatrenie 2.1 Skvalitnenie odpadového hospodárstva	Projekt 2.1.2 Likvidácia čiernych skládok	Environmentálna

hospodárstva		
Opatrenie 2.2 Zabezpečenie kompletnej základnej infraštruktúry v obci	Projekt 2.2.1 Postupné budovanie kanalizácie v obci	Environmentálna
Opatrenie 2.2 Zabezpečenie kompletnej základnej infraštruktúry v obci	Projekt 2.2.2 Postupné budovanie vodovodu v obci	Environmentálna
Opatrenie 3.1 Sociálna a komunitná práca v obci	Projekt 3.1.1 Rekonštrukcia objektu na komunitné centrum	Sociálna

(Vlastné spracovanie)

Časť 4: Realizačná časť

Realizačná časť je zameraná na popis zabezpečenia realizácie programu rozvoja obce a systému monitorovania a hodnotenia plnenia programu rozvoja obce na základe stanovených merateľných ukazovateľov.

Trvalú starostlivosť o dokument preberá obecný úrad. Na základe indikatívnej tabuľky výziev na nasledujúci rok pripraví starosta návrh na prípravu žiadostí o nenávratný finančný príspevok z dotácií v nasledujúcom roku. K tomu zabezpečí prípravu potrebnej projektovej technickej dokumentácie. Návrh predloží starosta obce do 30. 9. bežného roka. Na základe rozhodnutia obecného zastupiteľstva pristúpi k prípravným krokom. Samospráva vyhodnotí dosiahnuté výsledky a dosahy realizovaných opatrení za predošlý rok do 31. 3. nasledujúceho roka. Aktualizáciu dokumentu samospráva uskutoční každé 3 – 4 roky.

Monitorovanie a hodnotenie súvisí aj s analýzou a riadením rizík a komunikáciou s verejnosťou ako „pravidelný odpočet“ a prezentácia dosiahnutých výsledkov, umožňuje dokument vhodne aktualizovať. Je dôležité uistiť sa, že vybrané aktivity a projekty skutočne prispievajú k riešeniu identifikovaných problémov a dosiahnutiu strategických cieľov. Aké zmeny sa udiali? Aké zmeny sa dejú? Smerujeme tam, kam sme chceli? Súčasťou monitorovacej správy je aktualizácia a hodnotenie stavu plnenia ukazovateľov v Prílohe č. 4 Zoznam ukazovateľov výsledku a výstupu projektov

Časť 5: Finančná časť

Finančná časť obsahuje finančné zabezpečenie jednotlivých opatrení a aktivít programu rozvoja obce.

Táto časť obsahuje:

- Finančný rámec zdrojov predpokladaných nákladov na realizáciu projektov

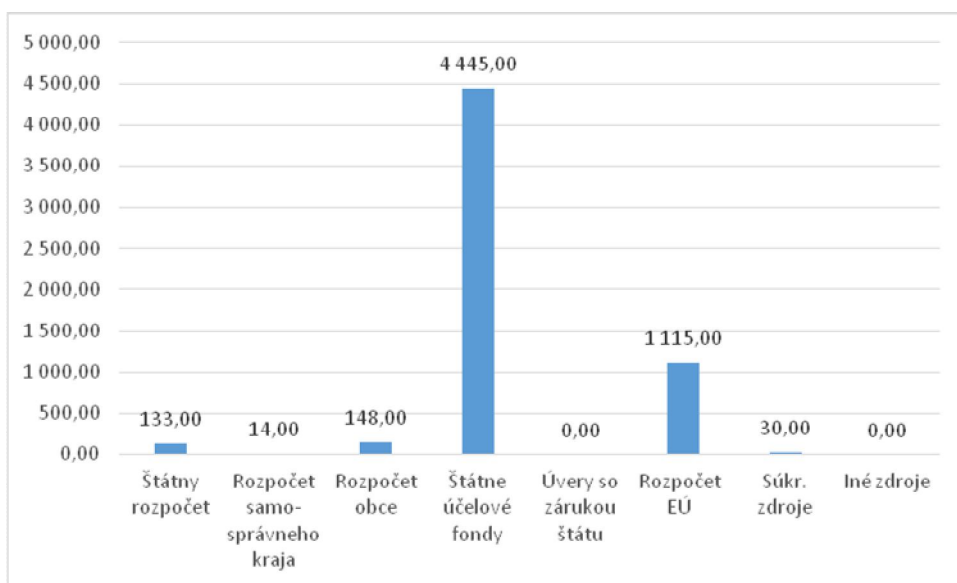
- Finančný rámec zdrojov predpokladaných nákladov na realizáciu opatrení
- Indikatívny rozpočet na celú realizáciu dokumentu.

Riadiaci tím zabezpečil spracovanie finančnej časti vo forme súhrnného prehľadu plánovaných projektov s podrobnou štruktúrou plánovaných finančných prostriedkov na opatrenia, projekty a aktivity na celé jeho obdobie.

Analýzu predpokladanej finančnej náročnosti investičných projektových zámerov a možností ich financovania z rôznych zdrojov uvádzame v Prílohe č. 5 Finančný rámec zdrojov predpokladaných nákladov na realizáciu projektov. Je spracovaná pre hospodársku, sociálnu oblasť a oblasť životného prostredia.

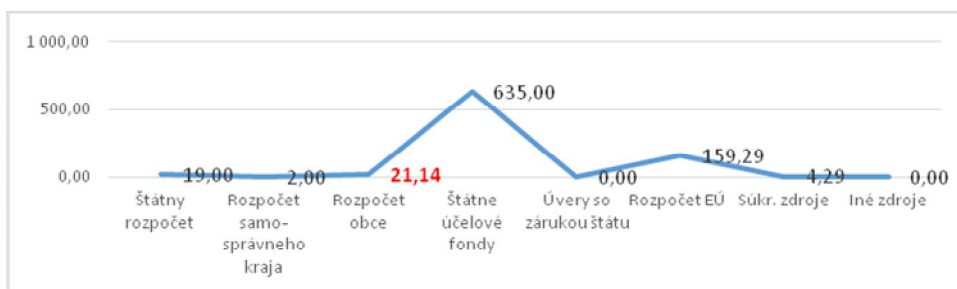
V nasledujúcom grafe sú znázornené predpokladané objemy finančných prostriedkov z jednotlivých sektorov financovania na 7 rokov.

Graf 17 Prehľad multisektorových zdrojov krytia nákladov na realizáciu dokumentu



(Vlastné spracovanie)

Graf 18 Priemerné predpokladané ročné náklady na investície



(Vlastné spracovanie)

Formulár 6 Finančný rámec zdrojov predpokladaných nákladov na realizáciu dokumentu podľa opatrení

	Predpokladané náklady na realizáciu projektov a ich zdroje po opatreniach										
		Finančné prostriedky podľa zdrojov									
		Navrhovaný objem finančných prostriedkov v období	Z toho verejné investície	Štátny rozpočet	Rozpočet samo- správneho krajca	Rozpočet obce	Štátne účelové fondy	Úvery so zárukou štátu	Rozpočet EÚ	Súkr. zdroje	Iné zdroje
Prioritná oblasť 1 HOSPODÁRSKA	Opatrenie 1.1. Skvalitnenie občianskej infraštruktúry v obci	1 903,00	1 903,00	55,00	5,00	103,00	1 175,00	0,00	565,00	0,00	0,00
	Opatrenie 1.2 Zlepšenie stavu verejných priestranstiev v obci	240,00	240,00	38,00	5,00	12,00	0,00	0,00	185,00	0,00	0,00
	Opatrenie 1.3 Budovanie infraštruktúry turizmu a cestovného ruchu	371,00	341,00	40,00	4,00	27,00	0,00	0,00	270,00	30,00	0,00
	PRIORITA Občianska infraštruktúra	2 514,00	2 484,00	133,00	14,00	142,00	1 175,00	0,00	1 020,00	30,00	0,00
Prioritná oblasť 2 Environmentálna	Opatrenie 2.1 Skvalitnenie odpadového hospodárstva	271,00	271,00	0,00	0,00	1,00	270,00	0,00	0,00	0,00	0,00
	Opatrenie 2.2 Zabezpečenie kompletnej základnej infraštruktúry v obci	3 000,00	3 000,00	0,00	0,00	0,00	3 000,00	0,00	0,00	0,00	0,00
	PRIORITA Kvalita životného prostredia	3 271,00	3 271,00	0,00	0,00	1,00	3 270,00	0,00	0,00	0,00	0,00
Prioritná oblasť 3 Sociálna	Opatrenie 3.1 Sociálna a komunitná práca v obci	100,00	100,00	0,00	0,00	5,00	0,00	0,00	95,00	0,00	0,00
	PRIORITA Sociálna a komunitná práca	100,00	100,00	0,00	0,00	5,00	0,00	0,00	95,00	0,00	0,00
	Spolu	5 885,00	5 855,00	133,00	14,00	148,00	4 445,00	0,00	1 115,00	30,00	0,00

(Vlastné spracovanie)

Formulár 7 Indikatívny rozpočte -

Rok / tis. Eur									
	2016	2017	2018	2019	2020	2021	2022	2023	Spolu
Projekt 1.1.1 Budovy ZŠ v obci									
Projekt 1.1.2 Rekonštrukcia budovy KD									
Projekt 1.1.3 Rekonštrukcia 3 autobusových zastávok v obci									
Projekt 1.1.4 Rekonštrukcia Domu smútku v obci									
Projekt 1.1.5 Rekonštrukcia budovy na obecné múzeum									
Projekt 1.1.6 Výstavba bytového domu s 12 b.j									
Projekt 1.1.7. Získanie budovy kaštieľa do vlastníctva obce									
Projekt 1.1.8 Záchrana kultúrnej hodnoty kaštieľa zakonzervovaním objektu									
Projekt 1.1.9 Rekonštrukcia budovy OcÚ – II. etapa									
Projekt 1.2.1 Rekonštrukcia verejných priestranstiev v obci									
Projekt 1.2.2 Revitalizácia parku v obci									
Projekt 1.3.1 Budovanie ubytovacích kapacít v obci									
Projekt 1.3.2 Vybudovanie turistického chodníka-5 km									
Projekt 1.3.3 Vybudovanie cyklotrasy - 15 km									
Projekt 1.3.4 Vybudovanie multifunkčného ihriska									
Spolu Hospodárska oblasť									
Projekt 2.1.1 Vybudovanie zberového dvora v obci									
Projekt 2.1.2 Likvidácia čiernych skládok									
Projekt 2.2.1 Postupné budovanie kanalizácie v obci									
Projekt 2.2.2 Postupné budovanie vodovodu v obci									
Spolu Environmentálna oblasť									
Projekt 3.1.1 Rekonštrukcia objektu na komunitné centrum									
Spolu Environmentálna oblasť									

(Vlastné spracovanie)

Záver

Riadiaci tím zabezpečil finalizáciu dokumentu a jeho predloženie zastupiteľstvu na schválenie.

1. Verejné pripomienkovanie dokumentu, sprístupnenie dokumentu na obecnom úrade, zverejnenie na webe obce
2. Prerokovanie a schválenie dokumentu zastupiteľstvom.

Schválenie dokumentu v súlade s legislatívou je posledným krokom jeho prípravy, ale prvým krokom jeho realizácie v nasledujúcom období.

Veríme, že dokument nezostane na papieri, ale sa stane podkladom pre každé dôležité rozhodnutie.

Formulár 8 Záverečný formulár

Schválenie dokumentu	
Dokument	Program rozvoja obce Veľké Turovce
Spracovanie	V zmysle Metodiky na vypracovanie programov rozvoja obce/obcí/VÚC v zmysle Metodiky na vypracovanie PHSR Verzia 2.0 , vydanéj Ministerstvom dopravy, výstavby a regionálneho rozvoja dňa 18. 8. 2014 v nadväznosti na Zákon o podpore regionálneho rozvoja č. 309/2014, ktorým sa mení a dopĺňa zákon č. 539/2008 Z.z.
	Obdobie spracovania: 1. 1. 2016 – 30. 11. 2016 Riadiaci tím – 5 členov Účasť verejnosti a komunikácia s verejnosťou: 2 verejné pracovné stretnutia, Obecný rozhlas, Informačná tabuľa obce Náklady na spracovanie sú hradené z rozpočtu obce.
Prerokovanie	Prerokovanie v orgánoch samosprávy Verejné pripomienkovanie
Schválenie	Návrh na uznesenie zastupiteľstva: Obecné zastupiteľstvo v Horných Semerovciach schvaľuje Program rozvoja obce Horné Semerovce na roky 2016 - 2022

(Vlastné spracovanie)

O schválení tohto dokumentu bude samospráva informovať verejnosť miestne obvyklým spôsobom.

Zoznam príloh dokumentu

Príloha č. 1 Zoznam členov riadiaceho tímu – povinná príloha

Príloha č. 2 Dohody o partnerstve – povinná príloha

Príloha č. 3 Zoznam ukazovateľov cieľov/prioritných oblastí dokumentu

Príloha č. 4 Predpokladané náklady na realizáciu projektov a ich zdroje

Príloha č. 5 Záznam z verejného prerokovania

Zoznam formulárov v dokumente

Formulár 1 Hlavička dokumentu3

Formulár 2 Zámer spracovania dokumentu.....5

Formulár 3 Harmonogram spracovania dokumentu6

Formulár 4 Metódy zapojenia verejnosti do prípravy dokumentu6

Formulár 5 Prehľad opatrení, projektov podľa oblastí.28

Formulár 6 Finančný rámec zdrojov predpokladaných nákladov na realizáciu dokumentu podľa opatrení.....31

Formulár 7 Indikatívny rozpoče -32

Formulár 8 Záverečný formulár.....33

Zoznam tabuliek

Tabuľka č. 1 Vývoj čerpania dotácií obce za posledných 5 rokov20

Tabuľka č. 2 Hodnota majetku obce k 31. 12. 201420

Tabuľka č. 3 Zoznam podnikateľských subjektov v obci26

Tabuľka č. 4 Evidencia mimovládnych organizácií.....26

Zoznam grafov

Graf 1 Porovnanie rozlohy obce s ostatnými obcami v regióne11

Graf 2 Porovnanie nadmorskej výšky obce s ostatnými obcami v regióne.....12

Graf 3 Vývoj priemerného počtu obyvateľstva obce12

Graf 4 Prehľad stavu a pohybu obyvateľstva v rokoch.....13

Graf 5 Vekové zloženie obyvateľov obce13

Graf 6 Vekové zloženie obyvateľstva v regióne.....14

Graf 7 Národnostné zloženie obyvateľstva, rok 2011	14
Graf 8 Náboženské zloženie obyvateľstva, rok 2011	15
Graf 9 Vzdelanie obyvateľstva	15
Graf 10 Byty v bytových budovách podľa obdobia výstavby	16
Graf 11 Vývoj počtu živnostníkov v obci	17
Graf 12 Vývoj počtu právnických subjektov v obci	17
Graf 13 Vývoj nezamestnanosti v obci ku poslednému dňu mesiaca v roku 2014.....	18
Graf 14 Delenie podnikov v obci podľa SK NACE.....	18
Graf 15 Ekonomicky aktívne obyvateľstvo spolu - okres Levice.....	19
Graf 16 Miera evidovanej nezamestnanosti v % - okres Levice	19
Graf 17 Prehľad multisektorových zdrojov krytia nákladov na realizáciu dokumentu.....	30
Graf 18 Ppriemerné predpokladané ročné náklady na investície.....	30

Zoznam skratiek

SHR – samostatne hospodáriaci roľník

NSK – Nitriansky samosprávny kraj

KD – kultúrny dom

ZŠ – základná škola

KC – komunitné centrum

Zoznam zdrojov

Obecný úrad.

Sčítanie ľudu, domov a bytov 1991.

Sčítanie osôb, domov a bytov 2001.

Sčítanie osôb, domov a bytov 2011.

Štatistický úrad SR databáza DATAcube.

Úrad práce, sociálnych vecí a rodiny.

Vlastné spracovanie.