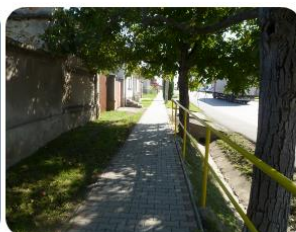




PROGRAM ROZVOJA OBCE

HRKOVCE

2015 – 2020



Obsah

1. ÚVOD.....	7
2. ANALYTICKÁ ČASŤ.....	10
Charakteristika a vymedzenie územia.....	10
História	10
Inštitucionálne a procesné parametre participácie stakeholderov na tvorbe programu	10
2.1 Socioekonomická analýza.....	12
Rozvojový potenciál.....	12
Ľudské zdroje.....	12
Veková štruktúra	13
Vzdelanostná štruktúra obyvateľov	15
Zamestnanosť.....	15
Ekonomika	16
Rozpočet obce:	17
Finančné zdravie obce podľa spoločnosti INEKO	17
Občianska vybavenosť.....	17
Sociálna infraštruktúra	18
Bývanie:	18
Podnikateľské subjekty.....	18
Školstvo	18
Zdravotníctvo a zdravotná starostlivosť.....	18
Kultúra	18
Cestovný ruch a rekreácia	19
Medzinárodný kontext a partnerstvá.....	19
Zhrnutie socioeconomickej analýzy	19
2.2 Územno-technická analýza.....	20
Rozvojové osi.....	20
Dopravná infraštruktúra.....	20
Cestná doprava.....	20
Železničná doprava.....	21
Lodná doprava	22
Letecká doprava	22
Hromadná doprava.....	22
Statická doprava	23

Pešia doprava	23
Cyklistická doprava	23
Technická infraštruktúra	24
Zásobovanie elektrickou energiou a plynom	24
Odvádzanie odpadových vôd	24
Telekomunikačné siete	24
Rozhlas a televízia.....	24
Verejné osvetlenie.....	24
Limity využitia územia	24
Zhrnutie územno-technickej analýzy.....	24
2.3 Prírodno-environmentálna analýza.....	25
Ovzdušie	25
Vodné toky a plochy	25
Pôda.....	26
Hluk.....	26
Žiarenie	26
Odpadové hospodárstvo	27
Zeleň	27
Reliéf.....	27
Geomorfologické členenie	28
Horniny	28
Klimatické podmienky	29
Rastlinstvo	29
Živočíšstvo	30
Životné prostredie	30
Ochrana prírody a krajiny	30
Limity využitia územia a potenciálne rozvojové plochy	30
Zhodnotenie prírodno-environmentálnej analýzy	31
2.4 SWOT analýza	31
Matica vzájomných väzieb SWOT analýzy.....	32
Strom problémov	34
2. STRATEGICKÁ ČASŤ.....	36
Opis rozvojovej stratégie.....	36
Vízia	36

Hierarchické usporiadanie jednotlivých cieľov, priorít, opatrení a aktivít	37
3. PROGRAMOVÁ ČASŤ	38
4. REALIZAČNÁ ČASŤ	47
Monitorovanie a hodnotenie	48
5. FINANČNÁ ČASŤ	51
Finančný rámec pre realizáciu PRO Hrkovce	54
7. ZÁVER	56
Zoznam dôležitých termínov:	59
Akčný plán	61
Zoznam dôležitých podnikateľských subjektov	64

Základné identifikačné údaje	
Názov obce	Hrkovce
Kraj	Nitriansky
Okres	Levice
Rozloha katastrálneho územia	820 ha
Starosta obce	Gejza Nagy
Kontaktné informácie	
Tel. č.	Obecný úrad: 036 / 741 02 40 Mobil: 0902 823 294 (starosta), 0911 238 943 (referentka)
E-mail	info@hrkovce.sk starosta@hrkovce.sk , podatelna@hrkovce.sk staznosti@hrkovce.sk
Webová stránka obce	www.hrkovce.sk

Územný plán obce/VÚC schválený:	Nie / Áno
Dátum schválenia PRO:	8.12.2015
Dátum platnosti:	2015 - 2020
Verzia:	-
Publikovaný verejne:	Áno

Zámer spracovania PRO	
Názov dokumentu	Program rozvoja obce Hrkovce 2015 - 2020
Forma spracovania	➤ externými spracovateľmi
Riadenie procesu spracovania	➤ starosta obce ➤ externí spracovatelia
Obdobie spracovania	➤ 01.11. 2015 – 15.12. 2015
Financovanie spracovania	➤ Celkové suma za spracovanie dokumentu: 600 eur s DPH

Harmonogram spracovania PRO						
Termín (týždne)	I	II	III	IV	V	VI
1. Úvod						
2. Analytická časť						
3. Strategická časť						
4. Programová časť						
5. Realizačná časť						
6. Finančná časť						
7. Záver						

Zoznam analyzovaných koncepčných dokumentov			
Názov dokumentu	Platnosť dokumentu	Úroveň dokumentu	Zdroj
Národná stratégia regionálneho rozvoja SR (NSRR)	2020 - 2030	národná	Ministertvo dopravy, výstavby a regionálneho rozvoja SR
Koncepcia územného rozvoja Slovenska (KURS 2011)	-	národná	Ministertvo dopravy, výstavby a regionálneho rozvoja SR
Národný rozvojový plán (NDP) SR	2004 - 2006	národná	Ministertvo dopravy, výstavby a regionálneho rozvoja SR
Program hospodárskeho rozvoja a sociálneho rozvoja Nitrianskeho samosprávneho kraja	2016 - 2022	regionálna	Nitriansky samosprávny kraj
Územný plán VÚC Nitriansky kraj	2007 (Zmeny a doplnky č.2) – nie je definované	regionálna	Nitriansky samosprávny kraj
Program hospodárskeho a sociálneho rozvoja obce Hrkovce	-	lokálna	Obecný úrad Hrkovce

1. ÚVOD

Program rozvoja obce (PRO) je základný strednodobý programový dokument podpory regionálneho rozvoja pre jednotlivé obce. Je vypracovaný na základe zákona **NR SR č. 539/2008 Z.z. o podpore regionálneho rozvoja** v platnom znení. Zákonom **NR SR č. 309/2014 Z.z.** sa mení a dopĺňa tento zákon. Tento dokument je vypracovaný podľa najnovšej platnej metodiky (verzia k 31. júlu 2014), ktorá bola schválená vládou Slovenskej republiky 18. júna 2014 a ktorej úloha je usmerňovať proces tvorby spracovania tohto programového dokumentu.

Vypracovanie programu rozvoja obce je dôležité pre dosiahnutie využitia strategického plánovania na území obce, lepšiu implementáciu rozvojových aktivít a pre zvyšovanie konkurencieschopnosti a efektivity pri čerpaní z fondov Európskej únie v rámci aktuálnych operačných programov. V prípade tvorby tohto programového dokumentu je dôležitá participácia verejnosti v procese tvorby PRO, čím sa zabezpečí spätná väzba a dosiahne sa konsenzu. Participovaním obyvateľov a záujmových skupín sa dosiahne vhodná implementácia rozvojových stratégií, ktoré podporia všeobecnú atraktivitu územia obce. Pri stanovovaní cieľov a rozvojových aktivít je nutné prihliadať na ciele a priority dokumentu Národná stratégia regionálneho rozvoja Slovenskej republiky.

Základné princípy tvorby programu rozvoja obce:

- Založenie na kvalitných a overených dátach
- Komplexná analýza v troch kľúčových oblastiach (socioekonomická, územno-technická a prírodno-environmentálna)
- Participovanie verejnosti v procese tvorby PRO
- Vytvorenie partnerstva hlavných aktérov územia
- Vyjadrenie vízie a cieľov v konkrétnych stratégiách a rozvojových projektoch obce

Program rozvoja obce sa podľa metodiky tvorby PRO skladá z nasledujúcich kapitol

Program rozvoja obce Hrkovce

Úvod

Analytická
časť

Strategická
časť

Programová
časť

Realizačná
časť

Záver

Podľa zákona NR SR č. 539 / 2008 je program rozvoja obce (PRO) definovaný ako:

(1) Strednodobý rozvojový dokument, ktorý je vypracovaný v súlade s cieľmi a prioritami ustanovenými v Národnej stratégii regionálneho rozvoja a zohľadňuje ciele a priority ustanovené v programe rozvoja vyššieho územného celku, na území ktorého sa obec nachádza, a je vypracovaný podľa záväznej časti územnoplánovacej dokumentácie obce.

(2) Vypracovanie programu rozvoja obce zabezpečuje obec pri uplatnení partnerstva.

(3) Program rozvoja obce, vytvorený v rámci partnerstva, pozostáva z:

a) analytickej časti, ktorá obsahuje komplexné hodnotenie a analýzu východiskovej situácie obce, odhad jej budúceho vývoja, možné riziká a ohrozenia vo väzbe na existujúce stratégie a koncepcie a využívanie vnútorného potenciálu územia, jeho limitov a rozvoja, definovanie podmienok udržateľného rozvoja obce,

b) strategickej časti, ktorá obsahuje stratégiu rozvoja obce pri zohľadnení jej vnútorných špecifik, určuje hlavné smery, priority a ciele rozvoja obce rešpektovaním princípov regionálnej politiky, s cieľom dosiahnutia vyváženého udržateľného rozvoja územia,

c) programovej časti, ktorá obsahuje najmä zoznam opatrení a aktivít na zabezpečenie realizácie programu rozvoja obce,

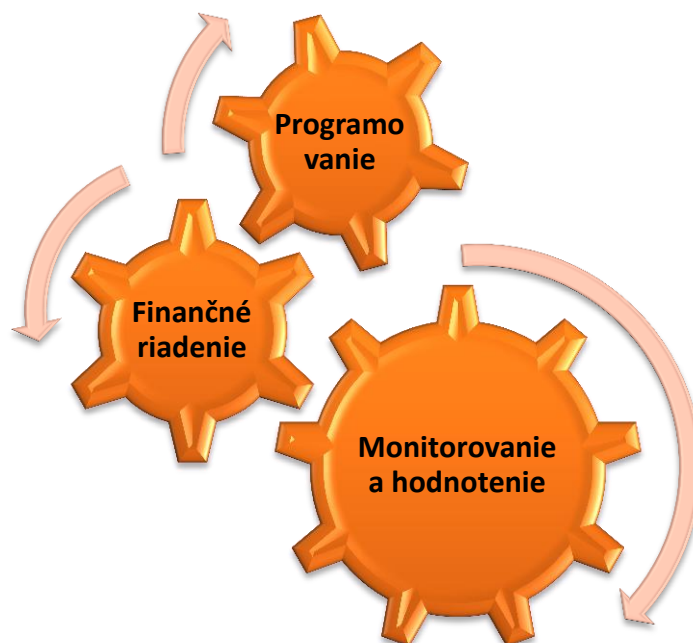
d) realizačnej časti, ktorá je zameraná na popis postupov inštitucionálneho zabezpečenia formou partnerstva a organizačné zabezpečenie realizácie programu rozvoja obce, systém monitorovania a hodnotenia plnenia programu rozvoja obce s ustanovením merateľných ukazovateľov, vecný a časový harmonogram realizácie programu rozvoja obce formou akčných plánov,

e) finančnej časti, ktorá obsahuje finančné zabezpečenie jednotlivých opatrení a aktivít, inštitucionálnej a organizačnej stránky realizácie programu rozvoja obce.

(4) Aktualizácia programu rozvoja obce sa vypracúva podľa potreby.

(5) Program rozvoja obce a jeho aktualizáciu schvaľuje obecné zastupiteľstvo.

(6) Schválenie programu rozvoja obce a príslušnej územnoplánovacej dokumentácie, ak jej spracovanie vyžaduje osobitný predpis, je podmienkou na predloženie žiadosti obce o poskytnutie dotácie zo štátneho rozpočtu a z doplnkových zdrojov podľa § 4, ods. 2.



Presný rozsah a obsah dokumentu je definovaný platnou metodikou, ktorá je nástrojom na exaktné vypracovanie programového dokumentu na úrovni obce. Metodika definuje popis tvorby dokumentu, ako aj časový harmonogram jeho prípravy. Popis tvorby programu rozvoja obce a chronológie jeho prípravy:

1. Vedenie samosprávy iniciuje vypracovanie PRO a zostavenie riadiaceho tímu.
2. Riadiaci tím spracuje zámer spracovania PRO.
3. Po prerokovaní s orgánmi samosprávy zastupiteľstvo schváli zámer spracovania PRO.
4. V prípade potreby je nutné, aby samospráva uskutočnila verejnú súťaž na výber spracovateľa SPRO.
5. Samospráva musí informovať verejnosť o začatí procesu spracovania programového dokumentu podľa najefektívnejšieho spôsobu participácie zainteresovanej verejnosti (úradná tabuľa v obci, webová stránka, miestne médiá, obecný rozhlas a iné). Počas celej doby spracovania má byť PRO dostupný pre verejnosť na webovej stránke samosprávy.
6. Samospráva iniciuje zostavenie pracovných skupín, ktorých členmi budú miestni aktéri (odborníci) v daných oblastiach.
7. Samospráva získa partnerstvo (forma spolupráce medzi sociálno-ekonomickými partnermi) subjektov na spracovanie SPRO.
8. Samospráva pripraví podklady k činnosti a zabezpečí spracovanie ex-post hodnotenia.

Pri vypracovávaní programu rozvoja obcí je nutné vychádzať z relevantných zdrojov. Pre obec Hrkovce sú to zdroje na národnej, regionálnej a lokálnej úrovni. Aktuálne východiská z týchto programových dokumentov sú dôležitou súčasťou vypracovania analytickej časti. Dokumenty týkajúce sa riešenia územia sú usporiadané hierarchicky:

Národná stratégia regionálneho rozvoja SR

Koncepcia územného rozvoja Slovenska (KURS 2011)

Národný rozvojový plán SR

Program hospodárskeho rozvoja a sociálneho rozvoja Nitrianskeho samosprávneho kraja

Územný plán VÚC Nitriansky kraj

Program hospodárskeho a sociálneho rozvoja obce Hrkovce

2. ANALYTICKÁ ČASŤ

Charakteristika a vymedzenie územia

Obec Hrkovce leží v juhovýchodnej časti západného Slovenska a spadá do Nitrianskeho kraja. Nachádza sa v spádovom území mesta Levice, ktoré je vzdialené od obce cca 32 kilometrov. Výmera katastrálneho územia je 820 ha. Obec leží vo výške 127 m. n. m..

Katastrálne územie obce Hrkovce obklopujú katastrálne územia obcí:

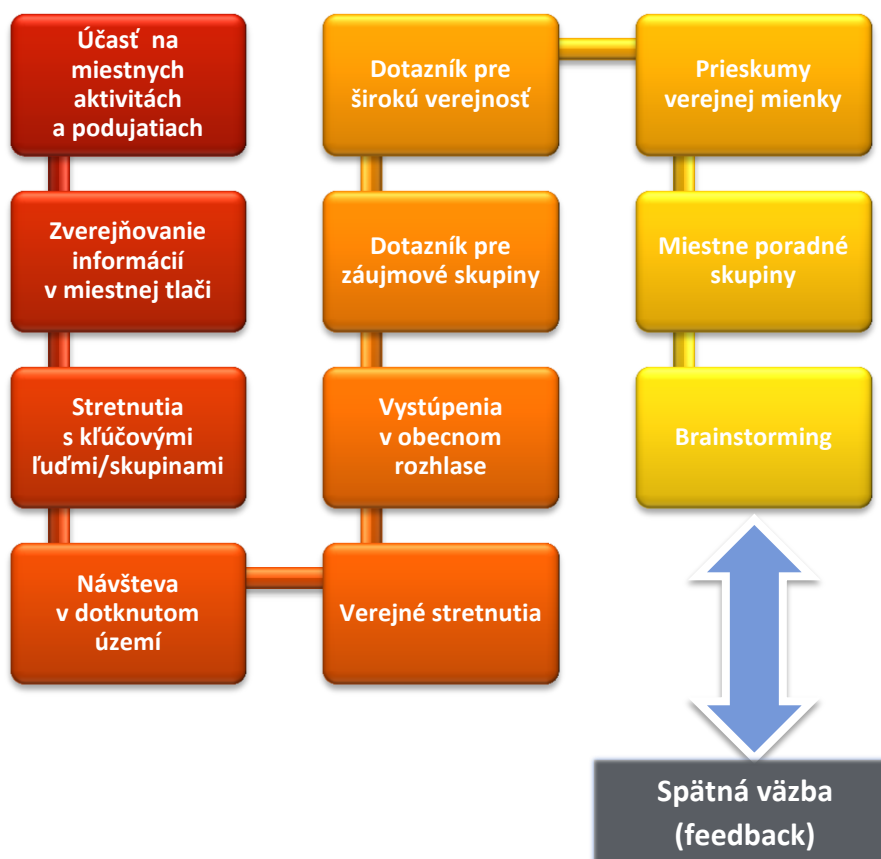
- Šahy z južnej strany,
- Šahy a Veľké Turovce z východnej strany,
- Tupá zo severnej strany,
- Vyškovce nad Ipľom a Dolné Semerovce zo západnej strany.

História

Prvá písomná zmienka o obci je z roku 1156. Na území obce sa bojovalo v roku 1848-1849, počas I. svetovej vojny v roku 1919 a II. svetovej vojny dec.1944 a jan.1945. Podľa písomných svedectiev obec mala postavený kostol v roku 1300 a počas požiaru, ktorý zničil celú obec 29. júla 1808, bol úplne zničený. Terajší kostol bol postavený v roku 1770, čiže o 38 rokov skôr než vyhorel predošlý. Cez obec prechádza železničná trať Šahy – Zvolen, postavená v roku 1899. Transpetrol (predchádzajúci názov Ropovod) bol postavený v roku 1962. Poľnohospodárske družstvo bolo založené v roku 1952. Stredná odevná škola, ktorej budova slúžila ako základná škola a neskôr škôlka, bola zriadená 1.9.1993.

Inštitucionálne a procesné parametre participácie stakeholderov na tvorbe programu

Participatívne metódy v procese tvorby PRO sú dôležitou súčasťou tvorby tohto programového dokumentu. Ich dôležitosť spočíva najmä v získaní spätnej väzby od obyvateľov a všetkých zainteresovaných subjektov, ktorí budú, alebo môžu byť programom rozvoja obce dotknutí. Nižšie uvedená schéma udáva obvyklé spôsoby participácie (zapojenia) verejnosti do prípravného procesu PRO. Výber konkrétnych metód, ktoré odporúčajú spracovatelia dokumentu, podlieha rozhodnutiu starostu (príp. obecného zastupiteľstva).



2.1 Socioekonomická analýza

Rozvojový potenciál

Obec Hrkovce má výhodnú georafickú polohu s napojením na hlavné dopravné koridory nadregionálneho, ale aj medzinárodného významu. Rozvojový potenciál spočíva hlavne vo významnej polohe v blízkosti mestského sídla Šahy. Lokalita a dostupnosť do mesta Šahy, a tým aj dostupnosť Maďarskej republiky, tvorí významný prvok pri voľbe budúceho potencionálneho bydliska nových obyvateľov a progresu celej obce. Bohatá história a kultúra obce môže napomôcť pri určovaní ďalšieho smerovania a rozvojového potenciálu územia.

Ľudské zdroje

V minulosti žilo v obci Hrkovce viac ako 330 obyvateľov, ich počet postupne klesal. Vývoj počtu obyvateľov bol skúmaný za posledných 10 rokov, konkrétne od roku 2004 až po rok 2014. Hodnoty sú uvádzané vždy k 31.12 daného roku. Vývoj obyvateľstva v obci mal klesajúci charakter, ako je možné vidieť (Tabuľka č.1). Počet obyvateľov v obci sa od roku 2004 znížil o 36 obyvateľov, čo je 11,2%. Za posledných 10 rokov mala obec najvyšší počet obyvateľov v roku 2004, s hodnotou 321 obyvateľov.

Tabuľka č. 1: Vývoj počtu obyvateľov v rokoch 2004 - 2014:

Rok	2004	2005	2006	2007	2008	2009	2010	2011	2012	2013	2014
Počet obyvateľov	321	313	306	312	310	310	305	292	296	288	285

Zdroj: (Štatistický úrad, 2014)

Tabuľka č. 1.1: Historický vývoj obyvateľstva v rokoch 1996 - 2001:

Rok	1996	1997	1998	1999	2000	2001
Počet obyvateľov	348	332	344	340	338	340

Zdroj: (Štatistický úrad, 2014)

Tabuľka č. 2: Počet obyvateľov podľa pohlavia za rok 2014:

Pohlavie	Muži	Ženy	Spolu
Počet obyvateľov	135	150	285

Zdroj: (Štatistický úrad, 2014)

Tabuľka č. 3: Prirodzený prírastok obyvateľstva v rokoch 2008 - 2014:

Rok	2008	2009	2010	2011	2012	2013	2014
Prirodzený prírastok	1	2	2	1	1	0	0

Zdroj: (Štatistický úrad, 2014)

Tabuľka č. 4: Prirodzený úbytok obyvateľstva v rokoch 2008-2014:

Rok	2008	2009	2010	2011	2012	2013	2014
Prirodzený úbytok	7	4	6	3	2	3	7

Zdroj: (Štatistický úrad, 2014)

Tabuľka č. 5: Prírastok/úbytok obyvateľstva sťahovaním v rokoch 2008 - 2014:

Rok	2008	2009	2010	2011	2012	2013	2014
Prírastok/úbytok obyvateľstva sťahovaním	4	2	-1	-3	5	-5	4

Zdroj: (Štatistický úrad, 2014)

Prirodzený prírastok/úbytok obyvateľstva (predstavuje rozdiel živonarodených a zomrelých za dané obdobie) je uvedený v tabuľkách (Tabuľka č.3 a č.4). Prírastok obyvateľstva predstavuje rozdiel medzi migračným prírastkom a úbytkom. Za rok 2014 klesol počet obyvateľstva o 7 ľudí. Za sledované obdobie, teda rok 2014, predstavovalo migračné saldo nárast o 4 obyvateľov (Tabuľka č.5). Celkový prírastok, ktorý predstavuje súčet prirodzeného prírastku a prírastku sťahovaním, mal kladné hodnoty - pokles o 3 obyvateľov.

Veková štruktúra

Veková štruktúra obyvateľstva v obci Hrkovce sa delí do troch kategórií:

- 1) **Predproduktívna:** 0-14 rokov, ktorá je zastúpená ku sledovanému obdobiu v počte 18 obyvateľov.
- 2) **Produktívna:** 15-64 rokov, ktorá tvorí najpočetnejšiu skupinu, spolu 209 obyvateľov.
- 3) **Poproduktívna:** 64 a viac - predstavuje 58 obyvateľov ku 10.3. 2014.

Tabuľka č. 6: Veková štruktúra obyvateľstva za rok 2014:

Predproduktívny vek			Produktívny vek			Poproduktívny vek		
Muži	Ženy	Spolu	Muži	Ženy	Spolu	Muži	Ženy	Spolu
12	6	18	110	99	209	13	45	58

Zdroj: (Štatistický úrad, 2014)

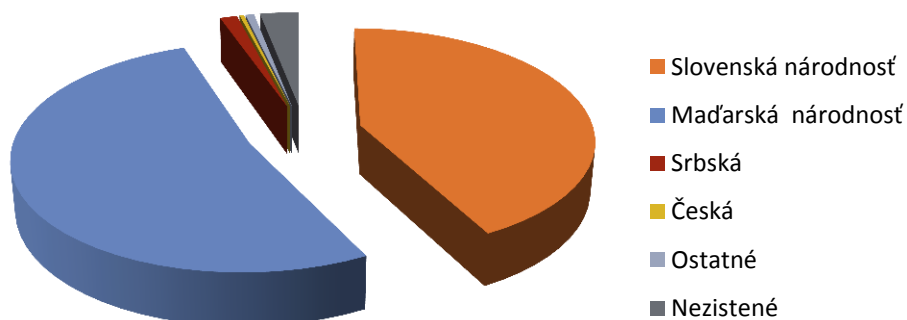
Tabuľka č. 7: Národnostné zloženie obyvateľov rok 2011:

Národnostné zloženie	Počet obyvateľov
Slovenská národnosť	124
Maďarská národnosť	153
Srbská	4
Česká	1
Ostatné	2
Nezistené	9

Zdroj: (Štatistický úrad, 2014)

Zobrazenie pomeru národnostného zloženia obyvateľstva:

Národnostné zloženie



Najvyšší podiel obyvateľstva je zastúpený maďarskou národnosťou, ďalšiu väčšiu časť tvorí obyvateľstvo slovenskej národnosti (Tabuľka č.7).

Tabuľka č. 8: Náboženské zloženie obyvateľstva rok 2011:

Náboženské zloženie	Obyvateľstvo
Rímskokatolícke	246
Evanjelická cirkev a.v.	7
Grkokatolícka cirkev	4
Reformovaná kresťanská cirkev	3
Náboženská spoločnosť Jehovovi svedkovia	1
Nezistené	15
Bez vyznania	17

Zdroj: (Štatistický úrad, 2014)

Z hľadiska vierovyznania sa v obci nachádza 5 náboženstiev, z ktorých dominantné postavenie má rímskokatolícke (s počtom 246 obyvateľov). K ostatným 4 náboženstvám sa v sledovanom období roku 2011 prihlásilo 15 obyvateľov.

Vzdelanostná štruktúra obyvateľov

Tabuľka č. 9: Vzdelanostná štruktúra obyvateľov za rok 2011:

Vzdelanostná štruktúra	Obyvateľstvo
Základné	61
Učňovské (bez maturity)	62
Stredné odborné (bez maturity)	33
Úplné stredné učňovské (s maturitou)	7
Úplné stredné odborné (s maturitou)	48
Úplné stredné všeob.	18
Vyššie odborné	7
Vysokoškolské bakalárske	7
Vysokoškolské mag., Ing., dokt.	17
Bez vzdelania	31
Nezistené	2

Zdroj: (Štatistický úrad, 2014)

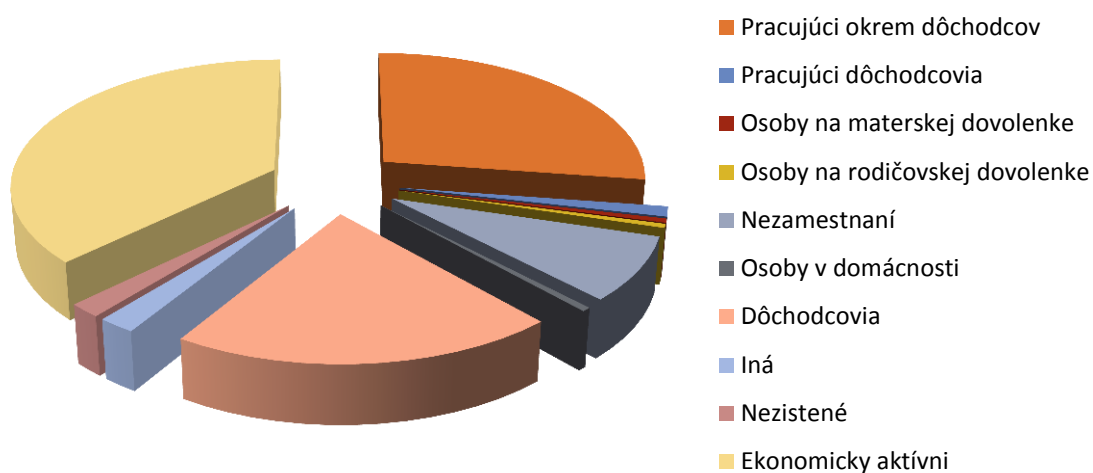
Zamestnanosť

Tabuľka č. 10: Ekonomicky aktívne obyvateľstvo rok 2011:

Ekonomická štruktúra	Obyvateľstvo
Pracujúci okrem dôchodcov	107
Pracujúci dôchodcovia	5
Osoby na materskej dovolenke	2
Osoby na rodičovskej dovolenke	2
Nezamestnaní	32
Osoby v domácnosti	2
Dôchodcovia	81
Iná	8
Nezistené	7
Ekonomicky aktívni	146

Zdroj: (Štatistický úrad, 2014)

Ekonomická štruktúra

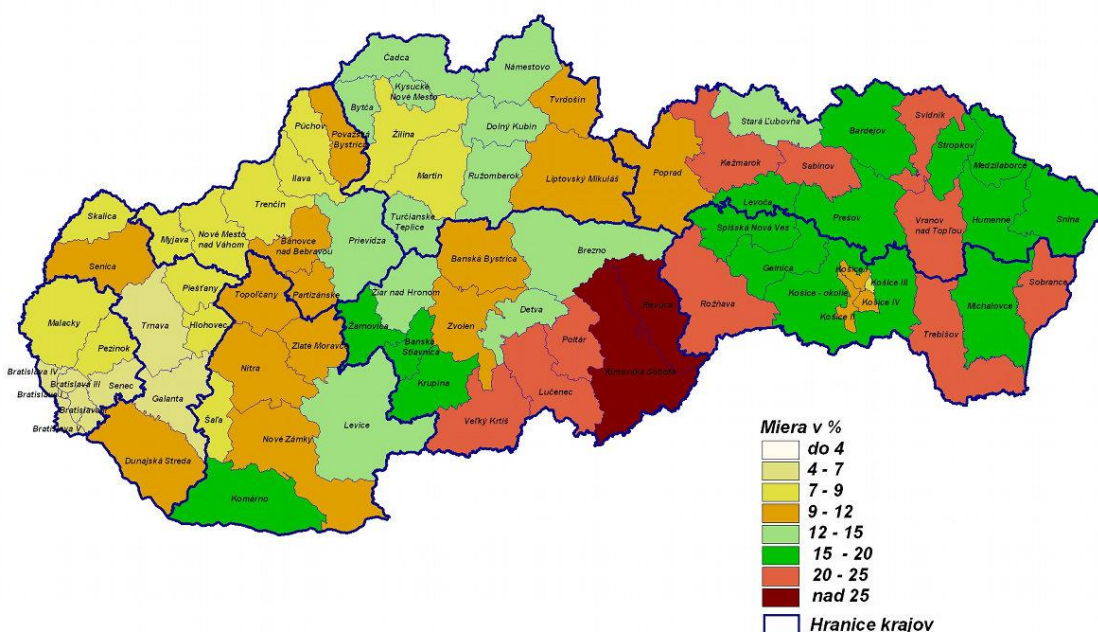


Ekonomika

V obci je v obchodnom registri evidovaných 7 subjektov. (Obchodný register, 2014)

Hlavným faktorom miery nezamestnanosti je nevytváranie pracovných miest a zvýšený podiel obyvateľov UoZ (uchádzačov o zamestnanie) v súvislosti s evidenciou nových absolventov škôl. V súčasnosti prevláda nesúlad medzi štruktúrou nových pracovných miest a štruktúrou UoZ.

Miera evidovanej nezamestnanosti v okresoch SR k 30.09.2014



Ústredie práce, sociálnych vecí a rodiny; Bratislava

Miera evidovanej nezamestnanosti prepočítaná na základe výberových zisťovaní ŠÚ SR a priemerného počtu uchádzačov o zamestnanie v roku 2013. Algoritmus výpočtu stanovilo MPSVR SR

Rozpočet obce:**Tabuľka č. 11: Príjmy:**

	Príjmy (v eurách)			
Rok	2012	2013	2014	2015
Rozpočet	172 267	145 542	197 143	165 190

Zdroj: (Obecný úrad Hrkovce, 2015)

Tabuľka č. 12: Výdavky:

	Výdavky (v eurách)			
Rok	2012	2013	2014	2015
Rozpočet	120 096	139 640	172 050	165 190

Zdroj: (Obecný úrad Hrkovce, 2015)

Finančné zdravie obce podľa spoločnosti INEKO

Spoločnosť INEKO hodnotí finančné zdravie obcí a VÚC podľa rôznych ukazovateľov. Obec Hrkovce sa umiestnila na hodnotení výborné finančné zdravie s celkovým hodnotením 5,4 / 6.

**Občianska vybavenosť**

Občianska vybavenosť zahŕňa všetky budovy primárne slúžiace v prospech spoločnosti, ako sú objekty s opatrovateľskou službou, vzdelávacích zariadení, športovej haly, administratívne a administratívne objekty, nákupné a obchodných centrá a pod.. Hrkovce sú vybavené základnou občianskou vybavenosťou, ku ktorej patria potraviny COOP Jednota, malé pohostinstvo a obecný úrad. Ďalšie druhy občianskej vybavenosti sú uvedené v jednotlivých častiach dokumentu.



Sociálna infraštruktúra**Bývanie:**

Plochy bývania sú prevažujúcou funkciou zastavaných plôch sídla a sú tvorené prevažne nízkopodlažnou zástavbou rodinných domov. Obec je svojim pôdorysom a zástavbou typom líniovej cestnej dediny. Bytové domy sa v obci nenachádzajú.

Tabuľka č. 13: Počet domov za rok 2015

Počet domov	Obývané domy
115	105

Podnikateľské subjekty

V katastrálnom území obce Hrkovce sa nachádzajú tieto podnikateľské subjekty:

- Jamienson s.r.o.
- MIKROVIA s.r.o.
- MOTO MANIA INTERNATIONAL s.r.o.
- MOTO MANIA, s. r. o.
- Strauss s.r.o.
- TZ Metall s.r.o.
- WKK s.r.o.

Školstvo

V obci sa nenachádza materská ani základná škola. Od roku 1992 tu sídlila Stredná odborná škola odevná. Škola bola zrušená v roku 2013 a zlúčená so školou v Šahách pod názvom Stredná odborná škola - Szakközépiskola, Ul. SNP 41, Šahy SNP 41 936 01 Šahy z dôvodu poklesu počtu študentov na škole.

Zdravníctvo a zdravotná starostlivosť

V obci sa nenachádza žiadne zdravotné stredisko. Najbližšie zdravotné stredisko je v meste Šahy. Zdravotnú starostlivosť zabezpečuje Nemocnica s poliklinikou v Šahách, vzdialená cca. 4 km. Nemocnica s poliklinikou v Šahách poskytuje zdravotnú starostlivosť so štátnymi a neštátnymi špecializovanými ambulanciami.

Kultúra

V obci sa nachádza kultúrny dom, obecná knižnicu, kostol, dom smútku, fara a cintorín. V obci sa pravidelne organizujú rôzne kultúrne podujatia. Vďaka nim sa zachovávajú kultúrne tradície obce, napr. v kultúrnom dome, kde sú k dispozícii rôzne spoločenské hry ako stolný tenis, biliard, šach, posedenie s dôchodcami, príchod Mikuláša a obecné zábavy. Najvýznamnejšou kultúrnou udalosťou obce sú slávnosti leta, ktoré sa po prvýkrát konali po osamostatnení obce v roku 1999. Typické sú rôznymi súťažami detí a obecnou zábavou v prírodnom amfiteátri hrkovských vinohradov „BAŇA“. Vstupnú časť obce skrášľuje oddychový park s rôznymi detskými preliezačkami a oddychovými lavičkami.

Cestovný ruch a rekreácia

Obec neposkytuje žiadny dlhodobý cestovný ruch ani turistické ubytovanie. Potenciál na športové vyžitie, prípadne turistické možnosti tu je, ale nie sú zatiaľ zrealizované žiadne aktivity v súvislosti s cestovným ruchom. Cestovný ruch v okrese, kde sa obec nachádza, sa orientuje primárne na termálne kúpele v Leviciach. Zaujímavé sú kultúrno-historické pamiatky okresu, najmä Levický hrad s múzeom, barokový kaštieľ, Schubertov pamätný dom a gotický kostol v Želiezovciach, románsky kostol a barokový kaštieľ v Kalinčiakove a zreštaurovaný vodný mlyn s múzeom pri Bohuniciach. Pozoruhodné sú aj obydlia vytesané do tufov v Brhlovciach a kaňon Sikenice pri Krškanoch.

Medzinárodný kontext a partnerstvá

Obec je členom Združenia miest a obcí Slovenska (ZMOS) od roku 1999. Združenie miest a obcí Slovenska vzniklo na obhajobu spoločných záujmov všetkých združených sídiel, čo zároveň znamená, že jeho úlohou nie je vstupovať do riešenia individuálnych problémov jednotlivých členských miest a obcí.

Zhrnutie socioekonomickej analýzy

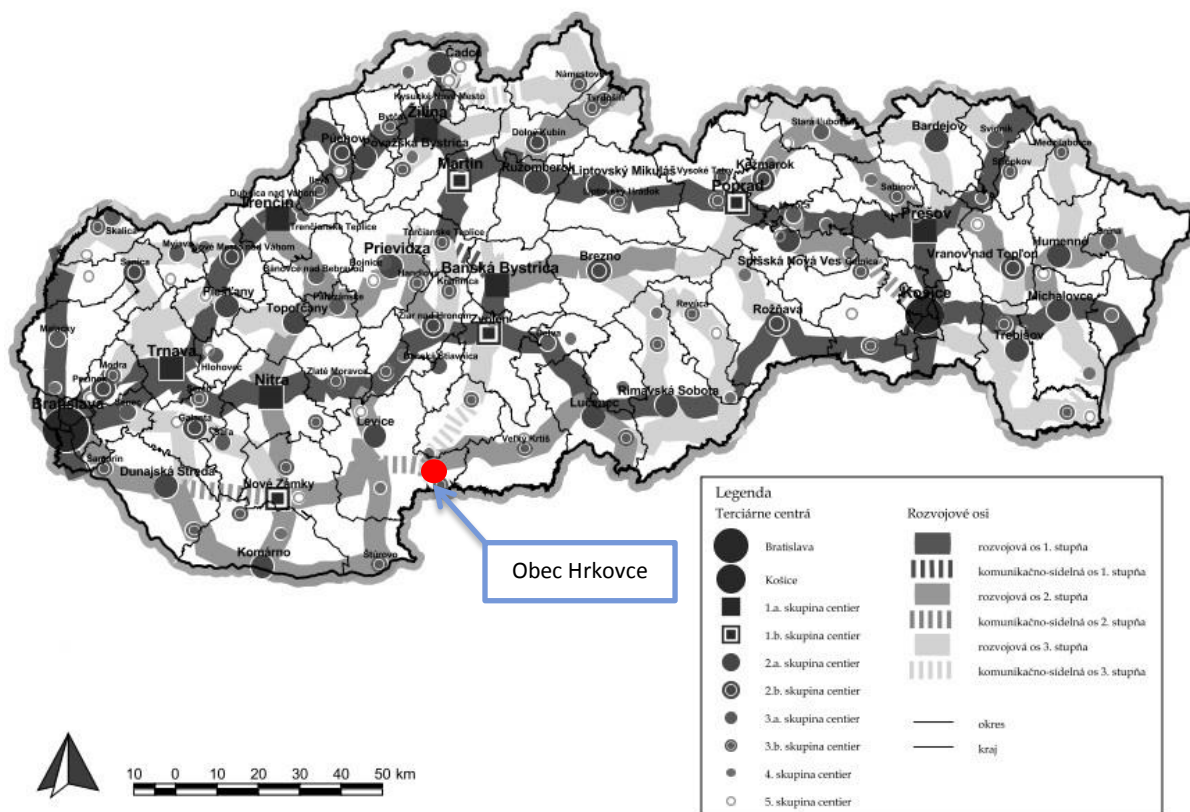
Z pohľadu socioekonomickej analýzy je možné zhodnotiť, že územie je vybavené postačujúcou komplexnou občianskou vybavenosťou. Každoročne je zaznamenaný pokles obyvateľstva, ktorý predstavuje negatívny vývoj v oblasti demografie. Klesajúce zastúpenie obyvateľstva produktívneho veku a evidentný proces starnutia je pre obec značným negatívom. Zmeny v poslednom období zapríčinili zníženie počtu pracovných príležitostí. Vzhľadom k tomu, že ide o produkčnú poľnohospodársku oblasť, je predpoklad rozvoja práve v oblasti poľnohospodárstva. Z hľadiska vierovyznania sa v obci nachádza 5 náboženstiev, z ktorých dominantné postavenie má rímskokatolícke náboženstvo. V obci sa pravidelne organizujú rôzne kultúrne podujatia.

2.2 Územno-technická analýza

Rozvojové osi

Rozvojová os je pomyselná línia, ktorá definuje smerovanie rozvoja územia. Táto os je definovaná v strategickom dokumente Koncepcia územného rozvoja Slovenska (KURS 2001, s aktualizáciou z roku 2011).

TERCIÁRNE CENTRÁ OSÍDLENIA A ROZVOJOVÉ OSI



Obec Hrkovce sa nachádza na trase komunikačno-sídelnej osi III. stupňa, ktorá prechádza smerom sever-juh obcami:

- Šahy (3b. skupina centier)
- Dudince (4. skupina centier)
- Krupina (3b. skupina centier)

Dopravná infraštruktúra

Cestná doprava

Obcou prechádza medzinárodná cestná komunikácia I. triedy č. 99, spájajúca mestá Varšava – Budapešť (sever – juh).

Cestné komunikácie v obci z pohľadu širších vzťahov:

Zdroj: (Slovenská správa ciest, 2015)

Prístroj na meranie rýchlosti prechádzajúcich automobilov v intraviláne:

Zdroj: (vlastná fotodokumentácia, 2015)

Železničná doprava

Priamo v obci je umiestnená zastávka železničnej dopravy na trase Šahy – Zvolen. Trasa nesie označenie č. 119, rozchod koľají je 1 435 mm. Trať spravuje spoločnosť Železnice Slovenskej republiky (ŽSR). Slúži výhradne na nákladnú dopravu.

Mapa železničnej siete Slovenskej republiky

Zdroj: (Železnice Slovenskej republiky, 2013)

Lodná doprava

V obci sa nenachádza žiadny vodný tok, na ktorom by bolo možné prevádzkovať lodnú dopravu.

Letecká doprava

V obci ani jej priľahlom okolí sa nenachádza žiadne letisko, ktorého ochranné pásmo by zasahovalo do katastrálneho územia obce.

Hromadná doprava

Hromadnú prepravu osôb v obci zabezpečuje spoločnosť ARRIVA Nové Zámky, a. s.. Frekvencia dopravy je vyhovujúca. Z okresného mesta Levice premávajú priame spoje 13-krát denne. Pri spojoch s nutným prestupom je to 5 spojov denne.

Zastávka hromadnej dopravy:

Zdroj: (vlastná fotodokumentácia, 2015)

Statická doprava

Väčšina obyvateľov má parkovanie zabezpečené priamo vnútri pozemku rodinného domu, prípadne na kraji cestnej komunikácie. Obyvatelia bytových domov majú k dispozícii priľahlé parkovisko. Obec nemá vybudované parkoviská pre verejnosť. Návštevníci môžu odstaviť vozidlá pri budove obecného úradu alebo pri objektoch občianskej vybavenosti.

Pešia doprava

Obec má vybudované komunikácie pre peších na hlavnom dopravnom ťahu, ktorý prechádza obcou. Komunikácie sú z hľadiska kvality vyhovujúce a aj ich nadväznosť vyhovuje. V ostatných obslužných komunikáciách, kde je frekvencia dopravy menšia, komunikácie pre peších nie sú vybudované.

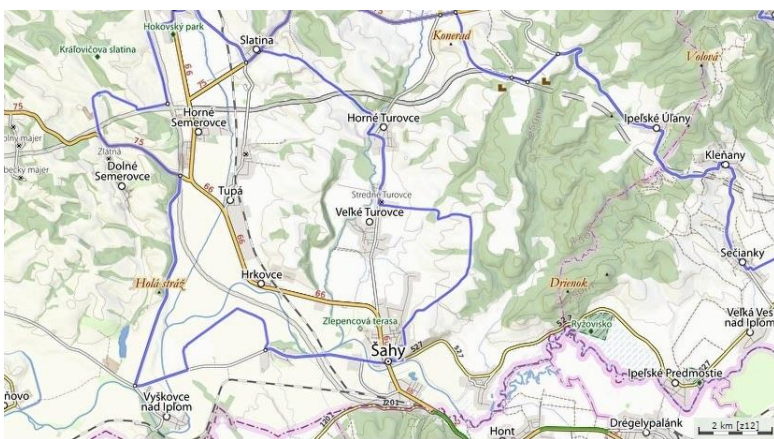
Pešie komunikácie v obci:



Zdroj: (vlastná fotodokumentácia, 2015)

Cyklistická doprava

V priamom okolí obce sa nachádza cyklotrasa s označením 2111 – Šahanská cyklotrasa s celkovou dĺžkou 45 kilometrov. V najväčšom pomere trasa vedie cez plochy poľnohospodárskej pôdy (43 % celej dĺžky trasy) a cez obývanú oblasť (18 % z celkovej dĺžky trasy).



Technická infraštruktúra

Zásobovanie elektrickou energiou a plynom

Obec je plne elektrifikovaná a plynofikovaná.

Odvádzanie odpadových vôd

Kanalizačná sústava v niektorých častiach obce absentuje. Na hlavnom dopravnom ťahu je kanalizácia vybudovaná. V niektorých častiach majú obyvatelia odvádzanie odpadových vôd riešené do zberných nádob a žump vo vnútri pozemku. ČOV v obci nie je taktiež vybudovaná.

Telekomunikačné siete

Pokrytie telekomunikačnými sieťami je v obci zabezpečené. Internetové pripojenie je riešené prevažne pomocou DSL pripojenia, ktoré je zabezpečené cez existujúce telekomunikačné prípojky.

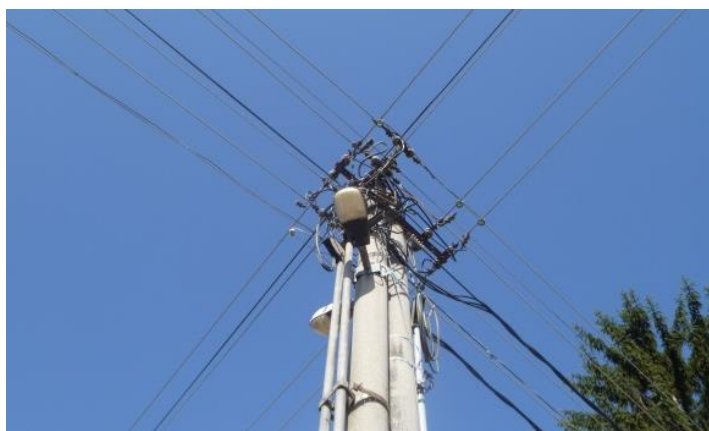
Rozhlas a televízia

Obecný rozhlas je vybudovaný a jeho pokrytie je dostatočné pre celý intravilán obce. V súčasnosti je ale potrebná jeho modernizácia za bezdrôtové napájanie rozhlasu.

Verejné osvetlenie

Verejné osvetlenie je riešené na betónových stĺpoch elektrického vedenia vzdušného. Kvalita a svetelnosť osvetlenia v intraviláne obce je vyhovujúca.

Verejné osvetlenie umiestnené na betónových stĺpoch elektrického vedenia vzdušného:



Zdroj: (vlastná fotodokumentácia, 2015)

Limity využitia územia

Limitmi využitia územia sa rozumejú regulatívy, ktoré vychádzajú z nadradenej územnoplánovacej dokumentácie a z územnoplánovacej dokumentácie obce. Obec nemá spracovaný územný plán. Z hľadiska nadradenej ÚPD ide o ÚPD VÚC Nitra.

Zhrnutie územno-technickej analýzy

Z pohľadu U-T analýzy je pozitívnym prvkom v obci zabezpečená elektrifikácia a plynofikácia na celom území obce. Kanalizácia na niektorých miestach absentuje, čo vyžaduje jej postupné dobudovanie.

2.3 Prírodno-environmentálna analýza

Ovzdušie

V obci sa nenachádza zdroj znečistenia ovzdušia a celkovo je možné vyhodnotiť kvalitu ovzdušia ako bezproblémovú. V roku 2011 bolo v Nitrianskom kraji evidovaných 1977 stacionárnych zdrojov, z ktorých bolo 146 veľkých a 1831 stredných zdrojov znečistenia. Za regionálny zdroj znečistenia sa v okrese Levice považuje Tlmačská energetická, s.r.o. - zdroj vykurovania, Liaharenský podnik Nitra, a.s. - bioplynová stanica Veľký Ďur, SLOVINTEGRA ENERGY, s.r.o. Levice - zdroje vykurovania.

Zaťaženie územia Slovenska základnými znečisťujúcimi látkami

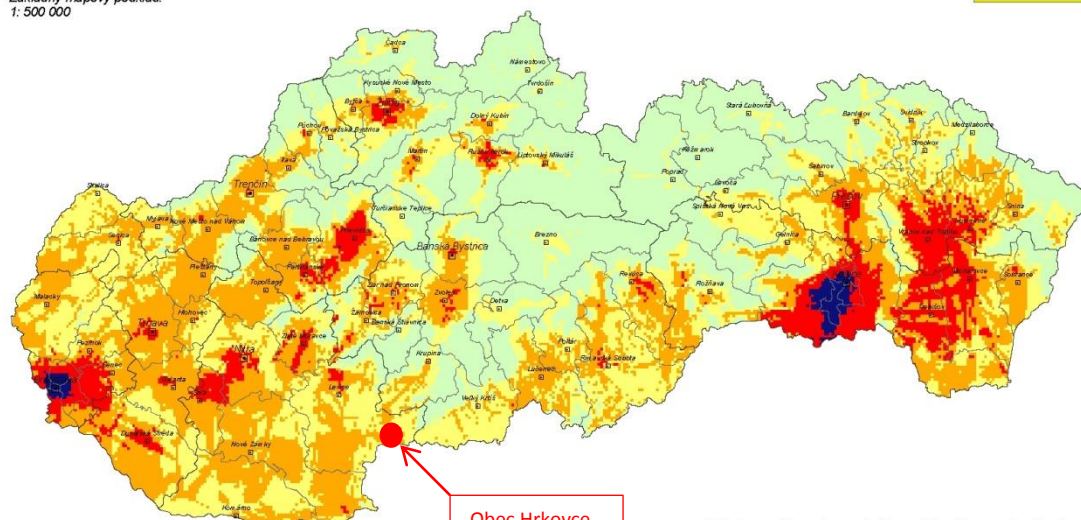
Environmental load of the territory of Slovakia by basic air pollutants

Zdroj dát: Priestorová syntéza máp "Ovzdušie" č. 1.1, 1.2, 1.3, 1.4

Spracoval: SAŽP - CER Košice, 2004

Základný mapový podklad:
1: 500 000

Ovzdušie
2.1



Obec Hrkovce

Mapa predstavuje priestorovú syntézu ploš rozloženia koncentrácií základných znečisťujúcich látok (SO_2 , PM_{10} , NO_2 a CO). Hrančná hodnota zohľadňovaných reálnych koncentrácií pre grafický výstup (výsledná mapa s 5 triedami znečistenia ovzdušia) bola pre SO_2 od $10 \mu\text{g}/\text{m}^3$, PM_{10} od $20 \mu\text{g}/\text{m}^3$, NO_2 od $20 \mu\text{g}/\text{m}^3$ a CO od $600 \mu\text{g}/\text{m}^3$.

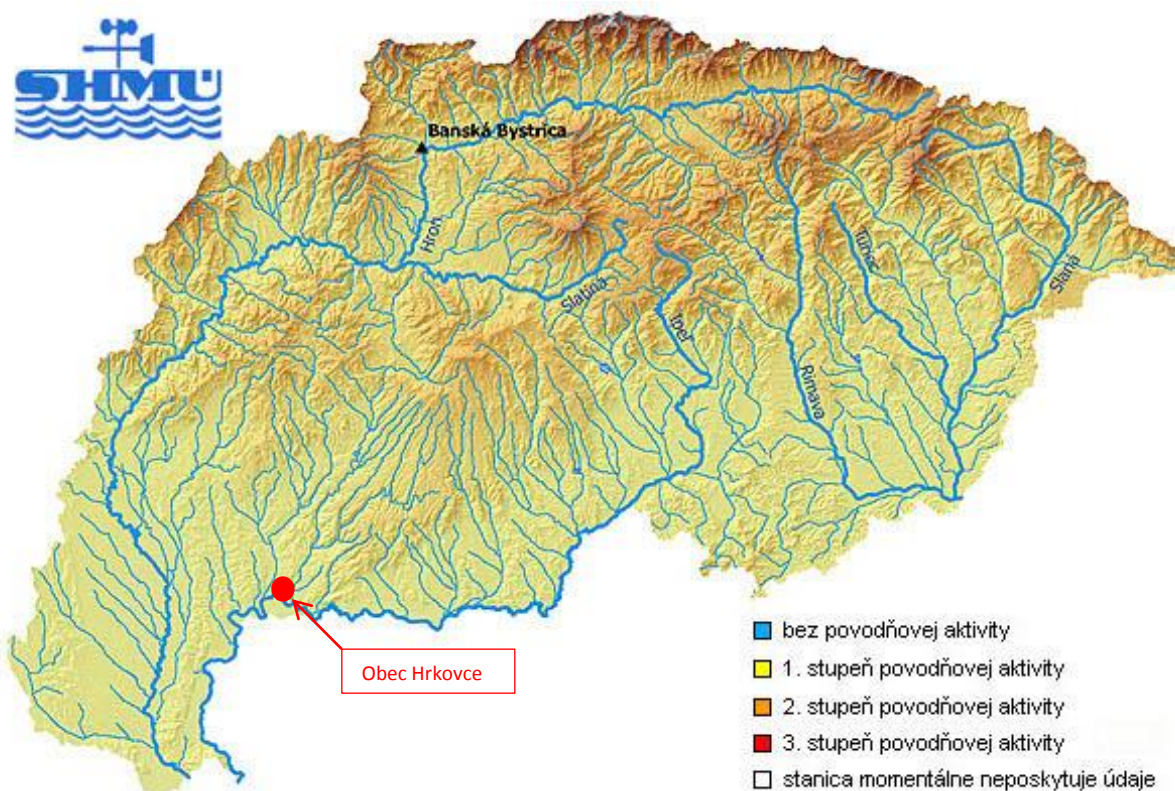
Triedy znečistenia ovzdušia podľa miery prekročenia nadhraničných hodnôt koncentrácií (NHK)
Air pollution classes according to the degree of concentration limits (CL) exceeding

- 1 - minimálne znečistenie (nevyskytuje sa v NHK žiadna látka)
- 2 - mierne znečistenie (vyskytuje sa v NHK 1 látka)
- 3 - stredné znečistenie (vyskytujú sa v NHK 2 látky)
- 4 - zvýšené znečistenie (vyskytujú sa v NHK 3 látky)
- 5 - silné znečistenie (vyskytujú sa v NHK 4 látky)

Vodné toky a plochy

Územím obce preteka rieka Ipel', potok Štiavnica a Krupinka. Obec Hrkovce sa nachádza na severnom brehu rieky Ipel'. Východnú stranu ohraničuje potok Krupinka, západnú stranu Štiavnička, ktoré sa vlievajú do Ipľa. Ipel' pramení vo Veporských vrchoch, neďaleko Lomu nad Rimavicou. Spočiatku tečie na juh, pri Veľkej nad Ipľom dosahuje slovensko-maďarské hranice, za Kováčovcami sa točí na západ, preteká popri Balážskych Ďarmoťáh a Šahách, pri Kubáňove sa zase točí na juh a pri Chľabe ústi do Dunaja. Celková dĺžka rieky je 232,5 km, z toho 140 km tvorí hranicu s Maďarskom. Celkový spád je 596 m. Prietok vody je nestály, priemerný prietok v ústí je $21 \text{ m}^3/\text{s}$. Štiavnica je rieka na juhu stredného Slovenska, na území okresov Banská Štiavnica, Krupina a Levice. Je to pravostranný prítok Ipľa, do ktorého ústi medzi obcami Hrkovce a Vyškovce nad Ipľom. Dĺžka toku je 54,6 km a plocha povodia 441 km^2 .

Mapa významných vodných tokov širšieho okolia obce Hrkovce



Pôda

Pôda na území obce je nízkej bonity, podľa pôdných máp sa tu vyskytujú pôdy kategórie 6 – 9. Najväčšie zastúpenie majú pôdy kategórie 7 a 8, čo je spôsobené hlavne polohou obce. Na južnej a strane katastrálneho územia prevažuje kategória 7, ktorú rozdeľuje kategória 9 a 8, ktoré sa ďalej rozpiesterajú na východe katastra obce. Najkvalitnejšia pôda v katastri sa nachádza na severe obce (kategória 6). Pôdy je možné charakterizovať ako prevažne kyslé až výrazne kyslé kambizeme podzolové a prevažne nasýtené kambizeme modálne. Taktiež sa vyskytujú rendziny a kambizeme rendzinové. Sú prevažne piesčito-hlinité, neskeletnaté až slabo kamenité. Obsah humusu v hĺbke do 25 cm je prevažne nízky (< 1,8 %), len lokálne stredný (1,8 – 2,3 %). Územia poľnohospodárskej pôdy sa nachádzajú okolí intravilánu, v okrajových častiach severo východnej časti extravilánu a prechádzajú do lesných území.

Hluk

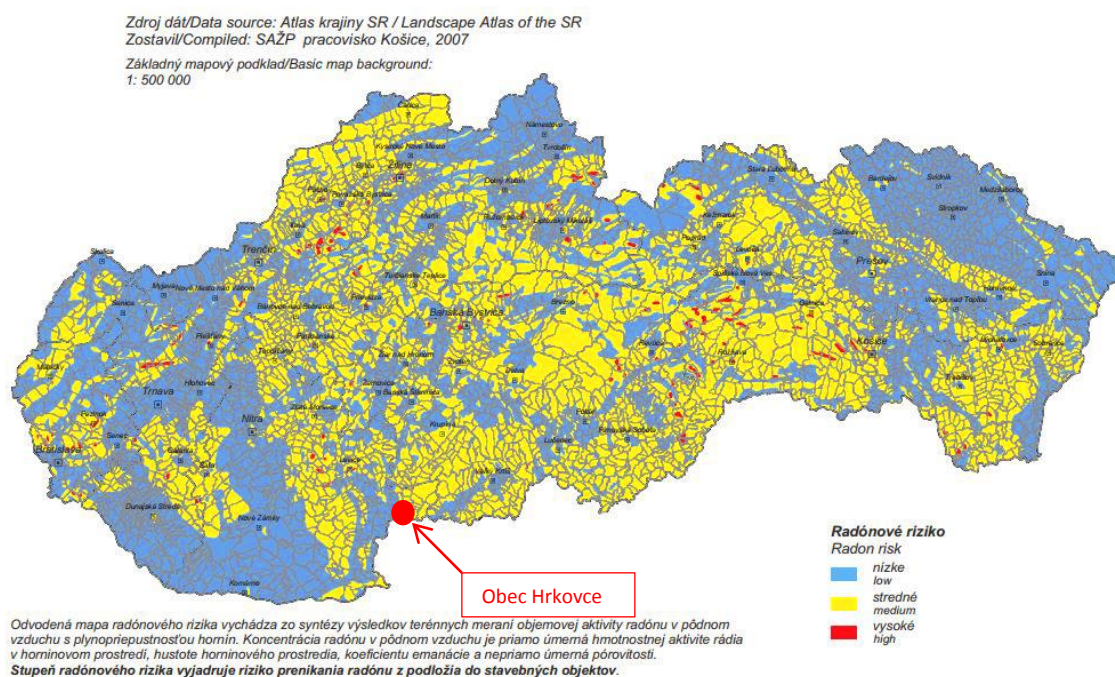
Na území obce, ani v jej blízkom okolí, nebol identifikovaný žiadny faktor, ktorý by spôsoboval nadmerný hluk. Za jediný zdroj hluku, ktorý je ale v norme, je možné považovať automobilovú dopravu na komunikácii I. triedy č. 99, ktorá prechádza intravilánom obce. Ide o zdroj hluku líniového charakteru.

Žiarenie

V obci nebolo identifikované zvýšené žiarenie či už prírodného, alebo umelého charakteru. Obec spadá do oblasti s nízkym rizikom výskytu radóna a magnetického žiarenia. Globálnym problémom,

ktorý zasahuje aj do územia obce, je ultrafialové žiarenie. Hrúbka ozónovej vrstvy, ktorá slúži na jeho zachytávanie, je v posledných rokoch nad celým územím SR podpriemerná, t.j. pod hranicou 300 DU (cca. 3 mm).

Mapa radónového žiarenia:



Odpadové hospodárstvo

K ochrane životného prostredia v obci aktívne prispieva aj zavedenie separovaného zberu odpadu od 1. januára 2005. Od roku 2005 sa obec aktívne zapája do budovania menších obecných kompostární, čím sa znižuje množstvo biologického odpadu.

Zeleň

Zeleň je možné rozčleniť na zeleň v intraviláne a zeleň, ktorá je súčasťou extravilánu územia obce. V zastavanom území prevláda, vzhľadom na charakter obce s dominantnou funkciou bývania, súkromná zeleň záhrad. Tá je tvorená kombináciou nízkej a vysokej zelene, ktorá plní najmä rekreačnú a produkčnú funkciu. Verejná zeleň sa nachádza popri miestnych komunikáciách, kde plní najmä segregáciu funkciu, t.j. oddeľuje vozovky od domov, príp. chodníkov. Väčšinou ide o nízku zeleň vo forme trávnatých porastov. V extraviláne sa zelené plochy vyskytujú v podobe flóry, ktorá sa pestuje na obrábanej poľnohospodárskej pôde. V minulosti bola väčšina obce pokrytá lesmi, územie však bolo odlesnené na úkor rozvoja poľnohospodárstva.

Reliéf

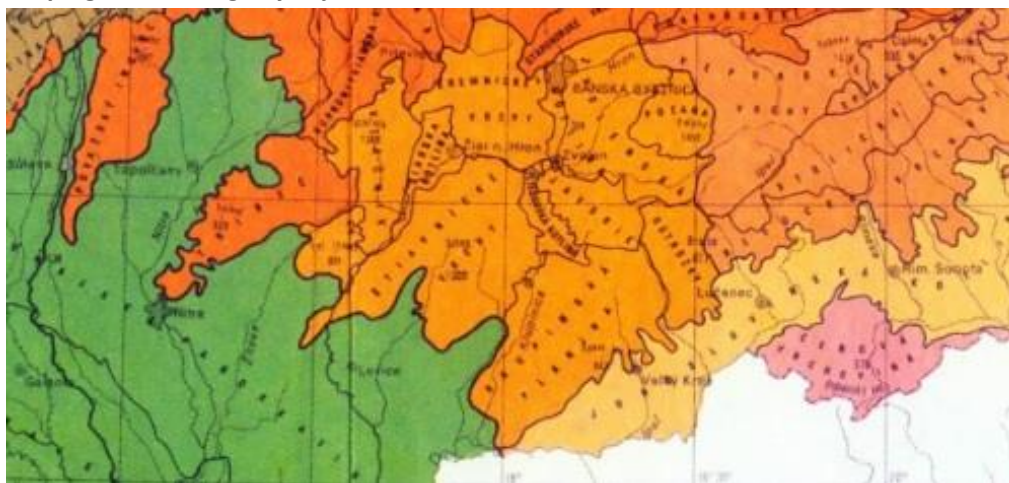
Obec Hrkovce sa nachádza v časti Sebechlebská, ktorá sa skladá z 2 podcelkov, a to Ipeľskej pahorkatiny a Ipeľskej nivy, v nadmorskej výške 130-240 m.n.m.. Ipeľská pahorkatina je rozčlenená pahorkatina na rôznych neogénnych sedimentoch a pyroklastikách s ostrovčekmi mezozoika, rozlámaných a prekrytých sprašov a sprašovými hlinami. Po zlomoch v reliéfe vystupujú minerálne a termálne vody. Charakter územia Ipeľská niva je rovinatý, zatiaľ čo Ipeľská pahorkatina má charakter reliéfu stredne členitej pahorkatiny s hladko modelovanými chrbtami a svahmi. Územie má rás relatívne harmonickej poľnohospodárskej krajiny.

Geomorfologické členenie

Z pohľadu geomorfologického členenia spadá územie obce do subprovincie Malá Dunajská kotlina, oblasť Podunajská nížina, celok Podunajská pahorkatina, v časti Sebechlebská.

Tabuľka geomorfologického členenia SR

Sústava	Alpsko-himalájska
Podsústava	Panonská panva
Provincia	Západopanonská panva
Subprovincia	Malá Dunajská kotlina
Oblasť	Podunajská nížina
Celok	Podunajská pahorkatina
Podcelok	Ipeľská pahorkatina/Ipeľská niva
Časť	Sebechlebská

Mapa geomorfologických jednotiek:

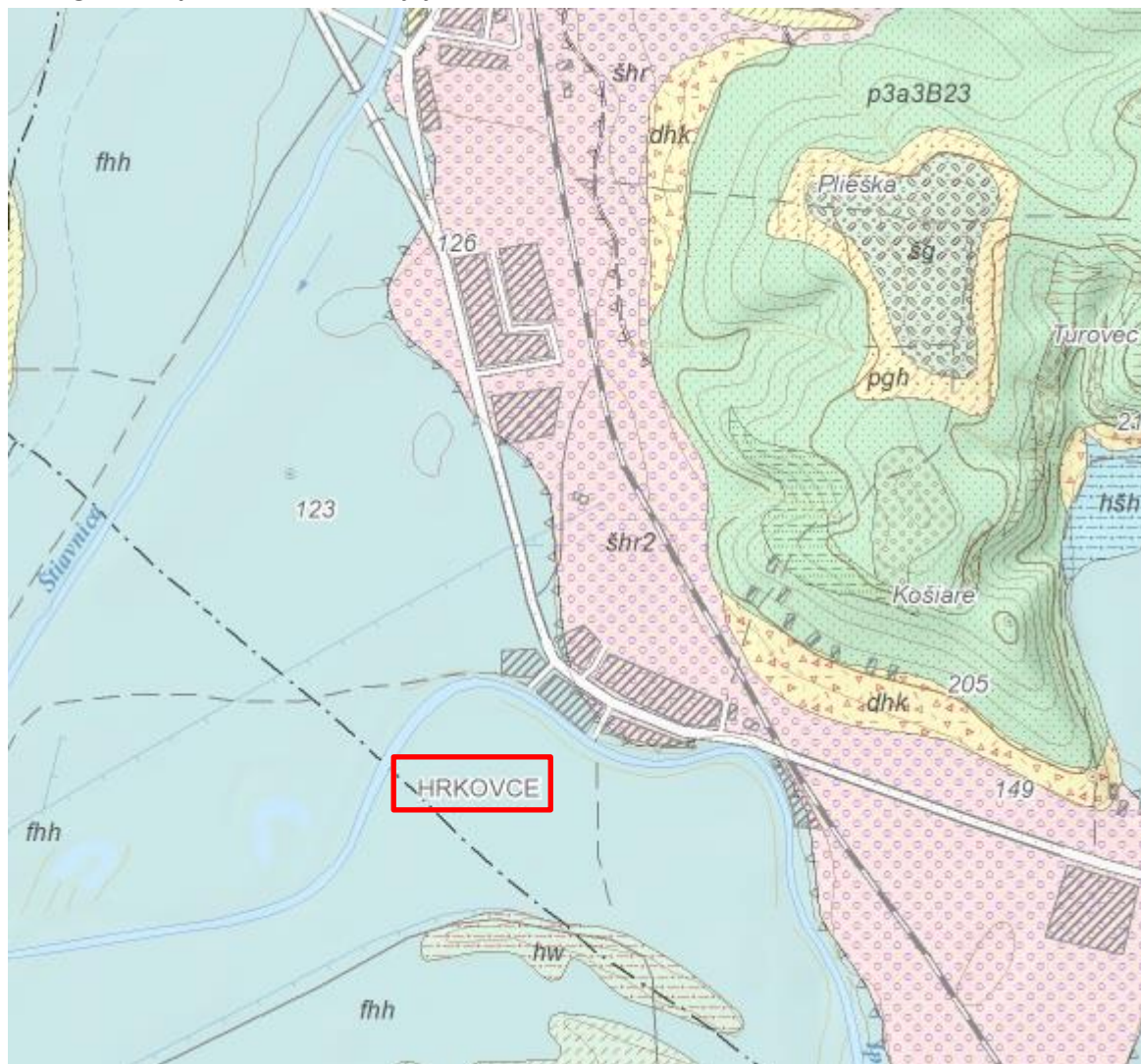
sústava	pod-sústava	provincia	subprovincia	oblasť
ALPSKO-HIMALÁJSKA SÚSTAVA	KARPATY	ZÁPADNÉ KARPATY	VNÚTORNÉ ZÁPADNÉ KARPATY	Slovenské rudohorie
				Fatransko-tatranská oblasť
			VONKAJŠIE ZÁPADNÉ KARPATY	Slovenské stredohorie
				Lučensko-košická zníženina
		VÝCHODNÉ KARPATY	VNÚTORNÉ VÝCH. KARPATY	Matransko-slanská oblasť
				Slovensko-moravské Karpaty
			VONKAJŠIE VÝCH. KARPATY	Západné Beskydy
				Stredné Beskydy
	PANÓNSKA PANVA	ZÁPADOPANÓNSKA PANVA	VEDENSKÁ KOTLINA	Východné Beskydy
				Podhôľno-magurská oblasť
				Vihorlatsko-gutinská oblasť
				Poloniny
				Nízke Beskydy
				Juhomoravská panva
				Záhorská nížina
				Podunajská nížina
				Východoslovenská nížina

Horniny

Severovýchodná časť katastrálneho územia spadá do Sebechlebskej formácie (vulkanosedimentárny komplex), ktorá je tvorená z jemnozrných epiklastických vulkanických pieskovcov. Východná časť patrí tiež do Sebechlebskej formácie, ktorá je tvorená z epiklastických vulkanických konglomerátov:

drobné. Západná a južná časť katastrálneho územia spadá pod útvar Kvartér a oddelenie holcén, ktoré sú zložené z fluviálnych nivných, prevažne hlinných a piesčitých hlin. Prevažná časť intravilánu a jeho okolie, prechádzajúce smerom na juhovýchod katastra, je v útvare kvartér v stupni mladší riss. Táto časť je tvorená hlavne z fluviálnych štrkov a piesčitých štrkov s pokryvom mladších spraší.

Geologická mapa obce Hrkovce a jej okolia



Klimatické podmienky

Územie obce spadá do teplej a mierne teplej klimatickej oblasti s miernou zimou a dlhším slnečným svitom. Priemerné ročné teploty sa pohybujú okolo 9,7 °C a vo vegetačnom období dosahujú priemer 20,2 °C. Počet letných dní v roku (s teplotou nad 25 °C) sa pohybuje v rozmedzí 50 až 70. Priemerné trvanie snehovej pokrývky je menej ako cca. 37 dní. Priemerný ročný úhrn zrážok sa pohybuje okolo hranice 556 mm. Dôležitou klimatickou charakteristikou je hodnota slnečného svitu, zistená extrapoláciou údajov z maďarských a slovenských meteorologických staníc, ktorá má hodnotu 2200 hodínročne, klesajúcu v severnom smere.

Rastlinstvo

Flóra je ovplyvnená polohou obce v Ipeľskej pahorkatine a nive. Vzhľadom na nadmorskú výšku a charakter pôdy sú charakteristické teplomilné druhy sprašových lesostepí. V nesúvislých, zväčša

výmladkových lesoch sú základnými drevinami dub plstnatý, cer, dub jadranský, druhy z okruhu duba zimného a duba letného, javor tatársky, vtáčí zob a viaceré teplomilné bylinné druhy. K významnejším druhom na spraši patria: zvonček veľkoklasý, kavyľ chlpatý a južnejšie náš stepný bežec – katan tatársky. Bohatá teplomilná flóra je aj na vrchu Vápnik, kde v lesostepoch rastie aj hlaváčik jarný, večernica smutná a hlaváč sivastý. V lužných lesoch pri toku Sikenice sa vyskytuje jaseň úzkolistý, na lúkach vzácné plamienok celolistý. K významnejším a k najvysádzanejším drevinám patrí agát biely a orech čierny.

Živočíšstvo

Rôznorodosť prostredia, relatívne teplomilné prostredie a početné vodné toky od malých potôčikov po potoky vytvárajú predpoklady pre pestré zastúpenie živočíšnych druhov. Najväčším biotopom je oblasť lesov. Z poľovnícky atraktívnej vysokej zveri tu žije jeleň obyčajný a srnec hôrny. Medzi známymi druhmi nechýba ani líška obyčajná a jazvec hôrny. Na tamojších poliach a lúkach žije zajac poľný, bažant poľovný a hraboš poľný. Na kultúrnych stepiach sa vyskytuje syseľ obyčajný a chrček poľný. Pozdĺž riek žijú napr. divé husi a rôzne druhy obojživelníkov. Z dravých vtákov sú svojim výskytom vzácné najmä sokol sťahovavý a sova dlhochvostá. Zo vzácnejších druhov vtákov, žijúcich pri veľkých riečnych tokoch, sú to rybárik riečny, chochlačka bielooká, svrčiak slávikovitý a čorík bielostrídly.

Životné prostredie

Stav životného prostredia v obci je možné označiť za bezproblémový. Obec nie je priamo ohrozená znečisteným ovzduším, ktoré je znečistené najmä v okolí mesta Levice. Na území obce, ani v jej blízkom okolí, nebol identifikovaný žiadny faktor, ktorý by spôsoboval nadmerný hluk. V obci nebolo identifikované žiadne zvýšené žiarenie umelého či prírodného charakteru. V rámci odpadového hospodárstva obce je zabezpečená separácia a odvoz odpadu. K zvyšovaniu kvality životného prostredia prispieva aj pravidelná starostlivosť o zeleň.

Ochrana prírody a krajiny

V rámci ochrany prírody a krajiny je potrebné dbať predovšetkým na ochranu 3 základných zložiek: vody, ovzdušia a samotnej prírody a krajiny. Starostlivosť o vodu je vymedzená v zákone č. 364/2004 Z. z. o vodách a o zmene a doplnení niektorých zákonov. Tento zákon vytvára podmienky na všestrannú ochranu povrchových a podzemných vôd, vrátane vodných ekosystémov a od vôd priamo závislých krajinných ekosystémov, na zlepšenie stavu povrchových vôd a na ich účelné a hospodárne využívanie. Na ochranu ovzdušia slúži zákon č. 478/2002 Z. z. o ochrane ovzdušia, ktorý upravuje práva a povinnosti právnických a fyzických osôb pri ochrane ovzdušia pred vnášaním znečisťujúcich látok ľudskou činnosťou a spôsobom obmedzenia následkov znečisťovania. Základným právnym predpisom na ochranu prírody je zákon 543/2002 Z. z. o ochrane prírody a krajiny.

Limity využitia územia a potenciálne rozvojové plochy

Limity využitia územia sú definované v zmysle zákona o ochrane prírody a krajiny č. 543/2002 a vyhláškou Ministerstva ŽP SR č. 24/2003, ktorou sa vykonáva zákon č. 543/2002 o ochrane prírody a krajiny. Potenciálne rozvojové plochy sú územia, ktoré je možné využiť na rozvoj takých činností, ktoré sú v súlade so zákonom o ochrane prírody a krajiny a nenarušia ráz a charakter obce. Sú to plochy tvorené poľnohospodárskou pôdou, lúkami a pasienkami v extraviláne obce, ktoré nespádajú do limitov využitia územia.

Zhodnotenie prírodno-environmentálnej analýzy

V rámci prírodno-environmentálnej analýzy boli hodnotené jednotlivé aspekty týkajúce sa životného prostredia a krajiny na území obce. Boli hodnotené negatívne stresové javy, medzi ktoré patria hluk, žiarenie a znečistené ovzdušie – žiaden z týchto faktorov nepredstavuje priame ohrozenie a je v norme. Najväčšie nepriame ohrozenie pre obec vytvára pri meste Levice Tlmačská energetická, s.r.o.. Obec sa stará o zvyšovanie kvality životného prostredia pravidelným vývozom a separáciou odpadu. Územím obce preteká rieka Ipeľ, potok Štiavnica a Krupinka. Poľnohospodárska pôda je nízkej bonity, vhodnejšia skôr na rozvoj živočíšnej výroby. V rámci ochrany prírody a krajiny je potrebné rešpektovať výskyt vzácných biotopov, fauny a flóry.

2.4 SWOT analýza

SWOT analýza je základným hodnotiacim nástrojom, ktorý pomáha vyhodnotiť aktuálnu situáciu obce z rôznych aspektov. Zameriava sa na jej silné a slabé stránky a určuje príležitosti k ďalšiemu rozvoju, ako aj ohrozenia, ktorým musí čeliť. Pre lepšiu prehľadnosť bola rozdelená na 3 časti, ktoré prislúchajú k jednotlivým analytickým častiam dokumentu.

Socioekonomická analýza	
Silné stránky (strenghts)	Slabé stránky (weaknesses)
<ul style="list-style-type: none"> ➤ Väzba na tradície a kultúru ➤ Ekonomická samostatnosť 	<ul style="list-style-type: none"> ➤ Absencia zdravotníckych zariadení ➤ Nepriaznivý demografický vývoj ➤ Stagnujúci cestovný ruch
Príležitosti (oportunities)	Ohrozenia (threats)
<ul style="list-style-type: none"> ➤ Príchod podnikateľov ➤ Podmienky pre rozvoj agroturistiky 	<ul style="list-style-type: none"> ➤ Participácia obyvateľstva

Územno-technická analýza	
Silné stránky (strenghts)	Slabé stránky (weaknesses)
<ul style="list-style-type: none"> ➤ Technický stav zastávky SAD ➤ Pešie komunikácie 	<ul style="list-style-type: none"> ➤ Stav niektorých prvkov technickej infraštruktúry
Príležitosti (oportunities)	Ohrozenia (threats)
<ul style="list-style-type: none"> ➤ Dobudovanie kanalizácie ➤ Zvýšenie dostupnosti a kvality internetového pripojenia 	<ul style="list-style-type: none"> ➤ Stav dopravnej infraštruktúry

Prírodno-environmentálna analýza	
Silné stránky (strenghts)	Slabé stránky (weaknesses)
<ul style="list-style-type: none"> ➤ Odpadové hospodárstvo ➤ Zelené plochy v intraviláne 	<ul style="list-style-type: none"> ➤ Bonita pôdy ➤ Absentujúci zberný dvor
Príležitosti (oportunities)	Ohrozenia (threats)
<ul style="list-style-type: none"> ➤ Klimatické podmienky 	<ul style="list-style-type: none"> ➤ Invázne druhy rastlín ➤ Nepriame znečisťovanie prostredia

Na základe jednotlivých čiastkových analýz bola vyhotovená výsledná SWOT analýza, ktorá sumarizuje všetky zozbierané poznatky.

Výsledná SWOT analýza	
Silné stránky (strengths)	Slabé stránky (weaknesses)
<ul style="list-style-type: none"> ➤ Väzba na tradície a kultúru ➤ Ekonomická samostatnosť ➤ Technický stav zastávky SAD ➤ Pešie komunikácie ➤ Odpadové hospodárstvo ➤ Zelené plochy v intraviláne 	<ul style="list-style-type: none"> ➤ Absencia zdravotníckych zariadení ➤ Nepriaznivý demografický vývoj ➤ Stagnujúci cestovný ruch ➤ Stav niektorých prvkov technickej infraštruktúry ➤ Bonita pôdy ➤ Absentujúci zberný dvor
Príležitosti (opportunities)	Ohrozenia (threats)
<ul style="list-style-type: none"> ➤ Príchod podnikateľov ➤ Podmienky pre rozvoj agroturistiky ➤ Dobudovanie kanalizácie ➤ Zvýšenie dostupnosti a kvality internetového pripojenia ➤ Klimatické podmienky 	<ul style="list-style-type: none"> ➤ Participácia obyvateľstva ➤ Stav dopravnej infraštruktúry ➤ Invázne druhy rastlín ➤ Nepriame znečisťovanie prostredia

Matica vzájomných väzieb SWOT analýzy

Matica vzájomných väzieb SWOT analýzy vyjadruje vzťah medzi jednotlivými silnými stránkami a príležitosťami. Číslami 1 – 7 sú očíslované silné stránky, veľkými písmenami A – E sú označené jednotlivé príležitosti zo SWOT analýzy.

Väzba na tradície a kultúru – Podmienky pre rozvoj agroturistiky

Vzťah tejto silnej stránky a príležitosti je možné označiť za pozitívny, nakoľko tradície a kultúra obce sú jedným z aspektov podpory turistiky, pod ktorú patrí aj agroturistika. Hoci nejde o priamy vzťah, podporovaním aktivít spojených s prezentáciou tradícií a kultúry obce sa predpokladá pozitívny dopad na rozvoj agroturistiky.

Ekonomická samostatnosť – Príchod podnikateľov

Tento vzťah silnej stránky a príležitosti možno označiť za vysoko pozitívny, keďže ekonomiky samostatná a vyspelá obec sa stáva zaujímavejšou aj pre podnikateľské subjekty. A naopak, príchodom nových podnikateľov do obce sa podporí jej ekonomická samostatnosť, vytvoria sa nové pracovné miesta a celkovo je možné očakávať hospodársky rast.

Zelené plochy v intraviláne – Klimatické podmienky

Vďaka dobrým klimatickým podmienkam sa darí zeleni, ktorá má množstvo pozitívnych dopadov na okolité prostredie. Zelené plochy v intraviláne zvyšujú kvalitu života obyvateľov, znižujú teplotné výkyvy, prispievajú k produkcii kyslíka, vytvárajú tieň a pod..

Tabuľka vzájomných väzieb SWOT analýzy

	A: Príchod podnikateľov	B: Podmienky pre rozvoj agroturistiky	C: Dobudovanie kanalizácie	D: Zvýšenie dostupnosti a kvality internetového pripojenia	E: Klimatické podmienky
1 - Väzba na tradície a kultúru		+			
2- Ekonomická samostatnosť	++				
3 - Technický stav zastávky SAD					
4 - Pešie komunikácie					
5 - Odpadové hospodárstvo					
6 - Zelené plochy v intraviláne					+

Strom problémov

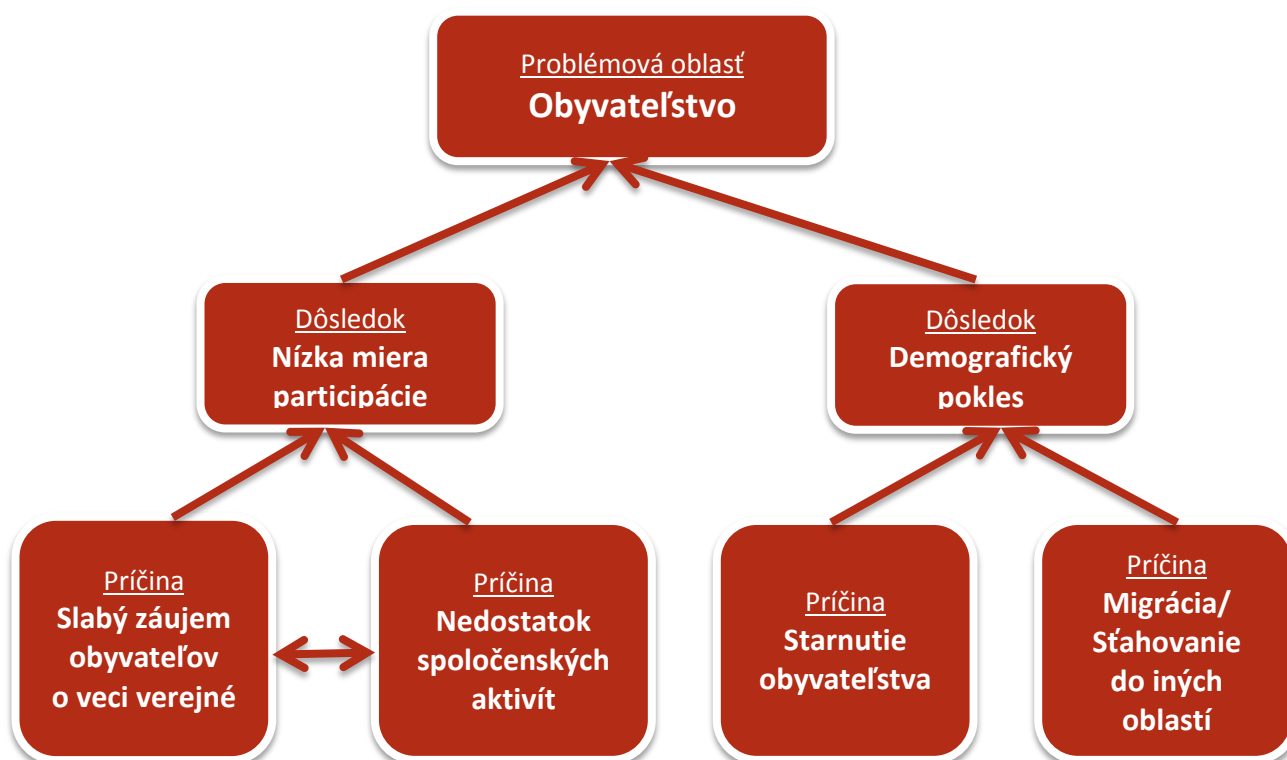
Strom problémov slúži na analýzu hlavných problémových oblastí, ktoré by mala obec riešiť. V obci Hrkovce boli identifikované 2 hlavné problémy. V nižšie uvedených schémach je možné vidieť príčiny a ich dôsledky, ktoré sú súčasťou danej problémovej oblasti.

Problémová oblasť: Obyvateľstvo

Tento problém má 2 čiastkové problémy. Prvým je nízka miera participácie obyvateľov, ktorá vyplýva z ich slabého záujmu o veci verejné a celkové dianie v obci. Tento trend je badateľný takmer na celom území SR, keďže obyvatelia sú často apatickí voči obci, v ktorej žijú. Druhou príčinou je nedostatok spoločenských aktivít nad rámec tých, ktoré sa bežne organizujú v každej obci. Zlepšením tejto oblasti by sa s veľkou pravdepodobnosťou zvýšil aj záujem obyvateľov o obec, v ktorej žijú.

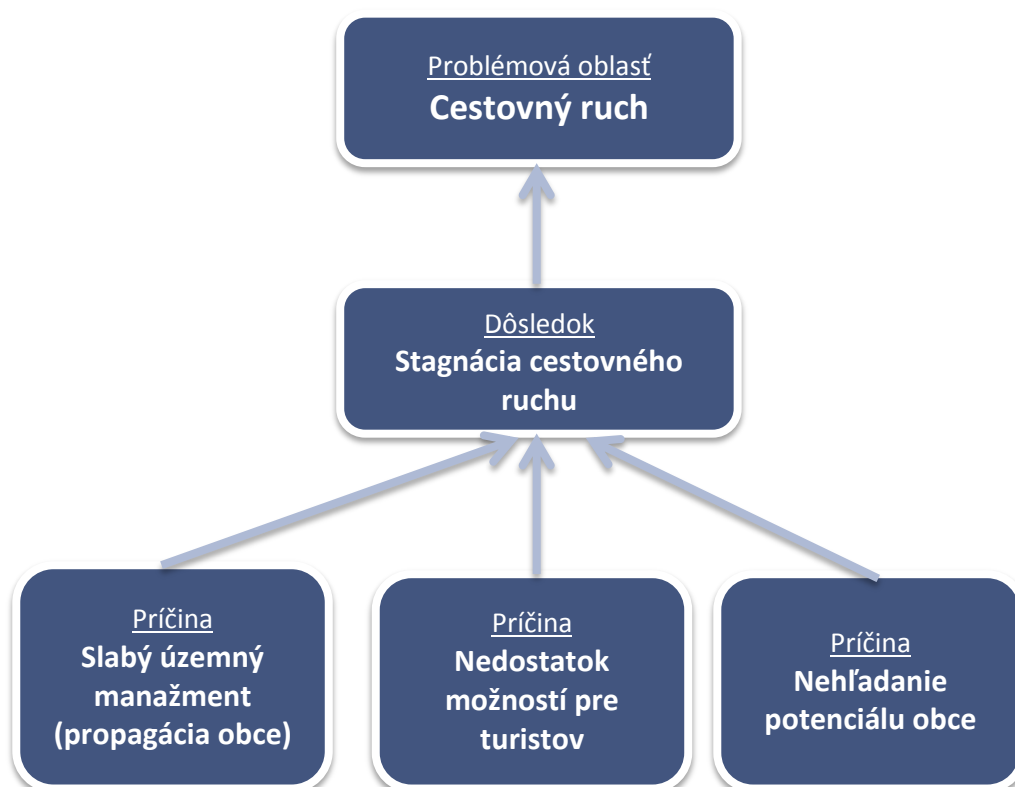
V oblasti obyvateľstva bol identifikovaný aj druhý problém, ktorému musí obec čeliť. Je ním demografický pokles, ktorý je spôsobený jednak starnutím obyvateľstva, jednak tým, že mladí ľudia nemajú záujem mať viac ako 1-2 deti z dôvodu finančnej náročnosti. Druhou hlavnou príčinou tohto problému, ktorej riešenie je v silách obce, je odchod obyvateľov do iných oblastí, najmä z dôvodu lepších pracovných príležitostí. Obec by sa mala snažiť o propagáciu a vytvárať dôvody, aby z nej ľudia neodchádzali, ale, naopak, aby sa do nej sťahovali (napr. prilákaním podnikateľských subjektov, ktorí vytvoria nové pracovné miesta, konkurovať službami a vybavením, kvalitou bývania a pod.).

Schéma č. 1



Problémová oblasť: Cestovný ruch

Tretím problémom je stagnácia cestovného ruchu. Obec sa navonok nijakým spôsobom výrazne nepropaguje, čím stráca možnosť dať o sebe vedieť širšiemu okoliu. Hoci ide o malú obec, môže sa zamerať na niečo špeciálne, v čom by bola jedinečná (agroturistika, biofarma, areál športov a pod.), príp. sa spojiť s okolitými obcami a spoločne vytvoriť stratégiu územného manažmentu. Momentálnym problémom je najmä nedostatok bežných možností pre turistov a návštevníkov, ako sú napr. možnosti športu a rekreácie, čo sa však aktuálne rieši v rozvojových projektoch. Zároveň je to už spomínané nesnaženie sa nájsť to, v čom by mohla byť obec jedinečná.

Schéma č. 2

2. STRATEGICKÁ ČASŤ

Strategická časť obsahuje stratégiu rozvoja obce Hrkovce pri zohľadnení jej vnútorných špecifík a určuje hlavné ciele a priority rozvoja obce pri rešpektovaní princípov regionálnej politiky v záujme dosiahnutia vyváženého udržateľného rozvoja územia.

Opis rozvojovej stratégie

Rozvojová stratégia je spravená do hierarchicky usporiadanej štruktúry cieľov, priorít, opatrení a aktivít. Na začiatku bol definovaný špecifický strategický cieľ dlhodobý, ktorý sa určuje na celé programové obdobie, teda s výhľadom min. na 5 rokov. V nadväznosti na tento cieľ boli definované 2 krátkodobé ciele, ktoré obsahujú priority a opatrenia, ktoré ich bližšie špecifikujú. Najdôležitejšou časťou sú aktivity, teda konkrétne projektové zámery, realizáciou ktorých bude zároveň splnený hlavný dlhodobý strategický cieľ.

Vízia

Hrkovce, malá prihraničná obec v okrese Levice, ktorá kladie dôraz na kvalitu technického vybavenia a životného prostredia, aby vytvorila ideálne podmienky pre život svojich obyvateľov.



Hierarchické usporiadanie jednotlivých cieľov, priorít, opatrení a aktivít

Špecifický strategický cieľ dlhodobý	Kvalita vybavenosti obce Hrkovce									
Špecifické strategické ciele krátkodobé	1. Technická sféra								2. Životné prostredie	
Priority	1.1 Dopravná infraštruktúra		1.2 Verejné budovy			1.3 Telekomunikácie	1.4 Bezpečnosť	2.1 Odpadové hospodárstvo	2.2 Zeleň	
Opatrenia	1.1.1 Cestná doprava	1.1.2 Pešia doprava	1.2.1 Škola		1.2.2 Obecný úrad	1.2.3 Dom ľudových tradícií	1.3.1 Rozhlas	1.4.1 Kamerový systém	2.1.1 Triedenie odpadu	2.2.1 Verejná zeleň
Aktivity	1.1.1.1 Rekonštrukcia cestných komunikácií	1.1.2.1 Rekonštrukcia chodníkov	1.2.1.1 Rekonštrukcia školy	1.2.1.2 Zriadenie fitness centra v budove školy	1.2.2.1 Rekonštrukcia obecného úradu	1.2.3.1 Prestavba Domu ľudových tradícií	1.3.1.1 Zavedenie bezdrôtového rozhlasu	1.4.1.1 Dokončenie kamerového systému	2.1.1.1 Zabezpečenie separovaného zberu	2.2.1.1 Výsadba a údržba verejnej zelene v obci

3. PROGRAMOVÁ ČASŤ

Programová (plánovacia) časť obsahuje najmä zoznam opatrení a aktivít na zabezpečenie realizácie programu rozvoja obce Hrkovce, t. j. obsahuje podrobnejšie rozpracovanie strategických cieľov v hospodárskej, sociálnej a environmentálnej politike minimálne na úroveň opatrení a aktivít, ktoré sú tvorené vecne príbuznými skupinami projektov.

Prehľad opatrení, projektov a aktivít podľa oblastí

Opatrenie	Projekt/Aktivita	Prioritná oblasť
Cestná doprava	Rekonštrukcia cestných komunikácií	<i>Dopravná infraštruktúra</i>
Pešia doprava	Rekonštrukcia chodníkov	<i>Dopravná infraštruktúra</i>
Škola	Rekonštrukcia školy	<i>Verejné budovy</i>
Škola	Zriadenie fitness centra v budove školy	<i>Verejné budovy</i>
Obecný úrad	Rekonštrukcia obecného úradu	<i>Verejné budovy</i>
Dom ľudových tradícií	Prestavba Domu ľudových tradícií	<i>Verejné budovy</i>
Rozhlas	Zavedenie bezdrôtového rozhlasu	<i>Telekomunikácie</i>
Kamerový systém	Dokončenie kamerového systému	<i>Bezpečnosť</i>
Triedenie odpadu	Zabezpečenie separovaného zberu	<i>Odpadové hospodárstvo</i>
Verejná zeleň	Výsadba a údržba verejnej zelene v obci	<i>Zeleň</i>

Zoznam ukazovateľov cieľov/prioritných oblastí PHSR

Typ ukazovateľa	Ukazovateľ	Definícia	Informačný zdroj	Merná jednotka	Východisková hodnota/Rok	Cieľová hodnota/Rok
					2015	2020
Priorita: Dopravná infraštruktúra						
Opatrenie/Aktivita: Cestná doprava / Rekonštrukcia cestných komunikácií						
Indikátor výsledku	Nový povrch vozoviek	Ukazovateľ výstupu	Obecný úrad Hrkovce	Dĺžka rekonštruovaných úsekov	-	Celková dĺžka rekonštruovaných cestných komunikácií bude uvedená v projektovej dokumentácii
Opatrenie/Aktivita: Pešia doprava / Rekonštrukcia peších komunikácií						
Indikátor výsledku	Nový povrch chodníkov	Ukazovateľ výstupu	Obecný úrad Hrkovce	Dĺžka rekonštruovaných chodníkov	-	Celková dĺžka rekonštruovaných chodníkov bude uvedená v projektovej dokumentácii

Typ ukazovateľa	Ukazovateľ	Definícia	Informačný zdroj	Merná jednotka	Východisková hodnota/Rok	Cieľová hodnota/Rok
					2015	2020
Priorita: Verejné budovy						
Opatrenie/Aktivita: Škola / Rekonštrukcia školy						
Indikátor výsledku	Zlepšený technický a vizuálny stav školy	Ukazovateľ výstupu	Obecný úrad Hrkovce	Zoznam a počet rekonštruovaných prvkov	-	Bližšia špecifikácia rekonštrukcie bude uvedená v projektovej dokumentácii
Opatrenie/Aktivita: Škola / Zriadenie fitness centra v budove školy						
Indikátor výsledku	Nové fitness centrum v nevyužívanej triede	Ukazovateľ výstupu	Obecný úrad Hrkovce	Prvky vybavenia	-	2017
						Bližšia špecifikácia nového fitness centra bude uvedená v projektovej dokumentácii
Opatrenie/Aktivita: Obecný úrad / Rekonštrukcia obecného úradu						
Indikátor výsledku	Zlepšený technický a vizuálny stav objektu OÚ	Ukazovateľ výstupu	Obecný úrad Hrkovce	Zoznam a počet rekonštruovaných prvkov	-	2020
						Bližšia špecifikácia rekonštrukcie bude uvedená v projektovej dokumentácii
Opatrenie/Aktivita: Dom ľudových tradícií / Prestavba Domu ľudových tradícií						
Indikátor výsledku	Zlepšený technický a vizuálny stav Domu ľudových tradícií	Ukazovateľ výstupu	Obecný úrad Hrkovce	Zoznam a počet rekonštruovaných prvkov	-	2018
						Bližšia špecifikácia rekonštrukcie bude uvedená v projektovej dokumentácii

Typ ukazovateľa	Ukazovateľ	Definícia	Informačný zdroj	Merná jednotka	Východisková hodnota/Rok	Cieľová hodnota/Rok
					2015	2017
Priorita: Telekomunikácie						
Opatrenie/Aktivita: Rozhlas / Zavedenie bezdrôtového rozhlasu						
Indikátor výsledku	Modernizovaný verejný rozhlas, nové vysielacie	Ukazovateľ výstupu	Obecný úrad Hrkovce	Počet nových vysieláčov	0	10

Typ ukazovateľa	Ukazovateľ	Definícia	Informačný zdroj	Merná jednotka	Východisková hodnota/Rok	Cieľová hodnota/Rok
					2015	2016
Priorita: Bezpečnosť						
Opatrenie/Aktivita: Kameraný systém / Dokončenie kamerového systému						
Indikátor výsledku	Zvýšená bezpečnosť a prevencia kriminality	Ukazovateľ výstupu	Obecný úrad Hrkovce	Počet nových kamier	0	10

Typ ukazovateľa	Ukazovateľ	Definícia	Informačný zdroj	Merná jednotka	Východisková hodnota/Rok	Cieľová hodnota/Rok
					2015	2020
Priorita: Odpadové hospodárstvo						
Opatrenie/Aktivita: Triedenie odpadu / Zabezpečenie separovaného zberu						
Indikátor výsledku	Podmienky pre pravidelnú separáciu odpadu	Ukazovateľ výstupu	Obecný úrad Hrkovce	Zmluva	-	Podpísaná zmluva s uzavretou organizáciou na separovaný zber

Typ ukazovateľa	Ukazovateľ	Definícia	Informačný zdroj	Merná jednotka	Východisková hodnota/Rok	Cieľová hodnota/Rok
					2015	2018
Priorita: Zeleň						
Opatrenie/Aktivita: Verejná zeleň / Výsadba a údržba verejnej zelene v obci						
Indikátor výsledku	Nová verejná zeleň, zvýšený počet zelene v intraviláne	Ukazovateľ výstupu	Obecný úrad Hrkovce	Druh a množstvo zakúpenej a vysadenej zelene	-	Bližšia špecifikácia novej zelene v obci bude uvedená v projektovej dokumentácii

Formulár pre prípravu projektov

Základné údaje o projektovom zámere č. 1	
Názov projektu	<i>Rekonštrukcia cestných komunikácií</i>
Garant	Obec Hrkovce
Kontaktná osoba garanta	Gejza Nagy – starosta obce
Partneri garanta (spolupráca s ...)	Obecné zastupiteľstvo Spoločný obecný úrad Šahy – úsek výstavby a životného prostredia Dodávateľ zákazky
Začatie a ukončenie projektu (od do)	2019 - 2020
Stav projektu pred realizáciou	Momentálny stav miestnych komunikácií je na viacerých úsekoch nevyhovujúci
Cieľ projektu	Rekonštrukcia predovšetkým povrchu vozoviek
Výstupy	Zlepšený technický stav vozoviek a zvýšená bezpečnosť účastníkov cestnej premávky
Užívatelia	Účastníci cestnej premávky (hlavne obyvatelia obce)
Indikátory monitoringu	Dĺžka rekonštruovaných úsekov
Zmluvné podmienky	VO – výber dodávateľa
Riziká	Predrazenie zákazky
Poznámky	

Základné údaje o projektovom zámere č. 2	
Názov projektu	<i>Rekonštrukcia peších komunikácií</i>
Garant	Obec Hrkovce
Kontaktná osoba garanta	Gejza Nagy – starosta obce
Partneri garanta (spolupráca s ...)	Obecné zastupiteľstvo Spoločný obecný úrad Šahy – úsek výstavby a životného prostredia Dodávateľ zákazky
Začatie a ukončenie projektu (od do)	2019 - 2020
Stav projektu pred realizáciou	Pešie komunikácie sú na viacerých úsekoch v nevyhovujúcom stave
Cieľ projektu	Rekonštrukcia predovšetkým povrchu peších komunikácií
Výstupy	Zlepšený technický stav chodníkov a zvýšená bezpečnosť chodcov
Užívatelia	Obyvatelia obce
Indikátory monitoringu	Dĺžka rekonštruovaných úsekov
Zmluvné podmienky	VO – výber dodávateľa
Riziká	Predrazenie zákazky
Poznámky	

Základné údaje o projektovom zámere č. 3	
Názov projektu	Rekonštrukcia školy
Garant	Obec Hrkovce
Kontaktná osoba garanta	Gejza Nagy – starosta obce
Partneri garanta (spolupráca s ...)	Obecné zastupiteľstvo Oddelenie školstva, mládeže a športu - Spoločný školský úrad Dodávateľ zákazky Riaditeľska ZŠ
Začatie a ukončenie projektu (od do)	2019 - 2020
Stav projektu pred realizáciou	Budova školy je v horšom technickom stave
Cieľ projektu	Zrekonštruovanie budovy školy a zvýšenie jej kvality
Výstupy	Zlepšený technický a vizuálny stav budovy školy
Užívatelia	Žiaci, zamestnanci školy
Indikátory monitoringu	Počet a zoznam rekonštruovaných prvkov
Zmluvné podmienky	VO – výber dodávateľa
Riziká	Predraženie zákazky
Poznámky	

Základné údaje o projektovom zámere č. 4	
Názov projektu	Zriadenie fitness centra v budove školy
Garant	Obec Hrkovce
Kontaktná osoba garanta	Gejza Nagy – starosta obce
Partneri garanta (spolupráca s ...)	Obecné zastupiteľstvo Dodávateľ zákazky Riaditeľska ZŠ
Začatie a ukončenie projektu (od do)	2016 - 2017
Stav projektu pred realizáciou	V budove školy sa nachádza nevyužívaná trieda, obec navyše nedisponuje žiadnym iným športovým vybavením
Cieľ projektu	Vytvorenie fitness centra v triede, ktorá je nevyužívaná
Výstupy	Podpora športových aktivít v obci
Užívatelia	Návštevníci fitness centra (predovšetkým obyvatelia obce)
Indikátory monitoringu	Zoznam a počet prvkov vybavenia
Zmluvné podmienky	VO – výber dodávateľa
Riziká	Predraženie zákazky
Poznámky	

Základné údaje o projektovom zámere č. 5	
Názov projektu	<i>Rekonštrukcia obecného úradu</i>
Garant	Obec Hrkovce
Kontaktná osoba garanta	Gejza Nagy – starosta obce
Partneri garanta (spolupráca s ...)	Obecné zastupiteľstvo Dodávateľ zákazky
Začatie a ukončenie projektu (od do)	2019 - 2020
Stav projektu pred realizáciou	Budova obecného úradu je v horšom technickom stave
Cieľ projektu	Prostredníctvom rekonštrukcie zvýšiť kvalitu objektu OÚ
Výstupy	Zlepšený technický a vizuálny stav budovy OÚ
Užívatelia	Zamestnanci OÚ
Indikátory monitoringu	Počet a zoznam rekonštruovaných prvkov
Zmluvné podmienky	VO – výber dodávateľa
Riziká	Predraženie zákazky
Poznámky	

Základné údaje o projektovom zámere č. 6	
Názov projektu	<i>Prestavba Domu ľudových tradícií</i>
Garant	Obec Hrkovce
Kontaktná osoba garanta	Gejza Nagy – starosta obce
Partneri garanta (spolupráca s ...)	Obecné zastupiteľstvo Dodávateľ zákazky
Začatie a ukončenie projektu (od do)	2017 - 2018
Stav projektu pred realizáciou	Objekt je v horšom technickom stave
Cieľ projektu	Prostredníctvom prestavby a rekonštrukcie zvýšiť kvalitu Domu ľudových tradícií
Výstupy	Zlepšený technický a vizuálny stav objektu
Užívatelia	Obyvatelia obce, návštevníci a zamestnanci
Indikátory monitoringu	Počet a zoznam rekonštruovaných a novovybudovaných prvkov
Zmluvné podmienky	VO – výber dodávateľa
Riziká	Predraženie zákazky
Poznámky	

Základné údaje o projektovom zámere č. 7	
Názov projektu	Zavedenie bezdrôtového rozhlasu
Garant	Obec Hrkovce
Kontaktná osoba garanta	Gejza Nagy – starosta obce
Partneri garanta (spolupráca s ...)	Obecné zastupiteľstvo Dodávateľ zákazky
Začatie a ukončenie projektu (od do)	2016 - 2017
Stav projektu pred realizáciou	V obci sa v súčasnosti nachádza klasický, drátový rozhlas
Cieľ projektu	Zavedením nových bezdrôtových reproduktorov zvýšiť kvalitu miestneho rozhlasu
Výstupy	Lepšia počuteľnosť a prenos signálu
Užívatelia	Obyvatelia obce
Indikátory monitoringu	Počet nových reproduktorov
Zmluvné podmienky	VO – výber dodávateľa
Riziká	Predrazenie zákazky
Poznámky	

Základné údaje o projektovom zámere č. 8	
Názov projektu	Dokončenie kamerového systému
Garant	Obec Hrkovce
Kontaktná osoba garanta	Gejza Nagy – starosta obce
Partneri garanta (spolupráca s ...)	Obecné zastupiteľstvo Dodávateľ zákazky
Začatie a ukončenie projektu (od do)	V priebehu roka 2016
Stav projektu pred realizáciou	Obec momentálne nemá dokončený kamerový systém
Cieľ projektu	Nákup a inštalácia nových kamier
Výstupy	Zvýšenie bezpečnosti v obci, prevencia kriminality a inej ilegálnej činnosti
Užívatelia	Obec Hrkovce
Indikátory monitoringu	Počet nových kamier
Zmluvné podmienky	VO – výber dodávateľa
Riziká	Predrazenie zákazky
Poznámky	

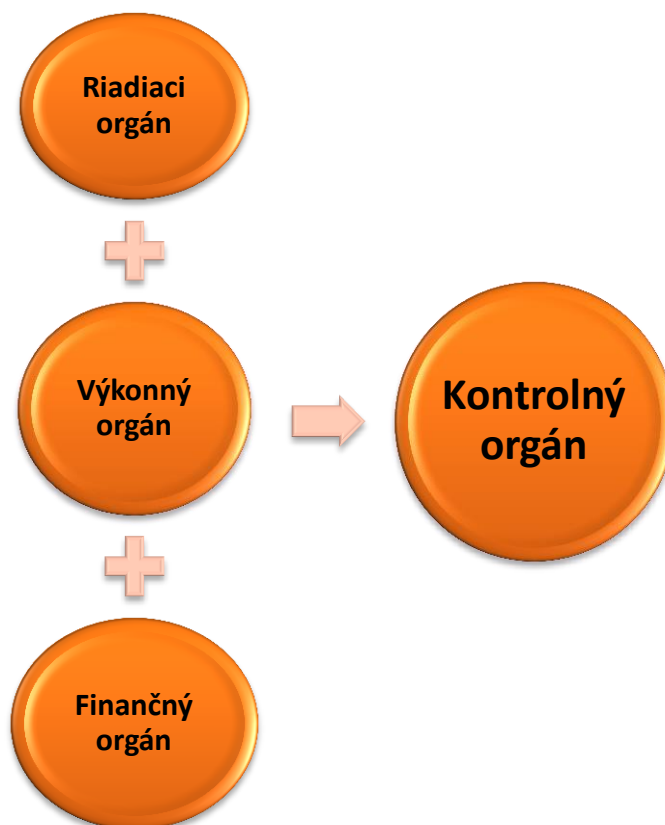
Základné údaje o projektovom zámere č. 9	
Názov projektu	Zabezpečenie separovaného zberu
Garant	Obec Hrkovce
Kontaktná osoba garanta	Gejza Nagy – starosta obce
Partneri garanta (spolupráca s ...)	Obecné zastupiteľstvo Dodávateľ zákazky
Začatie a ukončenie projektu (od do)	2017 - 2018
Stav projektu pred realizáciou	V obci sa v súčasnosti nenachádza dostatok smetných nádob na separáciu odpadu
Cieľ projektu	Vytvorenie podmienok pre separovaný zber
Výstupy	Zvýšenie kvality odpadového hospodárstva a príspevok k ochrane životného prostredia
Užívatelia	Obyvatelia obce
Indikátory monitoringu	Podpísaná zmluva s oprávnenou organizáciou na separovaný zber
Zmluvné podmienky	VO – výber dodávateľa
Riziká	Predrazenie zákazky
Poznámky	

Základné údaje o projektovom zámere č. 10	
Názov projektu	Výsadba a údržba verejnej zelene v obci
Garant	Obec Hrkovce
Kontaktná osoba garanta	Gejza Nagy – starosta obce
Partneri garanta (spolupráca s ...)	Obecné zastupiteľstvo Dodávateľ zákazky
Začatie a ukončenie projektu (od do)	2017 - 2018
Stav projektu pred realizáciou	Stav a množstvo verejnej zelene v intraviláne obce je nedostatočné
Cieľ projektu	Vysadenie novej a pravidelná údržba pôvodnej zelene
Výstupy	Zvýšená kvalita a množstvo zelene prispeje k celkovému zvýšeniu kvality verejného priestoru v obci
Užívatelia	Obyvatelia obce
Indikátory monitoringu	Druh a množstvo zakúpenej a vysadenej zelene
Zmluvné podmienky	VO – výber dodávateľa
Riziká	Predrazenie zákazky
Poznámky	

4. REALIZAČNÁ ČASŤ

Realizačná časť je zameraná na popis postupov inštitucionálneho a organizačného zabezpečenia realizácie rozvojových aktivít strategického dokumentu. Ďalšou kapitolou realizačnej časti je systém monitorovania a hodnotenia, ktorý napomáha zisťovať proces napĺňania jednotlivých cieľov a rozvojových aktivít PRO na základe merateľných ukazovateľov.

Inštitucionálne a organizačné parametre definuje zákon NR SR č. 369/1990 Z. z., o obecnom zriadení v znení neskorších predpisov. Do procesu zabezpečenia realizácie jednotlivých opatrení sú zapojené štyri organizačné zložky:



Riadiacim orgánom, zodpovedným za zabezpečenie realizácie PRO, je starosta a obecné zastupiteľstvo. Riadiacim orgánom pre zabezpečenie realizácie programu je volená, resp. obcou zriadená tzv. „Rada rozvoja obce“. Orgán navrhuje, riadi a zlepšuje procesy rozvoja, s cieľom podporovať politiku a stratégiu definovanú v schválenom programovom dokumente tak, aby ním zabezpečované činnosti boli s ostatnými orgánmi koordinované a prispievali k efektívnosti a účinnosti podpory rozvoja aktivít na území obce.

Obec podľa zákona č. **539/2008**: spracúva, schvaľuje, riadi a pravidelne vyhodnocuje plnenie programu rozvoja obce, poskytuje súčinnosť pri príprave a realizácii programu VÚC v území regiónu, poskytuje súčinnosť pri príprave regionálnych operačných programov a spolupracuje pri zabezpečovaní rozvojových spoločných zámerov.

Výkonným orgánom sú poverení pracovníci. Jedná sa zároveň aj o externé firmy, ktoré budú vykonávať plnenie jednotlivých aktivít a rozvojových cieľov obce.

Finančným orgánom je hlavná účtovníčka obce. Dohliada na spracovanie všetkých dokumentov do účtovníctva a administratívy obce.

Kontrolný orgán je zastúpený hlavným obecným kontrolórom. Ten dohliada na vykonávanie jednotlivých aktivít na obecnej úrovni. Jeho úlohou je kontrolovať naplnenie jednotlivých opatrení a vypracovávať správu o kontrole.

Monitorovanie a hodnotenie

Program rozvoja obce je živý dokument. V záujme efektívneho a koordinovaného postupu činnosti pri realizácii programu, jeho strategických cieľov a opatrení, bude v termíne do 6 mesiacov od schválenia programu v zastupiteľstve obce zriadený monitorovací výbor, ktorého úlohou bude v pravidelných intervaloch hodnotiť zabezpečovanie programu v zmysle stanovených ukazovateľov.

Monitoring stratégie v súlade s navrhovanou organizačnou štruktúrou je zabezpečovaný na dvoch základných úrovniach. Prvou je získavanie a prvotné spracovanie informácií z terénu.

Na jednej strane je potrebné sledovať realizované a pripravované aktivity, na druhej strane ukazovatele pôsobenia a dopadov implementácie PRO na život obyvateľov v obci a jej celkový rozvoj. Tieto úlohy môžu zabezpečovať iba pracovníci aktívni priamo v teréne. Je potrebné zabezpečiť systém (skupinu pracovníkov, aktivistov) spolupracujúcich na tejto úlohe. K zabezpečeniu monitoringu je potrebné spracovať systém kritérií, ukazovateľov a metodiku monitoringu tak, aby bolo možné reálne vyhodnocovať prebiehajúce procesy. Druhou úrovňou je odborné vyhodnocovanie informácií a sledovanie plnenia cieľov a priorít. Úlohou vytvorenej pracovnej skupiny je zároveň aj spracovanie kritérií a ukazovateľov hodnotenia realizácie stratégie a metodiky jej monitoringu. Monitorovanie plnenia programu rozvoja bude stálym a dlhodobým procesom, zameraným na sledovanie kvalitatívnych a kvantitatívnych zmien pomocou vybraných ukazovateľov. Jeho cieľom bude získavanie informácií o skutočnom plnení opatrení, zameraných na zmenu negatívneho vývoja, resp. o potrebe zmeniť ich výber alebo spôsob realizácie. Stabilizovať zásady procesu monitorovania umožní priebežná i etapovitá kontrola realizácie programu. Nevyhnutnou podmienkou monitoringu je organizačné a metodické zabezpečenie riešenia operatívnych problémov a z nich vyplývajúce zmenové riadenie. Monitorovanie plnenia programu rozvoja bude obsahovať nasledovné činnosti:

- každoročné hodnotenie napĺňania cieľov stanovených v PRO
- vyhodnotenie dosiahnutých výsledkov ako popis stupňa realizovaných cieľov a opatrení
- vyhodnotenie dopadov aktivít na obec a jej rozvoj

Uvedené činnosti, uskutočnené v procese monitorovania, umožnia zhodnotiť postup v realizácii plánovaných úloh. Tento proces znamená sledovanie výstupov, financovanie jednotlivých činností, projektov alebo etáp. Monitorovanie sa uskutočňuje prostredníctvom ukazovateľov, ktoré sa vzťahujú na špecifické ciele, objasňujú stav implementácie, výsledkov a dopadov a poukazujú na dosiahnutý vývoj vo vzťahu k finančnému plánu.

Cieľom monitorovania pracovnými skupinami bude zabezpečiť konzistentné, pravdivé a pravidelné informácie o realizovaných a ukončených projektoch. Vhodným spôsobom na realizáciu monitoringu sú kvantitatívne (merateľné) ukazovatele úspešnosti, ktoré dávajú jednoznačnú odpoveď na stupeň alebo mieru naplnenia projektu v danom časovom období. Spôsob práce pracovnej skupiny, uskutočňujúcej monitorovanie a hodnotenie, vyplynie zo samotného charakteru projektu.

Zmyslom procesu hodnotenia je sumarizovať výstupy získané monitorovaním projektov na získanie informácií o účinnosti a efektívnosti vynaložených nákladov. Tieto informácie sa transformujú do monitorovacích a hodnotiacich správ, ktoré sa prerokovávajú na zasadnutiach pracovnej skupiny.

Proces hodnotenia využíva ako svoje vstupy všetky dáta získavané v procese monitorovania. Výstupom procesu hodnotenia, resp. celého procesu monitorovania a hodnotenia, sú hodnotiace a monitorovacie správy. Hodnotenie je vykonávané pravidelne za účelom merania efektivity voči cieľom projektov. Vykonáva sa v priebehu realizácie jednotlivých projektov a taktiež po ich ukončení. Posudzuje sa hlavne vecná stránka a vzniknuté problémy. Riešenie prioritných problémov sa posudzuje s použitím kritérií voči stanoveným ukazovateľom. Hodnotenie znamená kritické a objektívne overovanie. Plní funkciu spätnej väzby. Hodnotenie sa opiera o monitorovacie činnosti, ktoré mu poskytujú nevyhnutné informácie.

Monitorovacie ukazovatele procesu implementácie programu rozvoja obce:

- vytvorenie pracovnej skupiny pre proces implementácie
- počet stretnutí pracovnej skupiny
- počet správ o implementácii PRO
- spracovanie monitorovacích ukazovateľov pre jednotlivé opatrenia
- počet informačných aktivít o realizácii programu
- úroveň a početnosť zberu informácií v teréne

Základné monitorovacie ukazovatele plnenia programu rozvoja obce:

- počet pripravených investičných aktivít
- počet zrealizovaných investičných aktivít
- objem zrealizovaných investičných aktivít
- objem získaných prostriedkov z externých zdrojov
- objem aktivizovaných vnútorných zdrojov
- miera zapojenia občanov a subjektov do aktivít programu rozvoja
- miera skvalitnenia poskytovaných služieb v obci
- počet a rozsah poskytovaných služieb v obci

- miera zvýšenia kvality a pripravenosti ľudských kapacít v obci
- miera zvýšenia návštevnosti obce
- miera zviditeľnenia sa obce v regióne, v SR a EÚ
- počet a kvalita zrealizovaných občianskych aktivít
- miera skvalitnenia života obyvateľov obce

Vzor monitorovacej správy:





Monitorovacia správa					
Úroveň prvku stratégie	Opis prvkov stratégie	Plánovaný termín realizácie	Rozpočet mesta od do	Externé zdroje od do	Realizácia aktivít od do a plán na obdobie od do
Cieľ 1					
Opatrenie 1.1					
A. 1.1.1					





Plán monitorovania & hodnotenia:

Plán priebežných hodnotení PRO na programové obdobie 2015 - 2020		
Typ hodnotenia	Vykonať prvýkrát	Dôvod vykonania/periodicita
Strategické hodnotenie	najskôr v roku 2016	zistenie napĺňania jednotlivých cieľov.
Operatívne hodnotenie		
Tematické hodnotenie časti PHSR	v roku 2014	téma hodnotenia identifikovaná ako riziková časť vo výročnej monitorovacej správe za predchádzajúci kalendárny rok
Ad hoc mimoriadne hodnotenie		pri značnom odklone od stanovených cieľov a doľahnutých hodnôt merateľných ukazovateľov
		pri návrhu na revíziu PRO
Ad hoc hodnotenie celého PHSR alebo jeho časti		na základe rozhodnutia starostu/primátora, kontrolného orgánu obce/mesta, podnetu poslancov; na základe protokolu NKÚ SR

5. FINANČNÁ ČASŤ

Model viaczdrojového financovania – intervenčná matica

Viaczdrojové financovanie							
Priorita 1.1 Dopravná infraštruktúra	Celkové náklady	Verejné zdroje					Súkromné zdroje
		EÚ 	Štát 	VÚC 	Obec/mesto 	Spolu	
Opatrenie 1.1.1: Cestná doprava							
Aktivita 1.1.1.1 Rekonštrukcia cestných komunikácií	Budú uvedené v projektovej dokumentácií						
Poznámka: Spolufinancovanie v oblasti rekonštrukcie cestných komunikácií je možné z Programu rozvoja vidieka v rámci Opatrenia 7: Základné služby a obnova dedín vo vidieckych oblastiach. Investície do ciest II. a III. triedy je možné spolufinancovať z IROP v rámci Prioritnej osi č. 1: Bezpečná a ekologická doprava v regiónoch. Štandardná výška spolufinancovania z operačných programov je 85% (IROP), 10% (štátny rozpočet) a 5% (rozpočet obce).							
Opatrenie 1.1.2: Pešia doprava							
Aktivita 1.1.2.1 Rekonštrukcia peších komunikácií	Budú uvedené v projektovej dokumentácií						
Poznámka: Spolufinancovanie v oblasti rekonštrukcie peších komunikácií je možné z Programu rozvoja vidieka v rámci Opatrenia 7: Základné služby a obnova dedín vo vidieckych oblastiach.							

Viaczdrojové financovanie							
Priorita 1.2 Verejné budovy	Celkové náklady	Verejné zdroje					Súkromné zdroje
		EÚ 	Štát 	VÚC 	Obec/mesto 	Spolu	
Opatrenie 1.2.1: Škola							
Aktivita 1.2.1.1 Rekonštrukcia školy	Budú uvedené v projektovej dokumentácií						
Aktivita 1.2.1.2 Zriadenie fitness centra v budove školy	25 000 €	-	-	-	100%	-	-
Poznámka: Na rekonštrukciu škôl je možné požiadať o finančný grant z IROP v rámci Prioritnej osi č. 2: Ľahší prístup							

k efektívnym a kvalitnejším verejným službám.

Opatrenie 1.2.2: Obecný úrad

Aktivita 1.2.2.1 Rekonštrukcia obecného úradu	Budú uvedené v projektovej dokumentácii						
--	---	--	--	--	--	--	--





Poznámka: Na rekonštrukciu obecného úradu ako administratívnej budovy je možné požiadať o dotácie Ministerstvo financií SR.

Opatrenie 1.2.3: Dom ľudových tradícií

Aktivita 1.2.3.1 Prestavba Domu ľudových tradícií	50 000 €						
--	----------	--	--	--	--	--	--

Poznámka: Na prestavbu Domu ľudových tradícií je možné požiadať o finančnú dotáciu z Programu rozvoja vidieka v rámci Opatrenia 7: Základné služby a obnova dedín vo vidieckych oblastiach, príp. Ministerstvo kultúry SR.

Viaczdrojové financovanie





Priorita 1.3 Telekomunikácie	Celkové náklady	Verejné zdroje					Súkromné zdroje
		EÚ 	Štát 	VÚC 	Obec/mesto 	Spolu	

Opatrenie 1.3.1: Rozhlas

Aktivita 1.3.1.1 Zavedenie bezdrôtového rozhlasu	20 000 €	-	-	-	100%	20000€	-
---	----------	---	---	---	------	--------	---

Poznámka:





Viaczdrojové financovanie


Priorita 1.4 Bezpečnosť	Celkové náklady	Verejné zdroje					Súkromné zdroje
		EÚ 	Štát 	VÚC 	Obec/mesto 	Spolu	

Opatrenie 1.4.1: Kameraný systém

Aktivita 1.4.1.1 Dokončenie kamerového systému	20 000 €	-	-	-	100%	20000€	-
---	----------	---	---	---	------	--------	---

Poznámka: Na nákup a inštaláciu kamerového systému je možné požiadať o dotáciu z Programu rozvoja vidieka v rámci Opatrenia 7: Základné služby a obnova dedín vo vidieckych oblastiach. Druhou alternatívou je požiadať o dotáciu Radu vlády Slovenskej republiky pre prevenciu kriminality.

Viaczdrojové financovanie							
Priorita 2.1 Odpadové hospodárstvo	Celkové náklady	Verejné zdroje					Súkromné zdroje
		EÚ 	Štát 	VÚC 	Obec/mesto 	Spolu	
Opatrenie 2.1.1: Triedenie odpadu							
Aktivita 2.1.1.1 Zabezpečenie separovaného zberu	20 000 €						
Poznámka: Investície v oblasti odpadového hospodárstva poskytuje OP Kvalita životného prostredia v rámci Prioritnej osi č. 1: Udržateľné využívanie prírodných zdrojov prostredníctvom rozvoja environmentálnej infraštruktúry.							

Viaczdrojové financovanie							
Priorita 2.2 Zeleň	Celkové náklady	Verejné zdroje					Súkromné zdroje
		EÚ 	Štát 	VÚC 	Obec/mesto 	Spolu	
Opatrenie 2.2.1: Verejná zeleň							
Aktivita 2.2.1.1 Výsadba a údržba verejnej zelene v obci	20 000 €	-	-	-	100%	20000 €	-
Poznámka:							

Finančný rámec pre realizáciu PRO Hrkovce

Názov opatrenia	Kód a názov projektu/aktivity	Klasifikácia stavieb/trieda	Hlavný ukazovateľ výsledku/dosahu	Termín začatia a ukončenia realizácie projektu/aktivity	RN Spolu	Verejné zdroje celkom	Verejné zdroje		Súkromné zdroje (obec)	Úverové zdroje	EIB príspevok (informatívne)	Iné zdroje
							Národné zdroje celkom	Zdroje EÚ celkom				
					a=b+e+f+g+h	b=c+d	c	d	e	f	g	h
1.1.1 Cestná doprava	1.1.1.1 Rekonštrukcia cestných komunikácií	2112 - Miestne komunikácie	Dĺžka rekonštruovaných úsekov	2019 - 2020	Budú uvedené v projektovej dokumentácii							
1.1.2 Pešia doprava	1.1.2.1 Rekonštrukcia peších komunikácií	2112 - Miestne komunikácie	Dĺžka rekonštruovaných chodníkov	2019 - 2020	Budú uvedené v projektovej dokumentácii							
1.2.1 Škola	1.2.1.1 Rekonštrukcia školy	1263 - Školy, univerzity a budovy na vzdelávanie	Zoznam a počet rekonštruovaných prvkov	2019 - 2020	Budú uvedené v projektovej dokumentácii							
1.2.1 Škola	1.2.1.2 Zriadenie fitness centra v budove školy	1263 - Školy, univerzity a budovy na	Zoznam a počet prvkov vybavenia	2016 - 2017	25 000 €	-	-	-	25 000 €	-	-	-

		vzdelávanie										
1.2.2 Obecný úrad	1.2.2.1 Rekonštrukcia obecného úradu	1220 - Budovy pre administratívu	Zoznam a počet rekonštruovaných prvkov	2019 - 2020	Budú uvedené v projektovej dokumentácii							
1.2.3 Dom ľudových tradícií	1.2.3.1 Prestavba Domu ľudových tradícií	1261 - Budovy na kultúru a verejnú zábavu	Zoznam a počet rekonštruovaných prvkov	2017 - 2018	50 000 €							
1.3.1 Rozhlas	1.3.1.1 Zavedenie bezdrôtového rozhlasu	-	Počet nových reproduktorov	2016 - 2017	20 000 €	-	-	-	20 000 €	-	-	-
1.4.1 Kamerový systém	1.4.1.1 Dokončenie kamerového systému	-	Počet nových kamier	2016	20 000 €	-	-	-	20 000 €	-	-	-
2.1.1 Triedenie odpadu	2.1.1.1 Zabezpečenie separovaného zberu	-	Uzatvorená zmluva s oprávnenou organizáciou na separovaný zber	2016 - 2020	20 000 €							
2.2.1 Verejná zeleň	2.2.1.1 Výsadba a údržba verejnej zelene v obci	-	Druh a množstvo zakúpenej a vysadenej zelene	2017 - 2018	20 000 €	-	-	-	20 000 €	-	-	-

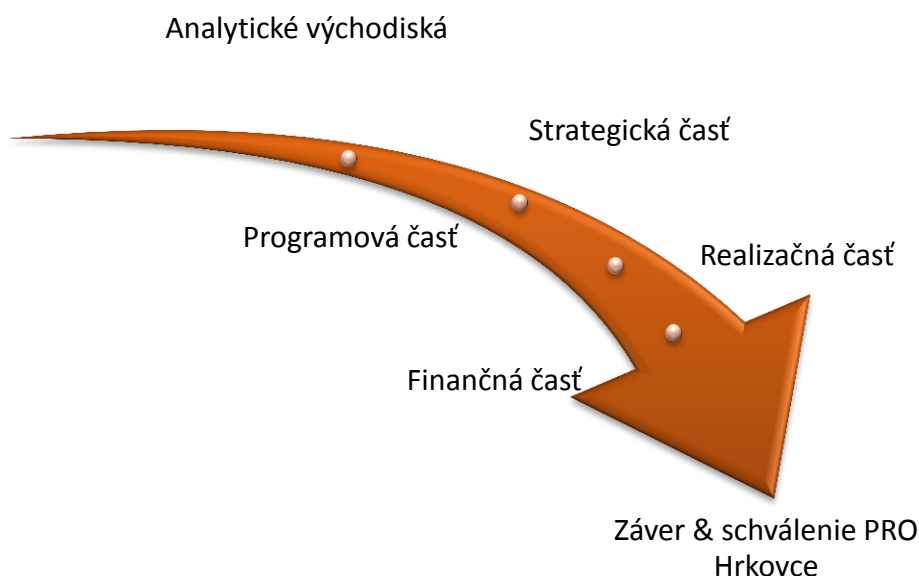
7. ZÁVER

Strategický programový dokument PRO je rozvojový dokument na úrovni obce, vyjadrujúci víziu rozvoja územia, v nadväznosti na rozvojové ciele, založenú na výsledkoch strategického plánovania.

PRO je strednodobý programový dokument vypracovaný na 5 rokov, s časovým výhľadom na 15 rokov. Tento dokument bol vypracovaný ako podporný dokument pre stanovenie prioritných rozvojových oblastí, strategických cieľov, prioritných oblastí, jednotlivých opatrení a aktivít obce Hrkovce. Pri spracovaní programového dokumentu sa vychádzalo z aktuálnej metodiky, uvedenej na stránke ministerstva. Nakoľko ale metodika nie je záväzným dokumentom, štruktúra dokumentu bola prispôbená potrebám obce a jej obyvateľom.

Z hľadiska štruktúry PRO Hrkovce je dokument rozdelený na nasledujúce časti:

- ✓ **Analytické východiská**
- ✓ **Strategická časť** – určuje hlavné ciele, priority a opatrenia potrebné pre ďalší rozvoj obce, pri rešpektovaní princípov regionálnej politiky, v záujme dosiahnutia udržateľného rozvoja územia.
- ✓ **Programová časť** – definuje strategické prioritné rozvojové oblasti obce a určuje zoznam opatrení, potrebných na zabezpečenie realizácie Programu rozvoja obce Hrkovce.
- ✓ **Realizačná časť** – je zameraná na popis inštitucionálneho a organizačného zabezpečenia.
- ✓ **Finančná časť** – obsahuje finančnú časť, ktorá definuje zabezpečenie jednotlivých aktivít a opatrení, zdroje financovania a organizačnú stránku realizácie programu rozvoja obce.



Schválený programový dokument PRO je otvorený dokument, ktorý povoľuje priebežné dopĺňanie nových opatrení a aktivít, potrebných pre dosiahnutie vyváženej úrovne rozvoja obce a udržateľného rozvoja. Tento dokument schvaľuje obecné zastupiteľstvo obce.

Programový dokument PRO definuje strategické rozvojové ciele, opatrenia a jednotlivé aktivity, ktoré po ich realizácii budú viesť k naplneniu vízie tohto dokumentu.

Schválenie PRO

Dokument	<ul style="list-style-type: none">- Názov: Program rozvoja obce Hrkovce 2015 - 2020- Štruktúra:<ul style="list-style-type: none">• Úvod• Analytická časť• Strategická časť• Programová časť• Realizačná časť• Finančná časť• Záver PRO
Spracovanie	<ul style="list-style-type: none">- Riadiaci tím – starosta obce- Externá odborná spolupráca- Účasť verejnosti a komunikácia s verejnosťou – participatívne metódy
Schválenie	<ul style="list-style-type: none">- Schvaľuje obecné zastupiteľstvo

PRÍLOHY

Zoznam dôležitých termínov:

Aktivita – podrobná činnosť, ktorá musí byť realizovaná, aby boli dosiahnuté špecifické ciele.

Cieľ – predstavuje budúci stav, ktorý je potrebné naplniť. Je zameraný na elimináciu problémov a prekážok.

Faktory rozvoja – predstavujú existujúce alebo budúce impulzy, ktoré je potrebné vykonať, aby zmiernili identifikované disparity.

Hodnotenie – predstavuje nástroj na posúdenie a zhodnotenie efektívnosti a účinnosti uplatňovania nástrojov na dosiahnutie cieľov. Je to metóda, ktorá v spojení s monitorovaním predstavuje účinný spôsob sledovania naplnenia cieľov.

Implementácia – časť projektového cyklu, v ktorom sa program/projekt realizuje do praxe.

Merateľný ukazovateľ – Veličina, ktorá pomáha pri stanovovaní ďalšej stratégie a predstavuje nástroj na meranie dosiahnutia cieľa, mobilizácie zdrojov a dosiahnutie výsledkov.

Merateľný ukazovateľ výstupu - vyjadruje okamžitý efekt aktivity sledovaný na úrovni aktivít v akčnom pláne.

Monitorovanie - pravidelná činnosť, ktorá sa zaoberá systematickým zberom, triedením, agregovaním a ukladaním relevantných informácií o sledovaných projektoch a prezentáciou výsledkov ich monitorovania pre potreby vykonávania a hodnotenia riadených procesov na projektovej a programovej úrovni. Monitorovanie je potrebné vykonávať v pravidelných intervaloch v závislosti na požiadavkách, ktoré vyplývajú z jednotlivých projektových zámerov.

NUTS – štatistická jednotka, ktorá predstavuje základ pre vymedzenie potrieb plánovania jednotlivých regiónov.

Partnerstvo– vzťah dvoch alebo viacerých subjektov, ktorí spoločným postupom naplňajú určitý cieľ, pričom nejde o vzťah nadriadenosti a podriadenosti.

Program – koncepčný dokument, ktorý je spracovaný za dosiahnutím určitého cieľa s rešpektovaním potrieb súčasných a budúcich generácií s dôrazom na udržateľný rozvoj.

Programové obdobie – Je obdobie, na ktoré sa program spracováva. Programové obdobie môže znamenať aj horizont, na ktorý je vypísaný operačný program.

Projekt – nástroj na plnenie programu, prostredníctvom ktorého sa riešia identifikované problémy a dosahujú stanovené ciele.

Regionálny rozvoj – predstavuje súbor sociálnych, hospodárskych, kultúrnych a environmentálnych procesov a vzťahov, ktoré prebiehajú v regióne a ktoré prispievajú k zvyšovaniu jeho konkurencieschopnosti, udržateľnému hospodárskemu rozvoju, sociálnemu rozvoju a územnému rozvoju a k vyrovnávaniu hospodárskych rozdielov a sociálnych rozdielov medzi regiónmi v Slovenskej republike.

Samospráva – predstavuje samostatné riadenie vlastných záležitostí v obciach, mestách a regiónoch prostredníctvom volených zástupcov.

Stratégia – predstavuje systém usporiadaných zámerov a predpokladov vytvorených za účelom zabezpečenia rozvoja územia a zvýšenia blahobytu lokálneho obyvateľstva.

SWOT analýza – je nástrojom strategického plánovania, v rámci ktorého sa hodnotia silné a slabé stránky, príležitosti a ohrozenia v danom projekte. Vyjadruje súčasný stav, v ktorom sa riešená homogénna jednotka nachádza a zároveň predstavuje ucelený obraz o ďalších možnostiach rozvoja.

Benchmarking – je nástrojom na porovnávanie jednotlivých aspektov v konkurenčnej homogénnej jednotke.

Vízia – je želaný stav, v ktorom sa bude mesto alebo obec v budúcnosti nachádzať. Stanovuje sa na obdobie 4 – 7 rokov, s výhľadom na 15 rokov.

Akčný plán

Priorita 1.1: Dopravná infraštruktúra				
Opatrenie, aktivita	Termín (rok)	Zodpovedný	Financovanie	Ukazovateľ výstupu
Opatrenie 1.1.1: Cestná doprava				
Aktivita 1.1.1.1 Rekonštrukcia cestných komunikácií <u>Popis aktivity:</u> Cieľom projektu je prostredníctvom zvýšenia kvality cestných komunikácií zvýšiť bezpečnosť účastníkov cestnej premávky.	2019 - 2020	Obec Hrkovce	<u>Predpokladané náklady:</u> Budú uvedené v projektovej dokumentácii <u>Zdroje financovania:</u> Budú uvedené v projektovej dokumentácii	Dĺžka rekonštruovaných úsekov
Opatrenie 1.1.2: Pešia doprava				
Aktivita 1.1.2.1 Rekonštrukcia peších komunikácií <u>Popis aktivity:</u> Cieľom projektu je prostredníctvom zvýšenia kvality peších komunikácií zvýšiť bezpečnosť chodcov.	2019 - 2020	Obec Hrkovce	<u>Predpokladané náklady:</u> Budú uvedené v projektovej dokumentácii <u>Zdroje financovania:</u> Budú uvedené v projektovej dokumentácii	Dĺžka rekonštruovaných úsekov
Priorita 1.2: Verejné budovy				
Opatrenie, aktivita	Termín (rok)	Zodpovedný	Financovanie	Ukazovateľ výstupu
Opatrenie 1.2.1: Škola				
Aktivita 1.2.1.1 Rekonštrukcia školy <u>Popis aktivity:</u> Cieľom projektu je zvýšiť technickú a vizuálnu kvalitu miestnej školy.	2019 - 2020	Obec Hrkovce	<u>Predpokladané náklady:</u> Budú uvedené v projektovej dokumentácii <u>Zdroje financovania:</u> Budú uvedené v projektovej dokumentácii	Počet a zoznam rekonštruovaných prvkov
Aktivita 1.2.1.2 Zriadenie fitness centra v budove školy <u>Popis aktivity:</u> V miestnej škole sa nachádza nevyužívaná	2016 - 2017	Obec Hrkovce	<u>Predpokladané náklady:</u> 25 000 € <u>Zdroje financovania:</u> Rozpočet obce	Počet a zoznam rekonštruovaných prvkov

trieda, v ktorej by bolo možné zriadiť fitness centrum.				
Opatrenie 1.2.2: Obecný úrad				
Aktivita 1.1.1.1 Rekonštrukcia obecného úradu <u>Popis aktivity:</u> Cieľom projektu je zvýšiť technickú a vizuálnu kvalitu obecného úradu.	2019 - 2020	Obec Hrkovce	<u>Predpokladané náklady:</u> Budú uvedené v projektovej dokumentácii <u>Zdroje financovania:</u> Budú uvedené v projektovej dokumentácii	Počet a zoznam rekonštruovaných prvkov
Opatrenie 1.2.3: Dom ľudových tradícií				
Aktivita 1.2.3.1 Prestavba Domu ľudových tradícií <u>Popis aktivity:</u> Cieľom projektu je zlepšiť technický a vizuálny stav objektu.	2017 - 2018	Obec Hrkovce	<u>Predpokladané náklady:</u> 50 000 € <u>Zdroje financovania:</u> Budú uvedené v projektovej dokumentácii	Počet a zoznam rekonštruovaných a novovybudovaných prvkov

Priorita 1.3: Telekomunikácie				
Opatrenie, aktivita	Termín (rok)	Zodpovedný	Financovanie	Ukazovateľ výstupu
Opatrenie 1.3.1: Rozhlas				
Aktivita 1.3.1.1 Zavedenie bezdrôtového rozhlasu <u>Popis aktivity:</u> Cieľom projektu je modernizovať obecný rozhlas, inštalovať nové reproduktory a zabezpečiť lepší prenos a počuteľnosť.	2016 - 2017	Obec Hrkovce	<u>Predpokladané náklady:</u> 20 000 € <u>Zdroje financovania:</u> Rozpočet obce	Počet nových reproduktorov

Priorita 1.4: Bezpečnosť				
Opatrenie, aktivita	Termín (rok)	Zodpovedný	Financovanie	Ukazovateľ výstupu
Opatrenie 1.4.1: Kamerový systém				
Aktivita 1.4.1.1 Dokončenie kamerového systému <u>Popis aktivity:</u> Cieľom projektu je prostredníctvom nákupu a inštalácie bezpečnostných kamier zvýšiť bezpečnosť obyvateľov a vytvoriť prevenciu pred kriminálnou činnosťou na území obce.	2016	Obec Horné Turovce	<u>Predpokladané náklady:</u> 20 000 € <u>Zdroje financovania:</u> Rozpočet obce	Počet nových kamier

Priorita 2.1: Odpadové hospodárstvo				
Opatrenie, aktivita	Termín (rok)	Zodpovedný	Financovanie	Ukazovateľ výstupu
Opatrenie 2.1.1: Triedenie odpadu				
Aktivita 2.1.1.1 Zabezpečenie separovaného zberu <u>Popis aktivity:</u> Cieľom projektu je uzatvorenie zmluvy s oprávnenou organizáciou, ktorá bude zabezpečovať separovaný zber.	2016 - 2020	Obec Hrkovce	<u>Predpokladané náklady:</u> 20 000 € <u>Zdroje financovania:</u> Budú uvedené v projektovej dokumentácii	Podpísaná zmluva

Priorita 2.2: Zeleň				
Opatrenie, aktivita	Termín (rok)	Zodpovedný	Financovanie	Ukazovateľ výstupu
Opatrenie 2.2.1: Verejná zeleň				
Aktivita 2.2.1.1 Výsadba a údržba verejnej zelene v obci <u>Popis aktivity:</u> Cieľom projektu je vysadenie novej a pravidelná starostlivosť o pôvodnú zeleň	2017 - 2018	Obec Hrkovce	<u>Predpokladané náklady:</u> 20 000 € <u>Zdroje financovania:</u> Rozpočet obce	Druh a množstvo zakúpenej a vysadenej zelene

Zoznam dôležitých podnikateľských subjektov

Číslo:	Názov subjektu:	Právna forma:	IČO:	DIČ:
28198/N	MIKROVIA s.r.o.	Spoločnosť s ručením obmedzeným	45 975 345	
Sídlo:			Prevádzkáreň / Prevádzkárne:	
230 Hrkovce 936 01				
Predmet činnosti:			Počet zamestnancov:	
výroba jednoduchých výrobkov z kovu kúpa tovaru na účely jeho predaja konečnému spotrebiteľovi (maloobchod) alebo iným prevádzkovateľom živnosti (veľkoobchod) nákladná cestná doprava vykonávaná vozidlami s celkovou hmotnosťou do 3,5 t vrátane prípojného vozidla vykonávanie odťahovej služby				
Konateľ / konatelia			Kontaktná osoba / kontaktné osoby	
Rastislav Žilík				
Kontakty				
Adresa:		Telefón:	E-mail:	Webová stránka:
187 Hrkovce 936 01				
Poznámky (spolupráca s obcou):				
Číslo:	Názov subjektu:	Právna forma:	IČO:	DIČ:
37813/N	MOTO MANIA INTERNATIONAL s.r.o.	Spoločnosť s ručením obmedzeným	47 495 235	
Sídlo:			Prevádzkáreň / Prevádzkárne:	
57 Hrkovce 936 01				
Predmet činnosti:			Počet zamestnancov:	
Kúpa tovaru na účely jeho predaja konečnému spotrebiteľovi (maloobchod) alebo iným prevádzkovateľom živnosti (veľkoobchod) nákladná cestná doprava vykonávaná vozidlami s celkovou hmotnosťou do 3,5 t vrátane prípojného vozidla				
Konateľ / konatelia			Kontaktná osoba / kontaktné osoby	
Jaroslav Kocúr				
Kontakty				
Adresa:		Telefón:	E-mail:	Webová stránka:
Janka Kráľa 46/23 Šahy 936 01				
Poznámky (spolupráca s obcou):				

Číslo:	Názov subjektu:	Právna forma:	IČO:	DIČ:
28264/N	Strauss s.r.o.	Spoločnosť s ručením obmedzeným	45 984 310	
Sídlo:			Prevádzkár / Prevádzkarne:	
58 Hrkovce 936 01				
Predmet činnosti:			Počet zamestnancov:	
<p>podnikanie v oblasti nakladania s iným ako nebezpečným odpadom</p> <p>prípravné práce k realizácii stavby</p> <p>uskutočňovanie stavieb a ich zmien</p> <p>dokončovacie stavebné práce pri realizácii exteriérov a interiérov</p> <p>kúpa tovaru na účely jeho predaja konečnému spotrebiteľovi (maloobchod) alebo iným prevádzkovateľom živnosti (veľkoobchod)</p> <p>nákladná cestná doprava vykonávaná vozidlami s celkovou hmotnosťou do 3,5 t vrátane prípojného vozidla</p> <p>sťahovacie služby</p> <p>prenájom hnutelných vecí</p> <p>spprostredkovateľská činnosť v oblasti obchodu</p> <p>spprostredkovateľská činnosť v oblasti výroby</p> <p>spprostredkovateľská činnosť v oblasti služieb</p>				
Konateľ / konatelia			Kontaktná osoba / kontaktné osoby	
Rastislav Holub				
Kontakty				
Adresa:	Telefón:	E-mail:	Webová stránka:	
Potočná 10 Spišská Nová Ves 052 01				
Poznámky (spolupráca s obcou):				
Číslo:	Názov subjektu:	Právna forma:	IČO:	DIČ:
22279/N	TZ Metall s.r.o.	Spoločnosť s ručením obmedzeným	44 088 132	
Sídlo:			Prevádzkár / Prevádzkarne:	
230 Hrkovce 936 01				
Predmet činnosti:			Počet zamestnancov:	
<p>reklamné a marketingové služby</p> <p>administratívne služby</p> <p>nákladná cestná doprava vykonávaná vozidlami s celkovou hmotnosťou do 3,5 t vrátane prípojného vozidla</p> <p>nepravidelná osobná cestná doprava vykonávaná cestnými osobnými vozidlami, ktoré majú okrem miesta vodiča najviac 8 miest na sedenie</p> <p>výroba jednoduchých výrobkov z kovu</p>				

poskytovanie služieb v lesníctve a poľovníctve prípravné práce k realizácii stavby vedenie účtovníctva prenájom nehnuteľností spojený s poskytovaním iných než základných služieb spojených s prenájomom zväračské práce výroba farbív a pigmentov výroba výrobkov z papiera výroba jednoduchých drevárskych výrobkov, zostavovanie stolárskych dielcov alebo súčastí z dreva do finálnych produktov a ich údržba čistiace a upratovacie služby organizovanie športových, kultúrnych a iných spoločenských podujatí opracovanie kovu jednoduchým spôsobom výroba strojov pre hospodárske odvetvia výroba strojov a prístrojov pre domácnosť kúpa tovaru na účely jeho predaja konečnému spotrebiteľovi (maloobchod) alebo iným prevádzkovateľom živnosti (veľkoobchod) údržba motorových vozidiel bez zásahu do motorickej časti vozidla sprostredkovateľská činnosť v oblasti obchodu prenájom hnutel'ných vecí sprostredkovateľská činnosť v oblasti strojárstva, stavebníctva a spracovania dreva			
Konateľ / konatelia		Kontaktná osoba / kontaktné osoby	
Rastislav Žilík	Ralf Alexander Täubel Ralf Alexander Täubel Neudorfer str. 2 Steinheim D-89555 Spolková republika Nemecko		
Kontakty			
Adresa:	Telefón:	E-mail:	Webová stránka:
187 Hrkovce 936 01			
Poznámky (spolupráca s obcou):			