

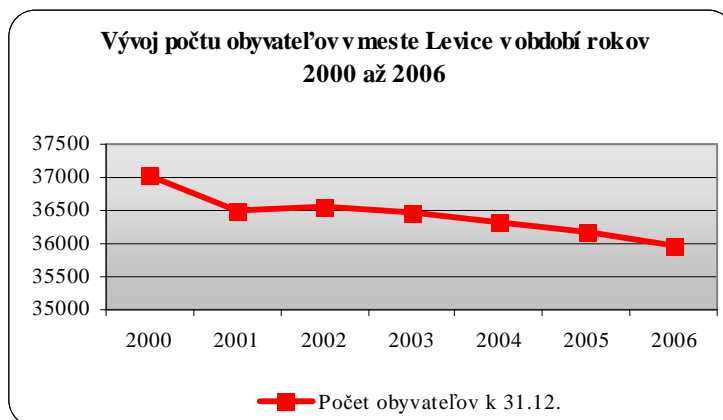
Program hospodárskeho a sociálneho rozvoja mesta Levice

Socioekonomické podmienky

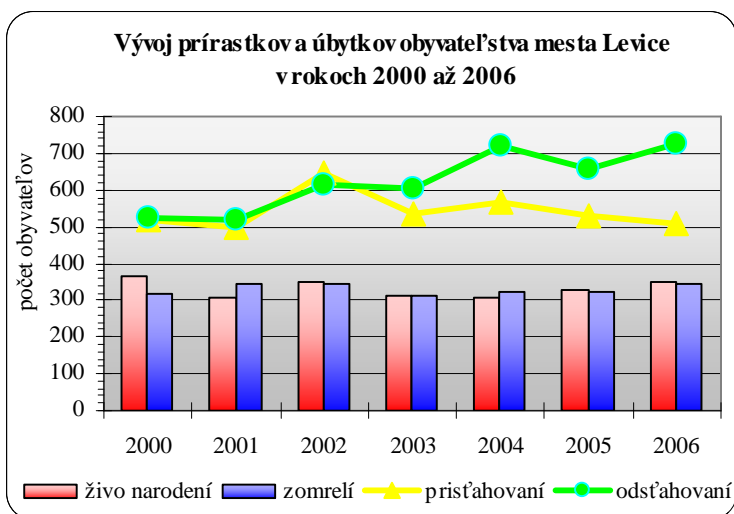
Obyvateľstvo

Vývoj počtu obyvateľov

Významným indikátorom rozvoja mesta je trend vo vývoji počtu obyvateľov. V meste Levice prebiehal nerovnomerne. Stúpajúcu tendenciu rastu pozorujeme do roku 2000 s dvoma výraznými skokmi. Prvý v rokoch 1921-1930 v súvislosti s konštituovaním česko-slovenskej štátnosti a posilnením administratívno-správneho postavenia mesta Levice. Druhý v rokoch 1970-1991. V tomto období, v súvislosti s výstavbou atómovej elektrárne Mochovce a celkovou industrializáciou mesta, počet obyvateľov vzrástol viac než dvojnásobne. Od roku 2000 sledujeme mierny pokles počtu obyvateľov mesta (do roku 2006 predstavoval 2,9 %).



Počet obyvateľov v meste Levice za posledných 7 rokov neustále klesá. Záporné hodnoty migračného salda výrazne prevyšujú prirodzený prírastok obyvateľstva. Hodnoty prirodzeného prírastku sú veľmi nízke. V rokoch 2001 a 2004 dokonca mesto Levice zaznamenalo prirodzený úbytok obyvateľstva.

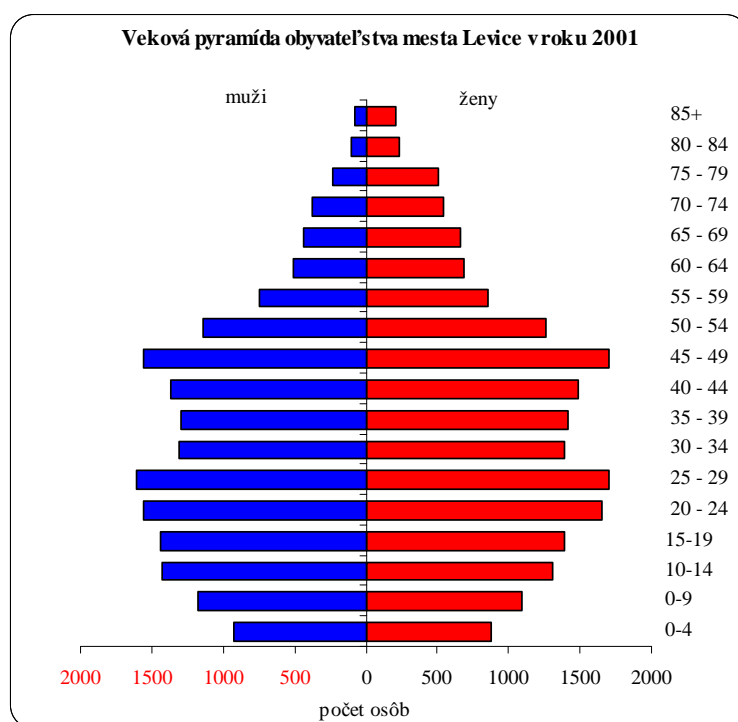


Program hospodárskeho a sociálneho rozvoja mesta Levice

Podľa územného plánu mesta Levice (Žiaran a kol., 2002) bol modelovaný nárast počtu obyvateľov na úrovni 5 %-tného decéniového prírastku. Doterajší vývoj počtu obyvateľov v rokoch 2000 – 2006 však naznačuje, že táto prognóza je veľmi optimistická a v nasledujúcom období možno očakávať skôr úbytok ako rast počtu obyvateľov. Tomu nasvedčuje aj prognóza Infostatu pre okres Levice, ktorá naznačuje úbytok obyvateľstva do roku 2025.

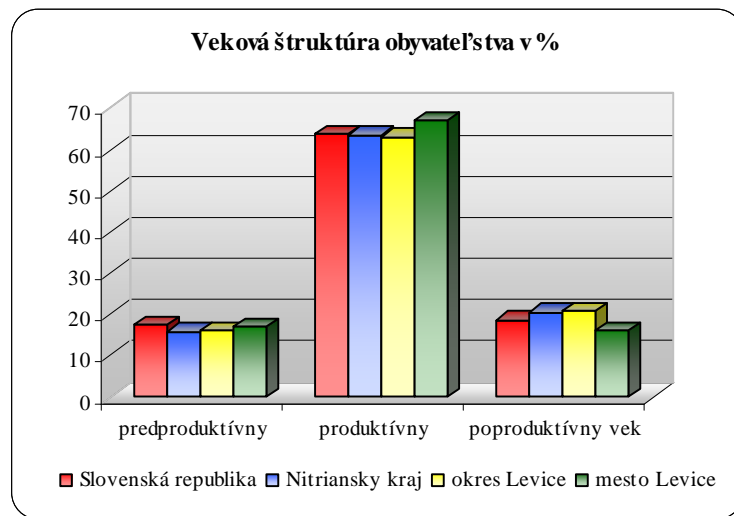
Štruktúra obyvateľstva

Veková štruktúra obyvateľstva v meste Levice zodpovedá vo všeobecnosti vekovej štruktúre obyvateľstva v mestách na Slovensku. Ide o regresívny typ vekovej štruktúry. Najvyšší počet obyvateľov je vo vekovej kategórii 20 – 29 a 40 – 49 ročných.

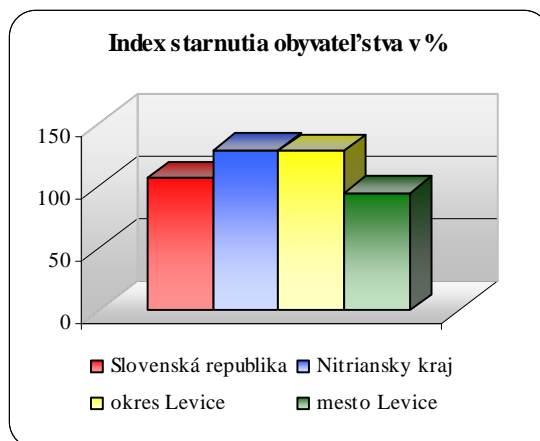


Pri porovnaní s priemernými hodnotami za okres Levice, Nitriansky kraj a SR, má mesto Levice priaznivú vekovú štruktúru obyvateľstva. V prípade podielu obyvateľov v produktívnom veku na celkovom počte obyvateľov, dosahuje najvyššie hodnoty, čo indikuje aj najvýraznejší potenciál z hľadiska rozvoja hospodárstva v meste. Podiel obyvateľstva v predproduktívnom veku dosahuje priemernú úroveň Slovenska. Podpriemernú sledujeme u obyvateľstva v poproduktívnom veku, ktorá je o 4,5 % nižšia ako je hodnota za okres a o 2,5 % nižšia ako je priemerná hodnota Slovenska.

Program hospodárskeho a sociálneho rozvoja mesta Levice

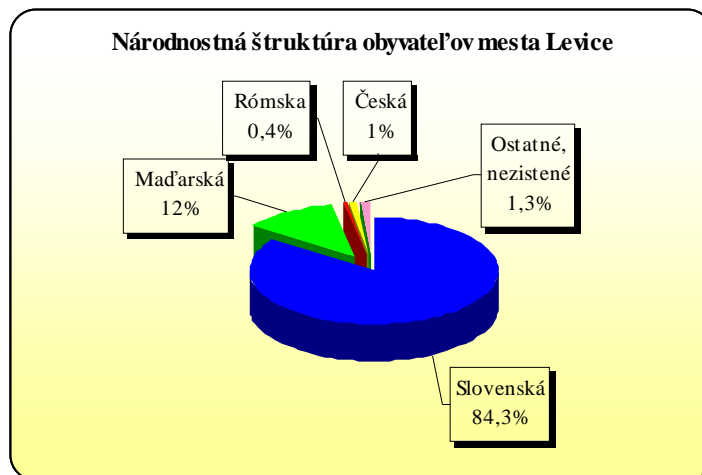


Index starnutia, t.j. podiel obyvateľstva v poproduktívnom veku k predproduktívnemu veku. V rámci okresu Levice a Nitrianskeho kraja sa index starnutia populácie pohybuje na úrovni 128,2 %. Mesto Levice dosahuje úroveň indexu 94,8 %, čo je o 11,5 % nižší ako je priemer Slovenska.

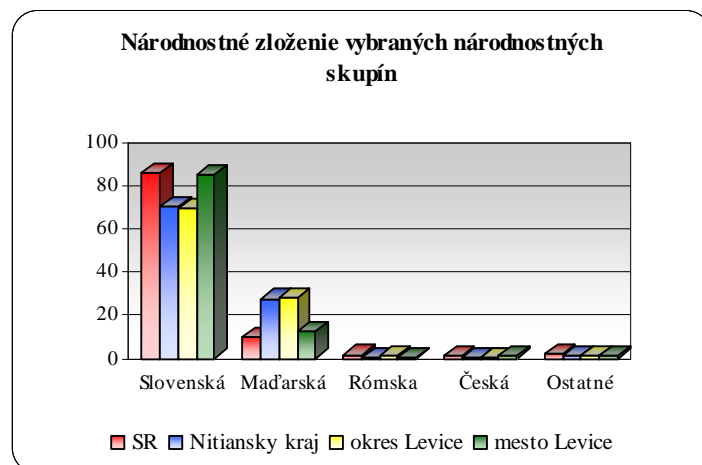


Prevažná väčšina obyvateľov mesta Levice je slovenskej národnosti (84,8 %). Druhou najpočetnejšou skupinou je maďarská národnosť (12,2 %). Početnejšími sú ešte Rómska a Česká národnosť. Ostatné národnosti predstavujú len zanedbateľný podiel z celkového počtu obyvateľov.

Program hospodárskeho a sociálneho rozvoja mesta Levice

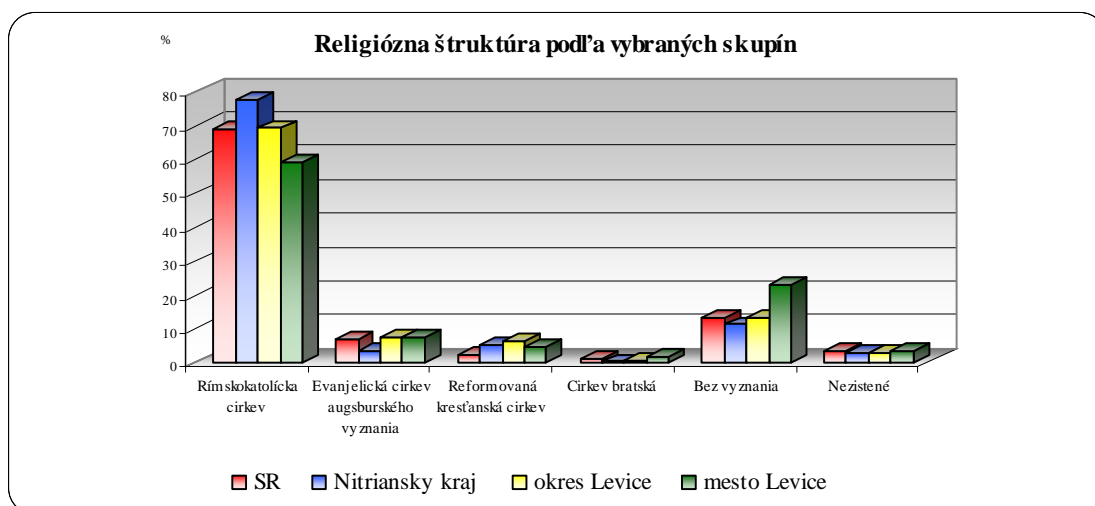
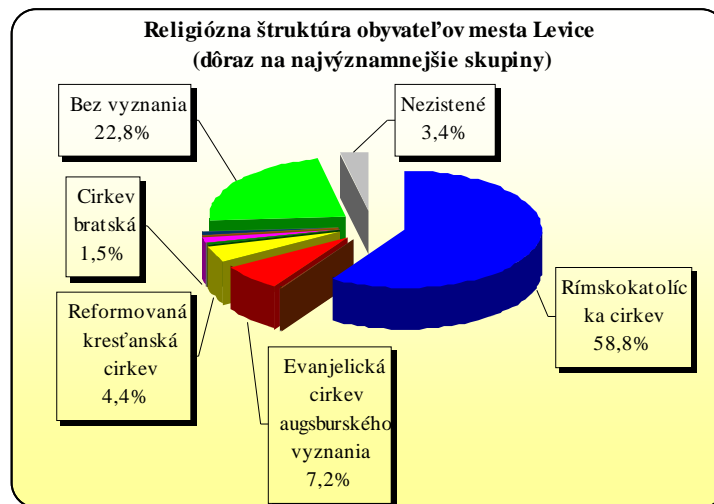


Podiel slovenskej národnosti na celkovom počte obyvateľov v meste je približne rovnaký ako priemer Slovenska. V porovnaní s okresom Levice a Nitrianskym krajom je o 15 % vyšší.



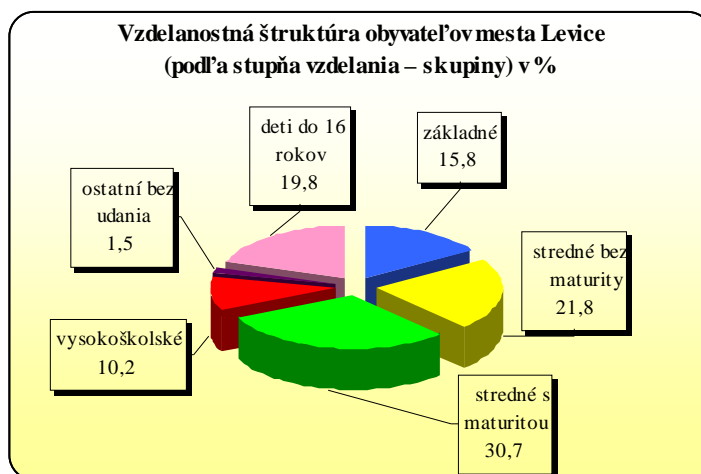
Obyvateľstvo rímskokatolíckeho vyznania tvorí v meste Levice 58,8 %, t.j. o 10 % menej ako je priemer Slovenska (68,9 %). Evanjelicko-augsburské vyznanie je na úrovni Slovenského priemeru (6,9 %). Nadpriemerné zastúpenie má reformovaná kresťanská cirkev (4,4 %), Vysoký podiel, 22,8 % dosahuje obyvateľstvo bez vyznania. Je to takmer o 10 % viac ako je celorepublikový priemer.

Program hospodárskeho a sociálneho rozvoja mesta Levice

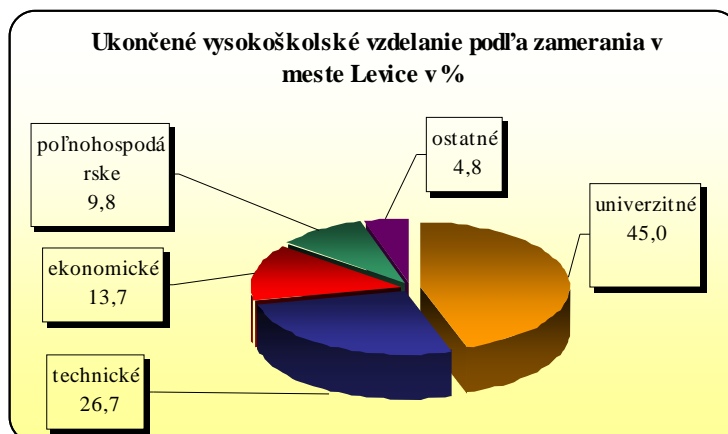


Z aspektu najvyššieho dosiahnutého vzdelania najvyšší podiel majú obyvatelia s ukončeným úplným stredným odborným vzdelaním s maturitou. Druhú najpočetnejšiu skupinu tvoria obyvatelia s učňovským vzdelaním bez maturity. Vysokoškolské vzdelanie dosiahlo 10,2 % obyvateľov.

Program hospodárskeho a sociálneho rozvoja mesta Levice



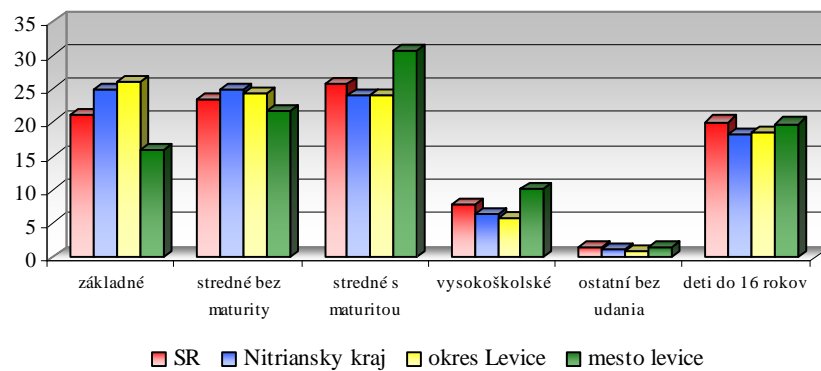
Zo štruktúry vysokoškolsky vzdelaného obyvateľstva v meste Levice vyplýva, že najvyšší podiel má univerzitné vzdelanie, technické vzdelanie a ekonomické vzdelanie, čo indikuje aj štruktúra vysokých škôl na Slovensku a produkcia absolventov v rámci jednotlivých vysokých škôl. Relatívne vysoký podiel dosahuje technické vzdelanie, čo môže byť spôsobené lokalizáciou vysoko špecializovaných odvetví priemyselnej výroby (jadrová elektrárňa) a jej kvalifikačnými požiadavkami na pracovníkov.



Vzdelanostná štruktúra obyvateľstva mesta Levice v porovnaní so SR, Nitrianskym krajom a okresom Levice je na relatívne vysokej úrovni. Preyšuje podiel SR, kraja a okresu u obyvateľstva so stredným vzdelaním s maturitou o 5-7 % a u obyvateľov s vysokoškolským vzdelaním o 2-4 %. Veľmi nízky je podiel obyvateľstva so základným vzdelaním, v porovnaní s okresom je nižší o viac ako 10 % a so SR o viac než 5 %. Podpriemerné hodnoty sú i v podiele obyvateľov so stredným vzdelaním bez maturity.

Program hospodárskeho a sociálneho rozvoja mesta Levice

**Podiel obyvateľov na celkovom počte bývajúcich podľa ukončeného stupňa
vzdelania**

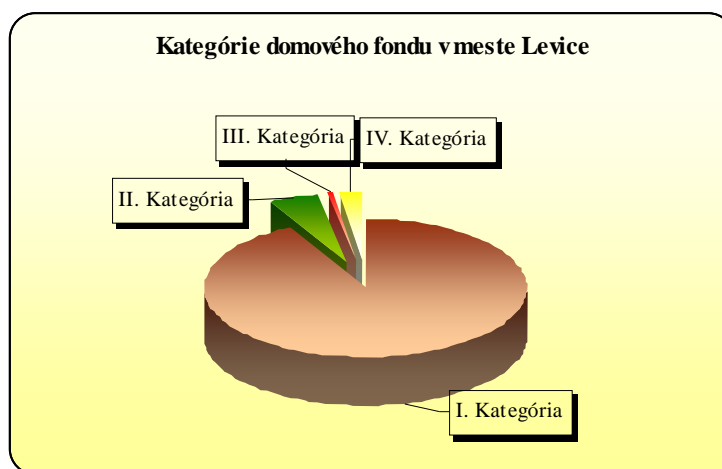


Program hospodárskeho a sociálneho rozvoja mesta Levice

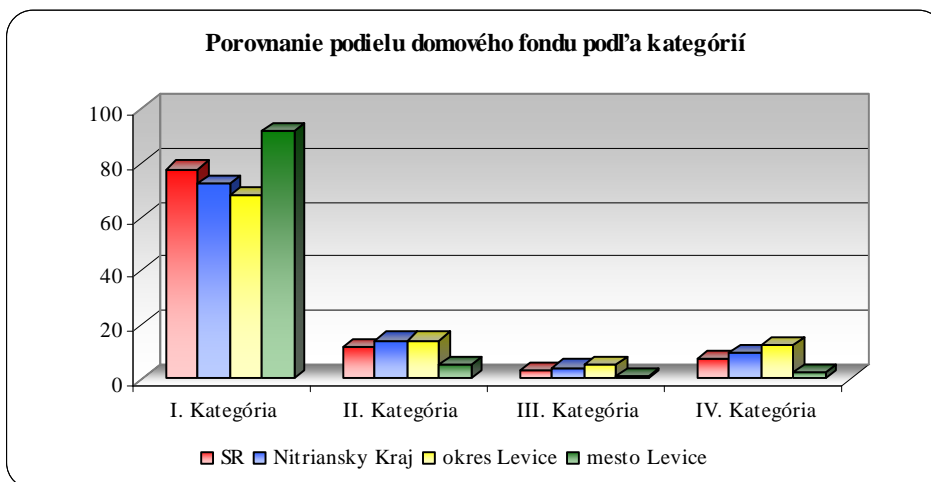
Domácnosti a bývanie

Počet bytov v meste Levice od roku 1970 kontinuálne rastie s medzicenovým rastom približne 3000, 3100 a 2500 bytov. S nárastom počtu bytov sa znižuje ich obsadenosť, ktorá sa v roku 2001 dostala na úroveň 2,75 osôb. Najväčšia časť bytového fondu sa nachádza v mestskej časti Levice (95,7 %), nasleduje mestská časť Kalinčiakovo (1,8 %) a ostatné mestské časti sa podieľajú približne po 1 %.

V meste Levice prevláda bytová výstavba nad domovou. V kvalite domového fondu výrazne prevládajú domy a byty I. kategórie, ktoré tvoria až 92,1 %. V početnosti nasledujú domy a byty II. kategórie (5 %), IV. kategórie (2,2 %) a najmenej zastúpené sú byty III. kategórie.



V porovnaní s okresom, krajom a SR v meste Levice nadpriemerné zastúpenie má domový fond I. kategórie 92,1 % oproti 78 % SR, 72,2 % Nitriansky kraj a 68 % okres Levice.

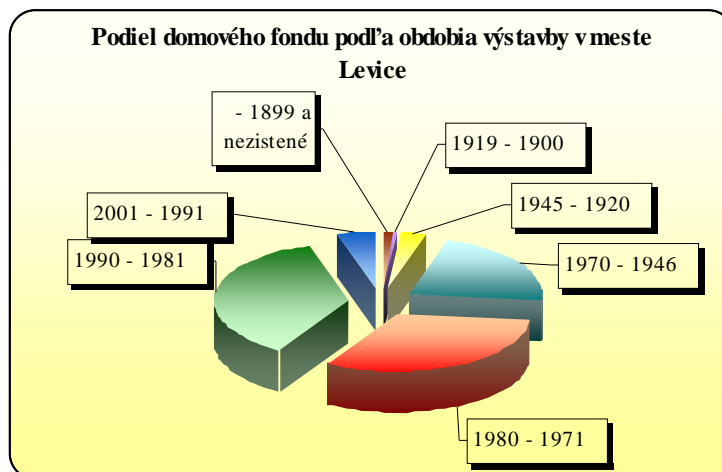


Najviac rodinných domov bolo postavených v období rokov 1946 – 1970. Priemerne, za desaťročné obdobie bolo najviac domov postavených v rokoch 1971 – 1980. Najviac bytových domov bolo postavených v rokoch 1971 – 1990. Domy a byty z rokov 1971 – 1990 predstavujú približne 70 % disponibilného bytového fondu mesta.

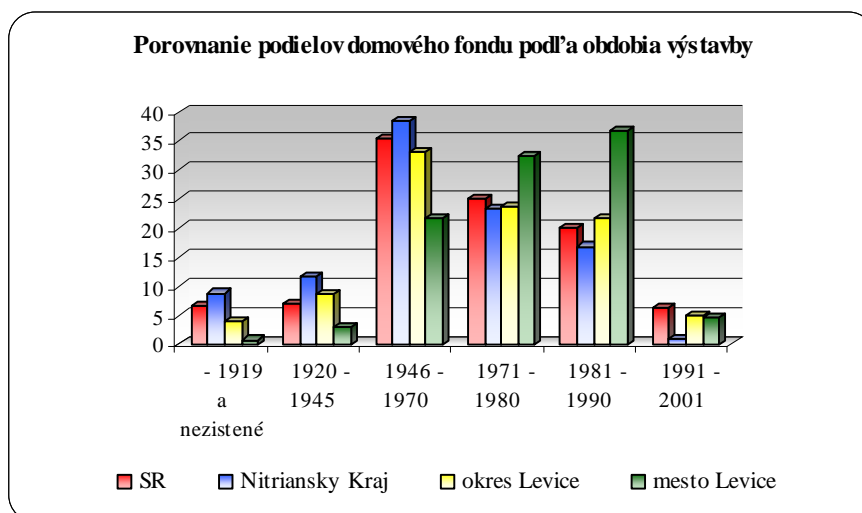
Po roku 1960 pozorujeme jednoznačný obrat od výstavby rodinných domov k výstavbe bytov, ktoré boli vzhľadom na disponibilitu stavebných plôch, nižšie náklady, ako aj vtedajšiu stavebnú a sociálnu

Program hospodárskeho a sociálneho rozvoja mesta Levice

politiku najpriateľnejším riešením. Po roku 1990 nastala výrazná stagnácia bytovej výstavby a to nielen v meste Levice, ale na celom Slovensku, ako reakcia na nové socioekonomické podmienky. V prípade domov tento pokles nebol taký markantný.



Porovnaním jednotlivých období výstavby medzi mestom, okresom, krajom a SR pozorujeme značné rozdiely. Zatiaľ, čo podiely výstavby v jednotlivých obdobiach sú na úrovni SR, kraja a okresu značne podobné a najväčší rozmach výstavby domového fondu zaznamenali v rokoch 1946-1970 s klesajúcou tendenciou až do roku 2001, v meste Levice sleduje stúpajúci trend výstavby domov a bytov až do konca 80tych rokov, kedy dosiahli svoje maximum. Súvisí to s výstavbou atómovej elektrárne Mochovce v roku 1981, čo predikovalo príliv nových vysokokvalifikovaných odborníkov a teda aj potrebu rozšírenia bytového fondu. V období rokov 1991-2001 dochádza k celkovému útlmu bytovej výstavby a to na všetkých úrovniach. Rozdiely v podieloch mesta, okresu a SR sa vyrovnávajú a dosahujú úroveň 5-6 %. Len Nitriansky kraj dosahuje v tomto období podpriemernú hodnotu (1 %).



Podľa SOBD je v meste Levice 2120 trvale obývaných rodinných domov a väčšina je vo vlastníctve fyzických osôb (83 %). Bytových domov je obývaných 678, pričom 125 z nich vlastní bytové družstvo. Vo vlastníctve mesta je 28 bytových domov. 2155 domov má 1 až 2 nadzemné podlažia (76 %), 185 domov má 3 až 4 nadzemné podlažia (6,5 %), a 494 domov je 5 a viacpodlažných (17,4 %).

Program hospodárskeho a sociálneho rozvoja mesta Levice

Neobývaného je 19 % domového fondu. Priemerný vek rodinných domov je 41 rokov, u bytových domov je to len 25 rokov.

V porovnaní s okresom Levice, Nitrianskym krajom a SR je v meste Levice nadpriemerný počet domov vo vlastníctve štátu približne o 2 %, vo vlastníctve bytového družstva približne o 3 % a obce o 0,4 %. Podpriemernú hodnotu sledujeme v podiele vlastníctva fyzických osôb a to až o takmer 20 %, naopak vysoko nadpriemernú hodnotu sledujeme v položke ostatné formy vlastníctva.

Domov s 1-2 nadzemnými podlažiami je v meste 76 %. To je v porovnaní s okresom, krajom a SR menej o 19 %. Nadpriemernú hodnotu dosahujú domy s 5 a viac podlažiami, až o 15 %. Priemerný vek domov v meste dosahuje priemernú hodnotu kraja a SR, ale je o 6 rokov nižší ako priemer okresu.

82 % bytov sa nachádza v bytových a 16,6 % v rodinných domoch, z čoho je obývaných až 90,7 %. To je v porovnaní s okresom vyššia hodnota o 5 %, s krajom a SR približne o 2 %. Bytov v družstevnom vlastníctve je v meste 29,2 %, vo vlastníctve občana 33,1 %. V oboch prípadoch je to v porovnaní s okresom Levice a Nitrianskym krajom dvojnásobok.

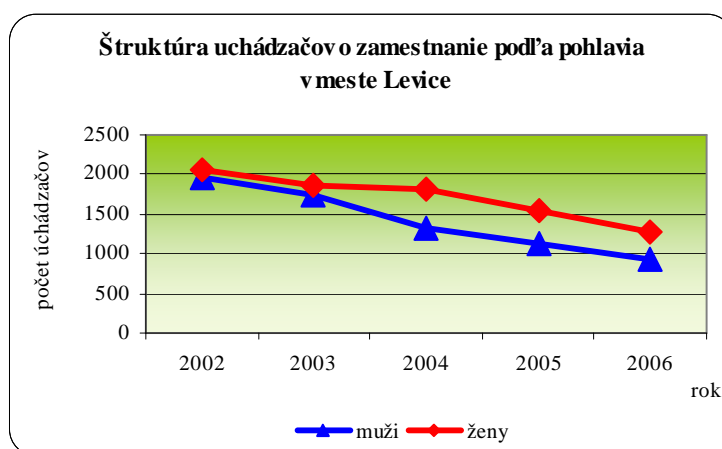
V meste Levice prevažujú 3 izbové byty (48,6 %), potom nasledujú 2 izbové (22,6 %) a 1 izbové (12,6 %). Podiel 4 a 5 izbových je v porovnaní s okresom, krajom a SR nižší o 6-10 %. Obsadenosť bytov je v porovnaní s okresom, krajom a SR priaznivá. Počet osôb na 1 byt je v priemere 2,75. Podpriemerná je však veľkosť obytnej plochy na 1 byt, ktorá je až o 10 m² menšia ako je priemer SR.

Program hospodárskeho a sociálneho rozvoja mesta Levice

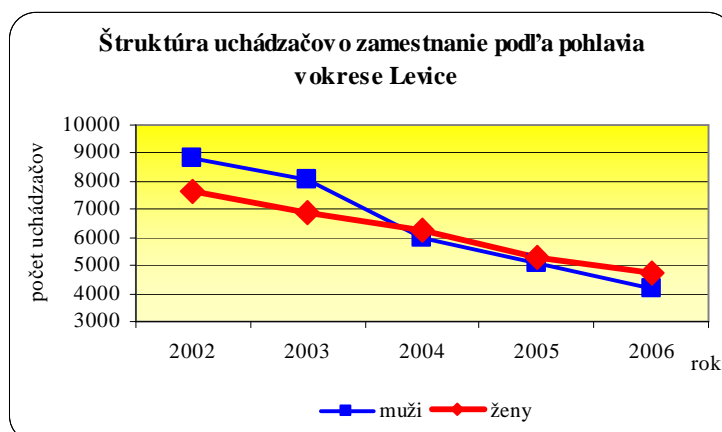
Nezamestnanosť a trh práce

Informácie o trhu práce a nezamestnanosti vychádzajú zo štatistických zisťovaní Úradu práce sociálnych vecí a rodiny. Najnižšia úroveň, na ktorej sa sledované údaje zisťujú je okres.

Vývoj počtu uchádzačov o zamestnanie má na všetkých sledovaných úrovniach za posledné roky pozitívnu tendenciu. Počet uchádzačov o zamestnanie v meste Levice od roku 2002 poklesol takmer o polovicu. Výraznejší pokles sledujeme u mužov (o 6,6 %). To sa prejavilo aj v poklese podielu mužov na celkovom počte uchádzačov o zamestnanie. Najrazantnejší pokles nastal u mužov medzi obdobiami rokov 2003 a 2004 a predstavoval 23,1 % (400 osôb). U žien to bolo v rokoch 2005-2006. Počet uchádzačiek sa znížil o 266 osôb (17,2 %).



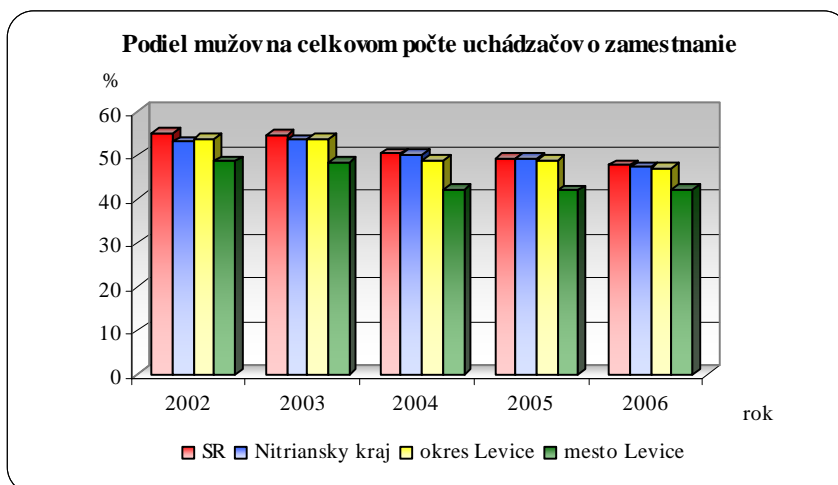
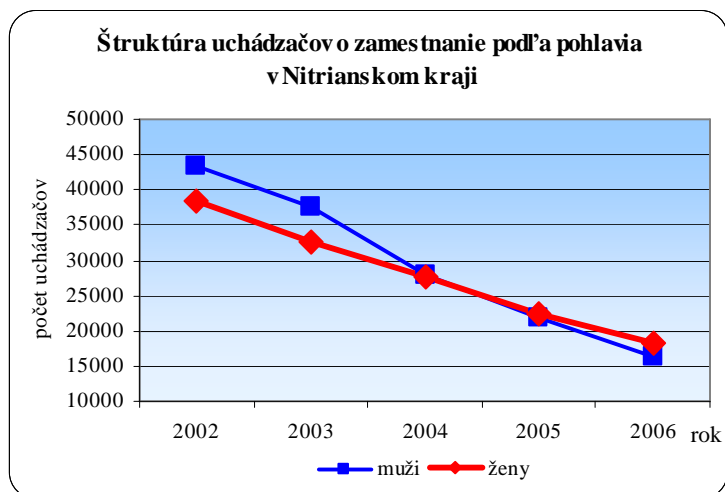
V porovnaní s okresom Levice a Nitrianskym krajom vývoj počtu uchádzačov mužského pohlavia bol v meste Levice priaznivejší. Počas celého sledovaného obdobia dosahoval v priemer o 5 % nižšie hodnoty a nepresiahol počet uchádzačov ženského pohlavia. Zatiaľ, čo na úrovni okresu a kraja je rozdiel podielu mužov a žien na celkovom počte uchádzačov o zamestnanie v priemere 3%, v meste Levice je to až 8 %.



Na úrovni okresu v roku 2006 podiel mužov predstavoval 46,9 % a na 100 mužov uchádzajúcich sa o zamestnanie pripadalo 113 žien. V meste Levice podiel mužov bol o 4,8 % nižší a na 100 mužov pripadalo až 138 žien.

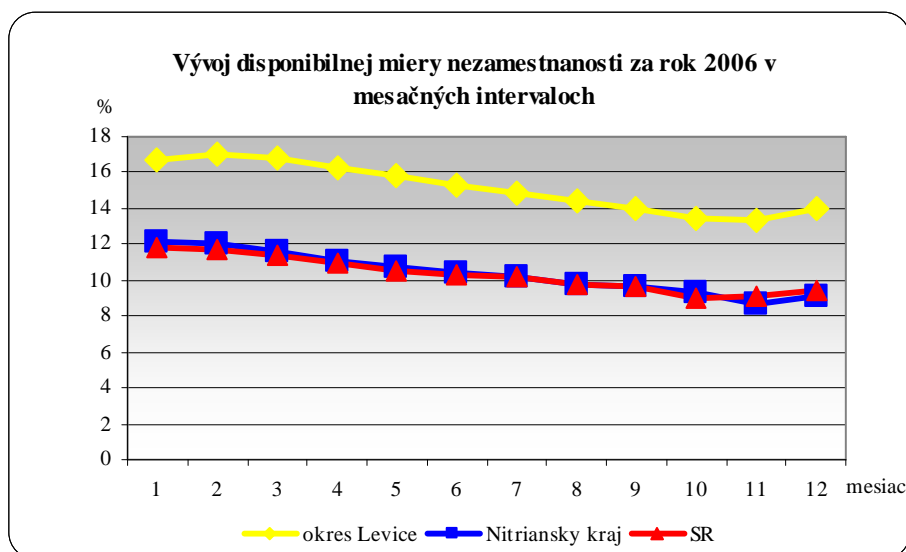
Program hospodárskeho a sociálneho rozvoja mesta Levice

Grafické znázornenie vývoja podielu mužov na celkovom počte uchádzačov o zamestnanie ukazuje, že najpriaznivejší vývoj podielu mužov na celkovom počte uchádzačov o zamestnanie malo mesto Levice, ktorý bol v priemere o 5 % nižší ako v okrese Levice, Nitrianskom kraji a SR.



V roku 2006 bol vývoj disponibilnej miery nezamestnanosti v okrese Levice pozitívny. Ku koncu roka obdobia dosiahla miera nezamestnanosti hodnotu 14 %, čo predstavovalo oproti januáru pokles o 4,7 %. Možno konštatovať, že znižovanie nezamestnanosti je spôsobené všeobecným posilňovaním hospodárstva okresu a zamestnanosti, bez výraznejších vplyvov sezónnej zamestnanosti.

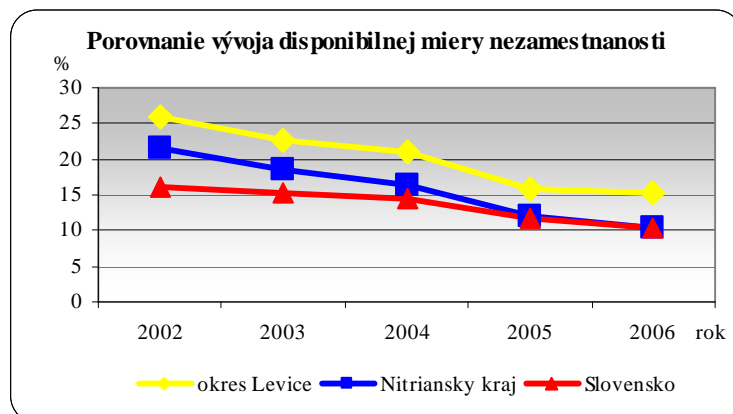
Program hospodárskeho a sociálneho rozvoja mesta Levice



Vývoj disponibilnej miery nezamestnanosti v okrese Levice v porovnaní s Nitrianskym krajom a SR bol rovnaký. Rozdiel bol však vo výške miery nezamestnanosti, ktorá bola v okrese Levice približne o 4 % vyššia počas celého sledovaného obdobia.

Rast nezamestnanosti pred sledovaným obdobím bol spôsobený reštrukturalizáciou hospodárstva, spojenou s celkovou spoločenskou transformáciou a prechodom od plánovaného hospodárstva bez súkromného vlastníctva, k trhovej ekonomike založenej na súkromnom vlastníctve. Jej rast kulminoval v roku 2001. Odvtedy sa miera nezamestnanosti postupne znižuje, avšak predpoklady pre jej trvalejší pokles boli vytvorené až zásadnými ekonomickými reformami, ktoré boli realizované od roku 2002. Zásluhou zvyšujúceho sa prílevu priamych zahraničných investícií (PZI) a vzniku nových pracovných miest sa miera nezamestnanosti znížila. Naďalej však existujú výrazné regionálne disparity.

V prípade okresu Levice možno sledovať znižovanie miery nezamestnanosti v rokoch 2002 - 2005. V roku 2006 sledujeme miernu stagnáciu poklesu. Najvýraznejší pokles sledujeme na prelome rokov 2004 a 2005 vplyvom prílevu nových investícií a vytváraním nových pracovných miest, či už do okresu Levice alebo vo všeobecnosti do Nitrianskeho kraja.



Na grafe je možné vidieť približovanie hodnôt disponibilnej miery nezamestnanosti k celoslovenskej úrovni. V prípade Nitrianskeho kraja je toto priblíženie najmarkantnejšie. V roku 2002 bol rozdiel

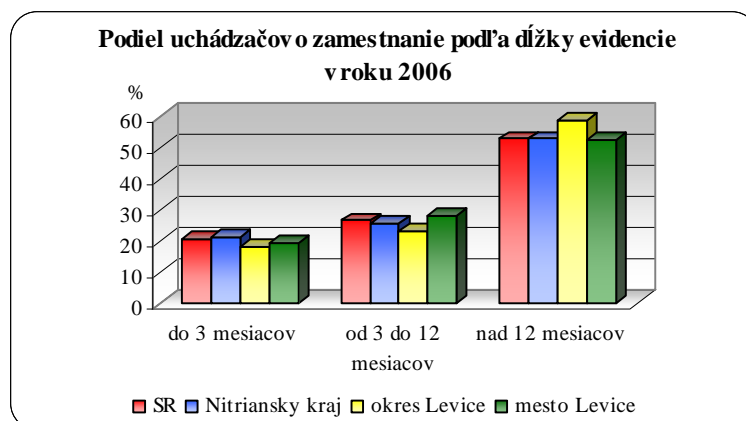
Program hospodárskeho a sociálneho rozvoja mesta Levice

medzi hodnotami kraja a SR 5,5 %, v roku 2005 sa tento rozdiel takmer úplne odstránil. Nezamestnanosť okresu Levice bola však od začiatku sledovaného obdobia vyššia približne o 5 % v porovnaní s Nitrianskym krajom a 10 % v porovnaní so SR. Na konci sledovaného obdobia sa tento rozdiel pohyboval približne na úrovni 5 % voči kraju.

Dôležitým faktorom, ktorý vyjadrujú rýchlosť, úspešnosť a efektivitu transformačných zmien spoločnosti sú zmeny v dĺžke evidencie uchádzačov o zamestnanie. Dĺžka obdobia nezamestnanosti sa premieta do mnohých sociálnych, existenčných a so životnou úrovňou obyvateľstva spojených problémov, ktoré sa prehľbujú s rastúcou dĺžkou trvania nezamestnanosti.

Podľa dĺžky evidencie uchádzačov v meste Levice možno konštatovať, že počet evidovaných nezamestnaných oproti roku 2002 výraznejšie poklesol v kategórii dlhodobo nezamestnaných a to o 3 %. Naopak počet vzrástol u nezamestnaných do 3 mesiacov a to až o 4,3 %. V okrese Levice podiel nezamestnaných do 3 mesiacov evidencie si počas celého sledovaného obdobia zachovával pomerné stabilné hodnoty na úrovni 18 % (+/- 1 %). Podiel evidovaných nezamestnaných od 3 do 12 mesiacov do roku 2006 poklesol o takmer o 5 %. Nárast podielu však sledujeme u evidovaných nezamestnaných nad 12 mesiacov a to až na úroveň 58,8 %.

Porovnaním podielov evidovaných nezamestnaných podľa dĺžky evidencie v roku 2006 sledujeme u uchádzačov do 3 mesiacov a nad 12 mesiacov približne rovnaké hodnoty ako v Nitrianskom kraji tak aj v SR. Mierne nadpriemernú hodnotu sledujem u uchádzačov v dĺžke evidencie od 3 do 12 mesiacov. Okres Levice vykazuje v tomto období podpriemerné hodnoty u uchádzačov v dĺžke evidencie do 1 roka a to približne o 3 %. Naopak podiel uchádzačov nad 12 mesiacov bol v okrese Levice vyšší o 5,8 %.

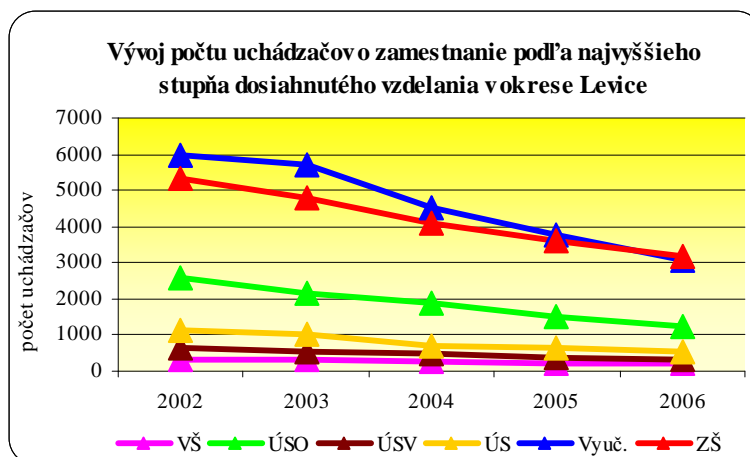
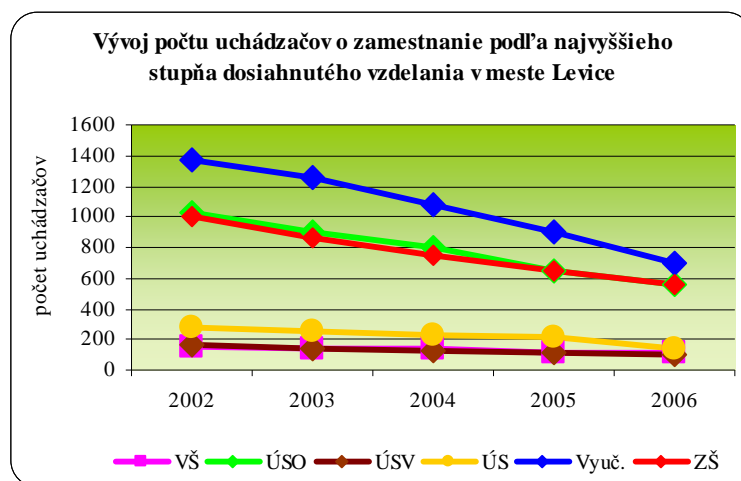


Vzdelanostná štruktúra uchádzačov o zamestnanie odráža hlavné znaky demografickej štruktúry regiónu, jeho ekonomické postavenie a prosperitu, osobitosti sociálneho vývoja, koncentráciu vzdelávacích zariadení nadregionálneho a celoštátneho významu.

Počet uchádzačov o zamestnanie podľa dosiahnutého vzdelania mal v sledovanom období klesajúcu tendenciu na všetkých stupňoch. Najvyššie tempo poklesu mali uchádzači s ukončeným učňovským vzdelaním, ktorý v porovnaní s rokom 2002 bol na úrovni 51,3 %. Predpokladom znižovania počtu uchádzačov o zamestnanie s ukončeným vzdelaním učňovským je vytváranie pracovných pozícií technického charakteru, v ktorých sa môžu uplatniť. Takýto charakter má väčšina realizovaných investícií na území Slovenska, okolie mesta Levice nevynímajúc.

Podobného charakteru je aj znižovanie počtu uchádzačov s úplným stredným odborným vzdelaním a základným vzdelaním. Aj tieto dve hodnoty mali razantne klesajúcu tendenciu a oproti roku 2002 dosahovali hodnoty na úrovni 51,4 % (úplné stredné odborné vzdelanie) a 56,3 % (základné vzdelanie). V prípade ostatných uchádzačov s dosiahnutým iným vzdelaním je tendencia tiež klesajúca.

Program hospodárskeho a sociálneho rozvoja mesta Levice

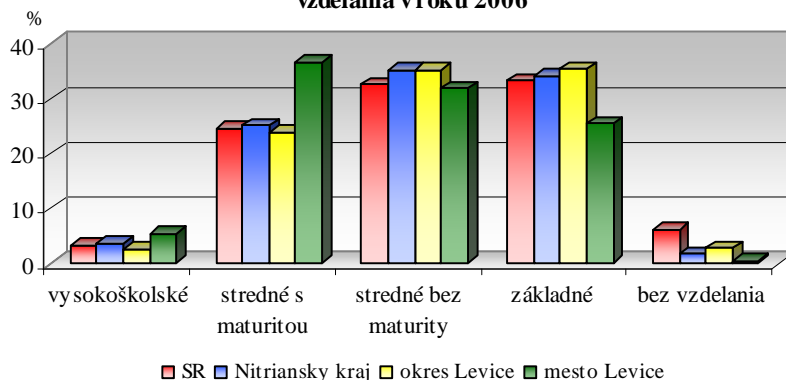


Hodnoty medzi mestom, okresom, krajom a republikou sa značne líšia. Najvýraznejší rozdiel je v prípade uchádzačov o zamestnanie s ukončeným vzdelaním s maturitou a základným vzdelaním, pričom v prípade mesta Levice je vyšší podiel uchádzačov o zamestnanie so vzdelaním s maturitou o viac ako 10 % a v prípade základného vzdelania sú v meste vykazované nižšie hodnoty o takmer 9 %. Nadpriemerné hodnoty dosahujú aj uchádzači s vysokoškolským vzdelaním.

Táto situácia je spôsobená rozdielnou štruktúrou vzdelania obyvateľstva v sledovaných územiach. Na druhej strane však môže byť ovplyvnená aj štruktúrou vytváraných pracovných miest. Základným predpokladom pre odstraňovanie týchto rozdielov je podporovanie vytvárania pracovných miest s vyšším stupňom kvalifikácie v meste Levice a okolí.

Program hospodárskeho a sociálneho rozvoja mesta Levice

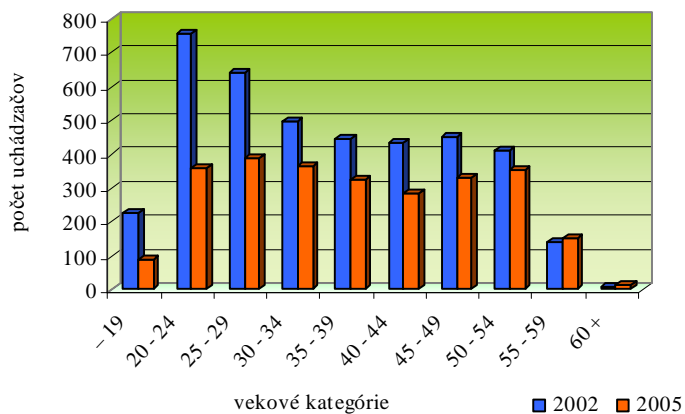
Podiel počtu uchádzačov o zamestnanie podľa najvyššieho stupňa dosiahnutého vzdelania v roku 2006



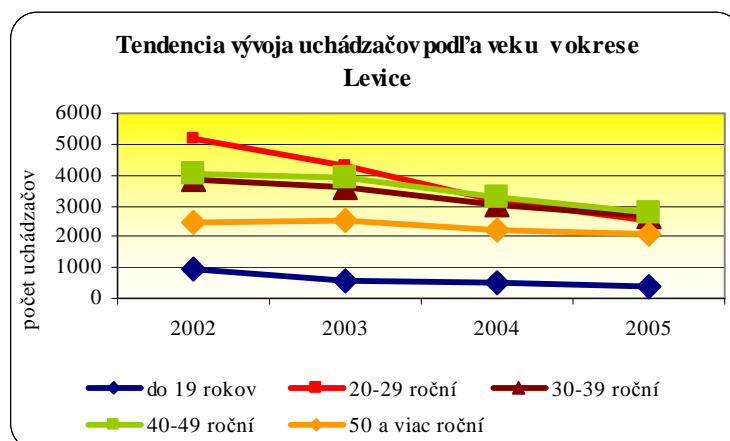
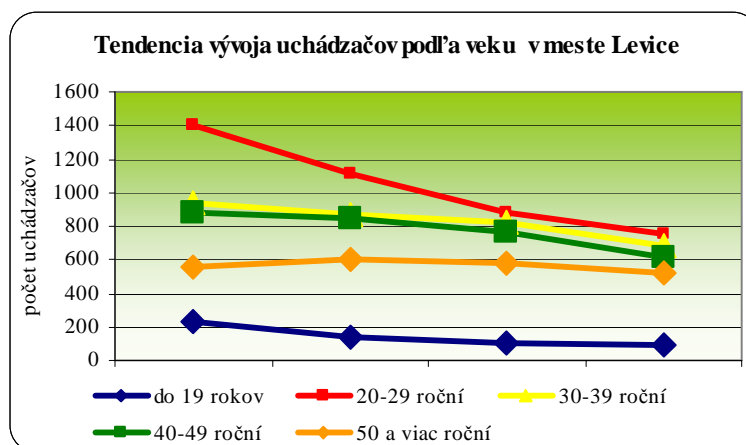
V rokoch 2002 až 2005 došlo v meste Levice k poklesu počtu uchádzačov o zamestnanie takmer vo všetkých vekových kategóriách (okrem vekovej kategórie 55 – 59 a 60 +). Najvyšší pokles bol v prípade mladších ako 19 rokov a 20 – 24 ročných, čo indikuje vytváranie pracovných pozícií pre mladých perspektívnych ľudí, ktorí sa rýchlejšie prispôbujú novým pracovným podmienkam. Podiel starších vekových skupín bol na nižšej úrovni v dôsledku slabšej adaptability a záujmu zamestnávateľov o starších uchádzačov. V prípade posledných dvoch vekových skupín došlo dokonca k nárastu počtu uchádzačov o zamestnanie.

Vývoj počtu uchádzačov na úrovni okresu a mesta Levice je takmer identický.

Počet uchádzačov o zamestnanie v meste Levice v roku 2002 a 2005



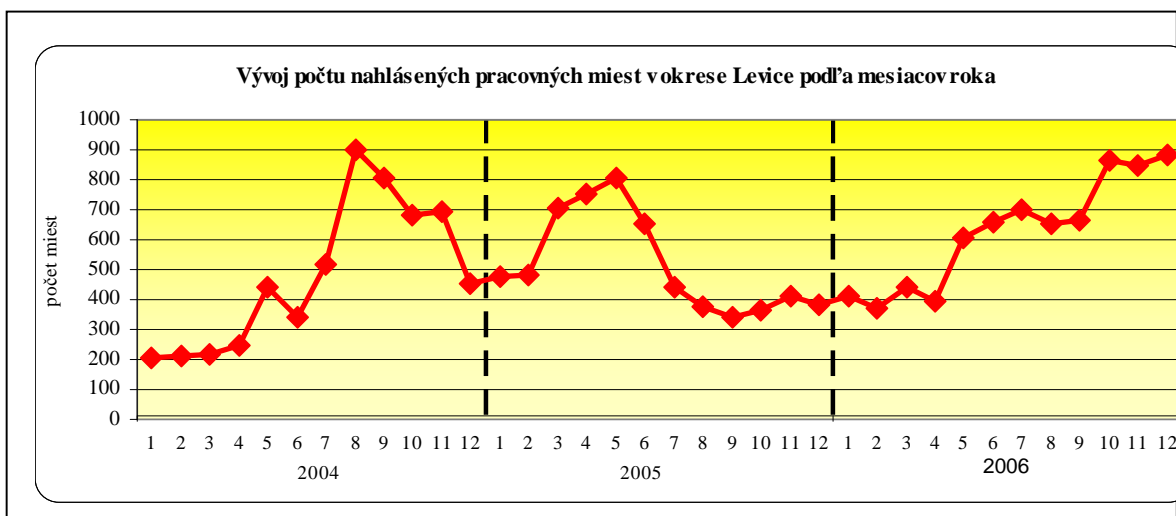
Program hospodárskeho a sociálneho rozvoja mesta Levice



Počet nahlásených voľných pracovných miest v rokoch 2002-2004 mierne klesal z 5953 v roku 2002 na 5728 v roku 2004. Od roku 2005 počet voľných pracovných miest rastie.

Nahlasovanie pracovných miest na Úrade práce neprebiehalo rovnomerne, ale v skokoch. Najviac nahlásených voľných pracovných miest bolo v roku 2004 v mesiacoch august, september, počet následne v ďalších mesiacoch rapídne klesol. V roku 2005 bolo najviac voľných pracovných miest nahlásených v mesiacoch apríl, máj, tie však tak isto v nasledujúcich mesiacov značne poklesli. Od apríla 2006 až do konca roka však sledujeme postupný nárast počtu voľných pracovných miest.

Program hospodárskeho a sociálneho rozvoja mesta Levice

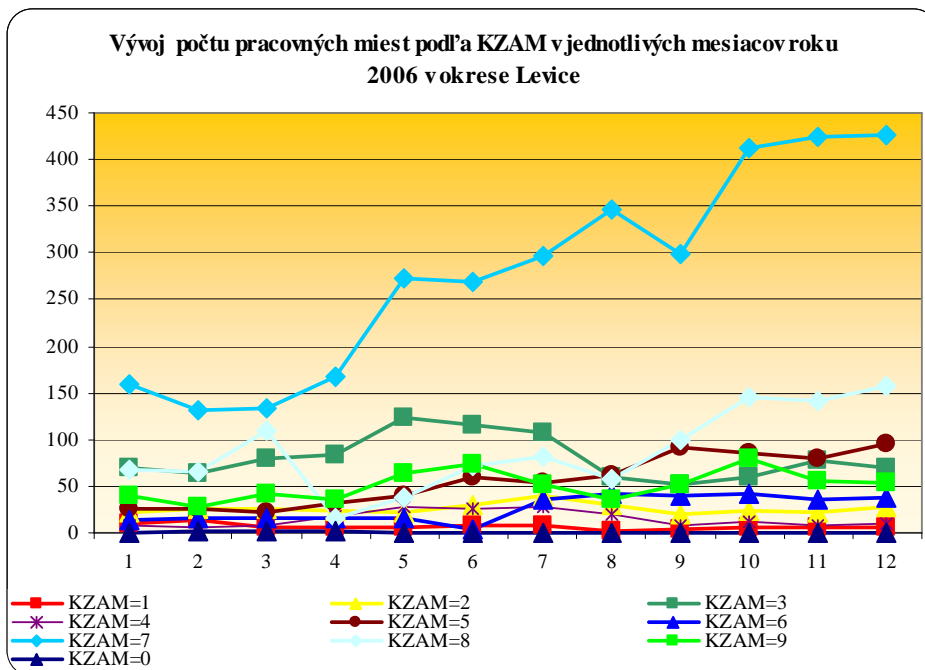


Na základe klasifikácie zamestnaní (KZAM¹) bol vývoj počtu pracovných miest nepravidelný. Najvyšší podiel (asi 50 %) na voľných pracovných miestach v roku 2006 mali KZAM 7. Z hľadiska tendencie vývoja voľných pracovných miest podľa KZAM rastúcu tendenciu majú skupiny KZAM 7 a KZAM 9. Opačnú tendenciu alebo stagnujúcu úroveň si udržiavajú ostatné skupiny.

Vývoj počtu uchádzačov o zamestnanie podľa štruktúry KZAM mal v sledovanom období klesajúcu tendenciu takmer vo všetkých kategóriách. Najvýraznejší pokles zaznamenala v absolútnom vyjadrení kategória KZAM 9 (577 uchádzačov) a KZAM A (397 uchádzačov). V relatívnom vyjadrení to bola kategória KZAM 4, čo predstavovalo pokles o 60 %.

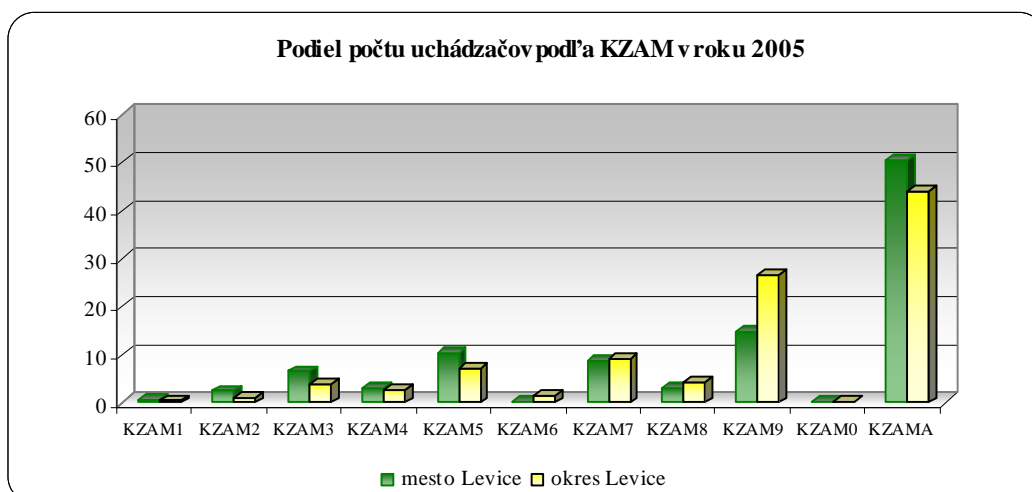
¹ **KZAM 1** - Zákonodarcovia, vedúci a riadiaci pracovníci; **KZAM 2** - Vedeckí a odborní duševní pracovníci; **KZAM 3** - Technickí, zdravotníckí a pedagogickí pracovníci; **KZAM 4** - Nižší administratívni pracovníci; **KZAM 5** - Prevádzkoví pracovníci v službách a obchode; **KZAM 6** - Kvalifikovaní robotníci v poľn., lesníctve, spracov., opravári; **KZAM 7** - Remeselníci a kvalifikovaní výrobcovia, spracov., opravári; **KZAM 8** - Obsluha strojov a zariadení; **KZAM 9** - Pomocný a nekvalifikovaný pracovníci; **KZAM 0** - Príslušníci armády (profesionálni vojaci); **KZAM A** - Osoby bez pracovného zaradenia

Program hospodárskeho a sociálneho rozvoja mesta Levice



Podiel jednotlivých skupín na celkovom počte uchádzačov sa vyvíjal približne na rovnakej úrovni len s miernymi odchýlkami. Rápidnejšie rozdiely sledujeme len v kategóriách KZAM A, kde sledujeme nárast uchádzačov o viac ako 10 %. V KZAM 9 došlo naopak k poklesu o viac ako 7 % a v KZAM 7 o 5 %.

Porovnaním podielov uchádzačov v jednotlivých kategóriách KZAM na celkovom počte uchádzačov možno konštatovať, že v roku 2005 v meste Levice prevyšoval podiel uchádzačov v KZAM 2,3,5 a A podiel okresu a naopak hodnoty okresu nedosahoval najmä v kategórii KZAM 9.



Program hospodárskeho a sociálneho rozvoja mesta Levice

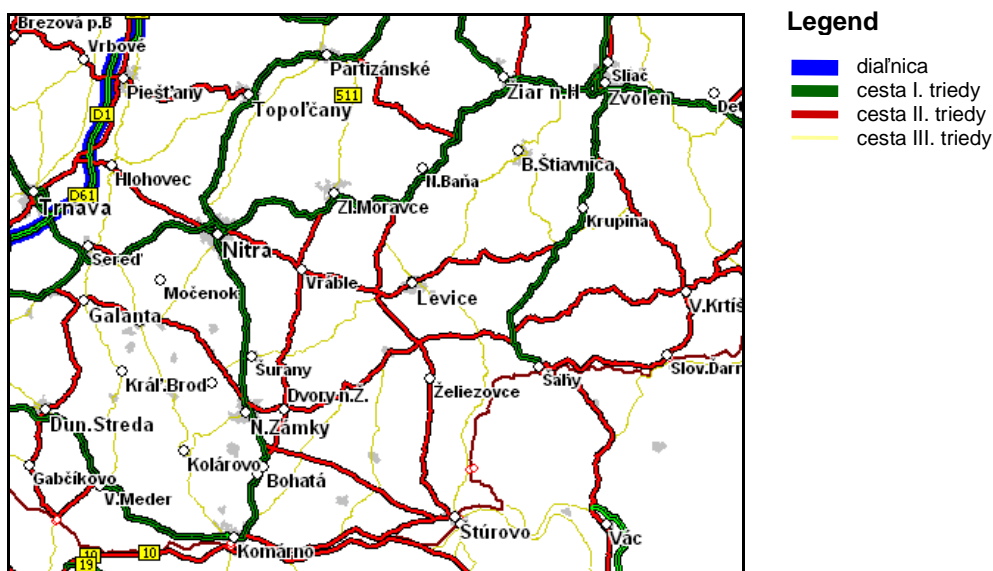
Doprava

Poloha Levíc v rámci okresu je z hľadiska dopravy výhodná, pretože leží takmer v jeho ťažisku. Hlavné prepravné ťahy sú realizované smerom do Nitry, sídla kraja a do Vrábľov. Severným smerom do Kozároviec, Tlmáča a Mochoviec, juhozápadným smerom do Nových Zámkov.

Vzdialenosť a časová dostupnosť k jednotlivým mestám

▪ LV – Bratislava	132 km	2 hodiny
▪ LV – Nitra	45 km	50 minút
▪ LV – Nové Zámky	64 km	1 hodina 20minút
▪ LV – Štúrovo(hr. prechod)	63 km	1 hodina 20minút
▪ LV – Vrábľe	26 km	30 minút
▪ LV – Tlmáče	10 km	15 minút

Obr. Cestá sieť v okolí mesta Levice



Levice ležia mimo hlavných dopravných koridorov Slovenska. Základnú komunikačnú sieť v meste Levice zabezpečujú cesty:

- I/51 Nitra – Vrábľe – Levice – Hontianske Nemce, ktorá spája hlavné dopravné koridory E-571 Bratislava – Nitra – Zvolen – Lučenec – Košice a E-77 Šahy – Zvolen – Banská Bystrica – Ružomberok – Trstená a je nadregionálneho významu.
- II/564 Tlmáče – Levice – Štúrovo je cesta regionálneho významu a spája časť Kalinčiakovo a Čankov s mestom Levice.
- III/5101 Levice – Hontianska Vrbica – Kamenica nad Hronom. Cesta má okresný význam.
- III/05153 Levice – Starý Hrádok – Jur nad Hronom – cesta I/75. Cesta má okresný význam.
- III/5643 Kalinčiakovo – Malý Kiar
- III/5642 Horša – cesta I/51

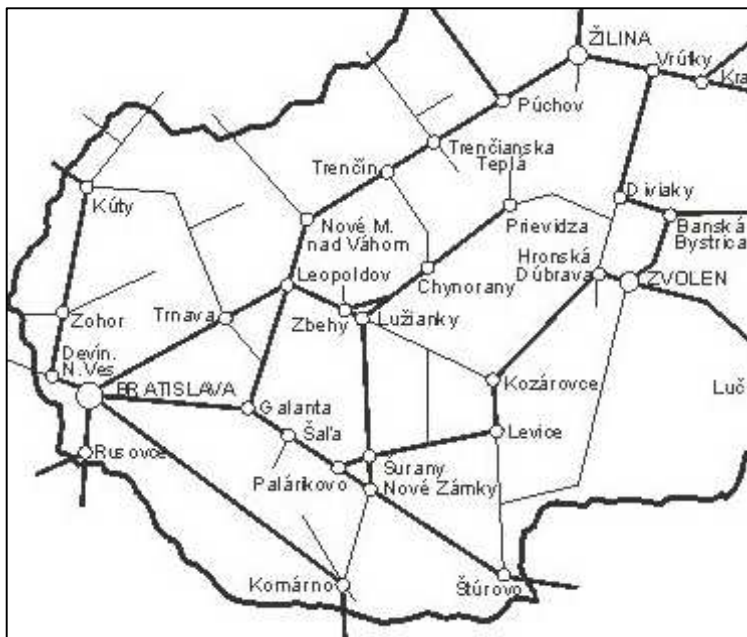
Najviac zaťaženým úsekom je Kalnická cesta, kde sa vedením prieťahu cesty I/51 predpokladá do roku 2020 zníženie dopravy. Na úkor toho sa očakáva nárast intenzity dopravy v úseku Turecký hrad, ako dôsledok prerozdelenia intenzity na obchvat a prieťah.

Program hospodárskeho a sociálneho rozvoja mesta Levice

Autobusová stanica sa nachádza v prednádražnom priestore a má vhodnú náväznosť na železničnú a osobnú automobilovú dopravu. Vzhľadom na klesajúci počet odchádzajúcich cestujúcich, ktorý je oproti rokom 1989-90 až 50 %, je veľkosť stanice predimenzovaná.

Mesto Levice leží na hlavnom železničnom ťahu južného Slovenska Bratislava – Nové Zámky – Zvolen – Fiľakovo – Košice. Územím mesta prechádza hlavná železničná jednokoľajová trať so závislou elektrickou trakciou: Hronská Dúbrava - Nové Zámky, ktorá je súčasťou TEN a vedľajšia železničná trať Levice – Čata – Štúrovo. Južný železničný ťah **Bratislava – Galanta – Šurany – Levice – Hronská Dúbrava – Levice – Fiľakovo – Plešivec – Košice**, je postupne zdvojkolejňovaný a navrhovaný na prebudovanie pre max. rýchlosť 120 km/hod., je zaradený do medzinárodnej železničnej siete TEN.

Obr. Železničná sieť SR



Osobná doprava má za posledné roky mierne klesajúcu tendenciu. Na železničnej trati Levice – Štúrovo bola v roku 2003 osobná doprava obmedzená.

Program hospodárskeho a sociálneho rozvoja mesta Levice

Technická infraštruktúra

Mesto sa nachádza v ochrannom 20 km pásme JE Mochovce. Preto sú postupne odstavované pôvodné zdroje verejného vodovodu a nahradzované dodávkou vody zo zdrojov na Žitnom ostrove. Hlavným zásobovacím médiom je skupinový **vodovod** Gabčíkovo – Nové Zámky – Kolta – Levice. Prívodné potrubie DN 600 je ukončené vo vodojeme Levice – Cigánka s objemom 2 x 6000 m³.

Odvádzanie odpadových vôd verejnou kanalizáciou je v súčasnosti zabezpečené len priamo v meste Levice. Jednotná stoková sieť bola budovaná v rokoch 1953 – 57 a v závislosti od rozvoja mesta postupne rozširovaná. Odpadové vody odvádzané jednotnou kanalizáciou sú zneškodňované v ČOV Levice v lokalite Géňa. Recipientom vyčistených odpadových vôd je Podlužianka (nová Podlužianka vyústená do Hrona). V ostatných miestnych častiach nie je vybudovaná verejná kanalizácia a odpadové vody sú zneškodňované v individuálnych zariadeniach (malá ČOV - Margita Ilona, žumpy a septiky).

ČOV Levice je mechanicko – biologická. Kanalizačná sieť je zaťažovaná balastnými vodami a značne zriedené splaškové vody spôsobujú problémy v technologickom procese čistenia.

Levice sú zásobované **elektrickou energiou** zo 110/22 kV transformovne s výkonom 2 x 40 MVA, umiestnenej na severnom okraji mesta. Jej vyťaženosť je 60 %. Je jediným bodom napojenia – v prípade jej poruchy zostane sídlo bez elektrickej energie.

Hlavné zásobovacie okružné vedenia V303 a V352 idú okolo celého vonkajšieho obvodu mesta a zásobujú okrajovú zástavbu a južné časti sídlisk. Vedenia sú vzdušné na stĺpoch a stožiaroch zaokruhované.

Osvetlenie mestských sídlisk a stredu mesta je výbojkovými svietidlami na oceľových stĺpoch. Rozvody verejného osvetlenia v sídliskách a v centrálnych častiach mesta sú káblové a vedú v zelených pásach okolo ciest a chodníkov. Inde sú rozvody verejného osvetlenia vzdušné na betónových a v okrajových častiach aj na drevených stĺpoch. Osvetľovacie telesá sú výbojkové na výložníkoch osadených na stĺpoch sekundárnych rozvodov elektriny. Ovládanie zapínania a vypínania verejného osvetlenia je centrálné časovým spínačom.

Zásobovanie plynom je zabezpečené z diaľkových VTL plynovodov, od severu VTL plynovodom DN 150 PN 25 odbočujúcim od medzištátneho plynovodu pri Tlmačoch a od juhu VTL plynovodom DN 200 PN 40 odbočujúcim od Tranzitného plynovodu pri Starom Hrádku.

Plynifikácia mesta je v súčasnosti už takmer úplná. Plynifikácia Malého Kiaru sa v súčasnosti pripravuje. Plyn sa využíva aj v zariadeniach občianskej vybavenosti. Plynifikované sú všetky veľké i stredné kotolne.

Zásobovanie teplom priamo v meste je prevažne centralizované a plynifikované, v mestských častiach je individuálne, ešte prevažne na báze tuhých palív.

Mesto má vybudovanú sústavu centrálného zásobovania teplom (SCZT) s dvomi sústredenými zdrojmi tepla:

- Tepláreň Leven a.s. (93,2 MW) v súčinnosti s centrálnou výmenníkovou stanicou CVS (32,4 MW)
- Výhrevňa - centrálny tepelný zdroj CTZ Rybníky (32,7 MW)

Teplom a TÚV je tak zásobovaných 9446 bytov, 79 % trvale obývaných bytov v BD. Okrem bytov je napojená aj občianska vybavenosť v sídliskách a niektorá v centre mesta. Popri dvoch ústredných zdrojoch sú vybudované 4 okrskové kotolne (spolu 16,6 MW) pre 1633 bytov na Vinohradoch a 5 blokových kotolní (spolu 1,5 MW) pre 158 bytov.

Z celkového počtu 1621 rodinných domov v meste sa 1061 zásobuje teplom na báze plynu. V zostávajúcich 560 domoch sa zásobujú teplom ešte z tradičných zdrojov na báze tuhých palív.

Program hospodárskeho a sociálneho rozvoja mesta Levice

Uzlový **telefónny** obvod UTO Levice tvorí primárnu oblasť PO Levice 036 celoslovenskej verejnej telefónnej siete. Patrí do tranzitného telefónneho obvodu TTO Nitra. Automatická telefónna ústredňa bola v roku 1994 digitalizovaná.

Program hospodárskeho a sociálneho rozvoja mesta Levice

Ekonomické aktivity

V minulosti malo vedúce postavenie v hospodárstve mesta a celého okresu rozdrobené poľnohospodárstvo, ktoré určovalo ekonomickú štruktúru okresu ešte aj v prvej polovici 20. storočia. Rozvoj priemyselných aktivít prebiehal pomalšie, ako v iných podobných regiónoch juhozápadného Slovenska. Najstarším v meste je potravinársky priemysel, ktorý mal až do konca 2. svetovej vojny charakter malých výkupných a spracovateľských prevádzok - obilia a múky, mlieka, mäsa a hydiny, spracovávanie tabaku a pekárenských a cukrárenských živností. Špecifickou bola výroba jedlých olejov, mydla a kozmetických výrobkov a nábytkárska výroba.

Najintenzívnejší rozvoj mesto Levice zaznamenalo po 2. svetovej vojne. V rámci plánovitej industrializácie Slovenska sa pôvodné menšie výrobné zariadenia združovali, koncentrovali a špecializovali, a menili na väčšie výrobné celky. Rozhodujúcim priemyselným odvetvím v meste sa stal potravinársky priemysel. Postupne sa rozvinul i textilný priemysel, ktorý bol mimoriadne významný najmä z hľadiska zamestnanosti. Z ďalších výrobných odvetví sa v Leviciach rozvinul priemysel drevospracujúci, výroba stavebných hmôt a energetika.

Najväčším rozvojovým impulzom mesta bola výstavba jadrovej elektrárne Mochovce, ktorou sa výrazne zvýšili pracovné príležitosti, koncentrácia obyvateľstva, bytová výstavba a rozvoj zariadení terciálnej sféry a občianskej vybavenosti. S rastom mesta sa vytvorili špecializované odvetvia stavebníctva a stavebnej výroby.

V územnom obvode Levice je lokalizovaný najmä potravinársky priemysel, ťažba a úprava nerastov, textilná a odevná výroba, drevárska a nábytkárska výroba, výroba chemikálií, chemických výrobkov, výrobkov z gumy a plastov, výroba kovových konštrukcií a výrobkov, výroba strojov a zariadení, výroba ostatných nekovových minerálnych výrobkov a výroba elektrických a optických zariadení. Z hľadiska koncentrácie výrobných kapacít priemyslu, stavebnej výroby a skladového hospodárstva sa na území okresu Levice nachádza celkovo 9 územno-výrobných zoskupení, z nich štyri sú lokalizované v užšom záujmovom území Levíc a sú plošne najrozsiahlejšie a najviac vnútorne štruktúrované.

Priamo v Leviciach sa nachádzajú územno-výrobné zoskupenia Levice - západ a Levice - juh. Okrem toho sa v užšom záujmovom území mesta nachádzajú územno-výrobné zoskupenia SES - Tlmače a Slovenské elektrárne Mochovce. Potravinársku výrobu v meste reprezentujú viaceré sortimentne vyprofilované výrobné zariadenia: Levické mliekarne a.s., Levická pekáreň, PM Zbrojníky, Fajne (mäsový priemysel).

Najvýznamnejšie podniky

Nefab Packaging Slovakia, s.r.o. – 120 pracovných miest, investícia 350 mil. Sk, spustenie prevádzky v roku 2005, zameranie investície – výroba priemyselných obalov.

Globo Eastern Europe, s.r.o. – 49 pracovných miest, investícia 150 mil. Sk, spustenie prevádzky august 2006 zameranie investície – výroba interiérových svetidiel.

Leaf Slovakia, s.r.o. – 120 + 350 pracovných miest, investícia 1 mld. Sk, spustenie prevádzky jún 2006, zameranie investície – výroba cukrovín.

Slovintegra Energy, s.r.o. – 30 pracovných miest, investícia 1,75 mld. Sk, spustenie výroby október 2007, zameranie investície – výroba tepla a elektrickej energie.

ZF Sachs Slovakia, a. s. – 200 + 100 pracovných miest, investícia 400 + 180 mil. Sk, spustenie výroby september 2007, zameranie investície – výroba spojok a opravy pre automobilový priemysel.

ZF Levice, s.r.o. – 818 pracovných miest, investícia 2 mld. Sk, spustenie výroby december 2007, zameranie investície – výroba tlmičov, stabilizátorov a kolesových kĺbov pre automobilový priemysel.

Alcan Slovensko Extrusions, s.r.o. – 100 + 100 pracovných miest, investícia 1,1 mld. Sk, spustenie výroby máj 2007, zameranie investície – výroba výliskov z hliníka.

Program hospodárskeho a sociálneho rozvoja mesta Levice

De Miclén, a.s. – 150 pracovných miest, investícia 412 mil. Sk, spustenie výroby september 2007, zameranie investície – výroba zubných pást a kozmetiky.

Arden Equipment Slovakia, s.r.o. – 70 pracovných miest, investícia 1,5 mil. EUR, spustenie výroby jún 2007, zameranie investície – výroba pripojovacích zariadení na stavebné stroje.

Camfil Farr, s.r.o. – 150 pracovných miest, investícia 266 mil. Sk, spustenie výroby august 2007, zameranie investície – na výrobu filtrov pre priemysel a domáce klimatizácie.

Scandolara Tub-Est, s.r.o. – 60 pracovných miest, spustenie prevádzky: september 2006, investícia 205 mil. Sk, spustenie výroby september 2007, zameranie investície je výroba túb pre zubné pasty.

Ďalším z významných podnikov sú **Levické mliekarene**, a.s. so sídlom v Leviciach, ktoré vznikli v januári 1953. V roku 1992 sa podnik stal akciovou spoločnosťou. Spoločnosť zamestnáva v priemere 260 ľudí a radí sa medzi najvýraznejšie podnikateľské subjekty regiónu Levice. Denne sa spracuje 265 tisíc litrov mlieka. Rozhodujúci podiel vo výrobe predstavujú syry eidamského a ementálskeho typu, sušené mlieko. Spoločnosť sa zameriava na používanie environmentálne vhodných technológií a obalov, čoho dôkazom je obalová technika značky AirPack na báze uhličitanu vápenatého. Ďalšími produktmi, ktoré spoločnosť vyrába sú konzumné mlieko „AirPack“, smotany, kyslomliečne výrobky, tvarohy a nízkotučný srvátkový syr RICCOTA.

K ďalším významnejším zamestnávateľom pôsobiacich v meste Levice patria:

- Nemocnica s poliklinikou Levice, n.o.
- Mesto Levice
- KUFFERATH SLOVAKIA, s.r.o.
- COOP JEDNOTA Levice, SD
- Úrad práce sociálnych vecí a rodiny
- FLAMINGO, s.r.o.
- Západoslovenská vodárenská spol., a.s. odštepny závod Levice
- Lencos, s.r.o.
- Kumpers Textil Slovensko, s.r.o.
- ACHP Levice, a.s.
- IDO EET, s.r.o
- ŠPED-TRANS, a.s.

Ekonomická aktivita obyvateľov

Z obyvateľov mesta Levice je len 36,2 % ekonomicky aktívnych, pričom najväčší podiel tvoria zamestnanci pracujúci v štátnom, alebo súkromnom podniku (približne 66 %). Podnikatelia bez zamestnancov predstavujú 5,2 %, pričom počet mužov je v tomto prípade viac ako dvojnásobný ako počet žien. Podnikatelia so zamestnancami tvoria 4 %.

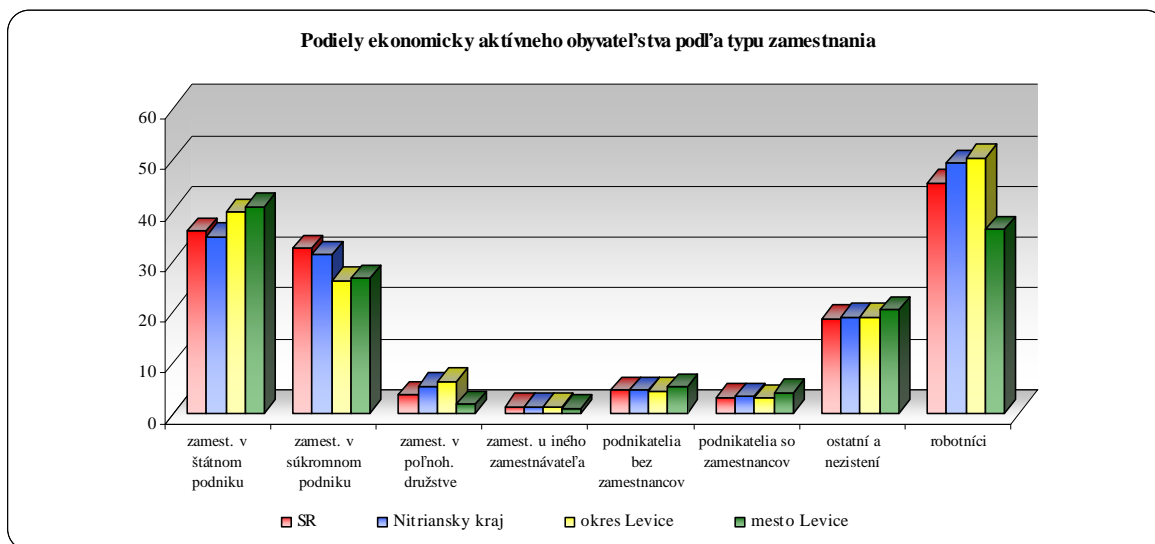
Štruktúra ekonomicky aktívneho obyvateľstva podľa zamestnania je podobná v meste, okrese i kraji. Malé rozdiely vychádzajú predovšetkým z kultúrnych rozdielov, ktoré sa vyskytujú medzi jednotlivými sledovanými oblasťami. Jedná sa predovšetkým o konfrontáciu mestského a vidieckeho obyvateľstva, pričom práve vidiecke obyvateľstvo je zaradené do súhrnných ukazovateľov okresu a kraja. To spôsobuje, že pomer zamestnancov pracujúcich v poľnohospodárskom družstve, alebo inej družstevnej organizácii je vyšší práve v okrese Levice (6,20 %) a Nitrianskom kraji (5,4 %) oproti mestu Levice (1,8 %).

Rovnaký vývoj je aj v prípade zamestnancov vedených ako robotníci. V okrese a kraji je ich podiel približne o 10 – 15 % vyšší ako v meste. Naopak v meste je vyšší podiel podnikateľov (9,4 %) v porovnaní s okresom (7,5 %) a krajom (7,9 %).

Na úrovni okresu ostatné podiely ekonomicky aktívneho obyvateľstva podľa typu zamestnania dosahujú podobné hodnoty. Výraznejší rozdiel sledujeme na úrovni kraja a SR aj u zamestnancov v

Program hospodárskeho a sociálneho rozvoja mesta Levice

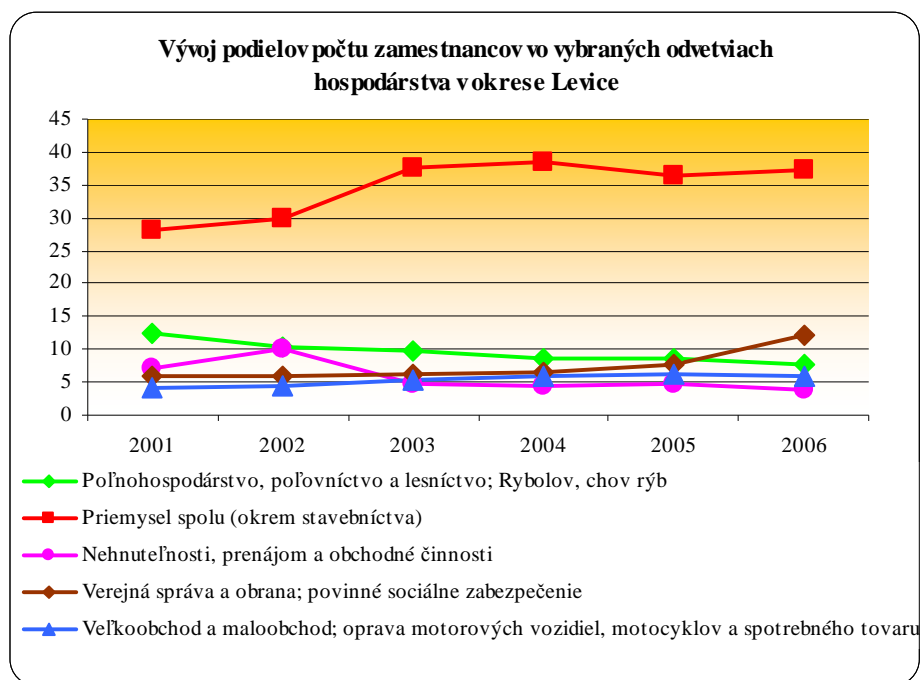
štátnom podniku, ktorých je v meste Levice približne o 5 % viac. Naopak zase zamestnancov v súkromnom podniku je o 5 % menej v kraji i v SR.



Ekonomicky aktívni obyvatelia v meste Levice sú zamestnaní najmä v oblasti priemyselnej výroby (15,7 %). Ďalej sú to najmä oblasti: „Veľkoobchod a maloobchod, oprava motorových vozidiel, motocyklov a spotrebného tovaru“ (10 %), „Školstvo“ (8 %), „Výroba a rozvod elektriny, vody a plynu“ (7 %). Z ekonomicky aktívnych do zamestnania dochádza takmer 20 % obyvateľov a to najmä v oblasti „Výroba a rozvod elektriny, vody a plynu“ (27 %).

Najviac obyvateľov v okrese pracuje v priemyselnej výrobe (28,3 %), ďalej v školstve (12,7 %), verejnej správe (12 %), poľnohospodárstve (7,6 %), zdravotníctve (7,1 %), doprave a skladovaní, pošte a telekomunikáciách (6,1 %) a obchodných činnostiach (5,9 %).

Program hospodárskeho a sociálneho rozvoja mesta Levice



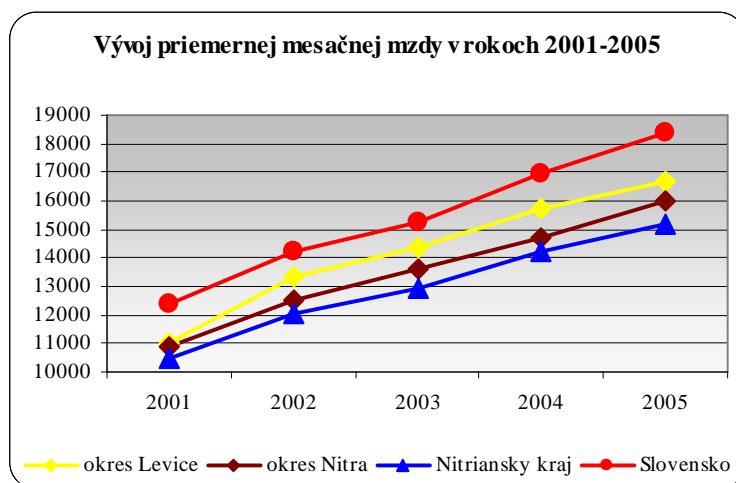
Vývoj počtu zamestnancov, ako v Nitrianskom kraji tak aj v okrese Levice, mal v rokoch 2001-2006 klesajúcu tendenciu. Mierny nárast počtu zamestnancov možno pozorovať len v priemysle, v obchodných činnostiach a verejnej správe. Najradikálnejší pokles počtu zamestnancov, o takmer 5 %, sledujeme v oblasti poľnohospodárstva, poľovníctva a lesného hospodárstva. Porovnaním vývoja zamestnanosti v okrese Levice a Nitrianskom kraji sme nezistili žiadne zásadné rozdiely.

Nárast podielu zamestnancov v okrese Levice na počte zamestnancov Nitrianskeho kraja podľa jednotlivých odvetví OKEČ je najmä v oblasti Hotelov a reštaurácií, kde tento podiel vzrástol až na dvojnásobok (31,7 %). Mierny nárast sledujeme aj v oblasti verejnej správy, priemyslu, stavebníctva a dopravy. Pokles sa naopak prejavil v oblasti predaja a prenájmu nehnuteľností a to o takmer 10 %. V ostatných odvetviach sledujeme mierny pokles podielov.

Nominálna mzda má narastajúcu tendenciu, pričom tempo rastu je odlišné v jednotlivých sledovaných regiónoch. V období rokov 2001 – 2002 mal najvyššie tempo rastu okres Levice.

Úroveň priemernej mesačnej mzdy je v okrese Levice približne o 5 % vyššia ako v okrese Nitra a o 10 % ako v Nitrianskom kraji. Priemerná nominálna mesačná mzda z celoslovenského pohľadu bola vyššia ako v ostatných sledovaných regiónoch počas celého sledovaného obdobia, pričom oproti okresu Levice bola vyššia v rozmedzí od 6 do 10 %.

Program hospodárskeho a sociálneho rozvoja mesta Levice



Tab. Priemerná nominálna mesačná mzda v okrese Levice podľa odvetví ekonomickej činnosti

Odvetvie ekonomickej činnosti	2001	2002	2003	2004	2005	2006
Poľnohospodárstvo, poľovníctvo a lesníctvo; Rybolov, chov rýb	10 007	10 584	11 216	12 868	13 261	14 172
Priemysel spolu (okrem stavebníctva)	11 977	16 533	17 839	19 494	20 488	21 474
Priemyselná výroba	11 797	11 734	14 227	15 404	15 957	16 980
Stavebníctvo	9 565	11 995	12 427	11 980	15 640	14 991
Veľkoobchod a maloobchod; oprava motorových vozidiel, motocyklov a spotrebného tovaru	11 238	11 324	12 113	12 297	13 341	14 516
Hotely a reštaurácie	11 714	9 669	10 836	11 244	11 388	11 275
Doprava, skladovanie, pošty a telekomunikácie	12 100	13 187	13 860	16 170	17 273	16 536
Finančné sprostredkovanie	18 544	21 274	21 488	24 293	26 650	29 422
Nehnuteľnosti, prenájom a obchodné činnosti	17 008	16 338	15 135	16 107	16 690	18 340
Verejná správa a obrana; povinné sociálne zabezpečenie	12 475	13 822	14 899	16 375	18 669	21 042
Školstvo	8 608	9 985	10 793	11 709	12 695	13 736
Zdravotníctvo a sociálna pomoc	8 850	10 911	10 886	11 671	12 925	13 902
Ostatné spoločenské, sociálne a osobné služby	6 570	8 025	8 678	9 822	10 999	11 218
Spolu	11 013	13 354	14 332	15 712	16 707	18 011

Zdroj: KS ŠÚ SR

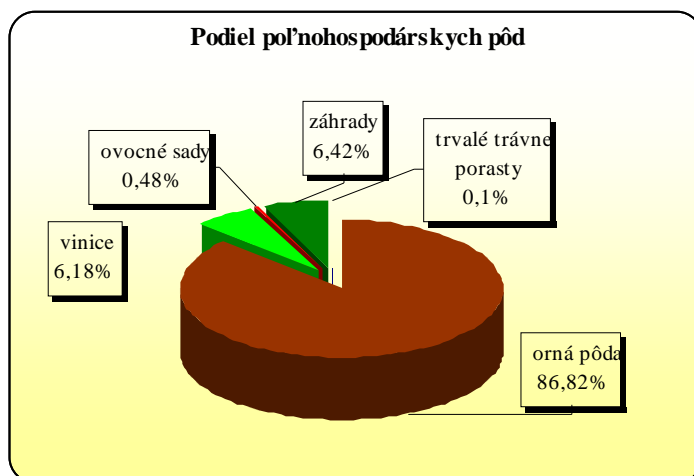
Priemerná nominálna mesačná mzda v okrese Levice za celé sledované obdobie rástla. V okrese sú najvyššie mzdy dosahované v oblasti peňažníctva a poisťovníctva, v priemysle, vo verejnej správe, ďalej v oblasti predaja a prenájmu nehnuteľností. Naopak najnižšiu priemernú mesačnú mzdu sme pozorovali v oblasti hotelierstva a reštauračných služieb, v školstve a v zdravotníctve. V sledovanom období v okrese Levice mzda celkovo poklesla v dvoch oblastiach. A to v oblasti hotelierstva a reštauračných služieb, v prenajme a predaji nehnuteľností a v spojoch.

V porovnaní s Nitrianskym krajom v okrese Levice sú lepšie platy v oblasti priemyslu a prenájmu a predaja nehnuteľností. Ostatných odvetviach boli priemerné mzdy vyššie v Nitrianskom kraji. Na úrovni kraja priemerná mzda nepoklesla ani v jednom odvetví počas celého sledovaného obdobia.

Program hospodárskeho a sociálneho rozvoja mesta Levice

Poľnohospodárstvo

Región patrí medzi poľnohospodársky najvyužívanejšie v rámci SR. Pôda sa využíva najmä na poľnohospodárske účely a má vysoký stupeň zornenia. Kvalitné orné pôdy sa nachádzajú predovšetkým v nivách vodných tokov a na miernych svahoch pahorkatín. Z hľadiska klimatologického a pôdného to umožňuje pestovanie všetkých, aj na teplo náročných plodín.



Dominuje rastlinná výroba. Na produkcii regiónu sú najviac zastúpené zrnoviny a olejiny. Významné zastúpenie majú aj viacročné krmoviny a cukrová repa, menej výrazný je podiel zeleniny a zemiakov. Dôležité je aj pestovanie viniča a ovocinárstvo.

Živočíšna výroba je po roku 1989 charakteristická značnou redukciou produkčnej i reprodukčnej základne, s poklesom všetkých parametrov úžitkovosti hospodárskych zvierat. So znižovaním stavu hospodárskych zvierat a obmedzovaním výroby úzko súvisí menšie využitie výrobných stredísk (fariem, areálov, majerov), až po ich vyprázdňovanie.

Poľnohospodársku výrobu na území mesta Levice v súčasnosti reprezentuje:

- Poľnohospodárske družstvo Levice zabezpečujúce predovšetkým rastlinnú výrobu,
- Koopera - štátny majetok pre výkrm kurčiat a produkciu konzumných vajec,
- Slovosivo - semenársky štátny majetok,
- okresné stredisko Krajského plemenárskeho podniku,
- Agrochemický podnik, poskytujúci špeciálne služby v rastlinnej výrobe.

Lesné hospodárstvo

Lesný pôdny fond má rozsah 642,49 ha, t.j. 10,5 % z celkovej plochy. Najrozsiahlejšie sú lesy v katastrálnom území Čankov, kde lesné pozemky v dvoch rozsiahlejších lokalitách majú výmeru do 445,43 ha. V katastri Horše je 116,38 ha lesných pozemkov.

Lesy na území mesta Levice obhospodaruje š.p. Lesy Banská Bystrica, prostredníctvom Odštepného lesného závodu (OLZ) Levice.

V zastúpení drevín prevažujú listnaté dreviny. Lesy sú zaradené do ochranných lesov (s proti eróznou funkciou) a lesov osobitného určenia (v ochranných pásmach prírodných liečivých zdrojov a v chránených územiach prírody a krajiny).

Vyťažaná drevná hmota sa spracováva v drevospracujúcich závodoch regiónu (Levice, Pukanec).

Program hospodárskeho a sociálneho rozvoja mesta Levice

Cestovný ruch a služby

Okres Levice svojou polohou a prírodnými danosťami vytvára veľmi dobré predpoklady na rozvoj turizmu a agroturizmu, ako aj rekreačného cestovného ruchu

Z hľadiska podmienok pre cestovný ruch možno územie okresu rozdeliť na dva navzájom kontrastné regióny Podunajskú pahorkatinu a Štiavnické vrchy.

V okolí mesta sa nachádzajú nasledovné lokality cestovného ruchu:

Margita – Ilona – komplexné stredisko cestovného ruchu. Hlavnými rekreačnými aktivitami sú kúpanie a letná rekreácia

Santovka – stredisko kúpania a letnej rekreácie s poskytovaním ambulantných liečebných procedúr

Vodná nádrž Lipovina – stredisko vodných športov a letnej rekreácie s hlavnými aktivitami – kúpanie, vodné športy, rybolov a letná rekreácia

Horša – stredisko prímestskej rekreácie a hlavnými aktivitami – pobyt v prírode, pešia turistika, chalupárstvo

Levice - stredisko kultúrno-historického poznávania a aktivitami – návšteva historických pamiatok, organizovaných spoločenských a kultúrnych podujatí, návšteva športovo-rekreačných zariadení

Šahy – stredisko tranzitného cestovného ruchu

Hronovce – predstavuje hiporehabilitačné centrum. Poskytuje služby ako jazda na koňoch, jazda na kočiaroch, organizovaný hon na divú zver, odborné prednášky a gastronomické ochutnávky, pešia turistika, turistika na koni

Hokovce – obec je zakladateľom združenia vidieckeho turizmu „Hontianska vínná cesta“.

Žemberovce – agroturistika

Nový Tekov - chov koní, organizovanie dostihov, rybolov, vodné športy

Celkový počet ubytovacích zariadení v okrese Levice v roku 2005 bol 23, z toho 22 hromadných ubytovacích zariadení. Počet lôžok predstavoval 1016, pričom v hromadných ubytovacích zariadeniach to bolo 1002. Za rok 2005 tieto zariadenia ubytovali 21876 návštevníkov, pričom domácich bolo 11247 a zahraničných 7752.

Väčšina tržieb za ubytovanie v roku 2005 pochádzala z hromadných ubytovacích zariadení (97,8 %). Priemerná cena za ubytovanie spolu vrátane DPH je 487 Sk. Vyššia je v hoteloch a penziónoch v priemere o 155 Sk za noc.

V roku 2005 prišlo na Slovensko z celkového počtu návštevníkov 35,4 % cudzincov. Priemerný počet prenocovaní u domácich návštevníkov bol 2,5 a u zahraničných 3,8. Najviac návštevníkov je zo susedných krajín: Česká republika, Nemecko, Maďarsko. Potom nasleduje Poľsko, Taliansko a Rakúsko. V prvej dvadsiatke sa mimo európskych krajín nachádzajú Spojené štáty americké.

Školstvo

Školstvo má v meste dlhodobú tradíciu. V roku 1815 bolo v bývalom františkánskom kláštore otvorené piaristické gymnázium. Následne v roku 1870 bol v meste otvorený učiteľský ústav.

Mesto Levice je zriaďovateľom 14 materských škôl (1 MŠ s výchovným jazykom maďarským), 8 základných škôl (1 ZŠ s vyučovacím jazykom maďarským), 1 základnej umeleckej školy a 1 centra voľného času. Súčasťou každej ZŠ je školský klub detí (ŠKD).

Materské školy

Program hospodárskeho a sociálneho rozvoja mesta Levice

- **MŠ Tekovská** – výučba cudzích jazykov, plavecká príprava, logopedická starostlivosť, tenisová škola, tanečno-pohybové štúdium
- **MŠ Dopravná** – výučba anglického jazyka, logopedická starostlivosť, dopravná výchova
- **MŠ Hlboká** – práca s počítačom, logopedická starostlivosť, výtvarný krúžok, pohybový krúžok
- **MŠ P.O. Hviezdoslava** - výučba anglického jazyka, tanečná príprava, Plavecká príprava
- **MŠ T. Vansovej** - výučba anglického jazyka, plavecká príprava
- **MŠ Vojenská** - výučba anglického jazyka
- **MŠ Okružná** - výučba anglického jazyka, logopedická starostlivosť, soľná jaskyňa, detské fit-centrum
- **MŠ Okružná** – výchova detí v kresťanskom duchu, výučba anglického jazyka, tanečno-pohybová príprava
- **MŠ kpt. Nálepku** – výučba anglického jazyka, plavecká príprava, logopedická starostlivosť
- **MŠ Konopná** – výučba cudzích jazykov, saunovanie detí, plavecká príprava, logopedická starostlivosť, výtvarná príprava, tanečno-pohybová príprava
- **MŠ Perecká** - výučba anglického jazyka, saunovanie
- **MŠ Sokolovská** – anglický jazyk, spolupráca s Tekovskou hvezdárňou, primárna prevencia drogovej závislosti
- **MŠ Levice, m.č. Kalinčiakovo** – anglický jazyk
- **MŠ s výchovným jazykom maďarským – Óvoda** – maďarský jazyk

Základné školy

Povinnú školskú dochádzku detí zabezpečuje 8 základných škôl, z toho jedna s vyučovacím jazykom maďarským. Súčasťou každej základnej školy je školský klub detí (ŠKD).

- **Základná umelecká škola, ul. F. Engelsa** – poskytuje vzdelávanie 562 žiakom v študijných odboroch: hudobný, výtvarný, tanečný a literárno-dramatický.
- **Centrum voľného času** je mimoškolským zariadením, ktoré je prístupné všetkým deťom a mládeži. Poskytuje voľnočasové aktivity pre žiakov stredných, základných a materských škôl v meste Levice

Stredné školy

Stredoškolské vzdelávanie v meste Levice zabezpečuje 9 stredných škôl:

- **Gymnázium Andreja Vrábla** ul. Mierová 5
- **Obchodná akadémia** ul. Hviezdoslavova 16
- **Pedagogická a sociálna akadémia** ul. Engelsova 3 so zameraním na študijné odbory : učiteľstvo pre materské školy a vychovávateľstvo, sociálno - výchovný pracovník.
- **Stredná poľnohospodárska škola** ul. Na lúkach 18 so študijnými odbormi: agropodnikanie, farmárstvo, krajinné ekologicke meliorácie.
- **Stredná priemyselná škola strojnica** ul. Fr. Hečku so študijnými odbormi : strojárstvo, elektrotechnika, technické a informačné služby.
- **Súkromná stredná odborná škola ANIMUS** J. Jesenského 41
- **Združená stredná škola - Összevont Középiskola**, ul. Sv. Michala. Zabezpečuje teoretickú a praktickú prípravu žiakov na povolanie v učebných odboroch: predavač; kuchár, čašník; cukrár; hostinský; kaderník; autoopravár; elektromechanik; murár; maliar; inštalatér; stolár. Ponúka získania úplného stredného vzdelania v nadstavbovom štúdiu v študijných odboroch: spoločné stravovanie; vlasová kozmetika; prevádzka obchodu, stavebníctvo, strojárstvo, montáž a oprava strojov, prístrojov a zariadení.
- **Stredné odborné učilište stavebné**, ul. Pod amfiteátrom 7. Ponúka štúdium v 4-ročných študijných odboroch: pracovník marketingu so zameraním na cestovný ruch, technik

Program hospodárskeho a sociálneho rozvoja mesta Levice

informačných a telekomunikačných technológií a v 3-ročných učebných odboroch: kamenár, umelecký keramik, mechanik v elektrotechnike – opravár strojov a zariadení, mechanik v strojárstve – opravár cestných motorových vozidiel.

- **Združená stredná škola odevná**, ul. Vajanského 23 so študijnými odbormi: propagačná grafika, propagačné výtvarníctvo, fotografický dizajn, odevný dizajn, odevníctvo.

V meste pôsobí aj neziskové občianske združenie **Akadémia vzdelávania**, Zd. Nejedlého 3, ktorá zabezpečuje vzdelávacie podujatia za účelom zvýšenia kvalifikácie alebo rekvalifikácie účastníkov, jazykové školy, jazykové kurzy, vzdelávanie v oblasti individuálnych záujmov občanov, poskytuje nemateriálne služby (poradenské, expertízne, informačné), vykonáva vlastnú edičnú činnosť.

Diaľkové bakalárske štúdium Fakulty hospodárskej informatiky Ekonomickej univerzity Bratislava zabezpečuje a organizuje záujmové združenie právnických osôb **EKONÓM**.

Zdravotníctvo a sociálna starostlivosť

V meste pôsobí nemocnica s poliklinikou, ktorej najstaršia časť bola vybudovaná už v roku 1880. Areál nemocnice sa postupne rozširoval až nadobudol výslednú podobu so štyrmi základnými oddeleniami: interným, chirurgickým, gynekologicko-pôrodným a detským. Neskôr pribudlo oddelenie ORL, hematologicko-transfúzne, neurologické, očné oddelenie a ústav hygieny a epidemiológie. V súčasnosti má nemocnica 10 oddelení s celkovým počtom lôžok 339.

Okrem Nemocnice s poliklinikou pôsobí v meste 12 pediatrov, 28 stomatólogov, 17 všeobecných lekárov, 10 gynekológov a 1 odborný lekár. Je tu k dispozícii 10 lekárni a jedna výdajňa zdravotníckych pomôcok. V meste je aj pracovisko rýchlej zdravotníckej pomoci.

Zariadenia sociálnej starostlivosti

- **Domov dôchodcov, Dom sociálnych služieb**, ul. Družstevnícka 22
- **Domov penzión pre dôchodcov, Domov dôchodcov a Dom sociálnych služieb pre dospelých s celoročným pobytom**, ul. Komenského 27
- **Klub dôchodcov č. I.** Tekovská ulica, počet členov 50
- **Klub dôchodcov č. II** ul. A. Sládkoviča, počet členov 160
- **Klub dôchodcov č. III.** Poľná ulica, počet členov 30
- **Klub dôchodcov č. IV.** ul. Priateľstva, počet členov 60

Kultúra

Mesto Levice ponúka svojim obyvateľom veľa možností kultúrneho a spoločenského vyžitia. Mesto je bohaté na kultúrno-historické pamiatky. Taktiež pravidelne organizuje množstvo kultúrnych podujatí.

V meste sa nachádzajú viaceré kultúrno-historické pamiatky, napríklad:

- **Levický hrad**
- **Kostol v Kalinčiakove**
- **Dobóvský kaštieľ**
- **Františkánsky kostol**
- **Kostol Svätého Michala**

Významné kultúrne inštitúcie sídlia v meste:

- **Tekovské múzeum**
- **Tekovská Hvezdáreň**
- **Tekovská knižnica v Leviciach**
- **Mestské kultúrne stredisko**

V Leviciach sa organizujú viaceré tradičné podujatia

Program hospodárskeho a sociálneho rozvoja mesta Levice

- **Levické poľovnícke dni** – celoslovenská výstava a seminár s medzinárodnou účasťou a zároveň prehliadka videofilmov s poľovníckou tematikou a ochranou ŽP
- **WORLD and ETNO FEST LEVICE** – medzinárodný hudobný festival organizovaný MsKS a Jazz-blues club Levice
- **Pohár primátora mesta Levice** – medzinárodná súťaž v tanečnom športe
- **JAZZ a BLUES FEST LEVICE** – medzinárodný hudobný festival
- **Novoročný koncert** v kostole evanjelickej cirkvi A.V.
- **Veselo pri muzike** - koncertné stredy v koncertnej sieni Tekovského múzea
- **WINTER ROCK NIGHT** - prehliadka rockových kapiel Levického okresu
- **Ples** mesta Levice
- **Karneval na korčuliach** pre deti na zimnom štadióne
- **Javisko je naše** – výber najlepších programov zo stužkových slávností v DK Družba
- **Hviezdička** – súťaž detských interpretov predškolských zariadení a I. stupňa ZŠ
- **Levické hradné slávnosti** v areáli Levického hradu
- **Degustácia vína** – hodnotenie kvality vína vyrobeného obyvateľmi mestskej časti Horša
- **Veľkonočný koncert** – koncert absolventov hudobných kurzov
- **Hviezdoslavov Kubín** – mestské kolo súťaže poézie a prózy
- **Perlová parta** – súťaž v speve ľudových piesní
- **Rozlúčka so školou** – podujatie pripravené pre žiakov ZŠ s amatérskym a profesionálnym programom
- **COUNTRY FEST** – hudobný festival country hudby
- **MARGITÁK** – hudobný festival na kúpalisku Margita-Ilona
- **RYBACÍ PIKNIK** – súťaž vo varení a pečení jedál z rýb
- **Tradičný levický jarmok**
- **TALENTÁRIUM** – súťaž v tanci žiakov základných škôl
- **LEVICKÁ SUPERSTAR** – súťaž v speve populárnych piesní žiakov ZŠ
- **Levické divadelné dni** – prehliadka amatérskych divadelných súborov
- **Od srdca k srdcu** - Benefičný koncert pri príležitosti svetového dňa zdravotne postihnutých

Šport

Mesto Levice má pomerne dobre vytvorené podmienky pre rozvoj športových a relaxačných aktivít. V meste je vytvorená široká základňa športových a relaxačných zariadení. Pôsobí tu niekoľko športových klubov, ktoré organizujú aj rôzne športové akcie.

Tab. Športové zariadenia v meste Levice

Typ zariadenia	Počet
Kúpaliská umelé a prírodné	2
Bazény kryté	2
Bazény otvorené	6
Telocvične	14
Štadióny	1
Ihriská	9
Ihriská školské	10
Športové haly	1
Štadióny zimné	1
Ostatné športové zariadenia	2

Zdroj: Mestský úrad Levice

Program hospodárskeho a sociálneho rozvoja mesta Levice

Medzi významné športové akcie organizované mestom Levice alebo inými subjektmi patria napríklad:

- *Mestská športová olympiáda* pre materské školy
- *Mestská športová olympiáda* pre základné školy a pre podniky a organizácie
- *Štafetový beh o putovný pohár primátora mesta* pre žiakov základných a stredných škôl
- *Mestská športová olympiáda* pre stredné školy
- *Levická desiatka* – rekreačný beh ulicami mesta pre všetky vekové kategórie

Program hospodárskeho a sociálneho rozvoja mesta Levice

Samospráva a hospodárenie mesta

Mesto Levice je právnickou osobou, ktorá za podmienok ustanovených zákonom v rámci samosprávy, samostatne rozhoduje a uskutočňuje všetky úkony súvisiace so správou mesta a jeho majetku, ako aj majetku vo vlastníctve štátu prenechaného mestu na dočasné hospodárenie. Pri plnení úloh samosprávy mesto spolupracuje s politickými stranami a politickými hnutiami vyvíjajúcimi činnosť v meste, ako aj so záujmovými združeniami obyvateľov mesta a podnikateľskými právnickými a fyzickými osobami pôsobiacimi na území mesta.

Samosprávu mesta vykonávajú jeho obyvatelia: orgánmi mesta, hlasovaním obyvateľov mesta, verejným zhromaždením obyvateľov. Orgánmi mesta Levice sú mestské zastupiteľstvo a primátor mesta. Orgánmi mestského zastupiteľstva sú: mestská rada, komisie, mestský úrad, mestská polícia.

Mestské zastupiteľstvo mesta Levice je zastupiteľský zbor mesta zložený z 25 poslancov, zvolených obyvateľmi mesta na obdobie 4 rokov. Funkčné obdobie poslancov končí zložením sľubu poslancov novozvoleného mestského zastupiteľstva. Mestské zastupiteľstvo zriaďuje komisie ako svoje stále alebo dočasné poradné, iniciatívne a kontrolné orgány. Komisie sú zložené z poslancov mestského zastupiteľstva a z obyvateľov mesta zvolených v mestskom zastupiteľstve. Mestské zastupiteľstvo zriaďuje tieto stále komisie:

- Komisia MsZ finančná, regionálnej politiky a správy mestského majetku
- Komisia MsZ na ochranu verejného poriadku
- Komisia MsZ bytová
- Komisia MsZ sociálna a zdravotná
- Komisia MsZ dopravy a správy mestských komunikácií
- Komisia MsZ životného prostredia, výstavby a územného plánu
- Komisia MsZ školstva a vzdelávania
- Komisia MsZ športu
- Komisia MsZ obchodu, služieb a cestovného ruchu

Primátor mesta Levice je predstaveným mesta a najvyšším výkonným orgánom mesta, ktorého volia obyvatelia mesta v priamych voľbách na 4 roky.

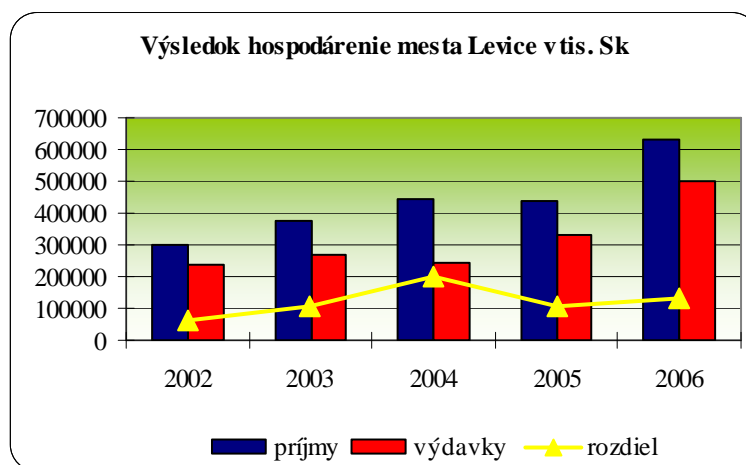
Osobitné postavenie má **hlavný kontrolór mesta Levice**, ktorého volí mestské zastupiteľstvo. Hlavný kontrolór je zamestnancom mesta a vykonáva kontrolu plnenia úloh mesta.

Mestský úrad je výkonným orgánom mestského zastupiteľstva a primátora. Zabezpečuje organizačné a administratívne veci primátora, mestského zastupiteľstva a ním zriadených orgánov.

Základom finančného hospodárenia mesta je **rozpočet mesta**, ktorý sa zostavuje na obdobie jedného kalendárneho roka. Obsahuje príjmy a výdavky spojené s činnosťou samosprávy, finančné vzťahy k štátnemu rozpočtu, k rozpočtu samosprávneho kraja a finančné vzťahy k právnickým osobám a fyzickým osobám. Postavenie rozpočtu mesta, jeho tvorbu a obsah, pravidiel rozpočtového hospodárenia, tvorbu a použitie mimorozpočtových zdrojov, spôsob finančného vyrovnávania medzi obcami, vzťahy k štátnemu rozpočtu a k rozpočtu samosprávneho kraja ustanovuje osobitný zákon.

V období rokov 2002 až 2006 sa mestu Levice darilo hospodáriť s prebytkovým rozpočtom.

Program hospodárskeho a sociálneho rozvoja mesta Levice



Od januára 2007 je podľa § 9 zákona č.583/2004 Z.z. o rozpočtových pravidlách územnej samosprávy novou rozpočtovou povinnosťou obcí a miest zostavenie viacročného rozpočtu na nasledujúce tri roky t.j. rozpočet mesta na roky 2007-2009. Viacročný rozpočet sa zostavuje v rovnakom členení ako ročný rozpočet s tým, že príjmy a výdavky rozpočtu na rok 2008 a 2009 nie sú záväzné.

Podľa navrhovaných príjmov a výdavkov na roky 2006-2009 možno očakávať mierny nárast prebytku v rozpočte mesta Levice až v roku 2009.

Tab. Predpokladané príjmy a výdavky rozpočtu mesta Levice v rokoch 2006-2009

2006	bežné	kapitálové	finančné operácie	Spolu
Príjmy	432762	104836	78427	616025
Výdavky	447817	129766	38442	616025
Rozdiel	-15055	-24930	39985	0
2007				
Príjmy	440617	219772	6942	667331
Výdavky	440617	213474	6942	661033
Rozdiel		6298		6298
2008				
Príjmy	468600	1000		469600
Výdavky	457576		6942	464518
Rozdiel	11024	1000	-6942	5082
2009				
Príjmy	498561	334		498895
Výdavky	480876		6942	487818
Rozdiel	17685	334	-6942	11077

Program hospodárskeho a sociálneho rozvoja mesta Levice

Životné prostredie

Územná ochrana prírody a krajiny a jej ekologická stabilita

Na území sídelného útvaru Levice sa nachádzajú štyri lokality chránené podľa zákona o ochrane prírody a krajiny. Je to Národná prírodná rezervácia *Horšiarska dolina* s rozlohou 313,37 ha (114,27 ha v k.ú. Horša). Platí tu 4. stupeň ochrany. Predstavuje do andezitového podlažia hlboko zarezanú dolinu s xerothermnou vegetáciou a živočíštvom. V južnej časti k.ú. Čankov sa nachádza areál *Balážka* s plochou 26,41 ha, pre ktorý je spracovaný návrh na vyhlásenie chráneného územia. Nachádzajú sa tu pôvodnému charakteru blízke dubovo-cerové lesy. Ďalšie chránené areály so 3. stupňom ochrany sú *Levický park* s rozlohou 1,73 ha (chráni historickú parkovú zeleň s exemplármi cenných drevín) a významný biotop vodného vtáctva *Levické rybníky* s plochou 91,83 ha.



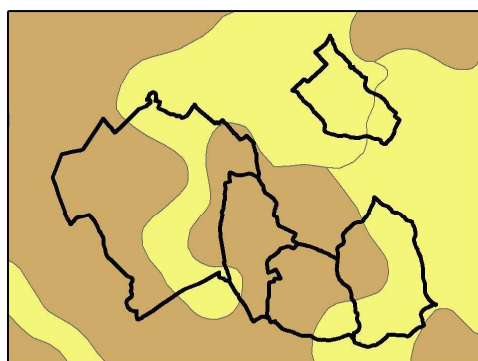
Z ďalších významných lokalít je to Kalvária v Leviciach a zvlášť vrch Vápnik – travertínová kopa, ktorá je známou paleontologickou lokalitou. Vyskytuje sa tu aj množstvo vzácných druhov rastlín a živočíchov.

Podľa prvkov súčasnej krajinnej štruktúry je územie ekologicky nestabilné až stredne stabilné. Ekologická kvalita priestorovej štruktúry krajiny je nepriaznivá. Koeficient ekologickej stability mimo lesov a biocentier má hodnotu menej ako 0,4. Podľa územného plánu mesta Levice (Žiaran a kol., 2002) je hodnota koeficientu ekologickej stability k.ú. Čankov 1,15, Horša 0,7, Kalinčiakovo 0,31, Malý Kiar 0,25 a Levice 0,38.

V území sa nachádzajú viaceré prvky územného systému ekologickej stability: nadregionálne biocentrum *Horšiarska dolina*, regionálne biocentrá *Horná hora*, *Balážka*, *Levické rybníky* a deväť miestnych biocentier (Žiaran a kol., 2002).



Program hospodárskeho a sociálneho rozvoja mesta Levice



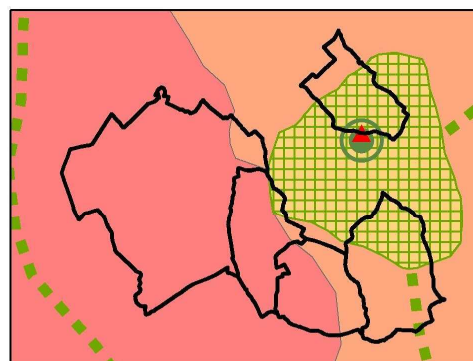
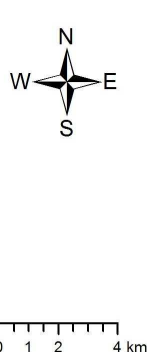
Legenda

— hranica katastrálneho územia

Relatívna ekologická stabilita (podľa prvkov SKŠ)

- priestor ekologicky nestabilný
- priestor ekologicky stredne stabilný

Zdroj: Liška, M., AKSR 2002



Legenda

— hranica katastrálneho územia

Ekologická kvalita priestorovej štruktúry krajiny

- nepriaznivá
- priaznivá
- veľmi priaznivá

- ▲ CHU 4 a 5 stupeň
- jadrá biocentier
- biokoridory
- biocentrá

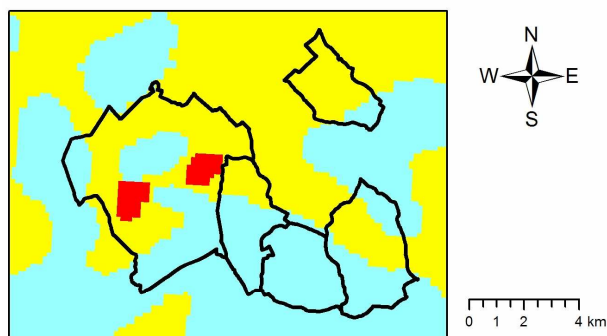
Zdroj: Húsenicová, J., Ružičková, J., Klinda, J., Miklós, M., et al., AKSR 2002

Stresové javy v krajine a znečistenie životného prostredia

Radónové riziko je na území sídelného útvaru Levice stredné až vysoké. Makroseizmická intenzita ohrozenia je 6° až 7° MSK-64. Seizmické ohrozenie v hodnotách špičkového zrýchlenia na skalnom podloží dosahuje hodnotu 1,00 až 1,29 m.s⁻². Významnejšie epicentrum makroseizmicky pozorovaných zemetrasení s hodnotou 4° MSK-64 sa nachádza priamo v hodnotenom území. Aktuálna vodná erózia pôdy je na plochách využívaných ako orná pôda slabá až stredná. V pahorkatinnej časti územia sa nachádzajú sedimenty náchylné na presadenie. Vyskytuje sa tu tiež intenzívna výmoľová erózia. Náchylnosť územia na zosúvanie je slabá.

Kvalitu ovzdušia ovplyvňujú najmä 2 veľké a 48 stredných zdrojov znečistenia. Napriek tomu imisie neprekračujú normu ani v jednom zo sledovaných ukazovateľov.

Najvýznamnejším zdrojom znečistenia povrchových vôd je čistiareň odpadových vôd, ktorá spracúva okrem splaškových i priemyselné vody. Recipientom je potok Podlužianka. Kvalita povrchových vôd je hodnotená na rieke Hron (profil Kálna nad Hronom) a Sikenica (profil ústie). V oboch prípadoch je zaradená do II. triedy čistoty. Znečistenie podzemných vôd kadmiov je na strednej, iba lokálne na vysokej úrovni. Riziko ohrozenia zásob podzemných vôd znečisťujúcimi látkami je na nive Hrona veľmi vysoké.



Legenda

— hranica katastrálneho územia

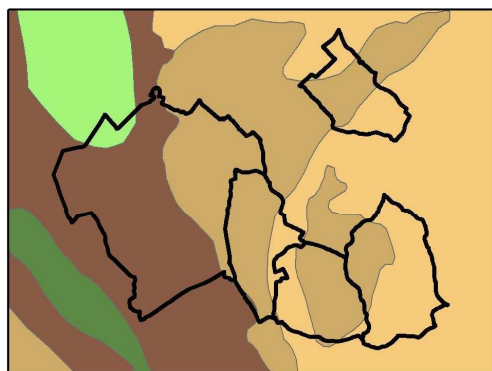
Radónové riziko

- nízke
- stredné
- vysoké

Zdroj: Čížek, P., Smolárová, H., Gluch, A., AKSR 2002

Program hospodárskeho a sociálneho rozvoja mesta Levice

Kontaminácia pôd je iba lokálne na vyššej úrovni. Odolnosť pôd proti intoxikácii alkalickou skupinou rizikových kovov je slabá. Odolnosť pôdy proti kompácii je slabá až stredná. Väčšinu územia zaberajú pôdy náchylné na acidifikáciu. Potenciálna tvorba dusičnanov v poľnohospodárskych pôdach je stredná až vysoká.



Legenda

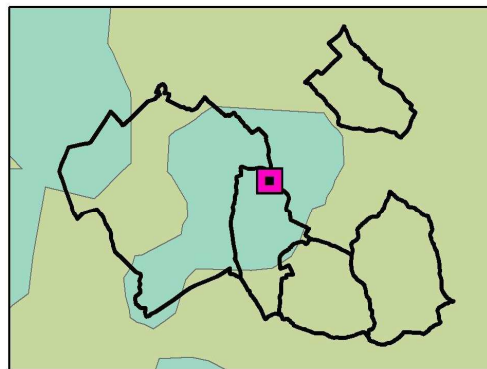
— hranica katastrálneho územia

Náchylnosť pôd na acidifikáciu

- p. s nižšou pufračnou schopnosťou slabo náchylné na acidifikáciu
- p. s vyššou pufračnou schopnosťou slabo náchylné na acidifikáciu
- p. s nižšou pufračnou schopnosťou stredne náchylné na acidifikáciu
- p. na minerálne chudobných substrátoch náchylné na acidifikáciu
- pôdy na minerálne bohatších substrátoch náchylné na acidifikáciu



0 1 2 4 km



Legenda

— hranica katastrálneho územia

Kontaminácia pôd

- relatívne čisté pôdy
- nekontaminované resp. mierne kontaminované pôdy
- bodová kontaminácia pôd (Ba)

Zdroj: Čurlík, J., Šefčík, P., AKSR 2002

Zaťaženie lesných drevín ťažkými kovmi je nízke až stredné. Koeficient zaťaženia sírou je stredný až vysoký. Napriek tomu zdravotný stav lesov je relatívne dobrý.

Hluk z automobilovej dopravy je jedným z najvýznamnejších stresových faktorov. Hladina hluku v špičkovom dopravnom zaťažení dosahuje cca 73 dB.