

OBEC LULA



**Program hospodárskeho
a sociálneho rozvoja 2014 - 2020**

Obsah

0 Úvod	2
1 Ekonomické a sociálne východiská.....	3
1.1 SITUAČNÁ ANALÝZA	3
1.1.1 Vymedzenie územia	3
1.2 SOCIO-EKONOMICKÁ ANALÝZA OBCE	4
1.2.1 Rozvojový potenciál a ľudské zdroje	4
1.2.1.1 História obce	4
1.2.1.2 Prírodný potenciál obce	5
1.2.1.3 Demografické pomery – ľudské zdroje ako potenciál rozvoja	5
1.2.1.4 Domový a bytový fond v obci Lula – roky 1991, 2001, 2011.....	10
1.2.2 Ekonomická základňa obce	11
1.2.2.1 Štruktúra využitia krajiny	11
1.2.2.2 Využitie pôdneho fondu v obci	12
1.2.2.3 Podnikateľské subjekty a ich štruktúra	14
1.2.2.3 Vlastnícke vzťahy v obci	16
1.2.2.4 Trh práce obce Lula.....	16
Majetok a rozpočet obce	19
1.2.2.6 Realizované projekty v obci	21
1.2.3 Infraštruktúra v obci	22
1.2.3.1 Environmentálna infraštruktúra	22
1.2.3.2 Sociálna infraštruktúra	23
1.2.3.3 Zdravotná infraštruktúra.....	23
1.2.3.4 Kultúrna infraštruktúra (kalendárium podujatí, kultúrne pamiatky, kultúrne zariadenia).....	23
1.2.3.5 Dopravná infraštruktúra	23
1.2.3.6 Životné prostredie	24
1.2.3.7 Verejná správa a rozvojové dokumenty obce.....	24
1.2.3.8 Účasť obce v MAS Pod Slovenskou bránou	25
1.2.3.9 Turistický potenciál obce	25
2 STRATEGICKÁ ČASŤ	29
2.1 Vízia obce	29
3 IMPLEMENTAČNÁ ČASŤ	30
3.1 Popis jednotlivých cieľov a opatrení	30
3.1.1 ŠPECIFICKÝ CIEĽ 1.....	31
PRIORITA 1.1 Zvýšenie atraktivity obce pre nových obyvateľov	31
PRIORITA 1.2 Rozvoj infraštruktúry a vzhľadu obce	32
ŠPECIFICKÝ CIEĽ 2	35
Priorita 2.1 Rozvoj vidieckeho cestovného ruchu	35
Priorita 2.2 Rozvoj miestnej identity obce - miestne remeslá a výroby.....	36
4 MONITORING	66
PHSR je dokument živý, otvorený, reagujúci na zmeny. Je v ňom navrhnuté smerovanie rozvoja obce, bližšie špecifikované prostredníctvom akčného plánu rozvoja obce.....	66
5 ZÁVER	67

0 Úvod

Program hospodárskeho rozvoja a sociálneho rozvoja obce (ďalej len PHSR alebo program rozvoja obce) je strednodobým rozvojovým dokumentom, ktorý zohráva dôležitú úlohu pre určenie strategického smerovania obce.

Pre udržateľný hospodársky, sociálny a územný rozvoj obce v nasledujúcich rokoch je dôležité komplexné zhodnotenie úrovne súčasného rozvoja územia, príležitostí, ale aj prekážok rozvoja. Analýze sa venuje prvá časť programu rozvoja obce. Na základe tejto analýzy a stretnutí so samosprávou obce, je vytvorená druhá časť dokumentu, programová časť. Obsahuje informácie o možných oblastiach rozvoja obce do roku 2020.

Dokument zároveň prispieva k zlepšovaniu územnej spolupráce a vytváraniu regionálnych a cezhraničných partnerstiev za rozvojovými účelmi.

Zákon o podpore regionálneho rozvoja č. 539/2008 v znení neskorších predpisov, obciam určuje nasledovné povinnosti: dokument musí byť každoročne monitorovaný, jeho plnenie a zabezpečenie má byť vyhodnocované. Program rozvoja obce má byť v súlade s národnými, regionálnymi a miestnymi stratégiami.

Vypracovaním tohto programového dokumentu sa obec môže zapojiť do procesu využitia verejných prostriedkov Slovenskej republiky, aj prostriedkov Európskej únie.

Podakovanie v súvislosti s tvorbou tohto dokumentu patrí obecnému úradu za ústretový prístup i spoluprácu pri získavaní informácií o území.

1 Ekonomické a sociálne východiská

Časť ekonomické a sociálne východiská programu rozvoja obce obsahuje situačnú analýzu obce, socio-ekonomickú analýzu obce založenú na štatistických údajoch zo ŠÚ SR a obce, analýzu realizovaných opatrení obce a SWOT analýzu, tzn. identifikáciu kľúčových disparít a hlavných faktorov rozvoja obce.

1.1 SITUAČNÁ ANALÝZA

1.1.1 Vymedzenie územia

Obec Lula je administratívne začlenená do územného celku NUTS II Západné Slovensko, do Nitrianskeho samosprávneho kraja a okresu Levice. Obec sa nachádza v západnej časti okresu Levice a patrí do mikroregiónu s názvom : „Pod Slovenskou bránou“.

Leží v severnej časti Podunajskej pahorkatiny, v doline miestneho potoka. Stred obce leží v nadmorskej výške 180 m, výškové pomery chotára sú od 160 do 230 m n.m.

Tvar katastra obce je pretiahnutý zo severozápadu na juhovýchod. Na severovýchode susedí s obcou Tehla a na severozápade susedí s obcou Žitavce, ktorá už patrí do okresu Nitra. Na juhozápade susedí s obcou Trávnica a na juhovýchode susedí s obcou Beša.

Obec sa nachádza v blízkosti mesta Vrábľa (12 km) a v blízkosti okresného mesta Levice (24 km).

Prístupovou cestou do obce je cesta III. triedy, ktorá sa napája na cestu I. triedy Levice - Nitra vo Vrábľoch a vo Veľkom Ďure. V Nitre sa cesta I. triedy Levice - Nitra napája na rýchlostnú komunikáciu R1 (priame napojenie na Bratislavu a Banskú Bystricu). Železničná trať č. 390 Šurany – Levice prechádza obcou Beša, ktorá je vzdialená juhovýchodne 6 km od obce.

Rozloha obce je 8,38 km², teda sa zaraďuje medzi menšie obce v okrese Levice (0,5% z rozlohy okresu). Počet obyvateľov v roku 2013 dosiahol hodnotu 183 obyvateľov.

Mapa č. 1 Kataster obce Lula

Kataster obce Lula



Zdroj: Pôdny portál – Informačný servis VÚPOP - <http://www.podnemapy.sk>

Poloha obce vo vzťahu k pólom rozvoja

Obyvatelia, rovnako ako podnikateľské subjekty si vytvárajú väzby na blízke sídla cez prácu, alebo cez širšiu ponuku služieb. Obec Lula je vo vzťahu k pólom ekonomického rozvoja regionálneho i nadregionálneho významu alokovaná nasledovne:

Od pólom ekonomického rozvoja národného i nadnárodného významu je vzdialená nasledovne:

- Bratislava 140 km, Budapešť 220 km, Viedeň 188 km

Od pólom ekonomického rozvoja národného i nadnárodného významu je vzdialená nasledovne:

- Nitra 43 km, Zvolen 107 km, Banská Bystrica 127 km, Banská Štiavnica 68 km, Zlaté Moravce 36 km.

Pólmi ekonomického rozvoja regionálneho významu sú mestá Levice, Tlmače a Vráble, ktoré sú od obce vzdialené v rozmedzí 10 – 30 km.

1.2 SOCIO-EKONOMICKÁ ANALÝZA OBCE

1.2.1 Rozvojový potenciál a ľudské zdroje

1.2.1.1 História obce

Písomne sa obec prvýkrát spomína v roku 1226 ako Lyvla. Patrila tunajším zemanom, v roku 1327 patrila tunajšiemu kostolu, cirkvi, v roku 1386 časť panstvu Jelenec, ktoré tam malo mýto. Obyvatelia v obci sa zaoberali najmä poľnohospodárstvom.

V roku 1618 si obec podrobili Turci a v roku 1663 ju spustošili. V období 16 až 17. storočia počas tureckých nájazdov boli vypálené a úplne zničené viaceré obce (Žemliare, Jesenské, Kalná nad Hronom, Malé Kozmálovce, Beša, Mýtne Ludany, Nový Tekov a Tehla. Patrila medzi nich aj obec Lula. V rokoch 1938 – 1945 bola obec pripojená k Maďarsku. Miestna časť Malá Lula vznikla zo zemianskych majetkov obce Lula. Spomína sa od roku 1536 (Felsew Lywle) a patrila trnavskému semináru.

1.2.1.2 Prírodný potenciál obce

Obec Lula leží v severnej časti podunajskej pahorkatiny v doline miestneho Lulianskeho potoka. Stred obce leží v nadmorskej výške 180 m, výškové pomery chotára sú od 160 do 230 m.n.m. Zatiaľ čo územie patriace do Žitavskej nivy okrem zvyškov Lužných lesov je takmer úplne odlesnené a premenené na oráčiny, krajinné podcelky oboch pahorkatín tvoria íly s polohami pieskov a sprašou. Reliéf je v celku monotónny so širokými plochými chrbtami a úvalinami, dolinami má ráz kulárnej lesostepi a prevahu oráčin, pôda je vhodná na pestovanie hustosiatych obilovín a okopanín.

Územie patrí do oblasti mierne vlhkej, teplej, s miernou zimou. Priemerná ročná teplota sa pohybuje okolo 8 °C, priemerný ročný úhrn zrážok je 650 mm. Prevládajúci smer vetrov je severozápadný.

Obec má veľmi dobré hydrologické pomery. Hydrologickú sieť tvoria melioračné kanály ktoré ústia do Lulianskeho potoka, ktorý preteká stredom obce a do Tehlianskeho potoka, ktorý preteká cez katastrálne územie obce. Luliansky potok vyúsťuje cez katastrálne územie obce do obce Trávnica kde je vybudovaná vodná priehrada na chov rýb.

Podzemná voda sa nachádza v hĺbke 2 500 – 6 000 mm. Od roku 2004 je obec napojená na Gabčíkovský privádzač pitnej vody.

V katastri obce sa nachádzajú genetické pôdne typy s vysokou potenciálnou úrodnosťou a to hnedozem oglejená, lužná pôda, lužná pôda glejová, nivná pôda a nivná pôda glejová. _

1.2.1.3 Demografické pomery – ľudské zdroje ako potenciál rozvoja

Ľudský potenciál je najdôležitejším faktorom rozvoja obce a jej okolitého územia. Je výsledkom a odrazom diania v spoločnosti a dlhodobého spoločenského a ekonomického vývoja. Hodnotí sa rôznymi ukazovateľmi, ako počet, hustota obyvateľov, prirodzený prírastok, index starnutia a pod. Všetky tieto ukazovatele napovedajú o stave ľudských zdrojov v obci.

Pre analýzu demografických pomerov obce je dôležité sa pozrieť na širšie súvislosti (prostredie) v ktorých sa obec nachádza. Obec Lula sa nachádza v Nitrianskom kraji, v okrese Levice. Nitriansky kraj sa nachádza v juhozápadnej časti Slovenskej republiky.

Demografické údaje Nitrianskeho kraja a okresu Levice majú v posledných rokoch negatívny vývoj. V *Nitrianskom kraji* za obdobie rokov 2007-2013 klesol počet obyvateľov o 20 096 (v r. 2013 v kraji žilo 686 662 obyvateľov. Tento vývoj je v kraji daný najmä prirodzeným úbytkom populácie. V pozitívnych číslach je migračný prírastok obyvateľov, avšak aj ten sa v posledných rokoch znižuje (príloha č. 1 – Demografické údaje NSK a okresu Levice).

Okres Levice patrí rozlohou medzi najväčší okres Nitrianskeho kraja, má aj najvyšší počet obcí, avšak nemá najvyšší počet obyvateľov. Okres Levice v rokoch 2007-2013 zaznamenal trend poklesu počtu obyvateľov, ide o pokles o 4373 obyvateľov. Okres Levice patrí medzi okresy kde od roku 2008 je faktom aj migračný úbytok obyvateľov. Obyvatelia z okresu odchádzajú. V okrese Levice žije približne 16% obyvateľov Nitrianskeho kraja.

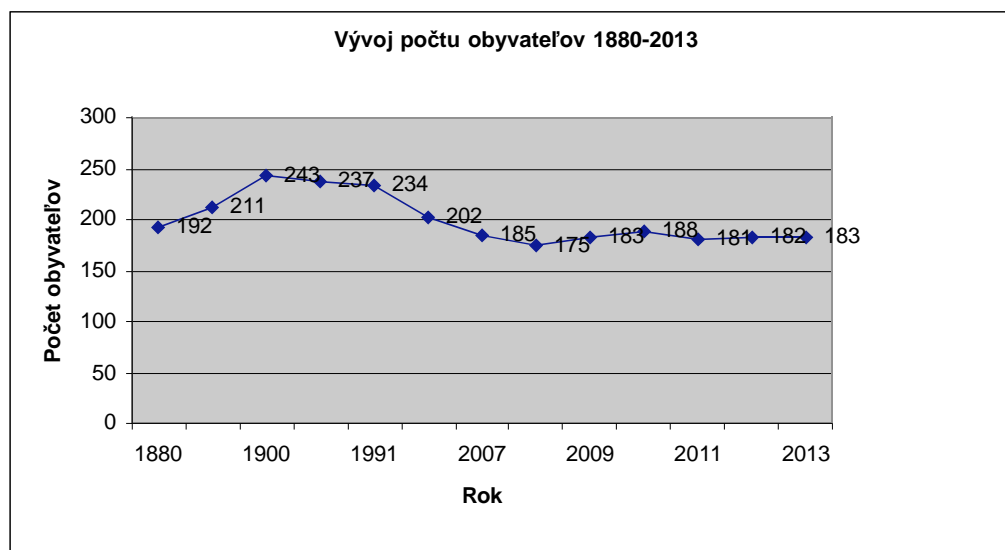
Hustota osídlenia v Nitrianskom kraji v roku 2012 klesla oproti roku 2007 o hodnotu 2,9 (zo 111,4 ob./km² na 108,5 km²). V okrese Levice to bol pokles na 73,9 obyv./km² v roku 2013 (v roku 2007 to bolo 76,3 ob./km²).

Tabuľka č. 1 Vývoj počtu obyvateľov obce od roku 1869-2010

Rok	1880	1890	1900	1910	1991	2001	2007	2008	2009	2010	2011	2012	2013
počet obyvateľov	192	211	243	237	234	202	185	175	183	188	181	182	183

Zdroj: retrospektívny lexikón obcí, Obecný úrad Lula

Graf č. 1 Vývoj počtu obyvateľov obce od roku 1869-2010



Zdroj: vlastné spracovanie

Obec mala najvyšší počet obyvateľov v roku 1900, v roku 1991 v obci žilo 234 obyvateľov. V posledných rokoch, počet obyvateľov v obci Lula nezaznamenal významnú zmenu, pohybuje sa okolo hodnoty 180. Pokles obyvateľov bol zaznamenaný v roku 2011 v ktorom bol aj migračný aj prirodzený úbytok v záporných číslach.

Tabuľka č. 2 Vývoj prirodzeného, migračného a celkového prírastku v obci Lula, roky 2007-2013

Rok	Narodení	Zomrelí	Prisťahovaní	Odstaňovaní	Prírodný prírastok/úbytok	Migračný prírastok/úbytok	Celkový prírastok/úbytok
2007	1	1	4	10	0	-6	-6
2008	3	2	3	12	1	-9	-8
2009	1	1	11	2	0	9	9
2010	1	1	7	1	0	6	6
2011	1	4	3	6	-3	-3	-6
2012	2	2	3	0	0	3	3
2013	3	2	7	2	1	5	6

Zdroj: Obecný úrad Lula

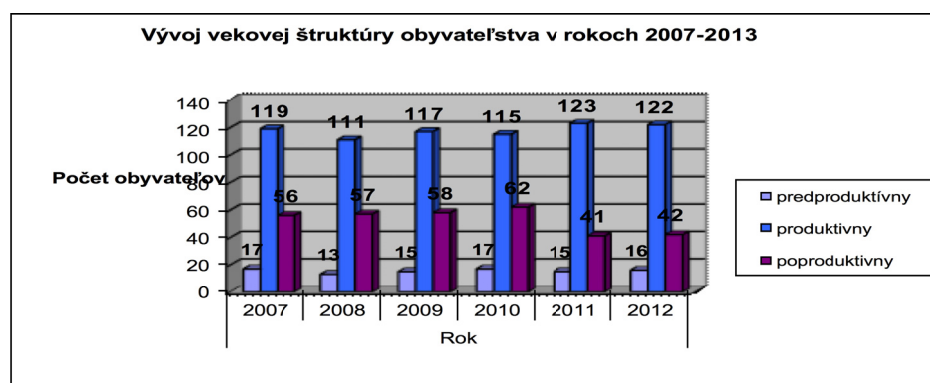
Z vyššie uvedenej tabuľky vidíme, že v poslednom období nesledujeme výraznejšie zmeny v oblasti prirodzeného, migračného či celkového prírastku v obci v sledovaných rokoch.

Tabuľka č. 3 Vývoj vekovej štruktúry obyvateľov obce Lula

Vek	predproduktívny	produktívny	poproduktívny
rok 2007	17	119	56
rok 2008	13	111	57
rok 2009	15	117	58
rok 2010	17	115	62
rok 2011	15	123	41
rok 2012	16	122	42

Zdroj: ŠÚ SR, Bilancia obyvateľstva 2007-2013

Graf č. 4 Vývoj vekovej štruktúry obyvateľov obce Lula,



Zdroj: vlastné spracovanie na základe údajov zo ŠÚ SR

Počet obyvateľov obce v predproduktívnom a produktívnom veku je v jednotlivých rokoch na takmer rovnakej úrovni, s veľmi malými výkyvmi. Počet obyvateľov v poproduktívnom veku postupne klesá. Nedá sa hovoriť o výraznom mladnutí populácie, ale pozitívnym javom je, že

populácia nestarne, čo potvrdzujú aj nižšie uvedené indexy a vývoj priemerného veku obyvateľstva.

Tabuľka č. 4 Vývoj indexov vitality, starnutia a ekonomickej zaťaženia

	2007	2008	2009	2010	2011	2012
Index starnutia	3,29	4,38	3,87	3,65	2,73	2,63
Index vitality	0,30	0,23	0,26	0,27	0,37	0,38
Index ekonomickej zaťaženia	0,61	0,63	0,62	0,69	0,46	0,48

Zdroj: vlastné výpočty na základe údajov ŠÚ SR, Bilancia obyvateľstva

Index starnutia a index vitality nám naznačujú proces starnutia, resp. mladnutia populácie. *Index starnutia* (pomer poproduktívnej a predproduktívnej zložky obyvateľstva) vyjadruje počet osôb vo veku 65 a viac rokov pripadajúcich na 100 osôb vo veku 0-14 rokov. *Index vitality* (pomer predproduktívnej a poproduktívnej zložky obyvateľstva) vyjadruje počet osôb vo veku 0-14 rokov pripadajúcich na 100 osôb vo veku nad 65 rokov. *Index ekonomickej zaťaženia* vyjadruje mieru, akou je produktívna zložka populácie zaťažená neproduktívnou zložkou populácie. Je pomerom počtu osôb v predproduktívnom a poproduktívnom veku k osobám v produktívnom veku.

Index starnutia v období posledných 6 rokov klesol o hodnotu 0,66 zatiaľ čo index vitality stúpol o hodnotu 0,08. Vidíme už vyššie spomínaný jav poklesu počtu obyvateľov v poproduktívnom veku, ale zároveň málo badateľných zmien v počte obyvateľov v predproduktívnom veku. Pokles obyvateľov v poproduktívnom veku a mierny nárast obyvateľov v produktívnom veku spôsobil pokles indexu ekonomickej zaťaženia o hodnotu 0,13.

Tabuľka č. 5 Vývoj priemerného veku v obci Lula, roky 2007-2012

Priemerný vek							
	2007	2008	2009	2010	2011	2012	2013
Obec Lula	43,99	45,82	45,72	45,53	46,31	46,3	46,13

Zdroj: Obecný úrad Lula

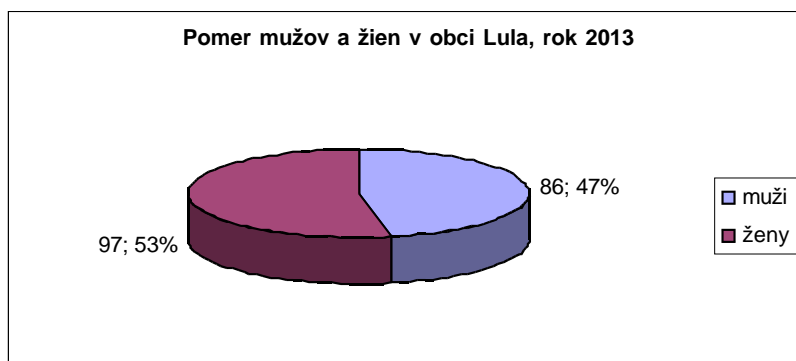
Z uvedených údajov vidíme, že priemerný vek v obci sa postupne zvyšuje.

Tabuľka č. 6 Štruktúra obyvateľov podľa pohlavia v rokoch 2007-2013

	2007	2008	2009	2010	2011	2012	2013
muži	86	80	83	86	82	83	86
ženy	99	95	100	102	99	99	97
spolu	185	175	183	188	181	182	183

Zdroj: Obecný úrad Lula

Graf č. 5 Pomer mužov a žien v obci Lula, rok 2013



Zdroj: vlastné spracovanie

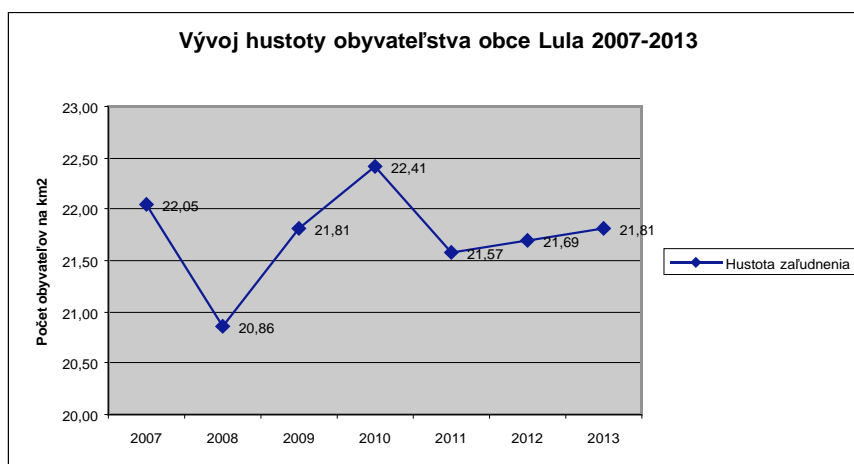
Z uvedených údajov vyplýva, že v obci žije viac žien ako mužov. Tento trend je dlhodobý.

Tabuľka č. 6 Hustota obyvateľstva

Rok	2007	2008	2009	2010	2011	2012	2013
Hustota zaľudnenia	22,05	20,86	21,81	22,41	21,57	21,69	21,81

Zdroj: ŠÚ SR

Graf č. 5 Vývoj hustoty obyvateľstva obce Lula, roky 2007-2013



Hustota zaľudnenia obce sa dlhodobo pohybuje v rozmedzí od 21-23 %. V rokoch 2011 môžeme vidieť pokles hustoty zaľudnenia, čo súvisí so znižovaním počtu obyvateľov v danom období. Od r. 2011 hustota zaľudnenia znova stúpa.

Tabuľka č. 8 Národnostná štruktúra v obci Lula, roky 1991, 2001, 2011

	slovenská	maďarská	česká	nezistená
1991	227	5	0	2
2001	197	4	1	4
2011	171	10	0	1

Zdroj: SOBD 1991,2001, 2011

Národnostná štruktúra obce je za posledné dve desaťročia pomerne vyrovnaná. V obci žije väčšina občanov slovenskej národnosti a obyvatelia maďarskej národnosti sú v menšine. V roku 2011 oproti predchádzajúcim sledovaným rokom stúpol počet občanov maďarskej národnosti.

Tabuľka č. 9 Vzdelanostná štruktúra obce 1991, 2001, 2011

Lula	0	1	2	3	4	5	6	7	8	9	10	11	12	13
1991	234	104	62	0	14		3	-	1	-	-	-	1	49
2001	202	79	53	7	10	16	7	1	-	3	-	1	1	24
2011	182	54	38	25	2	25	3	2	0	7	0	17	9	-

Zdroj: SOBD 1991, 2001, 2011

0-Trvalo bývajúce obyvateľstvo spolu, 1 – Základné vzdelanie, 2 – Učňovské (bez maturity), 3 – Stredné odborné (bez maturity), 4 – Úplné stredné učňovské (s maturitou), 5 – úplne stredné odborné (s maturitou), 6 – úplné stredné všeobecné, 7 – vyššie odborné, 8 – vysokoškolské bakalárske, 9 – vysokoškolské magisterské, inžinierske, doktorantské, 10 – vysokoškolské doktorantské, 11 – bez udania vzdelania, 12 – nezistené, 13 – deti do 16 rokov

V porovnaní údajov jednotlivých sčítaní obyvateľov vidíme zníženie počtu obyvateľov so základným vzdelaním a zvýšenie počtu obyvateľov s úplným odborným vzdelaním bez maturity. Zvyšuje sa tiež počet obyvateľov so vzdelaním ukončeným maturitou (s výnimkou úplného stredného všeobecného vzdelania) a s vysokoškolským vzdelaním. Údaje odrážajú celospoločenský vývoj, trend zvyšovania vzdelanostnej úrovne.

Tabuľka č. 8 Religiózna štruktúra v obci Lula

RELIGIOZNA ŠTRUKTÚRA								
Obec Lula	Trvalo bývajúce obyvateľstvo	Rímskokatolícka cirkev	ECAV	Reformovaná kresťanská cirkev	Náboženská spoločnosť Jehovovi Svedkovia	Starokatolícka cirkev	Nezistené	Bez byznania
Rok 1991	234	190	0	0	0	0	33	5
Rok 2001	202	196	0	4	0	0	2	0
Rok 2011	182	168	1	5	1	1	6	0

Z pohľadu religioznej štruktúry takmer všetci obyvatelia sú rímskokatolíckeho vyznania viery. Predstavitelia ostatných vierovyznaní sú zastúpení vo veľmi malej miere.

1.2.1.4 Domový a bytový fond v obci Lula – roky 1991, 2001, 2011

V Nitrianskom kraji a v okrese Levice sa zvyšoval počet dokončených bytov v jednotlivých rokoch. Avšak v Nitrianskom kraji sa zároveň znižovala aktivita v oblasti začatia výstavby nových bytov. V okrese Levice sa naopak stavali aj nové byty a tento trend mal zvyšujúcu tendenciu. Počet rozostavaných bytov sa v Nitrianskom kraji a okrese Levice zvyšoval. (viď príloha č. 2)

Štruktúru domového a bytového fondu v obci Lula tvorí spolu 77 domov, z toho 67 z nich je obývaných.

Tabuľka č. 9 Domový a bytový fond v obci - obývané domy 2011

Domový a bytový fond spolu (obývané aj neobývané rodinné domy a bytové domy)		obývané													
		spolu	podľa typu			podľa formy vlastníctva						podľa obdobia výstavby			
			rodinné domy	bytové domy	iné	FO	štát	obce	iné právnické osoby	kombinácia vlastníkov	iné	do roku 1945	1946-1990	1991 - 2000	2001 a neskôr
Rok 1991	78	69	68	0	1	68	1	0	0	0	0	-	-	-	-
Rok 2001	77	65	64	0	1	68	1	0	0	0	0	-	-	-	-
Rok 2011	77	67	67	0	0	60	0	0	0	1	0	10	47	1	0

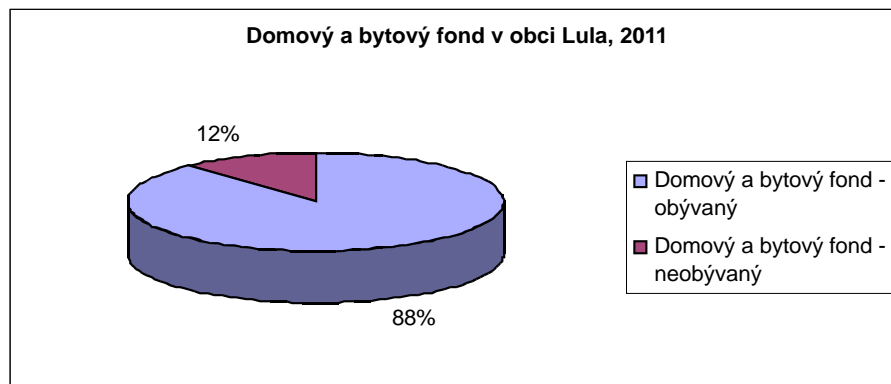
Zdroj: SOBD 1991, 2001, 2011

Tabuľka č. 10 Domový a bytový fond v obci Lula – neobývané domy, rok 2011

Obec Lula	Neobývané										
	spolu	podľa dôvodov neobývanosti					podľa obdobia výstavby				
		zmena vlastníkov	určené na rekreáciu	uvolnené na prestavbu	nespôsobilé na bývanie	z iných dôvodov	do roku 1945	1946- 1990	1991- 2000	2001 až neskôr	nezist- ené
	2011	9	0	3	1	3	2	0	0	0	0

Zdroj: SOBD 2011

Graf č. 6 Domový a bytový fond v obci Lula, rok 2011



Zdroj: vlastné spracovanie na základe SOBD 2011

V obci stagnuje výstavba nových domov. V obci sa nenachádza žiaden bytový dom. V súčasnosti prebiehajú aktivity, ktorých výsledkom by mala byť výstavba bytového domu a vytvorenie nových pozemkov na bývanie. 10 % z domového fondu v obci sa využíva na účely víkendových domov pre občanov, ktorí nemajú trvalý pobyt v obci.

1.2.2 Ekonomická základňa obce

1.2.2.1 Štruktúra využitia krajiny

V *Nitrianskom kraji* je pestrá skladba priemyselných odvetví, dominantné miesto má krajské mesto Nitra, ktorého významným podnikom je SE Bordnetze - Slovakia s.r.o v japonskom vlastníctve (bývalý Wolswagen elektronické systémy, s.r.o).

Medzi *ťažiskové odvetvia kraja* patrí potravinársky, chemický, elektrotechnický, strojársky, papierenský a kožiarský priemysel. V okrese Šaľa sa nachádza dôležitý chemický závod Duslo, a. s., v ktorom sa spracúva zemný plyn a vyrábajú sa dusíkaté hnojivá a gumárske chemikálie.

PHSR Nitrianskeho samosprávneho kraja 2012-2018 uvádza, že rozhodujúcim odvetvím ekonomického a sociálneho rozvoja Nitrianskeho kraja je priemysel. Špecializácia priemyselných podnikov kraja je viazaná na zdroje, ktoré sa v kraji nachádzajú (výroba potravín a nápojov – väzba na prírodné zdroje, výroba elektrických strojov a prístrojov – väzba na zdroje pracovných síl) a tiež na investície fixované na území kraja (výroba chemikálií a chemických výrobkov). Nitriansky kraj zamestnáva v priemysle 13,3% z celkového počtu zamestnaných v tomto odvetví hospodárstva na Slovensku.

Kraj obhospodaruje najväčšiu výmeru poľnohospodárskej pôdy zo všetkých krajov SR. Patrí k najvýznamnejším producentom poľnohospodárskych plodín ako sú pšenica, jačmeň, kukurica na zrno, hrach jedlý, cukrová repa technická, tabak, repka olejná, slnečnica na semeno a je najväčším producentom obilovín, cukrovej repy a hrozna v SR. Hrubá poľnohospodárska produkcia kraja z hrubého obratu tvorí viac ako štvrtinu celoštátnej produkcie. Živočíšna výroba sa zameriava na chov hydiny a ošípaných.

Na základe počtu zamestnaných v jednotlivých odvetviach v kraji je možné hospodársku štruktúru *Nitrianskeho kraja* charakterizovať nasledovne:

- **priemysel** (30,5 % osôb zamestnaných v priemysle) ,
- **obchod, oprava, hotely, reštaurácie, doprava a komunikácie**(26,1 %)
- **odvetvia skupiny služieb**, školstvo, zdravotníctvo, sociálna pomoc, teda odvetvia zabezpečujúce verejné služby (22,3% z celkového počtu zamestnaných v kraji)
- **finančné služby, nehnuteľnosti, prenájom, obchodné činnosti** (7,5%)
- **stavebníctvo** (7,4 %)
- **odvetvia pôdohospodárstva** (6,1% osôb).

Vplyv týchto odvetví je v kraji podstatne vyšší než v ostatných krajoch.

Okres Levice je rozlohou najväčším okresom Nitrianskeho samosprávneho kraja. Disponuje najväčšou mierou pôdneho fondu a zároveň má najväčšiu výmeru lesnej pôdy v kraji. Na území levicekého okresu sa nachádzajú ložiská travertínového a onyxového mramora a ložiská lignitu. Okres Levice je charakterizovaný ako vidiecky okres.

V *okrese* sa nachádzajú priemyselný park Levice. Priemyselný park Levice, s názvom Priemyselná zóna Levice - Juh, začal svoju činnosť v roku 2004 kedy v ňom začala pôsobiť firma Nefab Packaging Slovakia, s.r.o na výrobu obalových materiálov. V súčasnosti pôsobí v priemyselnom parku 9 podnikov. V blízkosti obce, ale už v okrese Nitra pôsobí priemyselný park vo Vrábľoch. Je jedným z prvých priemyselných parkov na Slovensku (založený v roku 1999). V súčasnosti v ňom pôsobí 8 firiem.

Približne 23 km od obce Lula sa nachádza Jadrová elektrárňa Mochovce. V území pôsobí 1. a 2. blok jadrovej elektrárne od roku 2000. V roku 2006 sa majoritným vlastníkom elektrárni stala talianska skupina Enel (vlastní 66% akcií). Zvyšné akcie vlastní Fond národného majetku SR. Každý blok AE Mochovce vyrobí ročne vyše 3 000 GWh elektrickej energie, čo

pokrýva približne 11 % spotreby elektrickej energie na Slovensku. Obec Lula je členom záujmového regionálneho združenia miest a obcí Mochovce.

1.2.2.2 Využitie pôdneho fondu v obci

Dominantnú časť pôdneho fondu obce tvorí *poľnohospodárska pôda* (92%), tvorí ju 82,6% ornej pôdy, 1,4% viníc, 3,5% záhrad, 1,45% ovocných sádov a 10,95 % trvalých trávnych porastov.

Z *nepoľnohospodárskej pôdy*, ktorá tvorí približne 8% pôdneho fondu sa v obci nachádzajú lesné pozemky (29,78%), vodné plochy(8,53%) a zastavané plochy (59,33%).

Tabuľka č. 11 Pôdny fond v obci Lula v rokoch 2006-2012

Rok	Názov územia	Celková výmera územia v m2						
		spolu	v tom		v tom			
			poľnohosp. pôda	nepoľnohosp. pôda	lesný pozemok	vodná plocha	zast. plocha a nádvorie	ostatná plocha
2006	Lula	8 388 122	7 781 810	606 312	180 346	51 600	360 439	13 927
2007	Lula	8 388 122	7 780 180	607 942	180 760	51 796	361 060	14 326
2008	Lula	8 388 122	7 780 180	607 942	180 760	51 796	361 060	14 326
2009	Lula	8 388 122	7 780 180	607 942	180 760	51 796	361 060	14 326
2010	Lula	8 388 122	7 780 180	607 942	180 760	51 796	361 060	14 326
2011	Lula	8 388 122	7 781 083	607 039	180 760	51 796	360 157	14 326
2012	Lula	8 388 122	7 781 083	607 039	180 760	51 796	360 157	14 326

Zdroj: ŠÚ SR – Krajská správa ŠÚ SR

Tabuľka č. 12 Poľnohospodárskej pôdy v obci Lula v rokoch 2006-2012

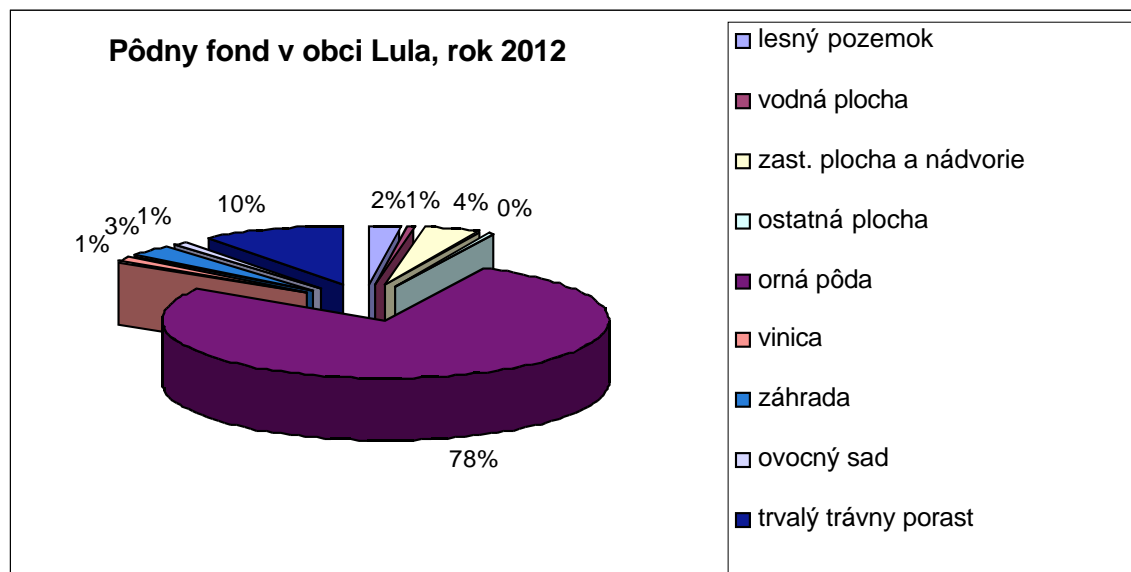
Poľnohospodárska pôda v m2						
Rok	v tom					
	orná pôda	chmelnica	vinica	záhrada	ovocný sad	trvalý trávny porast
2006	6 439 313	-	122 554	303 152	113 226	803 565
2007	6 435 024	-	121 602	301 334	113 226	808 994
2008	6 435 024	-	121 602	301 334	113 226	808 994
2009	6 435 024	-	121 602	301 334	113 226	808 994
2010	6 435 001	-	121 602	301 334	113 226	809 017
2011	6 431 067	-	112 161	272 789	113 226	851 840
2012	6 431 067	-	112 161	272 789	113 226	851 840

Zdroj: Krajský úrad ŠÚ SR

V obci sa v posledných 2 rokoch zvýšila rozloha poľnohospodárskej pôdy a nepatrne znížila rozloha nepoľnohospodárskej pôdy. Znížila sa aj plocha zastavaného územia, ornej pôdy, výraznejšie sa znížila plocha záhrad a trvalých trávnych porastov.

V obci sa nachádza družstvo, ktoré je v súkromnom vlastníctve. Ide o majetok bývalého poľnohospodárskeho družstva Beša. V oblasti poľnohospodárstva svoju činnosť vyvíjajú aj súkromne hospodáriaci roľníci. Vlastník družstva má zároveň vo vlastníctve aj polovicu katastra obce.

Graf č. 7 Využitie pôdneho fondu obce Lula, rok 2012



Zdroj: Krajský štatistický úrad Nitra

1.2.2.3 Podnikateľské subjekty a ich štruktúra

Počet fyzických osôb – podnikateľov v Nitrianskom kraji v priebehu rokov 2007-2012 poklesol, v okrese Levice zaznamenával tento údaj pokles od roku 2008. Počet živnostníkov výrazne klesol v Nitrianskom kraji aj v okrese Levice. Naopak, počet osôb vykonávajúcich slobodné povolanie v sledovanom období stúpol. Počet samostatne hospodáriacich roľníkov v kraji aj v okrese v sledovanom období klesol.

Počet právnických osôb v Nitrianskom kraji aj v okrese Levice v sledovanom období stúpol. Tabuľkový prehľad podnikateľskej štruktúry v Nitrianskom kraji a v okrese Levice nájdete v prílohe č. 3

Tabuľka č. 13 Zoznam významných podnikov v Nitrianskom kraji

Spoločnosť	Krajina pôvodu	Počet zamestnancov	Sektor/ produkt	Mesto
Duslo, a.s., Šaľa	Česko	1907	hnojivá	Šaľa
Volkswagen Elektrické systémy, s.r.o., Nitra	-	-	-	Nitra
Heineken Slovensko, a.s., Nitra	Rakúsko	765	Nápoje	Hurbanovo
Slovenské energetické strojárne, a.s., Tlmače				Tlmače
Matador Automotive Vráble, a.s., Vráble	Slovensko	1205	časti automobilov, pneumatiky	Vráble
Rieker Obuv, s.r.o., Komárno	Švajčiarsko	2134	Obuv	Komárno
Osram Slovakia, a.s., Nové Zámky	Nemecko	1917	Elektrotechnika	Nové Zámky
Ferostav, s.r.o., Nové Zámky	-	-	-	Nové Zámky
SEWS Slovakia, s.r.o., Topoľčany	Británia	2251	Automobilové káble	Topoľčany
Smurfit Kappa Štúrovo, a.s., Štúrovo	-	-	-	Štúrovo
COOP Jednota Nové Zámky, s.d., Nové Zámky	-	-	-	Nové Zámky
Danfoss Compressors, s.r.o., Zlaté Moravce	Dánsko	1200	Kompresory	Zlaté Moravce
COOP Jednota Nitra, s.d., Nitra	-	-	-	Nitra

Cesty Nitra, a.s., Nitra	-	-	-	-
W.K.Team, s.r.o., Topoľčany	-	-	-	Nitra
Decodom, s.r.o., Topoľčany	Slovensko	1018	Nábytok	Topoľčany
Západoslav. vodárenská spoločnosť, a.s., Nitra	n.a.	1550	Distribúcia vody	Nitra
Čeroz Slovensko, s.r.o., Komárno	-	-	-	Komárno
THP, a.s., Topoľčany	-	-	-	Topoľčany
Smurfit Kappa Obaly Štúrovo, a.s., Štúrovo	-	-	-	Štúrovo
Levické mliekárne, a.s., Levice	Slovensko	-	výroba potravín	Levice
ViOn, a.s., Zlaté Moravce	-	-	-	Zlaté Moravce
INVEST IN, a.s., Šaľa	Slovensko	600	Betón	Šaľa
Nitrazdroj, a.s., Nitra	Slovensko	-	Potraviny	Nitra
Kromberg & Schubert, s.r.o., Kolárovo	Rakúsko	2385	Káblové zväzky	Kolárovo
SE Bordnetze - Slovakia s.r.o.	Nemecko	2693	Automobilové káble	Nitra
FOXCONN Slovakia	Japonsko	1300	Výroba digitálnej elektroniky	Nitra
Hefra Vráble, s.r.o. Kongsberg Driveline Systems	Nemecko	1200	Káble a plasty	Vráble
Euroobuv, s.r.o	Švajčiarsko	1100	Obuv	Komárno
SAD Nové Zámky, a.s.				
Plastika, a.s.	Slovensko	524	Plastické výrobky a rúry	Nitra

Zdroj: SARIO, GLOBAL Slovakia 2013, PHSR obce Lula 2004-2010

Tabuľka č. 14 Vzdialenosť obce Lula od väčších obcí v Nitrianskom kraji

do 30 km od Luly	
	Tlmače (25 km)
	Vráble (12 km)
	(Levice 21 km)
30-60 km od Luly	
	Nitra (32) km
	Šaľa 60 km
	Nové Zámky (42 km)
	Zlaté Moravce (30 km)
	Kolárovo (59, 3 km)
	Hurbanovo (47 km)
60 a viac km od Luly	
	Komárno(63 km)
	Topoľčany (66 km)
	Štúrovo (60,5 km)

Zdroj: maps.google.com

V blízkosti obce Lula sa nachádzajú Slovenské energetické strojárne Tlmače, jadrová elektrárň Mochovce, Matador Automotive Vráble, Levické mliekárne a Hefra Vráble. Do týchto firiem je z obce dobrá dostupnosť, patria medzi významných zamestnávateľov v okolí obce Lula.

V samotnej obci sa nenachádza veľa podnikateľských subjektov. V obci Lula pôsobia fyzické osoby – podnikatelia, ktorí v obci pôsobia ako živnostníci a samostatne hospodáriaci roľníci.

Tabuľka č. 15 Počet FO – podnikateľov v obci Lula

Fyzické osoby – podnikatelia (osoby)					
2007	2008	2009	2010	2011	2012
9	8	5	6	5	6

Zdroj: Regdat, ŠÚ SR

z toho:

Samostatne hospodáriaci roľníci					
2007	2008	2009	2010	2011	2012
3	3	3	3	3	3

Zdroj: Regdat štatistického úradu SR

V obci pôsobia nasledovné podnikateľské subjekty (podľa údajov živnostenského registra):

- prevádzka firmy Štýl Mont s.r.o, živnosť zameraná na: zámočnicke práce, zvaračské práce, potrubárske práce, maloobchodná činnosť, veľkoobchodná činnosť, sprostredkovateľská činnosť, poradenská, koordinačná a konzultačná činnosť, predaj na priamu konzumáciu alkoholických nápojov a nealkoholických nápojov,
- prevádzkareň Coop Jednoty Levice, spotrebné družstvo v priestoroch bývalého hostinca

Tabuľka č. 16 Počet právnických osôb v obci Lula

	Právnické osoby spolu					
	2007	2008	2009	2010	2011	2012
Lula	1	2	2	2	2	2

Právnické osoby ziskové					
2007	2008	2009	2010	2011	2012
0	1	1	1	1	1

Zdroj: Regdat, štatistický úrad SR

Podľa Obchodného registra v obci pôsobia nasledovné firmy:

- ☒ LIFAR, s.r.o – rôzne druhy činností (murárstvo, podlahárstvo, krajčírstvo, ekonomické poradenstvo, vedenie účtovníctva, podnikateľské poradenstvo, upratovacie práce, vedenie kultúrnych a spoločenských podujatí, podnikateľské poradenstvo, ...)

1.2.2.3 Vlastnícke vzťahy v obci

V obci Lula prebehla ROEP (register obnovennej evidencie pozemkov), tzn. súpis pozemkov a ich vlastníkov, ktorí z rôznych dôvodov neboli pred vyhotovením registra evidovaní v katastri.

Tabuľka č. 17 Počty položiek katastra nehnuteľností

Kraj	Okres	Obe c	Katastrálny úrad	Výmera m2	Parcely "C"	Parcely "E"	LV	VL	CS
Nitriansk y	Levice	Lula		8388122	1187	1295	421	1624	87

Zdroj: Úrad geodézie, kartografie a katastra SR, 03/2014

1.2.2.4 Trh práce obce Lula

Obec má dobrú miestnu a časovú dostupnosť vo vzťahu k blízkym regionálnym pólom rozvoja čo umožňuje občanom prístup k práci, je to výhoda pre obyvateľov dochádzajúcich za prácou mimo obce.

Počet ekonomicky aktívnych obyvateľov v priebehu posledných 20 rokov klesol. Ekonomicky aktívne obyvateľstvo tvorí 45% z celkového počtu obyvateľov a 67,2% z obyvateľov v produktívnom veku. Najvýznamnejší pokles nastal v počte ekonomicky aktívnych mužov.

Tabuľka č. 18 Ekonomicky aktívne obyvateľstvo (EAO)

Ekonomicky aktívne obyvateľstvo	1991	2001	2011
muži	75	59	28
ženy	46	41	54
spolu	121	100	82

Zdroj: Krajský štatistický úrad Nitra SR, rok 1991, 2001, 2011

Tabuľka č. 19 Ekonomická aktivita obyvateľstva v obci Lula v roku 2011

Trvalo bývaj úce obyvateľst vo spolu	Ekonomická aktivita													z toho ekonomicky aktívni
	prac ujúci (okre m dôch odco v)	prac ujúci dôch odco via	osoby na mater skej dovole nke	osoby na rodičo vskej dovole nke	neza mest naní	štude nti stred ných škôl	štude nti vyso kých škôl	osob y v dom ácnos ti	Dôch odco via	príjemcov i a kapitálový ch príjmov	deti do 16 rokov	iná	nezis tená	
182	67	1	0	4	14	4	1	1	68	0	18	1	3	82

Zdroj: SOBD 2011

Z pohľadu ekonomickej aktivity v obci Lula v roku 2011 je o 39 ekonomicky aktívnych občanov menej ako v roku 1991. Najväčší pokles nastal v počte ekonomicky aktívnych mužov. Najviac ekonomicky aktívnych obyvateľov tvoria pracujúci, ďalej sú to študenti a osoby v domácnosti.

Obyvateľstvo obce odchádza za pracovnými príležitosťami najmä do okolitých miest (Vráble a Levice).

Tabuľka č. 20 Disponibilný počet uchádzačov o zamestnanie v obci Lula v rokoch 2007-2013

Obec Lula	
Disponibilný počet uchádzačov o zamestnanie	
Rok 2007	9
Rok 2008	8
Rok 2009	17
Rok 2010	14
Rok 2011	13
Rok 2012	18
Rok 2013	14

Zdroj: štatistika úradu práce, sociálnych vecí a rodiny Lula 2007-2013

Počet nezamestnaných v obci postupne rástol, v roku 2013 mierne poklesol. Tento vývoj odráža celospoločenskú situáciu v súčasnosti. V roku 2013 bolo v obci nezamestnaných 7,6 % zo všetkých obyvateľov obce.

V nižšie uvedených tabuľkách môžeme vidieť rozčlenenie uchádzačov o zamestnanie veku, vzdelania a dĺžky nezamestnanosti.

Tabuľka č. 21 Veková štruktúra uchádzačov o zamestnanie v obci Lula

UoZ podľa veku	k 31.12.2007	k 31.12.2008	k 31.12.2009	k 31.12.2010	k 31.12.2011
15-18	0	0	3	1	1
19-24	2	6	14	6	9
25-29	2	3	5	5	12
30-34	0	2	3	2	10
35-39	0	3	7	4	6
40-44	2	3	2	5	8
50-54	4	6	6	8	13
55-59	3	0	12	5	9
nad 60	0	0	0	1	1

Zdroj: Úrad práce, sociálnych vecí a rodiny Levice

V roku 2011 bolo najviac nezamestnaných osôb vo vekovej kategórii 25-29 rokov a vo vekovej kategórii 50-54 rokov. Z údajov za posledné roky môžeme vidieť, že najviac nezamestnaných osôb sa pohybuje vo vekovej kategórii mladých ľudí, ktorí ukončili vzdelanie a osôb vo veku 40-59 rokov.

Tabuľka č. 22 Vzdelanostná štruktúra v obci Lula

UoZ podľa dosiahnutého stupňa vzdelania	k 31.12.2007	k 31.12.2008	k 31.12.2009	k 31.12.2010	k 31.12.2011
vedec. Vých.	0	0	0	0	0
VŠ	2	2	4	4	5
vyššie vzdelanie	0	0	1	1	0
SOŠ s maturitou	1	5	7	6	8
gymnázium	1	1	2	2	5
SOU s maturitou	1	2	6	2	7
SOU bez maturity	0	0	0	0	0
Vyučení	3	10	29	18	37
ZŠ	7	6	11	10	13
bez vzdelania	1	0	1	0	0

Zdroj: Úrad práce, sociálnych vecí a rodiny Levice

Najviac disponibilných uchádzačov o zamestnanie má ukončené vzdelanie výučným listom. Tvoria prevažnú väčšinu nezamestnaných v obci. Druhou najväčšou skupinou nezamestnaných sú osoby s ukončením vzdelaním SOU s maturitou a SOŠ s maturitou.

Tabuľka č. 23 Dlhodobá nezamestnanosť v obci Lula

UoZ podľa doby evidencie	k 31.12.2007	k 31.12.2008	k 31.12.2009	k 31.12.2010	k 31.12.2011
do 3. mesiacov	3	11	19	11	27
4-6 mesiacov	3	9	14	7	15
7-9 mesiacov	0	0	14	2	9
10-12mesiacov	1	1	10	2	7
13-24 mesiacov	3	1	2	18	5
nad 24 mesiacov	6	4	2	3	12

Zdroj: Úrad práce, sociálnych vecí a rodiny Levice

Najviac nezamestnaných osôb v obci je do 6 mesiacov. Z dlhodobo nezamestnaných najviac ľudí nezamestnaných dlhšie ako 24 mesiacov.

1.2.2.5 Majetok a rozpočet obce

Analýza rozpočtu obce je základným nástrojom finančného manažmentu obce. Obec má svoje vlastné aj prenesené kompetencie, ktoré je povinná svojim občanom zabezpečiť podľa Zákona o obecnom riadení. Obsahuje súvahu, výkaz ziskov a strát a informácie o príjmoch a výdavkoch obce.

Súvaha obce podáva informáciu o majetku obce, vlastnom imaní obce a záväzkoch obce.

Tabuľka č. 24 Súvaha obce 2009-2013

Rok	aktíva		Časové rozlíšenie			Pasíva		Časové rozlíšenie	
	neobežný majetok (netto)	obežný majetok (netto)	Náklady budúcich období (netto)	Komplexné náklady budúcich období	Príjmy budúcich období	vlastné imanie	Záväzky	výdavky budúcich období	výnosy budúcich období
2009	87 587	26 416	322	0	0	100 109	12 222	0	1 994
2010	144 746	10 854	378	0	0	93 382	7 911	0	54 685
2011	137 690	15 582	429	0	0	98 809	3 011	0	51 881
2012	135 735	22 092	495	0	0	104 408	4 838	0	49 076
2013	137 681	18 204	191	0	0	104 848	4 955	0	46 272

Zdroj: Obecný úrad Lula

V roku 2013 mala obec vo vlastníctve pozemky v hodnote 3419,65 eur. V roku 2009 to boli pozemky v hodnotene 1988 eur. V roku 2013 mala obec vo svojom vlastníctve stavby v hodnote 99 308,08 eur (netto). V roku 2009 to boli stavby v hodnote 38 633 eur.

Z dlhodobého finančného majetku boli v roku 2013 vo vlastníctve obce realizovateľné CP a podiely v hodnote 34 384,84 eur, v roku 2009 to boli realizovateľné CP v hodnote 34 385.

Obec mala zásoby materiálu v hodnote 2259,05 eur. V roku 2009 to bolo 2050 eur.

Obec mala v roku 2013 vlastné imanie v hodnote 104 848 eur. Záväzky obce tvorili 4955,71 eur, z čoho najväčší podiel tvorili záväzky voči zamestnancom (1651 eur), zúčtovanie so sociálnou a zdravotnou poisťovňou (1007,61), krátkodobé zákonné rezervy, dlhodobé záväzky do sociálneho fondu a iné záväzky.

Obec nemala v roku 2013 žiadne úverové zaťaženie. V roku 2010 mala obec dlhodobý bankový úver, ktorý ešte v danom roku splatila. Úver súvisel s realizáciou projektu „Rekonštrukcia a obnova budovy obecného úradu“.

Tabuľka č. 25 Výkaz ziskov a strát obce Lula – náklady

Rok	Spotreb. nákupy	Služby	Osobné náklady	Dane a poplatky	Ostatné náklady na prevádzkovú činnosť	Odpisy, rezervné a opravné položky	Odpisy dlhodobého nehmotného a hmotného majetku	Rezervy a opravné položky z prev. Č. (r. 032-r.035)	Finančné náklady	Náklady na transf. a náklady z odv. Príjmov
2 009	7 592	6 710	41 023	25	83	4 107	3 557	550	446	319
2 010	6 516	5 895	39 773	72	249	5 853	5 253	600	1 413	398
2 011	9 362	8 976	38 975	89	0	7 085	7 057	28	903	351
2 012	9 844	9 231	38 403	72	101	7 543	7 203	339,6	591	344
2 013	11 765	21 376	40 073	72	81	7 615	7 275	340	399	719

Zdroj: Obecný úrad Lula

Medzi najväčšie náklady obce patria mzdové náklady (ktoré v roku 2013 tvorili 29 102 eur), a ostatné služby.

Tabuľka č. 26 Výkaz ziskov a strát obce Lula – výnosy

	Daňové a colné výnosy z poplatkov	Ostatné výnosy z prevádzkovej činnosti	Zúčtovanie rezerv a opravných položiek z prevádzky	Finančné výnosy	Mimoriadne výnosy	Výnosy z tran. A rozp. Príjmov v obciach, v RO a PO zriadených obcou	Výsledok hospodárenia
2009	52196	5585	0	56	0	268	-2200
2010	47404	973	0	7	0	5059	-6726
2011	57993	947	328	5	193	11702	5427
2012	59275,53	1039,79	300	10,74	0	11101,8	5599,63
2013	63327,67	1094,21	0	2,15	0	18115,23	439,18

Zdroj: Obecný úrad Lula

Medzi najväčšie výnosy patria daňové výnosy samosprávy (v r. 2013 tvorili 60 834 eur), výnosy z poplatkov (v r. 2013 tvorili 2492 eur). Z tabuliek vidíme, že v posledných 3 rokoch sa obci podarilo mať kladný výsledok hospodárenia.

Tabuľka č. 27 Príjmy a výdavky bežného rozpočtu obce

	Príjmy bežného rozpočtu (k 31.12.2013)	Výdavky bežného rozpočtu (k 31.12.2013)	Výdavky kapitálového rozpočtu	Príjmové operácie (z RF obce a z RF VÚC)	Výdavkové operácie	Príjmy kapitálového rozpočtu
2009	56475	54718,36	4185	10863,43	0	3828
2010	109724	55307,76	68603,28	68691,65	56 097,27	0
2011	57170	61028,77	0	4284,02	2458,73	0
2012	69 418,45	56 770,63	5049,43	8175,08	0	0
2013	77751,00	75330	9221,60	18491,43	0	0

Zdroj: Obecný úrad Lula

Medzi najvýznamnejšie zdroje príjmov v obci patria (rok 2013):

- Výnos z dane z príjmov poukázaných územnej samospráve (24 000 eur)
- Daň z pozemkov (21 500 eur)
- Dotácia zo ŠR na prenesené kompetencie (15 481 eur)
- Daň za jadrové zariadenia (10 900 eur)
- Daň za komunálne odpady (1 900 eur)

Medzi najvýznamnejšie výdavky obce patria (rok 2013):

- mzdové náklady a povinné odvody (20 334 + 10 803 eur)
- spotreba energie (5 433 eur)
- prevádzka budov, všeobecné služby, nakladanie s odpadmi, energie na verejné osvetlenie

Tabuľka č. 28 Kapitálové príjmy a výdavky obce v eur 2007-2013

Kapitálové výdavky	2007	2008	2009	2010	2011	2012	2013
Realizácia nových stavieb - rozvoj obcí	1 426						
Rozvoj obcí - príprava a projektová dokumentácia		30 000				200	
Náboženské a iné spoločné služby		8 496,33					
Rozvoj obcí - rekonštrukcia a modernizácia			4185,07	67 171,28			9221,6
Nákup pozemkov				1432			
Rozvoj obcí - realizácia nových stavieb						5049,43	
Kapitálové príjmy							
z predaja pozemkov			3828				

Zdroj: Obecný úrad Lula

Tabuľka č. 29 Príjmové a výdavkové finančné operácie 2007-2013

Príjmové finančné operácie	2007	2008	2009	2010	2011	2012	2013
Zostatok z predchádzajúcich rokov	18239,2			1994			
Pr. P.z. z RF obce a z RF VÚC		16346,976	10863	8151	4284	8175,08	18 491
Bankové úvery dlhodobé				58 546			
Výdavkové operácie							
Finančná a rozpočtová oblasť z bankových úverov dlhodobých				56 087,27			
Finančná a rozpočtová oblasť z bankových úverov krátkodobých					2458		

Zdroj: Obecný úrad Lula

1.2.2.6 Realizované projekty v obci

V priebehu obdobia rokov 2007-2013 obec realizovala projekt Rekonštrukcia a obnova budovy obecného úradu v obci Lula. Projekt bol financovaný z Programu rozvoja vidieka. Celková výška NFP bola 56 085,27 eur, z toho 42 065,45 eur bolo z EPFRV a 14 021 eur zo štátneho rozpočtu. Projekt bol obcou úspešne ukončený.

1.2.3 Infraštruktúra v obci

1.2.3.1 Environmentálna infraštruktúra

Napojenie obce na vodovod

Obec Lula má kompletne pokrytie verejným vodovodom. Pitná voda pre potreby celého Nitrianskeho kraja je dopravovaná vodovodnou sieťou zo zdrojov, ktoré sa nachádzajú mimo územia kraja, a to v okresoch: Galanta, Bánovce nad Bebravou, Partizánske, Dunajská Streda a pod. Dodávky vody pre obec zabezpečuje Západoslovenská vodárenská spoločnosť a.s. Levice.

Tabuľka č. 31 Spotreba pitnej vody (tis. M3)

Obec Lula	Verejný vodovod	Spotreba pitnej vody [tis. m3]	
		spolu	z toho pre domácnosti
2007	áno	1	1
2008	áno	1	1
2009	áno	2	2
2010	áno	2	2
2011	áno	2	2
2012	áno	2	2

Zdroj: Krajský štatistický úrad Nitra

Tabuľka č. 32 Počet domov napojených na elektrickú energiu, vodu a plyn

Napojenie na elektrinu	75	75	75	75	75	75	74
Napojenie na vodu	74	74	74	74	74	74	74
Napojenie na plyn	61	61	61	61	61	61	61

Zdroj: Obecný úrad Lula

Napojenie na kanalizáciu

V súčasnosti obec Lula nedisponuje komplexne vybudovanou kanalizáciou, odpadové vody sú likvidované individuálne, a to vypúšťaním do domových žump, ktoré sú vo väčšine prípadov z technického hľadiska nevyhovujúce.

Plynifikácia obce

Obec Lula je plynifikovaná, pričom plynifikácia mala pozitívny vplyv na stav životného prostredia v obci, nakoľko sa znížil podiel popolu zo spaľovania uhlia. Dodávky plynu do obce zabezpečuje SPP a.s. Bratislava.

Elektrická energia

Dodávky elektrickej energie zabezpečuje ZSE Energia a.s., Bratislava. Obce sú združené v Záujmovom regionálnom združení miest a obcí Mochovce. Cieľom združení je spoločný postup pri obhajobe záujmov ohrozených obcí a tvorbe legislatívy v tejto oblasti.

1.2.3.2 Sociálna infraštruktúra

Obec Lula patrí svojou rozlohou aj počtom obyvateľov k malým obciam. Väčšina služieb pre občanov sa nachádza v blízkych mestách alebo v okolitých obciach.

V obci sa nachádza obchod s potravinami a zmiešaným tovarom COOP Jednota. V obci sa nenachádzajú školské zariadenia. Obec neposkytuje verejný prístup na internet. Internetové pripojenie je riešené individuálne občanmi obce.

Vzhľadom k tomu, že v obci nie je dostatok detí, v obci nefunguje materská ani základná škola. Materskú školu navštevujú deti v susednej obci Tehla a základnú školu od prvého ročníka až po deviatu triedu navštevujú vo Vrábľoch. V obci nefungujú ani žiadne mimoškolské zariadenia zabezpečujúce voľnočasové aktivity s deťmi. V obci fungovala do roku 2011 opatrovateľská služba. V roku 2011 bola zrušená a v súčasnosti nefunguje.

1.2.3.3 Zdravotná infraštruktúra

Obyvatelia obce musia dochádzať za zdravotnou starostlivosťou do obce Tehla a Veľký Ďur do ordinácie praktického lekára pre dospelých. Deti musia ordináciu detského lekára navštevovať vo Veľkom Ďure. Ordináciu zubného lekára dospelí a deti navštevujú vo Veľkom Ďure. Doprava občanov do zdravotného strediska je zabezpečená autobusovou dopravou SAD Nové Zámky vlastnými osobnými automobilmi.

1.2.3.4 Kultúrna infraštruktúra (kalendárium podujatí, kultúrne pamiatky, kultúrne zariadenia)

V obci sú pravidelne organizované nasledovné podujatia: Obecný ples, Deň detí, Vatra SNP, Mikuláš, Deň matiek, Záhradkár roka, posedenia pre dôchodcov.

Základom kultúrneho diania v obci je objekt kultúrneho domu. Kultúrny dom má sálu bez javiska s kapacitou 90 miest. Využitie kultúrneho domu umožňuje organizovanie kultúrno-spoločenských podujatí.

V obci sa nachádzajú aj hodnotné kultúrne pamiatky ako renesančná kaplnka Panny Márie z 18. storočia, klasicistická kúria zo začiatku 19. storočia a neoklasicistická kúria z konca 19. storočia.

1.2.3.5 Dopravná infraštruktúra

Z obce je zabezpečené priame spojenie verejnou autobusovou dopravou do blízkych miest Vráble a Levice. Napojenie na krajské mesto Nitra už nie je priame, je zabezpečené s prestupmi. Vlakové spojenie do obce nie je.

Obcou prechádza miestna komunikácia tretej triedy, ktorá si vyžaduje rekonštrukciu. Popri komunikácii nevedú chodníky pre chodcov. V obci nie sú vymedzené miesta na parkovanie osobných automobilov.

1.2.3.6 Životné prostredie

Odpady

V obci sa nenachádza skládka odpadov. Preto sa v súčasnosti komunálny odpad likviduje skládkovaním na skládke v Mochovciach vzdialených 16 km od obce. Odvoz je zabezpečovaný periodicky firmou SITA Slovensko a.s., Levice. Pre obec je každoročne vypracovaný harmonogram zberu komunálneho a separovaného odpadu.

Separovaný zber v obci zahŕňa sklo, papier a železo. Prehľad o separovanom zbere môžete vidieť v tabuľke č. 32.

Tabuľka č. 32 Prehľad separovaného zberu v obci

Separovaný zber (v t)	2007	2008	2009	2010	2011	2012	2013
Papier	0,14	0,15	0,15	0,1	0,04	0,14	0,28
Sklo	0,26	0,5	0,22	0,98	1,63	0,96	3,74
Plasty	0,4	0,63	0,2	1,04	1,02	0,67	1,16
TKO	23,6	31,2	30,45	29,8	35,84	35,3	36,32
vyr. zariadenia obsahujúce chlórófyl.	-	-	-	-	-	-	-
uhl'ovodík	-	-	-	-	0,2	-	0,2
batérie a akumulátory	-	-	-	-	0,17	-	-
vyr. elektr. a elektron.zariadenia	-	-	-	-	1,29	-	0,98
objemný odpad	-	-	-	-	-	-	3,6
opotrebn. pneumat.	-	-	-	-	-	-	1,2
žiarivky a iný odpad	-	-	-	-	-	-	0,01
obsah. ortuť	-	-	-	-	-	-	-

Zdroj: Obecný úrad Lula

Vodné toky

V obci sa nachádzajú podzemné vody. V obci nie je kanalizácia. Podzemné vody aj miestny potok sú vystavené znečisteniu v dôsledku neexistencie kanalizácie.

1.2.3.7 Verejná správa a rozvojové dokumenty obce

Verejnú správu v obci vykonáva obecný úrad. Z rozvojových dokumentov obce má obec vypracovaný Program hospodárskeho a sociálneho rozvoja. V obci prebehla v roku 2012 aj kompletná ROEP, tzn. Register obnovennej evidencie pozemkov kde boli vyjasnené vlastnícke vzťahy k nevysporiadaným pozemkom v obci. Obec nemá vypracovanú územnoplánovaciu dokumentáciu.

1.2.3.8 Účasť obce v MAS Pod Slovenskou bránou

K vytvoreniu verejno-súkromného partnerstva miestnej akčnej skupiny Pod Slovenskou bránou predchádzala spoločná spolupráca obcí, ktoré tvoria mikroregión. Táto spolupráca sa uskutočňovala už v roku 1990 na báze regionálneho združenia miest a obcí Tekov (RZMOT). V roku 2003 vznikol Spoločný obecný úrad Tekovského regiónu, prostredníctvom ktorého spoločne vykonávajú obce a mestá prenesený výkon štátnej správy. Snaha o vytvorenie Miestnej akčnej skupiny RZMOT v období od roku 2004 do roku 2006 nebola úspešná. V roku 2011 sa obce RZMOT dohodli na rozdelení regiónu na dve oblasti, a to tak, že jedna oblasť vytvorila OZ V dlani Hrona a druhá OZ Pod slovenskou bránou. Nakoniec, v roku 2014 došlo k pripojeniu niektorých obcí z MAS V Dlani Hrona k MAS Pod Slovenskou bránou. Obec Lula je medzi nimi. V súčasnosti je v procese tvorba novej stratégie ISMR (integrovaná stratégia miestneho rozvoja), ktorej súčasťou budú aj nové obce.

1.2.3.9 Turistický potenciál obce

V obci pôsobí poľovnícke združenie, ktoré má svoje sídlo v susednej obci Tehla. V blízkom okolí obce sa nachádza poľovný revír Tehla, ktorý je zaradený do kvalitatívnej triedy II. a nachádza sa v ňom srnčia, zajačia a bažantia zver. Územím obce prechádzajú cyklistické trasy, ktorých výstavba bola podporená Nitrianskym samosprávnym krajom, v budúcnosti chce obec rozšíriť už existujúce cyklistické trasy. V bezprostrednej blízkosti obce sa nachádzajú obce Podhájska a Trávnica, významné lokálne turistické centrá.

Lula a významné kúpeľné mestá

Lula – Štúrovo 60 km

Lula – Dudince 53 km

Lula – Podhájska 15 km

Lula – Santovka – 38 km

1. 3 SWOT analýza

Analýza SWOT je praktický nástroj na hodnotenie územia a aktivít, ktoré sa v ňom uskutočňujú (skratka SWOT je odvodená z anglického Strengths - silné stránky, Weaknesses - slabé stránky, Opportunities - príležitosti, Threats - ohrozenia). Silné a slabé stránky opisujú vnútorný stav týkajúci sa najmä minulosti a prítomnosti obce. Príležitosti a ohrozenia sa týkajú vonkajších faktorov a majú skôr väzbu na budúcnosť.

SILNÉ STRÁNKY

Poloha obce a väzby na vonkajšie okolie

- výhodná geografická poloha vzhľadom na regionálne póly rozvoja
- blízkosť miest Vráble, Levice a Tlmače

Ľudské zdroje

- zvýšenie vzdelanostnej úrovne obyvateľstva
- zníženie počtu nezamestnaných
- zlepšujúca sa veková štruktúra obyvateľstva

Oblasť spolupráce a verejnej správy

- účasť v MAS Pod Slovenskou bránou
- koncepčný rozvoja obce v súlade s PHSR

Ekonomika

- realizovaný ROEP
- voľné objekty v obci
- obec nemá úverové zaťaženie
- finančný príspevok od JE Mochovce
- existencia priemyselného parku v okrese Levice

Infraštruktúra

- napája na cestu I. triedy na Banskú Bystricu a Bratislavu cestou III. Triedy
- plynofikácia obce
- vybudovaný vodovod
- dostatočná frekvencia autobusových spojov (Levice, Vráble)
- dobrý stav miestnej telekomunikačnej siete

Možnosti rozvoja turistiky

- cyklistická trasa v katastrálnom území obce
- existencia poľovníckeho združenia v Lule
- kultúrne pamiatky v obci
- blízkosť obce Podhájska
- 10 % z domového fondu sa využíva na rekreačné účely

Životné prostredie

- vlastné zdroje pitnej vody
- dobré hydrologické pomery a melioračné kanály v obci
- tok Lulianskeho potoka pretekajúci katastrálnym územím obce
- dostatok spodnej vody

- dobré podmienky pre poľnohospodárstvo, úrodná poľnohospodárska pôda vhodná pre intenzívnu rastlinnú výrobu, veľmi dobré hydrologické pomery, melioračné kanály

SLABÉ STRÁNKY

Poloha obce

- koncová obec
- postupný presun dôležitých úradov do krajského mesta Nitra

Ľudské zdroje

- úbytok obyvateľov v Nitrianskom kraji a okrese Levice
- stagnácia počtu obyvateľov v obci
- pokles počtu EAO v obci
- nízka vzdelanostná úroveň nezamestnaných v obci

Infraštruktúra

- neexistencia voľných priestorov na bývanie
- stagnácia stavebného rozvoja
- nevysporiadané vlastnícke vzťahy k pozemkom
- absencia kanalizácie
- veľká časť pôdneho fondu obce vrátane poľnohospodárskeho družstva je v súkromnom vlastníctve
- chýbajúce parkovacie miesta a chodníky
- nevyhovujúca úroveň miestnych komunikácií

Ekonomika

- nízky počet podnikateľských subjektov v obci
- málo rozvinutý cestovný ruch v obci
- častá zmena zákonov

PRÍLEŽITOSTI

Poloha obce

- rozvoj obytnej funkcie obce
- rozvoj rekreačnej funkcie obce

Infraštruktúra

- využitie budov vo vlastníctve obce
- dobudovanie kanalizácie
- oprava miestnych komunikácií
- výstavba chodníkov
- zavedenie sociálnej starostlivosti

Cestovný ruch

- vytvorenie značených cyklotrás
- poľovnícke združenie
- partnerstvá s okolitými samosprávami
- rozvoj prímestskej rekreácie a letnej turistiky

Ekonomika

- podpora drobného podnikania v obci
- vytvorenie disponibilných stavebných pozemkov

- rozvoj lokálnej poľnohospodárskej produkcie
- štrukturálne fondy a iné granty

Životné prostredie

- zvýšenie ekologickej stability krajiny výsadbou stromoradií v extraviláne obce a súvislejších zelených plôch v intraviláne obce
- zvýšenie čistoty spodných vôd výstavbou kanalizácie a ČOV
- zníženie množstva biologických odpadov (vybudovanie kompostárne)

Infraštruktúra

- zlepšenie komfortu bývania v obci rekonštrukciou miestnych komunikácií

OHROZENIA

Poloha

- periferialita regiónu vo vzahu k k medzinárodným dopravným ťahom
- koncová obec

Ľudské zdroje

- pokles počtu ekonomicky aktívnych obyvateľov v obci
- stagnácia počtu obyvateľov obce

Životné prostredie

- ďalšie znečistenie spodných vôd

Ekonomika

- nevysporiadanie vlastníckych vzťahov
- viac ako polovica pôdneho fondu obce je v súkromnom vlastníctve
- nedostatok vhodných finančných prostriedkov na rozvoj obce
- nezískanie externých zdrojov financovania rozvoja obce

Cestovný ruch

- málo kultúrnych aktivít v obci
- nezáujem občanov o veci verejné

2 STRATEGICKÁ ČASŤ

2.1 Vízia obce

Príťažlivá prímestská obec pre návštevníkov a obyvateľov s rozvinutou infraštruktúrou, dostupnými stavebnými pozemkami a príjemným prostredím. Obec rozvíjajúca svoj potenciál a potenciál svojho okolia v oblasti cestovného ruchu.

2.1.1 Špecifické ciele, priority a opatrenia rozvoja

Špecifický cieľ 1 Rozvoj atraktivity obce, imigrácie, infraštruktúry a služieb

Priorita 1.1 Zvýšenie atraktivity obce pre nových obyvateľov

Opatrenie 1.1.1 Vytvorenie pozemkov pre individuálnu bytovú výstavbu

Opatrenie 1.1.2 Bytové domy v obci

Priorita 1.2 Rozvoj infraštruktúry a vzhľadu obce

Opatrenie 1.2.1 Rozvoj technickej infraštruktúry

Opatrenie 1.2.2 Sociálna infraštruktúra (služby občanom)

Opatrenie 1.2.3 Verejné priestranstvá a verejná zeleň

Opatrenie 1.2.4 Rekonštrukcia a výstavba verejných budov a priláhlých priestranstiev

Špecifický cieľ 2 Rozvoj miestnej ekonomiky podporou lokálneho cestovného ruchu

Priorita 2.1 Rozvoj vidieckeho cestovného ruchu

Opatrenie 1.1.1 Vytvorenie značených cykloturistických a turistických chodníkov

Opatrenie 2.1.2 Propagačné činnosti

Opatrenie 2.1.3 Rozvoj ubytovacích kapacít

Priorita 2.2 Rozvoj miestnej identity

Opatrenie 2.2.1 Podpora výroby miestnych výrobkov

Opatrenie 2.2.2 Spolupráca

3 IMPLEMENTAČNÁ ČASŤ

3.1 Popis jednotlivých cieľov a opatrení

Špecifické ciele

Špecificky cieľ 1 Rozvoj atraktivity obce – podpora imigrácie, infraštruktúry a služieb

Lula je z hľadiska prirodzeného a migračného prírastku obcou, ktorá dlhodobo stagnuje. Avšak, prostredie na bývanie je veľmi príjemné, až malebné, nachádza sa v blízkosti miest Vráble a Levice. Analýza obce odhalila nedostatok voľných pozemkov na individuálnu bytovú výstavbu, nedostatok bytových jednotiek a chýbajúcu infraštruktúru a služby.

Špecificky cieľ 2 Rozvoj miestnej ekonomiky podporou miestneho cestovného ruchu

Obec Lula sa nachádza v území, ktoré má veľký turistický potenciál. V jej blízkosti sa nachádza obec Podhájska, obec Horná Seč, obec Jur nad Hronom. Podhájska je známa svojimi termálnymi prameňmi v obciach Horná Seč a Jur nad Hronom sú vodné plochy vhodné na vodné športy, rybolov a kempovanie. V blízkosti obce sa nachádza poľovný revír Tehla, Levický hrad a krásna príroda. Rozvoj cyklotrasy smerom na Podhájsku je možnosťou rozvoja cestovného ruchu v území. Tiež udržiavanie miestnych výrobkov a tradícií, podpora ubytovacích kapacít, ktoré doplnia kolorit územia a vytvoria produkt cestovného ruchu v obci. Tento potenciál je v obci málo využívaný, preto sa toto opatrenie venuje rozvoju miestnej ekonomiky formou podpory lokálneho cestovného ruchu.

3.1.1 ŠPECIFICKÝ CIEĽ 1

Obsahuje dve priority, prioritu 1.1 Zvýšenie atraktivity obce pre nových obyvateľov a prioritu 1.2 Rozvoj infraštruktúry a vzhľadu obce.

PRIORITA 1.1 Zvýšenie atraktivity obce pre nových obyvateľov

Lula má malebné prostredie, priam predurčené na pokojné bývanie. Obec sa zatriktívni pre nových obyvateľov najmä vytvorením priestoru na výstavbu, resp. bývanie. Možnosť imigrácie je zabrzdená nedostatočnou ponukou pozemkov a bytových jednotiek v obci. V rámci tejto priority sú vymedzené dve opatrenia.

OPATRENIA PRIORITY 1.1

Opatrenie 1.1.1. Vytvorenie pozemkov na individuálnu bytovú výstavbu

Pozemky na individuálnu bytovú výstavbu dostupné pre záujemcov o bývanie v obci Lula sú základným predpokladom imigrácie do obce.

Kľúčové ciele opatrenia

- podpora prílevu nových obyvateľov do obce
- rozšírenie domovej zástavby
- vysporiadanie vlastníckych vzťahov

Vhodné aktivity a typové projekty

- vysporiadanie vlastníckych vzťahov
- kúpa pozemkov do vlastníctva obce
- predaj pozemkov potenciálnym záujemcom

Potenciálne finančné zdroje

- vlastné zdroje obce

Realizačný orgán

- Obecný úrad Lula

Opatrenie 1.1.2 Bytové domy v obci

Realizácia stavby bytového domu v obci vytvorí miesto pre príchod nových obyvateľov do obce. Súčasťou bytovej výstavby bude aj vytvorenie súvisiacej infraštruktúry.

Kľúčové ciele opatrenia

- prílev nových obyvateľov do obce
- zvýšenie atraktivity obce pre nových obyvateľov
- vytvorenie priestoru pre príchod nových obyvateľov

Typové aktivity a projekty

- vysporiadanie vlastníckych vzťahov
- výstavba bytovej jednotky v obci
- výstavba súvisiacej infraštruktúry k bytovej jednotke

Finančné zabezpečenie (balík finančnej podpory)

- Fond rozvoja bývania
- Vlastné zdroje obce

PRIORITA 1.2 Rozvoj infraštruktúry a vzhľadu obce

Rozvinutá infraštruktúra je dôležitou súčasťou kvalitného života v obci. Úroveň miestnych komunikácií, vybudovaná kanalizácia, služby občanom ovplyvňujú rozhodnutie nových obyvateľov prisťahovať sa do obce. V súčasnosti v obci kanalizácia nie je, miestne komunikácie sú dlhodobou neriešené. Realizáciou tejto priority by sa mala zvýšiť životná úroveň obyvateľov, zároveň napojenie na okolité obce.

Opatrenie 1.2.1 Rozvoj technickej infraštruktúry

Obec Lula patrí medzi malé obce a disponuje obmedzenými zdrojmi na rozvoj technickej infraštruktúry. Tá potrebuje modernizáciu a rekonštrukčné práce. Ide najmä o miestne komunikácie, verejné osvetlenie a kanalizáciu, ktoré sú dlhodobou otázkou vyžadujúcou riešenie. Dostačujúce infraštruktúrne vybavenie v obci sa momentálne nenachádza a je potrebné.

Kľúčové ciele opatrenia

- zlepšenie kvality života v obci
- zlepšenie úrovne ŽP
- podpora príchodu nových obyvateľov
- rekonštrukcia a výstavba infraštruktúry

Typové aktivity a projekty

- výstavba kanalizácie
- rekonštrukcia a výstavba miestnych komunikácií
- modernizácia verejného osvetlenia v obci

Finančné zabezpečenie(balík finančnej podpory)

- Environmentálny fond
- Program rozvoja vidieka
- Ministerstvo financií SR

Opatrenie 1.2.2 Sociálna infraštruktúra

Sociálna infraštruktúra je ďalším dôležitým faktorom rozvoja samosprávy. Čím viac služieb majú občania k dispozícii, tým sú spokojnejší so životom v obci. Obec Lula je malou obcou, služby školstva či zdravotníctva využíva v okolitých mestách a obciach. Avšak služby ako sociálne služby pre starších obyvateľov, infraštruktúra drobných služieb, ako napríklad kaderníctvo, predajňa potravín sú dôležitou súčasťou obecného života. V obci funguje v súčasnosti 1 predajňa potravín COOP Jednota, žiadne ďalšie služby v obci nie sú.

Kľúčové ciele opatrenia

- zlepšenie ponuky sociálnych služieb
- práca s deťmi a mládežou
- zlepšenie infraštruktúry drobných služieb

Potenciálne projekty

- rozvoz jedla občanom
- klub dôchodcov
- klub mladých
- zmrzlináreň

Finančné zabezpečenie(balík finančnej podpory)

Program rozvoja vidieka

Realizačný orgán

Obecný úrad Lula

Opatrenie 1.2.3 Verejné priestranstvá a verejná zeleň

Obec má malebné prostredie, avšak chýbajú upravené verejné priestranstvá. Na svojom území má oblasti vyžadujúce úpravu verejnou zeleňou. Tým, že Lula je v príjemnom prostredí, obklopená prírodou, úprava verejných priestranstiev a verejnej zelene zvýrazní malebnosť obce.

Kľúčové ciele opatrenia

- skvalitnenie životného prostredia obce
- zvýraznenie malebnosti obce
- podpora príchodu nových obyvateľov do obce

Potenciálne projekty

- vytvorenie zelených oddychových zón v obci
- skrášlenie verejných priestranstiev
- vytvorenie obecného rybníka

Finančné zabezpečenie (balík finančnej podpory)

- Program obnovy dediny
- Environmentálny fond
- Program obnovy dediny
- Vlastné zdroje obce

Opatrenie 1.2.4 Rekonštrukcia a výstavba verejných budov a priliehlych priestranstiev

Obec má vo vlastníctve budovy v chátrajúcom stave. Rekonštrukciou a modernizáciou starých budov obec získa nové priestory k vlastnému podnikaniu alebo k prenájmu. Zároveň by rekonštrukcia a modernizácia prispela k rozvoju vzhľadu obce. Najakútnejšou potrebou je rekonštrukcia budovy hasičskej zbrojnice.

Kľúčové ciele opatrenia

- skrášlenie obce

- vytvorenie nových kapacít na podnikanie obce, resp. prenájom budov

Potenciálne projekty

- rekonštrukcia požiarnej zbrojnice
- rekonštrukcia budovy materskej školy

Finančné zabezpečenie(balík finančnej podpory)

- Program rozvoja vidieka

Realizačný orgán

Obecný úrad Lula

ŠPECIFICKÝ CIEĽ 2

Priority v rámci špecifického cieľa 2

V rámci špecifického cieľa 2 sú vytvorené 2 priority a to priorita 2.1 Rozvoj vidieckeho cestovného ruchu a Priorita 2.2 Rozvoj miestnej identity obce.

Priorita 2.1 Rozvoj vidieckeho cestovného ruchu

Obec sa nachádza v blízkosti viacerých centier cestovného ruchu. Najvýznamnejším je už spomínaná Podhájska. Po dobudovaní cyklotrás, zlepšení propagácie obce, vytvorení ubytovacích kapacít a využívaní potenciálu cestovného ruchu okolia je možné v danej oblasti vytvoriť kvalitný produkt vidieckeho cestovného ruchu.

Opatrenie 2.1.1 Vytvorenie značených cykloturistických a turistických chodníkov

Okres Levice, ako aj Nitriansky kraj je veľmi vhodný na rozvoj cykloturistiky vďaka bohatstvu prírodného prostredia a vhodnému terénu. Obec Lula nie je výnimkou. Nachádza sa v blízkosti obcí Podhájska a Melek. Oba tieto smery sú vhodné na vytvorenie cykloturistických chodníkov.

Kľúčové ciele opatrenia

- Zvýšenie turistickej príťažlivosti obce

Potenciálne projekty

- vytvorenie cyklistickej trasy smerom na Melek
- vytvorenie cyklistickej trasy smerom na Podhájsku
- vytvorenie turistických trás

Finančné zabezpečenie(balík finančnej podpory)

- Program rozvoja vidieka
- Program obnovy dediny

Realizačný orgán

Obecný úrad Lula

Opatrenie 2.1.2 Propagačné činnosti

Obec Lula nepropaguje turistický potenciál, ktorý sa nachádza v jej blízkosti. Propagácia možnosti využiť vytvorený produkt cestovného ruchu prinesie do obce rozvoj vidieckeho cestovného ruchu.

Kľúčové ciele opatrenia

- Príťahnutie turistov
- Vytvorenie rôznych spôsobov propagácie obce

Potenciálne projekty

- vytvorenie rôznorodých propagačných nástrojov obce
- Finančné zabezpečenie(balík finančnej podpory)

Finančné zabezpečenie

- Program rozvoja vidieka

Opatrenie 2.1.3 Rozvoj ubytovacích kapacít

So stanoveným cieľom rozvoj vidieckeho cestovného ruchu ide ruka v ruke aj otázka rozvoja ubytovacích kapacít. Opatrenie 1.2.4 Rekonštrukcia a výstavba verejných budov a príslušných priestranstiev rieši rekonštrukčné práce, resp. výstavbu budov vo vlastníctvo obce. Realizácia projektov závisí od získania finančných prostriedkov. Opatrenie 2.1.3 rozvoj ubytovacích kapacít je zamerané na rozvoj vystavaných ubytovacích kapacít, rozvoj ich okolia, infraštruktúrneho a iného vybavenia.

Kľúčové ciele opatrenia

- Zvýšenie turistickej príťažlivosti obce
- Zvýšenie úrovne vytvorených ubytovacích kapacít

Potenciálne projekty

- vytvorenie detského ihriska pri ubytovacích zariadeniach
- nákup bicyklov ako súčasti ubytovania
- dobudovanie podobnej infraštruktúry k ubytovacím zariadeniam
- rozvoj rekreačných a relaxačných činností vedúce k rozvoju ubytovacích kapacít

Finančné zabezpečenie(balík finančnej podpory)

- Program rozvoja vidieka

Realizačný orgán

- Obecný úrad Lula

Priorita 2.2 Rozvoj miestnej identity obce - miestne remeslá a výroby

V obci žijú občania zaoberajúci sa výrobou lokálnych výrobkov ako čipky a výšivky. Poľnohospodárske družstvo produkuje miestne výrobky, je však v súkromnom vlastníctve. Mikroregión Pod Slovenskou bránou má zámer vybudovať Vínnu cestu. 2% z celkovej rozlohy katastra obce tvoria vinice, v obci je vinárska tradícia. Oživením miestnych remesiel, výrobou a propagáciou miestnych výrobkov by sa posilnil kolorit obce.

Opatrenia v rámci priority 2.2 Rozvoj miestnej identity obce

Opatrenie 2.2.1 Podpora výroby miestnych výrobkov

Poľnohospodárske družstvo a vinice tvoria potenciál využiteľný na rozvoj cestovného ruchu. Predajom lokálnych poľnohospodárskych produktov a produkcia lokálneho vína vytvorí ďalšiu časť koloritu obce.

Kľúčové ciele opatrenia

- posilnenie turistickej atraktivity obce
- podpora koloritu obce

Potenciálne projekty

- rozvoj vinárskeho produktu
- rozvoj poľnohospodárskych produktov

Finančné zabezpečenie(balík finančnej podpory)

- Program rozvoja vidieka

Opatrenie 2.2.2 Spolupráca

Spolupráca je efektívnym nástrojom rozvoja. Spolupráca v rámci MAS Pod Slovenskou bránou, spolupráce so zahraničnými partnermi, organizáciami cestovného ruchu a ďalšími samosprávami je dôležitou súčasťou rozvoja obce, je nápomocným aj pri rozvoje regionálnych tradícií.

Kľúčové ciele opatrenia

- rozvoj partnerských vzťahov obce
- podpora regionálnych tradícií
- potenciálne projekty
- rozvoj regionálnych tradícií
- rozvoj zahraničných partnerstiev

Finančné zabezpečenie(balík finančnej podpory)

- vlastné zdroje obce
- Programy cezhraničnej spolupráce

3.2 Zásobník projektových zámerov

Zásobník obsahuje projektové zábery, ktoré budú postupne realizované v jednotlivých rokoch programového obdobia 2014-2020. Štatutárny zástupca obce s obecným zastupiteľstvom budú zodpovední za ich realizáciu v jednotlivých rokoch. Na zásobník projektových zámerov nadväzuje akčný plán na roky 2015-2020.

Projektové zábery obce Lula 2015-2020

- Projektový zámer č. 1 Vytvorenie pozemkov na individuálnu bytovú výstavbu
- Projektový zámer č. 2. Výstavba a rekonštrukcia komunikácií a plôch, vrátane chodníkov
- Projektový zámer č. 3. Modernizácia verejného osvetlenia
- Projektový zámer č. 4 Vybudovanie kanalizácia a napojenie na ČOV
- Projektový zámer č. 5. Skvalitnenie miestnej komunikácie smerom na Melek
- Projektový zámer č. 6. Rekonštrukcia autobusových zastávok v obci
- Projektový zámer č. 7. Rozvoj sociálnych služieb pre obyvateľov
- Projektový zámer č. 8. Rozvoj služieb pre občanov a návštevníkov
- Projektový zámer č. 9. Vybudovanie športového ihriska
- Projektový zámer č. 10. Podpora regionálnych kultúrnych aktivít
- Projektový zámer č. 11. Vytvorenie zelenej oddychovej zóny
- Projektový zámer č. 12. Úprava príjazdu a areálu obecného úradu
- Projektový zámer č. 13. Rekonštrukcia budovy bývalej požiarnej zbrojnice
- Projektový zámer č. 14. Rekonštrukcia budovy bývalej materskej školy
- Projektový zámer č. 15. Vytvorenie značeného cyklistického chodníka na Podhájsku
- Projektový zámer č. 16. Vytvorenie značeného cyklistického chodníka na Melek
- Projektový zámer č. 17. Vytvorenie balíkov cestovného ruchu
- Projektový zámer č. 18. Propagačné činnosti
- Projektový zámer č. 19. Vytvorenie obecného rybníka
- Projektový zámer č. 20. Podpora miestnych výrobkov a miestnych remesiel
- Projektový zámer č. 21. Rozvoj partnerských vzťahov obce
- Projektový zámer č. 22. Rozvoj podnikateľského prostredia obce

3.3 Akčný plán na roky 2015-2020

Akčný plán predstavuje všetky rozvojové aktivity, ktoré bude obec, ako nositeľ projektu počas implementácie PHSR realizovať. Akčný plán je potrebné každoročne monitorovať, aktualizovať jeho obsah, identifikovať splnené či nesplnené ciele.

Tabuľka č. 34 Akčný plán obce Lula 2015-2020

Názov projektového zámeru	Špecifický cieľ, priorita a opatrenie	Zdroj financovania	Celková hodnota projektu	Nositeľ projektu
1. Vytvorenie pozemkov na individuálnu bytovú výstavbu	Špecifický cieľ 1 Rozvoj atraktivity obce, imigrácie, infraštruktúry a služieb Priorita 1.1 Zvýšenie atraktivity obce pre nových obyvateľov Opatrenie 1.1.1 Vytvorenie pozemkov na individuálnu bytovú výstavbu	Vlastné zdroje obce	-	Obec Lula
2. Výstavba bytového domu v obci	Špecifický cieľ 1 Rozvoj atraktivity obce, imigrácie, infraštruktúry a služieb Priorita 1.2 Zvýšenie atraktivity obce pre nových obyvateľov Opatrenie 1.2.1 Bytové domy v obci	MDVRR Vlastné zdroje obce Štátny fond rozvoja bývania	800 000	
3. Výstavba a rekonštrukcia komunikácií a plôch, vrátane chodníkov	Špecifický cieľ 1 Rozvoj atraktivity obce, imigrácie, infraštruktúry a služieb Priorita 1.2 Rozvoj infraštruktúry a vzhľadu obce Opatrenie 1.2.1 Rozvoj technickej infraštruktúry	Program rozvoja vidieka , opatrenie 19 LEADER	600 000	Obec Lula

4. Modernizácia verejného osvetlenia	Špecifický cieľ 1 Rozvoj atraktivity obce, imigrácie, infraštruktúry a služieb Priorita 1.2 Rozvoj infraštruktúry a vzhľadu obce Opatrenie 1.2.1 Rozvoj technickej infraštruktúry	Program rozvoja vidieka , opatrenie 19 LEADER Ministerstvo financií SR , dotácia na individuálne potreby obcí	25 000	Obec Lula
5. Vybudovanie kanalizácie a napojenie na ČOV	Špecifický cieľ 1 Rozvoj atraktivity obce, imigrácie, infraštruktúry a služieb Priorita 1.2 Rozvoj infraštruktúry a vzhľadu obce Opatrenie 1.2.1 Rozvoj technickej infraštruktúry	Program rozvoja vidieka , opatrenie 7, podopatrenie 7.4 (max. limit NFP 150 000 eur), opatrenie 19 LEADER Environmentálny fond	100 000	Obec Lula
6. Vytvorenie kvalitného prepojenia na obec Melek - integrácia s okolitými obcami	Špecifický cieľ 1 Rozvoj atraktivity obce, imigrácie, infraštruktúry a služieb Priorita 1.2 Rozvoj infraštruktúry a vzhľadu obce Opatrenie 1.2.1 Rozvoj technickej infraštruktúry		30 000	
7. Revitalizácia autobusovej zastávky v obci	Špecifický cieľ 1 Rozvoj atraktivity obce, imigrácie, infraštruktúry a služieb Priorita 1.2 Rozvoj infraštruktúry a vzhľadu obce Opatrenie 1.2.1 Rozvoj technickej infraštruktúry	Program rozvoja vidieka , opatrenie 19 LEADER Ministerstvo financií SR , dotácie na individuálne potreby obcí LEADER NSK	3 000	Obec Lula
8. Rozvoj sociálnych služieb (komunitná starostlivosť)	Špecifický cieľ 1 Rozvoj atraktivity obce, imigrácie, infraštruktúry a služieb Priorita 1.2 Rozvoj infraštruktúry a vzhľadu obce Opatrenie 1.2.1 Sociálna infraštruktúra (služby občanom)	OP Ľudské zdroje , investičná priorita 3.2 Integrovaný ROP , prioritná os č. 2, investičná priorita 2.2.1 Program rozvoja vidieka , opatrenie 6, podopatrenie 6.4,	50 000	Obec Lula

		služby pre deti, seniorov, občanov so zdravotným postihnutím		
9. Rozvoj diverzifikovaných drobných služieb	Špecifický cieľ 1 Rozvoj atraktivity obce, imigrácie, infraštruktúry a služieb Priorita 1.2 Rozvoj infraštruktúry a vzhľadu obce Opatrenie 1.2.2 Sociálna infraštruktúra	Program rozvoja vidieka , opatrenie 19 LEADER	20 000	Obec Lula
10. Vybudovanie športového ihriska	Špecifický cieľ 1 Rozvoj atraktivity obce, imigrácie, infraštruktúry a služieb Priorita 1.2 Rozvoj infraštruktúry a vzhľadu obce Opatrenie 1.2.2 Sociálna infraštruktúra	Program rozvoja vidieka , opatrenie 7, podopatrenie 7.4, opatrenie 19 LEADER Program obnovy dediny	100 000	Obec Lula
11. Podpora regionálnych kultúrnych aktivít - spolupráca		Program rozvoja vidieka , opatrenie 19 LEADER	100 000	Obec Lula
12. Vytvorenie zelenej oddychovej zóny	Špecifický cieľ 1 Rozvoj atraktivity obce, imigrácie, infraštruktúry a služieb Priorita 1.2 Rozvoj infraštruktúry a vzhľadu obce Opatrenie 1.2.3 Verejné priestranstvá a verejná zeleň	Program obnovy dediny Program rozvoja vidieka , opatrenie 7, podopatrenie 7.4	50 000	Obec Lula
13. Rekonštrukcia budovy bývalej požiarnej zbrojnice na denný stacionár a domov dôchodcov	Špecifický cieľ 1 Rozvoj atraktivity obce, imigrácie, infraštruktúry a služieb Priorita 1.2 Rozvoj infraštruktúry a vzhľadu obce Opatrenie 1.2.4	Program rozvoja vidieka , opatrenie 19 LEADER, opatrenie 7, podopatrenie 7.4	25 000	Obec Lula

	Rekonštrukcia a výstavba verejných budov a príslušných priestranstiev			
14. Rekonštrukcia budovy bývalej materskej školy na ubytovacie zariadenie	Špecifický cieľ 1 Rozvoj atraktivity obce, imigrácie, infraštruktúry a služieb Priorita 1.2 Rozvoj infraštruktúry a vzhľadu obce Opatrenie 1.2.4 Rekonštrukcia a výstavba verejných budov a príslušných priestranstiev	Program rozvoja vidieka , opatrenie 19 LEADER, opatrenie 7, podopatrenie 7.4	150 000	Obec Lula
15. Vytvorenie značeného cyklistického chodníka na Podhájsku	Priorita 1.2 Rozvoj infraštruktúry a vzhľad obce Špecifický cieľ 2 Rozvoj vidieckeho cestovného ruchu Opatrenie 2.1.1 Vytvorenie značených cykloturistických a turistických chodníkov	Program rozvoja vidieka , opatrenie 7, podopatrenie 7.5, opatrenie 19 LEADER	20 000	Obec Lula
16. Vytvorenie značeného cyklistického chodníka na Melek a jeho spevnenie	Priorita 1.2 Rozvoj infraštruktúry a vzhľad obce Špecifický cieľ 2 Rozvoj vidieckeho cestovného ruchu Opatrenie 2.1.1 Vytvorenie značených cykloturistických a turistických chodníkov	Program rozvoja vidieka , opatrenie 7, podopatrenie 7.5, opatrenie 19 LEADER	20 000	Obec Lula
17. Vytvorenie balíkov cestovného ruchu	Priorita 1.2 Rozvoj infraštruktúry a vzhľad obce Špecifický cieľ 2 Rozvoj vidieckeho cestovného ruchu Opatrenie 2.1.1 Vytvorenie značených cykloturistických a turistických chodníkov	Program rozvoja vidieka , opatrenie 7, podopatrenie 7.5, opatrenie 19 LEADER	45 000	Obec Lula

18. Propagačné činnosti	Priorita 1.2 Rozvoj infraštruktúry a vzhľad obce Špecifický cieľ 2 Rozvoj vidieckeho cestovného ruchu Opatrenie 2.1.1 Propagačné činnosti	Program rozvoja vidieka , opatrenie 7, podopatrenie 7.5, opatrenie 19 LEADER	3 000	Obec Lula
19. Vytvorenie obecného rybníka	Priorita 1.2 Rozvoj infraštruktúry a vzhľad obce Špecifický cieľ 2 Rozvoj vidieckeho cestovného ruchu Opatrenie 2.1.1 Verejné priestranstvá a verejná zeleň	Program rozvoja vidieka , opatrenie 7, podopatrenie 7.4	50 000	Obec Lula
20. Podpora lokálnej produkcie	Priorita 1.2 Rozvoj infraštruktúry a vzhľad obce Špecifický cieľ 2 Rozvoj vidieckeho cestovného ruchu Opatrenie 2.2.2 Podpora miestnych remesiel	Program rozvoja vidieka , opatrenie 6, podopatrenie 6.4	10 000	Obec Lula
21. Rozvoj partnerských vzťahov obce	Priorita 1.2 Rozvoj infraštruktúry a vzhľad obce Špecifický cieľ 2 Rozvoj vidieckeho cestovného ruchu Opatrenie 2.2.2 Spolupráca	Programy cezhraničnej spolupráce Program rozvoja vidieka - opatrenie 19 LEADER	20 000	Obec Lula
22. Podpora podnikateľského prostredia v obci	Priorita 1.2 Rozvoj infraštruktúry a vzhľad obce Špecifický cieľ 2 Rozvoj vidieckeho cestovného ruchu Opatrenie 2.2.2 Podpora miestnych remesiel	Program rozvoja vidieka , opatrenie 4, podopatrenie 4.1 Investície do poľnohospodárskych družstiev	30 000	FO a PO podnikajúce v poľnohospodárstve

3.4 Definícia projektov akčného plánu na roky 2014-2020

Popis projektového zámeru č. 1

1) Názov projektu

Vytvorenie pozemkov na individuálnu bytovú výstavbu

2) Nositeľ projektu

Obec Lula

3) Zdôvodnenie projektu – popis konkrétneho problému, ktorý je navrhovaným projektom riešený

Stagnácia počtu obyvateľov je dlhodobým problémom v obci. Príčinou je aj absencia vysporiadaných pozemkov pre rozvoj individuálnej bytovej výstavby.

4) Cieľ – účel projektu

- podpora príchodu nových obyvateľov do obce vytvorením dostupných pozemkov.

5) Výstupy projektu

- nové stavebné pozemky

6) Hlavné aktivity

- vymedzenie voľných stavebných pozemkov
- vysporiadanie vlastníckych vzťahov

7) Umiestnenie projektu

Intravilán a extravilán obce Lula

8) Predpokladané náklady

-

9) Predpokladané financovanie

Vlastné zdroje obce

10) Predpokladané obdobie realizácie

2015-2017

11) Ktorý cieľ, resp. opatrenie PHSR podporuje

Špecifický cieľ 1 Rozvoj atraktivity obce, imigrácie, infraštruktúry a služieb

Priorita 1.1 Zvýšenie atraktivity obce pre nových obyvateľov

Opatrenie 1.1.1 Vytvorenie pozemkov na individuálnu bytovú výstavbu

12) Zodpovedná osoba

starosta obce

Popis projektového zámeru č. 2

1) Názov projektu: Výstavba bytového domu v obci

2) Nositeľ projektu: Obec Lula

3) Zdôvodnenie projektu – popis konkrétneho problému, ktorý je navrhovaným projektom riešený

Dlhodobý trend stagnácie počtu obyvateľov. Nevytvorené podmienky pre príchod nových obyvateľov do obce.

4) Cieľ – účel projektu

Cieľom projektového zámeru je formou výstavby bytového domu vytvoriť vhodné podmienky pre príchod nových obyvateľov do obce.

5) Výstupy projektu

- bytový dom

6) Hlavné aktivity

- výstavba bytového domu v obci so súvisiacou infraštruktúrou

7) Umiestnenie projektu

Intravilán obce Lula

8) Predpokladané náklady

800 000 eur

9) Predpokladané financovanie

Štátny fond rozvoja bývania

Vlastné zdroje obce

10) Predpokladané obdobie realizácie

2015-2020

11) Ktorý cieľ, resp. opatrenie PHSR podporuje

Špecifický cieľ 1 Rozvoj atraktivity obce, imigrácie, infraštruktúry a služieb

Priorita 1.2 Zvýšenie atraktivity obce pre nových obyvateľov

Opatrenie 1.2.1 Bytové domy v obci

12) Zodpovedná osoba

starosta obce

Popis projektového zámeru č. 3

1) Názov projektu: Výstavba a rekonštrukcia komunikácií a verejných plôch, vrátane chodníkov

2) Nositeľ projektu: Obec Lula

3) Zdôvodnenie projektu – popis konkrétneho problému, ktorý je navrhovaným projektom riešený

Komunikácie v obci vyžadujú rekonštrukciu. V obci sa nenachádzajú chodníky pre chodcov, je potrebné ich dobudovať. Pred obecným úradom sa nachádza nespevnená plocha, na zlepšenie prístupu obecného úradu je potrebné jej spevnenie.

4) Cieľ – účel projektu

Cieľom projektového zámeru je zvýšenie atraktivity obce prostredníctvom skvalitnenia miestnych komunikácií, výstavby chodníkov a zlepšenia prístupu k obecnému úradu.

5) Výstupy projektu

- rekonštruované miestne komunikácie
- vybudované chodníky
- spevnená plocha pri obecnom úrade

6) Hlavné aktivity

- rekonštrukcia vybraných miestnych komunikácií
- výstavba chodníkov pre peších
- spevnenie plochy pred obecným úradom

7) Umiestnenie projektu

Intravilán a extravilán obce Lula

8) Predpokladané náklady

600 000 eur

9) Predpokladané financovanie

Program rozvoja vidieka, opatrenie 19 LEADER

10) Predpokladané obdobie realizácie

2015-2020

11) Ktorý cieľ, resp. opatrenie PHSR podporuje

Špecifický cieľ 1 Rozvoj atraktivity obce, imigrácie, infraštruktúry a služieb

Priorita 1.2 Rozvoj infraštruktúry a vzhľadu obce

Opatrenie 1.2.1 Rozvoj technickej infraštruktúry

12) Zodpovedná osoba

starosta obce

Popis projektového zámeru č. 4

1) Názov projektu: Modernizácia verejného osvetlenia

2) Nositeľ projektu: Obec Lula

3) Zdôvodnenie projektu – popis konkrétneho problému, ktorý je navrhovaným projektom riešený

Verejné osvetlenie v obci vyžaduje modernizáciu, ktorá so sebou prinesie úsporu elektrickej energie.

4) Cieľ – účel projektu

- úspora energie prostredníctvom modernizácie verejného osvetlenia

5) Výstupy projektu

- moderné a úspornejšie verejné osvetlenie

6) Hlavné aktivity

- modernizácia verejného osvetlenia

7) Umiestnenie projektu

Intravilán a extravilán obce

8) Predpokladané náklady

25 000 eur

9) Predpokladané financovanie

Program rozvoja vidieka, opatrenie 19 LEADER

Ministerstvo financií SR, dotácia na individuálne potreby obcí

10) Predpokladané obdobie realizácie

2015-2020

11) Ktorý cieľ, resp. opatrenie PHSR podporuje

Špecifický cieľ 1 Rozvoj atraktivity obce, imigrácie, infraštruktúry a služieb

Priorita 1.2 Rozvoj infraštruktúry a vzhľadu obce

Opatrenie 1.2.1 Rozvoj technickej infraštruktúry

12) Zodpovedná osoba

starosta obce

Popis projektového zámeru č. 5

1) Názov projektu: Vybudovanie kanalizácie a napojenie na ČOV

2) Nositeľ projektu: Obec Lula

3) Zdôvodnenie projektu – popis konkrétneho problému, ktorý je navrhovaným projektom riešený

Obec nemá vybudovanú kanalizáciu, občania vypúšťajú odpadové vody do žump čo nepriaznivo vplýva na prostredie obce.

4) Cieľ – účel projektu

- vybudovanie kanalizácie za účelom zlepšenia kvality života v obci a zvýšenia kvality životného prostredia

5) Výstupy projektu

- vybudovaná kanalizácia v obci

6) Hlavné aktivity

- vybudovanie kanalizačných prípojok

- vybudovanie prípojky na ČOV

7) Umiestnenie projektu

Intravilán a extravilán obce Lula

8) Predpokladané náklady

100 000 eur

9) Predpokladané financovanie

Program rozvoja vidieka, opatrenie 7, podopatrenie 7.4 (max. limit NFP 150 000 eur),

opatrenie 19 LEADER

Environmentálny fond

10) Predpokladané obdobie realizácie

2015-2020

11) Ktorý cieľ, resp. opatrenie PHSR podporuje

Špecifický cieľ 1 Rozvoj atraktivity obce, imigrácie, infraštruktúry a služieb

Priorita 1.2 Rozvoj infraštruktúry a vzhľadu obce

Opatrenie 1.2.1 Rozvoj technickej infraštruktúry

12) Zodpovedná osoba

starosta obce

Popis projektového zámeru č. 6

1) Názov projektu: Vytvorenie kvalitného prepojenia na obec Melek - integrácia s okolitými obcami

2) Nositeľ projektu: Obec Lula

3) Zdôvodnenie projektu – popis konkrétneho problému, ktorý je navrhovaným projektom riešený

Miestnu komunikáciu smerom na Melek tvorí cesta posypaná štrkom. Cesta tvorí prirodzené prepojenie obcí Melek a Lula. V súčasnosti je dopravné spojenie oboch obcí uskutočňované cez obec Tehla (obchádzka).

4) Cieľ – účel projektu

- vytvorenie asfaltovej miestnej komunikácie a skvalitnenie prirodzeného prepojenia medzi obcami Lula a Melek.

5) Výstupy projektu

- spevnená asfaltová komunikácia z obce smerom na Melek

6) Hlavné aktivity

- spevnenie miestnej komunikácie smerom na Melek

7) Umiestnenie projektu

Intravilán a extravilán obce Lula

8) Predpokladané náklady

30 000 eur

9) Predpokladané financovanie

Vlastné zdroje

Program rozvoja vidieka, opatrenie 19 LEADER

10) Predpokladané obdobie realizácie

2015-2020

11) Ktorý cieľ, resp. opatrenie PHSR podporuje

Špecifický cieľ 1 Rozvoj atraktivity obce, imigrácie, infraštruktúry a služieb

Priorita 1.2 Rozvoj infraštruktúry a vzhľadu obce

Opatrenie 1.2.1 Rozvoj technickej infraštruktúry

12) Zodpovedná osoba

starosta obce

Popis projektového zámeru č. 7

1) Názov projektu: Modernizácia autobusovej zastávky v obci

2) Nositeľ projektu: Obec Lula

3) Zdôvodnenie projektu – popis konkrétneho problému, ktorý je navrhovaným projektom riešený

K skvalitneniu životného prostredia obce patrí aj estetické prostredie, ktoré dotvárajú aj autobusové zastávky.

4) Cieľ – účel projektu

- vytvorenie moderných autobusových zastávok, ktoré spolu s rekonštruovanými miestnymi komunikáciami a dobudovanými chodníkmi vytvoria príjemný, moderný vzhľad obce

5) Výstupy projektu

- modernizované autobusové zastávky

6) Hlavné aktivity

Rekonštrukcia autobusových zastávok

7) Umiestnenie projektu

Intravilán a extravilán obce Lula

8) Predpokladané náklady

3 000 eur

9) Predpokladané financovanie

Program rozvoja vidieka, opatrenie 19 LEADER

Ministerstvo financií SR, dotácie na individuálne potreby obcí

LEADER NSK

10) Predpokladané obdobie realizácie

2015-2020

11) Ktorý cieľ, resp. opatrenie PHSR podporuje

Špecifický cieľ 1 Rozvoj atraktivity obce, imigrácie, infraštruktúry a služieb

Priorita 1.2 Rozvoj infraštruktúry a vzhľadu obce

Opatrenie 1.2.1 Rozvoj technickej infraštruktúry

12) Zodpovedná osoba

starosta obce

Popis projektového zámeru č. 8

1) Názov projektu: Rozvoj sociálnych služieb pre obyvateľov

2) Nositeľ projektu: Obec Lula

3) Zdôvodnenie projektu – popis konkrétneho problému, ktorý je navrhovaným projektom riešený

V obci žije mnoho obyvateľom v poproduktívnom veku, často bývajú sami. Je potrebné zavedenie služieb ako roznos jedla starším obyvateľom a denná starostlivosť o nich.

4) Cieľ – účel projektu

Vytvorenie sociálnych služieb - roznos jedla a denná starostlivosť o obyvateľov v poproduktívnom veku.

5) Výstupy projektu

- služba roznos jedla
- služba denná starostlivosť o obyvateľov v poproduktívnom veku
- ďalšie sociálne služby podľa aktuálnej potreby

6) Hlavné aktivity

Poskytovanie sociálnych služieb obcou

7) Umiestnenie projektu

Intravilán a extravilán obce Lula

8) Predpokladané náklady

50 000 eur

9) Predpokladané financovanie

OP Ľudské zdroje, investičná priorita 3.2

Integrovaný ROP, prioritná os č. 2, investičná priorita 2.2.1

Program rozvoja vidieka, opatrenie 6, podopatrenie 6.4, služby pre deti, seniorov, občanov so zdravotným postihnutím

10) Predpokladané obdobie realizácie

2015-2020

11) Ktorý cieľ, resp. opatrenie PHSR podporuje

Špecifický cieľ 1 Rozvoj atraktivity obce, imigrácie, infraštruktúry a služieb

Priorita 1.2 Rozvoj infraštruktúry a vzhľadu obce

Opatrenie 1.2.1 Sociálna infraštruktúra (služby občanom)

12) Zodpovedná osoba

starosta obce

Popis projektového zámeru č. 9

1) Názov projektu: Rozvoj diverzifikovaných drobných služieb

2) Nositeľ projektu: Obec Lula

3) Zdôvodnenie projektu – popis konkrétneho problému, ktorý je navrhovaným projektom riešený

V obci sa nenachádzajú žiadne služby poskytované občanom. Chýbajú služby kultúrneho vyžitia, športového vyžitia, ďalšia občianska infraštruktúra, ktoré by využívali občania aj návštevníci obce.

4) Cieľ – účel projektu

Rozvoj služieb kultúrneho, športového vyžitia a ďalšej občianskej infraštruktúry

5) Výstupy projektu

Krúžky pre deti a mládež

Športové aktivity

Služby rýchleho občerstvenia

Zmrzlinový stánok

6) Hlavné aktivity

Vytvorenie priestorov pre založenie služieb drobného podnikania

7) Umiestnenie projektu

Intravilán a extravilán obce

8) Predpokladané náklady

20 000 eur

9) Predpokladané financovanie

Program rozvoja vidieka, opatrenie 19 LEADER

10) Predpokladané obdobie realizácie

2015-2020

11) Ktorý cieľ, resp. opatrenie PHSR podporuje

Špecifický cieľ 1 Rozvoj atraktivity obce, imigrácie, infraštruktúry a služieb

Priorita 1.2 Rozvoj infraštruktúry a vzhľadu obce

Opatrenie 1.2.2 Sociálna infraštruktúra

12) Zodpovedná osoba

starosta obce

Popis projektového zámeru č. 10

1) Názov projektu: Vybudovanie športového ihriska

2) Nositeľ projektu: Obec Lula

3) Zdôvodnenie projektu – popis konkrétneho problému, ktorý je navrhovaným projektom riešený

V nasledujúcich rokoch bude obec zameraná na rozvoj bývania a príchod obyvateľov, najmä mladých rodín s deťmi. Títo občania potrebujú aj športové vyžitie. V súčasnosti sa v obci nenachádza plocha na realizáciu športových aktivít. Ihrisko zároveň poslúži aj návštevníkom obce.

4) Cieľ – účel projektu

Vybudovanie ihriska v obci

5) Výstupy projektu

Športové ihrisko v obci

6) Hlavné aktivity

Vybudovanie športového ihriska v obci

7) Umiestnenie projektu

Intravilán a extravilán obce

8) Predpokladané náklady

100 000 eur

9) Predpokladané financovanie

Program rozvoja vidieka, opatrenie 7, podopatrenie 7.4, opatrenie 19 LEADER
Program obnovy dediny

10) Predpokladané obdobie realizácie

2015-2020

11) Ktorý cieľ, resp. opatrenie PHSR podporuje

Špecifický cieľ 1 Rozvoj atraktivity obce, imigrácie, infraštruktúry a služieb

Priorita 1.2 Rozvoj infraštruktúry a vzhľadu obce

Opatrenie 1.2.2 Sociálna infraštruktúra

12) Zodpovedná osoba

starosta obce

Popis projektového zámeru č. 11

1) Názov projektu: Podpora regionálnych kultúrnych aktivít - spolupráca

2) Nositeľ projektu: Obec Lula

3) Zdôvodnenie projektu – popis konkrétneho problému, ktorý je navrhovaným projektom riešený

V súčasnosti sa v obci konajú kultúrne aktivity ako deň Matiek, Mikuláš a SNP. Obec chce rozšíriť portfólio kultúrnych aktivít v spolupráci s okolitými obcami čím zvýši svoju atraktivitu.

4) Cieľ – účel projektu

- vytvorenie nových kultúrnych aktivít v obci v spolupráci s okolitými obcami

5) Výstupy projektu

Regionálne kultúrne aktivity

6) Hlavné aktivity

- vytvorenie regionálnych kultúrnych aktivít s tradíciou

7) Umiestnenie projektu

Intravilán a extravilán obce

8) Predpokladané náklady

100 000 eur

9) Predpokladané financovanie

Program rozvoja vidieka, opatrenie 19 LEADER

10) Predpokladané obdobie realizácie

2015-2020

11) Ktorý cieľ, resp. opatrenie PHSR podporuje

Špecifický cieľ 1 Rozvoj atraktivity obce, imigrácie, infraštruktúry a služieb

Priorita 1.2 Rozvoj infraštruktúry a vzhľadu obce

Opatrenie 1.2.2 Sociálna infraštruktúra

12) Zodpovedná osoba

starosta obce

Popis projektového zámeru č. 12

1) Názov projektu: Vytvorenie zelenej oddychovej zóny

2) Nositeľ projektu: Obec Lula

3) Zdôvodnenie projektu – popis konkrétneho problému, ktorý je navrhovaným projektom riešený

V obci je príjemné prostredie, avšak zeleň nie je riešená koncepčne. V obci chýbajú zelené oddychové zóny spríjemňujúce život občanom aj návštevníkom.

4) Cieľ – účel projektu

Vytvorenie zelených oddychových zón v obci

5) Výstupy projektu

Zelené oddychové zóny v obci

6) Hlavné aktivity

Výsadba zelene, osadenie prvkov drobnej architektúry

Skrášlenie verejných priestranstiev

7) Umiestnenie projektu

Intravilán a extravilán obce

8) Predpokladané náklady

50 000 eur

9) Predpokladané financovanie

Program obnovy dediny

Program rozvoja vidieka, opatrenie 7, podopatrenie 7.4

10) Predpokladané obdobie realizácie

2015-2020

11) Ktorý cieľ, resp. opatrenie PHSR podporuje

Špecifický cieľ 1 Rozvoj atraktivity obce, imigrácie, infraštruktúry a služieb

Priorita 1.2 Rozvoj infraštruktúry a vzhľadu obce

Opatrenie 1.2.3 Verejné priestranstvá a verejná zeleň

12) Zodpovedná osoba

starosta obce

Popis projektového zámeru č. 13

1) Názov projektu: Rekonštrukcia budovy bývalej požiarnej zbrojnice na denný stacionár a domov dôchodcov

2) Nositeľ projektu: Obec Lula

3) Zdôvodnenie projektu – popis konkrétneho problému, ktorý je navrhovaným projektom riešený

Budova bývalej požiarnej zbrojnice je v nevyhovujúcom technickom stave, je nevyužívaná. Obec má potrebu vytvorenia sociálnych služieb pre obyvateľov v poproduktívnom veku. Táto budova bude po rekonštrukcii slúžiť na účely sociálnych služieb.

4) Cieľ – účel projektu

- vytvorenie priestoru pre zavedenie sociálnych služieb v obci

5) Výstupy projektu

- priestor pre vykonávanie sociálnych služieb v obci

6) Hlavné aktivity

- vytvorenie priestoru na vykonávanie sociálnych služieb

7) Umiestnenie projektu

Intravilán obce

8) Predpokladané náklady

50 000 eur

9) Predpokladané financovanie

Program rozvoja vidieka, opatrenie 19 LEADER, opatrenie 7, podopatrenie 7.4

10) Predpokladané obdobie realizácie

2015-2020

11) Ktorý cieľ, resp. opatrenie PHSR podporuje

Špecifický cieľ 1 Rozvoj atraktivity obce, imigrácie, infraštruktúry a služieb

Priorita 1.2 Rozvoj infraštruktúry a vzhľadu obce

Opatrenie 1.2.4 Rekonštrukcia a výstavba verejných budov a príľahlých priestranstiev

12) Zodpovedná osoba

starosta obce

Popis projektového zámeru č. 14

1) Názov projektu: Rekonštrukcia budovy bývalej materskej školy na ubytovacie zariadenie

2) Nositeľ projektu: Obec Lula

3) Zdôvodnenie projektu – popis konkrétneho problému, ktorý je navrhovaným projektom riešený

Budova bývalej materskej školy je v nevyhovujúcom technickom stave, avšak v koncepcii rozvoja obce má postavenie ako budúce ubytovacie zariadenie, ktoré obec vytvorí za účelom rozvoja vidieckeho cestovného ruchu.

4) Cieľ – účel projektu

- vytvorenie ubytovacieho zariadenia rekonštrukciou budovy bývalej materskej školy

5) Výstupy projektu

- ubytovacie zariadenie

6) Hlavné aktivity

- rekonštrukcia budovy bývalej materskej škôlky na ubytovacie zariadenie

7) Umiestnenie projektu

Intravilán obce Lula

8) Predpokladané náklady

150 000 eur

9) Predpokladané financovanie

Program rozvoja vidieka, opatrenie 19

10) Predpokladané obdobie realizácie

2015-2020

11) Ktorý cieľ, resp. opatrenie PHSR podporuje

Špecifický cieľ 1 Rozvoj atraktivity obce, imigrácie, infraštruktúry a služieb

Priorita 1.2 Rozvoj infraštruktúry a vzhľadu obce

Opatrenie 1.2.4 Rekonštrukcia a výstavba verejných budov a príľahlých priestranstiev

12) Zodpovedná osoba

starosta obce

Popis projektového zámeru č. 15

1) Názov projektu: Vytvorenie značeného cyklistického chodníka na Podhájsku

2) Nositeľ projektu: Obec Lula

3) Zdôvodnenie projektu – popis konkrétneho problému, ktorý je navrhovaným projektom riešený

Obec sa nachádza v blízkosti Podhájskej, ktorá je významným strediskom cestovného ruchu. V súčasnosti neexistuje značené cyklistické prepojenie Luly a Podhájskej.

4) Cieľ – účel projektu

Vytvorenie značenej cyklotrasy z Luly na Podhájsku.

5) Výstupy projektu

- značená cyklotrasa smerom z Luly na Podhájsku

6) Hlavné aktivity

- vytýčenie cyklistickej trasy smerom na Podhájsku
- spevnenie vytýčenej trasy
- vytvorenie značenia cyklistickej trasy

7) Umiestnenie projektu

Intravilán obce

Extravilán obce

Kataster obce Podhájska

8) Predpokladané náklady

20 000 eur

9) Predpokladané financovanie

Program rozvoja vidieka, opatrenie 7, podopatrenie 7.5, opatrenie 19 LEADER

10) Predpokladané obdobie realizácie

2015-2020

11) Ktorý cieľ, resp. opatrenie PHSR podporuje

Priorita 1.2 Rozvoj infraštruktúry a vzhľad obce

Špecifický cieľ 2 Rozvoj vidieckeho cestovného ruchu

Opatrenie 2.1.1 Vytvorenie značených cykloturistických a turistických chodníkov

12) Zodpovedná osoba

starosta obce

Popis projektového zámeru č. 16

1) Názov projektu: Vytvorenie značeného cyklistického chodníka na Melek a jeho spevnenie

2) Nositeľ projektu: Obec Lula

3) Zdôvodnenie projektu – popis konkrétneho problému, ktorý je navrhovaným projektom riešený

V súčasnosti existuje neformálne cyklistické prepojenie obcí Lula a Melek, pozemky na ktorých by mohla byť vytvorená cyklotrasa sú v súkromnom vlastníctve, preto je potrebná komunikácia s vlastníkom pozemkov, ktorými bude vedená cyklotrasa.

4) Cieľ – účel projektu

Vytvorenie značenej cyklotrasy medzi obcami Melek a Lula

5) Výstupy projektu

Značená cyklotrasa medzi obcami Melek a Lula

6) Hlavné aktivity

- spevnenie trasy
- vytvorenie značenia

7) Umiestnenie projektu

Extravilán obce

Katastre obce Melek

8) Predpokladané náklady

20 000 eur

9) Predpokladané financovanie

Program rozvoja vidieka, opatrenie 7, podopatrenie 7.5, opatrenie 19 LEADER

10) Predpokladané obdobie realizácie

2015-2020

11) Ktorý cieľ, resp. opatrenie PHSR podporuje

Priorita 1.2 Rozvoj infraštruktúry a vzhľad obce

Špecifický cieľ 2 Rozvoj vidieckeho cestovného ruchu

Opatrenie 2.1.1 Vytvorenie značených cykloturistických a turistických chodníkov

12) Zodpovedná osoba

starosta obce

Popis projektového zámeru č. 17

1) Názov projektu: Vytvorenie balíkov cestovného ruchu

2) Nositeľ projektu: Obec Lula

3) Zdôvodnenie projektu – popis konkrétneho problému, ktorý je navrhovaným projektom riešený

Na svojom území má obec nevyužitý potenciál cestovného ruchu, napr. vytvorenie ubytovacích kapacít, vytvorenie cyklotrás. Zároveň má aj vo svojom okolí centrá cestovného ruchu, v obci Podhájska, zároveň aj v MAS Pod Slovenskou bránou. V súčasnosti nie sú vytvorené žiadne balíky cestovného ruchu v obci.

4) Cieľ – účel projektu

Vytvorením konkrétnych balíkov cestovného ruchu a ich propagáciou, sprístupnenie potenciálu cestovného ruchu Luly

5) Výstupy projektu

- balík cestovného ruchu ubytovanie + cyklotrasy
- balík cestovného ruchu vodné športy, kúpanie + ubytovanie
- balík cestovného ruchu poľovníctvo + ubytovanie
- ďalšie balíky cestovného ruchu

6) Hlavné aktivity

Vytvorenie balíkov cestovného ruchu
Propagácia balíkov cestovného ruchu

7) Umiestnenie projektu

Intravilán obce
Extravilán obce
Kataster obce Podhájska

8) Predpokladané náklady

50 000 eur

9) Predpokladané financovanie

Program rozvoja vidieka, opatrenie 7, podopatrenie 7.5, opatrenie 19 LEADER

10) Predpokladané obdobie realizácie

2015-2020

11) Ktorý cieľ, resp. opatrenie PHSR podporuje

Priorita 1.2 Rozvoj infraštruktúry a vzhľad obce

Špecifický cieľ 2 Rozvoj vidieckeho cestovného ruchu

Opatrenie 2.1.1 Vytvorenie značených cykloturistických a turistických chodníkov

12) Zodpovedná osoba

starosta obce

Popis projektového zámeru č. 18

Názov projektového zámeru: Propagačné činnosti

2) Nositeľ projektu: Obec Lula

3) Zdôvodnenie projektu – popis konkrétneho problému, ktorý je navrhovaným projektom riešený

Obec sa nachádza v Mikroregióne Pod Slovenskou bránou s potenciálom pre rozvoj cestovného ruchu. Zároveň sa nachádza v blízkosti obce Podhájska, významného regionálneho centra cestovného ruchu. V súčasnosti propagácia tohto potenciálu obce a jej okolia nie je rozvinutá.

4) Cieľ – účel projektu

Vytvorenie propagačných nástrojov obce Lula a jej okolia

5) Výstupy projektu

- propagačné letáky
- www stránka
- informačné centrum na OcÚ

6) Hlavné aktivity

Vytvorenie propagačných letákov o obci a jej okolí
Vytvorenie www stránky o turistickom potenciáli obce a jej okolia
Informačné centrum o turistickom potenciáli na obecnom úrade

7) Umiestnenie projektu

Obec Lula

8) Predpokladané náklady

3 000 eur

9) Predpokladané financovanie

Program rozvoja vidieka, opatrenie 7, podopatrenie 7.5, opatrenie 19 LEADER

10) Predpokladané obdobie realizácie

2015-2020

11) Ktorý cieľ, resp. opatrenie PHSR podporuje

Priorita 1.2 Rozvoj infraštruktúry a vzhľad obce

Špecifický cieľ 2 Rozvoj vidieckeho cestovného ruchu

Opatrenie 2.1.1 Propagačné činnosti

12) Zodpovedná osoba

starosta obce

Popis projektového zámeru č. 19

Názov projektu: Vytvorenie obecného rybníka

2) Nositeľ projektu: Obec Lula

3) Zdôvodnenie projektu – popis konkrétneho problému, ktorý je navrhovaným projektom riešený

V obci chýba verejný oddychový priestor. Súčasťou tohto priestoru bude aj vytvorenie obecného rybníka.

4) Cieľ – účel projektu

Účelom projektu je vytvoriť obecný rybník s úpravou jeho okolia, ktorý by slúžil na stretávanie občanov a zároveň by tvoril príjemnú estetickú súčasť obce slúžiacu návštevníkom aj občanom.

5) Výstupy projektu

Obecný rybník v obci

6) Hlavné aktivity

Vytvorenie obecného rybníka

7) Umiestnenie projektu

Intravilán a extravilán obce

8) Predpokladané náklady

50 000 eur

9) Predpokladané financovanie

Program rozvoja vidieka, opatrenie 7, podopatrenie 7.4

10) Predpokladané obdobie realizácie

2015-2020

11) Ktorý cieľ, resp. opatrenie PHSR podporuje

Špecifický cieľ 1 Rozvoj atraktivity obce, imigrácie, infraštruktúry a služieb

Priorita 1.2 Rozvoj infraštruktúry a vzhľadu obce

Opatrenie 1.2.3 Verejné priestranstvá a verejná zeleň

12) Zodpovedná osoba

starosta obce

Popis projektového zámeru č. 20

1) Názov projektu: Podpora lokálnej produkcie

2) Nositeľ projektu: Obec Lula

3) Zdôvodnenie projektu – popis konkrétneho problému, ktorý je navrhovaným projektom riešený

Obec disponuje miestnym potenciálom v oblasti poľnohospodárstva, ktorý je málo využívaný.

4) Cieľ – účel projektu

- podpora miestnej produkcie a cestovného ruchu prostredníctvom podpory produkcie lokálnych poľnohospodárskych produktov

5) Výstupy projektu

- lokálne poľnohospodárske produkty ako nástroj lokálnej identifikácie územia pre návštevníkov obce

6) Hlavné aktivity

- podpora produkcie poľnohospodárskych produktov, uskladnenie, vytvorenie lokálnej značky

7) Umiestnenie projektu

Intravilán a extravilán obce

8) Predpokladané náklady

10 000 eur

9) Predpokladané financovanie

Program rozvoja vidieka, opatrenie 6, podopatrenie 6.4

10) Predpokladané obdobie realizácie

2015-2020

11) Ktorý cieľ, resp. opatrenie PHSR podporuje

Priorita 1.2 Rozvoj infraštruktúry a vzhľad obce

Špecifický cieľ 2 Rozvoj vidieckeho cestovného ruchu

Opatrenie 2.2.2 Podpora miestnych remesiel

12) Zodpovedná osoba

starosta obce

Popis projektového zámeru č. 21

1) Názov projektu: Rozvoj partnerských vzťahov obce

2) Nositeľ projektu: Obec Lula

3) Zdôvodnenie projektu – popis konkrétneho problému, ktorý je navrhovaným projektom riešený

V súčasnosti je dôležitým prvkom rozvoja spolupráca na území väčších územných celkov či medzinárodná spolupráca. Obec je členom Miestnej Akčnej skupiny Pod Slovenskou bránou, geograficky členom Tekovského regiónu.

4) Cieľ – účel projektu

Cieľom projektového zámeru je realizácia rôznorodých projektových zámerov na základe spolupráce v MAS Pod Slovenskou bránou v spolupráci s ďalšími MAS a zahraničnými partnermi.

5) Výstupy projektu

Spolupráci v rámci MAS Pod Slovenskou bránou
Spolupráca s ďalšími miestnymi akčnými skupinami
Spolupráca so zahraničnými partnermi

6) Hlavné aktivity

Spolupráci v rámci MAS Pod Slovenskou bránou
Spolupráca s ďalšími miestnymi akčnými skupinami
Spolupráca so zahraničnými partnermi

7) Umiestnenie projektu

Intravilán a extravilán obce Lula a jej okolia

8) Predpokladané náklady

20 000 eur

9) Predpokladané financovanie

Programy cezhraničnej spolupráce

10) Predpokladané obdobie realizácie

2015-2020

11) Ktorý cieľ, resp. opatrenie PHSR podporuje

Priorita 1.2 Rozvoj infraštruktúry a vzhľad obce

Špecifický cieľ 2 Rozvoj vidieckeho cestovného ruchu

Opatrenie 2.2.2 Spolupráca

12) Zodpovedná osoba

starosta obce

Popis projektového zámeru č. 22

1) Názov projektu: Vytvorenie podnikateľského prostredia v obci

2) Nositeľ projektu

Obec Lula

3) Zdôvodnenie projektu – popis konkrétneho problému, ktorý je navrhovaným projektom riešený

V obci sa nachádza poľnohospodárske družstvo produkujúce lokálnu produkciu. Vytvorenie tradície predaja z dvora pomôže podporiť lokálnu ekonomiku. Vytvorením ubytovacieho zariadenia sa podporí rozvoj cestovného ruchu v obci.

4) Cieľ – účel projektu

- podpora výroby a predaja lokálnej produkcie
- podpora cestovného ruchu

5) Výstupy projektu

- pravidelné farmárske trhy

6) Hlavné aktivity

- vytvorenie pravidelnej aktivity farmárske trhy
- vytvorenie ubytovacieho zariadenia a propagácia obce

7) Umiestnenie projektu

Intravilán obce

8) Predpokladané náklady

30 000 eur

9) Predpokladané financovanie

Program rozvoja vidieka, opatrenie 4, podopatrenie 4.1 Investície do poľnohospodárskych družstiev

10) Predpokladané obdobie realizácie

11) Ktorý cieľ, resp. opatrenie PHSR podporuje

Špecifický cieľ 2 Rozvoj cestovného ruchu a podnikania

Priorita 2.2 Rozvoj miestnej identity obce - miestne remeslá a výrobky

Opatrenie 2.2.1 Podpora výroby miestnych výrobkov

12) Zodpovedná osoba

starosta obce

4 MONITORING

PHSR je dokument živý, otvorený, reagujúci na zmeny. Je v ňom navrhnuté smerovanie rozvoja obce, bližšie špecifikované prostredníctvom akčného plánu rozvoja obce.

Súčasťou strategického plánovania je monitoring. Predstavuje základný nástroj, ktorým sa zabezpečí, aby dokument PHSR bol živým dokumentom, reálne odrážajúcim projektové zámery a potreby obce.

Monitoring obsahuje každoročné hodnotenie projektových zámerov obsiahnutých v Programe hospodárskeho a sociálneho rozvoja, súčasťou hodnotenia je zhodnotenie splnenia vytýčených cieľov, resp. redefinícia vytýčených cieľov v závislosti od aktuálnej situácie.

Za monitoring Programu hospodárskeho a sociálneho rozvoja je zodpovedná samospráva obce, keďže ide o dokument verejnej správy, a to štatutárny zástupca obce a obecné zastupiteľstvo.

Z uvedeného vyplýva, že Program hospodárskeho a sociálneho rozvoja je živým dokumentom, ktorý odráža regionálne, ale aj celospoločenské trendy vývoja.

5 ZÁVER

Získanie finančnej podpory z verejných zdrojov (európskych, štátnych alebo regionálnych) si v súčasnosti vyžaduje existenciu spracovanej rozvojovej stratégie - národnej, regionálnej, subregionálnej i lokálnej. Vyžaduje to aj Zákon o podpore regionálneho rozvoja č. 539/2008 Z.z. v znení neskorších predpisov. Podľa tohto zákona majú mať obce (združenia obcí, mikroregióny) schválený program hospodárskeho a sociálneho rozvoja (PHSR), ktorý by mal byť v súlade s rozvojovým dokumentom vyššej hierarchickej úrovne.

Príprava PHSR je pomerne zložitá cesta, ktorá vyžaduje určitú, vopred stanovenú postupnosť krokov, ktoré na seba logicky nadväzujú. Cieľom programu PHSR nie je vyriešiť všetky problémy, ktoré sa v obci vyskytujú, ale načrtnúť smer, ktorý vytvorí vhodné podmienky pre ich riešenie. Cieľom je vytvoriť programový dokument pre podporu rozvoja obce Lula aktivizáciou a koordináciou všetkých ekonomických, kultúrnych a spoločenských subjektov tak, aby bol maximálne využitý potenciál územia na dosiahnutie ekonomickej, kultúrnej a spoločenskej prosperity pri akceptovaní princípov trvalo udržateľného rozvoja.

Spracovaný dokument PHSR predstavuje súčasný stav i perspektívy rozvoja územia obce, ktorá sa snaží zlepšiť životné podmienky svojich občanov i uspokojiť nároky návštevníkov. PHSR zohľadňuje väzby medzi rozvojovými zámermi obce, samotného mikroregiónu, ktorého je obec súčasťou i kraja. Prepojenosť týchto väzieb je predpokladom efektívnej alokácie finančných prostriedkov, ktorú jednotliví žiadatelia musia preukázať pri predkladaní svojich žiadostí o podporu financovania ich aktivít zo zdrojov EÚ, resp. štátnych zdrojov.

Použitá literatúra

- ☒ Zákon o podpore regionálneho rozvoja č. 539/2008 v znení neskorších predpisov
- ☒ Metodika k spracovaniu Programu hospodárskeho a sociálneho rozvoja, 2014
- ☒ www.e-obce.sk
- ☒ Štatistický úrad Slovenskej republiky
- ☒ Slovenská agentúra pre rozvoj investícií a obchodu
- ☒ Plán hospodárskeho a sociálneho rozvoja obce Lula pre roky 2007-2013
- ☒ Informácie z obecného úradu Lula
- ☒ Internetová stránka obce Lula



Budova obecného úradu zrekonštruovaná z Programu rozvoja vidieka



Miestny cintorin



Pohľad na obec z vršku, na ktorom sa rozprestiera cintorín



Kostol



Kaplnka v areáli obecného cintorína



Ukážka pôvodnej architektúry v obci



Ukážka novej architektúry v obci



Pohľad na kataster obce



Súkromné včelíny



Ukážka zachovanej pôvodnej architektúry v obci



Objekt bývalej materskej školy



Budova starej požiarnej zbrojnice



Brezová alej pri potoku v obci