

**PROGRAM
HOSPODÁRSKEHO
A SOCIÁLNEHO
ROZVOJA**

OBEC NOVÝ TEKOV



2006

IDENTIFIKAČNÉ ÚDAJE SPRACOVATEĽA

Meno spracovateľa: **Euro ICP, s. r. o.**
Adresa: Martina Rázusa 23A/8336, 010 01 Žilina
IČO: 36419842
Štatutárny orgán: Zoja Žideková
Kontaktná osoba: Mgr. Zuzana Rajčanová

IDENTIFIKAČNÉ ÚDAJE OBJEDNÁVATEĽA

Meno investora: **Obecný úrad Nový Tekov**
Adresa: Nový Tekov č. 142, 935 33 Nový Tekov
IČO: 00307319
Štatutárny orgán: Ing. Viera Pappová, starostka obce

OBSAH ŠTÚDIE

OBSAH	3
ZOZNAM TABULIEK	6
ZOZNAM GRAFOV	8
ZOZNAM MÁP	8
ÚVOD	9
1 ZÁKLADNÉ ÚDAJE ÚZEMIA OBCE	10
1.1 HISTÓRIA	11
1.2 PRÍRODNÉ PODMIENKY	12
2 ŽIVOTNÉ PROSTREDIE	21
2.1 OCHRANA VÔD	21
2.2 OCHRANA OVZDUŠIA	22
2.3 OCHRANA PÔDY	22
2.4 ODPADOVÉ HOSPODÁRSTVO	22
2.5 VYBRANÉ ENVIRONMENTÁLNE RIZIKOVÉ FAKTORY	23
2.6 STAROSTLIVOSŤ O ÚZEMIE A STRATEGICKÉ ZÁMERY OCHRANY ŽIVOTNÉHO PROSTREDIA	25
2.7 VZDELÁVANIE A VÝCHOVA K ZACHOVANIU TRVALO-UDRŽATELNÉHO ROZVOJA V REGIÓNE	26
3 OBYVATEĽSTVO	27
3.1 DEMOGRAFICKÝ VÝVOJ	28
3.2 DYNAMIKA OBYVATEĽSTVA	29
3.3 VEKOVÁ ŠTRUKTÚRA OBYVATEĽSTVA	30
3.4 NÁRODNOSTNÁ ŠTRUKTÚRA	32
3.5 ŠTRUKTÚRA PODEA NÁBOŽENSKÉHO VIEROVYZNANIA	33
3.6 VZDELANOSTNÁ ŠTRUKTÚRA A ZAMESTNANOSŤ	34
3.7 ANALÝZA ŽIVOTNEJ ÚROVNE OBYVATEĽSTVA	36

4	<u>ANALÝZA OBČIANSKEJ VYBAVENOSTI</u>	38
4.1	TECHNICKÁ INFRAŠTRUKTÚRA	38
4.2	DOPRAVNÁ INFRAŠTRUKTÚRA	40
4.3	ZDRAVOTNÁ INFRAŠTRUKTÚRA	43
4.4	VZDELÁVANIE A ŠPORT	43
4.5	SOCIÁLNA INFRAŠTRUKTÚRA	46
4.6	OSTATNÉ PRVKY OBČIANSKEJ VYBAVENOSTI	47
4.7	BÝVANIE	48
5	<u>HOSPODÁRSTVO OBCE</u>	51
5.1	ANALÝZA HOSPODÁRSTVA	51
5.2	ANALÝZA TRHU PRÁCE	55
5.3	ANALÝZA PODNIKATELSKÝCH SUBJEKTOV A ICH ŠTRUKTÚRY	61
5.4	HOSPODÁRENIE OBCE	61
6	<u>KULTÚRA A CESTOVNÝ RUCH</u>	62
6.1	KULTÚRNE ZARIADENIA	62
6.2	SPOLOČENSKÝ ŽIVOT OBCE	62
6.3	ZARIADENIA CESTOVNÉHO RUCHU	63
6.4	ZÓNOVÉ ČLENENIE TURISTICKÝCH ATRAKCIÍ	65
7	<u>KOMPLEXNÁ SWOT ANALÝZA</u>	67
7.1	CEZHRANIČNÁ, TRANSNACIONÁLNA A INTERREGIONÁLNA SPOLUPRÁCA	67
7.2	PRÍEMYSEL A SLUŽBY	67
7.3	CESTOVNÝ RUCH, POĽNOHOSPODÁRSTVO A ROZVOJ VIDIEKA	68
7.4	ĽUDSKÉ ZDROJE	68
7.5	INFRAŠTRUKTÚRA	69
7.6	OBLASŤ KULTÚRY, HISTÓRIE A TRADÍCIÍ	71
7.7	OBLASŤ ŠKOLSTVA, VZDELÁVANIA A ŠPORTU	72
7.8	OBLASŤ OBČIANSKEJ SPOKOJNOSTI	72
8	<u>STRATÉGIA ROZVOJA ÚZEMIA OBCE</u>	73
8.1	ROZVOJ OBCE V ROKOCH 2000 AŽ 2005	73
8.2	STRATEGICKÉ CIELE ROZVOJA OBCE V NASLEDUJÚCICH ROKOCH	74

9	<u>NADREGIONÁLNE STRATEGICKÉ DOKUMENTY</u>	<u>77</u>
9.1	PROGRAM ROZVOJA NITRIANSKEHO SAMOSPRÁVNEHO KRAJA	77
9.2	ÚZEMNÝ PLÁN VEĽKÉHO ÚZEMNÉHO CELKU NITRIANSKEHO KRAJA	78
9.3	ĎALŠIE NADREGIONÁLNE STRATEGICKÉ DOKUMENTY	78
10	<u>NÁRODNÉ STRATEGICKÉ DOKUMENTY</u>	<u>79</u>
	<u>ZÁVER</u>	<u>82</u>

ZOZNAM TABULIEK

Tabuľka č. 1	<i>Rozloha obce Nový Tekov</i>	11
Tabuľka č. 2	<i>Klimatické ukazovatele v obci Nový Tekov</i>	17
Tabuľka č. 3	<i>Demografický vývoj počtu obyvateľov v období rokov 2002 až 2006</i>	29
Tabuľka č. 4	<i>Prehľad prirodzeného prírastku / úbytku obyvateľov v období rokov 2002 až 2006</i>	29
Tabuľka č. 5	<i>Prehľad migrácie obyvateľov v období rokov 2002 až 2006</i>	30
Tabuľka č. 6	<i>Biologické vekové kategórie obce Nový Tekov v porovnaní s okresom Levice a SR</i>	32
Tabuľka č. 7	<i>Štruktúra obyvateľstva Nového Tekova podľa vzdelania</i>	34
Tabuľka č. 8	<i>Štruktúra obyvateľstva Nového Tekova podľa ekonomickej aktivity</i>	35
Tabuľka č. 9	<i>Prehľad hrubých a čistých príjmov domácnosti na osobu a mesiac podľa jednotlivých regiónov SR v Sk.</i>	37
Tabuľka č. 10	<i>Prehľad čistých výdavkov domácnosti na osobu a mesiac podľa jednotlivých regiónov SR v Sk.</i>	37
Tabuľka č. 11	<i>Základné údaje o sieti cestných komunikácií v okrese Levice</i>	41
Tabuľka č. 12	<i>Technické parametre letiska Bratislava</i>	42
Tabuľka č. 13	<i>Technické parametre letiska Sliač</i>	43
Tabuľka č. 14	<i>Poskytovatelia zdravotnej starostlivosti v rámci NsP Levice, n.o.</i>	43
Tabuľka č. 15	<i>Vývoj inštitucionalizovaných vzdelávacích zariadení – materské školy</i>	44
Tabuľka č. 16	<i>Vývoj inštitucionalizovaných vzdelávacích zariadení – základné školy</i>	45
Tabuľka č. 17	<i>Prehľad združení a spolkov</i>	46

Tabuľka č. 18	<i>Prehľad stavu domového fondu v obci Nový Tekov</i>	48
Tabuľka č. 19	<i>Veľkostné charakteristiky domového fondu (trvale obývané byty) obce Nový Tekov</i>	48
Tabuľka č. 20	<i>Vývoj výstavby domového fondu (trvale obývané byty) v obci Nový Tekov</i>	49
Tabuľka č. 21	<i>Vybavenosť domácností (trvale obývaných) v obci Nový Tekov</i>	50
Tabuľka č. 22	<i>Prehľad podnikateľských subjektov podľa OKEČ</i>	52
Tabuľka č. 23	<i>Členenie podnikateľských subjektov podľa právnej formy</i>	52
Tabuľka č. 24	<i>Členenie podnikateľských subjektov podľa počtu pracovníkov</i>	53
Tabuľka č. 25	<i>Prehľad evidovaných uchádzačov o zamestnanie podľa dosiahnutého veku v obci Nový Tekov</i>	57
Tabuľka č. 26	<i>Prehľad počtu evidovaných uchádzačov o zamestnanie podľa dosiahnutého vzdelania v obci Nový Tekov</i>	58
Tabuľka č. 27	<i>Prehľad evidovaných nezamestnaných podľa dĺžky evidencie v obci Nový Tekov</i>	59
Tabuľka č. 28	<i>Sektorové rozdelenie podnikov v území</i>	61
Tabuľka č. 29	<i>Vývoj hospodárenia v obci Nový Tekov (v tis. Sk)</i>	61
Tabuľka č. 30	<i>Zoznam kultúrnych pamiatok v obci Nový Tekov</i>	62
Tabuľka č. 31	<i>Prehľad spoločenských podujatí organizovaných v obci Nový Tekov</i>	63
Tabuľka č. 32	<i>Prehľad turistických atrakcií v okolí obce Nový Tekov podľa vzdialenosti</i>	65
Tabuľka č. 33	<i>Prehľad investičnej činnosti v období rokov 2000 až 2005</i>	73

ZOZNAM GRAFOV

Graf č. 1	<i>Vývoj počtu obyvateľov obce Nový Tekov v porovnaní s vývojom počtu obyvateľov SR</i>	28
Graf č. 2	<i>Index štruktúry obyvateľstva podľa pohlavia pre jednotlivé vekové kategórie obyvateľov obce Nový Tekov – index feminity (‰)</i>	30
Graf č. 3	<i>Biologické vekové kategórie obyvateľov obce Nový Tekov</i>	31
Graf č. 4	<i>Štruktúra obyvateľov Nového Tekova podľa pohlavia a veku</i>	31
Graf č. 5	<i>Národnostná štruktúra obyvateľov Nového Tekova</i>	33
Graf č. 6	<i>Štruktúra obyvateľov Nového Tekova podľa náboženského vierovyznania</i>	34
Graf č. 7	<i>Vývoj výstavby domového fondu (trvale obývané byty) v obci Nový Tekov</i>	49
Graf č. 8	<i>Spôsob vykurovania v trvale obývaných bytoch obce Nový Tekov</i>	50
Graf č. 9	<i>Vývoj miery nezamestnanosti v obci Nový Tekov</i>	56
Graf č. 10	<i>Prehľad uchádzačov o zamestnanie podľa veku v obci Nový Tekov</i>	57
Graf č. 11	<i>Prehľad uchádzačov o zamestnanie podľa dĺžky evidencie</i>	60

ZOZNAM MÁP

Mapa č. 1	<i>Obec Nový Tekov – širšie súvislosti</i>	10
Mapa č. 2	<i>Kataster obce Nový Tekov</i>	13
Mapa č. 3	<i>Prehľad chránených území v Levickom okrese</i>	25
Mapa č. 4	<i>Cestná sieť okolie obce Nový Tekov</i>	41
Mapa č. 5	<i>Póly rastu v Slovenskej republike</i>	80

Úvod

Program hospodárskeho a sociálneho rozvoja (PHSR) obce Nový Tekov je základný, strategický, koncepčný dokument. PHSR je z hľadiska metodického postupu súčasťou sústavy základných dokumentov podpory regionálneho rozvoja v Slovenskej republike.

Dôvodom spracovania PHSR bola potreba komplexného, strategického dokumentu, ktorý by obsahoval aj doposiaľ absentujúce aspekty sociálneho a ekonomického rozvoja. Cieľom tohto dokumentu je vymedziť smerovanie rozvoja obce, ktoré vyjadruje ekonomické a sociálne záujmy jej občanov. Úlohou prípravy PHSR bolo hľadanie, vymedzenie a motivácia koncepcií, smerov a návrhov, ktoré zabezpečia sociálny a ekonomický rozvoj obce v súlade s princípmi trvalo udržateľného rozvoja. Na jeho realizácii sa podieľali nielen zástupcovia samosprávy, ale aj samotní občania obce, čo zabezpečilo všestranný charakter dokumentu.

Program bol spracovaný na základe zákona č. 503/2001 Z. z. o podpore regionálneho rozvoja a v plnej miere rešpektuje zásady regionálnej politiky vlády SR a princípy regionálnej politiky EÚ.

PHSR obce Nový Tekov definuje a konkretizuje strategické ciele a rozvojové aktivity vo forme konkrétnych opatrení. Jeho úlohou je prispievať k vyváženému rozvoju obce Nový Tekov. PHSR obsahuje analýzu hospodárskeho a sociálneho rozvoja, ďalej analýzu enviromentálneho rozvoja a rozvoja kultúry a cestovného ruchu obce. Predovšetkým sa zameriava na stanovenie cieľov a prioritné potreby v rozvoji technickej infraštruktúry, rozvoji oblasti ľudských zdrojov, starostlivosti o životné prostredie, v kultúre a ďalších oblastiach. Samotná koncepcia PHSR je spracovaná tak, aby zohľadňovala a umožňovala realizovať rozvojové zámery obce.

1 ZÁKLADNÉ ÚDAJE ÚZEMIA OBCE

Kataster obce Nový Tekov, ktorý je predmetom predkladaného Programu hospodárskeho a sociálneho rozvoja, leží z geografického hľadiska v oblasti Podunajskej nížiny, v celku Podunajská pahorkatina (čiastočne do územia zasahujú Štiavnické vrchy – podcelok Kozmálovské vršky).

Do spomínaného územia zasahuje podcelok Hronská pahorkatina svojimi časťami Hronská tabuľa a Bešianska pahorkatina.

Administratívne obec patrí do okresu Levice, Nitrianskeho samosprávneho kraja a Slovenskej republiky.

Samotné územie obce tvoria tri časti, a to Nový Tekov, Marušová a Šandorhalma. Časti Nový Tekov a Marušová na seba nadväzujú. Časť Šandorhalma je situovaná juhozápadne od Nového Tekova cca 4 km.

Mapa č. 1 : Obec Nový Tekov – širšie súvislosti



Zdroj: <http://mapy.atlas.sk.sk>

Územie obce má pretiahnutý tvar v smere sever – juh. V severnej časti sa zastavané územie rozširuje západne od štátnej cesty I. triedy.

Obec Nový Tekov leží na východnom úpätí severnej časti Pohronskej pahorkatiny a na pravobežnej nive Hrona.

Prírodné hranice, ktoré vytyčujú rozlohu obce sú nemenné už po stáročia. V chotári obce sa spájajú dva geomorfologické celky, a to Podunajská pahorkatina a Štiavnicke vrchy.

Susednými obcami sú: Starý Tekov – východná hranica, Kalná nad Hronom - juhovýchodná hranica, Veľký Ďur - juhozápadná hranica, katastrálne územie Mochoviec – západná až severozápadná hranica, Nemčičany – severovýchodná hranica.

Kataster obce Nový Tekov predstavuje urbanistickú vidiecku zónu, osídlenie ktorej je koncentrované do približne jednej tretiny územia. Dôvodom takého formovania sídel je členitý reliéf a ťažká dostupnosť zvyšnej časti katastra obce.

Súčasťou obce sú časti Podvinica a horáreň Nový Vrch.

Obec má v súčasnosti 848 obyvateľov.

Rozlohu obce prezentuje nasledujúca tabuľka.

Tabuľka č. 1: Rozloha obce Nový Tekov

Obec	Rozloha územia obce
Nový Tekov	29 700 704 m ²

Zdroj: Štatistický úrad SR

1.1 HISTÓRIA

Dnešné osídlenie vzniklo na mieste rímsko-barbarského sídliska z 9. storočia. Svedčia o tom mnohé archeologické nálezy na území obce. Obec sa vyvinula z predmestia stredovekého Starého Tekova. K úplnému osamostatneniu predmestia od Starého Tekova došlo koncom 14. storočia, kedy Starý Tekov klesol na poddanskú obec.

Najstarší zachovaný doklad Nového Tekova je z roku 1394. Počas svojej existencie bola obec majetkom viacerých rodov. V 14. storočí patrilo územie obce panstvu Levice, v 15. storočí opátstvu v Hronskom Beňadiku, v 16. storočí boli vlastníkmí zemaní z Pálu, v 17. storočí to boli Hunyadovci a v roku 1725 sa vlastníkom stal kláštor kamoldulcov na Zobore a rodina Eszterházyovcov.

Počas tureckej nadvlády bola obec úplne zničená (r. 1663). Obyvateľstvo sa živilo prevažne poľnohospodárstvom a vinohradníctvom. Vinohradnícka tradícia pretrvala až do dnešných čias. Dôkazom je množstvo podpivničených viničných domčekov nazývaných tiež **hajlóky**. Sú neodmysliteľnou súčasťou vinohradníckej scenérie, ktorá dotvára charakter obce.

Nemenej významnou tradíciou obce je chov koní. Prvý žrebčín bol založený v roku 1861 pre účely odchovu ťažných a športových koní. Základom bolo plemeno NÓNIUS. V súčasnosti sa v obci dva až tri krát ročne usporiadávajú dostihy.

Najväčšími dominantami obce sú kostoly. Starším z nich je reformátsko-klasicistický sieňový kostol s vežou z roku 1791. V roku 1850 bol zničený požiarom a následne obnovený. Zaujímavým je stôl z červeného mramoru z r. 1829, kazateľňa je klasicistická z roku 1829, zhotovená v Radvani. Organ pochádza z konca 18. storočia a zvonky z roku 1793.

Katolícky kostol sv. Karola Boromejského bol postavený v roku 1811 na mieste starého gotického chrámu so zachovanou dispozíciou predošlej stavby z konca 15. storočia. Chrám je jednolodový s polygonálnym uzáverom, južnou sakristiou a predstavanou trojpodlažnou vežou. Hlavný oltár obsahuje barokový obraz sv. Karola Boromejského z konca 18. storočia. Pôvodná kazateľnica, spovednica a lavice boli klasicistické z konca 18. storočia. V roku 1990 bol obnovený interiér kostola, spolu s výmenou všetkých okien. Následne v roku 1994 sa opravil a vymaľoval interiér kostola. Pozornosť návštevníkov zaujme aj štýlová drevená zvonica.

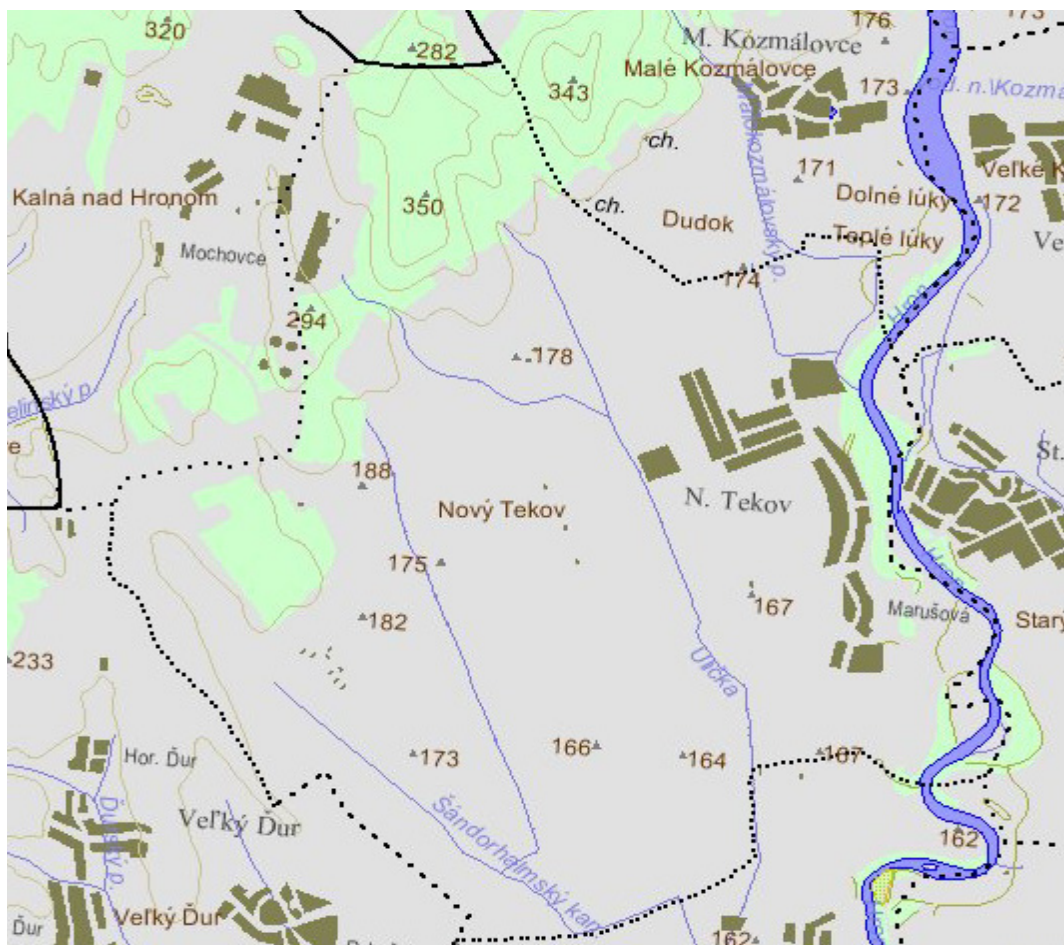
Raritou Nového Tekova a susednej obce Starý Tekov je prevoz na rieke Hron. Pôvodne boli obce spojené dreveným mostom, ktorý však začiatkom 19. storočia strhla veľká voda. V súčasnosti je možné prepraviť sa medzi obcami loďkou s prievozníkom.

1.2 PRÍRODNÉ PODMIENKY

1.2.1 VYMEDZENIE ÚZEMIA A JEHO GEOGRAFICKÁ POLOHA

Katastrálne územie obce Nový Tekov zaberá plochu 29,7 km². Touto rozlohou sa zaraďuje medzi väčšie obce okresu (spomedzi 85 obcí okresu, mimo miest, je 11. najväčšou obcou) a jej rozloha je približne o 1/2 menšia ako rozloha okresného mesta Levice, ktoré je najväčšou obcou okresu.

Mapa č. 2 : Kataster obce Nový Tekov



Zdroj: www.arcgeo.sk

Tvar územia je predĺžený v poludníkovom smere. Jeho najväčšia vzdušná vzdialenosť je v smere sever – juh a dosahuje dĺžku 7,7 km. Najväčšia vzdialenosť v smere východ – západ je 6,7 km. Pretiahnutý tvar územia spôsobuje predĺženie hranice oproti teoreticky najkratšej hranici (predstavuje ju kružnica, ktorá ohraničuje kruh s plochou katastrálneho územia) takmer o 8 km.

Poloha územia vyjadruje jeho priestorový vzťah na iné definované skutočnosti. Z toho dôvodu má viacero aspektov.

Poloha na Zemi (matematická poloha) sa udáva geografickými súradnicami, ktoré vyjadrujú uhlovú vzdialenosť bodu od roviny rovníka a nultého poludníka. Pre obec Nový Tekov sa udávajú súradnice: 48°15'00" s.g.š., 18°31'00" v.g.d.. Z toho vyplýva, že poloha v daných geografických šírkach určuje celkový charakter klímy v miernej klimatickej zóne so striedaním ročných období. V čase jarnej a jesennej rovnodennosti dopadajú slnečné lúče

napoludnie na rovnobežku 48° pod uhlom 42°. V čase letného slnovratu dopadajú slnečné lúče na to isté miesto pod uhlom o 23,5° väčším, v čase zimného slnovratu pod uhlom o 23,5° menším. V konečnom dôsledku dostáva toto územie v letnom polroku 3-krát viac slnečného žiarenia ako v zimnom. To vyvoláva rytmické zmeny v prírode a zasahuje aj do hospodárskeho a sociálneho života. Celé územie (ako aj celé Slovensko) sa nachádza v pásme stredoeurópskeho času, ktorý sa riadi miestnym časom poludníka 15° v.g.d..

V podmienkach Slovenska zohráva veľký význam **poloha v rámci veľkých prírodných celkov**. Existencia Karpát a podunajských nížin podmieňuje veľké kontrasty nadmorských výšok, pestrosť geologickej stavby, tvaru reliéfov a ostatných prírodných zložiek. Nový Tekov leží v oblasti Podunajskej nížiny, v celku Podunajská pahorkatina (čiastočne do územia zasahujú Štiavnické vrchy – podcelok Kozmálovské vršky), čo vplýva na chod teplôt, zrážok, rozloženie pôd, rastlínstva a živočíšstva, ktorých najvýznamnejším determinantom v podmienkach Slovenska je nadmorská výška.

Polohe, vzhľadom na nadmorskú výšku je preto potrebné venovať osobitú pozornosť. Väčšina územia obce Nový Tekov svojou nadmorskou výškou (163 - 350 m.n.m.) spadá do územia nížin (do 300 m.n.m.), ktoré zaberajú až 41% územia Slovenska s celkovou rozlohou 20 045 km² a sú z hospodárskeho hľadiska najdôležitejšie. Je súčasťou najväčšej nížiny na Slovensku (Podunajskej), ktorá sa rozprestiera od Bratislavy až po Šahy na rozlohe 12 000 km².

Politické javy sú ďalším činiteľom, na ktorý sa môže vzťahovať poloha daného územia. V rámci Slovenska tento činiteľ podmieňuje administratívno-správne členenie. Katastrálne územie Nového Tekova spadá podľa územného a správneho usporiadania SR do Nitrianskeho samosprávneho kraja, do okresu Levice. Pozostáva z dvoch základných sídelných jednotiek (ZSJ): Nový Tekov a Marušová. Dĺžka katastrálnej hranice je 26,5 km. Najdlhšiu katastrálnu hranicu má spoločnú s obcou Veľký Ďur v celkovej dĺžke 5,4 km (juhozápad). Najkratšiu katastrálnu hranicu má spoločnú s obcou Malé Kozmálovce v celkovej dĺžke 0,3 km (severovýchod). Spoločná katastrálna hranica s obcou Nemčiňany v celkovej dĺžke 1,1 km (sever) je zároveň okresnou hranicou.

1.2.2 GEOLOGICKÁ STAVBA A GEOLOGICKÝ VÝVOJ

Katastrálne územie Nového Tekova spadá do štruktúrno-geologického pásma **neogénne kotliny**, ktoré začali vznikať už v paleogéne pri vrásnení flyša, ale predovšetkým v neogéne. Vtedy vznikali hlboké zlomy, pozdĺž ktorých sa Vnútorne Karpaty lámali na kryhy, ktoré sa v severnej časti prevažne dvíhali a v južnej prevažne klesali. Takto vznikli na juhu veľké kotliny Panónskej panvy. Medzi dvíhajúcimi sa kryhami karpatských pohorí sa diferencovali menšie

vnútrokarpatské kotliny, ktoré boli spočiatku zaliaté morom, potom sa vysladzovali na jazerá. V nich sa ukladali morské a jazerné sedimenty: štrky, piesky, íly a tufity.

Podľa hĺbky sedimentačnej depresie a dĺžky ukladania majú tieto sedimenty rozličnú hrúbku, v k.ú. obce však priamo na povrch nevystupujú. Podložie neogénnych sedimentov je tvorené mezozoickými karbonátovými a granitoidnými horninami kryštalinika v rôznej hrúbke.

V nadloží sedimentov terciéru sa na celom území nachádzajú kvartérne sedimenty. Územie obce je pokryté fluvialnými, eolickými a deluviálnymi sedimentmi. **Fluviálne sedimenty** naniesli rieky na miestach, kde mali menšiu transportačnú silu. Z **eolických sedimentov** sa na území vyskytujú: spraše a sprašové hliny. Spraše majú obvykle rovnomerné zloženie, nie sú vrstevnaté. Sprašové hliny sú soliflukciou alebo ronom premiestnené spraše. **Deluviálne sedimenty** vznikli premiestňovaním zvetralín po svahoch.

1.2.3 GEOMORFOLÓGIA A RELIÉF

V zmysle geomorfologického členenia (Atlas krajiny Slovenskej republiky 2002) patrí väčšia časť k.ú. obce do Alpsko-himalájskej sústavy, jej podsústavy Panónskej panvy, jej provincie Západopanónskej panvy, jej subprovincie Malej Dunajskej kotliny, jej oblasti Podunajskej nížiny, jej celku Podunajská pahorkatina. Do spomínaného územia zasahuje podcelok Hronská pahorkatina svojimi časťami Hronská tabuľa a Bešianska pahorkatina a podcelok Hronská niva. Zo severu na územie obce Nový Tekov zasahujú Štiavnické vrchy (svojim podcelkom Kozmálovské vršky) patriace do oblasti Slovenského stredohoria, subprovincie Vnútorých Západných Karpát, provincie Západných Karpát, podsústavy Karpát, Alpsko-himalájskej sústavy.

Najčastejšie sa rezba reliéfu vyjadruje pomocou relatívnej výškovej (vertikálnej) členitosti. Relatívna výšková členitosť reliéfu sa najčastejšie určuje na základe siete kruhov s polomerom 2 km, na ktorých sa sleduje rozdiel medzi najnižším a najvyšším bodom. Na základe takto zostrojenej mapy bolo vyčlenených na Slovensku 7 typov reliéfu, z ktorých na územie obce Nový Tekov zasahujú len 2. **Roviny** sú najrozšírenejšie územia Slovenska a zaberajú 22,5% rozlohy štátu. Predstavujú rovinaté a mierne zvlnené územia, kde výškový rozdiel medzi najnižším a najvyšším bodom na ploche kruhu s polomerom 2 km neprevyšuje 30 m. **Pahorkatiny** majú reliéf so širokými chrbtami, úvalinami a úvalinovými dolinami. Vznikli predovšetkým na slabo spevnených a menej odolných horninách na styku pohorí a nížin a v kotlinách.

V morfoštruktúrach rozlišuje hlavné typy erózo-denudačného reliéfu a vybrané typy reliéfu. Najvýraznejšou exogénnou silou, modelujúcou k.ú., sú tečúce toky. Činnosť riek spočíva v erózii, transporte a sedimentácii. Striedavým zanášaním a prehĺbovaním dno dolín vznikli v štvrtohorách pozdĺž riek stupne terás. Najnižší a zároveň najmladší stupeň (holocénny), v ktorom rieky tečú, sa nazýva riečna niva. Riečne nivy vznikli rozširovaním, bočnou eróziou a akumuláciou riečnych sedimentov. Na niektorých miestach sa vo vrstvách neogénnych sedimentov vyskytujú vrstvy pieskovcov, slabo stmelených alebo aspoň priepustných štrkov, prípadne vápencov. V takýchto prípadoch vznikli tabuľové štruktúry. V miestach, kde sú neogénne kryhy rozlúpané a mierne sklonené vznikajú tvary s o niečo strmšími svahmi. V týchto miestach je hlbšia rezba reliéfu (pôsobením vody) a hustejšia sieť dolín a úvalín.

1.2.4 KLIMATICKÉ POMERY

Podľa Končekovho členenia spadá územie Nového Tekova do teplej klimatickej oblasti, ktorá má ročne viac ako 50 letných dní (maximálna teplota 25°C a vyššia). Zaberá nížinné časti Slovenska, odkiaľ vybieha pozdĺž riek do dolín a nižšie položených kotlín. Vystupuje do nadmorskej výšky 400 m.n.m. Na k.ú. zasahujú dva okrsky:

- 1) okrsok teplý, suchý, s miernou zimou,
- 2) okrsok teplý, mierne suchý, s miernou zimou.

Pre celé územie je charakteristická nížinná klíma s dlhým až veľmi dlhým, teplým a suchým letom, mierne teplou, suchou až veľmi suchou zimou s malou početnosťou dní so snehovou pokrývkou (40 dní). Priemerné mesačné teploty sa pohybujú počas roka od -3°C v januári do 19,5°C v júli. Priemerná ročná teplota územia dosahuje hodnotu 9 až 9,5°C. Oblasť je zrážkovo deficitná pričom priemerný ročný úhrn zrážok sa pohybuje od 550 do 600 mm, kde 300 – 330 mm spadne vo vegetačnom období. Za príčinu nedostatku atmosferických zrážok možno považovať fakt, že Podunajská nížina leží v zrážkovom tieni Malých Karpát a predhoria Álp. V oblasti prevládajú severozápadné vetry. Táto oblasť patrí medzi najveternejšie. V ročnom chode sú najveternejšími mesiacmi február a marec, kým najmenej veterný býva september. Priemerná rýchlosť vetra dosahuje 4 m.s⁻¹, zastúpenie bezvetria je 33%. Oblačnosť vyjadruje percento pokrytia oblohy oblakmi. Najväčšia oblačnosť býva v lete popoludní a v zime ráno a dopoludnia. Najoblačnejší býva december a najmenej oblačný august alebo september.

Tabuľka č. 2: *Klimatické ukazovatele v obci Nový Tekov*

Klimatické ukazovatele	hodnota
priemerná ročná teplota	9 až 9,5°C
priemerná teplota v januári	-2,5 až -3°C
priemerná teplota v júli	19 až 19,5°C
ročný úhrn zrážok	550 až 600mm
priemerná rýchlosť vetra	4m.s ⁻¹
počet dní so snehovou pokrývkou	40

Zdroj: Atlas krajiny Slovenskej republiky 2002

1.2.5 HYDROLOGICKÉ POMERY

Územie katastra Nového Tekova je odvodňované riekou Hron a jeho pravostrannými prítokmi: Malokozmálovský potok, Ulička, Šándorhalmský kanál.

Hron je rieka so snehovo-dažďovým režimom odtoku s najvyšším vodným stavom v marci až máji a naopak s najnižším vodným stavom v októbri až novembri. Špecifický odtok z tohto územia je 13 l.s⁻¹km², koeficient odtoku je 40% až 60%. Hron spolu so svojimi prítokmi vytvára perovitú riečnu sieť. Vytvára podobný, ale kratší oblúk ako Váh. Pramení pod Kráľovou hoľou z južnej strany. Do Dunaja sa vlieva pri Štúrove. Prerezáva najmä sopečné Slovenské Stredohorie, kde si od konca neogénu nestačil vytvoriť rozvinutú sieť prítokov. Dĺžka toku Hrona je 298 km, plocha povodia je 5 454 km² a dlhodobý priemerný prietok v Novej Bani je 49,5 m³s⁻¹.

Malokozmálovský potok je pravostranným prítokom Hrona, prameniácom v katastri obce Malé Kozmálovce a vlievajúcim sa do Hrona na území obce Nový Tekov.

Ulička a Šándorhalmský kanál sú pravostrannými prítokmi Hrona, prameniáciami v katastrálnom území Nového Tekova a vlievajúcimi sa do Hrona južne od Nového Tekova v katastri obce Kalná nad Hronom.

Podzemné vody sú viazané predovšetkým na štrky a piesky riečnych nív, terás a náplavových kužeľov. Veľké množstvo zásob podzemnej vody v týchto sedimentoch podmieňuje ich dobrá priepustnosť, značný rozsah a mocnosť. Dopĺňané sú predovšetkým priesakom vody z riek, v menšej miere zrážkami.

1.2.6 PÔDNE POMERY

Pôda je samostatný prírodný útvar, ktorý vznikol premenou vrchnej časti zemskej kôry, pôsobením organizmov na horniny za účasti vzduchu, vody a slnečnej energie. Na utváranie pôdných typov a ich vlastností majú vplyv všetky zložky fyzickogeografickej sféry. Zákonitosti priestorového rozloženia možno rozdeliť do dvoch modelov: zonálny a azonálny.

K tvorbe **zonálnych typov** pôd dochádza približovaním sa k pohoriu, pričom dochádza predovšetkým ku klimatickým zmenám. To podmieňuje rozrôznenie vodného režimu v pôdach, ktorý najvýraznejšie pôsobil pri utváraní pôdných typov.

Charakteristickým vodným režimom pôd na študovanom území je *nepremývny vodný režim*, ktorý sa vyznačuje vyrovnanou bilanciou medzi zrážkami a výparom, v dôsledku čoho je v pôde rovnováha medzi presakovaním vody nadol a vztlínaním nahor. Kolobeh vody sa spravidla obmedzuje len na pôdny profil a tak ľahko rozpustné látky zostávajú v pôde, takže pôdy ostávajú minerálne bohaté. Ich reakcia je prevažne neutrálna. V našich podmienkach je nepremývny vodný režim vhodný na pôdotvorný proces hromadenia humusu, výsledkom ktorého vznikajú černozeme. Černozeme sa vyvinuli v nadmorských výškach od 100 do 300 m.n.m., s úhrnom zrážok 500 až 600 mm ročne, s priemernou ročnou teplotou 8°C až 10°C. Ich materskou horninou je predovšetkým spraš. Vznikli hromadením humusu pod stepnou vegetáciou. Smerom k pohoriam nastupuje na pahorkatinách subtyp černozem hnedozemná.

Periodicky premývny režim pôd sa na Slovensku vyskytuje v nadmorských výškach 250 – 600 m.n.m.. Sú to predovšetkým úpätia hôr a dná kotlín. V lete, keď je veľký výpar vody, sa premývanie na určitý čas zastavuje. Typickým predstaviteľom tohto režimu je luvizem (ilimerizovaná pôda). Luvizeme sa vyskytujú v nadmorských výškach 300 – 750 m.n.m., s priemerným ročným úhrnom zrážok 650 – 800 mm a s priemernou ročnou teplotou 5 – 8°C. Vytvorili sa na menej sklonených svahoch v podloží s hlbokými sypkými sedimentmi. Ich najčastejšou materskou horninou sú sprašové a rôzne svahové hliny. Na miestach, kde sa luvizeme dlho obrábajú a kultivujú, sa vyskytuje subtyp luvizem kultizemná. Hnedozeme sa vyskytujú v nadmorských výškach 150 – 400 m.n.m., s priemerným ročným úhrnom zrážok 550 – 650 mm a s priemernou ročnou teplotou 7,5 – 9°C. Ich materskou horninou sú najčastejšie spraše, sprašové hliny a rôzne svahové hliny. Obrábaním a kultivačnými zásahmi vznikol subtyp hnedozem kultizemná. Ak sa v podloží vyskytujú menej priepustné horniny, býva sezónne prebytočne prevlhčená. V pôdnom profile sa nachádzajú vtedy znaky oglejovania. Takýto subtyp sa nazýva hnedozem pseudoglejová.

Rozšírenie **azonálnych typov** pôd je najčastejšie determinované materskou horninou, prítomnosťou hladiny podzemných vôd blízko pod povrchom. V územiach, kde je hladina podzemnej vody blízko povrchu vznikla *fluvizem*. Vytvorila sa na holocénnych aluviálnych sedimentoch. Pôdotvorným procesom bolo hlavne hromadenie humusu, prerušované záplavami riek a sedimentáciou povodňového materiálu. Fluvizem modálna sa v dôsledku obrábania mení na fluvizem kultizemnú s kultizemným ornicovým horizontom do 35 cm.

Z hľadiska pôdných druhov sú tu zastúpené hlinité pôdy a ílovito-hlinité pôdy, ktoré patria medzi stredne ťažké pôdy a majú najlepšie vlastnosti na obrábanie a pre úrodnosť. Sú primerane prevzdušnené a majú priaznivý vodný režim, ktorý umožňuje rastlinám čerpať živiny z pôdneho roztoku.

1.2.7 RASTLINSTVO A ŽIVOČÍŠTVO

Územie obce Nový Tekov sa zaraďuje do fytogeografickej oblasti panónskej flóry, do obvodu eupanónkej xertermnej flóry (Futák, 1980). Podľa fytogeografického členenia (Plesník, 2002) je možné k.ú. Nového Tekova zaradiť do dubovej zóny, do jej nížinnej podzóny a do jej pahorkatinnej oblasti.

Potenciálna prirodzená vegetácia je výrazom súčasného ekologického potenciálu krajiny. Zobrazuje prirodzené rastlinstvo, ktoré by sa v budúcnosti postupne vytvorilo, keby človek prestal vegetačný kryt svojou činnosťou ovplyvňovať.

Vŕbovo-topoľové lesy v záplavových územiach veľkých riek sa vyznačujú výrazne odlišeným stromovým poschodím od krovinatého. V hornom poschodí sa vyskytujú takmer všetky druhy tzv. mäkkých lužných drevín, z ktorých najtypickejšie sú vŕba biela, topoľ biely. Z kríkov je najčastejší svíb krvavý a baza čierna. V bylinnom podraste sa nachádzajú vlhkomilné druhy, pričom dominujú druhy rýchlo sa šíriace: žihľava dvojdomá, ostružina ožina.

Jaseňovo-brestovo-dubové lesy v povodiach veľkých riek sa na rozdiel od predchádzajúcich viažu na vyššie a relatívne suchšie polohy nív a nízkych terás, mimo dosahu pravidelných záplav. V stromovom poschodí sú hlavnými drevinami jaseň úzkolistý, bresty a dub letný. Bylinné poschodie má pestré zloženie: cesnačka lekárska, brečtan popínavý, pľúcnik lekársky.

Dubovo-hrabové lesy podmieňujú piesočnaté a štrkovité treťohorné a štvrtohorné terasy, pokryté sprašovými hlinami alebo náplavové kužele. V stromovom poschodí dominuje dub letný a hrab obyčajný.

Dubové a cerovo-dubové lesy sa vyvíjajú na černozeiach. Prevládajú tu dub sivozelený, dub jadranský, častý je dub cerový.

Vegetácia vyskytujúca sa v súčasnosti v posudzovanom území je na podstatnej ploche odlišná od pôvodnej vegetácie. Vegetácia blízka prirodzenej sa nachádza na nive rieky Hron. Značné plochy územia zaberajú agrocenózy, brehové porasty vodných tokov, medze a opustené plochy sukcesne zarastajúce.

Vnútrokarpatské zníženie (vrátane Podunajskej pahorkatiny) v rámci zoogeografického členenia patria do panónskej oblasti. Študované územie spadá do juhoslovenského obvodu, dunajského okrsku. Tieto oblasti sú charakteristické teplomilnými druhmi, ktoré sa sem rozšírili predovšetkým z refúgií mediteránnej a pontickej oblasti. Na spomínanom území je možné identifikovať druhy štyroch základných živočíšnych spoločenstiev.

Živočíšne druhy spoločenstva lesov sa vyvíjali v krajine počas dlhého obdobia. Niektoré sú s ním bytostne späté – nachádzajú v lese potravu a úkryt (zajac), iné tam vyhľadávajú iba úkryt pred nepriateľom. Živočíchy sa rôznym spôsobom prispôbili životu v lese. Medzi charakteristické druhy stavovcov listnatého lesa patria jašterica zelená, drozd čierny. V pôde a na jej povrchu žijú predovšetkým dážďovka zemná, slimák obyčajný. V teplejších listnatých lesoch je na stromoch veľa chrobákov: chrúst obyčajný alebo roháč veľký.

Živočíšne spoločenstvo polí a lúk reprezentujú najmä druhy, ktoré pôvodne obývali stepi. Oproti pôvodnému prostrediu však dochádza k striedaniu kultúr a silným zásahom človeka. Je to predovšetkým chemizácia poľnohospodárskej výroby, vyrušovanie, ohrozovanie a priame mechanické ničenie živočíchov pri poľnohospodárskych prácach. Živočíchy sú prispôbené prostrediu svojou prevažne sivohnedou farbou: jarabica poľná, prepelica poľná, bažant poľný. Ďalej sa často vyskytuje zajac poľný. Z hlodavcov je typickým chrček roľný. U bezstavovcov sa spoločenstvo vyznačuje veľkým bohatstvom druhov. Prevládajúcimi sú skupiny červov, mäkkýšov, suchozemských kôrovcov pavúkov a hmyzu.

Živočíšne spoločenstvo vôd, močiarov a brehov predstavuje veľa druhov, ktoré buď celý svoj život a ontologický vývoj prežívajú vo vode (ryby, žaby) alebo opúšťajú vodné prostredie len v dospelosti (mlok) a veľa ďalších využíva vodné prostredie a jeho okolie na získavanie potravy, hniezdenie (kačice, volavky).

Živočíšne spoločenstvo ľudských sídlisk predstavuje skupinu živočíchov, ktoré pôvodne žili v iných podmienkach a prispôbili sa človeku, jeho zariadeniam a aktivitám. Je možné ich zaradiť do troch základných skupín:

- 1) živočíchy, ktoré u človeka a v jeho hospodárstve hľadajú predovšetkým potravu (myš domová, potkan obyčajný),
- 2) živočíchy, ktoré vyhľadávajú ľudské obydlia a hospodárske budovy predovšetkým ako hniezdiská (lastovička obyčajná, bocian biely),

- 3) živočíchy, ktoré sa špeciálne neviažu ani na výživu a ani na hniezdenie, ale vyskytujú sa v budovách a okolí (užovka obyčajná, jež obyčajný).

2 ŽIVOTNÉ PROSTREDIE

Ochrana prírody a krajiny zaberá široký okruh otázok, ktorými sa dnes u nás, tak ako i vo svete zaoberá veľa odborníkov. Cieľ ochrany prírody a krajiny spočíva v predchádzaní, obmedzovaní, resp. odstraňovaní zásahov, ktoré ohrozujú, poškodzujú a ničia podmienky a formy života, prírodné dedičstvo, estetický vzhľad krajiny a znižujú jej ekologickú stabilitu.

V rámci celoplošných opatrení sa požaduje chrániť a rešpektovať poľnohospodársky a lesný pôdny fond, ktorý sa nachádza v tesnej blízkosti zastavaného územia spolu s vodným tokom Hrona. Naďalej sa požaduje v celom rozsahu rešpektovať a zabezpečovať údržbu a ochranu líniovej a rozptýlenej výsadby v území sídelného útvaru, a to hlavne brehových porastov, líniových porastov a rozptýlených porastov krajinej štruktúry na poliach.

2.1 OCHRANA VÔD

Na základe vypracovanej dokumentácie veľkého územného celku okresu Levice (vypracovaný v roku 1996) sú v kontakte so zastavaným územím obce Nový Tekov vymedzené nasledovné prvky ÚSES:

- rieka Hron a sprievodná vegetácia vodného toku ako biokoridor nadregionálneho významu,
- rieka Hron a lužné porasty Hrona v jej dotyku pozdĺž východného okraja zastavaného územia sídelného útvaru Nový Tekov ako biocentru, regionálneho významu.

Biocentrá lužných porastov Hronu sú charakterizované ako zachovalé brehové porasty vrbovo-topoľových brežných lesov. Porasty vysychajú znížením hladiny podzemnej vody. Navrhované opatrenia sú zamerané na legislatívnu ochranu, rekonštrukciu vodného režimu, zmenu druhovej skladby v prospech autochtónnych druhov.

Negatívne účinky na kvalitu spodných vôd má značná chemizácia pôd (prevádzka areálov živočišnej výroby).

Obec za podpory enviromentálneho fondu Ministerstva životného prostredia Slovenskej republiky postavila čistiareň odpadových vôd ako základný predpoklad vybudovania kanalizácie. Mala by byť ukončená v roku 2011.

V extraviláne katastrálneho územia obce Nový Tekov sa nachádzajú vodné zdroje, ktoré majú vymedzené pásma hygienickej ochrany (PHO) I. a II. stupňa. Celé zastavané územie sídla a jeho katastrálne územie je v PHO II. stupňa.

2.2 OCHRANA OVZDUŠIA

Vykurovanie objektov tuhými palivami sezónne spôsobuje zamorovanie a znečisťovanie ovzdušia (zadymovanie a zvýšený podiel popolčeka).

Otvorenosť poľnohospodárskych plôch (orných plôch) sa prejavuje v pocite zvýraznenej veternosti a zvýšenej prašnosti v ovzduší.

Ochrana ovzdušia je zamerané na zníženie negatívnych vplyvom uvedených činiteľov znečistenia.

2.3 OCHRANA PÔDY

Spomínaná otvorenosť orných plôch podmieňuje veternú eróziu týchto pôd. Chemizáciou pôd sprevádzajúca poľnohospodársku výrobu dochádza ku kontaminácii pôdy časticami neprirodneho charakteru.

Pre ochranu pôdneho fondu sa preto na zamedzenie negatívnych vplyvov odporúča zavádzanie maloplošného a ekologického poľnohospodárstva.

2.4 ODPADOVÉ HOSPODÁRSTVO

V katastrálnom území obce Nový tekov je zriadená skládka domového a tuhého komunálneho odpadu v polohe majeru Šándorhalma. Prevádzka skládky je celoročná so stálou službou. Odhadované množstvo ročne ukladaného odpadu je cca 30 000 t – 20 000 t TKO a 10 000 t produkcia podnikov. Výstavba skládky sa realizovala v 4 etapách. Celkový možný objem skládky je 870 000 m³, čo predstavuje zabezpečenie úložného priestoru na obdobie do roku 2025. Po zaplnení skládky po navrhovanú úroveň je možné ešte zvýšiť skládku a zväčšiť kapacitu skládky o 181 000 m³ (na 1 050 000 m³).

V zastavanom území sídelného útvaru a v jeho kontakte sa aj napriek zriadenej skládke nachádzajú neorganizované skládky domového odpadu, ktoré je nutné zrušiť.

2.5 VYBRANÉ ENVIRONMENTÁLNE RIZIKOVÉ FAKTORY

Na zdravotný stav a životné prostredie človeka môžu negatívne vplyvať najmä žiarenie z prírodných a neprírodných zdrojov a hlukové zaťaženie prostredia. Najvýznamnejší prírodný zdroj **ožiarenia obyvateľov** predstavuje radón a produkty jeho rádioaktívnej premeny. Z neprírodných zdrojov sa v kontexte s obcou Nový Tekov spomína **JE Mochovce**.

Obec sa nachádza v 1. pásme Elektrárni Mochovce.

Základnými požiadavkami jadrovej bezpečnosti sú ovládanie štiepnej reakcie, zadržiavanie rádioaktívnych látok a odvod tepla.

V elektrárni je nainštalovaný celý rad bezpečnostných systémov, ktorých úlohou je bezpečne odstaviť a dochladiť reaktor za akýchkoľvek podmienok. Bezpečnostné systémy majú 200 percentnú zálohu, to znamená, že každý systém sa skladá z troch identických nezávislých systémov, z ktorých už jeden postačuje na vykonanie projektovanej funkcie. Systémy sa nachádzajú v oddelených priestoroch a každý z nich má samostatný zdroj elektrického napájania.

Pred dokončením 1. a 2. bloku bol v roku 1995 v súlade s dokumentáciou Medzinárodnej agentúry pre atómovú energiu (MAAE) vypracovaný „Program zvyšovania jadrovej bezpečnosti elektrárne Mochovce“. Tento program obsahoval 87 bezpečnostných oblastí a zrealizovaný bol ešte pred uvedením blokov do prevádzky. V rámci programu sa overovalo naplnenie všeobecných princípov jadrovej bezpečnosti v projekte jadrovej elektrárne Mochovce a v prípade potreby sa vykonali úpravy projektu tak, aby boli splnené neustále sa zvyšujúce požiadavky na jadrovú bezpečnosť. Tým sa dosiahla vysoká úroveň bezpečnosti pri uvedení blokov do prevádzky a vytvorili sa dobré predpoklady pre jej trvalé zvyšovanie v budúcnosti. Takýto prístup je v súlade so súčasným svetovým trendom zvyšovania bezpečnosti, predlžovania životnosti, modernizácie a zvyšovania výkonov jadrových elektrární.

Ďalšou zo zložiek bezpečnosti je aj radiačná ochrana personálu elektrárne a obyvateľstva. Na minimalizáciu účinkov rádioaktívneho žiarenia a na ochranu pracovníkov elektrárne, ako aj obyvateľstva v okolí elektrárne slúži systém bariér proti úniku rádioaktívnych látok do okolia.

Pri prevádzke jadrovej elektrárne vzniká okrem bežného priemyselného odpadu aj odpad špecifický – rádioaktívny. Jeden blok VVER 440 vyprodukuje ročne asi 220 m³ nízko rádioaktívneho, 90 m³ stredne rádioaktívneho odpadu a 10 t vyhoreného paliva. Sú to veľmi malé objemy, ktoré sa spracovávajú a uskladňujú tak, aby boli bezpečne oddelené od životného prostredia.

V okolí JE Mochovce je rozmiestnených 21 monitorovacích staničiek teledozimetrického systému, ktorý nepretržite sleduje dávkový príkon žiarenia gama, objemovú aktivitu aersólov a rádiojódu. Pravidelne sa merajú a vyhodnocujú vzorky vzduchu, pôd, vôd a potravinového reťazca. Už prvé roky prevádzky ukázali, že produkcia rádioaktívnych látok je podstatne menšia ako sú limity stanovené Ministerstvom zdravotníctva SR. Samotná elektráreň prispieva k celkovej radiačnej záťaži obyvateľstva len zanedbateľným zlomkom percenta (max. 0,01 %).

Proces zvyšovania bezpečnosti na jadrovej elektrárni však končí až vyradením elektrárne z prevádzky a je trvalo sledovaný Úradom jadrového dozoru SR.

Pre zabezpečenie a realizáciu systémového, postupného zavádzania opatrení pre ochranu obyvateľstva pre prípad jadrovej havárie, sa **oblasť ohrozenia člení :**

1. na územie vymedzené 20 km okruhom okolo JZ Mochovce
2. na pásmo vymedzené 5 km, 10 km a 20 km vzdialenosťou od JE Mochovce
3. na 16 sektorov s veľkosťou stredového uhla 22,5°, pričom stred prvého sektora je orientovaný na sever (360°), sektory (1-16) sú orientované v smere hodinových ručičiek.

Z oblasti ohrozenia sa v prípade radiačnej havárie, na základe zistenej meteosituácie **vyčleňuje :**

- bližšie ohrozené územie, ktoré predstavuje 5 km pásmo a 5 sektorov v 10 km pásme, pričom stred prostredného z nich je orientovaný v smere prízemného vetra,
- ohrozené územie, ktoré predstavuje 5 sektorov od 10 km pásma do 20 km pásma, pričom stred prostredného z nich je orientovaný v smere prízemného vetra.

Hlukové zaťaženie je sprievodným javom viacerých aktivít človeka. Hluková hladina 65 dB predstavuje hranicu, od ktorej začína byť negatívne ovplyvňovaný vegetatívny nervový systém. Zvýšená hladina hluku v obci Nový Tekov je predpokladaná pozdĺž štátnej cesty prechádzajúcej zastavaným územím.

2.6 STAROSTLIVOSŤ O ÚZEMIE A STRATEGICKÉ ZÁMERY OCHRANY ŽIVOTNÉHO PROSTREDIA

Na základe podkladov Štátnej ochrany prírody SR (ŠOP SR) sa v katastrálnom území obce Nový Tekov nenachádza žiadne chránené územie. V Levickom okrese sa chránené územia nachádzajú len v katastrálnych územiach nasledovných obcí: Horša, Krškany, Kmeťovce, Žemberovce, Levice, Jabloňovce, Dekýš, Veľký Ďur, Hronovce, Želiezovce a Santovka. Ide o nasledujúce chránené územia:

- Národná prírodná rezervácia Horšianska dolina
- Levické rybníky
- Štátna prírodná rezervácia Jabloňovský Roháč
- Štátna prírodná rezervácia Patianska cerina
- Štátna prírodná rezervácia Vozokanský luh
- Chránený prírodný výtvor Park Franza Schuberta
- Chránený prírodný výtvor Travertínová kopa.

Grafický prehľad rozloženia jednotlivých chránených území v rámci celého okresu Levice ponúka nasledujúcich mapa.

Mapa č. 3 : *Prehľad chránených území v Levickom okrese*



Zdroj: ŠOP SR, <http://chu.enviroportal.sk>

Skutočnosť, že na riešenom území sa nenachádza žiadne chránené územie neznamena, že pri komplexnej rozvojovej činnosti obce nie je nutné dodržiavať prísne pravidlá definované zákonom č. 543/2002 Z. z. o ochrane prírody a krajiny. Predmetný zákon definuje ochranu prírody a krajiny ako obmedzovanie zásahov, ktoré môžu ohroziť, poškodiť alebo zničiť podmienky a formy života,

prírodné dedičstvo, vzhľad krajiny, znížiť jej ekologickú stabilitu, ako aj odstraňovanie následkov takýchto zásahov.

Rovnako tak pod ochranou prírody rozumieme aj starostlivosť o jednotlivé ekosystémy. Do skupiny plánov je preto potrebné zaradiť tvorbu celého systému náučných a poznávacích chodníkov, ktoré turistom a návštevníkom priblížia osobitosti tak intravilánu ako i extravilánu obce. Náučné chodníky taktiež povedú k rastu ekologického povedomia, čím bude zabezpečená výraznejšia ochrana existujúcich rastlinných i živočíšnych druhov, ktoré majú svoj domov v katastri obce a ktoré boli prezentované v prvej kapitole tohto dokumentu.

Starostlivosť o územie, resp. ochrana krajiny by sa však mala realizovať najmä prostredníctvom vzdelávania ako aj prostredníctvom pôsobenia na širokú verejnosť vychádzajúc z nasledovných bodov:

- ☒ dobudovať materiálnu základňu pre realizáciu výchovy k ochrane prírody v chránených územiach,
- ☒ prepojiť školskú a mimoškolskú výchovu k ochrane životného prostredia,
- ☒ vypracovať a realizovať systém vzdelávania odborných zamestnancov organizácií ochrany prírody, vrátane jazykovej prípravy, s cieľom zlepšenia komunikácie s vlastníkmi, samosprávou a návštevníkmi chránených území,
- ☒ zvýšiť účinnosť pôsobenia na verejnosť s cieľom zlepšenia jej vzťahu k ochrane prírody.

2.7 VZDELÁVANIE A VÝCHOVA K ZACHOVANIU TRVALO-UDRŽATEĽNÉHO ROZVOJA V REGIÓNE

Trvalo udržateľný rozvoj (TUR) je cielený, dlhodobý (priebežný), komplexný a synergický proces ovplyvňujúci všetky oblasti života (duchovná, sociálna, ekonomická, environmentálna a inštitucionálna), odohrávajúci sa na viacerých úrovniach (miestna, regionálna, národná, medzinárodná) a smerujúci prostredníctvom uplatňovania praktických nástrojov a inštitúcií k takému modelu fungovania spoločnosti, ktorý kvalitne uspokojuje materiálne, duchovné a sociálne potreby a záujmy ľudí, pričom rešpektuje hodnoty prírody a neprekračuje medze únosnej zaťažiteľnosti (kapacity) prírody, resp. krajiny a jej zdrojov.

V medzinárodnom meradle vstúpilo už niekoľko tisíc obcí, miest a regiónov do tohto procesu. Aj na Slovensku máme pozitívne príklady samospráv, ktoré pochopili dôležitosť týchto nových myšlienok a iniciatívne sa zapojili do presadzovania princípov trvalo udržateľného rozvoja. Zatiaľ sú to najmä obce a mikroregióny, niekoľko príkladov je z miest a regiónov.

TUR spočíva na troch pilieroch:

1. environmentálnom,
2. sociálnom a
3. ekonomickom.

TUR definuje rozvojové priority, problémy a možnosti výchovy, vzdelávania, propagácie, medializácie so zreteľom na špecifiká histórie, kultúry, vyspelosti a súčasnej situácie v jednotlivých štátoch. TUR kladie a vyžaduje dôraz na globálne dimenzie prístupov a pokroku vo výchove a vzdelávaní. Treba podnecovať účasť vlád, ministerstiev, parlamentov, MVO, privátneho sektoru, masmédií, škôl, UNESCO klubov, cirkví a ďalších, hlavne mienkotvorných, na verejnosť pôsobiacich zložiek spoločnosti. Všetky zložky si majú osvojiť a spoločne uplatňovať koncept tejto výchovy, vzdelávania a propagácie ako celoživotného multidisciplinárneho procesu.

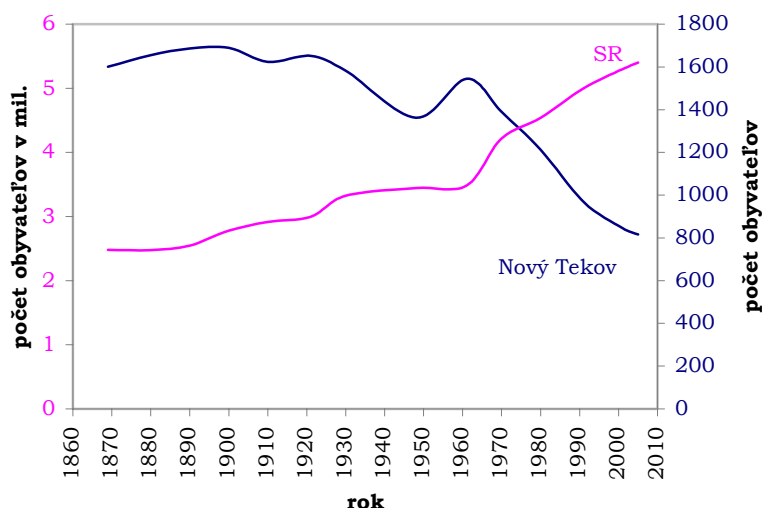
3 OBYVATELSTVO

Obyvateľstvo nemožno považovať za statický element. Naopak, vyznačuje sa silnou dynamikou jeho počtu, štruktúry priestorového rozloženia a ďalších znakov. Na regionálnej úrovni vyvstávajú s dynamikou obyvateľstva otázky, ako je zabezpečenie požadovaného množstva pracovných miest, formovania sociálnej štruktúry.

Vývoj a súčasný stav obyvateľstva je výsledkom prirodzeného a mechanického (migračného) pohybu. Podľa sčítania obyvateľov v roku 2001 mala Slovenská republika 5 379 455 obyvateľov, čo predstavovalo 110 obyvateľov na km². Okres Levice pri tom istom sčítaní vykazoval 121 021 obyvateľov pri hustote osídlenia 77 obyvateľov na km². V obci Nový Tekov žilo ku sčítaniu obyvateľov (v roku 2001) 846 obyvateľov, čo predstavuje hustotu osídlenia 29 obyv./km² katastrálneho územia.

3.1 DEMOGRAFICKÝ VÝVOJ

Graf č. 1: Vývoj počtu obyvateľov obce Nový Tekov v porovnaní s vývojom počtu obyvateľov SR



Zdroj: OcÚ Nový Tekov, Štatistický úrad SR

Z dlhodobého hľadiska vývoj počtu obyvateľov v obci Nový Tekov má klesajúci charakter. Do roku 1921 sa počet obyvateľov v obci udržiaval nad hodnotou 1600 obyvateľov. Od tohto roku po súčasnosť klesol počet obyvateľov v Novom Tekove o polovicu na 846. Mierne výkyvy v demografickom vývoji spôsobila 2. svetová vojna, ktorej dôsledkom bolo zníženie počtu obyvateľov v roku 1950 na 1362. Po ukončení vojny stúpila sobášnosť a následne pôrodnosť. Po prvej vlne však došlo k poklesu sobášnosti aj pôrodnosti. Do veku uzatvárania manželstiev totiž nastúpili generačne slabé ročníky z obdobia hospodárskej krízy v 30-tych rokoch.

Pri prognózovaní budúceho vývoja počtu obyvateľov sa zohľadňuje predpoklad stabilizovania migračného pohybu (úbytku) obyvateľstva. Na rok 2010 sa pre obec Nový Tekov prognózuje počet obyvateľov na 800, čo by znamenalo najnižší pokles počtu obyvateľov za posledných 100 rokov (pri porovnávaní počtu obyvateľov v 5 ročných intervaloch).

Súčasný vývoj počtu obyvateľstva v obci Nový Tekov prezentuje nasledujúca tabuľka.

Tabuľka č. 3: *Demografický vývoj počtu obyvateľov v období rokov 2002 až 2006*

	2002	2003	2004	2005	2006
Ženy	397	401	406	410	416
Muži	399	396	382	411	436
SPOLU	796	797	788	821	852

Zdroj: OcÚ Nový Tekov

Z krátkodobého hľadiska (vymedzenie rokov 2002 až 2006) vykazuje vývoj počtu obyvateľov v obci Nový Tekov pozitívny rastúci trend. Od roku 2002 vzrástol počet obyvateľov z 796 na 852 obyvateľov, t. z. zvýšenie o 6,6%.

3.2 DYNAMIKA OBYVATEĽSTVA

Množstvo rozličných foriem demografickej dynamiky možno zaradiť do troch kategórií pohybu:

- ☑ **prirodzený pohyb**: je výsledkom prirodzeného rozmnožovania a odumierania obyvateľstva,
- ☑ **sociálno-ekonomický pohyb**: je následkom sociálno-právnych zmien týkajúcich sa významných demografických charakteristik ako je zmena povolania, zmena rodinného stavu, úrovne vzdelania,
- ☑ **mechanický pohyb**: zahŕňa všetky priestorové presuny obyvateľstva.

Prehľad prirodzeného prírastku a úbytku ponúka nasledujúca tabuľka.

Tabuľka č. 4: *Prehľad prirodzeného prírastku / úbytku obyvateľov v období rokov 2002 až 2006*

	2002	2003	2004	2005	2006
Prírastok	6	11	3	0	36
Úbytok	12	15	15	12	14

Zdroj: OcÚ Nový Tekov

Prirodzený úbytok v obci Nový Tekov vykazuje v období posledných rokov relatívne stabilné hodnoty, ktoré sa pohybujú v medziach počtu obyvateľov 12 až 15 obyvateľov. Naproti tomu prirodzený prírastok sa udržiava na nízkych hodnotách počtu obyvateľov. Výnimkou je rok 2006, kedy bol v obci prirodzený prírastok 36 obyvateľov.

Tabuľka č. 5: *Prehľad migrácie obyvateľov v období rokov 2002 až 2006*

	2002	2003	2004	2005	2006
Migrácia (+ -)	18	-5	-13	17	15

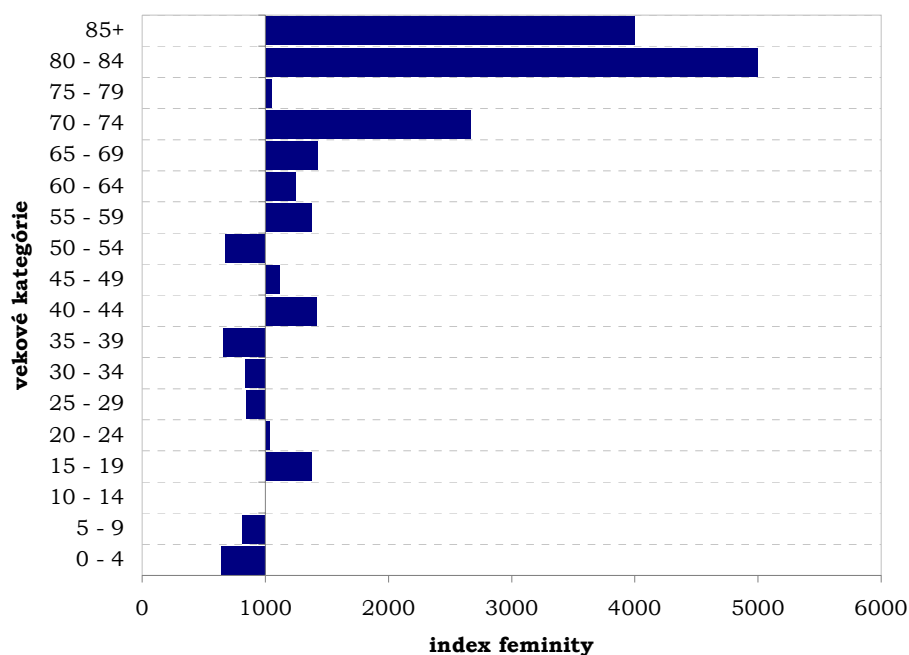
Zdroj: OcÚ Nový Tekov

Prirodzený pohyb aj migračný pohyb obyvateľstva zaznamenáva v dlhodobom priemere úbytok obyvateľstva. Obec Nový Tekov vykazuje mieru pôrodnosti na hodnote približne 3,5 promile a mieru úmrtnosti na hodnote približne 16,5 promile. Výsledkom týchto dvoch procesov dochádza v obci k celkovému prirodzenému úbytku obyvateľov. Pri hodnotení mechanického pohybu hovoríme o imigrantoch (pristahovaných) a emigrantoch (odsťahovaných). Pri tomto type pohybu je možné konštatovať dlhodobý odliv emigrantov z obce. Najčastejším dôvodom presťahovania sa je priblíženie sa k miestu zamestnania.

3.3 VEKOVÁ ŠTRUKTÚRA OBYVATEĽSTVA

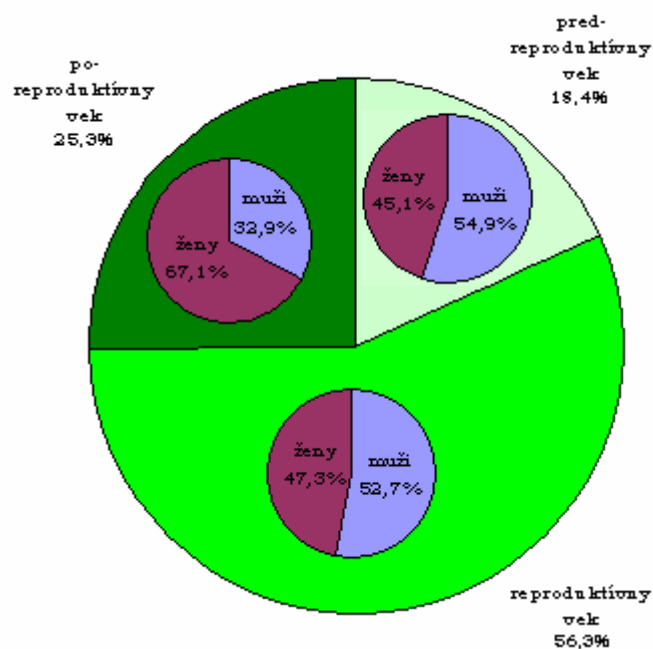
Pre zhodnotenie vekovej štruktúry obyvateľov obce Nový Tekov boli použité údaje zo Sčítania obyvateľov, domov a bytov za rok 2001.

Graf č. 2: *Index štruktúry obyvateľstva podľa pohlavia pre jednotlivé vekové kategórie obyvateľov obce Nový Tekov – index feminity (‰)*



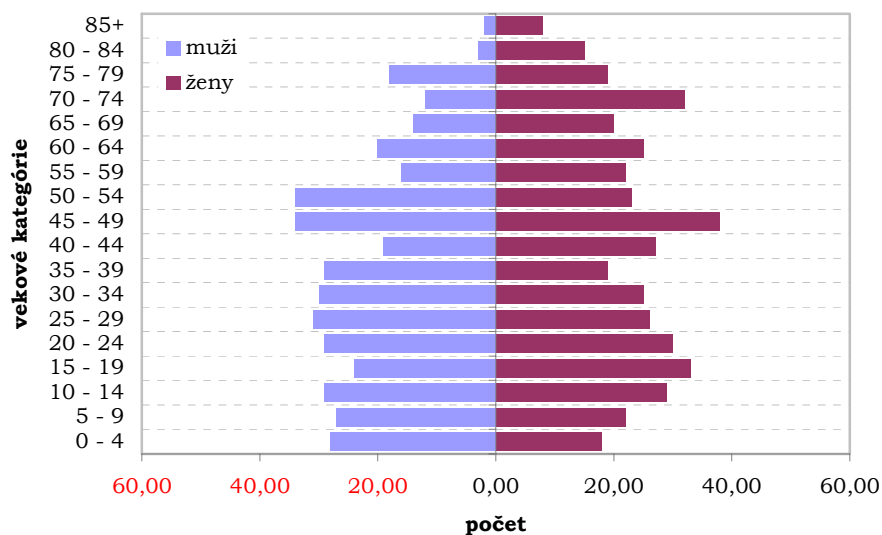
ZDROJ: SODB 2001

Graf č. 3: *Biologické vekové kategórie obyvateľov obce Nový Tekov*



Zdroj: SODB 2001

Graf č. 4: *Štruktúra obyvateľov Nového Tekova podľa pohlavia a veku*



Zdroj: SODB 2001

Štruktúra obyvateľstva podľa pohlavia je hodnotená pomocou indexu štruktúry obyvateľstva podľa pohlavia pre jednotlivé vekové kategórie, ktorý

udáva vzájomný podiel osôb jedného pohlavia k druhému v jednotlivých vekových kategóriách. V obci Nový Tekov má mužské pohlavia prevahu vo veku od 0 do 9 rokov, vo veku od 25 do 39 rokov a vo veku od 50 do 54 rokov v porovnaní so ženským pohlavím. Obe pohlavia majú rovnaké zastúpenie vo vekovej kategórii od 10 do 14 rokov. V ostatných kategóriách majú početnejšie zastúpenie ženy nad mužmi.

Jedna z možností hodnotenia vekovej štruktúry obyvateľstva, ktorá sa ponúka, je založená na porovnaní troch biologických vekových kategórií. A to predproduktívny vek, produktívny vek a poproduktívny vek. Nižšie uvedená tabuľka rozpracúva práve tieto vekové kategórie.

Tabuľka č. 6: *Biologické vekové kategórie obce Nový Tekov v porovnaní s okresom Levice a SR*

	predproduktívny vek			produktívny vek			poproduktívny vek		
	spolu	z toho		spolu	z toho		spolu	z toho	
		muži	ženy		muži	ženy		muži	ženy
Nový Tekov	18,4%	54,9%	45,1%	56,3%	52,7%	47,3%	25,3%	32,9%	67,1%
Okres Levice	17,5%	51,4%	48,6%	61,8%	52,1%	47,9%	20,4%	32,1%	67,9%
SR	17,9%	51%	49%	58,1%	52%	48%	23%	34%	66%

Zdroj: SODB 2001

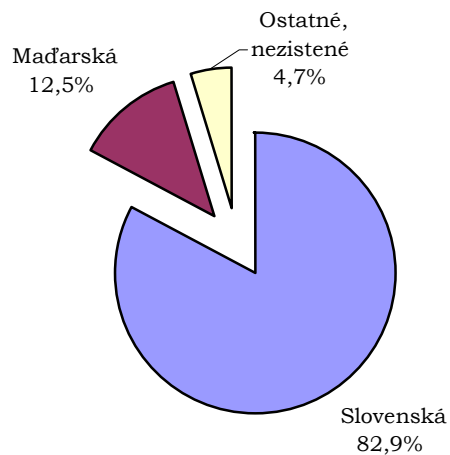
56,3% obyvateľov Nového Tekova spadá do reprodukčnej skupiny obyvateľstva, v ktorej je 52,1% zastúpenie mužskej populácie a 47,9% zastúpenie žien. Druhou najpočetnejšou je poproduktívna skupina (25,3%) s 32,9% zastúpením mužov a 67,1% zastúpením žien. Do predproduktívnej skupiny patrí 18,4% obyvateľov s 54,9% zastúpením mužov a 45,1% zastúpením žien.

V súvislosti s poklesom obyvateľstva migračným pohybom sa zvyšuje aj priemerný vek bývajúceho obyvateľstva. Veková pyramída vykreslená pre obec Nový Tekov zobrazuje regresívny typ, v ktorom je relatívne malá detská zložka obyvateľstva a populácia má nedostatočnú reprodukciu a dochádza tým k prirodzenému úbytku obyvateľstva.

3.4 NÁRODNOSTNÁ ŠTRUKTÚRA

Podľa posledného sčítania obyvateľov, domov a bytov v roku 2001 bola národnostná štruktúra v obci totožná hodnotám uvedeným v nasledujúcom grafe.

Graf č. 5: *Národnostná štruktúra obyvateľov Nového Tekova*



Zdroj: SODB 2001

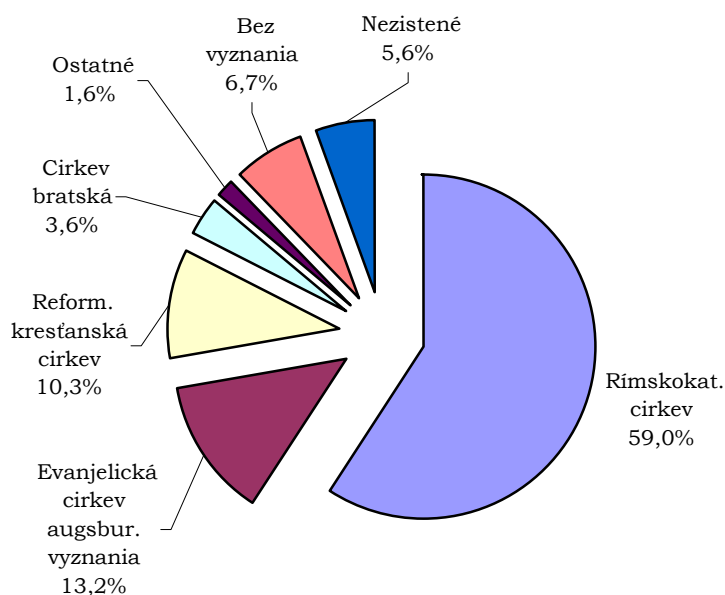
Súčasná národnostná štruktúra je výsledkom historického vývoja, v ktorom najdôležitejšiu úlohu zohralo osídlenie územia našimi predkami – Slovanmi, spoločné žitie s Maďarmi v Uhorsku a kolonizácie.

Podľa sčítania obyvateľstva v roku 2001 má majoritné zastúpenie obyvateľstvo slovenskej národnosti takmer 83% podielom. Druhou najväčšou národnosťou je maďarská s 12,5% podielom. Nasledujú národnosti s minoritným zastúpením ako rómska a česká.

3.5 ŠTRUKTÚRA PODĽA NÁBOŽENSKÉHO VIEROVYZNANIA

O štruktúre obyvateľstva podľa náboženského vierovyznania vypovedá nasledujúci graf.

Graf č. 6: Štruktúra obyvateľov Nového Tekova podľa náboženského vierovyznania



Zdroj: SODB 2001

Z hľadiska náboženského vierovyznania (k Sčítaniu obyvateľov, domov a bytov 2001) sa 59% hlási k rímskokatolíckej cirkvi. Viac ako 13% sa hlási k evanjelickej cirkvi augsburského vyznania, viac ako 10% k reformovanej kresťanskej cirkvi a 3,6% k cirkvi bratskej. Bez vyznania je 6,7% obyvateľov obce. Zastúpenie ostatných cirkví je minimálne.

3.6 VZDELANOSTNÁ ŠTRUKTÚRA A ZAMESTNANOSŤ

Pre zhodnotenie vzdelanostnej štruktúry obyvateľov a pre štruktúru obyvateľstva podľa ekonomickej aktivity obce Nový Tekov boli použité údaje zo Sčítania obyvateľov, domov a bytov za rok 2001.

Tabuľka č. 7: Štruktúra obyvateľstva Nového Tekova podľa vzdelania

najvyšší skončený stupeň školského vzdelania	muži		ženy		spolu	
		%		%		%
základné	99	11,86	178	21,32	277	33,17
učňovské (bez maturity)	132	15,81	77	9,22	209	25,03
stredné odborné (bez maturity)	5	0,60	7	0,84	12	1,44

úplné stredné učňovské (s maturitou)	14	1,68	12	1,44	26	3,11
úplné stredné odborné (s maturitou)	30	3,59	44	5,27	74	8,86
úplné stredné všeobecné	2	0,24	10	1,20	12	1,44
vyššie	-	-	-	-	-	-
vysokoškolské bakalárske	-	-	3	0,36	3	0,36
vysokoškolské magisterské, inžinierske, doktorské	13	1,56	9	1,08	22	2,63
vysokoškolské doktorandské	-	-	-	-	-	-
vysokoškolské spolu	13	1,56	12	1,44	25	2,99
vysokoškolské podľa zamerania:						
- univerzitné	3	0,36	6	0,72	9	1,08
- technické	3	0,36	2	0,24	5	0,60
- ekonomické	-	-	-	-	-	-
- poľnohospodárske	5	0,60	3	0,36	8	0,96
- ostatné	2	0,24	1	0,12	3	0,36
ostatní bez udania školského vzdelania	17	2,04	15	1,80	32	3,83
ostatní bez školského vzdelania	-	-	2	0,24	2	0,24
deti do 16 rokov	90	10,78	76	9,10	166	19,88

Zdroj: SODB 2001

Z hľadiska vzdelanostnej úrovne v obci Nový Tekov 33,17% obyvateľov ako najvyššie dosiahnuté vzdelanie udáva základné. 26,47 % obyvateľov dosiahlo stredný stupeň vzdelania avšak bez maturity, pričom vo veľkej miere prevyšuje učňovské vzdelanie (25,03%). Stredné vzdelanie ukončené maturitou dosiahlo 13,41 % s prevahou stredného odborného vzdelania (8,86%). Pomerne rovnaké zastúpenie má stredné všeobecné (1,44%) a stredné učňovské (3,11%). Vysokoškolsky vzdelaných v obci je 2,99 % s prevahou univerzitného vzdelania (1,08%). Zastúpené je však aj technické a ekonomické. Bez školského vzdelania sú len 2 obyvatelia obce.

Tabuľka č. 8: Štruktúra obyvateľstva Nového Tekova podľa ekonomickej aktivity

odvetvie hospodárstva	ekonomicky aktívne osoby				
	muži	ženy	spolu	spolu za sektor NH	z toho odchádza do zamestnania
poľnohospodárstvo, poľovníctvo a súvisiace služby	42	13	55	59	26
lesníctvo, ťažba dreva a pridružené služby	2	2	4		1
rybolov, chov rýb	-	-	-	67	-
ťažba nerastných surovín	-	-	-		-
priemyselná výroba	25	19	44		30

výroba a rozvod elektriny, plynu a vody	6	4	10		8
stavebníctvo	10	3	13		6
veľkoobchod a maloobchod, oprava motorových vozidiel, motocyklov a spotrebného tovaru	21	24	45		19
hotely a reštaurácie	2	4	6		1
doprava, skladovanie a spoje	5	4	9		4
peňažníctvo a poisťovníctvo	-	-	-		-
nehnuteľnosti, prenájom a obchodné služby, výskum a vývoj	10	11	21	150	16
verejná správa a obrana, povinné sociálne zabezpečenie	19	24	43		9
školský	0	11	11		6
zdravotníctvo a sociálna starostlivosť	0	7	7		4
ostatné verejné, sociálne a osobné služby	4	4	8		5
súkromné domácnosti s domácim personálom	-	-	-	-	-
extraterritoriálne organizácie a združenia	-	-	-	-	-
EA bez udania odvetví	55	48	103		14
spolu	201	178	379	-	149

Zdroj: SODB 2001

Podľa sektorov národného hospodárstva má najväčšie zastúpenie terciérny sektor (39,5 %), nasleduje sekundárny (17,7 %) a primárny (15,6 %). 27,2% obyvateľov neudalo odvetvie, v ktorom je zamestnané. Najviac zamestnaných je v poľnohospodárskej výrobe (14,5 %). Po cca 11,5% zamestnanosti obyvateľov obce Nový Tekov dosahujú odvetvia: priemyselná výroba, veľkoobchod a maloobchod, oprava motorových vozidiel, motocyklov a spotrebného tovaru a verejná správa a obrana, povinné sociálne zabezpečenie. Vyše 39 % ekonomicky aktívneho obyvateľstva dochádza za prácou mimo obec.

Z hľadiska dochádzky do zamestnania vykazuje obec Nový Tekov pasívnu bilanciu – prevláda počet odchádzajúcich za zamestnaním (149 osôb) nad počtom dochádzajúcich za zamestnaním (33 osôb). Väčšina obyvateľov obce dochádza do zamestnania v rámci okresu (138) a to najmä do Levíc, Kalnej nad Hronom a Tlmáč. Najväčšou skupinou odchádzajúcich je skupina obyvateľov pracujúca vo v priemysle a v poľnohospodárstve.

Drvivá väčšina dochádzajúcich za prácou do Nového Tekova dochádza v rámci okresu (26). Jedná sa najmä o pracovníkov v oblasti obchodu a hoteliérstva a poľnohospodárstva.

3.7 ANALÝZA ŽIVOTNEJ ÚROVNE OBYVATEĽSTVA

Medzi kľúčové indikátory životnej úrovne obyvateľstva a jej vývoja sa zaraďuje objem a štruktúra peňažných príjmov a výdavkov domácnosti. Príjmy

a výdavky domácnosti vytvárajú základný rámec pre ekonomické správanie obyvateľstva. Okrem toho objem čistých peňažných príjmov určuje úroveň spotrebných výdavkov domácnosti.

Príjmy určujú možnosti spotreby. V súčasnosti však dochádza k trendu prežívania obyvateľov na dlh. Trend je podporovaný pomerne ľahkou možnosťou získania spotrebiteľského úveru, rozvoj obchodu na splátky a podobne.

Obec Nový Tekov spadá do západoslovenského regiónu, ktorý je z pohľadu hrubých príjmov na osobu a na mesiac na treťom mieste, za Bratislavským krajom a Stredoslovenským regiónom. V porovnaní s celoslovenským priemerom, sú hrubé príjmy domácnosti na osobu a mesiac na približne rovnakej úrovni.

Rovnaká situácia je aj v prípade čistých peňažných príjmov domácnosti na osobu a mesiac.

Tabuľka č. 9: *Prehľad hrubých a čistých príjmov domácnosti na osobu a mesiac podľa jednotlivých regiónov SR v Sk.*

	región	2001	2002	2003	2004	2005	2006
hrubé peňažné príjmy	Bratislavský kraj	9 704	10 068	10 632	11 993	12 957	14 001
	Západoslovenský	7 113	7 423	7 847	8 470	9 133	9 860
	Stredoslovenský	7 205	7 519	7 947	8 588	9 275	10 016
	Východoslovenský	7 133	7 682	8 109	8 441	9 094	9 807
	SR celkom	7 446	7 817	8 259	8 884	9 584	10 345
čisté peňažné príjmy	Bratislavský kraj	8 145	8 451	8 924	10 067	10 876	11 751
	Západoslovenský	6 128	6 394	6 759	7 297	7 868	8 495
	Stredoslovenský	6 217	6 487	6 856	7 411	8 003	8 642
	Východoslovenský	6 131	6 601	6 968	7 255	7 817	8 429
	SR celkom	6 389	6 707	7 086	7 622	8 222	8 876

Zdroj: www.statistics.sk

Opačnú stranu príjmov predstavujú výdavky. Najväčší podiel na výdavkoch za jednotlivé regióny tvorili výdavky na tovar základnej spotreby. Nasledovali nepotravinárske výrobky. Naopak najmenší podiel na celkových výdavkoch tvorili výdavky na vzdelanie a voľný čas.

Tabuľka č. 10: *Prehľad čistých výdavkov domácnosti na osobu a mesiac podľa jednotlivých regiónov SR v Sk.*

región	2001	2002	2003	2004	2005	2006
Bratislavský kraj	7 903	7 960	8 445	9 245	9 951	10 721
Západoslovenský	6 085	6 311	6 703	7 150	7 701	8 301

Stredoslovenský	6 122	6 256	6 644	7 161	7 709	8 306
Východoslovenský	5 989	6 258	6 638	7 077	7 606	8 182
SR celkom	6 269	6 466	6 864	7 365	7 926	8 537

Zdroj: www.statistics.sk

Okrem peňažných príjmov a výdavkov životnú úroveň obyvateľstva ako podmnožinu spôsobu života môžeme charakterizovať aj podľa úrovne a vybavenosti bývania a tiež aj sociálnej vybavenosti obyvateľstva, ktoré sú bližšie rozoberané v podkapitolách kapitoly 4 (4.3., 4.4., 4.5., 4.6.).

4 ANALÝZA OBČIANSKEJ VYBAVENOSTI

Obec Nový Tekov je bývalá trhová osada vretenovitého typu, ktorá sa formovala po oboch cestnej komunikácie spájajúcej Kalnú nad Hronom a Tlmače. Formotvorným prvkom obce sa stala rieka Hron, ktorá sa dotýka obce a bola vždy určitým obmedzujúcim faktorom v tejto oblasti.

Obec charakterizuje murovaná zástavba z 1. polovice 20. storočia. Staré domy majú väčšinou prednú aj zadnú izbu, ako aj komoru so samostatným vchodom. Na niektorých domoch, je možné pozorovať ešte aj dnes pôvodnú zachovanú architektúru.

Podľa Projektu urbanizácie je sídelný útvar kategorizovaný ako nestrediskové sídlo vyššieho významu bez spádového územia. Riešené územie spadá do spádového územia sídla Kalná nad Hronom a je začlenené do spádového územia sídla obvodného významu Levice.

4.1 TECHNICKÁ INFRAŠTRUKTÚRA

Pod súhrnným označením technická infraštruktúra sa rozumie základné vybavenie územia zariadeniami a rozvodmi zabezpečujúcimi distribúciu elektrickej energie, tepla, plynu, vody, rovnako tak dopravné a komunikačné siete a kanalizáciu.

4.1.1 ELEKTRIFIKÁCIA PREDMETNÉHO ÚZEMIA

Obec Nový Tekov je zásobovaná elektrickou energiou zo 110/22kV transformovne Levice po 22Kv voľných vedeniach č. 249 (3 x 70 mm² AlFe 6) a č. 374 (3 x 120 mm² AlFe 6). Z vedení sú urobené voľné 22kV prípojky k transformovniám.

Súčasný distribučný rozvod pre bytovo-komunálny odber je realizovaný sekundárnym vzdušným rozvodom na betónových stožiaroch.

4.1.2 ZÁSOBOVANIE TEPLOM

Výroba tepla v obci Nový Tekov je v súčasnosti plne uskutočňovaná individuálnom spôsobom – plynovými kotolnicami umiestnenými pri jednotlivých nehnuteľnostiach. Z klimatických pomerov (popisovaných v príslušnej kapitole) vyplýva potreba vykurovania domácností v období od októbra do mája (210 – 220 vykurovacích dní ročne). Ako palivo sa najčastejšie používa pevné palivo a plyn. Do budúcnosti sa uvažuje, že uvedený spôsob výroby tepla sa bude uskutočňovať identickým spôsobom.

4.1.3 ZÁSOBOVANIE PITNOU VODOU

V obci je vybudovaný celosídlný verejný vodovod s pokrytím všetkých uličných radov domovej zástavby. Zdrojom pitnej vody je skupinový vodovod Kalná nad Hronom – Nový Tekov – Malé Kozmálovce.

Pitná voda je čerpaná z vŕtaných studní nachádzajúcich sa v katastri obce Nový Tekov s výdatnosťou 143 l/s. Voda je zo studní privádzaná do zemných vodojemov situovaných v časti Marušová. Potreba pitnej vody pre obyvateľstvo a poľnohospodársku výrobu predstavuje: $Q_h = 15,15 \text{ l/s}$.

Okrem skupinového vodovodu sa v obci nachádzajú aj lokálne zdroje vody (nevhodnej na pitie) – domové studne. Výrobné poľnohospodárske strediská majú svoje vlastné zdroje úžitkovej vody.

4.1.4 ODVÁDZANIE A ZNEŠKODŇOVANIE SPLAŠKOVÝCH ODPADOVÝCH VÔD

V súčasnej dobe nie je v obci vybudovaná verejná kanalizácia. Splaškové vody z rodinných domov ako aj z verejných budov sú individuálne zachytávané do žúmp. V najstaršej zástavbe sa miestami vyskytujú aj suchá záchody.

V severozápadnej časti je situovaný otvorený odvodňovací kanál, ktorý zachytáva prívalové vody z ciest a spevnených plôch, ktoré sú následne odvádzané do priehlbiny na cintoríne.

4.1.5 ZÁSOBOVANIE PLYNOM

Zdrojom plynu pre obec je VTL plynovod DN 150, PN 40 vedený medzi Bajkou a Kalnou nad Hronom. VTL prípojka DN 80 je ukončená pri obci VTL regulačnou stanicou RS 1203/2/2-440. Výrobným materiálom potrubia je oceľ. Rozvodová sieť v súčasnosti pokrýva požadovanú spotrebu plynu. Pre každého odberateľa zemného plynu je zriadený vlastný STL domový regulátor. Na plynovod je napojených 203 (z 267) domácností.

4.1.6 TELEKOMUNIKÁCIE

Obec Nový Tekov je kategorizovaná ako sídlo miestneho významu. Telefonizácia obce je zabezpečená z existujúcej (rekonštruovanej) automatickej telefónnej ústredne umiestnenej v novej spojovej budove. Táto je napojená na ATÚ Kalná nad Hronom (MTO). Miestna káblová sieť štátneho telefónu je realizovaná prostredníctvom TCEKE káblov a následne sú vypichnuté účastnícke rozvádzače umiestnené na drevených stožiaroch v skrinách KJSS20, resp. KSS.

V obci je zriadená (v budove OÚ) 100V zosilňovacia stanica miestneho rozhlasu (Tesla AUA-120/auc 120 o výkone 550W). Od budovy OÚ je v celkovej dĺžke 14,3 km riešené vzdušné vedenie, zabezpečujúce chod 37 ks reproduktorov o výkone 6W, 12W, 15W a 25W. Vzdušné vedenie je uložené na oceľotrubkových stožiaroch.

V roku 1997 bola do domácností celoplošne zavedená káblová televízia.

4.2 DOPRAVNÁ INFRAŠTRUKTÚRA

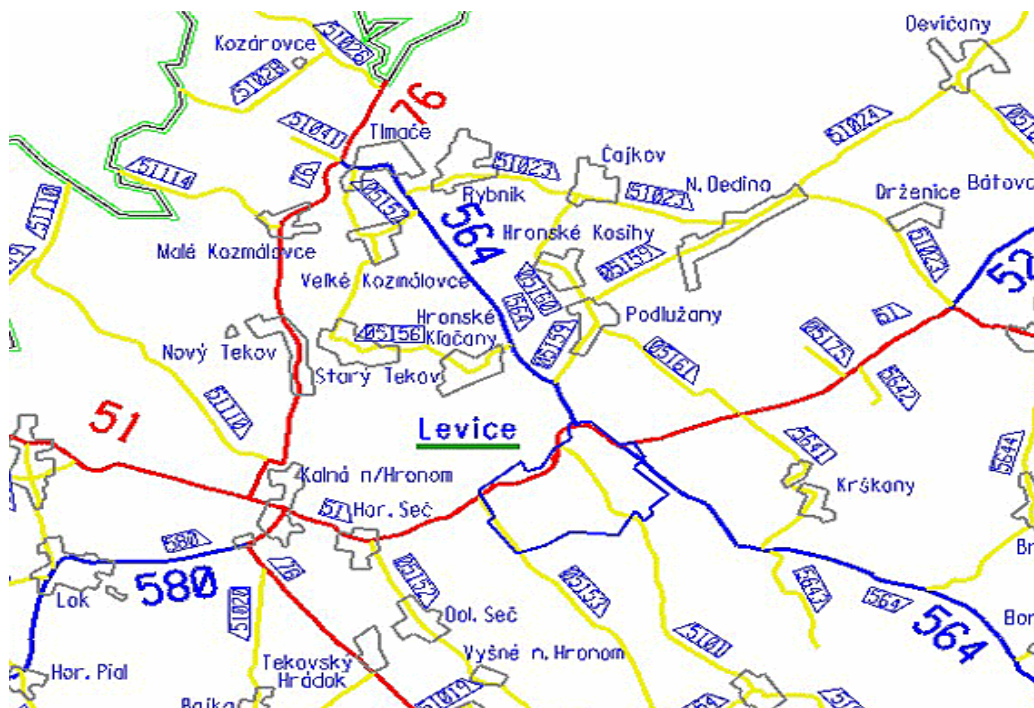
Väčšinu slovenskej dopravy sústreďujú výrazné dopravné koridory. Najvýznamnejšie z nich sú práve tie, ktoré vedú dolinami veľkých riek, a takou je aj Hron. Kvalitatívne charakteristiky slovenského dopravného systému (kvalita povrchu ciest, priepustnosť systému, rýchlostné komunikácie, elektrifikácia a rýchle expresné železničné trate a i.) výrazne zaostávajú za štátmi EÚ. Mnohí investori však považujú dobrú dopravnú infraštruktúru za samozrejmosť.

4.2.1 CESTNÁ DOPRAVA

Cestná doprava je dominantná v preprave osôb, najmä v ich dochádzke do zamestnania. K.ú. obce prechádza cesta 1. triedy číslo 76. Táto cesta tvorí hlavnú zbernú komunikáciu v katastrálnom území obce, prostredníctvom ktorej

má obec dobré prepojenie s okolitými obcami ako aj administratívnymi centrami hierarchicky vyšších územných celkov.

Mapa č. 4 : Cestná sieť okolie obce Nový Tekov



Zdroj: www.unsk.sk

Bezpečné premiestňovanie chodcov zabezpečuje sieť chodníkov. Na území obce nie je zriadený chodník pre cyklistov.

Dôležitou súčasťou cestnej siete sú i tzv. zariadenia statickej dopravy (parkovacie a odstavné plochy), ktorých význam bude rásť so zvyšujúcim sa stupňom motorizácie. Z tohto dôvodu je dôležité zabezpečiť, v obci Nový Tekov, pri jednotlivých objektoch občianskej vybavenosti (obchody, obecný úrad, škola, kostol, cintorín, športoviská a pod.) kapacitne postačujúce odstavné a parkovacie miesta. Parkovanie pri objektoch individuálnej bytovej výstavby a je potrebné riešiť v súlade s príslušnými právnymi normami, na pozemkoch vlastníkov predmetných nehnuteľností.

Tabuľka č. 11: Základné údaje o sieti cestných komunikácií v okrese Levice

	Cesty				
	I. triedy	II. triedy	III. triedy	Diaľnice	SPOLU
Dĺžka	156,583 km	101,253 km	416,091 km	0 km	673,927 km
Plocha	1 300 101 m ²	756 534 m ²	2 637 668 m ²	0 m ²	4 703 304 m ²
Hustota cestnej siete	5,662 km/ tis. obyvateľov				

Zdroj: www.ssc.sk

4.2.2 PRÍMESTSKÁ A AUTOBUSOVÁ DOPRAVA

Autobusová doprava je realizovaná SAD Levice s intenzitou 12 priamych spojov, 7 spojov s prestupom v Kalnej nad Hronom alebo v Hornej Seči a 3 spoje s prestupom v Tlmačoch v pracovné dni všetky s konečnou zastávkou v Leviciach. Pri priamych spojoch je čas docestovania 20 minút a pri spojoch s prestupom 30 minút. Cez víkend sa spojenie s Levicami zužuje na 3 priame spoje a jeden spoj s prestupom.

4.2.3 ŽELEZNIČNÁ DOPRAVA

V katastrálnom území obce Nový Tekov nie je zriadená železničná stanica slúžiaca preprave osôb. Najbližšia železničná stanica sa nachádza v obci Kalná nad Hronom vzdialenej 5 km.

4.2.4 VODNÁ DOPRAVA

Rieka Hron vzhľadom k svojej prietoknosti nevytvára vhodné predpoklady na realizáciu vodnej (riečnej) dopravy. Využíva sa len na športovú a rekreačnú osobnú plavbu (úsek Nový Tekov – Štúrovo).

Raritou Nového Tekova a susednej obce Starý Tekov je prevoz na rieke Hron. Pôvodne V súčasnosti je možné prepraviť sa medzi obcami loďkou s prevozníkom, čo často využíva domáce obyvateľstvo.

4.2.5 LETECKÁ DOPRAVA

Zariadenie na prevádzku leteckej dopravy sa v obci nenachádza. Najbližšie dopravné letisko sa nachádza v Bratislave (160km), prípadne v Sliaci (76km). Základné parametre oboch predmetných letísk predstavujú nasledujúce dve tabuľky.

Tabuľka č. 12: *Technické parametre letiska Bratislava*

letisko Bratislava	parametre
poloha letiska	48° 10' 12" s.g.š. 17° 12' 46" v.g.d.
nadmorská výška	133 m.n.m.
prevádzková doba	24 hod.
vzletové a pristávacie dráhy	04-22: 2 900m dlhá a 60m široká, cemento-betónový povrch,

	13-31: 3 190m dlhá a 45m široká, cemento-betónový povrch,
počet stojísk na vybavovacej ploche	27
kapacita terminálu	2 mil. cestujúcich ročne
požiarna kategória letiska	7 (na vyžiadanie dve hodiny vopred 8)

Zdroj: letisko Bratislava 2006

Tabuľka č. 13: *Technické parametre letiska Sliač*

letisko Sliač	parametre
poloha letiska	48° 10' 12" s.g.š. 17° 12' 46" v.g.d.
nadmorská výška	133 m.n.m.
prevádzková doba	24 hod.
vzletová a pristávacia dráha	18/36: 2 400m dlhá a 60m široká, cemento-betónový povrch,
počet stojísk na vybavovacej ploche	5
požiarna kategória letiska	4 (na vyžiadanie až 7)

Zdroj: letisko Sliač 2006

4.3 ZDRAVOTNÁ INFRAŠTRUKTÚRA

Zdravotná starostlivosť je v celej miere prístupná v meste Levice, nakoľko v obci nie je zriadené žiadne zdravotné stredisko ani ambulancia. Obyvatelia obce Nový Tekov navštevujú obvodné zariadenia v obci Kalná nad Hronom. Toto zdravotnícke zariadenie ponúka obyvateľom obce služby 1 všeobecného lekára pre dospelých, 1 detského lekára a 1 dentistu.

Tabuľka č. 14: *Poskytovatelia zdravotnej starostlivosti v rámci NsP Levice, n.o.*

lekár	počet
všeobecný lekár	10
gynekológ	6
špecializovaný	37
zubný lekár	17

Zdroj: NsP Levice, n.o.

4.4 VZDELÁVANIE A ŠPORT

Vzdelávanie predstavuje procesúalnu stránku vzdelania. Vzdelanie chápeme ako súhrn znalostí, vedomostí, poznávacích spôsobilostí a schopností, ktoré nadobudol jednotlivec na základe školského vzdelania, učenia, rozumovej

výchovy, životných a pracovných skúseností a zámerného vlastného sebavzdelávania.

Obec Nový Tekov predstavuje sídelné územie vidieckeho typu, ktoré z pohľadu inštitucionálneho zabezpečenia vzdelávania a služieb školskej výchovy disponuje len zariadením predškolskej a základnej školskej dochádzky.

4.4.1 PREDŠKOLSKÁ A ZÁKLADNÁ ŠKOLSKÁ VÝCHOVA

Na základe zákona č. 416/2001 Z. z. o prechode niektorých pôsobností z orgánov štátnej správy na obce a na vyššie územné celky s účinnosťou od 1. 7. 2002 prešli materské školy, základné školy a základné umelecké školy do zriaďovateľskej pôsobnosti obcí a miest.

V obci je predškolská výchova zabezpečovaná miestnou materskou škôlkou s kapacitou 60 detí, v súčasnosti využívaná na 60%. Základná školská dochádzka sa z časti realizuje prostredníctvom ZŠ zriadenej priamo v obci bez doplnkových telovýchovných priestorov a plôch. Zariadenie sa využíva pre 1. a 2. ročník. Deti vyšších tried navštevujú základnú školu v neďalekej Kalnej nad Hronom.

Nasledujúce dve tabuľky prezentujú údaje o počte školských zariadení, školských tried a detí, ktoré navštevovali materskú a základnú školu v obci Nový Tekov v období rokov 2002 až 2006. V obci je materská škôlka s viac ako 50-ročnou tradíciou, situovaná je v príjemnom tichom prostredí. Z uvedenej prvej tabuľky je evidentné, že vývoj počtu detí navštevujúcich toto predškolské zariadenie je relatívne stabilný.

Tabuľka č. 15: *Vývoj inštitucionalizovaných vzdelávacích zariadení – materské školy*

Rok	2002	2003	2004	2005	2006
Počet					
Zariadení	1	1	1	1	1
Tried	1	1	1	1	1
Detí	23	18	23	21	19

Zdroj: OcÚ Nový Tekov

Ďalšia tabuľka – základné školy vypovedá, že od roku 2002 do roku 2006 došlo k výraznému poklesu počtu detí, ktoré toto školské zariadenie navštevovali. Porovnanie hraničných rokov 2002 a 2006 predstavuje pokles o 17 detí, čo je takmer 66%. Prirodzeným dôsledkom tohto poklesu je znižovanie prirodzeného prírastku obyvateľstva.

Tabuľka č. 16: *Vývoj inštitucionalizovaných vzdelávacích zariadení – základné školy*

Rok	2002	2003	2004	2005	2006
Počet					
Zariadení	1	1	1	1	1
Tried	2	2	2	2	2
Detí	26	23	14	9	9

Zdroj: OcÚ Nový Tekov

Základná škola poskytuje žiakom možnosť výučby cudzích jazykov. V rámci projektu Infovek je vybavená moderným počítačovým vybavením.

4.4.2 ŠPORT

Potrebám športového vyžitia obyvateľov obce slúži viacúčelové ihrisko, určené na hry ako volejbal, basketbal, tenis apod. Športový areál so šatňami a saunou bol rekonštruovaný a vystavaný v roku 2000. Ďalej sa v obci nachádza futbalové ihrisko s veľkou tribúnou, ktoré využíva najmä futbalový oddiel TJ Družstevník Nový Tekov. V roku 2001 boli v obci vybudované aj detské ihriská. V obci sa naďalej nachádza minigolfové ihrisko a bowlingová dráha.

Organizovaná telovýchova a šport sa začali naplno rozvíjať od roku 1953, kedy bola založená TJ Nový Tekov. V súčasnosti funguje a aktívne hrá futbalový oddiel.

Agroturistické centrum, ktoré sídli na území obce, ponúka možnosť aktívneho využitia voľného času s celoročnou prevádzkou. V rámci prevádzok a pozemkov Žrebčina je vybudovaná jazdiareň, jazdecká dráha, parkúr a doplnkové výcvikové plochy a objekty.

Najatraktívnejším športom v obci je jazdectvo - klusácke dostihy. Tie majú v obci hlbokú históriu. Dostihmi sa robí výber najvýkonnejších a konštitučne najschopnejších žrebcov a kobýl pre chov dostihových koní a taktiež sa preverujú schopnosti rodičov dostihových koní prenášať na potomstvo výkonnosť a konštitučnú pevnosť. Cieľom dostihov nie je len kontrola úžitkovosti dostihových koní, ale aj poskytnutie estetického a vzrušujúceho pohľadu na ich súperenie.

V obci je možnosť absolvovať vodácky kurz a outdoor pod vedením skúsených certifikovaných inštruktorov. Ide o splavovanie rieky Hron, ktorý je spojený s pobytom vo voľnej prírode. Náplňou kurzu sú základy techniky jazdy na kanoe (rafte), taktika jazdy na tečúcej vode, riziká na vode a bezpečnosť na vode. Program kurzu je volený s ohľadom na polohu kempov, táborísk, prírodných a kultúrnych pamiatok a možností stravovania.

4.4.3 ZÁUJMOVÉ ZDRUŽENIA

Činnosť záujmových združení upravuje Zákon č. 369/1990 Z. z. o obecnom zriadení.

Zoznam záujmových združení, ktoré sa podieľajú na oživení kultúrneho života a identity obyvateľov, dokumentuje nasledujúca tabuľka.

Tabuľka č. 17: *Prehľad združení a spolkov*

Obec	Združenia a spolky
Nový Tekov	Záhradkári
	Chovatelia
	Jednota dôchodcov
	Slovenský Červený kríž
	Poľovná spoločnosť Tekov Radam
	Žrebčín Slovenská klusácka asociácia
	TJ Družstevník Nový Tekov
	PŠM TJ Jazdec Nový Tekov

Zdroj: OcÚ Nový Tekov

4.5 SOCIÁLNA INFRAŠTRUKTÚRA

Pod sociálnou infraštruktúrou rozumieme súbor činností a aktivít zameraných na poskytovanie sociálnej pomoci a sociálnych služieb obyvateľom obce. Ide o súbor činností, ktoré majú pomôcť zabezpečiť občanovi základné životné podmienky, nadobudnúť sociálnu stabilitu a obnoviť sociálnu nezávislosť. To v sebe zahŕňa sociálne poradenstvo, sociálnoprávnu ochranu, sociálne služby a poskytovanie dávok, vrátane zariadení a inštitúcií, ktoré ich zabezpečujú. Základným právnym predpisom, ktorý upravuje právne vzťahy pri poskytovaní sociálnej pomoci je zákon č. 195/1998 Z. z. o sociálnej pomoci v znení neskorších predpisov.

Cieľom sociálnej pomoci je zmena alebo prekonanie hmotnej a sociálnej núdze, pričom tento stav možno riešiť prostredníctvom sociálneho poradenstva, sociálnoprávnej ochrany, sociálnych služieb, dávok sociálnej pomoci, sociálnych služieb a peňažných príspevkov na kompenzáciu.

Niektoré sociálne služby sa poskytujú bezplatne, za iné sa platí úhradu. Sociálne služby upravuje § 14 a nasl. zákona č. 195/1998 Z. z. o sociálnej pomoci v znení neskorších predpisov. Sociálne služby sú špecializované činnosti na riešenie sociálnej núdze. Zákon taxatívne určuje druhy sociálnych služieb. Ide o nasledovné ambulantné-terénne sociálne služby a inštitucionálne služby:

- Opatrovateľská služba
- Spoločné stravovanie
- Prepravná služba
- Starostlivosť v zariadeniach sociálnych služieb
- Sociálna pôžička

Preto v záujme naplňovania garancie obce pri poskytovaní sociálnych služieb je potrebné zabezpečiť aj primeraný rozvoj týchto služieb. Občan nie je povinný platiť úhradu za sociálnu prevenciu, za sociálne poradenstvo a za sociálnoprávnu ochranu a ani za niektoré formy sociálnej pomoci poskytované obcami (napr. organizovanie spoločného stravovania). Občan je povinný platiť úhradu za sociálne služby, a to za opatrovateľskú službu, za prepravnú službu a za starostlivosť v zariadeniach sociálnych služieb (pokiaľ v niektorých konkrétnych prípadoch zákon neustanovuje inak). Občan je povinný platiť úhradu za poskytnutú sociálnu službu podľa príjmu a majetku. Úhrada za poskytnutú sociálnu službu sa určuje podľa druhu poskytovanej sociálnej služby a rozsahu poskytovanej sociálnej služby.

Zo sociálnych služieb obec zabezpečuje svojim obyvateľom opatrovateľskú službu od roku 2003. Ďalej poskytuje od roku 2004 dôchodcom spoločné stravovanie v jedálni materskej školy. Počet užívateľov tejto sociálnej služby vykazuje relatívne stabilné hodnoty, a to 20 až 25 obyvateľov.

Obec poskytuje príspevok pri narodení dieťaťa, ktoré má trvalý pobyt v obci, vo výške 10 000,- Sk.

Taktiež obec poskytuje manželským párom do veku 35 rokov zvýhodnenú pôžičku vo výške 200 000,- Sk na modernizáciu domu.

4.6 OSTATNÉ PRVKY OBČIANSKEJ VYBAVENOSTI

Prvky (prevádzky objektov) občianskej vybavenosti dotvárajú funkčné predpoklady rozvoja obce. Z ešte nespomínaných prvkov občianskej vybavenosti sú v obci zastúpené: maloobchod (5 predajní potravín, 3 predajne zmiešaného tovaru), služby (kaderníctvo a dom smútku), administratíva (obecný úrad, správa Žrebčína a pošta) a verejné stravovanie (hostinec, súkromná prevádzka bistra a reštaurácie v rámci penziónu Ranč u Bobiho). V obci ja naďalej zriadená prevádzka požiarna zbrojnice, dva objekty fary (rímskokatolíckej cirkvi a reformovanej kresťanskej cirkvi) a sklad civilnej obrany.

4.7 BÝVANIE

Jednou zo základných ľudských potrieb je bývanie, ktoré sa každý snaží zabezpečiť na úrovni adekvátnej celkovému stupňu sociálno-ekonomického rozvoja spoločnosti. Údaje pre spracovanie tejto podkapitoly boli prevzaté a vygenerované zo sčítania obyvateľov z roku 2001.

Domový fond obce Nový Tekov pozostáva z 309 domov, z toho 300 rodinných domov, 6 bytových domov a 3 ostatné budovy. Celkovo štatistika udáva 340 bytových jednotiek v obci.

Tabuľka č. 18: *Prehľad stavu domového fondu v obci Nový Tekov*

	domov spolu	neobývané domy	bytov spolu	neobývané byty
Nový Tekov	309	68	340	73

Zdroj: OcÚ Nový Tekov

V 67 % (z trvalo obývaných bytov, ktorých je 267) ide o byty, ktorých nosné múry sú z kameňa alebo tehly, v 28 % ide o múry z nepálených tehál. Najpočetnejšie sú byty s tromi obytnými miestnosťami (47,5 %) a s dvoma obytnými miestnosťami (25 %). Priemerná rozloha obytnej plochy na jeden byt je 61,1 m² (celkovej plochy na jeden byt 90,9 m²). Priemerná rozloha obytnej plochy na jednu osobu je 20,7 m². 67 % bytov bolo postavených do roku 1970. V období rokov 1991 až 2001 bolo postavených spolu 12 bytov.

Tabuľka č. 19: *Veľkostné charakteristiky domového fondu (trvale obývané byty) obce Nový Tekov*

priemerný počet	rodinné domy	bytové domy	ostatné budovy	domový fond spolu
- m ² obytnej plochy na 1 byt	63,2	43,7	58,7	61,1
- m ² celkovej plochy na 1 byt	93,5	67,9	106	90,9
- m ² obytnej plochy na 1 osobu	21,8	12,4	35,2	20,7
- obytných miestností na 1 byt	3,49	2,79	3	3,41

Zdroj: SODB 2001

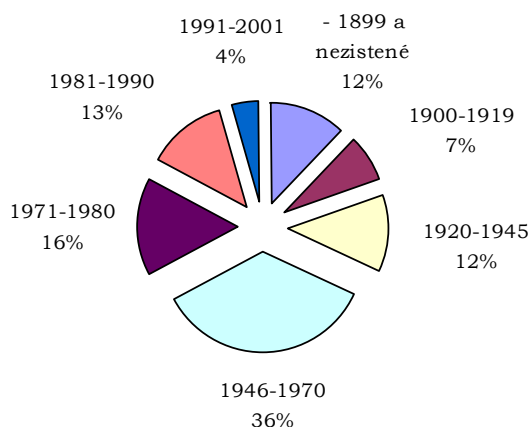
Nasledujúca tabuľka a grafické znázornenie predstavujú prehľad výstavby domového fondu v obci do roku 2001.

Tabuľka č. 20: *Vývoj výstavby domového fondu (trvale obývané byty) v obci Nový Tekov*

obdobie výstavby	rodinné domy	bytové domy	ostatné budovy	domový fond spolu
- 1899 a nezistené	32	0	1	33
1900 - 1919	20	0	0	20
1920 - 1945	30	0	2	32
1946 - 1970	87	7	0	94
1971 - 1980	26	16	0	42
1981 - 1990	28	6	0	34
1991 - 2001	12	0	0	12
spolu	235	29	3	267
%	88	10,9	1,1	100

Zdroj: SODB 2001

Graf č. 7: *Vývoj výstavby domového fondu (trvale obývané byty) v obci Nový Tekov*



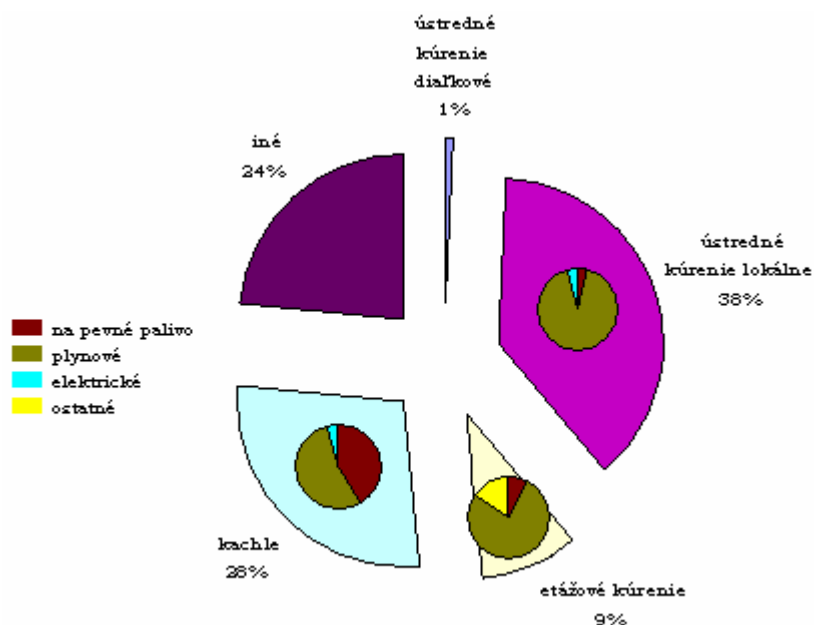
Zdroj: SODB 2001

Bytový fond v obci ponúkal v minulosti nedostatočné kapacity, z toho dôvodu sa obec rozhodla vystavať osembytovku, ktorá bola uvedená do užívania koncom roku 2005. Nakoľko sa obec rozhodla podporovať udržanie, resp. príchod mladých rodín do obce, účelom výstavby osembytovky bolo zabezpečiť bývanie práve mladým rodinám. Z nebytových priestorov žrebčina sa vytvorili ďalšie 4 byty. V roku 2010 obec postaví 18-bytovú jednotku nájomných bytov a v ďalších rokoch mieni pokračovať vo výstavbe nájomných bytov.

Rozvoj úrovne bývania je čiastočne podmienený aj rozvojom technickej infraštruktúry obce. Na plyn je napojených 76% bytov, na verejný vodovod 92,5% bytov. Výstavba kanalizácie sa do súčasnosti v obci nezrealizovala. K samozrejmostiam dnešnej spoločnosti patria splachovacie záchody, ktorými je v obci vybavených 60% bytov, v ktorých žije spolu 63% obyvateľov obce. Kúpeľňou alebo sprchovým kútom priamo v domácnosti je vybavených 77,5% bytov (75% obyvateľov).

Najväčší podiel na vykurovaní domácností nesie ústredné kúrenie lokálne (38%), doplnované etážovým kúrením (9%), kúrením pomocou kachlí (28%), ústredným kúrením diaľkovým (0,7%) a inými spôsobmi vykurovania (24,3%).

Graf č. 8: *Spôsob vykurovania v trvale obývaných bytoch obce Nový Tekov*



Zdroj: SODB 2001

Na úroveň vybavenia domácností prvkami vybavenosti poukazuje nasledujúca tabuľka.

Tabuľka č. 21: *Vybavenosť domácností (trvale obývaných) v obci Nový Tekov*

vybavenie domácnosti	bytov		osôb v bytoch	
		%		%
samostatná chladnička	178	66,67	541	64,79
chladnička s mrazničkou	84	31,46	260	31,14
samostatná mraznička	130	48,69	403	48,26
automatická práčka	90	33,71	328	39,28

farebný televízor	199	74,53	630	75,45
telefón v byte	138	51,69	425	50,90
mobilný telefón	41	15,36	141	16,89
rekreačná chata, domček, chalupa	10	3,75	22	2,63
osobný automobil	86	32,21	312	37,37
osobný počítač	6	2,25	24	2,87
osobný počítač s internetom	4	1,50	15	1,80

Zdroj: SODB 2001

5 HOSPODÁRSTVO OBCE

Hospodárstvo obce je súhrnom činností hospodárskeho charakteru, ktoré sa uskutočňujú na území obce fyzickými a právnickými osobami, ktoré vykonávajú podnikateľskú činnosť. Všeobecnejšie možno povedať, že ide o spôsob organizovania ekonomického života spoločnosti. Hospodárstvo obce je tvorené sústavou hospodárskych subjektov (firmy, domácnosti, štátne orgány a iné). Hlavnou úlohou hospodárstva obce je uspokojenie potrieb obyvateľov obce.

Hospodárstvo obce je možné chápať v dvoch odlišných rovinách. Jedna sa opiera o vyššie uvedenú definíciu. Druhá súvisí s hospodárením obce ako orgánu verejnej správy.

5.1 ANALÝZA HOSPODÁRSTVA

Hospodárstvo je súhrnom sektorov, odvetví a činností, ktoré sú prepojené deľbou práce. Je jednoduchým vyjadrením podstatných znakov a vlastností hospodársko-politického systému, pretože oba termíny zahrňujú rovnakú škálu subjektov, cieľov, vlastností a vzťahov.

Pre potreby našej analýzy sme hospodárstvo obce rozdelili do štyroch základných skupín resp. sektorov. Ide o:

- primárny sektor (poľnohospodárstvo)
- sekundárny sektor (priemysel)
- terciárny sektor (služby)
- kvartérny sektor (informácie)

Odvetvová klasifikácia ekonomických činností (ďalej OKEČ) je číselník obsahujúci zoznam pracovných činností, ktoré sú vykonávané tak kolektívom ako aj individuálnymi subjektmi.

Členenie podnikateľských subjektov v obci Nový Tekov popisuje nasledujúca tabuľka.

Tabuľka č. 22: *Prehľad podnikateľských subjektov podľa OKEČ*

OKEČ	Počet subjektov
A. Poľnohospodárstvo, poľovníctvo, lesné hospodárstvo	15
B. Rybolov, chov rýb	0
C. Ťažba nerastných surovín	0
D. Priemyselná výroba	14
E. Výroba a rozvod elektriny, plynu a vody	0
F. Stavebníctvo	13
G. Veľkoobchod a maloobchod, oprava motorových vozidiel, motocyklov a spotrebného tovaru	25
H. Hotely a reštaurácie	9
I. Doprava, skladovanie a spoje	7
J. Peňažníctvo a poisťovníctvo	1
K. Nehnuteľnosti, prenájom a obchodné služby, výskum a vývoj	11
L. Verejná správa a obrana, povinné sociálne zabezpečenie	1
M. Školstvo	0
N. Zdravotníctvo a sociálna starostlivosť	0
O. Ostatné verejné, sociálne a osobné služby	11
P. Súkromné domácnosti s domácim personálom	0
Q. Exteritoriálne organizácie a združenia	0

Zdroj: Infostat

Z uvedenej tabuľky je zrejmé, že v obci sú najväčšími zastúpené subjekty zaoberajúce veľkoobchodom a maloobchodom, opravou motorových vozidiel, motocyklov a spotrebného tovaru. Druhou najčastejšie sa vyskytujúcou činnosťou podnikateľských subjektov je poľnohospodárska činnosťou. To je zrejmé vzhľadom na charakter obce ako vinárskej oblasti a jej pôdny fond. Ďalšími často sa vyskytujúcimi činnosťami podnikateľských subjektov v obci je priemyselná výroba a stavebníctvo.

Výsledky vykazujú istú mieru nepresnosti, nakoľko jednotlivé subjekty vykazujú v štatistických údajoch jednu a viac činností.

Prehľad podnikateľských subjektov podľa právnej formy reprezentuje nasledujúca tabuľka.

Tabuľka č. 23: *Členenie podnikateľských subjektov podľa právnej formy*

Právna forma	Počet subjektov
Akciová spoločnosť	2
Cirkevná organizácia	3
Obec (obecný úrad)	1

Organizačná jednotka združenia	1
Fyzická osoba nezapísaná v OR - podnikajúca súčasne ako samostatne hospodáriaci roľník	1
Fyzická osoba nezapísaná v OR	29
Samostatne hospodáriaci roľník - nezapísaný v OR	11
Slobodné povolanie - FO podnikajúca na základe iného ako živnostenského zákona	1
Spoločnosť s ručením obmedzeným	5
Záujmové združenie právnických osôb	1
Združenie	3

Zdroj: Infostat

V obci realizuje svoju podnikateľskú činnosť spolu 58 subjektov.

Z vyššie uvedenej tabuľky vyplýva, že v obci sú v najväčšej miere zastúpení podnikatelia – fyzické osoby, nezapísané do Obchodného registra, t. j. živnostníci, ktorí predstavujú 50% zo všetkých subjektov. Takmer 19% tvorí skupina samostatne hospodáriacich roľníkov, nezapísaných v Obchodnom registri.

V obci pôsobí 5 spoločností s ručením obmedzeným, čo je 8,6% zo všetkých subjektov.

Zaujímavým ukazovateľom hospodárstva je počet pracovníkov, ktorých v pracovnom pomere zamestnávajú podnikateľské subjekty. Ich počet má mikroekonomické a makroekonomické dopady na hospodárstvo i hospodárenie jednotlivých subjektov. Nasledujúca tabuľka predstavuje členenie podnikateľských subjektov v obci Nový Tekov podľa počtu pracovníkov.

Tabuľka č. 24: Členenie podnikateľských subjektov podľa počtu pracovníkov

Kategória počtu pracovníkov	Počet podnikateľských subjektov
0	17
1	5
2	0
3-4	2
5-9	1
10-19	1
20 a viac	0
Nezistené	32

Zdroj: Infostat

Z tabuľky vyplýva, že najväčšími sú v obci zastúpené mikropodniky.

5.1.1 ANALÝZA PRIMÁRNEHO SEKTORA

Poľnohospodárstvo je odvetvie materiálnej výroby, ktoré zabezpečuje potraviny pre obyvateľstvo, suroviny pre potravinársky a ľahký priemysel pestovaním kultúrnych rastlín a chovom hospodárskych zvierat. Základnými zložkami poľnohospodárskej výroby je rastlinná a živočíšna výroba.

K základným charakteristikám primárneho sektora patrí nízke pracovné tempo, pomalý rast produktivity práce, vysoká investičná náročnosť a relatívne malá ziskovosť, ktorá spôsobuje malý záujem zo strany súkromného sektora o vstup doň.

V obci je primárny sektor zastúpený dvomi súkromnými spoločnosťami zaoberajúcimi sa pestovaním plodín.

5.1.2 ANALÝZA SEKUNDÁRNEHO SEKTORA

Priemysel je odvetvie materiálnej výroby zahŕňajúce získavanie nerastných, rastlinných a živočíšnych surovín a ich spracovanie, ako aj opravu výrobkov z nich vyrobených a výrobu a rozvod energie každého druhu. Rozdeľuje sa na ľahký a ťažký priemysel. Práve sekundárny sektor sa podieľa najväčšou mierou na hospodárstve a na zamestnanosti. Sekundárny sektor sa na tvorbe hrubého domáceho produktu a zamestnanosti podieľa takmer polovicou, konkrétne 44 %-ami.

Priemyselná výroba je v obci reprezentovaná 13 fyzickými osobami a 1 spoločnosťou s ručením obmedzeným.

Priemysel v obci zastrešuje výroba chleba, čerstvých pekárenských a cukrárskych výrobkov, výroba televíznych a rozhlasových vysielačov, výroba elektrických rozvodových a ovládacích zariadení, výroba zámkov a kovania, výroba keramických obkladov a dlaždíc, výroba a spracúvanie skla, výroba kovových konštrukcií.

5.1.3 ANALÝZA TERCIÁRNEHO SEKTORA

V modernej ekonomike by sa práve služby mali na tvorbe hrubého národného produktu podieľať v najvyššej miere. Pod službami rozumieme výsledok určitej ekonomickej činnosti s cieľom uspokojovať ľudské potreby. Môže ísť pri tom o služby materiálnej alebo nemateriálnej povahy. K službám materiálnej povahy môžeme zaradiť napríklad opravárenské alebo údržbárske služby, služby nákladnej dopravy, obchodu, časti spracovateľského obchodu a podobne. Za služby nemateriálnej povahy považujeme služby v oblasti školstva, vedy, kultúry a iných nevýrobných oblastí.

Podiel terciárneho sektora na hospodárstve obci nedosahuje úroveň podielu primárneho alebo sekundárneho sektora. V porovnaní so všeobecne prijímaným podielom služieb na hospodárstve túto úroveň vôbec nedosahuje. V prípade vyspelých ekonomík je tento podiel približne na úrovni 60 %, kým za obec terciárny sektor sa na hospodárstve podieľa približne 36 %. Najväčšia časť je tvorená predovšetkým oblasťou ostatných verejných služieb, do ktorej sú zahrnuté služby poskytované jednotlivými cirkevnými združeniami.

Do terciárneho sektora v riešenom území sme ďalej zahrnuli nemateriálne služby v oblasti obchodu, kultúry a školstva. Vzdelávanie na popisovanom území je zabezpečované len prostredníctvom materskej a základnej školy.

5.1.4 ANALÝZA KVARTÉRNEHO SEKTORA

Kvartérny sektor hospodárstva je relatívne novým sektorom. Patrí sem prenos informácií, činnosti spojené so vzdelávaním, vedou a výskumom. Veda a výskum sú náročné oblasti hlavne z hľadiska kapacít, technologického vybavenia, financií. Veda a výskum nie sú v riešenom území rozvíjané. Kvartérny sektor sa na hospodárstve obce nepodieľa.

5.2 ANALÝZA TRHU PRÁCE

Trh práce trhom, na ktorom sa obchoduje s prácou ako jedným z výrobných faktorov. Hlavnými indikátormi sú ponuka a dopyt po práci. Veľkosť ponuky práce súvisí v prvom rade s hraničnými nákladmi domácnosti pri vynakladaní práce a odmenou za vykonanú prácu. Toto vyúsťuje do ovplyvňovania veľmi dôležitého ukazovateľa v makroekonómii a tým je miera nezamestnanosti.

Pre komplexnosť predkladaného PHSR je potrebné venovať pozornosť miere nezamestnanosti, jej vývoju, očakávaným prognózam a faktorom, ktoré ju ovplyvňujú.

Trh práce je určený pre osoby, ktoré nemajú zamestnanie a aktívne si ho hľadajú a osoby, ktoré zamestnanie majú ale chcú ho zmeniť. V prvom rade je potrebné si vopred zadať pojem nezamestnaná osoba, resp. uchádzač o zamestnanie.

Vo všeobecnosti sú definované tri podmienky nezamestnanosti, kedy uchádzačom o zamestnanie je občan, ktorý :

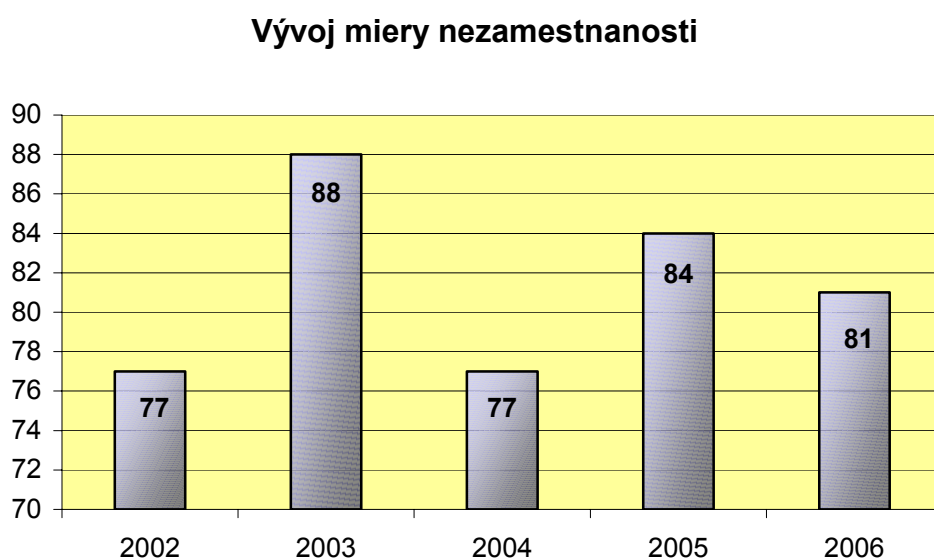
- je schopný práce (vek, zdravotný stav, osobná situácia),
- má záujem pracovať (eliminácia osôb s alternatívnou životnou stratégiou),
- aktívne si hľadá zamestnanie,

- je vedený v evidencií uchádzačov o zamestnanie úradu,
- je aj napriek snahe nájsť si zamestnanie v daný okamih bez práce.

Príslušným úradom pre obec Nový Tekov je Úrad práce, sociálnych vecí a rodiny v Leviciach.

Vývoj nezamestnanosti, za obdobie posledných piatich rokov v obci Nový Tekov dokumentuje nasledovný graf.

Graf č. 9: *Vývoj miery nezamestnanosti v obci Nový Tekov*



Zdroj: ÚPSVaR Levice

Miera nezamestnanosti v obci vykazuje v rozsahu posledných piatich rokoch relatívne stabilné hodnoty. Počet evidovaných nezamestnaných bol v období sledovaných rokov 2002 až 2006 od 77 do 88 nezamestnaných.

Na stav nezamestnanosti v obci Nový Tekov vplýva mnoho negatívnych faktorov, medzi ktorými dominujú:

- nízka vzdelanostná úroveň,
- nevhodná štruktúra priemyslu,
- absentujúca železničná sieť,
- nedostatočne rozvinutý cestovný ruch a služby,
- nedostatok vhodných regionálnych projektov.

Pri sledovaní miery nezamestnanosti sa najčastejšie uplatňujú kritéria ako vek, vzdelanie uchádzača o zamestnanie a dĺžka evidencie. Uvedeným kritériám

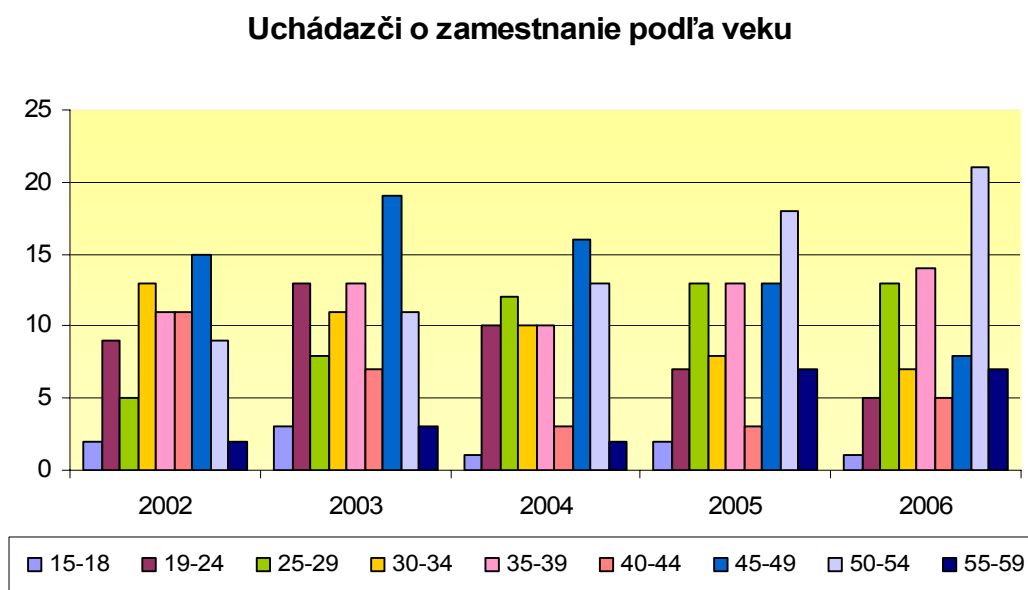
sa venujeme v nasledujúcej časti. Využívame pritom tabuľkové a grafické spracovanie.

Tabuľka č. 25: *Prehľad evidovaných uchádzačov o zamestnanie podľa dosiahnutého veku v obci Nový Tekov*

Rok Vek	2002	2003	2004	2005	2006
15 – 18	2	3	1	2	1
19 – 24	9	13	10	7	5
25 – 29	5	8	12	13	13
30 – 34	13	11	10	8	7
35 – 39	11	13	10	13	14
40 – 44	11	7	3	3	5
45 – 49	15	19	16	13	8
50 – 54	9	11	13	18	21
55 – 59	2	3	2	7	7
nad 60	0	0	0	0	0
spolu	77	88	77	84	81

Zdroj: ÚPSVaR Levice

Graf č. 10: *Prehľad uchádzačov o zamestnanie podľa veku v obci Nový Tekov*



Zdroj: ÚPSVaR Levice

V súčasnosti patria v obci Nový Tekov k najohrozenejším skupinám obyvateľstva, z hľadiska fenoménu nezamestnanosti, občania vo veku 50 až 54 rokov, ktorí vykazujú najvyššiu početnosť medzi evidovanými nezamestnanými. V roku 2006 predstavovali takmer 26% celkového počtu uchádzačov o zamestnanie. Vo všeobecnosti sú osoby vo veku nad 50 rokov hodnotené ako znevýhodnené na trhu práce, nakoľko dopyt po pracovnej sile z tejto skupiny je výrazne nízky.

Druhú najvyššiu početnosť zaznamenali v obci obyvatelia vo veku 35 až 39 rokov. V roku 2006 predstavovali 17% z celkového počtu nezamestnaných. Táto skupina od roku 2004 vykazuje vzrastajúcu tendenciu.

Prezentované výsledky počtu evidovaných nezamestnaných podľa veku hodnotíme ako pozitívne, nakoľko od roku 2003 došlo k zníženiu počtu vo vekovej skupine 19 až 24 ročných, tzv. skupinu absolventov, ktorej chýbajú akékoľvek pracovné návyky a hrozí u nej riziko absolútnej straty záujmu o prácu.

Najmenej početnou skupinou z hľadiska veku nezamestnaných sú obyvatelia od 15 do 18 rokov.

Vzťah medzi dosiahnutým vzdelaním a nezamestnanosťou je dokumentovaný prostredníctvom nasledujúcej tabuľky. Tabuľka ponúka prehľad evidovaných nezamestnaných občanov obce Nový Tekov zaradených do všetkých desiatich vzdelanostných stupňov.

Tabuľka č. 26: *Prehľad počtu evidovaných uchádzačov o zamestnanie podľa dosiahnutého vzdelania v obci Nový Tekov*

Vzdelanie / Vek	2002	2003	2004	2005	2006
09 vedec. vzd.	0	0	0	0	0
08 VŠ	2	1	1	1	3
07 vyššie vzd.	0	0	0	0	0
06 SOS s mat.	8	6	7	15	8
05 gym.	1	0	0	0	0
04 SOU s mat.	4	6	6	7	5
03 SOU bez mat.	0	0	0	0	0
02 vyučení	28	35	29	32	37
01 ZŠ	31	37	31	27	26
00 bez vzd.	3	3	3	2	2
SPOLU	77	88	77	84	81

Zdroj: ÚPSVaR Levice

Podľa najvyššieho dosiahnutého stupňa vzdelania sú v obci Nový Tekov najviac ohrození vyučení, ktorí vykazujú dlhodobu najvyššiu početnosť. V roku 2006 skupina vyučených predstavovala takmer 46% zo všetkých uchádzačov o zamestnanie.

Ďalej nasledujú s podielom 32% na celkovom počte nezamestnaných občania so základným vzdelaním.

Minimálne alebo žiadne zastúpenie dlhodobu vykazujú skupiny obyvateľov so stredným odborným vzdelaním bez maturity, gymnáziom, vyšším vzdelaním a vedeckým vzdelaním.

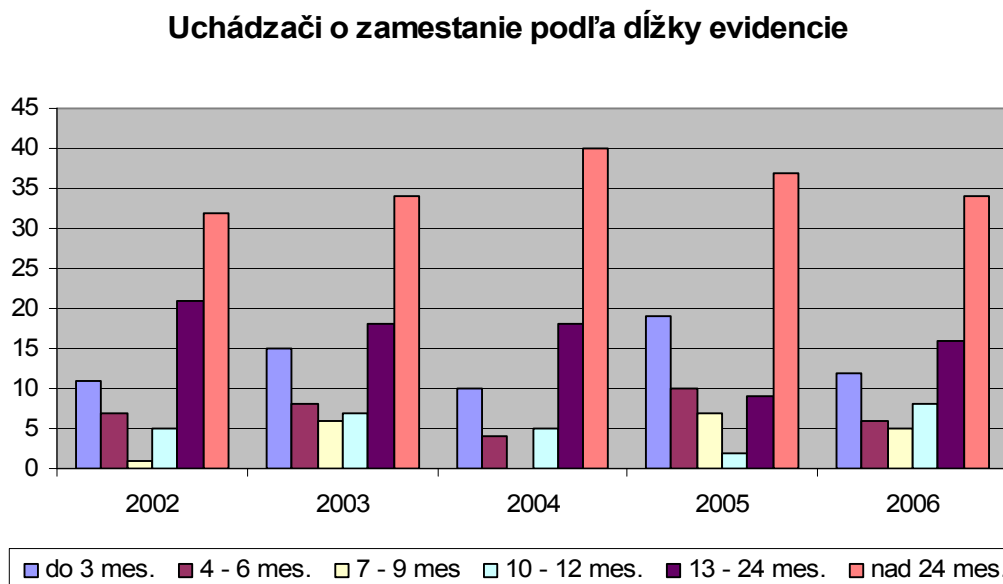
Kritériom dĺžky evidencie nezamestnaných na príslušnom Úrade práce sa zaoberá nasledujúca tabuľka, ktorá uchádzačov o zamestnanie rozdeľuje do šiestich základných skupín.

Tabuľka č. 27: *Prehľad evidovaných nezamestnaných podľa dĺžky evidencie v obci Nový Tekov*

Dĺžka evidencie / Rok	2002	2003	2004	2005	2006
do 3 mes.	11	15	10	19	12
4 - 6 mes.	7	8	4	10	6
7 - 9 mes	1	6	0	7	5
10 - 12 mes.	5	7	5	2	8
13 - 24 mes.	21	18	18	9	16
nad 24 mes.	32	34	40	37	34

Zdroj: ÚPSVaR Levice

Graf č. 11: *Prehľad uchádzačov o zamestnanie podľa dĺžky evidencie*



Zdroj: ÚPSVaR Levice

Tabuľkové i grafické zobrazenie nezamestnaných podľa dĺžky evidencie vykazuje dlhodobu najvyššiu početnosť u skupiny dlhodobo nezamestnaných nad 24 mesiacov. V roku 2006 predstavoval podiel nezamestnaných nad 24 mesiacov na celkovom počte nezamestnaných v obci Nový Tekov takmer 42%. Predpokladáme, že ide o skupinu občanov, ktorí už stratili záujem o prácu a odmietajú všetky ponuky, resp. sú absolútne neprispôsobiví meniacim sa podmienkam trhu práce. Vzhľadom na skutočnosť, že nezamestnanosť predstavuje vážny sociálnoekonomický problém, ktorého dopad presahuje oblasť sledovaného územia, je potrebné venovať maximálne úsilie na jeho elimináciu. Jedným z možných riešení je sekundárne vzdelávanie, ktoré by dostatočne reflektovalo aktuálne potreby trhu práce. Pod sekundárnym vzdelávaním rozumieme najmä rekvalifikačné kurzy a kurzy celoživotného, resp. doplnkového vzdelávania. V podmienkach Slovenskej republiky je stále hlavným nástrojom zvyšovania flexibility pracovnej sily rekvalifikácia, ktorá je definovaná ako teoretická alebo praktická príprava, ktorá umožňuje získať nové vedomosti a odborné zručnosti na účel pracovného uplatnenia uchádzača o zamestnanie a záujemcu o zamestnanie vo vhodnom zamestnaní alebo na účel udržania zamestnanca v zamestnaní. Takto formulovaná definícia vyplýva zo zákona č. 5/2004 Z. z. o službách zamestnanosti v platnom znení. Zabezpečovateľom rekvalifikácie je príslušný úrad práce, sociálnych vecí a rodiny pre uchádzača o zamestnanie a pre záujemcu o zamestnanie, a zamestnávateľ pre svojho zamestnanca. Z tohto dôvodu je preto nutná spolupráca obce a jej zástupcov s úradom práce a zamestnávateľmi v takom rozsahu, aby zabezpečili dostatok kvalifikovaných zamestnancov pre nové pracovné pozície, ktoré sa vytvoria v

súvislosti s realizáciou pripravovaných investičných zámerov obce. Taktiež je potrebná neustála komunikácia so zamestnávateľmi v obci, sledovanie ich investičných zámerov, ktoré môžu vytvoriť nové pracovné miesta alebo prilákať ďalšie subjekty poskytujúce zamestnanie miestnemu obyvateľstvu.

5.3 ANALÝZA PODNIKATELSKÝCH SUBJEKTOV A ICH ŠTRUKTÚRY

V roku 2006 je v riešenom území evidovaných 8 podnikateľsky činných subjektov.

Podrobnejší prehľad sektorového rozdelenia podnikov v obci uvádza nasledujúca tabuľka.

Tabuľka č. 28: *Sektorové rozdelenie podnikov v území*

	absolútne	%
Podniky spolu:	8	100
z toho sektor:		
- primárny	1	12,5
- sekundárny:	3	37,5
• živnostníci	3	37,5
• spoločnosti s ručením obmedzeným	0	0,0
- terciárny	4	50,0

Zdroj: spracované projektovým tímom

5.4 HOSPODÁRENIE OBCE

O hospodárení obce nám hovorí nasledujúca tabuľka. Tabuľka obsahuje prehľad príjmov, výdavkov a výsledok hospodárenia obce v priebehu rokov 2002 až 2006.

Tabuľka č. 29: *Vývoj hospodárenia v obci Nový Tekov (v tis. Sk)*

Ukazovateľ / Rok	2002	2003	2004	2005	2006
Príjmy	19 487	22 746	17 569	53 021	26 540
Výdavky	8 870	15 754	13 539	32 220	17 364
Výsledok hospodárenia	10 617	6 992	4 030	20 801	9 176

Zdroj: OcÚ Nový Tekov

Následkom efektívne hospodárenie obce je skutočnosť, že hospodársky výsledok vykazoval v priebehu rokov 2002 až 2006 prebytok.

6 KULTÚRA A CESTOVNÝ RUCH

Slovensko ponúka bohaté prírodné krásy a jedinečnú kultúru, ktorou je naša krajina špecifická. V súčasnosti sa sústreďuje pozornosť na problematiku dobudovania infraštruktúry, ktorou je ovplyvnená dostupnosť turisticky atraktívnych oblastí.

Cestovný ruch, v miestach, ktoré sú špecifické zásahom človeka, tvoria oblasti atraktívne kultúrno-historickými pamiatkami, kultúrnymi zariadeniami a tradíciami. Ďalším faktorom je vybavenosť kvalitnými službami a miera dostupnosti dopravnej siete. Zvýšenú pozornosť v súčasnosti zaznamenávajú športové zariadenia, areály, ktoré lákajú bohatým repertoárom ponúkaných služieb.

6.1 KULTÚRNE ZARIADENIA

Účel kultúrneho zariadenia v obci plní kultúrny dom. Prehľad kultúrnych pamiatok znázorňuje nasledujúca tabuľka.

Tabuľka č. 30: Zoznam kultúrnych pamiatok v obci Nový Tekov

Obec	Kultúrna pamiatka
Nový Tekov	rímskokatolícky barokovo-klasicistický kostol sv. Karola z roku 1811
	reformátsko-klasicistický kostol z roku 1791
	štýlová drevená zvonica

Zdroj: OcÚ Nový Tekov

6.2 SPOLOČENSKÝ ŽIVOT OBCE

Obec žije bohatým kultúrno-spoločenským životom. Ponuka spoločenských podujatí je naozaj bohatá v porovnaní s inými typovo podobnými obcami. Obecný úrad organizuje v spolupráci s rôznymi organizáciami v obci podujatia, ktorých prehľad uvádzame v nasledujúcej tabuľke.

Tabuľka č. 31: *Prehľad spoločenských podujatí organizovaných v obci Nový Tekov*

Názov podujatia	Termín podujatia	Periodicita	Stručný popis podujatia
Obecný ples		1 x ročne	
Poľovnícka zábava		1 x ročne	
Posedenie pod jedličkou	XII.	1 x ročne	Program detí z MŠ a ZŠ
Úcta k starším		1 x ročne	Posedenie s dôchodcami
Vatra zvrchovanosti	VIII.	1 x ročne	SNP - opekanie
Deň detí	VI.	1 x ročne	Súťaže, opekanie
Deň matiek	V.	1 x ročne	Kultúrny program detí MŠ a ZŠ
Mikuláš	XII.	1 x ročne	Program detí z MŠ a ZŠ
Športový deň	VIII.	1 x ročne	Súťaže, opekanie
Súťaž v rybárčení	VI.	1 x ročne	Súťaže - lov rýb

Zdroj: OcÚ Nový Tekov

6.3 ZARIADENIA CESTOVNÉHO RUCHU

Územie Nového Tekova ponúka návštevníkom bohatú prírodnú scenériu i pre náročnejších ale i menej náročnejších turistov. Vyznačuje sa bohatými lesmi, ktoré sú charakteristické množstvom húb, liečivých rastlín a lesných plodov. V katastri obce sa nachádzajú polia, lúky a najmä vinohrady, špecifické pre toto územie. Návštevníkov láka i krásne prostredie okolo rieky Hron, ktoré poskytuje príležitosť na rekreáciu.

Obec Nový Tekov je známa chovom koní a klusáckymi pretekmi, ktoré obec usporiadať spolu s Závodiskom Bratislava približne dva, až trikrát ročne.

Ranč u Bobiho je nadštandardne vybaveným agroturistickým zariadením. Poskytovanými kvalitnými službami zvyšuje atraktivnosť cestovného ruchu v regióne. Zariadenie poskytuje ubytovacie a reštauračné služby. Medzi ponúkané športové aktivity patria: tenis, minigolf, bowling, plážový volejbal, stolný tenis, šípky, stolný tenis, požičiavanie horských bicyklov na výlety do okolia. Zabezpečuje realizáciu jazdeckej školy pre začiatočníkov, pre pokročilých. Realizuje výlety po okolí napr. skalné obydlia v Brhlovciach, Banská Štiavnica, kaštieľ Antol, Tekovské múzeum, hvezdáreň v Leviciach, kúpele Santovka, Dudince. V letných mesiacoch ponúka kúpanie v Hrone, v neďalekých termálnych kúpaliskách V zime je k dispozícii krytá plaváreň v Leviciach. Pre kolektívy Ranč u Bobiho zabezpečuje fitness, saunu, solárium, vírivku, biliard a posilňovňu.

Pre deti je pripravená ukážka gazdovského dvora, tzv. domáca ZOO, detské ihrisko. Majú možnosť jazdiť na poníkovi, loptové a iné hry.

6.3.1 UBYTOVACIE ZARIADENIA

Ubytovanie v obci poskytuje Penzión Ranč u Bobiho Nový Tekov. Ide o novovybudované agroturistické centrum, ktoré ponúka možnosť aktívneho využitia voľného času pre milovníkov koní a krásnej prírody s celoročnou prevádzkou. Penzión poskytuje ubytovanie s kapacitou celkom 31 miest v 2,3,4-lôžkových izbách a dvoch apartmánach. V roku 2005 skončil penzión na druhom mieste vyťaženia izieb. Každá izba má vlastné sociálne zariadenie, televízor – káblová televízia a satelit a rádiomagnetofón.

Keďže región je atraktívny pre návštevníkov, ponúka ubytovacie kapacity v hoteloch, penziónoch a chatách a taktiež ubytovanie v súkromí, v meste Levice a menej či vzdialených obciach. Obec Nový Tekov je od mesta Levice vzdialená cca 15 km, čo vytvára predpoklad, že mesto poskytuje dostatok ubytovacích kapacít aj pre návštevníkov obce. V Leviciach je možné sa ubytovať v hoteloch Golden Eagle, Lev, Rozkvet, penzióne Tilia, hotely Atom a v mnohých ďalších ubytovacích zariadeniach.

V obci Starý Tekov, ktorá je blízko situovaná od obce Nový Tekov, sa nachádza Penzión Bažantica s ubytovacou kapacitou 16 osôb. K dispozícii ponúka soľnú jaskyňu, ktorá patrí svojou rozlohou 44 m² k najväčším v strednej Európe.

6.3.2 STRAVOVACIE A REŠTAURAČNÉ SLUŽBY

Stravovacie a reštauračné služby poskytuje v obci Ranč u Bobiho. Reštaurácia tohto penziónu má kapacitu 50 stoličiek. V romantickej reštaurácii, zimnej záhrade ponúka kapacitu 100 stoličiek a prepojenie na salónik s krbom kapacitu 30 stoličiek. V záhradnej reštaurácii, kde je kapacita 200 stoličiek, je možné posediť v letných mesiacoch pri grile. V tom čase sú klientom k dispozícii špeciality na záhradnom grile a z pece ako napr. pečené kačice, prasiatka, domáci chlieb či lokše. Cez víkend je k dispozícii živá hudba s možnosťou tanca a realizujú sa country bály s bohatým programom a tombolou. Reštaurácia ponúka príjemnú atmosféru, ktorú vyzdvihuje jazierko uprostred reštaurácie. Poskytuje romantické prostredie pre svadby, rodinné a firemné oslavy.

6.3.3 OSTATNÉ ZARIADENIA CESTOVNÉHO RUCHU A MIESTNE ATRAKTIVITY

Atraktivitou obce Nový Tekov a susednej obce Starý Tekov je prievoz na rieke Hron. V minulosti boli obce spojené dreveným mostom, ktorý bol začiatkom

19. storočia zničený veľkou vodou. Dnes zabezpečuje prepravu na rieke loďka s prevozníkom. Túto službu využívajú najmä miestny obyvatelia. Táto rarita prispieva k romantickému charakteru obcí.

6.4 ZÓNOVÉ ČLENENIE TURISTICKÝCH ATRAKCIÍ

Tabuľka č. 32: *Prehľad turistických atrakcií v okolí obce Nový Tekov podľa vzdialenosti*

Vzdialenosť	Mesto obec	Atraktivita	Podujatia
do 10 km	Kalná nad Hronom	Dom bojovej slávy Vodná nádrž	Kultúra, pamiatky
	Starý Tekov	Vojenské múzeum	Boje na Hrone
		Soľná jaskyňa	Jaskyne
		Tekovský hrad - Várheď	Hrady
	Horná Seč	Vodná nádrž	
	Tlmače	Divadelné dni Tekovské folklórne slávnosti	
do 30 km	Jur nad Hronom	Ľudový dom Jurský park	Kultúra, pamiatky
	Bátovce, Pečenice	Spečený val	
	Čajkov	Čajkovské vinobranie	
	Dolný Pial	Rekreačno - športový areál	
		Kaštieľ	
	Hronské Kľačany	Kusá hora - prírodná rezervácia	
	Jabloňovce	Jabloňovský Roháč - štátna prírodná rezervácia	
	Kozárovce	Priehrada	
	Lula	Kamenný mlyn	Kultúra, pamiatky
	Santovka	Kúpele	
	Žemberovce	Kaštieľ	
	Brhlovce	Kamenné obydlia - rezervácia ľudovej architektúry	Kultúra, pamiatky
	Rybník	Kaštieľ, Ľudový dom	
	Želiezovce	Pamätná izba Franza Schuberta	Kultúra, pamiatky
	Kalinčiakovo	Klasicistický kaštieľ	
	Levice	Tekovské múzeum	Múzeá, expozície
		Levický hrad	Hrady, expozície
		Galéria Jozefa Nécseyho	
		Centrum kultúry Junior	Kino

		Tekovská hviezdáreň	
		Margita-Ilona - rekreačné zariadenie	Termálne kúpalisko
	Hronský Beňadik	Kláštor	Výstavy
	Tekovská Breznica	Zrúcanina hradu Breznica	
		Kaštieľ	
	Topoľčianky	Chov koní	Kone
		Hippologické múzeum	Múzeá
		Zubria obora	ZOO
	Bohunice	Vodný mlyn	
	Hostie	Zrúcanina hradu Hrušov	Kultúra, pamiatky
	Žarnovica	Zrúcanina hradu Revište	Kultúra, pamiatky
		Nitriansky hrad	Hrady
		Nitrianska galéria	Galérie
		Nitrianska hviezdáreň	
	Nitra	Divadlo Andreja Bagara	Divadlá
		Staré divadlo	Divadlá
		Ponitrianske múzeum	Múzeá
		Paradajz	Lyžovanie
		Klinger	Vodné nádrže
		Galéria	Galérie
		Nový zámok	Hrady a zámky
		Protiturecké boje na Slovensku	Múzeá
		Starý zámok	Hrady a zámky
		Morový stĺp	Kultúra, pamiatky
		Piarska brána	Kultúra, pamiatky
		Slov. banské múzeum	Múzeá
		Klopačka	Múzeá
		Banské múzeum	Skanzeny
		Botanická záhrada	Príroda

Zdroj: spracované projektovým tímom

7 KOMPLEXNÁ SWOT ANALÝZA

7.1 CEZHRANIČNÁ, TRANSNACIONÁLNA A INTERREGIONÁLNA SPOLUPRÁCA

Silné stránky	Slabé stránky
<ul style="list-style-type: none">- atraktívna krajinná oblasť- výhodná poloha obce v rámci regiónu- členstvo v regióne Tekov	<ul style="list-style-type: none">- slabé povedomie o obci v zahraničí
Príležitosti	Ohrozenia
<ul style="list-style-type: none">- realizácia projektov z finančných prostriedkov EÚ- okruh cestovného ruchu- možnosť participovať na aktivitách regiónu Tekov- efektívna propagácia obce	<ul style="list-style-type: none">- silná konkurencia okolitých štátov- negatívne vplyvy rozvoja na obec- neprispôsobenie kvality služieb európskym požiadavkám

7.2 PRIEMYSEL A SLUŽBY

Silné stránky	Slabé stránky
<ul style="list-style-type: none">- nízke náklady na prácu- vhodná poloha obce- obec, s hlbokou tradíciou chovu koní, klusáckych dostihov- dostupnosť dopravnej infraštruktúry	<ul style="list-style-type: none">- absencia subjektov so zahraničným kapitálom- nízky počet podnikateľských subjektov- malý podiel stredných a veľkých podnikov- nedostatok doplnkových služieb- nedostatočná kvalita služieb- nedostatok investícií do rozvoja výroby a služieb- nevhodné podmienky pre podnikateľov
Príležitosti	Ohrozenia
<ul style="list-style-type: none">- atraktívny región pre zahraničných - investorov- vybudovanie komplexu rekreačného strediska- spolupráca samosprávy so súkromným a tretím sektorom	<ul style="list-style-type: none">- nízky objem investícií smerujúcich do rozvoja obce- nedostatočná podpora malých a stredných podnikateľov- nedostatok voľnej pracovnej sily v súvislosti s klesajúcou mierou

- možnosť získania finančných prostriedkov cez Operačný program Konkurencieschopnosť a hospodársky rast	nezamestnanosti
---------------------------------------------------------------------------------------------------------	-----------------

7.3 CESTOVNÝ RUCH, POĽNOHOSPODÁRSTVO A ROZVOJ VIDIEKA

Silné stránky	Slabé stránky
<ul style="list-style-type: none"> - atraktívne prírodné prostredie - vhodná geografická poloha, blízkosť rieky Hron – splavovanie Nový Tekov - Štúrovo - prevoz cez rieku Hron medzi Novým a Starým Tekovom - členstvo v regióne Tekov - kultúrny potenciál - tradícia klusáckych dostihov - agroturistické zariadenie - poloha dostupná na poznávacie výlety 	<ul style="list-style-type: none"> - slabo rozvinutá sieť ubytovacích a stravovacích služieb - nízka informovanosť o obci - silná konkurencia v oblasti CR - nedostatočná participácia podnikateľských subjektov pri rozvoji cestového ruchu - absencia medzisektorových partnerstiev (samospráva, tretí sektor, podnikatelia)
Príležitosti	Ohrozenia
<ul style="list-style-type: none"> - budovanie infraštruktúry - rozvoj kultúrnych aktivít - participácia so subjektmi poskytujúcimi služby v CR - spolupráca na projektoch a aktivitách v regióne Tekov - možnosť získania finančných prostriedkov cez Regionálny operačný program - efektívna propagácia - trend rozvoja turistiky - podpora regionálnej a obecnej identity 	<ul style="list-style-type: none"> - konkurencia v oblasti CR v regióne - nedostatok finančných prostriedkov zo súkromného sektoru na rozvoj CR - nízky záujem súkromného sektoru podnikat' v CR - nedostatočná finančná podpora štátu a VÚC - strata identity obcí - nezáujem občanov o veci obecne - nedostatočná jazyková vybavenosť obyvateľov

7.4 ĽUDSKÉ ZDROJE

Silné stránky	Slabé stránky
<ul style="list-style-type: none"> - priaznivá veková skladba obyvateľstva - priaznivý vývoj prírastku 	<ul style="list-style-type: none"> - vysoký podiel nezamestnaných s nízkou kvalifikáciou (vyučení) - vysoký podiel dlhodobo

obyvateľstva - nízke pracovné náklady - nízka nezamestnanosť - náboženské povedomie obyvateľstva - aktívny prístup samosprávy pri zvyšovaní kvality života obyvateľov	nezamestnaných - nízka miera poskytovaných služieb a poradenstva - nedostatočná sieť sociálnych služieb - nedostatok finančných prostriedkov na rozvoj poradenských služieb a sociálnych služieb
Príležitosti	Ohrozenia
- predpoklad pozitívneho vývoja demografie - podpora vzdelávania obyvateľstva prostredníctvom čerpania finančných prostriedkov cez OP Vzdelávanie - možnosť získania finančných prostriedkov cez OP Zamestnanosť a sociálna inklúzia - aktívny prístup samosprávy obce pri riešení problémov obyvateľov - podpora rozvoja ľudských zdrojov zo strany samosprávy - dobudovanie siete sociálnych služieb a ich skvalitnenie	- starnutie obyvateľstva - odliv kvalifikovaných ľudí - nedostatok finančných prostriedkov na dobudovanie technickej infraštruktúry, nájomného domu

7.5 INFRAŠTRUKTÚRA

7.5.1 TECHNICKÁ INFRAŠTRUKTÚRA

Silné stránky	Slabé stránky
- vodovodná prípojka - dostatočná elektrifikácia - verejný vodovod - plynofikácia celej obce - separovaný odpad - telekomunikačné spojenie - pokrytie televíznym a rozhlasovým signálom - rozvod káblovej televízie	- absentuje verejná kanalizácia - individuálne zásobovanie teplom - nedostatočný informačný systém - absencia komunikačných aktivít
Príležitosti	Ohrozenia
- možnosť čerpania finančných prostriedkov z EÚ - dobudovanie kanalizácie - zatraktívnenie prostredia	- trend zvyšujúcich sa nákladov na budovanie technickej infraštruktúry

- podpora informačných technológií	
------------------------------------	--

7.5.2 DOPRAVNÁ INFRAŠTRUKTÚRA

Silné stránky	Slabé stránky
<ul style="list-style-type: none"> - dostupná vzdialenosť do okresného mesta Levice (15 km) - dostupnosť cestnej dopravy na cestu 1. triedy č. 76 - prepojenosť miestnych komunikácií - dostačujúca frekvencia autobusových spojov 	<ul style="list-style-type: none"> - opotrebovaná cestná komunikácia- - - nedostatočná kvalita cestných komunikácií - členitý a náročný terén cestnej siete - potreba dobudovania siete chodníkov - absencia železničnej dopravy v katastri obce
Príležitosti	Ohrozenia
<ul style="list-style-type: none"> - možnosť získania finančných prostriedkov cez Operačný program Doprava - zatriaktívnenie regiónu pre podnikateľov - dobré predpoklady na rozvoj cykloturistickej trasy 	<ul style="list-style-type: none"> - nedostatok finančných prostriedkov na budovanie a opravu dopravnej infraštruktúry

7.5.3 ZDRAVOTNÁ A SOCIÁLNA INFRAŠTRUKTÚRA

Silné stránky	Slabé stránky
<ul style="list-style-type: none"> - prevádzkovanie opatrovateľskej služby - zabezpečovanie stravovania - existencia záujmových združení - pravidelná organizácia športových aktivít 	<ul style="list-style-type: none"> - absencia zdravotnej starostlivosti - absencia mimoškolských aktivít
Príležitosti	Ohrozenia
<ul style="list-style-type: none"> - vybudovanie ambulancie všeobecného lekára v obci - vybudovanie ambulancie zubára - potenciál v rozvoji sociálnych a komunitných aktivít - možnosť získania finančných prostriedkov cez OP Zdravotníctvo 	

7.5.4 ENVIRONMENTÁLNA INFRAŠTRUKTÚRA

Silné stránky	Slabé stránky
<ul style="list-style-type: none"> - výhodná poloha mimo hlavných dopravných koridorov - separovanie odpadu - vybudovaná kanalizácia a ČOV - neznečistené ovzdušie 	<ul style="list-style-type: none"> - čierne skládky odpadu
Príležitosti	Ohrozenia
<ul style="list-style-type: none"> - zvýšenie enviromentálneho povedomia u obyvateľov - využívanie obnoviteľných zdrojov energie - možnosť získania finančných prostriedkov cez OP Životné prostredie 	<ul style="list-style-type: none"> - ohrozenie z vykurovania tuhými palivami

7.6 OBLASŤ KULTÚRY, HISTÓRIE A TRADÍCIÍ

Silné stránky	Slabé stránky
<ul style="list-style-type: none"> - historicko – kultúrny potenciál - organizácia rôznych kultúrnych podujatí - organizovanie klusáckych dostihov - tradícia chovu koní - vybudované kultúrne zariadenia (kultúrny dom) - zriadenie občianskych združení (futbal, poľovnícky oddiel) - pestrá história kraja - udržiavanie tradícií 	<ul style="list-style-type: none"> - nízka úroveň propagácie tradícií ako aj samotnej obce
Príležitosti	Ohrozenia
<ul style="list-style-type: none"> - spolupráca so samosprávou - možnosť získať peňažné prostriedky zo štrukturálnych fondov - podpora miestnej a regionálnej identity - presadzovanie kvality a efektívnosti kultúrnych podujatí 	<ul style="list-style-type: none"> - nezáujem obce aj občanov na podpore rozvoja kultúry a tradícií - postupné vyhynutie chovných druhov koní - nezáujem mladých ľudí o ľudové tradície a kultúru - strata identity obce - nedostatok finančných prostriedkov

7.7 OBLASŤ ŠKOLSTVA, VZDELÁVANIA A ŠPORTU

Silné stránky	Slabé stránky
<ul style="list-style-type: none">- existencia predškolského zariadenia- vhodné materiálne – technické zabezpečenie vyučovania v škole (internet, cudzie jazyky)- rôznorodosť športových zariadení (športový areál)- aktívna činnosť poľovníckeho oddielu- pravidelná organizácia športových podujatí	<ul style="list-style-type: none">- absencia príležitosti celoživotného vzdelávania
Príležitosti	Ohrozenia
<ul style="list-style-type: none">- rozvoj vzdelávacích aktivít (napr. knižnica, verejný prístup na internet)- možnosť získania finančných prostriedkov pomocou fondov EÚ- rekonštrukcia a opravy kultúrneho domu, školy, telocvične	<ul style="list-style-type: none">- nezaujímam o celoživotné a rekvalifikačné vzdelávanie, dochádzanie za vzdelávaním mimo obec (mimoškolské, zdravotnícke zariadenia)- nárast počtu obyvateľov vo vyšších vekových kategóriách

7.8 OBLASŤ OBČIANSKEJ SPOKOJNOSTI

Silné stránky	Slabé stránky
<ul style="list-style-type: none">- vlastníctvo domu/bytu- dobré dopravné spojenie s okolitými mestami- plynofikácie obce	<ul style="list-style-type: none">- málo pracovných príležitostí- absencia verejnej kanalizácie
Príležitosti	Ohrozenia
<ul style="list-style-type: none">- podpora činnosti spolkov a združení- dochádzanie za zdravotnou starostlivosťou	<ul style="list-style-type: none">- dochádzanie za prácou

8 STRATÉGIA ROZVOJA ÚZEMIA OBCE

8.1 ROZVOJ OBCE V ROKOCH 2000 AŽ 2005

O strategickom smerovaní obce má významnú výpovednú hodnotu činnosť, ktorú obec vyvíjala v oblasti svojho rozvoja v minulom období. Vyhodnotenie investičnej činnosti v období rokov 2000 až 2005 obce Nový Tekov ponúka nasledujúca tabuľka.

Tabuľka č. 33: *Prehľad investičnej činnosti v období rokov 2000 až 2005*

Rok	Názov	Vynaložené prostriedky v Sk
2000	Chodník - zámocká dlažba TJ budova	134 996,00
	TJ budova	1 933 626,00
	Dopravný prostriedok - prívies	30 000,00
	Kopírovací stroj	52 877,00
2001	Chodník	19 200,00
	Autobusové zastávky	313 500,00
	Parkovisko TJ	354 657,00
	Tenisový kurt	399 945,00
	Prístrešok v rámci cintorínu	104 188,00
	Detské ihriská	399 014,00
2002	Rotavátor	30 000,00
	TJ tribúna	138 074,00
	Fekál za traktor	35 000,00
2003	Vybudovanie chodníkov - zámocká dlažba	1 639 092,00
	Nákup počítačov, tlačiarne	193 596,00
	Nákup osobného automobilu	617 000,00
	Údržba materskej školy + plynofikácia	658 571,00
2004	Chodníky	58 310,00
	Údržba - školstvo	30 402,00
	Údržba kultúrneho domu	167 378,00
	Nákup snežnej frézy	31 990,00
2005	Chodník - zámocká dlažba	277 373,60
	Verejné osvetlenie k 4 byt. jednotke	88 657,00
	Ohrada pri 4 byt. jednotke	190 036,00
	Budova OÚ - údržba	315 244,00
	4 byt. jednotka	4 354 980,00
	8 byt. jednotka	14 196 980,00
	Pozemok 4 byt. jednotky	69 000,00

Pozemok ČOV	3 600,00
ČOV - budova	11 250 332,00
Modernizácia kultúrneho domu	204 741,00

Zdroj: OcÚ Nový Tekov

8.2 STRATEGICKÉ CIELE ROZVOJA OBCE V NASLEDUJÚCICH ROKOCH

Strategická oblasť č. 1 Cezhraničná, transnacionálna a interregionálna spolupráca

Priorita

Spolupráca na všetkých úrovniach

Opatrenia

- osloviť partnerov z regiónu Tekov za účelom spolupráce v oblasti rozvoja cestovného ruchu, rozvoja vidieka a poľnohospodárstva
- zabezpečiť vznik nových partnerstiev a kontaktovanie nových partnerov

Strategická oblasť č. 2 Priemysel a služby

Priorita

Posilnenie ekonomickej sily malých a stredných podnikov

Opatrenie

- optimalizovať podmienky pre podnikanie MSP
- využiť kvalifikovanú pracovnú silu
- podpora vstupu progresívnych technológií
- spracovanie koncepcie tvorby verejno-súkromných partnerstiev

Priorita

Podpora vstupu nových podnikateľských subjektov

Opatrenie

- zdefinovanie nových plôch v katastri obce určených na podnikanie
- využitie existujúcich nevyužívaných objektov na podnikanie
- optimalizovať podmienky pre podnikanie MSP

Strategická oblasť č. 3 Cestovný ruch, poľnohospodárstvo a rozvoj vidieka

Priorita:

Rozvoj cestovného ruchu

Opatrenie

- spracovanie propagačného materiálu obce
- spolupráca na tvorbe koncepcie rozvoja cestovného ruchu na regionálnej úrovni
- spracovať komplexný plán rozvoja cestovného ruchu v obci so zameraním na rozvoj vidieka
- spracovať a inovovať strategické a územnoplánne dokumenty obce
- zvýšiť atraktivitu a návštevnosť obce s dôrazom na dlhodobé pobyty návštevníkov
- spracovanie projektu cyklotrás
- spracovanie projektu turistických chodníkov
- analýza neobývaných domov v obci vhodných pre turistiku
- projekt podpory ubytovania v súkromí
- projekt zariadení určených na letnú rekreáciu
- spracovanie koncepcie rozvoja agroturistiky a spracovanie propagačných materiálov
- projekt podpory existujúcich subjektov zabezpečujúcich agroturistiku

Priorita:

Revitalizácia poľnohospodárstva

Opatrenie

- podpora poľnohospodárskej výroby so zreteľom na možnú ekologickú záťaž
- podpora modernizácie technológií
- projekt podpory tradičnej poľnohospodárskej pôdy

Strategická oblasť č. 4 Ľudské zdroje

Priorita:

Zlepšenie kvality života obyvateľstva v obci

Opatrenie

- výstavba nájomného domu
- obnova miestnych komunikácií
- spracovanie dlhodobého plánu zameraného na výstavbu, opravy a rekonštrukciu bytového fondu obce
- podpora voľnočasových aktivít pre deti a mládež
- projekt vzdelávania obyvateľov a znevýhodnených obyvateľov

- program vzdelávania v oblasti výpočtovej techniky
- rekonštrukcia školských a predškolských budov, telocvične zabezpečiť celoživotné vzdelávanie
- podpora športových podujatí v obci
- podpora športovým klubom
- podpora poľovníctva, jazdectva
- podporiť prístup obyvateľov k informačným technológiám
- motivovať obyvateľov k podpore rozvoja obce
- spracovanie komplexnej zdravotnej a sociálnej starostlivosti v obci
- skvalitniť prístup sociálnych služieb obyvateľom obce

Strategická oblasť č. 5 Infraštruktúra

Priorita

Rozvoj a skvalitnenie infraštruktúry

Opatrenia

- získanie finančných zdrojov na výstavbu kanalizácie
- elektrifikácia viníc
- obnova miestnych komunikácií
- budovanie nových komunikácií s inžinierskymi sieťami pre novostavby
- spracovanie projektu rekonštrukcie miestnych, lesných a prístupových ciest
- rozšírenie parkovacích miest v obci
- dobudovanie technickej a enviromentálnej infraštruktúry
- projekt zameraný na triedenie odpadu
- regulácia potokov
- spracovanie koncepcie ochrany životného prostredia
- projekt zameraný na využitie biomasy
- vytvorenie web stránky obce

Strategická časť č. 6 Oblasť kultúry

Priorita

Kultúrny rozvoj obce

Opatrenia

- rekonštrukcia kultúrneho domu
- podpora kultúrno-spoločenských podujatí
- projekt podpory kultúrnych tradícií
- podpora kultúrnych akcií tretieho sektoru
- oživenie tradičnej kultúry

9 NADREGIONÁLNE STRATEGICKÉ DOKUMENTY

9.1 PROGRAM ROZVOJA NITRIANSKEHO SAMOSPRÁVNEHO KRAJA

Menovaný program predstavuje základný strategický dokument kraja, ktorého hlavnou úlohou je zabezpečenie ekonomického rozvoja prostredníctvom efektívneho využívania zdrojov, zachovania zdravého životného prostredia a postupného znižovania regionálnych disparít.

Logická skladba tohto strednodobého programového dokumentu, s predbežnou platnosťou v rozsahu 10 až 15 rokov, je rozvrhnutá do desiatich samostatných celkov, ktoré však na seba významovo a obsahovo nadväzujú.

Prvý celok predstavuje Základnú charakteristiku kraja, ktorá dostatočne podrobne popisuje stav v kraji.

Druhý celok Obyvateľstvo, osídlenie a bývanie pozostáva zo základných demografických údajov, trhu práce, vzdelávacej, školskej, sociálnej a zdravotníckej infraštruktúry.

zo SWOT analýzy, prostredníctvom ktorej je zabezpečené komplexné a prehľadné zhodnotenie súčasného stavu (silné a slabé stránky), ale i predpokladaných možností v budúcom období (príležitosti a ohrozenia).

Tretia časť ponúka ekonomický potenciál a štvrtá prezentuje poľnohospodárstvo, vidiecky rozvoj a rybárstvo.

Piata časť rieši otázku životné prostredie.

Samostatnú, šiestu časť, tvorí infraštruktúra.

Siedma časť prezentuje zhrnutie analýz a strategickú víziu Nitrianskeho kraja.

Deviata časť v sebe obsahuje podrobnú identifikáciu kritických oblastí. Rieši otázku ľudských zdrojov, rozvoja pôdohospodárstva, ochrany životného prostredia, priemyslu a služieb, rozvoja zahraničnej spolupráce a informatizácie a komunikačných systémov. Každá jednotlivá časť obsahuje SWOT analýzu, zámery, ciele a vízie smerovania kraja, ktorá vychádzajú z reálnych predpokladov popísaných v predchádzajúcich častiach menovaného strategického dokumentu.

Desiatu časť tvorí Návrh finančného a administratívneho krytia a poslednú jedenásta časť obsahuje prílohy.

Úroveň rozpracovania dokumentu siaha až do opatrení, ktorými sa majú naplňať priority a dosahovať vytýčené strategické ciele vytýčené v strategickej časti dokumentu.

Všeobecný charakter dokumentu predstavuje otvorený celok, ktorý je možné priebežne dopĺňať a aktualizovať. Možnosť aktualizácie vyplýva najmä z procesu reformy verejnej správy, daňovej reformy, vývojom hospodárskej a sociálnej situácie, možnosti čerpania prostriedkov zo štrukturálnych fondov EÚ a Kohézneho fondu a pod.

Z tohto dôvodu je preto potrebné pravidelne korigovať jednotlivé rozvojové zámery obce s prioritami kraja, tak aby neboli vo vzájomnom rozpore.

9.2 ÚZEMNÝ PLÁN VEĽKÉHO ÚZEMNÉHO CELKU NITRIANSKEHO KRAJA

Územný plán veľkého územného celku Nitrianskeho kraja predstavuje strategický dokument, ktorý je obsahovo zameraný na vytváranie podmienok ekonomického rozvoja regiónu. Vízia dokumentu je totožná s víziou Programu rozvoja nitrianskeho samosprávneho kraja.

Vymedzenie oblasti je, na ktorú sa svojou pôsobnosťou vzťahuje je identické s vymedzením územia Nitrianskeho samosprávneho kraja. Obsah dokumentu vychádza z podkladov koncepcie územného rozvoja Slovenska, jednotlivých územných a hospodárskych zásad menších celkov, urbanistických štúdií vybraných krajských miest, enviromentálnych a akčných plánov pre prostredie a zdravie obyvateľov SR.

Hlavným cieľom dokumentu je zabezpečenie trvalého súladu všetkých prírodných, civilizačných a kultúrnych hodnôt území, najmä so zreteľom na starostlivosť o životné prostredie a ochranu jeho hlavných zložiek – pôdy, vody a ovzdušia v kontexte stavebného zákona.

Čiastkové ciele dokumentu sa zameriavajú na dosiahnutie vyváženého socio-ekonomického rozvoja regiónu, ktorý povedie k zvýšenej kvalite života obyvateľov ako i optimálnemu využívaniu všetkých potenciálov územia.

9.3 ĎALŠIE NADREGIONÁLNE STRATEGICKÉ DOKUMENTY

Do skupiny nadregionálnych strategických dokumentov taktiež zaraďujeme Iniciatívu Spoločenstva týkajúcu sa transeurópskej spolupráce na podporu harmonického a vyváženého rozvoja európskeho priestoru, ktorú skrátene označujeme INTERREG III. Vzhľadom na územnú príslušnosť obce Nový Tekov do Nitrianskeho samosprávneho kraja, sú pre obec relevantné programy INTERREG III.

10 NÁRODNÉ STRATEGICKÉ DOKUMENTY

Hoci predkladaný PHSR nie je pre obec záväzný dokument, na rozdiel napríklad od územného plánu, predsa predstavuje strategický dokument, ktorý do značnej miery vytvára predstavu o budúcom smerovaní obce.

V súčasnosti neexistuje zákon, ktorý by konkrétne nevymedzil nadväznosť PHSR obce na ďalšie koncepčné dokumenty. Napriek tomu je však nevyhnutné nájsť a vymedziť si túto nadväznosť a prepojenosť.

Koncepčné, plánovacie a rozvojové dokumenty, ktoré sú vo všeobecnosti uplatňované na území Slovenska môžeme rozdeliť do nasledovných základných kategórií:

sociálno-hospodárske plánovanie,
územné plánovanie,
sektorové plánovanie.

Pod sociálno-hospodárskym plánovaním na národnej úrovni rozumieme dokumenty:

Národný rozvojový plán,
Vybrané operačné programy, ktoré vplývajú z Národného strategického referenčného rámca,
Strednodobé koncepcie hospodárskeho a sociálneho vývoja SR a pod.

Do skupiny územného plánovania zaraďujeme Koncepciu územného rozvoja Slovenska.

Dokumenty z oblasti sektorového plánovania:

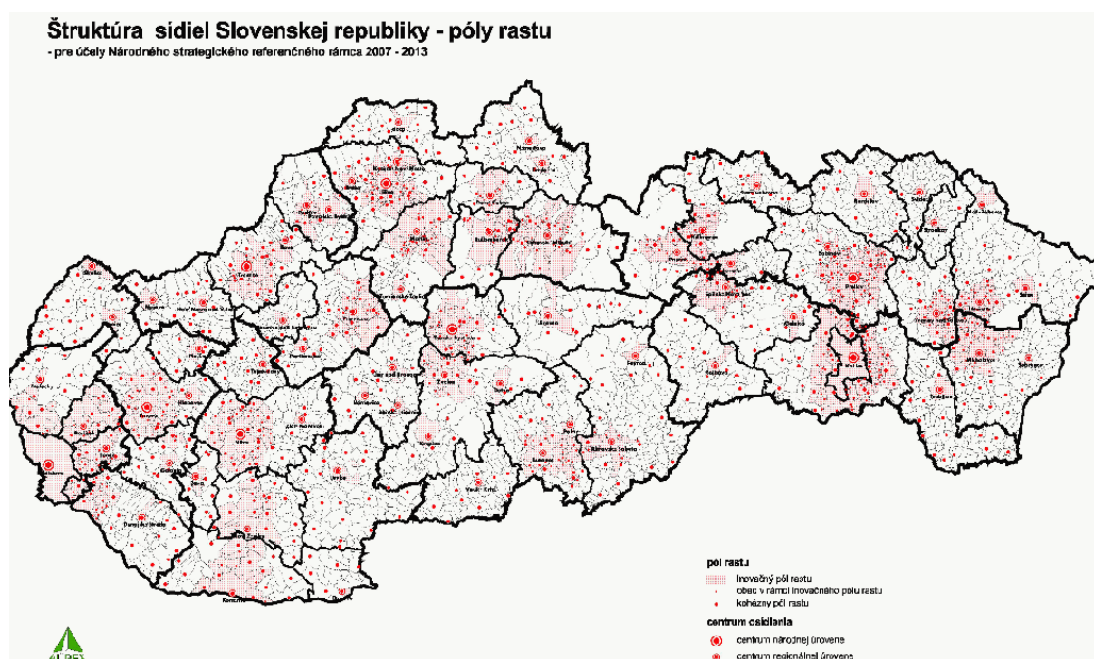
Národný environmentálny akčný plán
Národný plán zamestnanosti,
Vodohospodárska koncepcia,
Energetická koncepcia a pod.

Osobitné postavenie majú dokumenty, ktoré sa vzťahujú na možnosti čerpania finančných prostriedkov z fondov EÚ, fondov krajín EHP a národného rozpočtu SR.

Možnosti obce v čerpaní finančných prostriedkov v rámci Regionálneho operačného programu závisia od zaradenia do skupiny pólov rastu, ktoré sú definované v osobitnom dokumente, vydanom ministrom výstavby a regionálneho rozvoja SR č. 3/2006 z 15. júna 2006.

Na základe tohto dokumentu zaraďujem obec Nový Tekov do skupiny obcí s inovačným pólom rastu, čo dokladuje aj nasledovná mapa z predmetného dokumentu.

Mapa č. 5 : *Póly rastu v Slovenskej republike*



Zdroj: www.build.gov.sk

Zaradením obce do inovačného pólu rastu sú vytvorené dokonalé podmienky na získanie príspevkov do oblasti znalostnej ekonomiky a na veľké projekty, ktoré by mali byť motorom rozvoja regiónov na nižšej úrovni. Rovnako tak vyššie uvedené zaradenie bude obci umožňovať čerpať finančné prostriedky na také procesy, ktoré umožnia vznik a rozvoj klastrov schopných dlhodobo konkurovať na globálnom trhu. Naopak obmedzí podporu na dopytovo orientované projekty zamerané na vytváranie podmienok pre investovanie, lepšie zhodnocovanie disponibilných zdrojov, zabezpečenie napojenia sa na rozvinutejšie centrá a zvyšovanie kvality života na lokálnej úrovni.

Skutočnosť, že členenie na inovačné a kohézne póly rastu sa vzťahuje len na Regionálny operačný program, znamená, že pre ostatné operačné programy neplatia žiadne obmedzenia, a ďalšími strategickými dokumentmi v plnom znení sa tak stávajú materiály:

Operačný program Životné prostredie,
Operačný program Doprava,
Operačný program Informatizácia spoločnosti,
Operačný program Konkurencieschopnosť a hospodársky rast,
Operačný program Zdravotníctvo,
Operačný program Zamestnanosť a sociálna inklúzia,
Operačný program Vzdelávanie.

Ostatné strategické dokumenty, ktoré sa svojim obsahom prelínajú do viacerých oblastí alebo nepatria ani do jednej už vyššie spomenutej kategórie sú:

Programové vyhlásenie vlády, schválené 1. augusta 2006 NR SR,
Konceptia územného rozvoja Slovenska do roku 2010, schválená uznesením vlády SR č. 1033/2005,
Stratégia konkurencieschopnosti Slovenska do roku 2010, schválená uznesením vlády SR č. 140/2005,
Národná stratégia trvaloudržiateľného rozvoja SR, schválená uznesením vlády SR č. 978/2001,
Aktualizovaný konvergenčný program Slovenska na roky 2005 – 2010, schválený uznesením vlády SR č. 1121/2004,
Národný rozvojový plán + dodatok, schválený v júni 2003,
Konceptia územného rozvoja SR (KURS) - nariadenie vlády SR č. 528/2002,
Stratégia, zásady a priority štátnej enviromentálnej politiky Agenda 21,
Národný enviromentálny akčný program (NEAP),
Národná stratégia trvalo udržateľného rozvoja SR (NS TUR),
Stratégia informatizácie spoločnosti,
Štátna dopravná politika,
Národný plán zamestnanosti,
Milénium – Národný program výchovy a vzdelávania v Slovenskej republike na najbližších 15-20 rokov,
Konceptia rozvoja vidieka v Slovenskej republike,
Konceptia usporiadania pozemkového vlastníctva v Slovenskej republike,
Program odpadového hospodárstva SR,
Národný program reforiem SR na roky 2006 – 2008,
a ďalšie.

ZÁVER

Prechod kompetencií a s tým súvisiace nové úlohy kladené na obec boli hlavným dôvodom pre spracovanie Programu hospodárskeho a sociálneho rozvoja obce Nový Tekov. Ďalším dôvodom bola potreba komplexného a strategického dokumentu, ktorý v obci absentoval.

Program sociálneho a hospodárskeho rozvoja vytvoril koncept rozvojovej politiky obce, ktorý sa opiera o jasné predstavy zástupcov samosprávy a obyvateľov. Zahŕňa v sebe opatrenia o smerovaní rozvoja obce a jeho úlohou je napomôcť plánovaniu, organizovaniu, a finančnému zabezpečeniu podpory regionálneho rozvoja s cieľom dosiahnuť hospodársky rozvoj a sociálny rozvoj. Spracovaním PHSR došlo k jasnému vymedzeniu rozvojových priorít, ktoré umožnia realizovať dlhodobý rozvoj obce. Na jeho príprave sa aktívne podieľali zástupcovia samosprávy ako aj obyvatelia obce, čím prejavili záujem o regeneráciu identity obce.