

PROGRAM HOSPODÁRSKEHO A
SOCIÁLNEHO ROZVOJA OBCE
PODLUŽANY
(2015 - 2020)



Na príprave Programu hospodárskeho a sociálneho rozvoja obce Podlužany (2015 - 2020) sa spolupodieľali:

- Ing. Žaneta Vargová - projektový manažér
- Ing. Ida Kováčová- starostka obce



Obr. č. 1

OBSAH

1. ÚVOD	4
1.1. VÝZNAM PHSR	5
1.2. POSTUP SPRACOVANIA PHSR	7
2. ANALYTICKÁ ČASŤ	8
2.1. SITUAČNÁ ANALÝZA	8
2.1.1. DOTERAJŠIE KONCEPČNÉ DOKUMENTY	8
2.1.2. ROZVOJOVÝ POTENCIÁL, PRÍRODNÉ A ĽUDSKÉ ZDROJE	8
2.1.3. EKONOMICKÝ POTENCIÁL	20
2.1.3.1. MAJETOK OBCE A JEHO POTENCIÁL	20
2.1.4. OBČIANSKA VYBAVENOSŤ	22
2.1.5. ŽIVOTNÉ PROSTREDIE	27
2.2. ANALÝZA REALIZOVANÝCH INVESTIČNÝCH OPATRENÍ	28
2.3. SWOT ANALÝZA	30
3. STRATEGICKÁ ČASŤ	35
3.1. ROZVOJOVÁ STRATÉGIA	38
4. PROGRAMOVÁ ČASŤ	42
5. REALIZAČNÁ ČASŤ	46
5.1. ZABEZPEČENIE REALIZÁCIE	46
5.2. INŠTITUCIONÁLNE A ORGANIZAČNÉ ZABEZPEČENIE	46
5.3. MONITOROVANIE A HODNOTENIE	48
6. FINANČNÁ ČASŤ	50
7. ZÁVER	51
8. ZOZNAM SKRATIEK	52
9. ZOZNAM TABULIEK A GRAFOV	53
10. ZDROJ ÚDAJOV	53

1. ÚVOD

Program hospodárskeho a sociálneho rozvoja obce (PHSR), spolu s územným plánom obce a jej katastra, bol základným a kľúčovým dokumentom pre riadenie samosprávy, ktorý vychádzal z poznania situácie a konkrétnych potrieb obyvateľov, podnikateľov, záujmových skupín a ďalších subjektov v území obce, formuloval predstavu o budúcnosti obce a územia spolu s činnosťami a projektmi na jej zabezpečenie. PHSR sa spracovával spravidla na 10 rokov s dlhodobejším výhľadom na 15-20 rokov. V súčasnosti poslednou novelou zákona č. 539/2008 Z.z. o podpore regionálneho rozvoja z 18.7.2014 sa zmenili základné dokumenty a tým PHSR sa mení na **program rozvoja obce** (PRO). Tento názov sa uvádza len na účely zákona.

Na základe §18 odsek č.2 zákona je potrebné uvádzať v strategickom dokumente celý neskrátený názov „program hospodárskeho a sociálneho rozvoja obce“.

Aktuálne sa spracováva najmä z dôvodu zapájania sa obcí do Integrovaného regionálneho operačného programu (IROP) a ďalších operačných programov a grantových schém spracovaním nových PRO alebo pôvodne schválené PHSR sa aktualizujú.

PHSR koncepčne, systémovo analyzuje a určuje budúcnosť rozvoja obce a príslušného katastra spolu s činnosťami, investičnými projektmi so zdrojovým krytím na jeho zabezpečenie. Vytvára koncept a strategický rozvojový dokument s cieľom dosiahnuť rast životnej úrovne na konkrétnom území. Preto bude mať voči ostatným plánovacím dokumentom spracovaným na miestnej úrovni zastrešujúcu funkciu. Na rozdiel od územného plánu, ktorý rieši otázky fyzického rozvoja územia (lokalizáciu zástavby a priestorové regulatívy pre stavebný rozvoj, funkčné využitie rozvojových plôch), program rozvoja sa podrobnejšie zaoberá otázkami sociálneho a ekonomického rozvoja, čím vo vzťahu k územnému plánu plní komplementárnu funkciu.

Aktualizácia PHSR obce Podlužany je v súlade s cieľmi a prioritami ustanovenými v Národnom rozvojom pláne a v súlade s metodikou na vypracovanie príslušného programu rozvoja pre obce.

1.1. VÝZNAM PROGRAMU HOSPODÁRSKEHO A SOCIÁLNEHO ROZVOJA OBCE

Program hospodárskeho a sociálneho rozvoja obce je programový dokument, ktorý obsahuje :

- a) analýzu hospodárskeho rozvoja, sociálneho rozvoja, environmentálneho rozvoja a rozvoja kultúry obce, hlavné smery jej vývoja, ustanovenie cieľov a prvoradých potrieb:
 - odstraňovať alebo zmierňovať nežiadúce rozdiely v úrovni hospodárskeho rozvoja, sociálneho rozvoja a územného rozvoja regiónov a zabezpečiť trvalo udržateľný rozvoj regiónov,
 - zvyšovať ekonomickú výkonnosť, konkurencieschopnosť regiónov a rozvoj inovácií v regiónoch pri zabezpečení trvalo udržateľného rozvoja,
 - zvyšovať zamestnanosť a životnú úroveň obyvateľov v regiónoch pri zabezpečení trvalo udržateľného rozvoja.

- b) úlohy a prvoradé potreby v rozvoji technickej infraštruktúry, sociálnej infraštruktúry, v starostlivosti o životné prostredie, vo vzdelávaní, v kultúre a v ďalších oblastiach ako je napr.:
 - komplexné využívanie vnútorného rozvojového potenciálu územia – prírodných, kultúrnych, materiálnych, finančných, ľudských a inštitucionálnych zdrojov,
 - rozvoj vedy, výskumu a vývoja prispievajúceho k celkovému rozvoju regiónu so zreteľom na podporu zavádzania nových technológií a inovácií pri rešpektovaní vnútorných špecifík regiónu,
 - rozvoj informatizácie a digitalizácie v regióne,
 - rozvoj hospodárstva a podnikateľského prostredia v regióne s cieľom zvýšiť jeho produktivitu, optimalizovať štruktúru hospodárstva, vytvárať nové pracovné miesta a stabilizovať ohrozené pracovné miesta,
 - rozvoj ľudských zdrojov vrátane zvyšovania vzdelanostnej úrovne, kvalifikácie a zlepšovania prípravy detí a mladých dospelých na trh práce,

-
- predchádzanie sociálneho vylúčenia a zmierňovanie jeho negatívnych dôsledkov, podporu rovnosti príležitostí na trhu práce a podporu znevýhodnených komunít,
 - realizáciu verejných prác podporujúcich rozvoj regiónu,
 - zlepšenie a rozvoj sociálnej infraštruktúry regiónu,
 - zlepšenie dopravnej a technickej vybavenosti regiónu, inžinierskych stavieb,
 - rozvoj cestovného ruchu,
 - medzištátnu, cezhraničnú a medziregionálnu spoluprácu v oblasti regionálneho rozvoja v záujme trvalo udržateľného rozvoja regiónu,
 - zachovanie identity a rozvoj kultúry a starostlivosť o kultúrne dedičstvo regiónov a sídiel,
 - rozvoj pôdohospodárstva a rozvoj vidieka, rozvoj vidieckych oblastí a zvyšovanie kvality života na vidieku,
 - realizácia opatrení na ochranu, udržiavanie a zveľaďovanie životného prostredia a na obmedzovanie vplyvov poškodzujúcich životné prostredie a zlepšenie environmentálnej infraštruktúry regiónu,
 - ochrana prírody, efektívne využívanie prírodných zdrojov regiónu a využívanie alternatívnych zdrojov energie,
 - rozvoj občianskej vybavenosti a rozvoj služieb v regióne,
 - udržateľný rozvoj aglomerácií, obnovu, regeneráciu a rozvoj miest a obcí podľa záväznej časti príslušnej územnoplánovacej dokumentácie,
 - zvyšovanie dostupnosti a kvality bývania,
 - budovanie a posilňovanie štruktúr občianskej spoločnosti, rozvoj prosociálneho správania sa obyvateľstva,
 - rozvoj multikultúrnej spoločnosti v regióne vrátane multikultúrneho dialógu, spolupráce a tolerance v regiónoch a sídlach,
 - rozvoj telesnej kultúry, športu a turistiky,
 - ochrana, podpora a rozvoj verejného zdravia,
 - ďalšie aktivity, ak to ustanoví osobitný zákon alebo medzinárodná zmluva.

c) návrh finančného a administratívneho zabezpečenia.

1.2. POSTUP SPRACOVANIA PHSR

Dôvodom pre aktualizáciu programu hospodárskeho a sociálneho rozvoja je potreba komplexného strategického rozvojového dokumentu, ktorý by pokrýval i aspekty sociálneho, ekonomického, kultúrneho a inštitucionálneho rozvoja, ktoré v územnom pláne nie sú riešené. Preto sa pre obdobie nasledujúcich 5 rokov, t. j. s platnosťou do roku 2020 vypracúva komplexný plánovací dokument spĺňajúci aktuálne kritéria strategického plánu pre úroveň miestnej samosprávy, ktorým je Program hospodárskeho a sociálneho rozvoja obce.

Program hospodárskeho a sociálneho rozvoja obce pozostáva z analytickej, strategickej, programovej, realizačnej a finančnej časti.

Analytická časť

- pozostáva zo situačnej analýzy, t.j. identifikácie súčasného socio-ekonomického vývoja územia a okolia obce, v oblasti rozvojového potenciálu, ľudských zdrojov, ekonomiky, občianskej vybavenosti, vzdelávania a kultúry a životného prostredia
- vyhotovenie analýzy SWOT

Strategická časť

- pozostáva z formulovania vízie a strategických cieľov , t.j. určenia kľúčových disparít a hlavných faktorov rozvoja.

Programová časť

- pozostáva zo zoznamu opatrení a aktivít pre zabezpečenie realizácie PHSR.

Realizačná časť

- pozostáva z akčného plánu s časovým harmonogramom realizácie PHSR.

Finančná časť

- pozostáva z finančného zabezpečenia jednotlivých opatrení a aktivít, inštitucionálnej a organizačnej stránky realizácie PHSR.

2. ANALYTICKÁ ČASŤ

2.1. SITUAČNÁ ANALÝZA

2.1.1. DOTERAJŠIE KONCEPČNÉ DOKUMENTY

V roku 2006 obec Podlužany vypracovala nový územný plán , ktorý predurčuje jej rozvoj v časovom horizonte 25 rokov. Tento dokument umožňuje vedeniu obce rozhodovať o usmernení investícií a spôsobe výstavby na jej území.

V roku 2012 obec Podlužany spolu s ostatnými 17 obcami, tvoriacimi mikroregión spracovali Integrovanú stratégiu rozvoja územia Občianskeho združenia Pod Slovenskou bránou. Tento dokument slúži i ako programový dokument územného celku - mikroregiónu a je i nevyhnutnou súčasťou projektov uchádzajúcich sa o čerpanie prostriedkov z EU. V súčasnosti sa spracováva nová Integrovaná stratégia rozvoja územia Občianskeho združenie Tekov Hont, ktorá bude zastrešovať spolu 43 obcí Levického okresu.

2.1.2. ROZVOJOVÝ POTENCIÁL, PRÍRODNÉ A ĽUDSKÉ ZDROJE

Vzhľadom na relatívne malú veľkosť je obec Podlužany úzko spätá so svojím okolím a je od neho závislá. Obec nemôže presadzovať individuálny prístup k regionálnemu rozvoju, ale musí dôkladne analyzovať svoje prostredie a plánovať svoj rozvoj v súlade s obmedzeniami a možnosťami okolia. Nie je možné, aby obec poskytovala svojim obyvateľom všetky služby verejného charakteru, pretože by to mohlo byť pre malý počet obyvateľov neekonomické a tieto služby by nedosahovali požadovaných kvalít. Obec sa musí preto orientovať na služby obyvateľstvu, ktoré sú v obci vykonávané lepšie a výhodnejšie ako v okolitých sídelných centrách (blízke mesto). Avšak stále zostáva priestor pre stanovenie vlastných priorít a hľadanie nástrojov pre ich naplnenie.

Poloha je ďalším kľúčovým faktorom rozvoja obce a to z pohľadu všetkých regionálnych úrovní, má mimoriadny vplyv na ekonomiku ako i na lokalizáciu podnikov sídliačich v obci.

Obec Podlužany patrí medzi starobylé obce, o čom svedčia i archeologické nálezy z doby kamennej a stopy tu zanechala i doba bronzová. Prvá písomná zmienka

o obci pochádza z roku 1275. Podlužany ležia na severozápadnom okraji Ipeľskej pahorkatiny v doline potoka Podlužianka. Stred obce na nachádza v nadmorskej výške 170 m, chotár od 165 do 237 m. V chotári obce prevažujú rovinaté alebo mierne zvlnené plochy s obrábanou poľnohospodárskou pôdou. Západnú odlesnenú časť chotára tvoria treťohorné vápnité íly, piesky a štrky, ku ktorým vo východnej časti pristupujú ostrovy pyroklastík pyroxenických andezitov. V jarkoch východnej časti rastú agátové lesíky. Chotár má hnedozemné a lužné pôdy.

Z hľadiska klimatickej podmienok môžeme obec zaradiť medzi oblasti teplé, kde priemerná teplota v júli je v rozmedzí 18- 21°C, v januári -2 až -5°C. Priemerný ročný úhrn zrážok sa pohybuje v rozmedzí 600- 800 mm.

Katastrálne územie obce Podlužany má rozlohu 875 ha. Lesy tvoria 83 ha výmery, z toho obec vlastní 5 ha.

Tabuľka č. 1 - Využitie pôdneho fondu v rámci katastra obce

Kataster	Spolu	Poľnohospodárska pôda (ha)				Nepoľnohospodárska pôda (ha)				
		Orná pôda	Trvalé kultúry	TTP	Spolu	Lesná Pôda	Vodná pôda	Zastavaná pôda	Ostatná pôda	Spolu
Podlužany	875	676	32	12	721	83	10	51	10	154

Tabuľka č. 2 - Vlastníctvo lesnej pôdy

Obec	Výmera	Fyzické osoby	Obchodné spoločnosti	Cirkevné	Spoločenstvá (Urbár, kompos., Spoloč. Vlast.)	Družstvá	Obce
Podlužany	83 ha	-	-	-	-	-	5ha

Podľa zoznamu pólov rastu v súvislosti s princípom územnej koncentrácie v Národnom strategickom referenčnom rámci -obec Podlužany nie je pólom rastu mimo záujmových území. Obce boli zoradené do skupín podľa významu a ich lokalizácie v sídelnom systéme.

Obec Podlužany sa nachádza v blízkosti okresného mesta Levice, od ktorého je vzdialená 5 km. V blízkosti obce Podlužany (10 km), sa nachádza i mesto Tlmače,

ktoré je sídlom podniku Slovenské energetické strojárne, a.s. Obidve mestá pôsobia v ekonomickom rozvoji ako póly rozvoja a spolu zo zázemím (spádovými obcami), tvoria prirodzenú základnú rozvojovú jednotku priestore. K pólom rozvoja môžeme zaradiť i obec Mochovce vzdialenú od obce 21 km, kde sa nachádza jadrová elektrárňa. Severovýchodne od obce (15 km), sa nachádza obec Pukanec, preslávená svetoznámu pukanskou keramikou. 41 km od obce sa nachádza okresné mesto Banská Štiavnica, niekdajšie banské mesto.

Podľa územno –správneho usporiadania v zmysle zákona NR SR č. 221/1996 Z. z. okres Levice sa člení do Nitrianskeho kraja. Vzdialenosť krajského mesta Nitra je 43 km. Vzdialenosť od hlavného mesta SR Bratislavy je 141 km .

Rozsah prekrývania sfér vplyvu miest na obec je veľmi vysoký. Blízkosť miest utvára podmienky pre rast a rozvoj jednotlivých okolitých obcí a uspokojovanie potrieb a sociálnych istôt obyvateľov. Vybudovanie kvalitnej infraštruktúry, by pre obec znamenalo i dobré podmienky pre migráciu obyvateľov do obce, ktorí sú spravidla zamestnaní v mestských sídlach, ale uprednostňujú kvalitu vidieckeho prostredia. Výhodná poloha a blízkosť centier (Levice, Tlmače a Mochovce) má významný vplyv i na nezamestnanosť v obci nakoľko jej obyvatelia migrujú za prácou, práve do týchto miest.

Obec Podlužany má výhodnú polohu voči hlavným dopravným koridorom regionálneho významu.

Obec sa nachádza na ceste III. triedy č. 1547 a s okresným mestom ju spája cesta II. triedy č. 564.

Z hľadiska administratívneho členenia patrí obec Podlužany do Nitrianskeho kraja a okresu Levice. Na základe obyvateľov, (760 v r. 2015) môžeme obec zaradiť do kategórie menších vidieckych obcí. Aj v okolitej sídelnej štruktúre dominujú menšie až stredne veľké obce.

Obec je od roku 1999 členom regionálneho združenia miest a obcí Tekov (RZMOT), ktoré zastrešuje 47 obcí a 2 mestá, Tlmače a Levice. Ide o nehomogénny priestorový celok prerušovaný katastrálnymi územiami obcí nezačlenených do regiónu. Územie Tekova začína na rozľahlých úrodných nížinách na juhu západného Slovenska a

končí na úpätí Štiavnických vrchov v početných vinohradoch, ktoré dodávajú tomuto regiónu svojrázny charakter.

V roku 2011 sa obce RZMOT dohodli na rozdelení regiónu na dve oblasti, a to tak, že jedna oblasť vytvorila občianske združenie (OZ) V dlani Hrona a druhá OZ Pod slovenskou bránou. K rozdeleniu došlo prirodzene, podľa geografickej polohy obcí. Do verejno-súkromného partnerstva sú zapojené obce z tekovskej a hontianskej župy, ktoré spájajú prírodno - historické podmienky.

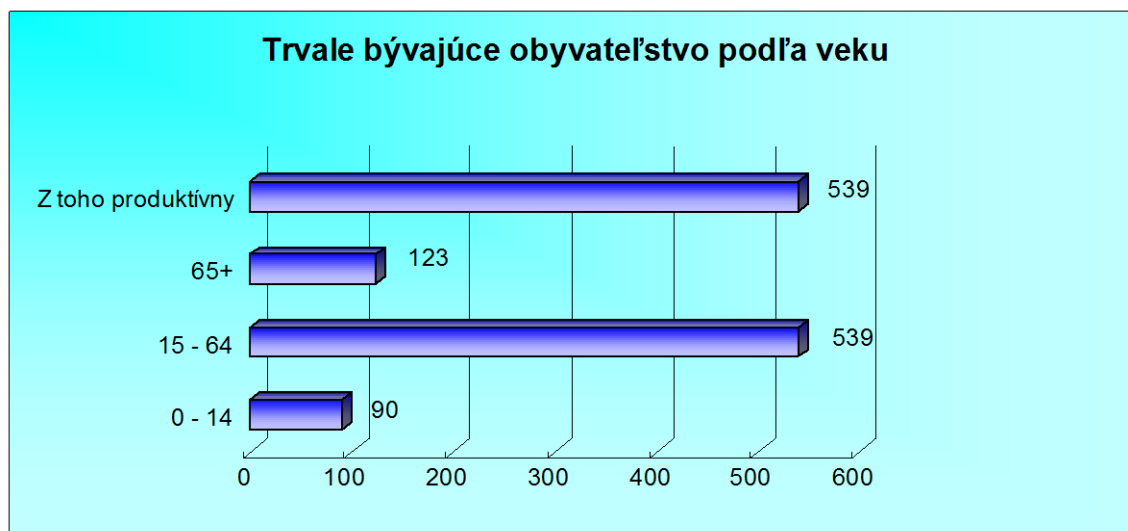
V súčasnosti sa tieto dve OZ spojili a vytvorili OZ Tekov Hont.

Tabuľka č. 3 – Porovnanie demografie obce s priemerom okresu, kraja a SR

Jednotka	Trvalo bývajúce obyvateľstvo	Veková skupina						Index stárnutia
		0-14		15-64		65+		
		abs.	v %	abs.	v %	abs.	v %	
SR	5 397 036	826 516	15	3 886 327	72	682 873	13	82,6
Nitriansky kraj	689 867	93 390	14	500 291	73	96 014	14	102,8
Levický okres	111 367	15 898	14	83 517	72	15 933	14	100,2
Obec Podlužany	752	90	12	539	72	123	16	136,7

Zdroj: SOBD 2011

Graf č. 1



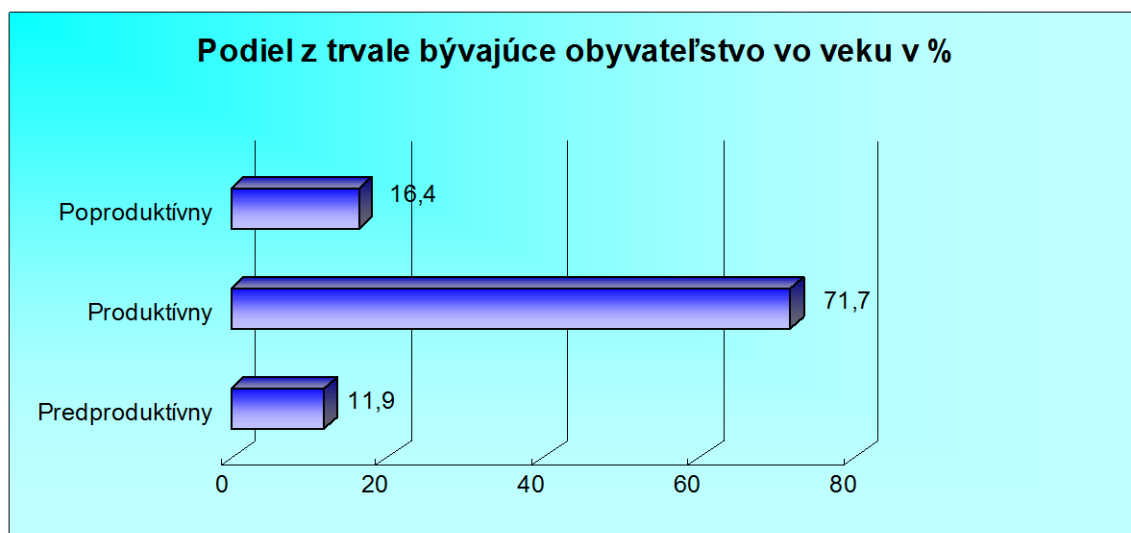
Zdroj: SOBD 2011

Obyvateľstvo je významným faktorom pre rozvoj regiónu, ako i samotnej obce. Je dobré poznať jeho kvalitatívne a kvantitatívne vlastnosti.

Medzi kvalitatívne znaky patrí veková štruktúra, prípadne vzdelanostná štruktúra obyvateľstva obce. Na vyjadrenie kvalitatívnych znakov môžeme použiť index starnutia, ktorý je v obci Podlužany 136,7. Index starnutia - vyjadruje pomer medzi poproduktívnou a predproduktívnou zložkou obyvateľstva, t.j. vyjadruje počet osôb vo veku 65 a viac rokov pripadajúcich na 100 osôb vo veku 0 – 14 rokov. Ako nepriaznivý pomer sa hodnotí index starnutia vyšší ako 100.

V súčasnosti sa prejavuje trend starnutia obyvateľstva a pokles populácie aj keď demografická štruktúra obyvateľstva je zatiaľ priaznivá.

Graf č. 2



Zdroj: SOBD 2011

Zmeny vo vekovom zložení obyvateľstva sa odrážajú aj v ekonomickom zaťažení, (ktorý vyjadruje akou mierou je v populácii zaťažená produktívna zložka obyvateľstva neproduktívnou zložkou). Tento vývoj má v posledných rokoch prevažne klesajúcu tendenciu. Ovplyvňovaný je prevažne klesajúcim zastúpením detí a zvyšujúcim zastúpením produktívnej zložky obyvateľstva. Avšak je potrebné zdôrazniť, že ide o prechodný jav, ktorý sa v tomto storočí začína meniť.

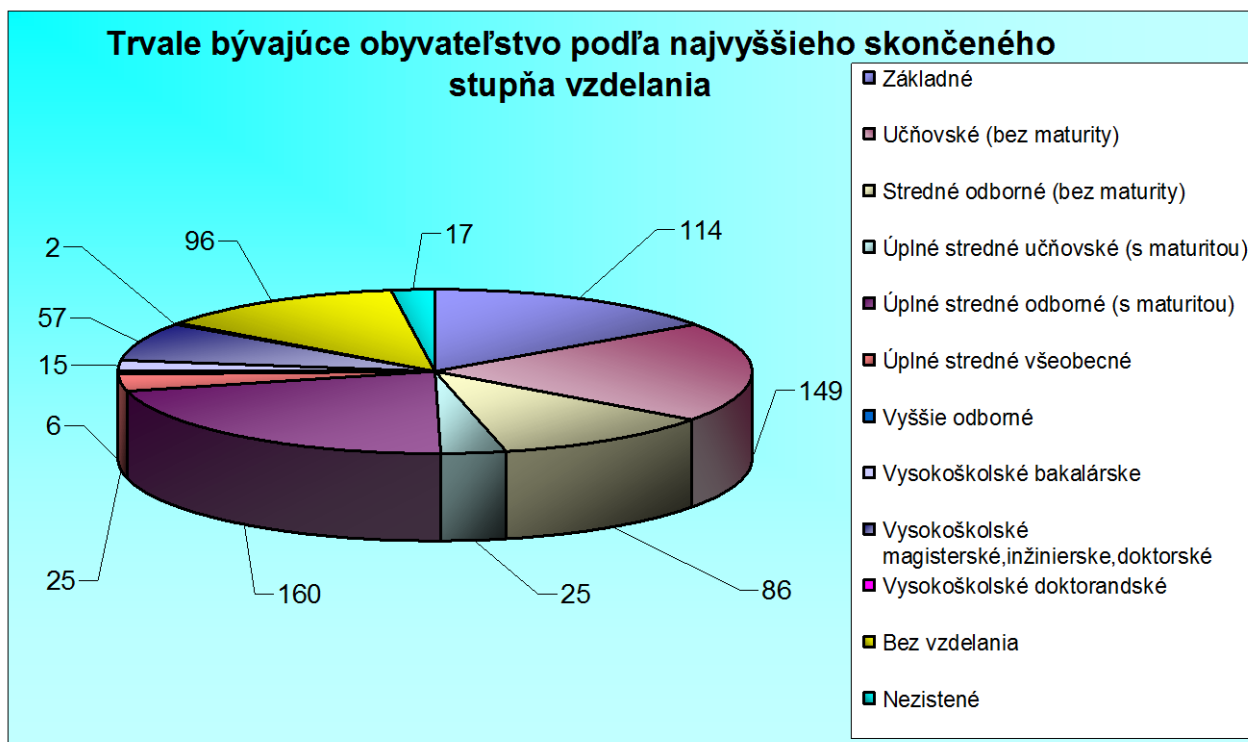
Tabuľka č. 4 – Bývajúce obyvateľstvo podľa najvyššieho skončeného stupňa školského vzdelania

Najvyšší skončený stupeň školského vzdelania	Spolu	v %
Základné	114	15,16
Učňovské (bez maturity)	149	19,81
Stredné odborné (bez maturity)	86	11,44
Úplné stredné učňovské (s maturitou)	25	3,32
Úplné stredné odborné (s maturitou)	160	21,28
Úplné stredné všeobecné	25	3,32
Vyššie	6	0,80
Vysokoškolské bakalárske	15	1,99
Vysokoškolské magisterské, inžinierske, doktorské	57	7,58
Vysokoškolské doktorandské	2	0,27
Bez vzdelania	96	12,77
Nezistené	17	2,26
Spolu	752	100

Zdroj: SOBD 2011

Z tabuľky o bývajúcim obyvateľstve podľa najvyššieho skončeného stupňa školského vzdelania možno vyčítať, že obyvateľstvo obce Podlužany má v najvyššej miere ukončené vzdelanie úplné stredné odborné s maturitou, učňovské bez maturity a základné vzdelanie.

Graf č. 3



Zdroj: SOBD 2011

V nasledovných troch tabuľkách môžeme vidieť kvantitatívne vlastnosti obyvateľstva ako prirodzený prírastok/úbytok, obyvateľstva a pohyb obyvateľstva obce Podlužany.

Tabuľka č. 5 - Prirodzený prírastok

Rok	2006	2007	2008	2009	2010	2011	2012	2013	2014
Nar.	1	5	2	8	2	3	5	5	6
Zomr.	13	8	9	5	8	11	9	12	8
+/-	-12	-3	-7	+3	-6	-8	-4	-7	-2

Tabuľka č. 6 - Migrácia obyvateľstva

Rok	2006	2007	2008	2009	2010	2011	2012	2013	2014
Prist.	15	11	5	18	17	23	29	18	11
Vyst.	7	15	10	11	13	4	10	10	11
Mig. Saldo	8	-4	-6	7	4	19	19	8	0

Z tab. č. 6 – Migrácia obyvateľstva vidieť, že za posledných 5 rokov sa z obce vysťahovalo 48 obyvateľov, avšak prisťahovalo 98 obyvateľov.

Z analýzy vyplýva, že v súčasnosti v obci Podlužany možno hovoriť o raste počtu obyvateľov nakoľko migrácia postupuje smerom nahor do obce. Môžeme hovoriť o zlepšení demografického profilu obce Podlužany, čím sa zabezpečuje stabilnejšia základňa pre dlhodobý rast počtu obyvateľov prirodzenou cestou.

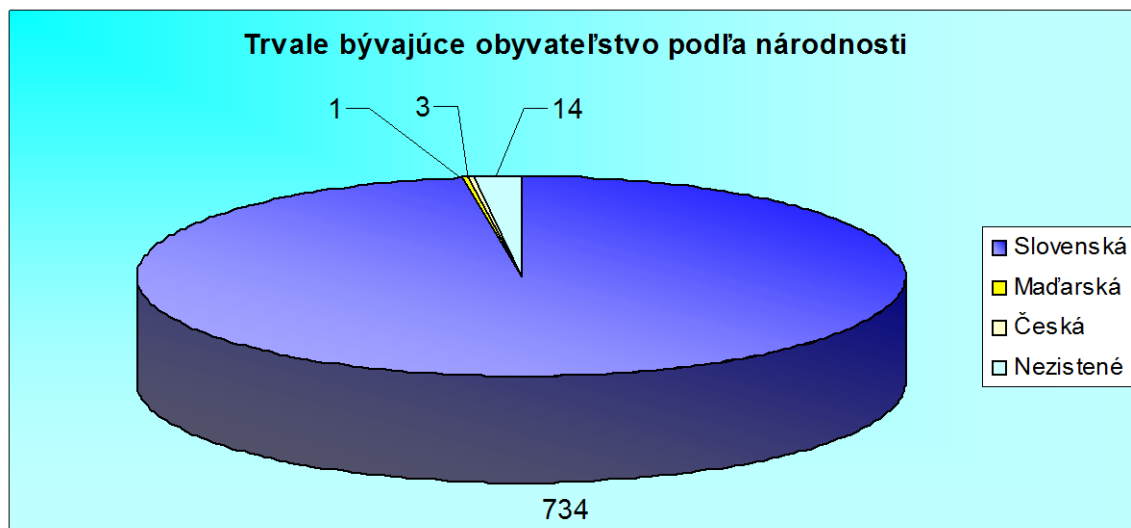
Z hľadiska národnostného zloženia obce môžeme konštatovať, že obec Podlužany je z 97% slovenská obec.

Tabuľka č. 7 - Bývajúce obyvateľstvo podľa národnosti

Trvale bývajúce obyvateľstvo spolu	Národnosť			
	Slovenská	maďarská	česká	nezistené
752	734	1	3	14

Zdroj: SOBD 2011

Graf č. 4



Zdroj: SOBD 2011

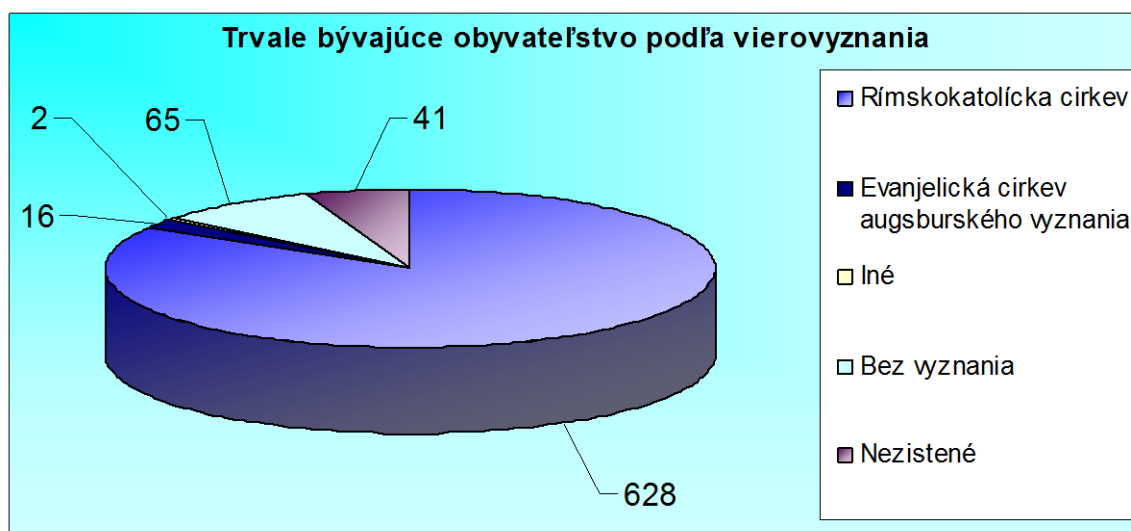
Z hľadiska náboženského vyznania je štruktúra obyvateľstva homogénna. A 83,51 % všetkých obyvateľov sa hlási ku rímskokatolíckej cirkvi.

Tabuľka č. 8 – Štruktúra obyvateľov podľa vierovyznania

Náboženské vyznanie / cirkev	Spolu	v %
Rímskokatolícka cirkev	628	83,51
Gréckokatolícka cirkev		
Evanjelická cirkev augsburského vyznania	16	2,13
Reformovaná kresťanská cirkev		
Evanjelická cirkev metodistická		
Cirkev československá husitská		
Kresťanské zbory		
Náboženská spoločnosť Jehovovi svedkovia		
Ostatné	2	0,27
Bez vyznania	65	8,64
Nezistené	41	5,45
Spolu	752	100

Zdroj: SOBD 2011

Graf č. 5



Zdroj: SOBD 2011

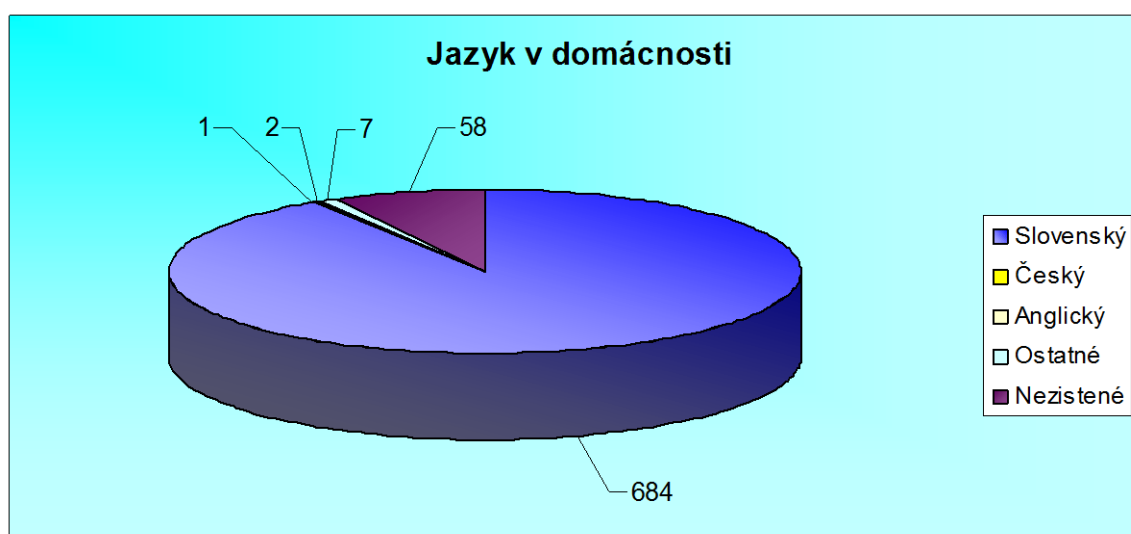
Na základe používania jazyka v domácnostiach je možné skonštatovať, že v obci Podlužany obyvatelia používajú vo veľkej väčšine slovenský jazyk a to 91%.

Tabuľka č. 9 – Používanie jazyka v domácnosti

Jazyk v domácnosti	Spolu	v %
Slovenský	684	91,1
Český	1	0,1
Anglický	2	0,2
Ostatné	7	0,9
Nezistené	58	7,7
Spolu	752	100

Zdroj: SOBD 2011

Graf č. 6



Zdroj: SOBD 2011

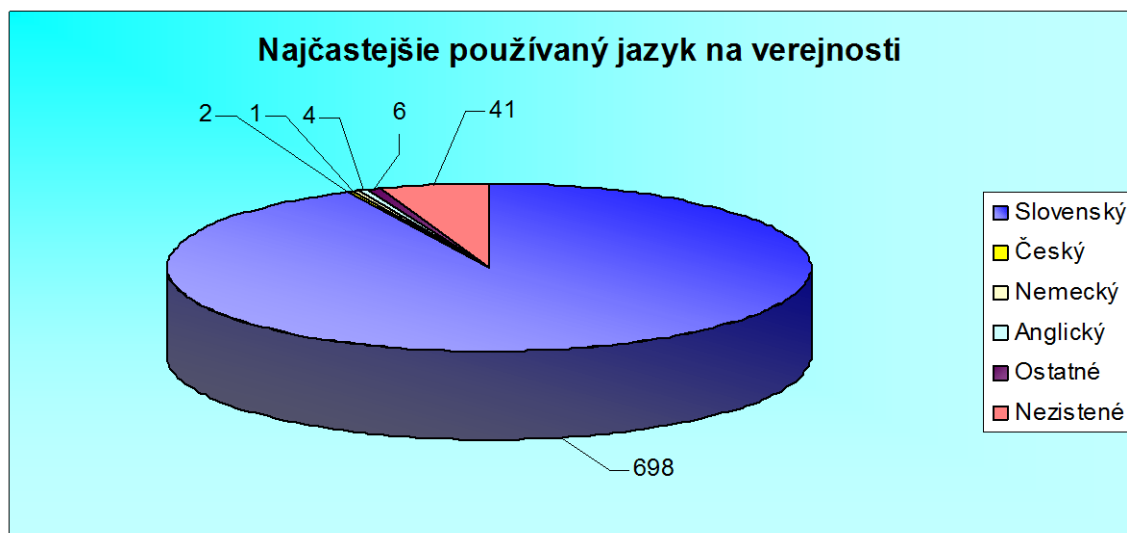
Ďalšia tabuľka ukazuje na najčastejšie používaný jazyk na verejnosti, aký používajú obyvatelia obce Podlužany.

Tabuľka č. 10 – Používanie jazyka na verejnosti

Najčastejšie používaný jazyk na verejnosti	Spolu	v %
Slovenský	698	93
Český	2	0,3
Nemecký	1	0,1
Anglický	4	0,5
Ostatné	6	0,7
Nezistené	41	5,4
Spolu	752	100

Zdroj: SOBD 2011

Graf č. 7



Zdroj: SOBD 2011

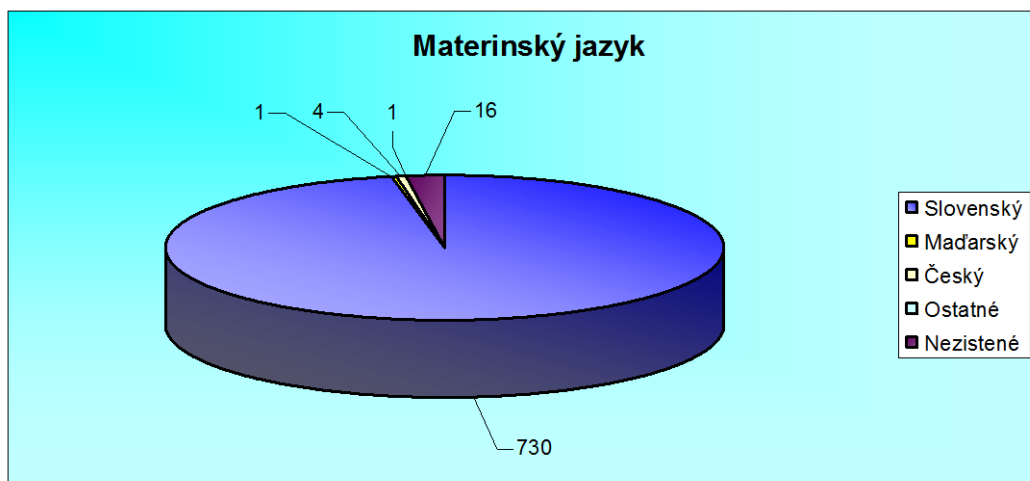
Podľa používania materinského jazyka obyvateľov obce Podlužany je najbežnejší jazyk slovenský- predstavuje celkovo 97%.

Tabuľka č. 11 – Požívanie materinského jazyka

Najčastejšie používaný materinský jazyk	Spolu	v %
Slovenský	730	97,2
Český	1	0,1
Anglický	4	0,5
Ostatné	1	0,1
Nezistené	16	2,1
Spolu	752	100

Zdroj: SOBD 2011

Graf č. 8



Zdroj: SOBD 2011

Znalosť práce s počítačom a práce s textom, s tabuľkami, elektronickou poštou a s internetom nám predstavuje tabuľka č. 12, kde môžeme nahliadnuť na počítačové znalosti obyvateľov obce Podlužany, v porovnaní s celkovým obyvateľstvom Slovenskej republiky a Nitrianskeho kraja.

Tabuľka č. 12 – Počítačové znalosti obyvateľov podľa trvalého pobytu

Bývajúce obyvateľstvo podľa TP	Počítačová znalosť				
	2011	Práca s textom	Práca s tabuľkami	Práca s elektr. poštou (e-mail)	Práca s internetom
		v %	v %	v %	v %
Slovenská republika	5397036	49,9	38,8	46,9	53,8
Nitriansky kraj	689867	48,3	37,7	45,7	53,1
Obec Podlužany	752	50,3	37,5	45,7	53,5

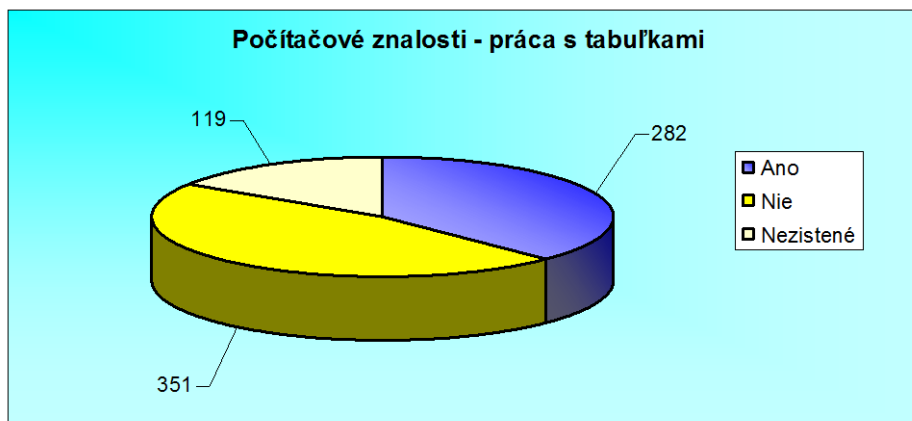
TP- trvalý pobyt
Zdroj: SOBD 2011

Graf č. 9



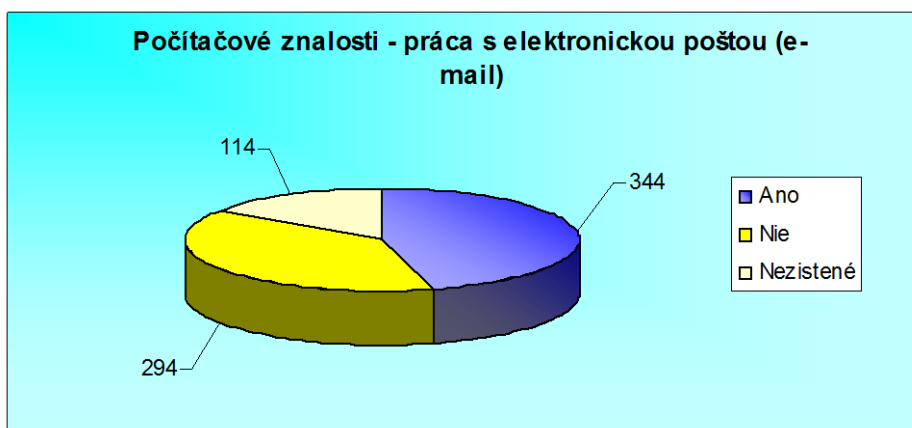
Zdroj: SOBD 2011

Graf č. 10



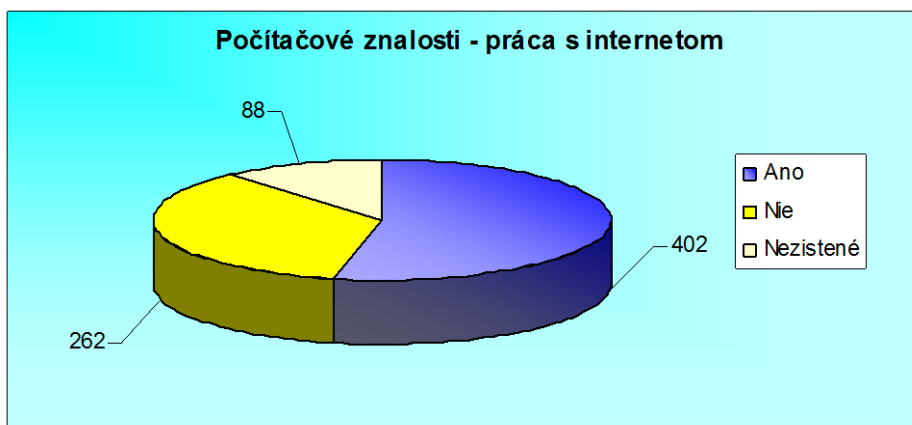
Zdroj: SOBD 2011

Graf č. 11



Zdroj: SOBD 2011

Graf č. 12



Zdroj: SOBD 2011

2.1.3. EKONOMICKÝ POTENCIÁL

Regionálny vývoj je poznačený neukončenou transformáciou ekonomiky a hospodárstva. Celkovo, vývojovú situáciu charakterizuje absencia dlhodobej efektívnej hospodárskej a spoločenskej stratégie. Pretrvávajú (resp. prehľbujú sa) problémy v infraštruktúrálnej vybudovanosti a napojenosti niektorých oblastí na komunikačné (najmä dopravné) infraštruktúry.

Z uvedeného vyplýva, že najväčší zamestnávateľia sú sústredení v Leviciach, Tlmačoch a Mochovciach. V rámci obce absentujú väčší zamestnávateľia. Pôsobí tu niekoľko malých podnikateľov. V obci má svoje sídlo i poľnohospodárske družstvo.

Medzi zamestnávateľov v obci Podlužany patria:

Dopravná firma Ján Šebo, Hronfruct Levice a.s. – skladovanie, distribúcia ovocia a zeleniny, pôvodný areál JRD v obmedzenom rozsahu využíva miestne Poľnohospodárske družstvo, obchody s rôznym sortimentom a 2 pohostinstvá.

NEZAMESTNANOSŤ V OBCI:

Podľa evidencie z Obecného úradu je počet nezamestnaných v súčasnosti 12.

2.1.3.1. MAJETOK OBCE A JEHO POTENCIÁL

Majetok, ktorým obec Podlužany disponuje sa využíva na výkon samosprávy, na zabezpečenie samosprávnych funkcií, ktoré prinášajú verejné úžitky a na podnikateľské činnosti.

V nasledujúcej tabuľke je znázornený majetok obce Podlužany, t.z. jeho nadobúdacia hodnota a posledná účtovná hodnota k 31.12.2014.

Tabuľka č.13 - Majetok obce

Majetok	Nadobúdacia hodnota v €	Posledná účtovná hodnota v € (31.12.2014)
Obecný úrad a kultúrny dom	326 376,00	246 608,00
Obecný vodovod	158 100,00	60 683,00
Požiarnu zbrojnica	1394,00	0,00
Športové šatne	22 605,00	16 621,00
Základná škola s MŠ	43 152,00	14 062,00
Autobusová čakareň	1 975,00	1 360,00
Dom smútku	16 530,00	7 743,00
ČOV 1/3	164 225,00	106 546,00
Tenisové kurty	9 460,00	0,00
SPOLU	743 817,00	453 623,00

ŠTRUKTÚRA DOTÁCIÍ A PRÍJMOV OBCE PODLUŽANY

P r í j m y

Majú tri kategórie – daňové príjmy, nedaňové príjmy, granty a transfery

DAŇOVÉ PRÍJMY

- podielové dane – výnos dane z príjmov poukázaný samospráve
- dane z nehnuteľností – výšku jednotlivých daní z pozemkov a stavieb určuje obecné zastupiteľstvo vydaním všeobecne - záväzného nariadenia
- dane za špecifické služby – daň za psa, za nevýherné hracie prístroje, za jadrové zariadenie, za užívanie verejného priestranstva – určuje OZ vo VZN
- patrí sem aj poplatok za komunálne odpady a drobné stavebné odpady – určuje OZ vo VZN

NEDAŇOVÉ PRÍJMY

- dividendy
- z prenajatých obecných pozemkov
- z prenajatých budov, priestorov a objektov
- správne poplatky – za stavebnú správu, overovanie podpisov a listín, za vydanie alebo zrušenie osvedčenia SHR, potvrdenia na rôzne účely
- za predaj výrobkov, tovarov a služieb (za použitie faxu, za odvysielané relácie v miestnom rozhlase, vstupné, za kopírovanie, za použitie domu smútku, cintorínske poplatky)
- príspevky rodičov na čiastočnú úhradu prevádzkových nákladov v materskej škole a v školskom klube detí
- príjmy za stravné lístky
- za prebytočný hnutel'ný majetok
- za čistenie odpadových vôd v spoločnej čističke v Podlužanoch
- úroky z účtov finančného hospodárenia
- sponzorské finančné dary

TUZEMSKÉ GRANTY A TRANSFERY

- dotácia z Krajského školského úradu pre ZŠ

- dotácia zo ŠR pre Spoločný obecný úrad v Leviciach na delimitované konania (stavebnú správu, opatrovateľskú službu, pozemné stavby a komunikácie, ochranu prírody a výrub drevín)
- dotácia z Európskeho sociálneho fondu v spolufinancovaní so ŠR na náklady aktivačnej činnosti – nezamestnaných
- refundácia nákladov na zmiernenie škôd spôsobených živelnou pohromou (záplavy)

2.1.4. OBČIANSKA VYBAVENOSŤ

V obci Podlužany sú dostupné nasledovné služby pre obyvateľov spoločenská miestnosť v kultúrnom dome a viničný dom, ktoré možno využiť na rôzne spoločenské podujatia ako sú svadby, životné jubileá, kary. Ďalej potraviny, 2x pohostinstvo, predajňa textilu, záhradkárskych potrieb, športový areál, tenisové kurty a dom sociálnych služieb.

Infraštruktúra je podmieňujúcim faktorom ekonomického a sociálneho rozvoja obce. Je tvorená sociálnou a technickou infraštruktúrou. Technická infraštruktúra je faktorom podmieňujúcim alokáciu firiem a ich prosperitu. Rovnako dôležitý význam má i z pohľadu obyvateľov, nakoľko determinuje kvalitu ich života.

Technická infraštruktúra:

Kanalizácia

V súčasnosti má obec Podlužany vybudovanú kanalizáciu na 70%. Ostatné odpadové vody sa uskladňujú v žumpách a vyvážajú na spoločnú ČOV, ktorá je vo vlastníctve troch obcí a to Podlužany, Hronské Kosihy a Čajkov. ČOV je v katastri obce Hronské Kosihy a tieto obce si ju spoločne vybudovali z vlastných finančných prostriedkov. Kanalizačná sieť v obci je splašková. Vzhľadom na nepriaznivú konfiguráciu terénu kanalizačná sieť sa realizuje ako gravitačná sieť v kombinácii s čerpacími stanicami a prečerpávaním splaškových odpadových vôd do najbližšej gravitačnej kanalizačnej stoky. Z obce Podlužany sú splaškové odpadové vody prečerpávané a dopravované výtlačným potrubím na spoločnú ČOV. Vybudovaná kanalizácia je prevádzkovaná – Západoslovenskou vodárenskou spoločnosťou a.s. závod Levice.

Plynofikácia obce

V minulosti bola v obci zrealizovaná kompletná plynofikácia. Plynofikácia mala pozitívny vplyv na stav životného prostredia v obci, nakoľko sa znížil podiel popolu zo spaľovania uhlia z komunálneho odpadu. Zemný plyn je zo všetkých fosílnych palív pre životné prostredie najpriateľnejší, pretože neprodukuje kyslíčniky sýry, pevné častice a emituje i omnoho menej NO_x a CO₂.

Vodovodná sieť

Obec má vybudovanú verejnú celoobecnú vodovodnú sieť, prostredníctvom ktorej je obec zásobovaná kvalitnou pitnou vodou. Vodovodná sieť je v správe Západoslovenskej vodárenskej spoločnosti a.s. OZ Levice. Zásobovanie obce pitnou vodou je riešené zo skupinového vodovodu Levice, napojením na jestvujúce výtlačné potrubie z ČS Hronské Kľačany do VDJ Kalvária v Leviciach. V prípade nečinnosti čerpadla v ČS Hronské Kľačany sú Podlužany zásobované priamo z VDJ Kalvária v Leviciach. V obci sa nachádzajú len lokálne vodné zdroje, ktoré sú z hľadiska zásobovania obce pitnou vodou nevýznamné.

Elektrická energia

Obec Podlužany je v súčasnej dobe zásobovaná elektrickou energiou z distribučnej rozvodnej vzdušnej siete č., 365 VN-22 kV cez stožiarové stanice. Rozšírením výstavby bytov a rodinných domov v obci Podlužany je potrebné uvažovať aj s následným technickým riešením elektrifikácie týchto sídelných útvarov a z toho vyplývajúcej energetickej náročnosti.

Komunikačná sieť

Telefonizácia obce Podlužany je zabezpečená prostredníctvom digitálnej telefónnej ústredne. Obec má spoločnú ATÚ so susednou obcou Hronské Kosihy s dostatočnou kapacitou pre obidve obce. Telefónna ústredňa je napojená na diaľkové káble. V ďalšom období je potrebné zakabelizovanie miestnej VTS do zemného káblového vedenia s rozvodmi metalickým a optickým vedením. Sieť mobilných operátorov je v obci na dostatočnej úrovni. Monitorovaná je prevádzkovateľmi týchto sietí a je postupne inovovaná o nové výkonnejšie mobilné zariadenia na prenos signálu mobilných telefónov. Obec Podlužany má i vlastnú webovú stránku: www.obec-podluzany.sk.

Odvoz TKO

Tuhý komunálny odpad je v obci zbieraný separovane do vlastných odpadových 110 l nádob a veľkokapacitných kontajnerov. Odvoz separovaného odpadu zabezpečuje zmluvná súkromná firma- združenie TATIAR Pukanec na skládku TKO. Zber nebezpečného odpadu sa zabezpečuje podľa potreby so zmluvnými partnermi do najbližšej spaľovne. Ročný poplatok za zber odpadu na občana je 11,00 €.

Sociálna infraštruktúra:

Sociálna infraštruktúra je určená na uspokojovanie potrieb obyvateľstva. Jej rozmiestňovanie je spojené so štruktúrou osídlenia ako aj veľkosťou obce. Zameranie a koncentrácia zariadení sociálnej infraštruktúry je priamo spojená s potrebou racionalizovať dostupnosť k nej, stanoviť jej optimálnu kapacitu vo vzťahu k dopytu. Zmenou spoločensko-ekonomického systému došlo k prerozdeleniu za rozvoj a financovanie sociálnej infraštruktúry medzi štátnu správu, miestnu a regionálnu samosprávu a súkromný sektor.

Školstvo

V obci existovala základná škola od roku 1908 v starej nevyhovujúcej jednopodlažnej budove, ktorú obec v roku 2006 predala. Nakoľko počet žiakov postupne klesal bolo denné vyučovanie žiakov I. stupňa vzdelania (1.-4. trieda) presunuté do novšieho objektu materskej školy, ktorá je umiestnená v centrálnej časti obce. Žiaci II. stupňa povinnej školskej dochádzky využívajú školské zariadenia v susedných obciach a v okresnom meste Levice.

Od roku 2006 obec Podlužany prevádzkuje Základnú školu s materskou školou v jednej spoločnej budove, ktorá bola postavená v 60-tich rokoch ako materská škôlka. Celkový počet pedagogických pracovníkov je 5 a 3 nepedagogickí pracovníci. Škola má školský klub a školskú jedáleň. Je školou bez právnej subjektivity.

Škola nemá telocvičňu a na účely telesnej výchovy využíva športový areál. Kapacita integrovaného zariadenia základnej školy s materskou školou je postačujúca, lebo počet žiakov má klesajúcu tendenciu.

Tabuľka č. 14 – Počet žiakov v ZŠ,

Školský rok	Počet žiakov
2011-2012	12
2012-2013	10
2013-2014	10
2014-2015	10

Tabuľka č. 15 - Počet žiakov v MŠ

Školský rok	Počet žiakov
2011-2012	11
2012-2013	19
2013-2014	19
2014-2015	20

Zdravotníctvo

V obci sa v súčasnosti nenachádzajú žiadne zdravotnícke zariadenia, ani lekáreň. Obyvatelia obce využívajú služby mesta Levice, prípadne susedných obcí.

Obchody a služby

V obci je jedna predajňa potravín vo vlastníctve COOP Jednota Levice spotrebné družstvo. Štandardné služby pohostinstva bez stravovania sú poskytované v dvoch súkromných zariadeniach a to v spoločnom objekte s predajňou potravín v centre obce a v objekte na futbalovom štadióne. V priestoroch kultúrneho domu 1 x do týždňa sú poskytované kadernícke služby pre občanov. Predaj ovocia a zeleniny je zabezpečený v Hronfruct Levice a.s., ktorý má sídlo v obci. V obci sa nachádza súkromná predajňa textilu.

Služby v obci sú zabezpečované len fyzickými osobami, ktoré vykonávajú činnosť väčšinou vo vlastných rodinných domoch, kde pôsobia ako drobné prevádzky služieb. Ostatné služby sú využívané v blízkom okresnom meste Levice.

Sociálne služby

Pre účely sociálnych služieb obec využíva dom sociálnej starostlivosti, ktorý vlastní súkromná podnikateľka a sú v ňom umiestnení starší a chorí občania. Donášku obedov pre starších občanov zabezpečuje obec prostredníctvom firmy SODEXO s.r.o. Tlmače.

Kultúra

Kultúrny dom bol postavený v roku 1959, prešiel rôznymi rekonštrukciami, naposledy v rokoch 2010-2011 a stále zabezpečuje kultúrno-spoločenské požiadavky obyvateľov obce. V dvojpodlažnej polyfunkčnej združenej budove je umiestnený obecný úrad, obecná knižnica, viacúčelová sála o kapacite 150 miest s funkčnou kuchyňou a súkromné kaderníctvo. Občanom je dispozícií i viničný dom ,

ktorý obec odkúpila od Poľnohospodárskeho družstva a je tiež miestom zabezpečovania kultúrno- spoločenského života. Tieto oba objekty zastávajú kľúčovú úlohu pri organizovaní významných kultúrnych podujatí. Fungujúca kultúrna infraštruktúra obce je dôležitá pre sociálno-ekonomický rozvoj regiónu, dosiahne sa tým vyvážený regionálny rozvoj prostredníctvom zvýšenia konkurencieschopnosti obce.

V oblasti kultúry a spoločenského života sa konajú v obci viaceré akcie a podujatia.

Tabuľka č. 16 - Kultúrne podujatia v obci v roku 2014

Názov kultúrneho podujatia	Organizátor podujatia
Trojkráľový koncert	OcÚ, FS Limbačka
Fašiang	OCÚ, spevácka skupina Rozmajrín
Kurz varenia a pečenia	Jednota dôchodcov, OcÚ
Degustácia vín	Spolok vincúrov
Vatra vďaky	OcÚ
Deň matiek	OcÚ, ZŠ s MŠ
Deň sv. Urbana	OcÚ
Memoriál J.a V.Šebovcov- futbalový	ŠK Podlužany, OcÚ
Memoriál Ing.J.Kováča-futbalový	ŠK Podlužany, OcÚ
Rozlúčka s letom	OcÚ
Stretnutie dôchodcov	OcÚ
Silvestrovská zábava	OcÚ

Spoločenské organizácie a záujmové spolky

Tabuľka č. 17 - Spoločenské organizácie, záujmové spolky

Názov spoločenskej organizácie, záujmového spolku	Počet členov
Jednota dôchodcov Slovenska	80
Územný spolok Červeného kríža	85
Lesné družstvo	200
Športový klub Podlužany	70
Spolok Vincúrov	20

Bývanie

Bytový fond sa sústreďuje prevažne v rodinných domoch. Za špecifické v obci je možné považovať väčší počet neobývaných domov, pre ktoré je žiaduce hľadať uplatnenia- ako dočasné bývanie pre mladé rodiny a pod. Vyplývajú z retrospektívneho vývoja obyvateľstva obce a vzhľadom na dobré dopravné

prepojenie obce a jej blízku polohu k okresnému mestu Levice i mestu Tlmače, po oživení stavebnej výroby je predpoklad zvýšeného záujmu o stavebné pozemky. Preto obec plánuje pre zástavbu využiť v prvom rade stavebné medzery a preluky a až po naplnení týchto rezerv sa orientovať na plochy nadmerných záhrad a nové plochy mimo zastavaného územia obce. V súčasnosti prebieha výstavba rodinných domov a to 17 rodinných domov v lokalite Hrb a v lokalite Viničky 13 rodinných domov. Zástavba ďalších stavebných lokalít bude riešená prostredníctvom developerskej spoločnosti. Postup výstavby bude ovplyvnený majetko-právnym vysporiadaním pozemkov.

2.1.5. ŽIVOTNÉ PROSTREDIE

Obec Podlužany je jednou z malebných obcí tekovského regiónu s bájnym Sitnom v pozadí. Obec sa nachádza na úrodnej nive rieky Hron, neďaleko okresného mesta Levice. V neďalekom prieseku cez skalný masív Štiavnických vrchov- nazývanom Slovenská brána, rieka Hron prekonáva poslednú väčšiu prekážku a svojimi pokojnými vodami ovlažuje široké úrodné polia.

Na rozdiel od ostatných okolitých obcí, obec Podlužany má veľmi pestrý chotár. V podlužianskom chotári sú roviny, mierne kopce, vinice, úrodné polia, lúky, agátové lesíky a aj potok nesúci meno obce- Podlužianka. Oddávna sa tu ťažila tvrdá skala a sypký piesok.

Potok Podlužianka pramení v Štiavnických vrchoch . Na svojom toku dlhom 35 km zbiera vody menších potôčikov, až kým sa pri Svodove nevleje do Hrona.

Okolité kopce nad dedinou – Hôrku, Pliešku , Pinkovku prevyšuje najvyšší z nich Kusá hore (226m). Jej o pár desiatok metrov vyššia menovkyňa skalný útvar Kusá Hora uzatvára neďalekú Slovenskú bránu.

Klimatické pomery v obci Podlužany zodpovedajú oblasti Podunajskej nížiny, ktorá leží v miernom pásme. Z nálezísk nerastných surovín ako významné možno hodnotiť tehliarsku hlinu, vápenec, stavebný kameň a štrkopiesky, ktoré sa priemyselne využívajú. Na znečisťovaní ovzdušia v okrese sa v podstatnej miere podieľajú existujúce stacionárne zdroje znečisťovania ovzdušia a automobilová doprava, ktoré zaťažujú ovzdušie hlavne tuhými znečisťujúcimi látkami, SO_x, NO_x a CO. Najvýznamnejším producentom týchto látok je oblasť priemyselnej energetiky a centrálné tepelné zdroje. Monitorovanie kvality životného prostredia v Nitrianskom

kraji je vykonávané iba v menšej lokálnej stanici v JE Mochovce. V regióne zatiaľ nie sú vybudované príslušné zariadenia na sledovanie javov, ktoré majú priamy dopad na životné prostredie aby napomohli okamžite reagovať na ohrozenie v oblasti akosti vody, ovzdušia, pôdy a pod.

V obci sa nenachádza skládka odpadov. Odvoz komunálneho odpadu zabezpečuje firma Waste transport a.s. Bratislava. Odvoz separovaného odpadu zabezpečuje združenie Tatiar z Pukanca.

Separovaný zber v obci zahŕňa sklo, papier, železo a plasty. Obec Podlužany je členom združenia TATIAR pre separovaný zber odpadu. Separovaný zber t. j. sklo, papier, železo a plasty sa odvážajú na základe harmonogramu, ktorý je občanom doručený do domácností. Komunálny odpad sa odváža 2 x do mesiaca.

2.2. ANALÝZA REALIZOVANÝCH INVESTIČNÝCH OPATRENÍ

Nižšie uvedená tabuľka obsahuje v minulosti realizované investičné projekty s uvedením názvu projektu, roku realizácie, výšku nákladov ako i poskytovateľa dotácie.

Tabuľka č. 18 - Realizované investičné opatrenia v obci od roku 2009 do roku 2014

Názov obce	Obdobie od roku 2009- 2014	Názov realizovanej investície	Suma v € za realizovanú investíciu
Podlužany	2009	Rekonštrukcia cesty pri bytovkách	11 000,00
		Rekonštrukcia centra obce	16 596,00
		Oprava strechy na športových šatniach	6 638,00
		Odvodňovacie žľaby- nová ulica	13 277,00
		Rekonštrukcia priestorov obecného úradu	6 638,00
		Rekonštrukcia miestneho rozhlasu	1 300,00
	2010	I. etapa obecnej kanalizácie	60 000,00
		Odkúpenie viničného domu	16 596,00
	2011	Rekonštrukcia budovy obec. úradu	297 902,00
		Rekonštrukcia vykurovania KD	8 500,00

	Výstavba obecnej kanalizácie	499 876,00
	Výmena okien a rekonštrukcia soc. Zariadení v ZŠ s MŠ	17 099,00
	Oprava vonkajšej kanalizácie v ZŠ s MŠ	4 400,00
2012	Rekonštrukcia cesty oproti ihrisku	28 625,00
	Úprava vykurovacieho systému- výmena kotla v ZŠ s MŠ	3 098,00
	Výsadba okolia KD	2 000,00
2013	Výstavba obecnej kanalizácie a kanalizačné prípojky	49 100,00
	Oprava priepustu v ulici pri ihrisku	1 490,00
	Odvedenie dažďovej vody v ulici pod Pinkovkou	3 300,00
	Oprava miestnej komunikácie pod Pinkovkou	7 470,00
	Rekonštrukcia ústredného kúrenia v ZŠ s MŠ	5 923,00
	Výstavba detského ihriska v športovom areály	1 700,00
2014	Obecná kanalizácia	39 918,00
	Oprava vodovodného potrubia na miestnom cintoríne	647
	Vyčistenie odvodňovacích jarkov	6 739,00
	Vybudovanie detského ihriska v škole	8 095,00
	Dokončenie II. Etapy detského ihriska v šport. Areály	1 452,00
	Rekonštrukcia obecného hajloka	5 789,00
SPOLU		1 096 543,00

Všetky realizované investície v obci riešili akútne a chronické problémy obce, ktoré znižovali jej konkurencieschopnosť, atraktivitu z hľadiska cestovného ruchu a znižovali kvalitu života obyvateľov.

Infraštruktúrna investícia predstavuje základný prostriedok stimulu ekonomického rozvoja na základe, ktorého je možné odštartovať proces revitalizácie a obnovy v obci. Pre ekonomický rozvoj obce je dôležitá kvalitná a moderná infraštruktúra, ktorá je jedným z pilierov ekonomického a spoločenského rozvoja prílevu investorov a výstavby nových výrobných a podnikateľských kapacít v obci.

2.3. SWOT ANALÝZA

Analýza SWOT je praktický nástroj na hodnotenie územia a aktivít, ktoré sa v ňom uskutočňujú. Opisuje silné, slabé stránky a vnútorný stav týkajúci sa najmä minulosti a prítomnosti obce, opisuje príležitosti a ohrozenia, ktoré sa týkajú vonkajších faktorov a majú skôr väzbu na budúcnosť.

GEOGRAFIA A DEMOGRAFIA

SILNÉ STRÁNKY	SLABÉ STRÁNKY
<ul style="list-style-type: none"> - dlhoročná história a povedomie obce - dobré klimatické podmienky na pestovanie teplomilných rastlín - výhodná geografická poloha obce v blízkosti okresného mesta Levice - vinohradnícka oblasť - pozitívne migračné saldo v posledných rokoch - vysoké percento SŠ s maturitou - výstavba nových rodinných domov - príchod nových obyvateľov do obce 	<ul style="list-style-type: none"> - regresívny typ vekovej štruktúry – prevláda poproduktívne obyvateľstvo nad predproduktívnym - zvyšujúce sa percento obyvateľov v poproduktívnom veku - dlhodobý negatívny stav vo vývoji prirodzeného prírastku - prevládajú zomrelí nad novonarodenými deťmi
PRÍLEŽITOSTI	OHROZENIA
<ul style="list-style-type: none"> - podpora bývania pre mladých od štátu - výstavba nájomných bytov v obci - využitie prírodného potenciálu pre účely vidieckej turistiky a agroturistiky - pozdvihnutie tradície pestovania viniča a vinárstva - vinné domčeky, vinná cesta, tradičné ochutnávky vín - oživenie tradície pečenia domáceho chleba, chovu husí a doplnkových aktivít s tým súvisiacich - husacie hody - vytvorenie ubytovacích a stravovacích kapacít pre potreby vidieckej turistiky 	<ul style="list-style-type: none"> - vysoký odliv obyvateľov obce za prácou mimo regiónu - odchod mladých ľudí do zahraničia - rast počtu obyvateľov v seniorskej kategórii - zhoršujúca sa sociálna situácia niektorých skupín obyvateľstva

EKONOMIKA

SILNÉ STRÁNKY	SLABÉ STRÁNKY
<ul style="list-style-type: none"> - dostačujúca dostupnosť kvalifikovaných pracovníkov - vysoký podiel obyvateľstva v produktívnom veku - nízka miera nezamestnanosti - účasť obce pri príprave rozvojovej stratégie LEADER - zvyšujúci sa počet obyvateľov v obci 	<ul style="list-style-type: none"> - počet pracovných príležitostí nepokrýva kapacity ekonomicky aktívneho obyvateľstva - nedostatočná miera tvorby finančných zdrojov u fyzických osôb, ktorá zabraňuje rozvoju podnikateľských aktivít - nedostatočná miera tvorby finančných zdrojov na nákup a inštaláciu moderných efektívnych výrobných technológií - málo pracovných príležitostí pre mladých ľudí s vysokoškolským vzdelaním v obci
PRÍLEŽITOSTI	OHROZENIA
<ul style="list-style-type: none"> - vznik nových pracovných miest v oblasti poľnohospodárstva, obchodu a služieb, v oblasti remeselníckej výroby a stavebnej výroby - možnosť získania finančných prostriedkov z fondov EÚ - dostatok ľudských zdrojov s vhodnými skúsenosťami v oblasti poľnohospodárstva - možnosť získania finančných prostriedkov z fondov EÚ - vytvorenie nových pracovných miest najmä v malom a strednom podnikaní a v oblasti obchodu a služieb - podpora záujmových krúžkov zo strany obce - vybudovanie priemyselného parku 	<ul style="list-style-type: none"> - pomalá výstavba, modernizácia a rekonštrukcia technickej infraštruktúry - veľká administratívna náročnosť pre získanie financií zo štátnych dotácií a z fondov EÚ - nedostatok investičného kapitálu neochota obyvateľov uskutočňovať podnikateľské aktivity - neochota obyvateľov investovať do ďalšieho vzdelávania - znižujúci sa počet zamestnancov v poľnohospodárstve - nedostatok investičného kapitálu z vlastných zdrojov

TECHNICKÁ INFRAŠTRUKTÚRA

SILNÉ STRÁNKY	SLABÉ STRÁNKY
<ul style="list-style-type: none"> - vybavenosť obce kanalizáciou na 70% - napojenie na ČOV - vybavenosť obce verejným vodovodom - vybudovaná sieť na rozvod elektrickej energie - vybavenie obce plynofikáciou - vyhovujúci signál mobilných sietí - dostačujúce pokrytie signálom TV 	<ul style="list-style-type: none"> - zlý technický stav miestnych komunikácií, ciest a chodníkov - nedostatok finančných prostriedkov na vybudovanie technickej infraštruktúry v časti Viničky - nevyhovujúci stav verejného osvetlenia, potreba dobudovania a stálej údržby - zlý technický stav miestnych komunikácií ciest II. triedy
PRÍLEŽITOSTI	OHROZENIA
<ul style="list-style-type: none"> - dobudovanie kanalizačnej siete - rekonštrukcia miestnych komunikácií - rekonštrukcia verejného osvetlenia - rozvoj technickej infraštruktúry 	<ul style="list-style-type: none"> - malá miera podpory miest a obcí zo strany štátu - zhoršujúci sa stav obecných stavieb a komunikácií - absencia chodníkov popri miestnych cestných komunikáciách - nevýhodné podmienky čerpania prostriedkov z EÚ fondov - finančná náročnosť pri spolufinancovaní projektov z fondov EÚ - nevýhodné podmienky čerpania úverových zdrojov z komerčných bánk

SOCIÁLNA INFRAŠTRUKTÚRA

SILNÉ STRÁNKY	SLABÉ STRÁNKY
<ul style="list-style-type: none"> - kľudnejší život obyvateľov a bývanie ako v meste - ľudia prejavujú záujem o dianie iných - výhodou bývania v obci je vlastníctvo nehnuteľnosti - kvalita výučby na I. stupni ZŠ - existencia materskej školy - dobré kultúrne povedomie obyvateľov - uchovanie kultúrnych tradícií a folklóru - činnosť obecných speváckych zborov - množstvo aktívnych spoločenských a záujmových spolkov - každoročne sa opakujúce kultúrne podujatia - obecná knižnica - kultúrny dom, - uspokojujúci stav športových, kultúrnych, školských zariadení - existencia domu smútku v areáli obecného cintorína - dobré susedské vzťahy - záujem obyvateľov o veci verejné - informovanosť obyvateľov o dianí obci poslancami verejného zastupiteľstva a z obecného rozhlasu - existujúca sociálna starostlivosť - zabezpečenie donášky stravy pre starých a nevládných obyvateľov zo strany obce 	<ul style="list-style-type: none"> - nedostatočne rozvinuté obchodné siete a služby pre obyvateľov - nedostatočná zdravotnícka infraštruktúra - slabá propagácia a reklama kultúrnych aktivít obce - nedostatočné materiálne vybavenie na kultúrne a vzdelávacie podujatia
PRÍLEŽITOSTI	OHROZENIA
<ul style="list-style-type: none"> - snaha obyvateľov zatraktívniť a skrášliť život v obci - rekonštrukcia viničného domčeka - modernizácia športových šatní - rekonštrukcia domu smútku - vybudovanie multifunkčného ihriska - modernizácia tenisových kurtov - zverejnenie podrobného ročného programu kultúrnych podujatí v obci - podporovanie individuálnej bytovej výstavby a nájomných bytov - zaobstaranie právnického poradcu zo strany obce - výstavba nájomných bytov - podpora kultúry zo strany štátu 	<ul style="list-style-type: none"> - nedostatok finančných prostriedkov na šírenie miestnej kultúry za hranice katastrálneho územia obce

ŽIVOTNÉ PROSTREDIE

SILNÉ STRÁNKY	SLABÉ STRÁNKY
<ul style="list-style-type: none"> - blízky kontakt s prírodou - uspokojujúci stav verejnej zelene - separovaný zber - papier, plasty, sklo, železo, akumulátory, elektronický šrot - kompletná plynofikácia obce 	<ul style="list-style-type: none"> - narastanie individuálnej automobilovej a motocyklovej dopravy v obci - nedostatočná informovanosť obyvateľstva o stave ŽP - nadmerné využívanie umelých hnojív - existencia čiernych skládok - absencia oddychovo - rekreačnej zóny pre obyvateľov - nefunkčné odvodňovacie jarky - nedostatočné protipovodňové opatrenia
PRÍLEŽITOSTI	OHROZENIA
<ul style="list-style-type: none"> - úprava verejných plôch - obnova odvodňovacích jarkov - využitie fondov na protipovodňové opatrenia v obci - revitalizácia centrálnej zóny - vybudovanie zberného dvora - 	<ul style="list-style-type: none"> - zhoršujúci sa stav životného prostredia v dôsledku nadmerného využívania fosílnych palív domácnosťami - ohrozená kvalita pitných a povrchových vôd - znečisťovanie podzemných vôd - zhoršenie zdravotného stavu obyvateľstva - znečistenie ovzdušia veľkými zdrojmi znečistenia - zníženie biodiverzity - vykurovanie objektov tuhými palivami - nárast množstva vyvázaných odpadov - častejšia vodná a pôdna erózia

3. STRATEGICKÁ ČASŤ

V zmysle aktualizovanej Národnej stratégie regionálneho rozvoja slovenskej republiky sa očakáva, že regióny budú schopné efektívne využívať svoj vnútorný potenciál ako svoju konkurenčnú výhodu s cieľom zvyšovať kvalitu života obyvateľov a v rámci jednotlivých regiónov budú znižované vnútroregionálne rozdiely. Počas realizácie aktualizovanej NSRR SR bude pri plánovacích procesoch uplatňovaný integrovaný prístup orientovaný smerom k udržateľnému sociálnemu, ekonomickému, environmentálnemu a územnému rozvoju regiónov.

Vízia regionálneho rozvoja Slovenska predstavuje stav, ku ktorému má Slovensko za niekoľko rokov dospieť, vymedzuje rámec pre definovanie strategických cieľov a priorít na obdobie 2014-2020 s výhľadom do roku 2030, ako aj postupy na ich dosiahnutie.

Vízia regionálneho rozvoja Slovenska je definovaná nasledovne:

„Slovensko sa má stať krajinou s vysokou kvalitou života všetkých občanov. Každý región bude využívať svoje danosti v prospech svojho udržateľného hospodárskeho, sociálneho, environmentálneho a územného rozvoja, a tým aj Slovenskej republiky, ako vyspelého, hospodársky, politicky a sociálne súdržného členského štátu Európskej únie.“

Pre naplnenie dlhodobej vízie regionálneho rozvoja podľa aktualizovanej NSRR SR je stanovený nasledovný strategický cieľ: „Integrovaným a výsledkovo orientovaným prístupom k regionálnemu rozvoju a na základe využitia vnútorného potenciálu regiónov zvýšiť do roku 2030 ich adaptabilitu, konkurencieschopnosť a výkonnosť pri súčasnom zvyšovaní kvality života obyvateľov a pri rešpektovaní princípov udržateľného rozvoja.“

Stanovenie vízie obce Podlužany predstavuje želaný a dlho očakávaný stav, ktorý si obec Podlužany z dlhodobého hľadiska vytýčila na dosiahnutie. Vymedzuje rámec pre definovanie strategických, tematických cieľov na obdobie nasledujúcich rokov.

Strategická vízia obce Podlužany je definovaná nasledovne:

Obec využíajúca polohu v rámci regiónu Tekov, nachádzajúca sa na úrodnej nive rieky Hron, v prieseku skalného masívu Štiavnických vrchov nazývaného Slovenská Brána, umožňujúca zveľaďovanie a ochranu kultúrneho a prírodného dedičstva, rozvoj vidieckeho priestoru a podnikania, s kvalitne vybudovanou infraštruktúrou so zameraním sa na environmentálnu oblasť.

Pre naplnenie dlhodobej vízie regionálneho rozvoja podľa aktualizovaného PHSR obce Podlužany je stanovený nasledovný strategický cieľ:

Vytvoriť obec s enviromentálnou uvedomelosťou občanov, s kompletne vybudovanou infraštruktúrou, s možnosťou bytovej výstavby a rozvíjajúcou sa miestnou ekonomikou ako i službami, s úctou k svojim kultúrnym a historickým tradíciám zodpovednou za život súčasnej i budúcich generácií.

Koherentné poradie faktorov rozvoja obce Podlužany

Medzi kľúčové faktory rozvoja obce Podlužany patrí jej dlhoročná história a koordinácia rozvojových zámerov obce, ktoré výraznou mierou determinujú a určujú budúci rozvoj a úroveň konkurencieschopnosti obci v budúcnosti. Dobrá štruktúra sídelnej siete pre obsluhu územia má význam predovšetkým z hľadiska lokalizácie firiem a z hľadiska kvality života obyvateľov v obci.

Blízkosť významných mestských sídel prepojených s obcou dopravnou a technickou infraštruktúrou prináša zo sebou predovšetkým ekonomické a sociálne výhody. Ako sú napr. dostatok pracovných príležitostí, kvalitná štruktúra ekonomických činností a predpoklad pre a rast a rozvoj potrieb a sociálnych istôt obyvateľstva a znižovanie nezamestnanosti.

Ekonomický potenciál daného regiónu predstavuje spolupôsobenie existujúcich ľudských zdrojov, kapitálu a prírodných daností za účelom výroby produkcie a poskytovania služieb. Ekonomický potenciál je rozhodujúcim faktorom rozvojových

možností obce a determinantom životnej úrovne jej obyvateľstva. Je východiskom všetkých rozvojových zámerov, ktoré sa obce dotýkajú. Dokonalé zmapovanie existujúceho stavu ekonomického potenciálu a prognóza jeho očakávaného vývoja v budúcnosti je rozhodujúcim faktorom ekonomickej úspešnosti obce.

Využitie ekonomického potenciálu obce závisí od viacerých faktorov. Okrem dopytu sú to predovšetkým ekonomicko-technické parametre výrobných zariadení alokovaných v regióne, konkurencieschopnosť ich potenciálnej produkcie, kvalita a dostupnosť pracovnej sily a pod. Úroveň tohto potenciálu a stupeň jeho využitia sa priamo odzrkadľuje v ekonomickej výkonnosti obce.

Cestovný ruch nadobúda čoraz väčší ekonomický i sociálny význam pre rozvoj obce.

Vidiecky turizmus :

- a) ovplyvňuje tvorbu nových pracovných príležitostí, zastavuje pokles obyvateľstva v obci,
- b) ovplyvňuje zárobkovú situáciu miestneho obyvateľstva, stimuluje jeho dopyt, vytvára príležitosti pre podnikateľské aktivity, aktivuje rozvoj poľnohospodárskej výroby, remesiel, obchodu a tak zlepšuje hospodárske a sociálne pomery miestneho obyvateľstva,
- c) stimuluje rozvoj technickej infraštruktúry (budovanie cestnej siete, telekomunikácií, zásobovanie pitnou vodou - budovanie vodovodu, kanalizácie, plynofikácia) a sociálnej infraštruktúry (modernizácia a výstavba bytového fondu, domu smútku, revitalizácia centrálnej zóny ap.), zlepšuje starostlivosť o životné prostredie (vybudovanie zberného dvora, protipovodňové opatrenia) a občiansku vybavenosť (dobudovanie siete služieb, modernizácia, športových šatní a tenisových kurtov),
- d) je zdrojom príjmov regiónu a tvorby hodnoty, multiplikačného efektu v kooperujúcich odvetviach, priamo i sprostredkovanie vplýva na tvorbu HDP a v dôsledku ekonomickej špecializácie regiónu na cestovný ruch je aj faktorom podpory medziregionálnej kooperácie,
- e) má pozitívny priamy a sprostredkovaný vplyv na tvorbu a rast hrubého národného produktu regiónu a vplyvom rozvoja aktívneho zahraničného cestovného ruchu aj na devízové zhodnocovanie služieb cestovného ruchu.

Uvedomujúc si tento pozitívny vplyv cestovného ruchu na rozvoj obce je príležitosťou do budúcnosti lepšie a efektívnejšie využiť turistický potenciál a rozširovať turistické atrakcie.

Koherentné poradie disparít obce Podlužany

Jednou z disparít obce, ktorá vyžaduje doriešenie v krátkodobom horizonte je dobudovanie kanalizácie v obci. Na základe novej úpravy zákona o vodách (§ 32 zákona 184/2002 Z.z.), ktorý stanovuje povinnosť odvádzať komunálne odpadové vody verejnými kanalizáciami.

Ďalšou disparitou obce Podlužany a okolitých obcí je rekonštrukcia miestnych ciest a chodníkov, ktorú budú obce riešiť v strednodobom horizonte. Dôležitou disparitou v obci je i rekonštrukcia viničného domčeka a revitalizácia centrálnej zóny .

Z pohľadu kvality života obyvateľov obce Podlužany je potrebné v budúcnosti riešiť problematiku výstavby nájomných bytov a dobudovanie siete služieb .

3.1. ROZVOJOVÁ STRATÉGIA

Až doteraz sme sa v jednotlivých častiach Programu hospodárskeho a sociálneho rozvoja obce Podlužany zaoberali súčasným stavom obce, jej skutkovým obrazom. Zmapovali sme jej obyvateľov, ich životnú úroveň, možnosti vzdelávania, kultúrneho a športového vyžitia, zamestnanosti, dopravy, sociálnej a zdravotnej pomoci, environmentálnej situácie.

Tento stav sme podrobne analyzovali a na základe SWOT analýzy sme určili kľúčové disparity a hlavné faktory rozvoja.

Definovanie stratégie nadväzuje na výsledky analýz , vychádza z poznania komplexného vnútorného prostredia a potrieb obyvateľov obce Podlužany. Zároveň vychádza z predpokladu, že príslušné orgány verejnej správy na národnej a regionálnej úrovni zabezpečia koordinovaný prístup pri zabezpečovaní plánovaných zmien, ktorého dôležitým predpokladom je dobrá informovanosť kľúčových aktérov a ich spolupráca. Osobitne je v stratégii venovaná pozornosť koordinácii rozvojových zámerov obce, ktoré budú cez schválené operačné programy spolufinancované zo zdrojov európskych fondov. Stratégia obce Podlužany je spracovaná v súlade

s Národnou stratégiou regionálneho rozvoja Slovenskej republiky, ktorá obsahuje nasledovné prioritné oblasti:

1. Ľudské zdroje- zvýšenie kvality ľudského kapitálu
2. Ekonomická výkonnosť a konkurencieschopnosť hospodárstva
3. Štrukturálne zmeny
4. Poznatkovo orientovaná ekonomika
5. Ochrana a tvorba životného prostredia

Tieto prioritné oblasti sú v stratégii obce Podlužany premietnuté a prispôbené podmienkam úrovne miestnej samosprávy , pričom došlo k zlúčeniu oblastí 2.-4. do jednej spoločnej prioritnej oblasti- Hospodárska politika. Pre naplnenie vízie a na dosiahnutie cieľov si obec Podlužany stanovili nasledovné prioritné oblasti:

1. **Sociálna politika-** zahŕňa oblasť školstva a vzdelávania, sociálne služby a sociálnu infraštruktúru(sociálnu, zdravotnú a bytovú), šport a kultúru.
2. **Hospodárska politika-** so zameraním na podnikateľské prostredie, na podporu remeselnej a poľnohospodárskej výroby, rozvoj cestovného ruchu, rozvoj dopravnej (miestne komunikácie, parkovacie miesta, chodníky), a ostatnej technickej infraštruktúry (miestny rozhlas, kamerový systém, verejné osvetlenie, kultúrny a priemysel (podpora tradičných remesiel a folklóru).
3. **Environmentálna politika-** so zameraním na odpadové hospodárstvo, vodné hospodárstvo (kanalizácia, protipovodňové opatrenia a opatrenia k prevencii pred živelnými pohromami), na ochranu a tvorbu zložiek životného prostredia (zeleň, spotreba energie pri prevádzke verejných budov), na ochranu prírody a krajiny.

Prostredníctvom týchto prioritných oblastí, ktoré sú ďalej rozpracované do jednotlivých opatrení bude obec naplňovať víziu rozvoja, naplňaním cieľov, vytváraním podmienok pre zvyšovanie kvality života obyvateľov obce, pre konkurencieschopný hospodársky rozvoj a zvyšovanie kvality životného prostredia s rešpektovaním strategických cieľov Nitrianskeho samosprávneho kraja.

V nasledujúcej tabuľke č. 19– Hierarchia strategických dokumentov sú rozpracované jednotlivé ciele rozvoja obce Podlužany. Globálne ciele rozvoja obce Podlužany sú 3 a kopírujú počet a zameranie prioritných oblastí definovaných v rámci metodiky na vypracovanie PHSR.

Prioritné oblasti sú: I. Prioritná hospodárska oblasť

II. Prioritná sociálna oblasť

III. Prioritná environmentálna oblasť

Každá z týchto prioritných oblastí má priradený globálny cieľ, ktorý by obec Podlužany chcela dosiahnuť do roku 2020.

Špecifické ciele rozvoja obce Podlužany sú 3 a sú rozdelené do jednotlivých prioritných oblastí Hospodárska, Sociálna a Environmentálna.

Tematické ciele rozvoja obce Podlužany – každý so špecifických cieľov obsahuje dva tematické ciele spadajúce pod oblasť ktorú špecifikuje.

Tabuľka č. 19 - Hierarchia strategických dokumentov

Vízia	Obec využívajúca polohu v rámci regiónu Tekov, nachádzajúca sa na úrodnej nive rieky Hron, v prieseku skalného masívu Štiavnických vrchov- nazývaného Slovenská Brána, umožňujúca zveľaďovanie a ochranu kultúrneho a prírodného dedičstva, rozvoj vidieckeho priestoru a podnikania, s kvalitne vybudovanou infraštruktúrou so zameraním sa na environmentálnu oblasť					
Globálne ciele	I. Prioritná Hospodárska oblasť 1. Konkurencie schopný hospodársky rast		II. Prioritná Sociálna oblasť 2. Zvýšenie kvality života		III. Prioritná Environmentálna oblasť 3. Zvýšenie kvality životného prostredia	
Špecifické ciele	1.1 Zvýšenie ekonomického potenciálu prostredia		2.1 Rozvoj ľudských zdrojov		3.1 Ochrana a zlepšovanie kvality životného prostredia	
Tematické ciele	T1.Zvýšenie kvality života a zestetizovanie celkového obrazu obce	T2. Zvýšenie kultúrnej úrovne obce	T3. Zvýšiť kvalitu sociálnej infraštruktúry s dôrazom na verejné služby	T4. Zvýšiť úroveň vzdelávania	T5. Ochrana životného prostredia pred znečistením povrchových a podzemných vôd	T6. Zvýšenie atraktivity obce

4. PROGRAMOVÁ ČASŤ

Programová časť obsahuje najmä zoznam opatrení a aktivít na zabezpečenia realizácie programu rozvoja obce, t.j. obsahuje podrobnejšie rozpracovanie strategických cieľov v hospodárskej, sociálnej a environmentálnej politike minimálne na úroveň opatrení a aktivít, ktoré sú tvorene vecne príbuznými skupinami projektov.

Táto časť obsahuje opatrenia a projekty vrátane ich priradenia k jednotlivým cieľom a prioritám, ktoré môžeme vidieť v tabuľke č. 20 – Prehľad opatrení, projektov a aktivít podľa oblastí.

Tabuľka č.20- Prehľad opatrení, projektov a aktivít podľa oblastí

OPATRENIE	Aktivita	Prioritná oblasť
Opatrenie č.1.1 Vybudovanie a rekonštrukcia technickej infraštruktúry	1.1.1 Rekonštrukcia miestnych ciest	Hospodárska – doprava
	1.1.2 Rekonštrukcia miestnych chodníkov	Hospodárska – technická infraštruktúra
	1.1.3 Rekonštrukcia verejného osvetlenia	Hospodárska – technická infraštruktúra
	1.1.4 Vybudovanie technickej infraštruktúry v lokalite Viničky	Hospodárska – technická infraštruktúra
Opatrenie č.1.2 Rozvoj vidieckeho turizmu	1.2.1 Rekonštrukcia viničného domčeku	Hospodárska – cestovný ruch
Opatrenie č.2.1 Podpora bývania	2.1.1 Výstavba nájomných bytov	Sociálna – bytová infraštruktúra
	2.1.2 Vypracovanie novej PD	Sociálna – komunikácia s verejnosťou
Opatrenie č. 2.2 Rozvoj sociálnej infraštruktúry	2.2.1 Rekonštrukcia budovy ZŠ a MŠ	Sociálna - vzdelávanie
	2.2.2 Dobudovanie siete služieb	Sociálna – sociálna infraštruktúra
	2.2.3 Modernizácia športových šatní	Sociálna – sociálna infraštruktúra
	2.2.4 Modernizácia domu smútku	Sociálna – sociálna infraštruktúra
	2.2.5 Vybudovanie multifunkčného ihriska a rekonštrukcia tenisových kurtov	Sociálna – sociálna infraštruktúra
Opatrenie č. 2.3 Podpora vzdelávania	2.3.1 Vzdelávanie zamestnancov obce a školy	Sociálna - vzdelávanie
	2.3.2 Informatizácia samosprávy	Sociálna - vzdelávanie
Opatrenie č. 3.1 Dobudovanie, ochrana a modernizácia,	3.1.1 Dobudovanie kanalizácie	Environmentálna – vodné hospodárstvo
	3.1.2 Ochrana pred povodňami	Environmentálna – živelné pohromy

environmentálnej infraštruktúry	3.1.3 Vybudovanie zberného dvora	Environmentálna – Ochrana krajiny a prírody
Opatrenie č. 3.2	3.2.1 Revitalizácia centrálnej zóny	Environmentálna – Ochrana ŽP
Modernizácia prírodných prvkov v obci	3.2.2 Rekonštrukcie verejného priestranstva na parkoviská	Environmentálna – Ochrana ŽP

Na záver prípravy strategickej časti PHSR je potrebné ciele a opatrenia detailnejšie rozanalyzovať do investičných projektov a aktivít, zvážiť ich poradie realizácie ako i odhad výšku ich financovania. V tabuľke č. 21 – Súhrnný prehľad projektových zámerov obce môžeme vidieť prehľad jednotlivých zámerov orientovaných do jednotlivých prioritných oblastí, ako i poradie ich dôležitosti a približný odhad nákladov na jednotlivé investičné akcie.

Tabuľka č. 21 – Súhrnný prehľad projektových zámerov obce

	Hospodárska prioritná oblasť				Sociálna prioritná oblasť										Environmentálna prioritná oblasť					
	Miestne komunikácie	Chodníky	Ostatné		Zdravotnícka a sociálna infraštruktúra	Vzdelávanie		Vypracovanie ÚPD	Rozvoj cestovného ruchu	Občianska vybavenosť	Obnova obecného majetku		Informačná	Šport	Revitalizácia (verejné priestranstvá)		Vodné hospodárstvo	Odpadové hospodárstvo	Ostatné	Protipovodňové opatrenia
	X	X	X	X	X	X	X	X	X	X	X	X	X	X	X	X	X	X	X	X
	Rekonštrukcia miestnych ciest	Rekonštrukcia miestnych chodníkov	Rekonštrukcia VO	Vybudovanie technickej infraštruktúry v lokalite Viničky	Výstavba nájomných bytov	Rekonštrukcia budovy ZŠ s MŠ	Vzdelávanie zamestnancov obce a školy	ÚPD obce Podlužany	Rekonštrukcia viničného domčeka	Dobudovanie siete služieb	Modernizácia športových šatní	Obnova Domu smútku	Informačná samospráva	Vybudovanie multifunkčného ihriska a rekonštrukcia tenisových kurtov	Rekonštrukcia verejných priestranstiev na parkoviská	Revitalizácia centrálnej zóny	Vybudovanie kanalizácie	Zberný dvor	Ostatné	Ochrana pred povodňami
Poradie dôležitosti	2.	3.	11.	12.	13.	9.	18.	19.	4.	14.	15.	16.	20.	17.	6.	5	1.	8.	10.	7.
Náklady na projekt v €	150 000	100 000	50 000	100 000	500 000	120 000	3 000	20 000	100 000	20 000	50 000	50 000	20 000	100 000	100 000	40 000	900 000	100 000	70 000	120 000
Spolu financovanie obce	Áno	Áno	Áno	Áno	Áno	Áno	Áno	Áno	Áno	Áno	Áno	Áno	Áno	Áno	Áno	Áno	Áno	Áno	Áno	Áno

5. REALIZAČNÁ ČASŤ

5.1. ZABEZPEČENIE REALIZÁCIE

Program hospodárskeho a sociálneho rozvoja obce Podlužany 2015-2020, je potrebné podrobiť každoročnému posúdeniu v odborných komisiách a tak aktualizovať plán aktivít na nasledujúci rok. PHSR je živý dokument, ktorý je potrebné aktualizovať a upravovať podľa akútnych potrieb či možností financovania. Strategické plánovanie podpory rozvoja obce je charakteristické najmä orientáciou podpory na dosiahnuté efekty, t.z.:

- hierarchickým usporiadaním cieľov,
- riadením na základe procesov,
- permanentným monitorovaním a vyhodnocovaním efektov,
- permanentným učením sa a inováciou,
- rozvíjaním partnerstiev,
- zodpovednosťou voči verejnosti,

Na základe poznatkov o efektívnosti a účinnosti vynaložených nákladov sa budú iniciovať inovačné zlepšenia v rámci stanovovania cieľov v obci. Informácie o účinnosti a efektívnosti vynakladaných prostriedkov sú nenahraditeľným zdrojom permanentného rozširovania poznatkov v oblasti podpory rozvoja obce.

5.2. INŠTITUCIONÁLNE A ORGANIZAČNÉ ZABEZPEČENIE

Zabezpečenie realizácie a naplnenia Programu hospodárskeho a sociálneho rozvoja bude dosiahnuté koordinovaným a širokospektrálnym pôsobením všetkých zainteresovaných cieľových skupín v obci v kombinácii s využitím schopností a skúseností všetkých zodpovedných osôb.

Realizácia jednotlivých aktivít je vo väčšej miere v pôsobnosti obce. Nakoľko sú tieto aktivity rozsiahle a náročné, je potrebné určiť konkrétne osoby či komisie v orgánoch obce, ktoré budú tieto aktivity riadiť a koordinovať. V pláne hospodárskeho a sociálneho rozvoja sa neurčujú konkrétne mená či posty, nakoľko takéto rozhodnutia je potrebné robiť operatívne.

Je však možné rámcovo určiť kompetencie jednotlivých orgánov obce. Štruktúra organizačného zabezpečenia manažmentu programu je závislá od špecifických podmienok obce. Zastupiteľstvo obce je najvyšší orgán na čele so starostom, má politickú a riadiacu zodpovednosť za plnenie celého programu rozvoja obce.

Obecné zastupiteľstvo prijíma rozhodnutia o postupe realizácie programu, ustanovuje riadiacu skupinu alebo osobu, ktorá bude poverená riadením procesu, schvaľuje návrhy a projekty rozvoja, dojednáva partnerské vzťahy, hodnotí, schvaľuje výsledky a výstupy programu a zabezpečuje jeho realizáciu a rozhoduje o zmenách. Zastupiteľstvo spracúva, schvaľuje, riadi a pravidelne vyhodnocuje plnenie programu obce. Realizácia programu je vykonávaná na základe projektov. Na realizácii programu sa budú podieľať odborníci a partneri, nakoľko účinnosť plnenia programu je možné zvýšiť len na základe partnerstiev. Okrem podnikateľskej sféry sú vhodnými partnermi, subjekty so skúsenosťami vo sfére čerpania finančných prostriedkov z fondov EÚ.

Implementácia Programu hospodárskeho a sociálneho rozvoja je najvhodnejšia prostredníctvom implementačných projektov, ktoré môže obec realizovať sama alebo v spolupráci s externými poradenskými organizáciami. Úlohou implementačného projektu je zaviesť dané opatrenie do praxe a ďalej vykonať potrebné opatrenia, aby sa pokračovalo v práci navrhnutým smerom, alebo priamo zrealizovať opatrenie do jeho úspešného naplnenia cieľov a dosiahnutia programovaného výsledku a stavu.

Organizačné opatrenia špecifikujú nástroje, ktorými bude zabezpečené napĺňanie vytýčených strategických cieľov a zámerov v PHSR a nástroje akým sa strategický dokument dopĺňa a aktualizuje. Je potrebné zabezpečiť inštitucionálne zabezpečenie implementácie konkretizovaných zámerov v jednotlivých oblastiach rozvoja obce. Inštitucionálne hľadisko poskytne informáciu o tom, kto bude realizovať naplnenie vytýčených cieľov a kto ponesie zodpovednosť za ich dosiahnutie a splnenie. Zodpovednosť je konkretizovaná v rámci každého jedného plánovaného projektu v obci.

5.3. MONITOROVANIE A HODNOTENIE

Monitorovanie plnenia programu rozvoja bude stálym a dlhodobým procesom zameraným na sledovanie kvalitatívnych a kvantitatívnych zmien pomocou vybraných ukazovateľov, cieľom ktorého bude získavanie informácií o skutočnom plnení opatrení zameraných na zmenu negatívneho vývoja, resp. o potrebe zmeniť ich výber alebo spôsob realizácie. Stabilizovať zásady procesu monitorovania umožní priebežná i etapovitá kontrola realizácie programu.

Nevyhnutnou podmienkou monitoringu je organizačné a metodické zabezpečenie riešenia operatívnych problémov a z nich vyplývajúce riadenie.

Monitorovanie plnenia programu rozvoja bude obsahovať nasledovné činnosti:

- každoročné hodnotenie napĺňania cieľov stanovených v PHSR,
- každoročné spracovanie plánu aktivít na nasledujúce obdobie,
- vyhodnotenie dosiahnutých výsledkov ako popis stupňa realizovaných cieľov a opatrení,
- vyhodnotenie dopadov aktivít na občanov dotazníkovou formou a porovnanie s počiatočnými preferenciami občanov pri zostavovaní PHSR.

Uvedené činnosti uskutočnené v procese monitorovania umožnia zhodnotiť postup v realizácii plánovaných úloh. Znamená sledovanie výstupov, financovanie jednotlivých činností, projektov alebo etáp. Monitorovanie sa uskutočňuje prostredníctvom ukazovateľov, ktoré sa vzťahujú na špecifické ciele, objasňujú stav implementácie, výsledkov a dopadov a poukazujú na dosiahnutý vývoj vo vzťahu k finančnému plánu.

Po implementácii bude pracovná skupina plniť aj funkciu monitorovania a hodnotenia. Konkrétne pôjde o sledovanie vývoja, smerovania a zmien vonkajších podmienok v obci, požiadaviek obyvateľov, ako aj požiadavky ďalších cieľových skupín (návštevníkov, investorov a podnikateľov). V procese monitorovania sa zhromažďujú údaje o realizovaných projektoch. Na základy výstupov monitorovania a hodnotenia je potrebné následne uskutočniť aktualizáciu strategických cieľov.

Cieľom monitorovania pracovnými skupinami bude zabezpečiť konzistentné a pravidelné informácie o realizovaných a ukončených projektoch. Vhodným spôsobom na realizáciu monitoringu sú kvantitatívne ukazovatele úspešnosti, ktoré dávajú jednoznačnú odpoveď na stupeň alebo mieru naplnenia projektu v danom časovom období. Spôsob práce pracovnej skupiny uskutočňujúcej monitorovanie a hodnotenie vyplynie zo samotného charakteru projektu.

Zmyslom procesu hodnotenia je sumarizovať výstupy získané monitorovaním projektov na získanie informácií o účinnosti a efektívnosti vynaložených nákladov. Tieto informácie sa transformujú do monitorovacích a hodnotiacich správ, ktoré sa prerokovávajú na zasadnutiach pracovnej skupiny. Proces hodnotenia využíva ako svoje vstupy všetky dáta získavané v procese monitorovania. Výstupom procesu hodnotenia, resp. celého procesu monitorovania a hodnotenia, sú hodnotiace a monitorovacie správy.

Hodnotenie je vykonávané pravidelne za účelom merania efektivity voči cieľom projektov. Vykonáva sa v priebehu realizácie jednotlivých projektov a po ich ukončení. Posudzuje sa hlavne vecná stránka a vzniknuté problémy. Riešenie prioritných problémov sa posudzuje s použitím kritérií voči stanoveným ukazovateľom. Hodnotenie znamená kritické a objektívne overovanie. Plní funkciu spätnej väzby. Hodnotenie sa opiera o monitorovacie činnosti, ktoré mu poskytujú nevyhnutné informácie.

6. FINANČNÁ ČASŤ

Jednou z kľúčových otázok programu rozvoja je schopnosť obce v priebehu jeho realizácie zaistiť zdroje potrebné na jeho financovanie. Finančné zdroje potrebné pre naplnenia aktivít uvedených v Programe hospodárskeho a sociálneho rozvoja budú plynúť z nasledovných zdrojov:

Rozpočet obce je základným zdrojom financovania aktivít. Výška voľných prostriedkov je však limitovaná a preto je vhodné prostriedky obecného rozpočtu použiť najmä na nasledovné:

- **zabezpečiť prípravu projektov** – projektová dokumentácia, príprava žiadostí na čerpanie eurofondov a podobne
- **spolufinancovať** europrojekty
- **financovanie bežných aktivít** – ide najmä o neinvestičné aktivity v oblasti služieb obyvateľom alebo podpore kultúrneho a športového života

Ostatné verejné zdroje, najmä prostriedky ŠFRB sú vhodné na financovanie bytovej výstavby. Príležitosti na získanie nenávratného finančného príspevku zo štátneho rozpočtu sú v značnej miere obmedzené.

Súkromné zdroje – je možné použiť najmä v projektoch, ktoré sú orientované na podporu podnikateľského prostredia a súkromný sektor z neho bude mať tiež osov.

Štrukturálne fondy EÚ – je možné použiť na financovanie mnohých projektov .

Úverové zdroje – úvery sú vhodné na riešenie akútnych investičných potrieb prípadne na financovanie aktivít s pozitívnym dopadom na rozpočet obce.

Tabuľka č. 22 – Indikatívny rozpočet - sumarizácia

	Rok					
	2015	2016	2017	2018	2019	2020
I. Hospodárska politika - oblasť		250 000 €		150 000 €		
II. Sociálna politika- oblasť		100 000 €		120 000 €	620 000 €	170 000 €
III. Environmentálna politika oblasť		900 000 €	360 000 €	70 000 €		

Indikatívny rozpočet predstavuje sumarizáciu celkového prehľadu plánovaných finančných prostriedkov počas celej platnosti schváleného PHSR.

7. ZÁVER

Program hospodárskeho a sociálneho rozvoja je spracovaný na báze viacerých dokumentov a v súlade s príslušnými zákonnými predpismi. Časť PHSR je zameraná na komplexnú analýzu v oblastiach ako demografia, nezamestnanosť, hospodárska oblasť, sociálna a technická infraštruktúra a iné oblasti, ktoré popisujú a analyzujú súčasný stav v obci, ktorý je detailnejšie rozpracovaný v SWOT analýze popisujúcej silné a slabé stránky, príležitosti a ohrozenia. PHSR je dôležitým strategickým, systémovým a koncepčným dokumentom pre zabezpečovanie zásadných aktivít rozvoja v zmysle definovaných cieľov, priorít, opatrení a financovania. Vzhľadom na súčasné postavenie regionálneho rozvoja v rámci Slovenskej republiky, ktorý nevytvára priame nástroje podpory v regiónoch (VÚC), je dokument PHSR účelovo a explicitne zameraný na ciele a priority rozvoja kraja a Národného Strategického plánu rozvoja vidieka SR. Sleduje sa tým najmä možnosť využívania nástrojov pomoci EÚ, to znamená využitie štrukturálnych fondov a kohézneho fondu. Vykonateľnosť PHSR bude závislá od mnohých faktorov, predovšetkým od schopnosti zainteresovaných subjektov vypracovávať a predkladať príslušným ústredným riadiacim orgánom a ich sprostredkujúcim implementačným agentúram také projekty, ktoré budú konkurencieschopné. Veľký význam pre realizovanie jednotlivých opatrení a aktivít definovaných v PHSR bude mať úroveň riadenia a koordinácie celého procesu prípravy projektov a ich presadzovania na národnej úrovni. Program je potrebné hodnotiť ako dokument otvorený, ktorý môžu orgány obce priebežne doplňovať o nové aktivity, respektíve vypúšťať tie opatrenia, ktorých realizácia nie je v možnostiach obce.

Nástrojom pre naplnenie úloh vyplývajúcich z Národného plánu regionálneho rozvoja SR je PHSR ako základný programovací dokument pre uskutočňovanie regionálnej politiky ako aj základný rámec pre budúce projekty, v oblasti znižovania regionálnych disparít. Program zároveň odráža aj nový spôsob spolupráce s EÚ založenej na princípoch partnerstva, otvorenosti, subsidiarity a hospodárskej a sociálnej súdržnosti na úseku regionálneho rozvoja. Hlavnou myšlienkou tohto dokumentu je zlepšovať kvalitu života občanov a sociálnu súdržnosť spoločnosti, najmä vytvoriť podmienky pre ekonomický rozvoj a tvorbu pracovných príležitostí, presadzovať koncept trvalo udržateľného rozvoja.

Zoznam skratiek:

ATÚ – Automatická telefónna ústredňa
ČOV – Čistička odpadových vôd
ČS – Čerpacia stanica
EÚ – Európska únia
IROP – Integrovaný regionálny operačný program
JE – Jadrová elektrárňa
KD – Kultúrny dom
MŠ – Materská škola
OZ – Občianske združenie
OZ – Obecné zastupiteľstvo
PHSR – Program hospodárskeho a sociálneho rozvoja obce
PRO – Program rozvoja obce
RZMOT – Regionálne združenie miest a obcí Tekov
SHR – Samostatne hospodáriaci roľník
SR – Slovenská republika
ŠFRB – Štátny fond rozvoja bývania
ŠR – Štátny rozpočet
TKO – Tuhý komunálny odpad
TP – Trvalý pobyt
VDJ – Vodojem
VTS – Verejná telefónna sieť
VÚC – Vyšší územný celok
VZN – Všeobecne záväzné nariadenie
ZŠ – Základná škola
ŽP – Životné prostredie

Zoznam tabuliek a grafov:

- Tabuľka č. 1 - Využitie pôdneho fondu v rámci katastra obce*
Tabuľka č. 2 - Vlastníctvo lesnej pôdy
Tabuľka č. 3 - Porovnanie demografie obce s priemerom okresu, kraja a SR
Tabuľka č. 4 - Bývajúce obyvateľstvo podľa najvyššieho skončeného stupňa školského vzdelania
Tabuľka č. 5 - Prirodzený prírastok
Tabuľka č. 6 - Migrácia obyvateľstva
Tabuľka č. 7 - Bývajúce obyvateľstvo podľa národnosti
Tabuľka č. 8 - Štruktúra obyvateľov podľa vierovyznania
Tabuľka č. 9 - Používanie jazyka v domácnosti
Tabuľka č. 10 - Používanie jazyka na verejnosti
Tabuľka č. 11 - Požívanie materinského jazyka
Tabuľka č. 12 - Počítačové znalosti obyvateľov podľa trvalého pobytu
Tabuľka č. 13 - Majetok obce
Tabuľka č. 14 - Počet žiakov v ZŠ,
Tabuľka č. 15 - Počet žiakov v MŠ
Tabuľka č. 16 - Kultúrne podujatia v obci v roku 2014
Tabuľka č. 17 - Spoločenské organizácie, záujmové spolky
Tabuľka č. 18 - Realizované investičné opatrenia v obci od roku 2009 do roku 2014
Tabuľka č. 19 - Hierarchia strategických dokumentov
Tabuľka č. 20 - Prehľad opatrení, projektov a aktivít podľa oblastí
Tabuľka č. 21 - Súhrnný prehľad projektových zámerov obce
Tabuľka č. 22 – Indikatívny rozpočet - sumarizácia

- Graf č. 1 - Trvale bývajúce obyvateľstvo podľa veku*
Graf č. 2 - Podiel z trvale bývajúce obyvateľstvo vo veku v %
Graf č. 3 - Trvale bývajúce obyvateľstvo podľa najvyššieho skončeného stupňa vzdelania
Graf č. 4 - Trvale bývajúce obyvateľstvo podľa národnosti
Graf č. 5 - Trvale bývajúce obyvateľstvo podľa vierovyznania
Graf č. 6 - Jazyk v domácnosti
Graf č. 7 - Najčastejšie používaný jazyk na verejnosti
Graf č. 8 - Materinský jazyk
Graf č. 9 - Počítačové znalosti – práca s textom
Graf č. 10 - Počítačové znalosti – práca s tabuľkami
Graf č. 11 - Počítačové znalosti – práca s elektronickou poštou (e-mail)
Graf č. 12 - Počítačové znalosti – práca s internetom

Zdroje údajov:

Naše Podlužany – Jozef Frtús, Ľubica Škrinárová

Štatistický úrad SR – Sčítanie obyvateľstva, bytov, domov 2011

Národná stratégia SR 2014 – 2020

PHSR Nitrianskeho kraja