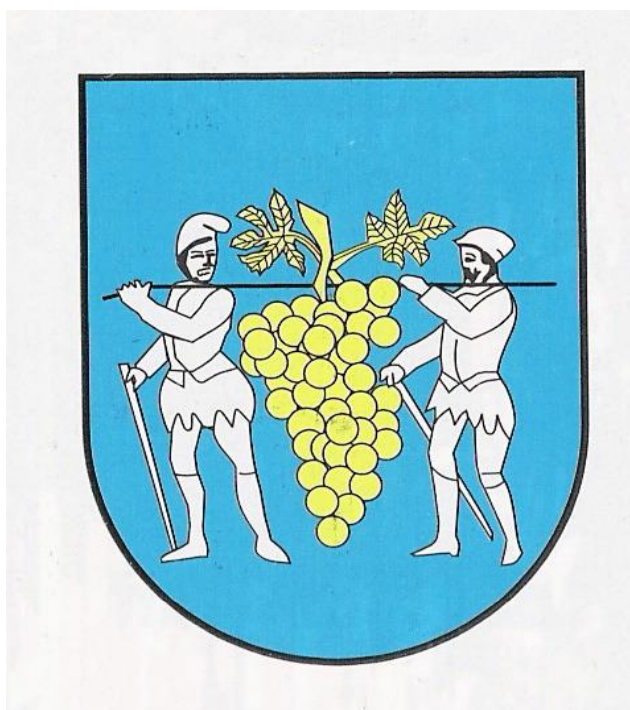

PROGRAM HOSPODÁRSKEHO A SOCIÁLNEHO ROZVOJA OBCE RYBNÍK (2014 - 2020)



Na príprave Programu hospodárskeho a sociálneho rozvoja obce Rybník
(2014 - 2020) sa spolupodieľali:

- Ing. Žaneta Vargová - projektový manažér
- Ing. Imrich Králik- starosta obce



OBSAH

1. ÚVOD	4
1.1. VÝZNAM PHSR	5
1.2. POSTUP SPRACOVANIA PHSR	7
2. ANALYTICKÁ ČASŤ	8
2.1. SITUAČNÁ ANALÝZA	8
2.1.1. DOTERAJŠIE KONCEPČNÉ DOKUMENTY	8
2.1.2. ROZVOJOVÝ POTENCIÁL, PRÍRODNÉ A ĽUDSKÉ ZDROJE	8
2.1.3. EKONOMICKÝ POTENCIÁL	21
2.1.3.1. MAJETOK OBCE A JEHO POTENCIÁL	23
2.1.4. OBČIANSKA VYBAVENOSŤ	28
2.1.4.1. TECHNICKÁ INFRAŠTRUKTÚRA	28
2.1.4.2. SOCIÁLNA INFRAŠTRUKTÚRA	30
2.1.5. ŽIVOTNÉ PROSTREDIE	35
2.2. ANALÝZA REALIZOVANÝCH INVESTIČNÝCH OPATRENÍ	36
2.3. SWOT ANALÝZA	39
3. STRATEGICKÁ ČASŤ	44
3.1. STRATEGICKÁ VÍZIA OBCE	44
3.2. KLÚČOVÉ DISPARITY A HLAVNÉ FAKTORY OBCE	44
3.3. ROZVOJOVÁ STRATÉGIA	47
3.4. STRATEGICKÝ CIEĽ OBCE	48
3.4.1. CIELE A PRIORITY	48
3.4.2. OPATRENIA A AKTIVITY	49
3.4.3. AKČNÝ PLÁN	52
3.4.4. VÝSLEDKY ANKETY	53
4. IMPLEMENTAČNÁ ČASŤ	65
4.1. FINANČNÉ ZABEZPEČENIE	65
4.2. ZABEZPEČENIE REALIZÁCIE	65
4.3. INŠTITUCIONÁLNE A ORGANIZAČNÉ ZABEZPEČENIE	66
4.4. MONITOROVANIE A HODNOTENIE	67
5. ZÁVER	70

1. ÚVOD

V súvislosti s novým programovým obdobím Európskej únie na roky 2014 - 2020 je nevyhnutné aktualizovať základné programové dokumenty, prostredníctvom ktorých je možné čerpať finančné prostriedky z Európskych štrukturálnych fondov na podporu rozvojových projektov a aktivít.

Program hospodárskeho a sociálneho rozvoja je strednodobý rozvojový dokument, ktorý je vypracovaný v súlade s cieľmi a prioritami ustanovenými v národnej stratégii a zohľadňuje ciele a priority ustanovené v programe hospodárskeho rozvoja a sociálneho rozvoja vyššieho územného celku, na území ktorého sa obec nachádza a je vypracovaný podľa záväznej časti územnoplánovacej dokumentácie . Je to programový dokument, spracovaný na základe zákona č. 539/ 2008 Z. z. o podpore regionálneho rozvoja.

Program je komplexným dokumentom, integrujúci otázky rozvoja fyzických štruktúr so sociálnymi, ekonomickými a ďalšími aspektmi. Preto bude mať voči ostatným plánovacím dokumentom spracovaným na miestnej úrovni zastrešujúcu funkciu. Na rozdiel od územného plánu, ktorý rieši otázky fyzického rozvoja územia (lokalizáciu zástavby a priestorové regulatívy pre stavebný rozvoj, funkčné využitie rozvojových plôch), program rozvoja sa podrobnejšie zaoberá otázkami sociálneho a ekonomického rozvoja, čím vo vzťahu k územnému plánu plní komplementárnu funkciu.

Program hospodárskeho a sociálneho rozvoja obce Rybník je v súlade s cieľmi a prioritami ustanovenými v Národnom rozvojovom pláne a v súlade s metodikou na vypracovanie príslušného programu hospodárskeho a sociálneho rozvoja pre obce.

1.1. VÝZNAM PROGRAMU HOSPODÁRSKEHO A SOCIÁLNEHO ROZVOJA

Program hospodárskeho a sociálneho rozvoja obce je programový dokument, ktorý obsahuje :

- a) analýzu hospodárskeho rozvoja, sociálneho rozvoja, environmentálneho rozvoja a rozvoja kultúry obce, hlavné smery jej vývoja, ustanovenie cieľov a prvoradých potrieb:
 - odstraňovať alebo zmierňovať nežiadúce rozdiely v úrovni hospodárskeho rozvoja, sociálneho rozvoja a územného rozvoja regiónov a zabezpečiť trvalo udržateľný rozvoj regiónov,
 - zvyšovať ekonomickú výkonnosť, konkurencieschopnosť regiónov a rozvoj inovácií v regiónoch pri zabezpečení trvalo udržateľného rozvoja,
 - zvyšovať zamestnanosť a životnú úroveň obyvateľov v regiónoch pri zabezpečení trvalo udržateľného rozvoja.
- b) úlohy a prvoradé potreby v rozvoji technickej infraštruktúry, sociálnej infraštruktúry, v starostlivosti o životné prostredie, vo vzdelávaní, v kultúre a v ďalších oblastiach ako je napr.:
 - komplexné využívanie vnútorného rozvojového potenciálu územia – prírodných, kultúrnych, materiálnych, finančných, ľudských a inštitucionálnych zdrojov,
 - rozvoj vedy, výskumu a vývoja prispievajúceho k celkovému rozvoju regiónu so zreteľom na podporu zavádzania nových technológií a inovácií pri rešpektovaní vnútorných špecifik regiónu,
 - rozvoj informatizácie a digitalizácie v regióne,
 - rozvoj hospodárstva a podnikateľského prostredia v regióne s cieľom zvýšiť jeho produktivitu, optimalizovať štruktúru hospodárstva, vytvárať nové pracovné miesta a stabilizovať ohrozené pracovné miesta,
 - rozvoj ľudských zdrojov vrátane zvyšovania vzdelanostnej úrovne, kvalifikácie a zlepšovania prípravy detí a mladých dospelých na trh práce,
 - predchádzanie sociálneho vylúčenia a zmierňovanie jeho negatívnych dôsledkov, podporu rovnosti príležitostí na trhu práce a podporu znevýhodnených komunit,
 - realizáciu verejných prác podporujúcich rozvoj regiónu,

- zlepšenie a rozvoj sociálnej infraštruktúry regiónu,
- zlepšenie dopravnej a technickej vybavenosti regiónu, inžinierskych stavieb,
- rozvoj cestovného ruchu,
- medzištátnu, cezhraničnú a medziregionálnu spoluprácu v oblasti regionálneho rozvoja v záujme trvalo udržateľného rozvoja regiónu,
- zachovanie identity a rozvoj kultúry a starostlivosť o kultúrne dedičstvo regiónov a sídiel,
- rozvoj pôdohospodárstva a rozvoj vidieka, rozvoj vidieckych oblastí a zvyšovanie kvality života na vidieku,
- realizácia opatrení na ochranu, udržiavanie a zveľaďovanie životného prostredia a na obmedzovanie vplyvov poškodzujúcich životné prostredie a zlepšenie environmentálnej infraštruktúry regiónu,
- ochrana prírody, efektívne využívanie prírodných zdrojov regiónu a využívanie alternatívnych zdrojov energie,
- rozvoj občianskej vybavenosti a rozvoj služieb v regióne,
- udržateľný rozvoj aglomerácií, obnovu, regeneráciu a rozvoj miest a obcí podľa záväznej časti príslušnej územnoplánovacej dokumentácie,
- zvyšovanie dostupnosti a kvality bývania,
- budovanie a posilňovanie štruktúr občianskej spoločnosti, rozvoj prosociálneho správania sa obyvateľstva,
- rozvoj multikultúrnej spoločnosti v regióne vrátane multikultúrneho dialógu, spolupráce a tolerancie v regiónoch a sídlach,
- rozvoj telesnej kultúry, športu a turistiky,
- ochrana, podpora a rozvoj verejného zdravia,
- ďalšie aktivity, ak to ustanoví osobitný zákon alebo medzinárodná zmluva.

c) návrh finančného a administratívneho zabezpečenia.

1.2. POSTUP SPRACOVANIA PHSR

Dôvodom pre aktualizáciu programu rozvoja je potreba komplexného strategického rozvojového dokumentu, ktorý by pokrýval i aspekty sociálneho, ekonomického, kultúrneho a inštitucionálneho rozvoja, ktoré v územnom pláne nie sú riešené. Preto sa pre obdobie nasledujúcich 6 rokov, t. j. s platnosťou do roku 2020 vypracúva komplexný plánovací dokument spĺňajúci aktuálne kritéria strategického plánu pre úroveň miestnej samosprávy, ktorým je Program hospodárskeho a sociálneho rozvoja obce.

Program hospodárskeho rozvoja a sociálneho rozvoja obce pozostáva z analyticko-strategickej časti a programovej časti.

Analyticko-strategická časť obsahuje najmä:

- súhrnnú geografickú, kultúrno-historickú a sociálno-ekonomickú charakteristiku obce a charakteristiku stavu vybavenosti a obsluhy územia obce,
- hodnotenie a analýzu hospodárskej situácie, sociálnej situácie, environmentálnej situácie a situácie v oblasti kultúry a vybavenosti a obsluhy územia obce,
- analýzu väzieb strategických dokumentov v oblasti regionálneho rozvoja s územím obce,
- určenie rozvojového potenciálu a limitov rozvoja územia obce, definovanie podmienok udržateľného rozvoja obce,
- stratégiu rozvoja obce, pri zohľadnení jej vnútorných špecifik, ktorá určí hlavné smery, priority a ciele rozvoja obce,
- analýzu finančných potrieb a možností financovania programu hospodárskeho rozvoja a sociálneho rozvoja obce.

Programová časť obsahuje najmä:

- zoznam opatrení a aktivít pre zabezpečenie realizácie programu hospodárskeho rozvoja a sociálneho rozvoja obce,
- inštitucionálne zabezpečenie a organizačné zabezpečenie realizácie programu hospodárskeho rozvoja a sociálneho rozvoja obce,
- finančné zabezpečenie jednotlivých opatrení a aktivít, inštitucionálnej a organizačnej stránky realizácie Programu hospodárskeho rozvoja a sociálneho rozvoja obce,
- systém monitorovania a hodnotenia plnenia programu hospodárskeho rozvoja a sociálneho rozvoja obce s ustanovením merateľných ukazovateľov,
- časový harmonogram realizácie Programu hospodárskeho rozvoja a sociálneho rozvoja obce.

2. ANALYTICKÁ ČASŤ

2.1. SITUAČNÁ ANALÝZA

2.1.1. DOTERAJŠIE KONCEPČNÉ DOKUMENTY

Obec Rybník má v súčasnosti v spracovanú Územno-plánovacia dokumentáciu, Register obnovy evidencie pôdy, Program odpadového hospodárstva. V roku 2012 obec Rybník spolu s ostatnými 17 obcami, tvoriacimi mikroregión spracovali Integrovanú stratégiu rozvoja územia Občianskeho združenia Pod Slovenskou bránou. Tento dokument slúži i ako programový dokument územného celku - mikroregiónu a je i nevyhnutnou súčasťou projektov uchádzajúcich sa o čerpanie prostriedkov z EÚ.

2.1.2. ROZVOJOVÝ POTENCIÁL, PRÍRODNÉ A ĽUDSKÉ ZDROJE

Vzhľadom na svoju veľkosť je obec úzko spätá so svojím okolím a je od neho závislá. Obec nemôže presadzovať individuálny prístup k regionálnemu rozvoju, ale musí dôkladne analyzovať svoje prostredie a plánovať svoj rozvoj v súlade s obmedzeniami a možnosťami okolia. Nie je možné, aby obec poskytovala svojim obyvateľom všetky služby verejného charakteru, pretože by to mohlo byť vzhľadom na počet obyvateľov neekonomické a tieto služby by nedosahovali požadovaných kvalít. Obec sa musí preto orientovať na služby obyvateľstvu, ktoré sú v obci vykonávané lepšie a výhodnejšie ako v okolitých sídelných centrách (blízke mesto). Avšak stále zostáva priestor pre stanovenie vlastných priorít a hľadanie nástrojov pre ich naplnenie.

Poloha je ďalším kľúčovým faktorom rozvoja obce a to z pohľadu všetkých regionálnych úrovní, má mimoriadny vplyv na ekonomiku.

Rybník je starobylá obec s bohatou históriou. Výrazná poloha Rybníka vyplýva z jej geografického umiestnenia na rozhraní nížiny a vrchov pod Slovenskou bránou, kde Hron prerezáva kamenné juhozápadné výbežky Štiavnických vrchov. Pôvab prírodného prostredia obce Rybník je iba jednou stránkou polohy, druhou je strategický priestor do hornatých častí cestou, ktorá od pradávna smerovala popri Hrone do vnútra Slovenska. Okrem prírodných

zaujímavostí a daností je rybnícky chotár plný pozostatkov a pamiatok: pravekých archeologických i novších historických.

Chotár obce Rybník má plochu 2 470 ha a tvorí východné brehy Hrona a celý ľavobrežný priestor Slovenskej brány. Najnižšia jeho južná časť – 170 m n. m., ktorú tvorí niva Hrona je intenzívne poľnohospodársky využívaná. Svahy a úbočia nad obcou sú zasa výhodným miestom pre pestovanie viniča, o čom hovorí aj prvá písomná zmienka o obci z roku 1075.

V lesnatej severnej časti chotára / približne v jednej tretine / dosahuje chotár najväčšiu výšku 570 m n. m.

Výrazné prírodné hodnoty prezentujú rybnícky chotár v oblasti Slovenskej brány a osobitne v lokalite Krivín – 316 m n. m. Jeho skalné steny sa strmo dvíhajú nad hladinou Hrona s relatívnou výškou presahujúcou 130 m. Sú porastené vzácnou teplomilnou skalnou a lesostepnou vegetáciou s významnými druhmi rastlín a živočíchov. V oblasti vrcholovej kóty bolo lokalizované hradisko z doby halštatskej a veľkomoravskej s nálezmi lužickej kultúry. V roku 1993 bol Krivín vyhlásený za štátnu prírodnú rezerváciu / ŠPR / o výmere 54,15 ha.

Z hľadiska klimatických podmienok môžeme obec zaradiť medzi oblasti mierne suché, teplé, s miernou zimou. Priemerný ročný úhrn zrážok sa pohybuje v rozmedzí 500 - 700 mm.

Rybník a jeho okolie patrí do povodia rieky Hron. Chotár obce Rybník leží na 48°17'45" severnej šírky a 36°14'45" východnej dĺžky. Obcou pretekajú iba tri nevelké vodné toky Teplica, Hájny potok a Sádovský potok. Významnejšou riekou je Hron, ktorý tvorí západnú hranicu chotára obce Rybník .

Katastrálne územie má rozlohu 2470 ha. Veľkú plochu chotára medzi južnou a severnou časťou tvorí lesnatá časť o výmere 1173 ha.

Tabuľka č.1 Využitie pôdneho fondu v rámci katastra obce

Kataster	Spolu	Poľnohospodárska pôda (ha)				Nepoľnohospodárska pôda (ha)				
		Orná pôda	Trvalé kultúry	TTP	Spolu	Lesná pôda	Vodná pôda	Zastavaná pôda	Ostatná pôda	Spolu
Rybník	2470	696	147	245	1088	1173	38	103	68	1382

Tabuľka č.2 Vlastníctvo lesnej pôdy

Výmera v ha	
Obchodná spoločnosť	
Forestal a.s.	458,3
Lesy Slovenskej republiky	19
Lesy Granua spol.s.r.o	1,8
Mk Brothers a.s.	318,8
Združenie	
Lesná spoločnosť Kováčová jama	7,7
Bývalí Kurialisti	31,2
Lesné a pozemkové spoločenstvo	113,9
Urbárska spoločnosť - pozemkové spol.	174,2



Obr. č. 1

Podľa zoznamu pólov rastu v súvislosti s princípom územnej koncentrácie v Národnom strategickom referenčnom rámci je obec Rybník zaradená do kohézneho pólu rastu mimo záujmového územia inovačných pólov rastu.

Obec Rybník sa nachádza v blízkosti mesta Tlmače (3,6 km), ktoré je sídlom podniku Slovenské energetické strojárne, a.s.. Okresné mesto Levice je vzdialené 10,5 km od obce.

Mesto Levice patrí medzi inovačné póly rastu a spolu so zázemím (spádovými obcami), tvorí prirodzenú základnú rozvojovú jednotku v priestore.

Severovýchodne (17 km) od obce Rybník sa nachádza obec Pukanec, známa svetoznámu pukanskou keramikou. 42 km od obce sa nachádza okresné mesto Banská Štiavnica, niekdajšie banské mesto.

Podľa územno-správneho usporiadania v zmysle zákona NR SR č. 221/1996 Z. z. sa okres Levice člení do Nitrianskeho kraja. Vzdialenosť krajského mesta Nitra od obce je 47 km. Vzdialenosť od krajského mesta Banská Bystrica je 90 km. Vzdialenosť obce Rybník od hlavného mesta SR Bratislavy je 140 km.

Rozsah prekrývania sfér vplyvu miest na obec je veľmi vysoký. Blízkosť miest utvára podmienky pre rast a rozvoj jednotlivých okolitých obcí a uspokojovanie potrieb a sociálnych istôt obyvateľov. Vybudovanie kvalitnej infraštruktúry, by pre obec znamenalo i dobré podmienky pre migráciu obyvateľov do obce, ktorí sú spravidla zamestnaní v mestských sídlach, ale uprednostňujú kvalitu vidieckeho prostredia. Výhodná poloha a blízkosť centier (Levice, Tlmače a Mochovce) má významný vplyv i na nezamestnanosť v obci nakoľko jej obyvatelia migrujú za prácou, práve do týchto miest.

Obcou prechádza cesta II. triedy č. 564 a s okresným mestom ju spája cesta I. triedy č. 51.

Z hľadiska administratívneho členenia patrí obec Rybník do Nitrianskeho kraja a okresu Levice. Na základe obyvateľov, (1418 – január r. 2014) môžeme obec zaradiť do kategórie stredných vidieckych obcí. Aj v okolitej sídelnej štruktúre dominujú menšie až stredne veľké obce.

Obec je od roku 1999 členom Regionálneho združenia miest a obcí Tekov (RZMOT), ktoré zastrešuje 47 okolitých obcí a 2 mestá. Územie Tekova začína na rozľahlých úrodných nížinách na juhu západného Slovenska a končí na úpätí Štiavnických vrchov v početných vinohradoch, ktoré dodávajú tomuto regiónu svojrázny charakter.

Od roku 2012 obec Rybník spolu s ostatnými 17 obcami, tvoriacimi mikroregión spracovali Integrovanú stratégiu rozvoja územia Občianskeho združenia Pod Slovenskou bránou.

V roku 2011 sa obce RZMOT dohodli na rozdelení regiónu na dve oblasti, a to tak, že jedna oblasť vytvorila OZ V dlani Hrona a druhá OZ Pod slovenskou bránou. K rozdeleniu došlo

prírodzene, podľa geografickej polohy obcí. Do verejno-súkromného partnerstva sú zapojené obce z tekovskej a hontianskej župy, ktoré spájajú prírodno - historické podmienky.

Tabuľka č.3 Porovnanie demografie obce s priemerom okresu , kraja a SR

Jednotka	Trvalo bývajúce obyvateľstvo	Veková skupina						Index stárnutia
		0-14		15-64		65+		
		abs.	v %	abs.	v %	abs.	v %	
SR	5397036	826 516	15,3	3 886 327	72	682873	12,7	82,6
Nitriansky kraj	689867	93 390	13,5	500 291	72,5	96 014	13,9	102,8
Levický okres	111367	15 898	13,8	83 517	72,4	15 933	13,8	100,2
Obec Rybník	1399	180	12,9	995	71,1	224	16	124,4

Zdroj: Sčítanie ľudu 2011

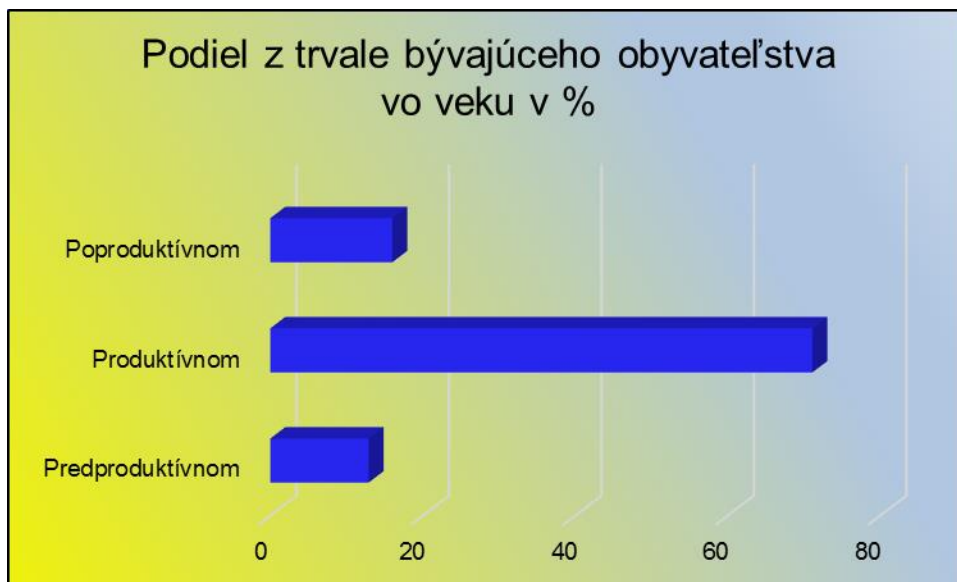


Graf č. 1

Obyvateľstvo je významným faktorom pre rozvoj regiónu, ako i samotnej obce. Je dobré poznať jeho kvalitatívne a kvantitatívne vlastnosti.

Medzi kvalitatívne znaky patrí veková štruktúra, prípadne vzdelanostná štruktúra obyvateľstva obce. Na vyjadrenie kvalitatívnych znakov môžeme použiť index starnutia, ktorý je v obci Rybník 124,4. Index starnutia - vyjadruje pomer medzi poproduktívnou a predproduktívnou zložkou obyvateľstva, t.j. vyjadruje počet osôb vo veku 65 a viac rokov pripadajúcich na 100 osôb vo veku 0 – 14 rokov. Ako nepriaznivý pomer sa hodnotí index starnutia vyšší ako 100.

V súčasnosti sa prejavuje trend starnutia obyvateľstva a pokles populácie aj keď demografická štruktúra obyvateľstva je zatiaľ priaznivá. Trend vývoja počtu obyvateľstva je z krátkodobého ako i z dlhodobého hľadiska negatívny.



Graf č. 2

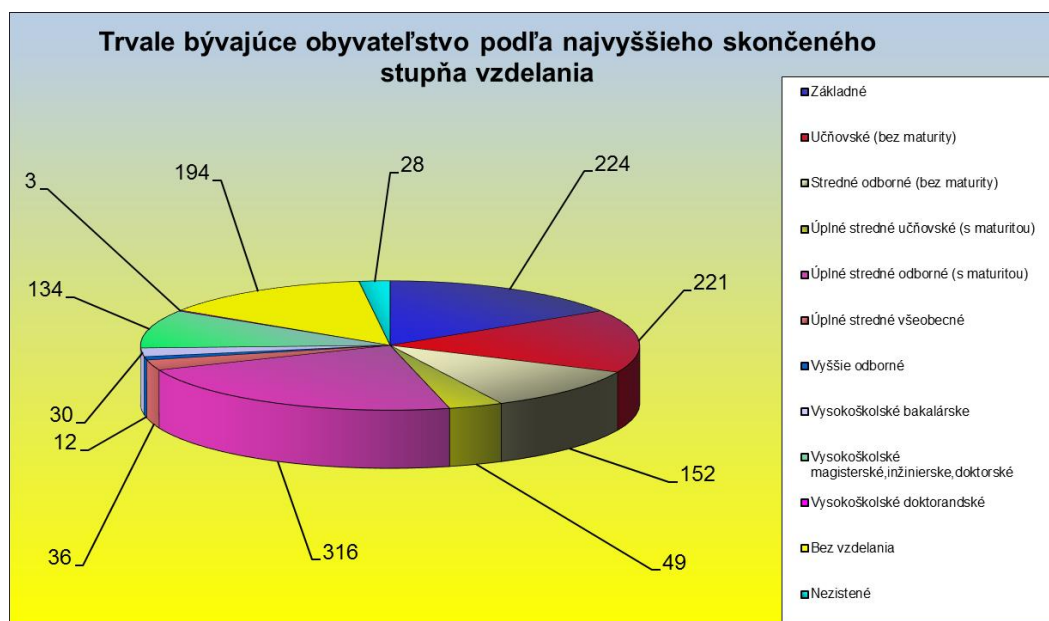
Zmeny vo vekovom zložení obyvateľstva sa odrážajú aj v ekonomickom zaťažení, ktorý vyjadruje akou mierou je v populácii zaťažená produktívna zložka obyvateľstva neproduktívnou zložkou. Tento vývoj má v posledných rokoch prevažne klesajúcu tendenciu. Ovplyvňovaný je prevažne klesajúcim zastúpením detí a zvyšujúcim zastúpením produktívnej zložky obyvateľstva. Avšak je potrebné zdôrazniť, že ide o prechodný jav vzhľadom na očakávané urýchlenie demografického starnutia na konci prvej dekády 21. storočia.

Tabuľka č.4 Bývajúce obyvateľstvo podľa najvyššieho skončeného stupňa školského vzdelania

Najvyšší skončený stupeň školského vzdelania	Spolu	v %
Základné	224	16
Učňovské (bez maturity)	221	15,8
Stredné odborné (bez maturity)	152	10,9
Úplné stredné učňovské (s maturitou)	49	3,5
Úplné stredné odborné (s maturitou)	316	22,6
Úplné stredné všeobecné	36	2,6
Vyššie odborné	12	0,8
Vysokoškolské bakalárske	30	2,1
Vysokoškolské magisterské, inžinierske, doktorské	134	9,6
Vysokoškolské doktorandské	3	0,2
Bez vzdelania	194	13,9
Nezistené	28	2
Spolu	1399	100

Zdroj: Sčítanie ľudu 2011

Z tabuľky o bývajúcim obyvateľstve podľa najvyššieho skončeného stupňa školského vzdelania možno vyčítať, že obyvateľstvo obce Rybník má v najvyššej miere ukončené vzdelanie úplné stredné s maturitou.



Graf č.3

V nasledovných troch tabuľkách môžeme vidieť kvantitatívne vlastnosti obyvateľstva ako prirodzený prírastok/úbytok obyvateľstva, pohyb obyvateľstva a celkový prirodzený prírastok/úbytok obyvateľstva obce Rybník.

Tabuľka č.5 Prirodzený prírastok

Rok	2013	2012	2011	2010	2009
Nar.	6	13	13	14	9
Zomr.	14	19	19	27	13
+/-	-8	-6	-6	-13	-4

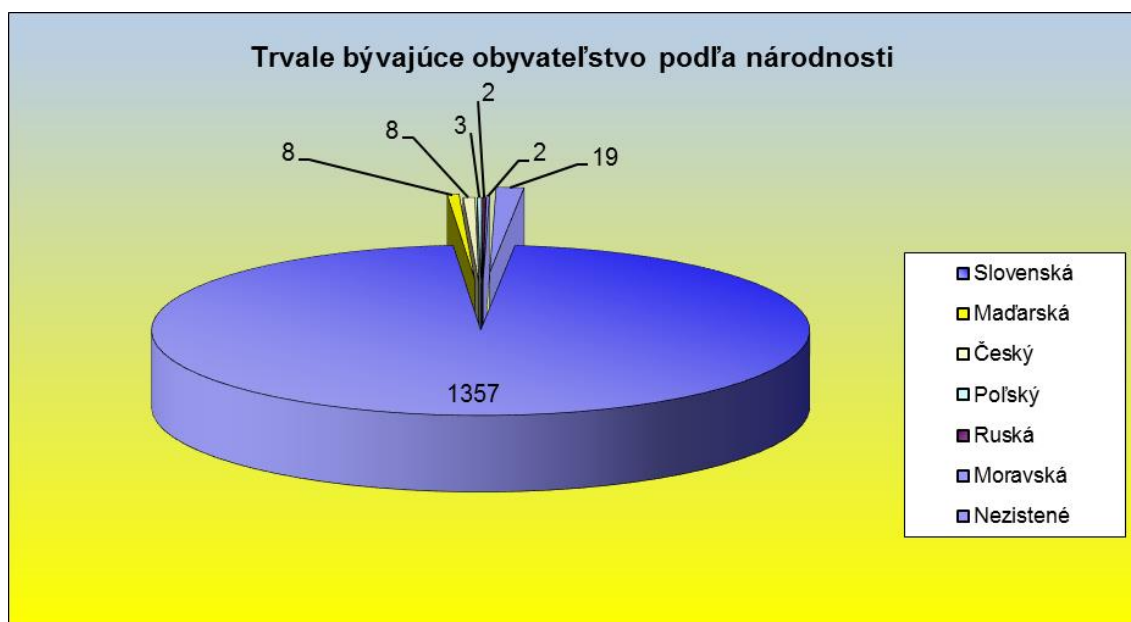
Za posledných 5 rokov sa z obce vysťahovalo 70 obyvateľov, avšak prisťahovalo 264 obyvateľov.

Z analýzy vyplýva, že v súčasnosti v obci Rybník možno hovoriť o raste počtu obyvateľov nakoľko migrácia postupuje smerom nahor do obce. Môžeme hovoriť o zlepšení demografického profilu obce Rybník, čím sa zabezpečuje stabilnejšia základňa pre dlhodobý rast počtu obyvateľov prirodzenou cestou.

Z hľadiska národnostného zloženia obce môžeme konštatovať, že obec Rybník je z 97% slovenská obec.

Tabuľka č.6 Bývajúce obyvateľstvo podľa národnosti

Trvale bývajúce obyvateľstvo spolu	Národnosť						
	slovenská	maďarská	česká	poľská	ruská	moravská	nezistené
1399	1357	8	8	3	2	2	19



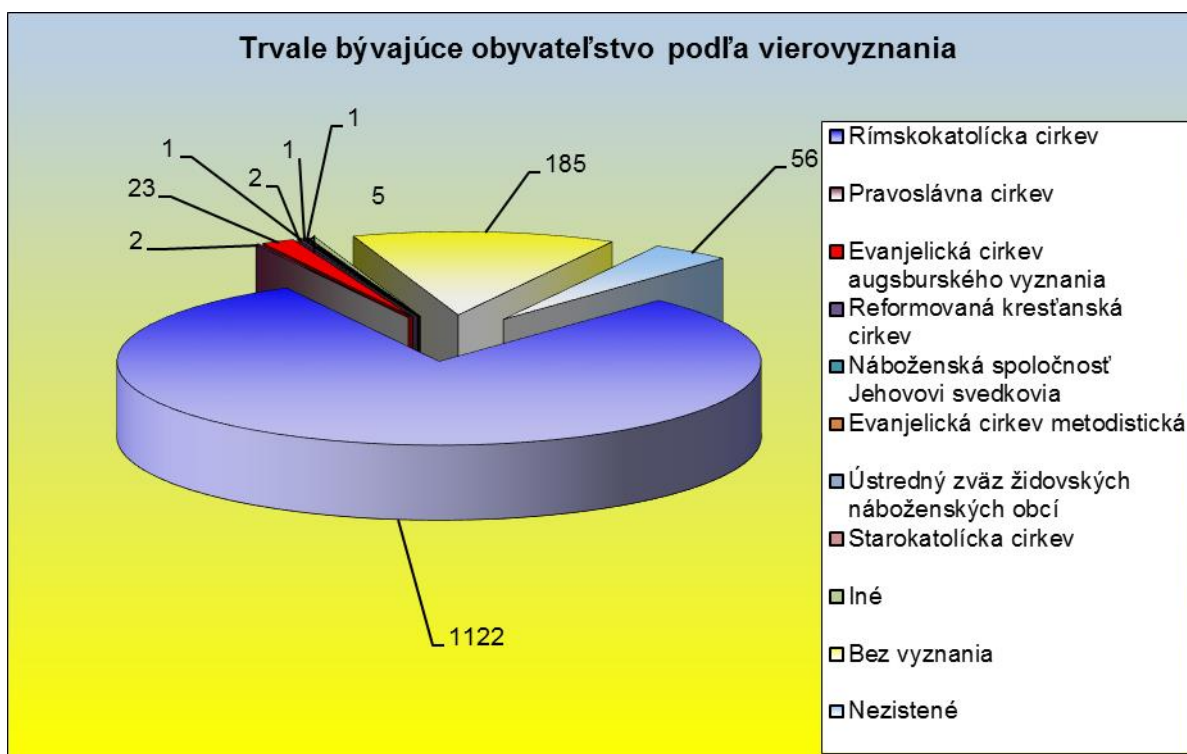
Graf č. 4

Z hľadiska náboženského vyznania je štruktúra obyvateľstva homogénna. 97,5 % všetkých obyvateľov sa hlási ku rímskokatolíckej cirkvi.

Tabuľka č.7 Štruktúra obyvateľov podľa vierovyznania

Náboženské vyznanie / cirkev	Spolu	V %
Rímskokatolícka cirkev	1122	80
Starokatolícka cirkev	1	0,07
Pravoslávna cirkev	2	0,1
Evanjelická cirkev augsburského vyznania	23	1,6
Reformovaná kresťanská cirkev	2	0,1
Evanjelická cirkev metodistická	1	0,07
Ústredný zväz židovských náboženstiev	1	0,07
Náboženská spoločnosť Jehovovi svedkovia	1	0,07
Ostatné	5	0,3
Bez vyznania	185	13,2
Nezistené	56	4,42
Spolu	1399	100

Zdroj: Sčítanie ľudu 2011



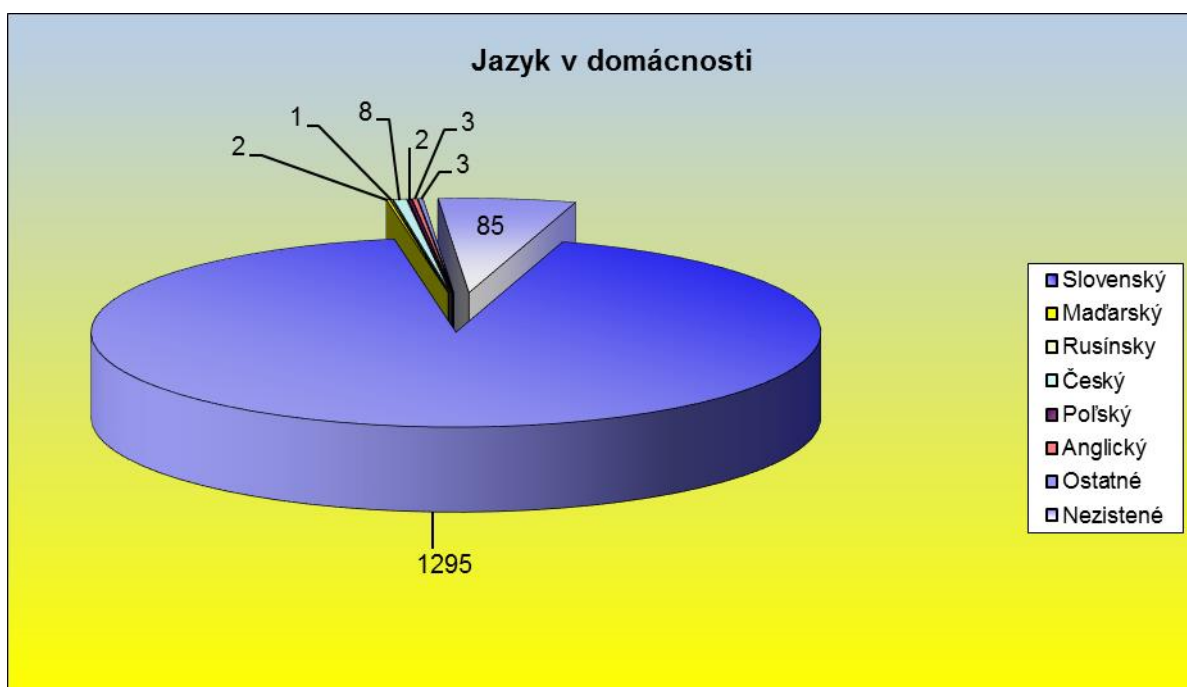
Graf č. 5

Na základe používania jazyka v domácnostiach je možné skonštatovať, že v obci Rybník obyvatelia používajú vo veľkej väčšine slovenský jazyk a to 93%.

Tabuľka č.8 Používanie jazyka v domácnosti

Jazyk v domácnosti	Spolu	V %
Slovenský	1295	93
Maďarský	2	0,1
Rusínsky	1	0,07
Český	8	0,6
Poľský	2	0,1
Anglický	3	0,2
Ostatné	3	0,2
Nezistené	85	5,73
Spolu	1399	100

Zdroj: Sčítanie ľudu 2011



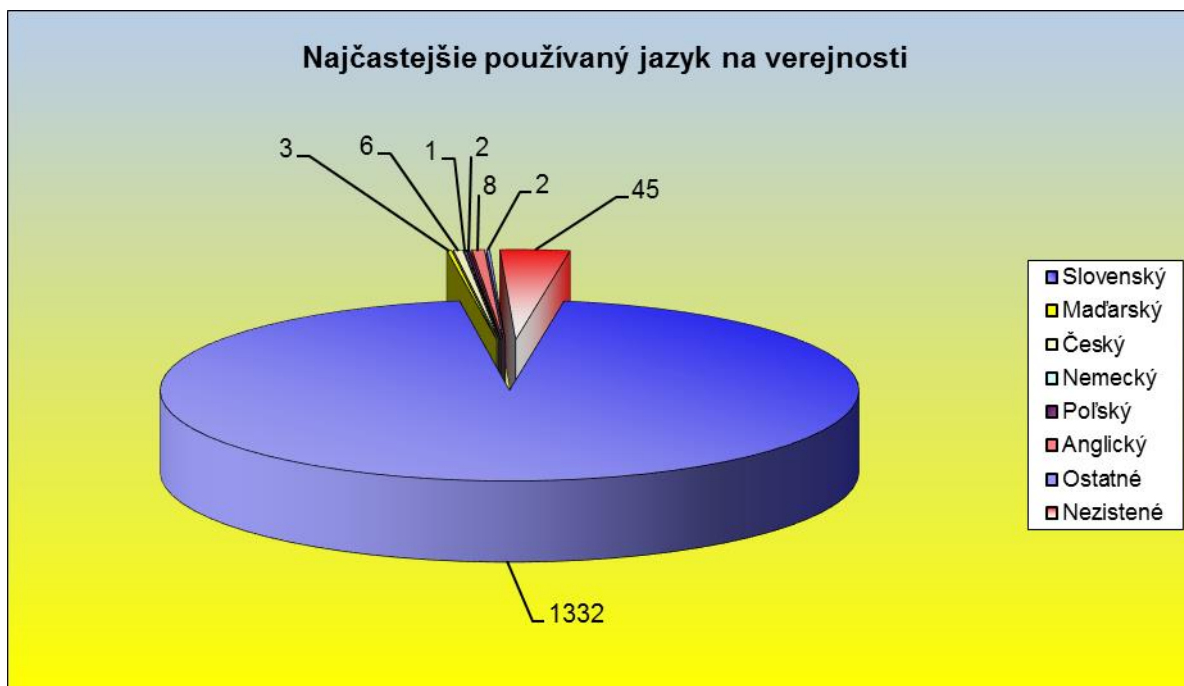
Graf č. 6

Ďalšia tabuľka ukazuje na najčastejšie používaný jazyk na verejnosti, aký používajú obyvatelia obce Rybník.

Tabuľka č.9 Používanie jazyka na verejnosti

Najčastejšie používaný jazyk na verejnosti	Spolu	V %
Slovenský	1332	95
Maďarský	3	0,2
Rusínsky	6	0,4
Český	1	0,07
Poľský	2	0,14
Anglický	8	0,6
Ostatné	2	0,1
Nezistené	45	3,49
Spolu	1399	100

Zdroj: Sčítanie ľudu 2011



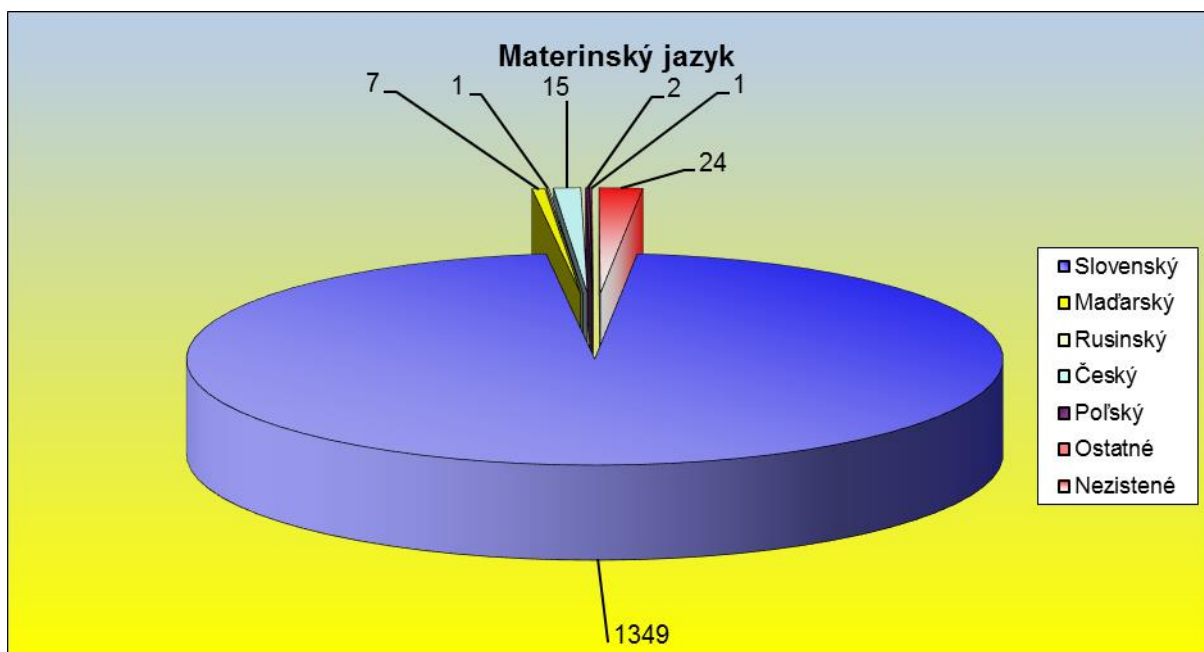
Graf č. 7

Podľa používania materinského jazyka obyvateľov obce Rybník je najbežnejší jazyk slovenský- predstavuje celkovo 96%.

Tabuľka č.10 Používanie materinského jazyka

Najčastejšie používaný materinský jazyk	Spolu	V %
Slovenský	1349	96,4
Maďarský	7	0,5
Rusínsky	1	0,07
Český	15	1,1
Poľský	2	0,1
Ostatné	1	0,07
Nezistené	24	1,76
Spolu	1399	100

Zdroj: Sčítanie ľudu 2011



Graf č. 8

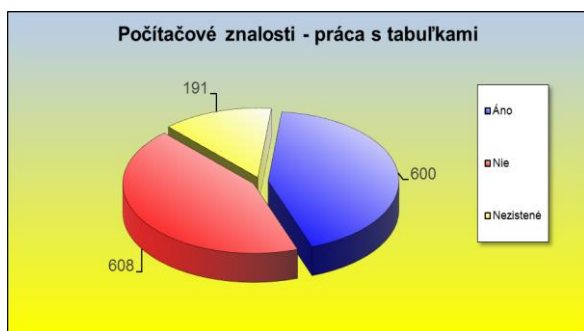
Znalosť práce s počítačom a práce s textom, tabuľkami, elektronickou poštou a s internetom nám predstavuje tabuľka č. 13, kde môžeme nahliadnuť na počítačové znalosti obyvateľov obce Rybník, v porovnaní s celkovým obyvateľstvom Slovenskej republiky a Nitrianskeho kraja.

Tabuľka č.11 Počítačové znalosti obyvateľov podľa trvalého pobytu

Bývajúce obyvateľstvo podľa TP	Počítačová znalosť				
	2011	Práca s textom	Práca s tabuľkami	Práca s elektr. poštou (e-mail)	Práca s internetom
		v %	v %	v %	v %
Slovenská republika	5397036	49,9	38,8	46,9	53,8
Nitriansky kraj	689867	48,3	37,7	45,7	53,1
Obec Rybník	1399	51,5	42,9	48,9	57

TP- trvalý pobyt

Zdroj: Sčítanie ľudu 2011



Graf č. 9



Graf č. 10



Graf č. 11

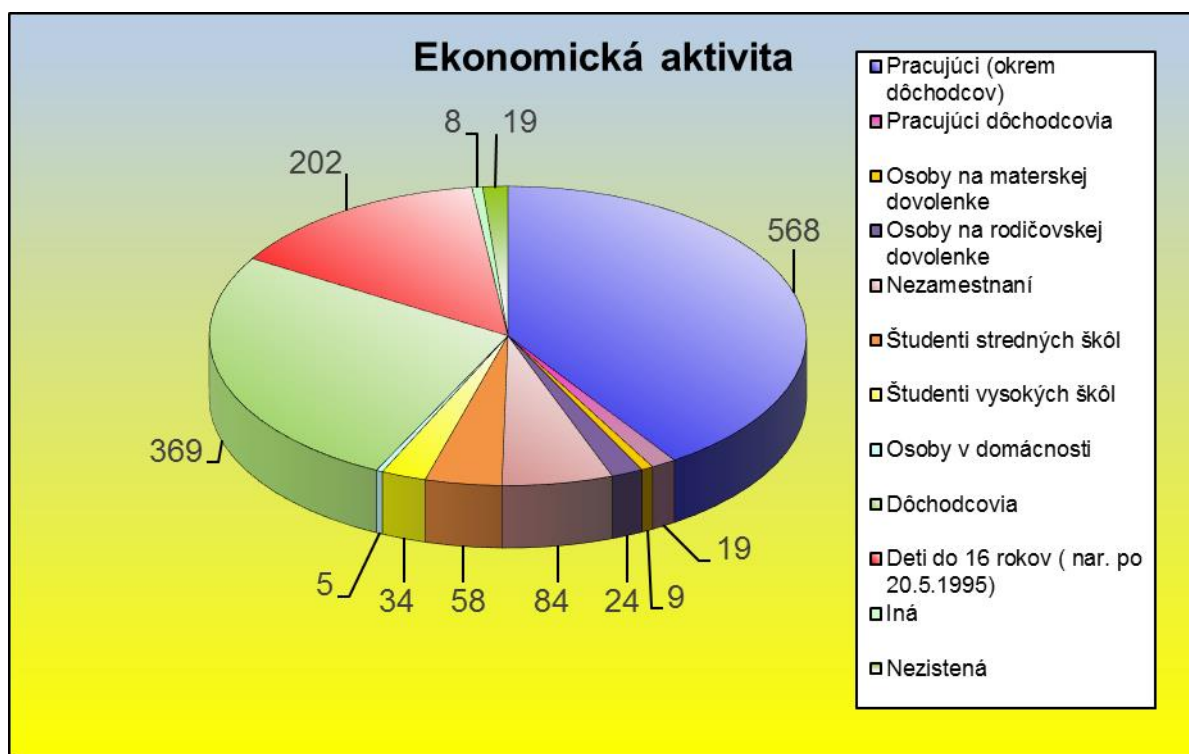


Graf č. 12

2.1.3. EKONOMICKÝ POTENCIÁL

Regionálny vývoj je poznačený neukončenou transformáciou ekonomiky a hospodárstva. Celkovú vývojovú situáciu charakterizuje absencia dlhodobej efektívnej hospodárskej a spoločenskej stratégie. Pretrvávajú (resp. prehľbujú sa) problémy v infraštruktúrnej vybudovanosti a napojenosti niektorých oblastí na komunikačné (najmä dopravné) infraštruktúry. Mimoriadne zložitý sociálny a ekonomický problém predstavuje nezamestnanosť. V súčasnosti je počet nezamestnaných v obci Rybník 84.

V ďalšom grafe môžeme vidieť, že v roku 2011 podľa štatistického sčítania obyvateľov SR bolo v obci zamestnaných 587 obyvateľov, čo predstavuje celkovo 42 % obyvateľov obce Rybník.



Graf č. 13

Najväčší zamestnávateľia sú sústredení v okresnom meste Levice, v meste Tlmače - v SES a.s. a v atómovej (jadrovej) elektrárni v Mochovciach.

V rámci obce absentujú väčší zamestnávateľia. Podnikateľské prostredie je tvorené prevažne mikro-podnikmi (1 až 9 zamestnancov). Medzi najväčších zamestnávateľov obce patria:

Samostatne hospodáriaci roľníci- 2 X, firmy: Potraviny Kinči, Magma - šitie pracovných odevov, Pekáreň u Kollárky, Second hand- Dušan Šolc, Presso pod gaštanom- Maszayová, Rozličný tovar – Kukučková Sidónia, Železiarstvo – Vetrová, Stavivá – Jozef Chlebo, Miroslav Gellen- preprava, Ľudovít Sulaček- preprava, Jozef Havran- preprava, Textil- Daniš, Mgr. Róbert Herc – odlievanie, Marián Havran- Simbio (trávniky), Marián Kinči – pilčik, Jozef Uhnák- predaj vína, Vladimír Ďurovský- Strojmont, Pavol Harmady- automotoklub, DPP s.r.o.- výroba a montáž energetických zariadení.

Z hľadiska ekonomickej štruktúry má obec dobré predpoklady pre rozvoj aktivít cestovného ruchu. Ide o organizovanie rôznych podujatí, ktoré sa pravidelne každý rok opakujú sú to Deň vinobrania, regionálne degustácie vín, fašiangové slávnosti, Deň otvorených pivníc.

2.1.3.1. MAJETOK OBCE A JEHO POTENCIÁL

Majetok, ktorým obec Rybník disponuje sa využíva na výkon samosprávy, na zabezpečenie samosprávnych funkcií, ktoré prinášajú verejné úžitky a na podnikateľské činnosti.

V nasledujúcej tabuľke je znázornený majetok obce Rybník, t.z. jeho posledná účtovná hodnota k 31.12.2013.

Tabuľka č.12 Majetok obce

Majetok	Posledná účtovná hodnota v € (31.12.2013)
Obecný úrad	207628,94
Školstvo	474216,07
Kultúra	45022,22
Doprava	386923,07
Zdravotné stredisko	1953,96
VO	50670,22
Cintorín	73295,02
Dom služieb	7432,32
Štadión	115599,48
Park	638460,32
Ľudový dom	4514,37
SPOLU	2005715,99

V nasledovnej časti je znázornený rozpočet obce Rybník na rok 2014, ktorý je tvorený z príjmovej a výdavkovej časti. Z týchto príjmov musí obec zabezpečovať všetky samosprávne úlohy, ktoré im vyplývajú zo Zákona o obecnom zriadení, ďalej nové kompetencie, ktoré prešli na obce od roku 2002, ako aj rozvojové programy.

Finančná sila obcí je vyjadrená príjmovou časťou, ktorá zahŕňa bežné a kapitálové príjmy, ktoré má obec k dispozícii na plnenie samosprávnych úloh ako aj na rozvojové programy. Výdavková časť rozpočtu obce je tvorená z bežných výdavkov a z kapitálových výdavkov.

Bežné výdavky		schválený	zmena č.1	zmena č.2	plnenie	%
01.1.6 Výdavky verejnej správy		162067	162067	167650	161571,87	96,37
610	mzdy	65000		69000	69450,04	100,65
620	odvody	23717		26000	26806,31	103,1
630	tovary a služby	73350		72650	65315,52	89,9
01.3.3 matrika		2784	2784	2784	2817,55	101,21
610	Mzdy, platy,	1400		1690	1692,44	100,14
620	odvody	515			571,75	111,02
630	tovary a služby	869		579	553,36	95,57
01.6.0 Voľby		0	0	680	893,97	131,47
620	odvody				81,55	0
630	tovary a služby	0		680	812,42	119,47
03.2.0 Ochrana pred požiarmi		1000	1000	1000	1309,6	130,96
630	tovary a služby	1000			1309,6	130,96
04.1.2 Nezamestnaní občania		20000	20000	22400	22418,78	100,08
610	Mzdy, platy	13720		15520	15775,56	87,23
620	odvody	4800		5400	5404,84	100,09
630	tovary a služby	1480			1238,38	83,67
04.5.1 Cestná doprava		6000	6000	6000	5768,36	96,14
630	tovary a služby	6000			5768,36	96,16
05.1.0 Nakladanie s odpadmi		25000	25000	25000	22965,34	91,86
630	tovary a služby	25000			22965,34	91,86
06.2.0 Rozvoj obcí		11000	11000	11000	9685,34	88,05
630	tovary a služby	11000			9685,34	88,05
06.4.0 Verejné osvetlenie		14000	14000	14000	15835,67	113,11
630	tovary a služby	14000			15835,67	113,11
06.6.0 Budovy		6000	6000	2000	1215,49	60,77
630	tovary a služby	6000		2000	1215,49	60,77
08.1.0 štadión		20400	21400	11000	11309,04	102,81
630	tovary a služby	15400		4800	4884,04	101,75
640	Transfery	5000		6200	6425	103,63
08.2.0.3 kultúrne zariadenia		7000	7000	3000	2731,47	91,05
630	materiál	7000		3000	2731,47	91,05
08.2.0.5 knižnica		700	700	700	713,91	101,99
620	odvody	0			15	0
630	tovary a služby	700			698,91	99,84
08.2.0.9 Kultúrne služby		16600	15400	15400	11160,52	72,47
630	tovary a služby	6600	300		6135,52	92,96
640	transfery	10000			5025	50,25
08.3.0 miestny rozhlas		500	0	0	0	0
630	tovary a služby	500	0	0	0	0
08.4.0 Cintorín		3300	3378	3378	3626,84	107,37
630	tovary a služby	3300	3378	3378	3626,84	107,37
09.1.1.1 Materská škola		53000	54513	54513	52969,68	97,17
610	mzdy	33030	32750		31815,36	97,07
620	odvody	11420	11527		11509,03	99,84
630	tovary a služby	8550	10236		9645,29	94,23

09.1.2.1	Základná škola	229300	229300	247517	251502,4	101,61
610	mzdy	130179		150055	149781,87	99,82
620	odvody	46184		52904	52663,63	99,55
630	tovary a služby	48637		37628	42368,58	112,6
640	transfer-HN, CVC, cest., 1.ročník	4300		6930	6688,32	96,51
09.5.0.1	Školský klub detí	12000	12378	12378	12844,33	103,77
610	mzdy	7490	7830	0	8534,62	109
620	odvody	2690	2978		2996,52	100,62
630	tovary a služby	1820	1570		1313,19	83,64
09.6.0.1	školská jedáleň	30000	31513	31513	29174,37	92,58
610	mzdy	12550	15941		12978,82	81,41
620	odvody	4950	5570		5336,31	95,8
630	tovary a služby	12500	10002		10859,24	108,57
10.2.0. starostlivosť o star.občanov		5000	5000	5000	3591,07	71,82
630	tovary a služby	5000			3591,07	71,82
10.2.0.2 opatrovateľská služba		15719	15719	15719	14369,64	91,42
610	mzdy	10800			10723,44	99,29
620	odvody	4019			3488,43	86,8
630	tovary a služby	200			157,77	78,89
10.4.0	Starostlivosť o dieťa	1700	1700	1700	1656,45	97,44
630	tovary a služby	700			956,45	136,64
640	transfery	1000			700	70
Bežné výdavky spolu:		643070	645852	654332	131,69	97,83
Kapitálové výdavky		schválený	změna č. 1	změna č. 2	plnění	%
01.1.1.6.	obec	0				
713002	nákup výpočtových techník	0				
04.5.1	komunikácie	4500	14950	14950	15312,52	102,42
716	PD Tepličná	0	950		946,56	99,64
717001	nová cesta Kráľovka realizácia	4500	14000		14365,96	102,61
06.2.0	verejné priestranstvá	10000	0	13300	12732,76	95,74
713 003	kamerový systém	0		8300	8276,76	99,72
716	Revitalizácia II. Časť	10000		5000	4456	89,12
0.8.4.0.	Cintorín		33108	33108	34747,17	104,95
717 001	pamätník				1296	0
717 001	nový chodník v novej časti	0	3030		3023,33	99,78
717 003	prístavba k Domu smútku	0	30078		30427,84	101,16
09.1.2.1	základná škola	138000	195175	195175	194811,98	99,81

716	PD škola(998+880+650)	0	3038		2628	86,5
717 002	vyregulovanie vykurovacieho systému		19000		18693,16	98,39
717 002	rekonštrukcia kotolne		27000		26844,02	99,42
717 002	rekonštrukcia ZŠ	138000	146137		146646,8	100,35
Kapitálové výdavky spolu:		152500	243233	256533	257604,43	100,42
Výdavkové finančné operácie		schválený	zmena č. 1	zmena č. 2	plnenie	%
Nemáme						
Výdavkové finančné operácie						
Sumarizácia	rozpočet		zmena č. 1	zmena č. 2	plnenie	%
Bežné výdavky spolu	643070	645852,00	654332,00	640	131,69	97,83
Kapitálové výdavky spolu	152500	243233,00	256533,00	257604,43	100,42	
Výdavkové finančné operácie	0	0,00	0,00	0		
Rozpočtové výdavky spolu	795570	889085,00	910865,00	897	736,12	98,56
Bežné príjmy	665005,2	671823,20	689121,20	714174,14	103,6	
Kapitálové príjmy	0	46100,00	44000,00	44973,3	102,2	
príjmové finančné operácie	152500	181161,80	181161,80	181161,8	100	
Rozpočtové príjmy spolu	817505,2	899085,00	914283,00	940309,24	102,85	
Hospodárenie celkom	21935,2	10000,00	3418,00	42 573,12		

2.1.3.2. ŠTRUKTÚRA DOTÁCIÍ A PRÍJMOV OBCE RYBNÍK

P r í j m y

Majú tri kategórie – daňové príjmy, nedaňové príjmy, granty a transfery

DAŇOVÉ PRÍJMY

- podielové dane – výnos dane z príjmov poukázaný samospráve
- dane z nehnuteľností – výšku jednotlivých daní z pozemkov a stavieb určuje obecné zastupiteľstvo vydaním všeobecne-záväzného nariadenia
- dane za špecifické služby – daň za psa, za nevýherné hracie prístroje, za jadrové zariadenie, za užívanie verejného priestranstva – určuje OZ vo VZN
- patrí sem aj poplatok za komunálne odpady a drobné stavebné odpady – určuje OZ vo VZN

NEDAŇOVÉ PRÍJMY

- z prenajatých obecných pozemkov
- z prenajatých budov, priestorov a objektov
- správne poplatky – za stavebnú správu, overovanie podpisov a listín, za vydanie alebo zrušenie osvedčenia SHR, potvrdenia na rôzne účely
- za predaj výrobkov, tovarov a služieb (za použitie faxu, za odvysielané relácie v miestnom rozhlase, vstupné, za kopírovanie, za použitie domu smútku, cintorínske poplatky)
- príspevky rodičov na čiastočnú úhradu prevádzkových nákladov v materskej škole a v školskom klube detí
- príjmy za stravné lístky
- za prebytočný hnuťelný majetok
- sponzorské finančné dary

TUZEMSKÉ GRANTY A TRANSFERY

- dotácia z Krajského školského úradu pre ZŠ
- dotácia zo ŠR pre Spoločný obecný úrad v Leviciach na delimitované konania (stavebnú správu, opatrovateľskú službu, pozemné stavby a komunikácie, ochranu prírody a výrub drevín)
- dotácia z Európskeho sociálneho fondu v spolufinancovaní so ŠR na náklady aktivačnej činnosti – nezamestnaných

2.1.4. OBČIANSKA VYBAVENOSŤ

V obci Rybník sú dostupné nasledovné služby pre obyvateľov - dom smútku, telocvičňa, detské ihrisko, obecný park, futbalové ihrisko, kultúrny dom s vybavenou kuchyňou, ktorú možno využiť na rôzne spoločenské podujatia .

Infraštruktúra je podmieňujúcim faktorom ekonomického a sociálneho rozvoja obce.

Je tvorená sociálnou a technickou infraštruktúrou. Technická infraštruktúra je faktorom podmieňujúcim alokáciu firiem a ich prosperitu. Rovnako dôležitý význam má i z pohľadu obyvateľov, nakoľko determinuje kvalitu ich života.

2.1.4.1. TECHNICKÁ INFRAŠTRUKTÚRA

Kanalizácia

V súčasnosti obec Rybník nemá vybudovanú kanalizačnú sieť so zabezpečením čistenia v ČOV. Z tohto dôvodu obec pristúpila k riešeniu vybudovania kanalizácie v obci Rybník s odvedením splaškových vôd do kanalizačného systému v meste Tlmače, kde sa bude zabezpečovať čistenie odpadových vôd. Splaškové vody od jednotlivých producentov budú odvádzané potrubím do ČOV SES Tlmače.

Výstavbou kanalizácie sa zabezpečí značné zlepšenie životného prostredia. Množstvo vypúšťaných vôd sa zníži na minimum, čím sa značne zníži nebezpečie znečisťovania podzemných vôd a tiež sa obmedzí vyvážanie kalov z obce. Realizáciou kanalizácie sa zlikvidujú nefunkčné žumpy v obci. Na prekonanie výškových rozdielov sú navrhnuté 3 čerpacie stanice, s napojením sa na gravitačnú kanalizačnú sieť, ktoré budú napojené na verejný rozvod el. energie.

Navrhnutých je spolu 492 ks prípojok v celkovej dĺžke 3880 m - potrubia odvádzajú odpadové vody z pozemku alebo miesta vyústenia vnútorných kanalizačných rozvodov objektov až po zaústenie do verejnej kanalizácie.

Plynofikácia obce

V rokoch 1991- 1995 bola v obci zrealizovaná kompletná plynofikácia. V rámci plynofikácie bol plyn zavedený do 350 domácností. Vykonalo sa i zavedenie plynu do zdravotného strediska, domu služieb, do kultúrneho domu a významné bolo zavedenie plynu do základnej školy, školskej kuchyne a materskej školy. Plynofikácia mala pozitívny vplyv na stav životného prostredia v obci, nakoľko sa znížil podiel popola zo spaľovania uhlia z komunálneho odpadu. Zemný plyn je zo všetkých fosílnych palív pre životné prostredie najpriateľnejší, pretože neprodukuje kyslíčniky síry a pevné častice.

Vodovodná sieť

Obec má vybudovanú verejnú celoobecnú vodovodnú sieť prostredníctvom ktorej je obec zásobovaná kvalitnou pitnou vodou. S výstavbou verejného vodovodu sa začalo v roku 1969. Vodovodná sieť je v správe Západoslovenskej vodárenskej spoločnosti a.s., OZ Levice.

Elektrická energia

Obec má elektrickú rozvodnú sieť s výkonom dostatočným na súčasnú rozvojovú úroveň. Rozvodové siete sú vybudované aj v časti extravilánu - do vinohradov. Vedenie elektrickej energie v obci Rybník je vzdušné - 3. trafostanice. V budúcnosti by bolo potrebné nahradiť vzdušné vedenie pod zemnými káblami, v dôsledku zvyšovania výkonu transformátorov.

Komunikačná sieť

Obec Rybník je napojená na telekomunikačnú sieť. Telefónne vedenie je ťahané celou obcou na starých, drevených stĺpoch, preto je nutné polozenie podzemného vedenia. Obec má okrem vlastnej webovej stránky i facebookovú .

Odvoz TKO

Zber tuhého komunálneho odpadu v obci zabezpečuje firma TATIAR z Pukanca.

Zber TKO je separovaný i klasický. Na TKO používajú občania smetné nádoby – ročný poplatok na osobu v roku 2014 je 10,60 €.

Pravidelne sa uskutočňuje zber z pred domov – domácností: plastov, papiera, kovov, skla. Zber kuchynského odpadu a jedlých olejov zabezpečuje f. Tekovská ekologická Nový Tekov.

Zber elektroodpadu a pneumatík zabezpečuje f. ARGUS - Bratislava (pobočka Lok).

Obec má k dispozícii 3 veľkokapacitné kontajnery - nachádzajúce sa na miestnom cintoríne.

Podľa zákona č. 223/2001 Z. z. o odpadoch, podľa novelizovaného § 39 ods. 16 písm. vzniká povinnosť pre obce zaviesť triedený zber biologického odpadu (BIO) a biologicky rozložiteľného komunálneho odpadu (BRKO), a to od 1.1.2013.

Obec Rybník preukázala, že najmenej 50 % obyvateľov kompostuje vlastný odpad a tým nevzniká povinnosť obci zaviesť triedený zber BIO/ BRKO.

2.1.4.2. SOCIÁLNA INFRAŠTRUKTÚRA

Sociálna infraštruktúra je určená na uspokojovanie potrieb obyvateľstva. Jej rozmiestňovanie je spojené so štruktúrou osídlenia ako aj veľkosťou obce. Zameranie a koncentrácia zariadení sociálnej infraštruktúry je priamo spojená s potrebou racionalizovať dostupnosť k nej, stanoviť jej optimálnu kapacitu vo vzťahu k dopytu. Zmenou spoločensko - ekonomického systému došlo k prerozdeleniu rozvoja a financovanie sociálnej infraštruktúry medzi štátnu správu, miestnu a regionálnu samosprávu a súkromný sektor.

Školstvo

Podľa kanonickej vizitácie z roku 1775, školská budova, ktorú tvorila len jedna trieda, bola umiestnená medzi farou a kostolom. Bola však v dezolátnom stave. Tak ostala až do roku 1842, kedy ju opravili. Až v roku 1888 vybudovala obec dvojtriednu školu. Nová budova školy bola postavená so štátnou podporou. Nachádzala sa v strede obce v priestoroch bývalej krčmy. Počet žiakov na začiatku 20. stor. dosiahol okružle číslo 200, čo okrem iného znamenalo, že priestory budovy v centre obce sa stali nedostatočnými. Obec preto zakúpila od miestneho krčmára a obchodníka Adolfa Zollnera budovu kaštieľa. V tejto budove sa po jej rekonštrukcii začalo vyučovať 10. decembra 1906. Nedostatok priestorov veľmi sťažoval vyučovací proces, a preto príslušné školské orgány schválili stavbu dvanásťtriedneho školského komplexu, ktorý pozostával z pavilónu, telocvične, školskej družiny, triedy

materskej školy, kuchyne s jedálňou a v neposlednom rade aj zo štvorbytovky pre učiteľov. V novej škole sa začalo vyučovať 1. septembra 1966.

V rokoch 2013-2014 prebiehala rekonštrukcia Základnej školy s materskou školou Rybník – zateplenie obvodových stien, výmena okien a rekonštrukcia strechy.

V súčasnosti školskom roku 2013/2014 je počet zamestnancov v ZŠ s MŠ Rybník 24. Z toho: pedagogickí zamestnanci: 11 + 1 katechéta, prevádzkoví zamestnanci: 7, vychovávateľka ŠKD: 1, pedagogickí zamestnanci MŠ: 3, prevádzkový zamestnanec MŠ: 1.

Základná škola s materskou školou disponuje vlastnou telocvičňou a ihriskom.

V ďalšej tabuľke môžeme vidieť prehľad počtu žiakov za posledných 5 rokov v ZŠ s MŠ Rybník.

Tabuľka č. 13 – Počet žiakov v ZŠ s MŠ Rybník

Počet žiakov v školskom roku	ZŠ	MŠ
2009/2010	131	27
2010/2011	122	29
2011/2012	119	32
2012/2013	110	36
2013/2014	116	35

Zdravotníctvo

V súčasnosti v obci funguje zdravotné stredisko, v ktorom sa nachádza ordinácia praktického lekára pre dospelých a ordinácia zubného lekára. Detskej lekárke sa dochádza do Tlmáč – Lipníka a do Levíc. Z pohľadu starších občanov obce je nezanedbateľnou skutočnosťou fakt, že v prípade potreby ich môže ošetrojúci lekár navštíviť doma a nemusia dochádzať do Levíc alebo Tlmáč. V obci sa nachádza i lekáreň.

Obchody a služby

Obec má 3 predajne potravín a zmiešaného tovaru – Coop Jednotu Slovensko a 2 súkromné predajne, pričom jedna z nich má vlastnú pekáreň. V obci je 1 pohostinstvo a 1 presso, 2 súkromné predajne rozličného tovaru, textilu, second hand.

V obci sa nachádza pošta.

Obec Rybník prevádzkuje cintorín a dom smútku prostredníctvom firmy: Pohrebné a cintorínske služby, Peter Pastorok.

Sociálne služby

Pre starších a osamelých ľudí je v obci zriadená opatrovateľská služba, ktorú zabezpečujú 3 opatrovateľky. Zo školskej jedálne sa privážajú obedy a obec zabezpečuje donášku obedov priamo do domácností.

Kultúra - občianske združenia

V oblasti kultúry a spoločenského života sa konajú v obci viaceré akcie. V ďalšej časti sú znázornené kultúrne podujatia, ktoré sa budú konať v roku 2014.

január -	Ples športovcov, Valné zhromaždenie lesné a pozemkové spoločenstvo
február -	Ples JDS, Valné zhromaždenie Urbariát, Rodičovský ples
marca -	Obecná zabíjačka a pochovávanie basy, Degustácia vín – porota, Voľby prezidenta SR
	Burza detského oblečenia, Voľby prezidenta SR – II. Kolo, Degustácia vín
apríl -	Šaffova ostroha, Stavanie mája
máj -	Kladenie vencov, Deň matiek, Deň detí, Voľby do EÚ parlamentu
júna -	Deň otvorených pivníc, Hostina
júl -	Vatra zvrchovanosti, Na ľudovú nôtu
august -	Kladenie vencov
september -	Vinobranie
október -	Stretnutie dôchodcov
november -	Komunálne voľby
decembra -	Mikuláš, Rybnícka 10-ka, Posedenie pod jedličkou - JDS, Vianočná akadémia
	Svätenie vín, Silvestrovský večer

Kultúrny dom s priestormi kancelárií obecného úradu je v prevádzke od roku 1985. V januári 2014 bola uskutočnená rekonštrukcia sociálnych zariadení. Dom kultúry v súčasnosti zabezpečuje kultúrno-spoločenské požiadavky obyvateľov obce, keďže zastáva kľúčovú úlohu pri organizovaní významných kultúrnych podujatí. Fungujúca kultúrna infraštruktúra obce je dôležitá pre sociálno-ekonomický rozvoj regiónu, dosiahne sa tým vyvážený regionálny rozvoj prostredníctvom zvýšenia konkurencieschopnosti obce.

V obci sa nachádza Ľudový dom, ktorý vlastní obec a kde sa nachádzajú tradičné folklórne kroje, výšivky ako i ďalšie ľudové tradície. V obci je vybudovaný i prírodný amfiteáter, ktorý slúži pri rôznych slávnostiach a podujatiach, ktoré sa organizujú v obci.

V ďalšej časti je uvedená tabuľka s názvami spoločenských organizácií a záujmových spolkov, ktoré v obci existujú.

Spoločenské organizácie a záujmové spolky

Tabuľka č.14 Spoločenské organizácie, záujmové spolky

Názov spoločenskej organizácie, záujmového spolku	Počet členov
Matica Slovenska	132
Jednota dôchodcov	215
Poľovnícke združenie	21
Kolovrátok	30
Vinohradnícky spolok	56
Automotoklub	25
Divadelný súbor Žabka	35
Spirit	5
Krivín	15
Švec Band	3
STK	6 mužstiev
OFK	3 mužstvá

Bývanie

Bytový fond sa sústreďuje prevažne v rodinných domoch. Obývaných je v súčasnosti 450 rodinných domov, čo predstavuje 92 % trvalo obývaných domov, zvyšok tvoria neobývané domy. Teražšia situácia v obývanosti domového fondu je priaznivejšia ako pominulé roky. V minulom roku (2013) bolo v obci Rybník postavených nových 9 rodinných domov.

Vo vlastníckych vzťahoch domov má jednoznačnú prevahu vlastníctvo fyzických osôb. Priemerný vek domu je približne 50 rokov. Pri členení rodinných domov podľa roku ich výstavby prevládajú čo do počtu rodinné domy vystavené v rokoch 1946 až 1970. Obyvatelia v tomto časovom horizonte postavili cca. 40% z celkového počtu rodinných domov.

V roku 2013 sa realizoval v obci prieskum bývania. Dotazníky boli doručené do každej domácnosti, späť bolo doručených 51 % dotazníkov. Obyvatelia obce sa mali možnosť vyjadriť k výstavbe nájomných bytov v obci. Výstavbu nájomných bytov podporilo celkovo 87% doručených dotazníkov. Záujem bol prevažne o 2-izbové byty, s potrebou riešenia po r. 2015 a radovú zástavbu v obci.

Obec Rybník nevlastní v súčasnosti pozemky vhodné na rozvoj bývania (výstavba RD, bytovky). V schválenom ÚPD – obce je lokalita Prieložky - určená na výstavbu rodinných domov. Keďže lokalita je vo vlastníctve Urbárskej spoločnosti - pozemkového spoločenstva Rybník, musí obec požiadať o odkúpenie tejto parcely.

Obec hľadá alternatívy ďalšieho rozvoja bývania v obci Rybník má záujem o využitie územia zdravotného strediska na novú výstavbu bytových jednotiek pre občanov, ktorí potrebujú čiastočnú opatrovateľskú službu. Model financovania navrhuje obec riešiť ako nájomné bývanie - úver zo ŠFRB a dotáciu z ministerstva výstavby SR.

Za posledných 5 rokov sa z obce Rybník vystaľovalo 70 obyvateľov, avšak celkovo bolo prihlásených 264 nových obyvateľov, preto možno hovoriť o pozitívnom migračnom salde.

2.1.5. ŽIVOTNÉ PROSTREDIE

Prírodné zaujímavosti obce Rybník sprístupňuje verejnosti náučný chodník (NCH) k lokalite Krivín. Nachádza sa na území CHKO Štiavnické vrchy, v západnej časti Štiavnického pohoria. NCH je v teréne vyznačený zelenými značkami, umiestnenými na vybraných stanovištiach. Zameranie NCH je prírodovedné, ochranárske, historické a archeologické.

Rezervácia Krivín bola vyhlásená Ministerstvom životného prostredia zo dňa 23.3.1993 za chránenú oblasť o rozlohe 54,15 ha, z toho chránené lesy majú rozlohu 0,5 ha a pasienky 1,10 ha.

V rybníckom chotári, mimoriadne členitom najmä v severnej časti, je niekoľko jedinečných stanovísk (Kusá hora, Červienka, Bencov vrh, pri Urbankovi, Krivín) teplomilnej a snehomilnej kveteny. Sú tu aj stanoviská rastlínstva močiarov – Sádovie, Močiar, brehy Hrona a potokov i močarísk, ďalej lesný masív zabierajúci celú tretinu plochy chotára.

Obec pre zachovanie čistého životného prostredia zriadila zberný dvor na elektrospotrebiče, pneumatiky a akumulátory, kde majú občania možnosť zbaviť sa tohto odpadu počas celého roka.

V extraviláne obce sa objavujú i divoké skládky i napriek možnostiam občanov zbaviť sa kedykoľvek všetkého odpadu. Obec likviduje tieto divoké skládky priebežne, ale s vysokými finančnými nákladmi .

V zmysle VZN o nakladaní s odpadmi sa 2-krát ročne organizuje čistenie obce. Čistenie obce sa stalo tradíciou - upratovanie domácností, dvorov a obecných priestranstiev. V obci sú rozmiestnené veľkokapacitné kontajnery (35t), ktoré sú určené pre občanov, ktorí sa prostredníctvom nich môžu bezplatne zbaviť odpadu, ktorý nie je možné v rámci separovaného zberu a zberu TKO odstrániť. Do upratovania obce sa aktívne zapájajú jednotlivé organizácie v obci , ako i ZŠ s MŠ.

2.2. ANALÝZA REALIZOVANÝCH INVESTIČNÝCH OPATRENÍ

Nižšie uvedené tabuľky obsahujú v minulosti realizované investičné projekty s uvedením názvu projektu, a výšku nákladov .

Tabuľka č.15 Realizované investičné projekty v roku 2009

Realizované projekty v roku 2009	Výška nákladov v €
Rekonštrukcia miestneho rozhlasu	16 365,99
Rekonštrukcia chodníka-Železničná	9 843,09
Kanalizácia dotácie	300 000,00
Kanalizácia obecné zdroje	4 470,90
Prípravné proj.práce	10 970,98
Nákup pozemkov	96 517,76
MŠ ihrisko	3 429,60
ŠJ - myčka, robot, škrabka	5 106,47
Rekonštrukcia OcÚ a KD	21 312,15
Spolu	468 016,94

Tabuľka č.16 Realizované investičné projekty v roku 2010

Realizované projekty v roku 2010	Výška nákladov v €
Kanalizácia dotácie zo ŠR	49 790,--
Kanalizácia obecné zdroje	2 727,20
Prípravné proj. práce	8 382,83
Spolu	58 900,03

Tabuľka č.17 Realizované investičné projekty v roku 2011

Realizované projekty v roku 2011	Výška nákladov v €
Centrálna zóna - NFP	560 664
Centrálna zóna - obecné zdroje	55 761
Prípravné proj. Práce – protipovod.	726
Nákup pozemkov – Záhradná ulica	2 457
PD Centrálna zóna II.	7 417
Spolu	627 025

Tabuľka č.18 Realizované investičné projekty v roku 2012

Realizované projekty v roku 2012	Výška nákladov v €
Výdavky verejnej správy	1 800,00
Komunikácie	1 328,56
Verejné priestranstvá	20 601,34
Vzdelávanie - základné vzdelanie	23 481,57
Spolu	47 211,47

Tabuľka č.19 Realizované investičné projekty v roku 2013

Realizované projekty v roku 2013	Výška nákladov v €
Komunikácie	15312,52
Verejné priestranstvá	12732,76
Cintorín	34747,17
Vzdelávanie - základné vzdelanie	194811,98
Spolu	257 604,43

Všetky realizované investície v obci riešili akútne a chronické problémy obce, ktoré znižovali jej konkurencieschopnosť, atraktivitu z hľadiska cestovného ruchu a znižovali kvalitu života obyvateľov.

Infraštruktúrna investícia predstavuje základný prostriedok stimulu ekonomického rozvoja na základe, ktorého je možné odštartovať proces revitalizácie a obnovy v obci. Pre ekonomický rozvoj obce je dôležitá kvalitná a moderná infraštruktúra, ktorá je jedným z pilierov ekonomického a spoločenského rozvoja prílevu investorov a výstavby nových výrobných a podnikateľských kapacít v obci.

Obec každoročne realizuje niekoľko investičných akcií menšieho rozsahu, ako sú opravy a odstránenie havarijných stavov obecného majetku.

2.3. SWOT ANALÝZA

Analýza SWOT je praktický nástroj na hodnotenie územia a aktivít, ktoré sa v ňom uskutočňujú. Opisuje silné, slabé stránky a vnútorný stav týkajúci sa najmä minulosti a prítomnosti obce, opisuje príležitosti a ohrozenia, ktoré sa týkajú vonkajších faktorov a majú skôr väzbu na budúcnosť.

TECHNICKÁ INFRAŠTRUKTÚRA

SILNÉ STRÁNKY	SLABÉ STRÁNKY
<ul style="list-style-type: none"> - vybavenosť obce verejným vodovodom - vybudovaná sieť na rozvod elektrickej energie - vybavenie obce plynofikáciou - webová a facebooková stránka obce - vyhovujúci signál mobilných sietí - pokrytie signálom TV 	<ul style="list-style-type: none"> - zlý technický stav miestnych komunikácií a ciest - absencia kanalizácie - absencia napojenia na ČOV - nedostatok finančných prostriedkov na údržbu technickej infraštruktúry - nevyhovujúci stav verejného osvetlenia, potreba dobudovania a stálej údržby - zlý technický stav miestnych komunikácií – ciest II. a III. triedy - absencia chodníkov
PRÍLEŽITOSTI	OHROZENIA
<ul style="list-style-type: none"> - rekonštrukcia miestnych komunikácií - rekonštrukcia verejného osvetlenia - vybudovanie splaškovej kanalizačnej siete a napojenie na ČOV - vybudovanie kanalizačnej siete na odvedenie dažďových vôd - rozvoj technickej infraštruktúry 	<ul style="list-style-type: none"> - malá miera podpory miest a obcí zo strany štátu - zhoršujúci sa stav obecných stavieb a komunikácií - absencia chodníkov popri miestnych cestných komunikáciách - nevýhodné podmienky čerpania prostriedkov z EÚ fondov - finančná náročnosť pri spolufinancovaní projektov z fondov EÚ

SOCIÁLNA INFRAŠTRUKTÚRA

SILNÉ STRÁNKY	SLABÉ STRÁNKY
<ul style="list-style-type: none"> - kľudnejší život obyvateľov a bývanie ako v meste - ľudia prejavujú záujem o dianie iných - výhodou bývania v obci je vlastníctvo nehnuteľnosti - dostačujúca kvalita aktivít na zotavenie ľudského organizmu - kvalita výučby na ZŠ - existencia materskej školy - dobré kultúrne povedomie obyvateľov - uchovanie kultúrnych tradícií a folklóru - množstvo aktívnych spoločenských a záujmových spolkov - každoročne sa opakujúce kultúrne podujatia - obecná knižnica - Ľudový dom- múzeum - uspokojujúci stav športových, kultúrnych, školských a sociálnych zariadení - existencia domu smútku v areáli obecného cintorína - dobré susedské vzťahy - záujem obyvateľov o veci verejné - informovanosť obyvateľov o dianí v obci - existujúca primeraná sociálna starostlivosť o starších občanov zo strany obce 	<ul style="list-style-type: none"> - nedostatočne rozvinuté obchodné siete a služby pre obyvateľov (mäsiarstvo, kaderníctvo) - nedostatočná zdravotnícka detský lekár, gynekológ) infraštruktúra
PRÍLEŽITOSTI	OHROZENIA
<ul style="list-style-type: none"> - snaha obyvateľov zatraktívniť a skrášliť život v obci - spájanie pravidelných, tradičných kultúrnych aktivít s organizáciami v obci - vybudovanie sociálneho zariadenia pre starších občanov zo strany obce - podporovanie individuálnej bytovej výstavby a nájomných bytov 	<ul style="list-style-type: none"> - slabá podpora kultúry zo strany štátu a VÚC - nedostatok finančných prostriedkov na šírenie miestnej kultúry za hranice katastrálneho územia obce

EKONOMIKA

SILNÉ STRÁNKY	SLABÉ STRÁNKY
<ul style="list-style-type: none"> - dostačujúca dostupnosť kvalifikovaných pracovníkov - vysoký podiel obyvateľstva v produktívnom veku - existujúci samostatne hospodáriaci roľníci - nízka miera nezamestnanosti - zvyšujúci sa počet obyvateľov v obci 	<ul style="list-style-type: none"> - počet pracovných príležitostí nepokrýva kapacity ekonomicky aktívneho obyvateľstva - zastaralé technické zariadenia - nedostatočná miera tvorby finančných zdrojov u fyzických osôb, ktorá zabraňuje rozvoju podnikateľských aktivít - nedostatočná miera tvorby finančných zdrojov na nákup a inštaláciu moderných efektívnych výrobných technológií - málo pracovných príležitostí pre mladých ľudí s vysokoškolským vzdelaním v obci
PRÍLEŽITOSTI	OHROZENIA
<ul style="list-style-type: none"> - vznik nových pracovných miest v oblasti poľnohospodárstva, obchodu a služieb ako i cestovného ruchu a agroturistiky - možnosť získania finančných prostriedkov z fondov EÚ - dostatok ľudských zdrojov s vhodnými skúsenosťami v oblasti poľnohospodárstva - možnosť získania finančných prostriedkov z fondov EÚ - vytvorenie nových pracovných miest najmä v malom a strednom podnikaní a službách - podpora záujmových krúžkov zo strany obce 	<ul style="list-style-type: none"> - pomalá výstavba, modernizácia a rekonštrukcia technickej infraštruktúry - veľká administratívna náročnosť pre získanie financií zo štátnych dotácií a z fondov EU - nedostatok investičného kapitálu - neochota obyvateľov uskutočňovať podnikateľské aktivity - neochota obyvateľov investovať do ďalšieho vzdelávania - znižujúci sa počet zamestnancov v poľnohospodárstve

ŽIVOTNÉ PROSTREDIE

SILNÉ STRÁNKY	SLABÉ STRÁNKY
<ul style="list-style-type: none"> - blízky kontakt s prírodou - uspokojujúci stav verejnej zelene - existencia chránenej krajinskej oblasti a náučného chodníka neďaleko obce - separovaný zber - papier, plasty, sklo, železo, akumulátory, elektronický šrot - kompletná plynofikácia obce - bohatá flóra a fauna - vhodné prírodné podmienky pre rozvoj rekreácie, vidieckej turistiky a agroturistiky - prítomnosť oddychovorekreačnej zóny pre obyvateľov 	<ul style="list-style-type: none"> - narastanie individuálnej automobilovej a motocyklovej dopravy v obci - nedostatočná informovanosť obyvateľstva o stave ŽP - nadmerné využívanie umelých hnojív - existencia čiernych skládok - nefunkčné odvodňovacie jarky - absencia splaškovej kanalizácie - nedostatočné protipovodňové opatrenia
PRÍLEŽITOSTI	OHROZENIA
<ul style="list-style-type: none"> - riešenie cyklotrás s okolitými obcami - úprava verejných plôch - obnova odvodňovacích jarkov - napojenie na ČOV - vybudovanie miestnej kanalizácie - využitie fondov na protipovodňové opatrenia v obci - vybudovanie menších priehrad na zachytávanie vody z hôr - vybudovanie zberného dvora 	<ul style="list-style-type: none"> - zhoršujúci sa stav životného prostredia v dôsledku nadmerného využívania fosílnych palív domácnosťami - ohrozená kvalita pitných a povrchových vôd - znečisťovanie podzemných vôd - zhoršenie zdravotného stavu obyvateľstva - znečistenie ovzdušia veľkými zdrojmi znečistenia - zníženie biodiverzity - vykurovanie objektov tuhými palivami - nárast množstva vyvázaných odpadov - častejšia vodná a pôdna erózia

GEOGRAFIA A DEMOGRAFIA

SILNÉ STRÁNKY	SLABÉ STRÁNKY
<ul style="list-style-type: none"> - dlhoročná história a povedomie obce - dobré klimatické podmienky na pestovanie teplomilných rastlín - výhodná geografická poloha obce v blízkosti okresného mesta Levice - vinohradnícka oblasť - oblasť známa vinnými pivnicami - pozitívne migračné saldo v posledných rokoch - vysoké percento vysokoškolsky vzdelaných ľudí - vysoké percento SŠ s maturitou 	<ul style="list-style-type: none"> - regresívny typ vekovej štruktúry – prevláda poproduktívne obyvateľstvo nad predproduktívnym - zvyšujúce sa percento obyvateľov v poproduktívnom veku - dlhodobý negatívny stav vo vývoji prirodzeného prírastku - prevládajú zomrelí každoročný pokles novo narodených detí
PRÍLEŽITOSTI	OHROZENIA
<ul style="list-style-type: none"> - podpora bývania pre mladých od štátu - výstavba nájomných bytov v obci - využitie prírodného potenciálu pre účely vidieckej turistiky a agroturistiky - pozdvihnutie tradície pestovania viniča a vinárstva - vinné domčeky, vinná cesta, tradičné ochutnávky vín - oživenie tradície pečenia domáceho chleba, chovu husí a doplnkových aktivít s tým súvisiacich - husacie hody - vytvorenie ubytovacích a stravovacích kapacít pre potreby vidieckej turistiky 	<ul style="list-style-type: none"> - vysoký odliv obyvateľov obce za prácou mimo regiónu - odchod mladých ľudí do zahraničia - rast počtu obyvateľov v seniorskej kategórii - zhoršujúca sa sociálna situácia niektorých skupín obyvateľstva - nevyužitie vinné domčeky pre aktivity vo vidieckej turistike a agroturistike

3. STRATEGICKÁ ČASŤ

3.1. STRATEGICKÁ VÍZIA OBCE

Obec Rybník bude prosperujúcou obcou s kvalitným životným prostredím, s dobudovanou infraštruktúrou, ktorá vytvorí priaznivé podmienky pre plnohodnotný a harmonický život všetkých svojich obyvateľov. Bude efektívnou obcou, ktorá využíva prírodný a kultúrno - historický potenciál a má čo ponúknuť návštevníkom.

3.2. KLÚČOVÉ DISPARITY A HLAVNÉ FAKTORY ROZVOJA

Hlavné príčiny regionálnych disparít sú predovšetkým v realizácii postupných krokov ekonomickej reformy (devalvácia meny, liberalizácia cien, konverzia a následný rozpad trhov, odbytové ťažkosti) pôsobia s rôznou intenzitou na ekonomiku regiónov SR. Dopad pôsobenia postupných krokov ekonomickej reformy mal vplyv na štruktúru ekonomiky regiónov. Postup ekonomickej reformy sprevádzalo zhoršovanie ekonomickej situácie v okresoch a mikroregiónoch s monoštruktúrnym zameraním výrobnéj základne. Išlo predovšetkým o okresy, alebo ich časti, kde rozhodujúca výrobná aktivita sa dostala do depresie a dochádzalo k prudkému znižovaniu zamestnanosti. Disparity a faktory rozvoja ovplyvňujúce úroveň udržateľnej celkovej konvergenzie SR :

Kľúčové disparity:

1. nedostatočne využitý existujúci rastový potenciál regiónov,
2. nedostatočná úroveň rastového potenciálu regiónov,
3. sektorové a regionálne rozdiely v konkurencieschopnosti dané nedostatočným využitím existujúceho rastového potenciálu, ako aj jeho nedostatočnou úrovňou
4. útlm poľnohospodárskej prvovýroby

Hlavné faktory rozvoja:

1. zlepšenie dostupnosti regiónov a dovybavenie územia infraštruktúrou,

2. rozvoj ľudského potenciálu a efektívne využitie pracovných síl,
3. využitie, reštrukturalizácia, rozvoj produkčného potenciálu a zvyšovanie inovačnej kapacity regiónov
4. zachovanie a ochrana životného prostredia v obci

Koherentné poradie faktorov rozvoja obce Rybník

Medzi kľúčové faktory rozvoja obce Rybník patrí jej dlhoročná história a povedomie obce v oblasti vinohradníctva, ktoré výraznou mierou determinuje a určuje budúci rozvoj a úroveň konkurencieschopnosti obci v budúcnosti. Dobrá štruktúra sídelnej siete pre obsluhu územia má význam predovšetkým z hľadiska lokalizácie firiem a z hľadiska kvality života obyvateľov v obci.

Blízkosť významných mestských sídel prepojených s obcou dopravnou a technickou infraštruktúrou prináša zo sebou predovšetkým ekonomické a sociálne výhody. Ako sú napr. dostatok pracovných príležitostí, kvalitná štruktúra ekonomických činností a predpoklad pre rast a rozvoj potrieb a sociálnych istôt obyvateľstva a znižovanie nezamestnanosti.

Ekonomický potenciál daného regiónu predstavuje spolupôsobenie existujúcich ľudských zdrojov, kapitálu a prírodných daností za účelom výroby produkcie a poskytovania služieb. Ekonomický potenciál je rozhodujúcim faktorom rozvojových možností obce a determinantom životnej úrovne jej obyvateľstva. Je východiskom všetkých rozvojových zámerov, ktoré sa obce dotýkajú. Dokonalé zmapovanie existujúceho stavu ekonomického potenciálu a prognóza jeho očakávaného vývoja v budúcnosti je rozhodujúcim faktorom ekonomickej úspešnosti obce.

Využitie ekonomického potenciálu obce závisí od viacerých faktorov. Okrem dopytu sú to predovšetkým ekonomicko - technické parametre výrobných zariadení alokovaných v regióne, konkurencieschopnosť ich potenciálnej produkcie, kvalita a dostupnosť pracovnej sily a pod. Úroveň tohto potenciálu a stupeň jeho využitia sa priamo odzrkadľuje v ekonomickej výkonnosti obce.

Cestovný ruch nadobúda čoraz väčší ekonomický i sociálny význam pre rozvoj obce.

Vidiecky turizmus :

- a) ovplyvňuje tvorbu nových pracovných príležitostí, zastavuje pokles obyvateľstva v obci,

- b) ovplyvňuje zárobkovú situáciu miestneho obyvateľstva, stimuluje jeho dopyt, vytvára príležitosti pre podnikateľské aktivity, aktivuje rozvoj poľnohospodárskej výroby, remesiel, obchodu a tak zlepšuje hospodárske a sociálne pomery miestneho obyvateľstva;
- c) stimuluje rozvoj technickej infraštruktúry (budovanie cestnej siete, telekomunikácií, zásobovanie pitnou vodou - budovanie vodovodu, kanalizácie, plynofikácia) a sociálnej infraštruktúry (modernizácia a výstavba bytového fondu, kultúrno-osvetových, zdravotníckych zariadení), zlepšuje starostlivosť o životné prostredie a občiansku vybavenosť;
- d) je zdrojom príjmov regiónu a tvorby hodnoty, multiplikačného efektu v kooperujúcich odvetviach, priamo i sprostredkovanie vplyva na tvorbu HDP a v dôsledku ekonomickej špecializácie regiónu na cestovný ruch je aj faktorom podpory medziregionálnej kooperácie;
- e) má pozitívny priamy a sprostredkovaný vplyv na tvorbu a rast hrubého národného produktu regiónu a vplyvom rozvoja aktívneho zahraničného cestovného ruchu aj na devízové zhodnocovanie služieb cestovného ruchu.

Uvedomujúc si tento pozitívny vplyv cestovného ruchu na rozvoj obce je príležitosťou do budúcnosti lepšie a efektívnejšie využiť turistický potenciál a rozširovať turistické atrakcie.

Koherentné poradie disparít obce Rybník

Jednou z disparít obce, ktorá vyžaduje doriešenie v krátkodobom horizonte je dobudovanie kanalizácie v obci. Na základe novej úpravy zákona o vodách (§ 32 zákona 184/2002 Z. z.), ktorý stanovuje povinnosť odvádzať komunálne odpadové vody verejnými kanalizáciami. Aglomerácie od 2 000 do 10 000 EO (ekvivalentných obyvateľov) sú povinné takéto odvádzanie zabezpečiť do konca roku 2015.

Ďalšou disparitou obce Rybník a okolitých obcí je vybudovanie protipovodňovej ochrany, ktorú budú obce riešiť v strednodobom horizonte.

Z pohľadu kvality života obyvateľov obce Rybník je potrebné v budúcnosti riešiť vybudovanie kanalizácie, problematiku vysporiadania vlastníckych vzťahov v rámci budovy starej základnej školy, riešenie rekonštrukcie a budovania chodníkov, komunikácií, výstavbu nájomných bytov v obci, rekonštrukciu verejného osvetlenia, zachovanie tradičných kultúrnych hodnôt, zvýšenie kapacity miest v MŠ, rekonštrukciu telocvične ZŠ a problematiku rozšírenia ponuky služieb pre potreby obyvateľov obce.

3.3. ROZVOJOVÁ STRATÉGIA

Až doteraz sme sa v jednotlivých častiach Programu hospodárskeho a sociálneho rozvoja obce Rybník zaoberali súčasným stavom obce, jej skutkovým obrazom. Zmapovali sme jej obyvateľov, ich životnú úroveň, možnosti vzdelávania, kultúrneho a športového vyžitia, zamestnanosti, dopravy, sociálnej a zdravotnej pomoci, environmentálnej situácie.

Tento stav sme podrobne analyzovali a na základe SWOT analýzy sme určili kľúčové disparity a hlavné faktory rozvoja.

Kapitola rozvojovej stratégie obce je spracovaná tak, aby bola kompatibilná s Národným strategickým plánom rozvoja vidieka Slovenskej republiky, Programom hospodárskeho a sociálneho rozvoja Nitrianskeho samosprávneho kraja.

Definovanie rozvojovej stratégie obce nadväzuje na výsledky komplexných analýz a na SWOT analýzu, pričom sa snaží odstrániť alebo prinajmenšom zmierniť identifikované disparity pomocou určených faktorov rozvoja.

Znamená to zaistiť pre obyvateľov obce Rybník kvalitné prostredie pre život. Pod kvalitným prostredím si možno predstaviť zdravú krajinu, ktorú miestny obyvatelia využívajú ako ekonomický nástroj a miesto pre odpočinok a prostredie, ktoré je potrebné ochrániť pre budúcu generáciu. Ku kvalitnému životu potrebujú obyvatelia fungujúcu technickú a dopravnú infraštruktúru, na ktorej základoch je možné obec udržať životaschopnou. Okrem toho je pre život v obci potrebná občianska vybavenosť a služby. Súčasťou kvalitného života je i bohatý spolkový život, celoročné vyžitie v oblasti kultúry, športu a voľného času. Taktiež je dôležité ponúknuť turistom a návštevníkom obce Rybník atraktívne miesto pre rekreáciu a pre trávenie voľného času. Predstavuje si to vybudovať pre nich turistickú infraštruktúru, ponúknuť kvalitné a dostupné základné služby cestovného ruchu, poskytovať dostatok informácií a zaisťovať radu ďalších aktivít, ktoré budú viesť ku rozvoju vidieckej turistiky a agroturistiky v spolupráci zo všetkými zainteresovanými subjektmi. Na základe uvedených skutočností a v zmysle jednotlivých národných a regionálnych programov bola vytvorená rozvojová stratégia obce Rybník, vychádzajúca z opisu strategických prístupov predstaviteľov obce k jej rozvoju.

3.4. STRATEGICKÝ CIEĽ OBCE

Vytvoriť obec s dobrou ekonomicko-hospodárskou základňou, s rozvinutou oblasťou vidieckej turistiky a obecnou infraštruktúrou najmä v oblasti občianskej vybavenosti, bytovej výstavby, sociálnych služieb, uspokojujúcu potreby svojich obyvateľov a atraktívnu pre nových budúcich obyvateľov.

3.4.1. CIELE A PRIORITY

Tabuľka č.20 Strategické priority a opatrenia

Strategické priority	Priorita 1	Priorita 2	Priorita 3
	Ochrana a zlepšenie kvality životného prostredia	Zvýšenie ekonomického potenciálu daného prostredia	Rozvoj ľudských zdrojov
O p a t r e n i a	Opatrenie 1.1	Opatrenie 2.1	Opatrenie 3.1
	Dobudovanie a modernizácia environmentálnej infraštruktúry a ochrana životného prostredia	Vybudovanie a rekonštrukcia technickej infraštruktúry	Podpora bývania
	Opatrenie 1.2	Opatrenie 2.2	Opatrenie 3.2
	Modernizácia prírodných prvkov v obci	Rozvoj vidieckej turistiky	Rozvoj sociálnej infraštruktúry
			Opatrenie 3.3
			Podpora vzdelávania

3.4.2. OPATRENIA A AKTIVITY

Priorita 1

Ochrana a zlepšenie kvality životného prostredia

Opatrenie 1.1

Dobudovanie a modernizácia environmentálnej infraštruktúry a ochrana životného prostredia

Cieľ: Ochrana životného prostredia pred znečisťovaním povrchových a podzemných vôd s uplatnením vhodných technológií bez negatívnych vplyvov na životného prostredia.

Aktivity:

- ❖ Vybudovanie kanalizácie
- ❖ Ochrana pred povodňami
- ❖ Vybudovanie zberného dvora
- ❖ Modernizácia plynových kotolní

Opatrenie 1.2

Modernizácia prírodných prvkov v obci

Cieľ: Zvýšenie atraktivity obce

Aktivity:

- ❖ Revitalizácia centrálnej zóny
- ❖ Ostatné pozemkové úpravy

Priorita 2

Zvýšenie ekonomického potenciálu daného prostredia

Opatrenie 2.1

Vybudovanie a rekonštrukcia technickej infraštruktúry

Cieľ: Zvýšenie kvality života v obci a zestetizovanie celkového obrazu obce.

Aktivity:

- ❖ Rekonštrukcia miestnych ciest
- ❖ Rekonštrukcia miestnych chodníkov
- ❖ Rekonštrukcia verejného osvetlenia

Opatrenie 2.2

Rozvoj vidieckej turistiky

Cieľ: Zvýšiť kultúrnu úroveň infraštruktúry v obci.

Aktivity:

- ❖ Vytvorenie vínnej cesty
- ❖ Vybudovanie miestneho múzea

Priorita 3

Rozvoj ľudských zdrojov

Opatrenie 3.1

Podpora bývania

Cieľ: Vytvorenie podmienok pre posilnenie demografickej základne obce a to najmä vytváraním podmienok pre výstavbu nových rodinných domov a nových nájomných bytov.

Aktivity:

- ❖ Nová obytná zóna- vybudovanie technickej infraštruktúry
- ❖ Výstavba Nájomných bytov
- ❖ Sociálne bývanie pre starších občanov
- ❖ Vypracovanie novej územno -plánovacej dokumentácie

Opatrenie 3.2

Rozvoj sociálnej infraštruktúry

Cieľ: Zvýšenie kvality sociálnej infraštruktúry s dôrazom na verejné služby a aktívne možnosti trávenia voľného času.

Aktivity:

- ❖ Výstavba Sociálneho zariadenia
- ❖ Rekonštrukcia zdravotného strediska
- ❖ Dobudovanie siete služieb
- ❖ Modernizácia domu kultúry
- ❖ Obnova budovy bývalej základnej školy
- ❖ Rozšírenie športového areálu

Opatrenie 3.3

Podpora vzdelávania

Cieľ: Zvýšenie vzdelanostnej úrovne.

Aktivity:

- ❖ Premena tradičnej školy na modernú
- ❖ Vzdelávanie zamestnancov obce a školy
- ❖ Informatizácia samosprávy

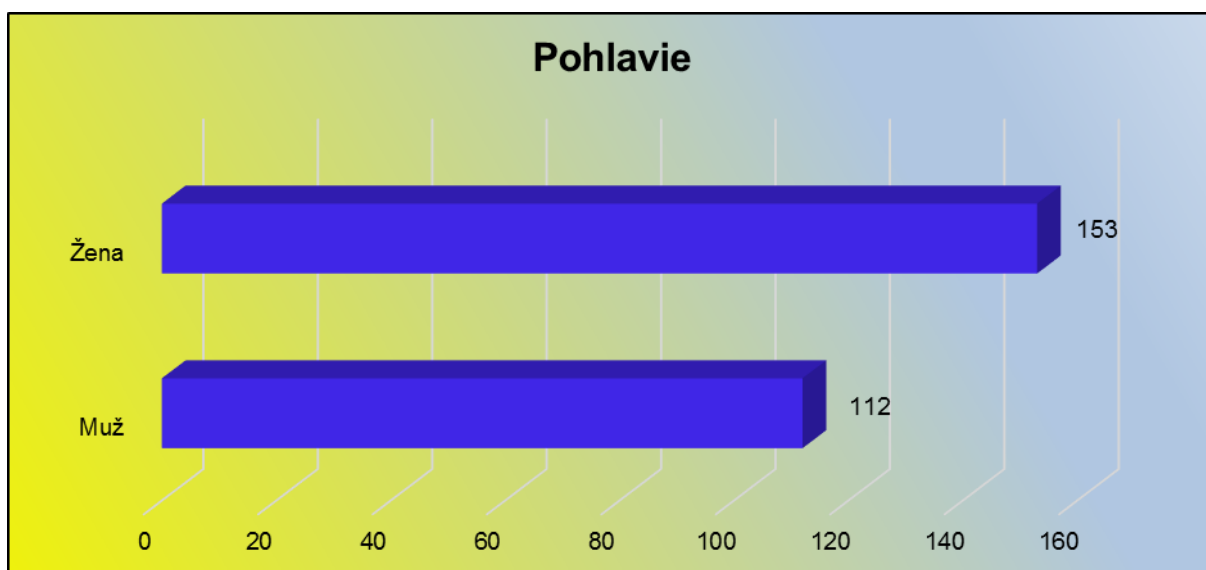
3.4.3 AKČNÝ PLÁN

	OBEČ	Technická infraštruktúra								Vzdelávanie		Životné prostredie															
		Miestne komunikácie	Chodníky	Kanalizácia	Ostatné		Zdravotnícka a sociálna infraštruktúra				Školstvo	Vzdelávanie	Revitalizácia (verejné priestranstvá)		Odpadové hospodárstvo	Ostatné	Protipovodňové opatrenia	Vypracovanie ÚPD	Rozvoj cestovného ruchu			Občianska vybavenosť	Obnova obecného majetku		Informatizácia	Šport	
	Rybník	X	X	X	X	X	X	X	X	X	X	X	X	X	X	X	X	X	X	X	X	X	X	X	X	X	X
		Rekonštrukcia miestnych ciest	Rekonštrukcia miestnych chodníkov	Vybudovanie kanalizácie	Rekonštrukcia VO	Nová obytná zóna - vybudovanie technickej infraštruktúry	Výstavba Sociálneho zariadenia	Výstavba Nájomných bytov	Sociálne bývanie pre starších občanov	Rekonštrukcia zdravotného strediska	Premena tradičnej školy na modernú	Vzdelávanie zamestnancov obce a školy	Revitalizácia centrálnej zóny II. časť	Ostatné: pozemkové úpravy poz. Obec nemá náklady a zo strany štátu náklady predstavujú	Zberný dvor	Modernizácia plynových kotolní	Ochrana pred povodňami	ÚPD obce Rybník	Vytvorenie Vinnej cesty	Vybudovanie miestneho múzea	Dobudovanie siete služieb	Modernizácia domu kultúry	Obnova budovy bývalej ZŠ	Informatizácia samosprávy	Rozšírenie športového areálu		
Poradie dôležitosti		8	3	1	12	7	11			11	5		4		6		2			9		13	10				
Náklady na projekt v €		800 000	500 000	2 000 000	120 000	3 000 000	680 000			700 000	240 000	70 000	600 000	4 000 000	430 000	200 000	1 500 000	20 000	100 000	200 000	400 000	300 000	200 000	200 000	200 000		
Spolufinancovanie obce		áno	áno	nie- dôvod žiadateľa, investor=vo dárenská spoločnosť	áno	nie	áno			áno	áno		áno		áno		áno			áno		áno	áno				

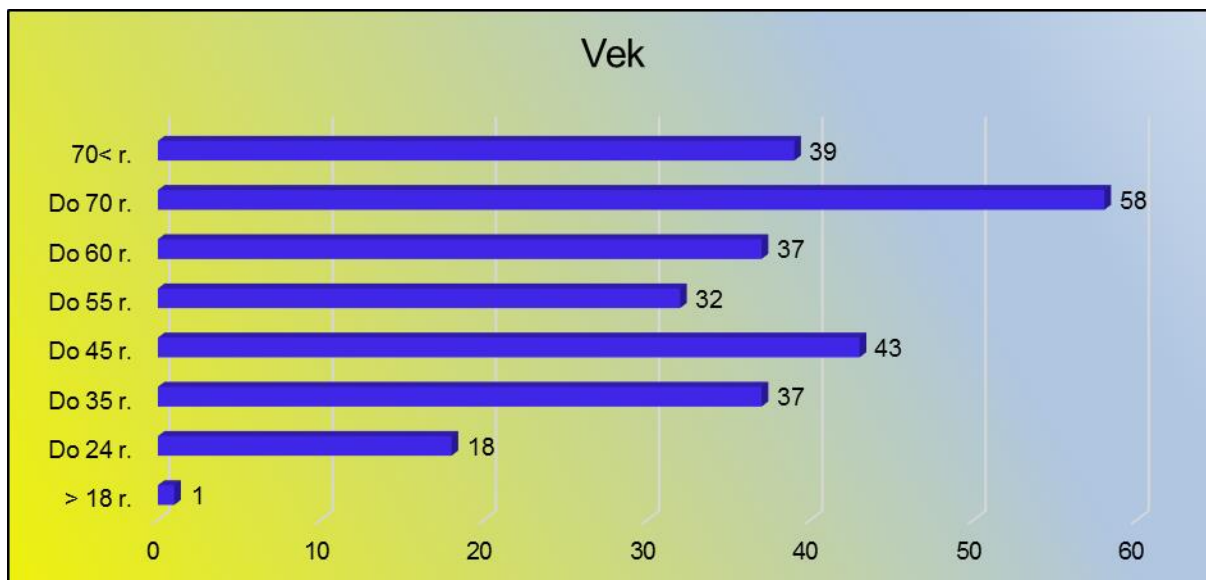
3.4.4. VÝSLEDKY ANKETY

V obci Rybník bol každému občanovi nad 18 r. doručený dotazník. Celkovo bolo doručených 1158 dotazníkov, návratnosť bola 23 %. Dotazník bol zameraný na určenie miery spokojnosti obyvateľov s jednotlivými faktormi kvality života v obci. Na základe ankety je možné identifikovať celkovú spokojnosť a nespokojnosť občanov v jednotlivých oblastiach ako je to uvedené v nasledovných grafoch. Jednoznačne dominuje priorita obyvateľov vybudovať kanalizáciu, vysporiadať vlastnícke vzťahy v rámci budovy starej ZŠ a vybudovať, resp. zrekonštruovať miestne chodníky a komunikácie. Občania sú spokojní s vybavením obce s elektrickou energiou, verejným vodovodom, plynofikáciou, množstvom kultúrnych podujatí atď.

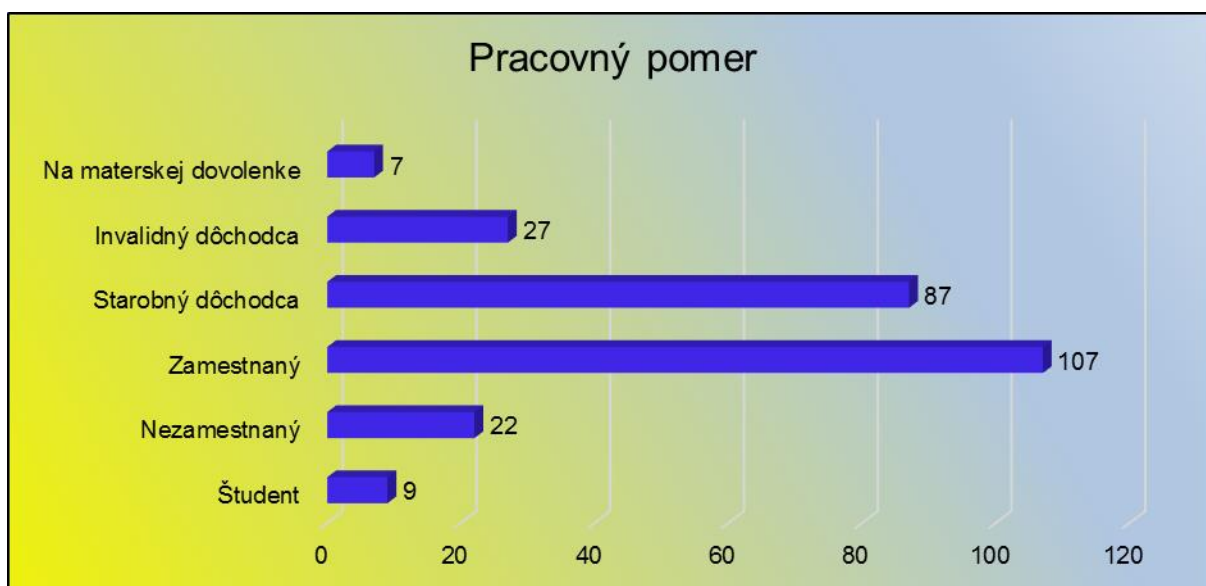
V ďalšej časti môžeme vidieť grafické znázornenie výsledkov dotazníka, podľa základných informácií na základe pohlavia, veku, pracovného pomeru, miesta pracoviska. Podľa pohlavia sa na vypracovaní dotazníka vo väčšej miere spolupodieľali ženy, čo sa týka vekovej hranice – občania od 60 - do 70 rokov, podľa pracovného pomeru – občania zamestnaní v meste alebo blízkosti okresného mesta Levice.



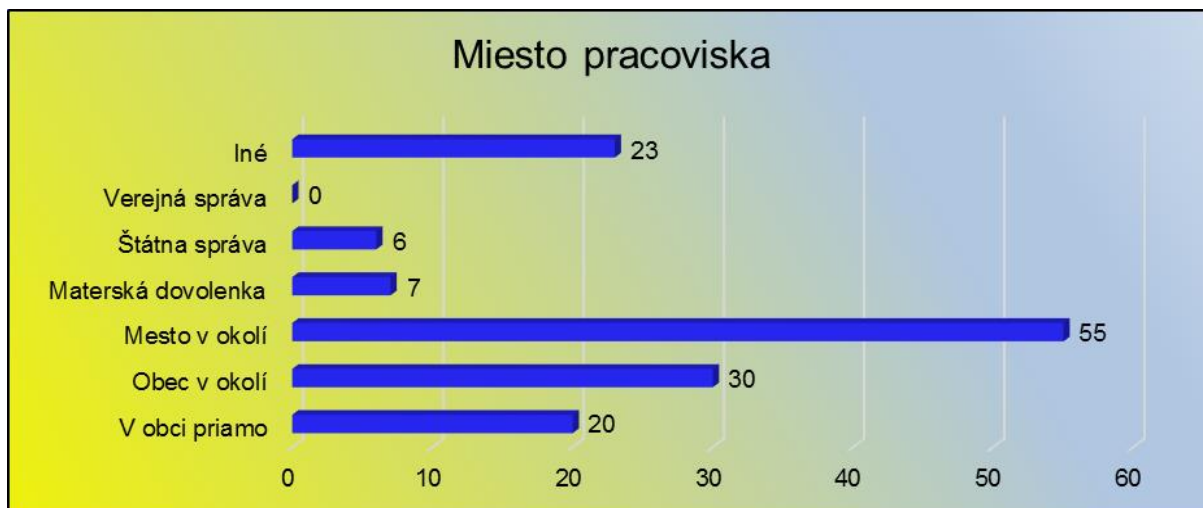
Graf č. 14



Graf č. 15

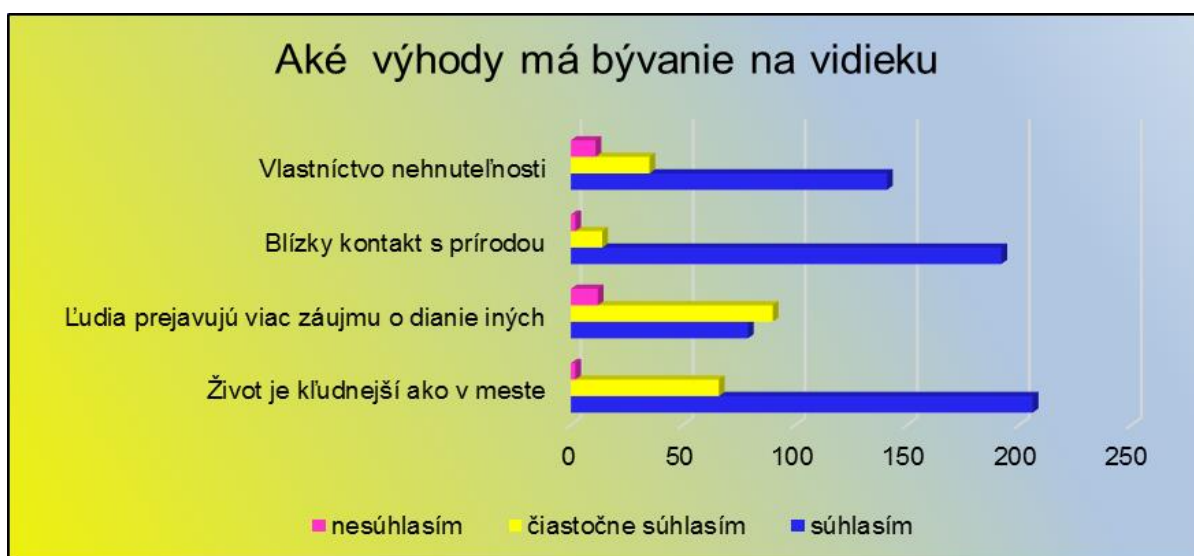


Graf č. 16

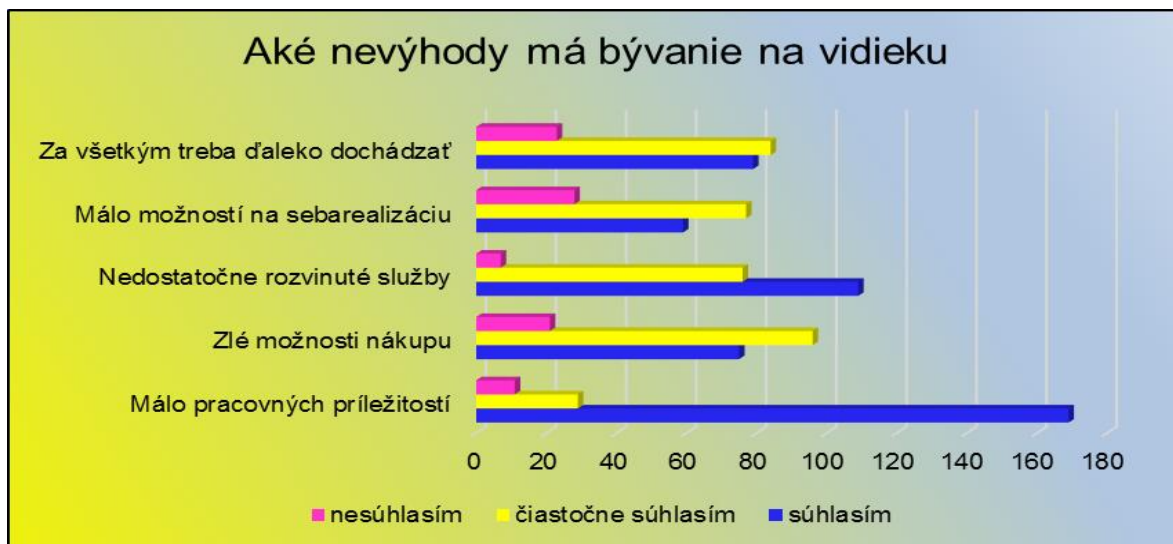


Graf č. 17

V ďalšej časti dotazníka obyvatelia obce Rybník popisovali spôsob výhod bývania na vidieku - súhlasia s tým, že bývanie a život na vidieku je kludnejší a kontakt s prírodou je tiež im bližší ako človeku v meste. Ako nevýhodu bývania na vidieku uvádzajú málo pracovných príležitostí.

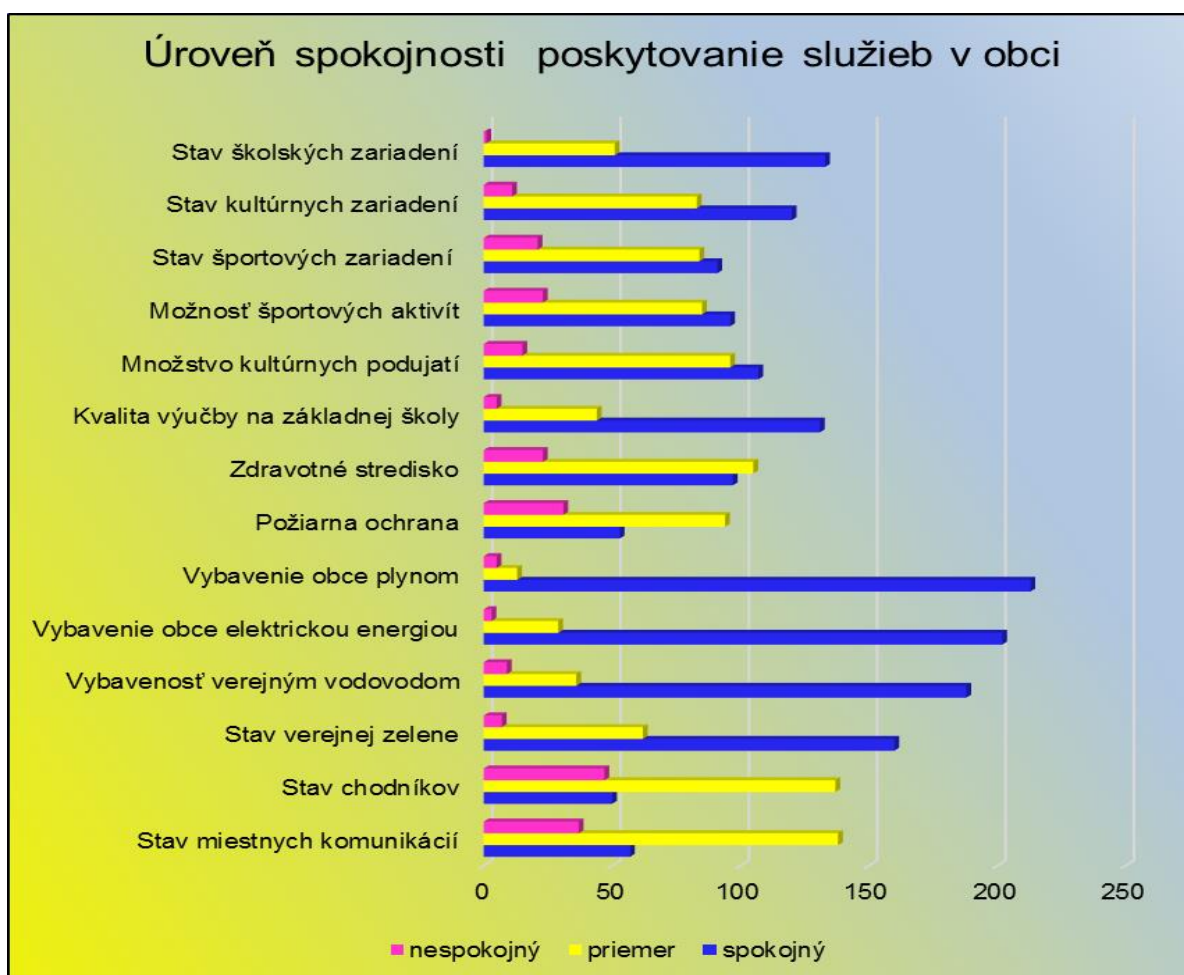


Graf č. 18



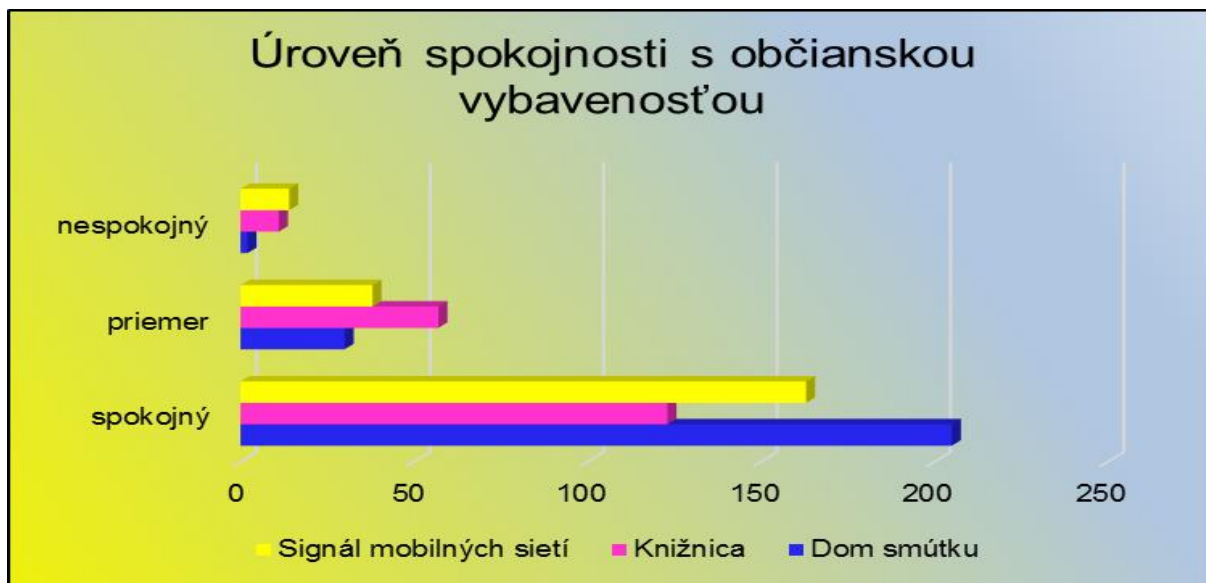
Graf č. 19

V nasledujúcej časti sa občania mohli vyjadriť k úrovni spokojnosti poskytovania služieb obci. Ako pozitívne hodnotia vybavenie obce plynom, elektrickou energiou, vodovodom, stavom verejnej zelene.



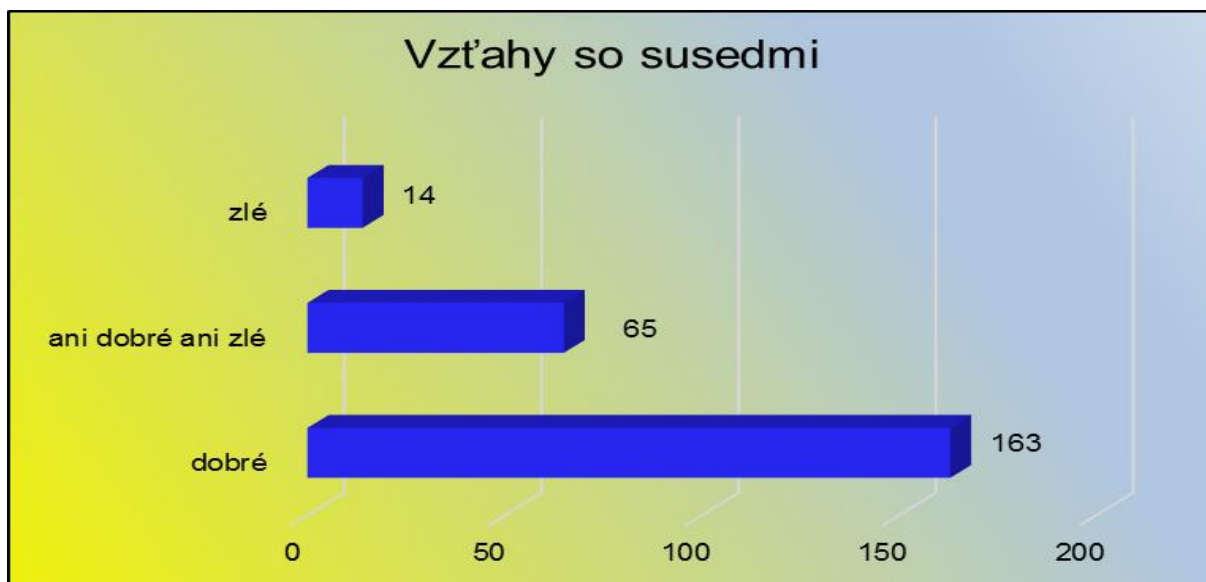
Graf č. 20

Ohľadom občianskej vybavenosti ako je stav pokrytia signálu mobilných operátorov, prevádzka miestnej knižnice a domu smútku sa občania vyjadrili kladne -ako môžeme vidieť v grafe č. 14.



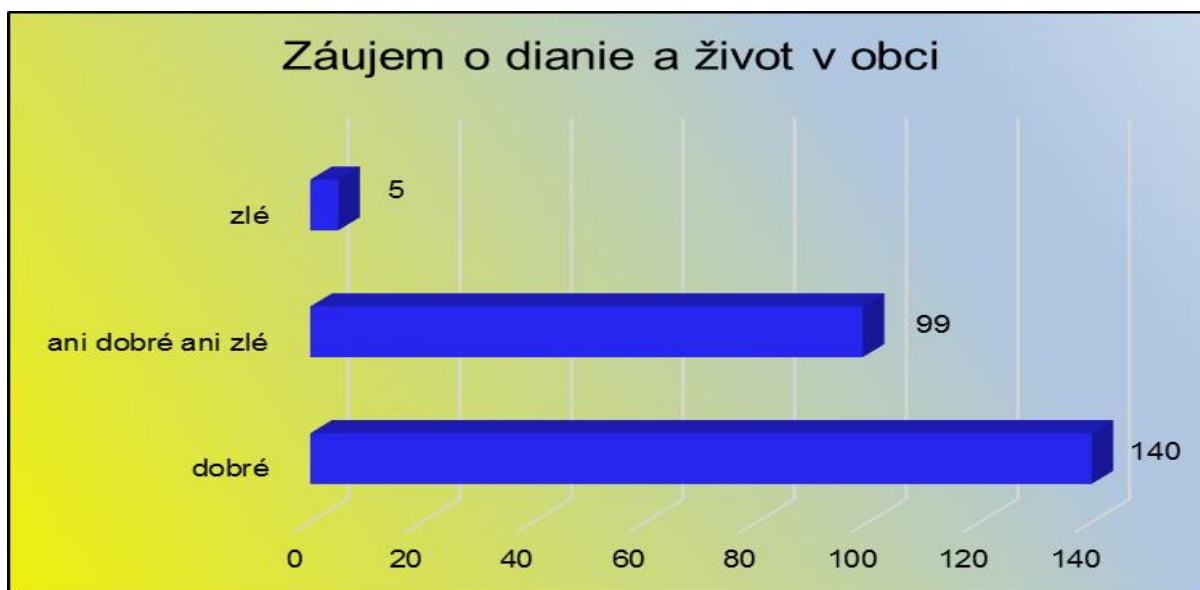
Graf č. 21

Čo sa týka susedských vzťahov v obci Rybník, obyvatelia obce pokladajú svoje vzťahy so susedmi za dobré.



Graf č. 22

Obyvatelia obce Rybník sa zaujímajú o dianie a život v obci o čom svedčí nasledujúci graf č. 23. Informácie týkajúce sa diania v obci získavajú z obecného rozhlasu a z regionálnych novín, ktoré pravidelne vychádzajú raz do týždňa.



Graf č. 23



Graf č. 24

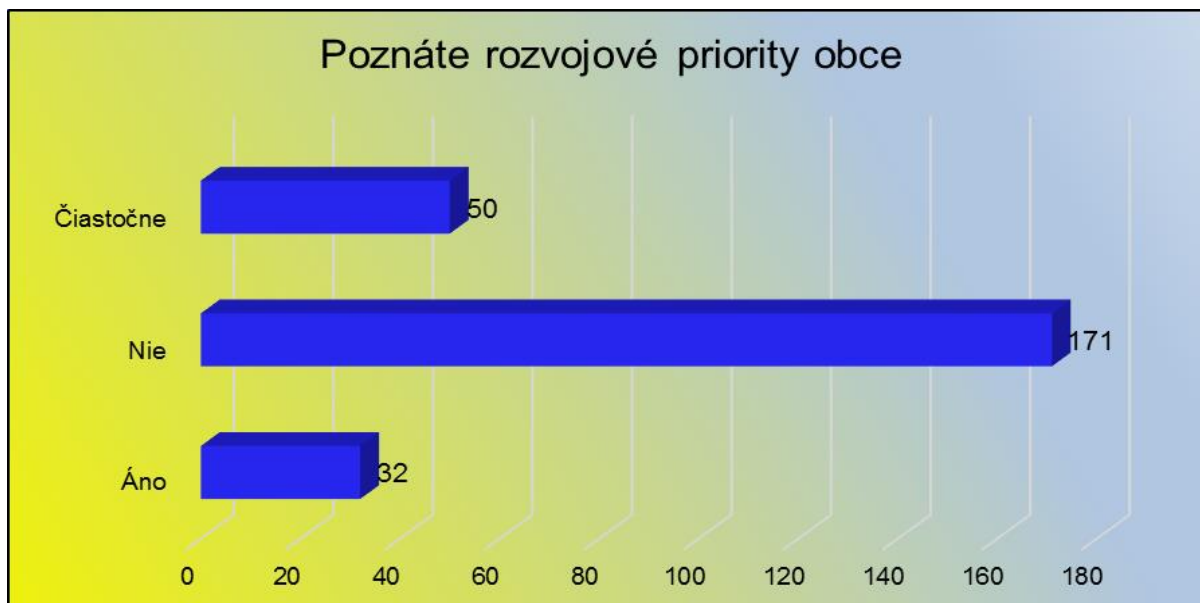
V tejto časti dotazníka sa občania mohli vyjadriť k názoru, či sa obyvatelia obce snažia zatriktívniť život v obci, skrášliť, resp. spríjemniť prostredie v ktorom žijú. Podľa grafického znázornenia je možné skonštatovať, že obyvatelia obce Rybník nie sú ľahostajní voči svojmu okolia a snažia sa aby žili v atraktívnom prostredí.



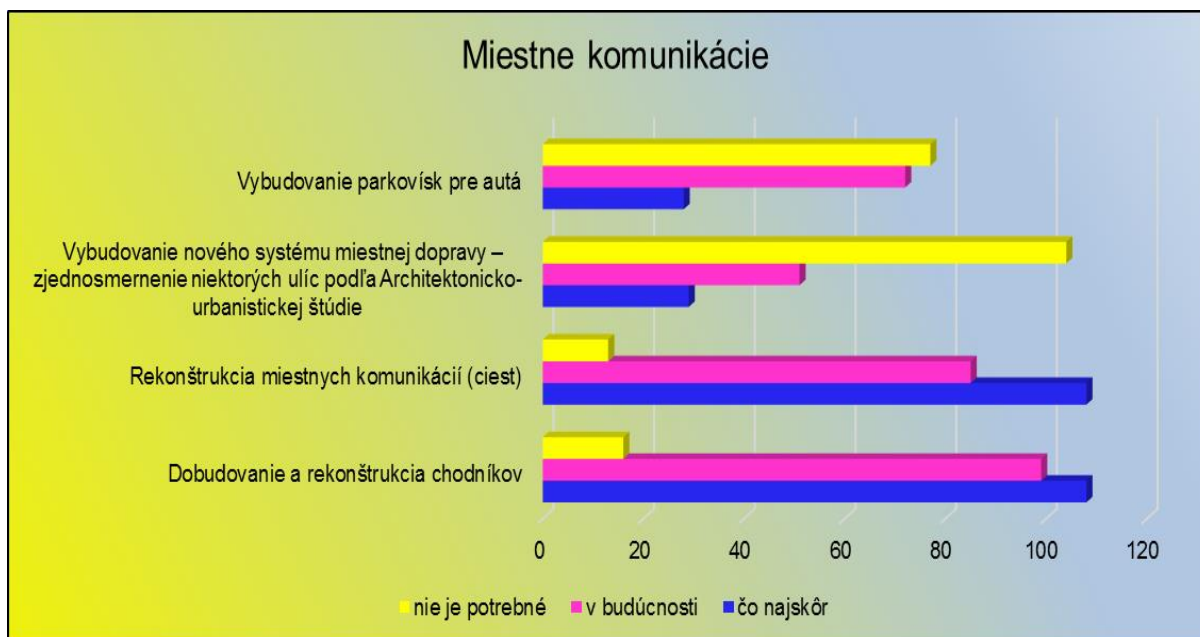
Graf č. 25

V ďalších grafoch je znázornený záujem obyvateľov obce o rozvojové priority obce v rôznych oblastiach sociálnej a technickej infraštruktúry. Za dôležité pokladajú občania riešenie rekonštrukcie a budovania chodníkov, komunikácií, výstavbu nájomných bytov v obci, vybudovanie kanalizácie, rekonštrukciu verejného osvetlenia, zachovanie tradičných kultúrnych hodnôt, zvýšenie kapacity miest v MŠ, rekonštrukciu telocvične ZŠ, vysporiadanie vlastníckych vzťahov v rámci budovy starej základnej školy.

Za nepodstatné pokladajú vybudovanie nového systému miestnej dopravy - zjednosmernenie niektorých ulíc podľa Architektonicko - urbanistickej štúdie, vybudovanie stolnotenisovej haly, vybudovanie parkovísk pre automobily a rekonštrukciu futbalového areálu v obci.



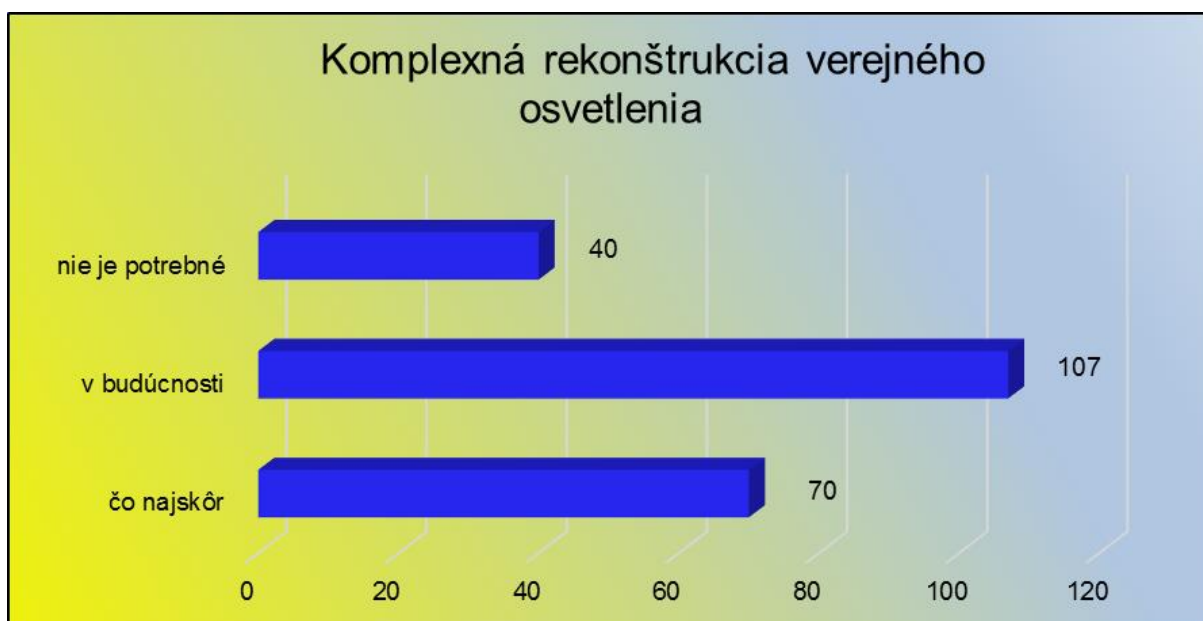
Graf č. 26



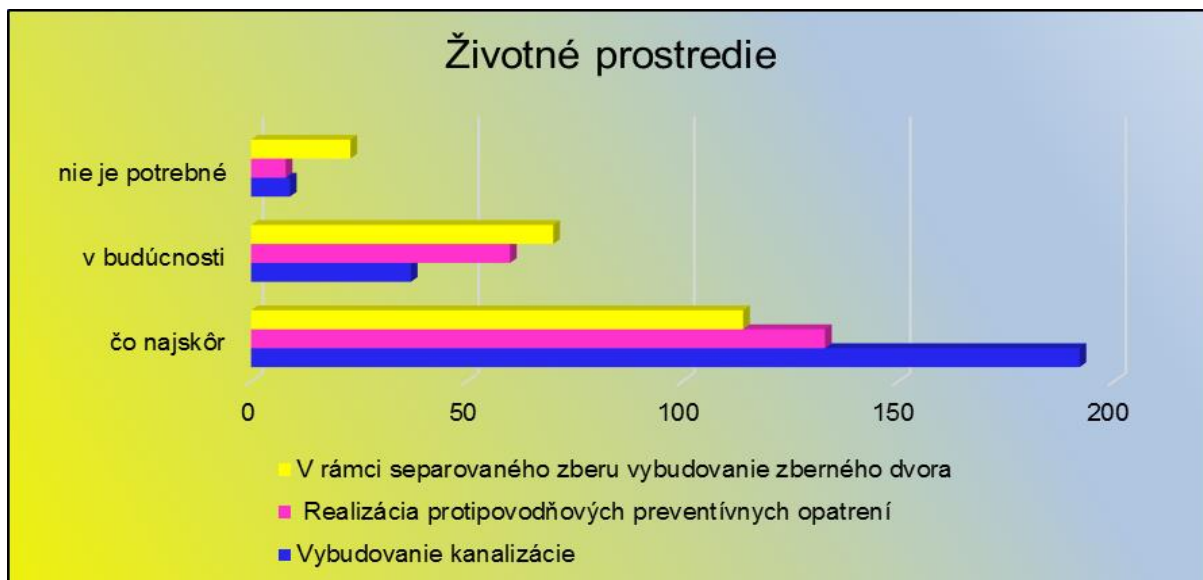
Graf č. 27



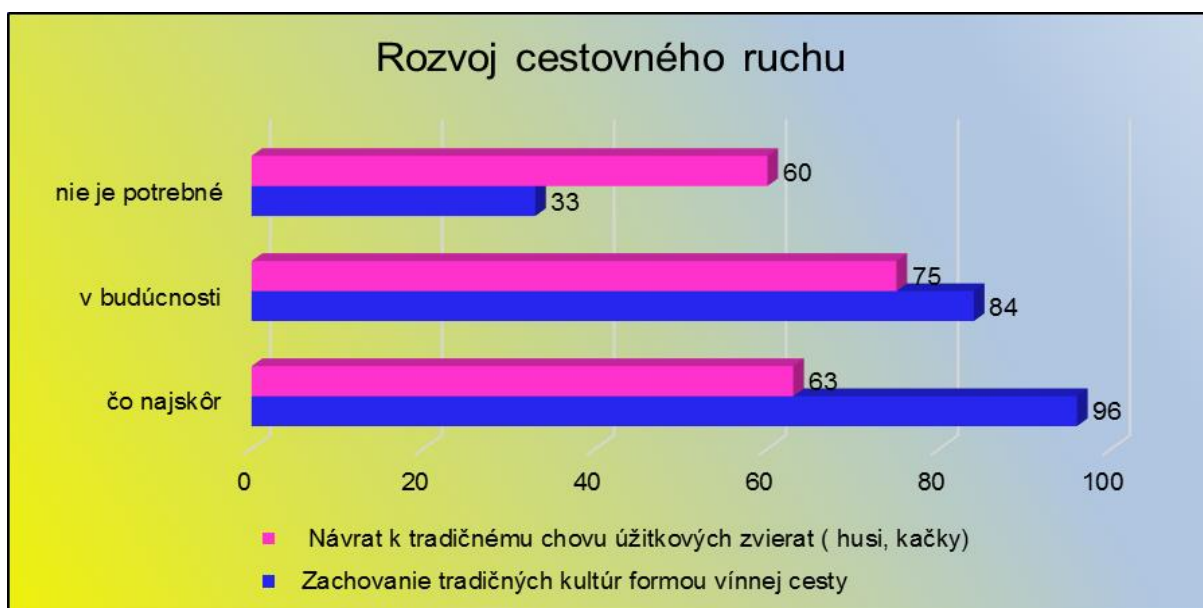
Graf č. 28



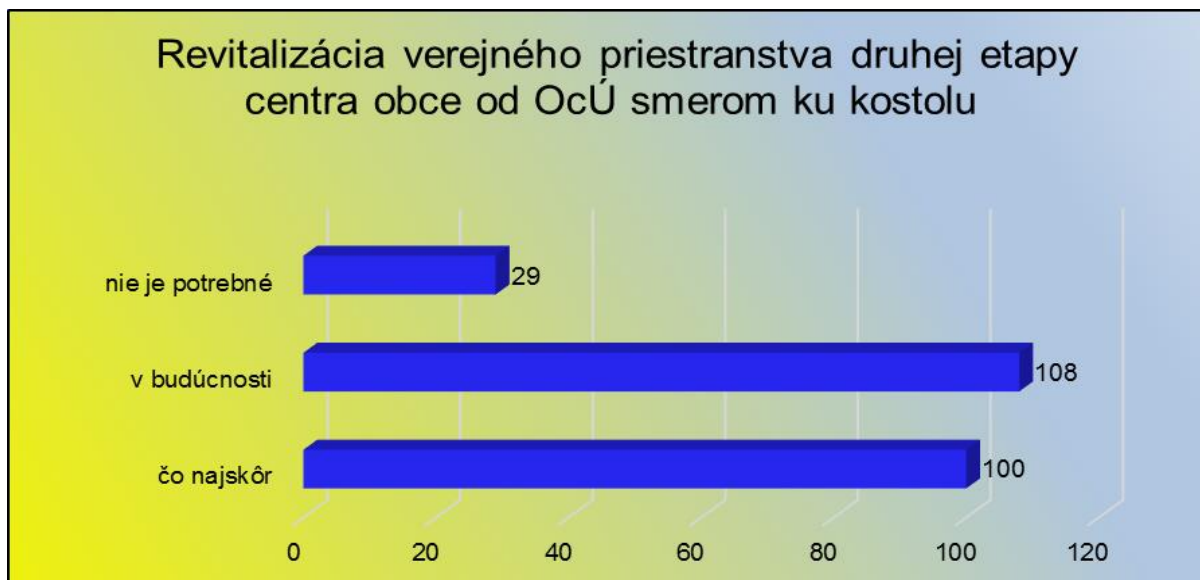
Graf č. 29



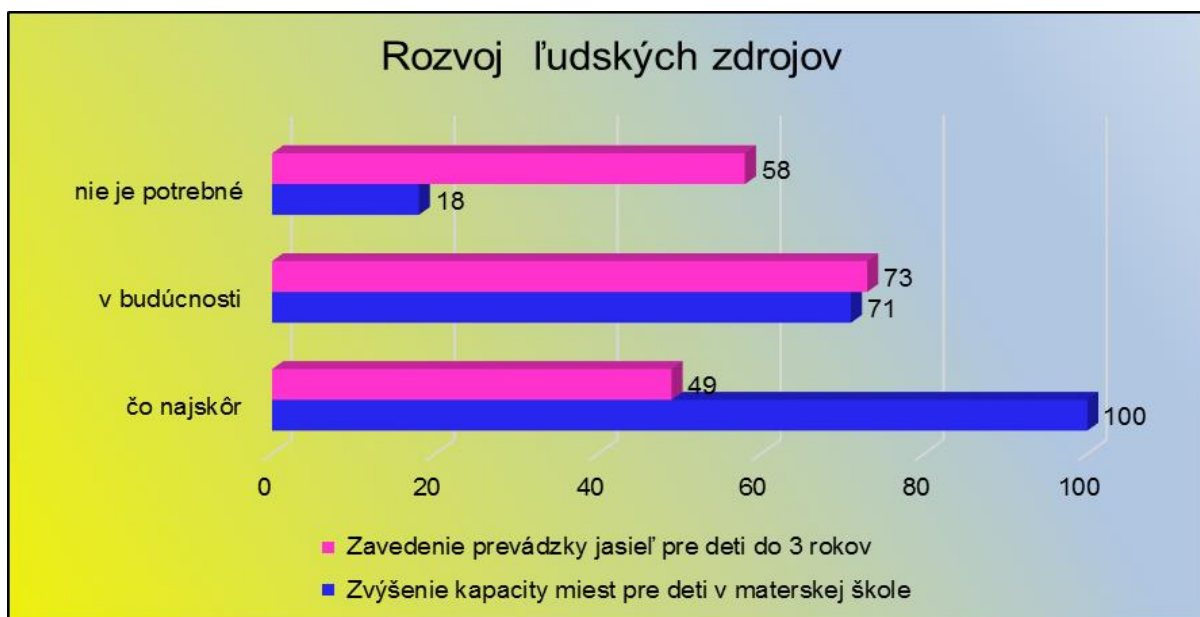
Graf č. 30



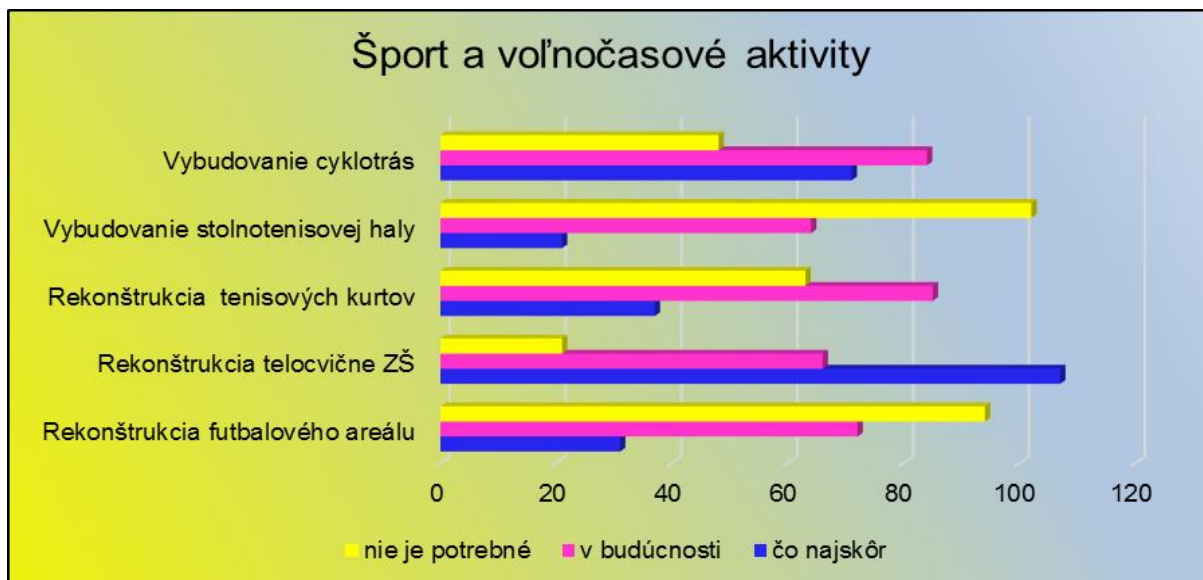
Graf č. 31



Graf č. 32



Graf č. 33



Graf č. 34



Graf č. 35

4. IMPLEMENTAČNÁ ČASŤ

4.1. FINANČNÉ ZABEZPEČENIE

Jednou z kľúčových otázok programu rozvoja je schopnosť obce v priebehu jeho realizácie zaistiť zdroje potrebné na jeho financovanie. Finančné zdroje potrebné pre naplnenia aktivít uvedených v Programe hospodárskeho a sociálneho rozvoja budú plynúť z nasledovných zdrojov:

Rozpočet obce je základným zdrojom financovania aktivít. Výška voľných prostriedkov je však limitovaná a preto je vhodné prostriedky obecného rozpočtu použiť najmä na nasledovné:

- **zabezpečiť prípravu projektov** – projektová dokumentácia, príprava žiadostí na čerpanie eurofondov a podobne
- **spolufinancovať europrojekty**
- **financovanie bežných aktivít** – ide najmä o neinvestičné aktivity v oblasti služieb obyvateľom alebo podpore kultúrneho a športového života

Ostatné verejné zdroje, najmä prostriedky ŠFRB sú vhodné na financovanie bytovej výstavby. Príležitosti na získanie nenávratného finančného príspevku zo štátneho rozpočtu sú v značnej miere obmedzené.

Súkromné zdroje – je možné použiť najmä v projektoch, ktoré sú orientované na podporu podnikateľského prostredia a súkromný sektor z neho bude mať tiež osôh.

Štrukturálne fondy EÚ – je možné použiť na financovanie mnohých projektov .

Úverové zdroje – úvery sú vhodné na riešenie akútnych investičných potrieb prípadne na financovanie aktivít s pozitívnym dopadom na rozpočet obce.

4.2. ZABEZPEČENIE REALIZÁCIE

Program hospodárskeho a sociálneho rozvoja obce Rybník 2014-2020, je potrebné podrobiť každoročnému posúdeniu v odborných komisiách a tak aktualizovať plán aktivít na nasledujúci rok. PHSR je živý dokument, ktorý je potrebné aktualizovať a upravovať podľa akútnych potrieb či možností financovania.

Strategické plánovanie podpory rozvoja obce je charakteristické najmä orientáciou podpory na dosiahnuté efekty, t.z.:

- hierarchickým usporiadaním cieľov,

- riadením na základe procesov,
- permanentným monitorovaním a vyhodnocovaním efektov,
- permanentným učením sa a inováciou,
- rozvíjaním partnerstiev,
- zodpovednosťou voči verejnosti,

Na základe poznatkov o efektívnosti a účinnosti vynaložených nákladov sa budú iniciovať inovačné zlepšenia v rámci stanovovania cieľov v obci. Informácie o účinnosti a efektívnosti vynakladaných prostriedkov sú nenahraditeľným zdrojom permanentného rozširovania poznatkov v oblasti podpory rozvoja obce.

4.3. INŠTITUCIONÁLNE A ORGANIZAČNÉ ZABEZPEČENIE

Zabezpečenie realizácie a naplnenia Programu hospodárskeho a sociálneho rozvoja bude dosiahnuté koordinovaným a širokospektrálnym pôsobením všetkých zainteresovaných cieľových skupín v obci v kombinácii s využitím schopností a skúseností všetkých zodpovedných osôb.

V časti 3.4.2 je uvedený subjekt zodpovedný za realizáciu jednotlivých aktivít, väčšina aktivít je v pôsobnosti obce. Nakoľko sú tieto aktivity rozsiahle a náročné, je potrebné určiť konkrétne osoby či komisie v orgánoch obce, ktoré budú tieto aktivity riadiť a koordinovať. V pláne hospodárskeho a sociálneho rozvoja sa neurčujú konkrétne mená či posty, nakoľko takéto rozhodnutia je potrebné robiť operatívne.

Je však možné rámcovo určiť kompetencie jednotlivých orgánov obce. Štruktúra organizačného zabezpečenia manažmentu programu je závislá od špecifických podmienok obce. Zastupiteľstvo obce je najvyšší orgán na čele so starostom, má politickú a riadiacu zodpovednosť za plnenie celého programu rozvoja obce.

Obecné zastupiteľstvo prijíma rozhodnutia o postupe realizácie programu, ustanovuje riadiacu skupinu alebo osobu, ktorá bude poverená riadením procesu, schvaľuje návrhy a projekty rozvoja, dojednáva partnerské vzťahy, hodnotí, schvaľuje výsledky a výstupy programu a zabezpečuje jeho realizáciu a rozhoduje o zmenách.

Zastupiteľstvo spracúva, schvaľuje, riadi a pravidelne vyhodnocuje plnenie programu obce. Realizácia programu je vykonávaná na základe projektov. Na realizácii programu sa budú podieľať odborníci a parteri, nakoľko účinnosť plnenia programu je možné zvýšiť len na

základe partnerstiev. Okrem podnikateľskej sféry sú vhodnými partnermi, subjekty so skúsenosťami vo sfére čerpania finančných prostriedkov z fondov EÚ.

Implementácia Programu hospodárskeho a sociálneho rozvoja je najvhodnejšia prostredníctvom implementačných projektov, ktoré môže obec realizovať sama alebo v spolupráci s externými poradenskými organizáciami. Úlohou implementačného projektu je zaviesť dané opatrenie do praxe a ďalej vykonať potrebné opatrenia, aby sa pokračovalo v práci navrhnutým smerom, alebo priamo zrealizovať opatrenie do jeho úspešného naplnenia cieľov a dosiahnutia programovaného výsledku a stavu.

Organizačné opatrenia špecifikujú nástroje, ktorými bude zabezpečené napĺňanie vytýčených strategických cieľov a zámerov v PHSR a nástroje akým sa strategický dokument dopĺňa a aktualizuje. Je potrebné zabezpečiť inštitucionálne zabezpečenie implementácie konkretizovaných zámerov v jednotlivých oblastiach rozvoja obce. Inštitucionálne hľadisko poskytne informáciu o tom, kto bude realizovať naplnenie vytýčených cieľov a kto ponesie zodpovednosť za ich dosiahnutie a splnenie. Zodpovednosť je konkretizovaná v rámci každého jedného plánovaného projektu v obci.

4.4. MONITOROVANIE A HODNOTENIE

Monitorovanie plnenia programu rozvoja bude stálym a dlhodobým procesom zameraným na sledovanie kvalitatívnych a kvantitatívnych zmien pomocou vybraných ukazovateľov, cieľom ktorého bude získavanie informácií o skutočnom plnení opatrení zameraných na zmenu negatívneho vývoja, resp. o potrebe zmeniť ich výber alebo spôsob realizácie. Stabilizovať zásady procesu monitorovania umožní priebežná i etapovitá kontrola realizácie programu. Nevyhnutnou podmienkou monitoringu je organizačné a metodické zabezpečenie riešenia operatívnych problémov a z nich vyplývajúce zmenové riadenie.

Monitorovanie plnenia programu rozvoja bude obsahovať nasledovné činnosti:

- každoročné hodnotenie napĺňania cieľov stanovených v PHSR,
- každoročné spracovanie plánu aktivít na nasledujúce obdobie,

- vyhodnotenie dosiahnutých výsledkov ako popis stupňa realizovaných cieľov a opatrení,
- vyhodnotenie dopadov aktivít na občanov dotazníkovou formou a porovnanie s počiatočnými preferenciami občanov pri zostavovaní PHSR.

Uvedené činnosti uskutočnené v procese monitorovania umožnia zhodnotiť postup v realizácii plánovaných úloh. Znamená sledovanie výstupov, financovanie jednotlivých činností, projektov alebo etáp. Monitorovanie sa uskutočňuje prostredníctvom ukazovateľov, ktoré sa vzťahujú na špecifické ciele, objasňujú stav implementácie, výsledkov a dopadov a poukazujú na dosiahnutý vývoj vo vzťahu k finančnému plánu.

Po implementácii bude pracovná skupina plniť aj funkciu monitorovania a hodnotenia. Konkrétne pôjde o sledovanie vývoja, smerovania a zmien vonkajších podmienok v obci, požiadaviek obyvateľov, ako aj požiadavky ďalších cieľových skupín (návštevníkov, investorov a podnikateľov). V procese monitorovania sa zhromažďujú údaje o realizovaných projektoch. Na základy výstupov monitorovania a hodnotenia je potrebné následne uskutočniť aktualizáciu strategických cieľov.

Cieľom monitorovania pracovnými skupinami bude zabezpečiť konzistentné a pravidelné informácie o realizovaných a ukončených projektoch. Vhodným spôsobom na realizáciu monitoringu sú kvantitatívne ukazovatele úspešnosti, ktoré dávajú jednoznačnú odpoveď na stupeň alebo mieru naplnenia projektu v danom časovom období.

Spôsob práce pracovnej skupiny uskutočňujúcej monitorovanie a hodnotenie vyplynie zo samotného charakteru projektu.

Zmyslom procesu hodnotenia je sumarizovať výstupy získané monitorovaním projektov na získanie informácií o účinnosti a efektívnosti vynaložených nákladov. Tieto informácie sa transformujú do monitorovacích a hodnotiacich správ, ktoré sa prerokovávajú na zasadnutiach pracovnej skupiny. Proces hodnotenia využíva ako svoje vstupy všetky dáta získavané v procese monitorovania. Výstupom procesu hodnotenia, resp. celého procesu monitorovania a hodnotenia, sú hodnotiace a monitorovacie správy.

Hodnotenie je vykonávané pravidelne za účelom merania efektivity voči cieľom projektov.

Vykonáva sa v priebehu realizácie jednotlivých projektov a po ich ukončení. Posudzuje sa hlavne vecná stránka a vzniknuté problémy. Riešenie prioritných problémov sa posudzuje s použitím kritérií voči stanoveným ukazovateľom. Hodnotenie znamená kritické a objektívne overovanie. Plní funkciu spätnej väzby. Hodnotenie sa opiera o monitorovacie činnosti, ktoré mu poskytujú nevyhnutné informácie.

5. ZÁVER

Program hospodárskeho a sociálneho rozvoja je spracovaný na báze viacerých dokumentov a v súlade s príslušnými zákonnými predpismi. Časť PHSR je zameraná na komplexnú analýzu v oblastiach ako demografia, nezamestnanosť, hospodárska oblasť, sociálna a technická infraštruktúra a iné oblasti, ktoré popisujú a analyzujú súčasný stav v obci, ktorý je detailnejšie rozpracovaný v SWOT analýze popisujúcej silné a slabé stránky, príležitosti a ohrozenia. PHSR je dôležitým strategickým, systémovým a koncepcným dokumentom pre zabezpečovanie zásadných aktivít rozvoja v zmysle definovaných cieľov, priorít, opatrení a financovania. Vzhľadom na súčasné postavenie regionálneho rozvoja v rámci Slovenskej republiky, ktorý nevytvára priame nástroje podpory v regiónoch (VÚC), je dokument PHSR účelovo a explicitne zameraný na ciele a priority rozvoja kraja a Národného Strategického plánu rozvoja vidieka SR. Sleduje sa tým najmä možnosť využívania nástrojov pomoci EÚ, to znamená využitie štrukturálnych fondov a kohézneho fondu. Vykonateľnosť PHSR bude závislá od mnohých faktorov, predovšetkým od schopnosti zainteresovaných subjektov vypracovávať a predkladať príslušným ústredným riadiacim orgánom a ich sprostredkujúcim implementačným agentúram také projekty, ktoré budú konkurencieschopné. Veľký význam pre realizovanie jednotlivých opatrení a aktivít definovaných v PHSR bude mať úroveň riadenia a koordinácie celého procesu prípravy projektov a ich presadzovania na národnej úrovni. Program je potrebné hodnotiť ako dokument otvorený, ktorý môžu orgány obce priebežne dopĺňať o nové aktivity, respektíve vypúšťať tie opatrenia, ktorých realizácia nie je v možnostiach obce.

Nástrojom pre naplnenie úloh vyplývajúcich z Národného plánu regionálneho rozvoja SR je PHSR ako základný programovací dokument pre uskutočňovanie regionálnej politiky ako aj základný rámec pre budúce projekty, v oblasti znižovania regionálnych disparít. Program zároveň odráža aj nový spôsob spolupráce s EÚ založenej na princípoch partnerstva, otvorenosti, subsidiarity a hospodárskej a sociálnej súdržnosti na úseku regionálneho rozvoja. Hlavnou myšlienkou tohto dokumentu je zlepšovať kvalitu života občanov a sociálnu súdržnosť spoločnosti, najmä vytvoriť podmienky pre ekonomický rozvoj a tvorbu pracovných príležitostí, presadzovať koncept trvalo udržateľného rozvoja.