

**PROGRAM
HOSPODÁRSKEHO A SOCIÁLNEHO
ROZVOJA
OBCE SANTOVKA**



máj 2014

**PROGRAM HOSPODÁRSKEHO A SOCIÁLNEHO
ROZVOJA OBCE SANTOVKA**

Spracovateľský kolektív:

Mgr. Katarína Sumeráková - hlavný riešiteľ koncepcie PHSR

Ľubomír Lőrincz – starosta obce Santovka

Marcel Poljak-Škobla - poslanec

Peter Kršák - poslanec

Jozef Beňadik - poslanec

Štefan Plško - poslanec

Jozef Šmrhola - poslanec

Anna Cestická - poslankyňa

František Foltán - poslanec

OBSAH

| | |
|--|----------|
| 1. ÚVOD | 5 |
| 2. CHARAKTERISTIKA ÚZEMIA A HISTÓRIA OBCE | 7 |
| 2.1 Základná charakteristika obce | 7 |
| 2.1.1 História obce | 7 |
| 3. ANALÝZA ZDROJOV..... | 8 |
| 3.1 PRÍRODNÉ ZDROJE | 8 |
| 3.1.1 Geomorfologické a geologické pomery | 9 |
| 3.1.2 Hydrologické pomery | 9 |
| 3.1.3 Klimatické pomery | 9 |
| 3.1.4 Pedologické podmienky | 10 |
| 3.1.5 Využitie pôdneho fondu | 10 |
| 3.1.6 Flóra | 14 |
| 3.1.7 Fauna | 14 |
| 3.1.8 Chránené prírodné územia a prírodné pamiatky | 15 |
| 3.2 DEMOGRAFICKÁ SITUÁCIA | 15 |
| 3.2.1 Vývoj počtu obyvateľov | 15 |
| 3.2.2 Štruktúra obyvateľstva podľa produktivity a ekonomickej aktivity | 16 |
| 3.2.3 Veková štruktúra | 17 |
| 3.2.4 Prírodný prírastok – migrácia obyvateľstva | 20 |
| 3.2.5 Národnostná štruktúra obyvateľstva | 23 |
| 3.2.6 Vierovyznanie | 24 |
| 3.2.7 Vzdelanostná štruktúra obyvateľstva | 25 |
| 3.3 TECHNICKÁ INFRAŠTRUKTÚRA | 27 |
| 3.3.1 Cestné a dopravné siete | 27 |
| 3.3.2 Energetické siete | 27 |
| 3.3.3 Vodné hospodárstvo | 27 |
| 3.3.4 Odpadové hospodárstvo | 28 |
| 3.4 SOCIÁLNA INFRAŠTRUKTÚRA | 28 |
| 3.4.1 Školstvo | 28 |
| 3.4.2 Zdravotníctvo | 32 |
| 3.4.3 Sociálna starostlivosť | 32 |
| 3.4.4 Iné verejné služby | 35 |
| 3.4.5 Kultúrne a historické zdroje | 36 |
| 3.4.6 Kultúrne zariadenia | 39 |

| | |
|--|-----------|
| 3.4.7 Zariadenia pre šport, telovýchovu a voľno- časové aktivity | 39 |
| 3.5 MATERIÁLNE ZDROJE | 39 |
| 3.5.1 Vlastnícke vzťahy | 39 |
| 3.5.2 Domový a bytový fond | 39 |
| 3.5.3 Majetok obce | 44 |
| 3.5.4 Investičné činnosti obce v posledných 5 rokoch | 45 |
| 3.6 EKONOMICKÉ ZDROJE | 46 |
| 3.6.1 Štruktúra podnikateľskej sféry | 46 |
| 3.6.2 Odvetvová zamestnanosť | 48 |
| 3.6.3 Zamestnanosť – nezamestnanosť | 50 |
| 3.6.4 Cestovný ruch | 54 |
| 4. SWOT ANALÝZA | 55 |
| 5. ANALÝZA PROBLÉMOV..... | 59 |
| 6. ROZVOJOVÁ STRATÉGIA | 61 |
| 6.1 Vízia obce | 61 |
| 6. 2 Identifikácia cieľov a popis rozvojovej stratégie | 61 |
| 7. IMPLEMENTAČNÝ RÁMEC ŠPECIFICKÝCH CIEĽOV A OPATRENÍ | 62 |
| 7.1 Opatrenia a aktivity | 62 |
| 8. AKČNÝ PLÁN | 65 |
| 9. ZOZNAM POUŽITEJ LITERATÚRY | 69 |
| 10. PRÍLOHY | 70 |

1. ÚVOD

Program hospodárskeho a sociálneho rozvoja obce Santovka je strednodobým rozvojovým dokumentom, ktorý analyzuje a hodnotí úroveň rozvoja územia a jeho častí, poukazuje na hlavné zámery a ciele obce v oblasti regionálneho rozvoja. Program rozvoja sa podrobnejšie zaoberá otázkami ekonomického a sociálneho rozvoja.

Účel vypracovaného Programu hospodárskeho a sociálneho rozvoja obce :

1. Program hospodárskeho a sociálneho rozvoja je strednodobý programový dokument, spracovaný v zmysle Zákona č. 503/2001 Z. z. o podpore regionálneho rozvoja, ktorý ukladá obciam povinnosť vypracovať dokument definujúci základné úlohy a rozvojové potreby obce.
2. Program je nástrojom k naplneniu rozvojových zámerov a priorít obce, ako aj potrieb jej obyvateľov
3. Tento dokument je nevyhnutnou súčasťou projektov uchádzajúcich sa o čerpanie finančných prostriedkov zo štrukturálnych fondov, ako potvrdenie súladu projektu s rozvojovými potrebami obce a s regionálnymi rozvojovými stratégiami

Súlad PHSR s dokumentami na národnej a regionálnej úrovni

Program hospodárskeho a sociálneho rozvoja obce Santovka je súčasťou sústavy základných strategických dokumentov podpory regionálneho rozvoja v Slovenskej republike. Je to základný strednodobý dokument, prostredníctvom ktorého sa implementuje podpora regionálneho rozvoja na miestnej úrovni. Nadväzuje na príslušné strategické dokumenty a programové dokumenty podpory regionálnej úrovne.

Na národnej úrovni ide predovšetkým o Koncepciu územného rozvoja Slovenska 2001 v znení zmien a doplnkov č. 1 KURS 2011, Partnerskú dohodu SR na programové obdobie 2014 – 2020 a Program rozvoja vidieka SR (PRV SR). PHSR obce Santovka na regionálnej úrovni zohľadňuje hlavný rozvojový dokument Nitrianskeho samosprávneho kraja – Program hospodárskeho a sociálneho rozvoja Nitrianskeho samosprávneho kraja 2012-2018. Ciele PHSR obce Santovka prispievajú k naplneniu cieľov, ktoré sú stanovené v týchto strategických dokumentoch.

Postup spracovania PHSR

Program hospodárskeho a sociálneho rozvoja obce bol vypracovaný na základe Metodickéj príručky vydanej Ministerstvom výstavby a regionálneho rozvoja Slovenskej republiky, sekciou regionálnej politiky.

Program hospodárskeho a sociálneho rozvoja obce Santovka obsahuje tieto základné časti:

1. Analytická časť

- pozostáva zo situačnej analýzy, t.j. indentifikácie súčasného stavu socio-ekonomického vývoja obce a okolia obce, hodnotí súčasný stav v jednotlivých oblastiach na území obce, analýza bola zameraná na tieto oblasti: prírodné zdroje, demografická situácia, sociálna a technická infraštruktúra, materiálne zdroje a ekonomické zdroje,
- vypracovanie SWOT analýzy.

2. Strategická časť

- určenie kľúčových disparít a hlavných faktorov rozvoja, vychádza z určenia hlavných problémov, ktoré PHSR rieši a určenia potenciálu pre toto riešenie.

3. Implementačná časť

- nadväzuje na strategickú časť PHSR, definuje priority a opatrenia,
- pozostáva z akčného plánu s časovým harmonogramom a návrhom finančného a organizačného zabezpečenia.

Účelom spracovania programu hospodárskeho a sociálneho rozvoja je aktualizácia komplexného strategického rozvojového dokumentu s cieľom definovať potrebné, žiaduce priority, ktoré obci umožnia dlhodobý rozvoj založený na cielenej stratégii.

2. CHARAKTERISTIKA ÚZEMIA A HISTÓRIA OBCE

2.1. ZÁKLADNÁ CHARAKTERISTIKA OBCE

Obec Santovka leží na južnom predhorí Štiavnického pohoria. Je to Ipeľská tabuľa rozorvaná širšími, zväčša suchými údoliami na oblé kopce ležiace takmer v jednej horizontálnej rovine. Nadmorská výška v katastri Santovky a Malinovca sa pohybuje v intervale 140 m n. m. – 235 m n. m. Najvyšší bod územia sa nachádza v severozápadnej časti katastra Malinovec a najnižší bod je lokalizovaný v údolí potoka Búr na hranici s katastrálnym územím Demandíc. Nadmorská výška obce je 142 m n. m.

Santovka sa rozprestiera v peknom, široko otvorenom údolí potoka Búr, obklopeného užšími, oblými, miestami homolovitými kopcami, tvorenými mladotret'ohornými vyvrelinami, výbušným sopečným materiálom – tufmi a ich preplaveninami – tufitmi.

Administratívne patrí obec do Nitrianskeho kraja, NUTS II. Západné Slovensko a do okresu Levice. Od okresného mesta je Santovka vzdialená 15 km juhovýchodne.

Obec tvoria dve miestne časti, a to Santovka a Malinovec, rozloha ich katastrov je spolu 1 786,6 ha, s počtom 748 obyvateľov. Hustota obyvateľstva je 42 obyvateľov na km².

2.1.1 HISTÓRIA OBCE

Za spoľahlivo najstaršiu písomnú správu o Santovke môžeme pokladať zmienku o dnes už stratenej listine uhorského kráľa Bela IV. z roku 1269. V roku 1276 sa obec uvádza v listine vydané kráľom Ladislavom Kumánskym. Už vtedy sa spomína prameň – studňa“ Ched“ na mieste, kde sa do seba vkladajú maďarovský a santovský majetok. Sídlny útvar pozostáva z dvoch pôvodne samostatných útvarov, Santovka a Maďarovce (prvá písomná zmienka je z roku 1245), ktoré sa v súčasnosti volajú Malinovec. Poloha pri termálnych prameňoch priťahovala ľudí už v staršej dobe kamennej, dôkazom čoho sú aj archeologické vykopávky. Výskumom je doložená kultúra z neskorej doby kamennej – kultúra lengyelsko – bádenská na sv.okraji obce. Ďalej je to sídlisko z doby bronzovej, tzv. Maďarovská kultúra – travertínový lom v obci pri potoku. Ide o paleolitické – neolitické osídlenie. Santovka bola osídlená aj v stredoveku, bola to monofunkčne orientovaná osada zameraná na poľnohospodárstvo. V súčasnosti sú už kedysi samostatné obce spojené a vytvárajú jednotnú sídelnú sústavu.

3. ANALÝZA ZDROJOV

3.1 PRÍRODNÉ ZDROJE

3.1.1 Geomorfologické a geologické pomery

Obec Santovka leží z hľadiska geomorfologického zatriedenia v Alpsko-himaláskej sústave, v podsústave Panónska panva, v oblasti Podunajská nížina, oddiel Ipeľská pahorkatina a pododdiel Santovská pahorkatina, ktorá je severným a severovýchodným výbežkom Podunajskej nížiny a Brhlovské podhorie, na južnom predhorí Štiavnického pohoria. Ide o územie, ktoré je mierne morfológicky členené, s typickým pahorkatinným reliéfom.

Výrazné formy reliéfu morfológicky vytvárajú travertíny. Z hľadiska výskytu travertínu levického okresu je obec a okolie najznámejšia a súčasne aj plošne najväčšia. Travertínová kopa sa nachádza uprostred obce. Niekoľko travertínových kôp sa nachádza aj priamo v areáli kúpaliska a travertín vystupuje na povrch aj za areálom žriedel.

Pestrú geologickú stavbu tvoria pieskovce, bridlice a vápence, tufy, neogénne ílové sedimenty, ílovce, pieskovce, piesky, štrky a na povrchu ležia štvrtohorné sedimenty – vetrom naviate spraše, sprašové hliny, piesčité a ílovité hliny a štrkopiesčité náplavy potokov. V starších štvrtohorách vznikli travertínové usadeniny, kde sa nachádzajú vývery minerálnych vôd. Na povrchu vytvárajú pokrovy a kopy.

Geomagnetizmus 0 až 0,5 (CGSM)

Zemetrasná činnosť 0,3-10 (MCS)

Krajinný typ – prírodný:

- pahorkatinová – akumuláčno-erózna krajina s kapilárnymi podzemnými vodami,
- sprašová, erózne – akumuláčná pahorkatina,
- oráčinový typ krajiny s lokálnymi lesíkmi.

3.1.2 Hydrologické pomery

Územie obce Santovka patrí do hlavného povodia Ipľa. Obcou preteká potok Búr a jeho pravostranný prítok Ludanský potok a ľavostranný prítok Domadický potok.

Cez obec prechádza aj pásma artézskych vôd a nachádza sa v ochrannom pásme kúpeľov a minerálnych stolových vôd. Minerálna voda je obyčajná stolová ($\text{CO}_2 = 1278 \text{ mg/l}$).

Podzemné vody

Obec sa nachádza v pásme artézskych pozitívnych vôd a hlavne v južnej časti územia obce sú podzemné bazény kvalitných minerálnych vôd. Santovské minerálne pramene sú podmienené priečnymi zlomami zemskej kôry, pričom smer hlavného zlomu vedie údolím potoka Búr.

Nachádzajú sa tu tri skupiny minerálnych prameňov. Prvá skupina v počte sedem prameňov, usadzujúca travertíny, sa nachádza na lúkach Budzgov. Druhú skupinu prameňov tvoria žriedla minerálnej vody Santovka a treťou skupinou sú termálne pramene.

Pramene na lúkach majú obdobné zloženie ako minerálne žriedla Santovka, t.j. možno ich používať ako zdroj minerálnej vody. Termálne pramene sa začali opäť používať od roku 2000 pre potreby miestneho termálneho kúpaliska, t.j. na rekreačné účely.

Pri ceste je samostatná travertínová kopa nazývaná „Biely Kameň“, v ktorej prírodnom kráteri vyviera voda $15,5^\circ\text{C}$ teplá. Táto travertínová kopa je chráneným prírodným výtvorom. Ďalších 14 termálnych prameňov vyviera z travertínovej kopy na území kúpaliska. Teplota týchto prameňov sa pohybuje od $20,4^\circ\text{C}$ do $28,6^\circ\text{C}$. Najvýznamnejší z nich je štrandový prameň (B-3A) s teplotou $28,6^\circ\text{C}$.

3.1.3 Klimatické pomery

Územie patrí do teplej klimatickej oblasti s horúcim letom a miernou zimou. Priemerná ročná teplota vzduchu je $9,1^\circ\text{C}$. Jeho najjužnejšia časť je územím s priemernými teplotami v júli 20 až 21°C , v januári nad -3°C , s priemerným množstvom zrážok 550-600 mm za rok a vyše 1500 hodinami slnečného svitu vo vegetačnom období. Územie Krupinskej planiny patrí k mierne teplým (január -3°C až -4°C , júl 18 až 28°C) a mierne vlhkým (600-700 mm zrážok za rok) oblastiam Slovenska. Ročný úhrn zrážok vzrastá z juhu na sever od 550 mm po 700 mm.

Najviac naprší v letnom období (175 až 250 mm), najmenej v zime (100 až 150 mm). Zrážky sa vyskytujú priemerne 24 dní v roku. Snehová pokrývka tu dosahuje 25 cm. Vzhľadom na nízku nadmorskú výšku územia sa v okolí Santovky sneh udrží iba 35 až 80 dní.

Poloha územia obce má priaznivé klimatické podmienky pre rastlinnú a živočíšnu výrobu.

3.1.4 Pedologické podmienky

V celej Ipeľskej pahorkatine najväčšie územie pokrývajú hnedozeme, ktoré majú sivohnedú farbu. Pod vrchným humusovým horizontom A sa v nich nachádza tmavohnedý až hrdzavohnedý horizont Bt, ktorý siaha do hĺbky 70 – 100 cm, kde prechádza do horizontu materskej horniny C. Podľa zrnitosti štruktúry sa jedná o pôdy piesočnato-hlinité a ílovito-hlinité až ílovité.

Obec má priaznivé pôdno-klimatické podmienky pre intenzívnu poľnohospodársku výrobu.

3.1.5 Využitie pôdneho fondu

Katastrálne územie obce Santovka je tvorené dvoma katastrami –Santovka a Malinovec. Santovka a Malinovec od nepamäti – do roku 1964 - tvorili dve samostatné obce. Z hľadiska štruktúry pôdneho fondu uvádzame základné údaje za celé katastrálne územie, aby sme tak získali prehľad o zastúpení jednotlivých druhov pozemkov v katastri.

Je potrebné uviesť, že celé katastrálne územie Santovky je súčasťou Podunajskej nížiny, konkrétne Podunajskej pahorkatiny podcelku Ipeľská pahorkatina, v časti Santovskej pahorkatiny. Santovská pahorkatina sa nachádza v blízkosti Štiavnických vrchov. Ich prítomnosť sa prejavuje v celkovej geomorfológii územia, vo výrazných rozdieloch v nadmorskej výške, v strmých svahoch, čo má vplyv i na kvalitu pôdneho fondu v zastúpení bonitných skupín, ktoré sú v zastúpení od 3. až po 9. bonitnú skupinu.

Celková výmera územia obce je 17 866,1 ha . Výmera poľnohospodárskej pôdy je 14 451,3 ha a výmera nepoľnohospodárskej pôdy je 3 414,8 ha.

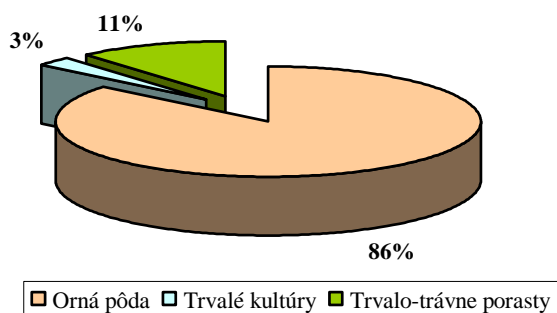
Tabuľka 1 Výmera katastra obce Santovka

| KATASTER SANTOVKA | SPOLU | POLNOHOSPODÁRSKA PÔDA (HA) | | | | NEPOLNOHOSPODÁRSKA PÔDA (HA) | | | | SPOLU |
|------------------------------|-----------------|---------------------------------------|-------------------|--------------------|---------------------|---|-----------------|-------------------|-----------------|----------------|
| | | Orná pôda | Trvalé kultúry | TTP | Spolu | Lesná pôda | Vodná plocha | Zastavaná pôda | Ostatná Pôda | |
| <i>Malinovec</i> | 9 272,1 | 5 972,2 | 110,0 | 986,8 | 7 069,0 | 1 621,5 | 22,4 | 431,0 | 128,2 | 2 203,1 |
| <i>Santovka</i> | 8 594,0 | 6 434,2 | 284,3 | 663,8 | 7 382,3 | 525,0 | 46,0 | 454,5 | 186,2 | 1 211,7 |
| SPOLU | 17 866,1 | 12 406,4 | 394,3 | 1 650,6 | 14 451,3 | 2 146,5 | 68,4 | 885,5 | 314,4 | 3 414,8 |

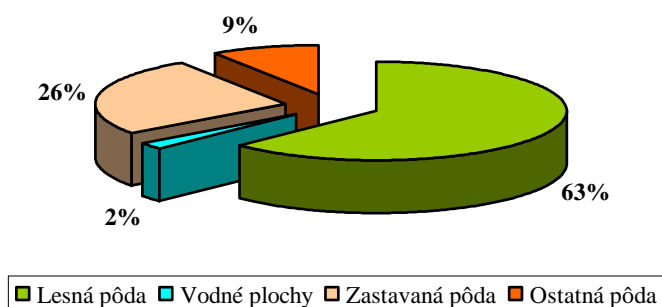
Zdroj: Správa katastra Levice, výpis k 24.8.2006

Z uvedeného vyplýva:

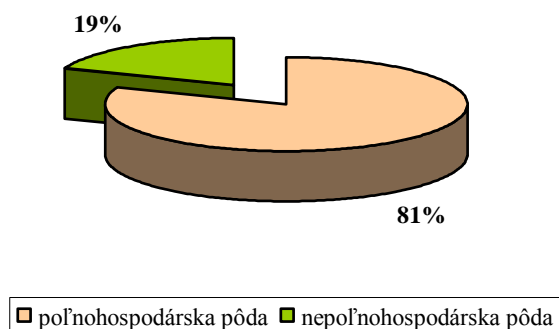
- v štruktúre PPF má najväčšie zastúpenie orná pôda, aj keď je potrebné uviesť, že je pomerne nižšie ako v iných oblastiach Podunajskej nížiny,
- prítomnosť rozhrania dvoch odlišných horopisných jednotiek je v zastúpení trvalých trávnatých porastov, hlavne v severovýchodnej oblasti katastra smerom k Štiavnickým vrchom,
- prítomnosť TTP dáva predpoklady k ekologickej stabilite územia,
- v území sú podmienky pre tvorenie kostry ekologickej stability

Graf 1 Hlavné využitie poľnohospodárskej pôdy v obci Santovka

Zdroj: Tabuľka 1

Graf 2 Hlavné využitie nepoľnohospodárskej pôdy v obci Santovka

Zdroj: Tabuľka 1

Graf 3 Hlavné využitie pôdneho fondu v obci Santovka

Zdroj: Tabuľka 1

Zastúpenie bonitných skupín na PPF v Santovke:

| Bonitná skupina | č. BPEJ |
|-----------------|---|
| 3 | 145.01 |
| 4 | 145.02, 0146.02 |
| 5 | 112.01, 145.03, 145.04, 151.01 156.03, 157.01 |
| 6 | 113.01, 151.02, 151.03, 151.04, 152.02, 157.02, 171.02 |

| | |
|---|--------------------------------|
| 7 | 187.01, 258.01 |
| 8 | 154.01, 158.01, 179.01, 190.01 |
| 9 | 283.01 |

Produkčná schopnosť pôdy:

Podľa hodnotenia produkčnej schopnosti je zastúpenie PPF v k.p.

| Kategória | Charakteristika |
|-----------|---|
| 03 | veľmi produkčná pôda- výrazne zastúpená |
| 04 | produkčná orná pôda – pomerne zastúpená |
| 05 | stredne produkčná orná pôda |
| OT2 | striedavé polia (minimálne zastúpené) |
| T3 | menej produkčné TTP na svahoch 912-17°) |

Záver k hodnoteniu PPF

Kataster obce Santovka sa prejavuje výraznou konfiguráciou terénu, pestrosťou štruktúry PPF, zastúpením trvalých trávnych porastov, základnými ekostabilizačnými prvkami v území, čo zvyrazňuje i celkový estetický obraz krajiny, čo zvyšuje i kvalitu životného prostredia.

V k.ú. obce sa nachádzajú zdroje minerálnych podzemných vôd, ktoré sú Ministerstvom zdravotníctva vyhlásené za prírodné zdroje minerálnych vôd.

Sú to tieto zdroje: - Santovka I. Vrt B 6
 - Santovka IV. Vrt HG 4
 - Santovka V. Vrt B 15

Počet zdrojov minerálnej vody je 19.

Pre ochranu týchto minerálnych zdrojov sú vyhlásené trvalé ochranné pásma prírodné liečivé zdroje kúpeľného miesta Dudince a minerálnych prameňov v Santovke.

Ďalšími ochrannými opatreniami pre tieto zdroje z dôvodu zamedzenia ich ohrozenia vplyvom rozvoja stavebnej činnosti na tomto území je zákon NR SR č. 277/1994 Z.z.o zdravotnej starostlivosti, ktorého ustanovenia je potrebné rešpektovať a Vyhláška Ministerstva

zdravotníctva SSR č. 15/1972 Zb. O ochrane a rozvoji prírodných liečebných kúpeľov a prírodných liečivých zdrojov.

3.1.6 Flóra

Je závislá od reliéfu krajiny. Prirodzenú flóru oblasti tvoria jaseňovo- brestovo – dubové a jelšové skupiny a vrby, ktoré sa vyskytujú popri potoku.

V stredných polohách sú to dubovo-hrabové skupiny a vyššie sú dubové a dubovo - cerové lesíky. Všade je prítomný tiež agát biely, vegetácia nie je ovplyvnená exhalátmi. Podstatná je aj sprievodná zeleň poľných ciest, ovocné dreviny - čerešne, jablone, višne, moruše, slivky, vinič a tiež poľnohospodárske plodiny v oráčinovom priestore k.ú., časť k.ú tvoria areálové vinohrady. V oblasti rastú i mnohé liečivé rastliny, ako sú napríklad podbeľ liečivý, kostihoj lekársky, repík lekársky, materina dúška, rumanček pravý, cesnak medvedí, žihľava dvojdomá.

3.1.7 Fauna

Žijú tu niektoré chránené druhy chrobákov, napríklad roháč obyčajný (*lucanus cervus*), bystruška lesklá (*carabus obsoletus*), fúzač alpský (*rosalia alpina*). V oblasti lesnej žije svižník hôrny, zdochlinár štvorbodkový, svietivka svättojánska, pestroš mravcový, nosáčik žaľudový, nosorožtek obyčajný.

Obojživelníky zastupujú ropucha zelená, skokany a sporadicky i rosnička zelená. Z plazov sa na území vyskytujú užovka obyčajná a viaceré druhy jašteríc. Početné zastúpenie majú i druhy cicavcov. Z hmyzožravcov je to jež obyčajný a krt obyčajný, z bylinožravcov srnec hôrny, zajac poľný, králik divý, chrček poľný, ondatra pižmová, hraboš poľný, myš domová a potkany. Šelmy reprezentujú líška obyčajná, tchor obyčajný, lasica obyčajná a lasica malá.

Pri republikovom sčítaní vtáctva boli zaznamenané tieto nasledovné druhy:

bažant obyčajný, hrdlička poľná, kačiča divá, kukučka jarabá, žlna zelená, d'ateľ veľký, lastovička obyčajná, belorítka, trasochvost biely, oriešok hnedý, slávik červienka, slávik obyčajný, drozd plavý, penica jarabá, penica popolavá, kolobkárík čibčevý, žltachost domový, straka obyčajná, pipíška obyčajná, hrdlička záhradná, stehlíky, strnádka žltá, sýkorky, škorec lesný, vrabec poľný, vlna hájová, pinka lesná, volavka popolavá – v južnej časti k.ú., bocian biely, sova obyčajná, kúdelníčka lužná, myšiarka ušatá, sokol myšiar, myšiak hôrny.

3.1.8 Chránené prírodné územia a prírodné pamiatky

Uprostred obce 15 m od štátnej cesty Levice – Šahy sa nachádza chránená prírodná pamiatka Travertínová kopa, ktorá bola vyhlásená v roku 1958 a má rozlohu 0,02 ha. Na území chránenej prírodnej pamiatky platí piaty stupeň ochrany. Lokalita predstavuje zvyšok bývalej kaskády minerálneho prameňa.

V obci sa nachádza tiež chránený strom pred rímskokatolíckym kostolom lipa srdcovitá (Tilia).

3.2 DEMOGRAFICKÁ SITUÁCIA

3.2.1 Vývoj počtu obyvateľov

Rozhodujúcim rozvojovým faktorom každej vidieckej obce je obyvateľstvo. Obec Santovka sa s celkovým počtom obyvateľov 748 (k 31.12.2012) zaraďuje medzi stredne veľké obce.

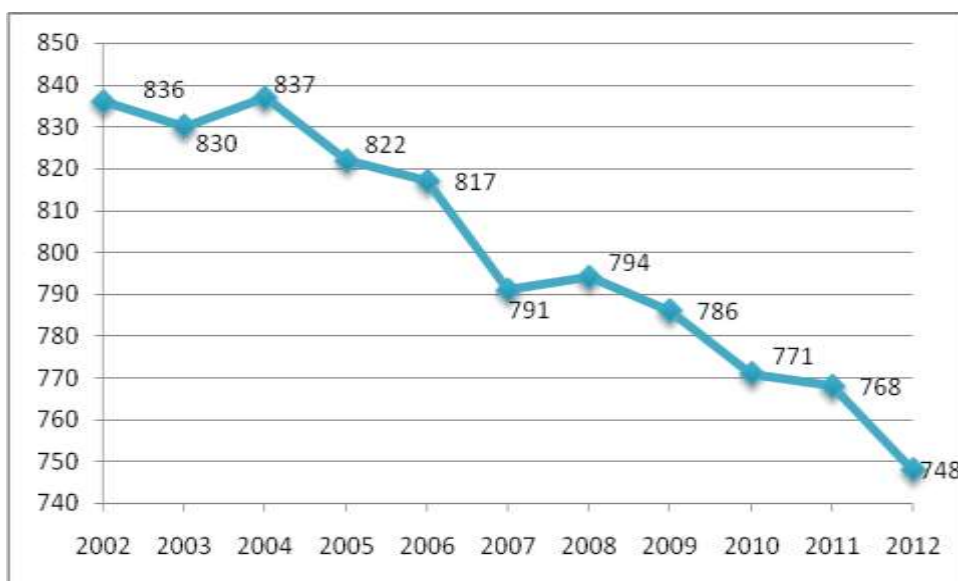
Celková výmera územia obce predstavuje 17 866,1 ha. Na území obce bola k 31.12.2012 celková hustota osídlenia 42 obyvateľov na km². Hustota obyvateľstva v Nitrianskom kraji je 109 obyvateľov na km² a v okrese Levice je 74 obyvateľov na km².

Prehľad vývoja počtu obyvateľov obce je v nasledujúcej tabuľke.

Tabuľka 2 Vývoj počtu obyvateľov obce Santovka

| <i>Počet obyvateľov</i> | 2002 | 2003 | 2004 | 2005 | 2006 | 2007 | 2008 | 2009 | 2010 | 2011 | 2012 |
|--------------------------------|-------------|-------------|-------------|-------------|-------------|-------------|-------------|-------------|-------------|-------------|-------------|
| <i>Muži</i> | 398 | 402 | 406 | 399 | 395 | 377 | 377 | 375 | 366 | 363 | 354 |
| <i>Ženy</i> | 438 | 428 | 431 | 423 | 422 | 414 | 417 | 411 | 405 | 405 | 394 |
| <i>Spolu</i> | 836 | 830 | 837 | 822 | 817 | 791 | 794 | 786 | 771 | 768 | 748 |

Zdroj: Štatistický úrad SR, 2013

Graf 1 Vývoj počtu obyvateľov v období rokov 2002 – 2012

Zdroj: Tabuľka 2

Z grafického znázornenie je zrejmé, že vývoj počtu obyvateľov obce Santovka má klesajúcu tendenciu. Od roku 2002 kedy predstavoval počet obyvateľov 836, nastáva postupný pokles počtu obyvateľov, v porovnaní s rokom 2012 nastal pokles počtu obyvateľov o 88. Nárast počtu obyvateľov bol zaznamenaný v roku 2004, kedy predstavoval počet 837 obyvateľov obce v porovnaní s rokom 2003. Výrazný pokles nastal v roku 2007 v porovnaní s rokom 2006, kedy počet obyvateľov predstavoval 817 a v roku 2007 počet 791 obyvateľov.

3.2.2 Štruktúra obyvateľstva podľa produktivity a ekonomickej aktivity

Ekonomicky aktívni obyvatelia

Z hľadiska ekonomickej aktivity je v obci nízky podiel ekonomicky aktívneho obyvateľstva v pomere s trvalo bývajúcim obyvateľstvom (40,74). V porovnaní so slovenským podielom ekonomicky aktívneho obyvateľstva je to menej až o 11 %. Ak by sme tento údaj porovnali s úrovňou Levického okresu, tu je rozdiel ukazovateľov 9 %. Tento fakt vyplýva najmä z vidieckeho charakteru osídlenia, kde väčšina žien zostáva v domácnosti, resp. má menej príležitostí sa zamestnať. Kým podiel žien na trvalo bývajúcom obyvateľstve v obci Santovka je o 1,6 % vyšší ako priemer Nitrianskeho kraja, ich podiel na ekonomicky aktívnom obyvateľstve je o takmer 2 % nižší. Týmto javom sa dá vysvetliť aj to, že pomer ekonomicky

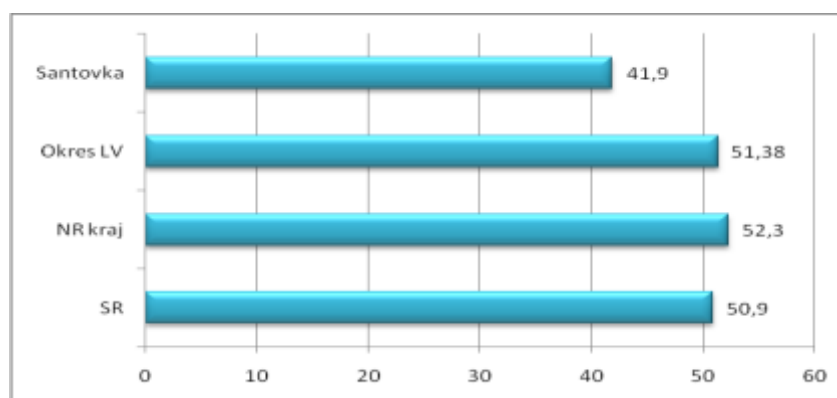
aktívneho obyvateľstva na trvalo bývajúcim obyvateľstve je o 10,5 % nižší, ako v Nitrianskom kraji.

Tabuľka 3 Podiel ekonomicky aktívneho obyvateľstva v obci Santovka

| | Trvale bývajúce obyvateľstvo | Ekonomicky aktívne obyvateľstvo | EAO v % |
|-----------------|------------------------------|---------------------------------|-------------|
| | Spolu | Spolu | |
| SR | 5 397 036 | 2 748 050 | 50,9 |
| NR kraj | 689 867 | 360 894 | 52,3 |
| Okres LV | 115 367 | 59 281 | 51,38 |
| Santovka | 758 | 318 | 41,9 |

Zdroj: SODB 2011

Graf 2 Podiel ekonomicky aktívneho obyvateľstva v obci Santovka v roku 2001



Zdroj: Tabuľka 10

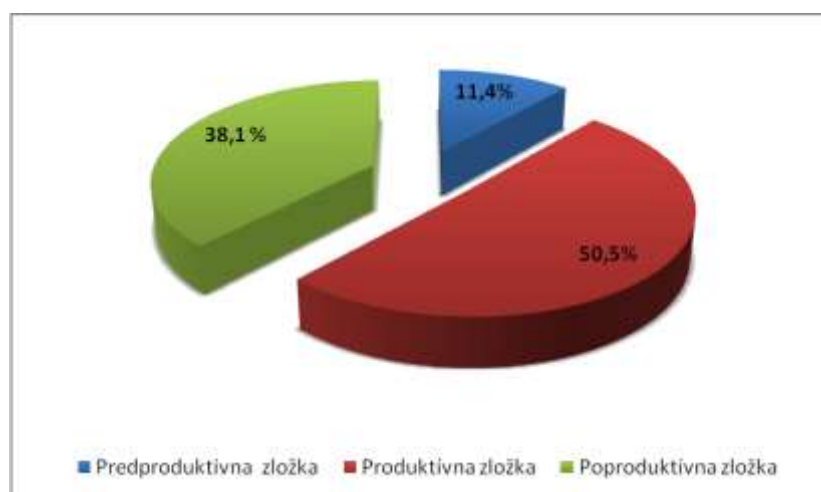
3.2.3 Veková štruktúra obyvateľstva

Z celkového počtu obyvateľov žijúcich v obci Santovka je 86 obyvateľov (11,4%) v predproduktívnom veku, počet 383 obyvateľov (50,5%) predstavuje zložku produktívneho obyvateľstva a počet obyvateľov 289 (38,13%) je v poproduktívnom veku. Podľa tejto vekovej štruktúry možno dané územie považovať za **deregresívny typ sídla**, nakoľko v počte obyvateľov prevláda poproduktívna zložka (obyvatelia v dôchodkovom veku) nad predproduktívnou zložkou (deti a mládež do 14 rokov), a to až o 26,78%.

Tabuľka 3 Porovnanie demografických charakteristík okresnej úrovne s obcou Santovka

| <i>KATEGÓRIA</i> | <i>Okres Levice</i> | | <i>Obec Santovka</i> | |
|-------------------------------|---------------------|--------------|----------------------|--------------|
| | <i>absolútne</i> | <i>v %</i> | <i>absolútne</i> | <i>v %</i> |
| <i>Spolu</i> | 115 367 | 100,0 | 758 | 100,0 |
| <i>Muži</i> | 55 601 | 48,2 | 360 | 47,5 |
| <i>Ženy</i> | 59 766 | 51,8 | 398 | 52,5 |
| <i>Predproduktívna zložka</i> | 15 898 | 13,8 | 86 | 11,4 |
| <i>Produktívna zložka</i> | 67 534 | 58,5 | 383 | 50,5 |
| <i>Poproduktívna zložka</i> | 31 935 | 27,7 | 289 | 38,1 |

Zdroj: Štatistický úrad SR, 2013

Graf 3 Veková štruktúra obyvateľov obce Santovka

Zdroj: Tabuľka 3

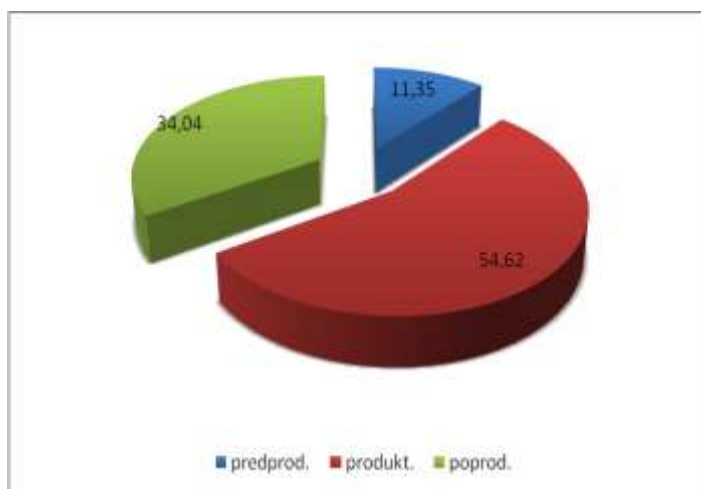
Tabuľka 4 Demografická štruktúra obyvateľov obce Santovka v roku 2011 podľa pohlavia

| <i>SPOLU</i> | <i>Počet obyvateľov k 31.12. 2011</i> | <i>V tom vo veku</i> | | | | | |
|--------------|---------------------------------------|----------------------|-----------------|----------------|------------------|-----------------|----------------|
| | | <i>predprod.</i> | <i>produkt.</i> | <i>poprod.</i> | <i>predprod.</i> | <i>produkt.</i> | <i>poprod.</i> |
| | | <i>absolútne</i> | | | <i>v %</i> | | |
| <i>Ženy</i> | 398 | 43 | 179 | 176 | 10,80 | 44,97 | 44,22 |
| <i>Muži</i> | 360 | 43 | 235 | 82 | 11,94 | 65,28 | 22,78 |
| <i>Spolu</i> | 758 | 86 | 414 | 258 | 11,35 | 54,62 | 34,04 |

Zdroj: Štatistický úrad SR, Bratislava 2013

Vo vekovej štruktúre žien je situácia nepriaznivá, čo je aj celoslovenským problémom. Ženská populácia **obce Santovka** je značne prestárla o čo svedčí aj počet mladých dievčat do 14 rokov ku počtu žien v dôchodkovom veku. Tento pomer je nepriaznivý, 3:1 v neprospech žien v predproduktívnom veku. Okrem tohoto nepriaznivého stavu je v obci aj nízky podiel žien v produktívnom veku, len 50 %.

Graf 5 Veková štruktúra v obci Santovka



Zdroj: Tabuľka 4

Vo vekovej štruktúre mužov žijúcich v obci Santovka je situácia z hľadiska demografickej kvality a vitality obyvateľstva priaznivejšia.

Zastúpenie predproduktívnej zložky obyvateľov v porovnaní s poproduktívnou nie je optimálne, tiež v neprospech predproduktívnej zložky mužskej populácie. 50 % mužov bývajúcich v obci Santovka je vo veku produktívnom.

Samotný fakt, že miestna populácia je charakteristická vysokým podielom obyvateľov v poproduktívnom veku je spôsobený existenciou Domova dôchodcov priamo v obci. Zariadenie má nadregionálny charakter, keďže väčšina jeho obyvateľov pochádza k rôznych lokalít a regiónov Slovenska. Existencia Domova dôchodcov ovplyvňuje aj výrazne záporné hodnoty prirodzeného prírastku, keďže mortalita v obci vysoko prevažuje natalitu.

Ukazovateľom vnútornej demografickej kvality a vitality súčasného obyvateľstva je index vitality populácie. Vo vekovej štruktúre obyvateľov obce Santovka prevláda poproduktívna

zložka nad predproduktívnu, index vitality dosahuje hodnotu **38, ide teda o regresívny - upadajúci vývoj**, čo je z hľadiska reprodukčných procesov nepriaznivé. Tento nepriaznivý jav je spôsobený vysokým podielom obyvateľov Domova dôchodcov na celkovom počte poproduktívneho obyvateľstva. Odhliadnuc od tohoto faktu dosahuje index vitality hodnotu **49**.

Vekovo – pohlavná štruktúra obyvateľov v obci Santovka je charakteristická pre vidiecke osídlenie na Slovensku. V predproduktívnych a produktívnych vekových kategóriách prevláda mužská populácia, v poproduktívnych skupinách obyvateľstva dominuje zastúpenie ženskej časti populácie. Pokiaľ by sme obyvateľov obce členili na základe jednotlivých vekových kategórií, najvyššie zastúpenie má veková kategória ľudí v produktívnom veku, konkrétne kategórie od 35 do 49 rokov.

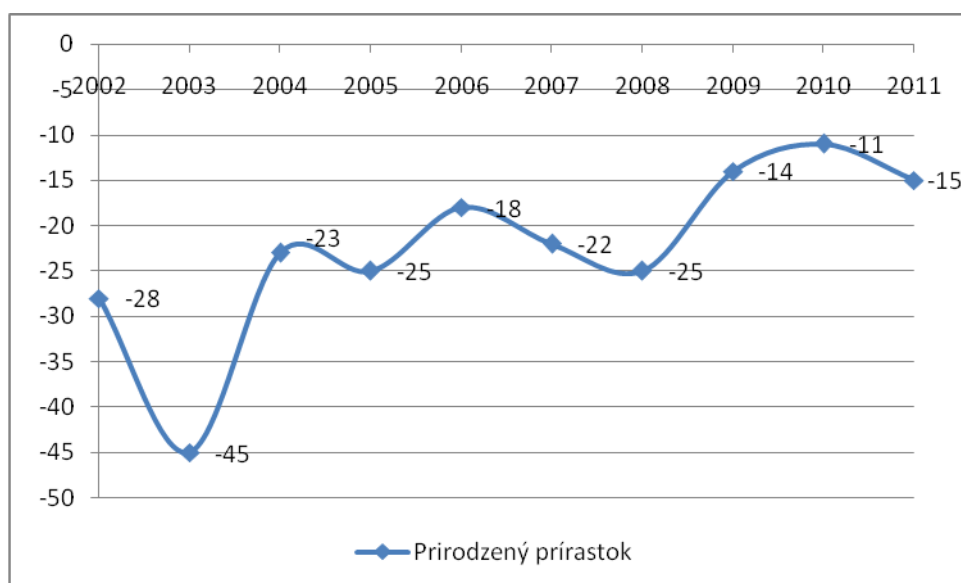
3.2.4 Prirodzený prírastok – migrácia obyvateľstva

Z hľadiska pôrodnosti a úmrtnosti dosahovali za posledných desať rokov hodnoty prirodzeného prírastku vysoké záporné hodnoty. Každoročne boli zaznamenané výrazne vyššie počty zomrelých obyvateľov v porovnaní v narodenými deťmi, čo je spôsobené najmä existenciou Domova dôchodcov a s tým súvisiacou zdanlivo zvýšenou úmrtnosťou miestneho obyvateľstva. Najviac detí sa narodilo v rokoch 2008 a 2011. Naopak najnižšia pôrodnosť bola zaznamenaná v rokoch 2006 a 2007. V rokoch 2003 a 2008 dosahovala úmrtnosť najvyššiu hodnotu a najmenej obyvateľov zomrelo v roku 2010.

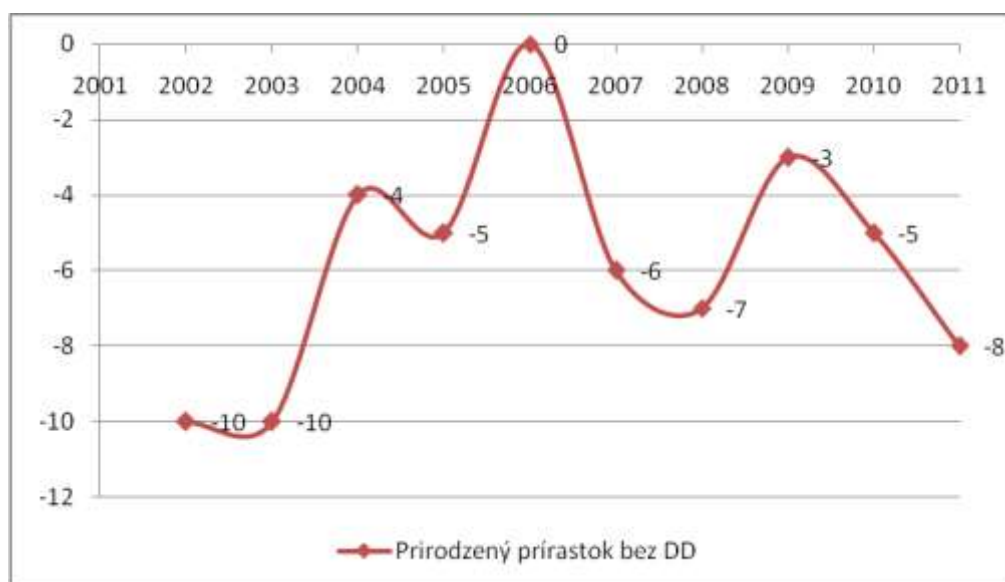
Tabuľka 6- Prirodzený prírastok / úbytok obyvateľov v obci Santovka

| <i>Rok</i> | <i>2002</i> | <i>2003</i> | <i>2004</i> | <i>2005</i> | <i>2006</i> | <i>2007</i> | <i>2008</i> | <i>2009</i> | <i>2010</i> | <i>2011</i> |
|----------------------------------|-------------|-------------|-------------|-------------|-------------|-------------|-------------|-------------|-------------|-------------|
| <i>Narodení</i> | 6 | 6 | 9 | 5 | 4 | 2 | 11 | 7 | 6 | 9 |
| <i>Zomrelí</i> | 34 | 51 | 32 | 30 | 22 | 24 | 36 | 21 | 17 | 24 |
| <i>Zomrelí DD Santovka*</i> | 18 | 35 | 19 | 20 | 18 | 16 | 18 | 11 | 6 | 7 |
| <i>Prirodz. prírastok</i> | -28 | -45 | -23 | -25 | -18 | -22 | -25 | -14 | -11 | -15 |
| <i>Prirodz. Prírastok bez DD</i> | -10 | -10 | -4 | -5 | 0 | -6 | -7 | -3 | -5 | -8 |

Zdroj: Štatistický úrad SR 2011 * - Domov dôchodcov Santovka

Graf 13 Prirodzený prírastok / úbytok obyvateľov v obci Santovka v rokoch 2002 – 2011

Zdroj: Tabuľka 6

Graf 13 Prirodzený prírastok / úbytok obyvateľov bez DD v obci Santovka v rokoch 2002 – 2011

Zdroj: Tabuľka 6

Jedným z najcitlivejších indikátorov sociálnoekonomického rozvoja je migrácia obyvateľstva. Imigrácia, resp. emigrácia miestnych obyvateľov je vonkajším signálom akýchkoľvek pozitívnych ako aj negatívnych podnetov a zmien. S výnimkou troch rokov dosahuje migračné saldo záporné hodnoty, čo je spôsobené najmä odchodom mladých ľudí za

prácou a lepšími podmienkami pre život. Negatívny vývoj migračného salda v konečnom dôsledku ovplyvňuje aj celkový pohyb obyvateľov v obci Santovka.

Tabuľka 7 - Migračné saldo obyvateľov obce Santovka

| <i>Rok</i> | <i>2002</i> | <i>2003</i> | <i>2004</i> | <i>2005</i> | <i>2006</i> | <i>2007</i> | <i>2008</i> | <i>2009</i> | <i>2010</i> |
|-----------------------|-------------|-------------|-------------|-------------|-------------|-------------|-------------|-------------|-------------|
| <i>Prisťahovaní</i> | 16 | 14 | 23 | 16 | 36 | 26 | 37 | 21 | 10 |
| <i>Vysťahovaní</i> | 15 | 18 | 14 | 21 | 24 | 30 | 9 | 15 | 14 |
| <i>Migračné saldo</i> | 1 | -4 | 9 | -5 | 12 | -4 | 28 | 6 | -4 |

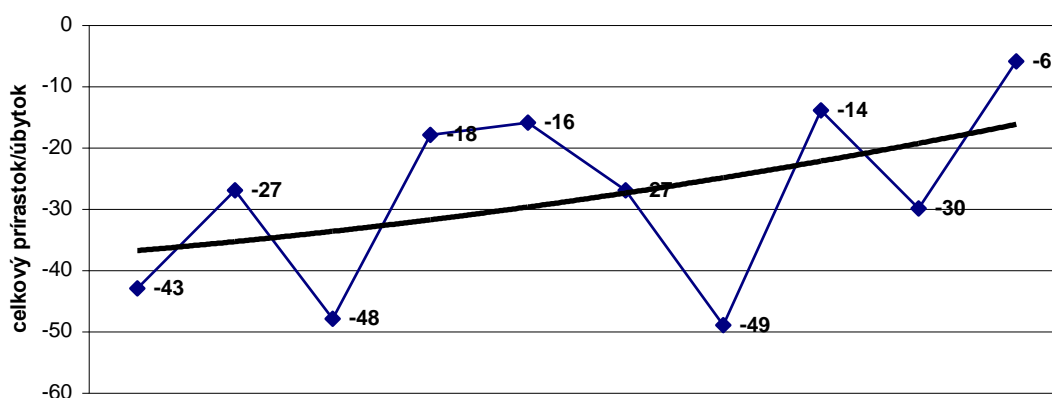
Zdroj: Štatistický úrad SR, 2012

Tabuľka 8 - Celkový prírastok / úbytok obyvateľov obce Santovka

| <i>ROK</i> | <i>1997</i> | <i>1998</i> | <i>1999</i> | <i>2000</i> | <i>2001</i> | <i>2002</i> | <i>2003</i> | <i>2004</i> | <i>2005</i> | <i>2006</i> |
|--------------------------|-------------|-------------|-------------|-------------|-------------|-------------|-------------|-------------|-------------|-------------|
| <i>Prirod. prírastok</i> | -40 | -22 | -27 | -14 | -19 | -28 | -45 | -23 | -25 | -18 |
| <i>Migračné saldo</i> | -3 | -5 | -21 | -4 | 3 | 1 | -4 | 9 | -5 | 12 |
| <i>Celkový prírastok</i> | -43 | -27 | -48 | -18 | -16 | -27 | -49 | -14 | -30 | -6 |

Zdroj: Štatistický úrad SR, Krajská správa v Nitre

Graf 15 Celkový prírastok / úbytok obyvateľov obce Santovka v rokoch 1997 - 2006



Zdroj: Tabuľka 8

3.2.5 Národnostná štruktúra obyvateľstva

Národnostne možno považovať obec Santovka za etnicky vyrovnanú. Podľa posledného sčítania ľudu tvorí podiel slovenskej národnosti 86,8 % obyvateľov obce. K maďarskej národnosti sa hlási 7 % obyvateľov obce a podiel rómskej národnosti predstavuje 1,3 % obyvateľov, aj keď v skutočnosti je tento podiel oproti výsledkom sčítania vyšší. V obci sa nachádza segregovaná rómska osada a rómovia žijú aj v miestnej časti Malinovec.

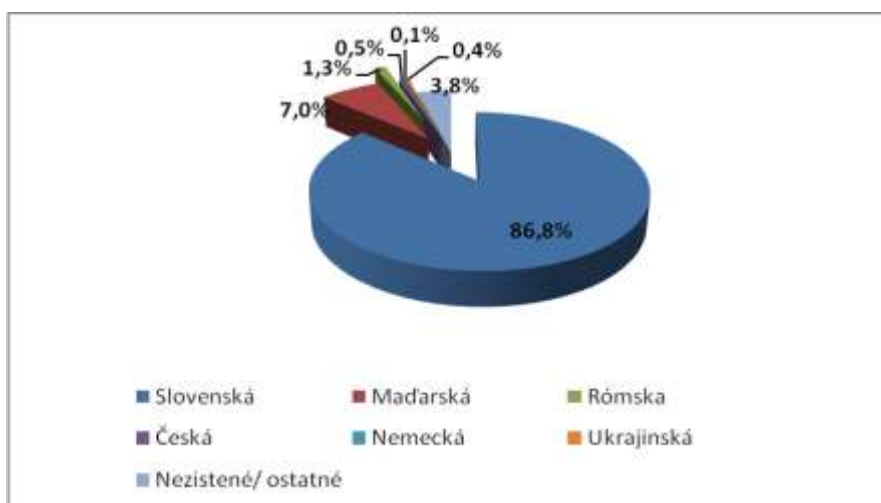
Ostatné národnostné menšiny nedosahujú podiel ani 1% obyvateľov. K českej národnosti sa hlási 0,5 % obyvateľov obce a k ukrajinskej národnosti sa hlási 0,4 % obyvateľov. Nízke zastúpenie má nemecká národnosť, ku ktorej sa hlási 1 obyvateľ. Podiel 3,8 % obyvateľov predstavuje nezistené, ostatné národnosti.

Tabuľka 9 – Národnostná štruktúra obyvateľov obce Santovka

| <i>Obec</i> | <i>TBO</i> | <i>Z toho národnosť</i> | | | | | | Nezistené/ ostatné |
|-------------|------------|-------------------------|----------|--------|-------|---------|------------|-----------------------|
| | | Slovenská | Maďarská | Rómska | Česká | Nemecká | Ukrajinská | |
| Santovka | 758 | 658 | 53 | 10 | 4 | 1 | 3 | 29 |

Zdroj: SODB 2011

Graf 17 Národnostná príslušnosť obyvateľov obce Santovka



Zdroj: Tabuľka 9

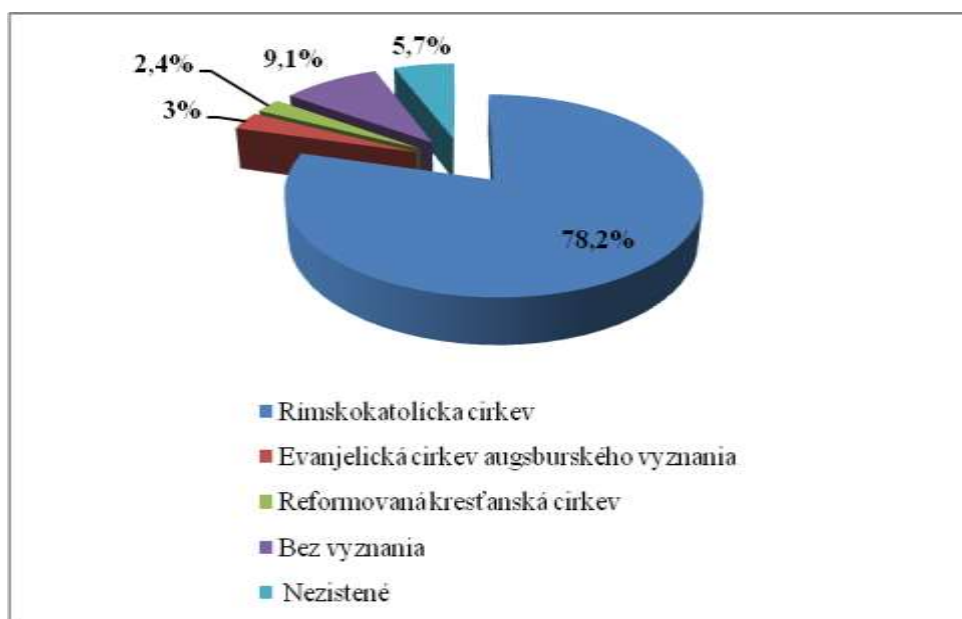
3.2.6 Vierovyznanie

Obec Santovka je nábožensky homogénnym územím so silným zastúpením rímskokatolíckej cirkvi – 78,2 % obyvateľstva. Okrem nej majú v obci zastúpenie aj iné cirkvi a náboženské vyznania. Druhú najpočetnejšiu skupinu tvoria obyvatelia hlásiaci sa k evanjelickej cirkvi augsburského vyznania s podielom 3 % obyvateľov. K reformovanej kresťanskej cirkvi sa hlási 2,4 % obyvateľov obce. Okrem uvedených cirkví sa obyvatelia hlásia aj k týmto náboženským vyznaniam: gréckokatolícka cirkev (3 obyvatelia), evanjelická cirkev metodistická (5 obyvateľov), kresťanské zbory (1 obyvateľ), cirkev Ježiša Krista svätých nehorších dní (2 obyvatelia) a k iným náboženským vyznaniam sa hlási 1 obyvateľ. Bez vyznania je 9,1 % obyvateľov a obyvatelia nezisteného vyznania tvoria 5,7 % z celkového počtu obyvateľov obce.

Tabuľka 10 Náboženské vyznanie obyvateľstva obce Santovka

| Náboženské vyznanie | Spolu | % |
|---|------------|--------------|
| Rímskokatolícka cirkev | 593 | 78,2 |
| Gréckokatolícka cirkev | 3 | 0,4 |
| Evanjelická cirkev augsburského vyznania | 23 | 3,0 |
| Reformovaná kresťanská cirkev | 18 | 2,4 |
| Evanjelická cirkev metodistická | 5 | 0,7 |
| Kresťanské zbory | 1 | 0,1 |
| Cirkev Ježiša Krista svätých neskorších dní | 2 | 0,3 |
| Iné | 1 | 0,1 |
| Bez vyznania | 69 | 9,1 |
| Nezistené | 43 | 5,7 |
| Spolu | 758 | 100,0 |

Zdroj: SODB 2011

Graf 1 Náboženské vierovyznanie obyvateľov obce Santovka

Zdroj: SODB 2011

3.2.7 Vzdelanostná štruktúra obyvateľstva

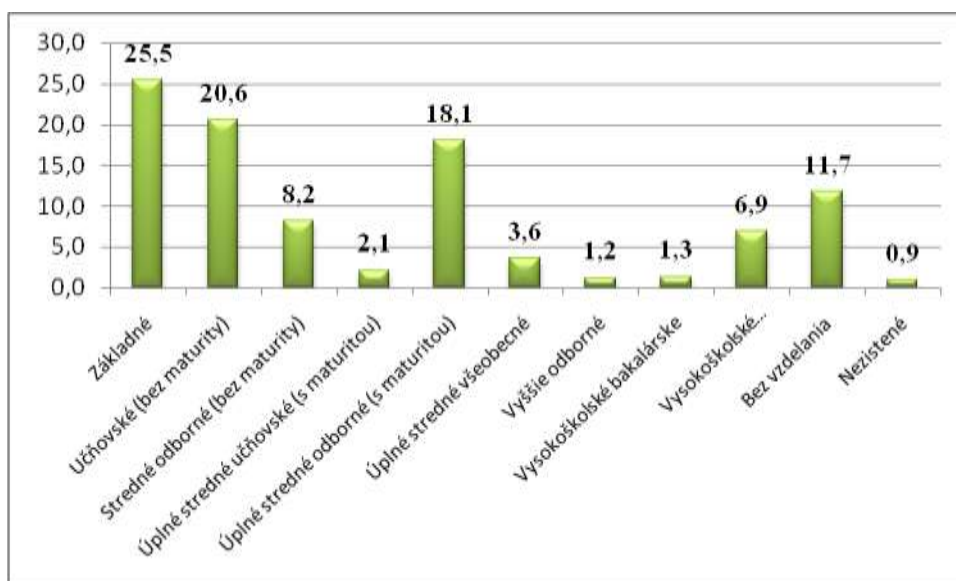
Vzdelanostná štruktúra obyvateľov obce Santovka odzrkadľuje vidiecky charakter tohto územia. Je dôležitou charakteristikou z hľadiska rozvoja trhu práce a ekonomickej štruktúry obce. Vzdelanostná štruktúra obyvateľov je v porovnaní s obcami v Tekovskom regióne, ako aj s celoslovenským priemerom relatívne priaznivá.

Obyvateľstvo obce Santovka má v najvyššej miere ukončené základné vzdelanie (25,5 % obyvateľov) a učňovské vzdelanie bez maturity s podielom 20,6 % obyvateľov. Úplné stredné odborné vzdelanie s maturitou dosiahlo 18,1 % obyvateľov obce. Vyššie odborné vzdelanie má 9 obyvateľov, čo predstavuje podiel 1,2 % z celkového počtu obyvateľov. Vysokoškolsky vzdelané obyvateľstvo predstavuje spolu 7,3 % obyvateľov obce. Ide najmä o VŠ s poľnohospodárskym a technickým zameraním. Tento fakt vyplýva zo zamerania územia na strojárenskú a priemyselnú výrobu a je spôsobený existenciou silných a významných strojárenských a energetických podnikov priamo v území, ktoré vyhľadávajú kapacity v týchto odvetviach./ JE Mochovce, SES Tlmače/ Tiež súvisí so silnou poľnohospodárskou základňou obce. Bez vzdelania je 11,7 % obyvateľov obce.

Tabuľka Prehľad najvyššie skončeného stupňa školského vzdelania v obci Santovka

| Najvyšší skončený stupeň školského vzdelania | Spolu | % |
|---|------------|--------------|
| Základné | 193 | 25,5 |
| Učňovské (bez maturity) | 156 | 20,6 |
| Stredné odborné (bez maturity) | 62 | 8,2 |
| Úplné stredné učňovské (s maturitou) | 16 | 2,1 |
| Úplné stredné odborné (s maturitou) | 137 | 18,1 |
| Úplné stredné všeobecné | 27 | 3,6 |
| Vyššie odborné | 9 | 1,2 |
| Vysokoškolské bakalárske | 10 | 1,3 |
| Vysokoškolské magisterské, inžinierske, doktorské | 52 | 6,9 |
| Bez vzdelania | 89 | 11,7 |
| Nezistené | 7 | 0,9 |
| Spolu | 758 | 100,0 |

Zdroj: SODB 2011

Graf 18 Vzdelanostná štruktúra obyvateľov v obci Santovka

Zdroj: SODB 2011

3.3 TECHNICKÁ INFRAŠTRUKTÚRA

3.3.1 Cestné a dopravné siete

Obec sa nachádza na križovatke ciest v smere severo-južný a východno-západný. Severojužný smer reprezentuje cesta II. triedy č. 564. Spája obec s okresným mestom Levice a vedie ďalej do Demandíc. Obcou ďalej prechádza cesta III. triedy č. 51017 + 5646, ktoré spájajú sídlo s Domadicami na východe a s Hontianskou Vrbicou na západe. Ostatnú cestnú sieť tvoria miestne obslužné komunikácie spevnené, nespevnené a účelové komunikácie spevnené, nespevnené.

Miestne komunikácie sú v nevyhovujúcom stave, absentujú chodníky pre chodcov a priestory na parkovanie.

Obec je napojená na verejnú autobusovú dopravu. Má dobré zabezpečenie aj diaľkovou autobusovou dopravou.

3.3.2 Energetické siete

Obec je plne elektrifikovaná, je zásobovaná z el. vzdušného vedenia. Elektrická energia bola do obce zavedená začiatkom 50. rokov a používa sa v domácnostiach na prípravu TÚV (teplá úžitková voda) a v chatovej osade aj na kúrenie.

V období 80. rokov 20. storočia bola obec plynofikovaná. Plyn je využívaný pre potreby vykurovania, varenia a prípravu TÚV (teplá úžitková voda) pre rodinné domy a menšie prevádzky miestneho významu.

3.3.3 Vodné hospodárstvo

Obec Santovka má kompletne vybudovanú verejnú vodovodnú sieť, vrátane vodovodných prípojok pre obyvateľstvo. Vybudovaná vodovodná sieť je v správe Západoslovenskej vodárenskej spoločnosti – Odštepný závod Levice.

Na území obce zatiaľ nie je vybudovaná funkčná verejná kanalizačná sieť. Obyvatelia majú vybudované žumpy, ktoré sú prevažne v nevyhovujúcom stave. Obec nedisponuje ČOV.

3.3.4 Odpadové hospodárstvo

Odvoz komunálneho odpadu sa v obci zabezpečuje dvakrát do mesiaca. Obec má zavedený separovaný zber odpadu pre papier, plasty, sklo a železné kovy. Zabezpečuje sa aj odvoz nebezpečného odpadu podľa potreby, minimálne však 2-krát ročne.

Prehľad množstva vyprodukovaného odpadu v obci je uvedený v nasledujúcej tabuľke.

Tabuľka 11 Prehľad množstva vyprodukovaného odpadu v roku 2011

| <i>Druh odpadu</i> | <i>Množstvo vyprodukovaného odpadu v roku 2011 (t)</i> |
|--------------------------------|--|
| <i>TKO</i> | <i>155,92</i> |
| <i>Papier</i> | <i>6,10</i> |
| <i>Plasty</i> | <i>7,27</i> |
| <i>Sklo</i> | <i>6,82</i> |
| <i>Kovy</i> | <i>0,66</i> |
| <i>Komp. Obaly</i> | <i>0,29</i> |
| <i>Pneumatiky</i> | <i>1,03</i> |
| <i>Vyradené el. zariadenia</i> | <i>2,57</i> |

Zdroj: Obecný úrad, 2013

Systém odpadového hospodárstva stačí v súčasnosti pokrývať miestne potreby, ale si vyžaduje vytvorenie systému nakladania s bioodpadom. Nepriaznivým javom v obci je vytváranie čiernych skládok. Absentuje zberný dvor.

3.4 SOCIÁLNA INFRAŠTRUKTÚRA

3.4.1 Školstvo

Materská škola Santovka

História materskej školy v Santovke sa píše od roku 1953, keď pri základnej škole začala fungovať i materská škola. Najprv bola MŠ len s poldennou, neskôr celodennou starostlivosťou. Keď v roku 1964 zlúčením obcí Santovka a Malinovec vznikla spoločná obec Santovka, vznikla

1 spoločná materská škola, pod spoločným riadením ale v dvoch budovách, jedna v Santovke a druhá v Malinovci.

Od roku 1993 sídli MŠ v novej, modernej budove, umiestnenej v tichom, prírodnom prostredí, v tesnej blízkosti termálneho kúpaliska. Dnes je MŠ jednotriedna s celodennou výchovnou starostlivosťou. Pracuje tu 5 členný kolektív, ktorý sa stará o deti vo veku od 3 do 6 rokov.

Zariadenie MŠ, vybavenie pomôckami, hračkami, didaktickým materiálom a audiovizuálnou technikou sa neustále mení a dopĺňa. MŠ je od 1.10.2003 zaradená do národnej siete Škôl podporujúcich zdravie. Do výchovno-vzdelávacieho programu sa zaraďuje I zdravotná, environmentálna a prosociálna výchova, výučba cudzieho jazyka (anglický jazyk) , preventívna logopedická starostlivosť, pestuje sa v deťoch láska k vlasti, rodnému kraju a regionálnym tradíciám.

Materská škola spolupracuje okrem OcÚ a ZŠ v Santovke aj s ďalšími inštitúciami, ako sú Domov dôchodcov v Santovke a DSS v Domadiciach, SČK, Pedagogicko-psychologická poradňa v Leviciach, s miestnym stomatológom a pediatrom.

Tabuľka 12 Vývoj počtu žiakov

| <i>Školský rok</i> | <i>Počet detí</i> |
|--------------------|-------------------|
| 2003/2004 | 20 |
| 2004/2005 | 21 |
| 2005/2006 | 21 |
| 2006/2007 | 23 |
| 2007/2008 | 22 |
| 2008/2009 | 21 |
| 2009/2010 | 16 |
| 2010/2011 | 23 |
| 2011/2012 | 23 |
| 2012/2013 | 24 |

Zdroj: MŠ Santovka

A/ Materiálno technické vybavenie

- 1 farebný TV
- 1 videoprehrávač
- 1 DVD prehrávač
- 1 magnetofón
- 1 CD prehrávač
- 3 PC + tlačiareň a kopírka

B/ Personál pedagogický

- 2 pracovníčky (riaditeľka, učiteľka)

C/ Personál nepedagogický

- 1 upratovačka 0,62% úväzok
- 1 kuchárka plný úväzok
- vedúca kuchyne 0,35 % úväzok

D/ Výuka cudzích jazykov

- Anglický a jazyk pre deti od 4 rokov

E/ Aktivity počas roka

- Práca podľa projektu „Škola podporujúca zdravie“ (MŠ je zaradená do Národnej siete škôl podporujúcich zdravie od roku 2003)
- Výchovný koncert ľudovej hudby v ZŠ
- Rozprávkové dopoludnie so ZŠ
- Návšteva tekvicovej výstavy
- Vianočné trhy v obecnej telocvični, kultúrny program
- Vianočná besiedka v MŠ
- Návšteva DD v Santovke a DDS v Domadiciach, kultúrny program
- Karneval v MŠ
- Vystúpenie ku dňu matiek v MŠ, DD
- Účasť na prehliadke malých zdravotníkov v Leviciach
- Kreslenie na chodník v DD
- Návšteva policajtky v MŠ – bezpečnosť na ceste
- Divadelné predstavenie Včielka v MŠ
- Oslava MDD spolu so ZŠ
- Rozlúčka s predškólákmi
- Deň obce – kultúrny program

Základná škola Santovka

Prvé zmienky o vyučovaní v majeri Santov sú z roku 1430, ktoré sú zaznamenané v kronike Nadošanskej fary. Až v roku 1930 vznikla potreba z kapacitných dôvodov postaviť novú budovu školy. Školská stolica na podnet rektora Karola Poljaka Školbu rozhodla o výstavbe novej dvojtriednej budovy školy. Vtedajšie panstvo uvoľnilo pozemok o výmere 2700 siah. Základný kameň bol vysvätený 2.5.1932 a 6.11.1932 bola budova vysvätená. Do 8.11.1932 sa vyučovalo v jednej triede striedavo a až potom v provizórnych podmienkach v dvoch triedach. Na žiadosť školskej stolice 14.9.1933 bola budova kolaudovaná Okresným úradom v Leviciach. Škola mala názov Rímsko-katolícka ľudová škola.

V roku 1964 po zlúčení obcí Santovka a Malinovec mala škola rekordný počet žiakov 124, umiestených v šiestich triedach

Od 1.7.2002 prebehla reforma verejnej správy na úseku školstva. Kompetencie v oblasti štátnej správy boli prenesené z Okresného úradu Levice na obec Santovka. Obec je od tejto doby zriaďovateľom školy. Školu navštevujú žiaci obce Santovka a z obce Domadice.

Vývoj počtu žiakov má klesajúcu tendenciu. (viď tabuľka 11)

Tabuľka 11 – Vývoj počtu žiakov

| ŠKOLSKÝ ROK | POČET ŽIAKOV |
|--------------------|---------------------|
| 2003/2004 | 40 |
| 2004/2005 | 35 |
| 2005/2006 | 31 |
| 2006/2007 | 27 |
| 2007/2008 | 26 |
| 2008/2009 | 23 |
| 2009/2010 | 25 |
| 2010/2011 | 29 |
| 2011/2012 | 26 |
| 2012/2013 | 26 |

Zdroj : ZŠ Santovka

A/ Materiálno technické vybavenie

- 10 PC (5 priamo využívaných žiakmi)
- 1 farebný TV
- 1 videorekordér
- 1 rádio
- 3 rádiomagnetofóny

B/ Personál pedagogický

- 2 učiteľky 100 % úväzok
- 1 farár 0,1 % úväzok
- 1 vychovávateľka 100 % úväzok

C/ Personál nepedagogický

- 1 upratovačka 0,74 % úväzok
- 1 kuchárka 100 % úväzok
- vedúca kuchyne 40 % úväzok

D/ Výuka cudzích jazykov

- nemecký jazyk - nepovinný predmet
- anglický jazyk - povinný predmet

E/ Mimoškolská činnosť (Celkom pracujú 2 krúžky)

- Športový krúžok
- Tanečný krúžok

3.4.2 Zdravotníctvo

V obci sa nachádza zdravotné stredisko, v ktorom v súčasnosti pôsobia dvaja lekári všeobecný lekár pre dospelých a stomatológ. Lekári ordinujú dvakrát týždenne.

3.4.3 Sociálna starostlivosť

Sociálne služby sú zabezpečované v obci prostredníctvom Zariadenia pre seniorov – Domov dôchodcov Santovka. Obec zabezpečuje tiež rozvoz obedov pre starších obyvateľov a opatrovateľskú službu.

Zariadenie pre seniorov – Domov dôchodcov Santovka

Základná charakteristika zariadenia

Domov dôchodcov Santovka sa radí medzi najstaršie zariadenia v Nitrianskom kraji a má nadregionálny charakter, nakoľko obyvatelia zariadenia sú z rôznych regiónov celého Slovenska. Momentálne je v zariadení celoročne ubytovaných 88 obyvateľov, ktorým sa poskytujú sociálne služby v zmysle zákona 448/25008 Z.z. o sociálnych službách v znení neskorších zákonov. Klientom v zariadení okrem zákonom stanovených sociálnych služieb poskytujeme rôzne spoločenské vyžitie, návštevu kina, divadla, výstav, spolupracujeme s miestnou ZŠ a MŠ, vytvorili sme priestory pre rehabilitáciu, arteterapiu, pracovnú terapiu, canisterapia, poskytujeme paliatívnu starostlivosť. Zariadenie je zároveň jedným z najväčším zamestnávateľom v blízkom okolí. V ZpS DD pracuje 42 zamestnancov. Areál zariadenia sa rozprestiera v peknej lokalite, na pozemku o veľkosti 3,7 ha.

Zariadenie bolo založené 15.10.1952 nariadením KNV Banská Bystrica. Domov bol vytvorený z kaštieľa v Malinovci, kde bolo umiestnených 10 žien odkázaných na sociálnu starostlivosť. V roku 1968 bola dostavaná ďalšia budova – Hospodársky pavilón a v roku 1982 Administratívny pavilón. Zariadenie sa nachádzalo na majetku rodiny Somogyi, ktorý v roku 1992 darovali majetok štátu s podmienkou, že sa bude využívať len na sociálne účely. Nakoľko sa jednalo o reštitučný majetok, nebolo do zariadenia investované, čím staršie budovy chátrali. V roku 2002 prešiel Domov dôchodcov delimitáciou pod Obec Santovka.

ZpS - DD je priamo napojený na rozpočet obce prevádzkovaný v najväčšej miere zo štátneho rozpočtu a poplatkov od obyvateľov, z vlastných príjmov, čo predstavuje hlavne poskytovanie stravy pre dôchodcov z obce a dôchodcov zo susedných obcí.

V roku 2010 a 2011 ZpS – DD v Santovke prešlo rozsiahlou rekonštrukciou a prestavbou, pod ktorú spadala rekonštrukcia kaštieľa, administratívnej budovy a hospodárskej, dostavby prepojovacej chodby, s výnimkou ubytovacieho pavilónu B. zariadenie disponuje vlastnou areálovou ČOV.

Rozmiestnenie v ZpS – DD

Budova sociálneho zariadenia

Budova sociálneho zariadenia sa skladá z budovy kaštieľa, prechodovej chodby, ktorá spája priestory kaštieľa a ubytovaciu časť.

Kaštieľ, je budova z roku 1830, ktorá slúži ako ubytovacia časť pre klientov so stupňom odkázanosti II. a III. čo sú klienti mobilný a čiastočne sebestačný. V súčasnej dobe je v kaštieli ubytovaných 12 klientov v piatich izbách. K dispozícii klientom je spoločenská miestnosť, kuchynka, miestnosť na pracovnú terapiu. V priestoroch kaštieľa sa nachádza miestnosť hlavnej sestry a priestory pre administratívu.

Z kaštieľa sa prechodovou chodbou dostaneme do ubytovacej časti celého zariadenia. Celá ubytovacia časť je trojpodlažná budova do ktorej sa klienti dostanú bezbariérovými prístupmi. K dispozícii je výťah. Ďalej sa tu nachádza veľká priestranná jedáleň, spoločenské miestnosti na každom poschodí, priestranná terasa, ktorú klienti využívajú na oddych hlavne v letných mesiacoch. Ubytovaciu časť na prvom poschodí tvorí deväť izieb kde každá má samostatné sociálne zariadenie – sprchovací kút a toaletu. Okrem toho sa tu nachádza denná miestnosť sestier a spoločné sociálne zariadenie pre imobilnejších klientov. V priestoroch prízemia sa nachádza sedem dvojlôžkových izieb, takisto každá izba má sprchovací kút a toaletu. Prízemie je priamo napojené na jedálenskú časť, vedľa ktorej sa nachádza kuchyňa, skladové priestory, sociálna miestnosť pre zamestnancov. V suteréne budovy sú umiestnení 10 klienti v piatich dvojlôžkových izbách. Z tiaďaľto sa klienti priestrannou spoločenskou miestnosťou dostanú na veľkú terasu, ktorá sa využíva na spoločenské posedenia a rôzne terapie. Tieto nové priestory sme získali v roku 2010 a 2011, kedy zariadenie prešlo rozsiahlou dostavbou a rekonštrukciou.

V areáli zariadenia samostatne stojí ubytovací pavilón. Táto budova nebola súčasťou rekonštrukcie v roku 2010 a 2011. Dnes slúži na ubytovanie 14 chodiacich obyvateľov. Budova je v zlom technickom stave. Stavba nie je odizolovaná, jedna časť budovy je zasadená hlboko do svahu, čím vlnú steny v ubytovacej časti a v sociálnych zariadeniach. V tomto pavilóne nie sú k dispozícii spoločné priestory určené na aktívny odpočinok, sociálne zariadenia sa nachádzajú mimo izieb.

Keďže Domov dôchodcov je zariadením s bohatou históriou a nadregionálnym charakterom, prioritou vedenia zariadenia ako aj vedenia obce Santovka je zvyšovať kvalitu poskytovaných služieb s cieľom dodržiavať hygienické normy, požiadavky a predpisy Európskej únie v oblasti sociálnej starostlivosti. Tento fakt si však vyžaduje finančné investície do dobudovania zariadenia. Jedná sa hlavne o vybudovanie nových priestorov, ktoré by nahradili súčasný, samostatný ubytovací pavilón, prístupové cesty, chodníky, vonkajšie osvetlenie, oplotenie celého areálu, rozšírenie kapacity existujúcej čističky odpadových vôd a sprístupnenie celého parku pre klientov, tým že sa vybudujú chodníky, nakoľko celé zariadenia sa nachádza v rozsiahlom parku.

Preto vedenie obce Santovka v spolupráci s vedením zariadenia pripravuje projektový zámer za účelom získania finančných prostriedkov.

Cieľom projektov je navrhnuť dostavbu ZpS - DD pre súčasné potreby obyvateľov. Jednotlivé aktivity a kroky v realizácii projektov v prvom rade prispievajú ku kvalitatívnemu zvýšeniu poskytovaných služieb, ako aj k zvýšeniu celkovej estetickej a funkčnej hodnoty zariadenia. Návrh projekčného riešenia vychádza zo súčasného stavu a potrebných zmien, efektívnejšieho využitia priestorov ako aj výstavba nových priestorov pre klientov, ktorí by boli ubytovaní v samostatných bunkách. Naše plány vychádzajú z dopytu a následne z nedostatku takýchto služieb. Jedná sa o klientov, ktorí sú čiastočne sebestační, potrebujú len dohľad. Týmto komplexným projekčným riešením vznikne komplex budov vytvárajúci dobré podmienky pre život a celoročný voľný pohyb obyvateľov a pracovníkov areálu a v neposlednom rade naše zariadenie poskytne sociálne služby o ktoré je záujem v našom regióne a je ich nedostatok. Naše zámery sú v súlade s deinštitucionalizáciou sociálnych služieb.

3.4.4 Iné verejné služby

Občianska vybavenosť obce je charakterizovaná zariadeniami v oblasti kultúry, športu a administratívy.

V obci sa nachádza: dva cintoríny s domami smútku, kaderníctvo, predajne s potravinami, autodielná, výroba reklamných predmetov, oprava kosačiek, predajňa stavebnín a brúsiareň valcov a kľukových hriadeľov.

Pošta sa nachádza v budove obecného úradu. Ostatné služby sú využívané v príľahlých obciach a v Leviciach.

V obci sa nachádzajú aj športové zariadenia, a to telocvičňa, futbalové ihrisko a posilovňa. Tieto zariadenia využíva vo voľnom čase najmä mládež.

Tabuľka 14– Športové zariadenia v obci Santovka

| <i>LOKALITA</i> | <i>ŠPORTOVÉ AREÁLY</i> | <i>ŠPORTOVÉ HALY</i> | <i>ŠTADIÓNY</i> | <i>FITNESS CENTRÁ - POSILOVNÁ</i> | <i>SAUNA</i> | <i>MOTOKÁROVÁ DRÁHA</i> |
|-----------------|------------------------|----------------------|-----------------|-----------------------------------|--------------|-------------------------|
| Santovka | 1 | - | - | 1 v budove Ocú | - | - |

Zdroj: Obecný úrad

Tabuľka 13 Spoločenské zariadenia v obci Santovka

| ZARIADENIE | POČET |
|--------------------------|--------------|
| <i>Futbalové ihrisko</i> | 1 |
| <i>Detské ihrisko</i> | 1 – MŠ |
| <i>Telocvičňa</i> | 1 |
| <i>Strelnica</i> | - |
| <i>Kultúrny dom</i> | - |
| <i>Domov dôchodcov</i> | 1 |
| <i>Kino</i> | - |
| <i>Amfiteáter</i> | - |
| <i>Knižnica</i> | 1 |

Zdroj: Obecný úrad

Obec Santovka nemá kultúrny dom, ale rôzne kultúrno-spoločenské podujatia sa konajú v miestnej telocvični. K zariadeniam v oblasti voľného času patrí obecná knižnica.

3.4.5 Kultúrne a historické zdroje

Architektonickou dominantou obce je rímskokatolícky kostol. Ide o jednoloďový kostol so segmentovým uzáverom, sakristia je pristavaná a veža vstavaná, presbytérium je zaklenuté. Loď obsahuje dve polia pruskej klenby. Pri presbytériu vľavo je sakristia, vpravo je pendant – panské oratórium, obe sú zaklenuté valenou klenbou a lunetami. Priečelie je trojosé s miernymi lunetami. Po stranách portálu sú niky so sochami svätcov.

V ústrednom zozname kultúrnych pamiatok sú nasledovné pamiatky:

- ÚZKP č. 1635/1 travertínový lom- archeologická lokalita – sídlisko praveké
- ÚZKP č. 1636 /0 kostol rímskokatolícky nanebovzatie Panny Márie
- ÚZKP č. 10730 /0 pavilón filagórie v parku

Tabuľka 16 Kultúrne a historické zdroje

| NÁZOV ZARIADENIA | POČET |
|--------------------------------|-------------------|
| <i>kultúrny dom</i> | |
| <i>múzeum</i> | |
| <i>pamätná izba</i> | |
| <i>knižnica</i> | 1 |
| <i>klub dôchodcov</i> | 1 |
| <i>Klub mládeže</i> | 1 |
| <i>kostol</i> | 3 |
| <i>Hrad</i> | |
| <i>kaštieľ</i> | |
| <i>kaplnka</i> | |
| <i>iné / špecifikovať/</i> | |
| <i>Galéria, kino</i> | |
| <i>farský úrad</i> | 1 |
| <i>sochy</i> | 1 |
| <i>kúrie</i> | |
| <i>parky</i> | 2 |
| <i>chránené územia</i> | |
| <i>chránený strom</i> | 1 |
| <i>Archeologické náleziská</i> | 3 |
| <i>Technické pamiatky</i> | |
| <i>pamätne miesta</i> | |
| <i>významné hroby</i> | 1 |
| <i>Nár. Kultúrna pamiatka</i> | Pavilón filagórie |
| <i>Prírodná pamiatka</i> | Tufová Kopa |
| <i>zvonice</i> | 1 |

Kultúrny a spoločenský život v obci

Kultúrny a spoločenský život v obci možno považovať za uspokojivý. Obecný úrad je rôznou mierou zapojený takmer do všetkých aktivít obce. V obci sa konajú pravidelné podujatia rôzneho charakteru pre občanov. Prehľad pravidelne sa konajúcich podujatí je uvedený v nasledujúcej tabuľke.

Tabuľka 15 Prehľad pravidelne sa konajúcich podujatí v obci

| <i>Pravidelne sa konajúce spoločenské podujatia</i> |
|---|
| Deň matiek |
| Deň detí |
| Uvítanie detí |
| Deň obce Santovka |
| Obecná zabíjačka |
| Futbalový turnaj o pohár starostu obce |
| Stretnutie s dôchodcov- október mesiac úcty k starším |
| Mikuláš |

Zdroj: Obecný úrad, 2013

V súčasnosti pôsobia v obci rôzne záujmové združenia, ktorých činnosť je zameraná rôznorodo. Tieto organizácie prezentujú spoločenský a kultúrny život v obci. Prehľad záujmových združení je uvedený v nasledujúcej tabuľke 15.

Tabuľka 15 – Záujmové združenia v obci

| <i>NÁZOV ORGANIZÁCIE</i> | <i>PREDMET ČINNOSTI</i> | <i>KONTAKT</i> |
|-------------------------------------|---|--|
| <i>MO Matice slovenskej</i> | Zachovanie národných tradícií spisovného jazyka | Húska Stanislav, Rozmarínová 229 |
| <i>Klub seniorov</i> | Záujmová činnosť dôchodcov | Poliaková Mária, Vrbická 234 |
| <i>Santovka Combat Airsoft Team</i> | Športová strelba | Struhár Michal Parková 3/180 |
| <i>TJ Slavoj Santovka</i> | Výchova mládeže ku kolektívnemu športu a reprezentácia obce vo futbale | Dušan Kazár Vrbická 356/48, Santovka |
| <i>Dobrovoľný požiarny zbor</i> | Práve sa rozbiehajúce združenie v oblasti požiarnej ochrany | Jozef Hegedúš ml. Vodárenská č. 48, Santovka |
| <i>OZ Do školy Santovka</i> | Podpora výchovnovzdelávacieho procesu, rozvoj obce a spoločenského života | Marcel Poljak - Škobla Domadická 49/2, Santovka |

Zdroj: Obecný úrad, 2013

3.4.6 Kultúrne zariadenia

3.4.7 Zariadenia pre šport, telovýchovu a voľno-časové aktivity

V obci sa nachádza futbalový areál s telocvičňou, ktorý je k dispozícii pre širokú verejnosť. Využíva sa na športové a tiež kultúrno-spoločenské podujatia počas celého roka. Na realizáciu rôznych spoločenských podujatí slúži telocvičňa.

3.5 MATERIÁLNE ZDROJE

3.5.1 Vlastnícke vzťahy

Usporiadanie vlastníckych vzťahov k pôde je podobné ako na väčšine Slovenska. Vzhľadom na zdĺhavosť procesu predstavujú nejasné vlastnícke vzťahy a historická rozdrobenosť vlastníctva prekážku pre ďalší rozvoj územia a rozvojové projekty. Obec Santovka má dokončený proces ROEP, ale v obci neprebehli pozemkové úpravy. Územno - plánovacia dokumentácia bola vypracovaná v roku 2001.

Tabuľka 17 - Vysporiadanie vlastníckych vzťahov v obci Santovka

| Obec | ROEP | PÚ | ÚPD |
|----------|------|-----|---------------|
| Santovka | áno | nie | áno – r. 2001 |

Zdroj : Obecný úrad

3.5.2 Domový a bytový fond

Existencia príležitostí na bývanie, ako aj stav domového a bytového fondu sú určujúcimi faktormi, ktoré ovplyvňujú ďalší rozvoj obce a naplňajú jej obytnú funkciu. Obytná funkcia obce Santovka tvorí jej základnú funkciu.

Štruktúra domového fondu v obci odzrkadľuje vidiecky ráz, väčšina obyvateľov žije v rodinných domoch, z ktorých je 76,5 % trvalo obývaných, zvyšok tvoria neobývané domy

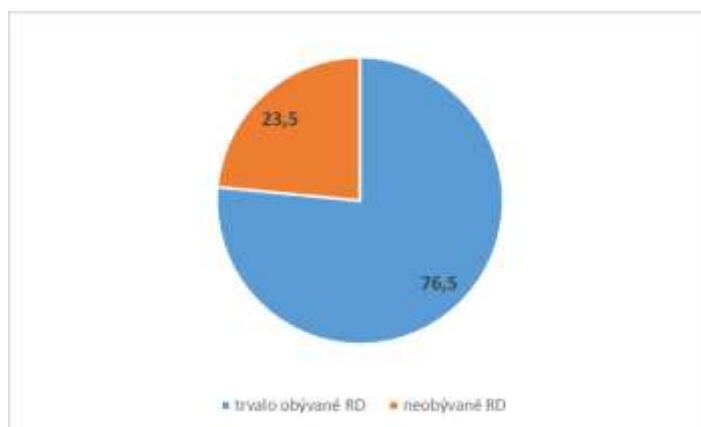
Tento údaj je aktuálny k poslednému sčítaniu obyvateľov , domov a bytov z roku 2011. Terajšia situácia v obývanosti domového fondu je priaznivejšia.

Tabuľka 18 Domový a bytový fond obce Santovka

| Santovka | <i>Rodinné domy spolu</i> | | <i>Bytové domy spolu</i> | |
|----------|---------------------------|---------------------|----------------------------|-----------------------|
| | <i>trvalo obývané RD</i> | <i>neobývané RD</i> | <i>trvalo obývané byty</i> | <i>neobývané byty</i> |
| | 218 | 67 | 4 | 0 |

Zdroj: SODB 2011

Graf 21 Obývanosť domového fondu v obci Santovka



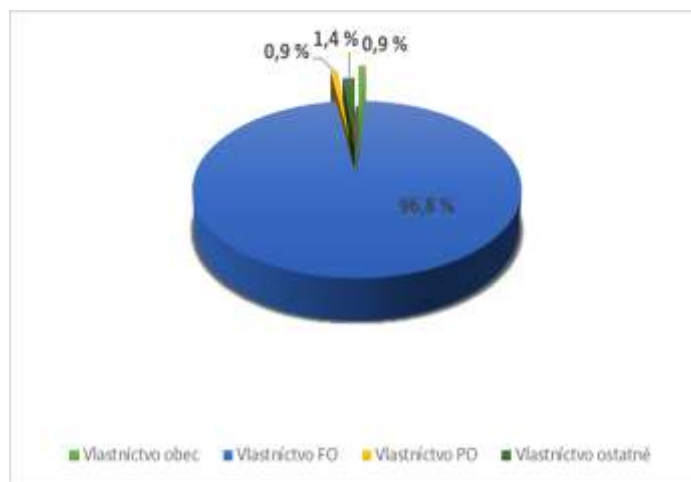
Zdroj: Tabuľka 18

Vo vlastníckych vzťahoch domov má jednoznačnú prevahu vlastníctvo fyzických osôb, ktoré je aktuálne v prípade 96,8 % všetkých domov, 1,4 % domov z celého domového fondu je vo ostatnom vlastníctve – kombinácia vlastníkov.

Tabuľka 19 Vlastníctvo domového fondu v obci Santovka

| SANTOVKA | RD |
|----------------------------|-----|
| <i>Domov spolu</i> | 295 |
| <i>TOB</i> | 228 |
| <i>Vlastníctvo obec</i> | 2 |
| <i>Vlastníctvo FO</i> | 213 |
| <i>Vlastníctvo PO</i> | 2 |
| <i>Vlastníctvo ostatné</i> | 3 |
| <i>Neobývané</i> | 67 |

Zdroj: SODB 2011

Graf 22 Vlastníctvo domového fondu v obci Santovka

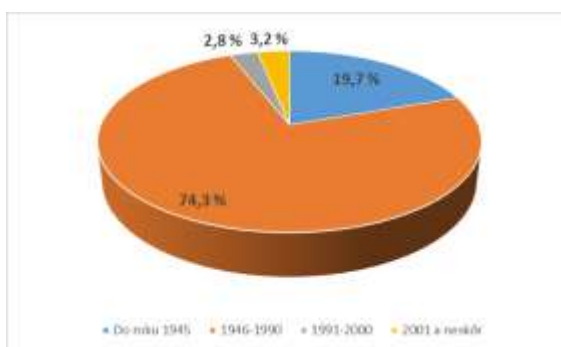
Zdroj: Tabuľka 19

Pri členení rodinných domov podľa roku ich výstavby prevládajú čo do počtu v obci rodinné domy vystavené od roku 1946 do roku 1990. Silné zastúpenie majú domy postavené do roku 1945. V tomto časovom horizonte obyvatelia postavili 20 % z celkového počtu rodinných domov v obci. Najmenšia výstavba bola zaznamenaná od roku 1991 až do roku 2001.

Tabuľka 20 Obdobie výstavby rodinných domov v obci Santovka

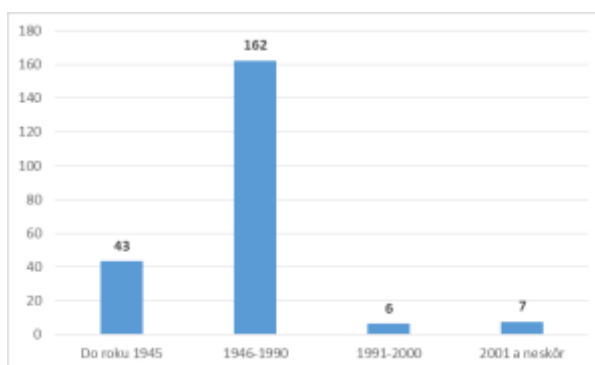
| <i>Obdobie výstavby</i> | <i>V rodinných domoch</i> |
|-------------------------|---------------------------|
| <i>Do roku 1945</i> | 43 |
| <i>1946-1990</i> | 162 |
| <i>1991-2000</i> | 6 |
| <i>2001 a neskôr</i> | 7 |
| SPOLU | 218 |

Zdroj: SODB 2011

Graf 23 **Obdobie výstavby rodinných domov v obci Santovka**

Zdroj: Tabuľka 20

Graf 26

Obdobie výstavby domového fondu v obci Santovka

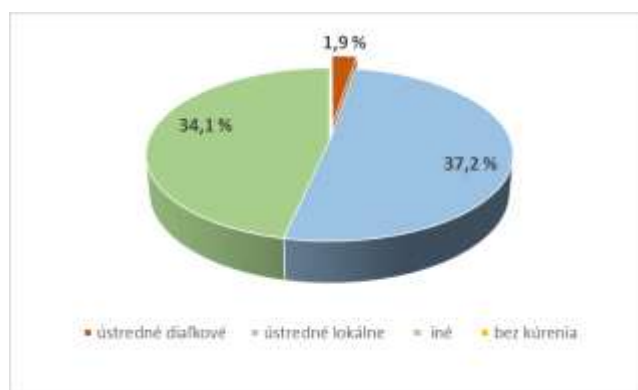
Zdroj: Tabuľka 20

Infraštruktúra a vybavenosť domácností

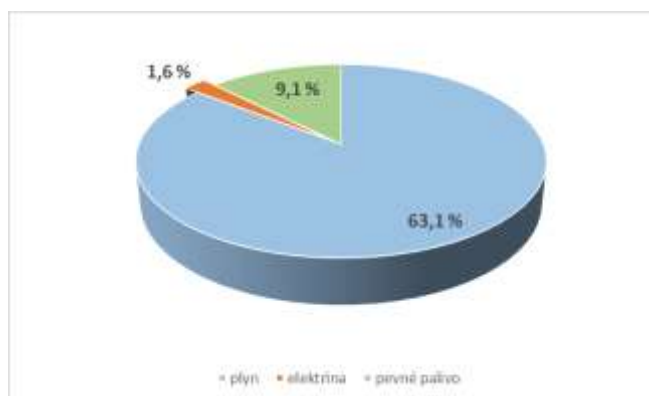
Tabuľka 21 - Vybavenosť domácností prvkami technickej infraštruktúry

| <i>VYBAVENIE BYTOV</i> | <i>POČET</i> | <i>%</i> |
|---|---------------------|-----------------|
| Bytov spolu | 317 | 100 |
| Podľa typu kúrenia: | | |
| - <i>ústredné diaľkové</i> | 6 | 1,9 |
| - <i>ústredné lokálne</i> | 118 | 37,2 |
| - <i>iné</i> | 108 | 34,1 |
| - <i>bez kúrenia</i> | - | - |
| Podľa zdrojov energie používaných na vykurovanie: | | |
| - <i>plyn</i> | 200 | 63,1 |
| - <i>elektrina</i> | 5 | 1,6 |
| - <i>kvapalné palivo</i> | - | - |
| - <i>pevné palivo</i> | 29 | 9,1 |
| - <i>iný</i> | - | - |

Zdroj: SODB 2011

Graf 28 **Vybavenosť domácností v obci Santovka podľa typu kúrenia**

Zdroj: Tabuľka 21

Graf 29 **Vybavenosť domácností v obci Santovka podľa zdrojov energie používaných na vykurovanie**

Zdroj: Tabuľka 21

Tabuľka 22 Vybavenosť obce technickou infraštruktúrou

| INFRAŠTRUKTÚRA | POPIS |
|-----------------------|--------------|
| Cestná sieť v km | 8 |
| cesty 1. kat | - |
| cesty 2 kat. | 2,5 |
| Ostatné | 5,5 |
| Železničná sieť v km | - |
| Plyn v m | 4500 |
| Kanalizácia v m | - |
| ČOV | - |
| Vodovod v m | 4500 |
| Vodný zdroj | Áno |
| Zber TKO | Áno |
| Klasický | Áno |
| Separovaný | Áno |
| Domové ČOV | Áno |
| Spôsob vykurovania | Plyn |
| Vedenie el. energie | Áno |
| Vzdušné | Áno |
| Káblové | - |
| Autobus. stanica | Áno |
| Autob. spojenie | Áno |
| Z toho expresné | Áno |
| Telefónny rozvod | Áno |
| Rozhlas | Áno |
| Káblová TV | - |

3.5.3 Majetok obce**Tabuľka 23 Prehľad majetku obce Santovka k 31.12.2013**

| Dlhodobý hmotný majetok | Hodnota v EUR |
|---|----------------------|
| Pozemky | 65 782,11 |
| Umelecké diela a zbierky | 17 824,07 |
| Stavby | 865 724,29 |
| Samostatne hnuteľné veci a súbory hnuteľných vecí | 54 260,73 |
| Dopravné prostriedky | 54 696,92 |
| Drobný dlhodobý hmotný majetok | 72 310,22 |
| Obstaranie - projekty | 57 593,63 |
| Celkom | 1 188 191,97 |

Zdroj: Obecný úrad, 2013

Tabuľka 24 Prehľad stavebných objektov obce

| Majetok | Hodnota v Eur | Poznámky |
|----------------------------------|----------------------|------------------------------|
| Obecný úrad | 114 723,63 | |
| Zdravotné stredisko v budove Ocú | 19 402,14 | |
| Základná škola | 107 142,43 | Budova, strecha, alarm, okná |
| Materská škola | 59 148,60 | |
| Dom smútku Santovka | 38 596,27 | |
| Dom smútku Malinovec | 5 530,21 | |
| Telocvičňa | 406 792,59 | |
| Altánok pri žriedlach | 992,32 | |
| Bufet pri telocvični | 2 662,36 | |
| 6BJ | 16 596,96 | Malinovec |
| Autobusové zastávky | 6 912,36 | 2x Santovka, 1x Malinovec |
| Asfaltové cesty | 79 346,46 | |
| Chodníky | 890,14 | |
| Mosty | 3 252,78 | |
| Oplotenie | 1 167,70 | |
| Pódium | 2 567,34 | |
| SPOLU | 865 724,29 | |

Zdroj: Obecný úrad, 2013

Hodnota zrekonštruovanej budovy Zariadenia pre seniorov – Domov dôchodcov v Santovke bola k 31.12.2012 vyčíslená na 1 864 628,66 €.

3.5.4 Investičné činnosti obce v posledných 5 rokoch

V posledných piatich rokoch sa v obci uskutočnilo niekoľko investičných aktivít. Najviac finančných prostriedkov bolo zameraných na rekonštrukciu a modernizáciu majetku obce. Prehľad investičných aktivít obce je uvedený v nasledujúcej tabuľke 24.

Tabuľka 25 Prehľad investičných aktivít obce

| <i>Druh investičnej aktivity</i> | <i>Zdroj financovania investície</i> | <i>Celkové náklady v EUR</i> | <i>Výška dotácie v EUR</i> |
|--|--|------------------------------|----------------------------|
| Rekonštrukcia obecnej telocvične | Ministerstvo pôdohospodárstva a rozvoja vidieka, PPA | 406 792,59 | 386 956 |
| Modernizácia a dostavba ZPS-DD | Ministerstvo pôdohospodárstva a rozvoja vidieka | 1 864 628,66 | 1 775 585,27 |
| Rekonštrukcia miestneho rozhlasu | Obec Santovka | 17 597,31 | 0 |
| Úprava obecných priestorov na ambulanciu | Obec Santovka | 19 402,14 | 0 |
| Dlažba, vybavenie ZŠ, rekonštrukcia ZŠ | Obec Santovka | 954,36 | 0 |
| Chodník kupálisko | Obec Santovka | 1 713,15 | |
| Bufet pri telocvični | Obec Santovka | 2 662,36 | |
| Výstavba pódia a bufetu v športovom areáli | Obec Santovka | 992,32 | |
| ZŠ strecha a zateplenie | MF SR | 83 616,37 | 83 616,37 |
| MŠ výmena okien | Obec Santovka | 6 935,00 | |

Zdroj: Obecný úrad, 2013

3.6 EKONOMICKÉ ZDROJE

3.6.1 Štruktúra podnikateľskej sféry

Ekonomická základňa obce Santovka je tvorená najmä súkromným sektorom, ktorý v obci predstavujú predovšetkým podnikatelia živnostníci. V obci má zastúpenie aj niekoľko malých a stredných firiem typu právnických osôb.

Podnikateľskú aktivitu v obci reprezentuje 12 podnikateľských subjektov zapísaných do Živnostenského registra a 5 podnikateľských subjektov zapísaných do Obchodného registra.

Najviac podnikateľských subjektov pôsobí v terciárnom sektore – 82 %, sekundárny sektor zastupuje 12 % podnikateľských subjektov a v primárnom sektore pôsobí 6 % podnikateľov. Primárny sektor je v obci reprezentovaný len poľnohospodárskymi subjektami, v rámci sekundárneho sektora sú v obci podniky výrobného charakteru a v oblasti strojárenského priemyslu.

V terciárnom sektore sa jedná najmä o oblasť služieb – kúpalisko, montážne služby, autoservis a iné.

Veľkým zamestnávateľom je **Domov dôchodcov Santovka**, kde pracuje 45 ľudí. **Druhým najväčším zamestnávateľom** v obci je samotná obec zamestnávajúca 24 ľudí vrátane ZŠ a MŠ.

Ďalším veľkým zamestnávateľom priamo v obci je **Roľnícke družstvo „Prameň“ Santovka**. V súčasnosti obhospodaruje 1457,34 ha poľnohospodárskej pôdy, z toho 1395,89 ha ornej. Členskú základňu tvorí 54 členov. Zamestnaných je 26 ľudí. Činnosť RD je zameraná na poľnohospodársku výrobu, na úseku rastlinnej výroby je pestovanie tržných plodín a na zabezpečenie krmovínovej základne pre živočíšnu výrobu. Z pestovania tržných plodín prevládajú obilniny a to pšenica ozimná, pšenica jarná, raž siata, jačmeň ozimný, jačmeň jarný, kukurica na zrnó, repka ozimná, slnečnica ročná, ľan siaty olejny. Vo vinohradoch sa pestuje vína réva.

Terciárny sektor tvorí 14 podnikateľských subjektov, z nich 36 % sa venuje obchodnej činnosti a 64 % poskytuje služby.

Tabuľka 26 - Zastúpenie podnikateľských subjektov v obci Santovka

| PODNIKY | MIKROPODNIKY | | MALÉ PODNIKY | | STREDNÉ PODNIKY | | VEĽKÉ PODNIKY | | SPOLU |
|--------------------------------|--------------|----|--------------|----|-----------------|----|---------------|----|-------|
| | FO | PO | FO | PO | FO | PO | FO | PO | |
| PRIMÁRNÝ SEKTOR | | | | | | | | | |
| Roľnícke družstvo | | | | | | 1 | | | 1 |
| Spolu | - | - | - | - | - | 1 | - | - | 1 |
| SEKUNDÁRNÝ SEKTOR | | | | | | | | | |
| Výrobný priemysel | 2 | | | | | | | | 2 |
| Spolu | 2 | - | - | - | - | - | - | - | 2 |
| TERCIÁRNÝ SEKTOR | | | | | | | | | |
| Potraviny | | 2 | | | | | | | 2 |
| Kúpalisko | | | | 1 | | | | | 1 |
| Montážne a opravárenské služby | 2 | | | | | | | | 2 |
| Autoservis | 1 | | | | | | | | 1 |
| Pohostinské služby | 3 | | | | | | | | 3 |
| Sprostredkovateľská činnosť | 1 | | | | | | | | |
| Kaderníctvo | 1 | | | | | | | | 1 |
| Sociálne služby | | | | | | 1 | | | 1 |
| Spolu | 12 | 2 | - | 1 | - | 2 | - | - | 17 |

Zdroj: vlastný zber

Tabuľka 27 Zoznam miestnych podnikateľských subjektov

| NÁZOV PODNIKATEĽSKÉHO SUBJEKTU | PREDMET PODNIKANIA | POČET ZAMESTNANCOV |
|---|--|---------------------------|
| D&L Pohostinstvo | Pohostinstvo | 2 |
| OLYMP- Šmrhola Jozef | Výroba reklamných predmetov | 7 |
| A.N.E.S. a.s. | Kúpalisko, reštaurácia | 16 – v sezóne 56 |
| Eudovít Konec H.T.B & S. MOTOR | Oprava kompresorov, čerpadiel a kosačiek | 1 |
| PROFESIONAL SERVIS, s.r.o. | Maloobchod s poľnohospodárskymi strojmi | 2 |
| EKOSYSTÉM | Maloobchod s poľnohospodárskymi strojmi | 3 |
| Háčko bar | Pohostinstvo | 1 |
| Salón Inka | Kaderníctvo | 1 |
| COOP Jednota spotrebné družstvo, Levice | Potraviny, zmiešaný tovar | 4 |
| Autodielňa Lőrincz - Jalakša | Servis a oprava motorových vozidiel | 2 |
| Kršák Peter | Brúsiareň valcov a kľukových hriadeľov | 1 |
| Penzión KIKA | Penzión | 2 |
| Domov dôchodcov Santovka | Sociálne zariadenie s trvalým pobytom | 45 |
| RD „Prameň“ Santovka | Roľnícke družstvo | 26 |

Zdroj: Ocú, www.zrsr.sk**Tabuľka 28 Počet a podiel podnikateľských subjektov podľa jednotlivých sektorov**

| SEKTOR | Mikropodniky | | Malé podniky | | Stredné podniky | | Veľké podniky | | Spolu |
|--------------------------|--------------|----|--------------|----|-----------------|----|---------------|----|-------|
| | FO | PO | FO | PO | FO | PO | FO | PO | |
| Primárny sektor | - | - | - | - | - | 1 | - | - | 1 |
| Sekundárny sektor | 2 | - | - | - | - | - | - | - | 2 |
| Terciárny sektor | 11 | 1 | - | 1 | - | 1 | - | - | 14 |
| Spolu | 12 | 1 | - | 1 | - | 1 | - | - | 17 |

Zdroj: www.zrsr.sk, www.orsr.sk, vlastný zber údajov, obecny úrad

3.6.2 Odvetvová zamestnanosť

V obci je najviac ľudí – 20 % - zamestnaných v priemyselnej výrobe. Už minulosti v regióne existovali silné priemyselné podniky, ktoré boli zároveň najväčšími zamestnávateľmi

v okrese. Dodnes sú Slovenské energetické strojárne a.s s počtom zamestnancov 1600 najväčším zamestnávateľom v regióne. Ďalším dôležitým podnikateľským subjektom v regióne je Jadrová elektrárň Mochovce. 11,6 % z celkového počtu obyvateľov obce sa venuje poľnohospodárstvu a činnostiam s ním súvisiacim, 13,2 % obyvateľov pracuje v oblasti obchodu a služieb, 11,9 % obyvateľov je zamestnaných v oblasti verejnej správy a 9,24 % obyvateľov je zamestnaných v oblasti dopravy.

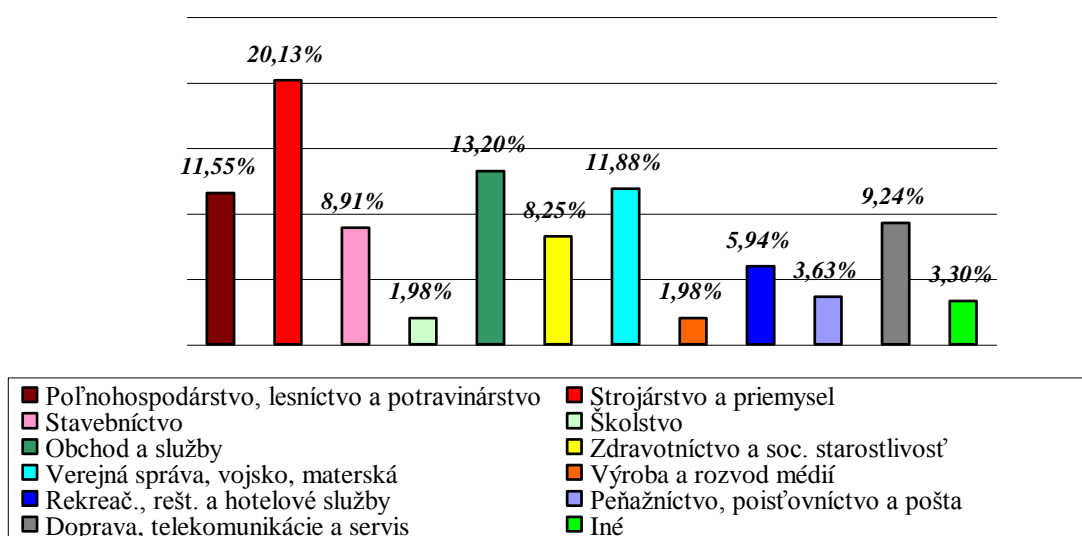
Tabuľka 29 Odvetvová zamestnanosť obyvateľov v obci Santovka v roku 2007

| <i>Odvetvie hospodárstva</i> | <i>SPOLU</i> | <i>v %</i> |
|---|--------------|----------------|
| Poľnohospodárstvo, lesníctvo a potravinárstvo | 35 | 11,55% |
| Strojárstvo a priemysel | 61 | 20,13% |
| Stavebníctvo | 27 | 8,91% |
| Školstvo | 6 | 1,98% |
| Obchod a služby | 40 | 13,20% |
| Zdravotníctvo a soc. starostlivosť | 25 | 8,25% |
| Verejná správa, vojsko, materská | 36 | 11,88% |
| Výroba a rozvod médií | 6 | 1,98% |
| Rekreač., rešt. a hotelové služby | 18 | 5,94% |
| Peňažníctvo, poisťovníctvo a pošta | 11 | 3,63% |
| Doprava, telekomunikácie a servis | 28 | 9,24% |
| Iné | 10 | 3,30% |
| Spolu | 303 | 100,00% |

Zdroj: Ocú Santovka

Graf 31

Odvetvová zamestnanosť obyvateľov v obci Santovka

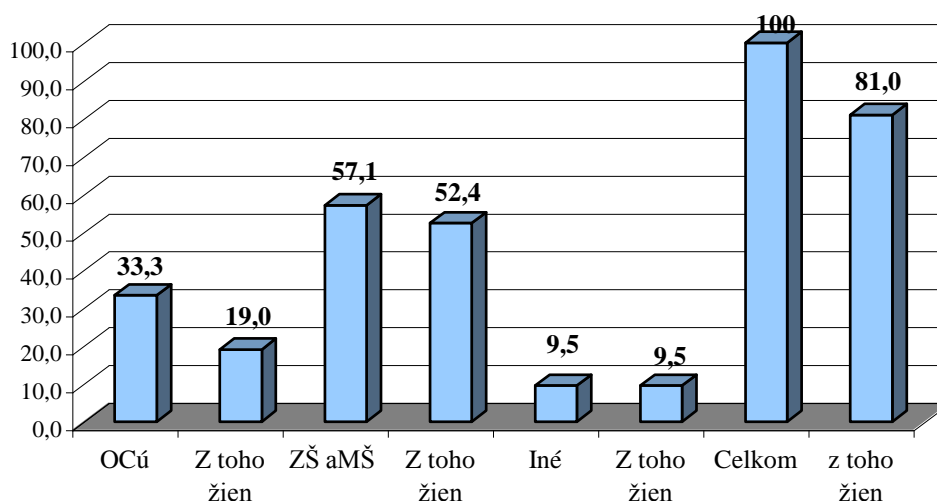


Zdroj: Tabuľka 29

Tabuľka 30 Počet zamestnancov vo verejnej správe

| <i>Lokalita</i> | | <i>Z toho žien</i> | <i>ZŠ a MŠ</i> | <i>Z toho žien</i> | <i>Celkom</i> | <i>z toho žien</i> |
|-----------------|----|--------------------|----------------|--------------------|---------------|--------------------|
| Santovka | 11 | 6 | 11 | 10 | 22 | 16 |

Zdroj: Obecný úrad

Graf 32**Zamestnanosť obyvateľov Santovky vo verejnej správe v %**

Zdroj: Tabuľka 30

3.6.3 Zamestnanosť - Nezamestnanosť

V posledných šiestich rokoch bolo v obci Santovka najviac evidovaných nezamestnaných v rokoch 2002 a 2003, za posledné dva roky tento počet klesol. Najvyšší podiel z celkového počtu nezamestnaných predstavuje skupina obyvateľov so základným vzdelaním, a vo vekovej kategórii od 40 do 44 rokov. Až 52,4 % zo všetkých nezamestnaných sú obyvatelia, ktorí sú v evidencii úradu práce viac ako 24 mesiacov.

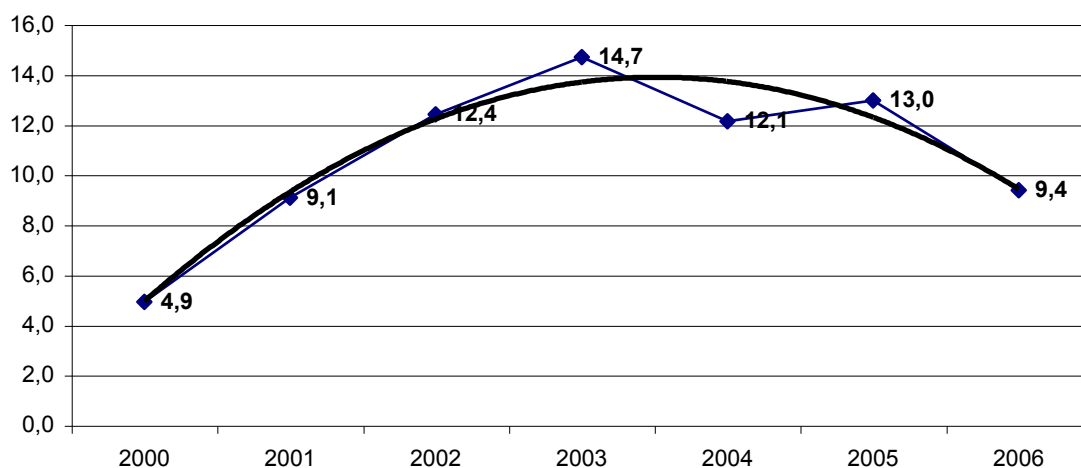
Tabuľka 31 Počet nezamestnaných v obci Santovka v rokoch 2000 - 2006

| SANTOVKA | ROK | | | | | | |
|----------|------|------|------|------|------|------|------------|
| | 2000 | 2001 | 2002 | 2003 | 2004 | 2005 | 30.6. 2006 |
| | 22 | 41 | 55 | 65 | 55 | 58 | 42 |

Zdroj: Úrad práce, sociálnych vecí a rodiny Levice

Graf 33

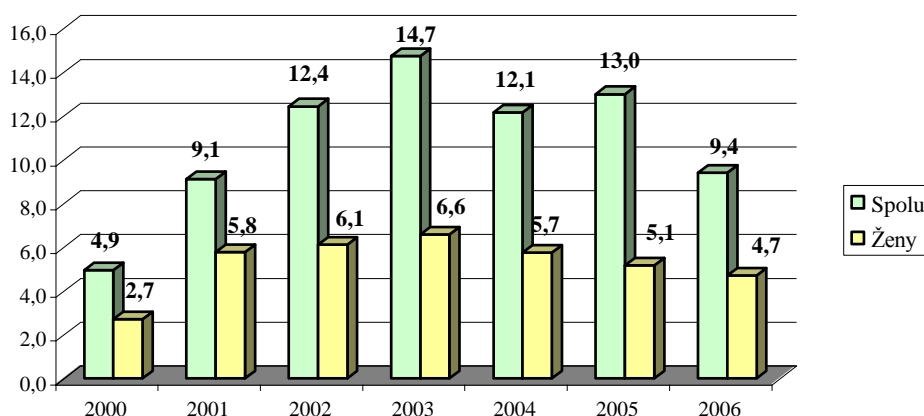
Miera nezamestnanosti v obci Santovka v rokoch 2000 – 2006



Zdroj: Tabuľka 31

Graf 34

Miera nezamestnanosti v obci Santovka v rokoch 2000 – 2006



Zdroj: Tabuľka 6

Tabuľka 32- Vzdelanostná štruktúra nezamestnaných k 30.06.2006 v %

| LOKALITA | BEZ VZDELANIA | | ZÁKLADNÉ VZDELANIE | | VYUČENÍ | | SOU BEZ MATURITY | | SOU- US | |
|--------------|---------------|-----|--------------------|------|---------|------|------------------|-----|---------|-----|
| | spolu | Ž | spolu | Ž | spolu | Ž | spolu | Ž | spolu | Ž |
| Santovka | 0,0 | 0,0 | 45,2 | 23,8 | 33,3 | 11,9 | 0,0 | 0,0 | 4,8 | 0,0 |
| LEVICE | 0,5 | 0,3 | 24,6 | 13,4 | 32,9 | 17,8 | 0,1 | 0,1 | 7,7 | 4,2 |
| okres Levice | 2,6 | 1,4 | 35,0 | 18,6 | 34,2 | 14,9 | 0,8 | 0,4 | 5,6 | 3,0 |

Zdroj: Úrad práce, sociálnych vecí a rodiny Levice

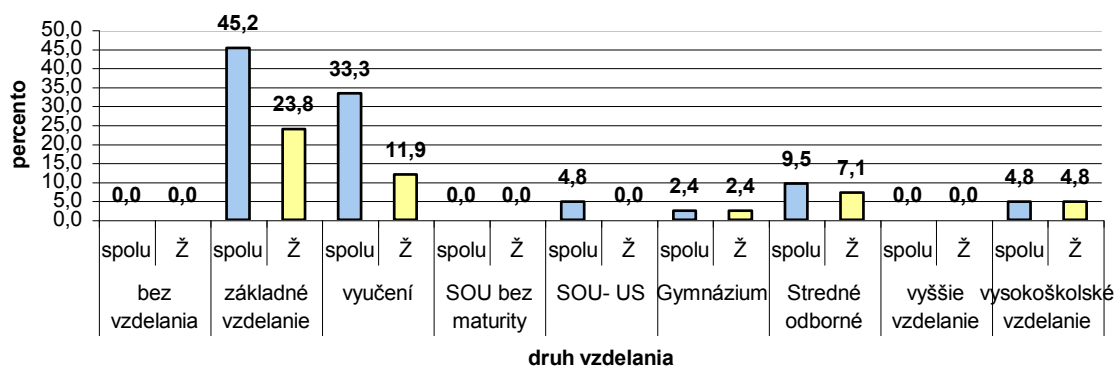
Tabuľka 33 Vzdelanostná štruktúra nezamestnaných k 30.06.2006 v %

| LOKALITA | GYMNÁZIUM | | STREDNÉ ODBORNÉ ŠKOLY S MATURITOU | | VYŠŠIE VZDELANIE | | VYSOKOŠKOLSKÉ VZDELANIE | |
|--------------|-----------|-----|---|------|---------------------|-----|----------------------------|-----|
| | spolu | Ž | spolu | Ž | spolu | Ž | spolu | Ž |
| Santovka | 2,4 | 2,4 | 9,5 | 7,1 | 0,0 | 0,0 | 4,8 | 4,8 |
| LEVICE | 4,0 | 2,5 | 23,7 | 17,2 | 1,0 | 0,6 | 5,6 | 2,7 |
| okres Levice | 3,6 | 2,3 | 14,4 | 10,5 | 0,5 | 0,4 | 3,3 | 1,8 |

Zdroj: Úrad práce, sociálnych vecí a rodiny Levice

Graf 35

Vzdelanostná štruktúra nezamestnaných v obci Santovka k 30.6.2006

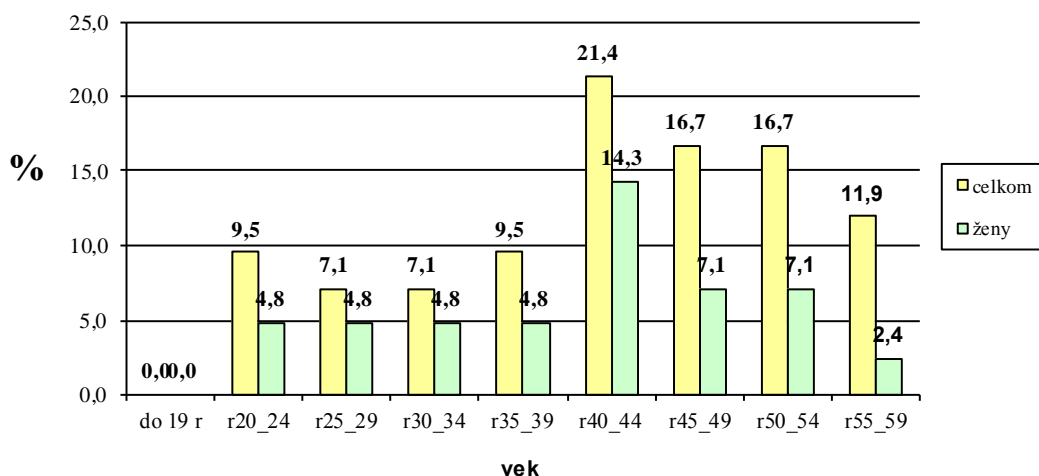


Zdroj: Tabuľka 33

Tabuľka 34 Veková štruktúra nezamestnaných k 30.06.2006 v %

| Vek | Obec Santovka | | Okr. LEVICE | |
|--------------|---------------|-------------|---------------|--------------|
| | celkom | ženy | celkom | ženy |
| do 19 | 0 | 0 | 4,27 | 1,57 |
| 20-24 | 9,5 | 4,8 | 12,33 | 6,28 |
| 25-29 | 7,1 | 4,8 | 13,78 | 7,36 |
| 30-34 | 7,1 | 4,8 | 14,71 | 8,88 |
| 35-39 | 9,5 | 4,8 | 13,59 | 8,08 |
| 40-44 | 21,4 | 14,3 | 14,50 | 8,10 |
| 45-49 | 16,7 | 7,1 | 1,64 | 8,81 |
| 50-54 | 16,7 | 7,1 | 16,65 | 9,27 |
| 55-59 | 11,9 | 2,4 | 7,75 | 2,52 |
| nad 60 | 0 | 0 | 0,79 | 0,10 |
| Spolu | 100,00 | 61,8 | 100,00 | 60,98 |

Zdroj: Úrad práce, sociálnych vecí a rodiny Levice

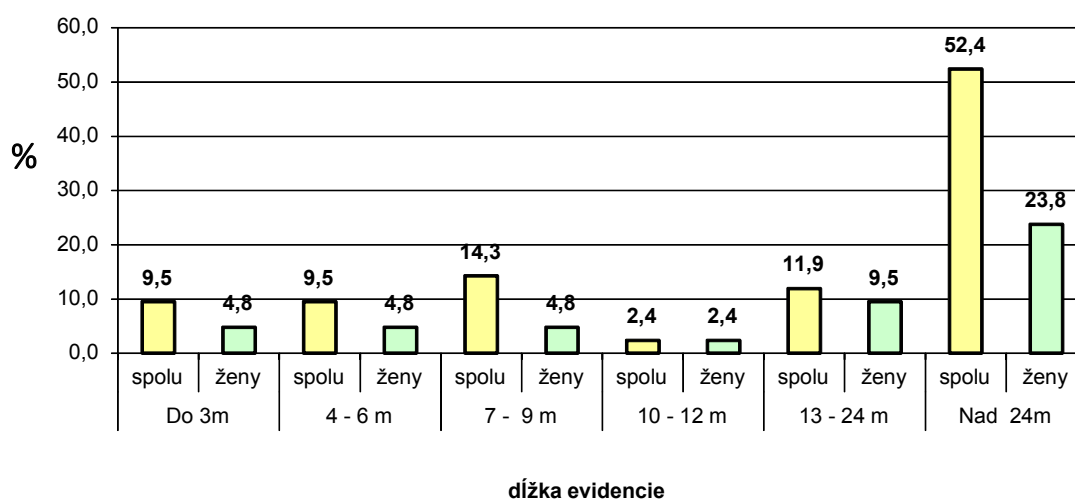
Graf 36 Veková štruktúra nezamestnaných v obci Santovka k 30.06.2006

Zdroj: Tabuľka 32

Tabuľka 35 Štruktúra nezamest. v obci Santovka podľa dĺžky evidencie k 30.06.2006

| | Do 3m | | 4 – 6 m | | 7 - 9 m | | 10 – 12 m | | 13 – 24 m | | Nad 24m | |
|----------|-------|-----|---------|-----|---------|-----|-----------|-----|-----------|-----|---------|------|
| | C | Ž | C | Ž | C | Ž | C | Ž | C | Ž | C | Ž |
| Santovka | 9,5 | 4,8 | 9,5 | 4,8 | 14,3 | 4,8 | 2,4 | 2,4 | 11,9 | 9,5 | 52,4 | 23,8 |

Zdroj: Úrad práce, sociálnych vecí a rodiny Levice

Graf 37 Štruktúra nezamestnaných v obci Santovka podľa dĺžky evidencie

Zdroj: Tabuľka

3.6.4 Cestovný ruch

Santovka je obec s vysokým potenciálom pre rozvoj športovo – rekreačných aktivít a zariadení. Obec je pre svojich návštevníkov prítiažlivá najmä vďaka existencii termálnych prameňov. V minulosti bolo v obci vybudované kúpalisko - terajší areál Santovka wellness, ktorý ponúka široké spektrum relaxačných služieb a možností vyžitia pre jednotlivcov a rodiny z deťmi. Počas letnej sezóny sú k dispozícii 4 bazény. V areáli kúpaliska sa nachádza aj reštaurácia s terasami a hotel s 34 lôžkami. Liečivá termálna voda zo Santovky je aj v bazénoch určených na plávanie a aktívne kúpanie. Prírodná termálna voda, ktorá v Santovke pramení, má vďaka svojmu liečivému zloženiu výrazné terapeutické účinky. Obsahuje zložky, ktoré umožňujú preniknúť látkam cez pokožku priamo do tela.

Okrem areálu kúpaliska bola v obci vybudovaná aj rozsiahla chatová zóna, ktorá pozostáva zo súkromných, podnikových chát a chatiek. Tieto objekty predstavujú cca 150 ubytovacích miest, aj keď väčšina z nich je len sezónneho charakteru. Aj napriek tejto existujúcej materiálno – technickej základni je v obci deficit kvalitných ubytovacích kapacít.

Tabuľka 29 – Stravovacie zariadenia v obci Santovka

| <i>Lokalita</i> | <i>reštaurácie</i> | <i>kaviarne</i> | <i>vinárne</i> | <i>pizzérie</i> | <i>jedáleň</i> | <i>rýchle občerstvenie</i> |
|-----------------|--------------------|-----------------|----------------|-----------------|----------------|----------------------------|
| Santovka | 1 | -- | -- | -- | v ZŠ a MŠ | 3 |

Zdroj: Vlastný prieskum, obecny úrad

4. SWOT ANALÝZA

SILNÉ STRÁNKY

PRÍRODNÉ

- výhodná geografická poloha vzhľadom na okresné póly rastu – Nitra, Levice, Banská Štiavnica
- bohaté zásoby kvalitných termálnych a minerálnych vôd
- existencia artézskych studní
- priestor na rekreáciu a oddych pre širšie zázemie blízkych miest
- čisté a zdravé prírodné prostredie
- bohatá fauna a flóra
- priaznivé klimatické a pôdne podmienky pre rastlinnú a živočíšnu výrobu
- priaznivé pôdno-klimatické podmienky pre intenzívnu poľnohospodársku výrobu
- dobrá kvalita ŽP
- vhodné prírodné podmienky pre rozvoj prímestskej rekreácie, vidieckej turistiky, agroturistiky a wellness
- atraktívne prírodné, kultúrne a historické lokality v blízkom okolí – Kamenné obydľia Brhlavce, Levický hrad, vodný mlyn Bohunice, Kremnica, Banská Štiavnica - Počúvadlo
- dobrá dostupnosť atraktívnych turistických destinácií - Ostrihom, Štúrovo, Podhájska, Dudince, Budapešť

ĽUDSKÉ

- fundovaní odborníci v oblasti poľnohospodárstva - záhradníctvo, ovocinárstvo
- uznávaní a fundovaní odborníci v oblasti sociálnej starostlivosti – Zariadenie pre seniorov - domov dôchodcov v Santovke
- ochota obyvateľov spolupodieľať sa na rozvojových zámeroch obce
- dobrá komunikácia OcÚ – verejnosť
- obec je členom regionálneho združenia obcí Biely kameň, Regionálneho združenia miest a obcí Tekov a verejno-súkromného partnerstva OZ Pod Slovenskou bránou
- existencia záujmových združení Matica slovenská, Požiarny zbor
- existencia aktívnych záujmových združení v obci –Klub seniorov, Telovýchovná Jednota, Do školy Santovka

MATERIÁLNE

- existencia predškolského a školského zariadenia
- existencia separovaného zberu odpadu
- možnosti športového vyžitia
- vybavenosť prvkami technickej infraštruktúry
- existencia sociálneho zariadenia - Zariadenie pre seniorov - domov dôchodcov v Santovke
- upravené verejné priestranstvá v obci
- existujúca materiálna základňa pre rozvoj kúpeľného turizmu, wellness, VT a AT
- existencia ubytovacích a stravovacích zariadení priamo v obci
- bohatý historický potenciál – 2 národné kultúrne pamiatky v obci
- existencia športového areálu s telocvičňou

EKONOMICKÉ

- diverzifikovaná ekonomická základňa obce
- dostatočne rozvinutý sektor služieb miestnemu obyvateľstvu
- existencia termálneho kúpaliska
- vysoké zastúpenie podnikateľských subjektov v obci
- ekonomická stabilita firiem podnikajúcich v obci
- dobrý vzťah samospráva – podnikateľ
- silný zamestnávateľ – Zariadenie pre seniorov - domov dôchodcov v Santovke a RD Preameň

SLABÉ STRÁNKY

PRÍRODNÉ

- slabé využívanie existujúceho prírodného potenciálu
- nepostačujúci odvod dažďovej vody a ochrana pred prívalovými vodami
- sporadické čierne skládky v katastri obce
- slabá ochrana zdrojov pitnej, minerálnej a termálnej vody

ĽUDSKÉ

- nepriaznivá veková štruktúra obyvateľov – regresívny typ sídla – existencia Zariadenia pre seniorov - domov dôchodcov v Santovke
- relatívne nízky podiel ekonomicky aktívneho obyvateľstva
- záporné hodnoty prirodzeného prírastku
- nízke zastúpenie produktívneho obyvateľstva
- úbytok počtu obyvateľov obce v poslednej dekáde
- odliv mladých ľudí za prácou
- existencia segregovanej rómskej osady
- neuspokojivý vzťah obce

MATERIÁLNE

- absencia kanalizácie a ČOV v obci
- absencia informačného bodu v obci – Turisticko – informačná kancelária
- zlý stav chodníkov a miestnych ciest
- majetok obce v zlom technickom stave
- nedostatok kvalitných parkovacích miest v obci
- nedostatok nájomných bytových jednotiek
- absencia celoročne využiteľného viacúčelového ihriska
- nedostatok oddychových zón

EKONOMICKÉ

- absencia doplnkových služieb cestovného ruchu
- chýbajúca finalizácia poľnohospodárskych produktov

PRÍLEŽITOSTI

ENVIRONMENTÁLNE

- rozvoj ekologického poľnohospodárstva
- využívanie alternatívnych zdrojov energie
- vybudovanie kanalizačnej siete a ČOV v obci

SOCIÁLNE

- posilnenie obytnej funkcie obce podporovaním IBV a nájomného bývania
- rozvoj spolupráce s partnerskými obcami doma aj v zahraničí
- lepšia koordinácia obecných aktivít s ostatnými obcami RZMOT
- rozvoj cezhraničnej spolupráce
- tvorba nových medzisektorových partnerstiev
- rekonštrukcia a modernizácia existujúceho sociálneho zariadenia – Zariadenie pre seniorov - domov dôchodcov v Santovka II. etapa
- rozširovanie existujúcich služieb Zariadenia pre seniorov - domova dôchodcov v Santovke o komutitné služby a postupná deinštitualizácia zariadenia
- dobudovanie športovo – oddychového areálu
- skrášlenie a úprava verejných priestranstiev v obci
- pozdvihnutie kultúrnospoločenského a športového života v obci realizáciou viacerých obecných aktivít
- úprava a oploenie miestneho cintorína v Malinovci
- rekonštrukcia polyfunkčnej administratívnej budovy na nájomnú bytovú jednotku
- riešenie odvodu prívalových dažďových vôd
- skrášlenie a úprava parku pri kostole

EKONOMICKÉ

- využitie kultúrneho a prírodného potenciálu pre účely vidieckej turistiky, prímestského cestovného ruchu a wellness
- vytvorenie centra prvého kontaktu v obci – turisticko - informačná kancelária
- realizácia marketingového prieskumu CR a tvorba produktu CR
- vybudovanie značených turistických a cykloturistických trás
- využitie možností financovania rozvojových projektov z fondov EÚ a domácich dotačných titulov
- rekonštrukcia miestnych komunikácií a chodníkov
- využitie vysokého potenciálu obce pre rozvoj športovo – rekreačných aktivít
- rekonštrukcia a dostavba materiálnej základne CR v obci
- rekonštrukcia a revitalizácia obecného parku v Zariadení pre seniorov - domov dôchodcov v Santovke
- lepšia propagácia obce doma aj v zahraničí – informačné materiály a tabule,
- vytvorenie doplnkových aktivít v cestovnom ruchu

- vytvorenie dostatočného množstva ubytovacích kapacít priamo v obci
- zlepšenie systému separovaného zberu – vybudovanie zhromažďoviska biologického odpadu a zberného dvora

OHROZENIA

- nevysporiadané majetkovo- právne vzťahy
- nízka pôrodnosť
- nevytvorenie bytových príležitostí a podporného systému financovania bývania pre mladé rodiny
- útlm poľnohospodárskej výroby v obci
- zložitý legislatívny systém
- slabá dostupnosť podporných finančných zdrojov pre menšie obce
- slabá ekonomická sila obcí
- úbytok počtu produktívneho obyvateľstva
- apatia, nezáujem ľudí o veci verejné
- možnosť ohrozenia kvality podzemných vôd z dôvodu chýbajúcej environmentálnej infraštruktúry (kanalizácia a ČOV, ochrana pred povodňami, nakladanie s odpadmi)

5. ANALÝZA PROBLÉMOV

Zadefinovanie problémov

- absencia kanalizačnej siete a ČOV
- nedostatok pracovných príležitostí v obci
- apatia, nezáujem ľudí o veci verejné
- rómska problematika
- neuspokojivý vzhľad obce
- prívalová dažďová voda
- absencia kompletného produktu CR a doplnkových služieb
- absencia viacúčelového športovo – rekreačného a oddychového areálu

- absencia nájomných bytových jednotiek
- zlý stav miestnych komunikácií a chodníkov
- existencia čiernych skládok
- majetok obce v nevyhovujúcom stave

Na základe výskytu frekvencie jednotlivých problémov v párovej matici boli v obci Santovka zadané nasledovné **klúčové problémy**:

- **Nevyužitý potenciál pre cestovný ruch a absencia doplnkových služieb CR**
- **Absencia, resp. zlý stav prvkov miestnej infraštruktúry**

6. ROZVOJOVÁ STRATÉGIA

6.1 VÍZIA OBCE

Obec Santovka bude hospodársky prosperujúcim a atraktívnym územím s kompletnou technickou a sociálnou infraštruktúrou, kvalitnými podmienkami pre bývanie a širokou škálou možností kultúrneho, spoločenského a športového vyžitia. Bude územím s vybudovanou materiálo – technickou základňou pre potreby vidieckeho cestovného ruchu, ako aj so širokými možnosťami doplnkových aktivít CR.

6.2 Identifikácia cieľov a popis rozvojovej stratégie

| STRATEGICKÝ CIEĽ | |
|--|---|
| <i>Zvýšiť kvalitu života miestnych obyvateľov obce Santovka využitím prírodných, kultúrnych a historických špecifik obce, prostredníctvom zlepšenia kvality infraštruktúry, ako aj celkovým zatraktívnením obce.</i> | |
| Strategické priority | |
| <i>Zvýšiť potenciál územia najmä prostredníctvom rozvoja cestovného ruchu</i> | <i>Skvalitnenie a dobudovanie infraštruktúry v obci</i> |

7. IMPLEMENTAČNÝ RÁMEC ŠPECIFICKÝCH CIEĽOV A OPATRENÍ

7.1 OPATRENIA A AKTIVITY

Priorita 1

Zvýšiť ekonomický potenciál územia najmä rozvojom cestovného ruchu

- **Opatrenie 1.1 Podpora zvyšovania kapacity a kvality zariadení aktívnej turistiky**

Skvalitniť a zvýšiť ubytovacie a stravovacie kapacity a rozšíriť ponuku aktivít pre návštevníkov v oblasti cestovného ruchu

Aktivity

- výstavba, rekonštrukcia a modernizácia ubytovacích zariadení
- výstavba, rekonštrukcia a modernizácia stravovacích zariadení
- rekonštrukcia a modernizácia objektov historického a kultúrneho významu s cieľom ich využitia v oblasti cestovného ruchu
- výstavba viacúčelového športovo- rekreačného areálu

- **Opatrenie 1.2 Podpora propagácie a prezentácie územia**

Efektívne propagovať obec pre návštevníkov, zabezpečenie kvalitnej a účinnej prezentácie daností územia a vytvorenie kompletného informačného systému, ako aj produktu cestovného ruchu

Aktivity

- vytvorenie centra prvého kontaktu - zriadenie TIK
- výstavba, rekonštrukcia a modernizácia prvkov priestorovej orientácie
- realizácia marketingového prieskumu CR
- tvorba produktu CR
- tvorba a distribúcia informačných a propagačných materiálov o obci
- aktualizácia obecnej www stránky obce

Priorita 2

Skvalitnenie a dobudovanie infraštruktúry v obci

- **Opatrenie 2.1** *Vybudovanie a rekonštrukcia technickej a environmentálnej infraštruktúry*

Dobudovanie a rekonštrukcia technickej a environmentálnej infraštruktúry s uplatnením environmentálne vhodných technológií

Aktivity

- vybudovanie kanalizačnej siete a ČOV v obci
- vybudovanie privádzača pitnej vody z Čankova
- rekonštrukcia miestnych chodníkov
- rekonštrukcia miestnych komunikácií
- zlepšenie systému separovaného zberu odpadu
- riešenie systému ochrany pred prívalovou vodou a odvodu prívalovej dažďovej vody

- **Opatrenie 2.2** *Rozvoj sociálnej infraštruktúry, vybavenosti a služieb*

Modernizácia a budovanie kultúrnej a športovej infraštruktúry s dôrazom na zvýšenie kvality a efektivity ich služieb

Modernizácia a budovanie sociálnej infraštruktúry s dôrazom na zvýšenie kvality a efektivity ich služieb

Aktivity

- modernizácia a dostavba areálu Zariadenia pre seniorov - domov dôchodcov v Santovke II. etapa, rozširovanie služieb a deinštitucionalizácia
- úprava a oplotenie miestneho cintorína v Malinovci

- rekonštrukcia polyfunkčnej administratívnej budovy na nájomnú bytovú jednotku
- úprava a skrášlenie verejných priestranstiev v obci
- úprava a revitalizácia parku v areáli Zariadenia pre seniorov - domov dôchodcov v Santovke
- výstavba viacúčelového športovo- rekreačného areálu

8. AKČNÝ PLÁN

| AKTIVITA, PROJEKT | ZODPOVEDNÁ OSOBA, INŠTITÚCIA | ČASOVÝ HARMONOGRAM | FINANČNÁ NÁROČNOSŤ | MOŽNÉ ZDROJE | MONITOROVACIE UKAZOVATELE |
|--|---|-------------------------------|-------------------------------|---|--|
| Modernizácia a dostavba ZPS –DD, v Santovke II. etapa | Obec Santovka | 2014 - 2020 | 1 900 000 EUR | MVRR SR Regionálny operačný program | m2 novovybudovanej plochy slúžiacej pre klientov zariadenia na ich aktivity a ubytovanie |
| Úprava verejného priestranstva a okolia zastávok SAD | Obec Santovka | 2014 - 2020 | 800 000 EUR | PRV, Obec Santovka | m2 revitalizovanej plochy |
| Realizácia marketingového prieskumu a tvorba produktu CR | Obec Santovka | 2014 - 2020 | 1 700 EUR | Obec Santovka | Počet respondentov Počet zariadení CR zaradených do prieskumu |
| Vybudovanie kanalizačnej siete a ČOV v obci | ZVAK | 2014 - 2020 | 3 620 000 EUR | ZVAK a.s., súkromný sektor, OP KŽP, Obec Santovka | Km vybudovanej kanalizácie Počet pripojených domácností |
| Rekonštrukcia miestnych komunikácií | Obec Santovka | 2014 - 2020 | 166 000 EUR | PRV, Obec Santovka | m zrekonštruovaných miestnych komunikácií |
| Rekonštrukcia a dobudovanie miestnych chodníkov | Obec Santovka | 2014 - 2020 | 99 600 EUR | PRV, LEADER, Obec Santovka | m zrekonštruovaných miestnych chodníkov |

| | | | | | |
|--|-------------------------------|-------------|-------------|--|--|
| Vybudovanie zberného dvoru, kompostárne | Obec Santovka | 2014 - 2020 | 33 200 EUR | MŽP SR Envirofond Vlastné zdroje | Počet užívateľov t zozbieraného odpadu |
| Budovanie systému odvodu dažďových vôd a protipovodňové opatrenia (suchý polder) | Obec Santovka | 2014 – 2018 | 99 600 EUR | PRV, LEADER, Obec Santovka | m vybudovaných rigolov, odvodňovacích kanálov a ochranných hrádzí (suché poldre) |
| Oplotenie ihriska | Obec Santovka | 2013 - 2014 | 1 000 EUR | Obec Santovka | m upraveného oplotenia |
| Zlepšenie energetickej hospodárnosti OcÚ a prestavba kúrenia | Obec Santovka | 2013 - 2014 | 250 000 EUR | Environmentálny fond, Obec Santovka | celková spotreba energie za obdobie |
| Prestavba polyfunkčnej administratívnej budovy na nájomnú 6- bytovú jednotku | Obec Santovka | 2014 - 2020 | 199 200 EUR | ŠFRB, Obec Santovka | Počet nových bytových jednotiek Počet užívateľov bytov |
| Cyklotrasy v rámci združenia Biely Kameň | Združenie obcí Biely Kameň | 2014 - 2020 | 49 800 EUR | PRV, LEADER, obce RZ | km upravených a dobudovaných cykloturistických trás počet vybudovaných značení |
| Umiestnenie pamätníka padlých a revitalizácia plochy pred Obecným úradom | Obec Santovka | 2013 - 2014 | 39 900 EUR | Obec Santovka | m2 upravenej a zrevitalizovanej plochy počet vytvorených oddychových miest |
| Úprava plochy pri zastávke SAD v časti Malinovec na oddychové a trhovú miesto | Obec Santovka | 2010 – 2015 | 33 200 EUR | Obec Santovka | počet vytvorených oddychových miest počet vytvorených trhových miest |

| | | | | | |
|--|---|-------------|---------------|-------------------------------------|--|
| Úprava okolia katolíckeho kostola v časti Santovka | Obec Santovka v spolupráci s farnosťou Santovka | 2014 – 2018 | 36 600 EUR | Farský úrad Obec Santovka | m2 upravenej plochy |
| Multifunkčné ihrisko | Obec Santovka | 2014 – 2016 | 35 000 EUR | Dotácia ÚV SR, Obec Santovka | početnosť využitia a počet užívateľov |
| Riešenie bytovej situácie rómskeho obyvateľstva | Obec Santovka | 2014 - 2020 | 33 200 EUR | Obec Santovka | počet novovybudovaných ubytovacích kapacít pre rómskych obyvateľov |
| Likvidácia nedovolených skládok odpadov v obci | Obec Santovka | 2013 - 2015 | 99 600 EUR | Environmentálny fond, Obec Santovka | Počet zlikvidovaných skládok |
| Výstavba obecných nájomných bytov 6 (8) bj. | Obec Santovka | 2013 - 2015 | 465 000 EUR | ŠFRB, Obec Santovka | Počet nových bytových jednotiek Počet užívateľov bytov |
| Samostatné ubytovacie jednotky – bungalovy pre deinštitucionalizáciu ZpS-DD | Obec Santovka | 2014 - 2017 | 1 050 000 EUR | ŠFRB, IROP, Obec Santovka | Počet nových bytových jednotiek Počet klientov Využitelnosť bytových jednotiek |
| Oplotenie cintorínu v časti obce Malinovec | Obec Santovka | 2013 - 2014 | 600 EUR | Obec Santovka | m upraveného oplotenia |
| Cintorín Santovka – obecná studňa revitalizácia | Obec Santovka | 2013 | 500 EUR | Obec Santovka | |
| Vysporiadanie majetkovo-právnych vzťahov k užívaným nehnuteľnostiam (Malinovec zastávka) | Obec Santovka | 2013 – 2014 | 10 000 EUR | Obec Santovka | |

| | | | | | |
|---|---------------|-------------|-------------|------------------------|--|
| MŠ zlepšenie energetickej hospodárnosti budovy, výmena azbestovej strešnej krytiny a modernizácia vykurovania | Obec Santovka | 2015 – 2020 | 60 000 EUR | IROP | m2 upravenej plochy celková spotreba energie za obdobie |
| Privádzač pitnej vody Gabčíkovo – Čankov – Santovka -...) | ZsVAK | 2014 - 2020 | 800 000 EUR | ZsVAK | |
| Získanie a revitalizácia starej sýpky na multifunkčný objekt | Obec Santovka | 2014 - 2020 | 450 000 EUR | Obec IROP, PRV, LEADER | m2 využívanej plochy na nové účely |
| Rekonštrukcia a revitalizácia obecného parku v Zariadení pre seniorov - domov dôchodcov v Santovke | Obec Santovka | 2015 – 2017 | 204 000 EUR | PRV | počet vytvorených oddychových miest |

9. Zoznam použitej literatúry

1. Mozaika Santovky, 2009
2. Prieskumy a rozbery k ÚPN – SÚ Santovka, 2001
3. ÚPN obce Santovka, 2001
4. Štatistický úrad SR, Bratislava
5. www.regiontekov.sk
6. www.orsr.sk
7. www.zrsr.sk

10. Prílohy

Pavilón filagórie



Tufova kopa – Biely Kameň



Budova telocvične s bufetom v športovom areáli



Bazény a reštaurácia s hotelom na kúpalisku



Zrekonštruovaná budova Základnej školy v Santovke



Hospodárska budova v areáli Základnej školy



Zariadenie pre seniorov - Domov dôchodcov Santovka – budova kaštieľa



Interiér ZpS –DD v Santovke



Kostol v miestnej časti Malinovec



Interiér kostola v Malinovci



Kostol Nanebovzatia Panny Márie v Santovke



Interiér kostola v Santovke



Evanjelický kostol v Santovke



Interiér evanjelického kostola v Santovke



Chránený strom – Lipa malolistá, 320 rokov.



Tento Program hospodárskeho a sociálneho rozvoje obce Santovka schválilo Obecné zastupiteľstvo na svojom 19. riadnom zasadnutí dňa 05. 06. 2014 uznesením číslo 189/2014.

Ľubomír Lőrincz
starosta obce