

PROGRAM ROZVOJA OBCE

VEĽKÉ TUROVCE

NA ROKY 2016 - 2022

Obsah

Časť 1: Úvod	4
Časť 1: Analytická časť	7
Časť 2: Strategická časť	23
Časť 3: Programová časť	25
Časť 4: Realizačná časť	27
Časť 5: Finančná časť	28
Záver	40
Prílohy dokumentu	41
Zoznam formulárov v dokumente	41
Zoznam zdrojov	43
Zoznam tabuliek	42
Zoznam grafov	42
Zoznam skratiek	43

Formulár 1 Hlavička dokumentu

Názov:	Program rozvoja obce Veľké Turovce na roky 2016 - 2022
Územné vymedzenie :	NITRIANSKY KRAJ, OKRES LEVICE, OBEC VEĽKÉ TUROVCE, katastre: Dolné Turovce, Stredné Turovce
Územný plán obce/VÚC schválený:	NIE
Dátum schválenia dokumentu:	
Dátum platnosti:	od 1. 1. 2016 do 31. 12. 2022
Verzia1	1.0
Publikovaný verejne:	30. 11. 2015

1 Prvé prijaté znenie sa označuje číslom 1.0. V prípade zásadnej zmeny sa ďalšie aktualizované verzie označujú 2.0, 3.0 atď. V prípade malých zmien sa označuje 1.1.

Časť 1: Úvod

Program rozvoja obce je základným a kľúčovým dokumentom pre riadenie samosprávy, vychádzajúcim z poznania situácie a konkrétnych potrieb občanov, podnikateľov, záujmových skupín a ďalších subjektov v území. Formuluje svoju predstavu o budúcnosti spolu s činnosťami a projektmi na jej zabezpečenie. Spracováva sa na obdobie 6 rokov s dlhodobým výhľadom na 10–14 rokov. Je výsledkom strategického plánovania.

V úvodnej časti tvorby dokumentu obce Veľké Turovce na roky 2016 - 2022 vedenie obce rozhodlo o spôsobe jeho spracovania (kto, ako a kedy) a zostavilo Riadiaci tím pre jeho tvorbu. Prípravou dokumentu bol poverený externý spracovateľ dokumentu. Následne bol spracovaný harmonogram spracovania dokumentu. O zámere a začiatku spracovania dokumentu bola verejnosť informovaná prostredníctvom webovej stránky a obecného rozhlasu. Samotné práce začali v marci 2015 podľa zverejnenej „Metodiky pre spracovanie PHSR“.

Čiastkové výstupy tvorby boli predstavené s možnosťou pripomienkovania so strany verejnosti na dvoch verejných pracovných stretnutiach.

Formulár 2 Zámer spracovania dokumentu

Zámer spracovania PRO	
Názov dokumentu:	Program rozvoja obce Veľké Turovce na roky 2016 – 2022
Forma spracovania	v zmysle Metodiky na vypracovanie programov rozvoja obce/obcí/VÚC v zmysle Metodiky na vypracovanie PHSR Verzia 2.0, vydanej Ministerstvom dopravy, výstavby a regionálneho rozvoja dňa 18. 8. 2014 v nadväznosti na Zákon o podpore regionálneho rozvoja č. 309/2014, ktorým sa mení a dopĺňa zákon č. 539/2008 Z.z.
Riadenie procesu spracovania	<p>Celková koordinácia prípravy dokumentu</p> <p>Spracovanie analýzy vnútorného a vonkajšieho prostredia</p> <p>Zostavenie zámeru spracovania dokumentu</p> <p>Spracovanie východísk pre strategickú časť</p> <p>Vyhodnotenie predchádzajúceho dokumentu</p> <p>Vyhodnotenie väzieb na ďalšie koncepčné dokumenty</p> <p>Súhrnné zhodnotenie situácie zisťovaného územia</p> <p>Pomenovanie problémov</p> <p>Hľadanie príčin problémov</p> <p>Vypracovanie strategickej vízie</p> <p>Vypracovanie sumárneho návrhu aktivít ako podklad pre Akčný plán</p> <p>Stanovenie termínov realizácie aktivít, výšky a zdrojov finančného krytia</p> <p>Spracovanie finančného rámca realizácie dokumentu</p> <p>Sumarizácia podkladov, finalizácia a predloženie dokumentu na schválenie obecnému zastupiteľstvu</p> <p>Stanovenie merateľných ukazovateľov výsledku a dopadu</p> <p>O príprave dokumentu bude verejnosť pravidelne informovaná miestne obvyklým spôsobom, t.j. prostredníctvom web, obecným rozhlasom a plagátmi.</p>
Obdobie spracovania	1. 1. 2015 – 31. 12. 2015
Financovanie spracovania	Z rozpočtu obce

(Vlastné spracovanie)

Formulár 3 Harmonogram spracovania dokumentu

Harmonogram spracovania Programu rozvoja obce Veľké Turovce												
Termín	I	II	III	IV	V	VI	VII	VIII	IX	X	XI	XII
Úvod												
Analytická časť												
Strategická časť												
Programová časť												
Realizačná časť												
Finančná časť												
Záver												

(Vlastné spracovanie)

Formulár 4 Metódy zapojenia verejnosti do prípravy dokumentu

Metóda	Informovanie verejnosti	Získavanie názorov verejnosti	Zohľadnenie názorov verejnosti
Verejné informačné tabule	X		
Elektronický dotazník pre širokú verejnosť	X	XXX	XXX
Informačný plagát	X		
Hlásenie v obecnom rohlase	XXX		
Obecné verejné pracovné stretnutia	XX	XXX	X

(Vlastné spracovanie)

V Prílohe č. 1 uvádzame zoznam členov Riadiaceho tímu. Riadiaci tím pripravoval postupnosť krokov prípravy dokumentu, jeho obsahovú časť a formu jej prípravy.

Nevyhnutnou súčasťou prípravy dokumentu je spolupráca aktérov rozvoja obce. V Prílohe č. 2 uvádzame Dohody o partnerstve s mimovládnyimi organizáciami v obci v príprave a realizácii dokumentu.

Časť 1: Analytická časť

Táto časť obsahuje

- analýzu vnútorného prostredia na základe overeného súboru kvantitatívnych a kvalitatívnych dát (ďalej len „dátová základňa“) podľa jednotlivých oblastí,
- analýzu silných a slabých stránok územia,
- analýzu príležitostí a ohrození pre rast a rozvoj územia
- analýzu väzieb územia, členstvo obce v regionálnych združeniach
- odhad budúceho možného vývoja.

Veľké Turovce ležia na styku východného okraja Ipel'skej pahorkatiny s južnými výbežkami Krupinskej výšiny v doline Krupinice. Chotár na širokej, vlhkej nive a plochých chrbtoch tvoria mladšie treťohorné, prevažne tufitické uloženiny pokryté sprašou a sprašovými hlinami. Na terasách a chrbtoch sú pôdy hnedozemné na nive lužné a nivné.

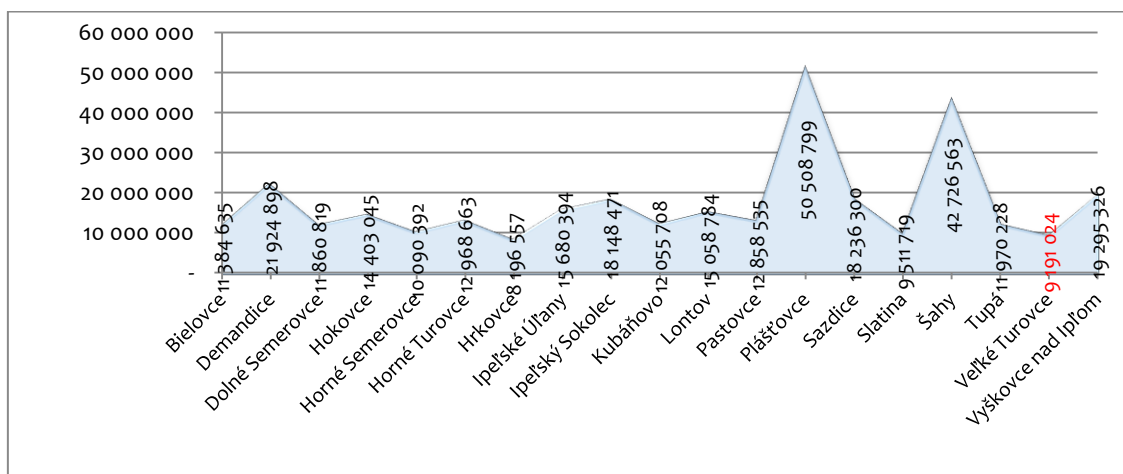
Obec Veľké Turovce vznikla v roku 1967 zlúčením Dolných a Stredných Turoviev. Dolné Turovce sú historicky doložené z roku 1388, kedy boli majetkom drobnejších zemepánov — rodín Szentkeresztyovcov, Márthonyiovcov, Palásthyovcov, Ivánkovcov. V roku 1938 a 1944 bola pripojená k Maďarsku. Stredné Turovce sa spomínajú v súvislosti s desiatkom Ostrihomského arcibiskupa v roku 1156. Patrili drobným zemepánom. Najcennejšou kultúrnou pamiatkou je torzo rímsko-katolíckeho neskorého románskeho kostola sv. Martina, postaveného v roku 1260 na brehu Krupinice. Kostol bol v roku 1938 zničený živelnou pohromou a zachovalo sa len presbytérium, ktoré bolo adaptované na malú kaplnku. V súčasnosti je kaplnka nefunkčná. Boli zriadené dve modlitebne na cirkevné účely. V súčasnosti sa občania môžu pýšiť novopostaveným kostolom svätého Martina.

Základné údaje o obci.

Obec patrí medzi vidiecke osídlenia. Nachádza sa 4 km od mesta Šahy, ktoré v minulosti plnilo funkcia centra Hontianskej župy. Obec je členom Občianskeho združenia Ipel'-Hont, ktoré je združením typu miestnej akčnej skupiny, čiže MAS. Ďalej je členom Združenia obcí pre separovaný zber „Hont-Poiplie“, ktoré je účelovým združením so zameraním na nakladanie s odpadom. Je aj členom Združenia obcí a miest Hontiansko-poipel'ského

regiónu, ktoré je združením typu ZMOS. Z dôvodu členstva obce v MAS prinášame niektoré údaje ako porovnanie obce v rámci regiónu.

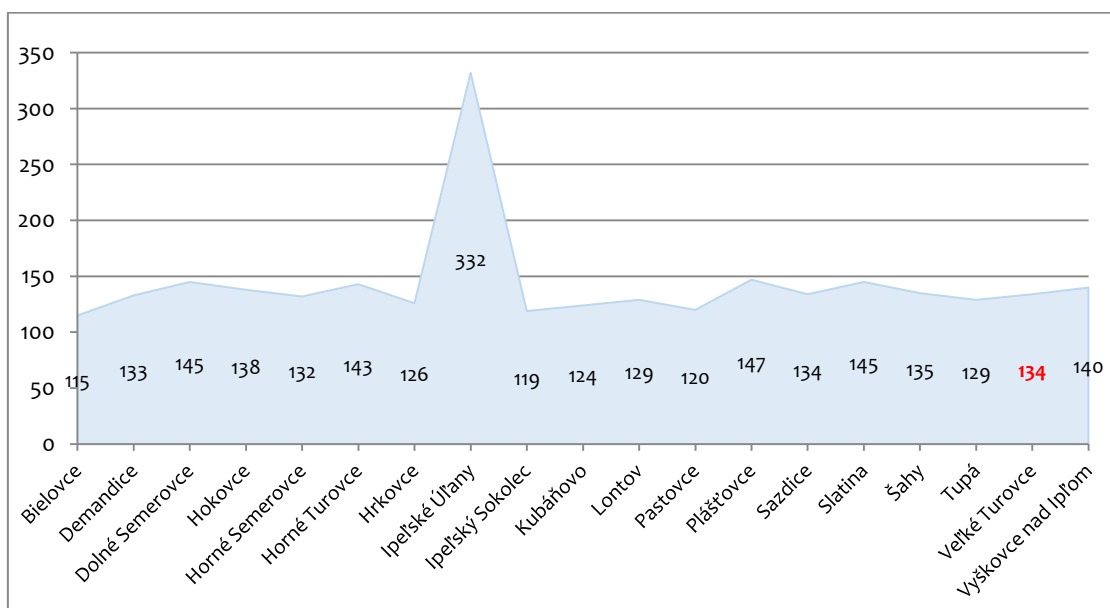
Graf 1 Porovnanie rozlohy obce s ostatnými obcami v regióne



(Štatistický úrad SR databáza DATAcube)

Nadmorská výška obce je 134 m nad morom. Zodpovedá nadmorskej výške v geografických podmienkach obcí regiónu – Graf 2.

Graf 2 Porovnanie nadmorskej výšky obce s ostatnými obcami v regióne



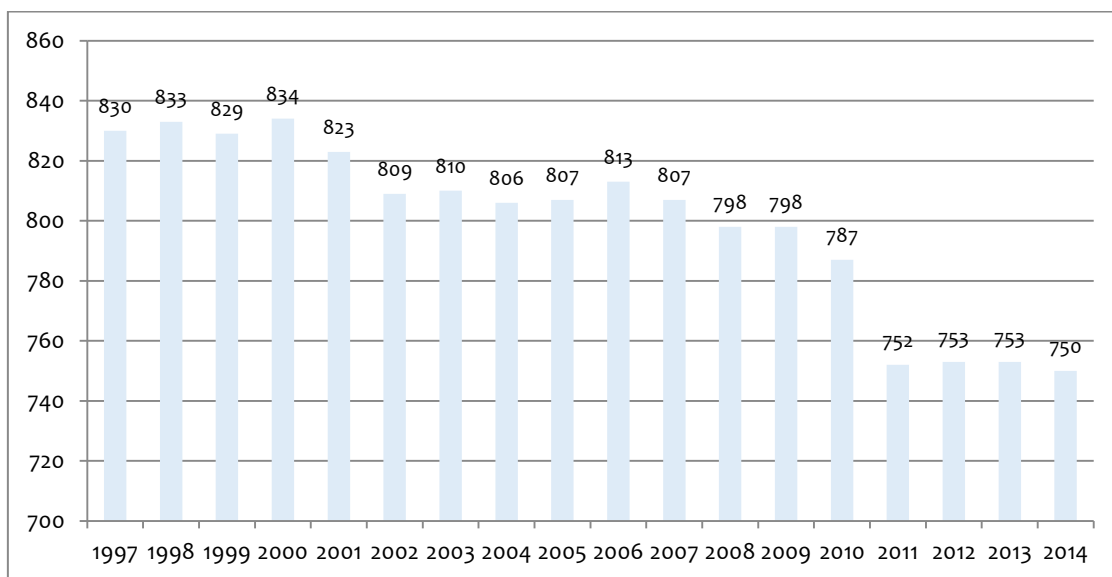
(Štatistický úrad SR databáza DATAcube)

Počet obyvateľov obce od roku 1997 výrazne poklesol, hoci posledné 3 roky sa stabilizoval. Počet obyvateľov k 31. 12. 2014 predstavoval 752.

Ďalšie grafy naznačia ďalšie demografické ukazovatele obce. Patrí medzi ne aj graf vývoja počtu novonarodených detí v obci a počet zomrelých občanov v roku. Ďalšie informácie

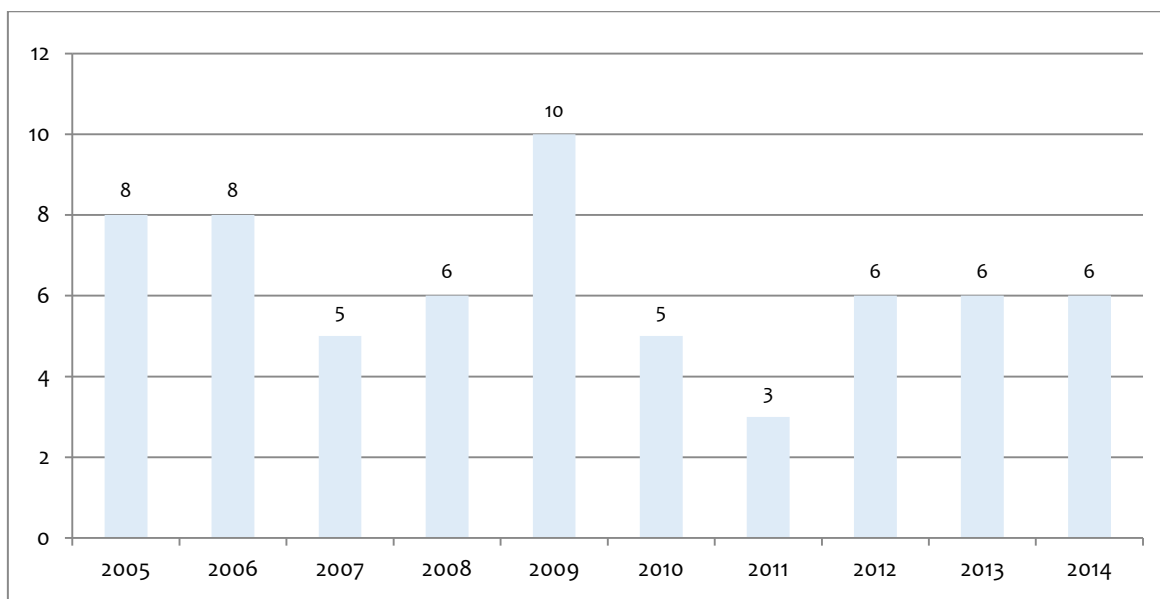
o stave počtu obyvateľstva v obci vyjadruje graf prisťahovaných a odsťahovaných občanov, teda tých, ktorí zmenili miesto svojho trvalého bydliska.

Graf 3 Vývoj počtu obyvateľstva obce



(Štatistický úrad SR databáza DATAcube)

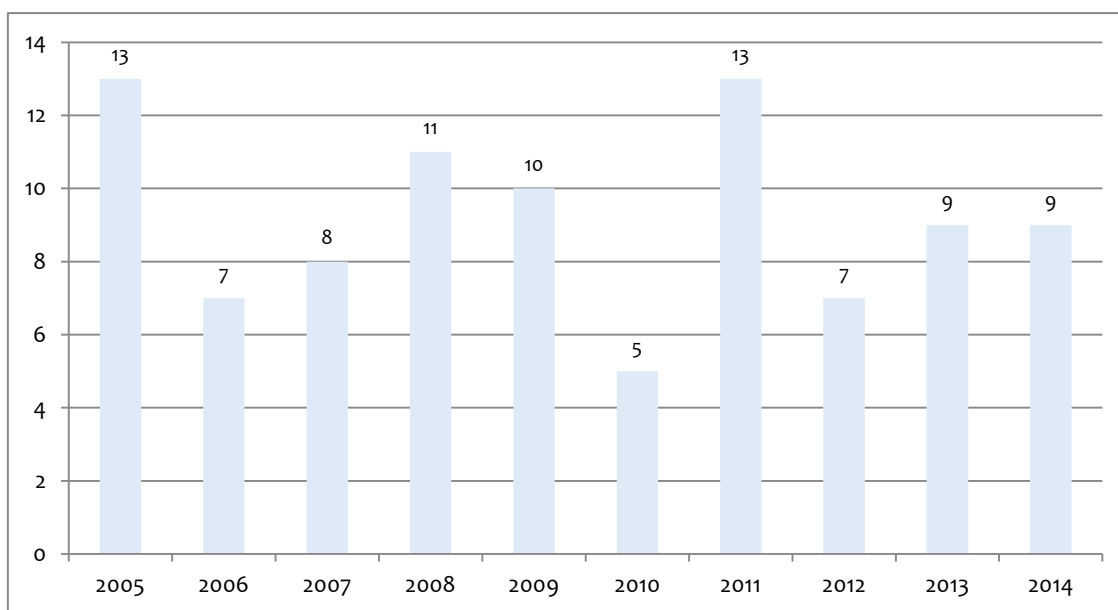
Graf 4 Vývoj počtu novonarodených detí



(Štatistický úrad SR databáza DATAcube)

Počet novonarodených detí sa za posledné roky stabilizoval a je zaujímavo konštantný.

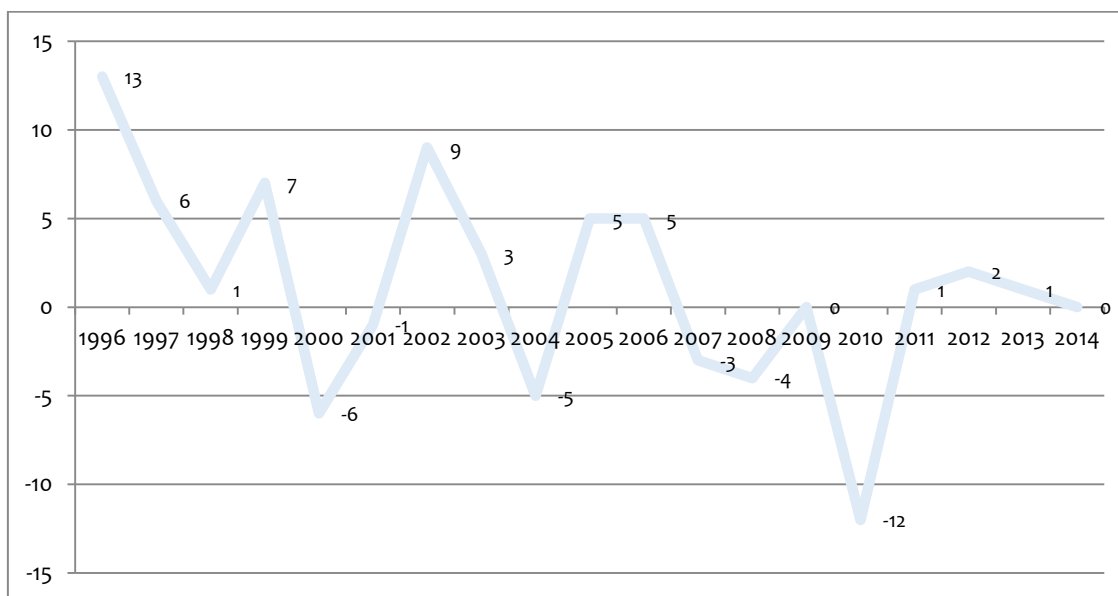
Graf 5 Vývoj počtu zomrelých obyvateľov obce



(Štatistický úrad SR databáza DATAcube)

Z oboch grafov vývoja prirodzeného prírastku/úbytku obyvateľstva vyplýva prirodzený úbytok obyvateľstva.

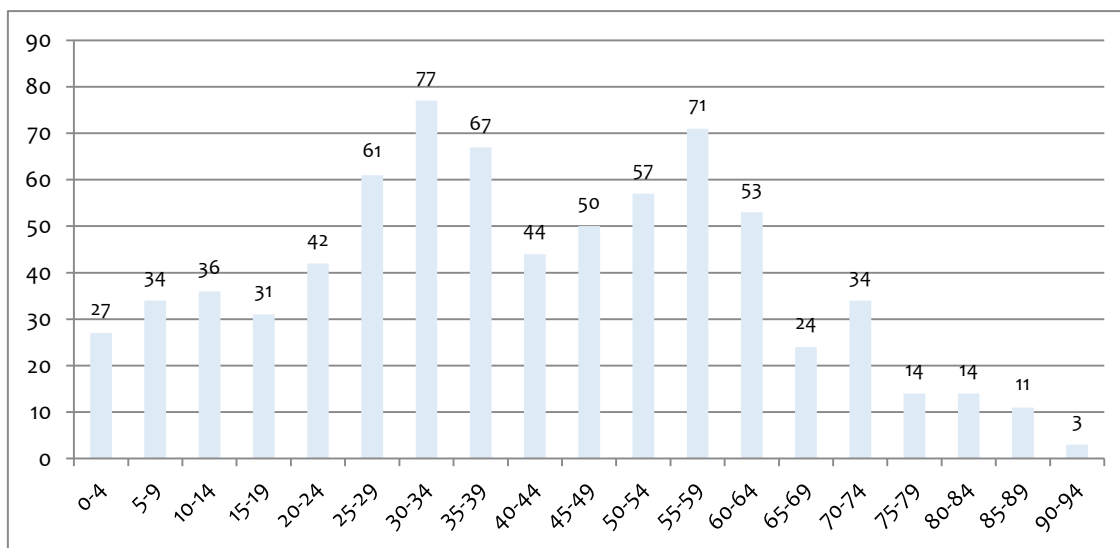
Graf 6 Graf migračného salda obyvateľstva



(Štatistický úrad SR databáza DATAcube)

Tento graf vyjadruje rozdiel medzi počtom obyvateľov, prihlásených na trvalý pobyt v obci a počtom odhlásených z trvalého pobytu.

Graf 7 Vekové zloženie obyvateľov obce

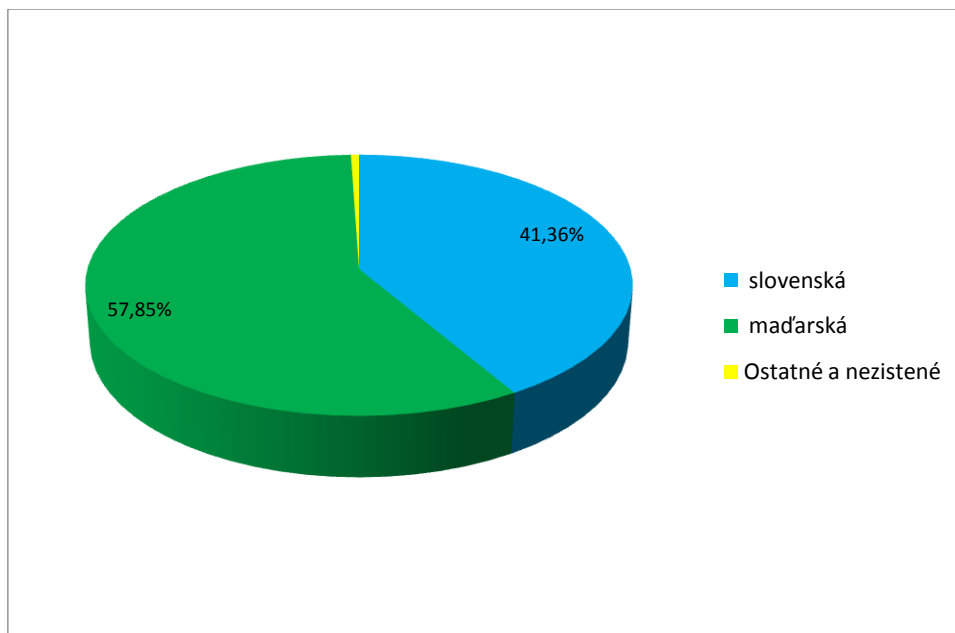


(Štatistický úrad SR databáza DATAcube)

Vekové zloženie obyvateľstva je typické s vekovým zložením regiónu.

Vývoj národnostného zloženia obyvateľstva zodpovedá tradičnému maďarskému prihraničnému regiónu.

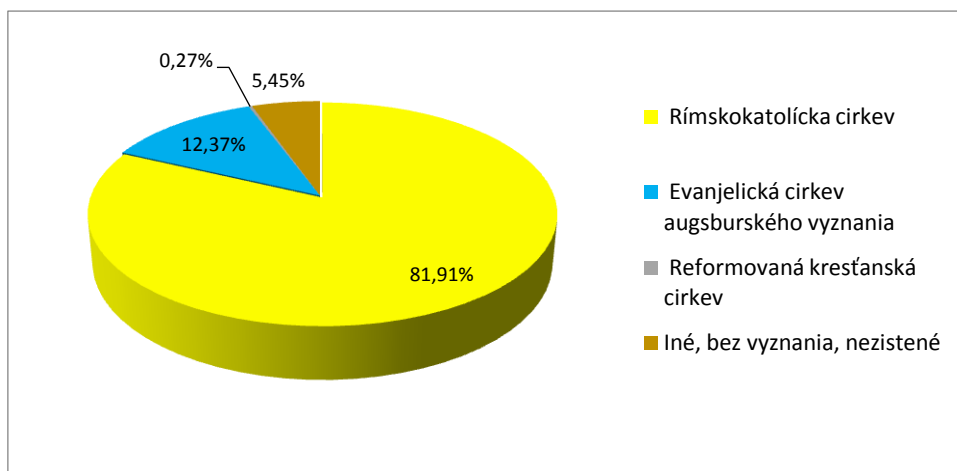
Graf 8 Národnostné zloženie obyvateľstva, rok 2011



(Sčítanie osôb, domov a bytov 2011)

Stav vývoja národnostného zloženia súvisí aj s výrazným poklesom stavu obyvateľstva. . Pokles počtu obyvateľov za 20 rokov bol viac ako 9%.

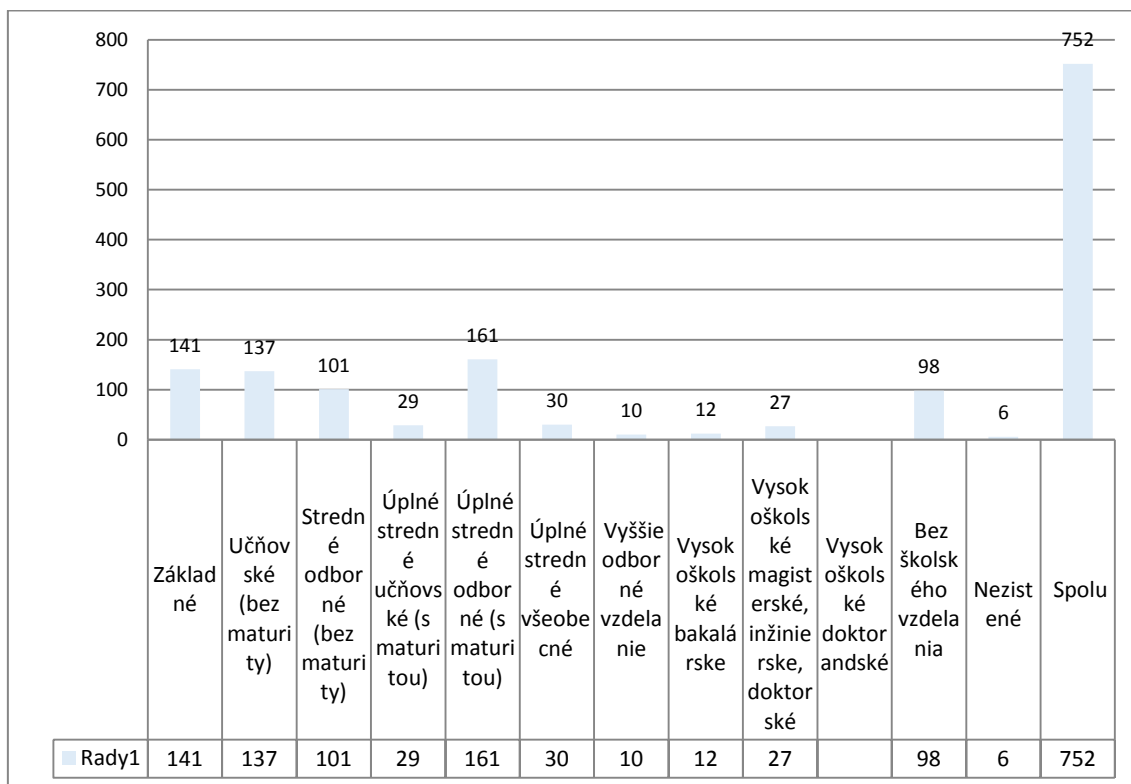
Graf 9 Náboženské zloženie obyvateľstva, rok 2011



(Sčítanie osôb, domov a bytov 2011)

Občania obce sa vo veľkej väčšine hlásia k rímskokatolíckemu vierovyznaniu. V obci je početná skupina hlásiaca sa k Evanjelickej cirkvi augsburského vyznania.

Graf 10 Vzdelanie obyvateľstva



(Sčítanie osôb, domov a bytov 2011)

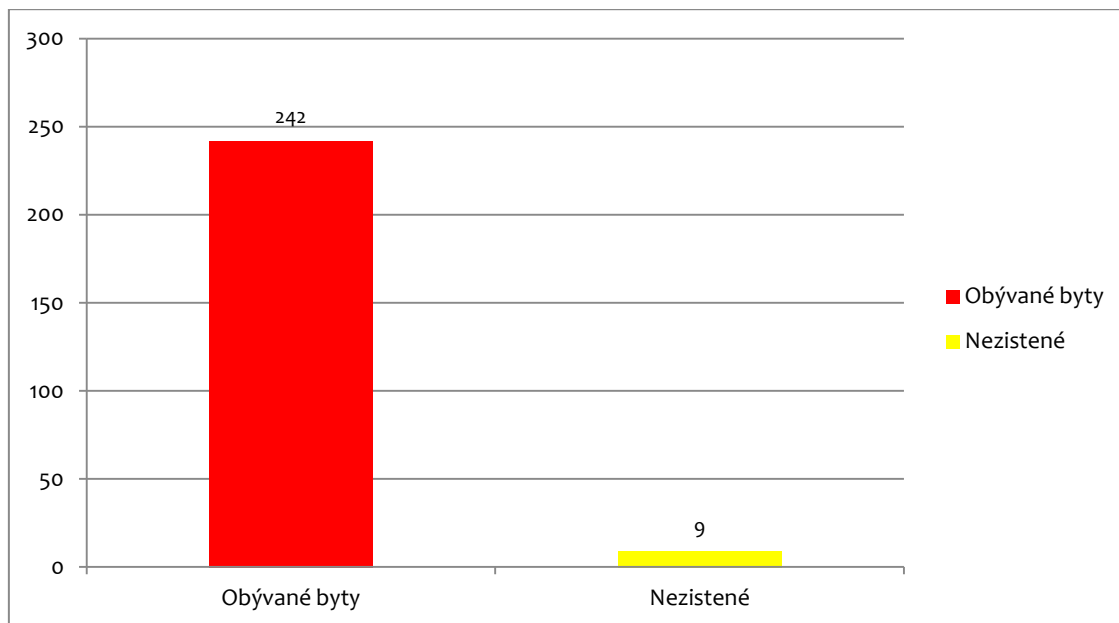
Vzdelanostnú úroveň obyvateľstva určuje dostupnosť foriem vzdelania v regióne. Dominantnými školami boli Stredné odborné učilište v Šahách, poskytujúce vzdelanie

v poľnohospodárskych odboroch, neskôr v podnikaní, neskôr v odbore kuchár čašník a tiež kaderník, ďalej Stredné odborné učilište stavebné a učňovská škola pri závode Pleta.

Pomer počtu obyvateľov s 1. resp. 2. stupňom vysokoškolského vzdelania ku celkovému počtu obyvateľov je 5,2%.

V nasledujúcej časti uvádzame informácie o stave bývania obyvateľstva obce,

Graf 11 Obývané byty v domoch



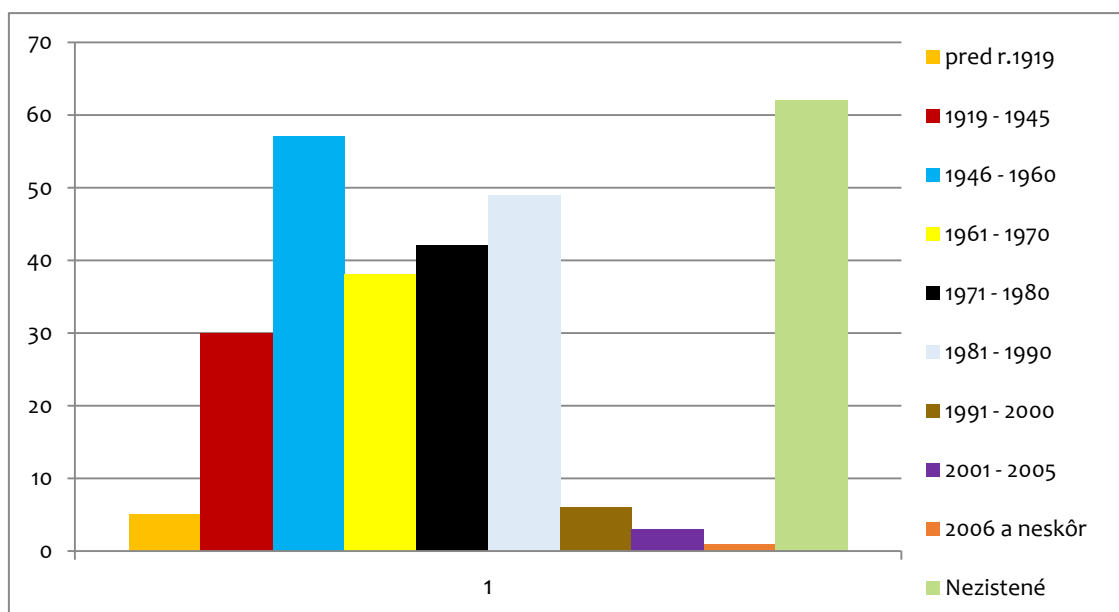
(Sčítanie osôb, domov a bytov 2011)

Obyvateľstvo obýva rodinné domy. Z disponibilného počtu bytov v domoch, ktorých je 251, je obývaných 242.

V ďalšom grafe je vyjadrené obdobie výstavby domov a budov v obci.

V obci je najvyšší podiel budov postavených v rokoch po 2. svetovej vojne. Výstavbou bolo charakteristické aj obdobie rokov 1971 – 1980. Po roku 2000 výstavba nových domov postupne spomaľuje.

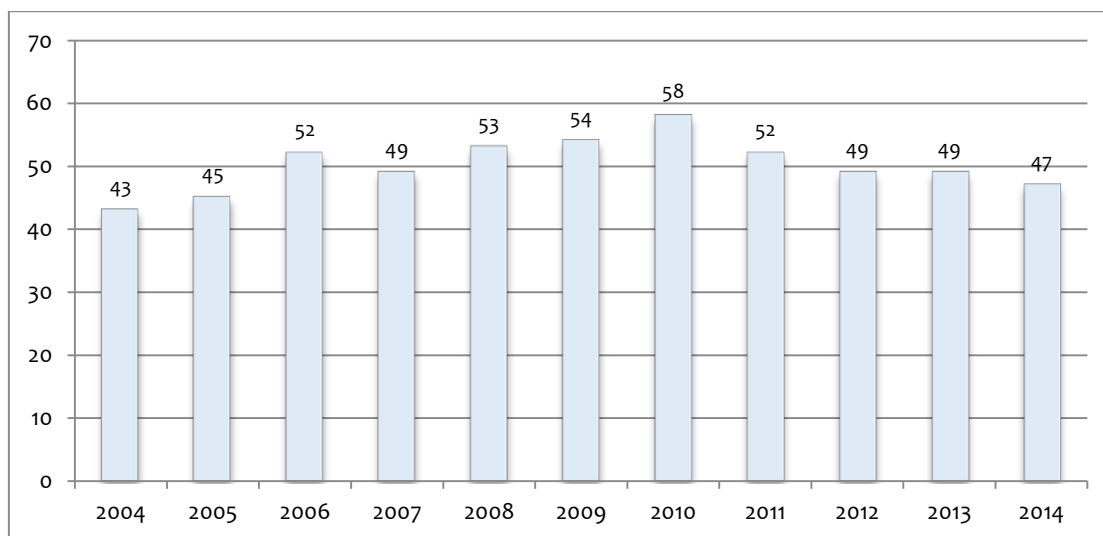
Graf 12 Obdobie výstavby budov



(Sčítanie osôb, domov a bytov 2011)

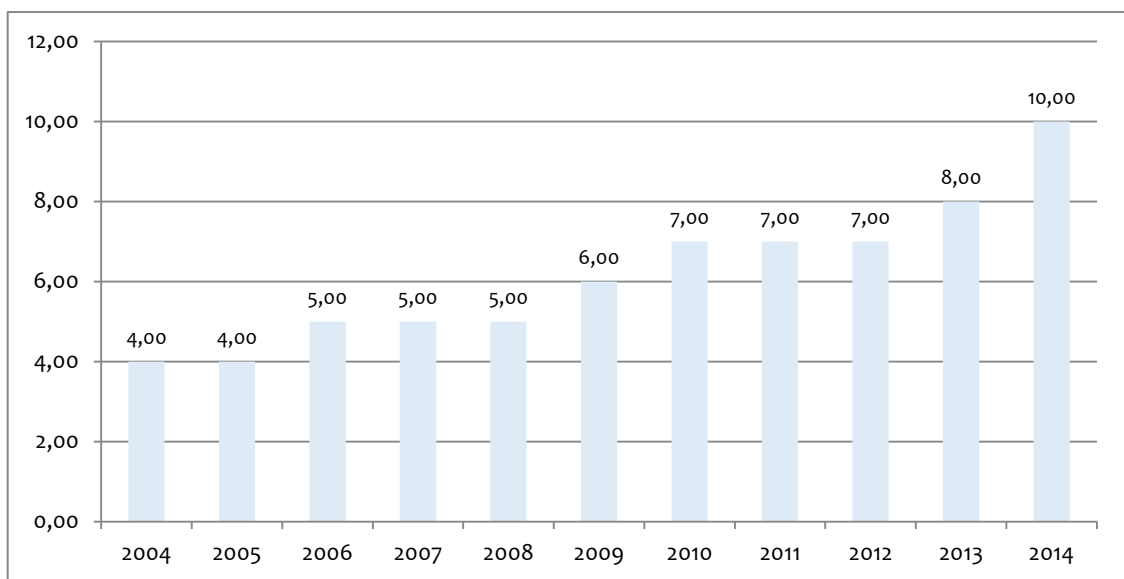
Ďalšou dôležitou informáciou o obci je stav podnikateľského prostredia.

Graf 13 Vývoj počtu živnostníkov v obci



(Štatistický úrad SR databáza DATAcube)

Najvyšší počet živnostníkov v obci bol v rokoch 2008, 2009 a 2010. Ich počet výrazne neklesá, je možné konštatovať, že podnikanie v obci je stabilizované.

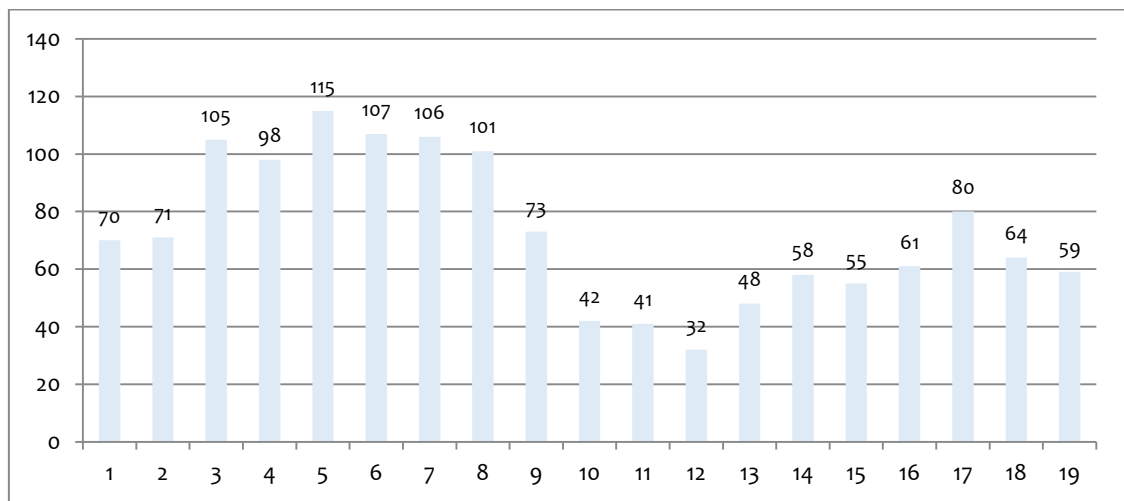


Graf 14 Vývoj počtu právnických subjektov v obci

(Štatistický úrad SR databáza DATAcube)

Tento počet vyjadruje právnické subjekty, ktorých sídlo je v obci. Ich počet mierne rastie, čo vyjadruje stabilitu prostredia a aspoň minimálne príležitosti na nové iniciatívy.

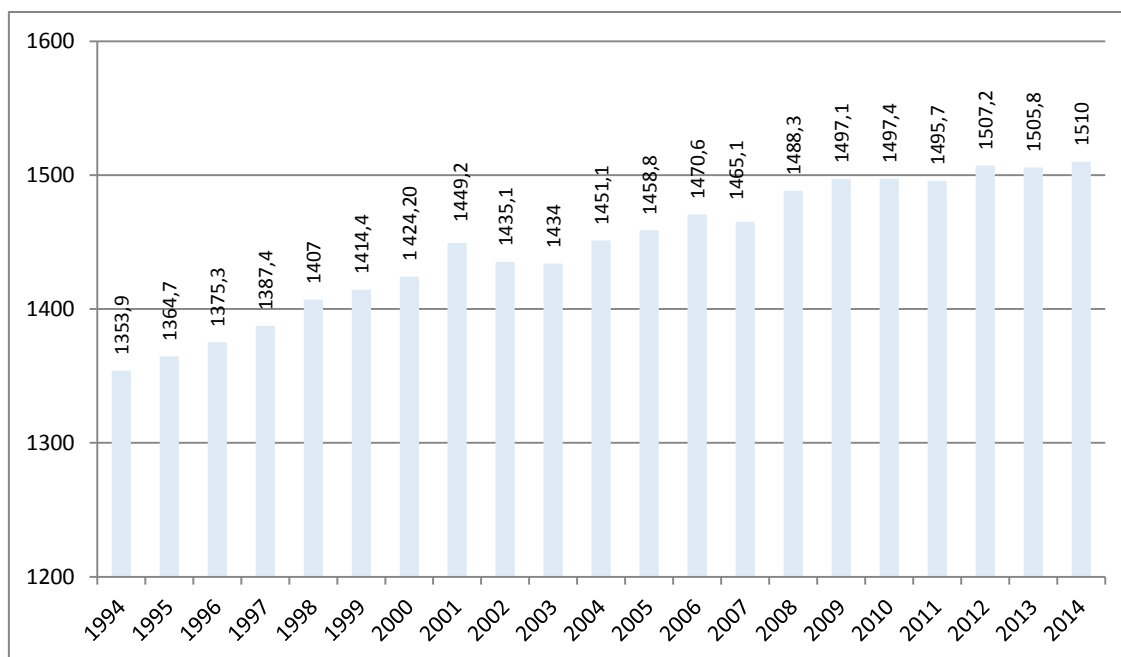
Graf 15 Vývoj nezamestnanosti v obci



(Štatistický úrad SR databáza DATAcube)

Vývoj nezamestnanosti je zobrazený od roku 1996 do roku 2014. Najvyššia bola v rokoch 1998 až 2003.

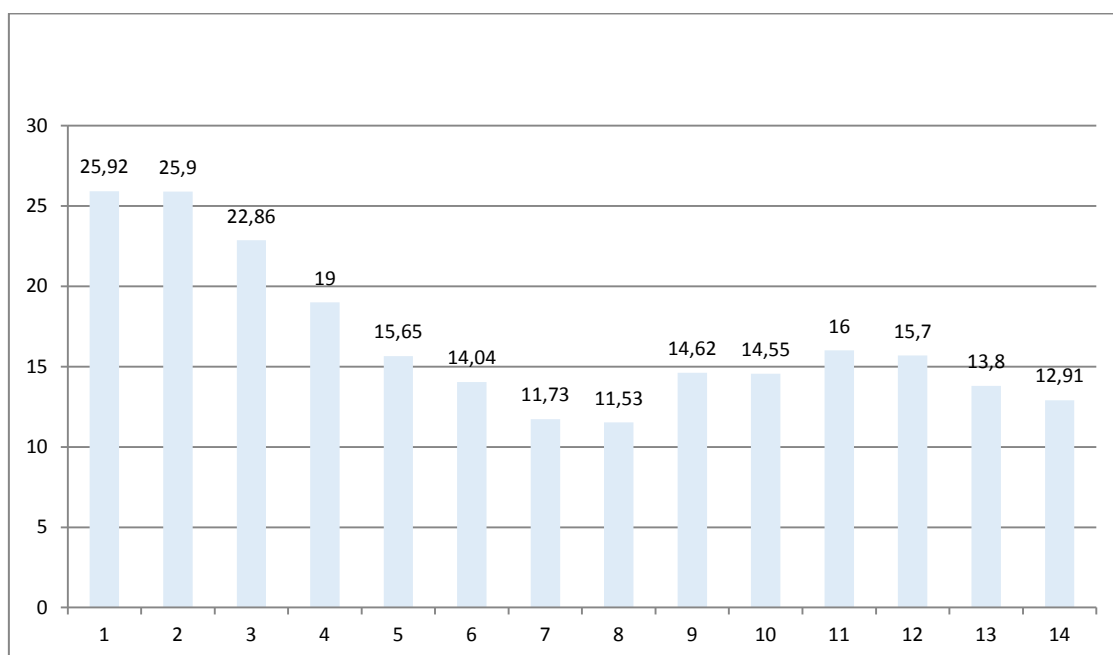
Graf 16 Ekonomicky aktívne obyvateľstvo spolu - okres Levice



(Štatistický úrad SR databáza DATAcube)

Tento údaj uvádza Štatistický úrad SR len na úrovni okresu. Je dôležitým údajom pri výpočte miery nezamestnanosti, ktorú je tiež možné počítať len na úrovni okresu.

Graf 17 Miera evidovanej nezamestnanosti v % - okres Levice



Roky 2011 – 2014

(Štatistický úrad SR databáza DATAcube)

Ďalšou sledovanou oblasťou je hospodárenie obce a čerpanie dotácií.

Tabuľka č. 1 Vývoj čerpania dotácií obce za posledných 5 rokov

Vlastné zdroje v Eur	Štátny rozpočet v Eur
17 327,89 €	12 500,00 €

(Obecný úrad)

Obec realizovala v uplynulom programovacom období predovšetkým investície z vlastných zdrojov, patrí sem výstavba autobusových zastávok, rekonštrukcia niektorých miestností obecného úradu a i. Obec získala dotáciu na likvidáciu čiernej skládky z Programu Zelená dedina.

Tabuľka č. 2 Hodnota majetku obce k 31. 12. 2014

Hodnota majetku obce v Eur k 31. 12. 2014	
Nadobúdacia hodnota	Účtovná hodnota
519 758,76 €	199 107,93 €

(Obecný úrad)

V ďalšej časti popíšeme spôsob prípravy analytickej časti zberom podkladov.

Formy získavania údajov od občanov.

1. Dotazníkový prieskum
2. Verejné pracovné stretnutia

Realizácia prieskumu počas prípravy PHSR patrí medzi najúčinnnejšie formy zapojenia verejnosti do prípravy PHSR a vytvárania partnerstva na miestnej/regionálnej úrovni na jeho realizáciu, mobilizuje miestnu komunitu a umožňuje jej následne participovať na tvorbe vízie, prioritách rozvoja územia v ktorom žijú, ako aj prevziať zodpovednosť za kvalitu svojho života. Príloha č. 3 Vyhodnotenie dotazníka.

Verejné pracovné stretnutia boli dve, 21. 5. 2015 a 9. 6. 2015. V úvode prvého stretnutia boli predstavené výsledky dotazníkového prieskumu. Na prvom stretnutí bola uskutočnená SWOT analýza a problémová analýza lístočkovou metódou.

SWOT analýza

SILNÉ STRÁNKY

OBLASŤ HOSPODÁRSTVO

- Dobrá poloha obce v blízkosti mesta a regionálneho centra
- Netranzitná doprava obcou
- Úrodná pôda
- Dobré hydrogeologické podmienky vzhľadom na vodný tok
- Vhodné geologické podmienky – prírodný kameň
- Obrábané vinohrady a udržiavané pivnice
- Dobré podmienky na šport, štadión, šatne, malé ihrisko, vhodné prírodné prostredie športovísk
- Dobré vybavenie základnou infraštruktúrou, vodovod na pitnú vodu, plynovod
- Bezpečné spoločenské prostredie
- Vyhovujúca občianska vybavenosť
- Stabilné podnikateľské prostredie
- Relatívne dobrá zamestnanosť obyvateľstva aj v obci
- Dobrá vzdelanostná úroveň obyvateľov
- Stabilizovaný demografický vývoj obyvateľstva
- Disciplína občanov pri plnení povinností voči obci
- Dobré podmienky

OBLASŤ ŽIVOTNÉ PROSTREDIE

- Zdravé životné prostredie
- Vhodné podmienky na rozvoj turizmu a cykloturizmu

OBLASŤ SOCIÁLNA

- Pripravovaný denný stacionár pre odkázaných občanov

SLABÉ STRÁNKY

OBLASŤ HOSPODÁRSTVO

- Nedostatok informácií o histórii obce a osobnostiach
- Frekventovaná nákladná doprava do blízkych cieľov
- Pravidelná hrozba povodní
- Nedostatočné zachovávanie národnostnej kultúry a tradícií
- Nízka kúpyschopnosť obyvateľstva
- Nedostatok vlastných finančných zdrojov obce na strategické ciele
- Nízka ponuka nových pracovných príležitostí
- Slabý záujem občanov o veci verejné
- Nevyhovujúci stav verejných priestranstiev
- Zlý stav občianskej, základnej a dopravnej infraštruktúry obce
- Nevysporiadané majetkové vzťahy občanov

OBLASŤ ŽIVOTNÉ PROSTREDIE

- Hrozba povodní
- Chýbajúca kanalizácia v obci

OBLASŤ SOCIÁLNA

- Chýbajúci domov dôchodcov
- Chýbajúce TSP, komunitná práca a sociálna práca v obci
- Nedostatok kádrov pre vykonávanie služieb

PRÍLEŽITOSTI

OBLASŤ HOSPODÁRSTVO

- Dobré podmienky na zabezpečenie bývania pre miestnych, okolité obce a mesto, dobrý stav rozvoja základnej infraštruktúry
- Rozvoj efektívneho hospodárenia na poľnohospodárskej pôde
- Možnosť venovať sa rybolovu v miestnych podmienkach na Krupinici
- Využitie prírodného materiálu – turovský kameň – estetický stavebný prvok charakteristický pre územie
- Možnosť vytvorenia vínnej cesty, prezentácia miestnych vín
- Možnosť rozvoja športu pre rôzne vekové kategórie
- Možný ďalší záujem investorov o obec, dobrá vzdelanostná úroveň obyvateľstva
- Možnosť vytvorenia turistických a cyklistických trás vo vhodnom prostredí
- Získanie informácií o histórii obce
- Zameranie sa na tradičnú kultúru v obci a regióne
- Zlepšenie zainteresovanosti občanov na riešenie vecí verejných

- Iniciatívy na zlepšenie stavu verejných priestranstiev – zainteresovanie občanov
- Dobré možnosti plánovania vlastných zdrojov obce z výberu poplatkov a daní
- Ďalší rozvoj a zveľadenie občianskej infraštruktúry

OBLASŤ ŽIVOTNÉ PROSTREDIE

- Ochrana životného prostredia vybudovaním kanalizácie v obci
- Starostlivosť o nakladanie s odpadom v obci, prevencia čiernych skládok
- Ochrana životov a majetku občanov protipovodňovými opatreniami

OBLASŤ SOCIÁLNA

- Vybudovanie systému starostlivosti o odkázaných občanov
- Príprava kádrov na poskytovanie služieb

OHROZENIA

OBLASŤ HOSPODÁRSTVO

- Nezáujem občanov a samosprávy o rozvoj bývania, neriešenie opustených domov, strach z nových investičných zámerov
- Nedostatočná podpora štátu o podporu poľnohospodárstva a lesníctva
- Úpadok záujmu o vinárstvo u miestnych občanov, spustnutie vinohradov, zanedbanie vínnych stavieb
- Zlá koncepcia rozvoju športu, nedostatočná starostlivosť o prípravu kádrov na vedenie klubovej činnosti v budúcnosti, úpadok nadšenia
- Ohrozenie podnikateľských aktivít investorov, odchod investorov z obce, rizikové podnikania, zlá spolupráca so samosprávou pri riešení problémov v kompetencii samosprávy
- Nezáujem o starostlivosť o rozvoj občianskej infraštruktúry, zanedbávanie nevyhnutnej rekonštrukcie existujúcich objektov
- Podcenenie možnosti zveľadenia verejných priestranstiev, uspokojenie sa s bežnou údržbou
- Zhoršenie finančnej disciplíny občanov v úhrade daní a poplatkov, ako dôsledok nehospodárneho a netransparentného nakladania s prostriedkami obce

OBLASŤ ŽIVOTNÉ PROSTREDIE

- Ekologické znečistenie vodného toku v obci, zlé dôsledky pre vodné živočíchy, znehodnotenie úrodnosti pôdy
- Znehodnotenie prírodných daností na rozvoj turistiky a cykloturistiky, znečistenie a znehodnotenie životného prostredia
- Zhoršenie nakladania občanov s odpadom, vytváranie čiernych skládok, pokles miery separovania odpadu, nedostatočné podmienky na odovzdanie odpadu
- Sústavné ohrozovanie životov a majetku občanov povodňami

OBLASŤ SOCIÁLNA

- Nevhodná komunikácia s občanmi, nedostatočná informovanosť, podcenenie hľadania vhodných foriem oslovenia, nezáujem o služby

(Vlastné spracovanie)

Na základe problémovej analýzy vzniklo poradie so zadaným cieľom:

1. Kvalitné chodníky v obci pri hlavnej ceste a v obci na frekventovaných úsekoch
2. Technicky bezpečný most
3. Estetické verejné priestranstvá – pravidelné kosenie, úprava centra časti obce Dolné Turovce, revitalizácia centre obce pred obecným úradom, plánovaná výsadba kvetov, stromov a kríkov na verejných plochách
4. Likvidácia existujúcich čiernych skládok, dôraz na prevenciu, skvalitnenie nakladania s odpadom v obci
5. Vybudovanie protipovodňovej ochrany – zo zdrojov EÚ
6. Skvalitnenie existujúcich detských ihrísk
7. Estetická úprava a ochrana kultúrnych a historických pamiatok v obci – zvonice v častiach obce
8. Rozvoj kultúry a športu

Záver, ako si občania predstavujú svoju obec:

Občania obce majú podmienky na bývanie vo svojej obci. Obec v záujme svojho rozvoja dokáže pripraviť bývanie aj pre záujemcov z okolitých obcí. Prostredie obce je bezpečné na život v obci. Občania zachovávajú tradičné kultúrne hodnoty, majú na to vhodné podmienky v rámci občianskej vybavenosti obce. V obci sú dobre zorganizované športové

kluby, občianske združenia a iniciatívne skupiny. V obci sa rozvíja tradícia vinárstva a sú podmienky na jej prezentáciu. Verejné priestranstvá v obci sú esteticky upravené, občania sami iniciatívne upravujú svoje najbližšie okolie. Životné prostredie v obci je chránené, poskytuje príležitosť na voľnočasové aktivity. Historické pamiatky obce sú rekonštruované a zachované. Pre návštevníkov obce je pripravené dobré značenie. V obci je stabilné podnikateľské prostredie a je záujem aj nových investorov. V obci sú pripravené podmienky na voľný čas detí v bezpečnom prostredí. Obec má dostatok finančných prostriedkov, zodpovedajúcich jej plánovanej príjmovej časti rozpočtu z výberu daní a poplatkov. Občania obce majú informácie o histórii obce a sú na ňu patrične hrdí. Občania obce sú aktívni pri riešení vecí verejných.

Ku spracovaniu výsledkov problémovej analýzy a SWOT analýzy boli potrebné ďalšie údaje o obci, konkrétne informácie o subjektoch rozvoja obce, medzi ktoré patria podnikateľské subjekty a mimovládne organizácie.

Tabuľka č. 3 Zoznam podnikateľských subjektov v obci

P. č.	Právnický subjekt	Predmet podnikania
1.	Csémi s.r.o.	Samostatne hospodáriaci roľník
2.	Glob - art s.r.o.	Sprostredkovanie a organizovanie kultúrnych podujatí
3.	JAKAB SLOVAKIA, s.r.o.	Výroba umelých kvetov a vencov
4.	Maximum Invest s. r. o.	Prevádzka záložne
5.	Maximus Trade s.r.o.	Balenie potravín
6.	SAMIR SK, s.r.o.	Upratovacie služby
7.	SC-HG spol. s r.o.	Spracovanie dreva a výroba výrobkov z dreva

(Obecný úrad)

Tabuľka č. 4 Evidencia mimovládnych organizácií

Evidencia mimovládnych organizácií	
P. č.	Názov
1	TJ Družstevník Veľké Turovce
2	Občianske združenie Pre Turovce-Pro Thur
3	Základná organizácia slovenského zväzu drobnochovateľov, Veľké Turovce
4.	Poľovnícke združenie Turovce

(Obecný úrad)

V doterajšej činnosti sa podarilo obci nadviazať kontakt s vyššie uvedenými subjektmi. Najvýznamnejšie spolupracovala s TJ DRUŽSTEVNÍK Veľké Turovce. Táto organizácia plní poslanie v oblasti športu v obci. Vďaka jej činnosti sa darí v obci udržať kvalitnú úroveň klubového športu a masový šport. TJ bola úspešným prijímateľom dotácie z rozpočtu Nitrianskeho samosprávneho kraja na ďalšie budovanie športovísk v areáli futbalového ihriska.

Podnikateľské subjekty v obci prispievajú podľa svojich možností na rozvoj obce.

Časť 2: Strategická časť

Strategická časť obsahuje stratégiu rozvoja obce pri zohľadnení jeho vnútorných špecifik a určuje hlavné ciele a priority rozvoja obce, pri rešpektovaní princípov regionálnej politiky v záujme dosiahnutia vyváženého udržateľného rozvoja územia.

Postup tvorby Strategickkej časti

1. Podklady pre formuláciu strategickkej vízie vyplynuli z prvého verejného pracovného stretnutia.
2. Riadiaci tím v spolupráci s expertom prípravy rozvojového dokumentu vypracoval návrh strategickkej vízie, prioritných cieľov v rámci priorit a následne návrh opatrení.

Vízia je želanou predstavou obyvateľov o budúcnosti, opisom ideálneho stavu, nie opisom cieľov. Dôležité nie je dosiahnuť ho za desať rokov, ale mať o budúcnosti spoločnú predstavu. Vízia je nástrojom na motiváciu, no len vtedy, ak je víziou spoločnou. Okrem vízie bolo potrebné v tejto časti pokračovať formuláciou cieľa a priorit. Ich výsledkom je Tabuľka č. 5 Strategický rámec.

Tabuľka č. 5 Strategický rámec

<p><i>Vízia obce Veľké Turovce do roku 2022</i></p> <p><i>OBEC VEĽKÉ TUROVCE POSKYTUJE SVOJIM OBČANOM MOŽNOSTI NA HODNOTNÝ ŽIVOT V ZDRAVOM VIDIECKOM PROSTREDÍ.</i></p> <p><i>OBČANIA AKTÍVNE PARTICIPUJÚ NA ŽIVOTE OBCE, VYUŽÍVAJÚ DANOSTI PRÍRODY VO SVOJOM OKOLÍ A ZACHOVÁVAJÚ HISTORICKÉ HODNOTY.</i></p>	
<p>CIEĽ: KVALITNÉ SLUŽBY OPBYVATEĽSTVU</p>	
<p>Hospodárska oblasť</p>	<p>1. PRIORITA OBČIANSKA INFRAŠTRUKTÚRA</p>
	<p>OPATRENIE 1.1. SKVALITNENIE OBČIANSKEJ INFRAŠTRUKTÚRY V OBCE</p> <p>OPATRENIE 1.2 ZLEPŠENIE STAVU VEREJNÝCH PRIESTRANSTIEV V OBCE</p> <p>OPATRENIE 1.3 PRÍPRAVA PODMIENOK NA VOĽNÝ ČAS OBČANOV V OKOLÍ OBCE</p> <p>OPATRENIE 1.4 ZACHOVANIE KULTÚRNYCH HODNÔT V OBCE</p>
<p>Environmentálna oblasť</p>	<p>2. PRIORITA KVALITA ŽIVOTNÉHO PROSTREDIA</p>
	<p>OPATRENIE 2.1 SKVALITNENIE ODPADOVÉHO HOSPODÁRSTVA</p> <p>OPATRENIE 2.2 ZABEZPEČENIE KOMPLETNEJ ZÁKLADNEJ INFRAŠTRUKTÚRY V OBCE</p> <p>OPATRENIE 2.3 BUDOVANIE PROTIPOVODŇOVÝCH OPATRENÍ</p>

Sociálna oblasť	3. PRIORITA SOCIÁLNA A KOMUNITNÁ PRÁCA
	OPATRENIE 3.1 SOCIÁLNA A KOMUNITNÁ PRÁCA V OBCI

(Vlastné spracovanie)

V tejto časti prípravy dokumentu bol návrh prerokovaný na druhom verejnom pracovnom stretnutí, ktoré sa konalo dňa 9. 6. 2015.

Výsledkom tohto stretnutia boli sformulované opatrenia a námety na projekty podľa jednotlivých opatrení, spracované Formulára 5 Prehľad opatrení, projektov a aktivít podľa oblastí, ktorý je súčasťou programovej časti dokumentu.

Časť 3: Programová časť

Programová časť dokumentu obsahuje najmä zoznam opatrení a aktivít na zabezpečenie realizácie programu rozvoja obce. Obsahuje podrobnejšie rozpracovanie strategických cieľov v hospodárskej, sociálnej a environmentálnej politike minimálne na úroveň opatrení a aktivít, ktoré sú tvorené vecne príbuznými skupinami projektov.

Formulár 5 Prehľad opatrení, projektov a aktivít podľa oblastí.

Opatrenie	Projekt/Aktivita	Prioritná oblasť
Opatrenie 1.1. Skvalitnenie občianskej infraštruktúry v obci	Projekt 1.1.1 Rekonštrukcia Domov smútku v oboch častiach obce	Hospodárska
Opatrenie 1.1. Skvalitnenie občianskej infraštruktúry v obci	Projekt 1.1.2 Vybudovanie 2 ďalších autobusových zastávok	Hospodárska
Opatrenie 1.1. Skvalitnenie občianskej infraštruktúry v obci	Projekt 1.1.3 Výmena oplotenia cintorínov	Hospodárska
Opatrenie 1.1. Skvalitnenie občianskej infraštruktúry v obci	Projekt 1.1.4 Výmena okenných výplní a dverí na objekte obecného úradu	Hospodárska
Opatrenie 1.2 Zlepšenie stavu verejných priestranstiev v obci	Projekt 1.2.1 Rekonštrukcia a	Hospodárska

	budovanie chodníkov a ciest v obci	
Opatrenie 1.2 Zlepšenie stavu verejných priestranstiev v obci	Projekt 1.2.2 Revitalizácia centra obce pred OcÚ a centier častí obce	Hospodárska
Opatrenie 1.2 Zlepšenie stavu verejných priestranstiev v obci	Projekt 1.2.3 Revitalizácia detských ihrísk	Hospodárska
Opatrenie 1.2 Zlepšenie stavu verejných priestranstiev v obci	Projekt 1.2.4 Revitalizácia oddychovej časti Parku Somogyiovcov	Hospodárska
Opatrenie 1.2 Zlepšenie stavu verejných priestranstiev v obci	Projekt 1.2.5 Zlepšenie prístupnosti k pozemkom – opravou mosta a lávky v obci	Hospodárska
Opatrenie 1.3 Príprava podmienok na voľný čas občanov v okolí obce	Projekt 1.3.1 Dobudovanie náučného chodníka v obci	Hospodárska
Opatrenie 1.3 Príprava podmienok na voľný čas občanov v okolí obce	Projekt 1.3.2 Vybudovanie cyklotrasy v okolí obce	Hospodárska
Opatrenie 1.3 Príprava podmienok na voľný čas občanov v okolí obce	Projekt 1.3.3 Vybudovanie rozhľadne na Krupinskej výšine	Hospodárska
Opatrenie 1.3 Príprava podmienok na voľný čas občanov v okolí obce	Projekt 1.3.4 Rekonštrukcia existujúcich a budovanie nových možností na šport v obci	Hospodárska
Opatrenie 1.4 Zachovanie kultúrnych hodnôt v obci	Projekt 1.4.1 Údržba historických a technických pamiatok – zvonice	Hospodárska
Opatrenie 1.4 Zachovanie kultúrnych hodnôt v obci	Projekt 1.4.2 Záchrana pozostatkov rímsko-katolíckeho kostola z 13. storočia	Hospodárska
Opatrenie 2.1 Skvalitnenie odpadového hospodárstva	Projekt 2.1.1 Vybudovanie zberového miesta v obci	Environmentálna
Opatrenie 2.1 Skvalitnenie odpadového hospodárstva	Projekt 2.1.2 Likvidácia čiernych skládok	Environmentálna
Opatrenie 2.2 Zabezpečenie kompletnej základnej infraštruktúry v obci	Projekt 2.2.1 Postupné budovanie kanalizácie v obci	Environmentálna

Opatrenie 2.2 Zabezpečenie kompletnej základnej infraštruktúry v obci	Projekt 2.2.2 Plynofikácia objektu obecného úradu, KD a MŠ	Environmentálna
Opatrenie 2.3 Budovanie protipovodňových opatrení	Projekt 2.3.1 Budovanie protipovodňových opatrení v obci	Environmentálna
Opatrenie 3.1 Sociálna a komunitná práca v obci	Projekt 3.1.1 Budovanie objektov sociálnej starostlivosti v obci	Sociálna

(Vlastné spracovanie)

Časť 4: Realizačná časť

Realizačná časť je zameraná na popis zabezpečenia realizácie programu rozvoja obce a systému monitorovania a hodnotenia plnenia programu rozvoja obce na základe stanovených merateľných ukazovateľov.

Trvalú starostlivosť o dokument preberá obecný úrad. Na základe indikatívnej tabuľky výziev na nasledujúci rok pripraví starosta návrh na prípravu žiadostí o nenávratný finančný príspevok z dotácií v nasledujúcom roku. K tomu zabezpečí prípravu potrebnej projektovej technickej dokumentácie. Návrh predloží starosta obce do 30. 9. bežného roka. Na základe rozhodnutia obecného zastupiteľstva pristúpi k prípravným krokom. Samospráva vyhodnotí dosiahnuté výsledky a dosahy realizovaných opatrení za predošlý rok do 31. 3. nasledujúceho roka. Aktualizáciu dokumentu samospráva uskutoční každé 3 – 4 roky.

Monitorovanie a hodnotenie súvisí aj s analýzou a riadením rizík a komunikáciou s verejnosťou ako „pravidelný odpočet“ a prezentácia dosiahnutých výsledkov, umožňuje dokument vhodne aktualizovať. Je dôležité uistiť sa, že vybrané aktivity a projekty skutočne prispievajú k riešeniu identifikovaných problémov a dosiahnutiu strategických cieľov. Aké zmeny sa udiali? Aké zmeny sa dejú? Smerujeme tam, kam sme chceli? Súčasťou monitorovacej správy je aktualizácia a hodnotenie stavu plnenia ukazovateľov. V Prílohe č. 4 Zoznam ukazovateľov na hodnotenie realizácie dokumentu sú definované ukazovatele výsledku. Ukazovatele výstupu budú aktualizované podľa technických projektových parametrov.

Časť 5: Finančná časť

Finančná časť obsahuje finančné zabezpečenie jednotlivých opatrení a aktivít programu rozvoja obce.

Táto časť obsahuje:

- indikatívny finančný plán na celú realizáciu dokumentu
- model viaczdrojového financovania jednotlivých opatrení projektov

Riadiaci tím zabezpečil spracovanie finančnej časti vo forme Finančného rámca pre realizáciu dokumentu, ktorý je obsiahnutý vo Formulári č. 6.

Finančný rámec obsahuje predpokladané náklady na realizáciu plánovaných projektov do roku 2022. Zároveň obsahuje predpokladané termíny začatia a ukončenia realizácie projektov predpokladané zdroje na získanie finančných prostriedkov. Táto časť je dôležitá hlavne z dôvodu odhadu vlastných nákladov z rozpočtu obce, ktoré v prípade spolufinancovania rozhodujú o tom, či sa projekt uskutoční alebo nie.

Formulár 6 Finančný rámec realizácie dokumentu

Finančný rámec realizácie dokumentu												
por. č.	Názov investície	Rok začatia- plán	Navrhovaný objem finančných prostriedkov v období		Finančné prostriedky podľa zdrojov v tis. Eur							
		Rok dokončenia- plán	Objem fin. prostriedkov celkom	Z toho verejné investície	Štátny rozpočet	Rozpočet samosprávneho kraja	Rozpočet obce	Štátne účelové fondy	Úvery so zárukou štátu	Rozpočet EÚ	Súkr. zdroje	Iné zdroje
1	Projekt 1.1.1 Rekonštrukcia Domov smútku v oboch častiach obce	20166	70,00	70,00			15,00			55,00		
		2016										
2	Projekt 1.1.2 Výbudovanie 2 ďalších autobusových zastávok	2018	12,00	12,00			12,00					
		2018										
3	Projekt 1.1.3 Výmena oplotenia cintorínov	2018	20,00	20,00	19,70		0,30					
		2018										
4	Projekt 1.1.4 Výmena okenných výplní a dverí na obecnom úrade	2017	11,00	11,00	10,00		1,00					
		2017										
5	Projekt 1.2.1 Rekonštrukcia a budovanie chodníkov a ciest v obci	2016	27,00	27,00			2,00			25,00		
		2022										

6	Projekt 1.2.2 Revitalizácia centra obce pred OcÚ a centier častí obce	2017	56,00	56,00			6,00			50,00		
		2020										
7	Projekt 1.2.3 Revitalizácia detských ihrisk	2016	6,00	6,00		5,40	0,60					
		2016										
8	Projekt 1.2.4 Revitalizácia oddychovej časti Parku Somogyiovcov	2016	20,00	15,00	10,00		5,00					5,00
		2020										
9	Projekt 1.2.5 Zlepšenie prístupnosti k pozemkom – opravou mosta a lávky v obci	2018	51,50	51,50			1,50			50,00		
		2022										
10	Projekt 1.3.1 Dobudovanie náučného chodníka v obci	2017	1,50	0,50			0,50					1,00
		2020										
11	Projekt 1.3.2 Vybudovanie cyklotrasy v okolí obce	2017	2,40	0,40			0,40					2,00
		2020										
12	Projekt 1.3.3 Vybudovanie rozhľadne na Krupinskej výšine	2016	2,00	2,00		1,50	0,50					
		2016										
13	Projekt 1.3.4 Rekonštrukcia existujúcich a	2017	3,00	3,00	1,00	1,00	1,00					

	budovanie nových možností na šport v obci	2020										
14	Projekt 1.4.1 Údržba historických a technických pamiatok – zvonice	2016	2,00	1,60			0,10	1,50				0,40
		2017										
15	Projekt 1.4.2 Záchrana pozostatkov rímsko-katolíckeho kostola z 13. storočia	2016	84,30	84,30			4,30			80,00		
		2022										
	HOSPODÁRSKA OBLASŤ		368,70	360,30	40,70	7,90	50,20	1,50	0,00	260,00	0,00	8,40
16	Projekt 2.1.2 Vybudovanie zberového miesta v obci	2016	3,00	3,00			3,00					
		2016										
17	Projekt 2.1.2 Likvidácia čiernych skládok	2016	10,00	10,00			1,00	9,00				
		2016										
18	Projekt 2.2.1 Postupné budovanie kanalizácie v obci	2016	210,00	210,00			10			200		
		2022										
19	Projekt 2.2.2 Plynifikácia objektu obecného úradu, KD a MŠ	2017	10,00	10,00	9		1					
		2020										

20	Projekt 2.3.1 Budovanie protipovodňových opatrení v obci	2016	161,00	161,00			1	160				
		2022										
	ENVIRONMENTÁLNA OBLASŤ		394,00	394,00	9,00	0,00	16,00	169,00	0,00	200,00	0,00	0,00
21	Projekt 3.1.1 Budovanie objektov sociálnej starostlivosti v obci	2016	70,00	50,00						50,00	20,00	
		2020										
	SOCIÁLNA OBLASŤ		70,00	50,00	0,00	0,00	0,00	0,00	0,00	50,00	20,00	0,00

(Vlastné spracovanie)

Rekapitulácia Finančného rámca

	Navrhovaný objem finančných prostriedkov		Finančné prostriedky podľa zdrojov							
	Objem fin. prostriedkov celkom	Z toho verejné investície	Štátny rozpočet	Rozpočet samo-správneho kraja	Rozpočet obce	Štátne účelové fondy	Úvery so zárukou štátu	Rozpočet EÚ	Súkr. zdroje	Iné zdroje
HOSPODÁRSKA OBLASŤ	368,70	360,30	40,70	7,90	50,20	1,50	0,00	260,00	0,00	8,40
ENVIRONMENTÁLNA OBLASŤ	394,00	394,00	9,00	0,00	16,00	169,00	0,00	200,00	0,00	0,00
SOCIÁLNA OBLASŤ	70,00	50,00	0,00	0,00	0,00	0,00	0,00	50,00	20,00	0,00
	832,70	804,30	49,70	7,90	66,20	170,50	0,00	510,00	20,00	8,40

(Vlastné spracovanie)

Formulár 7 Indikatívny rozpočet

Hospodárska politická oblasť

	Rok / tis. Eur								
	2016	2017	2018	2019	2020	2021	2022	2023	Spolu
Projekt 1.1.1 Rekonštrukcia Domov smútku v oboch častiach obce	70								70
Projekt 1.1.2 Vybudovanie 2 ďalších autobusových zastávok		6	6						12
Projekt 1.1.3 Výmena oplatenia cintorínov			20						20
Projekt 1.1.4 Výmena okenných výplní a dverí na obecnom úrade		11							11
Projekt 1.2.1 Rekonštrukcia a budovanie chodníkov a ciest v obci	2	2	4	5	5	5	6		27
Projekt 1.2.2 Revitalizácia centra obce pred OcÚ a centier častí obce			1	1	54				56
Projekt 1.2.3 Revitalizácia detských ihrísk	6								6
Projekt 1.2.4 Revitalizácia oddychovej časti Parku Somogyiovcov	11	2	2	2	3				20
Projekt 1.2.5 Zlepšenie prístupnosti k pozemkom – opravou mosta a lávky v obci			5				46,5		51,5
Projekt 1.3.1 Dobudovanie náučného chodníka v obci		0,5	0,5	0,3	0,2				1,5
Projekt 1.3.2 Vybudovanie cyklotrasy v okolí obce		0,5	0,5	0,5	0,9				2,4
Projekt 1.3.3 Vybudovanie rozhľadne na Krupinskej výšine	2								2
Projekt 1.3.4 Rekonštrukcia existujúcich a budovanie nových možností na šport v obci		0,5	0,5	1	1				3
Projekt 1.4.1 Údržba historických a technických pamiatok – zvonice	1	1							2
Projekt 1.4.2 Záchrana pozostatkov rímsko-katolíckeho kostola z 13. storočia	15	4,3	5	15	15	15	15		84,3
Spolu Hospodárska oblasť	93,9	63,5	89	41,3	84,6	9	0	0	368,7

(Vlastné spracovanie)

Indikatívny rozpočet – Environmentálna politická oblasť

Rok// / tis. Eur									
	2016	2017	2018	2019	2020	2021	2022	2023	Spolu
Projekt 2.1.2 Vybudovanie zberového miesta v obci	3								3
Projekt 2.1.3 Likvidácia čiernych skládok	3	1	2	2	2				10
Projekt 2.2.1 Postupné budovanie kanalizácie v obci	1		100		109				210
Projekt 2.2.2 Plynofikácia objektu obecného úradu, KD a MŠ		2	2	2	4				10
Projekt 2.3.1 Budovanie protipovodňových opatrení v obci	50	20	20	20	20	20	11	0	161
Spolu Environmentálna oblasť	50	20	20	20	20	20	11	0	394

(Vlastné spracovanie)

Indikatívny rozpočet – Sociálna politická oblasť

Rok / tis. Eur									
	2016	2017	2018	2019	2020	2021	2022	2023	Spolu
Projekt 3.1.1 Budovanie objektov sociálnej starostlivosti v obci	10	20	10	10	20				73
Spolu Sociálna oblasť	10	20	10	10	20				70

(Vlastné spracovanie)

Formulár 8 Model viaczdrojového financovania – intervenčná matica podľa opatrení

	Celkové náklady	Z toho verejné investície	Štátny rozpočet	Rozpočet samosprávneho kraja	Rozpočet obce	Štátne účelové fondy	Úvery so zárukou štátu	Rozpočet EÚ	Súkr. zdroje	Iné zdroje
Opatrenie 1.1.	113,00	113,00	29,70	-	28,30	-	-	55,00	-	
Opatrenie 1.2.	160,50	155,50	10,00	5,40	15,10	-	-	125,00	-	5,00
Opatrenie 1.3.	8,90	5,90	1,00	2,50	2,40	-	-	-	-	3,00
Opatrenie 1.4.	86,30	85,90	-	-	4,40	1,50	-	80,00	-	0,40
Opatrenie 2.1.	13,00	13,00	-	-	4,00	9,00	-	-	-	-
Opatrenie 2.2.	220,00	220,00	9,00	-	11,00	-	-	200,00	-	-
Opatrenie 2.3.	161,00	161,00	-	-	1,00	160,00	-	-	-	-
Opatrenie 3.1.	70,00	50,00	-	-	-	-	-	50,00	20,00	-
Spolu	832,70	804,30	49,70	7,90	66,20	170,50	-	510,00	20,00	8,40

(Vlastné spracovanie)

Záver

Riadiaci tím zabezpečil finalizáciu dokumentu a jeho predloženie zastupiteľstvu na schválenie.

1. Verejné pripomienkovanie dokumentu – zverejnenie na web obce
2. Prerokovanie a schválenie dokumentu obecným zastupiteľstvom.

Schválenie dokumentu v súlade s legislatívou je posledným krokom jeho prípravy, ale prvým krokom jeho realizácie v nasledujúcom období.

Veríme, že dokument nezostane na papieri, ale sa stane podkladom pre každé dôležité rozhodnutie.

Formulár 9 Záverečný formulár

Schválenie dokumentu	
Dokument	Program rozvoja obce Veľké Turovce
Spracovanie	V zmysle Metodiky na vypracovanie programov rozvoja obce/obcí/VÚC v zmysle Metodiky na vypracovanie PHSR Verzia 2.0, vydanéj Ministerstvom dopravy, výstavby a regionálneho rozvoja dňa 18. 8. 2014 v nadväznosti na Zákon o podpore regionálneho rozvoja č. 309/2014, ktorým sa mení a dopĺňa zákon č. 539/2008 Z.z.
	Obdobie spracovania: 1. 1. 2016 – 30. 11. 2016 Riadiaci tím – 5 členov Účasť verejnosti a komunikácia s verejnosťou: 2 verejné pracovné stretnutia, Obecný rozhlas, Informačná tabuľa obce Náklady na spracovanie: hradené z rozpočtu obce
Prerokovanie	Prerokovanie v orgánoch samosprávy Verejné pripomienkovanie
Schválenie	Návrh na uznesenie zastupiteľstva: Obecné zastupiteľstvo Vo Veľkých Turovciach schvaľuje Program rozvoja obce Veľké Turovce na roky 2016 - 2022

(Vlastné spracovanie)

Prílohy dokumentu

Príloha č. 1 **Zoznam členov Riadiaceho tímu**

Príloha č. 2 **Dohody o partnerstve – povinná príloha**

Príloha č. 3 Vyhodnotenie dotazníka

Príloha č. 4 **Zoznam ukazovateľov na hodnotenie realizácie dokumentu**

Príloha č. 5 Fotodokumentácia z verejného prerokovania

Príloha č. 6 Prezenčné listiny

Príloha č. 7 Fotodokumentácia z verejných pracovných stretnutí

Zoznam formulárov v dokumente

Formulár 1 Hlavička dokumentu	3
Formulár 2 Zámer spracovania dokumentu	5
Formulár 3 Harmonogram spracovania dokumentu	6
Formulár 4 Metódy zapojenia verejnosti do prípravy dokumentu	6
Formulár 5 Prehľad opatrení, projektov a aktivít podľa oblastí.	25
Formulár 6 Finančný rámec realizácie dokumentu	34
Formulár 7 Indikatívny rozpočet	38
Formulár 8 Model viaczdrojového financovania – intervenčná matica	39
Formulár 9 Záverečný formulár	40

Zoznam tabuliek

Tabuľka č. 1 Vývoj čerpania dotácií obce za posledných 5 rokov	17
Tabuľka č. 2 Hodnota majetku obce k 31. 12. 2014.....	17
Tabuľka č. 3 Zoznam podnikateľských subjektov v obci	22
Tabuľka č. 4 Evidencia mimovládnych organizácií	22
Tabuľka č. 5 Strategický rámec	24

Zoznam grafov

Graf 1 Porovnanie rozlohy obce s ostatnými obcami v regióne	8
Graf 2 Porovnanie nadmorskej výšky obce s ostatnými obcami v regióne.....	8
Graf 3 Vývoj počtu obyvateľstva obce.....	9
Graf 4 Vývoj počtu novonarodených detí	9
Graf 5 Vývoj počtu zomrelých obyvateľov obce	10
Graf 6 Graf migračného salda obyvateľstva.....	10
Graf 7 Vekové zloženie obyvateľov obce	11
Graf 8 Národnostné zloženie obyvateľstva, rok 2011	11
Graf 9 Náboženské zloženie obyvateľstva, rok 2011	12
Graf 10 Vzdelanie obyvateľstva.....	12
Graf 11 Obývané byty v domoch	13
Graf 12 Obdobie výstavby budov.....	14
Graf 13 Vývoj počtu živnostníkov v obci	14
Graf 14 Vývoj počtu právnických subjektov v obci.....	15
Graf 15 Vývoj nezamestnanosti v obci.....	15

Graf 16 Ekonomicky aktívne obyvateľstvo spolu - okres Levice	16
Graf 17 Miera evidovanej nezamestnanosti v % - okres Levice	16

Zoznam zdrojov

Obečný úrad.

Sčítanie ľudu, domov a bytov 1991.

Sčítanie osôb, domov a bytov 2001.

Sčítanie osôb, domov a bytov 2011.

Štatistický úrad SR databáza DATAcube.

Úrad práce, sociálnych vecí a rodiny.

Vlastné spracovanie.

Zoznam skratiek

PHSR – Plán hospodárskeho a sociálneho rozvoja

MAS – miestna akčná skupina

ZMOS – Združenie miest a obcí Slovenska

SR – Slovenská republika

VÚC – vyšší územný celok

NSK – Nitriansky samosprávny kraj