

**PROGRAM HOSPODÁRSKEHO A
SOCIÁLNEHO ROZVOJA OBCE BELÁ
NA ROKY 2015 - 2022**



Identifikačné údaje dokumentu:

Názov:	Program hospodárskeho a sociálneho rozvoja Obce Belá na roky 2015 – 2022	
Územné vymedzenie:	Kód kraja: 4 Kód okresu: 404 Kód obce: 503061 Kód KÚ: 802301	Názov kraja: Nitriansky Názov okresu: Nové Zámky Názov obce: Belá Názov katastrálneho územia: Belá
Východiskový dokument na úrovni obce:	<ul style="list-style-type: none"> • Územný plán obce Belá (schválený Obecným zastupiteľstvom v Belej uznesením č. 7 /10072007 zo dňa 10. 7. 2007) 	
Východiskový dokument na úrovni VÚC:	<ul style="list-style-type: none"> • Program hospodárskeho a sociálneho rozvoja Nitrianskeho samosprávneho kraja 2012 – 2018 (schválený uznesením zastupiteľstva NSK č. 236/2012 zo dňa 8. októbra 2012) 	
Dátum platnosti:	od 15. 09. 2015 do 31. 12. 2022	
Verzia	1.0	
Publikovaný verejne:	DD. MM. RRRR	

Spracovanie PHSR:

Forma spracovania	<ul style="list-style-type: none"> • S pomocou externých odborníkov - úplné spracovanie „na kľúč“. • Spracovateľom je spoločnosť MP Profit, s.r.o., sídlo: Bulíková 21, 851 04 Bratislava, IČO: 36 734 420, • Zodpovedná osoba: Mgr. Vojtech Valkó, kancelária Nové Zámky
Riadenie procesu spracovania	<ul style="list-style-type: none"> • Dokument bol spracovaný v súlade s platnou legislatívou - Zákon č. 539/2008 Z. z. o podpore regionálneho rozvoja a na základe platnej Metodiky na spracovanie PHSR (verzia 2.0, 2015). • Spracovanie riadil a zastrešoval starosta Obce Belá - Michal Varga. • Zapojenie verejnosti a komunikácia s verejnosťou bola uskutočnená dotazníkovou metódou.
Obdobie spracovania	<ul style="list-style-type: none"> • od 08/2015 do 09/2015
Financovanie spracovania	<ul style="list-style-type: none"> • financovanie celého procesu spracovania PHSR zabezpečila obec z vlastných zdrojov

OBSAH

ÚVOD	4
1 ANALYTICKÁ ČASŤ	6
1.1 Základná charakteristika obce	7
1.1.1 Širšie územné vzťahy	7
1.1.2 Užšie územné vzťahy	9
1.1.3 História obce	12
1.2 Fyzickogeografická charakteristika	14
1.3 Humánnogeografická charakteristika	18
1.3.1 Charakteristika obyvateľstva	18
1.3.2 Ekonomická charakteristika	25
1.3.3 Územná spolupráca a regionálny rozvoj	38
1.4 Vyhodnotenie väzieb na strategické dokumenty vyšších úrovní	40
1.5 SWOT analýza	42
2. STRATEGICKÁ ČASŤ	46
3. PROGRAMOVÁ ČASŤ	48
4. REALIZAČNÁ ČASŤ	56
4.1 Inštitucionálne a organizačné zabezpečenie	56
4.2 Komunikačná stratégia	56
4.3 Monitorovanie a hodnotenie	57
5. FINANČNÁ ČASŤ	58
ZÁVER	59
ZOZNAM PRÍLOH	60
Príloha č. 1 – Tabuľková časť	61
Príloha č. 2 – Obrazová príloha	67
Príloha č. 3 – Vyhodnotenie dotazníkového prieskumu	73

ÚVOD

Program hospodárskeho a sociálneho rozvoja Obce Belá na roky 2015 – 2022 je strednodobý rozvojový dokument, ktorý je vypracovaný v súlade s cieľmi a prioritami ustanovenými v **Národnej stratégii regionálneho rozvoja SR** a zohľadňuje ciele a priority ustanovené v **Programu hospodárskeho a sociálneho rozvoja Nitrianskeho samosprávneho kraja 2012 – 2018**, na území ktorej sa Obec Belá nachádza.

V súvislosti s novým programovým obdobím Európskej únie na roky 2014 - 2020 a v súlade so **Zákom č. 539/2008 Z.z. o podpore regionálneho rozvoja** bolo pre obec nevyhnutné začať s vypracovaním základného programového dokumentu, prostredníctvom ktorého bude môcť čerpať finančné prostriedky z Európskych štrukturálnych fondov na podporu svojich rozvojových projektov a aktivít. Doteraz Obec Belá Program hospodárskeho a sociálneho rozvoja nemala vypracovaný, nakoľko sa neuchádzala o projektové podpory.

Hlavným cieľom preto bolo vychádzať z aktuálnej situácie v území a zostaviť strategickú a implementačnú časť tak, aby sa stala východiskom pre realizáciu budúcich projektov.

Pri tvorbe PHSR boli dodržané nasledovné základné princípy:

- je založený na kvalitných a overených dátach,
- je výsledkom komplexných analýz v troch kľúčových politikách - oblastiach,
- je vytvorený partnerstvom hlavných aktérov územia,
- je v súlade s udržateľným využívaním hodnôt a zdrojov konkrétneho územia,
- je vyjadrením vízie v konkrétnych stratégiách a rozvojových projektoch.

Program hospodárskeho a sociálneho rozvoja Obce Belá sa skladá z **analytickej časti**, ktorá obsahuje vonkajšiu a vnútornú analýzu obce a SWOT analýzu v prioritných oblastiach rozvoja zahŕňajúcu silné a slabé stránky, príležitosti a hrozby. Ďalej obsahuje **strategickú časť**, ktorá zahŕňa víziu obce, výber a popis strategických cieľov v jednotlivých politikách - oblastiach rozvoja (hospodárska, sociálna a environmentálna). **Programová časť** dokumentu obsahuje zoznam opatrení a aktivít (akčných plánov) na zabezpečenie realizácie programu rozvoja obce. **Realizačná časť** je zameraná na popis postupov inštitucionálneho a organizačného zabezpečenia realizácie programu rozvoja obce, systém monitorovania a hodnotenia plnenia programu. **Finančná časť** obsahuje finančné zabezpečenie jednotlivých opatrení a aktivít, ako aj indikatívny finančný plán realizácie PHSR. **Záver** obsahuje informáciu o schválení a zverejnení PHSR.

Program hospodárskeho a sociálneho rozvoja Obce Belá na roky 2015 - 2022 bude **základným strategickým dokumentom** na zabezpečenie koncepčného rozvoja obce, ako aj na zlepšenie a zefektívnenie rozhodovania miestnej samosprávy, a bude neoddeliteľnou súčasťou pre možnosť čerpania prostriedkov z Európskej únie. Program je zameraný na podporu regionálneho rozvoja na miestnej úrovni s dôrazom na **hospodársku, sociálnu a environmentálnu oblasť**.

Cieľom spracovania PHSR obce bolo poskytnúť komplexný pohľad na súčasný stav a na perspektívy obce, stanoviť strategické oblasti a ciele rozvoja obce. Zmyslom procesu tvorby PHSR bolo sformulovať takú predstavu o smerovaní obce, ktorá vyjadruje ekonomické a sociálne záujmy jej občanov a zároveň je v súlade s prijatými koncepciami štátu, vyššieho územného celku, príp. rezortnými stratégiami, záujmami ochrany životného prostredia, kultúrneho dedičstva a pod.

Programom hospodárskeho a sociálneho rozvoja obec zvýši svoje šance získať finančnú podporu zo štrukturálnych fondov v novom programovom období 2014 – 2020 na realizáciu projektov. Pomocou jednotlivých akčných plánov si obec bude vedieť správne zaradiť svoje projektové zámery do jednotlivých operačných programov a opatrení a bude vedieť preukázať súlad zamýšľaného projektu s regionálnymi stratégiami a miestnou stratégiou, ktorú bude reprezentovať svojím PHSR.

1 ANALYTICKÁ ČASŤ

Analytická časť obsahuje komplexné hodnotenie a analýzu východiskovej situácie obce s väzbami na širšie územie. Okrem základnej charakteristiky obce a opisu prírodných, t.j. fyzickogeografických podmienok, veľký dôraz kladie na humánnogeografickú analýzu. Pomocou dostupných štatistických údajov sme podrobne študovali vývoj a štruktúru obyvateľstva, bývanie a bytový fond, ako aj ekonomickú a hospodársku situáciu obce.

Pri spracovaní analytickej časti bola použitá metodika zberu a vyhodnocovania informácií získaných z portálu Štatistického úradu SR, z dostupných knižných a internetových zdrojov, mapových podkladov, ako aj priamo z informácií od zamestnancov Obecného úradu a obyvateľov Obce Belá. K textovej časti (k samotnému opisu) sú pripojené aj tabuľky, grafy ako aj obrazová príloha na znázornenie a lepšie pochopenie vývoja, súčasného stavu a smerovania obce.

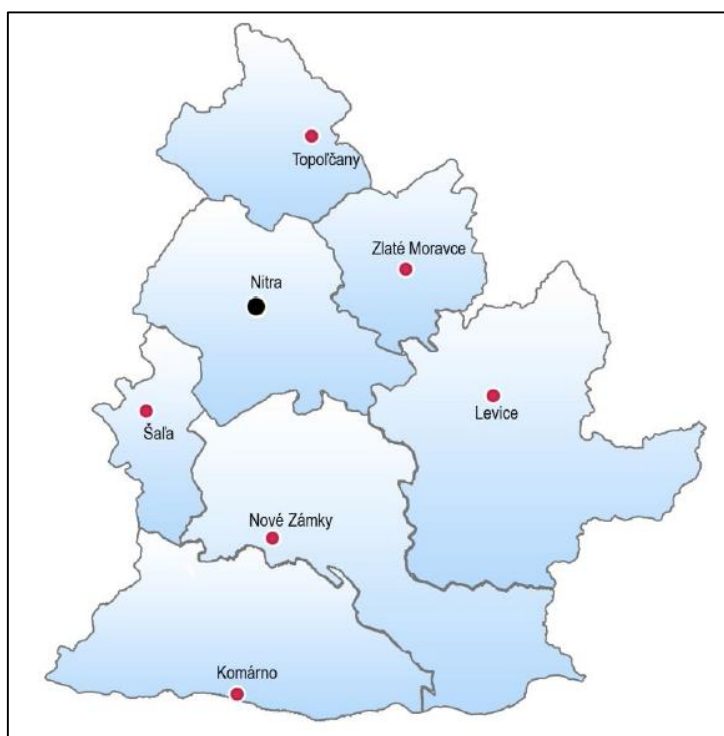
Zoznam kvantitatívnych a kvalitatívnych dát

Oblasť dát / téma	Zdroj dát	Webová stránka
Demografia	<ul style="list-style-type: none"> Územný plán obce Belá Štatistický úrad SR 	http://www.obecbela.sk/ http://datacube.statistics.sk/
Bývanie	<ul style="list-style-type: none"> Územný plán obce Belá Štatistický úrad SR 	http://www.obecbela.sk/ http://datacube.statistics.sk/
Územie, územné vzťahy a prírodné podmienky	<ul style="list-style-type: none"> Územný plán obce Belá PHSR NSK 2012 – 2018 Štatistický úrad SR Atlas krajiny Slovenskej republiky (2002) 	http://www.obecbela.sk/ http://www.unsk.sk/ http://datacube.statistics.sk/ http://globus.sazp.sk/atlassr/
Školstvo a vzdelávanie	<ul style="list-style-type: none"> Územný plán obce Belá PHSR NSK 2012 - 2018 Informácie a údaje od zamestnancov OÚ 	http://www.obecbela.sk/ http://www.unsk.sk/
Zdravotníctvo	<ul style="list-style-type: none"> Územný plán obce Belá PHSR NSK 2012 - 2018 Informácie a údaje od zamestnancov OÚ 	http://www.obecbela.sk/ http://www.unsk.sk/
Sociálna starostlivosť	<ul style="list-style-type: none"> Územný plán obce Belá PHSR NSK 2012 - 2018 Informácie a údaje od zamestnancov OÚ 	http://www.obecbela.sk/ http://www.unsk.sk/
Ekonomická situácia	<ul style="list-style-type: none"> Územný plán obce Belá PHSR NSK 2012 - 2018 Informácie a údaje od zamestnancov OÚ 	http://www.obecbela.sk/ http://www.unsk.sk/
Životné prostredie	<ul style="list-style-type: none"> Územný plán obce Belá PHSR NSK 2012 – 2018 Informácie a údaje od zamestnancov OÚ 	http://www.obecbela.sk/ http://www.unsk.sk/

1.1 Základná charakteristika obce

1.1.1 Širšie územné vzťahy

Obec Belá leží na Západnom Slovensku v južnej časti Nitrianskeho samosprávneho kraja (NSK). Nitriansky kraj svojou rozlohou 6 343,4 km² zaberá 12,9 % územia Slovenskej republiky. Nachádza sa v juhozápadnej časti Slovenskej republiky, pričom na juhu hraničí s Maďarskou republikou, na východe s Banskobystrickým krajom, na severe s Trenčianskym krajom a na západe s Trnavským krajom. V kraji je najjužnejší bod SR v obci Patince, v okrese Komárno. Podľa územno-správneho usporiadania v zmysle zákona NR SR č. 221/1996 Z.z. sa člení na 7 okresov: Komárno, Levice, Nitra, Nové Zámky, Šaľa, Topoľčany a Zlaté Moravce. Rozlohou najmenším okresom kraja je okres Šaľa (355,9 km²) a najväčším je okres Levice (1 551,1 km²), ktorý je zároveň aj najväčším okresom SR.



Zdroj: PHSR NSK 2012 - 2018

Reliéf kraja má prevažne nížinný charakter. Na SZ a SV je ohraničený vencom pohorí – Považský Inovec, Tribeč, Pohronský Inovec a Štiavnické vrchy. Takmer celý kraj sa nachádza na Podunajskej pahorkatine a Podunajskej rovine, čo sú celky Podunajskej nížiny. Na severe sa krajom tiahne pohorie Tribeč, severovýchod je lemovaný výbežkami Štiavnických vrchov a sčasti Pohronským Inovcom. Podstatnú časť juhu a juhovýchodu kraja zaberá kvalitná poľnohospodárska pôda. Kraj patrí k najteplejším oblastiam a najproduktívnejším poľnohospodárskym centráam SR. Priemerná ročná teplota (údaje získané meraním v meteorologickej stanici v Hurbanove v roku 2004) je 10,2 °C. Kraj, najmä jeho južné oblasti sú bohaté na výskyt vodných zdrojov. Z hľadiska prírodného bohatstva vyniká kraj v oblasti termálnych prameňov v Podhájskej, Patinciach, Komárne, Poľnom Kesove a Štúrove. Územím

kraja preteká viacero riek - najdlhšia slovenská rieka Váh, Dunaj, Nitra, Hron, Ipel' a Žitava, pričom rieky Dunaj a Ipel' tvoria prirodzenú štátnu hranicu s Maďarskom. Na území Nitrianskeho kraja sú zásoby nevyhradených nerastov, ako sú štrkopiesky, stavebný kameň a tehliarska surovina.

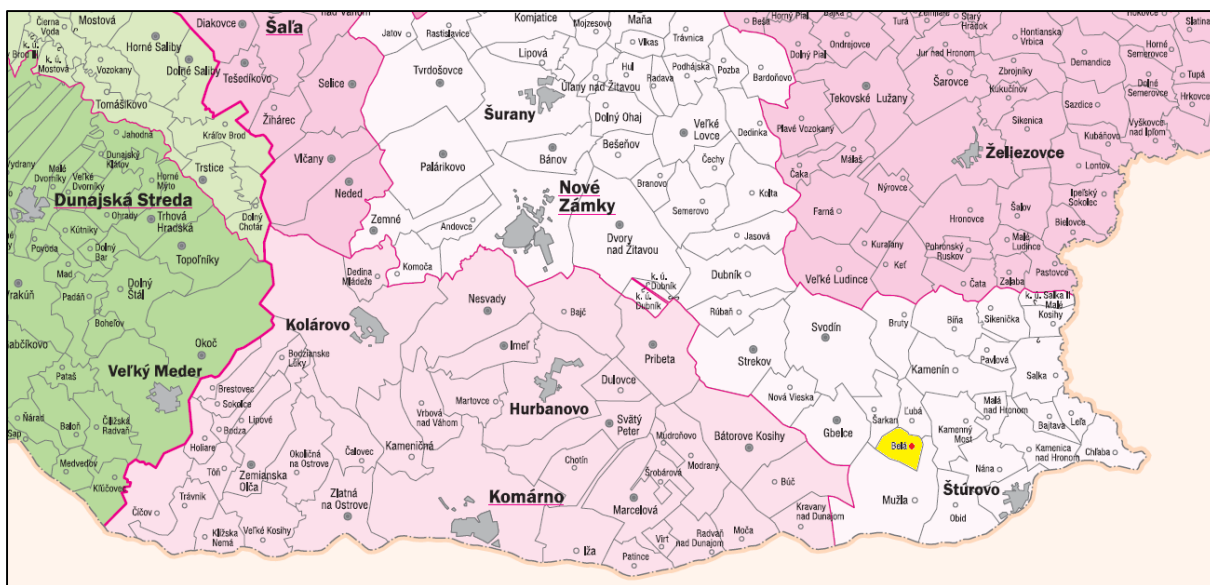
Na území kraja je 14 národných prírodných rezervácií, 47 prírodných rezervácií, 24 prírodných pamiatok a 64 chránených areálov. Na územie Nitrianskeho kraja zasahuje chránená krajinná oblasť Štiavnické vrchy (okres Levice), chránená krajinná oblasť Ponitrie (okres Nitra, Topoľčany, Zlaté Moravce).

Najvýznamnejšie kultúrno-historické pamiatky (hrady a zámky) v kraji sú: Levický hrad, hrad Gýmeš (Jelenec), Nitriansky hrad, Oponický hrad, Topoľčiansky hrad, hrad Hrušov (Hostie) a Čierny hrad (Zlatno). Historické sídelné štruktúry má kraj vo forme mestskej pamiatkovej rezervácie Nitra. V okrese Levice sa nachádza pamiatková rezervácia ľudovej architektúry - skalné obydlia v obci Brhlovce. Okrem toho boli vyhlásené nasledovné pamiatkové zóny: Šahy, Komárno, Nitra - Staré mesto (Dolné mesto), Topoľčany, Zlaté Moravce a na vidieku Bátovce (okres Levice). Nitra je mesto na Slovensku s najstaršou písomnou zmienkou z r. 826.

Početom 705 661 obyvateľov k 31.12.2009 sa Nitriansky kraj zaraďuje na 3. miesto v medzikrajskom porovnaní s podielom 13 % na úhrne SR. Z celkového počtu obyvateľov je 51,57 % žien. S hustotou osídlenia 111,2 obyvateľov na km² je piatym najobývanejším krajom SR. V Nitrianskom kraji sa nachádza 354 obcí, z ktorých má 15 štatút mesta. V mestách žije 329 054 obyvateľov, čo je 46,6 % podiel zo všetkých obyvateľov. V Nitrianskom kraji je možné pozorovať výrazné zmeny v demografickom vývoji, ktoré sú odrazom ekonomickej a sociálnej situácie kraja. Prejavujú sa dlhodobejšie tendencie spomaľovania reprodukcie obyvateľstva a znižovania prirodzeného prírastku obyvateľstva, ktorý v roku 2009 dosiahol -1 106 osôb. Z ostatných demografických procesov dochádza k znižovaniu sobášnosti a rozvodovosti. Pokračuje proces starnutia obyvateľstva. Priemerný vek obyvateľov kraja v roku 2009 bol 39,83 rokov a index starnutia dosiahol hodnotu 167,12.

Kraj obhospodaruje **najväčšiu výmeru poľnohospodárskej pôdy** zo všetkých krajov SR. Patrí k najvýznamnejším producentom poľnohospodárskych plodín ako sú pšenica, jačmeň, kukurica na zrnó, hrach jedlý, cukrová repa technická, tabak, repka olejná, slnečnica na semeno a je najväčším producentom obilovín, cukrovej repy a hrozna v SR. Hrubá poľnohospodárska produkcia kraja z hrubého obrátu tvorí viac ako štvrtinu celoštátnej produkcie. Živočíšna výroba sa zameriava na chov hydiny a ošípaných.

Nitriansky kraj je **dobře prepojený cestnými komunikáciami** medzi okresmi a aj medzinárodnými cestnými ťahmi. Územím prechádza aj medzinárodná magistralná trať železničnej dopravy. V meste Komárno sa nachádza na rieke Dunaj významný riečny prístav, ktorý je napojený na európsku riečnu magistrálu Rýn - Mohan - Dunaj. Cez územie Nitrianskeho kraja vedú dôležité produktovody. Najvýznamnejšie plynovody sú Tranzitný a Medzištátny. Ropovody vedúce cez Nitriansky kraj sú Družba a Adria.



Zdroj: Atlas krajiny Slovenskej republiky (2002)

Cestovný ruch sa viaže najmä na lokality s termálnymi prameňmi, kde vyrástli rekreačno – turistické strediská (Komárno, Patince, Štúrovo). Minerálne vody v okrese Levíc ako Santovka a Slatina, sa plnia do fliaš.

Na celom území kraja je dobre vybudovaná **hustá sieť školských zariadení**. V takmer každej väčšej obci je základná škola, zabezpečujúca povinnú školskú dochádzku. V krajskom meste Nitra sídlia 2 univerzity - Slovenská poľnohospodárska univerzita, Univerzita Konštantína Filozofa. V meste Komárno sídli Univerzita Jánoša Selyeho.

V oblasti kultúry má ešte dlhoročnú tradíciu krajské mesto Nitra ako jedno z najdôležitejších centier slovenskej vzdelanosti, kultúry a kresťanského života. Rozvoj kultúry siaha do čias raného osídlenia starých Slovanov a pokračoval v prvom štátnom útvare Pribinovom Nitrianskom kniežatstve a počas Veľkej Moravy cez stredovek až do novoveku. Na území kraja sú 3 divadlá, 12 galérií vrátane pobočiek a 370 verejných knižníc vrátane pobočiek. Pozornosť si zaslúži Divadlo Andreja Bagara v Nitre, Ponitrianske múzeum a Nitrianska galéria.

Zdravotná starostlivosť v kraji je zabezpečovaná v nemocniciach s poliklinikou, samostatnými poliklinikami a odbornými liečebnými ústavmi.

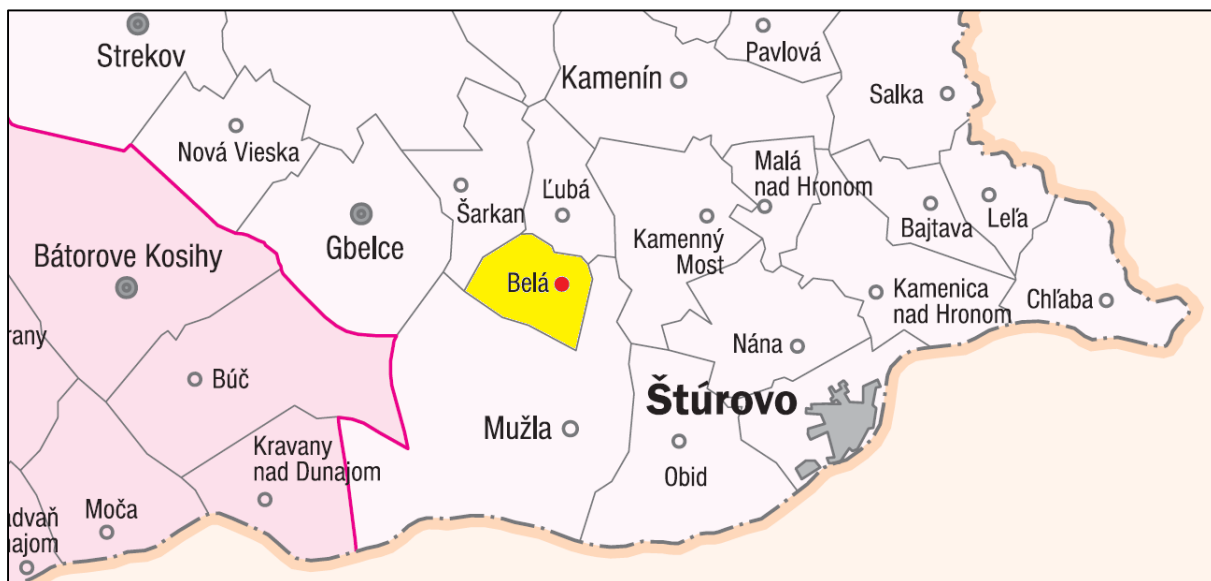
1.1.2 Užšie územné vzťahy

Obec Belá leží v rámci Nitrianskeho samosprávneho kraja v okrese Nové Zámky, konkrétne v jeho juhovýchodnej časti. Obec hraničí s obcami:

- **Na východe a juhu:** Mužla (okres Nové Zámky)
- **Na severozápade:** Šarkan (okres Nové Zámky)
- **Na severovýchode:** Ľubá (okres Nové Zámky)

Najbližším mestom je **Štúrovo**, ktoré je vzdialené 11 kilometrov. **Okresné Mesto Nové Zámky** je vzdialené 43 kilometrov. Okrem týchto miest je pre obec nodálnym centrom, hlavne

čo sa týka dochádzky za prácou do miestneho priemyselného parku, aj mesto **Ostrihom**. Žiaľ kvôli obmedzeným pracovným príležitostiam sú niektorí obyvatelia nútení dochádzať za prácou až do Galanty či Voderád.



Zdroj: Atlas krajiny Slovenskej republiky (2002)

Obec Belá tvorí jediné katastrálne územie s rovnakým názvom. Územný plán obce vytyčuje **hranice katastra** nasledovne: Jeho južná hranica začína na križovatke štátnych ciest 500 m východne od železničnej stanice Mužla, prebieha smerom západo-severozápadným pozdĺž štátnej cesty II/509 v dĺžke 4 km, dosahuje kóty 129,12, lomí sa smerom severovýchodo-severným, po 1,2 km sa lomí smerom severovýchodným, prechádza kótami 162 m n.m., 234,0 m n.m., lomí sa oblúkom na východ až juhovýchod, prechádza kótou 225,4 m n.m., pokračuje s občasnou zmenou smeru návrším Pod lesom, križuje štátnu cestu III/5095 Belá – Ľubá na kóte 239,6, pokračuje na kótu 250,5 m n.m., mení smer na juh, prechádza východným okrajom lánu Veľká tabuľa, prechádza kótou 200,0, na kóte 144 dosahuje št. cestu III/5095 a pozdĺž tejto cesty prebieha cez kótu 134,6 k východiskovému bodu na križovatke ciest II/509 a III/5095.

Obec sa nachádza v **prírodnom amfiteátri otvorenom smerom južným**. Hlavné ulice sledujú vrstevnice. Z tohto dôvodu má urbanistický pôdorys zastavaného územia obce tvar polelipsis. V ohniskách polelipsis sa nachádza areál kaštieľa s príslušenými budovami a časť druhej polovice elipsy tvorí historický park.

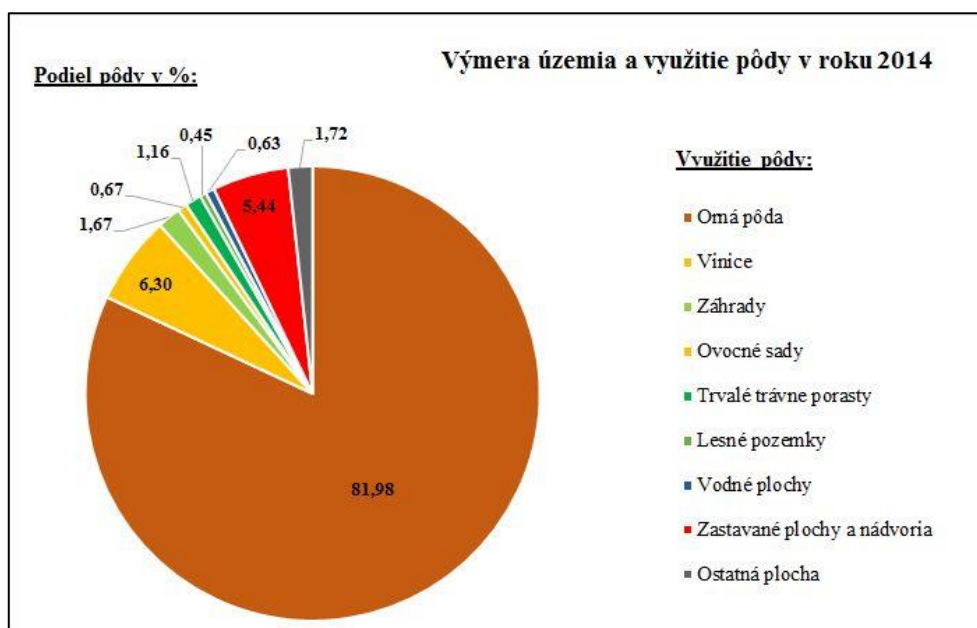
Zastavané územie obce sa skladá z dvoch častí. Väčšia východná časť zahŕňa obytnú časť obce s historickým jadrom a s poľnohospodárskym výrobným areálom (**samotná obec**) a menšia západná časť je samostatnou osadou (**Máriin dvor**). Západnú, severnú a východnú hranicu medzi zastavaným a ostatným územím obce tvoria súvislé bloky poľnohospodárskej pôdy (orných blokov), prerušené sú iba líniami cestných komunikácií. Na západnej strane pretína hranicu miestna komunikácia sprístupňujúca miestnu časť Máriin dvor a na severnej strane je to cesta III/5095 Belá – Ľubá. Južnú hranicu tvorí historický park. V juhovýchodnom cípe zastavaného územia pretína hranicu cesta III/5095 Belá – Mužla a dve účelové

komunikácie sprístupňujúce vinohrady na južných svahoch návršia Dubník. Samostatným zastavaným územím je miestna časť Máriin dvor (Mária dvor), ktorý sa nachádza 2 km západne od centra obce. Na východnej strane je ohraničený rybníkom a lesíkom, na severnej, východnej a západnej strane tvorí hranicu oplatenie medzi záhradami a súvislými blokmi ornej pôdy.



Zdroj: <https://www.google.sk/maps>

Celková výmera územia je 8 692 344 m² (869 ha). Najväčšiu časť pôdneho fondu zaberá orná pôda (80,98 %). Výrazné zastúpenie majú ešte vinice a zastavaná plocha obce (nad 5 %).



Zdroj: <http://datacube.statistics.sk/>

1.1.3 História obce

- 1138** - Vydanie Dömöšskej listiny. Prvá písomná zmienka o Belej. V nej sa uvádza ako majetok Dömöšského prepošstva. Rok písomnej zmienky zaraďuje Belú medzi najstaršie písomne doložené usadlosti na území dnešného Slovenska. Listinou kráľ Belo II. potvrdzuje, že v roku 1108 knieža Álmos daroval štyri domy so služobníctvom dömöšskému kláštoru. Sluhovia povinne platili desiatok, čo znamenalo, že z každého domu boli povinní každoročne odvádzať kláštoru 2 ovce, 2 merice pšeničnej múky, dobré pivo a soľ.
- 1241** - Tatárske vpády zničili veľkú časť krajiny, aj počet obyvateľstva výrazne klesol. Kráľ Belo IV. dal po tatárskych vpádoch v celej krajine postaviť pevnosti, aby sa podobné straty aké zapríčinilo tatárske plienenie, nemohli zopakovať. Nakoľko v Belej okrem kapituly mal pozemky aj kráľ, po tatárskej expanzii Belo IV. aj sem pozval kolonistov z južnej časti krajiny, aby osídlili spustošené územie.
- 1257** - Mimo spomínanej Belej sa tu nachádzajú aj pozemky kráľovnej, ktoré sa spomínajú ako Boros Béla (Vínna Belá). Názov pravdepodobne odkazuje na to, že sa tu pestovalo hrozno na víno.
- 1367** - Kráľ Ľudovít Veľký daroval Vínnu Belú Jákovi, synovi Mikuláša Ebnbrandiho. V tomto čase sa začalo rozvíjať aj poľnohospodárstvo. Keďže predtým pôdu obrábali až dovtedy, kým ju úplne nevyčerpali, teraz začali siatiny striedať. V tomto období začali pestovať v ovocných sadoch ovocie a rozširovali pestovanie viniča.
- 1434** - Kráľ Žigmund daroval osadu Vínna Belá Tomášovi a Bálintovi Pogánytelkimu ako odmenu za zásluhy v boji proti husitom.
- 1507** - V písomných dokumentoch nachádzame zmienku o Veľkej a Malej Belej.
- 1531** - Malá Belá sa už uvádza ako majetok Bélu Bálinta, kým Veľká Belá ako majetok Jána Pozsára.
- 1543** - Turci obsadili ľavý breh Dunaja oproti Ostrihomu, pravdepodobne aj Belú. Turecká okupácia trvala s väčšími-menšími prestávkami približne 150 rokov.
- 1679** - V tomto období tu z tvrdého stavebného materiálu postavili kúriu s potrebným hospodárskym príslušenstvom, ovocným sadom, vinohradmi, ornou pôdou.
- 1700** - Obec Belá sa uvádza v písomnostiach už ako majetok Eszterházyovcov. Počas bitky pri Kravanoch nad Dunajom tu bol hlavný vojenský tábor Františka Rákócziho II. V parku pri kaštieli zasadili na jeho počesť dve lipy.
- 1732** - Belá je majetkom ostrihomského podžupana, Jozefa Tersztyánszkeho.
- 1755** - Počet obyvateľov vzrástol na 348. Dobové dokumenty uvádzajú miestnu školu, lebo podľa nariadenia Márie Terézie ju musela mať aj najmenšia obec.
- 1770** - Belá sa stala majetkom zemepána Andrása Töröka, župana Oravskej župy. Oženil sa s vdovou po synovi J. Tersztyánszkeho a pustil sa do veľkolepej výstavby v Belej. András Török začal rekonštrukciu celého objektu. Hlavným architektom bol Jakab Mayer. Kaplnku prestaval na kostol. Jeho vnútorný priestor riešil v neskorobarokovom štýle. Kostol v roku 1781 vysvätil biskup barón Rigliczei Luzsinszky László.
- 1796** - Dobové písomnosti uvádzajú, že Dolná Belá patrí rodine Zerdahelyi.
- 1831** - osada mala 380 zaregistrovaných obyvateľov
- 1860** - V tomto čase bola obec majetkom baróna Antona Vasvezekényho Baldacciho. Dal kaštieľ opevniť, vybudovať vodnú priekopu, padací most. Vybudoval obrovský park,

zamestnával slávnych maliarov, dával vyhotoviť nábytok z mahagónu, cédru, a ebenového dreva. Rozširuje zbierku umeleckých predmetov raritami z ďalekých krajín ako Čína a Japonsko.

- 1864** - Vlastníkom kaštieľa je stále Anton Baldacci, ktorý dal pod kostolom vybudovať rodinnú kryptu.
- 1880** - Anton Baldacci predal celý majetok, kaštieľ aj so zariadením, svojmu bankárovi Jakubovi Perlmutterovi.
- 1890** - Počet obyvateľov dosahuje 782.
- 1892** - Jakub Perlmutter predal kaštieľ Dr. Žigmundovi Bródymu.
- 1900** - Vlastníkom kaštieľa je naďalej Dr. Žigmund Bródy a patrila mu aj pusta Malá Belá. Dr. Bródy bol nielen majiteľom kaštieľa, ale vlastnil aj 850 katastrálnych jutrov pôdy, čiže viac ako polovica obce patrila jemu. Vlastníkom kaštieľa a pôdy bol do roku 1910.
- 1905** - V tomto roku Dr. Žigmund Bródy dal v obci postaviť školu – žiakov bolo 110.
- 1911** - Kaštieľ sa stal majetkom baróna Adolfa Ullmanna, vtedajšieho generálneho riaditeľa maďarskej úverovej banky. Barón Ullmann žil v Budapešti, v Belej sa zdržiaval zriedka, chodieval sem na poľovačky. Po jeho smrti v roku 1925 majetkové práva prešli na jeho syna Juraja. V roku 1945 rodina Ullmannovcov emigrovala. Ako poslední majitelia ho zveľaďovali, prestavali terasu, vytvorili umelú jaskyňu, skrášľovali park, rozširovali knižnicu dokonca postavili skleník.
- 1929** - Zákon o pozemkovej reforme sa dotkol aj Belej. Z veľkostatkárskej pôdy vymerali v tomto roku deväť pozemkov a v roku 1935 osem pozemkov. Za tieto pozemky majitelia zaplatili barónovi Ullmannovi. Majetok baróna Ullmanna mal na starosti Ede Roth od roku 1910 až do roku 1930.
- 1937** - V obci zaviedli elektrinu. Kaštieľ a príslušné hospodárske budovy boli spojené telefonicky.
- 1945** - Obec oslobodili 2. apríla. Slovenské rodiny prišli do Belej 15. mája 1945 z okolia Prievidze a z Liptova – celkovo 14 rodín, ktoré sa usadili v tzv. Máriinom dvore. Kaštieľ bol odobraný majiteľovi socialistickým Československom a vznikla z neho väznica pre politických väzňov. Neskôr sa kaštieľ využíval ako konzerváreň.
- 1949** - 35 tunajších obyvateľov založilo poľnohospodárske družstvo. Z 240 hektárov 210 hektárov tvorila skonfiškovaná pôda a zvyšok bol majetkom 9 roľníkov.
- 1954** - Z cirkevných rolí nachádzajúcich sa na severnej časti obce vyčlenili stavebné pozemky, na ktorých do roku 1960 postavili 23 rodinných domov.
- 1955** - V kaštieli založili poľnohospodársku školu, ktorá tu fungovala až do roku 1958. Potom budovu využívali ako nápravné zariadenie a neskôr slúžila ako veľkosklad Domácich potrieb Gbelce až do roku 1990. Z nábytku kaštieľa sa nezachovalo nič, fresky na stenách boli natreté vápnom.
- 1965** - V decembri boli spojené polia okolitých 4 dedín a družstvá sa spojili. Sídlo umiestnili do obce Ľubá.
- 1989** - Politické zmeny mali dosah aj na poľnohospodárstvo obce. Viacerí vystúpili z družstva a začali samostatne hospodáriť na vlastných roľiach. Zo 650 hektárov poľnohospodárskej pôdy sa 230 hektárov opäť dostalo do súkromného vlastníctva.
- 1990** - Úbytok pracovných príležitostí v okolitých priemyselných závodoch zasiahol aj obyvateľov. Družstvo sa pretransformovalo a od roku 1992 sa aj premenovalo.

2000 - Kaštieľ opäť prešiel do súkromného vlastníctva. Vnučka Juraja Ullmanna, grófka Ilona von Krockow prejavila o majetok záujem. Celý pozemok aj s kaštieľom odkúpila od štátu a pustila sa do veľkolepej rekonštrukcie.

2007 - Dokončila sa prestavba kaštieľa a dnes sa už hrdí kaštieľ v pôvodnej kráse a slúži od roku 2008 ako rezidencia rodiny Krockow a ako luxusný päťhviezdičkový hotel.

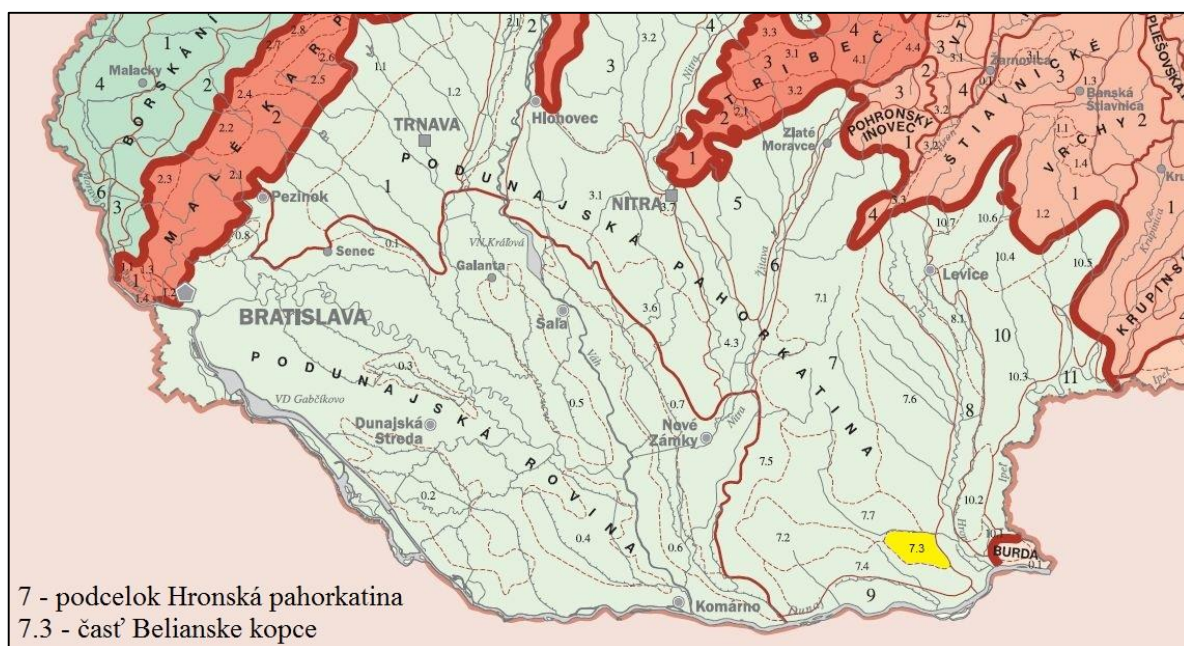
Z uvedených historických a kultúrnych skutočností vychádzajú aj súčasné **symboly obce**:



Zdroj: Heraldický register Slovenskej republiky, <http://www.vs.sk/heraldreg/>

V zelenom štíte pod dvomi zlatými položenými odvrátenými klasmi - vľavo dlhším - strieborné sklonené radlice, ovenčené zlatými polovičnými odvrátenými ratoľami. Roľnícky a zamestnanecký motív podľa odtlačkov pečatidla obce z 18. stor. zachovaných na dokumentoch z r. 1840-1866. Dátum prijatia: 12.07.2000. Číslo uznesenia: OZ - 7/2000. Signatúra HR SR: B-104/1998. Autori: Jozef Novák, Ladislav Čisárik

1.2 Fyzickogeografická charakteristika



Zdroj: Atlas krajiny Slovenskej republiky (2002)

Obec Belá spadá do subprovincie Malá dunajská kotlina, do oblasti Podunajská nížina, celku Podunajská pahorkatina, podcelku Hronská pahorkatina, časť **Belianske kopce**. Modrý vrch (250,9 m n. m.) (alebo aj Veľký vrch) je najvyšší vrch Belianskych kopcov v Hronskej pahorkatine. Vrch má tvar vyvýšenej plošiny bez výraznejších útvarov. Vystupuje nad okolitú krajinu o približne 100 m n. m. a tvorí najjužnejšiu časť podunajských pahorkatín. Vrch je sčasti porastený dubovým lesom, časť južných svahov pokrývajú viniče.

Podklad východnej, južnej a juhovýchodnej časti obce tvoria **fluviálne sedimenty** stredných terás so sprašovým krytom (riss). V severozápadnej časti obce podklad tvoria fluviálne sedimenty vysokých terás so sprašovým až hlinitým krytom (starý pleistocén). Hrúbka **kvartérnych sedimentov** sa pohybuje od 10 do 50 m.

Južnú časť obce tvorí **reliéf zvlnených rovín** ostatok tvorí **reliéf nížinných pahorkatín**. Priemerná sklonitosť územia je 2° - 6°. V súčasnosti prebiehajú tieto reliéfovotvorné procesy:

- fluviálne a stráňové procesy - fluviálna akumulácia
- eolické procesy

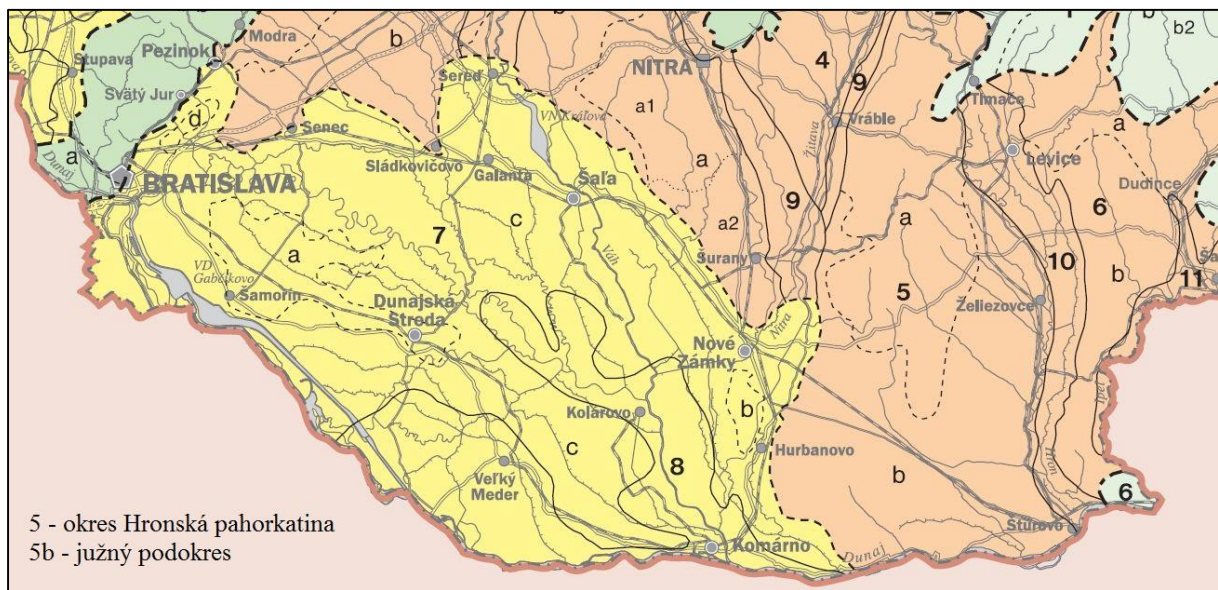
Územie spadá do **klimatickej oblasti teplej** (počet letných dní v roku nad 50, s max. teplotou vzduchu 25 °C a vyššou), **podoblasti Iz < -20 - suchá** (teplý, suchý, s miernou zimou, s dlhším slnečným svitom - trvanie slnečného svitu vo vegetačnom období nad 1500 hod.). Z hľadiska klimaticko-geografického ide o **typ nížinnej klímy** (s miernou inverziou teplôt, suchá až mierne suchá), **subtyp prevažne teplá** (teplota v januári -1 až -4 °C, teplota v júni 20,5 - 19,5 °C, ročné zrážky 530 -650 mm). Prevládajú severozápadné vetry. Potenciálny výpar je 500 - 600 mm/rok. Priemerný ročný úhrn výparu z povrchu pôdy predstavuje 400 - 450 mm.

Z pôdnych typov sa tu vyskytujú **černozeme** na sprašiach, lokálne černozeme erodované, v severnej časti obce **hnedoze**, miestami erodované hnedoze, na sprašiach. Pôdny druh: hlinitá pôda. V území sa prejavuje mierna až intenzívna vodná erózia pôdy, mierna až intenzívna veterná erózia pôdy. Z hľadiska bonity pôdy ide o poľnohospodársky najlepšie pôdy. Typ režimu odtoku je dažďovo-snehový.

Na území obce sa **nenachádza vodný tok**. Najbližšími vodnými tokmi sú Hron, Dunaj a Ipel'. V osade Mária Dvor sa nachádza priestor jazierka a menší rybníček, ktoré sú po revitalizácii významným ekostabilizačným prvkom územia. Tieto dva rybníky v súčasnosti tvoria **Súkromný rybársky revír „Mária dvor“ - Belá**. Majiteľom spoločnosti je Ján Kelemen. Vcelku je spoločnosť prevádzkovaná na 3,8 hektárovom pozemku, kde sa nachádzajú aj uvedené dve jazerá. Jedná sa o vyše štyridsaťročnú vodu s rozlohou necelých 2,9 hektárov. Vytvorenie ideálnych podmienok stálo niekoľko rokov tvrdej práce. Značnú časť vegetácie bolo nutné odstrániť, lebo hrozilo zaniknutie tohto revíru. Vykonávali sa očistné práce a ťažba zeminy. Prehĺbenie bolo nevyhnutné. Nachádzajú sa tu aj úseky s hĺbkou päť metrov, dôležité na prezimovanie, ako aj úseky s hĺbkou do jedného metra, dôležité pre neres. Žijú tu rôzne druhy rýb: kapor, amur, pleskáč, červenica, karas, lieň, sumec, šľuka, zubáč, ostriež.

Ďalej na území parku kaštieľa sa nachádzajú tri jazierka. Podzemná voda je dopĺňaná na 70 % podzemnými vodami zo susedných území a zo zrážok - nížinná časť pahorkatín. Ide o krajinu s negatívnou vodnou bilanciou.

Z hľadiska fyto geografického je územie začlenené do oblasti panónskej flóry (Pannonicum), obvodu eupanónskej xerotermej flóry (Eupannonicum) a do okresu Podunajská nížina (členenie podľa Futáka, 1984). Podľa fyto geograficko-vegetačného členenia podľa Plesníka (2002) sa obec nachádza v dubovej zóne, nížinnej podzóne, v pahorkatinnej oblasti, v okrese Hronská pahorkatina a v jeho južnom podokrese.



Zdroj: Atlas krajiny Slovenskej republiky (2002)

Potenciálna prirodzená vegetácia je taká vegetácia, ktorá by sa vytvorila na určitom území a v určitej časovej etape za predpokladu vylúčenia akejkoľvek ďalšej činnosti človeka. Potenciálnu prirodzenú vegetáciu na území obce by tvorili spoločenstvá (Michalek a kol. 1986):

Cr – dubovo-hrabové lesy panónske:

- v najteplejších oblastiach Slovenska, v sprašových pahorkatinách, kde má klíma zvýšenú kontinentalitu, podmieňujú ich predovšetkým piesočnaté a štrkovité terasy tret'ohorné alebo štvrtohorné pokryté sprašovými hlinami alebo náplavové kužele,
- na riešenom území sa zachovalý porast nenachádza, pôvodné stanovištia sú poľnohospodársky využívané,
- pôvodné dreviny *Quercus robur* – dub letný, *Q. cerris* – dub cerový, *Carpinus betulus* – hrab obyčajný, *Ulmus minor* – brest hrabolistý, *Tilia cordata* – lipa malolistá, *Acer campestre* – javor poľný, *Acer platanoides* – Javor mliečny.

AQ – dubové xerotermofilné lesy ponticko-panónske:

- na sprašových pahorkatinách juhozápadného Slovenska, na ich mieste sú najbohatšie poľnohospodárske pôdy,
- na území sa prirodzený porast nenachádza,

- pôvodné druhy drevín Quercus pedunculiflora – dub sivozelený, Q. virgiliana – d. jadranský, Q. cerris – d. cerový, Ulmus minor – brest hrabolitý, Acer campestre – javor poľný, Acer tataricum – javor tatársky a iné, z krovín druhy rodu Rosa, Ligustrum vulgare – vtáčí zob, Prunus spinosa – trnka obyčajný, Cornus mas – drieň a iné.

Qc – dubovo-cerové lesy:

- pôvodné stanovištia - mierne svahy a chrbty, južne exponované svahy a úpätia, v súčasnosti poľnohospodársky využívané, sú zväčša vhodné pre polia s náročnejšími kultúrami – pšenica, kukurica, pre vinohrady a sady, ktoré však často trpia nedostatkom vlahy,
- *na území sa nenachádza zachovalý porast,*
- pôvodné druhy stromov Quercus cerris – dub cerový, Q. dalechampii - d. žltkastý, Q. pedunculiflora – d. sivý, Q. petraea – dub zimný, Q. robur – dub letný, z krovín Ligustrum vulgare - zob vtáčí, Cornus mas – drieň obyčajný, Prunus spinosa – trnka obyčajná a iné.

Súčasnú krajinu môžeme charakterizovať ako poľnohospodársku krajinu pahorkatinovo-oráčninovú. **Z hľadiska agroklimatického členenia** krajiny ide o typ teplej nížinnej klímy, subtyp kukurično-ražno-pšeničná. Ide o krajinu so slabým zastúpením stromov a krovín. Mimoľesnú krovinnú a stromovú zeleň tvorí:

- sprievodná zeleň pozdĺž komunikácií a poľných ciest,
- líniová zeleň chotárnej hranice,
- zeleň okolo vinogradov,
- zeleň okolo osady Mária Dvor
- solitéry
- sprievodná zeleň terénnych znížení
- verejná zeleň v obci a záhrady

Sprievodné rastliny v týchto porastoch patria medzi ruderalne a poľné. Na území obce prevládajú monokultúry poľnohospodárskych plodín. Významným krajinotvorným prvkom sú vinohrady. Ďalej sa tu nachádza lesný komplex medzi Kamenným Mostom -Ľubou – Belou – Nánou s výskytom hodnotných lokalít s prevažne výmlatkovým dubom a roztrúsené lesíky medzi obcami Gbelce a Belá s prevahou agátu.

V rámci vymedzenia **živočíšneho regiónu** obec patrí do provincie Vnútrokarpatské zníženie, panónskej oblasti, juhoslovenského obvodu a do dunajského okrsku - pahorkatinový. V rámci skupiny bezstavovcov hlavnú skupinu tvoria tie druhy, ktoré dobre znášajú antropogénne vplyvy (agrotechnické postupy, ošetrovanie chemickými prípravkami, zásahy do porastov). Sú to napr.: húseničiar poľný, lajniak skarabeusovitý, fúzač trávový, zdochlinár obyčajný, chrúst obyčajný, lienka obyčajná, kováčik poľný, chrústovec obilný, tvrdoň lucernový a iné. V rámci skupiny stavovcov sa podľa stanovištných podmienok vyskytujú napr.: zajac poľný, sysel' obyčajný, ryšavka myšovitá, chrček poľný, hraboš poľný, myš domová, potkan obyčajný, hranostaj obyčajný, bažant obyčajný, spevavce a iné druhy.

Celé územie obce je v zmysle zákona NR SR č. 543/2002 Z.z. o ochrane prírody a krajiny **chránené I. stupňom ochrany**. Do 5. stupňa ochrany bol zaradený chránený areál Park v Belej,

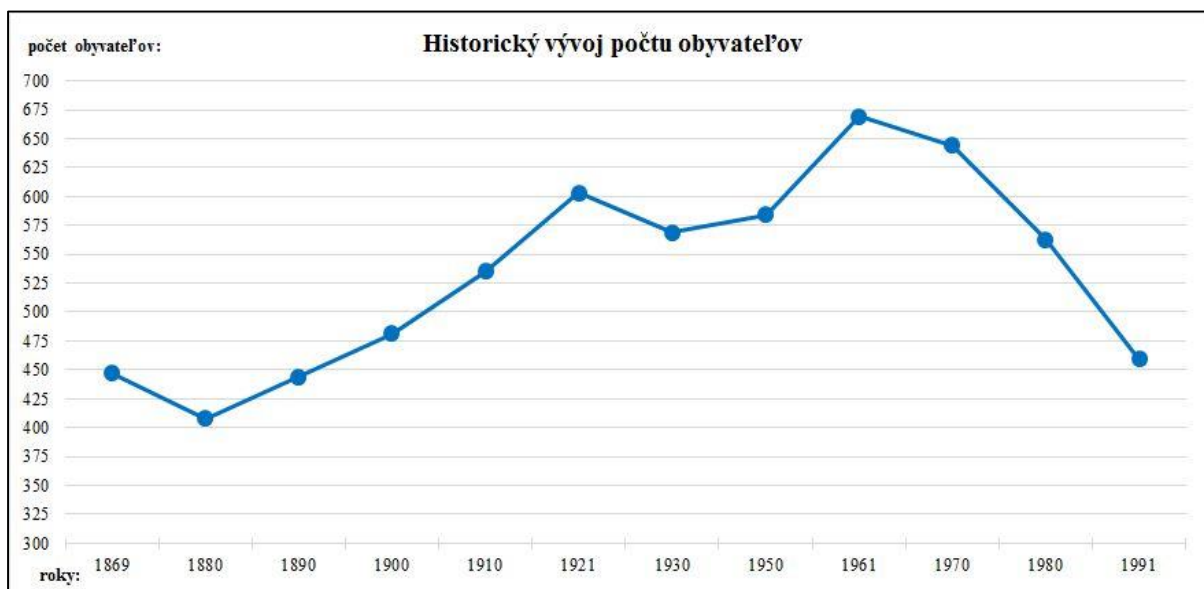
ktorý bol zrušený vyhláškou KÚŽP Nitra č. 1/2006 z 15. marca 2006. Legislatívne je ošetrovaná ochrana poľnohospodárskeho pôdneho fondu. Dôležitými ekostabilizačnými časťami krajiny vyžadujúcimi si ochranu sú enklávy lesa na západnom okraji obce a pri severnej hranici katastrálneho územia, a tiež plocha historického parku v južnej časti zastavaného územia. Úžitkový krajinný prvok tvoria vinohrady na južnom svahu návršia Dubník. Významným krajinným prvkom je aj obnovený rybník a príľahlý náletový lesík v miestnej časti Máriin dvor. Ochrana si zaslúži aj vzrastlá vegetácia pozdĺž poľných ciest a pozdĺž vodných tokov a hraníc blokov ornej pôdy.

Všeobecná ochrana vôd v zmysle zákona o vodách platí pre celé územie SR bez toho, že by boli potrebné ďalšie zvláštne opatrenia. Užívateľom vôd zákon ukladá dbať o ich ochranu a účelné využívanie. Vlastníkom alebo užívateľom poľnohospodárskych alebo lesných pozemkov ukladá povinnosť tieto obhospodarovat' takým spôsobom, ktorý nielen uchová vodohospodársky vhodné podmienky z hľadiska množstva a akosti vôd, ale napomáha tieto ešte zlepšiť. Producenti odpadových vôd sú povinní tieto zneškodňovať takým spôsobom, aby nebola ohrozená akosť podzemných a povrchových vôd.

1.3 Humánnogeografická charakteristika

1.3.1 Charakteristika obyvateľstva

Historický vývoj počtu obyvateľov:



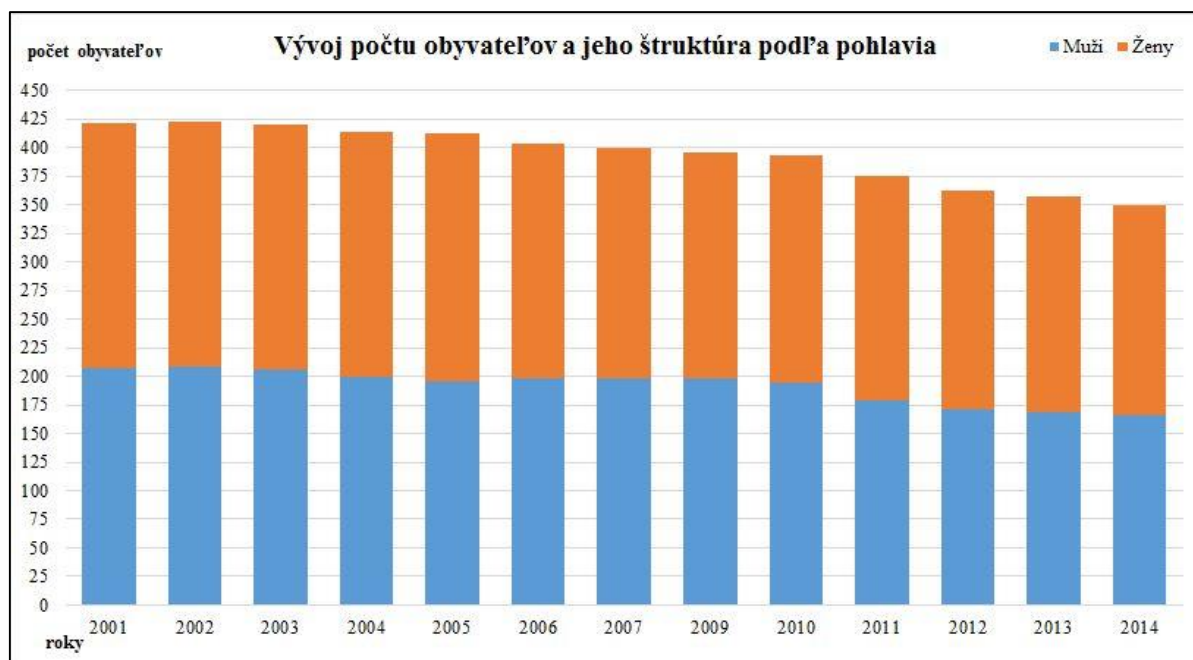
Zdroj: Štatistický úrad SR (2015)

Historický vývoj počtu obyvateľov sme sledovali na základe jednotlivých sčítaní obyvateľov. Podľa nich môžeme sledovať rôzne etapy vývoja počtu obyvateľov. Od roku 1880 až do roku 1921 sa počet obyvateľov obce neustále zvyšuje, čo je dôsledkom prudkého rozvoja obce a kaštieľa. Počas prvej a druhej svetovej vojny počet obyvateľov obce mierne poklesol. Z roku 1940 chýbajú údaje o počte obyvateľov, nakoľko obec bola vtedy na základe Prvej viedenskej

arbitráže (1938) súčasťou maďarskej republiky. Po druhej svetovej vojne počet obyvateľov znovu narastá hlavne vďaka rozvoju poľnohospodárstva - zriadenie družstva. Od roku 1961 počet obyvateľov opäť klesá až do roku 1991. Uvedené bolo spôsobené najmä zvyšujúcou sa neistotou a ubúdaním pracovných miest, hlavne ku koncu 80-tych rokov.

Vývoj počtu obyvateľov podľa pohlavia a veku:

Počet obyvateľov sa od roku 2001 naďalej znižuje, z hodnoty 423 v roku 2002 na hodnotu 350 v roku 2014. Tento jav zodpovedá aj celoslovenským trendom vo vývoji počtu obyvateľov. Spôsobené je to hlavne nedostatkom pracovných príležitostí v obci, neistou sociálnou situáciou a podobnými negatívnymi javmi nielen na lokálnej a regionálnej úrovni, ale aj na celoslovenskej úrovni.



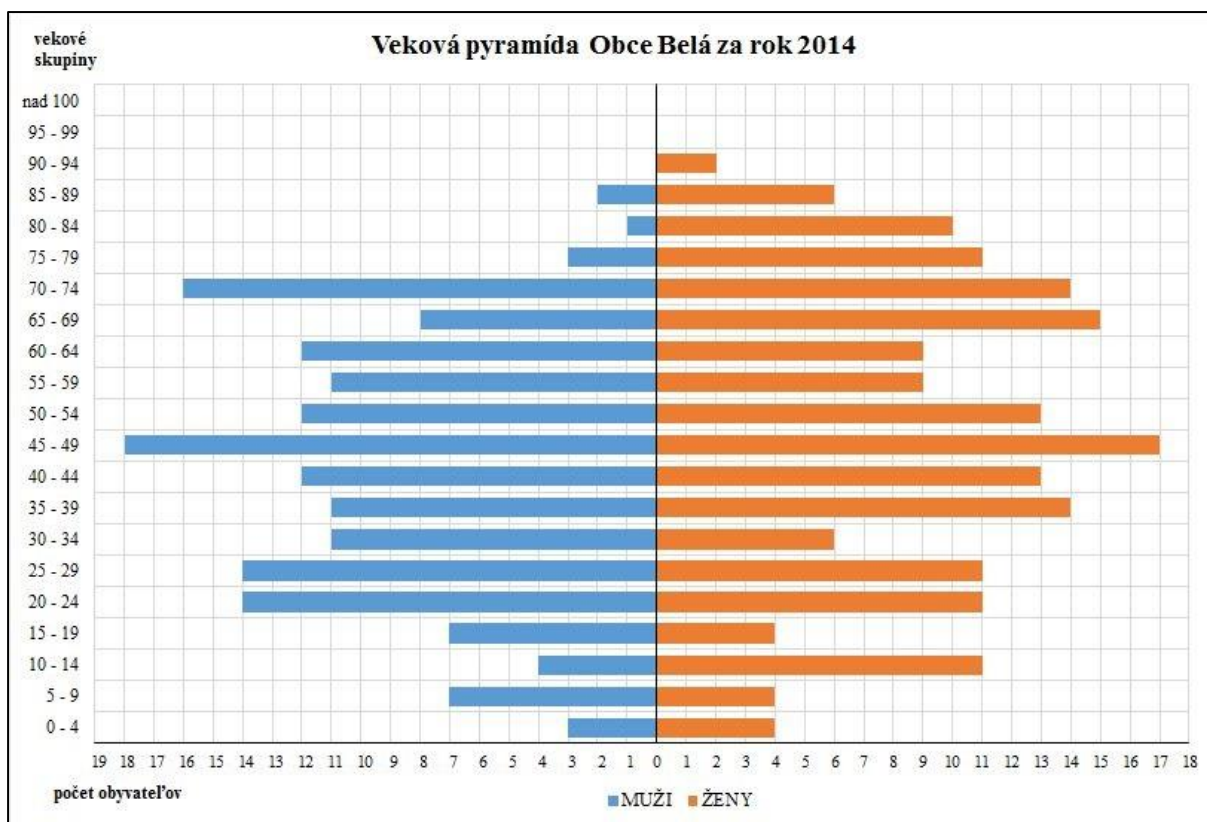
Zdroj: <http://datacube.statistics.sk/>

Čo sa týka **štruktúry obyvateľstva podľa pohlavia** vidíme, že obe pohlavia sú vo všetkých sledovaných rokoch rovnomerne zastúpené. Rozdiely v počte mužov a žien sú minimálne, v niektorých rokoch maximálne do 21 obyvateľov, pričom vždy ženské pohlavie mierne prevyšuje nad mužským.

Štruktúra obyvateľstva podľa veku je veľmi nepravidelná čo sa týka vývoja počas posledných rokov, aj čo sa týka porovnania jednotlivých vekových skupín. Podrobnejšie sme študovali vekové zloženie obyvateľstva v roku 2014 na základe 5-ročných vekových skupín. Najbežnejšou formou zobrazenia vekovej štruktúry obyvateľstva podľa spomenutých 5-ročných vekových skupín predstavuje veková pyramída.

Uvedenú vekovú pyramídu Obce Belá za rok 2014 by sme mohli zaradiť do **regresívneho typu**, v ktorej môžeme pozorovať ubúdanie obyvateľstva v detskom veku. Úzka a neustále sa zužujúca prirodzená reprodukčná základňa obyvateľstva je vážnym problémom pre budúci

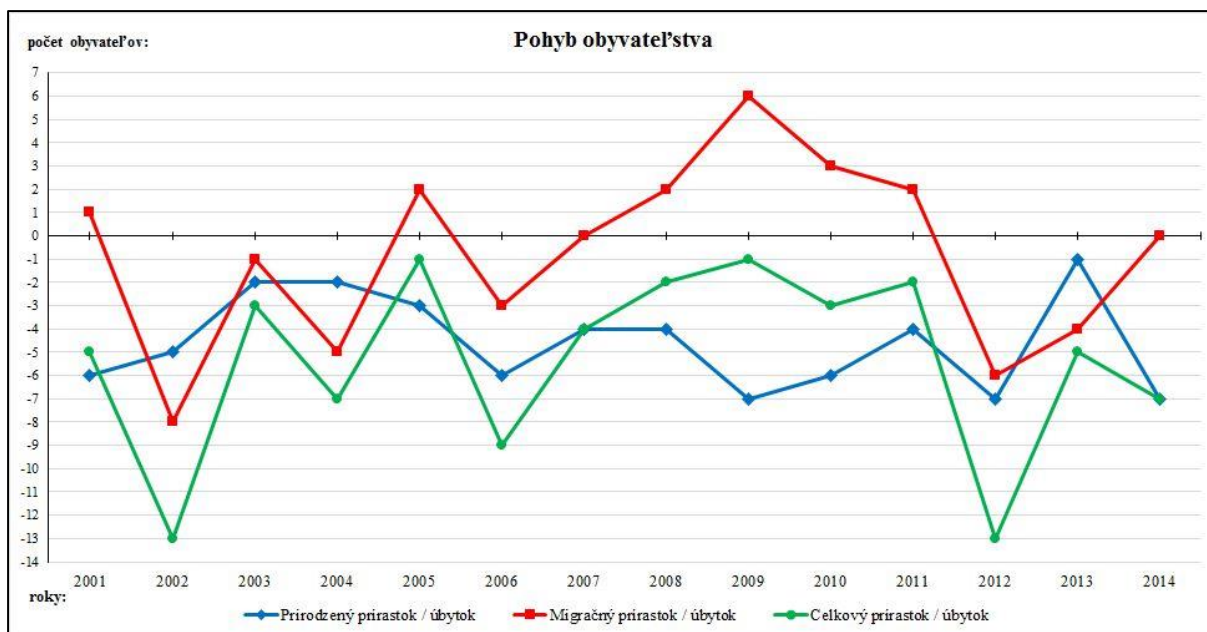
ekonomický a sociálny rozvoj obce. Starnutie obyvateľstva bude mať za následky zvýšené nároky na sociálne a zdravotné služby. Čo sa týka pohlavia obec sa vyznačuje v jednotlivých vekových skupinách veľkou nepravidelnosťou. V niektorých skupinách prevládajú muži, v iných ženy a v skupine 90-94 roční chýba mužská zložka. Najvyššie vekové skupiny 95-99 a nad 100 už v obci nie sú zastúpené. Vo všeobecnosti však môžeme skonštatovať, že vo vyšších vekových skupinách prevládajú ženy, v stredných vekových skupinách (v produktívnom veku) mierne prevládajú muži. Uvedená veková pyramída je typická pre väčšinu obcí Slovenska, hlavne pre malé obce pod 1 000 obyvateľov.



Zdroj: <http://datacube.statistics.sk/>

Prirodzený, mechanický a celkový pohyb obyvateľstva:

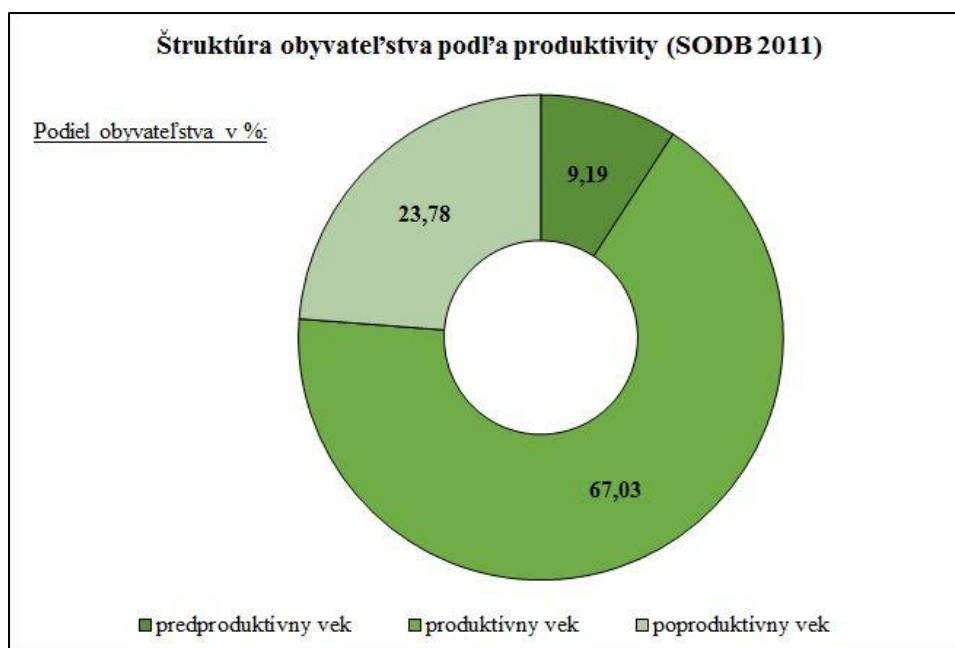
Od roku 2001 až po súčasnosť pozorujeme v Obci Belá **prirodzený úbytok** obyvateľstva, ktorý dosiahol v posledných rokoch 2009, 2012 a 2014 najnižšiu hodnotu -7. Migračný pohyb obyvateľstva mal v sledovaných rokoch veľmi kolísavý charakter. Najvyšší **migračný úbytok** obyvateľstva bol v roku 2002 a to -8. Od roku 2007 až do roku 2011 bol **migračný prírastok** obyvateľstva, hlavne vďaka dokončenej rekonštrukcii kaštieľa. V kaštieli bol zriadený okrem sídla majiteľov Krockow aj luxusný päťhviezdičkový hotel, ktorý prilákal do obce nových obyvateľov – zamestnancov. Aj napriek uvedenému bol celkový pohyb obyvateľov stále v negatívnych číslach, čiže v každom roku bol **celkový úbytok** obyvateľov. Aby obec obrátila tento negatívny trend, musí spraviť také opatrenia, aby zvýšila atraktivnosť obce na trvalé bývanie – sociálna a zdravotná infraštruktúra, vyššia občianska vybavenosť, a pod..



Zdroj: <http://datacube.statistics.sk/>

Štruktúra obyvateľstva podľa produktivity a ekonomickej aktivity:

Ako je to už aj na vekovej pyramíde viditeľné, v štruktúre obyvateľstva Obce Belá prevláda **produktívny vek**. Obyvateľstvo v poproduktívnom veku prevyšuje nad obyvateľstvom v predproduktívnom veku, čo tiež naznačuje starnutie obyvateľstva.



Zdroj: <http://datacube.statistics.sk/>

V Obci Belá bolo podľa Sčítania obyvateľov, domov a bytov (SODB) v roku 2011 **179 ekonomicky aktívnych obyvateľov**. Z toho boli 3 pracujúci dôchodcovia a 52 nezamestnaných. Ďalej v obci boli 3 osoby na rodičovskej dovolenke a 113 nepracujúcich

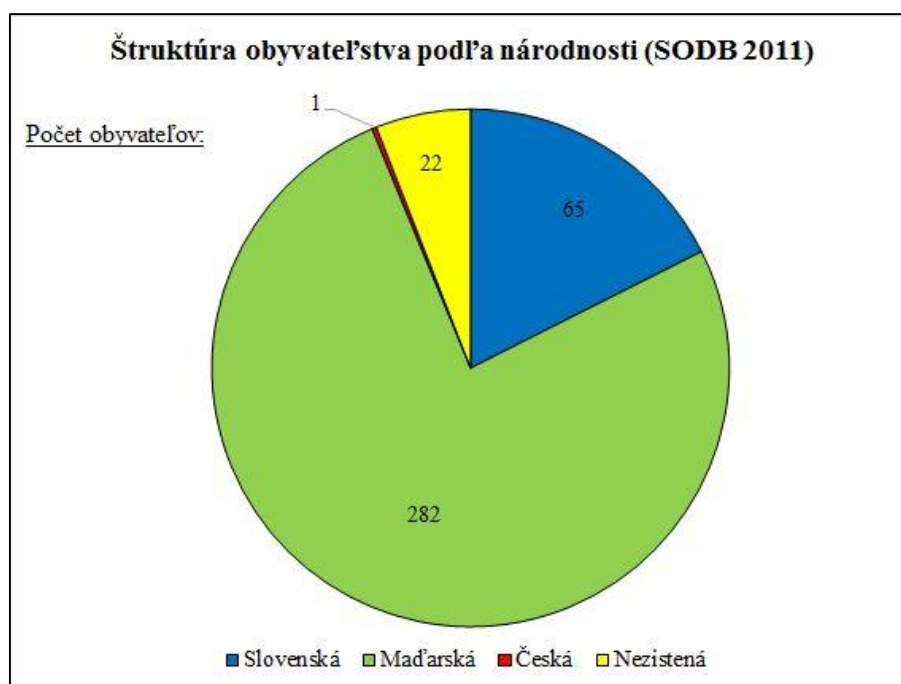
dôchodcov. Zo závislých osôb to bolo 36 detí do 16 rokov, 15 študentov stredných škôl a 7 študentov vysokých škôl.

V nasledujúcej tabuľke sú uvedené vybrané odvetvia podľa **Odvetvovej klasifikácie ekonomických činností (OKEČ)** v ktorých pracuje najviac obyvateľov Obce Belá. Sú to predovšetkým tradičné odvetvia ako pestovanie plodín a chov zvierat (obyvatelia zamestnaní v poľnohospodárskom družstve, alebo podnikajúci ako samostatne hospodáriaci roľníci), poľovníctvo; maloobchod (predajne v obci ako aj v Štúrove); výroba papiera a papierových výrobkov (obyvatelia zamestnaní v papierňach v Štúrove); ubytovanie (obyvatelia zamestnaní v kaštieli a v ubytovacích zariadeniach v Štúrove) a pod. Okrem poľnohospodárstva a ubytovacích služieb kaštieľa sa v obci nevyskytujú žiadni významnejší zamestnávateľia, preto je väčšina obyvateľov nútená dochádzať za prácou do iných obcí.

Odvetvie ekonomickej činnosti	Ekonomicky aktívne osoby			
	muži	ženy	spolu	z toho dochádza do zamestnania
Pestovanie plodín a chov zvierat, poľovníctvo a služby s tým súvisiace	11	4	15	12
Maloobchod okrem motorových vozidiel a motocyklov	3	11	14	12
Výroba papiera a papierových výrobkov	6	6	12	10
Ubytovanie	4	7	11	8
Výroba výrobkov z gumy a plastu	3	6	9	8
Veľkoobchod, okrem motorových vozidiel a motocyklov	5	3	8	6
Vzdelávanie	3	4	7	5

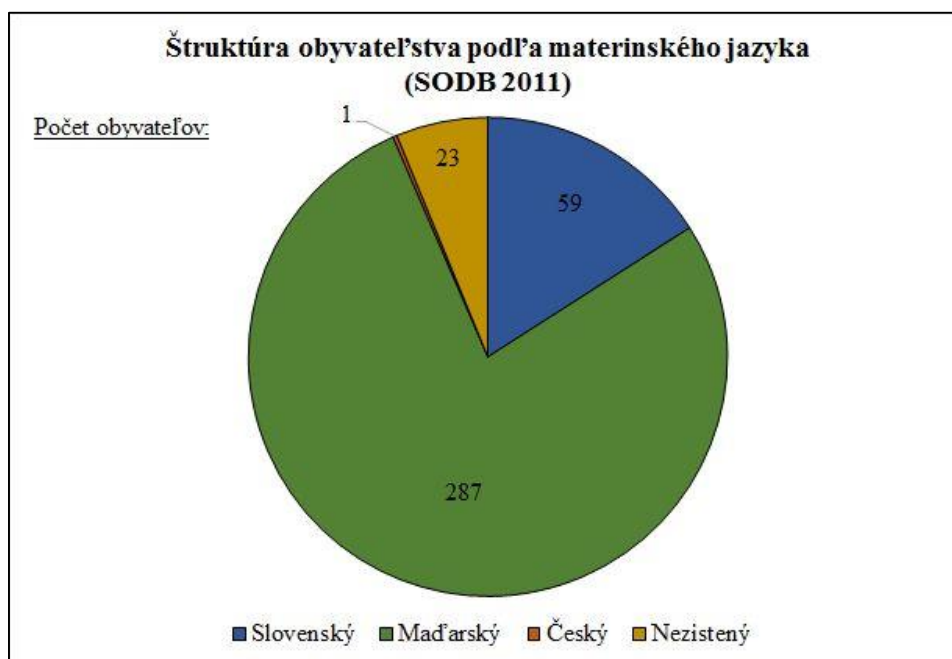
Zdroj: <http://datacube.statistics.sk/>

Štruktúra obyvateľstva podľa národnosti a materinského jazyka:



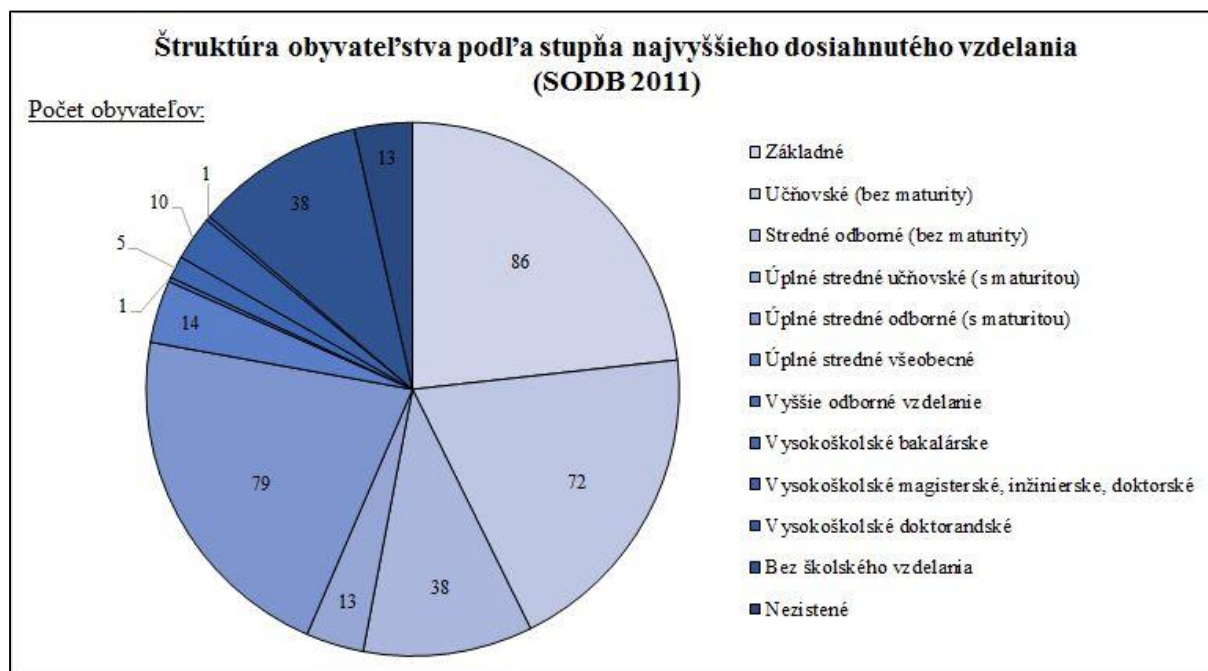
Zdroj: <http://datacube.statistics.sk/>

Národnostná štruktúra obce odráža jej historický vývoj počas ktorého sa obec nachádzala väčšinou na maďarských – maďarsky hovoriacich územiach. Aj počas období, kedy úradným jazykom bola slovenčina, ostali obyvatelia obce verní svojej národnosti a neprestali používať svoj materinský jazyk. V súčasnosti obyvatelia obce preto majú možnosť zamestnať sa aj na druhej strane hranice, v Maďarskej republike, konkrétne v priemyselnom parku v Ostrihome. Typicky slovenskou ostala osada Máriin dvor (Mária dvor), ktorú osídlili obyvatelia slovenskej národnosti ešte po druhej svetovej vojne.



Zdroj: <http://datacube.statistics.sk/>

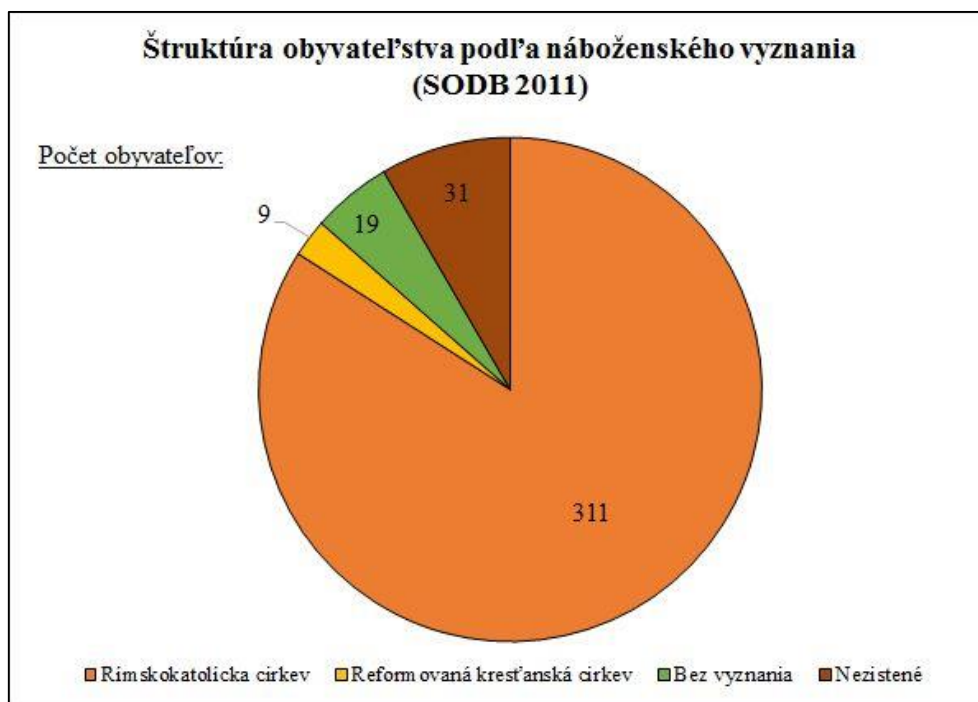
Štruktúra obyvateľstva podľa vzdelania:



Zdroj: <http://datacube.statistics.sk/>

V štruktúre podľa vzdelania prevláda obyvateľstvo so základným vzdelaním. Ďalšími najpočetnejšími skupinami sú obyvatelia s učňovským vzdelaním bez maturity a úplné stredné odborné vzdelanie s maturitou. Rovnaké zastúpenie majú obyvatelia so stredným odborným vzdelaním bez maturity a obyvatelia bez školského vzdelania. Vysokoškolské vzdelanie v Obci Belá mal len 16 obyvateľov. Nízka vzdelanostná úroveň obyvateľstva môže predstavovať jednu z hlavných príčin vysokej nezamestnanosti v obci.

Štruktúra obyvateľstva podľa vierovyznania:



Zdroj: <http://datacube.statistics.sk/>

Na území obce sú vedené len **dve náboženstvá**: Rímskokatolícke a Reformované kresťanské. Vlastný kostol, ako aj iné sakrálné pamiatky majú v obci len katolíci, čo vzišlo hlavne z čias, kedy obec patrila pod Ostrihomské arcibiskupstvo. Vierovyznanie zohrávalo v obci dôležitú úlohu, odvíjali sa z neho rôzne ľudové zvyky a tradície, stavali sa sochy svätých a kaplnky, umiestňovali sa obrazy a maľby nielen do kostola, ale aj do priestorov kaštieľa. Obyvateľstvo si svoje vierovyznanie, sviatky, zvyky a tradície zachováva dodnes.

Počet evidovaných uchádzačov o zamestnanie:

Počet evidovaných uchádzačov o zamestnanie sme sledovali od roku 1996 až po súčasnosť. Z prvého minima v roku 1997 (počet 39) sa zvýšil počet EUoZ v roku 1999 na 81. Až do roku 2008 ich počet pomaly klesal na hodnotu 24. Následne sa v ďalšom roku ich počet zvýšil na 48 a v roku 2013 až na počet 62. Na vývoj počtu evidovaných uchádzačov o zamestnanie mali vplyv rôzne udalosti a faktory. V deväťdesiatych rokoch to bol prechod na trhovú ekonomiku, rozpad pôvodného družstva a zánik mnohých veľkých závodov, ktoré zamestnávali značnú časť obyvateľstva. Ďalšou udalosťou bola hospodárska kríza v roku 2007, pri ktorom tak isto veľa obyvateľov obce prišlo o prácu. Pozitívnou udalosťou však bolo dokončenie rekonštrukcie

kaštieľa a otvorenie luxusného päťhviezdičkového hotela. V tomto zariadení našli prácu niektorí miestni obyvatelia ako chyžné, údržbári a pod.



Zdroj: <http://datacube.statistics.sk/>

1.3.2 Ekonomická charakteristika

Poľnohospodárstvo a priemysel:

Hlavným ekonomickým odvetvím je poľnohospodárstvo. V obci sú dobré podmienky pre rastlinnú a živočíšnu výrobu a pre vinohradníctvo. Obec Belá sa nachádza v Podunajskej nížine, ktorá sa vyznačuje najkvalitnejším pôdnym fondom v rámci SR. Obec však leží v pahorkatine s pôdnym fondom menej kvalitným oproti údolným polohám iných obcí. Poľnohospodárska pôda v obci je podľa kódu **BPEJ** zaradená do **5. až 8. skupiny**. Nie je teda osobitne chránenou pôdou.

Najväčším poľnohospodárskym podnikom je **Poľnohospodárske družstvo vlastníkov** so sídlom v obci Ľubá. Družstvo vzniklo zlúčením doterajších JRD v Ľubej, Belej, Divej a Šarkane. K zlúčeniu došlo na zlučovacej členskej schôdzi družstva v Ľubej, dňa 28.12.1965 a toto zlúčenie bolo schválené ONV v Nových Zámkoch uznesením rady zo dňa 14.1.1966, č.11/66. Súčasný názov družstvo nesie z roku 1992. Hlavnými predmetmi činnosti družstva sú:

- poľnohospodárska produkcia a pestovanie technických plodín
- živočíšna výroba
- spracovanie a predaj výrobkov živočíšnej výroby
- výroba krmných zmesí pre vlastnú spotrebu
- služby poľnohospodárom

Poľnohospodárske družstvo zamestnáva približne 10 obyvateľov obce. Okrem poľnohospodárskeho družstva v obci pôsobí aj niekoľko **samostatne hospodáriacich**

roľníkov. Tradičnými a najviac pestovanými plodinami na ornej pôde sú pšenica, jačmeň, slnečnica, kukurica a repka olejná.

Vinice sa nachádzajú na západnom okraji územia obce a na južných svahoch návršia Dubník, kde sa nachádza 42 vínnych pivníc so vstupnými objektmi tzv. „hajlochmi“. Z toho 34 má list vlastníctva a 8 má evidenčný list. V obci je dlhoročná tradícia pestovania vinnej révy a výroby vína. Existujúce vinne pivnice pochádzajú z 19. a 20. storočia. Posledná pivnica bola postavená v roku 1964.

Vinohrady, vinárstva a pivnice sa nachádzajú v **Južnoslovenskej vinohradníckej oblasti**, konkrétne v Strekovskom rajóne (Zdroj: <http://podunajskevino.sk/>). Táto unikátna vinohradnícka oblasť je najteplejšou slovenskou vinohradníckou oblasťou so suchým podnebím a miernymi zimami. Jej jedinečnosť spočíva v hojnosti tepla a s 2000 až 2200 hodinami slnečného svitu za rok je predurčená na pestovanie hrozna s vysokou cukornatosťou. Vinohrady sa zväčša rozprestierajú na miernych svahoch, ktoré sú orientované na juh, juhovýchod a juhozápad so sklonom až do 16°. Pôdy sú väčšinou hlinité až hlinito-piesčité. Prírodné podmienky tejto oblasti umožňujú dopestovať úrodu viniča vhodnú na výrobu akostných vín s prívlastkom ako je neskorý zber, výber z hrozna, bobuľové a hroziakové výbery. Vína z tejto oblasti sú nádherné, plne extraktívne s dostatočným obsahom kyselín.

V sortimente **bielych muštových odrôd** prevládajú tradičné odrody ako je Rizling vlašský, Rizling rýnsky, Irsai Oliver, Pinot blanc, Pinot gris, Veltlínske zelené ale aj Müller thurgau, Chardonnay a Sauvignon blanc. Z **modrých muštových odrôd** je to hlavne Alibernet, Pinot noir, Cabernet sauvignon, Svätovavrinské, Zweigeltrebe a Frankovka modrá. V poslednej dobe je v regióne veľmi rozšírené pestovanie **slovenských novošlachtencov** a to hlavne Devín a Dunaj ale aj Breslava, Hetera, Nitria, Váh či Hron. Tieto nové odrody sa môžu stať atrakciou vyhľadávanou nielen slovenskými ale aj zahraničnými milovníkmi vína. Táto oblasť má ešte jedno špecifikum a tým sú **stolové odrody**, ktorým sa tu dobre darí. Vo viniciach sa nachádzajú vo väčšom rozsahu ako v iných oblastiach Slovenska a dokážu potešiť každého záujemcu od skorých augustových termínov až po koniec októbra.

Najväčším a najznámejším pestovateľom a vinárstvom je spoločnosť **RIVEL, spol. s r.o.** Spoločníkmi a konateľmi firmy sú Ing. Miroslav Petrech (ktorý je zároveň aj svetoznámy vinárom Vinárstva Chateau Belá) a Attila Szabó. Hrozno pestujú na ploche 80 ha vo viniciach na mužlianskom a belianskom kopci. Sú exkluzívnym dodávateľom hrozna pre Vinárstvo Chateau Belá. **ODRODY:** Rizling rýnsky, Rizling vlašský, Veltlínske zelené, Pinot gris, Tramín, Pinot noir, Alibernet, Cabernet sauvignon.

Vinárstvo Chateau Belá bolo založené v roku 2000. Je súčasťou hotelového komplexu Hotel Chateau Belá. Hrozno sa nakupuje výlučne od spoločnosti RIVEL, ktorá obhospodaruje vinice vo výnimočných lokalitách v katastri obce Mužla a Belá. Ročne sa tu vyprodukuje 60.000 fliaš vína z toho 40.000 fliaš bieleho a 20.000 fliaš červeného. Vinárstvo vyváža vína do Európy, Ameriky, Ázie, Austrálie a Nového Zélandu. Špecialitou vinárstva sú ľadové vína. V tejto pivnici kraľuje vinár Ing. Miroslav Petrech – pivničný majster vinárstva a enológ. Spolu s

Egonom Müllerom, známym vinárom z Porýnia z obce Wiltingen, ktorý sa špecializuje na odrodu Rizling rýnsky sa podieľajú na výrobe skvostných vín. Ing. Miroslav Petrech hospodári najmä na Suchom vrchu na 80 hektárovom vinohrade. Časť hrozna sa spracuje vo vlastnej technológii a o zvyšok suroviny sa podelia slovenskí vinári. Na Slovensku a vo svete je známy jeho Rizling Rínsky najmä ročník 2001, ktorý dostal mnoho ocenení v zahraničí. O jeho kvalitách svedčí 12 zlatých medailí. ODRODY: Rizling rýnsky, Rizling vlašský, Veltlínske zelené, Pinot gris, Tramín, Pinot noir, Cabernet sauvignon, Alibernet

Ďalším významným vinárom je Ing. Frigyes Bott - **Vinárstvo Bott Frigyes**. V súčasnosti pestuje hrozno na 9 ha vinogradov na svahoch mužlianskych a belianskych vrchov v nadmorskej výške 230 m. Hrozno pestuje na nízkom kordóne (50 cm) s malým zaťažovaním. Vína vyrába tradičným spôsobom v drevených sudoch so spontánnym kvasením a následne aj niekoľko mesiacov necháva zrieť na jemných kvasinkách. ODRODY: Rizling rýnsky, Rizling vlašský, Veltlínske zelené, Lipovina, Tramín, Pinot blanc, Sauvignon blanc, Juhfrank, Kadarka, Pinot noir, Frankovka modrá

Menším rodinným vinárstvom avšak s dlhoročnou tradíciou je **Becse bor vinárstvo** s majiteľom: Jozef Becse. Ich vinice sa nachádzajú na južnej strane viničných kopcov v obciach Mužla a Belá a majú rozlohu 12 ha, z ktorých na 4 ha je nová výsadba. V pivnici sa víno vyrába zásadne remeselníckou metódou klasicky, ktorá je potvrdená dlhoročnými skúsenosťami. Vína zrejú v nerezových tankoch alebo v dubových sudoch, niektoré v nových francúzskych barikových. Súčasťou pivnice je degustačná miestnosť s kapacitou 18 osôb, ktorá sa využíva na ochutnávky vína. ODRODY: Chardonnay, Pinot blanc, Rizling vlašský, Rizling rýnsky, Sauvignon blanc, Veltlín žltý, Pesecká leánka, Cabernet sauvignon, Pinot noire, Dornfelder, Acolon, Cabernet cubín, Rizling čierny

Na Belianskych kopcoch sa nachádzajú aj vinice vinárstva **HR Winery**. Majiteľom je spoločnosť Profmat s.r.o., Ing. Róbert Halász, enológom je Beáta Šašková. Hrozno pestujú na ploche 240 hektárov, z toho je 60 hektárov starých vinogradov, ostatné sú nová výsadba. Najstarší vinohrad má 50 rokov. Hrozno spracovávajú riadeným kvasením, reduktívnou metódou na najmodernejšej technológii. Biele odrody skladujú väčšinou v nerezových nádržiach, červené v sudoch, niektoré v barikovaných. Ročná produkcia je 130.000 fliaš. Pri viniciach majú aj ovocné sady. Pestujú hlavne broskyne (32 ha), ale aj jablká, slivky, hrušky a marhule. ODRODY: Rizling vlašský, Rizling rýnsky, Savignon blanc, Chardonnay, Cabernet sauvignon, Frankovka modrá, Alibernet, Svätovavrínecké, Dornfelder, Pinot noire

V samotnej obci sa nenachádzajú žiadne priemyselné podniky. Najbližším priemyselným podnikom je **Priemyselný park Štúrovo, a.s.**, ktorý je právnym nástupcom spoločnosti Smurfít Kappa Štúrovo, a.s. Hlavným zámerom spoločnosti bolo zabezpečenie fungovania priemyselnej zóny formou priemyselného parku. Spoločnosť Priemyselný park Štúrovo, a.s. zabezpečuje nákup a distribúciu elektriny, zemného plynu, technologickej a pitnej vody, udržiavanie infraštruktúry, prenájom kancelárskych, výrobných a logistických priestorov. Celková rozloha areálu je 170 ha, z toho 80 ha pozemkov a budov pre priemyselnú činnosť, 60 ha podporné činnosti (železnica, odkalisko, skládka odpadu), 30 ha využívané inými

investormi. Infraštruktúru tvorí cestná sieť s vlastnými parkovacími priestormi, vlastná železničná vlečka, riečny prístav so žeriavom o nosnosti 10 ton. V areáli je rozvod elektrickej energie (VN, NN), zemného plynu (pretlak 250 kPa), technologickej a pitnej vody. Čistenie odpadových vôd je pomocou vlastnej čističky odpadových vôd.

V areáli sa nachádzajú nasledovní investori:

- **Smurfit Kappa Obaly Štúrovo, a.s.** - Výrobca a predajca vlnitých lepeniek a kartonáže z vlnitých lepeniek
- **Icopal a.s.** - Výrobca asfaltovaných hydroizolačných a strešných materiálov, člen najsilnejšej kapitálovej skupiny ICOPAL v oblasti hydroizolácií v Európe
- **Monarflex, s.r.o.** - Výrobca a predajca platní, fólií a profilov z plastov
- **BIS Slovensko s.r.o.** - Výroba a služby v oblasti strojárenského priemyslu
- **Beta Car, s.r.o.** - Služby v oblasti manipulačnej a prepravnej techniky
- **HVM, s.r.o.** - Výroba a predaj betonárskej ocele

Technická infraštruktúra:

DOPRAVA:

Širšie dopravné vzťahy - Obec Belá je napojená na nadradenú cestnú sieť cestou III. triedy č. 5095, ktorá prechádza obcou v severojužnom smere. 2,5 km južne od obce sa táto cesta napája na cestu II. triedy č. 509 Štúrovo – Bajč a cez obec Mužlu na cestu I. triedy č. 63 Štúrovo – Komárno - Dunajská Streda – Bratislava. Táto cesta je od Veľkého Medera súčasťou európskej cestnej siete – E575. Smerom severným cesta III/5095 sprístupňuje obec Ľubá a po 4 km sa napája na cestu III/51010 Kamenný most – Gbelce. V obci Gbelce ležiace 11 km smerom severozápadným sa cesty rozvetvujú. Severozápadným smerom prebieha cesta II/509, ktorá cez Bajč sprístupňuje okresné mesto Nové Zámky. Juhozápadným smerom prebieha cesta II/588 Gbelce – Moča, kde sa napája na cestu I/63 Štúrovo – Komárno.

Cestná doprava - Jedinou cestnou komunikáciou prechádzajúcou obcou je cesta III/5095. V prieťahu obcou má šírkovú a smerovú úpravu zodpovedajúcu triede MO 9/40 a mimo zastavaného územia má šírkovú a smerovú úpravu zodpovedajúcu triede C 9/60. Všetky odbočky a križovania s miestnymi komunikáciami sú úrovňové.

Miestne komunikácie - Všetky miestne komunikácie majú bezprašný povrch so živičným kobercom. Dĺžka miestnych komunikácií je 4 km. Cesty sú vybudované zväčša vo vyhovujúcom šírkovom usporiadaní, v kategórii MO 7/30. Križovatky miestnych komunikácií sú väčšinou nepriehľadné z dôvodu clonenia existujúcich domov stojacich na rohu križovatky. Vo väčšine ulíc chýbajú chodníky pre peších. Smerové vedenie ulíc je v zásade vyhovujúce.

Účelové komunikácie - Ide o komunikácie mimo intravilán obce, sprístupňujúce jednotlivé časti katastrálneho územia. Komunikácie sú vedené hranicami jednotlivých lánov polí a čiastočne hranicou katastra. Okrem polí s ornou pôdou a trvalými trávnyimi porastmi sprístupňujú aj vinice v západnej a južnej časti katastrálneho územia a enklávy lesa. Komunikácie majú prašnú úpravu bez pravidelnej údržby. Niektoré sú iba vyjazdené mechanizmami. Ich šírka sa pohybuje v rozmedzí 3 – 5 m.

Statická doprava - Plochy na odstavovanie vozidiel sú v obci vybudované iba pred obecným úradom (cca 4 automobily) a pred Hotelom Chateau Belá pre ubytovaných. Žiadne iné odstavné plochy na verejných priestranstvách neexistujú. Občania – vlastníci motorových vozidiel, tieto odstavujú v nádvoriach a v garážach pri rodinných domoch.

Železničná doprava - Najbližšia železničná stanica osobnej a nákladnej dopravy je v obci Mužla vzdialená 2,5 km smerom južným. Najbližšia rýchliková stanica je v Štúrove vo vzdialenosti 9 km. Prípojnú dopravu na železničné stanice zabezpečuje autobusová doprava, resp. súkromné motorové vozidlá.

Autobusová doprava - Má najväčší podiel na preprave cestujúcich do zamestnania, škôl, za nákupmi, úradným vybavovaním, kultúrou a pod. Hromadnú dopravu zabezpečuje SAD Nové Zámky (po novom ARRIVA Nové Zámky, a.s.) prímestskými linkami. V obci nezastavujú diaľkové linky. Počet spojov denne je dostačujúci. Okrem toho dochádzku za prácou zabezpečujú aj súkromné autobusové linky priemyselných podnikov z ostrihomského, alebo aj dokonca z galantského priemyselného parku.

Pešie komunikácie a priestranstvá - Hlavnú pešiu komunikáciu tvorí chodník pozdĺž južného okraja cesty III/5095. V úseku od juhovýchodného okraja intravilánu k obecnému úradu, popri kaštieli a kostole, po bývalú konzerváreň. Systém peších komunikácií sa nachádza v parku na východnej a južnej strane objektu kaštieľa. Samostatné väčšie priestranstvá v obci neexistujú. Vedľa budovy obecného úradu je založené námestie lichobežníkového pôdorysu so zatrávnenou plochou.

ZÁSOBOVANIE ELEKTRICKOU ENERGIOU:

Odber elektrickej energie pre Obec Belá je riešený z jestvujúcich vzdušných 22 kV rozvodov, ktoré prechádzajú vo východnej časti sídla. Stožiarový **transformátor TS1 o výkone 100 kVA** je situačne umiestnený v strede obce. Oceľový priehradový distribučný **transformátor TS2 o výkone 160 kVA** je situačne umiestnený vedľa bývalého poľnohospodárskeho družstva. Transformovaná energia z 22 kVA/0,4 kV je rozvádzaná vzdušnými sekundárnymi rozvodmi k odberateľom vrátane časti Máriin Dvor. Pre čerpaciu stanicu vody pre Slovenský vodohospodársky podnik š. p. je vybudovaná trafostanica do 50 kVA. V chotári obce Belá je v súčasnosti pre potreby vlničných domčekov k dispozícii distribučný transformátor s výkonom 50 kVA. Pre objekt kaštieľa je vybudovaná nová trafostanica 100 kVA. **Sekundárny rozvod** v obci je vedený vzdušným rozvodom na betónových stĺpoch. Rozvod umožňuje prevádzkovať distribúciu elektrickej energie s možnosťou zásoku pri výpadku niektorej trafostanice.

VEREJNÉ OSVETLENIE:

Zo sekundárnej siete je napájané aj verejné osvetlenie obce ako aj časti Máriin Dvor. Svietidlá sú umiestňované na oceľových konzolách na jestvujúcich betónových stĺpoch. Verejné osvetlenie v Obci Belá bolo zrekonštruované v roku 2006, kedy boli osadené nové úsporné svietidlá.

ZÁSOBOVANIE PLYNOM:

Pred pár rokmi bola dokončená **celková plynofikácia obce**. Samotná plynofikácia bola podmienená výstavbou vysokotlakovej sústavy v oblasti od Štúrova až po Želiezovce ako aj výstavba regulačnej stanice RS1 pre obce Belá a Ľubá v extraviláne Obce Belá. V Obci Belá boli realizované STL stredotlakové uličné rozvody a domové prípojky, pretlak pri výstupe z RS1 je nastavený na 270 kPa. Všetky odberné miesta sú napojené zo strednotlakovej plynovej sústavy pomocou plynových prípojok. Rodinné domy a objekty občianskej vybavenosti sú zásobované cez domové regulátory plynu. Každá prípojka je ukončená 1 m za hranicou pozemku odberateľa. Plynové hodiny do 6 m³/h sú osadené v oplateniach rodinných domov v ochranných plechových skrinkách s možnosťou viditeľného odpočtu množstva odobraného zemného plynu.

ZÁSOBOVANIE TEPLOM:

Súčasný stav zásobovania teplom v Obci Belá charakterizuje **decentralizovaný spôsob zásobovania teplom** a to vykurovanie domov kotlami na zemný naftový plyn. Teplá úžitková voda sa pripravuje plynovými prietokovými ohrievačmi, resp. cez kotlové výmenníky. V rodinných domoch, kde nie je zavedený zemný plyn, ohrev vody je riešený elektrickými bojlermi. Vo veľmi malom množstve je ohrev riešený v oceľových valcoch na tuhé palivo. Na varenie v domácnostiach sú využívané plynové sporáky, elektrické sporáky alebo plynové sporáky na propán-bután.

ZÁSOBOVANIE VODOU:

Obec Belá má vybudovaný obecný vodovod. Je zásobovaná cez vodohospodárske objekty na území okresu Nové Zámky z diaľkovodu Gabčíkovo. Obec je napojená odbočkou pre Belú a Mužlu pri križovatke ciest II/509 a III/5095 východne od železničnej stanice Mužla. V zastavanej časti obce sú na všetkých rádoch osadené hydranty slúžiace v prípade potreby na hasenie požiaru. Severne od obce za hranicou obce na okraji lesa, ktorý už patrí do obce Ľubá, je vybudovaný nový zemný vodojem 2x250 m³ s kótou dna 242,2 m n.m. a s kótou max. hladiny 245,5 m n.m.

KANALIZÁCIA:

Obec Belá nemá vybudovanú kanalizačnú sieť ani ČOV. Splaškové vody z domácností a výrobných prevádzok sú zachytávané do žump a septikov. Časté sú priesaky do podlažia. Na odkanalizovanie a čistenie odpadových vôd bolo vyhotovených viacero štúdií. V októbri 2003 bol vyhotovený technický projekt na **odvádzanie a čistenie odpadových vôd v aglomerácii Štúrovo**. Investorom je Západoslovenská vodárenská spoločnosť a. s. Nitra. Súčasťou tohto projektu je aj odkanalizovanie a čistenie odpadových vôd z obce Belá. Hlavný zberač prebieha od obce Ľubá pozdĺž cesty III/5095 zastavaným územím obce smerom na Mužlu, Obid a Štúrovo a končí v navrhovanej ČOV severne od Štúrova na ľavom brehu Dunaja. V obci Belá je navrhovaná obecná splašková kanalizácia vo všetkých uliciach. Vzhľadom na terénne podmienky je kanalizácia riešená ako kombinovaná gravitačne tlaková. V zastavanom území obce sú navrhované tri tlakové stanice.

DAŽĎOVÁ KANALIZÁCIA:

V obci je čiastočne vybudovaná dažďová kanalizácia vo forme otvorených priekop pozdĺž cesty III/5095 a niektorých úsekov miestnych komunikácií. Dažďové vody zo striech objektov sú využívané na zavlažovanie záhrad. Prebytočná voda zo striech a z miestnych komunikácií je odvádzaná do existujúcich odvodňovacích priekop, alebo voľným odtokom do terénu.

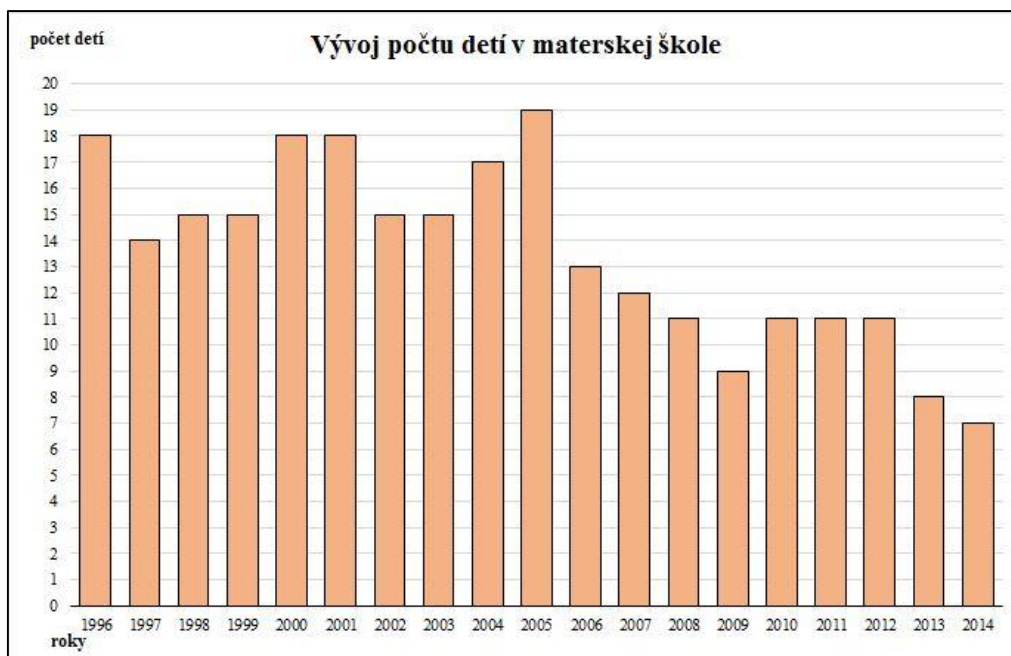
SPOJE A TELEKOMUNIKAČNÉ ZARIADENIA:

V obci Belá bola v rokoch 2000-2001 vybudovaná **digitálna telefónna ústredňa**. V obci je zrealizovaných 75 telefónnych liniek, čo je 51,3 % domácností. V najvyššej časti Modrého vrchu sa nachádza **vysielač Štúrovo**. Oceľová konštrukcia s výškou 55 metrov bola postavená v roku 1971 a šíri signál televízie i rozhlasu. Nadväzuje na vysielace Kamzík, Zobor a Sitno a primárne pokrýva mesto Štúrovo s okolím. Vysoký vyžiarovaný výkon zabezpečuje kvalitné pokrytie v celej juhovýchodnej časti Podunajskej nížiny a dolného Pohronia, s presahmi do Maďarska. Asi 2 km západne sa nachádza aj súkromný rádiový vysielateľ. V obci sú dostupné aj signály mobilných operátorov, podobne ako aj širokopásmový internet.

OBEČNÝ ROZHLAS:

Ústredňa obecného rozhlasu v obci Belá je umiestnená na prízemí obecného úradu. Rozvody sú vzdušné, vedené od Obecného úradu na samostatných oceľových stĺpoch. Amplióny sú umiestňované tak, aby bol zvuk nasmerovaný k najhustejšej zástavbe v Obci Belá. Rozvody obecného rozhlasu sú vedené vzdušne aj do časti obce Máriin Dvor (9 rodinných domov).

Vzdelávanie a školstvo:



Zdroj: <http://datacube.statistics.sk/>

V Obci Belá funguje len materská škola. **Materská škola s vyučovacím jazykom maďarským – Óvoda** je jednotriedna materská škola, ktorá je umiestnená v účelovej budove. Poskytuje celodennú i poldennú výchovu pre deti od 2-6 rokov, do plnenia školskej dochádzky v

odpoludňajších alebo dopoludňajších hodinách. Malý počet detí v triede zaručuje individuálny a tolerantný prístup a zároveň znižuje chorobnosť detí. Deti majú k dispozícii i multimediálnu učebňu, v ktorej sa oboznamujú s prácou na počítači a hrami, ktorými sa rozvíja ich poznanie v rôznych oblastiach. Aj keď materská škola je zameraná na rozvoj ľudovej tradície, využíva aj prvky „Zdravej škôlky“ a „Krok za krokom“. Vývoj počtu detí v materskej škole v posledných rokoch nám znázorňuje graf vyššie.

Bývanie a bytový fond:

Čo sa týka bytového fondu v obci sa nachádza podľa SODB 2011 spolu **158 bytových budov, z toho 154 rodinných domov a jeden bytový dom (štvorbytovka)**. Z celkového počtu bytov je 127 obývaných a pri ostatných bol stav nezistený. Väčšina domov bola postavená ešte v rokoch 1946 – 1960 a 1961 - 1970. Čo sa týka vybavenia a charakteristiky rodinných domov väčšina z nich (120) je v súkromnom vlastníctve, v 114 domoch je tečúca voda – sú napojené na verejný vodovod. Podobne v 112 domoch je zabudovaná vaňa alebo sprcha a v 97 domoch je splachovací záchod. Centrálné kúrenie má však len 70 bytových jednotiek.

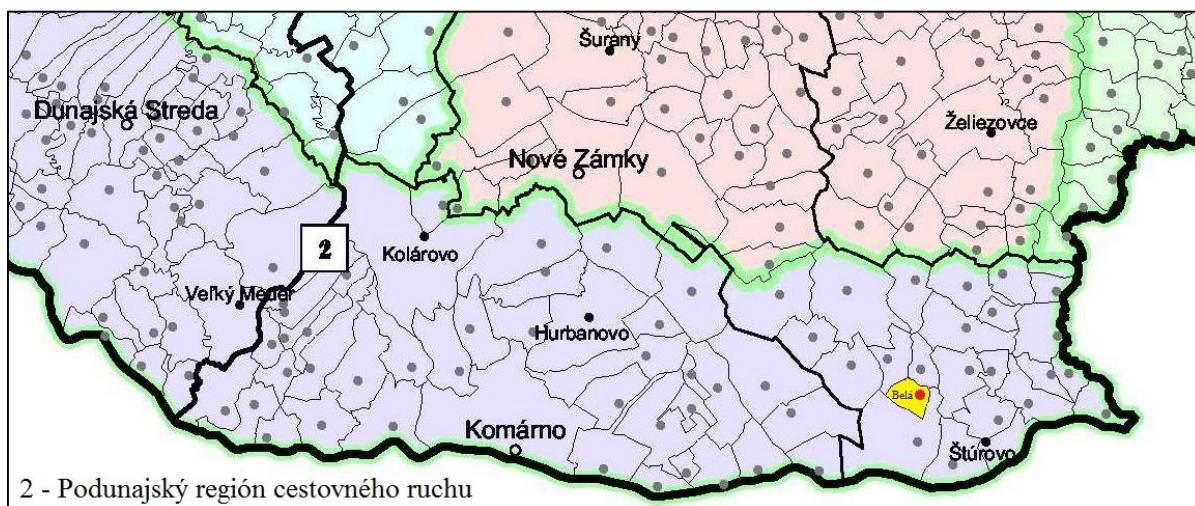
Obdobie výstavby bytov	pred r.1919	1919 - 1945	1946 - 1960	1961 - 1970	1971 - 1980	1981 - 1990	1991 - 2000	2001 - 2005	2006 a neskôr	Nezistené	SPOLU
Počet bytov	6	16	41	30	13	8	2	0	1	41	158

Zdroj: <http://datacube.statistics.sk/>

Niektoré neobývané domy si odkupujú obyvatelia väčších miest, ale obec už má aj svojho prvého amerického vlastníka rodinného domu. Nakoľko sa neďaleko obce nachádza termálne kúpalisko VADAŠ v Štúrove, uvedené domy môžu slúžiť v budúcnosti ako objekty druhého bývania, ako víkendové chaty, chalupy a pod.

Cestovný ruch:

Obec Belá sa nachádza podľa *Regionalizácie cestovného ruchu v Slovenskej republike (Ministerstvo hospodárstva SR, odbor cestovného ruchu, 2005)* v **Podunajskej oblasti cestovného ruchu Slovenska**.



V **Štúrovskej časti** tejto oblasti sú reálne predpoklady pre väčší rozvoj rekreácie medzinárodného významu prechádzajúceho až do Maďarska (Ostrihom, pripravovaný Ipeľský národný park). V území je viacero významných rekreačných priestorov a turistických cieľov - Termálne kúpalisko VADAŠ a Hotel Thermal*** v Štúrove, rekreačné úseky na Dunaji (napr. Patince, Kravany nad Dunajom), vodácka turistika na Dunaji a Hrone so základňou v Kamenici, očakávaný rozvoj individuálnej vodnej turistiky s plavidlami po Dunaji, horská turistika v pohorí Burda so strediskom Kováčov (prepojenie na Dunaj), bagroviská pri Chľabe, kultúrne stavby (Bíňa), prírodné zaujímavosti (Parížske močiare, pohorie Burda), medzinárodná cyklistická trasa (Podunajská a pripravovaná Pohronská cyklomagistrála), možnosti pre vidiecky turizmus s vinohradmi a hajlochmi (Mužla, Gbelce, Bíňa, Poiplie). Význam tohto regiónu vzrástol po obnove mostu medzi Štúrovom a Ostrihomom.

Obec má predpoklady na prilákanie návštevníkov minimálne na **tri atraktivity**:

- kaštieľ s historickým parkom a päťhviezdičkovým hotelom Chateau Belá
- športový rybolov, rybárska turistika a agroturistika v oblasti Máriin dvor
- vínné pivnice a kvalitné vína Podunajskej vinohradníckej oblasti.

Na území obce sa nachádza **kultúrna pamiatka kaštieľ Belá**, ktorá sa skladá z troch chránených objektov:

- ❖ **KAŠTIEĽ - č. ÚZPF 321/1:** Kaštieľ bol postavený spolu s kostolom v rokoch 1732 – 1755 v luiséznom slohu, pôvodne neskorobarokový. Bol niekoľkokrát prestavovaný (v rokoch 1798, 1834, 1868, 1910, 1922, 1951). Belanský kaštieľ je najrozsiahlejšia stavebná pamiatka širokého okolia. Bol napojený úzkorozchodnou železnicou zo stanice Mužľa. Železnička zanikla v roku 1948. Kaštieľ slúžil ako letné sídlo majiteľov. Má uzatvorený rozsiahly obdĺžnikový dvor. Patrila k nemu veľká záhrada a lesopark. V uplynulých rokoch došlo k zmene vlastníckych vzťahov k areálu kaštieľa, bolo stanovené jeho nové využitie a prebehla rozsiahla rekonštrukcia celého objektu.
- ❖ **KOSTOL - č. ÚZPF 321/2:** Kostol barokový vstavaný v severnom priečelí kaštieľa bol postavený v rokoch 1732 – 1750. Podľa dostupných podkladov stavba areálu kaštieľa začala kostolom, o čom svedčí aj jeho stavebný sloh – vrcholný barok. Priečelie a veža boli upravované v roku 1798. Kostol má vzácne maľby z 18. storočia, obnovené v roku 1868.
- ❖ **PARK - č. ÚZ PF SR 321/3:** Doba vzniku parku je 1. pol. 18. st. Datovanie zmien je na 1868-1910, po 2001. Prevládajúcim slohom je prírodno-krajinársky. Pôdorys parku je nepravidelný. Historický park je súčasťou areálu kaštieľa. Rozprestiera sa na jeho južnej a východnej strane a má plošnú výmeru 7,0726 ha. Pôvodná kostra parku bola značne narušená dlhodobou absenciou údržby. Posledná dosadba bola realizovaná pred I. svetovou vojnou. Predpokladá sa, že park mal pôvodne barokový parter. Parkom preteká čiastočne prekrytý potok. Súčasťou parku boli skleníky a altánok, ktoré sa nezachovali. Nezachovala sa ani sochárska výzdoba parku a zdevastovaná bola grotta pod vonkajším schodiskom. Zachovaná je však vaňa bazéna. V roku 2007 bola ukončená aj celková rekonštrukcia parku. Obnovené bolo jazero, prekrytý bol vodný tok, obnovená je fontána, obnovený je trávnik, chodníkový systém a prebehla sadovnícka výsadba.

Súpis pamiatok na Slovensku eviduje aj **nezapísané objekty s pamiatkovými hodnotami**:

- Kostol r. k. románsky (zaevidované základy južne od m. č. Máriin dvor)
- Kazateľnica, z 2. tretiny 18. stor.
- Tabernákulum, z 2. polovice 18. stor.
- Socha Madony, z 2. polovice 18. stor.
- Obraz sv. Karola Borom, z roku 1836
- Kaplnka, z konca 19. stor. (nezachovaná)

Čo sa týka aktívneho trávenia voľného času a dovolenky, najväčšími atrakciami na okolí sú:

Splav rieky Hron - Hron je jednou z najvyhl'adávanějších a najobľúbenejších riek rekreačných vodákov na Slovensku. Pozdĺž toku Hrona sú mnohé veľmi pekné miesta na táborenie či už zariadené kempy alebo voľné táboriská. Najideálnejšie podmienky na splav rieky Hron sú na jar či začiatkom leta. V neskorších mesiacoch je hladina vody už malá a tak sú niektoré úseky už nesplavné. Základné rozdelenie toku Hronu na tri časti – horný, stredný a dolný. Začiatok splavu v dolnej časti je v obci Kalná, Želiezovce a koniec v Štúrove.

VADAŠ Thermal Štúrovo - je to moderné centrum rekreácie, zábavy a oddychu. V lete je hlavným lákadlom bazén s umelým vlnobitím, v zime vonkajší bazén s termálnou vodou a krytá plaváreň. Doplnkové služby sú nové bowling centrum, minigolf, ihrisko plážového volejbalu a tenisové kurty.

Dunajská cyklomagistrála – prechádza cez tri kraje: Bratislavský, Trnavský a Nitriansky. Je to súbor cyklotrás tiahnuci sa pozdĺž rieky Dunaj od rakúskej hranice cez Bratislavu do Komárna (značený) a Štúrova (neznačený úsek). Väčšinou je vedená po dunajských hrádzach a asfaltových účelových komunikáciách. Trasa prichádza od hraničného prechodu Berg vedie po pravom brehu Dunaja k mostom Lafranconi, Novému, Starému a Diaľničnému mostu. Od nového mosta vedie trasa po oboch brehoch Dunaja k hrádzi vodného diela Gabčíkovo (67 a 69 km úsek). Odtiaľ to pokračuje do Komárna po ľavom brehu Dunaja (48,5 km úsek). Úsek Komárno – Štúrovo nie je ešte v súčasnosti vyznačený (60 km úsek).

Pohronská cyklomagistrála – nachádza sa v Nitrianskom kraji. Zatiaľ je to len plánovaná cyklomagistrála, ktorá by spájala Podunajsko so Zvolenom dolinou Hrona. V súčasnosti je z nej vyznačený iba krátky úsek nad Levicami. Trasa vedie po asfaltových, účelových a poľných cestách a je určená pre cestné aj horské bicykle. Po vybudovaní tejto cyklomagistrály by sa zvýšila atraktivita obce a mohla by sa napojiť vlastnou cyklistickou cestou na uvedené magistrály nadregionálneho významu.

V samotnej obci je v súčasnosti rozostavaný **nový športový areál** na západnom okraji obce. Zrealizované je futbalové ihrisko a objekt šatní (+ garáž pre hasičskú techniku). Navrhnuté je **dobudovanie ihrísk pre volejbal, basketbal, hádzanú a tenis**, prípadne vybudovanie **multifunkčného ihriska a detského ihriska** pre najmenších.

Zámerom majiteľov kaštieľa je **vybudovať 18 jamkové golfové ihrisko** s možnosťou dostavby na 27 jamkové golfové ihrisko južne a západne od areálu kaštieľa s doplnkovým vybavením pre turnaje na medzinárodnej úrovni. Uvedený zámer je zakotvený aj v ÚPN Obce Belá.

Z prírodných zaujímavostí sú na okolí najznámejšie **Parížske močiare**, ktoré sa dostali do zoznamu chránených nálezísk v roku 1966. Na území sa nachádza významná medzinárodne chránená lokalita vodného vtáctva. Jedinečná lokalita európskeho významu z hľadiska výskytu živočíchov, najmä vtákov, bola zaradená i do zoznamu močarísk chránených podľa Ramsarskej konvencie. Parížske močiare sa nachádzajú v údolnej nive regulovaného potoka Paríž. Rozprestierajú sa pozdĺž asi 5 km úseku, močarisko pokračuje v úzkom páse ďalej na západ až po obec Strekov. Vodné plochy s porastami trstiny, pálky a ostrice sú vhodným biotopom pre hniezdenie ďalších významných druhov vtákov: chriaštel malý, kačica chrapľavá a bučiacik močiarny. V močarisku sa vyskytujú aj hlbšie miesta, kde nikdy voda neklesne pod povrch pôdy. Nájdete tu steblovku splývavú, žabníka skorocelového, nenápadnú plávajúcu vodnianku žabiu. V lagúnach s otvorenou vodnou hladinou rastie napr. horčiak obojživelný, v dolnej časti močiarov kvitne vodná bezkoreňová bublinatka obyčajná – jediná vodná mäsožravá rastlina v tejto lokalite. Jazierka s otvorenou vodnou hladinou sú v NPR vzácne.

Ďalšou prírodnou atrakciou je pohorie **Burda**, ktoré je plošne najmenší geomorfologický celok na Slovensku, súčasť subprovincie Vnútorne Západné Karpaty a Matransko-slanskej oblasti. Starý názov pohoria je Kováčovské kopce. Maximálna dĺžka pohoria je 7,5 km, maximálna šírka len 3,5 km. Najvyšším vrchom pohoria je Burdov (387,7 m n. m.) v centrálnej časti, relatívne výškové rozdiely dosahujú 180 až 310 m. Na území pohoria sa nachádzajú dve národné prírodné rezervácie:

- **Kováčovské kopce-juh (predtým Burdov) – NPR** vyhlásená v roku 1966 na výmere 364,14 ha. Súčasťou je andezitová pahorkatina s najbohatšou teplomilnou biocenózou na Slovensku. Teplomilné dúbavové lesy sa striedajú s lesostepou a enklávami skalnej stepi. Rastie tu mnoho vzácných rastlinných druhov panónskej flóry, ktoré sa vyskytujú iba tu, resp. tu majú najsevernejšiu hranicu rozšírenia na našom území (napr. ibiš taurský). Rovnako vzácne je aj xerothermné živočíšne spoločenstvo. Zachovali sa zaujímavé bralnaté útvary, skalné steny, veže, okno.
- **Kováčovské kopce-sever (predtým Leliansky les) – NPR** vyhlásená v roku 1966 na ploche 198,74 ha. Ochraňuje sa severná časť pohoria. Andezitové podložie je prekryté sprašovými nánosmi rôznej mocnosti, na svahoch a dnách úžľabín sú mohutné sprašové pokrovy. Predstavuje dôležitý doklad výskytu buka v skupine lesných typov bukových dúbav v najnižších polohách štátu.

Územím pohoria vedú **tri značkové turistické trasy**. **Červeno-značený** z obce Kamenica nad Hronom južnými svahmi NPR Kováčovské kopce-juh k železničnej zastávke Kováčov, najdlhší **modro-značený** z osady Kováčov, okrajom obce Chľaba, cez Veľkú dolinu, popod Kráľovu horu (373,5 m n. m.) a pripája sa k červeno-značenému chodníku. **Žlto-značený** turistický chodník je krátkou spojkou od železničnej zastávky Kováčov do rekreačnej osady Kováčov. Možnosti ubytovania poskytuje rekreačné stredisko Kováčov a podnikové chaty v oblasti železničnej stanice Kamenica nad Hronom. Jedinou chatou vo vnútri pohoria je chata Ipeľ, prístupná po asfaltovej ceste z obce Bajtava.

Čenkovská step je chránená zákonom, a to najmä preto, lebo je to významná lokalita, na ktorej sa nachádza vzácny biotop. Nájdeme tu stepné spoločenstvá rastlín, teplomilný hmyz a vyskytuje sa tu aj *chvojník dvojklasý* (*Ephedra distachya*). Ide o najsevernejší európsky výskyt jedinca a jediný slovenský výskyt. Medzi ďalšie významné rastlinné druhy patrí kosatec piesočný, kavyľ Ivanov, klinček neskorý, ľan rakúsky, alkana farbiarska a vstavač vojenský. Sú tu zakázané akékoľvek ľudské zásahy, ktoré by mohli zmeniť prírodné podmienky. Vegetácia je na týchto miestach viazaná na piesočnaté pôdy s vyšším obsahom vápnika, ktoré sem nanosil Dunaj. Chránené územie sa rozprestiera na 37 500 metroch štvorcových, pričom ho chráni 4. stupeň ochrany. Step sa stala prírodnou rezerváciou v roku 1951.

Na území Obce Belá sa nachádzajú dve ubytovacie zariadenia. Najvýznamnejší je **päťhviezdičkový Hotel Château Belá**. Čarovná atmosféra priestorov hotela, jeho 43 izieb a apartmánov je pozoruhodná vďaka prvotriednemu, luxusnému štýlu, mimoriadnemu vkusu a materiálom, ktoré boli použité na obnovu a zariadenie týchto priestorov. Hostia majú možnosť výberu z piatich kategórií izieb (*Superior izba, Deluxe izba, Junior apartmán, Svadobný apartmán a Château Béla apartmán*), z ktorých je väčšina nefajčiarska. Každá izba disponuje vlastnou kúpeľňou s vaňou, sprchou a toaletou, internetovým pripojením, telefónom, televízorom s množstvom programov, minibarom a trezorom a tiež obývacou miestnosťou a písacím stolom. Hotel disponuje nasledovnými nadštandardnými službami:

REŠTAURÁCIA BALDACCI - Domáce a regionálne výrobky, medzinárodná úroveň, vlastné, regionálne a čerstvé produkty, divina, zelenina a bylinky z vlastnej záhrady a skvelé vína z vlastných viníc. V ponuke je vynikajúce a la carte menu, špeciálne sezónne sedem chodové menu a taktiež bohatý výber jedál z hovädzieho masa.

VINÁREŇ CHÂTEAU BÉLA je rustikálna reštaurácia, ktorá ponúka vína Château Béla a typické regionálne jedlá, na ktorých si môžu hostia pochutnať pred krbom alebo na osviežujúcej terase s výhľadom na nádvorie kaštieľa. Hostia majú možnosť ochutnať víno vymerané na poháre a tak si k nim môžu vybrať svoje vlastné menu z ponuky sezónnych jedál či populárnych, klasických medzinárodných jedál ako steak a pod.

KONFERENČNÁ SÁLA - je vhodným a exkluzívnym priestorom pre akékoľvek udalosti, stretnutia, incentívy, kongresy pre svoje technické vymoženosti, praktickú polohu (vestibul, sklad) a očarujúci podmanivý výhľad na romantické záhrady kaštieľa.

GOBELÍNOVÝ SALÓN - je veľmi vhodný na súkromné obchodné stretnutia, biznis jednanie či menšie konferencie. Kapacita hostí je 24 osôb. Tento konferenčný priestor sa nachádza hneď pri Zelenom salóne a ponúka úplné pohodlie pre privátnu a ničím nerušenú atmosféru.

ORANGERIA - je najexkluzívnejším miestom pre rôzne podujatia. Je to reprezentačná miestnosť, ktorá poskytuje eleganciu a luxus. Táto baroková sála so svojou terasou s výhľadom na skvostný park je dokonalá nielen pre rozprávkové svadby, ale aj malé koncerty a gala večere.

HALA BELÁ - je najväčšou halou s kapacitou 420 osôb. Je výborným priestorom pre podujatia obrovských dimenzií, trhov, koncertov, či tanečných osláv.

Hotel ďalej ponúka ochutnávky vín s večerou, kurzy varenia, spa a wellness, športové vyžitie (bazén, tenisové kurty, lukostreľba, jazda na koni), vyhlídkové jazdy, poľovačky a pod.

Druhým ubytovacím zariadením je **Penzión Belá 86**. K dispozícii sú štyri dvojposteľové izby, v lete aj vonkajší bazén a terasa, od jari do jesene možnosť požičania bicyklov. Pre hostí

zabezpečujú aj raňajky a večeru, v plnej miere zo surovín z tohto regiónu. Pre pripravované jedlá ponúkajú galloway, angus, jahňa, mangalicu a kačicu z ekofarmy v Salke, zeleninu a koreniny pochádzajúce z vlastnej záhrady. K ochutnávke vína ponúkajú tekvicový olej, domácu smotanu, maslo a pečený domáci chlieb.

Okrem toho v obci **dva rodinné domy ponúkajú aj ubytovanie v súkromí**. Toto ubytovanie je využívané hlavne pri väčších svadbách a akciách, kedy sú všetky izby hotela a penziónu obsadené. Tento druh ubytovania však má veľkú perspektívu v obci a ako lacná forma ubytovania pre turistov, by mohla byť protipólom hotela a penziónu.

Čo sa týka **zdravotníctva a sociálnej infraštruktúry** v obci sa nenachádzajú žiadne zariadenia takéhoto typu. Obyvatelia Obce Belá musia za týmito službami cestovať do najbližšieho mesta, do Štúrova, alebo do okresného mesta Nové Zámky. Najbližšia ambulancia praktického lekára je však aj v obci Gbelce a Mužla, podobne ako aj najbližšia základná škola.

Životné prostredie a odpadové hospodárstvo:

ŽIVOTNÉ PROSTREDIE:

Územie patrí do **oblasti so znečisteným ovzduším** z priemyselných prevádzok v Štúrove a na maďarskej strane Dunaja. Stav životného prostredia v zastavanej časti obce bol ovplyvňovaný **výrobnými objektmi poľnohospodárskeho družstva** (zápachom pri západnom vetre a znečistenými komunikáciami pri pohybe mechanizmov blatom a močovkou). Tento problém bol vyriešený v roku 2007, kedy objekty a pozemky družstva odkúpili majitelia kaštieľa a okrem jednej budovy všetko zbúrali. V súčasnosti pozemky zarastajú burinou a čakajú na ďalšie využitie. Vo vykurovacom období je ovzdušie znečisťované **používaním fosílnych palív** v domácnostiach, v ktorých nebol ešte zavedený plyn. Podložie je znečistené priesakmi exkrementov (najmä tekutých – pri splachoch dažďom) priesakom žúmp a septikov z domácností. Ďalšími zdrojmi znečistenia životného prostredia sú absentujúca obecná kanalizácia a pretrvávajúca nedisciplinovanosť pri manipulácii s tuhým i tekutým komunálnym odpadom.

Na území obce **sa nenachádzajú žiadne chránené ložiskové územia ani dobývacie priestory**. Nie je evidované ani žiadne prieskumné územie. Najbližšie k riešenému územiu je ťažba štrkopieskov z rieky Dunaj v obci Mužla a výhradné ložisko tehliarskej suroviny v obci Gbelce. Nie sú zaevidované ani staré banské diela a zosuvy. Územie obce sa nachádza mimo ochranných pásiem prírodných liečivých zdrojov a prírodných zdrojov stolových minerálnych vôd.

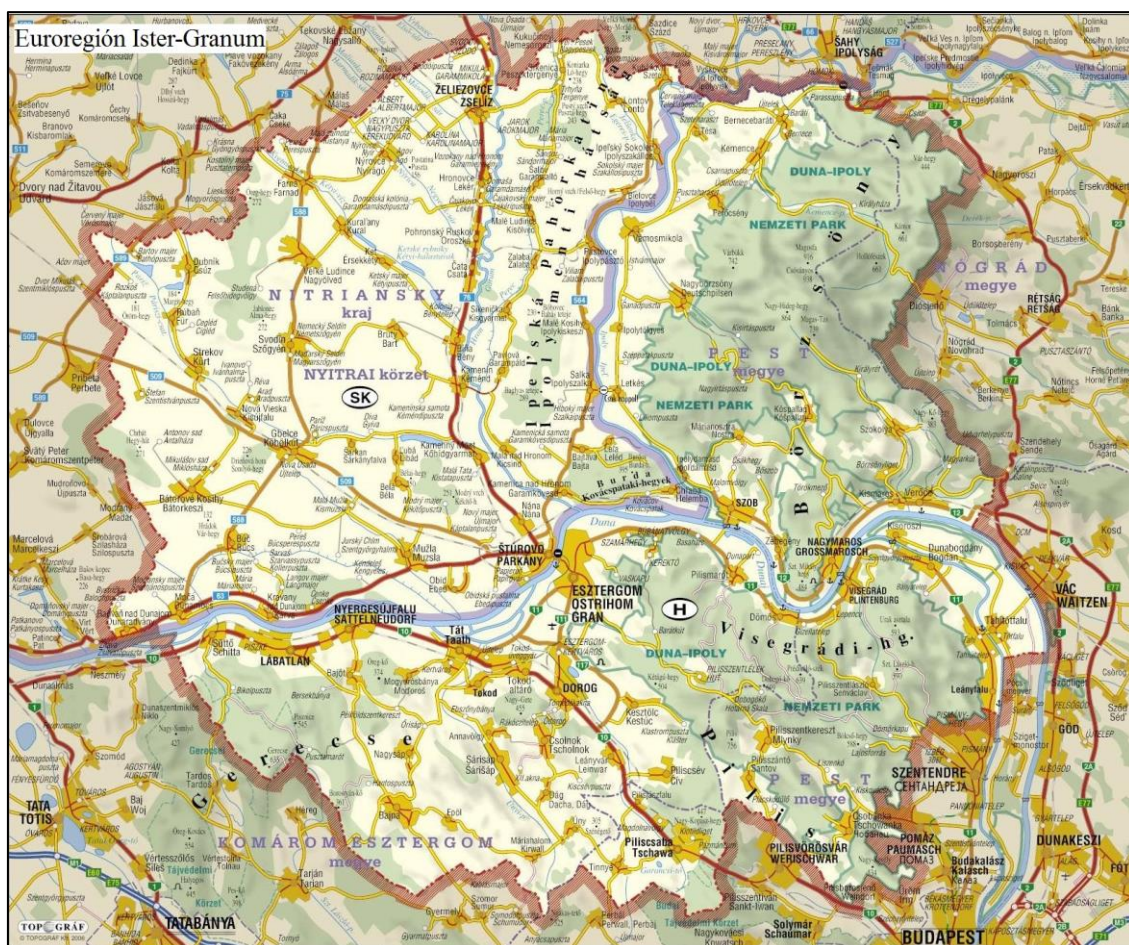
ODPADOVÉ HOSPODÁRSTVO:

Nakladanie s odpadmi je v obci realizované na základe schváleného **Programu odpadového hospodárstva obce**. V súčasnosti sa pripravuje jeho aktualizácia. Komunálny odpad je sústredovaný a odvázaný na riadenú skládku v lokalite Štúrovo - Nána. Pripravené je zavedenie systému separovaného zberu komunálneho odpadu a osobitne je zbieraný, odvázaný a likvidovaný nebezpečný odpad. Na území obce sa v súčasnosti nenachádza žiadna divoká skládka tuhého komunálneho odpadu.

1.3.3 Územná spolupráca a regionálny rozvoj

Územie Obce Belá sa nachádza na území **Euroregiónu Váh-Dunaj-Ipeľ**, ktorý vznikol podpísaním Zmluvy o spolupráci 3. júla 1999 v obci Neszmély v Maďarsku. Reprezentantom euroregiónu na Slovensku je Regionálne združenie Váh-Dunaj-Ipeľ (RVDI). Na zabezpečenie svojho účelu chce RVDI sústreďovať know-how a finančné prostriedky z členských príspevkov, domácich a zahraničných zdrojov a pomocou nich naplňať hlavné zámery združenia a to v rámci Euroregiónu Váh-Dunaj-Ipeľ spolupracovať na:

- zvýšení príťažlivosti regiónu
- zosúladiť rozvoja v oblasti hospodárstva a cudzineckého ruchu
- rozvíjať vzťahov v oblasti školstva a vedy
- zosúladiť územného rozvoja
- spolupráci v oblasti ochrany prírody, životného prostredia a vodných zdrojov
- zosúladiť rozvoja dopravy
- spolupráci v humanitarnej a sociálnej oblasti
- zachovaní spoločného kultúrneho dedičstva
- úspešná účasť vo finančných programoch spoločenstva EU
- vytvorenie podmienok výmeny informácií a zabezpečení ich toku
- vypracovaní návrhov, odporúčaní a koordinácií spoločných projektov a programov



Zdroj: <http://www.istergranum.hu/>

Ďalším euroregiónom, do ktorého patrí Obec Belá je **Euroregión Ister-Granum**. Jeho všeobecným cieľom je zriadenie spolupráce komplexných činností v oblasti územného rozvoja a ich prevádzkovanie medzi jej členmi, v rámci územia zoskupenia, respektíve s dopadom na ďalšie územia zainteresované v súvislosti so spoluprácou vykonávanou na tomto území, v záujme nápomoci a posilnenia hospodárskej a spoločenskej kohézie. Mimoriadnym cieľom zoskupenia je, aby prostredníctvom programov realizovaných na základe územnej spolupráce, za spolu financovania Európskou Úniou, využitím výhod právnej subjektivity zoskupenia, v rámci samosprávnych území obcí stanovených v prílohe, respektíve s dopadom na ďalšie územia zainteresované v súvislosti so spoluprácou vykonávanou na tomto území umožnila a napomohla posilnenie a nápomoc hospodárskej a spoločenskej kohézie. Prvoradou úlohou zoskupenia je, aby popri spolu financovaní poskytnutého Európskou Úniou zrealizovala programy, projekty vznikajúce v rámci územnej spolupráce.

Obec je zároveň aj členom **Združenia obcí - Južný región**. Organizácia vznikla v roku 2003. Hlavným podnetom k založeniu združenia bolo, aby miestne samosprávy mohli efektívnejšie a koordinovanejšie spolupracovať. Kľúčový význam pripisuje rozvoju pohraničných regiónov vo forme cezhraničnej spolupráce. Ciele a aktivity združenia sa budú realizovať s peňazí získaných z európskych fondov. Ciele združenia sú:

- Presadzovanie opodstatnených požiadaviek samosprávy a posilnenie postavenia a práv obcí
- Riešenie regionálnych problémov
- Koordinácia postupu obcí pri plnení im zverených kompetencií a práv
- Koordinácia postupov pri rozvoji technickej infraštruktúry a občianskej vybavenosti
- Iniciovanie a podpora aktivít v oblasti spoločenskej, hospodársko-ekonomickej, ekologickej, sociálnej, športovej, atď.
- Ochrana prírody a životného prostredia
- Rozvoj cestovného ruchu, agro- a vidieckej turistiky, revitalizácia dedín
- Cezhraničná spolupráca a členstvo v euroregiónoch za účelom celkového zvýšenia úrovne života v regióne
- Napomáhať procesu európskej integrácie a pomoc pri využívaní podporných fondov
- Spolupráca v oblasti dopravy
- Spolupráca v oblasti zdravotníctva

Od 25.3.2015 je Obec Belá členom **Verejno-súkromného partnerstva OZ Dolnohronské rozvojové partnerstvo (OZ DRP)**, ktoré sa nachádza v juhozápadnej časti okresov Levice a Nové Zámky, ktoré patria do územia Nitrianskeho samosprávneho kraja. Územie združenia nemá hranicu s iným samosprávnym krajom, ale hraničí s maďarskou MAS Börzsöny-Duna-Ipoly Vidékfejlesztési Egyesület. Sídлом verejno-súkromného partnerstva je mesto Želiezovce. Dolnohronské rozvojové partnerstvo je partnerstvo verejnej správy, podnikateľských a nepodnikateľských subjektov a občanov pôsobiacich alebo sídliačich na danom území s cieľom zostaviť, realizovať, riadiť, monitorovať a hodnotiť integrovanú stratégiu rozvoja územia. Poslaním OZ DRP je podpora a koordinácia spoločného postupu všetkých sektorov spoločnosti v oblasti prípravy regiónu na prístup LEADER a jeho využitie pre koordinovaný rozvoj územia dolnohronského regiónu. Dlhodobým cieľom činnosti OZ DRP je dosiahnutie

trvalo udržateľného rozvoja dolnohronského regiónu na základe využitia miestnych zdrojov a partnerského postupu. Konkrétnymi cieľmi činnosti OZ DRPO sú:

- Zlepšenie stavu životného a obytného prostredia regiónu
- Zvýšenie vzdelanostnej úrovne obyvateľov
- Vytvorenie dostatku pracovných príležitostí
- Všestranný rozvoj Dolnohronského regiónu

Mapa územia OZ DRP



Zdroj: <http://www.drp.sk/>

1.4 Vyhodnotenie väzieb na strategické dokumenty vyšších úrovní

Program hospodárskeho a sociálneho rozvoja Obce Belá na roky 2015 - 2022 je tvorený súborom opatrení, ktoré bližšie charakterizujú stanovené zámery, potrebné na riešenie kritických oblastí. Jednotlivé kritické oblasti sú zároveň zaradené do príslušných prioritných (kľúčových) oblastí rozvoja. Obsahovo sa PHSR Obce Belá sústreďuje na tri prioritné oblasti rozvoja:

1. Prioritná oblasť - Hospodárska:

- poľnohospodárstvo, priemysel, technická infraštruktúra, cestovný ruch, regionálny rozvoj

2. Prioritná oblasť - Sociálna:

- ľudské zdroje, vzdelávanie, zdravotníctvo, sociálna infraštruktúra, kvalita života

3. Prioritná oblasť - Environmentálna:

- kvalita životného prostredia, obnoviteľné zdroje energie, ochrana krajiny, odpady

Naformulované ciele, zámery a opatrenia sú v plnom súlade s cieľmi a zámermi regionálneho rozvoja strategických dokumentov na vyšších hierarchických úrovniach. Najbližším takýmto dokumentom je **Program hospodárskeho a sociálneho rozvoja Nitrianskeho samosprávneho kraja 2012 - 2018**. Podľa tohto dokumentu hlavnými prioritami a strategickými cieľmi rozvoja Nitrianskeho samosprávneho kraja sú:

Priorita	Strategický cieľ
I. Hospodárstvo	Dlhodobý stabilný ekonomický vývoj založený na diverzifikovanej štruktúre s prevahou odvetví produkujúcich vysokú pridanú hodnotu a odvetví využívajúcich endogénne zdroje kraja. Ekonomickou výkonnosťou bude kraj patriť do prvej polovice v rámci Slovenskej republiky.
II. Ľudské zdroje	Dlhodobý vyvážený rast vzdelanostnej úrovne sprevádzaný zvyšovaním celkovej zamestnanosti s osobitným zreteľom na ohrozené skupiny obyvateľov. Zvyšovanie kvality a dostupnosti poskytovaných sociálnych služieb a zdravotnej starostlivosti. Budovanie efektívnych systémov pre regionálnu a miestnu samosprávu. Rozvoj spolupráce na regionálnej, nadregionálnej, resp. medzinárodnej úrovni prostredníctvom podpory formovania partnerstiev.
III. Pôdohospodárstvo a rozvoj vidieka	Konkurencieschopný agropotravinársky sektor budovaný na synergii rôznych typov a foriem poľnohospodárskych a potravinárskych podnikov, vytvárajúci inovatívne prostredie na vidieku, prispievajúci k tvorbe pracovných príležitostí a k zodpovedajúcej kvalite života vidieckeho obyvateľstva.
IV. Infraštruktúra	Modernizácia a zvýšenie bezpečnosti dopravnej infraštruktúry v prostredí transeurópskeho dopravného systému. Zlepšenie dostupnosti a zvýšenie atraktivity miest a obcí Nitrianskeho kraja a dobudovanie energetickej a informačnej infraštruktúry kraja. Budovaním modernej sociálnej infraštruktúry vytváranie podmienok pre zvyšovanie kvality života občanov.
V. Životné prostredie	Udržiateľný rozvoj územia zabezpečený znižovaním rizika vzniku resp. zmierňovaním negatívnych dopadov vyplývajúcich na kvalitu zložiek životného prostredia, prostredníctvom budovania a rozvoja zariadení environmentálnej infraštruktúry a zvyšovaním environmentálneho povedomia obyvateľov kraja.

Vízia regionálneho rozvoja Slovenska je definovaná v **Národnej stratégii regionálneho rozvoja SR** takto:

„Slovensko sa má stať krajinou s vysokou kvalitou života všetkých občanov. Každý región bude využívať svoje danosti v prospech svojho udržateľného hospodárskeho, sociálneho, environmentálneho a územného rozvoja, a tým aj Slovenskej republiky, ako vyspelého, hospodársky, politicky a sociálne súdržného členského štátu Európskej únie.“

Pre naplnenie dlhodobej vízie regionálneho rozvoja SR zameranej na rozvoj regiónov, zvyšovanie ich výkonnostného potenciálu a konkurencieschopnosti je stanovený strategický cieľ:

„Integrovaným a výsledkovo orientovaným prístupom k regionálnemu rozvoju a na základe využitia vnútorného potenciálu regiónov zvýšiť do roku 2030 ich adaptabilitu, konkurencieschopnosť a výkonnosť pri súčasnom zvyšovaní kvality života obyvateľov a pri rešpektovaní princípov udržateľného rozvoja.“

Nosné prvky (prioritné oblasti) dosahovania dlhodobej vízie a realizácie strategického cieľa národnej stratégie vychádzajú zo stratégie Európa 2020 a sú vymedzené takto:

- A. Inteligentný rast: vytvorenie hospodárstva založeného na znalostiach a inovácii
- B. Udržateľný rast: podporovanie ekologickejšieho a konkurencieschopnejšieho hospodárstva, ktoré efektívnejšie využíva zdroje
- C. Inkluzívny rast: podporovanie hospodárstva s vysokou mierou zamestnanosti, ktoré zabezpečí hospodársku, sociálnu a územnú súdržnosť

Priority rozvoja, strategické ciele a opatrenia PHSR Obce Belá sú v súlade s víziou, globálnym cieľom, ako aj s jednotlivými prioritami a strategickými cieľmi **Programu hospodárskeho a sociálneho rozvoja Nitrianskeho samosprávneho kraja 2012 – 2018**, zároveň sú v súlade aj s víziou, strategickým cieľom a nosnými prvkami (prioritnými oblastami) **Národnej stratégie regionálneho rozvoja SR**.

1.5 SWOT analýza

SWOT analýza Obce Belá bola použitá ako metóda, ktorá vychádza z analýzy doterajšieho vývoja, súčasného stavu obce s uvedením jeho silných a slabých stránok, ako aj jej potenciálnych rozvojových zdrojov (príležitostí) a jej potenciálnych ohrození rozvojových zámerov (hrozieb).

- 1) **Silné stránky** obce predstavujú potenciálne faktory ďalšieho rozvoja obce vo všetkých základných oblastiach. Vytvárajú východiskovú základňu pre stanovenie reálnych rozvojových cieľov.
- 2) **Slabé stránky** obce predstavujú limitujúce faktory rozvojových zámerov a oblastí, na ktoré treba sústrediť pozornosť orgánov samosprávy.
- 3) **Príležitosti** sú faktormi, ktoré umožňujú pri ich využití naplnenie rozvojových zámerov obce, ich reálnosť a urýchlenie. Poznanie reálnych príležitostí je východiskom stanovenia splniteľných rozvojových cieľov.
- 4) **Ohrozenia** predstavujú skutočnosti, ktoré môžu negatívne ovplyvniť resp. spomaliť realizáciu strategických cieľov rozvoja obce. Dôsledná analýza možností vzniku rizík na celospoločenskej i komunálnej úrovni predstavuje predovšetkým analýzu možností pri zabezpečovaní finančných zdrojov.

SWOT analýza Obce Belá:

SILNÉ STRÁNKY
<ul style="list-style-type: none"> ➤ Úrodná poľnohospodárska pôda ➤ Dostatok slnečného svitu a zrážok počas roka ➤ Ideálne podmienky pre pestovanie viníc a výrobu kvalitných vín ➤ Ideálne podmienky pre pestovanie poľnohospodárskych plodín na ornej pôde ➤ Pracovití, manuálne zruční občania ➤ Dlhoročné tradície v pestovaní viníc a výrobe vína ➤ Pestovateľské a chovateľské tradície ➤ Bezkonfliktné národnostné spolužitie ➤ Vlastná materská škola ➤ Národná kultúrna pamiatka – obnovený historický kaštieľ, kostol a park ➤ Veľké ubytovacie zariadenie na vysokej úrovni – Hotel Château Belá ***** ➤ Voľné priestory pre bytovú výstavbu a realizáciu investičných projektov ➤ Ideálne podmienky pre letné aktivity a športy ➤ Rozvinutý cestovný ruch v okolitých obciach a mestách ➤ Rozvinutá územná spolupráca v rámci regiónu ➤ Dobre rozvinutá spolupráca s družobnými obcami z iných štátov ➤ Blízkosť hraničného priechodu Štúrovo – Ostrihom ➤ Blízkosť veľkých vodných tokov: Dunaj, Hron, Ipel' ➤ Vypracovaný Územný plán obce

SLABÉ STRÁNKY
<ul style="list-style-type: none"> ➤ Nevyhovujúci stav miestnych komunikácií ➤ Absencia chodníkov a parkovacích miest ➤ Zanedbaná verejná zeleň a iné prvky zelenej infraštruktúry ➤ Nedokončené námestie a obecný park ➤ Absencia verejnej kanalizácie a ČOV ➤ Nedokončená športová zóna ➤ Absencia multifunkčného ihriska a detského ihriska ➤ Menej výhodná geografická poloha - väčšia vzdialenosť od hlavných dopravných ťahov a od okresného mesta ➤ Absencia zdravotných a sociálnych služieb priamo v obci ➤ Veľká vzdialenosť od najbližšej nemocnice ➤ Zastarané a chýbajúce orientačné a informačné tabule ➤ Veľké rozdiely medzi úrovňou kaštieľa a obecných priestorov ➤ Jednotvárna, nezaujímavá poľnohospodárska krajina ➤ Malá propagácia obce v cestovnom ruchu ➤ Nízky stupeň podnikateľskej aktivity v obci

PRÍLEŽITOSTI

- Možnosti rozvoja letnej turistiky: pešia, alebo cykloturistika, trávenie voľného času pri vode a splavovanie riek, rybárska a agroturistika a pod.
- Možnosť rozšírenia ponuky ubytovacích kapacít – ubytovanie v súkromí
- Voľné pracovné sily – možnosť založenia podniku v obci
- Podpora MSP (malé a stredné podniky) v obci
- Možnosť využitia obnoviteľných zdrojov energie (poľnohospodárska biomasa, veterná a solárna energia)
- Možnosť vybudovania alebo napojenia obce na okolité cyklotrasy, turistické a náučné chodníky
- Vytvorenie ideálnych podmienok pre druhé bývanie, chát a chalúp
- Vytvorenie podmienok pre vybudovanie rekreačných a športových zariadení
- Možnosť získania finančných prostriedkov z eurofondov
- Možnosť získania know-how a finančných prostriedkov pomocou spolupráce v rámci občianskych, mikroregionálnych a euroregionálnych združení
- Zavedenie systému absolventskej praxe a dobrovoľníckej činnosti
- Rozvoj odvetví terciárneho sektora - občianske služby, remeslá, poradenské a informačné služby

OHROZENIA

- Starnutie obyvateľstva, nízky až negatívny prirodzený a migračný prírastok
- Nízka vzdelanostná úroveň obyvateľov
- Odchod mladých za prácou do zahraničia
- Nezáujem časti občanov o veci verejné
- Znižovanie kvality životného prostredia dôsledku intenzívnej poľnohospodárskej výroby
- Izolácia obce a nevyužitie možností cestovného ruchu
- Nedostatočné využívanie eurofondov na realizáciu investičných projektov
- Nedostatok vlastných finančných prostriedkov na zabezpečenie územného rozvoja
- Riziko zhoršovania stavu životného prostredia dôsledkom znečisťovania ovzdušia z priemyselných parkov
- Náhle prírodné katastrofy – prívateľové dažde, fluvialne a eolické procesy (erózie)
- Úpadok kultúry a tradícií, zánik tradičných remesiel a miestnych špecifik
- Zvýšenie nezamestnanosti v dôsledku hospodárskych kríz

Zdroj: vlastné spracovanie

Ako je z uvedenej analýzy zrejmé, Obec Belá má **dostatok silných stránok a veľa príležitostí** na svoj trvalo udržateľný rozvoj čo sa týka hospodárskej, sociálnej aj environmentálnej oblasti. Hlavným cieľom každej samosprávy by malo byť **racionálne a efektívne hospodárenie a využívanie vlastných zdrojov**. Samozrejme okrem vlastných zdrojov z rozpočtu obce, je možnosť využitia rôznych účelových dotácií (napríklad z Úradu vlády SR, z Ministerstva hospodárstva SR, ale aj napríklad z Environmentálneho fondu a pod.), eurofondov (najmä z Programu rozvoja vidieka SR ale aj z programov cezhraničnej spolupráce) či čerpania

špecializovaných bankových úverov pre obce. Identifikáciou svojich silných stránok a príležitostí si vie Obec Belá zadefinovať svoje ciele, smerovanie a víziu obce a následne stanoviť konkrétne opatrenia, projektové zámery na dosiahnutie týchto cieľov.

Slabé stránky a ohrozenia predstavujú súbor faktorov, ktoré musí obec minimalizovať, najlepšie úplne eliminovať, aby mohla neohrozene realizovať svoje rozvojové plány. Niektoré ohrozenia sú malých rozmerov a môžu len mierne ovplyvniť projektové zámery a rozvoj obce, iné však môžu mať za následok aj nerealizáciu či zrušenie projektov a spôsobiť stagnáciu, či regresiu obce. Eliminácia niektorých faktorov je vo vlastnej spôsobilosti obce, k iným však potrebuje pomoc zvonka vo forme dotácií a know-how. Takouto pomocou v podobe know-how môžu byť pre obce mikroregionálne združenia, miestne akčné skupiny, iné verejno-súkromné partnerstvá, euroregionálne združenia – euroregióny, rôzne ďalšie formy cezhraničnej spolupráce, ako aj poradenské agentúry či regionálne rozvojové agentúry (RRA).

2. STRATEGICKÁ ČASŤ

Strategická časť obsahuje **stratégiu rozvoja** Obce Belá pri zohľadnení jej vnútorných špecifik a hlavné ciele a priority rozvoja obce pri rešpektovaní princípov regionálnej politiky v záujme dosiahnutia vyváženého trvalo udržateľného rozvoja územia.

Víziou Obce Belá je:

"Obec Belá bude v roku 2022 obcou, naplno využívajúcou svoje prírodné danosti, kultúrne pamiatky a historické tradície a stane sa tak cieľom pre turistov, návštevníkov a v neposlednom rade investorov. Zároveň obec bude pre samotných obyvateľov vhodným miestom na kvalitné a trvalé bývanie so všetkými základnými službami a s úrovňou občianskej vybavenosti sa vyrovná úrovni kaštieľa. V obci bude vytvorený priestor pre rozvoj malého a stredného podnikania s využitím miestnych výrobných faktorov. Hlavnou osou trvalo udržateľného rozvoja obce bude kvalitná poľnohospodárska prvovýroba, vinohradníctvo, vinárstvo a cestovný ruch, hlavne rybárska a agroturistika. Popri rastúcej kvalite života sa v obci bude súčasne zvyšovať aj kvalita životného prostredia."

Globálny cieľ Obce Belá:

Zvýšiť konkurencieschopnosť a atraktivitu obce pre návštevníkov, turistov a investorov v regióne Podunajska a Dolného Pohronia, ako aj v rámci Nitrianskeho samosprávneho kraja prostredníctvom zabezpečenia trvalo udržateľného rozvoja hospodárstva, zlepšenia životných podmienok svojich obyvateľov a zvýšenia ochrany zložiek životného prostredia a krajiny.

Strategické ciele Obce Belá:

1. Prioritná oblasť - Hospodárska:

1.1 Rozvoj malého a stredného podnikania (MSP):

- Vytvoriť ideálne prostredie pre rozvoj malého a stredného podnikania v obci s dôrazom na využívanie prírodných daností, kultúrnych a historických tradícií a pamiatok obce.

1.2 Rozvoj technickej infraštruktúry:

- Modernizácia zastaranej technickej infraštruktúry obce (miestne komunikácie, námestie a park, rozhlas a pod.) a výstavba novej (kamerový systém, parkovacie miesta, chodníky pre peších a pod.).

1.3 Rozvoj občianskej vybavenosti (verejné budovy a priestranstvá):

- Modernizácia a rekonštrukcia obecných budov (materská škola, kultúrny dom).
- Vybudovanie športových, oddychových a rekreačných zón na verejných priestranstvách obce (športový areál: multifunkčné ihrisko a detské ihrisko).

1.4 Rozvoj cestovného ruchu a kultúry:

- Vybudovanie a napojenie obce na existujúce turistické a náučné chodníky, cyklotrasy, vínne cesty.
- Vytvoriť priestor pre vybudovanie nízkokapacitných ubytovacích a rekreačných zariadení.
- Obnova existujúcich a osadenie nových informačných a orientačných tabúl v obci.
- Podpora rozvoja rybárskej turistiky a agroturistiky v obci, zriadenie zvernice.

2. Prioritná oblasť – Sociálna:

2.1 Rozvoj ľudských zdrojov:

- Zvýšenie vzdelanostnej úrovne obyvateľov (rekvalifikačné kurzy).
- Podporovať tradičné odvetvia (poľnohospodárska výroba, vinohradníctvo a vinárstvo) a manuálne zručnosti obyvateľov.
- Znižovanie nezamestnanosti obyvateľov.

2.2 Rozvoj zdravotníctva a sociálnej infraštruktúry:

- Zvyšovanie kvality a dostupnosti poskytovaných sociálnych služieb a zdravotnej starostlivosti, ako aj modernej sociálnej infraštruktúry a vytváranie tým podmienok pre zvyšovanie kvality života občanov.

2.3 Rozvoj spolupráce:

- Budovanie efektívnych systémov pre regionálnu a miestnu samosprávu.
- Rozvoj spolupráce na regionálnej, nadregionálnej, resp. medzinárodnej úrovni prostredníctvom rôznych verejno-súkromných partnerstiev.

3. Prioritná oblasť – Environmentálna:

3.1 Rozvoj ochrany prírody a krajiny:

- Zvýšiť povedomie obyvateľov o prírodnom bohatstve okolitej krajiny (Podunajsko, Dolné Pohronie), hlavne o jeho ochrane a využívaní pri rozvoji obce.

3.2 Rozvoj využívania obnoviteľných zdrojov energie:

- Využívanie obnoviteľných zdrojov energie na vykurovanie a výrobu elektrickej energie nielen pre obecné budovy, ale aj pre malé a stredné podniky.

3.3 Rozvoj odpadového hospodárstva:

- Zvýšiť povedomie občanov o dôležitosti separovaného zberu odpadov a zriadenie vlastného zberného dvora v obci.

3.4. Rozvoj environmentálnej infraštruktúry:

- Udržiavanie, pravidelná kontrola a obnova systému dodávky pitnej vody – vodovodov.
- Vybudovanie chýbajúcej infraštruktúry – obecnej kanalizácie a napojenie sa na ČOV Aglomerácie Štúrovo.
- Protierózne (fluviálna a eolická) opatrenia na svahoch hlavne v oblasti osady Máriin dvor.

3. PROGRAMOVÁ ČASŤ

Obec Belá chce v programovom období 2014 – 2020 realizovať množstvo aktivít a projektov, ktorými naplní zadefinované strategické ciele ako aj samotnú víziu obce. K vybraným, najdôležitejším projektom obec vypracovala aj nasledujúce akčné plány:

Základné údaje o projektovom zámere č. 1	
Názov projektu:	Rekonštrukcia miestnych komunikácií a vybudovanie nových chodníkov pre peších
Strategický cieľ:	1.2 Rozvoj technickej infraštruktúry
Garant:	Obec Belá
Kontaktná osoba garanta:	Starosta obce - Michal Varga
Termín realizácie:	2016
Súčasný stav:	Nevyhovujúci stav miestnych komunikácií, absencia chodníkov
Cieľ projektu:	Zvýšenie bezpečnosti premávky na miestnych komunikáciách
Výstupy:	Miestne komunikácie s novým odolným a bezpečným povrchom, nové chodníky pre peších
Užívatelia:	Obyvatelia obce, MSP v obci, návštevníci obce
Indikátory monitoringu:	Dĺžka zrekonštruovaných komunikácií v kilometroch Dĺžka nových chodníkov v kilometroch
Riziká:	Neúspešné VO, neschválenie ŽoNFP, nedostatok vlastných finančných prostriedkov
Spolupráca:	Externá spoločnosť na vypracovanie ŽoNFP
Odhadované náklady spolu:	300 000,00 €
Zdroje financovania:	Program rozvoja vidieka SR 2014 - 2020 Vlastné prostriedky z rozpočtu obce

Základné údaje o projektovom zámere č. 2	
Názov projektu:	Dobudovanie športového areálu – multifunkčné ihrisko
Strategický cieľ:	1.3 Rozvoj občianskej vybavenosti
Garant:	Obec Belá
Kontaktná osoba garanta:	Starosta obce - Michal Varga
Termín realizácie:	2016 - 2018
Súčasný stav:	Absencia multifunkčného ihriska pre športové aktivity, v obci existuje len futbalové ihrisko
Cieľ projektu:	Vytvorenie ihriska pre športové vyžitie mladých a predchádzanie tým kriminality a protispoločenským aktivitám v obci

Výstupy:	Multifunkčné ihrisko slúžiace na rôzne športové a voľnočasové aktivity (basketbal, hádzaná, tenis, nohejbal a pod.) nielen pre mladých
Užívatelia:	Obyvatelia obce, návštevníci obce
Indikátory monitoringu:	Celková plocha ihriska v m ² Výbava ihriska – počet možných športových aktivít
Riziká:	Neúspešné VO, neschválenie ŽoNFP, nedostatok vlastných finančných prostriedkov
Spolupráca:	Externá spoločnosť na vypracovanie ŽoNFP
Odhadované náklady spolu:	100 000,00 €
Zdroje financovania:	Program rozvoja vidieka SR 2014 – 2020 Úrad vlády SR – Podpora rozvoja športu Vlastné prostriedky z rozpočtu obce

Základné údaje o projektovom zámere č. 3	
Názov projektu:	Dobudovanie športového areálu – detské ihrisko
Strategický cieľ:	1.3 Rozvoj občianskej vybavenosti
Garant:	Obec Belá
Kontaktná osoba garanta:	Starosta obce - Michal Varga
Termín realizácie:	2016 - 2018
Súčasný stav:	Absencia detského ihriska pre najmenších
Cieľ projektu:	Vytvorenie detského ihriska pre najmenších obyvateľov obce a ich rodičov pre spoločné trávenie voľného času
Výstupy:	Moderné detské ihrisko slúžiace pre najmenších, ktoré všestranne rozvíja motorické schopnosti detí
Užívatelia:	Obyvatelia obce, návštevníci obce
Indikátory monitoringu:	Celková plocha ihriska v m ² Výbava ihriska – počet atrakcií a prvkov
Riziká:	Neúspešné VO, neschválenie ŽoNFP, nedostatok vlastných finančných prostriedkov
Spolupráca:	Externá spoločnosť na vypracovanie ŽoNFP
Odhadované náklady spolu:	100 000,00 €
Zdroje financovania:	Program rozvoja vidieka SR 2014 – 2020 Úrad vlády SR – Podpora rozvoja športu Vlastné prostriedky z rozpočtu obce

Základné údaje o projektovom zámere č. 4	
Názov projektu:	Rekonštrukcia verejných priestranstiev – okolie obecného úradu
Strategický cieľ:	1.3 Rozvoj občianskej vybavenosti
Garant:	Obec Belá

Kontaktná osoba garanta:	Starosta obce - Michal Varga
Termín realizácie:	2017
Súčasný stav:	Nedokončená rekonštrukcia verejných priestranstiev a obecného parku pri obecnom úrade
Cieľ projektu:	Zvýšenie atraktivity obce a vytvorenie oddychovej zóny pre návštevníkov
Výstupy:	Rekonštruované, estetické verejné priestranstvá (obecný park) s množstvom verejnej zelene, lavičkami a ďalšími prvkami exteriéru
Užívatelia:	Obyvatelia obce, návštevníci obce
Indikátory monitoringu:	Celková plocha verejných priestranstiev v m ² Počet umiestnených prvkov exteriéru Plocha verejnej zelene v m ²
Riziká:	Neúspešné VO, neschválenie ŽoNFP, nedostatok vlastných finančných prostriedkov
Spolupráca:	Externá spoločnosť na vypracovanie ŽoNFP
Odhadované náklady spolu:	200 000,00 €
Zdroje financovania:	Program rozvoja vidieka SR 2014 - 2020 Vlastné prostriedky z rozpočtu obce

Základné údaje o projektovom zámere č. 5	
Názov projektu:	Rekonštrukcia verejných priestranstiev – ostatné obecné priestranstvá
Strategický cieľ:	1.3 Rozvoj občianskej vybavenosti
Garant:	Obec Belá
Kontaktná osoba garanta:	Starosta obce - Michal Varga
Termín realizácie:	2017
Súčasný stav:	Zanedbaný a nevyhovujúci stav verejných priestranstiev
Cieľ projektu:	Zvýšenie atraktivity obce pre návštevníkov
Výstupy:	Rekonštruované, estetické verejné priestranstvá s prvkami verejnej zelene, lavičkami a ďalšími prvkami exteriéru
Užívatelia:	Obyvatelia obce, návštevníci obce
Indikátory monitoringu:	Celková plocha verejných priestranstiev v m ² Počet umiestnených prvkov exteriéru Plocha verejnej zelene v m ²
Riziká:	Neúspešné VO, neschválenie ŽoNFP, nedostatok vlastných finančných prostriedkov
Spolupráca:	Externá spoločnosť na vypracovanie ŽoNFP
Odhadované náklady spolu:	200 000,00 €
Zdroje financovania:	Program rozvoja vidieka SR 2014 - 2020

	Vlastné prostriedky z rozpočtu obce
--	-------------------------------------

Základné údaje o projektovom zámere č. 6	
Názov projektu:	Vybudovanie zberného dvora
Strategický cieľ:	3.3 Rozvoj odpadového hospodárstva
Garant:	Obec Belá
Kontaktná osoba garanta:	Starosta obce - Michal Varga
Termín realizácie:	2016 - 2017
Súčasný stav:	Absencia zberného dvora v obci
Cieľ projektu:	Zlepšenie kvality životného prostredia pomocou separovaného zberu odpadov (staré elektrospotrebiče, drobný stavebný odpad a pod.)
Výstupy:	Zberný dvor pre obyvateľov obce na ukladanie vybraných vyseparovaných zložiek odpadu
Užívatelia:	Obyvatelia obce
Indikátory monitoringu:	Štatistické ukazovatele o množstve a druhu odovzdaného odpadu počas roka
Riziká:	Neúspešné VO, neschválenie ŽoNFP, nedostatok vlastných finančných prostriedkov
Spolupráca:	Externá spoločnosť na vypracovanie ŽoNFP
Odhadované náklady spolu:	200 000,00 €
Zdroje financovania:	Environmentálny fond Vlastné prostriedky z rozpočtu obce

Základné údaje o projektovom zámere č. 7	
Názov projektu:	Vybudovanie spevnených plôch - parkovísk
Strategický cieľ:	1.2 Rozvoj technickej infraštruktúry
Garant:	Obec Belá
Kontaktná osoba garanta:	Starosta obce - Michal Varga
Termín realizácie:	2018 - 2019
Súčasný stav:	Verejné parkovacie miesta sa nachádzajú len pred obecným úradom, súkromné na území hotela pre hostí
Cieľ projektu:	Zvýšenie počtu verejných parkovacích miest na frekventovaných miestach obce
Výstupy:	Vybudované verejné parkovacie miesta
Užívatelia:	Obyvatelia obce, MSP v obci, návštevníci obce
Indikátory monitoringu:	Plocha spevnených plôch v m ² Počet vybudovaných verejných parkovacích miest
Riziká:	Neúspešné VO, neschválenie ŽoNFP, nedostatok vlastných finančných prostriedkov
Spolupráca:	Externá spoločnosť na vypracovanie ŽoNFP

Odhadované náklady spolu:	200 000,00 €
Zdroje financovania:	Program rozvoja vidieka SR 2014 - 2020 Vlastné prostriedky z rozpočtu obce

Základné údaje o projektovom zámere č. 8	
Názov projektu:	Vybudovanie kamerového systému v obci
Strategický cieľ:	1.2 Rozvoj technickej infraštruktúry
Garant:	Obec Belá
Kontaktná osoba garanta:	Starosta obce - Michal Varga
Termín realizácie:	2019
Súčasný stav:	Absencia kamerového systému
Cieľ projektu:	Zvýšiť bezpečnosť na verejných priestranstvách obce
Výstupy:	Umiestnené kamery na najfrekventovanejších a potenciálne rizikových miestach obce
Užívatelia:	Obyvatelia obce, MSP v obci, návštevníci obce
Indikátory monitoringu:	Počet umiestnených kamier Počet monitorovaných priestranstiev
Riziká:	Neúspešné VO, neschválenie ŽoNFP, nedostatok vlastných finančných prostriedkov
Spolupráca:	Externá spoločnosť na vypracovanie ŽoNFP
Odhadované náklady spolu:	200 000,00 €
Zdroje financovania:	Program rozvoja vidieka SR 2014 – 2020 Vlastné prostriedky z rozpočtu obce

Základné údaje o projektovom zámere č. 9	
Názov projektu:	Rekonštrukcia miestneho rozhlasu
Strategický cieľ:	1.2 Rozvoj technickej infraštruktúry
Garant:	Obec Belá
Kontaktná osoba garanta:	Starosta obce - Michal Varga
Termín realizácie:	2019
Súčasný stav:	Nevyhovujúci stav (kvantita a kvalita) miestneho rozhlasu
Cieľ projektu:	Zvýšiť informovanosť obyvateľov obce o veciach verejných
Výstupy:	Nový moderný (bezkáblový) rozhlasový systém s dosahom na všetky časti obce
Užívatelia:	Obyvatelia obce
Indikátory monitoringu:	Počet vymenených ampliónov / reproduktorov Dĺžka vymenených káblov, alebo vybudovaný bezkáblový systém

Riziká:	Neúspešné VO, neschválenie ŽoNFP, nedostatok vlastných finančných prostriedkov
Spolupráca:	Externá spoločnosť na vypracovanie ŽoNFP
Odhadované náklady spolu:	200 000,00 €
Zdroje financovania:	Program rozvoja vidieka SR 2014 – 2020 Vlastné prostriedky z rozpočtu obce

Základné údaje o projektovom zámere č. 10	
Názov projektu:	Rekonštrukcia a rozšírenie kultúrneho domu
Strategický cieľ:	1.3 Rozvoj občianskej vybavenosti
Garant:	Obec Belá
Kontaktná osoba garanta:	Starosta obce - Michal Varga
Termín realizácie:	2020
Súčasný stav:	Nevyhovujúci stav strechy kultúrneho domu, obmedzené priestory na usporiadanie väčších podujatí
Cieľ projektu:	Zvýšiť energetickú efektívnosť a kapacitu kultúrneho domu
Výstupy:	Zrekonštruovaná strecha a rozšírené priestory kultúrneho domu
Užívatelia:	Obyvatelia obce, návštevníci obce
Indikátory monitoringu:	Vymenená strecha v m ² Rozšírené priestory v m ² Počet novovytvorených priestorov
Riziká:	Neúspešné VO, neschválenie ŽoNFP, nedostatok vlastných finančných prostriedkov
Spolupráca:	Externá spoločnosť na vypracovanie ŽoNFP
Odhadované náklady spolu:	300 000,00 €
Zdroje financovania:	Program rozvoja vidieka SR 2014 – 2020 Vlastné prostriedky z rozpočtu obce

Základné údaje o projektovom zámere č. 11	
Názov projektu:	Vybudovanie cyklotrás a ich napojenie na existujúcu sieť cyklotrás v regióne
Strategický cieľ:	1.4 Rozvoj cestovného ruchu a kultúry
Garant:	Obec Belá
Kontaktná osoba garanta:	Starosta obce - Michal Varga
Termín realizácie:	2020
Súčasný stav:	Absencia cyklotrás v obci
Cieľ projektu:	Zvýšenie atraktivity obce z hľadiska cykloturistiky
Výstupy:	Vybudované cyklotrasy napojené na regionálnu sieť cyklotrás s potrebnými značeniami, tabuľami a pod.

Užívatelia:	Obyvatelia obce, návštevníci obce, cykloturisti
Indikátory monitoringu:	Celková dĺžka vybudovaných cyklotrás v kilometroch Počet informačných bodov a smerových tabúl
Riziká:	Neúspešné VO, neschválenie ŽoNFP, nedostatok vlastných finančných prostriedkov
Spolupráca:	Externá spoločnosť na vypracovanie ŽoNFP
Odhadované náklady spolu:	100 000,00 €
Zdroje financovania:	Program rozvoja vidieka SR 2014 – 2020 Vlastné prostriedky z rozpočtu obce

Základné údaje o projektovom zámere č. 12

Názov projektu:	Obnova a dobudovanie orientačných a informačných tabúl v obci
Strategický cieľ:	1.4 Rozvoj cestovného ruchu a kultúry
Garant:	Obec Belá
Kontaktná osoba garanta:	Starosta obce - Michal Varga
Termín realizácie:	2021
Súčasný stav:	Nedostatočný počet a nízka kvalita orientačných a informačných tabúl v obci
Cieľ projektu:	Zlepšiť informovanosť a orientáciu v obci hlavne pre návštevníkov a turistov
Výstupy:	Nové moderné informačné a orientačné tabule upozorňujúce na dôležité a významné miesta a lokality v obce
Užívatelia:	Obyvatelia obce, návštevníci obce
Indikátory monitoringu:	Počet umiestnených informačných a orientačných tabúl
Riziká:	Neúspešné VO, neschválenie ŽoNFP, nedostatok vlastných finančných prostriedkov
Spolupráca:	Externá spoločnosť na vypracovanie ŽoNFP
Odhadované náklady spolu:	100 000,00 €
Zdroje financovania:	Program rozvoja vidieka SR 2014 – 2020 Vlastné prostriedky z rozpočtu obce

Základné údaje o projektovom zámere č. 13

Názov projektu:	Zriadenie zvernice
Strategický cieľ:	1.4 Rozvoj cestovného ruchu a kultúry
Garant:	Obec Belá
Kontaktná osoba garanta:	Starosta obce - Michal Varga
Termín realizácie:	2022

Súčasný stav:	V obci chýbajú atrakcie pre turistov aj napriek vhodným prírodným podmienkam a voľným priestorom na okraji lesa
Cieľ projektu:	Vytvorenie nielen turistickej atrakcie, ale aj náučného areálu pre žiakov, študentov, obyvateľov a návštevníkov obce.
Výstupy:	Zvernica so zvieratami, typickými pre danú lokalitu, klimatické podmienky a pod. Informačné tabule o zvernici, a zvieratách. Stála strážna služba, prípadne informačná služba pre návštevníkov a turistov.
Užívatelia:	Obyvatelia obce, návštevníci obce, žiaci a študenti z okolitých škôl
Indikátory monitoringu:	Plocha zriadenej zvernice v hektároch. Počet zvierat Počet informačných tabúl, lavičiek a iných prvkov
Riziká:	Neúspešné VO, neschválenie ŽoNFP, nedostatok vlastných finančných prostriedkov
Spolupráca:	Externá spoločnosť na vypracovanie ŽoNFP
Odhadované náklady spolu:	300 000,00 €
Zdroje financovania:	Program rozvoja vidieka SR 2014 – 2020 Vlastné prostriedky z rozpočtu obce

4. REALIZAČNÁ ČASŤ

Realizačná časť nadväzuje na programovú časť vo väzbe na strategické ciele a navrhnuté akčné plány. Realizačná časť obsahuje popis úloh jednotlivých partnerov, popis inštitucionálneho a organizačného zabezpečenia, popis komunikačnej stratégie k jednotlivým cieľovým skupinám a systém monitorovania a hodnotenia.

4.1 Inštitucionálne a organizačné zabezpečenie

Zabezpečenie realizácie a naplnenia Programu hospodárskeho a sociálneho rozvoja Obce Belá na roky 2015 – 2022 bude dosiahnuté koordinovaným a širokospektrálnym pôsobením všetkých zainteresovaných cieľových skupín v obci v kombinácii s využitím schopností a skúseností všetkých zodpovedných osôb.

Projekty možno uskutočňovať **vlastnými silami obce** alebo **za pomoci externistov**. Práve prepojenie interných a externých nositeľov projektov urýchli proces realizácie stratégie, resp. môže prebiehať paralelne realizácia viacerých projektov naraz.

Riadiacim orgánom PHSR na úrovni obce je **obecné zastupiteľstvo (OZ)**. Obecné zastupiteľstvo si môže zriadiť komisie ako svoje poradné orgány. Vo vzťahu k realizácii PHSR obecné zastupiteľstvo berie na vedomie návrh strategickej časti dokumentu, schvaľuje celý dokument PHSR a každoročne schvaľuje vyhodnotenie jeho plnenia, taktiež schvaľuje spolufinancovanie jednotlivých projektov financovaných z doplnkových zdrojov financovania a z prostriedkov rozpočtu obce. Obecné zastupiteľstvo v rámci hodnotenia PHSR schvaľuje každoročne hodnotiace a monitorovacie správy, rozhoduje o zmenách a aktualizácii programu.

Výkonným orgánom pre prípravu a realizáciu rozvojových projektov a aktivít PHSR je **starosta obce**, ním riadené inštitúcie obce a vybraní partneri projektov. Orgány zodpovedajú za systém riadenia PHSR a v prípade čerpania pomoci EÚ a dotácií i za systém riadenia pomoci, čerpanie dotácií a použitie úverových zdrojov.

4.2 Komunikačná stratégia

V obci je zabezpečený **plynulý tok informácií** a zabezpečenie činností potrebných pre realizáciu PHSR, ako aj činností v rámci projektového cyklu na úrovni jednotlivých projektov, vrátane procesov s externými subjektmi (príprava projektovej dokumentácie, príslušné povolenia, proces verejného obstarávania, dodávky služieb, tovarov a stavebných prác) a prípravu žiadostí o doplnkové zdroje financovania.

Hlavným cieľom komunikačnej stratégie je komunikácia s občanmi a dosiahnutie stavu, aby bol každý občan o všetkých súvislostiach, ktoré pre neho z PHSR a jeho realizácie vyplývú, informovaný včas, v dostatočnom rozsahu a primeranou formou. Podstatný a hlavný nástroj komunikácie obce predstavuje **webová stránka obce** (<http://www.obecbela.sk/>) so

sprievodnými komunikačnými kanálmi: informačná tabuľa, rozhlas, verejné zasadnutia zastupiteľstva a pod..

Už v prípravnej fáze nového PHSR bol v rámci komunikačnej stratégie zrealizovaný **dotazníkový prieskum verejnej mienky**. Zisťoval sa názor obyvateľov na súčasný stav, ako aj na možnosti ďalšieho rozvoja obce. Výsledky prieskumu boli zohľadnené a zakomponované do strategickej a do programovej časti PHSR.

4.3 Monitorovanie a hodnotenie

Monitorovanie plnenia programu rozvoja bude **stálym a dlhodobým procesom** zameraným na sledovanie kvalitatívnych a kvantitatívnych zmien pomocou vybraných ukazovateľov, cieľom ktorého bude získavanie informácií o skutočnom plnení opatrení zameraných na zmenu negatívneho vývoja, resp. o potrebe zmeniť ich výber alebo spôsob realizácie.

Proces monitorovania PHSR sa vykonáva systematicky a priebežne počas celého trvania PHSR až do ukončenia jeho platnosti a to **na úrovni projektov** (základným prvkom monitorovania je projekt), **na úrovni programu** sa pripravuje *súhrnná monitorovacia správa za príslušný rok*. Vstupnými údajmi pre monitorovanie sú údaje z **plánovaných a dosiahnutých ukazovateľov výstupu**, výsledku a dopadu jednotlivých projektov (uvedené v jednotlivých akčných plánoch v Programovej časti PHSR). Výstupom monitorovania je monitorovacia správa za príslušný rok schválená v OZ.

Proces hodnotenia sa vykonáva na úrovni PHSR systematicky a priebežne počas celého trvania programu. Proces hodnotenia z hľadiska jeho vykonávania je rozdelený na **strategické a operatívne hodnotenie**.

Operatívne hodnotenie sa zakladá predovšetkým na každoročnom hodnotení - vyhodnotenie PHSR bude prebiehať v zmysle platnej legislatívy o podpore regionálneho rozvoja každoročne hodnotiacou správou a monitorovacou správou, ktoré prejdú schvaľovacím procesom v OZ. Výstupom hodnotenia je hodnotiaca správa za príslušný rok schválená v OZ, ktorá hodnotí pokrok k dosiahnutiu stanovených cieľov jednotlivých prioritných oblastí. Vstupnými údajmi pre prípravu operatívneho hodnotenia sú výsledky monitorovania - monitorovacie správy jednotlivých projektov realizovaných v rámci programu. Hodnotiace a monitorovacie správy PHSR sú podkladom pre rozhodnutia orgánov (OZ, starosta) pri riadení realizácie programu s účelom dosiahnuť žiaduci pokrok smerom k dosiahnutiu cieľov jednotlivých prioritných oblastí PHSR.

5. FINANČNÁ ČASŤ

Pre **finančný plán** je potrebné vychádzať zo súčasných podmienok a očakávaných predpokladov získavania zdrojov na realizáciu programu. Odhad realizácie programu bude vychádzať zo všeobecne očakávaných zdrojov:

- a) **verejné financie, t.j. rozpočet obce**
- b) **fondy EÚ: PROGRAM ROZVOJA VIDIEKA SR 2014 - 2020**
 - Opatrenie 7: Základné služby a obnova dedín vo vidieckych oblastiach
 - Opatrenie 19: LEADER
- c) **d'alšie zdroje**
 - zdroje Nitrianskeho samosprávneho kraja
 - vlastné (predaj, nájom alebo vloženie majetku)
 - externé zdroje (štátny rozpočet, zvýhodnené úvery finančných inštitúcií)
 - súkromné zdroje (fyzické a právnické podnikateľské subjekty alebo združenia)

Indikatívny finančný plán špecifikuje pre každú prioritu a na každý rok finančný prídelen. Ide o finančný prídelen plánovaný ako príspevok z každého fondu, iných finančných nástrojov (pokiaľ priamo prispievajú k príslušnému finančnému plánu), ako aj o celkovú výšku verejných a odhadovaných súkromných zdrojov, ktoré zodpovedajú podielu každého jednotlivého fondu.

Indikatívny finančný plán (v tis. EUR):

Oblasti rozvoja obce	Roky								
	2015	2016	2017	2018	2019	2020	2021	2022	SPOLU
Hospodárska oblasť		400	400	200	400	400	100	300	2 200
Sociálna oblasť									
Environmentálna oblasť			200						200
SPOLU		400	600	200	400	400	100	300	2 400

Zdroj: vlastné spracovanie

Dôležitým zdrojom finančného zabezpečenia podpory regionálneho rozvoja sú **prostriedky zo Štrukturálnych fondov Európskej únie**. Možnosť získať verejné finančné zdroje z rozpočtu Európskej únie a rozpočtu Slovenskej republiky je často viazaná na schopnosť obce spolufinancovať projekty z vlastných zdrojov, prípadne zo zdrojov súkromných investorov. Pomoc zo štrukturálnych fondov je určená regiónom a oblastiam, ktoré vykazujú nízku úroveň hospodárskeho rozvoja. Podľa platných pravidiel Európskej únie sú podporované tie regióny, ktoré zodpovedajú ekonomicky a geograficky stanoveným cieľom štrukturálnej politiky.

Ďalšími možnosťami financovania projektov disponujú ministerstvá, Nitriansky samosprávny kraj a rôzne súkromné alebo vládne nadačné fondy na území Slovenska či iných štátov. Bankové inštitúcie poskytujú okrem komerčných úverov a pôžičiek i podporné programy pre spolufinancovanie rozličných projektových zámerov.

ZÁVER

PHSR Obce Belá je strategický strednodobý dokument, ktorý určuje víziu rozvoja obce, prioritné rozvojové oblasti a strategické ciele ich naplnenia. Tento dokument je základným východiskom pre spracovanie ďalších materiálov rozvoja jednotlivých oblastí života obce.

PHSR je otvoreným dokumentom, ktorý bude vyhodnocovaný a aktualizovaný na zasadnutiach obecného zastupiteľstva podľa potreby.

Program hospodárskeho a sociálneho rozvoje Obce Belá schválilo Obecné zastupiteľstvo na svojom riadnom zasadnutí dňa uznesením číslo

Schválený PHSR Obce Belá na roky 2015 - 2022 je zverejnený na internetovej stránke obce:
<http://www.obecbela.sk/>

ZOZNAM PRÍLOH

Príloha č. 1 – Tabuľková časť

Príloha č. 2 – Obrazová príloha

Príloha č. 3 – Vyhodnotenie dotazníkového prieskumu

Príloha č. 1 – Tabuľková časť

Tabuľka č. 1: Výmera územia a využitie pôdy v roku 2014

Využitie pôdy	m ²	%
Poľnohospodárska pôda spolu:	7 976 627,00	91,77
<i>Orná pôda</i>	7 125 743,00	81,98
<i>Chmeľnice</i>	-	0,00
<i>Vinice</i>	547 197,00	6,30
<i>Záhrady</i>	145 383,00	1,67
<i>Ovocné sady</i>	57 881,00	0,67
<i>Trvalé trávne porasty</i>	100 423,00	1,16
Nepoľnohospodárska pôda spolu:	715 717,00	8,23
<i>Lesné pozemky</i>	39 470,00	0,45
<i>Vodné plochy</i>	54 545,00	0,63
<i>Zastavané plochy a nádvoria</i>	472 601,00	5,44
<i>Ostatná plocha</i>	149 101,00	1,72
Celková výmera:	8 692 344,00	100,00

Zdroj: <http://datacube.statistics.sk/>

Tabuľka č. 2: Historický vývoj počtu obyvateľov podľa jednotlivých sčítaní

Roky	1869	1880	1890	1900	1910	1921	1930	1950	1961	1970	1980	1991
Spolu	447	408	444	481	535	603	569	584	669	644	563	459

Zdroj: <http://datacube.statistics.sk/>

Tabuľka č. 3: Stav trvale bývajúceho obyvateľstva

Roky	2001	2002	2003	2004	2005	2006	2007	2009	2010	2011	2012	2013	2014
Muži	207	209	206	200	196	198	198	198	194	179	171	168	166
Ženy	214	214	214	213	216	205	201	198	199	196	191	189	184
Spolu	421	423	420	413	412	403	399	396	393	375	362	357	350

Zdroj: <http://datacube.statistics.sk/>

Tabuľka č. 4: Štruktúra obyvateľstva podľa veku

Roky	1996	1997	1998	1999	2000	2001	2002	2003	2004	2005	2006	2007	2008	2009	2010	2011	2012	2013	2014		
																			SPOLU	MUŽI	ŽENY
0 - 4	19	19	15	18	18	17	15	15	13	14	17	15	15	12	13	11	9	10	7	3	4
5 - 9	27	25	26	21	21	26	22	13	16	17	13	15	15	15	15	15	13	13	11	7	4
10 - 14	15	17	21	28	31	35	32	32	26	21	20	20	13	16	13	10	13	14	15	4	11
15 - 19	20	15	16	15	13	19	25	29	30	34	32	30	32	26	21	19	16	10	11	7	4
20 - 24	27	35	32	32	29	23	12	14	17	19	17	18	23	30	34	31	29	31	25	14	11
25 - 29	34	33	28	28	32	31	32	30	26	22	20	13	15	17	17	20	22	23	25	14	11
30 - 34	31	31	40	39	36	39	35	31	30	31	34	38	31	28	28	21	17	15	17	11	6
35 - 39	20	23	21	26	31	34	39	46	42	40	37	35	31	31	32	27	28	27	25	11	14
40 - 44	18	19	19	20	21	19	22	22	30	33	35	34	42	40	39	35	33	27	25	12	13
45 - 49	33	29	23	18	16	18	20	20	20	22	22	24	23	28	29	30	30	36	35	18	17
50 - 54	35	31	34	30	27	27	23	21	17	16	17	18	19	20	24	22	22	19	25	12	13
55 - 59	32	37	33	36	33	34	31	33	29	24	26	25	24	20	18	20	21	20	20	11	9
60 - 64	22	24	24	23	26	30	36	32	37	34	31	28	29	26	22	24	24	24	21	12	9
65 - 69	36	33	32	31	26	17	18	20	20	25	28	33	29	33	30	30	26	27	23	8	15
70 - 74	29	30	27	29	30	30	27	26	24	20	15	16	18	18	22	24	26	25	30	16	14
75 - 79	18	19	27	26	23	22	20	16	20	25	25	22	19	16	13	10	11	14	14	3	11
80 - 84	6	6	5	4	9	12	11	17	14	10	10	11	13	15	18	16	12	10	11	1	10
85 - 89	4	4	5	4	3	3	2	2	2	5	4	4	5	4	3	7	6	8	8	2	6
90 - 94	0	0	0	0	0	0	1	1	1	0	0	0	1	1	2	3	3	4	2	0	2
95 - 99	1	1	1	0	0	0	0	0	-1	0	0	0	0	0	0	0	1	0	0	0	0
nad 100	0	0	0	1	1	0	0	0	0	0	0	0	0	0	0	0	0	0	0	0	0
SPOLU	427	431	429	429	426	436	423	420	413	412	403	399	397	396	393	375	362	357	350	166	184

Zdroj: <http://datacube.statistics.sk/>

Tabuľka č. 5: Prirodzený pohyb obyvateľstva

Roky	2001	2002	2003	2004	2005	2006	2007	2008	2009	2010	2011	2012	2013	2014
Živonarodení	2	4	2	5	2	5	3	1	1	1	2	2	2	0
Zomretí	8	9	4	7	5	11	7	5	8	7	6	9	3	7
Prirodzený prírastok / úbytok	-6	-5	-2	-2	-3	-6	-4	-4	-7	-6	-4	-7	-1	-7

Zdroj: <http://datacube.statistics.sk/>

Tabuľka č. 6: Migračný pohyb obyvateľstva

Roky	2001	2002	2003	2004	2005	2006	2007	2008	2009	2010	2011	2012	2013	2014
Prist'ahovaní	8	9	12	7	6	9	5	6	7	12	14	5	4	3
Odst'ahovaní	7	17	13	12	4	12	5	4	1	9	12	11	8	3
Migračný prírastok / úbytok	1	-8	-1	-5	2	-3	0	2	6	3	2	-6	-4	0

Zdroj: <http://datacube.statistics.sk/>

Tabuľka č. 7: Celkový prírastok / úbytok obyvateľstva

Roky	2001	2002	2003	2004	2005	2006	2007	2008	2009	2010	2011	2012	2013	2014
Celkový prírastok / úbytok	-5	-13	-3	-7	-1	-9	-4	-2	-1	-3	-2	-13	-5	-7

Zdroj: <http://datacube.statistics.sk/>

Tabuľka č. 8: Počet evidovaných uchádzačov o zamestnanie

Roky	1996	1997	1998	1999	2000	2001	2002	2003	2004	2005	2006	2007	2008	2009	2010	2011	2012	2013	2014
UoZ	49	39	52	81	66	70	68	54	52	39	40	26	24	48	45	57	61	62	46

Zdroj: <http://datacube.statistics.sk/>

Tabuľka č. 9: Počet detí v materskej škole

Roky	1996	1997	1998	1999	2000	2001	2002	2003	2004	2005	2006	2007	2008	2009	2010	2011	2012	2013	2014
Počet detí	18	14	15	15	18	18	15	15	17	19	13	12	11	9	11	11	11	8	7

Zdroj: <http://datacube.statistics.sk/>

Tabuľka č. 10: Obyvateľstvo podľa ekonomickej aktivity (SODB 2011)

	Osoby ekonomicky aktívne				Osoby na rodičovskej dovolenke	Nepracujúci dôchodcovia	Ostatní nezávislí	Osoby závislé				Ostatní závislí, nezistení	SPOLU
	spolu	z toho						spolu	v tom				
		osoby na materskej dovolenke	pracujúci dôchodcovia	nezamestnaní					deti do 16 rokov	študenti stredných škôl	študenti vysokých škôl		
Počet obyvateľov	179	0	3	52	3	113	0	59	37	15	7	16	370

Zdroj: <http://census2011.statistics.sk/>

Tabuľka č. 11: Obyvateľstvo podľa produktivity (SODB 2011)

		MUŽI	ŽENY	SPOLU
Podiel obyvateľstva	predproduktívny vek	9,04	9,32	9,19
	produktívny vek	72,32	62,18	67,03
	poproduktívny vek	18,64	28,50	23,78

Zdroj: <http://census2011.statistics.sk/>

Tabuľka č. 12: Obyvateľstvo podľa pohlavia a národnosti (SODB 2011)

Národnosť	Muži	Ženy	Spolu
Slovenská	29	36	65
Maďarská	136	146	282
Česká	0	1	1
Nezistená	12	10	22
Spolu	177	193	370

Zdroj: <http://census2011.statistics.sk/>

Tabuľka č. 13: Obyvateľstvo podľa pohlavia a materinského jazyka (SODB 2011)

Materinský jazyk	MUŽI	ŽENY	SPOLU
Slovenský	27	32	59
Maďarský	137	150	287
Český	0	1	1
Nezistený	13	10	23
Spolu	177	193	370

Zdroj: <http://census2011.statistics.sk/>

Tabuľka č. 14: Obyvateľstvo podľa pohlavia a stupňa najvyššieho dosiahnutého vzdelania (SODB 2011)

Najvyššie dosiahnuté vzdelanie	MUŽI	ŽENY	SPOLU
Základné	19	67	86
Učňovské (bez maturity)	53	19	72
Stredné odborné (bez maturity)	22	16	38
Úplné stredné učňovské (s maturitou)	6	7	13
Úplné stredné odborné (s maturitou)	47	32	79
Úplné stredné všeobecné	3	11	14
Vyššie odborné vzdelanie	1	0	1
Vysokoškolské bakalárske	2	3	5
Vysokoškolské magisterské, inžinierske, doktorské	2	8	10

Vysokoškolské doktorandské	1	0	1
Bez školského vzdelania	18	20	38
Nezistené	3	10	13
SPOLU	177	193	370

Zdroj: <http://census2011.statistics.sk/>

Tabuľka č. 15: Obyvateľstvo podľa pohlavia a náboženského vyznania (SODB 2011)

Náboženské vyznanie	Muži	Ženy	Spolu
Rímskokatolícka cirkev	147	164	311
Reformovaná kresťanská cirkev	4	5	9
Bez vyznania	9	10	19
Nezistené	17	14	31
Spolu	177	193	370

Zdroj: <http://census2011.statistics.sk/>

Tabuľka č. 16: Byty v bytových budovách (SODB 2011)

Obdobie výstavby bytov	pred r.1919	1919 - 1945	1946 - 1960	1961 - 1970	1971 - 1980	1981 - 1990	1991 - 2000	2001 - 2005	2006 a neskôr	Nezistené	SPOLU
Počet bytov	6	16	41	30	13	8	2	0	1	41	158
z toho Obývané byty	6	16	41	30	13	8	2	0	1	10	127
z toho Neobývané byty	0	0	0	0	0	0	0	0	0	30	30

Forma vlastníctva bytov	Byty obývané vlastníkom	Družstevné byty	Byty v nájme	Iná forma vlastníctva bytu	Nezistené	SPOLU
Počet bytov	120	4	0	2	1	127

Systém dodávky vody	V obytnej jednotke je tečúca voda	V obytnej jednotke nie je tečúca voda	Nezistené	SPOLU
Počet bytov	114	3	10	127

Kúpeľňa v byte	V obytnej jednotke je zabudovaná vaňa alebo sprcha	V obytnej jednotke nie je zabudovaná vaňa alebo sprcha	Nezistené	SPOLU
Počet bytov	112	7	8	127

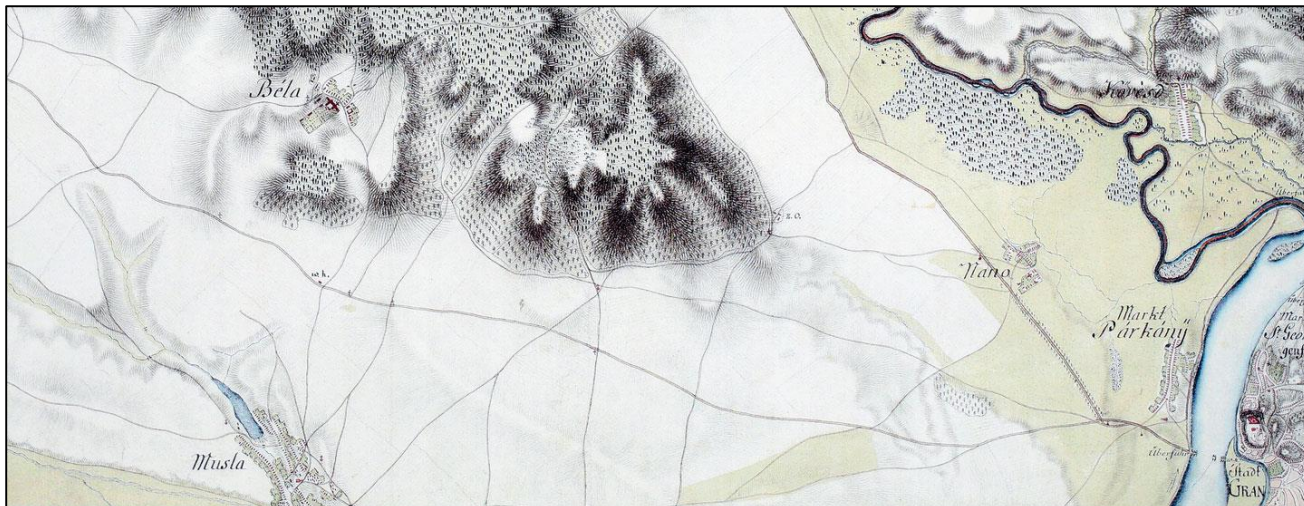
Typ kúrenia	Centrálne kúrenie	Bez centrálného kúrenia	Nezistené	SPOLU
Počet bytov	70	47	10	127

Toaleta v byte	V obytnej jednotke je splachovací záchod	V obytnej jednotke nie je splachovací záchod	Nezistené	SPOLU
Počet bytov	97	22	8	127

Zdroj: <http://census2011.statistics.sk/>

Príloha č. 2 – Obrazová príloha

Obrázok č. 1: Historická mapa regiónu



Zdroj: <http://www.bottfrigyes.sk/>

Obrázok č. 2: Historická fotografia kaštieľa z čias majiteľa Baldacciho



Zdroj: <http://www.obecbela.sk/>

Obrázok č. 3: Historická fotografia poľnohospodárskych prác (1948)



Zdroj: <http://www.obecbela.sk/>

Obrázok č. 4: Historická fotografia osady Mária dvor (1972)



Zdroj: <http://www.obecbela.sk/>

Obrázok č. 5: Historická fotografia chátraného kaštieľa



Zdroj: <http://www.obecbela.sk/>

Obrázok č. 6: Pohľad na hlavnú ulicu pred rekonštrukciou kaštieľa



Zdroj: <http://www.obecbela.sk/>

Obrázok č. 7: Pohľad na hlavnú ulicu po rekonštrukcii kaštieľa



Zdroj: <http://www.obecbela.sk/>

Obrázky č. 8-12: Súčasný pohľad na rekonštruovaný kaštieľ a hotel



Zdroj: <http://www.chateau-bela.com/>

Obrázok č. 13: Letecký pohľad na kaštieľ a hotel



Zdroj: <http://www.chateau-bela.com/>

Obrázok č. 14: Kostol Povýšenia Sv. Kríža



Zdroj: <https://sk.wikipedia.org>

Obrázok č. 15: Budova bývalej základnej školy, ktorá dnes slúži ako kultúrny dom



Zdroj: <http://www.obecbela.sk/>

Príloha č. 3 – Vyhodnotenie dotazníkového prieskumu

ZÁKLADNÉ ÚDAJE O RESPONDENTOCH:

Kategórie údajov		Počet respondentov	Podiel respondentov
Pohlavie:	žena	24	50,00 %
	muž	24	50,00 %
Vek:	do 18	1	2,08 %
	18 – 24	2	4,17 %
	25 - 49	19	39,58 %
	50 - 59	10	20,83 %
	60 - 69	7	14,58 %
	nad 70	9	18,75 %
Dosiahnuté vzdelanie:	bez vzdelania	1	2,08 %
	základné	12	25,00 %
	stredné bez maturity	16	33,33 %
	stredné s maturitou	17	35,42 %
	vysokoškolské I stupňa		
	vysokoškolské II a III stupňa	2	4,17 %
Zamestnanie:	nezamestnaný	7	14,58 %
	poľnohospodárstvo, baníctvo	7	14,58 %
	priemysel a stavebníctvo	11	22,92 %
	služby (obchod, doprava ...)	7	14,58 %
	školsťvo, zdravotníctvo, veda	4	8,33 %
	ekonomicky neaktívny	12	25,00 %
Ako dlho bývate v obci?	0 – 5 rokov		
	6 – 10 rokov	2	4,17 %
	11 - 20 rokov	4	8,33 %
	viac ako 20 rokov	42	87,50 %

Dotazníkový prieskum v Obci Belá sa uskutočnil za účelom zistenia verejnej mienky o súčasnom fungovaní a o možnostiach ďalšieho rozvoja obce. Opýtaní obyvatelia obce mali možnosť vyjadriť sa k rôznym otázkam z rôznych oblastí života obce: hospodárstvo, životné prostredie, šport, kultúra a pod. Okrem vopred zadefinovaných možností odpovede mali možnosť respondenti vyjadriť aj svoj vlastný názor. Bolo oslovených spolu 48 obyvateľov, z čoho 24 bolo mužov a 24 žien. Väčšina respondentov spadala do vekovej kategórie 25 – 49 roční a do vekovej kategórie 50 – 59 roční. Viac ako polovička opýtaných mala stredoškolské vzdelanie, pričom 16-ti ukončené bez maturity a 17-ti s maturitou. Aj čo sa týka štruktúry respondentov podľa zamestnanosti, odzrkadľuje to celkovú štruktúru obyvateľstva. Medzi opýtanými prevládali ekonomicky neaktívni obyvatelia a obyvatelia zamestnaní v priemysle. Skoro každý z opýtaných býva v obci viac ako 20 rokov, čiže má dostatočné informácie a doterajšom vývoji a súčasnom stave obce. Z tohto hľadiska môžeme skonštatovať, že sa do dotazníkového prieskumu vybrala a zapojila reprezentatívna skupina obyvateľstva Obce Belá a preto môžeme brať jeho výsledky za relevantné.

HODNOTENIE OBCE:

Kategorické údaje		Počet respondentov
Obec vnímam ako sídlo vhodné pre:	trvalé bývanie	46
	prácu	1
	rekreáciu	1
	iné	
Aká je podľa Vás kvalita života v obci?	zlá	2
	priemerná	39
	dobrá	7
	veľmi dobrá	
Ktoré sú podľa Vás hlavné výhody, silné stránky obce?	množstvo kultúrno-historických atrakcií v obci	14
	organizovanie významných podujatí	10
	kvalita životného prostredia	7
	možnosti pre športové aktivity obyvateľov	6
	významné postavenie obce v regióne	3
	bohatý kultúrny a spoločenský život	10
	činnosť vzdelávacích inštitúcií	3
	práca s deťmi a mládežou	8
	výhodná poloha	29
	potenciál rozvoja pre cestovný ruch	6
	<u>vlastné:</u>	
Ktoré sú podľa Vás hlavné nevýhody, slabé stránky obce?	málo kultúrno-historických atrakcií v obci	8
	málo kultúrno-spoločenských podujatí	11
	nízka kvalita životného prostredia	14
	obmedzené možnosti pre športovanie	16
	nevýhodná geografická poloha v rámci regiónu	2
	málo aktivít samosprávy pre rozvoj obce	12
	absencia, nízka kvalita vzdelávacích inštitúcií	3
	málo mimoškolských aktivít pre deti	12
	nedostatočné dopravné prepojenie na mesto	33
	malá propagácia obce v cestovnom ruchu	10
	<u>vlastné: nedostatočné autobusové spoje na vlaky; malá súdržnosť v obci</u>	2

Prvým okruhom otázok bolo hodnotenie súčasného stavu obce z hľadiska rôznych oblastí. 46 obyvateľov považuje svoju obec ako miesto vhodné pre trvalé bývanie, čiže za miesto, ktoré disponuje so všetkými základnými službami, t.j. so základnou občianskou vybavenosťou. 39 respondentov považuje kvalitu života v obci za priemernú. Najviac opýtaných považuje za hlavné silné stránky obce jej výhodnú polohu, ďalej množstvo kultúrno-historických atrakcií v obci, organizovanie významných podujatí a bohatý kultúrny a spoločenský život. Naopak za hlavné nedostatky obce považujú väčšinou nedostatočné dopravné prepojenie na mesto, obmedzené možnosti pre športovanie a nízku kvalitu životného prostredia. Tieto silné a slabé stránky obce podľa oslovených obyvateľov boli tiež zahrnuté do SWOT analýzy Obce Belá a boli rešpektované pri tvorbe strategických cieľov a jednotlivých akčných plánov.

Ako hodnotíte jednotlivé oblasti vo Vašej obci? (1) málo rozvinuté, (5) veľmi rozvinuté

Oblasti života v obci:	Bodové hodnotenie:	Počet hodnotení od respondentov				
		(1)	(2)	(3)	(4)	(5)
Individuálna bytová výstavba		21	8	6	2	1
Hromadná bytová výstavba		33	1	2		1
Ekonomika – podnik. prostredie, služby a pod.		17	7	6	2	4
Doprava a komunikácie – cesty, chodníky		15	10	11	2	3
Technická infraštruktúra – osvetlenie, kanalizácia		12	6	12	6	6
Odpadové hospodárstvo – odvoz smetí, zberný dvor		7	6	14	5	11
Životné prostredie – čistota, hlučnosť, prašnosť		5	7	12	8	5
Sociálna oblasť – sociálne služby, pracovníci		14	3	15	1	2
Zdravotníctvo – lekári, lekáre, pohotovosť		15	5	11	1	4
Školstvo – MŠ, ZŠ, SŠ, školská jedáleň, klub		10	4	9	6	11
Šport – ihriská, kluby		9	4	14	5	10
Kultúra – kultúrny dom, podujatia		5	5	16	9	9
Propagácia – internetová stránka, brožúry, letáky		15	7	6	7	2
Cestovný ruch – turistické atrakcie, počet návštevníkov		9	11	6	1	5
Administratíva – činnosť obecného úradu		8	5	9	10	14
Bezpečnosť – obecná polícia, kamerový systém		24	1	4	3	2
Informatizácia obce		16	5	5	3	4

Najdôležitejšie oblasti zo života obce mali možnosť respondenti ohodnotiť aj bodovo. Najvyšší počet bodov (5) mohli prideliť najrozvinutejším oblastiam, naopak najnižší počet bodov (1) najmenej rozvinutým oblastiam. Na tomto prieskume sa odzrkadlil hlavne negatívny postoj obyvateľov obce k veciam verejným a ich kritický pohľad na fungovanie obce a hlavne obecného úradu. Väčšina oblastí dostala negatívne hodnotenie a najnižší možný počet bodov.

Najhoršie hodnotili respondenti hromadnú a individuálnu bytovú výstavbu a bezpečnosť v obci. Podobne zlé hodnotenie dostala aj ekonomika, doprava a komunikácie, zdravotníctvo, propagácia a informatizácia obce. Niektoré oblasti samozrejme nie je v pôsobnosti obecného úradu ovplyvniť ani nijak ináč podporovať. Individuálna a hromadná výstavba v obci stagnuje hlavne kvôli nedostatku pracovných miest v regióne a odchode mladých za prácou do iných regiónov. Podobne, vzhľadom na nízky počet obyvateľov obce, je malý predpoklad rozvoja zdravotníctva, či sociálnej infraštruktúry v obci.

Na druhej strane veľmi dobré hodnotenie dostala administratíva, čiže činnosť obecného úradu, ako aj školstvo, čiže činnosť materskej školy. Tieto oblasti sú v priamej pôsobnosti obce, preto sa na nich odzrkadľuje aj priamo činnosť obecného úradu. Priemerné hodnotenie dostali ďalšie oblasti, ako napríklad životné prostredie, šport, kultúra, doprava a komunikácie a technická infraštruktúra. Organizovaním rôznych športových a kultúrno-spoločenských podujatí a akcií sa obec snaží udržať dobrú kvalitu a vysokú úroveň týchto oblastí. Rekonštrukciou rôznych menších objektov (chodníky, autobusové zastávky a pod.) sa obec snažil aj v minulosti neustále prispievať k všestrannému rozvoju obce s prihliadnutím na obmedzené finančné možnosti.

ĎALŠÍ ROZVOJ OBCE:

Čo v obci chýba, čo je nutné v jednotlivých oblastiach uskutočniť, vybudovať, zrekonštruovať, alebo rozšíriť v priebehu nasledujúceho obdobia?

Kategórie údajov		Počet respondentov
1. Hospodárstvo v obci:	vytvoriť priestor (priemyselný park) pre investorov	13
	podporiť otvorenie nových predajní/služieb	18
	podporovať miestnych remeselníkov, výrobcov	25
2. Technická infraštruktúra:	vybudovanie, rozšírenie, rekonštrukcia kanalizácie	31
	vodovodov	3
	plynifikácie	2
	elektrickej siete	3
	tepelného hospodárstva	1
3. Miestne komunikácie:	vybudovanie nových, rekonštrukcia pôvodných komunikácií	34
	parkovacích plôch	5
	dopravných značení	10
4. Životné prostredie:	oddychové zóny v obci	7
	okrasná a izolačná zeleň	16
	vyčistenie korýt a okolia vodných tokov	15
	čistota (bezprašnosť) komunikácií a verejných priestorov	17
5. Cestovný ruch:	podporiť vznik ubytovacích zariadení	2
	stravovacích zariadení	3
	rekonštrukcia turistických atrakcií	2
	rozšíriť športovú infraštruktúru	13
	vybudovanie náučných chodníkov	11
	vybudovanie cyklotrás	6
	informačné tabule	8
6. Kultúra:	vybudovanie, rekonštrukcia kultúrneho domu	3
	kina	11
	divadla	2
	amfiteátra	1
	priestorov pre umelecké skupiny	2
	rozšíriť ponuku kultúrnych podujatí	12
	podpora miestneho folklóru a tradícií	14
7. Telekomunikačné a informačné služby:	pripojenie na internet	10
	dostupnosť signálu mobilných operátorov	5
	verejné prístupové body	4
	vzdelávanie v oblasti používania PC pre všetky vekové kategórie	18
8. Administratíva:	zvýšiť kvalitu služieb obecného úradu	9
	rozšíriť ponuku služieb obecného úradu	11
	starostlivosť o územie	9
	plánovanie a územný rozvoj	18
9. Sociálne služby:	vybudovanie, zriadenie, rekonštrukcia, alebo rozšírenie nocľahárne	1
	zariadenia núdzového bývania	4
	sociálneho bývania/nájomného bývania	12
	domova dôchodcov	6
	domova sociálnych služieb	2
	denného stacionáru	10

	opatrovateľskej služby	20
	prepravnej služby	3
	klubu dôchodcov	1
	jedálne	12
	strediska osobnej hygieny	1
	práčovne	
	terénnej opatrovateľskej služby	12
10. Vzdelávanie:	vybudovanie, rekonštrukcia, rozšírenie materskej školy	14
	základnej školy	4
	školského klubu	4
	školskej jedálne	1
	školského ihriska, telocvične	8
11. Zdravotnícke služby:	podporiť vznik ambulancií	20
	lekární	10
12. Voľný čas, prevencia, bezpečnosť:	vybudovanie, rekonštrukcia detských ihrísk	19
	miesta na stretávanie klubov	12
	kamerového systému	6
	posilnenie obecnej polície	5

Ďalšia časť dotazníka sa týkala ďalšej rozvoji obce, kde si opýtaní mohli vybrať z rôznych možností rozvojových aktivít v rámci jednotlivých oblastí. V rámci hospodárstva by obyvatelia privítali väčšiu podporu miestnych remeselníkov a výrobcov. Ďalšími aktivitami rozvoja by mali byť vybudovanie kanalizácie a rekonštrukcia miestnych komunikácií. V oblasti životného prostredia by obyvatelia privítali hlavne väčšiu čistotu a bezprašnosť komunikácií a verejných priestorov, ako aj viac okrasnej a izolačnej zelene. V cestovnom ruchu by mala obec smerovať k rozšíreniu športovej infraštruktúry (športového areálu) a k vybudovaniu náučných chodníkov. Najviac obyvateľov by privítalo rozšírenie ponuky kultúrnych podujatí hlavne podporou miestneho folklóru a tradícií. Z výsledkov dotazníkov vyplýva aj potreba vzdelávania v oblasti používania PC pre všetky vekové kategórie. Počítačová gramotnosť je v dnešnej dobe veľmi dôležitá, nielen pri hľadaní zamestnania, ale všeobecne pri získavaní a spracovávaní informácií. Čo sa týka činnosti obecného úradu, tá by sa mala viac zamerať v budúcnosti na plánovanie a územný rozvoj, aby mohla zabezpečiť všetky uvedené rozvojové aktivity. So sociálnych služieb by obyvatelia Obce Belá najviac privítali opatrovateľskú alebo terénnu opatrovateľskú službu, sociálne alebo nájomné bývanie ako aj jedáleň pre dôchodcov. Aj keď materská škola má vlastné priestory, ktoré už v minulosti prešli menšími rekonštrukciami, stále by potrebovali komplexné vynovenie, hlavne čo sa týka vnútorného vybavenia a učebných pomôcok. V obci chýba ambulancia praktického lekára, ako aj lekáreň, preto by obyvatelia privítali ich prítomnosť v obci. Z voľnočasových aktivít jednoznačne chýba detské ihrisko pre tých najmenších, kde by mohli tráviť čas so svojimi rodičmi.

Všetky uvedené výsledky boli tiež zohľadnené a zakomponované do procesu tvorby Programu hospodárskeho a sociálneho rozvoja obce, do jej strategickú a programovú časť.

NÁVRHY A NÁPADY OBYVATEĽOV:

P.č.	Návrhy a nápady obyvateľov
1.	<p>Prečo nie je prevádzka škôlky aj počas leta, alebo nejaké tábory pre deti?</p> <p>Prečo nemôžu hrať deti pingpong v kultúrnom dome a prečo boli odstránené futbalové brány z parku?</p> <p>Kvôli zanedbaným súkromným priestorom pri niektorých domoch (predzáhradky, nádvorie, záhrady) sa rozmnožujú v obci rôzne hľadavce a škodcovia.</p> <p>Nedostatočné strihanie trávy na verejných priestranstvách.</p> <p>Príliš dlhé obdobie zvonenia zvonov na kostolnej veži – od 8:00 do 22:00 hod!</p> <p>Jarky v obci sú v hroznom stave, niektoré sú aj nebezpečné.</p> <p>V škôlkarskej jedálni by sa mohlo variť aj pre osamelých a pre starých ľudí na dôchodku.</p> <p>Väčší dôraz klásť na podporu mladých, aby neodchádzali z obce, aby sa obec nevyľudnila.</p>
2.	Koordinovať spoluprácu miestnych záujmových organizácií.
3.	<p>Dobudovanie chýbajúcich chodníkov v obci.</p> <p>Vyčistenie a pravidelné udržiavanie dažďovej kanalizácie (jarkov).</p> <p>Pravidelné udržiavanie cintorína.</p> <p>Udržiavanie ciest, hlavne v zimnom období.</p> <p>Pravidelná prevádzka materskej školy a jej prevádzka aj počas letných mesiacov – tábor pre deti 3-10 ročných.</p> <p>Vytvoriť miesto pre stretávanie sa detí a mládeže.</p> <p>Sprístupniť pre deti a mládež futbalové brány a pingpongové stoly.</p> <p>Príliš dlhé obdobie zvonenia zvonov na kostolnej veži – od 8:00 do 22:00 hod!</p> <p>Pravidelné organizovanie jednodňových zájazdov nielen pre dôchodcov.</p>
4.	<p>Postavenie sochy pre hrdinov na námestí.</p> <p>Zabezpečenie stravovania pre dôchodcov a všetkých, ktorí to potrebujú.</p> <p>Povzbudzovanie mladých na zachovávanie tradícií a kultúry.</p>
5.	<p>Viac kultúrno-spoločenských podujatí v obci.</p> <p>Postavenie sochy pre hrdinov.</p> <p>Vytýčenie trhových dní.</p>

Uvedené návrhy a nápady mali možnosť respondenti vypísať na konci dotazníka. Niektoré z nich sa dajú priamo riešiť na obecnom úrade, iné zase potrebujú súčinnosť viacerých inštitúcií a subjektov. V každom prípade ich obecný úrad zobrala na vedomie a zohľadnila ich pri tvorbe svojho rozvojového plánu.