

Program hospodárskeho rozvoja a sociálneho rozvoja obce

ČECHY

2014 – 2020



Schválené obecným zastupiteľstvom dňa 11. 12. 2015 uznesením č. V/7/2015.

Nitra 2015

PROGRAM HOSPODÁRSKEHO ROZVOJA A SOCIÁLNEHO ROZVOJA
OBCE ČECHY 2014 – 2020

Autorky:

©Doc. RNDr. Alena DUBCOVÁ, CSc., 2015
©RNDr. Hilda KRAMÁREKOVÁ, PhD., 2015
©RNDr. Daša OREMUSOVÁ, PhD., 2015

Foto na obálke: Oremusová, 2010, Obecný úrad Čechy, 2015

OBSAH

0	ÚVOD	4
1	ANALYTICKÁ ČASŤ	5
1.1	Situačná analýza obce	5
1.1.1	Vymedzenie územia	5
1.1.2	Prírodné pomery	5
1.1.3	Z histórie	6
1.1.4	Demografické pomery	7
1.1.4.1	Vývoj počtu obyvateľstva	8
1.1.4.2	Dynamika obyvateľstva	9
1.1.4.3	Štruktúry obyvateľstva	14
1.1.5	Ekonomická základňa	19
1.1.5.1	Štruktúra využitia pôdneho fondu	19
1.1.5.2	Trh práce	19
1.1.5.3	Majetok a rozpočet obce	24
1.1.6	Infraštruktúra	26
1.1.6.1	Sociálna infraštruktúra	26
1.1.6.2	Domový a bytový fond	27
1.1.6.3	Technická, environmentálna a informačná infraštruktúra ..	27
1.1.6.4	Dopravná infraštruktúra	28
1.1.7	Cestovný ruch	28
1.1.8	Kultúrny a komunitný život	28
1.1.9	Environmentálne pomery	29
1.2	Výsledky ankety obyvateľov a podnikateľov	30
1.3	Ex-post hodnotenie PHSR obce Čechy 2007 – 2013	36
1.4	SWOT analýza obce	36
1.5	Problémová analýza	38
2	STRATEGICKÁ ČASŤ	40
2.1	Vízia obce	40
2.2	Prioritné oblasti, globálne a špecifické ciele rozvoja obce	40
3	PROGRAMOVÁ ČASŤ	43
3.1	Akčný plán opatrení a projektov obce Čechy na roky 2014 – 2020	43
3.2	Súbor ukazovateľov, výsledkov a dosahov	44
3.3	Súhrnný prehľad projektových zámerov obce Čechy na roky 2014 – 2020 ..	46
4	REALIZAČNÁ ČASŤ	48
5	FINANČNÁ ČASŤ	49
6	ZÁVER	51
7	LITERATÚRA	52

0 ÚVOD

Zmenou spoločensko-ekonomického systému a najmä presunom viacerých kompetencií z pôsobnosti okresných úradov na obce sa na miestne samosprávne orgány presúvajú i rozhodnutia, akým smerom sa ich vývoj a rozvoj bude uberať.

Zákon o podpore regionálneho rozvoja č. 539/2008 Z. z. ako jeden zo základných dokumentov podpory regionálneho rozvoja územia definuje program hospodárskeho a sociálneho rozvoja obce (ďalej PHSR). PHSR je strednodobý programový dokument, ktorý je vypracovaný v súlade s cieľmi a prioritami ustanovenými v národnej stratégii a zohľadňuje ciele a priority v programe hospodárskeho a sociálneho rozvoja vyššieho územného celku, na území ktorého sa obec nachádza a je vypracovaný podľa záväznej časti jeho územnoplánovacej dokumentácie.

Tento programový dokument je v súlade s existujúcimi dokumentmi vyššej hierarchickej úrovne:

- Zákon č. 309/2014 Z. z., ktorým sa mení a dopĺňa Zákon č. 539/2008 Z. z. o podpore regionálneho rozvoja,
- Partnerská dohoda Slovenskej republiky na roky 2014 – 2020,
- Aktualizácia Národnej stratégie regionálneho rozvoja (2014),
- Konceptia územného rozvoja Slovenska 2001 (KURS 2001) v znení KURS 2011,
- Program rozvoja vidieka SR na programové obdobie 2014 – 2020,
- Program hospodárskeho a sociálneho rozvoja Nitrianskeho samosprávneho kraja 2008 – 2015,
- Stratégia rozvoja cestovného ruchu Nitrianskeho samosprávneho kraja na roky 2006 – 2013,
- Územný plán VÚC Nitrianskeho kraja (1998, 1995),
- Záväzná časť územného plánu VÚC Nitrianskeho kraja (2012).

PHSR obce Čechy nadväzuje aj na ďalšie dokumenty vypracované v predchádzajúcom programovom období:

- PHSR združenia obcí Termál na roky 2007 – 2013 (Dubcová, Kramáreková, Oremusová, 2007),
- PHSR obce Čechy (Dubcová, Kramáreková, Oremusová, 2007),
- Stratégia integrovaného rozvoja mikroregiónu Termál (Heidema a kol., 2007).

Ďalšie relevantné informačné zdroje, ktoré boli použité v procese tvorby tohto dokumentu, sú uvedené v jeho záverečnej kapitole.

PHSR obce Čechy treba chápať ako koncepčný dokument identifikujúci nielen hlavné problémy rozvoja obce ale i opatrenia, ktoré by mali k riešeniu týchto problémov prispieť, je podkladom pre naplnenie potrieb obyvateľov obce prostredníctvom rozvojových zámerov.

Vypracovanie a aktualizácia tohto programového dokumentu znamená, že obec sa môže zapojiť do procesu využitia nielen verejných prostriedkov ale aj prostriedkov EÚ (Zamkovský, red., 2004).

1 ANALYTICKÁ ČASŤ

1.1 SITUAČNÁ ANALÝZA

1.1.1 VYMEDZENIE ÚZEMIA

Obec Čechy sa nachádza v severovýchodnej časti okresu Nové Zámky, rozkladajúc sa na Podunajskej pahorkatine, z ktorej na územie zasahuje Hronská pahorkatina prostredníctvom svojej centrálnej časti Bešianskej pahorkatiny. Obec je zároveň súčasťou Združenia obcí Termál (ZO Termál, Mikroregión Termál), ktorý vznikol 4. októbra 1999 ako záujmové združenie obcí v okolí Termálneho kúpaliska Podhájska združujúc obce Podhájska, Bardoňovo, Čechy, Dedinka, Dolný Ohaj, Hul, Kolta, Maňa, Pozba, Radava, Trávnica, Vlkaš a Veľké Lovce.

Tvar obce je pretiahnutý v smere severovýchod – juhozápad. Obec susedí na juhu a západe s obcou Semerovo a na severozápade s obcou Veľké Lovce. Na severovýchode hraničí s obcou Dedinka a na východe a juhovýchode s obcou Kolta.

Obec sa nachádza mimo gravitačných bodov urbanizácie Nitrianskeho kraja. Urbanizovaného pásu osídlenia sa iba dotýka na juhu prostredníctvom dopravnej cesty I/75, spájajúcej Nové Zámky a Šahy smerom do Maďarska, ktorá je od obce vzdialená 3,5 km.

Veľkosťou plochy územia ako i počtom obyvateľov patrí obec Čechy k malým obciam okresu Nové Zámky. Celková **rozloha obce** je 11,85 km². **Počet obyvateľov** k 31. 12. 2014 dosiahol 313 osôb pri priemernej hustote 26 obyvateľov/1 km².



1.1.2 PRÍRODNÉ POMERY

Prírodné podmienky obce sú ovplyvnené **geologickými pomermi** a charakterom **reliefu**. Územie obce patrí do Podunajskej pahorkatiny, ktorá je celkom Podunajskej nížiny. Samotná Podunajská pahorkatina je v obci zastúpená oddielom Hronská pahorkatina, ktorého západná časť zasahujúca na územie je označovaná ako Bešianska pahorkatina. Dominuje tu reliéf nížinných pahorkatín, ktoré sú na území mierne až stredne členité. Zastúpené sú prevažne širokými plochými chrbtami, oddelenými úvalinovitými dolinami. V podloží sú budované tret'ohornými ílmi, pieskami a pieskovecami, na ktorých sú uložené štvrtohorné spraše a sprašové hliny. Nadmorské výšky územia sa pohybujú v rozpätí 154-287 m. Vzhľadom na geologickú stavbu je územie chudobné na nerastné suroviny.

Z klimatického hľadiska leží obec v teplej klimatickej oblasti v mierne suchej podoblasti v teplom mierne suchom okrsku s miernou zimou, s teplotou v januári nad -3 °C. Z klimaticko-geografického hľadiska je územie zaradené do subtypu prevažne teplej nížinnej klímy s priemernou teplotou v januári -1,5 °C až -4 °C, s priemernou teplotou v júli 19,5 °C až 18,5 °C a priemernými ročnými zrážkami 650 až 700 mm.

Vodstvo obce charakterizuje niekoľko menších vodných tokov. Z nich je významný Branovský potok pretekajúci celým intravilánom obce a potok Hastrgáň, pritekajúci zo severovýchodného smeru, ktorý sa mimo obce Čechy vlieva do Branovského potoka.

Najvyššie vodné stavy a prietoky dosahujú vodné toky v marci až apríli. Na Branovskom potoku bola vybudovaná umelá vodná nádrž (3,5 ha), ktorá bola využívaná na športový rybolov, avšak v súčasnosti je značne zanesená sedimentmi.

Z pôdných typov prevládajú v západnej časti územia černoze modálne a černoze hnedozemné na sprašiach. Vo východnej, členitejšej časti obce sa stretávame s hnedozemami modálnymi na sprašiach a s hnedozemami erodovanými na sprašiach, ktoré sú viazané na vyššie polohy územia. Na vodné toky územia sú viazané fluvizeme glejové. Minimálne zastúpenie majú v obci pseudogleje modálne na sprašových a polygénnych hlinách lokalizované južne od zastavanej plochy. **Pôdne druhy** reprezentujú na území prevažne hlinité pôdy miestami až ílovitohlinité pôdy.

Potenciálnu prirodzenú **vegetáciu** tvoria na sprašových tabuliach dubovo-hrabové lesy a na sprašových pahorkatinách dubové a dubovo-cerové lesy. Značná časť územia je v súčasnosti odlesnená a intenzívne poľnohospodársky využívaná. Napriek tomu sa v území zachovali pomerne veľké plochy lesných porastov i keď miestami so zmeneným druhovým zložením s dominantným zastúpením kultúry agáta bieleho. Zo **živočíšstva** prevažujú druhy biotopu lesa, polí a lúk a na vodné toky sú viazaní zástupcovia fauny vôd a ich brehov.

V obci sa nachádza **chránené územie** európskeho významu Krivé hrabiny, ktoré je zaradené do zoznamu NATURA 2000. Lokalita sa rozkladá na celkovej ploche 83,04 ha v južnej časti obce Čechy a v SV časti obce Semerovo. Predmetom ochrany sú karpatské a panónske dubovo-hrabové lesy, eurosibírske dubové lesy na spraši a piesku a panónsko-balkánske cerové lesy.

1.1.3 Z HISTÓRIE OBCE

Územie obce bolo osídlené už počas neolitu (mladšej doby kamennej, asi 300 rokov p.n.l.), čoho dôkazom sú nálezy sekier, kamenných klinov a iného úlomkovitého materiálu v priestoroch bývalej kúrie Lipovnických (dnešný obecny úrad). Ďalšie nálezy pochádzajú zo strednej doby bronzovej a dokumentované sú mohylovou kultúrou, ktorá sa na území udržala do 7.- 6. stor. p. n. l. Predstavitel'ov mohylovej kultúry nahradili počas doby železnej Kelti, tých na prelome letopočtu Dákovia a po nich nastupujú Kvádi a Rimania. Počas ďalších období dochádza k rozpadu Rímskej ríše a v období 4.-6. stor. n. l. prebieha sťahovanie národov. Postupne sa cez územie presúvali výbojné kmene Húnov, Ostrogótov, Vizigótov a Longobardov. Začiatkom 6. stor. trvalejšie osídlili územie obce iba Avari. Priame osídlenie obce sa spomína na začiatku 9. stor. pri slovanskom patriarchálnom sídlisku. Koncom 9. stor. a na začiatku 10. stor. obsadzujú územie obce Starí Maďari.

Počas stredoveku, v období 12.-13. stor., bola obec hospodárskou osadou Ostrihomskej kapituly. Územie bolo majetkom župného hradu Banka a neskôr hradného panstva Komárno. Po vpáde Tatárov v r. 1241 bola obec značne zničená a vojnovými udalosťami trpela aj počas r. 1307-1321, kedy územím prešli vojská Matúša Čáka Trenčianskeho. Po vyplienení obec už nenadobudla väčší význam a kráľ ju daroval verným šľachticom ako ocenenie zásluh v bojoch proti Matúšovi Čákovi Trenčianskemu. Za vlády kráľa Karola Róberta, po r. 1321, sa obec stáva kráľovským majetkom. Najväčší rozmach zaznamenala osada v r. 1416-1419 v dôsledku husitského hnutia, kedy sa na jej územie prisťahovalo niekoľko husitských rodín, ktoré si tu vybudovali osadu „Malé (Dolné) Čechy“ asi pol kilometra od starej osady „Horné Čechy“. V nasledujúcich obdobiach patrila obec viacerým zemianskym rodinám: Nagyöredyovcom, Csehiovcom, Gyöpšovcom. Po r. 1512 patrila väčšina územia k majetku kláštora paulínov na Mariánskej Čeladi. Ďalšie zmeny sa odohrali v polovici 16. stor. počas nájazdov Turkov, kedy bolo územie obce úplne spustošené a následne osídľované. V nasledujúcich obdobiach sa dostali Dolné a Horné Čechy pod správu Kürthyovcov z Kolty a neskôr Barányovcov z Györu. V r. 1685 Horné Čechy zanikli

a pre Dolné Čechy sa začal používať názov Čechy. V 18. storočí zasiahlo územie obce Rákoczyho povstanie a kurucké vojny. V polovici 18. storočia zaznamenáva obec značný prírastok v počte obyvateľov vďaka osadníkom najmä z Myjavy, moravského pohraničia ale i z Čiech, čo sa odrazilo v zachovaní slovanskosti počas maďarizácie. Obyvateľstvo sa v danom období venovalo predovšetkým poľnohospodárstvu (pestovanie obilia, kukurice, zeleniny a tabaku) a vinohradníctvu.

V r. 1715 mala obec 11 domácností, v r. 1787 ju tvorilo 55 domov a 344 obyvateľov a v r. 1828 to bolo 58 domov a 431 obyvateľov.

Na prelome 18. a 19. stor. prebrali v obci moc rodiny Diossyových a Lipovniczkých a začiatkom 19. stor. k nim pribudla rodina Máttéfyovcov a Jarossovcov.

V prvej polovici 19. storočia zasiahli aj územie obce sociálne i národnostné nepokoje Rakúsko-Uhorska. Rozrastá sa manufaktúrna výroba, objavujú sa robotnícke nepokoje. V r. 1848 bola obec súčasťou revolučných bojov Kossuthovcov. Po ich potlačení došlo nielen k majetkovým zmenám, ale hlavne k zrušeniu nevoľníctva. V druhej polovici 19. storočia zasiahol obec mor, čím sa životné podmienky obyvateľov obce ešte zhoršili. Po vzniku I. ČSR v r. 1918 v obci výraznejšie zmeny nenastali. Počas r. 1938-45 bola obec násilne pripojená k Maďarsku. V nasledujúcom období sa situácia opäť nezlepšuje v dôsledku II. svetovej vojny ako aj odchodu mnohých obyvateľov na východný front.

Po r. 1946 nastávajú v živote obce rozsiahle zmeny – začali sa rekonštrukčné práce, bolo založené JRD, vznikala nová infraštruktúra (cestné komunikácie, domový a bytový fond, miestny rozhlas atď.).

Ďalším prelomovým obdobím bol pád komunistického režimu v r. 1989, ktorý podmienil prechod z centrálne riadeného hospodárstva na trhové hospodárstvo a vznik súkromného sektoru. Zároveň dochádza k výstavbe novej infraštruktúry. V obci bol vybudovaný vodovod a plynovod (Baranovič, 1999).

1.1.4 DEMOGRAFICKÉ POMERY

Rozvojový potenciál určitého územia je výrazne ovplyvnený ľudským potenciálom, ktorý je výsledkom populačného a hospodárskeho vývoja obce. K základným demografickým charakteristikám patrí demografický pohyb obyvateľstva a jeho štruktúry. Vybrané demografické ukazovatele obce Čechy sú dokumentované v tab. 1.

Tab. 1 - Základné demografické ukazovatele obce Čechy

Územie	Plocha v km ²	Počet obyvateľov					Index rastu			Hustota zaľudnenia na km ²
		r. 1991	r. 2001	r. 2011	r. 2014	z toho ženy	2001/1991	2011/2001	2014/2011	
Čechy	11,85	316	326	299	313	170	103,16	91,72	99,05	26
ZO Termál	213,09	15686	14886	13981	13604	6 941	94,90	93,92	86,73	64
okres N. Zámky	1347,06	153474	149165	144 417	142317	73395	97,19	96,82	92,73	106
NSK	6343,72	715917	712312	342 461	684922	352133	99,50	48,08	95,67	108
SR	49035,3	5274335	5379455	5397 036	5421349	2779021	101,99	100,33	102,79	110

Zdroj: Sčítanie obyvateľov, domov a bytov 1991, 2001, 2011, SŠÚ, 2015

Obec Čechy je najmenej zaľudnenou obcou Mikroregiónu Termál. Má veľmi nízku hustotu obyvateľov na 1 km², ktorá dosahuje len 26 obyvateľov na km², čo je takmer dva a pol násobne menej ako je priemerná hodnota Mikroregiónu Termál (64 obyvateľov na km²),

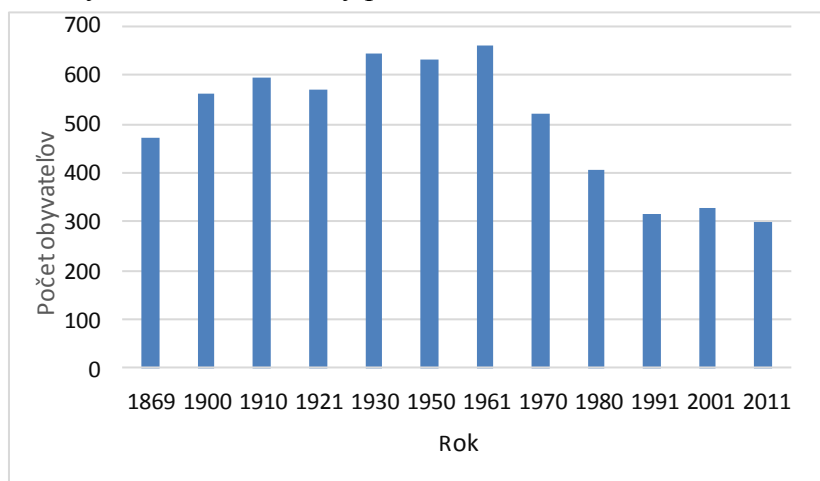
štyri krát menej ako je hodnota zaľudnenia okresu Nové Zámky (106 obyvateľov na km²) a Nitrianskeho samosprávneho kraja (108 obyvateľov na km²) ako i Slovenskej republiky (110 obyvateľov na km²). V súčasnosti obec Čechy s počtom 313 obyvateľov (r. 2014) patrí k malým obciam okresu Nové Zámky a zároveň je podľa počtu obyvateľov najmenšou obcou Mikroregiónu Termál.

1.1.4.1 Vývoj obyvateľstva

Súčasný stav demografického potenciálu obce Čechy je výsledkom dlhodobého historického vývoja, ktorý bol podmienený socioekonomickými ako i politickými podmienkami. Ako vidieť z tab. 2, 3 a grafu 1 nerovnomerný vývoj počtu obyvateľov bol charakteristický striedaním obdobia rastu s obdobím poklesu. Obdobie od prvého oficiálneho sčítania ľudu (r. 1869) do r. 1910 sa vyznačovalo rastom počtu obyvateľov. V nasledujúcom desaťročí nastal mierny pokles. Obdobie od r. 1930 až do r. 1960 sa vyznačuje opäť rastom stavu obyvateľov, okrem rokov II. svetovej vojny, kedy došlo k poklesu počtu obyvateľov obce. K rastu počtu obyvateľov dochádza najmä v povojnovom období, kedy v 60-tych rokoch 20. stor. dosahuje obec maximum v počte 660 osôb. Od tohto obdobia sa začína prejavovať pokles obyvateľstva, ktorý trvá dodnes (graf 1, 2) s miernym nárastom v roku 2001. Počet obyvateľov sa znížil do roku 2014 viac ako o polovicu tzn. o 347 osôb.

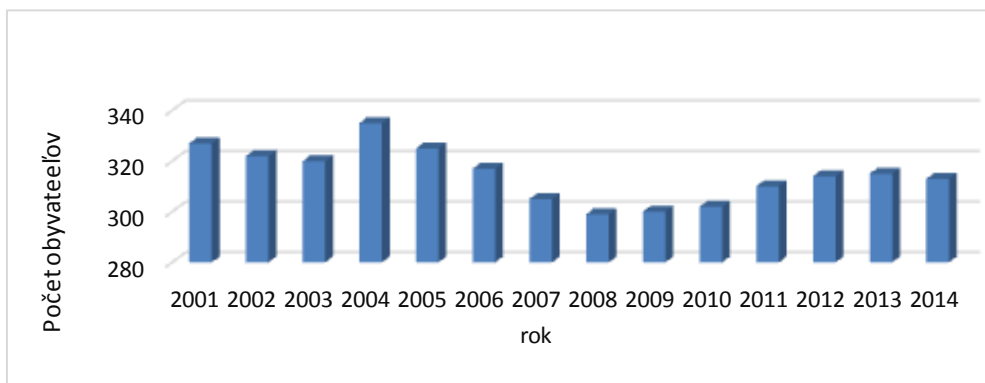
Tab. 2 a graf 1 - Vývoj počtu obyvateľov obce Čechy podľa sčítaní ľudu (r. 1869 - 2011)

Rok	Počet obyvateľov	
	Čechy	ZO Termál
1869	472	10 787
1900	560	12 884
1910	596	13 844
1921	568	14 501
1930	643	17 206
1950	632	17 050
1961	660	19 716
1970	519	19 669
1980	404	18 595
1991	316	15 686
2001	326	14 886
2011	299	13 981



Zdroj: Retrospektívny lexikón obcí 1850-1970, Sčítanie obyvateľov, domov a bytov 1980, 1991, 2001, 2011, ŠÚSR, 2015, spracované autormi

Graf 2 - Vývoj počtu obyvateľov obce Čechy v období rokov 2001 - 2014



Zdroj: ŠÚSR, 2015, spracované autormi

Vývoj počtu obyvateľov obce po roku 2001 bol opäť charakteristický nerovnomerným vývojom v ktorom sa striedalo obdobie poklesu s obdobím rastu počtu obyvateľov (tab. 3, graf 2). Medziročný pokles počtu (okrem r. 2004) bol do roku 2009, kedy nastáva obdobie mierneho rastu. Medziročný index rastu dosiahol najnižšiu hodnotu 96,21 % (r. 2007), čím nastal pokles o 12 osôb proti roku 2006. Mierny rast počtu obyvateľov bol prerušený v 2014, kedy nastal medziročný pokles obyvateľov.

Tab. 3 - Vývoj počtu obyvateľov a medziročného indexu rastu/poklesu obyvateľov v obci Čechy v období rokov 2001 - 2014

Rok	2001	2002	2003	2004	2005	2006	2007	2008	2009	2010	2011	2012	2013	2014
Počet obyvateľov														
Čechy	327	322	320	335	325	317	305	299	300	302	310	314	315	313
Medziročný index rastu/poklesu														
Čechy	100	97,87	99,38	104,69	97,01	97,54	96,21	98,03	100,33	100,67	102,65	101,29	100,32	99,37
ZO Termál	100	99,59	99,40	99,50	99,21	99,41	99,14	99,47	99,72	99,68	98,70	99,28	99,16	99,16
okres N. Zámky	100	99,17	99,75	99,75	99,80	99,66	99,68	99,74	99,80	99,68	99,06	99,60	99,53	99,55
NSK	100	99,74	99,82	99,94	99,88	99,83	99,92	99,95	99,90	99,87	97,84	99,83	99,75	99,75
SR	100	99,56	100,02	100,09	100,08	100,08	100,14	100,21	100,23	100,19	99,43	100,12	100,09	100,10

Zdroj: ŠÚ SR, *spracované autormi*

1.1.4.2 Dynamika obyvateľstva

Ďalšou významnou charakteristikou obyvateľstva je jeho dynamika, založená na prirodzenej a migračnej mobilite, ktorá vytvára bilanciu celkového pohybu obyvateľov obce, prejavujúca sa celkovým úbytkom obyvateľov s hodnotou 6,37 ‰ (r. 2014). V bilancii prirodzeného pohybu obyvateľov obce (tab. 4, graf 2) sledujeme v roku 2014 vyrovnanú pôrodnosť 9,55 ‰ s mortalitou 9,55 ‰ zomrelých na 1000 obyvateľov, čím bol dosiahnutý nulový prirodzený prírastok.

Tab. 4 - Pohyb obyvateľstva obce Čechy (r. 2014)

Územie	Natalita		Mortalita		Prirodzený prírastok/úbytok		Imigrácia		Emigrácia		Migračný prírastok/úbytok		Celkový prírastok/úbytok	
	abs.	‰	abs.	‰	abs.	‰	abs.	‰	abs.	‰	abs.	‰	abs.	‰
Čechy	3	9,55	3	9,55	0	0,00	3	9,55	5	15,92	-2	-6,37	-2	-6,37
ZO Termál	110	8,08	180	13,22	-70	-5,14	201	14,76	246	18,07	-45	-3,30	-115	-8,45
okres NZ	1183	8,3	1667	11,69	-484	-3,40	989	6,94	1152	8,08	-163	-1,14	-647	-4,54
NSK	6046	8,82	7642	11,14	-1596	-2,33	3276	4,78	3420	4,99	-144	-0,21	-1740	-2,54
SR	55033	10,16	51346	9,48	3687	0,68	5357	0,99	3644	0,67	1713	0,32	5400	1,00

Zdroj: ŠÚSR, 2015, *spracované autormi*

Vývoj natality mal od roku 2001 kolísavý trend. Priemerne sa v období 2001 - 2014 každoročne narodili 2 deti. Najväčší počet detí (6) sa narodilo v roku 2002. Po tomto roku počet živonarodených detí v obci bol 1 až 3, výnimkou v roku 2009, kedy sa narodili 4 deti. V posledných dvoch rokoch sa narodili každý rok 3 deti. Tabuľka 5 vyjadruje aj počet živonarodených detí v prepočte na 1000 obyvateľov stredného stavu počtu obyvateľov. Hrubá

miera živorodenosti sa pohybovala v rozpätí 18,63 ‰ (r. 2002) po 0,00 živonarodených detí na 1000 obyvateľov (r. 2012). V porovnaní s Mikroregiónom Termál (8,08 ‰), okresom Nové Zámky (8,30 ‰), NSK (8,82 ‰) miera živorodenosti v obci vykazuje v r. 2014 vyššie hodnoty (tab. 5) a podpriemer SR (10,16 ‰). Nižšia natalita je prepojená so súčasným demografickým správaním mladého obyvateľstva, kedy sa pôrodnosť u žien posúva do vyšších vekových kategórií a v rodinách je plánovaný nižší počet detí (1 až 2).

Tab. 5 - Vývoj živonarodených detí v obci Čechy v období rokov 2001 - 2014

Územie	m.j.	Rok													
		2001	2002	2003	2004	2005	2006	2007	2008	2009	2010	2011	2012	2013	2014
Čechy	abs.	3	6	2	3	3	1	3	1	4	1	2	0	3	3
	‰	9,01	18,63	6,33	9,04	9,04	3,03	9,58	3,33	13,42	3,37	6,53	0,00	9,54	9,55
ZO Termál	abs.	111	128	118	119	100	114	96	97	110	132	105	108	92	110
	‰	7,40	8,66	8,03	8,13	6,88	7,88	6,70	6,82	7,78	9,32	7,52	7,78	6,68	8,08
okr. NZ	‰	7,80	8,22	8,04	7,90	7,97	8,07	8,09	8,60	9,32	8,91	9,05	8,08	7,78	8,30
NSK	‰	8,10	8,14	8,25	8,33	8,62	8,51	8,58	9,21	9,62	9,27	9,67	8,72	8,47	8,82
SR	‰	9,46	9,45	9,61	9,99	10,10	10,00	10,09	10,61	11,30	11,13	11,27	10,27	10,13	10,16

Zdroj: ŠÚSR,2015, spracované autormi

V období rokov 2000 - 2014 priemerne ročne zomrelo 5 obyvateľov v obci (tab. 6). Najvyššia úmrtnosť bola v roku 2001 (12 obyvateľov). Po roku 2008 sa úmrtnosť značne znížila a pohybuje sa v rozpätí 1 - 3 zomrelých obyvateľov (graf 3). Hrubá miera úmrtnosti sa pohybuje v rozpätí 36,04 ‰ (r. 2001) po 3,03 ‰ (r. 2006). Úmrtnosť v roku 2014 predstavovala 3 osoby tzn. 9,55 ‰. V porovnaní s Mikroregiónom Termál (13,22 ‰), okresom Nové Zámky (11,69 ‰), NSK (11,14 ‰) miera úmrtnosti vykazuje v obci pozitívny trend od roku 2012, ktorý charakterizujú nižšie hodnoty, aj keď úmrtnosť je mierne nad priemerom SR (9,48 ‰).

Tab. 6 - Vývoj mortality (zomretých) v obci Čechy v období rokov 2001 - 2014

Územie	m.j.	Rok													
		2001	2002	2003	2004	2005	2006	2007	2008	2009	2010	2011	2012	2013	2014
Čechy	abs.	12	9	6	2	7	1	7	3	3	3	3	1	2	3
	‰	36,04	27,95	19,05	6,02	21,08	3,03	22,36	10,00	10,07	10,10	10,03	3,19	6,41	9,55
ZO Termál	abs.	223	197	195	207	201	196	209	223	219	235	195	203	205	180
	‰	14,87	13,33	13,28	14,14	13,82	13,55	14,58	15,68	15,44	16,60	13,97	14,62	14,88	13,22
okr. NZ	‰	12,32	11,26	11,45	11,49	11,52	11,92	12,28	11,97	12,19	12,10	11,41	11,92	11,97	11,69
NSK	‰	11,18	10,90	11,03	10,68	11,21	11,29	11,40	11,41	11,19	11,12	10,98	11,17	10,97	11,14
SR	‰	9,62	9,58	9,71	9,63	9,93	9,89	9,98	9,84	9,77	9,84	9,62	9,70	9,63	9,48

Zdroj: ŠÚSR,2015, spracované autormi

Výsledným ukazovateľom predchádzajúcich pohybov (natality a mortality) je prirodzený prírastok resp. prirodzený úbytok.

Pre obec Čechy je charakteristický prirodzený úbytok, spôsobený vyšším počtom zomretých nad počtom narodených (tab. 7). V roku 2014 bol prirodzený prírastok nulový.

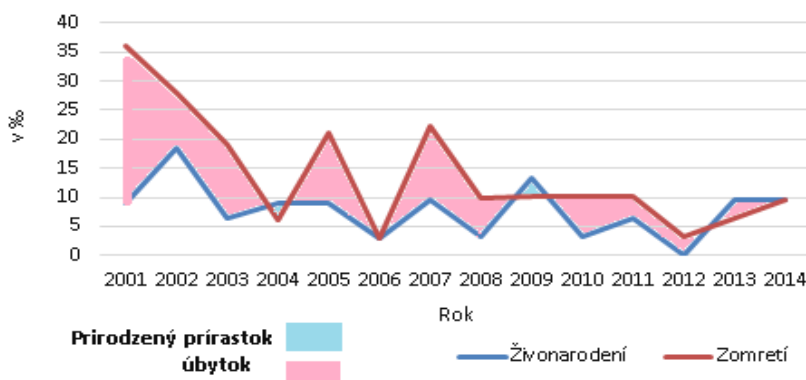
V prepočte na 1000 obyvateľov obce dosahuje hrubá miera prirodzeného pohybu rozpätie od -27,03 ‰ (r. 2001) po 0,00 ‰ (r. 2006 a 2014). V tomto ukazovateli má obec pozitívnejší vývoj ako okres Nové Zámky a Nitriansky samosprávny kraj a negatívnejší vývoj ako Slovenská republika.

Tab. 7 - Vývoj prirodzeného prírastku resp. úbytku obyvateľstva obce Čechy v období rokov 2001 - 2014

Územie	m.j.	Rok													
		2001	2002	2003	2004	2005	2006	2007	2008	2009	2010	2011	2012	2013	2014
Čechy	abs.	-9	-3	-4	1	-4	0	-4	-2	1	-2	-1	-1	1	0
	‰	-27,03	-9,32	-12,70	3,01	-12,05	0,00	-12,78	-6,67	3,36	-6,73	-3,34	-3,19	3,21	0,00
ZO Termál	abs.	-112	-69	-77	-88	-101	-82	-113	-126	-109	-103	-90	-95	-113	-70
	‰	-7,47	-4,67	-5,24	-6,01	-6,94	-5,67	-7,88	-8,86	-7,71	-7,27	-6,45	-6,84	-8,20	-5,14
okr. NZ	‰	-4,52	-3,04	-3,41	-3,59	-3,55	-3,85	-4,19	-3,37	-2,87	-3,19	-2,36	-3,84	-4,20	-3,40
NSK	‰	-3,08	-2,76	-2,79	-2,36	-2,58	-2,78	-2,82	-2,20	-1,57	-1,85	-1,32	-2,44	-2,50	-2,33
SR	‰	-0,16	-0,13	-0,10	0,35	0,18	0,11	0,11	0,78	1,53	1,28	1,65	0,57	0,51	0,68

Zdroj: ŠÚSR, 2015, spracované autormi

Graf 3 - Vývoj prirodzeného pohybu obyvateľov obce Čechy v období rokov 2001 - 2014



Zdroj: ŠÚSR, 2015, spracované autormi

Ďalším ukazovateľom dynamiky obyvateľstva je migračný pohyb (tab. 8, graf 4), ktorý sa viaže na zmenu trvalého bydliska. Priemerne ročne sa za obdobie rokov 2001-2014 prisťahovalo 8 osôb. Najvyšší počet prisťahovaných bol v roku 2004 a 2011, kedy sa do obce nasťahovalo 15 obyvateľov. Nízky počet prisťahovaných bol v rokoch 2002, 2007 (2 obyvatelia) a v roku 2014 bol počet prisťahovaných 3. V prepočte na 1000 obyvateľov, obec dosahovala pomerne vysoké hodnoty v rokoch 2003, 2004, 2010, 2011 a 2012, ktoré sa pohybovali v rozpätí od 31,75 ‰ po 47,14 ‰).

Tab. 8 - Vývoj prisťahovaných do obce Čechy v období rokov 2001 - 2014

Územie	m.j.	Rok													
		2001	2002	2003	2004	2005	2006	2007	2008	2009	2010	2011	2012	2013	2014
Čechy	abs.	9	2	10	15	4	10	2	4	6	14	15	10	7	3
	‰	27,03	6,21	31,75	45,18	12,05	30,30	6,39	13,33	20,13	47,14	50,17	31,85	22,44	9,55
ZO Termál	abs.	203	229	226	198	206	239	230	310	226	256	209	174	194	201
	‰	13,54	15,49	15,39	13,52	14,16	16,52	16,04	21,80	15,99	18,08	14,97	12,54	14,08	14,76
okr. NZ	‰	5,72	6,82	7,27	7,28	7,59	7,16	7,80	8,06	6,75	6,33	6,60	6,28	6,29	6,94
NSK	‰	3,94	4,46	4,76	5,38	5,31	5,46	6,12	5,91	4,72	4,77	4,64	4,97	4,59	4,78
SR	‰	0,37	0,43	0,48	0,83	0,98	1,04	1,60	1,62	1,17	0,97	0,90	1,00	0,95	0,99

Zdroj: ŠÚSR, 2015, spracované autormi

Nerovnomerný vývoj hrubej miery prisťahovaných dokumentuje graf 4. Z tohto pohľadu dosiahla obec pozitívnejší vývoj v prepočte na 1000 ako v okrese Nové Zámky, NSK ako i SR.

Počet obyvateľov klesá emigráciou – vysťahovaním obyvateľov z obce. Vo vývoji emigrácie možno pozorovať obdobie nižšieho odlivu (r. 2001-2004) a obdobie s vyšším poklesom počtu obyvateľov (r. 2005-2011), ktoré je vystriedané pozitívnejším vývojom (graf 4) pretrvávajúcím i v súčasnosti (r. 2014).

Vývoj emigrácie v prepočte na 1000 obyvateľov tzn. hrubá miera emigrácie dosiahla vyššie hodnoty ako má okres Nové Zámky. Vyššie priemerné hodnoty odsťahovania obec dosahuje i v porovnaní s priemernou hodnotou NSK a SR (tab. 9).

Tab. 9 - Vývoj vysťahovaných z obce Čechy v období rokov 2001 - 2014

Územie	m.j.	Rok													
		2001	2002	2003	2004	2005	2006	2007	2008	2009	2010	2011	2012	2013	2014
Čechy	abs.	5	4	8	1	10	18	10	8	6	10	7	5	7	5
	‰	15,02	12,42	25,40	3,01	30,12	54,55	31,95	26,67	20,13	33,67	23,41	15,92	22,44	15,92
ZO Termál	abs.	199	221	238	183	220	242	241	259	157	199	190	179	197	246
	‰	13,27	14,95	16,20	12,50	15,13	16,73	16,81	18,21	11,11	14,05	13,61	12,90	14,30	18,07
okr. NZ	‰	6,10	6,69	6,33	6,15	6,06	6,71	6,83	7,31	5,92	6,29	6,43	6,45	6,79	8,08
NSK	‰	3,30	3,54	3,74	3,60	3,93	4,36	4,08	4,25	4,17	4,22	4,40	4,21	4,61	4,99
SR	‰	0,19	0,26	0,22	0,30	0,35	0,32	0,34	0,32	0,37	0,35	0,35	0,37	0,51	0,67

Zdroj: ŠÚSR, 2015, spracované autormi

Migračné saldo je výsledkom pohybu prisťahovaných a vysťahovaných obyvateľov. Za obdobie rokov 2001 – 2014 sa počet obyvateľov zvýšil o 111 a znížil o 159 obyvateľov.

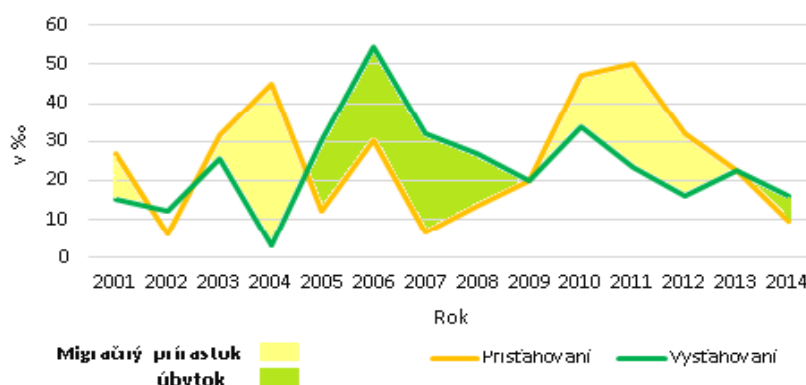
Celkovo migračné saldo za dané obdobie dosiahlo záporné hodnoty, z obce sa odsťahovalo o 48 obyvateľov viac ako sa do obce prisťahovalo. Najvyššie migračné saldo bolo v roku 2006, kedy sa z obce odsťahovalo až 18 osôb. Vývoj migračného salda dokumentuje (graf 4 a tab. 10). Pozitívne migračné saldo bolo v rokoch 2009 až 2013. V roku 2014 bolo migračné saldo opäť záporne, do obce sa prisťahovali 3 obyvateľov, čo bolo menej ako sa z nej vysťahovalo (5). V porovnaní s Združením obci Termál, okresom Nové Zámky, NSK, obec dosahuje vyššie negatívne hodnoty vysťahovaných v prepočte na 1000 obyvateľov (-6,37 ‰).

Tab. 10 - Vývoj migračného prírastku resp. úbytku obce Čechy v období rokov 2001 - 2014

Územie	m.j.	Rok													
		2001	2002	2003	2004	2005	2006	2007	2008	2009	2010	2011	2012	2013	2014
Čechy	abs.	4	-2	2	14	-6	-8	-8	-4	0	4	8	5	0	-2
	‰	12,01	-6,21	6,35	42,17	-18,07	-24,24	-25,56	-13,33	0,00	13,47	26,76	15,92	0,00	-6,37
ZO Termál	abs.	4	8	-12	15	-14	-3	-11	51	69	57	19	-5	-3	-45
	‰	0,27	0,54	-0,82	1,02	-0,96	-0,21	-0,77	3,59	4,88	4,03	1,36	-0,36	-0,22	-3,30
okr. N. Zámky	‰	-0,38	0,13	0,94	1,13	1,54	0,45	0,97	0,75	0,83	0,03	0,17	-0,17	-0,50	-1,14
NSK	‰	0,64	0,92	1,03	1,79	1,38	1,10	2,04	1,66	0,56	0,56	0,23	0,75	-0,03	-0,21
SR	‰	0,19	0,17	0,26	0,53	0,63	0,72	1,26	1,31	0,81	0,62	0,55	0,63	0,44	0,32

Zdroj: ŠÚSR, 2015, spracované autormi

Graf 4 - Vývoj migračného pohybu obyvateľov v obci Čechy v období rokov 2001 - 2014



Zdroj: ŠÚSR, 2015, spracované autormi

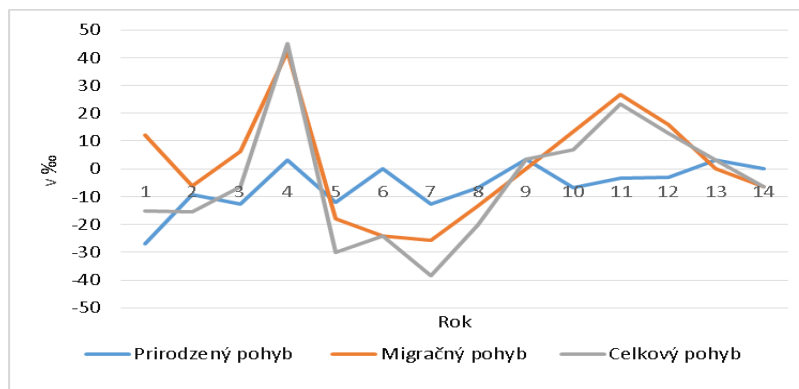
Z hľadiska celkového pohybu v roku 2014 obec vykazuje celkový úbytok obyvateľstva (-6,37 ‰), čo je spôsobené odlivom obyvateľov z obce pri 0-vom prirodzenom prírastku. Pozitívny vývoj obce bol v rokoch 2009-2013, kedy obec zaznamenala nárast obyvateľov, i keď minimálny (tab. 11, graf 5). V porovnaní s mikroregiónom Termál, okresom a krajom má obec negatívnejší vývoj, pričom dosahuje pomerne vysoký celkový úbytok populácie. Súčasná veková štruktúra obyvateľstva neumožňuje obci Čechy rásť z vnútorných zdrojov, a preto je potrebné vytvárať podmienky pre udržanie mladého obyvateľstva v obci a zároveň vytvárať podmienky pre podporu imigrácie do obce.

Tab. 11 - Vývoj celkového prírastku/úbytku obyvateľov obce Čechy v období rokov 2001 - 2014

Územie	m.j.	Rok													
		2001	2002	2003	2004	2005	2006	2007	2008	2009	2010	2011	2012	2013	2014
Čechy	abs.	-5	-5	-2	15	-10	-8	-12	-6	1	2	7	4	1	-2
	‰	-15,02	-15,53	-6,35	45,18	-30,12	-24,24	-38,34	-20	3,36	6,74	23,42	12,73	3,21	-6,37
ZO Termál	abs.	-108	-61	-89	-73	-115	-85	-124	-75	-40	-46	-71	-100	-116	-115
	‰	-7,20	-4,13	-6,06	-4,99	-7,91	-5,87	-8,65	-5,27	-2,83	-3,25	-5,09	-7,20	-8,42	-8,45
okr. N. Z.	‰	-4,52	-3,04	-3,41	-3,59	-3,55	-3,85	-4,19	-3,37	-2,87	-3,19	-2,36	-3,84	-4,20	-4,54
NSK	‰	-3,08	-2,76	-2,79	-2,36	-2,58	-2,78	-2,82	-2,20	-1,57	-1,85	-1,32	-2,44	-2,50	-2,54
SR	‰	-0,16	-0,13	-0,10	0,35	0,18	0,11	0,11	0,78	1,53	1,28	1,65	0,57	0,51	1,00

Zdroj: ŠÚSR, 2015, spracované autormi

Graf 5 - Vývoj základných ukazovateľov pohybu obyvateľstva v obci Čechy v období rokov 2001- 2014



Zdroj: ŠÚSR, 2015, spracované autormi

Rast alebo pokles vývoja počtu obyvateľov ovplyvňujú ďalšie demografické javy ako sobášnosť a rozvodovosť. Sobášnosť v obci je pomerne nízka (tab. 12), čo je odrazom nízkeho počtu mladých ľudí a staršej vekovej štruktúry obyvateľov (tab. 14). V obci sa priemerne za rok zrealizuje 1 sobáš. Maximálny počet sobášov bol v roku 2012 a to 3 sobáše.

Tab. 12 - Vývoj počtu sobášov obyvateľov obce Čechy v období rokov 2001 - 2014

Územie	m.j.	Rok													
		2001	2002	2003	2004	2005	2006	2007	2008	2009	2010	2011	2012	2013	2014
Čechy	abs.	0	0	1	2	1	0	1	1	2	1	1	3	0	1
	‰	3,07	0	0	3,16	6,02	3,01	0	3,19	3,33	6,71	3,37	3,26	9,62	0
ZO Termál	abs.	56	45	47	52	40	58	50	53	58	53	54	52	54	60
	‰	3,76	3,04	3,20	3,55	2,75	4,01	3,49	3,73	4,10	3,74	3,87	3,75	3,92	4,39
okres NZ	‰	4,25	3,87	4,07	4,43	4,26	4,18	4,35	4,70	4,00	3,87	4,07	4,04	4,42	4,72
NSK	‰	4,28	4,30	4,29	4,64	4,44	4,32	4,63	4,74	4,37	4,10	4,23	4,25	4,37	4,62
SR	‰	4,40	4,66	4,83	5,18	4,85	4,81	5,09	5,24	4,87	4,68	4,75	4,81	4,71	4,94

Zdroj: ŠÚSR, 2015, spracované autormi

Vývoj rozvodovosti i keď nie je vysoká, má negatívny vplyv na rozvoj rodiny. Počet rozvodov v obci sa pohybuje v rozpätí 0 až 2 (tab. 13), čo je pozitívne pri nízkej sobášnosti.

Tab. 13 - Vývoj rozvodovosti obyvateľov obce Čechy v období rokov 2001 - 2014

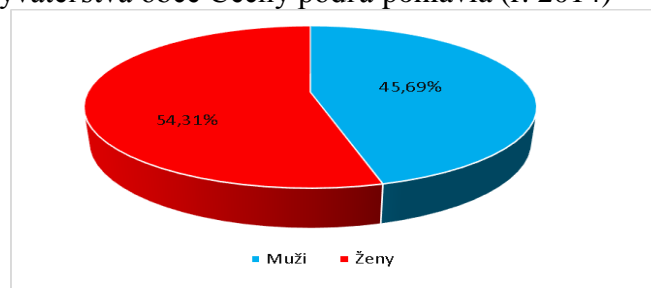
Územie	m.j.	Rok													
		2001	2002	2003	2004	2005	2006	2007	2008	2009	2010	2011	2012	2013	2014
Čechy	abs.	0	0	0	2	2	2	0	0	0	0	0	0	2	0
	‰	0,00	0,00	0,00	6,02	6,02	6,06	0,00	0,00	0,00	0,00	0,00	0,00	6,41	0,00
ZO Termál	abs.	9	15	13	24	14	21	33	27	20	14	29	22	21	26
	‰	0,60	1,01	0,89	1,64	0,96	1,45	2,30	1,90	1,41	0,99	2,08	1,58	1,52	1,90
okr. NZ	‰	2,13	2,53	1,93	2,50	2,42	2,50	2,46	2,54	2,70	2,39	2,38	2,04	2,28	2,11
NSK	‰	1,99	2,37	2,36	2,37	2,33	2,44	2,41	2,52	2,54	2,31	2,21	2,18	2,23	2,04
SR	‰	1,82	2,04	1,99	2,02	2,15	2,36	2,26	2,35	2,34	2,21	2,06	2,03	2,02	1,94

Zdroj: ŠÚSR, 2015, upravené autormi

1.1.4.3 Štruktúra obyvateľstva

V štruktúre obyvateľstva podľa pohlavia (graf 6), tak ako v mnohých obciach mikroregiónu Termál, prevládajú ženy, ktoré sa na celkovej populácii obce podieľajú 54,31 % (170 osôb v r. 2014).

Graf 6 - Štruktúra obyvateľstva obce Čechy podľa pohlavia (r. 2014)



Zdroj: ŠÚSR, 2015, spracované autormi

Ženy sa všeobecne dožívajú vyššieho veku, preto dominujú najmä vo vyšších vekových kategóriách. Na prevahu žien v populácii poukazuje i index feminity, udávajúci koľko mužov pripadá na 1000 žien. V obci Čechy na 1000 žien pripadá 1188 mužov. Počet žien sa zvyšuje vo vyšších vekových kategóriách.

Ďalším znakom demografickej štruktúry obyvateľov obce Čechy je štruktúra podľa veku, ktorá poukazuje na určité rozdiely, ktoré sa najlepšie prejavujú v porovnaní reprodukčných a produktívnych vekových skupín. Pre rast populácie z vlastných zdrojov má významné postavenie štruktúra obyvateľstva podľa reprodukčného veku. Je tvorená tromi základnými skupinami - predreprodukčnou, reprodukčnou a poreprodukčnou vekovou skupinou (tab. 14). Obyvateľstvo predreprodukčného veku, dosahuje v obci 12,14 %. V reprodukčnom veku 15- 49 rokov je takmer polovica populácie obce (48,88 %) a v poreprodukčnom veku je 38,98 % obyvateľov obce, čo poukazuje na regresívny typ vývoja populácie obce, ktorá z vlastných zdrojov nezabezpečí jej reprodukciu. Nižší podiel detskej zložky obyvateľstva a rast podielu obyvateľov v reprodukčnom veku a obyvateľstva v poreprodukčnom veku poukazuje na starnutie populácie obce, ktoré sa bude do budúcnosti prehĺbovať, ak sa výraznejšie neprejaví externá mobilita. V porovnaní so ZO Termál, reprodukčná skupina obce dosahuje takmer vyrovnaný podiel ale v porovnaní s okresom Nové Zámky, NSK, ale aj so Slovenskom má nižší podiel na populácii. Vyšší podiel na obyvateľstve v poreprodukčnom veku je dosiahnutý v obci ako je v okrese, kraji a na Slovensku.

Tab. 14 - Veková štruktúra obyvateľov obce Čechy podľa reprodukcie (r. 2014)

Územie	Predreprodukčný vek (0-14)		Reprodukčný vek (15-49)		Poreprodukčný vek (50 a viac)	
	abs.	%	abs.	%	abs.	%
Čechy	38	12,14	153	48,88	122	38,98
ZO Termál	1687	12,40	6637	48,79	5280	38,81
okr. NZ	18154	12,76	70163	49,30	142317	37,94
NSK	91506	13,36	340861	49,77	5421349	36,87
SR	830181	15,31	2726898	50,30	1864270	34,39

Zdroj: ŠÚSR, 2015

Iným typom vekovej štruktúry je štruktúra podľa produktivity. Je tvorená predproduktívnou, produktívnou a poproduktívnou zložkou obyvateľstva (tab. 15, graf 7).

Tab. 15 - Veková štruktúra obyvateľov obce Čechy (r. 2014)

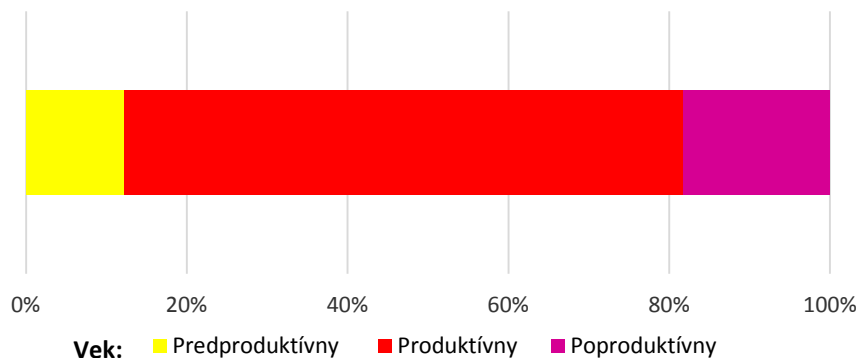
Obec	Predproduktívny vek (0-14)		Produktívny vek (15-64)		Poproduktívny vek (65 a viac)	
	abs.	%	abs.	%	abs.	%
Čechy	38	12,14	218	69,65	57	18,21
ZO Termál	1687	12,40	9404	69,13	2513	18,47
okr. Nové Zámky	18154	12,76	101661	71,43	22502	15,81
NSK	91506	13,36	489153	71,42	104263	15,22
SR	830181	15,31	3834289	70,73	756879	13,96

Zdroj: ŠÚSR, 2015

Vo vekovej štruktúre obyvateľstva prevláda obyvateľstvo produktívneho veku (0-64 rokov), ktoré dosahuje zastúpenie 69,65 %. Obyvateľstvo obce je charakteristické i početnejšou zložkou poproduktívnej skupiny (65 a viac rokov), ktorá sa na celkovej populácii obce Čechy podieľa 18,21 %, čo je o 2,4 bodu viac ako je okresný priemer (15,81 %), viac o 2,99 bodu ako je krajský (15,22 %) a viac o 4,25 bodu ako je celoslovenský

priemer (13,96 %) poproduktívnej zložky obyvateľstva ale menej o 0,26 percentuálneho bodu ako má Združenie obcí Termál, ktorého je obec súčasťou. Obyvateľstvo v predproduktívnom veku (0-14 rokov) predstavuje najmenej početnú zložku populácie obce (12,14 %), ktorá je nižšia ako sú priemerné hodnoty mikroregiónu Termál, okresu, kraja a Slovenska.

Graf 7 - Veková štruktúra obyvateľov obce Čechy (r. 2014)



Zdroj: ŠÚSR, 2015, spracované autormi

Starnutie populácie dokumentujú i ďalšie vybrané demografické ukazovatele, ktoré vyjadrujú špecifické demografické procesy (tab. 16).

Tab. 16 - Vybrané demografické ukazovatele obce Čechy (r. 2014)

Územie	Index starnutia v %	Index ekonomickej závislosti mladých ľudí v %	Index ekonomického zaťaženia v %
Čechy	150,0	17,43	43,57
ZO Termál	148,96	17,94	44,66
okr. Nové Zámky	123,95	17,86	39,99
NSK	113,94	18,71	40,02
SR	91,17	21,65	41,39

Zdroj: Sčítanie obyvateľov, domov a bytov, 2001, upravené autormi

Proces starnutia populácie obce bude naďalej pokračovať a prehĺbovať sa. Je vyjadrený indexom starnutia, ktorý vyjadruje pomer počtu osôb poproduktívneho veku pripadajúcich na 100 obyvateľov 0-14-ročných. V obci pripadá 150,0 obyvateľov poproduktívneho veku na 100 obyvateľov predproduktívneho veku, čo poukazuje na staršiu populáciu obce, ako má v priemer Mikroregión Termál (148,96 %), resp. ako je populácia okresu Nové Zámky (123,95 %) či NSK (113,94 %) a Slovenska (91,17 %).

Index ekonomickej závislosti mladých ľudí, určený pomerom predproduktívneho veku k produktívnemu veku, dosahuje v obci hodnotu 17,43 %, ktorá je nižšia ako priemer Združenia obcí Termál (17,94 %), okresu Nové Zámky (17,86 %), NSK (18,71 %) a SR (21,65 %).

Ďalším indexom charakterizujúcim ľudské zdroje je index ekonomického zaťaženia, tzn. pomer obyvateľstva predproduktívneho a poproduktívneho veku k obyvateľstvu v produktívnom veku. Je mierou hospodárskeho zaťaženia práceschopného obyvateľstva závislými osobami. Vplyvom reprodukčných zmien vedúcich k starnutiu populácie nastal jeho rastúci trend. V roku 2014 podľa indexu hospodárskej závislosti pripadlo na 100 obyvateľov obce Čechy vo veku 15 – 64 rokov 43,57 závislej osoby. Táto hodnota poukazuje na nižšiu ekonomickú zaťaženosť populácie obce ako je ekonomická zaťaženosť populácie

Združenia obcí Termál a vyššiu zaťaženosť populácie obce ako je okresná, krajská ale i slovenská hodnota.

Štruktúry obyvateľstva podľa veku poukazujú na nepriaznivú skladbu obyvateľstva, ktorá súčasne určuje aj potenciál pracovných síl. Nižší podiel obyvateľstva v predproduktívnom (predreprodukčnom) veku sa môže podpísať na spomalení reprodukcie pracovnej sily v ďalšom období. Na zlepšenie populačnej situácie je potrebné nielen obec hospodársky rozvíjať a vytvárať pracovné príležitosti v rôznych odvetviach hospodárstva, podporovať podnikanie (nielen v obci ale i v jej okolí), ale aj vytvoriť kvalitné a zdravé životné prostredie, čo sa tiež podpisuje na potenciálnom raste mladého obyvateľstva v obci.

Dôležitú úlohu v uplatnení obyvateľstva sa na trhu práce zohráva aj vzdelanostná štruktúra obyvateľstva (tab. 17, graf 8). V nej má významné postavenie sekundárne vzdelanie, ktoré v obci dominuje.

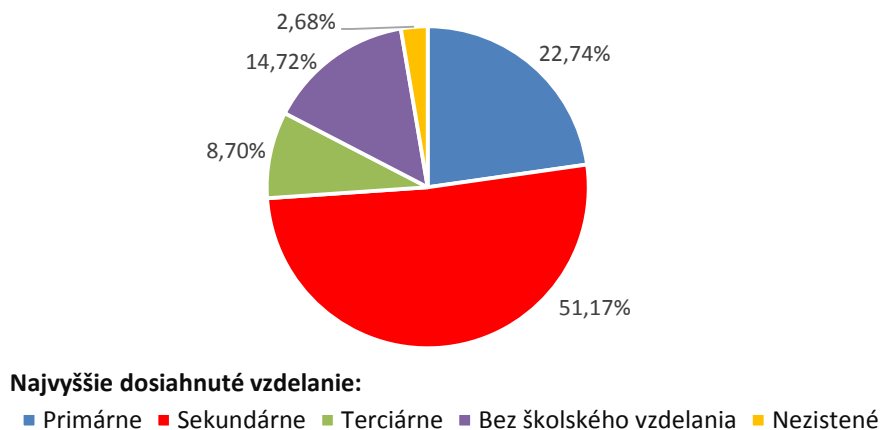
Tab. 17 - Vzdelanostná štruktúra obyvateľstva obce Čechy (r. 2011)

Najvyššie dosiahnuté vzdelanie		Pohlavie		Spolu	
		muži	ženy	abs.	%
Primárne		30	38	68	22,74
Základné		30	38	68	22,74
Sekundárne		73	80	153	51,17
Učňovské (bez maturity)		35	15	50	16,72
Stredné odborné (bez maturity)		7	14	21	7,02
Úplné stredné učňovské (s maturitou)		4	5	9	3,01
Úplné stredné odborné (s maturitou)		24	35	59	19,73
Úplné stredné všeobecné		2	8	10	3,34
Vyššie odborné vzdelanie		1	3	4	1,34
Terciárne		12	14	26	8,70
Vysokoškolské bakalárske		3	4	7	2,34
Vysokoškolské magisterské, inžinierske, doktorské		9	10	19	6,35
Vysokoškolské spolu		12	14	26	8,70
Študijný odbor	prírodné vedy	1	0	1	0,33
	technické vedy a náuky I (baníctvo, hutníctvo, strojárstvo, informatika a výpočtová technika, elektrotechnika, technika, chémia, potravinárstvo)	5	1	6	2,01
	technické vedy a náuky II (textilná v., sprac. kože, dreva, plastov, v. hud. nástrojov, architektúra, stavebníctvo, doprava, pošty, telekomunikácie, automatizácia, špecializované odbory)	1	0	1	0,33
	poľnohospodársko-lesnícke a veterinárne vedy a náuky	4	2	6	2,01
	spoločenské vedy, náuky a služby I (filozofia, ekonómia, politológia a právnické vedy, ekonomika a manažment, obchod a služby, SŠ- OA, HA, praktická š., učeb. odb.)	1	4	5	1,67
	Spoločenské vedy, náuky a služby II (história, filologické, pedagogické a psychologické vedy, publicistika a informácie, telovýchova, učiteľstvo, SŠ-gymnaziá)	0	3	3	1,00
	vedy a náuky o kultúre a umení	0	1	1	0,33
	vojenské a bezpečnostné vedy a náuky	0	1	1	0,33
	nezistený	0	2	2	0,67
Bez školského vzdelania		18	26	44	14,72
Nezistené		4	4	8	2,68
Spolu		137	162	299	100,00

Zdroj: Sčítanie obyvateľov, domov a bytov, 2011

Sekundárne vzdelanie má ukončených polovica (51,17 %) obyvateľov. Dominuje v ňom úplné stredné odborné (s maturitou) 19,73 % a nižšie učňovské (bez maturity), ktoré má ukončených 16,72 % obyvateľov. Primárne vzdelanie je reprezentované základným vzdelaním (graf 8), ktoré absolvovalo ako ukončené vzdelanie 22,74 % obyvateľov. Vzdelanostnú štruktúru dopĺňa terciárne - vysokoškolské vzdelanie, ktoré v obci absolvovalo 8,70 % obyvateľov. Bez vzdelania je 14,72 %, ide hlavne o deti a mládež, ktorá je v štádiu vzdelávania na rôznych typoch škôl od základných až po vysoké. Pri sčítaní ľudu, domov a bytov v roku 2011 u 2,68 % obyvateľov obce nebolo zistené ukončené vzdelanie.

Graf 8 - Vzdelanostná štruktúra obyvateľstva obce Čechy (r. 2011)



Zdroj: Sčítanie obyvateľov, domov a bytov, 2001, *spracované autormi*

Národnostná štruktúra obyvateľov obce Čechy je homogénna. Dominujúca slovenská národnosť oproti roku 2001 zaznamenala pokles a je zastúpená 92,98 %. Z iných národností je zastúpená hlavne maďarská, ktorá početne vzrástla z 1,22 na 4,35 % (tab. 18).

Tab. 18 - Národnostná štruktúra obyvateľov obce Čechy (r. 2001 a 2011)

Rok	Národnosť									
	Slovenská		Maďarská		Česká		Rómska		Iná a nezistená	
	abs.	%	abs.	%	abs.	%	abs.	%	abs.	%
2001	317	97,24	5	1,53	4,0	1,22	-	-	-	-
2011	278	92,98	13	4,35	1	0,33	-	-	1	0,33

Zdroj: Sčítanie obyvateľov, domov a bytov, 2001, 2011

Ani religiózná štruktúra obce nie je rôznorodá. Dominantné postavenie má rímsko-katolícke náboženstvo, ktoré vyznáva 76,38 % obyvateľov obce. K reformovanej kresťanskej cirkvi sa hlási 3,37 % obyvateľov. Náboženstvo ostatných cirkví vyznáva 2,45 % obyvateľov. Bez vyznania viery je 17,48 % obyvateľov (tab. 19).

Tab. 19 - Religiózná štruktúra obyvateľstva obce Čechy (r. 2001)

Rok	Vierovyznanie									
	Rímskokatolícka cirkev		Evanjelická cirkev augsburgského vyznania		Reformovaná kresťanská cirkev		Bez vyznania		Ostatné	
	abs.	%	abs.	%	abs.	%	abs.	%	abs.	%
2001	249	76,38	1	0,31	11	3,37	57	17,4	8	2,45
2011	194	1,69	1	0,95	9	1,19	76	10,2	19	6,97

Zdroj: Sčítanie obyvateľov, domov a bytov, 2001, 2011, *spracované autormi*

1.1.5 EKONOMICKÁ ZÁKLADŇA

1.1.5.1 Štruktúra využitia pôdneho fondu

Pôdny fond obce možno rozdeliť na poľnohospodársky, ktorý zaberá 77,89 % a nepoľnohospodársky, na ktorý pripadá 22,11% plochy územia. V štruktúre poľnohospodárskeho pôdneho fondu má dominantné miesto orná pôda, ktorej stupeň zornenia v obci je 87,52 % (tab. 20, graf 9). Ďalšie plochy poľnohospodárskeho pôdneho fondu sú síce vedené z hľadiska využitia ako vinice (70,40 ha) a ovocné sady (4,95 ha), ale v súčasnosti sú v neproduktívnom stave, pričom staré porasty boli zlikvidované, ale zmena formy využitia pôdneho fondu ešte nenastala.

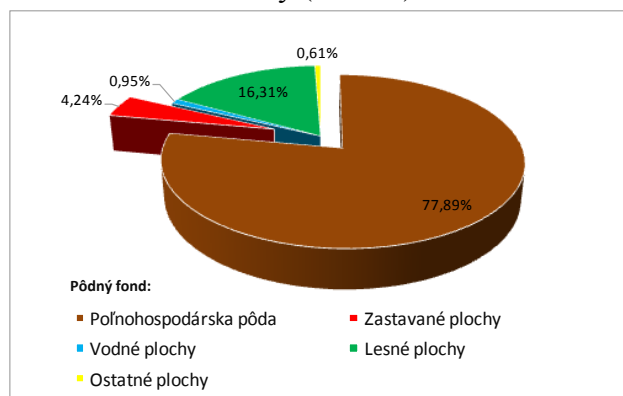
Tab. 20 - Štruktúra pôdneho fondu obce Čechy (r. 2005 a 2014)

Formy využitia pôdneho fondu	Rozloha (v ha)	
	r. 2005	r. 2014
Lesné plochy	195,32	193,26
Poľnohospodárska pôda	921,54	922,61
z toho:		
- orná pôda	806,01	807,51
- vinice	70,36	70,40
- záhrady	24,15	23,08
- ovocné sady	4,95	4,95
- trvalé trávnaté porasty	16,07	16,67
Zastavané plochy	49,22	50,27
Vodné plochy	11,37	11,22
Ostatné plochy	7,11	7,20
Spolu	1 184,56	1 184,56

Zdroj: ŠÚSR, 2015, *spracované autormi*

Záhrady zaberajú v území 23,08 ha a na trvalé trávnaté porasty pripadá 16,67 ha. Okrem poľnohospodárskej pôdy ďalšie plochy v území zaberajú vodné plochy (11,22 ha) a zastavané plochy, ktoré tvoria 50,27 ha. K nepoľnohospodárskej ploche patria i ostatné plochy o veľkosti 7,20 ha (tab. 20, graf 9) a hlavne lesné plochy s 193,26 ha.

Graf 9 - Využitie pôdneho fondu obce Čechy (r. 2014)



Zdroj: ŠÚSR, 2015, *spracované autormi*

1.1.5.2 Trh práce

Na postavenie obyvateľov na trhu práce poukazuje ich ekonomická aktivita, ktorá sa zisťuje pri sčítaní obyvateľstva. Podľa výsledkov predchádzajúceho sčítania ľudu v r. 2001

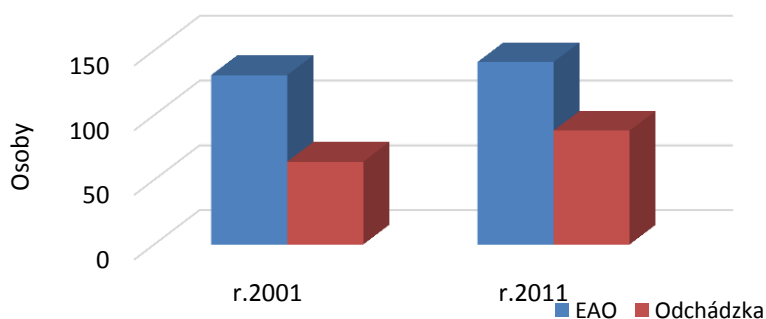
bolo v obci evidovaných 131 ekonomicky aktívnych obyvateľov (EAO), tzn. 40,18 %, ktorých počet do roku 2011 vzrástol na 141 (47,16 %). To predstavuje nárast o 6,98 bodu na obyvateľstve obce (tab. 21, graf 10).

Tab. 21 - Základné ukazovatele ekonomicky aktívneho obyvateľstva obce Čechy (r. 2001 a 2011)

Rok	EAO (počet osôb)	EAO/100 obyv.	odchádzka do zamestnania (počet osôb)	odchádzka/100 EAO
2001	131	40,18	64	48,85
2011	141	47,16	88	62,41

Zdroj: Sčítanie obyvateľov, domov a bytov, 2001, 2011

Graf 10 - Základné ukazovatele ekonomicky aktívneho obyvateľstva obce Čechy (r. 2001 a 2011)



Zdroj: Sčítanie obyvateľov, domov a bytov, 2001, 2011, spracované autormi

V spoločenskej štruktúre EAO dominujú zamestnanci, ktorí dosahujú 78,72 %. Popri zamestnancoch sa v štruktúre objavila aj ďalšia skupina - podnikatelia, ktorí v rozvoji obce nadobúdajú stále významnejšie miesto. Podľa výsledkov sčítania ľudu v r. 2011 v obci podnikalo 8 podnikateľov.

Tab. 22 - Ekonomicky aktívne obyvateľstvo podľa spoločenskej skupiny v obci Čechy (r. 2011)

Územie	Postavenie v zamestnaní										
	zamestnanci		podnikatelia			členovia družstiev		vypomáhajúci (nepl.) členovia domác. a pod.		ostatní a nezistení spolu	
	abs.	%	so zamestnan-cami	bez zamestnan-cov	spolu %	abs.	%	abs.	%	abs.	%
Čechy	111	78,7	2	6	5,67	5	3,55	1	1	16	11,35
ZO Termál	4 613	71,7	131	558	10,7	49	0,76	11	0	107	16,64

Zdroj: Sčítanie obyvateľov, domov a bytov 2011, spracované autormi

Zamestnanci nachádzajú pracovné príležitosti v štátnom a v súkromnom sektore, ale i v poľnohospodárskych družstvách alebo v inej družstevnej organizácii. Štruktúru dopĺňajú ostatné skupiny resp. nezistení (tab. 22), ktoré dosahujú 11,35 % na EAO obce Čechy.

V sektorovej štruktúre hospodárstva oproti roku 2001 nastali určité zmeny. Pokles zaznamenal primárny sektor, zameraný hlavne na poľnohospodársku výrobu. Ostatné dva

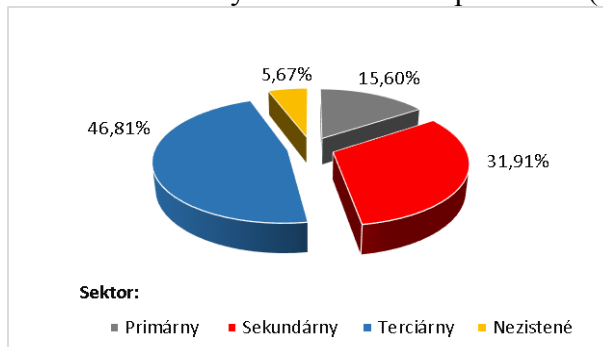
sektory zaznamenali nárast, najmä terciárny sektor, kde počet EAO sa zvýšil takmer dvojnásobne (tab. 23, graf 11).

Tab. 23 - Zamestnanosť EAO obce Čechy v sektoroch hospodárstva (r. 2001 a 2011)

Rok	Primárny sektor	Sekundárny sektor	Terciárny sektor	EAO bez udania	Spolu
2001	38	34	39	20	131
2011	22	45	66	8	141

Zdroj: Sčítanie obyvateľov, domov a bytov, 2001, 2011

Graf 11 - Zamestnanosť EAO obce Čechy v sektoroch hospodárstva (r. 2011)



Zdroj: Sčítanie obyvateľov, domov a bytov, 2011, spracované autormi

Zamestnanosť EAO podľa odvetvovej štruktúry hospodárstva je pestrá (tab. 24). Najväčšia zamestnanosť je v terciárnom sektore v odvetví verejnej správy a obrany, povinného sociálneho zabezpečenia. Nasleduje EAO v obchode a službách a v doprave. V primárnom sektore je najväčšia zamestnanosť v odvetví poľnohospodárstva.

Tab. 24 - Zamestnanosť EAO obce Čechy v odvetviach hospodárstva (r. 2011)

Odvetvie ekonomickej činnosti	Ekonomicky aktívne osoby			
	muži	ženy	spolu	z toho dochádza do zamestnania
Pestovanie plodín a chov zvierat, poľovníctvo a služby s tým súvisiace	12	9	21	8
Ťažba uhlia a lignitu	1	0	1	1
Výroba potravín	1	1	2	2
Výroba textilu	1	2	3	1
Výroba odevov	1	1	2	0
Spracovanie dreva a výroba výrobkov z dreva a korku okrem nábytku; výroba predmetov zo slamy a prúteného materiálu	5	0	5	4
Výroba výrobkov z gumy a plastu	1	1	2	1
Výroba kovových konštrukcií okrem strojov a zariadení	1	1	2	1
Výroba počítačových, elektronických a optických výrobkov	0	2	2	0
Výroba elektrických zariadení	0	3	3	0
Výroba strojov a zariadení i. n.	2	0	2	2
Výroba motorových vozidiel, návesov a prívesov	2	1	3	2
Výroba ostatných dopravných prostriedkov	1	0	1	1
Výroba nábytku	1	0	1	0
Oprava a inštalácia strojov a prístrojov	1	0	1	1
Zber, úprava a dodávka vody	1	0	1	1

Odvetvie ekonomickej činnosti	Ekonomicky aktívne osoby			
	muži	ženy	spolu	z toho dochádza do zamestnania
Čistenie a odvod odpadových vôd	0	1	1	1
Zber, spracúvanie a likvidácia odpadov; recyklácia materiálov	2	0	2	2
Výstavba budov	5	0	5	1
Inžinierske stavby	1	0	1	1
Špecializované stavebné práce	5	1	6	5
Veľkoobchod, okrem motorových vozidiel a motocyklov	0	2	2	2
Maloobchod okrem motorových vozidiel a motocyklov	5	4	9	6
Pozemná doprava a doprava potrubím	3	1	4	3
Skladové a pomocné činnosti v doprave	1	1	2	2
Poštové služby a služby kuriérov	1	0	1	1
Ubytovanie	0	1	1	0
Činnosti reštaurácií a pohostinstiev	1	4	5	3
Telekomunikácie	1	0	1	1
Počítačové programovanie, poradenstvo a súvisiace služby	0	1	1	1
Činnosti v oblasti nehnuteľností	1	0	1	1
Právne a účtovnícke činnosti	1	2	3	1
Architektonické a inžinierske činnosti; technické testovanie a analýzy	0	1	1	1
Reklama a prieskum trhu	0	2	2	2
Sprostredkovanie práce	2	0	2	2
Bezpečnostné a pátracie služby	1	1	2	2
Činnosti súvisiace s údržbou zariadení a krajinou úpravou	0	1	1	1
Verejná správa a obrana; povinné sociálne zabezpečenie	6	5	11	8
Vzdelávanie	1	4	5	4
Zdravotníctvo	2	4	6	4
Starostlivosť v pobytových zariadeniach (rezidenčná starostlivosť)	1	2	3	2
Sociálna práca bez ubytovania	1	0	1	1
Tvorivé, umelecké a zábavné činnosti	1	0	1	0
Činnosti herní a stávkových kancelárií	0	1	1	0
Nezistené	4	4	8	5
Spolu	77	64	141	88

Zdroj: Sčítanie obyvateľov, domov a bytov, 2011

Čechy ako i ostatné vidiecke obce disponujú nedostatkom pracovných možností v obci, čo núti obyvateľstvo v produkčnom veku migrovať za prácou. Na odchádzke za prácou mimo obec trvalého bydliska sa zúčastňuje 62,41 % ekonomicky aktívnych obyvateľov obce. Odchádzka za prácou smeruje hlavne do okolitých priemyselných centier Nové Zámky, Šurany, Vráble, Levice, ktoré majú diverzifikovanú štruktúru pracovných príležitostí.

Rozvoj obce je ovplyvňovaný rozvojom súkromného sektoru. Na území obce podniká viacero podnikateľských subjektov, prevažne na základe živnostenského oprávnenia (listu).

Podnikateľská činnosť živnostníkov sa zameriava na drevovýrobu, obchodné a pohostinné služby. Medzi najväčších zamestnávateľov patrí v obci Drevona HORŇÁK zaoberajúca sa spracovaním a pílením dreva v obci už viac ako 10 rokov. Firma zamestnáva 4 zamestnancov. Rovnaký počet zamestnancov vykazuje v obci aj Obecný úrad Čechy zaoberajúci sa riadením a samosprávou obce.

Tab. 25 - Vybrané pracovné príležitosti a podnikateľské subjekty v obci Čechy (r. 2015)

P.č.	Meno podnikateľského subjektu (živnostníka)	Zameranie	Právna forma	Počet zamestnancov
1.	Drevona HORŇÁK	Spracovanie a pílenie dreva	FO	4
2.	Obecný úrad (vrátane MŠ)	Verejná správa	PO	4
3.	COOP Jednota SD Nové Zámky, predajňa rozličný tovar	Maloobchod	Spotrebné družstvo	2
4.	Poľnohospodárske družstvo Kolta	Poľnohospodárska výroba	Družstvo	3
5.	ADAPT - Ing. Miroslav Pekarík	Stavebné práce	FO	1
6.	Hostinec M&B	Pohostinstvo	FO	1
7.	Kaderníctvo	Holičstvo - kaderníctvo	FO	1

Zdroj: Obecný úrad Čechy, 2015

Významným odvetvím **hospodárstva** je v obci, vychádzajúc z daností územia ako i z tradícií, poľnohospodárstvo. Jeho zachovanie a rozvoj zohráva dôležitú úlohu pri zachovaní ekonomickej stability obce. Poľnohospodárska výroba prebieha v rámci *Poľnohospodárskeho družstva Kolta*, ktoré hospodári na ploche 1 900 ha, z toho v obci Čechy obhospodaruje 543 ha. Družstvo zamestnáva celkovo 19 pracovníkov, z ktorých sú 3 pracovníci z obce Čechy. Výrobne sa subjekt zameriava výlučne na rastlinnú výrobu, v ktorej dominuje pestovanie pšenice, jačmeňa a kukurice. Z ďalších plodín je to pestovanie slnečnice a repky olejnej. Na území obce pôsobia aj ďalšie tri poľnohospodárske subjekty: RAB Semerovo (149 ha), Agrocontract Mikuláš (72 ha) a Agropol Semerovo (61 ha). Tieto sa na pozemkoch užívaných v území obce zaoberajú rastlinnou výrobou, pričom ani jeden z týchto subjektov nezamestnáva žiadnych občanov z obce Čechy.

Dôležitý podiel na EAO má podskupina, ktorú tvoria nezamestnaní. V roku 2014 bol počet nezamestnaných v obci 26 osôb, z čoho bolo 14 žien (r. 2014). Ide najmä o dlhodobu nezamestnanosť, ktorí sa na celkovej nezamestnanosti v obci podieľajú 57,69 %, čo je vyšší podiel ako je okresný priemer 51,28 % (tab. 26).

Tab. 26 - Nezamestnanosť v obci Čechy podľa dĺžky nezamestnanosti (r. 2014)

Územie	počet nezamestnaných	z toho ženy	Dĺžka nezamestnanosti v mesiacoch				dlhodobu nezamestnaní/100 nezamestnaných
			0-6	7-12	13-24	viac ako 24	
Čechy	26	14	4	7	7	8	57,69
ZO Termál	774	428	282	156	231	105	43,41
okr. Nové Zámky	8814	4945	2584	1710	2596	1924	51,28

Zdroj: ÚPSVAR, 2015, *upravené autormi*

V štruktúre nezamestnaných podľa veku prevládajú vekové kategórie 40-50-roční, ktorí sa na celkovej nezamestnanosti obce podieľajú 50 % (tab. 27).

Tab. 27 - Nezamestnanosť v obci Čechy podľa veku nezamestnaných (r. 2014)

Územie	Nezamestnanosť podľa veku									
	< 20	20-24	25-29	30-34	35-39	40-44	45-49	50-54	55-59	60 >
Čechy	0	1	4	1	0	7	6	3	3	1
ZO Termál	20	119	91	77	77	94	94	87	102	13
okr. NZ	231	1146	981	877	1080	990	959	1118	1295	137

Zdroj: ÚPSVAR, 2015, *upravené autormi*

Podľa dosiahnutého vzdelania najmenej sa na trhu práce sa uplatnili obyvatelia s úplným stredným odborným vzdelaním (tab. 28), ktorých podiel bol až 53,85 %, za nimi nasledujú nezamestnaní s úplným stredoškolským všeobecným a nižším odborným vzdelaním, ktorých podiely sú takmer vyrovnané.

Tab. 28 - Nezamestnanosť v obci Čechy podľa vzdelania nezamestnaných (r. 2014)

Územie	Nezamestnanosť podľa vzdelania							
	0.	1.	2.	3.	4.	5.	6.	7.
Čechy	0	5	0	14	6	0	0	1
ZO Termál	2	144	10	307	214	22	18	57
okr. NZ	97	1999	326	2855	2176	434	238	689

Pozn.: 0 - Neukončené základné vzdelanie, 1 - Základné vzdelanie, 2 – Nižšie stredné odborné vzdelanie, 3 – Stredné odborné vzdelanie, 4 – Úplné stredné odborné vzdelanie, 5 – Úplné stredné všeobecné vzdelanie, 6 – Vyššie odborné vzdelanie, 7 – Vysokoškolské vzdelanie

Zdroj: ÚPSVAR, 2015, *upravené autormi*

1.1.5.3 Majetok a rozpočet obce

Úlohou samosprávy je predovšetkým plniť samosprávne funkcie vyplývajúce zo zákona o obecnom zriadení a ďalších prenesených kompetenciách v rámci verejnej správy. Na ekonomickom rozvoji obce sa podieľa miestna samospráva okrem riadenia i prostredníctvom využívania jej majetku a disponibilných finančných prostriedkov. Na rozvoj obce môžu prostredníctvom finančných tokov vplývať aj združenia alebo nadácie ako súčasť nevládneho sektoru, ich podiel je však na ekonomickom rozvoji obce minimálny.

Celkový objem finančných prostriedkov, ktorými obec disponovala v roku 2014 predstavovali hodnotu 139 090 EUR. Z týchto prostriedkov musí obec zabezpečovať všetky samosprávne úlohy, ktoré jej vyplývajú zo zákona o obecnom zriadení, ďalej nové kompetencie, ako aj rozvojové programy. Hodnota majetku obce dosiahla v r. 2014 sumu 1 021 406 EUR.

Príjmy obce Čechy v roku 2014 boli vyššie ako výdavky (tab. 29), čím mala obec zisk 6 930 EUR. Ako vidieť z tabuľky 29, aj v rokoch 2012 - 2014 obec hospodárila so ziskom.

Tab. 29 - Vývoj rozpočtu obce Čechy v období rokov 2006 - 2014

Rozpočet	Rok								
	2006	2007	2008	2009	2010	2011	2012	2013	2014
	tis. Sk	tis. Sk	tis. Sk	€	€	€	€	€	€
Príjmy	2 851	3 666	4 647	172 537	394 810	201 882	137 090	222 354	139 090
Výdavky	2 851	3 728	4 057	161 706	394 229	201 882	129 098	216 619	132 160
Hospodársky výsledok	0	-62	590	10 831	581	0	7 992	5 735	6 930

Zdroj: Obecný úrad Čechy, 2015

Príjmy obce možno rozdeliť do 4 základných skupín (tab. 30). Takmer polovica príjmov (46,58 %) prichádza zo zdroja ostatné príjmy. Jednu štvrtinu príjmov (25,11 %) obec získava z výnosov z dane pre fyzické osoby. Približne 15 % (14,96 %) príjmov nadobúda z miestnych daní a poplatkov. K príjmom obce patria i výnosy z majetku obce (11,39 %).

Tab. 30 - Štruktúra rozpočtových príjmov obce Čechy v období rokov 2006 - 2014

Štruktúra rozpočtových príjmov									
Príjmy:	r. 2006 tis. Sk	r. 2007 tis. Sk	r. 2008 tis. Sk	r. 2009 €	r. 2010 €	r. 2011 €	r. 2012 €	r.2013 €	r. 2014 €
A. Miestne dane a poplatky	709	971	911	26 483	47 392	32 356	35 035	33 262	38 564
B. Výnosy z majetku obce	378	215	495	33 536	34 807	44 959	20 559	25 326	7 108
C. Výnosy z dane príjmu FO	1 527	1 853	2 136	55 561	41 849	60 868	59 173	55 823	57 421
D. Ostatné príjmy	237	627	1 105	56 957	270 762	63 699	22 323	103 581	35 355
E. podnikateľská činnosť obce (príjmy z lyžiarskeho vleku)	x	x	x	x	x	x	x	4 362	642
Príjmy spolu	2 851	3 666	4 647	172 537	394 810	201 882	137 090	222 354	139 090

Zdroj: Obecný úrad Čechy, 2015

Výdavky obce predstavovali 98,7 % z príjmov obce v roku 2014. Len 8,97 % z nich smerovalo do investičnej činnosti a do revitalizácie obce – na rekonštrukciu chodníka. Výdavky na revitalizáciu zobrazuje tab. 31.

Tab. 31 - Výdavky na revitalizáciu obce Čechy v období rokov 2007 - 2014

Rok	Názov aktivity	Náklady	Štruktúra zdrojov financovania (v EUR)				
			EU	ŠR	VÚC	obec	súkromné
2007	Výstavba tenisového areálu	508 000 Sk				152 000 Sk	356 000 Sk
2008	Projekt "Modernizácia kultúrneho domu"	672 000 Sk				672 000 Sk	
2009	Rekonštrukcia kultúrneho domu	35 349 Sk	33 000 Sk			2 000 Sk	
2010	Rekonštrukcia kultúrneho domu	279 000 Sk	243 000 Sk	23 000 Sk		13 000 Sk	
2011	Výstavba detského ihriska	6 000 €			5 400 €	600 €	
2012	Modernizácia zasněžovacieho systému	16 000 €		8 000 €		8 000 €	
2013	Rekonštrukcia verejného osvetlenia	98 000 €	83 000 €	10 000 €		5 000 €	
2014	Rekonštrukcia chodníka	5 000 €		5 000 €			

Zdroj: Obecný úrad Čechy, 2015

Bežné resp. neinvestičné výdavky zaberajú dominantnú časť z celkových výdavkov (91,02 %). Zabezpečuje sa nimi činnosť miestnej samosprávy, miestneho hospodárstva a fungovanie ďalších oblastí samosprávy (tab. 32).

Dominantná časť z nich smerovala zabezpečenie činnosti vnútornej správy a miestneho hospodárstva, na ktoré v roku 2014 vynaložilo 69 % z celkových rozpočtových výdavkov. Do oblasti školstva smerovalo 32 261 EUR. Ďalšie výdavky smerovali do oblasti kultúry, športu a telovýchovy (tab. 32).

Tab. 32 - Štruktúra rozpočtových výdavkov obce v období rokov 2006 - 2014

Štruktúra rozpočtových výdavkov									
Výdavky:	r.2006	r. 2007	r.2008	r. 2009	r. 2010	r. 2011	r. 2012	r.2013	r. 2014
	tis. Sk	tis. Sk	tis. Sk	€	€	€	€	€	€
A. Neinvestičné výdavky	2 801	3 220	3 385	126 357	115 670	120 873	113 042	113 706	120 300
Kultúra	61	39	19	12 071	3 480	2 923	3 356	1 367	2 500
Šport a TV	55	139	66	5 419	4 420	6 234	4 635	4 017	7 700
Sociálna oblasť	71	84	109	2 129	4 178	1 014	511	641	450
Miestne hospodárstvo	1 038	884	922	34 266	28 673	30 799	33 671	31 864	26 600
Vnútna správa	1 290	1769	1 973	62 293	65 765	69 635	61 595	65 294	69 950
Školstvo	286	305	296	10 179	9 154	10 268	9 274	10 523	13 100
B. Investičné výdavky	50	508	672	35 349	278 559	81 009	16 056	102 913	11 860
výdavky na revitalizáciu	50	508	672	35 349	278 559	81 009	16 056	102 913	11 860
Výdavky spolu	2 851	3 728	4 057	161 706	394 229	201 882	129 098	216 619	132 160

Zdroj: Obecný úrad Čechy, 2015

1.1.6 INFRAŠTRUKTÚRA

1.1.6.1 Sociálna infraštruktúra

Maloobchodná sieť poskytuje len základné služby. Je tvorená jednou predajňou COOP Jednota SD Nové Zámky s rozličným tovarom a bufetom pri lyžiarskom vleku. Pohostinné služby poskytuje Hostinec M+B. Pre podnikateľov širšieho zázemia je v obci v prevádzke obchod z rezivom, ktorý je súčasťou pily „Drevona Hornák“.

Zo školských a výchovných zariadení sa v obci Čechy nachádza materská škola, ktorú v školskom roku 2014/2015 navštevovalo 5 detí. Deti z materskej školy sa stávajú žiakmi základných škôl v susedných obciach.

Zdravotné služby poskytuje v obci ambulancia všeobecného lekára, ktorý ordinuje 2- krát týždenne.

Pre športové vyžitie slúži v obci futbalové ihrisko, volejbalové ihrisko, nohejbalové ihrisko, kde môže najmä mládež účelne využívať svoj voľný čas. Súbor športových zariadení dopĺňajú tenisové kurty. Špecifikom obce, najmä v zimnom období, je 200 m dlhý lyžiarsky vleč, ktorý je využívaný nielen obyvateľmi obce ale i jej širšieho zázemia. Stáva sa tak významnou doplnkovou aktivitou návštevníkov mikroregiónu Termál v zimnej sezóne.

V oblasti ubytovacích zariadení nachádzame v obci dve významnejšie ubytovacie zariadenia – Privát Blanka Takáčová s kapacitou 17 miest a Ranč Trilobit s kapacitou 33 miest. Typický vidiecky turizmus má vo svojej ponuke prioritne Ranč Trilobit, ktorý predstavuje agroturistické zariadenie s charakteristickým pobytom na gazdovskom dvore.

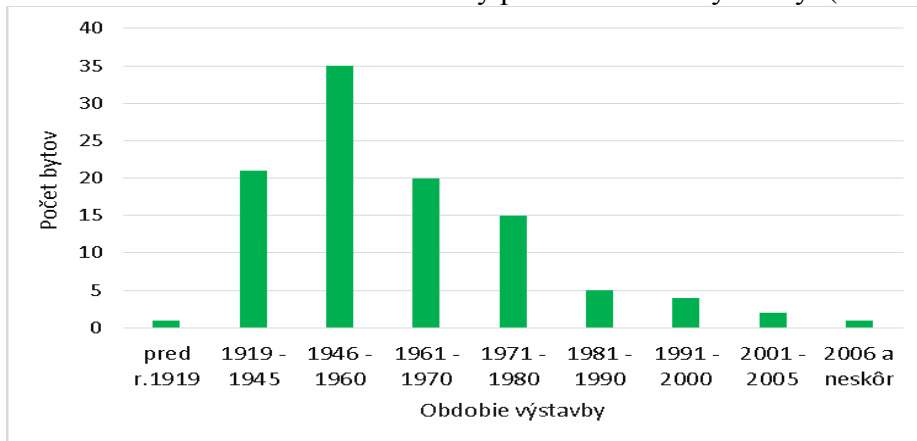
Ku kultúrnym zariadeniam obce patrí kultúrny dom, v ktorom aktívne vyvíjajú svoju činnosť najmä klub dôchodcov a klub mladých. Súčasťou obce je aj obecná knižnica a dve klubovne. Vybavenosť obce dopĺňa barokový rímsko-katolícky kostol Sv. Petra a Pavla z roku 1735 a cintorín s domom smútku.

Z administratívnych zariadení je to obecný úrad.

1.1.6.2 Domový a bytový fond

Podľa SOBD v roku 2011 sa v obci Čechy nachádza spolu 171 bytov. K dispozícii je z toho trvalo obývaných 103 a neobývaných 67 bytov. Podľa obdobia výstavby spred roku 1919 evidujeme v obci 1 dom. Z rokov 1919 - 1945 je funkčných 21 budov (12, 29%) a z rokov 1946 - 1960 až 35, čo je 20,46 %. V tomto období bolo v obci postavených najviac domov. V období rokov 1961 - 1970 pribudlo 20 domov. Od tohto obdobia sledujeme útlm vo výstavbe domov a bytov. V rokoch 1971 - 1980 pribudlo v obci 15 domov a v ďalších rokoch 1981 - 1990 len 5 domov, v rokoch 1991 - 2000 už len 4 domy a v období rokov 2001 - 2011 boli postavené 3 domy (graf 12). U 67 domov nebol zistený vek výstavby.

Graf 12 - Štruktúra domového fondu obce Čechy podľa obdobia výstavby (r. 2011)



Zdroj: Sčítanie obyvateľov, domov a bytov, 2011, *spracované autormi*

Starší domový a bytový fond poukazuje na nižšiu životnú úroveň jeho obyvateľstva, s čím súvisí aj jeho vybavenosť.

1.1.6.3 Technická, environmentálna a informačná infraštruktúra

Územie obce je elektrifikované a plynofikované (tab. 33). Elektrická energia je dodávaná zo vzdušného vedenia č. 251 Nové Zámky – Želiezovce. Primárnym zdrojom zemného plynu je distribučný vysokotlakový plynovod Bánov - Gbelce - Štúrovo. Obec je zásobovaná pitnou vodou z diaľkovodu Jelka - Šahy.

Tab. 33 - Technická, environmentálna a informačná infraštruktúra obce Čechy (r. 2014)

Technická, environmentálna a informačná infraštruktúra	Ukazovateľ
Počet obyvateľov napojených na verejný vodovod	310
Počet obyvateľov napojených na plynovod	300
Počet obyvateľov napojených na kanalizáciu	-
Celková dĺžka kanalizácie (v km)	-
Skládka komunálneho odpadu	nie
Vývoz komunálneho odpadu na skládku	Skládka TKO Kolta
Množstvo vyprodukovaného odpadu v tonách	77,08
Množstvo vyseparovaného odpadu v tonách	9,72
Skládka bioodpadu - kompostáreň	nie
Miestny rozhlas	áno
Internet	áno
Káblková televízia	nie

Zdroj: Obecný úrad Čechy, 2015

V r. 2014 využívalo možnosti zásobovania plynom 96,8 % obyvateľov a pitnou vodou prostredníctvom verejného vodovodu 100 % obyvateľov. Hoci je v obci zavedený vodovod, nie je tu vybudovaná kanalizácia. Tesnosť vybudovaných žump a septikov je neskontrolovateľná a splaškové vody sú často vypúšťané do miestnych vodných tokov. Obec sa pre zlepšenie svojho životného prostredia plánuje zapojiť do výstavby kanalizácie a ČOV spolu s obcami Semerovo, Branovo, Bešeňov a Dvory nad Žitavou.

V oblasti informačnej infraštruktúry má obec vybudovanú telekomunikačnú sieť, miestny rozhlas, zabezpečený má televízny signál a pripojenie na internet (tab. 33).

1.1.6.4 Dopravná infraštruktúra

Obec Čechy leží mimo hlavných dopravných tepien, pričom je napojená len na štátnu cestu III. triedy. Dopravné komunikácie tvoria predovšetkým miestne komunikácie, ktorých pokračovaním mimo zastavaného územia sú účelové komunikácie, sprístupňujúce jednotlivé časti extravilánu s intravilánom.

Nie popri všetkých miestnych obslužných a zberných komunikáciách sú vytvorené podmienky pre bezpečný pohyb chodcov, preto je potrebné dobudovať chodníky a skvalitniť miestne komunikácie.

1.1.7 CESTOVNÝ RUCH

Územie obce má podmienky pre rozvoj cestovného ruchu ako po stránke prírodného tak i kultúrno-historického potenciálu. Blízkosť obce Podhájska s termálnymi vodami umožňuje využiť tento potenciál pre cestovný ruch.

Obec sa vyznačuje bohatou a dlhodobou históriou, ktorú dokumentujú nálezy z obdobia mladšej doby kamennej, nálezy mohylovej kultúry z obdobia strednej doby bronzovej.

Pre účely cestovného ruchu je možné využiť predovšetkým hodnotné kultúrno-historické pamiatky. Medzi takéto historicky zaujímavé objekty zaraďujeme v obci barokový rímsko-katolícky kostol Sv. Petra a Pavla z r. 1735 a zvonicu reformovanej cirkvi.

Hodnotnou a atraktívnou robí obec i rozvinuté poľovníctvo, ktoré by mohlo podporiť rozvoj agroturistiky a vidieckej turistiky v území.

Z prírodného hľadiska je obec svojím vzhľadom a charakterom priamo predurčená pre rozvoj cykloturistiky.

Krátkodobých ale i dlhodobých návštevníkov mikroregiónu Termál v zimnom období môže do obce pritiahnuť i možnosť lyžovania v netypickom území na umelo zasnežovanom svahu s lyžiarskym vlekom s dĺžkou 200 m. Pri vhodných snehových podmienkach sa v obci nachádzajú v zimnom období i atraktívne terény pre bežecké lyžovanie.

K posilneniu rozvoja cestovného ruchu môže tak prispieť i vybudovanie navrhnutých cykloturistických trás spolu s umiestnením informačných tabúl.

1.1.8 KULTÚRNY A KOMUNITNÝ ŽIVOT

Život obce je úzko viazaný na kultúrnu, športovú a záujmovú činnosť. V obci sa počas celého roka koná rad zaujímavých podujatí, ktoré pomáhajú stmelovať komunitu obyvateľov (tab. 34).

Na činnosti obce sa zúčastňujú i viaceré spolky – Poľovnícke združenie, Klub dôchodcov, Dobrovoľný hasičský zbor, Futbalový klub, Tenisový klub, Slovenský červený kríž, Klub „Senior 30“.

Tab. 34 - Kalendárium podujatí v obci Čechy

Mesiac	Podujatie
Január	Trojkráľové udalosti, Kladenie vencov k pamätníku, Majstrovské zápasy stolného tenisu, Krúžok tvorivých dielní pre deti a mládež, Lyžovanie
Február	Detský karneval, Majstrovské zápasy stolného tenisu, Hodnotiace VČS spoločenských organizácií, Lyžovanie, Krúžok tvorivých dielní pre deti a mládež
Marec	Popoludnie poézie a prózy, Rozprávkové dopoludnie pre deti MŠ, Majstrovské zápasy stolného tenisu, Majstrovské zápasy futbalových mužstiev, Krúžok tvorivých dielní pre deti a mládež
Apríl	Veľkonočný stolnotenisový turnaj, Zdravotná prednáška, Stavanie mája, Vatra v predvečer 1. mája, Krúžok tvorivých dielní pre deti a mládež
Máj	Majstrovské zápasy futbalových mužstiev, Deň matiek, Tenisový turnajový pohár predsedu NSK, Tenisový turnaj o pohár podpredsedníčky Lašákovej, Krúžok tvorivých dielní pre deti a mládež
Jún	Deň detí, Majstrovské zápasy futbalových mužstiev, Hodový a hodencový futbalový zápas, Hodový tenisový turnaj
Júl	Futbalový turnaj, Začiatok leta, Opekačka a guláš
August	Športovo-zábavné popoludnie pre deti
September	Majstrovské zápasy futbalových mužstiev, Výstava ovocia, zeleniny a kvetov, Krúžok tvorivých dielní
Október	Majstrovské zápasy futbalových mužstiev, Október - mesiac úcty k starším, Krúžok tvorivých dielní
November	Majstrovské zápasy futbalových mužstiev, Majstrovské zápasy stolného tenisu, Krúžok tvorivých dielní, Jubilejné sobáš, uvítanie detí, Spoločné poľovačky, Katarínske posedenie
December	Majstrovské zápasy stolného tenisu, Mikulášske popoludnie pre deti, Vianočné posedenie, Zahájenie lyžiarskej sezóny

Zdroj: Obecný úrad Čechy, 2015

1.1.9 ENVIRONMENTÁLNE POMERY

Územie obce je z hľadiska kvality životného prostredia relatívne nenarušené. Na území sa nevyskytuje žiaden zdroj znečistenia, ktorý by vážnejšie poškodzoval životné prostredie.

Ovzdušie je znečisťované v minimálnej miere tuhými látkami a plynými exhalátmi z menších energetických zdrojov ako i z domácich kúrenísk na tuhé palivo. Okrem toho je ďalším, i keď minimálnym zdrojom znečisťovania, aj poľnohospodárska výroba, predovšetkým intenzívnym obrábaním pôdy a pozberovou úpravou produktov.

Vodné toky, vodné plochy i podzemné vody sú znečisťované nielen poľnohospodárstvom, ale aj splaškami z domácností v dôsledku absentujúcej kanalizácie. Na základe toho vykazujú podzemné vody 3. stupeň kontaminácie.

Pôda nevykazuje žiadne známky kontaminácie, čím je zaradovaná medzi relatívne čisté pôdy. Vážnejšie ohrozenie pôdy predstavuje iba vodná erózia postihujúca najmä členitejšie časti územia, pričom silnou eróziou je poznačených až 17,12 % územia a stredne silnou eróziou 71,75 % územia.

Poškodenie a ohrozenie bioty súvisí v území najmä s premenou prevažnej väčšiny plochy na poľnohospodárske pozemky alebo na zastavané plochy, v dôsledku čoho sa zmenšilo pôvodné rozšírenie rastlín a živočíchov. Environmentálne významným typom vegetácie sú v území lesné spoločenstvá, ktoré však až v 62,3 % vykazujú mierne poškodenie a v 15,8 % dokonca až silné prípadne veľmi silné poškodenie. Pozitívnym javom je však v území snaha o zachovanie prírodne ojedinelých lokalít, ktorou je aj vyhlásené územie európskeho významu Krivé hrabiny zaradené do zoznamu NATURA 2000. Lokalita sa rozkladá na celkovej ploche 83,04 ha v južnej časti obce Čechy a v SV časti obce Semerovo. Predmetom ochrany sú karpatské a panónske dubovo-hrabové lesy, eurosibírske dubové lesy na spraši a piesku a panónsko-balkánske cerové lesy.

Obec v roku 2014 vyprodukovala 77,08 ton odpadu, z ktorého 12,6 % (9,72 ton) bolo separovaného. Tuhý komunálny odpad je vyvážaný na skládku TKO Kolta. Taktiež je v obci zavedený separovaný zber. Obec je členom Združenia obcí pre trvalo udržateľné nakladanie s odpadom so sídlom v Palárikove, ktorého cieľom je zhodnocovať a využívať biologicky rozložiteľný komunálny odpad a opätovne ho využívať.

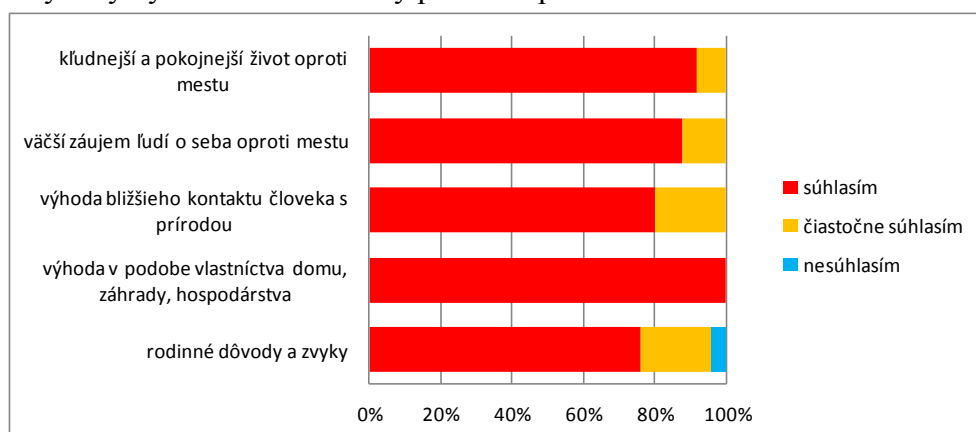
1.2 VÝSLEDKY ANKETY OBYVATEĽOV A PODNIKATEĽOV

V roku 2014 bola v obci Čechy zrealizovaná anketová štúdia s cieľom zistenia názorov obyvateľstva obce na regionálny rozvoj. Súčasťou tohto prieskumu bolo tiež identifikovať aktivity a návrhy obyvateľstva v spojitosti s rozvojom samotnej obce ale i celého Mikroregiónu Termál.

V rámci prieskumu bolo anketovaných 25 respondentov, čo predstavuje 19 % EAO obce. Medzi respondentmi prevládali ženy (15 osôb) nad mužmi (10 osôb). Z hľadiska vekovej štruktúry respondentov dominovali 36 % obyvatelia nad 60 rokov a po nich nasledovali 32 % 40-49-roční respondenti. Vo vzdelanostnej štruktúre boli dominantní respondenti so stredoškolským vzdelaním bez maturity (60 %) a so stredoškolským vzdelaním s maturitou (24 %). Z oslovených respondentov býva väčšina (48 %) v starších rodinných domoch, 40 % býva v renovovaných rodinných domoch a zvyšných 12 % býva v nových rodinných domoch. Každý z respondentov vlastní záhradu alebo humno a 80 % opýtaných sa zoberá na svojom pozemku chovom úžitkových zvierat.

V súvislosti so zhodnotením aktuálneho stavu **obce ako miesta bývania** boli hodnotené výhody či nevýhody bývania v obci. Všetci opýtaní sa zhodli na tom, že im život v obci poskytuje výhodu, ktorou je predovšetkým vlastníctvo domu, záhrady či hospodárstva. Väčšina opýtaných (92 %) potvrdila, že im obec umožňuje kludnejší a pokojnejší život oproti životu v meste. Až 88 % opýtaných súhlasí s tvrdením, že sa v obci o seba ľudia podstatne viac zaujímajú ako v meste. Výhody bývania v obci v podobe rodinných dôvodov a zvykov odsúhlasilo 76 % opýtaných a čiastočne odsúhlasilo 20 % opýtaných a s výhodou bližšieho kontaktu človeka s prírodou sa stotožňuje 80 % respondentov (graf 13).

Graf 13 - Výhody bývania v obci Čechy podľa respondentov

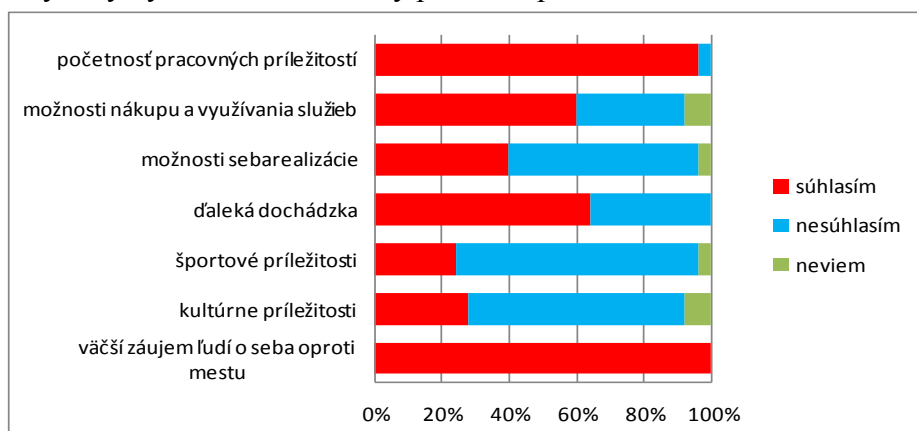


Zdroj: Dotazníkový prieskum v obci Čechy 2014, *spracované autormi*

Za nevýhody bývania v obci považujú všetci opýtaní väčší záujem ľudí o seba ako v meste a takmer všetci (96 %) nízky počet pracovných príležitostí (graf 14). Nevýhody bývania boli tiež pozorované v súvislosti s ďalekou dochádzkou do zamestnania (64 %)

a s malými možnosťami nákupov ako aj využívania služieb (60 %). Napriek tomu o zmene bývania do budúcnosti neuvažuje nikto z opýtaných.

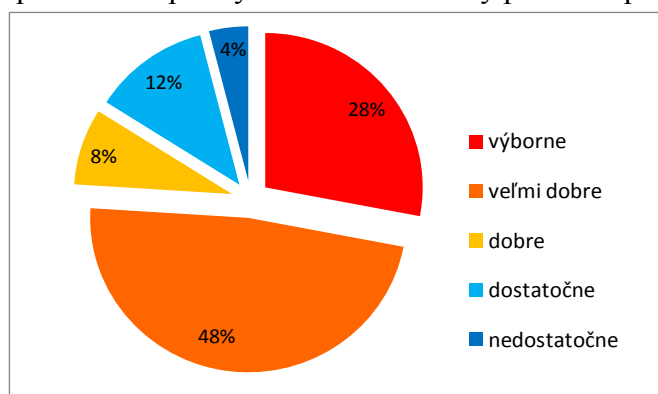
Graf 14 - Nevýhody bývania v obci Čechy podľa respondentov



Zdroj: Dotazníkový prieskum v obci Čechy 2014, spracované autormi

V celkovom hodnotení podmienok pre bývanie v obci (graf 15) uviedlo najviac respondentov známku „veľmi dobre“ (48 %). Po nich nasledovalo hodnotenie „výborne“, ktoré uviedlo 28 % opýtaných. Hodnotenie nedostatočne sa objavilo iba raz.

Graf 15 - Hodnotenie podmienok pre bývanie v obci Čechy podľa respondentov



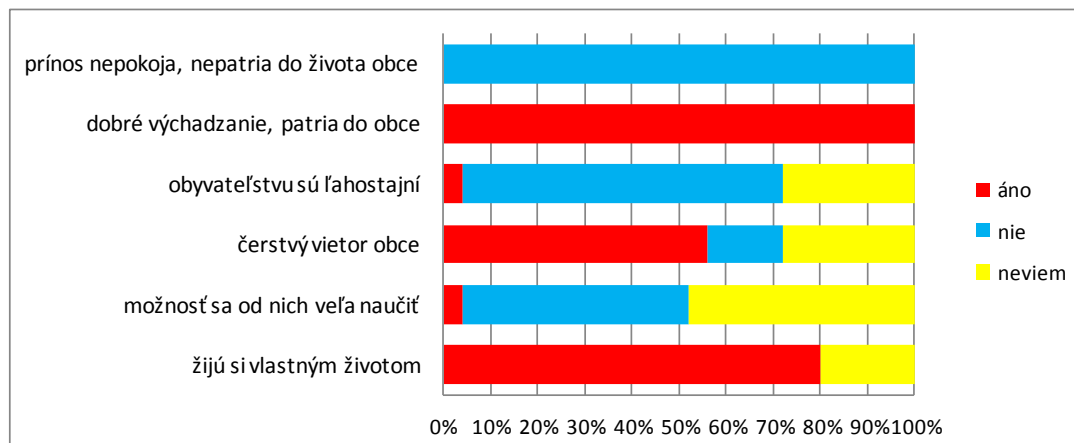
Zdroj: Dotazníkový prieskum v obci Čechy 2014, spracované autormi

V hodnotovej orientácii života v obci prevláda medzi respondentmi (72 %) záujem o život v peknom a príjemnom prostredí obce aj za cenu niektorých ekonomických nevýhod a strát. Zároveň až 56 % opýtaných má záujem o spoločenské dianie v obci s využitím obecných aktivít pre seba a svoju rodinu.

O tom, že obyvateľstvo obce vníma pozitívne víkendové obyvateľstvo svedčí graf 16. Z celkového počtu respondentov považuje až 100 % opýtaných víkendové obyvateľstvo za súčasť obce a vychádza s nimi dobre. Svoju ľahostajnosť vyjadrili k víkendovému obyvateľstvu iba 4 % opýtaných a naopak až 68 % obyvateľom nie je víkendové obyvateľstvo ľahostajné. Pre 56 % respondentov predstavuje víkendové obyvateľstvo čerstvý vietor obce s možnosť vytvárania nových vzťahov a kontaktov. Zo všetkých opýtaných má 48 % názor, že sa nemá, čo od víkendového obyvateľstva naučiť. S vyjadrením, že si víkendové obyvateľstvo žije vlastným životom sa stotožňuje až 80 % opýtaných.

Obyvateľstvo tiež vyjadrovalo svoju ústretovosť k turistom. Zo všetkých opýtaných by 48 % respondentov ubytovalo turistov na súkromí a vo svojej záhrade by im dovolilo stanovať až 76 % opýtaných.

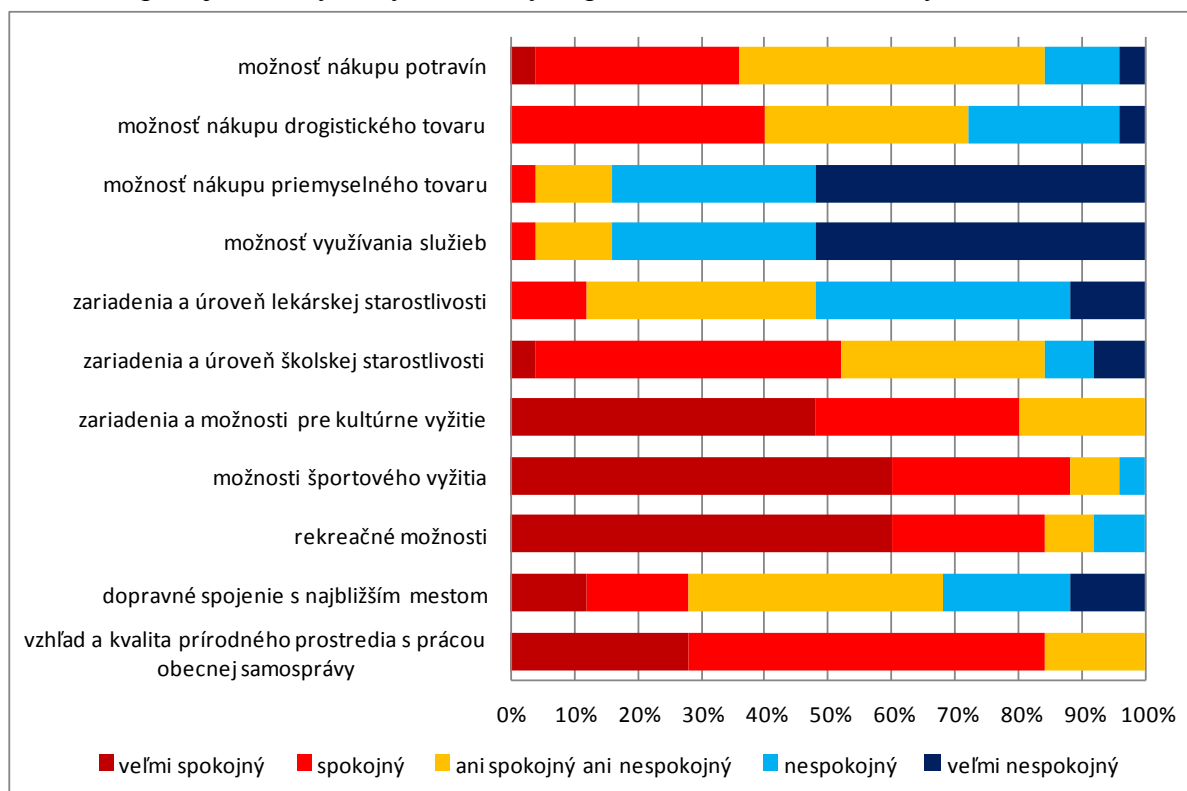
Graf 16 - Názory na víkendové obyvateľstvo v obci Čechy podľa respondentov



Zdroj: Dotazníkový prieskum v obci Čechy 2014, spracované autormi

Kvalitu životných podmienok obyvateľstva ovplyvňuje najmä sociálna vybavenosť obce. Z tohto pohľadu sa názory obyvateľstva rôznia v závislosti od príslušnej životnej podmienky (graf 17).

Graf 17 - Spokojnosť s vybranými životnými podmienkami v obci Čechy



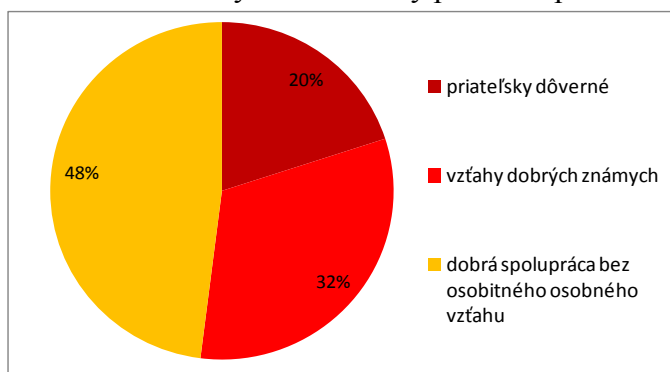
Zdroj: Dotazníkový prieskum v obci Čechy 2014, spracované autormi

Najväčšiu spokojnosť prejavilo obyvateľstvo s možnosťami športového vyžitia, kde až 88 % opýtaných bolo veľmi spokojných alebo spokojných. Ďalšiu spokojnosť vyjadrili respondenti s rekreačnými možnosťami ako aj so vzhľadom a kvalitou prírodného prostredia spolu s prácou obecnej samosprávy, kde bolo 84 % veľmi spokojných alebo spokojných respondentov. Kladne hodnotené sú obyvateľstvom aj zariadenia a možnosti pre kultúrne vyžitie, kde bolo 80 % veľmi spokojných alebo spokojných respondentov. S možnosťami

nákupu potravín je síce spokojných 36 % opýtaných ale zároveň je tu aj 48 % ani spokojných ani nespokojných respondentov. S dopravným spojením s najbližším mestom je spokojných iba 28 % opýtaných a nespokojných 32 % opýtaných. Najväčšia nespokojnosť respondentov sa prejavila v možnostiach nákupu priemyselného tovaru, ktorú potvrdilo 52 % veľmi nespokojných a 32 % nespokojných opýtaných. Ďalšiu výraznú nespokojnosť vyjadrili opýtaní k možnostiam využívania služieb (12 % veľmi nespokojných a 40 % nespokojných). Značné množstvo nespokojnosti vyjadrovali opýtaní aj v súvislosti so zariadeniami a úrovňou zdravotnej starostlivosti (36 % veľmi nespokojných alebo nespokojných a 20 % ani spokojných ale ani nespokojných).

V ďalšej časti bola prostredníctvom respondentov hodnotená **obec ako sociálny priestor**. Pri charakterizovaní úrovne susedských vzťahov (graf 18) prevládali v 96 % blízke alebo veľmi blízke susedské vzťahy, ktoré sa podľa 48 % respondentov prejavujú v dobrej spolupráci aj bez osobitného osobného vzťahu, podľa 32 % respondentov ide o vzťahy dobrých známych a podľa 20 % respondentov sú tieto vzťahy priateľsky dôverné. Žiaden z respondentov nepotvrdil časté zvady medzi susedmi, nemožnosť spolupráce či chladné alebo napäté vzťahy.

Graf 18 - Prevládajúce susedské vzťahy v obci Čechy podľa respondentov



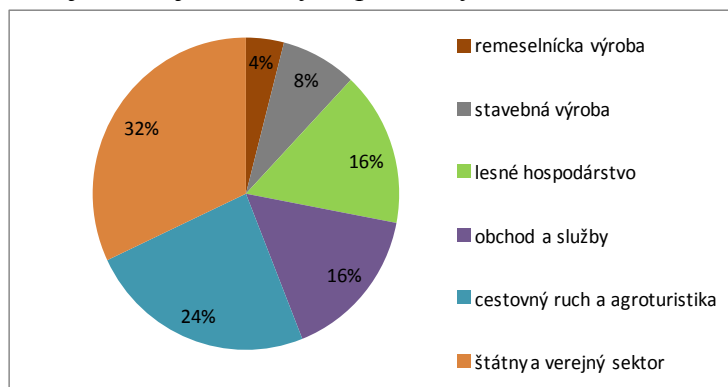
Zdroj: Dotazníkový prieskum v obci Čechy 2014, spracované autormi

Vo vzťahu k obecnému zastupiteľstvu potvrdilo 68 % respondentov dobrú spoluprácu bez osobitného osobného vzťahu a 28 % má s obecným zastupiteľstvom vzťahy ako s dobrými známymi. Častý záujem o dianie v obci má 48 % respondentov a občasný záujem má 56 % opýtaných. Väčšinou snahu o zatraktívnenie života v obci a jeho skrášlenie vníma 32 % opýtaných ale až 60 % respondentov si myslí, že niektorí obyvatelia sa snažia o pozitívne zmeny v obci ale väčšine je táto snaha ľahostajná.

V hodnotenej oblasti **obec a práca** bolo prostredníctvom prieskumu zistené, že zo všetkých opýtaných je len 36 % zamestnaných. Z opýtaných zamestnaných respondentov až 66 % pracuje v obci. Z respondentov zamestnaných v obci pracuje 44 % v súkromnej sfére. Ako dôvod zamestnania sa v danom mieste uviedlo 55 % zamestnaných respondentov nedostatok pracovných príležitostí a približne 22 % uvidelo finančné dôvody alebo zaujímavú prácu. Za najväčší dôvod nevyužitia pracovných príležitostí mimo miesta bydliska považuje väčšina zamestnaných opýtaných respondentov (66 %) nevýhodnú vzdialenosť a dopravné možnosti a obavy so straty súčasného zamestnania vyjadrilo 44 % opýtaných zamestnaných respondentov. V sledovaní spokojnosti s pracovnými možnosťami v obci prevládala veľká nespokojnosť u 52 % mužov ako aj u 56 % žien.

Obyvatelia obce majú záujem aj o vznik nových pracovných miest v obci (graf 19). Medzi odvetvia s najpotrebnejším vznikom nových pracovných miest zaradili respondenti štátny a verejný sektor (32 %) a cestovný ruch a agroturistiku (24 %). Za úplne neatraktívne sú obyvatelia považované priemyselné odvetvia.

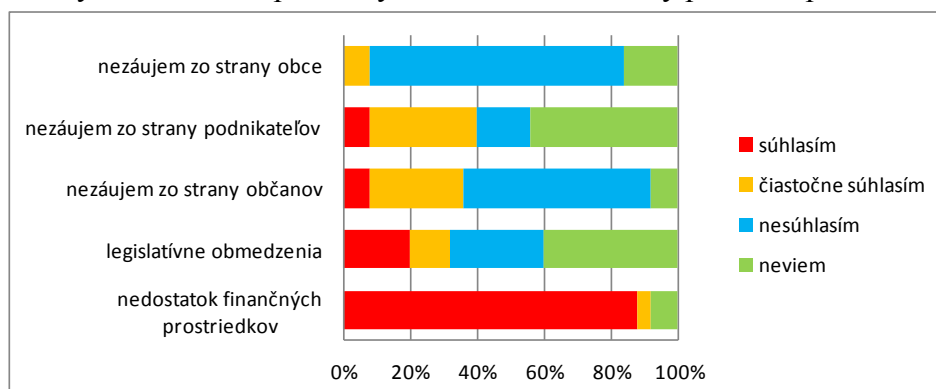
Graf 19 - Odvetvia s najžiadanejšími novými pracovnými miestami v obci Čechy



Zdroj: Dotazníkový prieskum v obci Čechy 2014, spracované autormi

Pre lepšiu orientáciu bolo podľa respondentov vybraných 5 dôvodov absencie pracovných miest v obci (graf 20).

Graf 20 - Príčiny nevzniknutia pracovných miest v obci Čechy podľa respondentov

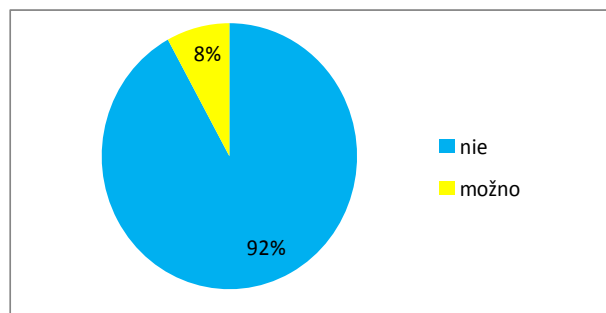


Zdroj: Dotazníkový prieskum v obci Čechy 2014, spracované autormi

Za hlavný dôvod nevzniknutia pracovných príležitostí považuje väčšina opýtaných (88 %) nedostatok finančných prostriedkov. Z ďalších dôvodov vystupuje do popredia nezáujem zo strany podnikateľov, pričom s daným dôvodom súhlasí a čiastočne súhlasí 40 % respondentov a legislatívne obmedzenia, s ktorými súhlasí a čiastočne súhlasí 32 % opýtaných. Ako ďalší dôvod pre nevytvorenie nových pracovných príležitostí uvádzali respondenti nezáujem zo strany občanov, ku ktorému sa prikláňa až 36 % opýtaných, avšak zároveň 56 % s daným tvrdením nesúhlasí.

Ako vidieť z grafu 21, až 92 % respondentov nemá záujem podnikat'.

Graf 21 - Záujem respondentov v obci Čechy o podnikanie



Zdroj: Dotazníkový prieskum v obci Čechy 2014, spracované autormi

Naopak iba 8 % opýtaných by malo záujem o podnikanie pri získaní kapitálu a zlepšení dotácií. Za najlepšiu oblasť pre podnikanie považujú záujemcovia o podnikanie oblasť cestovného ruchu a služieb.

V rámci mikroregionálnych aktivít sa stotožňuje obyvateľstvo najmä s vybudovaním kúpeľov (60 % respondentov), podporou turistiky (20 %) a vybudovaním rekreačných zariadení (20 %). Za prvú a dominantnú aktivitu z hľadiska rozvoja mikroregionu s ohľadom na trvalo udržateľný rozvoj považuje 32 % respondentov dobudovanie infraštruktúry a 28 % dobudovanie rekreačných zariadení. V hodnotení najatraktívnejších miest v mikroregiónne dominuje z pohľadu respondentov obce Podhájska (84 % opýtaných). Za najobľúbenejšie miesto v mikroregiónne považujú respondenti predovšetkým prírodu (68 % opýtaných).

V súvislosti s projektom tvorby PHSR obce bol zaujímavý a prínosný aj **prieskum podnikateľského prostredia**, ktorý predstavuje pre ďalší rozvoj územia nezastupiteľný zdroj informácií. Inovatívnosť a investičná ochota podnikateľského prostredia sú totiž kľúčovými faktormi ekonomického rozvoja. Tieto faktory, okrem globálnych makroekonomických ukazovateľov, či legislatívnych podmienok, do značnej miery závisia od spolupráce súkromného sektora s miestnou samosprávou a intenzity vzájomných vzťahov. Z tohto dôvodu bolo žiaduce poznanie názorov a potrieb miestnych podnikateľských subjektov a analýza situácie súkromného sektora. Prostredníctvom dotazníka adresovaného miestnym podnikateľom, tak boli získané informácie o názoroch a potrebách tých, ktorí investujú a vytvárajú pracovné príležitosti pre obyvateľov.

V obci pôsobí v podnikateľskej sfére iba niekoľko menších spoločností, ktoré vykazujú menej ako 10 zamestnancov alebo sú úplne bez zamestnancov. Predmetom podnikania troch oslovených podnikateľov je spracovanie dreva a výroba výrobkov z dreva, poskytovanie ubytovacích a stravovacích služieb a poskytovanie vybraného druhu služieb. Iba jedna z týchto spoločností vykazuje svoju činnosť v obci viac ako 10 rokov s priemernou mesačnou mzdou 381 až 480 EUR. Zvyšní dvaja podnikatelia pôsobia v obci menej ako rok a priemerná mesačná mzda je u nich menej ako 380 EUR. Z hľadiska počtu zamestnancov zaznamenala spoločnosť zaoberajúca sa spracovaním dreva mierny pokles v poslednom období a rovnako ani do budúcnosti neočakávajú žiadne výrazné zmeny v zamestnanosti z dôvodu útlmu výroby. V štruktúre zamestnancov pritom prevládajú osoby s učňovským alebo základným vzdelaním. Naopak v podnikaní spoločnosti v oblasti cestovného ruchu je plánovaný nárast počtu zamestnancov z dôvodu rozšírenia služieb ako aj modernizácie či rekonštrukcie objektov a zariadení. V štruktúre tejto spoločnosti prevládajú zamestnanci s úplným stredoškolským vzdelaním alebo vyšším odborným vzdelaním. Najmenšia oslovená spoločnosť, tvorená iba podnikateľom s úplným stredoškolským vzdelaním, podniká bez zmeny počtu zamestnancov a rovnako ani neplánuje zmeny v počte zamestnancov. Z hľadiska svojej budúcej činnosti však plánuje rozšírenie služieb na ďalšie oblasti podnikania. Všetky firmy sa uplatňujú svojimi produktmi a službami výhradne v rámci SR.

Za **najzávažnejšie problémy na trhu práce** sú z hľadiska samotných spoločností považované najmä nízka pracovná morálka zamestnancov a nízka flexibilita pracovníkov.

Za **najvýznamnejšie faktory ovplyvňujúce podnikateľské prostredie** označili spoločnosti predovšetkým ústretovosť obecnej samosprávy, atraktivnosť prostredia a dopravnú a technickú infraštruktúru. V hodnotení negatívnych faktorov ovplyvňujúcich podnikateľskú činnosť dominovala ekonomická situácia v SR, cena vstupov (materiál, služby a pod.), domáca konkurencia a úroveň vybavenia firmy pre podnikanie.

Podnikatelia sa tiež vyjadrovali k hlavným oblastiam hospodárskeho a sociálneho rozvoja obce, v ktorom by preferovali malé a stredné podnikanie, dopravu v obci, imidž a propagáciu obce. V **hodnotení verejných služieb** poskytovaných daným spoločnostiam bolo najlepšie hodnotené zásobovanie vodou, údržba verejných komunikácií a priestranstiev ako aj administratíva a správna konanie. Dobré bolo hodnotená likvidácia odpadov a naopak

pomerne zle bolo zhodnotená požiarna ochrana. Najhoršie hodnotenie získalo z verejných služieb odkanalizovanie obce. Služby obecnej samosprávy vo vzťahu k ich podnikaniu hodnotia firmy s istými výhradami, medzi ktoré patrí najmä pozemková politika obce ako aj komunikačná politika obce.

V rámci nástrojov na podporu podnikania by podnikatelia uvítali spoločnú propagáciu podnikov v obci či mikroregióne, poskytovanie finančnej podpory podnikateľom, informovanie o rozvojových zámeroch obce i mikroregiónu, zvýhodnenie pri prenájme a predaji nehnuteľností.

Samotné **perspektívy obce** vidia podnikatelia predovšetkým v podpore a rozvoji cestovného ruchu, pre ktorý má obec vhodné najmä lokalizačné predpoklady v zaujímavou prírodnom prostredí.

1.3 EX-POST HODNOTENIE PHSR OBCE ČECHY 2007 – 2013

Predchádzajúci Program hospodárskeho a sociálneho rozvoja obce Čechy na roky 2007 – 2013 sa sústreďoval na dva základné ciele, ktoré boli zamerané na podporu rozvoja cestovného ruchu a skvalitnenie podmienok života v obci predovšetkým dobudovaním sociálnej, technickej a environmentálnej infraštruktúry.

V oblasti cestovného ruchu bolo naplánované dobudovanie lyžiarskeho vleku s možnosťou umelého zasnežovania, pričom táto aktivita bola naplnená a plne financovaná zo štátneho rozpočtu.

Ďalšie aktivity sa zrealizovali v oblasti dobudovania infraštruktúry, pričom boli vybudované tenisové kurty a detské ihrisko a taktiež bola zrealizovaná rekonštrukcia kultúrneho domu a verejného osvetlenia (tab. 35). Aktivity, ktoré nebolo možné vzhľadom na nedostatok finančných zdrojov splniť, sa premietajú do nového akčného plánu obce. Zahŕňajú napr. opravu miestnych komunikácií a dobudovanie chodníkov, opravu rigolov a jarkov, revitalizáciu rybníka a ďalšie.

Tab. 35 - Zrealizované projekty v obci Čechy za obdobie rokov 2007 - 2013

Názov investície - projektu	Obdobie realizácie	Objem finančných prostriedkov v EUR	Finančné prostriedky podľa zdrojov				
			Štátny rozpočet	VÚC	Obec	EÚ	Súkromné zdroje
Výstavba tenisového kurtu	2007	16 934			5 080		11 854
Rekonštrukcia KD	2009 - 2010	97 850			4 892	92 958	
Výstavba detského ihriska	2011	6 000		5 400	600		
Rekonštrukcia zasneženia systému lyžiarskeho vleku	2012	8 000	8 000				
Rekonštrukcia verejného osvetlenia	2013	98 000			4 900	93 100	

Zdroj: Obecný úrad Čechy, 2015

1.4 SWOT ANALÝZA

Na základe získaných informácií o území bola následne vytvorená SWOT analýza, ktorá je považovaná na danej úrovni za jeden z najefektívnejších nástrojov plánovania, pomáhajúca ujasniť situáciu a zhodnotiť potenciál územia.

SWOT analýza (S - Strong points, W - Weak points, O - Opportunities, T - Threats) predstavuje jednoduchú, ale pritom výstižnú, vyčerpávajúcu a objektívnu charakteristiku silných a slabých stránok (vnútorná analýza) skúmanej oblasti a jej možných príležitostí a ohrození (vonkajšia analýza).

Silné stránky zahŕňajú komparatívne a konkurenčné výhody územia pre rôzne typy rozvojových aktivít, slabé stránky sú ohrozujúce, limitujúce a majú negatívny vplyv na rozvoj územia. Príležitosti tvoria možnosti a šance pre rozvoj územia a plynú prevažne z vonkajšieho prostredia. Ohrozenia predstavujú riziká vonkajšieho prostredia a môžu negatívnym spôsobom ovplyvniť rozvoj územia.

Silné stránky	Slabé stránky
• atraktívne prírodné prostredie,	• migračný a celkový úbytok obyvateľstva,
• rozvinuté poľnohospodárstvo,	• regresívny typ populácie (vysoký podiel obyvateľstva poreprodukčného veku a nízky podiel mladého obyvateľstva),
• vhodné klimatické a pôdne podmienky pre tradičnú poľnohospodársku výrobu,	• nulový prirodzený prírastok obyvateľstva,
• zlepšujúca sa vzdelanostná úroveň obyvateľstva,	• starnutie populácie,
• narastajúci podiel EAO zamestnaného v terciárnom sektore,	• nízka atraktívnosť obce pre mladé obyvateľstvo,
• tradičné poľovníctvo a rybárstvo,	• vysoký index ekonomického zaťaženia (vysoký počet závislých osôb na práceschopnom obyvateľstve),
• prevaha podnikateľskej činnosti v oblasti služieb,	• nedostatok pracovných príležitostí,
• záujem obyvateľstva o podnikanie najmä v oblasti služieb a cestovného ruchu,	• slabá ponuka služieb (lekárska starostlivosť, maloobchodné predajne),
• záujem obyvateľstva o pracovné príležitosti prioritne v štátnom a verejnom sektore a v cestovnom ruchu a agroturistike,	• nedostatočná infraštruktúra,
• ústretovosť a pohostinnosť obyvateľstva,	• nevyhovujúca dopravná infraštruktúra,
• pretrvávajúci lokálpatriotizmus,	• nedostatočná dopravná dostupnosť,
• aktívne spoločenské organizácie, spolky a združenia,	• náchylnosť územia na vodnú eróziu,
• vhodné lokalizačné predpoklady pre zimnú rekreáciu (jediný lyžiarsky vleč v okrese Nové Zámky),	• poloha obce mimo gravitačných bodov urbanizácie Nitrianskeho kraja,
• dostatok možností pre športové vyžitie (športový areál, tenisové kurty),	
• vhodné nakladanie s odpadmi,	
• územie európskeho významu Krivé hrabiny (územie NATURA 2000),	
• kvalitné životné prostredie,	

Príležitosti	Ohrozenia
• podpora podnikania,	• zvyšovanie poproduktívnej vekovej skupiny obyvateľstva,
• vytváranie nových pracovných príležitostí,	• odchod mladého obyvateľstva z obce,
• vytvorenie podmienok pre imigráciu obyvateľstva,	• spomalenie reprodukcie pracovnej sily,
• rekonštrukcia sociálnej infraštruktúry,	• legislatívne obmedzenia,
• vybudovanie kanalizácie a čističky odpadových vôd,	• znižovanie počtu obyvateľov,
• dobudovanie futbalového areálu,	• stagnácia rozvoja obce,
• dobudovanie cykloturistických trás,	• nedostatok finančných prostriedkov pre rozvoj,
• dobudovanie kapacity lyžiarskeho strediska,	• pokles kúpyschopnosti obyvateľstva,
• výstavba nájomných bytov,	• znižovanie poľnohospodárskej produkcie,
• dobudovanie futbalového ihriska,	• stagnácia rozvoja infraštruktúry,
• revitalizácia rybníka,	• nevysporiadané pozemky,
• rekonštrukcia miestnych komunikácií a dobudovanie chodníkov,	• opakované povodne,
• podpora spoločenských organizácií,	• klimatické zmeny.
• vytvorenie nových pracovných miest,	
• organizácia spoločenských akcií,	
• rozvoj vidieckeho cestovného ruchu,	
• zlepšenie stavu životného prostredia (úprava parkových priestorov a zelene).	

1.5 PROBLÉMOVÁ ANALÝZA

Na základe predchádzajúcej SWOT analýzy je možné poukázať na to, že v rámci obce sa vyskytujú viaceré problémy, ktoré je potrebné v budúcnosti riešiť. Jednotlivé problémy však vykazujú rozličnú mieru vážnosti a priority v riešení. Na stanovenie kľúčových problémov, ktoré existujú v obci, je použitá metóda „stromu problémov“. Pri použití tejto metódy sa vytvorí schéma pripomínajúca zloženie stromu, ktorý sa skladá z príčin (korene stromu), problémov (kmeň stromu) a následkov (koruna stromu). Strom problémov sa následne použije v strategickej časti, pri formulovaní strategického plánu so zámerom efektívneho riešenia príčin problémov, aby sa v budúcnosti nemuseli riešiť následky problémov.

Za prioritné boli v obci stanovené tri problémy – slabý ekonomický rozvoj obce, nedostatočne rozvinutá sociálna infraštruktúra a nedostatočne vybudovaná technická infraštruktúra.

Slabý ekonomický rozvoj je podmienený predovšetkým nízkou zamestnanosťou v sekundárnom a terciárnom sektore hospodárstva, nedostatkom finančného kapitálu ako aj nedostatočnou ponukou pracovných miest. V prípade pokračujúceho stavu hrozí stagnácia rozvoja obce, pokles podnikateľských aktivít či rozvoj sociálno-patologických javov v podobe napr. kriminality. Nedostatočne rozvinutá sociálna infraštruktúra súvisí najmä s nedostatočnou lekárskou starostlivosťou, absenciou sociálnych služieb, absenciou viacerých druhov služieb ako aj chýbajúcou ponukou nájomných bytov. Neriešenie súčasnej situácie sa

môže v budúcnosti negatívne odraziť na kvalite života obyvateľstva a celkovom záujme o bývanie v obci. Nedostatočne vybudovaná technická infraštruktúra sa týka predovšetkým absentujúcej kanalizácie a ČOV, nedostatočnej dopravnej dostupnosti a nízkej kvality miestnych komunikácií a chodníkov. Následkom neriešenia tohto problému hrozí v obci zníženie bezpečnosti cestnej premávky, zhoršenie kvality životného prostredia a poškodenie miestnych komunikácií.

Strom problémov obce Čechy



2 STRATEGICKÁ ČASŤ

Strategická časť dokumentu obsahuje víziu strategického rozvoja obce pri zohľadnení jej vnútorných špecifik, určuje globálne a špecifické ciele rozvoja obce prostredníctvom jednotlivých opatrení a príslušných projektov a aktivít s rešpektovaním princípov regionálnej politiky a s cieľom dosiahnutia vyváženého udržateľného rozvoja územia.

2.1 VÍZIA OBCE

Obec Čechy je príťažlivá nielen pre svojich obyvateľov ale aj pre návštevníkov v podobe upravenej, čistej a zaujímavej lokality pre bývanie a trávenie voľného času. Je to obec s komplexne vybudovanou infraštruktúrou a kvalitným životným prostredím umožňujúcim rozvoj cestovného ruchu v zmysle zásad udržateľného rozvoja, obec s profesionálnou správou.

Na dosiahnutie vízie bude obec Čechy podporovať:

- rozvoj a skvalitnenie potrebnej infraštruktúry,
- rozvoj cestovného ruchu,
- zvyšovanie kvality života obyvateľov,
- zachovanie zdravého životného prostredia v zmysle zásad udržateľného rozvoja,
- profesionalizáciu svojej správy.

2.2 PRIORITNÉ OBLASTI, GLOBÁLNE A ŠPECIFICKÉ CIELE ROZVOJA OBCE

Uskutočniteľnosť strategických cieľov obce, ktoré sú bližšie špecifikované prostredníctvom prioritných oblastí, globálnych a špecifických cieľov ako aj príslušných opatrení, vychádzajúcich z miestnych podmienok, závisia od troch faktorov:

- do akej miery bude obec schopná využívať vlastné zdroje ako aj možnosti vonkajších zdrojov,
- od udržateľnosti navrhovaných a uskutočnených opatrení,
- od stupňa ich podpory získaných od všetkých záujmových skupín v obci.

V zmysle predchádzajúcich analýz ako aj názorov anketovaných obyvateľov a podnikateľov bolo naformulovaných päť dlhodobých globálnych cieľov rozvoja obce, ktoré detailnejšie charakterizujú špecifické ciele a jednotlivé opatrenia (tab. 36).

Tab. 36 - Hierarchia strategických cieľov obce Čechy

Vízia	„Obec Čechy je prítiažlivá nielen pre svojich obyvateľov ale aj pre návštevníkov v podobe upravenej, čistej a zaujímavej lokality pre bývanie a trávenie voľného času. Je to obec s komplexne vybudovanou infraštruktúrou a kvalitným životným prostredím umožňujúcim rozvoj cestovného ruchu v zmysle zásad udržateľného rozvoja, obec s profesionálnou správou.“								
	1. Prioritná oblasť - Hospodárska				2. Prioritná oblasť - Sociálna		3. Prioritná oblasť - Environmentálna		
Globálne ciele	1. Konkurencieschopné hospodárstvo a atraktívna obec pre podnikanie		2. Kvalitná technická infraštruktúra		3. Podpora rozvoja ľudských zdrojov	4. Kvalitná sociálna infraštruktúra	5. Kvalitné životné prostredie		
Špecifické ciele	1.1 Podpora miestnych podnikateľských aktivít	1.2 Posilnenie tradičného podnikania na vidieku s podporou miestnych tradícií a remesiel	2. 1 Bezpečná doprava v obci	2.2 Budovanie cyklistickej infraštruktúry	3.1 Podpora tvorby pracovných miest	4.1 Rekonštrukcia a dobudovanie sociálnej infraštruktúry	5.1 Rozvoj environmentálnej infraštruktúry	5.2 Budovanie prvkov zelenej infraštruktúry	5.3 Revitalizácia verejných plôch

Zdroj: spracované autormi, 2015

Globálny cieľ 1 – Konkurencieschopné hospodárstvo a atraktívna obec pre podnikanie

Zameranie daného cieľa súvisí s posilnením ekonomiky obce zvýšením konkurencieschopnosti existujúcich podnikov ako aj v podpore ďalšej podnikateľskej činnosti. V súlade s vyššími dokumentmi regionálneho rozvoja je dôraz kladený najmä na lepšie využívanie existujúcich faktorov ekonomického rastu a tvorbu nových poznatkov založených na trvalo udržateľnom ekonomickom raste územia. Preferovaná je podpora miestnych podnikateľských aktivít vo všetkých sférach ekonomických činností s dôrazom na tradičné vidiecke aktivity. V obci je cieľ bližšie zameraný na rozvoj podnikateľských aktivít a posilnenie ekonomiky obce prostredníctvom dvoch špecifických cieľov:

- podpora miestnych podnikateľských aktivít,
- posilnenie tradičného podnikania na vidieku s podporou miestnych tradícií a remesiel.

Globálny cieľ 2 – Kvalitná technická infraštruktúra

Kvalitná technická infraštruktúra je v obci nevyhnutnou podmienkou pre fungujúce hospodárstvo a dostatočnú kvalitu života obyvateľstva. Preto je veľmi dôležité podporovať opatrenia vedúce k zabezpečeniu kvalitnej a funkčnej technickej infraštruktúry najmä zlepšením dopravnej dostupnosti ako aj skvalitnením miestnych komunikácií, chodníkov a dopravných priestorov, ktoré sa tak stanú prínosom pre ekonomický rozvoj obce. Podstatná je podpora dobudovania cykloturistických trás, ktoré sú zaujímavé nielen pre miestne obyvateľstvo ale aj pre návštevníkov obce či Mikroregiónu Termál. V rámci globálneho cieľa sú navrhované špecifické ciele, ktoré sú zamerané na dobudovanie a skvalitnenie technickej infraštruktúry:

- bezpečná doprava v obci,
- budovanie cyklistickej infraštruktúry.

Globálny cieľ 3 – Podpora rozvoja ľudských zdrojov

Zámerom strategického cieľa je v najširšej miere podpora a posilnenie ľudských zdrojov. Naplnenie cieľa je možné napríklad prostredníctvom zlepšenia demografického základu obce, ktoré je možné dosiahnuť zvýhodnením a podporou mladého obyvateľstva. Podstatné môže byť aj zvýšenie sociálnej starostlivosti o vybrané skupiny obyvateľstva, ktoré by umožnili zlepšenie kvality života občanov. Ďalšími možnosťami je vytváranie nových pracovných miest pre domácných obyvateľov a zvlášť pre mladých obyvateľov nastupujúcich do pracovného pomeru. V rámci cieľa je prioritou zvýšenie zamestnanosti so stanoveným špecifickým cieľom:

- podpora tvorby pracovných miest.

Globálny cieľ 4 – Kvalitná sociálna infraštruktúra

Kvalita sociálnej infraštruktúry je vo vidieckych sídlach všeobecne považovaná za jeden z najvýznamnejších faktorov pre udržanie obyvateľstva na vidieku. Preto je veľmi dôležité podporovať opatrenia vedúce k zabezpečeniu základných sociálnych služieb, sociálnej infraštruktúry, ako i opatrenia vedúce k obnove a ochrane vidieckej architektúry a krajinného rázu. Obsahovo sa cieľ zameriava na zlepšenie a rozvoj sociálnej infraštruktúry prostredníctvom napr. rekonštrukcie objektov, zvýšenia ich štandardu a obnovou ich zariadení. Špecifickým cieľom je skvalitnenie sociálnej infraštruktúry prostredníctvom aktivít zameraných na:

- rekonštrukcia a dobudovanie sociálnej infraštruktúry.

Globálny cieľ 5 – Kvalitné životné prostredie

Dlhodobé narušovanie prírodných zdrojov, znečisťovanie jednotlivých zložiek životného prostredia, nedomyslené zásahy do krajiny, nedostatočná infraštruktúra a iné javy sa podieľajú na kvalite životného prostredia, pričom môžu spôsobovať nie len jeho zhoršený stav ale negatívne ovplyvňujú aj ľudské zdravie a ekonomiku obce. Medzi najväčšie nedostatky patrí v obci absentujúca environmentálna infraštruktúra v podobe kanalizácie a ČOV.

Zámerom stanoveného cieľa je celkové skvalitnenie životného prostredia, jeho ochrana, zachovanie prírodného dedičstva a ochrana biodiverzity v rámci princípov trvalo udržateľného rozvoja prostredníctvom troch navrhovaných špecifických cieľov:

- rozvoj environmentálnej infraštruktúry,
- budovanie prvkov zelenej infraštruktúry,
- revitalizácia vodných plôch.

3 PROGRAMOVÁ ČASŤ

Programová (plánovacia) časť dokumentu obsahuje predovšetkým zoznam opatrení a aktivít, ktoré slúžia na zabezpečenie realizácie programu rozvoja obce. Poskytuje odpoveď na otázku, ako obec zabezpečí realizáciu svojej vízie a strategických cieľov v hospodárskej, sociálnej a environmentálnej politike.

3.1 AKČNÝ PLÁN OPATRENÍ A PROJEKTOV OBCE ČECHY NA ROKY 2014 – 2020

Zmyslom a aj výsledkom úspešného strategického plánovania regionálneho rozvoja obce je realizácia akčného plánu projektov (tab. 37). Ide o plán, ktorý definuje jednotlivé kroky pri plnení PHSR obce s ohľadom na jej finančné, personálne a technické kapacity a naliehavosť navrhnutých aktivít. Akčný plán na roky 2014 – 2020 obsahuje zoznam najdôležitejších opatrení na príslušné obdobie a ich bližšiu špecifikáciu prostredníctvom projektov.

Tab. 37 - Akčný plán opatrení a projektov obce Čechy na roky 2014 - 2020

Opatrenie	Projekt	Prioritná oblasť
1.1.1 Podpora a zvýhodňovanie miestnych podnikateľských aktivít vo všetkých sférach ekonomických činností	1.1.1.1 Podpora miestnych podnikateľských aktivít	Hospodárska - podnikateľské aktivity
1.2.1 Posilnenie tradičného podnikania s podporou miestnych tradícií a remesiel	1.2.1.1 Podpora miestnych tradícií a remesiel	Hospodárska - podnikateľské aktivity
2.1.1 Rekonštrukcia miestnych komunikácií a chodníkov	2.1.1.1 Oprava miestnych komunikácií a dobudovanie chodníkov	Hospodárska - technická infraštruktúra
2.2.1 Podpora cyklistickej dopravy	2.2.1.1 Dobudovanie cyklistických trás	Hospodárska - technická infraštruktúra
2.3.1 Dobudovanie technickej infraštruktúry	2.3.1.1 Oprava budovy požiarnej zbrojnice	Hospodárska - technická infraštruktúra
3.1.1 Zlepšenie podpory tvorby pracovných miest	3.1.1.1 Podpora tvorby nových pracovných miest	Sociálna - ľudské zdroje
4.1.1 Rozvoj bytového fondu	4.1.1.1 Výstavba 8 bytových jednotiek	Sociálna - sociálna infraštruktúra
4.1.2 Rekonštrukcia kultúrnych zariadení	4.1.2.1 Zastrešenie budovy kultúrneho domu	Sociálna - sociálna infraštruktúra
	4.1.2.2 Oprava budovy domu smútku	Sociálna - sociálna infraštruktúra
4.1.3 Dobudovanie športových zariadení	4.1.3.1 Dobudovanie areálu futbalového ihriska	Sociálna - sociálna infraštruktúra
	4.1.3.2 Zvýšenie kapacity lyžiarskeho strediska	Sociálna - sociálna infraštruktúra
5.1.1 Rozvoj a dobudovanie environmentálnej infraštruktúry	5.1.1.1 Vybudovanie kanalizácie a ČOV	Environmentálna - environmentálna infraštruktúra
	5.1.1.2 Oprava jarkov a rigolov	Environmentálna - environmentálna infraštruktúra
5.2.1 Úprava verejnej zelene	5.2.1.1 Úprava parkových priestorov a verejnej zelene	Environmentálna - verejná zeleň
5.3.1 Revitalizácia verejných plôch	5.3.1.1 Revitalizácia rybníka	Environmentálna - revitalizácia územia
	5.3.1.2 Revitalizácia areálu kultúrneho domu	Environmentálna - revitalizácia územia

Zdroj: Obecný úrad Čechy, 2015, *spracované autormi*

3.2 SÚBOR UKAZOVATEĽOV, VÝSLEDKOV A DOSAHOV

Podstatnou zložkou programovej časti je aj súbor ukazovateľov navrhovaných opatrení a projektov (tab. 38, 39, 40). Ukazovatele sú v základe rozdelené do troch skupín - výstupy, výsledky a vplyvy. Ukazovatele výstupov zahŕňajú práce, tovary a služby, ktoré budú financované počas realizácie aktivít projektu. Vyjadrené sú z finančného a vecného hľadiska. Ukazovatele výsledku predstavujú bezprostredný efekt realizácie aktivít projektu, ktorý slúži cieľovej skupine alebo sa jedná o služby poskytnuté cieľovej skupine. Ukazovatele dopadov vyjadrujú dlhodobý efekt vplyvu na danú prioritnú oblasť alebo cieľovú skupinu, ktorý však realizátor projektu nemôže ovplyvniť.

Tab. 38 - Zoznam ukazovateľov projektov obce Čechy na roky 2014 - 2020 v hospodárskej oblasti

Typ ukazovateľa	Ukazovateľ	Definícia	Informačný zdroj /odkaz	Merná jednotka	Východisková hodnota	Cieľová hodnota/rok	
					Rok 2015	Rok 2017	Rok 2020
PRIORITNÁ OBLASŤ - Hospodárska							
Projekt 2.1.1.1 Oprava miestnych komunikácií a dobudovanie chodníkov							
Hlavné ukazovatele	Výstup	Náklady na realizáciu	OcÚ	EUR	0	0	900 000
	Výsledok	Opravené miestne komunikácie a dobudované chodníky	OcÚ	km m	0 0	0	1,2 200
	Dopad	Zrealizované projekty technickej infraštruktúry	Štatistický úrad SR	počet	0	0	1
Projekt 2.3.1.1 Oprava budovy požiarnej zbrojnice							
Hlavné ukazovatele	Výstup	Náklady na realizáciu	OcÚ	EUR	0	0	20 000
	Výsledok	Opravená budova požiarnej zbrojnice	OcÚ	počet	0	0	1
	Dopad	Zrealizované projekty sociálnej infraštruktúry	OcÚ	počet	0	0	1

Zdroj: Obecný úrad Čechy, 2015, spracované autormi

Tab. 39 - Zoznam ukazovateľov projektov a aktivít obce Čechy na roky 2014 - 2020 v sociálnej oblasti

Typ ukazovateľa	Ukazovateľ	Definícia	Informačný zdroj /odkaz	Merná jednotka	Východisková hodnota	Cieľová hodnota/rok	
					Rok 2015	Rok 2017	Rok 2020
PRIORITNÁ OBLASŤ - Sociálna							
Projekt 4.1.1.1 Výstavba 8 bytových jednotiek							
Hlavné ukazovatele	Výstup	Náklady na realizáciu	OcÚ	EUR	0	0	400 000
	Výsledok	Výstavba 8 bytových jednotiek	OcÚ	počet bytov	0	0	6
	Dopad	Zrealizované projekty sociálnej infraštruktúry	Štatistický úrad SR	počet bytov	0	0	6

Typ ukazovateľa	Ukazovateľ	Definícia	Informačný zdroj /odkaz	Merná jednotka	Východisková hodnota	Cieľová hodnota/rok	
					Rok 2015	Rok 2017	Rok 2020
PRIORITNÁ OBLASŤ - Sociálna							
Projekt 4.1.2.1 Zastrešenie budovy kultúrneho domu							
Hlavné ukazovatele	Výstup	Náklady na realizáciu	OcÚ	EUR	0	0	60 000
	Výsledok	Zastrešená budova kultúrneho domu	OcÚ	počet	0	0	1
	Dopad	Zrealizované projekty sociálnej infraštruktúry	OcÚ	počet	0	0	1
Projekt 4.1.2.2 Oprava budovy domu smútku							
Hlavné ukazovatele	Výstup	Náklady na realizáciu	OcÚ	EUR	0	0	30 000
	Výsledok	Opravená budova domu smútku	OcÚ	počet	0	0	1
	Dopad	Zrealizované projekty sociálnej infraštruktúry	OcÚ	počet	0	0	1
Projekt4.1.3.1 Dobudovanie areálu futbalového ihriska							
Hlavné ukazovatele	Výstup	Náklady na realizáciu	OcÚ	EUR	0	0	12 000
	Výsledok	Dobudovaný areál futbalového ihriska	OcÚ	počet	0	0	1
	Dopad	Zrealizované projekty sociálnej infraštruktúry	OcÚ	počet	0	0	1
Projekt 4.1.3.2 Zvýšenie kapacity lyžiarskeho strediska							
Hlavné ukazovatele	Výstup	Náklady na realizáciu	OcÚ	EUR	0	0	100 000
	Výsledok	Vyššia kapacita lyžiarskeho strediska	OcÚ	kapacita	0	0	+50 %
	Dopad	Zrealizované projekty sociálnej infraštruktúry	OcÚ	kapacita	0	0	1

Zdroj: Obecný úrad Čechy, 2015, *spracované autormi*

Tab. 40 - Zoznam ukazovateľov projektov a aktivít obce Čechy na roky 2014 - 2020 v environmentálnej oblasti

Typ ukazovateľa	Ukazovateľ	Definícia	Informačný zdroj /odkaz	Merná jednotka	Východisková hodnota	Cieľová hodnota/rok	
					Rok 2015	Rok 2017	Rok 2020
PRIORITNÁ OBLASŤ - Environmentálna							
Projekt 5.1.1.2 Oprava jarkov a rigolov							
Hlavné ukazovatele	Výstup	Náklady na realizáciu	OcÚ	EUR	0	40 000	0
	Výsledok	Upravené jarky a rigoly	OcÚ	m	0	400	0
	Dopad	Zrealizované projekty environmentálnej infraštruktúry	OcÚ	m	0	1	0

Typ ukazovateľa	Ukazovateľ	Definícia	Informačný zdroj /odkaz	Merná jednotka	Východisková hodnota	Cieľová hodnota/rok	
					Rok 2015	Rok 2017	Rok 2020
PRIORITNÁ OBLASŤ - Environmentálna							
Projekt 5.2.1.1 Úprava parkových priestorov a verejnej zelene							
Hlavné ukazovatele	Výstup	Náklady na realizáciu	OcÚ	EUR	0	0	10 000
	Výsledok	Výsadba verejnej zelene	OcÚ	m²	0	0	100
	Dopad	Zrealizované environmentálne projekty	OcÚ	počet	0	0	1
Projekt 5.3.1.1 Revitalizácia rybníka							
Hlavné ukazovatele	Výstup	Náklady na realizáciu	OcÚ	EUR	0	300 000	0
	Výsledok	Revitalizácia rybníka	OcÚ	m²	0	30 000	0
	Dopad	Zrealizované projekty revitalizácie	OcÚ	počet	0	1	0
Projekt 5.3.1.2 Revitalizácia areálu kultúrneho domu							
Hlavné ukazovatele	Výstup	Náklady na realizáciu	OcÚ	EUR	0	0	80 000
	Výsledok	Revitalizácia areálu kultúrneho domu	OcÚ	m²	0	0	4 000
	Dopad	Zrealizované projekty revitalizácie	OcÚ	počet	0	0	1

Zdroj: Obecný úrad Čechy, 2015, *spracované autormi*

3.3 SÚHRNNÝ PREHĽAD PROJEKTOVÝCH ZÁMEROV OBCE ČECHY NA ROKY 2014 – 2020

Vytýčené ciele budú v stratégii rozvoja obce realizované prostredníctvom projektov a preto je nutné stanoviť si konkrétne aktivity, ktoré napomôžu ich realizácii. Súhrnný prehľad projektov obce Čechy na roky 2014 – 2020 (tab. 41) tak obsahuje oproti akčnému plánu opatrení a projektov už iba prioritne obcou naplánované projekty.

Tab. 41 - Súhrnný prehľad projektov obce Čechy na roky 2014 – 2020

Názov projektu	Garant	predpokladaný rok realizácie	predpokladané náklady	Štruktúra predpokladaných zdrojov financovania (v EUR)				
				EU	ŠR	VÚC	obec	súkromné
Oprava miestnych komunikácií a dobudovanie chodníkov	Obec Čechy	2015 - 2018	900 000	675 000	135 000	x	80 000	x
Oprava budovy požiarnej zbrojnice	Obec Čechy	2016 - 2020	20 000	15 000	3 000	x	2 000	x

Názov projektu	Garant	predpokladaný rok realizácie	predpokladané náklady	Štruktúra predpokladaných zdrojov financovania (v EUR)				
				EU	ŠR	VÚC	obec	súkromné
Výstavba 8 bytových jednotiek	Obec Čechy	2018 - 2020	400 000	x	380 000	x	2 0000	x
Zastrešenie budovy kultúrneho domu	Obec Čechy	2016 - 2020	60 000	45 000	9 000	x	9 000	x
Oprava budovy domu smútku	Obec Čechy	2016 - 2020	30 000	22 500	4 500	x	3 000	x
Dobudovanie areálu futbalového ihriska	Obec Čechy	2015 - 2020	12 000	7 500	1 500	1 000	1 000	1 000
Zvýšenie kapacity lyžiarskeho strediska	Obec Čechy	2015 - 2020	100 000	75 000	15 000	1 500	8 500	x
Oprava jarkov a rigolov	Obec Čechy	2016 - 2017	40 000	30 000	6 000	x	4 000	x
Úprava parkových priestorov a verejnej zelene	Obec Čechy	2015 - 2020	10 000	7 500	1 500	500	500	x
Revitalizácia rybníka	Súkromný investor	2015-2016	300 000	225 000	30 000	x	x	45 000
Revitalizácia areálu kultúrneho domu	Obec Čechy	2016 - 2018	80 000	60 000	12 000	x	8 000	x

Zdroj: Obecný úrad Čechy, 2015, *spracované autormi*

4 REALIZAČNÁ ČASŤ

Vypracovaním a schválením výsledného dokumentu proces strategického plánovania nekončí. PHSR je dokument živý, otvorený, reagujúci na zmeny. Proces plánovania však vyžaduje aj potrebu priebežného vyhodnocovania procesu realizácie aktivít, resp. jeho monitorovanie. Monitorovanie je nevyhnutné, pretože zaisťuje vykonanie akcií a udržanie úsilia na dosiahnutie cieľov tým, že uskutočňuje opatrenia na prispôsobenie sa prípadným zmenám v dostupných alebo požadovaných zdrojoch, prípadne zmenám prostredia ako takého. Akčný plán opatrení rozvoja obce je preto potrebné každoročne aktualizovať.

Definovanie konkrétnych projektov je len prvým krokom, prostredníctvom ktorého možno posunúť stratégiu bližšie k realizácii. V ďalšej fáze je potrebné vytvoriť organizačné štruktúry, ktoré budú zabezpečovať realizáciu cieľov. Preto treba zriadiť pracovnú skupinu pre implementáciu a delegovať na ňu túto úlohu. Pracovná skupina by mala vyvíjať činnosť v úzkej väzbe na obecné zastupiteľstvo a na jeho odborné komisie. Podstatou jej činnosti bude podnikáť kroky smerujúce k realizácii projektov, pripravovať projekty a koordinovať aktivity účastníkov rozvojového procesu. Vzhľadom k skutočnosti, že garantom väčšiny projektov je obec, možno predpokladať personálne prekrývanie činností administratívnych štruktúr miestnej samosprávy s poslancami a pracovnou skupinou.

Pracovná skupina pre implementáciu by okrem úlohy „transformovať strategickú víziu a ciele na skutočnosť“ mala plniť aj monitorovaciu úlohu. Jej náplňou bude sledovať zmeny v smerovaní vývoja obce, zmeny vonkajších podmienok rozvoja, ako aj nové požiadavky obyvateľov a ďalších cieľových skupín (návštevníkov, podnikateľov). Na základe zistených skutočností je potrebné uskutočniť revíziu aktuálnosti strategických cieľov, čo môže viesť k ich prípadnému prehodnoteniu. Obdobne by sa mal aktualizovať aj zásobník projektov - úspešne zavŕšené projekty by mali byť priebežne nahradzované novými projektmi, podporujúcimi kontinuitu v dosahovaní stanovených cieľov. Špeciálnym nástrojom pre uskutočňovanie monitoringu sú kvantitatívne indikátory úspešnosti projektu, ktoré pomôžu odpovedať na otázku „či sa darí dosahovať to, čo sme si stanovili, či postupujeme správnym smerom“.

Pracovná skupina pre implementáciu a monitoring by sa mala schádzať na spoločných stretnutiach aspoň raz za rok. Na stretnutí by sa zhodnotilo plnenie plánu, doterajší postup realizácie a prediskutovali a odsúhlasili zmeny v pláne.

Odporúčané zloženie pracovnej skupiny:

- starosta obce,
- odborné komisie obecného zastupiteľstva,
- podnikateľské subjekty,
- zainteresovaní obyvatelia (ktorí deklarovali záujem participovať v skupine),
- predstavitelia subjektov spolupracujúcich na realizácii aktivít/projektov.

Odporúča sa tiež pre každý kalendárny rok, vo väzbe na zasadnutie pracovnej skupiny, pripraviť na báze akčných plánov aj operatívne plány, ktoré by podrobne definovali úlohy a kroky pri realizácii jednotlivých projektov v danom roku. To je obzvlášť vhodné v prípade viacročných projektov.

Program hospodárskeho rozvoja a sociálneho rozvoja obce bude po schválení jeho znenia v obecnom zastupiteľstve zverejnený na internetovej stránke obce a v tlačenej forme verejne prístupný aj na obecnom úrade.

5 FINANČNÁ ČASŤ

Realizáciu opatrení a aktivít predstavujú finančne náročné projekty (tab. 41), preto je dôležité identifikovať finančné zdroje, ktoré umožnia ich realizáciu. Finančné prostriedky potrebné na realizáciu projektov, tak ako boli definované v PHSR obce Čechy, budú v pochádzať z týchto zdrojov:

1. verejné zdroje - rozpočet obce,
2. ostatné verejné zdroje,
3. súkromné zdroje,
4. Európske štrukturálne a investičné fondy (EŠIF).

Verejné zdroje – rozpočet obce

Rozpočet obce je základným zdrojom financovania jej aktivít. Keďže výška voľných finančných prostriedkov obce je limitovaná, je preto vhodné prostriedky obecného rozpočtu použiť najmä na:

- zabezpečenie prípravy projektov – projektová dokumentácia a príprava žiadostí na čerpanie eurofondov,
- spolufinancovanie projektov – spoluúčasť obce je minimálne 5 %,
- financovanie bežných aktivít – neinvestičné aktivity v oblasti služieb občanom a spoločenského života v nej.

Z analýzy rozpočtovej situácie obce vyplýva, že jej finančné zdroje neumožňujú uhrádzať plánované investície a preto bude dôležité získanie finančných prostriedkov z externých zdrojov. Je potrebné počítať aj s variantom zamietnutia žiadosti o finančný príspevok. V takom prípade bude potrebné určiť náhradné zdroje financovania. Niektoré projekty bude možné realizovať v redukovanom rozsahu alebo na etapy (rozložené na dlhšie časové úseky) z obecného rozpočtu. V prípade iných projektov, najmä takých, ktoré sú schopné generovať zisky, prichádza do úvahy spoluúčasť súkromného sektora alebo využitie bankových úverových produktov.

Ostatné verejné zdroje

Mestá a obce majú obmedzené možnosti získavania grantov zo štátneho rozpočtu na rozvojové aktivity. Nenávratný finančný príspevok pre investičné projekty – výstavba obecných nájomných bytov je možné získať z Ministerstva výstavby a regionálneho rozvoja a to do výšky 30 % celkových nákladov. Na prefinancovanie ostatných nákladov je možné získať od ŠFRB úver s úročením 1 % a s dobou splatnosti 30 rokov. Dôležitú úlohu pri realizácii environmentálnej infraštruktúry plní Environmentálny fond.

Súkromné zdroje

Súkromné prostriedky predstavujú najjednoduchšiu formu investovania, nakoľko ich použitie závisí výlučne od rozhodnutia ich vlastníka. Pri investovaní súkromných zdrojov investor primárne hľadá zisk. Ich význam pre regionálny rozvoj spočíva v tom, že obvykle prinášajú nové pracovné miesta, skvalitňujú služby pre návštevníkov obce i pre miestnych obyvateľov.

Investovanie súkromných prostriedkov do neziskových aktivít je zatiaľ zriedkavé. Rovnako ako v zahraničí, častejšie je realizované investovanie na báze Joint Ventures – t.j. vytvárajú sa podniky so spoločným kapitálovým vkladom verejného subjektu (miestnej samosprávy) a súkromnej spoločnosti.

Vzhľadom k obmedzenej investičnej sile ekonomických subjektov pôsobiacich v obci bude potrebné zamerať pozornosť najmä na externé subjekty a aktívne vyhľadávať potenciálnych investorov.

Európske štrukturálne a investičné fondy (EŠIF)

Po vstupe SR do Európskej únie sa otvorili ďalšie možnosti získania finančných prostriedkov. Európska regionálna politika si kladie za cieľ vyrovnávanie rozdielov medzi regiónmi v zmysle finančnej solidarity. Aby SR mohla v čerpať finančné prostriedky zo štrukturálnych fondov, bola vypracovaná Partnerská dohoda SR 2014 – 2020, pričom čerpanie finančných zdrojov sa v aktuálnom programovom období bude realizovať prostredníctvom nasledovných operačných programov:

1. Integrovaná infraštruktúra,
2. Ľudské zdroje,
3. Integrovaný regionálny operačný program,
4. Kvalita životného prostredia,
5. Výskum a inovácie,
6. Efektívna verejná správa,
7. Technická pomoc,
8. Program rozvoja vidieka,
9. Rybné hospodárstvo.

Nové programové obdobie 2014 - 2020 prináša zmeny v celkovej alokácii finančných prostriedkov, ako aj zmeny prioritných smerov podpory. Preto bude na základe operačných programov nového programového obdobia potrebné overiť a následne aktualizovať možnosti financovania projektov obsiahnutých v tomto dokumente.

6 ZÁVER

Získanie finančnej podpory z verejných zdrojov (európskych, štátnych alebo regionálnych) si v súčasnosti vyžaduje existenciu spracovanej rozvojovej stratégie - republikovej, regionálnej, subregionálnej i lokálnej. Vyžaduje to aj Zákon č. 539/2008 Z. z. o podpore regionálneho rozvoja, resp. jeho novela Zákon č. 309/2014 Z. z. Podľa tohto zákona majú mať obce (združenia obcí, mikroregióny) schválený program hospodárskeho a sociálneho rozvoja (PHSR), ktorý by mal byť v súlade s rozvojovým dokumentom vyššej hierarchickej úrovne.

Príprava PHSR je pomerne zložitá cesta, ktorá si vyžaduje určitú vopred stanovenú postupnosť krokov, ktoré na seba logicky nadväzujú. Cieľom PHSR nie je vyriešiť všetky problémy, ktoré sa v obci vyskytujú, ale načrtnúť smer, ktorý vytvorí vhodné podmienky pre ich riešenie. Cieľom je vytvoriť programový dokument pre podporu rozvoja obce Čechy aktivizáciou a koordináciou všetkých ekonomických, kultúrnych a spoločenských subjektov tak, aby bol maximálne využitý potenciál územia na dosiahnutie ekonomickej, kultúrnej a spoločenskej prosperity celej obce pri akceptovaní princípov udržateľného rozvoja.

Spracovaný dokument PHSR predstavuje súčasný stav i perspektívy rozvoja obce, ktorá sa snaží zlepšiť životné podmienky svojich občanov i uspokojiť nároky návštevníkov.

Najväčšou devízou obce sú však jeho obyvatelia, ktorí z veľkej časti majú o život vo svojej obci záujem a na jej rozvoji sú ochotní participovať.

Hlavným cieľom PHSR obce je zlepšiť kvalitu života jeho občanov, vytvoriť podmienky pre ekonomický rozvoj a presadzovať koncept udržateľného rozvoja obce.

Preto vyjadrujeme presvedčenie, že v spolupráci s vedením obce sa obyvateľom tohto územia v ich snahe zlepšiť si životné podmienky aj vďaka získavaniu finančných prostriedkov z verejných i neverejných zdrojov bude len dariť.

7 LITERATÚRA

1. Aktualizácia Národnej stratégie regionálneho rozvoja. 2014. <http://www.telecom.gov.sk/index/index.php?ids=93254>
2. Baranovič, J. 1999. Čechy 1419 - 1999. OcÚ Čechy, 1999. 55 s.
3. BEISS, 2015. <http://www.beiss.sk/>
4. Bohuš, P., Klinda, J. a kol. 2010a. Regióny environmentálnej kvality. Mierka 1 : 500 000. In : Environmentálna regionalizácia Slovenskej republiky (III. aktualizované a rozšírené vydanie. Bohuš, P., Klinda, J. red.). Bratislava : MŽP SR, Košice : SAŽP. 2010. s. 101. ISBN 978-80-88503-00-1
5. Bohuš, P., Klinda, J. a kol. 2010b. Stupeň environmentálnej kvality územia. Mierka 1 : 500 000. In : Environmentálna regionalizácia Slovenskej republiky (III. aktualizované a rozšírené vydanie. Bohuš, P., Klinda, J. red.). Bratislava : MŽP SR, Košice : SAŽP. 2010. s. 96. ISBN 978-80-88503-00-1
6. Čepelák, J. 1980. Živočíšne regióny. Mierka 1 : 100 000. In: Atlas SSR. Mazúr, E. red. Bratislava : SAV; SÚGaK, 1980, s. 93.
7. Čurlík, J., Šály, R. 2002. Zrinitosť pôdy. Mierka 1 : 500 000. In: Atlas krajiny Slovenskej republiky. Bratislava : MŽP SR, Banská Bystrica SAŽP, 2002. s. 110-111. ISBN 80-88833-27-2
8. Dubcová, A., Kramáreková, H., Oremusová, D. 2003. Výskum vidieckej krajiny mikroregiónu Termál. In: Vidiek - šanca pre rozvoj IV. Súčasné problémy rozvoja vidieckeho priestoru. Nitra : SPU v Nitre, 2003, s. 74-79. ISBN 80-8069-269-6
9. Dubcová, D., Kramáreková, H., Oremusová, D. 2007. PHSR združenia obcí Termál na roky 2007 – 2013. 2007, 94 s.
10. Dubcová, D., Kramáreková, H., Oremusová, D. 2007. PHSR obce Čechy. 2007, 38 s.
11. Encyklopédia Slovenska. 1980. Zväzok I.-VI. Encyklopedický ústav SAV – Veda Bratislava.
12. Futák, J. 1980. Fytogeografické členenie. Mierka 1 : 100 000. In: Atlas SSR. Mazúr, E. red. Bratislava : SAV; SÚGaK, 1980, s. 88.
13. Heidema, E. a kol. 2007. Stratégia integrovaného rozvoja mikroregiónu Termál. VVMZ s.r.o., 2007, 41 s.
14. <http://datacube.statistics.sk/SODB/TM1WebLogin.aspx>
15. <http://mapserver.geology.sk/hydrogeol/>
16. <http://mapserver.geology.sk/hydrochem/>
17. <http://www.podnemapy.sk/bpej/viewer.htm?activelayer=2&layers=001>
18. <http://uzemia.enviroportal.sk/>
19. Interné materiály obce Čechy, 2015.
20. Jurko, A. 1972. Druhotná vegetácia. In: Lukniš, M. a i. Slovensko 2: Príroda. Bratislava: Obzor, 1972, s. 574.
21. Koncepcia územného rozvoja Slovenska 2001 (KURS 2001) v znení KURS 2011. <http://www.telecom.gov.sk/index/index.php?ids=124582>.
22. Lapin, M. a i. 2002. Klimatické oblasti. Mierka 1 : 1 000 000. In: Atlas krajiny Slovenskej republiky. Bratislava : MŽP SR, Banská Bystrica SAŽP, 2002. s. 95. ISBN 80-88833-27-2
23. Maglocký, Š., 2002. Potenciálna prirodzená vegetácia. Mierka 1 : 500 000. In: Atlas krajiny Slovenskej republiky. Bratislava : MŽP SR, Banská Bystrica SAŽP, 2002. s. 114-115. ISBN 80-88833-27-2
24. Malík, P., Švasta, J. 2002. Hlavné hydrogeologické regióny. Mierka 1 : 1 000 000. In: Atlas krajiny Slovenskej republiky. 1. vyd. Bratislava : MŽP SR, Banská Bystrica : SAŽP, 2002, s. 104. ISBN 80-88833-27-2

25. Mazúr, E., Lukniš, M. 1980. Geomorfologické jednotky. Mierka 1 : 500 000. In: Atlas SSR. Mazúr, E. red. Bratislava : SAV; SÚGaK, 1980, s. 54-55
26. Michalko, J. a kol. 1986. Geobotanická mapa ČSSR. Textová a mapová časť. Bratislava : Veda. 163 s.
27. Oremusová, D. 2009. Geografické aspekty regionálneho rozvoja mikroregiónu Termál. Nitra : UKF, 2009. 146 s. ISBN 978-80-8094-559-6
28. Partnerská dohoda Slovenskej republiky na roky 2014 – 2020. <http://www.partnerskadohoda.gov.sk/>
29. Plesník, P. 2002. Fytogeograficko-vegetačné členenie. Mierka 1 : 1 000 000. In: Atlas krajiny Slovenskej republiky. 1. vyd. Bratislava : MŽP SR, Banská Bystrica : SAŽP, 2002, s. 113 ISBN 80-88833-27-2
30. Priehodská, Z., Harčár, J. 1988. Vysvetlivky ku geologickej mape SV časti Podunajskej nížiny. Mierka 1 : 50 000. Bratislava : GÚ DŠ, 1988. 114 s.
31. Program rozvoja vidieka SR na programové obdobie 2014 – 2020. <http://www.mpsr.sk/index.php?navID=1&navID2=1&sID=43&id>
32. Program hospodárskeho a sociálneho rozvoja Nitrianskeho samosprávneho kraja 2008-2015. <http://www.unsk.sk/showdoc.do?docid=1666>
33. Regionálne štúdie nerastných surovín okresu Nové Zámky. 1996. Bratislava : Geologická služba MŽP SR. 180 s.
34. RegDat. 2015. <http://px-web.statistics.sk/PXWebSlovak/>
35. Retrospektívny slovník obcí ČSSR 1850-1970. 1978. Praha : Federálny štatistický úrad, 1978. 94 s.
36. Reško, A. 2009. Čechy - 590 rokov prvej písomnej zmienky 1419-2009. Komárno: Nec Arte spol. s r. o., 2009. 194 s. ISBN 978-80-8056-657-9
37. Ružička, M. a i. 1996. Biotopy Slovenska. Bratislava : Ústav krajinej ekológie SAV, 1996. 192 s. ISBN 80-967527-3-1
38. Sčítanie obyvateľstva, domov a bytov Slovenska 2001 – definitívne výsledky. 2002. Štatistický úrad SR, Bratislava.
39. Sčítanie obyvateľstva, domov a bytov Slovenska 2011 – definitívne výsledky. 2012. Bratislava : Štatistický úrad SR.
40. Stratégia rozvoja cestovného ruchu Nitrianskeho samosprávneho kraja na roky 2006 – 2013. 2006. Nitra : Úrad Nitrianskeho samosprávneho kraja.
41. Šály, R., Šurina, B. 2002. Pôdy. Mierka 1 : 500 000. In: Atlas krajiny Slovenskej republiky. Bratislava : MŽP SR, Banská Bystrica SAŽP, 2002. s. 106-107. ISBN 80-88833-27-2
42. Šimo, E., Zaťko, M. 1980. Typ režimu odtoku. Mierka 1 : 100 000. In: Atlas SSR. Mazúr, E. red. Bratislava : SAV; SÚGaK, 1980, s. 65.
43. Tarábek, K. 1980. Klimaticko-geografické typy. Mierka 1 : 100 000. In: Atlas SSR. Mazúr, E. red. Bratislava : SAV; SÚGaK, 1980, s. 64.
44. Tremboš, P., Minár, J. 2002. Morfologicko-morfometrické typy reliéfu. Mierka 1 : 500 000. In: Atlas krajiny Slovenskej republiky. Bratislava : MŽP SR, Banská Bystrica SAŽP, 2002. s. 90-91. ISBN 80-88833-27-2
45. Vass, D., 1988. Vysvetlivky k mape Regionálne geologické členenie Západných Karpát a severných výbežkov Panónskej panvy na území ČSSR. Mierka 1 : 500 000. Bratislava : GÚ DŠ, 1988. 65 s.
46. Úrad práce, sociálnych vecí a rodiny, Nové Zámky, 2015.
47. Územný plán VÚC Nitrianskeho kraja. 1998. Bratislava : Krajský úrad Nitra – Aurex, s.r.o., 428 s.
48. Územný plán VÚC Nitrianskeho kraja. 1995. Bratislava : AUREX, 1995. 234 s. <http://www.unsk.sk/showdoc.do?docid=177>

49. Vass, D. a kol. 1988. Regionálne geologické členenie Západných Karpát a severných výbežkov Panónskej panvy na území ČSSR, Bratislava : GUDŠ
50. Vass, D. a kol. 1988. Vysvetlivky k mape Regionálne geologické členenie Západných Karpát a severných výbežkov Panónskej panvy na území ČSSR. Mierka 1 : 500 000. Bratislava : GÚ DŠ, 1988. 65 s.
51. Zamkovský, J., red. 2004. PHSR – význam, štruktúra a základné metodické tézy. Poniky : Centrum pre podporu miestneho aktivizmu. 16 s.
52. Zákon č. 309/2014 Z. z., ktorým sa mení a dopĺňa Zákon č. 539/2008 Z. z. o podpore regionálneho rozvoja.
53. Záväzná časť územného plánu VÚC Nitrianskeho kraja (2012). VZN č.2/2012, ktorým sa vyhlasuje „Záväzná časť Územného plánu regiónu Nitrianskeho kraja“. <http://www.unsk.sk/showdoc.do?docid=177>