

ÚVOD

Dokument Program hospodárskeho a sociálneho rozvoja obce Chľaba s výhľadom do roku 2022 (ďalej len PHSR) je strednodobý strategický dokument, ktorý na základe analýzy hospodárskeho a sociálneho rozvoja obce stanovuje jeho strategické ciele a priority rozvoja. Je prostriedkom na napĺňanie vízie ďalšieho smerovania rozvoja obce. Programom hospodárskeho a sociálneho rozvoja obce Chľaba sa uskutočňuje podpora rozvoja na úrovni miestnej samosprávy s dôrazom na hospodársku, sociálnu a enviromentálnu sféru.

V roku 2006 obec Chľaba mala spracovaný Program hospodárskeho a sociálneho rozvoja s výhľadom na obdobie do roku 2015, ktorý bol schválený uznesením č. 2/22012007 zo dňa 22. januára 2007. Vzhľadom na potrebu aktualizácie tohto dokumentu, pristúpilo vedenie samosprávy k rozhodnutiu prepracovať ho podľa aktuálnych potrieb a na základe novej metodiky.

Tento dokument vytvára ucelený zdroj so základnými informáciami o obci a predpoklady na jeho všestranný rozvoj. Obsah sa orientuje na analýzu súčasného stavu a daností obce s pohľadom na stavy vykázané i v minulosti. Tieto boli určujúce pre prognózu ďalšieho vývoja, resp. rozvoja jednotlivých oblastí. Poskytuje v jednotlivých kapitolách prehľad o danom riešenom území, o jeho danostiach, nedostatkoch, možných riešeniach týchto nedostatkov a rozvoji doteraz nevyužitých a možno neznámych zdrojov.

Štruktúru dokumentu tvorí päť hlavných častí, a to analytická, strategická, programová, realizačná a finančná. Ide tu o analýzu územia z pohľadu demografického zloženia, technickej infraštruktúry, finančnej a hospodárskej situácie, silných a slabých stránok územia, ako aj príležitosti a ohrozenia. Výsledkom bolo stanovenie prioritných cieľov v rámci strategických činností podporené vymedzením implementačnej časti.

K vypracovaniu Programu rozvoja obce viedli a pri spracovaní sa riadilo:

- Zákonom č. 539/2008 Z. z. o podpore regionálneho rozvoja v znení zákona č. 309/2014 Z. z.,
- Metodikou tvorby Programov hospodárskeho a sociálneho rozvoja obce/obcí/VÚC (november 2016) (*ďalej „metodika“*),
- Zákonom č. 369/1990 Zb. o obecnom zriadení,
- rozvojové zámery obcí zachytených v strategických dokumentoch organizácií, ktorých je obec Chľaba členom,

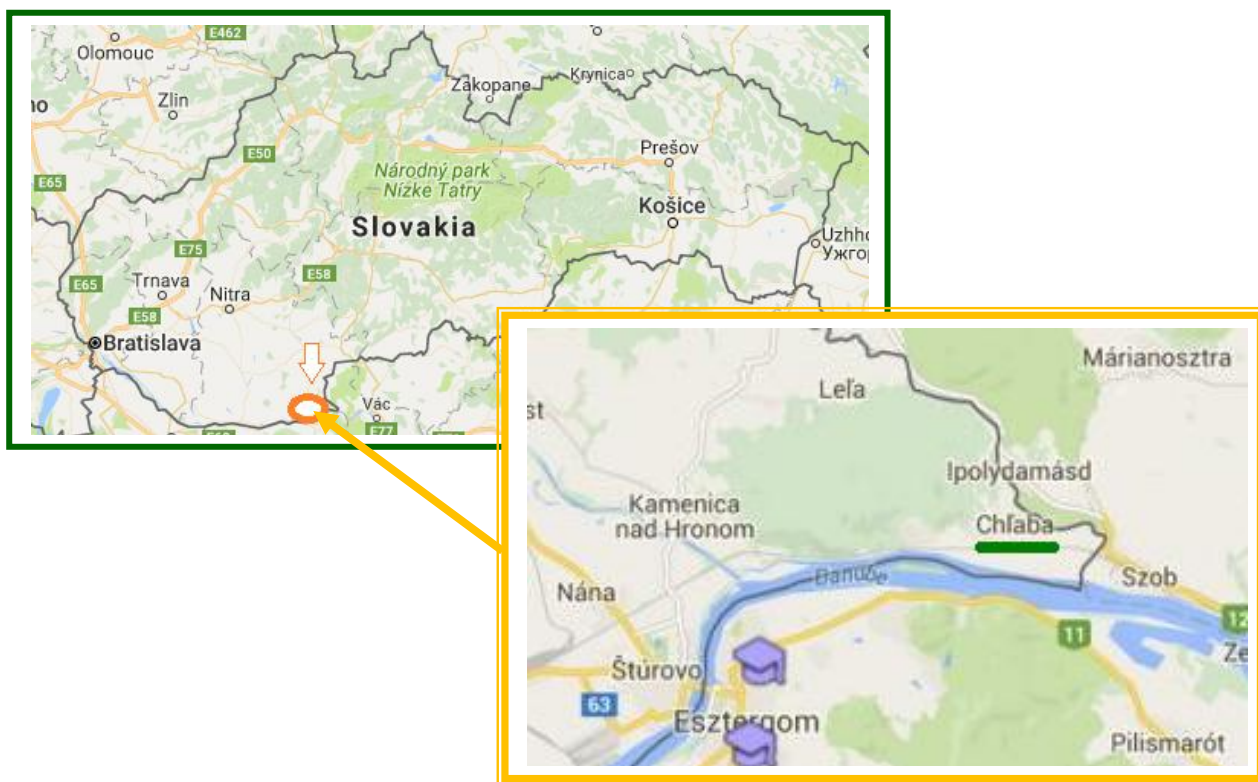
- regionálnymi a národnými rozvojovými stratégiami,
- rozhodnutím vedenia samosprávy.

Pri aktualizácii PHSR sa zohľadnili skutočné stavy riešeného územia, zosúladiť sa s dokumentmi, ktoré viedli k jeho spracovaniu a s potrebami miestneho obyvateľstva. Charakter dokumentu sa z pôvodného zmenil v štruktúre i v obsahu. Stalo sa tak kvôli zmenám v dátach vykázaných za nové sledované obdobie, kvôli tomu, že obec uskutočnila niekoľko realizačných procesov pre zveľadenie a zlepšenie zázemia miestneho obyvateľstva a v neposlednom rade z dôvodu, ktorý ústi v zmene metodiky spracovania PHSR pre obce.

A. ANALYTICKÁ ČASŤ

A.1 Geografická poloha obce

Obec Chľaba sa nachádza na juhovýchodnom Slovensku, na hraniciach s Maďarskom. Leží na cípe Podunajskej nížiny, v juhovýchodnej časti úpätia pohoria Burda, na okraji Ipeľskej pahorkatiny, pri ústí rieky Ipeľ do Dunaja. Južnú hranicu tvorí koryto Dunaja, ktorý sa prerezáva cez Vyšehradskú bránu a oddeľuje oblasť od maďarského pohoria Pilis, východnú hranicu tvorí koryto rieky Ipeľ, ktorý oddeľuje okolie obce od maďarského pohoria Börzsöny. Severozápadnú časť ohraničuje Bajtavská brána, ktorá delí oblasť od Ipeľskej pahorkatiny, časti Zalabský chrbát. Maximálna dĺžka pohorí v okolí obce je 7,5 km, maximálna šírka len 3,5 km. Najvyšším vrchom oblasti je vrch Burdov (387,7 m n. m.) v centrálnej časti. Nadmorská výška je rôznorodá a pohybuje sa v rozmedzí 101 až 395 m.



Z administratívneho hľadiska je obec súčasťou Nitrianskeho samosprávneho kraja, okresu Nové Zámky a Južného regiónu. Od Štúrova je vzdialená severovýchodne na 12 km. Súčasťou katastra obce Chľaba je aj turisticko-rekreačná oblasť Kováčov.

Obec možno začleniť aj do ďalších územných štruktúr, ktorých je aktívnym členom. Je to **Miestna akčná skupina Dolnohronské rozvojové partnerstvo, Regionálne združenie**

novozámockej, šurianskej a štúrovskej oblasti, Južný región Štúrovo a Ister Granum EGTC.

A.2 Vývoj obce

A.2.1 Ex-post hodnotenie a dosiahnuté výsledky

Obec Chľaba v roku 2005 spracovala PHSR, keďže v jej záujme bolo zabezpečiť vhodné podmienky pre miestne obyvateľstvo okrem iného i tým, že sa zameria na plánovanie strategických cieľov. Od toho času prešlo obdobie, v ktorom obec dosiahla nemalé úspechy pri realizácii rôznych projektov. V nasledovných častiach tohto dokumentu sa predkladá analýza reálne dosiahnutých aktivít.

V PHSR 2005-2016 dominovalo 7 prioritných rozvojových oblastí: Hospodárstvo a vedecko-technický rozvoj, Technická infraštruktúra, Životné prostredie, Sociálna oblasť a zdravotníctvo, Školstvo a šport, Kultúra, Cestovný ruch a public relation. Vzhľadom na obsahovú obširnosť dielčích cieľov spomínaných priorit sa v tabuľke č. 1 sústreďujú iba realizované projekty. Vedenie obce vychádzalo vždy z aktuálnych príležitostí na podávanie projektov, t.j. aktuálnych výziev a z ekonomicko-hospodárskych možností.

Ex-post hodnotenie predchádzajúceho PHSR z roku 2007

tabuľka č. 1

Priorita	Cieľ	Termín realizácie		Nákladovosť v SKK/EUR	
		Plán	skutočnosť	plán	skutočnosť
Rozvoj občianskej infraštruktúry	Cintorín-prístrešok	priebežne	2005		37 840,- SK (V)
	Stav.úpravy múz., PD, brána, ihrisko,nákup	priebežne	2006		1 421 868,- SK (V+D)
	Stav.úpravy múz., ÚPNO , PD, rekonštr.VO	priebežne	2007		641 613,- SK (V)
	ÚPNO, nákup pozem. PD, stav.úpravy múz.	priebežne	2008	15 000,- €	151 000,- SK (V+D)
	ÚPNO,PD,rekonštr.VO, stav.úpravy múz.	priebežne	2009		27 336,- € (V+D)
	ÚPNO, stav.úpravy múz., PD,rekonštr.obec. budov	priebežne	2010		526 958,- € (V+D)
	ÚPNO, nákup pozemkov	priebežne	2011	15 000,-	2 445,- € (V)
	Nákup budovy, pozemku, PD	priebežne	2012	15 000,-	39 394,- € (V+D)
	Nákup pozemkov		2013	15 000,-	4 878,- € (V)
	Nákup pozemkov do vlastníctva obce	priebežne	2014	15 000,-	10 784,- € (V)
	Oprava schodov a chodníkov	priebežne	2014	12 000,-	4 370,- € (V)

	Oprava dažďovej kanalizácie	2008-2015	2014	9 000,-	3 630,- € (V+ŠR+EU)
	Nákup pozemkov do vlastníctva obce	priebežne	2015	15 000,-	5 428,- € (V)
	Údržba miestnych komunikácií	2007-2009	2015	11 000,-	978,- € (V)
	Vypracovanie projektovej dokumentácie na dostavbu dažďovej kanalizácie	2008-2015	2015	80,-	160,- € (V)
	PD pre projekt „Cyklistický raj Ister Granum“-cyklotrasa Szob-Štúrovo	2012-2015	2016	podľa potreby	3 673,- € (V)
	Trvalé odňatie pôdneho fondu na výstavbu 2x6 b.j.		2016		1 094,- € (V)
	Projekt „Humanizácia priestorov pred obecným cintorínom“		2016		3 758,- € (V+Leader)
Nakladanie s KO	Odvoz separovaného odpadu	priebežne	2014	presne neurčené	1 173,- € (V)
	Odvoz separovaného zberu	priebežne	2015	presne neurčené	1 168,- € (V)
	Odvoz nebezpečného odpadu	priebežne	2015	presne neurčené	433,- € (V)
	Likvidácia nelegálnych skládok – projekt „Čisté okolie naša budúcnosť“	podľa potreby	2015	podľa potreby	4 687,- € (V) 89 052,- € (ŠR)
	Zber a odvoz textílií a nebezpečných odpadov	priebežne	2016	presne neurčené	486,- € (V)
	Zber a odvoz separovaného odpadu	priebežne	2016	presne neurčené	473,- € (V)
Zachovanie kultúrno-historického potenciálu obce	Výstavba obecnej pece		2016		849,- € (V)
Rekreačno-relaxačné zázemie obce	PD pre projekt „Fytoturizmus na území Dunajského ohybu“ - Burda centrum Chľaba		2016		9 293,- € (V)

V- vlastné zdroje; ŠR – štátny rozpočet; EU – Európska únia

A.2.2 Historický vývoj

Osídlenie obce pochádza z obdobia neolitu a eneolitu, z ktorého bolo odkryté sídlisko s kanelovanou keramikou, žiarové hroby severopanónskej kultúry zo staršej doby bronzovej, sídlisko a pohrebisko karpatskej mohylovej kultúry zo strednej doby bronzovej, laténske hroby, rímska strážna veža (burgus) zo 4. storočia n. l.

Táto pôvodne rybárska obec je písomne doložená od roku **1138** ako *villa Helenba*, *Chelemba*, keď bola kráľovským resp. vojvodským majetkom. Okolo r. 1108 vojvoda

Álmos daroval dömösskému prepošstvu 33 helenbských rybárov, ktorých zaopatril zemou, lesom a pasienkami pri Ipli, za čo museli každú stredu odovzdávať 30 rýb.

Roku 1262 obec natrvalo prešla do rúk ostrihomského arcibiskupa a je zapísaná ako *Helumba* (1262).

V r. 1335 obec vystupuje pod menom *Helymbafalua*, *Heleba*. Kráľ Karol Róbert tu mal lovecký revír (r. 1339). Kráľ Ľudovít II. (1516–1526) Helembu daroval Bakóczovej kaplnke v Ostrihome a tak sa obec stala majetkom ostrihomskej stoličnej kapituly.

V období tureckých vpádov sa obec nachádzala po 150 rokov na území okupovanom Turkami - na konci okupácie bola opäť zničená. Obyvateľstvo trpelo aj v období stavovských povstaní, jeho počty zdecimoval mor. V súpise tureckých vyberačov daní z rokov 1552-1553 je v obci zapísaných 6 domov. V tureckom defteri z r. 1570 je obec zapísaná ako *Helenba*, bolo tu 17 domov. Zaujímavé je, že v súpise majetkov z r. 1549 a ani v súpise domov z r. 1598 sa Helemba nespomína, čo by mohlo dokazovať, že obyvatelia z obavy pred Turkami obec opustili. Všetky okolité obce v týchto súpisoch sú zaznačené.

V ostatnom období dostáva ešte názov *Hellemba* (1773), neskôr *Chľaba* (1948), maďarsky Helemba.

V r. 1831 aj v Helembe vypukla cholerová nákaza. V roku 1715 mala obec 19 domácností, v roku 1828 mala 81 domov a 489 obyvateľov. Obyvateľstvo sa živilo poľnohospodárstvom, ovocinárstvom, vinohradníctvom a rybárstvom.

V poradí už tretiu osadu v r. 1838 zaplavila voda Ipl'a a Dunaja, ktorá siahala až po komíny domov. Zrútilo sa 54 domov. Z tohto obdobia pochádzajú známe vínne pivnice, pôvodne vybudované ako dočasné obydlia. V r. 2009 boli zapísané do zoznamu národných kultúrnych pamiatok. Za I. ČSR bola Chľaba poľnohospodárskou obcou.

Vypuknutie I. svetovej vojny (1914–1918) pospolitému ľudu priniesol iba biedu a žiaľ. Na bojiskách padlo 35 Helembanov. V r. 1918 znamenal koniec rakúsko-uhorskej monarchie a vznik I. Československa, ktorého sa Helemba stala súčasťou.

V rokoch 1938 – 1945 bola pripojená k Maďarsku. Počas oslobodzovacích bojov utrpela značné škody. Po oslobodení nastala v obci výstavba. JRD bolo založené v roku 1952. Bolo zamerané na vinohradníctvo, zeleninárstvo a rybné hospodárstvo. V rokoch 1955–56 bolo ukončená eklektrifikácia obce a v r. 1965 vybudovaný vodovod pitnej vody. Zakladali sa povolené spoločensko-kultúrne organizácie (1948 Červený kríž a Zväzarm, 1950 Csemadok, 1953 Zväz malozáhradkárov, 1955 Združenie Poľovnícky zväz a pod.). V r. 1962-73 bola postavená budova nákupného strediska, v r. 1973 domu smútku, do r. 1975 budova kultúrneho domu aj s priestormi MNV (dnes OcÚ) a v r. 1978 materská škola. V r. 1973 bolo tunajšie JRD zlúčené s JRD Kamenica nad Hronom a Bajtava do JRD „Rozkvet“ so sídlom v Kamenici nad Hronom. Boli spevnené cesty a vybudované chodníky. V rámci individuálnej výstavby bytov sa stavali nové rodinné domy, staré zas boli prestavané. Tak sa tvár obce značne zmenila.

V obci bol kameňolom na ťažbu andezitu, ktorý bol zrušený v r. 1983. Väčšina obyvateľov donedávna pracovala v poľnohospodárstve a v priemyselných podnikoch v Štúrove. Začiatkom 90. rokov 20. stor. sa obce osamostatnili a boli zriadené miestne samosprávy.

V blízkosti obce je na maďarko-slovenskom pomedzí ostrov s významným archeologickým náleziskom. **Ostrov Chľaba** dnes patrí Maďarsku. Tento 14 hektárový ostrov je majetkom mesta Ostrihom, ale doteraz nemala prostriedky a techniku na jej správu a kontrolu.



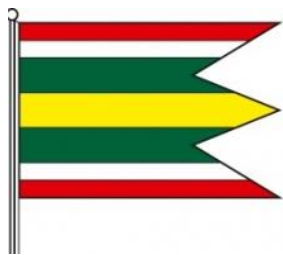
Takzvaný ostrov Chľaba (Helemba-sziget) je obývaný od doby bronzovej. Prvá písomná zmienka je z roku 1234. V tom čase to bol biskupský ovocný sad, vydaná písomnosť kráľa zakazovala dunajským pltníkom kradnúť ovocie. Do dnešných čias sa zachovali stredoveké ruiny biskupského paláca. Celý ostrov je evidované archeologické nálezisko, mnohé lokality z doby bronzovej, keltské a z čias árpádovcov nie sú dodnes preskúmané, takisto čaká na objavenie počas tureckých nájazdov zbúraný biskupský kaštieľ. Nájst' a vykopať tieto poklady je obrovský problém nakoľko presakujúca voda Dunaja zabraňuje akýmkoľvek zemným prácam.

Ostrov sa nachádza bližšie k ľavej, slovenskej strane Dunaja pri 1711,5 až 1713 riečného kilometra, je asi 1,5 km dlhý a 100 metrov široký. Počas projektu Gabčíkovo - Nagymaros mal byť úplne odstránený. Určitý čas ho malo v správe JRD Pilismarót.

A.2.3 Obecné symboly



Erb obce Chľaba - zo spodného okraja zeleného štítu vyrastajúce dva obilné klasy, medzi nimi strieborné, hrotmi nahor smerujúce radlice - čerrieslo a lemeš - nad nimi zlatý obilný snop, previazaný červenou stuhou.



Obecná vlajka pozostáva zo siedmich pozdĺžnych pruhov vo farbách červenej, bielej, zelenej, žltej, zelenej, bielej a červenej. Vlajka má pomer strán 2 : 3 a ukončená je tromi cípmi, t.j. dvomi zástrihmi, siahajúcimi do tretiny jej listu.



Pečať obce Chľaba je okrúhla, uprostred s obecným symbolom a kruhopolisom OBEC CHĽABA. Pečať má priemer 35 mm, čo je v súlade s domácimi zvyklosťami a predpismi o používaní pečiatok s obecnými symbolmi.

A.2.4 Kultúrne pamiatky a zaujímavosti

Za najstaršiu pamiatku obce možno považovať **základy rímskej veže** - burgusu - v miestach dnešného rímsko-katolíckeho kostola (podľa Eisnera). Mala rozmery 20 x 20 m.

Prvý kostol postavený v 12. stor. v románskom slohu bol zničený za tatárskeho vpádu (1241–43). Zvyšky jeho základov boli v r. 1985 objavené na bývalom dvore poľnohospodárskeho družstva. Našli sa tu aj tri hroby s ľudskými kostrami. Obyvatelia sa neskôr presťahovali na dunajský ostrov a tu bol postavený malý **gotický kostol** spomínaný v r. 1332 ako filia patriaca ku Kakatu (dnes Štúrovo). Turci ho okolo roku 1680 vypálili. Kostol nebol obnovený, lebo nová dedina bola založená na inom mieste a bohostánok zanikol. V r. 1769 bol postavený tretí, neskorobarokový **rímskokatolícky kostol sv. Imricha** pôvodne v neskorobarokovom štýle z roku 1769, ktorý bol po roku 1800 prestavaný v klasicistickom štýle. V roku 1975 bola opravená veža. Obnova sa uskutočnila v roku 1995, ktorá sa týkala strechy, vnútornej maľby a oltárov.

Na takmer najvyššom bode cintorína stojí **kaplnka sv. Urbana** postavená v r. 1935 manželkou Pála Remenyika nar. Rózou Kégly na mieste staršej malej stavby z roku 1828 postavenej na pamiatku ničivého krúpobitia.

Obec zdobí i viacero malých sakrálnych pamätníkov. **Stĺp Božie muky** je malá štíhla štvorcová stavba s polkruhovým zakončením a veľkým výklenkom, osadeným na širšom nižšom podstavci.

Pred kostolom stojí *pieskovcový kríž s kamenným korpusom*, ktorý bol postavený tunajšími rímsko-katolíckymi veriacimi v r. 1777 na pamiatku prechodu obyvateľstva na rímsko-katolícku náboženskú vieru.

Nachádzajú sa tu i ďalšie kríže a pamätníky, zveľaďujúce historický potenciál obce.

Ďalšie zaujímavosti:

V obci je národná prírodná rezervácia s 5. stupňom ochrany: *Kováčovské kopce „Juh“* (Burdov) vyhlásená v roku 1966 na výmere 364,14 ha, i „*Sever*“ (*Leliansky les*) vyhlásená v roku 1966 na ploche 198,74 ha. Kováčovské kopce sú jedinečnou prírodnou rezerváciou, ako geologická rarita majú andezitový podklad obklopený vápencovo – tufovými vyvrelinami. Z hľadiska flóry a fauny sú jediným matranským refúgiom teplomilného zoskupenia v našej vlasti. Veľmi zaujímavý je sled stepných, lesostepných, skalných a lesných formácií.

Zaujímavosťou sú *vínne pivnice*, resp. súbor šiestich vínnych pivníc, vyhlásených za nehnutel'nú kultúrnu pamiatku so zápisom do Ústredného zoznamu pamiatkového fondu v roku 2007. Reprezentujú významnú skupinu stavieb ľudovej architektúry, zachovaných in situ z oblasti Podunajska. Sú situované v prirodzenom prostredí v svahu pohoria Burda.

Vytesané sú celé priamo v svahu stvrdnutých tufových vzpraží, otvor je v tvare valenej klenby, so vstupmi orientovanými na juh. Iba predná stena je domurovaná z tehál, či kameňa, v jej strednej osi sú vsadené vstupné dvere, jednokrídlové, alebo dvojkrídlové. Výplň je drevená, doštená, s vertikálnym uložením dosák. Nad dverami je malý vetrací otvor.

Ich rozmery sú dĺžka od 7,5m – 11m, šírka 2,2-2,5m a výška okolo 2m. Zväčša sú jednopriestorové, no v niektorých je pribudovaný vytesaný malý bočný priestor. Podlahu tvorí dusaná zemina. Vnútorne priestory boli spevnené technikou vypaľovania. Zariadenie interiéru tvoria po stranách uložené kamenné klady s doskami, ktoré slúžia na uloženie sudov s vínom. Tiež je vyhradený priestor pre uskladnenie zeleniny a náradia, ktoré je potrebné k spracovaniu hrozna.

Mušť z hrozna sa lisuje pred pivnicou a potom sa v sudoch spracováva na víno. Pôvodné segmetové jednoduché vstupy boli v súčasnosti zamenené za novotvary rôzneho výzoru. Za účelom uchovania jedinečnej ukážky architektonického a remeselníckeho umenia a vinohradníckych tradícií bolo v r. 2005 zriadené *Pivničné múzeum*. Nachádza sa neďaleko kostola, oproti budovy materskej školy.

Harmonická väzba historických i súčasných hodnôt prispieva k zvýšeniu kultúrnej úrovne prostredia ako i k udržiavaniu kontinuity národného vedomia.

Ulicová zástavba sedliackych domov je štítom a priečeliami orientovaná na ulicu. Domy z 19. stor. boli pôvodne kryté slamou či trstinou, neskôr šindľom. Pôvodným stavebným materiálom bol kameň a hlina zmiešaná s plevami či porezanou slamou (technika nabíjanej hliny), ktorú neskôr nahradili nepálené tehly. V objektoch sú zväčša tri obytné miestnosti: predná–čistá izba, kuchyňa–pitvor, v ktorom bolo otvorené ohnisko a zadná izba, všetky majú trámové stropy.

V septembri 2014 sa uskutočnilo slávnostné otvorenie **Obecného múzea**. K jeho založeniu prispela občianska spolupatričnosť miestneho obyvateľstva. Múzeum uchováva cenné predmety, prostriedky, fotky, písomné dokumenty a ďalšie zaujímavosti z čias predkov.

Významné osobnosti obce:

V rokoch 1913-1960 tu pôsobil maliar **Vincent Bánsághi** (1881-1960), ktorý je tu i pochovaný. pôvodným priezviskom Steinacher. Od r. 1905 študoval v Budapešti, v rokoch 1911–1912 na Académie Julian v Paríži. Tu sa usadil na začiatku 20. stor., keď mu učarovalo prírodné prostredie Chľaby. V jeho tvorbe prevládajú krajinky. Maľoval zábery z ulíc Paríža, partie pri rieke Seine, z okolia Štúrova i pohľady na Vysoké Tatry.

Sándor Palotay (1874, Esztergom–1941, Chľaba), učiteľ, riaditeľ školy a kantor. Po štúdiách na strednej škole a učiteľskom ústave ako učiteľ od r. 1891 začal pôsobiť v obci Szob. V r. 1906 prišiel do Chľaby a tu pôsobil do dôchodku do r. 1936. Jeho manželkou bola Gizella Kókay, mali štyri deti (József, Gyula, Árpád, Mária).

A.3 Prírodný potenciál

Ako jedna z mála obcí na južnom Slovensku sa Chľaba nachádza v malebnom prostredí Kováčovských kopcov pokrytých listnatými lesmi, ich odlesnenými juhovýchodnými úbočiami vysadenými viničom a ukončenými vysokou sprašovou terasou.

Východná časť chotára je nivná rovina medzi tokmi a západná je položená v pohorí, ktoré tvoria andezity a ich vulkanické zvyšky. Juhovýchodné úbočia sú odlesnené. Sú na nich z časti vinohrady, inde je dubový, hrabový a agátový les. Má hnedozemné, hnedé lesné, lužné a nívne pôdy.

Do západnej časti chotára zasahuje národná prírodná rezervácia Kováčovské vrchy–juh (vyhlásená v r. 1966) o celkovej rozlohe 364,14 ha. Rezervácia sa rozprestiera na južných úpätiach sopečného pohoria Burda, ktorého podložie tvoria pyroklastiká andezitov. Nachádza sa tu vzácna xerothermofilná step so vzácnymi lesostepnými rastlinnými a živočíšnymi spoločenstvami. Je to najsevernejšia lokalita tzv. panónskej flóry. Celkovo sú

Kováčovské vrchy jednou z najcennejších a najvýznamnejších lokatít na Slovensku, kde sa vyskytujú vzácne druhy flóry a fauny, vrátane druhov z najteplejších, postglaciálnych období, ktoré sa inde u nás nevyskytujú.

Georeliéf oblasti tvorí pohorie burda a nivy riek Dunaj a Ipľ. Pohorie Burda je stredohorský krajinný celok. Vyznačuje sa plošinatými chrbtami rozrytými dolinami (najďalej do vnútra pohoria zasahuje Veľká dolina). Výsledkom mrazového zvetrávania v kvartéri sú strmé skalné steny (najmä na južných svahoch pohoria), kužeľovité formy a rozsadliny, na úpätí ktorých sa nahromadili kamenné moria a iné sutinové polohy zvetralín. Po okrajoch pohoria ležia krátke výmoľové doliny a rokľe vyerodované periodickými vodnými tokmi.

Oblasť v ktorej sa obec Chľaba nachádza je tvorená sopečným pohorím, zaradovaným k neogénny vulkanitom. Vulkanická činnosť sa odohrávala vo vodnom prostredí, pričom centrá vulkanizmu sa nachádzali v susedných pohoriach Börzsöny a Pilis. Geologické podložie je tvorené andezitovými pyroklastikami (vulkanické brekcie, zlepenca a pieskovce) zo skupiny neogénnych až kvartérnych vulkanitov, miestami je prekryté sprašami. Na území vystupujú na povrch tri výraznejšie extruzívne dómy (lávové kopy). Juhovýchodná časť, pri sútoku Dunaja s Ipľom, je tvorená ílovcami, pieskami, pieskovecami, štrkami a zlepenkami z obdobia spodného miocénu.

Pásmo Bükk

Pohorie Bükk v severnom Maďarsku obsahuje súbory zvrásneného mezozoika sčasti postihnutého alpínskou metamorfózou. Ich podloží sú nemetamorfované horniny staršieho paleozoika, vyššieho karbónu a permu v malých pohoriach Szendrő a Uppony. Tento celok sa dovedna označuje ako bükkikum, ktoré sa stalo súčasťou západokarpatského orogénu vo vrchnej kriede a označuje sa ako Vnútorne Západné Karpaty. Do okolia obce zasahuje z južnej strany.

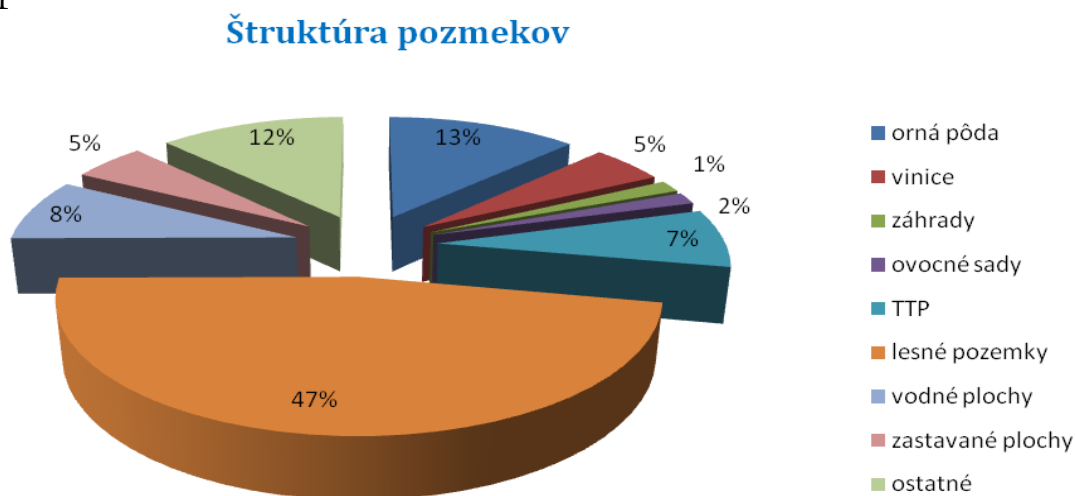
Neogénne vulkanity

Obdobie neogénu značne poznamenala vulkanická činnosť. Neovulkanity vystupujú vo vnútornej časti karpatského oblúka v dvoch rozsiahlych oblastiach: stredoslovenskej - Vtáčnik, Kremnické vrchy, Štiavnické vrchy, Pohronský Inovec, Poľana, Javorie, Ostrôžky, Krupinská planina, **Burda**, Cerová vrchovina a východoslovenskej - Slánske vrchy a Vihorlat. Ich vznik sa spája s procesmi subdukcie (podsúvania) a zaoblúkovej extenzie (rozpínania) v priebehu neogénneho vývoja karpatského oblúka, ktorý v tom čase postupne kolidoval s okrajom európskej platformy.

Z hľadiska klímy patrí toto územie do teplej oblasti. Priemerná ročná teplota je 10 °C. Priemerná teplota v mesiaci január je -1 až -4 °C, v júli 18 až 20 °C. Počet letných dní

v roku s teplotou vzduchu nad 25 °C je 50 až 70. Priemerné množstvo zrážok je približne 560 mm.

Graf č. 1



Poľnohospodársku pôdu tvorí orná pôda v rozlohe 175 ha, vinica 68 ha, záhrady 21 ha, ovocné sady 21 ha, trvalé trávnaté porasty 103 ha. Celkom je to 388 ha.

Nepoľnohospodársku pôdu o rozlohe 998 ha tvoria: lesné pozemky 650 ha, vodné plochy 110 ha, zastavané plochy 67 ha a ostatná plocha 171 ha.

Z pohľadu a dĺžky na intravilán a extravilán je pomer 1 148 h a: 238 ha. Spolu tak obec zaberá 1 386 ha.

A.4 Demografický potenciál

A.4.1 Vývoj počtu obyvateľov

Relatívnym javom pri sledovaní vývoja počtu obyvateľov v obciach zvykne byť postupný pokles počtu obyvateľstva, ak hovoríme o poslednom desaťročí. V prípade obce Chľaba je zaujímavosťou, že k výrazným zmenám pri tomto ukazovateli nedochádza.

Je síce pravdou, že časový interval, ktorý sa sleduje v nasledovnej tabuľke, je neúplný, aspoň čo sa týka chýbajúceho obdobia medzi rokmi 2005 a 2011. Vypovedá však o tom, že po roku 2010 k výrazným zmenám v počte obyvateľov nedošlo, zatiaľ kým v čase rokov 2001 až 2005 možno zachytiť mierne vyšší výkyv. Poukazuje sa tým na rok 2003, kedy bol najvyšší počet obyvateľstva v obci v rámci sledovaného obdobia.

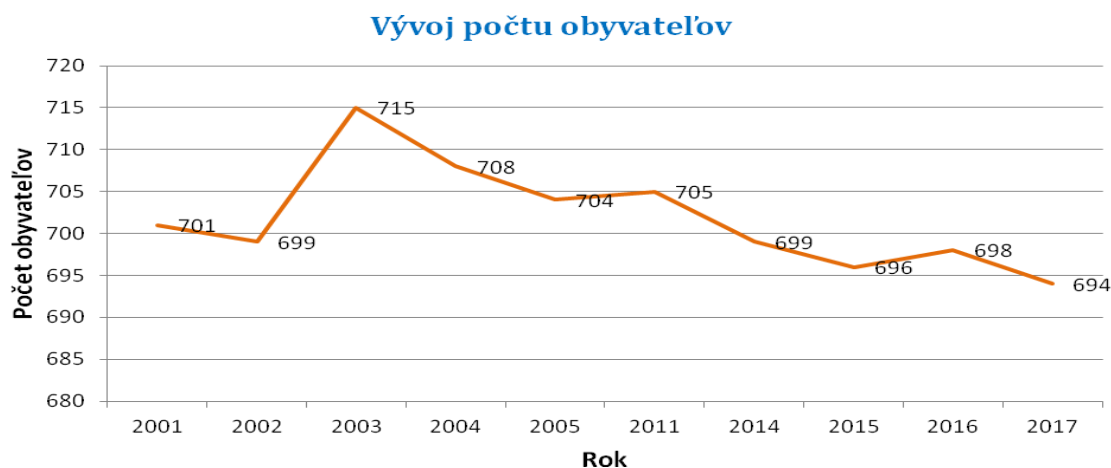
Vývoj počtu obyvateľov

tabuľka č. 2

Rok	2001	2002	2003	2004	2005	2011	2014	2015	2016	2017
Počet obyvateľov	701	699	715	708	704	705	699	696	698	694
+/-	-	-2	+16	-7	-3	+1	-6	-3	+2	-4

Zdroj: ŠÚ SR, OcÚ Chľaba

Graf č. 2

**A.4.2 Veková štruktúra obyvateľstva**

Veková štruktúra obyvateľstva vypovedá o miernom poklese indexe starnutia. Počet detí do 14 rokov predstavuje skupinu s najmenším počtom, a to na úrovni okolo 10 %. Produktívny vek zastupuje najväčší počet obyvateľstva, pričom počet mužov je v prevažujúcej miere, a to okolo 33 %, resp. okolo 230 osôb z celkového počtu obyvateľov.

Veková štruktúra obyvateľstva

tabuľka č. 3

Veková kategória	Osoby		v %	
	2015	2016	2015	2016
<i>Predproduktívny vek (0-14)</i>	76	79	10,92	11,32
<i>Produktívny vek</i>	418	421	60,05	60,31
- ženy (15-54)	186	188	26,72	26,93
- muži (15-59)	232	233	33,33	33,38
<i>Poproduktívny vek (55+ ženy, 60+ muži)</i>	202	198	29,03	28,37

Zdroj: OcÚ Chľaba

A.4.3 Národnostná a náboženská štruktúra

Skutočnosť, že obec Chľaba leží pri hraniciach s Maďarskou republikou, prispieva k národnostnému zloženiu tu bývajúcich ľudí. Znamená to, že vyše 77 % osôb je maďarskej

národnosti. Ostatní sú slovenskej národnosti, a to v počte 123 osôb, resp. českej, v počte 7 osôb.

Národnostná štruktúra

tabuľka č. 4

Rok	Národnosť v %			
	Slovenská	Maďarská	Česká	Iná, nezistená
2005	12	86,8	0,6	-
2011	17,45	77,02	0,99	4,54

Zdroj: ŠÚ SR

Síce prevláda národnosť maďarská, ale pri sledovaní a porovnávaní údajov za vykázané roky, dochádza k poklesu počtu osôb s touto národnosťou a zvýšilo sa percento ľudí s národnosťou slovenskou.

V absolútnych hodnotách za rok 2011 uviedlo za svoj materinský jazyk slovenský 123 osôb, maďarský jazyk 543 osoby, český jazyk 7 osôb a ostatné zostalo nezistené. V roku 2005 tu bývali aj ľudia s rómskeho etnika predstavujúci z celkového vtedajšieho počtu obyvateľov, zo 704 osôb 3 osoby.

Náboženská štruktúra v %

tabuľka č. 5

Náboženstvo	Rok	
	2001	2011
Rímskokatolícke	92,61	85,39
Evanjelické	0,53	0,28
Reformované	-	1,13
Kresťanské zbory	-	0,28
Iné	-	0,14
Bez vyznania	1,85	6,24

Zdroj: ŠÚ SR

O demografickom vývoji vypovedá aj náboženská štruktúra. Väčšina ľudí sa prihlasuje k rímskokatolíckej viere, i keď po desaťročí ich počet mierne klesá. Obyvateľstvo obce sa hlási aj k evanjelickej a reformovanej viere. V kresťanských zboroch boli v roku 2011 dvaja ľudia. V sledovanom období narástol počet osôb, ktorí sa nehlási k žiadnemu vyznaniu.

A.5 Technická infraštruktúra

A.5.1 Cestná sieť a dopravné napojenie

Cestná sieť v obci Chľaba a v jej okolí je dobre vybudovaná. Cez obec prechádza cesta III. Triedy 1523 a 1515, ktorá ju spája s najbližšou obcou Kamenica nad Hronom. Napája sa na cestu II. Triedy 564 smerujúcu juhozápadne k mestu Štúrovo a severne k mestu Levice. Pri

Štúrove je možnosť napojenia sa na cestu I. triedy 63, ktorá sa tiahne k Želiezovciam na jednej strane a na druhej k mestu Štúrovo, resp. ďalej k mestu Komárno.

Celková dĺžka miestnych komunikácií je v obci približne 8,4 km. Popri miestnych komunikáciách vedú chodníky v celkovej dĺžke 2 460 m.

Obyvatelia majú možnosť využiť dopravné služby **autobusovými prímestskými linkami**, ako aj diaľkovými linkami smerom na mesto Štúrovo. V katastri obce sa nachádzajú 3 autobusové zastávky, a ďalšie 2 v rekreačnej oblasti Kováčov. Prímestskú dopravu zabezpečuje ARRIVA Nové Zámky, a.s. Autobusový spoj tu premáva č. 404448 Štúrovo-Chľaba.

Cez intravilán obce prechádza i **železničná trať**, ktorá umožňuje obyvateľstvu využiť vlakovú dopravu. Ide o železničný ťah Bratislava-Šurany; Palárikovo-Štúrovo.

Veľkou výhodou pre obec je vybudovaná **cyklotrasa**, spájajúca ju i s hraničným štátom. Táto trasa začína v obci Kamenica nad Hronom, pokračuje miestnymi komunikáciami v smere do obce Chľaba. Tu sa napojí na modrú turistickú značku a po lesnej ceste pomalým stúpaním prichádza do lokality Rázcestie na Bajtavu. Odtiaľ asfaltovou cestou pokračuje na okraj obce Bajtava, kde sa napojí na cestu III/510005. Ďalej vedie do obce Leľa, tu odbočí k futbalovému ihrisku a pokračuje poľnou cestou popri rieke Ipel až do obce Salka. Tu končí pri náučnom paneli na okraji obce.

Dunajská cyklocesta je jednou z najznámejších a najnavštevovanejších cyklotrás v Európe. Keďže cyklotrasa vedie stále po rovine popri toku Dunaja, jej náročnosť je pomerne nízka, čím sa stáva ešte prítiahlivejšou pre širokú škálu cyklistov. V našom regióne prechádza zo západu mestom Komárno smerom na Štúrovo. Dunajská cyklocesta patrí medzi najkrajšie cyklistické trasy a je súčasťou európskej cyklotrasy Eurovelo 6, ktorá má dĺžku až 3 652 kilometrov. Slovenská časť z Bratislavy cez Komárno až po Štúrovo meria 238 kilometrov. Trasa Štúrovo-Kamenica nad Hronom (5km)-Chľaba (7,5 km)-Leľa (7 km)-Štúrovo (11 km). Zelená trasa č. 2112 o dĺžke 19 km vedie z Kamenice nad Hronom cez Chľabu do Salky.

Doprave slúži aj dôležitý **most Helemba-Szob cez Ipel** na významnej železničnej trati Vác – Pešporok. Do užívania bol odovzdaný 16. decembra 1850 a v tom čase bol najväčším v Karpatskej kotline. Bol to most s drevenou konštrukciou a už v roku 1859 na jeho mieste postavili nový železný most a do užívania bol odovzdaný 7. apríla toho roku. Ešte v tomto roku ho upravili na dvojkoľajový, hoci druhá koľaj na úseku Nána - Prešporok bola položená až v rokoch 1872–1885. V tomto stave slúži svojmu účelu dodnes.

Medzi **Helembou a Ipolydamásdom** stál **drevený most** cez Ipel už v 19. stor. Neskôr ho nahradila kompa. Samozrejme po vzniku I. ČSR v roku 1918 bola prevádzka zrušená. Až v roku 1989 bol postavený Maďarským krajinským vodohospodárskym podnikom na

základe jeho projektov dočasný železný most, ktorý slúžil na prevoz pracovných zariadení a materiálu na stavbu v Nagymarosi. Pri jeho stave pomáhali vojaci - ženisti. Po prerušení stavby vodného diela bol most uzavretý a používal sa len príležitostne, hlavne počas väčších sviatkov. Povodeň v roku 2000 most poškodila, bol vyhlásený za životu nebezpečný a bol rozobratý.

A.5.2 Inžinierske siete

Zásobovanie teplom

Zásobovanie teplom je decentralizované do malých domových a individuálnych kotolní, časť bytov je vykurovaná pecami. Za rozvojový zámer považujeme kvalitatívnu zmenu používaného paliva. V súčasnosti obec nie je plynofikovaná čo neumožňuje využívať zemný plyn naftový na vykurovacie účely. Obyvatelia majú možnosť využívať jedine pevné palivá, čierne a hnedé uhlie, elektrickú energiu prípadne propán-bután. V súčasnosti sa na vykurovanie obydľí a budov občianskej vybavenosti využívajú z 97 % pevné palivá a len z 3 % elektrická energia.

Pri riešení spôsobu zásobovania teplom v riešenom území bude potrebné vychádzať z prioritných funkcií obce, ktorými sú cestovný ruch a obytná funkcia. Zachovanie čistoty ovzdušia v celom území si vyžaduje použitie ušľachtilých médií akými je elektrická energia a zemný plyn.

Zásobovanie pitnou vodou

Obec je zásobovaná jednotnou sieťou vodovodu v správe Západoslovenskej vodárenskej spoločnosti a.s..

Obec má vybudovaný vlastný vodovod s vykrytím 97 % územia obce, predstavujúc 6 834 m. V prípade ďalšieho rozvoja vodovodnej infraštruktúry treba prihliadať na ďalšie rozvojové potreby obce v súvislosti s výstavbou IBV, prípadne s jej ďalším hospodárskym rozvojom. Okrem uvedeného bude potrebné zabezpečiť pravidelný monitoring vodovodnej siete v záujme zabránenia jej stratovosti.

Vodovod je zásobovaný pitnou vodou z dvoch zdrojov: z prameňa Chľaba o výdatnosti 1,5 l/s. a z prameňa Kováčov o výdatnosti cca. 6 l/s..

Akumulácia vody je zabezpečovaná vodojemom o kapacite 250 m³. Hlavná časť siete je zokruhovaná, niektoré okrajové časti sú vetvové. Na vodovodnej sieti sú osadené požiarne hydranty a prípojky s uzávermi pre jednotlivých odberateľov.

Odvádzanie a čistenie odpadových vôd

Obec v súčasnosti nemá vybudovaný jednotný systém odvádzania a čistenia odpadových vôd. Rovnako obec nemá vybudovanú ani kanalizáciu, dažďové vody sú zvedené do rigolov pozdĺž miestnych komunikácií.

V rozsiahlej miere sú rozšírené domové žumpy, ktoré sú mnohokrát v zlom technickom stave a dochádza tak k presakovaniu splaškov do podzemnej vody. Dažďové vody sú odvádzané povrchovo do recipientov, ktoré tvoria tunajšie vodné toky.

Zásobovanie elektrickou energiou

Obec Chľaba je v súčasnosti zásobovaná elektrickou energiou z 22 kV vzdušného vedenia VN. Vedenia sú diaľkové linky vychádzajúce zo 110/22kV transformovne v Štúrove.

Plošné zásobovanie obce elektrickou energiou sa uskutočňuje prostredníctvom transformačných staníc VN/NN t.j. z napätia 22kV na 0,4kV. Obyvatelia obce sú napojené na vzdušné VN vedenie, papršlekovou prípojkou ukončenou stožiarovými trafostanicami.

Vzdušné pripojenia trafostaníc na VN rozvod je riešené holými vedeniami AlFe. Stožiarové trafostanice sú situované väčšinou na okraji obce, ich celkový počet je 4. Každá transformačná stanica zásobuje elektrickou energiou priľahlé okolie a danú časť obce.

Trafostanice sú pripojené VN 22 kV vzdušnými prípojkami z distribučnej linky. Jednotlivé trafostanice pre zásobovanie obce sú pri súčasnej potrebe elektrickej energie na úrovni DTS na dostatočnej kapacite a ďalší prírastok ich zaťaženia je možný, v prvom rade z kapacitného hľadiska a v druhom rade z prevádzkového hľadiska. Dôležitú úlohu tu taktiež zohráva kapacita prenosových možností VN a NN vedení (dĺžky a prierezy jednotlivých vedení a stupeň ich zaťaženia). Tieto trafostanice slúžia taktiež pre technicko - komunálnu vybavenosť a ich výkonové zaťaženie je premenlivé v závislosti na sezónnosti odberu a ročnom období.

Sekundárny NN rozvod 400V/230V, je riešený vo väčšine časti obce vzdušným rozvodom s holými vodičmi AlFe na betónových stožiaroch.

Okolité domy, občianska vybavenosť a podnikateľské subjekty sú napojené vzdušnými káblovými prípojkami, alebo vzdušnými prípojkami z holých vodičov AlFe. Len novšie prípojky sú realizované pomocou káblových prípojok uložených v zemi v kábelovej rýhe.

A.5.3 Komunálny odpad

Komunálny odpad je odpad, ktorý vzniká na území obcí produkovaný domácnosťami, zo záhrad, pri čistení verejných priestranstiev a komunikácií, verejnej zelene, vrátane parkov a cintorínov, resp. priestorov vo vlastníctve obce a iných právnických a fyzických osôb.

Samospráva obce Chľaba dbá o problematiku odpadu nielen komunálneho ako takého, ale zaviedla aj separáciu a čiastočne aj riešenie biologicky rozložiteľného odpadu.

Zber zmesového komunálneho odpadu sa uskutočňuje podľa harmonogramu, a to nasledovne: v mesiacoch január až apríl, júl, august, november a december 1 x týždenne, v mesiacoch máj, jún, september a október 1 x za dva týždne vždy vo štvrtok. Zber separovaného odpadu sa vykonáva podľa potreby. Separuje sa papier, sklo, textil, elektroodpad, plasty, zo stavieb a viacvrstvové, kombinované materiály na báze lepenky.

Množstvo odpadu v tonách

tabuľka č. 6

Odpad	Rok		
	2014	2015	2016
<i>Papier</i>	1,50	-	1,47
<i>Sklo</i>	3,50	5,00	2,69
<i>Textil</i>	0,10	0,10	-
<i>Elektroodpad</i>	0,68	1,23	1,06
<i>Plasty</i>	2,20	2,40	1,78
<i>Komunálny odpad</i>	173,96	174,96	175,10
<i>Fekál</i>	135 (litrov)	20,25 (litrov)	19,70 (litrov)
<i>Objemný odpad</i>	145,32	231,58	215,69
<i>Zmiešaný zo stavieb</i>	-	25,80	-
<i>Lepenka*</i>	-	-	0,01
<i>Kovy</i>	-	-	0,14

Zdroj: OcÚ Chľaba

*Viacvrstvé, kombinované materiály na báze lepenky

Odvoz odpadu je zabezpečený podľa jeho druhu obcou Bajtava; Komunálnymi službami a odpadovým hospodárstvom Štúrovo, a.s.; Metal Servis Recycling s.r.o. Slovenská Ľupča; AKU-TRANS s.r.o. Sereď; Brantner Nové Zámky, s.r.o. a BIO energie, s.r.o. Veľké Lovce.

Biologicky rozložiteľný odpad je riešený domácim kompostovaním a zo strany obce je zabezpečený hrubostenný komposter na cintoríne a vo dvore materskej školy.

A.5.4 Ostatné**Telefonizácia**

Obec Chľaba telekomunikačné prislúcha do UTO Štúrovo. Telefónni účastníci sú napojení prostredníctvom miestnej siete. Prívod z VÚ do obce je nadzemným vedením. Miestna telefónna sieť je kabelovaná a z časti nadzemným vedením. Výhľadovo ostáva koncepcia napojenia obce nezmenená, takže nevznikajú nové nároky na investície.

Rozvojové ciele stanovené telekomunikačným projektom kladú dôraz na digitalizáciu ústrední. V súčasnosti však obec digitálnou ústredňou nedisponuje, čo predstavuje z hľadiska rozvoja IS značný problém. Je nevyhnutná digitálna ústredňa, ktorá spolu s optickou kabelážou umožní ďalší rozvoj obce po informačno-komunikačnej stránke. Týmto sa okrem iného vytvoria predpoklady pre splnenie strategických cieľov ST (optika bližšie k zákazníkom, vyššia kvalita a sortiment služieb, vytvorenie predpokladov pre poskytovanie mulimediálnych služieb). Poskytovanie náročnejších služieb, ako je DSL a dátová komunikácia so vyžaduje budovanie kruhovej typológie, čím sa zabezpečí vyššia spoľahlivosť pripojenia vzdialených jednotiek ku svojim „materským“ riadiacim ústredniam (HOST Štúrovo).

Rozvoj mobilnej telekomunikačnej siete zabezpečujú v súčasnosti dvaja operátori a to Orange Slovensko, a.s. Bratislava a spoločnosť T-mobile. Tieto spoločnosti majú po území Slovenska rozmiestnené svoje základňové, prenosové a centrálné stanice podľa vlastných

navrhnutých koncepcií rozvoja týchto spoločností, za pomoci ktorých zabezpečujú pre svojich užívateľov pokrytie signálom GSM v pásme 900 a 1800 MHz. Územie obce Chľaba je plošne pokryté signálom GSM obidvoch prevádzkovateľov tejto mobilnej siete prostredníctvom prenosových staníc.

Rádiokomunikácie

Príjem rozhlasového a TV signálu v súčasnosti sa zabezpečuje prostredníctvom individuálnych antén.

Perspektívne ÚPO navrhuje vybudovať káblovú televíziu výstavbou spoločnej antény v objekte obecného úradu so spoločným káblovým rozvodom pre príjem dostupných TV signálov prenášaných družicami. Uvedené rozvody je možné za dodržania platných noriem viesť v spoločných káblových ryhách s rozvodom telefónu.

Miestny rozhlas

Rozvod miestneho rozhlasu je prevedený na oceľových stĺpoch. Ústredňa rozhlasu je situovaná v budove obecného úradu. Miestny rozhlas je potrebné rekonštruovať.

Káblová televízia tu nemá zastúpenie.

A.6 Občianska infraštruktúra

A.6.1 Bývanie

Dynamika bytového fondu je charakterizovaná pohybom typickým pre väčšinu menších, ale aj väčších sídiel. Obec sa spomína v písomnostiach už od roku 1138. V roku 1553 sa evidovalo 6 domov. O približne 20 rokov neskôr, v roku 1970 bolo obývaných 17 domov. V roku 1828 v obci bývalo 489 obyvateľov v 81 domoch. V súčasnosti, kedy je počet obyvateľov vyše 700, sa tu nachádza 330 domov, z toho je však trvalo obývaných len 225.

Prednosť v tom, aby obec neopúšťali ľudia, jej obyvatelia, je, že má potenciál pre rozvoj cestovného ruchu, tým pádom sa vytvára aj priestor na pracovné miesta a na príjemný život v prostredí s vynikajúcimi prírodnými, ale aj ďalšími danosťami.

A.6.2 Školstvo

Na základe zákona č. 416/2001 Z. z. o prechode niektorých pôsobností z orgánov štátnej správy na obce a na vyššie územné celky s účinnosťou od 1. 7. 2002 prešli materské školy, základné školy a základné umelecké školy do zriaďovateľskej pôsobnosti obcí a miest.

V obci pôsobí jedna materská škola s vyučovacím jazykom maďarským, ktorá sa nachádza v zriaďovateľskej pôsobnosti obce. V školskom roku 2016/2017 v rámci jednej triedy ju navštevuje 17 detí. Výchovu a výučbu majú na starosti dve pedagogičky (pedagóg + riaditeľka MŠ). Ďalší zamestnanci vykonávajúci svoju prácu v materskej škole sú

riaditeľka školskej jedálne pri materskej škole, školníčka a upratovačka je v jednej osobe a kuchárka.

Návštevnosť MŠ tabuľka č. 7

Školský rok	Počet žiakov
2004/2005	11
2005/2006	12
2006/2007	13
2007/2008	12
2008/2009	10
2009/2010	16
2010/2011	16
2011/2012	20
2012/2013	16
2013/2014	14
2014/2015	13
2015/2016	20
2016/2017	17

Každodennú metodickú výchovu dopĺňajú i iné programy pre deti. Raz týždenne prebieha slovenský a anglický krúžok v poobedňajších hodinách. V jednotlivých mesiacoch sa uskutočňujú rôzne aktivity i podľa možnosti a charakteru daného mesiaca, či ročného obdobia. V septembri je to Obaračková slávnosť v obci, v októbri Jesenná výstava v MŠ, v novembri Dobročinný rodičovský ples a Otvorený deň v MŠ, v decembri Návšteva žiakov Základnej školy slovenskej v MŠ, Deň otvorených dverí – Mikuláš v MŠ, Posedenie pod vianočným stromčekom, Vianočný trh v dedine, Vianočné vystúpenie v Chľabe ZSS Dunaj, Vianočné vystúpenie v kultúrnom dome, v januári návšteva Obecného múzea, Rozprávkové popoludnie, Zimné športové hry v školskom dvore, vo februári Maškarný ples, v marci Bábkové predstavenie v Štúrove, Návšteva obecnej knižnice, v apríli Deň otvorených dverí – Veľká noc, v máji Deň matiek- oslava, v júni Deň detí – športový deň v MŠ, Turistická vychádzka, Rozprávkové predstavenie v MŠ, Rozlúčková slávnosť v MŠ, Koncoročný výlet – podľa záujmu detí.

Materská škola sídli v samostatnej budove. Využíva sa však aj na iné účely ako na športový deň detí či na letný tábor pre deti.

Vzhľadom na absenciu základnej školy v obci, túto mládež navštevuje v najbližších okolitých dedinách.

A.6.3 Zdravotníctvo, sociálne a občianske služby

V obci sa nenachádza zdravotné stredisko, ani ordinácia praktického lekára. Obyvatelia môžu využívať zdravotnícke služby susednom meste Štúrovo, pre ktorú je spádovou obcou

v tejto oblasti. Obvodná lekárka zabezpečí príležitostnú ordináciu cca raz mesačne v priestoroch viacúčelovej budovy obce.

V obci chýba lekáreň.

Po vzájomnej dohode a spolupráci obce s vedením Nitrianskeho samosprávneho kraja sa v roku 2012 rozšírili služby **Zariadenia sociálnych služieb Kováčov „DUNAJ“**, ktoré sa nachádzajú v bývalej budove colnice v obci Chľaba. Išlo o nové kapacity v celkovom počte pre 45 osôb. Obec týmto spôsobom prispieva k sociálnemu zabezpečeniu (stravovanie, ubytovanie, ošetrovateľská starostlivosť, sociálne služby) starším a odkázaným osobám. Okrem uvedeného obec napomáha svojim starším občanom v prípade potreby v rámci dobrovoľníckej služby. Pravidelne usporadúva aspoň raz ročne stretnutie pre dôchodcov v čase pred vianočnými sviatkami.

Potreby ľudí pokrývajú a uspokojujú aj miestne obchody. V obci Chľaba je v prevádzke **Jednota COOP** s rozličným tovarom. Nájst' tu aj pohostinstvá, a to **Hostinec Rybár** a **Melódia presso**. Keďže sa jedná o miesto, ktorá má vhodné podmienky na cestovný ruch, verejnosť si tu ulahodí aj v hoteloch s reštauráciami. V rekreačnej oblasti Kováčov je to **Hotel Panoráma** a **Modrá ryba**. Priamo v obci zas **Penzión Ister**.

V prevádzke je aj pošta a cintorín.

A.7 Kultúrno-spoločenský a športový život

Kultúra

Kultúra v obci je samozrejmom a nevyhnutnou podmienkou ponuky kultúrno-spoločenského vyžitia sa vlastných obyvateľov, ale aj prejavom cielenej kultúrnej ponuky širšej návštevníckej verejnosti danej obce. Je prejavom a symptómom spoločenskej úrovne a kultúrnej vyspelosti daného sídla a regiónu.

Na uskutočňovanie kultúrnych aktivít je k dispozícii obyvateľom v obci **kultúrny dom**. Budova má celkovú kapacitu 180 osôb. Uvedená stavba je však v zlom technickom stave. Hlavným problémom je strešná krytina, ktorá na mnohých miestach vplyvom poveternostných vplyvov zvetrala a dažďová voda presakuje do interiéru budovy.

Aj napriek zlému technickému stavu však budova slúži na uskutočňovanie pravidelných i nepravidelných kultúrnych aktivít. Z pravidelných **kultúrnych akcií** sa v obci usporadúvajú slávnosti pri príležitosti Fašiangov - Fašiangový karneval – pravidelne každoročne 1 x, Dňa detí – športovo-kultúrny zábavný deň - pravidelne každoročne 1 x, dávnejších Obaračkových slávností, v súčasnosti už Jesenných festivalov – pravidelne každoročne 1 x, Návštevy Mikuláša – pravidelne každoročne 1 x, Vianočného stretnutia s dôchodcami – pravidelne každoročne 1 x, Stretnutia s oslávencami strieborných, zlatých a diamantových

svadiab – pravidelne každoročne 1 x. Ďalej organizuje obecný úrad akcie s názvom Poznaj prírodu – pešia túra pre deti 1-2 x ročne, Poznaj okolie svojej obce – cyklotúra pre deti 1-2 x ročne, Deň matiek – 1 x ročne.

Obec sa pýši aj miestnymi **kultúrnymi spolkami**. Sú to citeráši „Helembai pengetők” a ženský spevokol „Jesenné ruže - Őszi rózsák”.

Pre záujemcov o čítanie je sprístupnená **obecná knižnica** v čase stránkových hodín Obecného úradu. Ide o priestory o rozmere 55 m². Počet miest na sedenie v čitárni je 20 a knižných jednotiek je spolu 4 530 kusov.

V obci sa nachádza kostol a kaplnka Sv. Urbana, ktoré pokrývajú duchovnú stránku kultúrneho života v obci.

Z civilnej sféry tu majú zastúpenie: **Pol'ovnícke združenie, Pol'ovnícka spoločnosť „Sútok”, Klub rybárov, Klub dôchodcov, Občianske združenie Mládež**, organizácia **Oblasť pomoci v problematika zdravotne postihnutých**.

Šport

Obyvatelia majú v obci viacero možností športového vyžitia. K dispozícii je hlavne futbalové ihrisko, ktoré aj intenzívne využívajú. Ďalej je k dispozícii viacúčelové športové ihrisko s volejbalovým, basketbalovým a nohejbalovým ihriskom. O športové dianie v obci napomáha **Telovýchovná jednota Družstevník Chľaba**.

Obec plánuje do budúcnosti s výstavbou ďalšieho športového ihriska, ktoré by malo slúžiť hlavne nižším vekovým skupinám obyvateľov, ale aj turistom a iným návštevníkom obce. V oblasti športových aktivít, ktoré sa neviažu na vybudovanú (resp. absentujúcu) športovú infraštruktúru, obec a jej okolie ponúka široké možnosti. V letných mesiacoch ide predovšetkým o horskú cykloturistiku, pešiu turistiku (3 značkové turistické trasy), poľovníctvo a rybolov, ako aj rôzne vodné športy.

A.8 Ekonomický potenciál

A.8.1 Zamestnanosť a nezamestnanosť obyvateľstva

Rast ekonomiky prispel k udržaniu pozitívnych trendov na trhu práce počas celého roka 2016. Zamestnanosť na Slovensku v poslednom štvrtroku minulého roka dosiahla vyše 2,34 milióna osôb, čo je medziročne viac o 2,6 percenta. V Nitrianskom kraji sa počet ekonomicky aktívnych obyvateľov pohyboval na úrovni vyše 348 tisíc a za okres Nové Zámky 4 834 osôb.

Ukazovatele ekonomického potenciálu

tabuľka č. 8

		Ek. aktívne	Pracujúci	UoZ
2011	Počet osôb	365	256	99
	% z celk. počtu	51,77	36,31	14,04

Zdroj: ŠÚ SR – SODB 2011, vlastné prepočty

Pri poslednom Sčítaní osôb, domov a bytov v roku 2011 štatistiky vykázali za obec Chľaba 365 ekonomicky aktívnych osôb, predstavujúc zo 705 obyvateľov viac ako polovicu, t.j. 51 %. Pracujúci z nich boli v počte 256 a uchádzačov o zamestnanie tvorilo 14 % z celkového počtu obyvateľstva obce. Počet dôchodcov za toto obdobie bolo 160, z ktorých 7 bolo pracovne aktívnych. Na materskej a rodičovskej dovolenke bolo 9 osôb.

Slovensko dlhodobo patrí medzi krajiny Európskej únie s najvyššou mierou nezamestnanosti. Napriek tomu sa v posledných rokoch zaznamenáva pokles miery nezamestnanosti. V apríli 2015 bolo podľa Ústredia práce, sociálnych vecí a rodiny SR bez práce 11,68 %. V apríli 2017 tento ukazovateľ bol už na úrovni 7,74 %.

Miera evidovanej nezamestnanosti za Nitriansky kraj bola v apríli 2017 o hodnote 5,69 % a na úrovni okresu Nové Zámky 5,66 %.

Vývoj počtu UoZ v období od 2002 do 05.2017

tabuľka č. 9

Rok		2002	2003	2004	2005	2011	máj 2017
UoZ	Počet osôb	130	126	99	73	99	27
	Index	-	96,92	78,57	73,73	135,62	27,27

Zdroj: ÚPSVaR Nové Zámky, vlastné prepočty

Stav nezamestnanosti sa za obec Chľaba mení k lepšiemu, čo znamená, že za sledované obdobie v celku dochádza k postupnému znižovaniu počtu UoZ. Obdobie hospodárskej krízy od roku 2008 mala svoj vplyv na opakované zvýšenie počtu UoZ, avšak do súčasnosti sa tento jav tiež uzdravuje.

V máji 2017 bolo z celkového počtu obyvateľov (694) 3,89 % UoZ. Z toho 11 bolo mužov a 16 žien.

Graf č. 3



Stav UoZ máj 2017 – podľa dosiahnutého vzdelania

tabuľka č. 10

Stupeň vzdelania	UoZ	
	Počet osôb	v %
<i>Neukončené základné</i>	0	0
<i>ZŠ</i>	9	33,33
<i>Nížšie SO</i>	0	0
<i>SO</i>	10	37,04
<i>Úplné SO</i>	7	25,93
<i>Úplné stredné všeobecné</i>	1	3,70
<i>Vyššie odborné</i>	0	0
<i>VŠ I. stupeň</i>	0	0
<i>VŠ II. stupeň</i>	0	0
<i>VŠ III. stupeň</i>	0	0

Zdroj: ÚPSVaR Nové Zámky, vlastné prepočty

Vzdelanie patrí k fundamentálnym charakteristikám pracovnej sily a je jedným z kľúčových faktorov determinujúcich status jednotlivca na trhu práce. V mesiaci máj roku 2017 medzi UoZ boli osoby so základným vzdelaním a stredným odborným vzdelaním v prevyšujúcom počte. S úplným stredným a úplným stredným všeobecným vzdelaním ich bolo už menej.

Stav UoZ máj 2017 – podľa veku

tabuľka č. 11

Veková skupina	UoZ	
	Počet osôb	v %
20-24	2	7,4
25-29	3	11,11
30-34	2	7,4
35-39	5	18,52
40-44	4	14,81
45-49	3	11,11
50-54	3	11,11
55-59	4	14,81
60 a viac	1	3,7

Zdroj: ÚPSVaR Nové Zámky, vlastné prepočty

Vekové zloženie UoZ bolo rôznorodé, t.j. boli zastúpené všetky sledované vekové kategórie. Najviac z nich boli vo veku medzi 35 až 39 rokov, predstavujúc 18,52 % z 27 UoZ. Jediná osoba registrovaná ako UoZ bola vo vekovej kategórii nad 60 rokov.

Veľkú vypovedaciu hodnotu na trhu práce má dĺžka evidencie UoZ. Osoba dlhodobo nezamestnaná má predpoklad na ťažšie hľadanie, resp. nájdenie práce. V obci Chľaba v máji 2017 mala 10 osôb v registri UoZ do 3 mesiacov, čo bol najväčší počet oproti ostatným skupinám deliacich podľa dĺžky evidencie. Jedna osoba sa našla v evidencii, ktorá bola medzi UoZ po dobu v rozmedzí 19-24 mesiacov. Našli sa aj osoby, ktoré zamestnanie nemajú už dlhšie ako 2 roky.

Stav UoZ máj 2017 – podľa dĺžky evidencie

tabuľka č. 12

Doba evidencie	UoZ	
	Počet osôb	v %
do 3 mesiacov	10	37,04
4 – 6 mesiacov	3	11,11
7 – 9 mesiacov	2	7,4
10 – 12 mesiacov	2	7,4
13 – 18 mesiacov	2	7,4
19 - 24 mesiacov	1	3,7
25 – 30 mesiacov	4	14,81
nad 48 mesiacov	3	11,11

Zdroj: ÚPSVaR Nové Zámky, vlastné prepočty

Všeobecne platí, že čím dlhšie je niekto bez práce, o to ťažšie sa mu hľadá nové zamestnanie. Absencia práce, disponibilita a hľadanie zamestnania tvoria nevyhnutné atribúty stavu nezamestnanosti.

V **prílohe č. 6** prikladáme aj stavy UoZ *podľa požadovanej profesie a podľa profesie vykonávanej u posledného zamestnávateľa*.

A.8.2 Podnikateľská sféra

Trhová ekonomika je založená na slobodnom podnikaní, voľnej súťaži, zdravej konkurencieschopnosti. Podnikateľský subjekt sa dostáva do trhovej ekonomiky a jeho postavenie závisí od vzájomnej interakcie podniku s okolím. Ide o uspokojenie vlastných potrieb podnikateľa prostredníctvom uspokojovania potrieb iných.

V obci Chľaba podnikalo v máji 2017 19 právnických osôb a približne 120 fyzických osôb.

A.9 Hospodárenie obce

Obec vo všeobecnosti je právnickou osobou, ktorá za podmienok ustanovených zákonom samostatne hospodári s vlastným majetkom a s vlastnými príjmami.

A.9.1 Majetok obce

Majetkom obce sú veci vo vlastníctve obce a majetkové práva slúžiace na plnenie jej úloh a používané najmä na verejné účely, na výkon samosprávy obce a prípadne na podnikateľskú činnosť.

Štruktúra majetku obce k 31.12.2016 v EUR

tabuľka č. 13

Majetok obce	Stav k 31.12. '16 v EUR	Podiel na celkovom majetku v %
Softvér	398,33	0,02
Ostatný dlhodobý nehmotný majetok	30 716,06	1,71
Stavby	929 807,42	51,88
Samostatné hmotné veci a súbor hnutelných vecí	43 585,58	2,43
Dopravné prostriedky	1 712,00	0,10
Drobný dlhodobý hmotný majetok	15 499,42	0,86
Pozemky	631 830,91	35,25
Umelecké diela a zbierky	1 196,65	0,07
Realizovateľné cenné papiere	137 539,36	7,67
Spolu	1 792 285,73	100,00

Zdroj: OcÚ Chľaba

V majetku obce sa nachádzajú počítačové programy, stavby, rôzne hnutelné veci, dopravné prostriedky, hmotný i nehmotný majetok, pozemky, umelecké diela a zbierky, realizovateľné cenné papiere. Z uvedených najväčšiu hodnotu majú stavby, predstavujú vyše 50 % z celkového majetku. Veľký podiel majú aj pozemky, a to vyše 35 %. Softvér a umelecké diela a zbierky zastupujú zanedbateľné percentá, napriek tomu, že tvoria tiež podstatnú hodnotovú súčasť.

A.9.2 Rozpočet obce

Postavenie rozpočtu obce, jeho tvorbu a obsah, pravidlá rozpočtového hospodárenia ustanovuje osobitný zákon. Obecné zastupiteľstvo schvaľuje rozpočet obce a jeho zmeny, kontrolovať jeho čerpanie a schvaľovať záverečný účet obce a pod. vyplývajúci zo zákona č. 369/1990 Zb. o obecnom zriadení.

Rozpočet obce v EUR

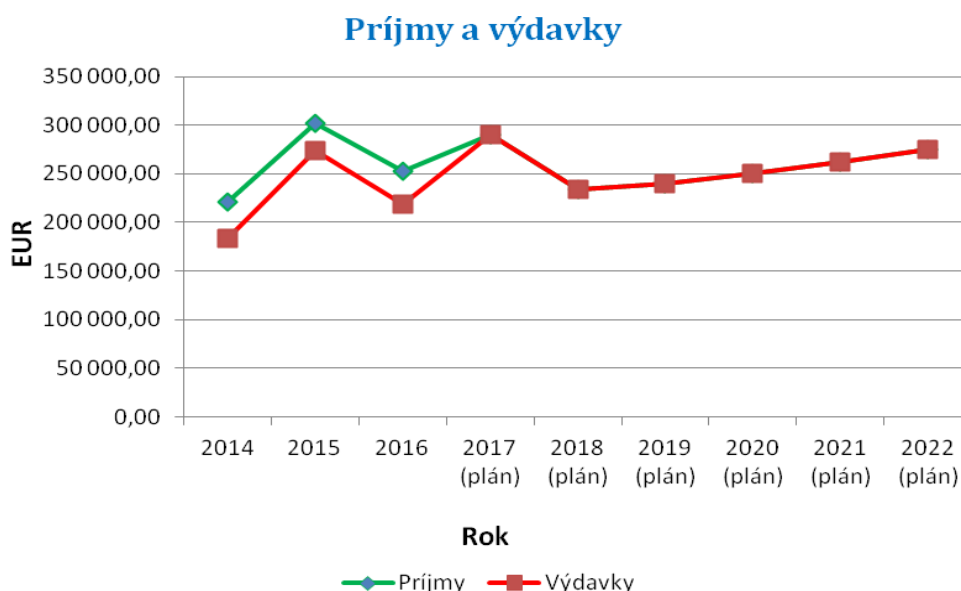
tabuľka č. 14

Rok	Príjmy	Výdavky	Rozdiel
2014	220 877,00	183 995,99	36 881,01
2015	301 808,23	273 733,45	28 074,78
2016	253 248,03	218 683,25	34 564,78
2017 (plán)	289 800,00	289 800,00	0
2018 (plán)	233 420,00	233 420,00	0
2019 (plán)	239 720,00	239 720,00	0
2020 (plán)	250 000,00	250 000,00	0
2021 (plán)	262 000,00	262 000,00	0
2022 (plán)	275 000,00	275 000,00	0

Zdroj: OcÚ Chľaba

V rokoch 2014 až 2016 obec Chľaba hospodárila s pozitívnym hospodárskym výsledkom, t.j. vytvárala si rezervy. Ak prihliadneme na zámery obce, ktoré sú viac než bohaté čo do množstva i do výšky investícií, obec bude musieť žiadať aj o externé zdroje – nenávratné finančné prostriedky a dotácie, možno aj bankové úvery a pod., ktoré v príjmovej a výdavkovej časti započítané neboli.

Graf č. 4



A.10 SWOT analýza

Nasledovná tabuľka poukazuje na silné a slabé stránky obce, ako aj možné stavy ohrozenia, resp. príležitosti na eliminovanie negatívnych faktorov, na riešenie a rozvoj jednotlivých oblastí a politík v rámci kompetencie obce.

Hospodárska politika	
Silné stránky	Slabé stránky
<ul style="list-style-type: none"> - dobré klimatické podmienky na pestovanie teplomilných rastlín, - vhodné podmienky na rozvoj vinohradníctva, - bohatá tradícia obce umožňuje rozvoj poznávacej turistiky, - prítomnosť firiem s dobrým rozvojovým potenciálom, - vysoký podiel obyvateľstva v produktívnom veku, - vybudované rekreačné zázemie obce Kováčov s rekreačnými chatami a hotelom, - dostatok ubytovacích kapacít, - dostatok stravovacích kapacít, - dostatok podnikateľských subjektov poskytujúcich pohostinské služby, - existencia samostatne hospodáriacich roľníkov, - prítomnosť podnikateľských subjektov poskytujúcich tesárske, stavebné a zvaračské práce, - dobré zásobovanie obyvateľov obce pitnou vodou, - vlastné zdroje pitnej vody - Chľaba a Kováčov o výdatnosti 1,5 l/s. a 6 l/s., - existencia domu smútku, - dobré prepojenie obecnej komunikácie na hlavnú cestnú sieť, - dostatok telefónnych prípojek do pevnej siete - 150, - dostupná železničná sieť v katastri obce, - existencia verejného osvetlenia, - digitálna telekomunikačná sieť, - pokrytie signálom mobilných operátorov, - z funkčného hľadiska veľmi vyhovujúci systém regionálnej autobusovej a železničnej dopravy, - existencia verejného rozhlasu, - bohaté kultúrne dedičstvo, - prírodné krásy v okolí obce, - CHKO Burda, - rekreačné zázemie Kováčov, - veľký počet povrchových prírodných útvarov, - strategická východisková poloha na poznávacie výlety do širšieho okolia obce, 	<ul style="list-style-type: none"> - nevyriešené vlastnícke vzťahy k pozemkom a stavbám, ktoré sa môžu stať prekážkou pri rozvoji podnikateľských aktivít, - zlý stav technickej infraštruktúry v turistickom stredisku Kováčov, - nedostatok priestorov pre výstavbu priemyselných zón, - komplikovaná dostupnosť neumožňuje plynofikáciu obce, resp. ju sťažuje, - nízky rozpočet obce nedovoľuje v dostatočnej miere podporovať podnikateľské aktivity obyvateľstva, - chýba informačný systém na komunikáciu samospráva – podnikatelia - občania - nedostatok investičného kapitálu z vlastných zdrojov, - vysoká finančná záťažnosť a administratívne bariéry obmedzujúce rozvoj podnikania, - nedostatočná miera tvorby finančných zdrojov u fyzických osôb, ktorá zabraňuje rozvoju podnikateľských aktivít, - nedostatočná podpora poľnohospodárskych podnikov, - nedostatočná miera tvorby finančných zdrojov na nákup a inštaláciu moderných efektívnych výrobných technológií, - absencia rozvodnej siete plynu, - absencia splaškovej kanalizácie, - absencia ČOV, - zlý stav cesty smerom na miestny cintorín, - potrebná rekonštrukcia chodníkov a miestnych komunikácií k miestnej železničnej stanici, - nedokončená dažďová kanalizačná sieť, - potrebná rekonštrukcia miestneho vodovodu, ktorého technický stav nezodpovedá súčasným podmienkam, - zlý technický stav miestnych komunikácií, ktoré sú vplyvom poveternostných podmienok v značnom štádiu zvetrania, - zlý stav technickej infraštruktúry v rekreačnom

<ul style="list-style-type: none"> - početné množstvo turistických chodníkov, - početné množstvo cykloturistických trás, - existencia poľovníckeho revíru, - veľký počet turistických chodníkov v okolí obce, - existencia dostatku ubytovacích a stravovacích kapacít, - možnosť uskutočňovania vodných športov, - Národná prírodná rezervácia Kováčovské kopce – juh Burda, - Národná prírodná rezervácia Kováčovské kopce – sever (Leliansky les), - vinohradnícke pivnice tvoria jedinečnú ukážku – sú vyhlbené priamo do andezitových kopcov, - existencia Pivničného múzea – zriadené v r. 2005, - Rímskokatolícky kostol Sv. Imricha – postavený v r. 1769, - Kaplnka Sv. Urbana – postavená v r. 1935, - Pamätník obetiam I. Svetovej vojny, - Pamätník padlým v II. Svetovej vojne, - Pamätný stĺp na počesť milénia v centre dediny, - Dedinské múzeum 	<ul style="list-style-type: none"> - stredisku Kováčov, - zlý technický stav miestneho verejného rozhlasu, - nevyhovujúci stav korýt miestnych tokov, - negatívny stav nehnuteľného majetku obce – obecný úrad, materská škola, ..., - nedostatok finančných prostriedkov na údržbu technickej infraštruktúry, - absencia chodníkov popri väčšine komunikácií vo vlastníctve obce, - nedostatok regionálneho digitálneho obsahu a nedostupnosť vysokokvalitných informačných služieb verejnými alebo súkromnými operátormi, - nízka penetrácia užívateľov Internetu (v dôsledku vysokých cien), - absencia vysokorýchlostného Internetu, - málo rozvinutý cestovný ruch, - chýba rekreačné zázemie obce, - nedostatočná propagácia goodwillu a CR obce, - neexistencia www stránky obce, - existuje stránka - nedostatočné služby v oblasti cestovného ruchu, - slabá kooperácia s cestovnými kanceláriami, - slabá propagácia tradičných umení a remesiel v obci, - nedostatok športovísk potenciálne využiteľných návštevníkmi obce,
Príležitosti	Ohrozenia
<ul style="list-style-type: none"> - dostatok ľudských zdrojov s dostatočnými skúsenosťami v oblasti poľnohospodárstva, - existencia vhodných podmienok na rozvoj poľnohospodárstva, - maximálna podpora podnikateľov a vytváranie vhodných podnikateľských podmienok, - rozvoj technickej infraštruktúry, - rozvoj informačných technológií – lepší prístup k informáciám, - zlepšenie prístupu malých a stredných podnikateľov k financiám, - možnosť vstupu zahraničných investorov do existujúcej infraštruktúry v priemysle, - možnosť získania finančných prostriedkov z fondov EÚ, - rozvoj environmentálne vhodných technológií, - zahraničné investície, - podpora rozvojových investícií, - vytvorenie nových pracovných miest najmä v malom a strednom podnikaní a službách, - spájanie pravidelných, tradičných kultúrnych aktivít s podnikateľskými aktivitami, resp. 	<ul style="list-style-type: none"> - pomalá výstavba, modernizácia a rekonštrukcia technickej infraštruktúry, - administratívne opatrenia obmedzujúce plnohodnotný rozvoj cestovného ruchu, - veľká administratívna náročnosť pre získanie financií zo štátnych dotácií a z fondov EÚ, - nedostatok investičného kapitálu, - neochota obyvateľov uskutočňovať podnikateľské aktivity, - neochota obyvateľov investovať do ďalšieho vzdelávania, - malá miera podpory miest a obcí zo strany štátu, - zhoršujúci sa stav obecných stavieb a komunikácií, - absencia chodníkov popri miestnych cestných komunikáciách, - nevýhodné podmienky čerpania prostriedkov z EÚ fondov, - nevýhodné podmienky čerpania úverových zdrojov z komerčných bánk, - prítomnosť CHKO Burda výrazne obmedzí rozvoj aktivít cestovného ruchu v obci,

<p>organizovanie kultúrnych aktivít pre podnikateľské účely (poznávacia a kultúrna turistika),</p> <ul style="list-style-type: none"> - zlepšenie vzdelanostnej úrovne obyvateľstva môže byť hybnou silou rozvoja podnikateľských aktivít, - vybudovanie miestneho bezdrôtového rozhlasu, - rekonštrukcia mostov a lávok, - rekonštrukcia miestnych komunikácií, - dobudovanie chodníkov popri miestnych komunikáciách, - rekonštrukcia verejného osvetlenia a jeho rozšírenie na neosvetlené časti obce, - zriadenie vysokorýchlostného Internetu DSL, prípadne WI – FI, ktorý by bol významným pozitívnym prvkom pri hľadaní si zamestnania a rozvoji podnikateľských aktivít, - možnosť získania finančných prostriedkov z fondov EÚ, - využitie významnej geografickej polohy územia z hľadiska prechádzajúcich dopravných koridorov, - zvýšenie počítačovej gramotnosti, - zníženie cien využívania Internetu, - rozvoj ďalších telekomunikačných služieb v konkurenčnom prostredí, - existujúca infraštruktúra pre rozvoj priemyselných zón v obci, - možnosť rozvíjať agroturistiku, - možnosť rozvoja oddychovej turistiky v okolí - možnosti rozvoja cykloturistických, jazdeckých a náučných chodníkov, - vytypovanie lokality na rozvoj rekreačných aktivít, - výstavba rekreačného zariadenia v majetku obce, - výstavba rekreačného príslušenstva pri rekreačnom zariadení, - spracovať multimedialne propagačné materiály obce v rôznych jazykových mutáciách, - zefektívnenie spolupráce s okolitými obcami na regionálnej úrovni, - možnosť získania finančných prostriedkov z fondov EÚ - rozvíjať rodinnú rekreáciu, - vypracovať projekt obnovy nevyužívaných objektov pre CR, - rozvíjať rybolov, - rozvíjať možnosti na vodné športy a vodnú turistiku, 	<ul style="list-style-type: none"> - nízka tvorba disponibilných zdrojov ekonomických subjektov zamedzí rozvoju podnikateľských aktivít, - náročné získavanie úverových zdrojov, - neochota ľudí investovať a započat' podnikateľské aktivity v cestovnom ruchu, - zaostávanie obce v rozvoji CR sa nakoniec odrazí v úrovni kvality života jeho obyvateľov, - predstih „konkurenčných obcí“ v oblasti poznávacej turistiky, športovej a pobytovej turistiky,
Sociálna politika	
Silné stránky	Slabé stránky
<ul style="list-style-type: none"> - opatrovateľská služba zabezpečená obcou, - rozvinutá sieť sociálnych zariadení a služieb 	<ul style="list-style-type: none"> - nedostatok finančných prostriedkov na rozvoj sociálnych služieb,

<ul style="list-style-type: none"> - v príľahlých sídlach, - dobrá dostupnosť zdravotníckeho zariadenia v susednom meste Štúrovo, - existencia klubu mladých, - existencia klubu dôchodcov, - existencia združení a spolkov, - dobré výchovno – vzdelávacie výsledky materskej školy, - využívanie priestorov škôl a školských zariadení pre verejnosť, - existencia futbalového ihriska, - existencia poľovníckych revírov, - existencia obecnej knižnice s 5000 titulmi, - existencia viacúčelového športového ihriska, - existencia Fitnes klubu - dlhoročná história obce, tradície, - prítomnosť kultúrnych pamiatok (kaplnka), - rozvoj a uchovávanie kultúrnych tradícií a folklóru, - dobré kultúrne povedomie obyvateľov, - existencia kultúrneho domu, - pravidelne organizované kultúrne podujatia, - existencia Dedinského múzea, - existencia Pivničného múzea, - existencia Speváckeho zboru Ruže Jesenné, - existencia Citarového súboru, - existencia ochotníckeho divadla, 	<ul style="list-style-type: none"> - absencia domova dôchodcov, - absencia domova sociálnych služieb, - nedostatok priestorov na zriadenie domova sociálnych služieb, - absencia oddychovej zóny pre seniorov a ostatné vekové kategórie, - absencia sociálnych bytov vo vlastníctve obce, - absencia ordinácie praktického lekára, - ekonomická situácia obyvateľstva zabraňuje častokrát potrebnú návštevu ordinácie praktického a následne špecializovaného lekára, - zdravotný stav obyvateľstva, - potreba rekonštrukcie ihriska - potreba rekonštrukcie prezliarky na ihrisku - deficit v materiálno – technickom vybavení školy, - potreba zateplenia budovy materskej školy, - potreba výmeny strešnej krytiny, - potreba výmeny okien na budove materskej školy, - potrebná rekonštrukcia sociálnych zariadení, - nedostatok športových ihrísk v okolí školy, - absencia základnej školy, - absencia mimoškolských zariadení, - pomalé zavádzanie informačných technológií do školy, - nedostatok moderných učebných pomôcok, - neatraktivnosť učiteľského povolania a neadekvátne finančné ohodnotenie, - deficit finančných prostriedkov znamená sústavné obmedzovanie nákupu nástrojov a zariadení v školstve, - nesystémová reforma vzdelávacej sústavy, - absencia športovo-rekreačnej zóny obce, - nedostatočná starostlivosť o starších občanov, - nerozvinutá kultúrna turistika, - slabá propagácia a reklama kultúrnych aktivít obce, - nedostatočné materiálne vybavenie na kultúrne a vzdelávacie podujatia, - chátrajúci stav kultúrnych pamiatok, - neexistencia zariadenie propagujúceho tradičné remeslá z okolia obce,
Príležitosti	Ohrozenia
<ul style="list-style-type: none"> - možnosť použitia 2% daní daňových subjektov na prioritné potreby zdravotníctva, - zlepšenie sociálneho povedomia rómskeho etnika, - zabezpečenie detskej lekárnky aspoň 1 x týždenne do obce, - rozšírenie opatrovateľskej služby, - zlepšenie štandardu zdravotníckych zariadení v dostupných zariadeniach, 	<ul style="list-style-type: none"> - rast počtu obyvateľov v seniorskej kategórii, - zhoršujúca sa sociálna situácia niektorých skupín obyvateľstva, - zhoršovanie zdravotného stavu stredného veku, - rast počtu srdcovo-cievnych chorôb, - rast nádorových ochorení tráviaceho traktu, - vysoký výskyt alergických ochorení, - pokles výdavkov na preventívnu zdravotnú

<ul style="list-style-type: none"> - zariadenie mimovládnych neziskových organizácií poskytujúcich všeobecne prospešné služby, - možnosti získania finančných prostriedkov z fondov EU, - vplyv nežiadúcich javov na deti a mládež (závislosti, konzumné kultúry...), - nedostatok finančných prostriedkov na údržbu existujúcich športových objektov, - nedostatočné materiálne zabezpečenie a podpora talentovanej mládeže v jednotlivých druhoch športov, - nárast sociálnej ohrozenosti mládeže, - nedostatok finančných prostriedkov na výstavbu nových športovo-rekreačných objektov, - rekonštrukcia kultúrneho domu, - spracovanie ročného programu kultúrnych podujatí, - usporadúvanie výročných kultúrnych podujatí pri príležitosti prvej zmienky o obci, - cezhraničná spolupráca s Maďarskou republikou v oblasti kultúry, - každoročné folklórne slávnosti, - výstavba remeselného dvora, - rozvoj sponzorovania kultúry, - obnova zanikajúcich tradícií, - vydanie multimediálnych propagačných materiálov o obci, jej kultúrnom dedičstve a tradícií, - zefektívnenie spolupráce s okolitými obcami na regionálnej úrovni, 	<ul style="list-style-type: none"> - starostlivosť, - vplyv nežiadúcich javov na deti a mládež (závislosti, konzumné kultúry...), - nedostatok finančných prostriedkov na údržbu existujúcich športových objektov, - nedostatočné materiálne zabezpečenie a podpora talentovanej mládeže v jednotlivých druhoch športov, - nárast sociálnej ohrozenosti mládeže, - nedostatok finančných prostriedkov na výstavbu nových športovo-rekreačných objektov, - nezáujem obyvateľov o rozvoj svojho kultúrneho povedomia, - slabá podpora kultúry zo strany štátu a VUC, - posun priorít mládeže ku konzumnej kultúre, - nedostatok finančných prostriedkov na šírenie miestnej kultúry za hranice katastrálneho územia na obce, - neuskutočnená rekonštrukcia kultúrneho domu,
Enviromentálna politika	
Silné stránky	Slabé stránky
<ul style="list-style-type: none"> - kvalitná legislatíva pre nakladanie s KO a DSO, - prírodné bohatstvo s lesmi, pasienkami, - vybudovaná vlastná sieť zásobovania pitnou vodou, - vlastné zdroje pitnej vody, - existencia separovaného zberu v obci, - veľké plochy lesov vhodných na rekreáciu, - CHKO Burda, - oddychová oblasť Kováčov, - vysoká hustota vzácnych prírodných úkazov, - prírodné prostredie so vzácnou faunou a flórou charakteristickou pre sútok riek Dunaj a Ipel', - existencia archeologických vykopávok, - 70 % vybudovaná dažďová kanalizácia, - existencia ochranných pásiem vodných zdrojov, 	<ul style="list-style-type: none"> - narastanie individuálnej automobilovej a motocyklovej dopravy, - absencia plynofikácie obce, - absencia zberného dvora pre separovaný zber, - absencia obecného kompostoviska, - vysoký podiel obyvateľov využívajúcich na vykurovanie pevné palivá, - absencia kanalizačnej siete - splaškovej, - absencia ČOV, - existencia nezrekultivovanej skládky TKO, - nevhodný systém zneškodňovania splaškových vôd, - v širšom okolí prítomné výrobné prevádzky spôsobujúce nadmernú produkciu polietavých častíc prachu, - prítomnosť medzinárodnej cesty s nadmernou produkciou exhalátov a v zimných mesiacoch aj

	<p>prachu z posypových materiálov,</p> <ul style="list-style-type: none"> - nízka miera vynútiteľnosti práva v oblasti ŽP, - nedostatočná informovanosť obyvateľstva o stave ŽP, - nedostatok technických kapacít zberu, dopravy, triedenia, zhodnocovania a likvidácie odpadov, - sídlo ekologicky záťažových prevádzok alokovaných v Nitrianskom kraji, - kyslé dažde znehodnocujúce lesný porast v okolí, - nadmerné využívanie umelých hnojív spôsobujúce acidifikáciu pôdy, - existencia čiernych skládok, - absencia oddychovej zóny pre obyvateľov,
Príležitosti	Ohrozenia
<ul style="list-style-type: none"> - kompletná zmena palivovej základne, - úprava verejných plôch, - zabezpečiť separovaný zber v celej obci, - rekonštrukcia miestnych komunikácií, - spustenie ČOV, - dobudovanie miestnej dažďovej kanalizácie, - výstavba splaškovej kanalizácie, - možnosti materiálového, resp. energetického využitia odpadov pri rešpektovaní duálnych vlastností odpadov, - dôsledné plnenie kvalitatívne stanovených cieľov v oblasti odpadového hospodárstva, - regulácia koryta miestneho potoka, - výstavba chodníkov popri miestnych komunikáciách, - odstránenie zdrojov znečistenia povrchových a podzemných vôd ohrozujúcich zdroje pitnej vody, - zvýšiť právne vedomie obyvateľstva vo sfére životného prostredia, - výstavba oddychovej zóny v širšom centre obce, - dostavba športovo – rekreačného areálu v obci - časť Kováčov, - rozvoj ekologického poľnohospodárstva a ekologizácia priemyselnej výroby, - obnoviteľné zdroje energie – geotermálna energia, energia biomasy, veterná energia, - možnosti získania finančných prostriedkov z fondov EU, - dodržiavanie noriem EÚ v oblasti produkcie znečisťujúcich látok v priemysle, 	<ul style="list-style-type: none"> - zhoršujúci sa stav životného prostredia v dôsledku nadmernej hospodárskej činnosti v ostatných častiach kraja, - zhoršujúci sa stav životného prostredia v dôsledku nadmerného využívania fosílnych palív domácnosťami. - ohrozená kvalita pitných a povrchových vôd, - zhoršenie zdravotného stavu obyvateľstva, - znečistenie ovzdušia veľkými zdrojmi znečistenia, - dopady na zdravotný stav obyvateľov, - zníženie biodiverzity, - pretrvávajúce vykurovanie hlavne tuhými palivami, - nárast množstva vyvázaných odpadov,

B. STRATEGICKÁ ČASŤ

Prvotná analýza a prieskum súčasného stavu v obci Chľaba predurčila ľahšie stanovenie opatrení a prioritných oblastí, ktoré si žiadajú obnovu, rozvoj, zveľadenie. Aby sa konkretizovali ciele, žiada si to strategicky, t.j. dlhodobo ponímať o spôsoboch a procesoch dosahovania cieľov, ako aj určenia zdrojov a prostriedkov na ich realizáciu. Oblasť strategického plánovania si vyžiadala aj získanie prehľadu ďalších strategických dokumentov z národnej a regionálnej úrovne.

B.1 Hierarchia strategických cieľov

Hierarchia predurčuje istú postupnosť. Strategický cieľ si žiada byť špecifický, merateľný a časovo ohraničený. Ak zosúladiť spomínané definície, vytvárame určitú štruktúru, ktorá začína stanovením vízie a pokračuje triedením do prioritných oblastí. Do prioritných oblastí sa začleňujú globálne ciele, následne špecifické ciele, stanovujúce už konkrétne, tematické zámery, vyúsťujúce v konkrétne projekty a aktivity.

Hierarchia strategických cieľov obce Chľaba

tabuľka č. 15

Vízia	„Obec Chľaba bude obcou, ktorá bude vyvážené zabezpečovať podmienky pre harmonický život všetky kategórie svojich obyvateľov. Obec sa stane významným strediskom cestového ruchu, a bude ohľaduplne využívať svoje prírodné bohatstvo za účelom jeho ekonomického a ekologického zveľadovania. V súvislosti s rozvojom cestovného ruchu sa bude snažiť čo najlepšie prezentovať svoje kultúrne tradície a zvyklosti v duchu rozvoja kultúrneho povedomia nielen vo svojom regióne, ale aj za hranicami Slovenskej republiky. Zabezpečí rozvoj turistickej oblasti Kováčov. Z hospodárskeho hľadiska obec vytvorí priaznivé podmienky na rozvoj tradičných výrobných a nevýrobných odvetví, pre ktorých rozvoj má obec najväčší potenciál – poľnohospodárstvo a potravinárstvo – hlavne vinohradníctvo.“		
Prioritná oblasť	Hospodárska	Sociálna	Enviromentálna
Globálne ciele	1. Podpora malého a stredného podnikania v obci popri rozvoji technickej infraštruktúry a cestovného ruchu	2. Doplnenie, budovanie a zlepšenie úrovne sociálnych a zdravotných služieb a skvalitnenie zázemia pre vzdelávanie, šport a kultúru	3. Ochrana životného prostredia zhodnocovaním odpadov, osvetou a s ohľadom na prírodné danosti obce
Špecifické ciele	1.1 Podpora malého a stredného podnikania zo strany obce 1.2 Podpora tradičných	2.1 Doplniť chýbajúcu infraštruktúru soc. zariadení v obci a zvýšiť	3.1 Nakladanie s komunálnym a drobným stavebným odpadom

	odvetví priemyslu 1.3 Rozvoj dopravnej infraštruktúry 1.4 Rozvoj občianskej infraštruktúry 1.5 Účinná propagácia obce 1.6 Rekreačno-relaxačné zázemie obce 1.7 Podpora podnikateľských aktivít v CR	ich kvalitu 2.2 Zlepšiť úroveň poskytovania zdrav. a soc. služieb 2.3 Budovanie a rozvoj školskej infraštruktúry 2.4 Trvalé skvalitňovanie vyváženej ponuky výkonnostného a rekreačného športu 2.5 Kultúra 2.6 Organizačné zabezpečenie 2.7 Propagácia v oblasti kultúry	3.2 Informovanosť a poradenstvo, osвета 3.3 Ochrana a racionálne využívanie vôd 3.4 Ochrana ovzdušia
--	--	--	--

Vízia

Pri stanovení vízie zo strany samospráv, tieto vychádzajú zo základnej a najpodstatnejšej priority, ktorou sú potreby miestneho obyvateľstva. K tomu však dohliadajú aj na prírodné danosti, aktuálnu ekonomicko-hospodársku situáciu samotnej obce, ale i na možnosti poskytované na vyšších úrovniach riadiacich celkov a na možnosti vznikajúce pri vzájomnej spolupráci viacerých organizačných štruktúr – obcí a miest.

Obec Chľaba zotrváva pri svojej pôvodnej vízii, ktorá bola predmetom PHSR na roky 2005-2016.

Globálne ciele

Globálne ciele rozvoja definujú strategický zámer za príslušnú prioritnú rozvojovú oblasť. Strategický zámer je následne rozpracovaný na jednotlivé ciele rozvoja, ktoré sú zabezpečované príslušnými opatreniami.

V prípade obce Chľaba ide o širokospektrálne rozvrhnutie cieľov nielen na globálne, ale špecifické a ďalšie dielčie zámery. Dotýkajú sa oblasti malého a stredného podnikania, ktoré má perspektívu vďaka prírodným podmienkam, prihraničnému umiestneniu a tým pádom i vďaka možnosti rozširovania služieb v oblasti cestovného ruchu. Aby však mohla obec napredovať v rozvoji spomínanej oblasti, musí vytvoriť vhodné základy v rámci technickej a občianskej vybavenosti. Nesmie zaostávať vo zveľaďovaní služieb v zdravotníctve, vo vzdelávaní a v sociálnej oblasti. Obec Chľaba sa pýši chráneným územím a rekreačno-relaxačným strediskom časti Kováčov. Táto skutočnosť ju vedie k zachovaniu prírodného

potenciálu ochranou životného prostredia v prvom rade osvetou či už miestneho obyvateľstva, alebo návštevníkov zo širokého okolia.

Špecifické ciele

Pri stanovovaní cieľov sa vychádzalo z aktuálnej situácie obce a stavov zistených v jednotlivých oblastiach spadajúcich pod kompetencie obce. Podstatné boli vyslovené potreby obyvateľov v znení spoločných záujmov na úrovni riešeného územia, t.j. obce Chľaba.

Pri spracovaní PHSR Chľaba boli podkladom vypočuté potreby a záujmy verejnosti. Zástupcovia a zodpovední riadiaci tím rozhodli o smerovaní obce, určením hlavnej vízie a cieľov do budúcnosti. Ciele boli prerozdelené do troch nosných oblastí, a to hospodárskej, sociálnej a enviromentálnej. Podporným a východiskovým bodom boli i skutočnosti zistené SWOT analýzou, čím sa indikoval predmet tejto kapitoly. Do úvahy sa brali aj skutočnosti a danosti v rámci regionálneho územného začlenenia.

Špecifické ciele sú zároveň aj opatreniami obce.

C. PROGRAMOVÁ ČASŤ

Stratégia integruje do jedného celku hlavné ciele, politiku a aktivity činnosti. V tejto časti rozoberáme konkrétne opatrenia, resp. špecifické ciele delíme na konkrétne projekty a aktivity.

C.1 Opatrenia a priority

Prehľad opatrení a projektov podľa oblastí

tabuľka č. 16

Opatrenie	Projekt	Prioritná oblasť
1.1 Podpora malého a stredného podnikania zo strany obce	1.1.1. Spracovať stratégiu podpory podnikania a zvýšenia informovanosti o možnostiach podpory zo strany obce, VÚC, štátu a EÚ.	Hospodárska
	1.1.2 Vytvorenie ekonomických a technických podmienok pre výstavbu priemyselnej zóny v obci - príprava územia a realizácia infraštruktúry.	
	1.1.3 Vymedziť prenajímateľné obecné priestory pre potrebné služby a remeselné dielne.	
	1.1.4 Vypracovať postup podpory, výučby a rozvoja tradičných remesiel v obci.	
	1.1.5 Zvýšenie kapacít informačných a poradenských služieb a podpora vzdelávania firiem.	
	1.1.6 Podpora budovania kooperačných sietí malých a stredných firiem.	
	1.1.7 Podporovanie zavádzania remeselníckych dielní pre remeslá, ktoré sú pre obec typické.	
	1.1.8 Zakladanie malých a stredných podnikov s majetkovou účasťou obce.	
	1.1.9 Úprava okolia jazier a štrkoviska, výstavba chodníkov, cyklistických trás, lavičiek, výsadba zelene.	
	1.1.10 Výstavba prístavu pre člny a nákup člnov.	
	1.1.11 Rekonštrukcia infraštruktúry hospodárskeho dvora poľnohospodárskeho družstva.	
	1.1.12 Rekonštrukcia budov a hál v areáli hospodárskeho dvora.	
	1.1.13 Nákup novej technológie do hospodárskeho dvora.	
	1.1.14 Výstavba nájomných bytov v obci.	
	1.1.15 Realizácia systému poznávacích, športových a kultúrnych pobytov zameraných na históriu obce a vinohradníctvo.	
	1.1.16 Výstavba multifunkčného športového areálu s príslušenstvom.	
	1.1.17 Výstavba relaxačno - rehabilitačného "Wellness" centra.	
	1.1.18 Výstavba rekreačného zariadenia v blízkosti štrkoviska.	
	1.1.19 Zriadenie výroby a predaja ľudovumeleckých predmetov.	
	1.1.20 Zriadenie campingu.	
	1.1.21 Úprava plôch v okolí prírodných pláží,	

	výstavba infraštruktúry a sociálnych zariadení. 1.1.22 Výstavba menšieho prístavu na brehu rieky Dunaj.	
1.2 Podpora tradičných odvetví priemyslu	1.2.1 Podporovať rozvoj tých odvetví priemyslu, pre ktorých rozvoj sú v okolí obce vytvorené ideálne podmienky – hlavne poľnohospodárstvo. 1.2.2 Podpora výroby a podnikateľských subjektov, ktoré využívajú surovinové zdroje regiónu.	
1.3 Rozvoj dopravnej infraštruktúry	1.3.1 Výstavba asfaltovej cesty v plánovanej novej ulici „Dóna”. 1.3.2 Úprava miestnych komunikácií a výstavba chodníkov popri hlavnej ceste. 1.3.3 Budovanie miestnych cyklotrás. 1.3.4 Rekonštrukcia miestnej komunikácie k miestnemu cintorínu. 1.3.5 Výstavba autobusových zastávok v RO Kováčov na podobu už obnovených v zastavanom území obce. 1.3.6 Napojenie obce na cyklotrasu „Zelená stuha Pohroním” navrhovanou lokálnou cyklotrasou a potrebným označením. 1.3.7 Výstavba mostu na rieke Ipeľ medzi obcami Chľaba – Ipolydamásd. 1.3.8 Výstavba parkovacích plôch v obci ako aj v rekreačnej oblasti Kováčov. 1.3.9 Vysporiadanie vlastníckych vzťahov prístupových ciest v rekreačnej oblasti (ich zameranie a odkúpenie do obecného vlastníctva).	
1.4 Rozvoj občianskej infraštruktúry	1.4.1 Rozšírenie intravilánu obce vzhľadom na potenciálnu výstavbu IBV. 1.4.2 Rekonštrukcia miestneho vodovodu. 1.4.3 Dokončenie rekonštrukcie a rozšírenie verejného osvetlenia v obci a RO Kováčov. 1.4.4 Plynofikácia obce. 1.4.5 Úprava verejných plôch. 1.4.6 Rekonštrukcia mostov a lávok. 1.4.7 Výstavba splaškovej kanalizácie. 1.4.8 Regulácia korýt miestneho potoka prechádzajúceho cez obec 1.4.9 Dostavba dažďovej kanalizácie. 1.4.10 Výstavba bezdrôtového rozhlasu. 1.4.11 Osadenie informačných tabúl. 1.4.12 Rekonštrukcia obecného úradu. 1.4.13 Zabezpečenie vysokorýchlostného Internetu. 1.4.14 Výstavba oddychového parku medzi riekou Dunaj a intravilánom obce. 1.4.15 Výstavba cyklistických chodníkov okolo jazier a štrkoviska. 1.4.16 Výstavba ČOV. 1.4.17 Výsadba izolačnej zelene v okolí poľnohospodárskeho družstva. 1.4.18 Realizácia kanalizačných prípojok verejných budov. 1.4.19 Výstavba objektov na ochranu pred prítokovými vodami – rekonštrukcia ochrannej hrádze, prieťahy poldre a viacúčelové vodné	

	<p>nádrže na rieke Ipeľ.</p> <p>1.4.20 Výrobné areály poľnohospodárskeho družstva a podnikateľskej výroby v obci oddeliť od obytných častí sídla sprievodnou, ochrannou a izolačnou zeleňou.</p> <p>1.4.21 Výstavba oddychovej zóny v okolí štrkoviska a jazier.</p> <p>1.4.22 Realizovať novú líniovú NDV a sprievodnú zeleň pozdĺž vodných tokov Ipeľ a malých vodných tokov.</p> <p>1.4.23 Zriadenie verejného Internetu.</p> <p>1.4.24 Rekonštrukcia parkovej zelene a infraštruktúry v RO Kováčov.</p> <p>1.4.25 Rozšírenie infraštruktúry k plánovaným nájomným bytom.</p> <p>1.4.26 Rekonštrukcia viacúčelovej budovy vo dvore MŠ.</p> <p>1.4.27 Doriešenie centra obce po estetickej a architektonickej stránke.</p>	
1.5 Účinná propagácia obce	<p>1.5.1 Vytvorenie samostatnej www stránky obce.</p> <p>1.5.2 Spracovať globálnu koncepciu propagácie obce v multimediálnej forme.</p> <p>1.5.3 Spracovať koncepciu regionálnej spolupráce s okolitými turistickými lokalitami a domácimi i zahraničnými CK.</p>	
1.6 Rekreačno-relaxačné zázemie obce	<p>1.6.1 Úprava okolia jazier a štrkoviska, výstavba chodníkov, cyklistických trás, lavičiek, výsadba zelene.</p> <p>1.6.2 Vybudovanie oddychovej zóny obce.</p> <p>1.6.3 Výstavba prístavu pre člny a nákup člnov.</p> <p>1.6.4 Výstavba multifunkčného športového areálu s príslušenstvom.</p> <p>1.6.5 Realizácia systému poznávacích, športových a kultúrnych pobytov zameraných na históriu obce a vinohradníctvo.</p> <p>1.6.6 Výstavba relaxačno - rehabilitačného "Wellness" centra.</p> <p>1.6.7 Výstavba rekreačného zariadenia v blízkosti štrkoviska.</p> <p>1.6.8 Zriadenie campingu.</p> <p>1.6.9 Úprava plôch v okolí prírodných pláží, výstavba infraštruktúry a sociálnych zariadení.</p> <p>1.6.10 Zriadenie požičovne bicyklov.</p>	
2.1 Doplniť chýbajúcu infraštruktúru soc. zariadení v obci a zvýšiť ich kvalitu	2.1.1 Výstavba nájomných bytov v obci.	
2.2 Zlepšiť úroveň poskytovania zdrav. a soc. služieb	<p>2.2.1 Zlepšenie úrovne poskytovania domácej ošetrovateľskej starostlivosti, rozšírenie jej služieb o poskytovanie rehabilitačných cvičení.</p> <p>2.2.2 Zabezpečiť aspoň raz mesačne poradňu v obci.</p> <p>2.2.3 Zabezpečiť dostupnosť zdravotnej starostlivosti pre dospelých občanov.</p> <p>2.2.4 Zabezpečovať komplexnú zdravotnú</p>	Sociálna

	<p>starostlivosť o starých ľudí a dlhodobo chorých.</p> <p>2.2.5 Zvýšiť úroveň poskytovaných sociálnych služieb.</p> <p>2.2.6 Podporiť služby pre marginalizované skupiny občanov a týrané ženy.</p> <p>2.2.7 Zabezpečenie stravovania pre dôchodcov.</p>	
2.3 Budovanie a rozvoj školskej infraštruktúry	<p>2.3.1 Modernizovať a rekonštruovať budovu materskej školy.</p> <p>2.3.2 Modernizácia vnútorného vybavenia materskej školy.</p> <p>2.3.3 Rekonštrukcia sociálnych zariadení v budove školy.</p> <p>2.3.4 Vybudovanie športového ihriska pre potreby materskej školy.</p>	
2.4 Trvalé skvalitňovanie vyváženej ponuky výkonnostného a rekreačného športu	<p>2.4.1 Vybudovanie športového areálu v obci.</p> <p>2.4.2 Výstavba cykloturistických trás.</p> <p>2.4.3 Výstavba tribúny a šatní futbalového ihriska.</p> <p>2.4.4 Vytváranie materiálnych a finančných podmienok na rozvoj výkonnostného a rekreačného športu v obci.</p> <p>2.4.5 Podpora organizácie športových podujatí regionálneho významu.</p> <p>2.4.6 Podpora športových aktivít zdravotne postihnutých občanov.</p> <p>2.4.7 Podporovať talentovanú mládež.</p> <p>2.4.8 Spolupracovať s občianskymi združeniami, inými právnickými a fyzickými osobami, pôsobiace v oblasti telesnej kultúry.</p> <p>2.4.9 Rekonštrukcia oplozenia futbalového ihriska.</p>	
2.5 Kultúra	<p>2.5.1 Rekonštrukcia domu kultúry – exteriéry (strecha, fasády, ...).</p> <p>2.5.2 Rekonštrukcia tradičnej architektúry a zriadenie stálych expozícií z pôvodného štýlu života obyvateľov vo obci.</p> <p>2.5.3 Prepojiť obec so subjektami cestovného ruchu, agroturistiky.</p> <p>2.5.4 Budovanie remeselníckych dvorov - rekonštrukcia budovy bývalej základnej školy.</p> <p>2.5.5 Vybudovanie turistických a náučných trás pre žiakov, študentov, rodiny s deťmi, priemerných aj náročných klientov s využitím kultúrno – historického, folklórneho aj prírodného bohatstva.</p> <p>2.5.6 Zachovanie a rozvoj ľudových tradícií (folklórny tanec, hudba a spev, ľudové remeslá, ľudový odev a doplnky, pôvodné bývanie a hospodárenie) a ich maximálne využitie v cestovnom ruchu a agroturistike.</p> <p>2.5.7 Rekonštrukcia interiérov domu kultúry.</p> <p>2.5.8 Cezhraničná spolupráca s obcami Ipolydamásd a mestom Szob.</p> <p>2.5.9 Zriadenie dedinského múzea alebo Národopisného múzea na prezentáciu histórie obce.</p> <p>2.5.10 Nákup prezentačnej, ozvučovacej a osvetľovacej techniky do kultúrneho domu.</p> <p>2.5.11 Organizovanie pravidelných kultúrnych podujatí – Deň obce, Hody, atď..</p>	

	2.5.12 Výstavba pódia s tribúnou na uskutočňovanie folklórnych slávností.	
	2.5.13 Rekonštrukcia kaplnky Sv. Urbana.	
2.6 Organizačné zabezpečenie	2.6.1 Spracovať kalendár kultúrnych podujatí na celý rok, tento priebežne aktualizovať. Rozšíriť žánrovú ponuku s orientáciou na hodnotný kultúrny prínos.	
2.7 Propagácia v oblasti kultúry	2.7.1 Spracovať globálnu koncepciu „propagácie“ histórie obce v multimediálnej forme.	
	2.7.2 Spracovať komplexný informačný bulletin o historickom vývoji a tradíciách obce pre školy aj subjekty cestovného ruchu.	
	2.7.3 Propagácia kultúry na Internete prostredníctvom www stránky obce.	
3.1 Nakladanie s komunálnym a drobným stavebným odpadom	3.1.1 V súlade s prijatými koncepciami zabezpečiť permanentné znižovanie podielu skladovanej časti odpadov, k čomu organizovať mobilné zbery textílií, kovového odpadu, viacvrstvových obalov nebezpečných odpadov.	Enviromentálna
	3.1.2 Zabezpečiť separáciu komunálneho odpadu v celej obci.	
	3.1.3 Zabezpečiť likvidáciu čiernych skládok v obci.	
	3.1.4 Výstavba obecného kompostoviska.	
	3.1.5 Výstavba zberného dvora pre separovaný zber a zriadiť separovaný zber.	
	3.1.6 Rekultivácia starej skládky TKO.	
3.2 Informovanosť, poradenstvo, osвета	3.2.1 Spracovať koncepciu zabezpečenia informovanosti, poradenstva a prevencie v oblasti ŽP. Trvale preferovať poradenstvo a prevenciu pred represiou.	
3.3 Ochrana a racionálne využívanie vôd	3.3.1 Zabezpečiť výstavbu kanalizačnej siete a spustenie čističky odpadových vôd, znížiť množstvo znečisťujúcich látok vo vypúšťaných odpadových vodách na limitovanú úroveň.	
	3.3.2 Zabezpečiť dostatok kvalitnej pitnej vody, minimalizovať straty vo vodovodných sieťach.	
	3.3.3 Výstavba objektov na ochranu pred prívalovými vodami – rekonštrukcia ochrannej hrádze, priehrázky poldre a viacúčelové vodné nádrže na rieke Ipel’.	
	3.3.4 Zamedziť možnostiam znečistenia povrchových vôd tunajším poľnohospodárskym družstvom.	
3.4 Ochrana ovzdušia	3.4.1 Zabezpečiť zníženie produkovaných emisií hlavným zdrojom znečistenia – domácnosti.	

D. REALIZAČNÁ ČASŤ

D.1 Inštitucionálne a organizačné zabezpečenie

Obec je samostatný územný samosprávny a správny celok, v rámci ktorého združuje osoby, ktoré majú na jej území trvalý pobyt. Jej základnou úlohou pri výkone samosprávy je starostlivosť o všestranný rozvoj jej územia a o potreby jej obyvateľov. Obec Chľaba využíva právo združovať sa s inými obcami v záujme dosiahnutia spoločného prospechu.

Orgánmi obce sú zo zákona obecné zastupiteľstvo a starosta. Obecné zastupiteľstvo je zastupiteľský zbor obce zložený z poslancov. Obec Chľaba má sedem poslancov. Zasadnutia sa uskutočňujú zvyčajne raz za dva mesiace. V prípade potreby sa zvoláva aj mimoriadne zasadnutie. Starosta je štatutárnym orgánom v majetkovoprávných vzťahoch obce a v pracovnoprávných vzťahoch zamestnancov obce, v administratívno-právných vzťahoch je správnym orgánom. Je predstaviteľom a najvyšším výkonným orgánom obce.

Výkonným orgánom starostu a zastupiteľstva je obecný úrad. Obec Chľaba patrí medzi menšie obce, tým pádom na Obecnom úrade sú úkony prerozdelené medzi dvoma administratívnymi pracovnými silami a pani starostkou. Obec zamestnáva i koordinátorku-upratovačku a údržbára-kuriča. Referáty, resp. oddelenia obecný úrad nemá. Agenda je rozdelená medzi pracovníčkami. Pre prípad potreby je zriadená funkcia zástupcu. Kontrolu podľa potrieb vykonáva hlavný kontrolór. Obecný úrad nemá zriadenú žiadnu radu. Komisiu však áno, ktorá je stála a je len jedna, a to *Komisia na ochranu verejného záujmu*.

Spomínané orgány, resp. osoby zastupujúce funkcie na úrovni samosprávy – obecného úradu, spoločne a pravidelne, a to aspoň raz ročne, pristúpia k monitorovaniu PHSR Chľaba, aby zistili nakoľko sa darí naplňovať stanovené zámery. V prípade potreby rozhodnú o prijatí opatrení na úpravu, zmenu a doplnenie PHSR Chľaba, v znení jeho najopodstatnenejších častí, predurčujúcich rozvoj obce a dodržanie už naplánovaných činností na realizáciu vytýčených cieľov.

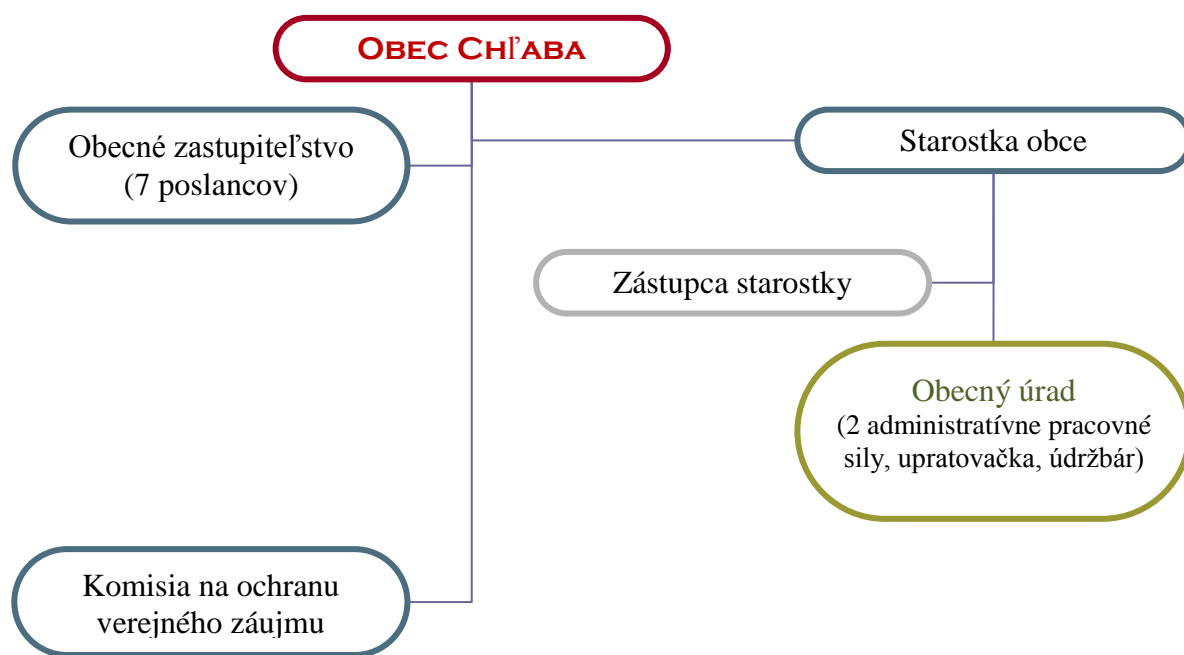
Projekty a ciele si vyžadujú nielen ich určenie zo strany vedenia obce, ale aj **realizáciu**, či už ide o odbornú prípravu materiálnych podkladov, alebo finančné zabezpečenie ich uskutočnenia. Predpokladá sa v niektorých prípadoch využiť externé zdroje, ktorými budú **externý odborníci** v oblasti projektového manažmentu, spracovania žiadostí, implementácii a administratívnom zdokladovaní, monitoringu, žiadosti o NFP, žiadosti o platbu, technickej, projektovej či inej podpornej dokumentácie k projektom investičného charakteru, vecného a finančného hodnotenia a i..

Vzhľadom na termín spracovania a následného schválenia PHSR Chľaba, ktorým je mesiac august 2017, sa predbežne určuje čas na opakované **hodnotenie a monitoring** PHSR Chľaba na **august 2017**. Nevylučuje sa zmena tohto času, ak si to vyžiada neočakávaný zvrat v napredovaní a dodržaní už existujúcich spomínaných cieľov obce, alebo pri ich doplnení a zmene.

Plná zodpovednosť za vyššie uvedené realizačné a inštitucionálne zabezpečenie má na starosti starostka obce Chľaba.

Organizačná štruktúra obce Chľaba

Schéma č. 1



D.2 Akčný plán

Po stanovení cieľov, resp. určení projektov je dôležité vymedziť vecný a časový harmonogram pre ich realizáciu. K tomuto slúži akčný plán. Obec Chľaba vychádzala z pôvodného plánu, ktorý bol súčasťou PHSR na roky 2005-2016. Ten sa upravil a doplnil prípadnými novými cieľmi. Vzhľadom na obširnosť a ľahší prehľad je akčný plán zaradený medzi prílohy pod č. 4.

Zodpovednosť za jednotlivé opatrenia berie na seba vedenie samosprávy v zložení starostky obce a poslancov obecného zastupiteľstva.

E. FINANČNÁ ČASŤ

E.1 Indikatívny finančný plán

Finančné plánovanie nie je jednorázový, ale kontinuálny proces. Pri schvaľovaní financovania jednotlivých úloh, vyplývajúcich z aktivít, sa bude prihliadať na ich dôležitosť a dopad na hospodársky a sociálny rozvoj obce. Viaceré úlohy sa môžu realizovať v rámci bežnej prevádzky samosprávy, mnohé však vyžadujú náročnejšie finančné a personálne zdroje a spoluprácu s inými subjektami.

Potenciálne zdroje na realizáciu opatrení a úloh PHSR sú:

- vlastné zdroje – rozpočet obce,
- bankové úvery,
- štátne dotácie z účelových fondov,
- financie z národnej úrovne,
- štrukturálne fondy,
- nadácie, neinvestičné fondy,
- sponzoring podnikateľov, firiem, bankového sektora, súkromných osôb,
- združovanie prostriedkov verejnej a neverejnej sféry, atď.,

Štruktúra uvedených zdrojov bude závisieť na aktuálnej finančnej situácii obce ako aj na spoločensko-ekonomických podmienkach.

Plánovaný rozpočet na jednotlivé prioritné oblasti v EUR

tabuľka č. 17

Prioritná oblasť	Programové obdobie 2015-2020 Spolu v EUR
Hospodárska	26 056 000,-
Sociálna	2 211 000,-
Enviromentálna	6 250 000,-
SPOLU	34 517 000,-

Každá prioritná oblasť v sebe zahŕňa niekoľko ďalších projektov a aktivít. Predpokladanú, plánovanú finančnú nákladovosť týchto aktivít rozoberá akčný plán, ale aj model viaczdrojového financovania. Treba zdôrazniť, že v tabuľke č. 17 ide o rozpočet, v ktorom figurujú financie obce ako takej, ale aj finančné prostriedky, ktoré možno získať z iných externých zdrojov (EÚ, dotácie, štát, VÚC a i.).

Kým akčný plán zohľadňuje celkové financie za jednotlivé projekty, v intervenčnej matici je rozpísané financovanie projektov podľa možnosti z viacerých zdrojov.

E.2 Intervenčná matica

Samosprávy majú príležitosť na financovanie svojich cieľov z regionálnych, národných, medzinárodných dotačných systémov i zdrojov Európskej Únie. Môžu realizovať i väčšie investičné zámery a nevynakladať tak len vlastné zdroje, ktoré by v tomto prípade neboli ani postačujúce.

Chľaba je obec, ktorá patrí síce medzi menšie obce, ale jej geografické danosti vytvárajú veľké možnosti na rozvoj, zároveň aj nemalé úsilie a viac práce na zveľádovanie. Pozitívom je, že spolupracuje aj s inými obcami v rámci členstiev v rôznych združeniach, čo napomáha k uskutočneniu niektorých cieľov aj touto cestou.

Tabuľka č. 18 poskytuje podrobnejší prehľad predbežne plánovaného viaczdrojového financovania zámerov obce Chľaba.

Model viaczdrojového financovania – intervenčná matica

tabuľka č. 18

Viaczdrojové financovanie							
Projekt	Celkové náklady	Verejné zdroje					Súkromné zdroje
		EÚ	Štát	VÚC	Obec	Spolu	
1.1.1	2 000,-				2 000,-	2 000,-	
1.1.2	100 000,-	85 000,-	10 000,-		5 000,-	100 000,-	
1.1.3	PP*				PP	PP*	
1.1.4	PP				PP	PP	
1.1.5	10 000,-		5 000,-		5 000,-	10 000,-	
1.1.6	PP				PP	PP	
1.1.7	PP				PP	PP	
1.1.8	2 000,-				2 000,-	2 000,-	
1.1.9	200 000,-	170 000,-	20 000,-		10 000,-	200 000,-	
1.1.10	150 000,-						150 000,-
1.1.11	20 000,-		19 000,-		1 000,-	20 000,-	
1.1.12	50 000,-						50 000,-
1.1.13	50 000,-						50 000,-
1.1.14	600 000,-		600 000,-			600 000,-	
1.1.15	3 000,-				3 000,-	3 000,-	
1.1.16	30 000,-		18 500,-		1 500,-	30 000,-	
1.1.17	700 000,-	595 000,-	70 000,-		35 000,-	700 000,-	
1.1.18	1 000 000,-						1 000 000,-
1.1.19	20 000,-		19 000,-		1 000,-	20 000,-	
1.1.20	200 000,-					200 000,-	200 000,-
1.1.21	20 000,-	17 000,-	2 000,-		1 000,-	20 000,-	
1.1.22	1 000 000,-						1 000 000,-
1.2.1	PP						PP
1.2.2	PP						PP
1.3.1	300 000,-		285 000,-		15 000,-	300 000,-	
1.3.2	200 000,-		190 000,-		10 000,-	200 000,-	
1.3.3	270 000,-	229 500,-	27 000,-		13 500,-	270 000,-	

1.3.4	50 000,-	47 500,-			2 500,-	50 000,-	
1.3.5	10 000,-			5 000,-	5 000,-	10 000,-	
1.3.6	10 000,-			100 000,-		10 000,-	
1.3.7	5 000 000,-	4 250 000,-	500 000,-	250 000,-		5 000 000,-	
1.3.8	50 000,-			25 000,-	25 000,-	50 000,-	
1.3.9	PP				PP	PP	
1.4.1	300 000,-				300 000,-	300 000,-	
1.4.2	100 000,-						100 000,-
1.4.3	100 000,-		80 000,-		20 000,-	100 000,-	
1.4.4	5 000 000,-						5 000 000,-
1.4.5	200 000,-	170 000,-	20 000,-		10 000,-	200 000,-	
1.4.6	20 000,-		18 000,-		2 000,-	20 000,-	
1.4.7	5 000 000,-						5 000 000,-
1.4.8	200 000,-	170 000,-	20 000,-		10 000,-	200 000,-	
1.4.9	300 000,-	265 000,-	30 000,-		15 000,-	300 000,-	
1.4.10	50 000,-		45 000,-		5 000,-	50 000,-	
1.4.11	5 000,-			2 500,-	2 500,-	5 000,-	
1.4.12	300 000,-	255 000,-	30 000,-		15 000,-	300 000,-	
1.4.13	PP						PP
1.4.14	700 000,-						700 000,-
1.4.15	60 000,-	51 000,-	6 000,-		3 000,-	60 000,-	
1.4.16	300 000,-						300 000,-
1.4.17	10 000,-				5 000,-	5 000,-	5 000,-
1.4.18	50 000,-				50 000,-	50 000,-	
1.4.19	500 000,-	425 000,-	50 000,-			475 000,-	25 000,-
1.4.20	10 000,-				5 000,-	5 000,-	5 000,-
1.4.21	200 000,-						200 000,-
1.4.22	50 000,-						50 000,-
1.4.23	PP				PP	PP	
1.4.24	20 000,-		18 000,-		2 000,-	20 000,-	
1.4.25	50 000,-				50 000,-	50 000,-	
1.4.26	50 000,-		40 000,-		10 000,-	50 000,-	
1.4.27	20 000,-			10 000,-	10 000,-	20 000,-	
1.5.1	1 000,-				1 000,-	1 000,-	
1.5.2	PP				PP	PP	
1.5.3	PP				PP	PP	
1.6.1	200 000,-	170 000,-	20 000,-		10 000,-	200 000,-	
1.6.2	100 000,-	85 000,-	10 000,-		5 000,-	100 000,-	
1.6.3	150 000,-						150 000,-
1.6.4	30 000,-		28 500,-		1 500,-	30 000,-	
1.6.5	3 000,-				3 000,-	3 000,-	
1.6.6	700 000,-	595 000,-	70 000,-		35 000,-	700 000,-	
1.6.7	1 000 000,-						1 000 000,-
1.6.8	200 000,-						200 000,-
1.6.9	20 000,-	17 000,-	2 000,-		1 000,-	20 000,-	
1.6.10	10 000,-			5 000,-	5 000,-	10 000,-	

2.1.1	600 000,-		550 000,-		50 000,-	600 000,-	
2.2.1	PP				PP	PP	
2.2.2	PP				PP	PP	
2.2.3	PP				PP	PP	
2.2.4	PP				PP	PP	
2.2.5	PP				PP	PP	
2.2.6	PP				PP	PP	
2.2.7	PP				PP	PP	
2.3.1	220 000,-	187 000,-	22 000,-		11 000,-	220 000,-	
2.3.2	10 000,-				5 000,-	5 000,-	5 000,-
2.3.3	1 000,-				1 000,-	1 000,-	
2.3.4	10 000,-			5 000,-	5 000,-	10 000,-	
2.4.1	30 000,-		28 500,-		1 500,-	30 000,-	
2.4.2	270 000,-	229 500,-	27 000,-		13 500,-	270 000,-	
2.4.3	200 000,-	170 000,-	20 000,-		10 000,-	200 000,-	
2.4.4	PP				PP	PP	
2.4.5	PP				PP	PP	
2.4.6	PP				PP	PP	
2.4.7	PP				PP	PP	
2.4.8	PP				PP	PP	
2.4.9	10 000,-			5 000,-	5 000,-	10 000,-	
2.5.1	300 000,-	255 000,-	30 000,-		15 000,-	300 000,-	
2.5.2	20 000,-		19 000,-		1 000,-	20 000,-	
2.5.3	PP				PP	PP	
2.5.4	270 000,-	229 500,-	27 000,-		13 500,-	270 000,-	
2.5.5	10 000,-			5 000,-	5 000,-	10 000,-	
2.5.6	PP				PP	PP	
2.5.7	70 000,-		56 000,-		14 000,-	70 000,-	
2.5.8	PP				PP	PP	
2.5.9	20 000,-		19 000,-		1 000,-	20 000,-	
2.5.10	20 000,-		16 000,-		4 000,-	20 000,-	
2.5.11	PP				PP	PP	
2.5.12	100 000,-	85 000,-	10 000,-		5 000,-	100 000,-	
2.5.13	50 000,-	42 500,-	5 000,-		2 500,-	50 000,-	
2.6.1	PP				PP	PP	
2.7.1	PP				PP	PP	
2.7.2	PP				PP	PP	
2.7.3	PP				PP	PP	
3.1.1	PP				PP	PP	
3.1.2	PP				PP	PP	
3.1.3	PP				PP	PP	
3.1.4	100 000,-		95 000,-		5 000,-	100 000,-	
3.1.5	100 000,-		95 000,-		5 000,-	100 000,-	
3.1.6	50 000,-		47 500,-		2 500,-	50 000,-	
3.2.1	PP				PP	PP	

3.3.1	5 300 000,-						5 300 000,-
3.3.2	PP						PP
3.3.3	700 000,-						700 000,-
3.3.4	PP						PP
3.4.1	PP				PP	PP	

Vysvetlivka: *PP –podľa potreby

ZÁVER

Obec Chľaba sa nachádza na juhovýchodnom Slovensku, na hraniciach s Maďarskom. Z administratívneho hľadiska je obec súčasťou Nitrianskeho samosprávneho kraja, okresu Nové Zámky. Od Štúrova je vzdialená severovýchodne na 12 km. Súčasťou katastra obce Chľaba je aj turisticko-rekreačná oblasť Kováčov.

Obec Chľaba leží na cípe Podunajskej nížiny, v juhovýchodnej časti úpätia pohoria Burdov, na okraji Ipeľskej pahorkatiny, pri ústí rieky Ipeľ. Južnú hranicu tvorí koryto Dunaja, ktorý sa prerezáva cez Vyšehradskú bránu a oddeľuje oblasť od maďarského pohoria Pilis, východnú hranicu tvorí koryto rieky Ipeľ, ktorý oddeľuje okolie obce od maďarského pohoria Börzsöny. Severozápadnú časť ohraničuje Bajtavská brána, ktorá delí oblasť od Ipeľskej pahorkatiny, časti Zalabský chrbát.

Chľaba je relatívne malá obec s veľkými hodnotami. Nachádza sa tu národná prírodná rezervácia Burdov a Leliánsky les a nehnutelná kultúrna pamiatka šiestich vínnych pivníc.

Veľkou výhodou a možnosťou na realizáciu zámerov obce sú členstvá v ďalších organizáciách, ktoré sú tvorené spoluprácou obcí, miest a ďalších subjektov. Ide o členstvá v *Miestnej akčnej skupine Dolnohronské rozvojové partnerstvo*, *Regionálnom združení novozámockej, šurianskej a štúrovskej oblasti*, *Južnom regióne Štúrovo* a *Ister Granum EGTC*. Vytvára sa takto predpoklad na plynulejší rozvoj riešeného územia, na upevnenie vzťahov, udržanie tradícií, zveľadenie a využitie prírodného potenciálu, resp. návštevnosti a rozvoja cestovného ruchu a pod.

V záujme vedenia samosprávy je, aby miestnemu obyvateľstvu zabezpečilo čo najlepšie podmienky pre život, vyhovelo ich potrebám a bolo miestom i pre širokú verejnosť, keďže poskytuje širokospektrálne využitie s relaxačno-rekreačným zázemím. Hovorí o tom aj vízia, ktorou je: „...vyvážene zabezpečovať podmienky pre harmonický život všetky kategórie svojich obyvateľov. Obec sa stane významným strediskom cestového ruchu, a bude ohľaduplne využívať svoje prírodné bohatstvo za účelom jeho ekonomického a ekologického zveľad'ovania. V súvislosti s rozvojom cestovného ruchu sa bude snažiť čo najlepšie prezentovať svoje kultúrne tradície a zvyklosti v duchu rozvoja kultúrneho povedomia nielen vo svojom regióne, ale aj za hranicami Slovenskej republiky. Zabezpečí rozvoj turistickej oblasti Kováčov. Z hospodárskeho hľadiska obec vytvorí priaznivé podmienky na rozvoj tradičných výrobných a nevýrobných odvetví, pre ktorých rozvoj má obec najväčší potenciál – poľnohospodárstvo a potravinárstvo – hlavne vinohradníctvo.“