

PROGRAM HOSPODÁRSKEHO A SOCIÁLNEHO ROZVOJA

2015 - 2020

OBEC LIPOVÁ



Obsah

Úvod

1. Zámer spracovania PHSR

2. Harmonogram spracovania PHSR

3. Východiskové koncepčné dokumenty

4. Analytická časť

4.1 Analýza vnútorného prostredia

4.1.1 História obce

4.1.2 Geografické hľadisko

4.1.3 Prírodné zdroje

4.1.3.1 Klimatické pomery

4.1.3.2 Geomorfologická a geologická charakteristika

4.1.3.3 Pôdny fond a jeho využitie

4.1.3.4 Lesy

4.1.3.5 Voda

4.1.3.6 Nerastné suroviny

4.1.3.7 Chránené územia

4.1.3.8 Environmentálne záťaže

4.1.4 Demografické zdroje

4.1.4.1 Počet obyvateľov

4.1.4.2 Štruktúra populácie podľa produktívnosti a ekonomickej aktivity

4.1.4.3 Ekonomicky aktívne obyvateľstvo

4.1.4.4 Trend vo vývoji jednotlivých vekových kategórií

4.1.4.5 Trendy v demografických pohyboch a ich príčiny

4.1.4.6 Migrácia obyvateľstva

4.1.4.7 Zloženie obyvateľstva podľa vierovyznania

4.1.4.8 Zloženie obyvateľstva podľa národnosti

4.1.4.9 Zloženie obyvateľstva podľa vzdelania

4.1.4.10 Zamestnanosť/nezamestnanosť

4.1.4.11 Zruční obyvatelia

4.1.5 Administratívne kapacity obce

4.1.6 Sociálna infraštruktúra

4.1.6.1 Školská infraštruktúra aj s vývojom počtu žiakov

4.1.6.2 Zdravotnícka infraštruktúra

4.1.6.3 Sociálna infraštruktúra

4.1.6.4 Kultúrna infraštruktúra

4.1.6.5 Priestory občianskej vybavenosti

4.1.7 Kultúrny a spoločenský život

4.1.8 Mimovládny sektor

4.1.9 Podnikateľské prostredie

4.1.10 Materiálne zdroje

4.1.10.1 Stav vysporiadania vlastníckych vzťahov

- 4.1.10.2 Stav územnoplánovacej dokumentácie a PHSR
- 4.1.10.3 Infraštruktúra obce
- 4.1.10.4 Domový a bytový fond
- 4.1.10.5 Majetok obcí
- 4.1.10.6 Investičné aktivity za posledných 5 rokov
- 4.1.10.7 Plánované investičné aktivity
- 4.1.10.8 Zoznam voľných hospodárskych budov na území obce

4.1.11 Cestovný ruch

4.2 Analýza vonkajšieho prostredia

4.3 SWOT

4.4 Zhodnotenie hlavných disparít a faktorov rozvoja

5. Strategická časť

- 5.1 Vízia rozvoja územia obce Lipová
- 5.2 Strategický cieľ

6. Programová časť

- 6.1 Opatrenia a projekty vrátane ich priradenia k jednotlivým prioritám
- 6.2 Súbor ukazovateľov výsledkov a dosahov

7. Realizačná časť

- 7.1 Východiská a popis úloh jednotlivých partnerov pri realizácii
- 7.2 Popis postupov organizačného a inštitucionálneho zabezpečenia realizácie PHSR
- 7.3 Stručný popis komunikačnej stratégie
- 7.4 Systém monitorovania a hodnotenia
- 7.5 Akčný plán na obdobie dvoch rokov

8. Finančná časť

- 8.1 Indikatívny finančný plán na celú realizáciu PHSR
- 8.2 Model viaczdrojového financovania jednotlivých projektov
- 8.3 Systém hodnotenia a zaraďovania projektov do financovania

Záverečná časť

Prílohy

Úvod

Posledná dekáda 20. storočia až po súčasnosť je poznačená kumuláciou procesov, ktoré výrazne predznamovali dynamiku a charakter premien spoločensko-politických, hospodárskych, sociálnych, sociálno-kultúrnych s celou škálou pozitívnych ale aj problémových dopadov na spoločnosť i jednotlivé spoločenstvá na Slovensku. Významné sú nadnárodné súvislosti prebiehajúcich procesov, keďže sa netýkajú len jednej krajiny, ale sú súčasťou priestorovo širších premien, ktoré majú významné, prinajmenšom európske súvislosti. Premieta sa to, resp. odráža v európskych integračných procesoch, v hľadaní podôb štátnych i spoločných európskych postupov, pri riešení problémov, pri usmerňovaní vývojových procesov, pri hľadaní spoločných či koordinovaných politík.

Program hospodárskeho a sociálneho rozvoja je základným dokumentom, ktorým si mesto alebo obec pri výkone svojej činnosti zabezpečuje rozvoj svojho územia a stará sa o potreby obyvateľov.

Je to strednodobý programový dokument, ktorý bol spracovaný na základe zákona č. 539/2008 Z. z. o podpore regionálneho rozvoja v znení zákona č. 309/2014 Z. z. Pri spracovávaní boli rešpektované zásady regionálnej politiky vlády Slovenskej republiky a princípy regionálnej politiky Európskej únie zakotvené najmä v nariadeniach Európskeho parlamentu a Rady (EÚ) č. 1303/2013 z 17. decembra 2013, ktorým sa stanovujú spoločné ustanovenia o Európskom fonde regionálneho rozvoja, Európskom sociálnom fonde, Kohéznom fonde, Európskom poľnohospodárskom fonde pre rozvoj vidieka a Európskom námornom a rybárskom fonde a ktorým sa stanovujú všeobecné ustanovenia o Európskom fonde regionálneho rozvoja, Európskom sociálnom fonde, Kohéznom fonde a Európskom námornom a rybárskom fonde, a ktorým sa zrušuje nariadenie Rady (ES) č. 1083/2006 a v zmysle delegovaného nariadenia Komisie (EÚ) č. 480/2014 z 3. marca 2014.

Program je komplexným dokumentom, integrujúcim otázky rozvoja fyzických štruktúr so sociálnymi, ekonomickými a ďalšími aspektami. Preto má voči ostatným plánovacím dokumentom spracovaným na miestnej úrovni zastrešujúcu funkciu. Na rozdiel od územného plánu, ktorý rieši najmä otázky fyzického rozvoja územia (lokalizáciu zástavby a priestorové regulatívy pre stavebný rozvoj, funkčné využitie rozvojových plôch), program rozvoja sa podrobnejšie zaoberá otázkami ekonomického a sociálneho rozvoja, čím vo vzťahu k územnému plánu plní komplementárnu funkciu.

Aj napriek komplexnosti programu rozvoja nie je cieľom vyčerpávajúco obsiahnuť všetky problémy a nájsť na všetky riešenia.

Program hospodárskeho a sociálneho rozvoja obce Lipováje v súlade s cieľmi a prioritami ustanovenými v Národnom rozvojovom pláne a s metodikou na vypracovanie príslušného PHSR pre obce a mestá.

1. Zámer spracovania PHSR

Hlavným zámerom spracovania programu hospodárskeho a sociálneho rozvoja je vízia progresívnej obce, ktorej hlavným cieľom je v čo najväčšej miere uspokojovať potreby občanov, umožňovať rozvoj podnikateľských aktivít a cestovného ruchu na území obce a v čo najväčšej miere využívať výhodnú geografickú polohu za podmienok trvalo udržateľného rozvoja.

2. Harmonogram spracovania PHSR

Harmonogram spracovania PHSR bol odhadnutý na obdobie 5 mesiacov. Prípravné práce začali v mesiaci júni 2015, kedy boli zostavované prvotné podklady na zber dostupných kvantitatívnych údajov ako aj samotný zber údajov. Spracovaná tabuľka predstavuje stručný harmonogram spracovania jednotlivých častí PHSR.

Tabuľka č. Ú 3 – Harmonogram spracovania PHSR

Harmonogram spracovania PHSR												
Termín (2015)	I	II	III	IV	V	VI	VII	VIII	IX	X	XI	XII
Úvod												
Analytická časť												
Strategická časť												
Programová časť												
Realizačná časť												
Finančná časť												
Záver												

Zdroj: vlastné spracovanie

Spracovanie PHSR si vyžadovalo zostavenie jeho zámeru spracovania a následné schválenie Obecným zastupiteľstvom. Obec zverejnila informácie o spracovaní PHSR a dotazníka pre občanov ako súčasť informovanosti verejnosti. Analýza vnútorného a vonkajšieho prostredia ako aj získanie kvantitatívnych a kvalitatívnych údajov pre analytickú časť bola ďalším krokom. Zdrojom pre získanie vstupných informácií bolo aj Ex post hodnotenie PHSR z predchádzajúceho obdobia ako aj úspešnosť naplňovania predošlého Programu hospodárskeho a sociálneho rozvoja obce. Výsledok ex-post hodnotenia predchádzajúceho PHSR je uvedený vo Formulári č. Ú 9 vrátane hodnotenia čerpania finančných prostriedkov pri jeho realizácii. Po spracovaní východísk pre strategickú časť a vypracovanie strategickej vízie, formulácii strategických cieľov a opatrení nasledovalo

prerokovanie opatrení na zasadnutí poslancov obecného zastupiteľstva a verejným prerokovaním bol zakončený proces prípravy strategickej časti. Akčný plán, systém monitorovania, hodnotenia a aktualizácie PHSR je výsledkom strategickej a programovej časti PHSR. Finančnú časť predstavuje finančný rámec a výber projektov pre PHSR v súlade s finančnými a ekonomickými možnosťami obce. Záverečné práce na PHSR predstavovali verejné pripomienkovanie, prerokovanie, posudzovanie vplyvov na ŽP a schválenie PHSR zastupiteľstvom.

3. Východiskové koncepčné dokumenty

Program hospodárskeho a sociálneho rozvoja je vypracovaný v súlade s koncepčnými dokumentmi, zohľadňuje a analyzuje tieto dokumenty s prihliadaním na národnú úroveň, ale aj regionálnu. Obec Lipová je súčasťou územného obvodu Nitrianskeho samosprávneho kraja.

Tabuľka č. Ú 4 – Zoznam analyzovaných koncepčných dokumentov

Zoznam analyzovaných koncepčných dokumentov			
Názov dokumentu	Platnosť dokumentu	Úroveň dokumentu	Zdroj
Národná stratégia regionálneho rozvoja SR (NSRR)	2030	Národná	www.mpsr.sk
Program rozvoja vidieka SR	2020	Národná	www.mpsr.sk
Integrovaný regionálny operačný program	2020	Národná	www.ropka.sk
Operačný program Kvalita životného prostredia	2020	Národná	www.opzp.sk
Národný program reforiem Slovenskej republiky 2014	2015	Národná	www.finance.gov.sk
Program hospodárskeho a sociálneho rozvoja NSK 2012 - 2018	2018	Regionálna	www.unsk.sk

Zdroj: vlastné spracovanie

4. Analytická časť

Základným prvkom Programu hospodárskeho a sociálneho rozvoja obce je dôkladná analýza územia a jeho jednotlivých prvkov. Práve poznanie týchto aspektov umožňuje nasmerovať rozvoj správnym smerom. Pri tejto časti tvorby PHSR sa zameriame nielen na históriu vývoja územia a jeho prírodné podmienky, ale aj na vývoj socioekonomických ukazovateľov a analýzu názorov a postojov obyvateľov obce Lipová. Analytická časť je komplexným zhodnotením a analýzou východiskovej situácie, ale aj odhadom budúceho vývoja v súvislosti s podstatnými stratégiami rozvoja územia obce.

4.1 Analýza vnútorného prostredia

Základná charakteristika obce Lipová (k 31.12.2014)

Kód obce	503321
Názov okresu	Nové Zámky
Názov kraja	Nitriansky
Štatút obce	Obec
PSČ	941 02
Telefónne smerové číslo	035
Prvá písomná zmienka o obci	1156
Nadmorská výška stredu obce v m	126
Celková výmera územia (ha)	1363
Počet obyvateľov	1550
Hustota obyvateľstva na km ²	

4.1.1 História obce

Obec Lipová leží v Podunajskej nížine na styku aluviálnej Nitry a východnom okraji Nitrianskej pahorkatiny v nadmorskej výške 126 m nad morom, 4,5 km severne od mesta Šurany. Vznikla v roku 1960 spojením obcí Ondrochov a Mlynský Sek. Odlesnený rovinný chotár je na nivách a terasách pokrytých sprašou. Má nivné a lužné pôdy. Nachádza sa v nadmorskej výške 126 m nad morom, v juhozápadnej časti Slovenska. Vznikla v roku 1960 zlúčením Mlynského Seku a Ondrochova. Archeol. lokalita – neolitické sídlisko volútovej kultúry, eneolitické sídlisko boľerázskej skupiny s kanelovanou keramikou, sídlisko z halštatskej doby, rím. doby a z obdobia sťahovania národov, slovan. pohrebisko. Mlynský Sek je písomne doložený 1379, Ondrochov 1156. Po tureckých vojnách asi v roku 1684 bola osada Ondrochov pričlenená k osade Mlynský Sek. Obec stíhali ešte tieto pohromy: v roku 1783 zemetrasenie, 1831 cholera, 1851 a 1876 veľké povodne rieky Nitry. Povodne sa vyskytovali aj neskôr, až do roku 1960, keď bola ukončená regulácia rieky Nitry a pôvodná rieka dostala názov Stará Nitra a Cítenka prevzala meno Nitra.

Prvá archeologická správa o osídlení chotára je z obdobia eneolitu. Ďalšie vykopávky sú z doby bronzovej a hlštatskej, a z období nitrianskej, unetickej a maďarovskej kultúry.

Prvá zmienka o Ondrochove pod menom Vlduc je z r. 1156 v liste, ktorou ostrihomský arcibiskup vyčlenil desiatky dediny kanonikom ostrihorského kostola. V 13. storočí dedina patrila šľachticom z Ondrochova, od roku 1404 Sookyovcom. V roku 1311 počas bojov Matúša Čáka Trenčianskeho bola časť osady spustošená. Podobne to bolo za husického povstania v roku 1465. V roku 1550 vtrhli na územie obce Turci. Zničili kaštieľ, ktorý zostal opustený, a napokon aj zrúcaný. Ďalšie turecké pustošenia boli v rokoch 1660, 1663 a 1664. V 16. storočí tu nadobudli majetkové podiely Ujfalušiovci a Ocskayovci. Koncom 19. storočia bol najväčším vlastníkom pozemkov v obci gróf Károlyi.

4.1.2 Geografické hľadisko

Obec leží v Podunajskej nížine, na nízkom vale oboch brehov Starej Nitry. Stred obce sa nachádza 126 m nad morom a chotár obce sa nachádza 123-130 m nad morom. Odlesnený chotár je na nivách a terasách pokrytý sprašou, má nivné a lužné pôdy. Z geografického hľadiska chotár medzi Starou Nitrou a Novou Nitrou tvoria naplaveniny, čoho dôkazom sú piesky a štrkopiesky až do hĺbky 40m.

Zhľadiska dopravnej dostupnosti má obec významnú polohu vzhľadom na skutočnosť, že sa nachádza 3 km od centra spádovej oblasti a to mesta Šurany, 20 km od mesta regionálneho významu – Nové Zámky a 30 km od mesta nadregionálneho významu – Mesta Nitra. Dopravná vzdialenosť od obce je 24 km. Administratívnym rozdelením Slovenska na samosprávne kraje bola obec začlenená do Nitrianskeho vyššieho územného celku a okresu Nitra.

Mesto Šurany má výhodnú geografickú polohu voči hlavným dopravným koridorom regionálneho významu. Dopravne je obec napojená na cestnú a železničnú sieť. Obcou prechádza cesta II. triedy vo vlastníctve Nitrianskeho samosprávneho kraja, ktorá má priame napojenie na cestu I. triedy I/64 vo vlastníctve štátu a spája mestá Komárno, Nové Zámky a Nitra /tabuľka 2/. Ostatnú cestnú sieť v obci tvoria miestne komunikácie III. triedy, ktoré má vo vlastníctve a tým aj v údržbe obce.

4.1.3 Prírodné zdroje

Základným životným prostredím ľudí je príroda - prírodné prostredie. Tvorí ho vzduch, voda, pôda, rastlinstvo a živočístvo. Tieto zložky pôsobia súčasne, vo vzájomnej súvislosti. Človek životné prostredie využíva a svojou činnosťou ovplyvňuje. Tým vytvára umelé prostredie - mestá a dediny, dopravné prostriedky, cesty, železnice, mosty, budovy a iné - ako aj sociálno-spoločenské prostredie, ktoré tvoria ľudia a ich spoločnosť.

4.1.3.1 Klimatické pomery

Obec Lipová podľa mapy klimatických oblastí Slovenskej republiky patrí do okrsku teplého, veľmi suchého, s miernou zimou (január nad -3°C , letné dni nad 50, $I_z =$ do -40). Z klimatického hľadiska patrí dotknuté územie do teplej klimatickej oblasti s veľmi dlhým, veľmi teplým a veľmi suchým letom s krátkym prechodným obdobím, teplou jarou a jeseňou, veľmi krátkou, teplou a suchou až veľmi suchou zimou s veľmi krátkym trvaním snehovej pokrývky. Charakteristický je nedostatok zrážok a vysoká priemerná ročná suma globálneho žiarenia, pričom relatívne trvanie slnečného svitu dosahuje až 42%. Priemerné júlové teploty dosahujú 20°C . Zimy sú mierne a dni s dlhým slnečným svitom. Priemerná ročná teplota je $10-12^{\circ}\text{C}$ a priemerný úhrn zrážok 500 – 550 mm. Zrážky sa vyskytujú po celý rok, najviac v jarých mesiacoch a najmenej v zime. Priemerný počet dní so snehovou pokrývkou býva v tomto území menej ako 40. Priemerná dĺžka trvania snehovej pokrývky do 5 cm býva do 10 dní. Prevládajú tu severozápadné, východné a juhovýchodné vetry. Najväčšiu priemernú rýchlosť má východný vietor. Priemerná rýchlosť vetra dosahuje hodnoty 3 až 4 m.s. . Najčastejšie fúkajú silné vetry v jarých mesiacoch a najmenej počas jesenných mesiacov. Územie obce spadá do priemerne inverzných polôh a do oblasti rovín a nížin so zníženým výskytom hmiel.

4.1.3.2 Geomorfologická a geologická charakteristika

V zložení pôdných typov sa prejavuje vplyv podzemnej a povrchovej vody. V miestach najväčších vodných tokov s bezprostredným vplyvom podzemných vôd vznikli hlinité až piesočnato-hlinité fluvizeme karbonátové pôdy. Na fluviálnych rovinách s hlbšou hladinou podzemných vôd a mimo dosah pravidelných záplav sa vyvinuli čiernice karbonátové a organozeme. Dlhodobé osídlenie územia malo za následok, že najmä v urbanizovanej časti obce Lipová prišlo k zmenám pôdných pomerov. Na miestach intenzívneho pôsobenia antropogénnych činiteľov vznikli kultizeme. V záhradkárskejších oblastiach sa pod vplyvom intenzívneho hospodárskeho využitia vytvorili ortisoly. V niektorých miestach bol pôvodný pôdny kryt úplne odstránený a nahradený novým antrozemným. Charakter pôdných pomerov dotknutého územia je určený vývojom klimatických podmienok, dlhodobými zmenami hladín podzemných vôd, zrážkami, zrnitým zložením pôdy a sedimentov. Na území obce prevládajú pôdy černozeme – černozeme čiernicové, prevažne karbonátové stredne ťažké a ťažké, černozeme typické, karbonátové, stredne ťažké a ťažké, vysychavé, černozeme hnedozemné, stredne ťažké, černozeme pseudoglejové, stredne ťažké až ťažké a černozeme erodované, regozeme typické karbonátové zo spraší, stredne ťažké a čiernice – čiernice typické, prevažne karbonátové, ťažké, stredne ťažké a ľahké, čiernice glejové, ťažké a stredne ťažké, karbonátové aj nekarbonátové. Výnimočne sa na území nachádzajú gleje. Z hľadiska BPEJ patria medzi chránené pôdy – skupina 1.- 4. až 62,84 % pôd, pričom 24,03 % pôd spadá do 5. skupiny. Z hľadiska rozmiestnenia prevládajú pôdy 2. skupiny BPEJ, pôdy 1. skupiny sa nachádzajú v okolí toku Malá Nitra vo východnej časti územia. Pôdy BPEJ 3. triedy sa

nachádzajú na severovýchodnej časti územia a pôdy BPEJ 5. triedy sú na západnej, severovýchodnej a juhovýchodnej časti dotknutého územia, ako aj v okolí rieky Malá Nitra.

4.1.3.3 Pôdny fond a jeho využitie

Pôdny fond obce Lipová je dobrej bonity a dobrých fyzikálnych vlastností. Dobré klimatické podmienky vytvárajú vhodné predpoklady pre poľnohospodársku výrobu, ale aj pre lesy a divú zver. Z hľadiska indexu poľnohospodárskeho potenciálu majú pôdy dotknutého územia najvyšší potenciál a z hľadiska produkcie biomasy patria medzi pôdy s veľmi vysokou a vysokou produkciou. Vlhkostný režim pôd na území obce Lipová je mierne vlhký až mierne suchý. Z hľadiska produkčného potenciálu ide o vysoko a veľmi produkčné orné pôdy. Pôdu je potrebné ponechať pre priame poľnohospodárske využitie – pestovanie rastlín a chov zvierat, ktorý neohroží potravinovú dostatočnosť obyvateľstva. Pôda je veľmi vhodná na pestovanie kukurice, obilia a repky. Pôdy sú odolné voči mechanickej znehodnoteniu. V zastavanom území obce prevládajú záhrady, vinohrady, ovocné sady a podobne. Údaje o pôdnom fonde obce Lipová sú uvedené v Tabuľke 1.

Tabuľka 1 Prehľad o pôde v katastri obce Lipová

Poľnohospodárska pôda v (%)						Nepoľnohospodárska pôda v (%)				
orná pôda	vinice	záhrady	sady	TTP	spolu	lesná pôda	vodná pôda	zastavaná pôda	ostatná plocha	Spolu
82,11	0,01	3,54	0,13	1,25	87,06	2,52	1,64	7,11	1,65	12,93

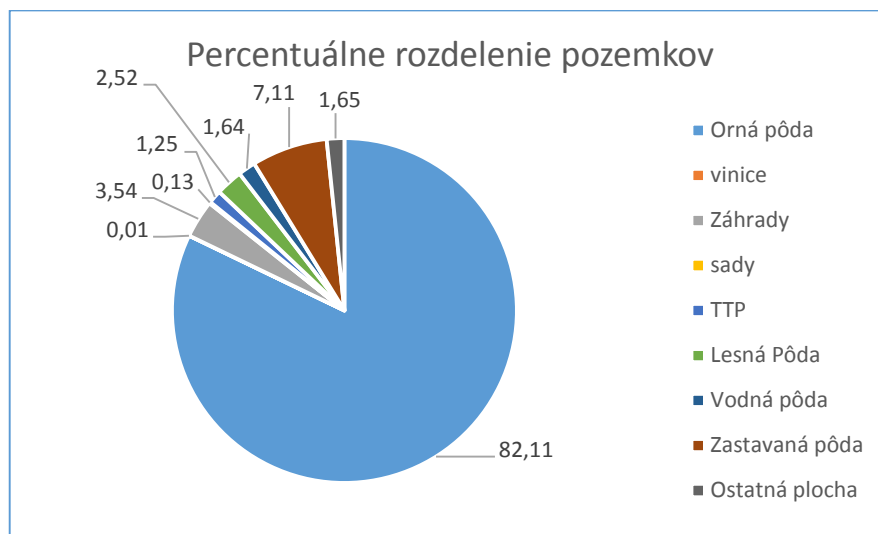
Zdroj: vlastné spracovanie

Katastrálne územie obce Lipová sa rozprestiera na ploche 1363 ha. Hlavnú časť pôdneho fondu tvorí poľnohospodárska pôda o výmere 87,06 % a nepoľnohospodárska pôda tvorí výmeru 12,93 %. (viď Tabuľka 1)

Percentuálne rozdelenie pozemkov v obci Lipová podľa druhu pozemku je vyjadrené v Graf 1.

V rámci poľnohospodárskeho pôdneho fondu má prioritné zastúpenie orná pôda 82,11% a záhrady 3,54%. Z nepoľnohospodárskeho pôdneho fondu má najväčší podiel zastavaná plocha, tvorí 7,11% z plochy a lesná pôda 2,52% z plochy. (viď Graf 1)

Graf 1



Zdroj: vlastné spracovanie

4.1.3.4 Lesy

Lesy v katastrálnom území obce Lipová spadajú do LHC Podhájska. Z hľadiska kategorizácie lesov sa na tomto území nachádzajú hospodárske lesy iba listnaté, so zásobami 4 491 m³ drevnej hmoty, ktorých výmera je 26,64 ha. Prirodzenú vegetáciu lesov na území obce Lipová predstavujú jaseňovo – brestovo – dubové lesy. Rastlinné spoločenstvo tvoria brestové dúbravy, jaseň úzkolistý panónsky, jaseň štíhly, javor poľný, brest hrabolitý, dub letný, topoľ biely, topoľ čierny, jelša lepkavá a vrbby. Krovité porasty sú bohaté na svíb krvavý, vtáči zob, javor tatársky, trnku obyčajnú, bazu čiernu, svíb červenkastý. V okolí toku Malá Nitra sú brehovité porasty pomerne dobre zastúpené vrbou bielou, vrbou krehkou, jelšou lepkavou. Prehľad o druhoch drevín v lesoch na území obce Lipová je uvedený v Tabuľke 2.

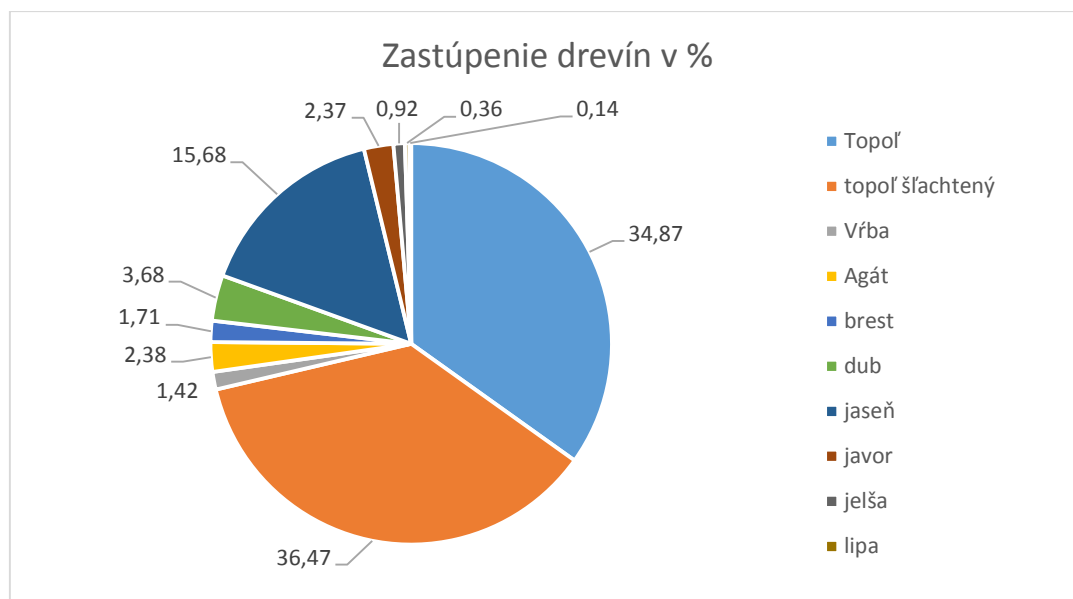
Tabuľka 2 Prehľad o druhoch drevín v lesoch na území obce Lipová

Druh dreviny	Výmera v (ha)	Zastúpenie v (%)
Topoľ	9,29	34,87
topoľ šľachtený	9,72	36,47
Vrba	0,38	1,42
Agát	0,63	2,38
Brest	0,45	1,71
Dub	0,98	3,68
Jaseň	4,18	15,68
Javor	0,63	2,37
Jelša	0,25	0,92
Lipa	0,10	0,36
ostatné listnaté druhy	0,04	0,14
Spolu	26,65	100

Zdroj: vlastné spracovanie

Percentuálne zastúpenie jednotlivých druhov drevín v lesoch na území obce Lipová je zobrazené v Grafe 2.

Graf 2



Zdroj: vlastné spracovanie

Územie lesov v katastrálnom území obce Lipová spadá do poľovníckych revírov Lipová, Kostolný Sek, Úľany nad Žitavou. Vlastníctvo lesnej pôdy v katastrálnom území obce Lipová je zobrazené v Tabuľke 3.

Tabuľka 3 Vlastníctvo lesnej pôdy v obci Lipová

Obec	Výmera v (ha)	Fyzické osoby	Obchodné spoločnosti	Cirkevné	Spoločenstvá (Urbár, kompos., Spoloč. Vlast.)	Družstvá	Obce
Lipová	26,65	0,00	26,65	0,00	0,00	0,00	0,00

Zdroj: vlastné spracovanie

4.1.3.5 Voda

Územie obce Lipová spadá do základného povodia rieky Nitra, ktorá tečie východne od územia obce v smere S – J, pričom Malá Nitra (s miestnym názvom Stará Nitra alebo Niterka) preteká dotknutým územím východne. Okrem uvedených tokov preteká územím Nový kanál a niekoľko bezmenných malých periodických a neperiodických tokov. Nitra pramení na juhovýchodných svahoch Lúčanskej Malej Fatry. Má pretiahnutý tvar s asymetricky prevládajúcimi prítokmi. Významnejšie prítoky Nitry sú Handlovka, Nitrica – Belianka, Bebrava, Radošinka, Dlhý kanál a Žitava. Tok Nitry predstavuje ľavostranný prítok

Váhu, kam sa vlieva pri obci Komoča. V hornej a strednej časti povodia priberá okrem veľa malých, málo vyvinutých prítokov Handlovku z ľavej a Nitricu z pravej strany, nižšie z tej istej strany Bebravku a Radošinku. Na dolnom toku priberá prítok Žitavu so zbernou oblasťou na svahoch Tribeča a Pohronského Inovca. Riečna sústava Nitry je charakterizovaná dlhou hlavnou tepnou s viacerými krátkymi a niekoľkými dlhšími prítokmi. Z Nových Zámkov bol vybudovaný v 60. rokoch 20. storočia umelý kanál, ktorý spojil rieku Nitru s Váhom v obci Komoča. Staré koryto rieky Nitra však zostalo zachované, preteká cez Martovce a spája sa so Žitavou a v Komárne sa vlieva do Váhu.

Malá Nitra, predtým Stará Nitra, je pôvodné prietokové rameno rieky Nitry, ktoré sa s ňou rozpadá pri Dolných Krškanoch - časti mesta Nitra a spája sa s ňou na juhu v Nitrianskom Hrádku - časti mesta Šurany pred obcou Bánov. Malá Nitra má celkom dĺžku 31,1 km. Dĺžka siete jej kanálov je 37,3 km. Celé povodie Malej Nitry má rozlohu 76,6 km². Na toku Malej Nitry leží časť mesta Nitra (Dolné Krškany), obce Ivanka pri Nitre, Branč, Veľký Kýr, Komjatice, Lipová, mesto Šurany a jeho časť Nitriansky Hrádok. Hladinu pre odber vody do Malej Nitry udržiava hať v Nitre časť Dolné Krškany v km 53,2 s výškou stupňa 1,2 m a priemerným rozdielom hladín dH 3,5 m, kde je toto rameno napúšťané Dvorčanským hradidlom regulovaným množstvom vody. Na toku Malej Nitry sú ďalej hate v Šuranoch, v Lipovej časť Ondrochov, vo Veľkom Kýre a Ivanke pri Nitre. Na toku Malej Nitry stavidlá v obci Lipová časť Ondrochov uzatvárajú nad ňou ležiacu časť Malej Nitry za vysokých vodných stavov na rieke Nitre. Zátvorový objekt v ústí Malej Nitry bol po zrušení starého objektu vybudovaný v r. km 0,06, tvorený je dvomi betónovými potrubiami, ktoré sú uzatvárateľné stavidlami. Po uzavretí stavidiel sa prietoky Malej Nitry medzi ústím a Ondrochovom akumulujú v starom ramene rieky Nitry pri Bánove.

Podľa Vyhlášky MŽP SR č. 211/2005 Z. z., ktorou sa ustanovuje zoznam vodohospodársky významných tokov a vodárenských vodných tokov sú rieka Nitra a tok Malá Nitra uvedené v zozname vodohospodársky významných tokov. Najvyšší prietok vody vodných tokov v dotknutom území býva v mesiacoch február až apríl a najnižšia v septembri. V jarných mesiacoch odtečie viac ako 40% ročného odtoku Nitry a v prvej polovici hydrologického roku 2/3 celkového ročného odtoku. Za najsuchšie obdobie sa považuje v prípade rieky Nitra júl až október. V týchto mesiacoch odteká v priemernom roku len 1/5 až 1/6 a v samotnom septembri len 3 – 4,6 % ročného odtoku. Celkovo na Nitre prevládajú veľké vody jarné – snehové. Letné povodne väčšieho rozsahu sú výnimkou. V danom území predstavuje priemerný ročný špecifický odtok menej ako 1 l.s⁻¹. km⁻², maximálny špecifický odtok s pravdepodobnosťou opakovania raz za 100 rokov predstavuje 0,2 – 0,4 a minimálny špecifický odtok 364 – denný 0,1.

Podľa Nariadenia vlády SR č. 617/2004 Z. z., ktorým sa ustanovujú citlivé oblasti a zraniteľné oblasti sa za citlivé oblasti ustanovili vodné útvary povrchových vôd, ktoré sa nachádzajú na území Slovenskej republiky alebo týmto územím pretekajú. Za zraniteľné oblasti sa ustanovili pozemky poľnohospodársky využívané v katastrálnom území obce Lipová, ktoré sú uvedené aj v prílohe č. 1 uvedeného nariadenia.

Podzemné vody dotknutého územia a jeho okolia možno rozdeliť na podzemné vody neogénnych sedimentov a podzemné vody kvartérnych sedimentov. V aluviálnej nive rieky

Nitry je od Nitry po Šurany 270 mil. m³ statických a 75 l.s⁻¹ dynamických zásob podzemných vôd. Výdatnosť studní sa pohybuje od 1 až 30 l.s⁻¹, vo väčšine rajónu však 5 – 15 l.s⁻¹, pri priaznivých podmienkach až 20 až 30 l.s⁻¹. Špecifická výdatnosť je od 0,5 do 20 l.s⁻¹.m⁻¹. Ustálená hladina podzemnej vody sa pohybuje v rozmedzí od 3,8 m do 4,3 m pod terénom, pričom maximálne zvýšenie hladiny podzemnej vody môže lokálne dosiahnuť 2,3 m p.t. Ide o vody stredne tvrdé a tvrdé, slabo zásadité. Na území Obce Lipová sa nachádza malá vodná plocha severovýchodne v časti obce Ondrochov o rozlohe cca 0,5 ha. Vodná plocha na severovýchodnej strane v časti obce Mlynský Sek – Materiálové jazero Lipová o rozlohe cca 1 ha, štrkovisko, ktoré tvorí juhovýchodnú hranicu obce - vodná plocha na území mesta Šurany – o rozlohe cca 24 ha a štrkovisko, ktoré tvorí východnú hranicu obce - vodná plocha na území mesta Šurany o rozlohe cca 2 ha. Všetky tieto vodné plochy jazier tvoria lovný rybný revír – kaprové vody.

4.1.3.6 Nerastné suroviny

Obec Lipová má zatiaľ málo využívané náleziská štrku nachádzajúce sa v okrajových častiach obce. Nárast významu týchto nálezísk by potreboval väčšie aktivity zo strany podnikateľov, čo by mohlo viesť aj k zvýšeniu zamestnanosti miestnych obyvateľov. V blízkosti obce sa nachádzajú termálne pramene obce Podhájska a vodná nádrž Tona v Šuranoch.

4.1.3.7 Chránené územia

V rámci katastra obce Lipová sa nachádza chránené územie Chránený Lipovský park. Rozprestiera sa na ploche 34 320 m², bol vyhlásený v roku 1984 Uznesením Rady Okresného národného výboru v Nových Zámkoch č. 500/041284 zo dňa 04. 12. 1984 z dôvodu ochrany historického parku v obci Lipová. Na jeho území platí 3. stupeň územnej ochrany podľa zákona č. 543/2002 Z. z. o ochrane prírody a krajiny v znení neskorších predpisov. V areáli lesoparku na južnom okraji obce sa nachádzajú vzácne dreviny – 4 Platany vo veku 200 – 250 rokov a jeden Dub vo veku 500 – 600 rokov. Na území Chráneného areálu Lipovský park sa nachádza Zariadenie sociálnych služieb Lipka. Budova kaštieľa bola bývalým letným sídlom veľkostatkára Eleka z roku 1907. Kaštieľ slúži na sociálne účely od roku 1947, pôvodne poskytoval starostlivosť deťom a vojnovým sirotám. Postupne bol areál prispôbovaný, dobudovali sa ihriská, športové a detské, bazény, vysádzali sa stromy a kvety. Chránený areál Lipovský park je vlastníctvom Nitrianskeho samosprávneho kraja.

Ďalším chráneným územím je Čierna voda, ktorá bola vyhlásená v roku 1986 na ploche 63 176 m², na jej území platí štvrtý stupeň územnej ochrany. Dôvodom ochrany je mŕtve rameno s bohatým výskytom leknice žltej, dôležité z vedeckovýskumného, náučného a kultúrno- výchovného hľadisko.

Na hranici katastrov obce Lipová a mesta Šurany sa rozprestiera Prírodná rezervácia Veľký les s celkovou rozlohou 210 900 m². Bola vyhlásená v roku 1993 vyhláškou MŽP SR č. 83/1993 Z. z. o štátnych prírodných rezerváciách a následne vyhláškou Krajského úradu životného prostredia Nitra č. 2/2007, z dôvodu ochrany lesných porastov územia, ktoré reprezentujú

prirodzený typ lesa v Podunajskej nížine, ktorý sa v prirodzenej podobe zachoval v podmienkach intenzívne využívanej poľnohospodárskej krajiny len fragmentovo. Na tomto území platí 4. stupeň územnej ochrany podľa zákona č. 543/2002 Z. z. o ochrane prírody a krajiny v znení neskorších predpisov.

Územie európskeho významu Veľký les (SKUEV0094) zahŕňa aj PR Veľký les. Bola vyhlásená na ploche 40,83 ha, na jeho území platí druhý, tretí a piaty stupeň územnej ochrany. Predmetom ochrany sú biotopy európskeho významu je lužné dubovo- brestovo – jaseňové lesy okolo nížinných riek (91FO) a karpatské a panónske dubovo – hrabové lesy (91 GO) a druhy európskeho významu kunka červenobruchá, vydra riečna, roháč obyčajný.

Východnú hranicu obce Lipová a mesta Šurany tvorí aj hranica Chráneného vtáčieho územia Dolné Považie, ktoré bolo vyhlásené vyhláškou MŽP SR č. 593/2006 Z. z. Chránené územie bolo vyhlásené za účelom zabezpečenia priaznivého zdravotného stavu biotopov druhov vtákov európskeho významu a biotopov sťahovavých druhov vtákov dľa hnedkavého, kane močiarnej, krakle belasej, labtušky poľnej, penice jarabej, pipíšky chocholatej, prepelice poľnej, prhlaviara čiernohlavého, rybárika riečného, sokola červenonohého, strakoša kolesára a zabezpečenia ich prežitia a rozmnožovania.

4.1.3.8 Environmentálne záťaž

Podľa environmentálnej regionalizácie Slovenska – úrovne životného prostredia v SR – spadá územie obce Lipová medzi prostredie narušené. Mierne narušené prostredie tvorí 20,18% územia obce, narušené prostredie tvorí 55,38 % územia obce a silne narušené prostredie tvorí 24,44% územia obce, obec Lipová sa nachádza v zaťaženej oblasti Dolnopovažskej.

Zdrojom znečistenia pôdy na území obce môže byť poľnohospodárska výroba – hnojenie a chemická ochrana rastlín. Dlhodobým pôsobením intenzifikačných faktorov v poľnohospodárstve, ale aj všeobecným zhoršovaním kvality životného prostredia sa znížila kvalita všetkých druhov pôd v dotknutom území. Lokálne znečistenie pôd výrazne ovplyvňujú divoké skládky odpadov. Kontaminácia pôd nášho územia podľa Atlasu krajiny SR je hodnotená ako relatívne čistá pôda alebo nekontaminovaná pôda. Pôdy na území obce Lipová sú relatívne čisté, čo predstavuje 91,75% územia obce Lipová a nekontaminované resp. mierne kontaminované pôdy tvoria 8,25% územia obce.

Reliéf pôdy je v prevažnej miere rovinatý, bez výrazného prejavu vodnej erózie. Z hľadiska potenciálnej ohrozenosti poľnohospodárskej pôdy veternou eróziou možno dané pôdy prevažne charakterizovať ako pôdy so žiadnou alebo slabou eróziou, čo predstavuje 83,48% územia obce a strednou eróziou tvoriacou 7,75% územia obce. Ojedinele sa vyskytuje aj silná erózia na ploche 1,38 % územia obce. Náchylnosť poľnohospodárskej pôdy na zhutnenie je primárna a sekundárna – pôdy sú bez zhutnenia. Inaktivácia – zadržiavanie organických kontaminantov v dotknutých pôdach je prevažne stredné, ale aj vysoké a ich transport je prevažne stredný ale aj nízky. Z hľadiska náchylnosti pôd územia obce na zvyšovanie hodnoty pH možno konštatovať, že pôdy vo východnej časti územia sú so strednou priepustnosťou, resp. slabo náchylné na zvýšenie kyslosti a v západnej časti sa nachádzajú alkalické pôdy, nenáchylné na okysľovanie.

Ovzdušie územia obce je zaťažované viacerými znečisťujúcimi látkami, ktorých najväčším producentom je miestna doprava po cestách II a III triedy a ostatných komunikáciách ako aj po železničnej trati, taktiež poľnohospodárska výroba. Významným druhotným zdrojom znečistenia ovzdušia územia obce je sekundárna prašnosť, ktorej úroveň závisí od meteorologických činiteľov, zemných a poľnohospodárskych prác a charakteru povrchu. Ďalším zdrojom znečistenia ovzdušia môže byť minerálny prach zo stavenísk, prípadne prestavby budov, s čím súvisí búranie, výkopové a stavebné práce. V zimnom období znečisťuje prostredie použitý posypový materiál. Ďalším znečisťovateľom je tuhé palivo. Územie obce nespadá do oblasti riadenia kvality ovzdušia. Znečistenie ovzdušia prvkami SO₂, CO, NO_x v uvedenom území je mierne. Najväčším znečisťovateľom ovzdušia na uvedenom území je železničná a cestná doprava – výfuky z automobilov, ďalej tuhé častice na povrchu vozoviek, tuhé častice z dopravy, medzi ktoré patrí oder pneumatík a povrchov ciest, doprava a manipulácia so sypkým materiálom. Zdrojom znečistenia je aj veterná erózia odkrytej pôdy, skládok sypkých materiálov, nespevnených povrchov a taktiež diaľkový prenos znečisťujúcich látok. Územie obce je z hľadiska veterných pomerov pomerne dobre vetrané. Celkovo možno zhodnotiť znečistenie ovzdušia ako mierne.

Znečisťovanie povrchových vôd je spôsobené prvkami typickými pre poľnohospodársky a vidiecky priestor. Najvýznamnejšími prvkami sú neodkanalizované sídla, farmy živočíšnej výroby, výrobné prevádzky a skládky priemyselných a komunálnych odpadov. Stabilizujúcim faktorom je vybudovanie kompletnej siete kanalizácie, aby sa splaškové vody nemuseli sústreďovať v prevažne nevyhovujúcich žumpách a potom odvážať fekálnym vozom do čerpacej stanice, resp. na ČOV. V súčasnosti sa v obci Lipová začalo dobudovanie kanalizácie. Ekologický stav útvarov povrchových vôd v dotknutom území je priemerný až zlý, chemický stav nedosahuje hodnotu dobrý. Kvalita vody vo vodných tokoch a vo vodných plochách v dotknutom území nie je pravidelne sledovaná. Vo všeobecnosti možno konštatovať, že kvalita v toku Malá Nitra nie je vyhovujúca, nakoľko často vykazuje vysoké hodnoty pre rozpustený kyslík, rôzne druhy baktérií. Kvalitatívne ukazovatele na tomto toku sa sledujú v Šuranoch a Pod Šuranmi. Vplyv na kvalitu povrchových a podzemných vôd majú aj zrážky. Na území obce Lipová sú podzemné vody v dobrom chemickom stave z hľadiska kvality a kvantity podzemných vôd. Procesy kontaminácie podzemných vôd sa stali určujúcim faktorom tvorby ich celkového chemického zloženia. Podľa tried kvality podzemných vôd podľa stupňa kontaminácie sa na území obce Lipová nachádza 3. trieda (0,51 až 3% kontaminácie) na ploche 4,76% územia, 4. trieda (3,01 až 10% kontaminácie) a to v prípade 34,9% územia obce a 5. trieda (viac ako 10,01% kontaminácie) v prípade 60,34% územia obce. Na území obce Lipová pH podzemných vôd dosahuje úroveň 7,3 až 7,45. V súčasnosti sa na území obce nenachádza žiadny zdroj znečistenia, bezprostredne ovplyvňujúci kvalitu podzemnej vody.

4.1.4 Demografické zdroje

K 31.12. 2014 žilo na území obce Lipová celkom 1550 obyvateľov, čo je v porovnaní s rokom 2013 prírastok o 7 obyvateľov. Z celkového počtu obyvateľov predstavuje podiel žien 49,10 % a podiel mužov 50,90 %.

V tejto podkapitole sa venujeme demografickému potenciálu obce Lipová. Výsledky demografickej situácie a celkovej štruktúry obyvateľstva sú spracované v 10-ročnom trende. Demografický vývoj obce uvádzame v Tabuľke 4.

Tabuľka 4 Demografický vývoj obce Lipová

		OBYVATEĽSTVO			SPOLU
		Predproduktívne 0-14	Produktívne 15 - 62	Poproduktívne 62 +	
		Počet	Počet	Počet	
2014	ženy	86	493	182	761
	muži	94	587	108	789
	spolu	180	1 080	290	1 550
	%	11,6	69,7	18,7	100
2013	ženy	87	496	171	754
	muži	91	593	105	789
	spolu	178	1 089	276	1 543
	%	11,5	70,6	17,9	100
2012	ženy	86	512	165	763
	muži	94	611	95	800
	spolu	180	1 123	260	1 563
	%	11,5	71,8	16,6	100
2011	ženy	91	531	142	764
	muži	100	620	81	801
	spolu	191	1 151	223	1 565
	%	12,2	73,5	14,2	100
2010	Ženy	74	498	163	735
	Muži	79	655	97	831
	Spolu	153	1 153	260	1 566
	%	9,8	73,6	16,6	100
2009	Ženy	71	517	161	749
	Muži	74	659	93	826
	Spolu	145	1 176	254	1 575
	%	9,2	74,7	16,1	100
2008	Ženy	68	519	159	746
	Muži	74	667	94	835
	Spolu	142	1 186	253	1 581
	%	9,0	75,0	16,0	100
2007	Ženy	56	533	158	747
	Muži	97	585	92	774
	Spolu	153	1 118	250	1 521
	%	10,1	73,5	16,4	100
2006	Ženy	53	532	154	739
	Muži	99	566	98	763
	Spolu	152	1 098	252	1 502
	%	10,1	73,1	16,8	100
2005	Ženy	79	498	148	725
	Muži	87	617	93	797
	Spolu	166	1 115	241	1 522
	%	10,9	73,3	15,8	100

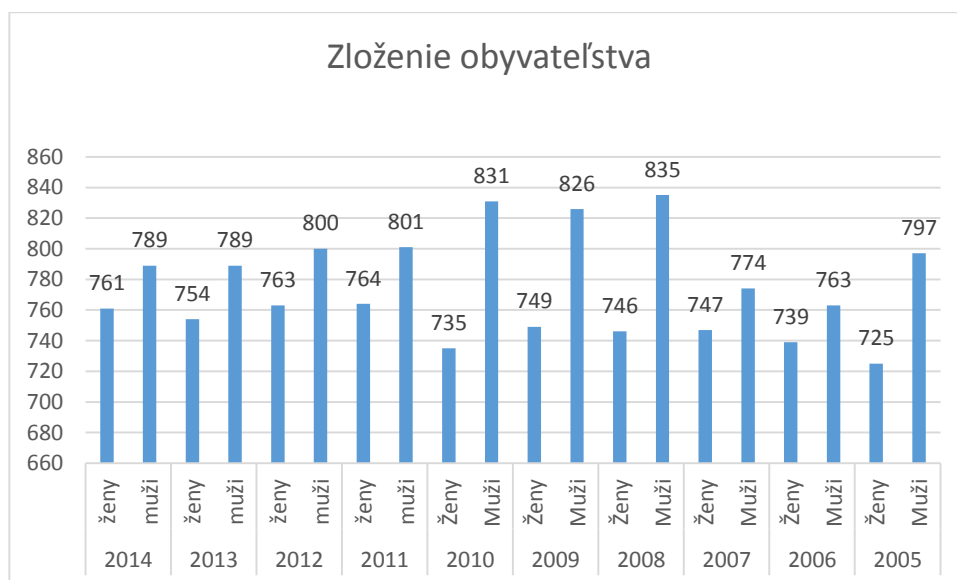
Zdroj: Štatistický úrad SR

Z celkového počtu obyvateľov je v predproduktívnom veku 180 obyvateľov (11,6%), v produktívnom 1080 obyvateľov (69,70%) a v poproduktívnom veku 290 obyvateľov (18,70%).

4.1.4.1 Počet obyvateľov

Obec Lipová patrí medzi stredne veľké obce. Podľa údajov z Tabuľky 4 Demografický vývoj obce Lipová môžeme konštatovať, že vývoj počtu obyvateľov v obci má kolísanú tendenciu, prírastok obyvateľstva strieda úbytok obyvateľstva. Z hľadiska zloženia štruktúry obyvateľstva v obci prevláda mužská populácia nad ženskou populáciou. Z celkového počtu 789 mužov bolo v predproduktívnom veku 94 mužov, v poproduktívnom veku 108 mužov. Z celkového počtu mužov bolo v produktívnom veku 74,39 %. Z celkového počtu 761 žien bolo v predproduktívnom veku 86 žien, v poproduktívnom veku 182. Z celkového počtu žien bolo v produktívnom veku 64,78 %. Prehľad obdobia rokov 2005 až 2014 podľa zloženie obyvateľstva (podľa pohlavia) uvádzame v Grafe 3.

Graf 3



Zdroj: Vlastné spracovanie

Prehľadné spracovanie o počte obyvateľov podľa častí obce uvádzame v Tabuľke 5.

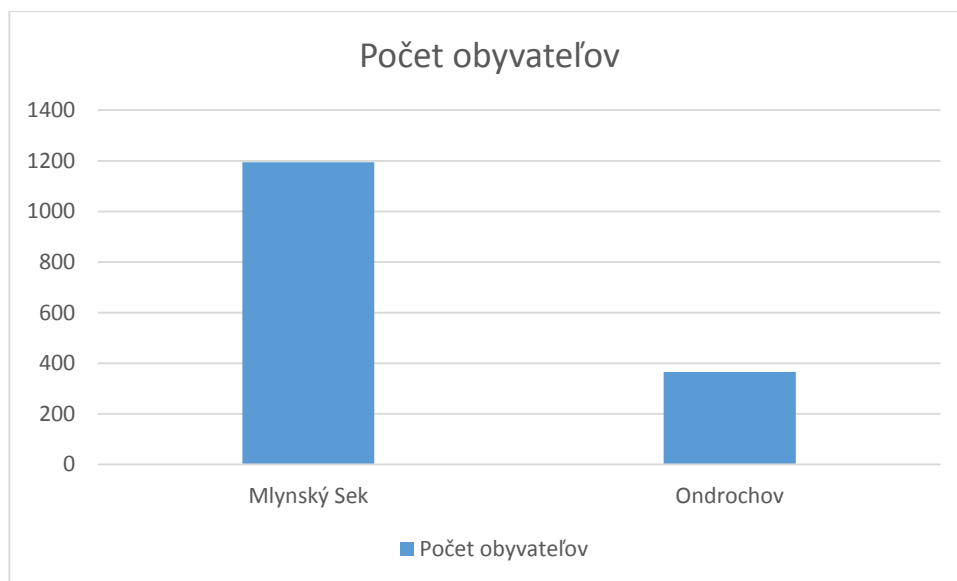
Tabuľka 5 Počet obyvateľov v obci Lipová k 31.12.2014

Ukazovateľ	Obec Lipová		
	spolu	Mlynský Sek	Ondrochov
Počet obyvateľov	1560	1194	366

Zdroj: Vlastné spracovanie

Podľa údajov z evidencie obyvateľstva mala obec Lipová k 31.12. 2014 počet obyvateľov 1550 z toho bol počet obyvateľov v časti Mlynský Sek 1184 a v časti Ondrochov 366. Prehľad o počte obyvateľov podľa častí obce uvádzame aj v Grafe 4.

Graf 4



Zdroj: Vlastné spracovanie

4.1.4.2 Štruktúra populácie podľa produktívnosti a ekonomickej aktivity

Pre celkový všeobecný rozvoj obce je dôležité vekové zloženie obyvateľstva, najmä jeho štruktúra podľa produktívnosti. Tá je zložená z troch skupín: z predproduktívneho, produktívneho a poproduktívneho obyvateľstva. Najväčšiu skupinu v obci tvorí obyvateľstvo v produktívnom veku. Štruktúru populácie podľa produktívnosti a ekonomickej aktivity uvádzame v Tabuľke 6

Tabuľka 6 Štruktúra populácie podľa ekonomickej aktivity

Ekonomická aktivita	počet
Trvalo bývajúce obyvateľstvo	1550
Pracujúci (okrem dôchodcov)	643
Pracujúci dôchodcovia	26
Osoby na materskej dovolenke	11
Osoby na rodičovskej dovolenke	26
Nezamestnaní	113
Študenti stredných škôl	71
Študenti vysokých škôl	38
Osoby v domácnosti	12
Dôchodcovia	327
Príjemcovia kapitálových príjmov	1
Deti do 16 rokov (nar. po 20.5.1995)	211
Iná	5
Nezistená	76
Z toho ekonomicky aktívni	793

Z údajov v Tabuľke 6 vyplýva, že v obci je z celkového počtu obyvateľov ekonomicky aktívnych 51,16 %. Počet nezamestnaných obyvateľov v obci tvorí 13,72 % z celkového počtu obyvateľov obce.

Štruktúru populácie podľa produktivity uvádzame v Grafe 5.

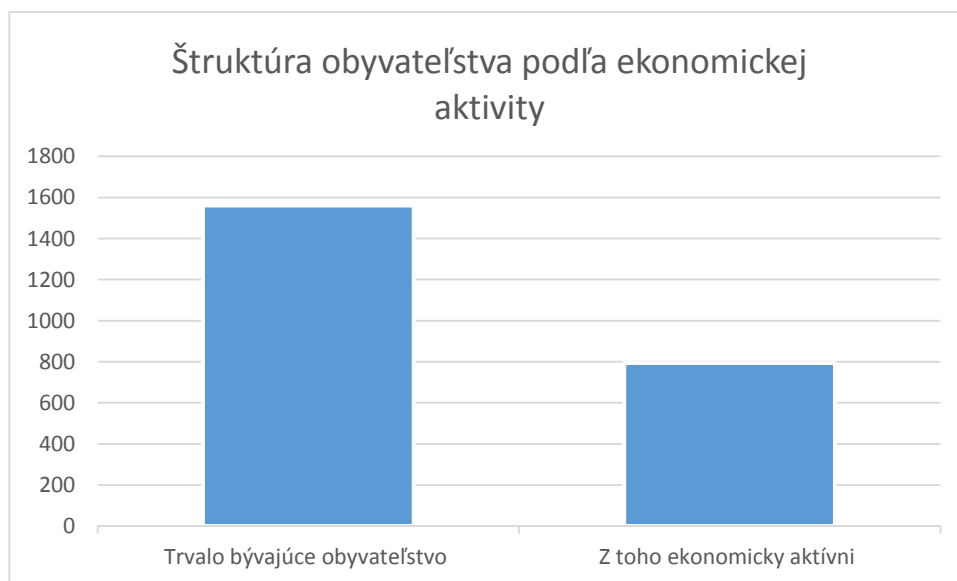
Graf 5



Zdroj: vlastné spracovanie

Tabuľkové spracovanie štruktúry obyvateľstva obce Lipová podľa ekonomickej aktivity je zobrazené aj v Grafe 6.

Graf 6



Zdroj: vlastné spracovanie

4.1.4.4 Trend vo vývoji jednotlivých vekových kategórií

Vekové kategórie obyvateľstva sú vymedzené podľa vzťahu k ekonomickej aktivite obyvateľstva, ktorú tvoria predproduktívny vek 0 - 14 rokov (príprava na povolanie), produktívny vek, v ktorom je väčšina obyvateľov ekonomicky aktívna vek 15 – 62 rokov a poproduktívny vek, v ktorom väčšina obyvateľov už nie je ekonomicky aktívna vo veku nad 62 rokov. Obyvateľstvo v predproduktívnom veku má za posledné 3 roky takmer ustálený počet. Vzťahy medzi vekovými kategóriami a reprodukciou pracovnej sily ovplyvňujú ekonomiku. Menej ľudí v predproduktívnom veku spomalí reprodukciu pracovnej sily, čo spôsobuje stagnáciu až úbytok a väčší podiel produktívnej a poproduktívnej populácie starnutie obyvateľstva.

V rámci obyvateľstva obce sme sledovali vývoj jednotlivých vekových kategórií, (Tabuľka 4), z ktorého je možné vidieť pokles podielu obyvateľov v produktívnom veku avšak podiel obyvateľov v poproduktívnom veku má tendenciu mierneho rastu. Obyvateľstvo v predproduktívnom veku má za posledné 3 roky takmer ustálený počet.

4.1.4.5 Trendy v demografických pohyboch a ich príčiny

V rámci demografických trendov sme sledovali aj natalitu a mortalitu. Modrá čiara na grafe znázorňuje počet narodených detí za rok. Pohybuje sa medzi hodnotou 7 a 16. Najmenej narodených detí (7) bolo v roku 2012, 2013 a najviac (16) v roku 2011. Červená čiara znázorňuje počet zomrelých obyvateľov za rok. Na grafe vidieť, že za celú dekádu bolo stále viac úmrtí ako narodení. Prirodzený prírastok/úbytok obyvateľstva v obci Lipová uvádzame v Tabuľke 7.

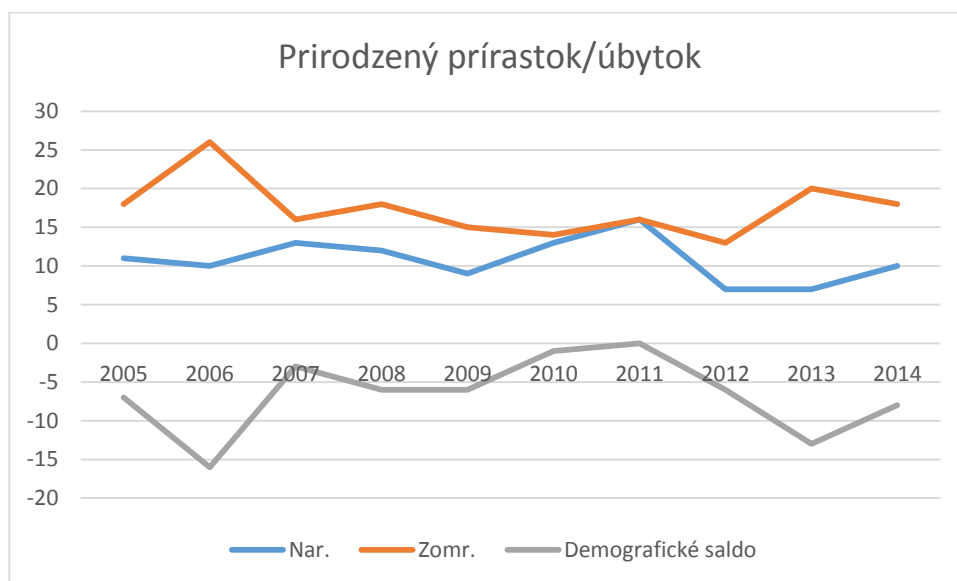
Tabuľka 7 Prirodzený prírastok/úbytok obyvateľstva v obci Lipová

Rok	2005	2006	2007	2008	2009	2010	2011	2012	2013	2014
Nar.	11	10	13	12	9	13	16	7	7	10
Zomr.	18	26	16	18	15	14	16	13	20	18
Demografické saldo	-7	-16	-3	-6	-6	-1	0	-6	-13	-8

Zdroj: vlastné spracovanie

Tabuľkové spracovanie prirodzeného prírastku a úbytku obyvateľstva v obci Lipová je zobrazené v Grafe 7.

Graf 7



Zdroj: vlastné spracovanie

4.1.4.6 Migrácia obyvateľstva

Ďalším ukazovateľom demografického potenciálu je migrácia obyvateľstva. Počet prisťahovaných a vystáňovaných sa z roka na rok stále menil. Nedá sa určiť, či v dlhodobom 10-ročnom trende ide o pozitívne alebo negatívne migračné saldo. Migračné saldo predstavuje rozdiel prisťahovaných a odstáňovaných.

Takmer každý rok bol vyšší počet prisťahovaných ako vystáňovaných. Negatívne migračné saldo je iba v 4 bodoch: v rokoch 2005 (-7), 2006 (-16), 2009 (-6) a 2013 (-13). Veľký nárast v prisťahovaní obyvateľov nastal v rokoch 2007 a 2008. Rovnako tieto roky boli vrcholom pozitívneho migračného salda. Priemerne za posledných 10 rokov pribudlo migráciou 95 obyvateľov. Migráciu obyvateľstva v obci Lipová uvádzame v Tabuľke 8.

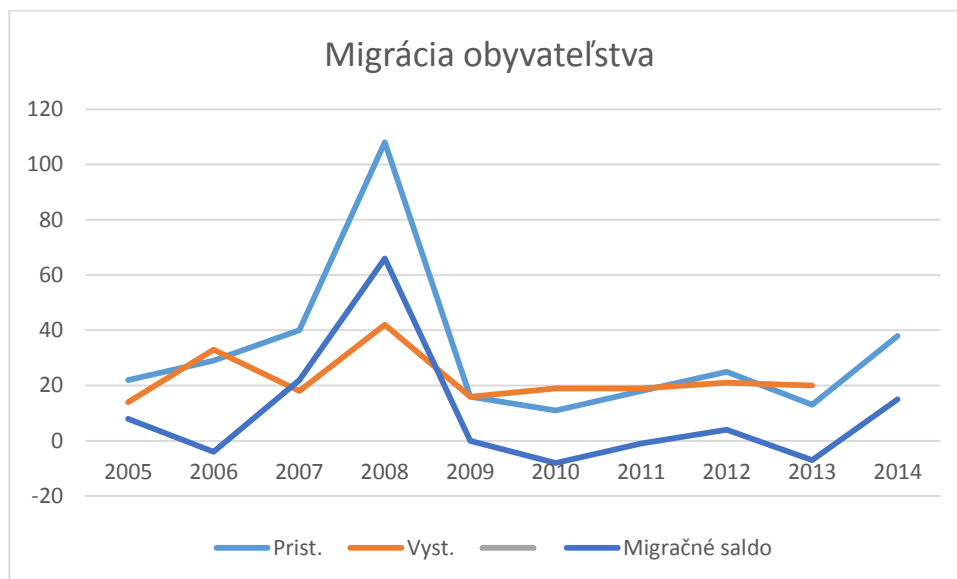
Tabuľka 8 Migrácia obyvateľstva v obci Lipová

Rok	2005	2006	2007	2008	2009	2010	2011	2012	2013	2014
Prist.	22	29	40	108	16	11	18	25	13	38
Vyst.	14	33	18	42	16	19	19	21	20	23
Migračné saldo	8	-4	22	66	0	-8	-1	4	-7	15

Zdroj: vlastné spracovanie

Tabuľkové spracovanie ukazovateľov migrácie obyvateľstva v obci Lipová je zobrazené aj v Grafe 8

Graf 8



Zdroj: vlastné spracovanie

Celkový prírastok/úbytok obyvateľov v obci Lipová uvádzame v Tabuľke 9

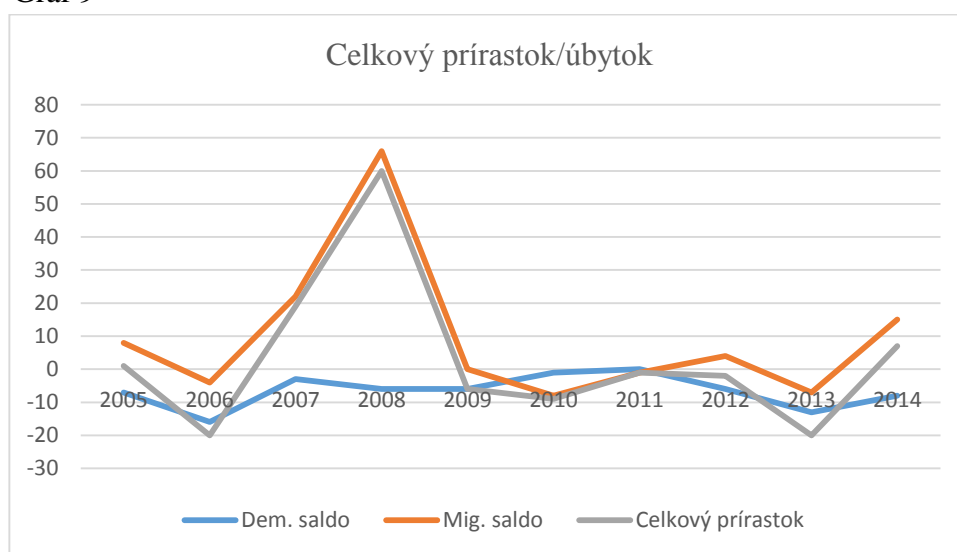
Tabuľka 9 Celkový prírastok/úbytok obyvateľov v obci Lipová

Rok	2005	2006	2007	2008	2009	2010	2011	2012	2013	2014
Dem. saldo	-7	-16	-3	-6	-6	-1	0	-6	-13	-8
Mig. saldo	8	-4	22	66	0	-8	-1	4	-7	15
Celkový prírastok	1	-20	19	60	-6	-9	-1	-2	-20	7

Zdroj: vlastné spracovanie

Celkový prírastok/úbytok obyvateľov v obci Lipová z Tabuľky 9 je zobrazený aj v Grafe 9.

Graf 9



Zdroj: vlastné spracovanie

4.1.4.6 Zloženie obyvateľstva podľa vierovyznania

Najpočetnejšou cirkvou v obci je Rímskokatolícka cirkev, ktorá predstavuje 98,9%-ný podiel z celkového obyvateľstva. V obci sú taktiež obyvatelia, ktorí vyznávajú Evanjelickú cirkev augsburského vyznania no týchto obyvateľov je podstatná menšina, iba 0,1 %. V prehľade o náboženskom vyznaní, cirkvi sú aj ostatné cirkvi a spoločnosti. Štruktúru obyvateľov podľa vierovyznania v obci Lipová uvádzame v Tabuľke 10.

Tabuľka 10 Štruktúra obyvateľov podľa vierovyznania

Náboženské vyznanie /cirkev	Spolu	%
Rímskokatolícka cirkev	1273	81,60
Gréckokatolícka cirkev	1	0,06
Evanjelická cirkev augsburského vyznania	10	0,65
Reformovaná kresťanská cirkev	0	0,0
Evanjelická cirkev metodistická	4	0,26
Cirkev československá husitská	0	0,0
Náboženská spoločnosť Jehovovi svedkovia	0	0,0
Ostatné	0	0,0
Bez vyznania	0	0,0
Nezistené	272	17,43
Spolu	1560	100

Zdroj: ŠÚ SR

Tabuľkové spracovanie štruktúry obyvateľstva podľa vyznania uvádzame aj v Grafe 10.

Graf 10



Zdroj: ŠÚ SR

4.1.4.7 Zloženie obyvateľstva podľa národnosti

Z celkového počtu obyvateľov (v roku 2011) 1 503 má väčšina obyvateľov slovenskú národnosť, a to až 97,9% obyvateľstva. Druhý najväčší podiel predstavuje maďarská a rómska národnosť s 0,7%. Obci sa vyskytujú aj iné národnosti, a to česká (9 občanov), chorvátska (1 občan). Štruktúru obyvateľstva podľa národnosti v obci Lipová uvádzame v Tabuľke 11.

Tabuľka 11 Štruktúra obyvateľstva podľa národnosti v obci Lipová

Trvale bývajúce obyvateľstvo	Z toho národnosť									
	slov.	maď.	rom.	čes.	mor.	rusín.	ukraj.	nem.	pol.	chorv.
1 503	1472	10	11	9	0	0	0	0	0	1
%	97,9	0,7	0,7	0,6	0,0	0,0	0,0	0,0	0,0	0,1

Zdroj: ŠÚ SR

Tabuľkové spracovanie štruktúry obyvateľstva podľa národnosti v obci Lipová uvádzame aj v Grafe 11.

Graf 11



Zdroj: vlastné spracovanie

4.1.4.8 Zloženie obyvateľstva podľa vzdelania

Vzdelanie – stupeň i druh je vyjadrením kvality populácie a je veľmi potrebným údajom pre zhodnotenie ľudského potenciálu územia. Rovnako ide o významné údaje pri posúdení trhu práce – hlavne jeho ponukovej zložky. Údaje v oblasti stupňa vzdelania sa získavajú zo sčítania ľudu.

V tabuľke je zobrazená vzdelanostná štruktúra obyvateľstva obce Lipová. Z 1 503 obyvateľov najväčší podiel predstavujú obyvatelia s úplným stredným (s maturitou) 22,6 %. Druhú najväčšiu skupinu tvoria obyvatelia s učňovským (bez maturity) 15,1%-ným podielom. Tretiu väčšinovú skupinu tvoria obyvatelia s základným vzdelaním 14,6%-ným podielom.

28 obyvateľov má ukončené bakalárske štúdium, čo predstavuje 24,1% z celkového počtu vysokoškolsky vzdelaného obyvateľstva a 85 obyvateľov má ukončený druhý stupeň štúdia (magisterské, inžinierske alebo doktorské), čo predstavuje 73,2% z vysokoškolsky vzdelaného obyvateľstva.

Trvalo obývajúce obyvateľstvo podľa najvyššieho skončeného stupňa vzdelania obce Lipová uvádzame v Tabuľke 12.

Tabuľka 12 Zloženie obyvateľstva podľa vzdelanie

Najvyšší skončený stupeň školského vzdelania	Spolu	%
Základné	244	14,6
Učňovské (bez maturity)	253	15,1
Stredné odborné (s maturitou)	190	11,3
Úplné stredné učňovské (s maturitou)	62	3,7
Úplné stredné odborné (s maturitou)	379	22,6
Úplné stredné všeobecné	57	3,4
Vyššie	12	0,7
Vysokoškolské bakalárske	28	1,7
Vysokoškolské magisterské, inžinierske, doktorské	85	5,1
Vysokoškolské doktorandské	3	0,2
Vysokoškolské spolu	116	6,9
Vysokoškolské podľa zamerania:		
- univerzitné		
- technické		
- ekonomické		
- poľnohospodárske		
- ostatné		
Ostatní bez udania školského vzdelania	36	2,1
Ostatní bez školského vzdelania		
Deti do 16 rokov	211	12,6
Úhrn	1 676	100

Zdroj: ŠÚ SR

Tabuľkové spracovanie štruktúry obyvateľstva obce podľa vzdelanie uvádzame aj v Grafe 12.

Graf 12



Zdroj: vlastné spracovanie

4.1.4.9 Zamestnanosť/nezamestnanosť

V obci sa nachádza veľmi málo pracovných príležitostí, väčšina nich sa týka agrosektora a poľnohospodárskej výroby. Ďalej občania pracujú v nábytkárskej firme, vo firme vyrábajúcej agrotechniku a v miestnych predajniach, ktoré sú na území obce. Väčšina občanov odchádza za prácou do blízkych miest – Šurany, Nové Zámky, Nitra, Vráble a do okolitých obcí kde sa nachádzajú menšie podnikateľské prevádzky. Časť obyvateľov sa živí ako drobní živnostníci – najmä v stavebnej oblasti a poskytovaní služieb. Prehľad o obyvateľstve v obci Lipová uvádzame v Tabuľke 13.

Tabuľka 13 Prehľad o obyvateľstve v obci Lipová

Ukazovateľ	Obec Lipová		
	spolu	Mlynský Sek	Ondrochov
Počet obyvateľov	1560	1194	366
Z toho ženy	757	581	176
V predproduktívnom veku	191	136	55
V poproduktívnom veku	223	172	51
Ekonomicky aktívne	793	607	186
Odchádzajúci za prácou	654	499	155
Pracujúci v primárnom sektore	42	29	13
Pracujúci v sekundárnom sektore	314	232	82
Pracujúci v terciárnom sektore	387	297	90
Trvale obývané byty	466	352	114
Trvale obývané byty v domoch	446	338	108
Trvalo obývané domy	455	344	111

Zdroj: vlastné spracovanie

V obci Lipová je cca 82 obyvateľov nezamestnaných, ktorí sú evidovaní na úrade práce a uchádzajú sa o zamestnanie. Veľké percento z nich zamestnala obec v posledných rokoch v rámci projektov Úradu práce a sociálnych vecí a aj týmto spôsobom sa obec snaží riešiť ťažkú situáciu v rodinách, v ktorých príde o prácu živiteľ rodiny. Uchádzači o zamestnania často využívajú možnosť pracovať ako dobrovoľníci. Približne 15 občanov poberá dávku v hmotnej núdzi, z čoho pre nich vyplýva vykonávanie verejnoprospešnej činnosti.

Prehľad o nezamestnanosti podľa vekových kategórií obyvateľstva v obci Lipová uvádzame v Tabuľke 14

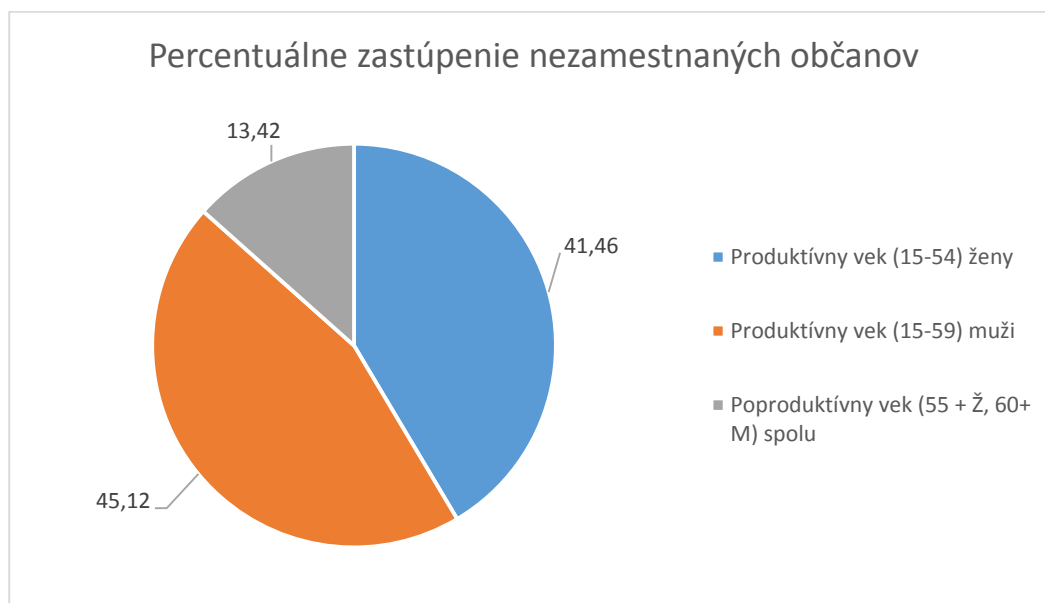
Tabuľka 14 Nezamestnanosť v obci podľa vekových kategórií

Veková kategória	Počet evidovaných nezamestnaných	Percentuálne zastúpenie
Produktívny vek (15-54) ženy	34	41,46
Produktívny vek (15-59) muži	37	45,12
Poproduktívny vek (55 + Ž, 60+ M) spolu	11	13,42
Spolu	82	100

Zdroj: vlastné spracovanie

Tabuľkové spracovanie prehľadu o nezamestnanosti podľa vekových kategórií obyvateľstva v obci Lipová uvádzame aj v Grafe 13.

Graf 13



Zdroj: vlastné spracovanie

Prehľad o stupni vzdelania evidovaných nezamestnaných v obci Lipová uvádzame v Tabuľke 15.

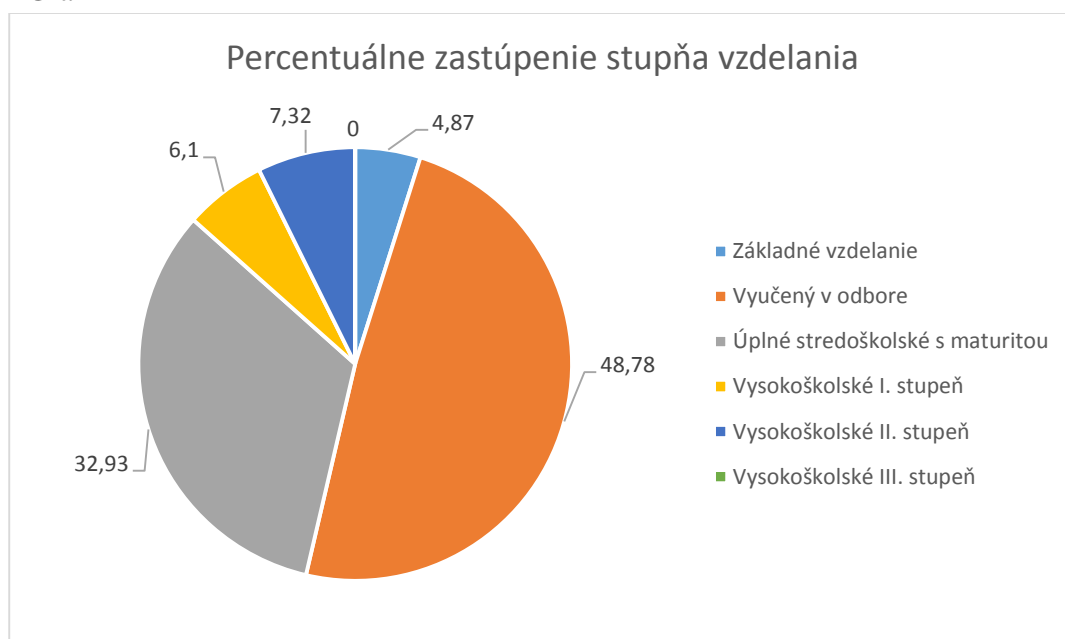
Tabuľka 15 Prehľad o stupni vzdelanie evidovaných nezamestnaných

Stupeň vzdelania	Počet evidovaných nezamestnaných	Percentuálne zastúpenie
Základné vzdelanie	4	4,87
Vyučený v odbore	40	48,78
Úplné stredoškolské s maturitou	27	32,93
Vysokoškolské I. stupeň	5	6,10
Vysokoškolské II. stupeň	6	7,32
Vysokoškolské III. stupeň		
Spolu	82	100

Zdroj: vlastné spracovanie

Tabuľkové spracovanie prehľadu o stupni vzdelania evidovaných nezamestnaných v obci Lipová uvádzame aj v Grafe 14.

Graf 14



Zdroj: vlastné spracovanie

Odvetvia hospodárstva, v ktorých pracujú obyvatelia obce Lipová uvádzame v Tabuľke 16.

Tabuľka 16 Prehľad o odvetviach hospodárstva v obci Lipová

Odvetvie hospodárstva	Spolu	v %
Poľnohospodárstvo, poľovníctvo a súvisiace služby	38	4,79
Lesníctvo, ťažba dreva a pridružené služby	3	0,38
Ťažba nerastných surovín	1	0,13
Priemyselná výroba	242	30,52
Výroba a rozvod elektriny, plynu a vody	5	0,63
Stavebníctvo	67	8,45
Veľkoobchod a maloobchod	82	10,34
Hotely a reštaurácie	30	3,78
Doprava, skladovanie a spoje	59	7,44
Peňažníctvo a poisťovníctvo	17	2,14
Nehnuteľnosti, prenajímanie a obchodné služby	43	5,42
Verejná správa a obrana, povinné sociálne zabezpečenie	58	7,31
Školstvo	28	3,53
Zdravotníctvo a sociálna starostlivosť	49	6,18
Ostatné verejné, sociálne a osobné služby	21	2,65
EA bez udania odvetví	50	6,31
Spolu	793	100

Zdroj: vlastné spracovanie

4.1.4.9 Zruční obyvatelia

Obyvatelia obce sa venujú ľudovým remeslám ako košíkárstvo – pletenie košíkov, misiek a nádob z prútia, taktiež sa venujú kováčskemu remeslu, výrobe potravinárskych zariadení. Pomerne silnú tradíciu má v obci včelárstvo, vo väčšej miere sa venujú kočovnému spôsobu včelárstva, vyrábajú kvalitný med a medovinu. V obci majú tradíciu krásne krížikové výšivky.

4.1.5 Administratívne kapacity obce

Z hľadiska administratívnych kapacít je obec obmedzovaná svojou veľkosťou ako aj dostupným zdrojmi. Oblasť rozvoja a budovania obce je v kompetencii starostu obce a poslancov obecného zastupiteľstva, ktorí na pravidelných zasadnutiach riešia problematiku života v obci, podieľajú sa na rozhodnutiach o výstavbe a napredovaní obce v rozvoji. Spätnú väzbu poskytujú občania obce a to pri osobných stretnutiach so starostom obce ako aj poslancami obce. Obec sa snaží využívať vlastné ľudské zdroje pri projektovom manažmente rozvojových aktivít obce. Avšak niektoré veľké projekty si vyžadujú aj služby externého manažmentu.

4.1.6 Sociálna infraštruktúra

Občianska vybavenosť obce významnou mierou prispieva k skvalitneniu života obce. Základnými prvkami občianskej vybavenosti sú školstvo, zdravotnícke a sociálne služby ako aj možnosti kultúrneho vyžitia a športových aktivít.

Zastúpenie sociálnej infraštruktúry v obci, infraštruktúry pre voľno časové aktivity je vzhľadom na veľkosť obce postačujúce. Je potrebné podporovať všetky druhy aktivít, ktoré prispievajú k plnohodnotnému využívaniu voľného času obyvateľov obce a obohatia spoločenský, kultúrny a športový život v obci.

Sociálna infraštruktúra a občianska vybavenosť v obci sú prezentované kultúrnymi, administratívnymi, zdravotníckymi alebo športovými zariadeniami, zariadeniami sociálnych služieb ale aj obchodmi a službami. Priestory občianskej vybavenosti dostatočne nespĺňajú potreby občanov. Vybavenosť obce službami závisí od ľudských zdrojov, tradícií, podmienok a špecifických daností obce.

4.1.6.1 Školská infraštruktúra aj s vývojom počtu žiakov

V obci sa nachádza základná škola a materská škola s vyučovacím jazykom slovenským, s celodennou prevádzkou, má 2 triedy. Nachádza sa v budove, ktorá je vlastníctvom obce Lipová. Budova je v dobrom technickom stave, nakoľko v posledných dvoch rokoch boli vykonané práce na obnovu a rekonštrukciu budovy. Materská škola sídli na adrese Lipová 449, 941 02 Lipová. Vývoj počtu žiakov v Materskej škole Lipová uvádzame v Tabuľke 17.

Tabuľka 17 Vývoj počtu žiakov MŠ Lipová

Vývoj počtu žiakov		
Školský rok	Počet žiakov	%
2002/2003	28	7,1
2003/2004	29	7,3
2004/2005	37	9,3
2005/2006	38	9,6
2006/2007	37	9,3
2007/2008	35	8,8
2008/2009	36	9,1
2009/2010	29	7,3
2010/2011	36	9,1
2011/2012	30	7,6
2012/2013	30	7,6
2013/2014	31	7,8
Spolu	396	100

Zdroj: vlastné spracovanie

Tabuľkové spracovanie vývoja počtu žiakov v materskej škole je zobrazené aj v Grafe 15.

Graf 15



Zdroj: vlastné spracovanie

Základná škola sídli na adrese Lipová 183, 941 02 Lipová. V nasledujúcej tabuľke s grafom je znázornený vývoj počtu žiakov na základnej škole a materskej škole. Z dlhodobého hľadiska v 10-ročnom slede vývoj počtu žiakov na škole klesá. Najväčší počet žiakov bolo v školskom roku 2002/2003 a to 151 žiakov. Za 10 rokov sa celkovo znížil počet o 86 žiakov. Vývoj počtu žiakov v Základnej škole Lipová uvádzame v Tabuľke 18.

Tabuľka 18 Vývoj počtu žiakov v obci Lipová

Vývoj počtu žiakov		
Školský rok	Počet žiakov	%
2002/2003	151	12,3
2003/2004	148	12,1
2004/2005	146	11,9
2005/2006	117	9,5
2006/2007	107	8,7
2007/2008	100	8,2
2008/2009	90	7,3
2009/2010	95	7,7
2010/2011	71	5,8
2011/2012	69	5,6
2012/2013	67	5,5
2013/2014	65	5,3
Spolu	1 226	100

Zdroj: vlastné spracovanie

Tabuľkové spracovanie vývoja počtu žiakov v základnej škole je zobrazené aj v Grafe 16.

Graf 16



zdroj: vlastné spracovanie

4.1.6.2 Zdravotnícka infraštruktúra

Obec Lipová nemá vybudovanú vlastnú zdravotnícku infraštruktúru nakoľko patrí spádovo pod mesto Šurany vzdialené cca 3 km. Mesto prevádzkuje mestskú polikliniku, kde ordinujú obvodní lekári pre obvod obce Lipová, taktiež špecializovaní lekári. V meste Šurany majú prevádzky viaceré lekárne. Vzhľadom na uvedenú skutočnosť, nie je predpoklad, že obec bude budovať vlastné zdravotnícke zariadenie.

4.1.6.3 Sociálna infraštruktúra

V obci Lipová sa nenachádza žiadne sociálne zariadenie vo vlastníctve obce poskytujúce občanom sociálne služby, sociálnu starostlivosť.

V oblasti sociálnej starostlivosti vyvíjajú niektoré aktivity Klub seniorov a Základná organizácia zdravotne ťažko postihnutých, ktoré fungujú na dobrovoľnej báze.

Obec zabezpečuje niektoré sociálne služby a to terénnu opatrovateľskú službu pre občanov odkázaných na pomoc iných a vydávanie stravy pre dôchodcov. Do budúceho obdobia obec plánuje vybudovanie denného stacionára.

4.1.6.4 Kultúrna infraštruktúra

V obci Lipová pôsobí niekoľko dobrovoľníckych a záujmových organizácií. Medzi nimi sú zastúpené občianske združenia – Obecný športový klub Lipová, Obecný hokejový klub FISTS Lipová a Občianske združenie Lipovian, ďalej Materské centrum Nezbedko, miestne hnutie kresťanskej mládeže eRko, miestne humanitné organizácie Slovenského Červeného kríža a Slovenského zväzu zdravotne postihnutých a záujmové členské organizácie záhradkárov a poľovníkov. Najnovšie v roku 2015 vznikla v obci miestna organizácia Jednoty

seniorov Slovenka, ktorá má t. č. približne 40 členov. Športovú oblasť reprezentuje už spomínaný Obecný športový klub Lipová, pod ktorý patrí futbalový oddiel dospelých a dorastencov a Obecný hokejový klub FISTS Lipová. Obecný hokejový klub FISTS Lipová pomáha v obci obdobne ako Obecný športový klub vytvárať podmienky na upevňovanie zdravia občanov, zvyšovať telesnú a duševnú zdatnosť a športovú výkonnosť. K občianskym združeniam patrí aj občianske združenie Lipovian, ktoré zastrešuje v obci kultúrnu, charitatívnu a športovú oblasť. Sociálnu a humanitnú oblasť už dlhé roky reprezentuje v obci miestna organizácia Slovenského Červeného kríža a miestna organizácia Slovenského zväzu zdravotne postihnutých. K záujmovým organizáciám patrí poľovnícke združenie „Javorina“, ktoré pracuje v obci už viac ako 40 rokov. Prenajíma si pozemky s výmerou 1120 hektárov, vrátane lesnej pôdy. V obci aktívne pôsobí Základná organizácia Slovenského zväzu záhradkárov v Lipovej, ktorá má v súčasnosti 50 členov. V obci sa nachádza aj aktívna komunita rybárov, ktorí sú združení v rybárskom spolku v neďalekých Šuranoch a dlhoročnú tradíciu má aj neformálna včelárska základňa, taktiež organizovaná v Šuranoch. V obci pôsobí záhradkárská kapela Lipovčanka, má troch členov. Hrajú na ozembuchu, heligónke a gitare. V kostole pôsobí neformálny chrámový zbor, zložený z mladej talentovanej kresťanskej mládeže. Prehľad kultúrnych inštitúcií v obci Lipová uvádzame v Tabuľke 19

Tabuľka 19 Prehľad kultúrnych inštitúcií v obci Lipová

kultúrny dom	X
múzeum	X
pamätná izba	
knižnica	X
klub dôchodcov	
klub mládeže	
kostol	X
hrad	
kaštieľ	X
kaplnka	
galéria, kino	
farský úrad	X
sochy	
kúrie	
parky	X
chránené územia	X
chránený strom	X
archeolog. náleziská	X
technické pamiatky	
pamätne miesta	
významné hroby	
zvonice	

4.1.6.5 Priestory občianskej vybavenosti

V oblasti bankových služieb je v obci zastúpená pobočka Poštovej banky na Pošte Lipová, ktorá poskytuje občanom svoje služby každý deň. Pobočky ďalších bánk ako Všeobecná úverová banka, Slovenská sporiteľňa a Prima banka majú svoje pobočky v najbližšom meste Šurany, ktoré je vzdialené od obce Lipová cca 3 km, kde občania môžu využiť bankové služby aj prostredníctvom bankomatov uvedených pobočiek bánk.

V obci nie je priamo zastúpená niektorá z poisťovní. Najbližšie miesto, kde sú pre občanov obce Lipová dostupné služby poisťovní je mesto Šurany, kde má pobočky poisťovňa Alianz. Ďalšie poisťovne ako Kooperatíva, Union pôsobiace na trhu majú svoje pobočky v najbližšom okresnom meste Nové Zámky vzdialenom cca 24 km.

4.1.7 Kultúrny a spoločenský život

Kultúrny a spoločenský život v obci je veľmi bohatý. Obec pravielne usporiadáva už tradičné kultúrne a spoločenské podujatia nelen pre dospelých ale aj pre deti. Organizáciou podujatí tak prispieva k rozvoju spoločenského ale aj kultúrneho života občanov obce a návštevníkov podujatí.

Tabuľka č. A 11 – Kalendár podujatí roka

Mesiac	Podujatie
Január	Fašiangy
Február	karneval
Apríl	Veľkonočné tvorivé dielne
Máj	Oslavy 1. mája, Deň matiek
Jún	Deň detí, Rozlúčka so školským rokom
Júl	Futbalový turnaj
August	Rozlúčka s prázdninami, Súťaž vo varení gulášu
September	Hodové slávnosti, Výstava ovocia a zeleniny
Okóber	Hodové slávnosti, Stretnutie jubilantov
December	Mikulášske posedenie, Sivester

Zdroj: Vlastné spracovanie

4.1.8 Mimovládny sektor

V obci pôsobí niekoľko občianskych združení dobrovoľníckych a záujmových organizácií. Obec organizuje kultúrne, spoločenské a športové podujatia aj za pomoci dobrovoľníkov z radov občanov, alebo občianskych združení. Občianske združenia vyvíjajú rôzne aktivity na území obce a organizujú kultúrne, spoločenské a športové podujatí. Obec je členom CEDRON - NITRAVA (združenie sídli v obci Poľný Kesov), ktoré vykonáva svoju činnosť na základe prístupu LEADER na území niekoľkých obcí. Prehľad organizácií je uvedený v nasledujúcej Tabuľke A12.

Tabuľka č. A 12 – Evidencia mimovládnych organizácií

Evidencia mimovládnych organizácií	
P. č.	Názov:
1	Slovenský červený kríž
2	Slovenský zväz zdravotne postihnutých
3	Hnutie kresťanskej mládeže eRko
4	Obecný športový klub Lipová
5	Obecný hokejový klub FISTS Lipová
6	Občianske združenie Lipovian
7	Slovenský zväz záhradkárov
8	Poľovnícke združenie JAVORINA Lipová

Zdroj: Obec Lipová

4.1.9 Podnikateľské prostredie

Ekonomická základňa obce Lipová je tvorená najmä súkromným sektorom, ktorý v obci predstavujú predovšetkým podnikatelia - živnostníci. V obci má zastúpenie aj niekoľko malých a stredných firiem typu právnických osôb.

Podnikateľskú aktivitu v obci reprezentuje niekoľko podnikateľských subjektov zapísaných do Živnostenského registra ako aj podnikateľské subjekty zapísané do Obchodného registra a súkromne hospodáriaci roľníci.

V terciárnom sektore sa jedná najmä o oblasť veľkoobchodu/maloobchodu, pohostinstvo, zámočnícke práce, opravárenské služby.

Podnikateľské prostredie v obci môže obec meniť len v obmedzenom rozsahu. V rámci svojej činnosti môže vyvinúť snahu vytvoriť podmienky pre zlepšenie podnikateľského prostredia a rozvoj podnikania v obci. Hlavným faktorom rozvoja podnikania v obci môžu byť existujúce voľné plochy ako predpoklad k prilákaní investorov do obce, následnej tvorbe pracovných miest a k zníženiu nezamestnanosti v obci a okolitých obciach.

V obci Lipová má prevádzku niekoľko mikropodnikov, ktoré môžeme zaradiť do nasledovných veľkostných kategórií, v zmysle platnej legislatívy EÚ.

- **Mikropodnik – 1 – 9 zamestnancov**

- Ing. Róbert Čvirik MOZAIKA
Dolný Ohaj 101, 941 43 Dolný Ohaj
Prevádzka 941 02 Lipová, Ondrochov 525

- MAGROPOM Lipová
Mlynský Sek 254, 941 02 Lipová

- Potraviny Jurčagová
Mlynský Sek 257
941 02 Lipová

- Rozličný tovar ESO
Ondrochov 595, 941 02 Lipová

- Kaderníctvo Jana Čambáliková
Mlynský Sek 110, 941 02 Lipová

- Hostinec Lipová
Soňa Kecsesová
Mlynský Sek 314
941 02 Lipová

- Mária Blahová, SZČO
Predajňa textilu Lipová
Mlynský Sek 85
941 02 Lipová

- Ing. Marek Harmata - SZČO
Mlynský Sek 436
941 02 Lipová

- **Malý podnik – 10 – 25 zamestnancov**

- MA: AGRO - ALFA
Anton Mészáros, M. Bercsenyiho 28, 941 10 Tvrdošovce
Prevádzka Lipová

- František Rybár – Rybárova farma
Brezová 2277/3, Kostolný Sek, 942 01 Šurany

- Stredný podnik – 26 – 250 zamestnancov na území obce nemá prevádzku
- Veľký podnik viac ako 250 zamestnancov na území obce nemá prevádzku

Podnikateľské subjekty na území obce Lipová podľa sektorov uvádzame v Tabuľke 20

Tabuľka 20 Podnikateľské subjekty na území obce Lipová podľa sektorov

Podniky		Mikropodniky		Malé podniky		Stredné podniky		Veľké podniky		Spolu
		FO	PO	FO	PO	FO	PO	FO	PO	
Primárny sektor	Poľnohospod.	2		2						4
	Priemysel	2								2
	Lesníctvo									
	Ťažba NS									
Spolu		4		2						6
Sekundárny sektor	Potravinárstvo									
	Textilný									
	Drevosprac.									
	Stavebníctvo									
Spolu										
Terciárny sektor	Obchod	5								5
	Služby	1								1
Spolu		6								6
Spolu celkom		10		2						12

Zdroj: vlastné spracovanie

4.1.10 Materiálne zdroje

Na rozvoj obce a jeho územia má vplyv niekoľko faktorov a jedným z nich sú materiálne zdroje. K základným materiálnym zdrojom patrí majetok obce a vysporiadanie vlastníckych vzťahov, ďalej domový a bytový fond obce, infraštruktúra a vybavenosť domácností. Najdôležitejším materiálnym zdrojom obce je majetok obce. Efektívne nakladanie s majetkom obce je prvým predpokladom úspešného ekonomického rozvoja.

4.1.10.1 Stav vysporiadania vlastníckych vzťahov

V súvislosti s vysporiadaním vlastníckych vzťahov k pozemkom je dôležitá identifikácia jednotlivých vlastníkov, ktorá sa koná v rámci Registra obnovy evidencie

pozemkov (ROEP). Tento register predstavuje verejnú listinu, na základe ktorej dôjde k zápisom vlastníckych práv k pozemkom do katastra nehnuteľností, je rozhodujúci z hľadiska určenia vlastníctva k pozemku.

Obec Lipová má schválený ROEP pre obe katastrálne územia obce, ktorý sa konal v období rokov 2008 až 2010. ROEP pre katastrálne územie Mlynský Sek bol spracovaný v roku 2008, spracovateľ ENVI-GEOS, s. r. o., ul. M. Š. Trnavského 13, 949 01 Nitra. ROEP pre katastrálne územie Ondrochov bol spracovaný v roku 2010, spracovateľom bola Geodetická kancelária Urban – Lauko spol. s r.o., pracovisko Zvolen, 960 01, Študentská č. 20, Zvolen.

4.1.10.2 Stav územnoplánovacej dokumentácie

Územné plánovanie je predpokladom pre zosúladenie všetkých činností na území obce, zamerané na starostlivosť o životné prostredie ako aj zabezpečenia trvalo udržateľného rozvoja s cieľom využitia a zachovanie prírodných, ľudských a kultúrnych hodnôt. Obec vo verejnom záujme určuje hospodárne využitie zastavaného územia a chráni nezastavané územie. Obec Lipová má v oblasti územno plánovacej dokumentácie spracovaný - Smerný územný plán obce Lipová z roku 1974. Vzhľadom na nutnosť spracovania územného plánu obec zahájila prípravné práce na jeho spracovanie a plánuje jeho vypracovanie v PHSR.

4.1.10.3 Infraštruktúra obce

Vybavenosť obce Lipová technickou infraštruktúrou uvádzame v Tabuľke 21

Tabuľka 21 Vybavenosť obce technickou infraštruktúrou

Infraštruktúra	Obec
Cestná sieť v km	4,3
cesty I. triedy	Nie sú
cesty II. triedy	Vo vlastníctve VUC
cesty III. triedy	4,3 miestne
Ostatné	12,8 chodníky v obci
Železničná sieť v km	
Plyn v bm	8780
Kanalizácia v bm	700
ČOV	nie
Vodovod v bm	8780
Vodný zdroj	nie
Zber TKO	áno
Klasický	áno
Separovaný	áno
Domové ČOV	nie
Spôsob vykurovania	plynovod

Vedenie el. energie	áno
Vzdušné	
Káblové	
Želez. stanica	
Vlakové spoje	áno
Želez. zastávka	áno
Autobus. stanica	
Autob. spojenie	áno
Z toho expresné	
Telefónny rozvod	áno
Rozhlas	áno
Káblová TV	nie
Regionálne trasy TI	
Medzinárodné trasy TI	nie

Zdroj: vlastné spracovanie

4.1.10.4 Domový a bytový fond

V súčasnosti bytový fond obce Lipová pozostáva prevažne z rodinných domov, ale aj bytových domov vo vlastníctve obce ako aj spoločenstva vlastníkov bytov a fyzických osôb. Podrobný prehľad o počtoch a technickom zabezpečení bytov a domov je uvedený v nasledujúcich tabuľkách. Domový a bytový fond obce Lipová uvádzame v Tabuľke 22

Tabuľka 22 Domový a bytový fond obce Lipová

Počet	Rodinné domy	Bytové domy	Spolu	V nich byty spolu
Domov spolu	529	4	533	551
Trvale obývané domy	479	4	483	501
V %	90,5	100	90,6	90,9
Vlastníctvo - bytové družstvo	0	0	0	0
Vlastníctvo obec	0	2	2	14
Vlastníctvo FO	529	2	531	537
Vlastníctvo PO	0	0	0	0
Vlastníctvo ostatné	0	0	0	0
Neobývané	57	0	57	57

Zdroj: Štatistický úrad SR

Obdobie výstavby domového a bytového fondu v obci Lipová uvádzame v tabuľke 23.

Tabuľka 23 Obdobie výstavby domového a bytového fondu v obci Lipová

Obdobie výstavby bytov	V rodinných domoch	V bytových domoch	V domovom fonde spolu	Z toho v%	
				I.kt.	II.kt.
Do roku 1945	55		55		
1946-1970	202		202		
1971-1980	79	2	81		
1981-1990	51		51		
1991-2001	28		28		
2002-2011	20	2	22		
nezistené	94		94		
Spolu	529	4	533		

Zdroj: Štatistický úrad SR

Vybavenie obývaných bytov technickou infraštruktúrou v obci Lipová uvádzame v Tabuľke 24

Tabuľka 24 Vybavenie obývaných bytov technickou infraštruktúrou v obci Lipová

Vybavenie bytov	Počet	v (%)
Bytov spolu	501	
S plynom	430	85,8
S vodovodom	417	83,2
S kanalizačnou prípojkou	50	10,0
Septikom alebo domácou ČOV	404	80,6
Splachovacím záchodom	397	79,2
Kúpeľňou	454	90,6
Internetom	196	39,1

Zdroj: Štatistický úrad SR

4.1.10.5 Majetok obce

Efektívne nakladanie s majetkom obce je predpokladom úspešného ekonomického rozvoja. Slúži na zabezpečovania verejných služieb súvisiacich so životom obyvateľstva a výkonom činností samosprávy. Obec Lipová disponuje pomerne veľkým majetkom. Majetok obce Lipová uvádzame v Tabuľke 25

Tabuľka 25 Majetok obce Lipová**v Eur**

Majetok	Nadobúdacia hodnota	Posledná účtovná hodnota k 31.12.2014
Obecný úrad	74 159,33	74 159,33
Kultúrny dom – Ondrochov	15 579,67	15 579,67
Požiarnu zbrojnica		
Zdravotné stredisko		
Základná škola – Ondrochov	4 945,83	4 945,83
Základná škola – Lipová	4005,47	4005,47
Materská škola	78 102,44	78 102,44
Dom smútku – Lipová	9 828,72	9 828,72
Dom smútku – Ondrochov	14 230,00	14 230,00
Poľnohospodárska pôda – pôda celkom	659 758,31	659 758,31
Iné – ostatné stavby	2 518 634,22	2 518 634,22
SPOLU	3 379 243,99	3 379 243,99

Zdroj: vlastné spracovanie

4.1.10.6 Investičné aktivity za posledných 5 rokov

r. 2010 :

V roku 2010 obec nerealizovala zvýšenie svojho majetku, nakoľko prebiehalo zveľaďovanie majetku prostredníctvom projektu „Zelená a upravená Lipová“.

r. 2011 :

V roku 2011 obec zaradila do svojho majetku – zrekonštruované chodníky a komunikácie, vytvoril sa oddychový priestor s lavičkami a rôznymi atrakciami v celkovej hodnote 548 864 € a to v rámci projektu „Zelená a upravená Lipová“ .

r. 2012 :

V roku 2012 obec zrealizovala nákup traktora a príslušných mechanizmov v celkovej hodnote 7 000 €. Zrealizovala splátku hodnoty služobného vozidla v hodnote 3 333 € a zrealizovala nákup autobusovej čakárni v hodnote 1 973,40 €.

r. 2013 :

V roku 2013 obec odkúpila pozemok a stavbu za účelom vytvorenia nového verejného priestranstva v hodnote 22 000 €. V obci bol nainštalovaný bezdrôtový rozhlas v časti Ondrochov v hodnote 11 832 €.

r. 2014 :

V roku 2014 obec zaradila do majetku bezdrôtový rozhlas v časti Mlynský Sek v hodnote 22 500 €.

4.1.10.7 Plánované investičné aktivity

Plánované investičné aktivity obce Lipová uvádzame v Tabuľke 26

Tabuľka 26 Plánované investičné aktivity v obci Lipová

Obec	Plánovaná investícia	Roky	Rozpočet	Zdroj
Lipová	Oprava budovy obecného múzea	2016 – 2018	50 000 €	EF
Lipová	Vybudovanie cyklotrasy	2016		EF
Lipová	Výstavba obecný nájomných bytov	2016 - 2017	400 000 €	ŠFRB, ŠR
Lipová	Vybudovanie oddychovej zóny	2016 - 2018	30 000 €	Vlastné zdroje, EF
Lipová	Výstavba multifunkčného ihriska	2016 - 2018	25 000 €	ŠR
Lipová	Zriadenie denného stacionára pre seniorov	2017 - 2018	125 000 €	EF

Zdroj: vlastné spracovanie

4.1.10.8 Zoznam voľných hospodárskych budov na území obce

Obec Lipová má využívané všetky hospodárske budovy, ktoré sú vo vlastníctve obce. Pre rozvoj podnikateľských aktivít v obci sa nachádza niekoľko vhodných stavieb hospodárskych budov, ktoré sú vo vlastníctve súkromných osôb alebo podnikateľských subjektov.

4.1.11 Cestovný ruch

Cestovný ruch v obci Lipová má stagnujúcu tendenciu vzhľadom na skutočnosť, že nie je vybudovaná infraštruktúra cestovného ruchu. Možnosť rozvoja cestovného ruchu sa zvýši prípravou zámeru obce nadviazať na už existujúce turistické alebo cyklistické trasy vybudované v blízkom okolí obce.

4.2 Analýza vonkajšieho prostredia

Základom efektívnosti realizácie regionálnej politiky na dosiahnutie jej cieľov a priorít je dôkladná analýza relevantných faktorov ekonomického a sociálneho rozvoja regiónov, spojená s identifikáciou kľúčových determinantov ich konkurencieschopnosti, ktoré majú významný vplyv na ďalší hospodársky a sociálny vývoj v rámci regionálnej štruktúry.

Vonkajšie prostredie je určované Európskou úniou a legislatívou Slovenskej republiky. V danej oblasti je relevantný najmä Národný plán reforiem Slovenskej republiky platný pre roky 2014 a 2015. Jedná sa o opatrenia, ktorým sa vláda zaviazala plniť v nasledujúcom období Konsolidačné opatrenia 2014 - 2015:

- Zachovanie výnosu a zvýšenie úspešnosti DPH.
- Registračné pokladnice pre lekárov a iné profesie.
- Zrážková daň na finančných a nefinančných benefitoch od farmaceutických spol. pre lekárov.
- Ročné zúčtovanie Sociálnej poisťovne.
- Úspory na mzdách (ESO).
- Úspory na medzispotrebe (ESO).

Efektívnosť verejných výdavkov:

- Transformácia a zlučovanie podriadených organizácií kapitol štátneho rozpočtu v rámci ESO.
- Zlepšenie finančného riadenia a hospodárenia poskytovateľov zdravotnej starostlivosti.
- Vyrovnané hospodárenie fakultných a univerzitných nemocníc.
- Implementácia prvej fázy e-health ESO1.
- Výdavkové priority - zvýšenie miezd učiteľom, zamestnancom úradov
- práce, kapacít materských škôl.
- Výstavba diaľnic.

Boj proti daňovým podvodom a analytické kapacity:

- Tretia etapa akčného plánu formou opatrení na zlepšenie výberu daní: najmä centralizácia informácií z mýtného systému, registra motorových vozidiel a obyvateľstva, prístup k informáciám o účtoch prešetrovaných osôb a firiem.
- Zavedenie insolvenčného registra, registra diskvalifikovaných osôb a ratingu daňových subjektov. Okrem toho sa zriadia špecializované senáty na krajských súdoch so zameraním na daňovú oblasť.
- Posilnenie analytických kapacít a vybudovanie analytickej jednotky na Finančnej správe SR.
- Zverejňovanie platenia DPPO (daň z príjmov právnických osôb).

Služby zamestnanosti, dlhodobá nezamestnanosť:

- Prioritizovanie poradenských a individualizovaných verejných služieb zamestnanosti vrátane zvýšenia ich administratívnych kapacít s cieľom zlepšenia prístupu k

zamestnaniu pre dlhodobu nezamestnané osoby, pracovníkov s nízkou kvalifikáciou, starších ľudí a žien.

- Poskytovanie kariérneho poradenstva pre dospelých na zlepšenie uplatniteľnosti na trhu práce.
- Centralizácia databázy uchádzačov o zamestnanie a poberateľov sociálnych dávok, kompletizácia a prepojenie s relevantnými inštitúciami.
- Analýza čistej účinnosti a efektívnosti výdavkov jednotlivých opatrení aktívnej politiky trhu práce.
- Posilnenie finančných motivácií zamestnať sa - súbeh dávky v hmotnej núdzi a mzdy.

Predškolské zariadenia:

- Budovanie nových zariadení služieb starostlivosti o dieťa.
- Rozšírenie kapacít materských škôl, rozšírenie existujúcich foriem výchovy a vzdelávania o prípravné triedy materskej školy a zvýšenie časovej dotácie pre predškolské vzdelávanie.

Nezamestnanosť mladých:

- Prijatie systému záruk pre mladých ľudí do 29 rokov.
- Identifikácia sektorovej potreby zručností na trhu práce a dopytu po kvalifikovanej pracovnej sile prostredníctvom Národnej sústavy povolání.

Odborné vzdelávanie a postavenie učiteľov:

- Zvyšovanie miezd učiteľov.
- Lepšie zapojenie zamestnávateľov a zamestnávateľských zväzov do systému odborného vzdelávania a prípravy, podpora odbornej praxe žiakov vykonávanej priamo v podnikoch a zmeny v normatívnom financovaní odborného regionálneho školstva s cieľom posilniť kvalitu odborného vzdelávania.

Marginalizované rómske komunity:

- Zvyšovanie počtu asistentov učiteľov.
- Vydávanie učebníc a učebných textov v slovenskom a v rómskom jazyku.

Výskum a vývoj:

- Opatrenia z Akčného plánu stratégie RIS3.

Transparentnosť regulácie sieťových odvetví:

- Hodnotenie potreby ďalšej regulácie.
- Zverejňovanie analýzy ku všetkým zásadnejším zmenám politík regulačného obdobia.
- Vybudovanie dátového centra na webovom sídle URSO.

Prepájanie sústav a sietí:

- Prepojenie plynárenských sietí s Poľskom a Maďarskom.
- Prepojenie elektrizačných sústav s Maďarskom.

Energetická efektívnosť v podnikoch:

- Podpora energetických auditov pre malé a stredné firmy.
- Implementácia smernice o energetickej efektívnosti.

Verejná služba:

- Reforma štátnej služby.
- Model prevádzky Integrovaných obslužných miest.
- Grantový program pre posilnenie analytických kapacít vo VS.

ESO - Efektívna, spoľahlivá a otvorená štátna správa.

Justícia:

- Skrátene dĺžky súdneho konania.
- Elektronický súdny spis.
- Zavedenie elektronickej Zbierky zákonov SR.

Zdroj: Národný program reforiem Slovenskej republiky 2014, strana 24, 25.

4.3 SWOT

SWOT analýza je zameraná na tri oblasti, a to: hospodársku, sociálnu a environmentálnu. V každej oblasti sú analyzované silné a slabé stránky, ktoré vychádzajú zo stavu vnútorného prostredia obce a príležitosti a ohrozenia vychádzajúce z vonkajšej analýzy obce a očakávaní obyvateľov obce.

Silné stránky	Slabé stránky
<p>Hospodárske</p> <ul style="list-style-type: none">• Blízkosť miest Šurany a Nové Zámky, Nitra• Existencia nevyužitého priestoru vo vlastníctve obce• Dobré pokrytie telefónnymi signálmi a prístup k internetu (optická sieť)• Slušné a stabilné finančné zdroje obce• Dobré hospodárenie s verejnými financiami• stabilná podnikateľská sféra• Vlastná železničná stanica (elektrifikácia)• Dobre fungujúca doprava (vlaky, autobusy)• Existencia bioplynových staníc• Výhodná geografická poloha, blízko k hlavnej ceste, k mestu a predsa pokojné prostredie• Dostatočný počet využiteľných nehnuteľností• Malá vodná elektrárňa• Existencia budovy mlyna – v súkromných rukách• Vodovod, časť kanalizácia, plynofikácia, ČOV – Šurany• Dobrá občianska vybavenosť <p>Sociálne</p> <ul style="list-style-type: none">• Archeologické náleziská• V susednom meste Tona• Blízkosť miest Šurany a Nové Zámky, Nitra	<p>Hospodárske</p> <ul style="list-style-type: none">• Absencia územného plánu obce <p>Sociálne</p> <ul style="list-style-type: none">• Absencia dostupnej zdravotnej starostlivosti• Absencia vhodného zariadenia pre seniorov (denný stacionár)• Neexistujúca infraštruktúra cestovného ruchu <p>Environmentálne</p>

<ul style="list-style-type: none"> • Obyvateľstvo aktívne v oblasti voľnočasových aktivít • Veľa príležitostí v oblasti kultúrneho a športového využitia mládeže • Zriadená terénna opatrovateľská služba • Lokalita bohatá na cenné historické pamiatky • Základná a materská škola <p>Environmentálne</p> <ul style="list-style-type: none"> • Tiché a pokojné životné prostredie. • Pôdny fond dobrej kvality. • Dobré klimatické podmienky. • Využitelnosť Starej Nitry na udržiavanie rybníka. • Dobré podmienky pre využitie obnoviteľných zdrojov energie • Chránený park v obci • Ložiská štrku • Existencia lesov v katastri obce • Existencia rybníkov • Poľovný revír 	
Príležitosti	Ohrozenia
<p>Hospodárske</p> <ul style="list-style-type: none"> • Využitie možnosti na financovanie komplexného vyriešenia zberu, separácie a spracovania odpadov na vytvorenie nových služieb a pracovných miest pri súčasných efektívnych opatreniach na ochranu životného prostredia • Mimoriadne finančné možnosti pre rozvoj obce využitím fondov EU • Nevyužívané budovy • Spolupráca so súkromným sektorom s cieľom rozvoja VCR • Nevyužitý výrobný objekt • Nevyužívané budovy • Mimoriadne finančné možnosti pre rozvoj obce využitím fondov EU <p>Sociálne</p> <ul style="list-style-type: none"> • Spolupráca so súkromným sektorom s cieľom rozvoja VCR • Využitie kultúrnych pamiatok na rozvoj cestovného ruchu 	<p>Hospodárske</p> <ul style="list-style-type: none"> • Nevyhovujúci stav ciest • Chýbajúce chodníky • Nedokončená kanalizácia • Nízky počet živnostníkov a podnikateľov • Absencia niektorých služieb • Veľká vzdialenosť medzi časťami obce <p>Sociálne</p> <p>Environmentálne</p> <ul style="list-style-type: none"> • Znečistené vodné zdroje a spodné vody • Znečisťovanie životného prostredia málo uvedomelým obyvateľstvom • Nevýriešený zber biologického odpadu

Environmentálne <ul style="list-style-type: none"> • Lovný revír • Kvalitná úrodná pôda • Príprava podmienok na kompostovanie biologického odpadu obce. • Využitie obnoviteľných zdrojov energií 	
--	--

4.4 Zhodnotenie hlavných disparít a faktorov rozvoja

Hlavné disparity rozvoja obce Lipová:

- nedobudovaná kanalizačná a vodovodná sieť,
- minimálna angažovanosť obyvateľstva do diania v obci
- absencia zariadenia sociálnych a zdravotných služieb pre starnúce obyvateľstvo,
- nedostatočná úroveň využívania prírodného potenciálu pre CR,
- nízka uvedomelosť obyvateľstva v oblasti ochrany ŽP,
- nízka konkurencieschopnosť obchodnej siete,
- absencia malých SZČO,
- absencia živnostenských služieb v niektorých oblastiach.

Hlavné faktory rozvoja obce Lipová:

- rozvinuté ekologické poľnohospodárstvo,
- možnosti agroturistiky a vidieckeho cestovného ruchu,
- podpora rekonštrukcie infraštruktúry
- využitie potenciálu Regionálneho združenia CEDRON - NITRAVA,
- dostatok voľných pracovných síl pre zamestnávateľov,
- dostatok voľných priestorov vhodných pre výstavbu oddychových zón ako a individuálnu bytovú výstavbu.

Formulár č. A 14 - Kontrolný zoznam pre hodnotenie možných rizík (rozvoja územia)

Druh rizika	Objekt rizika	Zdroj rizika	Nežiaduce dôsledky	Pravdepodobnosť
Technické	Územie	Priemyselné havárie	Znečistenie životného prostredia	Nízka
Ekologické	Územie	Objavenie doposiaľ neidentifikovaných ekologických zdrojov znečistenia	Nadmerné ekologické znečistenie	Nízka
Sociálne	Územie	Zvyšovanie počtu sociálne slabých rodín	Rastúca sociálna odkázanosť	Nízka

Ekonomické	Územie	Financovanie z komplementárnych zdrojov financovania	Nerealizovanie rozvojových projektov	Stredná
-------------------	---------------	---	---	----------------

Zdroj: vlastné spracovanie

5. Strategická časť

Strategická časť PHSR nadväzuje na analytickú časť. Záver analytickej časti obsahuje definovanie hlavných disparít, základných rozvojových faktorov a SWOT analýzu. Strategická časť obsahuje stratégiu rozvoja obce pri zohľadnení jeho vnútorných špecifik a určí hlavné ciele a priority rozvoja obce pri rešpektovaní princípov regionálnej politiky v záujme dosiahnutia vyváženého udržateľného rozvoja územia. Strategická časť obsahuje:

- víziu územia,
- návrh stratégie,
- výber a popis strategických cieľov v jednotlivých politikách - oblastiach rozvoja (hospodárska, sociálna, environmentálna).

5.1 Vízia rozvoja územia obce

Pri stanovení vízie rozvoja územia obce Lipová je nutné prihliadnuť na skutočnosť, že sa vzťahuje k dlhodobému horizontu 10 až 15 rokov. Vízia rozvoja územia by mala byť v súlade s Národnou stratégiou regionálneho rozvoja SR a Programom hospodárskeho a sociálneho rozvoja Nitrianskeho samosprávneho kraja 2012 – 2018.

Vízie a ciele národnej stratégie sa vzťahujú na obdobie do roku 2030. Ťažiskom dokumentu sú rozvojové priority štátu pre programové obdobie 2014 - 2020, ktoré majú viesť k splneniu vytýčených významných národných cieľov.

V komparácii s ostatnými členskými štátmi EÚ dosiahla SR za posledné viac ako dve dekády dynamického hospodárskeho a sociálneho vývoja významný spoločenský pokrok. Postupnou realizáciou rozvojových projektov, podporných programov, vrátane štrukturálnych reforiem a systémových zmien, dochádzalo k modernizácii a modifikácii odvetvovosektorovej štruktúry hospodárstva, ako i konvergencii SR k ekonomicky vyspelým štátom. Vízia regionálneho rozvoja predstavuje stav, ku ktorému má Slovensko za niekoľko rokov dospieť - vymedzuje rámec pre definovanie strategických cieľov a priorít na obdobie 2014 až 2020 s výhľadom do roku 2030, ako aj postupy na ich dosiahnutie. Vízia regionálneho rozvoja Slovenska je definovaná takto: „Slovensko sa má stať krajinou s vysokou kvalitou života všetkých občanov. Každý región bude využívať svoje danosti v prospech svojho udržateľného hospodárskeho, sociálneho, environmentálneho a územného rozvoja, a tým aj Slovenskej republiky, ako vyspelého, hospodársky, politicky a sociálne súdržného členského štátu Európskej únie.“ (Zdroj: Národná stratégia regionálneho rozvoja Slovenskej republiky, str.34).

Počas realizácie aktualizovanej Národnej stratégie regionálneho rozvoja SR bude pri plánovacích procesoch uplatňovaný integrovaný prístup orientovaný smerom k udržateľnému sociálnemu, ekonomickému, environmentálnemu a územnému rozvoju regiónov. *Očakáva sa, že regióny budú schopné efektívne využívať svoj vnútorný potenciál ako svoju konkurenčnú*

výhodu s cieľom zvyšovať kvalitu života obyvateľov a v rámci jednotlivých regiónov budú znižované vnútroregionálne rozdiely.

Program hospodárskeho a sociálneho rozvoja Nitrianskeho samosprávneho kraja 2012 – 2018. Rozvojová vízia nitrianskeho samosprávneho kraja: „Nitriansky kraj bude dynamicky sa rozvíjajúci región využívajúci exogénne aj endogénne rozvojové zdroje. Hospodárstvo bude založené na moderných technológiách produkujúcich výrobky s vysokou pridanou hodnotou. Moderné a efektívne multifunkčné poľnohospodárstvo produkujúce dostatok kvalitných potravín, poskytujúce atraktívne pracovné príležitosti pre vidiecke obyvateľstvo, bude spolu s cestovným ruchom osou integrovaného rozvoja vidieckeho priestoru. Východiskom pre dosiahnutie týchto cieľov bude kvalitný integrovaný systém vzdelávania, poskytujúci občanom lepšie možnosti realizácie v profesijnom aj osobnom živote. Rastúca kvalita života bude sprevádzaná udržateľným rozvojom kvality zložiek životného prostredia a krajiny.“ (Zdroj: Program hospodárskeho a sociálneho rozvoja Nitrianskeho samosprávneho kraja 2012 – 2018, Strana 108).

5.2 Strategický cieľ

Pre naplnenie vízie obec stanovila tri prioritné oblasti rozvoja svojho územia na roky 2015 – 2023:

1. hospodárska oblasť,
2. sociálna oblasť,
3. environmentálna oblasť.

V uvedených prioritných oblastiach rozvoja obec stanovila strategické ciele a navrhla opatrenia, ktorými tieto strategické ciele plánuje dosiahnuť.

Formulár č. S 1 - Plánovací formulár – Vízia, strategický cieľ

Vízia
Obec Lipová bude pokojným a zdravým miestom pre bývanie s dobudovanou sociálnou, technickou a komunikačnou infraštruktúrou. Využitím svojho vnútorného potenciálu bude obec vytvárať podmienky pre plnohodnotný život občanov v obci s kvalitným životným prostredím, pravidelnými kultúrnymi a športovými podujatiami a s možnosťami pre aktívne trávenia voľného času miestnych obyvateľov.
Strategický cieľ
Vytvoriť podmienky pre zvýšenie kvality života obyvateľov obce, konkurencieschopnosti obce a ekonomickej výkonnosti s trvale udržateľným rozvojom a rešpektovaním strategických cieľov VÚC.

Zdroj: vlastné spracovanie

Formulár č. S 2 - Tabuľka strategických cieľov a opatrení (ciele a opatrenia)

Vízia		
Prioritná oblasť - Hospodárska	Prioritná oblasť - Sociálna	Prioritná oblasť - Environmentálna
ciele Dopravná infraštruktúra Technická infraštruktúra Cestovný ruch	ciele Obecné budovy Kultúra a šport Občianska vybavenosť	ciele Odpadové hospodárstvo
Opatrenie 1.1 Zlepšenie obecnej infraštruktúry	Opatrenie 2.1 Rekonštrukcia a modernizácia obecných budov Opatrenie 2.2 Budovanie a rekonštrukcia verejných priestranstiev v obci Opatrenie 2.3 Budovanie športovísk	Opatrenie 3.1 Separový zber a zber biologického odpadu Opatrenie 3.2 Nákup stroja pre odpadové hospodárstvo

Zdroj: vlastné spracovanie

6 Programová časť

Programová časť obsahuje podrobný zoznam opatrení a aktivít na zabezpečenie realizácie PHSR v jednotlivých prioritných oblastiach (hospodárskej, sociálnej a environmentálnej).

Programová časť obsahuje:

- konkrétne opatrenia a aktivity vrátane ich priradenia k jednotlivým cieľom a prioritám,
- súbor ukazovateľov, výsledkov a dosahov vrátane východiskových a cieľových hodnôt.

Programová časť PHSR nadväzuje na strategickú časť a obsahuje opatrenia a projekty vrátane ich priradenia k jednotlivým cieľom a prioritám. Zmyslom programovej časti je jej príspevok k splneniu stanoveného strategického cieľa:

Vytvoriť podmienky pre zvýšenie kvality života obyvateľov obce, pre zvýšenie konkurencieschopnosti obce a ekonomickej výkonnosti s trvale udržateľným rozvojom a rešpektovaním strategických cieľov VÚC.

Metodika tvorby PHSR udáva nasledovný postup:

- Pracovná skupina špecifikovala opatrenia, navrhla k nim aktivity a stanovila poradie dôležitosti opatrení a aktivít, projektov vrátane merateľných ukazovateľov výsledku a dopadu. (Formulár č. P 1 - Tabuľka opatrení, aktivít a projektov podľa oblastí, Formulár č. P 2 - Tabuľka ukazovateľov výsledkov, dopadov).
- Riadiaci tím vypracoval sumárny návrh aktivít a projektov ako východisko pre Akčný plán.

- Riadiaci tím stanovil termíny realizácie aktivít, projektov (roky) a odhad ich financovania (výška a zdroje financovania).
- Riadiaci tím zabezpečil vypracovanie formulárov pre prípravu navrhnutých projektov (Formulár P 3 - Formulár pre prípravu projektu).

6.1 Opatrenia a projekty vrátane ich priradenia k jednotlivým prioritám

Súčasťou Programovej časti Plánu hospodárskeho a sociálneho rozvoja obce Lipová je stanovenie opatrení, projektov a priorít pre udržateľný rozvoj územia obce. Obec stanovila pre jednotlivé prioritné oblasti špecifické ciele a opatrenia. Pre oblasť hospodárskeho rozvoja stanovila ciele pre zlepšenie dopravnej a technickej infraštruktúry, pre rozvoj sociálnej oblasti stanovila ciele zlepšiť technický stav obecných budov a občianskej vybavenosti, pre environmentálnu oblasť stanovila cieľ pre zlešenie odpadového hospodárstva.

Formulár P1 – Tabuľka opatrení, projektov a priorít podľa oblastí

Prioritná oblasť PO 01 Hospodárska oblasť

Opatrenie	Projekt/Aktivita	Prioritná oblasť/oblasť
Opatrenie 1.1 Zlepšenie obecnej infraštruktúry	Projekt 1.1.1 Kúpa nájomných bytov v bytovom dome	Hospodárska – bytová infraštruktúra
	Projekt 1.1.2 Územný plán	Hospodárska
	Projekt 1.1.3 Rekonštrukcia autobusových zastávok	Hospodárska – technická infraštruktúra
	Projekt 1.1.4 Oprava ciest	Hospodárska – dopravná infraštruktúra
	Projekt 1.1.5 Chodníky na cintoríne, parkovacia plocha	Hospodárska – technická infraštruktúra
	Projekt 1.1.6 Cyklotrasa	Hospodárska – dopravná infraštruktúra
	Projekt 1.1.7 Chodníky pre cyklistov	Hospodárska – dopravná infraštruktúra
	Projekt 1.1.8 Oprava verejného osvetlenia	Hospodárska – technická infraštruktúra
	Projekt 1.1.9 Kamerový systém	Hospodárska – technická infraštruktúra
	Projekt 1.1.10 Dobudovanie chodníkov v obci	Hospodárska – dopravná infraštruktúra

Zdroj: vlastné spracovanie

Prioritná oblasť PO 02 Sociálna oblasť

Opatrenie	Projekt/Aktivita	Prioritná oblasť/oblasť
Opatrenie 2.1 Rekonštrukcia a modernizácia obecných budov	Projekt 2.1.1 Modernizácia materskej školy	Sociálna – vzdelávanie
	Projekt 2.1.2 Modernizácia športového ihriska	Sociálna - šport
	Projekt 2.1.3 modernizácia základnej školy	Sociálna - vzdelávanie
	Projekt 2.1.4 Modernizácia Kultúrneho domu Lipová	Sociálna - kultúra
	Projekt 2.1.5 Modernizácia Kultúrneho domu Ondrochov	Sociálna - kultúra
	Projekt 2.1.6 Modernizácia Domu smútku Ondrochov	Sociálna – občianska vybavenosť
	Projekt 2.1.7 Vybavenie domu smútku – chladiace zariadenie	Sociálna – občianska vybavenosť
	Projekt 2.1.8 Zriadenie denného stacionára	Sociálna – starostlivosť o starých občanov
	Projekt 2.1.9 Rekonštrukcia starej ZŠ v Ondrochove	Sociálna – občianska vybavenosť
Opatrenie 2.2 Budovanie a rekonštrukcia verejných priestranstiev v obci	Projekt 2.2.1 Nová oddychová zóna	Sociálna - kultúra
	Projekt 2.2.2 Detské dopravné ihrisko	Sociálna - vzdelávanie
	Projekt 2.2.3 Miniamfiteáter	Sociálna - kultúra
Opatrenie 2.3 Budovanie športovísk	Projekt 2.3.1 Obnova športového areálu v ZŠ	Sociálna – šport
	Projekt 2.3.2 Multifunkčné ihrisko	Sociálna – šport
	Projekt 2.3.3 Bikerampa	Sociálna – šport
	Projekt 2.3.4 Športová hala	Sociálna - šport

*Zdroj: vlastné spracovanie***Prioritná oblasť PO 02 Environmentálna oblasť**

Opatrenie	Projekt/Aktivita	Prioritná oblasť/oblasť
Opatrenie 3.1 Podpora aktivít v oblasti odpadového hospodárstva a ochrany ŽP	Projekt 3.1.1 Skvalitnenie separovaného zberu, zber biologického odpadu	Environmentálna – biologické odpady
Opatrenie 3.2 Nákup stroja	Projekt 3.2.1 Nákup traktora	Environmentálna – zber odpadu

Zdroj: vlastné spracovanie

Súhrn všetkých projektov sa uvádza vo formulári P3a a z pohľadu finančných zdrojov majú uvedené údaje súvislosť vo formulároch F6 a F3.

6.2 Súbor ukazovateľov výsledkov a dosahov

Súčasťou programovej časti je aj stanovenie ukazovateľov pre hodnotenie PHSR. Ukazovatele výsledkov a dopadov pre PHSR obce sú spracované v prehľade vo formulári P2 (príloha PHSR).

Ukazovatele sú rozdelené do troch kategórií:

- ukazovatele výstupu - práce, tovary a služby, ktoré boli financované počas realizácie aktivít projektu vyjadrené z finančného a vecného hľadiska,
- ukazovatele výsledku - okamžitý efekt realizácie aktivít projektu, ktorý je k dispozícii pre cieľovú skupinu alebo sa jedná o služby poskytnuté cieľovej skupine,
- ukazovatele dopadu - dlhodobý efekt vplyvu na danú prioritnú oblasť alebo cieľovú skupinu, ktorý však realizátor projektu nemôže ovplyvniť.

Pre oblasť hodnotenia dopadov pre PHSR obce boli ako východiskové hodnoty dopadových ukazovateľov stanovené dopadové ukazovatele na nulovej úrovni a hodnotenie dopadov sa uskutočňuje k roku 2020.

Formulár P2 Tabuľka ukazovateľov výstupov, výsledkov, dopadov

Formulár 12 - Tabuľka ukazovateľov výstupov, výsledkov, dopadov							
Typ ukazovateľa	Názov ukazovateľa	Definícia	Informačný zdroj	Merná jednotka	Východisková hodnota	Cieľová hodnota / Rok	
					Rok 2015	2017	2020
PRIORITNÁ OBLASŤ – Hospodárska							
Projekt 1.1.1 Kúpa nájomných bytov							
Hlavné ukazovatele: -výstupu -výsledku -dopadu	Výstup	Náklady na realizáciu	OcÚ	EUR	0	550 000	550 000
	Výsledok	Nové byty	OcÚ	ks	0	8	8
	Dopad	Zrealizované projekty technickej infraštruktúry	Štatistika	počet	0	8	8
Projekt 1.1.2. Územný plán							
Hlavné ukazovatele: -výstupu -výsledku -dopadu	Výstup	Náklady na realizáciu	OcÚ	EUR	0	18 000	18 000
	Výsledok	Strategický document obce	OcÚ	ks	0	1	1
	Dopad	Zrealizované projekty obecnej infraštruktúry	Štatistika	počet	0	1	1

Projekt 1.1.3 Rekonštrukcia autobusových zastávok							
Hlavné ukazovatele: -výstupu -výsledku -dopadu	Výstup	Náklady na realizáciu	OcÚ	EUR	0	6 000	6 000
	Výsledok	Vybudovaná autobusová zastávka	OcÚ	ks	0	2	2
	Dopad	Zrealizované projekty dopravnej infraštruktúry	Štatistika	počet	0	2	2
Projekt 1.1.4 Oprava ciest							
Hlavné ukazovatele: -výstupu -výsledku -dopadu	Výstup	Náklady na realizáciu	OcÚ	EUR	0	200 000	200 000
	Výsledok	Opravená komunikácia	OcÚ	km	0		
	Dopad	Zrealizované projekty dopravnej infraštruktúry	Štatistika	počet	0	1	1
Projekt 1.1.5 Chodníky na cintoríne, parkovacia plocha							
Hlavné ukazovatele: -výstupu -výsledku -dopadu	Výstup	Náklady na realizáciu	OcÚ	EUR	0	40 000	40 000
	Výsledok	Vybudované chodníky, parkovisko	OcÚ	km	0		
	Dopad	Zrealizované projekty dopravnej infraštruktúry	Štatistika	počet	0	1	1
Projekt 1.1.6 Cyklotrasa							
Hlavné ukazovatele: -výstupu -výsledku -dopadu	Výstup	Náklady na realizáciu	OcÚ	EUR	0	70 000	70 000
	Výsledok	Vybudovaná cesta	OcÚ	km	0		
	Dopad	Zrealizované projekty dopravnej infraštruktúry	Štatistika	počet	0	1	1

Projekt 1.1.7 Chodníky pre cyklistov							
Hlavné ukazovatele: -výstupu -výsledku -dopadu	Výstup	Náklady na realizáciu	OcÚ	EUR	0	70 000	70 000
	Výsledok	Vybudovaná cesta	OcÚ	km	0		
	Dopad	Zrealizované projekty dopravnej infraštruktúry	Štatistika	počet	0	1	1
Projekt 1.1.8 Oprava verejného osvetlenia							
Hlavné ukazovatele: -výstupu -výsledku -dopadu	Výstup	Náklady na realizáciu	OcÚ	EUR	0	130 000	130 000
	Výsledok	Účinnnejšie verejné osvetlenie	OcÚ	ks	0	230	230
	Dopad	Zrealizované projekty technickej infraštruktúry	Štatistika	počet	0	1	1
Projekt 1.1.9 Kameraný systém							
Hlavné ukazovatele: -výstupu -výsledku -dopadu	Výstup	Náklady na realizáciu	OcÚ	EUR	0	30 000	30 000
	Výsledok	Zlapanie ochrany majetku a poriadku v obci	OcÚ	ks	0	1	1
	Dopad	Zrealizované projekty technickej infraštruktúry	Štatistika	počet	0	1	1
Projekt 1.1.10 Dobudovanie chodníkov v obci							
Hlavné ukazovatele: -výstupu -výsledku -dopadu	Výstup	Náklady na realizáciu	OcÚ	EUR	0	250 000	250 000
	Výsledok	Nové chodníky	OcÚ	m	0		
	Dopad	Zrealizované projekty dopravnej infraštruktúry	Štatistika	počet	0	1	1

PRIORITNÁ OBLASŤ – Sociálna							
Projekt 2.1.1 Modernizácia materskej školy							
Hlavné ukazovatele: -výstupu -výsledku -dopadu	Výstup	Náklady na realizáciu	OcÚ	EUR	0	45 000	45 000
	Výsledok	Zmodernizovaná budova	OcÚ	kus	0	1	1
	Dopad	Zrealizované projekty pre vzdelávanie	Štatistika	počet	0	1	1
Projekt 2.1.3 Modernizácia základnej školy							
Hlavné ukazovatele: -výstupu -výsledku -dopadu	Výstup	Náklady na realizáciu	OcÚ	EUR	0	70 000	70 000
	Výsledok	Zmodernizovaná budova	OcÚ	ks	0	1	1
	Dopad	Zrealizované projekty pre vzdelávanie	Štatistika	počet	0	1	1
Projekt 2.1.4 Modernizácia Kultúrneho domu Lipová							
Hlavné ukazovatele: -výstupu -výsledku -dopadu	Výstup	Náklady na realizáciu	OcÚ	EUR	0	50 000	50 000
	Výsledok	Zmodernizovaná budova	OcÚ	kus	0	1	1
	Dopad	Zlepšenie podmienok na kultúru	Štatistika	počet	0	1	14
Projekt 2.1.5 Modernizácia Kultúrneho domu Ondrochov							
Hlavné ukazovatele: -výstupu -výsledku -dopadu	Výstup	Náklady na realizáciu	OcÚ	EUR	0	60 000	60 000
	Výsledok	Zmodernizovaná budova	OcÚ	kus	0	1	1
	Dopad	Zlepšenie podmienok na kultúru	Štatistika	počet	0	1	1

Projekt 2.1.6 Modernizácia Domu smútku Ondrochov							
Hlavné ukazovatele: -výstupu -výsledku -dopadu	Výstup	Náklady na realizáciu	OcÚ	EUR	0	150 000	150 000
	Výsledok	Zmodernizovaná budova	OcÚ	kus	0	1	1
	Dopad	Zlepšenie podmienok občianskej vybavenosti	Štatistika	počet	0	1	14
Projekt 2.1.7 Vybavenie domu smútku – chladiace zariadenie							
Hlavné ukazovatele: -výstupu -výsledku -dopadu	Výstup	Náklady na realizáciu	OcÚ	EUR	0	10 000	10 000
	Výsledok	Zmodernizovaná budova	OcÚ	kus	0	1	1
	Dopad	Zlepšenie podmienok občianskej vybavenosti	Štatistika	počet	0	1	1
Projekt 2.1.8 Zriadenie denného stacionára							
Hlavné ukazovatele: -výstupu -výsledku -dopadu	Výstup	Náklady na realizáciu	OcÚ	EUR	0	125 000	125 000
	Výsledok	Nová budova	OcÚ	kus	0	1	1
	Dopad	Zlepšenie podmienok starostlivosti o občanov	Štatistika	počet	0	1	1
Projekt 2.1.9 Rekonštrukcia starej ZŠ v Ondrochove							
Hlavné ukazovatele: -výstupu -výsledku -dopadu	Výstup	Náklady na realizáciu	OcÚ	EUR	0	150 000	150 000
	Výsledok	Zmodernizovaná budova	OcÚ	kus	0	1	1
	Dopad	Zlepšenie podmienok občianskej vybavenosti	Štatistika	počet	0	1	1

Projekt 2.2.1 Nová oddychová zóna							
Hlavné ukazovatele: -výstupu -výsledku -dopadu	Výstup	Náklady na realizáciu	OcÚ	EUR	0	16 000	16 000
	Výsledok	Zmodernizované verejné priestranstvo	OcÚ	kus	0	1	1
	Dopad	Zlepšenie podmienok na voľnočasové aktivity	Štatistika	počet	0	1	1
Projekt 2.2.2 Detské dopravné ihrisko							
Hlavné ukazovatele: -výstupu -výsledku -dopadu	Výstup	Náklady na realizáciu	OcÚ	EUR	0	40 000	40 000
	Výsledok	Zmodernizovaná plocha	OcÚ	kus	0	1	1
	Dopad	Zlepšenie podmienok vyučovania	Štatistika	počet	0	1	1
Projekt 2.2.3 Miniamfiteáter							
Hlavné ukazovatele: -výstupu -výsledku -dopadu	Výstup	Náklady na realizáciu	OcÚ	EUR	0	50 000	50 000
	Výsledok	Zmodernizovaná budova	OcÚ	kus	0	1	1
	Dopad	Zlepšenie podmienok na kultúru	Štatistika	počet	0	1	1
Projekt 2.3.1 Obnova športového areálu v ZŠ							
Hlavné ukazovatele: -výstupu -výsledku -dopadu	Výstup	Náklady na realizáciu	OcÚ	EUR	0	70 000	70 000
	Výsledok	Zmodernizovaný športový areál	OcÚ	kus	0	1	1
	Dopad	Zlepšenie podmienok na vyučovanie	Štatistika	počet	0	1	1

Projekt 2.3.2 Multifunkčné ihrisko							
Hlavné ukazovatele: -výstupu -výsledku -dopadu	Výstup	Náklady na realizáciu	OcÚ	EUR	0	50 000	50 000
	Výsledok	Nová budova	OcÚ	kus	0	1	1
	Dopad	Zlepšenie podmienok na zlepšenie športových aktivít	Štatistika	počet	0	1	1
Projekt 2.3.3 Bikerampa							
Hlavné ukazovatele: -výstupu -výsledku -dopadu	Výstup	Náklady na realizáciu	OcÚ	EUR	0	25 000	25 000
	Výsledok	Nové miesto na šport	OcÚ	kus	0	1	1
	Dopad	Zlepšenie podmienok pre športové aktivity	Štatistika	počet	0	1	1
Projekt 2.3.4 Športová hala							
Hlavné ukazovatele: -výstupu -výsledku -dopadu	Výstup	Náklady na realizáciu	OcÚ	EUR	0	100 000	100 000
	Výsledok	Nova budova	OcÚ	kus	0	1	1
	Dopad	Zlepšenie podmienok pre šport a pohybové aktivity	Štatistika	počet	0	1	1
PRIORITNÁ OBLASŤ – Environmentálna							
Projekt 3.1.1 Skvalitnenie separovaného zberu, zber biologického odpadu							
Hlavné ukazovatele: -výstupu -výsledku -dopadu	Výstup	Náklady na realizáciu	OcÚ	EUR	0	44 000	44 000
	Výsledok	Skvalitnenie zberu odpadov - kompostéry	OcÚ	ks	0	500	500
	Dopad	Zrealizované projekty	Štatistika	počet	0	1	1

Projekt 3.2.1 Nákup traktora							
Hlavné ukazovatele: -výstupu -výsledku -dopadu	Výstup	Náklady na realizáciu	OcÚ	EUR	0	65 000	65 000
	Výsledok	Traktor	OcÚ	ks	0	1	1
	Dopad	Zrealizované projekty zlešenia organizácie zberu odpadov	Štatistika	počet	0	1	1

Zdroj: vlastné spracovanie

7. Realizačná časť

Realizačná časť je zameraná na popis postupov inštitucionálneho a organizačného zabezpečenia realizácie programu rozvoja obce, systém monitorovania a hodnotenia plnenia programu rozvoja obce s ustanovením merateľných ukazovateľov, vecný a časový harmonogram realizácie programu rozvoja obce s formou akčných plánov. Realizačná časť obsahuje:

- východiská,
- popis úloh jednotlivých partnerov pri realizácii PHSR,
- popis postupov inštitucionálneho a organizačného zabezpečenia,
- stručný popis komunikačnej stratégie PHSR k jednotlivým cieľovým skupinám,
- popis systému monitorovania a hodnotenia plnenia PHSR,
- akčný plán s výhľadom na roky 2015-2016.

7.1 Východiská a popis úloh jednotlivých partnerov pri realizácii

Obecný úrad v Lipovej má v oblasti prípravy a realizácie programu rozvoja skúsenosti na programovej a projektovej úrovni – z prípravy ako aj realizácie a hodnotenia program hospodárskeho a sociálneho rozvoja obce na roky 2008- 2013, z prípravy a realizácie rôznych projektov financovaných zo štrukturálnych fondov v Programovom období 2007 – 2013, z prípravy a realizácie projektu výstavby nájomných bytov v bytových domoch financovaných zo Štátneho fondu rozvoja bývania ale aj iných zdrojov.

7.2 Popis postupov organizačného a inštitucionálneho zabezpečenia realizácie PHSR

Pri realizácii PHSR vystupujú ako partneri obyvatelia obce, ktorí boli prizvaní a zúčastnili sa verejných stretnutí, kde definovali svoje požiadavky, spolupracovali pri definovaní silných a slabých stránok svojej obce. Následne aktívne pristupovali k prerokovaniu finálneho návrhu PHSR obce. V rámci prípravy dokumentu bol vypracovaný i dotazník, ktorý bol distribuovaný obcou do domácnosti. Vzhľadom na nízku návratnosť a malú výpovednú hodnotu, pristúpila obec k verejným stretnutiam s občanmi/podnikateľmi a záujmovými skupinami. Rovnako tak poslanci a zamestnanci OcÚ boli prizvaní ku konzultácii jednotlivých častí strategického dokumentu.

7.3 Stručný popis komunikačnej stratégie

Rôzne formy komunikácie budú súčasťou každého z pripravovaných a realizovaných projektov PHSR v rámci povinnej i nep povinnej činnosti informovania a publicity (pri projektoch financovaných z ESF a dotačných titulov) alebo v rámci komunikácie zainteresovaných cieľových skupín pri príprave a realizácii jednotlivých projektov.

Vzhľadom na charakter obce, prebieha komunikácia osobným stykom s predstaviteľmi/zamestnancami obce, alebo priamou účasťou na zasadnutiach obecného zastupiteľstva.

Dôležitým nástrojom komunikácie je pre obec webová stránka, ďalej informačná tabuľa, rozhlas. Komunikácia s obyvateľmi prebieha neustále až do ukončenia platnosti PHSR.

Ďalším nástrojom komunikácie sú i rokovania v rámci obecného zastupiteľstva, kde materiál na rokovanie pripravuje starosta obce v súčinnosti so zamestnancami obce.

7.4 Systém monitorovania a hodnotenia

Proces monitorovania PHSR sa vykonáva systematicky a priebežne počas celého trvania PHSR až do ukončenia jeho platnosti. Vstupnými údajmi pre monitorovanie sú uvedené vo Formulári P2 – ukazovatele výstupu, výsledku a dopadu projektu. Výstupom monitorovania je monitorovacia správa za príslušný rok schválená v OcÚ, resp. monitorovacia správa schválená riadiacim orgánom v systéme ITMS alebo podobnom. Za prípravu monitorovacej správy zodpovedá príslušný garant podľa povahy projektu. Jednať sa pritom môže o starostu obce, hlavného kontrolóra obce, poslancov, resp. inú poverenú osobu.

Cieľom monitorovania je získavanie informácií o reálnom plnení opatrení, o prípadnom negatívnom vývoji, spôsobe realizácie, definovanie a prijatie nápravných opatrení.

Samospráva jedenkrát ročne získa a spracuje pripomienky partnerov, OcÚ, poslancov a verejnosti, do leta v čase začiatku prípravy rozpočtu na ďalší rok. Táto činnosť je naplánovaná do termínu príslušného roku, kedy bude predložené hodnotenie PHSR za predchádzajúci rok, jeho prípadná aktualizácia, hodnotenie ukazovateľov vrátane korekcií v rámci pravidelného

každoročného hodnotenia. V prípade nutnosti korekcií mimo stanovené termíny vykoná korekciu starosta obce. Celkový plán hodnotenia je spracovaný vo Formulári R5.

Formulár č. R 5 - Plán hodnotenia a monitorovania

Plán priebežných hodnotení PHSR na programové obdobie 2015 – 2023		
Typ hodnotenia	Vykonat' prvýkrát	Dôvod vykonania/ periodicita
Strategické hodnotenie	najskôr v roku 2018	podľa rozhodnutia obce a vzniknutej spoločenskej potreby
Tematické hodnotenie časti PHSR	2017	téma hodnotenia identifikovaná ako riziková časť vo výročnej monitorovacej správe za predchádzajúci kalendárny rok
Ad hoc mimoriadne hodnotenie	Nerozhoduje	pri značnom odklone od stanovených cieľov a doľahnutých hodnôt ukazovateľov
		Pri návrhu na revíziu PHSR
Ad hoc hodnotenie celého PHSR alebo jeho časti	2017-2023	Na základe rozhodnutia starostu, podnetu poslancov

Zdroj: vlastné spracovanie

7.5 Akčný plán na obdobie dvoch rokov

Súčasťou realizačnej časti PHSR je aj akčný plán spracovaný na obdobie dvoch rokov, v prípade PHSR obec sú to roky 2016-2017 (Formulár č. R6). Akčný plán je spracovaný podľa prioritných oblastí a obsahuje projekty s plánom realizácie na roky 2016 a 2017.

Akčný plán pre prioritnú oblasť PO 01 Hospodárska oblasť 2016-2017

Formulár č. R 6 – Akčný plán na roky 2016 - 2017

Akčný plán pre oblasť PO 01 Hospodárska oblasť			
Opatrenie, aktivita	Termín (rok)	Zodpovedný	Financovanie
Opatrenie 1.1 Zlepšenie obecnej infraštruktúry			
Projekt 1.1.1 Kúpa nájomných bytov v bytovom dome	2016	Obec	Viac zdrojov
Projekt 1.1.2 Územný plán	2016	Obec	Viac zdrojov
Projekt 1.1.6 Cyklotrasa	2016	Obec	Viac zdrojov
Projekt 1.1.7 Chodníky pre cyklistov	2016	Obec	Viac zdrojov
Projekt 1.1.8 Oprava verejného osvetlenia	2016	Obec	Viac zdrojov
Projekt 1.1.9 Kameraný systém	2016	Obec	Viac zdrojov
Projekt 1.1.10 Dobudovanie chodníkov	2016	obec	Viac zdrojov

Zdroj: vlastné spracovanie

Akčný plán pre prioritnú oblasť PO 02 Sociálna oblasť 2016-2017

Formulár č. R 6 – Akčný plán na roky 2016 – 2017

Akčný plán pre oblasť PO 02 Sociálna oblasť			
Opatrenie, aktivita	Termín (rok)	Zodpovedný	Financovanie
Opatrenie 2.1.1 Modernizácia MŠ	2016	Obec	dotácia
Opatrenie 2.1.2 Modernizácia športového ihriska	2016	Obec	dotácia
Opatrenie 2.1.3 Modernizácia základnej školy	2016	Obec	dotácia
Opatrenie 2.1.4 Modernizácia kultúrneho domu	2016	Obec	dotácia
Opatrenie 2.1.7 Vybavenie DS – chladiace zariadenie	2016	Obec	vlastné
Opatrenie 2.3.1 Multifunkčné ihrisko	2016	Obec	Dotácia
Opatrenie 2.2.1 Nová oddychová zóna	2016	Obec	dotácia

Zdroj: vlastné spracovanie

Akčný plán pre prioritnú oblasť PO 03 Environmentálna oblasť 2016-2017

Formulár č. R 6 – Akčný plán na roky 2016 - 2017

Akčný plán pre oblasť PO 03 Environmentálna oblasť			
Opatrenie, aktivita	Termín (rok)	Zodpovedný	Financovanie
Opatrenie 3.1			
Projekt 3.1.1 Sklavenie separovaného zberu	2016	Obec	Viac zdrojov
Projekt 3.2.1 Nákup traktora	2016	Obec	Viac zdrojov

Zdroj: vlastné spracovanie

8. Finančná časť

Finančná časť obsahuje finančné zabezpečenie jednotlivých opatrení a aktivít, inštitucionálnu a organizačnú stránku realizácie programu rozvoja obce.

Táto časť obsahuje:

- indikatívny finančný plán na celú realizáciu PHSR,
- model viaczdrojového financovania jednotlivých opatrení, aktivít (projektov) za účasti sociálno-ekonomických partnerov v území v prepojení na programový rozpočet obce,
- hodnotiacu tabuľku pre výber projektov.

Postupovalo sa podľa metodiky, a to nasledovne:

- Riadiaci tím zabezpečil spracovanie finančnej časti vo forme Finančného rámca pre realizáciu PHSR (Formulár č. F 6 - Finančný rámec pre realizáciu PHSR) a indikatívny finančný plán PHSR (Formulár č. F 5 - Indikatívny rozpočet – sumarizácia).
- Externý konzultant vypracoval návrhy hodnotiacich tabuliek podľa troch oblastí, (Formulár č. F 2 – Hodnotiaca tabuľka pre výber projektov).
- Návrh finančnej časti sa prerokoval v pracovnej skupine a s partnermi.

- Schválený indikatívny rozpočet sa zapracuje do programového rozpočtu samosprávy a ďalších záväzných dokumentov.
- Riadiaci tím zabezpečil rozpracovanie Indikatívneho finančného plánu do akčných plánov.

8.1 Indikatívny finančný plán na celú realizáciu PHSR

Zdroje financovania realizácie PHSR je možné rozčleniť na dve základné kategórie:

Riadne zdroje finančného zabezpečenia

Verejné zdroje

- štátny rozpočet,
- štátne účelové fondy (Environmentálny fond , Štátny fond rozvoja bývania, Recyklačný fond),
- rozpočet vyšších územných celkov (VÚC Nitra),
- rozpočet obce.

Iné zdroje

- prostriedky fyzických osôb,
- prostriedky právnických osôb,
- úvery,
- príspevky medzinárodných organizácií,
- iné prostriedky.

Doplňkové zdroje finančného zabezpečenia

- finančné prostriedky z Európskej únie (programovacie obdobie 2014-2020).

8.2 Model viaczdrojového financovania jednotlivých projektov

Financovanie jednotlivých projektov bude viaczdrojové, pričom bude závisieť od aktuálnej finančnej situácie obce a aktuálnych potrieb. Financovanie sa bude opierať o zdroje obce, štátu, EÚ, VÚC a súkromné zdroje. Vyčíslenie jednotlivých zámerov bolo stanovené kvalifikovaných odhadom, prieskumom a taktiež sa vychádzalo z existujúcich výkazov výmer/rozpočtov projektantov. Finálne podoby budú súčasťou ŽoNFP a budú vychádzať najmä z procesu verejného obstarávania.

Formulár č. F 3 - Model viac zdrojového financovania – intervenčná matica

Viac zdrojové financovanie							v tis. eur
Projekt	Celkové náklady (EUR)	Verejné zdroje v EUR					Súkromné zdroje
		EÚ	Štát	VÚC	Obec	Spolu	
1.1.1	550		523		27,50	550	
1.1.2	18		17,00		1,00	18	
1.1.3	6				6	6	
1.1.4	200	160	30		10	200	
1.1.5	40		38		2	40	
1.1.6	70	56	10,50		3,50	70	
1.1.7	70	56	10,50		3,50	70	
1.1.8	130	104	19,50		6,50	130	
1.1.9	30		28,50		1,50	30	
1.1.10	250	200	38,00		12,50	250	
2.1.1.	45		43,00		2,00	45	
2.1.2	70		66,50		3,50	70	
2.1.3	70		66,30		3,70	70	
2.1.4	50		47,50		2,50	50	
2.1.5	60		57,00		3,00	60	
2.1.6	150	120	22,50		7,50	150	
2.1.7	10		8,00		2,00	10	
2.1.8	125	93,70	17,50		5,80	125	
2.1.9	150	112	21,00		17,00	150	
2.2.1	16		15,20		0,80	16	
2.2.2	40		38,00		2,00	40	
2.2.3	50		47,50		2,50	50	
2.3.1	70		66,50		3,50	70	
2.3.2	50		47,50		2,50	50	
2.3.3	25		23,50		1,50	25	
2.3.4	100	73,60	13,80		12,60	100	
3.1.1	44		42,00		2,00	44	
3.2.1	65		61,50		3,50	65	
Spolu	2554	975,30	1419,80		159,90	2554	

Zdroj: vlastné spracovanie

Formulár č. F 5 – Indikatívny rozpočet – sumarizácia

v tis. eur

Prioritná oblasť	Rok									
	2015	2016	2017	2018	2019	2020	2021	2022	2023	Spolu v €
1.Hospodárska	0	778	296	290						1364
2.Sociálna	0	351	285	464						1100
3.Environmentálna	0	44	65	0						109

Zdroj: vlastné spracovanie

8.3 Systém hodnotenia a zarad'ovania projektov do financovania

Pri schvaľovaní financovania jednotlivých projektov je nutné prihliadať na ich dôležitosť a význam vo vzťahu k rozvoju obce.

Najvyššiu prioritu majú projekty, ktoré vyplývajú priamo z legislatívy (SR, EÚ) a projekty riešiace havarijnú alebo mimoriadnu situáciu. Do kategórie s vysokou prioritou sú zaradené projekty s oporou vo VZN obce, projekty MAS a projekty s vydaným právoplatným stavebným povolením a ukončeným procesom verejného obstarávania.

Strednú prioritu majú projekty, ktoré majú možnosť uchádzať sa o cudzie a doplnkové zdroje financovania (majú oporu v programovej štruktúre operačných programov a prioritných osí EŠIF). Do kategórie 4 a 5 spadajú projekty nachádzajúce sa vo fáze úvah (bez stavebného povolenia či ukončeného procesu VO).

Formulár F2 - Hodnotiaca tabuľka pre výber projektov (upravený pre potreby obce)

Kategória	Úroveň dôležitosti	Hodnotiace kritérium - Opis podmienok pre zaradenie do priority	
1	Najvyššia	a) Projekty vyplývajúce zo zákona a/alebo legislatívy EÚ b) Projekty riešiace havarijnú alebo mimoriadnu situáciu c) projekty osobitného zreteľa Splnená jedna z podmienok	1.1.1
2	Vysoká	a) Projekty vyplývajúce a podporené v rámci VZN obce b) Projekty s právoplatným stavebným povolením a ukončeným VO c) Projekty MAS Splnená jedna z podmienok	1.2.3, 1.2.2
3	Stredná	Projekty, ktoré majú možnosť uchádzať sa o cudzie a doplnkové zdroje financovania	1.2.1
4	Nízka	a) Projekty definované ako zámery / v štádiu úvah.	2.1.1, 1.3.1., 3.1.1, 3.1.2
5	Najnižšia	Ostatné	

Zdroj: vlastné spracovanie

Záverečná časť

Formulár č. Z 1 - Schválenie PHSR

Schválenie PHSR	
Dokument	<ul style="list-style-type: none">– Program hospodárskeho a sociálneho rozvoja obce Lipová na roky 2015 – 2020.– Program hospodárskeho a sociálneho rozvoja obce je strednodobý rozvojový dokument, ktorý je vypracovaný v súlade s cieľmi a prioritami ustanovenými v národnej stratégii a zohľadňuje ciele a priority ustanovené v programe hospodárskeho rozvoja a sociálneho rozvoja vyššieho územného celku, na území ktorého sa obec nachádza.– Dokument je štruktúrovaný podľa Metodiky na vypracovanie Programu hospodárskeho a sociálneho rozvoja obce/obcí/VÚC (v zmysle novely Zákona NR SR č. 539/2008 Z. z. o podpore regionálneho rozvoja schválenej vládou SR 18. júna 2014).
Spracovanie	<ul style="list-style-type: none">– Spracovanie: spracovanie PHSR vykonala obec bezplatne v partnerstve s poradenskou spoločnosťou, ktorá koordinovala proces tvorby PHSR a zabezpečovala dodržiavanie metodických postupov.– Autorský kolektív: Mgr. Tatiana Ölvecká, Mgr. Daniela Kozáková– Obdobie spracovania – máj 2015 – október 2015.
Prerokovanie	<ul style="list-style-type: none">– Prerokovanie v orgánoch samosprávy (výbory, komisie, rada).– Verejné pripomienkovanie: 2015.– Posudzovanie SEA – nerelevantné.
Schválenie	<ul style="list-style-type: none">– Návrh na uznesenie zastupiteľstva – Obecné zastupiteľstvo Lipová schvaľuje PHSR obce Lipová na roky 2015 - 2020.

Zdroj: vlastné spracovanie

Prílohy