



**Program hospodárskeho a sociálneho rozvoja obce Michal nad Žitavou 2015 - 2023**

# **Program hospodárskeho a sociálneho rozvoja**

## **obce Michal nad Žitavou**



**2015 - 2023**



## Program hospodárskeho a sociálneho rozvoja obce Michal nad Žitavou 2015 - 2023

<b>Názov:</b>	<b>Program hospodárskeho a sociálneho rozvoja obce Michal nad Žitavou na obdobie 2015 – 2023</b>
<b>Územné vymedzenie:</b>	<b>Nitriansky samosprávny kraj</b> <b>Okres: Nové Zámky</b> <b>Obec: Michal nad Žitavou</b>
<b>Región:</b>	<b>Mikroregión CEDRON – NITRAVA</b>
<b>Nadmorská výška:</b>	<b>135 m.n.m.</b>
<b>Počet obyvateľov:</b>	<b>662</b>
<b>Rozloha/hustota obyvateľstva</b>	<b>819ha</b> <b>81,33 obyv./km<sup>2</sup></b>
<b>Územný plán obce schválený :</b>	<b>Áno</b>
<b>Dátum schválenia PHSR:</b>	<b>10.12.2015</b>
<b>Dátum platnosti:</b>	<b>Od 11.12.2015 – 31.12.2023</b>
<b>Verzia:</b>	<b>1.0</b>
<b>Publikovaný verejne:</b>	<b>25.11.2015</b>



## Program hospodárskeho a sociálneho rozvoja obce Michal nad Žitavou 2015 - 2023

### Obsah

<b>Úvod</b>	<b>4</b>
<b>1 Zámer spracovania PHSR</b>	<b>6</b>
<b>2 Harmonogram spracovania PHSR</b>	<b>7</b>
<b>3 Východiskové koncepčné dokumenty</b>	<b>9</b>
<b>4 Analytická časť</b>	<b>9</b>
4.1 Analýza vnútorného prostredia	
4.1.1 História obce	
4.1.2 Geografické hľadisko	
4.1.3 Prírodné zdroje	
4.1.4 Demografické zdroje	
4.1.5 Administratívne kapacity obce	
4.1.6 Sociálna infraštruktúra	
4.1.7 Kultúrny a spoločenský život	
4.1.8 Mimovládny sektor	
4.1.9 Podnikateľské prostredie	
4.1.10 Materiálne zdroje	
4.1.11 Cestovný ruch	
4.2 Analýza vonkajšieho prostredia	
4.3 SWOT	
4.4 Zhodnotenie hlavných disparít a faktorov rozvoja	
<b>5 Strategická časť</b>	<b>58</b>
5.1 Vízia rozvoja územia obce	
5.2 Strategický cieľ	
<b>6 Programová časť</b>	<b>60</b>
6.1 Opatrenia a projekty vrátane ich priradenia k jednotlivým prioritám	
<b>7 Realizačná časť</b>	<b>61</b>
7.1 Popis postupov organizačného a inštitucionálneho zabezpečenia realizácie PHSR	
7.2 Systém monitorovania a hodnotenia	
7.3 Akčný plán	
<b>8 Finančná časť</b>	<b>65</b>
8.1 Indikatívny finančný plán na celú realizáciu PHSR	
8.2 Model viaczdrojového financovania jednotlivých projektov	
<b>Záverečná časť</b>	<b>68</b>
<b>Prílohy</b>	<b>69</b>



## **Program hospodárskeho a sociálneho rozvoja obce Michal nad Žitavou 2015 - 2023**



## Program hospodárskeho a sociálneho rozvoja obce Michal nad Žitavou 2015 - 2023

### Úvod

Posledná dekáda 20. Storočia až po súčasnosť je poznačená kumuláciou procesov, ktoré výrazne predznamovali dynamiku a charakter premien spoločensko-politických, hospodárskych, sociálnych, sociálno-kultúrnych s celou škálou pozitívnych ale aj problémových dopadov na spoločnosť i jednotlivé spoločenstvá na Slovensku. Významné sú nadnárodné súvislosti prebiehajúcich procesov, keďže sa netýkajú len jednej krajiny, ale sú súčasťou priestorovo širších premien, ktoré majú významné, prinajmenšom európske súvislosti. Premieta sa to, resp. Odráža v európskych integračných procesoch, v hľadaní podôb štátnych i spoločných európskych postupov, pri riešení problémov, pri usmerňovaní vývojových procesov, pri hľadaní spoločných či koordinovaných politík.

Program hospodárskeho a sociálneho rozvoja je základným dokumentom, ktorým si obec pri výkone svojej činnosti zabezpečuje rozvoj svojho územia a stará sa o potreby obyvateľov.

Je to strednodobý programový dokument, ktorý bol spracovaný na základe zákona č. 539/2008 Z. z. o podpore regionálneho rozvoja v znení zákona č. 309/2014 Z. z. Pri spracovávaní boli rešpektované zásady regionálnej politiky vlády Slovenskej republiky a princípy regionálnej politiky Európskej únie zakotvené najmä v nariadeniach Európskeho parlamentu a Rady (EÚ) č. 1303/2013 zo 17. decembra 2013, ktorým sa stanovujú spoločné ustanovenia o Európskom fonde regionálneho rozvoja, Európskom sociálnom fonde, Kohéznom fonde, Európskom poľnohospodárskom fonde pre rozvoj vidieka a Európskom námornom a rybárskom fonde a ktorým sa stanovujú všeobecné ustanovenia o Európskom fonde regionálneho rozvoja, Európskom sociálnom fonde, Kohéznom fonde a Európskom námornom a rybárskom fonde, a ktorým sa zrušuje nariadenie Rady (ES) č. 1083/2006 a v zmysle delegovaného nariadenia Komisie (EÚ) č. 480/2014 z 3. marca 2014

Program je komplexným dokumentom, integrujúcim otázky rozvoja fyzických štruktúr so sociálnymi, ekonomickými a ďalšími aspektami. Preto má voči ostatným plánovacím dokumentom spracovaným na miestnej úrovni zastrešujúcu funkciu. Na rozdiel od územného plánu, ktorý rieši najmä otázky fyzického rozvoja územia (lokalizáciu zástavby a priestorové regulatívy pre stavebný rozvoj, funkčné využitie rozvojových plôch), program rozvoja sa podrobnejšie zaoberá otázkami ekonomického a sociálneho rozvoja, čím vo vzťahu k územnému plánu plní komplementárnu funkciu.



## **Program hospodárskeho a sociálneho rozvoja obce Michal nad Žitavou 2015 - 2023**

Aj napriek komplexnosti programu rozvoja nie je cieľom vyčerpávajúco obsiahnuť všetky problémy a nájsť na všetky optimálne riešenie.

Program hospodárskeho a sociálneho rozvoja obce je v súlade s cieľmi a prioritami ustanovenými v Národnom rozvojovom pláne a s metodikou na vypracovanie príslušného PHSR pre obce a mestá.

Program hospodárskeho a sociálneho rozvoja obce Michal nad Žitavou 2015 – 2023 s výhľadom do roku 2025 je v súlade s nasledujúcimi strategickými dokumentami na národnej úrovni, úrovni samosprávneho kraja a na úrovni miestnej samosprávy.

### **Národná úroveň:**

- Národná stratégia regionálneho rozvoja Slovenskej republiky.
- Koncepcia územného rozvoja Slovenska 2001 v znení KURS 2011.
- Partnerská dohoda SR na roky 2014 – 2020.
- Pozičný dokument Európskej komisie k Partnerskej dohode a program SR na roky 2014 – 2020
- Operačné programy pre programové obdobie 2014 – 2020.

### **Úroveň samosprávneho kraja:**

- Program hospodárskeho a sociálneho rozvoja Nitrianskeho samosprávneho kraja 2012 – 2018.
- Územný plán regiónu Nitrianskeho kraja.

### **Úroveň miestnej samosprávy:**

- Územný plán obce Michal nad Žitavou.
- Program hospodárskeho a sociálneho rozvoja obce Michal nad Žitavou.



## 1 Zámer spracovania

Hlavným zámerom spracovania programu hospodárskeho a sociálneho rozvoja je vízia modernej vidieckej obce, ktorej cieľom je v čo najväčšej miere uspokojovať potreby občanov, umožňovať rozvoj podnikateľských aktivít a cestovného ruchu na území obce a v čo najväčšej miere využívať výhodnú geografickú polohu za podmienok trvalo udržateľného rozvoja.

<b>Zámer spracovania PHSR</b>	
<b>Názov dokumentu</b>	<ul style="list-style-type: none"><li>• Program hospodárskeho a sociálneho rozvoja obce Michal nad Žitavou na roky 2015-2023</li></ul>
<b>Forma spracovania</b>	<ul style="list-style-type: none"><li>• pracovníkmi samosprávy,</li><li>• s pomocou pracovníkov kancelárie Mikroregiónu CEDRON – NITRAVA</li></ul>
<b>Riadenie procesu spracovania</b>	<ul style="list-style-type: none"><li>• proces spracovania PHSR bol riadený pracovníkmi kancelárie MR CEDRON – NITRAVA v spolupráci s externým expertom na regionálny rozvoj</li><li>• obec si vytýkala členov pracovnej skupiny, ktorá bola zložená z poslancov OZ, členov komisií pri OZ, zamestnancov OcÚ a ďalších aktérov</li><li>• do procesu spracovania PHSR boli zapojené školy a školské zariadenia, miestni podnikatelia, spoločenské organizácie a športové kluby</li><li>• verejnosť obce bola informovaná prostredníctvom miestneho rozhlasu, prostredníctvom informačných tabúl.</li><li>• Členovia pracovných skupín sa pravidelne zúčastňovali koordinačných stretnutí, kde boli poskytované informácie k realizácii postupných krokov prípravy PHSR</li><li>• Dotazníkový prieskum – občania, školy, podnikatelia.</li><li>• Ankety na verejných stretnutiach</li><li>• Verejné stretnutia s občanmi</li></ul>
<b>Obdobie spracovania</b>	<ul style="list-style-type: none"><li>• obdobie spracovania: máj 2015 – december 2015</li></ul>
<b>Financovanie spracovania</b>	<ul style="list-style-type: none"><li>• náklady na samotné spracovanie PHSR sú hradené z členského príspevku obce do Mikroregiónu CEDRON - NITRAVA</li></ul>



## Program hospodárskeho a sociálneho rozvoja obce Michal nad Žitavou 2015 - 2023

### Harmonogram spracovania PHSR

Harmonogram spracovania PHSR 2015												
Termín	I	II	III	IV	V	VI	VII	VIII	IX	X	XI	XII
Úvod												
Analytická časť												
Strategická časť												
Programová časť												
Realizačná časť												
Finančná časť												
Záver												

Zdroj: Weisová, Bernátová: Strategické plánovanie samosprávy, Municipalia 2012

### Metódy zapojenia verejnosti do prípravy PHSR

Metóda	Informovanie verejnosti	Získavanie názorov verejnosti	Zohľadnenie názorov verejnosti
<b>Tlačené materiály</b>			
Verejné informačné tabule	áno		
Plagáty	áno		
<b>Využitie existujúcich médií</b>			
Účasť na miestnych aktivitách a podujatiach	áno	áno	
Zverejňovanie informácií v miestnej tlači	áno		
Stretnutia	áno		
Relácie v obecnom rozhlase	áno		
webstránka	áno		
<b>Stretnutia</b>			
Stretnutia s kľúčovými ľuďmi/skupinami	áno	áno	áno
Koordinačné stretnutia	áno	áno	áno
Verejné stretnutia	áno	áno	áno
Návšteva v dotknutom území	áno	áno	áno
Brainstormingové stretnutia s verejnosťou	áno	áno	áno
<b>Rozhovory a prieskumy</b>			
Dotazník pre záujmové skupiny	áno	áno	áno
Dotazník pre širokú verejnosť	áno	áno	áno
<b>Poradné skupiny</b>			
Pracovné skupiny	áno	áno	áno

Zdroj: vlastné spracovanie





## Štruktúra dokumentu

### Úvod

#### 1. Zámer spracovania PHSR

#### 2. Harmonogram spracovania PHSR

#### 3. Východiskové koncepčné dokumenty

**4. Analytická časť:** obsahuje komplexné hodnotenie a analýzu východiskovej situácie obce, odhad budúceho vývoja, možné riziká a ohrozenia vo väzbe na existujúce stratégie a koncepcie a využívanie vnútorného potenciálu územia, jeho limitov a rozvoja, definovanie podmienok udržateľného rozvoja obce.

**5. Strategická časť:** obsahuje stratégiu rozvoja obce pri zohľadnení jej vnútorných špecifik a určí hlavné smery, priority a ciele rozvoja obce rešpektovaním princípov regionálnej politiky s cieľom dosiahnutia vyváženého udržateľného rozvoja územia,

**6. Programová časť:** obsahuje predovšetkým zoznam opatrení a aktivít na zabezpečenie realizácie programu rozvoja obce,

**7. Realizačná časť:** zameriava sa na popis postupov inštitucionálneho zabezpečenia formou partnerstva a organizačné zabezpečenie realizácie programu rozvoja obce, systém monitorovania a hodnotenia plnenia programu rozvoja obce s ustanovením merateľných ukazovateľov, vecný a časový harmonogram realizácie programu rozvoja obce formou akčných plánov,

**8. Finančná časť:** finančné zabezpečenie jednotlivých opatrení a aktivít, inštitucionálnej a organizačnej stránky realizácie programu rozvoja obce.

### Záver

### Prílohy

- Ex – post hodnotenie
- Ex – ante hodnotenie
- Zoznam členov riadiaceho tímu
- Zoznam informačných zdrojov použitých v PHSR
- Evidencia podnikateľských subjektov
- Evidencia mimovládnych organizácií



### **3. Východiskové koncepčné dokumenty**

K spracovaniu PHSR obce Michal nad Žitavou boli použité východiskové koncepčné dokumenty:

- Územný plán obce Michal nad Žitavou bol schválený 26.1.2010, prvé zmeny a doplnky č.1/2015.
- PHSR bol schválený na roky 2008 – 2017
- Program odpadového hospodárstva 2011 – 2015
- Register obnovenej evidencie pozemkov bol schválený v roku 2012

## **4 Analytická časť**

### **4.1 Analýza vnútorného prostredia**

#### **4.1.1 História**

Obec Michal nad Žitavou má terajší svoj názov od roku 1955. Pôvodný názov prešiel niekoľkými zmenami. Prvá zmienka názvu obce je z roku 1353 pod názvom ZENT-MIHAL, aktivizované do maďarčiny ako SZENT-MIHALY. V roku 1421 bol názov ustálený na SZENT-MYHALYÚR a tento názov sa používal až do roku 1918, do skončenia prvej svetovej vojny, do rozpadu Rakúsko-Uhorskej monarchie. Od roku 1918 až do roku 1955 sa používal názov SVÄTÝ MICHAL NAD ŽITAVOU. Roku 1676 sa Nitrianska župa rozdelila na tri okresy: Nitriansky, Bojnický a Obdokovecký. Obec od tej doby patrila aj do Nitrianskeho okresu. V roku 1821 bol Nitriansky okres rozdelený na dve časti: južný a severný. Sídlo severného okresu bolo župné mesto Nitra a južného okresu Nové Zámky. Obec Michal pripadla do južného okresu. V roku 1872, po ďalšej reorganizácii okresov Nitrianskej župy a utvorením ďalších okresov, južný Nitriansky okres bol premenovaný na Novozámocký okres, ale sídlo z mesta Nové Zámky vplyvom rodiny Turčányi bolo prenesené do Šurian. Teda v tomto období, až do začiatku dvadsiateho storočia, patrila obec Michal do Novozámockého okresu so sídlom v Šuranoch.

Po prvej svetovej vojne bolo sídlo okresu prenesené do Nových Zámkov a obec Michal až do roku 1948 patrila do Novozámockého okresu. Od 1.januára 1949 po novej územnej reorganizácii, až do 1. júla 1960 bola obec pričlenená do okresu Vráble, Nitrianskeho kraja. Od 1.júla 1960 prebiehala nová územná reorganizácia. Malé okresy boli zrušené a boli zriadené iba



## Program hospodárskeho a sociálneho rozvoja obce Michal nad Žitavou 2015 - 2023

tri kraje. Vznikol Západoslovenský kraj so sídlom v Bratislave, okres Vráble bol zrušený a obec Michal v rámci tejto reorganizácie bola opätovne začlenená do okresu Nové Zámky.

Notársky úrad bol v obci zriadený v roku 1872 a do tohto notárskeho obvodu patrili obce Ďorog (teraz Kmeťovo) a Malá Máňa (teraz Maňa). Vznik názvu obce podľa historických prameňov môžeme datovať do roku 1158 až 1161, kedy priestory dnešnej obce boli kráľovským majetkom a uhorský kráľ Gejza II. (1141 - 1161) ich daroval Nitrianskej kapitule. Na miestach dnešného Michala stála už predtým staroveká osada, avšak jej pomenovanie sa datuje okolo roku 1158, keď Nitrianska kapitula dala postaviť v tej osade kaplicu svätého Michala. Od tejto doby sa používa aj názov osady ako PREADIVM SANETI MICHAELI ARCHANGELLI, čo vo voľnom preklade znamená asi toľko: Osada resp. hospodársky dvor pri kaplnke svätého Michala archanjela. Tento názov sa používal pri historických listinách až do roku 1353, kedy vlastne bol uzákonený názov celej osady menom svätca, ktorému bola zasvätená kaplnka svätého Michala. Bolo to za panovania uhorského kráľa Ľudovíta Veľkého (1342 - 1382), kedy vplyvom veľkej banskej kolonizácie ustanovovali sa vo veľkej miere pevné názvy osád a miest. O tomto pojednáva aj archívna listina SIGILVM CAPITVLIS NITRIENSI S# ECLIE#

Doklady osídlenia sú však omnoho staršie. Pochádzajú už z mladšej doby kamennej, 5. tisícročia pred Kristom keď sa tu usadili prví poľnohospodári. Dá sa povedať, že v 4. storočí pred Kristom bola obec osídlená obyvateľmi, ktorých poznáme už aj z písomných prameňov. Ide o Keltov. Ich rozsiahle pohrebisko bolo objavené v miestnej pieskovni JRD. Zachrániť sa podarilo vyše 20 kostrových hrobov s bohatou výbavou. Nechýbajú celé nádoby, nástroje, zbroj, šperky a rôzne drobné predmety. Vyznačujú sa vysokou kvalitou.

Osídlenie pokračovalo aj v dobe rímskej (0 až 400 rokov po Kristovi). Žili tu Germáni. Ich sídlisko je doložené v bývalej „zeleninovej záhrade JRD“ pri starom koryte rieky Žitavy. K slovenským či veľkomoravským pohrebiskám z 9. - 10. storočia patria aj početné hroby nájdené v miestnej pieskovni. Napriek tomu, že nepretržitou ťažbou piesku v 50. rokoch minulého storočia, boli tieto pohrebiská dosť zničené. Možno konštatovať, že veľkomoravské pohrebisko patrí svojím rozsahom a bohatstvom výbavy k najvýznamnejším zo svojho obdobia - situovaným východne od Nitry.



## **Program hospodárskeho a sociálneho rozvoja obce Michal nad Žitavou 2015 - 2023**

Naši predkovia boli priamymi účastníkmi udalostí vzniku a zániku Veľkomoravskej ríše, najstaršieho štátu Moravanov a Slovákov v druhej tretine 9. a začiatkom 10. Storočia, ako aj príchodu vzdelancov vierozvestcov sv. Cyrila (\*827-869) a Metoda (\*815-885).

Aj Michal nad Žitavou v peripetiách rôznych časových horizontov prešiel ďalším zaujímavým historickým obdobím. Pustošenie Tatárov, Husitské boje a vpád Turkov, kedy naša obec bola viac krát spustošená. Naši predkovia však nekapitulovali, pozviechali sa a začali svoju obec opäť budovať. Počas omnoho viac ako tých 850 rokov, naši predkovia mnohí prežili a mali viac toho ťažkého než radostného. No predsa si obec zachovala identitu a obyvatelia ostali verný svojmu slovenskému pôvodu. Najväčší rozmach naša obec zaznamenala od čias skončenia 2. svetovej vojny. Občania si postavili desiatky nových moderných domov, vybudovala sa spoločenská vybavenosť obce ako zdravotné stredisko, základná škola s telocvičnou, požiarna zbrojnica, dom smútku, miestne komunikácie a chodníky, kultúrny dom s obecným úradom, materská škola s kuchyňou a jedálňou, skládka komunálneho odpadu, vodovod, kanalizácia, areál futbalového ihriska, multifunkčné ihrisko a veľa ďalších investícií. Za to patrí vďaka pracovnému úsiliu našich občanov.

### **4.1.2 Geografické hľadisko**

Zo zemepisného hľadiska obec Michal nad Žitavou leží v priesečníku 18 stupňov a 17 minút východnej zemepisnej dĺžky a 48 stupňov a 9 minút severnej zemepisnej šírky. Priemerná nadmorská výška obce je 134 metrov. Najvyššie položené miesto chotára je 227 metrov nad morom. Cez obec preteká rieka Žitava. Je to riečka s kolísavým stavom vody, ktorá má málo prítokov a abnormálne zdroje vody v jarňách a jesenných mesiacoch spôsobovali v obci povodne. Z poľnohospodárskej produkcie sa okrem bežných produktov darí i technickým plodinám a zelenine. Po stránke komunikačnej je obec napojená na železničnú trať Nové Zámky - Zlaté Moravce, so železničnou zástavkou v obci od roku 1894. Cez obec prechádza cesta II. triedy okresného významu na trase Úľany nad Žitavou - Vráble.

### **4.1.3 Prírodné zdroje**

#### ***4.1.3.1 Klimatické pomery***

Územie našej obce patrí klimaticky do teplej oblasti s priemernou ročnou teplotou 9,5°C, priemernou júlovou teplotou 21°C a januárovou – 1,5°C. Ročný priemerný úhrn zrážok je od 550 – 600 mm zrážok. Nadmorská výška k. ú. obce je od 133 – 227 m n. m.



#### **4.1.3.2 Geomorfologická a geologická charakteristika**

Z hľadiska geologickej stavby územie tvoria neogénne sedimentárne panvy (konkrétne íly, prachy, piesky, štrky a pod.). Z hľadiska neotektonickej stavby, územie spadá pod oblasť s relatívnymi vertikálnymi pohybovými tendenciami tektonických blokov, pričom územie patrí do podsústavy Panónskej panvy, negatívne jednotky – roviny, nížiny a nížinné kotliny, neotektonická panvová depresia – pokles malý. Z hľadiska kvartérneho pokryvu sa na území nachádzajú fluvialne sedimenty – prevažne nivné humózne hliny alebo hlinito-piesčité až štrkovito – piesčité hliny dolinných nív.

Z hľadiska geomorfologického je lokalita súčasťou mladej mierne diferencovanej negatívnej - poklesávajúcej morfoštruktúry Panónskej panvy s agradáciou (reliéf rovín a nív a reliéf zvlnených rovín), vo východnom a severnom sektore s prechodom do nízkych a stredných riečnych terás nízkych prevažne bez agradácie. Územie je na hranici geomorfologickej podoblasti Podunajská pahorkatina a Podunajská rovina. Morfológicko-morfometrickým typom reliéfu je zóna medzi nerozčlenenou a horizontálne a vertikálne rozčlenenou rovinou. Základným typom reliéfu na území obce je reliéf riečnych nív a reliéf pahorkatín na sprašovitých pokryvoch a reliéf na pieskových presypoch a pokryvoch v prechodnom území medzi pahorkatinou a rovinou.

*Zdroj: Biely et. al., 2002, Maglay et Pristaš, 2002, [http://www.krasy-slovenska.sk/index.php?a=clanok\\_\\_358](http://www.krasy-slovenska.sk/index.php?a=clanok__358), PHSR 2008-2017*

#### **4.1.3.3 Pôdny fond a jeho využitie**

Pôdny kryt v obci je ovplyvnený nivou rieky Žitava a rieky Nitra, v ktorej sa vyskytujú hlavne fluvizeme. Z hľadiska zastúpenia pôd (Šály et Šurina, 2002) sa nachádzajú čiernice (T1) – konkrétne čiernice kultizemné, sprievodné čiernice glejové, lokálne modálne, prevažne z nekarbonátových aluviálnych sedimentov. V území sa mimo inundácie rieky nachádzajú i černoze čiernicové karbonátové, lokálne čiernice černozemné karbonátové až čiernice glejové karbonátové (Č6).

Orná pôda 632,9 ha sa využíva predovšetkým na pestovanie kultúrnych plodín ako sú jačmeň, žito, repka olejná, kukurica, slnečnica pre tieto plodiny sú tu vytvorené priaznivé podmienky.

S trvalých kultúr 76 ha, majú v katastri našej obce najširšie zastúpenie ovocné a zeleninové záhrady 47,39 ha, v ktorých miestny občania a podnikatelia pestujú ovocie, zeleninu a ovocné



## Program hospodárskeho a sociálneho rozvoja obce Michal nad Žitavou 2015 - 2023

stromy. Na druhom mieste je vinohradníctvo, toto odvetvie poľnohospodárskej činnosti zahŕňa obrábanie 28,61 ha pôdy, je však v súčasnosti na ústupe, drobní vinohradníci prestávajú obrábať svoje vinice a tie ostávajú neobrobené.

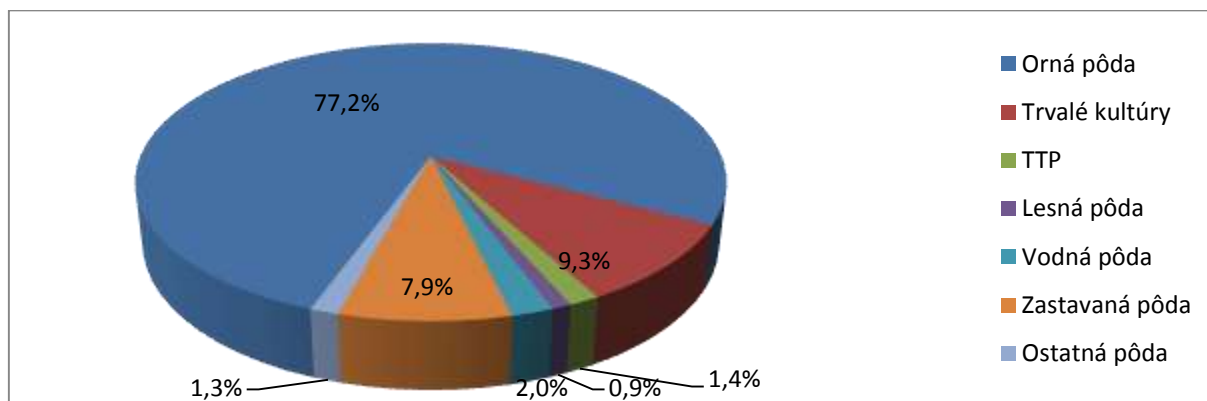
Vodné plochy 16 ha, sú tvorené predovšetkým starým korytom rieky Žitava a zaplavenými plochami v PR Žitavský luh.

Tabuľka – Využitie pôdneho fondu

Kataster	Spolu (ha)	Poľnohospodárska pôda (ha)				Nepoľnohospodárska pôda (ha)				
		Orná pôda	Trvalé kultúry	TTP	Spolu	Lesná pôda	Vodná pôda	Zastavaná	Ostatná	Spolu
Michal nad Žitavou	819,9	632,9	76	11,8	720,7	7,5	16	64,8	10,9	99,2

Zdroj: Obecný úrad Michal nad Žitavou, 2015

Graf – Využitie pôdneho fondu



### 4.1.3.4 Voda

Po východnom okraji obce Michal nad Žitavou, sa tiahne staré rameno rieky Žitava – ktoré je od roku 2002 Chránený prírodný výtvor a ktoré slúži ako kanál na zatápanie prírodnej rezervácie Žitavský luh, ktorá sa nachádza asi 3 km od obce Michal nad Žitavou. Celková vodná plocha starého ramena rieky Žitava je 1,13 ha v k. ú. obce Michal nad Žitavou, ostatné vodné plochy s rozlohou cca 14,94 ha sa nachádzajú v prírodnej rezervácii Žitavský luh.



### ***Podzemné vody***

Jedným z významných znečisťovateľov podzemných vôd v riešenom území je poľnohospodárska výroba a činnosť PD. Dokumentuje to jednak chemické zloženie jeho podzemných vôd (ktoré vykazuje charakteristickú priestorovú zonálnosť) ako aj výsledky hydrometrických meraní tokov.

### ***Povrchové vody***

K najväčším znečisťovateľom vôd patria odpadové vody z priemyselnej a poľnohospodárskej výroby a komunálne odpadové vody. Nakoľko merania kvality vôd toku Žitava sa pravidelne nerealizujú, možno predpokladať, že má vodu, väčšinou v II. triede čistoty. Nakoľko v obci Michal nad Žitavou je vybudovaná kanalizácia, možno predpokladať, že nedochádza k priamemu znečisťovaniu povrchových vôd riešeného územia. Povrchové vody a vodné toky v riešenom území sú kontaminované predovšetkým splachmi humusu, pôdy (zeminy), hnojív, pesticídov vrátane vyvezených splaškov z polí a záhrad. Vďaka starostlivosti a kontrole zo strany obecného úradu sú prípady hádzania domového odpadu, kovového šrotu, obalov do vodných tokov skôr ojedinelé a periodicky sa odstraňujú. Značný rozsah chemického znečistenia predstavujú poľnohospodárske závody a nelegálne skládky odpadov, z ktorých sú často vylúhované aj toxické látky znečisťujúce povrchové i podzemné vody.

### ***Zásobovanie pitnou vodou***

V zmysle zákona SNR č. 369/1990 Zb. o obecnom zriadení je obec zodpovedná za zásobovanie obce pitnou vodou a zodpovedá za odvádzanie odpadových vôd, ktoré vzniknú na území obce. Obec je v súčasnosti zásobovaná pitnou vodou zo skupinového vodovodu. Pokrytie vodovodnou infraštruktúrou je 100 %.

#### ***4.1.3.5 Lesy***

V obci Michal nad Žitavou sa nachádza 7,07 ha lesov. Z toho 0,66 ha z celkovej rozlohy lesov tvoria javorové lesy a 6,41 ha tvoria lesy topoľa šľachteného.



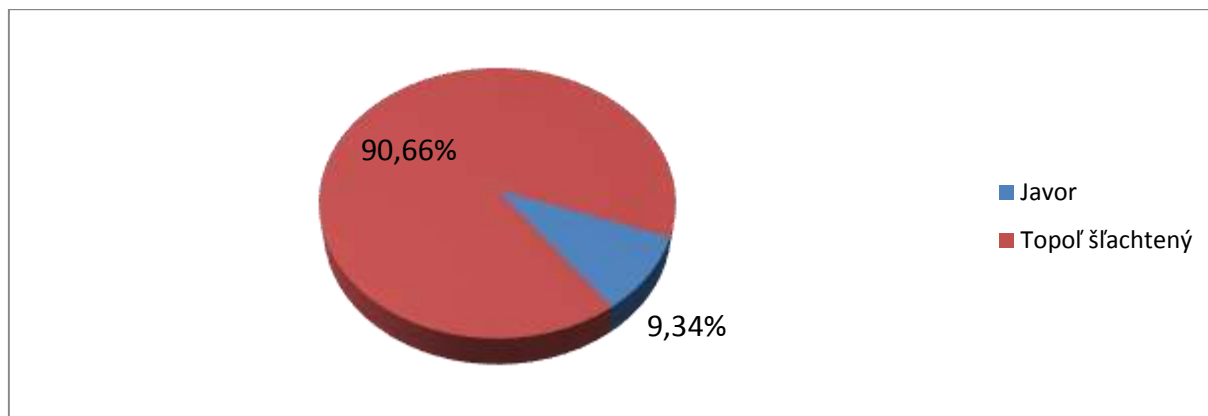
## Program hospodárskeho a sociálneho rozvoja obce Michal nad Žitavou 2015 - 2023

Tabuľka – Drevinové zloženie

Drevina	Výmera v ha	Percento
Javor	0,66	9,3
Topoľ šľachtený	6,41	90,7
<b>Spolu</b>	<b>7,07</b>	<b>100</b>

Zdroj : Národné lesnícke centrum Zvolen, 2015

Graf – Drevinové zloženie



Lesy sa nachádzajú na východnom brehu starej rieky Žitava, skladajú sa prevažne s 8 – 10 ročných javorov a topoľov, ich zdravotný stav je dobrý.

### 4.1.3.6 Nerastné suroviny

Nerastné suroviny sa v k. ú. Obce Michal nad Žitavou nenachádzajú, v minulosti sa na západnom okraji obce ťažil kvalitný piesok a na východnej strane obce bola veľká štrkáreň. Obidve tieto miesta už neexistujú a sú zlikvidované.

### 4.1.3.7 Chránené územia

Územné časti vysokej biologickej a ekologickej hodnoty boli z hľadiska zachovalosti alebo ohrozenosti biotopov vyhlásené za chránené v niektorej z kategórií chránených území alebo podliehajú osobitnej ochrane.

Druhovú ochranu sa viaže na chránené rastliny, chránené živočíchy. Ochrana drevín zabezpečuje legislatívnu ochranu významným stromom a ich skupinám vrátane stromoradií, ktoré majú mimoriadny kultúrny, vedecký, ekologický prípadne krajnotvorný význam. Kataster obce spadá do chránenej lokality Žitavský luh. Žitavský luh bol v r. 1980 vyhlásený za štátnu prírodnú rezerváciu. PR Žitavský luh o celkovej výmere 74,6884 ha sa nachádza na kat. územiach obcí Maňa, Michal nad Žitavou a Kmeťovo.





## Program hospodárskeho a sociálneho rozvoja obce Michal nad Žitavou 2015 - 2023

Chránené územie predstavuje plochu zaplavovaných lúk a časť pôvodného toku Starej Žitavy. Je významnou lokalitou z hľadiska ornitofauny. Má vhodný biotop pre hniezdenie viacerých chránených druhov avifauny a zároveň je i stanovišťom pri migrácii vodného vtáctva na severnom okraji Podunajskej nížiny. Na južnej strane PR prevláda močiarna vegetácia, prevažne súvisiace porasty ostríc, ďalej sa tu nachádza pálka širokolistá, kosatec žltý, okrasa okolikatá, záružlie močiarna. Rastlinný kryt územia je tvorený rôznymi druhmi tráv. Pôvodné koryto Žitavy na juhu územia lemujú staré porasty vrby, čiastočne jelše lepkavej a bližšie k obci Michal nad Žitavou miestami sa nachádza topol čierny.

*NATURA 2000*

Názov: Žitavský luh

Kód územia: SKCHVU038

Kraj: Nitriansky kraj

Správca územia: CHKO Dunajské luhy

Katastrálne územia: Žitavce, Michal nad Žitavou, Veľká Maňa, Kmeťovo

### 4.1.4 Demografické zdroje

#### 4.1.4.1 Počet obyvateľov

Obec Michal nad Žitavou patrí medzi stredne veľké obce. Počet obyvateľov v obci od roku 2005 do roku 2007 mal výraznú stúpajúcu tendenciu. Za 2 roky stúpol počet obyvateľov o 2,8%, t. j. pribudlo 19 obyvateľov. Od roku 2007 ide najmä o klesajúci trend, iba v roku 2010 nastal prírastok 9 obyvateľov. Do roku 2014 klesol počet obyvateľov na 662 obyvateľov.

Tabuľka – Počet obyvateľov

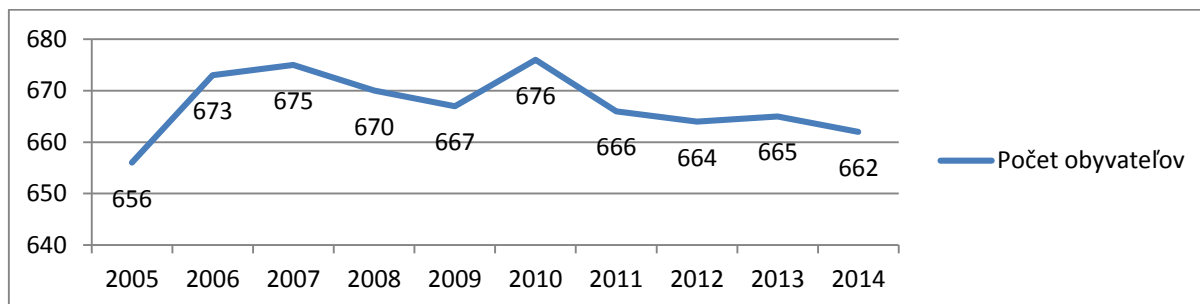
Rok	2005	2006	2007	2008	2009	2010	2011	2012	2013	2014
Počet obyvateľov	656	673	675	670	667	676	666	664	665	662

*Zdroj: Obec úrad Michal nad Žitavou, 2015*



## Program hospodárskeho a sociálneho rozvoja obce Michal nad Žitavou 2015 - 2023

Graf – Vývoj počtu obyvateľov



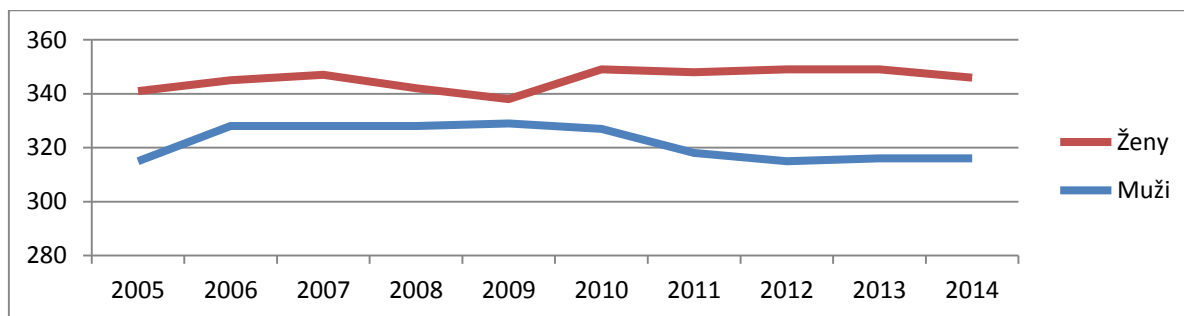
Pohlavná štruktúra obyvateľov obce Michal nad Žitavou za posledných 10 rokov má kolísavý trend. Od roku 2005 počet mužov aj žien stúpal, počet žien na rok 2009 klesol na najmenší počet za celých 10 rokov a to 338 žien. Po tomto roku počet žien mierne stúpol. V prípade počtu mužov od roku 2006 sa takmer nemenil, až po roku 2010 ich počet klesal skoro na rovnakú hodnotu ako bolo v roku 2005.

Tabuľka – Pohlavná štruktúra obyvateľstva

	2005	2006	2007	2008	2009	2010	2011	2012	2013	2014
<b>Ženy</b>	341	345	347	342	338	349	348	349	349	346
<b>Muži</b>	315	328	328	328	329	327	318	315	316	316

Zdroj: Obecný úrad Michal nad Žitavou, 2015

Graf – Pohlavná štruktúra obyvateľstva



### 4.1.4.2 Demografické pohyby obyvateľstva

V rámci demografických trendov sme sledovali aj natalitu a mortalitu. Modrá čiara na grafe znázorňuje počet narodených detí za rok. Pohybuje sa medzi hodnotou 4 a 8. Najmenej narodených detí (4) bolo v roku 2005 a 2011 a najviac detí (8) sa narodilo v rokoch 2006, 2007 a 2010. Červená čiara znázorňuje počet zomrelých obyvateľov za 1 rok. Na grafe vidieť, že za celú dekádu bolo stále viac úmrtí ako narodení, okrem dvoch rokov a to 2006 a 2010. Tento fakt ukazuje aj zelená čiara – prirodzený prírastok/úbytok. V týchto dvoch



## Program hospodárskeho a sociálneho rozvoja obce Michal nad Žitavou 2015 - 2023

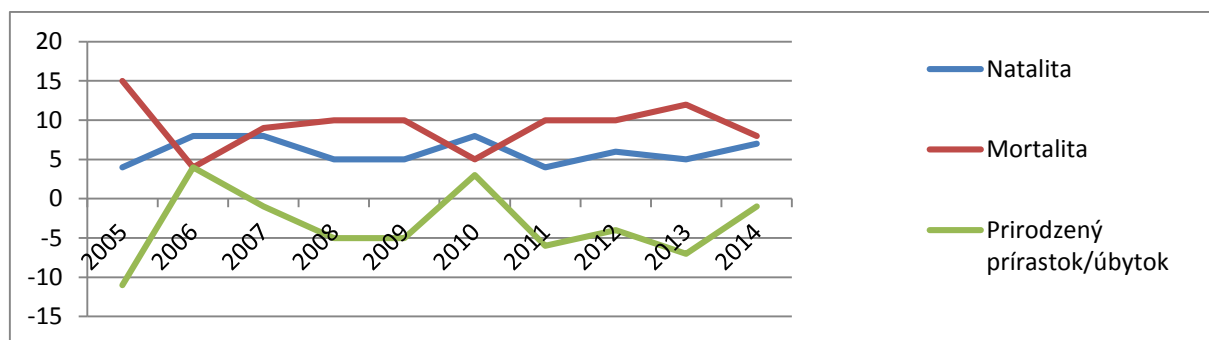
případoch sa jedná o prírastok, ostatné mínusové hodnoty predstavujú úbytok. Najväčší úbytok bol v roku 2011. Priemerne za posledných 10 rokov ročne ubudlo 3,3 obyvateľov.

Tabuľka – Natalita, mortalita, demografické saldo

	2005	2006	2007	2008	2009	2010	2011	2012	2013	2014
<b>Natalita</b>	4	8	8	5	5	8	4	6	5	7
<b>Mortalita</b>	15	4	9	10	10	5	10	10	12	8
<b>Dem. saldo</b>	-11	4	-1	-5	-5	3	-6	-4	-7	-1

Zdroj: Obecný úrad Michal nad Žitavou, 2015

Graf – Natalita, mortalita, demografické saldo



### 4.1.4.3 Migrácia obyvateľstva

Ďalším ukazovateľom demografického potenciálu je migrácia obyvateľstva. Počet prisťahovaných a vysťahovaných sa z roka na rok stále menil. Nedá sa určiť, či v dlhodobom 10-ročnom trende ide o pozitívne alebo negatívne migračné saldo. Migračné saldo predstavuje rozdiel prisťahovaných a odsťahovaných.

Takmer každý rok bol vyšší počet prisťahovaných ako vysťahovaných. Negatívne migračné saldo je iba v 3 rokoch: 2007 (-3), 2011 (-4) a 2014 (-2). Priemerne za posledných 10 rokov ročne pribudlo migráciou 3,3 obyvateľov.

Tabuľka – Migrácia obyvateľstva

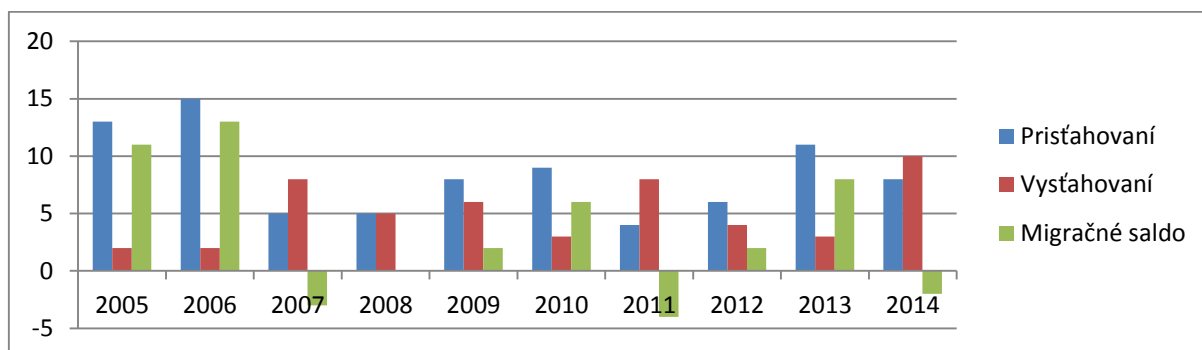
	2005	2006	2007	2008	2009	2010	2011	2012	2013	2014
<b>Prisťahovaní</b>	13	15	5	5	8	9	4	6	11	8
<b>Vysťahovaní</b>	2	2	8	5	6	3	8	4	3	10
<b>Migračné saldo</b>	11	13	-3	0	2	6	-4	2	8	-2

Zdroj: [www.statistics.sk](http://www.statistics.sk), 2015



## Program hospodárskeho a sociálneho rozvoja obce Michal nad Žitavou 2015 - 2023

Graf – Migrácia obyvateľstva



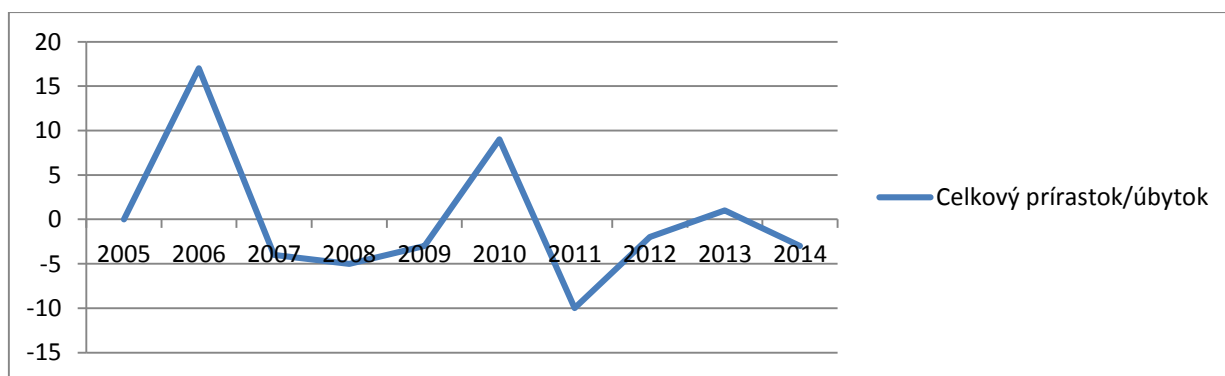
V nasledujúcom grafe je znázornený celkový prírastok/úbytok obyvateľstva v obci Michal nad Žitavou zahŕňajúci demografické aj migračné saldo. Najväčší prírastok obyvateľstva bol v roku 2006, kedy celkovo pribudlo až 17 obyvateľov a v roku 2010, kedy pribudlo 9 obyvateľov. V ostatných rokoch (okrem roku 2013) nastal veľký úbytok, najväčší v roku 2011, kedy migračnými a demografickými zmenami ubudlo až 10 obyvateľov. Dlhodobu v 10-ročnom slede vidieť na grafe, že celkové saldo sa stále viac približuje k nulovým až mínusovým hodnotám.

Tabuľka – Celkový prírastok/úbytok

	2005	2006	2007	2008	2009	2010	2011	2012	2013	2014
<b>Celkový prírastok/úbytok</b>	<b>0</b>	<b>17</b>	<b>-4</b>	<b>-5</b>	<b>-3</b>	<b>9</b>	<b>-10</b>	<b>-2</b>	<b>1</b>	<b>-3</b>

Zdroj: [www.statistics.sk](http://www.statistics.sk), 2015

Graf – Vývoj celkového prírastku/úbytku





## Program hospodárskeho a sociálneho rozvoja obce Michal nad Žitavou 2015 - 2023

### 4.1.4.4 Zloženie obyvateľstva podľa vierovyznania

Najpočetnejšou cirkvou v obci je Rímskokatolícka cirkev, ktorá predstavuje 62%-ný podiel z celkového obyvateľstva. Druhú najväčšiu skupinu tvorí obyvateľstvo bez vyznania (34,9%).

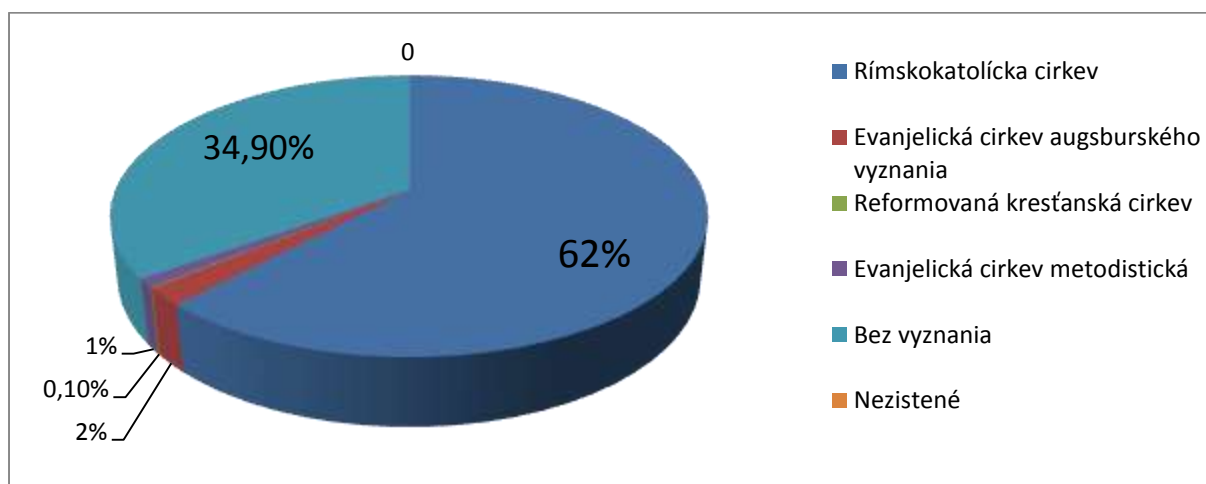
Ostatné cirkvi a spoločnosti sú zastúpené nasledovne v tabuľke. V obci neexistujú žiadne problémy s občanmi, ktorí sú bez vyznania, resp. majú vieru s malým podielom v obci.

Tabuľka - Vierovyznanie

Náboženské vyznanie /cirkev	Spolu
Rímskokatolícka cirkev	62 %
Gréckokatolícka cirkev	0
Evanjelická cirkev augsburského vyznania	2 %
Reformovaná kresťanská cirkev	0,1 %
Evanjelická cirkev metodistická	1 %
Cirkev československá husitská	0
Náboženská spoločnosť Jehovovi svedkovia	0
Ostatné	0
Bez vyznania	34,9 %
Nezistené	0
<b>Spolu</b>	<b>100 %</b>

Zdroj: Štatistický úrad SR (Sčítanie obyvateľov, domov a bytov, 2011)

Graf - Vierovyznanie





## Program hospodárskeho a sociálneho rozvoja obce Michal nad Žitavou 2015 - 2023

### 4.1.4.5 Zloženie obyvateľstva podľa národnosti

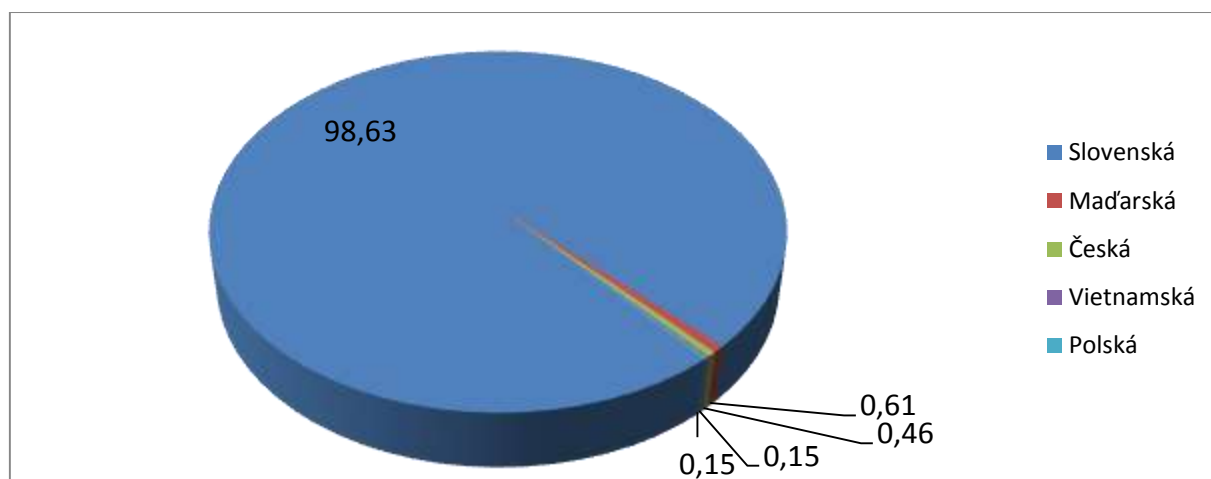
Z celkového počtu obyvateľov (v roku 2011) 666 má väčšina obyvateľov slovenskú národnosť, a to až 98,63% obyvateľstva. Druhý najväčší podiel predstavuje maďarská národnosť s 0,61%. Obci sa vyskytujú aj iné národnosti, a to česká (0,46%), vietnamská (0,15%) a poľská (0,15%).

Tabuľka - Národnosť

Trvale bývajúce obyvateľstvo	Z toho národnosť v %				
	Slovenská	Maďarská	Česká	Vietnamská	Poľská
%	98,63	0,61	0,46	0,15	0,15

Zdroj: Štatistický úrad (Sčítanie obyvateľov, domov a bytov, 2011)

Graf – Národnosť (v %)



### 4.1.4.6 Zloženie obyvateľstva podľa vzdelania

Vzdelanie – stupeň i druh je vyjadrením kvality populácie a je veľmi potrebným údajom pre zhodnotenie ľudského potenciálu územia. Rovnako ide o významné údaje pri posúdení trhu práce – hlavne jeho ponukovej zložky. Údaje v oblasti stupňa vzdelania sa získavajú zo sčítania ľudu.

Z celkového počtu obyvateľov 666,0 38,2% sú obyvatelia s ukončeným úplného stredného odborného štúdia s maturitou. Druhú najväčšiu skupinu obyvateľov tvoria deti do 16 rokov (16,6%). Vysokoškolsky vzdelaných obyvateľov je spolu 52 (6,7%).



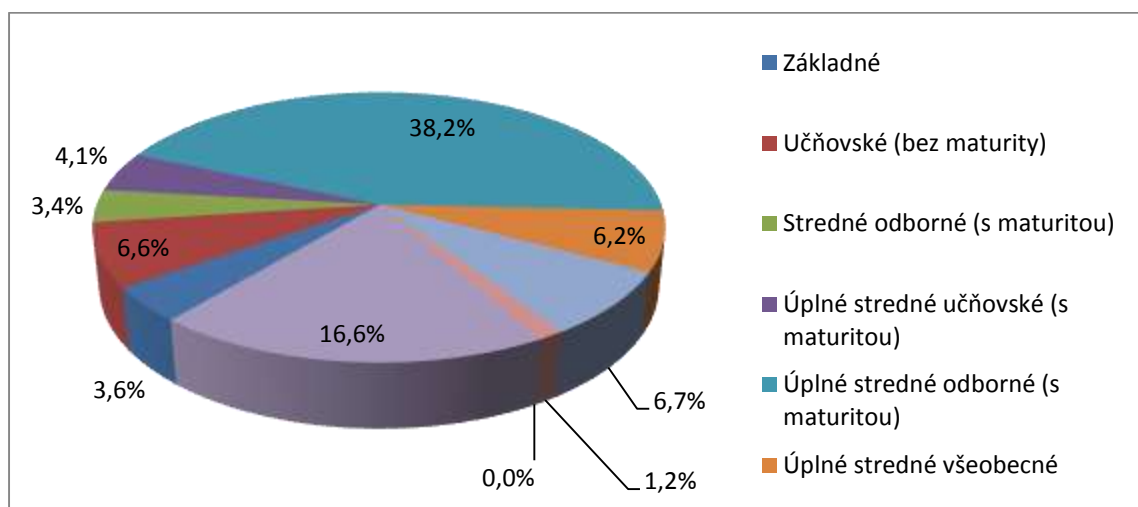
## Program hospodárskeho a sociálneho rozvoja obce Michal nad Žitavou 2015 - 2023

Tabuľka - Vzdelanie

Najvyšší skončený stupeň školského vzdelania	Spolu	V%
Základné	28	4,2
Učňovské (bez maturity)	51	7,7
Stredné odborné (s maturitou)	26	3,9
Úplné stredné učňovské (s maturitou)	32	4,8
Úplné stredné odborné (s maturitou)	292	43,8
Úplné stredné všeobecné	48	7,2
Vyššie		
Vysokoškolské bakalárske	10	1,5
Vysokoškolské magisterské, inžinierske, doktorské	41	6,2
Vysokoškolské doktorandské	1	0,2
<b>Vysokoškolské spolu</b>	<b>52</b>	<b>7,8</b>
Vysokoškolské podľa zamerania:		
- univerzitné	15	28,9
- technické	14	26,9
- ekonomické	8	15,4
- poľnohospodárske	10	19,2
- ostatné	5	9,6
Ostatní bez udania školského vzdelania	9	1,4
Ostatní bez školského vzdelania	0	0,0
Deti do 16 rokov	128	19,2
<b>Úhrn</b>	<b>666</b>	<b>100</b>

Zdroj: Štatistický úrad (Sčítanie obyvateľov, domov a bytov, 2011)

Graf - Vzdelanie





#### 4.1.4.7 Štruktúra obyvateľstva podľa produktívnosti a ekonomickej aktivity

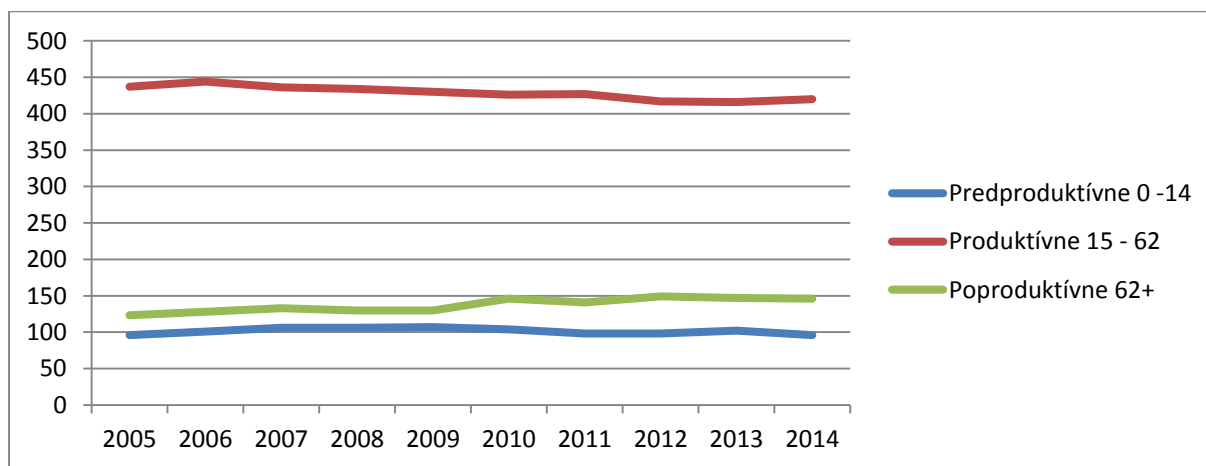
Pre celkový všeobecný rozvoj obce je dôležité vekové zloženie obyvateľstva, najmä štruktúra obyvateľstva podľa produktívnosti. Tá je zložená z troch skupín: z predproduktívneho, produktívneho a poproduktívneho obyvateľstva. Najväčšiu skupinu v obci tvorí obyvateľstvo v produktívnom veku.

Tabuľka – Produktívnosť obyvateľstva

	<b>Predproduktívne 0 -14</b>	<b>Produktívne 15 - 62</b>	<b>Poproduktívne 62+</b>
2005	96	437	123
2006	101	444	128
2007	106	436	133
2008	106	434	130
2009	107	430	130
2010	104	426	146
2011	98	427	141
2012	98	417	149
2013	102	416	147
2014	96	420	146

Zdroj: Obecný úrad Michal nad Žitavou, 2015

Graf – Produktívnosť obyvateľstva



Vývoj vekového zloženia v obci za posledných 10 rokov nemá výrazné trendy. Čiary všetkých troch vekových kategórií sa držia na takmer rovnakej úrovni. Nastali len minimálne zmeny. Najvyšší počet obyvateľov v predproduktívnom veku, t. j. vo veku 0-14 rokov, bol v roku 2009 (107 obyvateľov), kedy bolo o 11 viac obyvateľov z tejto kategórie ako v roku 2005 a 2014. Počet obyvateľov v produktívnom veku mierne klesol, a to za 10 rokov o 3,7%. Počet poproduktívneho obyvateľstva zasa stúpol, a to až o 15,8%.





## Program hospodárskeho a sociálneho rozvoja obce Michal nad Žitavou 2015 - 2023

### 4.1.4.8 Ekonomicky aktívne obyvateľstvo

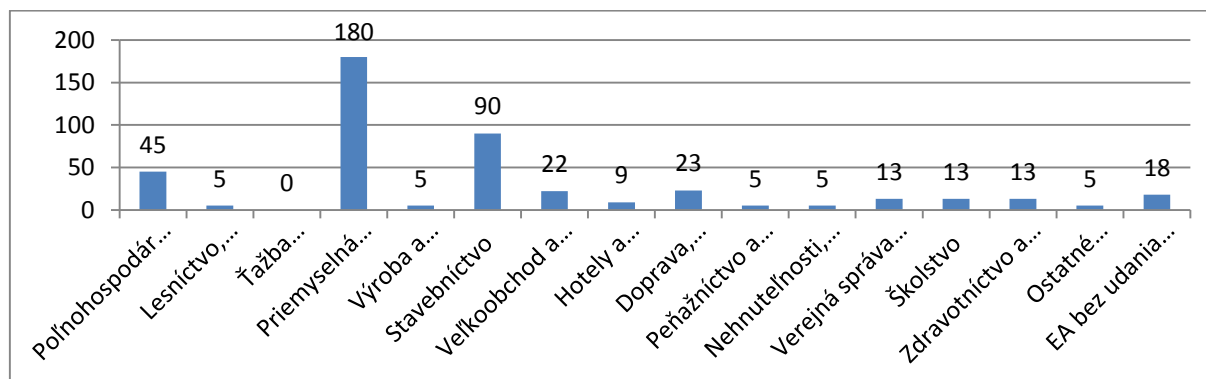
V nasledujúcom grafe s tabuľkou sa nachádza štruktúra obyvateľstva obce Michal nad Žitavou podľa odvetvovej zamestnanosti.

Tabuľka – Odvetvia hospodárstva

Odvetvie hospodárstva	Spolu	v %
Poľnohospodárstvo, poľovníctvo a súvisiace služby	45	10,0%
Lesníctvo, ťažba dreva a pridružené služby	5	1,1%
Ťažba nerastných surovín	0	0,0%
Priemyselná výroba	180	39,9%
Výroba a rozvod elektriny, plynu a vody	5	1,1%
Stavebníctvo	90	20,0%
Veľkoobchod a maloobchod	22	4,9%
Hotely a reštaurácie	9	2,0%
Doprava, skladovanie a spoje	23	5,1%
Peňažníctvo a poisťovníctvo	5	1,1%
Nehnuteľnosti, prenajímanie a obchodné služby	5	1,1%
Verejná správa a obrana, povinné sociálne zabezpečenie	13	2,9%
Školstvo	13	2,9%
Zdravotníctvo a sociálna starostlivosť	13	2,9%
Ostatné verejné, sociálne a osobné služby	5	1,1%
EA bez udania odvetví	18	4,0%
<b>Spolu</b>	<b>451</b>	<b>100</b>

Zdroj: Štatistický úrad SR (Sčítanie ľudu 2011)

Graf – Odvetvová zamestnanosť



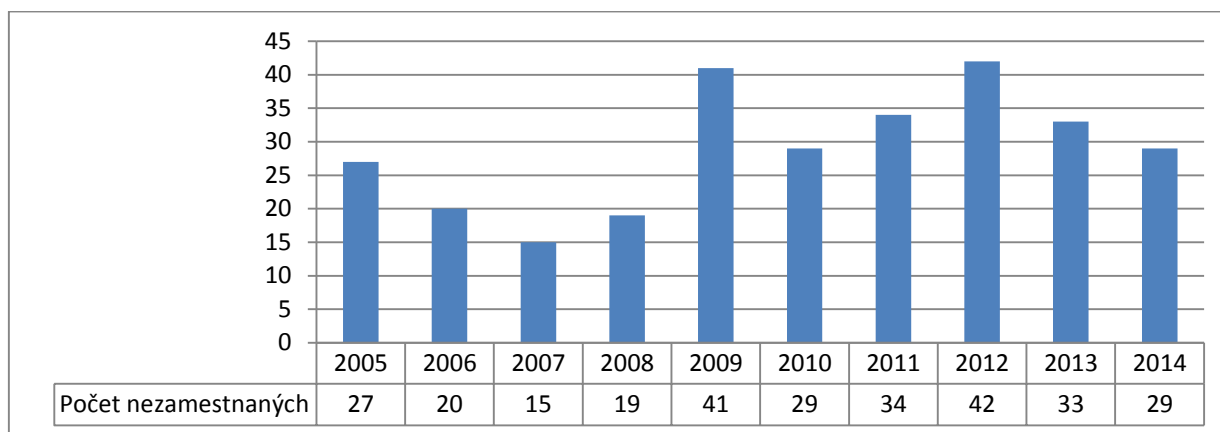


## Program hospodárskeho a sociálneho rozvoja obce Michal nad Žitavou 2015 - 2023

### 4.1.4.9 Zamestnanosť/nezamestnanosť

Z nasledujúceho grafu vidieť vývoj počtu nezamestnaných obyvateľov v obci za posledných 10 rokov. Najmenej nezamestnaných bolo v roku 2007. Po tomto roku sa do roku 2009 ich počet enormne zvýšil zrejme z dôvodu hospodárskej krízy. Počet nezamestnaných za tieto dva roky stúpol o 63,4%. V roku 2010 bolo znovu o 12 nezamestnaných menej, ale stúpajúca tendencia znovu pokračovala až do roku 2012 na najvyšší počet nezamestnaných 42 obyvateľov.

Graf – Počet nezamestnaných obyvateľov



Zdroj: [www.statistics.sk](http://www.statistics.sk), 2015

Počet nezamestnaných občanov v obci v roku 2014 je 29, čo predstavuje 7 % nezamestnanosť. Najviac je nezamestnaných vo veku od 50 rokov vyššie.

Tabuľka – Nezamestnanosť v obci rok 2014

Veková kategória	ženy	muži	stupeň vzdelania	
			SŠ s maturitou	SŠ odborné bez
20-30 roční	1	3	1	3
30-40 roční	2	3	0	5
40-50 roční	0	2	0	2
50-62 roční	6	7	2	11
<b>spolu</b>	<b>9</b>	<b>15</b>	<b>3</b>	<b>21</b>

Zdroj: Obecný úrad Michal nad Žitavou

### 4.1.4.10 Zruční obyvatelia obce

- Renáta Bujdáková – Enkautika – maľba, kreatívne práce
- Emília Sádovská – vyšívanie, kreatívne práce
- Magdaléna Pechová – pletenie, háčkovanie



## Program hospodárskeho a sociálneho rozvoja obce Michal nad Žitavou 2015 - 2023

- Helena Maďarová – Servítková technika – patchwork
- Jarmila Vargová – ručné kreatívne práce
- Anna Rajcsányi – háčkovanie, pečenie, kreatívne práce
- Matilda Tomanová – vyšívanie, pletenie, kreatívne práce
- Lýdia Zúborová – patchwork
- Veronika Pechová – práce s korálkami, maľovanie na sklo
- Marianna Pechová – kreatívne práce
- Emília Návojská – šitie krojov a ľudových odevov
- Mária Šmigurová – háčkovanie hračiek
- Jana Zábranská – aranžovanie
- Ľubomír Supek – maľba obrazov

### 4.1.5 Administratívne kapacity obce

*Personálne zabezpečenie Obecného úradu Michal nad Žitavou:*

Meno a priezvisko	Okruh činnosti
Ing. Peter Porubský	Starosta obce
Alena Jurkáčková	Matrikárka
Jana Zrubcová	Účtovníčka
Roman Pilek	Komisia Financíí a hospodárenia s obecným majetkom
Emil Návojský	Kultúra, vzdelávanie, mládeže a šport
Dominik Orolín	Komisia Územného rozvoja, stavebnej správy, životného prostredia a ochrany verejného poriadku
Ing. Eva Boďová	Hlavný kontrolór obce
Peter Gajdoš	Zástupca starostu

Zdroj: [www.michalnadzitavou.sk](http://www.michalnadzitavou.sk), 2015

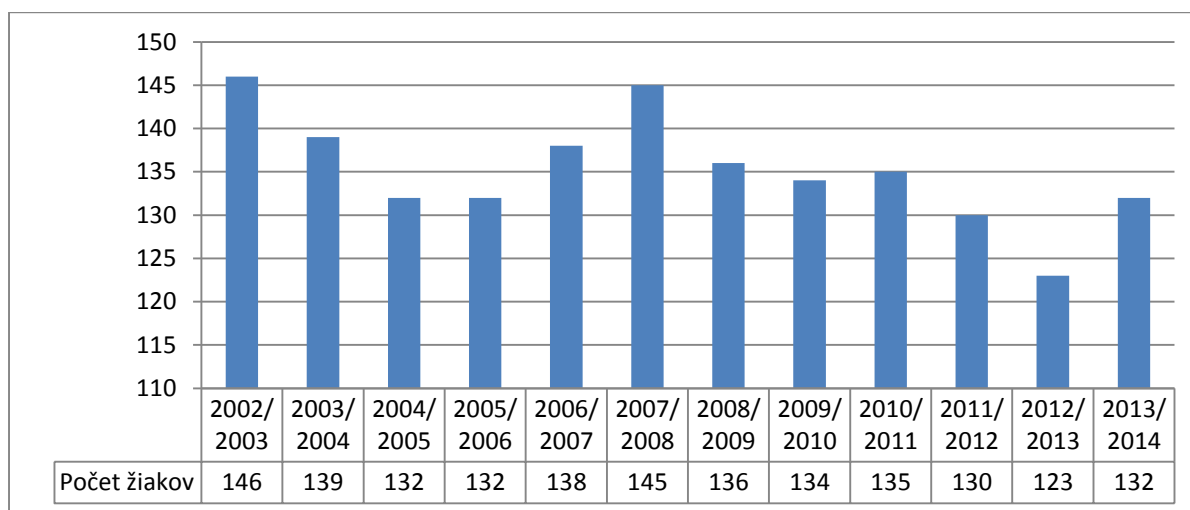


## 4.1.6 Sociálna infraštruktúra

### 4.1.6.1 Školská infraštruktúra

V obci sa nachádza Základná škola s materskou školou Michal nad Žitavou 276. V nasledujúcom grafe s tabuľkou je znázornený vývoj počtu žiakov za posledných 10 školských rokov.

Tabuľka – vývoj počtu žiakov na ZŠ s MŠ Michal nad Žitavou



Zdroj: Obecný úrad Michal nad Žitavou

Počet žiakov v MŠ v šk.r. 2014/ 15: 21 žiakov

Vybavenie učebňami (počet)

- Bežné 9 (ZŠ), 1 (trieda MŠ)
- jazykové 0
- špeciálne školská dielňa, školská kuchynka, telocvičňa

Materiálno – technické vybavenie

- ZŠ 18 PC, 10 notebookov, 4 interaktívne tabule, 10 dataprojektorov
- MŠ 1 PC, 1 notebook
- ŠJ 1 PC



## Program hospodárskeho a sociálneho rozvoja obce Michal nad Žitavou 2015 - 2023

### *Personál – pedagogický*

20

- 1 riaditeľ
- 1 zástupca riaditeľa, MŠ 1 zástupkyňa riaditeľa, 1 učiteľ
- 11 učiteľov
- 1 vychovávateľ
- 3 asistenti učiteľa

### *Personál – nepedagogický*

8

### *Vyučovanie cudzích jazykov*

- Anglický jazyk od 3. ročníka povinne
- Ruský jazyk od 6. ročníka povinne

### *Zameranie školy /ťažiskový program školy/ - školský vzdelávací program*

- ŠkVP s environmentálnym zameraním

PROJEKTY školy: Školské ovocie, Dannone, Protidrogový projekt, ENV projekt, DIGIŠKOLA, prof. a kariérny rast pedag. pracovníkov, Moderný vzdelávací projekt na ZŠ, Zvyšovanie kvality vzdelávania na ZŠ

### *Mimoškolská činnosť*

Počet krúžkov 7

- Šikovniček 13 ž.
- Krúžok ANJ 14 ž.
- Vševedko 20 ž.
- PC krúžok 21 ž.
- Praktik 14 ž.
- Matematický 16 ž.
- 2 Športové 16 + 21



## **Program hospodárskeho a sociálneho rozvoja obce Michal nad Žitavou 2015 - 2023**

### *Zaujímavosti, úspechy, súťaže*

- Tvorivé dielne, Vianočná akadémia, karneval Na bicykli bezpečne, Prednáška PZ, psychológa Deň jablka, Deň Zeme, LVVK, plavecký kurz dopravné ihrisko...

Školské a okresné kolá:

účasť na olympiádach: MO, O AJ, FO, Pytagoriáda, BiO, GO...

Športové súťaže : futbal, basketbal, minifutbal, vybíjaná...

Literárne a výtvarné súťaže: rôzne

#### **4.1.6.2 Zdravotnícka infraštruktúra**

Zdravotná starostlivosť o obyvateľov na území obce je riešená vo vyhovujúcich priestoroch. V obci sa nachádza zdravotné stredisko s nasledujúcimi ambulanciami: samostatná ambulancia praktického lekára pre dospelých, samostatná ambulancia praktického lekára pre deti a dorast a samostatná ambulancia praktického lekára stomatológa.

#### **4.1.6.3 Sociálna infraštruktúra**

V obci sa nenachádzajú zariadenia sociálnej infraštruktúry.

#### **4.1.6.4 Kultúrna infraštruktúra**

V obci sa nachádzajú tieto kultúrne zariadenia a atrakcie:

- Kultúrny dom
- Knižnica
- Klub mládeže
- Kostol
- Kaštieľ
- Božie muky
- Farský úrad
- Sochy
- Kúrie
- Parky
- Chránené územia
- Archeologické náleziská
- Zvonice



#### **4.1.6.5 Priestory občianskej vybavenosti**

V obci Michal nad Žitavou, nie sú poskytované žiadne bankové služby, najbližšie banky sa nachádzajú vo Vrábľoch 8 km (Slovenská sporiteľňa a.s., Prima banka a.s., VÚB banka a.s.), v Šuranoch 14 km (Slovenská sporiteľňa a.s., Prima banka a.s., VÚB banka a.s.).

Slovenská poisťovňa, Allianz a.s. a Komunálna poisťovňa a.s., Kooperatíva poisťovňa a.s. sa nachádzajú vo Vrábľoch 8 km od obce a v Šuranoch 14 km od obce Michal nad Žitavou.

Možnosti trávenia voľného času:

- Futbalové ihrisko
- Volejbalové ihrisko
- Ihrisko pre plážový volejbal
- Ihrisko pre pozemný hokej

#### **4.1.7 Kultúrny a spoločenský život**

V obci sa nachádza viacero možností kultúrneho, spoločenského a športového vyžitia.

- Futbalový klub
- Stolný tenis
- Telovýchovná jednota
- Poľovnícke združenia
- Klub mládeže
- Základná organizácia Slovenského zväzu zdravotne postihnutých
- Občianske združenia
- Miestny spolok Červeného kríža



#### 4.1.8 Mimovládny sektor

V obci Michal nad Žitavou sú zriadené dve mimovládne združenia, obidve majú právnu formu občianske združenie. Sú to Občianske združenie Spája nás LOPTA a občianske združenie TJ Družstevník Michal nad Žitavou.

#### 4.1.9 Podnikateľské prostredie

Pre obec sú najväčší zamestnávateľia sústredení v Nitre, Leviciach a Vrábloch, kde sa prejavuje aj najväčšia investičná aktivita. Nedostatok pracovných príležitostí priamo v obci má za následok každodennú dochádzku obyvateľstva do okolitých miest alebo obcí. Rozvoj obce je závislý od rozvoja súkromného sektora, ktorý ponúka pracovné príležitosti vo viacerých oblastiach hospodárstva.

Zastúpenie podnikateľskej sféry je v obci na priemernej úrovni, v katastrálnom území obce a priamo v obci pôsobí 13 podnikateľských subjektov.

1 stredný podnik, 7,7 % s celkového počtu podnikateľov, venuje sa poľnohospodárstvu, obrábaniu pôdy a poľnohospodárskej výrobe, čiže pôsobí v primárnej sfére prvovýroby.

Mikropodniky a živnostníci tvoria 92,3 % :

- Poľnohospodárstvo	15,4 %
- Potravinárstvo	7,7 %
- Stavebníctvo	15,4 %
- Obchod	38,4 %
- Služby	15,4 %

Zloženie podnikateľskej sféry:

- právnické osoby :	15,4 %
- fyzické osoby:	84,6 %

Zloženie podľa veľkosti:

• mikro-podnik – 12 subjektov:	92,3 %
• malé podniky – 0 subjektov:	0,0 %
• stredné podniky – 1 subjekt:	7,7 %
• veľké podniky – 0 subjektov:	0,0 %





## Program hospodárskeho a sociálneho rozvoja obce Michal nad Žitavou 2015 - 2023

Tabuľka – Štruktúra podnikateľského prostredia

Podniky		Mikropodniky		Malé podniky		Stredné podniky		Veľké podniky		Spolu
		FO	PO	FO	PO	FO	PO	FO	PO	
PS	Poľnohospod	2	0	-	-	-	1	-	-	3
	Lesníctvo	-	-	-	-	-	-	-	-	0
	Ťažba NS	-	-	-	-	-	-	-	-	0
<b>Spolu</b>		<b>2</b>	<b>0</b>	<b>0</b>	<b>0</b>	<b>0</b>	<b>1</b>	<b>0</b>	<b>0</b>	<b>3</b>
SS	Potravinárstvo	1	0	-	-	-	-	-	-	1
	Textilný	0	0	-	-	-	-	-	-	0
	Drevosprac.	0	0	-	-	-	-	-	-	0
	Stavebníctvo	2	0	-	-	-	-	-	-	2
<b>Spolu</b>		<b>3</b>	<b>0</b>	<b>0</b>	<b>0</b>	<b>0</b>	<b>0</b>	<b>0</b>	<b>0</b>	<b>3</b>
TS	Obchod	4	1	-	-	-	-	-	-	5
	Služby	2	-	-	-	-	-	-	-	2
<b>Spolu</b>		<b>6</b>	<b>1</b>	<b>0</b>	<b>0</b>	<b>0</b>	<b>0</b>	<b>-</b>	<b>-</b>	<b>7</b>
Spolu celkom		11	1	0	0	0	1	0	0	13

Zdroj: Obecný úrad Michal nad Žitavou

Štruktúra podnikateľských subjektov v obci Michal nad Žitavou ohľadom na veľkosť obce je dostatočne diverzifikovaná a poskytuje služby viacerých odvetví. Medzi najvýznamnejších zamestnávateľov a poskytovateľov služieb v obci patria:

Color Centrum SH s.r.o. Michal nad Žitavou č.151

MARTINIQUE pub – Blažena Martiniková Michal nad Žitavou č.22

Salón krásy BELLA DOBBA – Jana Zábranská Michal nad Žitavou č. 160

Vinohrad. a vinárske potreby Mária Porubská Michal nad Žitavou 176

COOP Jednota Nové Zámky

Agro Žitava Šurany



#### **4.1.10 Materiálne zdroje**

##### ***4.1.10.1 Stav vysporiadania vlastníckych vzťahov***

Register obnovenej evidencie pozemkov bol schválený v roku 2012.

##### ***4.1.10.2 Stav územnoplánovacej dokumentácie a PHSR***

Územný plán Územný plán obce Michal nad Žitavou bol schválený 26.1.2010, prvé zmeny a doplnky č.1/2015. Posledný PHSR bol schválený na roky 2008 – 2017.

##### ***4.1.10.3 Komunikačná sieť a doprava***

###### ***Cestná komunikačná sieť***

Dopravný systém predmetného územia je už vybudovaný. Povrch ciest je v pomerne dobrom technickom stave. Jedná sa o hlavnú cestnú komunikáciu smer Michal nad Žitavou - Lúčnica - Vráble a smer Kmeťovo - Nové Zámky, tr. III. č. 05146. Tento hlavný cestný ťah je široký 6 m, s dvomi nespevnenými cestnými pásmi á 1 m, dvomi zatrávnenými odvodňovacími rigolmi á 1,3 m a obojstrannými betónovými chodníkmi á 1,2 m. Celková šírka komunikačného telesa je 13,0 m. Finálna obrusná vrstva hlavnej komunikácie je prevedená z tvrdoliateho asfaltu. Ostatné vedľajšie komunikácie sú podružného charakteru, slúžia ako prístupové komunikácie k jednotlivým rodinným domom, finálna vrstva je z asfaltobetónu AB II - hrúbka 40 mm.

###### **Parkovacie plochy**

Pred obecným úradom sa nachádza parkovisko s 10 parkovacími miestami, rovnaký počet sa nachádza pred školskou infraštruktúrou. Celkovo 15 parkovacích miest sa nachádza pred obecným cintorínom. Nové - parkovacie plochy boli navrhované v súlade s občianskou vybavenosťou a ČSN 73 6110 a ČSN 73 6056. Pri ihrisku sa nachádza 30 parkovacích miest pre osobné autá a dve parkovacie miesta pre autobusy.

###### **Železničná doprava**

Sídelným útvarom Michal nad Žitavou prechádza železničná trať Zlaté Moravce - Úľany nad Žitavou - Nové Zámky. V obci je jedna zastávka.



#### ***4.1.10.5 Infraštruktúra vodného hospodárstva***

##### ***Zásobovanie vodou***

V zmysle zákona SNR č. 369/1990 Zb. o obecnom zriadení je obec zodpovedná za zásobovanie obce pitnou vodou a zodpovedá za odvádzanie odpadových vôd, ktoré vzniknú na území obce. Obec je v súčasnosti zásobovaná pitnou vodou zo skupinového vodovodu. Pokrytie vodovodnou infraštruktúrou je 100 %.

##### ***Odvádzanie a čistenie odpadových vôd***

V obci je vybudovaná tlaková kanalizácia a výtlačné potrubie z obce Michal nad Žitavou do gravitačného kanalizačného systému Lúčnice nad Žitavou - časť Martinová. Vyprodukované splaškové odpadové vody sa odvádzajú cez gravitačnú kanalizáciu obce Lúčnica nad Žitavou do ČOV Vráble.

#### ***4.1.10.6 Ostatné inžinierske siete***

##### ***Plynofikácia obce, zásobovanie plynom***

Obec je napojená na zdroj zemného plynu. Plynofikácia obce je zabezpečená 100 % pokrytím. Plynofikácia v obci je riešená stredotlakovým rozvodom plynu DN 80 mm s tlakom 50 kPa.

##### ***Elektrifikácia obce, zásobovanie elektrickou energiou***

Obec Michal nad Žitavou je zásobovaná elektrickou energiou zo samostatných transformačných staníc. Stanice slúžia pre zásobovanie maloodberateľov pomocou distribučnej elektrickej siete NN, časť výkonu využívajú podnikateľské subjekty. Trafostanice sú pripojené pomocou 22 kV prípojkového vedenia VN AlFe na jestvujúcu VN linku AlFe. Vzdušné vedenie 22 kV, prechádzajúce do obce zo západu na východ, sa postupne dostáva do zastavaného územia obce.

##### ***Telekomunikačné siete***

Súčasná vzdušná sieť telefónnych rozvodov sa nachádza vedia štátnej cesty III. triedy číslo 05146. V budúcnosti je navrhované vybudovanie trúbkovej trasy (rúra PVC Ø 110 mm) s príslušnými malými kontrolnými šachtami a príslušným rozšírením jednotlivých účastníckych rozvodov pre potreby budúcich účastníkov telefónnych staníc.



## **Program hospodárskeho a sociálneho rozvoja obce Michal nad Žitavou 2015 - 2023**

### ***Verejné osvetlenie***

Osvetlenie ciest, komunikácií a verejných priestranstiev je vybudované výbojkovými svietidlami, ktoré sú pomocou výložníkov uchytené na podperných bodoch vzdušnej sekundárnej siete NN. Rozvod medzi svietidlami je vodičom AlFe, ktorý slúži ako fáza VO vzdušnej sekundárnej siete NN. Ovládanie VO je centrálné prostredníctvom impulzných káblov pri transformátorových staniciach.

### ***Odpadové hospodárstvo***

Odstraňovanie tuhého komunálneho zabezpečuje firma Brantner s.r.o. Nové Zámky. Separovaný zber využiteľných zložiek komunálneho odpadu je v súčasnosti organizovaný v rôznych formách, separované zložky budú využité ako druhotné suroviny. Likvidáciu komunálneho odpadu sa odporúča riešiť v súlade so širšími vzťahmi v okrese v návaznosti na novovznikajúci zákon o odpadoch.

V programovacom období obec v oblasti odpadov plánuje zriadiť obecné kompostovisko. Zberný dvor pre separovaný zber v obci funguje. V prípade separácie rozšíri aktivity o viaceré komodity. Uvedené aktivity budú pôsobiť na znižovanie zaťaženia obecného rozpočtu, ako aj životné prostredie.



## Program hospodárskeho a sociálneho rozvoja obce Michal nad Žitavou 2015 - 2023

### *Infraštruktúra obce*

V nasledujúcej tabuľke uvádzame informácie o technickej infraštruktúre obce Michal nad Žitavou:

Tabuľka – Vybavenosť obce technickou infraštruktúrou

<b>Infraštruktúra</b>	<b>Obec</b>
Cestná sieť v km	
cesty I. triedy	-
cesty II. triedy	-
cesty III. triedy	3,6 km
ostatné	-
Železničná sieť v km	2 km
Plyn v bm	3000
Kanalizácia v bm	2565
ČOV	-
Vodovod v bm	3120
Vodný zdroj	-
Zber TKO	
Klasický	Áno
Separovaný	Áno
Domové ČOV	Nie
Spôsob vykurovania	Plyn 90 %
Vedenie el. energie	
Vzdušné	Áno
Káblové	-
Želez. stanica	-
Vlakové spoje	-
Želez. zastávka	áno
Autobus. stanica	-
Autob. spojenie	áno
Z toho expresné	-
Telefónny rozvod	áno
Rozhlas	áno
Káblová TV	-
Regionálne trasy TI	-
Medzinárodné trasy TI	-

Zdroj: Obecný úrad Michal nad Žitavou, 2015



#### 4.1.10.7 Domový a bytový fond

V nasledujúcej tabuľke sú informácie o domovom a bytovom fonde.

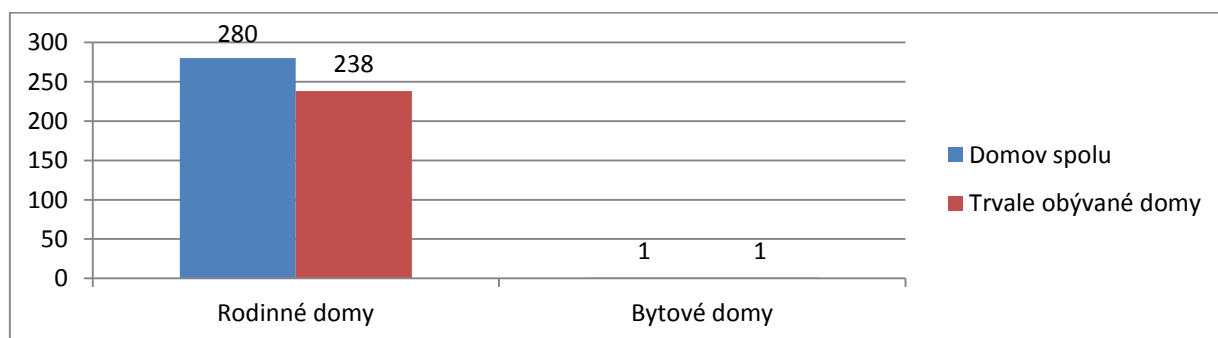
Tabuľka – Domový a bytový fond obce

Počet	Rodinné	Bytové	Spolu	V nich byty
<b>Domov spolu</b>	280	1	281	281
<b>Trvale obývané domy</b>	238	1	239	239
<b>Vlastníctvo - bytové</b>	0	0	0	0
<b>Vlastníctvo obec</b>	0	1	1	1
<b>Vlastníctvo FO</b>	280	0	280	280
<b>Vlastníctvo PO</b>	0	0	0	0
<b>Vlastníctvo ostatné</b>	0	0	0	0
<b>Neobývané</b>	24	0	24	24
<b>Priemerný vek domu</b>	40 r.	50 r.	-	-

Zdroj: Obecný úrad Michal nad Žitavou

Spolu rodinných domov v obci je 280 a nachádza sa tu aj jeden bytový dom. Neobývaných domov je 24. Priemerný vek rodinných domov je 40 rokov a bytového domu 50 rokov. Vo vlastníctve obce je iba spomínaný bytový dom, ostatné sú vo vlastníctve fyzických osôb.

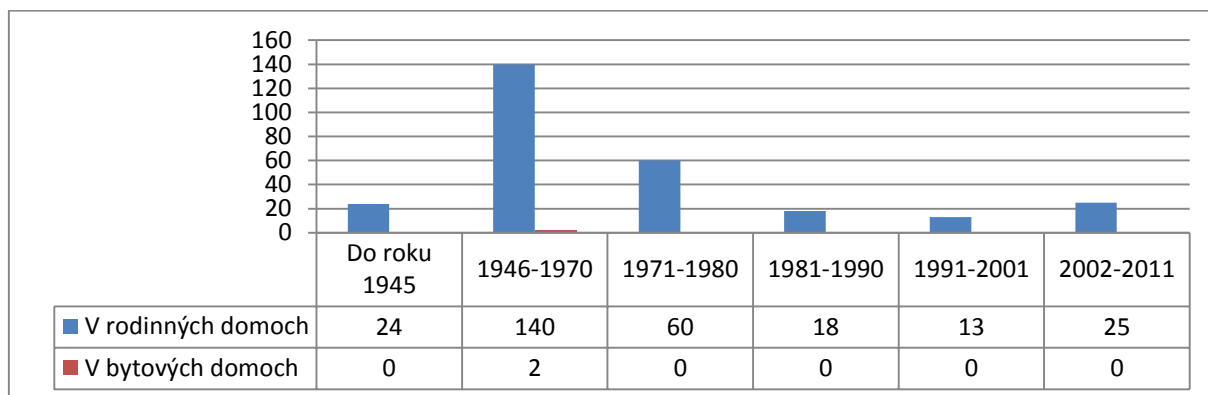
Graf – Domový a bytový fond – počet obývaných bytov





## Program hospodárskeho a sociálneho rozvoja obce Michal nad Žitavou 2015 - 2023

V nasledujúcom grafe s údajmi je znázornená veková štruktúra domového a bytového fondu.



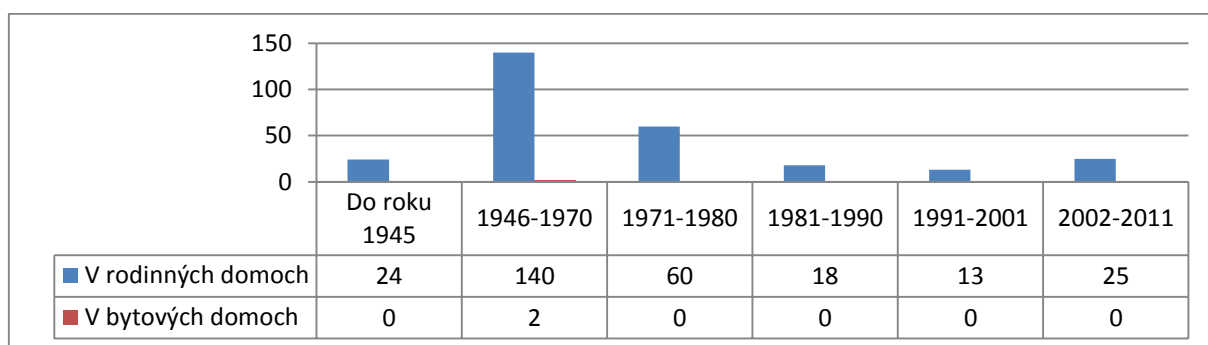
Zdroj: [www.statistics.sk](http://www.statistics.sk)

Tabuľka - Obdobie výstavby domového a bytového fondu

Obdobie výstavby	V rodinných domoch	V bytových domoch	V domovom a bytovom fonde spolu
Do roku 1945	24	0	24
1946-1970	140	2	142
1971-1980	60	0	60
1981-1990	18	0	18
1991-2001	13	0	13
2002-2011	25	0	25
Spolu	280	2	282

Zdroj: Obecný úrad Michal nad Žitavou

Graf – Obdobie výstavby domového a bytového fondu

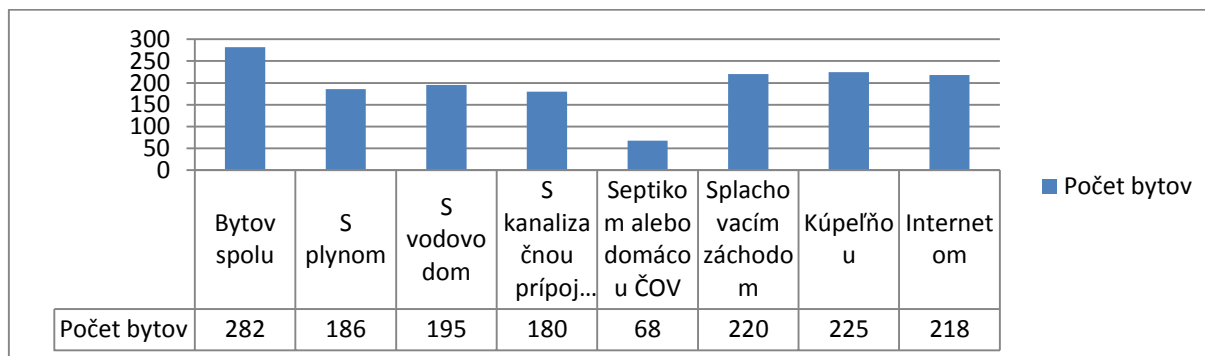


V nasledujúcom grafe s tabuľkou je znázornená technická vybavenosť bytov v obci Michal nad Žitavou.



## Program hospodárskeho a sociálneho rozvoja obce Michal nad Žitavou 2015 - 2023

Graf – Technické vybavenie bytov



Zdroj: Obecný úrad Michal nad Žitavou, 2015

### 4.1.10.8 Majetok obce

V nasledujúcej tabuľke je nadobúdajúca a posledná účtovná hodnota majetku obce.

Tabuľka – majetok obce

Majetok	Nadobúdacia hodnota	Posledná účtovná hodnota k 31.12.2014
Materská škola	97 662,62	7 668,06
Obecný úrad a kultúrny dom	67 028,08	0
Zdravotné stredisko	5 515,90	0
Viacúčelová budova	25 490,61	0
Dom smútku	9 261,10	0
Požiarnu zbrojnica	2 097,52	0
Garáž za poštou	2 497,55	600,26
Krytá tribúna	31 692,36	9 562,91
Plynofikácia MŠ	9 281,46	3 003,33
Cesta – Žitavská a Horná	22 128,96	0
Cesta - Železničná	13 432,92	0
Cesta a chodníky – Dolná ul.	13 984,86	0
Chodníky – pri hl.ceste	6 638,78	0
MK pri ZŠ a chodníky	65 792,20	0
MK – šport.ul. a chodníky	38 617,67	0
Odvodnenie obce - kanál	22 009,13	89,84
Verejné osvetlenie	1 836,92	0
Rozšírenie el.siete a VO	2 948,62	0
Sklad – sýpka s.č. 442	3 983,27	1 962,62
Chodníky asfaltové	8 047,53	3 586,65





### Program hospodárskeho a sociálneho rozvoja obce Michal nad Žitavou 2015 - 2023

Chodníky a cesty – proj.	5 135,07	2 523,55
Chodníky zámska dlažba cint.-žel.	7 569,41	4 476,22
Chodníky zámska dlažba Domovina	19 230,13	11 439,88
Chodníky zámska dlažba Domovina	14 605,19	8 691,25
Chodníky odvodnenie Domovina	1 333,50	767,66
Viacúčel. ihrisko	54 366,-	40 065,-
Chodník ZŠ	2 485,81	1 858,81
autobus. čak. NZZ, ihrisko	8 217,52	6 362,52
Kanalizácia	515 429,03	360 773,03
RVP park	515 000,96	435 598,96
Výmena miestneho rozhlasu	14 415,18	11 426,18
Miestny rozhlas dopl. 2 ks	1 962,-	1 953,-
Auto Mercedes Sprinter	14 700,-	0
<b>SPOLU</b>	<b>1 624 397,86</b>	<b>912 409,73</b>

*Zdroj: Obecný úrad Michal nad Žitavou, 2015*

#### 4.1.10.9 Plánované investičné aktivity

Budúce plánované aktivity obcí v oblasti investičnej činnosti je spísaná v nasledujúcej tabuľke.

Tabuľka – Plánované investičné aktivity

Obec	Plánovaná investícia	Čas	Rozpočet	Zdroj – zistíme pri osobných konzultáciách
Michal nad Žitavou	vybudovanie protipovodňových kanálov	rok 2017	100.000,- €	Obec, Európske fondy
Michal nad Žitavou	výstavba bytovky v obci	rok 2015	400.000,- €	Štátny fond rozvoja bývania
Michal nad Žitavou	rekonštrukcia domu smútku	rok 2016	20.000,- €	dotácia zo ŠR
Michal nad Žitavou	výstavba spol. priestorov v okolí kultúrneho domu	rok 2016	15.000,- €	obec, dotácia zo ŠR
Michal nad Žitavou	rekonštrukcia hosp. budovy – sýpku	rok 2017	30.000,- €	európske fondy



### Program hospodárskeho a sociálneho rozvoja obce Michal nad Žitavou 2015 - 2023

Michal nad Žitavou	rekonštrukcia materskej školy	rok 2017	40.000,- €	dotácia zo ŠR, európske fondy
--------------------	-------------------------------	----------	------------	-------------------------------

Zdroj: Obecný úrad Michal nad Žitavou, 2015

#### 4.1.10.10 Zoznam voľných hospodárskych budov na území obce

Ďalšou významnou informáciou je zoznam voľných hospodárskych budov v území a prehľad o nich. Ide o budovy, ktoré stratili svoje využitie a toho času predstavujú mŕtvu kapitolu.

Tabuľka – Voľné hospodárske budovy

Voľná budova a jej umiestnenie	Stručný popis	Majiteľ	Stav, v akom sa nachádza	Záujem/nezáujem majiteľa využiť budovu a na čo
Sýpka na obilie	100-ročná hosp. budova	obec Michal nad Žitavou	v havarijnom stave	miestne múzeum starožitností obce

Zdroj: Obecný úrad Michal nad Žitavou, 2015

#### 4.1.11 Cestovný ruch

Oblasti v ktorých by mohol nastať rozvoj cestovného ruchu, sú len tri, vzhľadom na minulosť a charakter tejto krajiny – čiastočne v oblasti vinohradníctva a vinárstva, miestna gastronómia a zvyky, pozorovanie vtáctva a živočíchov v prírodnej rezervácii Žitavský luh v jarných mesiacoch. V tomto smere sa nerobil v našej obci žiadny prieskum a ani štúdie.

## 4.2 Analýza vonkajšieho prostredia

Vonkajšie prostredie je určované Európskou úniou a legislatívou Slovenskej republiky. V danej oblasti je relevantný najmä Národný plán reforiem Slovenskej republiky platný pre roky 2014 a 2015. Jedná sa o opatrenia, ktorým sa vláda zaviazala plniť v nasledujúcom období Konsolidačné opatrenia 2014 - 2015:

- Zachovanie výnosu a zvýšenie úspešnosti DPH.
- Registračné pokladnice pre lekárov a iné profesie.
- Zrážková daň na finančných a nefinančných benefitoch od farmaceutických spol. pre lekárov.
- Ročné zúčtovanie Sociálnej poisťovne.
- Úspory na mzdách (ESO).
- Úspory na medzispotrebe (ESO).



## Program hospodárskeho a sociálneho rozvoja obce Michal nad Žitavou 2015 - 2023

Efektívnosť verejných výdavkov:

- Transformácia a zlučovanie podriadených organizácií kapitol štátneho rozpočtu v rámci ESO.
- Zlepšenie finančného riadenia a hospodárenia poskytovateľov zdravotnej starostlivosti.
- Vyrovnané hospodárenie fakultných a univerzitných nemocníc.
- Implementácia prvej fázy e-health ESO1.
- Výdavkové priority - zvýšenie miezd učiteľom, zamestnancom úradov
- práce, kapacít materských škôl.
- Výstavba diaľnic.

Boj proti daňovým podvodom a analytické kapacity:

- Tretia etapa akčného plánu formou opatrení na zlepšenie výberu daní: najmä centralizácia informácií z mýtného systému, registra motorových vozidiel a obyvateľstva, prístup k informáciám o účtoch prešetrovaných osôb a firiem.
- Zavedenie insolvenčného registra, registra diskvalifikovaných osôb a ratingu daňových subjektov. Okrem toho sa zriadia špecializované senáty na krajských súdoch so zameraním na daňovú oblasť.
- Posilnenie analytických kapacít a vybudovanie analytickej jednotky na Finančnej správe SR.
- Zverejňovanie platenia DPPO (daň z príjmov právnických osôb).

Služby zamestnanosti, dlhodobá nezamestnanosť:

- Prioritizovanie poradenských a individualizovaných verejných služieb zamestnanosti vrátane zvýšenia ich administratívnych kapacít s cieľom zlepšenia prístupu k zamestnaniu pre dlhodobo nezamestnané osoby, pracovníkov s nízkou kvalifikáciou, starších ľudí a žien.
- Poskytovanie kariérneho poradenstva pre dospelých na zlepšenie uplatniteľnosti na trhu práce.
- Centralizácia databázy uchádzačov o zamestnanie a poberateľov sociálnych dávok, kompletizácia a prepojenie s relevantnými inštitúciami.



## **Program hospodárskeho a sociálneho rozvoja obce Michal nad Žitavou 2015 - 2023**

- Analýza čistej účinnosti a efektívnosti výdavkov jednotlivých opatrení aktívnej politiky trhu práce.
- Posilnenie finančných motivácií zamestnať sa - súbeh dávky v hmotnej núdzi a mzdy.

### **Predškolské zariadenia:**

- Budovanie nových zariadení služieb starostlivosti o dieťa.
- Rozšírenie kapacít materských škôl, rozšírenie existujúcich foriem výchovy a vzdelávania o prípravné triedy materskej školy a zvýšenie časovej dotácie pre predškolské vzdelávanie.

### **Nezamestnanosť mladých:**

- Prijatie systému záruk pre mladých ľudí do 29 rokov.
- Identifikácia sektorovej potreby zručností na trhu práce a dopytu po kvalifikovanej pracovnej sile prostredníctvom Národnej sústavy povolání.

### **Odborné vzdelávanie a postavenie učiteľov:**

- Zvyšovanie miezd učiteľov.
- Lepšie zapojenie zamestnávateľov a zamestnávateľských zväzov do systému odborného vzdelávania a prípravy, podpora odbornej praxe žiakov vykonávanej priamo v podnikoch a zmeny v normatívnom financovaní odborného regionálneho školstva s cieľom posilniť kvalitu odborného vzdelávania.

### **Marginalizované rómske komunity:**

- Zvyšovanie počtu asistentov učiteľov.
- Vydávanie učebníc a učebných textov v slovenskom a v rómskom jazyku.

### **Výskum a vývoj:**

- Opatrenia z Akčného plánu stratégie RIS3.

### **Transparentnosť regulácie sieťových odvetví:**

- Hodnotenie potreby ďalšej regulácie.
- Zverejňovanie analýzy ku všetkým zásadnejším zmenám politík regulačného obdobia.
- Vybudovanie dátového centra na webovom sídle URSO.



## Program hospodárskeho a sociálneho rozvoja obce Michal nad Žitavou 2015 - 2023

Prepájanie sústav a sietí:

- Prepojenie plynárenských sietí s Poľskom a Maďarskom.
- Prepojenie elektrizačných sústav s Maďarskom.

Energetická efektívnosť v podnikoch:

- Podpora energetických auditov pre malé a stredné firmy.
- Implementácia smernice o energetickej efektívnosti.

Verejná služba:

- Reforma štátnej služby.
- Model prevádzky Integrovaných obslužných miest.
- Grantový program pre posilnenie analytických kapacít vo VS.

ESO - Efektívna, spoľahlivá a otvorená štátna správa.

Justícia:

- Skrátenie dĺžky súdneho konania.
- Elektronický súdny spis.
- Zavedenie elektronickej Zbierky zákonov SR.

*Zdroj: Národný program reforiem Slovenskej republiky 2014.*



### 4.3 SWOT analýza

Z výsledkov dotazníkov, ktoré vyplňali občania obce Michal nad Žitavou, sme vypracovali SWOT analýzu, ktorá kompletizuje vnútorné silné a slabé stránky obce, jeho vonkajšie príležitosti a hrozby. Je to ľahko použiteľný nástroj na rýchle spracovanie prehľadu o strategickej situácii obce. Je východiskom pre formulovanie stratégie, ktorá vznikne ako súlad medzi internými schopnosťami obce a jeho vonkajším prostredím. Všetky štyri skupiny sme rozdelili do troch kategórií, ktorými sú: Hospodárska oblasť, Sociálna oblasť a Environmentálna oblasť

Tabuľka – SWOT analýza

SILNÉ STRÁNKY	SLABÉ STRÁNKY
<b>Hospodárska oblasť:</b> <ul style="list-style-type: none"><li>Existencia záujmových organizácií a klubov</li><li>Vhodná poloha obce pre pokojný rodinný život</li><li>Chalupárstvo</li><li>Výhodná poloha obce v blízkosti Termálneho kúpaliska Podhájska</li><li>Zapojenie obce do občianskych združení pre regionálny rozvoj a všeobecný rozvoj členských obcí</li><li>Rozvíjajúce sa externé vzťahy obce s ďalšími partnerskými obcami</li><li>Príjemné vidieckej prostredie, relatívne blízka dostupnosť miest lokálneho významu, pomerne nižšie ceny nehnuteľností a nižšie životné náklady</li><li>Kvalitná internetová stránka obce – prístup ku všetkým dôležitým informáciám</li><li>Vysoká bonita pôdy</li><li>Existencia viníc, rozvinutá rastlinná výroba</li><li>Dostatočná sieť základnej obchodnej vybavenosti</li><li>Existencia 10 parkovacích miest pred infraštruktúrou vzdelávania a 10 pred obecným úradom, 30 pred obecným cintorínom</li><li>Existencia 30 parkovacích miest pred športovou infraštruktúrou</li><li>Existencia poľovného revíru</li><li>Hustota existujúcej infraštruktúry cestnej dopravy</li><li>Dopravné prepojenie na cestnú sieť SR</li><li>Železničné prepojenie na tuzemskú a zahraničnú železničnú sieť</li></ul>	<b>Hospodárska oblasť:</b> <ul style="list-style-type: none"><li>Dlhodobý klesajúci trend vývoja počtu obyvateľov</li><li>Znižujúci sa podiel predproduktívnej zložky obyvateľstva, nárast poproduktívnej zložky obyvateľstva</li><li>Nedostatok pracovných príležitostí</li><li>Vysoké percento obyvateľov odchádzajúcich za prácou</li><li>Nedostatočne rozvinutý miestny trh práce v zmysle nepružnosti ponuky a dopytu na trhu práce, malého počtu pracovných príležitostí a nízkej miery tvorby pracovných miest</li><li>Nevyužitý priestor PD – smer Kmeťovo</li><li>Nedostatok priestorov pre začínajúcich podnikateľov</li><li>Absencia agrosektora v podnikateľskej štruktúre obce</li><li>Nedostatočná podpora začínajúcich podnikateľov</li><li>Nedostatočná miera tvorby finančných zdrojov u fyzických osôb, ktorá zabraňuje rozvoju podnikateľských aktivít</li><li>Chýbajúce služby pre obyvateľov – kaderníctvo, čistiareň, sklenárstvo, krajčírstvo a pod.</li><li>Nedostatočné aktivity a služby v cestovnom ruchu</li><li>Chýbajú atrakcie pre turistov</li><li>Nedostatočná propagácia obce</li><li><b>Neexistencia námestia obce</b></li><li>Chýbajúci bankomat</li><li><b>Negatívny stav chodníkov popri cestách</b></li><li>Nevyhovujúce spojenie autobusovej a</li></ul>



## Program hospodárskeho a sociálneho rozvoja obce Michal nad Žitavou 2015 - 2023

<ul style="list-style-type: none"><li>• Vybudované všetky inžinierske siete</li><li>• Priebežné opravy miestnej komunikácie</li></ul> <b>Sociálna oblasť:</b> <ul style="list-style-type: none"><li>• Kultúrno-spoločenský život, tradície</li><li>• Organizovanie miestnych športových podujatí, športové aktivity</li><li>• Dostatočné kapacity predškolskej a školskej vybavenosti</li><li>• Dostatočné kapacity kultúrnej vybavenosti</li><li>• Existencia futbalového ihriska, trávnatá plocha, umelá plocha a asfaltová plocha</li><li>• Existencia telocvične pre potreby školského športu a športu „pre všetkých“</li><li>• Existencia posilňovne</li><li>• Dobré fungujúca materská aj základná škola</li><li>• Podpora spoločenskej a záujmovej činnosti zo strany obce</li><li>• Prítomnosť zariadení rozvoja telovýchovy a športu</li><li>• Prítomnosť kultúrneho a pamäťového fondu na území obce</li><li>• Existencia kostola v obci</li><li>• Existencia domu kultúry</li><li>• Existencia obecnej knižnice</li><li>• Organizované dni obce</li><li>• Organizácia kultúrnych podujatí prostredníctvom materskej a základnej školy</li><li>• Historické pamiatky – kaštieľ</li><li>• Prítomnosť kultúrnych telies – Krédo</li><li>• Existencia historickej budovy – Závodského kúria</li></ul> <b>Environmentálna oblasť:</b> <ul style="list-style-type: none"><li>• Existencia prírodnej rezervácie a chráneného vtáčieho územia Žitavský luh</li><li>• Existencia chránený prírodný výtvor Stará Žitava</li><li>• Prítomnosť zelených zón v častiach Veľký park, školský dvor, v okolí kostola, cintorína a viníc</li><li>• Vybudovaný park pri obecnom úrade</li><li>• Pokrytie obce kanalizačnou sieťou</li><li>• Kvalitná legislatíva pre nakladanie s KO a DSO</li><li>• Pokojné vidiecke prostredie bez výskytu nežiaducich sociálnych javov</li><li>• Blízky kontakt s prírodou</li><li>• Pekná príroda, lesy, vodné plochy na rekreáciu</li><li>• Vinohradnícka oblasť</li><li>• Kvalitná orná pôda a vhodné podnebie pre poľnohospodárstvo</li><li>• Rozvinuté poľovníctvo a rybárstvo</li><li>• Fungujúca separácia odpadu</li></ul>	<p>vlakovej prepravy počas voľných pracovných dní a sviatkov</p> <ul style="list-style-type: none"><li>• Absencia prevádzky pošty</li><li>• Nevyhovujúci stav miestnych komunikácií</li><li>• Nedostatok nákupných možností</li><li>• Nedostatok zariadení cestovného ruchu</li><li>• Nekvalitný povrch miestnych komunikácií a nevhodný stav dopravného usporiadania – chodníky</li><li>• Chýbajúce cyklistické prepojenie so susednými obcami</li></ul> <b>Sociálna oblasť:</b> <ul style="list-style-type: none"><li>• Neexistujúce zariadenie pre starostlivosť o staršie obyvateľstvo</li><li>• Nedostatočné vybavenie telocvične športovým náčiním</li><li>• Absencia školských dielní pre potreby vyučovania</li><li>• Nemožnosť využívania školskej infraštruktúry mimo vyučovacích hodín</li><li>• Nevyhovujúci stav budovy materskej školy</li><li>• Nevyhovujúci stav šatní na futbalovom ihrisku</li><li>• Nevýbudované mimoškolské zariadenia – záujmové krúžky pre deti základnej školy, zlý technický stav budovy materskej školy</li><li>• Absencia priestorov pre neformálne vzdelávanie</li><li>• Chýbajúce centrum pre matky s deťmi</li><li>• Absencia domova dôchodcov</li><li>• Absencia domu sociálnych služieb</li><li>• Absencia klubu dôchodcov</li><li>• Problém s umiestnením starších ľudí do domova dôchodcov</li><li>• Absencia bytového fondu pre mladé rodiny</li><li>• Nerozvinutá nájomná bytová výstavba</li><li>• Nevyhovujúca vzdelanostná štruktúra obce</li><li>• Nízky podiel vzdelanosti ľudských zdrojov vhodných na prácu v odvetviach s vysokou pridanou hodnotou</li><li>• Chýbajúce miestne múzeum a dom ľudových tradícií</li></ul> <b>Environmentálna oblasť:</b> <ul style="list-style-type: none"><li>• Nekontrolované spaľovanie domového, záhradného odpadu a trávy</li><li>• Znečistený vodný tok rieky Žitava a jej negatívny vplyv na život v obci</li><li>• Absencia obecného kompostoviska</li><li>• Existencia odpadu v korytách miestnych tokov</li><li>• Existencia čiernych skládok v areáli PD</li><li>• Nedostatok smetných košov na verejných priestranstvách?</li><li>• Nedostatočné napojenie nehnuteľnosti na</li></ul>
--	---



### Program hospodárskeho a sociálneho rozvoja obce Michal nad Žitavou 2015 - 2023

<ul style="list-style-type: none"><li>Existencia zberného dvora</li><li>Pravidelný odvoz tuhého komunálneho odpadu (TKO)</li></ul>	<ul style="list-style-type: none"><li>kanalizáciu</li><li>Nízka miera vynútiteľnosti práva v oblasti ŽP</li><li>Nedostatočná informovanosť obyvateľstva o stave ŽP</li><li>Nevyhovujúce zloženie drevín pozdĺž železničnej trate a športového areálu</li><li>Veľké plochy ornej pôdy – veterná erózia</li><li>Nadmerný hluk a prašnosť z cesty III. triedy</li></ul>
<b>PRÍLEŽITOSTI</b>	<b>OHROZENIA</b>





## Program hospodárskeho a sociálneho rozvoja obce Michal nad Žitavou 2015 - 2023

### Hospodárska oblasť:

- Zapojenie občanov do vecí verejných
- Dostatok ľudských zdrojov s dostatočnými skúsenosťami v oblasti poľnohospodárstva
- Možnosť a perspektíva využitia reštauračných a ubytovacích kapacít CR
- Plné využitie vlastných i cudzích zdrojov a všetkých možností pre rozvoj obce, pre budovanie a modernizáciu občianskej vybavenosti a pre vytvorenie zdrojov príjmov pre obec aj v budúcnosti
- Využitie Európskych štrukturálnych fondov, rámcových i komunitných programov na spolufinancovania rozvoja obce
- Očakávaný ekonomický rozvoj Nitry a Vrábela – priemyselné parky
- Dostupnosť širokého spektra vyššej vybavenosti v Nitre
- Potenciál pre rozvoj tradičných remesiel
- Existencia vhodných podmienok na rozvoj poľnohospodárstva
- Potenciál na podporu cestovného ruchu obce,
- Možnosť zapojenia obce do domácich a zahraničných regionálnych i nadregionálnych sietí spolupracujúcich miest a obcí
- Potenciál rozvoja podnikateľských príležitostí v nadväznosti na existujúce podnikateľské činnosti alebo export podnikateľskej činnosti mimo hraníc
- Potenciál vyplývajúci z plnenia cieľov Operačných programov NSRR, zo Stratégie rozvoja, PHSR,....
- Aplikácia Miestnej agendy 21 a udržateľného rozvoja v živote obce
- Rozvoj agroturistiky a ekoturistiky
- Dostatok vhodných plôch pre výstavbu rodinných domov
- Podpora tvorby nových pracovných príležitostí a zníženie dennej migrácie za prácou do okolitých miest a obcí
- Podpora začínajúcich podnikateľov a malé firmy
- Pomoc podnikateľom pri získaní nenávratných finančných prostriedkov z Európskych fondov
- Podpora rozvoja špecifických oblastí rastlinnej výroby, nadväzujúceho potravinárskeho priemyslu
- Podmienky pre rozvoj poľnohospodárstva
- Využitie verejno-súkromného partnerstva pre rozvoj cestovného ruchu
- Možnosti rozvíjania projektov spolupráce medzi partnerskými obcami na kultúrne,

### Hospodárska oblasť:

- Rast počtu obyvateľov v seniorskej kategórii
- Opustenie vidieckeho štýlu života a postupný zánik tradícií
- Nedostatok vlastných finančných prostriedkov pre spolufinancovanie rozvojových projektov
- Nízky rozpočet obce nedovoľuje v dostatočnej miere podporovať podnikateľské aktivity obyvateľstva
- Veľká administratívna náročnosť pre získanie financií zo štátnych dotácií a z fondov EU
- Nevýhodné podmienky čerpania prostriedkov z EÚ fondov
- Nevyužitie potenciálu obce pre rozvoj cestovného ruchu a prímestskej rekreácie
- Monopol obchodného reťazca v obci
- Nedostatok investičného kapitálu
- Často meniaci sa legislatíva
- Nedostatočná informovanosť o možnostiach získania zahraničných grantov
- Negatívny demografický vývoj v dôsledku chýbajúcich podporných politík
- Chýbajúca infraštruktúra pre cestovný ruch
- Dobudovanie dopravnej infraštruktúry (chodníky a riešenie dopravných problémov)
- Slabá propagácia, reklama a marketingové aktivity
- Možnosť oslabenia kultúrneho kapitálu v obci z dôvodov nezaujmu mladej generácie, možného nedostatku financií a pod.

### Sociálna oblasť:

- Neochota obyvateľov investovať do ďalšieho vzdelávania
- Nedostatočné materiálne zabezpečenie a podpora talentovanej mládeže v jednotlivých druhoch športov
- Posun priorít mládeže ku konzumnej kultúre
- Nárast sociálnej ohrozenosti mládeže

### Environmentálna oblasť:

- Ohrozená kvalita pitných a povrchových vôd



## Program hospodárskeho a sociálneho rozvoja obce Michal nad Žitavou 2015 - 2023

<p>sociálno-ekonomickej a infraštruktúrnej báze</p> <ul style="list-style-type: none"><li>• Vytváranie partnerstiev (podnikatelia, mimovládne organizácie, samospráva, štátna správa) pri riešení problematiky obce a jej spádového územia</li><li>• Podpora obce pri stimulovaní rozvoja podnikateľského sektora</li><li>• Využiť potenciál nehnuteľností vo vlastníctve obec (kúria a sýpka)</li><li>• Vytvorenie ekonomických, legislatívnych a organizačných predpokladov pre rozvoj bytovej a technickej infraštruktúry</li><li>• Rekonštrukcia miestnych komunikácií</li><li>• Dobudovanie chodníkov popri miestnych komunikáciách</li><li>• Zrovnoprávnenie papierovej a elektronickej komunikácie medzi verejnou správou, občanmi a podnikateľmi</li><li>• E-government je príležitosťou prelomovú modernizáciu interných administratívno-správnych procedúr, zlepšenie imidžu VS, ako aj zvýšenie podielu a záujmu verejnosti na správe vecí verejných</li><li>• Modernizáciou a rekonštrukciou budov dať obci svojrázny a jedinečný charakter</li></ul> <p><b>Sociálna oblasť:</b></p> <ul style="list-style-type: none"><li>• Dobré podmienky pre organizované trávenie voľného času pre deti, mládež, dospelých a dôchodcov prostredníctvom činnosti záujmových združení</li><li>• Využiť potenciál mládeže pre rozvoj obce</li><li>• Rekonštrukcia ZŠ a MŠ</li><li>• Možnosť použitia 2% daní daňových subjektov na prioritné potreby školstva a športu</li><li>• Rozšírenie opatrovateľskej služby</li><li>• Výstavba ubytovacích kapacít</li><li>• Zlepšenie štandardu zdravotníckych zariadení v dostupných zariadeniach</li><li>• Využiť sústavnú optimalizáciu občianskej vybavenosti na spríjemnenie životných podmienok a na udržanie obyvateľstva</li><li>• Podporiť a podnietiť kultúrny a spoločenský život v obci</li><li>• Podporiť a podnietiť aktivity občianskych, spoločenských a kultúrnych organizácií a združení</li><li>• Podporovať udržiavanie ľudových tradícií v obci</li><li>• Spracovanie ročného programu kultúrnych podujatí</li><li>• Obnova kultúrneho a pamäťového fondu</li></ul>	<ul style="list-style-type: none"><li>• Znečistenie ovzdušia veľkými zdrojmi znečistenia</li><li>• Dopady na zdravotný stav obyvateľov</li><li>• Zníženie biodiverzity</li><li>• Nízka disciplína pri nakladaní s odpadmi</li><li>• Topiaci sa sneh a prívalové dažde môžu ohroziť časť obce</li></ul>
--	--



## Program hospodárskeho a sociálneho rozvoja obce Michal nad Žitavou 2015 - 2023

v obci

- Spájanie pravidelných, tradičných kultúrnych aktivít s podnikateľskými aktivitami, resp. organizovanie kultúrnych aktivít pre podnikateľské účely (poznávacia a kultúrna turistika)
- Nadväzovanie a zintenzívňovanie kultúrnych väzieb medzi jednotlivými združeniami na lokálnej, regionálnej a mikroregionálnej úrovni.
- Asistencia obce pri zapájaní osôb s nízkym vzdelaním alebo kvalifikáciou do verejného života obce,
- Vytvorenie cyklotrás spájajúce okolité obce
- Podporovať existujúce i nové športové aktivity

### **Environmentálna oblasť:**

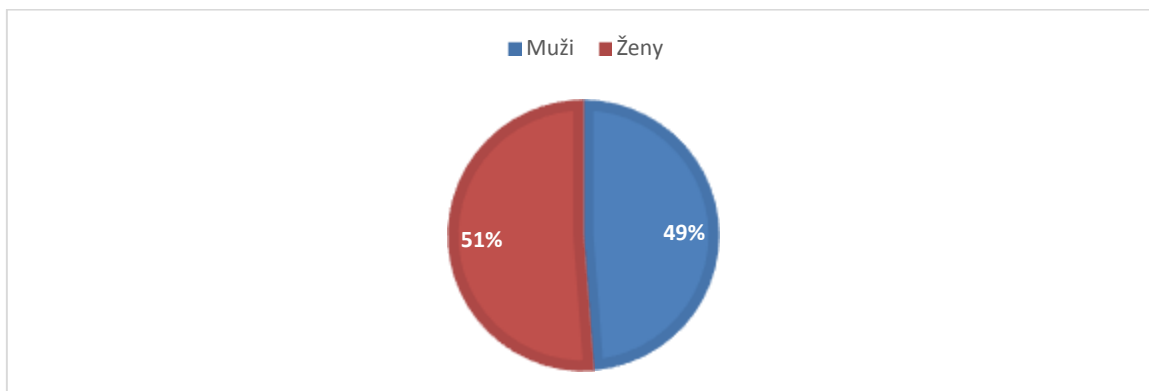
- Výstavba obecného kompostoviska
- Výstavba odvodňovacích kanálov
- Dôsledné plnenie kvalitatívne stanovených cieľov v oblasti odpadového hospodárstva
- Zvýšiť právne vedomie obyvateľstva vo sfére životného prostredia
- Potenciál na vybudovanie oddychovej zóny v lesoparku - Lipkáreň
- Využitie potenciálu obnoviteľných zdrojov energie a podporu týchto aktivít z európskych fondov
- Vypracovať koncepciu ochrany obce proti topiacemu sa snehu a proti prívalovým dažďom
- Možnosť využitia zdrojov podzemných vôd



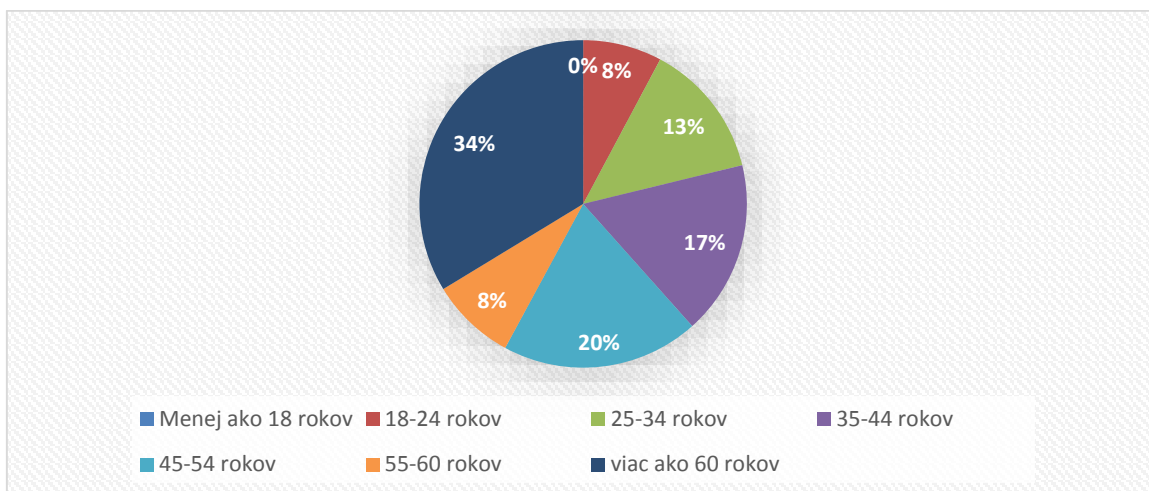
### Vyhodnotenie dotazníkového prieskumu - výber

V mesiaci jún 2015 sa uskutočnil anonymný dotazníkový prieskum medzi obyvateľmi obce. Dotazníky boli pre obyvateľov prístupné v tlačenej forme. Dotazníky celkom vyplnilo 344 respondentov – domácností.

Graf č.9: Respondenti podľa pohlavia



Graf č.10: Respondenti podľa veku

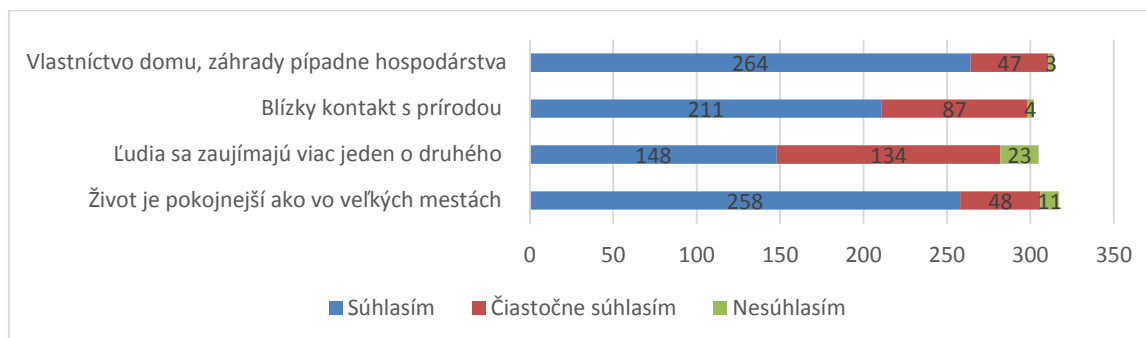


Štruktúra respondentov dotazníkového prieskumu je v pomere: 51,2% respondentov tvorili ženy a 48,8% respondentov tvorili muži. Čo sa týka vekovej štruktúry respondentov, najväčšiu časť tvorili respondenti ktorí majú viac ako 60 rokov, druhou najpočetnejšou skupinou sú respondenti medzi 45 – 54 rokov. Vo veku menej ako 18 rokov sa dotazníkového prieskumu sa nezúčastnil žiaden respondent.



## Program hospodárskeho a sociálneho rozvoja obce Michal nad Žitavou 2015 - 2023

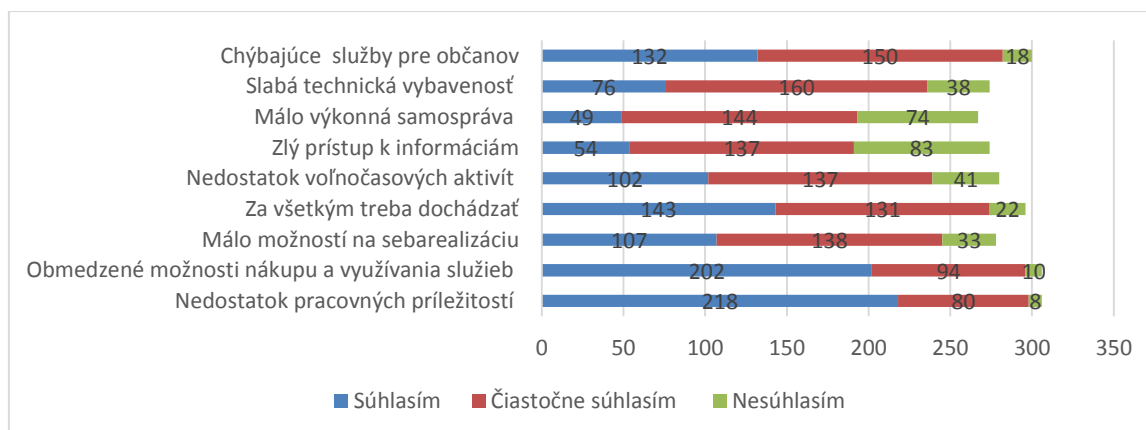
Graf č.11: Otázka 5 - Aké výhody má podľa Vás bývanie v našej obci?



Väčšina respondentov súhlasí, že najväčšími výhodami bývania v obci Michal nad Žitavou sú:

- **život je pokojnejší ako vo veľkých mestách (81,4%),**
- **blízky kontakt s prírodou (69,9%),**
- **vlastníctvo domu, záhrady prípadne hospodárstva (84,1%).**

Graf č. 12: Otázka 6 - Aké nevýhody má podľa Vás bývanie v našej obci?



Za najväčšie nevýhody bývania v obci Jatov považuje 71,2% respondentov nedostatok pracovných príležitostí. Za ďalšie nevýhody respondenti označili: Chýbajúce služby pre občanov; obmedzené možnosti nákupu a využívania služieb; nedostatok voľnočasových aktivít, za všetkým treba ďaleko dochádzať, málo možností na seberealizáciu.

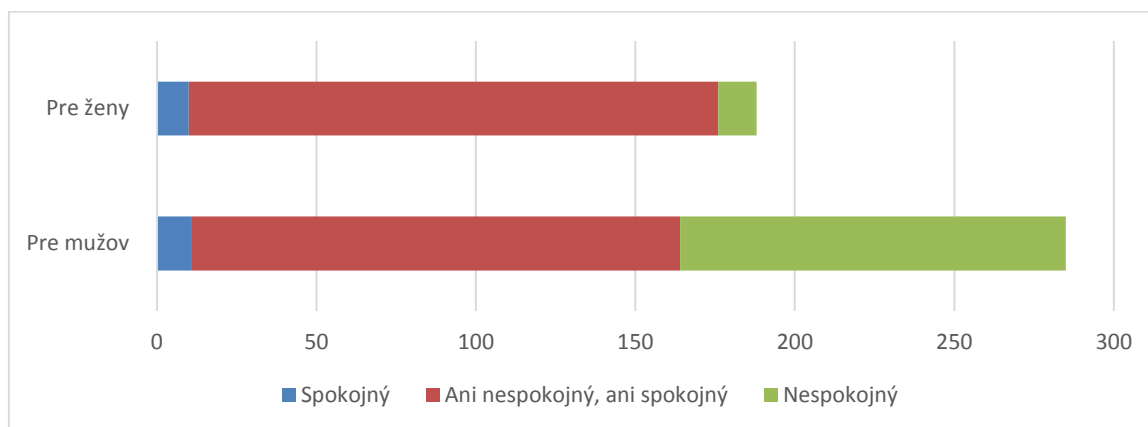
Pri otázke 7 – *Označte úroveň Vašej spokojnosti s poskytovaním služieb vo vašej obci.*, bolo najviac respondentov nespokojných s kvalitou rekreačných aktivít a so stavom chodníkov.



### Program hospodárskeho a sociálneho rozvoja obce Michal nad Žitavou 2015 - 2023

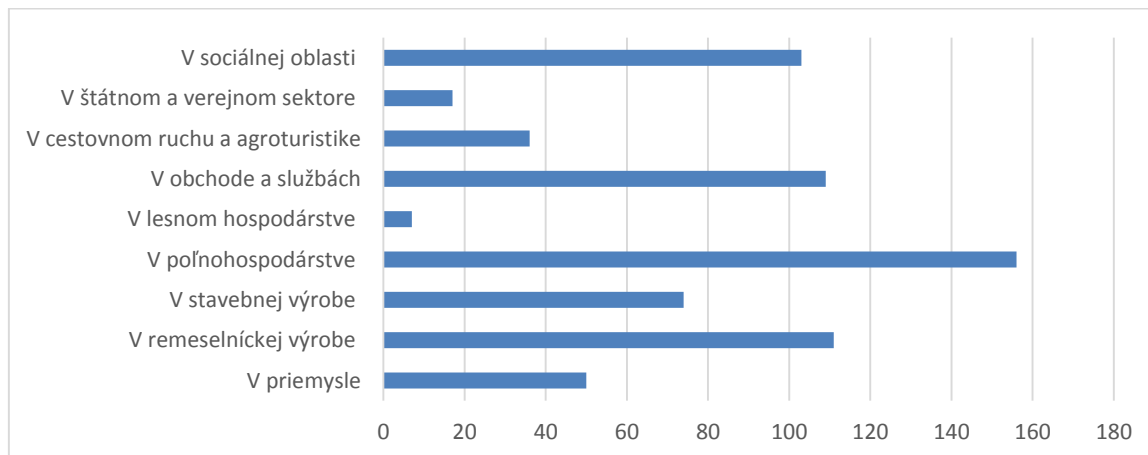
Z ďalších zariadení občianskej vybavenosti je najviac respondentov nespokojných s vybavením obce verejným internetom a so stavom bankových služieb. Najväčšiu spokojnosť respondenti prejavili pri vybavenosti obce verejným vodovodom, elektrinou, plynom, verejnou kanalizáciou, so zdravotným strediskom, so stavom športových a kultúrnych zariadení, so stavom verejnej zelene. Z ďalších zariadení občianskej vybavenosti je najviac respondentov spokojných s vybavením domu smútku.

Graf č.13: Otázka 8 – Ako ste spokojní s pracovnými možnosťami v našej obci?



Pri otázke 8 – *Ako ste spokojný s pracovnými možnosťami v našej obci*, väčšina respondentov vyjadrila- ani nespokojný, ani spokojný. Konkrétne s pracovnými možnosťami pre ženy je spokojných, nespokojných 88,3% respondentov a s pracovnými možnosťami pre mužov je spokojných, nespokojných 53,7% respondentov.

Graf č.14: Otázka 9 – V akom odvetví by podľa Vášho názoru bol najpotrebnejší vznik nových pracovných miest v obci?

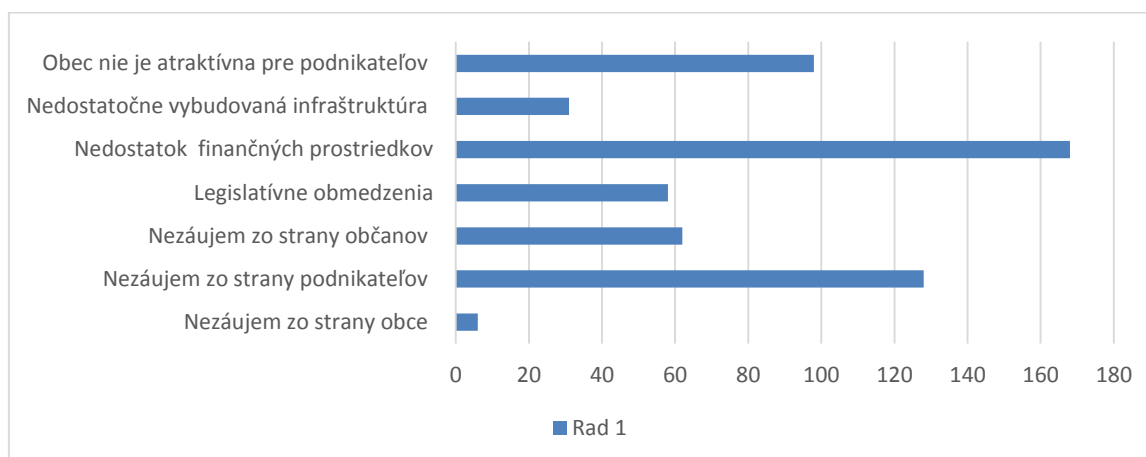




## Program hospodárskeho a sociálneho rozvoja obce Michal nad Žitavou 2015 - 2023

Najviac respondentov (23,5%) si myslí, že vznik nových pracovných miest je najpotrebnejší v poľnohospodárstve. Iba (1,1%) respondentov si myslí, že nové pracovné miesta majú vzniknúť v lesnom hospodárstve.

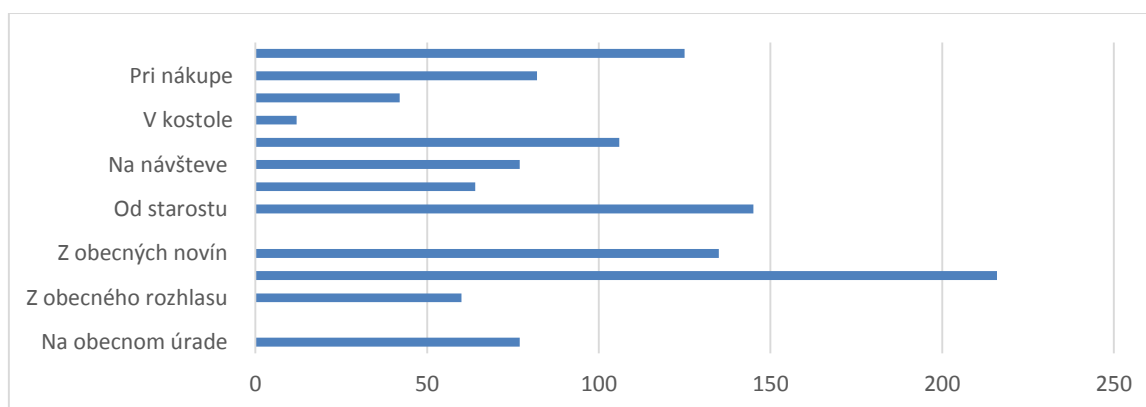
Graf č.15: Otázka 10 – Prečo doteraz nevznikli podľa Vás uvedené pracovné miesta?



30,5% respondentov považuje za hlavný dôvod toho, že nevznikajú nové pracovné miesta nedostatok finančných prostriedkov. 23,2% respondentov si myslí, že nové pracovné miesta nevznikajú pretože je nezáujem zo strany podnikateľov.

40,1% respondentov sa vyjadrilo, že sa často zaujímajú o život v obci.

Graf č.16: Otázka 13 – Odkiaľ získavate informácie o dianí v obci?



18,9% respondentov získava informácie o dianí v obci z úradnej tabule, 12,7% respondentov informácie získava od starostu obce.

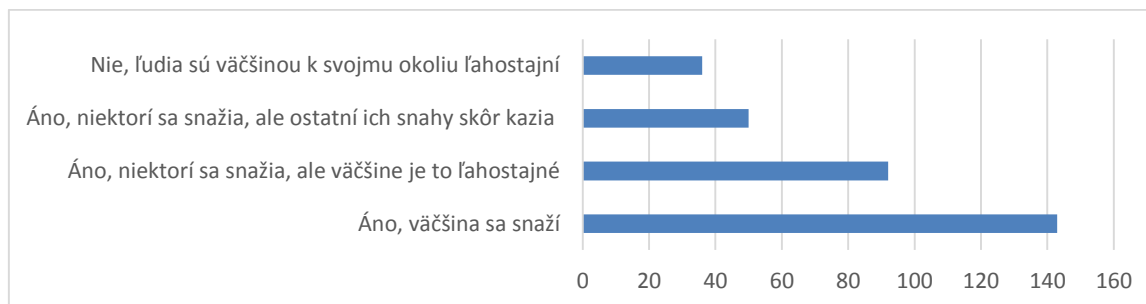
Zároveň 67,3% respondentov uviedlo, že má úplne informácie o dianí v obci, 18,7% respondentov na druhej strane tvrdí, že nemá žiadne informácie – nedostávajú sa k nim.



## Program hospodárskeho a sociálneho rozvoja obce Michal nad Žitavou 2015 - 2023

41,5% respondentov uviedlo pri otázke 16 – *Domnievate sa, že obyvatelia obce sa snažia zatraktívniť život v obci a skrášliť, resp. spríjemniť prostredie?:* - áno, väčšina sa snaží.

Graf č. 17: Otázka 17 - Ako hodnotíte rozvoj obce za posledných 10 rokov?



Rozvoj obce za posledných 10 rokov pozitívne hodnotí 44,5% respondentov.

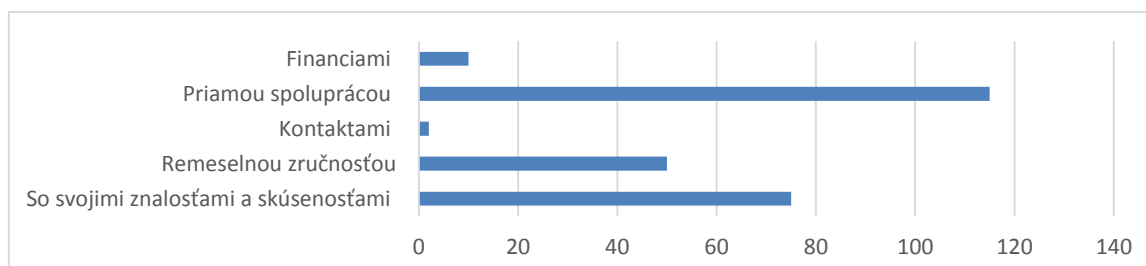
Negatívny rozvoj obce hodnotí len 11,2% respondentov.

Pri otázke 19 – *Ktoré problémy podľa Vášho názoru je potrebné riešiť?*, väčšina respondentov uviedla nasledujúce problémy:

- vytvoriť podmienky pre novú bytovú výstavbu (65,4%)
- postarať sa o starnúce obyvateľstvo (59,9%)
- oprava ciest a komunikácií (58,4%)
- zlepšiť zdravotnícku starostlivosť (62,2%)
- postarať sa o prácu pre mladých (55,7%)
- vytvoriť podmienky pre podnikateľov (44,3%)
- vylepšenie nákupných možností (46,4%)
- vytvorenie nových pracovných príležitostí (48,1%)

Za problém, ktorý netreba riešiť považuje 37,2% respondentov – zlepšiť podmienky predškolskej výchovy.

Graf č.18: Otázka 20 – K rozvoju obce by sa malo prispieť







## Program hospodárskeho a sociálneho rozvoja obce Michal nad Žitavou 2015 - 2023

K rozvoju obce by 45,6% respondentov prispelo svojou priamou spoluprácou a 29,8% respondentov by prispelo svojimi znalosťami a skúsenosťami.

Pri otázke 21 – *Podľa Vášho názoru, aké služby chýbajú alebo je ich potrebné rozšíriť?*, najviac respondentov uvádzalo nasledovné:

- **zdravotná starostlivosť**
- **poradenstvo, sociálne služby, lekáreň**
- **pošta**
- **voľnočasové aktivity pre deti a mládež**
- **obchody – nedostatok tovaru**
- **oprava obuvi**
- **kaderníctvo**
- **bankomat**
- **mobilná sieť – slabý signál**
- **kvetinárstvo**
- **čistiareň**

Pri otázke 22 – *Aké aktivity by podľa Vášho názoru mali byť určite zahrnuté v rozvojovom programe obce?*, najviac respondentov uviedlo:

- **kultúrne podujatia**
- **ochrana proti povodniam**
- **spevokol obnoviť**
- **podpora mládeže**
- **triedenie odpadu**
- **školsťvo – krúžky, letná škôlka**
- **vyčistiť starú Žitavu**
- **podnikateľské prostredie**
- **úprava okolia domu smútku**
- **lavičky, „Biely dom“ na sociálne účely**



#### 4.4. Identifikácia problémov

Oblasť	Identifikácia problému
- <b>Hospodárska oblasť</b>	Chýbajúca dopravná infraštruktúra v obytnej zóne, vysoká energetická náročnosť verejných budov,
- <b>Sociálna oblasť</b>	Zlý technický stav verejných budov – obecný úrad, kultúrny dom. Absencia oddychovej zóny. Nevyhovujúci stav budovy materskej školy.
- <b>Environmentálna oblasť</b>	Absencia odvodňovacieho systému v obci.



## **5. Strategická časť**

### **5.1 Strategický cieľ**

#### **Identifikácia cieľov a popis rozvojovej stratégie**

V nadväznosti na prijatú víziu obce Michal nad Žitavou bol stanovený globálny cieľ stratégie a naň nadväzujúci súbor strategických a špecifických cieľov, ktoré sú členené do základných časových období. Jednotlivé obdobia odrážajú predpokladanú dĺžku a náročnosť dosiahnutia stanoveného cieľa. Ciele ďalej vstupujú do procesov tvorby samotnej stratégie programu, pozostávajúcej z priorít, špecifických cieľov a opatrení, ktorých realizácia smeruje k napĺňaniu definovaných cieľov.

#### **Globálny cieľ**

Zvýšenie kvality života na území obce prostredníctvom dobudovania chýbajúcej technickej, sociálnej a environmentálnej infraštruktúry.

Navrhnutý globálny cieľ programu predpokladá naplnenie sa vo väčšine jeho aspektoch do konca roku 2023, výsledkom čoho chce obec dosiahnuť:

- Zlepšenie životných podmienok obyvateľov obce
- Odstránenie bariér miestneho ekonomického rozvoja

### **5.2. Strategický cieľ**

Strategický cieľ nadväzuje na kľúčové problémy rozvoja identifikované v problémovej analýze programu v troch oblastiach hospodárska, sociálna a environmentálna. Ich napĺňanie povedie k postupnému odstraňovaniu týchto problémov a vytvorí tak podmienky pre vyvážený ekonomický a kultúrny rozvoj obce.



### Plánovací formulár

<b>VÍZIA</b>
Perspektívou a plánom obyvateľov obce Michal nad Žitavou je mať bezpečnú a čistú obec, s vhodnou a modernou infraštruktúrou a možnosťami na dobré bývanie, na kultúrne a športové vyžitie.
<b>STRATEGICKÝ CIEĽ</b>
Zabezpečiť predpoklady pre zvyšovanie kvality života obyvateľov obce Michal nad Žitavou, pre zvýšenie konkurencieschopnosti, ekonomickej aktivity obce s cieľom udržateľného rozvoja s rešpektovaním zachovania kvality životného prostredia a cieľov nadradených strategických dokumentov.

Zdroj: Vlastné spracovanie

### Formulár prioritných oblastí, cieľov a opatrení

Prioritná oblasť - Hospodárska	Prioritná oblasť - Sociálna	Prioritná oblasť - Environmentálna
<b>Cieľ 1:</b> - Dopravná infraštruktúra	<b>Cieľ 2:</b> - Školská infraštruktúra - Obecné budovy - Kultúrna infraštruktúra	<b>Cieľ 3:</b> - Protipovodňové opatrenia
<b>Opatrenie:</b> 1.1 Zlepšenie dopravnej dostupnosti obyvateľov	<b>Opatrenie:</b> 2.1. Zlepšenie školskej infraštruktúry 2.2. Zlepšenie kultúrnej infraštruktúry 2.4. Zlepšenie kvality obecného majetku	<b>Opatrenie:</b> 3.1. Výstavba protipovodňového systému

Zdroj: vlastné spracovanie



## 6. Programová časť

Programová nadväzuje na strategickú časť a obsahuje už konkrétne opatrenia a samotné aktivity, resp. projekty, ktoré sú priradené k jednotlivým cieľom a prioritám.

Pracovná skupina, resp. riadiaci tím špecifikoval opatrenia, aktivity a stanovil poradie dôležitosti opatrení a aktivít, projektov vrátane merateľných ukazovateľov výsledku a dopadu. Následne bol vypracovaný sumárny návrh aktivít a projektov ako východisko pre Akčný plán.

Riadiaci tím stanovil termíny realizácie aktivít, projektov (roky) a odhad ich financovania (výška a zdroje financovania).

### 6.1 Opatrenia a projekty vrátane ich priradenia k jednotlivým prioritám

Tabuľka prioritných oblastí, opatrení, projektov/aktivít

#### Prioritná oblasť – Hospodárska

Prioritná oblasť	Opatrenie	Projekt/Aktivita
HOSPODÁRSKA	1.1. Zlepšenie dopravnej infraštruktúry	1.1.1. Výstavba cesty v obytnej zóne

#### Prioritná oblasť – Sociálna

Prioritná oblasť	Opatrenie	Projekt/Aktivita
	2.1. Zlepšenie školskej infraštruktúry	2.1.1. Zníženie energetickej náročnosti budovy MŠ
	2.3. Zlepšenie kultúrnej infraštruktúry	2.3.1. Rekonštrukcia a modernizácia kultúrneho domu
		2.3.2. Výstavba viacúčelovej zóny pri kultúrnom dome
	2.4. Zlepšenie podmienok bývania v obci	2.4.1. Výstavba bytového domu
	2.5. Zlepšenie kvality obecného majetku	2.4.1. Rekonštrukcia a modernizácia domu smútku
		2.4.2. Rekonštrukcia hospodárskej budovy – stará sýpka

#### Prioritná oblasť – Environmentálna

Prioritná oblasť	Opatrenie	Projekt/Aktivita
Environmentálna	3.1. Protipovodňové opatrenia	3.1.1 Výstavba protipovodňového systému



## **7. Realizačná časť**

Realizačná časť obsahuje popis postupov zabezpečenia realizácie PHSR, monitorovací mechanizmus a hodnotenia plnenia program v zmysle merných ukazovateľov. Taktiež táto časť obsahuje vecný a časový harmonogram realizácie programu rozvoja obce formou akčných plánov.

### **7.1. Popis postupov organizačného a inštitucionálneho zabezpečenia realizácie PHSR**

Samotná realizácia si vyžaduje systematickú prácu realizačnej skupiny, ktorú si určí samospráva.

- Obecné zastupiteľstvo monitoruje implementáciu akčných plánov obce Michal nad Žitavou. Posudzuje a schvaľuje návrhy na zmenu a doplnenie akčných plánov.
- Realizáciu konkrétnych projektov Akčného plánu obce Michal nad Žitavou budú zabezpečovať pracovníci úradu a starosta obce.
- Kontrolným orgánom budú komisie Obecného zastupiteľstva obce Michal nad Žitavou a kontrolór obce.
- Akčný plán je vytvorený na obdobie 2016 – 2024, s potrebou pravidelného prehodnocovania

### **7.2. Systém monitorovania a hodnotenia PHSR**

Pre úspešné napĺňanie cieľov PHSR je potrebné pravidelné monitorovanie a hodnotenie realizácie akčného plánu a jeho náväznosť na prioritné osi.

- Starosta obce predkladá obecnému zastupiteľstvu raz ročne monitorovaciu správu, ktorej obsahom je realizácie implementácie príslušného akčného plánu
- Kontrolór obce a príslušné komisie OZ raz ročne predkladajú Obecnému zastupiteľstvu hodnotiacu správu, ktorej obsahom je hodnotenie efektívnosti implementácie akčného plánu, rozsah využitia finančných prostriedkov, skúma efektívnosť a účinnosť programovania, identifikuje faktory, ktoré prispeli k úspešnosti alebo neúspešnosti implementácie program.



## Program hospodárskeho a sociálneho rozvoja obce Michal nad Žitavou 2015 - 2023

### Plán hodnotenia a monitorovania

Plán priebežných hodnotení PHSR na programové obdobie 2016 - 2024		
Typ hodnotenia	Obdobie	Dôvod vykonania
<b>Strategické hodnotenie</b>	Raz ročne k 30.03.	podľa rozhodnutia obce
<b>Operatívne hodnotenie</b>		
Tematické hodnotenie PHSR	2017, 2019, 2021, 2023	téma hodnotenia identifikovaná ako riziková časť v monitorovacej správe za predchádzajúci kalendárny rok
Mimoriadne hodnotenie	podľa potreby	pri značnom odklone od stanovených cieľov a pri návrhu na revíziu PHSR
Hodnotenie celého PHSR alebo jeho časti	na konci programovacieho obdobia	na základe rozhodnutia starostu obce, podnetu poslancov; na základe protokolov vyšších kontrolných orgánov,...



### 7.3. Akčný plán

Akčný plán pre hospodársku oblasť					
Opatrenie, aktivita	Termín	Zodpovedný	Financovanie	Merný ukazovateľ	Cieľová hodnota
<b>Opatrenie 1.1. Zlepšenie dopravnej infraštruktúry</b>					
Aktivita 1.1.1. Výstavba cesty v obytnej zóne	2016	Samospráva	Obec, ŠR	Počet bm	200
<b>Akčný plán pre sociálnu oblasť</b>					
<b>Opatrenie 2.1. Zlepšenie školskej infraštruktúry</b>					
Aktivita 2.1.1 Zníženie energetickej náročnosti budovy MŠ	2017	Samospráva	Dotácia zo ŠR, EŠIF	Počet m <sup>2</sup> zateplenej plochy	1000
<b>Opatrenie 2.2. Zlepšenie kultúrnej infraštruktúry</b>					
Aktivita 2.2.1. Rekonštrukcia a modernizácia kultúrneho domu	2016 2017	Samospráva	Obec, EŠIF, štátny rozpočet	Počet m <sup>2</sup> rekonštruovanej plochy	1200
Aktivita 2.2.2. Výstavba viacúčelovej zóny pri kultúrnom dome	2016	Samospráva	Obec, dotácia zo ŠR	Počet m <sup>2</sup> oddychovej zóny	600
<b>Opatrenie 2.3 Zlepšenie podmienok bývania v obci</b>					
Aktivita 2.3.1 Výstavba	2015	Samospráva	Štátny fond rozvoja bývania,	Počet bytových jednotiek	8





**Program hospodárskeho a sociálneho rozvoja obce Michal nad Žitavou 2015 - 2023**

bytového domu			obec		
<b>Opatrenie 2.4 Zlepšenie kvality obecného majetku</b>					
Aktivita 2.4.1 Rekonštrukcia a modernizácia domu smútku	2016	Samospráva	Dotácia zo ŠR	Počet zrekonštruovaných zariadení	1
Aktivita 2.4.2 Rekonštrukcia hospodárskej budovy – stará sýpka	2017	Samospráva	EŠIF, obec, ŠR	Počet rekonštruovaných budov	1
<b>Akčný plán pre environmentálnu oblasť</b>					
<b>Opatrenie 3.1. Protipovodňové opatrenia</b>					
Aktivita 3.1.1 Výstavba protipovodňového systému	2017	Samospráva	Obec, EŠIF, ŠR	Počet odvodňovacích rigolov	2200

*Zdroj: Vlastné spracovanie*

**Vysvetlivky:**

**EŠIF** - Európske štrukturálne investičné fondy

**ŠR** - Štátny rozpočet



## 8. Finančná časť

Finančná časť je jednou z najdôležitejších oblastí PHSR a je kľúčovým miestom pre realizáciu programu hospodárskeho a sociálneho rozvoja obce. V tejto časti je popísaná schopnosť obce v priebehu implementácie PHSR zaistiť zdroje potrebné financovanie jednotlivých aktivít. Zdroje môžu pochádzať z viacerých oblastí:

- súkromný sektor,
- verejný sektor (samospráva, štátny rozpočet, vyšší územný celok)
- fondy Európskej únie,

Vzhľadom na skutočnosť, že pri tvorbe PHSR neboli k dispozícii všetky relevantné podklady je finančná časť vypracovaná orientačne a bude priebežne aktualizovaná podľa skutočnej situácie v oblasti finančných zdrojov a reálnych možností realizácie jednotlivých aktivít.

### 8.1. Indikatívny finančný plán na celú realizáciu PHSR

Indikatívny rozpočet - sumarizácia

	ROK v tis. €									
	2015	2016	2017	2018	2019	2020	2021	2022	2023	Spolu
Hospodárska politika – oblasť		90,00								90,00
Sociálna politika – oblasť	60,00	363,60	529,54							943,89
Environmentálna politika – oblasť			8,00	292,00						300,00

Zdroj: vlastné spracovanie

### 8.2. Model viaczdrojového financovania jednotlivých projektov

Model viaczdrojového financovania – intervenčná matica

Viaczdrojové financovanie v tis. €							
Prioritná oblasť	Celkové náklady	Verejné zdroje					Súkromné zdroje
		EÚ	Štát	VÚC	Obec	Spolu	
Hospodárska	90,00	0	85,50	0	4,50	90,00	
Sociálna	943,89	246,50	226,81	0	42,73	516,04	427,85
Environmentálna	300,00	248,20	29,20	0	22,60	300,00	
Spolu	1 333,89	494,70	341,51	0	69,83	906,04	427,85

Zdroj: vlastné spracovanie



# Program hospodárskeho a sociálneho rozvoja obce Michal nad Žitavou 2015 - 2023

Finančný rámec pre realizáciu PHSR v tis. €											
Názov opatrenia	Kód a názov projektu/aktivity	Klasifikácia a stavieb - trieda	Hlavný ukazovateľ - výsledku, dosahu	Obdobie realizácie	Náklady spolu a=b+e+f+g	Verejné zdroje spolu b=c+d+e	Verejné zdroje			Úverové zdroje f	Iné zdroje g
							Vlastné	EŠIF	Štátny rozpočet		
							c	d	e		
<b>I. Oblasť hospodárstvo</b>					<b>90,00</b>	<b>90,00</b>	<b>4,50</b>		<b>85,50</b>		
1.1. Zlepšenie dopravnej infraštruktúry	1.1.1. Výstavba cesty v obytnej zóne	<u>2111- Cestné komunikácie</u>	bm	2016	90,00	90,00	4,50		85,50		
<b>II. Oblasť sociálna</b>					<b>943,89</b>	<b>516,04</b>	<b>42,73</b>	<b>246,50</b>	<b>226,81</b>		<b>427,85</b>
2.1. Zlepšenie školskej infraštruktúry	2.1.1 Zníženie energetickej náročnosti budovy MŠ	<u>1263 - Školy, univerzity a budovy na vzdelávanie</u>	m <sup>2</sup>	2017	184,54	184,54	9,23		175,31		
2.2. Zlepšenie kultúrnej infraštruktúry	2.2.1. Rekonštrukcia a modernizácia kultúrneho domu	<u>1261- Budovy na kultúrnu a verejnú zábavu</u>	m <sup>2</sup>	2016	300,00						10,00
				2017		290,00	14,50	246,50	29,00		
	2.2.2. Výstavba viacúčelovej zóny pri kultúrnom dome	<u>2130- Pohybové, vybavovacie a manipulačné plochy</u>	m <sup>2</sup>	2016	15,00	15,00	15,00				
2.3 Zlepšenie podmienok bývania v obci	2.3.1 Výstavba bytového domu	<u>1122- Trojbytový a viachytové budovy</u>	bj	2015	398,60	7,00					53,00
				2016		2,25					336,35
2.4 Zlepšenie kvality obecného majetku	2.4.1 Rekonštrukcia a modernizácia domu smútku	<u>1272- Budovy a miesta na vykonávanie nábožensk</u>	počet	2017	25,00	25,00	2,50		22,50		



# Program hospodárskeho a sociálneho rozvoja obce Michal nad Žitavou 2015 - 2023

		ých aktivít									
	2.4.2 Rekonštrukci a hospodárskej budovy – stará sýpka	1273 - Historické alebo chránené pamiatky	počet	2017	30,00	1,50	1,50				28,50
III. Oblasť environmentálna					300,00	300,00	22,60	248,20	29,20		
3.1. Protipovod ňové opatrenia	3.1.1 Výstavba protipovodňo vého systému	2223 - Miestne kanalizáci e	bm	2017/ 2018	300,00	8,00	8,00				
						292,00	14,60	248,20	29,20		
Celkom					1 333,89 €	906,04 €	69,83 €	494,70 €	341,51 €		427,85 €

Zdroj: Vlastné spracovanie



## Program hospodárskeho a sociálneho rozvoja obce Michal nad Žitavou 2015 - 2023

### Záverečná časť

Schválenie PHSR	
Dokument	<ul style="list-style-type: none"><li>Názov: Program hospodárskeho a sociálneho rozvoja obce Michal nad Žitavou 2015 - 2023</li><li>Štruktúra - Úvod Analytická časť Strategická časť Programová časť Realizačná časť Finančná časť Záver Prílohy</li></ul>
Spracovanie	<ul style="list-style-type: none"><li>Forma spracovania - s internými a externými kapacitami</li><li>Obdobie spracovania – 05/2015 – 12/2015</li><li>Pracovná skupina – počet členov : 9</li><li>Počet stretnutí pracovnej skupiny : 9</li><li>Externá spolupráca – kancelária Mikroregiónu CEDRON - NITRAVA</li><li>Účasť verejnosti a komunikácia s verejnosťou – verejné stretnutie s občanmi – 1 s účasťou 45</li></ul>
Prerokovanie	<ul style="list-style-type: none"><li>Prerokovanie v orgánoch samosprávy:  Prerokovanie v Obecnej zastupiteľstve obce Michal nad Žitavou dňa 10.12.2015</li><li>Verejné pripomienkovanie občanmi obce dňa 12.11.2015</li></ul>
Schválenie	Uznesením Obecného zastupiteľstva obce Michal nad Žitavou číslo 9/10.12.2015 zo dňa 10.12.2015

Zdroj: Vlastné spracovanie podľa - Weisová, Bernátová: Strategické plánovanie samosprávy, Municipalia 2012



## **P R Í L O H Y**