

obec Šoporňa



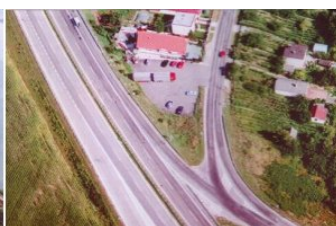
**KLÚČOVÁ OBLASŤ A -  
INFRAŠTRUKTÚRA A  
ŽIVOTNÉ PROSTREDIE**



**KLÚČOVÁ OBLASŤ B - KUL-  
TÚRNE DEDIČSTVO, SPOLOČ.  
ŽIVOT A VZHLAD OBCE**



**KLÚČOVÁ OBLASŤ C -  
REKREÁCIA A CESTO-  
VNÝ RUCH**



**KLÚČOVÁ OBLASŤ D -  
ROZVOJ PODNIKANIA A  
SLUŽIEB**

# PROGRAM HOSPODÁRSKEHO ROZVOJA A SOCIÁLNEHO ROZVOJA OBCE Šoporňa



Tento projekt bol realizovaný s finančnou podporou EÚ  
z Európskeho fondu regionálneho rozvoja prostredníctvom  
Operačného programu Základná infraštruktúra



**P R O G R A M**  
**HOSPODÁRSKEHO ROZVOJA**  
**A SOCIÁLNEHO ROZVOJA**  
**OBCE**

**Šoporňa**

**NA PROGRAMOVACIE OBDOBIE 2007–2013**  
**S CIEĽOVÝM HORIZONTOM DO ROKU 2017**

**Zostavil: Ing.arch. Jaroslav Coplák, PhD.**  
**[www.ecocity.szm.sk/pro](http://www.ecocity.szm.sk/pro)**  
**október 2006, aktual. apríl 2010**

**Konzultácie a podklady:**  
**Urbanizmus: Ing.arch. Alžbeta Sopirová, PhD.**  
**Financie a ekonomika: Ing. Daniel Krajčík**

## Obsah

<b>1. Úvod</b>	5
1.1 Účel programového dokumentu	5
1.2 Metodika a postup spracovania programového dokumentu	7
1.3 Zoznam použitých skratiek	11
1.4 Zoznam východiskových dokumentov a zdrojov informácií	12
<b>2. Analytická časť</b>	13
2.1 Úvodná charakteristika obce	13
2.2 Súhrnná analýza situácie obce, vrátane analýzy realizovaných opatrení	13
2.2.1 Analýza regionálneho a lokálneho kontextu	13
2.2.2 História obce a kultúrno-historické dedičstvo	16
2.2.3 Obyvateľstvo a demografická situácia	18
2.2.4 Trh práce a sociálna situácia	21
2.2.5 Výrobné podnikateľské aktivity	23
2.2.6 Vybavenosť, služby a obchod	24
2.2.7 Kultúra a spoločenské aktivity	26
2.2.8 Cestovný ruch a rekreácia	28
2.2.9 Bytový fond	28
2.2.10 Technická infraštruktúra	30
2.2.11 Dopravná infraštruktúra	30
2.2.12 Životné prostredie	32
2.2.13 Štruktúra a činnosť miestnej samosprávy	33
2.2.14 Hospodárenie a majetok obce	34
2.2.15 Väzby strategických dokumentov v oblasti regionálneho rozvoja	37
2.3 SWOT analýza	40
2.4 Analýza hlavných faktorov rozvoja a kľúčových disparít	44
2.4.1 Audit zdrojov	45
2.4.2 GAP analýza	46
<b>3. Strategická časť</b>	47
3.1 Opis stratégie rozvoja obce Šoporňa	47
3.2 Strategická vízia obce	47
3.3 Strategické ciele	44
<b>4. Programová časť</b>	50
4.1 Plány opatrení a aktivít pre kľúčové oblasti rozvojovej stratégie	50
4.2 Opatrenia a aktivity pre kľúčovú oblasť A – Základná infraštruktúra a životné prostredie	51
4.3 Opatrenia a aktivity pre kľúčovú oblasť B – Kultúrne dedičstvo, spoločenský život a vzhľad obce	58
4.4 Opatrenia a aktivity pre kľúčovú oblasť C – Rekreácia a cestovný ruch	64
4.5 Opatrenia a aktivity pre kľúčovú oblasť D – Rozvoj podnikania a služieb	71
4.6 Organizačné a inštitucionálne zabezpečenie realizácie	74
4.7 Časový harmonogram realizácie	75

4.8 Finančné zabezpečenie realizácie a možnosti využitia fondov EÚ . . . . .	75
4.9 Monitorovanie a hodnotenie plnenia programového dokumentu, indikátory úspešnosti . . . . .	80
<b>Príloha</b> . . . . .	84
Celková schéma programu rozvoja obce Šoporňa . . . . .	84

## 1. Úvod

### 1.1 Účel programového dokumentu

Úlohy a kompetencie obcí pri uskutočňovaní podpory regionálneho rozvoja vyplývajú obciam zo Zákona č. 416/2001 Z. z. o prechode niektorých pôsobností z orgánov štátnej správy na obce a vyššie územné celky a zo Zákona č. 539/2008 Z. z. o podpore regionálneho rozvoja, ktorý nahradil predchádzajúci zákon č. 351/2004 Z. z.

Jednou z nich je aj obstarávanie programu hospodárskeho a sociálneho rozvoja obce (ďalej len program rozvoja), ktorý patrí medzi základné programové dokumenty na podporu regionálneho rozvoja (spolu s Národným rozvojovým plánom, regionálnymi operačnými programami, sektorovými operačnými programami a programom hospodárskeho a sociálneho rozvoja samosprávneho kraja). Na základe týchto programových dokumentov sa realizuje podpora regionálneho rozvoja zo zdrojov EÚ. Vypracovaním programu rozvoja obec naplňa jeden zo základných princípov regionálnej politiky Európskej únie – princíp programovania. Tým zvyšuje svoje šance získať finančnú podporu na realizáciu projektov zo štrukturálnych fondov, keďže program rozvoja obce je jedným z dôležitých dokladov pre posúdenie žiadosti o poskytnutie pomoci z fondov EÚ a iných verejných zdrojov.

Ďalším dôvodom pre vypracovanie programu rozvoja bola potreba komplexného strategického rozvojového dokumentu, ktorý by pokrýval aj aspekty sociálneho, ekonomického, kultúrneho a inštitucionálneho rozvoja, ktoré v územnom pláne nie sú predmetom riešenia.

Program rozvoja obce má charakter strategického, t.j. dlhodobého až strednodobého rozvojového dokumentu. Plánovací horizont strategickej časti programu rozvoja obce Šoporňa bol stanovený do roku 2014. Aktualizáciou dokumentu v roku 2010 sa plánovací horizont predĺžil do roku 2017.

Program rozvoja je nositeľom rozvojovej politiky obce, predstavuje jej vedenia a obyvateľov o smerovaní rozvoja obce. Obec Šoporňa vypracovaním programu rozvoja deklaruje záujem o svoju budúcnosť, ako aj budúcnosť svojich obyvateľov a súčasne tým preberá na seba zodpovednosť za ďalší rozvoj obce. V podobe tohto dokumentu získava nástroj na aktívne riadenie rozvoja. Jasné stanovenie rozvojových priorít umožní obci realizovať dlhodobý rozvoj založený na cielenej stratégii a nie na nekoordinovaných „ad-hoc“ rozhodnutiach.

Program rozvoja je dôležitým nástrojom komunikácie voči potenciálnym investorom, ktorí sa pri svojich lokalizačných rozhodnutiach orientujú podľa stability rozvojovej politiky a tiež podľa ponuky konkrétnych investičných príležitostí obsiahnutých v rozvojových dokumentoch.

→ Program hospodárskeho rozvoja a sociálneho rozvoja obce ako dokument zastrešujúci rozvojovú politiku na miestnej úrovni



Program rozvoja je komplexným dokumentom, spájajúcim otázky rozvoja fyzických štruktúr so sociálnymi, ekonomickými a ďalšími aspektmi. Preto bude mať voči ostatným plánovacím dokumentom spracovaným na miestnej úrovni zastrešujúcu funkciu. Na rozdiel od územného plánu, ktorý rieši najmä otázky fyzického rozvoja územia (lokalizáciu zástavby a priestorové regulatívy pre stavebný rozvoj, funkčné využitie rozvojových plôch), program rozvoja sa podrobnejšie zaoberá otázkami ekonomického a sociálneho rozvoja, čím vo vzťahu k územnému plánu plní komplementárnu funkciu.

Aj napriek komplexnosti programu rozvoja nie je cieľom nájsť riešenie na všetky problémy. Podstatou je z množstva problémových okruhov identifikovať tie, ktoré sú v danom prostredí kritické. Za účelom dosiahnutia čo najvyššej efektivity a reálnosti cieľov sústreďuje zdroje na niekoľko kľúčových oblastí rozvoja.

Dlhodobý plánovací horizont znamená veľkú mieru neistoty a rizika, ktoré nemožno vopred predvídať s dostatočnou presnosťou. Preto má program rozvoja charakter otvorenej, flexibilnej koncepcie, schopnej reagovať na aktuálne zmeny východiskových podmienok. Aby bol program rozvoja skutočne živým dokumentom, musí byť sústavne aktualizovaný (p. kap. 6.1).

Z právneho hľadiska nemá charakter všeobecne záväzného predpisu, je dokumentom koordinačným. Zámery obsiahnuté v tomto dokumente sú záväzné len pre obstarávateľa v rovine morálneho a politického záväzku, daného schválením dokumentu v obecnom zastupiteľstve. Ostatné fyzické a právnické osoby sú programom viazané len do tej miery, s ktorou sami vyslovili súhlas.

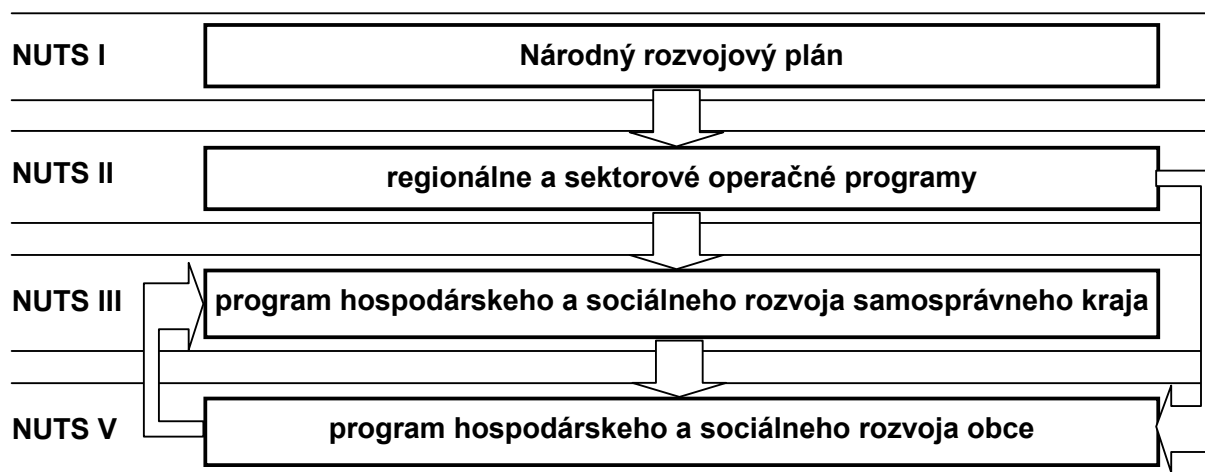
Výlučné kompetencie pri obstarávaní programu má obec. Na základe Zákona č. 416/2001 Z. z. získali obce na úseku regionálneho rozvoja právomoc vypracúvať program

hospodárskeho a sociálneho rozvoja (čl. I., § 2). Obecné zastupiteľstvo program rozvoja schvaľuje (resp. len jeho strategickú a programovú časť) – to sa týka aj aktualizácií tohto dokumentu.

Obsah programu hospodárskeho rozvoja a sociálneho rozvoja je legislatívne vymedzený Zákonom č. 539/2008 Z. z. o podpore regionálneho rozvoja (§ 8) v zmysle neskorších zmien podľa Zákona č. 351/2004 Z. z., podľa ktorého Program hospodárskeho rozvoja a sociálneho rozvoja obce pozostáva z analyticko-strategickej časti a programovej časti.

Pri spracovaní Programu hospodárskeho rozvoja a sociálneho rozvoja obce Šoporňa sa prihliadalo na to, aby ciele a opatrenia stanovené v tomto dokumente boli v súlade s nadradenými programovými dokumentmi regionálneho rozvoja – Programom hospodárskeho a sociálneho rozvoja Trnavského samosprávneho kraja, Národným rozvojovým plánom, vrátane jeho sektorových operačných programov.

#### → Sústava základných programových dokumentov podpory regionálneho rozvoja



## 1.2 Metodika a postup spracovania programového dokumentu

### → Metodické východiská

Súčasťou tohto dokumentu je stručný popis metodiky a procesu tvorby programu rozvoja obce. Cieľom je uľahčiť spravovanie a ďalšiu modifikáciu dokumentu a umožniť lepšie pochopenie princípov strategického plánovania smerom k širšej verejnosti, predovšetkým spoluprotcom a užívateľom plánu. Predpokladá sa, že po ukončení etapy prípravy programu ho jeho užívatelia budú sami prispôsobovať meniacim sa podmienkam. Pri rešpektovaní metodických postupov by sa mala uchovať konzistentnosť myšlienok obsiahnutých v dokumente.

Pri usmerňovaní plánovacieho procesu a spracovaní dokumentu boli aplikované metodické postupy vyvinuté Projektovým tímom Ecocity, pri zhodnotení výsledkov relevantných výskumných projektov a využití viacerých osvedčených domácich a zahraničných metodík

strategického plánovania na komunálnej úrovni (p. metodické podklady – kap. 1.3). Obsah dokumentu je v súlade s odporúčaniami metodickej príručky Ministerstva výstavby a regionálneho rozvoja, podľa ktorej bola upravená aj použitá terminológia.

V procese spracovania Programu rozvoja obce Šoporňa bol aplikovaný prístup kombinujúci expertné metódy s využitím miestnych znalostí pochádzajúcich od lokálnych aktérov – obyvateľov a predstaviteľov verejného i súkromného sektora.

Spolupráca s uvedenými aktérmi sa realizovala jednak prostredníctvom priamych neformálnych rozhovorov na tému budúceho smerovania rozvoja obce a tiež vyplnením dotazníka, zameraného na diagnostiku strategickej pozície obce, definovanie vízie, kritických oblastí, strategických cieľov a výber konkrétnych námetov na riešenie vybraných problémov. Dotazník bol distribuovaný do všetkých domácností v obci a bol tiež zverejnený v elektronickej forme na internete. Hlavným partnerom pre zabezpečenie občianskej participácie bol obecný úrad.

Program rozvoja obce Šoporňa tvoria tri hlavné časti:

- analytická časť (celková socio-ekonomická analýza a SWOT analýza)
- strategická časť (strategická vízia a strategické ciele)
- programová časť (návrh opatrení a aktivít s časovým harmonogramom a návrhom finančného a organizačného zabezpečenia)

#### **→ Opis procesu spracovania a aktualizácie dokumentu**

Práce na pôvodnej verzii programu rozvoja sa začali v máji 2006 na základe uskutočneného výberového konania. V zmysle metodického postupu a navrhnutého obsahu programového dokumentu, prvá skupina činností zahŕňala celkovú analýzu situácie obce. Úlohou analýz je dať odpoveď na otázku „kde sa obec v súčasnosti nachádza“. Analytická časť poskytuje koncentrovaný zdroj informácií o obci s možnosťou ďalšieho využitia, napríklad na prezentačné účely. Je členená podľa jednotlivých oblastí života obce, resp. funkčných subsystémov, v rámci ktorých je obsiahnutá aj analýza realizovaných aktivít a opatrení.

Informácie pre analýzy poskytla obec a využité boli aj existujúce koncepčné materiály (územný plán obce a jeho zmeny a doplnky). Ďalšie informácie boli získané priamymi prieskumami v teréne, rozhovormi s verejnosťou a predstaviteľmi obce, miestnych kultúrnych organizácií a z dotazníkového prieskumu. Informácie pre analýzy regionálneho kontextu sme čerpali z rozvojových dokumentov regionálnej úrovne (Program hospodárskeho a sociálneho rozvoja TTSK a ďalších zdrojov uvedených v kap. 1.3).

Analýzy, podobne ako aj samotná rozvojová stratégia, sa sústreďovali len na rozhodujúce faktory a kľúčové prvky. Preto sú kvalitatívne hodnotenia uprednostnené pred kvantitou vstupných dát. V oblastiach, ktoré sú podrobne rozpracované v rámci územného plánu obce (technická a dopravná infraštruktúra, urbanistická a stavebná štruktúra, životné prostredie), sa analýzy obmedzili na celkové zhodnotenie situácie v uvedených oblastiach bez špecifikácie technických detailov.



Ďalším krokom bola syntéza parciálnych analýz použitím štandardnej metódy strategického plánovania – SWOT analýzy. Výsledkom bola strategická diagnostika obce, nevyhnutná pre stanovenie rozvojových cieľov.

V nasledujúcej etape, ktorá prebiehala sčasti súbežne s analytickou fázou, sme pristúpili k definovaniu rozvojovej stratégie, pozostávajúcej zo strategickej vízie podrobnejšie definovanej vo forme sústavy strategických cieľov.

V poslednej plánovacej etape boli stanovené niektoré konkrétne krátkodobé kroky (opatrenia, aktivita a rámcové projekty), ktoré majú viesť k naplneniu vízie a dlhodobých zámerov. Viaceré z opatrení, ktoré sa týkali infraštruktúry a fyzických štruktúr, boli prevzaté z návrhov územného plánu a ďalej podrobnejšie rozpracované z hľadiska organizačného a finančného zabezpečenia.

Pripravený materiál vo forme námetov a návrhov projektov bol po interných konzultáciách s vedením obce prediskutovaný dňa 30. 6. 2006 na stretnutí s predstaviteľmi miestnej samosprávy. Následne bol do 11. 8. 2006 pripomienkovaný verejnosťou. Vybrané časti programu rozvoja boli vo forme prehľadných tabuliek vystavené na verejne prístupnom mieste a publikované na internetovej stránke [www.obecsoporna.sk](http://www.obecsoporna.sk).

Po zapracovaní nových námetov a pripomienok bol pripravený návrh výsledného dokumentu, ktorý bol schválený v obecnom zastupiteľstve v októbri 2006.

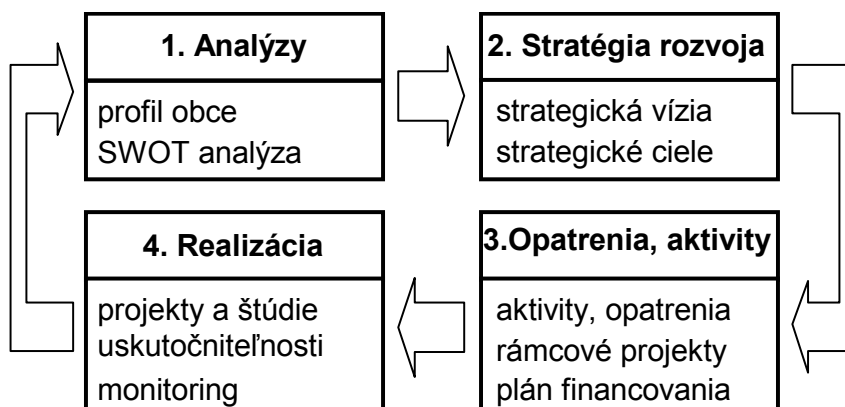
Na základe ustanovenia § 18 ods. 2 Zákona č. 539/2008 Z. z. o podpore regionálneho rozvoja je nutné uviesť programové dokumenty do súladu s ustanoveniami uvedeného zákona do 1. októbra 2010. Obec preto v roku 2010 iniciovala obstaranie aktualizácie dokumentu. Aktualizáciou boli vykonané nasledovné úpravy:

- úpravy štruktúry dokumentu (názvov a radenia kapitol) v súlade s § 8 ods. 4 a 5 Zákona č. 539/2008 Z. z.
- aktualizácia údajov analytickej časti – doplnenie aktuálnych demografických údajov, rozborov aktuálnych rozpočtov a programového rozpočtu na roky 2010-2012, analýza väzieb na aktuálne strategické dokumenty rôznych hierarchických úrovní, doplnenie analýzy hlavných faktorov rozvoja a kľúčových disparít, analýzy väzieb na strategické dokumenty atď.
- hodnotenie plnenia stratégie a opatrení a aktivít (na základe hodnotiacich hárkov)
- aktualizácia opatrení a aktivít

Z hodnotenia aktuálnosti dokumentu vyplynulo, že nie je nutné meniť celkovú stratégiu rozvoja obce. Strategická vízia, kľúčové oblasti rozvoja a hlavné ciele, stanovené v pôvodnom dokumente, ostávajú naďalej aktuálne. Bolo však potrebné aktualizovať katalóg opatrení a aktivít – vyradiť úspešne realizované opatrenia, prípadne opatrenia hodnotené ako nerealizovateľné, doplniť ho o nové opatrenia a aktivity, nadväzujúce na stále platné strategické ciele, prípadne modifikovať pôvodne navrhované opatrenia a aktivity.

Návrh aktualizovaného dokumentu bol pripravený na diskusiu v apríli 2010. Následne sa predpokladá schválenie aktualizovaného dokumentu v obecnom zastupiteľstve.

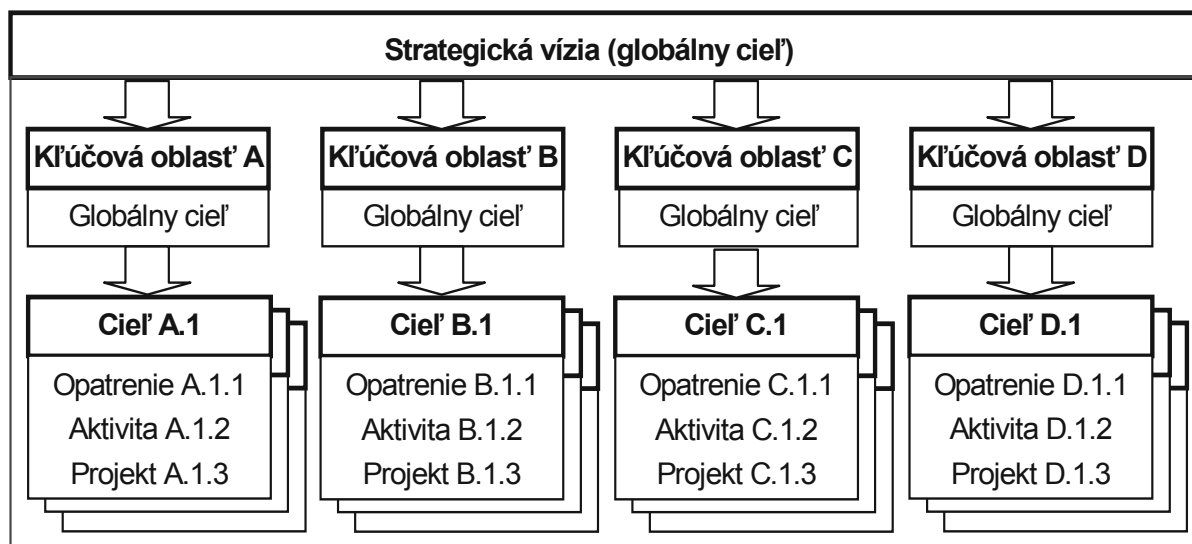
→ **Obsah a postup spracovania programu hospodárskeho a sociálneho rozvoja obce**



Pri definovaní konkrétnych opatrení a aktivít boli zvažované aj možnosti získania finančných prostriedkov z fondov EÚ. V prílohe tejto dokumentácie je preskúmaná väzba na priority, opatrenia a podporované aktivity relevantných programových dokumentov (kap. 7.3).

Z podstaty strategického plánovania vyplýva viacúrovňová štruktúra programového dokumentu, ktorá smeruje od všeobecného ku konkrétnemu, resp. od celkového k špecifickému. Hierarchia začína globálnym cieľom strategickej vízie, pokračuje strategickými cieľmi rozdelenými podľa priorít a uzatvára ju sústava opatrení, projektov a aktivít. Tomu zodpovedajú aj rozličné časové horizonty - strategickú časť tvoria dlhodobé ciele; v operatívnej časti sú konkrétnnejšie opatrenia realizovateľné počas kratšieho obdobia.

→ **Princíp viacúrovňovej štruktúry programu rozvoja obce**



### → Udržateľný rozvoj a vplyv na životné prostredie

Program hospodárskeho a sociálneho rozvoja obce Šoporňa zahŕňa viaceré návrhy aktivít a projektov smerujúcich k zlepšeniu životného prostredia a udržateľnému rozvoju, väčšinou zaradených v rámci kľúčovej oblasti „Základná infraštruktúra a životné prostredie“.

Program hospodárskeho a sociálneho rozvoja obce Šoporňa nezahŕňa projekty, ktoré by vytvárali rámec na schválenie navrhovaných činností podliehajúcich posudzovaniu vplyvov na životné prostredie, uvedených v prílohe č. 8 Zákona o posudzovaní vplyvov na životné prostredie č. 24/2006 Z. z. Z tohto dôvodu programový dokument nepodlieha posudzovaniu strategických dokumentov ani zisťovaciemu konaniu v zmysle §4, §5 (ods. 3) a §7 uvedeného zákona.

### 1.3 Zoznam použitých skratiek

EAGGF – Európsky poľnohospodársky a garančný fond

ERDF – Európsky fond regionálneho rozvoja

ESF – Európsky sociálny fond

MKS – Miestne kultúrne stredisko

MVRR – Ministerstvo výstavby a regionálneho rozvoja

OP – operačný program

PRO – program hospodárskeho a sociálneho rozvoja obce

PRSK – program hospodárskeho a sociálneho rozvoja samosprávneho kraja

ROP – regionálny operačný program

RRA – regionálna rozvojová agentúra

SOP – sektorový operačný program

ŠFRB – Štátny fond rozvoja bývania

TTSK – Trnavský samosprávny kraj

ÚPN – Územný plán

ÚPSVaR – Úrad práce, sociálnych vecí a rodiny

## **1.4 Zoznam východiskových dokumentov a zdrojov informácií**

### **→ Vstupné informácie pre spracovanie analýz**

Územný plán obce Šoporňa, 2003 (vrátane zmien a doplnkov z rokov 2004 a 2008)

Prognostické údaje podporujúce vypracovanie Programu hospodárskeho a sociálneho rozvoja samosprávneho kraja a obce. MVRR, 2003.

Sčítanie obyvateľov, domov a bytov 2001. Štatistický úrad SR, 2002.

Atlas obcí Slovenska podľa rodinných a demografických charakteristík, Bratislava : MSŠR, 1996.

Okres Galanta a Šaľa (CD-Rom). Galanta : Lisa, 2004.

Vlastivedný Slovník obcí na Slovensku. III. zväzok. Bratislava : Veda, 1976.

Čutrík, L. a kol: Šoporňa – minulosť a súčasnosť. Remedium, 2001.

Čutrík, L.: Kultúra – zákutiami šopornianskej histórie. Vydal: OÚ v Šoporni, 2005.

### **→ Rozvojové stratégie a sektorové politiky na regionálnej a národnej úrovni**

Národný rozvojový plán Slovenskej republiky, 2003

Regionálny operačný program SR-juhozápad na roky 2000-2006

Program hospodárskeho a sociálneho rozvoja Trnavského samosprávneho kraja, 2003

Regionálny operačný program okresu Galanta

Program rozvoja cestovného ruchu v okrese Galanta, RRA Galanta 2001.

Marketingová stratégia, rozvoj a propagácia regiónu JE Jaslovské Bohunice, 2005

### **→ Metodické podklady**

Metodická príručka pre vypracovanie Programu hospodárskeho a sociálneho rozvoja obce. Ministerstvo výstavby a regionálneho rozvoja, 2004.

McSweeney, E.: Obecné strategické plánovanie, miestny ekonomický rozvoj a facilitovanie procesu. Kanadský urbanistický inštitút, 2001.

Miestna Agenda 21 na Slovensku. Metodická príručka. Bratislava : REC, 2003.

Príručka pre mikroregióny a obce na prípravu Programu hospodárskeho a sociálneho rozvoja. Enterplan, 2002.

Zamkovský, J.: Program hospodárskeho a sociálneho rozvoja – význam, štruktúra a základné metodické tézy. Banská Bystrica : CEPA, 2004.

## **2. Analytická časť**

### **2.1 Úvodná charakteristika obce**

Obec leží na Podunajskej nížine, na ľavom brehu Váhu. Juhozápadná časť katastra je na nive Váhu, severovýchodná na vyšších terasách okraja Nitrianskej pahorkatiny. Reliéf je prevažne rovinatý, na severovýchodnom okraji má charakter zvlnenej roviny. Relatívne kolísanie nadmorskej výšky je od 120 do 133 m.n.m., so spádom v smere toku Váhu. Nadmorská výška v strede obce je 125 m.n.m. Územím okrem rieky Váh pretekajú menšie vodné toky – potok Jarčie a odvodňovacie kanály (Zajarčie, Šoporniansky, Hornokráľovský). Hladina Váhu je na danom území vzdutá prehradením na stupni Kráľová.

Na základe aktuálneho administratívneho členenia je obec Šoporňa súčasťou Trnavského kraja a okresu Galanta. V rámci okresu má polohu v jeho severnej časti a priamo susedí s okresom Nitra.

Výmera katastrálneho územia obce sa po nedávnej úprave mierne zväčšila o 17,4 ha na 3139,39 ha. Úpravou hraníc katastrálneho územia sa zjednodušil priebeh hranice a prispôbil zmeneným podmienkam po vybudovaní vodnej nádrže Kráľová. Obec ako kompenzáciu získala do katastrálneho územia atraktívne rozvojové plochy pri rýchlostnej komunikácii. Katastrálne územie je pretiahnutého tvaru, v smere severozápad-juhovýchod, pričom zastavané územie je v jeho severozápadnom cípe.

Územie je prevažne odlesnené s černoziemnými a lužnými pôdami s vysokou úrodnosťou, intenzívne poľnohospodársky obhospodarovnými. Zbytky pôvodných lužných lesov sa zachovali len pozdĺž mŕtvych ramien Váhu po vodnú nádrž. Klimatické podmienky sú v porovnaní s inými časťami SR výhodné – územie spadá do veľmi teplej oblasti, s priemernými teplotami v januári  $-3$  až  $-2^{\circ}\text{C}$ , v júli  $20$  až  $21^{\circ}\text{C}$  a s ročným úhrnom zrážok  $550 - 580$  mm.

Obec má 4151 obyvateľov (stav k 31.12. 2008). Sídlné jednotky obce tvorí okrem jadrovej obce aj osada Štrkovec, nachádzajúca sa v južnej časti katastra, vzdialený od obce 6 km. V osade má trvalý pobyt 129 obyvateľov, z toho 1/2 pripadá na chovancov Domova sociálnych služieb.

Obec Šoporňa podľa počtu obyvateľov reprezentuje kategóriu veľkých vidieckych obcí. V rámci okresu Galanta je jednou z najväčších obcí, ktoré nemajú štatút mesta.

### **2.2 Súhrnná analýza situácie obce, vrátane analýzy realizovaných opatrení**

#### **2.2.1 Analýza regionálneho a lokálneho kontextu**

Obec Šoporňa leží priamo pri rýchlostnej komunikácii R1 spájajúcej najvýznamnejšie centrá západného Slovenska – mestá Trnava, Nitra, Bratislava. Má výhodnú polohu voči ekonomickým centrá, v rámci trojuholníka tvoreného mestami strednej veľkosti kategórie Sereď, Šaľa a Galanta. Toto územie sa vyznačuje vysokou hustotou sídelnej siete a v rámci územia SR dosahuje aj pomerne vysokú hustotu osídlenia (až  $147$  obyv. na  $\text{km}^2$ ).

Koncentrácia sídiel mestského typu viaže rôzne druhy ekonomických aktivít. Najbližším mestom je Sereď (10 km), blízko sú aj mestá okresného významu – Galanta (12 km) a Šaľa (12 km). Okresné mesto je teda až tretím najbližším mestom a tomu zodpovedá intenzita socio-ekonomických väzieb, ktorá je pomerne nízka, navyše nie je podmienená historickými väzbami.

Z hľadiska širších regionálnych vzťahov obec spadá do tzv. Trnavsko-považskej osi rastu, ktorá je v súčasnosti jednou z najdynamickejších sa rozvíjajúcich regiónov SR. Priame napojenie na rýchlostnú komunikáciu zlepšilo spojenie s mestami krajského významu – Trnavou (24 km) a Nitrou (25 km). To podporuje dobrú dostupnosť zariadení občianskej vybavenosti vyššieho významu (kultúra, nemocnice, stredné a vysoké školstvo), ponúka široké nákupné možnosti, a umožňuje denné dochádzanie za prácou.

Z uvedených polohových potenciálov vyplývajú pre obec značné rozvojové možnosti.

### → Socioekonomická analýza okresu Galanta a Trnavského kraja

Okres Galanta, po odčlenení novokonštituovaného okresu Šaľa v roku 1996, má rozlohu 641 km<sup>2</sup> a 94 778 obyvateľov. V rámci SR patrí medzi stredne veľké okresy. Sídelnú štruktúru okresu charakterizujú stredne veľké a väčšie obce, ktoré vytvárajú pomerne rovnomernú sieť sídiel. Tvorí ju 35 obcí, z toho 3 majú štatút mesta: Galanta, Sereď a Sládkovičovo.

Obdobie ekonomickej transformácie uplynulých 15 rokov prinieslo hospodárstvu okresu hlboké štrukturálne problémy. Úpadok postihol najmä poľnohospodársku výrobu a niektoré tradičné priemyselné odvetvia. Mnohé podniky zanikli a ukončili výrobu alebo sa dostali do konkurzného konania (Niklová huta v Sereďi, nábytkárske závody a Medos v Galante).

Po Bratislave a Považí sa v poslednom období ohniská hospodárskeho rozvoja začínajú presúvať aj do iných miest západoslovenského regiónu, vrátane okresu Galanta. Rozvoj nastáva hlavne po otvorení výrobnjej prevádzky spoločnosti Samsung, ktorá sa špecializuje na výrobu spotrebnej elektroniky. Po otvorení nových prevádzok a rozširovaní výroby počet pracovných miest vzrástol na takmer 2000, pričom sa pripravuje spustenie ďalších prevádzok (distribučno-logistické a vývojové centrum). Prílev investícií do výroby a oživenie podnikateľského sektora sa odrazilo aj vo výraznom znížení miery evidovanej nezamestnanosti v okrese Galanta, ktorá v októbri 2008 podľa údajov ÚPSVaR dosiahla historicky najnižšiu úroveň – len 2,26%. Oproti obdobiu pred 5 rokmi ide o veľmi výrazný pokles, keď napríklad k 31.12.1999 bolo v okrese Galanta 8714 evidovaných nezamestnaných, čo zodpovedalo miere nezamestnanosti 20,78%. V danom období mal okres Galanta najvyššiu mieru nezamestnanosti spomedzi všetkých okresov Trnavského kraja, pričom krajský priemer bol 16,28%. Vplyvom hospodárskej krízy od novembra 2008 kontinuálne rastie. Za február 2010 stúpila miera nezamestnanosti až na 7,11% (podľa údajov ÚPSVaR Galanta).

Možno konštatovať, že predtým takmer výlučne poľnohospodársky región s priemyselnou základňou orientovaný najmä na spracovanie poľnohospodárskych produktov (mliekárne,

pečivárne, spracovanie medu, vinárske závody, ľanárske a konopárske závody, konzerváreň, cukrovar) sa čoraz viac orientuje na sofistikovanú strojársku výrobu. V nadväznosti na nové výrobné závody v Galante a ďalších mestách Trnavského kraja (PSA v Trnave) sa región stal atraktívnou lokalitou pre súvisiace ekonomické aktivity a dodávateľské firmy (v Hlohovci, Nitre). Automobilový závod PSA sa stal najvýznamnejším zamestnávateľom v regióne a vytvoril 3500 pracovných príležitostí.

Jedným z najdôležitejších ukazovateľov ekonomickej vyspelosti regiónu je cena práce. Priemerná mzda v Trnavskom kraji za 2. štvrtrok 2009 bola 661,11 €, čo je pod úrovňou priemeru SR (732,50 €). V okrese Galanta je však priemerná mzda nižšia. To je spôsobené pretrvávajúcim vysokým podielom poľnohospodárskej výroby na hospodárstve okresu; podpriemerná výška miezd je aj v nosnom priemyselnom podniku okresu (Samsung).

### → Lokálne väzby a kooperácia

Z hľadiska lokálneho kontextu sú dôležité vzťahy so susednými obcami. Katastrálne územie obce susedí s katastrálnymi územiaми obcí Pata, Šintava, Váhovce, Dolná Streda, Kajal, Kráľová nad Váhom, Dlhá nad Váhom, Močenok, Horná Kráľová a Hájske.

Z týchto obcí sú najintenzívnejšie väzby na obec Pata, a to najmä vďaka existencii priameho cestného spojenia, priestorovej blízkosti a porovnateľnej veľkosti (3041 obyv.). Významné kultúrne a sociálne väzby, podmienené spoločným historickým vývojom, sa vytvorili aj na menšiu obec Hájske (okres Nitra). V hierarchii intenzity socioekonomických väzieb nasledujú obce Šintava a Vinohrady n/V., a ďalej obce Zemianske Sady a Pusté Sady. Vyhovujúce cestné spojenie, ako aj existencia priamych autobusových liniek s uvedenými obcami vytvára dobré podmienky pre udržanie intenzívnych väzieb a spolupráce.

Pre formovanie socio-ekonomických väzieb je okrem priestorovej a kultúrnej blízkosti určujúce smerovanie dochádzky obyvateľov za prácou a službami. Z tohto hľadiska sa v poslednom období oslabili väzby na mesto Sereď (17 546 obyv.), ktoré vo vzťahu k obci Šoporňa v období uplatňovania strediskovej sústavy plnilo funkciu strediska obvodného významu. V minulosti bolo mesto významným priemyselným centrom – koncentroval sa tu hutnícky priemysel (výroba niklu), ktorý mal aj rozhodujúci podiel na zamestnanosti. Po ukončení výroby v niklovej hute začiatkom 90. rokov mesto zápasí so štrukturálnymi problémami, keďže rozvoj drobného podnikania bol len pozvoľný a hospodársku základňu nedokázal stabilizovať. Obmedzenie výroby postihlo v posledných rokoch aj tradičný potravinársky priemysel (uzavretie podniku Kávoviny B.M., redukcia zamestnanosti v podniku Pečivárne a vinárskych závodoch Hubert). Potravinársky priemysel ďalej reprezentujú cukrovar Nova a Sereďský mäsový priemysel. Rozvíja sa sektor stavebníctva – ZIPP (výroba prefabrikátov, dodávky aj pre výstavbu automobilového závodu v Trnave), Semmelrock (výroba betónových dlažieb).

Mimoriadne rozvinutá je spolupráca obce Šoporňa s ďalšími obcami a mestami v rámci formálnych kooperačných zoskupení regionálneho alebo subregionálneho dosahu a ďalších účelových združení:

- Združenie miest a obcí, región JE Jaslovské Bohunice (ZMO) – združuje takmer 170 miest a obcí v okruhu 30 km od Atómovej elektrárne Jaslovské Bohunice, jeho činnosť je zameraná hlavne na vzdelávacie akcie v oblasti verejnej správy, miestneho a regionálneho rozvoja a poskytovanie poradenstva
- Združenie Vážska vodná cesta – občianske združenie so sídlom v Hlohovci združujúce obce, mestá a ďalšie subjekty v okresoch Hlohovec, Trnava, Piešťany a Galanta. Okrem účasti na príprave stavby vodného diela Sereď- Hlohovec je cieľom združenia poskytovanie poradenstva v oblasti regionálneho rozvoja.
- Združenie obcí Dežerice – pre riešenie odpadového hospodárstva, hlavne triedený odpad
- Združenie Komplex – zahŕňa mesto Sereď a okolité obce, zameriava sa na riešenie skladovania TKO a spracovania drevného odpadu
- Združenie Aquasport – členmi sú mesto Šaľa, obce Močenok, Šoporňa a Horná Kráľová

## 2.2.2 História obce a kultúrno-historické dedičstvo

### → Historický vývoj

Obec vznikla na mieste starého slovanského, germánskeho a rímskeho osídlenia, čo dokladajú miestne archeologické nálezy. Prvá písomná zmienka o obci pochádza z roku 1251 pod názvom Supurni. Bola súčasťou šintavského panstva, kde bol pohraničný hrad pri Váhu. Obec bola v tom čase napojená na významnú diaľkovú obchodnú cestu – tzv. česko-uhorskú cestu.

V ďalších rokoch 17. storočia sa šintavské panstvo stalo majetkom rodiny Esterházióvcov. Za tureckých nájazdov obec spustla, v roku 1848 ju vypálilo cisárske vojsko. Začiatkom 18. storočia obec postihli epidémie a nemala ani 40 usadlostí, potom sa však začala dynamicky rozvíjať. V roku 1715 mala 4 mlyny a 45 domácností a v roku 1787 sa už spomína ako mestečko s 295 domami a 1994 obyvateľmi. Obyvatelia sa zaoberali poľnohospodárstvom a vinohradníctvom. V roku 1871 bolo v Šoporni 45 mlynov s 80 pracovníkmi, 8 tkáčov a 7 krajčírov. Roku 1898 tu založili úverové družstvo. Obec často postihovali povodne na Váhu (1683, 1813, 1925, 1958), preto sa v 19. storočí pristúpilo k regulácii rieky a výstavbe hrádzí. Koncom 19. storočia mali v hornej časti chotára majetky šľachtici de Henin, neskôr Ohrenstein, majer Štrkovec vlastnil veľkostatkár Schey.

Aj po 2. svetovej vojne si obec udržala poľnohospodársky charakter. JRD bolo založené v roku 1949. V obci bola tehelňa, ktorá zastavila výrobu v roku 1963. V 50. rokoch 20. storočia sa začínajú budovať občianske stavby – v roku 1951 hasičská zbrojnica, obchodný dom Jednota (1957), kino (1952) a výstavba pokračuje aj v ďalších desaťročiach stavbou kultúrneho domu (1971), domu smútku (1975), základnej školy (1969-73) a nakoniec zdravotného strediska (1990).



### → Pamiatky

Najvýznamnejšou nehnuteľnou pamiatkou je rímsko-katolícky kostol, postavený v klasicistickom slohu v roku 1770, situovaný v centre obce. Ide o jednolodovú stavbu s vstavanou vežou s ihlanovou strechou a pruskými klenbami. Presbytérium má polygonálny uzáver.

V majeri Štrkovec bol v rokoch 1860-1870 vybudovaný kaštieľ v neoklasicistickom slohu, v rovnakom období neogotická kaplnka a začiatkom 20. storočia solitérna drevená zvonica (neďaleko kaplnky). V obci je aj ďalšia kaplnka – kaplnka sv. Anny z roku 1750.

Architektonické a historické hodnoty má bývalá budova školy postavená v roku 1937.

V obci a jej katastri sa nachádza veľký počet skulptúrnych diel - socha sv. Floriána, socha sv. Jána Nepomuckého, socha sv. Vendelína, dve božie muky, socha božského srdca Ježišovho, Šimonov kríž, náhrobníky na židovskom cintoríne. Zachovalo sa viacero tradičných hlinených ľudových domov s charakteristickým pozdĺžnym radením priestorov, s dlhými dvormi, v ktorých malo obydľia viacero rodín.

### → Tradície

V obci má dlhú tradíciu ochotnícke divadlo – už v roku 1925 bol založený divadelný krúžok. Vzápätí vznikol v Šoporni Spolok divadelných ochotníkov, ktorý odvtedy odohral veľký počet celovečerných predstavení. Ochotnícke divadlo fungovalo až do roku 1973, kedy súčasne zanikol súbor pri Požiarnom zbore, učiteľský i detský súbor. Činnosť detského súboru bola v roku 1978 obnovená, no tradíciu ochotníckeho divadla dospelých sa podarilo obnoviť až v roku 2003 založením „Divadla bez rozdielu“.

Šoporňa je známa výšivkami a čipkami, ktoré boli súčasťou ľudového odevu. Túto tradíciu po 2. svetovej vojne podchytil ÚLUV. Tradíciu paličkovania čipiek sa podarilo zachovať až do súčasnosti – v roku 2003 bol založený Klub paličkovej čipky. S textilným dekorom sa viaže je pre obec miestny variant západoslovenského ženského a mužského ľudového odevu charakteristického pre obec Šoporňa. V súčasnosti jeho tradíciu prezentuje na svojich vystúpeniach folklórny súbor.

Folklórne tradície v minulosti rozvíjali viaceré súbory. V rokoch 1964-1985 v obci pôsobil súbor Šoporňanka. Časť členov tohto súboru v súčasnosti pôsobí pri Klube dôchodcov a v speváckej skupine pri Únii žien. Na tieto tradície nadviazal v roku 2000 Detský folklórny súbor Vážinka, neskôr aj folklórny súbor dospelých spevákov Vážina. V obci tradične pôsobili rómske kapely a bola tu aj dychová hudba, ktorá však zanikla.

Remeselné tradície v obci neboli obzvlášť rozšírené, s výnimkou mlynárstva. Obdobím najväčšieho rozmachu mlynárstva bola 2. polovica 19. storočia; mlynári si tu založili vlastný cech. Drobným kováčskym prácam sa venovali hlavne Rómovia, pôsobili tu aj stolári, kolári, ženy sa venovali krajčírskemu remeslu. V obci sú aj dnes obyvatelia, ktorí sa venujú košíkárstvu (a iné výrobky z prútia), drôtikárstvu, rezbárstvu, umeleckému kováčstvu.

### 2.2.3 Obyvateľstvo a demografická situácia

Vývoj počtu obyvateľov odzrkadľuje socio-kultúrne, demografické a ekonomické procesy prebiehajúce na úrovni celej spoločnosti, no sčasti je aj odrazom významu obce v štruktúre osídlenia a lokálnych zmien.

Obec i v minulosti patrila medzi veľké obce, pričom počtom obyvateľov presahovala význam dnešného okresného mesta a bola na úrovni mesta Šaľa (v roku 1869 mala Galanta 1828 obyv., Šaľa 2839 obyv. a Šoporňa až 2528 obyv.). Podľa historických údajov za posledných 150 rokov počet obyvateľov obce bez prestávky kontinuálne stúpal až do roku 1970. V tomto vývoji možno identifikovať dve obdobia najdynamickejšieho rastu počtu obyvateľov. Prvé nastáva na prelome 19. a 20. storočia až do I. svetovej vojny, druhým obdobím prudkého rastu sú 50-te roky 20. storočia. Historicky najvyšší počet obyvateľov (4517) obec dosiahla v roku 1970. V nasledujúcich dvoch desaťročiach dochádza k prudkému poklesu počtu obyvateľov – v dekáde 1970-1980 sa počet obyvateľov znížil až o 6,5% a do roku 1991 poklesol až pod hranicu 4000 obyvateľov. Príčinou tohto vývoja bol silnejúci odlev obyvateľov do intenzívne sa rozvíjajúcich centier priemyslu podporovaných systémom centrálného plánovania a rozmiestňovania investícií. Obyvatelia z vidieka sa sťahovali najmä do miest Sereď a Šaľa, ktoré v tomto období naopak zaznamenávajú značný rast počtu obyvateľov vďaka masívnej bytovej výstavbe.

Pokles počtu obyvateľov pri miernejšom tempe pokračoval aj v poslednej dekáde 20. storočia s náznakmi stabilizácie. Koncom 90. rokov sa situácia mení a počet obyvateľov začína narastať. Rast však nie je kontinuálny, ale medziročne sa striedajú fázy rastu a poklesu. Tieto výkyvy vyvoláva nerovnomerná intenzita migračných pohybov v jednotlivých rokoch, predovšetkým počtu prihlásených na trvalý pobyt. Miera natality a mortality sa v posledných 7 rokoch sa vyznačuje stabilnými absolútnymi hodnotami, avšak s prevahou počtu zomrelých nad počtom narodených. Iba v roku 2009 natalita presiahla mortalitu.

Z hľadiska prognózovania budúceho demografického vývoja má vysokú výpovednú hodnotu index vitality, definovaný ako podiel počtu obyvateľov v predproduktívnom veku k počtu obyvateľov v poproduktívnom veku, násobený číslom 100. Tento ukazovateľ podľa údajov posledného sčítania ľudu dosahuje za celú obec hodnotu 87,5. Pre porovnanie, index vitality za celý okres Galanta je 96,5 (18691 : 17493 – podľa údajov z roku 2001). Keďže až hodnoty vyššie ako 100 zodpovedajú dlhodobejšiemu výhľadu prirodzeného prírastku počtu obyvateľov, možno predpokladať pokračovanie stagnácie až poklesu počtu obyvateľov prirodzenou menou.

Za posledných 20 rokov sa pomer jednotlivých vekových skupín zmenil. Klesol počet obyvateľov v predproduktívnom veku (o 4,21 %) a najväčšia zmena sa týkala produktívnej zložky obyvateľov, ktorá vzrástla o 6,35%. To je dôsledkom presunu silných populačných ročníkov do produktívneho veku.

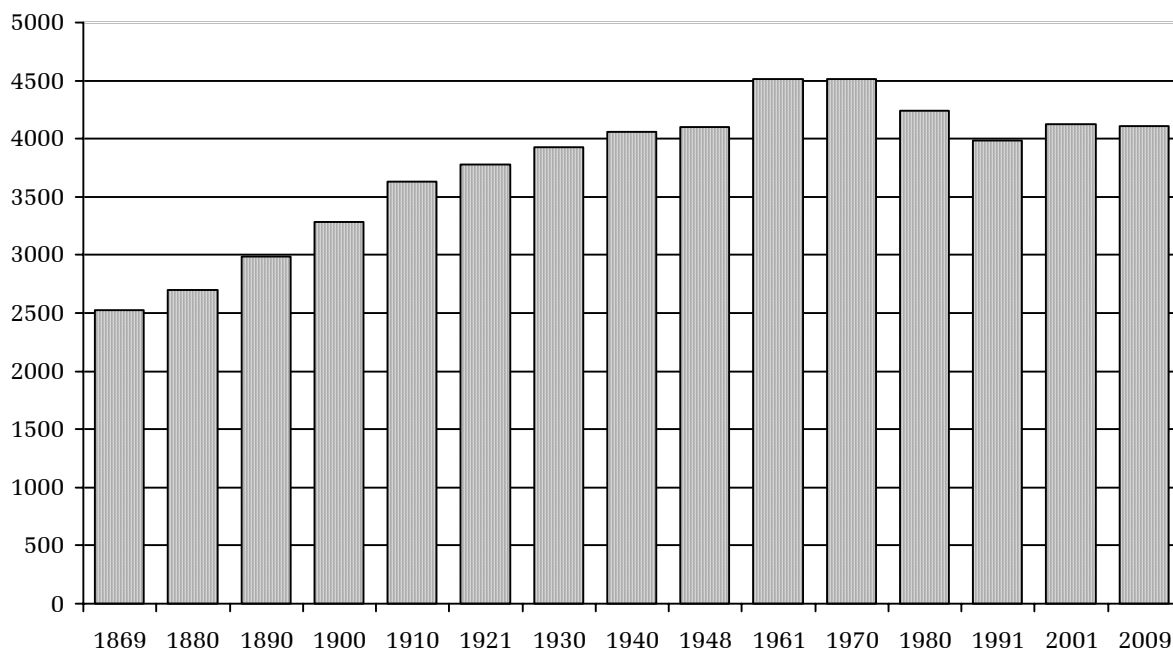
Možno konštatovať, že nárast počtu obyvateľov za posledných 10 rokov pochádza výlučne z migrácie. Z analýzy vyplýva, že v súčasnosti je možné zabezpečiť udržateľný rast počtu obyvateľov len ďalším posilnením migrácie smerom do obce, t.j. prisťahovaním nových

obyvateľov. To je pomerne reálny predpoklad, vzhľadom k tomu, že v blízkej budúcnosti sa pravdepodobne naplno prejavia suburbanizačné tendencie, charakteristické presunom obyvateľov z miest do ich blízkeho vidieckeho zázemia. Pozitívna migračná bilancia v niektorých rokoch môže byť počiatočným prejavom uvedenej tendencie. K jej posilneniu by mal prispieť aj očakávaný ekonomický rozvoj západoslovenského regiónu a najmä sídiel na spojnici miest Trnava a Nitra, súvisiaci s prílevom zahraničných investícií a vznikom väčšieho počtu nových pracovných miest.

### → Vývoj počtu obyvateľstva

Rok sčítania obyv.	Počet obyvateľov	Rok sčítania obyv.	Počet obyvateľov
1869	<b>2528</b>	1995	<b>3972*</b>
1880	<b>2700</b>	1998	<b>3955*</b>
1890	<b>2989</b>	1999	<b>3990*</b>
1900	<b>3286</b>	2000	<b>4053*</b>
1910	<b>3631</b>	2001	<b>4122 (4080)*</b>
1921	<b>3775</b>	2002	<b>4065*</b>
1930	<b>3927</b>	2003	<b>4093*</b>
1940	<b>4061</b>	2004	<b>4125*</b>
1948	<b>4100</b>	2005	<b>4108*</b>
1961	<b>4513</b>	2006	<b>4079*</b>
1970	<b>4517</b>	2007	<b>4065*</b>
1980	<b>4240</b>	2008	<b>4096*</b>
1991	<b>3984</b>	2009	<b>4110*</b>

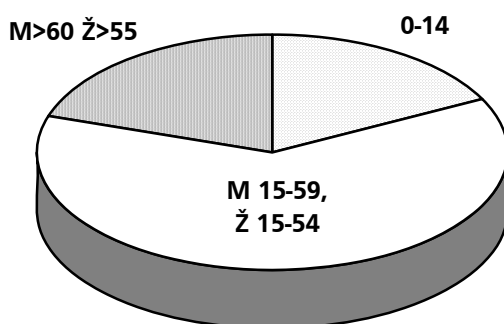
\* podľa údajov obce k 31.12



### → Skladba obyvateľov podľa vekových skupín

Počet trvalo bývajúcich obyvateľov	4122
z toho muži	2056
z toho ženy	2066
Počet obyvateľov v predproduktívnom veku (0-14)	723
Počet obyvateľov v produktívnom veku (M 15-59, Ž 15-54)	2573
Počet obyvateľov v poproduktívnom veku (M>60, Ž>55)	826

Zdroj: Sčítanie obyvateľov, domov a bytov 2001



### → Prirodzený a mechanický pohyb obyvateľstva

Rok	prihlásení na trv. pobyt	narodení	odhlásení z trv. pobytu	zosnulí	bilancia
1998	88	39	33	69	<b>+25</b>
1999	84	40	35	54	<b>+35</b>
2000	119	34	36	54	<b>+63</b>
2001	102	33	58	50	<b>+27</b>
2002	66	27	63	45	<b>-15</b>
2003	90	41	55	48	<b>+28</b>
2004	113	33	58	56	<b>+32</b>
2005	57	38	63	49	<b>-17</b>
2006	72	25	60	67	<b>-30</b>
2007	81	38	71	62	<b>-14</b>
2008	76	42	37	50	<b>+31</b>
2009	65	53	57	47	<b>+14</b>

Zdroj: údaje obce

### → Skladba obyvateľov podľa národnosti

Obyvateľstvo je z hľadiska národnostnej skladby homogénne, napriek polohe na styku slovenskej a maďarskej jazykovej oblasti, k slovenskej národnosti sa hlási 99% obyvateľov.

Národnosť	slovenská	maďarská	česká	rómska
	4058	26	20	12

Zdroj: Sčítanie obyvateľov, domov a bytov 2001

### → Skladba obyvateľov podľa vierovyznania

Z hľadiska náboženského vyznania prevažujú obyvatelia hlásiaci sa k rímskokatolíckej cirkvi, ktorí tvoria až 86% populácie, ostatné cirkvi majú zanedbateľný podiel. Významný je však aj počet obyvateľov, ktorí sa neprihlásili k žiadnemu vierovyznaniu.

Vierovyznanie	rímskokatol. cirkev	evanjelická cirkev a.v.	gréckokatol. cirkev	iné a bez vyznania
	3505	12	4	601

Zdroj: Sčítanie obyvateľov, domov a bytov 2001

### → Rodinná charakteristika obce

Obec je charakteristická zmiešavaním prvkov tradičných a moderných rodinných modelov. Tradičné modely reprezentuje vyššie percento spoločne bývajúcich domácností.

Podiel na celku domácností	% úplných rodín	% neúplných rodín	% viacdet. rodín (3 a viac)	% podiel detí na celku	% spoločne bývajúcich domácností
	42,1	4,1	6,9	30,6	25,0

Zdroj: Atlas obcí Slovenska podľa rodinných a demografických charakteristík, 1996

### → Vzdelanostná úroveň obyvateľov

Dosiahnuté vzdelanie	
Základné	1169
Učňovské (bez maturity)	1059
Stredné odborné (bez maturity)	31
Úplné stredné učňovské (s maturitou)	187
Úplné stredné odborné (s maturitou)	505
Úplné stredné všeobecné	133
Vyššie a vysokoškolské	126
Ostatní bez udania školského vzdelania a bez vzdelania	165
Deti do 15 rokov	723

Zdroj: Sčítanie obyvateľov, domov a bytov 2001

## 2.2.4 Trh práce a sociálna situácia

Hospodárske subjekty pôsobiace na území obce poskytujú pracovné miesta len pre malú časť ekonomicky aktívneho obyvateľstva obce Šoporňa. V obci je vytvorených približne 550 pracovných miest, vrátane samostatne zárobkovo činných osôb bez ďalších zamestnancov.

V poľnohospodárskej výrobe sa výrazne prejavuje sezónnosť prác, čo vplýva aj na stálosť pracovných miest. V letnej sezóne sa počet pracovníkov výrazne zvyšuje v poľnohospodárskych podnikoch Agricola a Seedstar. Od roku 1989 sa zredukovali nároky poľnohospodárskych podnikov na pracovnú silu, v dôsledku čoho poklesol počet pracovných miest v obci. Sféra drobného podnikania a služieb tento výpadok doposiaľ v plnej miere nevykompenzovala.

V súčasnosti v obci chýba stredne veľký podnik orientovaný na nepoľnohospodársku výrobu, ktorý by poskytoval väčší počet pracovných miest. Najväčšími zamestnávateľmi v obci sú nekomerčné zariadenia – Domov sociálnych služieb (48 zam.), Základná škola s materskou školou (42 zam.), až potom nasledujú výrobné podnikateľské subjekty – Dipex (40 zam.), Agricola (40 zam.), Kameňolomy a štrkopieskovne (30 zam.). Ostatné prevádzky a podnikateľské subjekty majú maximálne 15 zamestnancov.

Vo verejných službách obce (ZŠ+MŠ, kultúrny dom, zdravotné stredisko, sociálne služby) je takmer 100 pracovných miest. Podľa údajov z posledného sčítania z roku 2001 pracovalo vo verejnom sektore 660 obyvateľov, v súkromnom sektore 1156 obyvateľov (vrátane odchádzajúcich za prácou).

Väčšina zamestnaných obyvateľov odchádza za prácou mimo obec. Podiel odchádzajúcich za prácou rastie najmä v posledných rokoch, pričom aj pred rokom 1989 bol tento podiel vysoký a smeroval predovšetkým do podnikov ťažkého priemyslu v Sereďi a Šali. Podľa údajov z roku 2001 odchádzalo za prácou 903 obyvateľov, čo predstavuje takmer 1/2 ekonomicky aktívnych obyvateľov. To znamená, že menej ako 1/3 ekonomicky aktívneho obyvateľstva nachádza prácu v mieste bydliska, ostatní sú za prácou nútení cestovať. Cieľové miesta odchádzky sú najmä podniky v mestách vzdialených do 50 km – Šaľa (najmä Duslo), Galanta (Samsung), Nitra, Sereď, časť obyvateľov, vzhľadom k dobrej dopravnej dostupnosti pracuje v Bratislave. V poslednom období, v súvislosti so vznikom podniku PSA v Trnave, sa významným cieľovým miestom dochádzky za prácou stalo krajské mesto.

V roku 2006, k 31.3. bolo v obci evidovaných 166 nezamestnaných, čo predstavuje 8,6 % z celkového počtu 1998 ekonomicky aktívnych obyvateľov. Z tohto počtu predstavujú dlhodobo nezamestnaní 32% (t.j. 53 osôb). V posledných rokoch počet nezamestnaných výrazne klesol, až na úroveň 40% stavu z roku 2001. K 1.9. 2001 bolo v evidencii nezamestnaných až 407 osôb, t.j. 20,3 % z celkového počtu ekonomicky aktívnych osôb v obci.

Tento pokles nastal vďaka zvýšenej ponuke na trhu práce v okolitých mestách, sčasti je však dôsledkom administratívnych opatrení (sprísnenie podmienok registrácie nezamestnaných). Časť pôvodne evidovaných nezamestnaných má len príležitostné príjmy z brigádnickej činnosti.

Obec v spolupráci s Úradom práce vytvorila asi 50 pracovných miest na zapojenie dlhodobo nezamestnaných do pracovného procesu. Nezamestnaní sa podieľajú na úprave a čistení verejných priestorov, údržbe zelene, drobných stavebných prácach, strážení objektov.

Výskyt sociálno–patologických javov nepredstavuje závažnejší problém. Proti vzniku trestnej činnosti pôsobí preventívne obvodné oddelenie policajného zboru, ktoré má sídlo v obci.

### **2.2.5 Výrobné podnikateľské aktivity**

Obec Šoporňa patrí medzi tradičné poľnohospodárske obce a poľnohospodárska výroba je aj v súčasnosti hlavnou ekonomickou aktivitou v území.

Poľnohospodárske družstvo bolo založené v roku 1949, až do roku 1959 však na území obce bolo až 110 súkromných roľníkov. V roku 1973 bol vytvorený väčší hospodársky celok zlúčením JRD v obciach Šoporňa, Šintava a Vinohrady n/V., ktorý sa v roku 1993 opäť rozdelil. Družstvo sa neskôr transformovalo na obchodnú spoločnosť – Agricola, s.r.o. Spoločnosť je stabilným hospodárskym subjektom a zaraďuje sa v rámci okresu k popredným poľnohospodárskym podnikom. Špecializuje sa najmä na chov hovädzieho dobytku a produkciu mlieka, stratový chov ošípaných bol zrušený. V rastlinnej výrobe sa okrem obilnín v poslednom období zameriava na pestovanie cibule na väčších výmerách, obnovilo sa aj pestovanie cukrovej repy.

Živočíšna výroba je situovaná v dvoch hospodárskych dvoroch v lokalite Kapustnice v kontakte s južnou časťou zastavaného územia obce, po oboch stranách cesty v smere do Šale. Súčasťou hospodárskych dvorov je administratíva, garáže pre traktory, sklady na obilie a umelé hnojivá, hala na uskladňovanie poľnohospodárskej strojovej techniky, objekty pre zvieratá, čerpacia stanica na závlahy, skleníky. Chov zajacov realizuje v 2 halách podnik Anpro Galanta, v ďalšom hospodárskom dvore je chov kurčiat – Hydina Cífer.

Okrem podniku Agricola, menšiu časť poľnohospodárskej pôdy v katastrálnom území obce obhospodarujú súkromne hospodáriaci roľníci, v majeri Štrkovec je prevádzka spoločnosti Seedstar Agro zameraná na pestovanie zeleniny.

Sú tu tiež zastúpené menšie spracovateľské kapacity viazané na poľnohospodárske produkty – bitúnok a rozrábka mäsa (Vojan), sušička papriky a balenie korenín. Všetky sú situované na južnom okraji obce, v nadväznosti na farmy živočíšnej výroby.

Nepoľnohospodársku výrobu reprezentujú menšie prevádzky remeselné-výrobného charakteru, zväčša realizované drobnými živnostníkmi. Najväčším priemyselným podnikom je prevádzka spoločnosti Dipex Sereď – vyrába laminátové výrobky z epoxidu. Ďalej sú tu výrobcovia kynologických potrieb, povrchová úprava kovov (DAK KB), firma Beňo, ktorá realizuje montáž, opravu a údržbu elektrických zariadení, opravu a predaj zväracích zariadení el. oblúkom, odstredivých vibračných čerpadiel, prevíjanie a vypaľovanie elektrických motorov. Uvedené prevádzky sú rozptýlené v rámci zastavaného územia, v jeho severnej časti. Väčší areál vytvára len podnik Dipex. Pripravuje sa výstavba logistického centra spol. Aldi-Hofer (centrálny sklad pre celú SR).

### 2.2.6 Vybavenosť, služby a obchod

V obci sú zastúpené všetky základné zariadenia sociálnej vybavenosti v oblasti školstva, zdravotníctva a verejnej správy, ako aj komerčnej vybavenosti – služieb a obchodu.

Z hľadiska priestorovej lokalizácie sú sústredené prevažne v centrálnej časti obce, drobné prevádzky živnostníkov, najmä remeselných služieb však vznikli aj v okrajových častiach, časť z nich je situovaná v rámci rodinných domov.

#### → Školstvo

V obci je základná škola a materská škola, ktoré tvoria jeden právny subjekt. Základná škola je plnoorganizovaná (1-9. roč.), s dostatočnými kapacitami (kapacita 540 žiakov). V školskom roku 2004/05 mala 18 tried a 393 žiakov a do 1. ročníka nastúpilo 41 žiakov – tento počet zatiaľ umožňuje otvorenie 2 tried. Výučbu zabezpečuje 24 pedagogických pracovníkov. Počet žiakov v posledných rokoch výrazne klesá, čo dokumentuje porovnanie so stavom v šk. roku 2002/03 (420 žiakov). Do areálu školy patrí telocvičňa, jedáleň a 3 športové ihriská (futbalové, hádzanárske a basketbalové). Okrem povinnej výučby sa na 1. stupni zaviedlo nepovinné vyučovanie anglického jazyka, v 2. stupni ekologická výchova, práca s počítačom a pohybové hry.

Základná škola je aktívna aj v mimoškolskej činnosti a usiluje sa o zavádzanie novej, atraktívnej ponuky pre deti. V roku 2005 po prvýkrát pripravila pre žiakov súvislý prázdninový program letnej záujmovej činnosti. ZŠ sa zapája do športových súťaží a predmetových olympiád. Možnosti pre záujmovú činnosť žiakov poskytujú krúžky – spevácky, výtvarný, divadelný, dramatický, zdravotnícky, geografický, prírodovedný, krúžok talianskeho jazyka, aerobiku, vybíjanej. Súčasťou základnej školy sú 2 oddelenia športového klubu a hudobný odbor triedy ZUŠ Sereď.

Materská škola mala v šk. roku 2004/05 4 triedy a navštevovalo ju 90 detí. Súčasné priestory materskej školy majú kapacitu 72 miest a vznikli rekonštrukciou časti budovy základnej školy. Výučbu zabezpečuje 6 vychovávateľiek.

#### → Zariadenia pre zdravotníctvo, kultúru a šport

V obci je kultúrny dom, umiestnený v spoločnom objekte spolu s obecným úradom. Objekt má hlavnú sálu s kapacitou 330 miest, pôvodne projektovanú ako kino. Stupňovité usporiadanie podlahy limituje využitie sály pre iné účely. V kultúrnom dome je tiež knižnica s 12 tis. zväzkami a izba s ukážkami zachovaných folklórnych tradícií. Na voľnej ploche pri kultúrnom dome je pódium pre verejné vystúpenia. V samostatnej budove je klub dôchodcov.

Zdravotnú starostlivosť aj pre obyvateľov záujmového územia obce poskytuje zdravotné stredisko so 4 ambulanciami (2 zubní lekári, praktický lekár pre dospelých, detský lekár), v budove zdravotného strediska je lekáreň.

Vybavenosť pre športové aktivity reprezentuje športový areál s 2 futbalovými ihriskami (z toho 1 tréningové) a príslušnou vybavenosťou, situovaný v medzihrádzovom priestore.



Pred dokončením je prevádzková budova štadiónu. Ihriská pre iné druhy športov sú len v areáli ZŠ.

### → Ostatná nekomerčná vybavenosť a sociálne služby

V obci je Obvodné oddelenie Policajného zboru s pôsobnosťou aj pre ďalšie obce obvodu – Pata, Pusté Sady, Zemianske Sady, Šalgočka. Obec je sídlom obecného, matričného a stavebného úradu, poštového úradu, farského úradu. Z ostatných zariadení nekomerčnej vybavenosti je tu požiarna zbrojnica, kostol, cintorín s domom smútku a židovský cintorín.

V majeri Štrkovec je v budove kaštieľa zriadený Domov sociálnych služieb, zabezpečujúci sociálnu starostlivosť o telesne a mentálne postihnutých. Zariadenie má kapacitu 55 lôžok, v súčasnosti je v ňom umiestnených 63 detí a dospelých. Zapájajú sa do spoločenského života obce prostredníctvom akcií zameraných na zlepšenie ich integrovanosti do spoločnosti – tvorivé dielne spoločne so žiakmi ZŠ (pod názvom „Vytvor strom života“), Celoslovenské rybárske preteky mentálne postihnutých (pod názvom Zlatá rybka), v rámci arteterapie sa venujú výrobe keramiky vo vlastnej bezbariérovej dielni.

V roku 2004 prešli na obce viaceré kompetencie v sociálnej oblasti. Ide predovšetkým o opatrovateľskú službu, ktorú zabezpečuje 37 opatrovateliek. Obec tiež zabezpečuje donášku obedov dôchodcom (službu využíva 30-40 občanov).

### → Maloobchod a služby

Väčšina z celkového počtu asi 60 podnikateľských subjektov, ktoré majú sídlo alebo prevádzku v obci, sa zaoberá obchodnou činnosťou v oblasti maloobchodu a poskytovaním komerčných služieb.

Prevažujú obchody s potravinárskym tovarom. Okrem 2 väčších predajní potravín Coop Jednota sú v obci ďalšie 4 predajne potravín a 2 predajne so zmiešaným tovarom, ďalej je tu predajňa mäsa. Obmedzenejšie je spektrum špecializovaných obchodných prevádzok – drogéria, domáce potreby+kovo-drevo, kvetinarstvo (2x), textil, lekáreň.

Vzhľadom na počet obyvateľov je nadpriemerný počet a kapacita zariadení občerstvenia. Vďaka polohe obce na významných dopravných trasách sa poskytovatelia týchto služieb orientujú aj na tranzitných návštevníkov. V obci sú tri reštaurácie (reštaurácia Pohoda, motorest Poľovník, reštaurácia Corgoň) s celkovou kapacitou cca 220 stoličiek. Ďalej sú tu zariadenia s menšou kapacitou bez stravovania (Hostinec Lev, Hostinec Kotva, bufet Potkan a Občerstvenie u Kapra), internetová kaviareň, vinotéka.

Základné zariadenia nevýrobných služieb reprezentujú kaderníctvo, resp. holičstvo (3x), kozmetický salón, expozitúra banky.

V 90. rokoch sa výrazne obohatila ponuka drobných remeselných výrobných služieb, ktoré boli pôvodne dostupné v centrách vyššieho významu. Ide predovšetkým o tieto prevádzky: elektroservis, stolárstvo, drevozroba, autodielne, kamenosochárstvo, krajčírstvo, čalúnnictvo, oprava chladiarenských zariadení, zámočníctvo, klampiár. Počet a skladba prevádzok sa v poslednom období udržiava relatívne stabilná, niektoré služby však zanikli (oprava obuvi).

Na poľnohospodárstvo sa viažu špecifické druhy obchodných činností – škôlka a predaj okrasných drevín (Parter) a spoločnosť Betomex (predaj poľnohospodárskych potrieb a obalov).

### 2.2.7 Kultúra a spoločenské aktivity

V posledných piatich rokoch obec zaznamenala výrazné oživenie kultúrneho a spoločenského života, keď tu vzniklo viacero umeleckých súborov. Najmä ochotnícke divadlo a detský folklórny súbor majú potenciál hrať významnú úlohu v kultúrnom živote celého regiónu, zachovávať a šíriť kultúrne tradície. Postupne sa zvyšuje aj záujem samotných obyvateľov o podujatia miestnej kultúry.

#### → Kultúrne telesá a súbory

- Detský folklórny súbor Važinka – založený v roku 2000, v roku 2001 doplnený o ľudovú hudbu, sprievodné teleso pre spevákov a tanečníkov. Súbor sa orientuje na šírenie pôvodnej ľudovej tvorby a miestne folklórne tradície. Pracuje s deťmi školského veku od 10-14 rokov. So staršou mládežou pracuje FS Važina.
- Divadlo bez rozdielu – ochotnícky divadelný súbor pre dospelých, znovuzaložený v roku 2003 po dlhšom období nečinnosti. Členovia súboru skúšajú 2x týždenne v kultúrnom dome. Okrem drám a veselohier sa orientujú na malé javiskové formy (humoristicko-satirické pásmo).
- Spevácky súbor mužov a žien pri Klube dôchodcov
- Spevácka skupina Únie žien
- Tanečný súbor mládeže Street Dance – reprezentuje modernú pohybovú kultúru

V minulosti v obci niekoľko rokov pôsobil pri ZŠ aj krúžok mažoretiek, neskôr zanikol.

Miestne súbory vystupujú na kultúrnych a spoločenských podujatiach a akciách v obci. Tým formujú kultúrne povedomie obyvateľov a hrdosť na svoju obec. Okrem toho vystupujú aj v okolitých obciach a mestách i v zahraničí.

Z obce Šoporňa pochádza viacero významných historických osobností a tiež súčasníkov činných v oblasti umenia a kultúry:

- výtvarní umelci – Anton Dubrovský, Božena Lipovská
- spisovatelia – Rudolf Čižmárik – básnik a publicista (besedy o knihách), Ján Čutník – spisovateľ-amatér, autor viacerých kníh o histórii obce Šoporňa, Ladislav Ťažký – spisovateľ, aj keď nepochádza zo Šoporne, je zviazaný s kultúrnym životom obce, obec mu v roku 2004 udelila čestné občianstvo obce Šoporňa
- hudobníci – Viliam Herschel, Gejza Príbela

Najviac kultúrno-spoločenských podujatí sa koná počas fašiangového obdobia – plesy poriada viacero spolkov: poľovnícke združenie, rybársky zväz, podujatie Batoškova muzika. K ďalším tradičným podujatiam patria oslavy Dňa matiek, stávanie mája, Obecný

deň, hodové slávnosti, oslavy k životnému jubileu 50- a 70- ročných obyvateľov v rámci mesiaca úcty k starším, akcie v predvianočnom období.

### → Spolková činnosť

K spoločenskému a kultúrnemu životu významnou mierou prispieva aj väčší počet miestnych spolkov a krúžkov:

- Poľovnícke združenie Domovina – vzniklo v roku 1990 vyčlenením sa zo zlúčeného poľovníckeho spolku obcí Šoporňa, Šintava a Vinohrady. Medzi základné činnosti združenia patrí ochrana zveri, poľovačky, chov bažantov v bažantnici, spolupráca so zahraničnými poľovníckymi organizáciami (hlavne z Talianska). Jeho členovia sa venujú klubovej a spoločenskej činnosti – na tieto účely využívajú vlastnú chatu v lokalite Domovina. Poľovnícke združenie pracuje aj s mládežou – vedie krúžok mladých priateľov poľovníctva a v rámci neho poriada rôzne súťažné stretnutia, literárnu súťaž na prácu s poľovníckou tematikou. Organizuje preteky v streľbe na asfaltové holuby o Pohár starostu obce.
- Klub paličkovej čipky – založený v roku 2003 s cieľom obnoviť slávnu tradíciu šoporňanskej čipky. Má 10 členiek, ktoré sa stretávajú 1x týždenne v priestoroch kult. domu. V roku 2004 klub usporiadal v miestnom kultúrnom dome prvú výstavu paličkovej čipky, niektoré práce boli vystavované aj v regionálnych múzeách a na prestížnych podujatiach (Slovensko v čipke).
- Miestna organizácia Matice slovenskej – je aktívna pri mnohých kultúrno-spoločenských podujatiach, organizuje zájazdy na podujatia, pravidelné besedy o spisovateľoch
- Únia žien – vznikla transformáciou Slovenského zväzu žien, miestna organizácia bola založená v roku 1970.
- Klub dôchodcov – vznikol v roku 1986, jeho členovia si založili viaceré krúžky – šachový, záhradkársky, čitateľský, spevácky
- Miestna organizácia Slovenského zväzu záhradkárov – organizuje ochutnávku vín, ukážku aranžovania kvetov, návštevy záhradníckych výstav a vlastné výstavy ovocia, zeleniny a kvetov
- Miestna organizácia Slovenského rybárskeho zväzu – má asi 360 členov, vlastný objekt, pracuje s mládežou a organizuje rybárske preteky
- Dobrovoľný požiarny zbor – má vlastnú budovu, zabezpečuje požiarnu ochranu a pracuje s mládežou

V minulosti bol v obci aj včelársky spolok, v súčasnosti sa včelárstvu venuje asi 15 obyvateľov. Spoločenské organizácie poskytujú rôznorodé možnosti pre záujmové činnosti a pokrývajú väčšinu vekových kategórií. Najmenej sa darí oslovovať dospievajúcu mládež – chýba aspoň neformálna mládežnícka organizácia.

Obec, resp. miestne spolky často organizujú zájazdy na kultúrne podujatia, do divadiel v okolitých mestách a do družobnej obce Dunaszeg. Na tieto účely obec (v rámci SR) používa vlastný zájazdový autobus.

### → Športové aktivity

Základy organizovaného športu boli položené v roku 1934, keď vznikol futbalový oddiel, neskôr nasledovali aj ďalšie oddiely.

- Športový klub (ŠK Šoporňa) má 180 členov. Má 3 súťažné futbalové mužstvá (žiaci, dorast, A-mužstvo), futbalový kolektív „starých pánov“, nesúťažné mužstvo mladších žiakov a oddiel stolných tenistov. V posledných rokoch zaznamenáva rast členskej základne. Klub sa rozšíril o nové činnosti – krúžok erobiku žien a hádzanársky krúžok dievčat. Športový klub organizuje pravidelne v mesiaci september tradičný Beh Šopornianska dvanásťka – vytrvalostný beh, ktorého sa zúčastňujú bežci z celého Slovenska (evidovaný v Slovenskom bežeckom kalendári). Ďalej poriada futbalový turnaj „Memoriál Teofila Švihorlíka“ a tenisový turnaj.
- Združenie technických a športových činností – je spoločenskou organizáciou, ktorú tvorí vodácky oddiel, strelecký oddiel a oddiel vodného motorizmu (organizuje splavy Váhu, vyhliadkové plavby po VD Kráľová, celodenné výlety pre deti).

### 2.2.8 Cestovný ruch a rekreácia

Napriek značnému rekreačnému potenciálu územia, hlavne pre rozvoj vodných športov a pririečnej turistiky, ktorý vznikol po vybudovaní a sprevádzkovaní vodného diela Kráľová na prelome 80. a 90. rokov, tento potenciál sa v súčasnosti využíva len málo. Hlavnou rekreačnou aktivitou viazanou na vodnú plochu je športové rybárstvo. Jediným centrom vodných športov je stredisko Kaskády na ľavom brehu vodného diela. Rozvoj rekreácie brzdí nerealizované kolaudačné konanie stavby vodného diela.

V katastrálnom území obce sa nachádza Rekondičné sanatórium podniku Duslo Šaľa, využívané hlavne pre viazanú rekreáciu zamestnancov podniku, funguje však aj na komerčnej báze. Sanatórium je situované v lokalite Majšín, resp. Na roličkách, v južnej časti katastrálneho územia. V obci okrem sanatória nie sú ubytovacie kapacity pre individuálnu rekreáciu, s výnimkou menšej chatovej osady v lokalite Malá Sihot (väčšina chat sú nelegálne stavby). Pripravuje sa ubytovňa pre zamestnancov (v tzv. Bielom dome).

### 2.2.9 Bytový fond

Značnú časť stavebného fondu v obci Šoporňa tvoria obytné budovy. Ide o prevažne tradičné rodinné domy, zastúpené sú aj bytové domy, v ktorých je spolu 9 % bytov. 3-4 podlažné bytové domy sú sústredené v centre obce.

Vybavenosť a plošný štandard bytov korešponduje s priemernými hodnotami za okres Galanta. Oproti okresnému priemeru je však v obci nižšie percento bytov s ústredným

kúrením (48,7% : 66,6%) a percento bytov vybavených kúpeľňou alebo sprchovým kútom (84,4% : 91,9%).

Veľmi vysoký je podiel neobývaných bytov, ktorý predstavuje 18,3% z celkového počtu bytov. Tento stav je predovšetkým dôsledkom nevyhovujúceho technického stavu starších objektov a ich nespôsobilosti na bývanie. Predpokladá sa, že neobývané a staršie byty s nižším štandardom budú postupne rekonštruované a využité pre individuálnu rekreáciu ako rekreačné chalupy. V porovnaní s inými obcami je tu pomerne vysoký podiel domov postavených do roku 1920 (nachádzajú sa hlavne na uliciach Kollárova, Športová, Fazuľová, Nešporova, Šaliarska a Komenského).

Vývoj počtu domov v rokoch 1980-2001 zaznamenal prírastok 221 domov, väčšina tohto prírastku (až 76%) však pripadala na prvú spomínanú dekádu. V rokoch 1991-2001 dochádza k prepadu stavebnej činnosti a spolu sa postavilo iba 53 domov. V posledných 3 rokoch záujem o stavebné pozemky na výstavbu rodinných domov v obci pozvoľna rastie. Zvyšujúci sa záujem o bývanie vo vidieckych sídlach nachádzajúcich sa v blízkosti miest korešponduje s aktuálnymi suburbanizačnými tendenciami, ktoré sa v posledných rokoch prejavujú aj na Slovensku. Z tohto hľadiska má obec Šoporňa perspektívy stať sa jednou z cieľových lokalít prisťahovania nových obyvateľov. Rozhodujúcimi faktormi, od ktorých závisí atraktivita lokality pre bývanie sú okrem nízkych cien nehnuteľností aj dobré dopravné spojenie, vybudovaná infraštruktúra, kvalita životného prostredia, možnosť bývania vo vlastnom rodinnom dome.

#### → Počet domov a bytov

domy spolu	1434
trvale obývané domy	1157
z toho rodinné domy	1122
neobývané domy	273
byty spolu	1547
trvale obývané byty spolu	1256
z toho v rodinných domoch	1141
neobývané byty spolu	283

#### → Štandard bytov a úroveň bývania

priemerný počet trvale bývajúcich osôb na 1 trvale obývaný byt	3,20
priemerný počet m <sup>2</sup> obytnej plochy na 1 trvale obývaný byt	61,20
priemerný počet obytných miestností na 1 trvale obývaný byt	3,40
priemerný počet trvale bývajúcich osôb na 1 obytnú miestnosť	0,94
priemerný počet m <sup>2</sup> obytnej plochy na osobu	19,1
podiel trvale obývaných bytov s 3 a viac obytnými miestnosťami	77,0%
podiel trvale obývaných bytov vybavených ústredným kúrením	48,7%
podiel trvale obývaných bytov vybavených kúpeľňou alebo sprch. kútom	84,4%

Zdroj: Sčítanie obyvateľov, domov a bytov 2001

Aktuálny územný plán obce vymedzil dostatočné plochy pre obytné funkcie, čím sa vytvorili predpoklady pre rozvoj bytovej výstavby.

### **2.2.10 Technická infraštruktúra**

Obec Šoporňa je zásobovaná pitnou vodou zo skupinového vodovodu Sereď-Galanta z vodného zdroja Jelka. Vodovodná sieť v obci bola zrealizovaná od roku 1985. Na obecný rozvod vody je napojené aj rekondičné sanatórium podniku Duslo. Majer Štrkovec a Domov sociálnych služieb má vybudované vlastné zdroje pitnej vody (studne). Rozvody boli vybudované v roku 1952 a v súčasnosti sú v havarijnom stave.

Splašková kanalizácia je vybudovaná len v severnej časti obce. Pokrýva asi 40% domácností. Odpadové vody zo zvyšných domácností sa zachytávajú v domových žumpách. Objekty žump sú však z väčšej časti v zlom technickom stave, dochádza z nich k priesakom a znečisťovaniu podzemných vôd.

Splaškové vody sa odvádzajú do čistiarne odpadových vôd, situovanej na západnom okraji obce. ČOV funguje na princípe mechanicko-biologického čistenia. Jej súčasná kapacita neumožňuje čistenie väčšieho objemu odpadových vôd. Vyčistená odpadová voda je vypúšťaná výtlakom do ramena Váhu. V súčasnosti regionálna vodárenská spoločnosť projektovo pripravuje komplexné riešenie odkanalizovania územia viacerých obcí, vrátane dobudovania kanalizácie aj v obci Šoporňa.

Obec Šoporňa je plynofikovaná. Výstavba miestnych plynovodov začala v roku 1980 a v súčasnosti má možnosť odberu zemného plynu takmer 100% domácností. Zásobovanie plynom je z vysokotlakového plynovodu Trnava – Šaľa, prostredníctvom vysokotlakovej prípojky a 2 regulačných staníc. Miestne rozvody plynu sú nízkotlakové. Domácnosti využívajú plyn na vykurovanie, prípravu teplej úžitkovej vody a varenie.

Zásobovanie elektrickou energiou je riešené vzdušnými vedeniami vysokého napätia (22 kV) odbočujúcimi z kmeňového vedenia Sereď-Šintava. Nízkonapäťová sieť v obci je zásobovaná prostredníctvom distribučných transformačných staníc (spolu 13 v celej obci).

Úroveň technickej infraštruktúry možno hodnotiť ako nadpriemernú. Po plánovanom dobudovaní kanalizácie rozvoja sa vyhliadky obce pre ďalší rozvoj ešte zlepšia.

### **2.2.11 Dopravná infraštruktúra**

Obec Šoporňa má veľmi výhodnú polohu voči dôležitým dopravným koridorom. Leží priamo pri rýchlostnej komunikácii R1 (Trnava-Nitra, s pokračovaním do Zvolena a Banskej Bystrice), v trase cesty I. triedy medzinárodného ťahu ČR – Holíč – Trnava – Sereď – Nitra – Levice. Rýchlostná komunikácia spája obec s najvýznamnejšími centrami západného Slovenska – mestá Trnava, Nitra, Bratislava.

V obci sa na rýchlostnú komunikáciu prostredníctvom mimoúrovňovej križovatky napája významná regionálna trasa – cesta II. triedy č. II/573 Sereď-Šoporňa-Šaľa, s pokračovaním na Kolárovo, Komárno a Nové Zámky. Význam tejto cesty značne vzrástol v posledných

rokoch, po dobudovaní rýchlostnej komunikácie R1 v úseku Trnava–Nitra sa využíva ako najvýhodnejšia dopravná spojnice Bratislavy s juhozápadným Slovenskom – najmä mestami Šaľa, Nové Zámky a regiónom Dolného Pohronia a Poíplia. Rast intenzity dopravy dokumentuje porovnanie výsledkov Sčítania dopravy z roku 2000 (2086 voz./deň), s poslednými údajmi – až 6700 voz./deň. Z toho značný podiel tvorí ťažká kamiónová doprava. Vzhľadom k tomu, že cesta je vedená celým zastavaným územím v dĺžke asi 3,5 km, spôsobuje nadmerné zaťaženie obytnejho územia hlukom, prachom a škodlivými splodinami, navyše predstavuje zvýšené riziko dopravných kolízií, najmä s inými druhmi dopravy (peší, cyklisti).

Charakter miestnej spojnice má cesta III. triedy č. III/5076, ktorá sa v strede obce napája na cestu II. triedy. Cesta spája obec Šoporňa s ďalšími obcami údolia potoka Jarčie, obce Pata, Pusté Sady, Zemianske Sady, Šalgočka a Dvorníky, kde sa napája na cestu II. triedy II/507 do Hlohovca. Z hľadiska medzisídelných väzieb má značný význam cesta III. triedy Pata-Močenok, ktorá síce riešeným územím neprechádza, ale zabezpečuje spojenie s obcami Hájske a Močenok. Najkratšie (priame) spojenie s obcou Hájske je však len po nespevnenej poľnej ceste.

Uvedené komunikácie, cesty II. a III. triedy, determinujú základnú komunikačnú kostru obce Šoporňa. Od nej sa odpájajú miestne komunikácie. Sieť miestnych komunikácií je dostatočne rozvinutá. Vďaka absencii terénnych bariér sú všetky časti zastavaného územia dobre sprístupnené. Komunikácie tvoria zväčša pravouhlú sieť vzájomne prepojených trás a vyhovujú nárokom na dopravnú obsluhu zastavaného územia. Všetky komunikácie sú spevnené.

V území majú potenciál rozvoja aj iné druhy dopravy. Po dobudovaní vodného diela Kráľová je tok Váhu splavnený až po Sereď, no pre plavbu sa nevyužíva. Hlavným dôvodom vybudovania vodného diela bolo zabezpečiť dopravu surovín a výrobkov pre Niklovú hutu v Sereď. Po ukončení výroby niklu zanikli ekonomické dôvody využívania Váhu pre riečnu plavbu. V poslednom období, aj v súvislosti s opätovným rozvojom priemyslu v Trnave, Hlohovci a ďalších mestách na Považí, sa v rámci projektu dobudovania Vážskej vodnej cesty uvažuje s vybudovaním vodného diela Sereď-Hlohovec, ktoré by doplnilo chýbajúci prvok Vážskej kaskády a výrazne predĺžilo úsek splavnosti. V súvislosti s vybudovaním vodného diela sa plánuje aj výstavba prístavov v Sereď, Hlohovci, resp. Leopoldove.

Vybudovanie vodného diela vytvorilo predpoklady aj pre rozvoj cyklistickej dopravy (po hrádzach vodného diela). Cyklotrasy však nie sú vyznačené ani spevnené a pre cyklistickú dopravu sa využívajú minimálne. Ich dobudovanie by otvorilo nielen možnosti pre cykloturistiku, ale aj možnosť alternatívnej dopravy za prácou (najmä do Sereď, vzhľadom k prijateľnej vzdialenosti).

Železnica územím neprechádza, najbližšia železničná stanica je v Sereď (10 km) na trati Nové Zámky – Galanta – Trnava.

Verejnú dopravu zabezpečujú viaceré autobusové linky SAD. Pre obyvateľov obce sú významným druhom dopravy, keďže pripájajú diaľkovými linkami obec na mestá

krajského významu (Nitra a Trnava) a regionálnymi na významné regionálne centrá (Sereď, Šaľa, Galanta). Celkový počet spojov zastavujúcich v obci je 53 párov denne, z toho na linke Trnava-Sereď-Nitra 14 párov, Sereď-Pusté Sady-Hlohovec 19 párov, Šaľa-Sereď 11 párov, Sereď-Močenok 6 párov a Pata-Galanta 3 páry.

Vzhľadom na značný podiel obyvateľstva denne odchádzajúceho za prácou prepraví autobusová doprava pomerne veľké objemy cestujúcich. V obci sa nachádzajú 4 autobusové zastávky, ktoré pokrývajú požiadavky pešej dostupnosti, je však vhodné zvážiť ich presun a vybudovanie zastávky s väčšou kapacitou a vybočovacími pruhmi, prípadne aj nadväzujúcimi zariadeniami vybavenosti. Napriek súčasnému trendu nárastu podielu individuálnej automobilovej dopravy pri ceste do zamestnania je udržanie dostatočného počtu spojov dôležité hlavne pre nižšie príjmové skupiny, deti a študentov dochádzajúcich za vzdelaním a obyvateľov, ktorí nevlastnia osobný automobil.

Pešie trasy sú vybudované pozdĺž prieťahov štátnej cesty II. a III. triedy zastavaným územím obce. Väčšinou sú vyhovujúce, niektoré chodníky sú v nedostatočnej šírke alebo nedostatočne udržiavané. Na ostatných obslužných komunikáciách, vzhľadom k nízkej frekvencii premávky, nie je potrebné oddeľovať pešiu a automobilovú dopravu vyčleňovaním samostatných chodníkov.

## **2.2.12 Životné prostredie**

Z hľadiska kvality ovzdušia nepatrí územie Trnavského kraja k zaťaženým oblastiam. Kvalita ovzdušia v celom okrese sa zlepšila ukončením výroby v Niklovej hute v Sereďi v roku 1993. V súčasnosti sa na území okresu nachádzajú len menšie zdroje znečistenia ovzdušia. Jedinými väčšími znečisťovateľmi v okolí je Duslo Šaľa a spaľovňa toxického odpadu pri podniku Duslo produkujúce predovšetkým oxidy dusíka a tuhé znečisťujúce látky. Vďaka priaznivej polohe vo vzťahu k prevládajúcemu vzdušnému prúdeniu nie je miera priemyselného znečistenia vysoká.

Lokálnymi zdrojmi priemyselného znečistenia sú drobné výrobné prevádzky v obci - prevádzka firmy DIPEX, zameraná na výrobky z epoxidu, prevádzky DAK a Beňo - produkujú exhaláty pri aplikácii práškových farieb, resp. pri vypaľovaní motorov .

Znečistenie ovzdušia spaľovaním tuhého paliva bolo eliminované prechodom väčšiny domácností na plynné palivo po vybudovaní stredotlakových a nízkotlakových rozvodov zemného plynu v celej obci. Možno konštatovať, že v súčasnosti sú lokálne zdroje znečistenia zanedbateľné.

Po redukcii živočíšnej výroby a zrušení chovu ošípaných je zaťaženie územia zápachom minimálne.

Významným pôvodcom znečistenia ovzdušia je automobilová doprava, ktorá na území obce zaznamenala prudký nárast intenzity, najmä v poslednom období. Zaťaženie z dopravy nepochádza len z príľahlej rýchlostnej komunikácie R1, ale podieľa sa na ňom najmä doprava na ceste II. triedy, prechádzajúca stredom zastavaného územia obce.



Zväčša odlesnené územie je intenzívne poľnohospodársky obrábané. Z toho vyplýva zvýšená miera znečistenia pôdy v dôsledku hnojenia a chemického ošetrovania pestovaných plodín. Hospodárenie na rozsiahlych pôdnych celkoch vystavuje územie zvýšenému výskytu veternej erózie. Dôsledkami sú zníženie úrodnosti pôdy, ohrozenie jarných výsevov a zaťaženie prostredia zvýšenou prašnosťou.

Zvyšky pôvodného lužného lesa ostali len pozdĺž mŕtveho ramena Váhu, kde plnia funkciu regionálnych biocentier a biokoridorov. V zastavanom území sa okrem rozptýlenej a líniovej zelene nachádza aj niekoľko menších plôch zelene (cintorín, zeleň pri bytových domoch a škole). Zachovanie tejto zelene je dôležité nielen z ekologických a hygienických dôvodov, ale aj z estetického a kompozičného hľadiska.

Významný zásah krajiny a ekosystémov priniesla výstavba Vodného diela Kráľová, ktorá narušila estetické a biologické hodnoty územia. Zaplavením územia a zdvihnutím hladiny sa zmenil hydrologický režim a zredukovala sa výmera pôvodných lužných lesov.

Územná ochrana prírody sa v katastrálnom území obce týka prírodnej pamiatky Štrkové presypy, ďalšie maloplošné chránené územia sa pripravujú na vyhlásenie. Takmer celá plocha vodnej nádrže Kráľová sa pripravuje na vyhlásenie za chránené vtáčie územie.

Pri ochrane životného prostredia vypomáha poľovnícke združenie a rybársky zväz.

Obec Šoporňa má vypracovaný Program odpadového hospodárstva. Odpad sa vyváža na centrálnu skládku v katastrálnom území obce Pusté Sady. Odvoz zabezpečuje spoločnosť Tecom s.r.o. Sereď. Základná škola organizuje 2x ročne zber starého papiera a textilu. V obci sa ďalej uskutočňuje 2x ročne zber autobatérií, elektroopadu kovového šrotu a skla. V roku 2009 sa vyprodukovalo v obci 2057,98 ton odpadu, z toho 1653,12 t komunálneho odpadu a 404,86 t stavebného odpadu.

Podrobná analýza súčasnej krajinnej štruktúry, vrátane identifikácie negatívnych (stresových) faktorov a návrhu systému ekologickej stability je predmetom krajinnoekologického plánu, spracovaného v rámci fázy prieskumov a rozborov územného plánu obce.

### **2.2.13 Štruktúra a činnosť miestnej samosprávy**

Obecné zastupiteľstvo má 11 členov. Schôdze sa konajú 1x za 2 mesiace. Vo vzťahu k obecnému zastupiteľstvu plní poradnú funkciu päť odborných komisií:

- komisia finančná a správy obecného majetku
- komisia výstavby a územného plánovania a spolupráce s podnikateľskými subjektmi
- komisia sociálna a ochrany verejného poriadku
- komisia kultúry, vzdelávania, mládeže a športu
- komisia životného prostredia, obchodu a služieb

Ďalším poradným orgánom obecného zastupiteľstva je obecná rada. Má 5 členov – zástupca starostu a poslanci OZ, ktorí sú súčasne aj predsedami odborných komisií. Obecná rada sa schádza 1x mesačne. Okrem toho sa pravidelne (v januári) uskutočňujú neformálne stretnutia predstaviteľov samosprávy so zástupcami miestnych spoločenských organizácií, podnikateľských subjektov, vedúcich kultúrnych kolektívov.

Okrem obecného úradu je tu tiež sídlo matričného úradu a stavebného úradu.

Komunikácia s obyvateľmi je na vysokej úrovni a prebieha prostredníctvom viacerých komunikačných kanálov. Obec prevádzkuje internetovú stránku ([www.soporna.sk](http://www.soporna.sk)), vysielanie obecného rozhlasu a od roku 2000 vydáva štvrťročník Šopornianske noviny, s informáciami o činnosti obecného zastupiteľstva, aktuálnych udalostiach v obci, športovom a kultúrnom dianí. Pre prezentačné účely bol vydaný informačný materiál o obci v troch jazykoch a viacero publikácií venovaných rôznym aspektom histórie obce, zamerané na sprostredkovanie zaujímavostí zo života Šoporne obyvateľom obce.

## **2.2.14 Hospodárenie a majetok obce**

Realizáciou koncepcie fiškálnej decentralizácie samospráv sa od roku 2005 výrazne zmenilo financovanie obcí. Reforma priniesla prechod od poskytovania dotácií samospráve zo štátneho rozpočtu k financovaniu kompetencií prostredníctvom daňových príjmov. Nový systém financovania prináša väčšiu voľnosť pri nakladaní s financiami v obecnom rozpočte, no súčasne kladie väčšie nároky na finančné riadenie obce. Pôvodný systém rozdeľovania prostriedkov podľa počtu obyvateľov ako jediného kritéria nahradil systém 4 kritérií pre určenie podielu obce na výnose dane z príjmov (počet obyvateľov s trvalým pobytom v obci, upravený veľkostným koeficientom, počet detí, ktoré v obci chodia do štátnych predškolských a školských zariadení, počet obyvateľov v dôchodkovom veku). Ďalšie zmeny sa dotkli miestnych daní a poplatkov. Obce ďalej získali väčšie právomoci pri určovaní sadzieb dane z nehnuteľností.

Rozpočtové príjmy obce Šoporňa boli v roku 2005 vo výške 38,71 mil. Sk (1,28 mil. €), oproti roku 2002 sa zvýšili z 24,77 mil. Sk, t.j. o 36%. Za rok 2005 sa hospodárenie obce skončilo miernym prebytkom vo výške 1,94 mil. Sk, čo bolo spôsobené hlavne vyšším výberom podielových daní a čiastočne aj vyššími transfermi prostriedkov na školstvo. Oproti plánovanému rozpočtu bolo plnenie príjmov na úrovni 103%, čerpanie výdavkov bolo na úrovni 96%. V roku 2009 v dôsledku hospodárskej krízy a poklesu výberu daní z príjmov FO a PO dochádza k výraznému prepadu príjmov miestnych samospráv (cca o 15%). Podobný vývoj sa očakáva aj v roku 2010. K stabilizácii príjmov obcí zrejme dôjde až v roku 2012. S touto skutočnosťou počíta aj rozpočet obce na rok 2010 a programový rozpočet na roky 2010 – 2012.

V štruktúre príjmov rozpočtu majú rozhodujúci podiel transfery a granty zo štátneho rozpočtu, ktoré tvoria 38% príjmov, z nich väčšiu časť tvoria transfery na prevádzku vzdelávacích zariadení (27% z celkových príjmov). Ďalšiu významnú položku tvoria podielové dane (dane z príjmu fyzických a právnických osôb), ktoré predstavujú 27%

príjmov. Uvedené podiely kalkulované sú bez započítania mimoriadneho príspevku na rekonštrukciu ZŠ (869 647 €).

Relatívne nízky je výnos z dane z nehnuteľností (len 7% z príjmov), zrejme pre nižšie sadzby (kompetenciu určovať sadzbu má obec), zanedbateľné sú aj príjmy z prenájmu majetku obce a miestne dane. V štruktúre príjmov preto výrazne prevládajú cudzie zdroje (transfery zo štátneho rozpočtu) nad vlastnými zdrojmi (miestne dane a poplatky).

#### → Štruktúra príjmov podľa rozpočtu na rok 2010

<b>Položka (zoskupenie položiek)</b>	<b>€</b>
Dotácie zo štátneho rozpočtu (okrem školstva)	6662
Dotácie na školstvo	432 131
Výnos dane z príjmov úz. samospráve	431 607
Daň z nehnuteľností (z pozemkov, stavieb, bytov)	112 759
Miestne dane (daň za psa, za hracie príst., za užív. verej. priest.)	10 452
Poplatok za nakladanie s komunálnym odpadom	62 900
Kompenzácia za umiestnenie jadrového zariadenia	18834
Za dobývací priestor	1300
Nedaňové príjmy	1 029 527
<b>Bežné príjmy + dotácie spolu</b>	<b>1 472 382</b>
Príjmy z predaja pozemkov	300
Kapitálový transfer – rekonštrukcia ZŠ a MŠ	869 647
<b>Kapitálové príjmy spolu</b>	<b>869 947</b>
Príjmové finančné operácie – zostatok z predch. rokov	104 134
<b>Spolu príjmy</b>	<b>2 474 163</b>

Značný podiel výdavkov podľa rozpočtu na rok 2010 pripadá na zabezpečovanie verejnoprospešných služieb, údržbu budov a zariadení, verejných priestorov. Výdavky na školstvo tvorili 34% všetkých výdavkov. Obec nie je zaťažovaná splátkami úverov.

Kapitálové výdavky sa v roku 2010 plánujú v objeme 953 987 €, z čoho rozhodujúci podiel predstavuje zámer rekonštrukcie ZŠ. V nasledujúcich rokoch sa však plánujú kapitálové výdavky len vo výške 2000 €. Priestor pre financovanie investičných rozvojových zámerov z vlastného rozpočtu obce je obmedzený.

#### → Štruktúra výdavkov podľa rozpočtu na rok 2010

<b>Položka (zoskupenie položiek)</b>	<b>€</b>
Manažment	2324
Územné plánovanie	3290
Kontrolná činnosť	332
Audit	825
Členstvo v organizáciách	4100
Propagácia obce	2000
Kronika obce	1162
Obecný informačný systém	330

<b>Položka (zskupenie položiek)</b>	<b>€</b>
Vzdelávanie pracovníkov	2987
Archív a registratúra	664
Činnosť matriky	4638
Evidencia obyvateľov	1355
Občianske obrady	3319
Cintorínske služby	17 000
Civilná ochrana, požiarna ochrana	8631
Verejné osvetlenie	38 000
Zvoz komunálneho odpadu, separovanie, uloženie odpadu	106 220
Správa, údržba, rekonštrukcia a oprava komunikácií, dopr. znač.	52 916
Rekonštrukcia školy	869 647
Školstvo - ostatné	710 813
Kultúra	29 631
Športový klub	30 000
Verejná zeleň	17 000
ČOV, kanalizácia, vodovod	41 000
Sociálna pomoc	7801
Klub dôchodcov	5300
Opatrovateľská služba	89 600
Poskytovanie stravy dôch.	13 278
Podporná činnosť	410 000
<b>Spolu výdavky</b>	<b>2 474 163</b>

→ Programový rozpočet na roky 2010-2012

<b>Program</b>	<b>2010 (€)</b>	<b>2011 (€)</b>	<b>2012 (€)</b>
1. Plánovanie, manažment, kontrola	10871	9581	9581
2. Propagácia a marketing	3492	3492	3492
3. Interné služby	3651	3519	3519
4. Služby občanom	28312	26312	26812
5. Bezpečnosť, právo a poriadok	46631	46631	46631
6. Odpadové hospodárstvo	106220	106220	106220
7. Miestne komunikácie	52916	32500	30152
8. Vzdelávanie	1601098	746249	877821
9. Kultúra	29631	29797	29797
10. Šport	30000	30000	30000
11. Prostredie pre život	58000	59000	59000
12. Sociálne služby	115979	116145	116145
13. Administratíva	410000	395243	393443
<b>Spolu</b>	<b>2496801</b>	<b>1604689</b>	<b>1732613</b>

V programovom rozpočte na roky 2010-2012 sú výdavky obce Šoporňa alokované do 13 programov. Každý program predstavuje rozpočet obce pre danú oblasť, ktorý má definovaný zámer, vyjadrujúci želaný dlhodobý dôsledok plnenia príslušných cieľov. Programový rozpočet sa opiera o Program hospodárskeho a sociálneho rozvoja obce. Okrem

toho zahŕňa finančné zabezpečenie rutinných činností, ktoré nie sú osobitne v PHSR vykazované.

Celková hodnota majetku v obecnom vlastníctve je približne (4,2 mil. €). Ide predovšetkým o objekty občianskej vybavenosti, prislúchajúce pozemky a ďalšie pozemky, materiálové a strojové vybavenie, cenné papiere. Obec má jednu rozpočtovú organizáciu – ZŠ s MŠ.

## **2.2.15 Väzby strategických dokumentov v oblasti regionálneho rozvoja**

### **→ Väzby PHSR obce Šoporňa na Územný plán obce Šoporňa**

V čase spracovania PHSR obce Šoporňa mala obec schválenú územnoplánovaciu dokumentáciu na úrovni obce. Územný plán obce Šoporňa bol vypracovaný v roku 2003, aktualizovaný bol v rokoch 2004 a 2008. Aktualizáciou dokumentu nedošlo k zmene pôvodnej rozvojovej koncepcie.

Navrhovaná stratégia rozvoja obce je v súlade so záväznou časťou Územného plánu obce Šoporňa. Okrem rozvoja bývania (lokality 1/o, 9/o, 10/o, 14/o, 15/o, 16/o) počíta územný plán aj s podstatným rozšírením výrobného územia (5/v, 18/v) a s rozvojom rôznych rekreačných aktivít vo väzbe na vodné dielo Kráľová (2/r, 4/r, 13/r, 19/r). Medzi navrhované opatrenia a aktivity v programovej časti PHSR bol zaradený aj zámer útlmu výrobných prevádzok rozptýlených v obytnom území obce a ich premiestnenie do nového výrobného areálu (opatrenie D.3.1 v rámci kľúčovej oblasti D). Návrhy rozvoja rekreačných aktivít sú premietnuté v navrhovaných aktivitách a opatreniach kľúčovej oblasti C (C.1.1, C.2.1, C.2.2, C.3.1, C.4.1, C.6.1). Návrhy územného plánu v oblasti technickej a dopravnej infraštruktúry, ako aj občianskej vybavenosti a bytovej výstavby boli zaradené ako opatrenia a aktivity kľúčovej oblasti A (najmä opatrenia A.1.1, A.1.2, A.2.1, A.2.2, A.2.6, A.5.1, A.5.2).

Výňatok z grafickej časti územného plánu je v prílohe tohto dokumentu, na celkovej schéme.

### **→ Väzby PHSR obce Šoporňa na priority a opatrenia Programu hospodárskeho a sociálneho rozvoja Trnavského samosprávneho kraja 2004 – 2013**

<b>Ciele a aktivity/projekty PRO</b>	<b>Adekvátne priority a opatrenia PHSR TTSK</b>
<b>Cieľ D.1 Podpora drobného podnikania a podnikateľských ambícií miestnych obyvateľov</b>	<b>Priorita c. 2.1 Rozvoj priemyslu a služieb založený na využití domácich zdrojov</b>
D.1.1 Projekt „Malé business-centrum“	Opatrenie 2.1.2 Budovanie inkubátorov pre malých a stredných podnikateľov, priemyselných parkov a podpora budovania a rekonštrukcia infraštruktúry
<b>Cieľ D.2 Využitie polohového potenciálu obce pre rozvoj výroby a vznik nových pracovných príležitostí</b>	
D.2.1 Technicko-plánovacia príprava	

Ciele a aktivity/projekty PRO	Adekvátne priority a opatrenia PHSR TTSK
zámeru priemyselnej zóny	
<b>Cieľ C.2 Rozvoj pririečnej turistiky</b> C.2.1 Vybudovanie prístaviska rekreačných plavidiel C.2.2 Požičovne športových potrieb C.2.3 Veslárske preteky <b>Cieľ C.3 Rozšírenie príležitostí pre individuálnu rekreáciu</b> C.3.1 Vymedzenie nástupných bodov pre rekreačné aktivity C.3.2 Penzión pre individuálnu rekreáciu <b>Cieľ C.5 Sformovanie podporných kapacít pre rozvoj cestovného ruchu a kultúrnu výmenu</b> C.5.1 Zriadenie informačného centra C.5.2 Informačná tabuľa o obci C.5.3 Kalendár udalostí, podujatí a slávností	<b>Priorita c. 2.2 Rozvoj cestovného ruchu</b> Opatrenie 2.2.1 Budovanie a rekonštrukcie infraštruktúry cestovného ruchu Relevantné aktivity: - obnova pamiatok všetkých druhov pre ich ďalšie využitie v CR - vybudovanie poradenských a turisticko - informačných centier - výstavba, modernizácia a rekonštrukcia komplexných rekreačných centier, stredísk a zariadení cestovného ruchu - rozvoj kultúrnych aktivít (festivaly, prezentácia zvykov a tradícií) - dokumentovanie technologických postupov a rôznych tradičných a špeciálnych techník ľudového umenia - zabezpečenie výroby a osadenia turistických značení, - výstavba lodných mól na priehradách a jazerách Opatrenie 2.2.2 Podpora malého a stredného podnikania v oblasti cestovného ruchu Opatrenie 2.2.3 Prezentácia regiónu, tvorba informačných systémov
<b>Cieľ C.4 Rozvoj agroturistiky</b> C.4.1 Vznik agroturistických aktivít v majeri Štrkovec	<b>Priorita c. 3.1 Podpora produktívneho a trvalo udržateľného rozvoja vidieka</b> Opatrenie 3.1.6 Diverzifikácia poľnohospodárskych činností Relevantné aktivity: - výroba tradičných materiálov a produktov, - pre rozvoj turistických aktivít výstavba a rekonštrukcia agroturistických zariadení,
<b>Cieľ A.2 Riešenie dopravných problémov</b> A.2.1 Preskúmanie možností odklonu tranzitnej dopravy mimo obce A.2.2 Opatrenia na ukludnenie dopravy prechádzajúcej cez obec A.2.3 Rekonštrukcia miestnych komunikácií A.2.5 Spojovacia cesta do Hájskeho	<b>Priorita c. 5.1.1 Rozvoj dopravnej infraštruktúry</b> Opatrenie 5.1.1.2 Modernizácia a rozvoj cestnej infraštruktúry Relevantné aktivity: - vybudovanie resp. rekonštrukcia ciest I., II. a III. triedy a miestnych komunikácií - zrealizovanie obchvatov miest a obcí
<b>Cieľ A.1 Dobudovanie a rekonštrukcia technickej infraštruktúry</b>	<b>Priorita 5.2.1 Budovanie a rozvoj environmentálnej infraštruktúry</b> Opatrenie 5.2.1.1 Zlepšenie a rozvoj infraštruktúry

Ciele a aktivity/projekty PRO	Adekvátne priority a opatrenia PHSR TTSK
<p>A.1.1 Dobudovanie kanalizácie vo zvyšnej časti obce</p> <p>A.1.2 Rekonštrukcia vodovodu v osade Štrkovec</p>	<p>na ochranu a racionálne využívanie vôd</p> <p>Relevantné aktivity:</p> <ul style="list-style-type: none"> <li>- budovanie a rozvoj zariadení na distribúciu pitnej vody,</li> <li>- budovanie a rekonštrukcia kanalizačných sietí a ČOV</li> </ul>
<p>Cieľ A.4 Zlepšenie úžitkových a prevádzkových vlastností verejných budov</p> <p>A.4.1 Rekonštrukcia ZŠ</p>	<p><b>Priorita c. 5.3.1 Infraštruktúra škôl, školských a vzdelávacích zariadení</b></p> <p>Opatrenie 5.3.1.1 Budovanie a rozvoj školskej infraštruktúry</p> <p>Relevantné aktivity:</p> <ul style="list-style-type: none"> <li>– zateplovanie objektov, rekonštrukcia striech a fasád, výmena okien a zastaralého technického vybavenia</li> </ul>
<p><b>Cieľ A.6 Doplnenie infraštruktúry pre sociálnu starostlivosť</b></p> <p>A.6.1 Dom sociálnych služieb pre seniorov</p>	<p><b>Priorita c. 5.3.2 Sociálna infraštruktúra</b></p> <p>Opatrenie 5.3.2.1 Budovanie a rozvoj sociálnej infraštruktúry</p>
<p><b>Cieľ A.4 Zlepšenie úžitkových a prevádzkových vlastností verejných budov</b></p> <p>A.4.3 Prestavba a dostavba budovy kultúrneho domu</p>	<p><b>Priorita c. 5.3.4 Kultúrna infraštruktúra</b></p> <p>Opatrenie 5.3.4.1 Budovanie a rozvoj kultúrnej infraštruktúry</p>
<p><b>Cieľ B.3 Ďalšie rozvíjanie a prezentácia miestnych tradícií</b></p> <p>B.3.1 Galéria maliara Dubrovského</p> <p>B.3.2 Skanzen „Sedliacky dom“</p> <p>B.3.3 Projekt „Dvor remesiel“</p> <p><b>Cieľ B.5 Zlepšovanie vzhľadu obce</b></p> <p>B.5.1 Prestavba verejných priestorov v centre obce</p> <p>B.5.2 Inštalovanie úžitkových prvkov malej architektúry na verejných priestranstvách a uliciach</p>	<p><b>Priorita c. 5.3.6 Rozvoj obcí, miest a regiónu</b></p> <p>Opatrenie 5.3.6.2 Renovácia a rozvoj obcí a zachovanie dedičstva vidieka</p> <p>Relevantné aktivity:</p> <ul style="list-style-type: none"> <li>– úprava verejných priestranstiev, parkov, chodníkov, potokov, vodných plôch</li> <li>– oživenie tradičných remesiel, rekonštrukcia a budovanie remeselných dvorov</li> <li>– rekonštrukcia a výstavba vodovodných, plynových a kanalizačných potrubí</li> </ul>

## 2.3 SWOT analýza

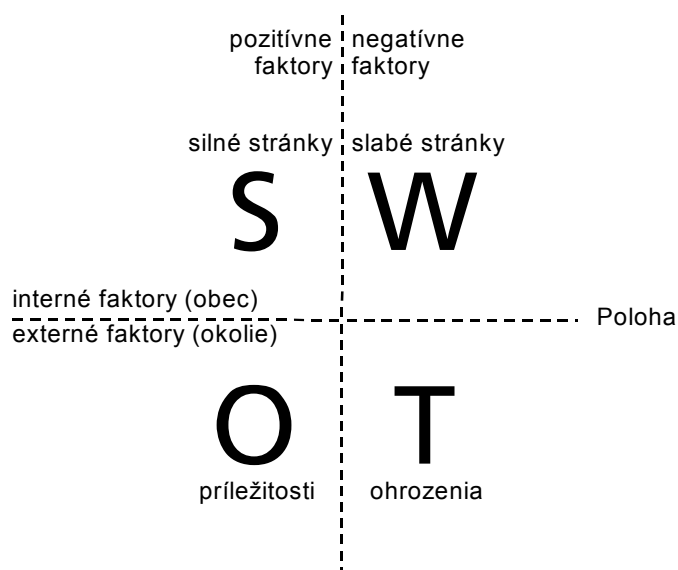
SWOT analýza poskytuje celkový pohľad na situáciu obce – na jej silné stránky, slabé stránky, príležitosti a ohrozenia rozvoja. Na základe SWOT analýzy možno definovať kľúčové oblasti, ktoré vyžadujú prioritné riešenie a najvhodnejšie ciele, ktoré by zúžitkovali najvýraznejšie predpoklady a pozitívne rozvojové impulzy a eliminovali problémy a prípadné riziká.

Okrem analýz stavu daného územia je predmetom záujmu aj okolité prostredie, vyvolávajúce pozitívne alebo negatívne vplyvy. Na základe toho sa SWOT analýza člení na analýzu interného prostredia a analýzu externého prostredia.

Podľa povahy sledovaných javov sa v SWOT analýze rozlišujú pozitívne a negatívne faktory. Pozitívne faktory (silné stránky a príležitosti) predstavujú faktory indukujúce rozvojové procesy. Negatívne faktory (slabé stránky a ohrozenia) naznačujú problémy – disparity.

Jednotlivé položky v SWOT analýze sú približne zoradené podľa dôležitosti a závažnosti (od najzávažnejších po najmenej závažné). Položky s najvyššou mierou závažnosti predstavujú hlavné faktory rozvoja, resp. kľúčové disparity.

### → Princíp SWOT analýzy





**→ Silné stránky (výhody, pozitívne charakteristiky obce)**

- mimoriadne bohatý a pestrý kultúrny a spoločenský život v obci
- zachované a rozvíjané folklórne a umelecké tradície
- posilnenie miestneho a národného povedomia a príslušnosti k miestnej komunite v poslednom období (hlavne vďaka obnoveným tradíciám a kultúrnemu životu v obci)
- intenzívna mimoškolská činnosť a práca s deťmi (v rámci folklórneho súboru, športového klubu, poľovnícke združenie)
- v obci je viacero aktívnych jednotlivcov a nadšencov ochotných angažovať sa v kultúrnom a spoločenskom živote (veľmi dobre fungujú spoločenské organizácie a krúžky – folklórny súbor Vážinka, spevácke skupiny dospelých, divadelný súbor, MOMS a ďalšie)
- v jadrej časti obce je vybudovaná základná technická infraštruktúra – vodovod, plynovod, sčasti aj kanalizácia
- vybudovaná základná občianska vybavenosť pre školstvo, kultúru a zdravotníctvo
- dostatočná ponuka a zastúpenie prevádzok služieb a obchodu, predovšetkým v segmente pohostinských zariadení a potravinárskych predajní
- intenzívna komunikácia miestnej samosprávy vo vzťahu k občanom prostredníctvom obecných novín, rozhlasu a spoločenských akcií
- obec má kompaktný pôdorys a napriek relatívne veľkému počtu obyvateľov obce sú vzdialenosti v rámci obce malé
- zachovaná štruktúra tradičnej dediny a príjemné vidiecke prostredie bez rušivých mestských vplyvov (žiadna výšková zástavba ani veľké priemyselné podniky)
- atraktívne prírodné prostredie (v blízkosti je Váh s lužnými lesmi) – v porovnaní s okolitými poľnohospodárskymi obcami, ktoré nemajú kontakt s prírodnými prvkami
- zabezpečená protipovodňová ochrana územia (po výstavbe VD Kráľová)
- zníženie miery priemyselného znečistenia (po ukončení výroby niklu v Seredi)
- diverzifikovaná hospodárska základňa obce - viacero malých podnikov rôzneho zamerania
- relatívna stabilita hospodárskych a podnikateľských subjektov v obci
- pôsobenie obvodného oddelenia policajného zboru (OOPZ) pri predchádzaní vzniku trestnej činnosti v obci a dobrá spolupráca obce s OOPZ pri zabezpečovaní spoločenských a športových akcií
- ochota miestnych podnikateľov sponzorsky prispievať na kultúrne a športové aktivity
- pozitívne hodnotenie činnosti samosprávneho orgánu obce

- intenzívna komunikácia miestnej samosprávy s obyvateľmi prostredníctvom webstránky, obecných novín, spoločenských podujatí

#### → Slabé stránky (nevýhody, negatívne charakteristiky obce)

- nedobudovaná kanalizácia
- zaostávanie vybavenosti technickou infraštruktúrou v okrajových častiach – majer Štrkovec (zastaralé rozvody vody)
- chýba ťažiskový podnik nepoľnohospodárskeho zamerania
- počet pracovných príležitostí v obci zabezpečuje zamestnanosť len pre časť ekonomicky aktívneho obyvateľstva
- nevyužitý a esteticky nedoriešený priestor v centre obce
- chýba vhodná sála pre kultúrne podujatia – priestory kultúrneho domu sú kvôli stupňovitému usporiadaniu podlahy málo vhodné pre kultúrne akcie
- komplikované vlastnícke vzťahy k pozemkom
- nedostatočné ubytovacie kapacity pre individuálnu rekreáciu
- nízka účasť obyvateľov (na verejných rokovaniach odborných komisií a zastupiteľstva)
- mládež nemá záujem organizovať sa
- nevýhody vyplývajúce z polohy na križovaní dôležitých cestných koridorov

#### → Príležitosti (pozitívne vplyvy)

- veľmi výhodná poloha voči ekonomickým centráм – poloha v rámci trojuholníka Sered'-Šaľa-Galanta
- poloha v ťažiskovom území osídlenia s vysokou hustotou obyvateľov a ekonomických aktivít
- poloha v najdynamickejšie sa rozvíjajúcej aglomerácii SR – Trnavsko-považská os rastu
- poloha priamo pri rýchlostnej komunikácii spájajúcej najvýznamnejšie centrá západného Slovenska – mestá Trnava, Nitra, Bratislava
- vznik nových pracovných príležitostí v nových priemyselných podnikoch v Trnave, Hlohovci, Nitre
- možnosť dennej dochádzky obyvateľov obce za zamestnaním do okolitých miest
- možnosť rozvoja prímestskej rekreácie vo vzťahu k okolitým mestám
- pomerne nízke ceny pozemkov (v porovnaní s obcami bližšie k Bratislave) – potenciál z hľadiska bytovej výstavby

- dostatočné rozvojové plochy vo vhodnej polohe pre situovanie priemyselného parku a ďalších zámerov stavebného rozvoja
- dobré spojenie verejnou dopravou so všetkými okolitými obcami a mestami, priame spojenie aj s krajskými mestami (Trnava, Nitra)
- posilňovanie globálne pôsobiaceho trendu sťahovania nových obyvateľov z mesta do vidieckych obcí v blízkosti miest
- intenzívna medziobecná spolupráca v rámci viacerých regionálnych združení (ZMO JE, VVC)
- fungujúca spolupráca s regionálnou rozvojovou agentúrou a združením VVC, poskytujúcimi poradenstvo pri príprave projektov (a žiadostí o granty)
- vysporiadanie vlastníckych vzťahov po dokončení registra obnovenej pôdnej evidencie (ROEP)
- možnosti získania ďalších zdrojov pre rozvoj obce z fondov Európskej únie
- využívanie nezamestnaných pri úpravách a zveľaďovaní obce
- možnosť samozásobenia agrárnymi produktmi pre slabšie sociálne skupiny a v prípade krízových období
- disponibilné priestory pre zabezpečovanie sociálnej starostlivosti
- predpoklad koncepčného a kvalifikovaného územného a stavebného rozvoja na základe aktuálneho územného plánu obce
- predpoklad koordinovaného usmerňovania rozvoja obce na základe programu hospodárskeho a sociálneho rozvoja

#### → Ohrozenia (negatívne vplyvy)

- prehlbovanie / pokračovanie hospodárskej krízy a ďalší rast nezamestnanosti
- prepád príjmov rozpočtov miestnych samospráv
- prudký rast intenzity dopravy prechádzajúcej cez obec, najmä kamiónovej dopravy (po dokončení rýchlostnej komunikácie) a z toho vyplývajúca zvýšená záťaž emisiami, a ďalší rast objemu dopravy v prípade nevybudovania rýchlostnej komunikácie R7 Bratislava – Nové Zámky
- odkázanosť obyvateľov na dochádzanie za prácou na väčšie vzdialenosti a súvisiace negatívne sociálne dôsledky (a neúnosné zvyšovanie nákladov na dochádzku do práce v dôsledku rastu cien pohonných hmôt a cestovného)
- relatívne nízka úroveň miezd v rozhodujúcich podnikoch v regióne (Samsung, poľnohospodárske podniky)
- narušenie a obmedzenie pôvodných ekosystémov a vzhľadu krajiny po vybudovaní VD Kráľová

- obmedzenie pôvodného rekreačného potenciálu považskej pririečnej oblasti (rybárstvo, splavy) po vybudovaní VD Kráľová a súčasné minimálne využitie novovzniknutého rekreačného potenciálu (windsurfing, vyhliadkové plavby, cykloturistika)
- limitované možnosti využívania vodného diela na rekreačné účely – v dôsledku nedotiahnutého kolaudačného konania a nedostatku finančných prostriedkov správcu povodia
- limitované možnosti záberu pôdy pre novú výstavbu – väčšina pôdy spadá do prvých 4 skupín kvality a je osobitne chránená
- koncentrácia na rozvoj logistických prevádzok viazaných na kamiónovú dopravu pozdĺž rýchlostnej dopravy (a z toho vyplývajúci ďalší nárast intenzity dopravy pri minimálnom efekte z hľadiska rastu počtu pracovných príležitostí)
- časté zmeny štátnej sociálnej politiky, legislatívy
- nedostatok finančných prostriedkov na realizáciu väčších rozvojových zámerov
- náročnosť spracovania rozvojových projektov z hľadiska finančného a odborných kapacít, nevyhovujúce / netransparentné mechanizmy prideľovania dotácií a finančných príspevkov
- hrozba krízy poľnohospodárstva, zvlášť zeleninárstva v regióne (v dôsledku lacných dovozov)
- konkurencia okolitých obcí v súťaži o získanie investícií a prisťahovanie obyvateľov
- pokračujúca reštrukturalizácia priemyslu v okolitých mestách (Sereď, Šaľa) sprevádzaná rastom nezamestnanosti
- opustenie vidieckeho štýlu života a väzieb na obec v dôsledku posilnenia orientácie sociálnych a ekonomických väzieb obyvateľstva na mestá (odchádzanie za prácou do vzdialených miest)
- hrozba odchodu vzdelaných a kvalifikovaných ľudí z obce
- obmedzená investičná aktivita drobných stavebníkov v individuálnej bytovej výstavbe

## 2.4 Analýza hlavných faktorov rozvoja a kľúčových disparít

Analýza hlavných faktorov rozvoja a kľúčových disparít vychádza zo záverov kvalitatívnych analýz – auditu zdrojov a GAP analýzy. Audit zdrojov identifikuje hlavné faktory rozvoja – t.j. určuje **rozvojový potenciál**, výstupom GAP analýzy sú kľúčové disparity – t.j. **limity rozvoja územia**.

### 2.4.1 Audit zdrojov

Audit zdrojov je kvalitatívnou sumarizáciou informácií o jednotlivých sektoroch a oblasti života obce (kap. 2). Zdroje sú v zmysle zvolenej metodiky (kap. 1.2) členené do 3 skupín – na prírodné, ekonomické+materiálne a ľudské zdroje. V nasledujúcom prehľade sú vymenované zdroje s najväčším potenciálom využitia pre ďalší rozvoj. Ide o dôležité faktory rozvoja, ktoré boli uvedené v rámci analýzy silných stránok a príležitostí doplnené o ďalšie faktory.

#### → Prírodné zdroje

- teplé podnebie (obec sa nachádza v najteplejšej oblasti v rámci SR) priaznivé z hľadiska poľnohospodárskej výroby, letnej rekreácie a nárokov na spotrebu energie
- vysoká úrodnosť pôdneho fondu (prevládajú pôdy 1. a 2. skupiny kvality podľa klasifikácie úrodnosti pôd na základe bonitných pôdno-ekologických jednotiek) a vysoký podiel ornej pôdy na celkovej výmere poľnohospodárskeho pôdneho fondu
- zdroje stavebných materiálov – štrk a piesok a vhodné podmienky pre ich ťažbu
- atraktívne prostredie vodnej nádrže Kráľová predstavuje potenciál rozvoja rekreácie a cestovného ruchu
- prírodné prostredie (Váh s pásom lužných lesov) je zdrojom biodiverzity a zlepšuje ekologickú stabilitu okolitej poľnohospodárskej krajiny

#### → Ekonomické a materiálne zdroje

- rozpočet obce umožňuje realizáciu investičných akcií menšieho rozsahu
- materiálno-technická báza základnej občianskej vybavenosti
- dostatočné priestory v majetku obce vhodné aj na prenájom súkromným podnikateľom (zdroj dodatočných príjmov pre obec)
- vybudovaná základná energetická a telekomunikačná infraštruktúra
- vybudovaný verejný vodovod a sčasti aj kanalizácia
- priame napojenie na nadradený dopravný systém cestných koridorov a vybudovaná sieť miestnych komunikácií
- zastúpenie podnikateľov reprezentujúcich rôzne druhy výroby a služieb
- priestory pre spoločenské a kultúrne podujatia
- sponzorské príspevky miestnych podnikateľov na kultúrne a spoločenské podujatia, vydávanie publikácií o obci a obecných novin
- do produkčných aktivít sa zapája väčšina domácností – pestovanie ovocia a zeleniny a chov domácich zvierat pre vlastnú potrebu

#### → Ľudské zdroje

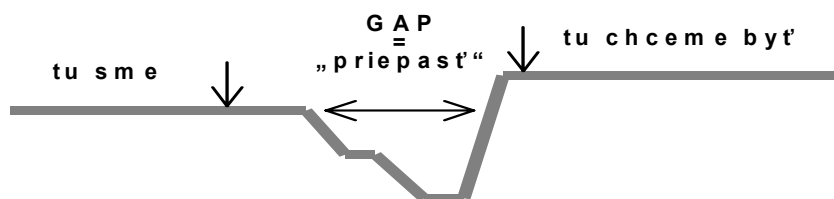
- obyvatelia participujú na kultúrnom a spoločenskom živote obce

- udržiavanie folklórnych tradícií
- udržiavanie tradičných remeselno-umeleckých činností (čipkárstvo)
- v obci sú aktívni organizátori kultúrnych podujatí a aktivisti pracujúci s mládežou
- značný ľudský potenciál v silnej produktívnej zložke obyvateľstva (63% obyvateľov je v produktívnom veku)
- dobrá práca miestnej samosprávy

### 2.4.2 GAP analýza

GAP analýza definuje vzťah medzi súčasným stavom a rozvojovými možnosťami a predpokladmi. Umožňuje lepšie si uvedomiť, čo treba urobiť preto, aby sa vízia stala realitou. GAP analýza je teda pomenovaním problémov – disparít, na riešenie ktorých sa treba prioritne zamerať. Pomáha definovať konkrétne projekty, aktivity a opatrenia. Jednotlivé položky analýzy problémov sú zoradené podľa dôležitosti a závažnosti (od najzávažnejších po najmenej závažné). Položky s najvyššou mierou závažnosti predstavujú kľúčové disparity.

#### → Princíp GAP analýzy



Pre dosiahnutie stanovených cieľov je potrebné sústrediť sa na riešenie nasledujúcich otázok a problémov:

- zlý stav miestnych komunikácií
- nedobudovaná kanalizácia
- zastarané rozvody vody v okrajových častiach
- nedostatok pracovných príležitostí v obci
- nevyužitá a esteticky nedoriešené priestory v centre obce
- nedostatočne využitý potenciál rekreácie a cestovného ruchu
- nevyhovujúce priestorové podmienky budovy obecného úradu a kultúrneho domu
- chýbajúce cyklotrasy
- nevyhovujúci stav verejného osvetlenia
- nerozvinutá hospodárska základňa obce
- chýbajú plochy pre športové aktivity
- stav a vybavenie futbalového ihriska

### **3. Stratégia rozvoja obce Šoporňa**

#### **3.1 Opis stratégie rozvoja obce Šoporňa**

Stratégia sa bude opierať o 4 základné piliere, ktorým zodpovedajú nasledujúce kľúčové oblasti:

##### **→ Kultúrne dedičstvo, spoločenský život a vzhľad obce**

Aj keď sa v minulých rokoch dosiahlo nebývalé oživenie aktivít kultúrno-spoločenských organizácií a súborov, výzvou do budúcnosti je ďalšie rozvíjanie a prezentácia tradícií smerom k obyvateľom a hlavne návštevníkom, rozširovanie spolupráce, zapájanie obyvateľov do spoločenského života, aj tých, ktorých sa zatiaľ nepodarilo podchytiť. Týmto spôsobom, spolu so zlepšovaním vzhľadu obce, možno zvýšiť hrdosť obyvateľov na svoju obec.

##### **→ Rekreačia a cestovný ruch**

V tejto oblasti je potrebné orientovať sa jednak na spoznávanie tradícií a tradičného spôsobu života a tiež na novovytvorený rekreačný potenciál, ktorý doposiaľ nie je dostatočne využitý, vrátane budovania chýbajúcej infraštruktúry pre rekreáciu.

##### **→ Rozvoj podnikania a služieb**

Pre rozvoj podnikania a vznik priemyselnej zóny je tu mimoriadny polohový potenciál, ktorý umocňuje priame napojenie na rýchlostnú cestu zabezpečujúcu spojenie s dôležitými hospodárskymi centrami západného Slovenska

Uvedené 3 oblasti by mali byť previazané štvrtou, priereзовou oblasťou:

##### **→ Základná infraštruktúra a životné prostredie**

Kvalitná a všestranne rozvinutá infraštruktúra je základným predpokladom kvality bývania a života v obci. Od nej závisí, či sa obci podarí pritiahnúť nových obyvateľov, prípadne či obyvatelia budú ochotní v obci zotrvať. Je tiež faktorom atraktívnosti obce pre návštevníkov a rozvoj rekreácie.

Kľúčové oblasti sú oblasti vnútorne súvisiacich problémov, riešenie ktorých je významné pre dlhodobý rozvoj obce a vyžaduje sústredenú pozornosť. Sú prioritami, reprezentujúcimi hlavné oblasti smerovania finančnej a organizačnej podpory zo strany obce.

#### **3.2 Strategická vízia obce**

Stratégiu rozvoja obce reprezentuje celková vízia obce, odrážajúca globálne ciele pre každú zo 4 kľúčových oblastí. Vízia naznačuje ideál rozvoja do budúcnosti a má podobu výroku – „motta“ – opisujúceho želaný cieľový stav ku koncu návrhového obdobia.

Vízia obce Šoporňa r. 2017:

**„Šoporňa bude „pupkom Slovenska“ – v priemyselnej zóne vzniknú nové pracovné príležitosti, čím sa zlepší ekonomická situácia obyvateľov i samosprávy. Obec sa postupne vyprofiluje na vyhľadávané stredisko vodných športov a stane sa známou svojimi folklórnymi a umeleckými tradíciami západoslovenského vidieka, no pre obyvateľov bude poskytovať všetky vymoženosti moderného života.“**

## **4.2 Strategické ciele**

Strategické ciele nemajú charakter konkrétnych návrhov, ale reprezentujú istú filozofiu prístupu k riešeniu problémov, naznačenú v strategickej vízii. V hierarchii strategického plánu obce Šoporňa reprezentujú ciele druhého rádu. Strategické ciele sú špecifické – t.j. sú viazané na menší počet globálnych cieľov.

### **→ Pre kľúčovú oblasť A – Základná infraštruktúra a životné prostredie**

- A.1 Dobudovanie a rekonštrukcia technickej infraštruktúry
- A.2 Riešenie dopravných problémov
- A.3 Ekologickejšie systémy hospodárenia a využívania zdrojov
- A.4 Zlepšenie úžitkových a prevádzkových vlastností verejných budov
- A.5 Podpora rôznych foriem bytovej výstavby
- A.6 Doplnenie infraštruktúry pre sociálnu starostlivosť

### **→ Pre kľúčovú oblasť B – Kultúrne dedičstvo, spoločenský život a vzhľad obce**

- B.1 Posilnenie spolupatričnosti obyvateľov Šoporne a hrdosti na svoju obec
- B.2 Nadviazanie a rozvíjanie cezhraničnej spolupráce
- B.3 Ďalšie rozvíjanie a prezentácia miestnych tradícií
- B.4 Podporenie záujmu obyvateľov o samosprávu
- B.5 Zlepšovanie vzhľadu obce
- B.6 Aktivizácia mládeže v spoločenskom živote obce
- B.7 Zachovanie kultúrno-historických pamiatok pre ďalšie generácie

### **→ Pre kľúčovú oblasť C – Rekreačia a cestovný ruch**

- C.1 Vybudovanie infraštruktúry pre rozvoj cykloturistiky
- C.2 Rozvoj priríechnej turistiky
- C.3 Rozšírenie príležitostí pre individuálnu rekreáciu
- C.4 Rozvoj agroturistiky



C.5 Sformovanie podporných kapacít pre rozvoj cestovného ruchu a kultúrnu výmenu

C.6 Dostatočné možnosti pre aktívny oddych obyvateľov

**→ Pre kľúčovú oblasť D – Rozvoj podnikania a služieb**

D.1 Podpora drobného podnikania a podnikateľských ambícií miestnych obyvateľov

D.2 Využitie polohového potenciálu obce pre rozvoj výroby a vznik nových pracovných príležitostí

D.3 Odsunutie výrobných prevádzok z centra obce

D.4 Rozšírenie ponuky služieb pre obyvateľov

D.5 Prezentačné materiály obce pre externé cieľové skupiny

## 4. Programová časť

### 4.1 Plány opatrení a aktivít pre kľúčové oblasti rozvojovej stratégie

Pre každú kľúčovú oblasť je zostavený tzv. akčný plán, ktorý tvorí súbor konkrétnych **opatrení, aktivít, resp. projektov** smerujúcich k naplneniu globálnych a strategických cieľov obce Šoporňa. Akčné plány dodávajú dlhodobú a abstraktnejšiu ponímanú stratégiu vízií žiadúci operatívny aspekt tým, že ju transformujú do konkrétnych praktických krokov. Preto sa týkajú kratšieho obdobia, ich plánovací horizont je približne 3 – 5 rokov, s výnimkou aktivít permanentného charakteru. V niektorých prípadoch sa počíta s neskorším začiatkom realizácie (v druhom slede), po splnení istých nevyhnutných podmienok.

Akčné plány obsahujú prvky operatívnej úrovne rôzneho druhu:

- aktivity – sú neinvestičného charakteru, často s predpokladom permanentného priebehu
- opatrenia – sú špecifické aktivity zamerané zvyčajne na elimináciu negatívneho javu alebo problému
- projekty – predstavujú investičné akcie prípadne aj komplexné časovo ohraničené akcie neinvestičného charakteru; sú rámcovými projektmi, t.j. nie podrobnými realizačnými projektmi

Ku každému projektu/aktivite/opatreniu je pripojená charakteristika (v podobe skrátených projektových fišov), ktorá obsahuje nasledujúce položky:

- stručný opis
- odôvodnenie prínosu pre obec a pre splnenie jedného alebo viacerých strategických cieľov (väzba na cieľ)
- určenie zodpovedného subjektu (organizačného garanta) a spolupracujúcich subjektov
- približné obdobie realizácie
- špecifikáciu potrebných postupových krokov (čiastkových aktivít/opatrení) podmieňujúcich realizáciu - len v prípade rozsiahlejších projektov
- stanovenie spôsobu financovania
- odhad nákladov (nemožno zamieňať s presným rozpočtom alebo plánom financovania)
- indikátory úspešnosti – v podobe merateľných kvantitatívnych ukazovateľov – len ak nie je účelné posudzovať splnenie projektu v zmysle jeho popisu v stanovenom čase

Na základe rámcových projektov, pri ktorých sa počíta so získaním finančného príspevku z fondov EÚ, sa následne pripravujú podrobné projekty so žiadosťou o poskytnutie nenávratného finančného príspevku v zmysle požiadaviek riadiacich orgánov príslušných operačných programov (stanovených v programových doplnkoch operačných programov).

Návrhy projektov sú výsledkom konsenzu s predpokladanými nositeľmi (garantmi), ako aj subjektmi, ktoré budú na realizácii projektov spolupracovať.

#### **4.2 Opatrenia a aktivity pre kľúčovú oblasť A – Základná infraštruktúra a životné prostredie**

V rámci tejto kľúčovej oblasti sú navrhované opatrenia rozdelené podľa základných druhov infraštruktúry, čo odráža aj sústava navrhnutých cieľov rozvoja. Najvýznamnejšou úlohou je dobudovanie sietí a zariadení technickej infraštruktúry, predovšetkým kanalizácie. Táto investícia má po dokončení najväčší potenciál zvýšiť kvalitu a komfort bývania v obci. Ďalšiu skupinu tvoria opatrenia na riešenie dopravných problémov, t.j. výstavba a rekonštrukcia dopravnej infraštruktúry, a to infraštruktúry lokálnej (chodníky, miestne komunikácie), ale tiež riešenie problémov vyvolaných intenzívnou tranzitnou dopravou prechádzajúcou cez obec – v tomto prípade je nevyhnutná spolupráca s orgánmi regionálnej úrovne.

Osobitnou skupinou investičných projektov sú rekonštrukcie verejných budov, resp. výstavba nových objektov verejnej správy.

K zlepšeniu životného prostredia okrem vybudovania kanalizácie a vyriešenia problému s tranzitnou dopravou môžu prispieť aj ďalšie opatrenia v oblasti odpadového hospodárstva.

Aktivity tejto kľúčovej oblasti obsahujú takmer výlučne investične náročné projekty, z ktorých väčšinu bude možné zrealizovať len v prípade získania externých zdrojov zo štátnych dotácií a fondov EÚ.

##### **→ A.1.1 Dobudovanie kanalizácie vo zvyšnej časti obce**

Splašková kanalizácia sa na základe pripraveného projektu vybuduje v južnej časti obce (III. a IV. etapa), ktorá v súčasnosti nie je napojená na kanalizáciu, vrátane osady Štrkovec. V rámci projektu sa vybuduje aj výtlačné potrubie kanalizácie a ČOV.

**→ Väzba na cieľ:** A.1 Dobudovanie a rekonštrukcia technickej infraštruktúry

**→ Zodpovedný subjekt:** obec

**→ Náklady:** 5 mil. €

**→ Financovanie:** ERDF, obec

**→ Obdobie realizácie:** 2014-2017

**→ Indikátory úspešnosti:** pokrytie 100% domácností kanalizáciou

### → A.1.2 Rekonštrukcia vodovodu v osade Štrkovec

Zastaralé rozvody pitnej vody (z r. 1952) sa nahradia novými s vyhovujúcimi technickými parametrami, dimenzovanými aj s rezervou pre prípad výstavby agroturistického strediska v tejto lokalite.

→ **Väzba na cieľ:** A.1 Dobudovanie a rekonštrukcia technickej infraštruktúry

→ **Zodpovedný subjekt:** obec v spolupráci s ZsVS

→ **Náklady:** 450 tis. €

→ **Financovanie:** ERDF, obec

→ **Obdobie realizácie:** 2014-2017

→ **Indikátory úspešnosti:** pokrytie 100% domácností kanalizáciou

### → A.1.3 Modernizácia obecného rozhlasu

V osade Štrkovec, kde kvôli značnej vzdialenosti od jadrovej obce nie sú vedenia obecného rozhlasu, bude vysielanie zabezpečovať systém diaľkového prenosu signálu prostredníctvom satelitu. V budúcnosti sa (vzhľadom k vyššej kvalite vysielania) môže prejsť na túto technológiu aj v ďalších častiach obce. Okrem modernizácie vedení je potrebná aj modernizácia technického vybavenia ústredne obecného rozhlasu.

→ **Väzba na cieľ:** A.1 Dobudovanie a rekonštrukcia technickej infraštruktúry

→ **Zodpovedný subjekt:** obec

→ **Náklady:** 30 tis. €

→ **Financovanie:** ERDF, obec

→ **Obdobie realizácie:** do r. 2013

→ **Indikátory úspešnosti:** –

### → A.1.4 Rekonštrukcia verejného osvetlenia

Rekonštrukcia systému verejného osvetlenia by spočívala v postupnej výmene starých uličných svietidiel za nové a úspornejšie svietidlá. Prínosom bude výrazné zníženie energetickej náročnosti prevádzkovania verejného osvetlenia.

→ **Väzba na cieľ:** A.1 Dobudovanie a rekonštrukcia technickej infraštruktúry

→ **Zodpovedný subjekt:** obec

→ **Náklady:** podľa rozsahu (250 tis. €)

→ **Financovanie:** ERDF, obec

→ **Obdobie realizácie:** do r. 2013

→ **Indikátory úspešnosti:** zníženie energetickej náročnosti verej. osvetlenia o 15%

→ **A.2.1 Opatrenia na ukludnenie dopravy prechádzajúcej cez obec**

Dočasnou možnosťou eliminácie negatívnych dopadov tranzitnej dopravy (v prípade nevybudovania obchvatu, resp. do vybudovania rýchlostnej komunikácie Bratislava- Nové Zámky, ktorá by mala prevziať časť súčasnej dopravnej záťaže) je výstavba spomaľovacích ostrovčekov na vstupoch do obce, podobné opatrenia je možné uplatniť aj v strede obce.

→ **Väzba na cieľ:** A.2 Riešenie dopravných problémov

→ **Zodpovedný subjekt:** samosprávny kraj v spolupráci s obcou

→ **Náklady:** 20 tis. €

→ **Financovanie:** samosprávny kraj

→ **Obdobie realizácie:** 2014 – 2017

→ **Indikátory úspešnosti:** zníženie počtu dopravných nehôd o 50%

→ **A.2.2 Rekonštrukcia miestnych komunikácií**

V 1. etape budú komplexne rekonštruované miestne komunikácie v uliciach Komenského a Nešporova, následne aj ďalšie ulice, podľa finančných možností.

→ **Väzba na cieľ:** A.2 Riešenie dopravných problémov

→ **Zodpovedný subjekt:** obec

→ **Náklady:** 1 mil. €

→ **Financovanie:** obec, ERDF

→ **Obdobie realizácie:** 2010 – 2017

→ **Indikátory úspešnosti:** rekonštrukcia 4 km miestnych komunikácií

→ **A.2.3 Spojovacia cesta do Hájskeho**

Vybudovanie spevnenej spojovacej cesty do obce Hájske skráti vzájomnú vzdialenosť medzi obcami Šoporňa a Hájske (v súčasnosti je spojenie možné len cez obec Pata), čím zlepší podmienky pre zintenzívnenie socio-ekonomických väzieb.

→ **Väzba na cieľ:** A.2 Riešenie dopravných problémov

→ **Zodpovedný subjekt:** obce Šoporňa a Hájske

→ **Náklady:**

→ **Financovanie:** obec, ERDF

→ **Obdobie realizácie:** výhľad

#### → **A.2.6 Rekonštrukcia chodníkov**

Projekt počíta s postupnou rekonštrukciou chodníkov (a ich prípadným rozšírením na potrebné šírkové parametre) pozdĺž tranzitných ciest - cesty II. a III. triedy, kde hrozí zvýšené nebezpečie kolízií peších s automobilovou dopravou.

→ **Väzba na cieľ:** A.2 Riešenie dopravných problémov

→ **Zodpovedný subjekt:** obec

→ **Náklady:** 70 tis. €

→ **Financovanie:** obec, ERDF

→ **Obdobie realizácie:** do r. 2013

→ **Indikátory úspešnosti:** rekonštrukcia min. 3 km chodníkov

#### → **A.3.1 Rozšírenie spektra/druhov triedeného odpadu**

Zber druhotných surovín sa rozšíri o ďalšie skupiny odpadov, ktoré budú zbierané osobitne (napr. rôzne druhy skla, pneumatiky). Okrem zberného dvora by mohli aj na ďalších miestach byť umiestnené kontajnery na základné druhy recyklovateľného odpadu.

→ **Väzba na cieľ:** A.3 Ekologickejšie systémy hospodárenia a využívania zdrojov

→ **Zodpovedný subjekt:** obec

→ **Náklady:**

→ **Financovanie:** obec, ERDF

→ **Obdobie realizácie:** do r. 2013

→ **Indikátory úspešnosti:** zníženie podielu nezhodnocovaného odpadu o 10%

#### → **A.3.2 Zavedenie kompostovania biologického odpadu**

Obec bude samostatne alebo v spolupráci s mestom Sereď a ďalšími obcami Združenia Komplex prevádzkovať kompostáreň pre skládkovanie a spracovanie nezávadného biologického odpadu z poľnohospodárskej výroby, domácností a záhrad – zbytkov vegetácie a rozložiteľného materiálu rastlinného pôvodu. Ukladanie tohto odpadu v špeciálne vymedzenom areáli kompostárne prispeje k zníženiu celkového množstva komunálneho odpadu a vzniku skládok odpadu v krajine.

→ **Väzba na cieľ:** A.3 Ekologickejšie systémy hospodárenia a využívania zdrojov

→ **Zodpovedný subjekt:** Združenie Komplex

→ **Náklady:**

→ **Financovanie:**

→ **Obdobie realizácie:** 2014 – 2017

→ **Indikátory úspešnosti:** zníženie podielu nezhodnocovaného odpadu o 10%

#### → **A.4.1 Rekonštrukcia ZŠ**

Po realizácii rekonštrukcie časti priestorov pre umiestnenie MŠ je v ďalšej etape potrebná rekonštrukcia elektrických a vykurovacích rozvodov (120 tis. €), zdravotnícky a výmena okien, izolácia obvodových konštrukcií (strecha, fasády), rekonštrukcia oplotenia a ihriska pre MŠ. Rozsah rekonštrukcie závisí od získania dodatočných finančných prostriedkov.

→ **Väzba na cieľ:** A.4 Zlepšenie úžitkových a prevádzkových vlastností verejných budov

→ **Zodpovedný subjekt:** obec

→ **Náklady:** 2 mil. €

→ **Financovanie:** ERDF, obec

→ **Obdobie realizácie:** 2010

→ **Indikátory úspešnosti:** –

#### → **A.4.2 Výstavba novej budovy obecného úradu**

Miestna administratíva by sa výhľadovo presunula do novej budovy, vhodnejšej pre túto funkciu (mala by to byť prízemná budova, s flexibilnou dispozíciou a reprezentatívnym vzhľadom). Uvoľnené priestory v kultúrnom dome by sa mohli využiť ako klubové priestory, pre podnikateľov (zámer malého business-centra) a pod. Vhodnou lokalitou pre výstavbu novej budovy obecného úradu je dnešný areál výkupu šrotu.

→ **Väzba na cieľ:** A.4 Zlepšenie úžitkových a prevádzkových vlastností verejných budov

→ **Zodpovedný subjekt:** obec

→ **Náklady:** 1 mil. €

→ **Financovanie:** ERDF, obec

→ **Obdobie realizácie:** výhľad

→ **Indikátory úspešnosti:** –

### → A.4.3 Prestavba a dostavba budovy kultúrneho domu

Zámer na základe vypracovaného projektu „Kultúrny dom pre všetkých“ bude zahŕňať prestavbu hlavnej sály s odstránením stupňovitej podlahy a úpravou dispozície s ohľadom na možnosti poriadania väčších osláv (svadby, oslavy výročí, kultúrne podujatia, konferencie a pod.), zväčšenie úžitkovej plochy a dostavbu priestorov a príslušenstva (kuchynka), výhľadovo aj digitalizáciu kina. V prípade presunu funkcií miestnej samosprávy do nového objektu (p. predchádzajúci projekt) sa uvoľnené priestory využijú pre verejnoprospešné aktivity.

→ **Väzba na cieľ:** A.4 Zlepšenie úžitkových a prevádzkových vlastností verejných budov

→ **Zodpovedný subjekt:** obec

→ **Náklady:** 0,5 mil. €

→ **Financovanie:** ERDF, obec

→ **Obdobie realizácie:** výhľad

### → A.5.1 Výstavba bytových domov

Koncentrované formy bytovej výstavby bude reprezentovať projekt výstavby bytových domov, s hlavnou orientáciou na mladé rodiny s nižšími príjmami, ktoré nedisponujú dostatočným počiatočným kapitálom na kúpu bytu, s cieľom stabilizovať ich v obci. V 1. etape sa plánuje výstavba 2 bytových domov, na voľnom pozemku v centre obce.

→ **Väzba na cieľ:** A.5 Podpora rôznych foriem bytovej výstavby

→ **Zodpovedný subjekt:** obec v spolupráci so súkr. investormi

→ **Náklady:**

→ **Financovanie:** ŠFRB, súkromné zdroje

→ **Obdobie realizácie:** do r. 2013

→ **Indikátory úspešnosti:** prírastok min. 20 bytových jednotiek v byt. domoch

### → A.5.2 Zainvestovanie pozemkov pre individuálnu bytovú výstavbu

Obec v spolupráci so súkromnými investormi zrealizuje výstavbu obslužných komunikácií a základných inžinierskych sietí (vodovod, elektrina, prípadne plynovod) v nových stavebných obvodoch. V I. etape sa zrealizuje stavebný obvod pre 40-60 rodinných domov, v nasledujúcich etapách aj ďalšie rozvojové lokality, ktoré územný plán obce vymedzuje pre obytné funkcie.

→ **Väzba na cieľ:** A.5 Podpora rôznych foriem bytovej výstavby

→ **Zodpovedný subjekt:** obec v spolupráci so súkr. investormi



→ **Náklady:**

→ **Financovanie:** súkromné zdroje

→ **Obdobie realizácie:** 2014 – 2017

→ **Indikátory úspešnosti:** počet investične pripravených pozemkov – min. 40

### → **A.5.3 Byty pre núdzové ubytovanie**

Obec pre zmiernenie dopadov živelných pohrôm a dočasných krízových situácií v rodinách vyčlení 2-3 byty, ktoré budú k dispozícii pre krátkodobé pobyty postihnutých rodín a obyvateľov obce.

→ **Väzba na cieľ:** A.5 Podpora rôznych foriem bytovej výstavby

→ **Zodpovedný subjekt:** obec

→ **Náklady:**

→ **Financovanie:** obec

→ **Obdobie realizácie:** výhľad

→ **Indikátory úspešnosti:** –

### → **A.6.1 Dom sociálnych služieb pre seniorov**

Zariadenie vznikne rekonštrukciou a technickou adaptáciou bývalého objektu ZŠ a MŠ. Bude poskytovať komplexnú starostlivosť pre občanov tretieho veku – penziónové ubytovanie a stálu opatrovateľskú starostlivosť. Kapacita zariadenia: 30-40 izieb = 60-80 miest. Pre prevádzkovanie zariadenia je ako prvý krok potrebné vytvorenie vhodných organizačných štruktúr v podobe neziskovej organizácie.

→ **Väzba na cieľ:** A.6 Doplnenie infraštruktúry pre sociálnu starostlivosť

→ **Zodpovedný subjekt:** obec / nezisková organizácia

→ **Náklady:** 2 mil. €

→ **Financovanie:** VÚC / ERDF (ESF – len v obciach nad 5000 obyv.)

→ **Obdobie realizácie:** výhľad

→ **Indikátory úspešnosti:** –

### 4.3 Opatrenia a aktivity pre kľúčovú oblasť B – Kultúrne dedičstvo, spoločenský život a vzhľad obce

Kultúrne dedičstvo, folklórne a umelecké tradície sa v poslednom období v obci darí úspešne oživovať, je však potrebné tieto tradície naďalej upevňovať a podporovať. Zvlášť je žiadúce prezentovať ich návštevníkom obce, ktorí majú inak málo možností zoznámiť sa so zaujímavosťami obce, ktoré nie sú viditeľné na prvý pohľad – t.j. s folklórom, remeslami a sprístupniť ich v podobe skanzenu, galérie. Viaceré z uvedených aktivít a opatrení majú potenciál prispievať aj k rozvoju cestovného ruchu, jeho špecifických foriem poznávacieho a kultúrneho turizmu – prelínanie s kľúčovou oblasťou C.

Pre spokojnosť obyvateľov a zvýšenie ich hrdosti na svoju obec je dôležité zlepšovanie vzhľadu obce – k tomuto cieľu majú prispieť projekty prestavby centra obce a ďalšie úpravy verejných priestorov, vrátane starostlivosti o kultúrno-historické pamiatky. Ďalšími nástrojmi zvyšovania miestneho povedomia a spolupatričnosti obyvateľov sú spoločenské aktivity so známymi rodákmi, družobná spolupráca so zahraničnými obcami a intenzívna kultúrna výmena s okolitými obcami, zahŕňajúca napríklad vzájomnú koordináciu podujatí.

Je tiež potrebné povzbudiť aktívny prístup obyvateľov a motivovať ich, aby sami prispievali k rozvoju a skrášľovaniu obce a ich úsilie podporiť oceňovaním a vnesením prvku zdravej súťaživosti. Osobitným problémom globálnejšieho dosahu, ktorý sa týka aj obce Šoporňa, je klesajúci záujem mládeže zapájať sa do spoločenského života. Je preto potrebné vyvíjať úsilie o ustanovenie organizačných štruktúr pre koordinovanie záujmových a iných činností mládeže, podporené pridelením zodpovedajúcich priestorov pre klubovú činnosť.

#### → B.1.1 Stretnutia rodákov zo Šoporne v rodnej obci

Zo Šoporne pochádza mnoho významných osobností, nielen historických, ale aj súčasných, aktívnych v rôznych sférach spoločenského života. Ich popularitu možno využiť prostredníctvom občasných stretnutí rodákov, nie však vo forme uzavretých stretnutí, žiadúca je aj účasť obyvateľov, spoločné spomínanie na svoje rodisko formou besedy, posedenia a pod.

→ **Väzba na cieľ:** B.1 Posilnenie spolupatričnosti obyvateľov Šoporne a hrdosti na svoju obec

→ **Zodpovedný subjekt:** odbor kultúry

→ **Náklady:**

→ **Financovanie:** obec, sponzori

→ **Obdobie realizácie:** každoročne od r. 2014

→ **Indikátory úspešnosti:** aspoň 1 podujatie ročne

### → **B.1.2 Pravidelné výstavy a besedy s miestnymi umelcami a obyv.**

Nadviaže sa na občasne uskutočňované výstavy a besedy (so spisovateľom L. Ťažkým, L. Čutríkom, R. Čižmárikom) – osloviť je možné aj ďalších rodákov obce, ale aj menej známych ľudí žijúcich v obci – napríklad zberateľov, domácich majstrov a i. Účelom prezentačných akcií je ukázať obyvateľom obce, že aj medzi nimi žije mnoho zaujímavých, zručných a umelecky nadaných ľudí. Miestom konania prezentácií by mohli byť priestory miestneho kultúrneho strediska alebo základnej školy.

→ **Väzba na cieľ:** B.1 Posilnenie spolupatričnosti obyvateľov Šoporne a hrdosti na svoju obec

→ **Zodpovedný subjekt:** obec v spolupráci so spoločenskými organizáciami

→ **Náklady:**

→ **Financovanie:** obec, sponzori

→ **Obdobie realizácie:** pravidelne od r. 2010

→ **Indikátory úspešnosti:** aspoň 1 podujatie ročne

### → **B.1.3 Súťaž „Pre krásu našej Šoporne“**

Zámerom je formou (každoročne poriadanej) súťaže motivovať obyvateľov aby sami prispeli ku skrášleniu obce. Súťaž by sa mohla vyhlasovať vo viacerých kategóriách – napr. „najkrajšie upravené priedomie“, „najvydarenejšia rekonštrukcia“, súčasťou môžu byť aj akcie spoločného upratovania verejných priestorov.

→ **Väzba na cieľ:** B.1 Posilnenie spolupatričnosti obyvateľov Šoporne a hrdosti na svoju obec

→ **Zodpovedný subjekt:** obec v spolupráci so zväzom záhradkárov

→ **Náklady:**

→ **Financovanie:** obec, sponzori

→ **Obdobie realizácie:** každoročne od r. 2009

→ **Indikátory úspešnosti:** počet účastníkov súťaže – min. 20

### → **B.1.4 Udeľovanie ocenení občanom za prínos k rozvoju obce**

Pri príležitosti podujatia Obecného dňa sa uskutoční slávnostné udeľovanie nefinančných ocenení (ďakovné dekréty, plakety, štatút čestného občianstva) obyvateľom, ktorí sa v uplynulom roku najviac zaslúžili o rozvoj obce a všeobecne prospešné aktivity. Pre objektívne zhodnotenie prínosu nominovaných bude vymenovaná zvláštna nezávislá komisia.

- **Väzba na cieľ:** B.1 Posilnenie spolupatričnosti obyvateľov Šoporne a hrdosti na svoju obec
- **Zodpovedný subjekt:** obec
- **Náklady:**
- **Financovanie:** obec
- **Obdobie realizácie:** každoročne od r. 2009
- **Indikátory úspešnosti:** udelenie 2 ocenení ročne

### → **B.2.1 Cezhraničná spolupráca obcí**

Na základe pripraveného projektu v rámci iniciatívy Interreg sa zorganizujú recipročné návštevy a spoločné podujatia obyvateľov obce Šoporňa a partnerskej obce v zahraničí (Dunaszeg, príp. nadviazanie spolupráce s inou obcou), pri zapojení čo najväčšieho počtu spoločenských organizácií.

- **Väzba na cieľ:** B.2 Nadviazanie a rozvíjanie cezhraničnej spolupráce
- **Zodpovedný subjekt:** obec
- **Náklady:** 30 tis. € (v prípade získania grantu)
- **Financovanie:** Interreg
- **Obdobie realizácie:** 2014 – 2017
- **Indikátory úspešnosti:** –

### → **B.2.2 Nadviazanie spolupráce s moravskou a/alebo rakúskou obcou**

Družobná spolupráca sa môže uskutočňovať jednak na úrovni miestnej samosprávy (spolupráca v ekonomickej oblasti, výmena skúseností), ako aj v podobe spoločenských kontaktov medzi obyvateľmi jednotlivých obcí. Ďalšie možnosti spolupráce sú v oblasti organizovania športových a kultúrnych aktivít. Prvým krokom je oslovenie vybraných obcí a zistenie ich záujmu o spoluprácu. Vhodné je postaviť družbu na spoločnom fenoméne, spájajúcom spolupracujúce obce (napr. folklór).

- **Väzba na cieľ:** B.2 Nadviazanie a rozvíjanie cezhraničnej spolupráce
- **Zodpovedný subjekt:** obec
- **Náklady:**
- **Financovanie:** Interreg
- **Obdobie realizácie:** 2014 – 2017
- **Indikátory úspešnosti:** –

### → B.3.1 Galéria maliara Dubrovského

V rodnom dome A. Dubrovského, alebo v inom tradičnom ľudovom objekte sa navrhuje zriadenie galérie zachovaných výtvarných diel miestneho rodáka, maliara A. Dubrovského.

→ **Väzba na cieľ:** B.3 Ďalšie rozvíjanie a prezentácia miestnych tradícií

→ **Zodpovedný subjekt:** obec

→ **Náklady:** 200 tis. € (spolu s B.3.2)

→ **Financovanie:** granty, obec

→ **Obdobie realizácie:** výhľad

→ **Indikátory úspešnosti:** –

### → B.3.2 Skanzen „Sedliacky dom“

Sedliacky dom by v priestoroch typického ľudového domu prezentoval rôzne remeselné a umelecké tradície obce, vrátane výšiviek a čipiek, históriu obce a remesiel. Do sedliackeho domu by sa z priestorov kultúrneho domu mohla preniesť aj izba tradícií. Možnosť integrácie s projektmi: Galéria A. Dubrovského alebo Dvor remesiel.

→ **Väzba na cieľ:** B.3 Ďalšie rozvíjanie a prezentácia miestnych tradícií

→ **Zodpovedný subjekt:** obec

→ **Náklady:** 200 tis. € (spolu s B.3.1)

→ **Financovanie:** granty, obec

→ **Obdobie realizácie:** výhľad

→ **Indikátory úspešnosti:** –

### → B.3.3 Projekt „Dvor remesiel“

Projekt prezentuje myšlienku spojenia expozície so skutočnými prevádzkami, kde by záujemcovia mohli sledovať remeselníkov (kováči, rezbári, košíkári a i.) pri práci a súčasne si zakúpiť ich výrobky.

→ **Väzba na cieľ:** B.3 Ďalšie rozvíjanie a prezentácia miestnych tradícií

→ **Zodpovedný subjekt:** obec v spolupráci s remeselníkmi

→ **Náklady:** 100 tis. €

→ **Financovanie:** súkromné zdroje, ERDF

→ **Obdobie realizácie:** výhľad

→ **Indikátory úspešnosti:** –

### → **B.3.4 Pokračovanie a upevňovanie tradície novozaľožených podujatí a kultúrnych telies**

Obec bude naďalej poskytovať kultúrno-spoločenským organizáciám a súborom finančný príspevok na činnosť, klubové priestory a prípadne ďalšie formy podpory (spoločná prezentácia). Cieľom je, aby novovzniknuté a oživené súbory (FS Važinka, Važina, Divadlo bez rozdielu) a podujatia, ktoré vznikli len pomerne nedávno, si udržali nadšenie a záujem zo strany verejnosti a účinkujúcich.

→ **Väzba na cieľ:** B.3 Ďalšie rozvíjanie a prezentácia miestnych tradícií

→ **Zodpovedný subjekt:** obec

→ **Náklady:**

→ **Financovanie:** obec

→ **Obdobie realizácie:** od r. 2006 priebežne

→ **Indikátory úspešnosti:** udelenie min. 2 ocenení ročne

### → **B.4.1 Deň otvorených dverí na obecnom úrade**

Obecný úrad každoročne zorganizuje „Deň otvorených dverí“, optimálne v nadväznosti na Obecný deň (v pracovný deň pred konaním Obecného dňa). V závere Dňa otvorených dverí by sa mohla konať verejná diskusia so starostom a ďalšími predstaviteľmi obce na aktuálne témy týkajúce sa života obce.

→ **Väzba na cieľ:** B.4 Podporenie záujmu obyvateľov o samosprávu

→ **Zodpovedný subjekt:** obec

→ **Náklady:**

→ **Financovanie:** obec

→ **Obdobie realizácie:** každoročne

→ **Indikátory úspešnosti:** min. počet návštevníkov – 70

### → **B.5.1 Prestavba verejných priestorov v centre obce**

Zvýšenie estetických a funkčných kvalít centrálnych verejných priestorov obce by mohla priniesť postupná prestavba verejných priestorov obce okolo kultúrneho domu, zdravotného strediska (t.j. na Komenského ulici až po križovatku s Nitrianskou ul.) a v okolí fary. Prestavba by zahŕňala predovšetkým vybudovanie dlažieb (nahradenie asfaltových povrchov zámkovou alebo inou dlažbou), odstavných plôch a ďalšie úpravy, ktoré sú predmetom nasledujúcich projektov - inštalovanie prvkov malej architektúry a kultivácia zelene.

→ **Väzba na cieľ:** B.5 Zlepšovanie vzhľadu obce

→ **Zodpovedný subjekt:** obec v spolupráci s dotkn. subjektmi (Jednota)

- **Náklady:** 600 tis. € (vrátane B.5.2, B.5.3)
- **Financovanie:** ERDF, obec
- **Obdobie realizácie:** do r. 2013
- **Indikátory úspešnosti:** revitalizácia min. 500 m<sup>2</sup> verejných priestranstiev

#### → **B.5.2 Inštalovanie úžitkových prvkov malej architektúry na verejných priestranstvách a uliciach**

V rámci projektov úpravy a prestavby verejných priestorov obce sa osadia prvky malej architektúry – lavičky, odpadkové koše, štýlové lampy, prípadne umelecké predmety.

- **Väzba na cieľ:** B.5 Zlepšovanie vzhľadu obce
- **Zodpovedný subjekt:** obec
- **Náklady:**
- **Financovanie:** ERDF, obec
- **Obdobie realizácie:** do r. 2013
- **Indikátory úspešnosti:** revitalizácia min. 500 m<sup>2</sup> verejných priestranstiev

#### → **B.5.3 Kultivácia a nová výsadba verejnej zelene**

Aj v nasledujúcich rokoch sa navrhuje pokračovanie plánovitej výsadby zelene a okrasnej vegetácie na verejných priestranstvách v centre obce, pri angažovaní nezamestnaných v rámci aktivačných prác.

- **Väzba na cieľ:** B.5 Zlepšovanie vzhľadu obce
- **Zodpovedný subjekt:** obec
- **Náklady:**
- **Financovanie:** obec
- **Obdobie realizácie:** každoročne
- **Indikátory úspešnosti:** výsadba min. 100 ks stromov a krov do r. 2013

#### → **B.6.1 Obecná rada mládeže**

Obecná rada mládeže (s názvom napr. „Šopornianska slza“) bude reprezentovať organizačnú štruktúru pre koordinovanie rôznych aktivít pre mládež v oblasti športu, kultúry a ostatných záujmových činností a bude tiež poverená správou vlastných klubových priestorov. Rada mládeže by svojou činnosťou mala zvýšiť kvalitu trávenia voľného času mladých a preventívne pôsobiť proti negatívnym sociálnym javom (vandalizmus, drogy atď.), ktoré túto vekovú kategóriu ohrozujú vo zvýšenej miere.

- **Väzba na cieľ:** B.6 Aktivizácia mládeže v spoločenskom živote obce
- **Zodpovedný subjekt:** obec
- **Náklady:** –
- **Financovanie:** –
- **Obdobie realizácie:** 2014 – 2017
- **Indikátory úspešnosti:** min. počet členov rady – 20

#### → **B.6.2 Klubové priestory pre mládež**

Obec zriadi pre klubové aktivity mládeže vhodnú miestnosť polyfunkčného charakteru, s možnosťou integrácie napr. s internetovým klubom. Podmienkou je, aby bola zriadená mládežnícka organizácia (Obecná rada mládeže), ktorá bude niesť zodpovednosť za aktivity v klubových priestoroch.

- **Väzba na cieľ:** B.6 Aktivizácia mládeže v spoločenskom živote obce
- **Zodpovedný subjekt:** obec a Obecná rada mládeže
- **Náklady:**
- **Financovanie:**
- **Obdobie realizácie:** 2014 – 2017
- **Indikátory úspešnosti:** vyhovujúce priestory pre min. 20 členov rady mládeže

## **4.4 Opatrenia a aktivity pre kľúčovú oblasť C – Rekreačia a cestovný ruch**

Okrem rybárstva, ktoré je v okolí vodného diela Kráľová už dnes najrozšírenejšou rekreačnou aktivitou, poskytuje dané územie omnoho väčšie potenciály rozvoja rekreaácie a cestovného ruchu. Tie v súčasnosti nie sú dostatočne využité. Primárne je potrebné doriešenie právneho stavu stavby vodného diela, ktoré je v užívaní bez platného kolaudačného rozhodnutia. To limituje výstavbu infraštruktúry a otvorenie územia pre rekreaáciu na vyššej kvalitatívnej úrovni než predstavujú súčasné nelegálne aktivity a aktivity prevádzkované na vlastné riziko.

Najväčší potenciál rozvoja má rekreaácia viazaná na vodnú plochu – rôzne formy priríečnej turistiky, vodné športy a tiež cykloturistika. Pre tieto aktivity je však potrebné vybudovať materiálne zázemie a služby. Ďalej by sa mali rozšíriť možnosti pre individuálnu rekreaáciu a ubytovanie – v penzióne, kempingoch.



Iným druhom rekreácie, ktorý má v území priaznivé predpoklady, je agroturistika. Rozvoj cestovného ruchu je možné podporiť aj vytvorením podporných kapacít orientovaných na návštevníkov – zriadením informačného centra, informačných tabulí.

Rozvoj rekreačných aktivít však závisí predovšetkým od zámerov a investičnej aktivity súkromného sektora, preto ich obec môže ovplyvniť z väčšej časti iba nepriamymi nástrojmi.

Pri vytváraní ponuky pre voľnočasové aktivity nemožno zabúdať ani na cieľovú skupinu obyvateľov obce – za týmto účelom sa uvažuje s dobudovaním športového areálu a vybudovaním ďalších ihrísk, vrátane ihrísk pre deti.

#### → **C.1.1 Ľavobrežná vetva Vážskej cykloturistickej trasy na úseku Sereď-Šaľa**

Pre vybudovanie cyklotrasy existujú základné priestorové podmienky – možnosť vedenia po korune existujúcej hrádze vodného diela Kráľová – potrebné je vybudovanie spevneného povrchu. Cyklotrasa bude mať regionálny význam ako súčasť Vážskej cyklotrasy, na ktorej sú už vybudované niektoré úseky (Nové Mesto nad Váhom – Hlohovec). V rámci trasy by bolo vhodné aj vyčlenenie oddeleného pruhu pre inline korčuliarov. Cyklotrasa má potenciál pritiahnúť do obce značný počet návštevníkov z blízkych miest Šaľa, Sereď.

→ **Väzba na cieľ:** C.1 Vybudovanie infraštruktúry pre rozvoj cykloturistiky

→ **Zodpovedný subjekt:** mestá Šaľa, Sereď, v spolupráci s ďalšími obcami a Povodím Váhu

→ **Náklady:**

→ **Financovanie:** VÚC

→ **Obdobie realizácie:** 2014 – 2017

→ **Indikátory úspešnosti:** výstavba min. 4 km cyklotrasy s pevným povrchom

#### → **C.1.2 Vybudovanie siete miestnych cyklotrás**

Na regionálnu cyklotrasu by sa mali následne napojiť odbočky sprístupňujúce zaujímavé miesta na trase a zabezpečujúce prepojenia s ďalšími atraktívnymi cieľmi a diaľkovými trasami. Dôležité je predovšetkým napojenie samotnej obce, ďalej budúcich rekreačných stredísk, rekondičného sanatória atď. Výhľadovo môžu byť ako cyklotrasy vyznačené aj niektoré hlavné spájacie poľné cesty, napríklad stará Novozámocká cesta s jednoduchou úpravou zhutnením podložia bez nutnosti pokrytia asfaltom. V I. etape sa navrhuje vyznačenie cyklotrasy Pata – Šoporňa po ceste III. triedy.

→ **Väzba na cieľ:** C.1 Vybudovanie infraštruktúry pre rozvoj cykloturistiky

→ **Zodpovedný subjekt:** obec

→ **Náklady:** 10 tis. €/1 km

- **Financovanie:** obec, ERDF
- **Obdobie realizácie:** od r. 2014
- **Indikátory úspešnosti:** vyznačenie min. 2 km cyklotrás

#### → **C.2.1 Preskúm. možnosti vybudovania rekreačného prístaviska**

V zmysle návrhu územného plánu sa počíta s vybudovaním prístaviska na brehu vodnej nádrže v polohe nástupného bodu rekreácie. Okrem prístavu by súčasťou areálu mohla byť aj lodenica.

- **Väzba na cieľ:** C.2 Rozvoj pririečnej turistiky
- **Zodpovedný subjekt:** podnikatelia
- **Náklady:**
- **Financovanie:** súkromné zdroje, ERDF
- **Obdobie realizácie:** výhľad
- **Indikátory úspešnosti:** –

#### → **C.2.2 Požičovne športových potrieb**

Po vybudovaní základnej infraštruktúry pre rekreáciu (cyklotrasy, brehové úpravy) je vhodné podporiť vznik súvisiacich služieb. Požičovne by mohli byť orientované na cyklistov i vodné športy (požičiavanie gumových člnov, vodných bicyklov) a jednoduché servisné služby.

- **Väzba na cieľ:** C.2 Rozvoj pririečnej turistiky
- **Zodpovedný subjekt:** podnikatelia
- **Náklady:**
- **Financovanie:** súkromné zdroje, ERDF
- **Obdobie realizácie:** od r. 2009
- **Indikátory úspešnosti:** –

#### → **C.2.3 Veslárske preteky**

V prípade vybudovania veslárskej dráhy zmysle návrhu Programu rozvoja cestovného ruchu okresu Galanta by sa tu mohli konať regionálne veslárske, kajakárske a iné športové súťaže, čím by obec mohla postupne získať renomé ako centrum vodných športov a zvýšil by sa záujem návštevníkov o rekreačné aktivity.

- **Väzba na cieľ:** C.2 Rozvoj pririečnej turistiky

→ **Zodpovedný subjekt:** obec v spolupráci so Združením technických a športových činností

→ **Náklady:**

→ **Financovanie:**

→ **Obdobie realizácie:** výhľad

→ **Indikátory úspešnosti:** –

### → **C.3.1 Vymedzenie nástupných bodov pre rekreačné aktivity**

V zmysle návrhu územného plánu sa v kontaktných polohách s vodnou nádržou vytvoria nástupné body pre individuálnu rekreáciu v podobe rekreačného areálu s kempingom, resp. táboriskom, chatkami a ďalšími zariadeniami, záchytnými parkoviskami. Odporúča sa vytvorenie 2 nástupných bodov vymedzujúcich priestor pre rekreačné aktivity v nasledujúcich polohách:

(1) pri mŕtvom ramene, na ploche označenej ÚPN číslom 19

(2) v blízkosti majera Štrkovec

→ **Väzba na cieľ:** C.3 Rozšírenie príležitostí pre individuálnu rekreáciu

→ **Zodpovedný subjekt:** obec v spolupráci s podnikateľmi

→ **Náklady:** 150 tis. €

→ **Financovanie:** obec, súkromné zdroje

→ **Obdobie realizácie:** 2014 – 2017

→ **Indikátory úspešnosti:** min. 2000 návštevníkov ročne

### → **C.3.2 Penzión pre individuálnu rekreáciu**

Vzhľadom k skutočnosti, že ubytovacie kapacity v obci reprezentuje len rekondičné stredisko určené pre zamestnancov podniku Duslo, v prípade rozšírenia ponuky a atrakcií cestovného ruchu by vznikol trhový priestor pre ubytovacie zariadenie, poskytujúce služby individuálnym návštevníkom.

→ **Väzba na cieľ:** C.3 Rozšírenie príležitostí pre individuálnu rekreáciu

→ **Zodpovedný subjekt:** podnikatelia

→ **Náklady:**

→ **Financovanie:** súkromné zdroje, ERDF

→ **Obdobie realizácie:** 2014 – 2017

→ **Indikátory úspešnosti:** min. ubytovacia kapacita – 30 lôžok

#### → C.4.1 Podpora rekreačných aktivít v majeri Štrkovec

Relatívne izolovaná poloha osady a poľné cesty v okolí vytvárajú ideálne podmienky pre agroturistiku založenú na chove koní a príbuzné aktivity (napr. hipoterapia). Potenciálom rozvoja by mohla byť spolupráca so vzdelávacími aktivitami v Šali (zameranými na chov a ošetrovanie koní). Vzhľadom k polohe v blízkosti vodnej nádrže je vhodný aj rozvoj vodných športov (yachting).

→ **Väzba na cieľ:** C.4 Rozvoj agroturistiky

→ **Zodpovedný subjekt:** podnikatelia

→ **Náklady:**

→ **Financovanie:** súkromné zdroje, ERDF

→ **Obdobie realizácie:** výhľad

→ **Indikátory úspešnosti:** min. 100 návštevníkov ročne

#### → C.5.1 Zriadenie informačného centra

Účelom zriadenia informačného centra je poskytovanie informácií o miestnych a regionálnych zaujímavostiach, ponuke služieb, kultúrno-spoločenských aktivitách návštevníkom a tiež obyvateľom. Informačné stredisko bude distribuovať informačné a propagačné materiály, publikácie, tradičné ľudovoumelecké výrobky a upomienkové predmety miestnej produkcie (čipky, výšivky, ručne vyrábané a zdobené predmety), prípadne produkcie umeleckých výrobkov z okolitých obcí, s možnosťou distribúcie aj v sieti spolupracujúcich informačných centier. Projekt vychádza zo zámeru „vybudovania miestnych dynamík rozvoja“ v mikroregióne Sereď-Hlohovec-Piešťany, v rámci ktorého sa plánuje zriadenie 7 nových centier prvého kontaktu v oblasti pôsobnosti mikroregionálneho združenia VVC. Vhodné by bolo zriadenie informačného centra vo väzbe na návrh skanzenu.

→ **Väzba na cieľ:** C.5 Sformovanie podporných kapacít pre rozvoj cestovného ruchu a kultúrnu výmenu

→ **Zodpovedný subjekt:** obec v spolupráci s mikroreg. VVC, RRA

→ **Náklady:**

→ **Financovanie:** ERDF

→ **Obdobie realizácie:** výhľad

→ **Indikátory úspešnosti:** min. 300 návštevníkov ročne

### → C.5.2 Informačná tabuľa o obci

V centre obce sa nainštaluje informačná tabuľa obsahujúca najdôležitejšie informácie o obci, jej histórii, zaujímavostiach, pamätihodnostiach, ako aj o službách pre návštevníkov a podnikateľských aktivitách. Základom informačnej tabule bude orientačná mapa doplnená stručným textom, obrázkami, fotografiami. Obsah a dizajn informačných tabulí by mali byť koordinované aj s okolitými obcami a mali by zahŕňať aj informácie o atrakciách okolitých obcí, s cieľom navzájom podporiť rozvoj cestovného ruchu.

→ **Väzba na cieľ:** C.5 Sformovanie podporných kapacít pre rozvoj cestovného ruchu a kultúrnu výmenu

→ **Zodpovedný subjekt:** zúčastnené obce v spolupráci s RRA Galanta

→ **Náklady:** 150 tis. Sk

→ **Financovanie:** obec, grant

→ **Obdobie realizácie:** do r. 2013

→ **Indikátory úspešnosti:** –

### → C.5.3 Kalendár udalostí, podujatí a slávností

Obec by v spolupráci s miestnymi organizáciami a súbormi mohla vydávať Kalendár podujatí so zoznamom kultúrnych, spoločenských a športových podujatí, ktorý sa bude distribuovať aj v okolitých obciach. Optimálne by Kalendár podujatí mohol informovať aj o kultúrnom a spoločenskom dianí v okolitých obciach v rámci trojuholníka miest Sereď-Šaľa-Galanta, prípadne v spolupráci s najbližšími obcami, s ktorými je už v súčasnosti spolupráca najintenzívnejšia (Pata, Hájske, Šintava, Vinohrady).

→ **Väzba na cieľ:** C.5 Sformovanie podporných kapacít pre rozvoj cestovného ruchu a kultúrnu výmenu

→ **Zodpovedný subjekt:** obec v spolupráci s okolitými obcami

→ **Náklady:**

→ **Financovanie:**

→ **Obdobie realizácie:** do r. 2013

→ **Indikátory úspešnosti:** zvýšenie návštevnosti podujatí o 20%

### → C.6.1 Dobudovanie areálu futbalového ihriska

Projekt dobudovania areálu bude pozostávať z viacerých čiastkových aktivít:

– regenerácia trávnik

– výstavba montovanej tribúny

→ **Väzba na cieľ:** C.6 Dostatočné možnosti pre aktívny oddych obyvateľov

→ **Zodpovedný subjekt:** obec

→ **Náklady:** 22 tis. €

→ **Financovanie:** obec

→ **Obdobie realizácie:** do r. 2013

→ **Indikátory úspešnosti:** –

### → **C.6.2 Vybudovanie detských ihrísk v obytnom území**

Na voľných plochách v rámci obytného územia, ktoré presnejšie vymedzuje územný plán, sa postupne zrekonštruujú alebo vybudujú nové detské ihriská a vybaví sa atrakciami pre deti (preliezačky), jedno z ihrísk by malo byť určené aj pre dopravnú výchovu.

Podmienkou je majetkové vysporiadanie príslušných pozemkov.

→ **Väzba na cieľ:** C.6 Dostatočné možnosti pre aktívny oddych obyvateľov

→ **Zodpovedný subjekt:** obec

→ **Náklady:** 120 tis. € / 1 ihrisko

→ **Financovanie:** obec

→ **Obdobie realizácie:** do r. 2013

→ **Indikátory úspešnosti:** vybudovanie min. 2 ihrísk

### → **C.6.3 Vybudovanie ďalšieho viacúčelového ihriska**

Po vybudovaní ihriska s umelým trávnikom sa navrhuje vybudovanie ďalšieho viacúčelového ihriska s umelým povrchom pre športové aktivity (najmä basketbal, volejbal) detí, mládeže a dospelých.

→ **Väzba na cieľ:** C.6 Dostatočné možnosti pre aktívny oddych obyvateľov

→ **Zodpovedný subjekt:** obec

→ **Náklady:** 80 tis. €

→ **Financovanie:** grant zo štátneho rozpočtu, obec

→ **Obdobie realizácie:** 2014 – 2017

→ **Indikátory úspešnosti:** počet užívateľov 3000 ročne

#### 4.5 Opatrenia a aktivity pre kľúčovú oblasť D – Rozvoj podnikania a služieb

Hospodárska základňa obce by sa mala posilniť, pretože súčasné podniky zabezpečujú pracovné miesta len pre malú časť ekonomicky aktívnych obyvateľov a ostatní sú nútení za prácou dochádzať aj do vzdialenejších miest. Pre vznik väčšieho výrobného závodu je tu pritom mimoriadny polohový potenciál, podporený veľmi dobrou dopravnou dostupnosťou. Návrhy na jeho využitie podrobnejšie opisujú viaceré súvisiace projekty tejto kľúčovej oblasti. Priemyselná zóna poskytuje možnosti pre lokalizáciu viacerých podnikov, pričom by okrem logistických a skladových areálov mali byť zastúpené aj podniky ľahkej priemyselnej výroby, ktoré by obci priniesli väčší počet pracovných príležitostí.

Je tiež potrebné povzbudzovať „podnikateľského ducha“ miestnych obyvateľov a poskytovať im podporu vo forme poradenstva a perspektívne aj prenajímateľných priestorov. V tejto kľúčovej oblasti sú zaradené aj niektoré aktivity spadajúce do sektora služieb.

##### → D.1.1 Projekt „Malé business-centrum“

Business-centrum by poskytovalo kancelárske priestory a nadväzujúce služby (prenájom technického vybavenia – počítače, kopírky) pre miestnych podnikateľov, so zameraním na progresívny sektor nevýrobného podnikania, ktorý má potenciál produkovať vyššiu pridanú hodnotu. Cieľom je zamedziť odlevu podnikateľského potenciálu do miest, kde je rozvinutá infraštruktúra služieb pre podnikateľov a dostatočná ponuka priestorov. Predpokladaným miestom lokalizácie je budova kultúrneho domu po vymiestnení obecného úradu.

→ **Väzba na cieľ:** D.1 Podpora drobného podnikania a podnikateľských ambícií miestnych obyvateľov

→ **Zodpovedný subjekt:**

→ **Náklady:**

→ **Financovanie:** ERDF

→ **Obdobie realizácie:** výhľad

→ **Indikátory úspešnosti:** priestory pre min. 7 miestnych podnikateľov

##### → D.1.2 Poradenstvo a kurzy pre podnikateľov

Obsahom projektu je poskytovanie právneho a ekonomického poradenstva, s dôrazom na účtovníctvo formou kurzov, školení alebo stálej poradenskej služby vo väzbe na projekt business-centra.

- **Väzba na cieľ:** D.1 Podpora drobného podnikania a podnikateľských ambícií miestnych obyvateľov
- **Zodpovedný subjekt:** obec v spolupráci s podnikateľmi (a ZŠ)
- **Náklady:**
- **Financovanie:**
- **Obdobie realizácie:** výhľad
- **Indikátory úspešnosti:** zvýšenie počtu podnikateľských subjektov o 15%

#### → **D.2.1 Investičná príprava pozemkov pre priemyselnú zónu**

Investičná príprava bude zahŕňať nasledujúce činnosti:

(1) výkup pozemkov

(2) výstavbu prípojok sietí technickej infraštruktúry – postupne, podľa záujmu a aktuálnych zámerov investorov

→ **Väzba na cieľ:** D.2 Využitie polohového potenciálu obce pre rozvoj výroby a vznik nových pracovných príležitostí

→ **Zodpovedný subjekt:** obec

→ **Náklady:** 1 mil. €

→ **Financovanie:** súkromné zdroje, dotácie

→ **Obdobie realizácie:** 2014 - 2017

→ **Indikátory úspešnosti:** vznik min. 100 nových pracovných príležitostí v obci

#### → **D.2.2 Komunikácia s potenciálnymi investormi**

Komunikácia s potenciálnymi investormi bude zahŕňať nasledujúce činnosti:

– aktivity na podporu a získanie vhodných investorov, ktorí by maximalizovali pozitívne efekty lokalizácie výroby z hľadiska zamestnanosti, štruktúry a perspektívy stability pracovných miest, pri minimalizácii negatívnych dopadov na životné prostredie.

– zvážiť komunikáciu so SARIO, zaradenie pozemkov do katalógu investičných príležitostí

– prípadne cielené rokovania obce s potenciálnymi investormi a príprava stručných informačných materiálov o lokalite priemyselného parku v anglickom jazyku

→ **Väzba na cieľ:** D.2 Využitie polohového potenciálu obce pre rozvoj výroby a vznik nových pracovných príležitostí

→ **Zodpovedný subjekt:** obec

→ **Náklady:**



→ **Financovanie:**

→ **Obdobie realizácie:** od r. 2007

→ **Indikátory úspešnosti:** vznik min. 100 nových pracovných príležitostí v obci

#### → **D.3.1 Zóna malého podnikania**

V zmysle odporúčania územného plánu výhľadovo všetky prevádzky priemyselnej výroby rozptýlené po obci postupne orientovať do nových lokalít určených pre výrobné funkcie (napr. lokalita Kapustnice). Obec určí opatrenia pre motivovanie podnikateľov, aby svoje prevádzky presunuli do novej lokality.

→ **Väzba na cieľ:** D.3 Odsunutie výrobných prevádzok z centra obce

→ **Zodpovedný subjekt:** obec v spolupráci s podnikateľmi

→ **Náklady:**

→ **Financovanie:**

→ **Obdobie realizácie:** 2014 - 2017

→ **Indikátory úspešnosti:** –

## 4.6 Organizačné a inštitucionálne zabezpečenie realizácie

Vypracovaním a schválením výsledného dokumentu proces strategického plánovania nekončí. Definovanie konkrétnych rámcových projektov v podobe akčných plánov je len prvým krokom, prostredníctvom ktorého možno posunúť stratégiu bližšie k realizácii. V ďalšej fáze je potrebné sformovať organizačné štruktúry zabezpečujúce realizáciu cieľov. Takouto organizačnou štruktúrou môže byť napríklad špeciálna pracovná skupina. Predmetom jej činnosti bude podnikať kroky smerujúce k realizácii projektov, pripravovať projekty a koordinovať aktivity účastníkov rozvojového procesu. Úlohou pracovnej skupiny nebude priamo realizovať jednotlivé projekty a opatrenia, ale koordinovať ich prípravu a súvisiace plánovacie procesy. Avšak vzhľadom k skutočnosti, že väčšina projektov je obec, možno predpokladať personálne prekrývanie činností administratívnych štruktúr miestnej samosprávy a pracovnej skupiny.

Zodpovednosť za realizáciu jednotlivých aktivít, opatrení, projektov je definovaná v kapitole 5, kde je pre každý projekt stanovený subjekt zodpovedný za realizáciu, prípadne aj spolupracujúce subjekty. Vo väčšine prípadov je ako zodpovedný subjekt určená obec, resp. iné organizačné zložky správy obce (komisie, MKS). Ďalšími významnými partnermi pri napĺňaní rozvojovej stratégie budú:

- miestni podnikatelia
- miestne spolky a organizácie (MO Matice slovenskej, Slov. zväz záhradkárov)

Viaceré projekty a opatrenia majú regionálny dosah a nie je možné realizovať ich bez partnerstva/spolupráce s inými obcami alebo inými externými subjektmi ako napríklad:

- regionálne a mikroregionálne združenia obcí (Združenie pre rozvoj mikroregiónu Vážska vodná cesta)
- regionálna samospráva a nepodnikateľské subjekty (Trnavský samosprávny kraj, RRA Galanta)
- regionálna vodárenská spoločnosť (Západoslovenská vodárenská spoločnosť Nitra)
- centrálné orgány a subjekty (MVRR, SARIO, Slov. správa ciest)
- potenciálni investori

### Komunikácia so samosprávnym krajom

Pre úspešnú realizáciu viacerých navrhnutých projektov je dôležité získanie podpory kompetentných regionálnych štruktúr – krajského samosprávneho orgánu a/alebo regionálnej rozvojovej agentúry. Vo fáze realizácie a aktualizácie programu rozvoja sa odporúča oboznamovať samosprávny kraj so základnými informáciami o vybraných kľúčových projektoch a aktivitách, pri ktorých sa počíta so získaním finančného príspevku z fondov EÚ. Tieto projekty by mali byť zaradené do pravidelne aktualizovanej prílohy Programu hospodárskeho a sociálneho rozvoja Trnavského samosprávneho kraja, ktorá má charakter zásobníka projektov obcí.

#### 4.7 Časový harmonogram realizácie

Pre jednotlivé aktivity, opatrenia a projekty sú definované približné obdobia realizácie v rámci projektových fišov (kap. 4.2 – 4.5). Časový harmonogram realizácie rozlišuje 3 obdobia:

- I. sled (do roku 2013)
- II. sled (2014 – 2017)
- výhľad (po roku 2017)

#### 4.8 Finančné zabezpečenie realizácie a možnosti využitia fondov EÚ

Mnohé aktivity a opatrenia predstavujú finančne náročné projekty. Je preto nevyhnutné identifikovať zdroje, ktoré umožnia ich realizáciu.

Pre jednotlivé aktivity, opatrenia a projekty sú v kapitole 5 definované subjekty, ktoré ich budú financovať, ako aj odhadované náklady (pokiaľ ich bolo možné špecifikovať). Okrem toho pre vybrané kľúčové projekty, ktoré budú mať hlavný dopad na rozvoj obce a predpokladá sa ich kofinancovanie zo štrukturálnych fondov EÚ, bude pripravený podrobnejší rozpis nákladov v podobe finančnej tabuľky, vyhotovenej podľa metodologickej príručky MVRP. Vzhľadom k tomu, že v aktuálnej fáze nie je možné výšku nákladov presne určiť (s výnimkou projektov, pre ktoré boli spracované štúdie uskutočniteľnosti), bude finančná tabuľka vyplnená dodatočne, vo fáze rozpracovania daného projektu a príprave žiadosti o finančný príspevok.

Finančné prostriedky potrebné na realizáciu projektov, tak ako boli definované v Programe hospodárskeho a sociálneho rozvoja obce Šoporňa, budú v zásade pochádzať z troch zdrojov:

- verejné zdroje (obecný rozpočet, štátny rozpočet)
- súkromné zdroje
- fondy Európskej únie

##### → Verejné zdroje

Ako ukázala analýza rozpočtovej situácie, zdroje obce aj v prípade optimálneho vývoja umožňujú realizovať len menšie investičné akcie. Situácia sa ďalej výrazne zhoršila v dôsledku poklesu výberu dane z príjmov FO a PO. Pre väčšie projekty bude preto nutné získanie finančných prostriedkov z externých zdrojov, predovšetkým fondov EÚ.

Je samozrejme nutné počítvať aj s variantom zamietnutia žiadosti o finančný príspevok. V takom prípade bude potrebné určiť náhradné zdroje financovania. Niektoré projekty je možné realizovať v redukovanom rozsahu alebo na etapy rozložené na dlhšie časové úseky z obecného rozpočtu. V prípade iných projektov, najmä takých, ktoré sú schopné generovať zisky, prichádza do úvahy spoluúčasť súkromného sektora alebo využitie bankových úverových produktov.

V súčasnosti majú obce len minimálne možnosti získania grantov zo štátneho rozpočtu na

rozvojové aktivity. Väčšina štátnych fondov bola zrušená; jediným fondom poskytujúcim aspoň limitovanú nenávratnú finančnú pomoc pre investičné projekty obcí je Štátny fond rozvoja bývania. Z neho môžu obce pri výstavbe obecných nájomných bytov podľa stanovených kritérií. Od roku 2006 sa obnovili možnosti získania grantov na projekty zamerané na zlepšenie kvality životného prostredia z Environmentálneho fondu. Isté možnosti pre financovanie menších projektov v oblasti kultúry a športu vyplývajú z výziev vypisovaných Trnavským samosprávnym krajom.

### → Súkromné zdroje

Súkromné prostriedky predstavujú najjednoduchšiu formou investovania, nakoľko ich použitie závisí výlučne od rozhodnutia ich vlastníka. Pri investovaní súkromných zdrojov investor hľadá primárne ziskovú návratnosť, ich význam pre regionálny rozvoj spočíva v tom, že obvykle prinášajú nové pracovné miesta, skvalitňujú služby pre návštevníkov obce i pre miestnych obyvateľov.

Vzhľadom k obmedzenej investičnej sile ekonomických subjektov pôsobiacich v obci bude potrebné zamerať pozornosť aj na externé subjekty a aktívne vyhľadávať potenciálnych investorov.

Pokiaľ ide o projekty a aktivity obsiahnuté v tomto dokumente, časť z nich počíta s príspevkami zo súkromných zdrojov, prípadne sa budú realizovať v spolupráci s verejným sektorom.

### → Fondy Európskej únie

Po vstupe SR do Európskej Únie sa obciam a ďalším subjektom otvorili možnosti získania dodatočných finančných prostriedkov z fondov EÚ. Európska regionálna politika si kladie za cieľ vyrovnávanie rozdielov medzi regiónmi v zmysle finančnej solidarity. Je založená na štyroch štrukturálnych fondoch:

- Európsky fond regionálneho rozvoja (ERDF) – financuje infraštruktúru, investície do tvorby pracovných príležitostí, miestne rozvojové projekty a pomoc malým firmám
- Európsky sociálny fond (ESF) – podporuje návrat nezamestnaných a znevýhodnených skupín do pracovného života, financovaním odbornej prípravy a systému podpory ich zamestnávania
- Európsky poľnohospodársky a garančný fond (EAGGF) – finančne podporuje rozvoj vidieka a pomoc farmárom najmä v zaostávajúcich regiónoch
- Finančný nástroj na riadenie rybolovu (FIFG) – pre naše územie nie je relevantný

Pre zabezpečenie realizácie rozvojových projektov obce Šoporňa sa počíta s využitím zdrojov z fondu ERDF a EAGGF. Keďže obec je pre programové obdobie 2007-2013 zaradená ako kohézny pól rastu, bude sa môcť samostatne uchádzať o prostriedky z fondu ERDF, ako aj z fondu EAGGF – prostredníctvom partnerstva na úrovni mikroregiónu. Zdroje z ESF budú využívané v menšej miere a nepriamo, prostredníctvom ÚPSVaR na podporu tvorby pracovných miest a využitie nezamestnaných na verejnoprospešné činnosti. Okrem štrukturálnych fondov poskytuje EÚ priamu finančnú pomoc aj

z Kohézneho fondu.

V aktuálnom programovom období na roky 2007-2013 je alokovaný vyšší objem finančných zdrojov, o ktoré sa môže uchádzať verejný sektor, predovšetkým obce. Národné priority, ktoré budú spolufinancované zo štrukturálnych fondov a Kohézneho fondu stanovuje Národný strategický referenčný rámec Slovenskej republiky na roky 2007–2013. Kohézna politika EÚ sústreďuje intervencie z fondov na tri hlavné ciele:

- konvergenciu
- regionálnu konkurencieschopnosť a zamestnanosť
- európsku územnú spoluprácu

Oproti minulému programovému obdobiu sa počet operačných programov zvyšuje na 11, z toho z hľadiska územného začlenenia obce na úrovni NUTS-II sú relevantné nasledujúce operačné programy (v zátvorke je názov financujúceho fondu):

- Regionálny operačný program
- OP Bratislavský kraj
- OP Zamestnanosť a sociálna inklúzia
- OP Životné prostredie
- OP Doprava
- OP Vzdelávanie
- OP Výskum a vývoj
- OP Zdravotníctvo
- OP Konkurencieschopnosť a hospodársky rast
- OP Informatizácia spoločnosti
- OP Technická pomoc

Obce ako oprávnení prijímatelia pomoci sa môžu uchádzať o finančný príspevok z operačných programov Životné prostredie, Znalostná ekonomika, Vzdelávanie a predovšetkým z Regionálneho operačného programu, a to na nasledujúce aktivity:

- Rekonštrukcia, rozširovanie a modernizácia základných škôl
- Budovanie nových zariadení sociálnych služieb a sociálnoprávnej ochrany a sociálnej kurately
- Rekonštrukcia, rozširovanie a modernizácia existujúcich zariadení sociálnych služieb
- Rekonštrukcia, rozširovanie a modernizácia existujúcich zdravotníckych zariadení
- Modernizácia regionálnej a miestnej infraštruktúry pamäťových a fondových inštitúcií
- Revitalizácia a hospodárske využitie pamiatkových objektov v území

- Modernizácia a budovanie regionálnych komunikácií zaisťujúcich dopravnú obslužnosť regiónu (len VÚC)
- Regenerácia sídiel
- Podpora a obnova infraštruktúry cestovného ruchu

Obce sa ďalej môžu uchádzať o prostriedky zo špeciálnych programov, tzv. Iniciatív Spoločenstva. K iniciatívam INTERREG III a EQUAL, otvoreným v predchádzajúcom programovom období, pribúdajú v aktuálnom programovom období iniciatívy URBAN II a LEADER+. Z nich možnosti získania finančných prostriedkov pre obce môže ponúknuť iniciatíva LEADER+ cielená na podporu spájania aktívnych subjektov vo vidieckych komunitách a ekonomickej sfére pri hľadaní nových miestnych stratégií udržateľného rozvoja.

## → Finančná tabuľka pre vybrané projekty\*

Rok / Opatrenie (projekt)	Opráv. náklady v EUR  A=B+H+ CH	Verejné zdroje						Súkrom. zdroje  H	EIB  CH
		VZ spolu  B=C+D	Fond EÚ  C	Národné verejné zdroje					
				Národné verejné zdroje spolu D=E+F+G	Štátny rozpočet E	Regionál. zdroje F	Miestne zdroje G		
2010									
2011									
2012									
2013									
Spolu									

\* tabuľka sa vyplní po upresnení rozpočtu projektov

## **4.9 Monitorovanie a hodnotenie plnenia programového dokumentu, indikátory úspešnosti**

### **Systém monitorovania plnenia strategického plánu**

Úloha monitorovať (sledovať) zmeny v smerovaní vývoja obce, zmeny vonkajších podmienok rozvoja, ako aj nové požiadavky obyvateľov a ďalších cieľových skupín (návštevníkov, podnikateľov) bude delegovaná na organizačné štruktúry (pracovnú skupinu) zodpovedné za implementáciu strategického plánu.

Pracovná skupina by sa mala schádzať na spoločných stretnutiach približne raz za rok. Na stretnutí by sa zhodnotilo plnenie plánu, doterajší postup realizácie a prediskutovali a odsúhlasili zmeny v pláne.

Pre každý kalendárny rok, vo väzbe na prípravu rozpočtu a zasadnutie pracovnej skupiny, odporúčame pripraviť operatívny plán. Operatívny plán by pre jednotlivé aktivity, opatrenia a rámcové projekty podrobne definoval úlohy a kroky potrebné pre ich realizáciu v danom roku. To je obzvlášť vhodné v prípade viacročných projektov.

### **Aktualizácia programového dokumentu**

Skutočnosti zistené pri monitorovaní budú slúžiť pre uskutočnenie revízie aktuálnosti strategických cieľov, čo môže viesť k ich prípadnému prehodnoteniu. Obdobne by sa mal aktualizovať aj katalóg projektov – úspešne zavŕšené projekty by mali byť priebežne nahradzované novými projektmi, podporujúcimi kontinuitu v dosahovaní stanovených cieľov. Plánované projekty a aktivity možno považovať za splnené, ak boli realizované v opísanom rozsahu a v stanovenom čase, ktoré sú ekvivalentom ukazovateľov úspešnosti projektu.

Po uplynutí plánovacieho horizontu, programového obdobia alebo v prípade zmien príslušnej legislatívy sa odporúča vypracovanie nového strategického programového dokumentu. Potrebu rozsiahlejšej aktualizácie môže vyvolať i závažnejšia zmena vonkajších podmienok. Na základe operačných programov budúceho programovacieho obdobia by sa mala preveriť kompatibilita navrhovaných opatrení a aktivít s prioritami a opatreniami nových sektorových operačných programov, ako aj nové možnosti financovania projektov a tomu prispôbiť výber nových projektov.

### **Indikátory úspešnosti**

Indikátory úspešnosti sú priradené k aktivitám, opatreniam a rámcovým projektom v kap. 4.1. Indikátory úspešnosti majú zväčša charakter kvantitatívnych (merateľných) ukazovateľov definujúcich cieľové hodnoty, ktoré sa majú dosiahnuť, aby bolo možné považovať nadradené strategické ciele za splnené. V prípade, ak nie je účelné posudzovať ich splnenie prostredníctvom kvantitatívnych charakteristík, sú určené kvalitatívne (opisné) ukazovatele, resp. ich možno považovať za splnené, ak sa realizovali v rozsahu opísanej aktivity/projektu v stanovenom čase (v tomto prípade nie sú merateľné ukazovatele osobitne definované).



Indikátory úspešnosti sú podkladom pre monitorovanie plnenia strategického plánu.

### Hodnotenie plnenia programového dokumentu v rokoch 2006 – 2010

Hodnotenie sa uskutočnilo ako podklad pre aktualizáciu programového dokumentu na základe 2 kritérií:

1. Hodnotenie stupňa realizácie:

- 0 – nerealizované
- 1 – uskutočnené prípravné kroky k realizácii
- 2 – čiastočne realizované
- 3 – úplne realizované

2. Hodnotenie aktuálnosti:

- 0 – aktuálne v 1. slede
- 2 – aktuálne v 2. slede
- 3 – aktuálne výhľadovo
- 4 – neaktuálne (úplne realizované / nerealizovateľné)

Opatrenie / aktivita	Hodnotenie stupňa realizácie	Hodnotenie aktuálnosti
<b>A. Základná infraštruktúra a životné prostredie</b>	1	2
→ Dobudovanie kanalizácie vo zvyšnej časti obce		
→ Rekonštrukcia vodovodu v osade Štrkovec	1	1
→ Modernizácia obecného rozhlasu	0	1
→ Rekonštrukcia verejného osvetlenia	1	1
→ Preskúmanie možností odklonu tranzitnej dopravy mimo obce	0	4
→ Opatrenia na ukladanie dopravy prechádzajúcej cez obec	0	2
→ Rekonštrukcia miestnych komunikácií	1	1,2
→ Autobusové nástupište	3	4
→ Spojovacia cesta do Hájskeho	0	3
→ Rekonštrukcia chodníkov	1	1
→ Rozšírenie spektra/druhov triedeného odpadu	2	1
→ Zavedenie kompostovania biologického odpadu	0	2
→ Rekonštrukcia technického vybavenia budovy ZŠ	2	1
→ Výstavba novej budovy obecného úradu	0	3
→ Prestavba a dostavba budovy kultúrneho domu	0	3

Opatrenie / aktivita	Hodnotenie stupňa realizácie	Hodnotenie aktuálnosti
→ Výstavba bytových domov	1	1
→ Zainvestovanie pozemkov pre individuálnu bytovú výstavbu	0	2
→ Byty pre núdzové ubytovanie	0	3
→ Dom sociálnych služieb pre seniorov	0	3/4
<b><u>B. Kultúrne dedičstvo, spoločenský život a vzhľad obce</u></b>	0	3
→ Stretnutia rodákov zo Šoporne v rodnej obci		
→ Pravidelné výstavy a besedy s miestnymi umelcami a obyvateľmi	2	1
→ Súťaž „Pre krásu našej Šoporne“	2	1
→ Udeľovanie ďakovných dekrétov / plakiet občanom za prínos k rozvoju obce	1	1
→ Spoločné akcie obyvateľov a spolupráca obcí Šoporňa a Dunaszeg	0	2
→ Nadviazanie spolupráce s moravskou a/alebo rakúskou obcou	0	2
→ Galéria maliara Dubrovského	0	3
→ Skanzen „Sedliacky dom“	0	3
→ Projekt „Dvor remesiel“	1	3
→ Pokračovanie a upevňovanie tradície novozałożených podujatí a kultúrnych telies	2	1
→ Deň otvorených dverí na obecnom úrade	0	2
→ Prestavba verejných priestorov v centre obce	1	0
→ Inštalovanie úžitkových prvkov malej architektúry na verejných priestranstvách a uliciach	1	0
→ Kultivácia a nová výsadba verejnej zelene	2	0
→ Obecná rada mládeže	1	3
→ Klubové priestory pre mládež	1	3
→ Zostavenie a dopĺňanie miestneho súpisu pamiatok	2 (schvál. VZN)	1
→ Rekonštrukcia štrkoveckej zvonice	3	4
<b><u>C. Rekreačia a cestovný ruch</u></b>	0	2
→ Lavobrežná vetva Vážskej cykloturistickej trasy na úseku Sereď-Šaľa		
→ Vybudovanie siete miestnych cyklotrás	0	2,3
→ Vybudovanie prístaviska rekreačných plavidiel	0	3
→ Požičovne športových potrieb	2	1/3

Opatrenie / aktivita	Hodnotenie stupňa realizácie	Hodnotenie aktuálnosti
→ Veslárske preteky	0	3
→ Vymedzenie nástupných bodov pre rekreačné aktivity	1	2
→ Penzión pre individuálnu rekreáciu	1	2
→ Vznik agroturistických aktivít v majeri Štrkovec	1	3
→ Zriadenie informačného centra	0	3
→ Informačná tabuľa o obci	1	1
→ Kalendár udalostí, podujatí a slávností	1	1
→ Dobudovanie areálu futbalového ihriska	2	2
→ Vybudovanie detských ihrísk na voľných plochách v obytnom území	1	1
→ Fitnes centrum pre obyvateľov v ZŠ	1	2
<b><u>D. Rozvoj podnikania a služieb</u></b>	0	3
→ Projekt „Malé business-centrum“		
→ Poradenstvo a kurzy pre podnikateľov	0	2
→ Technicko-plánovacia príprava zámeru priemyselnej zóny	1	2
→ Investičná príprava pozemkov pre priemyselnú zónu	1	1,2
→ Komunikácia s potenciálnymi investormi	1	2
→ Zóna malého podnikania	0	2
→ Verejne prístupný internet v knižnici	3	4
→ Poriadanie výpredajov nepotrebných vecí	0	4
→ Propagačno-informačný leták o vízii budúceho rozvoja obce	3	4