

Aktualizácia 2010

v zmysle zákona č. 539/2008 Z.z. o podpore regionálneho rozvoja

Mesto Šaľa

Strategická časť

ANALÝZA VÄZIEB STRATEGICKÝCH DOKUMENTOV V OBLASTI REGIONÁLNEHO ROZVOJA S ÚZEMÍM MESTA

Dokumenty na národnej úrovni:

Národný strategický a referenčný rámec 2007-2013

NSRR je rámcový programový dokument, ktorý predstavuje referenčný nástroj na prípravu programovania fondov, stanovuje národné priority, ktoré budú spolufinancované zo štrukturálnych fondov a kohézneho fondu v programovom období 2007-2013.

NSRR definuje strategický cieľ SR na roky 2007 – 2013 nasledovne: „Výrazne zvýšiť do roku 2013 konkurencieschopnosť a výkonnosť regiónov a slovenskej ekonomiky a zamestnanosť pri rešpektovaní trvalo udržateľného rozvoja“

Na základe východísk stratégie a v nadväznosti na vytýčený strategický cieľ SR, je stratégia NSRR postavená na 3 strategických prioritách a ich troch cieľoch.

Sústava priorít NSRR v celi Konvergencia

Strategická priorita	Cieľ strategickej priority
1. Infraštruktúra a regionálna dostupnosť	Zvýšenie vybavenia regiónov infraštruktúrou a zvýšenie efektívnosti s ňou súvisiacich verejných služieb
2. Vedomostná ekonomika	Rozvoj zdrojov trvalo udržateľného ekonomického rastu a zvyšovanie konkurencieschopnosti priemyslu a služieb
3. Ľudské zdroje	Zvýšenie zamestnanosti, rast kvality pracovnej sily pre potreby vedomostnej spoločnosti a zvýšenie sociálnej inklúzie rizikových skupín

Zoznam operačných programov:

1. Regionálny operačný program
2. Životné prostredie
3. Doprava
4. Informatizácia spoločnosti
5. Výskum a vývoj
6. Konkurencieschopnosť a hospodársky rast
7. Zdravotníctvo
8. Vzdelávanie
9. Zamestnanosť a sociálne inklúzia
10. Technická pomoc
- Bratislavský kraj
- 11.

PHSR mesta Šaľa a okolia 2007-2013 napĺňa strategické ciele NSRR vo všetkých prioritách: Tvorba dynamického a diverzifikovaného miestneho hospodárstva, Vytvorenie podmienok rôznorodého spoločenského života, Verejné služby k spokojnosti občanom, Zlepšenie stavu životného prostredia.

Národná stratégia regionálneho rozvoja SR

Tento východiskový strategický dokument, ktorý komplexne určuje strategický prístup štátu k podpore regionálneho rozvoja v dlhodobom období schválila vláda v máji 2010.

Národná stratégia bude cieľavedome usilovať o presadzovanie princípov trvalo udržateľného rozvoja využívajúc celý pozitívny rozvojový potenciál SR.

Pre naplnenie dlhodobej vízie regionálneho rozvoja Slovenskej republiky, smerujúcej rozvoj regiónov k zvyšovaniu ich výkonnostného potenciálu, konkurencieschopnosti je stanovený strategický cieľ:

Integrovaným a výsledkovo orientovaným prístupom k regionálnemu rozvoju a na základe využitia vnútorného potenciálu regiónov zvýšiť do roku 2030 adaptabilitu, konkurencieschopnosť a výkonnosť regiónov pri súčasnom zvyšovaní kvality života ich obyvateľov a pri rešpektovaní princípov trvalo udržateľného rozvoja.

Strategický cieľ národnej stratégie sa bude realizovať prostredníctvom výsledkovo orientovaného systému zameraného na realizáciu hlavných priorít a cieľov regionálneho rozvoja – pre účely zvýšenia ekonomického potenciálu, sociálnej úrovne a konkurencieschopnosti regiónov SR.

Naplnenie dlhodobej vízie a dosiahnutie strategického cieľa národnej stratégie je rozložené do piatich prioritných oblastí, ktoré by sa mali stať jej základnými piliermi realizácie.

Základné prioritné oblasti sú vymedzené nasledovne:

Prioritná oblasť 1 :	Veda, výskum a inovácie
Prioritná oblasť 2 :	Ľudské zdroje
Prioritná oblasť 3 :	Zamestnanosť
Prioritná oblasť 4 :	Konkurencieschopnosť, rast a podnikateľské prostredie
Prioritná oblasť 5 :	Životné prostredie - zmeny klímy, obnoviteľné energetické zdroje

V súlade s danými prioritami sú všetky priority PHSR mesta Šaľa a okolia 2007-2013: Tvorba dynamického a diverzifikovaného miestneho hospodárstva, Vytvorenie podmienok rôznorodého spoločenského života, Verejné služby k spokojnosti občanom, Zlepšenie stavu životného prostredia.

Program odpadového hospodárstva Slovenskej republiky 2006-2010

Program OH SR roky 2006 – 2010 a predstavuje základný koncepčný dokument rozvoja odpadového hospodárstva v SR pre toto obdobie. Program je východiskovým dokumentom pre spracovanie krajských programov odpadového hospodárstva na roky 2006 – 2010.

Program sa vzťahuje na všetky odpady vymedzené prílohou č. 1 k vyhláške MŽP SR č. 284/2001 Z. z., ktorou sa ustanovuje Katalóg odpadov v znení neskorších predpisov a pre polychlórované bifenyly a kontaminované zariadenia.

Do záväznej časti POH SR sú premietnuté princípy riadenia odpadového hospodárstva a je vypracovaná a členená v súlade s ustanovením § 5 ods. 4 zákona o odpadoch a smerníc EÚ.

Smerná časť POH definuje plánovaný rozvoj infraštruktúry odpadového hospodárstva v komunálnej oblasti nasledovne:

- zlepšovať technické vybavenie miest a obcí pre separovaný zber odpadov,
- zvyšovať efektívnosť zberových systémov s väčším počtom separovaných zložiek komunálneho odpadu (papier, sklo, kovy, plasty, BRO),

- technicko-organizačne doriešiť systém zberu nebezpečných zložiek komunálnych odpadov, aby sa zabránilo ich ukladaniu na skládky ako súčasť zmesového komunálneho odpadu (20 03 01).

V komunálnej oblasti je potrebné technicko-organizačne doriešiť zber biologicky rozložiteľného kuchynského a reštauračného odpadu (20 01 08).

PHSR mesta Šaľa a okolia 2007-2013 zohľadňuje záväzné regulatívy stanovené v POH SR najmä v prioritě 4 Zlepšenie stavu životného prostredia a v rozvojovom impulze „Spoločný postup v nakladaní s odpadom“.

Dokumenty na regionálnej úrovni

Rozvojový plán NUTS II Západné Slovensko 2007-2013

Je dokumentom poskytujúcim východiská pre alokáciu finančných prostriedkov z fondov EÚ, konkrétne zo štrukturálnych fondov (ERDF, ESF), Fondu súdržnosti (FS), Európskeho poľnohospodárskeho fondu pre rozvoj vidieka (EAFRD) a Európskeho rybárskeho fondu (EFF) v rámci programovacieho obdobia 2007 – 2013.

Vízia rozvoja NUTS II Západné Slovensko je formulovaná ako: „podstatné zvýšenie konkurencieschopnosti regiónu, trvalé zlepšovanie životnej úrovne jeho obyvateľstva a zvyšovanie prosperity regiónu pri rešpektovaní princípov trvalo udržateľného rozvoja.“

Strategický cieľ je formulovaný nasledovne: „využitím vnútorného potenciálu regiónu NUTS II Západné Slovensko urýchliť jeho rozvoj, zvýšiť jeho konkurencieschopnosť investovaním do modernizácie a rekonštrukcie dopravnej, technickej, sociálnej a komunikačnej infraštruktúry, zabezpečovať a zlepšovať životné podmienky jeho obyvateľov a návštevníkov pri rešpektovaní princípov trvalo udržateľného rozvoja.“ Rozvojový plán má zadefinované 3 strategické priority:

1. Ľudské zdroje
2. Infraštruktúra
3. Výskum, vývoj, inovácie a ekonomický rozvoj

Priority a opatrenia PHSR mesta Šaľa a okolia 2007 – 2013 sú v súlade s víziou, strategickým cieľom a so strategickými prioritami Rozvojového plánu NUTS II Západné Slovensko 2007-2013.

Program rozvoja Nitrianskeho samosprávneho kraja na roky 2003-2013

Program rozvoja samosprávneho kraja, je základným strednodobým programovým dokumentom realizačnej fázy na podporu regionálneho rozvoja na úrovni kraja s dôrazom na ekonomickú a sociálnu oblasť, je koncepčne zameraný ako komplexný ekonomický a sociálny program územného obvodu kraja, obsahujúci oblasti a úlohy rozvoja finančnej povahy s tým, že jasne definuje dostupnosť finančných zdrojov – vrátane zdrojov EÚ, ako aj úlohy nefinančnej povahy, akými sú politiky, nástroje, organizačné úlohy, politická podpora, odporúčania pre ústredné štátne orgány na podporu kraja a pod.

Tento dokument definuje víziu kritické oblasti rozvoja NSK nasledovne „Nitriansky samosprávny kraj - progresívny región, ktorý sa prioritne zameriava na potreby svojich obyvateľov a intenzívne podporuje poľnohospodárstvo a podnikanie v záujme dosiahnutia úspechu a vytvorenia pracovných príležitostí.“

1. oblasť – Ľudské zdroje a sociálna infraštruktúra
2. oblasť – Rozvoj pôdohospodárstva, agropotravinárskeho sektora a rozvoj vidieka
3. oblasť – Ochrana životného prostredia
4. oblasť – Rozvoj infraštruktúry
5. oblasť – Priemysel a služby
6. oblasť – Rozvoj zahraničnej spolupráce
7. oblasť – Informatizácia a komunikačné systémy

Program hospodárskeho a sociálneho rozvoja Nitrianskeho samosprávneho kraja 2008-2015

PHSR NSK definuje víziu Nitrianskeho samosprávneho kraja nasledovne: Nitriansky kraj bude dynamicky sa rozvíjajúci región využívajúci exogénne aj endogénne rozvojové zdroje. Hospodárstvo bude založené na moderných technológiách produkujúcich výroby s vysokou pridanou hodnotou. Moderné a efektívne multifunkčné poľnohospodárstvo produkujúce dostatok kvalitných potravín, poskytujúce atraktívne pracovné príležitosti pre vidiecke obyvateľstvo, bude spolu s cestovným ruchom osou integrovaného rozvoja vidieckeho priestoru. Východiskom pre dosiahnutie týchto cieľov bude kvalitný integrovaný systém vzdelávania, poskytujúci občanom lepšie možnosti realizácie v profesijnom aj osobnom živote. Rastúca kvalita života bude sprevádzaná udržateľným rozvojom kvality zložiek životného prostredia a krajiny.

Definovanie strategických cieľov PHSR NSK vo väzbe na kľúčové oblasti

Kľúčová oblasť = prioritná OS

Strategický cieľ

I. Hospodárstvo

Dosiahnuť dlhodobú stabilitu ekonomického vývoja založeného na diverzifikovanej štruktúre s prevahou odvetví produkujúcich vysokú pridanú hodnotu a odvetví využívajúcich endogénne zdroje kraja. Ekonomickou výkonnosťou bude kraj patriť do prvej polovice v rámci Slovenskej republiky.

II. Životné prostredie

Zabezpečiť trvaloudržateľný rozvoj územia s mimoriadnym dôrazom na zníženie rizika vzniku, resp. zmiernenie negatívnych dopadov javov a procesov vplývajúcich na kvalitu zložiek životného prostredia prostredníctvom budovania a rozvoja zariadení environmentálnej infraštruktúry a zvyšovaním environmentálneho povedomia obyvateľov kraja.

III. Ľudské zdroje

Dlhodobý vyvážený rast vzdelanostnej úrovne sprevádzaný zvyšovaním celkovej zamestnanosti s osobitným zreteľom na ohrozené skupiny obyvateľov. Optimalizácia a modernizácia zariadení sociálnej infraštruktúry na Európskej kvalitatívnej úrovni s dôrazom na individuálny prístup ku klientom.

IV. Dopravná a technická infraštruktúra

Modernizácia a zvýšenie bezpečnosti dopravnej infraštruktúry v prostredí transeurópskeho dopravného systému zabezpečujúca efektívny presun osôb, tovarov a služieb na úrovni subregiónov s prepojenosťou na medzinárodné dopravné koridory. Zlepšenie dostupnosti a zvýšenie atraktivity miest a obcí Nitrianskeho kraja.

V. Spolupráca, partnerstvo, regionálny manažment

Dosiahnuť vysokú úroveň spolupráce na regionálnej, nadregionálnej, resp. medzinárodnej úrovni prostredníctvom podpory formovania vzájomných partnerstiev, vyžívajúcich efektívne fungujúcu samosprávu poskytujúcu vysokú obrodnú úroveň personálu a kvalitné materiálno-technické zázemie.

Vízia, priority, opatrenia aj aktivity PHSR mesta Šaľa a okolia 2007-2013 sú v súlade s kľúčovými oblasťami, prioritnými osami a strategickými cieľmi Programu rozvoja NSK 2003-2013 ako aj PHSR NSK 2008-2015.

Územný plán Veľkého územného celku Nitrianskeho kraja – Zmeny a doplnky č. 2

ÚP VÚC NK zaraďuje mesto Šaľa medzi centrá prvej podskupiny v tretej skupine, ktoré sú charakterizované ako centrá regionálneho až nadregionálneho významu.

Záväzné regulatívy týkajúce sa konkrétne mesta Šaľa:

V oblasti usporiadania územia, osídlenia a rozvoja sídelnej štruktúry: -

- podporovať rozvoj mesta Šaľa ako centra prvej podskupiny tretej skupiny centier osídlenia,

V oblasti rozvoja rekreácie a turizmu:

podporovať prepojenie medzinárodnej cyklistickej turistickej trasy pozdĺž Dunaja s trasami smerom na Považie, Pohronie a Poiplie.

V oblasti rozvoja sociálnej infraštruktúry –

školsťvo - podľa požiadaviek praxe zriaďovať bakalárske štúdium aj v ďalších mestách kraja (Levice, Šaľa),

V oblasti poľnohospodárskej výroby a lesného hospodárstva:

rešpektovať pri ďalšom rozvoji poľnohospodársky a lesný pôdny fond ako jeden z faktorov limitujúcich urbanistický rozvoj,

V oblasti usporiadania územia z hľadiska ekologických aspektov, ochrany prírody a ochrany pôdneho fondu:

vhodnými technickými, biologickými, ekologickými, ekonomickými a právnymi opatreniami prinavrátiť pôvodný charakter krajiny v územiach dotknutých výraznou výstavbou

V oblasti usporiadania územia z hľadiska kultúrno–historického dedičstva

rešpektovať kultúrno–historické dedičstvo, predovšetkým vyhlásené kultúrne pamiatky, vyhlásené a navrhované na vyhlásenie urbanistické súbory (mestské pamiatkové rezervácie, pamiatkové zóny a ich ochranné pásma),

V oblasti rozvoja nadradenej dopravnej infraštruktúry

rezervovať koridor a zohľadňovať kvalitatívne parametre vo všetkých plánovacích a realizačných rozhodnutiach pre dopravné siete nadregionálnej úrovne:

- cyklistická doprava - V priestore Šale je potrebné uvažovať s trasami Šaľa – Diakovce (termálne kúpalisko), Šaľa – Trnovec a Šaľa – Duslo
 - cestné komunikácie :
 - Galanta – Šaľa – Nové Zámky – Štúrovo,
 - Šoporňa – Šaľa,
 - cesta I/75 Galanta – Šaľa – Nové Zámky: rezervovať koridor pre vybudovanie obchvatu Šale medzi Kráľovou nad Váhom a Šaľou s východným obchvatom Šaľa – Veča s odstránením technických nedostatkov a homogenizovaním cesty na kategóriu C11,5/80. Pre dlhodobý výhľad rezervovať koridor obchvatu Šale preložkou cesty I/75 vedenou severne od obcí Kráľová nad Váhom a Dlhá nad Váhom s pripojením na obchvat miestnej časti Veča s následným napojením na obchvat Trnovca nad Váhom,
 - železničná doprava - rezervovať koridor pre výhľadové vybudovanie železničného prepojenia Nitra – Šaľa so zapojením na trať 130 v priestore Trnovca nad Váhom,
- verejnoprospešné stavby:
- trasy a zariadenia komunikácií zaradených do európskych dohôd (AGR, AGC, AGTC) - výhľadová súčasť siete železničných tratí Šaľa – Nitra,
 - obchvat Šale na ceste I/75 medzi Kráľovou a Šaľou s obchvatom mestskej časti Šaľa – Veča

V oblasti nadradenej technickej infraštruktúry –

dokončiť stavbu Odkanalizovanie regiónu Šaľa v rámci, ktorého sa realizuje rekonštrukcia a intenzifikácia ČOV Šaľa a ČOV Šaľa-Veča, vybuduje sa kanalizácia v obciach Močenok a Horná Kráľová a súčasťou aglomerácie sú tiež sídla Žihárec, Tešedíkovo, Kráľová nad Váhom, Dlhá nad Váhom, Horná Kráľová, Diakovce a Trnovec nad Váhom,

V oblasti nadradenej infraštruktúry odpadového hospodárstva

riešiť zneškodňovanie odpadov na území Nitrianskeho kraja v súlade so schválenými aktualizovanými Programami odpadového hospodárstva SR, Nitrianskeho kraja a jeho okresov

V oblasti energetiky

- vybudovanie vedenia 2x110 kV Duslo Šaľa – Nitra Čermán

Dokumenty na lokálnej úrovni

Územný plán mesta Šaľa ZaD č. 2

Územnoplánovacia dokumentácia ÚPN mesta Šaľa vrátane jej zmien a doplnkov č.1 a 2. priestorovo a funkčne reguluje využívanie celého katastrálneho územia a pomocou regulatívov územného rozvoja mesta Šaľa v oblasti stratégie rozvoja mesta, prírodnej štruktúry a urbanistickej štruktúry má za cieľ dosiahnuť harmonicky trvalo udržateľný rozvoj.

Priority, opatrenia a aktivity PHSR mesta Šaľa a okolia 2007-2013 sú v súlade so záväznými regulatívmi ÚPN mesta Šaľa v znení ZaD č. 2.

Program odpadového hospodárstva mesta Šaľa -

Nakoľko tvorba programov odpadového hospodárstva prebieha smerom zhora nadol a nový program odpadového hospodárstva NSK nebol schválený, posledný Program odpadového hospodárstva mesta Šaľa bol schválený v roku 2002 a v záväznej časti do roku 2005 definuje komodity a organizačné, technologické a výrobné opatrenia na obmedzenie vzniku NO a KO na území mesta.

PHSR mesta Šaľa a okolia 2007-2013 rieši problematiku odpadového hospodárstva najmä v prioritě 4 Zlepšenie stavu životného prostredia, Opatrenie 4.1 Zníženie vplyvov ľudskej činnosti, Podopatrenie: Zníženie objemu komunálneho odpadu a v rozvojovom impulze „Spoločný postup v nakladaní s odpadom“.

Energetická koncepcia mesta Šaľa -

Energetická koncepcia mesta Šaľa je komplexný dokument obsahujúci súbor politík, stratégií a akčných plánov na podporu efektívneho a udržateľného rozvoja mesta.

Definovaným cieľom je zvyšovanie energetickej účinnosti a dosahovanie úspor pri zásobovaní teplom, palivami a energiou, využívanie obnoviteľných zdrojov energií a ochrana životného prostredia a celkový trvaloudržateľný rozvoj mesta.

PHSR mesta Šaľa a okolia 2007-2013 naplňa zámery Energetickej koncepcie mesta Šaľa najmä v prioritě 4 Zlepšenie stavu životného prostredia, Opatrenie 4.1 Zníženie vplyvov ľudskej činnosti, Podopatrenie: Optimalizácia tepelného hospodárstva.

Koncepcia rozvoja informačných systémov mesta Šaľa do roku 2010

Smeruje k naplneniu vízie o modernom a efektívne fungujúcom meste s vysokou mierou účasti občanov na chode samosprávy.

Informatizácia samosprávy je jedným z kľúčových nástrojov na zefektívnenie procesov, širšie včlenenie občanov do diania mesta a zvýšenie transparentnosti samosprávy.

V tejto oblasti ide o zvýšenie využívania počítačov a sietí pri komunikácii občana s mestom, zvýšenie možností komunikácie medzi občanom a samosprávou pomocou elektronických služieb. Rozšírením služieb na internete podnietenie záujmu o jeho využívanie.

Naplnenie cieľov sa realizuje prostredníctvom nasledovných oblastí:

- informatizácia samosprávy
- online verejné služby
- e-demokracia
- moderná škola, elektronická knižnica a elektronické vzdelávanie
- široká dostupnosť internetu

Koncepcia rozvoja škôl a školských zariadení a optimalizácie ich siete v zriaďovateľskej pôsobnosti mesta Šaľa do roku 2015 schválená uznesením č. 8/2007 –XIV.

Koncepcia je otvorený dokument, v ktorom sú vymedzené priority, nevyhnutné strategické ciele, podnety a vízie, tiež však nadväzné formy, metódy a prostriedky na ich napĺňanie. Zameriava sa najmä na:

- Východiská pre stanovenie koncepčných zámerov a opatrení (Súčasný stav vo výchovno-vzdelávacom procese, Ekonomický audit škôl a školských zariadení, súčasný stav v komplexnom zabezpečení výchovno-vzdelávacieho procesu a predpokladaný vývoj, SWOT – analýza).

- Koncepčné zámery – funkčnosť, stabilita, prosperita školstva (Inovácia výchovno-vzdelávacieho procesu, Komplexné zabezpečenie podmienok pre výchovno-vzdelávací proces, Perspektíva - technický stav budov a rekonštrukcia, Materiálno-technické vybavenie škôl a školských zariadení, Riadenie mestského školstva).

PHSR mesta Šaľa a okolia 2007-2013 reflektuje na zámery koncepcie rozvoja škôl a školských zariadení najmä v aktivitami priority 2 Vytvorenie podmienok rôznorodého spoločenského života, opatrenie 2.3. Zabezpečiť kvalitný školský systém.

Komunitný plán sociálnych služieb pre seniorov pre mesto Šaľa s víziou rozvoja služieb pre roky 2010-2015

Bude súčasťou pripravovaného komplexného Komunitného plánu rozvoja sociálnych služieb mesta Šaľa, ktorý bude pre jednotlivé segmenty (seniori, rodiny a matky s deťmi, obyvateľstvo postihnuté, ohrozené sociálnym vylúčením, občania so zdravotným postihnutím) obsahovať na základe analýzy existujúcich zdrojov, popisu a analýzy existujúcich potrieb a želaní obyvateľov v oblasti sociálnych služieb, SWOT analýzy aj predstavu budúcnosti sociálnych služieb, časový plán postupu prác, zásady, ktoré je treba pri spracovávaní a naplňovaní plánu dodržať, spôsob, akým budú jednotliví účastníci na miestnej úrovni zapojení do vytvárania a uskutočňovania komunitného plánu aj spôsob, akým bude KP sledovaný, vyhodnocovaný a prípadne menený.

PHSR mesta Šaľa a okolia 2007-2013 je v súlade so zámermi Komunitného plánu sociálnych služieb pre seniorov pre mesto Šaľa najmä prostredníctvom aktivít v priority 2 Vytvorenie podmienok rôznorodého spoločenského života, opatrenie 2.2 Sociálnymi službami uspokojiť potreby všetkých sociálnych skupín.

Programová časť

- **ZOZNAM OPATRENÍ A AKTIVÍT NA ZABEZPEČENIE REALIZÁCIE PROGRAMU HOSPODÁRSKEHO A SOCIÁLNEHO ROZVOJA**
- **INŠTITUCIONÁLNE A ORGANIZAČNÉ ZABEZPEČENIE REALIZÁCIE PHSR MESTA ŠAĽA**
- **FINANČNÉ ZABEZPEČENIE JEDNOTLIVÝCH OPATRENÍ A AKTIVÍT, INŠTITUCIONÁLNEJ A ORGANIZAČNEJ STRÁNKY REALIZÁCIE PHSR MESTA ŠAĽA**
- **SYSTÉM MONITOROVANIA A HODNOTENIA PLNENIA PHSR S USTANOVENÍM MERATEĽNÝCH UKAZOVATEĽOV**
- **ČASOVÝ HARMONOGRAM REALIZÁCIE PHSR**

Všetky zákonom predpísané časti programovej časti PHSR sú spracované v pôvodnej Strategickej časti PHSR mesta Šaľa a okolia 2007-2013.

Pre potreby aktualizácie meny (z SKK na EUR) uvádzame pôvodné finančné tabuľky v EUR.

- ZOZNAM OPATRENÍ A AKTIVÍT NA ZABEZPEČENIE REALIZÁCIE PROGRAMU HOSPODÁRSKEHO A SOCIÁLNEHO ROZVOJA

Priorita 1: Tvorba dynamického a diverzifikovaného miestneho hospodárstva

Špecifický cieľ:

Hospodárstvo mesta je značne diverzifikované. Pre zamestnancov, zamestnávateľov a podnikateľov sú vytvorené nástroje na optimálne využitie dostupných možností a na zlepšenie konkurencieschopnosti. Miestny potenciál sa využíva aj pre účely cestovného ruchu.

Opatrenia:

Opatrenie 1.1. Podpora tvorby nových pracovných príležitostí

Aktivita 1.1.1: Servis pre potencionálnych investorov

Aktivita 1.1.2: Výstavba podnikateľského inkubátora

Aktivita 1.1.3: Poradenstvo pre malých podnikateľov

Aktivita 1.1.4: Budovanie infraštruktúry pre cestovný ruch

Aktivita 1.1.5: Tvorba produktov cestovného ruchu

Aktivita 1.1.6: Zriadenie priemyselného parku

Opatrenie 1.2. Riešenie zamestnanosti v meste

Aktivita 1.1.6: Prevádzkovanie internetovej pracovnej databázy

Aktivita 1.1.7: Spolupráca so strednými školami

Aktivita 1.1.8: Prieskum pracovného trhu

Aktivita 1.1.9: Organizovanie rekvalifikačných kurzov na žiadané profesie

Priorita 2: Vytvorenie podmienok rôznorodého spoločenského života

Špecifický cieľ:

Služby pre verejnosť v oblastiach kultúry, sociálnych služieb, školstva a vzdelávania, športu a rekreácie operatívne reagujú na potreby obyvateľov a sú na vysokej úrovni s maximálnym využitím potenciálu partnerskej spolupráce.

Kultúrne uvedomelí občania sú zvyknutí na podujatia, organizované samosprávou a inými organizáciami. Do procesu zabezpečovania kultúrnych potrieb aktívne vstupujú aj neziskové organizácie, najmä v oblasti vlastnej tvorby.

Kvalitné a dostupné sociálne služby uspokojujú vo vysokej miere sociálne potreby všetkých sociálnych skupín občanov. Občania sú informovaní o všetkých sociálnych službách, ktoré sú zosieťované (prvý, druhý a tretí sektor) prostredníctvom dostupných médií a prostriedkov ako aj samotných organizácií.

Vytvoriť priaznivé ekonomické, materiálne – technické, priestorové a personálne podmienky pre skvalitnenie výchovno-vzdelávacieho procesu. Zavádzanie efektívnych inovatívnych metód a foriem do výchovno-vzdelávacieho procesu.

Opatrenia

Opatrenie 2.1. Kvalitné uspokojenie kultúrnych potrieb občanov

Aktivita 2.1.1. Investície do kultúrnej infraštruktúry

Aktivita 2.1.2. Rekonštrukcia pamätihodností

- Aktivita 2.1.3. Zriadenie strediska ľudových tradícií
- Aktivita 2.1.4. Prehĺbenie partnerskej spolupráce na území mesta a s partnerskými mestami
- Aktivita 2.1.5. Priblíženie kultúrnej ponuky občanom mesta

Opatrenie 2.2. Sociálnymi službami uspokojiť potreby všetkých sociálnych skupín

Podopatrenie: Vytvorenie podmienok pre bývanie s nižším štandardom

- Aktivita 2.2.1. Výstavba bytov s nižším štandardom
- Aktivita 2.2.2. Vytvorenie systému sociálneho monitoringu

Podopatrenie: Riešenie bývania ľudí v krízových situáciách

- Aktivita 2.2.3. Vytvorenie zariadenia azylového typu
- Aktivita 2.2.4. Vytvorenie krízového centra

Podopatrenie: Podpora integrácie zdravotne postihnutých občanov do každodenného života mesta

- Aktivita 2.2.5. Odstránenie architektonických bariér pre vstup zdravotne postihnutých občanov do verejných budov
- Aktivita 2.2.6. Podpora vzniku chránených dielní

Podopatrenie: Rozšírenie kapacít existujúcich sociálnych služieb v meste

- Aktivita 2.2.7. Rozšírenie kapacít existujúceho domova dôchodcov
- Aktivita 2.2.8. Podpora zariadenia domova dôchodcov s vyšším štandardom
- Aktivita 2.2.9. Rozšírenie kapacít terénnej opatrovateľskej služby
- Aktivita 2.2.10. Podpora účasti MVO v riešení sociálnych problémov
- Aktivita 2.2.11. Rozšírenie kapacity detských jasí
- Aktivita 2.2.12. Zriadenie hygienickej stanice pre bezdomovcov

Opatrenie 2.3. Zabezpečiť kvalitný školský systém

Podopatrenie: Zlepšenie technických predpokladov

- Aktivita 2.3.1. Optimalizácia siete škôl
- Aktivita 2.3.2. Rekonštrukcia a modernizácia školských budov
- Aktivita 2.3.3. Optimalizácia siete školských stravovacích zariadení a ich vybavenia

Podopatrenie: Zlepšenie kvality výchovno-vzdelávacích aktivít

- Aktivita 2.3.4. Zavedenie efektívnych moderných inovačných trendov vzdelávania
- Aktivita 2.3.5. Využívanie systému monitorovania a hodnotenia vzdelávacieho procesu
- Aktivita 2.3.6. Zavedenie efektívnych moderných trendov výchovy
- Aktivita 2.3.7. Zavedenie systému monitorovania a hodnotenia výchovy
- Aktivita 2.3.8. Vytvoriť vhodné podmienky pre vzdelávanie dospelých
- Aktivita 2.3.9. Upraviť režim prevádzky vybraných materských škôl na celodennú starostlivosť

Opatrenie 2.4. Zabezpečiť podmienky pre aktívne využívanie voľného času

Podopatrenie: Vytváranie podmienok pre vrcholový šport

- Aktivita 2.4.1. Rekonštrukcia športových zariadení
- Aktivita 2.4.2. Zastrešenie zimného štadióna

Podopatrenie: Vytváranie podmienok pre voľnočasové aktivity

- Aktivita 2.4.3. Výstavba a rekonštrukcia detských ihrísk
- Aktivita 2.4.4. Výstavba a rekonštrukcia plôch pre voľnočasové aktivity, vrátane rekonštrukcie prístupovej cesty do areálu bývalej lodenice
- Aktivita 2.4.5. Vybudovanie relaxačného-rekreačného centra pre verejnosť na území mesta
- Aktivita 2.4.6. Otvorenie školských športových areálov pre verejnosť
- Aktivita 2.4.7. Vybudovanie mestských cyklotrás
- Aktivita 2.4.8. Vybudovanie rekreačných zón pri artézskych studniach
- Aktivita 2.4.9. Vybudovanie vodáckeho strediska
- Aktivita 2.4.10. Vybudovanie cyklotrás na hrádzach Váhu a v okolí mesta

Priorita 3: Verejné služby k spokojnosti občanov

Opatrenia

Špecifický cieľ:

Mestská polícia zabezpečí udržanie verejného poriadku aktívnou spoluprácou občanov.
Skvalitnením verejnej infraštruktúry zvýšiť spokojnosť občanov.

Opatrenie 3.1. Bezpečnosť v meste

Podopatrenie: Zefektívnenie činnosti MsP

Aktivita 3.1.1: Zabezpečenie vhodných technických prostriedkov

Aktivita 3.1.2: Vytváranie podmienok pre kvalitný personál

Aktivita 3.1.3: Rozšírenie existujúcich dozorných sietí (kamerový systém, pult centr. ochrany)

Podopatrenie: Zvýšenie účasti občanov na bezpečnosti v meste

Aktivita 3.1.4: Zníženie kriminality mládeže

Aktivita 3.1.5: Zapojenie verejnosti do bezpečnosti

Aktivita 3.1.6: Podpora vybudovania záchytnej stanice

Opatrenie 3.2. Zlepšenie stavu verejnej infraštruktúry

Aktivita 3.2.1: Rekonštrukcia a rozšírenie sústavy verejného osvetlenia

Aktivita 3.2.2: Rekonštrukcia miestnych komunikácií ako aj postupná revitalizácia mestských častí s ohľadom na ich špecifiká (sídliisko Veča, obytné zóny pôvodnej Šale atď)

Aktivita 3.2.3: Aktívny manažérsky prístup mesta v príprave cestného obchvatu

Aktivita 3.2.4: Budovanie záchytných parkovísk

Aktivita 3.2.5: Podpora rozvoja bytovej výstavby (IBV, KBV)

Aktivita 3.2.6: Zabezpečenie nehnuteľností pre rozvojové zámery mesta

Aktivita 3.2.7: Riešenie problematiky usporiadania centra mesta (amfiteáter a okolie)

Opatrenie 3.3 Zabezpečiť podmienky pre elektronizáciu verejnej správy a rozvoj elektronických služieb

Aktivita 3.3.1 Informatizácia samosprávy

Aktivita 3.3.2 Moderná škola, elektronická knižnica a elektronické vzdelávanie

Aktivita 3.3.3 Široká dostupnosť internetu

Priorita 4. Zlepšenie stavu životného prostredia

Špecifický cieľ:

Zvýšiť prírodnú hodnotu územia mesta, znížiť antropogénnu záťaž a využiť obnoviteľné zdroje energie.

Opatrenia

Opatrenie 4.1. Zníženie vplyvov ľudskej činnosti

Podopatrenie: Zníženie emisie z dopravy

Aktivita 4.1.1. Napomáhať realizácii cestného obchvatu

Podopatrenie: Optimalizácia tepelného hospodárstva

Aktivita 4.1.0 – Využitie solárnej energie

Aktivita 4.1.2. Využitie geotermálnej energie

Aktivita 4.1.3. Využitie biomasy a bioplynu

Podopatrenie: Zníženie objemu komunálneho odpadu

Aktivita 4.1.4. Zefektívnenie separovaného zberu

Podopatrenie. Riešenie problémov so psami

Aktivita 4.1.5. Vytvorenie voľného výbehu pre psov

Aktivita 4.1.6. Zefektívnenie systému zberu psích exkrementov

Opatrenie 4.2. Zvýšiť prírodnú hodnotu mesta

Aktivita 4.2.1. Starostlivosť o mestské stromy

Aktivita 4.2.2. Stabilizácia plôch verejnej zelene

Aktivita 4.2.3. Podieľať sa na starostlivosti o prímestský les

Aktivita 4.2.4. Rozšírenie vetrolamov a remíz

- **FINANČNÉ ZABEZPEČENIE JEDNOTLIVÝCH OPATRENÍ A AKTIVÍT, INŠTITUCIONÁLNEJ A ORGANIZAČNEJ STRÁNKY REALIZÁCIE PHSR MESTA ŠALA**
- **ČASOVÝ HARMONOGRAM REALIZÁCIE PHSR**
- **SYSTÉM MONITOROVANIA A HODNOTENIA PLNENIA PHSR S USTANOVENÍM MERATEĽNÝCH UKAZOVATEĽOV**

(prehľadná tabuľka)

časový harmonogram/finančné zabezpečenie

priorita/ opatrenie/ aktivita		monitor. ukazovateľ	2008-2009						2010-2013						2014-2020					
			z toho						z toho						z toho					
			v tis. Sk	v EUR	mesto	NSK	ŠR	EÚ	v tis. Sk	v EUR	mesto	NSK	ŠR	EÚ	v tis. Sk	v EUR	mesto	NSK	ŠR	EÚ
PRIORITA 1	Tvorba dynamického a diverzifikovaného miestneho hospodárstva																			
opatrenie 1.1	Podpora tvorby nových pracovných príležitostí																			
aktivita 1.1.1	Servis pre potencionálnych investorov	počet poskytnutých prezentácií záujemcom o investovanie	0	0,00	0,00	0,00	0,00	0,00	40000	1327756,75	66387,84	0,00	132775,68	1128593,24	0	0,00	0,00	0,0	0,00	0,00
aktivita 1.1.2	Výstavba podnikateľského inkubátora	počet podnikateľov v podnikateľskom inkubátore	-	-	-	-	-	-	-	-	-	-	-	-	100000	3319391,89	165969,59	0,0	331939,19	2821483,10
aktivita 1.1.3	Poradenstvo pre malých podnikateľov	počet poskytnutých informácií podnikateľom	0	0,00	0,00	0,00	0,00	0,00	0	0,00	0,00	0,00	0,00	0,00	0	0,00	0,00	0,0	0,00	0,00
aktivita 1.1.4	Budovanie infraštruktúry pre cestovný ruch	počet zariadení cestovného ruchu v meste	0	0,00	0,00	0,00	0,00	0,00	0	0,00	0,00	0,00	0,00	0,00	0	0,00	0,00	0,0	0,00	0,00
aktivita 1.1.5	Tvorba produktov cestovného ruchu	počet turistov v meste	-	-	-	-	-	-	3000	99581,76	99581,76	0,00	0,00	0,00	-	-	-	-	-	-
aktivita 1.1.6	Zriadenie priemyselného parku	počet investorov v etablovaných v priemyselnom parku	500	16596,96	16596,96	0,00	0,00	0,00	100000	3319391,89	165969,59	0,00	331939,19	2821483,10	-	-	-	-	-	-
opatrenia 1.1 celkom			500	16596,96	16596,96	0,00	0,00	0,00	143000	4746730,40	331939,19	0,00	464714,86	3950076,35	100000	3319391,89	165969,59	0,0	331939,19	2821483,10
opatrenie 1.2	Riešenie zamestnanosti v meste																			
aktivita 1.1.7	Spolupráca so strednými školami	počet aktivít realizovaných v spolupráci so strednými školami v oblasti zamestnanosti	-	-	-	-	-	-	0	0,00	0,00	0,00	0,00	0,00	0	0,00	0,00	0,0	0,00	0,00
aktivita 1.1.8	Prieskum pracovného trhu	počet vykonaných prieskumov	200	6638,78	331,94	0,00	663,88	5642,97	200	6638,78	331,94	0,00	663,88	5642,97	200	6638,78	331,94	0,0	663,88	5642,97

		pracovného trhu																		
aktivita 1.1.9	Organizovanie rekvalifikačných kurzov na žiadané profesie	počet realizovaných rekvalifikačných kurzov v meste	-	-	-	-	-	-	5000	165969,59	súkr. zdroje 8298,48	0,00	16596,96	141074,16	7000	232357,43	súkr. zdroje 11617,87	0,00	23235,74	197503,82
opatrenia 1.2 celkom			200	6638,78	331,94	0,00	663,88	5642,97	5200	172608,38	8630,42	0,00	17260,84	146717,12	7200	238996,22	11949,81	0,00	23899,62	203146,78
PRIORITA 1 spolu			700	23235,7432	16928,8986	0	663,87838	5642,96621	148200	4919338,777	340569,61	0	481975,7	4096793,47	107200	3558388,103	177919,404	0	355838,81	3024629,89
PRIORITA 2	Vytvorenie podmienok rôznorodého spoločenského života																			
opatrenie 2.1	Kvalitné uspokojenie kultúrnych potrieb občanov																			
aktivita 2.1.1	Investície do kultúrnej infraštruktúry	výška investícií do kultúrnych zariadení mesta	57000	1892053,38	562129,05	0,00	139992,03	1189932,28	16000	531102,70	158178,98	0,00	39255,13	333668,59	-	-	-	-	-	-
aktivita 2.1.2	Rekonštrukcia pamätihodností	výška investícií do pamätihodností mesta	400	13277,57	13277,57	0,00	0,00	0,00	800	26555,14	26555,14	0,00	0,00	0,00	1400	46471,49	46471,49	0,00	0,00	0,00
aktivita 2.1.3	Zriadenie strediska ľudových tradícií	počet návštevníkov strediska ľudových tradícií	-	-	-	-	-	-	7000	232357,43	185056,10	0,00	4979,09	42322,25	7000	232357,43	185056,10	0,00	4979,09	42322,25
aktivita 2.1.4	Prehĺbenie partnerskej spolupráce na území mesta a s partnerskými mestami	počet spoločných podujatí	3000	99581,76	99581,76	0,00	0,00	0,00	6000	199163,51	199163,51	0,00	0,00	0,00	10500	348536,15	348536,15	0,00	0,00	0,00
aktivita 2.1.5	Priblíženie kult. ponuky občanom mesta	počet kultúrnych podujatí v meste	500	16596,96	16596,96	0,00	0,00	0,00	1000	33193,92	33193,92	0,00	0,00	0,00	1750	58089,36	58089,36	0,00	0,00	0,00
opatrenia 2.1 celkom			60900	2021509,66	691585,337	0	139992,03	1189932,28	30800	1022372,701	602147,65	0	44234,216	375990,838	20650	685454,4247	638153,09	0	4979,0878	42322,25
opatrenie 2.2	Sociálnymi službami uspokojiť potreby všetkých sociálnych skupín																			
aktivita 2.2.1	Výstavba bytov s nižším štandardom	počet bytov s nižším štandardom	-	-	-	-	-	-	15000	497908,78	497908,78	0,00	0,00	0,00	20000	663878,38	663878,38	0,00	0,00	0,00

aktivita 2.2.2	Vytvorenie systému sociálneho monitoringu	existencia systému sociálneho monitoringu	200	6638,78	6638,78	0,00	0,00	0,00	-	-	-	-	-	-	-	-	-	-	-	-
aktivita 2.2.3	Vytvorenie zariadenia azylového typu	počet klientov zariadenia azylového typu	-	-	-	-	-	-	15000	497908,78	497908,78	0,00	0,00	0,00	-	-	-	-	-	-
aktivita 2.2.4	Vytvorenie krízového centra	počet klientov krízového centra	-	-	-	-	-	-	2000	66387,84	0,00	66387,84	0,00	0,00	0	0,00	0,00	0,00	0,00	0,00
aktivita 2.2.5	Odstránenie architekton. bariér pre vstup zdravotne postihnutých občanov do verejných budov	počet verejných budov bez bariér pre vstup ZP občanov	0	0,00	0,00	0,00	0,00	0,00	0	0,00	0,00	0,00	0,00	0,00	0	0,00	0,00	0,00	0,00	0,00
aktivita 2.2.6	Podpora vzniku chránených dielní	počet zamestnancov v chránených dielnach	0	0,00	0,00	0,00	0,00	0,00	0	0,00	0,00	0,00	0,00	0,00	-	-	-	-	-	-
aktivita 2.2.7	Rozšírenie kapacít exist. domova dôchodcov	počet lôžok v domove dôchodcov	-	-	-	-	-	-	14000	464714,86	23235,74	0,00	69707,23	371771,89	-	-	-	-	-	-
aktivita 2.2.8	Podpora zariadenia domova dôchodcov s vyšším štandardom	počet lôžok v domove dôchodcov	-	-	-	-	-	-	0	0,00	0,00	0,00	0,00	0,00	-	-	-	-	-	-
aktivita 2.2.9	Rozšírenie kapacít terénnej opatrovateľskej služby	počet klientov terénnej opatrovateľskej služby	2000	66387,84	66387,84	0,00	0,00	0,00	4000	132775,68	132775,68	0,00	0,00	0,00	7000	232357,43	232357,43	0,00	0,00	0,00
aktivita 2.2.10	Podpora účasti MVO v riešení sociálnych problémov	počet spoločných aktivít mesta a MVO	2000	66387,84	66387,84	0,00	0,00	0,00	4000	132775,68	132775,68	0,00	0,00	0,00	7000	232357,43	232357,43	0,00	0,00	0,00
aktivita 2.2.11	Rozšírenie kapacity detských jasí	počet detí v detských jasiach	-	-	-	-	-	-	-	-	-	-	-	-	5000	165969,59	165969,59	0,00	0,00	0,00
aktivita 2.2.12	Zriadenie hygienickej stanice pre bezdomovcov	existencia hygienickej stanice pre bezdomovcov	-	-	-	-	-	-	1000	33193,92	súkr. zdroje 1659,70	0,00	4979,09	26555,14	-	-	-	-	-	-
opatrenia 2.2 celkom			4200	139414,459	139414,459	0	0	0	55000	1825665,538	1286264,36	66387,8	74686,317	398327,026	39000	1294562,836	1294562,84	0	0	0,00

opatreni e 2.3	Zabezpečiť kvalitný školský systém																			
aktivita 2.3.1	Optimalizácia siete škôl	počet žiakov/počet tried výdavky na 1 žiaka	2000	66387,84	66387,84	0,00	0,00	0,00	-	-	-	-	-	-	2000	66387,84	66387,84	0,0 0	0,00	0,00
aktivita 2.3.2	Rekonštrukcia a modernizácia školských budov	výška investícií do školskej infraštruktúry	50000	1659695,9 4	1344353,7 2	0,00	49790,88	265551,35	64000	2124410,81	1718963,6 9	0,00	64213,64	341233,49	135000	4481179,05	3626545,1 8	0,0 0	134983,0 7	719650,80
aktivita 2.3.3	Optimalizácia siete školských stravovacích zariadení a ich vybavenia	počet žiakov/stravovaci e zariadenie náklady na 1 obed	3000	99581,76	99581,76	0,00	0,00	0,00	-	-	-	-	-	-	3000	99581,76	99581,76	0,0 0	0,00	0,00
aktivita 2.3.4	Zavedenie efektívnych moderných inovačných trendov vzdelávania	výška investícií do moderných učeb. pomôcok	600	19916,35	19916,35	0,00	0,00	0,00	1200	39832,70	39832,70	0,00	0,00	0,00	2100	69707,23	69707,23	0,0 0	0,00	0,00
aktivita 2.3.5	Využívanie systému monitorovania a hodnotenia vzdelávacieho procesu	využívanie systému	200	6638,78	6638,78	0,00	0,00	0,00	-	-	-	-	-	-	-	-	-	-	-	-
aktivita 2.3.6	Zavedenie efektívnych moderných trendov výchovy	hodnotenie kvality VV procesu	200	6638,78	6638,78	0,00	0,00	0,00	400	13277,57	13277,57	0,00	0,00	0,00	700	23235,74	23235,74	0,0 0	0,00	0,00
aktivita 2.3.7	Zavedenie systému monitorovania a hodnotenia výchovy	hodnotenie kvality VV procesu	100	3319,39	3319,39	0,00	0,00	0,00	-	-	-	-	-	-	-	-	-	-	-	-
aktivita 2.3.8	Vytvoriť vhodné podmienky pre vzdelávanie dospelých	počet dospelých zapojených do vzdelávania dospelých	300	9958,18	9958,18	0,00	0,00	0,00	-	-	-	-	-	-	-	-	-	-	-	-
aktivita 2.3.9	Upraviť režim prevádzky vybratých materských škôl na celodennú starostlivosť	počet MŠ s celodennou starostlivosťou	-	-	-	-	-	-	4000	132775,68	132775,68	0,00	0,00	0,00	7000	232357,43	232357,43	0,0 0	0,00	0,00
opatrenia 2.3 celkom			56400	1872137,0 2	1556794,8	0	49790,87 8	265551,35 1	69600	2310296,75 4	1904849,6	0	64213,638	341233,48 6	149800	4972449,04 7	4117815,1 8	0	134983,0 7	719650,80

opatrenie 2.4	Zabezpečiť podmienky pre aktívne využívanie voľného času																			
aktivita 2.4.1	Rekonštrukcia športových zariadení	výška investícií do športovej infraštruktúry mesta	3000	99581,76	99581,76	0,00	0,00	0,00	12000	398327,03	398327,03	0,00	0,00	0,00	21000	697072,30	697072,30	0,00	0,00	0,00
aktivita 2.4.2	Zastrešenie zimného štadióna	vybudovanie zastrešenia	-	-	-	-	-	-	5000	165969,59	165969,59	0,00	0,00	0,00	-	-	-	-	-	-
aktivita 2.4.3	Výstavba a rekonštrukcia detských ihrísk	výška investícií do detských ihrísk v meste	1000	33193,92	33193,92	0,00	0,00	0,00	2000	66387,84	66387,84	0,00	0,00	0,00	-	-	-	-	-	-
aktivita 2.4.4	Výstavba a rekonštrukcia plôch pre voľnočasové aktivity, vrátane rekonštrukcie prístupovej cesty do areálu bývalej lodenice	výška investícií do voľnočasových plôch	2000	66387,84	66387,84	0,00	0,00	0,00	4000	132775,68	132775,68	0,00	0,00	0,00	7000	232357,43	232357,43	0,00	0,00	0,00
aktivita 2.4.5	Vybudovanie relaxačného-rekreačného centra pre verejnosť na území mesta	počet návštevníkov relaxačno-rekreačného centra	1000	33193,92	33193,92	0,00	0,00	0,00	-	-	-	-	-	-	100000	3319391,89	165969,59	0,00	331939,19	2821483,10
aktivita 2.4.6	Otvorenie školských športových areálov pre verejnosť	počet škol. areálov otvorených pre verejnosť	1000	33193,92	33193,92	0,00	0,00	0,00	1000	33193,92	33193,92	0,00	0,00	0,00	-	-	-	-	-	-
aktivita 2.4.7	Vybudovanie mestských cyklotrás	dĺžka mestských cyklotrás v km	-	-	-	-	-	-	10000	331939,19	16596,96	0,00	33193,92	282148,31	30000	995817,57	49790,88	0,00	99581,76	846444,93
aktivita 2.4.8	Vybudovanie rekreačných zón pri artézskych studniach	počet rekreačných zón pri artézskych studniach	-	-	-	-	-	-	10000	331939,19	16596,96	0,00	49790,88	265551,35	-	-	-	-	-	-
aktivita 2.4.9	Vybudovanie vodáckeho strediska	počet návštevníkov vodáckeho strediska	-	-	-	-	-	-	15000	497908,78	497908,78	0,00	0,00	0,00	-	-	-	-	-	-

aktivita 2.4.10	Vybudovanie cyklotrás na hrádzach Váhu a v okolí mesta	dĺžka cyklotrás na hrádzach a v okolí mesta v km	1000	33193,92	33193,92	0,00	0,00	0,00	30000	995817,57	49790,88	0,00	149372,63	796654,05	0	0,00	0,00	0,0 0	0,00	0,00
opatrenia 2.4 celkom			9000	298745,27	298745,27	0	0	0	89000	2954258,78	1377547,6	0	232357,43	1344353,7 1	158000	5244639,18 2	1145190,2	0	431520,9 5	3667928,0 4
PRIORITA 2 spolu			130500	4331806,4 1	2686539,8 6	0	189782,9 1	1455483,6 4	244400	8112593,77 3	5170809,3	66387,8	415491,6	2459905,0 7	367450	12197105,4 9	7195721,3	0	571483,1	4429901,0 8
PRIORITA 3	Verejné služby k spokojnosti občanov																			
opatreni e 3.1	Bezpečnosť v meste																			
aktivita 3.1.1	Zabezpečenie vhodných techn. prostriedkov	výška investícií do technických prostriedkov MsP	1600	53110,27	53110,27	0,00	0,00	0,00	250	8298,48	8298,48	0,00	0,00	0,00	350	11617,87	11617,87	0,0 0	0,00	0,00
aktivita 3.1.2	Vytváranie podmienok pre kvalitný personál	počet preškolených príslušníkov	1340	44479,85	44479,85	0,00	0,00	0,00	850	28214,83	28214,83	0,00	0,00	0,00	1540	51118,64	51118,64	0,0 0	0,00	0,00
aktivita 3.1.3	Rozšírenie existujúcich dozorných sietí	počet kamier v kamerovom systéme	0	0,00	0,00	0,00	0,00	0,00	1700	56429,66	36513,31 +súkromné zdroje 6638,78	0,00	13277,57	0,00	0	0,00	0,00	0,0 0	0,00	0,00
aktivita 3.1.4	Zníženie kriminality mládeže	počet priestupkov a trestných činov páchaných mládežou počet prednášok na školách	240	7966,54	7966,54	0,00	0,00	0,00	480	15933,08	15933,08	0,00	0,00	0,00	840	27882,89	27882,89	0,0 0	0,00	0,00
aktivita 3.1.5	Zapojenie verejnosti do bezpečnosti	počet zapojených občanov	0	0,00	0,00	0,00	0,00	0,00	1800	59749,05	59749,05	0,00	0,00	0,00	1400	46471,49	46471,49	0,0 0	0,00	0,00
aktivita 3.1.6	Podpora vybudovania záchratnej stanice	počet klientov záchratnej stanice	-	-	-	-	-	-	0	0,00	0,00	0,00	0,00	0,00	-	-	-	-	-	-
opatrenia 3.1. celkom			3180,00	105556,66	105556,66	0,00	0,00	0,00	5080,00	168625,11	155347,54	0,00	13277,57	0,00	4130,00	137090,88	137090,88	0,0 0	0,00	0,00
opatreni e 3.2	Zlepšenie stavu verejnej infraštruktúry																			
aktivita 3.2.1	Rekonštrukcia a rozšírenie sústavy verejného osvetlenia	počet svetelných bodov výška investícií na 1 sv. bod	500	16596,96	16596,96	0,00	0,00	0,00	0	0,00	0,00	0,00	0,00	0,00	0	0,00	0,00	0,0 0	0,00	0,00

aktivita 3.2.2	Rekonštrukcia miestnych komunikácií - ako aj postupná revitalizácia mestských častí s ohľadom na ich špecifiká (sídliisko Veča, obytné zóny pôvodnej Šale atď)	dĺžka zrekonštruovaných komunikácií v km plocha zrevitalizovaných verejných plôch v m2	30000	995817,57	49790,88	0,00	99581,76	846444,93	0	0,00	0,00	0,00	0,00	0,00	0	0,00	0,00	0,00	0,00
aktivita 3.2.3	Aktívny manažérsky prístup mesta v príprave cestného obchvatu	počet rokovani k obchvatu	0	0,00	0,00	0,00	0,00	0,00	0	0,00	0,00	0,00	0,00	0,00	0	0,00	0,00	0,00	0,00
aktivita 3.2.4	Budovanie záchytných parkovísk	počet vybudovaných parkovacích miest	3000	99581,76	99581,76	0,00	0,00	0,00	3000	99581,76	99581,76	0,00	0,00	0,00	3000	99581,76	99581,76	0,00	0,00
aktivita 3.2.5	Podpora rozvoja individuálnej bytovej výstavby	počet vybudovaných bytov v IBV	-	-	-	-	-	-	40000	1327756,75	1327756,75	0,00	0,00	0,00	60000	1991635,13	1991635,13	0,00	0,00
aktivita 3.2.6	Zabezpečenie nehnuteľností pre rozvojové zámery mesta	hodnota nadobudnutého majetku	-	-	-	-	-	-	20000	663878,38	663878,38	0,00	0,00	0,00	35000	1161787,16	1161787,16	0,00	0,00
aktivita 3.2.7	Riešenie problematiky usporiadania centra mesta (amfiteáter	zrevitalizovaná plocha CMZ v m2	-	-	-	-	-	-	10000	331939,19	16596,96	0,00	33193,92	282148,31	-	-	-	-	-
opatrenia 3.2.celkom			33500	1111996,28	165969,594	0	99581,757	846444,931	73000	2423156,078	2107813,8	0	33193,919	282148,31	98000	3253004,05	3253004,05	0	0
opatrenie 3.3	Zabezpečiť podmienky pre elektronizáciu verejnej správy a rozvoj elektronických služieb																		
aktivita 3.3.1	Informatizácia samosprávy	počet online služieb	-	-	-	-	-	-	36151,2	1200000,00	60000,00	0,00	180000,00	960000,00	-	-	-	-	-

aktivita 3.3.2	Moderná škola, elektronická knižnica a elektronické vzdelávanie	počet škôl využívajúcich elektronickú žiacku knižku a nástroje e-learningu	-	-	-	-	-	-	3012,6	100000,00	100000,00	0,00	0,00	0,00	-	-	-	-	-	-
aktivita 3.3.3	Široká dostupnosť internetu	počet pripojených domácností a verejných inštitúcií k širokopásmovému internetu	-	-	-	-	-	-	903,78	30000,00	30000,00	0,00	0,00	0,00	-	-	-	-	-	-
Opatrenie 3.3. celkom			0	0	0	0	0	0	40067,58	1330000	190000	0	180000	960000	0	0	0	0	0	0
PRIORITA 3 spolu			36680,00	1217552,94	271526,26	0,00	99581,76	846444,93	118147,58	3921781,19	2453161,38	0,00	226471,49	1242148,31	102130,00	3390094,93	3390094,93	0,00	0,00	0,00
PRIORITA 4	Zlepšenie stavu životného prostredia																			
opatrenie 4.1	Zníženie vplyvov ľudskej činnosti																			
aktivita 4.1.0	Využitie solárnej energie	inštalovaný výkon solárnych panelov v MW	-	-	-	-	-	-	1000	33193,92	33193,92	0,00	0,00	0,00	-	-	-	-	-	-
aktivita 4.1.1	Napomáhať realizácii cestného obchvatu	počet rokovani k obchvatu	0	0,00	0,00	0,00	0,00	0,00	0	0,00	0,00	0,00	0,00	0,00	-	-	-	-	-	-
aktivita 4.1.2	Využitie geotermálnej energie	inštalovaný výkon z geotermálneho zdroja v MW	500	16596,96	16596,96	0,00	0,00	0,00	150000	4979087,83	248954,39	0,00	497908,78	4232224,66	-	-	-	-	-	-
aktivita 4.1.3	Využitie biomasy a bioplynu	inštalovaný výkon z z biomasy a bioplynu v MW	-	-	-	-	-	-	100000	3319391,89	165969,59	0,00	331939,19	2821483,10	-	-	-	-	-	-
aktivita 4.1.4	Zefektívnenie separ. zberu	počet separovaných zložiek odpadu hmotnosť vyseparovaného odpadu	100	3319,39	3319,39	0,00	0,00	0,00	200	6638,78	6638,78	0,00	0,00	0,00	0	0,00	0,00	0,00	0,00	0,00
aktivita 4.1.5	Vytvorenie voľného výbehu pre psov	počet výbehov pre psov	-	-	-	-	-	-	500	16596,96	16596,96	0,00	0,00	0,00	-	-	-	-	-	-
aktivita 4.1.6	Zefektívnenie systému zberu psích exkrementov	počet smetných košov pre psie exkrementy	400	13277,57	13277,57	0,00	0,00	0,00	1800	59749,05	59749,05	0,00	0,00	0,00	1400	46471,49	46471,49	0,00	0,00	0,00

opatrenia 4.1. celkom			1000	33193,918 9	33193,918 9	0	0	0	253500	8414658,43 5	531102,7	0	829847,97	7053707,7 6	1400	46471,4864 2	46471,486 4	0	0	0
opatrenie 4.2	Zvýšiť prírodnú hodnotu mesta																			
aktivita 4.2.1	Starostlivosť o mestské stromy	počet stromov v meste	2000	66387,84	66387,84	0,00	0,00	0,00	4000	132775,68	132775,68	0,00	0,00	0,00	7000	232357,43	232357,43	0,0 0	0,00	0,00
aktivita 4.2.2	Stabilizácia plôch verejnej zelene	plochy verejnej zelene v m2	0	0,00	0,00	0,00	0,00	0,00	0	0,00	0,00	0,00	0,00	0,00	0	0,00	0,00	0,0 0	0,00	0,00
aktivita 4.2.3	Podieľať sa na starostl. o prímestský les	výška investícií do prímestského lesu	600	19916,35	19916,35	0,00	0,00	0,00	1200	39832,70	39832,70	0,00	0,00	0,00	2100	69707,23	69707,23	0,0 0	0,00	0,00
aktivita 4.2.4	Rozšírenie vetrolamov a remíz	počet nových vetrolamov a remíz	0	0,00	0,00	0,00	0,00	0,00	0	0,00	0,00	0,00	0,00	0,00	0	0,00	0,00	0,0 0	0,00	0,00
opatrenia 4.2. celkom			2600	86304,189 1	86304,189 1	0	0	0	5200	172608,378 1	172608,38	0	0	0	9100	302064,661 8	302064,66 2	0	0	0
PRIORITA 4 spolu			3600	119498,10 8	119498,10 8	0	0	0	258700	8587266,81 3	703711,08	0	829847,97	7053707,7 6	10500	348536,148 2	348536,14 8	0	0	0

priorita			2008-2009						2010-2013						2014-2020					
			z toho						z toho						z toho					
			v tis. Sk	v EUR	mesto	NSK	ŠR	EÚ	v tis. Sk	v EUR	mesto+ súkr	NSK	ŠR	EÚ	v tis. Sk	v EUR	mesto+ súkr.	NSK	ŠR	EÚ
PRIORITA 1 spolu			700,00	23235,74	16928,90	0,00	663,88	5642,97	148200,0 0	4919338,78	340569,61	0,00	481975,70	4096793,47	107200,0 0	3558388,10	177919,40	0,0 0	355838,81	3024629,89
PRIORITA 2 spolu			130500,0 0	4331806,4 1	2686539,86	0,00	189782,9 1	1455483,6 4	244400,0 0	8112593,77	5170809,27	66387,8 4	415491,60	2459905,07	367450,0 0	12197105,4 9	7195721,30	0,0 0	571483,10	4429901,08
PRIORITA 3 spolu			36680,00	1217552,9 4	271526,26	0,00	99581,76	846444,93	118147,5 8	3921781,19	2453161,38	0,00	226471,49	1242148,31	102130,0 0	3390094,93	3390094,93	0,0 0	0,00	0,00
PRIORITA 4 spolu			3600,00	119498,11	119498,11	0,00	0,00	0,00	258700,0 0	8587266,81	703711,08	0,00	829847,97	7053707,76	10500,00	348536,15	348536,15	0,0 0	0,00	0,00
Celkom			171480,0 0	5692093,2 1	3094493,13	0,00	290028,5 5	2307571,5 3	769447,5 8	25540980,5 5	8668251,35	66387,8 4	1953786,7 6	14852554,6 0	587280,0 0	19494124,6 8	11112271,7 9	0,0 0	927321,91	7454530,97

z toho súkromné			z toho súkromné			z toho súkromné		
PRIORITA 1 spolu			0,00			8298,48		
PRIORITA 2 spolu			0,00			1659,70		
PRIORITA 3 spolu			0,00			6638,78		
PRIORITA 4 spolu			0,00			0,00		

z toho len mesto			z toho len mesto			z toho len mesto		
PRIORITA 1 spolu			16928,90			332271,13		
PRIORITA 2 spolu			2686539,86			5169149,57		
PRIORITA 3 spolu			271526,26			2446522,60		
PRIORITA 4 spolu			119498,11			703711,08		
Spolu			3094493,13			8651654,39		

Audit zdrojov

Aktualizácia 2010

1. Úvod

Vymedzenie územia

Mesto Šaľa sa nachádza v Nitrianskom samosprávnom kraji a je sídlom obvodu Šaľa. V 13 obciach obvodu na celkovej rozlohe 35 590 ha žije 54 354 (54 099)* obyvateľov. Obvod sa nachádza v severnej časti Podunajskej nížiny na obidvoch brehoch rieky Váh. Najzápadnejším bodom územia je kóta 17°44' a najvýchodnejším 18°01' východnej geografickej dĺžky, najsevernejší bod má 48°17' a najjužnejší 47°58' severnej geografickej šírky. Maximálna vzdialenosť územia v poludníkovom smere je 36 km a v rovnobežkovom smere 16,5 km. Najvyšším bodom je kóta Plešiny (183 m n. m., k. ú. Močenok) a najnižšie položeným (108 m n. m.) je miesto, kde Váh opúšťa územie obvodu. Počet obyvateľov mesta je 24 564 (23 890)*. V obvode sa nachádzajú ešte obce Diakovce (2220 (2328)* obyvateľov), Horná Kráľová (1858 (1774)* obyvateľov), Neded (3300 (3117)* obyvateľov), Tešedíkovo (3700 (3764)* obyvateľov), Žihárec (1620 (1672)* obyvateľov), Dlhá nad Váhom (900 (896)* obyvateľov), Kráľová nad Váhom (1580 (1677)* obyvateľov), Selice (2800 (2956)* obyvateľov), Trnovec nad Váhom (2700 (2754)* obyvateľov), Hájske (1378 (1341)* obyvateľov), Močenok (4500 (4450)* obyvateľov), Vlčany (3398 (3480)* obyvateľov). Údaje o počte obyvateľov boli čerpané z www.obce.info.

*aktualizované údaje ŠU SR stav k 31.12.2008

Tabuľka 3.1: Vývoj počtu obyvateľov mesta po roku 1950 (zdroj MÚ 1950-1991, ŠU SR 1996-2009)

1950	5811
1961	7701
1970	12922
1980	19167
1991	24852
1995	25306
1996	25407
1997	25439
1998	25357
1999	25289
2000	25201
2001	24898
2002	24924
2003	24884
2004	24882
2005	24788
2006	24578
2007	24367
2008	24062
2009	23860

Diagram 3.1: Vývoj počtu obyvatel'ov mesta po roku 1950 (zdroj MÚ)

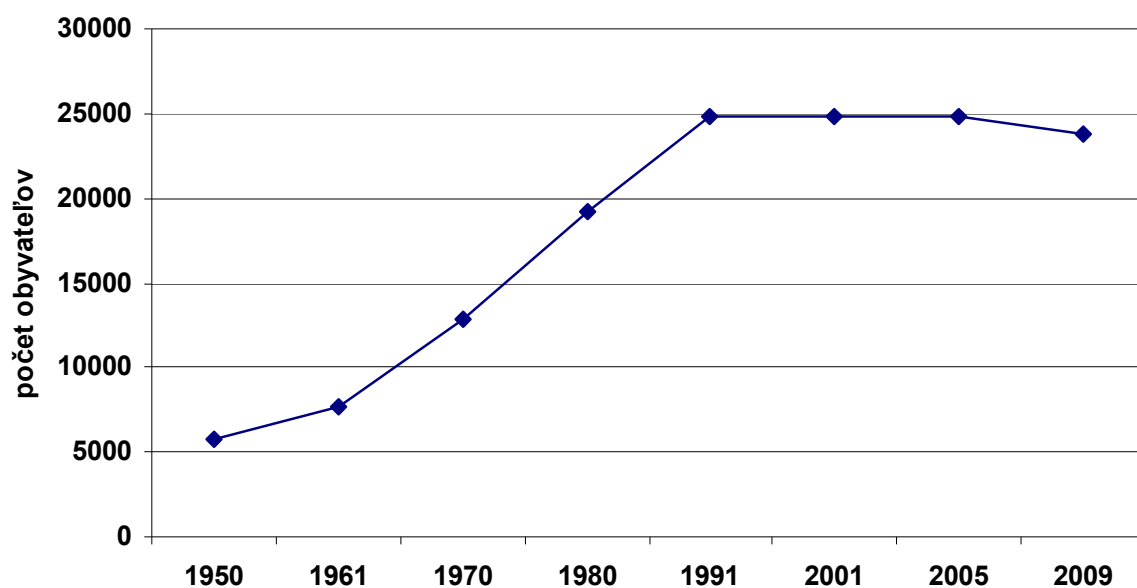
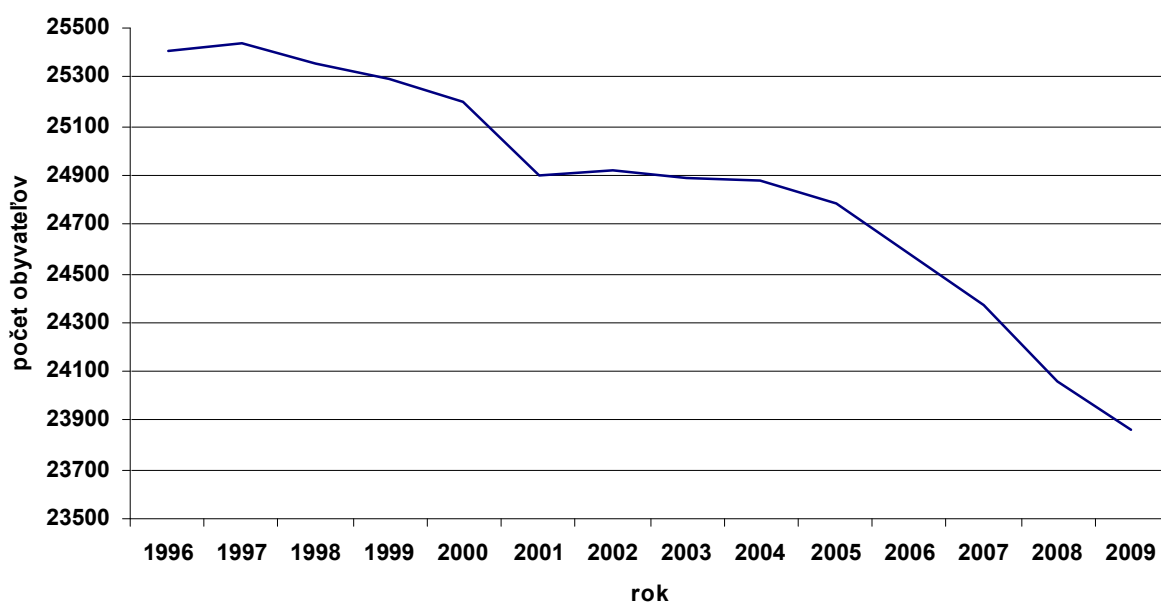


Diagram 3.2: Vývoj počtu obyvatel'ov mesta po roku 1995 (zdroj MÚ)



Tabuľka 3.2: Obyvateľstvo mesta Šaľa podľa veku (zdroj: ŠU SR)

	OBYVATEĽSTVO				index		
	predprodukt.	produkt.	poprodukt.	priem. vek	starnutia		
	%	%	%		celkom	muži	ženy
1996	23,24	66,21	10,54	31,79	45,37	28,41	63,35
1997	22,15	67,06	10,80	32,24	48,76	29,98	68,73
1998	21,09	67,58	11,33	32,75	53,74	33,43	75,24
1999	20,20	67,91	11,89	33,28	58,85	37,02	81,78
2000	19,14	68,46	12,40	33,81	64,76	40,95	90,01
2001	18,48	68,50	13,02	34,26	70,45	44,93	97,41
2002	17,71	68,65	13,64	34,73	76,99	49,59	105,23
2003	17,00	68,72	14,28	35,24	83,97	55,17	112,88
2004	16,31	68,73	14,96	35,73	91,70	59,10	124,72
2005	15,60	68,57	15,82	36,25	101,42	64,36	139,19
2006	14,90	68,35	16,75	36,74	112,40	72,23	153,56
2007	14,21	68,06	17,73	37,29	124,76	80,25	170,29
2008	13,90	67,60	18,51	37,72	133,16	86,17	181,13

Diagram 3.6: Vývoj vekového zloženia obyvateľstva mesta (zdroj ŠU SR)

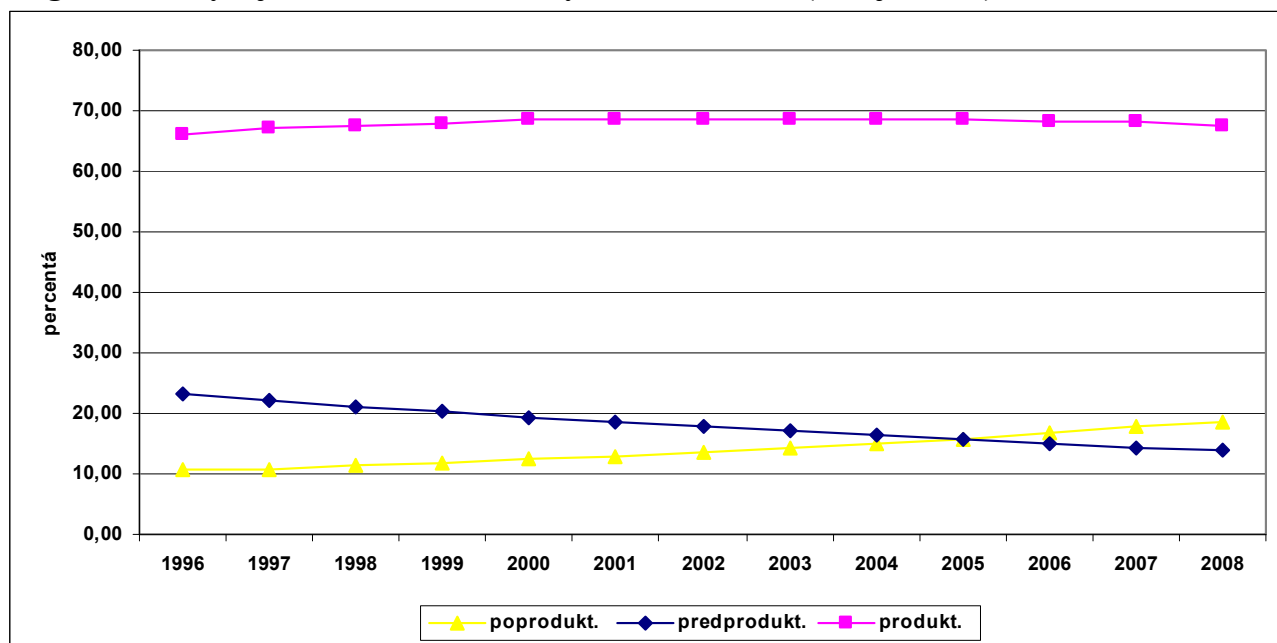
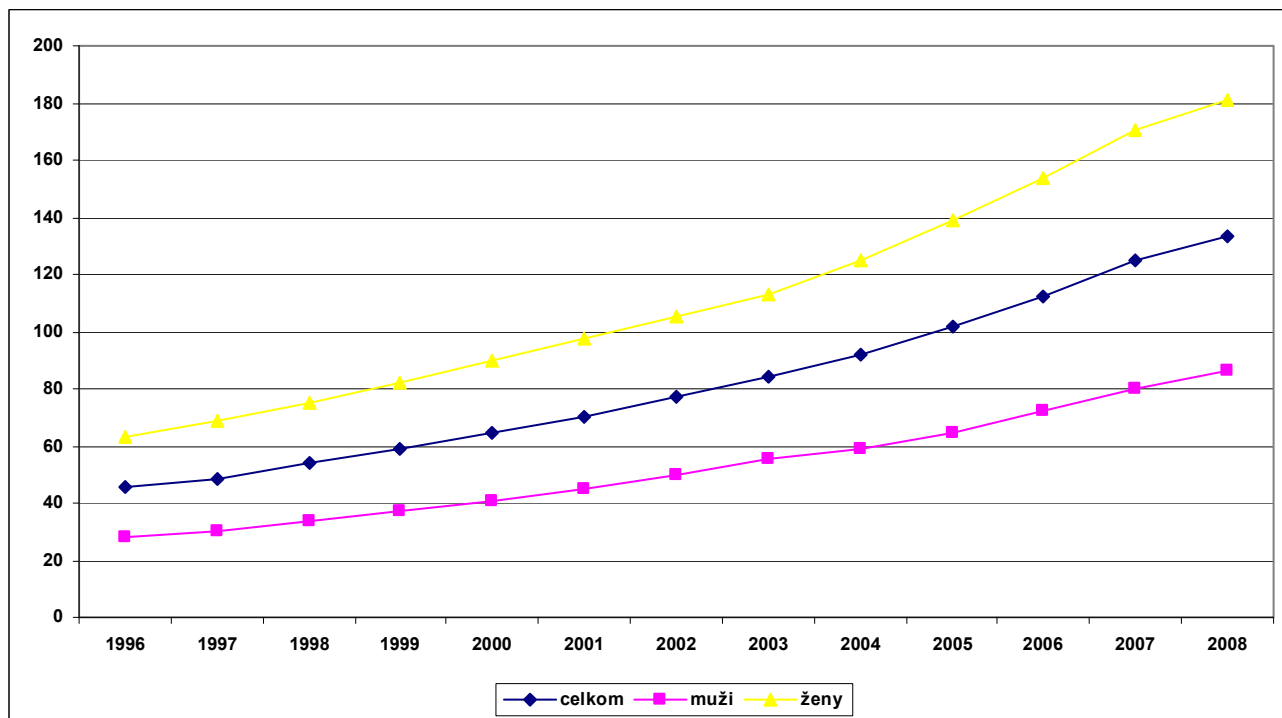


Diagram 3.7: Vývoj indexu starnutia obyvateľstva mesta (zdroj ŠU SR)



Tabuľka 3.6: Prirodzený prírastok a migrácia v meste Šaľa (zdroj ŠU SR)

Rok	1996	1997	1998	1999	2000	2001	2002	2003	2004	2005	2006	2007	2008
Prirodzený prírastok	90	100	97	82	23	20	38	65	45	57	24	64	62
Migračné saldo	-79	-155	-126	-192	-130	-105	0	-89	-53	-125	-206	-221	-271
Celkový prírastok	11	-55	-29	-110	-107	-85	38	-24	-8	-68	-182	-157	-209

Diagram 3.12:: Prirodzený prírastok v meste Šaľa (zdroj ŠU SR)

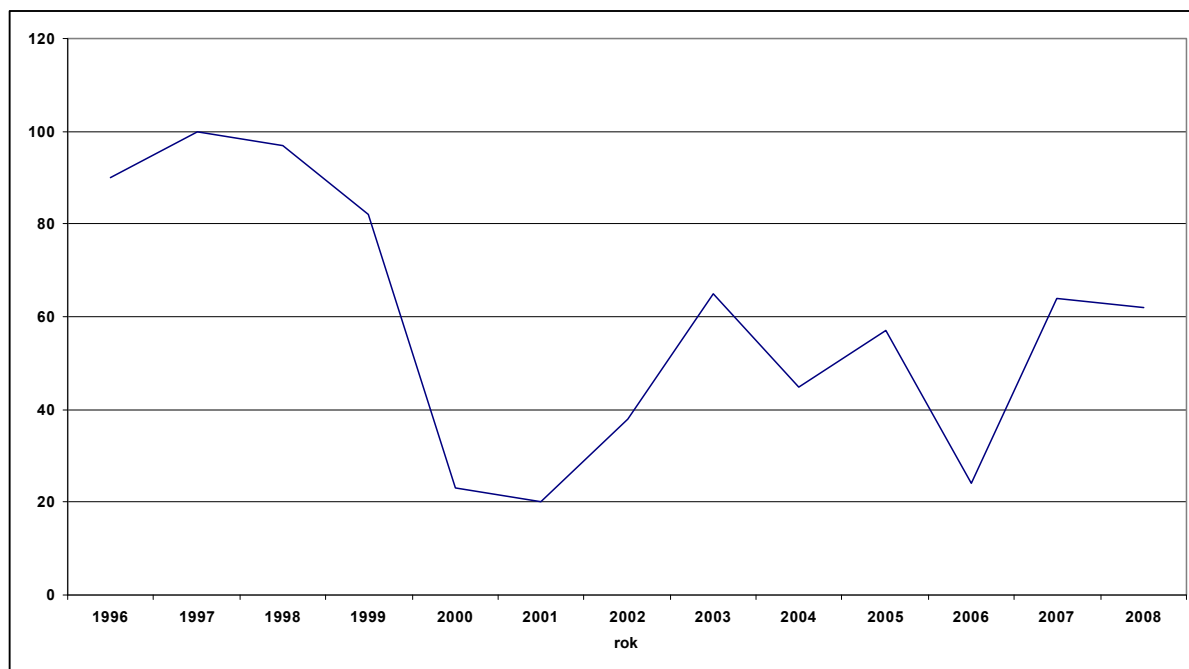


Diagram 3.13: Migrácia v meste Šaľa (zdroj ŠU SR)

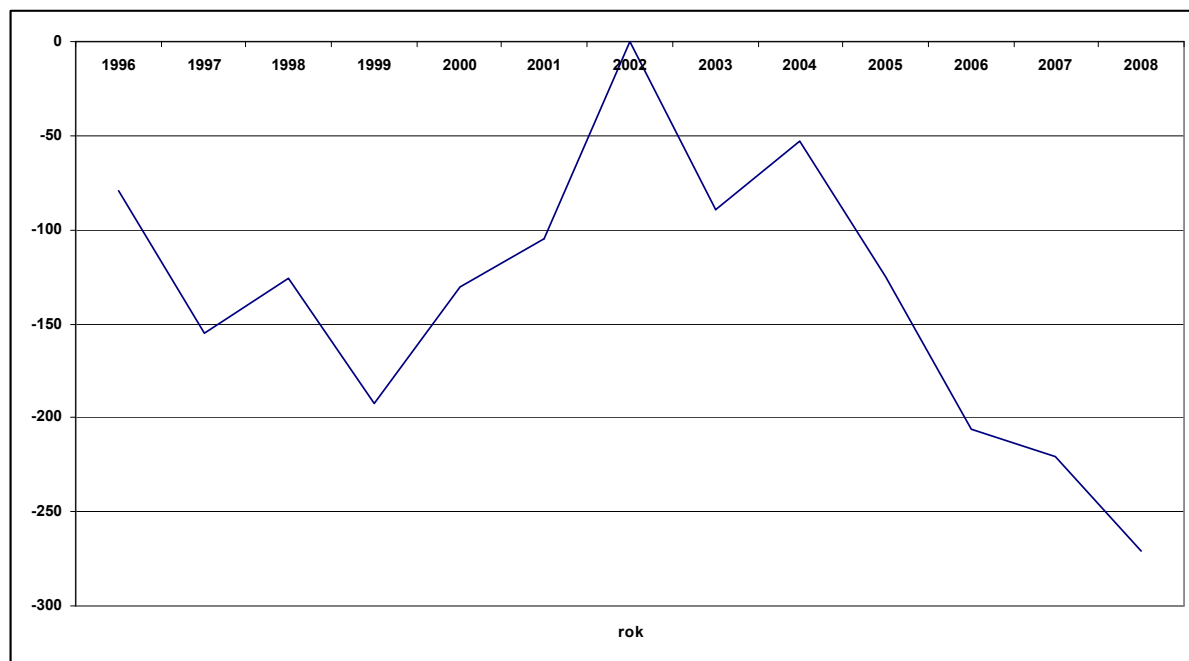
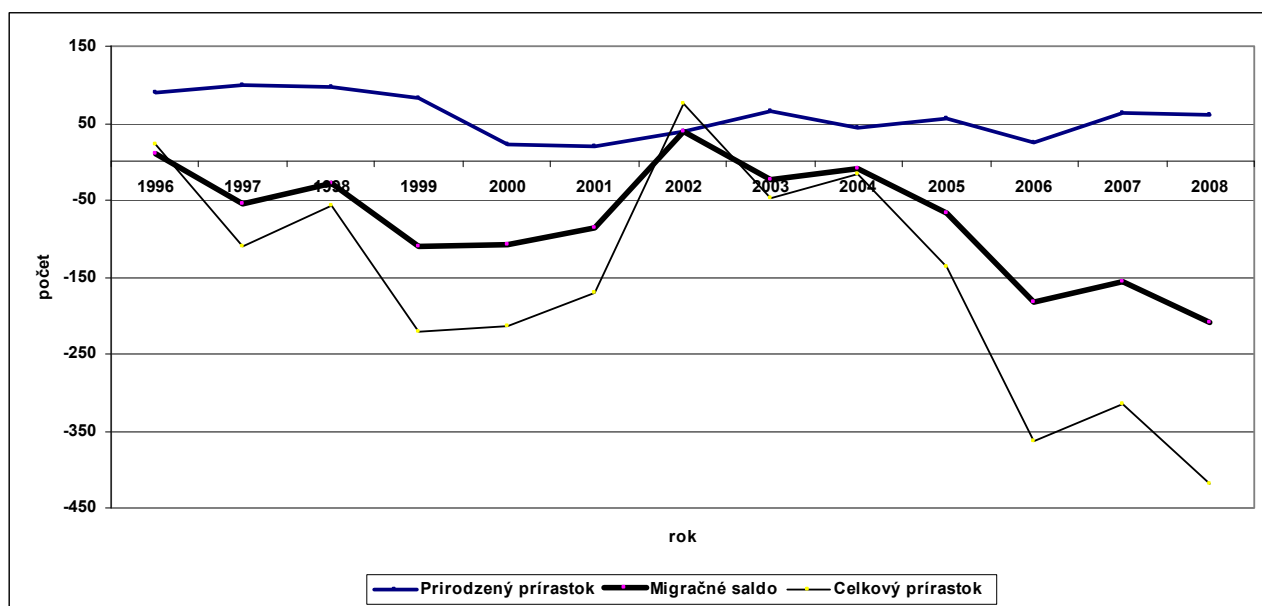


Diagram 3.14: Prirodzený prírastok a migrácia v meste Šaľa (zdroj ŠU SR)



Nezamestnanosť

Miera nezamestnanosti mala v okrese Šaľa narastajúci priebeh, čo bolo spôsobené predovšetkým následkami hospodárskej krízy.

Miera nezamestnanosti v okrese Šaľa bola začiatkom roka 2009 na úrovni 13,32 % a koncom roka 2009 na úrovni 10,08 %, čo znamenalo menší pokles, ale v júni 2010 bol zaznamenaný opäť mierny nárast nezamestnanosti na úroveň 10,30 %.

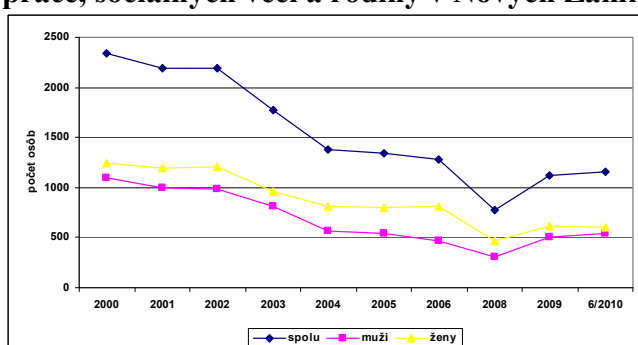
V okrese Šaľa k 31.12.2009 predstavovala veková skupina 15-24 ročných 15,93 %, skupina 25-34 ročných 22,15%, skupina 35 – 49 ročných 31,82 % a skupina UoZ nad 50 rokov 30,10 % podielu na celkovom počte UoZ (pokles podielu).

V priebehu roka 2009 narástol počet uchádzačov o zamestnanie v okrese Šaľa celkovo o 741 UoZ. Priemerný počet evidovaných nezamestnaných v roku 2009 bol v okrese Šaľa 2 807 osôb.

Tabuľka 4.3: Vývoj nezamestnanosti v meste: počet uchádzačov o prácu (zdroj Úrad práce, sociálnych vecí a rodiny v Nových Zámkoch)

	spolu	muži	ženy
2000	2337	1099	1238
2001	2188	999	1189
2002	2194	987	1207
2003	1771	811	960
2004	1378	571	807
2005	1344	540	804
2006	1283	469	814
2008	780	312	468
2009	1120	510	610
6/2010	1152	545	607

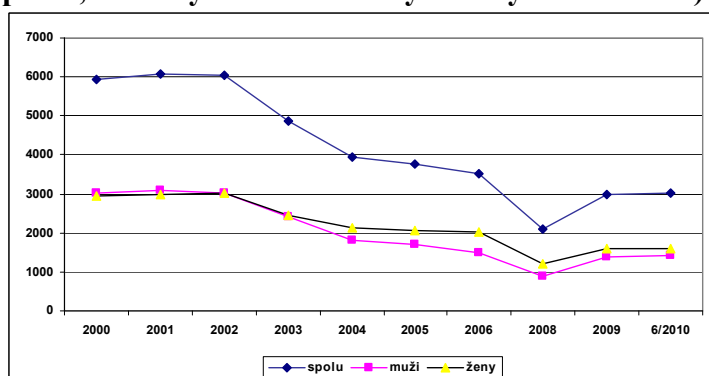
Diagram 4.5: Vývoj nezamestnanosti v meste: počet uchádzačov o prácu (zdroj Úrad práce, sociálnych vecí a rodiny v Nových Zámkoch)



Tabuľka 4.4: Vývoj nezamestnanosti v okrese: počet uchádzačov o prácu (zdroj Úrad práce, sociálnych vecí a rodiny v Nových Zámkoch)

	spolu	muži	ženy
2000	5937	3005	2932
2001	6069	3088	2981
2002	6031	3023	3008
2003	4885	2419	2466
2004	3942	1822	2120
2005	3753	1690	2063
2006	3511	1475	2036
2008	2085	877	1208
2009	2970	1381	1589
6/2010	3014	1404	1610

Diagram 4.6: Vývoj nezamestnanosti v okrese: počet uchádzačov o prácu (zdroj Úrad práce, sociálnych vecí a rodiny v Nových Zámkoch)



Tabuľka 4.5: Veková štruktúra nezamestnaných v meste a v okrese k 06.2010 (zdroj Úrad práce, sociálnych vecí a rodiny v Nových Zámkoch)

mesto	M	Ž	Spolu	Spolu %
do 19	18	7	25	2,2
20-24	113	95	208	18,1
25-29	65	66	131	11,4
30-34	54	57	111	9,6
35-39	65	61	126	10,9
40-44	47	76	123	10,7
45-49	47	91	138	12,0
50-54	66	99	165	14,3
55-59	61	54	115	10,0
nad 60	9	1	10	0,9
Spolu	545	607	1152	100,0

okres	M	Ž	Spolu	Spolu %
do 19	48	30	78	2,6
20-24	261	224	485	16,1
25-29	165	158	323	10,7
30-34	130	186	316	10,5
35-39	142	169	311	10,3
40-44	132	166	298	9,9
45-49	146	228	374	12,4
50-54	179	275	454	15,1
55-59	179	164	343	11,4
nad 60	22	10	32	1,1
Spolu	1404	1610	3014	100,0

Diagram 4.7: Veková štruktúra nezamestnaných v meste k 06.2010 v percentách (zdroj Úrad práce, sociálnych vecí a rodiny v Nových Zámkoch)

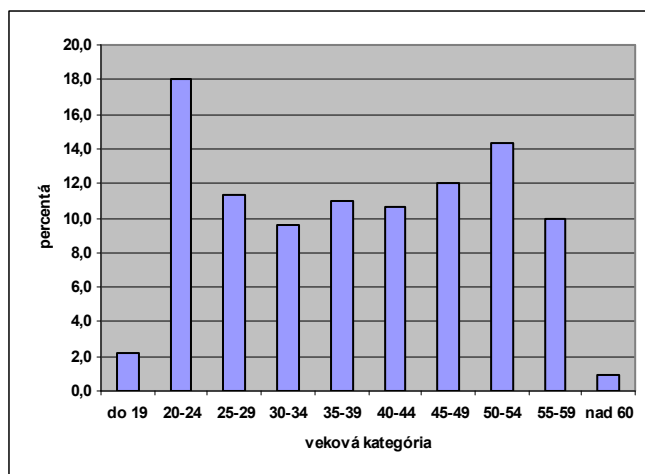
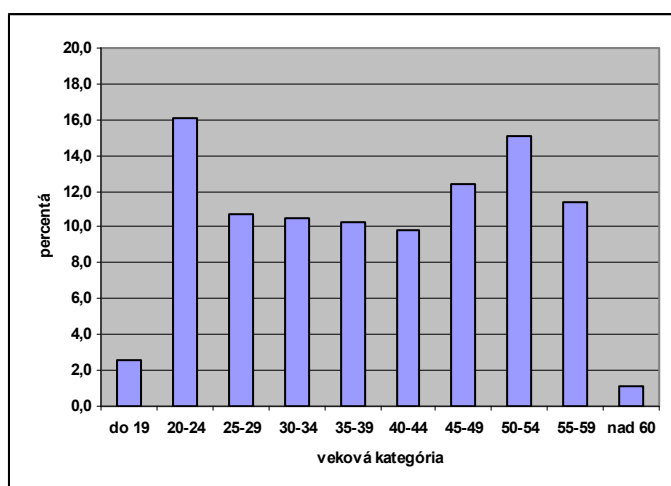


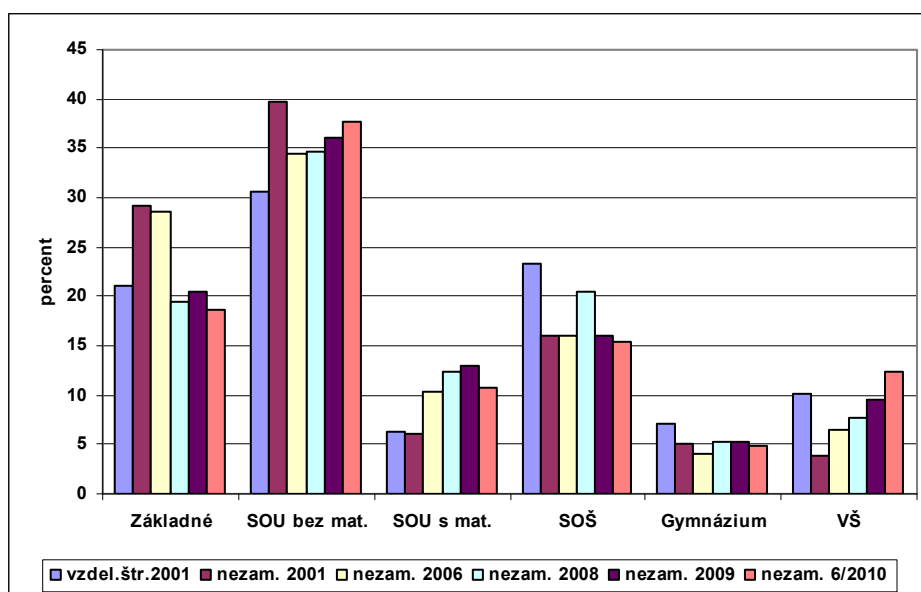
Diagram 4.8: Veková štruktúra nezamestnaných v okrese k 06.2010 v percentách (zdroj Úrad práce, sociálnych vecí a rodiny v Nových Zámkoch)



Tabuľka 4.6: Veková štruktúra ekonomicky aktívneho obyvateľstva a nezamestnaných v meste v rokoch 2001 – 6/2010 (zdroj Úrad práce, sociálnych vecí a rodiny v Nových Zámkoch, SODB 2001)

	Vzdelanie 2001	nezam. 2001	nezam. 2006	nezam. 2008	nezam. 2009	nezam. 6/2010
Základné	21,1	29,1	28,5	19,4	20,4	18,6
SOU bez mat.	30,6	39,8	34,4	34,6	36	37,8
SOU s mat.	6,3	6,1	10,3	12,4	12,9	10,8
SOŠ	23,3	16	16,1	20,5	16,1	15,5
Gymnázium	7,1	5,1	4,1	5,3	5,3	4,9
VŠ	10,2	3,9	6,5	7,8	9,5	12,4

Diagram 4.9: Veková štruktúra ekonomicky aktívneho obyvateľstva a nezamestnaných nezamestnaných v meste v rokoch 2001 – 6/2010 (zdroj Úrad práce, sociálnych vecí a rodiny v Nových Zámkoch, SODB 2001)



Tabuľka 4.7: Veková štruktúra nezamestnaných v meste a v okrese k 06.2010 v percentách podľa pohlavia k celkovému počtu (zdroj Úrad práce, sociálnych vecí a rodiny v Nových Zámkoch)

mesto	muži	ženy	spolu	M%	Ž%
do 19	18	7	25	1,6	0,6
20-24	113	95	208	9,8	8,2
25-29	65	66	131	5,6	5,7
30-34	54	57	111	4,7	4,9
35-39	65	61	126	5,6	5,3
40-44	47	76	123	4,1	6,6
45-49	47	91	138	4,1	7,9
50-54	66	99	165	5,7	8,6
55-59	61	54	115	5,3	4,7
nad 60	9	1	10	0,8	0,1
Spolu			1152		

okres	muži	ženy	spolu	M%	Ž%
do 19	48	30	78	1,6	1,0
20-24	261	224	485	8,7	7,4
25-29	165	158	323	5,5	5,2
30-34	130	186	316	4,3	6,2
35-39	142	169	311	4,7	5,6
40-44	132	166	298	4,4	5,5
45-49	146	228	374	4,8	7,6
50-54	179	275	454	5,9	9,1
55-59	179	164	343	5,9	5,4
nad 60	22	10	32	0,7	0,3
Spolu			3014		

Diagram 4.10: Veková štruktúra nezamestnaných v meste k 06.2010 v percentách podľa pohlavia k celkovému počtu (zdroj Úrad práce, sociálnych vecí a rodiny v Nových Zámkoch)

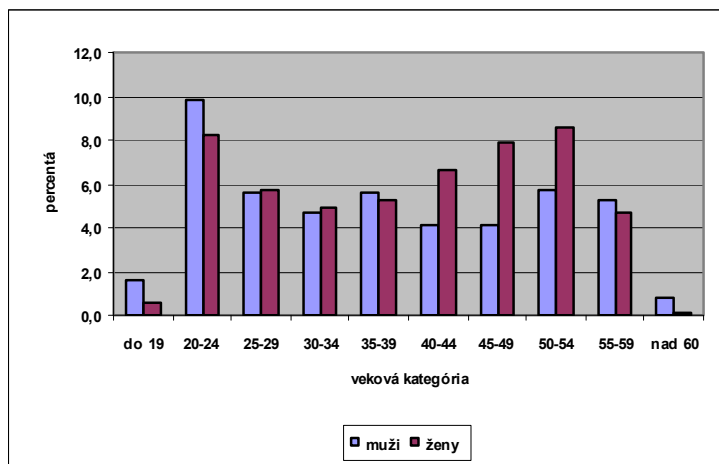
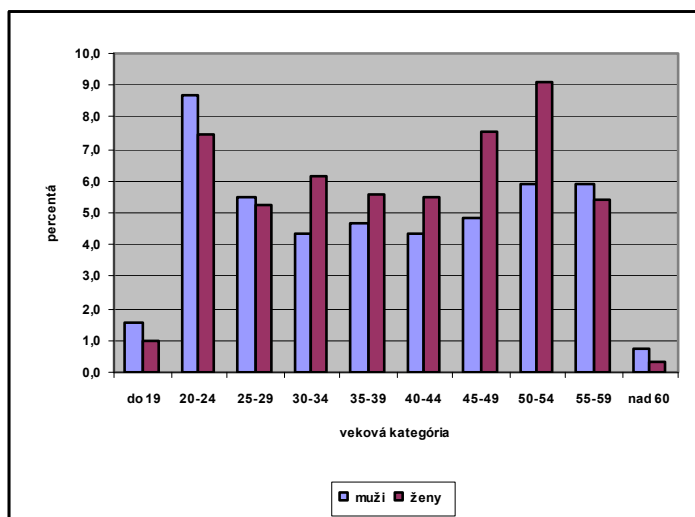


Diagram 4.11: Veková štruktúra nezamestnaných v okrese k 06.2010 v percentách podľa pohlavia k celkovému počtu (zdroj Úrad práce, sociálnych vecí a rodiny v Nových Zámkoch)



Tabuľka 4.8: Vzdelanostná štruktúra nezamestnaných v meste a v okrese k 06.2010 v percentách (zdroj Úrad práce, sociálnych vecí a rodiny v Nových Zámkoch)

mesto	M	Ž	Spolu	Spolu%
Základné	84	130	214	18,6
SOU bez mat.	245	190	435	37,8
SOU s mat.	59	65	124	10,8
SOŠ	69	110	179	15,5
Gymnázium	23	34	57	4,9
VŠ	65	78	143	12,4
Spolu	545	607	1152	100,0

okres	M	Ž	Spolu	Spolu%
Základné	335	475	810	26,9
SOU bez mat.	672	506	1178	39,1
SOU s mat.	121	131	252	8,4
SOŠ	134	280	414	13,7
Gymnázium	40	80	120	4,0
VŠ	102	138	240	8,0
Spolu	1404	1610	3014	100,0

Diagram 4.12: Vzdelanostná štruktúra nezamestnaných v meste k 06.2010 v percentách (zdroj Úrad práce, sociálnych vecí a rodiny v Nových Zámkoch)

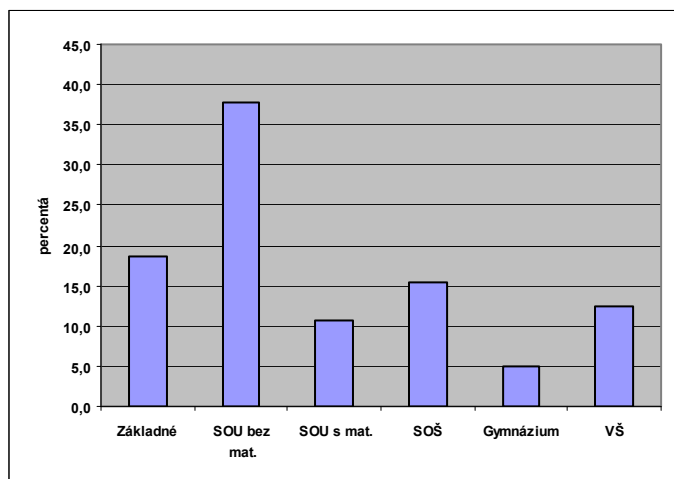
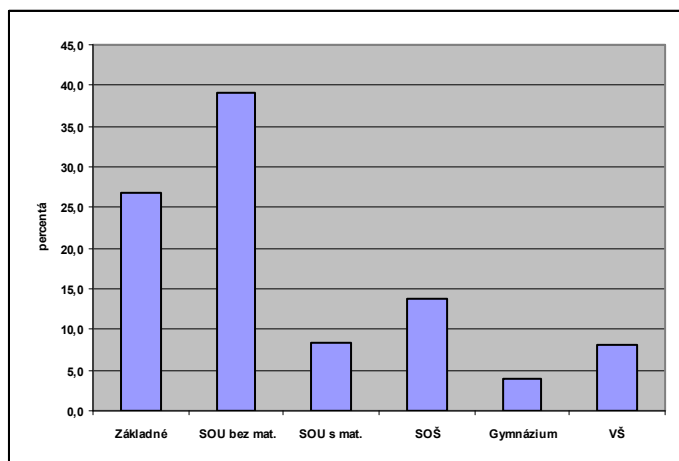


Diagram 4.13: Vzdelanostná štruktúra nezamestnaných v okrese k 06.2010 v percentách (zdroj Úrad práce, sociálnych vecí a rodiny v Nových Zámkoch)



Tabuľka 4.9: Vzdelanostná štruktúra nezamestnaných v meste k 06.2010 v percentách podľa pohlavia k celkovému počtu (zdroj Úrad práce, sociálnych vecí a rodiny v Nových Zámkoch)

mesto	M	Ž	Spolu	M%	Ž%
Základné	84	130	214	7,3	11,3
SOU bez mat.	245	190	435	21,3	16,5
SOU s mat.	59	65	124	5,1	5,6
SOŠ	69	110	179	6,0	9,5
Gymnázium	23	34	57	2,0	3,0
VŠ	65	78	143	5,6	6,8
Spolu	545	607	1152		

okres	M	Ž	Spolu	M%	Ž%
Základné	335	475	810	11,1	15,8
SOU bez mat.	672	506	1178	22,3	16,8
SOU s mat.	121	131	252	4,0	4,3
SOŠ	134	280	414	4,4	9,3
Gymnázium	40	80	120	1,3	2,7
VŠ	102	138	240	3,4	4,6
Spolu	1404	1610	3014		

Diagram 4.14: Vzdelanostná štruktúra nezamestnaných v meste k 06.2010 v percentách podľa pohlavia k celkovému počtu (zdroj Úrad práce, sociálnych vecí a rodiny v Nových Zámkoch)

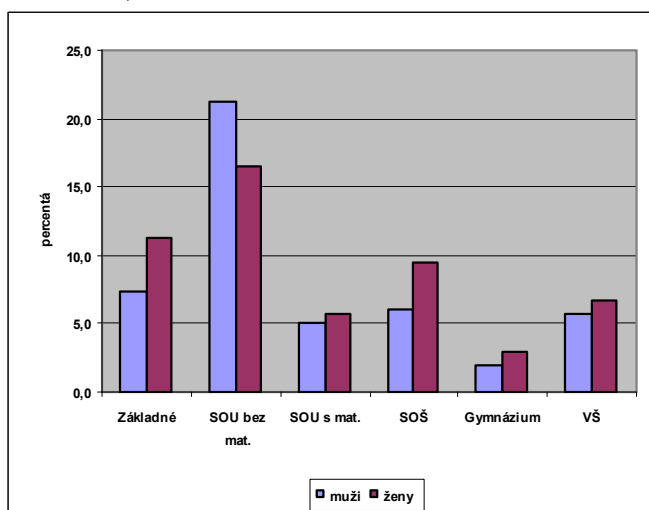
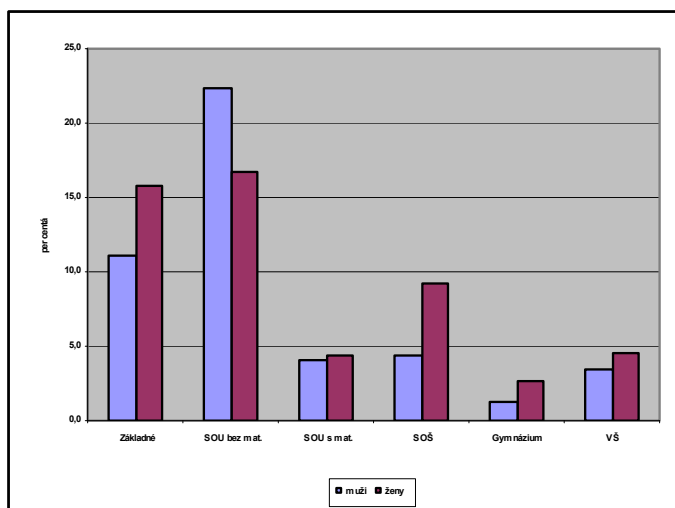


Diagram 4.15: Vzdelanostná štruktúra nezamestnaných v okrese k 06.2010 v percentách podľa pohlavia k celkovému počtu (zdroj Úrad práce, sociálnych vecí a rodiny v Nových Zámkoch)

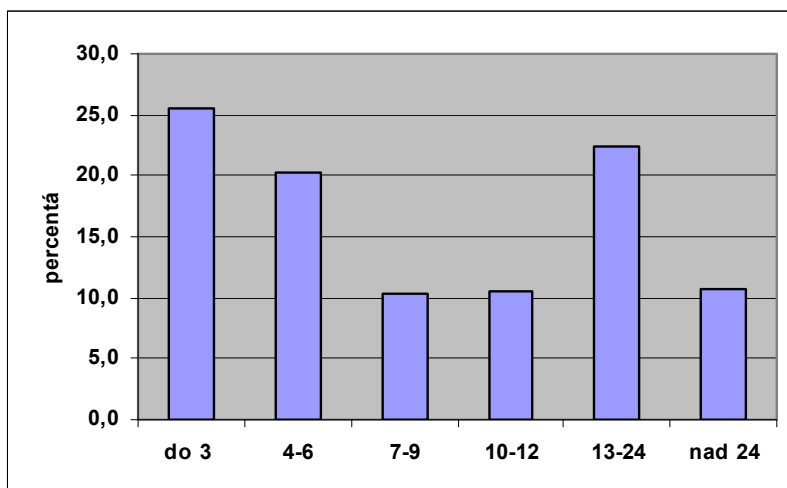


Tabuľka 4.10: Štruktúra nezamestnaných podľa dĺžky evidencie v meste a v okrese k 06.2010 (zdroj Úrad práce, sociálnych vecí a rodiny v Nových Zámkoch)

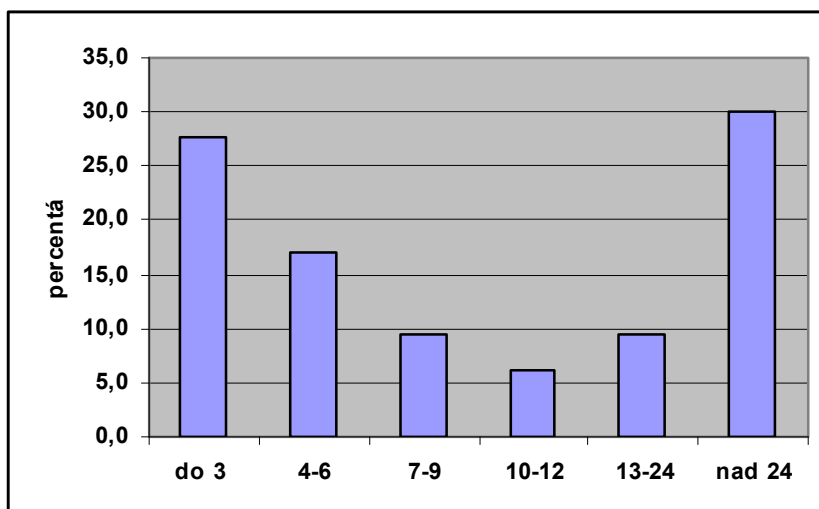
mesto	M	Ž	Spolu	Spolu%
do 3	142	152	294	25,5
4-6	124	110	234	20,3
7-9	66	54	120	10,4
10-12	64	58	122	10,6
13-24	112	146	258	22,4
nad 24	37	87	124	10,8
	545	607	1152	100,0

okres	M	Ž	Spolu	Spolu%
do 3	319	371	690	22,9
4-6	298	256	554	18,4
7-9	172	164	336	11,1
10-12	145	141	286	9,5
13-24	298	375	673	22,3
nad 24	172	303	475	15,8
	1404	1610	3014	100,0

Tabuľka 4.16: Štruktúra nezamestnaných podľa dĺžky evidencie v meste k 06.2010 (zdroj Úrad práce, sociálnych vecí a rodiny v Nových Zámkoch)



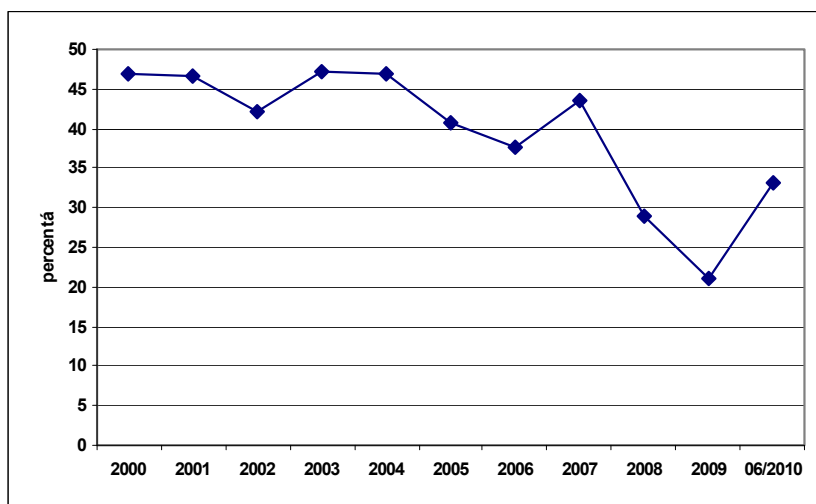
Tabuľka 4.17: Štruktúra nezamestnaných podľa dĺžky evidencie v okrese k 06.2010 (zdroj Úrad práce, sociálnych vecí a rodiny v Nových Zámkoch)



Tabuľka 4.11: Vývoj nezamestnanosti podľa dĺžky evidencie nad 12 mesiacov v meste v percentách (zdroj Úrad práce, sociálnych vecí a rodiny v Nových Zámkoch)

	2000	2001	2002	2003	2004	2005	2006	2007	2008	2009	06/2010
Percentá	46,9	46,5	42,2	47,1	46,9	40,6	37,6	43,49	28,85	21,16	33,16

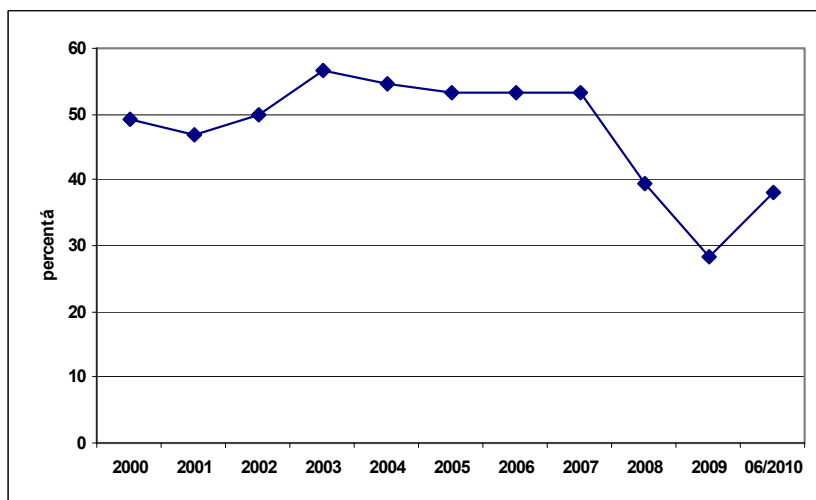
Diagram 4.18: Vývoj nezamestnanosti podľa dĺžky evidencie nad 12 mesiacov v meste v percentách (zdroj Úrad práce, sociálnych vecí a rodiny v Nových Zámkoch)



Tabuľka 4.12: Vývoj nezamestnanosti podľa dĺžky evidencie nad 12 mesiacov v okrese v percentách (zdroj Úrad práce, sociálnych vecí a rodiny v Nových Zámkoch)

	2000	2001	2002	2003	2004	2005	2006	2007	2008	2009	06/2010
Percentá	49,2	46,9	49,9	56,6	54,6	53,2	53,2	53,33	39,47	28,35	38,09

Diagram 4.19: Vývoj nezamestnanosti podľa dĺžky evidencie nad 12 mesiacov v okrese v percentách (zdroj Úrad práce, sociálnych vecí a rodiny v Nových Zámkoch)



Tabuľka 4.13: Štruktúra nezamestnaných podľa dĺžky evidencie v meste k 06.2010 v percentách podľa pohlavia k celkovému počtu (zdroj Úrad práce, sociálnych vecí a rodiny v Nových Zámkoch)

mesto	M	Ž	Spolu	M	Ž
do 3	142	152	294	12,3	13,2
4-6	124	110	234	10,8	9,5
7-9	66	54	120	5,7	4,7
10-12	64	58	122	5,6	5,0
13-24	112	146	258	9,7	12,7
nad 24	37	87	124	3,2	7,6
	545	607	1152		

okres	M	Ž	Spolu	M	Ž
do 3	319	371	690	10,6	12,3
4-6	298	256	554	9,9	8,5
7-9	172	164	336	5,7	5,4
10-12	145	141	286	4,8	4,7
13-24	298	375	673	9,9	12,4
nad 24	172	303	475	5,7	10,1
	1404	1610	3014		

Diagram 4.20: Štruktúra nezamestnaných podľa dĺžky evidencie v meste k 06.2010 v percentách podľa pohlavia k celkovému počtu (zdroj Úrad práce, sociálnych vecí a rodiny v Nových Zámkoch)

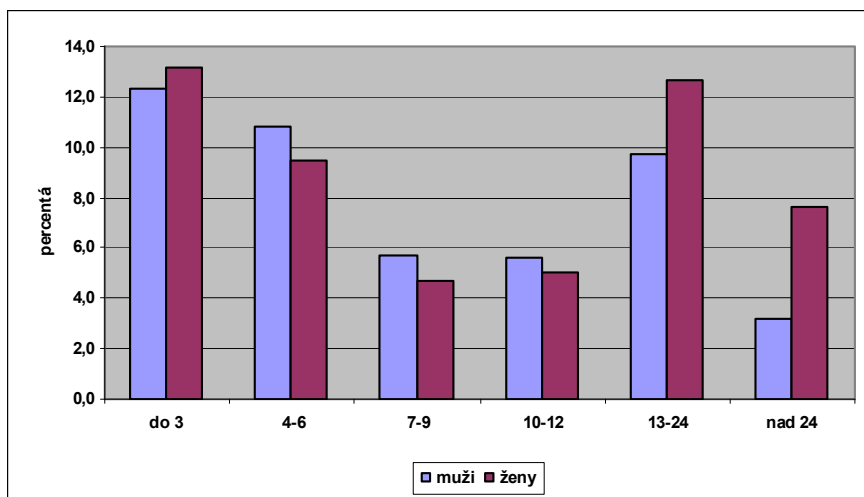
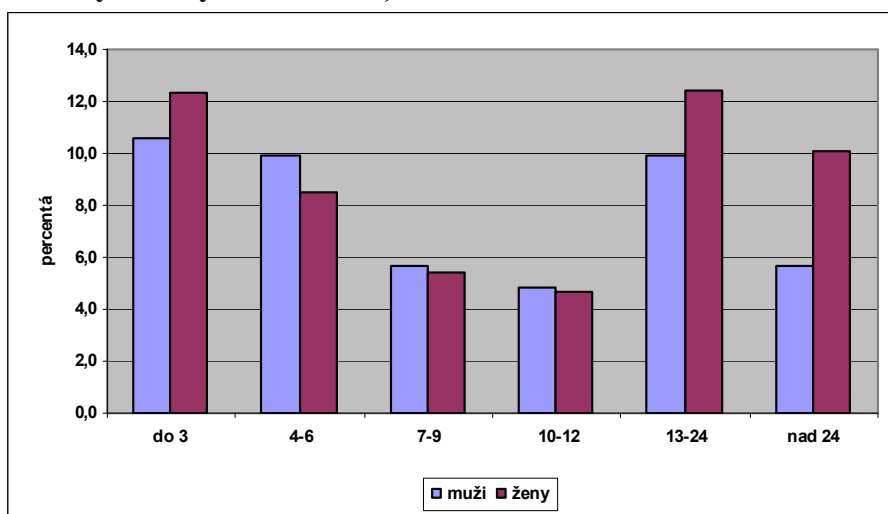


Diagram 4.21: Štruktúra nezamestnaných podľa dĺžky evidencie v okrese k 06.2010 v percentách podľa pohlavia k celkovému počtu (zdroj Úrad práce, sociálnych vecí a rodiny v Nových Zámkoch)

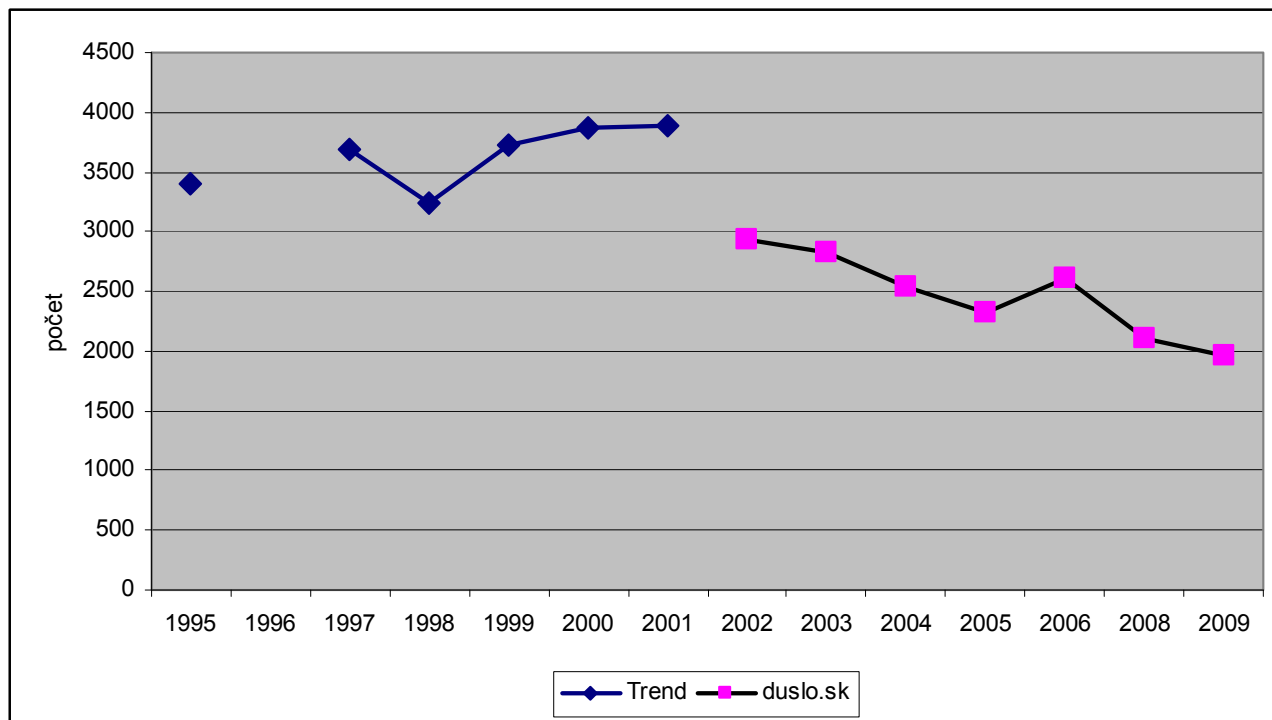


Tabuľka 4.9: Počet pracovníkov podniku Duslo Šaľa (zdroje časopis Trend, www.duslo.sk)

	počet pracovníkov	zdroj
1995	3408	Trend
1996		
1997	3690	Trend
1998	3236	Trend
1999	3724	Trend
2000	3866	Trend
2001	3892	Trend
2002	2931	duslo.sk
2003	2830	duslo.sk
2004	2533	duslo.sk
2005	2319	duslo.sk
2006	2611	duslo.sk
2008	2111	duslo.sk
2009	1965	duslo.sk

Diagram 4.12: Počet pracovníkov podniku Duslo Šaľa (zdroje časopis Trend, www.duslo.sk)

aktualizované k 31.12.2009



Tabuľka 4.10: Zoznam firiem v meste Šaľa, zamestnávajúcich viac ako 20 ľudí (zdroj RRA Šaľa)

Bautech Projekt s.r.o.	Štúrova 34, Tel.: 031 / 770 7486, Fax: 031 / 770 6098, bautech.projekt@stonline.sk	Komplexná realizácia stavebných prác
Coop Jednota SD, Galanta	Revolučná štvrť 953/1, Tel.: 031 / 780 5731-4, E-mail: marketing@jsdga.sk	Maloobchod a veľkoobchod s potravin. a drogistickým tovarom
Duslo a.s.	Admin. budova č. 1236 927 03 Šaľa Tel.: 031 / 775 3347, E-mail: duslo@duslo.sk	Chemický podnik - výroba priemyselných hnojív, chemikálií a PVAC disperzií
Eldus a.s.	areál Duslo, Tel.: 031 / 775 4119, E-mail: eldus@eldus.sk	Oprava el. motorov, projekcia el. inštalácií
Euro Dabo	Výrobnotechnický objekt 7240, Šaľa – Veča, Tel.: 0917 647 668, 0917 638 726	výroba a spracovanie plastových výrobkov
IN VEST, s.r.o.	areál Duslo a.s., Tel.: 031 / 775 2190, E-mail: vest@vest-in.sk	Dlažby, stavebníctvo
Kaufland Slovensko v.o.s.	SNP 1	Hypermarket
Máhrmont s.r.o.	Hlavná 2186/73B, Tel.: 031 / 770 2703, E-mail: mahrmont@mahrmont.sk	Tieniaca technika - rolety, žalúzie, sieťky...
Mastra Control s.r.o.	Murgašova 738/27, Tel./Fax: 031 / 770 7150, E-mail: odbyt@mastraccontrol.sk	Predaj čerpadiel a čerpacej techniky
MENERT spol. s r.o.	Hlboká 3, Tel.: 031 / 771 4648, Fax: 031 / 770 5795, E-mail: menert@menert.sk	Komplexné technologické riešenia, priemyselná automatizácia, strojárka výroba, stavebné činnosti
Metalfin a.s.	Diakovská 15, Tel.: 031 / 770 6666, E-mail: metalfin@metalfin.sk	Obchodovanie s čiernym a nerezovým materiálom - polotovary a výrobky
ProCS, s.r.o.	Kráľovská 8, Tel.: 031 / 773 1111, E-mail: procs@procs.sk	Automatizácia, meranie a regulácia - systémový integrátor
Rotas s.r.o.	Diakovská 7193, Tel.: 031 / 770 7483, E-mail: rotas@rotas.sk	Oprava a servis rotačných strojov, technológie pre vodohospodárske stavby
Sariana Slovensko s.r.o.	Kráľovská 8/824, Tel.: 031 / 773 4700	Výroba dámskej bielizne
Sigmattech a.s.	Diakovská 13, Tel.: 031 / 770 6666, E-mail: sigmattech@sigmattech.sk	Priemyselné potrubné systémy a príslušenstvo
Slovenská sporiteľňa a.s.	Hlavná 38, Tel.: 031 / 770 2224, 770 2226	Pobočka banky
Slovenský Vodohospodársky Podnik š.p.	Dolná ul. 16, Tel.: 031 / 770 2200 - 2, E-mail: sala@svp.sk	Vodohospodárske činnosti
Speko Šaľa s.r.o.	Diakovská 9, Tel.: 031/ 7716910, Fax: 031/ 7716755, E-mail: speko@speko.sk	Zneškodňovanie a odpadu, stavebného odpadu, požičovňa kontajnerov
Roľnícke družstvo Šaľa	Hviezdoslavova 2, Tel.: 031/ 770 2971	poľnohospodárska produkcia
Phobos Corporation s.r.o.	Staničná 6, Tel.: 031 / 770 7884, E-mail: info@phobos.sk	Veľkoobchod so železiarskym tovarom

Západoslovenská vodárenská spoločnosť a.s.	Pázmaňa 4, Tel.: 031 / 773 7502, E-mail: zsvak@zsvakga.sk	Zásobovanie pitnou vodou
SHIN HEUNG PRECISION Slovakia, s.r.o.	Šaľa – Veča 7236, Tel.: 031/ 772 2070-2	výroba, montáž a distribúcia elektronických častí, výroba a distribúcia automobilových súčiastok, plastov
SITA Slovensko a.s., SUEZ	Dolná 5, Tel.: 031 / 771 6653, E-mail: infosala@sitaslovensko.sk	Spracovanie komunálneho, stavebného a separovaného odpadu
Tesco	Lúčna 7112/2, Tel.: 031 / 773 3111	hypermarket
MeT Šaľa spol. s.r.o. -	Partizánska 20, tel.: 031/ 7703646, Fax.: 031/7712838, E-mail.: info@metsala.sk -	Výroba a rozvod tepla

Tabuľka 4.11: Banky na území mesta Šaľa (zdroj mestský úrad)

Banka	Adresa
Volksbank Slovensko a.s.	Hlavná 6/53, 927 01 Šaľa
Tatra banka a.s.	Hlavná 14, 927 01 Šaľa
OTP banka Slovensko a.s.	Hlavná 33, 927 01 Šaľa
Všeobecná úverová banka a.s.	Hlavná 48, 927 01 Šaľa
Československá obchodná banka a.s.	Hlavná 10/33, 927 01 Šaľa
Poštovní banka a.s.	Štúrova 834/1, 927 05 Šaľa
Prvá stavebná sporiteľňa a.s.	Hlavná 45 (OD Allba), 927 01 Šaľa
Slovenská sporiteľňa a.s.	Hlavná 38, 927 01 Šaľa
UniCredit Bank a.s.	Hlavná 12A, 927 01 Šaľa
Wüstenrot stavebná sporiteľňa a.s.	P. Pázmaňa (bud. Hydrostavu), 927 01 Šaľa

Tabuľka 4.12: Poisťovne na území mesta Šaľa (zdroj mestský úrad)

Poisťovňa	Adresa
Generali poisťovňa a.s.	Hlavná 45, 927 01 Šaľa
KOOPERATIVA poisťovňa a.s.	P. Pázmaňa 915/9, 927 01 Šaľa
ALLIANZ Slovenská poisťovňa a.s.	Hlavná 39/20, 927 01 Šaľa
Česká poisťovňa Slovensko a.s.	Hlavná 33, 927 01 Šaľa
Chemická zdravotná poisťovňa APOLLO	Expozitúra Šaľa záv. poliklinika Duslo, 927 01 Šaľa
Dôvera zdravotná poisťovňa a.s.	P. Pázmaňa 30, 927 01 Šaľa
AMG Asist a.s.	Hviezdoslavova 2, 927 01 Šaľa
Amslico AIG Life poisťovňa a.s.	Okružná 20, 927 01 Šaľa
Sociálna poisťovňa a.s.	Dolná 524/1, 927 01 Šaľa
Uniga Poisťovňa a.s.	Hlavná 56, 927 01 Šaľa
Universal – poisťovacie služby a.s.	P. Pázmaňa 3, 927 01 Šaľa
Všeobecná zdravotná poisťovňa	Hlavná 39, 927 01 Šaľa
ČSOB Poisťovňa a.s.	Hlavná 14, 927 01 Šaľa
Sideria Istota Združená zdr. poisťovňa a.s.	Nemocničná 2, 927 01 Šaľa
KONTINUITA Slovenská životná poisťovňa	Hlavná 14, 927 01 Šaľa
AEGON	Hlavná 45, 927 01 Šaľa

Tabuľka 4.13: Ubytovacie zariadenia mesta Šaľa (zdroj mestský úrad):

	Názov a kategória	Kapacita zar.	Vlastník	Adresa	Tel.	Ponúkané služby
1	Hotel Centrál - Zibak Company	80	Ing. W. Zibak	Nám. sv. Trojice 4	031/770 4401	Hotel - ubytovanie, reštaurácia, kongresová sála, dis co bar
2	G & G Penzion-Restaurant	35	Ladislav Gašparovič	Hlavná ulica	031/770 5522	Penzión, ubytovanie, reštaurácia, sauna, salónik (15ľudí)
3	Ubytovacie zariadenie SOUCH	216	VÚC Nitra	Nivy 10	031/771 4687	Ubytovanie
4	Ubytovňa Veža	150	Merus, s.r.o.	P.Pázmaňa 55/26	0902/ 929 797	Ubytovanie
5	SOUP Domov mládeže	95	VÚC Nitra	Kráľovská 58	031/771 4085	Ubytovanie
6	SPŠCH Šaľa	30	VÚC Nitra	P.Pázmaňa 23	031/770 8887	Ubytovanie
7	Privátne bývanie Mária	8	privát	Murgašova 11	0905/ 254 548	Ubytovanie, vlastná kuchynka
8	Ubytovňa	29	Menert, s.r.o.	Kukučínova 4	0918/ 710 617	Ubytovanie

Tabuľka 4.14: Stravovacie zariadenia mesta Šaľa (zdroj mestský úrad):

	Reštaurácie	Kaviarne	Vinárne	Pizzérie	Rýchle občerstvenie	Iné
Počet	17	3	1	3	9	32

Názov zariadenia	Sídlo zariadenia	Ponúkané služby
Amazona	Kráľovská 33	Reštaurácia, rybacie špeciality
Astra - Daniel Petho	Kráľovská 56	Motorest, reštaurácia
Bistro Lucia	Nitrianska 2	Pohostinstvo
Cardinal Club	SNP 9	Reštaurácia, biliard -denné menu
Corgoň	Dózova 1655/2	Reštaurácia, pohostinstvo
Domino	ul. SNP (Dom kultúry)	Reštaurácia
G & G Penzion-Restaun rant	Hlavná ulica	Penzión, ubytovanie, reštaurácia, sauna, salónik (15ľudí)
Hepaj	Nitrianska 1905/1	Reštaurácia a piváreň, diskotéky
Hotel Centrál - Zibak Company	Nám. sv. Trojice 4	Hotel - ubytovanie, reštaurácia, kongresová sála, disco bar
Reštaurácia Lipa	Nádražná 1	Reštaurácia
Snack bar Švéda	Štúrova 6	Reštaurácia
Vináreň Karolinka	Kpt. Jaroša 47	Vináreň, domáca kuchyňa
YPS	Nitrianska 6667	Reštaurácia
Hax	Hlavná 44	Bagetéria, pizzéria, donášková služba
La Gondola	Nitrianska 34	Pizzeria, donášková služba
Pizza Bar Grand	P. Pázmaňa 59/14	Pizzeria s možnosťou donášky do domu, predaj alko/nealko nápojov
Venezzia Pizzeria	Hlavná 45	Pizzeria s možnosťou donášky do domu
Bar Patria	Nádržná 711/3	Reštaurácia, bar
Don Galvan Restaurant	Hlavná 6	Reštaurácia, kaviareň
LUKAS Reštaurácia	P.Pázmaňa 49 (Budova Hydrostavu)	Reštaurácia, kaviareň
Caffe Viktória	Hlavná 46	Kaviareň, letná terasa
Viecha - Bóriková	Hlavná 46	Piváreň
Biely agát	Jesenského 649	Reštaurácia, pohostinstvo
Bagetéria, palacinkáreň, pizza	COV Veča	Bagetéria, palacinkáreň, kaviareň

Bagetéria Verona	Hlavná 56 (Zelený dom)	Bagetéria
Gyros Doner Kebab - Namik Salij	P. Pázmaňa 1	Rýchle občerstvenie
HAM-HAM - Jovica Peičič	Hlavná	Rýchle občerstvenie
Hax	Hlavná 44	Bagetéria, pizzería, donášková služba
Jubo s.r.o.	Nemocničná 1	Bufet v areály nemocnice
OK Bageta - Nextrade s.r.o.	P. Pázmaňa 30 (OK Centrum)	Rýchle občerstvenie, bagetéria
Hostinec Bilica	Bilická 37	Pohostinstvo
Hostinec u Čibrika	Hlboká 18	Pohostinstvo
Sörpatika	Pionierska	Pohostinstvo
ANTIČARDA	Okružná	Piváreň
Waikiki bar	P. Pázmaňa	Bar
Hostinec u Kila	Dózsava 1633	Pohostinstvo
A-čko caffè bar	Hlavná 45	Kaviareň, bar
Balkánska cukráreň	Hlavná 34	Cukráreň, kaviareň
Biliard Bar	Hollého 9 COV	Bar
Bufet	Staničná 21	Bufet
Bunda Pub	Hlavná 14	Bar
Caffe Bar V8	Hollého 9 COV	Bar
Club 33	Hlavná 33	Kaviareň, bar
Cukráreň Tropikana	Dolná 1/524	Cukráreň, kaviareň, pohostinstvo
Čajovňa na konci vesmíru	M.R. Štefánika 12	Čajovňa
Herňa Royal Admirál	SNP 40	Bar, herňa
Hostinec	Nitrianska 1403	Pohostinstvo
Hostinec Večianka	Komenského 22	Pohostinstvo
Kaffeehaus	Hlavná 6	Kaviareň
Kaviareň –Žurap Jakupi	Hlavná 40	Kaviareň
Kaviareň Baru-Baru	Vlčanská 560	Kaviareň, bar
Krijcos Sport Bar	Hlavná 16	Bar, herňa
Macao-Asian Restaurant	Hlavná 5	reštaurácia
Minghao Restaurant	Námestie Sv. Trojice	reštaurácia
No. 11 Cafe	P. Pázmaňa 2020/26	Kaviareň, bar
Piváreň Pohoda	Nitrianska 12	Pohostinstvo
Pohostinstvo	Slnečná 10	Pohostinstvo
Pohostinstvo	Nitrianska 27	Pohostinstvo
Pohostinstvo Fajka	Budovateľská 6788	Pohostinstvo
Pohotovosť Bar	P. Pázmaňa 915/9	Kaviareň, bar
PPP club	SNP 40	Bar
Relax Pub	Hlavná 42	Bar
Rýchle občerstvenie	Hlavná 42	Občerstvenie
Sport Pub	Hollého 9 COV	Bar
Strikecaffé	Štúrova	Kaviareň, bar
Thai Restaurant	P. Pázmaňa 2020/30	reštaurácia, donášková služba
Western Country Saloon	Hlavná 31	Kaviareň, bar

Tabuľka 5.2: Prírastky bytov v období 1996-2004 (zdroj ŠU SR)

V roku 2004 bola v okrese Šaľa začatá výstavba 126 bytov no v roku 2008 sa výstavba zvýšila skoro o dvojnásobok a to na 233 bytov. Počet dokončených bytov v roku 2008 klesol na 89 oproti r. 2004, kde počet dokončených bytov bol 156. Počet rozostavaných bytov v okrese Šaľa k 31.12.2008 bol 823.

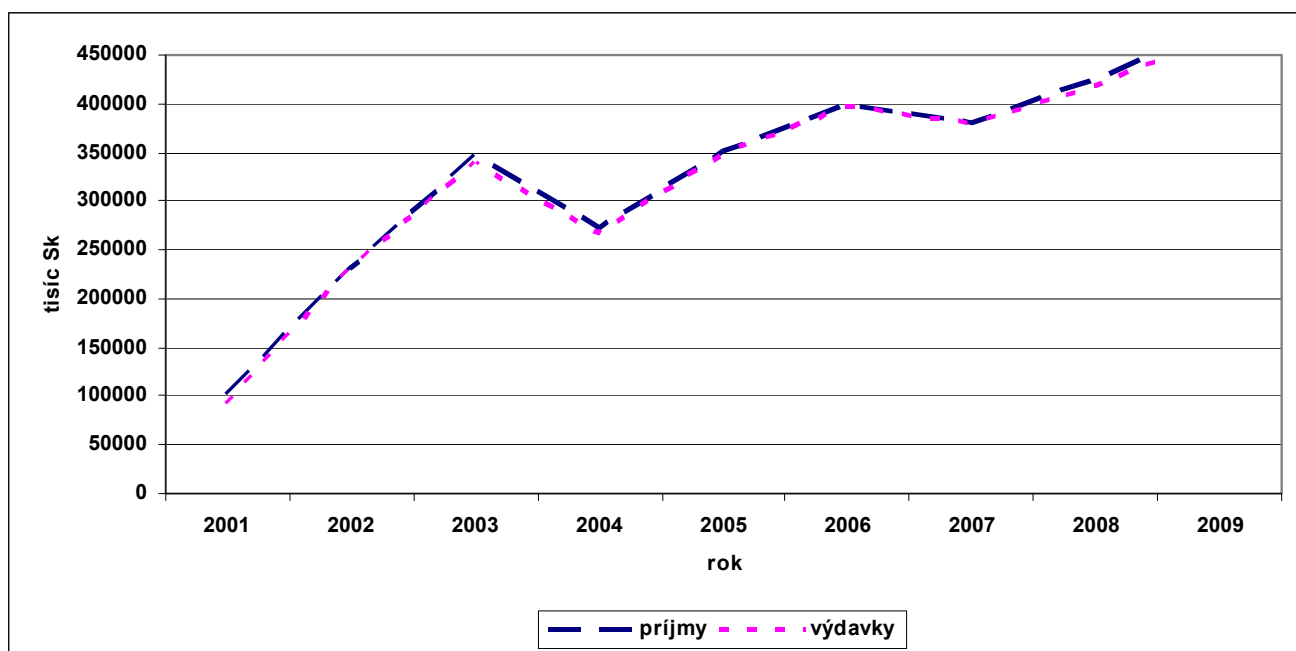
zdroj: ŠU SR – Náš región Nitriansky kraj 2010

Rozpočet mesta

Tabuľka 5.5: Rozpočet mestskej samosprávy v tisíc Sk (zdroj MÚ)

rok	příjmy	výdavky
2001	99879	90428
2002	231135	230397
2003	346563	339135
2004	272336	267659
2005	351368	348238
2006	399040	397208
2007	381361	379916
2008	425480	418155
2009	480163 (15 938 496 EUR)	472557 (15 686034 EUR)

Diagram 5.4: Rozpočet mestskej samosprávy v tisíc Sk (zdroj MÚ)



Tabuľka 5.6: Počet nájomníkov nebytových priestorov v majetku mesta Šaľa za rok 2005 (zdroj mestský úrad)

P.č.	Názov prenajatého objektu	Počet nájomníkov
1	Budova MsÚ, Nám. Sv. Trojice	2
2	Dom kultúry, Ul.SNP	12
3	Spoločenský dom, ul. Nitrianska	2
4	DPSaH, ul. Kukučínová	7
5	Polyfunkčná tržnica	3
	Objekt	
	Voľná bet. plocha	
6	Sklenárstvo, Ul. Hlavná	0
7	areál Horná	šport. hala + prísl.
		sociálna budova
		prevádzková budova
		vonk. ihrisko
		prístavba
8	Zimný štadión	budovy
		řadová plocha + prísl.
		minigolf. ihrisko + prísl.
9	Futb. štadión Veča	budovy
		futb. ihrisko
10	Ostatné	Materské centrum
		Jasle Srdiečko
		Ekomont
		Bautech
11	Mäsiarstvo, Ul. M. R. Štefánika	0
12	areál Dolná	Administratívna budova
		ostatné budovy
		dvor
13	Budova ČOV	45
14	Krízové centrum	budova
		dvor
15	Futbalový štadión Duslo	1
16	Kolkáreň	1
Spolu:		85

Tabuľka 5.12: Organizácia sociálnej starostlivosti mesta Šaľa (zdroj MÚ)

Názov zariadenia	Počet klientov									
	2000	2001	2002	2003	2004	2005	2006	2007	2008	2009
Dom s opatrovateľskou službou ul. Vavra Šrobára Šaľa	32	33	35	33	34	32	32	32	35	35
Dom s opatrovateľskou službou ul. Narcisová (Šaľa – Veča)	22	25	21	24	28	25	25	25	26	26
Domov dôchodcov NÁDEJ	----	----	20	20	20	20	20	20	20	20
Domov sociálnych služieb pre deti	13	11	12	12	12	12	12	12	11	8
Detské jasle	13	11	13	10	10	17	14	10	8	12
Domov pre osamelých rodičov	12	12	12	13	14	14	12	12	12	13
Útulok	10	10	9	9	11	11	11	11	11	10
Jedáleň pre dôchodcov pri DSSPD					96	108	92	92	98	93
Jedáleň pre dôchodcov pri domove dôchodcov NÁDEJ					73	90	126	114	119	121
Útulok	-	-	-	-	-	-	-	-	-	8
Terénna opatrovateľská služba v domácnostiach					27	33	33	28	27	27

Tabuľka 5.13: Kluby dôchodcov (zdroj MÚ)

Názov zariadenia	Počet členov klubov									
	2000	2001	2002	2003	2004	2005	2006	2007	2008	2009
Klub dôchodcov č.1, Horná ul.	128	112	120	119	114	109	109	113	110	118
Klub dôchodcov č.2, Kráľovská ul.	91	85	78	73	78	79	78	74	77	80
Klub dôchodcov č.3, Narcisová ul. – Veča	85	78	74	90	87	83	84	83	80	84
Klub zdravotne postihnutých občanov, Krížna ul.	59	78	79	74	87	92	92	103	104	124

Zdravotnícka infraštruktúra**Tabuľka 5.15: Zdravotnícke zariadenia v meste (zdroj mestský úrad)**

Typ zariadenia	počet
Ambulancie praktických lekárov pre dospelých – sídlo FORLIFE,n.o., Všeobecná nemocnica Šaľa, Nemocničná č. 1, 927 19 Šaľa:	2
Ambulancie praktických lekárov pre dospelých - sídlo Šaľa-Veča – COV:	0
Ambulancie praktických lekárov pre deti - sídlo FORLIFE,n.o., Všeobecná nemocnica Šaľa, Nemocničná č. 1, 927 19 Šaľa:	4
Ambulancie praktických lekárov pre deti - sídlo Šaľa-Veča – COV:	1
Odborné detské ambulancie - sídlo FORLIFE,n.o., Všeobecná nemocnica Šaľa, Nemocničná č. 1, 927 19 Šaľa:	2
Gynekologické ambulancie - sídlo FORLIFE,n.o., Všeobecná nemocnica Šaľa, Nemocničná č. 1, 927 19 Šaľa:	2
Odborné ambulancie - sídlo FORLIFE,n.o., Všeobecná nemocnica Šaľa, Nemocničná č. 1, 927 19 Šaľa:	13
Stomatologické ambulancie - sídlo FORLIFE,n.o., Všeobecná nemocnica Šaľa, Nemocničná č. 1, 927 19 Šaľa:	10
Ostatné ambulancie, ktoré nesídlia v nemocnici:	23
Centrum zdravotnej starostlivosti DUSLO	18

Tabuľka 5.16: lekárne v meste (zdroj mestský úrad)***aktualizované k 31.7.2010**

Lekáreň ALIA BM	Budovateľská 22, Šaľa Tel.: 031/ 770 2361	Otváracia doba: Po. -Pia.: 8.00-8.00, So.: 8.00-12.00
Lekáreň DALEN	Štúrova ul., Šaľa Tel.: 031/ 770 7110	Otváracia doba: Po.-Pia.: 7.30-19.00, So.: 8.00-12.00
Lekáreň Dr. Max.	ul. SNP (OD Kaufland), Šaľa Tel.: 031/ 771 4022	Otváracia doba: Po.-Ne.: 8.00-20.00
Lekáreň Poliklinika DUSLO a.s.	areál Duslo, Šaľa 927 03 Tel.: 031/ 775 3307	Otváracia doba: Po.-Pia.: 7.00-15.00, So.: zatvorené
Lekáreň Salix	Nemocničná 1, Šaľa Tel.: 031/ 770 7190	Otváracia doba: Po.-Pia.: 7.30-17.00, So.: zatvorené
Lekáreň Sovanis	Hlavná 6, Šaľa Tel.: 031/ 780 5765	Otváracia doba: Po.-Ut.: 8.00-18.00, Str.-Pia.: 8.00-17.00, So.: zatvorené
Lekáreň v Poliklinike	Nemocničná 1, Šaľa Tel.: 031/ 780 5258	Otváracia doba: Po.-Štv.: 7.00-16.00, Pia.: 7.00-14.00, So.: zatvorené
Lekáreň - Veča	Lúčna 2229/1B, Šaľa -Veča Tel.: 031/ 771 4884	Otváracia doba: Po.-Pia.: 7.15-16.30, So.: zatvorené
Lekáreň ZACH	Hlavná 69, Šaľa Tel.: 031/ 771 4896	Otváracia doba: Po.-Pia.: 7.00-15.00, So.: zatvorené
Mestská lekáreň	Hlavná 14, Šaľa Tel.: 031/ 770 7034	Otváracia doba: Po.-Pia.: 8.00-12.30, 13.00-18.00, So.: 8.00-12.00
Modrá lekáreň	Nemocničná 933, Šaľa Tel.: 031/ 770 7217	Otváracia doba: Po.-Pia.: 7.30-16.00, So.: zatvorené

Školstvo

Tabuľka 5.17: Vývoj počtu detí v materských a základných školách mesta (zdroj mestský úrad)

Názov školy	Adresa	1999/ 2000	2000/ 2001	2001/ 2002	2002/ 2003	2003/ 2004	2004/ 2005	2005/ 2006	2006/ 2007	2007/ 2008	2008/ 2009	2009/ 2010
Základná škola	Bernoláková 1/1492, 927 05 Šaľa	722	703	687	620	565	496	443	368	301	264	245
Základná škola	Krátka 2/646, 927 01 Šaľa	440	423	455	464	488	504	487	494	488	455	418
Základná škola	Pionierska 4, 927 01 Šaľa	479	452	447	442	424	438	423	405	400	375	401
Základná škola	Hollého, 927 05 Šaľa	746	668	614	555	527	499	486	455	426	381	373
Základná škola	Horná 22, 927 01 Šaľa	691	695	680	693	688	657	644	580	550	506	525
Základná škola s VJM	P.Pazmáňa 48, 927 01 Šaľa	366	351	313	306	273	248	231	200	196	176	174
Základné školy spolu		3444	3292	3196	3080	2965	2842	2714	2502	2361	2157	2136
Materská škola Družstevná	Družstevná 22, 927 01 Šaľa	103	105	102	115	106	100	85	103	107	112	120
Materská škola Budovateľská	Budovateľská 19, 927 01 Šaľa	71	65	59	68	68	72	70	74	77	71	76
Materská škola Nešporová**	Nešporová 19, 927 01 Šaľa	93	93	86	90	87	80	82	88	83	66	46
Materská škola Okružná	Okružná 1, 927 01 Šaľa	91	85	86	98	93	92	90	94	93	102	97
Materská škola Hollého	Hollého 40, 927 05 Šaľa	182	173	174	169	150	150	148	148	150	147	146
Materská škola 8. mája	8. mája 2, 927 01 Šaľa	90	91	88	88	85	88	92	92	92	96	95
Materská škola Palárika*	J.Palárika 396/3, 927 01 Šaľa	105	108	101	118	101	90	75	24**	13**	14**	15**
Materská škola Šafárika	P.J.Šafárika 394/2, 927 01 Šaľa	60	66	61	62	63	64	54	61	71	73	73
Materské školy spolu		795	786	757	808	753	736	696	684	686	681	668

* od roku 2006 vyradená, od 1.9.2006 novozriadená MŠ pri ZŠ s VVJM

**od roku 1.9.2008 MŠ pri ZŠ Horná ul. 22

Diagram 5.5: Vývoj počtu dětí v materských školách města (zdroj městský úřad)

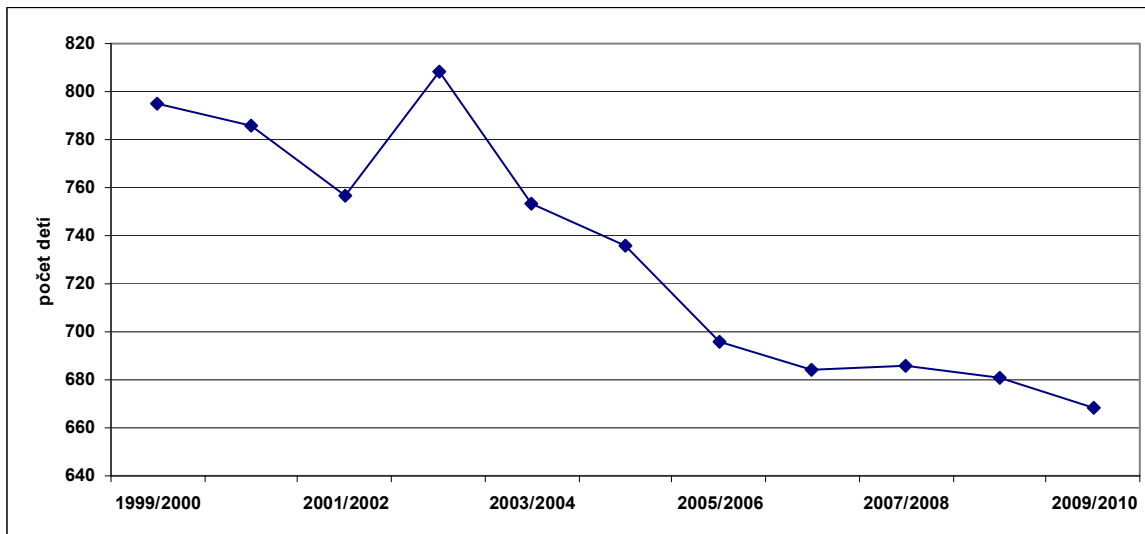


Diagram 5.7: Vývoj počtu dětí v základních školách města (zdroj městský úřad)

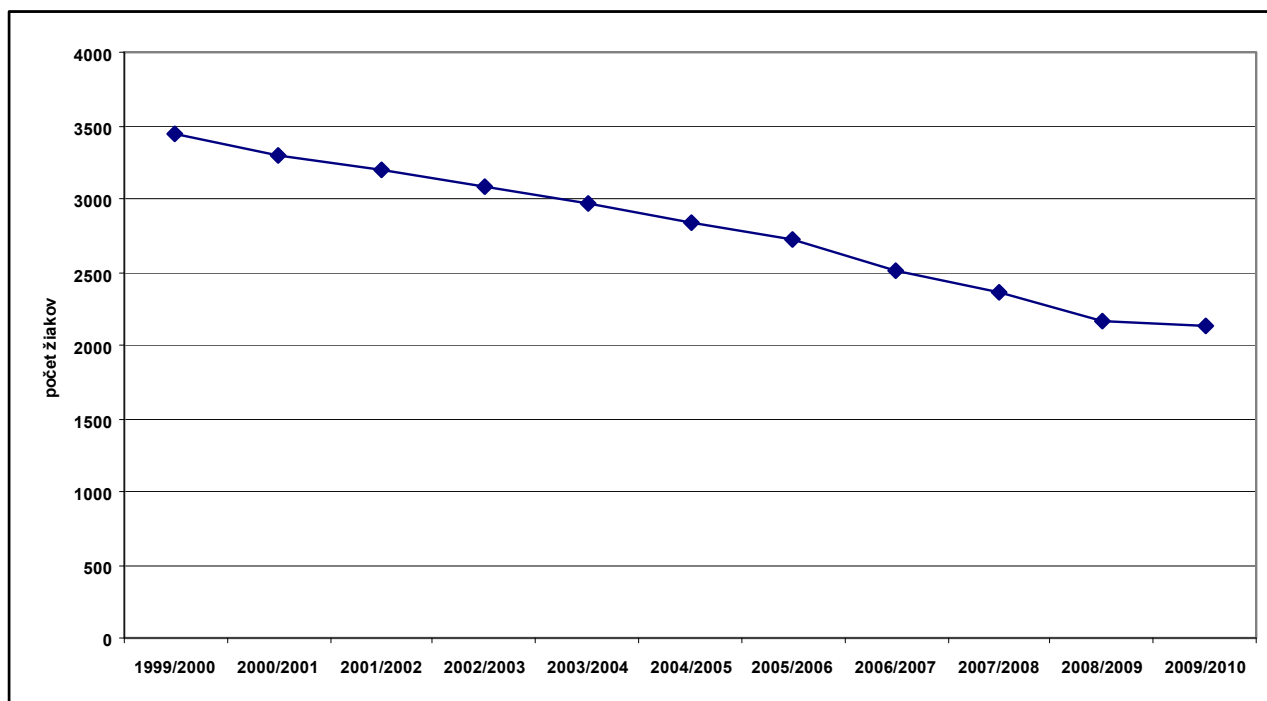
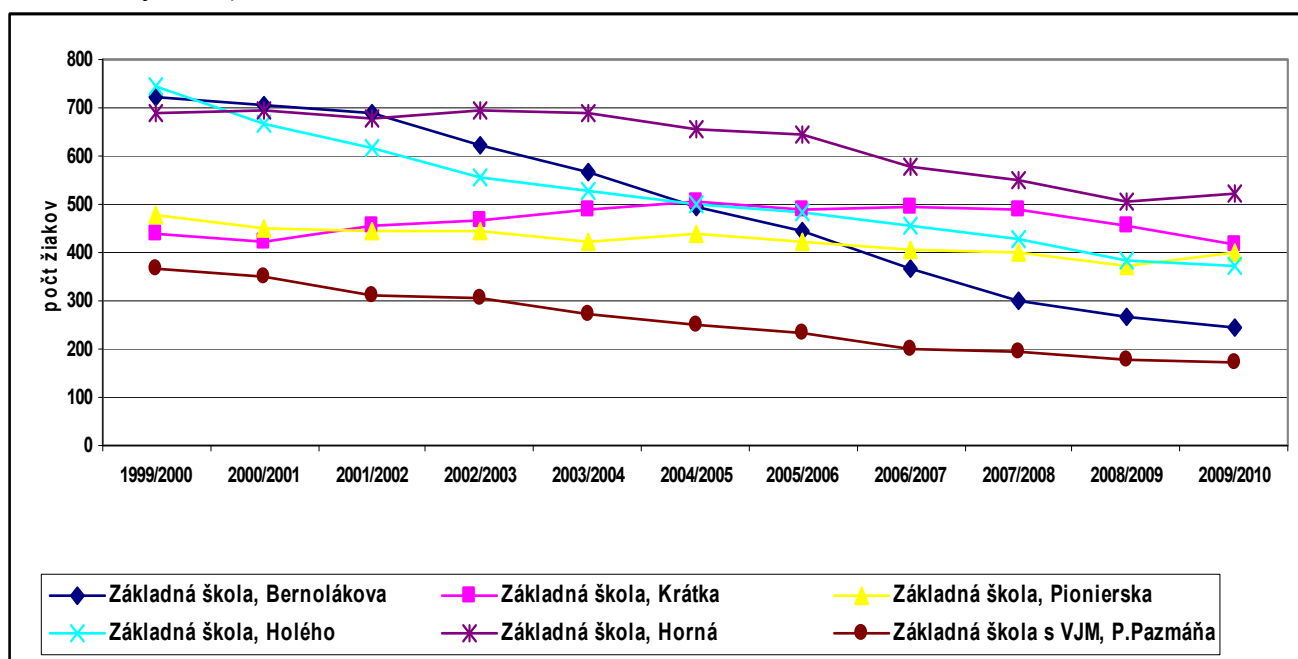


Diagram 5.8: Vývoj počtu detí v jednotlivých základných školách mesta (zdroj mestský úrad)



Tabuľka 5.18: Ďalšie školské zariadenia (zdroj mestský úrad)

Názov zariadenia	Adresa zariadenia	1999/2000	2000/2001	2001/2002	2002/2003	2003/2004	2004/2005	2005/2006	2006/2007	2007/2008	2008/2009	2009/2010
Centrum voľného času Tip -Top	M. R. Štefánika 12, Šaľa	880	920	910	880	920	1009	1007	2212	2351	2394	2437
Základná umelecká škola	Kukučínová 535/27, Šaľa	792	784	780	732	760	703	727	735	728	715	749

Tabuľka 5.20: Ponúkané učebné odbory na stredných odborných školách a gymnázium (zdroj mestský úrad) aktualizované 2010

Názov školy	Adresa školy	Ponúkané učebné odbory
Spojená škola - Stredná priemyselná škola	Nivy 2, 927 05 Šaľa	Odbory: elektrotechnika, technické a informačné služby v elektrotechnike, technické a informačné služby v chémii, chemická informatika
Spojená škola - Obchodná akadémia	Pázmaňa 23, 927 01 Šaľa	Odbor ekonomický
Spojená škola - Stredná odborná škola	Nivy 2, 927 05 Šaľa	Odbory s maturitou (4 roky): Chemik operátor -priemyselná chémia, Základy techniky -mechanik v strojárstve a mechanik v elektrotechnike, Programátor obrábacích a zváracích strojov a zariadení
		Odbory bez maturity (3 roky): Strojný mechanik, Elektromechanik - silnoprúdová technika, Inštalatér
Stredná odborná škola	Štúrova 74, 927 01 Šaľa	Odbory s maturitou (4 roky): Agropodnikanie - chov koní a jazdectvo
		Odbory bez maturity (3 roky): Chovateľ so zameraním na chov koní a jazdectvo, Čašník, Kuchár, Kaderník
		Nadstavbové štúdium (2 roky): Spoločné stravovanie, poľnohospodárstvo
Gymnázium Fándlyho	J. Školská 3, 927 01 Šaľa	Bez odboru, zo všeobecným zameraním.
		Bez odboru, zo zameraním na cudzie jazyky.

6. Životné prostredie

Kvalita ovzdušia

Tabuľka 6.1: Bilancia znečisť. látok v kotolniach MsBP Šaľa

kotolne CK 31, CK 32, CK 34	tuhé látky t/rok	SOx t/rok	NOx t/rok	CO t/rok
1996	25,218	194,409	46,052	70,898
1997	19,894	152,883	37,740	56,260
1998	19,120	146,940	36,180	54,048
1999	12,570	111,306	27,910	35,810
2000	0,636	0,076	13,980	4,688
2001	0,682	0,082	14,460	5,144
2002	0,621	0,075	13,510	4,609
2003	0,613	0,074	13,340	4,551
2004	0,55	0,07	12,09	4,11
2005	0,45	0,05	9,7	3,31
2006	0,4	0,05	8,87	2,98
2007	0,35	0,042	7,71	2,59
2008	0,36	0,04	7,94	2,66
2009	0,35	0,04	7,66	2,62

Tabuľka 6.2: Zdroje znečisťovania ovzdušia (MsBP Šaľa, ObÚ ŽP Šaľa)

Zdroje a faktory znečisťovania ovzdušia	1997 (t/rok)	2000 (t/rok)	2003 (t/rok)	2004 (t/rok)	2005 (t/rok)	2006 (t/rok)	2007 (t/rok)	2008 (t/rok)	2009 (t/rok)
I. Veľké zdroje znečisťovania ovzdušia – počet:	58	26	26	27	27	27	29	29	29
Znečisťujúce látky: tuhé znečisťujúce látky TZL	702,37	429,31	256,83	280,13	223,51	177,31	117,39	110,85	104,3
oxid siričitý SO ₂	2511,8	1503,5	1200,9	932,08	1082,6	811,67	5,88	5,28	1,36
oxidy dusíka NOx	2066,7	861,45	666,99	789,5	803,7	682,31	605,64	568,87	566,88
oxid uhoľnatý CO	116,18	33,11	71,63	114,2	126,72	105,09	102,68	94,41	83,55
II. Stredné zdroje znečisťovania ovzdušia – počet:	51	33	31	25	28	29	82	83	88
Znečisťujúce látky: tuhé znečisťujúce látky TZL	73,284	7,904	1,278	1,81	1,702	1,754	8,7	10,44	14,17
oxid siričitý SO ₂	286,89	60,787	0,113	0,107	0,0914	0,0863	0,58	0,88	1,52
oxidy dusíka NOx	61,79	29,83	19,824	18,671	15,89	15,298	27,88	27,6	27,67
oxid uhoľnatý CO	145,34	30,434	7,166	6,751	5,789	5,562	9,69	8,6	15,17

Odpadové hospodárstvo

Tabuľka 6.3: Vznik odpadu a nakladanie s odpadmi v roku (Zdroj OŽPaSÚ MsÚ)

množstvo v tonách	2002	2003	2004	2005	2006	2007	2008	2009
KO spolu	7025	7087	7252	8144	8727	8726	9226	9953
Separáty spolu, z toho:	52	140	810	822	857	980	1054	1054
Kovy	-	-	231	208	211	153	135	152
papier	17	47	266	260	315	370	380	345
sklo	33	71	187	160	205	258	322	272
plasty	-	19	121	143	104	159	175	192
Tetra Pack	-	1	3,6			0,5	0,5	0
akumulátory	2	1	1	1,7	1,2	4,76	2,91	4,21
staré oleje	-	0,2	0,3	0,3	0,1	2,52	4,90	0,5

Tabuľka 6.4: Množstvo komunálnych odpadov v meste Šaľa za roky 2003-2006 (zdroj mestský úrad)

Mesiac	Rok				2007	2008	2009
	2003	2004	2005	2006			
Január	390,7	389,6	442,7	474,1	552,3	494	556,2
Február	362,8	379,4	380,4	403,7	503,2	611	544
Marec	593,5	626,1	620,7	544	780,3	879,9	955,6
Apríl	666,5	663,6	912,43	921,1	830,6	679,7	968
Máj	511,1	589,3	671,32	880	701,8	745,7	751,2
Jún	549	605,4	638,09	714,7	732,1	718,7	776,9
I.polrok	3073,6	3253,4	3665,64	3937,7	4100,3	4129,0	4551,9
Júl	776,5	684,5	729,31	779,6	751,2	877,2	846,3
August	627,7	746,8	838,22	836	785,8	825,9	891,2
September	677,7	622,8	794,56	758,1	664	770,3	585,9
Október	838,5	784,3	944,87	1147,6	1105,4	1191,2	1251,6
November	488,3	638,9	606,88	640,5	658,5	692,4	723,5
December	605	521,2	564,1	627,5	660,9	740	830
II.polrok	4013,7	3998,5	4477,94	4789,4	4625,9	5097	5401,5
Spolu:	7087,3	7251,9	8143,58	8727	8726,2	9226	9953,3
Množstvo odpadu na 1obyvateľa za rok v kg	283	290	326	349	349	369	416
Množstvo odpadu na 1obyvateľa za deň v kg	0,77	0,8	0,9	1	1,0	1,01	1,14

Tabuľka 6.5: Množstvo odpadov podľa miesta vzniku v tonách (zdroj mestský úrad)

Miesto vzniku odpadov	2004	2005	2006	2007	2008	2009
1100l kontajnery	4174	4557	4611	4782	5238	v r. 2009 sa tieto údaje sledujú už spolu- podľa novej zmluvy
110l nádoby	1349	1330	1350	1327	1366	
cintoríny	77	99	108	110	132	
trhy	3	0,2	-	-	-	
záhr. osady	408	692	886	883	403	
jarné a jesenné upratovanie	415	563	651	642	661	9953
objemný odpad od kontajnerov a MSN	826	903	1119	983	1367	
BRO	1474	2124	2636	2747	3242	2267
Spolu:	9536	11 090	12 220	11474	12409	12220

Tabuľka 6.6: Výdavky v OH v Sk (zdroj mestský úrad)

	2004	2005	2006	2007	2008(Eur)	2009 (Eur)
Vývoz 1100l kontajnerov a KUKA nádob	9 144 144	9 523 876	9 761 021	10 157 472	371 552,82	nová zmluva- údaje sa sledujú spoločne 614 447,9
Vývoz KO z cintorínov	62 098	85 797	72 903	79 368	2 305,22	
Vývoz KO z mestských trhov	9 110	3 900	-	-	-	
Vývoz odpadu zo záhradkárskeho osád	520 283	822 872	820 833	979 347	19 414,29	
Jarné a jesenné upratovanie	367 888	460 184	484 669	486 130	10 538,17	
Uloženie odpadu na skládku	6 230 530	8 559 092	8 515 224	10 030 952	367 436,13	
Vývoz biologického odpadu	1 445 325	1 979 099	2 459 609	1 014 982	120 635,23	83 303,96
Separovaný zber	212 241	235 066	254 467	303 111	11 167,03	10 684,97
Prevádzka Zberového dvora		177 450	354 900	354 900	11 780,52	-
Nákup sáčkov na SZ	90 440	90 440	93 534	80 563	2 928,10	-
Spolu:	18 082 059	21 937 776	22 823 910	19 901 409	917 683,52	708 436,83