

**Hospodárstvo a podnikanie****NEZAMESTNANOSŤ****MIERA NEZAMESTNANOSTI**

Úroveň nezamestnanosti je jedným z hlavných ukazovateľov vývoja ekonomiky. Podľa údajov ÚPSVaR bolo ku koncu roka 2014 v meste Šaľa 981 evidovaných uchádzačov o zamestnanie u toho 563 žien (čo je 57,39 %). V roku 2011 to bolo až 1288 UoZ (z toho 780 žien - 60,56%). Miera nezamestnanosti sa na úrovni miest nevykazuje, nakoľko sa nevykazuje ani počet ekonomicky aktívnych obyvateľov (EAO). Za okres Šaľa to bolo ku koncu roka 2014 – 8,53%, za Nitriansky kraj 11,21 % a priemer za SR 12,29/%. Ku koncu septembra 2015 sa nezamestnanosť v okrese Šaľa zvýšila na úroveň 9,01%, hoci v Nitrianskom kraji a aj v SR sa nezamestnanosť znížila oproti hodnote z konca roka 2014. Počet uchádzačov o zamestnanie v meste Šaľa za posledné tri roky klesá. Kým ku koncu roka 2012 bolo v meste Šaľa 1291 UoZ, do konca roka 2014 ich ubudlo 310. V okrese Šaľa ku koncu roka 2014 bolo 2565 UoZ, pri počte ekonomicky aktívnych obyvateľov 26611, pričom koncom roka 2011 ich bolo až 3397 UoZ pri počte 26560 ekonomicky aktívnych obyvateľov. Kým na Slovensku teda za uplynulé 3Q klesla nezamestnanosť o 0,91%, tak v okrese Šaľa stúpila o takmer o 0,48 %.

Najvyššiu hodnotu v sledovanom období dosiahla miera nezamestnanosti v okrese Šaľa v roku 2000 (22,73 %) a najnižšiu v roku 2008 (6,93%) pričom v období do roku 2007 bola miera nezamestnanosti v okrese Šaľa nad celoslovenským priemerom, až po roku 2007 tento trend nepokračoval a miera nezamestnanosti v okrese Šaľa sa drží pod priemerom SR resp. Nitrianskeho kraja. V septembri 2015 bola priemerná miera evidovanej nezamestnanosti v okrese Šaľa 9,01%, avšak miera evidovanej nezamestnanosti žien bola 11,67%. Miera evidovanej nezamestnanosti žien aj mužov pritom mala od roku 2008 rastúci trend, až od roku 2013 opäť došlo k poklesu.

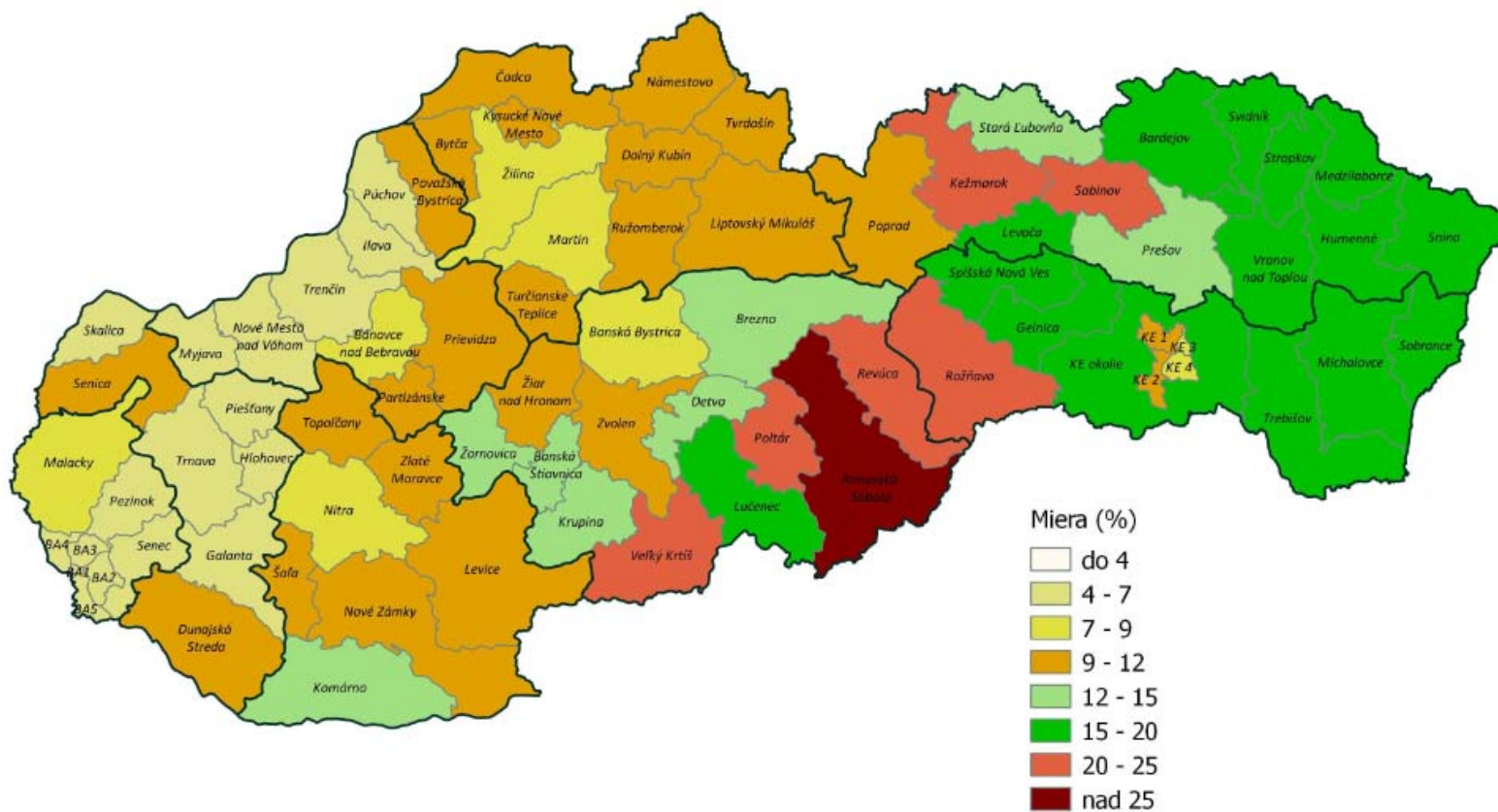
tabuľka: **Vývoj miery nezamestnanosti**

zdroj: ÚPSVaR, údaje: stav k 31.12.

miera evid. nezamestnanosti v %	2000	2001	2002	2003	2004	2005	2006	2007	2008	2009	2010	2011	2012	2013	2014	k 30.9.2015
okres Šaľa	22,73	22,49	20,55	17,53	14,2	12,93	10,08	7,93	6,93	9,79	10,11	11,91	11,50	9,82	8,53	9,01
Nitriansky kraj	21,73	23,12	21,51	19,07	14,80	11,39	9,09	7,10	7,41	11,72	11,76	13,27	14,08	12,52	11,21	10,49
Slovenská republika	17,88	18,63	17,45	15,56	13,07	11,36	9,40	7,99	8,39	12,66	12,46	13,59	14,44	13,50	12,29	11,38

V roku 2014 dosiahla v Nitrianskom kraji miera evidovanej nezamestnanosti hodnotu 11,21%. Pri medziokresnom porovnaní v roku 2014 najnižšia miera evidovanej nezamestnanosti bola zaznamenaná práve v okrese Šaľa (8,53%) a následne Nitra (8,64%).

### Miera evidovanej nezamestnanosti v okresoch SR k 30.09.2015



Ústredie práce, sociálnych vecí a rodiny Bratislava

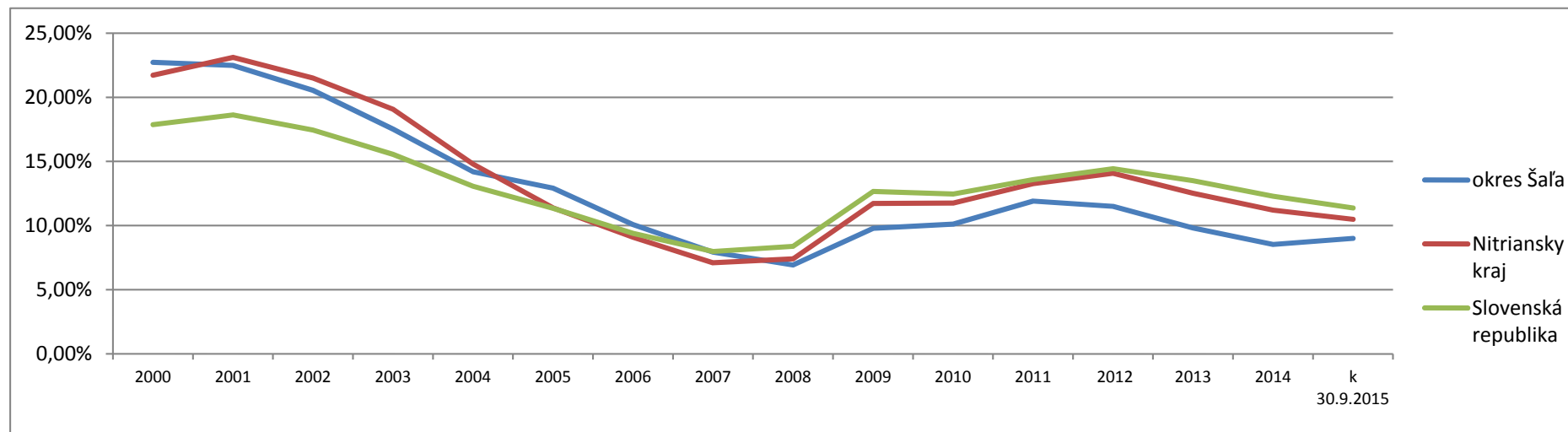
Miera evidovanej nezamestnanosti vypočítaná na základe výberových zisťovaní ŠÚ SR a priemerného počtu uchádzačov o zamestnanie v roku 2014. Algoritmus výpočtu stanovilo MPSVR SR.

Mapa: Miera evidovanej nezamestnanosti v okresoch SR

Zdroj: ÚPSVaR SR, údaje: k 30.9.2015

Z pohľadu vývoja nezamestnanosti, tak v Šali ako aj na Slovensku klesajúci trend pokračoval až do rokov 2007- 2008, odkedy sa však postupne opäť zvyšoval a prejavovali sa dôsledky celosvetovej krízy. Zamestnávateľia pocítili zníženie odbytu, pokles počtu zákaziek. Tento trend sa preniesol do úsporných opatrení aj v nevýrobných odvetviach akými sú zdravotníctvo, verejná správa, sociálne služby.

graf - Porovnanie vývoja miery evidovanej nezamestnanosti v SR, NK a okrese Šaľa



## UCHÁDZAČI O ZAMESTNANIE

tabuľka: **Vývoj počtu uchádzačov o zamestnanie**

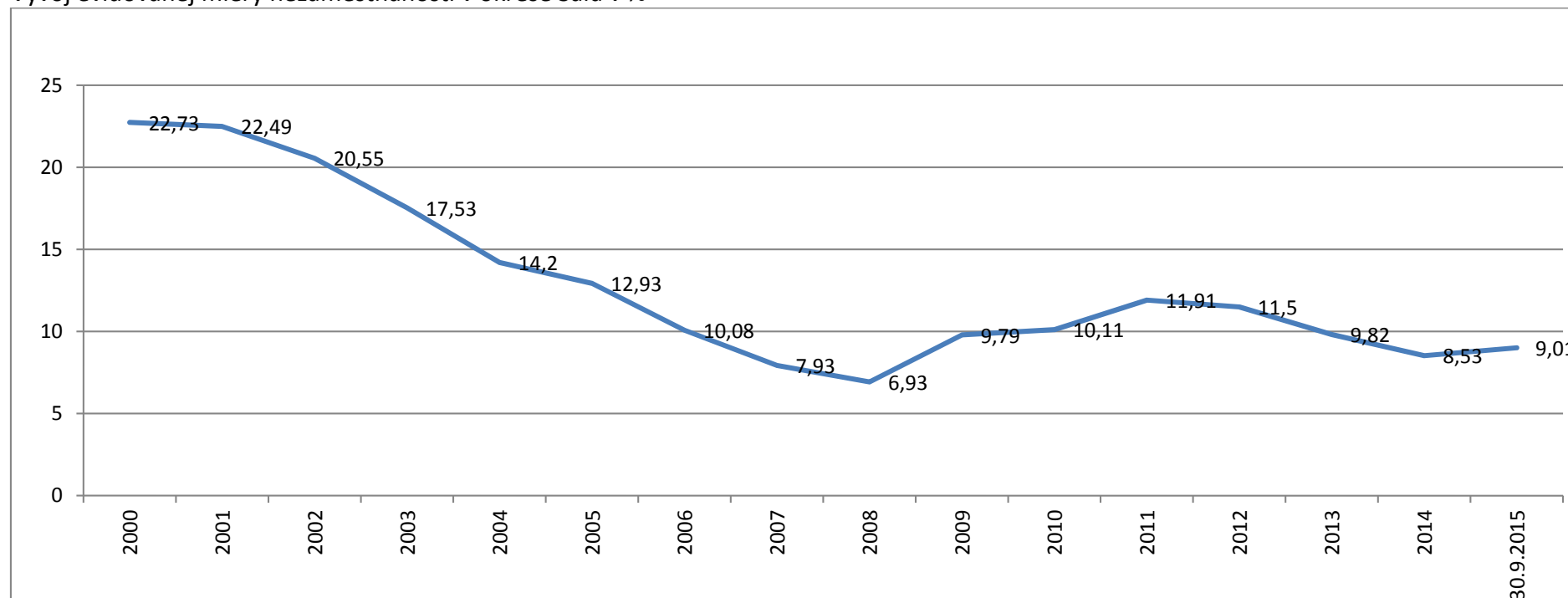
zdroj: UPSVaR, údaje: stav k 31.12.

počet UoZ	2000	2001	2002	2003	2004	2005	2006	2007	2008	2009	2010	2011	2012	2013	2014	30.9.2015
okres Šaľa	5937	6069	6031	4885	3942	3753	2502	2406	2085	2970	3016	3397	3382	2870	2566	2679
mesto Šaľa	2342	2188	2194	1771	1378	1344	1062	876	780	1120	1144	1288	1291	1066	981	n/A

**Graf: Porovnanie vývoja miery nezamestnanosti**

Zdroj: Úrad práce, sociálnych vecí a rodiny, údaje: k 31.12. daného roku

Vývoj evidovanej miery nezamestnanosti v okrese Šaľa v %

**ŠTRUKTÚRA UoZ**

Podľa údajov ÚPSVaR bolo ku dňu 30.9.2015 v okrese Šaľa evidovaný počet 2679 uchádzačov o zamestnanie (UoZ), z toho 1598 žien (59,65 %) a 67 so zdravotným postihnutím (2,50%) a 217 absolventov (8,1%). Počet UoZ v poslednom roku stúpa. Štruktúra UoZ podľa pohlavia, veku, doby evidencie, predchádzajúceho zamestnania a najvyššieho dosiahnutého vzdelania je uvedená v tabuľkách nižšie.

Pre porovnanie v roku 2011 bolo v okrese Šaľa z celkového počtu 3397 UoZ 1948 žien (57,34%), 67 zdravotne postihnutých (1,97%) a 261 absolventov (7,68%).

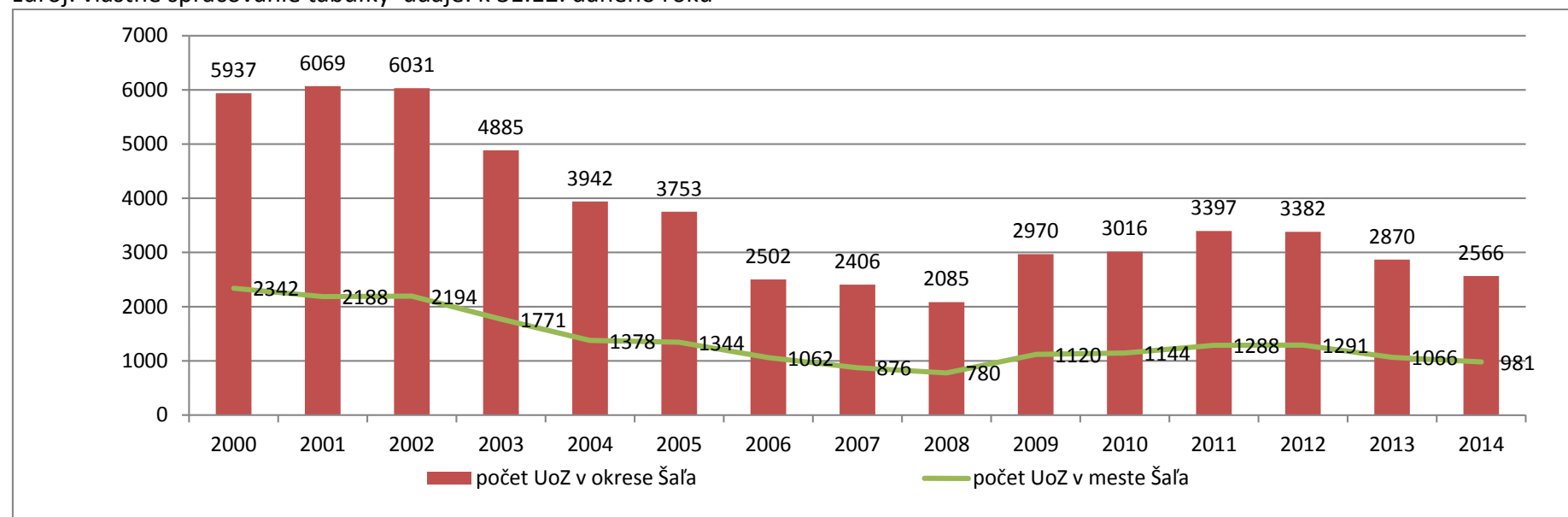
tabuľka: **Základné charakteristiky**

zdroj: ŠÚSR údaje: stav k 30.9.2015

		SR	Nitriansky kraj	okres Šaľa
Ekonomicky aktívne obyvateľstvo		2 697 064	349 874	26374
Uchádzači o zamestnanie spolu		349 137	41 426	2 679
V tom	disponibilný počet uchádzačov o zamestnanie	307 054	36 692	2 375
	vzdelávanie a príprava pre trh práce	2265	305	30
	dočasná prac. neschopnosť a OČR	23625	3232	220
	absolventská prax	1918	163	6
	Menšie obecné služby	9747	457	5
	Dobrovoľnícka služba	4528	577	43
Miera evidovanej nezamestnanosti (%)		11,38	10,49	9,01

graf: **Vývoj počtu uchádzačov o zamestnanie**

zdroj: vlastné spracovanie tabuľky údaje: k 31.12. daného roku



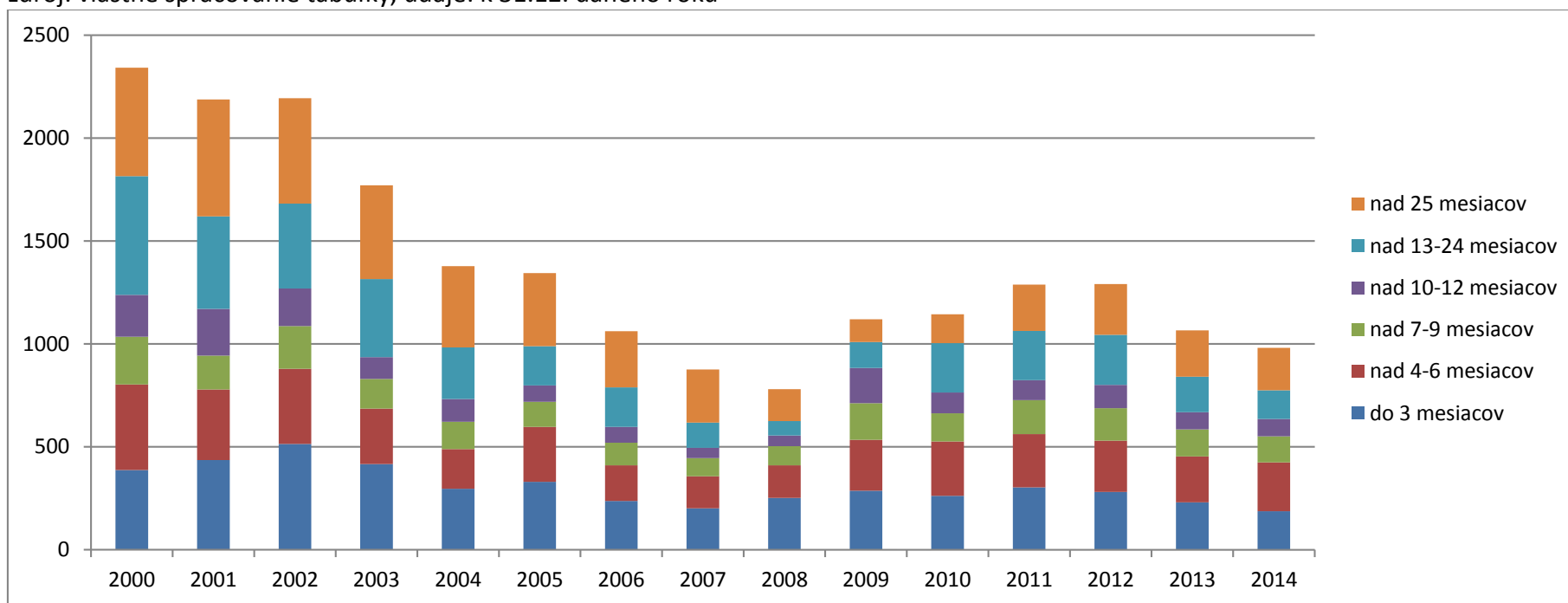
tabuľka: **Uchádzači o zamestnanie v meste Šaľa podľa dĺžky evidencie**

zdroj: Úrad práce, sociálnych vecí a rodiny, údaje: k 31.12. daného roku

	2000	2001	2002	2003	2004	2005	2006	2007	2008	2009	2010	2011	2012	2013	2014
Spolu	2342	2188	2194	1771	1378	1344	1062	876	780	1120	1144	1288	1291	1066	981
do 3 mesiacov	387	436	514	416	296	330	237	201	252	287	262	303	281	230	187
nad 4-6 mesiacov	416	343	365	270	193	267	173	156	158	247	264	259	249	223	237
nad 7-9 mesiacov	232	164	208	144	133	122	110	88	93	178	137	165	158	132	127
nad 10-12 mesiacov	203	227	182	106	110	79	77	50	52	171	101	97	113	83	84
nad 13-24 mesiacov	577	450	413	379	251	191	192	123	70	126	240	239	243	173	140
nad 25 mesiacov	527	568	512	456	395	355	273	258	155	111	140	225	247	225	206

graf: **Uchádzači o zamestnanie v meste Šaľa podľa dĺžky evidencie**

zdroj: vlastné spracovanie tabuľky, údaje: k 31.12. daného roku



V štruktúre UoZ podľa doby evidencie je zrejмый v súčasnosti vysoký podiel počtu UoZ v meste Šaľa, ktorí zotrávajú v evidencii od 4 do 6 mesiacov, čo je 24,15 % z celkového počtu uchádzačov. Potom nasleduje skupina dlhodobo nezamestnaných nad 25 mesiacov, ktorých je 21,30 %. Taktiež vysoký podiel tvoria krátkodobo evidovaní do 3 mesiacov, ktorí tvoria 19,06% všetkých UoZ, Potom nasleduje skupina viac ako rok nezamestnaných (13-24 mesiacov), ktorí tvoria vyše 14%. (14,27%).

Z hľadiska štruktúry uchádzačov o zamestnanie podľa veku, jednoznačne najpočetnejšou skupinou sú UoZ vo veku nad 50 rokov, ktorých je 27,72 %, nasleduje skupina vo veku od 31 do 40 rokov 25,38% a tie 20-30 roční, ktorých je 24,67%. Pri porovnaní vývoja za posledných 15 rokov je zrejмый, že sa zmenila veková štruktúra uchádzačov o zamestnanie, pretože v roku 2000 tvorila skupina UoZ vo veku do 19 rokov až 15,2% v roku 2014 to bolo už len 2,14%, naopak podiel UoZ vo veku nad 50 rokov v roku 2000 bol na úrovni 10,3%, ale v roku 2014 to bolo až 27,7%.

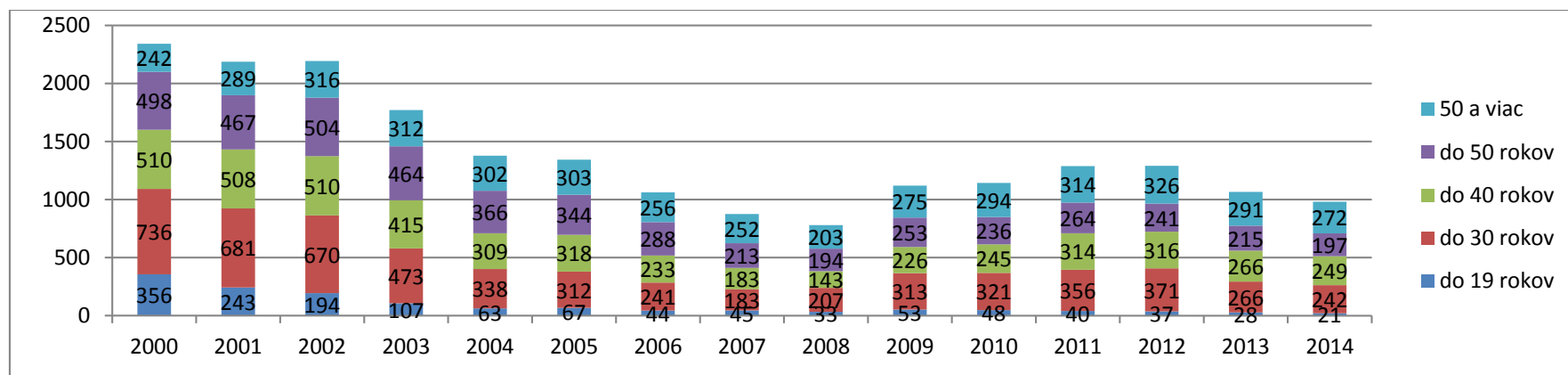
tabuľka: **Uchádzači o zamestnanie v meste Šaľa podľa veku**

zdroj: Úrad práce, sociálnych vecí a rodiny, údaje: k 31.12. daného roku

	2000	2001	2002	2003	2004	2005	2006	2007	2008	2009	2010	2011	2012	2013	2014
Spolu	2342	2188	2194	1771	1378	1344	1062	876	780	1120	1144	1288	1291	1066	981
do 19 rokov	356	243	194	107	63	67	44	45	33	53	48	40	37	28	21
do 30 rokov	736	681	670	473	338	312	241	183	207	313	321	356	371	266	242
do 40 rokov	510	508	510	415	309	318	233	183	143	226	245	314	316	266	249
do 50 rokov	498	467	504	464	366	344	288	213	194	253	236	264	241	215	197
50 rokov a viac	242	289	316	312	302	303	256	252	203	275	294	314	326	291	272

graf: **Počet uchádzačov o zamestnanie v meste Šaľa podľa veku**

zdroj: vlastné spracovanie tabuľky, údaje: k 31.12. daného roku



Nakoľko sa v uplynulých rokoch vytvorili pracovné miesta najmä v manuálnych profesiách pri linkách (SHC, EUODABO, Samsung) zvýšil sa dopyt najmä po UoZ a pracovnej sile s nižším vekom, ktorá je flexibilnejšia, mobilnejšia, s predpokladom fyzického zdravia a tým i vyššieho výkonu pri plnení pracovných povinností.

tabuľka: **Uchádzači o zamestnanie v meste Šaľa podľa vzdelania**

zdroj: Úrad práce, sociálnych vecí a rodiny, údaje: k 31.12. daného roku

	2000	2001	2002	2003	2004	2005	2006	2007	2008	2009	2010	2011	2012	2013	2014	Zmena kategorizácie
Spolu	2342	2188	2194	1771	1378	1344	1062	876	780	1120	1144	1288	1291	1066	981	
0- nedokončené zákl.bez vzdelania	6	5	5	4	2	1	1	1	1	0	0	0	1	1	3	10 - Neukončené základné vzdelanie
1-úplné základné	670	622	665	537	399	364	289	222	150	228	196	228	203	180	133	11 - Základné vzdelanie
2 - vyučenie	848	838	804	687	504	482	352	288	269	400	432	462	431	14	19	12 - Nižšie stredné odborné vzdelanie
3-stredné odborné bez maturity	81	15	12	7	3	6	3	2	1	3	3	2	5	354	318	13 - Stredné odborné vzdelanie
4- úplné stredné vzdelanie s maturitou	213	194	186	149	128	147	107	93	97	144	125	153	139	326	291	14 - Úplné stredné odborné vzdelanie
5- úplné stredné všeob. s maturitou	124	109	102	66	70	56	52	52	41	59	54	67	71	52	54	15 - Úplné stredné všeobecné vzdelanie
6- úplné stredné odb. s mat.	339	343	340	251	201	223	197	161	160	180	217	242	275	12	40	16 - Vyššie odborné vzdelanie
7- vyššie vzdelanie	10	6	8	9	14	13	10	11	14	18	32	35	26	14	15	17 - Vysokoškolské vzdelanie prvého stupňa
8 -vysokoškolské vzdelanie	51	56	71	61	57	51	50	42	47	87	82	96	132	111	105	18 - Vysokoškolské vzdelanie druhého stupňa
1059- vedecká výchova a neurčené	0	0	1	0	0	1	1	4	0	1	3	3	8	1	3	19 - Vysokoškolské vzdelanie tretieho stupňa
neurčené														1	0	N/A - neurčené

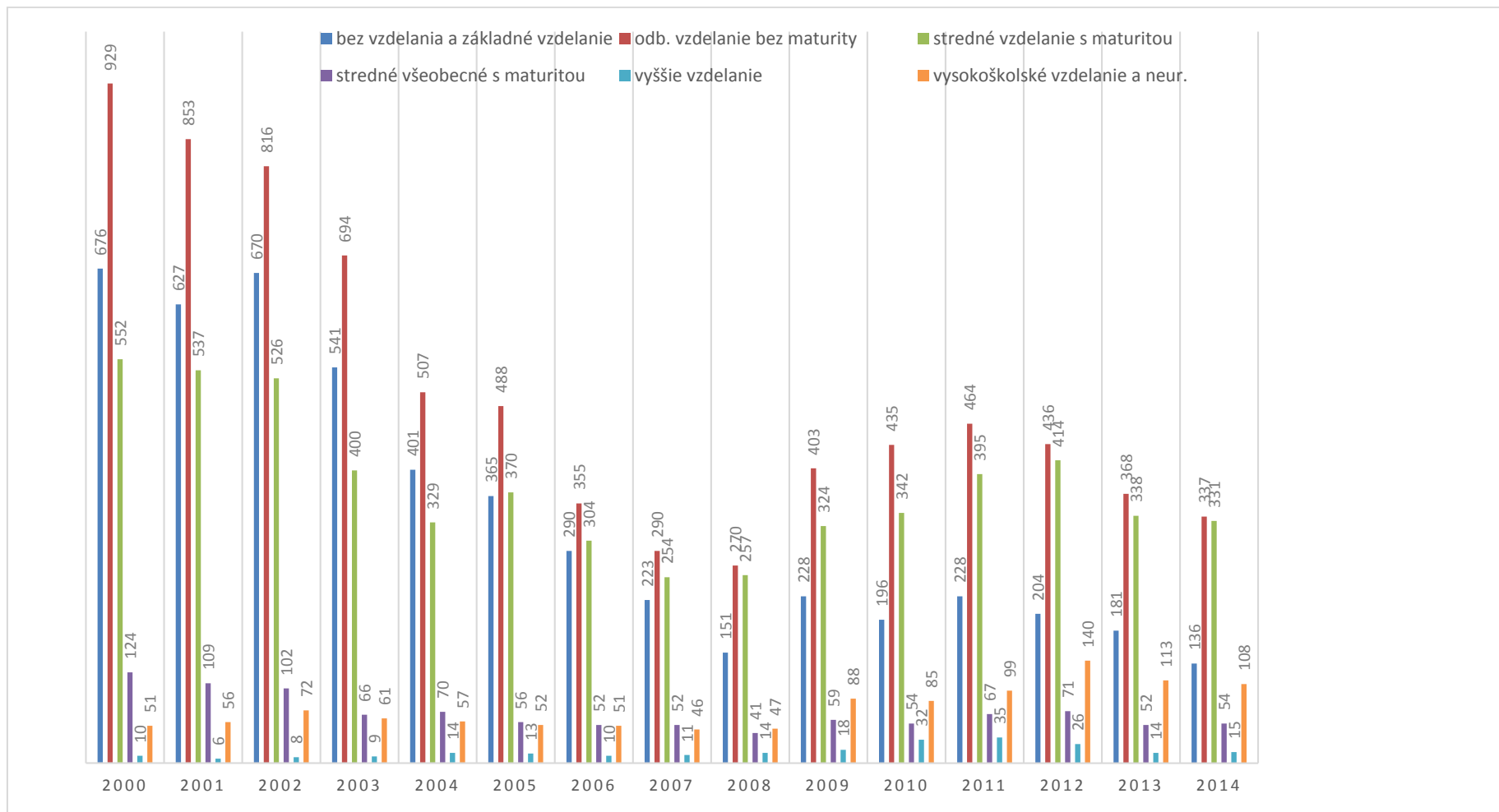
Pri porovnaní jednotlivých stupňov vzdelania v rámci UoZ v rokoch 2008 – 2012 je zrejmé, že došlo k nárastu početnosti vo väčšine kategórií, najviac u stupňa vzdelania 2 – vyučení, 6 – úplné stredné odborné vzdelanie s maturitou a 1 - úplné základné, ale aj 8/ - vysokoškolské vzdelanie. V roku 2014 dominovali v štruktúre uchádzačov o zamestnanie uchádzači so stredným odborným vzdelaním a úplným stredným odborným vzdelaním, pričom tieto dve skupiny spoločne tvoria až 69,31% všetkých UoZ.



graf: : Uchádzači o zamestnanie v meste Šaľa podľa vzdelania

zdroj: vlastné spracovanie tabuľky

údaje: k 31.12. daného roku



tabuľka: **Uchádzači o zamestnanie v meste Šaľa podľa pohlavia**

zdroj: Úrad práce, sociálnych vecí a rodiny, údaje: k 31.12. daného roku

	2000	2001	2002	2003	2004	2005	2006	2007	2008	2009	2010	2011	2012	2013	2014
spolu	2342	2188	2194	1771	1378	1344	1062	876	780	1120	1144	1288	1291	1066	981
ženy	1243	1189	1207	960	807	804	675	550	468	610	643	780	747	628	563
muži	1099	999	987	811	571	540	387	326	312	510	501	508	544	438	418

graf: **Podiel žien a mužov na celkovom počte UoZ**

zdroj: spracovanie tabuľky, údaje: k 31.12. daného roku



Najmenšie šance umiestniť sa na trhu práce majú hlavne starší občania nad 50 rokov, tiež uchádzači so stredným odborným vzdelaním, občania so zmenenou pracovnou schopnosťou, a dlhodobo nezamestnaní. Kým pre starších ľudí je typické, že nie sú schopní pružne reagovať na zmeny trhu práce (nízka pracovná mobilita, ochota vzdelávať sa a aktívne si hľadať pracovné miesto), absolventi škôl majú problém nájsť si svoje prvé zamestnanie kvôli nedostatočnej praxi. Ťažkosti pri uplatnení na trhu práce spôsobuje aj nízke dosiahnuté vzdelanie občanov, jeho nedostatočná kvalita, či zameranie. Túto situáciu môžu zmeniť školy tým, že výučbu zamerajú ju smerom k požiadavkám trhu práce. Dlhodobo nezamestnaní občania sa stávajú čoraz väčším problémom. Najčastejším dôvodom dlhodobého zotrávania v režime nezamestnanosti je ich

nedostatočné alebo minimálne vzdelanie a nízka zručnosť pre potreby trhu práce. Túto skupinu nezamestnaných charakterizuje predčasné ukončenie vzdelania, nevyhovujúca kvalifikácia z pohľadu ponuky voľných pracovných miest, strata pracovných návykov a motivácie pracovať, čím sa stávajú neuplatniteľnými na trhu práce. U dlhodobo nezamestnaných klesá s časom aj sebavedomie a tým aj schopnosť prezentovať sa pred potenciálnym zamestnávateľom.

tabuľka: **Štruktúra UoZ (stav ku koncu mesiaca) podľa profesie (SK ISCO-08) vykonávanej bezprostredne pred zaradením do evidencie v SR**

zdroj: Úrad práce, sociálnych vecí a rodiny, údaje: k 30.9.2015

okres	UoZ spolu	v tom											bezprostred. pred evidenciou bez zamestnania
		0	1	2	3	4	5	6	7	8	9	nezistené	
Šaľa	2 679	0	23	57	128	115	198	5	111	150	199	56	1 637

#### SK ISCO-08

- |   |                                      |   |   |
|---|--------------------------------------|---|---|
| 1 | Zákonnodarcovia, riadiaci pracovníci | 6 | Kvalifikovaní pracovníci v poľnohospodárstve, lesníctve a rybárstve |
| 2 | Špecialisti                          | 7 | Kvalifikovaní pracovníci a remeselníci                              |
| 3 | Technici a odborní pracovníci        | 8 | Operátori a montéri strojov a zariadení                             |
| 4 | Administratívni pracovníci           | 9 | Pomocní a nekvalifikovaní pracovníci                                |
| 5 | Pracovníci v službách a obchode      | 0 | Príslušníci ozbrojených síl   |

Z pohľadu profesie vykonávanej bezprostredne pred zaradením do evidencie najpočetnejšiu skupinu v rámci okresu Šaľa tvoria ľudia, ktorí boli pred evidenciou bez zamestnania (61,1%), potom sú to pomocní a nekvalifikovaní pracovníci a pracovníci v službách a obchode (obe skupiny po 7,4%), nasledujú ich operátori a montéri strojov a zariadení (5,6%).

tabuľka: **Štruktúra UoZ (stav ku koncu mesiaca) podľa odvetvia posledného zamestnávateľa (SK NACE) v SR - (zamestnanie bezprostredne pred zaradením do evidencie)**

zdroj: Úrad práce, sociálnych vecí a rodiny, údaje: k 30.9.2015

okres	UoZ spolu	v tom																				bezprostred. pred evidenciou bez zamestnania		
		A	B	C	D	E	F	G	H	I	J	K	L	M	N	O	P	Q	R	S	T		U	nezistené
Šaľa	2 679	19	1	223	5	9	49	208	50	27	23	17	12	41	118	52	35	28	13	23	0	0	89	1 637

Z pohľadu odvetvia posledného zamestnávateľa, okrem tých, ktorí pred evidenciou boli bez zamestnania, najväčšiu skupinu tvoria uchádzači z priemyselnej výroby 8,3% a zo sektoru veľkoobchodu a maloobchodu (7,8%).

#### **SK NACE - odvetvová klasifikácia ekonomických činností**

<b>A</b>	poľnohosp., lesníctvo a rybolov	<b>L</b>	činnosti v oblasti nehnuteľností
<b>B</b>	ťažba a dobývanie	<b>M</b>	odborné, vedecké a technic. činnosť
<b>C</b>	priemyselná výroba	<b>N</b>	administratívne a podporné služby
<b>D</b>	dodávka elektriny, plynu, pary a studeného vzduchu	<b>O</b>	verejná správa a obrana, povinné sociál.zabezp
<b>E</b>	dodávka vody, čistenie a odvod odp.vôd,odpady a služ.	<b>P</b>	vzdelávanie
<b>F</b>	stavebníctvo	<b>Q</b>	zdravotníctvo a sociálna pomoc
<b>G</b>	veľkoobchod a maloobchod, oprava motor. voz.a motocy.	<b>R</b>	umenie, zábava a rekreácia
<b>H</b>	doprava a skladovanie	<b>S</b>	ostatné činnosti
<b>I</b>	ubytovacie a stravovacie služby	<b>T</b>	činnosti domácností ako zamestnávateľov
<b>J</b>	informácie a komunikácia	<b>U</b>	činnosti extrateritoriálnych organiz. a združení
<b>K</b>	finančné a poisťovacie služby		

#### **VOĽNÉ PRACOVNÉ MIESTA**

Koncom septembra 2015 bolo v okrese Šaľa 292 voľných pracovných miest, z ktorých 213 bolo vhodných pre absolventov a 4 pre občanov so zdravotným postihnutím. Z celkového počtu poľných pracovných miest bolo až 131 pre pomocných a nekvalifikovaných pracovníkov a 74 pre operátorov strojov, montérov. V štruktúre voľných pracovných miest bola požiadavka na základné vzdelanie (84) a 107 na stredné odborné alebo úplné stredné odborné vzdelanie.

#### **ZAMESTNANOSŤ A TRH PRÁCE**

#### **EKONOMICKY AKTÍVNE OBYVATEĽSTVO**

Na základe výsledkov Sčítania obyvateľov, domov a bytov v máji 2011 bolo v meste z celkového počtu 23554 obyvateľov ekonomicky aktívnych 12114 obyvateľov (51,43%), z toho 10 098 (83,36 %) odchádzalo za prácou z mesta.

Pričom podľa Sčítania obyvateľov, domov a bytov v máji 2001 bolo v meste z celkového počtu 24564 obyvateľov ekonomicky aktívnych 13 978 obyvateľov (56,90 %), z toho 3203 (22,91%) odchádzalo za prácou z mesta.

Pre mesto Šaľa je v súčasnosti charakteristická relatívne vysoká migrácia za prácou - dochádzka za prácou (najmä do Bratislavy, Nitry a okolitých priemyselných parkov), ale aj relatívne vysoká dochádzka za prácou z okolitých obcí.

tabuľka: **Obyvateľstvo podľa súčasnej ekonomickej aktivity, pohlavia a miesta narodenia**

zdroj: ŠÚ SR SODB 2011

Mesto o Šaľa	Osoby ekonomicky aktívne					Osoby na rodičovskej dovolenke	Neprac ujúci dôchod covia	Ostatní nezávislí	Osoby závislé				Ostatní závislí, nezistení	Úhrn obyvate ľstva	Narodení v obci bydliska		
	spolu	%	z toho						vypomáhajúci (neplatení) členovia domácností v rodinných podnikoch	spolu	v tom				spolu	%	
			osoby na materskej dovolenke	pracujúci dôchodco via	nezamestnaní						deti do 16 rokov	študenti stredných škôl					študenti vysokých škôl
Muži	6 415	53,0	0	196	715	11	2	1 502	51	2 530	1 780	446	304	918	11 418	5 444	47,7
Ženy	5 699	47,0	121	203	821	15	510	2 518	55	2 507	1 708	461	338	847	12 136	5 499	45,3
Spolu	12 114	100,0	121	399	1 536	26	512	4 020	106	5 037	3 488	907	642	1 765	23 554	10 943	46,5

tabuľka: **Obyvateľstvo ekonomicky aktívne podľa pohlavia, dochádzky do zamestnania a odvetvia ekonomickej činnosti**

zdroj: ŠÚ SR SODB 2011

Odvetvie ekonomickej činnosti	Ekonomicky aktívne osoby			v % z EAO v danej oblasti
	spolu	%	z toho dochádza do zamestnania	
<b>Šaľa</b>				
Pestovanie plodín a chov zvierat, poľovníctvo a služby s tým súvisiace	325	2,7%	235	72,3%
Lesníctvo a ťažba dreva	42	0,3%	28	66,7%
Ťažba uhlia a lignitu	11	0,1%	7	63,6%
Ťažba ropy a zemného plynu	1	0,0%	1	100,0%
Iná ťažba a dobývanie	11	0,1%	7	63,6%
Pomocné činnosti pri ťažbe	1	0,0%	0	0,0%
Výroba potravín	203	1,7%	164	80,8%
Výroba nápojov	26	0,2%	19	73,1%
Výroba tabakových výrobkov	1	0,0%	0	0,0%
Výroba textilu	24	0,2%	16	66,7%
Výroba odevov	118	1,0%	67	56,8%
Výroba kože a kožených výrobkov	24	0,2%	17	70,8%
Spracovanie dreva a výroba výrobkov z dreva a korku okrem nábytku; výroba predmetov zo slamy a prúteného materiálu	87	0,7%	69	79,3%
Výroba papiera a papierových výrobkov	10	0,1%	4	40,0%
Tlač a reprodukcia záznamových médií	21	0,2%	12	57,1%
Výroba koksu a rafinovaných ropných produktov	14	0,1%	11	78,6%
Výroba chemikálií a chemických produktov	998	8,2%	934	93,6%
Výroba základných farmaceutických výrobkov a farmaceutických prípravkov	11	0,1%	9	81,8%
Výroba výrobkov z gumy a plastu	164	1,4%	133	81,1%
Výroba ostatných nekovových minerálnych výrobkov	47	0,4%	28	59,6%

Odvetvie ekonomickej činnosti	Ekonomicky aktívne osoby			
	spolu	%	z toho dochádza do zamestnania	v % z EAO v danej oblasti
Výroba a spracovanie kovov	43	0,4%	26	60,5%
Výroba kovových konštrukcií okrem strojov a zariadení	303	2,5%	252	83,2%
Výroba počítačových, elektronických a optických výrobkov	418	3,5%	354	84,7%
Výroba elektrických zariadení	87	0,7%	61	70,1%
Výroba strojov a zariadení i. n.	143	1,2%	105	73,4%
Výroba motorových vozidiel, návesov a prívesov	356	2,9%	319	89,6%
Výroba ostatných dopravných prostriedkov	14	0,1%	11	78,6%
Výroba nábytku	33	0,3%	24	72,7%
Iná výroba	19	0,2%	14	73,7%
Oprava a inštalácia strojov a prístrojov	251	2,1%	229	91,2%
Dodávka elektriny, plynu, pary a studeného vzduchu	57	0,5%	50	87,7%
Zber, úprava a dodávka vody	108	0,9%	102	94,4%
Čistenie a odvod odpadových vôd	3	0,0%	1	33,3%
Zber, spracúvanie a likvidácia odpadov; recyklácia materiálov	21	0,2%	15	71,4%
Ozdravovacie činnosti a ostatné činnosti nakladania s odpadom	2	0,0%	2	100,0%
Výstavba budov	253	2,1%	201	79,4%
Inžinierske stavby	94	0,8%	75	79,8%
Špecializované stavebné práce	399	3,3%	329	82,5%
Veľkoobchod a maloobchod a oprava motorových vozidiel a motocyklov	105	0,9%	86	81,9%
Veľkoobchod, okrem motorových vozidiel a motocyklov	624	5,2%	541	86,7%
Maloobchod okrem motorových vozidiel a motocyklov	965	8,0%	787	81,6%
Pozemná doprava a doprava potrubím	304	2,5%	250	82,2%
Vodná doprava	8	0,1%	6	75,0%
Letecká doprava	3	0,0%	3	100,0%
Skladové a pomocné činnosti v doprave	230	1,9%	203	88,3%
Poštové služby a služby kuriérov	77	0,6%	66	85,7%
Ubytovanie	63	0,5%	47	74,6%
Činnosti reštaurácií a pohostinstiev	281	2,3%	233	82,9%
Nakladateľské činnosti	29	0,2%	23	79,3%
Výroba filmov, videozáznamov a televíznych programov, príprava a zverejňovanie zvukových nahrávok	3	0,0%	1	33,3%
Činnosti pre rozhlasové a televízne vysielanie	4	0,0%	3	75,0%
Telekomunikácie	41	0,3%	36	87,8%
Počítačové programovanie, poradenstvo a súvisiace služby	121	1,0%	102	84,3%
Informačné služby	38	0,3%	33	86,8%
Finančné služby, okrem poistenia a dôchodkového zabezpečenia	151	1,2%	126	83,4%
Poistenie, zaistenie a dôchodkové zabezpečenie okrem povinného sociálneho poistenia	37	0,3%	28	75,7%
Pomocné činnosti finančných služieb a poistenia	26	0,2%	19	73,1%
Činnosti v oblasti nehnuteľností	117	1,0%	103	88,0%
Právne a účtovnícke činnosti	148	1,2%	123	83,1%
Vedenie firiem; poradenstvo v oblasti riadenia	81	0,7%	64	79,0%
Architektonické a inžinierske činnosti; technické testovanie a analýzy	115	0,9%	97	84,3%

Odvetvie ekonomickej činnosti	Ekonomicky aktívne osoby			v % z EAO v danej oblasti
	spolu	%	z toho dochádza do zamestnania	
Vedecký výskum a vývoj	52	0,4%	46	88,5%
Reklama a prieskum trhu	65	0,5%	53	81,5%
Ostatné odborné, vedecké a technické činnosti	51	0,4%	42	82,4%
Veterinárne činnosti	10	0,1%	9	90,0%
Prenájom a lízing	35	0,3%	31	88,6%
Sprostredkovanie práce	81	0,7%	70	86,4%
Činnosti cestovných agentúr, rezervačné služby cestovných kancelárií a súvisiace činnosti	13	0,1%	11	84,6%
Bezpečnostné a pátracie služby	126	1,0%	114	90,5%
Činnosti súvisiace s údržbou zariadení a krajinou úpravou	64	0,5%	56	87,5%
Administratívne, pomocné kancelárske a iné obchodné pomocné činnosti	47	0,4%	38	80,9%
Verejná správa a obrana; povinné sociálne zabezpečenie	713	5,9%	605	84,9%
Vzdelávanie	713	5,9%	638	89,5%
Zdravotníctvo	455	3,8%	403	88,6%
Starostlivosť v pobytových zariadeniach (rezidenčná starostlivosť)	47	0,4%	37	78,7%
Sociálna práca bez ubytovania	75	0,6%	63	84,0%
Tvorivé, umelecké a zábavné činnosti	17	0,1%	13	76,5%
Činnosti knižníc, archívov, múzeí a ostatných kultúrnych zariadení	14	0,1%	12	85,7%
Činnosti herní a stávkových kancelárií	34	0,3%	33	97,1%
Športové, zábavné a rekreačné činnosti	44	0,4%	35	79,5%
Činnosti členských organizácií	44	0,4%	37	84,1%
Oprava počítačov, osobných potrieb a potrieb pre domácnosti	16	0,1%	16	100,0%
Ostatné osobné služby	71	0,6%	53	74,6%
Činnosti extrateritoriálnych organizácií a združení	1	0,0%	1	100,0%
Zamestnávateľ v zahraničí	70	0,6%	63	90,0%
Nezistené	942	7,8%	708	75,2%
Spolu	12 114	100,0%	10 098	83,4%

Štruktúra pracovných aktivít je rozmanitá. Najviac ekonomicky aktívneho obyvateľstva pracovalo v roku 2001 v priemysle, v obchode a školstve. V roku 2011 to bolo vo výrobe a priemysle, v obchode, školstve a zdravotníctve.

tabuľka: **Obyvateľstvo podľa pohlavia a stupňa najvyššieho dosiahnutého vzdelania**

zdroj: ŠÚ SR SODB 2011

Mesto Šaľa		Najvyššie dosiahnuté vzdelanie	Spolu	%
Základné			2 488	10,6%
Učňovské (bez maturity)			3 088	13,1%
Stredné odborné (bez maturity)			1 970	8,4%
Úplné stredné učňovské (s maturitou)			809	3,4%
Úplné stredné odborné (s maturitou)			5 983	25,4%
Úplné stredné všeobecné			1 632	6,9%
Vyššie odborné vzdelanie			479	2,0%
Vysokoškolské bakalárske			752	3,2%
Vysokoškolské magisterské, inžinierske, doktorské			2 613	11,1%
Vysokoškolské doktorandské			107	0,5%
Vysokoškolské spolu			3 472	14,7%
Študijný odbor	prírodné vedy		156	0,7%
	technické vedy a náuky I (baníctvo, hutníctvo, strojárstvo, informatika a VT, elektrotech., tech. chémia, potravinárstvo)		661	2,8%
	technické vedy a náuky II (textilná v., sprac. kože, dreva, plastov, v. hud. nástrojov, archit., staveb., dopr., pošty, telekom., automatiz., špec. odb.)		275	1,2%
	poľnohospodársko-lesnícke a veterinárne vedy a náuky		218	0,9%
	zdravotníctvo		230	1,0%
	spoločenské vedy, náuky a služby I (filozof., ekon., polit. a práv. vedy, ekonomika a manaž., obchod a služby, SŠ- OA, HA, praktická š., učeb. odb.)		939	4,0%
	spoločenské vedy, náuky a služby II (histor., filolog., pedag. a psych. vedy, publicistika a informácie, telových., učiteľstvo, SŠ - gym.)		811	3,4%
	vedy a náuky o kultúre a umení		45	0,2%
	vojenské a bezpečnostné vedy a náuky		20	0,1%
	nezistený		117	0,5%
Bez školského vzdelania			3 393	14,4%
Nezistené			240	1,0%
Úhrn			23 554	100,0%



Šaľa patrí v rámci SR k mestám s relatívne vysokým podielom vysokoškolsky a stredoškolsky vzdelaných obyvateľov. Podľa údajov SODB 2011 bola vzdelanostná štruktúra obyvateľstva nasledovná: 10,6 % základné vzdelanie, 57,2% stredoškolské vzdelanie, 14,7% vysokoškolské vzdelanie, 14,4% bez vzdelania a 1% nezistené.

tabuľka: **Obyvateľstvo ekonomicky aktívne podľa postavenia v zamestnaní a pohlavia**

zdroj: ŠÚ SR SODB 2011

Vek, pohlavie		Postavenie v zamestnaní						Ekonomicky aktívni spolu
		zamestnanci	podnikatelia		členovia družstiev	vypomáhajúci (neplatení) členovia domácností v rodinných podnikoch	ostatní a nezistení	
			so zamestnancami	bez zamestnancov				
Šaľa								
Úhrn	muži	4 459	232	721	19	11	973	6 415
	ženy	4 305	133	349	4	15	893	5 699
	spolu	8 764	365	1 070	23	26	1 866	12 114
%		72,3	3,0	8,8	0,2	0,2	15,4	100,0
Z obyvateľstva v produktívnom veku podiel ekonomicky aktívnych								
Muži		-	-	-	-	-	-	72,1
Ženy		-	-	-	-	-	-	62,2
Spolu		-	-	-	-	-	-	67,1
Z obyvateľstva v poproduktívnom veku podiel ekonomicky aktívnych		-	-	-	-	-	-	5,2

V meste Šaľa prevažuje v rámci postavenia v zamestnaní 72,3 % zamestnancov, po 15,4 % nezistených a ostatných nasledujú podnikatelia bez zamestnancov 8,8 %.

tabuľka: **Vývoj počtu ekonomicky aktívnych obyvateľov**

zdroj: UPSVaR,

údaje: stav k 31.12.

EO	2000	2001	2002	2003	2004	2005	2006	2007	2008	2009	2010	2011	2012	2013	2014
okres Šaľa	25230	25679	28093	25899	25294	26428	26209	26719	27163	27893	26834	26560	27465	26934	26611

## TRH PRÁCE

Od začiatku krízy v roku 2008 prevládala v oblasti hospodárstva neistota a ekonomika sa globálne spomalila. Podnikateľská sféra pociťovala s miernymi výkyvmi trvalé zníženie počtu zákaziek, zhoršenie platobnej disciplíny a tiež tlak na zníženie cien ich výrobkov a služieb. Hospodárska stagnácia a čoraz menší počet voľných pracovných miest spôsobovalo prepúšťanie a zvyšovanie miery nezamestnanosti, pokles tržieb, platov, škrtý v investíciách. Nedostatok príjmov štátneho rozpočtu sa prejavoval aj na rozpočtoch samospráv. Kríza však vyvíja tlak na úspory, znižovanie nákladov a rast produktivity práce. Od roku 2014 sa však situácia zlepšuje.

## POLITIKA ZAMESTNANOSTI

V meste Šaľa pôsobí pracovisko Úradu práce, sociálnych vecí a rodiny v Nových Zámkoch, ktorý vykonáva štátnu politiku zamestnanosti prostredníctvom rôznych nástrojov. Najmä poskytujú poradenstvo, informačné a sprostredkovateľské služby. Realizujú programy aktívnej politiky trhu práce, národné projekty zamestnanosti a iné. ( napr. rekvalifikácie, poskytovanie príspevkov na príspevok na samostatnú zárobkovú činnosť §49, na zapracovanie znevýhodneného Uiz § 49a), na podporu udržania v zamestnaní zamestnancov s nízkymi mzdami §50a), na vykonávanie absolventskej praxe §51, na podporu zamestnanosti na realizáciu opatrení na ochranu pred povodňami a na riešenie následkov mimoriadnej situácie §50j), aktivačná činnosť formou menších obecných služieb §52, aktivačná činnosť formou dobrovoľníckej služby §52a), príspevok na dochádzku za prácou §53, na presťahovanie za prácou §53a), na zriadenie chránenej dielne alebo chráneného pracoviska (CHD/CHP) §56, na udržanie občana so zdravotným postihnutím v zamestnaní §56a), príspevok občanovi so ZP na prevádzkovanie alebo vykonávanie samostatnej zárobkovej činnosti § 57, príspevok na činnosť pracovného asistenta §59, príspevok na úhradu prevádzkových nákladov CHD alebo CHD a na úhradu dopravy zamestnancov §60. Čiastočne chýba prepojenie prípravy uchádzačov s priamymi potrebami zamestnávateľov, ktorí produkujú nové pracovné miesta, reálne funguje v tejto oblasti len spolupráca medzi Spojenou školou Nivy a Duslo a.s.. Vzdelávanie a prípravu na trh práce je potrebné viac orientovať na nedostatkové manuálne profesie. Zásadný problém je, že ponuka voľných pracovných miest nezodpovedá štruktúre uchádzačov o zamestnanie.

Mesto Šaľa ako samospráva nemá kompetencie v oblasti odborného vzdelávania, podporuje však vzdelávanie ako také, napr. umožňuje na základných školách využívanie priestorov pre vzdelávanie podľa požiadaviek subjektov (sprístupnenie internetu a jazykových učební).

## HOSPODÁRSTVO

V okrese Šaľa v roku 2014 oproti predchádzajúcemu roku došlo k poklesu priemerného evidenčného počtu zamestnancov v oblasti priemyslu, hlavne priemyselnej výroby a aj poľnohospodárstva a zdravotníctva. Naopak mierny nárast bol v oblasti stavebníctva, avšak nie nad úroveň roka 2009. Najvyšší nárast počtu zamestnancov bol v oblasti verejnej správy a vzdelávania.

tabuľka: **Priemerná evidenčný počet zamestnancov podľa ekonomických činností v okrese Šaľa – podľa ekonomických činností SK NACE**  
**Rev.2, zdroj ŠÚ SR- STAT DAT**

Okres Šaľa Ukazovateľ		2009			2010			2011			2012			2013			2014		
		Spolu	Muži	Ženy	Spolu	Muži	Ženy	Spolu	Muži	Ženy	Spolu	Muži	Ženy	Spolu	Muži	Ženy	Spolu	Muži	Ženy
Spolu		8 608	5 152	3 456	8 902	5 331	3 571	9 316	5 227	4 089	8 959	5 167	3 792	8 838	4 847	3 992	8 183	4 638	3 545
Poľnohospodárstvo, lesníctvo a rybolov		738	549	188	525	392	133	624	470	154	637	463	174	670	473	197	661	462	199
Priemysel spolu		3 884	2 985	900	4 100	3 167	933	3 466	2 683	78)	3 702	2 76)	938	3 616	2 714	902	3 505	2 609	895
Ťažba a dobývanie		0	0	0	D	D	D	D	D	D	D	D	D	D	D	D	-	-	-
Priemyselná výroba		3 667	2 807	861	3 875	2 983	892	3 259	2 513	746	3 488	2 586	902	3 409	2 538	871	3 297	2 431	866
Dodávka elektriny, plynu, pary a studeného vzduchu		D	D	D	14	D	D	D	D	D	D	D	D	D	D	D	D	D	D
Dodávka vody; čistenie a odvod odpadových vôd, odpady a služby odstraňovania odpadov		212	173	39	211	170	41	194	157	37	D	D	D	D	D	D	D	D	D
Stavebníctvo		741	645	96	844	721	123	431	375	56	795	737	58	459	396	63	468	402	66
Veľkoobchod a maloobchod; oprava motorových vozidiel a motocyklov		561	195	366	513	163	349	825	314	511	806	312	494	846	335	511	788	300	488
Doprava a skladovanie		294	179	116	259	149	109	1 278	721	557	254	144	109	371	243	128	366	23)	130
Ubytovacie a stravovacie služby		D	D	D	D	D	D	14	0	14	D	D	D	D	D	D	D	D	D
Informácie a komunikácia		D	D	D	D	D	D	18	4	14	D	D	D	D	D	D	D	D	D
Finančné a poisťovacie činnosti		69	4	65	65	6	59	73	9	64	79	8	71	73	9	64	73	10	63
Činnosti v oblasti nehnuteľností		64	34	31	D	D	D	105	39	66	125	54	71	D	D	D	82	30	53
Odborné, vedecké a technické činnosti		86	47	39	80	40	40	225	78	147	192	86	106	198	60	138	154	48	107
Administratívne a podporné služby		169	146	23	D	D	D	166	100	66	80	74	5	63	54	8)	43	40	3
Verejná správa a obrana; povinné sociálne zabezpečenie		485	114	372	697	282	414	583	194	388	684	263	422	598	222	376	614	229	386
Vzdelávanie		534	88	446	1 486	196	1 289	690	85	605	792	112	680	992	140	852	1 056	162	894
Zdravotníctvo a sociálna pomoc		940	141	799	109	38	71	784	139	645	748	136	612	772	143	629	250	78	172
Umenie, zábava a rekreácia		D	D	D	14	3	11	16	2	14	22	2	20	D	D	D	84	21	63
Ostatné činnosti		D	D	D	20	D	D	D	D	D	D	D	D	D	D	D	18	13	5

D – údaje nie je možné publikovať pre jeho dôverný charakter

tabuľka: **Priemerná nominálna mesačná mzda zamestnanca podľa pohlavia**

Zdroj ŠÚ SR – STAT DAT

Ukazovateľ		Priemerná nominálna mesačná mzda zamestnanca (Eur)																	
		2009			2010			2011			2012			2013			2014		
		Spolu	Muži	Ženy	Spolu	Muži	Ženy	Spolu	Muži	Ženy	Spolu	Muži	Ženy	Spolu	Muži	Ženy	Spolu	Muži	Ženy
Slovenská republika	Spolu	803	942	659	828	964	684	853	973	725	881	1 002	752	891	999	770	957	1 076	824
Nitriansky kraj	Spolu	678	774	574	707	799	603	753	850	645	783	888	668	782	870	681	829	918	726
Okres Šaľa	Spolu	719	800	599	744	837	606	856	970	710	869	987	709	815	920	687	868	980	723

Priemerná hrubá nominálna mesačná mzda v okrese Šaľa bola v roku 2014 na úrovni 868 EUR, čo predstavuje oproti roku 2009 rast o 20,72%, pričom je vyššia o 39 EUR ako je priemer v Nitrianskom kraji, avšak je o 89 EUR nižšia ako je celoslovenský priemer. Rozdiely sú aj pri porovnaní miezd mužov a žien, priemerná mesačná mzda mužov v okrese Šaľa v roku 2014 bola 980 EUR, pričom u žien len 723 EUR.

Z uvedenej tabuľky vyplýva, že priemerná nominálna mesačná mzda mužov je dlhodobo vyššia ako u žien, a tento rozdiel sa nezmenšuje. Kým v roku 2009 tvorila mzdy ženy 83,3% priemeru v okrese Šaľa, v roku 2014 to bolo v rovnakom pomere 83,3%. Zároveň je zrejmé, že priemerná nominálna mzda v okrese Šaľa sa dostala nad úroveň priemeru SR len roku 2011, avšak v rámci Nitrianskeho kraja sa priemerná mzda drží nad úrovňou priemeru v kraji. Priemerná mesačná mzda v priemysle v okrese Šaľa v roku 2013 bola na úrovni 979 EUR.

## ŠTRUKTÚRA SUBJEKTOV

### Štruktúra subjektov podľa právnej formy

Ku koncu decembra 2014 registroval Štatistický úrad SR v Nitrianskom kraji spolu 46 779 fyzických osôb a 27 881 právnických osôb. V meste Šaľa bolo ku koncu roka evidovaných 1093 právnických osôb, z toho 822 ziskových, čo je 75,20 %. Zároveň v meste Šaľa pôsobilo 1618 fyzických osôb podnikateľov, 1499 živnostníkov, 18 SHR a 101 osôb v slobodnom povolání. Počet fyzických osôb dlhodobo klesá, rovnako je to s počtom živnostníkov. Naopak narastá počet slobodných povolání aj právnických osôb ziskových aj neziskových. Počet právnických osôb za sledované obdobie 2011-2014 narástol o takmer 23 %.

tabuľka: **Štruktúra subjektov podľa právnych foriem k 31. 12. v meste Šaľa**

Zdroj: ŠÚ SR

	2004	2005	2006	2007	2008	2009	2010	2011	2012	2013	2014
Fyzické osoby - podnikatelia (osoby)	1711	1754	1830	1832	1897	1903	1860	1767	1680	1646	1618
Živnostníci	1617	1665	1734	1736	1810	1819	1770	1667	1574	1540	1499
Slobodné povolania	70	67	73	72	65	64	71	81	87	89	101
Samostatne hospodáriaci roľníci	24	22	23	24	22	20	19	19	19	17	18
<b>Právnické osoby spolu</b>	492	536	598	636	735	776	848	889	939	1034	1093
Právnické osoby ziskové	301	331	381	415	506	541	606	638	683	771	822
Právnické osoby neziskové	191	205	217	221	229	235	242	251	256	263	271

### NOSNÉ ODVETVIA MIESTNEHO HOSPODÁRSTVA

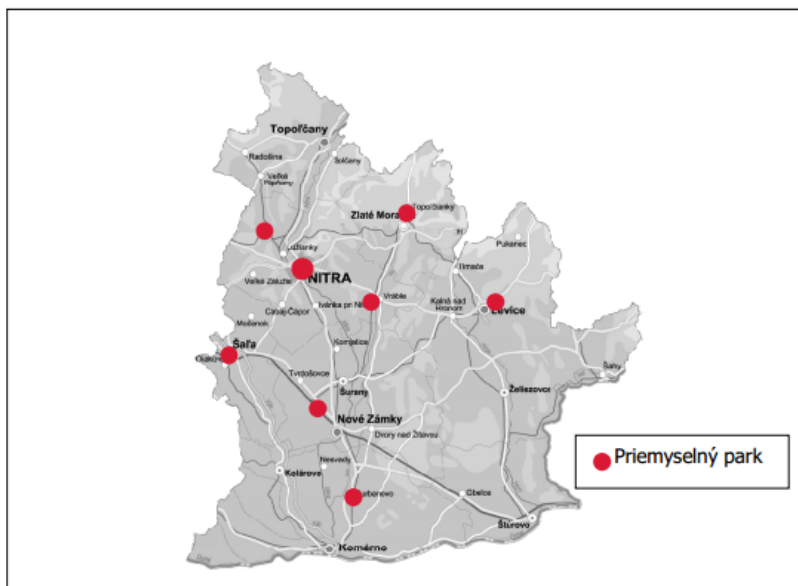
Hlavné odvetvia hospodárstva v Šali sú: priemyselná výroba - chemický priemysel, stavebníctvo, montážne linky v rámci elektrotechnického priemyslu, strojárstvo, služby a poľnohospodárstvo. V meste sa nachádza pevná základňa malých a stredných podnikov s úspešnými aktivitami v oblasti strojárstva, stavebníctva, meraní a regulácie, riadenia technologických procesov, obchodu...), ktorá predstavuje významnú časť ekonomiky mesta.

Z dlhodobého hľadiska je dôležitý rozvoj domácich technologicky orientovaných firiem, ktoré vytvárajú nové pracovné miesta a budú ich vytvárať aj po budúcom náraste ceny pracovnej sily, keď bude utlmený prílev nových zahraničných investícií, resp. bude hroziť ich odlev.

### PRIEMYSEL, STAVEBNÍCTVO

Plochy priemyselnej výroby na území mesta sa koncentrujú prevažne v juhovýchodnej časti v tzv. priemyselnej zóne pri ceste smerom na Diakovce a následne v severovýchodnej časti pri ceste smerom na Duslo a.s..

V okrese Šaľa prevažuje chemický priemysel podmienený existenciou najvýznamnejšieho podniku v okrese **Duslo a.s., Šaľa**. Závod Duslo, a.s. Šaľa patrí k najvýznamnejším spoločnostiam chemického priemyslu na Slovensku. Výrobný program je zameraný na výrobu priemyselných hnojív, gumárenských chemikálií, polyvinylacetátových a polyakrylátových lepidiel, disperzií, rôznych špeciálnych produktov organickej a anorganickej chémie a produktov horčíkovej chémie. Od roku 2005 je súčasťou medzinárodného holdingu AGROFERT Holding, a.s., globálne pôsobiaceho v chemickom priemysle, poľnohospodárstve a potravinárstve. Celkový počet zamestnancov je 2036 z toho 401 žien, z toho v Šali - 1788/359. V areáli Duslo, a.s. Šaľa sa nachádzajú ďalšie významné výrobné podniky: závod INVEST IN a.s., Šaľa a IN VEST s.r.o., Šaľa so 470 zamestnancami, závod Messer Tatragas, s.r.o., Bratislava s 36 zamestnancami a MENERT s.r.o. Šaľa s 93 zamestnancami. Ďalšie významné spoločnosti v okrese Šaľa sú SHC Slovakia, s.r.o., Šaľa s výrobou komponentov pre elektrotechnický priemysel s počtom zamestnancov vo výrobe cca 365. Zdroj: Výročná správa RUVZ NR 2014.

**Lokalizácia priemyselných parkov v NSK**

Mesto Šaľa je z pohľadu priemyselnej výroby zaraďované medzi centrá priemyslu nielen na úrovni kraja, ale aj celého Slovenska, nakoľko má chemický priemysel ľudský potenciál aj tradíciu spojenú s existenciou chemického závodu Duslo a.s., ktorý má celoslovenský význam a je dôležitým svetovým exportérom chemikálií používaných v gumárskom priemysle, umelých hnojív a pesticídov. Kvôli najnovším investíciám do modernizácie v závode Duslo a.s. naberá nové možnosti rozvoja.

V rámci rozvojových zámerov v oblasti priemyslu v meste Šaľa je nutné uviesť projekt výstavby novej výrobné čpavku v Šali. Samotnú výstavbu plánuje investor, spoločnosť Duslo, a. s., rozbehnúť koncom roka 2015. Spustenie výrobné do skúšobnej prevádzky je naplánované na koniec roka 2017. Výška investície predstavuje 310 miliónov eur. Nová výrobná Čpavok 4 nahradí doterajšiu výrobnú Čpavok 3, ktorá funguje v areáli Dusla od roku 1973.

**Priemyselné parky v Nitrianskom kraji**

Priemyselný park	Sektor pôsobenia	Voľné plochy (v ha)	Typ parku
Priemyselný park Hurbanovo	V súčasnosti je priemyselný park pripravený pre potenciálnych investorov	6,3	GF
Priemyselný park Palárikovo	Park so sieťami v blízkosti pozemku, možnosť expanzie o 200ha	44	GF
Priemyselný park Diakovce	Park pripravený s kompletne vybudovanou infraštruktúrou	7,5	GF
Priemyselný park Levice Géňa	Chemický, energetický, kozmetický, strojársky, potravinársky, elektrotechnický, kovospracujúci, plastová výroba	65	GF
Priemyselný park Nitra	Automobilový, plastová výroba, strojársky, elektrotechnický, strojársky, elektrotechnický	210	GF
Priemyselný park Vráble	Automobilový priemysel, strojárstvo, spracovanie kovov, zdravotná a bezpečnostná technika	23	GF
Priemyselný park Čab	Park so sieťami na pozemku, s územným rozhodnutím na výrobné haly a sklady	20	GF
Priemyselný park Zlaté Moravce	automobilový priemysel, spracovanie kovov	24	GF
Priemyselný park Štúrovo	energetický, papierenský, plasty, strojárenská výroba, stavebné materiály, logistika.	40	BF
Priemyselný park Nesvady	Plastové a kovové produkty	34	GF

Zdroj: SARIO/UNSK / Legenda: GF – grienfield, BF – brownfield <https://www.unsk.sk/files/showfile/14551> -2010

Medzi najnovšie závody patrí výroba elektronických komponentov v rámci prevádzky Shin Heung Precision Slovakia s.r.o. v Šali – Veči a výroba polystyrénových obalov v spoločnosti EURO DABO s.r.o..

Účinným prostriedkom na podporu príchodu zahraničných investícií a investorov sú priemyselné parky a zóny. Na území NSK je 10 priemyselných parkov. Príchod nových investorov, ako aj zamestnanosť obyvateľov mesta ovplyvňujú aj príležitosti ponúkané v rámci priemyselných parkov v rámci Nitrianskeho kraja. V rámci okresu Šaľa v obci Diakovce sa nachádza priemyselný park na ploche 7,5 ha. Priamo v meste Šaľa sa nenachádza žiadny priemyselný park. Najbližší priemyselný areál Duslo a. s. sa nachádza v katastri susednej obce Močenok.

### STAVEBNÍCTVO

Druhým najvýznamnejším okresom v odvetví stavebníctva v NSK je okres Šaľa, kde má sídlo aj najväčší subjekt podnikajúci v odvetví (In Vest, s.r.o. – najvýznamnejší podnik v stavebníctve v NSK 2009). Uvedená spoločnosť sa zaoberá aj výrobou a montážou oceľových konštrukcií, betónových prvkov, zámkovej dlažby a typových a stenových prvkov železobetónových skeletov. V tomto odvetví je aj zastúpenie menších stavebných spoločností, vďaka ktorým sa sektor stavebníctva ukazuje po chemickom priemysle ako druhý najdôležitejší sektor hospodárstva.

### OBCHOD a SLUŽBY

V meste Šaľa v súčasnosti v sieti nákupných centier a obchodných domov má zastúpenie slovenská sieť COOP Jednota Galanta s viacerými prevádzkami, Tesco Stores, Kaufland, BILLA, LIDL. Zároveň sa pripravujú ďalšie dve investície týkajúce sa výstavby obchodných centier, jedna pri predajni Kaufland v Šali a druhá vo Veči. MsÚ eviduje v kategórii reštaurácie, kaviarne, jedálne, herne, bary, pizzerie, rýchle občerstvenie, pivárne, pohostinstvá, čajovne spolu vyše 70 subjektov.

V rámci drobnej remeselnej výroby sú v Šali známe výrobné:

Výroba potravinárstvo a poľnohospodárstvo	Názov prevádzky
výrobou mäkkých cukrárenských produktov	Cukrárenská výroba Imrich Tanka ml.
výroba a predaj pekárenských a cukrárenských výrobkov, chleba a pečiva.	Pekáreň Toriška
Výroba a predaj lahôdkarských výrobkov, čerstvých pekárskych a cukrárenských výrobkov	Mária Fehérová
Výroba a predaj chleba, čerstvých pekárskych a cukrárenských výrobkov a koláčov	VARIPEK s.r.o.
Výroba a predaj cestovín	Ing. Karol Csizmadia -EDINA
Výroba a predaj obalových materiálov pre potravinársky priemysel.	SUPRAVIS SLOVAKIA, s.r.o.
Poľnohospodárska výroba, chov poľnohosp. zvierat a pestovanie plodín	ROĽNÍCKE DRUŽSTVO ŠAĽA
Výroba, spracovanie mäsa a mäsových výrobkov, spracovanie jatočných zvierat, hydiny a diviny.	MIK, s.r.o.
-Catering a rozvoz jedál.-Výroba oškvarkových pagáčov a parených knedlí.	Reštaurácia Corgoň
- Výroba a rozvoz chladeného cesta na pizzu rôznej gramáže pre pizzerie a fast foody. - Catering - výroba studených obložených mís.	HAX Slovakia, s.r.o.

Spracovanie a konzervovanie mäsa	ZDK, s.r.o.
Výroba zmrzliny	Zurap Jakupi
Spracovanie a konzervovanie mäsa	Mäsovýroba VEPI, s. r. o.
Výroba a príprava krmív pre hospodárske zvieratá	AGRORAMA, s.r.o.
Spracovanie čaju a kávy	Alexander Szalai - Saliben
Spracovanie čaju a kávy	BALIARNE BRATISLAVA, spol. s r.o.
Výroba suchárov a keksov; výroba trvanlivého pečiva a koláčov	Gabriel Haász - LUNA
Výroba rezancov, cestovín, kuskusu a podobných múčnych výrobkov	Gabriela Baloghová - GABI CESTOVINY
Výroba ostatných potravinárskych výrobkov i.n.	Ing. Igor Bauer
Výroba mlynských výrobkov	Ing. Pavol Lipták
Spracovanie a konzervovanie mäsa	Richard Tóth
<b>výroba – priemysel a energetika, tovary</b>	
Chemická výroba zameraná na priemyselné hnojivá, gumárske chemikálie, špeciálne výrobky organickej a anorganickej chémie, disperzie a lepidlá, prostriedky na ochranu rastlín, priemyselné trhavy.	Duslo, a.s.
Výroba, rozvod a predaj tepla a teplej úžitkovej vody, výroba a predaj elektriny, správa bytových domov a objektov na zmluvnom základe.	Bytkomfort, s.r.o.
- Výroba a predaj interiérových dekoračných produktov.- Predaj izolačných materiálov a lepidiel	NMC Slovakia s.r.o.
Výroba tepla a teplej vody, rozvod tepla a teplej vody, dodávka tepla a teplej vody odberateľom	MeT Šaľa, spol. s r.o.
Výroba inšalačného materiálu - hadíc a armatúry pre teplár., elektrárenský, chem., potravinársky, ropný priemysel.	BRUNNBAUER SLOVAKIA, s.r.o.
Výroba a predaj polystyrénu použiteľného pri zatepľovaní interiéru, exteriéru a striech, rekonštrukcii bytového jadra, izolácii podlahy a potrubia, a pri výrobe perimetrových dosiek.	Euro Dabo s. r. o.
Výroba a montáž interiérového a exteriérového nábytku,	DESIGNER - UM s.r.o.
Výroba a montáž oceľových konštrukcií	KOVO- IN s.r.o.
Výroba krmných zmesí, skladovanie zrnín	WTC Agri s.r.o.
Výroba, montáž a servis strojných technológií	Silvia s.r.o.
Opravy a servis rotačných strojov a výroba náhradných dielov	ROTAS spol. s.r.o.
Výroba a montáž žalúzií, roliet, plastových okien a dverí	MÁHRMONT, s.r.o.
Predaj, výroba, montáž a údržba častí hál a technológií, projekty v oblasti žeriavov, zdvíhacích zariadení, oceľových konštrukcií.	MARTECH s.r.o.
výrobou, montážou a distribúciou plastových výrobkov, vyrába výrobky z ocele, oceľové kryty a všetky oceľové komponenty na televízory, plastové kryty na LCD a plazmové televízory, ale tiež domáce kiná, DVD a BD DVD prehrávače.	SHIN HEUNG PRECISION SLOVAKIA s.r.o.
Výroba hnojív a priemyselných kompostov, odborné poľnohospodárske poradenstvo.	SINGH SERVIS, s.r.o.
Zákazková výroba strojných a technologických zariadení, investičných celkov pre chemický, petrochemický, potravinársky a farmaceutický, energetický priemysel.	INVES IN, a.s.



Výroba biomasy, spracovanie biologického odpadu, poradenská činnosť, rekonštrukcie kotolní na alternatívne zdroje energie.	MENERT - Biotech s.r.o.
Výroba, dodávky a montáže priemyselných armatúr, čerpadiel a potrubných systémov. Konzultácie a poradenstvo, opravy, odborné posúdenie technického stavu prevádzkovej armatúry, školenie obsluhy.	Synecta holding, a.s.
Výroba meracej a regulačnej techniky, riadiacich systémov pre výmenníkové stanice a kotolne.	Delphinus, s.r.o.
Výroba, projektovanie, dodávky a montáže určených meradiel	ICONS, s.r.o.
Výroba dámskej konfekcie, spoločenských odevov, módnych doplnkov.	ESMAMODE, s.r.o.
Strojárska výroba, výroba betónovej dlažby, predpäté železobetónové - prefabrikáty.	IN VEST s.r.o.
Výroba a distribúcia tepla s využitím obnoviteľných zdrojov energií. Prevádzka kotolní.	MENERT - THERM, s.r.o.
Výroba kuchynských liniek, sektorového kancelárskeho nábytku,	POLY AKT a.s. Šaľa
Výroba energie z obnoviteľných zdrojov	ELMARK PLUS s.r.o.
Výroba-montáž nábytku na mieru ,vstavané šatníky, plastové okná, elektrospotrebiče, parkety	ATIPIC INTERIER DESIGN s.r.o. - Ladislav Jaroš
Výroba a predaj nábytku -.	Nábytok Halász
Stolárska výroba na zákazku.	Ľubica Fialová
Výroba a predaj sedacieho nábytku - sedacie vaky Fluffybag.	Martin Miček – Fluffybag
Výstavba detských ihrísk, športovísk, montovaných drevených hál, športových povrchov.	ASTRIUM s.r.o.
Výroba, predaj a montáž detských, športových a viacúčelových ihrísk	Bohumil Sýkora, BARIMEX
Výroba dámskych odevov a kostýmov, maloobchodný a veľkoobchodný predaj.	Eva Okruhlicová- GRACIA
Výroba a predaj ručne pletených odevov a módnych doplnkov	Milena Vaneková - HOOP
Výroba značkového detského oblečenia pre deti i mládež	Zoltán Györy - GYTEX
Výroba a predaj eurookien, dverí, garážových brán, kuchynských liniek na mieru, šatníkov	Juraj Matoušek Euroštýl
Výroba a montáž plotov, brán, mreží, prístreškov, zábradlia, predaj a montáž bezpečnostných kovaní a zámkov.	Bohumír Žember - TELEEFF

<http://www.firmysala.sk/#!hladaj/search/vyroba/searchbox/fulltext/obce/nie>

<http://www.vsetkyfirmy.sk/okres/sala/vyroba-potravin/>

<http://www.azet.sk/katalog/vyhľadavanie/firmy/?q=v%C3%BDroba&k=%C5%A0a%C4%BEa>

**FINANČNÉ SLUŽBY**

V meste Šaľa ku koncu roka 2014 poskytovalo svoje služby 10 bankových inštitúcií – VÚB a.s. (1 pobočka), Slovenská sporiteľňa (2 pobočky). ČSOB (1 pobočka), OTP Banka (1 pobočka), Tatra Banka (1 pobočka), UnicreditBank Slovakia (1 pobočka), Prima banka (1 pobočka), Raiffeisen bank (1 pobočka), Sberbank (1 pobočka), Poštová banka (2 pobočky) s rozsiahlou sieťou bankomatov.

**POLNOHOSPODÁRSTVO**

K okresom s najväčším percentuálnym zastúpením poľnohospodárskej pôdy v rámci celého Nitrianskeho kraja patrí aj okres Šaľa. Z historického hľadiska sa mesto Šaľa vyvinulo z prevažne poľnohospodárskej obce, nakoľko lokality mesta, ktorá disponuje úrodnou pôdou s vysokým obsahom humusu a nížinný charakter predurčovali toto územie pre intenzívne využívanie pôdy. Na pôdach v katastri mesta Šaľa hospodári najmä Roľnícke družstvo Šaľa a PD Dolina. Zároveň na území mesta hospodáril v roku 2014 podľa údajov ŠÚSR celkom 18 SHR. Ku koncu roka 2014 podľa evidencie MsÚ bolo v meste registrovaných 28 SHR.

Výnery pôd	2011	2012	2013	2014
Celková výmera územia obce - mesta (v m2)	44 967 300	44 967 300	44 967 300	44 967 300
Poľnohospodárska pôda - spolu (v m2)	34 368 672	34 363 964	34 346 034	34 337 315
Poľnohospodárska pôda - orná pôda (v m2)	32 076 417	32 068 495	32 054 866	32 049 786
Poľnohospodárska pôda - chmeľnica (v m2)	0	0	0	0
Poľnohospodárska pôda - vinica (v m2)	653 615	653 615	653 615	653 615
Poľnohospodárska pôda - záhrada	1 033 912	1 037 126	1 033 047	1 029 408
Poľnohospodárska pôda - ovocný sad (v m2)	301 226	301 226	301 226	301 226
Poľnohospodárska pôda - trvalý trávny porast (v m2)	303 502	303 502	303 280	303 280
Nepoľnohospodárska pôda - spolu	10 598 628	10 603 336	10 621 266	10 629 985
Nepoľnohospodárska pôda - lesný pozemok (v m2)	1 607 367	1 607 367	1 607 367	1 607 367
Nepoľnohospodárska pôda - vodná plocha (v m2)	1 782 706	1 782 663	1 782 040	1 780 433
Nepoľnohospodárska pôda - zastavaná plocha a nádvorie (v m2)	5 212 154	5 223 657	5 228 059	5 230 284
Nepoľnohospodárska pôda - ostatná plocha (v m2)	1 996 401	1 989 649	2 003 800	2 011 901

Zdroj: ŠÚ SR

Stupeň zornenia v Nitrianskom kraji v roku 2011 bol 86,9% a v rámci SR bol na úrovni 58,7% v okrese Šaľa sa pohybuje dlhodobo na úrovni do 94,3%. V rámci okresov v Nitrianskom kraji má okres Šaľa najnižší podiel lesov (4,1 %). V meste Šaľa tvoria lesné pozemky len 3,57% z rozlohy.

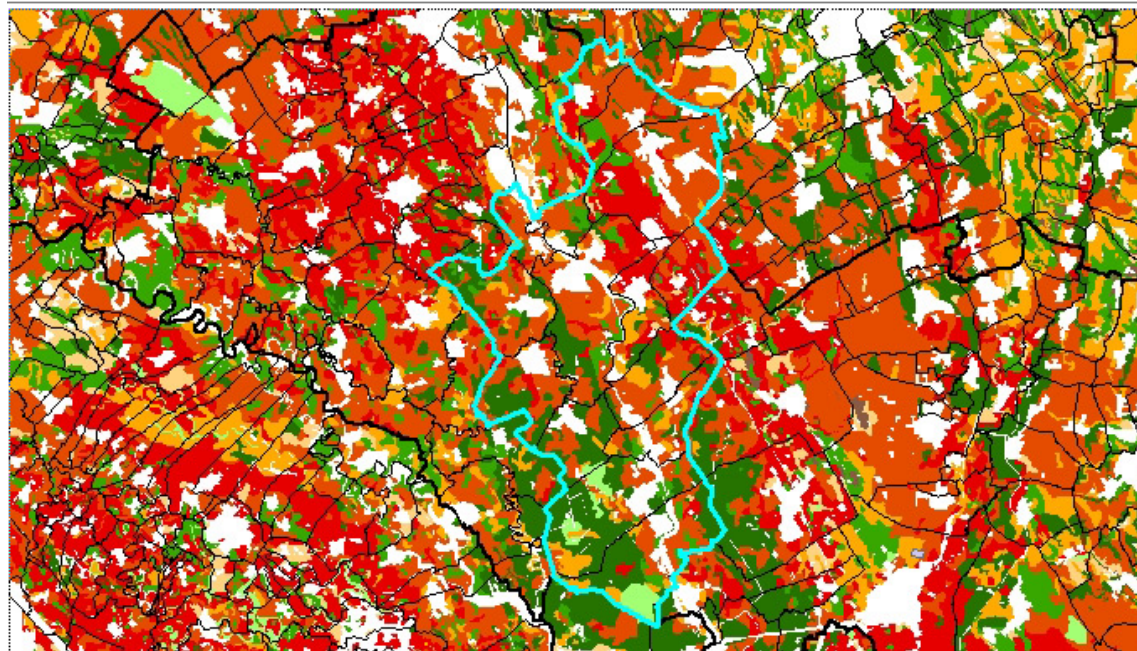
**Výmera katastrálneho územia mesta podľa druhu parciel**

Pôdny fond	2000	2001	2002	2003	2004	2005	2006	2007	2008	2009	2010	2011	2012	2013	2014
celkový výmera v ha	4497	4497	4497	4497	4497	4497	4497	4497	4497	4497	4497	4497	4497	4497	4497
z toho:															
poľnohospodárska pôda	3494	3491	3487	3486	3483	3483	3483	3478	3472	3446	3441	3437	3436	3435	3434
v tom: orná pôda	3257	3254	3252	3251	3249	3248	3234	3231	3229	3210	3206	3208	3207	3205	3205
chmeľnica	0	0	0	0	0	0	0	0	0	0	0	0	0	0	0
vinica	81	81	81	81	81	81	81	77	72	65	65	65	65	65	65
záhrada	109	108	107	106	105	105	105	106	106	106	105	103	104	103	103
ovocný sad	19	19	19	19	19	19	34	34	34	34	34	30	30	30	30
trvalý trávny porast	28	29	29	29	29	30	30	30	30	30	30	30	30	30	30
nepoľnohospodárska pôda	1002	1006	1009	1011	1014	1014	1013	1019	1025	1051	1055	1060	1060	1062	1063
v tom: lesný pozemok	168	155	155	162	162	166	168	168	168	163	163	161	161	161	161
vodná plocha	180	180	179	179	179	172	173	170	169	174	176	178	178	178	178
zastavaná plocha a nádvorie	484	459	461	465	467	472	494	496	503	506	518	521	522	523	523
ostatná plocha	171	212	214	205	206	203	178	184	185	209	199	200	199	200	201

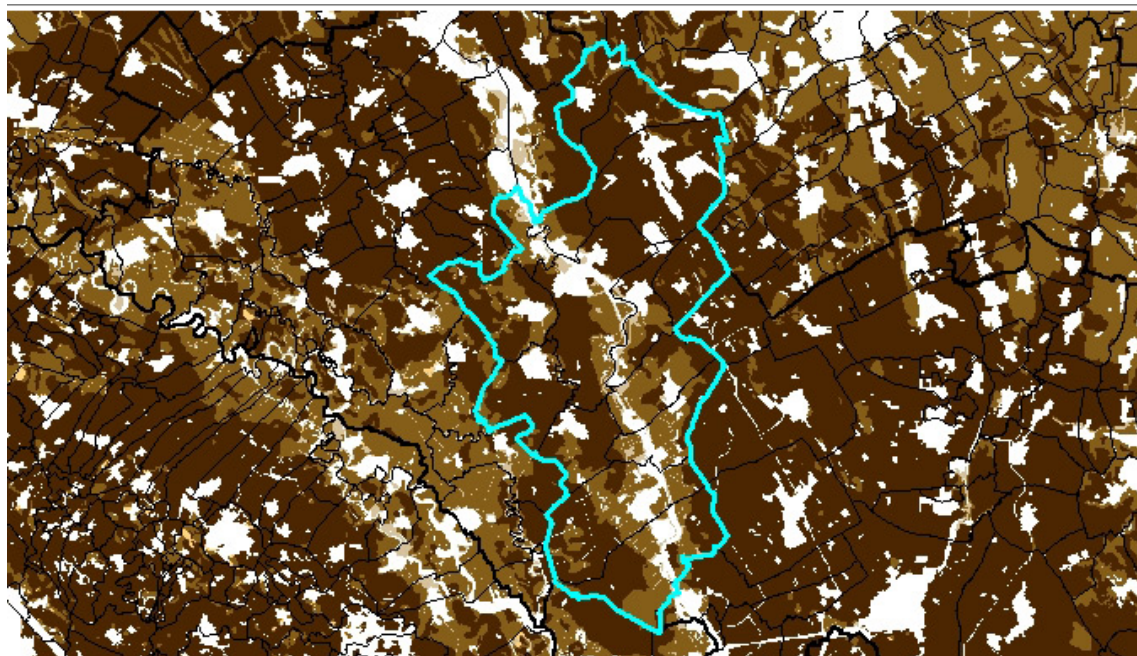
Zdroj: ŠÚ SR

Podiel zastavanej plochy územia z celkovej výmery katastra mesta narástol z 10,76 % v roku 2000, na 11,63 % v roku 2014. Naopak výmera ornej pôdy klesla z 72,43 % na 71,27 %, rovnako klesla výmera záhrad, viníc a lesných pozemkov.

### CHRÁNENÉ POĽNOHOSPODÁRSKE PÔDY



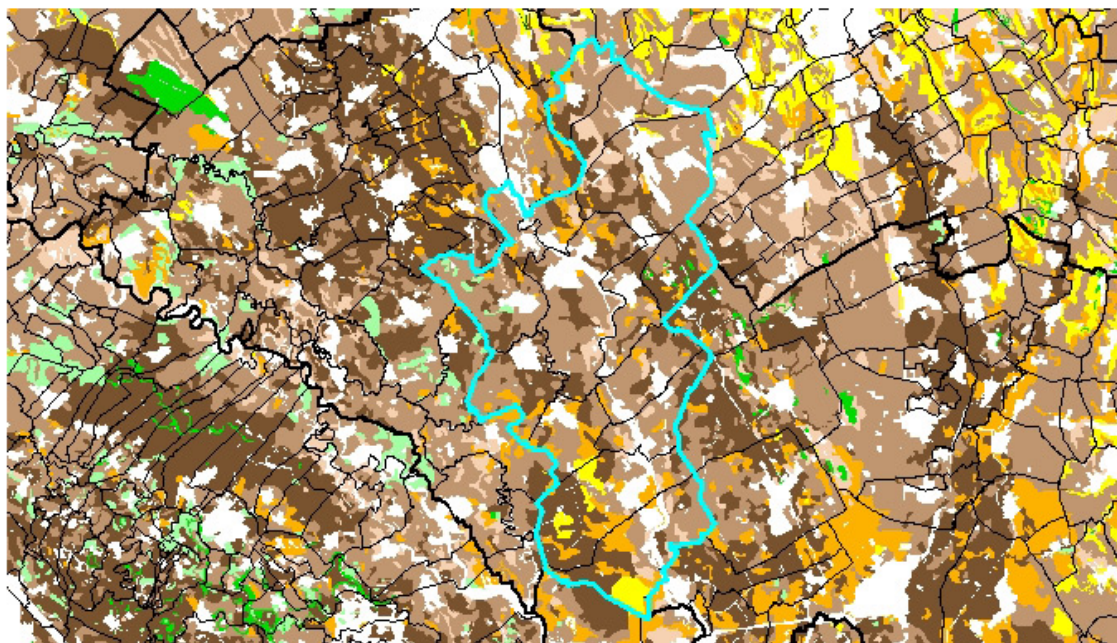
### HRÚBKHA HUMUSOVÉHO HORIZONTU



1	- veľmi hlboký	> 30 cm
2	- hlboký	24 - 30 cm
3	- stredne hlboký	18 - 24 cm
4	- plytký	<18 cm



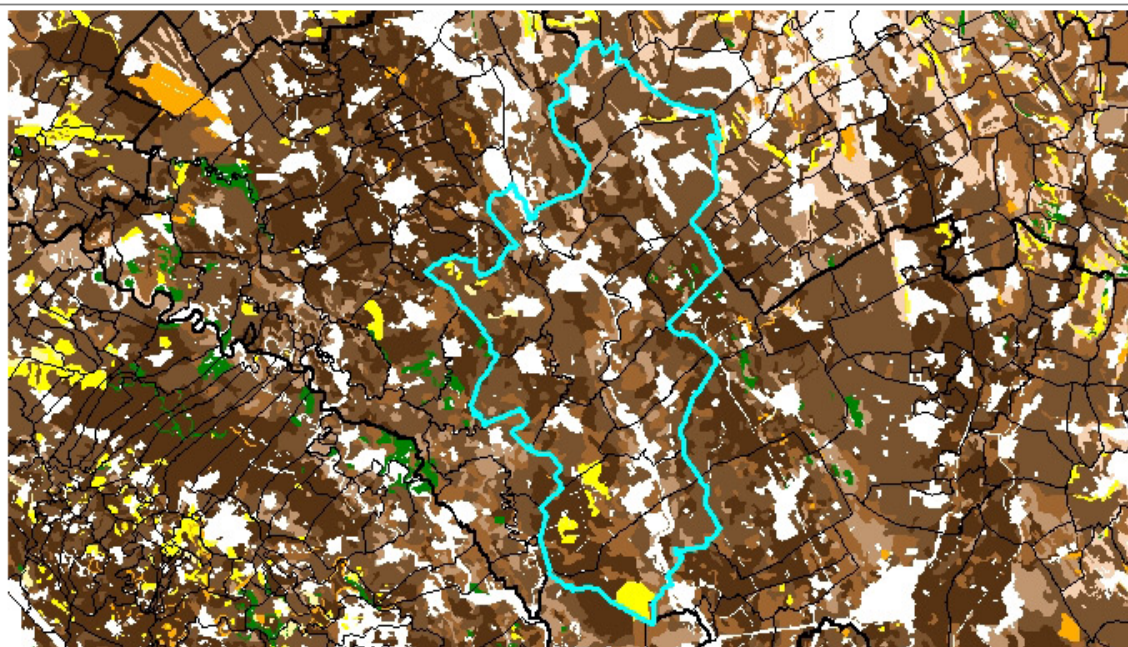
## Produkčný potenciál poľnohospodárskych pôd



Kategória	IP	Kategória	IP
1	100 - 91	6	50 - 41
2	90 - 81	7	40 - 31
3	80 - 71	8	30 - 21
4	70 - 61	9	20 - 11
5	60 - 51	10	10 - 1

IP - Index Produktivity

## TYPOLOGICKO-PRODUKČNÉ KATEGÓRIE POĽNOHOSPOD. PÔD (M. Džatko a kol., 2001)



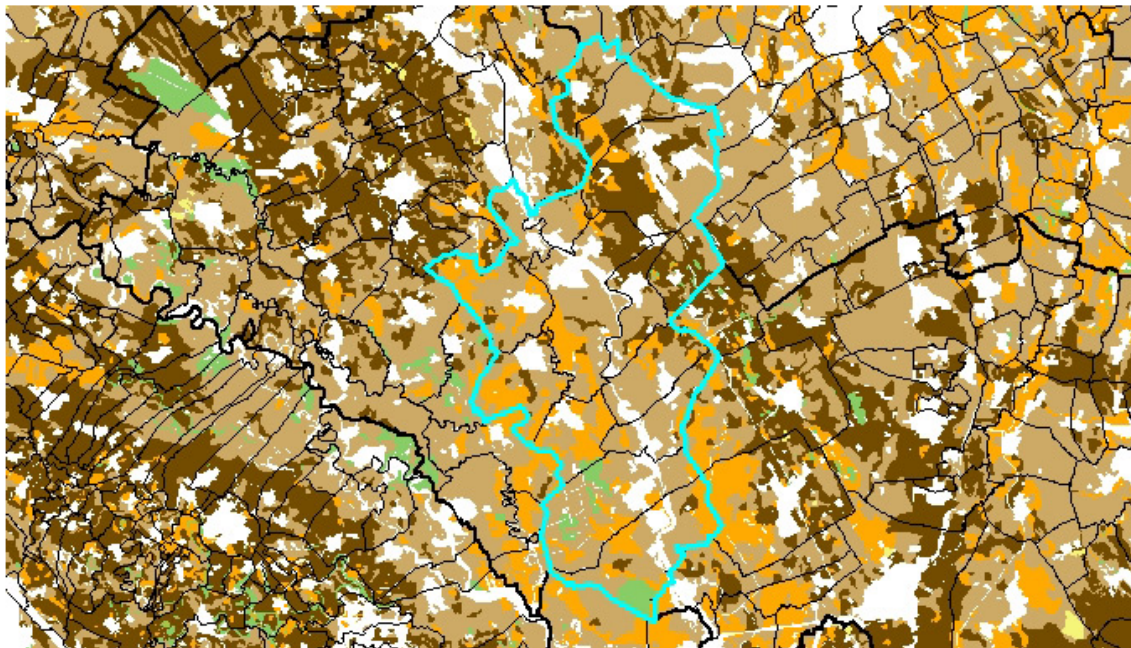
01	04	OT1-OT2	T1	N
02	05	OT3	T2-T3	
03	06-07			

O - potenciálne orné pôdy  
OT - striedavé polia

T - trvalé trávne porasty  
N - nevhodné



### POTENCIÁLNA PRODUKCIA FYTOMASY



Produkcia	FYTOMASA
veľmi malá	menej ako 8 t/ha
malá	8 - 10 t/ha
stredná	10 - 12 t/ha

Produkcia	FYTOMASA
vysoká	12 - 14 t/ha
veľmi vysoká	viac ako 14 t/ha

### POTENCIÁLNA VODNÁ ERÓZIA NA POĽNOHOSPODÁRSKEJ PÔDE

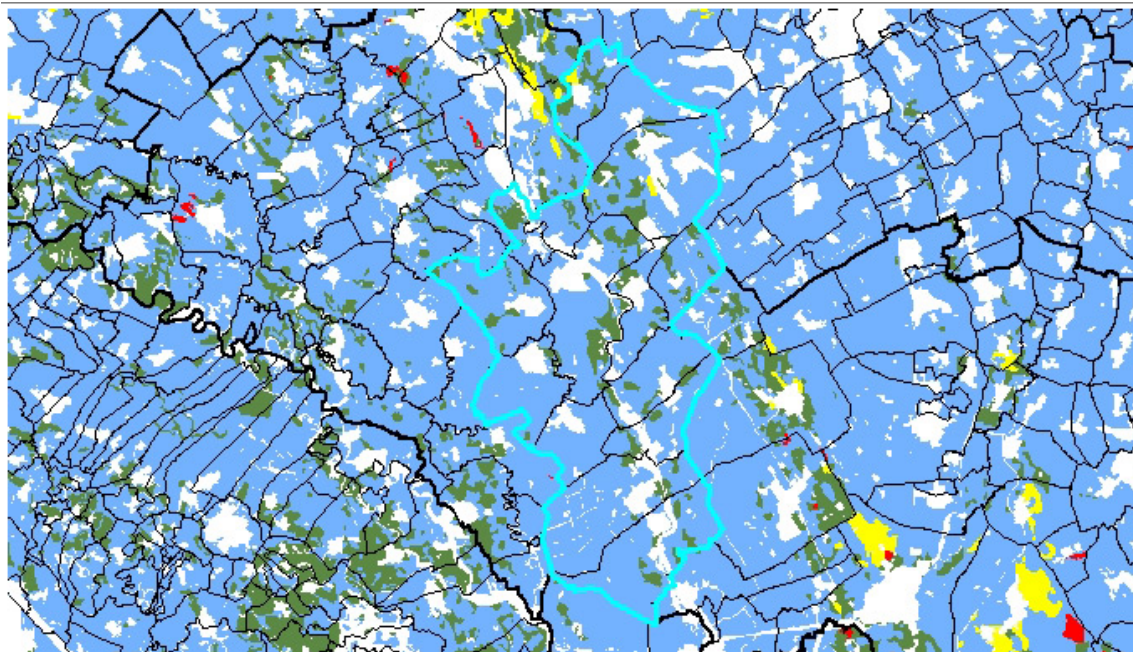


Kategória	odnos
1	menej ako 4 t/ha
2	4 - 10 t/ha

Kategória	odnos
3	10 - 30 t/ha
4	viac ako 30 t/ha



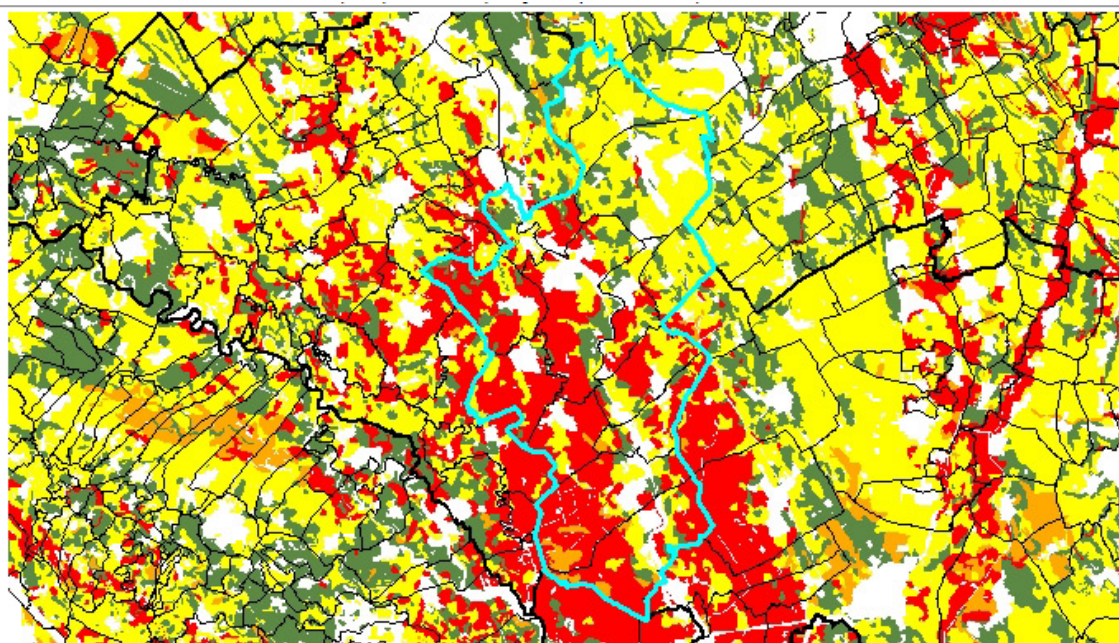
## POTENCIÁLNA OHROZENOSŤ POĽNOHOSPODÁRSKEJ PÔDY VETERNOU ERÓZIOU



Kategória	odnos	Kategória	odnos
1	menej ako 0,7 t/ha	3	22 - 75 t/ha
2	0,7 - 22 t/ha	4	viac ako 75 t/ha

Vysoký stupeň primárnej náchylnosti na zhutnenie je v rámci NSK okrese Šaľa (nad 40 %).

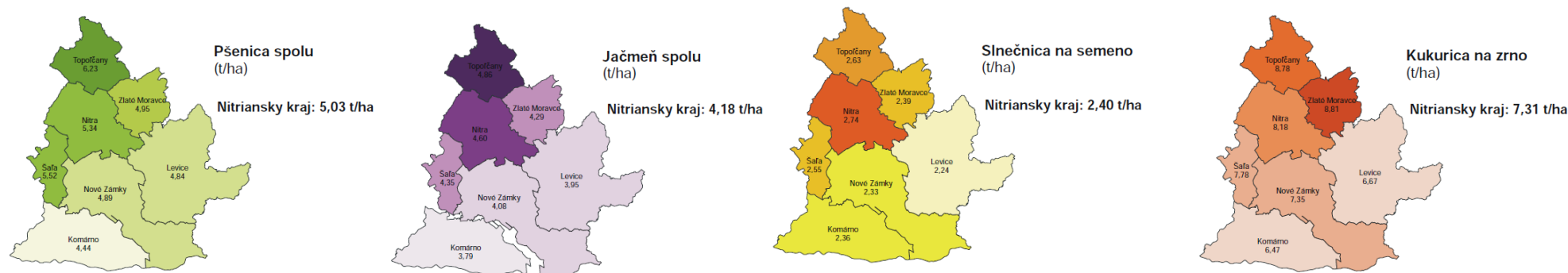
## NÁCHYLNOSŤ POĽNOHOSPODÁRSKEJ PÔDY NA KOMPAKCIU (ZHUTNENIE)



Kategória	náchylnosť na kompakciu	Kategória	náchylnosť na kompakciu
1	primárna	3	sekundárna
2	primárna + sekundárna	4	bez kompaktie

## RASTLINNÁ VÝROBA

## Hektárová úroda vybraných poľnohospodárskych plodín v Nitrianskom kraji a jeho okresoch, 2011



Hektárová úroda okres Šaľa	1997	1998	1999	2000	2001	2002	2003	2004	2005	2006	2007	2008	2009	2010	2011	2012	2013	2014
Zrniny spolu	5,31	4,82	5,01	3,58	4,81	5,05	4,54	5,93	5,31	4,82	4,26	6,24	5,45	4,28	.	4,3	5,65	7,08
Obilniny	5,44	4,91	5,13	3,63	4,82	5,06	4,59	5,93	5,91	4,83	4,27	6,24	5,46	4,28	6,56	4,30	5,65	7,08
Olejniny	2,07	2,23	1,68	1,91	2,16	2,07	2,31	2,45	2,46	2,23	2,41	2,81	2,65	-	2,74	2,17	3,03	3,32
Zemiaky	16,62	12,00	16,15	13,44	11,37	19,14	6,97	11,34	9,81	9,59	8,29	8,31	7,48	13,99	.	5,51	8,58	19,30
Cukrová repa	37,12	41,64	47,00	43,25	50,86	46,69	40,98	49,11	59,51	51,50	57,47	41,48	48,27	50,20	.	-	-	81,24
Viacročné krmoviny na ornej pôde	8,60	7,22	9,50	9,57	8,00	8,67	6,92	7,67	7,65	7,80	10,18	11,03	11,04	7,68	8,04	7,74	10,16	11,90

V roku 2014 Roľnícke družstvo Šaľa hospodáril na poľnohospodárskej pôde o výmere 2979,89 ha.

Plodina	Rok 2013			Rok 2014		
	Zberová plocha v ha	Úroda v t		Zberová plocha v ha	Úroda v t	
		Spolu	Z ha		Spolu	Z ha
pšenica	623,02	3288,00	5,28	660,57	4265,00	6,46
jačmeň	459,68	1798,00	3,91	542,43	3075,00	5,67
kukurica na zrno	684,59	4653,00	6,8	681,86	6334,00	9,29
slničnica	369,36	1148,03	3,11	285,20	798,94	2,8
repka olejná	49,39	162,73	3,29	146,06	508,01	3,48
cukrová repa	118,33	8428,27	71,23	158,50	11582,99	73,08
sója	92,38	190,00	2,06	57,00	138,16	2,42
krmoviny	582,49	26903,00	46,19	442,61	20958,00	47,35
Spolu	2979,24			2974,23		

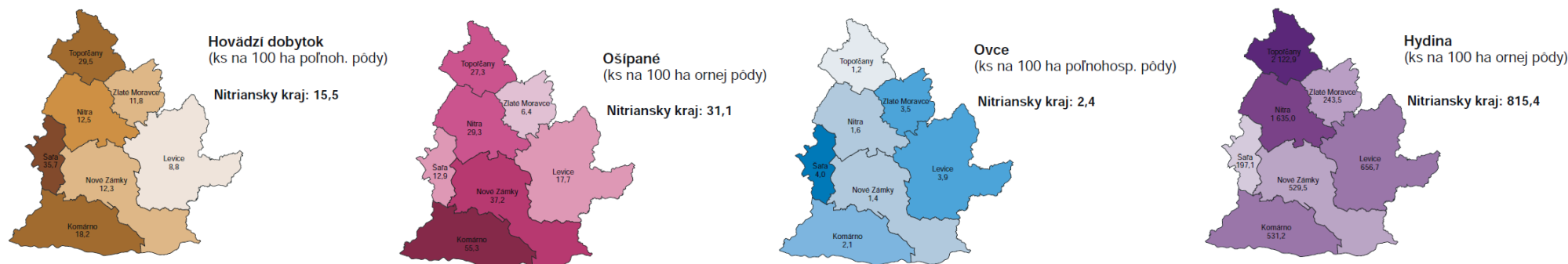
Zdroj: výročná správa: RD Šaľa 2014



## ŽIVOČÍŠNA VÝROBA

V porovnaní s rokom 2007 do roku 2011 stavy hovädzieho dobytku zaznamenali v rámci kraja nárast len v okrese Šaľa (o 22,7%). Od roku 2007 do roku 2011 najviac kusov ošípaných ubudlo v okrese Šaľa (o 81,3 %) v rámci kraja.

## Intenzita chovu hospodárskych zvierat v Nitrianskom kraji a jeho okresoch, 2011



Intenzita chovu - okres Šaľa	2000	2001	2002	2003	2004	2005	2006	2007	2008	2009	2010	2011	2012	2013	2014
Hovädzí dobytok (na 100 ha poľnohospodárskej pôdy)	26,3	31,4	29,9	32,1	31,8	31,0	30,2	29,4	29,9	31,0	34,8	35,7	36,9	33,7	26,6
Kravy (na 100 ha poľnohospodárskej pôdy)	10,6	11,5	11,7	11,4	11,7	11,3	10,5	9,8	10,1	9,2	7,9	7,5	7,6	7,2	6,7
Ovce (na 100 ha poľnohospodárskej pôdy)	2,9	2,1	1,2	2,9	2,9	1,8	1,8	2,1	1,9	1,9	1,8	4,0	3,9	3,5	2,9
Ošípané (na 100 ha ornej pôdy)	82,0	95,7	97,2	102,9	89,2	85,9	85,6	68,8	25,3	22,2	18,6	12,9	11,2	12,1	12,6
Hydina (na 100 ha ornej pôdy)	577,7	468,3	231,2	222,9	217,9	212,9	209,9	203,6	195,7	203,3	197,3	197,1	196,4	191,2	182,6
Sliepky (na 100 ha ornej pôdy)	309,5	327,2	163,2	155,7	151,5	148,5	147,3	147,0	139,3	137,9	135,7	137,2	138,1	136,8	134,7

Zdroj: ŠÚ SR

Podľa intenzity chovu hospodárskych zvierat v roku 2014 na 100 ha poľnohospodárskej pôdy pripadalo v okrese Šaľa: necelých 27 ks hov. dobytku (v NSK 15 ks), 6,7 ks kráv (v NSK 5,9 ks), 2,9 ovce (v NSK 2,7 ks, v SR 20,4 ks). Na 100 ornej pôdy pripadalo v okrese Šaľa 12,6 ks ošípaných (v NSK 37,4 ks v SR 47,2 ks), 182,6 ks hydiny (v NSK 925 ks).

Ukazovateľ	Merná jednotka	2013	2014
Stavy hovädzieho dobytku celkom	ks	1745	1673
- z toho kravy	ks	610	618
- z toho vysokoteľné jalovice	ks	145	136
- z toho ostatný hovädzí dobytok	ks	990	919
Odchov teliat celkom	ks	577	566
Ročná dojivosť na dojnicu	l	7017	7136
Denná dojivosť na dojnicu	l	19,23	19,55
Výroba mlieka celkom	l	4 469 023	4 313 841
Výroba mäsa HD	t	251,10	242,80

Zdroj: výročná správa: RD Šaľa 2014

## HOSPODÁRENIE SAMOSPRÁVY

tabuľka: **Základný prehľad o vývoji hospodárenia mesta Šaľa**

zdroj: MsÚ OEaP

Hospodárenie mesta Šaľa	2006	2007	2008	2009	2010	2011	2012	2013	2014
bežné príjmy	10962790	10650667	11991735	11950924	10611234	10916798	11205294	11639874	11999564
kapitálové príjmy	2023435	487685	429430	1848541	761845	828633	735941	1609708	1752719
plnenie príjmových fin. operácií	259477	1520514	1702184	2139030	1094060	353398	574727	371619	4025319
bežné výdavky	10075251	10443172	10921198	11444618	10700202	10615926	10741887	10979364	11593714
kapitálové výdavky	2808936	1840404	2394543	1776740	1349332	785108	957999	1408694	1903160
plnenie výdavkových fin. operácií	300704	327325	564463	2439475	320596	553069	654684	731739	3798873
saldo bežného rozpočtu	887539	207495	1070537	506306	-88968	300872	463407	660510	405850
saldo kapitálového rozpočtu	-785501	-1352719	-1965113	71801	-587487	43525	-222058	201014	-150441
saldo fin. operácií	-41227	1193189	1137722	-300445	773464	-199671	-79957	-360120	226446
celkový výsledok hospodárenia	60811	47965	243145	277662	97009	144726	161392	501404	481855
príjmy bez fin. operácií	12986225	11138352	12421164	13799465	11373079	11745431	11941235	13249582	13752283
výdavky bez fin. operácií	12884186	12283576	13315741	13221358	12049534	11401034	11699886	12388058	13496874
saldo rozpočtu bez fin. operácií	102038	-1145223	-894576	578107	-676455	344397	241349	861524	255409

tabuľka: **Prehľad stavu majetku mesta**

zdroj: MsÚ OEaP

v EUR	2002	2003	2004	2005	2006	2007	2008	2009	2010	2011	2012	2013	2014
majetok spolu	28271931	27904268	39482181	42497634	44745407	46287007	46901044	52876232	52844664	55855364	58628278	58900493	60661295

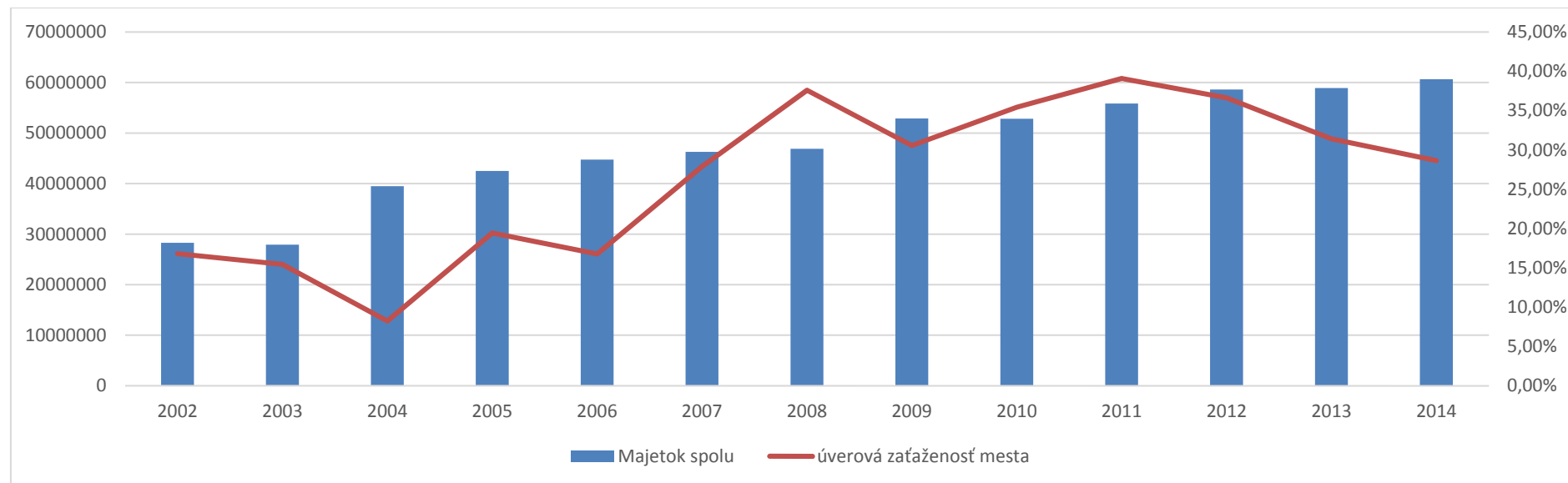
tabuľka: **Úverová zaťaženosť mesta Šaľa v %**

Zdroj: MsÚ OEaP

	2002	2003	2004	2005	2006	2007	2008	2009	2010	2011	2012	2013	2014
úverová zaťaženosť mesta	16,81%	15,44%	8,24%	19,44%	16,78%	27,9%	37,6%	30,56%	35,44%	39,09%	36,64%	31,41%	28,64%

Graf: **Vývoj stavu majetku mesta a úverovej zaťažnosti**

Zdroj: vlastné spracovanie tabuliek



tabuľka: **Vývoj počtu**

**zamestnancov mesta**

Zdroj: MsÚ OEaP, stav zamestnancov k 31.12. fyzický

	2008	2009	2010	2011	2012	2013	2014	30.9.2015
Počet zamestnancov MsÚ	109	109	107	105	90	89	86	87
Počet zamestnancov MsP	28	31	32	32	29	28	29	29
Počet zamestnancov MsKS	16	17	14	14	13	13	13	13
Počet zamestnancov ostatných	10	10	11	11	12	13	15	15
Spolu zamestnanci mesta	163	167	164	162	144	143	143	144

Ostatní Mesta = napr. projekt terénnej sociálnej práce, projekt - Aktivačná činnosť, projekt – CHD, [CMZ](#), [Vodičov](#), [koordinátor](#)

#### LOKALITY A PRIESTORY PRE PODNIKANIE

Mesto Šaľa disponuje vhodnými lokalitami aj pre ďalší rozvoj podnikania, služieb, obchodu, či priemyslu. Základnou podmienkou ďalšieho rozvoja mesta aj naďalej ostáva budovanie pre podnikanie a hospodársky rast nevyhnutnej dopravnej infraštruktúry, preto je pre mesto nesmierne dôležité vybudovanie obchvatu mesta – preložky cesty I/75, ktorá je investíciou zo štátneho rozpočtu prostredníctvom SSC Bratislava.

Pre potreby podnikateľských aktivít malého a stredného charakteru sú v meste vybudované inžinierske siete s dostatočnou kapacitou, ich technický stav si však vyžaduje rekonštrukciu, preto mesto pravidelne komunikuje so správami sietí a rozvodov v tejto záležitosti.

Súčasťou urbanistickej štruktúry mesta Šaľa sú existujúce výrobné a skladové priestory sústredené v areáloch pri Diakovskej ceste (nazývané ako Priemyselná zóna Diakovská), v juhozápadnej časti mesta, oddelené od obytného územia železničnou traťou. Následne ďalšou lokalitou je zóna tiež za železničnou traťou v priestoroch pri ČOV a pri areáli družstva. Na severovýchodnej hranici katastra mesta začína areál chemického závodu Duslo a.s., ktorého pozemky sú však lokalizované najmä v katastri susednej obce Močenok.

Nové navrhované lokality pre rozvoj hospodárskej základne zameranej na výrobu, výrobné a nevýrobné služby a vyššiu občiansku vybavenosť sú situované na okraj obytných území do priestorov s priamou väzbou na nadradené dopravné siete.

**Lokality určené na podnikateľské aktivity výrobného charakteru v Šali sú situované vo viacerých lokalitách s rôznym zameraním a intenzitou využitia:**

<p>Vyššia alebo základná vybavenosť a extenzívna priemyselná výroba a príslušné verejné dopravné a technické vybavenie; prípustná špecifická vybavenosť, dopravná vybavenosť, bývanie; ostatné funkčné využívanie je neprípustné (2) (3)</p>	<ul style="list-style-type: none"> <li>- lokalita Pri železnici (býv. autobusová stanica)</li> <li>- lokalita pri ceste I/75 pri obci Kráľová nad Váhom-smerom na Galantu</li> <li>- lokalita na hranici s katastrom Dlhá nad Váhom pri kanáli Zajarčie pri trase budúceho obchvatu</li> <li>- lokalita Veča- východ (smerom na Duslo – SHC, EURO DABO)</li> </ul>
<p>Extenzívna priemyselná výroba a príslušné verejné dopravné a technické vybavenie prípustná základná, vyššia a špecifická vybavenosť, dopravná vybavenosť ostatné funkčné využívanie je neprípustné (3)</p>	<ul style="list-style-type: none"> <li>- Pod Bilicou- Vlčanská (pri ČOV)</li> <li>- Vlčanská- východ</li> <li>- Pod Bilicou- Diakovská (Priemyselná zóna Diakovská)</li> </ul>
<p>Intenzívna alebo extenzívna priemyselná výroba a príslušné verejné dopravné a technické vybavenie; prípustná poľnohospodárska výroba, špecifická, vyššia a základná vybavenosť; dopravná vybavenosť; ostatné funkčné využívanie je neprípustné (3)</p>	<ul style="list-style-type: none"> <li>- lokalita Trnovecký kanál- Kopanica (pri Dusle o cesty na Nitru)</li> </ul>

Mesto Šaľa prenajíma najmä pre malých podnikateľov priestory na podnikanie v rámci budovy Domu kultúry a areálu na Dolnej ul. Jednou z foriem podpory regionálneho ekonomického rozvoja je aj budovanie podnikateľských inkubátorov a technologických centier, prostredníctvom ktorých je možné vytvoriť vhodné podmienky, priestory a služby, pre fungovanie najmä začínajúcich a inovatívnych podnikov. Takéto projekty vsi však vyžadujú vysoké počiatočné náklady s dlhodobou návratnosťou, preto ich často dokážu rozbehnúť najmä samosprávy s podporou z rôznych grantov a dotácií. V meste Šaľa nie je v súčasnosti založený žiadny podnikateľský inkubátor.

### **PODPORA PODNIKANIA**

Podporu podnikania pre subjekty v rámci okresu Šaľa zabezpečujú viaceré inštitúcie. Kontaktnými pracoviskami pre malých podnikateľov – živnostníkov je Okresný úrad Šaľa, Odbor živnostenského podnikania, so sídlom Hlavná 2/1.

Súčasný systém podpory MSP na Slovensku je veľmi premenlivý a zložitý. Zastrešuje ho viacero subjektov. Na národnej úrovni by ho mala zastrešovať NADSME – Národná agentúra pre rozvoj malého a stredného podnikania. V Šali a blízkom okolí pôsobí viacero inštitúcií zameraných na podporu MSP:

- Krajská rozvojová agentúra Nitra
- Regionálna rozvojová agentúra Šaľa (Žihárec),
- Slovenská obchodná a priemyselná komora (SOPK) – regionálna komora Nitra,
- Slovenská agentúra pre rozvoj investícií a obchodu (SARIO) – regionálna pobočka Nitra
- Regionálne poradenské a informačné centrum – RPIC Dunajská Streda,

### **PODPORA PODNIKANIA ZO STRANY MESTA ŠAĽA**

Mesto Šaľa využíva tieto formy podpory podnikania

- regulované nájomné v mestských priestoroch
- informovanosť a regulatívy - pravidelná aktualizácia záväzných dokumentov mesta, napr. územný plán
- uplatňuje finančné nástroje (el. aukcie, dane, a poplatky),
- podporuje marketing mesta a jeho podnikateľov a vzájomnú spoluprácu.

#### **Informovanosť a regulatívy**

- prevádzky - Mesto Šaľa nevedie kompletnú databázu podnikateľov, len eviduje zmenu otváracích hodín a vydaných záväzných stanovísk. Existujú rôzne webové portály určené pre podnikateľov, na ktorých však chýba taktiež kompletná aktuálna databáza podnikateľských subjektov a prevádzok v meste.
- ponuky na predaj a prenájom - Na stránke mesta Šaľa je uverejnená aktuálna ponuka majetku mesta na predaj a prenájom.
- možnosti pre investovanie - pre potreby potenciálnych investorov je na webovej stránke mesta zverejnená ponuka lokalít na investovanie od majiteľov či sprostredkovateľov pozemkov. Na základe požiadavky pre potenciálnych investorov vypracuje mesto vždy individuálnu ponuku na mieru na základe ich konkrétnych požiadaviek. Od roku 2011 sú zverejnené ponuky na investovanie aj v regionálnej databáze Nitrianskeho kraja <http://rozvojovypotencial.unsk.sk/>. Tento portál umožňuje v reálnom čase rýchlu orientáciu v možnostiach realizovania podnikateľských zámerov vo vhodných priestoroch a plochách nachádzajúcich sa v území NSK.
- Mesto Šaľa komunikuje aj na sociálnej sieti.

Mesto Šaľa reaguje na požiadavky súkromného sektora a spolupracuje so záujemcom o investovanie za účelom vytvárania nových pracovných miest, preto podporuje budovanie infraštruktúry pre rozvoj podnikania prípravou a aktualizáciou ÚPD. ÚPN mesta Šaľa bol schválený v roku 2004. Odvtedy prešiel 5 procesmi zmien a doplnkov v rokoch 2006, 2008, 2011, 2013 a 2015.

Informačné zdroje pre podnikateľov: Od roku 2012 bola zverejnená Miestna dátová základňa (MDZ) regionálneho rozvoja SR a Centrálna národná dátová základňa (CNDZ) regionálneho rozvoja SR, ktoré spracovali regionálne rozvojové agentúry zaradené do Integrovannej siete RRRR Slovenska v spolupráci s útvarom koordinácie subjektov regionálneho rozvoja MDVRR SR. [www.telecom.gov.sk](http://www.telecom.gov.sk)

**Finančné nástroje**

Mesto Šaľa reguluje miestne dane a poplatky na území mesta, čím vytvára podmienky nielen pre život obyvateľov ale aj podnikateľskú sféru.

tabuľka: **Prehľad základných sadzieb poplatkov za KO**

zdroj: MsÚ

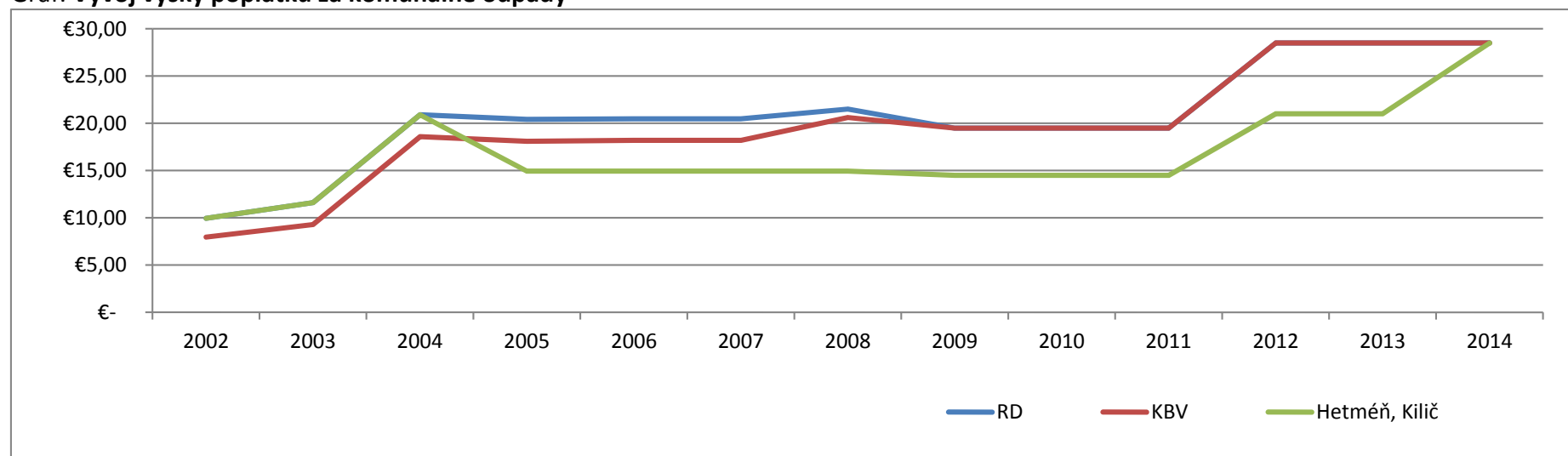
	2002	2003	2004	2005	2006	2007	2008	2009	2010	2011	2012	2013	2014
RD	9,96	11,62	20,91	20,41	20,48	20,48	21,51	19,50	19,50	19,50	28,50	28,50	28,50
KBV	7,97	9,29	18,59	18,09	18,19	18,19	20,61	19,50	19,50	19,50	28,50	28,50	28,50
Hetméň, Kilič	9,96	11,62	20,91	14,94	14,94	14,94	14,94	14,50	14,50	14,50	21,00	21,00	28,50

tabuľka: **Množstvový zber - poplatok v EUR za 1 vývoz**

zdroj: MsÚ

	2006	2007	2008	2009	2010	2011	2012	2013	2014
1100 l	7,668	7,668	9,128	7,26	7,26	7,26	7,7	10,78	10,56
110 l	1,059	1,059	1,461	1,1	1,1	1,1	1,155	1,617	1,056

Graf: **Vývoj výšky poplatku za komunálne odpady**



tabuľka: **Prehľad sadzieb daní z nehnuteľností v meste Šaľa** Zdroj: MsÚ

	2002*	2003*	2004*	2005*	2006*	2007* 2008	2009** 2010 2011	2012	2013	2014
rod. domy	3,5	3,85	4,2	4,-	4,4	5,-	0,166	0,191	0,21	0,266
byty	3,5	3,5	3,5	4,-	4,4	5,-	0,166	0,191	0,21	0,266
NP - garáže	3,5	3,5	3,5	14,-	15,-	20,-	0,664	0,764	0,764	0,764
NP - podnikanie	-	-	-	-	-	-	0,996	1,145	1,145	1,145
poľ. prvovýroba	3,5	3,5	3,5	3,-	5,3	6,-	0,199	0,209	0,209	0,244
chaty	10,5	10,5	10,5	11,-	12,-	12,-	0,398	0,458	0,458	0,458
garáže	14,-	15,4	16,8	17,-	18,-	20,-	0,664	0,764	0,764	0,764
priemyselné stavby	35,-	35,-	35,-	35,-	40,-	50,-	1,66	1,743	1,743	1,743
Podnikateľské stavby	52,5	57,75	59,5	60,-	63,-	70,-	2,324	2,44	2,44	2,44
ostatné stavby	17,5	19,25	19,25	19,-	23,-	23,-	0,763	0,877	0,877	0,877
orná pôda 0,27za 100m2	6,45	6,45	6,45	6,45	6,56	6,56	0,2178	0,2352	0,2352	0,2352
záhrady, zast. plochy, nádvorja, ost. poz.	0,52	0,6	0,63	0,63	0,7	1,05	0,0348	0,03712	0,03712	0,03712
stavebný pozemok	2,-	2,-	2,-	7,-	7,-	7,-	0,2323	0,2567	0,2567	0,2556

Medzi posledné najväčšie súkromné investície v Šali patrili: v roku 2006 – 2008 výstavba prevádzky spoločnosti Shin Heung Precision, v rokoch 2007 – 2008 výstavba prevádzky EURO DABO, vybudovanie geotermálneho vrtu MET spol s.r.o. , vybudovanie polyfunkčnej budovy na Nám. A. Dubčeka, obchodného domu elektroniky AndreaShop, bytového komplexu s poly funkciou POPLAR, polyfunkčná budova na ul. Pázmaňa.

Mesto Šaľa prostredníctvom mestských investícií nepriamo podporuje a stimuluje miestny ekonomický rozvoj. Najväčšími investíciami Mesta Šaľa od roku 2007 boli:

- v spolupráci s NSK – rekonštrukcia ul. Dolnej a vybudovanie kruhovej križovatky Vlčanská – Dolná, Družstevná
- rekonštrukcia miestnych komunikácií – ul. Hollého, ul. Záhradnícka, ul. Jilemnického, ul. Agátová
- atletická dráha a ihrisko s umelým povrchom pri ZŠ Hollého
- rekonštrukcia MŠ Hollého, MŠ 8. mája
- rekonštrukcia Mestskej knižnice J. Johanidesa
- rekonštrukcia ZŠ J. Murgaša
- vybudovanie záchytného parkoviska na ul. Dolnej, vybudovanie záchytného parkoviska na Hlavnej ulici



- vybudovanie parkovísk na sídlisku vo Veči
- futbalové ihrisko s umelým povrchom a prístupová komunikácia
- digitalizácia kina DK
- rozšírenie kamerového systému MsP
- modernizácia verejného osvetlenia 1. etapa.
- revitalizácia verejných priestranstiev centrálnej mestskej zóny
- vybudovanie chodníka pre peších k závozom SHC a EURO DABO – zo združených prostriedkov spoločností
- vybudovanie domova dôchodcov pre 80 klientov

### **Vzdelávanie pre pracovný trh**

Mesto Šaľa je významným centrom vzdelania so sieťou rôznych stredných škôl, ktorá ponúka rôzne možnosti štúdia, od všeobecného (Gymnázium J. Fándlyho) po odborné – a to najmä s chemickým zameraním a zameraním na ekonomiku a elektrotechniku (Spojená škola Šaľa, Nivy), na poľnohospodárstvo (Stredná odborná škola, Štúrova ul. ).

Spojená škola Šaľa, Nivy - ponúkané odbory stredných škôl v Šali.

#### **Trojročné štúdium s výučným listom**

- 2464 H            Strojní mechanik
- 2683 H 11       Elektromechanik – silnoprúdová technika

#### **Štvorročné štúdium s maturitou a výučným listom**

- 2697 K        Mechanik elektrotechnik
- 2413 K        Mechanik strojov a zariadení
- 2426 K        Programátor obrábacích a zváracích strojov a zariadení
- 2860 K        Chemik operátor

#### **Štvorročné štúdium s maturitou**

- 2675 M        Elektrotechnika
- 3917 M        Technické a informatické služby, zameranie 03 v elektrotechnike
- 6317 M        Obchodná akadémia

V školskom roku 2015 – 2016 začne škola pôsobiť ako Centrum odborného vzdelávania a prípravy pre technické odbory /COVaP, čo je zárukou úrovne kvality školy ako celku v oblasti odborného vzdelávania a prípravy. Hlavnou úlohou COVaP bude vytvorenie efektívneho a otvoreného systému odborného vzdelávania a prípravy orientovaného na požiadavky zamestnávateľov.

Prioritou centra bude zabezpečenie kvalitného praktického vyučovania: odborného výcviku, odbornej praxe a rozširujúcich praktických zručností elektrotechnicky a strojársky orientovaných budúcich absolventov. Vyučovanie bude prebiehať alternatívne v priestoroch školy i na reálnych pracoviskách.

- Stredná odborná škola, Štúrova ul.
  - o 4210 M 17 agropodnikanie - chov koní a jazdectvo - ukončené maturitnou skúškou
  - o ukončené záverečnou skúškou - výučný list)
    - 4580 H 02 chovateľ so zameraním na chov koní a jazdectvo
    - 6444 H čašník/servírka
    - 6445 H kuchár
    - 6456 H kaderník
  - o nadstavbové štúdium (pre absolventov učebných odborov ukončených maturitnou skúškou - maturitné vysvedčenie)
    - 4512 L poľnohospodárstvo
    - 6421 L spoločné stravovanie
    - 6403 L podnikanie v remeslách a službách

V meste Šaľa nepôsobí žiadna vysoká škola. Najbližšie vysoké školy sa nachádzajú v Nitre Slovenská poľnohospodárska univerzita v Nitre - oblasť poľnohospodárstva, mechanizácie, ekonomiky, krajinného inžinierstva, potravinárstva (28 km), Univerzita Konštantína Filozofa v Nitre, tiež blízke sú univerzity v Trnave (30km) a Bratislave (60km).

### **Marketing a spolupráca**

Marketing mesta sa uskutočňuje najmä formou webovej prezentácie investičných možností a sprostredkovaním kontaktov medzi podnikateľmi, spoluprácou so SARIO-m, RRA a ostatnými subjektmi ekonomického rozvoja.

Propagácia mesta a jeho podnikateľského prostredia mesta smerom k investorom je realizovaná formou inzercie na predaj majetku mesta podľa potreby v regionálnych médiách, a prezentáciou ponúk (aj súkromných) na internetovej stránke mesta. Mesto Šaľa sa priamo a samostatne neprezentuje na výstavách a veľtrhov, len v rámci prezentácií Nitrianskeho kraja. Na neformálnej úrovni sa v rokoch 2002 do 2009 konali stretnutia zástupcov mesta s podnikateľmi obchodnými partnermi mesta, čo prispievalo k udržiavaniu pozitívnych vzájomných vzťahov. V roku 2015 bude táto tradícia obnovená.

Mesto Šaľa je členom Regionálnej rozvojovej agentúry Šaľa, ktorej poslaním je prispieť k zlepšeniu sociálno-ekonomického rozvoja v okrese Šaľa. RRA Šaľa zabezpečuje inštitucionálne spojenie verejnej správy, súkromného a tretieho sektora, jej hlavným cieľom je vyhľadávanie a realizácia miestnych rozvojových riešení cestou verejno-súkromných iniciatív.

Mesto Šaľa je taktiež členom regionálneho Združenia miest a obcí Galantsko - Šalianskeho regiónu ZMO GA-SA, ktoré reprezentuje 34 obcí a miest okresu Galanta a Šaľa. Mesto Šaľa si váži sponzoring zo strany podnikateľských subjektov, ktorý využíva pre zabezpečenie rôznych kultúrnych, športových a spoločenských podujatí v meste.