

Program hospodárskeho a sociálneho
rozvoja obce Tešedíkovo na roky
2015 – 2022 s výhľadom do roku 2025





Názov:	Program hospodárskeho a sociálneho rozvoja obce Tešedíkovo na roky 2015-2022 s výhľadom do roku 2025
Územné vymedzenie :	Obec Tešedíkovo
Územný plán obce/VÚC schválený:	áno
Dátum schválenia PHSR:	10. 05. 2016
Dátum platnosti:	2015-2022 s výhľadom do roku 2025
Verzia	1.0
Publikovaný verejne:	www.tesedikovo.sk



Obsah

Úvod	3
A. Analytická časť	8
A.I Analýza vnútorného prostredia	9
Geografická charakteristika obce	9
Historický vývoj obce	11
Klimatické pomery	12
Pôdny fond.....	13
Využitie prírodného potenciálu	14
Ľudské zdroje	15
Domový a bytový fond	26
Technická infraštruktúra obce.....	31
Hospodársko – ekonomický potenciál obce.....	33
Občianska a technická vybavenosť	36
A. II Analýza vonkajšieho prostredia	42
A.III Zhodnotenie súčasného stavu územia	47
Strategická časť	50
Programová časť.....	52
Súbor ukazovateľov výsledkov a dosahov vrátane východiskových a cieľových hodnôt	55
Realizačná časť.....	56
Finančná časť	60
Záver.....	63
Prílohy	64



Úvod

Program hospodárskeho a sociálneho rozvoja obce (ďalej len PHSR) je strednodobý plánovací dokument, spracovaný v zmysle zákona č. 539/2008 Z. z. o podpore regionálneho rozvoja. Jednotlivé kapitoly PHSR sú vypracované v súlade s Metodikou na vypracovanie PHSR obce, verzia 2.0, ktorú vyhotovila pracovná skupina zriadená Ministerstvom dopravy, výstavby a regionálneho rozvoja SR. Program je zostavený z piatich častí:

- analytická,
- strategická,
- programová,
- realizačná,
- finančná.

PHSR obce Tešedíkovo na roky 2015 – 2022 je spracovaný externými odborníkmi v spolupráci so starostom obce a pracovníkmi obecného úradu. Samotnému spracovaniu PHSR prechádzal dotazníkový prieskum, ktorý sa uskutočnil pred samotným spracovaním programového dokumentu.

Tabuľka č. 1 Zámer spracovania PHSR

Zámer spracovania PHSR	
Názov dokumentu	Program hospodárskeho a sociálneho rozvoja obce Tešedíkovo na roky 2015-2022 s výhľadom do roku 2025
Forma spracovania	s pomocou externých odborníkov (úplné spracovanie)
Riadenie procesu spracovania	pracovné skupiny zložené z vedenia obce a zamestnancov OcÚ; zapojenie verejnosti a komunikácia s verejnosťou (dotazníkový prieskum)
Obdobie spracovania	01/2015 – 12/2015
Financovanie spracovania	náklady na vlastné spracovanie – finančné zdroje obce

Zdroj: vlastné spracovanie



Tabuľka č. 2 Harmonogram spracovania PHSR

Harmonogram spracovania PHSR												
Termín	I	II	III	IV	V	VI	VII	VIII	IX	X	XI	XII
Úvod												
Analytická časť												
Strategická časť												
Programová časť												
Realizačná časť												
Finančná časť												
Záver												

Zdroj: vlastné spracovanie

Tabuľka č. 3 Zoznam členov pracovných skupín

Zoznam členov pracovných skupín	
Funkcia v strategickom plánovaní	Funkcia v pracovnom zaradení
Gestor	Starosta obec – Gyula Borsányi
Koordinátor	Starosta obce – Gyula Borsányi
Metodik	Regionálna rozvojová agentúra Šaľa – Vágsellye és Vidéke Régiófejlesztési Ügynökség
Organizácia, inštitúcia	Funkcia
Interní odborníci	
Obecný úrad	Samostatný odborný referent
Externí odborníci	
Regionálna rozvojová agentúra Šaľa – Vágsellye és Vidéke Régiófejlesztési Ügynökség	Projektový manažér

Zdroj: Vlastné spracovanie



Tabuľka č. 4 Zoznam analyzovaných koncepčných dokumentov

Zoznam analyzovaných koncepčných dokumentov			
Názov dokumentu	Platnosť dokumentu	Úroveň dokumentu	Zdroj
Stratégia Európa 2020	2020	európska	www.telecom.gov.sk
Národná stratégia regionálneho rozvoja SR	2030	národná	www.telecom.gov.sk
Integrovaný regionálny operačný program 2014 -2020	2020	národná	www.mpsr.sk
Metodika na vypracovanie PHSR			www.telecom.gov.sk
Zákon č. 539/2008 z. z. o podpore regionálneho rozvoja		národná	www.telecom.gov.sk
Program rozvoja NSK 2012-2018	2018	regionálna	www.unsk.sk
Stratégia rozvoja vidieka NSK 2009-2015	2015	regionálna	www.unsk.sk

Zdroj: vlastné spracovanie

Formulár č. Ú 8 – Štruktúra dokumentu

Osnova PHSR

Úvod

Táto časť zahŕňa:

- obsah dokumentu
- stručný popis kontextu vzniku a chronológie prípravy PHSR,
- stručné zhrnutie východiskových koncepčných dokumentov týkajúcich sa vymedzeného územia.

Časť 1: Analytická časť

Táto časť obsahuje:

- Analýzu vnútorného prostredia na základe overeného súboru kvantitatívnych a kvalitatívnych dát podľa jednotlivých oblastí vrátane finančnej a hospodárskej situácie,
- identifikáciu hlavných vonkajších faktorov rozvoja územia,
- analýzu vplyvu vonkajšieho prostredia na vývoj situácie v území,
- analýzu príležitostí a ohrození pre rast a rozvoj územia (posúdenie hlavných faktorov z hľadiska príležitostí a ohrození),
- analýzu väzieb územia,
- SWOT analýzu,
- analýzu možných rizík a hrozieb, identifikáciu kritických oblastí rozvoja.



Časť 2: Strategická časť

Táto časť obsahuje:

- víziu územia,
- formuláciu a návrh stratégie,
- výber a popis strategických cieľov v jednotlivých politikách - oblastiach rozvoja (hospodárska, sociálna, environmentálna).

Časť 3: Programová časť

Táto časť obsahuje:

- konkrétne opatrenia a projekty vrátane ich priradenia k jednotlivým cieľom a prioritám,
- súbor ukazovateľov výsledkov a dosahov vrátane východiskových a cieľových hodnôt.

Časť 4: Realizačná časť

Táto časť obsahuje:

- popis postupov inštitucionálneho a organizačného zabezpečenia realizácie PHSR, spôsob komunikácie, kooperácie a koordinácie,
- stručný popis komunikačnej stratégie PHSR k jednotlivým cieľovým skupinám,
- systém monitorovania a hodnotenia,
- akčný plán na daný rozpočtový rok s výhľadom na 2 roky (x+2) - vecný a časový harmonogram realizácie jednotlivých opatrení a projektov.

Časť 5: Finančná časť

Táto časť obsahuje:

- indikatívny finančný plán na celú realizáciu PHSR,
- model viaczdrojového financovania jednotlivých opatrení, aktivít (projektov) za účasti sociálno-ekonomických partnerov v území v prepojení na programový rozpočet obce/VÚC,
- hodnotiacu tabuľku pre výber projektov.

Záver

Obsahuje informáciu o schválení a zverejnení PHSR.



Prílohy

- Príloha č. 1 – Zoznam skratiek použitých v PHSR
- Príloha č. 2 – Zoznam tabuliek a grafov
- Príloha č. 3 – Zoznam grafov a máp
- Príloha č.4 - Zoznam ukazovateľov výsledkov a dopadov

Zdroj: vlastné spracovanie



A. Analytická časť

Analytická časť založená na databáze informácií a ukazovateľov obsahuje komplexné hodnotenie a analýzu východiskovej situácie obce Tešedíkovo s väzbami na širšie územie a odhad budúceho vývoja s dôrazom na možné riziká a ohrozenia vo väzbe na existujúce relevantné stratégie a koncepcie a využívanie vnútorného potenciálu územia, jeho limitov a rozvoja územia obce Tešedíkovo.

Tabuľka č. 5 Zoznam kvantitatívnych a kvalitatívnych dát

Zoznam použitých kvantitatívnych a kvalitatívnych dát		
Oblasť dát /téma	Zdroj dát	Webová stránka
Demografia	Štatistický úrad SR Úrad práce, sociálnych vecí a rodiny SR	www.slovak.statistics.sk www.upsvar.sk
Bývanie	Štatistický úrad SR	www.slovak.statistics.sk
Školstvo a vzdelávanie	Štatistický úrad SR	www.slovak.statistics.sk
Zdravotníctvo	Štatistický úrad SR	www.slovak.statistics.sk
Sociálna starostlivosť	Úrad práce, sociálnych vecí a rodiny SR	www.upsvar.sk
Ekonomická situácia	Štatistický úrad SR	www.slovak.statistics.sk

Zdroj: vlastné spracovanie



A.I Analýza vnútorného prostredia

Geografická charakteristika obce

Obec Tešedíkovo sa nachádza v blízkosti viacerých mestských sídiel, okresné mesto Šaľa je vzdialené 6 km, Galanta 16 km. Relatívne dobrá dostupnosť je aj ku krajskému mestu Nitra (34 km) a k Bratislave (83 km). Rozsah prekrývania sfér vplyvu miest na obec je veľmi vysoký. Všeobecne takmer 40% obcí na Slovensku patrí do sféry vplyvu dvoch alebo viacerých miest. Relatívna blízkosť miest utvára podmienky pre rast a rozvoj okolitých obcí a uspokojovanie potrieb a sociálnych istôt obyvateľov. Poloha obce zabezpečuje jej obyvateľom kvalitnú školskú, sociálnu, technickú a dopravnú infraštruktúru. Železničné spojenie zabezpečuje lokálna železnica Šaľa, ktorá spája mesto Šaľa s Tešedíkovom a Nededom.

Poloha obce má mimoriadny vplyv na ekonomiku, ako aj na lokalizáciu podnikov sídliačich v obci alebo jej bezprostrednej blízkosti. Kataster obce susedí s usadlosťami: Diakovce, Žihárec, Hetmán, Kráľov Brod a Dolné Saliby.

Veľkosť obce vytvára relatívne dobré podmienky pre rozvoj obce. Ekonomický rozvoj je základom a nutným predpokladom rozvoja v ostatných oblastiach, napríklad rozvoj občianskej infraštruktúry, zvyšovanie kvality života obyvateľov obce a zlepšovanie životného prostredia.

Mapa č. 1 Detail lokalizácie obce Tešedíkovo





Mapa č. 2 Lokalizácia obce v rámci okresu Šaľa

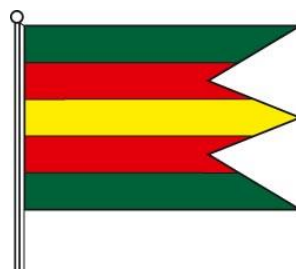


Základné údaje o obci

- Sídlo obecného úradu: Žihárecká 860, 925 82 Tešedíkovo
- Telefón: +421 31 7795411
- Fax: +421 31 7795225
- E-mail: tesedikovo@tesedikovo.sk
- WEB: www.tesedikovo.sk
- Administratívne začlenenie:
 - Kraj: Nitriansky
 - Okres: Šaľa
 - Región: Mikroregión Csángó
- Kód obce: 504068
- IČO: 00306215
- DIČ: 2021024060
- Počet obyvateľov k 31.12.2013: 3 700
- Katastrálne územie: 2 278 ha
- Nadmorská výška obce: 115 m
- Prvá písomná zmienka: 1238
- Starosta: Gyula Borsányi



Heraldické znaky obce



Blazón erbu

V červenom štíte zlaté obrátené radlice (lemeš a čerieslo), sprevádzané v horných rohoch štítu dvoma zlatými striebrostredými a zelenokališnými šikmými štvorlupeňovými ružičkami.

Historický vývoj obce

Tešedíkovo patrí medzi najvýznamnejšie lokality v Matúšovej zemi. Názov obce v podobe Pered sa spomína v súpise majetku Pannonhalského opátstva vyhotovenom magistrom Albeusom v roku 1237 – 1240. Podobne ako ďalšie obce v regióne, bolo Tešedíkovo pôvodne kráľovským majetkom, ktorý obývali kráľovskí služobníci. V tejto listine sa názov obce vyskytuje vo forme Purud. Začiatkom 16. storočia časť chotára obce vlastnili grófi zo Svätého Jura a Pezinka, kvôli čomu vznikol vážny spor medzi turčianskym prepoštvom a potomkami svätøjurských grófov. Spor musel riešiť kráľ. Obec na krátky čas bola majetkom Ferenca Nyáriho, Istvána Révaya a Ferenca Révaya. Tešedíkovo bolo aj majetkom ostrihomského arcibiskupstva až do roku 1586, kedy kráľ daroval tento majetok jezuitom. Po roku 1605 obec patrila opäť do majetku ostrihomského arcibiskupstva. V 2. polovici 16. storočia obec viackrát ohrozovali Turci. Už v roku 1599 ju čiastočne obsadili. Pod stálu tureckú nadvládu sa však obec dostala po roku 1663, po tom, čo Turci obsadili Nové Zámky. V tomto období patrila medzi najvýznamnejšie hospodárske usadlosti. Nový rozvoj obce nastal po vyhnaní Turkov v roku 1685, kedy sa začalo nové dosídlenie. Obec bola v roku 1704 opäť územím, na ktorom sa odohrávali vojenské akcie, tentoraz pod vedením Františka II. Rákócziho. Vojaci boli v regióne prítomní s väčšími – menšími prestávkami až do roku 1708. Po vojenských akciách obyvatel'ov dediny zdecimoval mor a hospodársky vývoj dediny sa začal až po roku 1710. V 2. polovici 18. storočia v jej chotári pestovali lucernu, čo napomáhalo rozšíreniu trojpoľného systému hospodárenia. V 2. polovici 18. storočia Fridrich Kronberg v obci založil továreň na výrobu modrotlače, potrebné farbivo získaval z rastlín. V



18. a 19. storočí obec viackrát zasiahla povodeň a obyvateľstvo zdecimovali aj epidémie cholery v rokoch 1831, 1849 a 1866. Názov obce sa dostal do učebníc dejepisu v súvislosti s revolúciou a bojom o nezávislosť v rokoch 1848 – 1849. 16. júna a 20. – 21. júna 1849 sa na jej území a okolí odohrávali bitky medzi cisárskymi a maďarskými vojskami. Na pamiatku týchto bojov bol postavený v roku 1869 pomník. Po 1. svetovej vojne, ktorá si vyžiadala spomedzi obyvateľov dediny 131 obetí, sa obec stala súčasťou novej Československej republiky. Na základe Viedenskej arbitráže v roku 1938 bola v rokoch 2. svetovej vojny pričlenená k Maďarsku. A po 2. svetovej vojne v roku 1945 sa obec stáva opäť súčasťou Československa. Po 2. svetovej vojne obyvatelia obce prežili viaceré zmeny. Z obce bolo 153 rodín deportovaných na nútené práce do Čiech a 585 osôb vysídlili do Maďarska. Na čele obce od apríla 1945 stál vládny splnomocnenec a neskôr miestna správna komisia. Vo februári 1948 sa názov obce z Peredu zmenil úradnou cestou na Tešedíkovo. Nové pomenovanie dostala obec podľa mena Samuela Tešedíka. Evanjelický duchovný pedagóg a ľudový hospodár pôsobil v Szarvasi. Samuel Tešedík vystupuje v histórii ako slovenská osobnosť, v zmysle zákona o pomenovaní obcí Pered bol zaradený medzi 13 obcí, ktorým po roku 1990 nebolo vrátené pôvodné historické pomenovanie. Po II. svetovej vojne, najmä v 60-tych rokoch nastal prudký rast hospodárstva. Rozvíjala sa tak poľnohospodárska ako aj rastlinná výroba a chov dobytky. Popri tradičnom chove dobytky chovali aj kýmne husi, ktoré vyvážali aj na export. V 70-tych rokoch bolo postavených viacero verejných budov: základná škola, materská škola, dom sociálnych služieb, lekáreň, dom kultúry, zdravotné strediská, obchodné centrá a nové obytné štvrte.

Klimatické pomery

Slovensko leží v miernom pásme s pravidelným striedaním ročných období. Počasie sa vyznačuje veľkou premenlivosťou. Pozdĺž polárneho fronta putujú cez naše územie od západu na východ cyklóny a anticyklóny. Cyklonálny ráz počasia prevažuje v zime a na jar.

Územie obce, ako aj celá Podunajská nížina patrí k najsuchším a najteplejším územiám Slovenska. Na základe dlhodobých meraní teploty vzduchu z viacerých regiónov Slovenska je v priemere najteplejšou oblasťou Podunajská nížina s priemernou teplotou vzduchu v januári - 1 až -2 °C, v júli 18 až 21 °C a v ročnom priemere 9 až 11 °C. Priemerná rýchlosť prúdenia vzduchu je 2 – 5 m/s. Územie je v zóne vysokého počtu hodín slnečného svitu, ktorého dlhodobý priemer je viac ako 2000 - 2200 hodín ročne. V chladnom polroku sa vyskytujú



teplotné inverzie, ktoré ostávajú stabilné aj niekoľko dní. Počet dní so suchým počasím a nízkou relatívnou vlhkosťou vzduchu je viac ako 20 v roku. Bezmrázové obdobie trvá viac ako 240 dní v roku, počet letných dní je 60 - 70, mrazových dní býva priemerne 100, vykurovacie obdobie trvá 200 - 220 dní.

Tabuľka č. 6 Trvanie slnečného svitu za rok – meteorologická stanica Žihárec

Rok	2003	2004	2005	2006	2007	2008	2009	2010	2011	2012	2013
Počet dní	2361	1840	2097	2116	2296	2089	2048	1931	2216	2239	1989

Zdroj: Štatistický úrad SR

Tabuľka č. 7 Úhrn zrážok za rok – meteorologická stanica Žihárec

Rok	2003	2004	2005	2006	2007	2008	2009	2010	2011	2012	2013
Úhrn zrážok	400	525	666	563	666	578	603	885	429	471	697

Zdroj: Štatistický úrad SR

Pôdny fond

Na území Nitrianskeho kraja je poľnohospodárstvo plošne najrozšírenejšou aktivitou. Obec patrí medzi poľnohospodársky najvyužívanéjšie v rámci SR. Má veľmi dobré prírodné i klimatické podmienky pre pestovanie takmer všetkých poľnohospodárskych plodín a pre zabezpečovanie poľnohospodárskej produkcie, preto sa zaraďuje do kategórie poľnohospodársko-potravinárskej. Poľnohospodársku pôdu tvorí až 96,70% ornej pôdy. Z nepoľnohospodárskej pôdy zastavaná plocha tvorí 73,66 % a lesná pôda tvorí iba 6,07 %.

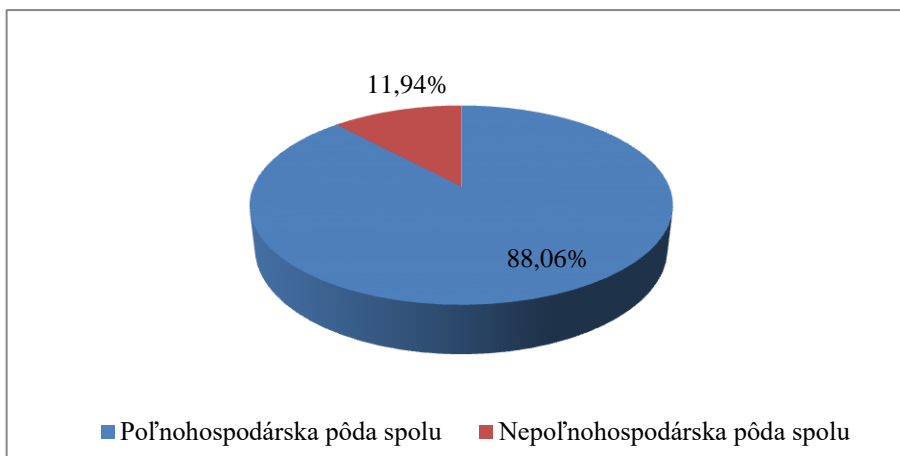
Tabuľka č. 8 Využitie pôdneho fondu v obci za rok 2014

Štruktúra pôdneho fondu	Rozloha v m2	%
Celková výmera územia obce	22 784 579	100,00
Poľnohospodárska pôda - spolu	20 064 332	88,06
- orná pôda	19 402 656	96,70
- chmeľnica	0	0,00
- vinica	551	0,00
- záhrada	660 635	3,29
- ovocný sad	490	0,00
- trvalý trávny porast	0	0,00
Nepoľnohospodárska pôda - spolu	2 720 247	11,94
- lesný pozemok	165 273	6,07
- vodná plocha	458 523	16,86
- zastavaná plocha a nádvorie	2 003 731	73,66
- ostatná plocha	92 720	3,41

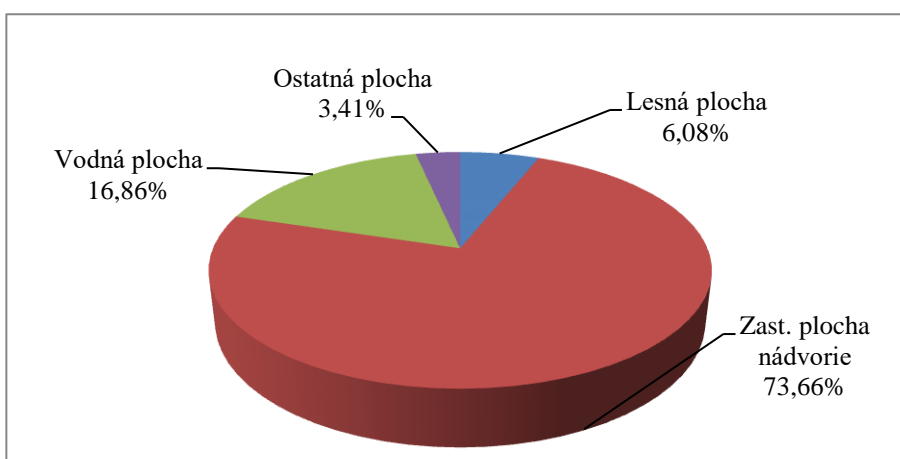
Zdroj: Štatistický úrad SR



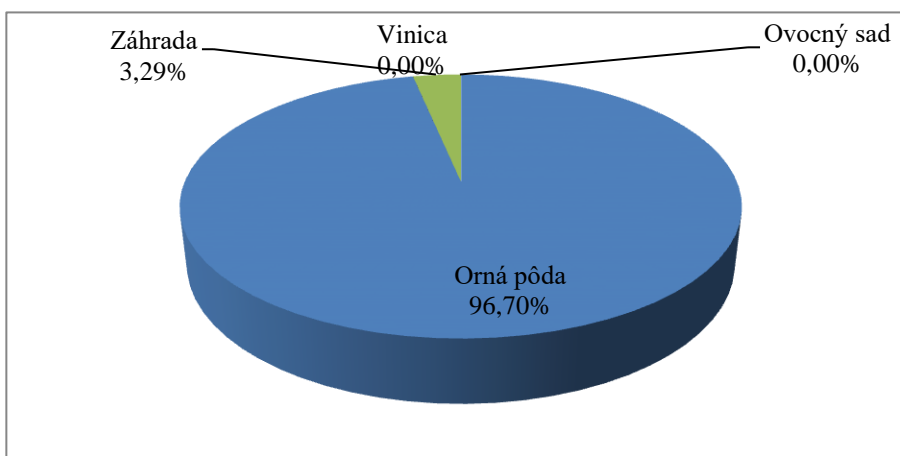
Graf č. 1 Pôdny fond v obci Tešedíkovo



Graf č. 2 Nepoľnohospodárska pôda v obci Tešedíkovo



Graf č. 3 Poľnohospodárska pôda v obci Tešedíkovo



Využitie prírodného potenciálu



Územie regiónu patrí k málo lesnatým krajom SR. Nízka lesnatosť je dôsledok nížinnej polohy územia kraja, kde maximum pôdy je intenzívne využívané na poľnohospodársku výrobu. Z lesov v súčasnosti dominujú dubové, bukové a dubovo - hrabové lesy. Obec Tešedíkovo vytvára spolu s obcami Diakovce, Žihárec, Neded a Tešedíkovo prirodzený región so spoločnými rozvojovými znakmi. Región obcí je charakteristický bohatosťou kultúrneho a prírodného dedičstva, priaznivými pôdno-klimatickými podmienkami a lokalizačnými predpokladmi rozvoja cestovného ruchu. Výborné klimatické podmienky sú predpokladom pre rozvoj cestovného ruchu a rekreácie, a to najmä v letnom období. Návštevníkov do tohto regiónu lákajú najmä:

- historické atraktivity,
- poľovnícke revíry a rybolov,
- vodnú turistiku na rieke Váh,
- spoločensko-kultúrne a športové podujatia.

Ludské zdroje

Z hľadiska počtu obyvateľov patrí obec Tešedíkovo do skupiny veľkých obcí, čo je aj prejavom pozitívneho migračného salda, ktorý je výsledkom ekonomického a sociálneho rozvoja obce.

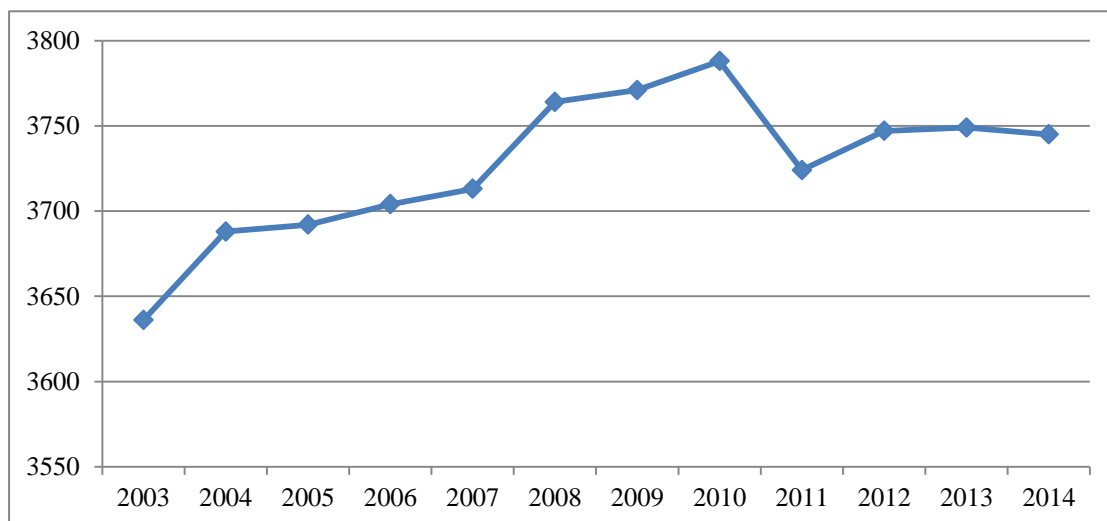
Tabuľka č. 9 Vývoj podľa obyvateľstva podľa pohlavia 2003-2013

Rok	Muži	Ženy	Spolu
2003	1758	1878	3636
2004	1780	1908	3688
2005	1777	1915	3692
2006	1790	1914	3704
2007	1798	1915	3713
2008	1823	1941	3764
2009	1822	1949	3771
2010	1833	1955	3788
2011	1814	1910	3724
2012	1821	1926	3747
2013	1824	1925	3749
2014	1814	1931	3745

Zdroj: Štatistický úrad SR



Graf č. 4 Vývoj počtu obyvateľov v obci Tešedíkovo



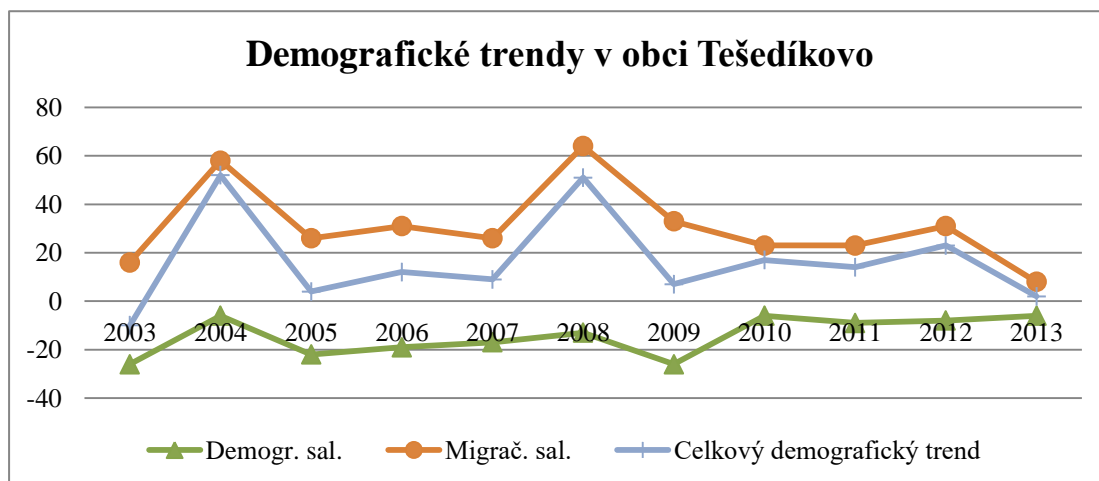
Pozitívny demografický vývoj obec je aj indikátorom celkového súčasného sociálno – ekonomického vývoja v spoločnosti, zlepšenia sociálnej situácie mladých rodín, možnosti riešenia bytového problému, ale najmä pracovných a existenčných podmienok.

Tabuľka č. 10 Demografické trendy obyvateľstva za posledných 10 rokov

	2003	2004	2005	2006	2007	2008	2009	2010	2011	2012	2013
Narodení	28	32	26	28	29	33	28	43	36	32	35
Zomretí	54	38	48	47	46	46	54	49	45	40	41
Demogr. sal.	-26	-6	-22	-19	-17	-13	-26	-6	-9	-8	-6
Priťahovaní	42	76	43	75	59	105	65	56	72	65	47
Vystaňovaní	26	18	17	44	33	41	32	33	49	34	39
Migrač. sal.	+16	+58	+26	+31	+26	+64	+33	+23	+23	+31	+8
Celkový demografický trend	-10	+52	+4	+12	+9	+51	+7	+17	+14	+23	+2

Zdroj: Štatistický úrad SR

Graf č. 5 Celkový demografický trend obce Tešedíkovo





Demografická prognóza pre obec Tešedíkovo s výhľadom na 10 ročné obdobie

V prognóze vývoja obyvateľov je možné vychádzať z viacerých predpokladov demografického správania sa obyvateľstva. Historické trendy vývoja počtu obyvateľov z posledných rokov naznačujú, že do ďalšieho obdobia sa mohlo počítať menším prírastkom počtu obyvateľstva.

Tabuľka č. 11 Demografické trendy obyvateľstva

	2003	2004	2005	2006	2007	2008	2009	2010	2011	2012	2013
Celkový demografický trend	12	17	2	17	34	5	11	8	3	16	-20

Zdroj: Štatistický úrad SR

Tabuľka č. 12 Predpokladaný počet obyvateľov v Tešedíkove do roku 2024

	2014	2015	2016	2017	2018	2019	2020	2021	2022	2023	2024
Počet obyvateľov	3745	3756	3768	3779	3790	3802	3813	3824	3836	3847	3859

Zdroj: Vlastné spracovanie

Na základe vyhodnotenia štatistických ukazovateľov sa predpokladá, že demografický vývoj v obci Tešedíkovo sa bude pravdepodobne zvyšovať v priemere o 0,3% ročne. Skutočný vývoj bude ovplyvňovaný meniacim sa životným štýlom, sociálnymi a ekonomickými podmienkami.

Veková štruktúra obyvateľstva

Demografický vývoj obyvateľstva sa odráža predovšetkým vo vekovej štruktúre obce. Všeobecným prejavom demografického vývoja obyvateľstva v obciach je väčšinou nepriaznivá veková štruktúra z hľadiska produktívnych vekových kategórií. Nasledujúca tabuľka prezentuje vekovú štruktúru obyvateľstva v r. 2013. Najväčší podiel pripadá na obyvateľov v produktívnom veku (70,63 %), najmenší podiel na obyvateľov v predproduktívnom veku (13,23 %).

Tabuľka č. 13 Veková štruktúra obyvateľov za rok 2013

	Predprodukt.	Produktívne	Poprodukt.	Predprodukt.	Produkt.	Poprodukt.
	absolútne			v %		
Muži	262	1339	223	14,36	73,41	12,23
Ženy	234	1309	382	12,16	68,00	19,84
Spolu	496	2648	605	13,23	70,63	16,14

Zdroj: Štatistický úrad SR



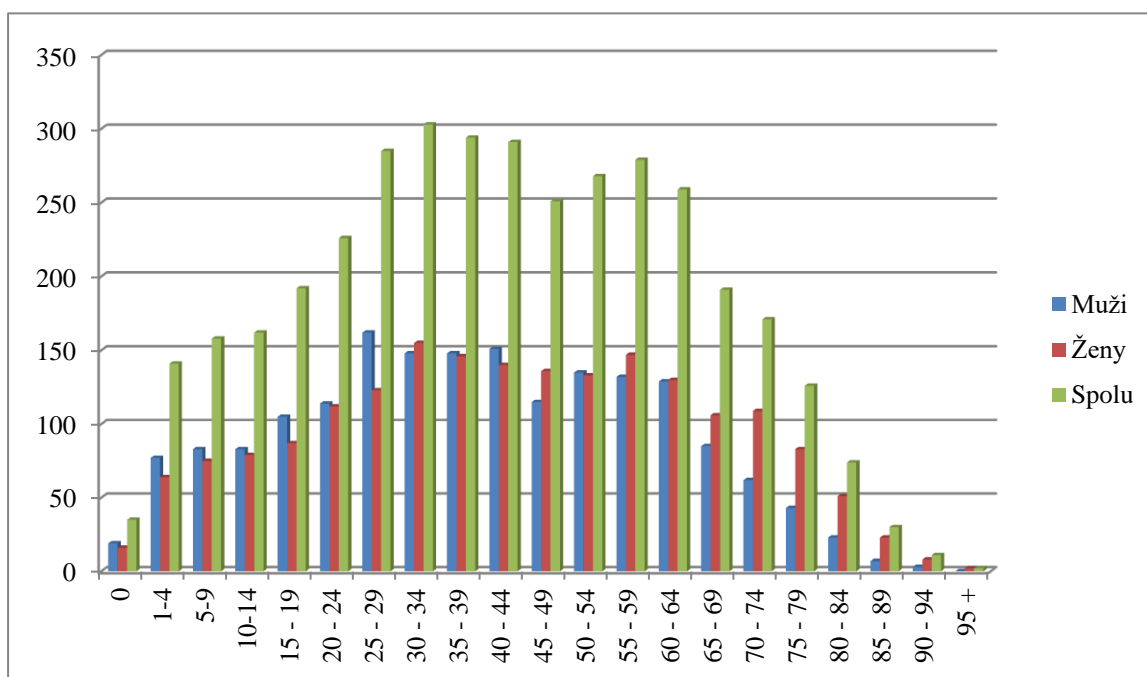
V súvislosti s doterajším vývojom demografického salda môžeme predpokladať nárast počtu obyvateľov z dôvodu vytvárania priaznivých podmienok pre bývanie, ako aj vzhľadom na zlepšujúcu sa socio - ekonomickú situáciu obyvateľstva, čo sa prejaví v postupnom zlepšovaní vekovej štruktúry obyvateľstva.

Tabuľka č. 14 Strom života obyvateľov v Tešedíkovo v roku 2013

Veková skupina	Muži	Ženy	Spolu
0	19	16	35
1 - 4	77	64	141
5 - 9	83	75	158
10 - 14	83	79	162
15 - 19	105	87	192
20 - 24	114	112	226
25 - 29	162	123	285
30 - 34	148	155	303
35 - 39	148	146	294
40 - 44	151	140	291
45 - 49	115	136	251
50 - 54	135	133	268
55 - 59	132	147	279
60 - 64	129	130	259
65 - 69	85	106	191
70 - 74	62	109	171
75 - 79	43	83	126
80 - 84	23	51	74
85 - 89	7	23	30
90 - 94	3	8	11
95 +	0	2	2

Zdroj: Štatistický úrad SR

Graf č. 6 Strom života obyvateľov v Tešedíkovo v roku 2013





Poloha obce zabezpečuje jej obyvateľom kvalitnú školskú, sociálnu, technickú a dopravnú infraštruktúru. Dobrá infraštruktúra zabezpečuje aj podmienky pre migráciu obyvateľov do obce. Početnosť obyvateľstva v priestore je dôležitým faktorom rozvoja, lebo vytvára silnejšie trhové pole pre firmy ako aj ponuku práce.

Národnostná štruktúra

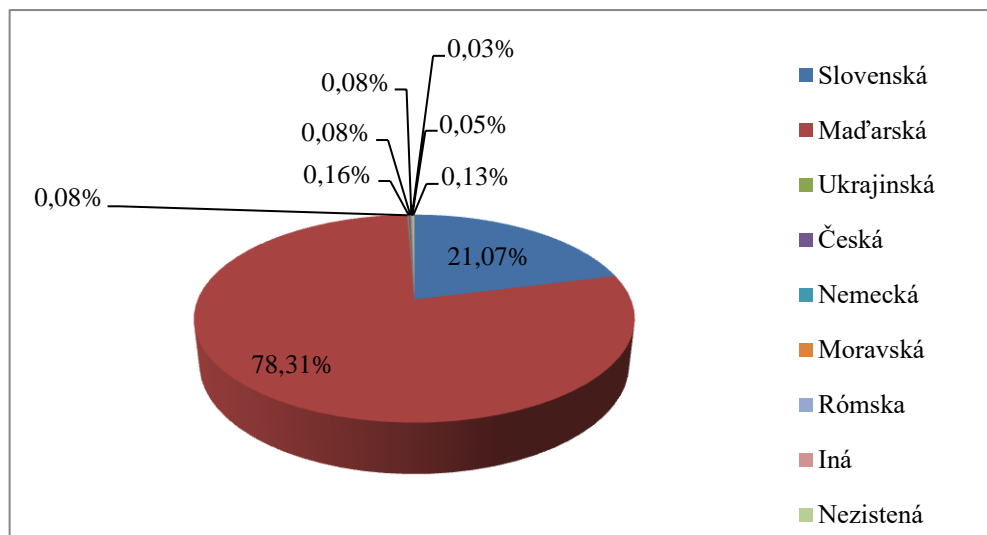
Národnosťou sa rozumie príslušnosť osoby k národu, národnostnej menšine alebo etnickej menšine. Z hľadiska národnostného zloženia môžeme konštatovať, že obyvateľstvo je zväčša maďarskej národnosti. Na základe sčítania obyvateľov, domov a bytov z roku 2011 78,31 % obyvateľov (abs. 2910 obyv.) sú Maďari, Slováci sú zastúpení 21,07 % obyvateľov (abs. 783 obyv.), ostatné národnostné skupiny sú zastúpené iba minoritne.

Tabuľka č. 15 Národnostné zloženie obyvateľstva

Národnosť	Muži	Ženy	Spolu
Slovenská	372	411	783
Maďarská	1428	1482	2910
Ukrajinská	0	3	3
Česká	3	3	6
Nemecká	3	0	3
Moravská	0	3	3
Rómska	1	0	1
Iná	2	0	2
Nezistená	2	3	5
Spolu	1811	1905	3716

Zdroj: SODB 2011

Graf č. 7 Zloženie obyvateľstva z hľadiska národnosti





Náboženská štruktúra obyvateľstva

Z hľadiska náboženského vyznania je štruktúra obyvateľstva jednotná. Až 86 % všetkých obyvateľov obce Tešedíkovo sa hlási k rímskokatolíckej cirkvi.

Počas SODB 2011 väčšina obyvateľov obce Tešedíkovo vyznával jednu z týchto vierovyznaní: rímsko-katolícke (86 %) a evanjelické augsburského vyznania (5%). Veľkú skupinu tvoria obyvatelia, ktorí sa nehlásia k žiadnemu vierovyznaniu (4,87 %).

Náboženským vyznaním sa rozumie účasť obyvateľstva na náboženskom živote niektorej cirkvi, lebo vzťah k nej. Štruktúru obyvateľov obce podľa náboženského vyznania znázorňuje tabuľka..

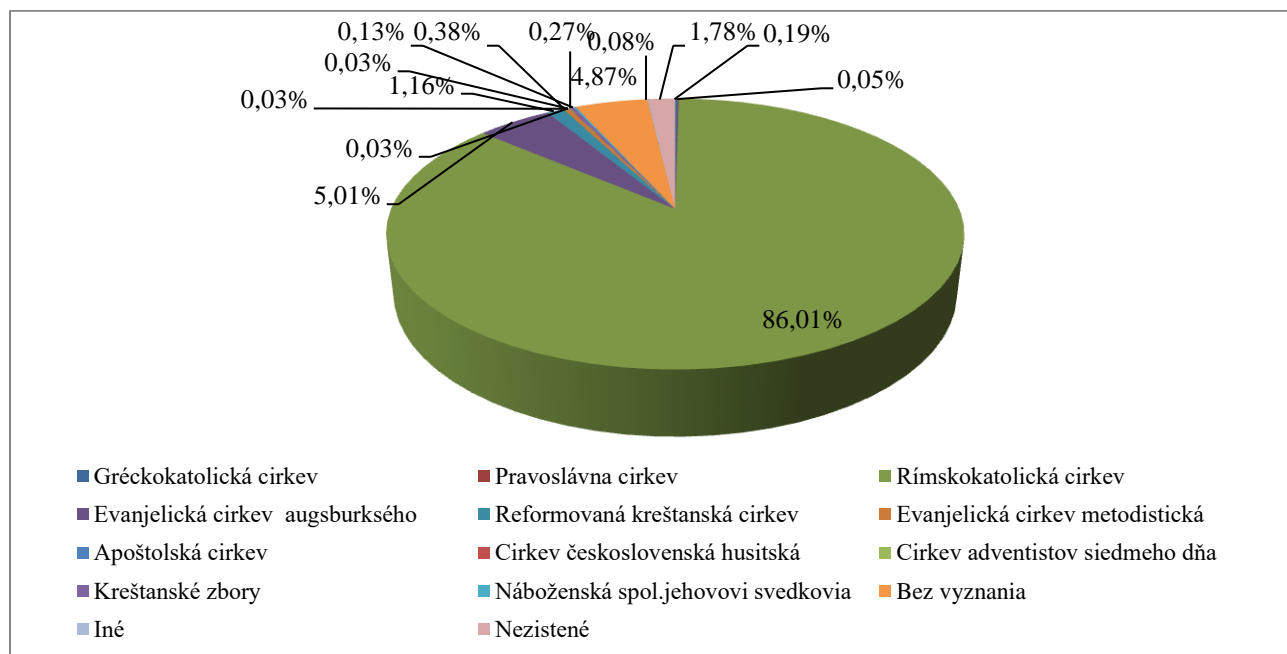
Tabuľka č. 16 Bývajúce obyvateľstvo podľa náboženského vyznania

Náboženské vyznanie	Muži	Ženy	Spolu
Gréckokatolícká cirkev	1	6	7
Pravoslávna cirkev	0	2	2
Rímskokatolícká cirkev	1560	1636	3196
Evanjelická cirkev augsburského	80	106	186
Reformovaná kresťanská cirkev	17	26	43
Evanjelická cirkev metodistická	7	7	14
Apoštolská cirkev	0	1	1
Cirkev československá husitská	0	1	1
Cirkev adventistov siedmeho dňa	0	1	1
Kresťanské zbory	3	7	10
Náboženská spol.jehovovi svedkovia	1	4	5
Bez vyznania	99	82	181
Iné	2	1	3
Nezistené	41	25	66
Spolu	1811	1905	3716

Zdroj: SODB 2011



Graf č. 8 Štruktúra obyvateľov podľa vierovyznania



Zdroj: SODB 2011

Vzdelanostná štruktúra obyvateľstva

Vzdelanostná štruktúra obyvateľstva dáva predpoklad k ekonomickému rozvoju obce, vytvára možnosti na trhu práce a ovplyvňuje možnosti rozvoja trhu práce hospodársku aktivitu obce, najmä záujem o samostatné podnikanie.

Na základe výsledkov sčítanie obyvateľov, domov a bytov v roku 2011 vyzerala vzdelanostná štruktúra obyvateľov obce nasledovne:

Tabuľka č. 17 Školské vzdelanie obyvateľov obce

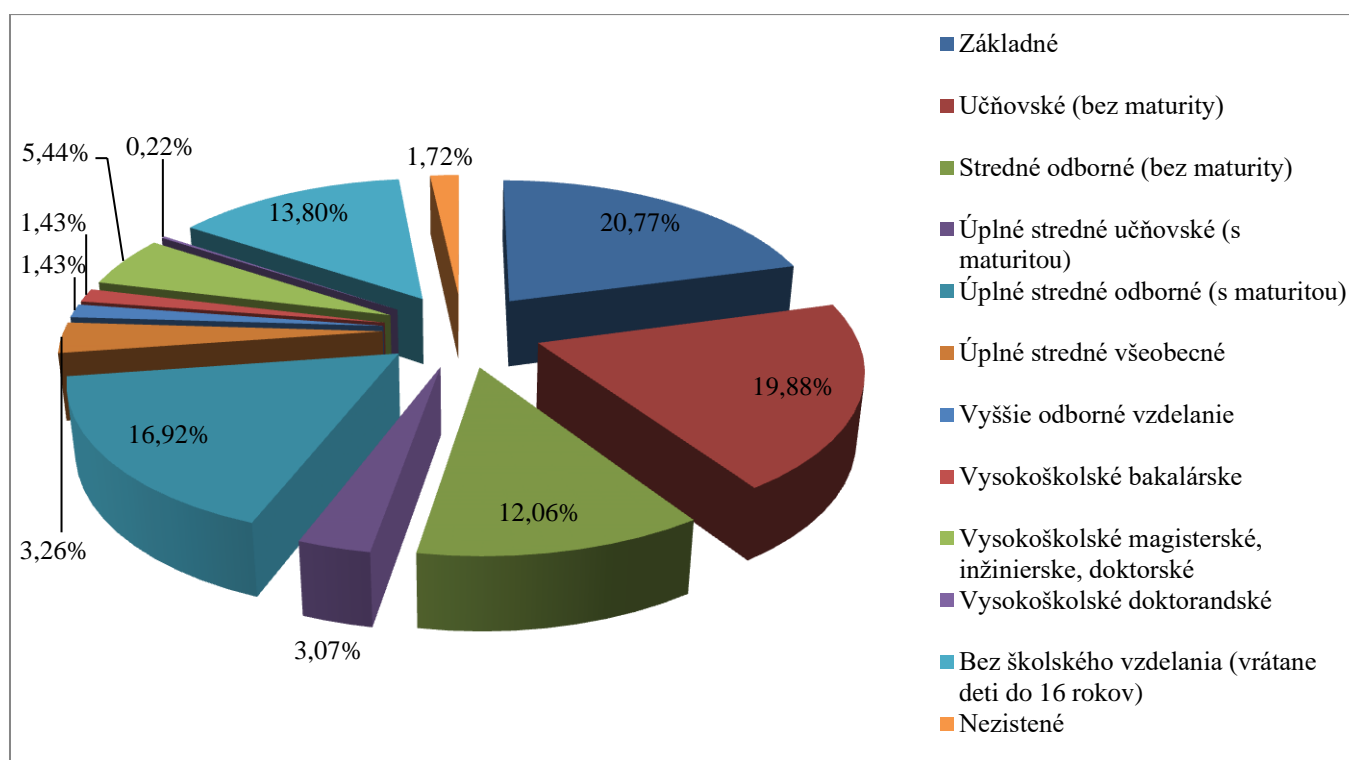
Najvyššie dosiahnuté vzdelanie	2011	
	abs.	v %
Základné	772	20,78
Učňovské (bez maturity)	739	19,89
Stredné odborné (bez maturity)	448	12,06
Úplné stredné učňovské (s maturitou)	114	3,07
Úplné stredné odborné (s maturitou)	629	16,93
Úplné stredné všeobecné	121	3,26
Vyššie odborné vzdelanie	53	1,43
Vysokoškolské bakalárske	53	1,43
Vysokoškolské magisterské, inžinierske,	202	5,44



doktorské		
Vysokoškolské doktorandské	8	0,22
Bez školského vzdelania (vrátane detí do 16 rokov)	513	13,81
Nezistené	64	1,72
Spolu	3716	100

Zdroj: SODB 2011

Graf č. 9 Vzdelanostná štruktúra obyvateľstva



Ekonomická aktivita obyvateľstva

Ekonomicky aktívne obyvateľstvo sa delí na samostatne zárobkovo činné osoby a zamestnancov. Podľa údajov zo sčítania ľudu v roku 2011 najviac ekonomicky aktívnych ľudí pracovalo v priemysle, stavebníctve resp. sa zaoberalo veľkoobchodom, maloobchodom, opravou motorových vozidiel.



Tabuľka č. 18 Štruktúra obyvateľov podľa ekonomickej aktivity

Druh ekonomickej aktivity	Spolu	v %
Osoby ekonomicky aktívne	1922	51,72
Pracujúci (okrem dôchodcov)	1548	41,66
Osoby na materskej dovolenke	21	0,57
Pracujúci dôchodcovia	36	0,97
Nezamestnaní	317	8,53
Osoby na rodičovskej dovolenke	98	2,64
Dôchodcovia	856	23,04
Osoby domácnosti	26	0,70
Deti do 16 rokov	530	14,26
Študenti stredných škôl	160	4,31
Študenti vysokých škôl	65	1,75
Príjemcovia kapitálových príjmov	17	0,46
Iný, nezistení	42	1,13
Úhrn obyvateľstva	3716	100

Zdroj: SODB 2011

Podiel ekonomicky aktívneho obyvateľstva ktoré musí za prácou dochádzať je 76,95 %. Podľa ekonomickej činnosti sú pracujúci občania zamestnaní prevažne v odvetviach zameraných na priemyselnú výrobu, veľkoobchod a maloobchod, verejnú správu, dopravu a stavebníctva.

Tabuľka č 19 Bývajúce obyvateľstvo ekonomicky aktívne podľa odvetvia ekonomickej činnosti

Odvetvie ekonomickej činnosti	Ekonomicky aktívne osoby spolu	z toho dochádza do zamestnania
Poľnohospodárstvo, lesníctvo a rybolov	74	43
Ťažba a dobývanie	6	4
Priemyselná výroba	506	384
Dodávka elektriny, plynu, pary a studeného vzduchu	4	4
Dodávka vody, čistenie a odvod odpadových vôd, odpady a služby odstraňovania odpadov	11	10
Stavebníctvo	220	164
Veľkoobchod a maloobchod; doprava motorových vozidiel a motocyklov	312	260
Doprava a skladovanie	147	131
Ubytovacie a stravovacie služby	57	44
Informácie a komunikácia	30	26
Finančné a poisťovacie činnosti	20	16
Činnosti v oblasti nehnuteľností	12	6



Odborné, vedecké a technické činnosti	45	37
Administratívne a podporné služby	45	37
Verejná správa a obrana; povinné sociálne zabezpečenie	113	87
Vzdelávanie	98	70
Zdravotníctvo a sociálna pomoc	98	79
Umenie, zábava a rekreácia	13	10
Ostatné činnosti	27	23
Zamestnávateľ v zahraničí	1	1
Nezistené	83	43
Spolu	1 922	1 479

Zdroj: SODB 2011

Nezamestnanosť

Ekonomicky aktívne obyvateľstvo sa delí na samostatne zárobkovo činné osoby a zamestnancov. Veľký počet zamestnancov cestuje za prácou do okolitých miest. Podľa ekonomickej činnosti sú pracujúci občania zamestnaní prevažne v odvetviach zameraných na priemyselnú výrobu, veľkoobchod a maloobchod, verejnú správu, dopravu a stavebníctva.

Okres Šaľa dlhé roky patrí medzi regióny Slovenska s priemernou úrovňou nezamestnanosti, miera nezamestnanosti v riešenom území je okolo celoštátneho priemeru. V období 2013-2014 evidovaná miera nezamestnanosti v okrese Šaľa sa pohybovala medzi 8-10 %. Pričom miera evidovanej nezamestnanosti v Slovenskej republike bola okolo 12-13 %, teda v danom regióne je priaznivá zamestnanosť.

Tabuľka č. 20 Vývoj miery evidovanej nezamestnanosti v období 2004-2013 – regionálne porovnanie

	2004	2005	2006	2007	2008	2009	2010	2011	2012	2013	2014
Okres Šaľa	14,20	12,93	10,08	7,93	6,93	9,79	10,11	11,91	11,50	9,82	8,53
Nitriansky kraj	14,80	11,39	9,09	7,10	7,41	11,72	11,76	13,27	14,08	12,52	11,21
Slovenská republika	13,07	11,36	9,40	7,99	8,39	12,66	12,46	13,59	14,44	13,50	12,29

Zdroj: Štatistický úrad SR

Tabuľka č. 21 Vývoj počtu evidovaných nezamestnaných podľa dĺžky evidencie v obci Tešedíkovo v roku 2014

Dĺžka evidencie	Počet evidovaných nezamestnaných
-----------------	----------------------------------



	k 31. 12. 2014
0-3 mesiacov	36
4-6 mesiacov	44
7-9 mesiacov	24
10-12 mesiacov	17
13-18 mesiacov	21
19-24 mesiacov	7
25-30 mesiacov	5
31-36 mesiacov	6
37-42 mesiacov	4
43-48 mesiacov	6
nad 48 mesiacov	10

Zdroj: UPSVAR,2014

Tabuľka č. 22 Vývoj vekovej štruktúry evidovaných nezamestnaných v obci Tešedíkovo v roku 2014

Veková štruktúra	Počet evidovaných nezamestnaných k 31.12.2014
< 20 rokov	9
>= 20 do < 25 rokov	17
>= 25 do < 30 rokov	18
>= 30 do < 35 rokov	16
>= 35 do < 40 rokov	18
>= 40 do < 45 rokov	29
>= 45 do < 50	15
>= 50 do < 55	30
>= 55 do < 60	25
>= 60 rokov	3

Zdroj:UPSVAR,2014

Tabuľka č. 23 Vývoj počtu evidovaných nezamestnaných podľa vzdelanostnej štruktúry v obci Tešedíkovo v roku 2014

Vzdelanostná štruktúra	Počet evidovaných nezamestnaných k 31.12.2014
10 – Neukončené základné vzdelanie	1
11 – Základné vzdelanie	28
12 – Nižšie stredné odborné vzdelanie	3
13 – Stredné odborné vzdelanie	68
14 – Úplné stredné odborné vzdelanie	60
15 – Úplné stredné všeobecné vzdelanie	5
16 – Vyššie odborné vzdelanie	7
17 – Vysokoškolské vzdelanie prvého stupňa	1
18 – Vysokoškolské vzdelanie druhého stupňa	7
19 – Vysokoškolské vzdelanie tretieho stupňa	0

Zdroj: UPSVAR,2014



Mzdy

Mzda je jedným z najdôležitejších ukazovateľov vyspelosti regiónu. Mikropriestor riešeného územia patrí na základe výšky priemerných mesačných nominálnych miezd medzi priemerné regióny Slovenska: príjmy obyvateľov mesta i okresu sú pod celoštátnym a krajským priemerom.

V roku 2013 priemerná mesačná nominálna mzda v okrese Šaľa bola 815 EUR, kým priemerná mesačná nominálna mzda na Slovensku bola o 76 EUR vyššia. Najvyššiu mzdu poberali zamestnanci v odvetviach: dodávka elektriny, plynu, pary, ďalej finančné a poisťovacie služby, počítačové programovanie a architektonické a inžinierske činnosti.

Tabuľka č. 24 Vývoj priemernej nominálnej mesačnej mzdy zamestnanca (EUR) v období 2010-2013

	2010	2011	2012	2013
Okres Šaľa	744	856	869	815
Nitriansky kraj	707	753	783	782
Slovenská republika	828	853	881	891

Údaje sú za podniky a organizácie s 20 a viac zamestnancami.

Zdroj: Štatistický úrad SR, 2014

Domový a bytový fond

Úroveň bývania je jednou zo základných charakteristík životnej úrovne obyvateľstva. Jej vývoj úzko súvisí s rastom počtu obyvateľstva, jeho štruktúrou a rozmiestnením. Ovplyvňuje úroveň reprodukcie pracovných síl, pôsobí na celkový štýl obyvateľstva. Počet bytov sa mení v každom roku. Na zvýšenie počtu bytov vplýva výstavba nových rodinných domov, výstavby nových samostatných bytových jednotiek v už existujúcich rodinných domoch, výstavby bytových domov.



Tabuľka č. 25 Základné charakteristiky obývaných bytov v bytových domoch v obci Tešedíkovo

Obývané byty v bytových domoch													
spolu	podľa celkovej podlahovej plochy bytu v m ²				podľa zásobovania vodou (vodovod)				podľa vybavenosti domácností			podľa pripojenia	
	z toho				z toho								
	<40	40-80	81-120	120+	V byte zo spoločného zdroja	V byte vlastného zdroja	Mimo bytu	Bez vodovodu	Mobilný telefón	Osobný počítač/notebook	Osobné auto	Na pevnú telefónnu linku	Na internet
129	3	110	14	0	117	6	1	0	121	83	79	21	77

Zdroj: SODB 2011

Tabuľka č. 26 Základné charakteristiky obývaných bytov v rodinných domoch v obci Tešedíkovo

Obývané byty v rodinných domoch													
spolu	podľa celkovej podlahovej plochy bytu v m ²				podľa zásobovania vodou (vodovod)				podľa vybavenosti domácností			podľa pripojenia	
	z toho				z toho								
	<40	40-80	81-120	120+	V byte zo spoločného zdroja	V byte vlastného zdroja	Mimo bytu	Bez vodovodu	Mobilný telefón	Osobný počítač/notebook	Osobné auto	Na pevnú telefónnu linku	Na internet
1110	7	128	486	488	971	67	23	27	912	512	656	438	481

Zdroj: SODB 2011



Tabuľka č. 27 Základné charakteristiky bytov v obci Tešedíkovo – I.

Byty															
Spolu	Obývané														
	spolu	Podľa formy vlastníctva					Podľa počtu obytných miestností					Podľa veľkosti obytnej plochy v m ²			
		Z toho					Z toho					Z toho			
		Vlastné byty v byt. domoch	Byty vo vlast. rodin. domoch	Obečné byty	Družstevné byty	iné	1	2	3	4	5+	<40	40-80	81-100	100+
1455	1258	97	1036	73	0	32	21	109	350	361	414	106	611	228	310

Zdroj: SODB 2011

Tabuľka č. 28 Základné charakteristiky bytov v obci Tešedíkovo – II.

Byty															
Obývané										neobývané					S nezistenou obývanosťou
Podľa typu kúrenia				Podľa zdrojov energie používaných na kúrenie						Spolu	Podľa dôvodov neobývanosti				
Z toho				Z toho							Z toho				
ústredné diaľkové	ústredné lokálne	iný	bez kúrenia	plyn	elektrina	Kvapalné palivo	Pevné palivo	iný	žiadny		Zmena vlastníkov	Určené na rekreáciu	Nespôsobilé na bývanie	Z iných zdrojov	
63	805	335	2	1168	14	1	55	3	2	197	62	10	84	41	0

Zdroj: SODB 2011



Trvalo obývané domy vykazujú nepriaznivú vekovú štruktúru, priemerný vek domového fondu je nad celoslovenským priemerom. Od veku bytov čiastočne závisia aj všetky ostatné charakteristiky, počínajúc veľkosťou, až po ich technické vybavenie. Bývanie a jeho úroveň patria k dôležitým aspektom celkových životných podmienok obyvateľstva. Byt neplní iba materiálnu funkciu prirodzených potrieb rodiny ako základnej jednotky spoločnosti, ale zároveň je výraznou zložkou kultúrneho štandardu obyvateľstva a v nemalej miere aktívne pôsobí na regeneráciu ľudí.

Tabuľka č. 29 Základné charakteristiky obývaného domového fondu v obci Tešedíkovo

Domy														
Spolu	obývané													
	Spolu	Podľa typu			Podľa formy vlastníctva						Podľa obdobia výstavby			
		Z toho			Z toho						Z toho			
		rodinné domy	bytov domy	iné	Fyzické osoby	štát	obce	Iné právnické osoby	Kombinácia vlastníkov	iné	Do roku 1945	1946-1990	1991-2000	2001 a neskôr
1319	1125	1094	13	3	1088	0	11	2	6	0	117	846	65	65

Zdroj: SODB 2011

Tabuľka č. 30 Základné charakteristiky neobývaného domového fondu v obci Tešedíkovo

Domy											
Neobývané											S nezistenou obývanosťou
spolu	Podľa dôvodov neobývanosti					Podľa obdobia výstavby					
	V tom					V tom					
	Zmena vlastníkov	Určené na rekreáciu	Uvoľnené na prestavbu	Nespôsobilé na bývanie	Z iných dôvodov	Do roku 1945	1946-1990	1991-2000	2001 a neskôr	nezistené	
190	59	9	18	81	23	1	0	0	0	189	4

Zdroj: SODB 2011



V súčasnosti sa obec snaží ešte viac podporiť rozvoj bytového fondu formou výstavby sociálnych bytov a nových obytných štvrtí rodinných domov, čím sa chce priblížiť k cieľu udržať a prilákať mladých ľudí do obce. Tieto aktivity sú vyvíjané za účelom zvyšovania kvality a životnej úrovne bývajúceho obyvateľstva.

Vybavenosť trvale obývaných domov a bytov

Bytový fond sa sústreďuje prevažne v tradičných rodinných domoch, ale významnou mierou sú zastúpené aj bytové domy. Pri porovnaní s priemernými ukazovateľmi štandardu bývania okresu Šaľa sa zistilo, že bytový fond v obci Tešedíkovo sa vyznačuje priemerným plošným štandardom, najmä z hľadiska kritérií veľkosti obytnej plochy, počtu obytných miestností a počtu osôb na 1 obytnú miestnosť. Kvalita bývania len veľmi mierne zaostáva za okresným priemerom, čo dokladajú ukazovatele vybavenia bytov kúpeľnou a ústredným kúrením.

Tabuľka č. 31 Vybavenie obývaných bytov

	Počet domácností/bytov
Podľa zásobovania vodou (vodovod)	
- v byte zo spoločného zdroja	1088
- v byte z vlastného zdroja	73
- mimo bytu	24
- bez vodovodu	27
Podľa zdrojov energie používaných na vykurovanie	
- plyn	1168
- elektrina	14
- kvapalné palivo	1
- pevné palivo	55
Podľa vybavenosti domácností	
- zabudovaná vaňa alebo sprcha	1145
- splachovací záchod	1107
- mobilný telefón	1033
- osobný počítač/notebook	595
- osobné auto	735
Podľa pripojenia	
- na pevnú telefónnu linku	459
- na internet	458
Spolu	1258

Zdroj: SODB 2011



Technická infraštruktúra obce

Technická infraštruktúra predstavuje veľmi dôležitý faktor pôsobiaci na ekonomický rozvoj obce. Vytvára podmienky pre kvalitné bývanie obyvateľstva, rozvoj podnikateľských aktivít v obci a okolí a poskytuje dôležité služby pre obyvateľov. Poloha obce zabezpečuje jej obyvateľom kvalitnú školskú, sociálnu, technickú a dopravnú infraštruktúru. Dobrá infraštruktúra zabezpečuje aj podmienky pre migráciu obyvateľov do obce. Početnosť obyvateľstva v priestore je dôležitým faktorom rozvoja, lebo vytvára silnejšie trhové pole pre firmy ako aj ponuku práce.

Cestná sieť a dopravné systémy

Cestné komunikácie – obec je na nadradený komunikačný systém napojené prostredníctvom št. cesty III. triedy č. III/5085 Šaľa – Žihárec, ktorá v dĺžke 2,5 km prechádza zastaveným územím obce Tešedíkovo. Cesta zabezpečuje spojenie s obcami Diakovce a Žihárec. S ostatnými okolitými obcami Dolné Saliby a Kráľov Brod cestné spojenie nie je vybudované (je možné len po nespevnených poľných cestách).

Autobusová doprava

Prioritnú úlohu v dopravnej obsluhu obce má autobusová doprava. Autobusová doprava v súčasnosti zodpovedá potrebám obsluhy obce vrátane nárokov na zamestnaneckú aj školskú dochádzku obce. Verejnú hromadnú autobusovú dopravu zabezpečuje autobusová linka Šaľa-Neded-Kolárovo, Šaľa-Trstice. Ďalšie linky: Komárno-Galanta-Bratislava, Komárno-Šaľa-Nitra.

Železničná doprava

Najbližšia železničná stanica sa nachádza v Šali, ktorá je 6 km vzdialená od obce.

Letecká doprava

Najbližšie letisko medzinárodného významu sa nachádza v Bratislave, vzdialené približne 83 km.

Vodovodná a kanalizačná sieť

Obec Tešedíkovo má kompletne pokrytie verejným vodovodom. Je naň napojených 95% domácností. Je zásobovaná zo skupinového vodovodu Gabčíkovo - Kolárovo - Vlčany – Šaľa



– Nitra. Miesto odberu je vo Vlčanoch, kde je vybudovaná hydroforová čerpacia stanica a to pre skupinový vodovod Žihárec, Tešedíkovo, Kráľov Brod – Trstice. Rozvodnú sieť pitnej vody prevádzkuje Západoslovenská vodárenská spoločnosť OZ Galanta so sídlom v Šali. Kanalizácia je dokončená a odovzdaná aj výtlačné vedenie na čističku odpadových vôd Šaľa a výtlačná stanica ČOV Tešedíkovo.

Zásobovanie elektrickou energiou

Prevádzkovateľom elektrickej siete v obci je Západoslovenská energetika a.s. Občianska, bytová a podnikateľská vybavenosť sú zásobované z viacerých trafostaníc, ktoré sú rovnomerne rozložené po obci. Trafostanice pokrývajú výkonovo požiadavky zásobovania elektrickou energiou.

Plynofikácia

S plynofikáciou obce Tešedíkovo sa začalo v roku 1993, v súčasnosti je obec splynofikovaná cca na 92 %. Na vykurovanie, prípravu TUV v obci sa okrem zemného plynu používa pevné palivo, elektr. energia a diaľkové vykurovanie. Realizácia plynovodu v obci Tešedíkovo mala dôležitý význam z hľadiska životnej úrovne obyvateľstva a životného prostredia, čím sa zlepšila čistota ovzdušia a zamedzilo sa znečisťovaniu okolia.

Telekomunikácie

Pre každodennú komunikáciu s občanmi obec využíva miestny rozhlas, prostredníctvom ktorého občanov bezprostredne informuje o dianiach v obci, o podujatiach či o rôznych akciách. V obci je kvalitné pokrytie signálom operátorov mobilných sietí – Orange, Telekom a O₂.

Odpadové hospodárstvo

Obec je v zmysle zákona o odpadoch č. 223/2001 Z .z. zodpovedná za nakladanie a likvidáciu komunálneho a drobného stavebného odpadu ktorý vzniká na území obce. Odvoz komunálneho odpadu zabezpečuje obec vo vlastnej réžii, odpad odváža na skládku nachádzajúcu sa na území obce Neded. Komunálny odpad je odvážaný dvojtýždenne domácnostiam a podľa dohody týždenne podnikateľom. Obec Tešedíkovo vlastní kompostáreň a zberný dvor na separované komunálne odpady a má zavedený separovaný zber odpadu, ktorý pravidelne realizuje. Zelený odpad zbiera obec týždenne.



Tabuľka č. 32 Zhrnutie technickej infraštruktúry v obci Tešedíkovo

Stručné zhrnutie technickej infraštruktúry obce Tešedíkovo	
Verejná kanalizácia	Áno
Verejný vodovod	Áno
Rozvodná sieť plynu	Áno
Káblková televízia	Áno
Mobilné siete	Áno
Internetová sieť	Áno
Pošta	Áno

Zdroj: obecný úrad

Hospodársko – ekonomický potenciál obce

Na ekonomickom rozvoji sa podieľajú predovšetkým podnikatelia v súkromnom sektore ale aj miestna samospráva, ktorá vytvára podmienky pre ekonomický rozvoj. Je to najmä prostredníctvom svojho majetku a finančných zdrojov rozpočtu, pomocou ktorých vytvára podmienky pre rozvoj.

Podnikateľská aktivita

Ekonomický rozvoj v obci podnikatelia ovplyvňujú tým, že:

- ponúkajú pracovné príležitosti
- zabezpečujú pracujúcim obyvateľom osobné dôchodky /mzdy/
- odvádzajú miestne dane a vytvárajú časť podielových daní, ktoré tvoria základ pre financovanie samosprávnych úloh aj pre rozvojové programy
- vytvárajú tovary a poskytujú služby pre miestny, regionálny a širší trh

Významné postavenie v ekonomickom rozvoji má súkromný sektor, ktorý je charakterizovaný predovšetkým podnikateľmi živnostníkmi. V obci sú zastúpené aj firmy typu právnických osôb.

Podnikateľskú aktivitu obce v roku 2014 reprezentuje 240 živnostníkov zapísaných do Živnostenského registra SR, 8 samostatne hospodáriaci roľníci (SHR) a 10 slobodné povolania. Za posledné roky klesol počet registrovaných živnostníkov. V roku 2009 bolo evidovaných 337 živnostníkov.



Tabuľka č. 33 Vývoj počtu fyzických osôb - podnikateľov podľa právnych foriem v obci Tešedíkovo

	2004	2005	2006	2007	2008	2009	2010	2011	2012	2013	2014
Živnostníci	281	285	299	321	326	337	318	305	268	250	240
Slobodné povolania	3	3	3	7	6	6	7	8	8	9	10
SHR	24	22	22	19	16	15	14	10	9	8	8

Zdroj: Štatistický úrad SR

V roku 2014 boli zapísané do Obchodného registra SR právnické osoby s počtom 71. Z toho právnické osoby ziskové (firmy) reprezentujú 80%, neziskové právnické osoby (organizácie, združenie) majú podiel 20%.

Tabuľka č. 34 Vývoj počtu právnických osôb v obci Tešedíkovo

	2004	2005	2006	2007	2008	2009	2010	2011	2012	2013	2014
Právnické osoby spolu	22	25	32	35	41	45	47	50	61	68	71
- ziskové	14	16	21	24	30	34	36	39	48	53	57
- neziskové	8	9	11	11	11	11	11	11	13	15	14

Zdroj: Štatistický úrad SR

Najväčšie zamestnávateľia v obci

Ekonomická štruktúra obce je diverzifikovaná a sformovala ju početná skupina živnostníkov zabezpečujúcich predovšetkým služby (autoopravovne, servis elektroniky, elektroinštalácia, plynoinštalácia, pohostinské služby, reštauračné služby).

Početnejšia skupina živnostníkov je zameraná na obchodnú činnosť (potraviny, predaj textilu, predaj mäsa a údenín).

Na zamestnanosti obyvateľstva sa nepodieľajú vysokou mierou.

Disponibilný obecný majetok a jeho využitie

Majetok obce je dôležitým nástrojom rozvoja obce. Obec Tešedíkovo nemá zriadené ani založené žiadne právnické osoby a tiež obec nemá zriadenú žiadnu príspevkovú organizáciu. Obec Tešedíkovo prevádzkuje správu cintorína a pohrebné služby.



Tabuľka č. 35 Hodnota a štruktúra aktív obce Tešedíkovo v roku 2015

Aktíva	Hodnota v tis. €	Štruktúra v %
1. Neobežný majetok spolu (A+B+C)	8 383,79	93,03
A. Dlhodobý nehmotný majetok	0,00	0,00
B. Dlhodobý hmotný majetok celkom	7 548,18	83,75
z toho		
- pozemky	890,27	11,79
- stavby	5 484,33	72,66
C. Dlhodobý finančný majetok	835,62	10,90
2. Obežný majetok	622,72	6,91
3. Časové rozlíšenie	5,29	0,06
Majetok spolu (1+2+3)	9 011,80	100
Majetková sila obce v €	2391,03	

Zdroj: Obecný úrad, vlastné spracovanie

Z tabuľky 35 vyplýva, že z celkovej hodnoty majetku najväčší podiel tvorí neobežný majetok (93,03%) z celkovej hodnoty majetku. Na jedného obyvateľa obce pripadá majetok v hodnote 2391,03 €.

Tabuľka č. 36 Hodnota a štruktúra pasív obce Tešedíkovo v roku 2015

Pasíva	Hodnota v tis. €	Štruktúra v %
1. Vlastné imanie spolu	3 626,45	40,24
z toho		
- výsledok hospodárenia	-15,949	
2. Záväzky spolu	2 451,41	27,20
z toho		
- rezervy	21,02	0,86
- dlhodobé záväzky	2 301,73	93,89
- krátkodobé záväzky	147,19	6,00
3. Časové rozlíšenie	2 933,94	32,56
Vlastné imanie a záväzky spolu (1+2+3)	9011,80	100

Zdroj: obecný úrad, vlastné spracovanie

Z hľadiska hodnotenia pasív tvorí vlastné imanie 40,24 % a záväzky 27,20% podiel na celkovej hodnote pasív. Dlhodobé záväzky sú tvorené záväzkami zo sociálneho fondu a krátkodobé záväzky tvoria predovšetkým záväzky voči dodávateľom, nevyfakturované dodávky, zúčtovanie s orgánmi sociálneho a zdravotného poistenia. Časové rozlíšenie predstavujú výdavky budúcich období.



Občianska a technická vybavenosť

Občianska vybavenosť obce Tešedíkovo zahŕňa školské prevádzky, zdravotnícke služby, možnosti športového trávenia voľného času, kultúrne, spoločenské tradície, spoločenské a športové organizácie.

Tabuľka č 37 Spádovosť obce (stav k 31.12.2012)

Ukazovateľ	Miesto
Sídlo matričného úradu	Tešedíkovo
Sídlo pracoviska daňového úradu	Nitra
Sídlo pracoviska Obvodného oddelenia policajného zboru	Vlčany
Sídlo Okresného súdu	Galanta
Sídlo Okresného riaditeľstva Hasičského a záchranného zboru	Nitra
Sídlo pracoviska Okresného úradu	Šaľa
Sídlo Územnej vojenskej správy	Nitra
Sídlo územného Úradu práce, sociálnych vecí a rodiny	Šaľa
Sídlo Okresného úradu, odbor starostlivosti o životné prostredie	Šaľa

Zdroj: Štatistický úrad SR

Sociálna starostlivosť

V obci sa nachádza „Dom sociálnych služieb“ – má kapacitu 18 obyvateľov s celoročným pobytom. Je viacúčelové zariadenie, v ktorom sa poskytuje sociálna služba pre osoby, ktoré sú odkázané na pomoc inej fyzickej osoby a ktoré dovŕšili dôchodkový vek. Budova je majetkom obce, náklady spojené s prevádzkovaním budovy zabezpečuje Obecný úrad Tešedíkovo.

Zdravotníctvo

V obci existuje zdravotné zariadenie, kde sa poskytuje všeobecná zdravotná starostlivosť pre dospelých. Zdravotná starostlivosť pre deti a dorast je zabezpečená formou detskej ambulancie každý pracovný deň. Podobne môžu obyvatelia navštíviť zubného lekára v obci.



Základná zdravotnícka vybavenosť je doplnená miestnou lekárnou. Okrem toho obyvatelia využívajú zdravotnícke služby blízkeho okresného mesta Šaľa a Galanta.

Školstvo

Školskú infraštruktúru obce tvorí budova Základnej školy s vyučovacím jazykom slovenským a Základnej školy s vyučovacím jazykom maďarským. Obe školy sídlia v spoločnej budove. Súčasťou komplexu je aj školská družina s jedálňou a telocvičňa. Základná škola pripravuje žiakov pre ďalšie štúdium. Činnosť základnej školy má nesporný vplyv na vyvážený rozvoj v obci. Materská škola s vyučovacím jazykom slovenským a Materská škola s vyučovacím jazykom maďarským plní kľúčovú úlohu v zlepšení pripravenosti žiakov pre vstup na ZŠ.

Tabuľka č. 38 Vybrané charakteristiky materských škôl v obci Tešedíkovo k 15. 9. 2014

Územie, adresa	Zriaďovateľ	Triedy MŠ so starostlivosťou – celodennou		Príprav. triedy v minulom škol. roku		Učitelia	Asistent učiteľa
		triedy	deti	Triedy	deti		
MŠ s VJM – Óvoda, 925 82 Tešedíkovo, Sídliisko budúcnosti 325	Obec Tešedíkovo	2	47	1	16	4	0
Materská škola, 925 82, Tešedíkovo, Sídliisko budúcnosti 325	Obec Tešedíkovo	2	48	1	16	4	0

Zdroj: Ústav informácií a prognóz školstva, 2015

Tabuľka č. 39 Vybrané charakteristiky základných škôl v obci Tešedíkovo k 15. 9. 2014

Územie, adresa	Zriad'ovateľ	Druh ZŠ	Org Vyu	Jazyk	Triedy		Žiaci		Učiteľia	Asistent učiteľ'a
					v ročníku					
					1.-4.	5.-9.	1.-4.	5.-9.		
ZŠ s VJM – Alapiskola, 925 82 Tešedíkovo, Školská 974	Obec Tešedíkovo	1-9	4	M	4	5	58	97	14	0
Základná škola, 925 82 Tešedíkovo, Školská 974	Obec Tešedíkovo	1-9	4	S	4	5	65	73	14	0

Poznámka: Org Vyu – organizácia vyučovania na I. stupni, 3 – trojtriedna – pre dva postupné ročníky je zriadená samostatná trieda a ďalšie dva postupné ročníky sú spojené do jednej triedy, 2 – dvojtriedna – dva postupné ročníky sú spojené v jednej triede, ďalšie dva postupné ročníky sú spojené v druhej triede

Jazyk: M – maďarský, S - slovenský

Zdroj: Ústav informácií a prognóz školstva, 2015



Tabuľka č. 40 Vývoj počtu žiakov na materských a základných škôl

	2010/2011	2011/2012	2012/2013	2013/2014	2014/2015
ZŠ s VJM	156	149	147	152	138
ZŠ s VJS	144	154	145	152	155
MŠ s VJM	47	53	46	45	47
MŠ s VJS	49	48	49	50	48

Zdroj: Obecný úrad

Kultúrna infraštruktúra

Dom kultúry sa nachádza v centre obce, v budove sídli aj obecný úrad. Je to moderná poschodová budova. Poslaním domu kultúry je organizovať spomienkové slávnosti a oslavy, pamätné dni, sprostredkovať informácie a poznatky z kultúry, vedy a techniky, organizovať kultúrne programy, koncerty, divadelné predstavenia a pod. Ponúkajú priestorov na stretnutie, prezentačné a predajné akcie obchodných firiem na semináre, školenia a kurzy, na usporadúvanie festivalov, prehliadok, sústreďenia kultúrnych spolkov, usporiadavanie tanečných zábav, rodinných osláv, ozvučovanie rôznych podujatí, zabezpečovanie možnosti stravovania atď.

V obci sa nachádza aj Kultúrno-spoločenské a informačné centrum. Majiteľom a prevádzkovateľom je obecný úrad. V budove sa pravidelne sa pravidelne konajú kurzy a výstavy.

Od roku 1999 obecná samospráva pravidelne polročne vydáva Tešedíkovské noviny – poskytuje občanom aktuálne informácie o práci obecného zastupiteľstva a o kultúrno-spoločenskom živote obce.

Obecná knižnica sa nachádza v centre obce, v budove domu kultúry. Zriaďovateľom knižnice je Obecný úrad Tešedíkovo. V obecnej knižnici sa nachádza viac ako 16 000 zväzkov kníh.

Spoločenské organizácie v obci Tešedíkovo

- Csemadok
- Matica slovenská
- Červený kríž
- Mládežnícky klub IFI
- Mládežnícky klub PIK
- ŠK Tešedíkovo
- PZ Čierny háj



- Slovenský zväz zdravotne postihnutých
- Slovenský zväz chovateľov poštových holubov
- Slovenský rybársky zväz

Kultúrne spolky a hudobné skupiny v obci Tešedíkovo

- Peredi Nőikar
- Peredi Női Daloskör
- Citarový súbor
- Divadelný súbor
- Vlastivedný súbor
- Súbor mažoretiek pri ZŠ Tešedíkovo
- BONUS – hudobná skupina
- Csaba Morvai a spolok

Občianske združenia v obci Tešedíkovo

- 431.014 – VENTILOVKA
- BOJ s SMA, občianske združenie
- CENTRUM AKTÍVNÝCH MLADÝCH PRE ÚSPEŠNÉ SLOVENSKO
- Lábaserdő – amatérsky futbalový klub v Tešedíkovo
- MÁSIK – Márai Sándor Író Kör
- Občianske združenie „TELEKTÓ“ Združenie rybárov o ochrancov prírody
- Občianske združenie Pered
- Peredise AT
- Pohár vlčích jazdcov
- ŠK Tešedíkovo
- Športovostrelecký klub Zilizi
- Wolf Riders
- Združenie mnohodedných rodín – MÁNCSE
- Združenie vlastníkov poľovných pozemkov KÚ Tešedíkovo, Šaľa

Zdroj: Ministerstvo vnútra SR, stav k 26. 6. 2015

Priateľské vzťahy v oblasti kultúry a športu pestuje obec Tešedíkovo s maďarským mestom Tab, s rumunským mestom Tusnádfürdő a s obcou Zemné zo Slovenska.



Kultúrne pamiatky v obci Tešedíkovo

- Rímskokatolícky kostol sv. Jána Krstiteľa - bol postavený v r. 1816-1820, vysvätený v r. 1820.
- Trojičný stĺp - stojí pred rímskokatolíckom kostolom. Pochádza z roku 1857, dal ho postaviť Gábor Somogyi.
- Cintorín – 14 zastavení Krížovej cesty
- Golgota – Kalvária - Stojí na konci Krížovej cesty pred kaplnkou. Na jeho vrchole sú tri kríže. V strede je kríž Ježiša Krista, po bokoch sú dvaja Lotri. Pod krížmi sú plastiky zobrazujúce Pannu Máriu a Máriu Magdalénu. Pred schodami na Golgotu je z jednej strany umiestnená socha Ježiša Krista a anjelov, na druhej strane stojí socha sv. Jozefa a Panny Márie. Golgotu postavili bratia Antal, János a Ágoston Kovácsovcí v roku 1869.
- Kaplnka Kalvárie – bol postavený v roku 1869. Jednoloďová kaplnka stojí za Golgotou v cintoríne
- Božia muka s obrazom Sedembolestnej Panny Márie – stojí pred vchodom o cintorína, postavená bola v r. 1939
- Socha sv. Donáta - Sochu dali postaviť Lénárd Szőke a Anna Kovács, vysvätená bola v roku 1939.
- Socha sv. Jána Nepomuckého – dnes sa nachádza medzi rímskokat. kostolom a farou . Je dielom Bertalana Miniusa z roku 1821.
- Zvonica - V ulici Nový rad stojí vysoká zvonica so železnou konštrukciou z koľajníc, vo vrchnej časti s jedným zvonom. Pod ňou je Božia muka, v nike ktorej je socha Panny Márie, dole je obraz Anjelského zjavenia z polovice 19. stor., pravdepodobne z roku 1884.
- Socha sv. Floriána – stojí v ulici Široká v blízkosti požiarnej zbrojnice. Postaviť ju dal Péter Dobis v roku 1871.
- Socha sv. Vendelína – pochádza z r. 1915, nachádza sa na konci Salibskej ulici.
- Evanjelická modlitebňa – vznikla v 50-tych rokoch 20. stor. prestavbou nedokončeného rodinného domu.
- Židovský cintorín - síce v roku 1980 bol zrušený, ale časti jeho náhrobkov z 19. 20. stor. sú umiestnené v parku zriadenom na mieste cintorína.
- Pamätník bitky pri Tešedíkove z roku 1849 – pamätník stojí pri cintoríne. Bol postavený v r. 1869



- Pamätník obetiam I. svetovej vojny – pamätník stojí na hlavnom námestí v upravenom prostredí. Bol postavený v r. 1931.
- Pamätník vystáňovaných a deportovaných – bol postavený v r. 1998
- Pamätník obetiam II. Svetovej vojny – bol postavený v r. 2002, stojí v cintoríne.

Šport

Športové možnosti poskytuje futbalové ihrisko obce, telocvična a športové ihrisko ZŠ, fitness centrum, tenisový kurt a kolkáreň.



A. II Analýza vonkajšieho prostredia

Nitriansky kraj

Poloha, rozloha, geografické podmienky

„Nitriansky kraj svojou rozlohou 6 343,8 km² zaberá 13 % územia Slovenskej republiky. Nachádza sa v juhozápadnej časti Slovenskej republiky, pričom na juhu hraničí s Maďarskou republikou, na východe s Banskobystrickým krajom, na severe s Trenčianskym krajom a na západe s Trnavským krajom. V kraji je najjužnejší bod SR v obci Patince, v okrese Komárno. Podľa územno-správneho usporiadania v zmysle zákona NR SR č. 221/1996 Z.z. sa člení na 7 okresov: Komárno, Levice, Nitra, Nové Zámky, Šaľa, Topoľčany a Zlaté Moravce. Rozlohou najmenším okresom kraja je okres Šaľa (355,9 km²) a najväčším je okres Levice (1 551,1 km²), ktorý je zároveň aj najväčším okresom SR.

Reliéf kraja má prevažne rovinný a nížinný charakter prerušovaný pahorkatinami. Takmer celý kraj sa nachádza na Podunajskej pahorkatine a Podunajskej rovine, čo sú celky Podunajskej nížiny. Na severe sa krajom tiahne pohorie Trávnica, severovýchod je lemovaný výbežkami Štiavnických vrchov a sčasti Pohronským Inovcom. Podstatnú časť juhu a juhovýchodu kraja zaberá kvalitná poľnohospodárska pôda. Kraj patrí k najteplejším oblastiam a najproduktívnejším poľnohospodárskym centráram SR. Priemerná ročná teplota vzduchu (údaje získané meraním v meteorologickej stanici v Hurbanove v roku 2013) je 11,2 °C. Kraj, najmä jeho južné oblasti sú bohaté na výskyt vodných zdrojov. Z hľadiska prírodného bohatstva vyniká kraj v oblasti termálnych prameňov v Podhájskej, Patinciach, Komárne, Poľnom Kesove a Štúrove. Územím kraja preteká viacero riek - najdlhšia slovenská rieka Váh, Dunaj, Nitra, Hron, Ipel' a Žitava, pričom rieky Dunaj a Ipel' tvoria prirodzenú štátnu hranicu s Maďarskom.

Na území kraja je 14 národných prírodných rezervácií, 44 prírodných rezervácií, 19 prírodných pamiatok a 46 chránených areálov. Na územie Nitrianskeho kraja zasahuje chránená krajinná oblasť Dunajské luhy (okres Komárno), Štiavnické vrchy (okres Levice), chránená krajinná oblasť Ponitrie (okres Nitra, Topoľčany, Zlaté Moravce).

Najvýznamnejšie kultúrno-historické pamiatky (hrady a zámky) sú v kraji: Levický hrad, hrad Gýmeš (Jelenec), Nitriansky hrad, Oponický hrad, Topoľčiansky hrad, hrad Hrušov (Hostie) a Čierny hrad (Zlatno). Historické sídelné štruktúry má kraj vo forme mestskej pamiatkovej rezervácie Nitra. V okrese Levice sa nachádza pamiatková rezervácia ľudovej architektúry -



skalné obydlia v obci Brhlovce. Okrem toho boli vyhlásené nasledovné pamiatkové zóny: Šahy, Komárno, Nitra - Staré mesto (Dolné mesto), Topoľčany, Zlaté Moravce a na vidieku Bátovce (okres Levice). K často navštevovaným miestam patrí aj Arborétum Mlyňany a Národný žrebčín v Topoľčiankach.

Nitra je mesto na Slovensku s najstaršou písomnou zmienkou z r. 826.

Na území Nitrianskeho kraja sú zásoby nevyhradených nerastov, ako sú štrkopiesky, stavebný kameň a tehliarska surovina.

Demografické východiská

Počtom 686 662 obyvateľov k 31.12.2013 sa Nitriansky kraj zaraďuje na 4. miesto v medzikrajskom porovnaní s podielom 12,7 % na úhrne SR. Z celkového počtu obyvateľov je 51,4 % žien. S hustotou osídlenia 108,2 obyvateľov na km² je piatym najobývanejším krajom SR. 68,9 % obyvateľov je slovenskej národnosti, 24,6 % sa hlási k maďarskej národnosti. V Nitrianskom kraji sa nachádza 354 obcí, z ktorých má 15 štatút mesta. V mestách žije 314 389 obyvateľov, čo je 45,8 % podiel zo všetkých obyvateľov.

V Nitrianskom kraji je možné pozorovať výrazné zmeny v demografickom vývoji, ktoré sú odrazom ekonomickej a sociálnej situácie kraja. Prejavuje sa dlhodobá tendencia spomaľovania reprodukcie obyvateľstva. Prirodzený prírastok obyvateľstva dlhodobo vykazuje záporné hodnoty a v roku 2013 dosiahol – 1 721 osôb. Z ostatných demografických procesov dochádza k miernemu znižovaniu sobášnosti a rozvodovosti. Pokračuje proces starnutia obyvateľstva. Priemerný vek obyvateľov kraja v roku 2013 bol 41,09 rokov a index starnutia dosiahol hodnotu 110,4 (podľa metodiky EÚ).

Ekonomické a sociálne špecifiká

Regionálny hrubý domáci produkt (v bežných cenách) v roku 2011 dosiahol v Nitrianskom kraji 7 889 mil. Eur s podielom na SR 11,4 %. Regionálna hrubá pridaná hodnota v bežných cenách v roku 2011 dosiahla 7 137 mil. Eur s podielom 11,4 % z úhrnu za SR.

Skladba priemyselných odvetví je pestrá, dominantné miesto má krajské mesto Nitra, ktorého významným podnikom je Foxconn Slovakia, spol. s r.o. Medzi ťažiskové odvetvia kraja patrí elektrotechnický, strojársky, potravinársky, chemický a gumárenský priemysel. V Šali sa nachádza dôležitý chemický závod Duslo, a. s., v ktorom sa vyrábajú dusíkaté hnojivá a



gumárenské chemikálie. Hermetické kompresory pre chladiace zariadenia vyrába spoločnosť Secop s.r.o. v Zlatých Moravciach.

Kraj obhospodaruje najväčšiu výmeru poľnohospodárskej pôdy zo všetkých krajov SR (46,6 tis. ha). Patrí k najvýznamnejším producentom poľnohospodárskych plodín ako sú pšenica, jačmeň, kukurica na zrno, hrach jedlý, cukrová repa technická, repka olejnatá, slnečnica na semeno a je najväčším producentom obilnín, olejnín, strukovín na zrno a hrozna v SR. Hrubá poľnohospodárska produkcia kraja z hrubého obratu (701 636 tis. Eur v r. 2013) tvorí 31,6 % celoštátnej produkcie. Živočíšna výroba sa zameriava na chov hydiny a ošípaných.

Nitriansky kraj je dobre prepojený cestnými komunikáciami medzi okresmi a aj medzinárodnými cestnými ťahmi. Územím prechádza aj medzinárodná magistralná trať železničnej dopravy. V meste Komárno sa nachádza na rieke Dunaj významný riečny prístav, ktorý je napojený na európsku riečnu magistrálu Rýn - Mohan - Dunaj.

Cez územie Nitrianskeho kraja vedú dôležité potrubia. Najvýznamnejšie plynovody sú Tranzitný a Medzištátny. Ropovody vedúce cez Nitriansky kraj sú Družba a Adria.

Cestovný ruch sa viaže najmä na lokality s termálnymi prameňmi, kde vyrástli rekreačno - turistické strediská (Komárno, Patince, Štúrovo). Minerálne vody v okrese Levíc ako Santovka a Slatina, sa plnia do fliaš.

Na celom území kraja je dobre vybudovaná hustá sieť školských zariadení. V takmer každej väčšej obci je základná škola, zabezpečujúca povinnú školskú dochádzku. V krajskom meste Nitra sídli 2 univerzity - Slovenská poľnohospodárska univerzita, Univerzita Konštantína Filozofa. V meste Komárno sídli Univerzita Selyeho.

V oblasti kultúry má ešte dlhoročnú tradíciu krajské mesto Nitra ako jedno z najdôležitejších centier slovanskej vzdelanosti, kultúry a kresťanského života. Rozvoj kultúry siaha do čias raného osídlenia starých Slovanov a pokračoval v prvom štátnom útvare Pribinovom Nitrianskom kniežatstve a počas Veľkej Moravy cez stredovek až do novoveku. Na území kraja je 6 štátnych a 3 neštátne divadlá, 3 galérie vrátane pobočiek a 285 fungujúcich knižníc vrátane pobočiek. Z celkového počtu obyvateľov kraja v roku 2013 bolo 7,8 % aktívnych používateľov. Pozornosť si zaslúži Divadlo Andreja Bagara v Nitre, Ponitrianske múzeum a Nitrianska galéria. Najvýznamnejšie kultúrne podujatia sa konajú prevažne v Nitre. Patria k nim Nitrianska hudobná jar, Nitrianske kultúrne leto, Dni Nitranov - Pribinove a Cyrilo-metodské slávnosti, Divadelná Nitra - medzinárodný divadelný festival, Agrofilm - medzinárodný filmový festival. V Nitre sa v posledných rokoch okrem tradičnej poľnohospodárskej výstavy AGROKOMPLEX usporadúvajú také veľtrhy a výstavy ako sú Autosalón, Nábytok a bývanie, Medzinárodný strojársky veľtrh, Lignumexpo a iné.



Zdravotná starostlivosť v kraji je zabezpečovaná vo fakultnej nemocnici v Nitre, v nemocniciach s poliklinikou, samostatnými poliklinikami a odbornými liečebnými ústavmi.“

Okres Šaľa

Okres Šaľa leží v centrálnej časti Podunajskej nížiny, na rozhraní Podunajskej roviny a Podunajskej pahorkatiny. Najvyšší bod územia je 183 m n. m. v katastri obce Močenok a najnižší bod územia 108 m n. m. je pri výtoku rieky Váh z okresu. Geologická stavba územia je dosť jednotvárna. V podloží sú neogénne íly, piesky a štrky, ktoré na rozhraní roviny a pahorkatiny vychádzajú na povrch. Väčšina územia nachádzajúceho sa na nive predstavuje nivnú rovinu s agradačnými valmi. Územím preteká rieka Váh. Rovnobežne s ním tečie Dlhý kanál, ktorý sa mimo okresu vlieva do rieky Nitry. Územie okresu je takmer úplne odlesnené, len pozdĺž Váhu sú zvyšky lužného lesa. Vyskytujú sa tu vzácne teplomilné rastliny, pochádzajúce z východoeurópskych stepí, kokrík širokolistý, kamienka modropurpurová, hlaváčik jarný, jasenec biely. Zo živočíšnych druhov prevažujú zástupcovia spoločenstiev v poli: zajac poľný, bažant poľný, jarabica poľná, srnec poľný. K chráneným živočíšnym druhom patria rybárik čierny, kačica divá, ležiak úhorový, kúdelníčka lužná a chochlačka sivá.

Okres Šaľa patrí k najúrodnejším oblastiam republiky. Rozlohou sa zaraďuje medzi malé okresy. Má rozlohu 356 km². Počtom obyvateľov patrí Šaľa medzi menšie okresy SR, hustota osídlenia je však takmer o polovicu vyššia ako slovenský priemer. Okres patrí medzi 6 okresov, kde je viac ako 40 % obyvateľov maďarskej národnosti.

Priemyselná výroba je koncentrovaná do okresného mesta a poľnohospodárska výroba je zastúpená predovšetkým vidieckymi obcami. Osou okresu je rieka Váh, po ktorej je zabezpečená nákladná lodná doprava, ktorú využíva najmä chemický kombinát. Pilierom priemyselnej výroby je chemický priemysel. V okrese je zastúpené aj stavebníctvo, odevný priemysel, výroba meracích prístrojov a softvéru.

V okrese Šaľa medzi chránené územia patrí šesť prírodných pamiatok a dva chránené areály. Prírodnými pamiatkami sú Bábske jazierko, Bystré jazierko, Čierne jazierko, Jahodnianske jazierko, Trnavské rameno a Vlčianske mŕtve rameno. Chráneným areálom je park v Močenku.

Z klimatického hľadiska patrí medzi najteplejšie a najsuchšie oblasti, vďaka čomu aj skorú jar a neskorú jeseň môžu turisti využívať nielen na pobyt v termálnych vodách, ale aj na rybolov



a vodné športovanie na rieke Váh a vodnom diele Kráľovej nad Váhom. Okres Šaľa podľa územnosprávneho členenia je ohraničený okresmi Nitra, Galanta, Nové Zámky a Komárno.

Okres Šaľa zahŕňa 13 obcí – z toho 1 mesto – a rozprestiera sa na 355,9 km² (rozlohou patrí medzi malé okresy Slovenska).

Tabuľka č. 41 Základné údaje o okrese Šaľa

Ukazovateľ	Hodnota
Počet obcí	13
- z toho so štatútom mesta	1
Hustota (počet obyvateľov na km ²)	149
Počet obyvateľov	53 101
- z toho žien (%)	51,2
Výmera územia (km ²)	355,9

Zdroj: Štatistický úrad SR

Tabuľka č. 42 Zoznam obcí za okres Šaľa

Diakovce	Dlhá nad Váhom	Hájske	Horná Kráľová	Kráľová nad Váhom
Močenok	Neded	Selice	Šaľa	Tešedíkovo
Trnovec nad Váhom	Vlčany	Žihárec		

Zdroj: Štatistický úrad SR



A.III Zhodnotenie súčasného stavu územia

Zhodnotenie súčasného stavu obce Tešedíkovo predstavuje dôležitý vstup a informačnú základňu pre tvorbu spracovania stratégie rozvoja obce. Na základe zhodnotenia súčasného stavu bude možné navrhnúť stratégiu rozvoja obce na vopred stanovené obdobie.

SWOT analýza

SWOT analýza je univerzálna analytická technika zameraná na zhodnotenie vnútorných a vonkajších faktorov ovplyvňujúcich úspešnosť organizácie alebo nejakého konkrétneho zámeru (napríklad nového produktu či služby). Najčastejšie je SWOT analýza používaná ako situačná analýza v rámci strategického riadenia. SWOT je akronym z počiatočných písmen anglických názvov jednotlivých faktorov:





Tabuľka č. 43 SWOT analýza

Silné stránky	Slabé stránky
<ul style="list-style-type: none"> výborná geografická poloha a veľkosť obce blízkosť hlavného mesta Bratislavy a okresného mesta Šaľa existencia školských a predškolských zariadení existencia domu sociálnych služieb organizovanie športových a kultúrno-spoločenských podujatí existencia verejného vodovodu a verejnej kanalizácie 	<ul style="list-style-type: none"> nedostatočné využívanie potenciálu vidieckeho cestovného ruchu vysoká miera nezamestnanosti nedostatok pracovných príležitostí v obci a jej okolí nedostatok kapacít predškolských zariadení zlý technický stav sociálnych zariadení zlý stav chodníkov a ciest absencia cyklotrasy absencia amfiteátra a trhoviska nevyhovujúci stav verejnej zelene existencia vandalizmu a kriminality v obci
Príležitosti	Ohrozenia
<ul style="list-style-type: none"> možnosti čerpania prostriedkov z fondov EÚ a zo štátneho rozpočtu rozvoj vidieckej turistiky vytvorenie nových pracovných miest prílev zahraničných investícií do regiónu možnosti využívania alternatívnych zdrojov energie pomoc mladým rodinám pri získavaní bývania v obci 	<ul style="list-style-type: none"> starnutie populácie obce nevysporiadané vlastnícke vzťahy k pôde nedostatok finančných prostriedkov obce nezáujem podnikat' na území obce pomalý rast tvorby pracovných miest odliv kvalifikovanej pracovnej sily zvyšovanie administratívnej záťaže vo verejnej správe pokles počtu žiakov v ZŠ

Zdroj: Vlastné spracovanie



Tabuľka č. 44 STEEP analýza

Sociálne	Technologické	Ekonomické	Ekologické	Politické	Hodnoty
Starnutie populácie	Dostupná technológia	Možné finančné zdroje	Podpora tvorby a ochrany ŽP	Politika vlády	Zmena postojov k miestnemu rozvoju
Zvyšovanie ekonomickej závislosti obyvateľstva	Úroveň technológie poskytovateľa	Vplyv daňovej politiky	Politika ŽP	Legislatíva	Spolupráca
Životný štýl	Kontakt s obyvateľmi prostredníctvom technológie	Nové trhy a nové príležitosti	Možnosti obnovy a tvorby	Zmena vlády ako výsledok volieb	Organizačná štruktúra a kultúra
Zmeny postojov a správania	Technológia využívaná obyvateľmi, podnikateľmi	Stagnujúce klesajúce trhy v niektorých poskyt. službách	Dopad ŽP	Štandardy na politickej scéne	Osobné hodnoty

Zdroj: vlastné zdroje

Tabuľka č. 45 Kontrolný zoznam pre hodnotenie možných rizík

Druh rizika	Objekt rizika	Zdroj rizika	Nežiaduce dôsledky	Pravdepodobnosť
Individuálne		Vandali	Znehodnocovanie	70 %
Technické	Infraštruktúra občianskej vybavenosti	Časový faktor		70 %
Ekologické	Životné prostredie	Obyvatelia obce	Vytváranie čiernych skládok a znečisťovanie územia	50 %
Sociálne	Nezáujem občanov	Starnúce obyvateľstvo	Nízka kvalita spoločenského života	60 %
Ekonomické	Rozpočet obce	Štát a jeho politika	Nízke zdroje na rozvoj obce	70%

Zdroj: vlastné zdroje



Strategická časť

Zámerom tejto kapitoly je identifikácia prioritných rozvojových oblastí obce a stanovenie strategických cieľov, priorít a opatrení predstavujúcich rozvojovú stratégiu obce na základe komplexnej analýzy územia obce Tešedíkovo a určenia slabých a silných stránok, príležitostí a ohrození a na základe ďalších programových dokumentov Slovenskej republiky a Nitrianskeho samosprávneho kraja.

Strategická časť obsahuje:

- víziu územia
- strategický cieľ obce
- výber a popis strategických cieľov v jednotlivých politikách – oblastiach rozvoja.

Vízia obce Tešedíkovo
<i>Obec Tešedíkovo bude obcou poskytujúcou priaznivé podmienky pre harmonický život obyvateľov. Obec sa stane konkurencieschopnou obcou poskytujúcou kvalitné služby pre obyvateľov obce a bude ohľaduplne využívať svoje prírodné bohatstvo, kultúrne a historické dedičstvo za účelom jeho ekonomického a ekologického zveľadovania.</i>
Strategický cieľ obce Tešedíkovo
<i>Strategickým cieľom obce je dosiahnuť trvalo udržateľný hospodársky rast založený na miestnych zdrojoch, zlepšiť kvalitu života obyvateľov obce zvýšením kvality sociálnych služieb a zvýšením kvality životného prostredia.</i>

Strategický cieľ v hospodárskej oblasti:	Trvalo udržateľný hospodársky rast založený na miestnych zdrojoch.
Strategický cieľ v sociálnej oblasti:	Zvýšenie kvality a kvantity sociálnych služieb pre obyvateľov obce.
Strategický cieľ v environmentálnej oblasti:	Kvalitné životné prostredie v obci Tešedíkovo



Tabuľka č. 46 Hierarchia cieľov v štruktúre strategického dokumentu

Vízia					
1. Prioritná oblasť - Hospodárska		2. Prioritná oblasť - Sociálna		3. Prioritná oblasť - Environmentálna	
Trvalo udržateľný hospodársky rast založený na miestnych zdrojoch.		Zvýšenie kvality a kvantity sociálnych služieb pre obyvateľov obce.		Kvalitné životné prostredie v obci Tešedíkovo	
Opatrenie 1.1 Bezpečnosť dopravy Projekt 1.1.1 Oprava ciest Projekt 1.1.2 Oprava chodníkov Projekt 1.1.3 Vybudovanie kontrolných a informačných tabúl Projekt 1.1.4 Budovanie cyklotrás		Opatrenie 2.1 Podpora bývania Projekt 2.1.1 Výstavba nájomných bytov Projekt 2.1.2 Získanie nových stavebných pozemkov Opatrenie 2.2. Zvýšenie kvality a kapacity DSS Projekt 2.2.1 Oprava DSS Projekt 2.2.2 Výstavba nového DSS Opatrenie 2.3 Skvalitnenie a rozšírenie IKT technológií a služieb Projekt 2.3.1 Zabezpečenie verejného prístupu k internetu Projekt 2.3.2 Modernizácia IKT technológie obecného úradu Projekt 2.3.3 Rozšírenie a modernizácia bezpečnostných systémov Projekt 2.3.4 Vybudovanie optických káblových sietí Opatrenie 2.4 Podpora pohybových aktivít obyvateľov	Projekt 2.4.1 Výstavba detských ihrísk Projekt 2.4.2 Výstavba dopravného ihriska pre deti Projekt 2.4.3 Výstavba cyklodromu Projekt 2.4.4 Výstavba športového ihriska s umelou trávou Opatrenie 2.5 Podpora rozvoja vzdelávania Projekt 2.5.1 Rozšírenie kapacít MŠ Opatrenie 2.6 Rozvoj verejných priestranstiev Projekt 2.6.1 Úprava verejných priestranstiev Projekt 2.6.2 Výstavba amfiteátra a trhoviska Opatrenie 2.7 Podpora kultúrnych podujatí Projekt 2.7.1 Organizovanie tradičných kultúrnych festivalov	Opatrenie 3.1 Ochrana ŽP Projekt 3.1.1 Odvedenie dažďových vôd Projekt 3.1.2 Výsadba zelene Projekt 3.1.3 Revitalizácie jazier Projekt 3.1.4 Nákup kuka nádob na separovaný zber	

Zdroj: vlastné zdroje



Programová časť

Programová časť PHSR nadväzuje na strategickú časť. Táto časť obsahuje zoznam opatrení a aktivít na zabezpečenie realizácie programu rozvoja obce. Programová časť PHSR obce Tešedíkovo obsahuje podrobnejšie rozpracovanie strategických cieľov v hospodárskej, sociálnej a environmentálnej politike. Strategickým cieľom rozvoja obce na roky 2015 -2025 je dosiahnuť trvalo udržateľný hospodársky rast založený na miestnych zdrojoch , zlepšiť kvalitu života obyvateľov obce zvýšením kvality sociálnych služieb a zvýšením kvality životného prostredia.

Tabuľka č. 47 Tabuľka opatrení, projektov/aktivít podľa oblastí

Opatrenie	Projekt/Aktivita	Prioritná oblasť/oblasť
Opatrenie 1.1 Bezpečnosť dopravy	Projekt 1.1.1 Oprava ciest	Hospodárska
	Projekt 1.1.2 Oprava chodníkov	Hospodárska
	Projekt 1.1.3 Vybudovanie kontrolných a informačných tabúl	Hospodárska
	Projekt 1.1.4 Budovanie cyklotrás	Hospodárska
Opatrenie 2.1 Podpora bývania	Projekt 2.1.1 Výstavba nájomných bytov	Sociálna
	Projekt 2.1.2 Získanie nových stavebných pozemkov	Sociálna
Opatrenie 2.2. Zvýšenie kvality a kapacity DSS	Projekt 2.2.1 Oprava DSS	Sociálna
	Projekt 2.2.2 Výstavba nového DSS	Sociálna
Opatrenie 2.3 Skvalitnenie a rozšírenie IKT technológií a služieb	Projekt 2.3.1 Zabezpečenie verejného prístupu k internetu	Sociálna
	Projekt 2.3.2 Modernizácia IKT technológie obecného úradu	Sociálna
	Projekt 2.3.3 Rozšírenie a modernizácia bezpečnostných systémov	Sociálna
	Projekt 2.3.4 Vybudovanie optických káblových sietí	Sociálna
Opatrenie 2.4 Podpora pohybových aktivít obyvateľov	Projekt 2.4.1 Výstavba detských ihrísk	Sociálna
	Projekt 2.4.2 Výstavba dopravného ihriska pre deti	Sociálna
	Projekt 2.4.3 Výstavba cyklodromu	Sociálna
	Projekt 2.4.4 Výstavba športového	Sociálna



	ihriská s umelou trávou	
Opatrenie 2.5 Podpora rozvoja vzdelávania	Projekt 2.5.1 Rozšírenie kapacít MŠ	Sociálna
Opatrenie 2.6 Rozvoj verejných priestranstiev	Projekt 2.6.1 Úprava verejných priestranstiev	Sociálna
	Projekt 2.6.2 Výstavba amfiteátra a trhoviska	Sociálna
Opatrenie 2.7 Podpora kultúrnych podujatí	Projekt 2.7.1 Organizovanie tradičných kultúrnych festivalov	Sociálna
Opatrenie 3.1 Ochrana ŽP	Projekt 3.1.1 Odvedenie dažďových vôd	Environmentálna
	Projekt 3.1.2 Výsadba zelene	Environmentálna
	Projekt 3.1.3 Revitalizácie jazier	Environmentálna
	Projekt 3.1.4 Nákup kuka nádob na separovaný zber	Environmentálna

Zdroj: Vlastné spracovanie

Tabuľka č. 48 Súhrnný prehľad projektových zámerov obce Tešedíkovo

Opatrenie, projekt	Oblasť, na ktorú je projektový zámer orientovaný	Predpokladaný termín realizácie	Predpokladané náklady	Spolupráca s partnerom pri realizácii	Realizácia projektu je viazaná na podmienku
Opatrenie 1.1.					
Projekt 1.1.1	Hospodárska	2016-2023	40 000/rok		získanie fin.zdrojov EÚ, ŠR
Projekt 1.1.2	Hospodárska	2016-2023	10 000/rok		získanie fin.zdrojov EÚ, ŠR
Projekt 1.1.3	Hospodárska	2017-2020	30 000		získanie fin.zdrojov EÚ, ŠR
Projekt 1.1.4	Hospodárska	2018	30 000		získanie fin.zdrojov EÚ, ŠR
Opatrenie 2.1					
Projekt 2.1.1.	Sociálna	2018	660 000		získanie fin.zdrojov EÚ, ŠR
Projekt 2.1.2	Sociálna	2016-2023	150 000		získanie fin.zdrojov EÚ, ŠR
Opatrenie 2.2					
Projekt 2.2.1	Sociálna	2017	210 000		získanie fin.zdrojov EÚ, ŠR
Projekt 2.2.2	Sociálna	2019	350 000		získanie fin.zdrojov EÚ, ŠR
Opatrenie 2.3					
Projekt 2.3.1	Sociálna	2017	10 000		získanie fin.zdrojov EÚ,



					ŠR
Projekt 2.3.2	Sociálna	2018	20 000		získanie fin.zdrojov EÚ, ŠR
Projekt 2.3.3	Sociálna	2017-2020	50 000		získanie fin.zdrojov EÚ, ŠR
Projekt 2.3.4	Sociálna	2018-2025	500 000		získanie fin.zdrojov EÚ, ŠR
Opatrenie 2.4					
Projekt 2.4.1	Sociálna	2017-2020	50 000		získanie fin.zdrojov EÚ, ŠR
Projekt 2.4.2	Sociálna	2018	15 000		získanie fin.zdrojov EÚ, ŠR
Projekt 2.4.3	Sociálna	2017	10 000		získanie fin.zdrojov EÚ, ŠR
Projekt 2.4.4	Sociálna	2018	50 000		získanie fin.zdrojov EÚ, ŠR
Opatrenie 2.5					
Projekt 2.5.1	Sociálna	2017-2018	100 000		získanie fin.zdrojov EÚ, ŠR
Opatrenie 2.6					
Projekt 2.6.1	Sociálna	2017-2020	25 000		získanie fin.zdrojov EÚ, ŠR
Projekt 2.6.2	Sociálna	2017	325 000		získanie fin.zdrojov EÚ, ŠR
Opatrenie 2.7					
Projekt 2.7.1	Sociálna	2016-2023	5 000/rok		získanie fin.zdrojov EÚ, ŠR
Opatrenie 3.1					
Projekt 3.1.1.	Environmentálna	2018-2025	9 970 766,45		získanie fin.zdrojov EÚ, ŠR
Projekt 3.1.2.	Environmentálna	2017-2020	30 000		získanie fin.zdrojov EÚ, ŠR
Projekt 3.1.3	Environmentálna	2016-2023	10 000/rok		získanie fin.zdrojov EÚ, ŠR
Projekt 3.1.4	Environmentálna	2016-2018	170 000		získanie fin.zdrojov EÚ, ŠR

Zdroj: Vlastné spracovanie



Súbor ukazovateľov výsledkov a dosahov vrátane východiskových a cieľových hodnôt

Programová časť obsahuje aj stanovenie ukazovateľov pre hodnotenie PHSR. Ukazovatele výsledkov a dopadov pre PHSR obce Tešedíkovo sú definované vo formulári P2. **Výstupy projektu** predstavujú práce, služby a tovary, ktoré boli financované počas realizácie aktivít projektu vyjadrené z finančného a vecného hľadiska. **Výsledok projektu** predstavuje okamžitý efekt realizácie aktivít projektu, ktorý je k dispozícii pre cieľovú skupinu alebo predstavuje služby poskytnuté cieľovej skupine. **Dopad** vyjadruje dlhodobý efekt intervencie na danú prioritnú oblasť alebo cieľovú skupinu, ktorý je mimo priamej a výlučnej kontroly subjektu zodpovedajúceho za realizáciu projektu.

Ukazovatele výstupu sú obvykle priradené k jednotlivým projektom. Označujú hmatateľné produkty, bezprostredne dosiahnuté realizáciou jednej alebo viacerých aktivít, vyjadrené v merateľných fyzických alebo peňažných jednotkách. Odrážajú skutočnosť, že niečo bolo vytvorené, vyprodukované, zriadené, zrealizované.

Ukazovatele výsledku vyjadrujú priamy hmatateľný efekt projektu na cieľovú skupinu projektu bezprostredne po ukončení realizácie projektu a merajú bezprostredný následok, ktorý bol vyvolaný výstupom.

Ukazovatele dopadu vyjadrujú dlhodobý efekt intervencie na územie a cieľovú skupinu, následky dosiahnutých výsledkov projektu, teda príspevok k riešeniu cieľov stanovených pre prioritnú oblasť, potrieb cieľovej skupiny alebo k odstraňovaniu prekážok či využívaniu potenciálu rozvoja územia. Pri hodnotení dopadov PHSR obce Tešedíkovo boli stanovené nulové hodnoty ako východiskové hodnoty dopadových ukazovateľov a hodnotenie dopadov sa uskutočňuje k termínu roku 2020.

Ukazovatele výsledkov a dopadov pre PHSR obce Tešedíkovo sú spracované v prílohe č. 4



Realizačná časť

Realizačná časť je zameraná na popis postupov inštitucionálneho a organizačného zabezpečenia realizácie programu rozvoja obce, systém monitorovania a hodnotenia plnenia programu rozvoja obce na základe stanovených merateľných ukazovateľov, vecný a časový harmonogram realizácie programu rozvoja obce s formou akčných plánov.

Tabuľka č. 49 Akčný plán

Akčný plán pre oblasť hospodárstva v obci Tešedíkovo			
Opatrenie, aktivita	Termín (rok)	Zodpovedný	Financovanie
Opatrenie 1.1 Bezpečnosť dopravy			
Projekt 1.1.1 Oprava ciest	2016-2023	Obec	Vlastné, štátne, EÚ
Projekt 1.1.2 Oprava chodníkov	2016-2023	Obec	Vlastné, štátne, EÚ
Projekt 1.1.3 Vybudovanie kontrolných a informačných tabúl	2017-2020	obec	Vlastné, štátne, EÚ
Projekt 1.1.4 Budovanie cyklotrás	2018	obec	Vlastné, štátne, EÚ
Akčný plán pre oblasť sociálnu v obci Tešedíkovo			
Opatrenie, aktivita	Termín (rok)	Zodpovedný	Financovanie
Opatrenie 2.1 Podpora bývania			
Projekt 2.1.1 Výstavba nájomných bytov	2018	Obec	Vlastné, štátne, EÚ
Projekt 2.1.2 Získanie nových stavebných pozemkov	2016-2023	Obec	Vlastné, štátne, EÚ
Opatrenie 2.2. Zvýšenie kvality a kapacity DSS			
Projekt 2.2.1 Oprava DSS	2017	obec	Vlastné, štátne, EÚ
Projekt 2.2.2 Výstavba nového DSS	2019	obec	Vlastné, štátne, EÚ
Opatrenie 2.3 Skvalitnenie a rozšírenie IKT technológií a služieb			
Projekt 2.3.1 Zabezpečenie verejného prístupu k internetu	2017	obec	Vlastné, štátne, EÚ
Projekt 2.3.2 Modernizácia IKT technológie obecného úradu	2018	obec	Vlastné, štátne, EÚ
Projekt 2.3.3 Rozšírenie a modernizácia bezpečnostných systémov	2017-2020	obec	Vlastné, štátne, EÚ
Projekt 2.3.4 Vybudovanie optických káblových sietí	2018-2025	obec	Vlastné, štátne, EÚ
Opatrenie 2.4 Podpora pohybových aktivít obyvateľov			
Projekt 2.4.1 Výstavba detských ihrísk	2017-2020	obec	Vlastné, štátne, EÚ



Projekt 2.4.2 Výstavba dopravného ihriska pre deti	2018	obec	Vlastné, štátne, EÚ
Projekt 2.4.3 Výstavba cyklodromu	2017		
Projekt 2.4.4 Výstavba športového ihriska s umelou trávou	2018		
Opatrenie 2.5 Podpora rozvoja vzdelávania			
Projekt 2.5.1 Rozšírenie kapacít MŠ	2017-2018	obec	Vlastné, štátne, EÚ
Opatrenie 2.6 Rozvoj verejných priestranstiev			
Projekt 2.6.1 Úprava verejných priestranstiev	2017-2020	obec	Vlastné, štátne, EÚ
Projekt 2.6.2 Výstavba amfiteátra a trhoviska	2017	obec	Vlastné, štátne, EÚ
Opatrenie 2.7 Podpora kultúrnych podujatí			
Projekt 2.7.1 Organizovanie tradičných kultúrnych festivalov	2016-2023	obec	Vlastné, štátne, EÚ
Akčný plán pre oblasť environmentálnu v obci Tešedíkovo			
Opatrenie, aktivita	Termín (rok)	Zodpovedný	Financovanie
Opatrenie 3.1 Ochrana ŽP			
Projekt 3.1.1 Odvedenie dažďových vôd	2018-2025	obec	Vlastné, štátne, EÚ
Projekt 3.1.2 Výsadba zelene	2017-2020	obec	Vlastné, štátne, EÚ
Projekt 3.1.3 Revitalizácie jazier	2016-2023	obec	Vlastné, štátne, EÚ
Projekt 3.1.4 Nákup kuka nádob na separovaný zber	2016-2018	obec	Vlastné, štátne, EÚ

Zdroj: vlastné spracovanie

Východiská a popis úloh jednotlivých partnerov pri realizácii

Obec Tešedíkovo má v oblasti prípravy a realizácie programu rozvoja primerané skúsenosti na programovej aj projektovej úrovni. Pri realizácii PHSR budú partnermi obce obyvatelia a miestne občianske združenia. V rámci prípravy programu bol vypracovaný dotazník, ktorý bol distribuovaný obcou do domácností. Vzhľadom na nízku návratnosť a malú výpovednú hodnotu, pristúpila obec k verejným stretnutiam s občanmi, podnikateľmi a záujmovými skupinami. Poslanci a zamestnanci OcÚ boli prizvaní ku konzultácii jednotlivých častí strategického dokumentu.

Popis postupov inštitucionálneho a organizačného zabezpečenia realizácie PHSR



Realizácia PHSR obce je činnosťou samosprávy obce a obec ju vykonáva pomocou svojich orgánov (starosta, obecné zastupiteľstvo). Predstaviteľom a najvyšším výkonným orgánom obce je starosta. Obecné zastupiteľstvo schvaľuje celý dokument PHSR a každoročne schvaľuje a vyhodnocuje jeho plnenie. Obecný úrad zabezpečuje organizačné a administratívne veci zastupiteľstva a starostu, ako aj orgánov zriadených obecným zastupiteľstvom. Rieši výkon činností súvisiacich s realizáciou PHSR.

Stručný popis komunikačnej stratégie

Súčasťou každého realizovaného projektu PHSR sú rôzne formy komunikácie v rámci povinnej i nep povinnej činnosti informovania a publicity. Hlavným nástrojom komunikácie obce s obyvateľmi je webová stránka, informačná tabuľa, rozhlas a obecné noviny. Komunikácia s obyvateľmi je nepretržitá. Ďalším nástrojom komunikácie sú aj rokovania obecného zastupiteľstva, ktoré sú v zásade verejné. Materiály a odborné podklady na rokovanie pripravuje a zabezpečuje starosta v súčinnosti so zamestnancami obce.

Systém monitorovania a hodnotenia

Monitorovanie a hodnotenie PHSR obce Tešedíkovo sa zabezpečí pomocou monitorovacej skupiny, ktorej úloha bude spočívať v kontrole, monitorovaní a hodnotení realizácie programu.

Hodnotenie programu sa uskutoční na základe informácií získaných z monitorovania a zabezpečí sa pomocou plnenia stanovených ukazovateľov so zameraním na vyhodnotenie efektívnosti realizovanej aktivity.

Výstupom celého procesu monitorovania a hodnotenia sú monitorovacie a hodnotiace správy. Hodnotiace správy zahŕňajú predbežné, následné a tematické hodnotenie a hodnotia celkový prínos realizovaných aktivít k cieľom stanoveným v programovom dokumente a vzťah medzi plánovanými a realizovanými opatreniami.



Cieľom monitoringu projektových zámerov obce Tešedíkovo je zostaviť komplexnú informáciu o plnení opatrení navrhnutých v PHSR počas celého obdobia platnosti dokumentu. Vstupnými údajmi pre monitorovanie sú uvedené v Prílohe č. 4 – ukazovatele výstupu, výsledku a dopadu projektu.

Cieľom monitorovania je získavanie informácií o reálnom plnení opatrení, o prípadnom negatívnom vývoji, spôsobe realizácie, definovanie a prijatie nápravných opatrení.

Tabuľka č. 50 Plán hodnotenia a monitorovania

Plán priebežných hodnotení PHSR na programové obdobie 2015 - 2020		
Typ hodnotenia	Vykonať prvýkrát	Dôvod vykonania/ periodicita
Strategické hodnotenie	najskôr v roku 2017	podľa rozhodnutia obce a vzniknutej spoločenskej potreby
Operatívne hodnotenie		
Tematické hodnotenie časti PHSR	2016	téma hodnotenia identifikovaná ako riziková časť vo výročnej monitorovacej správe za predchádzajúci kalendárny rok
Ad hoc mimoriadne hodnotenie		pri značnom odklone od stanovených cieľov a doľahnutých hodnôt ukazovateľov
		pri návrhu na revíziu PHSR
Ad hoc hodnotenie celého PHSR alebo jeho časti		na základe rozhodnutia starostu, kontrolného orgánu obce

Zdroj: vlastné spracovanie



Finančná časť

Finančná časť obsahuje finančné zabezpečenie jednotlivých opatrení a aktivít, inštitucionálnu a organizačnú stránku realizácie programu rozvoja obce.

Finančná časť obsahuje:

- indikatívny finančný plán na celú realizáciu PHSR,
- model viaczdrojového financovania jednotlivých opatrení, aktivít (projektov) za účasti sociálno-ekonomických partnerov v území v prepojení na programový rozpočet obce,
- hodnotiacu tabuľku pre výber projektov.

Zdroje financovania realizácie PHSR:

Zákon o podpore regionálneho rozvoja (zákon č. 539/2008 Z.z.) definuje zdroje financovania regionálneho rozvoja v § 4:

(1) Regionálny rozvoj sa financuje

- a) zo štátneho rozpočtu vrátane finančných prostriedkov z rozpočtových kapitol ministerstiev,
- b) zo štátnych účelových fondov,
- c) z rozpočtov vyšších územných celkov,
- d) z rozpočtov obcí,
- e) z prostriedkov fyzických osôb,
- f) z prostriedkov právnických osôb,
- g) z úverov a príspevkov medzinárodných organizácií,
- h) z prostriedkov vyplývajúcich z medzinárodných zmlúv o poskytnutí grantu uzatvorených
- i) medzi Slovenskou republikou a inými štátmi,
- j) z iných prostriedkov, ak to ustanoví osobitný predpis.

(2) Doplnkovým zdrojom finančného zabezpečenia podpory regionálneho rozvoja sú finančné prostriedky z Európskej únie určené



- a) hospodársky zaostalým regiónom, ktoré podľa ukazovateľov hospodárskeho rozvoja a
- b) sociálneho rozvoja vykazujú nižšiu úroveň rozvoja, ako je priemerná úroveň Európskej únie, regiónom s nepriaznivou štruktúrou zamestnanosti a podnikateľského prostredia.

Tabuľka č. 51 Indikatívny rozpočet - sumarizácia

	Rok
	Obdobie 2016 – 2025
Hospodárska politika – oblasť	410 000,00 €
Sociálna politika – oblasť	2 260 000,00 €
Environmentálna politika – oblasť	10 240 766,45

Zdroj: vlastné spracovanie

Model viaczdrojového financovania jednotlivých projektov

Financovanie projektov bude viaczdrojové, jednotlivé štruktúry zdrojov PHSR budú závisieť od aktuálnej finančnej situácie obce a od spoločensko-ekonomických podmienok. Financovanie sa bude opierať o zdroje obce, štátu, EÚ, VÚC a súkromné zdroje. Finančné vyčíslenie jednotlivých projektových zámerov PHSR bolo stanovené kvalifikovaných odhadom, prieskumom a vychádzalo sa z existujúcich rozpočtov projektantov.

Tabuľka č. 52 Príklad modelu viaczdrojového financovania – intervenčná matica

Viaczdrojové financovanie						
Prioritná oblasť	Celkové náklady	Verejné zdroje				Súkromné zdroje
		EÚ	Štát/VÚC	Obec/mesto	Spolu	
Opatrenie 1.1.	410 000	328000	61500	20500	410 000	
Projekt 1.1.1	280 000	224000	42000	14000	280 000	
Projekt 1.1.2	70 000	56000	10500	3500	70 000	
Projekt 1.1.3	30 000	24000	4500	1500	30 000	
Projekt 1.1.4	30 000	24000	4500	1500	30 000	
Spolu	410 000	328000	61500	20500	410 000	
Viaczdrojové financovanie						
Prioritná oblasť	Celkové náklady	Verejné zdroje				Súkromné zdroje
		EÚ	Štát/ VÚC	Obec/mesto	Spolu	
Opatrenie 2.1	810 000	648000	121500	40500	810 000	



Projekt 2.1.1.	660 000	528000	99000	33000	660 000	
Projekt 2.1.2	150 000	120000	22500	7500	150 000	
Opatrenie 2.2	560 000	448000	84000	28000	560 000	
Projekt 2.2.1	210 000	168000	31500	10500	210 000	
Projekt 2.2.2	350 000	280000	52500	17500	350 000	
Opatrenie 2.3	580 000	464000	87000	29000	580 000	
Projekt 2.3.1	10 000	8000	1500	500	10 000	
Projekt 2.3.2	20 000	16000	3000	1000	20 000	
Projekt 2.3.3	50 000	40000	7500	2500	50 000	
Projekt 2.3.4	500 000	400000	75000	25000	500 000	
Opatrenie 2.4	125 000	100000	18750	6250	125 000	
Projekt 2.4.1	50 000	40000	7500	2500	50 000	
Projekt 2.4.2	15 000	12000	2250	750	15 000	
Projekt 2.4.3	10 000	8000	1500	500	10 000	
Projekt 2.4.4	50 000	40000	7500	2500	50 000	
Opatrenie 2.5	100 000	80000	15000	5000	100 000	
Projekt 2.5.1	100 000	80000	15000	5000	100 000	
Opatrenie 2.6	350 000	280000	52500	17500	350 000	
Projekt 2.6.1	25 000	20000	3750	1250	25 000	
Projekt 2.6.2	325 000	260000	48750	16250	325 000	
Opatrenie 2.7	35 000	28000	5250	1750	35 000	
Projekt 2.7.1	35 000	28000	5250	1750	35 000	
Spolu	2 260 000	1808000	339000	113000	2 260 000	
Viaczdrojové financovanie						
Prioritná oblasť	Celkové náklady	Verejné zdroje				Súkromné zdroje
		EÚ	Štát/VÚC	Obec/mesto	Spolu	
Opatrenie 3.1	10 240 766,45	7 685 574,80	2 043 153,29	512 038,32	10 240 766,45	
Projekt 3.1.1.	9 970 766,45	7 478 074,80	1 994 153,29	498 538,32	9 970 766,45	
Projekt 3.1.2	30 000	24000	4500	1500	30 000	
Projekt 3.1.3	70 000	56000	10500	3500	70 000	
Projekt 3.1.4	170 000	127 500	34 000	8500	170 000	
Spolu	10 240 766,45	7 685 574,80	2 043 153,29	512 038,32	10 240 766,45	

Zdroj: vlastné spracovanie



Záver

„Program hospodárskeho a sociálneho rozvoja obce Tešedíkovo“ bol vypracovaný na základe iniciatívy obecného zastupiteľstva podľa zákona NR SR č. 309/2014 o podpore regionálneho rozvoja“ v zmysle uplatnenia princípu programovania, subsidiarity a partnerstva a v nadväznosti na §8 zákona č. 539/2008 Z.z. o podpore regionálneho rozvoja. Spracovateľom dokumentu bola Regionálna rozvojová agentúra Šaľa.

Plán hospodárskeho a sociálneho rozvoja obce Tešedíkovo je strednodobý dokument, ktorý určuje smery rozvoja v nasledovnom období od 2015 do 2025. Vychádza zo súčasnej situácie a rieši najdôležitejšie problémy obce na základe aktuálnych potrieb. Dokument obsahuje strategický plán rozvoja sociálnej a hospodárskej oblasti obce, teda plány na rozvoj infraštruktúry, hospodárstva, komunity a životného prostredia. V prípade realizácie aktivít strategického plánu sa dá očakávať, že obec Tešedíkovo sa stane príťažlivou obcou, ktorá poskytuje „pokojné bývanie a priaznivé životné prostredie na vidieku“. Vykonateľnosť jednotlivých opatrení a tým dosiahnutie stanovených cieľov bude závisieť od mnohých faktorov. Najkritickejším prvkom je finančná náročnosť jednotlivých priorít. Schválený PHSR obce Tešedíkovo je otvorený dokument, ktorý sa môže dopĺňať o nové priority, opatrenia a aktivity, resp. môžu sa niektoré opatrenia a aktivity rušiť.

Program hospodárskeho a sociálneho rozvoja obce Tešedíkovo po jeho prerokovaní schvaľuje obecné zastupiteľstvo, rovnako ako jeho aktualizácie.

Tabuľka č. 53 Schválenie PHSR

Schválenie PHSR	
Dokument	Program hospodárskeho a sociálneho rozvoja obce Tešedíkovo na roky 2015 – 2022 s výhľadom do roku 2025 Štruktúra: v súlade s príslušnou legislatívou a Metodikou na vypracovanie PHSR
Spracovanie	Forma spracovanie: s pomocou externých expertov Obdobie spracovania: 01/2015 – 12/2015 Externá odborná spolupráca: Regionálna rozvojová agentúra Šaľa – Vágsellye és Vidéke Régiófejlesztési Ügynökség Náklady na spracovanie: vlastné zdroje obce
Prerokovanie	Prerokovanie v orgánoch samosprávy
Schválenie	Dňa 10. 05. 2016 uznesením OZ č. 34/OZ/2016

Zdroj: vlastné spracovanie



Prílohy

Príloha č. 1 Zoznam skratiek

EÚ	Európska únia
FO	Fyzická osoba
MŠ s VJM	Materská škola s vyučovacím jazykom maďarským
NR SR	Národná rada Slovenskej republiky
NSK	Nitriansky samosprávny kraj
OZ	Obečné zastupiteľstvo
PHSR	Program hospodárskeho a sociálneho rozvoja
PZ	Poľovnícke združenie
SHR	Súkromne hospodáriaci roľník
SODB 2011	Sčítanie obyvateľov, domov a bytov 2011
SR	Slovenská republika
ŠR	Štátny rozpočet
TJ	Telovýchovná jednota
VÚC	Vyšší územný celok
ZŠ s VJM	Základná škola s vyučovacím jazykom maďarským



Príloha č. 2 Zoznam tabuliek

- Tabuľka č. 1 Zámer spracovania PHSR
- Tabuľka č. 2 Harmonogram spracovania PHSR
- Tabuľka č. 3 Zoznam členov pracovných skupín
- Tabuľka č. 4 Zoznam analyzovaných koncepčných dokumentov
- Tabuľka č. 5 Zoznam kvantitatívnych a kvalitatívnych dát
- Tabuľka č. 6 Trvanie slnečného svitu za rok – meteorologická stanica Žihárec
- Tabuľka č. 7 Úhrn zrážok za rok – meteorologická stanica Žihárec
- Tabuľka č. 8 Využitie pôdneho fondu v obci za rok 2014
- Tabuľka č. 9 Vývoj podľa obyvateľstva podľa pohlavia 2003-2013
- Tabuľka č. 10 Demografické trendy obyvateľstva za posledných 10 rokov
- Tabuľka č. 11 Demografické trendy obyvateľstva
- Tabuľka č. 12 Predpokladaný počet obyvateľov v Tešedíkove do roku 2024
- Tabuľka č. 13 Veková štruktúra obyvateľov za rok 2013
- Tabuľka č. 14. Strom života obyvateľov v Tešedíkovo v roku 2013
- Tabuľka č. 15 Národnostné zloženie obyvateľstva
- Tabuľka č. 16 Bývajúce obyvateľstvo podľa náboženského vyznania
- Tabuľka č. 17 Školské vzdelanie obyvateľov obce
- Tabuľka č. 18 Štruktúra obyvateľov podľa ekonomickej aktivity
- Tabuľka č. 19 Bývajúce obyvateľstvo ekonomicke aktívne podľa odvetvia ekonomickej činnosti
- Tabuľka č. 20 Vývoj miery evidovanej nezamestnanosti v období 2004-2013 – regionálne porovnávanie
- Tabuľka č. 21 Vývoj počtu evidovaných nezamestnaných podľa dĺžky evidencie v obci Tešedíkovo v roku 2014
- Tabuľka č. 22 Vývoj vekovej štruktúry evidovaných nezamestnaných v obci Tešedíkovo v roku 2014
- Tabuľka č. 23 Vývoj počtu evidovaných nezamestnaných podľa vzdelanostnej štruktúry v obci Tešedíkovo v roku 2014
- Tabuľka č. 24 Vývoj priemernej nominálnej mesačnej mzdy zamestnanca (EUR) v období 2010-2013
- Tabuľka č. 25 Základné charakteristiky obývaných bytov v bytových domoch v obci Tešedíkovo
- Tabuľka č. 26 Základné charakteristiky obývaných bytov v rodinných domoch v obci Tešedíkovo
- Tabuľka č. 27 Základné charakteristiky bytov v obci Tešedíkovo – I.
- Tabuľka č. 28 Základné charakteristiky bytov v obci Tešedíkovo – II.



- Tabuľka č. 29 Základné charakteristiky obývaného domového fondu v obci Tešedíkovo
- Tabuľka č. 30 Základné charakteristiky neobývaného domového fondu v obci Tešedíkovo
- Tabuľka č. 31 Vybavenie obývaných bytov
- Tabuľka č. 32 Zhrnutie technickej infraštruktúry v obci Tešedíkovo
- Tabuľka č. 33 Vývoj počtu fyzických osôb - podnikateľov podľa právnych foriem v obci Tešedíkovo
- Tabuľka č. 34 Vývoj počtu právnických osôb v obci Tešedíkovo
- Tabuľka č. 35 Hodnota a štruktúra aktív obce Tešedíkovo v roku 2015
- Tabuľka č. 36 Hodnota a štruktúra pasív obce Tešedíkovo v roku 2015
- Tabuľka č. 37 Spádovosť obce (stav k 31.12.2012)
- Tabuľka č. 38 Vybrané charakteristiky materských škôl v obci Tešedíkovo k 15.9.2014
- Tabuľka č. 39 Vybrané charakteristiky základných škôl v obci Tešedíkovo k 15.9.2014
- Tabuľka č. 40 Vývoj počtu žiakov na materských a základných škôl
- Tabuľka č. 41 Základné údaje o okrese Šaľa
- Tabuľka č. 42 Zoznam obcí za okres Šaľa
- Tabuľka č. 43 SWOT analýza
- Tabuľka č. 44 STEEP analýza
- Tabuľka č. 45 Kontrolný zoznam pre hodnotenie možných rizík
- Tabuľka č. 46 Hierarchia cieľov v štruktúre strategického dokumentu
- Tabuľka č. 47 Tabuľka opatrení, projektov/aktivít podľa oblastí
- Tabuľka č. 48 Súhrnný prehľad projektových zámerov obce Tešedíkovo
- Tabuľka č. 49 Akčný plán
- Tabuľka č. 50 Plán hodnotenia a monitorovania
- Tabuľka č. 51 Indikatívny rozpočet - sumarizácia
- Tabuľka č. 52 Príklad modelu viaczdrojového financovania – intervenčná matica
- Tabuľka č. 53 Schválenie PHSR



Príloha č. 3 Zoznam grafov a máp

Graf č. 1 Pôdny fond v obci Tešedíkovo

Graf č. 2 Nepoľnohospodárska pôda v obci Tešedíkovo

Graf č. 3 Poľnohospodárska pôda v obci Tešedíkovo

Graf č. 4 Vývoj počtu obyvateľov v obci Tešedíkovo

Graf č. 5 Celkový demografický trend obce Tešedíkovo

Graf č. 6 Strom života obyvateľov v Tešedíkovo v roku 2013

Graf č. 7 Zloženie obyvateľstva z hľadiska národnosti

Graf č. 8 Štruktúra obyvateľov podľa vierovyznania

Graf č. 9 Vzdelanostná štruktúra obyvateľstva

Mapa č. 1 Detail lokalizácie obce Tešedíkovo

Mapa č. 2 Lokalizácia obce v rámci okresu Šaľa



Príloha č. 4 Zoznam ukazovateľov výsledkov a dopadov

Typ ukazovateľa	Názov ukazovateľa	Definícia	Informačný zdroj	Merná jednotka	Východisková hodnota	Cieľová hodnota / Rok	
					2015	2018	2022
Prioritná oblasť - Hospodárska							
Projekt 1.1.1 Oprava ciest							
Hlavné - Core ukazovatele: - výstupu - výsledku - dopadu	Výstup	Náklady na realizáciu	OcÚ	EUR	0	120 000	160 000
	Výsledok	km opravených komunikácií	OcÚ	km	0	3	4
	Dopad	% nárast spokojných obyvateľov	Štatistika	%	0	15	20
Projekt 1.1.2 Oprava chodníkov							
Hlavné - Core ukazovatele: - výstupu - výsledku - dopadu	Výstup	Náklady na realizáciu	OcÚ	EUR	0	30 000	40 000
	Výsledok	km opravených chodníkov	OcÚ	km	0	1,5	2
	Dopad	% nárast spokojných obyvateľov	Štatistika	%	0	10	15
Projekt 1.1.3 Vybudovanie kontrolných a informačných tabúlí							
Hlavné - Core ukazovatele: - výstupu - výsledku - dopadu	Výstup	Náklady na realizáciu	OcÚ	EUR	0	10 000	20 000
	Výsledok	Počet nových informačných a kontrolných tabúlí	OcÚ	počet	0	10	10/2
	Dopad	% nárast spokojných obyvateľov a návštevníkov obce	Štatistika	%	0	7	10
Projekt 1.1.4 Budovanie cyklotrás							
Hlavné - Core ukazovatele: - výstupu - výsledku - dopadu	Výstup	Náklady na realizáciu	OcÚ	EUR	0	30 000	
	Výsledok	Dĺžka vybudovanej cyklotrasy	OcÚ	km	0	3	
	Dopad	% nárast spokojných obyvateľov, turistov	Štatistika	%	0	10	



Prioritná oblasť – Sociálna							
Projekt 2.1.1 Výstavba nájomných bytov							
Hlavné - Core ukazovatele: - výstupu - výsledku - dopadu	Výstup	Náklady na realizáciu	OcÚ	EUR	0	660 000	
	Výsledok	Počet nových bytov	OcÚ	Počet	0	12	
	Dopad	% nárast nájomných bytov vo vlastníctve obce	Štatistika	%	0	9	
Projekt 2.1.2 Získanie nových stavebných pozemkov							
Hlavné - Core ukazovatele: - výstupu - výsledku - dopadu	Výstup	Náklady na realizáciu	OcÚ	EUR	0	50 000	100 000
	Výsledok	Počet získaných stavebných pozemkov	OcÚ	Počet	0	2	4
	Dopad	% nárast stavebných pozemkov v obci	Štatistika	%	0	33	66
Projekt 2.2.1 Oprava DSS							
Hlavné - Core ukazovatele: - výstupu - výsledku - dopadu	Výstup	Náklady na realizáciu	OcÚ	EUR	0	210 000	
	Výsledok	Počet rekonštruovaných objektov sociálnej starostlivosti	OcÚ	Počet	0	1	
	Dopad	% nárast zrekonštruovaných budov DSS vo vlastníctve obce	Štatistika	%	0	100	
Projekt 2.2.2 Výstavba nového DSS							
Hlavné - Core ukazovatele: - výstupu - výsledku - dopadu	Výstup	Náklady na realizáciu	OcÚ	EUR	0		350 000
	Výsledok	Počet vybudovaných budov sociálnej starostlivosti	OcÚ	Počet	0		1
	Dopad	% nárast zariadení sociálnych služieb	Štatistika	%	0		50
Projekt 2.3.1 Zabezpečenie verejného prístupu k internetu							
Hlavné - Core ukazovatele: - výstupu - výsledku - dopadu	Výstup	Náklady na realizáciu	OcÚ	EUR	0	10 000	
	Výsledok	Počet nových služieb obyvateľstvu	OcÚ	Počet	0	1	
	Dopad	% nárast obyvateľov využ. Internet služby vo verejných budovách	Štatistika	%	0	70	



Projekt 2.3.2 Modernizácia IKT technológie obecného úradu							
Hlavné - Core ukazovatele: - výstupu - výsledku - dopadu	Výstup	Náklady na realizáciu	OcÚ	EUR	0	20 000	
	Výsledok	Počet nových technológií	OcÚ	Počet	0	20	
	Dopad	% nárast vybavenia ObÚ s novými IKT technológiami	Štatistika	%	0	100	
Projekt 2.3.3 Rozšírenie a modernizácia bezpečnostných systémov							
Hlavné - Core ukazovatele: - výstupu - výsledku - dopadu	Výstup	Náklady na realizáciu	OcÚ	EUR	0	25 000	25 000
	Výsledok	Počet inštalovaných kamier a alarmových systémov	OcÚ	Počet	0	12	13
	Dopad	% nárast snímaných verejných priestranstiev a verejných budov	Štatistika	%	0	30	33
Projekt 2.3.4 Vybudovanie optických káblových sietí							
Hlavné - Core ukazovatele: - výstupu - výsledku - dopadu	Výstup	Náklady na realizáciu	OcÚ	EUR	0		500 000
	Výsledok	Dĺžka vybudovaných optických káblov	OcÚ	km	0		22
	Dopad	% nárast zlepšenia stavu technickej infraštruktúry	Štatistika	%	0		33
Projekt 2.4.1 Výstavba detských ihrísk							
Hlavné - Core ukazovatele: - výstupu - výsledku - dopadu	Výstup	Náklady na realizáciu	OcÚ	EUR	0	25 000	25 000
	Výsledok	Počet vybudovaných detských ihrísk	OcÚ	Počet	0	1	2
	Dopad	% nárast spokojných obyvateľov	Štatistika	%	0	10	10
Projekt 2.4.2 Výstavba dopravného ihriska pre deti							
Hlavné - Core ukazovatele: - výstupu - výsledku - dopadu	Výstup	Náklady na realizáciu	OcÚ	EUR	0	15 000	
	Výsledok	Počet vybudovaných dopravných ihrísk	OcÚ	Počet	0	1	
	Dopad	% nárast spokojných obyvateľov	Štatistika	%	0	15	



Projekt 2.4.3 Výstavba cyklodromu							
Hlavné - Core ukazovatele: - výstupu - výsledku - dopadu	Výstup	Náklady na realizáciu	OcÚ	EUR	0	10 000	
	Výsledok	Počet vybudovaných cyklistických oválov	OcÚ	Počet	0	1	
	Dopad	% nárast spokojných obyvateľov, návštevníkov	Štatistika	%	0	15	
Projekt 2.4.4 Výstavba športového ihriska s umelou trávou							
Hlavné - Core ukazovatele: - výstupu - výsledku - dopadu	Výstup	Náklady na realizáciu	OcÚ	EUR	0	50 000	
	Výsledok	Počet vybudovaných športových ihrísk	OcÚ	Počet	0	1	
	Dopad	% nárast športových ihrísk v obci	Štatistika	%	0	33	
Projekt 2.5.1 Rozšírenie kapacít MŠ							
Hlavné - Core ukazovatele: - výstupu - výsledku - dopadu	Výstup	Náklady na realizáciu	OcÚ	EUR	0	100 000	
	Výsledok	Počet nových kapacít MŠ	OcÚ	Počet	0	48	
	Dopad	% nárast kapacít MŠ	Štatistika	%	0	33	
Projekt 2.6.1 Úprava verejných priestranstiev							
Hlavné - Core ukazovatele: - výstupu - výsledku - dopadu	Výstup	Náklady na realizáciu	OcÚ	EUR	0	12 500	12 500
	Výsledok	Počet upravených verejných priestranstiev	OcÚ	Počet	0	2	2
	Dopad	% nárast spokojných obyvateľov	Štatistika	%	0	10	10
Projekt 2.6.2 Výstavba amfiteátra a trhoviska							
Hlavné - Core ukazovatele: - výstupu - výsledku - dopadu	Výstup	Náklady na realizáciu	OcÚ	EUR	0	325 000	
	Výsledok	Počet vybudovaných amfiteátrov/ trhovísk	OcÚ	Počet	0	1/1	
	Dopad	% nárast spokojných obyvateľov	Štatistika	%	0	15	
Projekt 2.7.1 Organizovanie tradičných kultúrnych festivalov							



Hlavné - Core ukazovatele: - výstupu - výsledku - dopadu	Výstup	Náklady na realizáciu	OcÚ	EUR	0	15 000	20 000
	Výsledok	Počet podujatí	OcÚ	Počet	0	3	4
	Dopad	% nárast spokojných obyvateľov	Štatistika	%	0	7	10
Prioritná oblasť – Environmentálna							
Projekt 3.1.1 Odvedenie dažďových vôd							
Hlavné - Core ukazovatele: - výstupu - výsledku - dopadu	Výstup	Náklady na realizáciu	OcÚ	EUR	0		9 970 766,50
	Výsledok	Km úseku ciest s odvedeným dažďových vôd	OcÚ	m ²	0		22
	Dopad	% nárast ciest s odvedeným dažďových vôd	Štatistika	%	0		100
Projekt 3.1.2 Výsadba zelene							
Hlavné - Core ukazovatele: - výstupu - výsledku - dopadu	Výstup	Náklady na realizáciu	OcÚ	EUR	0	15 000	15 000
	Výsledok	Plocha upravenej zelene	OcÚ	m ²	0	5000	5000
	Dopad	% nárast spokojných obyvateľov	Štatistika	%	0	10	10
Projekt 3.1.3 Revitalizácie jazier							
Hlavné - Core ukazovatele: - výstupu - výsledku - dopadu	Výstup	Náklady na realizáciu	OcÚ	EUR	0	30 000	40 000
	Výsledok	Počet revitalizovaných jazier	OcÚ	počet	0	1	2
	Dopad	% nárast revitalizovaných jazier v obci	Štatistika	%	0	25	50