

A.1 Analýza vnútorného prostredia

A.1.1 Demografické charakteristiky

Obec Jacovce s počtom obyvateľov 1 754 patrí medzi väčšie sídla vidieckeho typu na Slovensku. Za posledných 20 rokov má demografický vývoj kolísavý trend, ktorý sa odráža aj vo vývoji počtu obyvateľov. V rámci okresu počtom obyvateľov patrí Jacovciam 8. miesto. Hustota obyvateľstva dosahuje úroveň 175,2 obyvateľov/km².

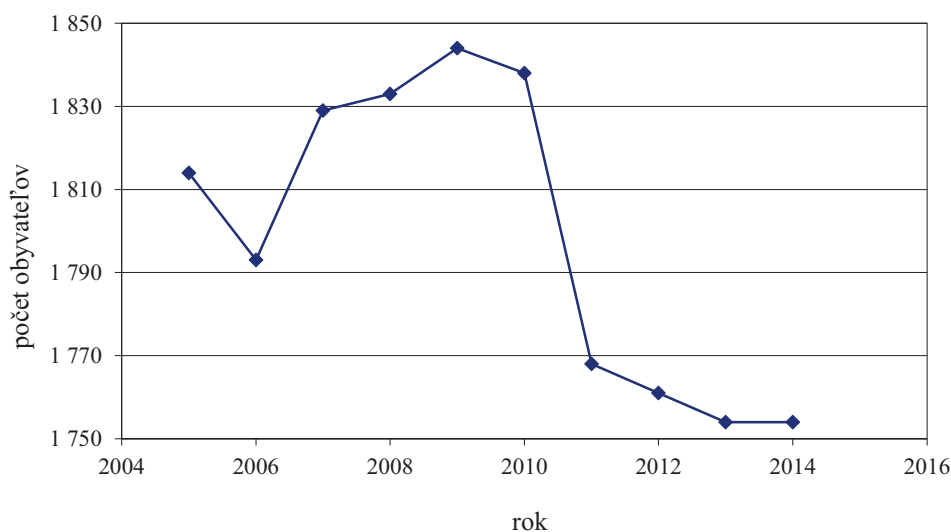
Vnútorná analýza demografického vývoja za posledné sledované desaťročné obdobie (tabuľka 1) poukazuje na pokles počtu obyvateľov. O roku 2009, kedy bol zaznamenaný ich najvyšší počet (1 844), tento pokles dosiahol 4,9 % (graf 1).

Tabuľka 1 Vývoj počtu obyvateľov v obci Jacovce v rokoch 2005 - 2014

Rok	2005	2006	2007	2008	2009	2010	2011	2012	2013	2014
Počet obyvateľov	1 814	1 793	1 829	1 833	1 844	1 838	1 768	1 761	1 754	1 754

Zdroj: Štatistický úrad SR, Krajská správa v Nitre, 2015

Graf 1 Vývoj počtu obyvateľov v obci Jacovce v rokoch 2005 – 2014



Počet obyvateľov obce je dlhodobo ovplyvňovaný negatívnym vývojom prirodzeného prírastku (tabuľka 2), počet narodených detí mierne prevýšil počet zomrelých obyvateľov len v rokoch 2007 a 2009. Tento stav nedokáže vyvážiť ani dlhodobý pozitívny trend v migrácii obyvateľstva (graf 2).

Tabuľka 2 Bilancia obyvateľstva v rokoch 2005 – 2014

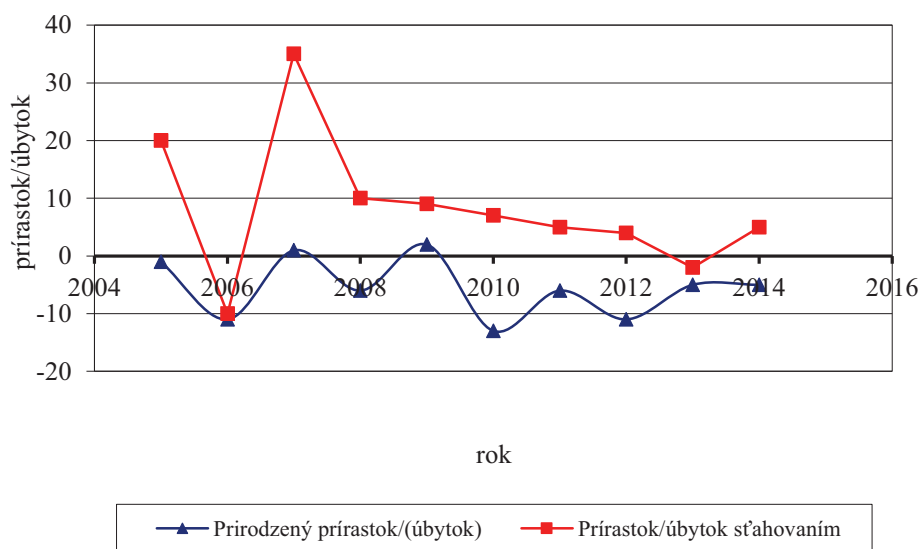
Rok	Živo-narodení	Zomrelí	Prirodzený prírastok/-úbytok	Prisťahovaní	Odstťahovaní	Prírastok/-úbytok	Celkový prírastok/-úbytok
2005	14	15	-1	48	28	20	19
2006	9	20	-11	19	29	-10	-21
2007	18	17	1	59	24	35	36
2008	12	18	-6	31	21	10	4
2009	15	13	2	37	28	9	11
2010	12	25	-13	33	26	7	-6

Analytická časť – A.1 Analýza vnútorného prostredia

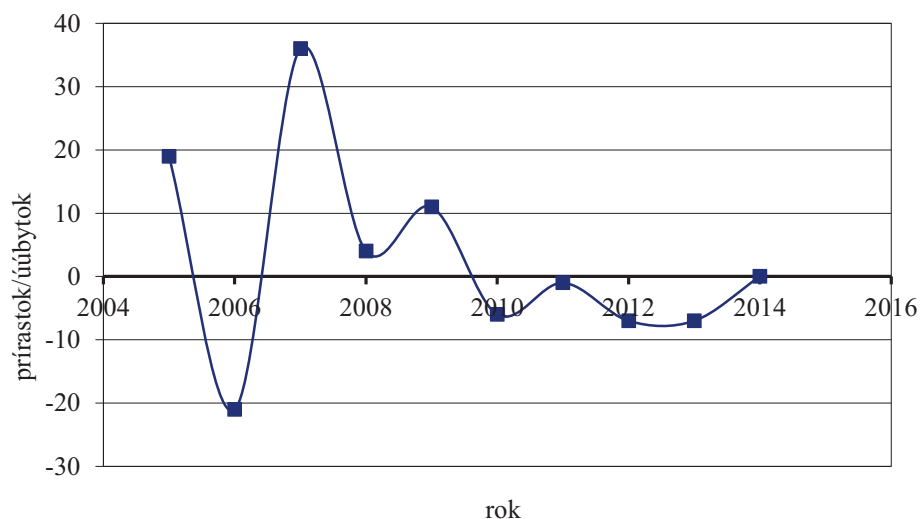
2011	17	23	-6	27	22	5	-1
2012	7	18	-11	39	35	4	-7
2013	15	20	-5	43	45	-2	-7
2014	14	19	-5	52	47	5	0

Zdroj: Štatistický úrad SR, Krajská správa v Nitre, 2015

Graf 2 Vývoj prirodzeného prírastku (úbytku) a migrácie v rokoch 2005 – 2014



Graf 3 Vývoj celkového prírastku (úbytku) obyvateľstva v rokoch 2005 – 2014



Najväčší prírastok obyvateľstva za posledných 10 rokov bol zaznamenaný v roku 2007 a to 36 obyvateľov. V posledných piatich rokoch je zrejмый celkový úbytok obyvateľstva (graf 3). Tento stav je dôsledkom celkového poklesu pôrodnosti, ekonomickej situácii v obci, situáciou na trhu práce a možnosťami bytovej výstavby.

Z hľadiska vnútorných charakteristík v rámci demografie je nutné venovať pozornosť nielen vývojovým demografickým trendom, ale i zmenám vo vekovej štruktúre obyvateľstva. Všeobecný trend starnutia populácie je viditeľný aj v obci Jacovce. Z celkového počtu obyvateľov v roku 2014

Analytická časť – A.1 Analýza vnútorného prostredia

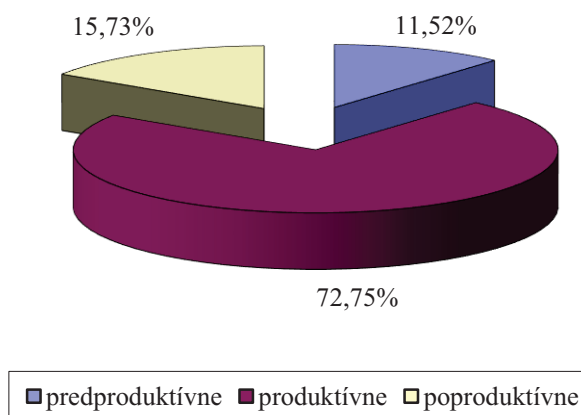
malo produktívny vek viac ako 72 % obyvateľov, predproduktívny 12 % a poproduktívny 16 % obyvateľov (tabuľka 3, graf 4). V porovnaní s východiskovým rokom 2005 prišlo k poklesu osôb v predproduktívnom veku o 3,36 %, zatiaľ čo naďalej pokračoval nárast počtu obyvateľov v produktívnom veku (o 9,85 %).

Tabuľka 3 Produktivita obyvateľstva v rokoch 2005 – 2014

Rok	Predproduktívny vek (0-14 rokov)			Produktívny vek (15 – 64 rokov)			Poproduktívny vek (65 a viac rokov)			Spolu
	Muži	Ženy	Spolu	Muži	Ženy	Spolu	Muži	Ženy	Spolu	
2005	128	142	270	624	517	1 141	138	265	403	1 814
2006	120	127	247	624	519	1 143	140	263	403	1 793
2007	118	128	246	636	529	1 165	147	271	418	1 829
2008	114	119	233	644	531	1 175	149	276	425	1 833
2009	107	116	223	650	529	1 179	157	285	442	1 844
2010	96	121	217	657	523	1 180	158	283	441	1 838
2011	99	111	210	673	622	1 295	100	163	263	1 768
2012	99	98	197	669	625	1 294	105	165	270	1 761
2013	95	104	199	660	618	1 278	108	169	277	1 754
2014	101	101	202	644	632	1 276	111	165	276	1 754

Zdroj: Štatistický úrad SR, Krajská správa v Nitre, 2015

Graf 4 Demografická štruktúra obyvateľov v roku 2014



Index populačnej dynamiky (za rok 2014)

Predproduktívny vek/poproduktívny vek x 100 = $202/276 \times 100 = 73,2$

<100	regresívny typ populácie
101 – 120	stacionárny typ populácie
121 – 200	stabilizovaný typ populácie
201 – 300	progresívny typ populácie
301 <	veľmi progresívny typ populácie

V obci Jacovce je regresívny typ populácie. Priemerný vek obyvateľstva je 41,71 rokov.

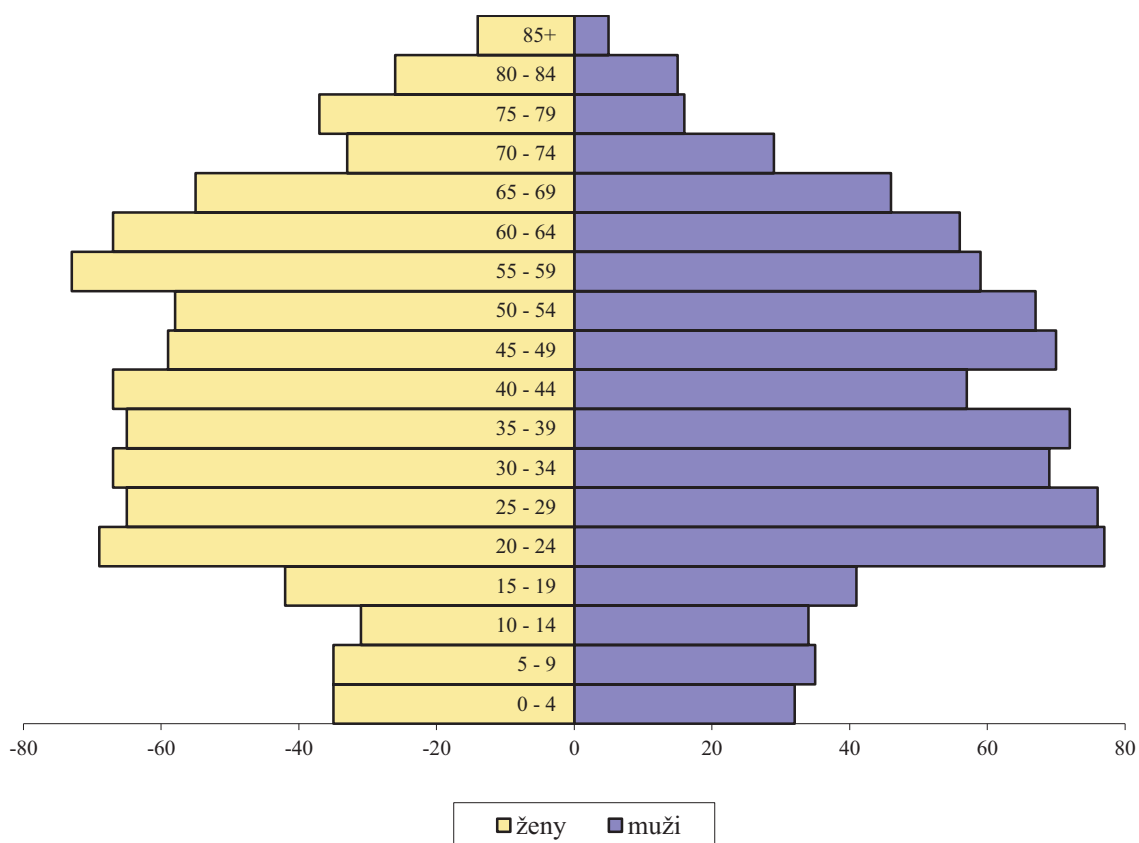
Analytická časť – A.1 Analýza vnútorného prostredia

Tabuľka 4 Veková pyramída obyvateľstva k 31. 12. 2014

Veková skupina	Muži	Ženy	Spolu	Veková skupina	Muži	Ženy	Počet
0 - 4	32	35	67	45 - 49	70	59	129
5 - 9	35	35	70	50 - 54	67	58	125
10 - 14	34	31	65	55 - 59	59	73	132
15 - 19	41	42	83	60 - 64	56	67	123
20 - 24	77	69	146	65 - 69	46	55	101
25 - 29	76	65	141	70 - 74	29	33	62
30 - 34	69	67	136	75 - 79	16	37	53
35 - 39	72	65	137	80 - 84	15	26	41
40 - 44	57	67	124	85+	5	14	19

Zdroj: Štatistický úrad SR, Krajská správa v Nitre, 2015

Graf 5 Veková pyramída



Vekovú štruktúru obyvateľstva z hľadiska rodového zastúpenia možno charakterizovať ako vyváženú. Mierna prevaha žien v poproduktívnom veku je prirodzeným javom z dôvodu ich všeobecne vyššej priemernej dĺžky života. Je porovnateľná s inými mestami na Slovensku. V rozhodujúcom (produktívnom) veku je zastúpená vyššia početnosť mužov.

Národnostná a religiózna štruktúra

Slovenskú národnosť, podľa posledného SODB v roku 2011 deklarovalo až 97,91 % z celkového počtu obyvateľstva. Ostatné percento tvoria obyvatelia hlásiaci sa k českej, maďarskej, moravskej a srbskej národnosti (tabuľka 5).

Analytická časť – A.1 Analýza vnútorného prostredia

Tabuľka 5 Národnostné zloženie obyvateľstva v roku 2011

Národnosť	Slovenská	Maďarská	Česká	Srbská	Moravská	Nezistená	Spolu
Počet	1 733	6	9	1	2	19	1 770
% vyjadrenie	97,91	0,34	0,51	0,06	0,11	1,07	100,00

Zdroj: Štatistický úrad SR, SODB 2011

V rámci religióznej štruktúry obyvateľov má výrazné zastúpenie rímskokatolícke vierovyznanie (viac ako 88 % obyvateľov). Druhov najpočetnejšou cirkvou, ku ktorej sa hlási 1,41 % obyvateľov, je cirkev evanjelická augsburského vyznania. Bez vyznania je 5,76 % obyvateľstva a do kategórie nezistené sa radí 3,05 % obyvateľstva (tabuľka 6).

Tabuľka 6 Religiózna štruktúra obyvateľov v roku 2011

Vyznanie/cirkev	Počet	% vyjadrenie	Vyznanie/cirkev	Počet	% vyjadrenie
Rímskokatolícka	1 560	88,14	Apoštolská	4	0,23
Gréckokatolícka	1	0,06	Bratská jednota baptistov	1	0,06
Evanjelická augsburského vyznania	25	1,41	Československá husitská	1	0,06
Reformovaná kresťanská	2	0,11	Iné	16	0,90
Evanjelická metodistická	2	0,11	Bez vyznania	102	5,76
Kresťanské zbory	2	0,11	Nezistené	54	3,05

Zdroj: Štatistický úrad SR, SODB 2011

Vzdelanie

V porovnaní so vzdelanosťou úrovňou obyvateľstva z roku 2001, kedy najviac (až 28 %) obyvateľov malo dosiahnuté učňovské vzdelanie, podľa posledného SODB z roku 2011 prišlo k výraznému pozitívnemu posunu vo vzdelanostnej štruktúre obyvateľov. Skupina obyvateľstva so stredoškolským vzdelaním s maturitou tvorí najviac - 19,44 %, vysokoškolské vzdelanie má 13,90 % obyvateľov (v roku 2001 to bolo 6,49 %).

Tabuľka 7 Najvyššie dosiahnuté vzdelanie obyvateľstva v roku 2011

Najvyššie dosiahnuté vzdelanie	Počet	% vyjadrenie	Najvyššie dosiahnuté vzdelanie	Počet	% vyjadrenie
Základné	249	14,07	Vyššie odborné	31	1,75
Učňovské (bez maturity)	324	18,31	Vysokoškolské bakalárske	52	2,94
Stredné odborné (bez maturity)	195	11,02	Vysokoškolské doktorské, inžinierske, magisterské	188	10,62
Úplné stredné učňovské (s maturitou)	71	4,01	Vysokoškolské doktorandské	6	0,34
Úplné stredné odborné (s maturitou)	344	19,44	Ostatní bez udania vzdelania	30	1,69
Úplné stredné všeobecné	74	4,18	Ostatní bez školského vzdelania a deti do 16 rokov	206	11,64

Zdroj: Štatistický úrad SR, SODB 2011

Analytická časť – A.1 Analýza vnútorného prostredia

A.1.2 Ekonomika

Dôležitým faktorom rozvoja ekonomiky každého územia je existencia a činnosť podnikateľského sektora, ktorý je nielen schopný koncentrovať množstvo pracovných príležitostí, ale je i zdrojom príjmov pre miestnych obyvateľov. Obec Jacovce v rámci okresu Topoľčany okrem výrazného pôsobenia podnikateľského sektora v oblasti služieb, patrí k obciam s rozvinutým sekundárnym sektorom, ktorý dosahuje takmer 36 % podiel v rámci súčasného podnikateľského prostredia.

Ku koncu roku 2014 bolo v Živnostenskom a Obchodnom registri SR zaregistrovaných 164 podnikateľských subjektov, ktorí majú sídlo v Jacovciach (tabuľka 8). Samotný vývoj počtu podnikateľských subjektov v obci za posledné štatisticky sledované obdobie prezentuje nárast i pokles s tým, že počet podnikateľských subjektov v porovnaní s rokom 2005 vzrástol o 12,32 %.

Tabuľka 8 Vývoj počtu podnikateľských subjektov v rokoch 2005 – 2014

Rok	2005	2006	2007	2008	2009	2010	2011	2012	2013	2014
Fyzické osoby	131	148	154	166	174	170	161	164	146	133
Právnické osoby	15	16	17	17	18	22	21	23	26	31
Spolu	146	164	171	183	192	192	182	187	172	164

Zdroj: Štatistický úrad SR, Krajská správa v Nitre, 2015

Konkrétny obraz o báze zastúpenia registrovaných právnych subjektov v obci za posledné štyri roky prezentuje tabuľka 9. Na základe štatistických údajov z roku 2014 z celkového počtu 177 právnych subjektov bolo registrovaných 133 fyzických osôb, čo predstavuje 75,14 %. Právnické osoby boli zastúpené na úrovni 24,86 %. V rámci ich štruktúry 61,36 % tvorili spoločnosti s ručením obmedzeným. V rámci fyzických osôb vysoká, až 97 % úroveň zastúpenia patrila živnostníkom.

Tabuľka 9 Štruktúra právnych subjektov v rokoch 2011 -2014

Rok	Právnické osoby		Fyzické osoby – podnikatelia (osoby)			Spolu
	Ziskové	Neziskové	Živnostníci	Slobodné povolania	Samostatne hospodáriaci roľníci	
2011	21	12	158	2	1	194
2012	23	11	161	2	1	198
2013	26	13	143	2	1	185
2014	31	13	129	3	1	177

Zdroj: Štatistický úrad SR, Krajská správa v Nitre, 2015

Tabuľka 10 Štruktúra podnikov podľa právnej formy v rokoch 2013 a 2014

Rok	Spoločnosť s ručením obmedzeným	Družstvo	Ostatné ziskovo orientované jednotky	Spolu
2013	24	1	1	26
2014	27	1	3	31

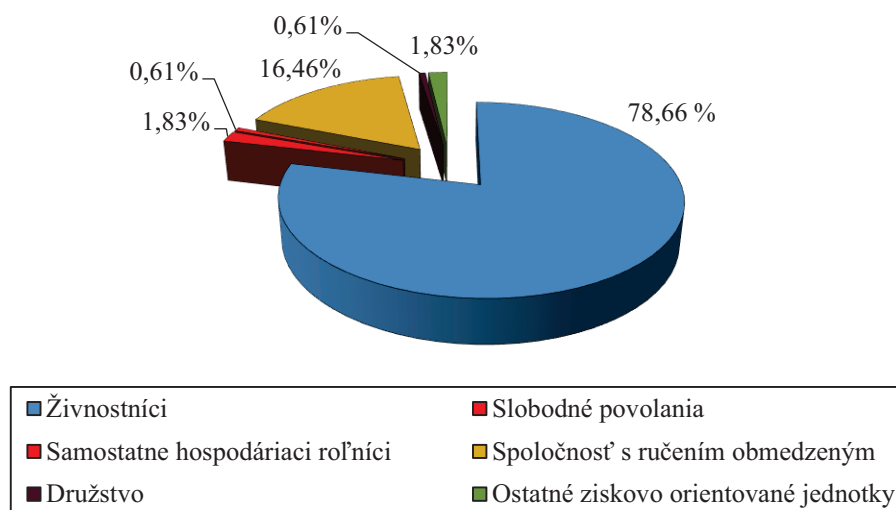
Zdroj: Štatistický úrad SR, Krajská správa v Nitre, 2015

Percentuálne zastúpenie ziskových právnických a fyzických osôb v rámci samotných podnikateľských subjektov¹ deklaruje graf 6. Rok 2014 charakterizuje 18,90 % podiel podnikov a 81,10 % zastúpenie fyzických osôb. V porovnaní s rokom 2005 v posledných štatisticky sledovaných rokoch (tabuľka 10) výrazne stúpol počet spoločností s ručením obmedzeným.

¹ právnické osoby ziskové a fyzické osoby – podnikatelia

Analytická časť – A.1 Analýza vnútorného prostredia

Graf 6 Štruktúra podnikateľských subjektov v roku 2014



Podrobnejší prehľad o fungovaní evidovaných právnych subjektov v obci deklaruje tabuľka 11, ktorá uvádza ich pôsobenie v rámci jednotlivých ekonomických činností (rozdelenie podľa SK NACE). V danom období prevažný počet právnych subjektov podnikal vo sfére veľkoobchodu a maloobchodu – 25,99 % a v odvetví priemyselnej výroby – 23,73%. V stavebníctve podiel zo sledovaných právnych subjektov dosiahol 11,86 %, v oblasti odborných, vedeckých a technických činností pôsobilo 8,47 % právnych subjektov.

Tabuľka 11 Štruktúra právnych subjektov podľa SK NACE v rokoch 2013 a 2014

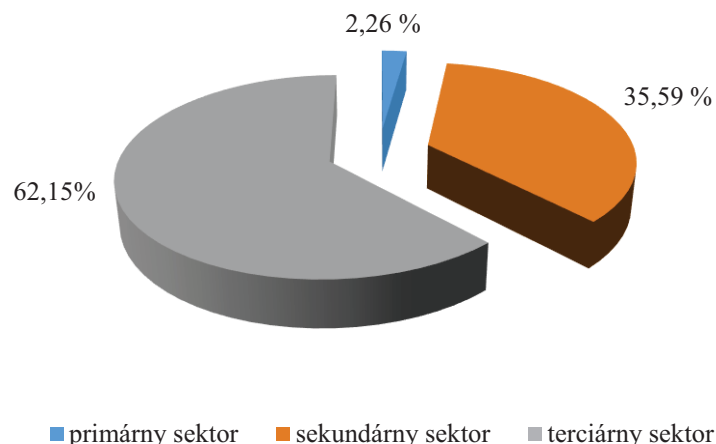
Ekonomické činnosti	2013	2014	2014 (%)
A - Poľnohospodárstvo, lesníctvo, rybolov	4	4	2,26
B - Ťažba a dobýjanie	-	-	-
C - Priemyselná výroba	49	42	23,73
D - Dodávka elektriny, plynu, pary a studeného vzduchu	-	-	-
E - Dodávka vody; čistenie a odvod odpadových vôd, odpady a služby odstraňovania odpadov	-	-	-
F - Stavebníctvo	17	21	11,86
G - Veľkoobchod a maloobchod; oprava motorových vozidiel a motocyklov	49	46	25,99
H - Doprava a skladovanie	10	8	4,52
I - Ubytovacie a stravovacie služby	6	5	2,82
J - Informácie a komunikácia	7	7	3,95
K - Finančné a poisťovacie činnosti	2	3	1,70
L - Činnosti v oblasti nehnuteľností	-	-	-
M - Odborné, vedecké a technické činnosti	14	15	8,47
N - Administratívne a podporné služby	6	6	3,39
O - Verejná správa a obrana; povinné sociálne zabezpečenie	1	1	0,57
P - Vzdelávanie	3	2	1,13
Q - Zdravotníctvo a sociálna pomoc	3	3	1,70
R - Umenie, zábava a rekreácia	2	2	1,13
S - Ostatné činnosti	12	12	6,78
Spolu	185	177	100,00

Zdroj: Štatistický úrad SR, Krajská správa v Nitre, 2015

Analytická časť – A.1 Analýza vnútorného prostredia

Ako znázorňuje graf 7, dominantné zastúpenie s počtom 110 subjektov, t.j. 62,15 %, má terciárny sektor, viac ako 35 % právnych subjektov je koncentrovaných v sekundárnom sektore. Primárny sektor je zastúpený len na úrovni 2,26 %.

Graf 7 Zastúpenie ekonomických sektorov v obci Jacovce v roku 2014



V rámci ekonomických sektorov primárnu sféru najvýraznejšie zastupuje odvetvie pôdohospodárstva. Okrem súkromne hospodáriacich roľníkov v katastrálnom území obce Jacovce obhospodaruje poľnohospodársku pôdu PPD Prašice so sídlom v Jacovciach, ktoré hospodári na celkovej výmere 4 434 ha poľnohospodárskej pôdy, z toho 4 392 ha ornej pôdy. V rámci svojej činnosti sa zameriava na rastlinnú a živočíšnu výrobu. Štruktúru rastlinnej výroby tvorí produkcia obilnín, olejní, viacročných krmovín, cukrovej repy a strukovín. Na stredisku Hôrka je v súčasnosti sústredený chov hovädzieho dobytku (jalovic a teliat), skladové hospodárstvo rastlinnej výroby a tekutých hnojív a sušiareň objemových krmív. PPD Prašice realizuje aj spracovanie poľnohospodárskych plodín na výrobu kŕmnych zmesí, ktoré vyrába pre vlastnú spotrebu ako aj na predaj.

Vnútorná štruktúra podnikov v sekundárnej sfére poukazuje najmä na skutočnosť výrazného zastúpenia spoločností orientujúcich sa na spracovanie dreva a jeho finalizáciu. Uvedená činnosť je predmetom výroby spoločností TOP – LINEA s.r.o. a LIPORTA, s.r.o.. Stolársku výrobu vlastní Peter Dubný STOLÁRSTVO a Ľudovít Sokol Drevozvýroba. Okrem už spomínaných firiem svoje zastúpenie v rámci väčších ekonomických subjektov má TOPLAST, s.r.o., ktorej predmetom činnosti je hlavne výroba plastov. Úspešnou firmou, ktorá sa venuje výrobou izolačných skiel je Stanislav Vančo-VAK izolačné a dizajnové sklá. Výroba potravín, konkrétne mäsa a mäsových výrobkov je doménou spoločnosti M – TEAM, s.r.o. a živnostníka Vladimíra Božika. Priamo v obci sa nachádza prevádzka COOP Jednoty Slovensko zameraná na cukrársku výrobu a súkromná pekáreň Jaroslava Božika.

Terciárna sféra je tvorená v prevažnej miere subjektmi poskytujúcimi svoje služby vo veľkoobchode a maloobchode, ďalej v stravovacích a ubytovacích službách a doprave. V tomto sektore majú svoj podiel reštauračné a pohostinské prevádzky a predajne potravín – CBA Slovakia a iného sortimentu (kvetinárstvo, predajňa vín, záhradkárskych potrieb, domácich potrieb, papiernictvo). Ďalej drobní živnostníci ponúkajú krajčírské, kadernícke, nechtové a kozmetické služby. K dispozícii občanom sú aj pohrebnícke služby. Reštauračné a ubytovacie služby najmä pre tranzitných hostí v rámci obce, ale i širšieho regiónu ponúka v Jacovciach Penzión Luna, ktorý prevádzkuje spoločnosť RETRIS, s.r.o..

Analytická časť – A.1 Analýza vnútorného prostredia

Z hľadiska počtu podnikov podľa veľkostných kategórií majú viac ako 98 % zastúpenie malé podnikateľské subjekty do 19 zamestnancov. Medzi ne patria už vyššie spomínané:

Názov spoločnosti	Počet zamestnancov	Názov spoločnosti	Počet zamestnancov
TOP – LINEA s.r.o.	10	M – TEAM, s.r.o.	10 - 19
Eudovít Sokol – Drevovýroba	9	Stanislav Vančo-VAK izolačné a dizajnové sklá	8
LIPORTA, s.r.o.	17	Vladimír Božík	2
Jaroslav Božík	13	COOP Jednota Slovensko	13
Peter Dubný STOLÁRSTVO	5	Slovenská pošta	5
Peter Stríženec FC PUB	4	CBA Slovakia	2
Juraj Švec (pizzeria)	6	Copy City	2
TOPLAST, s.r.o.	5 - 9	RETRIS, s.r.o.	2

Priamo v obci pôsobia dva právne subjekty, ktoré majú nad 20 zamestnancov (tabuľka 12).

Tabuľka 12 Právne subjekty podľa počtu zamestnancov v rokoch 2013 a 2014

Rok	Malé (0-19 zamestnancov)	Stredné (20-249 zamestnancov)	Veľké (nad 250 zamestnancov)	Spolu
2013	182	3	0	185
2014	175	2	0	177

Zdroj: Štatistický úrad SR, Krajská správa v Nitre, 2015

Výrobné aktivity sú v prevažnej miere koncentrované na troch polohách priamo v území obce: areál farmy poľnohospodárskeho družstva, lokalita „v strede“ obce na mieste pôvodného majera a výrobný areál nachádzajúci sa na konci zástavby rodinných domov smerom na Prašice. Mimo územia sídla je štvrtá poloha výroby. Ide o Hospodársky podnik pod Hôrkou nachádzajúci sa na vzdialenejšom mieste od zastavaného územia obce. Táto severná okrajová časť smerom k obci Prašice je v územnom pláne vyčlenená na priemyselné aktivity – ide o lokalitu o výmere 71 354 m² (v zmysle ÚPN Lokalita 15). Okrem nej sa v budúcnosti počíta s rozvojom poľnohospodárskej farmy v lokalite „Mreža“.

Ekonomická aktivita obyvateľstva a miera nezamestnanosti

Na základe sčítania obyvateľov v roku 2011 bolo v obci Jacovce 909 ekonomicky aktívnych obyvateľov, čo predstavuje 51,4 % z celkového počtu obyvateľov (tabuľka 13). Podiel pracujúcich z ekonomicky aktívnych osôb bol na úrovni 84,27 %, nezamestnaných na úrovni 13,09 %.

Tabuľka 13 Obyvateľstvo podľa ekonomickej aktivity v roku 2011

Spolu	Osoby ekonomicky aktívne					Osoby na rodičovskej dovolenke	Nepracujúci dôchodcovia	Ostatní
	spolu	z toho						
		pracujúci	pracujúci dôchodcovia	osoby na materskej dovolenke	nezamestnaní			
1770	909	766	17	7	119	38	405	418

Zdroj: Štatistický úrad SR, SODB 2011

V tomto období najviac ekonomicky aktívnych obyvateľov pracovalo v priemyselnej výrobe – 32,45 % a vo veľkoobchode a maloobchode (10,67 %). Podiel ekonomicky aktívnych obyvateľov zamestnaných v stavebníctve predstavoval 7,81 %, vo verejnej správe a obrany, povinného

Analytická časť – A.1 Analýza vnútorného prostredia

sociálneho zabezpečenia 7,48 %. Vo sfére zdravotných a sociálnych služieb bolo zamestnaných 5,61 % obyvateľov, v oblasti vzdelávania pôsobilo 6,38 %.

Zamestnanosť v primárnom sektore dosiahla v roku 2011 len 3,08 %. V porovnaní s rokom 2001, kedy za prácou odchádzalo 57 % ekonomicky aktívneho obyvateľstva, v roku 2011 je zaznamenaný výrazný nárast – celkovo za prácou odchádzalo takmer 84 % pracujúcich obyvateľov (tabuľka 14). V rámci jednotlivých odvetví ekonomickej činnosti za prácou dochádzali obyvatelia zamestnaní v priemyselnej výrobe (32,72 %), obchodnej sfére (11,30 %), v stavebníctve a vo verejnej správe (8,02 %).

Tabuľka 14 Ekonomicky aktívne obyvateľstvo podľa dochádzky do zamestnania a odvetvia ekonomickej činnosti

Ekonomické činnosti	Ekonomicky aktívne osoby			
	muži	ženy	spolu	z toho odchádza do zamestnania
A - Poľnohospodárstvo, lesníctvo, rybolov	22	17	39	28
B - Ťažba a dobýjanie	1	0	1	1
C - Priemyselná výroba	184	111	295	249
D - Dodávka elektriny, plynu, pary a studeného vzduchu	4	0	4	3
E - Dodávka vody; čistenie a odvod odpadových vôd, odpady a služby odstraňovania odpadov	3	0	3	2
F - Stavebníctvo	63	8	71	61
G - Veľkoobchod a maloobchod; oprava motorových vozidiel a motocyklov	49	48	97	86
H - Doprava a skladovanie	32	11	43	34
I - Ubytovacie a stravovacie služby	15	11	26	25
J - Informácie a komunikácia	10	6	16	10
K - Finančné a poisťovacie činnosti	8	8	16	12
L - Činnosti v oblasti nehnuteľností	4	2	6	5
M - Odborné, vedecké a technické činnosti	7	13	20	17
N - Administratívne a podporné služby	15	9	24	20
O - Verejná správa a obrana; povinné sociálne zabezpečenie	31	37	68	61
P - Vzdelávanie	13	45	58	54
Q - Zdravotníctvo a sociálna pomoc	13	38	51	46
R - Umenie, zábava a rekreácia	4	4	8	7
S - Ostatné činnosti	8	11	19	17
Nezistené	27	17	44	23
Spolu	513	396	909	761

Zdroj: Štatistický úrad SR, SODB 2011

Najvyšší počet ekonomicky aktívnych obyvateľov predstavujú vekové kategórie 25 – 29 rokov a 40 – 44 rokov. Veková štruktúra EA obyvateľov kopíruje súčasný demografický vývoj.

Tabuľka 15 Veková štruktúra ekonomicky aktívneho obyvateľstva

Veková kategória	Počet EA obyvateľov
15 - 19	6
20 - 24	79
25 - 29	130
30 - 34	120
35 - 39	111
40 - 44	122
45 - 49	114

Analytická časť – A.1 Analýza vnútorného prostredia

50 - 54	111
55 - 59	97
60 - 64	16
65+	3
Spolu	909

Zdroj: Štatistický úrad SR, SODB 2011

Dopady hospodárskej krízy, ktoré sa prejavili od roku 2009, spôsobili v obci ako i na celom Slovensku značný nárast počtu uchádzačov o zamestnanie. Najviac nezamestnaných obyvateľov obce bolo v rokoch 2012 a 2013; v posledných dvoch rokoch pozorujeme v tejto oblasti mierne klesajúci charakter (graf 8). Percentuálny podiel nezamestnaných žien v roku 2015 bol na úrovni 55,45 % (tabuľka 16).

Tabuľka 16 Vývoj počtu uchádzačov o zamestnanie v rokoch 2007 – 2015

Rok	Stav k 31.12.								Stav k 31.8.2015
	2007	2008	2009	2010	2011	2012	2013	2014	
Spolu	67	52	103	104	110	117	119	112	101
Ženy	26	21	54	45	49	48	49	57	56
Muži	41	31	49	59	61	69	70	55	45

Zdroj: Ústredie práce, sociálnych vecí a rodiny, 2015

Graf 8 Vývoj počtu uchádzačov o zamestnanie v obci Jacovce v rokoch 2007 – 2015



Celkovú ekonomickú situáciu dokresľuje miera evidovanej nezamestnanosti, ktorá sa na úrovni okresu Topoľčany od roku 2009 pohybuje nad 11 % (tabuľka 17).

Tabuľka 17 Vývoj nezamestnanosti v okrese Topoľčany

Rok	2003	2004	2005	2006	2007	2008	2009	2010	2011	2012	2013	2014
Miera evidovanej nezamestnanosti v %	13,97	12,65	10,13	7,75	6,56	7,01	11,32	11,00	11,61	12,8	12,41	11,08

Zdroj: Ústredie práce, sociálnych vecí a rodiny, 2015

Analytická časť – A.1 Analýza vnútorného prostredia

V rámci vnútorných indikátorov miery nezamestnanosti, ktorý vplýva na schopnosť nezamestnaných nájsť si kvalifikovanú prácu a tým i na ich dĺžku evidencie, je ukazovateľ štruktúry uchádzačov o zamestnanie podľa dosiahnutého stupňa vzdelania. V roku 2015 najvyššie % tvorili uchádzači o zamestnanie s úplným stredným odborným vzdelaním (37,62 %), následne so stredným odborným vzdelaním (28,71 %) a vysokoškolským vzdelaním druhého stupňa (15,84 %). V tejto oblasti môžeme sledovať výrazný posun v kontexte vyššej vzdelanostnej úrovne obyvateľstva - v porovnaní s rokom 2007 (tabuľka 18), kedy najvyššie % tvorili uchádzači o zamestnanie v kategórii vyučeni a následne obyvatelia s úplným stredným odborným vzdelaním, je problémom zamestnanosť vzdelaných mladých ľudí – v roku 2007 percento uchádzačov o zamestnanie s vysokoškolským vzdelaním bolo minimálne.

Tabuľka 18 Vývoj počtu uchádzačov o zamestnanie podľa dosiahnutého stupňa vzdelania

Rok	Vzdelanie								
	základné	učňovské bez maturity	stredné bez maturity	učňovské s maturitou	úplné stredné všeobecné	úplné stredné odborné	vyššie odborné, vysokoškolské bakalárske	vysokoškolské	neurčené
2007	15	22	0	8	2	13	0	7	0
2008	9	21	0	10	2	9	0	1	0
2009	15	37	0	16	6	19	1	9	0
2010	16	30	0	14	5	24	1	14	0
2011	15	38	0	10	5	26	1	15	0
2012	14	41	1	6	6	23	4	11	11

Zdroj: Ústredie práce, sociálnych vecí a rodiny, 2015

Tabuľka 19 Vývoj počtu uchádzačov o zamestnanie podľa dosiahnutého stupňa vzdelania

Rok	Vzdelanie						
	základné	stredné odborné	úplné stredné odborné	úplné stredné všeobecné	vyššie odborné	vysokoškolské vzdelanie prvého stupňa	vysokoškolské vzdelanie druhého stupňa
2013	12	46	41	6	0	2	12
2014	11	37	41	8	1	3	11
2015	9	29	38	5	0	4	16

* v roku 2013 došlo k zmene číselníka stupňov vzdelania

Zdroj: Ústredie práce, sociálnych vecí a rodiny, 2015

Podľa dĺžky evidencie najkritickejšou skupinou z pohľadu nezamestnanosti sú dlhodobo nezamestnaní – nad 25 a nad 48 mesiacov (tabuľka 20). Tieto uvedené skupiny potrebujú pri procese svojho začlenenia na trh práce efektívnu, komplexnú a dlhodobú asistenciu a to formou rôznych typov služieb a opatrení.

Tabuľka 20 Štruktúra uchádzačov o zamestnanie podľa dĺžky evidencie

Obdobie	do 3 mes.	4-6 mes.	7-9 mes.	10-12 mes.	13-24 mes.	25-48 mes.	nad 48 mes.
k 31.12.2007	14	14	7	4	7	4	17
k 31.12.2008	17	10	6	2	2	0	15
k 31.12.2009	15	30	19	12	9	5	13
k 31.12.2010	17	16	11	14	12	13	21
k 31.12.2011	33	12	12	8	10	10	25
k 31.12.2012	18	27	6	11	21	23	11

Analytická časť – A.1 Analýza vnútorného prostredia

k 31.12.2013	17	27	11	5	19	24	16
k 31.12.2014	21	25	10	8	18	16	14
k 31. 8. 2015	26	14	10	13	11	13	14

Zdroj: Ústredie práce, sociálnych vecí a rodiny, 2015

Tabuľka vekovej štruktúry celkovo poukazuje na vysoký počet uchádzačov o zamestnanie vo vekovej kategórii nad 50 rokov a vo vekových kategóriách 20 – 24 rokov a 25 – 29 rokov. Táto skutočnosť súvisí najmä so všeobecným trendom nedostatku pracovných miest, obzvlášť pre mladých ľudí.

Tabuľka 21 Štruktúra uchádzačov o zamestnanie podľa veku

Rok	do 20 r.	20-24 r.	25-29 r.	30-34 r.	35-39 r.	40-44 r.	45-49 r.	nad 50 r.
2007	4	9	7	4	3	6	8	26
2008	3	14	8	2	3	5	4	13
2009	4	24	21	5	4	11	12	22
2010	6	18	20	10	11	8	13	18
2011	4	22	17	8	8	8	10	33
2012	4	23	23	12	10	7	14	24
2013	4	18	20	11	8	11	13	34
2014	3	19	15	5	10	12	12	36
2015	1	17	15	8	11	14	8	27

Zdroj: Ústredie práce, sociálnych vecí a rodiny, 2015

A.1.3 Občianska vybavenosť a sociálna infraštruktúra

Školstvo

Predškolské a školské zariadenia

V obci sa nachádza Základná škola s materskou školou, ktorej zriaďovateľom je obec Jacovce. Základná škola bola odovzdaná do užívania v roku 1960, materská škola „Slniečko“ bola odovzdaná v roku 1974. Základná škola s materskou školou je deväťročná, plne organizovaná a má spádovú funkciu pre okolité obce Kuzmice a Tesáre. Základná a materská škola sa nachádzajú v samostatných objektoch. Rozsiahla rekonštrukcia školy bola realizovaná v roku 2011. V základnej a materskej škole pracuje 25 pedagogických a 14 nepedagogických pracovníkov.

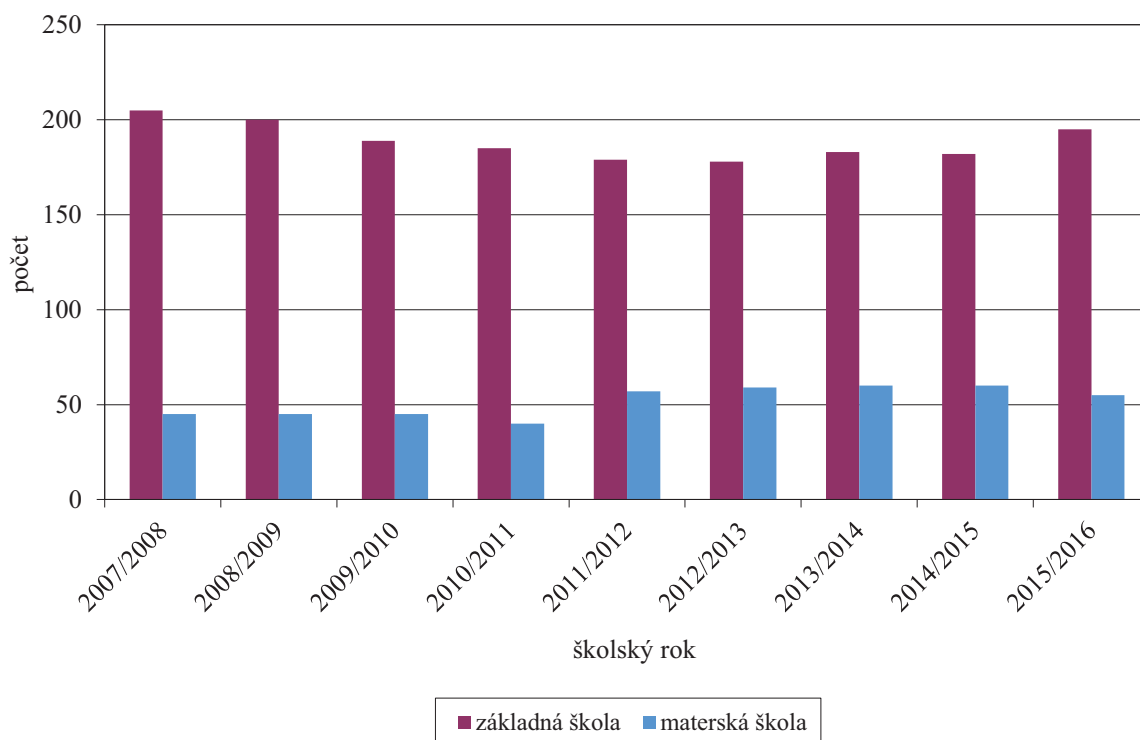
Základnú školu navštevuje 195 žiakov a materskú školu 55 detí. Samotný vývoj počtu detí v materskej a žiakov v základnej škole má neustále mierne kulminujúcu tendenciu (tabuľka 22). Nízka miera natality, ktorá bola charakteristická pre obdobie 2001 – 2008, v súčasnosti strieda v rámci celého Slovenska trend mierneho nárastu počtu narodených detí. Vývoj počtu detí a žiakov v materskej a základnej škole v obci Jacovce v školských rokoch 2007/2008 – 2015/2016 prezentuje graf 9.

Tabuľka 22 Vývoj počtu detí a žiakov v materskej a základnej škole v obci Jacovce

Školský rok	2007/ 2008	2008/ 2009	2009/ 2010	2010/ 2011	2011/ 2012	2012/ 2013	2013/ 2014	2014/ 2015	2015/ 2016
Materská škola	45	45	45	40	57	59	60	60	55
Základná škola	205	200	189	185	179	178	183	182	195

Zdroj: Obecný úrad Jacovce, 2015

Graf 9 Vývoj počtu detí a žiakov v materskej a základnej škole v obci Jacovce



Základná škola má 10 samostatných tried, pričom každá učebňa je vybavená interaktívnou tabuľou, notebookom alebo stolovým počítačom, vizualizérom a ozvučovacíou technikou. Vyučovanie žiakov prebieha v anglickej jazykovej učebni, počítačovej učebni, masmediálnej učebni, interaktívnej učebni, fyzikálnej učebni, nemeckej jazykovej učebni a vo výtvarnej učebni.

V areály základnej školy sa nachádza telocvična s horolezeckou stenou, školský klub (samostatná budova s 3 miestnosťami, kde je novozriadená tančiareň) a školská kuchyňa s jedálňou. Jedáleň poskytuje stravu žiakom základnej školy, jej zamestnancom a občanom prihláseným na odber obedov.

V základnej škole majú možnosť žiaci rozvíjať svoj talent prostredníctvom rôznych záujmových krúžkov, účasti na vedomostných a športových olympiádach a súťažiach, kde dosahujú výborné výsledky. V súčasnosti je základná škola zapojená do projektov „Moderné vzdelávanie pre vedomostnú spoločnosť“ a „Aktivizujúce metódy vo výchove“ podporených z fondov EÚ v rámci Operačného programu vzdelávanie.

Materská škola je trojtriedna, s vlastnou kuchyňou, jedálňou, pracovňou a telocvičňou. Má dostatočne veľké priestory na uskutočňovanie edukačných aktivít vo všetkých formách, ktoré vplyvajú na plnenie cieľov a poslania materskej školy. Deti majú k dispozícii hračky, detskú a odbornú literatúru, učebné pomôcky, telovýchovné náradie a náčinie, hudobné nástroje, didaktickú a audiovizuálnu techniku a výpočtovú techniku.

Zdravotníctvo

Zdravotná starostlivosť v obci je poskytovaná v zdravotnom stredisku. Tu poskytuje zdravotné služby praktický lekár pre dospelých a stomatológ. Z ostatných zariadení sa tu nachádza jedna lekáreň.

Analytická časť – A.1 Analýza vnútorného prostredia

Tabuľka 23 Zariadenia zdravotnej služby v obci Jacovce

Typ zariadenia	Počet
Ambulancia – praktický lekár pre dospelých	1
Ambulancia - stomatológ	1
Lekáreň	1

Zdroj: Obecný úrad Jacovce, 2015

Komplexné zdravotné služby sú pre obyvateľov obce k dispozícii v meste Topoľčany. NsP n.o. prevádzka Topoľčany poskytuje komplexné zdravotné služby v širokom rozsahu pre všetkých občanov vyžadujúcich ambulantnú a ústavnú zdravotnú starostlivosť (tabuľka 24). Nemocnica zabezpečuje zdravotnú starostlivosť na 371 lôžkoch s takmer 630 členným personálom.

Tabuľka 24 Lôžkové oddelenia a ostatné pracoviská NsP n.o. prevádzka Topoľčany

Lôžkové oddelenia	Lôžkové oddelenia	Ostatné pracoviská	Ostatné pracoviská
Intenzívna resuscitačná starostlivosť	Neurologické oddelenie	Centrálna sterilizácia	Rádiodiagnostické oddelenie
Doliečovacie oddelenie	Ortopedické oddelenie	Klinická biochémia, hematológia a imunológia	Dialyzačné stredisko
Chirurgické oddelenie	Pediatrické oddelenie	Fyziatricko-rehabilitačné oddelenie	Nemocničná lekáreň
Gynekologicko-pôrodné oddelenie	Traumatologické oddelenie	Klinická mikrobiológia	Transfuziológia
Interné oddelenie		Patologicko-anatomické oddelenie	Oddelenie jednodňovej starostlivosti

Zdroj: <http://nsptopolcany.sk/>

V meste Topoľčany ďalej pôsobia viaceré zdravotné strediská, súkromné ambulancie pre deti, dospelých, stomatologické ambulancie, lekáreň zabezpečujúce pohotovostnú službu a rôzni špecializovaní lekári.

Sociálne služby

Sociálna služba je odborná činnosť, obslužná činnosť alebo ďalšia činnosť alebo súbor týchto činností, ktoré sú zamerané na:

- prevenciu vzniku nepriaznivej sociálnej situácie, riešenie nepriaznivej sociálnej situácie alebo zmierenie nepriaznivej sociálnej situácie fyzickej osoby, rodiny alebo komunity,
- zachovanie, obnovu alebo rozvoj schopnosti fyzickej osoby viesť samostatný život a na podporu jej začlenenia do spoločnosti,
- zabezpečenie nevyhnutných podmienok na uspokojovanie základných životných potrieb fyzickej osoby,
- riešenie krízovej sociálnej situácie fyzickej osoby a rodiny,
- prevenciu sociálneho vylúčenia fyzickej osoby a rodiny.

Sociálna služba sa poskytuje ambulantnou formou, terénnou formou alebo inou formou podľa nepriaznivej sociálnej situácie a prostredia, v ktorom sa fyzická osoba zdržiava.

Obec Jacovce pri poskytovaní sociálnych služieb a sociálnej pomoci postupuje v zmysle platných zákonov, najmä Zákona č.448/2008 Z.z. o sociálnych službách a jeho ďalších noviel (ďalej len „zákon“), Zákona č.599/2003 Z.z. o pomoci v hmotnej núdzi a jeho ďalších noviel, Zákona č.

Analytická časť – A.1 Analýza vnútorného prostredia

416/2001 Z.z. o prechode niektorých kompetencií na obce a Zákona č.305/2005 Z.z. o sociálnoprávnej ochrane detí a sociálnej kurately a jeho ďalších noviel.

V súčasnosti obec v sociálnej oblasti zabezpečuje resp. sprostredkuje:

- poradenstvo v základných oblastiach sociálnej práce
- poskytovanie finančnej pomoci formou jednorazových dávok
- terénnu sociálnu prácu – domácu opatrovateľskú službu
- pobytovú formu v sociálnych zariadeniach s celoročným pobytom

Poskytovanie finančnej pomoci je formou jednorazových dávok, pričom poskytovateľom jednorazovej finančnej výpomoci je obec. Táto dávka sa poskytuje za účelom zmiernenia nepriaznivej sociálnej a finančnej situácie občanovi, ktorý sa ocitol v stave núdze a tento stav nie je schopný vyriešiť sám, resp. za pomoci rodiny.

Druhy sociálnej dávky:

- jednorazový príspevok
- príspevok na sanáciu osobnej sociálnej situácie
- príspevok na úmrtie občana

Sociálne služby v oblasti sociálnoprávnej kurately a ochrany detí

Problematika tejto služby sa týka detí, ktoré potrebujú ochranu. Účelom Zákona 305/2002 Z.z. o sociálnoprávnej ochrane detí a sociálnej kurately v znení neskorších zmien a doplnkov je zabezpečenie predchádzaniu vzniku krízových situácií v rodine, ochrana práv, predchádzanie porúch, psychického vývinu, fyzického a sociálneho vývinu detí a plnoletých fyzických osôb a na zabezpečenie zamedzenia nárastu sociálno-patologických javov.

Sociálno-právna ochrana je súbor opatrení na zabezpečenie:

- ochrany dieťaťa,
- výchovy a všestranného vývinu dieťaťa v jeho prirodzenom rodinnom prostredí,
- náhradného prostredia, ak nemôže byť vychovávané vo vlastnej rodine.

Dieťa má právo požiadať o pomoc pri ochrane svojich práv obec aj bez vedomia svojich rodičov alebo

osoby, ktorá sa bezprostredne o dieťa stará. Tým nie sú dotknuté práva a povinnosti rodičov, vyplývajúce z rodičovských práv a povinností. Rodič, ktorý sa o dieťa stará má rovnaké právo požiadať obec o pomoc.

Obec poskytne pomoc v naliehavých prípadoch, ak je život dieťaťa ohrozený alebo je ohrozený jeho psychosomatický vývoj. Obec spolupracuje s odborom sociálnych vecí a rodiny pri ÚPSVaR v Topoľčanoch a najmä z jeho oddelením sociálnej kurately.

Opatrovateľská služba

Obec poskytuje túto službu od 1.1.2003 ako terénnu sociálnu službu. V roku 2015 jej služby využívalo 8 občanov (tabuľka 25). Pre oblasť opatrovateľskej služby má obec vypracované a schválené VZN o sociálnych službách a stanovení výšky úhrad poskytované Obcou Jacovce a jeho ďalších noviel. Opatrovateľská služba je zabezpečovaná aj prostredníctvom Spoločného obecného úradu pre opatrovateľskú službu mestom Topoľčany. Podmienky poskytovania tejto služby sú zmluvné dohodnuté.

Tabuľka 25 Opatrovateľská služba

Rok	2010	2011	2012	2013	2014	2015
Počet opatrovaných	13	12	9	4	6	8
Počet opatrovateľov	10	9	6	5	4	7

Zdroj: Komunitný plán sociálnych služieb 2015 – 2020, Obecný úrad Jacovce, 2015

Analytická časť – A.1 Analýza vnútorného prostredia

Okrem vyššie uvedeného obec vytvára technické a materiálne podmienky na činnosť základnej organizácie Klub dôchodcov pri Obecnom úrade v Jacovciach, ktorá sa snaží organizovať pre seniorov kultúrno-spoločenské aktivity. Prihlásení občania obce majú možnosť využívať služby školskej jedálne – odber obedov.

Zdravotné ťažko postihnutým občanom je obec nápomocná, či už v poradenských službách pri vyplňaní žiadostí na príspevky na rôzne kompenzácie, alebo pri vybavovaní žiadosti o umiestnenie do domova sociálnych služieb.

Samotné zlepšenie poskytovania sociálnej služby v obci sa očakáva po ukončení výstavby a otvorení sociálneho zariadenia občianskym združením „Metropolitánik“, ktorá bude poskytovať okrem celoročného pobytu aj denné centrum. Sociálne zariadenie bude mať vlastnú jedáleň, takže bude poskytovať stravu aj občanom, ktorí nebudú umiestnení v zariadení. Predpokladaná kapacita klientov pre celoročný pobyt je 60.

Nezamestnaní

V spolupráci s Úradom práce, sociálnych vecí a rodiny v Topoľčanoch obec organizuje verejnoprospešné práce, menšie obecné služby pre obec v zmysle Zákona č.5/2004 Z.z. o službách zamestnanosti a o zmene a doplnení niektorých zákonov v znení neskorších predpisov § 52 a Zákona č.417/2013 Z.z. o pomoci v hmotnej núdzi v platnom znení § 10 ods. 3, ods. 9., alebo absolventskú prax. V rámci tejto činnosti podporuje udržiavanie pracovných návykov u osôb dlhodobo nezamestnaných, ktorí majú problém uplatniť sa na trhu práce.

Deti a mládež

Obec pravidelne podáva žiadosť o poskytnutie dotácie na podporu výchovy k stravovacím návykom dieťaťa a ohrozeného sociálnym vylúčením a žiadosť o poskytnutie dotácie na podporu výchovy k plneniu školských povinností dieťaťa a ohrozeného sociálnym vylúčením na základe ktorých ÚPSVaR zasiela mesačne tieto dotácie na účet obce pre deti z rodín v hmotnej núdzi a 2 x ročne dotáciu na zakúpenie školských potrieb pre deti z rodín v hmotnej núdzi.

Bývanie

Základným cieľom v oblasti rozvoja bývania je vytváranie podmienok pre priaznivý demografický vývoj a optimálne reagovanie na potreby mladých rodín, ktoré preferujú vlastné bývanie, výstavba nových rodinných domov pre obyvateľov zo širšieho územia regiónu (riešenie dopytu stavebných pozemkov) a kvalitné bývanie vo vidieckom prostredí. Z toho vyplýva potreba komplexného riešenia občianskej vybavenosti tak, aby bol v obci zabezpečený, podľa možností, komfortný život vidieckeho štýlu bez dennej potreby dochádzania za vybavenosťou do miest.

Vychádzajúc zo štatistických údajov domový fond v obci v roku 2011 tvorilo 570 domov (tabuľka 26). V porovnaní z výsledkami SODB z roku 2001 ide o 6,84 % nárast. V roku 2011 percentuálny podiel trvalo obývaných domov tvoril 86,84 %, neobývaných 13,16 %. V rámci existujúceho domového fondu najvyšší podiel zastúpenia majú rodinné domy (95,15 %). Podľa formy vlastníctva 451 obývaných domov patrí fyzickým osobám, 7 kombinácii vlastníkov, 2 domy vlastní obec a 3 patria iným vlastníkom.

Tabuľka 26 Domový fond v roku 2011

Domy											
spolu	obývané									neobývané domy	nezistené
	spolu	podľa typu			podľa formy vlastníctva						
		z toho:			z toho:						
		rodinné domy	bytové domy	iné	fyzické osoby	obec	štát	kom. vlastníkov	iné		
570	495	471	8	0	451	2	0	7	3	73	2

Analytická časť – A.1 Analýza vnútorného prostredia

Zdroj: Štatistický úrad SR, SODB 2011

Z hľadiska vývoja bytovej výstavby bol najväčší nárast zaznamenaný v období rokov 1961 – 1970, kedy bolo priemerne postavených 13 bytov za jeden rok (tabuľka 27). V porovnaní s týmto a nasledujúcim obdobím 1971 – 1980 v nadchádzajúcich rokoch prišlo k postupnému poklesu výstavby. Za posledné sledované obdobie vrástol domový fond v obci len o 36 rodinných domov.

Tabuľka 27 Obdobie výstavby bytov

Spolu	Obdobie výstavby									
	pred 1919	1919-1945	1946-1960	1961-1970	1971-1980	1981-1990	1991-2000	2001-2005	2006 a neskôr	nezistené
618	13	49	103	117	101	68	32	14	36	85

Zdroj: Štatistický úrad SR, SODB 2011

Od roku 2005, kedy bytový fond tvorilo 590 bytov, bol za nasledujúcich sedem rokov evidovaný celkový nárast o 43 bytov, pričom najväčší prírastok v rámci bytového fondu bol zaznamenaný v roku 2007. Priemerný počet obyvateľov na 1 byt ani v roku 2012 nedosiahol európske kritériá optimálnej hranice počtu bytov na 1000 obyvateľov² (tabuľka 28).

Tabuľka 28 Prírastky, úbytky a stav bytového fondu v rokoch 2005 – 2012

Rok	2005	2006	2007	2008	2009	2010	2011	2012
Prírastky	5	2	25	2	3	3	1	7
Úbytky	-	-	-	-	-	-	-	-
Stav k 31. 12.	590	592	617	619	622	625	626	633
Ø počet obyvateľov/1 byt	3,075	3,029	2,96	2,96	2,97	2,94	2,82	2,78

Zdroj: Štatistický úrad SR, Krajská správa v Nitre, 2015

Už v roku 2001 podľa výsledkov SODB vykazoval bytový fond veľmi dobrú štruktúru kategorizácie bytov. Až 69,9 % z celkového počtu domov a bytov tvorili byty I. kategórie a 20,6 % byty II. kategórie. V priemere na 1 byt pripadlo 75,4 m² obytnej plochy, priemerná veľkosť obytnej plochy na 1 osobu predstavovala 21,8 m². V roku 2001 dosiahla hustota obývanosti v 112 bytoch 1 – 1,25 obytnej miestnosti na 1 obyvateľa, v 105 bytoch 0,5 – 1 obytnej miestnosti na 1 obyvateľa.

Podľa SODB 2011 viac ako 90 % obývaných bytov bolo zásobovaných vodou zo spoločného zdroja, bez vodovodu je 5 obývaných bytov. V roku 2011 vlastnilo mobilný telefón 82 % domácností, osobný počítač alebo notebook 56 % a vlastný automobil 63 % domácností. Internet využívalo 52 % domácností (tabuľka 29).

Tabuľka 29 Vybavenie obývaných bytov v domovom fonde v roku 2011

Spolu	Podľa celkovej podlahovej plochy v m ²				Podľa zásobovania vodou			
	menej < 40	40-80	81-120	121+	v byte zo spoločného zdroja	v byte z vlastného zdroja	mimo bytu	bez vodovodu
554	0	92	237	208	466	60	1	5

Zdroj: Štatistický úrad SR, SODB 2011

400 bytov na 1000 obyvateľov, čo predstavuje 2,5 obyvateľa/byt

Analytická časť – A.1 Analýza vnútorného prostredia

Tabuľka 29 Vybavenie obývaných bytov v domovom fonde v roku 2011- pokračovanie tabuľky

Spolu	Podľa vybavenosti domácností			Podľa pripojenia		Toaleta v byte
	mobilný telefón	osobný počítač/ notebook	osobné auto	na pevnú telefónnu linku	na internet	
554	454	312	349	252	289	545

Zdroj: Štatistický úrad SR, SODB 2011

Lokalizácia nových rozvojových plôch

Stanovené rozvojové plochy bývania uvedené podľa pôvodného ÚPN už v súčasnosti nie sú aktuálne. V zmysle aktualizovaného ÚPD obce Jacovce je predovšetkým prioritou vytvorenie podmienok pre realizáciu min. 200 nových bytov v rodinnej zástavbe vidieckeho sídla; pre potreby, ktoré treba očakávať v súvislosti s tvorbou nových domácností, pre požiadavky bývajúcich občanov na zmenu kvalitatívneho resp. veľkostného štandardu bytov, ako ponuku pre výstavbu rodinných domov pre obyvateľov zo širšieho územia regiónu, ktorí majú (resp. budú mať ponuku) v obci nové pracovné podmienky, resp. majú ambície bývať vo vidieckom prostredí. Dlhodobá je požiadavka obyvateľov z blízkeho okresného mesta na kúpu stavebných pozemkov v katastrálnom území obce.

Aktuálny ÚPN stanovuje nové rozvojové plochy – vnútorné a vonkajšie rozvojové lokality:

Vnútorné rozvojové lokality:

- Južná časť Kuzmicekej ulice – realizácia novej IBV v nadmerných záhradách – ide o územie o výmere 11 806 m², ktoré sa nachádza v zastavanom území obce,
- Rozvoj IBV vo východnej časti obce – plocha o výmere 8 842 m² a územie o výmere 5 202 m²,
- Na kraji obce k ceste III. triedy smer Tovarníky – územie o výmere 19 039 m², ktoré sa nachádza v zastavanom území obce.

Vonkajšie rozvojové lokality:

- Dostavba novej IBV nad Zemianskou ulicou – ide o územie o výmere 23 870 m²,
- Priestorová rezerva na Poľnej ulici – realizácia novej IBV – ide o územie o výmere 33 719 m²,
- Severovýchodná rozvojová časť obce v dotyku s cestou III. triedy (III./064099 Jacovce – Veľké Bedzany) – realizácia novej malopodlažnej IBV - územie o výmere 21 941 m² a územie o výmere 22 748 m², ktoré bude začlenené do zastavaného územia obce,
- Územie medzi potokmi Slivnica a Chotina, poľnohospodársky využívané – orná pôda, disponibilné pre rozvoj IBV - využitie pre realizáciu novej IBV a doplnkovej vybavenosti – ide o územie o výmere 149 444 m². Z dôvodu etapizácie sa táto lokalita delí na jednotlivé menšie celky (územie o výmere 57 714 m², 34 844 m², 6 104 m², 50 782 m²).

Ostatné zariadenia občianskej vybavenosti

Okrem vyššie uvedených zariadení občianskej vybavenosti sa v obci nachádza budova Obecného úradu. Dom smútku sa nachádza v dezolátnom stave, je nutná jeho rekonštrukcia. Kapacitu cintorína vzhľadom na dlhšie časové obdobie je potrebné vhodne dimenzovať - rozšíriť o novú plochu. V návrhu ÚPN je plánované rozšíriť súčasnú kapacitu obecného cintorína o územie o výmere 3 675 m², ktoré bude začlenené do zastavaného územia obce. Budova požiarnej zbrojnice v obci chýba.

A.1.4 Technická infraštruktúra

Doprava

Cestná doprava

Hlavnú komunikačnú kostru obce tvorí cesta III/49937 Topoľčany - Jacovce. Na cestu III/49937 sa napája cesta III/49938 smer Jacovce – Kuzmice s pripojením na cestu II/499 smer Piešťany, ktorá patrí do základnej sústavy cestnej siete a zabezpečuje medzinárodné dopravné vzťahy Hornonitrianskeho regiónu so Strednopovažským regiónom – mestom Piešťany.

Na cestu III/49937 sa taktiež v obci napája cesta III/06499, ktorá tvorí prepojenie s miestnou časťou Veľké Bedzany, ktoré sú súčasťou mesta Topoľčany. Prístup do obce Tesáre, ktorá z hľadiska cestnej dopravy tvorí koncovú obec, sa na cestu III/49937 napája ešte v obci cesta III/49939 (Jacovce – Tesáre). Vzhľadom na uvedené dopravné prepojenie je koncentrácia dopravnej záťaže kumulovaná do jadrovej osi sídla, čím je centrum obce výrazne zaťažené ťažkou dopravou. Z podrobnej analýzy súčasných dopravných vzťahov vyplýva potreba riešenia súčasného komunikačného systému v II. časových horizontoch. Prvý časový horizont počíta s odklonom cesty III/49937 z centrálnej časti obce po existujúcej a novo navrhovanej okrajovej miestnej komunikácii s pripojením na cestu III/49937 – tzv. malý obchvat. Zabezpečenie odklonu ťažkej nákladnej dopravy bude riešené tzv. veľkým obchvatom. II. časový horizont deklaruje prepojenie dopravného systému úplne mimo centra obce.

Trasa cesty III/49937 prechádzajúca celou obcou, rozdeľuje obec na dve časti. Okrem vyššie spomínaných ciest III. triedy je na cestu III/49937 pripojená sieť miestnych komunikácií, ktoré majú charakter miestnych obslužných komunikácií s priamou obsluhou objektov priľahlej zástavby.

Niektoré ulice sú zaslepené, bez otočiek. Sieť miestnych komunikácií, hlavne v staršej zástavbe, nie je vhodne usporiadaná a kategórie ciest väčšinou nie sú vyhovujúce. Sú na nej smerové oblúky s malými polomermi. Komunikácie sú vybudované v nenormových kategóriách, v šírkach od 3,0m do 5,0m.

Dopravná premávka je na všetkých komunikáciách napriek nevhodným šírkovým usporiadaniam obojsmerná. Väčšina komunikácií má poškodený kryt, alebo je bez spevneného krytu.

Sieť ciest III. triedy a miestnych komunikácií je doplnená účelovými komunikáciami. Ako účelové komunikácie sú vybudované cesty tvoriace pokračovanie miestnych komunikácií mimo zastavané územie. Okrem toho, že účelové komunikácie sprístupňujú jednotlivé časti chotára, sú taktiež súčasťou areálov PD a výrobnopodnikateľských areálov. Povrch týchto komunikácií je z časti spevnený a z časti nespevnený.

Prístup do chotára zabezpečuje sieť poľných ciest nadväzujúca na cesty III. triedy a miestne komunikácie, ktoré sprístupňujú jednotlivé časti chotára s blokmi poľnohospodárskej pôdy. Majú väčšinou prašný povrch.

Cestná hromadná doprava

Obec má vzhľadom na svoju polohu v blízkosti okresného mesta dobré zabezpečenie prímestskou autobusovou dopravou. Hromadnú autobusovú dopravu zabezpečuje . ARRIVA NITRA a.s., prevádzka Topoľčany. Prímestská doprava Topoľčany je zabezpečená 7 linkami:

- Topoľčany – Jacovce – Kuzmice
- Topoľčany – Tesáre
- Topoľčany – Podhradie
- Topoľčany – Nemečky
- Topoľčany – Tvrdomestice
- Topoľčany – Prašice – Duchonka

Analytická časť – A.1 Analýza vnútorného prostredia

Obcou prechádza aj linka Bojná – Topoľčany – Partizánske (2 x tam a späť). V centrálnej časti obce pri Dome služieb, kde sa nachádza zastávka hromadnej dopravy, je dôležité zvýraznenie jej centrálnej funkcie a zvýšenej bezpečnosti.

Cyklistická a pešia doprava

Cyklistická trasa prechádzajúca cez obec je súčasťou cykloturistických trás s prepojením na všetky obce mikroregiónu v celkovej dĺžke 82 km. Uvažuje sa i s rozšírením rekreačnej cyklistiky pozdĺž tokov Chotina a Slivnica.

Najväčšia koncentrácia peších trás sa nachádza v centrálnej časti obce. Z hľadiska pešej dopravy návrh ÚPD uvažuje s výstavbou chodníkov popri cestách III. triedy po jednej strane cesty podľa priestorových možností.

Letecká doprava

V zmysle §28 ods.(3) zákona č. 143/1998 Z.z. o civilnom letectve (letecký zákon) a o zmene a doplnení niektorých zákonov v znení neskorších predpisov, sa časť katastrálneho územia obce Jacovce nachádza v ochranných pásmach letiska Partizánske, stanovených rozhodnutím Štátnej leteckej inšpekcie zn. 2-285/77 zo dňa 27.6.1977.

Železničná doprava

V obci vybudovaná nie je. Najbližšia možnosť využitia služieb ŽSR je v Topoľčanoch. Podľa vyjadrenia Železnice Slovenskej republiky, Bratislava sa z rozvojového hľadiska katastrálne územie obce nachádza mimo záujmov ŽSR.

Statická doprava

Riešenie statickej dopravy je dôležité najmä v súvislosti s nárastom automobilovej dopravy. V rámci UPN sú navrhnuté tieto riešenia: dobudovanie parkovísk pri zdravotnom stredisku, škole, obecnom úrade, cintoríne, pri bytovkách za pekárňou, pri futbalovom ihrisku.

Zásobovanie elektrickou energiou

Obec je zásobovaná elektrickou energiou z transformovni (TS), ktoré sú napojené z 22 kV vzdušného vedenia č.242/627 lúčovým systémom. Elektrické rozvody v obci sú prevedené vodičmi AlFe 25 mm² až AlFe 70 mm² na nadzemných podperách. Elektrické vzdušné rozvody sú v pomerne dobrom stave.

Súčasný rozsah elektrických zariadení zahŕňa:

- 22 kV vzdušné vedenie v dĺžke 13,2 km
- transformovňa /ostatné/ 11 ks
- transformovňa kiosková 1 ks

Hospodárne zaťaženie transformátorov je u väčšiny prekročené. Ďalší odber (výkon) v obci bude možný buď výmenou transformátora na väčšiu jednotku u niektorých TS, alebo vybudovaním nových TS.

V návrhu koncepcie rozvoja elektrifikácie sa počíta s kabelizáciou všetkých nedostupných 22 kV vzdušných elektrických vedení, ktoré boli označené ako líniová záhada a s rekonštrukciou a posilnením všetkých TS, ktoré budú slúžiť pre rozvojové lokality.

Verejné osvetlenie

Sústavu verejného osvetlenia tvoria prevažne svietidlá s vysokotlakovými ortuťovými výbojkami. Tieto svietidlá nevyhovujú súčasným požiadavkám na svetelno-technické parametre, zariadenia sú zastarané, vo viacerých častiach prevádzkované po ekonomickej aj technickej životnosti. Svietidlá majú široké rozstupy, čo má za následok nerovnomernosť osvetlenia. Výložníky sú do značnej miery

Analytická časť – A.1 Analýza vnútorného prostredia

skorodované. V existujúcom rozvážači sú na ovládanie napájania svietidiel nainštalované časové spínače, čo je nevhodný systém ovládania. Vek vedení sa pohybuje od 5 až 30 rokov v závislosti od výstavby a rekonštrukcie NN rozvodnej siete. Existujúca sústava verejného osvetlenia je v súčasnosti energeticky neefektívna a náročná na údržbu z dôvodu nutnosti častých zásahov a rozsiahlych zásob údržbového materiálu.

Zásobovanie plynom

Zemný plyn je v obci distribuovaný STL plynovodnou DS Jacovce. Táto tzv. miestna sieť je tvorená úsekmi STL plynovodov z ocele a z PE. Hlavná trasa rozvodu plynu vedie súbežne so štátnou cestou. Z tohto rozvodu sú napojené jednotlivé uličné rozvody. Miestna sieť zabezpečuje v obci plošnú dodávku zemného plynu. STL plynovodná DS Jacovce je súčasťou / tvorí jednu spoločnú rozvodňu (plynovodnú sústavu) s STL plynovodnými DS Tovarníky, Topoľčany, Kuzmice, Práznovce a Nemčice o prevádzkovom pretlaku STL do 100 kPa.

V katastri obce sa nachádza VTL prípojka PN25 DN100 Jacovce a VTL regulačná stanica RS Jacovce o menovitom výkone 3600 (n) m³/h. RS Jacovce ale v súčasnosti nezásobuje zemným plynom obec Jacovce ale obce tzv. Podhradskej doliny, t.j., obce Prašice, Tesáre, Tvrdomestice, Velušovce, Závada a Nemečky. Táto spoločná plynovodná DS je prevádzkovaná na pretlak STL do 300 kPa. STL prepojovací plynovod RS Jacovce – Jacovce je uzatvorený. So zásobovaním obce z RS Jacovce sa uvažuje v budúcnosti.

Do odberných plynových zariadení jednotlivých odberateľov v obci je zemný plyn dodávaný STL plynovodnými prípojkami. Doreguláciu zemného plynu z STL/STL resp. STL/NTL a meranie odberu zemného plynu zabezpečujú plynové regulačné a meracie zariadenia.

Navrhované STL plynovodné úseky v intraviláne obce budú zemným plynom zásobované z jestvujúcej STL plynovodnej DS Jacovce. Prevádzkované budú na taký pretlak ZP STL, na aký je v súčasnosti prevádzkovaná jestvujúca plynovodná DS obce. Rozvojové lokality obce budú riešené predĺžením jestvujúcich alebo výstavbou nových plynovodných úsekov.

Telekomunikačné zariadenia

Rozvodná sieť miestnych telekomunikačných sietí je vedená zemnými káblami prevažne popri komunikáciách. Vo väčšej časti obce sú vzdušné telekomunikačné rozvody, cez ktoré sa prostredníctvom účastníckych rozvážačov napájajú jednotliví účastníci. Priamo v Jacovciach je vybudovaná automatická telefónna ústredňa pre časť obce – ulicu Farskú a pod Hôrkou. Ostatné časti obce sú telekomunikačne napojené z ústredne v Topoľčanoch. V roku 2011 bolo na pevnú telefónnu linku pripojených 252 domácností, na internet 289 domácností.

Okrem toho je územie obce dobre pokryté signálom Verejnej rádiotelefónnej siete (VRS). Telekomunikačné služby zabezpečuje Slovak Telekom, a.s.. Obec má taktiež dobré pokrytie mobilnými operátormi T-Mobile, a.s., Orange Slovensko, a.s. a O2 Slovakia, s.r.o.. Podľa SODB 2011 mobilným telefónom bolo vybavených 454 domácností, osobný počítač / notebook ich vlastnilo 312.

Pokrytie internetom v obci bolo nedostatočné z dôvodu výpadkov príjmu signálu cez existujúce vzdušné vedenie. Východiskom a riešením tohto stavu bola v roku 2007 inštalácia zariadení DSLAM a UBAM, čím sa zabezpečilo pokrytie obce vysokorýchlostným internetom a taktiež aj digitálnou televíziou.

Obecný rozhlas

Ústredňa obecného rozhlasu je umiestnená v budove obecného úradu. Typ ústredne: ARS AKUSTIK PROFESIONAL 1600 /2x800W/ bol namontovaný v roku 2002. Rozvody sú vedené na betónových stĺpoch sekundárnych elektrických rozvodov na oceľových konzolách s keramickými izolantmi v

ochrannom pásme od elektrických vodičov. V prepojavacích je vedenie riešené aj na oceľových stĺpoch O 65/6mm.

Zásobovanie pitnou vodou

V súčasnosti sú Jacovce zásobované pitnou vodou zo Skupinového vodovodu Topoľčany, ktorý využíva vlastné zdroje pitnej vody lokalizované v starej pramennej oblasti Podhradie – Závada – Záhrady a z pramennej oblasti Bánovce nad Bebravou, Slatina – Slatinka. V lokalite Závada – Záhrady sú zachytené a využívané pramene Lúky, Zľavy a Zvernica s výdatnosťou 29,5 – 45,5 l.s⁻¹, v Závade sa využíva prameň Rybníček 1 a 2 a studňa HP 1 s výdatnosťou 14,8 – 20,0 l.s⁻¹ a v Podhradí prameň Bežovský (3,5 – 20,0 l.s⁻¹)³. Priamo na území katastra obce sa nenachádzajú vodné zdroje vhodné na verejné využitie.

Prevádzkovateľom vodovodu je spoločnosť Západoslovenské vodárne a kanalizácie, a.s. OZ Topoľčany. Celková dĺžka vodovodnej siete predstavuje 7 902 m s počtom evidovaných vodovodných prípojk 591 ks (údaje poskytnuté na základe požiadavky, Západoslovenské vodárne a kanalizácie, š.p. Topoľčany, 2015). V roku 2014 celková spotreba pitnej vody dosiahla 47 tis. m³ z toho 40 tis. m³ spotrebovali domácnosti (85 %). Zvyšok pripadá na občiansku, technickú vybavenosť a poľnohospodársku výrobu. Na verejný vodovod sú napojené aj drobné prevádzky, ktoré svoju činnosť vykonávajú na základe živnostenských povolaní.

PPD Prašice so sídlom v Jacovciach má na hospodárskom dvore Hôrka vybudovaný vlastný vodný zdroj, ktorým je studňa s výdatnosťou 1,00 l.s⁻¹. Na akumuláciu slúži vežový vodojem AKNA – BONUS o objeme 50 m³. Z neho sú zásobované všetky objekty v areáli HD. Kvalita vody v studni vyhovuje STN 73 6602.

V areáli poľnohospodárskeho družstva HÔRKA vyviera minerálny prameň – vrt J-6 v blízkosti hydroglóbusu pri dvoch vrtoch na úžitkovú vodu. Poloha minerálneho prameňa je znázornená v prílohe. Jeho využitie ako prírodného zdroja je závislé od fyzikálno-chemického rozboru minerálnej vody.

Kanalizácia a likvidácia odpadových vôd

Obec nemá dobudovanú celoobecnú jednotnú kanalizačnú sieť. Časť verejnej kanalizácie je vybudovaná na uliciach Májová, Zemianska, Poľná, Pekárenská, Farská, Školská, Slobody. Prevádzkovateľom kanalizácie je spoločnosť Západoslovenské vodárne a kanalizácie, a.s. OZ Topoľčany.

Budovy verejného záujmu – základná škola, materská škola, obecný úrad, dom služieb majú vybudované žumpy, administratívna budova PPD Prašice so sídlom v Jacovciach má vybudovanú vlastnú čističku odpadových vôd. Splaškové odpadové vody v ostatnej časti obce sú odvádzané do žump a septikov, v staršej zástavbe i do suchých záchodov. Technický stav ako i umiestnenie väčšiny žump nevyhovuje STN 73 6781, často dochádza k únikom splaškových vôd do podzemia a tým následnému znečisťovaniu podzemných vôd.

Dobudovanie kanalizácie je riešené v rámci projektu „ČOV – Sever“. Predmetom projektu je odkanalizovanie a odvedenie splaškových odpadových vôd z piatich obcí v okolí Topoľčian plus jedna ulica v Topoľčanoch. Všetky odpadové vody budú odvedené na ČOV Topoľčany. Obec Jacovce má na kanalizáciu vydané stavebné povolenie. Obec má z časti vybudovanú splaškovú kanalizáciu, ale funkčné sú len časti napojené na kanalizačný zberač Tovarníky – Topoľčany. Ostatné stoky sú nefunkčné. V projektovej dokumentácii sa ráta s ich napojením v rámci navrhovaného dobudovania stokovej siete. Uvedené stoky boli vybudované v rámci rekonštrukcie miestnych komunikácií, aby v budúcnosti nedochádzalo k opätovným rozkopávkam.

³ Tieto vody sú stredne mineralizované s celkovou mineralizáciou 400 – 700 mg. l⁻¹, s nízkym obsahom chloridov (3-10 mg. l⁻¹), síranov (20 – 40 mg. l⁻¹) a dusičnanov (3 – 15 mg. l⁻¹)

Analytická časť – A.1 Analýza vnútorného prostredia

Obec má vybudované odvodňovacie rigoly, ktoré je potrebné predĺžiť aj do nových plánovaných rozvojových území. Rigoly budú zaústené do potoka Chotina a Slivnica, alebo riešené ako depresia so vsakovaním do podlažia.

A.1.5 Stav a ochrana životného prostredia

Chránené územia

Ochranu prírody a krajiny upravuje zákon č. 543/2002 Z.z. o ochrane prírody a krajiny v znení neskorších právnych predpisov a vyhláška MŽP SR č. 24/2003, ktorou sa vykonáva zákon č. 543/2002 Z.z. o ochrane prírody a krajiny.

V zmysle tohto zákona sa na území Slovenskej republiky rozlišuje päť stupňov územnej ochrany, pričom pre každý stupeň sa určujú činnosti, ktoré podliehajú súhlasu orgánov ochrany prírody, alebo sú v určitých územiach obmedzené alebo zakázané. Ďalej tento zákon upravuje druhovú ochranu, ochranu drevín, pôsobnosť orgánov štátnej správy a obcí, práva a povinnosti právnických a fyzických osôb a zodpovednosť za porušenie povinností na úseku ochrany prírody a krajiny.

V katastrálnom území obce nie sú evidované chránené územia ani chránené stromy. Chránené druhy, ktoré žijú v riešenom území sú viazané najmä na vodné, mokradňové a lesné biotopy. Podľa MÚSESu Jacovce (1999) sa tu z chránených druhov živočíchov nachádza 60 druhov vtákov, 8 druhov cicavcov, 3 druhy plazov, 2 druhy obojživelníkov, zo skupiny bezstavovcov napr. čmele, bystrušky, slimák záhradný a roháč obyčajný.

Natura 2000

Hlavným cieľom NATURY 2000 je zachovanie prírodného dedičstva, ktoré je významné nielen pre príslušný členský štát, ale najmä pre EÚ ako celok. Túto sústavu tvoria dva typy chránených území:

1. chránené vtáčie územia
2. územia európskeho významu

Z hľadiska sústavy chránených území členských krajín Európskej únie do riešeného územia nezasahuje žiadne navrhované ani vyhlásené chránené vtáčie územie ani žiadne územie európskeho významu. Najbližšie je zaradená do Natury 2000 lokalita SKUEV0135 Bočina⁴ v katastri obce Tesáre a Závada a dve lokality - SKUEV0136 Dolné Lazy a SKUEV0137 Záhrada v katastrálnom území obce Závada⁵.

Biotopy európskeho a národného významu

Podľa vyjadrenia ŠOP SR, Regionálneho centra ochrany prírody v Nitre zo dňa 27.11.2008 sa v katastrálnom území obce vyskytujú nasledovné biotopy:

1. európskeho významu:	2. národného významu:
- Ls1.3 Jaseňovo-jelšové podhorské lužné lesy (brehový porast potoka Chotina nad obcou) - Ls1.2 Dubovo-brestovo-jaseňové nížinné lužné lesy (lesný pôdny fond – lokalita Hôrka, brehové porasty pod obcou)	- Ls 2.1 Dubovo-hrabové lesy karpatské (lesný pôdny fond)

Starostlivosť o chránené územia z hľadiska ochrany prírody a krajiny zabezpečujú odborné organizácie Štátnej ochrany prírody a krajiny. Riešené územie spadá pod územnú pôsobnosť ŠOP

⁴ o rozlohe 32,12 ha, predmetom ochrany sú lužné vrbovo – topoľové a jelšové lesy a porasty borievky obyčajnej.

⁵ dve lokality o výmere 7,27 ha a o výmere 16,79 ha, predmetom ochrany sú porasty borievky obyčajnej.

Analytická časť – A.1 Analýza vnútorného prostredia

SR, Regionálneho centra ochrany prírody v Nitre, Správy CHKO Ponitrie, ktoré zabezpečuje aj monitoring chránených a ohrozených druhov a realizuje opatrenia na ich ochranu.

Územný systém ekologickej stability

V zmysle § 2 zákona o ochrane prírody a krajiny sa za územný systém ekologickej stability (ÚSES) považuje taká celopriestorová štruktúra navzájom prepojených ekosystémov, ich zložiek a prvkov, ktorá zabezpečuje rozmanitosť podmienok a foriem života v krajine. Základnými prvkami kostry ÚSESu sú biocentrá a biokoridory provincionálneho, nadregionálneho, regionálneho a miestneho významu a interakčné prvky.

V zmysle Koncepcie územného rozvoja Slovenska (2001), ÚPN VÚC Nitrianskeho kraja, Zmeny a doplnky (2008) – časti krajinná štruktúra, R – ÚSESu okresu Topoľčany (1993) do katastrálneho územia obce zasahujú tieto prvky ÚSESu regionálneho významu:

- biokoridor K1 – Chotina
- biocentrum B1 – Hôrka

V roku 1999 bol pre katastrálne územie Jacovce spracovaný MÚSES (1999), podľa ktorého okrem uvedených prvkov R-ÚSESu potenciál pre plnenie funkcie prvkov M-ÚSES majú:

- mokrad' Močiare – biocentrum B2 (so zachovaním kontaktnej zóny s potokom Slivnica)
- remízka mokrad' Boriny – biocentrum B3 (plocha cca 2,5 ha)
- Lúky – biocentrum B4 (za HD Hôrka)
- sútok potokov Slivnica a Chotina (lokalita Háj) – biocentrum B5 (plocha min. 3 ha, prepája B2 a K2 a K1)
- potok Slivnica – biokoridor K2
- melioračný kanál Močiare smerom od Slivnice k vodojemu – biokoridor K3, napája sa na B2, významný biotop pre spevavcov a drobnú zver
- Zemianske – biokoridor K4 (dĺžka cca 900 m na katastrálnej hranici s Továrnikmi, tvorený hustým krovinatým zárastom, významný biotop pre vtáky a drobnú zver)
- Lazarčík – biokoridor K5 (poľná cesta v dĺžke cca 1200 m)

Podiel krajinných prvkov s vysokou ekostabilizačnou hodnotou (lesné pozemky, trvalé trávne porasty a vodné plochy) je v katastri obce veľmi nízky, tvorí ho len 5 % celkovej rozlohy riešeného územia. Krajinné prvky s nízkou ekostabilizačnou hodnotou (orná pôda, zastavané plochy a ostatné plochy) spolu predstavujú 91 % celkovej rozlohy riešeného územia.

Na základe vyššie uvedeného riešené územie možno hodnotiť ako krajinu s nepriaznivou krajinnou štruktúrou a ako krajinu s nízkou ekologickou stabilitou.

Kvalita ovzdušia

Ochrana ovzdušia je riešená a vykonáva sa v zmysle zákona č. 137/2010 Z. z. v znení neskorších predpisov, pričom upravuje práva a povinnosti právnických osôb a fyzických osôb pri ochrane ovzdušia pred vnášaním znečisťujúcich látok ľudskou činnosťou a pri obmedzovaní príčin a zmierňovaní následkov znečisťovania ovzdušia, ciele v kvalite vonkajšieho ovzdušia, pôsobnosť orgánov štátnej správy ochrany ovzdušia a obcí a zodpovednosť za porušenie povinností na úseku ochrany ovzdušia.

Kategorizácia veľkých a stredných zdrojov znečistenia ovzdušia sa uskutočňuje v zmysle vyhlášky MŽP SR č. 410/2003 Z. z., ktorou sa mení a dopĺňa vyhláška MŽP SR č. 706/2002 Z. z. o zdrojoch znečisťovania ovzdušia, o emisných limitoch, o technických požiadavkách a všeobecných podmienkach prevádzkovania, o zozname znečisťujúcich látok, o kategorizácii zdrojov znečisťovania ovzdušia a o požiadavkách zabezpečenia rozptylu emisií znečisťujúcich látok.

Analytická časť – A.1 Analýza vnútorného prostredia

Obec Jacovce je plynofikovaná. Priamo v katastrálnom území obce sa nenachádzajú veľké zdroje znečistenia ovzdušia, zoznam stredných zdrojov je uvedený v nasledujúcej tabuľke.

Tabuľka 30 Zoznam stredných zdrojov znečisťovania ovzdušia v obci Jacovce za rok 2014

Prevádzkovateľ	Lokalita prevádzkovateľa	Názov zdroja	Znečisťujúce látky
PPD Prašice	Jacovce	Farma Jacovce	amoniak a jeho plynné zlúčeniny vyjadrené ako NH ₃
PPD Prašice	Jacovce	Farma Hôrka	amoniak a jeho plynné zlúčeniny vyjadrené ako NH ₃
PPD Prašice	Jacovce	ČS Jacovce	organické látky – celkový organický uhlík
Základná škola s MŠ	Jacovce	Plynová kotolňa	tuhé znečisťujúce látky, SO ₂ , NO ₂ , CO ₂ , organické látky – celkový organický uhlík
LIPORTA s.r.o.	Jacovce	Kotolňa na drevný odpad – teplovodná NTL	tuhé znečisťujúce látky, NO ₂ , CO ₂ , organické látky – celkový organický uhlík

Zdroj: Obvodný úrad životného prostredia, Topoľčany, 2015

V posledných rokoch boli v obci emitované zo stredných zdrojov množstvá znečisťujúcich látok, ktoré vykazujú pokles v produkcii množstva NO₂ a CO₂, výraznejší nárast je naopak zaznamenaný v produkcii amoniaku.

Tabuľka 31 Zoznam stredných a veľkých zdrojov znečisťovania v susedných obciach okresu Topoľčany

Prevádzkovateľ	Lokalita prevádzkovateľa	Názov zdroja	Lokalita zdroja
HYDINA SÚLOVCE, s.r.o.	Súlovce	Chov brojlerov	Súlovce
DECOMOM spol. s r.o.	Topoľčany	Kotolňa na drevo	Topoľčany
TOMA, s.r.o.	Topoľčany	Centrálny tepelný zdroj	Topoľčany
CESTY NITRA, a.s.	Nitra	Obaľovacia súprava	Práznovce
Liaharenský podnik a.s. Nitra	Nitra	Veľkochov ošípaných	Kovarce
FARMA HYZA, a.s.	Topoľčany	Chov hydiny	Závada
FARMA HYZA, a.s.	Topoľčany	Farma Urmince	Urmince
Z Industries SK, s.r.o.	Topoľčany	Výroba plastových dielcov	Topoľčany
Podnik živočíšnej výroby, a.s.	Žabokreky nad Nitrou	Hospodársky dvor	Práznovce
Elektrokarbon a.s.	Topoľčany	Elektrické pece	Topoľčany

Zdroj: Obvodný úrad životného prostredia, Topoľčany, 2014

Výrazným znečisťovateľom ovzdušia sú emisie z mobilných zdrojov – automobilovej dopravy, ktorá zaťažuje ovzdušie hlavne TZ, oxidmi síry, oxidmi dusíka a oxidom uhoľnatým. Zastavaným územím obce prechádza cesta III/499037 Topoľčany – Jacovce, III/488038 Jacovce – Kuzmice, III/499039 Jacovce – Tesáre a III/064099 Jacovce – Veľké Bedzany.

V súlade s nariadeniami a smernicami Európskej únie bude potrebné sa v najbližších rokoch zaoberať znižovaním emisných stropov znečisťujúcich látok a prioritne riešiť budovanie novej a kvalitnejšej infraštruktúry na ochranu ovzdušia a využívanie obnoviteľných zdrojov energie.

Kvalita vôd

Ochranou vodných zdrojov sa zaoberá zákon 364/2004 Z. z. o vodách a o zmene a doplnení niektorých zákonov (vodný zákon), ktorý rozšíril ochranu vodných zdrojov i o ochranu vodných ekosystémov a od vôd priamo závislých krajinných ekosystémov.

Analytická časť – A.1 Analýza vnútorného prostredia

Kvalita povrchových vôd

Kvalita povrchových vôd je vyhodnocovaná v zmysle STN 75 7221 "Kvalita vody. Klasifikácia kvality povrchových vôd", ktorá kvalitu vody hodnotí v 8 skupinách ukazovateľov (A až H) a s použitím sústavy medzných hodnôt zaraďuje vody do 5 tried kvality (I. trieda – veľmi čistá voda až V. trieda – veľmi silno znečistená voda).

Priamo na území obce sa nesleduje kvalita povrchovej vody. Najbližšie je dlhodobou monitorovaná kvalita rieky Nitra v odbernom mieste Nitrianska Streda. Kvality vodných tokov Chotina a Slivnica je ovplyvnená najmä poľnohospodárskou výrobou ako aj odpadovými vodami v žumpách rodinných domov.

Kvalita podzemných vôd

Podzemná voda je definovaná ako časť podpovrchovej vody, ktorá vyplňuje dutiny zvodnených hornín a ktorá podľa charakteru vytvára obyčajne súvislú hladinu. Podzemné vody majú vyhradené osobitné miesto v zákone o vodách, prednostne sa majú využívať pre zásobovanie obyvateľstva pitnou vodou.

V zmysle hodnotenia je úroveň znečistenia pozemných vôd (Cd) nízka – stredná, stupeň kontaminácie dosahuje hodnoty 0,1 až 3,0. Podzemné vody sú slabo, stredne až silno agresívne⁶. Miera ohrozenia zásob vôd v katastrálnom území obce znečisťujúcimi látkami je nízka⁷.

Na základe Nariadení vlády SR zo dňa 26.6.2003 boli na území SR vyčlenené zraniteľné oblasti z hľadiska ochrany vodných zdrojov. Poľnohospodárske subjekty hospodáriace v spomínaných územiach sú povinné rešpektovať osobitné zásady hospodárenia⁸.

Do zoznamu zraniteľných oblastí je zaradené aj katastrálne územie obce Jacovce – zaradenie do kategórie A – produkčné bloky s najnižším stupňom obmedzenia hospodárenia a kategórie B – produkčné bloky so stredným stupňom obmedzenia hospodárenia.

Hodnotenie kvality pôdy

Rozmanitosť pôdneho krytu v katastri obce odráža prirodzené podmienky, za ktorých vznikali prevládajúce pôdne typy – hnedozeme a fluvizeme. Ide o pôdy stredne ťažké, hlinité, ktoré majú najpriaznivejšie vlastnosti z hľadiska poľnohospodárstva.

Z hľadiska typologicko produkčných kategórií sú v riešenom území identifikované nižšie uvedené bonitované pôdno-ekologické jednotky (BPEJ), pričom pôdy druhej, tretej i štvrtej kvalitnej skupiny sú chránené v zmysle zákona č. 220/2004 Z. z. o ochrane a využívaní poľnohospodárskej pôdy a o zmene zákona č. 245/2003 Z. z. o integrovanej prevencii a kontrole znečisťovania životného prostredia a o zmene a doplnení niektorých zákonov:

2. kvalitná skupina: 0106002

3. kvalitná skupina: 0144002, 0206002, 0241002

4. kvalitná skupina: 0107003, 0244202, 0248002

5. kvalitná skupina: 0112003, 0150202, 0151003, 0256002

6. kvalitná skupina: 0147202, 0257002

8. kvalitná skupina: 0254673, 0177262

Poľnohospodárska pôda v posledných desaťročiach dlhodobým pôsobením intenzifikačných činiteľov a všeobecným zhoršovaním kvality životného prostredia utrpela na kvalite, čiže znížila sa jej prirodzená úrodnosť. Odkedy prišlo k radikálnemu znižovaniu množstiev aplikovaných ochranných a výživových prostriedkov na jednotku plochy, sa obsahy cudzorodých látok postupne

⁶ Atlas krajiny SR, 2002, str. 271, 272

⁷ SAŽP, Environmentálna regionalizácia SR, 2002

⁸ „Nitrátová direktíva“ je súborom opatrení smerujúcich k zníženiu možností znečistenia vodných zdrojov (povrchové aj podzemné) dusičnanmi, ktoré môžu pochádzať z minerálnych hnojív, a z hospodárskych hnojív a to vtedy, keď sú aplikované v nadmerných dávkach a v nesprávnom čase, alebo keď sú zle uskladňované.

Analytická časť – A.1 Analýza vnútorného prostredia

znižujú na limitné hodnoty, respektíve paradoxne sa pomaly začína objavovať ich deficit, čo sa sekundárne prejavuje na kvalite porastov.

Z hľadiska kontaminácie sú pôdy v katastri obce zaradené: medzi relatívne čisté pôdy. Sú to pôdy stredne (severná časť k. ú.) až náchylné (južná časť k.ú.) na acidifikáciu⁹.

Celkové využitie pôdneho fondu v rámci katastra obce reflektuje na rozmanitosť prírodných podmienok a pôdnych pomerov krajiny. Väčšina katastra je intenzívne poľnohospodársky využívaná, v rámci štruktúry pôdneho fondu výrazne dominuje poľnohospodárska pôda (86,69 %), ktorá je využívaná predovšetkým ako orná pôda. Percento zornenia je vysoké, dosahuje 95 % (tabuľka). Záhrady zaberajú 4,05 % územia. Trvalé trávne porasty, ktoré majú v štruktúre využitia pôdy nízke zastúpenie (0,36 %) zaberajú len priestranstvá okolo rieky Chotiny a malé nesúvislé časti spadajúce do katastrálneho územia.

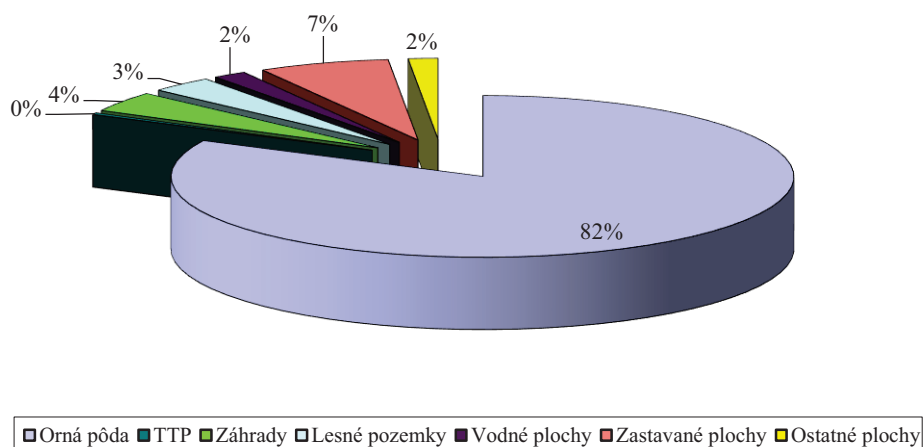
Tabuľka 32 Štruktúra pôdneho fondu obce v roku 2014

Spolu (ha) a (%)	Poľnohospodárska pôda				Nepoľnohospodárska pôda				Spolu
	Orná pôda	TTP	Záhrady	Spolu	Lesné pozemky	Vodné plochy	Zastavané plochy	Ostatné plochy	
1 001,14	823,72	3,60	40,58	867,90	32,59	17,40	67,90	15,35	133,24
100,00	82,28	0,36	4,05	86,69	3,26	1,74	6,78	1,53	13,31

Zdroj: Štatistický úrad SR, Krajská správa v Nitre, 2014

Z celkovej plochy pôdneho fondu (graf) predstavuje nepoľnohospodárska pôda 13,31 %. Zahŕňa predovšetkým zastavané plochy, lesné pozemky a vodné plochy. Vodné plochy prezentuje potok Chotina a jeho pravostranný prítok Slivnica. V katastrálnom území obce sú všetky lesné porasty zaradené do kategórie hospodárske lesy. Ide o lesné porasty, ktoré nie sú ochrannými lesmi alebo lesmi osobitného určenia, ale ktorých prvoradou funkciou je produkcia dreva.

Graf 10 Štruktúra pôdneho fondu obce Jacovce v roku 2014



Riešené územie spadá do poľovnej oblasti pre malú zver č. VII.- PO Horná Nitra, poľovnú zver predstavuje najmä zajac, bažant, jarabica a srnčia zver. V obci má sídlo Poľovnícke združenie Hôrka Jacovce.

⁹ Atlas krajiny SR, 2002, M 1: 500 000, M 1: 1 000 000, str. 279 - 280

Analytická časť – A.1 Analýza vnútorného prostredia

Zaťaženie prostredia hlukom

Medzi významné zdroje hluku pôsobiace na životné prostredie v obci patrí automobilová doprava. Zastavaným územím obce prechádza cesta III/499037 Topoľčany – Jacovce, III/488038 Jacovce-Kuzmice, III/499039 Jacovce – Tesáre a III/064099 Jacovce – Veľké Bedzany. Meranie zaťaženia obce hlukom z dopravy nebolo zatiaľ vykonané. Vzhľadom k tomu, že obcou sa prechádza do rekreačnej oblasti Duchonka a aj do okolitých obcí, možno skonštatovať, že produkcia hluku z cestnej dopravy je v nadmernej miere. Zdrojom hluku v obci je aj situovanie niektorých prevádzok v zastavanej časti obce (drevozárstvo).

Nakladanie s odpadmi

Obec Jacovce je členom Ponitrianskeho združenia obcí pre separovaný zber a nakladanie s odpadmi, ktoré bolo založené v roku 2005 a ktorého predmetom činnosti je dlhodobé komplexné nakladanie s odpadmi, znižovanie objemu skládkového odpadu a riešenie problémových javov v odpadovom hospodárstve.

Komunálny odpad a separovaný odpad v obci je vyvážený podľa určeného harmonogramu prostredníctvom ENVI-GEOS Nitra, s.r.o., ktorá má spôsobilosť na nakladanie s týmto odpadom v zmysle platnej legislatívy v oblasti odpadového hospodárstva. Od roku 2012 (tabuľka) je zaznamenaný v celkovom množstve komunálneho odpadu v obci mierny nárast. V roku 2014 dosiahlo množstvo vyprodukovaného komunálneho odpadu 275,37 t.

Tabuľka 33 Množstvo komunálneho odpadu v obci Jacovce v rokoch 2012 – 2014

Komunálny odpad	Rok 2012	Rok 2013	Rok 2014
Množstvo komunálneho odpadu v tonách	263,70	265,34	275,37
Využívaný komunálny odpad v tonách	0,00	0,00	0,00
Zneškodňovaný komunálny odpad v tonách	263,70	265,34	275,37

Zdroj: Obecný úrad Jacovce, 2015

Realizáciu separovaného zberu upravujú všeobecne záväzné nariadenia obce. Obec organizuje zber formou kontajnerov na sklo, papier, plasty (tabuľka). Nádoby pre uvedené zložky odpadu sú rozmiestnené na miestach určených všeobecne záväznými nariadeniami, ktoré tiež upravujú podrobnosti nakladania s drobným stavebným odpadom. Zhromažďovanie a preprava objemného odpadu sa uskutočňuje najmenej dvakrát ročne. Obecný úrad zabezpečuje umiestnenie veľkokapacitných kontajnerov, dohodne spôsob prepravy, zneškodnenia a intervaly vývozu. Obec má vybudovaný zberný dvor s kontajnermi na bioodpad a ostatné komodity.

Tabuľka 34 Separované zložky odpadu v roku 2014

Názov odpadu	Množstvo (t/rok)
Papier a lepenka	5,02
Sklo	14,37
Plasty	12,39
Textílie	5,742
Pneumatiky	0,45
Batérie	0,00
Vyradené elektrické a elektronické zariadenia	1,14
Zmesový komunálny odpad	275,37
Objemný odpad	95,34
Spolu	409,822

Zdroj: Ročný výkaz o komunálnom odpade z obce za rok 2014

Analytická časť – A.1 Analýza vnútorného prostredia

V zastavanom území obce sa nachádza bývalá skládka odpadu, ktorá môže predstavovať environmentálnu záťaž v území.

A.1.5 Kultúra, šport, cestovný ruch a rekreácia

Kultúra

Archeologické dôkazy o osídlení obce sú prezentované už od praveku nálezmi osady kultúry s lineárnou keramikou a železovskej skupiny. Išlo o neolitické osídlenie v priestore bývalej chmeľnice za potokom Chotina, kde sa zachovali viaceré kamenné nástroje a veľa črepového materiálu, ktoré dnes možno vidieť v depozite Trábečského múzea v Topoľčanoch. Potom sa dôkazy o osídlení strácajú a opäť sa objavujú až po príchode Slovanov na naše územie. O osídlení Jacoviec vo Veľkomoravskom období v západnej časti intravilánu dnešnej obce bol zberom získaný keramický materiál hlásiaci sa do 9. resp. 10. storočia, čo by poukazovalo na existenciu tunajšieho sídla, resp. pohrebiska. Stredovek charakterizuje vznik slobodných usadlostí (menšie výmery pôdy – dvojplotné dvorce), formovanie obce ako sídla so zákupným právom a trhoviskom, bez poddanskej závislosti.

Prvou písomnou zmienkou o obci Jacovce je listina Nitrianskej kapituly z roku 1224, v ktorej sa rieši spor o majetky obce medzi dvoma rytiermi Krištofom a Radošom. Spor sa riešil súbojom, v ktorom zvíťazil Krištof. Radoša zabil a získal jeho majetok spolu so ženou a deťmi. Na konci 13. storočia sa obec stala súčasťou topoľčianskeho hradného panstva, ktoré vlastnil Matúš Čák, prezývaný Trenčiansky. Po jeho smrti sa obec stala kráľovským majetkom. Súčasťou Topoľčianskeho hradného panstva sa opäť stala v roku 1389. O rok nato sa už spomínajú tri samostatné časti obce: Veľké, Zemianske (nazývali sa Stredné) a Malé Jacovce, ktoré mali úplne odlišný hospodársko-vlastnícky vývoj. Kým Veľké Jacovce boli súčasťou veľkého šľachtického majetku, ktorého sídlo bolo mimo chotára obce, Zemianske Jacovce boli majetkom množstva zemianskych rodín (zemianske kúrie s veľkými humnami). V Malých Jacovciach bolo sídlo panstva. 2. polovica 19. stor. tieto rozdiely postupne zmažala a spojením 3 obcí v jeden celok v roku 1903 ich zotrela úplne. V poslednom storočí nadobudli Jacovce poľnohospodársky charakter, tradičné bolo mlynárstvo a pivovarníctvo. Dôkazom dôležitosti osídlenia sú dnes mnohé historické a kultúrne pamiatky a objekty, ktoré boli postupne prestavané alebo zanikli. V porovnaní s väčšinou sídiel na Slovensku, ktoré boli súčasťou rôznych panstiev, Jacovce patrili vždy zemanom a mali svoje zvláštne postavenie, čo sa odzrkadlilo v živote jej obyvateľov.

Významné pamiatky a kultúrne dedičstvo

V katastrálnom území obce sa nachádzajú nasledovné národné kultúrne pamiatky, ktoré sú evidované v registri nehnuteľných kultúrnych pamiatok Ústredného zoznamu pamiatkového fondu SR:

- Rímskokatolícky kostol Navštívenia Panny Márie – kostol je jednolod'ová stavba s polygonálnym uzáverom presbytéria, do štítového priečelia vstavanou, mierne vystupujúcou vežou, pristavanou bočnou kaplnkou a sakristiou, pochádzajúci z 12. alebo 13. storočia. Fasády členia ostrolúke gotické okná a rozety, vežu aj maľované lizény. Okenné vitráže vznikli v Brne, mramorový obetný stôl a krstiteľnica boli vyrobené v Prahe. V bočnej kaplnke sa nachádza pseudogotický hlavný oltár, ktorý bol pôvodne vo svätyni kostola (oltárny obraz je v súčasnosti umiestnený v budove fary). Po bokoch oltára sú sochy sv. Petra a sv. Pavla, v kaplnke sú aj sochy sv. Antona Paduánskeho, sv. Jozefa, Božského Srdca Ježišovho a Máriinho Nepoškvrneného Srdca.
- Pomník padlých – bol postavený v roku 1947. Na vrchole pomníka je osadená socha slovenského vojaka, nižšie po bokoch sú dve plastiky modliacich sa anjelov. Na pamätníku sú vyryté mená 32 obetí I. svetovej vojny a 5 obetí II. svetovej vojny.
- Socha na podstavci – pieskovcová baroková socha Šaštínskej Panny Márie z roku 1744, osadená na štvorcovom podstavci bola obnovená v roku 1933. Na podstavci sú zvyšky nečitateľného nápisu.

Analytická časť – A.1 Analýza vnútorného prostredia

Najvýraznejšou pamiatkou súčasných Jacoviec je Kostol Božieho milosrdenstva, postavený v rokoch 2001 – 2003, ktorý má šošovkovitý pôdorys. Dominuje mu vysoká veža zakončená zvonnicou. Oltárny obraz Božieho milosrdenstva je dielom akademického maliara Stanislava Dusíka.

Na miestnom cintoríne sa nachádza pieskovcová socha sv. Jána Nepomuckého zo zač. 19. storočia, ktorú dal v roku 1753 postaviť zeman Ján Buricz a neoklasistická rímskokatolícka kaplnka Blahoslavenej Panny Márie, postavená po roku 1880 pravdepodobne Sélleyovcami ako ich rodinné mauzóleum, ktorá bola v roku 2004 kompletne zrekonštruovaná. Kaplnka je jednolodňová stavba s polygonálnym uzáverom užšieho presbytéria a nadstavenou vežičkou, v ktorej je menší zvon uliaty roku 1925.

Pôvodne v obci stála drevená zvonica postavená po roku 1850. Po roku 1948, kedy zanikla, bola na jej mieste postavená nová murovaná zvonica, ktorá má elipsovité pôdorysy a na každej strane vpadlinu. Vo zvonici je zavesený jeden zvon uliaty roku 1911, ktorý je zasvätený sv. Kataríne.

Na hornom konci obce sa nachádza klasicistická Božia muka zo zač. 19. storočia¹⁰ a pri ceste na Kuzmice je lokalizovaný kamenný prícestný kríž z roku 1885.

Medzi technické pamiatky patrí „Súkromný mlyn Schwarz“, postavený pred rokom 1850. Jednoduchý mlyn s náhonom na jedno koleso bol v roku 1928 upravený pohonom vodnou turbínou, dnes je plne na elektrický pohon. Mlyn má pôvodné zariadenie z prvej polovice 20. storočia, mlynské stroje sú drevené z roku 1948. Vo dvore mlyna stojí pôvodný dom majiteľov a hospodárske budovy, ktoré chátrajú. Pred mlynom je vodný náhon a za ním vodný kanál smerujúci do potoka Chotina. Mlyn je dodnes funkčný a z hľadiska využitia menovaných pamiatok perspektívny pre rozvoj cestovného ruchu.

Kultúrne zariadenia

Existujúca budova kultúrneho domu je vo veľmi zlom technickom stave. Riešením je výstavba nového multifunkčného spoločenského centra na mieste bývalej drobnej prevádzkarne. Pre kultúrne a spoločenské podujatia je možné využiť jedálenské priestory v administratívnej budove poľnohospodárskeho družstva.

Školská knižnica je situovaná v budove školskej družiny a jedálne v areáli základnej školy. Knižnica v súčasnosti okrem kníh ponúka aj internetové služby – vyhľadávanie informácií a elektronickú poštu. Aktuálne dopĺňa svoj knižný fond a pravidelne organizuje besedy so zaujímavými spisovateľmi.

Kultúrno-sportové podujatia

Mesiac	Názov akcie
Február	Ukončenie miniligy, Fašiangy, Víťanie detí do života
Marec	Deň učiteľov
Apríl	Stavanie mája
Máj	Deň matiek, Kladenie venca
Jún	Mariášový turnaj, Deň detí, Jacovská vareška + guláš Kuzmice, Netradičné plavidlá
Júl	Hodová zábava, Memoriál J. Dubného
August	Kladenie venca
September	Memoriál A. Šveca
Október	Vidiecke ženy – spoločné podujatie v rámci mikroregiónu SOTDUM, Mesiac úcty k starším
November	Florbalový turnaj
December	Mikuláš, Kolkársky turnaj, Stolnotenisový turnaj, Silvester

¹⁰ štíhla štvorcová malá sakrálna stavba krytá stanovou strechou

Analytická časť – A.1 Analýza vnútorného prostredia

Významní rodáci/osobnosti obce Jacovce

Osobnosti obce Jacovce	
Dušan Herda (15. 07. 1951 Jacovce)	Futbalový reprezentant <ul style="list-style-type: none"> - majster Európy vo futbale v roku 1976 - majster Európy hráčov do 23 rokov vo futbale v roku 1973 - majster 1. česko-slovenskej futbalovej ligy v sezóne 1982/1983
Peter Herda (25. 11. 1956 Jacovce)	Futbalový reprezentant <ul style="list-style-type: none"> - najlepší strelec 1. česko-slovenskej futbalovej ligy v sezóne 1981/1982 - člen Klubu ligových kanonierov (107 gólov)
Jozef Matej Huljak (22. 2. 1790 Rajec – 27. 4. 1848 Nadlice)	Rímskokatolícky kňaz, nábožensky spisovateľ a prekladateľ, bernolákovec. Bol členom bernolákovského Slovenského učeného tovaríšstva. Patril medzi zaslúžilých slovenských národných buditeľov a mecénov slovenských národných podujatí či spolkov. V obci pôsobil ako kňaz v rokoch 1831 – 1836.
Ján Klempa Jacovský (1. 12. 1839 Jacovce – 26. 10. 1894 Zeleneč pri Trnave)	Rímskokatolícky kňaz a mnohostranný národnokultúrny pracovník. Bol literárnym historikom, národovcom a dlhoročným čestným tajomníkom Spolku Svätého Vojtecha. Venoval sa regionálnej histórii, dejinám katolíckej literárnej tvorby, ľudovému zvykosloviu, zbieral starožitnosti a ľudovú slovesnosť.
Tomáš Jedlička (16. 12. 1761 Jacovce – 15. 3. 1814 Križovany nad Dudváhom)	Rímskokatolícky kňaz a nábožensky spisovateľ. Bol členom bernolákovského Slovenského učeného tovaríšstva. Napísal prvý rímskokatolícky katechizmus v bernolákovej slovenčine.
Ladislav Jurkemik (20. 07. 1953 Jacovce)	Futbalový reprezentant <ul style="list-style-type: none"> - majster Európy vo futbale v roku 1976 - juniorský majster Európy vo futbale v roku 1972 - 3.miesto na majstrovstvách Európy vo futbale v roku 1980 - účastník majstrovstiev sveta vo futbale v roku 1982 - tréner slovenskej reprezentácie vo futbale v rokoch 2002 - 2003
Marián Novotný (14. 09. 1950 Jacovce)	Futbalový reprezentant <ul style="list-style-type: none"> - vicemajster 1. česko-slovenskej futbalovej ligy v sezónach 1974/1975 a 1976/1977 - najlepší strelec 2. česko-slovenskej futbalovej ligy v sezóne 1973/1974
Mons. Ján Sokol (9. 10. 1933 Jacovce)	Arcibiskup, bratislavsko - trnavský metropolita Svätý otec Ján Pavol II. vymenoval 26.07.1989 Mons. Jána Sokola za trnavského arcibiskupa a metropolitu Slovenska. Do tejto služby bol uvedený 10.09.1989. V roku 1995 bolo územie Slovenska rozčlenené na dve cirkevné provincie a arcibiskup Ján Sokol sa stal metropolitom západnej provincie s titulom arcibiskup, bratislavsko - trnavský metropolita. Svojím pôsobením v najvyššom cirkevnom úrade na Slovensku sa usiloval o duchovnú obrodu národa a dobré a korektné vzťahy medzi cirkvou a štátom. Potom čo dovŕšil 75. rokov, požiadal na základe Kódexu kanonického práva pápeža Benedikta XVI. o uvoľnenie z postu arcibiskupa. Od 18. 4. 2009 je emeritný arcibiskup.
Miroslav Satan (22. októbra 1974 Topoľčany)	Slovenský hokejový reprezentant <ul style="list-style-type: none"> - majster sveta v ľadovom hokeji v roku 2002 - vicemajster sveta v ľadovom hokeji v rokoch 2000 a 2012 - 3. miesto na majstrovstvách sveta v ľadovom hokeji v roku 2003 - víťaz Stanley Cup-u s Pittsburghom Penguins v roku 2009

Analytická časť – A.1 Analýza vnútorného prostredia

Šport

Pre športové využitie majú obyvatelia k dispozícii športový areál s futbalovým ihriskom. V športovom areáli sa nachádza kolkáreň. Postavenie areálu v strede obce ho predurčuje pre širšie spoločenské využitie, spájanie športu s aktívnym oddychom a programom zábavných podujatí. V záujme tejto funkcie je potrebné zrekonštruovať objekty vybavenosti športového areálu pre širšie využitie. V súčasnosti je vo výstavbe multifunkčné ihrisko (33x18 m) s povrchom z umelej trávy, ktoré bude využívané ako viacúčelová plocha pre športy ako malý futbal, tenis, volejbal, nohejbal a basketbal.

Tabuľka 35 Športové zariadenia

Športové zariadenia na území obce Jacovce	
Kúpalisko umelé alebo prírodné	nie
Telocvična	áno
Ihrisko pre futbal (okrem školských)	áno

Zdroj: Obecný úrad Jacovce, 2015

Tabuľka 36 Telocvične a ihriská

Názov územia	Telocvične		Ihriská/Športoviská		
	spolu	z toho školské	futbalové	školské	ostatné
Obec Jacovce	1	1 s horolezeckou stenou	2	1	kolkáreň multifunkčné ihrisko posilňovňa

Zdroj: Obecný úrad Jacovce, 2015

Mimovládne organizácie

Podľa informácií Ministerstva vnútra SR pôsobí v obci celkom 12 neziskových právnych subjektov:

1. TJ Družstevník Jacovce
2. Horolezecký klub Jacovce
3. Klub turistov Jacovce
4. eRko - Hnutie kresťanských spoločenstiev detí
5. Poľovnícke združenie Hôrka
6. Metropolitánik
7. Nadácia Miroslava Šatana
8. Združenie vlastníkov poľnohospodárskej pôdy Jacovce
9. Základná organizácia OZ PŠaV na Slovensku pri Základnej škole s materskou školou
10. Efraim
11. Slovenská športová agentúra
12. Spoločnosť priateľov tanečného súboru KARMEN

Medzi aktívne športové organizácie pôsobiace v obci patrí Telovýchovná jednota Družstevník Jacovce, ktorá zastrešuje činnosť futbalového klubu, stolnotenisového klubu, turistického a kolkárskeho oddielu a činnosť oddielu fitness a karate goju-ryu. Športovým aktivitám sa v obci taktiež venuje Klub turistov Jacovce a Horolezecký klub Jacovce.

Veľmi aktívne a s vynikajúcimi výsledkami už výše 15 rokov pracuje eRko – Hnutie kresťanských spoločenstiev detí. Cieľom hnutia je pomáhať pri výchove a neformálnom vzdelávaní detí a mladých ľudí na zrelé kresťanské osobnosti podieľajúce sa na rozvoji spoločnosti, v ktorej žijú. Medzi pravidelné aktivity tejto mládežníckej organizácie patrí organizovanie zbierky „Dobrá novina“, detského letného tábora, organizovanie vystúpení a výletov, vzdelávanie detí a mládeže.

Analytická časť – A.1 Analýza vnútorného prostredia

Ochranou životného prostredia a starostlivosťou o životné podmienky zveri sa zaoberá Poľovnícke združenie Hôrka.

Z vyššie uvedených organizácií sa sociálnej oblasti venuje občianske združenie „Metropolitánik“ a Nadácia Miroslava Šatana, ktorej poslaním je podporovať a pomáhať deťom do 18 rokov so zdravotnými problémami, zvyšovať kvalitu života sociálne a zdravotne znevýhodnených detí a posilňovať tak sociálnu a životnú úroveň tejto skupiny obyvateľov Slovenska.

Kultúrno-spoločenské aktivity pre seniorov v obci pravidelne organizuje základná organizácia Klub dôchodcov pri Obecnom úrade v Jacovciach.

Cestovný ruch a rekreácia

Cykloturistika

Smerom cez Jacovce vedie cyklotrasa Topoľčany – Tovarníky – Jacovce – Prašice – Duchonka – Podhradie, ktorej celková dĺžka je 21 km. Jej úsek za Jacovcami ponúka atraktívne výhľady na okolitú prírodu a pohorie Považský Inovec. Prejdením obce Prašice sa mení smer trasy k vodnej nádrži Duchonka. Cyklisti majú príležitosť využiť služby ubytovacích a stravovacích zariadení, požičovne vodných bicyklov a športových potrieb. Malebné prostredie priehrady je vhodné na relax a odpočinok. Cyklotrasa končí v obci Podhradie, pod zrúcaninou Topoľčianskeho hradu, kde je inštalovaná expozícia o jeho histórii. Z hradného kopca sú pozoruhodné výhľady na pohoria Trábeň a Vtáčnik.

Vidiecky turizmus

Ubytovacie služby v rámci obce, ale i širšieho regiónu ponúka v Jacovciach Penzión Luna (počet lôžok 18), ktorý prevádzkuje aj reštauráciu s celkovou kapacitou 90 miest v sezóne, mimo sezóny 60. V kontexte rozvoja celého územia Spoločenstva obcí Topoľčiansko-uchonského mikroregiónu (SOTDUM) sú Jacovce predurčené byť miestom zaujímavej ponuky služieb v oblasti rozvoja vidieckej turistiky (rekreačno-športových aktivít, prezentácia a propagácia miestnych zaujímavostí, histórie a pamiatok a pod.).

A.1.6 Samospráva

Samospráva obce

Obec Jacovce sa v súlade so zákonom SNR č. 369/1990 Zb. o obecnom zriadení od 1. januára 1991 stala samostatným subjektom s vlastnými kompetenciami a príjmami.

Orgány obce

Základnými výkonnými orgánmi obce Jacovce sú:

- obecné zastupiteľstvo,
- starosta obce.

Obecný úrad sídli na ulici Farskej 288/6.

Starosta obce

Starosta obce je najvyšším predstaviteľom a výkonným orgánom obce Jacovce. Je štatutárnym orgánom obce v majetkovoprávných, pracovnoprávných vzťahoch zamestnancov obce a v administratívno-právných vzťahoch je správnym orgánom. Funkcia starostu je verejnou funkciou, do ktorej je zvolený na štvorročné funkčné obdobie a končí zložením sľuby novozvoleného starostu. Starosta obce môže zriaďovať poradné orgány a odborné pracovné komisie.

Obecné zastupiteľstvo

Obecné zastupiteľstvo je zastupiteľský zbor obce zložený z poslancov zvolených v priamych voľbách obyvateľmi obce na štvorročné funkčné obdobie, totožné s funkčným obdobím starostu. Počet poslancov na príslušné volebné obdobie sa určuje podľa počtu obyvateľov obce. Orgánmi obecného zastupiteľstva sú komisie a iné orgány zriaďované obecným zastupiteľstvom podľa zákona.

Vo funkčnom období 2014 – 2018 bolo zvolených 9 poslancov.

Komisie obecného zastupiteľstva

Obecné zastupiteľstvo môže zriaďovať komisie ako svoje stále alebo dočasne poradné, iniciatívne a kontrolné orgány. Jednotlivé komisie sú zložené z poslancov a ďalších osôb zvolených obecným zastupiteľstvom. Zloženie a úlohy komisií vymedzuje obecné zastupiteľstvo.

V obci Jacovce v súčasnosti existujú komisie obecného zastupiteľstva:

- Komisia ekonomiky a správy majetku
- Komisia životného prostredia a výstavby, dopravy, cestovného ruchu a regionálneho rozvoja
- Komisia vzdelávania, kultúry, športu, mládeže a sociálnych služieb
- Komisia bytová, obchodu, služieb a verejného poriadku
- Osobitná komisia na ochranu verejného záujmu
- Osobitná komisia na prešetrovanie sťažností
- Povodňová komisia

Spoločný obecný úrad

Obec Jacovce z hľadiska preneseného výkonu štátnej správy má zverené niektoré časti agendy týmto spoločným úradom:

- a) na úseku územného plánovania a stavebného poriadku – Spoločný stavebný úrad v Topoľčanoch
- b) na úseku dopravy a miestnych komunikácií – Spoločný stavebný úrad pre dopravu

Spoločný obecný úrad rozhoduje a plní úlohy preneseného výkonu štátnej správy na mestá a obce v rozsahu a za podmienok daných zmluvou uzatvorenou medzi zúčastnenými obcami podľa § 20a zákona o obecnom zriadení.

Obecný úrad v Jacovciach má v Organizačnom poriadku Obecného úradu v Jacovciach zadefinované nasledovné pracovné pozície:

- a) Hlavný kontrolór
- b) Referent investícií
- c) Referent ekonomiky a účtovníctva
- d) Referent správy úradu
- e) Referent daní, pokladne a správy cintorína
- f) Referent správy majetku, miezd a sociálnych vecí
- g) Upratovačka
- h) Opatrovateľky sociálnej služby – podľa potreby
- i) Správca obecnej knižnice

Zamestnanci na pracovných pozíciách b) až f) participujú na tvorbe a príprave projektov na čerpanie finančných prostriedkov zo štrukturálnych a iných fondov; v prípade úspešnosti projektov sa podieľajú na ich implementácii.

Analytická časť – A.1 Analýza vnútorného prostredia

Rozpočet obce

Rozpočet obce je základným nástrojom financovania a regulovania činnosti samosprávy pri plnení úloh vyplývajúcich zo zákona a pri realizovaní svojich rozvojových plánov. Na rok 2015 bol obecným zastupiteľstvom schválený rozpočet s celkovými plánovanými príjmami vo výške 937 971 EUR.

Z celkových príjmov rozpočtu predstavujú príjmy bežného rozpočtu v roku 2015 výšku 926 201 EUR. Najväčší podiel na celkových príjmoch bežného rozpočtu obce predstavuje daň z príjmov a majetku (46,97 %). Okrem toho sa na príjmoch v roku 2015 významne podieľajú granty a transfery.

Tabuľka 37 Štruktúra príjmov programového rozpočtu 2015 – 2017

Položka	Rok 2015 (EUR)	Rok 2016 (EUR)	Rok 2017 (EUR)	Podiel v % na celkových príjmoch v roku 2015
Daňové príjmy - dane z príjmov, dane z majetku	440 560	440 570	440 570	46,97
Daňové príjmy - dane za špecifické služby	30 280	32 480	32 530	3,23
Nedaňové príjmy - príjmy z podnikania a z vlastníctva majetku	66 790	66 830	66 900	7,12
Nedaňové príjmy - administratívne poplatky a iné poplatky a platby	19 540	19 540	19 040	2,08
Nedaňové príjmy - úroky z tuzemských úverov, pôžičiek, návr. fin. pomoci,	60	60	60	0,01
Iné nedaňové príjmy	6 400	6 400	6 400	0,68
Tuzemské bežné granty a transfery	362 571	380 288	398 001	38,65
Príjmy bežného rozpočtu	926 201	946 168	963 501	98,75
Príjmy kapitálového rozpočtu	0	0	0	0,00
Príjmové finančné operácie	11 770	36 125	0	1,25
Spolu príjmy:	937 971	982 293	963 501	100,00

V štruktúre výdavkov bežného rozpočtu v roku 2015 dosahujú najväčší podiel výdavky na vzdelávanie (37,81 %), nasledujú výdavky verejnej správy (17,59 %). V roku 2015 majú významný podiel na celkových výdavkoch obce výdavkové finančné operácie, ktoré sa na celkových výdavkoch rozpočtu podieľajú takmer 8,04 % a predstavujú splátky úverov.

Tabuľka 38 Štruktúra výdavkov programového rozpočtu rok 2015 – 2017

Položka	Rok 2015 (EUR)	Rok 2016 (EUR)	Rok 2017 (EUR)	Podiel v % na celkových výdavkoch v roku 2015
Výdavky verejnej správy	164 995	160 640	160 955	17,59
Finančná a rozpočtová oblasť	3 890	3 840	3 840	0,41
Všeobecné verejné služby- Voľby	0	1 095	0	0,00
Transakcie verejného dlhu	13 280	12 070	11 270	1,42
Cestná doprava-miestne komunikácie	5 745	7 045	7 045	0,61
Nakladanie s odpadmi	35 850	35 560	35 510	3,82

Analytická časť – A.1 Analýza vnútorného prostredia

Nakladanie s odpadovými vodami	5 130	10 250	10 080	0,55
Verejná zeleň	7 765	7 565	7 465	0,83
Rozvoj obcí	37 057	54 740	54 287	3,95
Verejné osvetlenie	11 050	11 050	10 960	1,18
Správa bytov	1 080	1 080	1 080	0,12
Všeobecná zdravotná starostlivosť	6 350	4 275	4 295	0,68
Šport	23 950	24 565	24 776	2,55
Dom služieb	6 870	6 870	6 870	0,73
Kultúrne služby	10 670	10 670	10 670	1,14
Vysielacie a vydavateľské služby	635	535	535	0,07
Náboženské a iné spoločenské služby	3 770	3 940	3 790	0,40
Predškolská výchova s bežnou starostlivosťou - OK	93 366	93 366	93 366	9,95
Školský klub detí OK	26 231	26 231	26 241	2,80
Školská jedáleň - originálne kompetencie	24 316	24 316	24 316	2,59
Základné vzdelanie s bežnou starostlivosťou - ZŠ	354 686	372 420	391 041	37,81
Staroba	13 560	14 510	15 355	1,45
Výdavky bežného rozpočtu	850 826	887 213	904 327	90,71
Rozvoj obcí	0	36 125	0	0,00
Nakladanie s odpadmi	11 770	0	0	1,25
Výdavky kapitálového rozpočtu	11 770	36 125	0	1,25
Výdavkové finančné operácie	75 375	58 955	59 174	8,04
Rozpočtové výdavky spolu:	937 971	982 293	963 501	100,00

Indikátory finančného stavu obce

Indikátory finančného stavu obce nám môžu pomôcť pri plánovaní rozvojových aktivít samosprávy, pri financovaní aktivít prostredníctvom úverov a iných externých finančných výpomociach. Tieto indikátory môžeme určiť na základe údajov získaných z jednotlivých položiek rozpočtu. Týmto indikátormi sú:

- a) **Finančná sila obce** – indikátor slúži na analýzu výšky a štruktúry príjmov obecného rozpočtu. Vyjadruje sumu vlastných príjmov v prepočte na jedného obyvateľa.

$$FSIo = \frac{563\,630}{1\,754} = 321,3 \text{ EUR}$$

Odpoveď: Vlastné príjmy obecného rozpočtu v roku 2015 predstavujú hodnotu 321,3 EUR na

jedného obyvateľa obce.

- b) **Finančná sebestačnosť obce** – ukazovateľ, ktorý vyjadruje mieru samostatnosti a stability hospodárenie miestnej samosprávy. Predstavuje podiel vlastných príjmov obce na celkových príjmoch rozpočtu obce.

$$FSEo = \frac{563\,630}{937\,971} = 0,60$$

Odpoveď: Vlastné príjmy rozpočtu samosprávy sa podieľajú 60 % na celkových príjmoch rozpočtu.

- c) **Daňová sila obce** – indikátor vyjadrujúci sumu daňových príjmov obce v prepočte na jedného obyvateľa.

$$DSIo = = \frac{470\,840}{1\,754} = 268,4 \text{ EUR}$$

Odpoveď: Príjmy z daní v roku 2015 predstavujú **268,4 EUR** na jedného obyvateľa obce.

- d) **Daňová sebestačnosť obce** – indikátor vyjadrujúci pomer daňových príjmov obce k bežným príjmom rozpočtu obce.

$$DSIo = = \frac{470\,840}{926\,201} = 0,508$$

Odpoveď: Príjmy z daní v roku 2015 predstavujú podiel 50,8 % z celkových príjmov bežného rozpočtu obce.