

---

# PROGRAM HOSPODÁRSKEHO ROZVOJA A SOCIÁLNEHO ROZVOJA OBCE

## KONIAROVCE

### NA OBDOBIE 2015-2020

---



Spracovateľ dokumentu:  
Regionálna rozvojová agentúra Topolčiansko





# OBSAH

ZOZNAM POUŽITÝCH SKRATIEK.....	3
ZOZNAM GRAFOV, OBRÁZKOV, TABULIEK A MAPIEK .....	4
ÚVOD .....	6
ANALYTICKÁ ČASŤ .....	7
ZÁKLADNÁ CHARAKTERISTIKA OBCE .....	7
HISTÓRIA OBCE .....	9
PREDPOKLADY PRE ROZVOJ CESTOVNÉHO RUCHU.....	12
PRÍRODNÉ POMERY .....	14
Geomorfologické členenie .....	14
Hydrologické pomery .....	14
Klimatické podmienky .....	14
Rastlinstvo a živočíšstvo.....	14
Stav životného prostredia .....	15
OBYVATEĽSTVO .....	16
TECHNICKÁ INFRAŠTRUKTÚRA .....	23
SOCIÁLNA INFRAŠTRUKTÚRA .....	27
EKONOMICKÁ ZÁKLADŇA OBCE.....	32
ZDRUŽENIA A ORGANIZÁCIE NA ÚZEMÍ OBCE .....	35
VYHODNOTENIE PREDCHÁDZAJÚCEHO OBDOBIA .....	37
Realizované projekty obce Koniarovce .....	39
VYHODNOTENIE DOTAZNÍKOVÉHO PRIESKUMU .....	41
SWOT ANALÝZA .....	50
STRATEGICKÁ ČASŤ.....	52
KLÚČOVÉ DISPARITY A HLAVNÉ FAKTORY ROZVOJA.....	52
ROZVOJOVÁ VÍZIA .....	53
PROGRAMOVÁ ČASŤ .....	55
POPIS JEDNOTLIVÝCH AKTIVÍT .....	55
REALIZAČNÁ ČASŤ .....	57
ZABEZPEČENIE REALIZÁCIE PROGRAMU HOSPODÁRSKEHO ROZVOJA A SOCIÁLNEHO ROZVOJA OBCE .....	57
VÄZBY NA STRATEGICKÉ DOKUMENTY KRAJA .....	57
ORGANIZAČNÉ ZABEZPEČENIE MANAŽMENTU PROGRAMU .....	60
INŠTITUCIONÁLNE ZABEZPEČENIE FORMOU PARTNERSTVA .....	60
MONITOROVANIE A HODNOTENIE .....	61
FINANČNÁ ČASŤ .....	65
ZÁVER .....	68
ZDROJE INFORMÁCIÍ .....	69
PRÍLOHY.....	69



# ZOZNAM POUŽITÝCH SKRATIEK

---

CR - cestovný ruch  
CHKO - chránená krajinná oblasť  
DS - dom smútku  
EF - environmentálny fond  
EÚ - Európska únia  
JRD - jednotné roľnícke družstvo  
MNV - miestny národný výbor  
MŠ - materská škola  
NR SR - Národná rada Slovenskej republiky  
NSK - Nitriansky samosprávny kraj  
NUTS - Nomenklatúra územných štatistických jednotiek  
OcÚ - obecný úrad  
PD - poľnohospodárske družstvo  
PHSR - program hospodárskeho rozvoja a sociálneho rozvoja obce  
ROEP - konanie o obnove evidencie pozemkov  
SODB - sčítanie obyvateľov, domov a bytov  
SR - Slovenská republika  
ŠR - štátny rozpočet  
ŠÚ - štatistický úrad  
TI - technická infraštruktúra  
TIR - Tribečsko-inovecký región  
TKO - tuhý komunálny odpad  
TJ - Telovýchovná jednotka  
Z. z. - zbierka zákonov  
ŽP - životné prostredie  
ŽSR - Železnice Slovenskej republiky



# ZOZNAM GRAFOV, OBRÁZKOV, TABULIEK A MAPIEK

Mapa č. 1 - Administratívne členenie okresu Topolčany s vyznačením obce Koniarovce

Obrázok č. 1 - Letecký pohľad na obec Koniarovce

Obrázok č. 2 - Poloha obce Koniarovce

Obrázok č. 3 - Erb a vlajka obce Koniarovce

Obrázok č. 4 - Historické fotky z obce

Obrázok č. 5 - Baroková kúria

Obrázok č. 6 - Kaplnka v obci Koniarovce

Obrázok č. 7 - Žiaci materskej školy

Obrázok č. 8 - Rímskokatolícky kostol v obci

Obrázok č. 9 - Klub dôchodcov

Obrázok č. 10 - Mikroregión SVORNOSŤ

Graf č. 1 - Vývoj počtu obyvateľov

Graf č. 2 - Vývoj prirodzeného prírastku v obci

Graf č. 3 - Vývoj migračného prírastku v obci

Graf č. 4 - Vývoj produkcie komunálneho odpadu počas obdobia 2007-2014

Graf č. 5 - Podiel žien a mužov na účasti v dotazníkovom prieskume

Graf č. 6 - Záujem respondentov o bývanie a zotrvanie v obci

Graf č. 7 - Veková štruktúra účastníkov dotazníkového prieskumu

Graf č. 8 - Miesto pracoviska respondentov

Graf č. 9 - Dôvody respondentov zotrvania v obci

Graf č. 10 - Dôvody prípadného odšťahovania sa respondentov z obce

Graf č. 11 - Spokojnosť respondentov so službami obce

Graf č. 12 - Susedské vzťahy v obci

Graf č. 13 - Zapájanie sa občanov do rozvojových aktivít obce

Graf č. 14 : Dôvody nezapájania sa do diania v obci

Graf č. 15 - Spokojnosť s pracovnými možnosťami v obci

Graf č. 16 - Možnosti budúceho rozvoja obce

Graf č. 17 - Existencia priestoru na využívanie voľného času pre deti a mládež

Graf č. 18 - Spokojnosť respondentov s využitím možnosti obce pre mládež a podpory významu mládeže na vidieku

Tabuľka č. 1 - Organizované podujatia v obci

Tabuľka č. 2 - Štruktúra pôdneho fondu v obci Koniarovce v m<sup>2</sup>

Tabuľka č. 3 - Vývoj počtu obyvateľov v obci Koniarovce

Tabuľka č. 4 - Národnostná štruktúra v obci

Tabuľka č. 5 - Náboženská štruktúra v obci Koniarovce

Tabuľka č. 6 - Veková štruktúra v obci

Tabuľka č. 7 - Vzdelanostná štruktúra v obci

Tabuľka č. 8 - Odvetvia ekonomickej činnosti

Tabuľka č. 9 - Ekonomická aktivita v obci

Tabuľka č. 10 - Separovaný zber v obci za roky 2007- 2014

Tabuľka č. 11 - Množstvá odpadov vyprodukovaných v roku 2014 v obci Koniarovce

Tabuľka č. 12 - Bytový a domový fond

Tabuľka č. 13 - Bytový a domový fond

Tabuľka č. 14 - Bytový a domový fond

Tabuľka č. 15 - Bytový a domový fond



- Tabuľka č. 16 - Bytový a domový fond
- Tabuľka č. 17 - Bytový a domový fond
- Tabuľka č. 18 - Počet pracovníkov v materskej škole
- Tabuľka č. 19 - Vývoj počtu detí v materskej škole
- Tabuľka č. 20 - Podnikatelia v obci
- Tabuľka č. 21 - Samostatne hospodáriaci roľníci
- Tabuľka č. 22 - Majetok obce
- Tabuľka č. 23 - Využitie budov vo vlastníctve obce
- Tabuľka č. 24 - Vývoj príjmov a výdavkov v obci Koniarovce
- Tabuľka č. 25 - Plánované aktivity na roky 2007 - 2013
- Tabuľka č. 26 - Naplnenie plánovaných aktivít
- Tabuľka č. 27 - Zrealizované projekty mimo PHSR 2007-2013
- Tabuľka č. 28 - Vekové skupiny respondentov
- Tabuľka č. 29 - SWOT analýza
- Tabuľka č. 30 - Špecifické ciele a opatrenia v prioritných oblastiach
- Tabuľka č. 31 - Zoznam opatrení a aktivít
- Tabuľka č. 32 - Vecný a časový harmonogram monitorovania plnenia PHSR Koniarovce
- Tabuľka č. 33 - Vecný a časový harmonogram hodnotenia plnenia PHSR Koniarovce
- Tabuľka č. 34 - Merateľné ukazovatele jednotlivých aktivít
- Tabuľka č. 35 - Indikatívny finančný plán realizácie PHSR v €
- Tabuľka č. 36 - Súhrnný prehľad projektových zámerov obce Koniarovce na roky 2015 - 2020



# ÚVOD

V súvislosti s programovým obdobím Európskej únie na roky 2014-2020 a v súlade so Zákonom č. 539/2008 Z. z. o podpore regionálneho rozvoja je nevyhnutné aktualizovať základné programové dokumenty, prostredníctvom ktorých je možné čerpať finančné prostriedky aj z Európskych štrukturálnych investičných fondov na podporu rozvojových projektov a aktivít. Z dôvodu adresnejšej alokácie disponibilných finančných prostriedkov v novom programovom období bolo nutné aktualizovať taktiež základné a strategické dokumenty Nitrianskeho samosprávneho kraja. Doteraz platný Program rozvoja Nitrianskeho samosprávneho kraja (PR NSK) 2012 - 2018 bol schválený uznesením č. 236/2012 dňa 8. októbra 2012 na zasadnutí Zastupiteľstva Nitrianskeho samosprávneho kraja.

V súlade so zákonom o podpore regionálneho rozvoja sú vyššie územné celky a obce povinné aktualizovať alebo zostavovať Program hospodárskeho rozvoja a sociálneho rozvoja obce alebo vyššieho územného celku a uviesť v súlade s ustanoveniami novelizovaného zákona platného od 1. januára 2015. Hlavným cieľom je vychádzať z aktuálnej situácie v území a zostaviť strategickú a implementačnú časť tak, aby sa stala východiskom pre realizáciu budúcich projektov.

## *Charakteristika a štruktúra dokumentu*

Program hospodárskeho rozvoja a sociálneho rozvoja obce je strednodobý rozvojový dokument, ktorý je vypracovaný v súlade s cieľmi a prioritami ustanovenými v národnej stratégii a zohľadňuje ciele a priority ustanovené v programe hospodárskeho rozvoja a sociálneho rozvoja vyššieho územného celku, na území ktorého sa obec nachádza, a je vypracovaný podľa záväznej časti územnoplánovacej dokumentácie obce.

Program hospodárskeho rozvoja a sociálneho rozvoja obce vytvorený v rámci partnerstva pozostáva z

- a) analytickej časti, ktorá obsahuje komplexné hodnotenie a analýzu východiskovej situácie obce s väzbami na širšie územie a odhad jej budúceho vývoja s dôrazom na možné riziká a ohrozenia vo väzbe na existujúce relevantné stratégie a koncepcie a využívanie vnútorného potenciálu územia, jeho limitov a rozvoja, definovanie podmienok udržateľného rozvoja obce,
- b) strategickej časti, ktorá obsahuje stratégiu rozvoja obce pri zohľadnení jej vnútorných špecifik a určí hlavné smery, priority a ciele rozvoja obce rešpektovaním princípov regionálnej politiky s cieľom dosiahnutia vyváženého udržateľného rozvoja územia,
- c) programovej časti, ktorá obsahuje najmä zoznam opatrení a aktivít na zabezpečenie realizácie PHSR obce,
- d) realizačnej časti, ktorá je zameraná na popis postupov inštitucionálneho zabezpečenia formou partnerstva a organizačné zabezpečenie realizácie PHSR obce, systém monitorovania a hodnotenia plnenia PHSR obce s ustanovením merateľných ukazovateľov, vecný a časový harmonogram realizácie PHSR obce formou akčných plánov a
- e) finančnej časti, ktorá obsahuje finančné zabezpečenie jednotlivých opatrení a aktivít, inštitucionálnej a organizačnej stránky realizácie PHSR obce.

Vypracovanie PHSR obce zabezpečuje obec pri uplatnení partnerstva. Aktualizácia PHSR obce sa vypracúva podľa potreby. PHSR a jeho aktualizáciu schvaľuje obecné zastupiteľstvo. Schválenie PHSR obce a príslušnej územnoplánovacej dokumentácie, ak jej spracovanie vyžaduje osobitný predpis, je podmienkou na predloženie žiadosti obce o poskytnutie dotácie zo štátneho rozpočtu a z doplnkových zdrojov podľa § 4 ods. 2. Tvorba PHSR obce je optimálnym nástrojom a jedinečnou možnosťou na strategický pohľad do samosprávy vôbec. Základom PHSR obce je teda OBČAN.

## ZÁKLADNÁ CHARAKTERISTIKA OBCE

Mapa č. 1 - Administratívne členenie okresu Topolčany s vyznačením obce Koniarovce







Vzdialenosti obce od okresného, krajského a hlavného mesta:

- Koniarovce - Topolčany: 15,6 km
- Koniarovce - Nitra: 15,4 km
- Koniarovce - Bratislava: 101,4 km

Vzdialenosti obce od ostatných pólov rozvoja regionálneho a národného významu:

- Koniarovce - Partizánske: 35,2 km
- Koniarovce - Prievidza: 67,1 km
- Koniarovce - Trenčín: 68,9 km
- Koniarovce - Hlohovec: 38,7 km
- Koniarovce - Zlaté Moravce: 44,9 km

Dopravná poloha obce je v rámci regiónu veľmi dobrá. Cez obec prechádza štátna cesta I-64 v celkovej dĺžke 950 m. Cez obec prechádza aj železničná trať, ktorá spája obec s okolitými mestami (Topolčany, Nitra, Partizánske, Bánovce nad Bebravou).

Obrázok č. 1 - Letecký pohľad na obec Koniarovce



Zdroj: OcÚ Koniarovce

Obrázok č. 2 - Poloha obce Koniarovce



Zdroj: internet





Keďže obec sa nachádza relatívne blízko k pólom rozvoja, obyvatelia túto dobrú dopravnú dostupnosť adekvátne využívajú. Okresné mesto Topolčany ponúka viacej pracovných príležitostí ako je schopná ponúknuť samotná obec pre svojich obyvateľov. Obyvatelia obce Koniarovce môžu v okresnom meste nájsť rôzne služby, ktoré obec nie je schopná zabezpečiť. Tým, že obyvatelia musia za týmito službami alebo za prácou dochádzať, stúpajú ich náklady na dopravu. Toto možno považovať za jeden z negatívnych javov. Avšak blízkosť okresného mesta k obci má viac výhod ako nevýhod.

### *Symboly obce*

Erb obce má modré pozadie, ktorom je prievozník stojaci na zlatej plti. Dominantnými farbami erbu je modrá a žltá farba. Erb odráža minulosť a históriu obce. Viaže sa k príbehu, že prievozník vozil pánov na druhý breh rieky Nitra v prípade hroziaceho nebezpečenstva.

Vlajka obce Koniarovce pozostáva z piatich zvislých pruhov vo farbách modrej, žltej a bielej. Vlajka má pomer strán 2:3 a ukončená je tromi cípmi, t.j. dvoma zástrihmi siahajúcimi do tretiny jej listu.

Obrázok č. 3 - Erb a vlajka obce Koniarovce



Zdroj: OcÚ Koniarovce

## HISTÓRIA OBCE

Obec Koniarovce bola v minulosti známa ako poľnohospodárska obec. Nielen na jej území, ale aj v jej okolí sa rozprestierali lúky a úrodné polia. Ako vo väčšine obcí v topolčianskom okrese bolo v minulosti hlavným zamestnaním obyvateľstva žijúcom na tomto území poľnohospodárstvo. Obyvatelia obce vlastnili aj dobytok, ktorý bol základnou ťažnou silou, zdrojom obživy a samozrejme aj peňažných príjmov.

Existenciu obce priamo, ale aj nepriamo dokladujú zachovalé pramene. Prvá písomná zmienka pochádza z roku 1264. Obec sa spomína ako majetok premonštrátov zo Žitného ostrova, ale už v 11. storočí bola sídlom kráľovských koniarov. Biskup Bornemissza ju vymenil s Apponyim za Veľké a Malé Kršteňany. Od roku 1295 patrila ostrihomskému arcibiskupstvu, v 15.-16. storočí panstvu Jelenec, v 17. storočí panstvu Preselany. Od 15. storočia časť majetkov vlastnilo nitrianske biskupstvo a Aponyiovci, v 18. storočí Zayovci. Obec mala v r. 1715 vinice a 8 domácností, v r. 1787 26 domov a 186 obyvateľov, v r. 1828 37 domov a 275 obyvateľov.

Obec Somorová sa spomína v r. 1356. Patrila Zomorovcom, od 16. stor. nitrianskemu biskupstvu, neskôr zemianskym rodinám Tompa, Buzásy, Harada, Ghyllány, Ordódy, časť obce paulínom z Lefantoviec. V roku 1715 mala jednu domácnosť, v r. 1787 10 domov a 84 obyvateľov, v r. 1828 15 domov a 104 obyvateľov. V roku 1903 boli obce spojené.



Názov obce prešiel viacerými zmenami: r. 1264 Lauz, r. 1532 Lowazy, r. 1570 Lovazy aliter Lowasowcze, 1773 Ixwasowc-ze, r. 1907 Lovásziszomor-falu, 1920 Somorová-Lovásovc, r. 1927 Lovásovc, r. 1948 Koniarovce.

V 15. storočí Uhorsko ohrozovali husitské vojská. Po príchode na Slovensko plienili, rabovali a ničili všetko, čo sa im dostalo do cesty. V tomto čase bol život v obciach a mestách veľmi neistý. Obyvatelia obcí sa báli a ich životy boli v ohrození. Nielen husitské, ale aj vojská Turcov ohrozovali život obyvateľov Slovenska. Zo strachu pred Turkami si naši obyvatelia vybudovali podzemné chodby, ktoré spájali jednotlivé usadlosti. Vchody boli maskované, aby ich Turci nenašli, i oblie si ľudia schovávali do zbožných jám, aby si ho uchránili na ďalšie živobytie. Po tureckých dobách nastáva rozmach miest a dedín.

Rok 1848, označovaný aj za revolučný rok, priniesol veľa zmien nielen v Európe ale aj na samotnom Slovensku. Zrušilo sa poddanstvo a nastal rozvoj vedy a techniky. V rokoch 1881 až 1884 realizovala spoločnosť StEG výstavbu železnice na úseku Nitra - Topoľčany. V Koniarovciach bol daný úsek zaradený do prevádzky už 16. septembra 1881. V roku 1912 bola vybudovaná úzkokoľajná trať do Oponíc, ktorá slúžila poľnohospodárom a lesníkom. Jej existencia netrvala dlho, nakoľko v roku 1929 bola zrušená v dôsledku rozparcelovania veľkostatku Heinricha Apponyiho.

V obci bolo v minulosti postavených niekoľko mostov cez rieku Nitru. V roku 1893 bol postavený železný oblúkový most, no počas druhej svetovej vojny bol zničený. Neskôr bolo postavených niekoľko drevených oblúkov, neskôr vojenský železný. Tie však boli zničené živelnou katastrofou. V obci sa nachádza aj kúria. Táto kúria z 18. storočia zachovaná z rokov 1898 - 1900 je hodnotným dokladom vývoja architektúry, reprezentuje drobné zemianske sídlo. Okrasná záhrada s voľne krajinárskou úpravou, založená v rokoch prestavby kúrie na prelome 19. a 20. storočia, je kultúrno-historicky hodnotná zeleň. Kúria a záhrada bola v roku 1993 vyhlásená za kultúrnu pamiatku.

Elektrifikácia bola v obci vykonaná v roku 1913. Taktiež sa už v minulosti v obci nachádzala aj ľudová škola. K tej sa však v týchto časoch viažu nepekne spomienky. Súviselo to hlavne s vplyvom maďarizácie a krutými školskými zákonmi. V roku 1926 bola postavená štátna ľudová škola, avšak po jej zrušení v roku 1981, žiaci museli cestovať do ZŠ v Preselánoch. O kultúrny život v obci sa vo veľkej miere zaslúžili domáci divadelní ochotníci, ktorí odohrali veľa pekných divadelných hier, napr. Statočný valach, Verona, Drotár, Kubo, Radúz a Mahuliena, Amerikán, Trampoty s láskou, Vojnárika, Juvelír a iné.

Na začiatku 19. storočia bola v obci postavená zvonica. Stále v strede obce a bola postavená z dreva. Neskôr bola murovaná. Tá však časom začala chátrať a bola aj do značnej miery poškodená, preto ju museli zrekonštruovať. Pôvodný zvon z roku 1807 sa však zachoval. V obci sa nachádza aj kaplnka. Tá pochádza z 19. storočia. Je obdĺžnikového tvaru, na priečelí so zamrežovaným vchodom do polovice. Vo vnútri je umiestnená socha Piety - ľudová kamenárska práca. Na tomto mieste bola pôvodne umiestnená socha Piety - ľudová drevorezba na kamennom podstavci. Táto kaplnka stojí na miestnom cintoríne. Z tohto obdobia môžeme v obci nájsť aj kamenný kríž z roku 1893 s nápisom: Na česť a chválu Božiu dali postaviť tento kríž Matronka Štefan a jeho manželka Hacko Mária.



Polnohospodársku pôdu v obci Koniarovce pred rokom 1945 vlastnili malí a strední roľníci. Približne polovica výmery pôdy však patrila statkárom. Túto po oslobodení prevzala do spravovania Správa majetkov pre pozemkovú reformu v roku 1947. Rozparcelovaná a odovzdaná bola do rúk pracujúcich bezzemkov a drobných roľníkov. Zakladanie JRD prebiehalo v obci za veľmi zlých a tvrdých podmienok. Hospodáriť sa začalo 1. marca 1956. Prvým predsedom bol Vendel Vlkovič, ktorý bol predsedom i v roku 1957. V roku 1958 členská základňa JRD sa značne rozšírila a to na 106 členov. Hospodáril sa na 256 ha pôdy. Druhým predsedom družstva v roku 1958 bol Pavol Candrák. Od roku 1959 až do zlúčenia vykonával funkciu predsedu JRD Ľudovít Ilanus.

Rozvoj poľnohospodárstva si žiadal vytváranie a používanie nových technológií. Aby mohlo poľnohospodárstvo v tejto oblasti napredovať, museli sa zlúčiť jednotlivé poľnohospodárstva v okolí. Zlúčili sa JDR Preseľany, Kamanová, Hrušovany a Koniarovce. V tomto čase sa museli zlúčiť aj obce pod jeden MNV celok so sídlom v obci Preseľany. Toto bolo štátnym nariadením. Zlúčenie obce neniesli moc dobre. Trpeli po stránke kultúrnej, hospodárskej a aj ekonomickej. Na rozvoj obce sa im nedostávalo toľko finančných a materiálnych zdrojov, aké by každá obec potrebovala.

V období rokov 1945 - 1990 pôsobilo v obci niekoľko spoločenských organizácií. Svoju pozornosť si zasluhuje hlavne Zväzarm, ČSM, SZŽ, ZPOZ, ČSČK, dobrovoľný požiarny zbor a TJ, ktorý svoju činnosť rozvíjajú dodnes. S politickým vývojom v štáte súvisí aj vývoj obce. Sprievodným znakom doby po r. 1945 bolo premenovávanie miest a dedín. Lovásovce sa v roku 1948 zmenili na Koniarovce. Postupne sa vo funkcii richtára, neskôr predsedu, či starostu obce vystriedali: Došek Jozef, Novotný František, Néma Michal, Mošat Vincent, Kucka Dionýz, Candrák Silvester, Néma Ernest, Kucka Jozef.

Najdôležitejšie stavby v Koniarovciach, ktoré boli vybudované po roku 1945: kultúrny dom, materská škola, objekty JRD, dom smútku, areál TJ, požiarna zbrojnica, predajňa potravín, mäsa a hostinec. Obec sa po tomto roku začala viac rozvíjať a svoj rozvoj smerovala do všetkých potrebných oblastí. Vonkajší šat obce sa za posledné obdobie menil aj zásluhou samotných obyvateľov. Individuálna výstavba rodinných domov dodala obci moderný ráz.

Obrázok č. 4 - Historické fotky z obce



Zdroj: OcÚ Koniarovce



## PREDPOKLADY PRE ROZVOJ CESTOVNÉHO RUCHU

Predpoklady na rozvoj cestovného ruchu predstavujú nielen vhodné prírodné podmienky, ale aj kultúrne a historické pamiatky či organizované podujatia v obci, ktoré môžu pritiahnúť potencionálnych účastníkov cestovného ruchu. Obec by sa preto mala snažiť svoje kultúrne a historické pamiatky udržiavať a zveľaďovať. Tým by obec chránila svoje kultúrne dedičstvo a historický odkaz. Aj napriek tomu, že obec je zaradovaná medzi malé obce v rámci Slovenska, nachádzajú sa na jej území hodnotné historické pamiatky. V obci sú organizované aj podujatia, ktoré môžu pritiahnúť obyvateľov okolitých obcí a tak sa obec dostane do povedomia širšieho okolia.

Obec Koniarovce je situovaná v prostredí, ktoré má potenciál pre rozvoj cestovného ruchu. Nachádza sa v peknom prírodnom prostredí. Obec tiež disponuje rôznymi kultúrnymi pamiatkami, ktoré pochádzajú z minulosti. Tie sú spomenuté vyššie v kapitole História obce a odrážajú historickú minulosť obce. Aj keď je obec s počtom svojich obyvateľov zaradovaná medzi menšie obce, má rozhodne potenciál pre rozvoj CR na svojom území. Už vyššie v texte sú spomínané rôzne historické pamiatky, ktoré sa nachádzajú na území obce dodnes. Ide hlavne o:

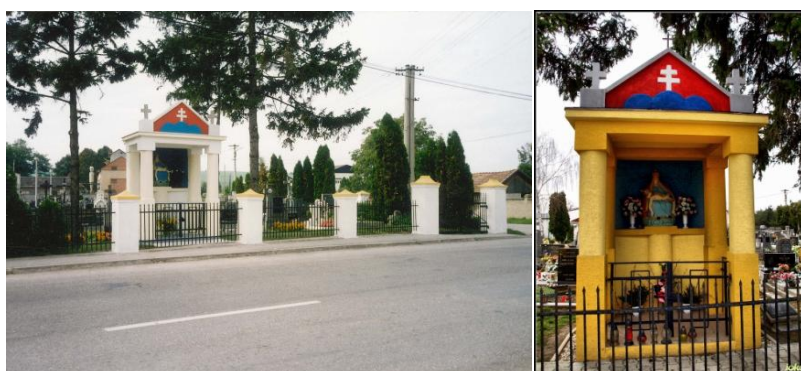
- kúria - baroková z 18. storočia, neskôr prestavaná,
- kaplnka - klasicistická z 19. storočia,
- zvonica - s pôvodným zvonom z roku 1807,
- kamenný kríž - z roku 1893.

Obrázok č. 5 - Baroková kúria



Zdroj: OcÚ Koniarovce

Obrázok č. 6 - Kaplnka v obci Koniarovce



Zdroj: OcÚ Koniarovce





Obec Koniarovce je situovaná v peknom prírodnom prostredí. Toto prostredie má pre obec veľký potenciál a to z hľadiska rozvoja cestovného ruchu. Vďaka peknému a tichému prírodnému prostrediu majú možnosť nielen miestni obyvatelia, ale aj potencionálni účastníci cestovného ruchu využiť toto prostredie na pešiu turistiku a cykloturistiku. V blízkosti obce sa nachádza pohorie Tribeč, s najvyšším vrchom Veľký Tribeč, ktorý patrí do CHKO Ponitrie.

Primárna ponuka cestovného ruchu je spomenutá v predošlom odseku. Čo sa týka sekundárnej ponuky, tak v obci Koniarovce sa nenachádza žiadne ubytovacie zariadenie a dokonca ani ubytovanie v súkromí. Z gastronomickej sféry sa v obci nachádzajú dve pohostinstvá. Tie nemajú žiadny regionálny alebo nadregionálny význam. Pohostinstvá uspokojujú potreby miestneho obyvateľstva. Iné stravovacie zariadenia sa v obci nenachádzajú. Za zmienku stojí aj predajňa zmrzlín. Tá je však otvorená iba sezónne, cez letné mesiace.

Ak ide o športové vyžitie, tak v obci sa nachádza jedno futbalové ihrisko. Pre deti sa v obci nachádza aj detské ihrisko.

V obci sa počas roka konajú rôzne podujatia a akcie. Tieto podujatia sa konajú pravidelne alebo príležitostne. Sú určené nielen pre všetkých obyvateľov žijúcich v obci, ale aj obyvateľov okolitých obcí, či širšieho okolia. Obyvatelia svojou účasťou na organizovaných podujatiach alebo akciách prejavujú záujem o spoločenský život v obci. Participáciou na spomínaných podujatiach sa tiež upevňujú vzťahy medzi obyvateľmi navzájom a medzi obyvateľmi a samosprávou. Avšak v neposlednom rade môžu pritiahnuť účastníkov zážitkového alebo vidieckeho cestovného ruchu.

Tabuľka č. 1 - Podujatia a pravidelné kultúrno-spoločenské akcie

mesiac	názov podujatia	organizácia / usporiadateľ
január	Privítanie novorodencov	obec
február	Fašiangy	obec
máj	Stavanie mája	obec
máj	Deň matiek	obec a MŠ
jún	Deň detí	obec
august	Súťaž vo varení guláša	obec
august	Vatra SNP	obec
september	Hody	obec
október	Posedenie dôchodcov	obec
december	Predvianočné posedenie	obec

Zdroj: OcÚ Koniarovce

V obci majú už viac ako 200-ročnú tradíciu oslavy Troch smutných kráľov, ktorá je známa aj v širšom okolí.

Okrem týchto spomínaných podujatí sa v obci konajú alebo konali aj iné akcie, ktoré stoja za zmienku:



- Stolnotenisový turnaj
- Oslavy 750. výročia obce
- Maškarný ples
- 40. výročie futbalu v Koniarovciach

## PRÍRODNÉ POMERY

Obec leží v peknom prírodnom prostredí, kde je najzaujímavejšie pohorie Tribeč. To predstavuje vhodné prírodné podmienky. Ak ide o jednotlivé zložky prírodných pomerov ako vodné plochy, lesy, pôdy, tak tým, že je obec rozlohou zaradovaná medzi malé obce, nemožno nájsť na jej území žiadne významné vodné toky, rybníky alebo rozsiahle pásmo vzácných drevín alebo rastlín. V blízkosti obce sa však nachádza CHKO Ponitrie, ktoré môže pôsobiť priaznivo na rozvoj CR. Prírodné pomery majú pre obec veľký význam. Vďaka kladným klimatickým, ale aj prírodným pomerom má obec viacero možností ako ovplyvniť život v samotnej obci. Tieto prírodné podmienky ovplyvňujú ekonomický rozvoj, sídelnú štruktúru, rozvoj CR a taktiež ovplyvňujú život v obci.

### Geomorfologické členenie

Obec Koniarovce patrí do oblasti Podunajská nížina, celku Podunajská pahorkatina. Územie obce patrí do pododdielu Stredonitrianskej nivy, ktorá je súčasťou Nitrianskej pahorkatiny. Spomínaná Nitrianska pahorkatina leží na území medzi pohorím Považského Inovca a Nitrianskou nivou. Nadmorská výška obce je 149 - 258 m n. m., jej stred leží v nadmorskej výške 152 m n. m. Krajinná scenéria je veľmi pekná a je daná jemne zvlneným reliéfom v oblasti nivnej pahorkatiny a postupne sa dvíhajúcim reliéfom k pohoriu Považský Inovec. Terén územia stúpa na západ i na východ. Modelácia terénu je typická pre pahorkatinné prostredie. Územie je možné zaradiť do taxonometrickej úrovne poľnohospodárskej krajiny so sústredeným vidieckym sídlom pahorkatinného rázu s okolitou oráčninovou krajinou.

### Hydrologické pomery

Územím obce preteká rieka Nitra, a to v celkovej dĺžke 1 km. Rieka Nitra odvodňuje celé územie obce Koniarovce. Voda z rieky sa využíva predovšetkým na závlahy využívanej poľnohospodárskej pôdy. Obec patrí z hydrologického pohľadu k povodiu Dunaja. V katastri obce sa nachádza aj staré rameno rieky Nitry.

### Klimatické podmienky

Kataster obce zaraduje do teplej oblasti. Územie obce patrí do teplého okrsku, na rozhraní mierne vlhkého a suchého. Táto oblasť je typická miernou zimou s dlhším slnečným svetlom. Počasie a samotné podnebie územia ovplyvňuje severný výbežok Podunajskej nížiny a hlavne jej južný sklon. Priemerná ročná teplota sa pohybuje okolo 9,3 °C, s prevládajúcim smerom vetra severozápadným. Priemerný ročný úhrn zrážok je 610 mm.

### Rastlinstvo a živočíšstvo

Na území obce sa nenachádzajú žiadne významné alebo chránené druhy rastlín a živočíchov. Napriek tomu v katastri obce Koniarovce je pestré zastúpenie fauny aj flóry. Z flóry sa v obci vyskytuje: topoľ euroamerický (*Populus euroamericana*), vrbica biela (*Salix alba*), breza previsnutá (*Betula pendula*), smrek obyčajný (*Picea abies*), borovica čierna



(Pinus nigra), baza čierna (Sambucus nigra), agát biely (Robinia pseudoacacia), čerešňa vtáčia (Cerasus avium), trnka obyčajná (Prunus spinosa), lipa malolistá (Tilia cordata), javor poľný (Acer campestre).

Fauna je zastúpená nasledovnými živočíchmi: zajac poľný (Lepus europaeus), bažant obyčajný (Phasianus colchicus), holub hrivnák (Columba palumbus), krt obyčajný (Talpa europaea), vrana obyčajná (Corvus corone), srnec obecný (Capreolus capreolus), hraboš poľný (Microtus arvalis), liška obyčajná (Vulpes vulpes), pinka lesná (Sciurus vulgaris), vrabec domáci (Passer domesticus) a sova obyčajná (Strix aluco).

### Stav životného prostredia

Stav životného prostredia v obci je vedený ako prostredie vyhovujúcej kvality. Na základe aktualizovanej Environmentálnej regionalizácie Slovenska, ktorú uskutočnila Slovenská agentúra životného prostredia, sa zaraďuje celé územie obce do 2. stupňa kvality.

Na kvalitu vody v rieke Nitra a na kvalitu ovzdušia v obci negatívne vplyvajú veľkí znečisťovatelia, ktorými sú NCHZ Nováky a ENO Zemianske Kostolány. Títo znečisťovatelia sa nenachádzajú priamo na území obce, ale ich činnosť vplýva na stav zložiek životného prostredia aj v ich širšom okolí. Na kvalitu ovzdušia v obci vplyvajú aj malí znečisťovatelia, ako napríklad ŽSR, autoservis a umelecké kováčstvo. Tieto znečistenia však nie sú extrémne negatívni. Priamo v obci sa nenachádzajú žiadni významní znečisťovatelia, ktorí by ohrozovali kvalitu životného prostredia vo veľkej alebo zaťažujúcej miere.

Podľa koeficientu ekologickej stability, ktorého hodnota je 0,17, je ekologická stabilita územia veľmi nízka. To znamená, že územie je nadpriemerne využívané so zreteľným narušením prírodných štruktúr a základné ekologické funkcie musia byť stále nahradzované technickými zásahmi. Na území katastra obce sa nenachádzajú žiadne významné biokoridory ani biocentrá.

Celkový stav životného prostredia je hodnotený ako dobrý. Priamo v obci sa nenachádzajú žiadni veľkí znečisťovatelia ovzdušia a vody, ktorých činnosť by ohrozovala, znečisťovala alebo znižovala kvalitu životného prostredia a jeho jednotlivých zložiek.

Ak ide o štruktúru pôdneho fondu, tak tú jasne odráža nasledujúca tabuľka. V tabuľke možno vidieť celkový vývoj výmery poľnohospodárskej a nepoľnohospodárskej pôdy a ich jednotlivých častí. Vývoj bol sledovaný v rokoch od 2010 až 2014. Z tabuľky vidieť, že od roku 2010 do roku 2013 sa celkový výmera pôdneho fondu v obci nemenila. V roku 2014 však výmera stúpla približne o 10 000 m<sup>2</sup>. Najväčšiu časť z pôdneho fondu zaberá poľnohospodárska pôda. Jej výmera je približne päťkrát väčšia ako výmera nepoľnohospodárskej pôdy a z roka na rok sa zvyšuje. Takýto jav možno sledovať u väčšiny obcí v topolčianskom okrese. Z poľnohospodárskej pôdy najviac zaberá orná pôda využívaná na poľnohospodárske účely. Druhé miesto patrí záhradám. Z nepoľnohospodárskej plochy najviac zaberajú zastavané plochy. Obec nedisponuje žiadnymi chmelnicami a ani vinicami.

Tabuľka č. 2 - Štruktúra pôdneho fondu v obci Koniarovce v m<sup>2</sup>

	2010	2011	2012	2013	2014
celková výmera	3 603 863	3 603 863	3 603 863	3 603 863	3 614 346
poľnohospodárska	3 001 750	3 000 010	2 999 988	3 001 853	3 007 602





pôda					
z toho					
orná pôda	2 764 830	2 764 830	2 764 830	2 766 695	2 766 695
chmelnice	0	0	0	0	0
Vinice	0	0	0	0	0
Záhrady	196 098	194 358	194 336	194 336	200 085
ovocný sad	0	0	0	0	0
TTP	40 882	40 882	40 882	40 882	40 882
nepoľnohospodárska pôda	602 113	603 853	603 875	602 010	606 744
z toho					
lesný pozemok	0	0	0	0	0
vodné plochy	87 766	87 594	87 594	85 729	85 729
zastavené plochy	272 696	275 309	275 331	275 331	280 065
ostatné plochy	241 651	240 950	240 950	240 950	240 950

Zdroj: ŠÚ SR 2014

## OBYVATELSTVO

Ľudský potenciál je veľmi dôležitým rozvojovým faktorom každého územia. Celkový počet obyvateľstva je faktor, ktorý poskytuje mnoho informácií o vlastnostiach územia, napr. sledovanie ľudnatosti územia, na ktorom obyvateľstvo žije. Rozmiestnenie obyvateľstva a ekonomických aktivít sú navzájom prepojené procesy a vzájomne sa podmieňujú. Stav obyvateľstva je jednou z charakteristík, ktoré pomáhajú obci zistiť jeho potreby a vďaka poznaniu celkového stavu obyvateľstva žijúceho na území obce vie zabezpečiť aj celkový rozvoj obce ako takej. Obyvateľstvo je tiež jednou zo zložiek, ktoré hýbu ekonomickou základňou obce a je dôležitou súčasťou spoločenského života. Obyvateľstvo obce sa môže analyzovať z viacerých hľadísk. Sleduje sa počet obyvateľov, hustota obyvateľov v obci, ich náboženské vierovyznanie, skladba z hľadiska pohlavia, vzdelanosti. Tieto charakteristiky ovplyvňujú celkový život a spokojnosť obyvateľov v obci. Základnou charakteristikou je počet obyvateľov v obci a jeho celkový vývoj počas jednotlivých rokov.

V nasledujúcej tabuľke možno vidieť vývoj jednotlivých zložiek demografie počas rokov 2007 až 2014. V tabuľke sa nachádzajú údaje o celkovom počte obyvateľov, počet narodených a zomrelých. Tabuľka nás informuje aj o pohybe obyvateľstva počas spomínaných rokov, čiže ukazuje počet prisťahovaných a odťahovaných. Odráža taktiež hodnotu prirodzeného prírastku, migračného prírastku a hodnotu celkového prírastku. Poznanie hodnôt jednotlivých zložiek v demografickej oblasti umožňuje predstaviteľom obce smerovať rozvoj správnym smerom.

Tabuľka č. 3 - Vývoj počtu obyvateľov v obci Koniarovce

Vývoj počtu obyvateľov								
Roky	2007	2008	2009	2010	2011	2012	2013	2014
počet obyvateľov	618	614	623	620	638	642	633	639
narodených	3	3	4	3	8	3	5	8

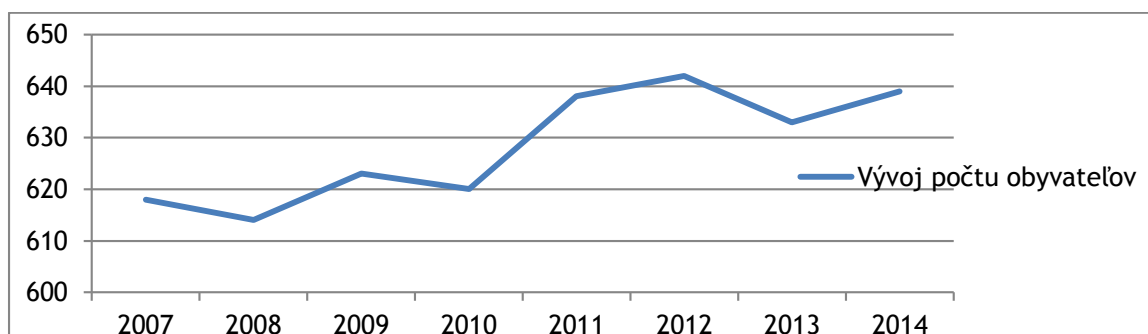


zomrelých	4	15	10	11	11	5	14	7
prirodený prírastok	-1	-12	-6	-8	-3	-2	-9	1
pristťahovaných	2	14	19	9	24	13	6	17
odstťahovaných	14	6	4	4	3	7	6	12
migračný prírastok	-12	8	15	5	21	6	0	5
celkový prírastok	-13	-4	9	-3	18	4	-9	6

Zdroj: OcÚ Koniarovce

V nasledujúcom grafe vidieť vývoj celkového počtu obyvateľov obce Koniarovce. Vývoj bol sledovaný od roku 2007 až do roku 2014. Krivka grafu má stúpajúcu tendenciu. Najviac obyvateľov mala obec v roku 2012 a to až 642, naopak najmenej obyvateľov bolo v obci Koniarovce evidovaných v roku 2008, ich počet bol 614. Vývoj celkového počtu obyvateľov má priaznivý vývoj pre obec. Počet obyvateľov rastie, čo znamená, že obyvatelia nemajú potrebu sa sťahovať preč z obce, a dá sa povedať, že sú v nej spokojní.

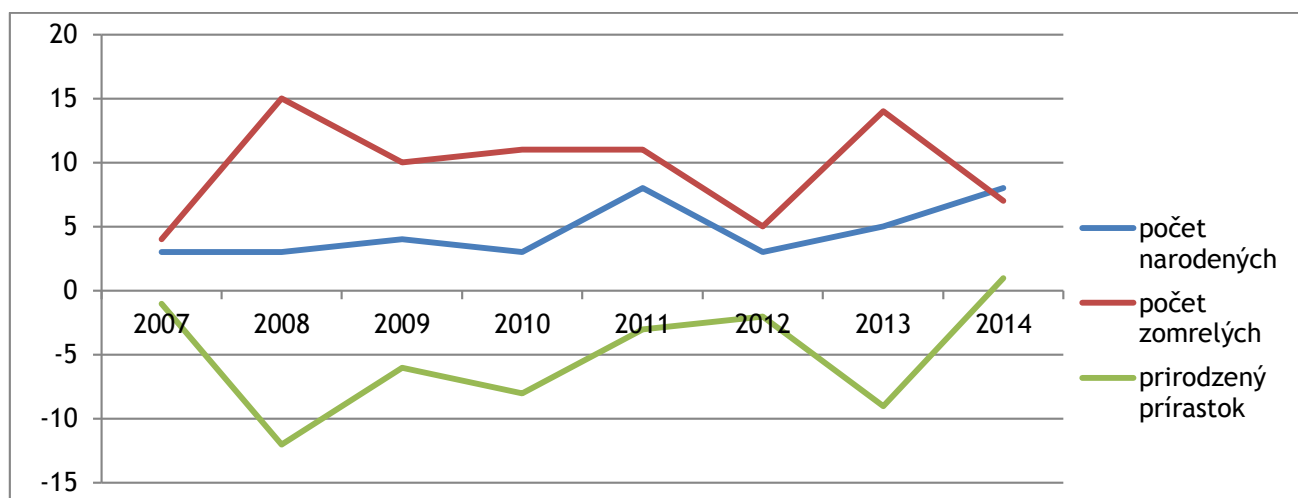
Graf č. 1 - Vývoj počtu obyvateľov



Zdroj: OcÚ Koniarovce

Nasledujúci graf odráža vývoj prirodzeného prírastku. V grafe sa nachádzajú tri krivky, ktoré vyjadrujú vývoj počtu narodených, zomrelých a vývoj samotného prirodzeného prírastku. Ak ide o vývoj počtu narodených, možno povedať, že krivka na kolísajúcu tendenciu. Najviac detí sa narodilo v roku 2011 a v roku 2014. Počet narodených dosahoval vtedy počet 11. Červená krivka vyjadruje počet zomrelých v obci. Taktiež má kolísajúcu tendenciu. Najviac zomrelých eviduje obec v roku 2008, a to až 15. Najmenej zomrelých bolo v roku 2007. V tomto roku ich bol počet 4. Zelená krivka odráža priebeh hodnoty prirodzeného prírastku. Ten sa vyjadruje z predchádzajúcich dvoch hodnôt. V každom zo sledovaných rokov je hodnota prirodzeného prírastku negatívna. To znamená, že v obci prevláda počet zomrelých nad počtom narodených. Výnimkou je rok 2014, kedy hodnota prirodzeného prírastku je kladná.

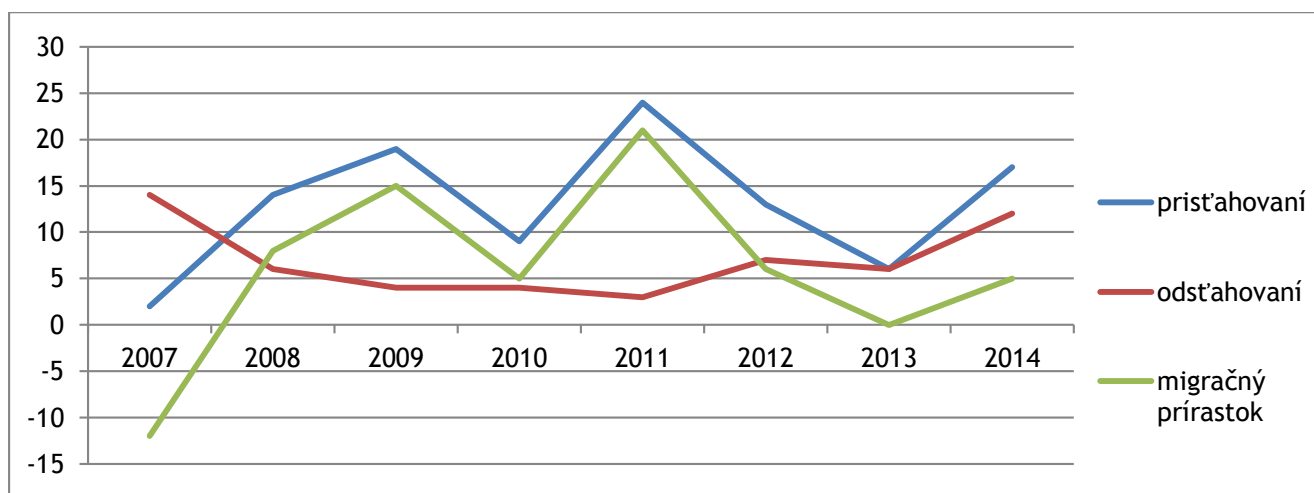
Graf č. 2 - Vývoj prirodzeného prírastku v obci



Zdroj: OcÚ Koniarovce

Graf č. 3 vyjadruje vývoj migračného prírastku v obci Koniarovce. Obsahuje taktiež tri krivky, ktoré odrážajú počet prisťahovaných, odsťahovaných a hodnotu migračného prírastku za jednotlivé roky. Ak ide o počet prisťahovaných, tak v obci možno vidieť, že za posledné roky má sa ich počet veľmi meniť. Najviac obyvateľov sa do obce prisťahovalo v roku 2011, a to až 24. Najmenej naopak v roku 2007, vtedy sa do obce prisťahovali iba 2 obyvatelia. Červená krivka vyjadruje počet odsťahovaných. Tá má menej dramatický priebeh ako modrá krivka, ktorá odráža vývoj prisťahovaných. Najviac obyvateľov sa odsťahovalo v rokoch 2007 a v roku 2014. Dôvod odsťahovania obyvateľov z obce Koniarovce môže byť rôzny. Najčastejším dôvodom však môže byť odsťahovanie kvôli nespokojnosti s pracovnými možnosťami, či už v obci alebo v bližšom okolí. Treba však povedať, že počty odsťahovaných neprevyšujú počty prisťahovaných. Zelená krivka vyjadruje vývoj hodnoty migračného prírastku. Krivka sa vo väčšine rokov drží v pozitívnych hodnotách. Dá sa povedať, že kopírujú modrú krivku, ktorá patrí počtu prisťahovaných. Z grafu je jasné, že do obce viac ľudí prichádza ako odchádza. Toto možno považovať za pozitívny jav. Obec sa stáva atraktívnejšou, rozvoj smeruje správnym smerom a obyvatelia sa v nej cítia spokojne.

Graf č. 3 - Vývoj migračného prírastku v obci



Zdroj: OcÚ Koniarovce



Národnostná štruktúra je v obci Koniarovce jednotná. Veľká väčšina obyvateľstva žijúceho na území obce sa hlási k slovenskej národnosti. Nezistená národnosť bola zistená u 11 obyvateľov. V obci žije ešte jedna Ukrajinka a jeden občan inej národnosti. Takáto národnostná skladba obyvateľov je typická u väčšiny obcí, ktoré sa nachádzajú v topolčianskom okrese.

Tabuľka č. 4 - Národnostná štruktúra v obci

Národnosť	Muži	Ženy	Spolu
slovenská	298	312	610
ukrajinská	0	1	1
iná	1	0	1
nezistená	6	5	11
spolu	305	318	623

Zdroj: SODB 2011

Náboženská štruktúra v obci je homogénna. Väčšina obyvateľov sa hlási k rímskokatolíckej cirkvi. Okrem toho, žijú v obci Koniarovce aj obyvatelia, ktorí sa hlásia k pravoslávnej cirkvi a evanjelickej cirkvi. Bez náboženského vierovyznania je 15 obyvateľov žijúcich v obci. U 18 obyvateľov nebolo zistené žiadne náboženské vierovyznanie. Nasledujúca tabuľka prehľadne odráža údaje uvedené v texte. V tabuľke možno vidieť, aký počet žien a mužov sa hlási k jednotlivým náboženstvám.

Tabuľka č. 5 - Náboženská štruktúra v obci Koniarovce

Náboženské vyznanie	Muži	Ženy	Spolu
rímskokatolícka cirkev	284	300	584
pravoslávna cirkev	1	1	2
evanjelická cirkev augsburského vyznania	0	3	3
náboženská spoločnosť Jehovovi svedkovia	1	0	1
bez vyznania	9	6	15
Nezistené	10	8	18
Spolu	305	318	623

Zdroj: SODB 2011

Tabuľka č. 6 odráža vekovú štruktúru v obci. Jej vývoj je sledovaný od roku 2007 až do roku 2014. Z tabuľky je jasné, že v obci sa nachádza najviac obyvateľov v produktívnom veku, čiže od veku 15 do veku 55 u žien a u mužov do veku 60. Podobná situácia sa vyskytuje v každej obci v topolčianskom okrese. V obci sa nachádza viac mužov v produktívnom veku ako žien. Ak ide o počet obyvateľov v poproduktívnom veku, tak ich počet je dvojnásobne vyšší ako počet obyvateľov v predproduktívnom veku. Z toho vyplýva, že obyvateľstvo v obci starne. Tento trend sa prejavuje v celom okrese Topolčany. Možno povedať, že problém so starnutím obyvateľstva má celé Slovensko. V tabuľke možno nájsť aj údaje týkajúce sa indexu starnutia. Jeho vývoj je počas rokov kolísavý. Jeho najvyššia hodnota bola v obci evidovaná v roku 2008. Jeho hodnota vtedy dosahovala číslo 51.



V posledných troch rokoch sa jeho hodnota drží na úrovni 41. Dokonca v roku 2014 je jeho hodnota najnižšia za všetky sledované roky.

Tabuľka č. 6 - Veková štruktúra v obci

vek/rok	predproduktívny vek (0-14)	produktívny vek (15-55ženy/60muži)	poproduktívny vek (nad 55ž, 60m)	Index starnutia (poprod./predprod. *100)
2007	80	370 (181+189)	168 (115+53)	45,4
2008	78	355 (167+188)	181 (119+62)	51
2009	71	381 (185+196)	171 (113+58)	44,9
2010	74	371 (170+201)	175 (111+64)	47,2
2011	72	389 (179+210)	177 (115+62)	45,5
2012	76	414 (184+212)	170 (115+55)	41
2013	80	390 (180+210)	163 (110+53)	41,8
2014	85	395 (180+215)	159 (107+52)	40,3

Zdroj: OcÚ Koniarovce

V obci Koniarovce žijú ľudia s rôznym vzdelaním. Nasledujúca tabuľka odráža údaje o vzdelanostnej štruktúre obyvateľstva žijúceho na území obce. Nachádzajú sa tu aj informácie o konkrétnom počte mužov a žien a ich dosiahnutého najvyššieho vzdelania. Z tabuľky je jasné, že v obci Koniarovce žije najviac obyvateľov s učňovským vzdelaním bez maturity. Ich počet je až 132. Druhé miesto patrí obyvateľom so základným vzdelaním. Najmenej obyvateľov má vysokoškolské doktorandské vzdelanie. Vysokoškolsky vzdelaných obyvateľov sa v obci nachádza 44. Medzi obľúbené študijné odbory patrí učiteľstvo, spoločenské vedy alebo publicistika. Najmenej vysokoškolákov z obce študuje v zdravotníctve. Bez školského vzdelania je 73 obyvateľov a nezistené vzdelanie bolo evidované u 12 obyvateľov žijúcich na území obce Koniarovce.

Tabuľka č. 7 - Vzdelanostná štruktúra v obci

Najvyššie dosiahnuté vzdelanie	Pohlavie		Spolu
	muži	ženy	
základné	42	76	118
učňovské (bez maturity)	81	51	132
stredné odborné (bez maturity)	57	26	83
úplné stredné učňovské (s maturitou)	9	6	15
úplné stredné odborné (s maturitou)	43	68	111
úplné stredné všeobecné	9	20	29
vyššie odborné vzdelanie	2	4	6
vysokoškolské bakalárske	1	11	12
vysokoškolské magisterské, inžinierske, doktorské	11	17	28
vysokoškolské doktorandské	3	1	4
vysokoškolské spolu	15	29	44
Študijný prírodné vedy	0	2	2



odbor	technické vedy a náuky I (baníctvo, hutníctvo, strojárstvo, informatika a VT, elektrotech., tech. chémia, potravinárstvo)	5	4	9
	technické vedy a náuky II (textilná v., sprac. kože, dreva, plastov, v. hud. nástrojov, archit., staveb., dopr., pošty, telekom., automatiz., špec. odb.)	3	0	3
	poľnohospodársko-lesnícke a veterinárne vedy a náuky	1	4	5
	zdravotníctvo	1	1	2
	spoločenské vedy, náuky a služby I (filozof., ekon., polit. a práv. vedy, ekonomika a manaž., obchod a služby, SŠ- OA, HA, praktická š., učeb. odb.)	2	7	9
	spoločenské vedy, náuky a služby II (histor., filolog., pedag. a psych. vedy, publicistika a informácie, telových., učiteľstvo, SŠ - gym.)	3	11	14
bez školského vzdelania		39	34	73
nezistené		8	4	12
spolu		305	318	623

Zdroj: SODB 2011

Obyvatelia žijúci v obci pracujú v rôznych odvetviach ekonomiky. Keďže obec je zaradovaná medzi malé obce, neposkytuje veľa pracovných miest. Obyvatelia obce tak musia dochádzať do zamestnania do okolitých sídel. V nasledujúcej tabuľke sa nachádzajú informácie o rôznych odvetviach ekonomiky, ekonomicky aktívne osoby a počet osôb dochádzajúcich do zamestnania. Najviac osôb žijúcich v obci pracuje v maloobchode. Veľa osôb pracuje aj vo verejnej správe, v administratíve alebo v stavebníctve. Tento trend sa objavuje vo väčšine obcí v topolčianskom okrese. Najmenej osôb z obce Koniarovce pracuje v ekonomických odvetviach ako poisťovníctvo, účtovníctvo alebo informačné služby. Neatraktívne sú pre obyvateľov obce aj zamestnanie v lesníctve alebo práca v oblasti práva. U 9 osôb nebolo ekonomické zaradenie zistené.

Tabuľka č. 8 - Odvetvia ekonomickej činnosti

Odvetvie ekonomickej činnosti	Ekonomicky aktívne osoby			
	muži	ženy	spolu	z toho dochádza do zamestnania
pestovanie plodín a chov zvierat, poľovníctvo a služby s tým súvisiace	7	5	12	12
lesníctvo a ťažba dreva	1	1	2	1
výroba potravín	6	5	11	9
výroba odevov	0	7	7	6
výroba kože a kožených výrobkov	0	1	1	0
spracovanie dreva a výroba výrobkov z dreva a korku okrem nábytku; výroba predmetov zo slamy a prúteného materiálu	4	1	5	3
tlač a reprodukcia záznamových médií	1	0	1	0
výroba chemikálií a chemických produktov	1	0	1	1
výroba výrobkov z gumy a plastu	3	2	5	4



výroba ostatných nekovových minerálnych výrobkov	4	1	5	5
výroba kovových konštrukcií okrem strojov a zariadení	8	1	9	8
výroba počítačových, elektronických a optických výrobkov	3	5	8	7
výroba elektrických zariadení	1	2	3	2
výroba strojov a zariadení i. n.	0	1	1	1
výroba motorových vozidiel, návesov a prívesov	5	11	16	15
výroba nábytku	5	2	7	7
oprava a inštalácia strojov a prístrojov	3	0	3	3
dodávka elektriny, plynu, pary a studeného vzduchu	2	1	3	1
zber, úprava a dodávka vody	1	1	2	1
zber, spracúvanie a likvidácia odpadov; recyklácia materiálov	1	0	1	0
výstavba budov	10	0	10	7
inžinierske stavby	5	0	5	2
špecializované stavebné práce	18	2	20	16
veľkoobchod a maloobchod a oprava motorových vozidiel a motocyklov	6	1	7	3
veľkoobchod, okrem motorových vozidiel a motocyklov	3	2	5	5
maloobchod okrem motorových vozidiel a motocyklov	12	23	35	26
pozemná doprava a doprava potrubím	5	1	6	6
skladové a pomocné činnosti v doprave	6	3	9	7
poštové služby a služby kuriérov	1	2	3	3
ubytovanie	1	2	3	3
činnosti reštaurácií a pohostinstiev	1	1	2	0
nakladateľské činnosti	0	1	1	1
telekomunikácie	2	0	2	2
počítačové programovanie, poradenstvo a súvisiace služby	1	1	2	2
finančné služby, okrem poistenia a dôchodkového zabezpečenia	0	1	1	1
činnosti v oblasti nehnuteľností	1	1	2	2
právne a účtovnícke činnosti	0	1	1	1
vedenie firiem; poradenstvo v oblasti riadenia	1	1	2	1
architektonické a inžinierske činnosti; technické testovanie a analýzy	2	0	2	2
reklama a prieskum trhu	1	0	1	1
ostatné odborné, vedecké a technické činnosti	2	0	2	1
sprostredkovanie práce	1	2	3	3
bezpečnostné a pátracie služby	6	2	8	5
administratívne, pomocné kancelárske a iné obchodné pomocné činnosti	1	0	1	1
verejná správa a obrana; povinné sociálne zabezpečenie	14	9	23	15
vzdelávanie	5	6	11	11
zdravotníctvo	2	6	8	7





starostlivosť v pobytových zariadeniach (rezidenčná starostlivosť)	0	5	5	5
činnosti knižníc, archívov, múzeí a ostatných kultúrnych zariadení	0	1	1	1
činnosti herní a stávkových kancelárií	0	1	1	1
športové, zábavné a rekreačné činnosti	1	0	1	1
činnosti členských organizácií	1	2	3	3
nezistené	6	3	9	7
spolu	171	127	298	238

Zdroj: SODB 2011

V obci žijú osoby s rôznou ekonomickou aktivitou. Ekonomicky aktívnejších je viac mužov ako žien. Tento trend vidieť aj v ostatných obciach topolčianskeho okresu. Pracujúcich dôchodcov je v obci 5 a nezamestnaných osôb je 46. Ak je možnosť, obec sa snaží vytvárať pracovné miesta pre svojich obyvateľov. Čím menej ľudí je nezamestnaných, tým je táto situácia výhodnejšia pre obec. Klesá tým miera nezamestnanosti v obci. Ekonomika obce sa stane dynamickejšou a môže stúpnúť životná úroveň obyvateľstva. Nepracujúcich dôchodcov je v obci 168. Nasledujúca tabuľka odráža informácie týkajúce sa ekonomickej aktivity a ich rozdelenie medzi mužov a ženy v obci.

Tabuľka č. 9 - Ekonomická aktivita v obci

	muži	ženy	spolu
spolu	171	127	298
%	57,4	42,6	100
osoby na materskej dovolenke	0	0	0
pracujúci dôchodcovia	4	1	5
nezamestnaní	30	16	46
osoby na rodičovskej dovolenke	0	11	11
nepracujúci dôchodcovia	61	107	167
ostatní nezávislí	1	2	3
deti do 16 rokov	48	37	85
študenti stredných škôl	19	15	34
študenti vysokých škôl	1	14	15
ostatní závislí, nezistení	4	5	9
úhrn obyvateľov	305	318	623
narodení v obci bydliska - spolu	172	142	314
narodení v obci bydliska %	56,4	44,7	50,4

Zdroj: SODB 2011

## TECHNICKÁ INFRAŠTRUKTÚRA

Stav a vybavenosť technickej infraštruktúry je významný z hľadiska rozvoja obce. Dobrý stav technickej infraštruktúry prispieva aj k vyššej spokojnosti obyvateľstva a môže



prilákať ekonomické subjekty. Dostatočne vybudovaná infraštruktúra približuje trh práce a môže prilákať potencionálne podniky, ktoré sa budú lokalizovať práve na územie s dobrou TI. Lokalizovaním podnikateľských subjektov by sa znížila miera nezamestnanosti a rozširovala by sa ekonomika celej obce. Prostredníctvom technickej infraštruktúry sa prepájajú výrobcovia a spotrebitelia, približujú sa služby k samotnému obyvateľstvu. Budovanie zariadení TI vyžaduje však veľa finančných zdrojov, čo môže pre obec predstavovať prekážky. Obec sa však snaží každým rokom podnikať aktivity, ktoré by zlepšili infraštruktúru obce, podmienili rozvoj samotnej obce, pozitívne ovplyvnili spokojnosť obyvateľov obce a zabezpečili jej bezproblémový chod.

Z technickej infraštruktúry sa sleduje predovšetkým stav a kvalita energetických sietí a dopravných komunikácií. Sociálna infraštruktúra sa skôr zameriava na bytový a domový fond, zariadenia sociálnej infraštruktúry, zdravotnícke a vzdelávacie inštitúcie a služby poskytujúcej obyvateľom. V tejto kapitole sa bude sledovať aj odpadového hospodárstvo, ktoré je dôležité z hľadiska ochrany životného prostredia a jeho zložiek.

Ak ide o telekomunikačnú sieť v obci Koniarovce, tak tá je charakterizovaná ako dobrá. V obci je pokrytie telekomunikačnou sieťou - pevná linka, dobrá možnosť napojenia sa na internetovú sieť a tiež výborné pokrytie signálom mobilných operátorov ako Orange, O2 a Telecom.

#### *Energetické siete*

Stav energetickej siete je v obci Koniarovce vyhovujúci a nepotrebuje rekonštrukciu. Koniarovce sú elektrifikované od roku 1913. Obec je dostatočne a kvalitne zásobovaná elektrickou energiou. Obec Koniarovce je taktiež plynofikovaná, a to od roku 1980. Na plynovod je napojených 90% obyvateľstva žijúceho v obci a stav plynovodnej siete je zatiaľ dobrý. Plynovodná sieť je vybudovaná v dĺžke 3,7 km. Obec neplánuje v tejto sfére podnikáť žiadne výrazné zmeny. Stav verejného osvetlenia je v obci charakterizovaný ako dobrý. Vybudované energetické siete teda nepredstavujú faktor, ktorý by obmedzoval ďalší rozvoj obce.

#### *Cestné a dopravné siete*

Stav a kvalita komunikácií v obci je jedným z dôležitým faktorom rozvoja. Väčšina obcí musí riešiť problémy, ktoré v tejto oblasti vznikajú, ako napr.: nedostatočná kvalita chodníkov, výtlky na hlavných dopravných komunikáciách, nedostatočné značenie dopravnými značkami a zvýšenie bezpečnosti nehodových úsekov. Obec Koniarovce sa nachádza medzi okresným mestom Topoľčany a krajským mestom Nitra. Má dobrú polohu vzhľadom na dopravné siete. V obci sa nachádza štátna cesta I. triedy (I-64) v dĺžke 950 m. Cesta spája Topoľčany s Nitrou. Ďalej sa v obci nachádzajú miestne komunikácie v celkovej dĺžke 1300 m a chodníky v dĺžke 1400 m. V súčasnom období je nutná ich oprava (najmä ich povrchu). V obci sa nachádza jedna autobusová zastávka. Cez obec premávajú spoje do okolitých obcí a okresného mesta Topoľčany. Obec má zabezpečené spoje na smery Topoľčany, Nitra, Partizánske a Bánovce nad Bebravou. Na tieto smery sa dá dopraviť autobusom alebo vlakom, pretože cez obec prechádza železničná trať. Celkový počet autobusových spojov je 33. V obci je vybudovaný aj jeden most cez rieku Nitra, ktorý uľahčuje prechod dopravným prostriedkom, ktoré cez tento úsek prechádzajú. V obci chýbajú však parkoviská. Nevýhodou je najmä extrémny nárast počtu vozidiel a s tým súvisiaca bezpečnosť dopravy (prechody pre chodcov, nehodové úseky), ktorú musí obec riešiť.



### *Vodné hospodárstvo a kanalizácia*

Zásobovanie pitnou vodou je v obci Koniarovce zriadené pomocou obecného vodovodu. Zásobovanie obyvateľov pitnou vodou nie je vyhovujúce. V obci je vybudovaná vodovodná sieť, na ktorú je napojených iba 25 % obyvateľov obce. Obecný vodovod sa napája na Ponitriansky vodovod. Domové studne využíva 75 % obyvateľov, avšak voda v týchto studniach má nevyhovujúcu kvalitu. V obci je tiež vybudovaná kanalizácia, do konca roku 2015 bude hotová na 100%. Obec však nedisponuje čističkou odpadových vôd. Toto možno považovať za negatívny jav. Absenciou čističky odpadových vôd sa zvyšuje ohrozenie miestneho životného prostredia a jeho zložiek. Je ohrozený stav a kvalita pôdy a podzemných a aj povrchových vôd. Odpadová voda je zhromažďovaná v žumpách a septikoch, ktoré sú staré a priepustné a ohrozujú tak podzemnú vodu a taktiež vodu v domových studniach, ktorú viacerí obyvatelia používajú ako pitnú, čo predstavuje reálnu hrozbu pre zdravie miestnych obyvateľov a životné prostredie.

### *Odpadové hospodárstvo*

Odpadové hospodárstvo si zaslúži rovnako takú veľkú pozornosť ako stav a vybudovanie technickej infraštruktúry. Efektívne riešenie odpadového hospodárstva dopomáha k dobrému estetickému vzhľadu obce a celkovej spokojnosti obyvateľov, ktorý v obci žijú. Obec tak chráni svoje životné prostredie, ale aj zdravie obyvateľov žijúcich na jej území. Obec Koniarovce sa snaží riešiť odpadové hospodárstvo čo najefektívnejším spôsobom. Odpady a divoké skládky ohrozujú stav životného prostredia v celej obci. Obec potom pôsobí neesteticky a obyvatelia obce sa môžu cítiť nespokojne. K základným prostriedkom ochrany životného prostredia patrí hlavne zber a separácia odpadu. Zber a likvidáciu komunálneho odpadu zabezpečuje firma ENVIGEOS Nitra. Komunálny odpad sa odváža každé dva týždne. Obec zabezpečuje zber drobného stavebného odpadu v zbernom dvore. Obec má zavedený separovaný zber odpadu TKO, papier, plasty, sklo a v súčasnosti nemá problémy s divokými alebo čiernymi skládkami na svojom území, ktoré by vo výraznej miere ohrozovali stav a kvalitu životného prostredia v obci. Celkový estetický vzhľad je hodnotený ako dobrý. Obec zabezpečuje tiež zber drobného stavebného odpadu a to pomocou zberného dvora. Zber nebezpečného odpadu z domácností je zabezpečený zvozom od domu - PZOSZNO.

V uvedenej tabuľke sa nachádzajú informácie o vývoji separovaného zberu v obci od roku 2007 až po rok 2014. Tabuľka odráža údaje týkajúce sa hodnoty komunálneho odpadu v tonách a podiel vyseparovaného odpadu z TKO. Najviac komunálneho odpadu sa vyseparovalo v roku 2014 a to až 191 ton. V tomto roku dosiahol najvyššiu hodnotu aj podiel separovaného odpadu z TKO. Vývoj obidvoch hodnôt je kolísavý a neriadi sa podľa žiadneho trendu. Vývoj komunálneho odpadu a jeho krivku za sledované roky prehľadne ukazuje graf pod tabuľkou. V konečnom dôsledku však môžeme povedať, že zber komunálneho odpadu v obci stúpa.

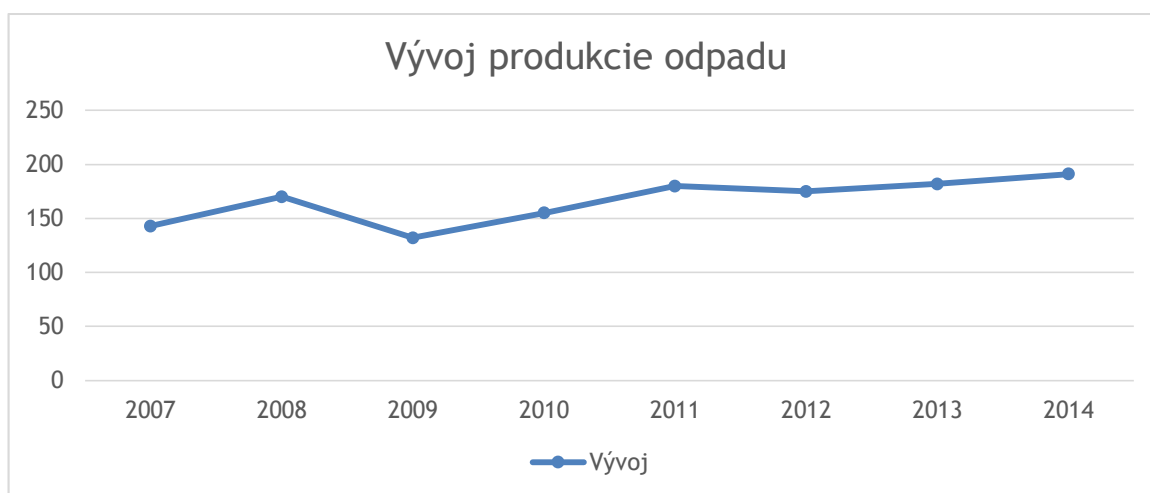
Tabuľka č. 10 - Separovaný zber v obci za roky 2007-2014

Separovaný zber v obci za roky 2007- 2014								
Roky	2007	2008	2009	2010	2011	2012	2013	2014
komunálny odpad v t	143	170	132	155	180	175	182	191
% separovaného odpadu z TKO	18,85	22,86	18,7	18,46	24,11	25,42	28,77	31,8

Zdroj: OcÚ Koniarovce



Graf č. 4 - Vývoj produkcie komunálneho odpadu počas obdobia 2007-2014



Zdroj: OcÚ Koniarovce

V nasledujúcej tabuľke možno nájsť rôzne druhy odpadu a ich vyprodukované množstvo v tonách. Tak ako vo väčšine obciach v topolčianskom okrese, tak aj v obci Koniarovce sa najviac vyprodukovalo zmesového komunálneho odpadu. Druhé miesto obsadila produkcia objemového odpadu.

Tabuľka č. 11 - Množstvá odpadov vyprodukovaných v roku 2014 v obci Koniarovce

Názov odpadu	Množstvo (t)
zmesový komunálny odpad	130,14
objemový odpad	30,55
plasty	5,76
sklo	6,05
papier a lepenka	2,91
textílie	1,3
kovy	6,5
biol. rozlož. kuch. odpad	2,45
stavebný odpad	5
elek. zariad. nebezpečné časti	0,09
oleje a tuky	0,082

Zdroj: OcÚ Koniarovce

Obec na svojom území a ani vo svojej správe nemá žiadne podniky a inštitúcie, ktoré by produkovali veľké množstvá odpadu, ktoré by obec musela špeciálne riešiť alebo odvádzať. Tým pádom nie je v obci vo veľkej miere ohrozované životné prostredie a jeho jednotlivé zložky ako pôda, voda a ovzdušie.

Ak ide o stav spracovania ROEP, tak tento proces bol ukončený v roku 2005. Je to konanie o obnove evidencie pozemkov a právnych vzťahov podľa zákona NR SR č.180/1995 Z. z., čo uľahčí tvorbu mnohých dokumentov. Územno-plánovacia dokumentácia nebola v obci Koniarovce spracovaná, čo predstavuje negatívny jav pre obec.



## SOCIÁLNA INFRAŠTRUKTÚRA

Sociálna infraštruktúra zohráva významné miesto v uspokojovaní potrieb obyvateľstva a úzko súvisí so zlepšovaním životných podmienok. Má vplyv nielen na uspokojovanie potrieb obyvateľstva, ale aj na rozmiestnenie niektorých výrobných podnikov. Sociálna infraštruktúra sa vo väčšej miere dotýka samotných občanov a určuje ich spokojnosť. Ako už je zrejmé z demografických údajov, tak obec ma problém so starnutím obyvateľstva. Preto by mala venovať zvýšenú pozornosť starším obyvateľom obce a službám, ktoré im vie poskytnúť alebo zabezpečiť. Keďže obec sa zaraďuje medzi malé obce, je jasné, že za niektorými službami musia obyvatelia dochádzať do okresného mesta Topolčany, lebo samotná obec tieto služby nedokáže zabezpečiť. Ak obec svoje finančné prostredie a zdroje bude sústredovať do sociálnej infraštruktúry, pomôže rozvíjať dynamiku a rozvoj obce ako celku. Ide hlavne o bytový fond, školstvo, sociálne služby, zdravotníctvo a kultúru.

### Domový a bytový fond

Obec má typicky vidiecky charakter, a preto nemá ambície rozvíjať vyššie formy bytovej výstavby. O rozvoj bytového a domového fondu by sa mala zaujímať každá obec. Vo väčšine obcí v topolčianskom okrese sa počet obyvateľov žijúcich na ich územiach zväčšuje. Obec by tak mala byť schopná zabezpečiť dobré podmienky pre bývanie či prípadne sprostredkovať voľné stavebné pozemky pre výstavbu rodinných domov. Obyvatelia by tak nemuseli hľadať svoje nové bývanie v okolí obce, ale mohli by zotrvať v obci, ku ktorej ich viažu rôzne vzťahy. V súčasnosti totiž prevláda trend, že veľa obyvateľov obcí chce zotrvať v tichom a pokojnom prostredí na vidieku alebo v dedinách. Taktiež veľa osôb žijúcich na území mesta preferuje pokojné a príjemné prostredie, ktoré ponúkajú obce. V nasledujúcich tabuľkách vidieť, koľko je obývaných bytov v rodinných a bytových domoch.

Celkový počet domov je v obci 225 a z toho obývaných je 196. Najviac domov sa vystavalo v rokoch od 1946 - 1990. Neobývaných domov je 29. V obci sa nachádza 229 bytov a z tohto počtu je obývaných 202. Najviac bytov je vo veľkosti od 40-80 m<sup>2</sup>. Bytov nad 100 m<sup>2</sup> je približne 43. Najčastejší typ kúrenia v bytoch je ústredné lokálne. Neobývaných bytov je 27. Obývaných bytov v rodinných domoch je 196.

Tabuľka č. 12 - Bytový a domový fond

Domy	Domy obývané								Domy neobývané						Domy s nezistenou obývanosťou
	Spolu	podľa typu			podľa obdobia výstavby				Spolu	podľa dôvodu neobývanosti					Spolu
225	196	rodinné domy	bytové domy	iné	do r. 1945	1946 - 1990	1991 - 2000	2001 a neskôr	29	zmena vlastníkov	určené na rekreáciu	uvolnené na prestavbu	nespôsobilé na bývanie	z iných dôvodov	0
		191	0	1	24	146	13	5		7	7	3	7	5	

Zdroj: SODB 2011



Tabuľka č. 13 - Bytový a domový fond

Byt y	Byty obývané														
Spo lu	spo lu	Podľa formy vlastníctva					Podľa počtu obytných miestností					Podľa veľkosti obytnej plochy v m <sup>2</sup>			
229	202	vlastné byty v byt. domoch	byty vo vlast. rodin. domoch	obecn é byty	družstev né byty	in é	1	2	3	4	5+	<4 0	40- 80	81- 100	100 +
		10	183	0	0	6	3	1 2	6 4	5 7	6 5	14	114	30	43

Zdroj: SODB 2011

Tabuľka č. 14 - Bytový a domový fond

Byty obývané									
Podľa typu kúrenia				Podľa zdrojov energie používaných na vykurovanie					
ústredné diaľkové	ústredné lokálne	iný	bez kúrenia	plyn	elektrina	kvapalné palivo	pevné palivo	iný	žiadny
4	110	75	3	174	4	0	15	1	3

Zdroj: SODB 2011

Tabuľka č. 15 - Bytový a domový fond

Byty neobývané					Byty s nezistenou obývanosťou
spo lu	Podľa dôvodu neobývanosti				
27	zmena vlastníkov	určené na rekreáciu	nespôsobilé na bývanie	z iných dôvodov	0
	7	7	6	7	

Zdroj: SODB 2011

Tabuľka č. 16 - Bytový a domový fond

Obývané byty v rodinných domoch													
spo lu	Podľa celkovej podlahovej plochy bytu v m <sup>3</sup>				Podľa zásobovania vodou (vodovod)				Podľa vybavenosti domácnosti			Podľa pripojenia	
196	z toho				z toho				mobil ný telef ón	osobný počíta č / notebo ok	osobn é auto	na pevnú telefó nnu linku	na inter net
	<4 0	40- 80	81- 120	120 +	v byte zo spoločn ého zdroja	v byte z vlastn ého zdroja	mi mo byt u	bez vodovo du					
	2	30	104	60	41	138	0	11	159	101	98	87	92



Zdroj: SODB 2011

Tabuľka č. 17 - Bytový a domový fond

Obývané byty v bytových domoch											
spo lu	Podľa celkovej podlahovej plochy bytu v m <sup>3</sup>				Podľa zásobovania vodou (vodovod)		Podľa vybavenosti domácností			Podľa pripojenia	
0	z toho				z toho		mobil ný telef ón	osobný počíta č / notebo ok	osobné auto	na pevnú telefó nnu linku	na intern et
	<4 0	40- 80	81- 120	120 +	v byte zo spoloč ného zdroja	v byte z vlastného zdroja					
	0	0	0	0	0	0	0	0	0	0	0

Zdroj: SODB 2011

Vybavenosť domov a bytov poukazuje na rôznu životnú úroveň obyvateľov obce. Sleduje sa viacerými ukazovateľmi ako napr. vybavenosťou bytov ústredným kúrením, zásobovaním vodou, podľa celkovej podlahovej plochy bytu, pripojenosťou, ale i podľa vybavenosti domácnosti mobilným telefónom, počítačom, osobným automobilom atď. Podpora IBV môže prilákať nových obyvateľov a vytvoriť predpoklady pre celkový rozvoj obce.

### Školstvo

Školstvo a jeho systém je jednou zo základných zložiek sociálnej infraštruktúry. V obci Koniarovce sa však nachádza len materská škola. Tá je v takom stave, že potrebuje rekonštrukciu. Materská škola je zriadená od 1. júla 2002. Je to jednotriedna MŠ s triedou, spálňou, šatňou, malou telocvičňou a hygienickým zariadením. Jej súčasťou je školská jedáleň, kde sa deti stravujú. Priestory v celej MŠ v sú svetlé a priestrané. Materská škola sa aktívne zapája aj do života obce kultúrnymi podujatiami a výstavami.

Absencia základnej školy je pravdepodobne spôsobená tým, že v obci nie je dostatok detí na to, aby mohla škola efektívne fungovať. Deti tak musia dochádzať za vzdelaním do okolitých obcí školským autobusom. Deti dochádzajú do základnej školy 3 km. Obec nedisponuje ani telocvičňou. Detské ihrisko pre deti sa však v obci nachádza, a to v materskej škole a je v dobrom stave. V nasledujúcej tabuľke vidieť, koľko pedagogických a nepedagogických pracovníkov pracuje v materskej škole.

Tabuľka č. 18 - Počet pracovníkov v materskej škole

Pedagogickí pracovníci		Nepedagogickí pracovníci	
z toho:		z toho:	
v MŠ	v ZŠ	v MŠ	v ZŠ
2	0	2	0

Zdroj: OcÚ Koniarovce

Nasledujúca tabuľka odráža vývoj počtu žiakov v materskej škole. Vývoj bol sledovaný od roku 2007 až do roku 2014. Z tabuľky je zrejmé, že počet žiakov v materskej škole je kolísavý. Najmenej žiakov navštevovalo materskú školu v roku 2009, a to 14. Naopak





najviac žiakov chodilo do materskej školy v roku 2011, a to až 21. V materskej škole je každý rok dostatok detí, čiže škôlke nehrozí žiadne zrušenie a ani zlúčenie.

Tabuľka č. 19 - Vývoj počtu detí v materskej škole

Vývoj počtu detí v materskej škole	
Školský rok	Počet detí
2007/08	16
2008/09	10
2009/10	14
2010/11	17
2011/12	21
2012/13	20
2013/14	17

Zdroj: OcÚ Koniarovce

Obrázok č. 7 - Žiaci materskej školy



Zdroj: OcÚ Koniarovce

### *Zdravotníctvo a sociálna starostlivosť*

Pokiaľ ide o poskytovanie zdravotníckej starostlivosti, tak tá je v obci Koniarovce na nízkej úrovni. V obci sa nenachádza žiadne zdravotnícke zariadenia a ani stredisko. Obec nedisponuje ani ambulanciou praktického lekára pre deti a dorast, lekára pre dospelých. V obci Koniarovce sa nenachádza ani lekáreň. Obyvatelia obce musia za týmito službami cestovať do najbližšej obce, ktorá je vzdialená 3 km. Špeciálnu zdravotnícku starostlivosť a rôznych zdravotných odborníkov musia obyvatelia obce navštevovať v okresnom meste Topolčany.

Sociálnu starostlivosť poskytuje obec formou opatrovateľskej služby pre sociálne odkázaných občanov. Iné formy sociálnej starostlivosti v obci nie sú poskytované. Obec neposkytuje ani rozvoz stravy starším občanom. Taktiež sa tu nenachádza ani iný subjekt, ktorý by bol schopný poskytovať sociálne služby miestnym obyvateľom. Obyvatelia obce sú nútení za sociálnymi službami cestovať do okresného mesta Topolčany. Obec má problém so starnutím obyvateľstva a preto by mala zvážiť vhodné rozvojové kroky a aktivity v sociálnej oblasti. Tým by sa zvýšila aj spokojnosť obyvateľov obce.



### *Služby obyvateľstvu*

Dynamický rozvoj obce je zabezpečený poskytovaním služieb obyvateľstvu. Služby by mali byť poskytované a zabezpečované v čo najlepšej kvalite a množstve. Ak niektoré služby obec nevie zabezpečiť, obyvatelia obce musia navštevovať okolité obce alebo okresné mesto Topolčany. Obec sa však v čo najväčšej miere snaží uspokojovať potreby a požiadavky na služby svojich obyvateľov. Z predchádzajúceho zhrnutia je zrejmé, že v obci sa nenachádza príliš veľa zariadení a inštitúcií, ktoré by vedeli vhodne poskytovať služby sociálnej infraštruktúry. Obdobná situácia sa bude prejavovať aj v oblasti ostatných služieb. Či už ide o stravovacie, ubytovacie služby alebo základné služby. Obec tým, že je rozlohou malá a počet obyvateľov sa pohybuje okolo 600, neposkytuje svojim občanom veľa služieb. Zabezpečením niektorých služieb by sa zvýšila spokojnosť obyvateľov žijúcich v obci a aj samotný rozvoj obce.

Ako v každej z obcí v topolčianskom okrese, tak aj v obci Koniarovce sa nachádza futbalové ihrisko. To je však v stave, že potrebuje rekonštrukciu. V materskej škôlke sa nachádza detské ihrisko, kde môžu tráviť voľný čas deti. Za zmienku stojí aj to, že v obci sa nachádza posilňovňa. Iné zariadenia, kde by mohli obyvatelia tráviť svoj voľný čas, sa v obci nenachádzajú. Za týmito službami musia cestovať buď do okolitých obcí alebo okresného mesta Topolčany.

Obec nedisponuje ani matrikou. Najbližšia matrika je od obce vzdialená 3 km. Spoločný stavebný úrad v obci tiež nie je. Ten sa nachádza v obci Solčany. V obci nie je ani pohrebníctvo. Čo sa však treba povedať je, že v obci sa nachádza pošta. Obec Koniarovce disponuje aj kultúrnym domom, rímskokatolíckym kostolom, obecnou knižnicou, cintorínom a domom smútku. Kultúrny dom bol po rekonštrukcii otvorený v roku 1996. Nachádza sa tu veľká sála a kuchyňa, čiže je vhodným miestom na usporadúvanie osláv a rodinných stretnutí nielen pre občanov žijúcich v obci ale aj pre občanov okolitých dedín. Uskutočňujú sa tu akcie ako pochovávanie basy, rôzne vystúpenia detí z materskej školy alebo ľudové veselice.

Obrázok č. 8 - Rímskokatolícky kostol v obci



Zdroj: OcÚ Koniarovce

Rozvoj cestovného ruchu trochu brzdí zloženie sekundárnej ponuky. Priamo v obci sa nenachádza žiadne ubytovacie a stravovacie zariadenie. Z gastronomickej oblasti sa tu nachádzajú iba dve pohostinstvá, ktoré majú miestny význam a uspokojujú potreby miestneho obyvateľstva. V obci je tiež veľmi obľúbená zmrzlina, ktorá funguje cez letné mesiace. Obyvateľom sú v obci k dispozícii aj predajne potravinárskeho a nepotravinárskeho tovaru.



Zariadenia, ktoré by mohli podmieniť rozvoj cestovného ruchu alebo agroturizmu tiež v obci absentujú. Obyvateľom v obci chýbajú zariadenia ako multifunkčné ihrisko, centrum voľného času, prípadne park s lavičkami, či kaviareň alebo pizzeria.

V obci Koniarovce sa nachádza obecný úrad, kde môžu obyvatelia obce zastihnúť starostu obce v prípade, ak majú záujem zapájať sa do diania v obci. Na obecnom úrade pracuje 8 zamestnancov. Obec komunikuje so svojimi občanmi pomocou webovej stránky [www.obcekoniarovce.sk](http://www.obcekoniarovce.sk). Tu obyvatelia obce, ale aj iných okolitých obcí môžu nájsť všetky potrebné informácie týkajúce sa obce ako takej, jej rozvoja, smerovania a napredovania. Nachádzajú sa tam aj informácie o usporadúvaných akciách a spoločenských udalostiach. Obe zverejňuje rôzne dokumenty, ktoré si obyvatelia na webovej stránke môžu prezrieť.

## EKONOMICKÁ ZÁKLADŇA OBCE

Ekonomická základňa obce odráža zdroje, ktoré má obec k dispozícii a pomocou ktorých riadi život v obci, či už po ekonomickej, sociálnej, technickej alebo kultúrnej stránke. Sú to zdroje nielen finančné, ale aj ľudské, technické a v neposlednom rade aj pozemky a stavby, ktoré obec vlastní. Efektívne riadiť ekonomickú stránku obce a jej rozpočet ovplyvňuje veľa faktorov. Ide jednak o potreby samotnej obce, ale aj o potreby obyvateľov žijúcich v obci. Z ekonomického hľadiska sa sledujú rôzne faktory, ktoré ovplyvňujú život v obci. Je to napríklad miera nezamestnanosti, ponuka pracovných miest, množstvo podnikateľských subjektov a ich zameranie a tiež výška finančných prostriedkov a štruktúra majetku obce.

Tak ako ekonomická základňa obce ovplyvňuje samotné fungovanie obce, tak ovplyvňuje aj jej rozvoj. Nejde len o jednotlivé prostriedky, ktorými obec disponuje, ale aj o nich získavanie a efektívne využívanie. Obec Koniarovce by mala tieto všetky prostriedky a zložky ekonomickej základne využívať vo svoj prospech. Obec by sa mala snažiť svoj majetok využívať efektívne a tak zabezpečiť potrebný rozvoj na svojom území a pre svojich obyvateľov. Rozmiestnenie obyvateľstva a rozmiestnenie ekonomických aktivít sú procesy, ktoré sa navzájom podmieňujú a prepájajú. Pre dynamický a ekonomický rozvoj obce Koniarovce je potrebné poznať niektoré faktory, ktoré podmieňujú rozvoj ako taký. Ide o poznanie počtu ekonomicky aktívneho obyvateľstva, majetku obce a umiestnenie podnikateľských subjektov v obci.

### *Podnikateľské aktivity v obci*

V obci sa nenachádzajú žiadne veľké podnikové prevádzky, fabriky a ani firmy. Výhodou je, že životné prostredie nie je ohrozované emisiami vyprodukovanými spomenutými firmami. Jednotlivé zložky ŽP, čiže voda, pôda a ovzdušie sa teda vo veľkej miere neznečisťujú. Nevýhodou absencie väčších podnikateľských subjektov je, že ich existencia a alokácia v obci Koniarovce by mohla znížiť mieru nezamestnanosti a rozhybať ekonomiku obce. Znížila by sa nezamestnanosť, čo by predstavovalo pozitívny jav z ekonomického pohľadu.

V obci sa nachádza 12 firiem, ktoré spolu zamestnávajú 75 ľudí. Na základe Živnostenského registra Slovenskej republiky je v obci evidovaných 26 živnostníkov so zameraním sa prevažne na maloobchodný predaj a sprostredkovanie obchodu a služieb.

Tabuľka č. 20 - Podnikatelia v obci



Názov	Predmet činnosti
COOP Jednota	predaj zmiešaného tovaru
Potraviny SIHA- Miroslav Šiška	potraviny
M.A.K.S- Milan Benca	potraviny
Mäso- údeniny Jankovič	predaj mäsa - údenín
Predaj krmných zmesí- Miloš Mekýš	predaj krmných zmesí
Pohostinstvo- Stolár	pohostinstvo
Pohostinstvo- Svocák	pohostinstvo
Djevdet Selmani	zmrzlina a kebab
Enepa s.r.o.	Poskytovanie internetových služieb a požičovňa náradia
Autoservis - Benca	Autolakovňa
Autoservis - Macho	Autoklapiareň
Michal Jamrich - JM CARS SERVICE	Automechanik
Umelecké kováčstvo - Paška	Kováčstvo
Záhradkárstvo- ZAMAT	Projektovanie, predaj
Kaderníctvo - Satková	Kaderníctvo
MINERAL EX	hlbkové vrty
DMG s.r.o.	oprava poľno-techniky
Predaj kvetov	predaj kvetov

Zdroj: OcÚ Koniarovce

V obci pôsobia aj samostatne hospodáriaci roľníci. V nasledujúcej tabuľke možno vidieť, kto v obci Koniarovce podniká touto formou a v akej oblasti.

Tabuľka č. 21 - Samostatne hospodáriaci roľníci

Názov	Predmet činnosti
Jakub Paška	živočíšna výroba
Ivan Paška	živočíšna výroba, včelárstvo
Ryby z dvora	chov rýb

Zdroj: OcÚ Koniarovce

### *Majetok obce*

Do majetku obce sa zaraďujú najčastejšie finančné prostriedky, pozemky a stavby, ktoré obec vlastní. Obec by si mala zodpovedne viesť a evidovať štruktúru majetku, čím by zabezpečila efektívne riadenie svojich zdrojov. Majetok obce sa skladá z rôznych prvkov ako je dlhodobý hmotný a nehmotný majetok, finančné prostriedky, krátkodobý majetok a obežný majetok. Samotný majetok obce má právo využívať iba samotná obec. V prípade potreby môže obec rozhodnúť o prípadnom prenájme alebo o dočasnom užívaní konkrétneho majetku inými osobami.

V nasledujúcej tabuľke môžeme nájsť údaje týkajúce sa majetku obce. Najvyššiu hodnotu spomedzi všetkých zložiek majetku obce Koniarovce má dlhodobý majetok. Tabuľka ukazuje aj jeho vývoj počas posledných štyroch rokov. Hodnota majetku sa z roka na rok zvyšovala, no najvýraznejšie zvýšenie obec eviduje na prelome roku 2011 a roku 2012.



Z dlhodobého hmotného majetku zaberajú najväčšiu časť budovy a stavby, ktoré má obec vo svojom vlastníctve. V súčasnosti obec nedisponuje žiadnymi dopravnými prostriedkami. Ak ide o hodnoty dlhodobého nehmotného a dlhodobého finančného majetku, tak ich stav sa počas sledovaných rokov nemenil. Hodnota obežného majetku sa v posledných štyroch rokoch rôzne menila. V súčasnosti je hodnota obežného majetku obce 40 661 eur.

Tabuľka č. 22 - Majetok obce

Majetok					
	2010	2011	2012	2013	2014
Dlhodobý hmotný	484 850	485 351	1 155 255,64	1 168 624,46	1 208 532,34
- pozemky	10 181	10 181	325 511,86	325 456,86	332 717,94
- budovy, stavby	438 553	439 054	793 628,64	815 669,64	841 326,84
- inventár	7 531	7 531	7 530,83	7 530,83	14 520,43
- dopravné prostriedky	1 172	1 172	1 172,04	0	0
- drobný DHM	26 085	26 085	26 084,51	18 639,37	18 639,37
- ostatný HM	1 328	1 328	1 327,76	1 327,76	1 327,76
Dlhodobý nehmotný	398	398	398,33	398,33	398,33
Dlhodobý finančný	120 347	120 347	120 346,94	120 346,94	120 346,94
Obežný majetok	27 055	38 076	41 370,21	48 411,34	40 661,70

Zdroj: OcÚ Koniarovce

V súčasnosti je celková nadobúdacia hodnota majetku obce 2 129 162,74 eur a celková posledná účtovná hodnota majetku k 31.12.2014 je 1 792 759,25 eur.

Vo vlastníctve obce sa nachádzajú aj rôzne budovy a stavby, prípadne pozemky. Nasledujúca tabuľka obsahuje rôzne údaje o využití budov, ktorými obec disponuje. Pri budovách je udávaný rok postavenia, prípadne rok rekonštrukcie, taktiež jej súčasný stav a využitie. Z tabuľky vidieť, že tri budovy zo ôsmich, ktoré obec vlastní a využíva, potrebujú rekonštrukciu. Ide o budovu, ktorá sa využíva ako kultúrny dom, požiaru zbrojnicu a budovu materskej školy. Zváženie prípadnej rekonštrukcie budov, ktoré majú zlý technický stav by dopomohol k rozvoju obce a zvýšeniu spokojnosti obyvateľov žijúcich na území obce. Ostatné budovy sú v dobrom stave.

Tabuľka č. 23 - Využitie budov vo vlastníctve obce

Využitie budov vo vlastníctve obce				
budova	rok postavenia	rok rekonštrukcie	stav	súčasný využitie
Budova č.124	1930	2005	dobrý	prenájom Enepa a predaj kŕmnych zmesí
Budova č.97 -KD	X	1998	nevyhovujúci	kultúrny dom
Dom smútku	1981	2011	dobrý	dom smútku
Požiaru zbrojnica	1970	x	nevyhovujúci	
Šatne a tribúny	1981	x	dobrý	TJ



Budova MŠ	1978	x	vyžaduje rekonštrukciu	MŠ
Budova č.21	1960	x	dobrý	prenájom - autoservis
Budova OcÚ č.183	1990	2015	dobrý	OcÚ, pošta, predajňa

Zdroj: OcÚ Koniarovce

Obec vlastní aj ornú pôdu, ktorú má v prenájme PD Ponitrie.

### *Rozpočet obce*

Tak ako každá obec, tak aj obec Koniarovce je povinná zostavovať rozpočet pre svoju obec. Zostavovanie rozpočtu je jednou z hlavných záležitostí, ktoré musí obec a jej predstavitelia riešiť. Nasledujúca tabuľka odráža vývoj príjmov a výdavkov obce počas posledných piatich rokov. Z tabuľky je vidieť, že obec hospodári so svojimi finančnými prostriedkami vyvážene. Výnimkou je rok 2010, kedy mal rozpočet prebytkový stav. To znamená, že príjmy prevýšili výdavky. V ostatných rokoch sa získané príjmy rovnajú vynaloženým výdavkom. Obce by sa mala aj naďalej usilovať o to, aby jej rozpočet mal stav buď vyvážený alebo prebytkový. Ak by vznikol schodok v rozpočte, mohlo by to ohroziť obec a jej fungovanie vo všetkých sférach.

Tabuľka č. 24 - Vývoj príjmov a výdavkov v obci Koniarovce

	2010	2011	2012	2013	2014
<b>bežné príjmy</b>	151 763 €	139 650 €	142 900 €	147 350 €	170 220 €
<b>kapitálové príjmy</b>	467 719 €	477 719 €	375 080 €	256 124 €	293 350 €
<b>príjmové finančné operácie</b>	69 213 €	22 694 €	10 300 €	24 141 €	19 000 €
<b>spolu</b>	<b>688 695 €</b>	<b>640 063 €</b>	<b>528 280 €</b>	<b>427 615 €</b>	<b>482 570 €</b>
<b>bežné výdavky</b>	149 949 €	139 650 €	142 900 €	147 350 €	170 220 €
<b>kapitálové výdavky</b>	533 613 €	500 413 €	385 380 €	280 265 €	312 350 €
<b>spolu</b>	<b>683 562</b>	<b>640 063</b>	<b>528 280</b>	<b>427 615</b>	<b>482 570</b>

Zdroj: OcÚ Koniarovce

## **ZDRUŽENIA A ORGANIZÁCIE NA ÚZEMÍ OBCE**

V každej obci sa združujú obyvatelia so spoločnými záujmami do spolkov. Aj na území obce Koniarovce sa nachádzajú spolky a zruční ľudia, ktorý prispievajú k spoločenskému životu v obci. V združeních a spolkoch sa utvárajú vzťahy medzi miestnymi, čo vedie k pokojnému životu v obci. Združenia a organizácie organizujú rôzne podujatia a akcie, na ktorých sa môžu zúčastňovať aj ostatní obyvatelia v obci.





V obci Koniarovce pôsobí organizácia „Jednota dôchodcov“ so 65 členmi. Ak ide o spevácke skupiny alebo hudobné telesá, tak v obci pôsobí skupina Koniarovčanka. Tá vznikla v roku 2001. Hudobná skupina vystupuje pri rôznych príležitostiach ako fašiangy alebo pochovávanie basy. Na želanie sprevádza svadobčanov na sobáš. Tiež sa zúčastňuje okresnej prehliadky speváckych skupín v Nitrianskej Strede. Vystúpenia robí aj v okolitých obciach, každoročne sa zúčastňuje Slovenských Vianoc v Bratislave. Aj takto sa obec Koniarovce dostáva do povedomia v okolí. V obci pôsobí aj športový klub Telovýchovná jednota Koniarovce. V obci sa však nenachádzajú žiadne tanečné súbory a skupiny.

Obrázok č. 9 - Klub dôchodcov



Zdroj: OcÚ Koniarovce

Obec je členom nasledovných združení:

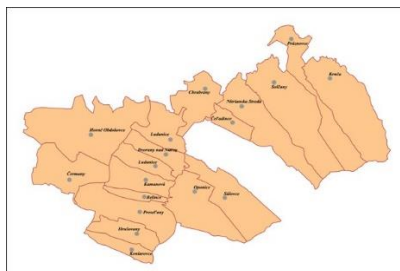
- TIR

Ide o Tribečsko-Inovecký región so sídlom v Solčanoch a združuje všetky obce okresu Topolčany.

- MIKROREGIÓN SVORNOSŤ

Územie tohto združenia sa nachádza na severe Nitrianskeho kraja, v okrese Topolčany. Územie mikroregiónu tvorí 17 obcí, kde žije cca 17 tis. obyvateľov. Šesť obcí má viac ako 1000 obyvateľov (Solčany, Horné Obdokovce, Krnča, Preseľany, Hrušovany a Ludanice), 8 obcí je stredne veľkých a tri obce majú menej ako 500 obyvateľov. Toto územie je svojím charakterom vhodné pre rozvoj vidieckeho cestovného ruchu s pokračovaním rozvíjania tradičných poľnohospodárskych činností.

Obrázok č. 10 - Mikroregión SVORNOSŤ



Zdroj: internet

- ZMOS

Združenie miest a obcí Slovenska vzniklo na obhajobu spoločných záujmov všetkých združených sídiel, čo zároveň znamená, že jeho úlohou nie je vstupovať do riešenia individuálnych problémov jednotlivých členských miest a obcí.





## - OZ ŽIBRICA

Občianske združenie ŽIBRICA je verejno-súkromné partnerstvo, ktoré vzniklo v júni 2011 s cieľom spoločne koncepcie rozvíjať občiansky život, skvalitňovať podmienky pre život obyvateľov regiónu, chrániť životné prostredie, chrániť duchovné hodnoty a kultúrne dedičstvo, podporiť podnikanie a služby, rozvíjať technickú a dopravnú infraštruktúru, rozvíjať turizmus a cestovný ruch, propagovať a prezentovať región Žibrice.

Členstvo obce Koniarovce v rôznych združeniach a organizáciách je pre obec veľkou výhodou. Obec si rozširuje svoje kontakty, upevňuje vzťahy s okolitými obcami a participuje na rôznych projektoch, ktoré zabezpečujú rozvoj dotknutého územia.

## VYHODNOTENIE PREDCHÁDZAJÚCEHO OBDOBIA

Obec Koniarovce mala vypracovaný Program hospodárskeho a sociálneho rozvoja obce na roky 2007-2013, aby mohla čerpať finančné prostriedky z predchádzajúceho programového obdobia. V PHSR na roky 2007-2013 si stanovila niekoľko aktivít, ktorých realizácia bola v tomto období plánovaná. Počas tohto obdobia sa však vyskytli rôzne faktory, ktoré mali vplyv na stanovené aktivity a ktoré určili realizovateľnosť tých-ktorých aktivít.

Obec Koniarovce si v PHSR na obdobie 2007-2013 stanovila štyri hlavné priority. V rámci týchto priorít si naplánovala rôzne aktivity, ktoré by sa mali zrealizovať. Zrealizovanie stanovených aktivít však ovplyvňovalo počas stanoveného obdobia veľa faktorov. Medzi hlavné prekážky možno zaradiť nedostatok finančných prostriedkov. Táto situácia trápi veľa obcí v topolčianskom okrese a obec Koniarovce nie je výnimkou. Počas tohto obdobia sa mohli priority obce zmeniť alebo obec mohla svoju pozornosť upriamiť na iné aktivity alebo objekty. Toto môžu byť dôvody, ktoré mohli zapríčiniť, že dané aktivity neboli zrealizované.

Medzi štyri hlavné priority obce počas obdobia 2007-2013 patrili:

- Technická infraštruktúra
- Životné prostredie a estetický vzhľad
- Miestna ekonomika
- Služby obyvateľstvu

Každá z týchto priorít je stanovená racionálne a odráža potreby samotnej obce a obyvateľov žijúcich na jej území. V prioritě „technická infraštruktúra“ boli naplánované aktivity, ktoré mali umožniť dobudovanie absentujúcej infraštruktúry. Išlo hlavne o dobudovanie kanalizácie, rekonštrukciu miestnych komunikácií a chodníkov. Tieto zložky patria medzi základ technickej infraštruktúry a každá obec by sa mala snažiť, aby boli vybudované v dostatočnej kvalite a kvantite.

V druhej prioritě išlo o zlepšenie stavu životného prostredia. Obec svoju pozornosť sústreďovala na skvalitnenie systému odpadového hospodárstva vybudovaním obecného kompostoviska aj s príslušenstvom. Obec chcela tiež zlepšiť stav verejnej zelene a upraviť plochy verejného priestranstva. Stanovila si, že vytvorí oddychovú a rekreačnú zónu pre svojich obyvateľov, a tak zvýši ich spokojnosť so vzhľadom obce. K zatraktívneniu celkového vzhľadu obce by prispela aj odstránením čiernych skládok a zabráneniu ich



opätovnému vzniku. To bolo tiež jednou z úloh, ktoré si obec naplánovala na obdobie rokov 2007 - 2013. Obec chcela tiež zapojiť verejnosť do zlepšovania stavu životného prostredia a to hlavne environmentálnou výchovou detí a širokej verejnosti.

Tretia priorita sa sústreďuje na podporu miestnej ekonomiky. Obec mala záujem podporiť podnikanie a investovanie v obci. Plánovala, že vytvorí atraktívnejšie podmienky pre podnikateľov a investorov, ktorí by mali záujem svoju činnosť lokalizovať na území obce. Tiež sa chcela sústreďovať na propagáciu obce ako vhodného miesta pre investovanie a podnikanie. V rámci tejto priority obec plánovala podporu rozvoja cestovného ruchu a to hlavne tým, že obce by sa zúčastňovala na projektoch podporujúcich cestovný ruch v regióne.

Ak ide o prioritu č. 4, tak obec sa v nej zameriavala na obyvateľov obce a poskytovanie služieb. Snažila sa zvýšiť jeho vzdelanostnú úroveň a podporiť výcvikové a vzdelávacie programy poskytujúcich rôzne kvalifikácie s ohľadom na dynamiku trhu práce a programy zameraných na občanov s nízkym vzdelaním. Svoj záujem smerovala na zdokonaľovanie zručností nezamestnaných v oblasti informačných a komunikačných technológií a realizáciu programov a projektov orientovaných na aktívnu politiku trhu práce. Obec v tejto priorite myslela aj na starších občanov a chcela podporiť rekvalifikačné programy pre starších ľudí. Taktiež plánovala zintenzívňovanie komunikácie medzi predstaviteľmi samosprávy a obyvateľmi, monitoring občianskych potrieb a rešpektovanie práva na informovanosť a vytváranie podmienok pre činnosť mimovládnych organizácií a dobrovoľníckeho sektoru. V neposlednom rade sa zameriavala na podporu voľnočasových aktivít. Plánovala vybudovanie tenisového kurtu s umelou trávou. Sústreďovala sa na organizovanie programov masového charakteru a podporu kultúrnych podujatí.

V nasledujúcej tabuľke vidieť, aké konkrétne aktivity si obec naplánovala v rámci stanovených priorít. Tieto aktivity odzrkadľujú potreby nielen samotnej obce, ale aj jej obyvateľov. Plánované aktivity plne zodpovedajú stanovených prioritám. V tabuľke možno nájsť aj informácie, kedy chcela obec svoje aktivity realizovať, teda v ktorý rok. V poslednom stĺpci tabuľky sa nachádzajú informácie o zdrojoch financovania. Obec mohla čerpať finančné prostriedky z rôznych zdrojov ako napr. štátne zdroje, fondy EÚ, prípadne regionálne zdroje či vlastné zdroje.

Tabuľka č. 25 - Plánované aktivity na roky 2007 - 2013

PROJEKTOVÉ ZÁMERY	ROK REALIZÁCIE	ZDROJE FINANCOVANIA
Prístavba šatní k domu kultúry	2009 - 2013	vlastné zdroje, štátne zdroje, fondy EÚ
Dom smútku - rekonštrukcia	2008 - 2009	vlastné zdroje, štátne zdroje, fondy EÚ
Rekonštrukcia ciest a chodníkov	2009 - 2013	vlastné zdroje, štátne zdroje, fondy EÚ
Rekonštrukcia kabín TJ + vybudovanie sociálnych zariadení	2009 - 2010	vlastné zdroje, štátne zdroje, fondy EÚ
Rekonštrukcia autobusovej zastávky a odstavný pruh pre autobus	2009 - 2011	vlastné zdroje, štátne zdroje, fondy EÚ
Výstavba vodovodu a kanalizácie a dobudovanie vodovodu	2008 - 2010	vlastné zdroje, štátne zdroje, fondy EÚ
Územný plán obce	2009 - 2010	vlastné zdroje, štátne zdroje, fondy EÚ
Modernizácia verejného osvetlenia	2009 - 2011	vlastné zdroje, štátne zdroje, fondy EÚ



Rekonštrukcia materskej školy	2009 - 2011	vlastné zdroje, štátne zdroje, fondy EÚ
Zlepšenie energetickej hospodárnosti budov - MŠ, Kultúrny dom	2009 - 2011	vlastné zdroje, štátne zdroje, fondy EÚ
Projektové prípravy k výstavbe nájomných bytov	2009 - 2010	vlastné zdroje, štátne zdroje, fondy EÚ
Realizácia výstavby nájomných bytov	2010 - 2013	vlastné zdroje, štátne zdroje, fondy EÚ

Zdroj: OcÚ Koniarovce

Pri každej aktivite vystupuje obec ako koordinátor. Aktivity sú zamerané na zlepšenie technickej infraštruktúry, ktorá by mohla spôsobiť príliv podnikateľov a investorov. V neposlednom rade, aktivity sú tiež zamerané na zvýšenie spokojnosti obyvateľov a zlepšenie poskytovania služieb.

### Realizované projekty obce Koniarovce

Obec Koniarovce mala naplánovaných 12 konkrétnych aktivít, no nie všetky sa podarilo zrealizovať. Počas rokov 2007-2013 sa v obci vyskytli rôzne situácie, pre ktoré sa realizácie niektorých aktivít nemohli uskutočniť. V nasledujúcej tabuľke je vidieť, ktoré aktivity sa podarilo zrealizovať.

Tabuľka č. 26 - Naplnenie plánovaných aktivít

Aktivita	Rok	Finančná náročnosť	Cieľová skupina	Výsledok
Dom smútku - rekonštrukcia	2010	financované cez Leader a MR Svornosť 25 346,45 € (10 680,37 € - VL, 10 330,04 € - EU, 4 336,04 € - ŠR)	obyvatelia obce Koniarovce	prístrešok k DS, výmena okien, dverí, nová dlažba
Rekonštrukcia autobusovej zastávky a výstavba odstavného pruhu pre autobus	2010	financované cez Leader a MR Svornosť 7 801,64 € (327,80 € - VL, 5 244,80 € - EU, 2 229,04 € - ŠR)	obyvatelia obce Koniarovce, široká verejnosť	nová autobusová zástavka, odstavný pruh nebol realizovaný
Výstavba vodovodu a kanalizácie a dobudovanie vodovodu	2014/2015	x	obyvatelia obce Koniarovce	vybudovaný vodovod, kanalizácia bude ukončená v roku 2015
Modernizácia verejného osvetlenia	2014	x	obyvatelia obce Koniarovce, široká verejnosť	výmena LED cez koncesiu

Zdroj: OcÚ Koniarovce

Z 12 plánovaných aktivít sa podarilo zrealizovať 4. Obec svoju pozornosť upriamila na realizáciu a zlepšenie stavu technickej infraštruktúry. To zvýši spokojnosť obyvateľov žijúcich v obci a obec sa stane atraktívnejšou pre podnikateľov a investorov. Aktivity boli



realizované od roku 2010 - 2014. Obec využila rôzne finančné zdroje pri ich financovaní. Zrealizované aktivity ta slúžia nielen obyvateľom obce ale aj širokej verejnosti.

Obec však zrealizovala počas obdobia 2007 - 2013 aj iné aktivity, ktoré v PHSR neboli stanovené. Ide konkrétne o štyri aktivity:

- ✓ úprava detského ihriska v areáli MŠ
- ✓ obecný rozhlas
- ✓ úprava verejného priestranstva pred obecným úradom
- ✓ rekonštrukcia obecného úradu

V nasledujúcej tabuľke možno vidieť konkrétne informácie týkajúce sa spomínaných aktivít. Tabuľka uvádza zdroje, z ktorých boli aktivity zrealizované, rok realizácie aktivít a ich finančnú náročnosť. Obec pri ich financovaní opäť použila kombináciu vlastných zdrojov, finančné prostriedky z EÚ a prostriedky z Environmentálneho fondu.

Tabuľka č. 27 - Zrealizované projekty mimo PHSR 2007-2013

Názov projektu	Zdroj financovanie	Výsledky	Rok realizácie	Finančná náročnosť
detské ihrisko v obci Koniarovce - areál MŠ	financované cez Leader a MR Svornosť / vlastné zdroje, fondy EÚ, zdroje zo štátneho rozpočtu	nové detské ihrisko, nové preliezky	2014	25 657,20 € (2 668,18 € -VL, 16 096,40 € -EU, 6 892,62 € -ŠR)
obecný rozhlas	financované cez Leader a MR Svornosť / vlastné zdroje, fondy EÚ, zdroje zo štátneho rozpočtu	výmena reproduktorov	2014	6 989,60 € (605 € -VL, 1 276,92 € -ŠR, 5 107,67 € -EU)
verejné priestranstvo pred OcÚ	financované cez Leader a MR Svornosť / vlastné zdroje, fondy EÚ, zdroje zo štátneho rozpočtu	úprava verejného priestranstva pred OcÚ - dlažba, vstup do OcÚ	2013	22 041 € (2 115,45 € -VL, 13 861,25 € -EU, 6 064,30 € -ŠR)
zateplenie, výmena okien, stavebné práce na budove OcÚ	Environmentálny fond a vlastné zdroje	rekonštrukcia OcÚ, zateplenie, výmena okien, oprava strechy	2015	102 717,85 € (94 221 € - EF 8 496,85 € -VL)

Zdroj: OcÚ Koniarovce

V roku 2015 obec realizovala aj projekt dobudovania kanalizácie, ktorú obec úspešne dokončila v tomto roku. Taktiež sa začala v roku 2015 realizovať výmena okien na kultúrnom dome v celkovej sume 25 000 €.

Obec chce riešiť aj tie projekty, ktoré neboli úspešne zrealizované, alebo ostali v zásobníku projektov. V ich prípade sa čaká na uvoľnenie, respektíve získanie financií na ich realizáciu. Na najbližšie obdobie sú pripravené projektové zámery, ktoré sú popísané v programovej časti dokumentu.



## VYHODNOTENIE DOTAZNÍKOVÉHO PRIESKUMU

Za účelom zistenia názorov miestnych obyvateľov o spokojnosti a kvalite života v obci Koniarovce bol uskutočnený dotazníkový prieskum, ktorý umožnil obyvateľom vyjadriť ich názory na jednotlivé oblasti života v obci a zároveň navrhnúť možnosti riešenia problémov, ktoré v obci vnímajú. Obyvatelia obce sa v dotazníku vyjadrovali k rôznym sféram a k dianiu v samotnej obci Koniarovce.

Dotazníkový prieskum má za úlohu pomôcť predstaviteľom obce Koniarovce pri hľadaní možností na zlepšenie kvality života obyvateľov prostredníctvom zistenia ich potrieb. Dotazníkový prieskum predstavuje dôležitý nástroj pri definovaní rozvojových priorít a cieľov obce Koniarovce v ďalšom období. Vyplnenie dotazníkov pomôže zlepšiť oblasti hospodárskeho a sociálneho rozvoja obce, pričom pri stanovovaní ďalšieho smerovania obce sa bude vychádzať aj z týchto podkladov.

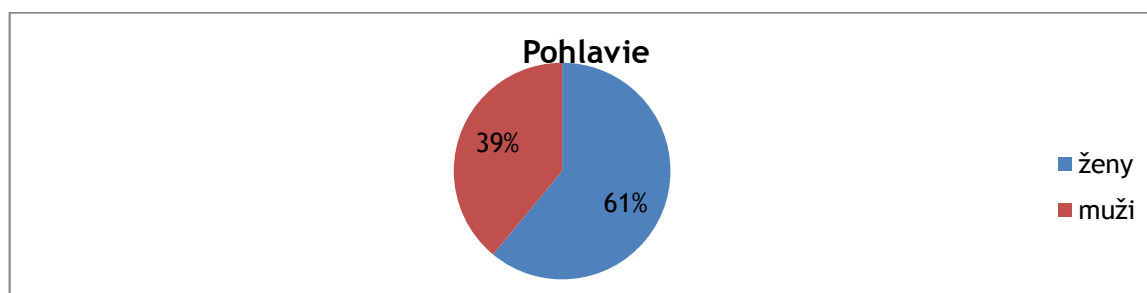
Dotazníkový prieskum prebiehal v dvoch formách - v tlačenej podobe a v elektronickej podobe. Tlačená verzia dotazníkov bola rozdistribuovaná prostredníctvom zástupcov Obecného úradu v Koniarovciach do domácností a následne zozbieraná a odovzdaná na vyhodnotenie. Elektronický online dotazník bol zverejnený na webovej stránke obce, kde ho vyplňali občania obce, ktorí sa preklikli na zverejnený odkaz.

### *Charakteristika respondenta*

Dotazníkový prieskum sa skladá z niekoľkých častí. Prvá časť dotazníkového prieskumu je venovaná charakteristike respondenta. Primárnym cieľom bolo zistiť základné informácie o respondentovi a to pohlavie, vek a miesto pracoviska respondenta. Daný výskum poskytne rôzne návrhy a názory obyvateľov obce v rôznych vekových skupinách na situáciu v obci, služby obce a možný budúci rozvoj obce.

Dotazníkového prieskumu sa zúčastnilo 61% žien a 39% mužov. Tento jav možno pozorovať v väčšine obcí nachádzajúcich sa v topolčianskom okrese. Dotazníkom venujú väčšiu pozornosť ženy ako muži. Poukazuje na to nasledujúci graf.

Graf č. 5 - Podiel žien a mužov na účasti v dotazníkovom prieskume

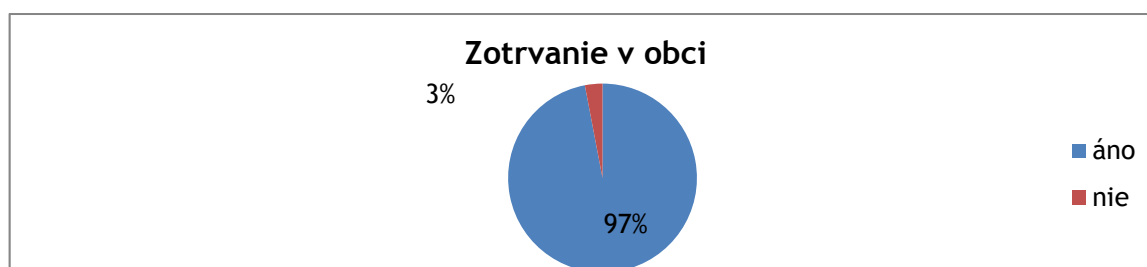


Zdroj: vlastné spracovanie

Stráviť svoju budúcnosť v obci Koniarovce plánuje 97% obyvateľov, čo predstavuje pozitívne zistenie. Z daných údajov vyplýva, že obyvatelia obce majú prevažne záujem stráviť svoju budúcnosť v obci. 3% respondentov neplánuje svoju budúcnosť prežiť v obci. Ich rozhodnutie môže ovplyvňovať veľa faktorov. Avšak väčšina obyvateľov obce je spokojná s rozvojom a dianím v obci natoľko, že neplánuje obec Koniarovce opustiť.



Graf č. 6 - Záujem respondentov o bývanie a zotrvanie v obci



Zdroj: vlastné spracovanie

V nasledujúcej tabuľke sú uvedené vekové skupiny respondentov, prostredníctvom ktorých sme určili vekovú štruktúru respondentov. Je dôležité, aby sa do dotazníkového prieskumu zapojili obyvatelia vo všetkých vekových kategóriách. Obec tak bude mať prehľad o potrebách či už mládeže alebo starších obyvateľov žijúcich v obci. Názory mladších ale aj starších obyvateľov sú nevyhnutné pri zostavovaní budúceho rozvoja obce vo všetkých jej smeroch.

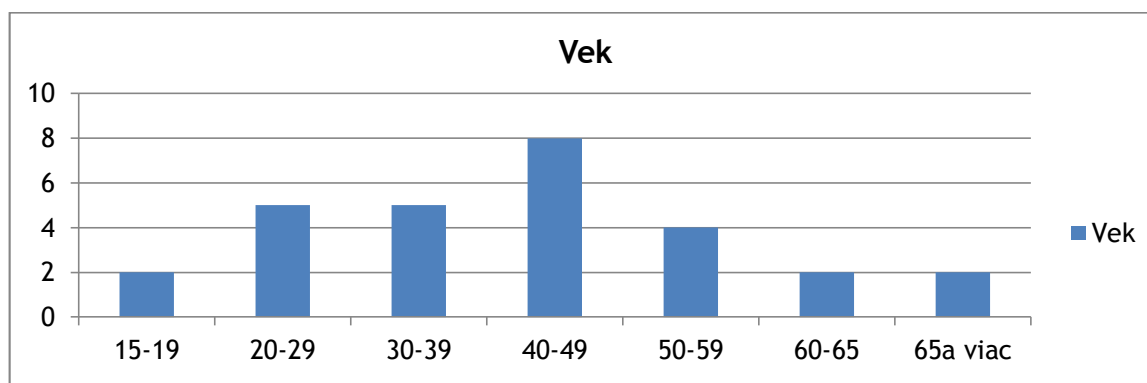
Tabuľka č. 28 - Vekové skupiny respondentov

Vek respondenta	Počet respondentov
15-19	2
20-29	5
30-39	5
40-49	8
50-59	4
60-65	2
65 a viac	2

Zdroj: vlastné spracovanie

Najviac respondentov spadá do vekovej kategórie 40-49 rokov. Druhou najčastejšie vyskytujúcou skupinou pri vyplňaní dotazníkov boli vekové skupiny 20-29 rokov a 30-39 rokov. Z tabuľky vidieť, že do dotazníkového prieskumu sa zapojili všetky vekové kategórie avšak v rôznom počte. Toto rozloženie zobrazuje nasledujúci graf.

Graf č. 7 - Veková štruktúra účastníkov dotazníkového prieskumu



Zdroj: vlastné spracovanie





Čo sa týka miesta pracoviska, tak väčšina obyvateľstva dochádza za prácou mimo trvalého bydliska a mimo okresného mesta Topolčany. Odpoveď „iné“ teda označilo 47 % respondentov. Respondenti označujúci túto odpoveď uvádzali miesto svojho pracoviska napr.: mesto Bratislava, Nitra, Banská Bystrica. 21% opýtaných pracuje priamo v obci a 11% respondentov pracuje v okresnom meste Topolčany. V okolí obce pracuje 21 % opýtaných. Z grafu vidieť, že viac ako polovica obyvateľov obce musí za prácou dochádzať. Z toho vyplýva, že v obci nie je dostatok pracovných príležitostí.

Graf č. 8 - Miesto pracoviska respondentov



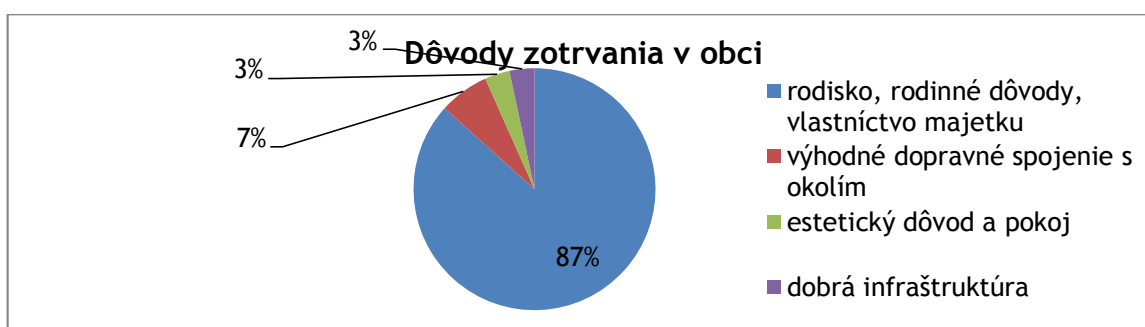
Zdroj: vlastné spracovanie

#### *Obec ako miesto bývania*

Nasledujúcu časť dotazníkového prieskumu tvorí „obec ako miesto bývania“. Hlavným cieľom danej časti je zistiť, ako samotní obyvatelia obce Koniarovce vnímajú obec ako miesto svojho trvalého bydliska, čo ich motivuje k tomu, aby v danej obci zotrvali aj naďalej a naopak, zistenie dôvodov ich prípadného odšťahovania sa z obce. Taktiež sa respondenti v danej časti mohli vyjadriť k službám, ktoré sú poskytované v obci.

Z odpovedí opýtaných respondentov, možno konštatovať, že viac ako polovica respondentov býva v obci Koniarovce dlhší čas, väčšina sa tu narodila a zotrvávajú v mieste bydliska. Niektorí opýtaní sa do obce prisťahovali. Väčšina respondentov (87%) uviedla, že medzi hlavné dôvody zotrvania v obci je rodisko, rodinné dôvody a vlastníctvo majetku. Niektorí respondenti uviedli, že v obci zotrvávajú vďaka dobrej infraštruktúre, dobrému dopravnému spojeniu s okolím alebo estetickým dôvodom a pokoju. Každopádne väčšina respondentov má v obci Koniarovce svoje rodisko.

Graf č. 9 - Dôvody respondentov zotrvania v obci



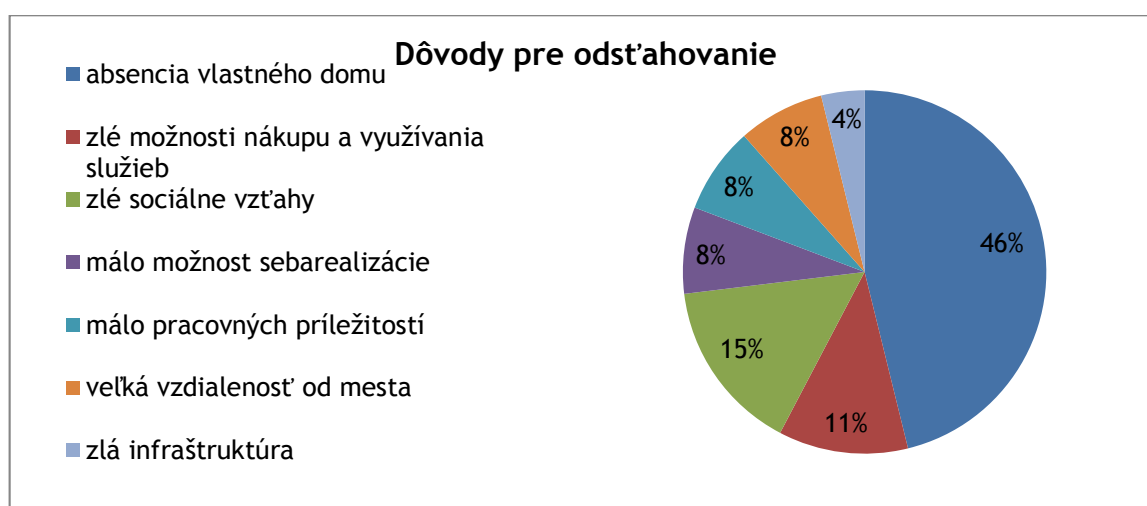
Zdroj: vlastné spracovanie



Väčšina opýtaných respondentov (46%) uviedla ako hlavný dôvod prípadného odsťahovania sa z obce absenciu vlastného domu alebo hospodárstva. Druhé miesto patrí odpovedi „zlé sociálne vzťahy.“

Ďalším dôvodom prípadného odsťahovania sa z obce respondenti uviedli zlé možnosti nákupu a využívania služieb alebo málo pracovných príležitostí. Možnosti ako je nevýhodné dopravné spojenie s okolím, málo možnosti na sebarealizáciu, zlá infraštruktúra či veľká vzdialenosť od mesta nepovažujú opýtaní respondenti za dôvod k ich prípadnému odsťahovaniu sa z obce. Obyvatelia obce Koniarovce neoznačovali odpovede ako znečistené životné prostredie alebo estetické dôvody. Dá sa teda povedať, že tieto dôvody nepovažujú za rozhodujúce pri zvažovaní možnosti odsťahovať sa, prípadne sú s ich stavom spokojní.

Graf č. 10 - Dôvody prípadného odsťahovania sa respondentov z obce



Zdroj: vlastné spracovanie

Vedomosť spokojnosti obyvateľstva so službami je pre obec veľmi dôležitá, nakoľko je výsledkom zabezpečenia dobrej kvality života v obci. Na základe uvedeného, ďalšou skúmanou kategóriou v dotazníkovom prieskume bola technická a sociálna infraštruktúra.

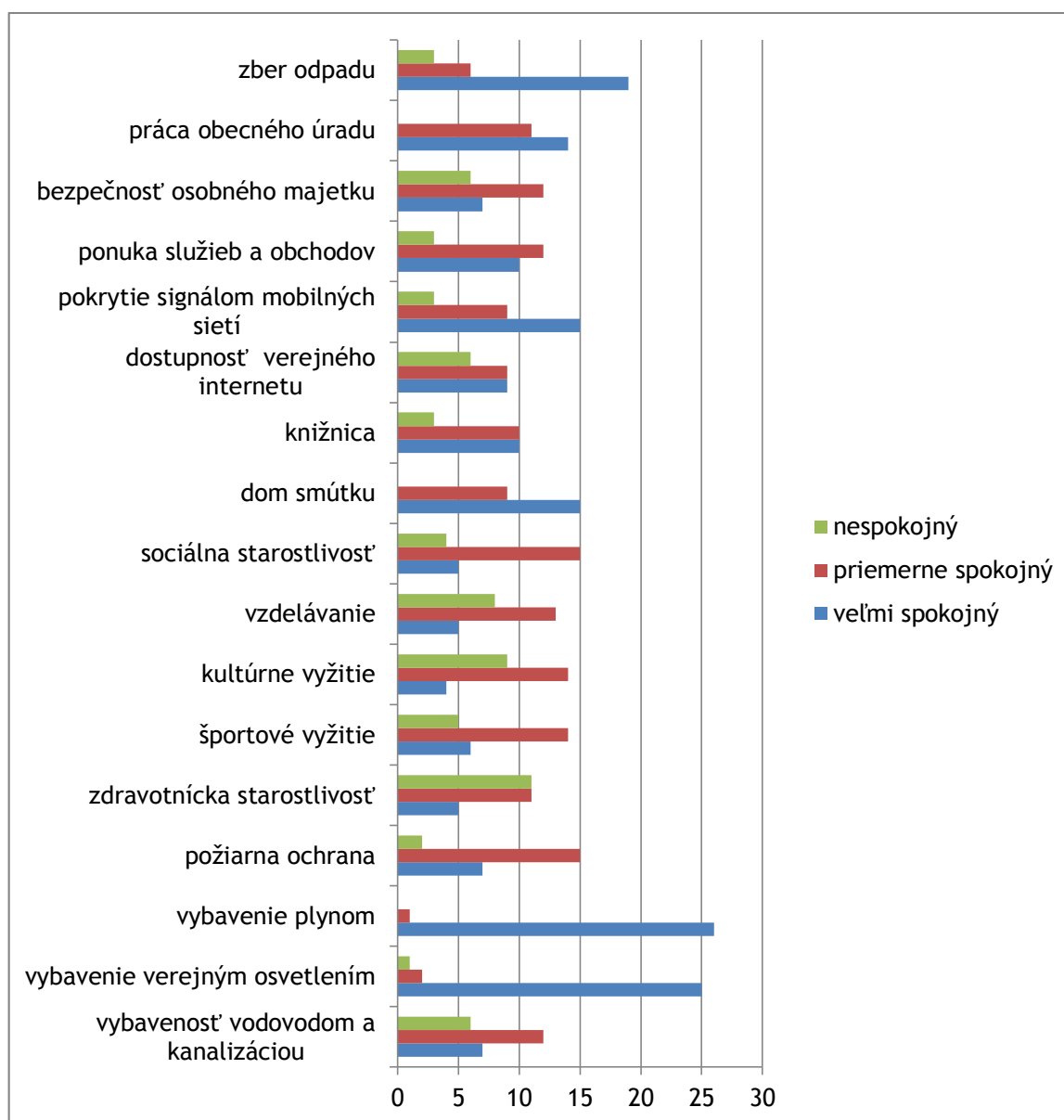
Obyvatelia obce sú najviac spokojní s vybavenosťou obce verejným osvetlením a plynom a s prácou obecného úradu a miestnej samosprávy. Nadpriemerne spokojní sú aj so stavom domu smútku a s fungovaním knižnice. Taktiež sú spokojní so zberom a separáciou odpadu, s dostupnosťou verejného internetu a pokrytím signálom mobilných sietí.

Priemerne spokojní sú obyvatelia s vybavenosťou vodovodom a kanalizáciou, s požiarňou ochranou, možnosťami kultúrneho a športového vyžitia, ďalej s úrovňou vzdelávania a sociálnou starostlivosťou. Obyvatelia obce Koniarovce nie sú až tak spokojní so službami a ponukou obchodov v obci.

Slabšia spokojnosť je predovšetkým so zdravotnou starostlivosťou. Z grafu teda vidieť, že obyvatelia obce sú so spomenutými zložkami technickej a sociálnej infraštruktúry buď veľmi spokojní alebo priemerne spokojní. To predstavuje pozitívny jav. Nespokojnosť obyvateľov vidieť iba v oblasti zdravotníctva.



Graf č. 11 - Spokojnosť respondentov so službami obce



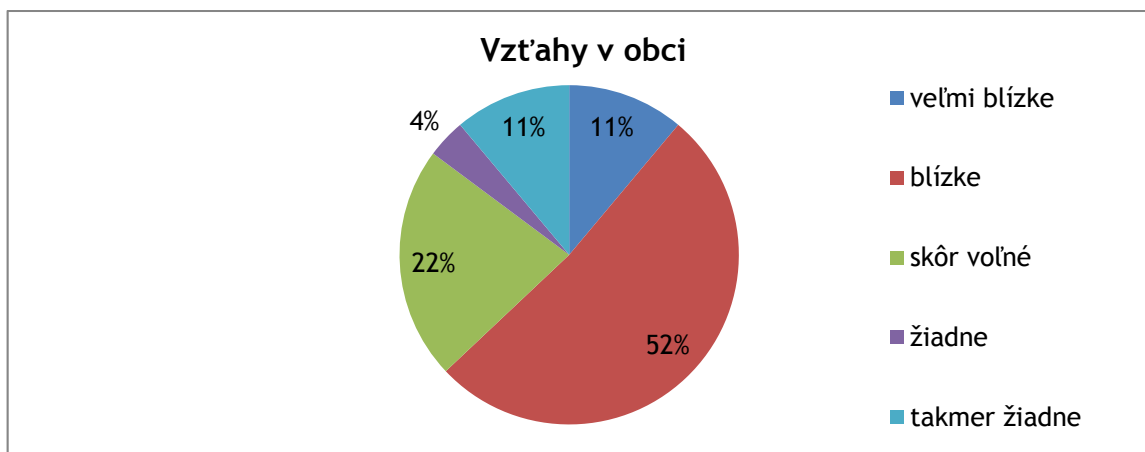
Zdroj: vlastné spracovanie

### Obec ako sociálny priestor

Tretia časť dotazníkového prieskumu charakterizuje obec ako sociálny priestor. Vzájomné susedské vzťahy obyvateľov v obci Koniarovce, zapájanie sa do rozvojových činností obce a tiež vzťah miestnej samosprávy k obyvateľom obce ovplyvňuje do značnej miery spokojnosť občanov a kvalitu ich života v obci. Väčšina opýtaných respondentov (52%) uviedla že, susedské vzťahy v obci sú blízke. Obyvatelia obce sa teda dobre navzájom poznajú a majú medzi sebou vytvorený blízky vzťah. Druhá najčastejšie označovaná odpoveď bola „skôr voľné“, ktorú označilo 22% respondentov. 11% opýtaných označilo odpovede „takmer žiadne“ a „veľmi blízke“. Najmenej respondentov označilo odpoveď „žiadne“.



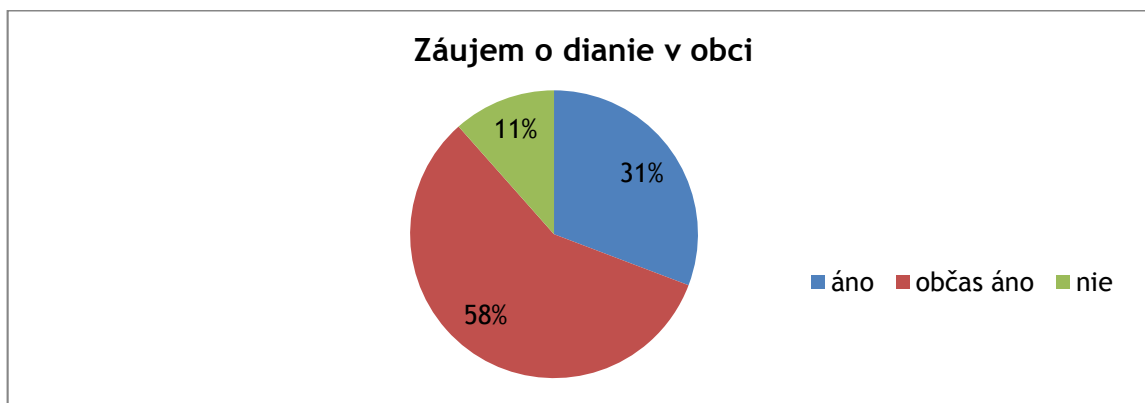
Graf č. 12 - Susedské vzťahy v obci



Zdroj: vlastné spracovanie

Ďalšou skúmanou kategóriou bolo, či sa vôbec obyvatelia obce zaujímajú o dianie v obci a či sa zapájajú do rozvojových činností obce Koniarovce. Z opýtaných respondentov sa viac ako polovica priklonila k odpovedi „áno, občas“ sa zapájajú do rozvojových aktivít obce. 11% obyvateľov uviedlo, že sa nezapájajú do rozvojových aktivít obce a k odpovedi „áno“ sa priklonilo 31% opýtaných respondentov. Z grafu vidieť, že obyvatelia sa do diania viac zapájajú ako nezapájajú, čo tiež predstavuje pozitívny jav. Obyvatelia obce tak prejavujú svoj záujem o to, aby obec napredovala a realizovala svoj rozvoj.

Graf č. 13 - Zapájanie sa občanov do rozvojových aktivít obce

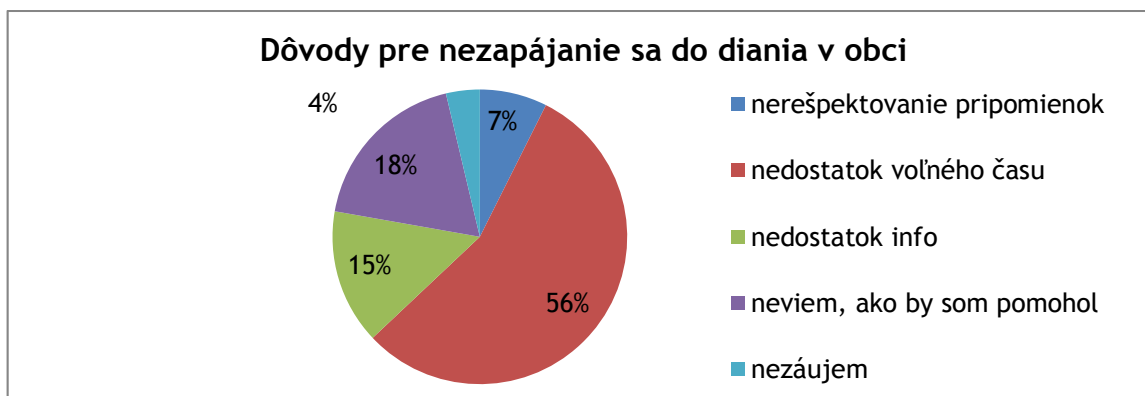


Zdroj: vlastné spracovanie

Väčšina respondentov uviedla, že k hlavným dôvodom nezapájania sa do rozvojových činností obce je nedostatok voľného času (56%). Obyvatelia obce sa vyjadrili, že nevedia ako by mohli pomôcť a taktiež vyjadrili v dotazníkovom prieskume nezáujem z ich strany o rozvojové činnosti v obci. Niektorí respondenti uviedli, že nemajú dostatok informácií o dianí v obci, o plánovaných aktivitách a podujatiach, ktoré sa konajú na území obce.



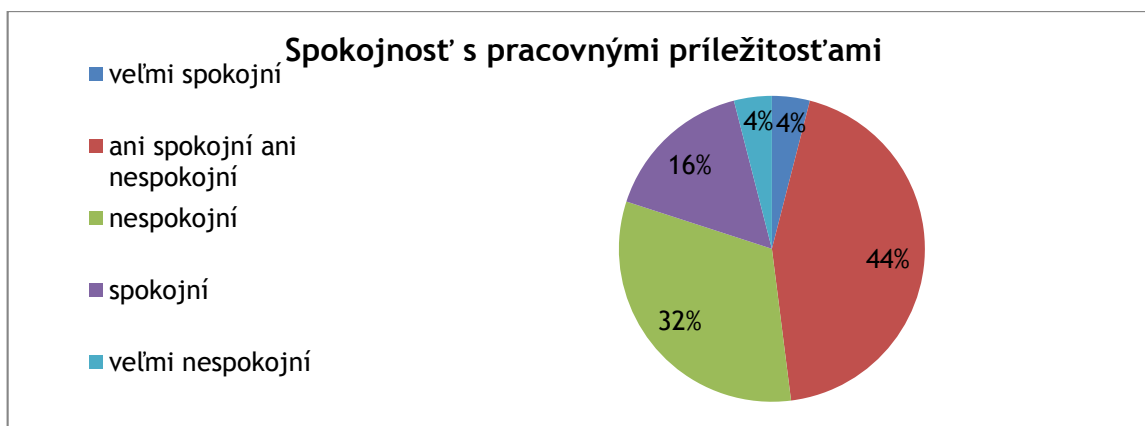
Graf. č. 14 - Dôvody nezapájania sa do diania v obci



Zdroj: vlastné spracovanie

Súčasťou tretej časti dotazníkového prieskumu bolo zistiť, ako sú obyvatelia obce spokojní s pracovnými možnosťami v obci. Menej ako polovica opýtaných (44%) sa priklonila k odpovedi „ani spokojný, ani nespokojný“. Túto odpoveď však označilo najviac opýtaných. K možnosti „veľmi spokojný“ odpovedalo 4% opýtaných respondentov. 4% opýtaných tiež označilo odpoveď „veľmi nespokojný“. Druhá najčastejšie označovaná odpoveď je „nespokojní“. Túto možnosť si vybralo 32% respondentov. 16% respondentov si vybralo možnosť „spokojní“.

Graf č. 15 - Spokojnosť s pracovnými možnosťami v obci



Zdroj: vlastné spracovanie

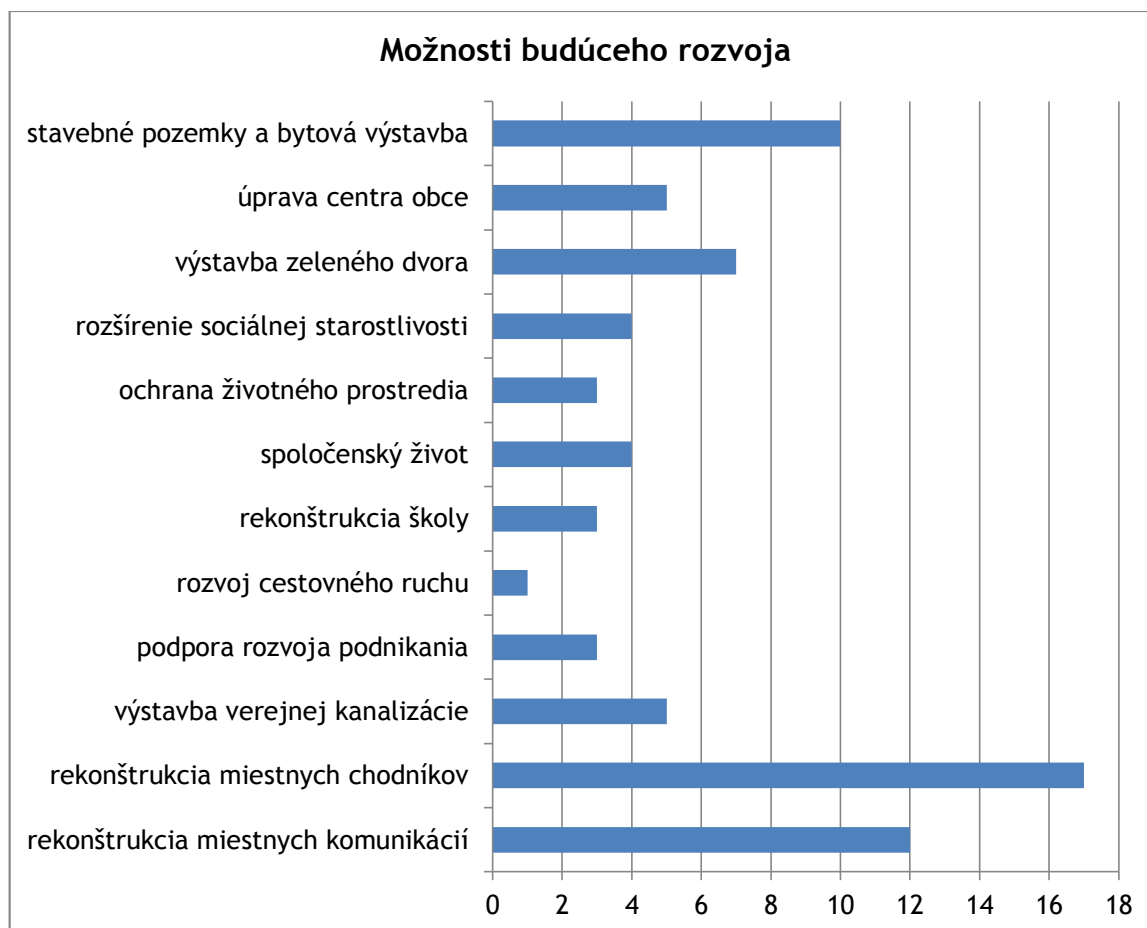
### Obec a jej rozvoj

Neoddeliteľnou súčasťou obce je jej budúci rozvoj a práve preto je pre obec podstatný názor obyvateľov, ktorým oblastiam a aktivitám by sa mala obec venovať, aby daný rozvoj nastal a nabral pozitívny spád. Ako najviac akútnu oblasť, v ktorej by sa mal realizovať rozvoj obce, opýtaní respondenti uviedli bytovú výstavbu a nové stavebné pozemky, rekonštrukciu miestnych komunikácií a chodníkov. Ďalej by sa rozvoj obce podľa obyvateľov mal sústreďovať na výstavbu zberného dvora a verejnej kanalizácie. Niekoľko respondentov označilo možnosti ako úprava centra obce, rozšírenie sociálnej starostlivosti a podpora rozvoja podnikania. Aj v týchto oblastiach by mala obec podniknúť aktivity,



ktoré by umožnili ich pozitívny rozvoj. Nasledujúci graf podrobne poukazuje na jednotlivé oblasti a aktivity spomínané v dotazníkovom prieskume.

Graf č. 16 - Možnosti budúceho rozvoja obce



Zdroj: vlastné spracovanie

V ďalšej časti dotazníkového prieskumu sme uviedli otvorenú otázku „Čo by ste zmenili, keby ste sa stali starostom obce?“ V danej otázke mali obyvatelia obce Koniarovce možnosť sa vyjadriť, akým smerom by sa mala obec uberať a čo by v danej obci napravili, zmenili. Obyvatelia obce uviedli nasledovné odpovede: vybudovanie multifunkčného ihriska a centra voľného času nielen pre mládež ale aj ostatné vekové kategórie, vybudovanie tenisového kurtu, priestoru na korčuľovanie a cyklotrás. Obyvatelia obce by tiež uvítali kultúrne centrum alebo pekný park s lavičkami. V dotazníkovom prieskume bol uvedený aj konkrétny návrh pre cyklochodník:

Cyklistický chodník - smer:

- 1- povodie rieky Nitry - Staré Koryto (Rohlík) až do Výčap Opatoviec a odtiaľ pozdĺž rieky Nitra a naspäť
- 2- smer Dolné a Horné Lefantovce - Oponický hrad. Cyklistický chodník by išiel súbežne, ale mimo dopravnej cesty
- 3- smer Preseliarsky mlyn, vedľa rieky



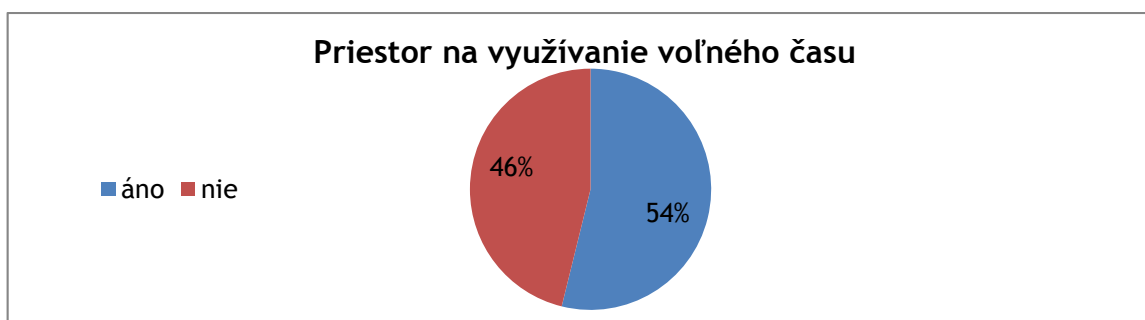


4- smer futbalové ihrisko - vinohrady (dnes už neexistujúce), ale cieľ cesty by bol panoramatický výhľad na Koniarovce a okolie

### ***Mládež na vidieku***

Posledná časť dotazníkového prieskumu bola zameraná na mládež na vidieku. Na otázku, či je v obci vytvorený priestor na využívanie voľného času pre deti a mládež v prieskume 54% opýtaných respondentov uviedlo odpoveď „áno“ a 46% respondentov sa priklonilo k odpovedi „nie“. Dá sa povedať, že respondenti sú rozdelení takmer na polovicu, čo sa týka tejto otázky, ak keď rozdiel je iba v dvoch hlasoch v prospech odpovedi „áno“.

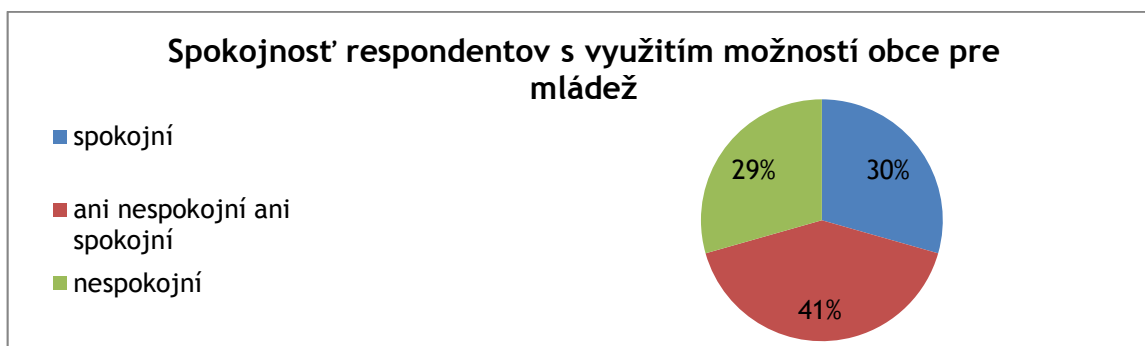
Graf č. 17 - Existencia priestoru na využívanie voľného času pre deti a mládež



Zdroj: vlastné spracovanie

Spokojnosť respondentov s využitím možností obce pre mládež a podpory významu mládeže na vidieku, 41 % respondentov uviedlo, že nie sú ani spokojní ani nespokojní. K odpovedi „spokojní“ sa priklonilo 30% respondentov a 29% respondentov uviedlo odpoveď „nespokojní“ s využitím možnosti obce pre mládež. Ani jeden z respondentov neuviedol odpoveď „veľmi spokojní“ alebo „veľmi nespokojní“

Graf č. 18 - Spokojnosť respondentov s využitím možnosti obce pre mládež a podpory významu mládeže na vidieku



Zdroj: vlastné spracovanie

Poslednou otvorenou otázkou v prieskume bola otázka „čo by ste chceli v obci zmeniť alebo vybudovať“? Obyvatelia obce mali opäť možnosť vyjadriť svoj názor a uviesť svoje návrhy a aktivity, ako obec zmeniť k lepšiemu, stabilnejšiemu a prospešnejšiemu prostrediu pre obyvateľov obce. Odpovede opýtaných respondentov boli nasledujúce: organizovať viac kultúrnych a spoločenských podujatí, podpora malých rodín, poskytnutie voľných pozemkov, zmenšiť objem financií pre futbal, odstránenie nelegálnych skládok.



## SWOT ANALÝZA

Tento dokument na predchádzajúcich stránkach poskytuje pohľad na súčasný stav socioekonomického rozvoja obce. Avšak aby sme mohli vypracovať účinnú rozvojovú stratégiu, je potrebné prezentovať výsledky socioeconomickej analýzy obce a analýzy výsledkov realizovaných opatrení vo forme objektívnej, výstižnej, hutnej a čo najkomplexnejšej charakteristiky vyváženého vývoja obce.

To nám umožní SWOT analýza, ktorá svojím usporiadaním do štyroch kvadrantov (silné stránky, slabé stránky, príležitosti a ohrozenia) dobre vyhovuje charakteru úvah potrebných pri formulovaní stratégií a ich implementácie počas celého programovacieho obdobia. Umožňuje tiež pružne reagovať na meniaci sa vývoj obce prostredníctvom spätných korekcií jednotlivých identifikovaných javov vrátane ich preradovania do iných kvadrantov.

Silné a slabé stránky sú v SWOT analýze definované ako interné faktory a kapacity, ktoré sú prínosom, alebo naopak, predstavujú nedostatky súčasného stavu. Príležitosti a ohrozenia predstavujú na druhej strane externé faktory a podmienky prostredia, určujú možnosti rozvoja a riziká, s ktorými treba rátať v budúcnosti.

Rozdelenie položiek medzi silné stránky a príležitosti definuje, na ktorých faktoroch môže obec stavať, aktívne ich využívať a rozvíjať - a má na ne dosah (silné stránky). Taktiež definuje faktory, ktoré sú pre obec priaznivé, avšak stratégia obce nie je na ne smerovaná, resp. sú mimo dosahu obce (príležitosti). Členenie položiek na slabé stránky a ohrozenia určuje, aké faktory má obec odstrániť, resp. eliminovať - a má na ne dosah (slabé stránky), a akým ohrozeniam bude musieť čeliť v rámci jej ďalšieho rozvoja.

Tabuľka č. 29 - SWOT analýza

Silné stránky	Slabé stránky
<ul style="list-style-type: none"> <li>• prírodné podmienky</li> <li>• zber komunálneho odpadu</li> <li>• dobré pokrytie</li> <li>• spokojnosť s ponukou služieb a obchodov a so službami poskytujúcimi obcou</li> <li>• rozvinutá technická infraštruktúra</li> <li>• dobudovaná kanalizácia</li> <li>• obec je členom MR Svornosť, občianskeho združenia Tribečsko - Inovecký región a Združenia miest a obcí Slovenska, OZ Žibrica</li> <li>• záujem občanov o dianie v obci</li> <li>• knižnica</li> <li>• práca obecnej samosprávy a komunikácia s občanmi</li> <li>• bezpečnosť</li> </ul>	<ul style="list-style-type: none"> <li>• nedostatok pracovných príležitostí</li> <li>• slabé spoločenské a kultúrne vyžitie</li> <li>• málo priestoru na vykonávanie športových aktivít</li> <li>• zlý stav miestnych komunikácií a chodníkov</li> <li>• nedostatok bytových jednotiek</li> <li>• absencia ihriska, priestoru pre mládež</li> <li>• slabé zabezpečenie zdravotníckych služieb</li> <li>• čierne skládky</li> <li>• absencia oddychovej zóny</li> </ul>



### Príležitosti

- nová bytová výstavba a stavebné pozemky
- odstránenie skládok
- estetický vzhľad obce
- vybudovanie zberného dvora
- podpora kultúrnych podujatí a spoločenského života
- rozvoj cykloturistiky
- podpora budovania zariadení na trávenie športových aktivít a voľnočasových aktivít
- možnosť čerpania prostriedkov z fondov a dotačných programov EÚ a SR
- rekonštrukcia komunikácií a chodníkov
- vytváranie partnerstiev a spolupráce pri realizovaní projektov
- pritiahnutie investorov do územia

### Ohrozenia

- odliv mladých ľudí za prácou
- nedostatok finančných prostriedkov na realizáciu projektových zámerov na rozvoj a zveľadenie obce
- nezapájanie občanov do rozvojových aktivít obce
- zhoršujúca sa kvalita ŽP pod vplyvom zvyšujúcej sa intenzity cestnej dopravy
- nedostatok kompetencií na úrovni obce pri realizácii rozvojových zámerov
- neatraktivita územia pre investorov

Zdroj: vlastné spracovanie



# STRATEGICKÁ ČASŤ

## KLÚČOVÉ DISPARITY A HLAVNÉ FAKTORY ROZVOJA

Potreba určenia klúčových disparít a hlavných faktorov rozvoja je daná nevyhnutnosťou zabezpečenia čo najvyššej adresnosti programového dokumentu. Určenie klúčových disparít a hlavných faktorov rozvoja vychádza zo SWOT analýzy, spresňuje smerovanie podpory na odstránenie alebo zmiernenie koherentne usporiadaných disparít s využitím faktorov rozvoja.

Klúčové disparity definujú „prekážky“, ktoré je potrebné prekonať, aby bolo možné naplniť víziu a dosiahnuť všetky stanovené ciele. Faktory rozvoja určujú, ktoré impulzy sociálno-ekonomického rozvoja sa majú využívať a vytvárať na zmiernenie identifikovaných disparít. Disparity a faktory rozvoja je potrebné usporiadať koherentne podľa závažnosti identifikovaných ohrození a slabých stránok.

Na základe výsledkov analýz boli identifikované nasledujúce disparity a faktory rozvoja:

- *Koherentné poradie disparít*

Klúčovou disparitou obce je nedostatok zariadení na vykonávanie kultúrnych a športových podujatí, prípadne na trávenie voľnočasových aktivít. Obec má vybudovanú základnú infraštruktúru pre turistov, avšak nerozvíja dostatočne potenciál a atraktivitu obce z hľadiska prírodných a kultúrnych pamiatok a rozvoja cykloturistiky. Taktiež v obci absentuje dostatok kultúrneho a spoločenského vyžitia pre jej obyvateľov a občanom chýba oddychová zóna.

Druhou disparitou je absencia zdravotníckych služieb a zlý stav komunikácií a chodníkov v obci. Nedostatok bytových jednotiek, absencia priestoru na trávenie voľného času a absencia zberného dvora negatívne vplyvajú na život obyvateľstva.

V neposlednom rade v obci nie je dostatok pracovných príležitostí pre obyvateľov a tak nastáva odliv za prácou do iných miest.

- *Koherentné poradie faktorov rozvoja*

Dobré prírodné podmienky sú jedným z klúčových faktorov rozvoja obce, a to z pohľadu všetkých regionálnych úrovní, ktoré sú determinantmi okolitého prostredia obce. Takéto okolité podmienky sú dané, nedajú sa ovplyvniť, na druhej strane tieto podmienky výraznou mierou determinujú a určujú budúci rozvoj a úroveň konkurencieschopnosti v budúcnosti.

Obec Koniarovce by sa mala sústrediť na vytvorenie lepších podmienok pre podnikateľskú aktivitu a prílev investorov do územia, čím zabezpečí viac pracovných príležitostí pre svojich obyvateľov. Nová bytová výstavba uspokojí dopyt súčasných obyvateľov obce a priláka do územia obce nových obyvateľov, ktorí budú mať vplyv na zvýšenie ekonomického potenciálu v obci. Podpora kultúrnych podujatí a spoločenského života spolu s rozširovaním zariadení na trávenie voľnočasových a športových aktivít je nevyhnutná na naplnenie potrieb a dopytu občanov obce.

Potenciál obce je aj v rozvoji turizmu, najmä v cykloturistike. Rozvoj cyklotrás je veľkou príležitosťou pre obec v tomto regióne. Starostlivosť o vzhľad obce je taktiež jednou z hlavných oblastí rozvoja obce. Dotváranie a neustále posilňovanie priaznivého stavu



životného prostredia založeného na princípoch udržateľného rozvoja by malo byť súčasťou udržiavania atraktivity obce.

Ďalším faktorom rozvoja obce je existencia možností získať dotácie na vlastné projektové zámery, ale aj skutočnosť, že obec je členom mikroregiónu a tak má možnosť riešiť na mikroregionálnej úrovni práve tie problémy, ktoré presahujú finančné možnosti obce ako takej.

Nevyhnutnou súčasťou rozvoja obce je vytváranie partnerstiev medzi subjektmi v obci a aktérmi regionálneho rozvoja, prípadne podnikateľským sektorom, čo prinesie v budúcnosti množstvo spoločných aktivít a rozvoj ďalšej spolupráce.

Nedostatočné využitie existujúceho rastového potenciálu v obci môže mať v budúcnosti za následok hospodárske zaostávanie obce v porovnaní s okolitými obcami a následne celkový úpadok, pokles počtu obyvateľov a znižovanie kvality života v dôsledku zaostávania infraštruktúry. Skutočnosť, že kvalitný ekonomický, ľudský a sociálny potenciál je sústredený najmä v mestách, komplikuje naštartovanie rozvojových trendov v obci a vytvára disproporcie, ktoré ovplyvňujú charakter i časovú náročnosť ich adaptovania sa na nové rozvojové trendy.

## ROZVOJOVÁ VÍZIA

Vízia je riadená predstava o budúcnosti a smerovaní obce na dlhšie časové obdobie. Rozvojová vízia obce Koniarovce bola pre obdobie 2015-2020 definovaná ako:

*„Obec Koniarovce je príjemné a atraktívne miesto pre život vďaka dobre rozvinutej infraštruktúre, vybavenosti, službám a pestrému kultúrnemu životu, ktoré poskytuje komfortné a plnohodnotné bývanie a so svojim moderným informačným systémom a atraktívnym zaujímavostiam dáva možnosti na príležitostnú návštevu a relax.“*

Strategický cieľ je definovaný podľa vízie nasledovne - rozvíjať naďalej infraštruktúru, vybavenosť a ponuku služieb v obci na takej úrovni, aby sa zabezpečila spokojnosť jej obyvateľstva a zvýšila sa jej atraktivita pre návštevníkov pri zachovaní životného prostredia v požadovanej kvalite.

Strategický cieľ sa bude dosahovať prostredníctvom špecifických cieľov, ktoré sa budú naplňovať na základe stanovených opatrení a aktivít zaradených do prioritných oblastí:

- ✓ Ekonomická oblasť
- ✓ Sociálna oblasť
- ✓ Environmentálna oblasť

Tabuľka č. 30 - Špecifické ciele a opatrenia v prioritných oblastiach

PRIORITNÉ OBLASTI	ŠPECIFICKÉ CIELE	OPATRENIA
Ekonomická oblasť	Zvýšenie atraktívnosti obce pre obyvateľov a turistov, vytvorenie podmienok pre posilnenie návštevnosti obce a pritiažnutie investorov, rozvoj územia a ekonomiky obce	Ľudské zdroje Cestovný ruch



Sociálna oblasť	Zvyšovanie kvality a kvantity poskytovaných služieb v obci, ako aj úrovne života obyvateľstva prostredníctvom dobudovania technickej a sociálnej infraštruktúry v rôznych oblastiach	Občianska vybavenosť  Kultúra, šport a voľný čas  Školské a predškolské zariadenia  Technická infraštruktúra
Environmentálna oblasť	Zvyšovanie environmentálneho povedomia a kvality životného prostredia prostredníctvom budovania environmentálnej infraštruktúry, odpadového hospodárstva a ochrany životného prostredia a starostlivosti o ŽP	Environmentálna infraštruktúra

Zdroj: vlastné spracovanie

V rámci týchto prioritných oblastí sa stanovujú aktivity, ktoré by mala obec realizovať. Obec tieto aktivity stanovila a zaradila ich do týchto oblastí podľa opatrení v programovej časti dokumentu.





# PROGRAMOVÁ ČASŤ

Jednotlivé opatrenia stanovené v prioritných oblastiach obce budú v obci napĺňané prostredníctvom vytvorených aktivít. Zoznam opatrení a k nim priradených aktivít je uvedený v nasledovnej tabuľke č. 31.

Tabuľka č. 31 - Zoznam opatrení a aktivít

Opatrenie	Aktivity
Ľudské zdroje	<ul style="list-style-type: none"> <li>➤ Partnerská spolupráca</li> <li>➤ Vytvorenie spolupráce s podnikateľským sektorom</li> </ul>
Cestovný ruch	<ul style="list-style-type: none"> <li>➤ Cyklotrasy</li> </ul>
Občianska vybavenosť	<ul style="list-style-type: none"> <li>➤ Kamerový systém</li> <li>➤ Výstavba nájomných bytov</li> <li>➤ Rekonštrukcia požiarnej zbrojnice</li> </ul>
Školské a predškolské zariadenia	<ul style="list-style-type: none"> <li>➤ Rekonštrukcia MŠ</li> <li>➤ Dopravné ihrisko v MŠ</li> </ul>
Kultúra, šport a voľný čas	<ul style="list-style-type: none"> <li>➤ Rekonštrukcia kabín TJ</li> <li>➤ Vybudovanie športovo-oddychovej zóny pri rieke Nitra</li> <li>➤ Rekonštrukcia KD</li> </ul>
Technická infraštruktúra	<ul style="list-style-type: none"> <li>➤ Výstavba ciest a chodníkov</li> <li>➤ Autobusové zastávky - vybočovací pruh</li> </ul>
Environmentálna infraštruktúra	<ul style="list-style-type: none"> <li>➤ Dobudovanie zberného dvora</li> <li>➤ Verejné priestranstvo pri kostole a cintorín</li> </ul>

Zdroj: vlastné spracovanie

## POPIS JEDNOTLIVÝCH AKTIVÍT

**Dopravné ihrisko v MŠ** - materská škola v obci nedisponuje dopravným ihriskom pre deti, ktoré sa v rámci tejto aktivity zrealizuje.

**Autobusové zastávky - vybočovací pruh** - prostredníctvom realizovania tejto aktivity sa vyznačí vybočovací pruh pre autobusy na ceste I. triedy. Súčasťou aktivity bude aj úprava autobusových zastávok.

**Verejné priestranstvo pri kostole a cintorín** - v rámci tejto aktivity obec bude realizovať vytvorenie oddychovej zóny v priestoroch kostola a úpravu verejného priestranstva pri cintoríne.



**Výstavba ciest a chodníkov** - táto aktivita predstavuje výstavbu ciest chodníkov v obci, prípadne opravu tých ciest, ktoré sú v nevyhovujúcom stave. Bude predpokladať úpravu terénu, zemné a výkopové práce.

**Výstavba nájomných bytov** - realizovanie aktivity sa bude týkať výstavby troch bytových domov s bytovými jednotkami pre obyvateľov dopytujúcich po nových možnostiach bývania a pre nových potenciálnych obyvateľov obce.

**Rekonštrukcia požiarnej zbrojnice** - aktivita predpokladá výmenu okien, zateplenie požiarnej zbrojnice a celkovú rekonštrukciu kúrenia.

**Partnerská spolupráca** - vytvorenie partnerskej spolupráce s obcami z regiónu alebo zo zahraničia za účelom prípravy spoločných projektov.

**Rekonštrukcia KD** - prostredníctvom tejto aktivity sa bude realizovať zateplenie budovy, výmena okien a oprava strechy na budove kultúrneho domu.

**Cyklotrasy** - projekt na výstavbu cyklotrasy v rámci NSK plánuje prepojiť obce v tomto regióne. Na projekte sa budú podieľať viaceré obce, cez ktoré bude cyklotrasa prechádzať. Dobudovanie tejto cyklotrasy sa predpokladá v období viacerých rokov a prínosom pre obec Koniarovce bude zatraktívnenie obce, prílev nových obyvateľov, turistov, prípadne investorov, ako aj podpora športových aktivít a aktivít v cestovnom ruchu.

**Vytvorenie spolupráce s podnikateľským sektorom** - podpora spolupráce medzi obcou a podnikateľmi za účelom vytvorenia partnerstva a participovanie na spoločných projektoch za účelom zvýšenia kvality života obyvateľov v obci. Realizovanie spoločných projektov môže v budúcnosti vyústiť do vytvorenia produktov atraktívnych nielen pre obyvateľov, ale aj pre návštevníkov obce z okolia.

**Kamerový systém** - aktivita predpokladá osadenie kamier v obci na zvýšenie bezpečnosti jej občanov, prevenciu a zníženie kriminality.

**Rekonštrukcia MŠ** - v rámci tejto aktivity sa bude riešiť zatepľovanie budovy, výmena okien na materskej škole a oprava strechy.

**Rekonštrukcia kabín TJ** - v rámci rekonštrukcie kabín sa bude rekonštruovať aj tribúna a bude sa realizovať prístavba šatní.

**Dobudovanie zberného dvora** - obec nedisponuje zberným dvorom na separovanie odpadu, tak ho v rámci tejto aktivity vybuduje a zakúpi tiež traktor.

**Vybudovanie športovo-oddychovej zóny pri rieke Nitra** - aktivita sa bude vybudovania športových zariadení, relaxačných a oddychových zón, úpravy verejného priestranstva a okolia, vybudovania amfiteátra a ďalších prvkov drobnej architektúry. Prostredníctvom realizácie tejto aktivity sa vytvorí multifunkčná zóna na trávenie voľnočasových aktivít pre obyvateľov obce a návštevníkov z okolia.



# REALIZAČNÁ ČASŤ

## ZABEZPEČENIE REALIZÁCIE PROGRAMU HOSPODÁRSKEHO ROZVOJA A SOCIÁLNEHO ROZVOJA OBCE

Program hospodárskeho rozvoja a sociálneho rozvoja obce je strednodobý dokument, prostredníctvom ktorého sa uskutočňuje podpora miestneho rozvoja s dôrazom na sociálno-ekonomickú sféru, ako aj ďalšie oblasti rozvoja obce. Charakterizuje sa ako program cielených opatrení, prípadne intervencií, ktorý bol navrhnutý pre oživenie ekonomického a sociálneho rozvoja, ako aj iných oblastí. Konkretizuje opatrenia na dosahovanie strategických cieľov.

Program hospodárskeho rozvoja a sociálneho rozvoja je dôležitý najmä preto, že sumarizuje základné informácie o obci k stratégii vo všetkých súvislostiach rozvoja. Slúži ako koncepčný materiál pre formulovanie cieľov rôznych projektových zámerov.

Slúži tiež ako podklad pre žiadosti o finančnú podporu na realizáciu týchto projektových zámerov a tiež na upresňovanie, získavanie a koordináciu partnerov na území obce.

Zodpovednosť za plnenie celého programu hospodárskeho rozvoja a sociálneho rozvoja obce má najvyšší orgán na čele so starostom obce.

Dokument „Program hospodárskeho rozvoja a sociálneho rozvoja obce Koniarovce“ bol vypracovaný v súlade s požiadavkami zákona 539/2008 Z. z. o podpore regionálneho rozvoja. Programové a strategické ciele vychádzajú z endogénnych rozvojových faktorov nachádzajúcich sa na území obce, berú do úvahy exogénne zdroje a tendencie.

## VÄZBY NA STRATEGICKÉ DOKUMENTY KRAJA

Program hospodárskeho rozvoja a sociálneho rozvoja obce Koniarovce na roky 2015-2020 úzko nadväzuje na jednotlivé dokumenty, ktoré boli vypracované na regionálnej úrovni. Jedná sa o Územný plán regiónu Nitrianskeho kraja z februára 2012 a Program rozvoja Nitrianskeho samosprávneho kraja na roky 2012-2018.

Pre riešené územie obce Koniarovce sú platné záväzné regulatívy ÚP regiónu Nitrianskeho kraja v nasledovných oblastiach:

- v oblasti celoštátnych a nadregionálnych súvislostí usporiadania územia, osídlenia a rozvoja sídelnej štruktúry
- v oblasti rozvoja vidieckeho priestoru a vzťahu medzi mestom a vidiekom
- v oblasti zachovania, zhodnotenia a využívania kultúrneho dedičstva
- v oblasti usporiadania územia z hľadiska ekologických aspektov, ochrany prírody, prírodných zdrojov, nerastného bohatstva a starostlivosti o krajinu a tvorby krajinnej štruktúry
- v oblasti hospodárstva a regionálneho rozvoja
- v oblasti poľnohospodárskej výroby a lesného hospodárstva
- v oblasti priemyslu a stavebníctva
- v oblasti rekreácie a turizmu
- v oblasti rozvoja sociálnej infraštruktúry
- v oblasti rozvoja nadradeného technického vybavenia

Z hľadiska priorít Programu hospodárskeho rozvoja a sociálneho rozvoja Nitrianskeho samosprávneho kraja na roky 2012-2018 sa obce Koniarovce dotýkajú priamo nasledovné priority a opatrenia:



- *Hospodárstvo*

*2 Vytváranie podmienok pre príchod nových investorov a rozvoja priemyselných odvetví s vyššou tvorbou pridanej hodnoty*

opatrenie 2.1 Rozvoj a podpora priemyselných parkov a podnikateľských zón

*3 Podpora malého a stredného podnikania*

opatrenie 3.1 Podpora malého a stredného podnikania so zreteľom na podporu výrobných aktivít

*4 Podpora cestovného ruchu*

opatrenie 4.1 Skvalitnenie služieb a infraštruktúry pre podporu rozvoja cestovného ruchu

opatrenie 4.2 Tvorba produktov cestovného ruchu a ich propagácia

*5 Využitie energetického potenciálu kraja*

opatrenie 5.1 Podpora využívania vlastných zdrojov energie v kraji

- *Ludské zdroje*

*1 Zvýšenie vzdelanostnej úrovne obyvateľstva a rozvoj systému celoživotného vzdelávania*

opatrenie 1.2 Podpora rozvoja a dostupnosti celoživotného vzdelávania

*2 Sociálny rozvoj*

opatrenie 2.1 Zaistenie dostupnosti a variability sociálnych služieb, deinštitucionalizácia a humanizácia sociálnych služieb

opatrenie 2.2 Zaistenie dostupnosti a variability zdravotnej starostlivosti, deinštitucionalizácia a humanizácia

opatrenie 2.3 Podpora kultúrneho, športového a spolkového života v regióne

opatrenie 2.4 Zníženie výskytu sociálno-patologických javov

- *Pôdohospodárstvo a rozvoj vidieka*

*1 Rozvoj multifunkčného pôdohospodárstva*

opatrenie 1.1 Podpora aktivít pôdohospodárskych podnikov zameraných na diverzifikovanie výroby pôdohospodárskeho a nepôdohospodárskeho charakteru

opatrenie 1.2 Podpora vedy a výskumu a transferu poznatkov v oblasti pôdohospodárstva a rozvoja vidieka

opatrenie 1.3 Podpora vytvárania vhodného agroenvironmentálneho prostredia

*2 Podpora rozvoja sociálneho kapitálu v pôdohospodárstve a na vidieku*

opatrenie 2.1 Podpora rozvoja územných partnerstiev medzi podnikateľmi na vidieku, územnými samosprávami a neziskovými organizáciami

opatrenie 2.2 Podpora sieťovania kľúčových aktérov a budovania povedomia o miestnych a regionálnych produktoch

opatrenie 2.3 Podpora tradičnej spolkovej a záujmovej činnosti



### *3 Regenerácia vidieckych sídiel*

opatrenie 3.1 Podpora regenerácie vidieckych sídiel a urbanizmu vidieka

opatrenie 3.2 Podpora obnovy a zachovávanía kultúrohistorických objektov a tradičných architektonických prvkov vidieka

opatrenie 3.3 Podpora zabezpečenia kvalitných a dostupných služieb na vidieku

- *Infraštruktúra*

#### *1 Skvalitnenie regionálnej dopravnej infraštruktúry a jej napojenie na nadregionálne siete*

opatrenie 1.2 Modernizácia a rekonštrukcia ciest II. a III. triedy a napojenie na nadradenú dopravnú infraštruktúru

opatrenie 1.5. Vytvorenie podmienok zníženie environmentálnych dôsledkov výstavby a prevádzky dopravnej infraštruktúry

#### *2 Zlepšenie dostupnosti a kvality informačných a komunikačných technológií (IKT)*

opatrenie 2.1 Podpora rozvoja telekomunikačných a prenosových sietí pre podporu informačnej a komunikačnej infraštruktúry

#### *3 Skvalitnenie sociálnej infraštruktúry*

opatrenie 3.1 Podpora modernizácie zariadení sociálnych služieb a zdravotnej starostlivosti

opatrenie 3.2 Modernizácia školských a kultúrnych zariadení

- *Životné prostredie*

#### *1 Zvýšenie environmentálnej rovnováhy v krajine a ochrana pred živelnými pohromami*

opatrenie 1.1 Zabezpečenie ochrany územia pred povodňami realizáciou preventívnych opatrení

opatrenie 1.2 Realizácia opatrení a programov na ochranu prírody a krajiny

#### *2 Znižovanie znečistenia vôd a zlepšenie kvality života obyvateľov kraja dobudovaním a skvalitnením infraštruktúry vodného hospodárstva v zmysle právnych predpisov EÚ a SR*

opatrenie 2.1 Zabezpečenie odvádzania a čistenia odpadových vôd

opatrenie 2.2 Zabezpečenie zásobovania obyvateľstva pitnou vodou

#### *3 Znižovanie produkcie odpadov a zavádzanie efektívnych systémov nakladania s odpadmi*

opatrenie 3.1 Zefektívnenie systému nakladania s odpadom

#### *4 Zlepšenie kvality ovzdušia*

opatrenie 4.1 Znižovanie emisií tuhých znečisťujúcich látok a skleníkových plynov

#### *5 Zlepšenie environmentálneho správania sa obyvateľstva kraja*

opatrenie 5.1 Podpora environmentálnej osvetu a výchovy prostredníctvom podpory vzdelávacích aktivít a podujatí



## ORGANIZAČNÉ ZABEZPEČENIE MANAŽMENTU PROGRAMU

Štruktúra organizačného zabezpečenia manažmentu programu je závislá od špecifických podmienok obce. Najvyšším orgánom je zastupiteľstvo obce. Starosta obce a najvyšší orgán prijíma rozhodnutia o postupe programu, ustanovuje riadiaci tím, ktorý je poverený riadením procesu. Schvaľuje návrhy a projekty rozvoja a dojednáva partnerské vzťahy. Hodnotí, schvaľuje výsledky a výstupy programu. Zabezpečuje realizáciu programu a rozhoduje o zmenách.

Najvyšší orgán v obci zároveň preberá činnosť riadiaceho tímu. Hlavnou činnosťou manažmentu programu je zabezpečiť organizačné a technické zabezpečenie programu, vykonávať kontrolu fyzickú, ekonomickú a kvalitatívnu ako aj pomocou ukazovateľov vykonať monitoring a viesť evidenciu. Ďalšou činnosťou riadiaceho tímu je urobiť priebežné a záverečné hodnotenie a spracovanie správ o stave a výsledkoch.

Spracovateľský tím má na starosti vypracovanie samotného dokumentu, jeho jednotlivé kapitoly a prílohy a vytvára pracovné skupiny, ktoré pod vedením riadiaceho tímu vykonávajú tieto hlavné činnosti. Vykonávajú rozbor pre zabezpečenie programu a posudzujú jednotlivé projekty programu. Spracovávajú a preberajú dokumentáciu projektov a riešia operatívne problémy, ktoré vznikajú pri realizácii programu. Spracovávajú a predkladajú návrhy pre aktualizáciu programu. V pracovnej skupine by mali byť odborne zdatní a spoločensky uznávaní ľudia. Súčasťou skupiny môže byť aj externý konzultant, ktorý je fundovaným pomocníkom vo všetkých fázach programu. Spracovateľský tím pripravuje všetky východiská pre strategickú časť, ktorú na základe prerokovaní s pracovnými skupinami spracuje do finálnej podoby programu hospodárskeho rozvoja a sociálneho rozvoja obce ako celku.

Zvlášť dôležitá je účasť verejnosti, pretože určuje výslednú legitimitu a dôveryhodnosť celého programu ako aj jeho plnenie a záväznosť. Verejnosť sa v procese tvorby a realizácie programu zúčastňuje prostredníctvom svojich zástupcov a účasťou na prejednávaní čiastkových a celkových výsledkov.

Všetky skupiny sú pri príprave programu hospodárskeho rozvoja a sociálneho rozvoja obce navzájom prepojené a komunikujú všetky jeho postupy, spracovania a podklady pre jednotlivé kapitoly dokumentu. Riadiaci tím koordinuje spracovateľský tím a zároveň zabezpečuje prácu pracovnej skupiny a verejnosti pri príprave jednotlivých častí. Riadiaci tím je teda zodpovedný za výslednú podobu dokumentu.

Zároveň je v záujme obce, aby pri realizovaní jednotlivých aktivít boli oslovené cieľové skupiny, pre ktoré je konkrétna aktivita pripravená a zabezpečí komunikáciu s nimi prostredníctvom orgánov obce.

## INŠTITUCIONÁLNE ZABEZPEČENIE FORMOU PARTNERSTVA

Spracovateľom Programu hospodárskeho rozvoja a sociálneho rozvoja obce Koniarovce je Regionálna rozvojová agentúra Topoľčiansko na základe zmluvy o vyhotovení strategického dokumentu. RRA Topoľčiansko pri jeho vypracovaní spolupracovala s Obecným úradom v obci Koniarovce, taktiež s členmi zastupiteľstva obecného úradu v Koniarovciach a s verejnosťou.

Vypracovanie programu hospodárskeho a sociálneho rozvoja obce zabezpečuje obec pri uplatnení partnerstva. Pri samotnej realizácii PHSR bude obec spolupracovať s partnermi a realizácia projektových zámerov v akčnom pláne bude prebiehať za spoluúčasti partnerov uvedených pri projekte. Dokument bol v procese spracovávania zverejnený na webovej stránke obce a ako pracovná verzia na obecnom úrade k dispozícii k nahliadnutiu





a spripomienkovaniu. Taktiež sa na jeho spracovaní podieľali občania obce formou dotazníkového prieskumu, ktorý bol realizovaný v tlačenej forme a v elektronickej na webovej stránke obce.

## MONITOROVANIE A HODNOTENIE

Monitorovanie je systematický proces, ktorého cieľom je sledovať, či realizované opatrenia a aktivity sú v súlade so stanovenými cieľmi a nakoľko sa stanovené ciele naplňajú. Monitorovanie si vyžaduje vytvoriť systém zberu, triedenia a uchovávanía relevantných informácií o vecnom a finančnom plnení programu rozvoja obce, ako aj funkčnú inštitucionálnu štruktúru schopnú tento systém naplňať. Monitorovanie bude prebiehať na základe vopred definovaných monitorovacích indikátorov výsledku stanovených pre jednotlivé opatrenia. Údaje získané monitorovaním sa využijú na priebežné sledovanie výkonnosti - dosahovaných výsledkov. Výsledky monitorovania výkonnosti sa prezentujú v monitorovacej správe, ktorá sa vypracováva každoročne.

Základným zdrojom monitorovacích údajov je žiadosť o poskytnutie dotácie, ktorá obsahuje informácie o žiadateľovi a jeho partneroch na projekte, informácie o projekte, názvy a očakávané hodnoty merateľných ukazovateľov projektu a finančný plán projektu.

Pri monitoringu je dôležité sledovať žiadosti o prostriedky vrátane zúčtovacích dokladov, ako výstup procesu finančného riadenia, ktorý obsahuje sumy deklarovaných oprávnených výdavkov projektov, sumy uznaných oprávnených projektov, ako aj sumy neoprávnených výdavkov projektu a dátumy prijatia a zaúčtovania žiadosti o platbu na platobnej jednotke.

Tabuľka č. 32 - Vecný a časový harmonogram monitorovania plnenia PHSR Koniarovce

Rok	Monitorovacia správa obce	Termín spracovania monitorovacej správy	Hodnotenie: plnenie výdavkov a výstupov/operatívne návrhy	Hodnotenie: plnenie cieľov/plnenie ukazovateľov/operatívne návrhy	Porovnanie plánu so skutočnosťou /merateľné ukazovatele	Prerokovanie správy v zastupiteľstve
2015	áno	03/2016	áno	áno	áno	áno
2016	áno	03/2017	áno	áno	áno	áno
2017	áno	03/2018	áno	áno	áno	áno
2018	áno	03/2019	áno	áno	áno	áno
2019	áno	03/2020	áno	áno	áno	áno
2020	áno	03/2021	áno	áno	áno	áno

Zdroj: vlastné spracovanie

Zber monitorovacích indikátorov, ktoré sú uvedené v akčnom pláne dokumentu, sa bude realizovať a vyhodnocovať raz ročne na úrovni opatrení. Riadiaci tím na obecnom úrade ročne zhotoví monitorovaciu správu o plnení týchto indikátorov. Túto predloží na zastupiteľstve obce na prerokovanie stanoviska a následne na prerokovanie kontrolórovi. Sledované monitorovacie indikátory sa porovnávajú v každej správe s počiatočným stavom a s predchádzajúcim monitorovaním.

Hodnotenie je vykonávané pravidelne za účelom merania efektivity voči cieľom programu. Vykonáva sa v priebehu realizácie jednotlivých projektov a po ich ukončení. Nevyhnutnou podmienkou monitoringu je organizačne a metodické zabezpečenie riešenia operatívnych problémov a z nich vyplývajúce zmenové riadenie.

Hodnotí sa relevantnosť (posúdenie vzájomnej súvislosti priorit samosprávy, zámerov a strategických cieľov), účinnosť (hodnotenie miery dosiahnutia strategických cieľov)



programu, širších plánovaných aj neplánovaných prínosov a pozitívnych resp. negatívnych vplyvov realizácie programu), efektívnosť a hospodárnosť (posúdenie efektívnosti vstupov k dosiahnutým výstupom, či za rovnaké vstupy bolo možné získať vyššie výstupy, alebo či bolo možné za nižšie vstupy získať rovnaké výstupy), užitočnosť a dopad (porovnanie plánovaného, resp. dosiahnutého vplyvu cieľov programu s potrebami cieľovej skupiny) a stabilita a udržateľnosť (posúdenie perspektívnosti pôsobenia očakávaných kladných zmien vyplývajúcich z realizácie častí programu po ich ukončení, či sa očakávané kladné zmeny nestanú zastaranými v krátkom časovom období).

Ukazovatele, ktoré hodnotiaci rámec sleduje sa budú sledovať nasledovne:

- Hodnotiace ukazovatele na úrovni dopadu sa budú sledovať na konci roku 2020
- Hodnotiace ukazovatele na úrovni výsledku sa budú sledovať sumárne v strednodobom horizonte implementácie stratégie (na konci roku 2017)

Hodnotiace správy sa budú predkladať v dvoch časových obdobiach:

Záverečná hodnotiacia správa - bude spracovaná po ukončení obdobia relevantnosti PHSR. Táto správa bude hodnotiť najmä celkový dopad implementácie stratégie.

Strednodobá hodnotiacia správa - bude sledovať sumárne hodnotenie implementácie stratégie v strednodobom časovom horizonte (2017) na úrovni výsledkov.

Tabuľka č. 33 - Vecný a časový harmonogram hodnotenia plnenia PHSR Koniarovce

Rok	Hodnotiacia správa obce	Termín spracovania hodnotiacej správy	Hodnotenie plnenia cieľov: efektívnosť a účinnosť ich plnenia	Hodnotenie plnenia cieľov: relevantnosť, užitočnosť, udržateľnosť	Referenčné porovnanie výkonnosti obce s inou obcou	Návrh opatrení na dosahovanie výsledkov/komentár	Prerokovanie správy v zastupiteľstve
2017	strednodobá	06/2018	áno	áno	áno	áno	áno
2020	záverečná	06/2021	áno	áno	áno	áno	áno

Zdroj: vlastné spracovanie

Riadiaci tím vytvorí systém monitorovania, hodnotenia a aktualizácie Programu hospodárskeho rozvoja a sociálneho rozvoja obce - zabezpečuje monitorovanie plnenia akčného plánu a jeho aktualizáciu. Samospráva raz ročne získa a spracuje pripomienky obecného úradu, poslancov a verejnosti, zvyčajne počas zostavovania rozpočtu na ďalší rok, taktiež vyhodnotí dosiahnuté výsledky a dopady realizovaných opatrení a aktivít. Aktualizáciu PHSR obec uskutoční každé 3-4 roky. Riadiaci tím zabezpečí fungovanie partnerstva, informovanie verejnosti o realizácii PHSR a v prípade potreby verejné prerokovanie aktualizácie PHSR a akčného plánu.

#### Harmonogram realizácie

Časový harmonogram realizácie jednotlivých cieľov a priorít, ktoré sú opísané v tomto Programe hospodárskeho rozvoja a sociálneho rozvoja obce, je viazaný na možnosť čerpania finančných prostriedkov z jednotlivých rozpočtových kapitol obce, účelovo viazaných finančných prostriedkov alebo finančných prostriedkov z fondov EÚ. Jednotlivé etapy realizácie projektových zámerov budú pokračovať v nadväznosti na seba tak, aby sa jednotlivé fázy neprekrývali, ale priamo na seba nadväzovali a vytvorili tak ucelený harmonický celok.

Harmonogram realizácie jednotlivých aktivít je spracovaný formou akčného plánu. Akčný



plán je uvedený v prílohe č. 1.

Monitorovanie a hodnotenie plnenia programu hospodárskeho rozvoja a sociálneho rozvoja obce je možné na základe stanovených merateľných ukazovateľov pri jednotlivých aktivitách. Všetky aktivity a ich merateľné ukazovatele sú rozpísané v nasledujúcej tabuľke č. 34. Doplnenie tejto tabuľky bude v rámci aktualizácie PHSR na základe doplnených aktivít do akčného plánu.

Tabuľka č. 34 - Merateľné ukazovatele jednotlivých aktivít

Názov aktivity	Merateľný ukazovateľ
Verejné priestranstvo pri kostole a cintorín	<ul style="list-style-type: none"> <li>- počet upravených verejných priestranstiev</li> <li>- počet ks vysadenej zelene</li> <li>- počet prvkov oddychovej zóny</li> </ul>
Rekonštrukcia kabín TJ	<ul style="list-style-type: none"> <li>- počet zrekonštruovaných šatní</li> <li>- počet pristavených šatní</li> <li>- počet zrekonštruovaných tribún</li> </ul>
Rekonštrukcia požiarnej zbrojnice	<ul style="list-style-type: none"> <li>- počet zrekonštruovaných budov požiarnej zbrojnice</li> <li>- počet vymenených okien</li> <li>- počet m<sup>2</sup> zateplenej plochy</li> <li>- počet kotlov na kúrenie</li> </ul>
Rekonštrukcia KD	<ul style="list-style-type: none"> <li>- počet zrekonštruovaných budov kultúrneho domu</li> <li>- počet m<sup>2</sup> zateplenej plochy</li> <li>- počet vymenených okien</li> <li>- počet m<sup>2</sup> opravenej strechy</li> </ul>
Rekonštrukcia MŠ	<ul style="list-style-type: none"> <li>- počet zrekonštruovaných budov MŠ</li> <li>- počet m<sup>2</sup> zateplenej plochy</li> <li>- počet vymenených okien</li> <li>- počet m<sup>2</sup> opravenej strechy</li> </ul>
Výstavba nájomných bytov	<ul style="list-style-type: none"> <li>- počet postavených bytoviek</li> <li>- počet bytových jednotiek</li> <li>- počet užívateľov nájomných bytov</li> </ul>
Partnerská spolupráca	<ul style="list-style-type: none"> <li>- počet vytvorených spoločných projektov</li> <li>- počet vytvorených aktivít alebo podujatí</li> <li>- počet návštevníkov z partnerského subjektu</li> </ul>
Vybudovanie športovo-oddychovej zóny pri rieke Nitra	<ul style="list-style-type: none"> <li>- počet vybudovaných športovo-oddychových zón</li> <li>- počet vybudovaných amfiteátrov</li> <li>- počet ks vysadenej zelene</li> <li>- počet prvkov drobnej architektúry</li> <li>- počet podujatí realizovaných v športovo-oddychovej zóne</li> <li>- počet užívateľov vybudovanej zóny</li> </ul>
Výstavba ciest a chodníkov	<ul style="list-style-type: none"> <li>- počet m<sup>2</sup> vybudovaných komunikácií</li> <li>- počet m<sup>2</sup> opravených komunikácií</li> </ul>



	- počet m <sup>2</sup> položenej dlažby
<b>Cyklotrasy</b>	- počet m vybudovaných cyklotrás - počet návštevníkov obcí - počet nových investorov
<b>Vytvorenie spolupráce s podnikateľským sektorom</b>	- počet spoločných projektov - počet zorganizovaných podujatí alebo aktivít
<b>Kamerový systém</b>	- počet osadených kamier v obci - počet strážených objektov v obci - podiel zníženia kriminality v obci
<b>Dobudovanie zberného dvora</b>	- počet vybudovaných zberných dvorov - počet zakúpených traktorov - počet kg vytriedeného odpadu na zbernom dvore
<b>Dopravné ihrisko v MŠ</b>	- počet vytvorených dopravných ihrísk - počet detí využívajúcich dopravné ihrisko
<b>Autobusové zastávky - vybočovací pruh</b>	- počet vyznačených pruhov - počet upravených autobusových zastávok

Zdroj: vlastné spracovanie



# FINANČNÁ ČASŤ

PHSR predstavuje integrovanú stratégiu, ktorej implementácia zahŕňa opatrenia realizované obcou ako aj ďalšími rozvojovými partnermi. Tieto opatrenia môžu byť financované z rôznych operačných programov, z rozpočtu obce, ako aj z rozpočtov VÚC resp. podnikateľských subjektov. Stratégia tiež obsahuje opatrenia, ktoré zatiaľ nie sú finančne pokryté, ale financovanie ktorých je v dokumente navrhnuté.

Jednou z kľúčových otázok pre realizáciu programu hospodárskeho rozvoja a sociálneho rozvoja obce je schopnosť obce v priebehu realizácie programu rozvoja zaistiť zdroje potrebné na jeho financovanie. Preto je pri realizácii jednotlivých projektov nevyhnutné finančné plánovanie.

Každý projekt musí mať vlastné spolufinancovanie buď z vlastných zdrojov, čiže obecných, alebo z úverových bankových zdrojov. Je potrebné vopred plánovať svoje finančné toky a vyčleniť pre každý rok realizácie projektu, resp. projektov, potrebné financie. Tieto financie sa musia stať súčasťou obecného rozpočtu a sú prísne účelovo viazané na jednotlivé projekty.

Na finančné zabezpečenie cieľov, úloh a aktivít bude obec využívať finančné prostriedky predovšetkým:

- z rozpočtu obce,
- z rozpočtu miestnej akčnej skupiny, mikroregiónu,
- z rozpočtu samosprávneho kraja,
- zo štátneho rozpočtu,
- z fondov Európskej únie,
- bankové úvery,
- príspevky od právnických a fyzických osôb,
- príspevky medzinárodných inštitúcií, nadácií a pod.

Tabuľka č. 35 - Indikatívny finančný plán realizácie PHSR v €

oblasť	2015	2016	2017	2018	2019	2020	spolu
<b>Ekonomická oblasť</b>	-	-	30 000 + 100 000*	30 000	30 000	30 000	<b>220 000</b>
<b>Sociálna oblasť</b>	310 000	190 000	415 000	140 000	55 000	40 000	<b>1 150 000</b>
<b>Environmentálna oblasť</b>	-	80 000	-	-	-	20 000	<b>100 000</b>

\*financovanie je určené na počiatočný rok realizácie projektu, vzhľadom na rozpätie stanovené v závislosti od schválenia dotácie zo zdrojov EÚ alebo ŠR

Zdroj: vlastné spracovanie



Tabuľka č. 36 - Súhrnný prehľad projektových zámerov obce Koniarovce na roky 2015 - 2020

Súhrnný prehľad projektových zámerov obce Koniarovce na roky 2015 - 2020								
Pracovný názov zámeru	Zameranie projektu	Oblasť proj. zámeru	Pripravenosť proj. zámeru	Zaradenie do tematickej oblasti	Odhadovaný rok zahájenia realizácie	Orientačný rozpočet v €	Priorita zámeru	Spolupráca s partnerom pri realizácii
Kamerový systém	osadenie kamier v obci na zníženie kriminality	bezpečnosť	projektová dokumentácia	občianska vybavenosť	2015	10 000	realizácia závislá od dotácie	nie
Výstavba nájomných bytov	výstavba troch bytových domov	občianska vybavenosť	projektová dokumentácia	sociálna infraštruktúra	2015	300 000	realizácia závislá od dotácie	nie
Rekonštrukcia MŠ	zateplenie budovy, výmena okien, oprava strechy	školsťvo	projektová dokumentácia	občianska vybavenosť	2016	150 000	realizácia závislá od dotácie	nie
Dobudovanie zberného dvora	dobudovanie zberného dvora a zakúpenie traktora	odpadové hospodárstvo	v štádiu úvah	životné prostredie	2016	80 000	realizácia závislá od dotácie	nie
Vybudovanie športovo-oddychovej zóny pri rieke Nitra	vybudovanie športových zariadení, relaxačných zón, amfiteátra	kultúra, šport a voľný čas	v štádiu úvah	občianska vybavenosť	2016-2020	200 000	realizácia závislá od dotácie	áno
Rekonštrukcia kabín TJ	prístavba šatní, rekonštrukcia tribúny	športové zariadenia	v štádiu úvah	občianska vybavenosť	2017	100 000	realizácia závislá od dotácie	nie
Rekonštrukcia KD	zateplenie budovy, výmena okien, oprava strechy	kultúrne zariadenia	v štádiu úvah	občianska vybavenosť	2017	200 000	realizácia závislá od dotácie	nie
Rekonštrukcia požiarnej zbrojnice	výmena okien, zateplenie, kúrenie	obecné budovy	v štádiu úvah	občianska vybavenosť	2017	50 000	realizácia závislá od dotácie	nie
Autobusové zastávky - vybočovací pruh	vybočovací pruh na ceste 1. triedy, úprava zastávok	chodníky a cesty, miestne komunikácie	v štádiu úvah	technická infraštruktúra	2017	25 000	realizácia závislá od dotácie	nie
Partnerská spolupráca	vybudovanie partnerstva s obcami a tvorba spoločných projektov	partnerstvá	v štádiu úvah	ľudské zdroje	2017-2020	60 000	realizácia závislá od dotácie	obec z regiónu
Cyklotrasy	napojenie na cyklotrasu v rámci NSK	cyklotrasy	v štádiu úvah	cestovný ruch	2017-2020	100 000	realizácia závislá od dotácie	NSK, MAS
Vytvorenie spolupráce s podnikateľským sektorom	vybudovanie partnerstva medzi obcou a podnikateľmi a tvorba spoločných projektov	partnerstvá	v štádiu úvah	ľudské zdroje	2017-2020	60 000	realizácia závislá od dotácie	podnikateľský sektor



Výstavba ciest a chodníkov	výstavba miestnych komunikácií	chodníky a cesty, miestne komunikácie	v štádiu úvah	technická infraštruktúra	2018	100 000	realizácia závislá od dotácie	nie
Dopravné ihrisko v MŠ	vybudovanie dopravného ihriska v MŠ	školstvo	v štádiu úvah	občianska vybavenosť	2019	15 000	realizácia závislá od dotácie	nie
Verejné priestranstvo pri kostole a cintorín	vytvorenie oddychovej zóny a úprava priestranstva	verejné priestranstvá	v štádiu úvah	životné prostredie	2020	20 000	realizácia závislá od dotácie	nie

Zdroj: OcÚ Koniarovce





# ZÁVER

Program hospodárskeho rozvoja a sociálneho rozvoja obce Koniarovce je strategický strednodobý dokument, ktorý určuje víziu obce, prioritné rozvojové oblasti, strategické ciele a ich naplnenia. Tento dokument je základným východiskovým materiálom pre spracovanie ďalších materiálov rozvoja jednotlivých oblastí života obce a územno-plánovacej dokumentácie obce. Program hospodárskeho rozvoja a sociálneho rozvoja obce Koniarovce nadviazal aj na Program rozvoja Nitrianskeho samosprávneho kraja na roky 2012-2018 a jeho hlavné prioritné oblasti a ciele.

PHSR je základným nástrojom obce, ktorý určuje smer jej napredovania. Je uspokojený na plnenie strednodobých a dlhodobých cieľov, ktoré umožnia vytvárať spoločný produkt poskytujúci kvalitné podmienky pre život všetkých obyvateľov obce a jej návštevníkov pri rešpektovaní územného plánu. Sú v ňom jasne vymedzené hlavné problémy, ktoré sú pre hospodársky a sociálny rozvoj územia spoločné a sú v ňom vytýčené opatrenia, ktoré prispievajú k riešeniu týchto problémov.

Program hospodárskeho rozvoja a sociálneho rozvoja obce Koniarovce je živý dokument. Jeho realizácia sa bude sledovať a PHSR obce bude podľa potreby dopĺňaný a upravovaný. Naznačené smery rozvoja obce sú otvorené a budú sa dopracovávať a konkretizovať vždy v záujme obyvateľov obce. Hlavným cieľom tohto programu je zlepšovať kvalitu života občanov a sociálnu súdržnosť obce, vytvoriť podmienky pre ekonomický rozvoj a tvorbu pracovných príležitostí.

PHSR obce je základným kameňom koncepčného a systematického rozvoja obce v horizonte šiestich rokov. Z tohto dôvodu dosiahnutie strategického cieľa PHSR presahuje hranice jedného volebného obdobia a pri jeho formulácii, ako aj formulácii línie krokov k jeho dosiahnutiu, by malo dôjsť k zhode na úrovni vedenia obce a jej obyvateľov. Na druhej strane, tak ako všetky koncepčné a strategické dokumenty, ktoré nie sú právne záväzné, aj PHSR je dôležitý a užitočný natoľko, nakoľko sa mu tieto vlastnosti pripisujú.

Cieľom PHSR bolo sformulovať takú predstavu o smerovaní obce, ktorá vyjadruje ekonomické a sociálne záujmy jej obyvateľstva a je v súlade so strategickými cieľmi a prioritami štátu, vyššieho územného celku, záujmami ochrany historického a kultúrneho dedičstva. Jeho poslaním je zabezpečiť kontinuitu rozvoja obce bez ohľadu na politickú príslušnosť štatutárneho zástupcu obce a obecného zastupiteľstva. Plán je otvorený dokument, ktorý by sa mal pravidelne písomne dopĺňať a aktualizovať, podľa vopred stanovených pravidiel, potrieb obyvateľov obce, jeho návštevníkov a potenciálnych investorov, s cieľom v maximálnej možnej miere zvýšiť životnú úroveň obyvateľov obce Koniarovce a uspokojiť ich potreby a požiadavky.

Na vypracovaní Programu hospodárskeho rozvoja a sociálneho rozvoja obce Koniarovce sa podieľali:

- RRA Topoľčiansko
- Bc. Miroslav Konštiak, starosta obce Koniarovce
- poslanci obecného zastupiteľstva a pracovníci OcÚ Koniarovce
- obyvatelia obce Koniarovce



## ZDROJE INFORMÁCIÍ

---

- Atlas krajiny Slovenskej republiky 2002
- Internet
- Obecny úrad v Koniarovciach
- Obvodný úrad životného prostredia Topolčany
- Program hospodárskeho a sociálneho rozvoja obce Koniarovce na obdobie 2007 - 2013
- Program rozvoja Nitrianskeho samosprávneho kraja na roky 2012-2018
- Regionálna rozvojová agentúra Topolčiansko
- Sčítanie obyvateľstva, domov a bytov 2011
- Štatistický úrad SR
- Zákon č. 539/2008 Z. z. o podpore regionálneho rozvoja

## PRÍLOHY

---

Príloha č. 1 - Akčný plán

Príloha č. 2 - Širšie územné vzťahy obce Koniarovce

Príloha č. 3 - Obrázková príloha - obec Koniarovce

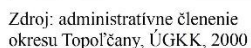


## Príloha č. 1 - Akčný plán

Akčný plán pre obec Koniarovce na roky 2015-2020							
Prioritná oblasť	Opatrenie	Aktivita	Časový plán realizácie	Predpokladaný rozpočet v €	Koordinátor	Možnosti financovania	Poznámka
Ekonomická oblasť	Ľudské zdroje	Partnerská spolupráca	2017-2020	60 000	obec, partner	vlastné zdroje, OP, MAS, štát, VÚC, zdroje EÚ	v štádiu úvah
		Vytvorenie spolupráce s podnikateľským sektorom	2017-2020	60 000	obec, podnikateľ	vlastné zdroje, OP, MAS, štát, VÚC, zdroje EÚ	v štádiu úvah
	Cestovný ruch	Cyklotrasy	2017-2020	100 000	obec, MAS, NSK	vlastné zdroje, OP, MAS, nadácie, zdroje EÚ, štát, SACR, VÚC	v štádiu úvah
Sociálna oblasť	Občianska vybavenosť	Kamerový systém	2015	10 000	obec	vlastné zdroje, OP, MAS, štát, VÚC, zdroje EÚ	projektová dokumentácia
		Výstavba nájomných bytov	2015	300 000	obec	vlastné zdroje, OP, MAS, štát, VÚC, zdroje EÚ, ŠFRB	projektová dokumentácia
		Rekonštrukcia požiarnej zbrojnice	2017	50 000	obec	vlastné zdroje, OP, MAS, štát, VÚC, zdroje EÚ	v štádiu úvah
	Školské a predškolské zariadenia	Rekonštrukcia MŠ	2016	150 000	obec	vlastné zdroje, OP, MAS, nadácie, POD, Envirofond, zdroje EÚ, štát	projektová dokumentácia
		Dopravné ihrisko v MŠ	2019	15 000	obec	vlastné zdroje, OP, MAS, nadácie, zdroje EÚ, štát	v štádiu úvah
	Kultúra, šport a voľný čas	Vybudovanie športovo-oddychovej zóny pri rieke Nitra	2016-2020	200 000	obec	vlastné zdroje, OP, MAS, VÚC, nadácie, POD, Envirofond, zdroje EÚ, štát	v štádiu úvah
		Rekonštrukcia kabín TJ	2017	100 000	obec	vlastné zdroje, OP, MAS, nadácie, zdroje EÚ, štát	v štádiu úvah
		Rekonštrukcia KD	2017	200 000	obec	vlastné zdroje, OP, MAS, štát, VÚC, zdroje EÚ	v štádiu úvah
	Technická infraštruktúra	Autobusové zastávky - vybočovací pruh	2017	25 000	obec	vlastné zdroje, OP, MAS, štát, VÚC, zdroje EÚ	v štádiu úvah
		Výstavba ciest a chodníkov	2018	100 000	obec	vlastné zdroje, OP, MAS, štát, VÚC, zdroje EÚ	v štádiu úvah
Environmentálna oblasť	Environmentálna infraštruktúra	Dobudovanie zberného dvora	2016	80 000	obec	vlastné zdroje, OP, MAS, nadácie, POD, Envirofond, zdroje EÚ, štát	v štádiu úvah
		Verejné priestranstvo pri kostole a cintorín	2020	20 000	obec	vlastné zdroje, OP, MAS, nadácie, POD, Envirofond, zdroje EÚ, štát	v štádiu úvah

Zdroj: vlastné spracovanie

## ŠIRŠIE ÚZEMNÉ VZŤAHY OBCE KONIAROVCE



Autor: Michaela Lukáčiková by ArcGIS 9.3





Príloha č. 3 - Obrázková príloha - obec Koniarovce













