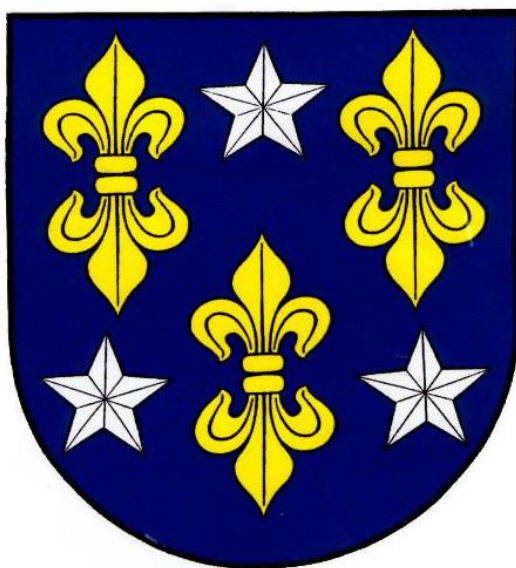



OBEC KRNČA

PROGRAM HOSPODÁRSKEHO ROZVOJA A SOCIÁLNEHO ROZVOJA OBCE KRNČA NA ROKY 2015 – 2020



November 2015



Názov:	Program hospodárskeho rozvoja a sociálneho rozvoja obce Krnča na roky 2015 – 2020
Územné vymedzenie :	Nitriansky kraj, okres Topoľčany, obec Krnča
Územný plán obce:	áno
Dátum schválenia PHSR:	10. 12. 2015
Verzia	1.0
Publikovaný verejne:	www.krnca.sk
Objednávateľ:	Obec Krnča
Spracovateľ:	 RRA Horné Požitavie, Zlaté Moravce



OBSAH

ÚVOD	5
A. ANALYTICKÁ ČASŤ	6
1. ANALÝZA DANOSTÍ A PREDPOKLADOV OBCE	6
1.1 CHARAKTERISTIKA ÚZEMIA OBCE	6
1.2 GEOGRAFICKÁ POLOHA	7
1.3 HISTÓRIA OBCE	8
1.4 SPOLUPRÁCA A PARTNERSTVÁ	8
1.5 DEMOGRAFIA OBCE	8
1.6 TECHNICKÁ INFRAŠTRUKTÚRA	14
1.6.1 ELEKTRICKÁ ENERGIA	14
1.6.2 PLYNOFIKÁCIA	15
1.6.3 CESTNÁ DOPRAVA	15
1.6.4 ŽELEZNIČNÁ SIEŤ	16
1.6.5 VODOVOD	16
1.6.6 KANALIZÁCIA	16
1.6.7 TELEKOMUNIKAČNÉ SIETE	16
1.7 SOCIÁLNA INFRAŠTRUKTÚRA OBCE	16
1.7.1 DOMOVÝ A BYTOVÝ FOND	16
1.7.2 ŠKOLSTVO	17
1.7.3 ZDRAVOTNÍCTVO	19
1.7.4 SOCIÁLNA STAROSTLIVOSŤ	19
1.7.5 ZÁKLADNÁ OBČIANSKA VYBAVENOSŤ	20
1.7.6 KULTÚRNA A ŠPORTOVÁ INFRAŠTRUKTÚRA	20
1.8 ENVIRONMENTÁLNA INFRAŠTRUKTÚRA	23
1.8.1 GEOLOGICKÉ A GEOMORFOLOGICKÉ POMERY	23
1.8.2 PÔDA	23
1.8.3 LES	24
1.8.4 OVZDUŠIE	25
1.8.5 VODA	25
1.8.6 ODPADOVÉ HOSPODÁRSTVO	25
1.8.7 PRÍRODNÉ PREDPOKLADY PRE ROZVOJ CR	26
1.9 EKONOMICKÁ ZÁKLADŇA OBCE	27
1.9.1 EKONOMICKÁ AKTIVITA OBYVATELSTVA	27
1.9.2 EKONOMICKÁ ŠTRUKTÚRA OBCE	30
1.9.3 EKONOMICKÁ SILA OBCE	31
2. VYHODNOTENIE PHSR OBCE NA ROKY 2007 - 2010	33
3. ZHODNOTENIE SÚČASNÉHO STAVU ÚZEMIA	34
3.1 SWOT ANALÝZA	34
3.2 KĽÚČOVÉ DISPARITY A HLAVNÉ FAKTORY ROZVOJA	36
B. STRATEGICKÁ ČASŤ	37
C. PROGRAMOVÁ ČASŤ	39
4. OPATRENIA A AKTIVITY	39
5. SÚBOR UKAZOVATEĽOV VÝSLEDKOV A DOSAHOV	40
D. REALIZAČNÁ ČASŤ	46
6. POPIS ORGANIZAČNÉHO A INŠTITUCIONÁLNEHO ZABEZPEČENIA	46
7. STRUČNÝ POPIS KOMUNIKAČNEJ STRATÉGIE	47
8. SYSTÉM MONITOROVANIA A HODNOTENIA	47



9. AKČNÝ PLÁN NA OBDOBIE DVOCH NASLEDUJÚCICH ROKOV	48
E. FINANČNÁ ČASŤ	51
10. IDENTIFIKÁCIA MOŽNÝCH ZDROJOV FINANCOVANIA	51
11. MODEL VIACZDROJOVÉHO FINANCOVANIA	51
12. SYSTÉM HODNOTENIA AKTIVÍT	53
ZÁVER.....	55
ZDROJE ÚDAJOV	56



ÚVOD

Program hospodárskeho rozvoja a sociálneho rozvoja obce Krnáč (PHSR) je strednodobý rozvojový dokument spracovaný na obdobie rokov 2015 – 2020. Je vypracovaný v súlade s cieľmi a prioritami stanovenými v Národnej stratégii regionálneho rozvoja SR, ako aj s cieľmi a prioritami stanovenými v Programe hospodárskeho rozvoja a sociálneho rozvoja Nitrianskeho samosprávneho kraja 2012 – 2018. Pri jeho spracovávaní sa zohľadnili aj kritériá a doporučená Územného plánu obce Krnáč a nadväzuje na Program hospodárskeho a sociálneho rozvoja obce Krnáč na roky 2009 – 2013, ktorý bol spracovaný v minulom plánovacom období.

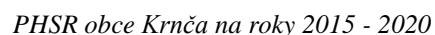
Cieľom PHSR je vypracovať taký program smerovania obce, ktorý vyjadrí ekonomické a sociálne záujmy jej občanov a zároveň je v súlade s prijatými koncepciami štátu, vyššieho územného celku, stratégiou rozvoja regiónu, záujmami ochrany životného prostredia, kultúrneho dedičstva a ostatnými relevantnými plánmi a zámermi. Poslaním PHSR je zabezpečiť kontinuitu rozvoja obce. Je to otvorený dokument, preto je ho možné dopĺňať a aktualizovať podľa potrieb dotknutého územia.

Zákon č. 539/2008 Z. z. o podpore regionálneho rozvoja ukladá obciam povinnosť vypracovať PHSR, ktorý je základným a kľúčovým dokumentom pre riadenie obce. Má vychádzať z poznania situácie a konkrétnych potrieb obyvateľov, podnikateľov, záujmových skupín a ďalších subjektov v území a formulovať predstavu o budúcnosti spolu s činnosťami a projektmi na jej zabezpečenie.

Uvedený dokument je spracovaný na báze partnerstva a verejnosť je zapojená do jeho spracovania a pripomienkovania. Informovanie o jeho spracovávaní sa robí zverejňovaním na webovej stránke a úradnej tabuli obce, ako aj prostredníctvom zasadnutí obecného zastupiteľstva.



Obecný úrad



1 ANALÝZA DANOSTÍ A PREDPOKLADOV OBCE

Obec Krnča patrí do okresu Topoľčany, ktorý je súčasťou Nitrianskeho samosprávneho kraja.

Ukazovateľ	Hodnota
Kód obce	543101
Názov okresu	Topoľčany
Názov kraja	Nitriansky
Štatút obce	obec
PSČ	956 19
Telefónne smerové číslo	038
Prvá písomná zmienka o obci - rok	v roku 1183
Nadmorská výška obce v m	245 m n. m
Celková výmera územia obce [m ²]	18 960 000
Hustota obyvateľstva na km ²	70

[illegible]

6



Tabuľka č. 2: Spádovosť obce

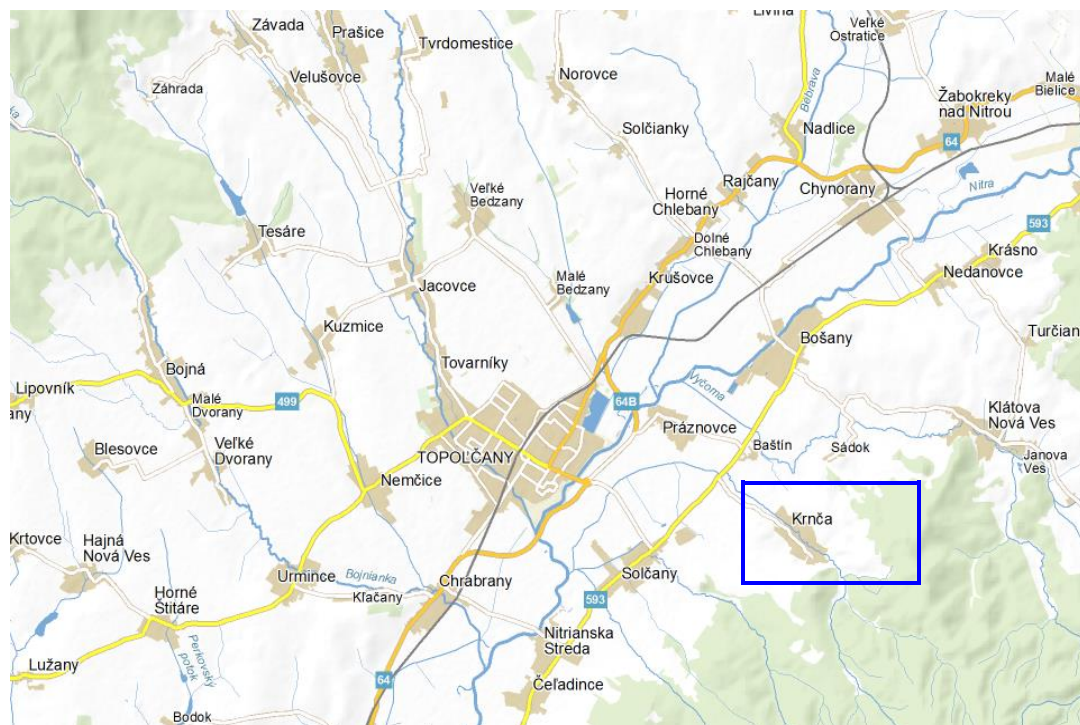
Ukazovateľ	Hodnota
Sídlo matričného úradu	Solčany
Sídlo pracoviska daňového úradu	Topoľčany
Sídlo pracoviska Obvodného oddelenia policajného zboru	Topoľčany
Sídlo Okresného súdu	Topoľčany
Sídlo Okresného riaditeľstva Hasičského a záchranného zboru	Topoľčany
Sídlo pracoviska Okresného úradu	Topoľčany
Sídlo Územnej vojenskej správy	Nitra
Sídlo Úradu práce, sociálnych vecí a rodiny	Topoľčany

Zdroj: Štatistický úrad SR

1.2 GEOGRAFICKÁ POLOHA

Obec Krnáč sa nachádza v juhovýchodnom cípe okresu Topoľčany 9 km juhovýchodne od okresného mesta Topoľčany a 15 km juhozápadne od mesta Partizánske. Je to koncová podhorská dedina, ktorá sa rozprestiera na severozápadnom úpätí Trábečského pohoria, v malebnej doline pod Javorovým vrchom (730,6 m n. m.). Preteká ňou potok Dršna, ktorého vody posilňujú tok rieky Nitry. Jej zemepisné súradnice sú 48°32'34" severnej zemepisnej šírky a 18°15'07" východnej zemepisnej dĺžky. Stred obce sa nachádza v nadmorskej výške 245 m n. m. a rozloha katastrálneho územia je 1 896 ha.

Severnú a severovýchodnú hranicu tvorí katastrálne územie obce Bošany, východnú Klátova Nová Ves, južnú Zlatno a západnú a severozápadnú Práznovce.



Geografická poloha obce

1.3 HISTÓRIA OBCE

Prvá zmienka o obci pochádza z roku 1183, ale predpokladá sa, že bola osídlená v skoršom období. Súčasný názov obce vznikol a používa sa od roku 1808 z pôvodného mena KERNULCH.

Krnáča patrila v prvej polovici 13. storočia Mikovi z rodu Diviackovcov. V roku 1246 si Mikovi synovia rozdelili otcovské majetky tak, že najstaršiemu z bratov Blažejovi pripadla polovica Krnáče ležiaca na ľavej strane potoka Dršna a druhá polovica Krnáče zostala v spoločnom užívaní jeho troch mladších bratov. V ďalšom historickom vývoji vlastními boli zemepáni a statkári ako napr. Majthéniovci, Besnákovci, Gosztonyiovci, Krohnovci, Wohlsteinovci, Ordódyovci, Matuschkovci, Knoglerovci, Kittlerovci. Mnohí z nich majú na miestnom cintoríne v Krnáči svoje hrobky a pomníky.

Treba tiež pripomenúť, že v roku 1772 sa v Krnáči narodil historik Ján Ribiny, ktorý bol vychovávateľom detí Mateja Bela. Zaoberal sa výskumom cirkevných dejín a vydal 10 teologických a historických prác.



Pamätník padlým

1.4 SPOLUPRÁCA A PARTNERSTVÁ

Obec spolupracuje s ostatnými obcami Topolčianskeho regiónu. Je členom týchto združení:

- Združenie mikroregiónu SVORNOSŤ,
- Združenie obcí mikroregiónu Západný Trábeč,
- Trábečko – inovecký región TIR,
- ZMOS – Združenie miest a obcí Slovenska.

1.5 DEMOGRAFIA OBCE

Obec Krnáča patrí podľa počtu obyvateľov medzi stredne veľké obce v Nitrianskom kraji. Ku 31. 12. 2014 v nej žilo 1 333 obyvateľov. Hustota obyvateľstva je 70 obyv./km². Možno konštatovať, že počet obyvateľov je jedným z rozhodujúcich rozvojových faktorov každej obce. Z vývoja tohto ukazovateľa za posledných desať rokov je vidieť, že situácia v tejto oblasti nie je ideálna, hoci sa počet obyvateľov v tomto období mierne zvýšil. Na druhej



strane nemožno očakávať, že v horizonte nasledujúcich dekád by bol výrazný prírastok obyvateľov, pretože skladba obyvateľstva nevytvára k tomu základňu a zatiaľ nie je ani predpoklad získať väčší prírastok obyvateľov migráciou z iných obcí.

Tabuľka č. 3: Vývoj obyvateľstva počas rokov 1869 – 2001

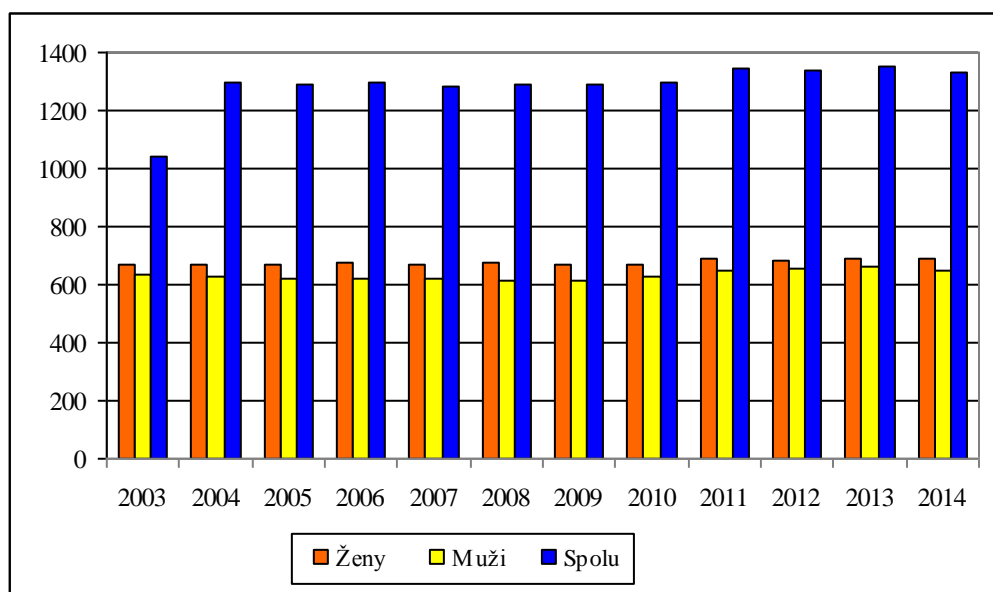
Rok	1869	1880	1890	1900	1910	1921	1930	1940	1948	1961	1971	1981	1999
Obyvatelia	605	640	681	701	880	878	1020	1159	1264	1459	1589	1552	1184

Zdroj: Územný plán Krnáča

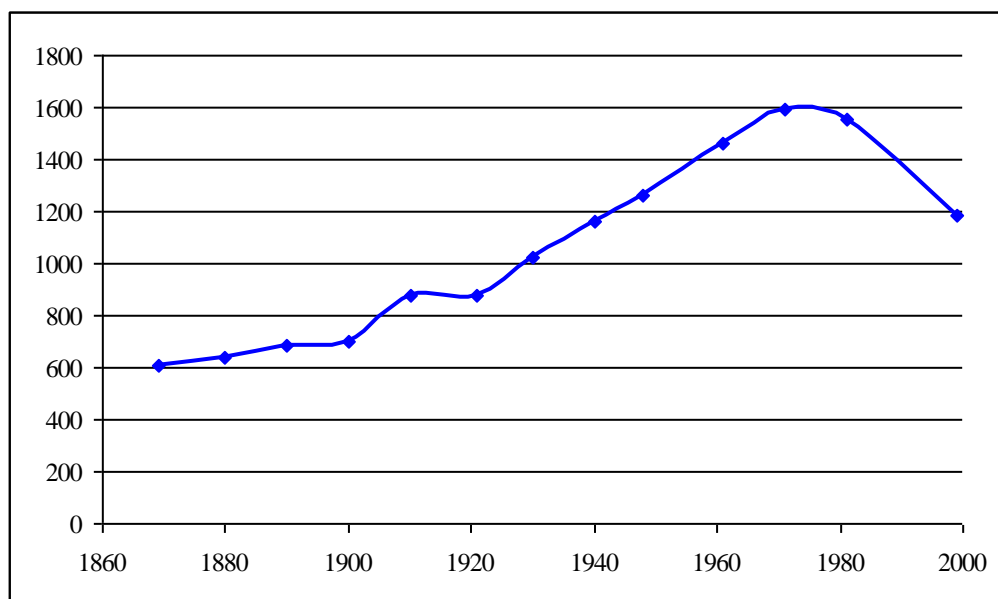
Tabuľka č. 4: Vývoj obyvateľstva počas rokov 2003 – 2014

Ukazovateľ	Vývoj obyvateľstva											
Rok	2003	2004	2005	2006	2007	2008	2009	2010	2011	2012	2013	2014
Ženy	672	669	668	673	666	674	671	672	692	684	691	687
Muži	637	630	619	622	619	616	616	625	651	656	661	646
Spolu	1309	1299	1287	1295	1285	1290	1287	1297	1343	1340	1352	1333

Zdroj: ŠÚ SR, databázy RegDat a DATAcube



Graf č. 1: Vývoj počtu obyvateľov v obci v rokoch 2003 –2014



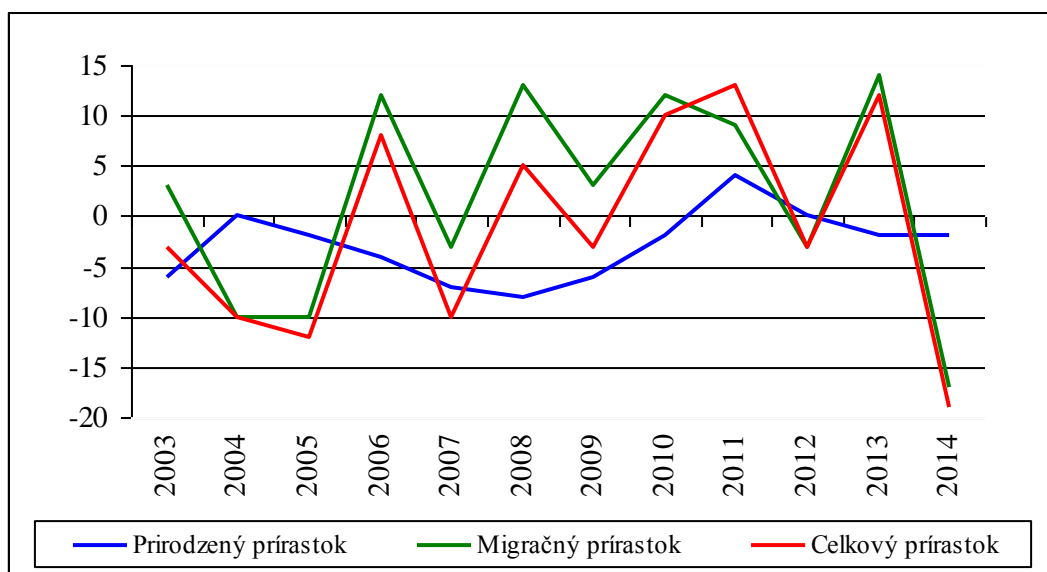
Graf č. 2: Demografický vývoj počtu obyvateľov v rokoch 1869 – 1999

Demografický vývoj Slovenska má nepriaznivé prognózy, čo sa prejavuje mimo iného aj starnutím populácie. Od roku 2003 do roku 2014 bol v obci Krnčá celkový prírastok 24 obyvateľov, čo je v protiklade s celoslovenským vývojom.

Tabuľka č. 5: Vývoj počtu obyvateľstva

Ukazovateľ	Obdobie (roky)											
	2003	2004	2005	2006	2007	2008	2009	2010	2011	2012	2013	2014
Narodení	10	17	9	10	14	14	13	9	16	11	12	10
Zomrelí	16	17	11	14	21	22	19	11	12	11	14	12
Prírodný prírastok	-6	0	-2	-4	-7	-8	-6	-2	4	0	-2	-2
Priťahovaní	17	12	21	25	10	28	13	21	29	13	31	14
Odstahovaní	14	22	31	13	13	15	10	9	20	16	17	31
Migračný prírastok	3	-10	-10	12	-3	13	3	12	9	-3	14	-17
Celkový prírastok	-3	-10	-12	8	-10	5	-3	10	13	-3	12	-19

Zdroj: ŠÚ SR, DATAcube



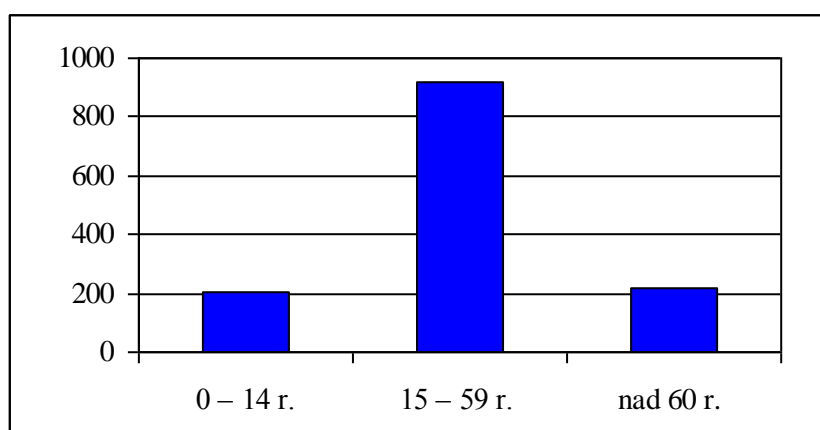
Graf č. 3: Vývoj prírastku obyvateľstva v rokoch 2003 – 2014

Z hľadiska vekovej štruktúry najväčší podiel pripadá na obyvateľov v produktívnom veku, najmenší podiel na obyvateľov v predproduktívnom veku. Z uvedeného vyplýva, že veková štruktúra obyvateľstva je zatiaľ pomerne vyvážená.

Tabuľka č. 6: Veková štruktúra obyvateľstva

Veková kategória	0 – 14 r.	15 – 64 r.	nad 65 r.	Spolu
Spolu	204	920	215	1 339
%	15,2	68,7	16,1	100

Zdroj: ŠÚ, Sčítanie obyvateľov, domov a bytov 2011



Graf č. 4: Veková štruktúra obyvateľov

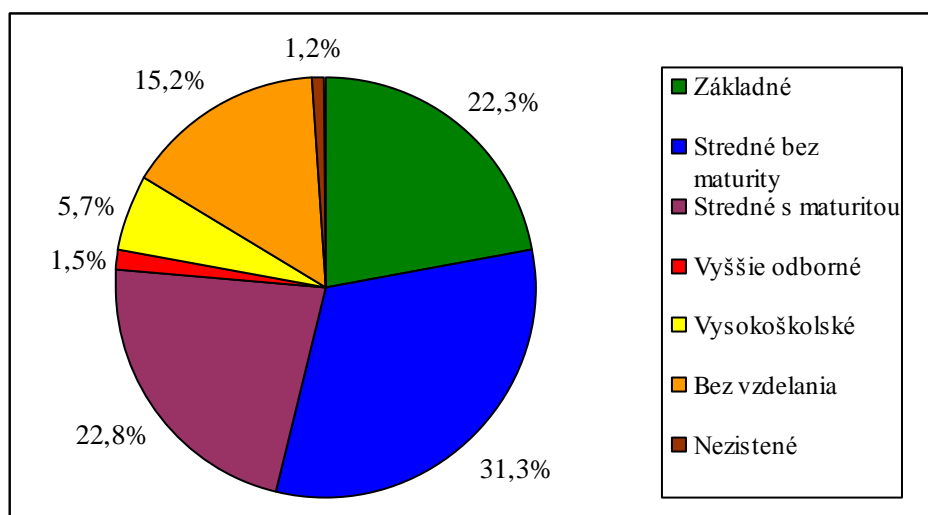
Vzdelanostná štruktúra ovplyvňuje nielen uplatnenie sa obyvateľov na trhu práce, ale je tiež významným podnetom pre prítiahnutie investícií do územia. Táto štruktúra v obci Krnáč je pomerne dobrá. V štruktúre vzdelania prevládajú obyvatelia so stredoškolským vzdelaním (54,1 %).



Tabuľka č. 7: Vzdelanostná štruktúra obyvateľstva

Stupeň vzdelania	Spolu	%
Základné	299	22,3
Stredné bez maturity	419	31,3
Stredné s maturitou	305	22,8
Vyššie odborné	20	1,5
Vysokoškolské	76	5,7
Bez vzdelania	204	15,2
Nezistené	16	1,2
Spolu	1 339	100

Zdroj: ŠÚ, Sčítanie obyvateľov, domov a bytov 2011



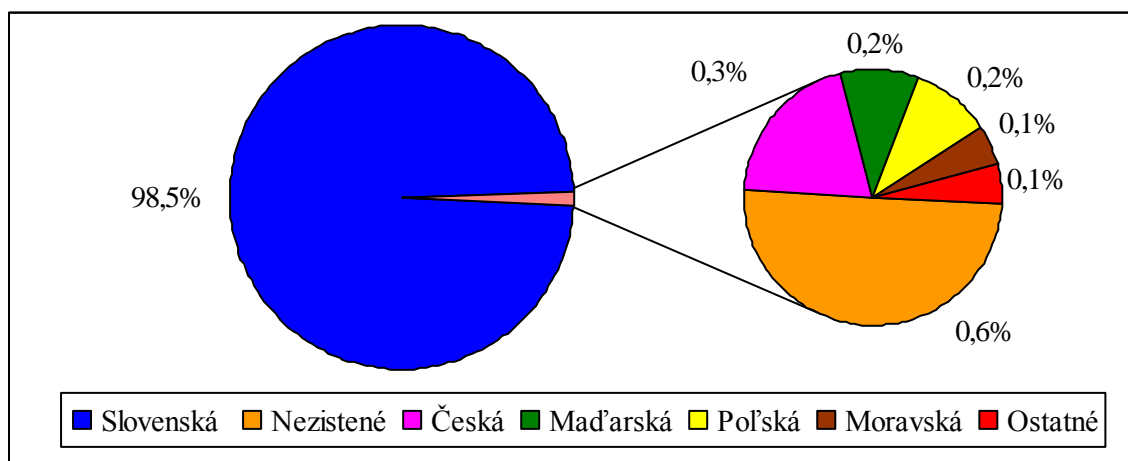
Graf č. 5: Vzdelanostná štruktúra obyvateľstva

Z hľadiska národnostného zloženia možno konštatovať, že skladba obyvateľstva je homogénna, pretože obyvateľstvo slovenskej národnosti tvorí 98,5 %. Obyvateľstvo sa hlási k národnostiam, ktorých zastúpenie je uvedené v nasledovnej tabuľke:

Tabuľka č. 8: Národnostná štruktúra obyvateľstva

Národnostné zloženie	Počet obyvateľov	%
Slovenská	1 319	98,5
Maďarská	2	0,2
Česká	4	0,3
Poľská	2	0,2
Moravská	1	0,1
Ostatné	1	0,1
Nezistené	10	0,6
Spolu	1 339	100

Zdroj: ŠÚ, Sčítanie obyvateľov, domov a bytov 2011



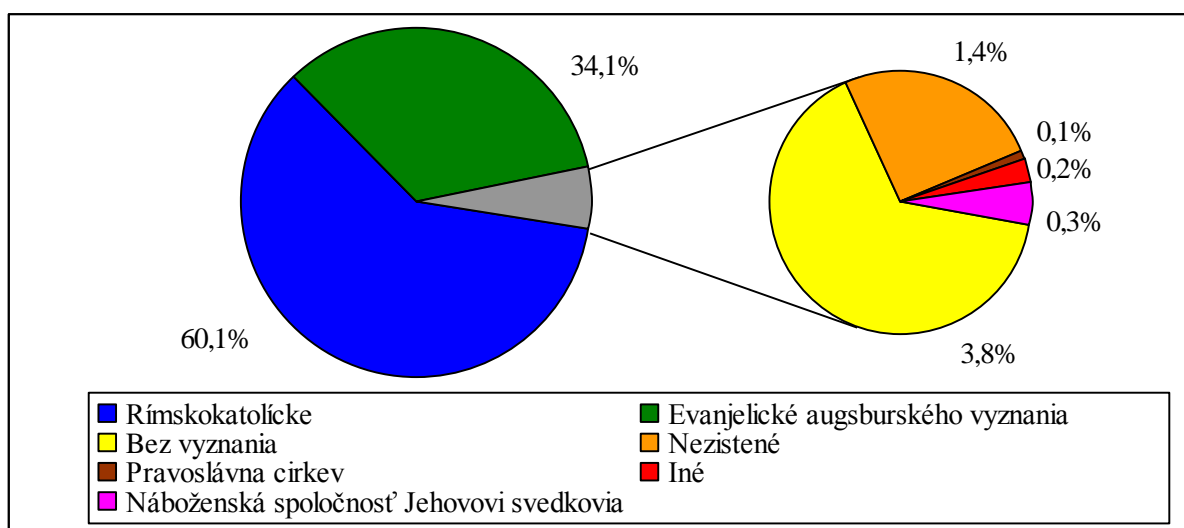
Graf č. 6: Národnostná štruktúra obyvateľstva

Z hľadiska náboženského vyznania možno konštatovať, že dominantným vierovyznaním je rímskokatolícke, ku ktorému sa hlási 60,1 % obyvateľstva. Druhým v poradí je evanjelické augsburského vyznania, ku ktorému sa hlási 34,1 % obyvateľov a na treťom mieste je obyvateľstvo bez vyznania. Ostatné registrované cirkvi majú veľmi nízke zastúpenie.

Tabuľka č. 9: Religiózná štruktúra obyvateľstva

Náboženské vyznanie	Počet obyvateľov	%
Rímskokatolícke	805	60,1
Evanjelické augsburského vyznania	456	34,1
Pravoslávna cirkev	1	0,1
Náboženská spoločnosť Jehovovi svedkovia	4	0,3
Iné	2	0,2
Bez vyznania	51	3,8
Nezistené	20	1,4
Spolu	1 339	100

Zdroj: ŠÚ, Sčítanie obyvateľov, domov a bytov 2011



Graf č. 7: Religiózná štruktúra obyvateľstva

1.6 TECHNICKÁ INFRAŠTRUKTÚRA OBCE

Technická infraštruktúra je podmienujúcim faktorom ekonomického a sociálneho rozvoja obce. Jej účelom je poskytovať služby obyvateľstvu a vytvárať priaznivé podmienky pre rozvoj podnikania. Jej dostatočné kapacity, dobrá štruktúra a situovanie podporujú rozvoj nových služieb a výrob, čo sú faktory zlepšujúce kvalitu života obyvateľstva.

Obec je vybavená technickou infraštruktúrou:

Tabuľka č. 10: Technická vybavenosť obce

Ukazovateľ	Hodnota
Pošta	áno
Káblková televízia	nie
Verejný vodovod	áno
Verejná kanalizácia	nie
Kanalizačná sieť pripojená na ČOV	nie
Rozvodná sieť plynu	áno
Najbližšia zastávka vlakov osobnej dopravy - názov	Topoľčany
Najbližšia zastávka vlakov osob. dopravy – vzdialenosť v km	9

Zdroj: Štatistický úrad SR



Autobusová zástavka

1.6.1 ELEKTRICKÁ ENERGIA

Obec Krnča je zásobovaná elektrickou energiou z 22 kV vzdušného vedenia, z ktorého sú urobené prípojky k jednotlivým trafostaniciam. Zásobovanie elektrickou energiou sa uskutočňuje prostredníctvom 7 transformačných staníc. Rozvody NN sú realizované väčšinou vzduchom holými vodičmi a závesnými káblami na stĺpoch, niektoré novšie sú urobené ako káblové v zemi.



Územný plán navrhuje vybudovať novú transformovňu, ktorá bude pripojená na existujúce 22 kV vedenia. Pre ostatné rozvojové zámery sú postačujúce súčasné trafostanice, pri ktorých je navrhnutá ich rekonštrukcia a zvýšenie výkonu podľa požiadaviek a časovej etapy výstavby jednotlivých zámerov.

1.6.2 PLYNOFIKÁCIA

Obec Krnáč je zásobovaná zemným plynom z regulačnej stanice zemného plynu Solčany – juh. Z regulačnej stanice je vedený rozvod STL do obce, kde sú jeho rozvody vedené krajinami miestnych komunikácií. Prevádzkovateľom plynovodu je SPP – distribúcia, a.s. a je naň napojených cca 84 % domácností.

1.6.3 CESTNÁ DOPRAVA

Širšie dopravné vzťahy koncovkej obce Krnáč sú podmienené dopravnými väzbami na sídelnú štruktúru Nitrianskeho kraja, hlavne na okresné mesto Topoľčany.

Cez obec prechádza cesta č. III/06448, ktorá je hlavnou dopravnou osou v zastavanom území. Šírkové usporiadanie cesty v zastavanom území je MOK 7,5/40 s malým úsekom jednostranného chodníka. Sieť miestnych komunikácií ju dopĺňa a má dĺžku 7 km.

Samostatné chodníky sa nachádzajú len vedľa hlavnej ulici v dĺžke 160 m. V obci nie je vybudované priestranstvo pre peších.

Parkoviská sú zrealizované v kombinácii s manipulačnými a zásobovacími plochami pri objektoch občianskej vybavenosti a sú prístupné z miestnych komunikácií. Nachádzajú sa pri kultúrnom dome (6 parkovacích miest), potravinách (4), hostinci (8), cintoríne (6) a pri vstupe do firmy Slovskal (8).

Verejné osvetlenie je riešené výbojkovými svietidlami osadenými na stĺpoch elektrickej siete nízkeho napätia.

Hromadná doprava je zabezpečená prostredníctvom liniek autobusovej dopravy. Hustota spojov je postačujúca, najviac spojov vykryva najmä špičkové ranné a podvečerné obdobia v pracovných dňoch. Vedľa hlavnej ulici sa nachádzajú 3 obojsmerné autobusové zastávky - na vstupe do obce pri evanjelickom kostole, v strede obce pri kultúrnom dome a na križovatke hlavnej ulice s ulicou 9. mája.



Miestna komunikácia



1.6.4 ŽELEŽNIČNÁ SIET'

Obec Krnáč nemá priame napojenie na železničnú sieť. Obsluhu riešeného územia železničnou dopravou zabezpečuje najbližšia osobná i nákladná železničná stanica v meste Topoľčany.

1.6.5 VODOVOD

Obec Krnáč je od roku 1989 zásobovaná pitnou vodou z vlastného vodárenského zdroja. Zdrojom vody je vrt, ktorý sa nachádza severne od zastavaného územia obce, pod lokalitou „Sádok“. Celková dĺžka rozvodnej vodovodnej siete je približne 7,6 km. Pre zásobovanie vodou ešte stále časť obyvateľov využíva studne pri rodinných domoch.

1.6.6 KANALIZÁCIA

Obec Krnáč nemá vybudovanú verejnú splaškovú kanalizáciu ani ČOV. V prevádzke je 5 kusov malých domových čističiek s povoleným vypúšťaním splaškových vôd. Okrem toho sú splaškové vody individuálne zachytávané v septikoch a žumpách, z ktorých sa podľa potreby odpad odváža fekálnymi vozmi do čističiek odpadových vôd v okolí.

Návrh kanalizácie obce Krnáč je riešený v zmysle projektovej dokumentácie pre „Región Topoľčany – odvedenie a čistenie odpadových vôd, zásobovanie pitnou vodou, časť II“. Je navrhovaná gravitačno – výtlačná kanalizácia a návrh je prevzatý do územného plánu v celom rozsahu.

Súčasný odvádzanie dažďových vôd z obce nie je úplne bezproblémové, pretože odvodňovacie priekopy nie sú dostatočne udržiavané, čo spôsobuje zmenšenie ich profilu a tým zníženie kapacity na odvádzanie prívalových dažďových vôd.

1.6.7 TELEKOMUNIKAČNÉ SIETE

Telefónni účastníci sú napojení na pevnú telekomunikačnú sieť prostredníctvom telefónnej ústredne umiestnenej v objekte pošty, ktorá je napojená na optický kábel prechádzajúci cez riešené územie. Hlavné telefónne rozvody v obci sú urobené káblami uloženými v zemi, pričom účastnícke prípojky sú urobené vzdušnými káblami.

Územie obce je pokryté aj signálom sietí mobilných operátorov – Telekomu, Orange a O2 v dostatočnej intenzite.

1.7 SOCIÁLNA INFRAŠTRUKTÚRA OBCE

1.7.1 DOMOVÝ A BYTOVÝ FOND

Ponuka bývania a stav domového a bytového fondu sú jedným z rozhodujúcich faktorov, ktoré vplývajú na rozvoj obce a sú predpokladom zabezpečenia jej základných funkcií. Bytový fond sa sústreďuje prevažne v rodinných domoch. Kvalita bývania je porovnateľná okresným priemerom. V obci sa nachádza spolu 418 domov a z toho je trvalo obývaných 385. V tom je zahrnutý aj jeden bytový dom so štyrmi bytmi.

Rozvoj novej obytnej výstavby sa spája s trendom z posledných rokov, sťahovanie sa mestského obyvateľstva do vidieckych sídel, ktoré ležia v optimálnej dostupnosti od mesta. Obec Krnáč poskytuje vhodné podmienky pre rozvoj bývania v pokojnom vidieckom prostredí.

V územnom pláne sú navrhnuté lokality pre rozvoj obytného územia, kde sa počíta s vybudovaním dopravnej a technickej infraštruktúry. Plánuje sa tam hlavne výstavba rodinných domov, ako aj dvoch bytových.



Dom po rekonštrukcii

1.7.2 ŠKOLSTVO

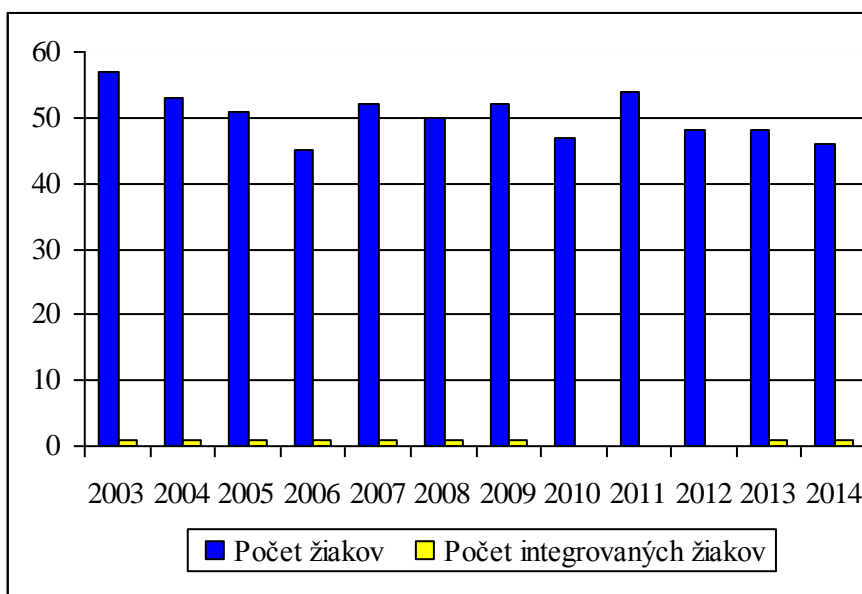
Školstvo v obci je reprezentované materskou a základnou školou a ich vzájomné prepojenie dáva dobré predpoklady pre ich udržanie v obci. Ich fungovanie vytvára predpoklady pre pohodlnú a bezpečnú dochádzku detí za vzdelaním. Dobrá komunikácia medzi materskou a základnou školou vytvára podmienky, aby školský vzdelávací proces bol kontinuálny, čím sa zvyšuje jeho účinnosť ako aj účelnosť a sú predpoklady pre lepšiu efektívnosť vynakladaných prostriedkov. Obidve zariadenia (MŠ a ZŠ) sú bez právnej subjektivity a prevádzkuje ich obec, ktorá je aj ich zriaďovateľom.

V obci sa nachádza 1. stupeň základnej školy s vyučovacím jazykom slovenským (malotriedka). V súčasnosti školu navštevuje 46 žiakov. V škole funguje družina a sú v nej aj priestory pre klubovú činnosť.

Tabuľka č. 11: Prehľad počtu žiakov ZŠ

Základná škola	Počet žiakov v ZŠ/rok											
	2003	2004	2005	2006	2007	2008	2009	2010	2011	2012	2013	2014
Počet žiakov celkom	57	53	51	45	52	50	52	47	54	48	48	46
Z toho počet integrovaných detí	1	1	1	1	1	1	1	0	0	0	1	1

Zdroj: Obecný úrad Krnáč, 2015



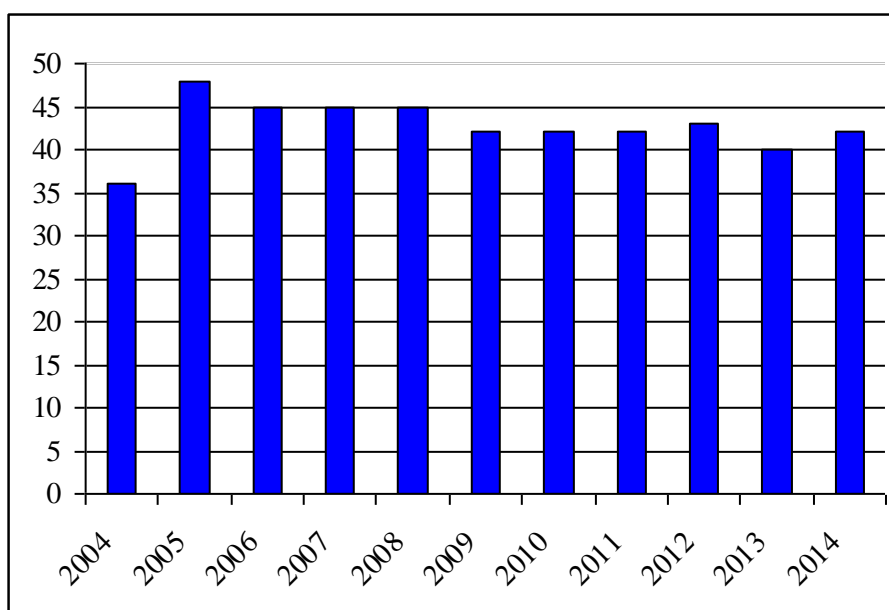
Graf č. 8: Návštevnosť základnej školy v rokoch 2003 – 2014

V obci je aj materská škola s vlastnou kuchyňou a jedálňou. Tiež zabezpečuje jedlo pre žiakov a zamestnancov školy. V súčasnosti ju navštevuje 42 detí a je maximálne vytážená.

Tabuľka č. 12: Prehľad počtu detí MŠ

Materská škola	Počet žiakov v ZŠ/rok											
	2003	2004	2005	2006	2007	2008	2009	2010	2011	2012	2013	2014
Počet žiakov celkom	37	36	48	45	45	45	42	42	42	43	40	42

Zdroj: Obecný úrad Krnáč, 2015



Graf č. 9: Návštevnosť materskej školy v rokoch 2003 – 2013



Základná škola po rekonštrukcii

1.7.3 ZDRAVOTNÍCTVO

Zdravotné stredisko (ambulancie v ňom) má výrazný vplyv na kvalitu poskytovanej zdravotnej starostlivosti a kvalitu života celkovo. V obci nie je zdravotné stredisko a ani v blízkej budúcnosti sa neplánuje jeho zriadenie. Zdravotnú starostlivosť zabezpečuje zdravotné stredisko v obci Solčany a poliklinika v meste Topoľčany.

Tabuľka č. 13: Zdravotnícke zariadenia

Ukazovateľ	Hodnota
Lekárne a výdajne liekov	nie
Samostatné ambulancie praktického lekára pre dospelých	nie
Samostatné ambulancie praktického lekára pre deti a dorast	nie
Samostatné ambulancie praktického lekára stomatóloga	nie
Samostatné ambulancie praktického lekára gynekológa	nie

Zdroj: Štatistický úrad SR

1.7.4 SOCIÁLNA STAROSTLIVOSŤ

Sociálna infraštruktúra je určená na uspokojovanie potrieb obyvateľstva. Jej rozmiestňovanie je spojené so štruktúrou a veľkosťou osídlenia. Zameranie a koncentrácia zariadení sociálnej infraštruktúry je priamo spojená s potrebou racionalizovať ich sieť tak aby boli stanovené optimálne kapacity vo vzťahu k dopytu. Zmenou spoločensko-ekonomického systému došlo k prerozdeleniu zodpovednosti za rozvoj a financovanie sociálnej infraštruktúry medzi štátnu správu, miestnu a regionálnu samosprávu a súkromný sektor.

Obec Krnáč poskytuje opatrovateľskú službu prostredníctvom 10 opatrovateľiek.



1.7.5 ZÁKLADNÁ OBČIANSKA VYBAVENOSŤ

V obchodnej sieti sú dostupné základné potravinové články na primeranej úrovni. V súčasnosti v obci fungujú tri predajne potravín, z ktorých jednu prevádzku COOP Jednota a dve súkromníci. Tieto zariadenia uspokojujú dopyt obyvateľov po základných druhoch tovarov. Svoje služby poskytujú aj tri pohostinstvá. Reštauračné služby ponúka aj pizzéria. Obyvatelia obce využívajú na väčšie nákupy mesto Topoľčany, ktoré im slúži aj na zaobstarávanie iných služieb.

Administratívne zariadenia sú tvorené obecným úradom a pobočkou Slovenskej pošty. V objekte, kde sídli pošta, sa nachádza požiarna zbrojnica, v ktorom je umiestnené jedno hasičské auto. Z drobných služieb funguje obchodná činnosť, stavebníctvo, stolárstvo, výroba obuvi, oprava a údržba motorových vozidiel, ako aj nákladná doprava.

Pri vstupe do kameňolomu sa nachádza administratívna budova, v ktorej sídli firma Slovskaľ, s.r.o., zaoberajúca sa ťažbou a spracovaním miestneho kameňa.

Vybrané služby v obci sú nasledovné:

Tabuľka č. 14: Služby v obci

Ukazovateľ	Hodnota
Predajňa potravinárskeho tovaru	áno
Pohostinské odbytové stredisko	áno
Predajňa nepotravinárskeho tovaru	áno
Predajňa pohonných látok	nie
Zariadenie pre údržbu a opravu motorových vozidiel	áno
Predajňa súčiastok a príslušenstva pre motorové vozidlá	nie
Hotel (motel, hotel)	nie
Penzión *** až *	nie
Turistická ubytovňa **, *	nie
Chatová osada *** až *	nie
Kemping **** až *	nie
Ostatné hromadné ubytovacie zariadenia	nie
Komerčná poisťovňa	nie
Komerčná banka	nie
Bankomat	nie

Zdroj: Štatistický úrad SR

1.7.6 KULTÚRNA A ŠPORTOVÁ INFRAŠTRUKTÚRA

Existujúce kultúrne zariadenia sú svetského a cirkevného zamerania. Strediskom kultúrnej infraštruktúry svetského charakteru je kultúrny dom, ktorý bol postavený v roku 1973 a je situovaný pri hlavnej ceste. Kapacita spoločenskej sály je 150 ľudí a kinosála má kapacitu 250 ľudí. Organizuje sa v ňom pestrá paleta kultúrnych a spoločenských podujatí so zameraním na divadlo, tanec, spev a výstavy. V kultúrnom dome sa nachádza aj obecná knižnica, ktorá má v opatere približne 3 450 knižných zväzkov.

Pred budovou základnej školy sa nachádza národná kultúrna pamiatka Pomník padlých v I. a II. svetovej vojne.

Obec pravidelne organizuje nasledovné kultúrno – spoločenské akcie:

- Korčuľovanie na zimnom štadióne,
- Fašiangy,
- Obecná zabíjačka,



- Kladenie vencov pri príležitosti Oslobodenia obce,
- Deň Zeme,
- Sadenie mája,
- Deň matiek,
- Deň detí,
- Milanovský turnaj,
- Krnčiansku kvapku krvi,
- Oslavy Slovenského národného povstania,
- Miestna výstava zvierat,
- Mesiac úcty k starším,
- Posedenie pri jedličke – seniori.

V obci pôsobia nasledovné spolky a záujmové združenia:

- URBAR - Spoločenstvo majiteľov lesných pozemkov,
- Združenie vlastníkov poľovných pozemkov obce Krnáč a Práznovce,
- Poľovné združenie SKALKA,
- ZO Únia žien Slovenska,
- ZO Jednota dôchodcov,
- Slovenský červený kríž,
- Obecný futbalový klub Krnáč,
- Zväz postihnutých civilizačnými chorobami,
- Mladé umenie,
- ZO Slovenský zväz chovateľov,
- Miestny odbor Matice slovenskej,
- Dobrovoľný hasičský zbor.

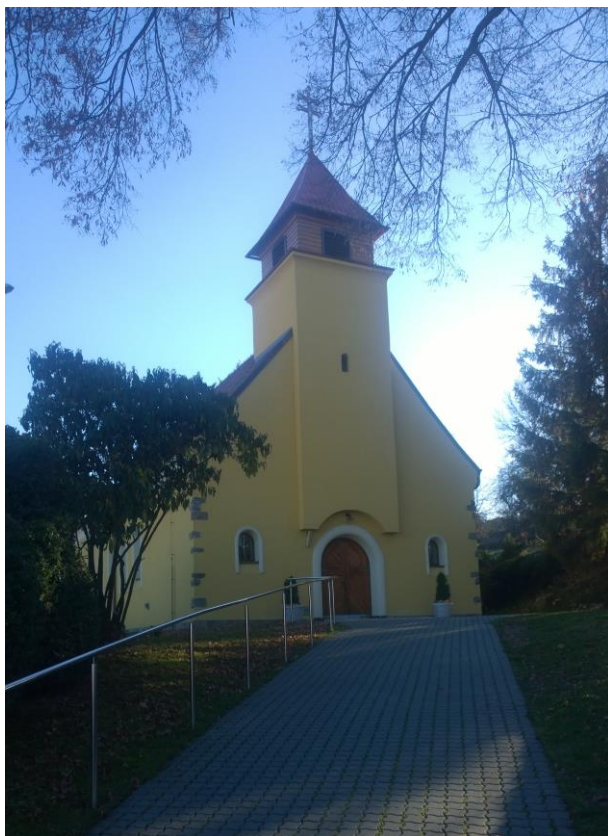


Evanjelický kostol

K cirkevným nehnuteľnostiam v obci patrí aj miestny cintorín na Októbrovej ulici, ktorý má vybudovaný moderný dom smútku s vybavením potrebným na konanie smútočných obrádov. Okrem toho sa tu nachádza aj židovský cintorín, ktorý je situovaný pri Hlavnej ceste a zachovalo sa v ňom 11 hrobov. V obci sa nachádza tiež rímskokatolícky kostol, ktorý



bol postavený v roku 1948 v romantickom štýle. Je to jednolod'ová stavba so vstavanou vežou s drevenou nadstavbovou zvonnicou. V areály kostola sa nachádza Lurdská jaskyňa so sochou Panny Márie a murovaná Božia muka so súsoším Piety. V obci je aj evanjelický kostol, ktorý je jednolod'ová stavba s predstavanou vežou na východnej strane. Základom kostola bola pôvodná zvonica, ku ktorej bola pristavaná loď.



Rímsko-katolícky kostol



Dom smútku



Medzi verejné športové zariadenia v obci patria futbalové ihrisko, na ktorom sa nachádza aj tribúna, sociálne zariadenia a kolkáreň. Okrem toho pre deti bolo zhotovené detské ihrisko.

Tabuľka č. 15: Šport a kultúra obce

Ukazovateľ	Hodnota
Kúpalisko umelé alebo prírodné	nie
Telocvičňa	nie
Ihrisko pre futbal (okrem školských)	áno
Knížnica	áno
Videopožičovňa a DVD požičovňa	nie
Kino stále	nie

Zdroj: Štatistický úrad SR



Futbalové ihrisko s tribúnou

1.8 ENVIRONMENTÁLNA INFRAŠTRUKTÚRA

1.8.1 GEOLOGICKÉ A GEOMORFOLOGICKÉ POMERY

Obec Krnáč je podhorská dedina, ktorá sa rozprestiera na severozápadnom úpätí Trábečského pohoria. Stred obce leží v nadmorskej výške 245 m. n. m. a jej katastrálne územie sa rozprestiera v rozmedzí 181 až 731 m. n. m. Južná časť katastrálneho územia je tvorená lesmi Trábečského pohoria. Severná časť katastra je tvorená poľnohospodárskou pôdou. Samotná obec leží v teplej klimatickej oblasti

1.8.2 PÔDA

V štruktúre pôdneho fondu obce majú najväčšie zastúpenie lesné pozemky, ktoré predstavujú 70% z rozlohy katastra. Po nich nasleduje orná pôda so zastúpením 18%.

Povrch územia kryjú hnedozeme, fluvizeme a kambizeme.

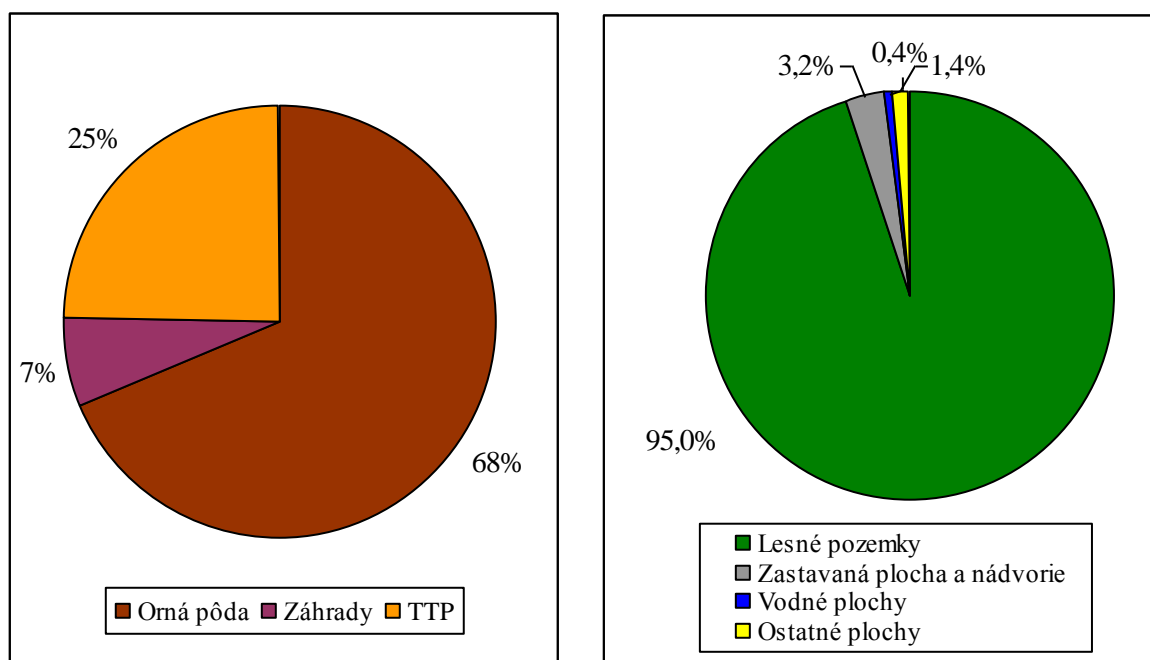


Tabuľka č. 16: Štruktúra pôdneho fondu

Ukazovateľ	Výmera v ha	%
Poľnohospodárska pôda	503	27
Nepoľnohospodárska pôda	1 393	73
Spolu výmera	1 896	100

Ukazovateľ	Výmera v ha	%
Orná pôda	345	69
Záhrady	34	6
TTP	124	25
Spolu poľnohospodárska pôda	503	100
Lesné pozemky	1 323	95
Vodné plochy	6	0,4
Zastavaná plocha a nádvorie	44	3,2
Ostatné plochy	20	1,4
Spolu nepoľnohospodárska pôda	1 393	100

Zdroj: Štatistický úrad SR databáza DATAcube



Graf č. 10: Štruktúra pôdneho fondu

1.8.3 LES

Lesy v obci zaberajú 1 323 ha, čo predstavuje 70 % z rozlohy katastrálneho územia. Tvoria ich najmä listnaté lesy. Najväčšie plochy lesného porastu zaberajú dubiny, hrabiny a vo vyšších polohách bučiny. Z ihličnanov v nižších polohách sa nachádzajú borovicové porasty a vo vyšších polohách smrekové porasty.



1.8.4 OVZDUŠIE

Líniovým zdrojom znečistenia ovzdušia je automobilová doprava na ceste č. III/064048. Napriek tomu, že Krnáč je koncová obec umiestnenie ťažobného areálu Slovska, spol. s r.o. v dotyku s južnou časťou zastavaného územia spôsobuje, že nákladná doprava je vedená celým zastavaným územím obce.

Prašnosť spôsobená činnosťou kameňolomu zasahuje hlavne južnú časť zastavaného územia obce. Negatívny vplyv na kvalitu ovzdušia má v zimnom období aj vykurovanie tuhými palivami (časť rodinných domov).

1.8.5 VODA

Katastrálne územie obce patrí do povodia toku Nitra. Nachádzajú sa tu potoky Dršna, Krnovec, Javorový a Ostrá Hôrka. Riešené územie nezasahuje do žiadnych chránených vodohospodárskych oblastí, ani sa tu nenachádzajú žiadne termálne a minerálne pramene a ani pramenné oblasti.

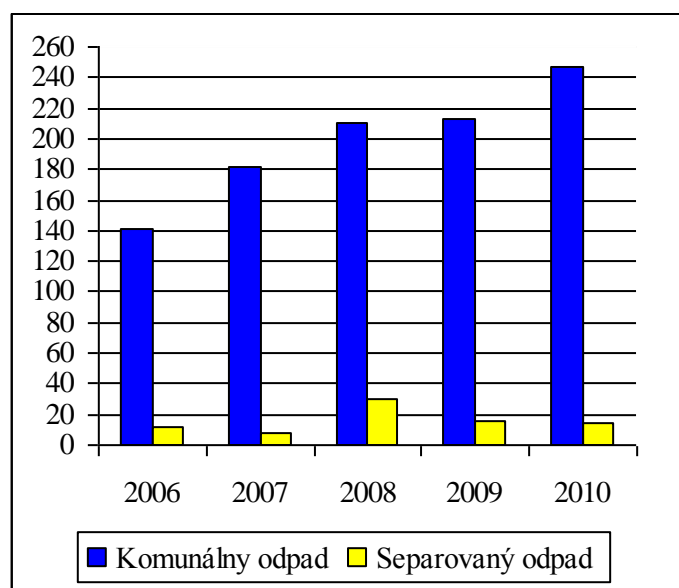
1.8.6 ODPADOVÉ HOSPODÁRSTVO

Obec je na základe zákona o odpadoch zodpovedná za nakladanie a likvidáciu komunálneho odpadu a drobného stavebného odpadu vznikajúceho na jej území. Komunálny odpad z domácností a subjektov, pôsobiacich na území obce, sa 1-krát za 2 týždne odváža na skládku odpadov, ktorá je umiestnená v katastrálnom území obce Bojná. Odvoz je zabezpečovaný firmou NEHLSN - EKO, spol. s r.o. Nakladanie s komunálnym odpadom upravuje VZN obce, ktoré podrobnejšie rieši povinnosti pôvodcu odpadu.

Tabuľka č. 17: Vývoj množstva TKO v obci

Rok	2006	2007	2008	2009	2010
Komunálny odpad (v tonách)	141,3	182,2	210,15	213,11	246,64
Separovaný odpad (v tonách)	12,35	8,27	29,95	15,95	14,53

Zdroj: Obecný úrad Krnáč, 2015



Graf č. 11: Vývoj množstva komunálneho a separovaného odpadu

1.8.7 PRÍRODNÉ PREDPOKLADY PRE ROZVOJ CESTOVNÉHO RUCHU

Napriek tomuže, že cestovný ruch v obci zatiaľ nie je veľmi rozvinutý, geografická poloha riešeného územia a prírodno-krajinné zázemie vytvárajú potenciál pre rozvoj špecifických foriem turizmu a rekreácie.

Z hľadiska štruktúry a druhového zloženia rekreačných aktivít, disponuje riešené územie potenciálom pre rozvoj týchto druhov rekreačných aktivít:

- agroturistiky, ktorá je spojená s poľnohospodárskou výrobou, poľovníctvom, hubárením, atď.
- pobytovej turistiky – v riešenom území sa vyskytuje niekoľko súkromných objektov, ktoré sa využívajú ako rekreačné objekty (chaty a chalupy),
- pešej turistiky a cykloturistiky – značkované turistické chodníky v pohorí Tríbeč.

V blízkosti obce, ako aj v jej širšom okolí sa nachádzajú zaujímavosti podporujúce rozvoj vidieckeho turizmu:

- Ponitrianska cyklotrasa vedená pozdĺž rieky Nitry,
- vodná nádrž Duchonka,
- Mestské múzeum v meste Topoľčany,
- renesančný kaštieľ v Továrnikoch,
- Topoľčiansky hrad pri obci Podhradie v Považskom Inovci,
- dva kaštiele v Klátovej Novej Vsi: starší renesančný a novší neobarokový so zaujímavým parkom,
- kaštieľ v meste Partizánske – Šimonovany, jeden z najstarších kaštieľov na Slovensku,
- kaštieľ v Oponiciach a iné.



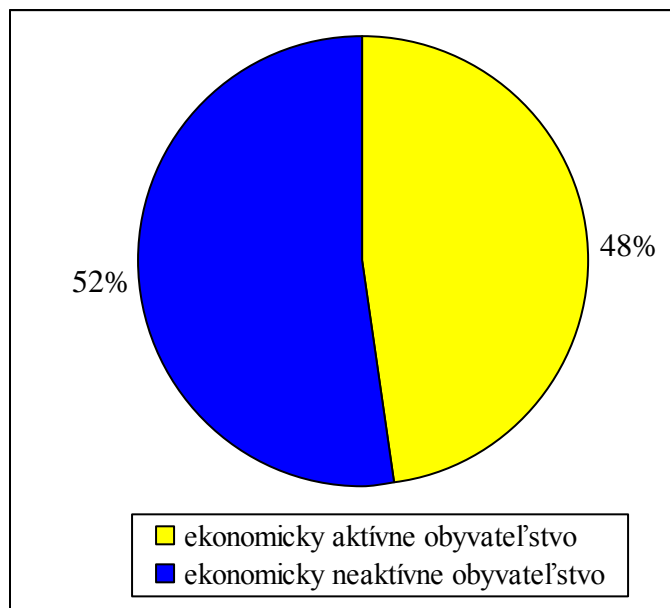
Kameňolom s pozadím Tríbečského pohoria



1.9 EKONOMICKÁ ZÁKLADŇA OBCE

1.9.1 EKONOMICKÁ AKTIVITA OBYVATEĽSTVA A NEZAMESTNANOSŤ

Pre ekonomický rozvoj obce je dôležitá ekonomická aktivita jeho obyvateľov. Z tohto pohľadu sa obyvateľstvo delí na dve kategórie – ekonomicky aktívne obyvateľstvo (EAO) a ekonomicky neaktívne obyvateľstvo (ENO). Podľa posledného Sčítania obyvateľstva, bytov a domov v roku 2011 bolo v obci z celkového počtu obyvateľov 638 ekonomicky aktívnych osôb a 701 ekonomicky neaktívnych osôb.



Graf č. 12: Ekonomická aktivita

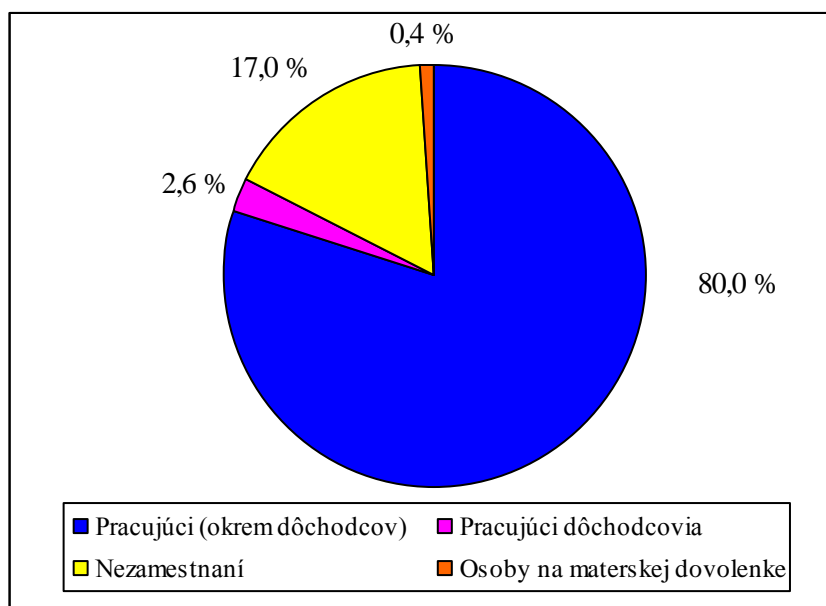
Zdroj: ŠÚ, Sčítanie obyvateľov, domov a bytov 2011

Za ekonomicky aktívnych sa považujú pracujúci (okrem dôchodcov), pracujúci dôchodcovia, nezamestnaní a osoby na materskej dovolenke.

Tabuľka č. 18: Ekonomicky aktívne obyvateľstvo

Ekonomicky aktívne obyvateľstvo	Počet
Pracujúci (okrem dôchodcov)	511
Pracujúci dôchodcovia	15
Nezamestnaní	105
Osoby na materskej dovolenke	7
Spolu	638

Zdroj: ŠÚ, Sčítanie obyvateľov, domov a bytov 2011



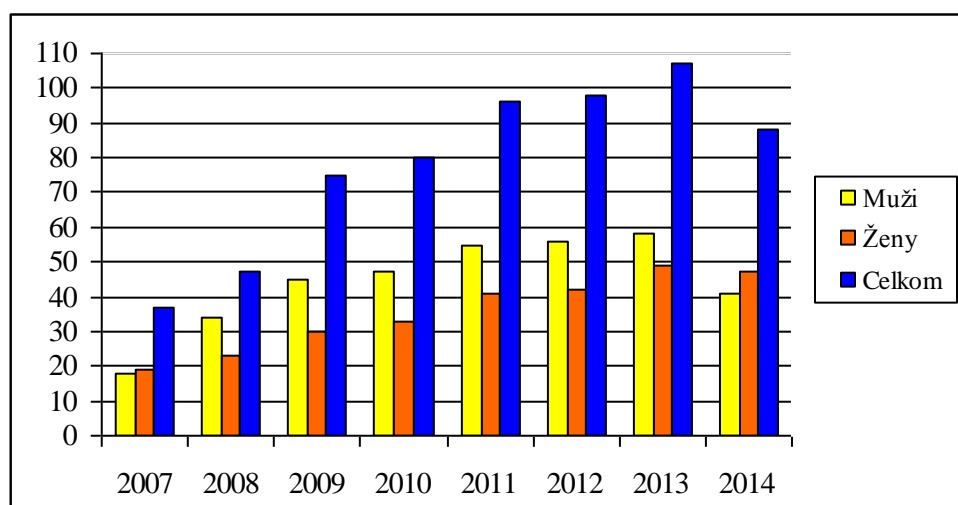
Graf č. 13: Ekonomicky aktívne obyvateľstvo

Významný podiel na EAO má podskupina, ktorú tvoria nezamestnaní. Počet uchádzačov o zamestnanie (ďalej len „UoZ“) v rokoch 2007 až 2013 rástol a v roku 2014 klesol na úroveň 2010-2011.

Tabuľka č. 19: Počet evidovaných uchádzačov UoZ v rokoch 2007 – 2014

Počet/rok	2007	2008	2009	2010	2011	2012	2013	2014
UoZ (muži)	18	34	45	47	55	56	58	41
UoZ (ženy)	19	23	30	33	41	42	49	47
UoZ (celkom)	37	47	75	80	96	98	107	88

Zdroj: ŠÚ SR, databáza DATAcube



Graf č. 14: Počet evidovaných UoZ v rokoch 2007 – 2014

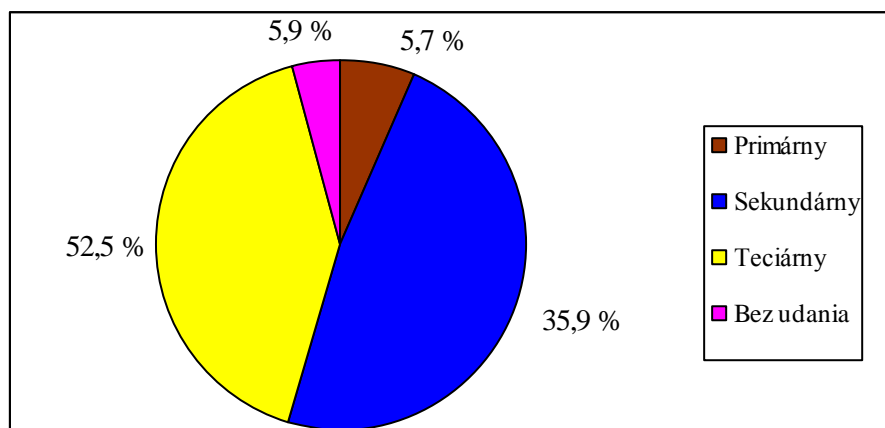


Z hľadiska sektorovej štruktúry ekonomicky aktívne obyvateľstvo pracuje v primárnom sektore (poľnohospodárstvo, lesníctvo a rybolov, ťažba a dobývanie), sekundárnom (priemyselná výroba, dodávka elektriny, plynu, pary a studeného vzduchu, stavebníctvo) a terciárnom (veľkoobchod a maloobchod; oprava motorových vozidiel a motocyklov, doprava a skladovanie, ubytovacie a stravovacie služby, informácie a komunikácia, finančné a poisťovacie činnosti, činnosti v oblasti nehnuteľností, odborné, vedecké a technické testovanie a analýzy, administratívne a podporné služby, verejná správa o obrana; povinné sociálne zabezpečenie, vzdelávanie, zdravotníctvo a sociálna pomoc, umenie, zábava a rekreácia, ostatné činnosti, činnosti domácností ako zamestnávateľov; nediferencované činnosti v domácnostiach produkujúce tovar na vlastné použitie, činnosti extrateritoriálnych organizácií a združení). Dominantné postavenie má terciárny sektor.

Tabuľka č. 20: Ekonomicky aktívne obyvateľstvo podľa sektorov hospodárstva

Sektor	Primárny	Sekundárny	Teciárny	Bez udania	Spolu
Spolu	43	305	264	26	638
%	7	48	41	4	100

Zdroj: ŠÚ, Sčítanie obyvateľov, domov a bytov 2011



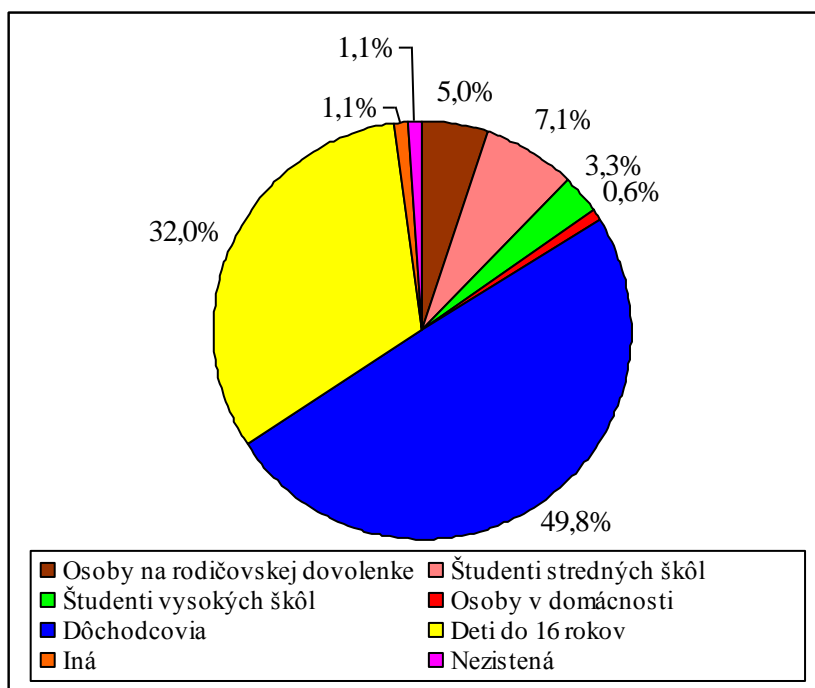
Graf č. 15: Ekonomicky aktívne obyvateľstvo podľa sektorov hospodárstva

V štruktúre ekonomicky neaktívnych obyvateľov prevládajú dôchodcovia a deti do 16 rokov.

Tabuľka č. 21: Ekonomicky neaktívne obyvateľstvo

Ekonomicky neaktívne obyvateľstvo	Počet
Osoby na rodičovskej dovolenke	35
Študenti stredných škôl	50
Študenti vysokých škôl	23
Osoby v domácnosti	4
Dôchodcovia	349
Deti do 16 rokov	224
Iná	8
Nezistená	8
Spolu	701

Zdroj: ŠÚ, Sčítanie obyvateľov, domov a bytov 2011



Graf č. 16: Ekonomicky neaktívne obyvateľstvo

1.9.2 EKONOMICKÁ ŠTRUKTÚRA OBCE

Ekonomickú základňu obce tvorí verejná správa a podnikateľské subjekty. Obec zamestnáva 22 zamestnancov, z ktorých 6 pracuje na obecnom úrade, 8 v materskej škole a 8 v základnej škole.

V areály bývalého poľnohospodárskeho družstva, ktoré je vo vlastníctve firmy Topholz, s.r.o., pôsobia nasledovné podnikateľské subjekty zaoberajúce sa ťažbou dreva a jeho spracovaním:

- Topholz s.r.o.,
- TOP - DREV, s.r.o.,
- TOP - IMMOSTATE, s.r.o.,
- TOP - DREVODOM, s.r.o.,
- TOP PELET, s.r.o.,
- NOVA BIOMASS ENERGY s.r.o.

Okrem toho v obci majú sídlo nasledujúce firmy:

- Slovskaľ, s.r.o. – prevádzkuje kameňolom a zaoberá sa výrobou a predajom kameniva pre stavebníctvo,
- Awald, s.r.o., Slovskaľ – Á.J., s.r.o. – služby v oblasti lesníctva a ťažby dreva,
- Slovskaľ – Minerál, spol. s r.o., NabCo Interiors s.r.o., A.I.R. Labs s.r.o. – obchodná činnosť,
- AROX, s.r.o. – poskytuje služby v poľnohospodárstve,
- Wind Music s.r.o. – Reklamné a marketingové služby

Okrem toho v obci pôsobí 17 malých živnostníkov.

Na území obce, podľa dostupných informácií, je zamestnaných celkovo 109 ľudí (viď tabuľka č. 22).



Tabuľka č. 22: Prehľad zamestnanosti v obci

Výrobná prevádzka /druh zamestnania/	Počet zamestnancov
Obec Krnáč – obecný úrad	6
Obec Krnáč – základná škola	8
Obec Krnáč – materská škola	8
COOP Jednota	2
Predaj kameňa	2
Slovskal – Minerál, spol. s r.o.	15
Topholz, s.r.o.	50
Pizzeria PC & VK s.r.o.	1
Malí živnostníci	17
Celkom	109

Zdroj: Obecný úrad Krnáč, 2015

Z ekonomicky aktívnych obyvateľov, s trvalým pobytom v obci, odchádza za prácou mimo územia až 303 ľudí najmä do okolitých miest (Topoľčany a Partizánske).

1.9.3 EKONOMICKÁ SILA OBCE

Majetok, ktorým disponuje obec, sa využíva na účely:

- (1) výkonu samosprávy,
- (2) zabezpečenia samosprávnych funkcií,
- (3) podnikania.

Veľkosť, ako aj štruktúra majetku je veľmi špecifická, čo podmieňuje aj jeho využiteľnosť. V roku 2014 bola celková hodnota majetku obce Krnáč 1 234 103 EUR.

Tabuľka č. 23: Majetok obce /EUR/

Druh majetku/ rok	2007	2008	2009	2010	2011	2012	2013	2014
Neobežný majetok	892 750	857 864	811 865	722 100	906 000	964 303	1 102 243	1 059 567
Obežný majetok, z toho:	421 994	371 540	372 243	480 081	236 555	309 344	350 677	174 536
Finančný majetok	257 593	257 593	257 884	257 884	257 884	257 884	257 884	257 884
Celková hodnota majetku	1 314 744	1 229 404	1 184 108	1 202 181	1 142 555	1 273 647	1 452 920	1 234 103

Zdroj: Obecný úrad Krnáč, 2015

V sledovaných rokoch 2007 – 2014 dochádza k výkyvom v príjmoch a následne aj vo výdavkoch obce. Z príjmov musí obec zabezpečovať všetky činnosti, ktoré jej ukladajú



zákony, najmä zákon o obecnom zriadení. Jedná sa najmä o originálne a prenesené kompetencie, ako aj rozvojové programy. Hospodárenie obce v rokoch 2007 – 2014 je zobrazené v tabuľke. (viď tab. č. 24)

Tabuľka č. 24: Príjmy a výdavky obce /EUR/

	2007	2008	2009	2010	2011	2012	2013	2014
Príjmy celkom	516 847	614 664	635 460	682 590	710 170	633 096	562 597	583 442
Výdavky celkom	370 431	424 931	435 341	398 731	657 053	552 889	462 406	547 424
Výsledok hospodárenia	146 416	189 733	200 119	283 859	53 117	80 207	100 191	36 018

Zdroj: Obecný úrad Krnáč, 2015

Výsledok hospodárenia obec zisťuje na základe ustanovenia § 10 ods. 3 písm. a) a b) zákona č. 583/2004 Z. z. o rozpočtových pravidlách územnej samosprávy a o zmene a doplnení niektorých zákonov v znení neskorších predpisov, ako rozdiel medzi bežnými príjmami, kapitálovými príjmami, bežnými výdavkami a kapitálovými výdavkami.

Obec v uplynulom období dobre hospodárila a ako vidieť z tabuľky č. 23 v sledovanom období mala vždy kladný hospodársky výsledok.



2 VYHODNOTENIE PHSR OBCE NA ROKY 2004 – 2010

Názov projektu	Rok začatia	Celkové finančné prostriedky /EUR/	Finančné prostriedky podľa zdrojov /EUR/				
	Rok ukončenia		Štátny rozpočet	Rozpočet EÚ	Rozpočet NSK	Rozpočet obce	Štátne fondy
Rekonštrukcia domu smútku	2010	5 000	5 000				
	2010						
Prestavba budovy Požiarnej zbrojnice Krnčá	2010	135 168,33		92 773,98		42 394,35	
	2011						
Plynifikácia Základnej školy	2011	96 255	95 198			1 057	
	2011						
Rekonštrukcia odvodňovacích kanálov v obci Krnčá	2011	15 736,06	15 000			736,06	
	2011						
Detské ihrisko v obci Krnčá	2011	20 107,12		19 397,12		710	
	2011						
Rekonštrukcia strechy Základnej školy	2012	70 000	70 000				
	2012						
Autobusové zástavky v Krnči	2014	18 714,32		17 603,32		1 111	
	2014						

Z plánovaných zámerov obsiahnutých v PHSR obce na roky 2004 – 2010 sa podarilo zrealizovať viacero projektov v celkovej hodnote 360 980,83 EUR. Nerealizovali sa projekty, na ktoré obec nezískala dotáciu a pre veľké finančnú náročnosť ich obec nemohla zrealizovať z vlastných zdrojov



3 ZHODNOTENIE SÚČASNÉHO STAVU ÚZEMIA

3.1 SWOT ANALÝZA

Východiskom pre formulovanie rozvojových cieľov, zámerov a stratégie rozvoja obce je SWOT analýza (silné stránky, slabé stránky, príležitosti a ohrozenia). Predstavuje jednoduchú, ale pritom výstižnú, vyčerpávajúcu a objektívnu charakteristiku silných a slabých stránok (vnútorná analýza) skúmanej oblasti a jej možných príležitostí a ohrození (vonkajšia analýza). Svojím obsahom poskytuje SWOT analýza poznatky o faktoroch, ktoré je možné využiť v prospech rozvoja obce a naopak, ktoré je v navrhovanej rozvojovej stratégii potrebné eliminovať.

Silné stránky zahŕňajú komparatívne a konkurenčné výhody pre rôzne typy rozvojových aktivít, slabé stránky sú ohrozujúce, limitujúce. Príležitosti, ako možnosti a potenciál rozvoja, spolu s ohrozeniami, ako rizikami vonkajšieho prostredia, môžu mať rozhodujúce účinky na strategický rozvoj územia.



Oddychová zóna



SILNÉ STRÁNKY	SLABÉ STRÁNKY
Environmentálna oblasť <ul style="list-style-type: none">➤ blízkosť okresného mesta Topoľčany➤ životné prostredie v stabilnej krajine➤ úrodná poľnohospodárska pôda v miernom klimatickom pásme➤ lesnatosť katastra➤ dobré podmienky pre rozvoj turizmu (cyklo a pešia, agroturistika) Obyvateľstvo a sociálna oblasť <ul style="list-style-type: none">➤ stabilný počet obyvateľov v poslednom desaťročí➤ vzdelanosť obyvateľov na vyhovujúcej úrovni s prevládajúcim stredoškolským vzdelaním➤ religiózne a národnostne homogénne obyvateľstvo➤ pôsobenie existujúcich spolkov v obci➤ aktívny prístup obce ku spoločenskému a kultúrnemu životu v nej➤ aktívny prístup väčšiny obyvateľstva k daniu v obci➤ fungujúca materská a základná škola v obci➤ opatrovateľská služba➤ zapájanie dlhodobo nezamestnaných do sociálnych projektov Hospodárstvo a infraštruktúra <ul style="list-style-type: none">➤ rozvíjajúca sa hospodárska základňa v obci➤ existencia vhodných priestorov pre rozvoj podnikania➤ vybudované inžinierske siete vrátane prípojok (vodovod, plynofikácia, elektrická energia, miestne komunikácie)➤ telekomunikačná sieť, internet, pokrytie GSM signálom➤ zrekonštruovaná väčšina nehnuteľností patriacich obci➤ športový areál v obci➤ pripravenosť nových území na výstavbu➤ nezaťaženosť obce dlhodobými úvermi➤ blízkosť novozriadeného priemyselného parku Topoľčany	Environmentálna oblasť <ul style="list-style-type: none">➤ veľká vzdialenosť obce od rýchlostných komunikácií spájajúcich nadregionálne centrá➤ nedostatočné využívanie prírodného potenciálu v oblasti cestovného ruchu➤ CHKO Tribeč ležiaca v katastrálnom území obce➤ koncová obec Obyvateľstvo a sociálna oblasť <ul style="list-style-type: none">➤ pomerne veľký počet sociálne slabých obyvateľov➤ nižšia životná úroveň veľkej časti obyvateľov➤ nezaujímajú obyvateľstva o dianie v obci➤ vysoký podiel obyvateľstva odchádzajúceho za prácou mimo obec na väčšie vzdialenosti Hospodárstvo a infraštruktúra <ul style="list-style-type: none">➤ nízka kúpna sila obyvateľstva➤ absencia časti chodníkov pre peších➤ potreba rekonštrukcií časti miestnych komunikácií a chodníkov➤ absencia kanalizačnej siete s ČOV➤ absencia niektorých služieb➤ nedostatok vlastných finančných prostriedkov na investičné akcie



PRÍLEŽITOSTI	OHROZENIA
Environmentálna oblasť <ul style="list-style-type: none">➤ dobré životné prostredie a poloha využiteľné pre rozvoj cestovného ruchu➤ kvalitná pôda vhodná na poľnohospodársku činnosť➤ podpora mladých farmárov dotáciami Obyvateľstvo a sociálna oblasť <ul style="list-style-type: none">➤ stabilizácia obyvateľstva vytvorením podmienok pre bytovú výstavbu v nových lokalitách➤ zapájanie obyvateľov do partnerstiev a spolupráce➤ rozvoj sociálnej starostlivosti o starých a nevládných občanov➤ rozšíriť voľnočasové aktivity na všetky kategórie obyvateľov Hospodárstvo a infraštruktúra <ul style="list-style-type: none">➤ rozvoj ekonomických aktivít nadväzujúcich na miestne zdroje a tradície➤ pripravenosť investičných projektov na realizáciu	Národné <ul style="list-style-type: none">➤ nepriaznivé globalizačné dopady na štát a pretrvávajúca hospodárska stagnácia➤ nedostatočné financovanie kompetencií obcí z prostriedkov štátneho rozpočtu Regionálne <ul style="list-style-type: none">➤ stagnácia ekonomiky regiónu➤ meškanie výstavby rýchlostnej komunikácie R8➤ nedostatočné prepojenie sídel prostriedkami hromadnej dopravy➤ odchod investorov z regiónu Lokálne <ul style="list-style-type: none">➤ migrácia obyvateľov za pracovnými príležitosťami➤ zmena zloženia skladby obyvateľstva➤ nárast chudoby vedúcej k sociálnej vylúčenosti➤ neochota obyvateľstva participovať na rozvojových projektoch obce

3.2 KĽÚČOVÉ DISPARITY A HLAVNÉ FAKTORY ROZVOJA

Potreba identifikácie kľúčových disparít a hlavných faktorov rozvoja územia obce je dôležitá pre adresnosť tohto programového dokumentu. Určenie kľúčových disparít a hlavných faktorov rozvoja vychádza zo SWOT analýzy a usmerňuje zameranie aktivít na zmiernenie alebo odstránenie rozdielov.

Kľúčové disparity	Hlavné faktory rozvoja
➤ nízka ekonomická základňa obce	➤ stabilná ekonomická základňa
➤ nedobudovaná infraštruktúra obce	➤ vybudovaná infraštruktúra a kvalitné životné prostredie
➤ nízka úroveň zapojenosti obyvateľstva do rozvoja obce	➤ aktívne obyvateľstvo zapojené do života v obci

Pre zabezpečenie rozvoja obce a skvalitnenie života obyvateľov v nej je dôležité koncentrovať zdroje v programovom období 2014 – 2020 na stanové priority. Cielená koncentrácia zdrojov by sa mala prejavovať najmä vo vyššej efektivite využívania zdrojov z fondov EÚ a SR. Na základe získaných skúseností intervencia by mala smerovať do aktivít, ktoré budú mať výraznejší vplyv na hospodársky a sociálny rozvoj obce.



B. STRATEGICKÁ ČASŤ

Strategická časť PHSR nadväzuje na analytickú časť. Obsahuje stratégiu rozvoja obce pri zohľadnení jej vnútorných špecifik a určuje hlavné smery, priority a ciele rozvoja obce rešpektovaním princípov regionálnej politiky s cieľom dosiahnutia vyváženého udržateľného rozvoja územia.

Národná stratégia regionálneho rozvoja SR má stanovenú víziu v oblasti regionálneho rozvoja pre Slovensko s výhľadom do roku 2030:

Slovensko sa má stať krajinou s vysokou kvalitou života všetkých občanov. Každý región bude využívať svoje danosti v prospech svojho udržateľného hospodárskeho, sociálneho, environmentálneho a územného rozvoja a tým aj Slovenskej republiky, ako vyspelého, hospodársky, politicky a sociálne súdržného členského štátu Európskej únie.

Obec Krnča má stanovenú víziu svojho rozvoja, ktorá nadväzuje na dosiahnuté výsledky za roky 2007 až 2013 a sú v nej obsiahnuté očakávania pre roky 2015 až 2020 s výhľadom do roku 2030:

„Pekná obec, obývaná so spokojnými občanmi s pozitívnym vzťahom k nej, ktorá cieľavedomými aktivitami zabezpečuje zvyšovanie kvality života svojich obyvateľov. Úspešnou realizáciou opatrení s využitím dostupných zdrojov sa poskytne občanom bývanie v zdravom prostredí s kultúrne – spoločenským vyžitím a s primeranou zdravotnou a sociálnou starostlivosťou.“

Sformulovanie strategického cieľa vychádza z miestnych podmienok, pričom je v súlade so zámermi širšieho územia, definovaných v Programe rozvoja Nitrianskeho samosprávneho kraja 2012 až 2018 a v Partnerskej dohode SR na roky 2014 až 2020.

Uskutočniteľnosť tohto cieľa závisí:

- od udržateľnosti uskutočnených a navrhovaných opatrení,
- od podpory obyvateľov obce,
- od schopnosti obce využívať vlastné zdroje a príležitosti na získanie vonkajších zdrojov.

Na základe analýzy bol sformulovaný strategický cieľ:

Vytvorenie podmienok pre zvýšenie kvality života obyvateľov obce s vybudovanou infraštruktúrou, s možným prístupom k pracovným príležitostiam a s možnosťami športového, kultúrneho a spoločenského vyžitia.

Pre dosiahnutie strategického cieľa boli stanovené tri prioritné oblasti:

Hospodárska

Cieľom je zvýšenie výrobo-ekonomického potenciálu s dôrazom na aktivity s vyššou pridanou hodnotou podporovaním miestnych a regionálnych podnikateľov najmä z radov malého a stredného podnikania.



Sociálna

Cieľom je všestranná starostlivosť o všetky kategórie obyvateľov obce zvyšovaním ich zapájania sa do života v nej.

Environmentálna

Cieľom je zlepšenie kvality života obyvateľov v obci s dôrazom na ochranu životného prostredia.

V rámci jednotlivých prioritných oblastí boli stanovené nasledovné opatrenia:

Prioritná oblasť	Opatrenia
1. Prioritná oblasť – Hospodárska	Opatrenie 1.1 – Bezpečné a kvalitné miestne komunikácie
	Opatrenie 1.2 – Výstavba a obnova technickej infraštruktúry obce (el. siete, plyn, verejné osvetlenie a pod.)
	Opatrenie 1.3 – Vytváranie podmienok pre rozvoj cestovného ruchu
2. Prioritná oblasť – Sociálna	Opatrenie 2.1 – Starostlivosť o sociálne znevýhodnené skupiny občanov
	Opatrenie 2.2 – Vytváranie podmienok pre bývanie
	Opatrenie 2.3 – Podpora kultúrnych, spoločenských, športových aktivít a skvalitnenie materiálno – technického vybavenia v oblasti kultúrnej a športovej infraštruktúry
	Opatrenie 2.4 – Podpora školstva a vzdelávania vrátane zlepšenia materiálno – technického vybavenia
3. Prioritná oblasť – Environmentálna	Opatrenie 3.1 – Podpora aktivít v oblasti vodného hospodárstva
	Opatrenie 3.2 – Komplexné riešenie odpadového hospodárstva
	Opatrenie 3.3 – Podpora aktivít v rámci ochrany životného prostredia, krajiny a prírody



C.PROGRAMOVÁ ČASŤ

Programová časť PHSR nadväzuje na strategickú časť a obsahuje najmä zoznam opatrení a projektov na zabezpečenie realizácie programu rozvoja obce. Programová časť obsahuje podrobnejšie rozpracovanie strategických cieľov v hospodárskej, sociálnej a environmentálnej oblasti na úroveň projektov a aktivít smerujúcich k plneniu strategického cieľa rozvoja obce.

4 OPATRENIA A AKTIVITY VRÁTANE ICH PRIRADENIA K JEDNOTLIVÝM PRIORITÁM

Prioritná oblasť – Hospodárska:

Opatrenie	Aktivita	Oblasť
Opatrenie 1.1 – Bezpečné a kvalitné miestne komunikácie	1.1.1 Výstavba, obnova a rekonštrukcia miestnych komunikácií	Dopravná infraštruktúra
	1.1.2 Výstavba chodníkov	Dopravná infraštruktúra
	1.1.3 Dopravné značenie miestnych komunikácií	Dopravná infraštruktúra
Opatrenie 1.2 – Výstavba a obnova technickej infraštruktúry obce	1.2.1 Rekonštrukcia verejného osvetlenia	Technická infraštruktúra
	1.2.2 Rekonštrukcia obecného rozhlasu	Technická infraštruktúra
	1.2.3 Rekonštrukcia domov smútku	Technická infraštruktúra
	1.2.4 Revitalizácia areálu cintorína a príslušných priestorov	Technická infraštruktúra
Opatrenie 1.3 – Vytváranie podmienok pre rozvoj cestovného ruchu	1.3.1 Výstavba vyhliadkovej veže	Cestovný ruch
	1.3.2 Výstavba náučného chodníka	Cestovný ruch

Prioritná oblasť – Sociálna:

Opatrenie	Aktivita	Oblasť
Opatrenie 2.1 – Starostlivosť o sociálne znevýhodnené skupiny občanov	2.1.1 Rozvíjanie a udržiavanie pracovných návykov u nezamestnaných	Sociálna starostlivosť
Opatrenie 2.2 – Vytváranie podmienok pre bývanie	2.2.1 Obstaranie bytového domu	Sociálna starostlivosť
	2.2.2 Vytvorenie novej obytnej zóny	Sociálna starostlivosť
Opatrenie 2.3 – Podpora kultúrnych, spoločenských, športových aktivít a skvalitnenie materiálne – technického vybavenia	2.3.1 Rekonštrukcia kultúrneho domu	Kultúra
	2.3.2 Vybudovanie prírodného amfiteátra	Kultúra
	2.3.3 Vybudovanie multifunkčného ihriska	Šport



v oblasti kultúrnej a športovej infraštruktúry	2.3.4 Rekonštrukcia tribúny na štadióne	Šport
	2.3.5 Organizovanie športových a kultúrnych podujatí v obci	Kultúra a šport
Opatrenie 2.4 – Podpora školstva a vzdelávania vrátane zlepšenia materiálne – technického vybavenia	2.4.1 Rekonštrukcia materskej školy a jej areálu	Školstvo a vzdelávanie
	2.4.2 Vybudovanie telocvične pre základnú školu	Školstvo a vzdelávanie

Prioritná oblasť – Environmentálna:

Opatrenie	Aktivita	Oblasť
Opatrenie 3.1 – Podpora aktivít v oblasti vodného hospodárstva	3.1.1 Zaoštaranie projektovej dokumentácie na výstavbu kanalizácie	Environmentálna infraštruktúra
	3.1.2 Výstavba kanalizácie	Environmentálna infraštruktúra
	3.1.3 Dostavba a rekonštrukcia vodovodu	Environmentálna infraštruktúra
Opatrenie 3.2 – Komplexné riešenie odpadového hospodárstva	3.2.1 Zefektívnenie separovaného zberu	Odpadové hospodárstvo
Opatrenie 3.3 – Podpora aktivít v rámci ochrany životného prostredia, krajiny a prírody	3.3.1 Revitalizácia verejných priestranstiev v obci	Ochrana prírody a krajiny
	3.3.2 Čistenie a úprava rigolov popri miestnych komunikáciách	Ochrana prírody a krajiny

5 SÚBOR UKAZOVATEĽOV VÝSLEDKOV A DOSAHOV VRÁTANE VÝCHODISKOVÝCH A CIEĽOVÝCH HODNÔT

Súčasťou programovej časti je aj stanovenie ukazovateľov pre hodnotenie PHSR.

Ukazovatele výstupu označujú hmatateľné produkty, bezprostredne dosiahnuté realizáciou jednej alebo viacerých aktivít, vyjadrené v merateľných fyzikálnych alebo peňažných jednotkách. Odrážajú skutočnosť, že niečo bolo vytvorené, vyprodukované, zriadené, zrealizované.

Ukazovatele výsledku vyjadrujú priamy hmatateľný efekt projektu na cieľovú skupinu projektu bezprostredne po ukončení realizácie projektu a merajú bezprostredný následok, ktorý bol vyvolaný výstupom (preto je medzi výstupom a výsledkom logická väzba).

Ukazovatele dopadu vyjadrujú dlhodobý efekt intervencie na územie a cieľovú skupinu, následky dosiahnutých výsledkov projektu, teda príspevok k riešeniu cieľov stanovených pre prioritnú oblasť, potrieb cieľovej skupiny alebo k odstraňovaniu prekážok, či využívaniu potenciálu rozvoja územia. Z tohto hľadiska preto nemusí byť dosiahnutie strategického cieľa vyjadrené ukazovateľmi dopadu, ale môže byť vyjadrené aj vhodnými ukazovateľmi výsledku. Pre oblasť hodnotenia dopadov pre PHSR obce Krnáč boli ako východiskové hodnoty dopadových ukazovateľov stanovené dopadové ukazovatele na nulovej úrovni a hodnotenie dopadov sa uskutočňuje k termínu rok 2020.



Tabuľka č. 25: Ukazovatele výstupov, výsledkov a dopadov

Typ ukazovateľa	Názov ukazovateľa	Definícia	Merná jednotka	Východisková hodnota rok 2015	Cieľová hodnota rok 2020
PRIORITNÁ OBLASŤ – Hospodárska					
Aktivita 1.1.1 Výstavba, obnova a rekonštrukcia miestnych komunikácií					
Hlavné ukazovatele: - výstupu - výsledku - dopadu	výstup	realizačné náklady	EUR	0	300 000
	výsledok	dĺžka komunikácií	km	0	2,5
	dopad	počet zrealizovaných projektov	ks	0	2
Aktivita 1.1.2 Výstavba chodníkov					
Hlavné ukazovatele: - výstupu - výsledku - dopadu	výstup	realizačné náklady	EUR	0	200 000
	výsledok	dĺžka chodníkov	km	0	1,3
	dopad	počet zrealizovaných projektov	ks	0	3
Aktivita 1.1.3 Dopravné značenie miestnych komunikácií					
Hlavné ukazovatele: - výstupu - výsledku - dopadu	výstup	realizačné náklady	EUR	0	30 000
	výsledok	dopravné značenie	ks	0	1
	dopad	počet zrealizovaných projektov	ks	0	2
Aktivita 1.2.1 Rekonštrukcia verejného osvetlenia					
Hlavné ukazovatele: - výstupu - výsledku - dopadu	výstup	realizačné náklady	EUR	0	80 000
	výsledok	počet svietidiel	ks	0	120
	dopad	počet zrealizovaných projektov	ks	0	1
Aktivita 1.2.2 Rekonštrukcia obecného rozhlasu					
Hlavné ukazovatele: - výstupu - výsledku - dopadu	výstup	realizačné náklady	EUR	0	30 000
	výsledok	počet reproduktorov	ks	0	40
	dopad	počet zrealizovaných projektov	ks	0	2



Aktivita 1.2.3 Rekonštrukcia domov smútku					
Hlavné ukazovatele: - výstupu - výsledku - dopadu	výstup	realizačné náklady	EUR	0	70 000
	výsledok	počet objektov	ks	0	1
	dopad	počet zrealizovaných projektov	ks	0	2
Aktivita 1.2.4 Revitalizácia areálu cintorína a príslušných priestorov					
Hlavné ukazovatele: - výstupu - výsledku - dopadu	výstup	realizačné náklady	EUR	0	25 000
	výsledok	počet objektov	ks	0	1
	dopad	počet zrealizovaných projektov	ks	0	1
Aktivita 1.3.1 Výstavba vyhlídkovej veže					
Hlavné ukazovatele: - výstupu - výsledku - dopadu	výstup	realizačné náklady	EUR	0	100 000
	výsledok	počet objektov	ks	0	1
	dopad	počet zrealizovaných projektov	ks	0	1
Aktivita 1.3.2 Výstavba náučného chodníka					
Hlavné ukazovatele: - výstupu - výsledku - dopadu	výstup	realizačné náklady	EUR	0	10 000
	výsledok	počet chodníkov	ks	0	1
	dopad	počet zrealizovaných projektov	ks	0	1

Typ ukazovateľa	Názov ukazovateľa	Definícia	Merná jednotka	Východisková hodnota rok 2015	Cieľová hodnota rok 2020
PRIORITNÁ OBLASŤ – Sociálna					
Aktivita 2.1.1 Rozvíjanie a udržiavanie pracovných návykov u nezamestnaných					
Hlavné ukazovatele: - výstupu - výsledku - dopadu	výstup	realizačné náklady	EUR	0	50 000
	výsledok	počet aktivovaných	počet	0	25
	dopad	počet zrealizovaných projektov	ks	0	5



Aktivita 2.2.1 Obstaranie bytového domu					
Hlavné ukazovatele: - výstupu - výsledku - dopadu	výstup	realizačné náklady	EUR	0	900 000
	výsledok	obytné domy	ks	0	1
	dopad	počet zrealizovaných projektov	ks	0	2
Aktivita 2.2.2 Vytvorenie novej obytnej zóny					
Hlavné ukazovatele: - výstupu - výsledku - dopadu	výstup	realizačné náklady	EUR	0	500 000
	výsledok	obytná zóna	ks	0	1
	dopad	počet zrealizovaných projektov	ks	0	2
Aktivita 2.3.1 Rekonštrukcia kultúrneho domu					
Hlavné ukazovatele: - výstupu - výsledku - dopadu	výstup	realizačné náklady	EUR	0	350 000
	výsledok	počet objektov	ks	0	1
	dopad	počet zrealizovaných projektov	ks	0	2
Aktivita 2.3.2 Vybudovanie prírodného amfiteátra					
Hlavné ukazovatele: - výstupu - výsledku - dopadu	výstup	realizačné náklady	EUR	0	100 000
	výsledok	počet objektov	ks	0	1
	dopad	počet zrealizovaných projektov	ks	0	2
Aktivita 2.3.3 Vybudovanie multifunkčného ihriska					
Hlavné ukazovatele: - výstupu - výsledku - dopadu	výstup	realizačné náklady	EUR	0	55 000
	výsledok	počet objektov	ks	0	1
	dopad	počet zrealizovaných projektov	ks	0	1
Aktivita 2.3.4 Rekonštrukcia tribúny na štadióne					
Hlavné ukazovatele: - výstupu - výsledku - dopadu	výstup	realizačné náklady	EUR	0	30 000
	výsledok	počet objektov	ks	0	1
	dopad	počet zrealizovaných projektov	ks	0	1
Aktivita 2.3.5 Organizovanie športových a kultúrnych podujatí v obci					
Hlavné	výstup	realizačné náklady	EUR	0	15 000



ukazovatele: - výstupu - výsledku - dopadu	výsledok	počet podujatí	ks	0	5
	dopad	počet zrealizovaných projektov	ks	0	5
Aktivita 2.4.1 Rekonštrukcia materskej školy a jej areálu					
Hlavné ukazovatele: - výstupu - výsledku - dopadu	výstup	realizačné náklady	EUR	0	300 000
	výsledok	počet objektov	ks	0	2
	dopad	počet zrealizovaných projektov	ks	0	3
Aktivita 2.4.2 Vybudovanie telocvične pre základnú školu					
Hlavné ukazovatele: - výstupu - výsledku - dopadu	výstup	realizačné náklady	EUR	0	150 000
	výsledok	počet objektov	ks	0	1
	dopad	počet zrealizovaných projektov	ks	0	1

Typ ukazovateľa	Názov ukazovateľa	Definícia	Merná jednotka	Východisková hodnota rok 2015	Cieľová hodnota rok 2020
PRIORITNÁ OBLASŤ – Environmentálna					
Aktivita 3.1.1 Zaobstaranie projektovej dokumentácie na výstavbu kanalizácie					
Hlavné ukazovatele: - výstupu - výsledku - dopadu	výstup	realizačné náklady	EUR	0	10 000
	výsledok	počet dokumentácií	ks	0	1
	dopad	počet zrealizovaných projektov	ks	0	1
Aktivita 3.1.2 Výstavba kanalizácie					
Hlavné ukazovatele: - výstupu - výsledku - dopadu	výstup	realizačné náklady	EUR	0	3 500 000
	výsledok	dĺžka kanalizácie	km	0	12,5
	dopad	počet zrealizovaných projektov	ks	0	5
Aktivita 3.1.3 Dostavba a rekonštrukcia vodovodu					
	výstup	realizačné náklady	EUR	0	320 000



Hlavné ukazovatele: - výstupu - výsledku - dopadu	výsledok	dĺžka vodovodu	km	0	0,6
	dopad	počet zrealizovaných projektov	ks	0	3
	Aktivita 3.2.1 Zefektívnenie separovaného zberu				
Hlavné ukazovatele: - výstupu - výsledku - dopadu	výstup	realizačné náklady	EUR	0	64 000
	výsledok	zberné nádoby	ks	0	1 600
	dopad	počet zrealizovaných projektov	ks	0	2
Aktivita 3.3.1 Revitalizácia verejných priestranstiev v obci					
Hlavné ukazovatele: - výstupu - výsledku - dopadu	výstup	realizačné náklady	EUR	0	250 000
	výsledok	revitalizované plochy	ks	0	2
	dopad	počet zrealizovaných projektov	ks	0	2
Aktivita 3.3.2 Čistenie a úprava rigolov popri miestnych komunikáciách					
Hlavné ukazovatele: - výstupu - výsledku - dopadu	výstup	realizačné náklady	EUR	0	100 000
	výsledok	dĺžka rigolov	km	0	2,5
	dopad	počet zrealizovaných projektov	ks	0	5



D. REALIZAČNÁ ČASŤ

Realizačná časť PHSR nadväzuje na strategickú časť. Vypracovaním a schválením tohto dokumentu proces strategického plánovania nekončí. Realizácia začína po schválení PHSR obecným zastupiteľstvom. Samospráva (obec) ju zabezpečuje počas platnosti tohto dokumentu v zmysle platnej legislatívy o podpore regionálneho rozvoja. Obec Krnča má v oblasti prípravy a realizácie programu rozvoja dostatočné skúsenosti na programovej, projektovej aj realizačnej úrovni:

- z prípravy, realizácie a hodnotenia PHSR obce 2007 – 2013,
- z prípravy a realizácie projektov financovaných zo štrukturálnych fondov a verejných zdrojov v programovom období 2007 – 2013.

Do realizácie jednotlivých aktivít programu rozvoja budú podľa potreby vstupovať aj iní partneri a obec bude do nej zapájať aj svojich obyvateľov.

6 POPIS ORGANIZAČNÉHO A INŠTITUCIONÁLNEHO ZABEZPEČENIA REALIZÁCIE V PODMIENAKACH OBCE

Organizačné zabezpečenie (realizácia programu hospodárskeho rozvoja a sociálneho rozvoja) je úlohou obce a tá ju vykonáva prostredníctvom svojich orgánov (obecné zastupiteľstvo, starosta). Samospráva každoročne získa a spracuje pripomienky partnerov, poslancov a verejnosti tak, aby boli k dispozícii do začiatku prípravy rozpočtu na ďalší rok. Najvyšším orgánom obce Krnča je obecné zastupiteľstvo, ktoré vo vzťahu k realizácii PHSR schvaľuje celý dokument, každoročne prerokuje jeho plnenie a rozhoduje o zmenách a aktualizácii programu. Zastupiteľstvo schvaľuje financovanie jednotlivých projektov z doplnkových zdrojov a výšku ich spolufinancovania z rozpočtu obce. Najvyšším výkonným orgánom obce a jeho predstaviteľom je starosta. Rozhoduje vo všetkých veciach správy obce, ktoré nie sú zákonom alebo štatútom vyhradené obecnému zastupiteľstvu. Vo vzťahu k realizácii PHSR starosta riadi proces realizácie, podpisuje uznesenia o schválení dokumentu, vykonáva uznesenia a zastupuje obec voči tretím osobám.

Inštitucionálne a administratívne zabezpečuje rozhodnutia obecného zastupiteľstva a starostu obecný úrad. Ten v plnom rozsahu vykonáva administráciu a procesy komunikácie, hodnotenia, monitorovania.

Tabuľka č. 26: Zabezpečenie realizácie PHSR na úrovni programu (obec Krnča)

Činnosť	Obecné zastupiteľstvo	Starosta	Obecný úrad	Hlavný kontrolór
Financovanie	schvaľuje	riadi	vykonáva	
Implementácia	schvaľuje	riadi	vykonáva	
Hodnotenie	schvaľuje	riadi	vykonáva	
Monitoring	schvaľuje	riadi	vykonáva	
Kontrola	schvaľuje	riadi	vykonáva	vykonáva

Zdroj: vlastné spracovanie



7 STRUČNÝ POPIS KOMUNIKAČNEJ STRATÉGIE

Realizácia PHSR je zabezpečená koordinovaným prístupom a spoluprácou so všetkými aktérmi regionálneho rozvoja na území obce. Komunikačná stratégia obce, vo vzťahu k programu rozvoja, sa zameriava na jej obyvateľov ako hlavnú cieľovú skupinu. Hlavným cieľom komunikácie s občanmi a organizáciami pôsobiace na území obce je dosiahnutie ich včasnej informovanosti v dostatočnom rozsahu a primeranou formou. Hlavnými nástrojmi sprostredkovania informácií o dianí v obci predstavujú úradná tabuľa, webová stránka, informačné tabule a obecný rozhlas.

Počas rokov 2015 až 2020 je naplánovaných 7 aktivít spojených s informovanosťou o samotnom dokumente a jeho každoročnom hodnotení (viď tabuľka č. 27).

Tabuľka č. 27: Plán komunikácie, hodnotenia a monitoringu realizácie PHSR

P. č.	Časový rámec	Miesto konania	Cieľová skupina	Forma	Téma, ciele	Vstupné údaje	Výstupy
1.	12/2015	OcÚ	občania organizácie	zasadnutia OZ	PHSR	Návrh dokumentu	uznesenie OZ
2.	05/2016	OcÚ	občania organizácie	zasadnutia OZ	Vyhodnotenie plnenia PHSR za rok 2015	Monitorovacia správa za rok 2015	uznesenie OZ
3.	05/2017	OcÚ	občania organizácie	zasadnutia OZ	Vyhodnotenie plnenia PHSR za rok 2016	Monitorovacia správa za rok 2016	uznesenie OZ
4.	10 – 11/2017	OcÚ	občania organizácie	zasadnutia OZ	Akčný plán PHSR na roky 2018 – 2020	Návrh akčného plánu	uznesenie OZ
5.	05/2018	OcÚ	občania organizácie	zasadnutia OZ	Vyhodnotenie plnenia PHSR za rok 2017	Monitorovacia správa za rok 2017	uznesenie OZ
6.	05/2019	OcÚ	občania organizácie	zasadnutia OZ	Vyhodnotenie plnenia PHSR za rok 2018	Monitorovacia správa za rok 2018	uznesenie OZ
7.	05/2020	OcÚ	občania organizácie	zasadnutia OZ	Vyhodnotenie plnenia PHSR za rok 2019	Monitorovacia správa za rok 2019	uznesenie OZ
8.	05/2021	OcÚ	občania organizácie	zasadnutia OZ	Vyhodnotenie plnenia PHSR za rok 2020	Monitorovacia správa za rok 2020	uznesenie OZ

Zdroj: vlastné spracovanie

Poznámky: OcÚ – obecný úrad

OZ – obecné zastupiteľstvo

8 SYSTÉM MONITOROVANIA A HODNOTENIA

Proces monitorovania a hodnotenia PHSR sa vykonáva pravidelne a priebežne počas platnosti PHSR (na úrovni programu). Tento proces sa vykonáva len na operatívnej úrovni, pretože strategické hodnotenie nie je potrebné (v zmysle zákona č. 24/2006 Z. z.). Vstupnými údajmi pre monitorovanie a hodnotenie sú údaje z plánovaných a dosiahnutých ukazovateľov výstupu, výsledku a dopadu jednotlivých aktivít (uvedené v tabuľke č. 25). Výstupom procesu



je monitorovacia správa za príslušný rok prerokovaná obecným zastupiteľstvom. Za prípravu monitorovacej správy je zodpovedný obecný úrad. Cieľom monitorovania a hodnotenia je získavanie informácií o skutočnom plnení jednotlivých aktivít a programu ako celku. Na základe výsledkov, v prípade potreby, obecné zastupiteľstvo rozhodne o zmenách a aktualizáciách v PHSR.

Tabuľka č. 28: Plán hodnotenia a monitorovania (len operatívne hodnotenie)

Typ hodnotenia	Vykonať prvýkrát	Dôvod vykonania/ periodicita
Hodnotenie PHSR	2016 – 2021	Každoročne v zmysle zákona č. 539/2008 Z. z. o podpore regionálneho rozvoja
Tematické hodnotenie časti PHSR	v roku 2016	Téma hodnotenia: identifikovaná ako riziková časť vo výročnej monitorovacej správe za predchádzajúci kalendárny rok
Ad hoc mimoriadne hodnotenie		Pri značnom odklone od stanovených cieľov, pri zmene stanovených cieľov jednotlivých prioritných oblastí, pri zmene hodnôt ukazovateľov. Pri návrhu na revíziu PHSR.
Ad hoc hodnotenie celého PHSR alebo jeho časti		Na základe rozhodnutia starostu, kontrolného orgánu obce, podnetu poslancov; na základe protokolu NKÚ SR, na základe auditu.

Zdroj: vlastné spracovanie

9 AKČNÝ PLÁN NA OBDOBIE DVOCH NASLEDUJÚCICH ROKOV

Súčasťou realizačnej časti je aj akčný plán spracovaný na obdobie dvoch rokov (n+2). V prípade PHSR obce Krnáč sú to roky 2016 – 2017. Akčný plán je spracovaný podľa jednotlivých prioritných oblastí.

Akčný plán pre prioritnú oblasť – Hospodárska				
Opatrenie, aktivita	Termín (rok)	Zodpovedný	Zdroj financovania	Predpokladané náklady
Opatrenie 1.1 – Bezpečné a kvalitné miestne komunikácie				
1.1.1 Výstavba, obnova a rekonštrukcia miestnych komunikácií	2016 – 2017	Obec Krnáč	viac zdrojové financovanie	300 000
1.1.2 Výstavba chodníkov	2016 – 2017	Obec Krnáč	viac zdrojové financovanie	200 000
1.1.3 Dopravné značenie miestnych komunikácií	2016 – 2017	Obec Krnáč	viac zdrojové financovanie	30 000
Opatrenie 1.2 – Výstavba a obnova technickej infraštruktúry obce				
1.2.1 Rekonštrukcia	2016 – 2017	Obec Krnáč	viac zdrojové	80 000



verejného osvetlenia			financovanie	
1.2.2 Rekonštrukcia obecného rozhlasu	2016 – 2017	Obec Krnáč	viac zdrojové financovanie	30 000
1.2.3 Rekonštrukcia domov smútku	2016 – 2017	Obec Krnáč	viac zdrojové financovanie	70 000
1.2.4 Revitalizácia areálu cintorína a príľahlých priestorov	2016 – 2017	Obec Krnáč	viac zdrojové financovanie	25 000
Opatrenie 1.3 – Vytváranie podmienok pre rozvoj cestovného ruchu				
1.3.1 Výstavba vyhliadkovej veže	2016 – 2017	Obec Krnáč	viac zdrojové financovanie	100 000
1.3.2 Výstavba náučného chodníka	2016 – 2017	Obec Krnáč	viac zdrojové financovanie	10 000

Akčný plán pre prioritnú oblasť – Sociálna				
Opatrenie, aktivita	Termín (rok)	Zodpovedný	Zdroj financovania	Predpokladané náklady
Opatrenie 2.1 – Starostlivosť o sociálne znevýhodnené skupiny občanov				
2.1.1 Rozvíjanie a udržiavanie pracovných návykov u nezamestnaných	2016 – 2017	Obec Krnáč	viac zdrojové financovanie	50 000
Opatrenie 2.2 – Vytváranie podmienok pre bývanie				
2.2.1 Obstaranie bytového domu	2016 – 2017	Obec Krnáč	viac zdrojové financovanie	900 000
2.2.2 Vytvorenie novej obytnej zóny	2016 – 2017	Obec Krnáč	viac zdrojové financovanie	500 000
Opatrenie 2.3 – Podpora kultúrnych, spoločenských, športových aktivít a skvalitnenie materiálo – technického vybavenia v oblasti kultúrnej a športovej infraštruktúry				
2.3.1 Rekonštrukcia kultúrneho domu	2016 – 2017	Obec Krnáč	viac zdrojové financovanie	350 000
2.3.2 Vybudovanie prírodného amfiteátra	2016 – 2017	Obec Krnáč	viac zdrojové financovanie	100 000
2.3.3 Vybudovanie multifunkčného ihriska	2016 – 2017	Obec Krnáč	viac zdrojové financovanie	55 000
2.3.4 Rekonštrukcia tribúny na štadióne	2016 – 2017	Obec Krnáč	viac zdrojové financovanie	30 000
2.3.5 Organizovanie športových a kultúrnych podujatí v obci	2016 – 2017	Obec Krnáč	viac zdrojové financovanie	15 000
Opatrenie 2.4 – Podpora školstva a vzdelávania vrátane zlepšenia materiálo – technického vybavenia				
2.4.1 Rekonštrukcia materskej školy a jej	2016 – 2017	Obec Krnáč	viac zdrojové financovanie	300 000



areálu				
2.4.2 Vybudovanie telocvične pre základnú školu	2016 – 2017	Obec Krnáč	viac zdrojové financovanie	150 000

Akčný plán pre prioritnú oblasť – Environmentálna				
Opatrenie, aktivita	Termín (rok)	Zodpovedný	Zdroj financovania	Predpokladané náklady
Opatrenie 3.1 – Podpora aktivít v oblasti vodného hospodárstva				
3.1.1 Zaobstaranie projektovej dokumentácie na výstavbu kanalizácie	2016 – 2017	Obec Krnáč	viac zdrojové financovanie	10 000
3.1.2 Výstavba kanalizácie	2016 – 2017	Obec Krnáč	viac zdrojové financovanie	3 500 000
3.1.3 Dostavba a rekonštrukcia vodovodu	2016 – 2017	Obec Krnáč	viac zdrojové financovanie	320 000
Opatrenie 3.2 – Komplexné riešenie odpadového hospodárstva				
3.2.1 Zefektívnenie separovaného zberu	2016 – 2017	Obec Krnáč	viac zdrojové financovanie	64 000
Opatrenie 3.3 – Podpora aktivít v rámci ochrany životného prostredia, krajiny a prírody				
3.3.1 Revitalizácia verejných priestranstiev v obci	2016 – 2017	Obec Krnáč	viac zdrojové financovanie	250 000
3.3.2 Čistenie a úprava rigolov popri miestnych komunikáciách	2016 – 2017	Obec Krnáč	viac zdrojové financovanie	100 000



E. FINANČNÁ ČASŤ

Finančná časť nadväzuje na predchádzajúce časti PHSR a zaoberá sa finančným zabezpečením jednotlivých aktivít. Táto časť obsahuje:

- identifikáciu možných zdrojov financovania aktivít,
- model viaczdrojového financovania na úrovni jednotlivých aktivít,
- systém hodnotenia pre výber projektov.

10 IDENTIFIKÁCIA MOŽNÝCH ZDROJOV FINANCOVANIA

Plánované aktivity predstavujú finančne náročné projekty, preto je dôležité identifikovať finančné zdroje, ktoré umožnia ich realizáciu. Zdroje financovania projektov, ktoré boli definované v PHSR, sú nasledovné:

1. verejné zdroje:

- štátny rozpočet vrátane finančných prostriedkov z rozpočtových kapitol ministerstiev (dotačné tituly jednotlivých rozpočtových kapitol ministerstiev a Úradu Vlády SR),
- štátne účelové fondy (Envirofond, Štátny fond rozvoja bývania, Recyklačný fond),
- rozpočet Nitrianskeho samosprávneho kraja,
- rozpočet obce Krnčá (vlastné zdroje),
- finančné prostriedky z EÚ v programovom období 2014 – 2020 tzv. európske štrukturálne a investičné fondy (EŠIF), ktoré bude Slovensko čerpať prostredníctvom Partnerskej dohody SR 2014 – 2020. Tá sa bude realizovať prostredníctvom nasledovných programov:
 - Operačný program Integrovaná infraštruktúra,
 - Operačný program Ľudské zdroje,
 - Integrovaný regionálny operačný program,
 - Operačný program Kvalita životného prostredia,
 - Operačný program Výskum a inovácie,
 - Operačný program Efektívna verejná správa,
 - Operačný program Technická pomoc,
 - Program rozvoja vidieka,
 - Operačný program Rybné hospodárstvo,

2. iné zdroje:

- finančné prostriedky fyzických osôb,
- finančné prostriedky právnických osôb,
- úvery,
- príspevky medzinárodných organizácií,
- dotačné schémy nadácií,
- prostriedky vyplývajúce z medzinárodných zmlúv o poskytnutí grantu uzatvorených medzi SR a inými štátmi (Nórsky finančný mechanizmus, bilaterálne dohody, Švajčiarsky finančný mechanizmus).

11 MODEL VIACZDROJOVÉHO FINANCOVANIA

Financovanie jednotlivých aktivít bude viacerých zdrojov, pričom štruktúra zdrojov financovania bude závisieť od aktuálnej finančnej situácie obce a od vonkajších ekonomických podmienok. Pri získavaní zdrojov pre financovanie aktivít PHSR sa bude



využívať metóda aktívneho vyhľadávania finančných zdrojov (fundraising). Finančné vyčíslenie jednotlivých aktivít je stanovené kvalifikovaným odhadom, pričom konkrétne rozpočty budú súčasťou žiadostí o nenávratný finančný príspevok (v prípade EÚ zdrojov) alebo žiadostí o dotácie. Pri schvaľovaní financovania jednotlivých aktivít sa bude prihliadať na ich potrebu a dopad na hospodársko – sociálny rozvoj obce podľa hodnotiaceho systému uvedeného v tabuľke č. 30.

Tabuľka č. 29: Model viaczdrojového financovania

Viaczdrojové financovanie							
Aktivity	Celkové náklady /EUR/	Verejné zdroje /EUR/					Iné zdroje /EUR/
		EÚ	Štátny rozpočet	Rozpočet NSK	Rozpočet obce	Štátne fondy	
1.1.1 Výstavba, obnova a rekonštrukcia miestnych komunikácií	300 000	240 000	45 000	0	15 000	0	0
1.1.2 Výstavba chodníkov	200 000	160 000	30 000	0	10 000	0	0
1.1.3 Dopravné značenie miestnych komunikácií	30 000	0	15 000	10 000	5 000	0	0
1.2.1 Rekonštrukcia verejného osvetlenia	80 000	64 000	12 000	0	4 000	0	0
1.2.2 Rekonštrukcia obecného rozhlasu	30 000	0	20 000	0	10 000	0	0
1.2.3 Rekonštrukcia domov smútku	70 000	56 000	10 500	0	3 500	0	0
1.2.4 Revitalizácia areálu cintorína a priľahlých priestorov	25 000	0	15 000	5 000	5 000	0	0
1.3.1 Výstavba vyhlídkovej veže	100 000	70 000	13 000	2 000	5 000	0	10 000
1.3.2 Výstavba náučného chodníka	10 000	0	5 000	2 000	1 000	0	2 000
2.1.1 Rozvíjanie a udržiavanie pracovných návykov u nezamestnaných	50 000	40 000	7 500	0	2 500	0	0
2.2.1 Obstaranie bytového domu	900 000	0	400 000	0	50 000	300 000	150 000
2.2.2 Vytvorenie novej obytnej zóny	500 000	0	50 000	0	50 000	300 000	100 000
2.3.1 Rekonštrukcia kultúrneho domu	350 000	280 000	17 500	0	52 500	0	0
2.3.2 Vybudovanie prírodného amfiteátra	100 000	80 000	11 000	2 000	5 000	0	2 000
2.3.3 Vybudovanie multifunkčného ihriska	55 000	0	52 200	0	2 800	0	0
2.3.4 Rekonštrukcia tribúny na štadióne	30 000	0	20 000	2 000	4 000	0	4 000
2.3.5 Organizovanie športových a kultúrnych podujatí v obci	15 000	0	0	10 000	3 000	0	2 000
2.4.1 Rekonštrukcia	300 000	240 000	45 000	0	15 000	0	0



materskej školy a jej areálu							
2.4.2 Vybudovanie telocvične pre základnú školu	150 000	120 000	22 500	0	7 500	0	0
3.1.1 Zaobstaranie projektovej dokumentácie na výstavbu kanalizácie	10 000	0	8 000	0	2 000	0	0
3.1.2 Výstavba kanalizácie	3 500 000	300 000	240 000	0	175 000	2 78 5000	0
3.1.3 Dostavba a rekonštrukcia vodovodu	320 000	123 000	31 000	0	16 000	150 000	0
3.2.1 Zefektívnenie separovaného zberu	64 000	0	0	5000	3 200	50 800	5 000
3.3.1 Revitalizácia verejných priestranstiev v obci	250 000	200 000	35 000	0	15 000	0	0
3.3.2 Čistenie a úprava rigolov popri miestnych komunikáciách	100 000	40 000	5 000	0	5 000	50 000	0
Spolu	7 539 000	2 013 000	1 110 200	38 000	467 000	3 635 800	275 000

Zdroj: vlastné spracovanie

12 SYSTÉM HODNOTENIA AKTIVÍT

Pri schvaľovaní financovania jednotlivých aktivít programu sa bude prihliadať na ich potrebu a dopad na hospodársky a sociálny rozvoj obce. Najvyššiu prioritu majú aktivity, ktoré vyplývajú priamo z legislatívy a aktivity riešiace havarijnú alebo mimoriadnu situáciu. Do druhej kategórie (vysoká priorita) sú zaradené aktivity vyplývajúce zo všeobecne – záväzných nariadení, strategických dokumentov a investičné projekty s ukončenou prípravnou fázou (právoplatné stavebné povolenie). Tretiu kategóriu (stredná priorita) majú projekty, ktoré majú možnosť uchádzať sa o zdroje EÚ a štátneho rozpočtu. V nízkej kategórii (4) sa nachádzajú projekty zadané ako zámery bez ukončenej prípravnej fázy (bez pripravenej projektovej dokumentácie).

Tabuľka č. 30: Hodnotiaca tabuľka pre výber aktivít (upravené)

Kategória priority	Charakteristika	Hodnotiace kritérium - Opis podmienok pre zaradenie do priority	Aktivity
1	Najvyššia	a) projekty vyplývajúce z legislatívy b) projekty riešiace havarijnú alebo mimoriadnu situáciu Postačuje splnenie jednej z podmienok	2.1.1, 2.2.1, 2.2.2, 2.4.1, 3.1.1, 3.1.2, 3.1.3
2	Vysoká	a) projekty vyplývajúce z VZN obce a strategických	1.1.2, 1.1.3, 1.2.1, 1.2.2, 2.3.3, 2.3.5, 3.2.1, 3.2.2



		dokumentov obce b) projekty s právoplatným stavebným povolením (investičné) Postačuje splnenie jednej z podmienok	
3	Stredná	Projekty, ktoré majú možnosť uchádzať sa o zdroje z EÚ a štátneho rozpočtu.	1.1.1, 1.2.3, 1.2.4, 2.3.1, 2.3.4, 2.4.2, 3.3.1
4	Nízka	Projekty zadané ako zámery ukončenej prípravnej fázy	1.3.1, 1.3.2, 2.3.2

ZÁVER

Koordinovaný rast hospodárskeho a sociálneho potenciálu územia vyžaduje racionálne plánovanie, programovanie a efektívne využívanie dostupných finančných zdrojov. Tieto činnosti sú mimoriadne dôležité na úrovni obcí, pretože v rámci reformy verejnej správy prešli do pôsobnosti obcí rôzne činnosti spojené s životom a podnikaním na jej území a majú aj nemalé kompetencie spojené s rozvojom regiónu.

Program hospodárskeho a sociálneho rozvoja obce Krnáč je nástrojom riadenia jej rozvoja. Je spracovaný v súlade so zákonom č. 539/2008 Z. z. (o podpore regionálneho rozvoja), ako strednodobý programový dokument, ktorý definuje základné úlohy a rozvojové potreby obce vo forme vízie, strategického cieľa obce, priorít, opatrení a projektov.





ZDROJE ÚDAJOV

1. Aktualizácia Národnej stratégie regionálneho rozvoja, 2014
2. Program hospodárskeho a sociálneho rozvoja obce Krnča na obdobie 2004 – 2010
3. Program odpadového hospodárstva obce Krnča na roky 2011 – 2015
4. Územný plán obce Krnča, november 2009
5. Interné materiály obce Krnča
6. Partnerská dohoda SR 2014 – 2020
7. Program rozvoja vidieka SR na roky 2014 – 2020
8. Program hospodárskeho a sociálneho rozvoja Nitrianskeho samosprávneho kraja 2012 – 2018
9. Stratégia rozvoja vidieka Nitrianskeho samosprávneho kraja 2009 – 2015
10. Stratégia rozvoja cestovného ruchu Nitrianskeho samosprávneho kraja na roky 2006 – 2013
11. Územný plán regiónu Nitrianskeho kraja
12. www.krnca.sk
13. Štatistický úrad SR Sčítanie obyvateľstva, domov a bytov Slovenska 2011
14. Štatistický úrad SR databáza Mestská a obecná štatistika
15. Štatistický úrad SR databáza DATAcube
16. Štatistický úrad SR databáza RegDat
17. Zákon č. 539/2008 Z. z. v platnom znení
18. Metodika na vypracovanie Programu hospodárskeho rozvoja a sociálneho rozvoja obce/obcí/VÚC, február 2015