

OBEC KUZMICE



**Program hospodárskeho a sociálneho rozvoja obce
Kuzmice na roky 2016-2023**



Aktualizovaný Program hospodárskeho a sociálneho rozvoja obce Kuzmice na roky 2016-2023 bol schválený Uznesením obecného zastupiteľstva č. 7/12//2017 v Kuzmiciach dňa 7.9. 2017.

Zostavovatelia:

Na príprave dokumentu spolupracovala BRRA – Bánovská regionálna rozvojová agentúra v zastúpení Branislavom Bernátkom



Upozornenie: Tento dokument je vlastníctvom obce Kuzmice. Vytváranie kópií a publikovanie bez súhlasu obce Kuzmice je zakázané.

© Obec Kuzmice, september 2017



OBSAH

ÚVOD	6
ANALYTICKÁ ČASŤ	8
1 VYMEDZENIE ZÁUJMOVÉHO ÚZEMIA	8
1.1 Základná charakteristika obce	8
1.2 Vymedzenie územia, geografická poloha	9
2 PRÍRODNÉ POMERY	12
2.1 Geomorfologické a geologické podmienky	12
2.1.1 Geomorfologické členenie územia	12
2.1.2 Geologická stavba	12
2.1.3 Topografická charakteristika	12
2.1.4 Seizmicita	13
2.2 Klimatické podmienky	13
2.3 Hydrologické pomery	13
2.3.1 Vodné toky	13
2.3.2 Vodné plochy	14
2.3.3 Podzemné vody	14
2.4 Pedologické pomery	14
2.5 Rastlinstvo a živočíšstvo	15
2.6 Chránené územia prírody	16
2.7 Krajina a životné prostredie	17
2.7.1 Kvalita pôdy	17
2.7.2 Kvalita ovzdušia	18
2.7.3 Kvalita povrchových vôd	19
2.7.4 Kvalita podzemných vôd	19
2.7.5 Hluk a vibrácie	20
3 DEMOGRAFICKÁ SITUÁCIA	21
3.1 Vývoj počtu obyvateľov	21
3.1.1 Prirodzený pohyb obyvateľstva	21
3.1.2 Migračný pohyb obyvateľstva	22
3.1.3 Celkový pohyb obyvateľstva	23
3.2 Štruktúra obyvateľstva	23
3.2.1 Štruktúra obyvateľstva podľa pohlavia	24
3.2.2 Veková štruktúra obyvateľov	25



3.2.3 Štruktúra obyvateľstva podľa ekonomickej aktivity	26
3.2.4 Štruktúra obyvateľov podľa odvetvia hospodárstva	27
3.2.5 Vzdelanostná štruktúra	29
3.2.6 Národnostná štruktúra	30
3.2.7 Náboženská štruktúra	31
3.2.8 Zamestnanosť a nezamestnanosť	31
4 HOSPODÁRSTVO	33
4.1 Poľnohospodárstvo a lesné hospodárstvo	33
4.2 Priemysel	34
4.3 Technická infraštruktúra	34
4.3.1 Dopravná infraštruktúra	36
4.3.2 Energetická infraštruktúra a plynofikácia	36
4.3.3 Vodné hospodárstvo	36
4.3.4 Kanalizácia	36
4.3.5 Odpadové hospodárstvo	37
4.3.6 Informačné systémy, telekomunikácie, internet	38
4.4 Sociálna infraštruktúra	40
4.4.1 Domový a bytový fond	40
4.4.2 Školstvo	42
4.4.3 Zdravotníctvo	43
4.4.4 Sociálna starostlivosť	43
4.4.5 Ostatné služby obyvateľstvu	43
5 HISTÓRIA, KULTÚRA A PREDPOKLADY PRE ROZVOJ CESTOVNÉHO RUCHU	45
6 EKONOMIKA OBCE	51
6.1 Hospodárenie obce	51
6.2 Rozpočet obce	51
6.3 Majetok obce	53
6.4 Údaje o ekonomických subjektoch	54
6.5 Nepodnikateľské subjekty v obci	55
7 VYHODNOTENIE DOTAZNÍKOVÉHO PRIESKUMU	56
8 SWOT ANALÝZA OBCE KUZMICE	67
STRATEGICKÁ ČASŤ	70
9 STANOVENIE FAKTOROV ROZVOJA A KLÚČOVÝCH DISPARÍT	70



10 VÝCHODISKÁ STRATÉGIE, JEJ CIELE, PRIORITY A OPATRENIA	71
10.1 Východiská stratégia	71
10.2 Stratégia, jej ciele, priority a opatrenia	72
PROGRAMOVÁ ČASŤ	76
11 PREHĽAD PROJEKTOVÝCH ZÁMEROV	82
11.1 Ex-poste hodnotenie predchádzajúcich projektových zámerov	82
11.2 Nové projektové zámery	83
12 PROJEKTOVÉ ZÁMERY	84
REALIZAČNÁ ČASŤ	87
13 PERSONÁLNE ZABEZPEČENIE AKTIVÍT	87
14 STANOVENIE MERATELNÝCH UKAZOVATEĽOV	88
FINANČNÁ ČASŤ	89
15 FINANČNÝ PLÁN OBCE	89
16 SCHVÁLENIE PROGRAMU HOSPODÁRSKEHO A SOCIÁLNEHO ROZVOJA	90
ZOZNAM SKRATIEK	91
LEGISLATÍVNY RÁMEC A POUŽITÉ ZDROJE	94
ZOZNAM OBRÁZKOV, TABULIEK A GRAFOV	96
DOTAZNÍK	99



ÚVOD

Obecná samospráva v zmysle zákona č. 369/1990 Zb. o obecnom zriadení a zákona č. 539/2008 Z. z. o podpore regionálneho rozvoja tvorí integrálnu súčasť regionálnej politiky a regionálneho rozvoja. Program hospodárskeho a sociálneho rozvoja (ďalej len PHSR) obcí sa riadi podľa zákona č. 539/2008 Z. z. o podpore regionálneho rozvoja v znení zákona č. 309/2014 Z. z.

PHSR obce je strednodobý rozvojový dokument, ktorý je vypracovaný v súlade s cieľmi a prioritami ustanovenými v národnej stratégii a zohľadňuje ciele a priority ustanovené v PHSR vyššieho územného celku, na území ktorého sa obec nachádza pričom pri zostavovaní sa postupovalo podľa metodiky verzie 2.0.

Dokument „Program hospodárskeho a sociálneho rozvoja obce Kuzmice na roky 2016-2023 (ďalej len „PHSR“) je strednodobý strategický dokument, ktorý na základe analýzy hospodárskej a sociálnej situácie stanovuje strategické ciele a priority v záujme budúceho rozvoja obce. Je prostriedkom na napĺňanie vízie ďalšieho smerovania obce. Týmto programom sa uskutočňuje podpora rozvoja na lokálnej úrovni s dôrazom na hospodársku, sociálnu a environmentálnu oblasť. Ide o program cielených opatrení, navrhnutý pre stimulovanie rozvoja obce v strednodobom horizonte.

Cieľom tohto dokumentu je navrhnúť funkčne trvalo udržateľnú rozvojovú stratégiu zameranú na realizáciu hospodárskeho a sociálneho rozvoja obce so zreteľom na potreby jej obyvateľov. Tento dokument formuluje tak strategické ciele, ako aj konkrétne opatrenia a aktivity, realizáciou ktorých budú tieto ciele naplnené. PHSR nie je uzavretý dokument bez možnosti zmien. Práve naopak, je dokumentom živým, otvoreným, ktorý môže byť v prípade potreby kedykoľvek aktualizovaný, dopĺňovaný a upravovaný. Jeho význam a využitie spočíva predovšetkým v tom, že je spracovaný na základe prieskumu názorov a potrieb volených orgánov obce, jej obyvateľov, záujmových skupín, ako aj za spoluúčasti miestnych aktérov a odborníkov.

Ambíciou dokumentu je podať odpovede na tri základné a najdôležitejšie otázky: Akí sme a kde sa nachádzame?, Kam sa chceme dostať?, Ako sa tam dostaneme? Cieľom analytickej časti je identifikácia rozvojových faktorov a disparít obce (akí sme a kde sa nachádzame). Následne je v strategickej časti sformulovaná vízia, ktorá dáva odpoveď na druhú otázku (kam sa chceme dostať). Spôsob ako sa tam dostať je stanovený v stratégii rozvoja, ktorej úspešné naplnenie bude závislé od úspešnosti realizácie opatrení a aktivít, definovaných v programovej časti dokumentu.



Program hospodárskeho a sociálneho rozvoja obce definuje opatrenia, úlohy a prvoradé potreby v rozvoji technickej infraštruktúry, sociálnej infraštruktúry, v starostlivosti o životné prostredie, vo vzdelávaní, v kultúre, v rozvoji cestovného ruchu a v ďalších oblastiach, ktoré je nevyhnutné vykonať na úrovni miestnej samosprávy pre oživenie sociálneho a ekonomického rozvoja obce, zabezpečenia trvalo udržateľného rozvoja, pričom aby boli dosiahnuté stanovené priority a ciele.

Program obce tvorí 5 častí:

- 1) analytická
- 2) strategická
- 3) programová
- 4) realizačná
- 5) finančná

Program hospodárskeho a sociálneho rozvoja je dokumentom otvoreným a na základe výsledkov hodnotenia a stavu implementácie jednotlivých aktivít môže byť aktualizovaný a dopĺňaný.

Program hospodárskeho a sociálneho rozvoja obce Kuzmice na roky 2016-2023 je verziou 2.0 Programu hospodárskeho rozvoja a sociálneho rozvoja obce, ktorú vydalo Ministerstvo výstavby a regionálneho rozvoja Slovenskej republiky.

**ANALYTICKÁ ČASŤ**

Analytická časť je založená na databáze informácií a ukazovateľov, obsahuje komplexné hodnotenie a analýzu východiskovej situácie obce Kuzmice s väzbami na blízke a širšie okolie. Vytvára odhad budúceho vývoja s dôrazom na možné riziká a ohrozenia vo väzbe na koncepcie a stratégie využívania a využitia potenciálu územia a limitov obce na jej rozvoj.

Analýza vychádza z údajov zostavených na základe informácií získaných z relevantných zdrojov, ako štatistické údaje (ŠÚ SR, DATACube) a dotazníkov.

1 VYMEDZENIE ZÁUJMOVÉHO ÚZEMIA**1.1 Základná charakteristika obce**

Symboly obce		
Erb obce	Vlajka obce	Blazón erbu
		<p>V červenom štíte zo zlatej trávinatej oblej pažite medzi striebornými, ostrým odvrátenými radlicami - čerieslom a lemešom - vyrastajúce tri zlaté bezosté klasy, prekryté zlatým strapcom hrozna na striebornej stopke.</p> <p>Zapísaný v heraldickom registri Signatúra HR SR: K-124/98</p>
Základné údaje		
Kód obce	581704	
Samosprávny kraj	Nitriansky kraj	
Okres	Topoľčany	
Prvá písomná zmienka o obci	1390	
Nadmorská výška stredu obce	194 m n. m.	
Geografické súradnice OCÚ	48°34'56"S 18°06'26"V	
Celková výmera územia obce v km²	8,2 km² (820 ha)	
Hustota obyvateľov na km²	83,66 obyv./km²	
Počet obyvateľov r. 2015	714	
Telefónne smerové číslo	038	
PSČ	956 21	
IČO	31196781	
DIČ	2021374124	
Oficiálne kontakty		
Adresa	Obecný úrad Kuzmice ul. Jacovská 231 956 21 Kuzmice	
Samosprávny kraj	Nitriansky kraj	
Okres	Topoľčany	
PSČ	956 21	



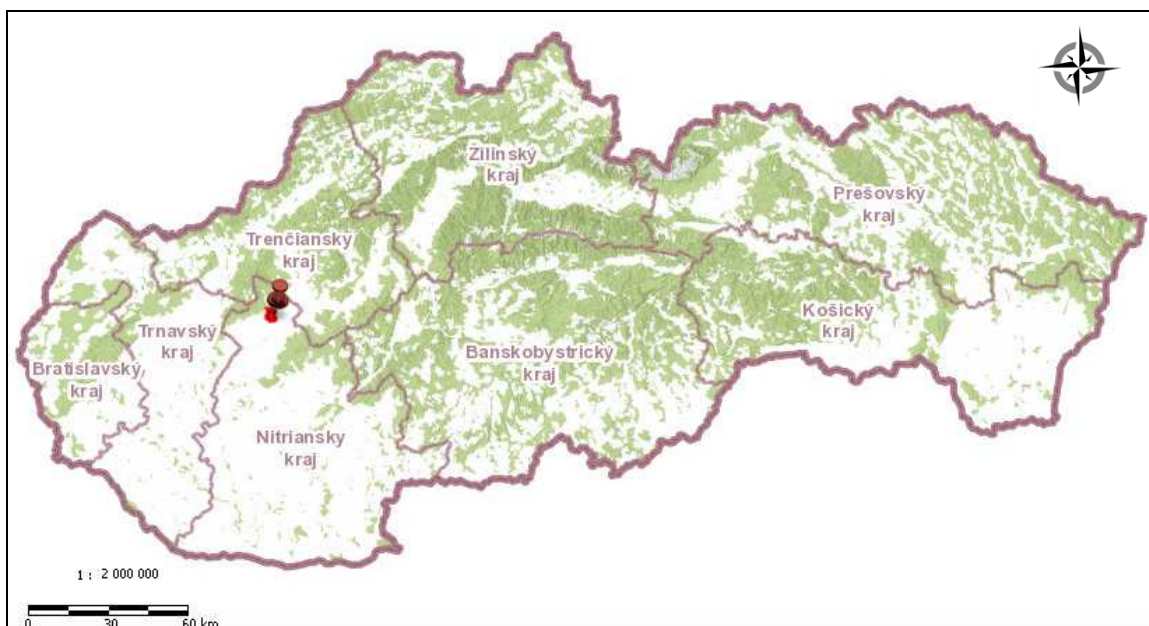
Telefón	038/ 53 77 170, 0905 441 991
Email	kuzmice@centrum.sk
web	www.kuzmice.sk

1.2 Vymedzenie územia, geografická poloha

Obec Kuzmice leží v severnej časti Nitrianskeho kraja, v strednej časti sprašovej Nitrianskej pahorkatiny, v strede medzi Tríbečským a Inoveckým pohorím. Riešené územie zaraďujeme do subprovincie Malá dunajská kotlina, oblasti Podunajská nížina, celku Podunajská pahorkatina a podcelku Nitrianska niva. Kataster obce sa rozprestiera na ploche 820 ha a stred obce leží v nadmorskej výške 194 m n. m.

Administratívne je obec súčasťou regiónu Stredné Ponitrie (časť regiónu Ostratice) a je zaradená do obvodu Topoľčany, územného celku Nitrianskeho samosprávneho kraja a do NUTS II Západné Slovensko.

Obr. 1: Poloha obce Kuzmice v rámci územia Slovenskej republiky



Zdroj: www.zbgis.skgeodesy.sk, 2016

Spájajúcou cestou je cesta II/499, ktorá tvorí dopravnú tepnu obce a prechádza celým zastavaným územím obce. Na prieťahový úsek cesty II. triedy sa obojstranne pripája sieť miestnych prístupových komunikácií. Cez obec neprechádza železničná sieť.



Vzdialenosti obce od okresného, krajského a hlavného mesta:

Kuzmice ⇔ **Topoľčany**: 8 km

Kuzmice ⇔ **Nitra**: 40 km

Kuzmice ⇔ **Bratislava**: 115 km

Vzdialenosť obce od pólů rozvoja regionálneho a národného významu je nasledovná:

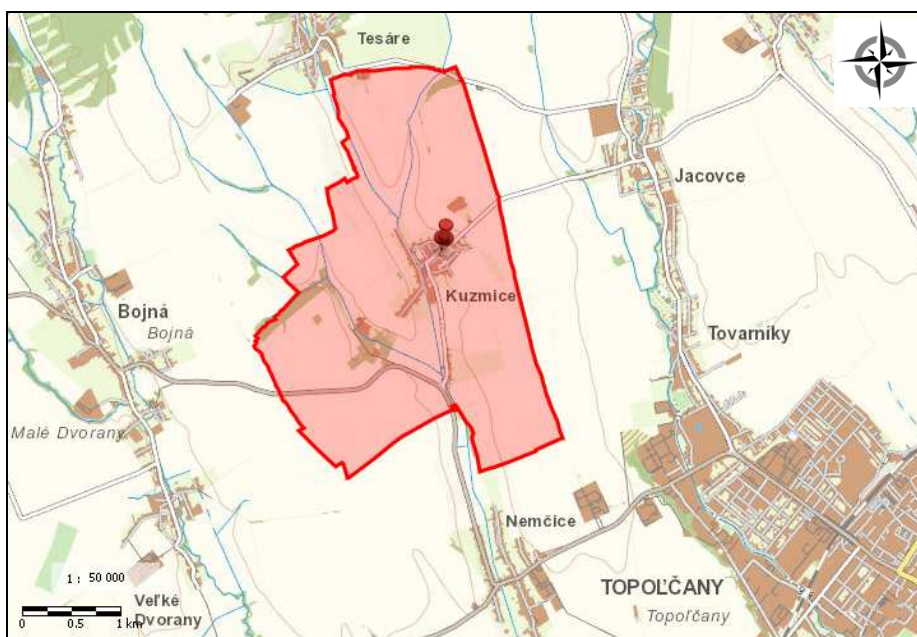
Kuzmice ⇔ **Partizánske**: 26 km

Kuzmice ⇔ **Bánovce nad Bebravou**: 29 km

Kuzmice ⇔ **Prievidza**: 56 km

Kuzmice ⇔ **Trenčín**: 49 km

Obr. 2: Katastrálne územie obce Kuzmice



Zdroj: www.zbgis.skgeodesy.sk, 2016

Kuzmice sú členom Miestnej akčnej skupiny Spoločenstva Topoľčiansko-Duchonského mikroregiónu (ďalej len MAS SOTDUM). Ďalšie obce, ktoré patria do tohto spoločenstva sú: Prašice, Jacobce, Tesáre, Nemečky, Velušovce, Podhradie, Závada, Tvrdomestice, Horné Chlebany, Nemčice, Tovarníky, Krušovce, Norovce, Rajčany a Solčianky (www.sotdum.sk).





Tab. 1: Vzdialenosť medzi obcami MAS SOTDUM v km

	Horné Chlebany	Jacovce	Krušovce	Kuzmice	Nemčice	Nemečky	Norovce	Podhradie	Prašice	Rajčany	Solčianky	Tesáre	Tovarníky	Tvrdomestice	Velušovce	Závada
Horné Chlebany		11	2,8	13	10,9	19,9	5,1	22	16,2	1	3,6	14,7	8,6	16,7	15,7	17,4
Jacovce	11,1		8,6	2,4	5,9	10,3	15,2	11	6,6	12,1	13,7	5,1	2,8	7,1	6,2	7,8
Krušovce	2,8	8,6		11	8,4	17,3	6,8	20	13,7	3,7	5,3	12,2	6,3	14,2	13,2	14,8
Kuzmice	13	2,4	11		3,7	12	18	13	8,1	14	16	6,6	5,2	8,6	7,9	9,4
Nemčice	10,9	5,9	8,4	3,7		15,5	15	17	11,8	11,9	13,4	10,3	3,1	12,3	11,4	13
Nemečky	19,9	10,3	17,3	12	15,5		18,6	9,3	4	20,9	20,8	12,7	12,4	5,5	6,6	7,9
Norovce	5,1	15,2	6,8	18	15	18,6		26	20,3	6,1	2,2	18,8	12,9	20,8	19,8	21,4
Podhradie	22	11	20	13	17	9,3	26		6,7	23	24	14	14	8,6	5,6	3,9
Prašice	16,2	6,6	13,7	8,1	11,8	4	20,3	6,7		17,3	18,8	9,1	8,8	1,9	2,9	4,5
Rajčany	1	12,1	3,7	14	11,9	20,9	6,1	23	17,3		4,5	15,7	9,8	17,7	16,7	18,4
Solčianky	3,6	13,7	5,3	16	13,4	20,8	2,2	24	18,8	4,5		17,2	11,4	19,2	18,2	19,9
Tesáre	17,7	5,1	12,2	6,6	10,3	12,7	18,8	14	9,1	15,7	17,2		7,3	9,6	8,6	10,2
Tovarníky	8,6	2,8	6,3	5,2	3,1	12,4	12,9	14	8,8	9,8	11,4	7,3		9,3	8,3	9,9
Tvrdomestice	16,7	7,1	14,2	8,6	12,3	5,5	20,8	8,6	1,9	17,7	19,2	9,6	9,3		4,1	5,7
Velušovce	15,7	6,2	13,2	7,9	11,4	6,6	19,8	5,6	2,9	16,7	18,2	8,6	8,3	4,1		1,6
Závada	17,4	7,8	14,8	9,4	13	7,9	21,4	3,9	4,5	18,4	19,9	10,2	9,9	5,7	1,6	

Zdroj: vlastné spracovanie BRRA, 2016



2. PRÍRODNÉ POMERY

Prírodno-geografické podmienky majú v štruktúrovaní priestorového ekonomického systému zvláštny význam. Ovpływujú ekonomický rozvoj v priestore tým, že vytvárajú podmienky pre lokalizáciu ekonomických činností, vplývajú na formovanie sídelnej štruktúry a ovpływujú spôsob života obyvateľov v regióne.

2.1 Geomorfologické a geologické podmienky

2.1.1 Geomorfologické členenie územia

Geomorfologické členenie územia predstavuje priestorové rozloženie geomorfologických jednotiek rôznej taxonomickej úrovne v mapovanom území.

Tab. 2: Geomorfologické jednotky v obci Kuzmice	
Geomorfologické jednotky	
<i>Sústava</i>	Alpsko-himalájska sústava
<i>Podsústava</i>	Panónska panva
<i>Provincia</i>	Západopanónska panva
<i>Subprovincia</i>	Malá dunajská kotlina
<i>Oblasť</i>	Podunajská nížina
<i>Celok</i>	Podunajská pahorkatina
<i>Podcelok</i>	Nitrianska niva

Zdroj: D. Kočícký a B. Ivanič, 2011

2.1.2 Geologická stavba

Z hľadiska geomorfologickej stavby tvoria reliéf územia roviny a pahorkatiny. Najväčšiu, centrálnu časť, zaberá oblasť Podunajskej nížiny. Je tvorená nečlenenými rovinami s poriečnymi nivami, riečnymi terasami a mierne diferencovanými negatívnymi morfoštruktúrami, mierne až silne členitými pahorkatinami, ktoré na severozápadnej strane prechádzajú do stredne až silne členitých vrchovín Považského Inovca a na juhovýchodnej strane vrchovín Trábeča.

2.1.3 Topografická charakteristika

Z geografického hľadiska patrí územie do orografického celku Nitrianska pahorkatina, ktorá je geografickou jednotkou Podunajskej pahorkatiny a predstavuje jej najsevernejší výbežok rozprestierajúci sa medzi pohoriami Považský Inovec a Trábeč.



2.1.4 Seizmicita

Obec Kuzmice patrí do územia, v ktorom možno očakávať otrasy pôdy do 6° MSK-64 stupnice. Hodnotené územie sa vyznačuje vysokou stabilitou terénu.

2.2 Klimatické podmienky

Obec patrí z hľadiska všeobecnej klimatickej klasifikácie do klimatickej oblasti teplej, podoblasti mierne vlhkej, do okrsku teplého, mierne suchého s miernou zimou a priemernou teplotou v januári – 3°C a s priemerným počtom 50 a viac letných dní za rok s denným maximom teploty vzduchu 25°C. Priemerná ročná teplota sa pohybuje okolo 8 až 10 °C. Najchladnejším mesiacom v roku je mesiac január, s priemernou mesačnou teplotou – 1 °C až – 3 °C a najteplejším je mesiac júl s priemernou mesačnou teplotou 18 °C až 20,5 °C. Priemerné ročné zrážky dosahujú 550 až 750 mm. Trvanie snehovej pokrývky je do 30 až 40 dní v roku. Počet dní s teplotou pod bodom mrazu sa pohybuje od 25 do 35 dní v roku, počet ľadových dní je 45 až 60 za rok. Z hľadiska prašnosti a rozptylových podmienok sú dôležitým parametrom rýchlosť a smer vetra. V širšej záujmovej oblasti sú veterné pomery ovplyvnené Nitrianskou pahorkatinou a okolitými pohoriami Trábeč a Považský Inovec. Charakteristická je premenlivá cirkulácia vzduchu pričom prevládajúcim smerom je severné prúdenie. Dotknuté územie je pomerne dobre prevetrávané.

2.3 Hydrologické pomery

2.3.1 Vodné toky

Hydrologicky najvýznamnejším povrchovým tokom je Zľavský potok. Potok sa nachádza v Podunajskej nížine, preteká územím okresu Topoľčany. Pramení na juhovýchodných svahoch Považského Inovca. Steká juhovýchodným smerom a v katastrálnom území Chrabrian sa vlieva do potoku Bojnianka. Tá je pravostranným prítokom rieky Nitry. Zľavský potok je v dĺžke 8,56 km upravený a čiastočne regulovaný od zaústenia až po vodnú nádrž a je tokom V. rádu.

2.3.2 Vodné plochy

V katastrálnom území obce sa vodná nádrž nenachádza. V blízkosti, na toku Zľavského potoka je vybudovaná vodná nádrž Tesáre, ktorá má viacúčelové využitie avšak nachádza sa mimo katastra obce Kuzmice. Tvorí zdroj úžitkovej vody predovšetkým pre závlahy a zároveň plní ochrannú protipovodňovú funkciu. Ďalej slúži na lov rýb a na rekreačné účely.

2.3.3 Podzemné vody

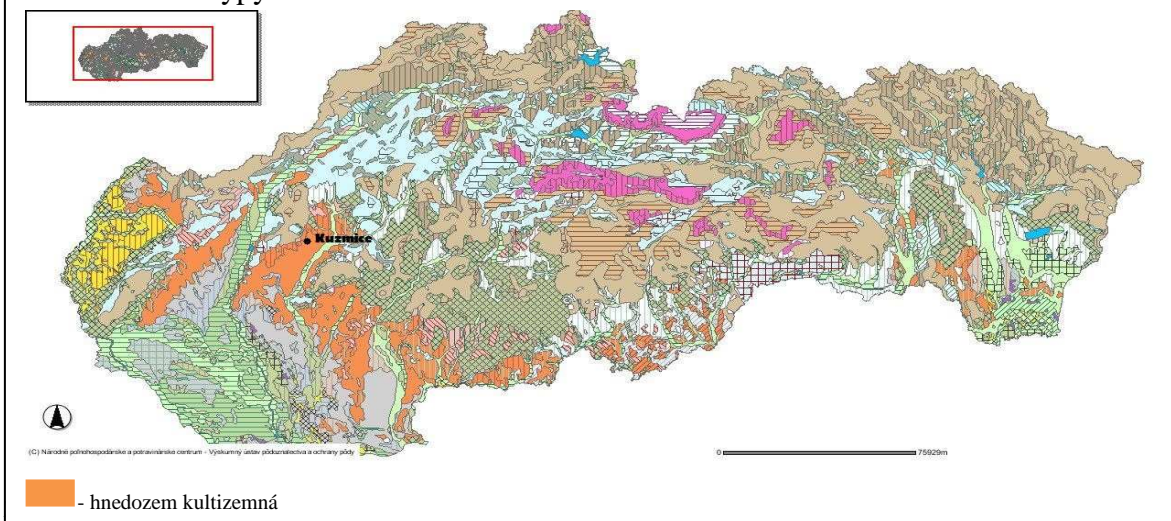
Podzemné vody tvoria dôležitý subsystém v rámci systému obehu vody v krajine. Predstavujú jeho významnú časť, ktorá prebieha pod zemským povrchom v horninovom a pôdnom prostredí, kde sa tieto vody hromadia a pohybujú. Hydrogeologické pomery sú odrazom geologicko-tektonickej stavby územia. V území možno vymedziť tri typy podzemných vôd, a to podzemné vody kvartérnych sedimentov, podzemné vody neogénnych sedimentov a podzemné vody mezozoických súvrství. Predmetné územie predstavuje tektonicky vyzdvižnutú kryhu s možnosťou dopĺňania zásob podzemnej vody po tektonických líniiach. Podzemná voda má tlakový režim s negatívnou piezometrickou úrovňou. Výdatnosť jednotlivých vrtov z tohto komplexu dosahuje 0,5 – 2,5 l/s.

2.4 Pedologické pomery

Pôda predstavuje pre človeka jednu z primárnych súčasti životného prostredia a vzhľadom na jej úrodnosť je nevyhnutnou podmienkou pre jeho existenciu. Je významným ukazovateľom charakteru krajiny, lebo jej vonkajší vzhľad je vo veľmi tesných vzájomných vzťahoch s ostatnými krajinnými zložkami.

Rozšírenie pôdných typov a pôdných druhov je podmienené geologickou stavbou a klimatickými pomermi. Pôda v danej oblasti patrí medzi ťažké, hlinité pôdy a je zaradená medzi typ pôdy hnedozem, vyvíjajúcusa prevažne na sprašiach a iných kvartérnych a neogénnych sedimentoch.

Obr. 3: Pôdne typy obce Kuzmice



Zdroj: PODNEMAPY, 2016

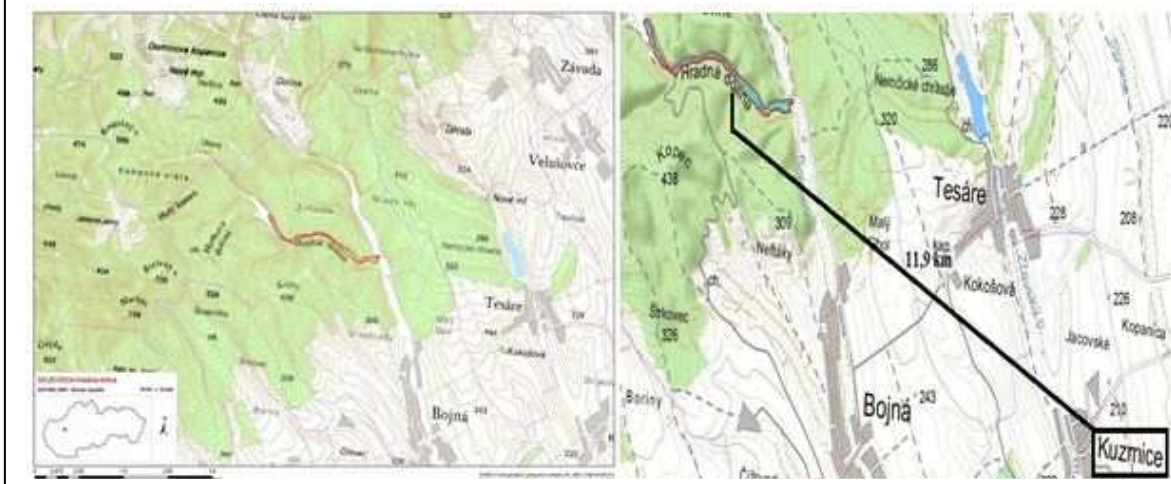
2.5 Rastlinstvo a živočíšstvo

V obci Kuzmice je zloženie fauny a flóry veľmi rôznorodé. Územie obce tvoria rôzne spoločenstvá lesov. Ide o jaseňovo – brestovo – dubový les, dubovo – hrabový panónsky les a dubovo – cerový les. V jaseňovo – brestovo – dubovom lese sa vyskytujú stromy ako jaseň úzkolistý panónsky, dub letný, brest hrabolistý, jaseň štíhly, javor poľný, čremcha strapcovitá. Zo spoločenstva dubovo – hrabových panónskych lesov zastupuje obec dub sivastý, lipa malolistá a hrab. Z dubovo – cerových lesov možno nájsť dub zimný a dub plstnatý. V katastri obce sa nachádza niekoľko rastlinných druhov. V doline Zľavského potoka sa nachádza hlaváčik jarný, kavyl Ivanov, klokoč perovitý, orlíček obyčajný, veternica lesná, drieh obyčajný, klinček Lumnitzerov a z chránených rastlinných druhov je to poniklec veľkokvetý. Ďalšími druhmi rastlín nachádzajúcich sa na území obce sú snežienka jarná, praslička obrovská. Zo spoločenstva živočíšnych druhov tu má zastúpenie bažant obyčajný, havran čierny, holub hrivňák, hraboš poľný, chrček roľný, jeleň obyčajný, lasica obyčajná, líška obyčajná, srnec lesný, sviňa divá a mnoho ďalších druhov. Na území obce sa nachádza jeden poľovnícky revír. Ide o revír poľovného združenia „Hájik“ s celkovou výmerou 712 ha. Poľovnícke združenie sa zameriava na chov zveri ako je zver zajačia, bažantia a srnčia.

2.6 Chránené územia prírody

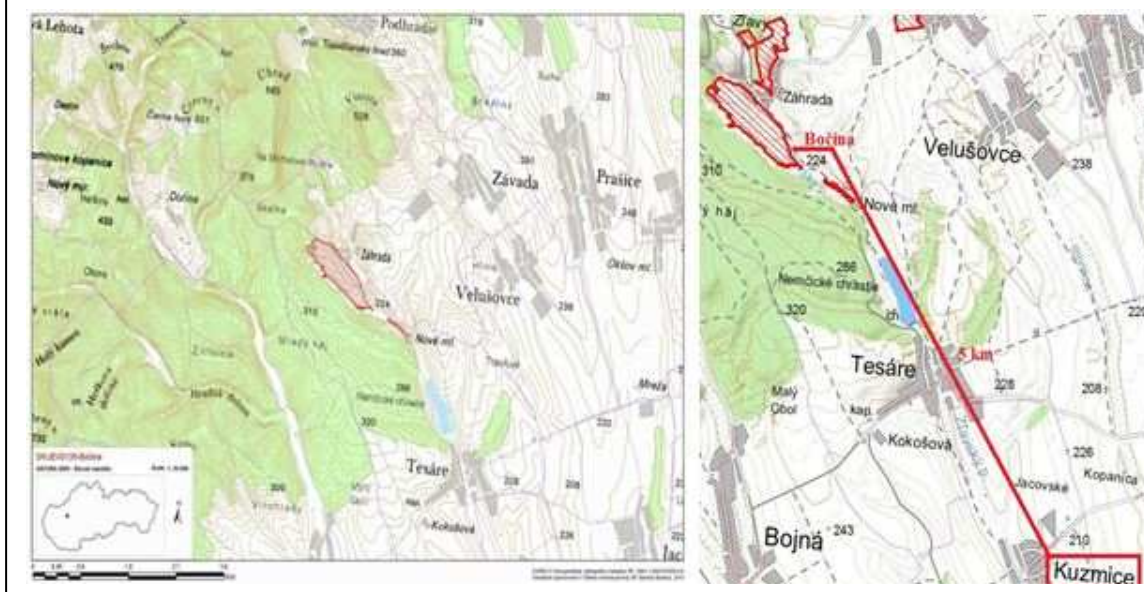
V obci Kuzmice sa nenachádza žiadna sústava chráneného územia NATURA 2000. Najbližšia sústava chráneného územia sa nachádza v obci Bojná a v obci Tesáre. Správcom oboch území je CHKO Ponitrie patriace do geomorfologických celkov Trábeč a Vtáčnik. V obci Bojná sa nachádza chránená oblasť Hradná dolina s výmerou 14,35 ha vzdialená od obce Kuzmice 12 km. Druhou chránenou oblasťou s výmerou 45,18 ha je chránené územie Bočina rozprestierajúca sa v katastrálnom území Tesáre a Závada vzdialená od obce Kuzmice približne 5 km. Predmetom ochrany chráneného územia Hradná dolina sú lužné vrbovo-topoľové a jelšové lesy a predmetom ochrany chráneného územia Bočina sú taktiež lužné vrbovo-topoľové a jelšové lesy, porasty borievky obyčajnej, suchomilné travino- bylinné a krovinové porasty na vápnom podloží.

Obr. 4: CHKO Ponitrie – Hradná dolina



Zdroj: SOPS, 2016

Obr.5: CHKO Ponitrie – Bočina



Zdroj: SOPSR, 2016

2.7 Krajina a životné prostredie

Životné prostredie je nevyhnutnou podmienkou našej existencie a prežitia. Je to jediné prostredie pre život, ktoré máme. Logickou nevyhnutnosťou teda je chrániť ho a zveľaďovať. Životné prostredie je všetko, čo vytvára prirodzené podmienky existencie organizmov vrátane človeka a je predpokladom ich ďalšieho vývoja. Kvalita života v regiónoch závisí najmä od množstva a kvality základných faktorov regionálneho rozvoja, ktoré sú v danej lokalite lokalizované. Jedných z týchto lokalizačných faktorov je aj životné prostredie, jeho kvalita, jeho jednotlivé základné zložky a prírodného podmienky. Základné zložky tvoriace životné prostredie sú: pôda, ovzdušie, voda, horniny a organizmy. Komplexná starostlivosť o životné prostredie zahŕňa vzájomnú prepojenú ochranu a tvorbu prostredia, je dôležitou súčasťou činnosti spoločnosti, lebo zdravé životné prostredie je základom zachovania ľudskej existencie a ďalšieho zdravého rozvoja spoločnosti.

2.7.1 Kvalita pôdy

Pôdnu produkciu a jej environmentálne funkcie ovplyvňuje rád negatívnych faktorov, medzi ktoré patrí najmä zhutňovanie, acidifikácia, neuvážené rekultivácie pôd, nadmerná chemizácia, stále sa zvyšujúca erózia, zosuvy, divoké skládky a emisno – imisná kontaminácia pôd. Väčšina pôdy na území obce Kuzmice bola v nedávnej minulosti



ovplyvnená činnosťou človeka. Úrodnosť bola negatívne ovplyvnená najmä zmenou obehu minerálnych látok. Používanie umelých hnojív na úkor prirodzených viedol k poklesu obsahu humusu, tým pádom aj k zníženiu úrodnosti. V oblasti hospodárenia s pôdou existuje mnoho negatív, ktoré sa prejavujú vo forme nesystémových úprav, ako napríklad likvidácia rozptýlenej zelene, neopodstatnené melioračné úpravy a rekultivácie, ktoré majú za následok narušenie vodného režimu v krajine, negatívny vplyv vodnej a veternej erózie a zasoľovanie pôd.

2.7.2 Kvalita ovzdušia

Nenahraditeľnou zložkou biosféry pre človeka, faunu a flóru je ovzdušie. Vzduch je nenahraditeľný pre dýchanie všetkých aeróbnych organizmov, potrebujú ho rastliny k fyziologickým procesom, je významným činiteľom pri zvetrávaní hornín a tvorbe pôd, používa sa k rôznym účelom v technike. Je nevyhnutný pre existenciu života na zemi. Kvalita ovzdušia významnou mierou ovplyvňuje stav ŽP, ľudské zdravie, ako aj jednotlivé ekosystémy. Nakoľko katastrálne územie obce Kuzmice sa nachádza v blízkosti mesta Topoľčany, najviac negatívnych vplyvov prichádza odtiaľ. Vo všeobecnosti sa však Kuzmice nachádzajú v tej časti Slovenskej republiky, ktorá má relatívne čisté ovzdušie, vzhľadom k tomu, že sa v blízkosti nenachádza žiaden veľký zdroj znečisťovania. Medzi najväčších znečisťovateľov ovzdušia v okrese Topoľčany patria:

- HYDINA Súľovce, a.s. (chov brojlerov)
- DECODOM, spol. s.r.o. (kotelne na drevo)
- TOMA, s.r.o. (centrálny tepelný zdroj, plynová kotolňa)
- Farma HYZA, a.s. (kotolňa, chov brojlerov - Urmince, Závada, Bojná)
- Pivovary TOPVAR, a.s. (plynové kotolne, varňa, výroba sladu)
- ELEKTROKARBON, a.s. (kruhové pece, elektrické pece, miešarne)
- Podnik živočíšnej výroby, a.s. - Farma Práznovce (chov brojlerov)
- PD Tribeč Nitrianska Streda (chov hovädzín)
- TOPHOLZ, s.r.o. (kotolňa na tuhé palivo - drevný odpad)
- KOVOTOPOL, s.r.o. (uholná kotolňa)
- OZETA NEO, a.s. (plynová kotolňa)

Zdroj: RUVZTO, 2016

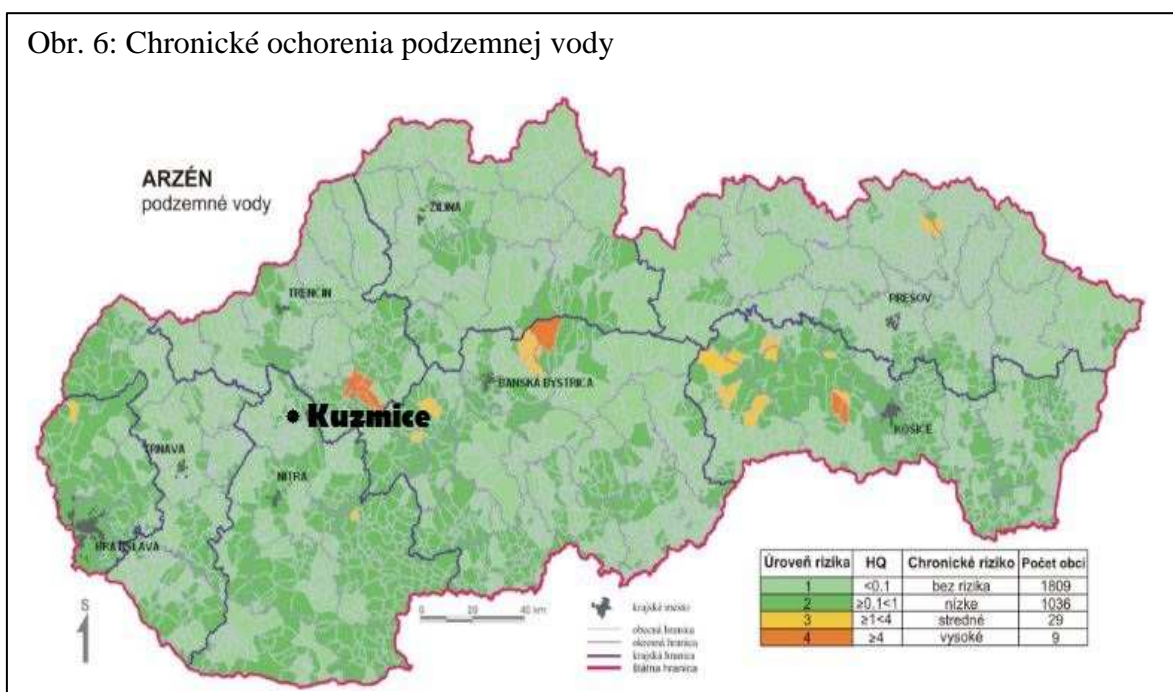
2.7.3 Kvalita povrchových vôd

Významným tokom a zároveň recipientom, ktorý odvádza povrchové vody z katastra obce je Zľavský potok. Pramení na juhovýchodných svahoch Považského Inovca – v lokalite Zľavy vo výške 300 m n.m. Steká juhovýchodným smerom a v katastrálnom území Chrabrian sa vlieva do potoka Bojnianka, ktorá je pravostranným prítokom rieky Nitry. Kvalita vody v Zľavskom potoku je negatívne ovplyvňovaná radom činiteľov, ku ktorým patria najmä vypúšťané odpadové vody z domácností a dažďové kanalizácie zo susedných obcí. Vodný tok je zároveň znečisťovaný aj vyplavovanými pesticídmi a zložkami z priemyselných, ale i organických hnojív aplikovaných v povodí toku.

2.7.4 Kvalita podzemných vôd

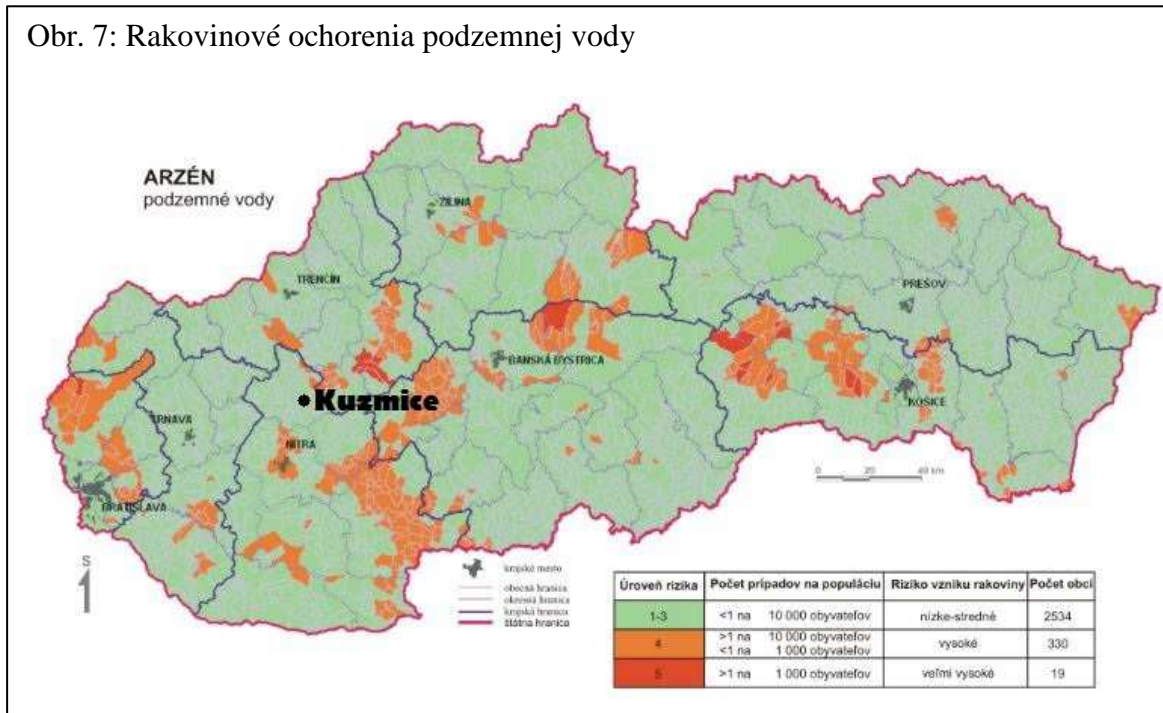
Podzemné vody ako zdroj pitnej a úžitkovej vody patria k hospodársky významným surovinovým zdrojom. Ich výskyt, množstvo a kvalita je podmienená geologickou stavbou, morfológickým charakterom a klimatickými podmienkami územia. Podzemné vody v katastrálnom území sa podľa stupňa chronického ochorenia zaraďujú do oblasti s nízkym rizikom ochorenia (Obrázok 6) a podľa stupňa rakovinového ochorenia podzemnej vody sa obec radí do oblasti 1 – 3, t.j. nízke – stredné riziko vzniku rakoviny.

Obr. 6: Chronické ochorenia podzemnej vody



Zdroj: MapServer, 2016

Obr. 7: Rakovinové ochorenia podzemnej vody



Zdroj: MapServer, 2016

2.7.5 Hluk a vibrácie

K negatívnym faktorom, ktoré pôsobia nepriaznivo a zhoršujú kvalitu životného prostredia, patria hluk a vibrácie. Spájajúcou cestou je cesta II/499, ktorá tvorí dopravnú tepnu obce a prechádza celým zastavaným územím obce. Na prieťahový úsek cesty II. triedy sa obojstranne pripája sieť miestnych prístupových komunikácií. V rámci obce sa nevyskytujú intenzívne zdroje hluku, jediným zdrojom hluku je automobilová a autobusová doprava. Doprava v samotnej obci nie je natoľko frekventovaná, aby spôsobovala nadmernú dopravnú záťaž.



3 DEMOGRAFICKÁ SITUÁCIA

3.1 Vývoj počtu obyvateľov

Obec Kuzmice sa s celkovým počtom obyvateľov 721 (k 31. 12. 2015) zaraďuje medzi stredné obce okresu Topoľčany.

Tab. 3: Vývoj počtu obyvateľov obce Kuzmice	
Rok*	Počet obyvateľov
2001	672
2002	678
2003	675
2004	679
2005	683
2006	689
2007	694
2008	692
2009	673
2010	701
2011	683
2012	698
2013	712
2014	711
2015	721

Zdroj: OcÚ Kuzmice, 2016

Najnižší počet obyvateľov bol v obci v roku 2001 so 672 obyvateľmi. Od tohto roku pozorujeme každoročne mierny nárast až na 701 obyvateľov v roku 2010. Po dvojročnom poklese obyvateľov od roku 2013 opäť pozorujeme nárast až na 721 obyvateľov v roku 2015. Za 15 rokov sa v obci zvýšil počet obyvateľov o 49 ľudí.

3.1.1 Prirodzený pohyb obyvateľstva

Prirodzený pohyb je výsledkom prirodzeného rozmnožovania a odumierania obyvateľstva. Hlavnými procesmi tohto pohybu sú natalita a mortalita obyvateľstva. Z ostatných populačných procesov sú to hlavne sobášnosť, rozvodovosť a potratovosť, ktoré síce nevstupujú priamo do bilancie prirodzeného pohybu, ale vo veľkej miere môžu ovplyvniť jeho dva základné procesy, najmä pôrodnosť.

Podľa vzťahu medzi počtom narodených a počtom zomretých môže nadobudnúť kladné hodnoty, ktoré indikujú rast obyvateľstva, alebo nadobúda záporné hodnoty a tieto indikujú prirodzený úbytok obyvateľstva.

Tab. 4: Prirodzený pohyb obyvateľstva v Kuzmiciach v rokoch 2010-2015

Rok	Narodení	Zomretí	Prirodzený prírastok/úbytok
2010	10	3	+ 7
2011	4	8	- 4
2012	1	9	- 8
2013	11	3	+ 8
2014	2	4	- 6
2015	11	5	+ 6

Zdroj: OcÚ Kuzmice, 2016

V obci Kuzmice v rokoch 2010, 2013 a 2015 pozorujeme prirodzený prírastok, t.j. v obci sa viacej ľudí narodilo, ako zomrelo. Naopak, v roku 2011, 2012 a 2014 v obci viacej ľudí zomrelo ako sa narodilo, t.j. pozorujeme tu prirodzený úbytok. Prirodzený pohyb predstavuje za sledované obdobie 2010- 2015 prirodzený prírastok v podobe 3 obyvateľov.

3.1.2 Migračný pohyb obyvateľstva

Migrácia, sťahovanie, obyvateľstva je taký pohyb obyvateľstva, ktorý sa viaže na zmenu trvalého bydliska bez ohľadu na to, či je to sťahovanie v rámci určitej sídelnej štruktúry, medzi oblasťami alebo medzištátne sťahovanie. Migrácia je formálne dvojsmerný pohyb obyvateľstva, čiže odsťahovanie (emigrácia) a zároveň prisťahovanie (imigrácia).

Migračný pohyb v obci vykazuje, okrem roku 2011, pozitívny prírastok, t.j. viac ľudí sa do obce prisťahovalo ako sa z nej vystťahovalo. Najviac obyvateľov pribudlo v obci v roku 2010, najmenej v roku 2014, kedy sa 18 obyvateľov prisťahovalo a odsťahovalo 15.

Tab. 5: Migračný pohyb obyvateľstva obce Kuzmice v rokoch 2010-2015

Rok	Prist'ahovaní	Odst'ahovaní	Prírastok/ úbytok sťahovaním
2010	27	6	+ 21
2011	10	20	- 10
2012	27	8	+ 19
2013	16	7	+ 9
2014	18	15	+ 3
2015	19	15	+ 4

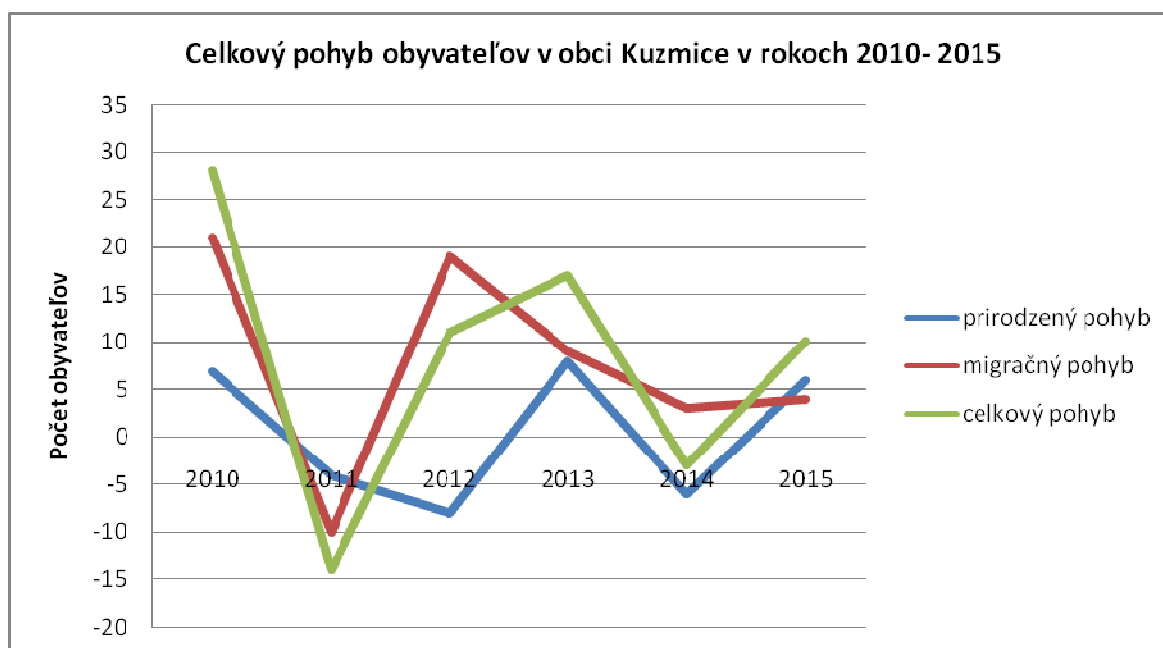
Zdroj: OcÚ Kuzmice, 2016

3.1.3 Celkový pohyb obyvateľstva

Celkový prírastok obyvateľstva je výsledok prirodzeného a migračného pohybu. Vzhľadom na to, že prirodzený prírastok je výsledkom dvoch zložiek (natality a mortality) a rovnako aj migračný pohyb sa skladá z dvoch zložiek (imigrácia a emigrácia) celkový pohyb je funkciou týchto štyroch elementov.

Priebeh prirodzeného i migračného pohybu nám najlepšie ilustruje nasledujúci graf.

Graf 1: Celkový pohyb v obci Kuzmice v rokoch 2010-2015



Zdroj: OcÚ Kuzmice, 2016

3.2 Štruktúra obyvateľstva

Medzi najvýznamnejšie charakteristiky demografickej statiky sa zaraďuje štruktúra obyvateľstva. Na jej štúdium sa v súčasnosti používa veľké množstvo rozličných znakov

a celý rad analytických a interpretačných techník. Rozhodujúce znaky alebo kritériá, podľa ktorých sa štruktúra obyvateľstva sleduje, sa najčastejšie zoskupujú do troch skupín, kam patria:

1. Biologické znaky (štruktúra obyvateľstva podľa pohlavia, veku, rodinného stavu, rasová štruktúra a i.),
2. Ekonomické znaky (štruktúra podľa ekonomickej aktivity, zamestnania, sociálna štruktúra, príslušnosť k hospodárskym odvetviam a i.),
3. Kultúrne znaky (štruktúra podľa vzdelania, národnosti, jazyková, náboženská štruktúra a i.)

3.2.1 Štruktúra obyvateľstva podľa pohlavia

Číselné a pomerné zastúpenie oboch pohlaví patrí k základným znakom obyvateľstva a má veľký biologický i ekonomický význam. Pomer pohlaví obyvateľstva na určitom území vzniká zložitým procesom prirodzenej a mechanickej reprodukcie. Štruktúra pohlaví sa vyjadruje pomerom počtu osôb jedného pohlavia k druhému.

Podľa sčítania obyvateľov, domov a bytov 2011 bolo na území obce evidovaných 692 obyvateľov. Z tohto počtu tvorilo 49,57 % žien a 50,43 % mužov. Ide o početne vyváženú štruktúru obyvateľstva podľa pohlavia.

Graf 2: Obyvateľstvo obce Kuzmice podľa pohlavia v roku 2011



Zdroj: www.statistics.sk, 2016

3.2.2 Veková štruktúra obyvateľov

Okrem vývoja celkového počtu obyvateľov je nutné venovať pozornosť vekovým charakteristikám obyvateľstva, ktoré vypovedajú o „starnutí“, resp. „mladnutí“ obce.

V sledovaných rokoch 2010- 2015 mnohonásobne prevyšuje poproduktívna zložka obyvateľstva nad predproduktívnou, na základe čoho sa veková štruktúra obce hodnotí ako regresívna, čo je z dlhodobého hľadiska veľmi znepokojujúce. Zatiaľ, čo v roku 2010 spadalo do poproduktívnej skupiny 3,5- násobne viac obyvateľov, v roku 2015 je to až 22,8- násobne viac. Dominantné postavenie má v obci produktívna zložka obyvateľstva, ktorá v roku 2015 tvorila 70,3 % z celkového počtu obyvateľov.

Tab. 6: Veková štruktúra obyvateľstva obce Kuzmice v rokoch 2010- 2015						
Vekové skupiny obyvateľstva	2010	2011	2012	2013	2014	2015
Predproduktívny (0-14)	45	37	33	25	16	9
Produktívny (15-64)	498	499	501	506	512	507
Poproduktívny (65+)	158	147	158	181	183	205
Spolu	701	683	698	712	711	721
Index starnutia*	351	397	479	724	1144	2278

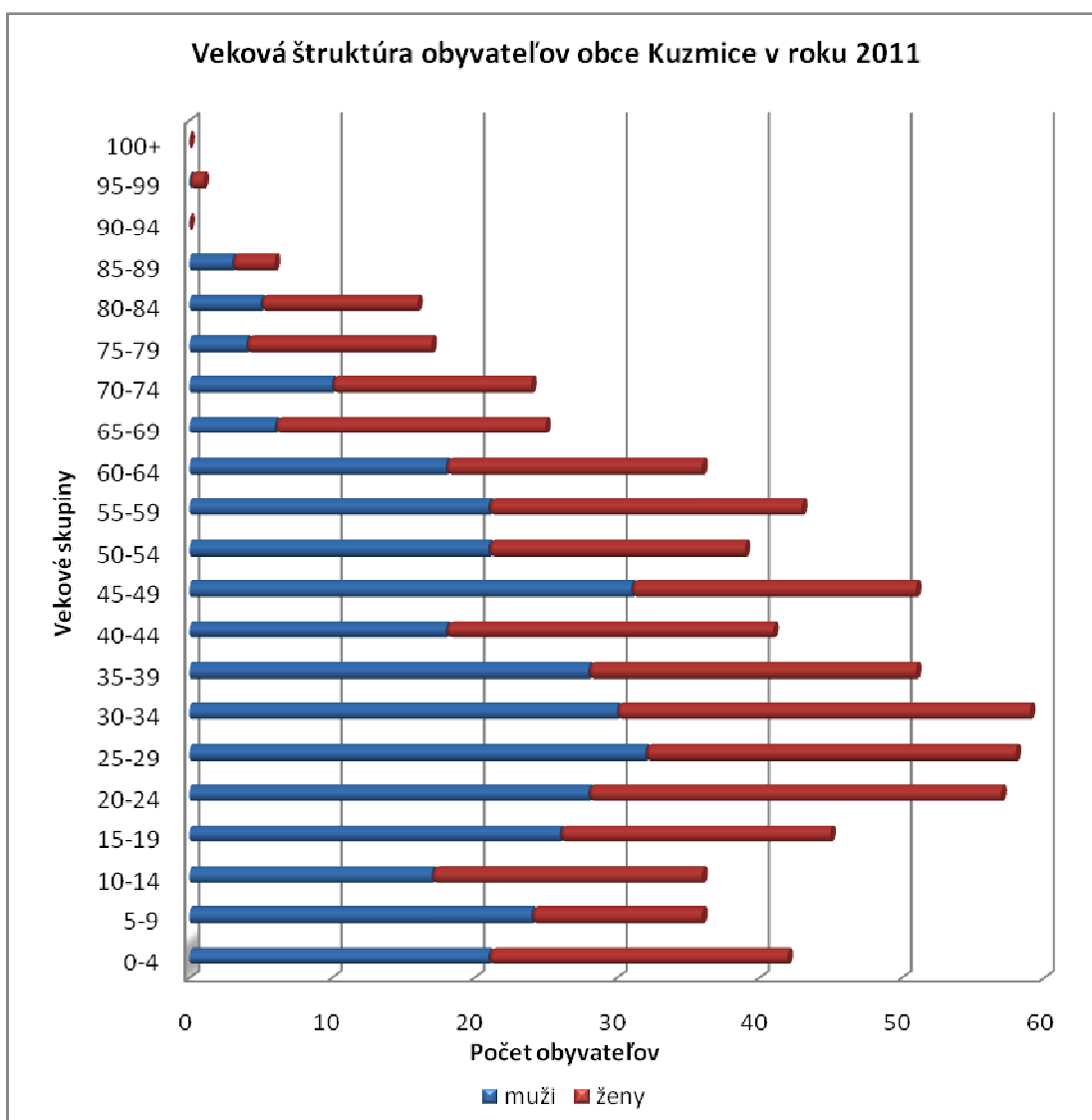
Zdroj: OcÚ Kuzmice, 2016

*Index starnutia je počet osôb vo veku 65+ na 100 detí vo veku 0-14 rokov

Vývojový trend indexu starnutia je nepriaznivý a signalizuje rýchlo postupujúce starnutie obyvateľstva a vymieranie obce. Index starnutia mal v období rokov 2010 až 2015 vzrastajúci priebeh a pohyboval sa v rozmedzí od 351 v roku 2010 po 2278 v roku 2015. V roku 2015 dosiahol hodnotu 2278, čo znamená, že na jedného obyvateľa v predproduktívnom veku pripadá 22,8 obyvateľa v poproduktívnom veku. Tieto výsledky sú veľmi znepokojujúce, keďže v sledovanom období stúpol počet obyvateľov v poproduktívnom veku takmer 6,5- násobne. Pokiaľ sa do obce nepodarí prilákať nových obyvateľov, tento trend sa bude ešte zhoršovať.

Z vekovej štruktúry je vidieť, že najväčšie zastúpenie majú v obci muži medzi 25.- 29. rokom života a ženy medzi 20.- 24. a 30.- 34. rokom života. Najnižšie zastúpenie majú muži vo veku 85- 89 a ženy vo veku 95- 99 rokov. Pokiaľ nerátame obyvateľov poproduktívneho veku, tak skupina 5- 9 a 10- 14 ročných je v obci najmenej zastúpená. Najpočetnejšou vekovou skupinou sú obyvatelia medzi 30-34 rokom života.

Graf 3: Veková štruktúra obyvateľov obce Kuzmice v roku 2011



Zdroj: www.statistics.sk, 2016

3.2.3 Štruktúra obyvateľstva podľa ekonomickej aktivity

Za ekonomicky aktívne obyvateľstvo sa považujú osoby, ktoré boli v rozhodujúcom okamihu sčítania v pracovnom, členskom, služobnom alebo obdobnom pomere k nejakej organizácii, družstvu, súkromnej osobe alebo inému právnomu subjektu, zamestnávateľia, pomáhajúci, nezamestnaní, osoby samostatne činné, a to bez ohľadu na dĺžku pracovného úväzku. Medzi ekonomicky činné obyvateľstvo patria aj osoby v základnej vojenskej službe, náhradnej alebo civilnej službe, na vojenskom cvičení, vo



väzbe a vo výkone trestu odňatia slobody – pokiaľ trval ich pracovný pomer, ženy na materskej (rodičovskej) dovolenke, ak trvá ich pracovný pomer a nezamestnaní.

Celkový počet ekonomicky aktívnych obyvateľov je v obci Kuzmice na úrovni 48,6%, čo je o 1,5 % menej v porovnaní s okresom Topoľčany. Zo všetkých ekonomicky aktívnych obyvateľov je najviac pracujúcich (okrem dôchodcov), ako v obci, tak i v celom okrese. V Kuzmiciach táto skupina predstavuje 38,5 % a okres má o 2,5 % viac pracujúcich. V porovnaní s okresom Topoľčany je v obci Kuzmice o 0,3 % menej dôchodcov, pracujúcich dôchodcov menej o 4,8 %.

Tab. 7: Obyvateľstvo obce Kuzmice a okresu Topoľčany podľa ekonomickej aktivity v roku 2011

Ekonomická aktivita	Kuzmice		Okres Topoľčany	
	absolútne	%	absolútne	%
Pracujúci (okrem dôchodcov)	263	38,5	29 652	41
Pracujúci dôchodcovia	7	1,02	1 061	1,5
Osoby na materskej dovolenke	4	0,6	380	0,5
Osoby na rodičovskej dovolenke	21	3,1	1 690	2,3
Nezamestnaní	58	8,5	5 117	7,1
Študenti stredných škôl	30	4,4	2 971	4,1
Študenti vysokých škôl	21	3,1	2 003	2,8
Osoby v domácnosti	1	0	284	0,4
Dôchodcovia	148	21,7	15 887	22
Príjemcovia kapitálových príjmov	-	-	60	0,1
Deti do 16 rokov (nar. po 20.5. 1995)	123	18	10 576	14,6
Iní a nezistení	7	1,02	2 576	3,6
Z toho ekonomicky aktívni	332	48,6	36 210	50,1
Trvalo bývajúce obyvateľstvo	683	100	72 257	100

Zdroj: www.statistics.sk, SODB 2011, 2016

3.2.4 Štruktúra obyvateľov podľa odvetvia hospodárstva

Ekonomicky aktívne obyvateľstvo obce Kuzmice je zamestnané v rôznorodých odvetviach hospodárstva. Medzi odvetvia najpočetnejšie zastúpené patrí: verejná správa a obrana: povinné sociálne zabezpečenie (6,9 %), maloobchod okrem motorových vozidiel a motocyklov (takmer 6,9 %), výroba potravín a výroba motorových vozidiel, návesov a prívesov (6 %).



Ekonomicky aktívna zložka je tvorená 464 obyvateľmi. Ekonomicky aktívne obyvateľstvo predstavuje 93- percentný podiel na produktívnej zložke obyvateľstva a 68- percentný podiel na celkovom počte obyvateľov.

Obyvatelia dochádzajú za prácou predovšetkým do okolitých miest.

Všetky odvetvia a počet obyvateľov v nich pracujúcich vidíme v tabuľke nižšie.

Tab. 8: Počet EAO obce Kuzmice podľa odvetvia hospodárstva	
Odvetvie hospodárstva	Počet EAO
Pestovanie plodín a chov zvierat, poľovníctvo a služby s tým súvisiace	23
Lesníctvo a ťažba dreva	2
Ťažba uhlia a lignitu	1
Výroba potravín	28
Výroba nápojov	1
Výroba textilu	1
Výroba odevov	12
Výroba kože a kožených výrobkov	6
Spracovanie dreva a výroba výrobkov z dreva a korku okrem nábytku; výroba predmetov zo slamy a prúteného materiálu	5
Výroba papiera a papierových výrobkov	3
Výroba koksu a rafinovaných ropných produktov	2
Výroba chemikálií a chemických produktov	3
Výroba výrobkov z gumy a plastu	8
Výroba ostatných nekovových minerálnych výrobkov	2
Výroba a spracovanie kovov	5
Výroba kovových konštrukcií okrem strojov a zariadení	14
Výroba počítačových, elektronických a optických výrobkov	2
Výroba elektrických zariadení	13
Výroba strojov a zariadení i. n.	13
Výroba motorových vozidiel, návesov a prívesov	28
Výroba nábytku	19
Iná výroba	1
Oprava a inštalácia strojov a prístrojov	7
Dodávka elektriny, plynu, pary a studeného vzduchu	5
Zber, úprava a dodávka vody	2
Zber, spracúvanie a likvidácia odpadov; recyklácia materiálov	6
Výstavba budov	4
Inžinierske stavby	4
Špecializované stavebné práce	37
Veľkoobchod a maloobchod a oprava motorových vozidiel a motocyklov	4
Veľkoobchod okrem motorových vozidiel a motocyklov	21
Maloobchod okrem motorových vozidiel a motocyklov	31
Pozemná doprava a doprava potrubím	10
Letecká doprava	1
Skladové a pomocné činnosti v doprave	4
Poštové služby a služby kuriérov	2
Ubytovanie	1
Činnosti reštaurácií a pohostinstiev	10



Činnosti pre rozhlasové a televízne vysielanie	2
Telekomunikácie	1
Počítačové programovanie, poradenstvo a súvisiace služby	2
Informačné služby	2
Finančné služby okrem poistenia a dôchodkového zabezpečenia	6
Poistenie, zaistenie a dôchodkové zabezpečenie okrem povinného sociálneho poistenia	1
Činnosti v oblasti nehnuteľností	5
Právne a účtovnícke činnosti	4
Architektonické a inžinierske činnosti: technické testovanie a analýza	1
Vedecký výskum a vývoj	1
Reklama a prieskum trhu	1
Veterinárne činnosti	2
Administratívne, pomocné kancelárske a iné obchodné pomocné činnosti	4
Verejná správa a obrana: povinné sociálne zabezpečenie	32
Vzdelávanie	26
Zdravotníctvo	16
Starostlivosť v pobytových zariadeniach (rezidenčná starostlivosť)	6
Sociálna práca bez ubytovania	2
Činnosti herní a stávkových kancelárií	1
Športové, zábavné a rekreačné činnosti	3
Oprava počítačov, osobných potrieb a potrieb pre domácnosti	2
Ostatné osobné služby	3
Nezistené	219
Spolu	683

Zdroj: www.statistics.sk, SODB 2011, 2016

3.2.5 Vzdelanostná štruktúra

Investície do ľudských zdrojov sa považujú za jedny z najefektívnejších. V modernej ekonomike zohráva vzdelanie a kvalifikácia rozhodujúcu úlohu, a to nielen pri rozhodovaní o lokalizácii. Školské vzdelanie je výrazom kultúrnej vyspelosti každej spoločnosti. Je jedným z činiteľov ovplyvňujúcich životnú úroveň a podmieňujúcich úspešný rozvoj národného hospodárstva vo všetkých jeho oblastiach.

Obec Kuzmice je hodnotená ako obec s nepriaznivou vzdelanostnou úrovňou, keďže obyvateľov bez vzdelania je v obci 16,8 %, obyvateľov so základným vzdelaním 16,4 % a vyučených obyvateľov je 31 %. Úplné stredné vzdelanie s maturitou má 26,3 % obyvateľov a vysokú školu ukončilo 45 obyvateľov, čo predstavuje 6,4 % z celkového počtu obyvateľov.



Tab. 9: Vzdelanostná štruktúra obyvateľov obce Kuzmice a okresu Topoľčany v roku 2011

Najvyššie dosiahnuté vzdelanie	Kuzmice		Okres Topoľčany	
	absolútne	%	absolútne	%
Základné	112	16,4	11 287	15,6
Učňovské bez maturity	127	18,6	12 023	16,6
Stredné odborné (bez maturity)	85	12,4	8 427	11,7
Úplné stredné učňovské (s maturitou)	37	5,4	2 692	3,7
Úplné stredné odborné (s maturitou)	120	17,6	14 643	20,3
Úplné stredné všeobecné	14	2	2 732	3,8
Vyššie odborné	9	1,3	1 007	1,4
Vysokoškolské bakalárske	11	1,6	1 428	2
Vysokoškolské Ing., Mgr., MUDr.	33	4,8	6 255	8,6
Vysokoškolské doktorandské	1	0	277	0,4
Bez vzdelania	115	16,8	9 812	13,6
Nezistené	19	2,8	1 674	2,3
Spolu	683	100	72 257	100

Zdroj: www.statistics.sk, SODB 2011, 2016

3.2.6 Národnostná štruktúra

Národnosťou sa rozumie príslušnosť osoby k národu, národnostnej alebo etnickej menšine. Pre určenie národnosti nie je rozhodujúca materinská reč, ani reč, ktorú občan prevažne používa alebo lepšie ovláda, ale jeho vlastné rozhodnutie o príslušnosti k národu, národnostnej alebo etnickej menšine.

V obci jednoznačne prevláda obyvateľstvo slovenskej národnosti, ktoré tvorí 99,1 % všetkých obyvateľov, čo znamená, že obec je národnostne jednoliata. Do kategórie „ostatné“ je zaradených 0,45 % obyvateľov. Národnosť sa nepodarilo zistiť u 0,15 % obyvateľov.

Tab. 10: Národnostná štruktúra obce Kuzmice v roku 2011

Národnosť	Počet obyvateľov
slovenská	677
moravská	1
rómska	1
ostatné	3

nezistená	1
Spolu	683

Zdroj: www.statistics.sk, SODB 2011, 2016

3.2.7 Náboženská štruktúra

Náboženstvo, alebo zriedkavo relígia, je vzťah človeka k posvätnému, prostredníctvom ktorého človek transcenduje svoju skúsenosť s vonkajšou realitou. V úzkom zmysle je náboženstvo vierou v jedného Boha alebo vo viacerých bohov.

Aj z religiózneho hľadiska je štruktúra obyvateľov rovnorodá. V obci je silne zastúpené rímskokatolícke náboženstvo, ku ktorému sa hlási 95,3 % obyvateľov. K evanjelickej cirkvi augsburského vyznania sa hlási 0,3 % obyvateľov. Jeden obyvateľ v prepočte 0,15 % sa hlási ku gréckokatolíckej cirkvi a zvyšných 4,25 % sú obyvatelia bez vyznania, iného náboženstva bližšie neurčeného alebo sa ich príslušnosť k cirkvi nepodarilo zistiť.

Tab. 11: Náboženská štruktúra obyvateľov obce Kuzmice v roku 2011	
Náboženstvo	Počet obyvateľov
Rímskokatolícka cirkev	651
Evanjelická cirkev augsburského vyznania	2
Gréckokatolícka cirkev	1
Bez vyznania	29
Spolu	683

Zdroj: www.statistics.sk, 2016

3.2.8 Zamestnanosť a nezamestnanosť

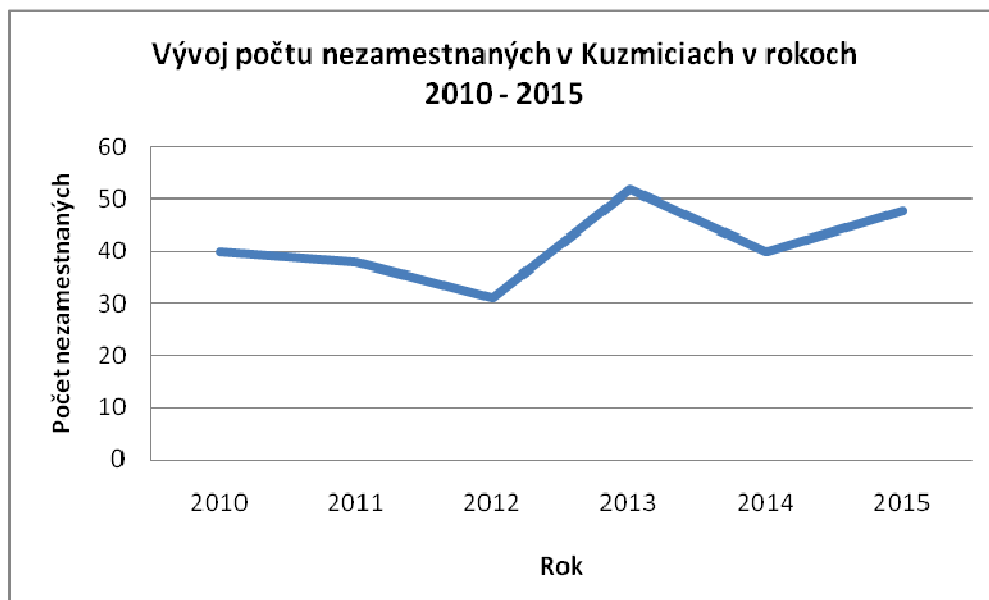
Všetko práceschopné obyvateľstvo sa člení na tri základné skupiny: zamestnaní, nezamestnaní a ostatní.

Druhú skupinu tvoria teda nezamestnaní, ktorí aktívne hľadajú prácu, alebo sa chcú vrátiť do práce. Aby bol niekto považovaný za nezamestnaného, musí byť v Slovenskej republike zaregistrovaný v ÚPSVaR.

V Kuzmiciach sa počet evidovaných uchádzačov o zamestnanie v rokoch 2010-2015 pohyboval medzi 31- 52 obyvateľmi. Počet nezamestnaných v obci kolíše. Kým v rokoch 2011- 2012 zaznamenávame pokles evidovaných uchádzačov oproti roku 2010 o 22,5 %. Medzi rokmi 2012- 2013 prudko vzrástol počet nezamestnaných. Medziročne

táto hodnota tvorila až 40,4 %, t.j. vzrástla na rekordných 52 obyvateľov. V roku 2014 počet klesol oproti predchádzajúcemu roku o 23 % a v roku 2015 sme opäť zaznamenali zvýšenie počtu nezamestnaných o 16,7 %. Priebeh vývoja počtu evidovaných uchádzačov o zamestnanie vidíme v nasledujúcom grafe.

Graf 4: Vývoj počtu nezamestnaných v Kuzmiciach v rokoch 2010-2015



Zdroj: OcÚ Kuzmice, 2016

4 HOSPODÁRSTVO

4.1 Poľnohospodárstvo a lesné hospodárstvo

Poľnohospodársky pôdny fond tvorí poľnohospodárska a nepoľnohospodárska pôda. Poľnohospodárska pôda je charakterizovaná v katastri nehnuteľností ornou pôdou, chmeľnicami, vinicami, záhradami, ovocnými sadiami, ktoré spolu tvoria trvalé kultúry a trvalými trávnatými porastmi. Nepoľnohospodársku pôdu tvoria lesné pozemky, vodné plochy, zastavané plochy a ostatné plochy.

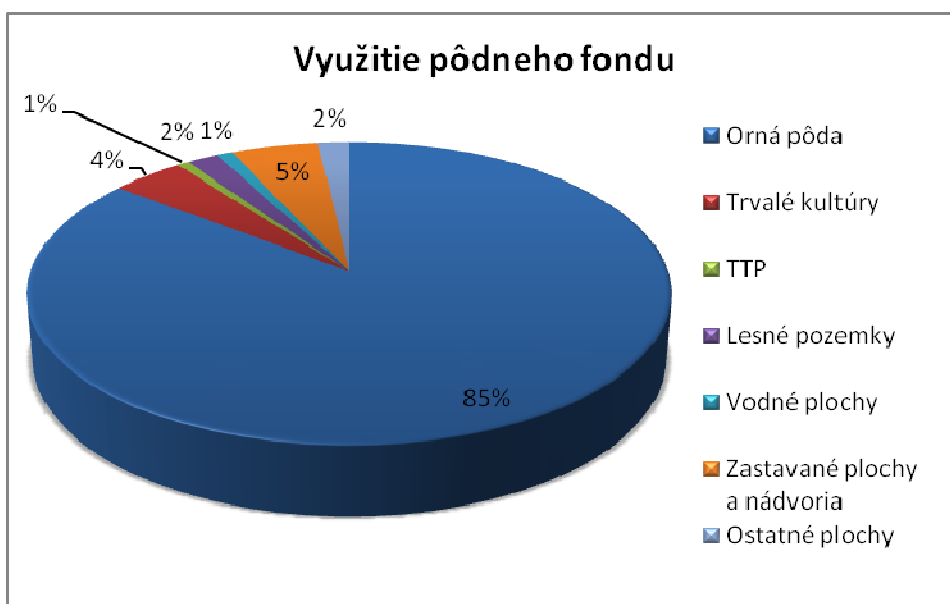
Celková rozloha katastra obce Kuzmice je 820 ha. V štruktúre pôdneho fondu má dominantné postavenie poľnohospodárska pôda, ktorá sa rozprestiera na ploche 741,27 ha (90,4 %). Zastavané plochy zaberajú 5,06 % z celkovej rozlohy obce, vodné plochy majú 0,9 % podiel, lesné pozemky predstavujú 1,8 % a ostatné plochy predstavujú taktiež 1,8 % z rozlohy obce.

Poľnohospodárska pôda je obhospodarovaná prevažne ako orná. Pozemky s trvalými trávnyimi porastmi zaberajú 0,7 % z celkovej rozlohy poľnohospodárskej pôdy a trvalé kultúry tvorené záhradami a ovocnými sadiami 4,7 %. V obci sa nenachádzajú ani vinice, ani chmeľnice.

Tab. 12: Využitie pôdneho fondu v obci Kuzmice v ha						
Poľnohospodárska pôda			Nepoľnohospodárska pôda			
Orná pôda	Trvalé kultúry	TTP	Lesné pozemky	Vodné plochy	Zastavané plochy a nádvorcia	Ostatné plochy
701,15	34,66	5,46	14,98	7,38	41,54	14,82
741,27			78,73			
Spolu rozloha katastra obce je 820 ha						

Zdroj: www.katasterportal.sk, 2016

Graf 5: Využitie pôdneho fondu



Zdroj: www.katasterportal.sk, 2016

Prírodné podmienky v danej oblasti umožňujú dobrý rozvoj poľnohospodárstva, a to rastlinnej aj živočíšnej výroby, poľnohospodárstvo bolo už oddávna ťažiskovým zdrojom živobytia pre miestnych obyvateľov.

V obci Kuzmice sa však nenachádza poľnohospodárske družstvo.

4.2 Priemysel

Priemysel sa zahŕňa do II. sektoru, teda sekundárnej sféry (druhovýroby). Zahŕňa hospodárske výrobné odvetvia, vo výrobnom procese ktorých sa spracovávajú produkty primárnej sféry. Patrí sem spracovateľský priemysel, výroba a rozvod elektriny, plynu a vody a stavebníctvo.

4.3 Technická infraštruktúra

Infraštruktúra je podmieňujúcim faktorom ekonomického a sociálneho rozvoja regiónov. Technická infraštruktúra je rozvojovým faktorom bezprostredne ovplyvňujúci alokáciu firiem, ich výkonnosť a efekty. Je rovnako dôležitá aj pre kvalitu života obyvateľov. Úroveň a stav technickej infraštruktúry je vyjadrením a odzrkadlením civilizačnej úrovne spoločnosti. Slúži firmám a obyvateľstvu. Prostredníctvom technickej infraštruktúry dochádza k prepojeniu medzi výrobcou a spotrebiteľom, približuje prácu i



služby obyvateľstvu. Jej dostatok stimuluje rozvoj služieb a nových výrobní. Preto jednou zo základných podmienok vstupu kapitálu do priestoru je rozvinutá a komplexne vybudovaná infraštruktúra.

Nasledujúca tabuľka prezentuje prehľad technickej infraštruktúry v obci Kuzmice.

Tab. 13: Prehľad technickej infraštruktúry obce Kuzmice	
Typ infraštruktúry	Súčasný stav
Verejný vodovod	áno
Verejné studne	áno
Pramene pitnej vody	nie
Vodojem	áno
Verejná kanalizácia	nie
Kanalizačná sieť pripojená na ČOV	nie
Skládka TKO	nie
Separovaný zber	áno
Zberný dvor pre separovaný zber	áno
Kompostovisko	nie
Rozvodná sieť plynu	áno
Pripojenie na sieť internet	áno
Verejný internet	nie
Verejný prístupový bod	nie
Internetová kaviareň	nie
Pokrytie signálom Orange	áno
Pokrytie signálom Telekom	áno
Pokrytie signálom O2	áno
Pokrytie signálom 4ka	nie
Verejné osvetlenie	áno
Miestny rozhlas	áno
Káblková televízia	nie
Pošta	nie
Cintorín	áno
Dom smútku	áno

Zdroj: OcÚ Kuzmice, 2016



4.3.1 Dopravná infraštruktúra

Dostupnosť územia a kvalitná dopravná infraštruktúra sú dôležité prvky ovplyvňujúce sociálny a ekonomický rozvoj územia. Cez intravilán obce prechádza asfaltová cesta III. triedy v dĺžke približne 2 km.

V obci sú vybudované chodníky v celkovej dĺžke 50 m. Súčasťou miestnych komunikácií sú 3 mosty, parkovisko s kapacitou 10 miest a 2 autobusové zastávky. Pohyb obyvateľstva je zabezpečený verejnou autobusovou alebo individuálnou dopravou. Cez obec neprechádza železničná trať. Počet spojov, ktoré zabezpečujú presun obyvateľstva do okresného mesta Topoľčany a späť, je vyhovujúci.

4.3.2 Energetická infraštruktúra a plynofikácia

V súčasnosti je obec plne elektrifikovaná s vyhovujúcim stavom energetických sietí. Obec je plne plynofikovaná, na plynovod je napojených 96 % obyvateľov. Hlavným spôsobom vykurovania je v obci ústredné kúrenie lokálne s využitím plynu. Ostatné spôsoby vykurovania domácností sú prostredníctvom etážového kúrenia a využívaním kachlí.

4.3.3 Vodné hospodárstvo

Zásobovanie obyvateľstva pitnou vodou sa v obci uskutočňuje prostredníctvom verejného vodovodu, na ktorý je napojených 99 % obyvateľov. Pitná voda má dobrú kvalitu a podľa stupnice pH je hodnotená ako tvrdá. Necelé 1 % obyvateľov využíva ako zdroj pitnej vody domové studne.

4.3.4 Kanalizácia

Veľkým problémom obce je aj nevybudovaná kanalizačná sieť. Odpadová voda je zhromažďovaná v žumpách a septikoch, ktoré sú staré a priepustné a ohrozujú tak podzemnú vodu a taktiež vodu v domových studniach, ktorú viacerí obyvatelia používajú ako pitnú, čo predstavuje reálnu hrozbu pre zdravie miestnych obyvateľov a životné prostredie. Nevybudovaná kanalizácia a čistiareň odpadových vôd je vážnou prekážkou ďalšieho rozvoja obce. Odpadové vody sa pravidelne vyvážajú, ich likvidáciu realizuje AM HOLDING Slovakia s r.o.



Súkromné čistiarne odpadových vôd má v obci vybudovaných desať rodinných domov.

4.3.5 Odpadové hospodárstvo

Pri riešení problematiky zneškodňovania komunálnych odpadov z územia obce je potrebné vychádzať z nadradených koncepcií zameraných na odpadové hospodárstvo. Problematiku s odpadom na území obce upravujú všeobecné záväzné nariadenia. Primárnym cieľom každej obce pri riešení situácie s komunálnymi odpadmi je v prvom rade obmedzenie vzniku odpadov, realizácia kompostovania komunálnych odpadov biologického pôvodu, zvyšovanie využívania odpadov ako druhotných surovín, likvidácia a sanácia divokých skládok v obci a realizácia projektu zberu separovaného a nebezpečného odpadu. V obci Kuzmice sa komunálny odpad spracováva na základe domových kontajnerov. Obec má vybudovaný zberný dvor, kde občania môžu odovzdávať suroviny ako sú plasty, elektroodpad, papier, sklo, železo, bioodpad, staré pneumatiky. Prevádzková doba zberného dvoru je každú sobotu od 9:00 do 14:00 hod. Obec rieši problém s odpadom z obalov a neobalových výrobkov prostredníctvom zmluvy uzavretej so spoločnosťou „ENVI – PAK a.s.“. V nasledujúcej tabuľke môžeme vidieť, aké množstvo odpadov sa v obci Kuzmice vyprodukovalo v rokoch 2010 až 2015. Najviac TKO sa vyprodukovalo v obci v roku 2015, čo predstavovalo nárast oproti predošlému roku až o 94 ton.

Tab. 14: Vývoj množstva TKO a druhov separovaného odpadu v tonách						
Druh odpadu	2010	2011	2012	2013	2014	2015
Tuhý komunálny odpad	173	157	154	133	152	246
Plast	5	3	2	4	6	3
Sklo	3	6	6	7	9	7
Elektroodpad	2	1	-	1	2	1
Textil	1	7	1	1	1	2
Papier	1	1	2	2	2	3
Železo	-	-	-	-	-	-
% separovaného odpadu z TKO	6,49	10,27	6,67	10,14	11,63	6,11

Zdroj: OcÚ Kuzmice, 2016

Množstvo vyprodukovaného tuhého komunálneho odpadu má v obci v rokoch 2010- 2015 kolísavý charakter. Najväčšie množstvo tohto odpadu bolo vyprodukovaného v roku 2015 (262 ton spolu s nevytriedenými zložkami, čo predstavuje nárast oproti

predošlému roku o 65,6 %). Najmenej odpadov sa vyprodukovalo v roku 2013- 148 ton (z toho 10,14 % vyseparovaných zložiek).

Podiel vyseparovaného odpadu na celkovom množstve tuhého komunálneho odpadu má taktiež kolísavú tendenciu. V roku 2010 tento podiel predstavoval 6,49 % a na konci roku 2015 dosiahol hodnotu ešte nižšiu, t.j. 6,11 %. Takýto slabý rok, čo sa týka vyseparovanej zložky, nastal ešte jeden v roku 2012. Počas ostatných 3 rokov sa podiel zvýšil na 10,27 % v roku 2011, 10,14 % v roku 2013 a najlepšie bol na tom rok 2014, kedy sa podarilo vyseparovať 11,63 % týchto zložiek z TKO.

Obec má príjemný a upravený estetický vzhľad, ktorý si nevyžaduje žiadne väčšie úpravy. Obec nemá problém s divokými skládkami odpadov.

4.3.6 Informačné systémy, telekomunikácie, internet

Obec má dobre zabezpečené pokrytie podzemnou telekomunikačnou sieťou a signálom troch mobilných operátorov (Orange Slovensko, Telekom, O2). Všetci obyvatelia majú možnosť napojenia sa na internetovú sieť. Mapy pokrytia signálom mobilných operátorov vidíme na obrázkoch č. 8, 9, 10 a 11.

Obr. 8: Komunikačný prístup – mapa pokrytia signálom telefónneho operátora Orange Slovensko (vonku)

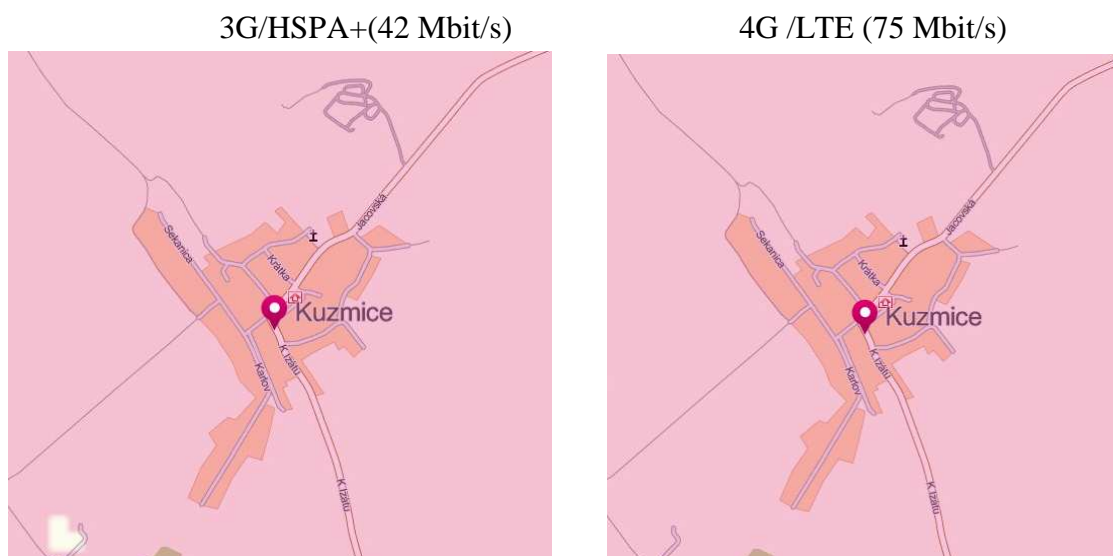
3G/HSPA+ vonku (21 Mb/s)

4G vonku (73 Mb/s)



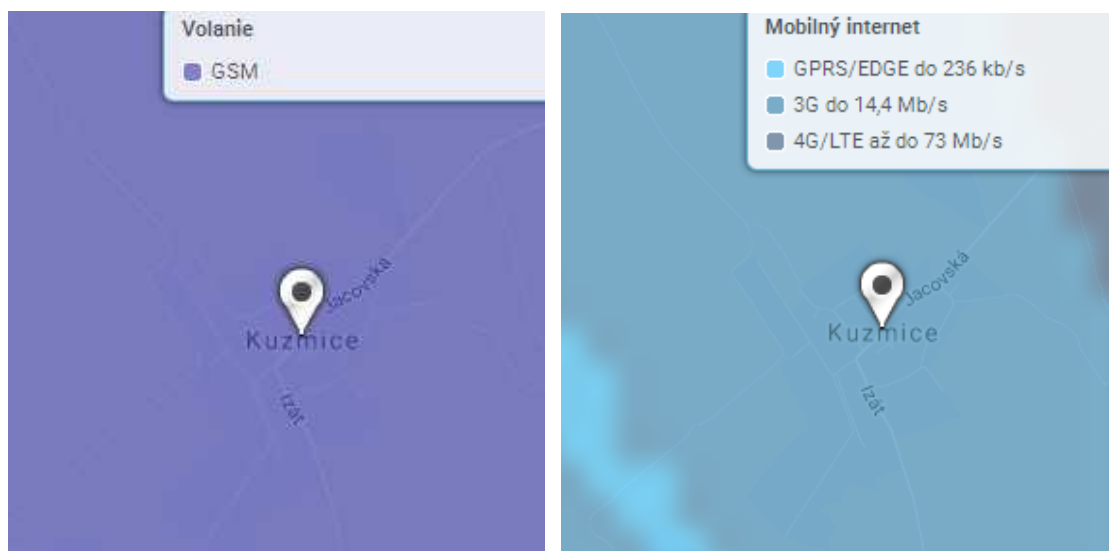
Zdroj: www.orange.sk, 2016

Obr. 9: Komunikačný prístup – mapa pokrytia signálom telefónneho operátora Slovak Telekom (vonku)



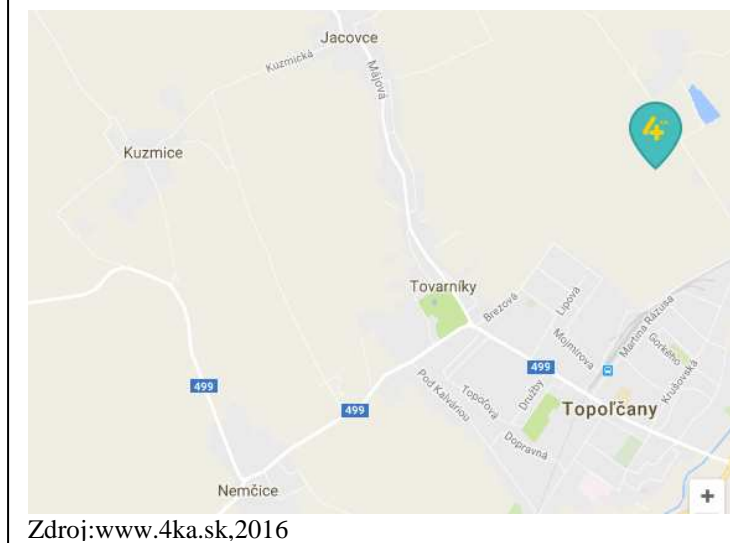
Zdroj:www.telekom.sk, 2016

Obr. 10: Komunikačný prístup – mapa pokrytia signálom telefónneho operátora O2 Slovakia (vonku)



Zdroj:www.o2.sk, 2016

Obr. 11: Komunikačný prístup – mapa pokrytia signálom 4G telefónneho operátora 4ka (vonku)



4.4 Sociálna infraštruktúra

Sociálna infraštruktúra je dôležitá najmä pre uspokojovanie potrieb obyvateľstva, ale má vplyv aj na rozmiestňovanie niektorých výrobných zariadení. Rozmiestnenie sociálnej infraštruktúry je spojené najmä so štruktúrou osídlenia, ako aj s veľkosťou sídel. Sociálna infraštruktúra sa koncentruje a komplexnejšie rozvíja skôr v sídlach mestského typu.

Koncentrácia zdrojov, verejných a súkromných, do priestoru a smerovaná do rozvoja sociálnej infraštruktúry, môže pomôcť dynamike jej rozvoja, pričom sa zachová rôznorodosť a identita vlastníckych foriem.

Pod pojmom sociálna infraštruktúra rozumieme zariadenia poskytujúce obyvateľstvu služby, ktoré mu zabezpečujú život, rozvoj a oddych. Jej súčasťou sú zariadenia vzdelávacie, stravovacie, kultúrne, športové, administratívne.

4.4.1 Domový a bytový fond

Úroveň bývania je jednou zo základných charakteristík životnej úrovne obyvateľstva. Jej vývoj úzko súvisí s rastom počtu obyvateľstva, jeho štruktúrou a rozmiestnením. Ovplyvňuje úroveň reprodukcie pracovných síl, pôsobí na celkový životný štýl obyvateľstva.

Podľa výsledkov SODB 2011 bolo v obci 217 obývaných bytov. V bytových domoch sa z toho nachádzalo 11 bytov. Najviac bytov sa vystavalo v období 1946-1960



(22,1 %) a 1961- 1970 (18,9 %). Po roku 1991 sa v obci vystavalo 21 bytov (9,7 %). Rok výstavby sa nepodarilo zistiť v 11,5 % prípadoch bytov.

Tab. 15: Obývané byty v Kuzmiciach podľa obdobia výstavby	
Rok výstavby	Počet bytov
pred r. 1919	0
1919 - 1945	22
1946 - 1960	48
1961 - 1970	41
1971 - 1980	26
1981 - 1990	34
1991 - 2000	13
2001-2005	3
2006 a neskôr	5
nezistené	25
spolu	217

Zdroj: www.statistics.sk, SODB 2011, 2016

Vzhľadom na hustotu obývanosti je zrejmé, že 50,3 % bytov je obývaných 3-5 obyvateľmi. Z nich je 38,8 % takých bytov, na ktorých pripadá 1 až menej ako 1,25 obytnej miestnosti na obyvateľa. Na 28,6 % bytov obývaných 3-5 obyvateľmi pripadá 0,5 až menej ako 1,0 obytnej miestnosti a 19,4 % ich obýva 1,25 až menej ako 1,5 obytnej miestnosti.

V 74,4 % bytov, ktoré obýva len 1 osoba na ňu pripadá 2,5 až menej ako 3,0 obytnej miestnosti. Pri obývanosti bytov 6 a viac osobami pripadá na 76,7 % týchto bytov 0,5 až menej ako 1 obytnej miestnosti na obyvateľa.

Tab. 16: Hustota obývanosti v trvalo obývaných bytoch v Kuzmiciach v roku 2011				
Hustota obývanosti	Počet bytov pri obývanosti			
	1 obyv.	2	3-5	6 a viac
menej ako 0,5 obytnej miestnosti na obyvateľa	0	0	1	4
0,5 až menej ako 1,0 obytnej miestnosti	0	0	28	23
1 až menej ako 1,25 obytnej miestnosti	2	4	38	2
1,25 až menej ako 1,5 obytnej miestnosti	0	0	19	1
1,5 až menej ako 2,0 obytnej miestnosti	0	10	11	0
2,0 až menej ako 2,5 obytnej miestnosti	7	7	1	0



2,5 až menej ako 3,0 obytnej miestnosti	0	2	0	0
3,0 obytne miestnosti na obyvateľa a viac	29	5	0	0
Nezistené	1	0	0	0
Spolu	39	28	98	30

Zdroj: www.datacube.statistics.sk, SOBD 2011, 2016

Čo sa týka celkovej rozlohy podlahovej plochy bytu, v obci sa nachádza najviac bytov (54,4 %), ktoré majú rozlohu 81-120 m². Rozlohu väčšiu ako 120 m² má 32,1 % bytov. Bytov menších ako 40 m² sa v Kuzmiciach nachádza 5, čo predstavuje 2,6 %. Počet bytov v bytových domoch sú 4 (2 % všetkých bytov v obci). Rozlohu 40- 80 m² má 12,2 % všetkých bytov.

Tab. 17: Obývanosť bytov podľa celkovej rozlohy podlahovej plochy bytu v m ²		
Celková rozloha podlahovej plochy bytu v m²	Byty v rodinných domoch	Byty v bytových domoch
menej ako 40	5	0
40-80	21	3
81-120	105	1
120+	62	0
Spolu	193	4

Zdroj: www.datacube.statistics.sk, SOBD 2011, 2016

4.4.2 Školstvo

Vzdelávanie, kultúra a šport je najlepšou a najúčinnnejšou prevenciou proti nebezpečným vplyvom súčasného sveta na formovanie osobnosti a vývoj zdravého jedinca.

Obec Kuzmice nie je zriaďovateľom žiadnej základnej školy, ale len materskej školy. Materská škola poskytuje predprimárnu výchovu a vzdelávanie deťom od 3 rokov veku a spravidla do 6 rokov veku, deťom s odloženým plnením školskej dochádzky od 6 - 7 rokov v jednej triede. Tiež poskytuje deťom aj možnosť poldenného pobytu. Pracujeme podľa Školského vzdelávacieho programu Detský sen, celoslovenského projektu Fibonacci, pravidelne pracujeme s IT, PC a inými didaktickými pomôckami.

MŠ Kuzmice je jednoposchodová budova, v prevádzke od septembra 1980. Priestory tvorí trieda, ktorá slúži aj ako jedáleň, spálňa, sociálne zariadenie, chodba,



kuchyňa. Na pobyt vonku slúži priestranný školský dvor a multifunkčné ihrisko. V súčasnosti navštevuje škôlku 19 detí.

Deti žijúce v obci navštevujú školu v blízkej obci Jacovce vzdialenej 3 km.

4.4.3 Zdravotníctvo

Obec nemá vybudované žiadne zdravotné zariadenie, ani lekárňu. Obyvatelia v prípade potreby musia dochádzať do obce Jacovce, kde sa nachádza ambulancia praktického lekára pre dospelých i stomatologická ambulancia. Taktiež sa tu nachádza lekárňu. Odborná zdravotná starostlivosť je poskytovaná poliklinikou v okresnom meste Topoľčany.

4.4.4 Sociálna starostlivosť

Sociálnu starostlivosť v obci Kuzmice predstavuje zabezpečovanie starostlivosti rodinnými príslušníkmi a opatrovateľskou službou. Ďalšie zariadenia sociálnej starostlivosti sa nachádzajú v obci Jacovce a ďalej v mestách Topoľčany a Partizánske.

4.4.5 Ostatné služby obyvateľstvu

Ponuka služieb v obci je úzka a miestni obyvatelia za službami dochádzajú predovšetkým do okresného mesta Topoľčany. V obci sa nachádzajú: predajňa potravín a rozličného tovaru, pohostinské služby, autooprava.

Najbližší poštový úrad je v obci Jacovce vzdialenej 2,5 km.

Kultúrnym centrom pre obec sú mestá Topoľčany, Nitra či mesto Piešťany. V budove obecného kultúrneho domu sa nachádza aj obecný úrad a knižnica, ktorá je v nie najlepšom stave a žiada si kompletnú renováciu. Kultúrne akcie sa konajú v kultúrnom dome, ktorý sa v prípade záujmu prenajíma za účelom organizovania kultúrno-spoločenských a iných príležitostných aktivít. Takmer každý mesiac sa v obci usporiada kultúrne podujatie. Ich prehľad na rok 2017 sledujeme v tabuľke 18.

Tab. 18: Plán akcií v roku 2017	
Mesiac	Akcia
Január	Čaša vína
Február	Karneval, Pochovávanie basy
Marec	MDŽ
Apríl	
Máj	Stavanie mája
Jún	Deň detí
Júl	Súťaž vo varení gulášu



August	Kuzmické hody
September	
Október	Mesiac úcty k starším
November	
December	Stretnutie s Mikulášom, Silvester

Zdroj: OcÚ Kuzmice, 2017

Športové vyžitie občanov je zabezpečené futbalovým ihriskom a najmä v areáli viacúčelového športového ihriska s umelou trávou. Obsahom činnosti prevádzkovej na ihrisku je spontánne osvojovanie si základov loptových a pohybových hier, prevádzkovanie viacerých druhov športu založené na princípe súťaživosti – súťažné zápasy, turnaje občanov Kuzmíc. Ihrisko je možné prenajať aj občanom, ktorí v obci nebývajú (návštevníkov obce, firiem v rámci „firemných športových dní“). Za účelom vhodného využitia a zabezpečenia prevádzkovania daného objektu, obecné zastupiteľstvo v Kuzmiciach poverilo zodpovednú osobu správcovstvom.

V obci sa taktiež nachádza dom smútku a cintorín.

5 HISTÓRIA, KULTÚRA A PREDPOKLADY PRE ROZVOJ CESTOVNÉHO RUCHU

Obec leží v severozápadnej časti Nitrianskej sprašovej pahorkatiny, na strednom toku potoka Zľavy. Obec sa prvýkrát spomína v roku 1390 ako Kuzmych. Súčasťou je dnes osada Vítkovce, vzdialená 1 kilometer od Kuzmíc, spomínaná v roku 1332 – 1337 ako Vincenti.

Areál, v ktorom sa nachádza naša obec a jej okolie, odpradávná poskytoval ideálne podmienky pre život. Potvrdením je aj nález zvyškov kostry mastodonta nájdený v pieskovisku v časti chotára Hájiky (v roku 1960 ho našiel Viktor Jánoš). Kly a temeno lebky pochádzajú z neskorej treťohornej geologickej doby - z neogénu. Mastodonty žili v lesoch alebo na ich okrajoch a živili sa šťavnatou rastlinnou potravou, neskôr začali prechádzať na tvrdšiu trávnatú potravu.

Obec bola od 14. storočia súčasťou Topoľčianskeho hradného panstva. Od 18. storočia patrila Tovarníckemu panstvu, ktoré vlastnili v 1718 Berényovci, v roku 1733 Traunovci, v roku 1835 Erdödyovci a poslední boli Stummerovci. Osadu Vítkovce založil šľachtic Vítko z rodu Ludanických. Miestna časť Kuzmíc – Izát vznikla výstavbou rodinných domov pri starom dolnom kuzmickom mlyne.

Na osadu Kuzmice mala nepochybne veľký vplyv susedná osada Vítkovce, kde pravdepodobne už v roku 920 žiaci Cyrila a Metoda postavili jeden z prvých kresťanských kostolov na Slovensku. Deti sa tu učili čítať a písať, pričom zrejme niektoré z nich ďalej pokračovali v štúdiu, aby sa tak zaradili medzi vtedy ešte nepočetných šíriteľov na Slovensku. Vzácný je rímsko-katolícky Kostol sv. Štefana Kráľa vo Vítkovciach, pôvodne románsky so slohovými úpravami gotiky, renesancie a baroka, klasicistický kaštieľ s polovice 19. storočia s parkom. Kostol bol renomovaný v roku 2005. Dominantou obce je nový kostol na návrší. Do 19. storočia mali susedské Vítkovce spoločný majetkovo-právny vývin s Kuzmicami. Vítkovce potom patrili zemianskym a šľachtickým rodinám Vyskyových, Divekyových, Dezerických a Szúl'ovských. Rodina Szúl'ovských si tam postavila v pol. 19. storočia klasicistický kaštieľ. Starobylý románsky kostolík sv. Štefana prvého uhorského kráľa tvorí dominantu Vítkoviec. V ňom sú umiestnené pohrebné krypty spomenutých šľachtických rodín. Po roku 1900 bol vo Vítkovciach založený liehovar, ktorý pracuje dodnes. Nad Vítkovcami bol donedávna rybník a v minulosti tam pracovala aj tehelňa. V roku 1900 sa zlúčila osada Vítkovce s Kuzmicami.



Obyvatelia Kuzmíc sa zaoberali hlavne poľnohospodárstvom. V 18. storočí aj chovom koní, rozvinuté bolo ovocinárstvo, včelárstvo a domáca výroba pálenky. V Kuzmiciach pracovali na Zľavskom potoku dva vodné mlyny, do 19. storočia tu boli vinohrady, tehelňa a piesková baňa. Z historických pamiatok sa v obci zachovala iba rano-baroková socha zo 17. storočia a prícestné kríže.

Písomné zmienky o obci

1389 - 1.máj 1389 v písomnom potvrdení Nitrianskej kapituly o zálohovaní kúrie patriacej Dionýzovi z Kokošovej i pozemky rozprestierajúce sa za potokom až k hraniciam obce Kuzmice.

1389 - 2.decembra 1389 sa spomínajú Kuzmice i v darovacej listine kráľa Žigmund, ktorou popredným veľmožom Frankovi a Šimonovi zo Sečian daroval držby topolčianske panstvo.

1461 - Kuzmice sa spomínajú aj v liste kráľa Mateja Korína, ktorou potvrdí, že polovica topolčianskeho panstva patrí Michalovi Orságovi a jeho synom a druhá polovica Albertovi z Lučenca a jeho synom Štefanovi a Ladislavovi.

1570 - Žilo v Kuzmiciach 12 až 14 rodín. V urbáre Orságovej časti panstva možno nájsť niekoľko skromných, ale o to vzácnejších údajov z Kuzmíc a Vítkoviec.

1601 - Na základe potvrdenia cisára Rudolfa II. získal časť topolčianskeho panstva Žigmund Forgáč.

1608 - V záznamoch sa uvádzajú vypálené a vydrancované obce Bojná, Blesovce a Nemčice a v je viac ako pravdepodobné, že podobný osud postihol aj Kuzmice.

1665 - Celé topolčianske panstvo a s ním aj obec Kuzmice od Adama Forgáča získal Štefan Patróc, avšak len do zálohu.

1671 - Majetky Štefana Patróciho boli skonfiškované a celé topolčianske panstvo aj so všetkými obcami získal späť Adam Forgáč.

1710 - 2. februára sa na poliach medzi Vítkovcami a Tesármi odohrala bitka medzi kuruckým oddielom a cisárskym vojskom.

1714 - Konal sa súpis majetkov Šimona Forgáča. V jeho rámci sa robil i súpis Kuzmíc.

1720 - Bol vykonaný celokrajský hospodársky súpis. Podľa neho v Kuzmiciach žilo 11 sedliackych rodín a rozloha polí predstavovala 75 bratislavských meríc, lúk na 10 koscov a vinice mali veľkosť 22 kopáčov.



1753 - Začali sa robiť presné súpisy obcí v Nitrianskej stolici. Podľa toho súpisu v Kuzmiciach v uvedenom roku hospodáril 17 poddaných na sedliackych gruntoch a 9 na želiarskych hospodárstvach.

1769 - Urbárskou reguláciou za vlády Márie Terézie došlo v živote poddaných k výrazným zmenám smerom k lepšiemu.

1778 - a sklonku vlády Márie Terézie sa znova vykonával podrobný súpis. V Kuzmiciach napočítali úradníci 25 domov, z nich bolo 20 sedliackych a 5 želiarskych. V obci žilo 196 ľudí.

1784 - Reformný krok Jozefa II. - zrušenie nevoľníctva, aj pre obyvateľov Kuzmíc bolo veľmi významné.

1790 - V marci zomrel obyvateľ Kuzmíc Ondrej Jánošových vo veku 99 rokov.

1831 - Postihla obyvateľov Kuzmíc a Vítkoviec rozsiahla epidémia cholery, ktorá sa sem dostala zo severu.

1840 - V tomto období už bola badateľná výrazná majetková diferenciácia medzi obyvateľmi Kuzmíc.

1843 - V dôsledku nepriaznivého vývoja a rôznych nehôd, medzi ktoré patrila aj spomínaná epidémia, v prvej polovici 19. storočia počet obyvateľov Kuzmíc značne klesol.

1846 - Postihla slovenské územie neúroda. Preto začiatkom roku 1847 si hladomor vyžiadal obeť na ľudských životoch i v okolí Kuzmíc.

1862 - Po memorandovom zhromaždení v Martine v roku 1861 prejavili aj obyvatelia Kuzmíc svoju podporu presadzovaniu rečovej a národnej svojprávnosti.

1892 - Podľa sčítania obyvateľov žilo v obci 212 obyvateľov. Z nich sa 203 hlásilo za Slovákov, 6 Maďarov a 3 Nemcov.

1903 - Vyšiel výnos ministerstva vnútra, podľa ktorého boli Vítkovce vyhlásené za osadu a zároveň pričlenené ku Kuzmiciam.

Kultúrne pamiatky

Románsky kostolík vo Vítkovciach

Vítkovce patria v súčasnosti pod obec Kuzmice a stojí tu len niekoľko objektov. Pôvodne románsky kostolík s renesančným polygonálnym presbytériom a južným oratóriom postavili niekedy v polovici 13. storočia ako neveliké jednolodie s apsidou (zrejme polkruhového tvaru). Staviteľom mohol byť Vítko, syn Sebeslava z rodu

Ludanickovcov. Kostolík patrí pod farnosť Rímskokatolíckej cirkvi v Jacovciach. Po nedávnej obnove je v dobrom stave.

Z románskej stavby sa zachovala loď s mierne nepravidelným pôdorysom s rozmermi približne 7 x 6 m. Z detailov ide o nedávno odkryté dve malé štrbinové okná a zrejme aj západný portál, ktorý však bol dodatočne upravovaný. Z gotickej etapy pochádza kamenné pastofórium so železnou mriežkou, dodatočne osadené v renesančnom presbytériu a kamenná svätenička osadená pri západnom vstupe. Podľa vizitácie z roku 1755 bol na gotickom oltári nájdený letopočet 1112, čo sa v staršej literatúre spájalo s rokom postavenia kostolíka.

Obr. 12: Kostolík vo Vítkovciach



Zdroj: www.apsida.sk, 2017

Kaštieľ vo Vítkovciach

Klasicistický kaštieľ z polovice 19. storočia sa nachádza asi 1 km od obce Kuzmice juhozápadným smerom. Kaštieľ je budova na zvýšenom prízemí stavaná do obdĺžnika. Na priechelí má portikus (stĺpová predsieň pred hlavným vchodom do budovy) so štyrmi piliermi a nárožné rizality (po celej výške stavby vystupujúca časť hlavnej fasády). Dvorová fasáda má mierne vystupujúci stredný rizalit. Zachovala sa pôvodná dispozícia s priebežnou chodbou. Pozdĺž tejto segmentovo zaklenutej chodby sú miestnosti radené vedľa seba. Na druhom podlaží je vstupná hala členená pilastrami (architektonický prvok, ktorý mierne vystupuje na stene a má tvar neúplného piliera alebo stĺpa a najmä dekoratívnu funkciu). Okolo kaštieľa je park. Pamiatka prešla rozsiahlou rekonštrukciou a v súčasnej dobe je stav historického sídla veľmi dobrý.

Obr. 13: Klasicistický kaštieľ



Zdroj: www.archinfo.sk, 2017

Vodná nádrž

Obec Kuzmice nevlastní žiadne rekreačné zóny, čo v značnej miere sťažuje rozvoj cestovného ruchu a rekreácie. V blízkosti obce sa však nachádza umelá vodná nádrž Tesáre, ktorá je prevádzkovaná za účelom chovu rýb. V letnom období tu je i možnosť kúpania sa.

Obr. 14: Vodná nádrž Tesáre



Zdroj: www.cyklosekcia.eu, 2017



Cyklotrasy

Priamo v obci a v jej blízkosti sa nachádzajú 3 cyklotrasy:



Cyklomagistrála Naprieč Považským Inovcom

Tiahne sa v dĺžke 76 km a prechádza cez: Topolčany- Jacovce- Podhradie- Nová Lehota- Modrovka- Hrádok- Kočovce- Zelená voda- Trenčianske Bohuslavice- Bošáca- Nová Bošáca (hraničný priechod).



Okruh Duchonka

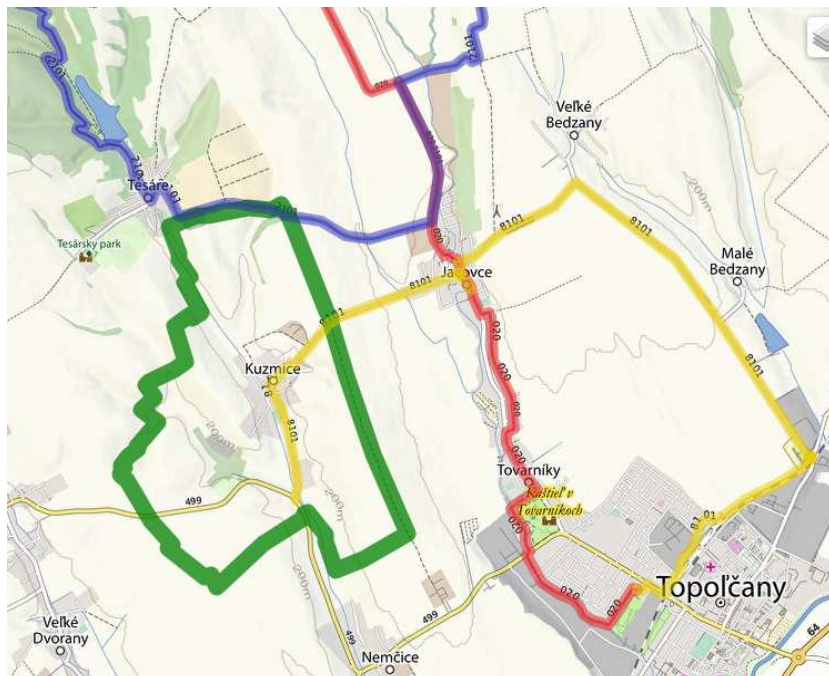
Dĺžka 36 km a trasu tvoria: Duchonka- Kulháň- Prašice- Jacovce- Tesáre- Závada- Duchonka



Cyklotrasa Topolčany- Veľké Bedzany- Jacovce- Kuzmice

Celková dĺžka trasy je 13 km a v dĺžke 10 km vedie po ceste III. triedy. Cez obec prechádza v dĺžke 2,4 km.

Obr. 15: Cyklotrasy v obci a jej okolí



Zdroj: www.kuzmice.oma.sk, 2017



6 EKONOMIKA OBCE

6.1 Hospodárenie obce

Obec svoje potreby financuje predovšetkým z vlastných príjmov, zo štátnych dotácií, ako aj z ďalších zdrojov.

Vlastné príjmy sú príjmy z majetku obce a z majetku prenechaného obci do užívania (nájom), výnosy z miestnych daní a z miestnych poplatkov, podiely na daniach v správe štátu, výnosy z pokút uložených za priestupky a iné príjmy. Obec môže na plnenie svojich úloh použiť návratné zdroje financovania a prostriedky mimorozpočtových peňažných fondov. Na plnenie rozvojového programu obce alebo na plnenie inej úlohy, na ktorej má štát záujem, možno obci poskytnúť štátnu dotáciu.

Výdavky obce tvoria najmä výdavky na výkon samosprávnych funkcií obce, výdavky na údržbu majetku obce a investičné výdavky. Na krytie mimoriadnych výdavkov vo všeobecnom záujme môže obec rozhodnúť o zavedení verejnej dávky (príspevku, poplatku v naturálnom plnení), o vyhlásení dobrovoľnej zbierky alebo o prijatí úveru alebo pôžičky.

6.2 Rozpočet obce

Základom finančného hospodárenia obce je rozpočet obce, ktorý sa zostavuje na obdobie jedného kalendárneho roka. Rozpočet obce obsahuje príjmy a výdavky spojené s činnosťou samosprávy, finančné vzťahy k štátnemu rozpočtu, k rozpočtu samosprávneho kraja a finančné vzťahy k právnickým osobám a fyzickým osobám. Pred schválením je rozpočet obce zverejnený najmenej na 15 dní spôsobom v obci obvyklým, aby sa k nemu mohli obyvatelia obce vyjadriť; to platí aj o záverečnom účte obce, ako aj o návrhu na vyhlásenie dobrovoľnej zbierky. Prebytky rozpočtu obce možno previesť do mimorozpočtového peňažného fondu obce alebo do rozpočtu obce na ďalší kalendárny rok. Postavenie rozpočtu obce, jeho tvorbu a obsah, pravidlá rozpočtového hospodárenia, tvorbu a použitie mimorozpočtových zdrojov, spôsob finančného vyrovnávania medzi obcami, vzťahy k štátnemu rozpočtu a k rozpočtu samosprávneho kraja ustanovuje osobitný zákon.

V sledovaných rokoch 2010 – 2015 dochádza k poklesu i zvyšovaniu príjmov obce (v roku 2015 sa zvýšili o 39,2 % oproti roku 2010). Najvyšší medziročný nárast príjmov



obce bol v roku 2011, kedy príjmy stúpili o 130,7 %. Nasledujúci rok príjmy vzrástli ešte o ďalších 4,7 %, no v roku 2013 klesli o 49 % oproti predchádzajúcemu roku. Najväčší podiel na bežných príjmoch v roku 2015 majú podielové dane (59%). Miestne dane a poplatky mali na celkových príjmoch 15,3 %-ný podiel a na ich výške sa najviac podieľa daň z nehnuteľností. Granty a transfery tvorili 15,2 % príjmov obce a najnižší podiel mali nedaňové príjmy, ktoré sa na nich podieľali výškou 10,5 %. Granty a transfery tvorili najpodstatnejšiu zložku príjmov v rokoch 2011 (61 %) a 2012 (55,4 %).

Tab. 19: Príjmy obce Kuzmice v rokoch 2010- 2015 v EUR						
Druh príjmu	2010	2011	2012	2013	2014	2015
Podielové dane	102 127	115 831	125 109	129 745	133 542	146 426
Miestne dane a poplatky	32 344	31 812	32 651	35 595	38 627	37 932
Nedaňové príjmy	20 586	12 916	34 662	27 132	49 939	26 182
Granty a transfery	23 366	251 051	238 738	27 492	21 384	37 814
Príjmy spolu	178 423	411 610	431 160	219 964	243 492	248 354

Zdroj: OcÚ Kuzmice, 2016

V sledovaných rokoch 2010- 2015 dochádza ku kolísaniu výšky výdavkov obce. Najväčší rozdiel vo výdavkoch bol v roku 2011, kedy sa zvýšili o 245 573 € kvôli kapitálovým výdavkom, ktoré boli v roku 2010 nulové.

Najvyššie bežné výdavky mala obec v roku 2014, kedy predstavovali 92,5% celkových výdavkov. V roku 2011 sa zasa na celkových výdavkoch obce podieľali kapitálové výdavky až 59,8%

Celkovo sa však výdavky v sledovaných rokoch zvýšili o 18,1%, čo nám dokumentuje nasledujúca tabuľka.

Tab. 20: Výdavky obce Kuzmice v rokoch 2010- 2015 v EUR						
Druh výdavku	2010	2011	2012	2013	2014	2015
Bežné výdavky	178 423	164 803	173 312	177 128	209 992	186 648
Kapitálové výdavky	0	245 573	199 265	8 748	16 998	24 000
Výdavky spolu	178 423	410 376	372 577	185 876	226 990	210 648

Zdroj: OcÚ Kuzmice, 2016



6.3 Majetok obce

Kuzmice disponujú dlhodobým majetkom v celkovej hodnote 863 153 €. Na celkovej hodnote majetku sa najvyššou mierou podieľa nehnuteľný majetok. Všetky kategórie majetku i ich hodnotu vidíme v nasledujúcej tabuľke.

Tab. 21: Majetok obce Kuzmice	
Kategória	Hodnota v EUR
Budovy, stavby	731 311
Pracovné stroje, zariadenia, prístroje	7 094
Podiely v TVK	-
Dopravné prostriedky	7 094
Inventár	19 476
Pozemky	98 178

Zdroj: OcÚ Kuzmice, 2016

Jednotlivé pozemky obce, ich výmera i súčasné využitie vidíme v Tab. 22.

Tab. 22: Využitie pozemkov vo vlastníctve obce		
Pozemok	Výmera	Súčasné využitie
Ihrisko	800 m ²	Multifunkčné ihrisko
Za ihriskom	3 757 m ²	Prístupová cesta + parkovisko
Cintorín	4 561 m ²	Hrobové miesta
Dvor okolo MŠ	1 745 m ²	Ihrisko pre deti
Dvor okolo bytovky	1 195 m ²	Parkovisko + zeleň
Park	1 390 m ²	Oddychová zóna
Starý cintorín	4 098 m ²	Hrobové miesta
Pôda	27 991 m ²	Nájom – poľnohospodárske využitie

Zdroj: OcÚ Kuzmice, 2017



Taktiež stav a využitie budov je podrobne rozpísaný v ďalšej tabuľke.

Tab. 23: Využitie budov vo vlastníctve obce

Budova	Rok postavenia	Stav	Súčasnité využitie
Kultúrny dom + obecný úrad		Dobrý	Kultúrny dom, obecný úrad, archív, knižnica
ZŠ		Dostatočný	Sklad DHZ, posilňovňa
MŠ	1980	Dobrý	Materská škola
Dom smútku		Dobrý	Dom smútku
Futbalové kabíny		Dobrý	Futbalové kabíny
Hasičská zbrojnica	2016	Výborný	Hasičská zbrojnica
9 bytová jednotka	2012	Výborný	Bytový dom

Zdroj: OcÚ Kuzmice, 2016

6.4 Údaje o ekonomických subjektoch

Podnikateľská aktivita na území obce je nevýrazná, čo môže byť spôsobené nedostatkom výrobných zdrojov a tiež slabou propagáciou obce.

Podľa webovej stránky www.vsetkyfirmy.sk je v obci Kuzmice registrovaných 106 podnikateľských subjektov, t.j. 89 podnikateľov- fyzických osôb, 1 nezisková organizácia, 6 ostatných spoločností (z toho 5 do 4 zamestnancov a 1 v intervale od 10-49 zamestnancov) a 10 spol. s.r.o. (všetkých 10 má do 4 zamestnancov). Na území obce nie je evidovaná žiadna štátna organizácia ani akciová spoločnosť. Prehľad týchto subjektov (okrem podnikateľov- fyzických osôb) približuje nasledujúca tabuľka.

Tab. 24: Podnikateľské subjekty v obci Kuzmice

Podnikateľský subjekt	Predmet podnikania	IČO
Obec Kuzmice	Všeobecná verejná správa	31196781
Pozemkové spoločenstvo urbarialistov obce Kuzmice	Lesné hospodárstvo a ostatné služby v lesníctve	31871003
Poľovnícke združenie HÁJIK	Činnosti záujmových organizácií	35605201
Spoločenstvo vlastníkov bytov - štvorbytovka Kuzmice s.č. 169	Správa nehnuteľností na základe poplatkov alebo zmlúv	37869272
OK SPORT	Činnosti športových klubov	42043051



Priatelia koní a jazdeckého športu	<i>Činnosti záujmových organizácií</i>	42201535
Poľovnícka spoločnosť "Brezový háj Kuzmice"	<i>Činnosti profesijných členských organizácií</i>	42211549
CHELIOS, s r.o.	<i>Ostatný maloobchod v nešpecializovaných predajniach</i>	45503036
ĎURKOVIČ, s.r.o.	<i>Počítačové programovanie</i>	36805424
GRAPIC s r.o.	<i>Ostatný maloobchod mimo predajní, stánkov a trhov</i>	36282928
Vítkovské stajne, spol. s r.o.	<i>Prevádzka športových zariadení</i>	36544761
RK - TRANS SPEDITION s.r.o.	<i>Nákladná cestná doprava</i>	46339426
ELEKTRO-VIREL s.r.o.	<i>Elektrická inštalácia</i>	46972102
A & M EDIL, s.r.o.	<i>Výroba kovových konštrukcií a ich častí</i>	46945890
VATOX, s.r.o.	<i>Sprostredkovanie obchodu s rozličným tovarom</i>	46733281
M-TO Trans, s. r. o.	<i>Ostatné pomocné obchodné činnosti i. n.</i>	47392231
4 PLUS spol. s r.o.	<i>Ostatné pomocné obchodné činnosti i. n.</i>	47504820

Zdroj: www.vsetkyfirmy.sk, 2017

6.5 Nepodnikateľské subjekty v obci

V obci je zo spolkov, ktoré sú podporované dotáciou z rozpočtu obce, zastúpený DHZ a OFK Kuzmice.

Tab. 25: Spolky pôsobiace v obci a ich podpora

Názov spolku	Orientačná ročná výška dotácie z rozpočtu obce *	Orientačná výška ročného rozpočtu spolku *
Slovenský červený kríž	-	-
Dobrovoľný hasičský zbor	1000	-
Únia žien	-	-
Obecný futbalový klub Kuzmice	6000	-
COOP Jednota	-	-

Zdroj: OcÚ Kuzmice, 2016

* - údaje nie sú známe

7 VYHODNOTENIE DOTAZNÍKOVÉHO PRIESKUMU

Za účelom zmapovania miestnych možností, potenciálov, potrieb a tiež zmapovania priorít obyvateľov v oblasti miestneho rozvoja bol uskutočnený dotazníkový prieskum, ktorý umožnil obyvateľom vyjadriť názory na jednotlivé oblasti života v obci a zároveň navrhnúť možnosti riešenia problémov, ktoré v obci vnímajú. Dotazníkový prieskum má za úlohu pomôcť predstaviteľom obce Kuzmice pri hľadaní možností na zlepšenie kvality života obyvateľov, a to zistením, čo obyvatelia skutočne chcú. Dotazníkový prieskum tým predstavuje dôležitý nástroj pri definovaní rozvojových priorít a cieľov obce Kuzmice.

Dotazníku sa mohol zúčastniť každý občan, ktorý mal v čase konania dotazníkového prieskumu 15 a viac rokov. Dotazník bol dostupný na internetovej stránke obce a dôchodcom združeným v Jednote dôchodcov boli dotazníky poskytnuté v tlačenej podobe. Z celkového počtu 712 obyvateľov, ktorí sa mohli zapojiť do tohto prieskumu využilo možnosť len 17 respondentov, čo predstavuje 2,4 %.

Dotazník obsahoval 11 otázok, ktoré boli zamerané najmä na to, čo obyvatelia považujú za prioritné v rôznych oblastiach života a taktiež návrhy, čo by sa malo v obci zmeniť.

Prvou otázkou bola štruktúra podľa najvyššieho dosiahnutého vzdelania. Najväčšia skupina odpovedajúcich, t.j. až 41 % - 7 respondentov má ukončenú strednú odbornú školu. V kategóriách vyučení s maturitou a vysokoškoláci odpovedali 4 obyvatelia obce. Najmenej sa do dotazníkového prieskumu zapojili obyvatelia so základným vzdelaním a tí, ktorí sú vyučení v odbore (len po 1 odpovedajúcom).

Graf 6 : Najvyššie dosiahnuté vzdelanie

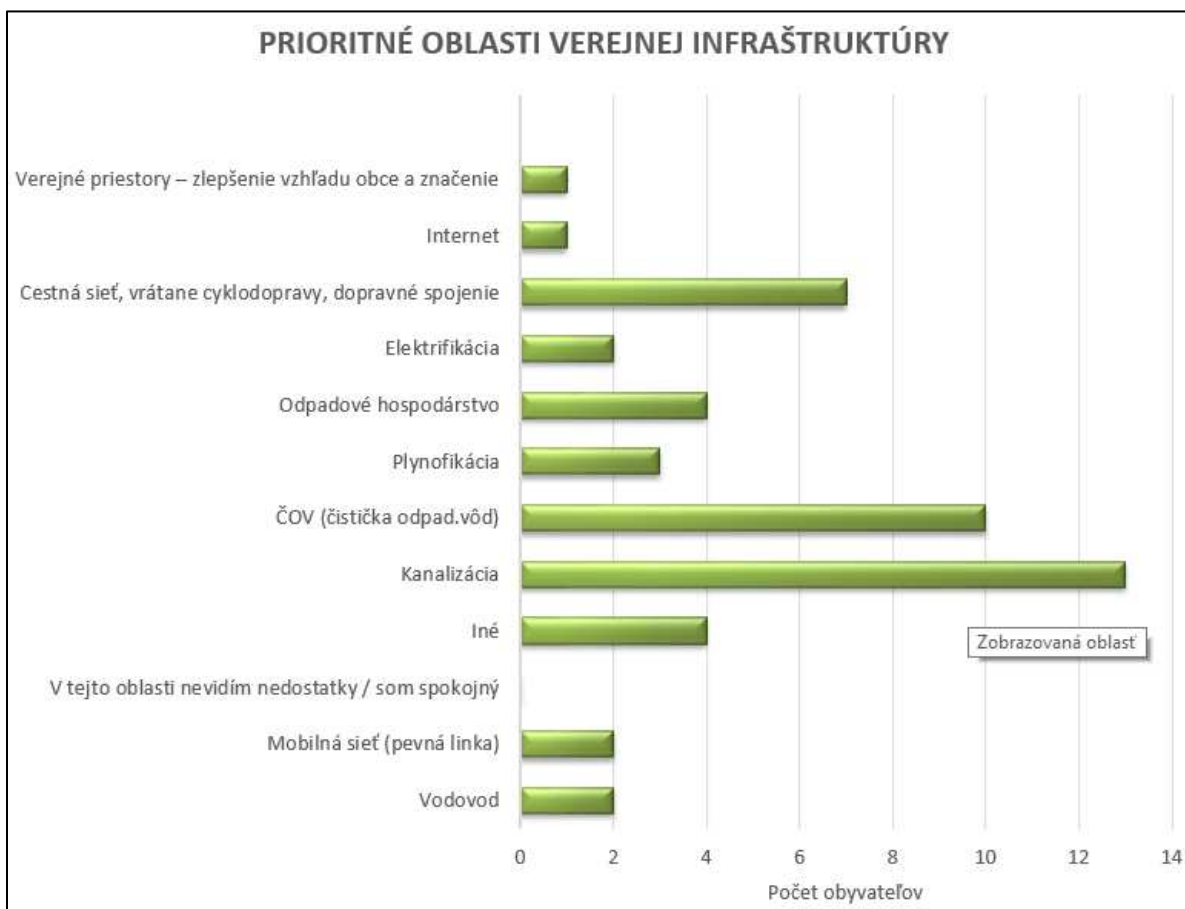


Zdroj: Dotazníkový prieskum BRRA, 2016

Nasledujúce otázky sa týkajú prioritných oblastí, ktoré obyvatelia považujú za dôležité.

V rámci verejnej infraštruktúry sa nenašiel nikto, kto by bol spokojný so stavom tejto infraštruktúry. Opak je však pravdou, obyvatelia sú nespokojní s viacerými oblasťami, medzi ktorými jednoznačne zvíťazila kanalizácia, ktorá je dôležitá pre 76 % opýtaných obyvateľov. Ďalšou nemenej dôležitou oblasťou je ČOV, ktorá trápi takmer 59 % opýtaných. Ako tretia najpodstatnejšia oblasť, ktorú je potrebné riešiť je cestná sieť (vrátane cyklodopravy a dopravného spojenia), ktorú uviedlo ako prioritnú až 41 % respondentov. Odpadové hospodárstvo chce prioritne riešiť 23 % a taktiež 23 % uviedlo možnosť iné, kde definovali nasledujúce možnosti: chodníky, ktoré sú však skôr súčasťou cestnej siete a ihrisko, nakoľko jestvujúce je v dezolátnom stave a je nevhodné pre deti. Takmer 36 % opýtaných má problém s 3 nasledujúcimi oblasťami verejnej infraštruktúry, a to s vodovodom, elektrifikáciou a mobilnou sieťou alebo pevnou linkou. Všetky prioritné oblasti aj s počtom obyvateľov môžeme vidieť v nasledujúcom grafe 7.

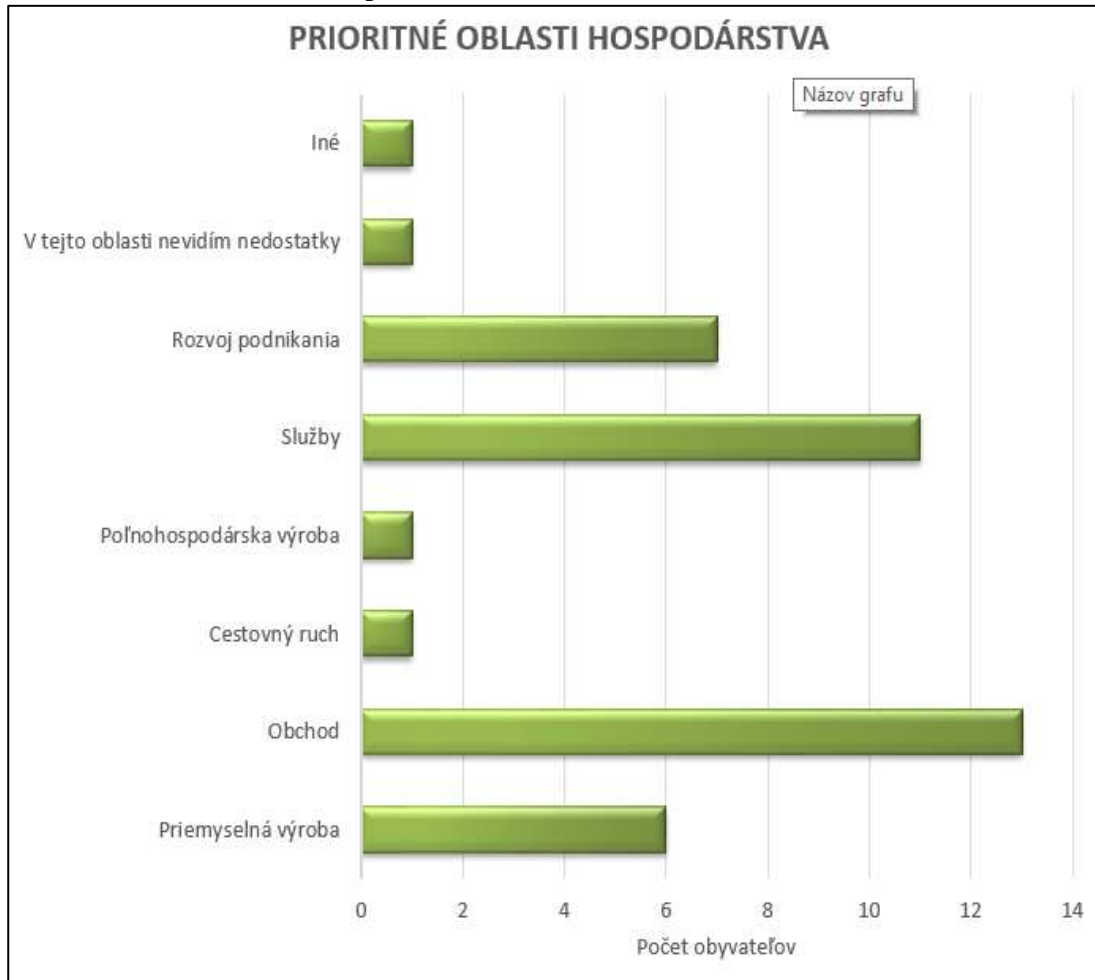
Graf 7: Prioritné oblasti verejnej infraštruktúry



Zdroj: Dotazníkový prieskum BRRA, 2016

V ďalšej prioritnej oblasti- tentokrát hospodárstve, mali respondenti možnosť vybrať si zo 7 prioritných oblastí 3 najdôležitejšie, alebo uviesť to, čo je podľa nich prioritné. V možnosti Iné 6% uviedlo zamerať sa na chodníky, ktoré však zaradujeme do verejnej infraštruktúry a respondenti mohli túto možnosť uviesť v predchádzajúcej otázke. Medzi najprioritnejšie oblasti, ktoré je potrebné riešiť, patria obchod, ktorý je dôležitý pre 76 % opýtaných, služby- takmer 65 %, rozvoj podnikania 41 % a priemyselná výroba 35 % respondentov. Ostatné oblasti nie sú natoľko dôležité a preto za každú oblasť zahlasovalo len 6 % opýtaných. Všetky prioritné oblasti vidíme v grafe 8.

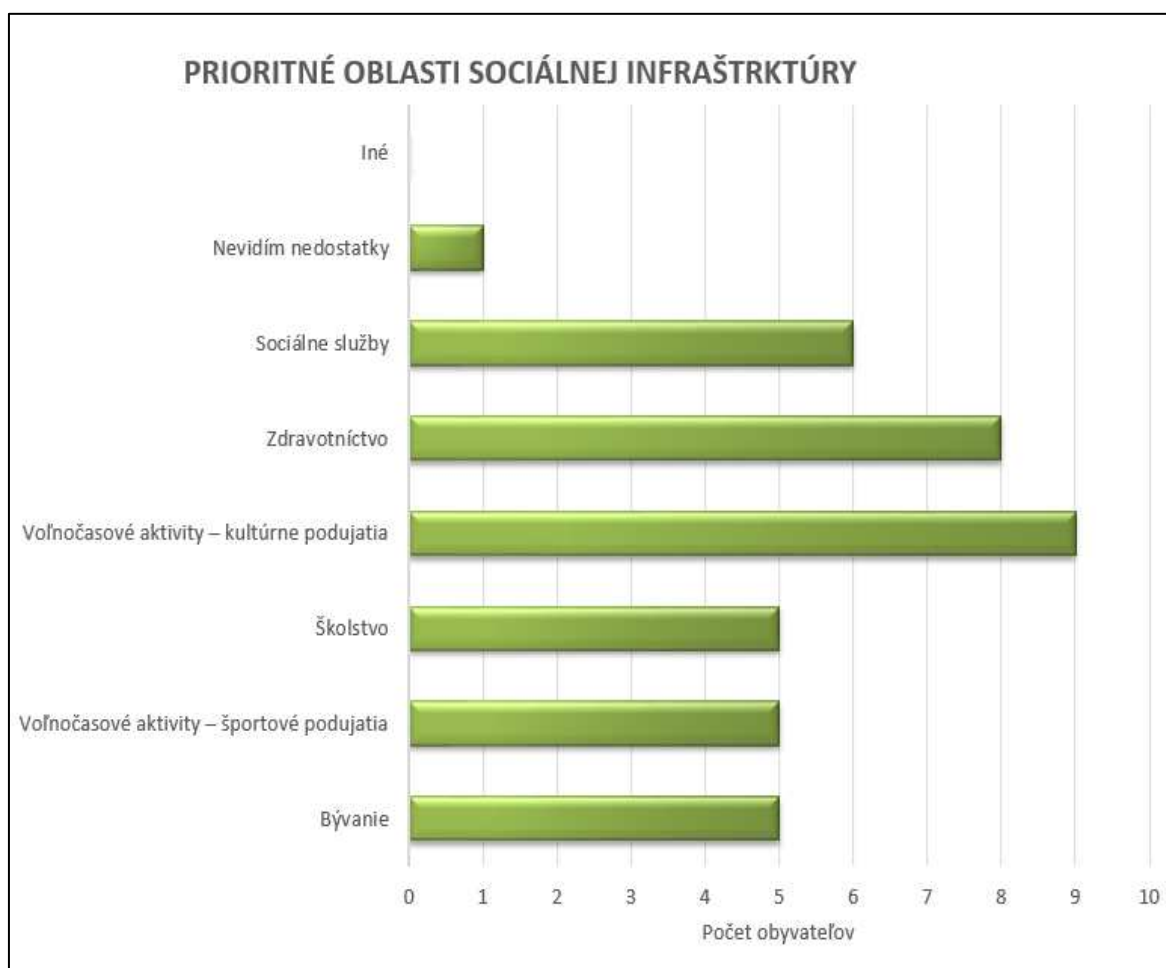
Graf 8: Prioritné oblasti hospodárstva



Zdroj: Dotazníkový prieskum BRRA, 2016

V rámci sociálnej infraštruktúry mali respondenti možnosť vybrať taktiež 3 prioritné oblasti zo 7 ponúkaných alebo si sami zvoliť tú, ktorá by pre nich bola podstatná. Podľa výsledkov dotazníka je prioritne potrebné riešiť nasledujúce oblasti: voľnočasové aktivity- kultúrne podujatia, ktoré chýbajú až 53 % opýtaných, ďalej zdravotníctvo 47 %, nakoľko v obci sa nevyskytuje žiadne zdravotnícke zariadenie a taktiež ani zariadenie sociálnych služieb- 35 % respondentov. Takmer po 30 % hlasov získali oblasti: bývanie, voľnočasové aktivity- športové podujatia a školstvo. So stavom v sociálnej oblasti je spokojných len 6 % opýtaných. V možnosti Iné sa nevyskytli žiadne ďalšie oblasti, ktoré by bolo treba prioritne riešiť. Všetky ponúkané oblasti aj s počtom respondentov vidíme v grafe 9.

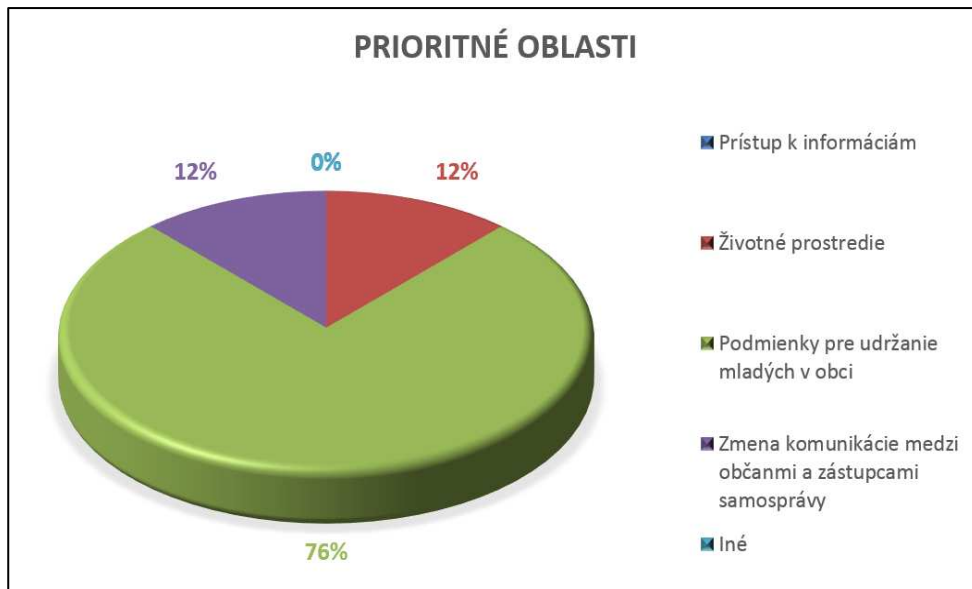
Graf 9: Prioritné oblasti sociálnej infraštruktúry



Zdroj: Dotazníkový prieskum BRRA, 2016

V piatej otázke sme sa pýtali na oblasť, ktorú je potrebné riešiť ako prioritnú. Zo štyroch uvedených možností a jednej, ktorú respondenti mohli uviesť podľa vlastného uváženia si opýtaní vybrali z 3 možností. Až 76 % (13 respondentov) uviedlo za podstatné riešiť podmienky pre udržanie mladých ľudí v obci, aby neodchádzali do susedných obcí alebo väčších miest. Životné prostredie a zmena komunikácie medzi občanmi a zástupcami samosprávy sú dôležité pre 12 % opýtaných, t.j. 2 respondentov v každej oblasti. Prístup k informáciám alebo akúkoľvek inú oblasť nie je podľa opýtaných vôbec potrebné prioritne riešiť, čo vidíme aj v grafe 10.

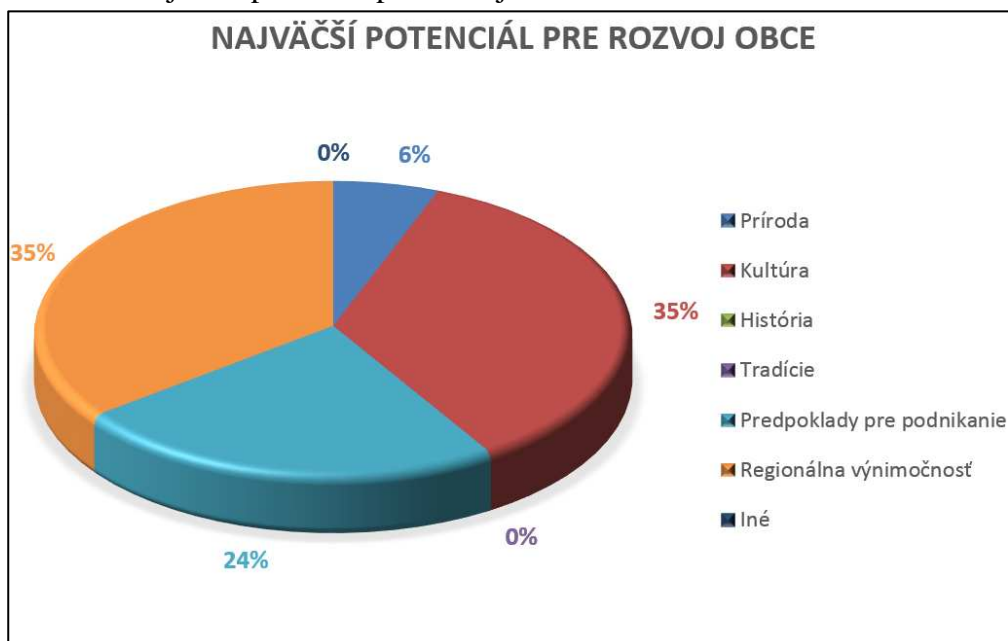
Graf 10: Prioritné oblasti



Zdroj: Dotazníkový prieskum BRRA, 2016

Z otázky: Ktorá oblasť má podľa vás najväčší potenciál pre rozvoj obce? vzišlo veľmi zaujímavé zistenie. Podľa respondentov nemá vôbec žiadny potenciál pre rozvoj obce história, tradície a ani nič iné, okrem ponúkaných možností, čo by mohli sami považovať za potenciál rozvoja. Kultúra a regionálna výnimočnosť je však považovaná za najväčší potenciál rozvoja obce spolu pre 70 % respondentov. Predpoklady pre podnikanie považuje za potenciál 24 % (4 respondenti) a prírodu len 1 opýtaný. Všetky oblasti a ich percentuálne zastúpenia vidíme v grafe 11.

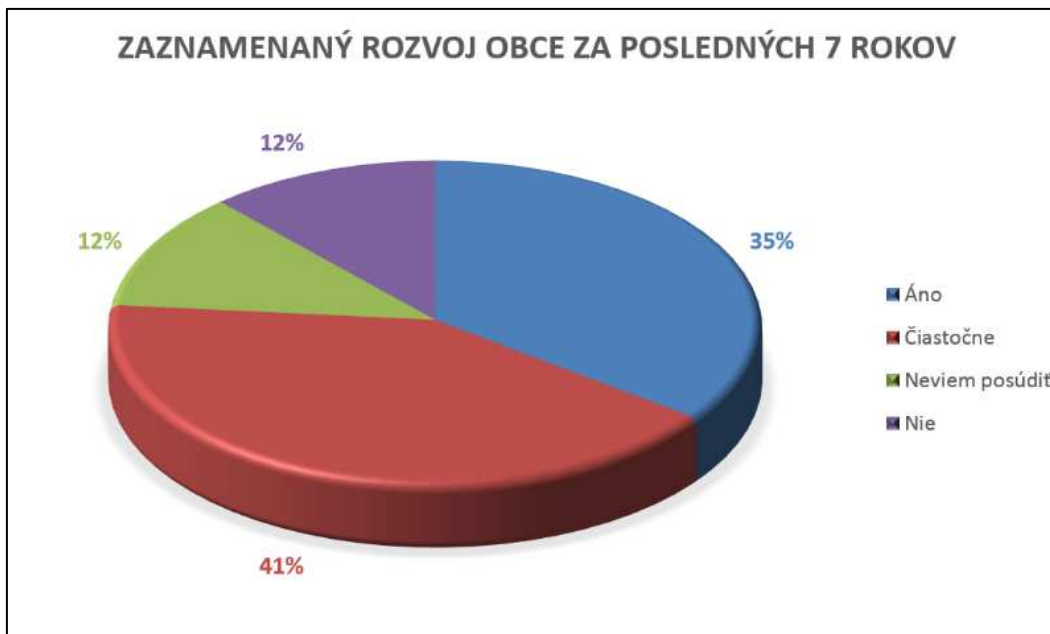
Graf 11: Najväčší potenciál pre rozvoj obce



Zdroj: Dotazníkový prieskum BRRA, 2016

Otázku č. 7 môžeme hodnotiť veľmi kladne, pretože 41 % respondentov (7 obyvateľov) zaznamenalo za posledných 7 rokov v obci čiastočný rozvoj a 35 %, t.j. 6 obyvateľov uviedlo, že rozvoj obce zaznamenalo. Obec sa teda snaží posúvať ďalej, postupne naplňať očakávania a požiadavky svojich občanov. Len 12 % opýtaných rozvoj obce nezaznamenalo a taký istý počet tento rozvoj nevie posúdiť. Odpovede na zaznamenaný rozvoj obce je znázornený v grafe 12.

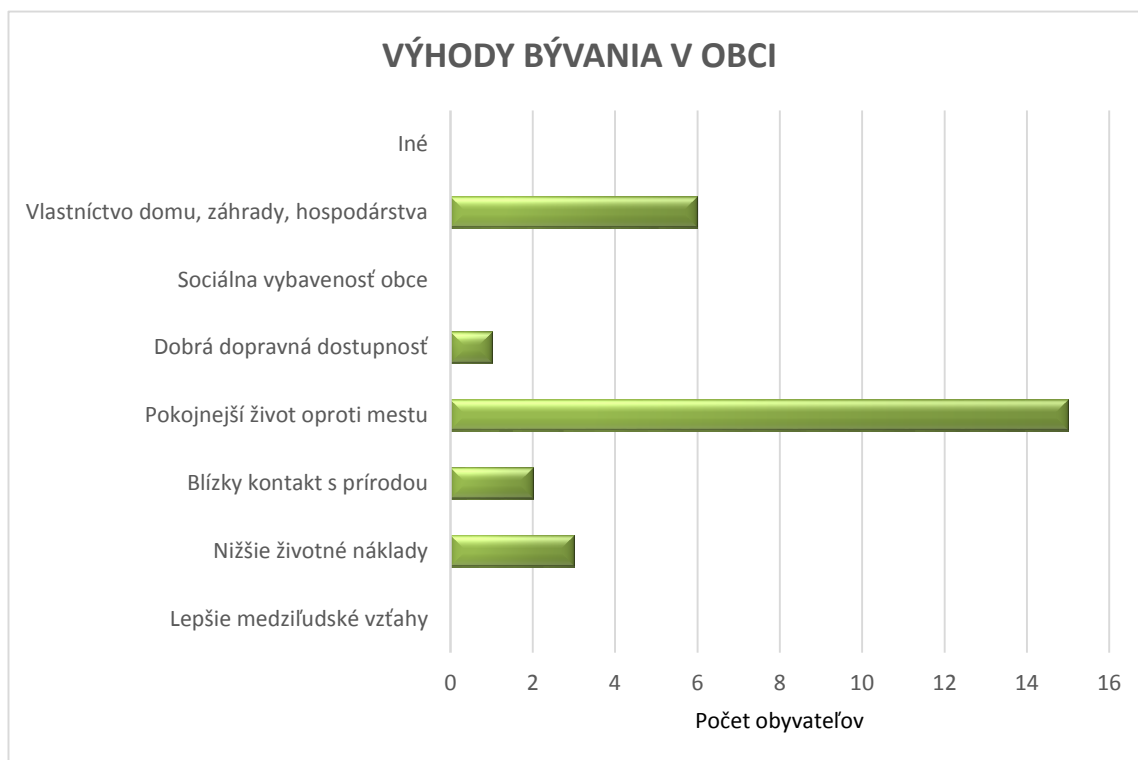
Graf 12: Zaznamenaný rozvoj obce za posledných 7 rokov



Zdroj: Dotazníkový prieskum BRRA, 2016

V nasledujúcej otázke sme sa zamerali na to, ako vnímajú obec Kuzmice jej obyvatelia, resp. aké výhody podľa jej obyvateľov obec, v ktorej žijú, má. Zo siedmych ponúkaných výhod a 1 inej výhody, ktorú mohli obyvatelia uviesť, si mohli vybrať 2 možnosti. Jednoznačne zvíťazila výhoda pokojnejšieho života oproti mestu pri viac ako 88 % respondentov. Ako ďalšiu veľkú výhodu považuje 35 % vlastníctvo domu, záhrady a hospodárstva. Nižšie životné náklady považuje za výhodu takmer 18 % a blízky kontakt s prírodou je výhoda len pre necelých 12 % respondentov. Dobrá dopravná dostupnosť sa pri necelých 6 % respondentov nedá považovať za veľkú výhodu. Čo sa týka lepších medziľudských vzťahov a sociálnej vybavenosti obce, tieto možnosti ako výhodu bývania v obci neuviedol žiadny respondent. Výsledky k tejto otázke vidíme v grafe 13.

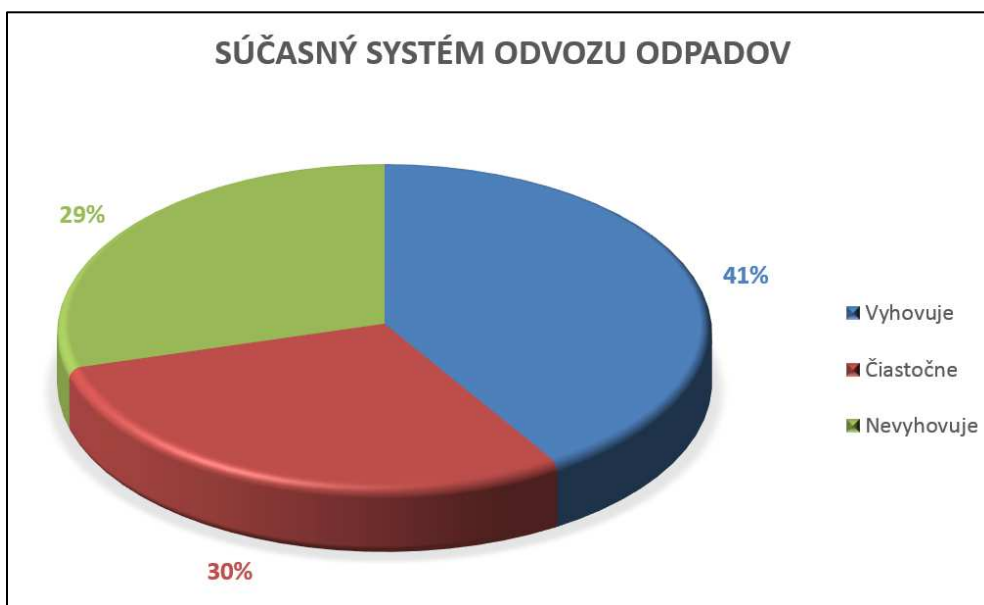
Graf 13: Výhody bývania v obci



Zdroj: Dotazníkový prieskum BRRA, 2016

Ďalšia otázka bola zameraná na spokojnosť občanov so súčasným systémom odvozu odpadov. Súčasný systém odvozu odpadov vyhoduje 7 respondentom, čo predstavuje 41 %. Súčasný systém len čiastočne vyhovuje 30 % a nevyhovuje 29 %. Viacmenej nespokojnosť so systémom odvozu odpadov vyjadrilo 59 % respondentov. Tí, ktorým tento systém nevyhovuje, uviedli nasledujúce možné riešenia tohto problému: častejší odvoz odpadov aspoň raz do týždňa alebo viac odpady separovať. Grafický výsledok otázky je znázornený v nasledujúcom grafe 14.

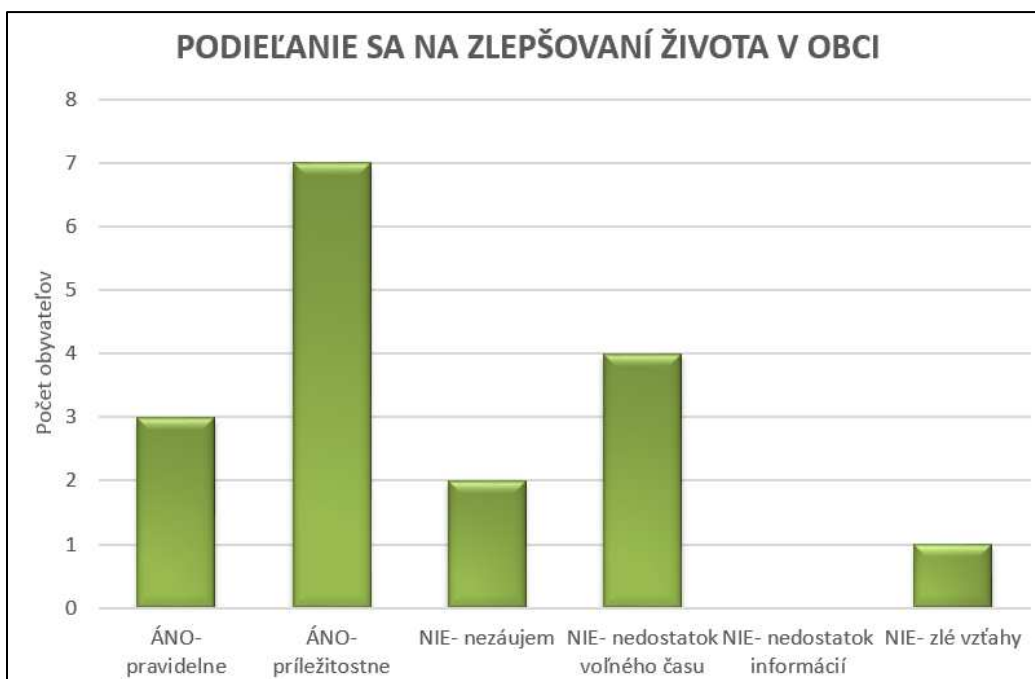
Graf 14: Súčasný systém odvozu odpadov



Zdroj: Dotazníkový prieskum BRRA, 2016

Pre obec je veľmi dôležité vedieť, či sa jej obyvatelia zapájajú do zlepšovania života v obci alebo nie a prípadné dôvody, prečo sa do tohto zlepšovania nezapájajú. Z výsledkov dotazníka vzišlo, že na zlepšovaní života v obci sa podieľa spolu 59 % respondentov, z toho takmer 18 % pravidelne a 41 % príležitostne. Až 41 % respondentov sa na zlepšovaní života v obci nepodieľa z rôznych dôvodov. Najhlavnejší dôvod, prečo sa obyvatelia na zlepšovaní života nepodieľajú je nedostatok voľného času- 23%. Nezaujím o zlepšovanie má takmer 12% respondentov a ďalších takmer 6% sa nepodieľa na zlepšovaní kvôli zlým vzťahom. Všetci respondenti majú dostatok informácií nato, aby sa na zlepšovaní života v obci mohli podieľať, čo je v konečnom dôsledku pozitívna reakcia respondentov. Odpovede sú zaznamenané v grafe č. 15.

Graf 15: Podieľanie sa na zlepšovaní života v obci



Zdroj: Dotazníkový prieskum BRRA, 2016

Posledná otázka, na ktorú mohli respondenti odpovedať boli námety na zlepšenie života v obci do r. 2023. Respondenti mohli vyjadriť svoje návrhy, rady, ako pomôcť rozvoju obce. Tie nápady a návrhy, o ktoré sa respondenti podelili sú nasledovné:

- * rekonštrukcia miestnych komunikácií,
- * vybudovanie chodníka,
- * aktívne sa podieľanie v činnostiach kultúry a športu v obci a nie len kritizovanie,
- * zlepšenie medzilľudských vzťahov,
- * zlepšenie služby obchodu v obci,
- * vytvorenie podmienok pre vznik klubu dôchodcov,
- * využívanie obnoviteľných zdrojov energie,
- * recyklácia odpadov,
- * byty pre mladých ľudí,
- * zriadenie základnej školy aspoň pre ročníky 1.-4.,
- * detské ihrisko,
- * napomínanie (postihovanie) neprispôsobivých obyvateľov
- * plánované organizovanie brigád pre skrášlenie obce
- * zlepšenie služieb a vybudovanie kvalitnejšej infraštruktúry



I keď je z časti pravda, že zlepšenie života v obci je možné, keď je dostatok finančných prostriedkov, veľkú časť týchto návrhov je možné uskutočniť aj vtedy, keď sa občania začnú aktívnejšie zapájať do zlepšovania kvality v obci. Každý občan vie s pomocou a usmernením obecného zastupiteľstva a pracovníkov obecného úradu rozvoju obce pomôcť.

Taktiež odpovede môžu pomôcť pánovi starostovi a obecnému zastupiteľstvu pri rozhodovaní sa, do akých projektov sa má obec zapojiť, aby bola zabezpečená spokojnosť obyvateľov a obec priťahovala aj mladých ľudí svojím vzhlľadom a poskytovaním služieb v rôznych druhoch infraštruktúry.



8 SWOT ANALÝZA OBCE KUZMICE

Východisko pre identifikáciu a analýzu problémov je stav a potenciál rozvoja obce popísaný v analytickej časti tohto dokumentu, ktorá obsahuje analýzu jednotlivých oblastí na základe popisu charakteristík súčasného stavu s ohľadom na identifikáciu a analýzu problémov a ich príčin.

Vykonaná situačná analýza ukončená analýzou silných a slabých stránok, príležitostí a ohrození umožnila hľadať a pomohla nájsť odpoveď na otázku, ako vyťažiť z príležitostí čo najviac pomocou silných stránok obce, ako zmierniť alebo vylepšiť slabé stránky a ako sa vyhnúť najväčším ohrozeniam.

Silné stránky - Strengths	Slabé stránky - Weakness
<p><u>Prírodné zdroje</u></p> <ul style="list-style-type: none"> ▪ Dobrá geografická poloha na medzníku medzi mestami Partizánske, Topoľčany, Hlohovec a Piešťany ▪ Poloha obce v tichom prostredí ▪ Dopravná dostupnosť ▪ Povodie potoka Zľavy ▪ Pôda- tehliarska hlina ▪ Lesy, háje a remízky ▪ Atraktívne prírodné podmienky <p><u>Ľudské zdroje</u></p> <ul style="list-style-type: none"> ▪ Ochota ľudí spolupracovať pri rozvoji lokalpatriotizmu ▪ Existencia spolkov, združení, klubov dôchodcov, zväzu záhradkárov, poľovníckeho združenia, športového klubu ▪ Existencia a aktívna činnosť v rámci mikroregiónu SOTDUM a Tribečsko- Inoveckého regiónu (TIR) <p><u>Ekonomické zdroje</u></p> <ul style="list-style-type: none"> ▪ Prítomnosť malých a stredných podnikov a podnikateľov ▪ Reštauračné zariadenie ▪ Vybudované cyklotrasy 	<p><u>Prírodné zdroje</u></p> <ul style="list-style-type: none"> ▪ Nedostatočne využitý prírodný potenciál ▪ Vzdialenosť od okresného mesta ▪ Nevysporiadané vlastnícke vzťahy a práva ▪ Nedostatok zelene na verejných priestranstvách ▪ Nedostatočne regulovaný potok <p><u>Ľudské zdroje</u></p> <ul style="list-style-type: none"> ▪ záporné hodnoty prirodzeného prírastku ▪ konzervatívne myslenie ľudí ▪ nezáujem občanov o veci verejné a ich nízka aktivita ▪ migrácia obyvateľstva za prácou ▪ pasivita mladých <p><u>Ekonomické zdroje</u></p> <ul style="list-style-type: none"> ▪ nedostatočné autobusové spojenie ▪ nízka mobilita časti pracovnej sily ▪ chýbajúce priestory pre podnikateľov ▪ málo pracovných príležitostí ▪ vysoká miera nezamestnanosti ▪ vysoký podiel dlhodobo nezamestnaných na celkovom počte nezamestnaných



<p><u>Materiálne zdroje</u></p> <ul style="list-style-type: none"> ▪ Kultúrno- historické stavby a pamiatky významného rázu ▪ Technická infraštruktúra- voda, plyn, elektrina, cestná sieť, telekomunikácie, rozhlas ▪ Materská škola ▪ Kultúrny dom ▪ Kostol ▪ Dom smútku ▪ Park ▪ Športový areál a multifunkčné ihrisko ▪ Pozemky na bytovú výstavbu 	<ul style="list-style-type: none"> ▪ nedostatočné využívanie potenciálu vidieckej turistiky a agroturistiky <p><u>Materiálne zdroje</u></p> <ul style="list-style-type: none"> ▪ Nevyhovujúci technický stav miestnych komunikácií ▪ Neexistencia chodníkov v obci ▪ Nedostatočná bezpečnosť dopravy ▪ Absencia kanalizácie ▪ Havarijný stav obecných budov (v rámci kultúrneho domu) ▪ Zlé podmienky pre spolkovú činnosť ▪ Nedostatok a nedostupnosť bytov
Príležitosti - Opportunities	Ohrozenia - Threats
<p><u>Prírodné zdroje</u></p> <ul style="list-style-type: none"> ▪ Výhodná geografická poloha obce ▪ Atraktívne prírodné podmienky ▪ Výhodné lokalizačné podmienky pre rozvoj agroturistiky ▪ Piesková baňa ▪ Výsadba zelene ▪ Poľovný revír <p><u>Ľudské zdroje</u></p> <ul style="list-style-type: none"> ▪ Rozvoj kultúrnych tradícií ▪ Organizovanie kultúrnych podujatí ▪ Šírenie zdravotnej osvedy ▪ Vydávanie pravidelnej a príležitostnej tlače a propagačných materiálov o obci ▪ Zvyšovanie informovanosti občanov <p><u>Ekonomické zdroje</u></p> <ul style="list-style-type: none"> ▪ spolupráca obce v rámci mikroregiónu ▪ tvorba a ochrana životného prostredia <p><u>Materiálne zdroje</u></p> <ul style="list-style-type: none"> ▪ individuálna výstavba rodinných domov a bytových jednotiek ▪ rekonštrukcia a dobudovanie verejnej infraštruktúry- miestnych komunikácií, chodníkov, parkoviska ▪ výstavba kanalizácie 	<p><u>Prírodné zdroje</u></p> <ul style="list-style-type: none"> ▪ ohrozovanie fauny a flóry v dôsledku znečisťovania prostredia tuhým komunálnym odpadom a splaškami ▪ divoké skládky ▪ ohrozovanie fauny a flóry v dôsledku neznalosti ľudí a subjektov ▪ globalizačné tendencie <p><u>Ľudské zdroje</u></p> <ul style="list-style-type: none"> ▪ zvyšujúca sa miera nezamestnanosti ▪ narastajúca apatia a netolerantnosť medzi ľuďmi ▪ vplyv konzumných kultúr a negatívnych javov na obyvateľstvo, najmä na mládež ▪ nedostatočný záujem občanov o veci verejné <p><u>Ekonomické zdroje</u></p> <ul style="list-style-type: none"> ▪ zvyšovanie prevádzkových nákladov obecných budov ▪ rast cien energií ▪ nízky ekonomický potenciál obyvateľstva ▪ nezáujem ľudí o nové lokality určené pre IBV z ekonomických dôvodov ▪ hospodársky pokles s možným sťahovaním sa rodín za prácou ▪ nedostatočné systémové nástroje podpory rozvoja malého a stredného podnikania ▪ obmedzenie prístupu a vstupu investícií ▪ nemotivujúce podnikateľské prostredie ▪ nedostatočná dostupnosť efektívnych úverových zdrojov



<ul style="list-style-type: none">▪ zvýšená ochrana pred povodňami▪ rekonštrukcia a modernizácia obecných budov vrátane školských budov a budovy kultúrneho domu▪ vybudovanie priestorov pre spolkovú a voľnočasovú činnosť▪ skrášlenie centra obce, vybudovania námestia a dokončenia verejných priestranstiev v nadväznosti na historický a prírodný ráz obce▪ dobudovanie viacúčelových športovísk a areálu športu a oddychu▪ rozšírenie separovaného zberu a zvýšenie úrovne zhodnocovania odpadov recykláciou vrátane likvidácie biologického odpadu	<p><u>Materiálne zdroje</u></p> <ul style="list-style-type: none">▪ zhoršujúca sa životná úroveň obyvateľstva▪ nepriaznivá politika štátu v oblasti podpory cestovného ruchu
--	---

STRATEGICKÁ ČASŤ**9 STANOVENIE FAKTOROV ROZVOJA A KLÚČOVÝCH DISPARÍT**

Faktory rozvoja predstavujú hlavné impulzy, ktorých využitie vedie k zmierňovaniu identifikovaných disparít. Faktory rozvoja môžu predstavovať existujúce, alebo budúce impulzy.

Tab. 26: Identifikovanie kľúčových disparít a hlavných faktorov rozvoja obce Kuzmice	
Kľúčové disparity	Hlavné faktory rozvoja
Stagnujúci demografický rozvoj	Sídelný charakter obce
Nedostatočná infraštruktúra cestovného ruchu a kvalita služieb v oblasti CR	Jestvujúce cyklotrasy v okolí obce
Nedostatočná kvalita miestnej infraštruktúry	Jestvujúca infraštruktúra
Nevyhovujúci stav miestnych komunikácií	Miestne komunikácie zabezpečujúce dostupnosť obce
Chýbajúca infraštruktúra na ochranu vôd (kanalizácia, ČOV)	Dostatok kvalitnej vody
Udržateľnosť zariadení do budúcnosti	Kultúrny dom v obci
Stav životného prostredia	Príjemné prostredie pre život človeka
Nízky rozpočet obce, problematické refinancovanie a spolufinancovanie akcií	Možnosť využívať financie z EÚ

10 VÝCHODISKÁ STRATÉGIE, JEJ CIELE, PRIORITY A OPATRENIA

10.1 Východiská stratégie

Slovensko je krajina s vysokým podielom obcí, ktoré stále nedosahujú porovnateľnú kvalitu života v obciach v porovnaní s obcami v iných krajinách Európskej únie. Súčasný trend sťahovania mestského obyvateľstva do obcí súvisí s hľadaním čistejšieho a pokojnejšieho životného prostredia. Navyše nehnuteľnosti v obciach sú porovnateľné s ekonomickou náročnosťou bytov v mestách. Tento trend ponúka obciam mnoho šancí na ich zatraktívnenie, oživenie a zlepšenie demografickej štruktúry. Zároveň sú však na obce kladené vysoké požiadavky na nevyhnutné zlepšenie kvality života v obci, čo sa týka jej dostupnosti, technického vybavenia a spektra ponúkaných služieb.

Obec Kuzmice môžeme charakterizovať ako obec s veľmi mierne progresívnym demografickým vývojom.

Obec nie je vybavená základnými službami, ktoré občania vyžadujú (školské zariadenia, zdravotnícky personál, obchod, služby rôzneho druhu). Okresné mesto Topoľčany poskytuje obyvateľom pracovné príležitosti.

Zaujímavým súčasným trendom je sťahovanie do dedín, kedy sa v rámci celého Slovenska zvyšuje podiel obyvateľstva žijúceho na vidieku. Život na vidieku je pre mestské obyvateľstvo zaujímavý najmä z dôvodu pokoja a možnosti viesť plnohodnotný život. Ak by tento trend pokračoval niekoľko rokov, zníži sa podiel obyvateľstva bývajúceho v meste a podiel obyvateľstva bývajúceho na vidieku sa zvýši.

Z analýzy vyplynul nie veľmi dobrý stav technickej infraštruktúry v obci. Silné stránky definované vo SWOT analýze obce Kuzmice, ktorými sú výborná dopravná dostupnosť územia, blízkosť okresného mesta, vhodné pôdno-klimatické podmienky pre poľnohospodárstvo, plynofikácia obce, verejný vodovod, stavebné pozemky vo vlastníctve obce je potrebné využiť pre rozvoj obce.

Rozvoj obce Kuzmice je možný za predpokladu, že budú vytvárané vhodné podmienky pre rozvoj, ktorým sú najmä dobudovanie technickej infraštruktúry, bytová výstavba, rozšírenie aktivít v oblasti kultúry a trávenia voľného času obyvateľov, lepšia propagácia obce z hľadiska cestovného ruchu, využitie dispozícií pre pešiu turistiku, cykloturistiku. V každej fáze rozvoja obce je dôležité zdôrazňovať jej prednosti a obec čo najviac presadzovať všade tam, kde je to vhodné. Preto je dôležité dopracovať marketingovú a komunikačnú stratégiu, ktorá má napomôcť celkovému rozvoju aktivít

realizovaných v obci. Vždy je dôležité upriamiť pozornosť na aktivity, či už sa jedná o základné údaje o obci alebo o podporu kultúrnych a iných aktivít.

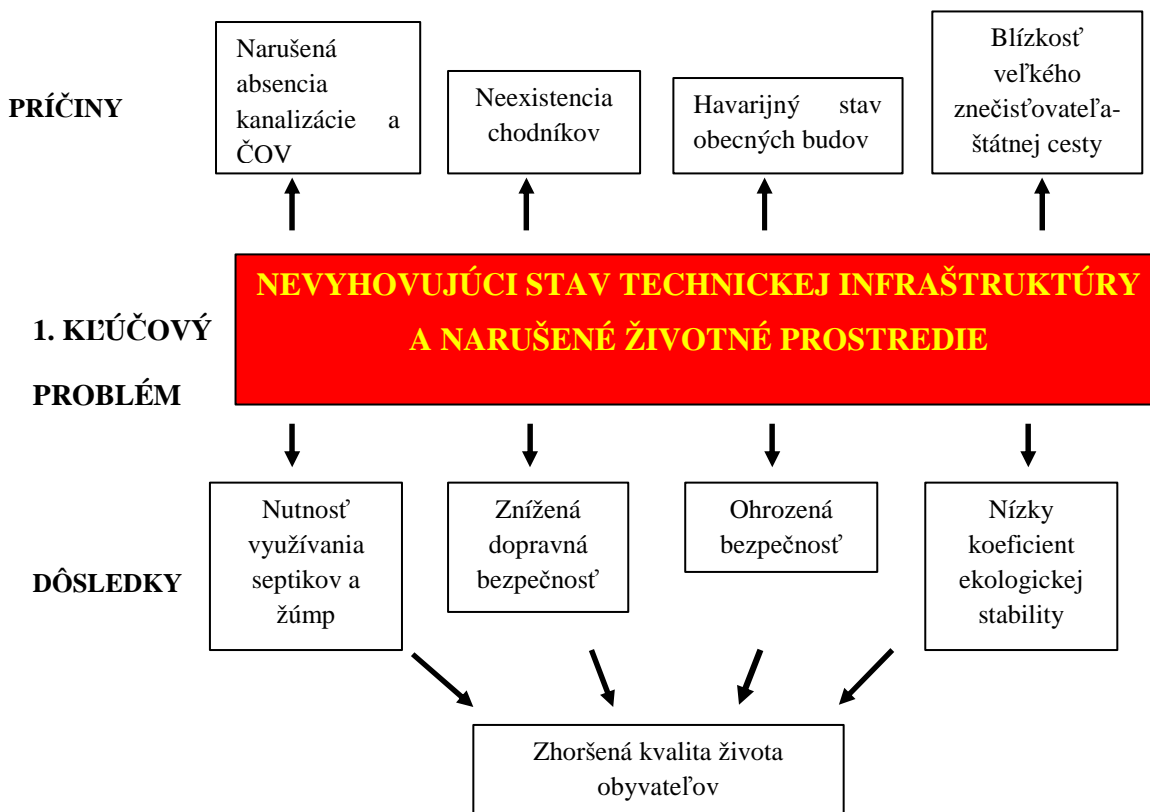
Ak chce obec využiť peniaze z fondov EÚ, už dnes by si mala pripraviť možné smery rozvoja a projektové zámery, aby v čase výzvy bola pripravená na zapojenie.

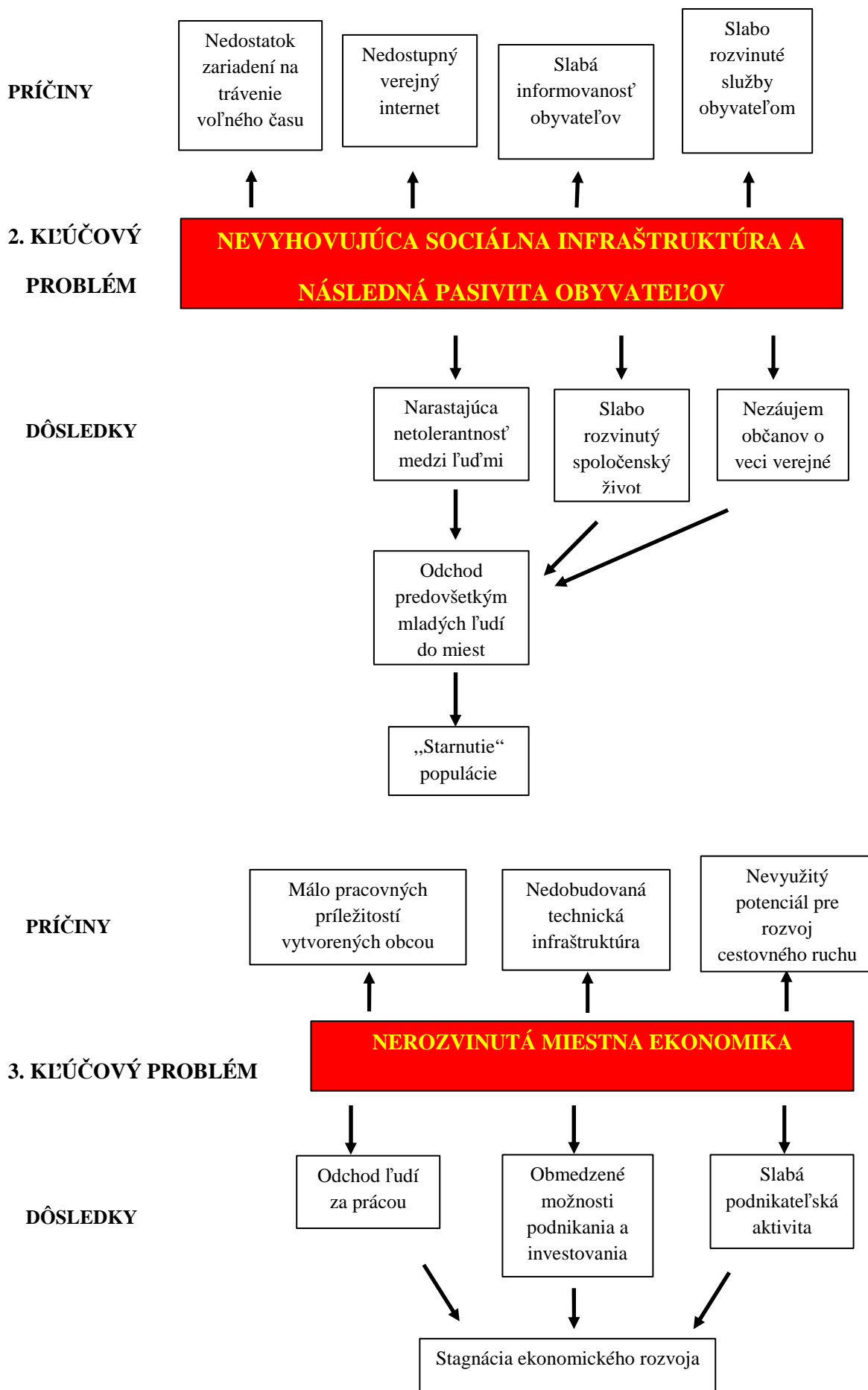
Načrtnutá stratégia obce Kuzmice vyžaduje ešte dohodu obecného zastupiteľstva o poradí realizácie jednotlivých aktivít. Tá môže byť ponímaná orientačne, ale i záväzne v závislosti od prístupu a kvality činnosti obecného zastupiteľstva.

10.2 Stratégia, jej ciele, priority a opatrenia

Analýza rozvojových faktorov v území, vyhodnotenie dotazníkového prieskumu a následná SWOT analýza viedli k vypracovaniu stromu problémov, ktorý predstavuje základný prostriedok pre vypracovanie stratégie rozvoja obce.

Strom problémov pozostáva z definovania kľúčových problémov, ktoré predstavujú prekážky ďalšieho rozvoja obce a hľadania ich príčin a dôsledkov. V obci Kuzmice boli definované 3 kľúčové problémy s nasledovnými príčinami a dôsledkami:





Na základe definovania kľúčových problémov sa vytvárala stratégia ďalšieho rozvoja obce, ktorá vychádza z vízie definovanej predstaviteľmi a občanmi obce. Stratégia predstavuje definovanie strategického cieľa, špecifických cieľov, priorít, opatrení a následných aktivít, z ktorých bude obec vychádzať pri plánovaní a realizácii rozvojových projektov. Pri definovaní cieľov, priorít, opatrení a aktivít stratégie rozvoja obce sme vychádzali z najvýznamnejších rozvojových dokumentov týkajúcich sa územia obce, ktorým je:

- Národný strategický referenčný rámec Slovenskej republiky 2014-2020 (NSRR)

Globálny cieľ stratégie rozvoja obce Kuzmice bol formulovaný na základe spracovanej analýzy obce s ohľadom na zistené disparity a kľúčové faktory rozvoja. Globálnym cieľom obce je:

Zlepšenie kvality života miestnych obyvateľov prostredníctvom dobudovania technickej infraštruktúry, rozšírenia a skvalitnenia poskytovaných služieb a zatraktívnenie obce pre potenciálnych záujemcov o podnikanie a bývanie v obci.

Pre zabezpečenie naplnenia a dosiahnutia globálneho strategického cieľa rozvoja obce Kuzmice je potrebné dosiahnuť naplnenie cieľov v jednotlivých prioritných rozvojových oblastiach, ktoré sú odrazom štruktúry problémových oblastí rozvoja tak, aby bol dosiahnutý celkový trvalo udržateľný rozvoj obce.

K naplneniu globálneho cieľa by mali prispieť 3 špecifické ciele rozpracované do priorít, opatrení a aktivít, ktoré sú na seba vzájomne viazané a nesplnenie jedného z nich negatívne ovplyvňuje plnenie ďalšieho.

Špecifické ciele determinujú stratégiu programového dokumentu. Majú hierarchicky usporiadanú štruktúru, na ktorej vrchole je globálny cieľ.

Opatrenia predstavujú súhrn aktivít/projekty, pomocou ktorých budú realizované priority.

Aktivity predstavujú typy činností, ktoré sa budú v rámci vymedzených opatrení/projektov realizovať.



Špecifické ciele stratégie obce Kuzmice:

Špecifický cieľ A) Rekonštrukcia existujúcej infraštruktúry, dobudovanie abscentujúcej infraštruktúry a eliminácia environmentálnych zát'azí obce

Priorita 1 —> Technická infraštruktúra

Priorita 2 —> Životné prostredie a estetický vzhľad obce

Špecifický cieľ B) Podpora podnikania

Priorita 3 —> Miestna ekonomika

Špecifický cieľ C) Rozšírenie ponuky a zlepšenie služieb obyvateľom

Priorita 4 —> Služby obyvateľom

Priorita 5 —> Sociálna infraštruktúra



PROGRAMOVÁ ČASŤ

NSRR je najdôležitejším dokumentom RR SR, ktorého stratégie, priority a ciele budú implementované prostredníctvom operačných programov. Program hospodárskeho a sociálneho rozvoja obce Kuzmice zohľadňuje možnosti získavania zdrojov zo spomenutých operačných programov. Zoznam programov v rámci EFRR, ESF a KF, s výnimkou programov v rámci cieľa Európska územná spolupráca a zoznam programov v prípade EPFRV a ENRF, spolu s príslušnými orientačnými pridelenými finančnými prostriedkami podľa EŠIF a podľa roku sa nachádzajú v nasledujúcej tabuľke.



PROGRAM HOSPODÁRSKEHO A SOCIÁLNEHO ROZVOJA OBCE KUZMICE NA ROKY 2016 - 2023

Tab. 27: Prehľad operačných programov NSRR v rámci EFRR, ESF a KF

Názov programu	EŠIF (EFRR, ESF, KF, EPFRV, ENRF alebo IZM)	Celkom (EUR)	2014	2015	2016	2017	2018	2019	2020
OP VaI	EFRR	2 266 776 537	281 378 955	295 404 738	309 617 024	323 631 581	338 633 282	354 698 582	363 412 375
OP II	KF	2 307 139 166	285 026 708	300 192 830	315 522 069	330 075 029	345 013 576	361 643 484	369 665 470
OP II	EFRR	1 659 506 207	205 997 422	216 265 691	226 670 501	236 930 553	247 913 292	259 674 692	266 054 056
OP IZ	EFRR	243 662 462	30 246 251	31 753 922	33 281 642	34 788 108	36 400 685	38 127 591	39 064 263
OP IZ	ESF	1 889 145 796	234 598 760	246 255 687	258 067 772	269 716 367	282 184 138	295 534 501	302 788 571
OP IZ	IZM	72 175 259	40 547 898	31 627 361	0	0	0	0	0
OP KŽP	KF	1 861 112 261	229 924 017	242 158 152	254 523 870	266 263 384	278 313 942	291 728 879	298 200 017
OP KŽP	EFRR	1 276 787 849	158 489 919	166 390 101	174 395 335	182 289 195	190 739 076	199 788 040	204 696 183
IROP	EFRR	1 754 490 415	218 148 261	228 882 942	239 760 933	250 490 765	261 971 427	274 260 955	280 975 132
OP EVS	ESF	278 449 284	34 564 399	36 287 317	38 033 145	39 754 683	41 597 480	43 570 932	44 641 328
OP TP	EFRR	159 071 912	19 745 876	20 730 141	21 727 493	22 710 970	23 763 720	24 891 109	25 502 603
OP RH	ENRF	15 785 000	2 163 649	2 191 290	2 211 321	2 247 162	2 299 451	2 315 174	2 356 953
PRV*	EPFRV	1 545 272 844	271 154 575	213 101 979	212 815 053	212 522 644	212 225 447	211 912 203	211 540 943
Celkom		15 329 374 992	2 011 986 690	2 031 242 151	2 086 626 158	2 171 420 441	2 261 055 516	2 358 146 142	2 408 897 894

* po transfere z II. do I. piliera

Uvedené alokácie obsahujú aj finančné zdroje vo výške minimálne 3% zo zdrojov EŠIF (s výnimkou ENRF a EPFRV), ktoré budú alokované na implementáciu finančných nástrojov prostredníctvom Slovenského investičného holdingu.

Zdroj: Národný strategický referenčný rámec Slovenskej republiky 2014-2024



Špecifické ciele bude obec dosahovať prostredníctvom nasledovných priorít, opatrení a aktivít:

K špecifickému cieľu A je priradená Priorita 1: **TECHNICKÁ INFRAŠTRUKTÚRA**

Opatrenie 1.1: Dobudovanie absentujúcej a rekonštrukcia existujúcej infraštruktúry

Aktivita 1.1.1: Realizácia kanalizačnej siete v obci formou domových čističiek odpadových vôd

Aktivita 1.1.2: Budovanie nových chodníkov v obci

Aktivita 1.1.3: Budovanie infraštruktúry pri potenciálnych plochách pre výstavbu

Aktivita 1.1.4: Rekonštrukcia ulíc a chodníkov podľa potrieb a technického stavu

Aktivita 1.1.5: Rekonštrukcia verejného osvetlenia v obci a do okrajových častí

Aktivita 1.1.6: Vybudovanie vodovodu

Priorita 2: **ŽIVOTNÉ PROSTREDIE A ESTETICKÝ VZHĽAD OBCE**

Opatrenie 2.1: Zlepšenie životnej úrovne a kvality životného prostredia

Aktivita 2.1.1: Zabezpečenie udržiavania poriadku na verejných priestranstvách

Aktivita 2.1.2: Odstránenie divokých skládok

Aktivita 2.1.3: Umiestnenie smetných košov na verejných priestranstvách

Aktivita 2.1.4: Výsadba nových stromoradií

Aktivita 2.1.5: Zabezpečovanie ochrany všetkých zložiek životného prostredia

Aktivita 2.1.6: Osveta súvisiaca s ochranou životného prostredia

Aktivita 2.1.7: Skrášlenie verejných priestranstiev výsadbou okrasných drevín

Opatrenie 2.2: Zlepšenie nakladania s odpadmi

Aktivita 2.2.1: Riešenie efektívneho systému triedenia odpadov



Aktivita 2.2.2: Podpora recyklácie odpadov

Aktivita 2.2.3: Osveta medzi miestnym obyvateľstvom v súvislosti so znižovaním objemu produkovaných odpadov

Opatrenie 2.3: Systém komplexného zabezpečenia údržby, poriadku a čistoty v obci

Aktivita 2.3.1: Zabezpečenie údržby verejnej zelene

Aktivita 2.3.2: Zabezpečenie údržby a čistoty verejných priestranstiev

Aktivita 2.3.3: Zabezpečenie efektívneho odstraňovania povrchových a dažďových vôd z chodníkov a cestných komunikácií

Špecifický cieľ B) Podpora podnikania

Priorita 3: Miestna ekonomika

Opatrenie 3.1: Zvyšovanie zamestnanosti v obci

Aktivita 3.1.1: Podpora nových pracovných príležitostí na úseku rozvoja cestovného ruchu

Aktivita 3.1.2: Podpora nových pracovných príležitostí na úseku zvyšovania ochrany životného prostredia

Opatrenie 3.2: Dobudovanie siete služieb v obci

Aktivita 3.2.1: Spracovanie a udržiavanie ponuky voľných priestorov v obci vhodných pre umiestnenie a rozšírenie služieb

Aktivita 3.2.2: Vytvorenie vhodnej legislatívy v obci smerujúcej k podpore rozvoja podnikania a služieb v obci

Aktivita 3.2.3: Rekonštrukcia lokalít vhodných pre rozšírenie ponuky služieb v obci

Opatrenie 3.3: Obnova a rekonštrukcia občianskej vybavenosti v súvislosti s rozvojom podnikania a služieb v obci

Aktivita 3.3.1: Vytvorenie priorít pri obnove občianskej vybavenosti



Aktivita 3.3.2: Vytvorenie, prípadne vyhľadanie podmienok pre obnovu občianskej vybavenosti

Opatrenie 3.4: Základné podmienky rozvoja turizmu v obci a v regióne

Aktivita 3.4.1: Finančná a legislatívna podpora agroturistiky v obci

Aktivita 3.4.2: Vytvorenie stravovacích kapacít o formy atraktívnejšie pre turistov

Aktivita 3.4.3: Osveta o rozšírení agroturistiky medzi miestnym obyvateľstvom

Aktivita 3.4.4: Podpora rozšírenia rozsahu služieb v oblasti cestovného ruchu

Aktivita 3.4.5: Zvyšovanie príťažlivosti územia, jeho hodnôt a tradícií

Špecifický cieľ C) Rozšírenie ponuky a zlepšenie služieb obyvateľom

Priorita 4: SLUŽBY OBYVATEĽOM

Opatrenie 4.1: Zlepšenie života dôchodcov v obci

Aktivita 4.1.1: Zriadenie opatrovateľskej služby

Opatrenie 4.2: Zvyšovanie záujmu ľudí o pomoc sociálne slabším vrstvám obyvateľstva žijúcim v obci

Aktivita 4.2.1: Osveta zameraná na sociálne cítenie ľudí

Aktivita 4.2.2: Spoločenské oceňovanie obyvateľov aktívnych v sociálnej oblasti

Priorita 5: SOCIÁLNA INFRAŠTRUKTÚRA

Opatrenie 5.1: Zlepšenie kvality školstva v obci

Aktivita 5.1.1: Zlepšenie spolupráce škola-rodina



Opatrenie 5.2: Zlepšenie kultúrnej atraktívnosti obce

Aktivita 5.2.1: Podpora kultúrnych akcií v obci

Aktivita 5.2.2: Osveta v oblasti rozvoja kultúry v obci

Opatrenie 5.3: Zlepšenie technického stavu športovísk a kultúrneho domu

Aktivita 5.3.1: Rekonštrukcia kultúrneho domu

Aktivita 5.3.2: Rozšírenie športových možností v športovom areáli

Aktivita 5.3.3: Vybudovanie detského ihriska



11 PREHLAD PROJEKTOVÝCH ZÁMEROV

11.1 Ex-poste hodnotenie predchádzajúcich projektových zámerov

Z hľadiska rozvoja obce je veľmi dôležité si zrekapitulovať, čo sa z navrhovaných projektových zámerov v predchádzajúcom období skutočne vybudovalo. Obci sa podarili uskutočniť 3 projekty v celkovej sume 6 400 €.

Tab. 28: Ex-post hodnotenie predchádzajúcich projektových zámerov				
P.č.	Názov investície - projekt	Rok začatia	Cena podľa vykonávacieho projektu	
		Rok dokončenia	Celkom	Z toho stavebná časť
1	Vybudovanie námestia ako centra obce	2014	2 700 €	2 000 €
		2016		
2	Skrášlenie verejných priestranstiev výsadbou okrasných drevín	2013	1 200 €	---
		2016		
3	Vybudovanie námestia ako centra „života“ obce	2014	2 500 €	2 000 €
		2015		

Zdroj: OcÚ Kuzmice, 2017

Aktivity, ktoré boli v predchádzajúcom období naplánované, no ďalej sa do nich obec už neplánuje zapojiť sú uvedené v nasledujúcej tabuľke 29:

Tab. 29: Nezrealizované a neplánované aktivity v nasledujúcom období	
Označenie v predchádzajúcom PHSR	Názov aktivity
Úloha č. 4.1	Príprava lokalít na IBV
Úloha č. 1.2	Zriadenie služby tzv. „zdravotnej sestry“
Úloha č. 2.1	Príprava lokalít pre výstavbu nájomných bytov
Úloha č. 4.1	Rozšírenie služieb zdravotnej starostlivosti
Úloha č. 4.4	Vybudovanie oddychovej zóny

Zdroj: OcÚ Kuzmice, 2017



11.2 Nové projektové zámery

Obec Kuzmice sa plánuje v ďalšom období zapojiť do 6 významných projektov. Najdôležitejšími z hľadiska budúceho rozvoja obce a bezpečnosti obyvateľov sú: Vybudovanie vodovodu, oprava miestnych komunikácií a vybudovanie chodníka popri štátnej ceste.

Tab. 30: Projektové zámery na obdobie 2016-2023

P.č.	Aktivita	Časový plán	Finančná náročnosť	Koordinátor	Možnosti financovania
1	Vybudovanie chodníka popri štátnej ceste	2017	90 000	Obec	vlastné zdroje, fondy EÚ
2	Dobudovanie detského ihriska	2017	10 000	Obec	vlastné zdroje, štátne zdroje
3	Klubová činnosť (OFK, DHZ)	2018	10 000	Obec	vlastné zdroje
4	Cyklotrasa Nemčice – Kuzmice – Tesáre	2018	200 000	Obec MAS SOTDUM	vlastné zdroje, fondy EÚ
5	Oprava miestnych komunikácií	2018	30 000	Obec	vlastné zdroje, štátne zdroje
6	Vybudovanie vodovodu	2019	64 000	Obec	vlastné zdroje, fondy EÚ

Zdroj: OcÚ Kuzmice, 2017

**12 PROJEKTOVÉ ZÁMERY**

Názov projektu		Vybudovanie chodníka popri štátnej ceste
Cieľ projektu		Zvýšiť bezpečnosť občanov
Časový rámec		2017
Realizátor projektu		Obec
Oprávnené náklady		90 000 €
verejné zdroje	miestne	4 500 €
	regionálne	
	štátne	
	zdroje EÚ	85 500 €
súkromné zdroje	podnikatelia	
	nadácie	
	iné	
Výsledky		Zvýšená bezpečnosť občanov obce Kuzmice
Cieľová skupina		Občania obce Kuzmice
Indikátory monitoringu		Počet km novovybudovaného chodníka Kuzmice - Izát

Názov projektu		Dobudovanie detského ihriska
Cieľ projektu		Zlepšiť možnosti na rozvoj motoriky a sociálnych interakcií vzájomným kontaktom s inými deťmi
Časový rámec		2017
Realizátor projektu		Obec
Oprávnené náklady		10 000 €
verejné zdroje	miestne	1 000 €
	regionálne	
	štátne	9 000 €
	zdroje EÚ	
súkromné zdroje	podnikatelia	
	nadácie	
	iné	
Výsledky		Zlepšenie možnosti trávenia voľného času detí
Cieľová skupina		Deti od 1 – 10 rokov
Indikátory monitoringu		Počet prvkov detského ihriska



Názov projektu		Klubová činnosť (OFK, DHZ)
Cieľ projektu		Podpora miestnych spolkov a organizácií v obci Kuzmice
Časový rámec		2017- 2018
Realizátor projektu		Obec
Oprávnené náklady		10 000 €
verejné zdroje	miestne	10 000 €
	regionálne	
	štátne	
	zdroje EÚ	
súkromné zdroje	podnikatelia	
	nadácie	
	iné	
Výsledky		Lepšie kultúrne vyžitie občanov a efektívne využitie voľného času
Cieľová skupina		Miestne spolky a organizácie
Indikátory monitoringu		Počet spolkov a organizácií

Názov projektu		Cyklotrasa Nemčice – Kuzmice – Tesáre
Cieľ projektu		Zlepšenie a rozvíjanie cestovného ruchu
Časový rámec		2017- 2018
Realizátor projektu		Obec
Oprávnené náklady		200 000 €
verejné zdroje	miestne	10 000 €
	regionálne	
	štátne	
	zdroje EÚ	190 000 €
súkromné zdroje	podnikatelia	
	nadácie	
	iné	
Výsledky		Rozvíjanie cestovného ruchu
Cieľová skupina		Občania dotknutých obcí
Indikátory monitoringu		Dĺžka cyklotrasy v km



Názov projektu		Oprava miestnych komunikácií
Cieľ projektu		Výrazné zlepšenie stavu miestnych komunikácií
Časový rámec		2017- 2018
Realizátor projektu		Obec
Oprávnené náklady		30 000 €
verejné zdroje	miestne	3 000 €
	regionálne	
	štátne	27 000 €
	zdroje EÚ	
súkromné zdroje	podnikatelia	
	nadácie	
	iné	
Výsledky		Oprava a rekonštrukcia miestnych komunikácií
Cieľová skupina		občania obce Kuzmice
Indikátory monitoringu		Počet km opravených ciest

Názov projektu		Vybudovanie vodovodu
Cieľ projektu		Zabezpečenie pitnej vody pre všetkých občanov
Časový rámec		2018- 2019
Realizátor projektu		Obec
Oprávnené náklady		64 000 €
verejné zdroje	miestne	3 200 €
	regionálne	
	štátne	
	zdroje EÚ	60 800 €
súkromné zdroje	podnikatelia	
	nadácie	
	iné	
Výsledky		Vybudovanie vodovodu v obci Kuzmice
Cieľová skupina		Občania obce Kuzmice
Indikátory monitoringu		Počet obyvateľov napojených na vodovod

REALIZAČNÁ ČASŤ

13 PERSONÁLNE ZABEZPEČENIE AKTIVÍT

Zrealizovanie aktivít vytyčených v Programe hospodárskeho a sociálneho rozvoja vyžaduje značnú náročnosť kladenú na personálne zabezpečenie. Nie je možné, aby všetky aktivity ležali na pleciach jednej osoby, a to starostu obce. Preto je potrebné, aby komisie OcZ prevzali na seba iniciatívu i spoluzodpovednosť za riešenie úloh uvedených v tomto programe. Jednotliví členovia OcZ, v spolupráci so starostom, by mali byť poverení konkrétnymi úlohami. Taktiež je potrebné zapájať do plnenia aktivít vhodnou formou aj podnikateľské subjekty a občanov obce, ktorí môžu byť v rôznych oblastiach nápomocní viac, ako si možno myslíme.

Plán aktivít počíta s výraznou podporou z fondov EÚ. Dobrým riešením v tejto oblasti je zabezpečenie profesionálnym pracovníkom – projektovým manažérom pre obec, resp. mikroregión. Pracovník by podľa požiadaviek obce vypracovával žiadosti o finančné prostriedky z fondov EÚ a iných grantových programov. Pracoval by tiež na implementácii už schválených programov a spolupracoval by s agentúrami, ktoré žiadosti po odbornej stránke spracúvajú a odborne sledujú aj ich plnenie. V rámci implementácie projektov by na seba prevzal administratívne aktivity. O prostriedky na finančné a organizačné zabezpečenie projektového manažéra sa môže snažiť obec prostredníctvom podania projektu.

Ďalšou formou zabezpečenia činností v oblasti projektového manažmentu je úzka spolupráca s niektorou z profesionálnych firiem pôsobiacich v tejto oblasti. Obec sa v tomto prípade môže obrátiť na regionálne rozvojové agentúry, ktoré pôsobia v jej okolí. Zákazkové riešenie vypracovania, či implementácie projektu sa často javí oveľa efektívnejšie ako náklady na stáleho pracovníka. Dlhodobá spolupráca s jednou firmou taktiež umožňuje firme detailnejšie poznať potreby obce a obci ponúka zvýhodnený prístup pri riešení jej problémov ako aj finančné úľavy pri realizácii prác. V prípade, že si vypracovanie žiadostí o finančné prostriedky z EÚ plánuje obec pokryť sama vlastnými zamestnancami, dôležité je zúčastňovať sa vzdelávacích aktivít v tejto oblasti, aby obec nestratila kontakt s aktuálnymi informáciami k danej problematike. Nevyhnutné je taktiež pravidelné sledovanie internetových stránok venujúcich sa problematike fondov. Vhodné je absolvovať kurz projektového manažéra, alebo sa zúčastňovať školení a seminárov na tému verejné obstarávanie, štrukturálne fondy a iné grantové schémy.

14 STANOVENIE MERATEĽNÝCH UKAZOVATEĽOV

Merateľné ukazovatele sú podporným mechanizmom na sledovanie plnenia jednotlivých opatrení prostredníctvom vykonaných aktivít. Slúžia na priebežnú kontrolu, pričom sú zvolené tak, aby pokrývali celú škálu opatrení a pri kontrole ich plnenia bolo zjavné napredovanie v dosahovaní cieľa, prípadne mohli byť odhalené odchýlky od jeho dosiahnutia. Pre účely kontroly plnenia aktivít v Programe hospodárskeho a sociálneho rozvoja obce Kuzmice bolo doporučené sledovanie nižšie uvedených ukazovateľov.

Tab. 31: Prehľad merateľných ukazovateľov a ich hodnotenie		
Ukazovateľ	Jednotka	Periodicita hodnotenia
Počet obyvateľov žijúcich v obci	počet	1× ročne
Počet zrekonštruovaných objektov technickej a občianskej infraštruktúry	počet	1× ročne
Spokojnosť obyvateľov so životom v obci	počet	1× ročne
Skvalitňovanie životného prostredia	náklady	1× ročne
	počet	1× ročne
Počet kultúrnych a športových aktivít usporiadaných v obci	počet	1× ročne
Skvalitňovanie infraštruktúry CR	náklady	1× ročne
	počet	1× ročne

Zdroj: BRRA, 2016

FINANČNÁ ČASŤ**15 FINANČNÝ PLÁN OBCE**

Na vykonanie všetkých aktivít je potrebné zabezpečiť viac zdrojové financovanie, t.j. sústrediť finančné prostriedky od podnikateľských subjektov a nadácií, samosprávneho kraja, štátu a v neposlednom rade Európskej únie.

Obec sa plánuje zapojiť do finančne náročného projektu Cyklotrasa – Nemčice – Kuzmice – Tesáre. Ďalšie plánované väčšie projekty sú vybudovanie chodníka popri štátnej ceste, oprava miestnych komunikácií a vybudovanie vodovodu. Medzi menšie projekty, ktoré chce obec uskutočniť, patria: dobudovanie detského ihriska a podpora klubovej činnosti spolkov (OFK, DHZ).

Množstvo financií čerpaných z iných zdrojov sa v období 2016 - 2019 odhaduje na 372 300 €. Obec sa v priebehu týchto rokov plánuje podieľať na financovaní projektov v čiastke 31 700 €.

V prípade neúspechu obce pri získavaní finančných prostriedkov z iných zdrojov bude implementácia plánovaných aktivít a realizácia stratégie rozvoja spomalená, resp. bude nevyhnutné hľadať iné možnosti financovania aktivít, ako napr. úverové zdroje, súkromného investora alebo sponzorstvo.

Podľa vývoja finančných možností, potrieb a rozpočtu na príslušný rok je možné finančný plán každoročne prehodnotiť a prispôbiť.

Tab. 32: Finančný plán obce Kuzmice 2016-2023			
Rok	Potreba finančných prostriedkov	Financie z rozpočtu obce (v EUR)	Financie z iných zdrojov (v EUR)
2016	25 000 €	25 000 €	-
2017	100 000 €	5 500 €	94 500 €
2018	240 000 €	23 000 €	217 000 €
2019	64 000 €	3 200 €	60 800 €
2020	zatiaľ sa nevie	nedá sa predpokladať	nedá sa predpokladať
2021	zatiaľ sa nevie	nedá sa predpokladať	nedá sa predpokladať
2022	zatiaľ sa nevie	nedá sa predpokladať	nedá sa predpokladať
2023	zatiaľ sa nevie	nedá sa predpokladať	nedá sa predpokladať
Spolu	429 000 €	56 700 €	372 300 €

Zdroj: OcÚ Kuzmice, 2017



16 SCHVÁLENIE PROGRAMU HOSPODÁRSKEHO A SOCIÁLNEHO ROZVOJA

Program hospodárskeho a sociálneho rozvoja obce Kuzmice na roky 2016-2023 je strednodobý strategický dokument, ktorý určuje víziu rozvoja obce, prioritné rozvojové oblasti a strategické ciele ich naplnenia. Tento dokument je základným východiskom pre spracovanie ďalších materiálov rozvoja jednotlivých oblastí života obce Kuzmice.

Návrh programu hospodárskeho a sociálneho rozvoja obce Kuzmice na roky 2016-2023 bol zverejnený dňa 11.7. 2017.

Návrh programu hospodárskeho a sociálneho rozvoja obce Kuzmice na roky 2016-2023 bol pripomienkovaný zastupiteľstvom obce Kuzmice v termíne od 11.7. 2017 do 23.8. 2017.

Návrh programu hospodárskeho a sociálneho rozvoja obce Kuzmice na roky 2016-2023 bol schválený na zasadnutí obecného zastupiteľstva dňa 7.9. 2017.

Program hospodárskeho a sociálneho rozvoja obce Kuzmice na roky 2016-2023 bol zverejnený dňa 20.9.2017 na webovej stránke obce Kuzmice.



ZOZNAM SKRATIEK

a i.- a iné

BRRA- Bánovská regionálna rozvojová agentúra

CR- cestovný ruch

ČOV- čistička odpadových vôd

DHZ- dobrovoľný hasičský zbor

EAO- ekonomicky aktívne obyvateľstvo

EFRR- Európsky fond regionálneho rozvoja

ENRF- Európsky námorný a rybársky fond

EPFRV- Európsky poľnohospodársky fond pre rozvoj vidieka

ESF- Európsky sociálny fond

EŠIF- Európske štrukturálne a investičné fondy

EÚ- Európska únia

GPRS/EDGE- General Packet Radio Service /Enhanced Data rates for GSM Evolution- univerzálna paketová rádiová služba/rozšírené GPRS

GSM- Global System for Mobile Communications- Globálny systém mobilných komunikácií

ha- hektár

HR SR- heraldický register Slovenskej republiky

HSPA- High Speed Packet Access- vysokorýchlostný paketový prístup

CHKO- chránená krajinná oblasť

IBV- individuálna bytová výstavba

IČO- identifikačné číslo organizácie

IROP- Integrovaný regionálny operačný program

IT- informačné technológie

KF- Kohézny fond

km- kilometer

km²- kilometer štvorcový

l/s- liter za sekundu



LTE- Long Term Evolution- technológia určená na vysokorýchlostný internet v mobilných sieťach

MAS SOTDUM- Miestna akčná skupina Spoločenstva Topoľčiansko- Duchonského

Mb/s- megabit za sekundu

mikroregiónu

mm- milimeter

m n. m.- metre nad morom

MDŽ- medzinárodný deň žien

MSK- Medvedev – Sponheuer – Kárník stupnica

MŠ- materská škola

nar.- narodený

NATURA 2000- európska sústava chránených území

NSRR- Národný strategický referenčný rámec

obr.- obrázok

OcÚ- obecný úrad

OcZ- obecné zastupiteľstvo

OFK- obecný futbalový klub

OP II- Operačný program Integrovaná infraštruktúra

OP EVS- Operačný program Efektívna verejná správa

OP KŽP- Operačný program Kvalita životného prostredia

OP ĽZ- Operačný program Ľudské zdroje

OP RH- Operačný program Rybné hospodárstvo

OP TP- Operačný program Technická pomoc

OP Va I- Operačný program Výskum a Inovácia

PC- personal computer- osobný počítač

PHSR- program hospodárskeho a sociálneho rozvoja

RR SR- regionálny rozvoj Slovenskej republiky

RUVZ- Regionálny úrad verejného zdravotníctva

SODB- sčítanie obyvateľov, domov a bytov



SOPSR- Štátna ochrana prírody Slovenskej republiky

s.č.- súpisné číslo

spol. s r.o.- spoločnosť s ručením obmedzeným

sv.- svätý

ŠÚ SR- štatistický úrad Slovenskej republiky

tab.- tabuľka

t.j.- to je

TKO- tuhý komunálny odpad

TTP- trvalé trávne porasty

TVK- trenčianske vodárne a kanalizácie

ÚPSVaR- úrad práce, sociálnych vecí a rodiny

VŠ- vysoká škola

Zb.- zbierka

Z. z.- zbierka zákonov

ŽP- životné prostredie

ZŠ- základná škola

°C- stupeň celzia



LEGISLATÍVNY RÁMEC A POUŽITÉ ZDROJE

Obecný úrad Kuzmice

Zákon č. 369/1990 Z. z. o obecnom zriadení v znení neskorších predpisov

Zákon č. 539/2008 Z. z. o podpore regionálneho rozvoja v znení zákona č. 309/2014 Z. z.

Zákon č. 543/2002 Z. z. o ochrane prírody a krajiny

Použitá literatúra

Atlas krajiny SR, SAŽP 2002

Kočický, D. - Ivanič, B., Geomorfologické členenie Slovenska. 2011. ŠGÚDŠ Bratislava a Esprit Banská Štiavnica.

Metodika na vypracovanie Programu hospodárskeho rozvoja a sociálneho rozvoja obce/obcí/ VÚC, 2015

Mládek, J. 1992. Základy geografie obyvateľstva

Národná stratégia trvalo udržateľného rozvoja

Webové zdroje:

www.apsida.sk

www.cyklosekcia.eu

www.datacube.statistics.sk

www.katasterportal.sk

www.kuzmice.oma.sk

www.mapserver.geology.sk

www.naseobce.sk

www.obce.info.sk

www.orange.sk

www.o2.sk

www.pamiatkynaslovensku.sk

www.partnerskadohoda.gov.sk

www.podnemapy.sk

www.ruvzto.sk

www.slovaktelekom.sk

www.sopsr.sk



www.sotdum.sk

www.statistics.sk

www.vs.sk

www.vsetkyfirmy.sk

www.wikipedia.sk

www.zbgis.skgeodesy.sk

www.4ka.sk

Iné zdroje:

Dotazníkový prieskum BRRA

ZOZNAM OBRÁZKOV, TABULIEK A GRAFOV

Obr. 1: Poloha obce Kuzmice v rámci územia Slovenskej republiky

Obr. 2: Katastrálne územie obce Kuzmice

Obr. 3: Pôdne typy obce Kuzmice

Obr. 4: CHKO Ponitrie – Hradná dolina

Obr. 5: CHKO Ponitrie – Bočina

Obr. 6: Chronické ochorenia podzemnej vody

Obr. 7: Rakovinové ochorenia podzemnej vody

Obr. 8: Komunikačný prístup – mapa pokrytia signálom telefónneho operátora Orange Slovensko (vonku)

Obr. 9: Komunikačný prístup – mapa pokrytia signálom telefónneho operátora Slovak Telekom (vonku)

Obr. 10: Komunikačný prístup – mapa pokrytia signálom telefónneho operátora O2 Slovakia (vonku)

Obr. 11: Komunikačný prístup – mapa pokrytia signálom 4G telefónneho operátora 4ka (vonku)

Obr. 12: Kostolík vo Vítkovciach

Obr. 13: Klasicistický kaštieľ

Obr. 14: Vodná nádrž Tesáre

Obr. 15: Cyklotrasy v obci a jej okolí

Tab. 1: Vzdialenosť medzi obcami MAS SOTDUM v km

Tab. 2: Geomorfologické jednotky v obci Kuzmice

Tab. 3: Vývoj počtu obyvateľov obce Kuzmice

Tab. 4: Prirodzený pohyb obyvateľstva v Kuzmiciach v rokoch 2010-2015

Tab. 5: Migračný pohyb obyvateľstva obce Kuzmice v rokoch 2010-2015

Tab. 6: Veková štruktúra obyvateľstva obce Kuzmice v rokoch 2010- 2015

Tab. 7: Obyvateľstvo obce Kuzmice a okresu Topoľčany podľa ekonomickej aktivity v roku 2011

Tab. 8: Počet EAO obce Kuzmice podľa odvetvia hospodárstva

Tab. 9: Vzdelanostná štruktúra obyvateľov obce Kuzmice a okresu Topoľčany v roku 2011



- Tab. 10: Národnostná štruktúra obce Kuzmice v roku 2011
- Tab. 11: Náboženská štruktúra obyvateľov obce Kuzmice v roku 2011
- Tab. 12: Využitie pôdneho fondu v obci Kuzmice v ha
- Tab. 13: Prehľad technickej infraštruktúry obce Kuzmice
- Tab. 14: Vývoj množstva TKO a druhov separovaného odpadu v tonách
- Tab. 15: Obývané byty v Kuzmiciach podľa obdobia výstavby
- Tab. 16: Hustota obývanosti v trvalo obývaných bytoch v Kuzmiciach v roku 2011
- Tab. 17: Obývanosť bytov podľa celkovej rozlohy podlahovej plochy bytu v m²
- Tab. 18: Plán akcií v roku 2017
- Tab. 19: Príjmy obce Kuzmice v rokoch 2010-2015 v EUR
- Tab. 20: Výdavky obce Kuzmice v rokoch 2010- 2015 v EUR
- Tab. 21: Majetok obce Kuzmice
- Tab. 22: Využitie pozemkov vo vlastníctve obce
- Tab. 23: Využitie budov vo vlastníctve obce
- Tab. 24: Podnikateľské subjekty v obci Kuzmice
- Tab. 25: Spolky pôsobiace v obci a ich podpora
- Tab. 26: Identifikovanie kľúčových disparít a hlavných faktorov rozvoja obce Kuzmice
- Tab. 27: Prehľad operačných programov NSRR v rámci EFRR, ESF a KF
- Tab. 28: Ex-post hodnotenie predchádzajúcich projektových zámerov
- Tab. 29: Nezrealizované a neplánované aktivity v nasledujúcom období
- Tab. 30: Projektové zámery na obdobie 2016-2023
- Tab. 31: Prehľad merateľných ukazovateľov a ich hodnotenie
- Tab. 32: Finančný plán obce Kuzmice 2016-2023
-
- Graf 1: Celkový pohyb obyvateľov v obci Kuzmice v rokoch 2010-2015
- Graf 2: Obyvateľstvo obce Kuzmice podľa pohlavia v roku 2011
- Graf 3: Veková štruktúra obyvateľov obce Kuzmice v roku 2011
- Graf 4: Vývoj počtu nezamestnaných v Kuzmiciach v rokoch 2010-2015
- Graf 5: Využitie pôdneho fondu
- Graf 6 : Najvyššie dosiahnuté vzdelanie
- Graf 7: Prioritné oblasti verejnej infraštruktúry
- Graf 8: Prioritné oblasti hospodárstva
- Graf 9: Prioritné oblasti sociálnej infraštruktúry



Graf 10: Prioritné oblasti

Graf 11: Najväčší potenciál pre rozvoj obce

Graf 12: Zaznamenaný rozvoj obce za posledných 7 rokov

Graf 13: Výhody bývania v obci

Graf 14: Súčasný systém odvozu odpadov

Graf 15: Podieľanie sa na zlepšovaní života v obci



DOTAZNÍK

1. Vaše najvyššie dosiahnuté vzdelanie

- | | | |
|--|--|--|
| <input type="checkbox"/> Základné | <input type="checkbox"/> Vyučený/á | <input type="checkbox"/> Vyučený/á s maturitou |
| <input type="checkbox"/> Stredné odborné | <input type="checkbox"/> Stredné všeobecné | <input type="checkbox"/> Vysokoškolské |

2. Ktoré oblasti je podľa vás v nasledujúcom období potrebné riešiť ako prioritné v oblasti VEREJNEJ INFRAŠTRUKTÚRY? (Zaškrtnite maximálne 3 možnosti)

- | | | |
|--|--|---|
| <input type="checkbox"/> Vodovod | <input type="checkbox"/> Kanalizácia | <input type="checkbox"/> Plynofikácia |
| <input type="checkbox"/> ČOV (čistička odpad. vôd) | <input type="checkbox"/> Odpadové hospodárstvo | <input type="checkbox"/> Elektrifikácia |
| <input type="checkbox"/> Mobilná sieť (pevná linka) | <input type="checkbox"/> Internet | |
| <input type="checkbox"/> Cestná sieť, vrátane cyklodopravy, dopravné spojenie | | |
| <input type="checkbox"/> Verejné priestory – zlepšenie vzhľadu obce a značenie | | |
| <input type="checkbox"/> V tejto oblasti nevidím nedostatky / som spokojný | | |
| <input type="checkbox"/> Iné, uviesť: | | |

3. Ktoré oblasti je podľa vás v nasledujúcom období potrebné riešiť ako prioritné v oblasti HOSPODÁRSTVA? (Zaškrtnite maximálne 3 možnosti)

- | | | |
|---|---------------------------------|--|
| <input type="checkbox"/> Priemyselná výroba | <input type="checkbox"/> Obchod | <input type="checkbox"/> Cestovný ruch |
| <input type="checkbox"/> Poľnohospodárska výroba | <input type="checkbox"/> Služby | <input type="checkbox"/> Rozvoj podnikania |
| <input type="checkbox"/> V tejto oblasti nevidím nedostatky | | |
| <input type="checkbox"/> Iné, uviesť: | | |

4. Ktoré oblasti je podľa vás v nasledujúcom období potrebné riešiť ako prioritné v SOCIÁLNEJ oblasti? (Zaškrtnite maximálne 3 možnosti)

- | | |
|---|---|
| <input type="checkbox"/> Bývanie | <input type="checkbox"/> Voľno časové aktivity – športové podujatia |
| <input type="checkbox"/> Školstvo | <input type="checkbox"/> Voľno časové aktivity – kultúrne podujatia |
| <input type="checkbox"/> Zdravotníctvo | <input type="checkbox"/> Sociálne služby |
| <input type="checkbox"/> Nevidím nedostatky | <input type="checkbox"/> Iné, uviesť: |

5. Ktoré oblasti je podľa vás v nasledujúcom období potrebné riešiť prioritne? (Zaškrtnite maximálne 1 možnosť)

- | |
|--|
| <input type="checkbox"/> Prístup k informáciám |
| <input type="checkbox"/> Životné prostredie |
| <input type="checkbox"/> Podmienky pre udržanie mladých v obci |
| <input type="checkbox"/> Zmena komunikácie medzi občanmi a zástupcami samosprávy |
| <input type="checkbox"/> Iné, uviesť: |

6. Ktorá z oblastí má podľa Vás najväčší potenciál pre rozvoj obce (Zaškrtnite maximálne 1 možnosť)

- | | |
|---|---|
| <input type="checkbox"/> Príroda | <input type="checkbox"/> Kultúra |
| <input type="checkbox"/> História | <input type="checkbox"/> Predpoklady pre podnikanie |
| <input type="checkbox"/> Tradície | <input type="checkbox"/> Regionálna výnimočnosť |
| <input type="checkbox"/> Iné, uviesť: | |

7. Zaznamenali ste rozvoj obce za posledných 7 rokov? (Zaškrtnite maximálne 1 možnosť)

- | | | | |
|------------------------------|--|---|------------------------------|
| <input type="checkbox"/> Áno | <input type="checkbox"/> Čiastočne | <input type="checkbox"/> Neviem posúdiť | <input type="checkbox"/> Nie |
|------------------------------|--|---|------------------------------|



8. Aké výhody má podľa Vás bývanie vo Vašej obci? (Zaškrtnite maximálne 2 možnosti)

- | | |
|--|--|
| <input type="checkbox"/> Lepšie medziľudské vzťahy | <input type="checkbox"/> Nižšie životné náklady |
| <input type="checkbox"/> Blízky kontakt s prírodou | <input type="checkbox"/> Pokojnejší život oproti mestu |
| <input type="checkbox"/> Dobrá dopravná dostupnosť | <input type="checkbox"/> Sociálna vybavenosť obce |
| <input type="checkbox"/> vlastníctvo domu, záhrady, hospodárstva | <input type="checkbox"/> Iné, uviesť: |

9. Ako Vám vyhovuje súčasný systém odvozu odpadov?

- ☐ Vyhovuje ☐ Čiastočne ☐ Nevyhovuje, uviesť:

10. Podieľate sa na zlepšovaní života v obci? /ak nie, vyberte prosím dôvody, ktoré Vám v tom bránia/

- | | | |
|-----|--|--|
| Áno | <input type="checkbox"/> Pravidelne | <input type="checkbox"/> Príležitostne |
| NIE | <input type="checkbox"/> Nezáujem | <input type="checkbox"/> Nedostatok voľného času |
| | <input type="checkbox"/> Nedostatok informácií | <input type="checkbox"/> Zlé vzťahy |

11. Námety na zlepšenie života v obci do r. 2023 (akýkoľvek návrh, radu ako pomôcť rozvoju obce)

.....

.....

.....