

# **OBEC NOROVCE**



## **Program hospodárskeho a sociálneho rozvoja obce Norovce na roky 2015 – 2023**

*/aktualizácia PHSR z roku 2007/*

**Spracovala:  
Bánovská regionálna rozvojová agentúra**

**2015**

**Verzia 2**



Aktualizovaná verzia.1 PHSR z roku 2007, ktorú spracovala Regionálna rozvojová agentúra Topoľčany. Program hospodárskeho a sociálneho rozvoja obce Norovce na roky 2015-2023 bol schválený Uznesením obecného zastupiteľstva č. XX/X/2016 v Norovciach dňa XX. Apríla 2016.

Zostavovatelia:

BRRA – Bánovská regionálna rozvojová agentúra zastúpená riaditeľom Branislavom Bernátkom. Informácie a podklady pre jeho vypracovanie poskytol Obecný úrad Norovce.



Upozornenie: Tento dokument je vlastníctvom obce Norovce. Vytváranie kópií a publikovanie bez súhlasu obce Norovce je zakázané.

## O B S A H

A) ANALYTICKÁ .....	4
B) STRATEGICKÁ .....	4
C) PROGRAMOVÁ .....	4
D) REALIZAČNÁ .....	4
E) FINANČNÁ .....	4
F) ZÁVEREČNÁ .....	4
1 SITUAČNÁ ANALÝZA.....	5
1.1 História, kultúra a predpoklady pre rozvoj cestovného ruchu.....	5
1.1.2 Základná charakteristika obce.....	6
1.2 Geografická poloha a dostupnosť obce .....	6
1.3 Prírodné pomery.....	6
1.3.1 Geomorfologické a geologické podmienky.....	6
1.3.2 Hydrologické podmienky.....	7
1.3.3 Klimatické podmienky.....	7
1.3.4 Rastlinstvo a živočíšstvo .....	7
1.3.5 Pedologické podmienky.....	7
1.3.6 Štruktúra pôdneho fondu.....	7
1.3.7 Stav životného prostredia .....	7
1.4 Demografická situácia.....	8
1.4.1 Vývoj počtu obyvateľov.....	8
1.4.2 Veková štruktúra obyvateľov.....	10
1.4.3 Vzdelanostná štruktúra obyvateľstva.....	10
1.1.4.4 Národnostná a religiózna štruktúra obyvateľstva.....	11
1.5 Technická infraštruktúra .....	11
1.5.1 Cestné a dopravné siete.....	11
1.5.2 Energetické siete .....	11

1.5.3	Vodné hospodárstvo a kanalizácia.....	11
1.5.4	Odpadové hospodárstvo.....	11
1.5.5	Telekomunikačná sieť.....	12
1.6	Sociálna infraštruktúra.....	13
1.6.1	Domový a bytový fond.....	13
1.6.2	Školské a predškolské zariadenia.....	13
1.6.3	Zdravotnícka infraštruktúra.....	13
1.6.4	Sociálne služby.....	13
1.6.5	Ostatné služby obyvateľstvu .....	13
1.7	Ekonomika obce.....	13
1.7.1	Podnikateľské aktivity v obci.....	13
1.7.2	Ekonomická aktivita obyvateľstva.....	14
1.8	Vyhodnotenie dotazníkového prieskumu.....	23
1.9	SWOT – analýza.....	35
<b>2</b>	<b>STRATEGICKÁ ČASŤ .....</b>	<b>36</b>
<b>3</b>	<b>PROGRAMOVÁ ČASŤ .....</b>	<b>42</b>
<b>4</b>	<b>REALIZAČNÁ ČASŤ.....</b>	<b>44</b>
<b>5</b>	<b>FINANČNÁ ČASŤ .....</b>	<b>44</b>
5.1	Zdroje finančného zabezpečenia.....	44
<b>CELKOVÁ HODNOTA DLHODOBÉHO MAJETKU, KTORÝM OBEC NOROVCE DISPONUJE, JE 408 178,70 € . NA CELKOVEJ HODNOTE MAJETKU SA NAJVEŠŠOU MIEROU PODIEĽA NEHNUTEĽNÝ MAJETOK. ....</b>		<b>48</b>
<b>ZDROJ: OCÚ NOROVCE 2015.....</b>		<b>48</b>
<b>ZDROJ: OCÚ NOROVCE 2015.....</b>		<b>48</b>
<b>POZN.....</b>		<b>59</b>
Použitá literatúra.....		60
Zoznam skratiek.....		62

<b>CCLD – KOMUNITNE RIADENÝ ROZVOJ.....</b>	<b>62</b>
<b>CR - CESTOVNÝ RUCH.....</b>	<b>62</b>
<b>ČOV- ČISTIČKA ODPADOVÝCH VÔD.....</b>	<b>62</b>
<b>ČR- ČESKÁ REPUBLIKA.....</b>	<b>62</b>
<b>EAO- EKONOMICKY AKTÍVNA OSOBA.....</b>	<b>62</b>
<b>EÚ- EURÓPSKA ÚNIA.....</b>	<b>62</b>
<b>EPFRV- EURÓPSKY POĽNOHOSPODÁRSKY FOND PRE ROZVOJ VIDIEKA.....</b>	<b>62</b>
<b>ESF- EURÓPSKY SOCIÁLNY FOND.....</b>	<b>62</b>
<b>EŠIF- EURÓPSKE ŠTRUKTURÁLNE A INVESTIČNÉ FONDY.....</b>	<b>62</b>
<b>EÚ- EURÓPSKA ÚNIA.....</b>	<b>62</b>
<b>HA- HEKTÁR.....</b>	<b>62</b>
<b>HR SR- HERALDICKÝ REGISTER SLOVENSKEJ REPUBLIKY.....</b>	<b>62</b>
<b>IČO- IDENTIFIKAČNÉ ČÍSLO ORGANIZÁCIE.....</b>	<b>62</b>
<b>ENVIROFOND – ENVIRONMENTÁLNY FOND.....</b>	<b>62</b>
<b>HA- HEKTÁR.....</b>	<b>62</b>
<b>CHKO- CHRÁNENÁ KRAJINNÁ OBLASŤ.....</b>	<b>62</b>
<b>CHÚ- CHRÁNENÉ ÚZEMIE.....</b>	<b>62</b>
<b>IÚI – INTEGROVANÉ ÚZEMNÉ INVESTÍCIE.....</b>	<b>62</b>
<b>IBV – INDIVIDUÁLNA BYTOVÁ VÝSTAVBA.....</b>	<b>62</b>
<b>IROP – INTEGROVANÝ OPERAČNÝ PROGRAM.....</b>	<b>62</b>
<b>K.Ú.- KATASTRÁLNE ÚZEMIE.....</b>	<b>62</b>
<b>KOL.- KOLEKTÍV.....</b>	<b>62</b>

<b>M. N.M.- METRE NAD MOROM.....</b>	<b>62</b>
<b>MAS BEBRAVA – MIESTNA AKČNÁ SKUPINA BEBRAVA.....</b>	<b>62</b>
<b>MAS SOTDUM – MIESTNA AKČNÁ SKUPINA SOTDUM.....</b>	<b>62</b>
<b>MDD - MEDZINÁRODNÝ DEŇ DETÍ.....</b>	<b>62</b>
<b>MDVRR – MINISTERSTVO DOPRAVY VÝSTAVBY A REGIONÁLNEHO ROZVOJA.....</b>	<b>62</b>
<b>MCHÚ- MALOPLOŠNÉ CHRÁNENÉ ÚZEMIE.....</b>	<b>62</b>
<b>MŠ - MATERSKÁ ŠKOLA.....</b>	<b>62</b>
<b>OBR.- OBRÁZOK.....</b>	<b>62</b>
<b>OBYV.- OBYVATEĽ.....</b>	<b>62</b>
<b>OPKAHR - OPERAČNÝ PROGRAM KONKURENCIESCHOPNOSŤ A HOSPODÁRSKY RAST.....</b>	<b>62</b>
<b>OCZ – OBECNÉ ZASTUPITEĽSTVO.....</b>	<b>62</b>
<b>OH- ODPADOVÉ HOSPODÁRSTVO.....</b>	<b>62</b>
<b>OP II- OPERAČNÝ PROGRAM INTEGROVANÁ INFRAŠTRUKTÚRA.....</b>	<b>62</b>
<b>OP EVS- OPERAČNÝ PROGRAM EFEKTÍVNA VEREJNÁ SPRÁVA.....</b>	<b>63</b>
<b>OP KŽP- OPERAČNÝ PROGRAM KVALITA ŽIVOTNÉHO PROSTREDIA .....</b>	<b>63</b>
<b>OP ĽZ- OPERAČNÝ PROGRAM ĽUDSKÉ ZDROJE.....</b>	<b>63</b>
<b>OP RH- OPERAČNÝ PROGRAM RYBNÉ HOSPODÁRSTVO.....</b>	<b>63</b>
<b>OP TP- OPERAČNÝ PROGRAM TECHNICKÁ POMOC.....</b>	<b>63</b>
<b>OP VAI- OPERAČNÝ PROGRAM VÝSKUM A INOVÁCIA.....</b>	<b>63</b>
<b>OÚ – OBECNÝ ÚRAD.....</b>	<b>63</b>
<b>P.P.- POĽNOHOSPODÁRSKA PÔDA.....</b>	<b>63</b>
<b>PHSR- PROGRAM HOSPODÁRSKEHO A SOCIÁLNEHO ROZVOJA.....</b>	<b>63</b>

<b>POR. Č.- PORADOVÉ ČÍSLO.....</b>	<b>63</b>
<b>PP - PRÍRODNÁ PAMIATKA.....</b>	<b>63</b>
<b>PRV – PROGRAM ROZVOJA VIDIEKA.....</b>	<b>63</b>
<b>ROP – REGIONÁLNY OPERAČNÝ PROGRAM.....</b>	<b>63</b>
<b>RIUS - REGIONÁLNA INTEGROVANÁ ÚZEMNÁ STRATÉGIA.....</b>	<b>63</b>
<b>SODB- SČÍTANIE OBYVATELOV, DOMOV A BYTOV.....</b>	<b>63</b>
<b>SPF- SLOVENSKÝ PÔDOHOSPODÁRSKY FOND.....</b>	<b>63</b>
<b>SWOT- STRENGTHS, WEAKNESS, OPPORTUNITIES, THREATS.....</b>	<b>63</b>
<b>ŠÚ SR - ŠTATISTICKÝ ÚRAD SLOVENSKEJ REPUBLIKY.....</b>	<b>63</b>
<b>TAB.- TABUĽKA.....</b>	<b>63</b>
<b>TTP - TRVALÉ TRÁVNE PORASTY.....</b>	<b>63</b>
<b>TIK – TURISTICKÉ INFORMAČNÉ CENTRUM.....</b>	<b>63</b>
<b>ÚPSVR – ÚSTREDIE PRÁCE, SOCIÁLNYCH VECÍ A RODINY.....</b>	<b>63</b>
<b>ÚSES- ÚZEMNÝ SYSTÉM EKOLOGICKEJ STABILITY.....</b>	<b>63</b>
<b>VCHÚ- VEĽKOPLOŠNÉ CHRÁNENÉ ÚZEMIE.....</b>	<b>63</b>
<b>ZMO - ZDRUŽENIE MIEST A OBCÍ.....</b>	<b>63</b>
<b>ZVS - ZÁPADOSLOVENSKÁ VODÁRENSKÁ SPOLOČNOSŤ.....</b>	<b>63</b>
<b>Zoznam Obrázkov.....</b>	<b>63</b>
<b>Zoznam Tabuliek.....</b>	<b>63</b>
<b>Zoznam Grafov.....</b>	<b>63</b>



## **PROGRAM HOSPODÁRSKEHO A SOCIÁLNEHO ROZVOJA OBCE NOROVCE NA OBDOBIE 2014 - 2023**

---

Základnou úlohou obce Norovce ako samosprávy je zabezpečenie všestranného rozvoja územia obce a uspokojenie verejných potrieb jej obyvateľov. Podporným prvkom realizácie rozvojových aktivít a úloh obce je získanie finančných prostriedkov z verejných zdrojov pre realizáciu projektov rozvoja územia, ktoré je podmienené zladením projektov s rozvojovou stratégiou príslušnej obce. Vyžaduje to aj zákon o podpore regionálneho rozvoja č. 503/2001 Z. z., podľa ktorého majú mať obce schválený:

### **„Program hospodárskeho a sociálneho rozvoja“**

(ďalej len PHSR). Tvorba PHSR si vyžaduje aktívne zapojenie všetkých dôležitých sociálnych partnerov na úrovni obce (verejná správa, podnikatelia, mimovládne organizácie, verejnosť), aby si získal širokú miestnu podporu a stal sa užitočným nástrojom nielen na koordináciu prioritných rozvojových zámerov (verejných aj súkromných), ale aj na získavanie prostriedkov potrebných na ich realizáciu.

PHSR obce je strednodobý programový dokument vypracovaný na obdobie rokov 2015 – 2023. Je východiskom tvorby územno-plánovacej dokumentácie, ak ju obec nemá, alebo jej aktualizácie, ak už existuje. Územno-plánovacia dokumentácia by sa mala aktualizovať každé štyri roky, pričom by sa najskôr mala zhodnotiť realizácia existujúceho PHSR. Cieľom PHSR je sformulovať takú predstavu o smerovaní obce, ktorá vyjadruje ekonomické a sociálne záujmy jej občanov a zároveň je v súlade s prijatými koncepciami štátu, vyššieho územného celku, stratégiou rozvoja príslušného mikroregiónu, prípadne rezortnými stratégiami, záujmami ochrany životného prostredia, kultúrneho dedičstva a podobne. Poslaním PHSR je zabezpečiť kontinuitu rozvoja obce. PHSR musí byť zároveň otvorený dokument a mal by sa podľa vopred stanovených pravidiel dopĺňať a aktualizovať.

PHSR obce Norovce obsahuje analytickú časť, ktorá hodnotí súčasný stav v jednotlivých oblastiach na území obce. Druhá časť programu obsahuje vyhodnotenie dotazníkového prieskumu, ktorý vyjadruje názory a postoje miestnych obyvateľov na jednotlivé oblasti života v obci. Tretia časť – SWOT analýza – popisuje silné a slabé stránky

obce a poukazuje na príležitosti a riziká rozvoja (v nadväznosti na analytickú časť a výsledky dotazníkového prieskumu). Štvrtú časť tvorí stratégia rozvoja, v ktorej sú zadefinované priority rozvoja podľa jednotlivých oblastí. PHSR bol vypracovávaný na základe metodiky, ktorú vydalo Ministerstvo dopravy, výstavby a regionálneho rozvoja Slovenskej republiky metodika v.2.

Cieľom tohto dokumentu je navrhnúť funkčne trvalo udržateľnú rozvojovú stratégiu, zameranú na realizáciu hospodárskeho a sociálneho rozvoja obce so zreteľom na potreby jej obyvateľov. Tento dokument formuluje tak strategické ciele, ako aj konkrétne opatrenia a aktivity, realizáciou ktorých budú tieto ciele naplnené. PHSR nie je uzavretý dokument bez možnosti zmien. Práve naopak, je dokumentom živým, otvoreným, ktorý môže byť v prípade potreby kedykoľvek aktualizovaný, dopĺňovaný a upravovaný. PHSR obce Norovce definuje a konkretizuje strategické ciele a rozvojové aktivity vo forme konkrétnych opatrení. Jeho úlohou je prispievať k vyváženému rozvoju obce. PHSR obsahuje analýzu hospodárskeho a sociálneho rozvoja, ďalej analýzu environmentálneho rozvoja a rozvoja kultúry a cestovného ruchu obce. Predovšetkým sa zameriava na stanovenie cieľov a prioritné potreby v rozvoji technickej infraštruktúry, rozvoji oblasti ľudských zdrojov, starostlivosti o životné prostredie, v kultúre a ďalších oblastiach. Samotná koncepcia PHSR je spracovaná tak, aby zohľadňovala a umožňovala realizovať rozvojové zámery obce, pričom sleduje regionálnu integrovanú územnú stratégiu (RIUS) Nitrianskeho kraja.

Programové časti PHSR

- A) analytická
- B) strategická
- C) programová
- D) realizačná
- E) finančná
- F) záverečná

# 1 Situačná analýza

## *1.1 História, kultúra a predpoklady pre rozvoj cestovného ruchu*

Prvé písomné záznamy o obci sa objavujú v Zoborskej listine z roku 1113, v ktorej sa spomína pod názvom Honor. Bola majetkom Zoborského benediktínskeho kláštora sv. Hypolita. V stredoveku bola známa uhličitými prameňmi a ovocinárstvom. „Kyselka“ a čerešňové aleje, ktoré sa dodnes zachovali, sú svedkami slávnej minulosti.


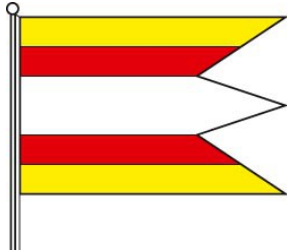
Obec Norovce disponuje atraktívnymi prírodnými podmienkami, predovšetkým vďaka okolitým lesom, ktoré slúžia na relax, prechádzky, oddych a zber húb.

Z kultúrno-historických pamiatok je významná prícestná baroková kaplnka z roku 1773. Obec v rokoch 2008 - 2009 realizovala pokrytie kaplnky novou strechou a jej zaizolovanie plášťa budovy proti zemnej vlhkosti.

Pre športové vyžitie, oddych a relax je k dispozícii univerzálne ihrisko pre futbal s možnosťou hrania volejbalu. V roku 2006 bola vypracovaná analýza potenciálu územia pozdĺž dolného toku rieky Bebrava a návrh cyklotrasy. V súčasnosti sa však obec plánuje na vybudovanie cyklotrasy intenzívne nezaobrá, hoci v okolí obce sú výborné podmienky pre cykloturistiku. S vybudovaním cyklotrasy ako súčasť zvýšenia cestovného ruchu a zlepšenia života obyvateľov plánuje vybudovanie a prepojenie s napojením na priľahlé obce smer Nemečky a Prašice. Na miestnej strelnici Slovenský strelecký zväz a KSZ Nitra každoročne organizujú strelecké preteky Memoriál Miloša Pavloviča.

V obci sa plánuje vybudovanie oddychovej zóny pri vodnej nádrži. V Norovciach chýbajú ubytovacie a stravovacie zariadenia, nakoľko nie je v tesnej blízkosti rozšírený cestovný ruch.

### 1.1.2 Základná charakteristika obce

Symboly		
Erb obce	Vlajka obce	Blazón Erbu
		V červenom štíte na zlatej pažiti zlatoodeté rameno držiace zlatú rukoväť strieborného kosáka.  Zapísaný v heraldickom registri SR Signatúra HR SR: N-50/1997

Základné údaje	
Kód obce	505251
Samosprávny kraj / Okres kód	Nitriansky kraj 4 / Topoľčany 406
Prvá písomná zmienka o obci	1113
Nadmorská výška	od 215 m.n.m
Geografické súradnice OCÚ	N 48°67'35" E 18°11'59"
Celková výmera územia obce v [m²]	6334962 m2 (633 ha)
Hustota obyvateľov na km²	51
Počet obyvateľov k 1.12 2015	328
Telefónne smerové číslo	038
IČO / DIČ	00310841 / 2021315516

Oficiálne kontakty	
Adresa	Obecný úrad Norovce č.140 956 39 Norovce
Samosprávny kraj / Okres	Nitriansky / Topoľčany
Telefón	+ 421 (0) 38 5300 100
Mobil	+421 904 533 872
Email	ounorovce@mail.t-com.sk
Web	<a href="http://www.norovce.sk">http://www.norovce.sk</a>

### 1.2 Geografická poloha a dostupnosť obce

Obec Norovce leží v severnej časti Nitrianskeho kraja v strednej časti sprašovej Nitrianskej pahorkatiny v strede medzi pohoriami Tribeč a Považský Inovec. Prvá písomná zmienka o obci pochádza z roku 1113.

Administratívne je obec súčasťou regiónu Stredné Ponitrie (časť regiónu – Ostratice) a je zaradená do obvodu Topoľčany, územného celku Nitrianskeho samosprávneho kraja a do NUTS II Západné Slovensko.

Obec leží 12 km od okresného mesta Topoľčany, 2 km od susednej obce Šišov, kde sa nachádza najbližšia základná škola a 7 km od obce Krušovce, kde sa nachádza najbližšie zdravotnícke centrum. Od krajského mesta Nitra je vo vzdialenosti 45km.

**Obrázok 1 Poloha obce Norovce**



Zdroj: www.googlemaps.com, December 2015

Dopravná dostupnosť územia je zabezpečená cestou II. a III. triedy, cez obec neprechádza železničná sieť. Najbližšia železničná stanica sa nachádza v 8 km vzdialenej obci Bošany.

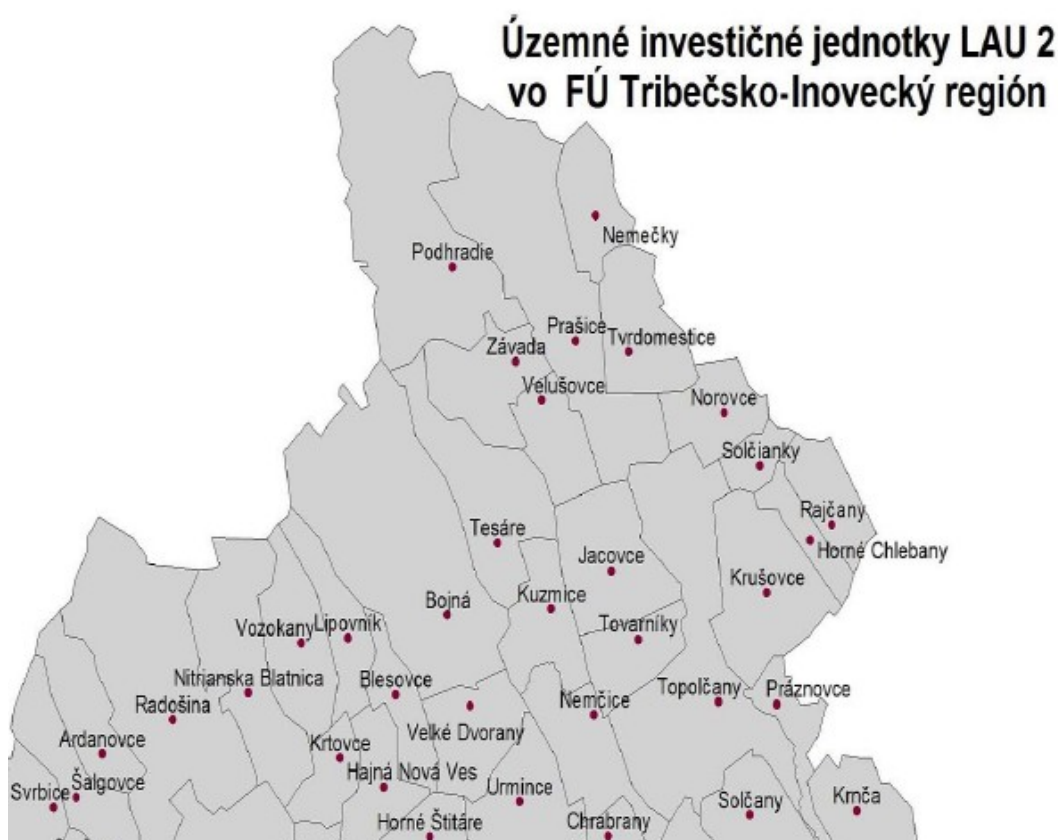
Vzdialenosť obce od okresného, krajského a hlavného mesta je nasledovná:

Vzdialenosť obce od ostatných pólov rozvoja regionálneho a národného významu:

Obec Norovce je členom Miestnej akčnej skupiny SOTDUM. Ďalšie obce, ktoré patria do tejto MAS sú obce Prašice, Jacovce, Tesáre, Nemečky, Velušovce, Podhradie, Závada, Tvrdomestice, Kuzmice, Nemčice, Tovarníky, Krušovce, Solčianky, Rajčany a Horné Chlebany.

Obec Norovce je v rámci RIÚS Nitrianskeho kraja zaradená pod územné investičné jednotky LAU 2 vo FÚ Trábečko - Inovecký región.

Obrázok 2 Územná investičná jednotka RIÚS Nitriansky kraj



### 1.3 Prírodné pomery

Prírodno-geografické podmienky majú v štruktúrovaní priestorového ekonomického systému zvláštny význam. Ovpływujú ekonomický rozvoj v priestore tým, že vytvárajú podmienky pre lokalizáciu ekonomických činností, vplývajú na formovanie sídelnej štruktúry a ovpływujú spôsob života obyvateľov v regióne.

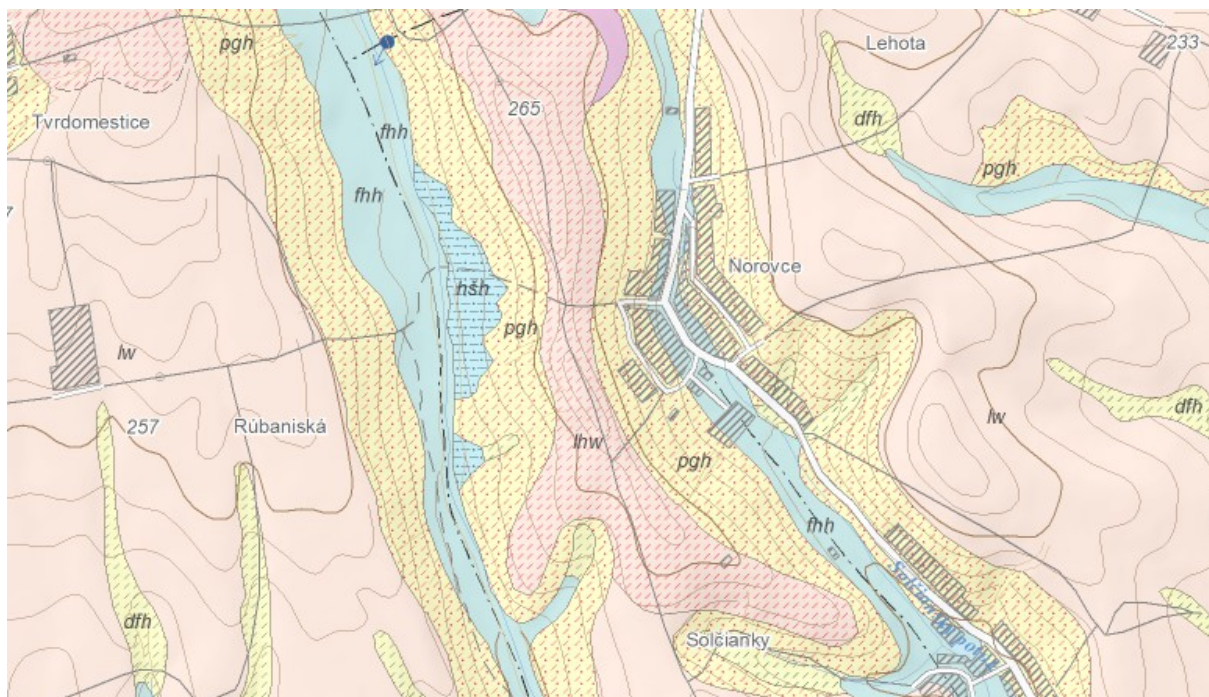
#### 1.3.1 Geomorfologické a geologické podmienky

Podľa regionálneho geomorfologického členenia Slovenska je chotár obce Norovce súčasťou Nitrianskej pahorkatiny s nadmorskou výškou 240 m n. m. Oblasť, do ktorej spadá obec Norovce, je charakterizovaná rovinatým až mierne zvlneným pahorkatinným reliéfom.



Geologický podklad tvoria neogénne sedimenty (komplex brakických a sladkovodných sedimentov tvorený vápnitými a pestrými ílmi so zvodnenými polohami pieskovcov a štrkov, podradne pieskovcov a zlepcov), ktoré sú prekryté sprašami a sprašovými hlinami rôznej hrúbky.

Obrázok 3 Geologická mapa



zdroj. <http://mapserver.geology.sk/>, 2015

### 1.3.2 Hydrologické podmienky

Na severnom okraji obce Norovce, východne od Starého hája, v nadmorskej výške 223 m n. m. pramení potok Solčianka. Od prameňa tečie najskôr severovýchodným smerom cez intravilán obce, v strede obce sa stáča a pokračuje juhovýchodným smerom do obce Solčianky. Cez obec preteká v celkovej dĺžke 2,5 km. V obci sa tiež nachádza vodná nádrž, ktorá je vybudovaná ako požiarne nádrž v prípade požiaru v obci. Nie je vhodná na kúpanie.

### 1.3.3 Klimatické podmienky

Z klimatického hľadiska patrí územie obce do teplej oblasti, okrsku teplého, na rozhraní mierne vlhkého a suchého, s miernou zimou a priemernou ročnou teplotou 9,2 °C. Na podnebie obce má veľký vplyv severný výbežok Podunajskej nížiny a hlavne jej južný sklon, ktorý ovplyvňuje slnečný svit, a tým aj celkové slnečné ohrievanie oblasti. Priemerné ročné zrážky dosahujú hodnotu 650 mm. Prevládajúce smery vetra sú južné až juhozápadné.

### 1.3.4 Rastlinstvo a živočíšstvo

Na území obce sa okrem bežných druhov tráv vyskytujú rastlinné spoločenstvá zastúpené ihličnanmi a listnatými stromami: lipa malolistá (*Tilia cordata*), platan javorolistý (*Platanus hispanica*), breza previsnutá (*Betula pendula*), agát biely (*Robinia pseudoacacia*), dub letný (*Quercus robur*). V obci sa vyskytujú aj liečivé rastliny.

Zoografické zloženie bioty zodpovedá charakteru krajiny a na území obce sa vyskytujú: sova obyčajná (*Strix aluco*), hrdlička záhradná (*Streptopelia decaocto*), d'ateľ veľký (*Dendrocopos major*), veverica stromová (*Sciurus vulgaris*), diviak lesný (*Sus scrofa*), srnec lesný (*Capreolus capreolus*), zajac poľný (*Lepus europaeus*), bažant (*Phasianus colchicus*), plazy.

### 1.3.5 Pedologické podmienky

Z pôdných typov sú v obci zastúpené najmä hnedozeze, miestami erodované, hnedozeze illimerizované, hnedozeze luvizemné a luvizeze. Pôdny profil je hlboký až veľmi hlboký a skelet v ňom je zastúpený len minimálne.

### 1.3.6 Štruktúra pôdneho fondu

Celková rozloha katastra obce Norovce je 633,49 ha. V štruktúre pôdneho fondu má dominantné postavenie poľnohospodárska pôda, ktorá sa rozprestiera na ploche 545,64 ha (86,14 %). Lesné pozemky zaberajú viac ako 6 % z celkovej rozlohy, zastavané pozemky majú na celkovej rozlohe 5,87 % - ný podiel, vodné a ostatné plochy predstavujú najmenší podiel spolu 1,1 % z celkovej rozlohy. Stupeň zornenia poľnohospodárskej pôdy je vysoký, dosahuje úroveň 96,5 %. Ostatné pozemky majú na celkovej rozlohe nízky podiel a sú tvorené záhradami (2 %) a trvalými trávnyimi porastami (2 %). V obci sa nenachádzajú vinice, chmeľnice ani sady.

**Tabuľka 1 Štruktúra pôdneho fondu**

Kataster Norovce K.Ú. 841226						
Poľnohospodárska pôda			Lesné pozemky	Vodná plocha	Zastavané plochy	Ostatná
Orná pôda	Záhrady	TTP				
523,75	14,43	7,46	43,51	4,26	37,2	2,88
545,64						

Zdroj: Katasterportal 2015



## **Graf 1 Využitie poľnohospodárskej a nepoľnohospodárskej pôdy**

Zdroj: vlastné spracovanie podľa Katasterportal 2015

### **1.3.7 Stav životného prostredia**

Na základe aktualizovanej Environmentálnej regionalizácie Slovenska, ktorú uskutočnila Slovenská agentúra životného prostredia, sa zaraďuje celé územie obce do 2. stupňa kvality. V obci sa nenachádzajú žiadni významní znečisťovatelia, ktorí by ohrozovali kvalitu životného prostredia.

Ekologická stabilita územia je veľmi nízka, koeficient ekologickej stability je 0,16, čo znamená, že územie je nadpriemerne využívané so zreteľným narušením prírodných štruktúr a základné ekologické funkcie musia byť stále nahradzované technickými zásahmi. Na území katastra obce sa nenachádzajú žiadne významné biokoridory ani biocentrá.

Obec má príjemný a upravený estetický vzhľad, ktorý však narušajú čierne skládky odpadov, ktoré sa opakovane objavujú v okolí obce napriek tomu, že obecný úrad sa stará o ich pravidelnú likvidáciu. V roku 2014 sa takto vyzbieralo 7,7 ton odpadu. Ide predovšetkým o stavebný odpad. Z hľadiska zatraktívnenia územia sa v uplynulom období vykonala obnova náterov v obci (autobusové zastávky), uvažuje sa o výsadbe okrasných drevín a kvetov. V posledných rokoch obec obnovovala nátery zastávky, ploty.

Veľkou devízou územia obce je tiché, zdravé a príjemné prostredie pre bývanie, čo je spôsobené aj nižšou intenzitou dopravy, a tým menšou hlučnosťou a prašnosťou prostredia.

Obrázok 4 Skládky



Zdroj: <http://mapserver.geology.sk/skladky/>, 2015

## 1.4 Demografická situácia

### 1.4.1 Vývoj počtu obyvateľov

Obec Norovce sa s celkovým počtom obyvateľov 328 (k 1.12.2015) zaraďuje medzi malé obce okresu Topoľčany. Vývoj počtu obyvateľov od roku 1991 do roku 2015 zaznamenal mierny pokles. V sledovanom štvrtstoročí žilo v obci najviac obyvateľov v roku 1991 (365) a najmenej v roku 2001 (319). Od roku 2001 sa počet obyvateľov mierne zvýšil, ale nikdy nedosiahol úroveň z roku 1991.

Pomer v počte žien a mužov v obci bol roky relatívne vyvážený. V posledných rokoch je však zaznamenaný výraznejší pokles počtu žien. Z celkového počtu obyvateľov k 1.12.2015 tvoria muži 52 % a ženy 48 % obyvateľov.

**Tabuľka 2 Vývoj počtu obyvateľov obce Norovce podľa pohlavia**

Rok	Muži	Ženy	Spolu	Index vývoja v %
1991	179	186	365	100.00%
2001	161	158	319	87.40%
2005	166	171	337	92.33%
2007	160	157	309	84.66%
2008	163	162	308	84.38%
2009	163	161	324	88.77%
2010	165	163	328	89.86%
2011	166	169	335	91.78%
2012	168	155	323	88.49%
2013	168	153	321	87.95%
2014	170	156	326	89.32%
2015	172	156	328	89.86%

Zdroj: SODB 1991, 2001, 2011, OcÚ Norovce

**Graf 2 Vývoj počtu obyvateľov obce Norovce podľa pohlavia**

Zdroj: SODB 1991, 2001, 2011, OcÚ Norovce

**Tabuľka 3 Dynamika obyvateľstva v období rokov 2001-2014**

Prirodzený pohyb						
Rok	naro- dení	zomrelí	prirodzený prírastok / úbytok	prist'ahovaní	odst'ahovaní	rozdiel
2001	1	2	-1	9	17	-8
2002	2	7	-5	18	30	-12
2003	3	11	-8	11	14	-3
2004	5	6	-1	7	8	-1
2005	0	2	-2	13	19	-6
2006	1	11	-10	7	14	-7
2008	3	6	-3	15	4	11
2009	2	5	-3	9	7	2

<b>2010</b>	2	4	-2	12	6	6
<b>2011</b>	1	4	-3	14	4	10
<b>2012</b>	3	7	-4	2	10	-8
<b>2013</b>	0	2	-2	7	7	0
<b>2014</b>	4	4	0	18	13	5
<b>spolu</b>	27	71	-44	142	153	-11

Zdroj: OcÚ Norovce

**Prirodzený pohyb obyvateľstva** zahŕňa populačné procesy, ktoré súvisia s rozmnožovaním a odumieraním obyvateľstva. Hlavnými procesmi tohto pohybu sú pôrodnosť (natalita) a úmrtnosť (mortalita) obyvateľstva. Tieto hlavné procesy, ktoré priamo vstupujú do bilancie pohybu obyvateľstva, ovplyvňuje mnoho biologických, historických a iných socioekonomických faktorov a procesov. Záporné hodnoty prirodzeného pohybu môžu mať z dlhodobého hľadiska nepriaznivý vplyv na vekovú štruktúru obce. Prirodzený pohyb obyvateľstva v obci Norovce v sledovaných rokoch 2001 – 2014 má v obci negatívny vývoj okrem roku 2014, kedy dosiahol nulovú hodnotu.

Problém prirodzeného úbytku je veľkým problémom vidieckych obcí na celom Slovensku. Tento problém je spôsobený nedostatočnou motiváciou mladých ľudí usadiť sa na vidieku a slabou ponukou a kvalitou služieb a zároveň zvýšeným nákladom súvisiacim s dopravou do zamestnania.

### **Graf 3 Prirodzený pohyb obyvateľstva v obci Norovce**

Zdroj: vlastné spracovanie podľa údajov OcÚ Norovce 2015

**Migračný pohyb obyvateľstva** zahŕňa zmeny počtu obyvateľstva, ktoré súvisia s odsťahovaním (emigráciou) a prisťahovaním (imigráciou) obyvateľov, čiže migrácia obyvateľstva je dvojsmerný pohyb. Migračný prírastok v obci Norovce dosahuje najvyšší bod v rokoch 2002 a 2014, kedy sa do obce prisťahovalo 18 ľudí. Najnižší bod dosahuje migračný prírastok v roku 2013, kedy je jeho hodnota nulová. Najviac ľudí sa z obce odsťahovalo v období rokov 2001 až 2005 – spolu až 88 osôb, najmenej v období rokov 2008 až 2011 – spolu 21 osôb.

### **Graf 4 Migračný pohyb obyvateľstva v obci Norovce**

Zdroj: vlastné spracovanie podľa údajov OcÚ Norovce 2015

### 1.4.2 Veková štruktúra obyvateľov

Okrem vývoja celkového počtu obyvateľov je nutné venovať pozornosť vekovým charakteristikám obyvateľstva, ktoré vypovedajú o „starnutí“, resp. „mladnutí“ obce.

Jednoznačnú prevahu má v obci obyvateľstvo v produktívnom veku, ktoré v roku 2015 tvorilo 54,58% z celkového počtu obyvateľov. V roku 2015 prevládali obyvatelia v poproduktívnom veku nad obyvateľmi v predproduktívnom veku o 16%, čo je viac ako dvojnásobne. Vo väčšine sledovaných rokov sa výrazne prejavuje prevaha poproduktívnej zložky nad predproduktívnou, na základe čoho sa veková štruktúra obce hodnotí ako regresívna. Priemerný vek mužov v roku 2011 bol 39,14 roka a priemerný vek žien bol v tomto roku 45,27 roka.

**Tabuľka 4 Vývoj vekovej štruktúry obyvateľstva**

% podiel obyvateľstva	1991	2001	2005	2011	2015
v predproduktívnom veku	14,50%	15,70%	15,77%	14,1%	14,63%
v produktívnom veku	54,00%	51,40%	53,27%	69,6%	54,58%
v poproduktívnom veku	31,50%	32,90%	30,95%	16,3%	30,79%

Zdroj: SODB 1991, 2001, 2011, OcÚ Norovce

**Graf 5 Veková štruktúra obyvateľstva**

Zdroj: SODB 1991, 2001, 2011, OcÚ Norovce

Z vekovej pyramídy vidieť, že najväčšie zastúpenie majú v obci muži medzi 40. až 44. rokom života a ženy medzi 35. až 39. rokom života, ide o ľudí v produktívnom veku. Najnižšie zastúpenie majú v obci obyvatelia v predškolskom veku od troch do šesť rokov. Táto situácia je obdobná takmer na celom Slovensku a súvisí s nízkou natalitou.

**Graf 6 Vekové zloženie obyvateľstva obce**

Zdroj: vlastné spracovanie, SODB 1991, 2001, 2011, OcÚ Norovce

### 1.4.3 Vzdelanostná štruktúra obyvateľstva

Obec Norovce je charakterizovaná strednou vzdelanostnou úrovňou, keďže dominantné postavenie majú obyvatelia so stredným vzdelaním, či už s maturitou alebo s výučným listom.

**Tabuľka 5 Vývoj vzdelanostnej štruktúry obyvateľstva v %**

Druh vzdelania	2001	2002	2003	2004	2005	2006	2011
Základné vzdelanie	38,3	37,9	35,9	36,1	36,6	34,1	16,3
Vyučení	17,0	17,2	17,8	17,5	17,2	17,6	18,7
Úplné stredné vzdelanie s maturitou	21,7	21,8	23,1	23,8	23,7	24,6	21,5
Úplné stredné vzdelanie bez maturity	18,7	18,1	18,2	17,1	17,2	18,0	9,8
Vysokoškolské vzdelanie	4,3	5,0	5,0	5,5	5,3	5,7	10,1

Zdroj: SODB 2001, SODB 2011, OcÚ Norovce

Vysokoškolsky vzdelaní obyvatelia tvoria takmer 10 % z celkového počtu obyvateľov a za posledných päť rokov sa ich počet takmer zdvojnásobil. Za to isté obdobie bol zaznamenaný výrazný pokles v počte obyvateľov len so základným vzdelaním, ako aj obyvateľov s úplným stredným vzdelaním bez maturity.

#### **.1 1.4.4 Národnostná a religiózna štruktúra obyvateľstva**

V obci jednoznačne prevláda obyvateľstvo slovenskej národnosti, ktoré tvorí 98% všetkých obyvateľov, čo znamená, že obec je národnostne jednoliata. Z iných národností žijú v obci zástupcovia maďarskej, českej, a ruskej národnosti (spolu tvoria 1,2%). Z religiózneho hľadiska možno obec tiež charakterizovať ako jednoliatu, keďže takmer 90% obyvateľov sa hlási k rímsko-katolíckej cirkvi. Obyvatelia iného vyznania spolu tvoria len nepatrné 1% z celkového počtu obyvateľov.

### **1.5 Technická infraštruktúra**

Infraštruktúra je podmieňujúcim faktorom ekonomického a sociálneho rozvoja regiónov. Technická infraštruktúra je rozvojovým faktorom bezprostredne ovplyvňujúcim alokáciu firiem, ich výkonnosť a efekty. Je rovnako dôležitá aj pre kvalitu života obyvateľov. Úroveň a stav technickej infraštruktúry je vyjadrením a odzrkadlením civilizačnej úrovne spoločnosti. Služí firmám a obyvateľstvu. Prostredníctvom technickej infraštruktúry dochádza k prepojeniu medzi výrobcom a spotrebiteľom, približuje prácu i služby obyvateľstvu. Jej dostatok stimuluje rozvoj služieb a nových výrob. Preto jednou zo základných podmienok vstupu kapitálu do priestoru je rozvinutá a komplexne vybudovaná infraštruktúra.

#### **1.5.1 Cestné a dopravné siete**

Dostupnosť územia a kvalitná dopravná infraštruktúra sú dôležité prvky ovplyvňujúce ekonomický a sociálny rozvoj územia. Cez obec Norovce prechádza cesta III. triedy č. III 1753 v celkovej dĺžke 1760 metrov. Sú na nej dva mosty a tri autobusové zastávky. Miestne

komunikácie sú v celkovej dĺžke 2510 metrov a je na nich jeden most. Ulica Cintorínska v dĺžke 426 metrov bola v roku 2014 obnovená novým asfaltovým povrchom, zvyšok ciest je v zlom technickom stave a vyžaduje si rekonštrukčné úpravy.

V obci absentujú chodníky, ako aj priechody pre chodcov. Výstavba chodníkov sa plánuje, nakoľko zabezpečí zvýšenú bezpečnosť obyvateľov a návštevníkov obce. Pohyb obyvateľstva je zabezpečený verejnou autobusovou alebo individuálnou dopravou, cez obec neprechádza železničná sieť. Firma Arriva Nitra a.s. zabezpečuje verejnú autobusovú dopravu z Noroviec do Topoľčian počas pracovných dní šiestimi spojmi a z Topoľčian do Noroviec takisto šiestimi spojmi. Firma SAD Prievidza zabezpečuje autobusovú prepravu medzi Norovcami a Bánovcami nad Bebravou tromi spojmi denne, ako aj autobusovú prepravu z Noroviec do Topoľčian počas pracovných dní ôsmimi spojmi a z Topoľčian do Noroviec takisto ôsmimi spojmi.

Obec nemá vybudované parkovisko, avšak súčasné parkovacie možnosti sú pre potreby obce postačujúce. Miesta na parkovanie sú vyhradené popri hlavnej ceste s celkovou kapacitou 10 áut. Menšie parkovisko s kapacitou 8 miest je pri ihrisku.

### **1.5.2 Energetické siete**

Obec Norovce je plne elektrifikovaná s dobrým technickým stavom energetických sietí. Verejné osvetlenie bolo čiastočne modernizované v roku 2009.

Obec je plne plynofikovaná od roku 1999. Celková dĺžka plynovodnej siete je 3 985 m. Stav plynovodnej siete je dobrý. Na plynovod je napojených 100 % obyvateľov obce.

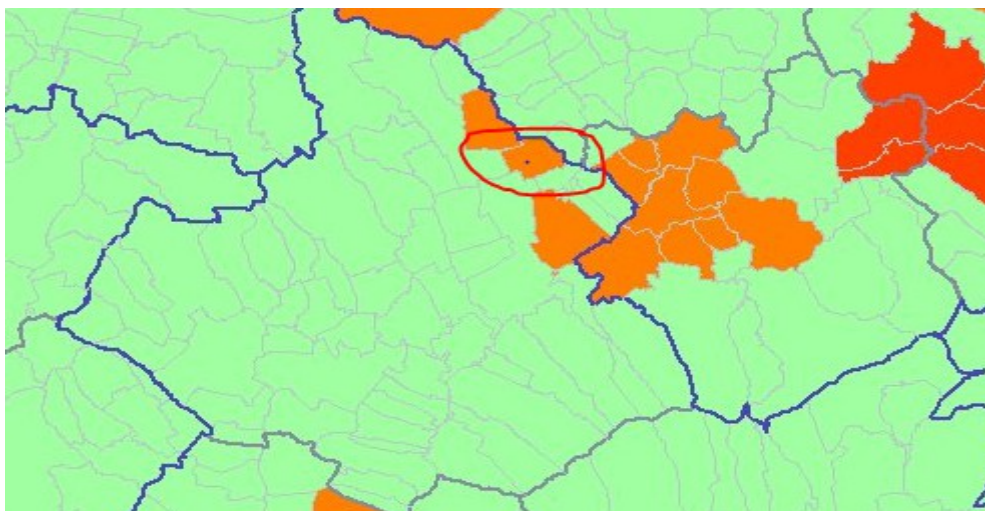
Hlavným spôsobom vykurovania je v obci kúrenie ústredné lokálne s využitím plynu. Ostatné spôsoby vykurovania domácností sú prostredníctvom etážového kúrenia a využívaním kachlí.

### **1.5.3 Vodné hospodárstvo a kanalizácia**

Obyvatelia využívajú ako zdroj pitnej vody domové studne, na ktoré je napojených 95 % obyvateľov. Voda v studniach je klasifikovaná ako nevyhovujúca. V roku 2001 sa v obci začal budovať vodovod, ktorý v súčasnosti dosahuje dĺžku 3 700 metrov, čo predstavuje približne dve tretiny z celkovej potrebnej dĺžky. V súčasnosti je čiastočne funkčný, ale nie je dokončený. Na jeho plné uvedenie do prevádzky obec potrebuje vybudovať vodojem. Obec je napojená na Ponitriansky vodovod. Dobudovanie celo-obecného vodovodu s dĺžkou ca 1400 metrov, ktoré bude zásobovať obec kvalitnou pitnou vodou patrí medzi hlavné podmienky ďalšieho rozvoja obce.



Obrázok 5 Zdravotné riziká As-Rakovinotvorné ochorenia - podzemné vody



Zdroj: <http://mapserver.geology.sk/indikatory/>, 2015

Veľkým problémom obce je aj nevybudovaná kanalizačná sieť. Odpadová voda je zhromažďovaná v žumpách a septikoch, ktoré sú staré a priepustné, a ohrozujú tak podzemnú vodu, ako aj vodu v domových studniach, ktorú viacerí obyvatelia používajú ako pitnú, čo predstavuje reálnu hrozbu pre zdravie miestnych obyvateľov a životné prostredie. Je spracovaná štúdia kanalizácie obce. Uvažuje sa o vybudovaní obecnej čistiarne odpadových vôd, do ktorej by sa na vyčistenie zvažali odpadové vody zo žump a septikov v obci.

#### 1.5.4 Odpadové hospodárstvo

Zber a likvidáciu tuhého komunálneho odpadu zabezpečuje pre obec firma EKO HUNKA s. r. o., Chynorany, ktorá odváža komunálny odpad každý druhý týždeň. Obec má zavedený separovaný zber odpadu pre papier ktorú realizuje prostredníctvom ZŠ Šišov, sklo a plasty prostredníctvom zberných nádob určených pre konkrétny druh odpadu, ktorú zbiera a následne likviduje EKO HUNKA s.r.o.. Zber drobného stavebného odpadu, elektroodpadu, obnoseného a nepotrebného šatstva a nebezpečného odpadu sa uskutočňuje podľa potreby prostredníctvom zberných nádob s presne určeným termínom odvozu. Obec spolupracuje s firmami Elektrocycling – Elektroodpad sídlom Slovenská Lupča a Peter Kucharčík so sídlom Žilina.

Tabuľka 6 Frekvencia zberu odpadu

Názov odpadu	Frekvencia zberu
Zmesový KO	2 x mesačne
Papier	2 x ročne
Plasty	10 x mesačne



Kovy	obec nezabezpečuje zber
Sklo	6 x ročne
Veľkoobjemový odpad	obec nezabezpečuje zber
Drobný stavebný odpad	obec nezabezpečuje zber
Textil	priebežne
Elektroodpad	2 x ročne
Batérie	obec nezabezpečuje zber
Žiarivky a iný odpad s ortuťou	2 x ročne
Ostatný nebezpečný odpad	podľa požiadaviek obyvateľov

Zdroj: OcÚ Norovce 2015

Množstvo vyprodukovaného komunálneho odpadu má v obci v posledných rokoch rastúci trend a najväčší objem dosiahol v roku 2014 (85,03 t). Vyseparovaný odpad sa na celkovom množstve komunálneho odpadu podieľa veľmi nízkymi percentuálnymi hodnotami.

**Tabuľka 7 Vývoj množstva tuhého komunálneho odpadu a vyseparovaného odpadu**

Obdobie	2001	2002	2003	2004	2005	2006	2010	2012	2014
<b>Komunálny odpad v t</b>	39	42,4	45,7	47,7	53,8	54,1	74,7	62,36	85,03
<b>% podielu vyseparovaného odpadu z TKO</b>	-	-	0,06	0,09	0,06	0,09	1,27	1,21	2,06

Zdroj: OcÚ Norovce r. 2015

**Graf 7 Vývoj množstva tuhého komunálneho odpadu v období rokov 2001-2014**

Zdroj: OcÚ Norovce 2015

Systém odpadového hospodárstva v obci v súčasnosti stačí pokrývať miestne potreby, ale vyžaduje si zvyšovanie množstva vyseparovaného odpadu a vyriešenie spôsobu nakladania s bioodpadom. V pláne je zabezpečiť kompostéry do každej domácnosti. V obci nie je zriadený zberný dvor.

### 1.5.5 Telekomunikačná sieť

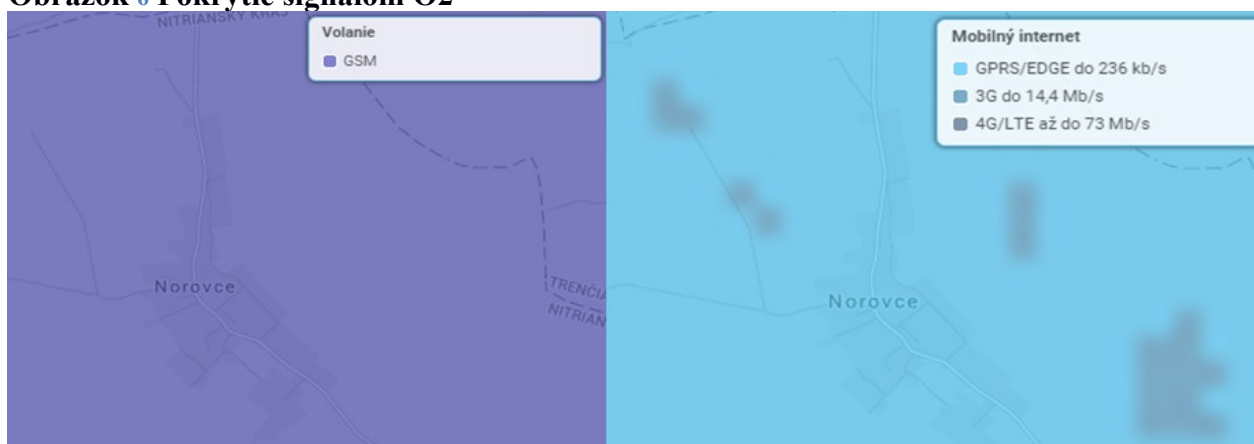
Miestna telekomunikačná sieť je napojená na digitálnu ústredňu. Obec je pokrytá signálom T-Comu, signálom mobilných operátorov Orange a O2 a tiež internetovým signálom. V súčasnosti obec pracuje na položení optického vlákna k obecnému úradu, vybudovanie stožiaru o výške 15m a napojenie na vysokorýchlostný internet. Realizáciu uskutočňuje spoločnosť OTNS, a.s. v spolupráci s Národnou agentúrou pre sieťové a elektronické služby.

**Tabuľka 8 Pokrytie signálom mobilných a internetových operátorov**

Operátor /sieť	GSM	GPRS	EDGE	3G/ HSUPA (5,8 Mb/s)	3G/ HSPA+ (42 Mb/s)	4G/LTE (73 Mb/s)	4G/LTE (150 Mb/s)	Optika	ADSL / DSL
<b>Telekom</b>	A	A	A	A	Č	Č	N	N	ADSL
<b>Orange</b>	A	A	A	A	O	Č	N	N	N
<b>O2</b>	A	A	A	Č	N	N	N	N	N
<b>4ka</b>	A	A	N	N	N	N	N	N	N
<b>SWAN</b>	N	N	N	N	N	N	N	N	N
<b>Slovanet</b>	N	N	N	N	N	N	N	N	DSL

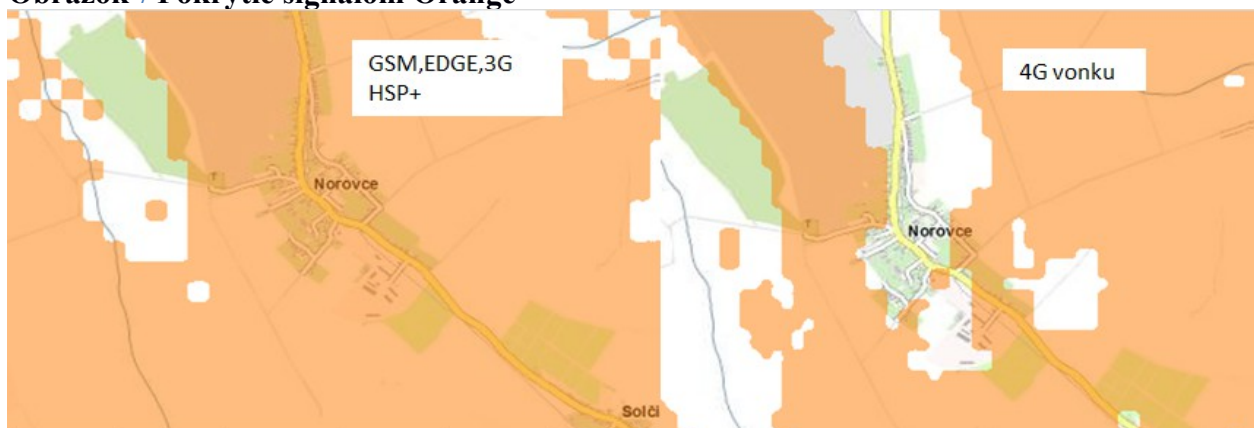
Zdroj: vlastné spracovanie 2015

**Obrázok 6 Pokrytie signálom O2**



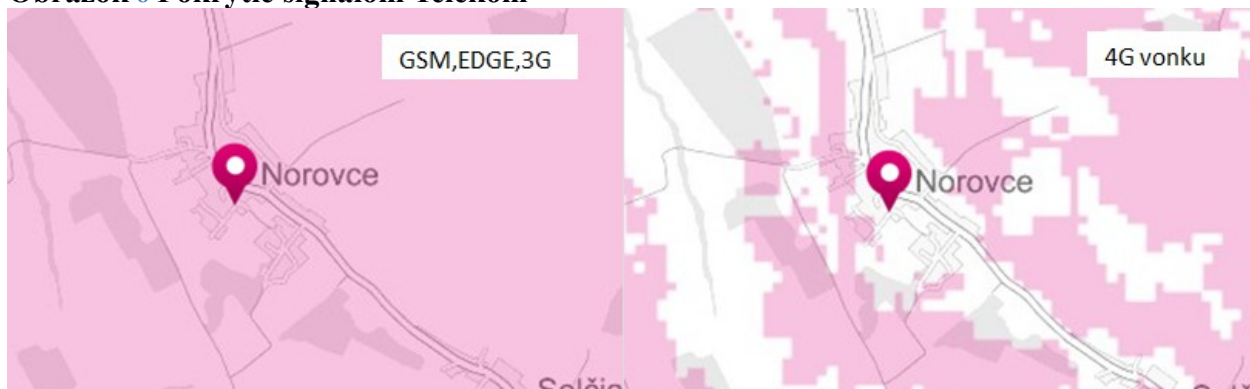
Zdroj: www.o2, December 2015

**Obrázok 7 Pokrytie signálom Orange**



Zdroj: <https://www.orange.sk>, December 2015

**Obrázok 8 Pokrytie signálom Telekom**



Zdroj: <https://www.telekom.sk>, December 2015

## **1.6 Sociálna infraštruktúra**

Sociálna infraštruktúra je dôležitá najmä pre uspokojovanie potrieb obyvateľstva, ale má vplyv aj na rozmiestňovanie niektorých výrobných podnikov. Rozmiestnenie sociálnej infraštruktúry je spojené najmä so štruktúrou osídlenia, ako aj s veľkosťou sídel. Sociálna infraštruktúra sa koncentruje a komplexnejšie rozvíja skôr v sídlach mestského typu.

Koncentrácia zdrojov, verejných a súkromných, do priestoru a smerovaná do rozvoja sociálnej infraštruktúry môže pomôcť dynamike jej rozvoja, pričom sa zachová rôznorodosť a identita vlastníckych foriem. Najčastejšie sa pri sociálnej infraštruktúre hodnotí: bytový fond, školstvo, sociálne služby, zdravotníctvo, kultúra.

### **1.6.1 Domový a bytový fond**

Celkový počet rodinných domov v obci je 148, z toho trvale obývaných je 115 domov. Všetky domy sú s jedným alebo dvoma nadzemnými podlažiami. Priemerný vek domov je 54 rokov. Počet obyvateľov, ktorí bývajú v rodinných domoch je 328.

V obci sa okrem rodinných domov nachádza jedna bytová jednotka, v ktorej býva 15 obyvateľov. Bytovka má 55 rokov. V obci sa ďalej nachádzajú 2 budovy v obecnom vlastníctve.

**Tabuľka 9 Rozdelenie domového fondu**

Obdobie	Rodinné domy	Bytové domy	Ostatné budovy	Domový fond spolu
1991	144	1	2	147
2001	147	1	2	150
2006	150	1	2	153
2010	150	1	2	153
2015	151	1	2	154

Zdroj: OcÚ Norovce 2015

### **1.6.2 Školské a predškolské zariadenia**

Nakoľko obec Norovce sa s počtom 328 obyvateľov zaraďuje medzi malé obce, prevádzka školského zariadenia by bola pre obec neefektívna a finančne náročná. V roku 2013 bola v obci zrušená materská škola, ktorá dovtedy fungovala s poldennou prevádzkou.

Školopovinné deti musia za vzdelaním cestovať do obce Šišov (2 km) alebo obce Krušovce (8 km), kde sa nachádza základná škola, resp. do 11 km vzdialených Topoľčian. Do školy dochádzajú autobusmi alebo ich vozia rodičia na autách.

### **1.6.3 Zdravotnícka infraštruktúra**

V obci sa nenachádza žiadne zdravotné stredisko ani lekáreň. Najbližšie zdravotné centrum sa nachádza v 8 km vzdialenej obci Krušovce.

### **1.6.4 Sociálne služby**

Sociálnu starostlivosť obec už nezabezpečuje pre zánik potreby. O starých a chorých ľudí sa starajú rodinní príslušníci v domácich podmienkach. V obci sa nenachádza žiadne zariadenie sociálnej starostlivosti, najbližšie zariadenia tohto typu sa nachádzajú v okresnom meste Topoľčany. Obec počíta s demografickým vývojom súvisiacim so starnúcim obyvateľstvom a po rokoch 2020 ráta s možnosťou poskytovania

### **1.6.5 Ostatné služby obyvateľstvu**

Ponuka služieb v obci je úzka a miestni obyvatelia za službami dochádzajú predovšetkým do okresného mesta Topoľčany. V obci sa nachádza obchod s potravinami, pohostinstvo a obecná knižnica. Najbližší poštový úrad je v susednej obci Šišov.

Kultúrne akcie sa konajú v kultúrnom dome, ktorý sa v prípade záujmu prenajíma za účelom organizovania kultúrno-spoločenských a iných príležitostných aktivít. Oblúbené sú kultúrne podujatia každoročne organizované ako Deň detí, Deň matiek, Obecné hody, Stavanie mája, Deň dôchodcov, Pochovávanie basy a Silvestrovska zábava.

Športové vyžitie obyvateľov sa zabezpečuje prostredníctvom futbalového ihriska, kde okrem futbalu je aj možnosť volejbalových hier. Obec sa navonok prezentuje vďaka futbalovému mužstvu, ktoré dosahuje výborné športové výsledky. V obci aktívne pôsobí Telovýchovná jednota Družstevník Norovce a športovo-strelecký klub.

Medzi ďalšie zariadenia, ktoré sa nachádzajú v obci, patrí kostol, dom smútku a cintorín. V obci aktívne pôsobí dobrovoľný hasičský zbor.

## **1.7 Ekonomika obce**

### **1.7.1 Podnikateľské aktivity v obci**

Podnikateľská aktivita na území obce nie je výrazná, avšak oproti predošlému obdobiu bol zaznamenaný mierny nárast. Podľa internetového katalógu firiem [www.vsetkyfirmy.sk](http://www.vsetkyfirmy.sk) je v obci evidovaných 41 subjektov, z ktorých väčšinu tvoria drobní živnostníci so zameraním na stavebné a zemné práce (9), sprostredkovanie obchodu (6), maloobchodnú činnosť (5), IT a počítače (2), gastronómiu (2), výrobu nábytku (1), výrobu chleba (1), lesníctvo (1).

#### **Graf 8 Zameranie živnostenského podnikania v obci**

Zdroj: OcÚ Norovce 2015

V obci chýba väčší podnik, ktorý by bol pre miestnych obyvateľov zdrojom pracovných príležitostí. Obec vytvára pracovné miesta pre 1 človeka - účtovníčku.

### **1.7.2 Ekonomická aktivita obyvateľstva**

Ekonomicky aktívna zložka obyvateľstva je tvorená 153 obyvateľmi (58 žien, 95 mužov). Ekonomicky aktívne obyvateľstvo predstavuje takmer 47-percentný podiel na celkovom počte obyvateľov a 67,4-percentný podiel na produktívnej zložke obyvateľstva.

Ekonomická aktivita obyvateľstva je sústredená najmä v sekundárnom a terciárnom sektore. Sekundárny sektor zamestnáva 38% EAO a terciárny sektor 37% EAO. V terciárnom sektore mierne prevládajú pracujúci v trhových službách nad pracujúcimi vo verejných službách. Primárny sektor sa na zamestnanosti podieľa 11 percentami.

#### **Graf 9 Ekonomická aktivita obyvateľstva podľa sektora**

Zdroj: vlastné spracovanie, SOBD 2011

#### **Graf 10 Ekonomická aktivita obyvateľstva podľa odvetvia**

Zdroj: vlastné spracovanie, SOBD 2011

<b>Odvetvie ekonomickej činnosti</b>	<b>muži</b>	<b>ženy</b>	<b>spolu</b>	<b>z toho dochádza do za-mest-na-nia</b>
<b>Pestovanie plodín a chov zvierat, poľovníctvo a služby s tým súvisiace</b>	12	1	13	12
<b>Lesníctvo a ťažba dreva</b>	3	0	3	1
<b>Ťažba uhlia a lignitu</b>	1	0	1	1
<b>Výroba potravín</b>	1	3	4	3
<b>Výroba odevov</b>	2	2	4	4
<b>Výroba kože a kožených výrobkov</b>	1	3	4	4
<b>Výroba koksu a rafinovaných ropných produktov</b>	0	1	1	1
<b>Výroba chemikálií a chemických produktov</b>	1	0	1	0
<b>Výroba základných farmaceutických výrobkov a farmaceutických prípravkov</b>	0	1	1	1
<b>Výroba výrobkov z gumy a plastu</b>	2	1	3	1
<b>Výroba ostatných nekovových minerálnych výrobkov</b>	3	1	4	3
<b>Výroba kovových konštrukcií okrem strojov a zariadení</b>	1	0	1	1
<b>Výroba elektrických zariadení</b>	2	1	3	3
<b>Výroba strojov a zariadení i. n.</b>	1	1	2	2
<b>Výroba motorových vozidiel, návesov a prívesov</b>	2	5	7	6
<b>Výroba ostatných dopravných prostriedkov</b>	1	0	1	0
<b>Výroba nábytku</b>	3	2	5	3
<b>Iná výroba</b>	0	1	1	1
<b>Oprava a inštalácia strojov a prístrojov</b>	1	0	1	1
<b>Dodávka elektriny, plynu, pary a studeného vzduchu</b>	0	1	1	1
<b>Výstavba budov</b>	4	0	4	3
<b>Inžinierske stavby</b>	0	1	1	1
<b>Špecializované stavebné práce</b>	8	2	10	10
<b>Veľkoobchod a maloobchod a oprava motorových vozidiel a motocyklov</b>	0	1	1	0
<b>Veľkoobchod, okrem motorových vozidiel a motocyklov</b>	3	5	8	5
<b>Maloobchod okrem motorových vozidiel a motocyklov</b>	1	2	3	2
<b>Pozemná doprava a doprava potrubím</b>	5	0	5	5
<b>Skladové a pomocné činnosti v doprave</b>	2	0	2	2
<b>Poštové služby a služby kuriérov</b>	0	1	1	1
<b>Ubytovanie</b>	0	1	1	1
<b>Činnosti reštaurácií a pohostinstiev</b>	2	1	3	2
<b>Počítačové programovanie, poradenstvo a súvisiace služby</b>	1	0	1	1
<b>Činnosti v oblasti nehnuteľností</b>	1	0	1	1
<b>Vedenie firiem; poradenstvo v oblasti riadenia</b>	2	1	3	3

<b>Reklama a prieskum trhu</b>	0	1	1	1
<b>Prenájom a lízing</b>	1	0	1	1
<b>Sprostredkovanie práce</b>	1	0	1	1
<b>Bezpečnostné a pátracie služby</b>	2	0	2	2
<b>Činnosti súvisiace s údržbou zariadení a krajinnou úpravou</b>	1	1	2	1
<b>Verejná správa a obrana; povinné sociálne zabezpečenie</b>	5	7	12	10
<b>Vzdelávanie</b>	6	3	9	8
<b>Zdravotníctvo</b>	1	2	3	2
<b>Starostlivosť v pobytových zariadeniach (rezidenčná starostlivosť)</b>	0	1	1	0
<b>Oprava počítačov, osobných potrieb a potrieb pre domácnosti</b>	1	0	1	1
<b>Ostatné osobné služby</b>	1	0	1	0
<b>Nezistené</b>	10	4	14	11
<b>Spolu</b>	95	58	153	124

Zdroj: SOBD 2011

Denne za prácou odchádza približne 80% obyvateľov. Väčšina ekonomicky aktívnych obyvateľov obce dochádza najmä do okresného mesta Topoľčany. K najväčším zamestnávateľom v okrese patria spoločnosti DECODOM, s.r.o. (výroba nábytku), ZKW Slovakia, s.r.o. (osvetľovacie a svetlometové systémy pre automobilový priemysel) a HYZA, a.s. (hydínarský podnik).

#### **Graf 11 Podiel dochádzajúcich za prácou**

Zdroj: vlastné spracovanie, SOBD 2011

**Tabuľka 11 Pätnásť najväčších zamestnávateľov v topoľčianskom okrese**

<b>Pora- die</b>	<b>Názov firmy</b>	<b>Priemerný evidenčný počet zamestnancov</b>
1.	DECODOM, spol. s r. o.	1 267
2.	ZKW Slovakia s.r.o.	1 141
3.	HYZA, a.s.	837
4.	COOP Jednota Topoľčany – spotrebné družstvo	466
5.	SEWS Slovakia, s.r.o.	459
6.	OZETA NEO, a.s.	349
7.	TOPEC, a.s.Topoľčany	263
8.	Pankl Automotive SLOVAKIA,s.r.o.	245
9.	Mesto Topoľčany	207

<b>10.</b>	TOPOS TOVARNIKY, a.s.	202
<b>11.</b>	ELEKTROKARBON a. s.	191
<b>12.</b>	Krošlák, s.r.o.	185
<b>13.</b>	TOPNAD, a.s.	185
<b>14.</b>	Môj domov, Zariadenie sociálnych služieb Topoľčany	145
<b>15.</b>	Poľnohospodárske družstvo Radošinka Veľké Ripňany	144

Zdroj: <http://topolcany.dnes24.sk>, 2015

V sledovaných rokoch 2010 – 2015 mala nezamestnanosť v obci ustálený charakter a pohybuje sa v rozpätí medzi 25 a 35 osobami. Najvyšší počet nezamestnaných bol zaznamenaný v roku 2013 (36) a najnižší bol v roku 2015 (27). Kým na začiatku sledovaného obdobia počet nezamestnaných mužov výrazne prevyšoval počet nezamestnaných žien, v ostatných rokoch sa tento trend obrátil a v súčasnosti počet nezamestnaných žien dvojnásobne prevyšuje počet nezamestnaných mužov.

	2010	2011	2012	2013	2014	k 31.10.2015
<b>Muži</b>	22	16	20	19	15	9
<b>Ženy</b>	12	12	12	17	19	18
<b>Spolu</b>	34	28	32	36	34	27

Zdroj: vlastné spracovanie, SOBD 2011

## Graf 12 Vývoj nezamestnanosti v obci

Zdroj: vlastné spracovanie, UPSVR 2015



## ***1.8 Vyhodnotenie dotazníkového prieskumu***

Za účelom zistenia názorov miestnych obyvateľov o kvalite života v obci Norovce bol uskutočnený dotazníkový prieskum, ktorý umožnil obyvateľom vyjadriť názory na jednotlivé oblasti života v obci a zároveň navrhnúť možnosti riešenia problémov, ktoré v obci vnímajú. Dotazníkový prieskum má za úlohu pomôcť predstaviteľom obce Norovce pri hľadaní možností na zlepšenie kvality života obyvateľov, a to zistením, čo obyvatelia skutočne chcú. Dotazníkový prieskum tým predstavuje dôležitý nástroj pri definovaní rozvojových priorít a cieľov obce Norovce.

Dotazník bol rozposlaný medzi respondentov, všetkých dospelých obyvateľov obce. Z celkového počtu respondentov 280 odovzdalo vyplnený dotazník len 16 respondentov, čo predstavuje len 5,7 % návratnosť.

Odpovede respondentov boli spracované do nasledovných grafov:

### **1. Akú skupinu zastupujete?**

#### **Graf 13 Zástup respondentov obyvateľov za skupinu**

Z respondentov, ktorí vrátili vypracované dotazníky 93,75 % zastupuje skupinu občanov obce.

## **2. Charakteristika respondentov?**

### **Graf 14 Charakteristika respondentov**

Zloženie respondentov bolo 50 % muži a 50 % ženy.

## **3. Vek respondentov**

### **Graf 15 Vek respondentov**

Najpočetnejšia skupina respondentov mala vek nad 60 rokov, druhá najpočetnejšia skupina mala vek nad 41 – 59 rokov.

## **4. Ekonomická aktivita respondentov?**

### **Graf 16 Ekonomická aktivita respondentov**

Prvá najpočetnejšia skupina respondentov boli dôchodcovia a druhá najpočetnejšia skupina respondentov boli zamestnanci v súkromnom sektore.

## **5. Vzdelanie respondentov**

### **Graf 17 Vzdelanie respondentov**

Najpočetnejšia skupina respondentov mala ukončené stredné odborné vzdelanie a druhá najpočetnejšia skupina respondentov bola vyučená.

## 6. Ako dlho žijete v obci?

### Graf 18 Dĺžka života respondentov v obci

Najväčší počet respondentov v obci žije viac ako 16 rokov a druhá najpočetnejšia skupina respondentov od 6 – do 15 rokov.

## 7. Ako ste spokojný s poskytovanými službami v obci?

### Tabuľka 13 Spokojnosť s poskytovanými službami v obci

poskytované služby v obci	spokojný	skôr spokojný	priemer	skôr nespokojný	nespokojný	spolu
stav miestnych komunikácií			7	4	5	16
stav chodníkov			2		13	15
stav verejnej zelene	3	5	5	2	1	16
vybavenosť obce verejným vodovodom	1		1	2	12	16
vybavenosť kanalizáciou					16	16
vybavenosť elektrickou energiou	10	4	2			16
vybavenosť plynom	10	4	2			16
vybavenosť verejným osvetlením	8	2	4	1		15
požiarna ochrana	4	3	6	1	2	16
kvalita zdravotníckej starostlivosti		2	2	1	8	13
kvalita výchovno-vzdelávacieho procesu	1	1	1	1	8	12
množstvo kultúrnych podujatí	2	1	5	2	2	12
množstvo športových podujatí	3	1	4	3	2	13
kvalita služieb cestovného ruchu			1	1	12	14
stav zdravotníckych zariadení			3	0	12	15
stav školských zariadení	1	1	5	1	8	16
stav kultúrnych zariadení	2	2	7	1	4	16

stav športových zariadení	1	2	2	2	4	11
stav sociálnych zariadení		1		2	8	11
úroveň rekreačných služieb a možnosti oddychu	1	1	2	1	9	14
pokrytie signálom TV	6		6	2	1	15
pokrytie signálom mobilných sietí	3	1	4	1	6	15
dostupnosť verejného internetu	1		4	5	6	16
dopravná dostupnosť obce	1	1	4	4	2	12
pokrytie obecného rozhlasu	4	3	3	1	5	16
stav občianskej vybavenosti celkovo	1	1	5	4	4	15
kvalita životného prostredia						
iné špecifikujte						378
spolu	63	36	87	42	150	

Prehľadná tabuľka presne zachytáva odpovede respondentov. Najviac respondentov je však s viacerými službami poskytovanými obcou nespokojní. Druhá najpočetnejšia skupina respondentov je priemerne spokojná a tretia skupina respondentov je spokojná s poskytovanými službami.

## 8. Ste spokojný s bývaním vo Vašej obci?

### Graf 19 Spokojnosť s bývaním v obci

Najviac respondentov je čiastočne spokojných s bývaním v obci Norovce.

## 9. Poznáte rozvojové plány v obci?

## Graf 20 Znalosť rozvojových plánov obce Norovce

Najviac respondentov označilo, nepozná rozvojové plány obce Norovce.

## 10. Ako hodnotíte rozvoj a napredovanie obce za posledných 5 rokov?

### Graf 21 Hodnotenie rozvoja obce za posledných 5 rokov

Respondenti hodnotia rozvoj obce za posledných 5 rokov negatívne, alebo to nevedia posúdiť.

## 11. Na ktoré oblasti a aktivity by sa mal sústrediť rozvoj obce v budúcnosti?

### Tabuľka 14 Oblasti rozvoja

Oblasti a aktivity by sa mal sústrediť rozvoj obce v budúcnosti?	počet bodov
rekonštrukcia miestnych ciest	62
vytvorenie lepších podmienok pre mladé rodiny	56
rekonštrukcia chodníkov	54
zlepšenie podmienok športového vyžitia	53
rozšírenie pokrytia internetom, mobilných sietí	49
skvalitnenie občianskej vybavenosti	48
vytvorenie podmienok pre oddych a voľný čas	46
oprava kultúrnych pamiatok	46
zlepšenie informovanosti v obci	44
zlepšenie podmienok zdravotnej starostlivosti	41
zlepšenie podmienok kultúrneho vyžitia	40
skvalitnenie komunálnych služieb	40
zlepšenie celkového vzhľadu obce	39
zlepšenie dopravnej dostupnosti	39
rozšírenie služieb v obci	39
zlepšenie podmienok sociálnej oblasti	39
výstavba bytov	37
zlepšenie podmienok mimoškolskej výchovy	37
rekonštrukcia obecných budov	31

vytvorenie nových pracovných miest	28
zlepšenie životného prostredia	28
vytvorenie podmienok pre podnikateľov	27
vytvorenie podmienok pre rozvoj cestovného ruchu	25
zlepšenie podmienok výchovno vzdelávacieho procesu	24
vodovod	10
kanalizácia	5
oprava bytového fondu	
iné	

Najviac pozornosti by mala obec Norovce sústrediť na rekonštrukciu miestnych ciest podľa respondentov, ďalej je to vytvorenie lepších podmienok pre mladé rodiny a tretia dôležitá oblasť je podľa respondentov rekonštrukcia chodníkov. Všetky oblasti sú zoradené podľa odpovedí respondentov, ktorí vypísali a odovzdali dotazník obce Norovce.

## 12. Čo sa Vám vo Vašej obci páči?

### Graf 22 Názor na obec

Iba dvaja respondenti odpovedali na otázku čo sa im páči v obci Norovce a sú to obecný úrad a starostlivosť o zeleň v obci.

## 13. Čo by ste navrhli pre zlepšenie života vo Vašej obci?

### Graf 23 Návrhy na zlepšenie života v obci Norovce

Na danú otázku odpovedalo päť respondentov a každý odpovedal inak. Všetky odpovede sú v grafe.

**14. V akej oblasti vidíte šance na rozvoj Vašej obce do budúcnosti?**

**Graf 24 Oblasti na rozvoj v obci**

Osem respondentov odpovedala na otázku v dotazníku a najväčší počet respondentov vidí rozvoj obce hlavne dokončení vodovodu a kanalizácie.

**15. Čo bráni tomu, aby sa tieto šance využili?**

**Graf 25 Využitie šance na rozvoj obce**

Dvaja respondenti si myslia, že ochota zo strany samosprávy bráni rozvoju obce.

**16. Ako dlho pôsobíte v regióne?**

**Graf 26 Dĺžka pôsobenia podnikateľov v regióne**

Podnikateľ pôsobí v regióne viac ako 5 rokov a menej ako 10 rokov.

**17. Uved'te oblasť podnikania?**

**Graf 27 Oblasť podnikania respondentov**

Jediný respondent odpovedal na uvedenú otázku a nepôsobí v regióne a venuje sa rozvozu.

### **18. Do budúcnosti plánujete?**

#### **Graf 28 Plány do budúcnosti respondentov**

Jediný respondent odpovedal na uvedenú otázku a ten plánuje ukončiť podnikanie.

### **19. Ktoré problémy sú z hľadiska Vášho podnikania najzávažnejšie?**

#### **Graf 29 Najzávažnejšie problémy podnikania**

Na otázku odpovedali traja respondenti, ich problémy sú v nedostatku kvalifikovanej pracovnej sily, vo vysokej cene práce, a vysokej konkurencii.

### **20. Mali by ste záujem o finančnú podporu pre rozvoj Vášho podnikania z pripravovanej integrovanej stratégie CLLD?**

#### **Graf 30 Záujem o finančnú podporu**

Na uvedenú otázku odpovedali iba dvaja respondenti. Avšak záujem o finančnú podporu nemajú.

### **Zhodnotenie**

Respondenti, ktorí sa zúčastnili v dotazníku, ktorý doručil OÚ Norovce poukázali na príležitosti, ktoré sa dajú využiť pre zlepšenie života v obci Norovce. Všetky uvedené



príležitosti sú zároveň zhrnuté v SWOT analýze, ktorá je vypracovaná aj na základe uvedených informácií z dotazníka.

## 1.9 SWOT – analýza

Silné stránky - Strengths	Slabé stránky - Weakness
<p><u>Prírodné podmienky, vzhľad obce, dostupnosť územia</u></p> <ul style="list-style-type: none"> <li>▪ atraktívne prírodné podmienky</li> <li>▪ blízkosť okresného mesta</li> </ul> <p><u>Demografia</u></p> <ul style="list-style-type: none"> <li>▪ vysoký podiel obyvateľstva v produktívnom veku</li> <li>▪ kladné hodnoty migračného prírastku</li> <li>▪ národnostná a náboženská jednoliatosť obyvateľstva</li> </ul> <p><u>Technická a sociálna infraštruktúra</u></p> <ul style="list-style-type: none"> <li>▪ plynofikácia obce</li> <li>▪ dobrý technický stav energetických sietí</li> <li>▪ spokojnosť obyvateľov s počtom spojov verejnej autobusovej dopravy</li> <li>▪ postačujúce parkovacie kapacity pre miestne potreby</li> <li>▪ dobré telekomunikačné prepojenie obce</li> </ul> <p><u>Ekonomika</u></p> <ul style="list-style-type: none"> <li>▪ rast finančnej sily obce</li> </ul>	<p><u>Prírodné podmienky, vzhľad obce, dostupnosť územia</u></p> <ul style="list-style-type: none"> <li>▪ narušený estetický vzhľad obce</li> <li>▪ divoké skládky odpadov</li> <li>▪ nízky koeficient ekologickej stability</li> </ul> <p><u>Demografia</u></p> <ul style="list-style-type: none"> <li>▪ záporné hodnoty prirodzeného prírastku</li> <li>▪ regresívny typ vekovej štruktúry – „starnutie obce“</li> <li>▪ nepriaznivá vzdelanostná štruktúra obyvateľstva</li> </ul> <p><u>Technická a sociálna infraštruktúra</u></p> <ul style="list-style-type: none"> <li>▪ využívanie studní s nevyhovujúcou vodou ako zdroj pitnej vody</li> <li>▪ nízky záujem obyvateľov o napojenie sa na čiastočne vybudovaný verejný vodovod</li> <li>▪ absencia kanalizačného systému</li> <li>▪ zlý technický stav septikov</li> <li>▪ zlý technický stav miestnych komunikácií</li> <li>▪ absencia chodníkov</li> <li>▪ neekonomické verejné osvetlenie</li> <li>▪ potreba rekonštrukcie obecných budov</li> <li>▪ nedostatočne rozvinutý systém odpadového hospodárstva</li> <li>▪ absencia zariadenia sociálnych služieb</li> <li>▪ nedostatok voľno-časových zariadení</li> </ul> <p><u>Ekonomika</u></p> <ul style="list-style-type: none"> <li>▪ nevýrazná podnikateľská aktivita</li> <li>▪ málo pracovných príležitostí</li> <li>▪ rastúca miera nezamestnanosti</li> <li>▪ vysoký podiel dlhodobo nezamestnaných na celkovom počte nezamestnaných</li> </ul> <p><u>Iné</u></p> <ul style="list-style-type: none"> <li>▪ žiadna propagácia obce</li> <li>▪ nevysporiadané pozemky na území obce</li> </ul>

Príležitosti - Opportunities	Ohrozenia - Threats
<p><u>Prírodné podmienky, vzhľad obce, dostupnosť územia</u></p> <ul style="list-style-type: none"> <li>▪ dispozície pre pešiu turistiku, cykloturistiku</li> <li>▪ prameň minerálnej vody v katastri obce</li> <li>▪ vytvorenie rekreačnej zóny pri vodnej nádrži</li> <li>▪ zatraktívnenie estetického vzhľadu obce</li> <li>▪ oprava kultúrnych pamiatok</li> <li>▪ zlepšenie dopravnej dostupnosti</li> <li>▪ zlepšenie životného prostredia</li> </ul> <p><u>Technická a sociálna infraštruktúra</u></p> <ul style="list-style-type: none"> <li>▪ dobudovanie obecného vodovodu</li> <li>▪ vybudovanie kanalizačného systému</li> <li>▪ dobudovanie a rekonštrukcia miestnych komunikácií</li> <li>▪ zdokonalenie odpadového hospodárstva</li> <li>▪ hľadanie možností úspor energie verejného osvetlenia</li> <li>▪ prestavba materskej škôlky na poskytovanie sociálnych služieb</li> <li>▪ zlepšenie zdravotnej starostlivosti</li> <li>▪ zvýšenie možností trávenia voľného času miestnych obyvateľov, kultúra, šport, mimoškolská činnosť</li> <li>▪ vytvorenie podmienok pre podnikateľov</li> <li>▪ rozšírenie pokrytia internetom, mobilných sietí</li> <li>▪ výstavba bytov</li> <li>▪ rekonštrukcia obecných budov</li> <li>▪ vytvorenie nových pracovných miest</li> </ul> <p><u>Iné</u></p> <ul style="list-style-type: none"> <li>▪ zvýšená spolupráca a komunikácia obecného úradu a občanov</li> <li>▪ zviditeľnenie, propagácia a informovanosť o obci a v obci</li> <li>▪ vytvorenie lepších podmienok pre mladé rodiny</li> </ul>	<p><u>Demografia</u></p> <ul style="list-style-type: none"> <li>▪ negatívny vývoj prirodzeného prírastku</li> <li>▪ stagnácia počtu obyvateľov</li> <li>▪ nezáujem o bývanie v obci</li> </ul> <p><u>Technická a sociálna infraštruktúra</u></p> <ul style="list-style-type: none"> <li>▪ nedobudovaná technická infraštruktúra</li> <li>▪ absentujúce zariadenia sociálnej infraštruktúry</li> </ul> <p><u>Enviromentálna oblasť</u></p> <ul style="list-style-type: none"> <li>▪ poškodzovanie vodných zdrojov a podzemných vôd môže spôsobiť zdravotné riziká</li> </ul> <p><u>Ekonomika</u></p> <ul style="list-style-type: none"> <li>▪ obmedzené a nedostupné finančné prostriedky</li> <li>▪ problémy s nevysporiadanými pozemkami</li> <li>▪ nezáujem investorov o podnikanie v obci</li> </ul>

## **2 Strategická časť**

### **Strategický cieľ obce Norovce na roky 2015-2020**

Strategický cieľ obce Norovce pre programovacie obdobie 2014 – 2020 ostal zachovaný z predchádzajúceho programového: „zvýšenie kvality života miestnych obyvateľov a zatraktívnenie obce pre potenciálnych záujemcov o investovanie, podnikanie a bývanie v obci“. Vedenie obce chce naďalej pracovať na zabezpečovaní rozvoja obce, zvyšovaní kvality života svojich obyvateľov a stimulovaní rozvoja cestovného ruchu. Obec na dosiahnutie strategického cieľa si určilo niekoľko prioritných oblastí. K naplneniu cieľov obce bude zároveň prihliadané Regionálnou integrovanou územnou stratégiou Nitrianskeho kraja na roky 2014 – 2020

Strategický cieľ bol rozdelený na niekoľko strategických oblastí:

1. PRIEMYSEL A SLUŽBY
2. CESTOVNÝ RUCH, POĽNOHOSPODÁRSTVO A ROZVOJ VIDIEKA
3. ĽUDSKÉ ZDROJE
4. INFRAŠTRUKTÚRA
5. OBLASŤ KULTÚRY, HISTÓRIE A TRADÍCIÍ
6. OBLASŤ ŠKOLSTVA, VZDELÁVANIA A ŠPORTU
7. ZLEPŠENIE VZHĽADU OBCE
8. ŽIVOTNÉ PROSTREDIE

Z dokumentov celoštátnej a nadnárodnej úrovne sú v strategickom dokumente zohľadnené nasledujúce dokumenty:

Partnerská dohoda SR na roky 2014 – 2020

Systém riadenia európskych štrukturálnych a investičných fondov na programové obdobie 2014 – 2020

Systém finančného riadenia štrukturálnych fondov, Kohézneho fondu a Európskeho námorného a rybárskeho fondu na programové obdobie 2014 – 2020

Integrovaný regionálny operačný program 2014 – 2020

Operačný program Ľudské zdroje 2014 – 2020

Operačný program Integrovaná infraštruktúra 2014 – 2020

Operačný program Kvalita životného prostredia 2014 – 2020

Program rozvoja vidieka 2014 – 2020

Stratégia rozvoja verejnej osobnej a nemotorovej dopravy Slovenskej republiky do roku 2020

Strategický plán rozvoja dopravnej infraštruktúry SR do roku 2020

Národná stratégia rozvoja cyklistickej dopravy a cykloturistiky v Slovenskej republike

Strategické priority rozvoja kultúry pre roky 2002 – 2016

Národný program aktívneho starnutia 2014 – 2020

Národné priority rozvoja sociálnych služieb na roky 2015 – 2020

Strategický rámec starostlivosti o zdravie pre roky 2014 – 2030

Implementačná stratégia – systém integrovaného poskytovania zdravotnej

Národný program reforiem Slovenskej republiky, 2014

Národná stratégia regionálneho rozvoja Slovenskej republiky, 2014

Strategický plán rozvoja a údržby ciest II. a III. triedy

Z dokumentov regionálnej a miestnej úrovne ide najmä o:

Regionálna inovačná stratégia Nitrianskeho samosprávneho kraja na roky 2014 –2020

Regionálny akčný plán zamestnanosti Nitrianskeho samosprávneho kraja

Strategický plán rozvoja cestnej dopravnej infraštruktúry Nitrianskeho samosprávneho kraja do roku 2020

Regionálna stratégia výchovy a vzdelávania v Nitrianskom kraji do roku 2015

## **STRATEGICKÁ OBLASŤ Č. 1 PRIEMYSEL A SLUŽBY**

Priorita: Posilnenie ekonomickej sily malých a stredných podnikov

### **Aktivity**

- optimalizácia podmienok pre podnikanie existujúcich podnikateľských subjektov  
Prezentácia obce a podnikateľských príležitostí v obci
- identifikovanie areálov/objektov vhodných pre rozvoj podnikania v obciach
- marketing drobných služieb v obci
- efektívne využívanie kvalifikovanej pracovnej sily
- zadefinovanie nových plôch v katastri obce určených na podnikanie – prioritne v prepojení na plánovaný priemyselný park v blízkosti obce
- optimalizácia podmienok pre podnikanie malých a stredných podnikateľov
- zabezpečenie priestoru pre podnikanie v službách

**Indikátory:**

- počet vyučených obyvateľov obce
- počet aktivít smerujúcich k zlepšeniu ekonomických podmienok obyvateľstva obce
- chýbajúce odvetvia a služby využiteľné v obci
- počet aktivít smerujúcich k prilákaní investorov do obce
- počet poskytnutých priestorov na podnikanie

**STRATEGICKÁ OBLASŤ Č. 2 CESTOVNÝ RUCH, POĽNOHOSPODÁRSTVO A ROZVOJ VIDIEKA**

Priorita: Vytvorenie podmienok pre rozvoj cestovného ruchu

**Aktivity**

- spracovanie propagačno-informačného materiálu obce
- spolupráca na tvorbe koncepcie rozvoja cestovného ruchu na regionálnej úrovni – Klaster Topoľčany
- spracovať komplexný plán rozvoja cestovného ruchu v obci so zameraním na rozvoj vidieka
- spracovanie projektu cykloturistických ciest s napojením na cyklotrasy bánovského regiónu
- spolupráca s informačnými centrami, a turistickými kanceláriami
- vybudovanie cykloturistických trás s napojením na trasy bánovského regiónu
- úzka spolupráca s MAS SOTDUM a TIK
- spracovanie koncepcie rozvoja agroturistiky v regióne
- aktualizácia a rozšírenie web stránky obce

**Indikátory**

- Počet vybudovaných cyklotrás, turistických chodníkov, odpočívadiel
- Počet aktivít smerujúcich na prilákanie turistov
- Počet kultúrnych a historických pamiatok a ich dostupnosť
- Počet usporiadaných kultúrnych podujatí v obci

Priorita: Revitalizácia poľnohospodárstva

**Aktivity**

- podpora poľnohospodárskej výroby so zreteľom na možnú ekologickú záťaž
- podpora modernizácie poľnohospodárskych technológií
- podpora tradičnej poľnohospodárskej výroby

### **Indikátory**

- veľkosť poľnohospodársky využiteľnej pôdy
- využiteľnosť a atraktivita pôdneho fondu

## **STRATEGICKÁ OBLASŤ Č. 3 ĽUDSKÉ ZDROJE**

Priorita: Zlepšenie kvality života obyvateľstva v obci

### **Aktivita**

- výstavba nových ulíc s možnosťou výstavby IBV
- rekonštrukcia námestia obce
- prestavba nevyužitých garáží a budov na multifunkčné objekty
- výstavba hasičskej stanice
- obnova miestnych komunikácií
- spracovanie dlhodobého plánu zameraného na výstavbu, opravy a rekonštrukciu domového fondu obce a súvisiacej infraštruktúry
- podpora voľno časových aktivít pre deti a mládež
- podpora športových podujatí v obci
- podporovanie prístupu obyvateľov k výpočtovej technike a internetu, k informáciám
- podporovanie využívania a využívanie aktivačnej činnosti, absolventskej praxe
- podporovanie aktivizovania obyvateľov pri realizácii miestnych projektov
- podporovanie služieb napomáhajúcich lepší prístup k informáciám podporovanie spolkovej a klubovej činnosti detí, mládeže, dospelých a seniorov
- podpora existujúcich i nových športových klubov
- zlepšovanie mimoškolskej záujmovej činnosti
- skvalitnenie prístupu obyvateľom obce k sociálnym službám
- podpora systému terénnej opatrovateľskej služby pre seniorov
- podporovanie vytvárania neziskových organizácií zaoberajúcich sa voľno časovými aktivitami
- budovanie informačných stredísk obce (klubu)
- počet multimediálnych nástrojov informovanosti v obci

### **Indikátory**

- počet multimediálnych nástrojov informovanosti v obci
- počet nevyužitých objektov využiteľných na prestavbu
- počet nezamestnaných a dlhodobo nezamestnaných
- veľkosť územia použiteľného na výstavbu rodinných domov a IBV

- priestory a pozemky využiteľné vybudovanie hasičskej stanice

## **STRATEGICKÁ OBLASŤ Č. 4 INFRAŠTRUKTÚRA**

Priorita: Rozvoj a skvalitnenie infraštruktúry obce

### **Opatrenia**

- dobudovanie kanalizácie s napojením na spoločnú ČOV
- obnova miestnych komunikácií
- budovanie nových komunikácií s inžinierskymi sieťami pre plánované novostavby
- dobudovanie technickej a environmentálnej infraštruktúry
- spracovanie koncepcie ochrany životného prostredia
- projekt rozšírenia priestoru cintorína vrátane záchytných parkovacích plôch
- budovanie, rekonštrukcia a modernizácia prístreškov pri zastávkach verejnej dopravy
- regulácia rýchlosti prechádzajúcich motorových vozidiel
- aktualizácia a rozšírenie web stránky obci

### **Indikátory**

- veľkosť poľnohospodársky využiteľnej pôdy
- dĺžka zrekonštruovaných miestnych komunikácií a chodníkov
- dĺžka cyklistických ciest
- stav obecných budov

## **STRATEGICKÁ ČASŤ Č. 5 OBLASŤ KULTÚRY, HISTÓRIE A TRADÍCIÍ**

Priorita: Zachovanie kultúrnych a historických hodnôt v obci

### **Opatrenia**

- rekonštrukcia kultúrneho domu a námestia
- podpora kultúrno-spoločenských podujatí
- podpora kultúrnych tradícií
- podpora kultúrnych akcií tretieho sektoru
- oživenie tradičnej kultúry

### **Indikátory**

- počet kultúrnych predstavení, blízkosť kultúrnych a historických pamiatok, počet tanečných, hudobných skupín a umelcov v blízkosti obce
- stav obecných budov a pozemkov v centre obce



## **STRATEGICKÁ ČASŤ Č. 6 OBLASŤ ŠKOLSTVA, VZDELÁVANIA A ŠPORTU**

Priorita: Podpora a rozvoj športu

### **Opatrenia**

- rozšírenie športového areálu – dobudovanie komplexného vybavenia pre športovcov i návštevníkov areálu (šatne, občerstvenie, priestory pre iné, menšie kolektívne športy)
- vybudovanie cykloturistických ciest s napojením na cyklotrasy bánovského regiónu
- podpora športových aktivít detí a mládeže
- multifunkčné ihrisko

### **Indikátory**

- využiteľnosť ihriska
- dĺžka cyklistických ciest

## **STRATEGICKÁ ČASŤ Č. 7 ZLEPŠENIE VZHĽADU OBCE**

### **Opatrenia**

- inštalovanie informačných tabúl v obci
- organizovanie súťaže vo vzhľade domov a dvorov
- výstavba zelených blokov, rekonštrukcia obecného námestia

### **Indikátory**

- počet osadených lavičiek v obci zrekonštruovaných obecných komunikácií

## **STRATEGICKÁ ČASŤ Č. 8 ŽIVOTNÉ PROSTREDIE**

### **Opatrenia**

- zníženie množstva čiernych skládok
- zlepšiť odber separovaného odpadu

### **Indikátory**

- počet vznikajúcich čiernych skládok
- podmienky pre zber separovaného odpadu

### 3 Programová časť

#### 3.1 Prioritná oblasť Ľudské zdroje

	Projekt	Zodpovedný	Termín	Zdroj financovania
3.1.1	Realizovať osvetové aktivity so zameraním na ochranu majetku s cieľovými skupinami	Obec, obecné služby, cirkev, Poľn. družstvo	2016-2023	Obec
3.1.1	Realizovať inventarizáciu obecného majetku za účelom jeho efektívneho využitia	Obec	2016-2017	Obec, iné zdroje
3.1.1	Realizovať vzdelávacie aktivity v oblasti finančnej gramotnosti a práva	Obec	Priebežne	Obec, OP ĽZ, iné zdroje
3.1.2	Vytvoriť mechanizmus na vykupovanie starých domov a pozemkov obcou	Obec	od r. 2016	Obec
3.1.3	Vybudovať nájomné byty pre mladých	Obec	2022	Obec, IROP, ŠFRB, iné zdroje
3.1.3	Realizovať špecifické projekty zamerané na cieľové skupiny (MRK, seniori, mladí ľudia, nezamestnaní)	Obec	Priebežne	Obec, IROP, OP ĽZ iné zdroje
3.1.3	Vybudovať priestory na šport a voľno časové aktivity pre deti a mamičky s deťmi (detské ihrisko, preliezky, oddych.zóna)	Obec	do r. 2023	Obec, iné zdroje
3.1.3	Získavať názory občanov a na dianie v obci, kultúru a športové aktivity, zvýšiť informovanosť	Obec	2023	Obec
3.1.3	Dobudovať priestory na šport so zameraním na možnosť športovania počas celého roka (multifunkčné ihrisko)	Obec	do r. 2023	Obec, OP KZP, PRV, iné zdroje
3.1.3	Efektívne využiť Kultúrny dom + zateplenie	Obec	2016-2023	Obec, PRV, Envirofond
3.1.3	Vytvoriť pozície terénnych sociálnych pracovníkov	Obec	od r. 2016	Obec, IROP, OP ĽZ iné zdroje

### 3.2 Prioritná oblasť dopravná, technická infraštruktúra a životné prostredie

	Projekt	Zodpovedný	Termín	Zdroj financovania
3.2.1	Pripraviť nový územný plán obce	Obec	2016-2023	Obec, MDVRR, iné zdroje
3.2.1	Rekonštruovanie verejného osvetlenia – rozšírenie	Obec	2016-2023	Obec, OP KaHR, iné zdroje
3.2.1	Rekonštruovať miestny rozhlas, rozšíriť pokrytie a funkčnosť	Obec	2023	Obec, iné zdroje
3.2.1	Podporovať protipovodňové opatrenia a hľadať opatrenia na zadržiavanie dažďovej vody v katastri.	Obec	2018	Obec, OP KŽP, Envirofond, iné zdroje
3.2.1	Budovať chodníky v obci	Obec	2018-2023	Obec, PRV, CLLD (MAS) iné zdroje
3.2.1	Rekonštrukcia miestnych komunikácií	Obec	2018-2023	Obec, PRV, iné zdroje
3.2.1	Pripraviť a realizovať projekt na dopravné značenie a prechody pre chodcov	Obec	Priebežne	Obec, iné zdroje
3.2.2	Vybudovanie kanalizácie.	Obec, ZSVS	2016-2023	Obec, IROP, OP KŽP, PRV Envirofond, iné zdroje
3.2.2	Hľadať riešenia vybudovanie miestneho vodovodu	Obec, ZSVS	2016-2023	Obec, IROP, OP KŽP, PRV, Envirofond, iné zdroje
3.2.2	Vybudovať vodovod a napojenie jednotlivých rodinných domov	Obec, ZSVS	2016-2023	Obec, IROP, OP KŽP, PRV, Envirofond, iné zdroje
3.2.2	Budovať inžinierske siete na novú výstavbu domov a bytov	Obec	do r. 2023	Obec, ŠFRB, program bývania, iné zdroje

3.2.3	Znížiť množstvo čiernych skládok a ich likvidácia	Obec	Priebežne	Obec, OP KŽP, Envirofond, iné zdroje
3.2.3	Vytvoriť podmienky na zvýšené množstvo vyseparovaných zložiek odpadu	Obec	od r. 2023	Obec, OP KŽP, Envirofond, iné zdroje
3.2.3	Vybudovanie zberných dvorov	Obec,	Priebežne	Obec, OP KŽP, PRV, iné
3.2.4	Realizovať intenzívnu environmentálnu osvetu	Obec, CEPA	Priebežne	Obec, OP KŽP, iné zdroje

### 3.3 Prioritná oblasť ekonomický rozvoj a cestovný ruch

	Projekt	Zodpovedný	Termín	Zdroj financovania
3.3.1	Vytvárať podmienky pre ubytovacie a reštauračné služby v obci	Obec, miestni podnikatelia	Priebežne	Obec, CLLD (MAS), iné zdroje
3.3.1	Vytvoriť register aktívnych podnikateľov v obci so zameraním na služby a publikovať na webstránke obce	Obec	od r. 2016	Obec
3.3.1	Zvýšiť počet elektronických služieb a úroveň digitalizácie v obci	Obec	2016-2023	Obec, iné zdroje
3.3.2	Vydať informačný leták o obci pre potenciálnych návštevníkov a návštevníkov obce	Obec	2016, 2020, 2023	Obec, CLLD (MAS), iné zdroje
3.3.2	Podporovať nomináciu na pozíciu regionálneho koordinátora cestovného ruchu v obci a v mikroregióne	Obec v spolupráci s OZ, spolu s pozíciou v IC	2016-2023	Obec, CLLD (MAS), iné zdroje
3.3.2	Vydať publikáciu/brožúru o obci a jej zaujímavostiach pre občanov a návštevníkov	Obec	2016-2023	Obec, CLLD (MAS), iné zdroje
3.3.2	Rozvíjať činnosť regionálnych združení a ich aktivít	Obec	od r. 2016	Obec, CLLD, iné zdroje

3.3.2	Pripraviť zoznam atraktivít v obci, pomenovať produkty cestovného ruchu v obci	Obec, koordinačná skupina CR, TIC	2020	Obec, OP KŽP, CLLD iné zdroje
3.3.2	Inštalovať verejné obecné tabule a značenie turistických chodníkov	Obec	2023	Obec, OP KŽP, PRV, iné zdroje
3.3.3	Inštalácia kamier pre ochranu majetku a technického informačného vybavenia (zobrazovanie, rýchlosti, teploty prostredia, obmedzenia rýchlosti)	Obec	2016-2020	Obec, Ministerstvo Vnútra, iné zdroje
3.3.3	výstavba, rekonštrukcia a modernizácia rozvodov tepla	Obec	2016	OP KŽP
3.3.3	opätovné použitie a recyklácia nebezpečného odpadu - schéma regionálnej štátnej pomoci	Obec	2016	OP KŽP
3.3.3	príprava na opätovné použitie a zhodnocovanie nie nebezpečného odpadu, triedený zber a predchádzanie vzniku BRKO – schéma regionálnej štátnej pomoci	Obec	2016	OP KŽP
3.3.3	zachovanie a obnova biodiverzity a ekosystémov	Obec	07-2016	OP KŽP
3.3.3	zníženie energetickej náročnosti verejných budov	Obec	07-2016	OP KŽP, PRV
3.3.3	intenzifikácia a modernizácia úpravní povrchových vôd	Obec	07-2016	OP KŽP

Pravidelne kontrolovať možnosti vyhlásených výziev a získania finančných zdrojov z EŠIF a iných grantových schém ako aj dotácií pre obec. Obec zároveň môže spolupracovať s blízkymi regionálnymi rozvojovými agentúrami v Topoľčanoch a v Bánovciach nad Bebravou (BRRA). Pre lepšiu koordináciu a využitie finančných zdrojov plánuje obec sa viac zapájať a podporiť činnosti MAS SOTDUM a spolupracovať na tvorbe RIÚS Nitrianskeho kraja.

## 4 Realizačná časť

Realizácia vytýčených aktivít v Programe hospodárskeho a sociálneho rozvoja vyžaduje značnú náročnosť kladenú na personálne zabezpečenie. Jednotliví členovia OcZ, v spolupráci so starostom, by mali byť poverení konkrétnymi úlohami. Taktiež je potrebné zapájať do plnenia aktivít vhodnou formou aj podnikateľské subjekty a občanov obce, ktorí môžu byť v rôznych oblastiach nápomocní. Plán aktivít počíta s výraznou podporou z fondov EÚ. Dobrým riešením v tejto oblasti je zabezpečenie profesionálnym pracovníkom – projektovým manažérom pre obec, resp. mikroregión. Pracovník by podľa požiadaviek obce vypracovával žiadosti o finančné prostriedky z fondov EÚ a iných grantových programov. Pracoval by tiež na implementácii už schválených programov a spolupracoval by s agentúrami, ktoré žiadosti po odbornej stránke spracúvajú a odborne sledujú aj ich plnenie. V rámci implementácie projektov by na seba prevzal administratívne aktivity. O prostriedky na finančné a organizačné zabezpečenie projektového manažéra sa môže snažiť obec prostredníctvom podania projektu.

Ďalšou formou zabezpečenia činností v oblasti projektového manažmentu je úzka spolupráca s niektorou z profesionálnych firiem pôsobiacich v tejto oblasti ako aj na regionálne rozvojové agentúry, ktoré pôsobia v jej okolí. Zákazkové riešenie vypracovania, či implementácie projektu sa často javí oveľa efektívnejšie ako náklady na stáleho pracovníka. Dlhodobá spolupráca s jednou firmou taktiež umožňuje firme detailnejšie poznať potreby obce a obci ponúka zvýhodnený prístup pri riešení jej problémov ako aj finančné úľavy pri realizácii prác. V prípade, že si vypracovanie žiadostí o finančné prostriedky z EÚ plánuje obec pokryť sama vlastnými zamestnancami, dôležité je zúčastňovať sa vzdelávacích aktivít v tejto oblasti, aby obec nestratila kontakt s aktuálnymi informáciami k danej problematike. Nevyhnutné je taktiež pravidelné sledovanie internetových stránok venujúcich sa problematike fondov. Vhodné je absolvovať kurz projektového manažéra, alebo sa zúčastňovať školení a seminárov na tému verejné obstarávanie, štrukturálne fondy a iné grantové schémy.

Úspešnosť PHSR bude závisieť od dosiahnutých výsledkov cez systém monitorovania a hodnotenia dosiahnutého pokroku v pravidelných intervaloch. Za taký interval navrhujeme 1x ročne. V procese monitorovania sa zhromažďujú údaje o projektoch a účinnosti definovaných aktivít, ktoré sa sledujú v priebehu celého procesu strategického plánovania. Monitoring by mala vykonávať osoba poverená obecným zastupiteľstvom, využívajúc pritom monitorovacie indikátory zadané na úrovni aktivít uvedené v strategickej časti. Obecné zastupiteľstvo by

malo vypracovať stručnú, ale jasnú správu o dosiahnutom pokroku, odporúčanie je 1x ročne. V prípade potreby by malo prijať vhodné opatrenia. Obec by mala o svojej činnosti a výsledkoch informovať verejnosť prostredníctvom obecnej webovej stránky, informačných tabule a v regionálnej tlači. Minimálne raz za rok až dva roky je nevyhnutné prehodnotiť a aktualizovať finančný resp. akčný plán z dôvodu úprav výziev a vyvíjajúceho sa finančného hospodárenia obce. PHSR je otvoreným dokumentom, ktorý je treba aktualizovať, ak sa výrazne zmenia východiskové podmienky. Je však dôležité, aby hlavné ciele, ktoré si obec určila, svojvoľne nemenila a aby sa ciele neprispôbovali zmenám na pozícii starostu.

Na hodnotenie úspešnosti celého PHSR bol navrhnutý systém posúdenia, či navrhnuté aktivity vo forme projektových zámerov boli v danom časovom horizonte zrealizované a v akej kvalite a rozsahu. Hodnotenie efektívnosti implementácie PHSR sa bude vykonávať priebežne a po roku 2016 bude vykonané ex-post hodnotenie. Čiastočné neúspechy by nemali byť zdrojom sklamaní, naopak, mali by byť impulzom k hľadaniu riešení a zdrojom ponaučenia. Hodnotenie je zamerané na realizáciu PHSR, na súlad výstupov a výsledkov realizácie s cieľom, opatreniami a aktivitami, vrátane reálnych dopadov realizácie na území obce. Výstupy, výsledky a dopady realizácie sú porovnávané so stanovenými aktivitami, opatreniami a cieľmi pomocou ukazovateľov. Indikátory (ukazovatele dopadu) sú kritéria hodnotenia, ktoré musia byť stanovené pre každý projekt pred jeho zahájením. Ukazovatele dopadu musia byť kvantitatívne hodnotiteľné kritéria a stanovujú sa tak, aby jasne vystihovali prínosy každého projektu.

**Tabuľka 15 Prehľad merateľných ukazovateľov a ich hodnotenie**

Ukazovateľ	Jednotka		Periodicita hodnotenia
Počet obyvateľov žijúcich v obci	počet		1× ročne
Počet zrekonštruovaných objektov technickej a občianskej infraštruktúry	počet		1× ročne
Spokojnosť obyvateľov so životom v obci	počet		1× za 2 roky
Skvalitňovanie životného prostredia	počet	náklady	1×ročne
Počet kultúrnych a športových aktivít usporiadaných v obci	počet	náklady	1× ročne
Počet podnikateľských subjektov	počet		1 x ročne
Skvalitňovanie infraštruktúry CR	počet	náklady	1×ročne

Zdroj: BRRA, 2015

## 5 Finančná časť

Na vykonanie jednotlivých opatrení tak, aby mohol byť do roku 2020 až 2023 prostredníctvom naplnenia priorít a špecifických cieľov naplnený strategický cieľ obce Norovce bude potrebných približne **800 000Eur**. Na vykonanie všetkých aktivít je potrebné zabezpečiť viac zdrojové financovanie – sústrediť finančné prostriedky od samosprávneho kraja, štátu, podnikateľských subjektov, nadácií a v neposlednom rade Európskej únie, pretože obec sa plánuje na celkovej čiastke finančných potrieb podieľať sumou cca **65 000Eur**, čo predstavuje približne 12% z celkovej plánovanej sumy. Finančný plán počíta v značnej miere so získaním prostriedkov z fondov EÚ a iných dotačných programov, v prípade výhodnosti zrealizovania opatrenia zvaží obec možnosť požiadať o úver od štátu alebo banky. V prípade neúspechu obce pri ich získavaní, bude implementácia plánovaných aktivít a realizácia stratégie rozvoja spomalená, resp. bude nevyhnutné hľadať iné možnosti financovania aktivít ako napríklad úverové zdroje, súkromného investora alebo sponzorstvo. Obec plánuje využiť finančné prostriedky na niektoré projekty prostredníctvom podpory MAS SOTDUM.

Podľa vývoja finančných možností, požiadaviek obce a rozpočtu na príslušný rok je vhodné finančný plán každoročne prehodnotiť.

### ***5.1 Zdroje finančného zabezpečenia***

#### **I.A. Verejné zdroje**

- a) štátny rozpočet vrátane finančných prostriedkov z rozpočtových kapitol ministerstiev (dotačné tituly jednotlivých rozpočtových kapitol ministerstiev, príp. Úradu Vlády SR),
- b) štátny účelové fondy (Enviromentálny fond, Štátny fond rozvoja bývania, Recyklačný fond),
- c) rozpočet vyšších územných celkov (VÚC Nitriansky kraj),
- d) rozpočet obcí a miest (vlastné zdroje),

#### **I.B Iné zdroje**

- a) prostriedky fyzických osôb,
- b) prostriedky právnických osôb,
- c) úvery,
- d) príspevky medzinárodných organizácií,



<b>Majetok obce NOROVCE v €</b>			
	<b>KZ k 31.12.2013</b>	<b>KZ k 31.12.2014</b>	<b>KZ k 31.12.2015</b>
<b>AKTÍVA</b>			
z toho:			
<b>Neobežný majetok spolu</b>	<b>453 014,48</b>	<b>483 370,13</b>	<b>476 948,38</b>
Dlhodobý nehmotný majetok			
Dlhodobý hmotný majetok	384 244,80	414 600,45	408 178,70
Dlhodobý finančný majetok	68 769,68	68 769,68	68 769,68
<b>Obežný majetok spolu</b>	<b>100 709,99</b>	<b>65 404,95</b>	<b>72 828,45</b>
z toho:			
Zásoby (Zásoby, materiál)		59,40	198,00
Zúčtovanie medzi subjektmi verejnej správy			
Dlhodobé pohľadávky			
Krátkodobé pohľadávky	154,88	57,80	412,92
Finančný majetok (finančné účty)	100 555,11	65 287,75	74 217,53
Poskytnuté návratné finančné výpomoci dlhodobé			
Poskytnuté návratné finančné výpomoci krátkodobé			
<b>Časové rozlíšenie (prechodné účty aktív)</b>	<b>1 128,47</b>	<b>1 016,95</b>	<b>1 032,31</b>
Vzťahy k účtom klientov štát. pokladnice			
<b>MAJETOK SPOLU (A+B+C)</b>	<b>554 852,94</b>	<b>549 792,03</b>	<b>552 809,14</b>
<b>PASÍVA</b>			
<b>A Vlastné imanie (vlastné zdroje krytia)</b>	<b>341 768,40</b>	<b>341 767,14</b>	<b>345 379,88</b>
<b>B Záväzky (cudzie zdroje)</b>	<b>6 399,49</b>	<b>3 710,52</b>	<b>5 983,58</b>
<b>C Časové rozlíšenie</b>	<b>206 685,05</b>	<b>204 314,37</b>	<b>201 445,68</b>
<b>VLASTNÉ IMANIE A ZÁVÄZKY</b>	<b>554 852,94</b>	<b>549 792,03</b>	<b>552 809,14</b>

Celková hodnota dlhodobého majetku, ktorým obec Norovce disponuje, je 408 178,70 €  
. Na celkovej hodnote majetku sa najvyššou mierou podieľa nehnuteľný majetok.

**Tabuľka 16 Využitie pozemkov vo vlastníctve obce**

Por. číslo	Pozemok	Popis	Využitie
1	pozemok pod ČOV	v kat. úz. Krušovce	nevyužíva sa
2	pozemok pod ČOV	v kat. úz. Krušovce	nevyužíva sa
3	pozemok pod vodojemom	v kat. úz. Krušovce	nevyužíva sa
4	cesta k Fabiánovi	cesta k rod. domu	využíva sa
5	orná pôda		prenájom družstvu

Zdroj: OcÚ Norovce 2015

**Tabuľka 17 Využitie budov vo vlastníctve obce**

Budova	Rok postavenia	Stav	Súčasnú využitie
kultúrny dom	1973	potrebná oprava, výmena okien, dverí, podlahy, oprava javiska	kultúrne akcie, prenájom
materská škola	1897	potrebná rekonštrukcia	nevyužíva sa
dom smútku	1976	zateká strecha	využíva sa
požiarna zbrojnica	1973	dobrý stav	využíva sa
potraviny	1995	potrebná rekonštrukcia	nevyužíva sa
kostol	1951	dobrý stav	využíva sa
kaplnka	1733	potrebná rekonštrukcia	nevyužíva sa
fara	1968	potrebná rekonštrukcia	nevyužíva sa

Zdroj: OcÚ Norovce 2015

## Prehľad plánu viaczdrojového financovania 2016 - 2023

Opatrenie	Projekt	Zodpovedný	Vlastné zdroje €	Cudzie zdroje €	Zdroj financovania
1	Realizovať osvetové aktivity so zameraním na ochranu majetku s cieľovými skupinami	Obec, obecné služby, cirkev, Poľn. družstvo	neurčené	neurčené	Obec,
2	Realizovať inventarizáciu obecného majetku za účelom jeho efektívneho využitia	Obec	neurčené	neurčené	Obec, iné zdroje
3	Realizovať vzdelávacie aktivity v oblasti finančnej gramotnosti a práva	Obec	neurčené	neurčené	Obec, OP IZ, iné zdroje
4	Vytvoriť mechanizmus na vykupovanie starých domov a pozemkov obcou	Obec	neurčené	neurčené	Obec
5	Vybudovať nájomné byty pre mladých	Obec	neurčené	neurčené	Obec, IROP, ŠFRB, iné zdroje
6	Realizovať špecifické projekty zamerané na cieľové skupiny (MRK, seniori, mladí ľudia, nezamestnaní)	Obec	neurčené	neurčené	Obec, IROP, OP IZ, iné zdroje
7	Vybudovať priestory na šport a voľno časové aktivity pre deti a mamičky s deťmi (detské ihrisko, preliezky, oddychová zóna)	Obec	neurčené	neurčené	Obec, IROP, iné zdroje

8	Získavať názory občanov a na dianie v obci, kultúru a športové aktivity, zvýšiť informovanosť	Obec	500	500	Obec, CLLD
9	Dobudovať priestory na šport so zameraním na možnosť športovania počas celého roka (multifunkčné ihrisko)	Obec	neurčené	neurčené	Obec, OP KŽP, OP PRV iné zdroje
10	Efektívne využiť Kultúrny dom + zateplenie	Obec	neurčené	neurčené	Obec, PRV, Envirofond
11	Vytvoriť pozície terénnych sociálnych pracovníkov	Obec	neurčené	neurčené	Obec, IROP, OP IŽ iné zdroje
12	Pripraviť nový územný plán obce	Obec	neurčené	neurčené	Obec, MDVRR, iné zdroje
13	Rekonštruovanie verejného osvetlenia – rozšírenie	Obec	2 000	20 000	Obec, MH SR, OP PRV, iné zdroje
14	Rekonštruovať miestny rozhlas, rozšíriť pokrytie a funkčnosť	Obec	neurčené	neurčené	Obec, OP PRV, iné zdroje
15	Podporovať protipovodňové opatrenia a hľadať opatrenia na zadržiavanie dažďovej vody v katastri. Nositeľom riešenia úlohy nebude obec.	Obec	neurčené	neurčené	Obec, OP KŽP, Envirofond, iné zdroje

16	Budovať chodníky v obci	Obec	10 000	100 000	Obec, OP PRV, CLLD (MAS) iné zdroje
17	Rekonštrukcia miestnych komunikácií	Obec	5 000	50 000	Obec, iné zdroje
18	Pripraviť a realizovať projekt na dopravné značenie a prechody pre chodcov	Obec	1 000	10 000	Obec, OP PRV, IROP, iné zdroje
19	Vybudovanie kanalizácie.	Obec, ZSVS	10 000	100 000	Obec, IROP, OP KŽP, Envirofond, iné zdroje
20	Hľadať riešenia vybudovanie miestneho vodovodu	Obec, ZSVS	800	2 000	Obec, IROP, OP KŽP, Envirofond, iné zdroje
21	Vybudovať vodovod a napojenie jednotlivých rodinných domov	Obec, ZSVS	20 000	200 000	Obec, IROP, OP KŽP, Envirofond, iné zdroje
22	Budovať inžinierske siete na novú výstavbu domov a bytov	Obec	neurčené	neurčené	Obec, ŠFRB, program bývania, iné zdroje
23	Znížiť množstvo čiernych skládok a ich likvidácia	Obec	500	5 000	Obec, OP KŽP, Envirofond, iné zdroje
24	Vytvoriť podmienky na zvýšené množstvo vyseparovaných zložiek odpadu	Obec	2 000	20 000	Obec, OP KŽP, IROP, Envirofond, iné zdroje

25	Vybudovanie zberného dvora	Obec,	10 000	200 000	Obec, OP KŽP, OP PRV, iné zdroje
26	Realizovať intenzívnu environmentálnu osvetu	Obec, CEPA	500	1 500	Obec, OP KŽP, iné zdroje
27	Vytvárať podmienky pre ubytovacie a reštauračné služby v obci	Obec, miestni podnikatelia	neurčené	neurčené	Obec, CLLD (MAS), iné zdroje
28	Vytvoriť register aktívnych podnikateľov v obci so zameraním na služby a publikovať na webstránke obce	Obec	100	-	Obec
29	Zvýšiť počet elektronických služieb a úroveň digitalizácie v obci	Obec	neurčené	neurčené	Obec, iné zdroje
30	Vydať informačný leták o obci pre potenciálnych návštevníkov a návštevníkov obce	Obec	200	1 500	Obec, CLLD (MAS), iné zdroje
31	Podporovať nomináciu na pozíciu regionálneho koordinátora cestovného ruchu v obci a v mikroregióne	Obec v spolupráci s OZ, spolu s pozíciou v IC	neurčené	neurčené	Obec, CLLD (MAS), iné zdroje
32	Vydať publikáciu/brožúru o obci a jej zaujímavostiach pre občanov a návštevníkov	Obec	500	2 500	Obec, CLLD (MAS), iné zdroje

33	Rozvíjať činnosť regionálnych združení a ich aktivít	Obec	1 000	-	Obec, CLLD, iné zdroje
34	Pripraviť zoznam atraktivít v obci, pomenovať produkty cestovného ruchu v obci	Obec, koordináčna skupina CR, TIC	300	500	Obec, OP KŽP, iné zdroje
35	Inštalovať verejné obecné tabule a značenie turistických chodníkov	Obec	200	2 000	Obec, OP KŽP, OP Rozvoj vidieka, iné zdroje
36	Inštalácia kamier pre ochranu majetku a technického informačného vybavenia (zobrazovanie, rýchlosti, teploty prostredia, obmedzenia rýchlosti)	Obec	neurčené	neurčené	Obec, Ministerstvo Vnútra, iné zdroje
37	výstavba, rekonštrukcia a modernizácia rozvodov tepla	Obec	neurčené	neurčené	OP KŽP
38	opätovné použitie a recyklácia nebezpečného odpadu - schéma regionálnej štátnej pomoci	Obec	neurčené	neurčené	OP KŽP
39	príprava na opätovné použitie a zhodnocovanie nebezpečného odpadu, triedený zber a predchádzanie vzniku BRKO – schéma regi-	Obec	neurčené	neurčené	OP KŽP

	onálnej štátnej pomoci				
40	znižovanie emisií znečisťujúcich látok zo zdrojov znečisťovania (notifikovaná schéma štátnej pomoci)	Obec	neurčené	neurčené	OP KŽP
41	Podpora vstupu vybraných skupín mladých ľudí na trh práce	Obec	neurčené	neurčené	OP LZ
42	zachovanie a obnova biodiverzity a ekosystémov	Obec	neurčené	neurčené	OP KŽP
43	zníženie energetickej náročnosti verejných budov	Obec	neurčené	neurčené	OP KŽP
44	podpora predchádzania vzniku biologicky rozložiteľných komunálnych odpadov	Obec	neurčené	neurčené	OP KŽP
45	intenzifikácia a modernizácia úpravni povrchových vôd	Obec	neurčené	neurčené	OP KŽP
46	kanalizácie a ČOV v chránených vodohospodárskych oblastiach	Obec	neurčené	neurčené	OP KŽP



47	výstavba zariadení využívajúcich biomasu prostredníctvom rekonštrukcie a modernizácie existujúcich energetických zariadení s maximálnym tepelným príkonom 20 MW na báze fosílnych palív	Obec	neurčené	neurčené	OP KŽP
----	---	------	----------	----------	--------

Pozn.

Neurčené – zatiaľ nebola odhadnutá výška nákladov

### ***Použitá literatúra***

1. KURS\_2001\_2011 Nariadenie
2. Národná stratégia regionálneho rozvoja
3. Národná stratégia trvalo udržateľného rozvoja
4. Národný emisný inventarizačný systém, databáza údajov o znečisťovaní ovzdušia
5. Národný environmentálny akčný plán
6. Národný rozvojový plán
7. Národný strategický a referenčný rámec
8. Národný strategický plán rozvoja vidieka SR na roky 2007 - 2013
9. Okresný akčný environmentálny plán
10. Partnerská dohoda na roky 2014 -2020
11. Program hospodárskeho a sociálneho rozvoja Topoľčany
12. Program hospodárskeho a sociálneho rozvoja, Význam, štruktúra a základné metodické tézy,
13. Publikácie Štatistického úradu SR k SOBD 2011
14. RUVZ Správa – Vodovody – kvalita vody 2012
15. Sčítanie obyvateľov, domov a bytov 2001. Štatistický úrad SR, Bratislava, 2011
16. Správa o stave znečisťovania ovzdušia v Topoľčianskom kraji v roku 2011
17. Stratégia Európa 2020
18. Súhrnná správa o verejných kanalizáciách
19. Údaje poskytnuté na základe požiadavky, Obecný úrad Norovce, 2015
20. Údaje poskytnuté na základe požiadavky, Ústredie práce sociálnych vecí a rodiny, vysunuté pracovisko Nové Mesto nad Váhom, 2015
21. Zoznam NKP
22. <http://enviroportal.sk>
23. <http://www.brra.sk>
24. [http://www.enviromagazin.sk/enviro2015/06\\_Enviromagazin\\_2015.pdf](http://www.enviromagazin.sk/enviro2015/06_Enviromagazin_2015.pdf)
25. <http://www.klastertopolcany.sk/sk>
26. <http://www.nup.sk/poradie-okresov-podla-nezamestnanosti/>
27. <http://www.obce.info>
28. <http://www.orange.sk/onas/mapa-pokrytia/>

29. <http://www.regiony21.sk/>
30. <http://www.sodbnr.sk/obce/>
31. <http://www.vs.sk/heraldreg/>
32. [http://www.vs.sk/heraldreg/wp\\_browse.aspx](http://www.vs.sk/heraldreg/wp_browse.aspx)
33. <https://ec.europa.eu/digital-agenda/en/country/slovakia>
34. <https://www.telekom.sk/wiki/mapa-pokrytia>
35. <https://www.unsk.sk/zobraz/sekcii/rius-nitrianskeho-kraja-2014-2020>
36. <https://zbgis.skgeodesy.sk>
37. [www.4ka.sk](http://www.4ka.sk)
38. [www.geology.sk](http://www.geology.sk)
39. [www.katasterportal.sk](http://www.katasterportal.sk)
40. [www.sotdum.sk](http://www.sotdum.sk)
41. [www.vs.sk](http://www.vs.sk)
42. [www.vsetkyfirmy.sk](http://www.vsetkyfirmy.sk)
43. [www.wikipedia.sk](http://www.wikipedia.sk)

## ***Zoznam skratiek***

CCLD – Komunitne riadený rozvoj  
CR - cestovný ruch  
ČOV- čistička odpadových vôd  
ČR- Česká republika  
EAO- ekonomicky aktívna osoba  
EÚ- Európska únia  
EPFRV- Európsky poľnohospodársky fond pre rozvoj vidieka  
ESF- Európsky sociálny fond  
EŠIF- Európske štrukturálne a investičné fondy  
EÚ- Európska únia  
Ha- hektár  
HR SR- heraldický register Slovenskej republiky  
IČO- identifikačné číslo organizácie  
ENVIROFOND – Environmentálny fond  
ha- hektár  
CHKO- chránená krajinná oblasť  
CHÚ- chránené územie  
IÚI – Integrované územné investície  
IBV – individuálna bytová výstavba  
IROP – Integrovaný Operačný Program  
k.ú.- katastrálne územie  
kol.- kolektív  
m. n.m.- metre nad morom  
MAS BEBRAVA – miestna akčná skupina Bebrava  
MAS SOTDUM – miestna akčná skupina SOTDUM  
MDD - medzinárodný deň detí  
MDVRR – Ministerstvo dopravy výstavby a regionálneho rozvoja  
MCHÚ- maloplošné chránené územie  
MŠ - materská škola  
Obr.- obrázok

obyv.- obyvateľ  
OPKaHR - Operačný program Konkurencieschopnosť a hospodársky rast  
OcZ – obecné zastupiteľstvo  
OH- odpadové hospodárstvo  
OP II- Operačný program Integrovaná infraštruktúra  
OP EVS- Operačný program Efektívna verejná správa  
OP KŽP- Operačný program Kvalita životného prostredia  
OP ĽZ- Operačný program Ľudské zdroje  
OP RH- Operačný program Rybné hospodárstvo  
OP TP- Operačný program Technická pomoc  
OP VaI- Operačný program Výskum a Inovácia  
OÚ – obecný úrad  
p.p.- poľnohospodárska pôda  
PHSR- Program hospodárskeho a sociálneho rozvoja  
Por. č.- poradové číslo  
PP - prírodná pamiatka  
PRV – Program rozvoja vidieka  
ROP – Regionálny operačný program  
RIUS - Regionálna integrovaná územná stratégia  
SODB- sčítanie obyvateľov, domov a bytov  
SPF- slovenský pôdohospodársky fond  
SWOT- strengths, weakness, opportunities, threats  
ŠÚ SR - Štatistický Úrad Slovenskej republiky  
Tab.- tabuľka  
TTP - trvalé trávne porasty  
TIK – Turistické informačné centrum  
ÚPSVR – ústredie práce, sociálnych vecí a rodiny  
ÚSES- územný systém ekologickej stability  
VCHÚ- veľkoplošné chránené územie  
ZMO - Združenie miest a obcí  
ZVS - Západoslovenská vodárenská spoločnosť

***Zoznam Obrázkov***

***Zoznam Tabuliek***

***Zoznam Grafov***