

OBEC PRÁZNOVCE

PROGRAM HOSPODÁRSKEHO ROZVOJA A SOCIÁLNEHO ROZVOJA OBCE PRÁZNOVCE NA ROKY 2015 – 2020



Jún 2015



Názov:	Program hospodárskeho rozvoja a sociálneho rozvoja obce Práznovce na roky 2015 – 2020
Územné vymedzenie :	Nitriansky kraj, okres Topoľčany, obec Práznovce
Územný plán obce:	v schvaľovaní
Dátum schválenia PHSR:	25. 06. 2015
Verzia	1.0
Publikovaný verejne:	www.praznovce.sk
Objednávateľ:	Obec Práznovce
Spracovateľ:	 RRA Horné Požitavie, Zlaté Moravce



OBSAH

ÚVOD	5
A. ANALYTICKÁ ČASŤ	6
1. ANALÝZA DANOSTÍ A PREDPOKLADOV OBCE	6
1.1 CHARAKTERISTIKA ÚZEMIA OBCE	6
1.2 GEOGRAFICKÁ POLOHA	7
1.3 HISTÓRIA OBCE	8
1.4 SPOLUPRÁCA A PARTNERSTVÁ	8
1.5 DEMOGRAFIA OBCE	8
1.6 TECHNICKÁ INFRAŠTRUKTÚRA.....	15
1.6.1 ELEKTRICKÁ ENERGIA	15
1.6.2 PLYNOFIKÁCIA	15
1.6.3 CESTNÁ DOPRAVA	15
1.6.4 ŽELEZNIČNÁ SIEŤ	16
1.6.5 VODOVOD.....	16
1.6.6 KANALIZÁCIA	16
1.6.7 TELEKOMUNIKAČNÉ SIETE	16
1.7 SOCIÁLNA INFRAŠTRUKTÚRA OBCE.....	17
1.7.1 DOMOVÝ A BYTOVÝ FOND	17
1.7.2 ŠKOLSTVO	18
1.7.3 ZDRAVOTNÍCTVO.....	18
1.7.4 SOCIÁLNA STAROSTLIVOSŤ	18
1.7.5 ZÁKLADNÁ OBČIANSKA VYBAVENOSŤ	20
1.7.6 KULTÚRNA A ŠPORTOVÁ INFRAŠTRUKTÚRA	21
1.8 ENVIRONMENTÁLNA INFRAŠTRUKTÚRA	24
1.8.1 GEOLOGICKÉ A GEOMORFOLOGICKÉ POMERY	24
1.8.2 PÔDA	24
1.8.3 LES	25
1.8.4 OVZDUŠIE	25
1.8.5 VODA	25
1.8.6 ODPADOVÉ HOSPODÁRSTVO	26
1.8.7 PRÍRODNÉ PREDPOKLADY PRE ROZVOJ CR.....	27
1.9 EKONOMICKÁ ZÁKLADŇA OBCE	28
1.9.1 EKONOMICKÁ AKTIVITA OBYVATELSTVA	28
1.9.2 EKONOMICKÁ ŠTRUKTÚRA OBCE	32
1.9.3 EKONOMICKÁ SILA OBCE	33
2. VYHODNOTENIE PHSR OBCE NA ROKY 2007 - 2010	35
3. ZHODNOTENIE SÚČASNÉHO STAVU ÚZEMIA.....	38
3.1 SWOT ANALÝZA	38
3.2 KLÚČOVÉ DISPARITY A HLAVNÉ FAKTORY ROZVOJA	40
B. STRATEGICKÁ ČASŤ	41
C. PROGRAMOVÁ ČASŤ.....	43
4. OPATRENIA A AKTIVITY	43
5. SÚBOR UKAZOVATEĽOV VÝSLEDKOV A DOSAHOV	43
D. REALIZAČNÁ ČASŤ	53
6. POPIS ORGANIZAČNÉHO A INŠTITUCIONÁLNEHO ZABEZPEČENIA	53
7. STRUČNÝ POPIS KOMUNIKAČNEJ STRATÉGIE.....	54



8. SYSTÉM MONITOROVANIA A HODNOTENIA	54
9. AKČNÝ PLÁN NA OBDOBIE DVOCH NASLEDUJÚCICH ROKOV	55
E. FINANČNÁ ČASŤ	59
10. IDENTIFIKÁCIA MOŽNÝCH ZDROJOV FINANCOVANIA	59
11. MODEL VIACZDROJOVÉHO FINANCOVANIA	59
12. SYSTÉM HODNOTENIA AKTIVÍT	62
ZÁVER.....	63
ZDROJE ÚDAJOV	64



ÚVOD

Program hospodárskeho rozvoja a sociálneho rozvoja obce Práznovce (PHSR) je strednodobý rozvojový dokument spracovaný na obdobie rokov 2015 – 2020. Je vypracovaný v súlade s cieľmi a prioritami ustanovenými v Národnej stratégii regionálneho rozvoja SR a zohľadňuje ciele a priority stanovené v Programe hospodárskeho rozvoja a sociálneho rozvoja Nitrianskeho samosprávneho kraja 2012 – 2018, pretože obec sa nachádza na jeho území. Vypracovaný je aj v súlade s rozpracovaným Územným plánom obce Práznovce a nadväzuje na Program hospodárskeho a sociálneho rozvoja obce Práznovce na roky 2007 – 2010 s výhľadom do roku 2013, ktorý bol spracovaný v minulom období.

Cieľom PHSR je sformulovať taký program smerovania obce, ktorý vyjadruje ekonomické a sociálne záujmy jej občanov a zároveň je v súlade s prijatými koncepciami štátu, vyššieho územného celku, stratégiou rozvoja regiónu, záujmami ochrany životného prostredia, kultúrneho dedičstva a ostatnými relevantnými plánmi a zámermi. Poslaním PHSR je zabezpečiť kontinuitu rozvoja obce. PHSR je otvorený dokument, preto je ho možné dopĺňať a aktualizovať podľa potrieb územia.

Zákon č. 539/2008 Z. z. o podpore regionálneho rozvoja ukladá obciam povinnosť vypracovať PHSR, ktorý je základným a kľúčovým dokumentom pre riadenie obce. Vychádza z poznania situácie a konkrétnych potrieb obyvateľov, podnikateľov, záujmových skupín a ďalších subjektov v území, formuluje predstavu o svojej budúcnosti spolu s činnosťami a projektmi na jej zabezpečenie.

Uvedený dokument je spracovaný na báze partnerstva a verejnosť je zapojená do jeho spracovania a pripomienkovania na základe webovej stránky a úradnej tabule obce, ako aj prostredníctvom zasadnutí obecného zastupiteľstva.



Sekvoja Horňany



A. ANALYTICKÁ ČASŤ

1 ANALÝZA DANOSTÍ A PREDPOKLADOV OBCE

1.1 CHARAKTERISTIKA ÚZEMIA OBCE

Obec Práznovce patrí do okresu Topoľčany, ktorý je súčasťou Nitrianskeho samosprávneho kraja.

Tabuľka č. 1: Základná charakteristika obce

Ukazovateľ	Hodnota
Kód obce	581658
Názov okresu	Topoľčany
Názov kraja	Nitriansky
Štatút	obec
PSČ	955 01
Telefónne smerové číslo	038
Prvá písomná zmienka o obci - rok	1183
Nadmorská výška obce v m	168
Celková výmera územia obce [m ²]	11 434 936
Počet obyvateľov	965
Hustota obyvateľstva na km ²	84

Zdroj: Štatistický úrad SR, 2014



Poloha obce v rámci okresu Topoľčany



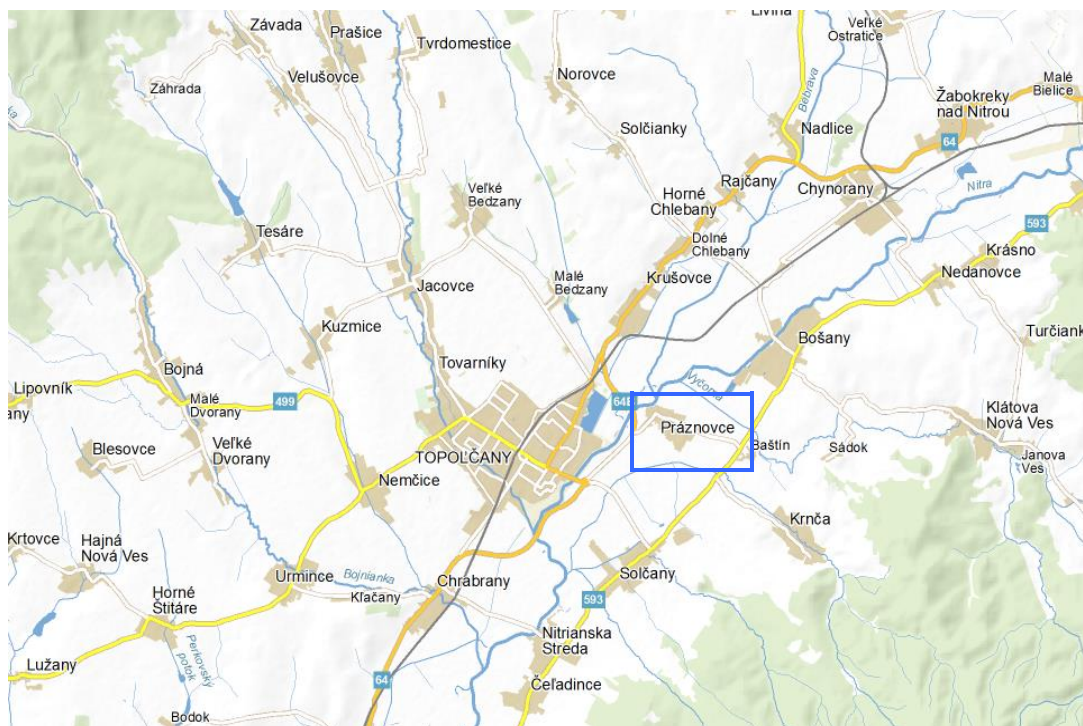
Tabuľka č. 2: Spádovosť obce

Ukazovateľ	Hodnota
Sídlo matričného úradu	Topoľčany
Sídlo pracoviska daňového úradu	Topoľčany
Sídlo pracoviska Obvodného oddelenia policajného zboru	Topoľčany
Sídlo Okresného súdu	Topoľčany
Sídlo Okresného riaditeľstva Hasičského a záchranného zboru	Topoľčany
Sídlo pracoviska okresného úradu	Topoľčany
Sídlo Územnej vojenskej správy	Nitra
Sídlo územného Úradu práce, sociálnych vecí a rodiny	Topoľčany
Sídlo Obvodného úradu životného prostredia	Topoľčany

Zdroj: Štatistický úrad SR

1.2 GEOGRAFICKÁ POLOHA

Obec Práznovce leží severo – východným smerom od okresného mesta Topoľčany vo vzdialenosti približne 4 km. Severozápadnú hranicu tvorí katastrálne územie obce Krušovce, východnú Bošany, juhovýchodnú Krnča, juhozápadnú Solčany a západnú mesto Topoľčany. Kataster obce sa rozprestiera na území Nitrianskej pahorkatiny, ktorá ako súčasť Podunajskej nížiny, patrí k poľnohospodársky najúrodnejším oblastiam Slovenska. Obec sa nachádza na nive rieky Nitra. Stred obce je vo výške 169 metrov n. m. a celé katastrálne územie sa rozprestiera vo výške od 161 do 727 metrov n. m.

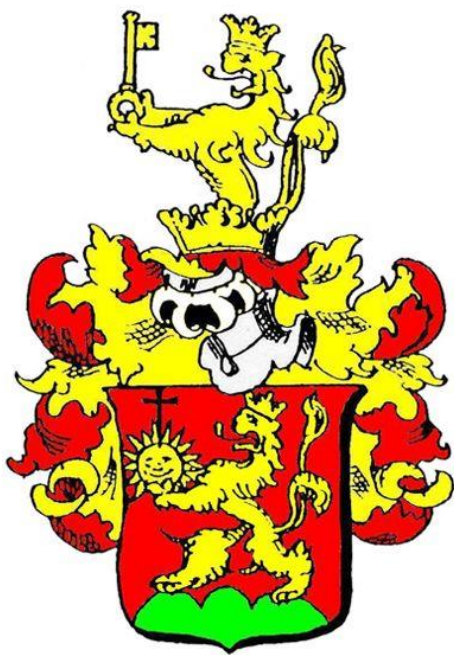


Geografická poloha obce



1.3 HISTÓRIA OBCE

Prvá písomná zmienka o obci je z roku 1183. V katastri obce sa našiel archeologický materiál z obdobia rímskeho impéria. Prvá zmienka o škole je z roku 1863. Zemianska osada sa spomína od r. 1183, obec je doložená z r. 1287 ako Proznouch, Praznouch. Neskoršie doložené názvy sú: Prezniche (1287), Preznolch (1354), Praznolch (1401), Praznowce (1773), maď. Práznócz. Obec patrila hradu Nitra, neskoršie Matúšovi Čákovi, v r. 1326 Praznovskovcom, neskôr viacerým zemepánom. V r. 1556 mala 6 port a mlyn, v r. 1715 8 domácností, v r. 1778 7 zemianskych, po 9 poddanských a želiarskych domácností, v r. 1828 38 domov a 267 obyvateľov. Obyvatelia boli roľníci a niekoľkí remeselníci. Za I. ČSR väčšina obyvateľov pracovala na veľkostatku.



Erb rodu Práznovzskych



Historická pečať obce

1.4 SPOLUPRÁCA A PARTNERSTVÁ

Obec na území Topoľčianskeho regiónu spolupracuje s ostatnými obcami. Je členom týchto združení:

Združenie obcí Mikroregiónu ZÁPADNÝ TRIBEČ

RZMO Tribečsko – Inoveckého regiónu

Združenie mikroregiónu SVORNOSŤ – verejno – súkromné partnerstvo

1.5 DEMOGRAFIA OBCE

K 31. 12. 2014 v obci žilo 965 obyvateľov. Hustota obyvateľstva je 84 obyv./km². Štatistiky počtu obyvateľov obce od roku 2003 poukazujú na skutočnosť, že v obci je stabilizovaný počet obyvateľstva. Obec má dobré podmienky pre svoj rozvoj a tým má aj predpoklady pre stabilizáciu resp. zvyšovanie populácie.



Tabuľka č. 2: Vývoj obyvateľstva počas rokov 1869 – 2001

Rok	1869	1880	1890	1900	1910	1921	1930	1940	1948	1961	1970	1996	2001
Obyvatelia	275	319	341	454	438	502	561	564	719	825	907	943	943

Zdroj: Územný plán obce Práznovce, 2015

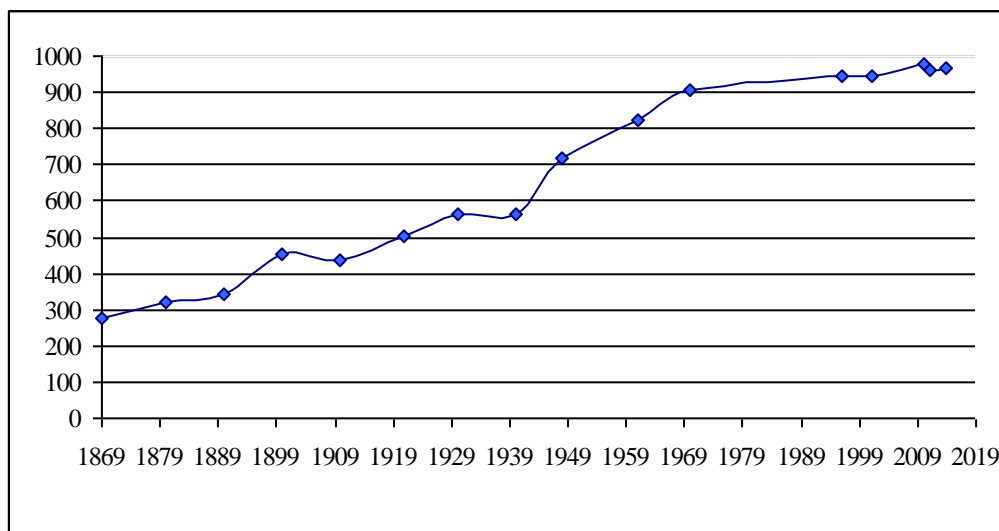
Tabuľka č. 3: Vývoj obyvateľstva počas rokov 2003 – 2014

Ukazovateľ	Vývoj obyvateľstva											
Rok	2003	2004	2005	2006	2007	2008	2009	2010	2011	2012	2013	2014
Ženy	497	497	493	491	486	487	489	498	484	495	488	481
Muži	474	474	469	477	485	484	475	480	476	481	478	484
Spolu	971	971	962	968	971	971	964	978	960	976	966	965

Zdroj: ŠÚ SR, databázy RegDat a DATAcube



Graf č. 1: Vývoj počtu obyvateľov v obci v rokoch 2003 –2014



Graf č. 2: Demografický vývin obyvateľstva v rokoch 1869 – 2014

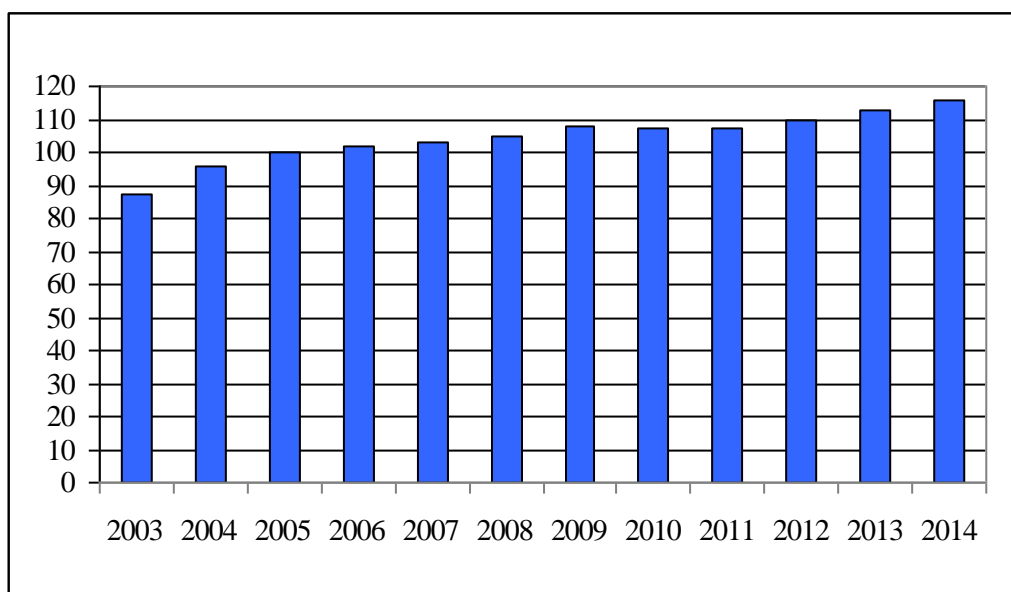


V obci žije aj 116 obyvateľov rómskeho etnika (k 31. 12. 2014). V roku 2003 ich bolo 87 a nárast na 116 predstavuje v percentách navýšenie o 33 %.

Tabuľka č. 4: Vývoj počtu obyvateľov rómskeho etnika

Ukazovateľ	Vývoj obyvateľstva											
Rok	2003	2004	2005	2006	2007	2008	2009	2010	2011	2012	2013	2014
Spolu	87	96	100	102	103	105	108	107	107	110	113	116

Zdroj: Obecný úrad Práznovce, 2015



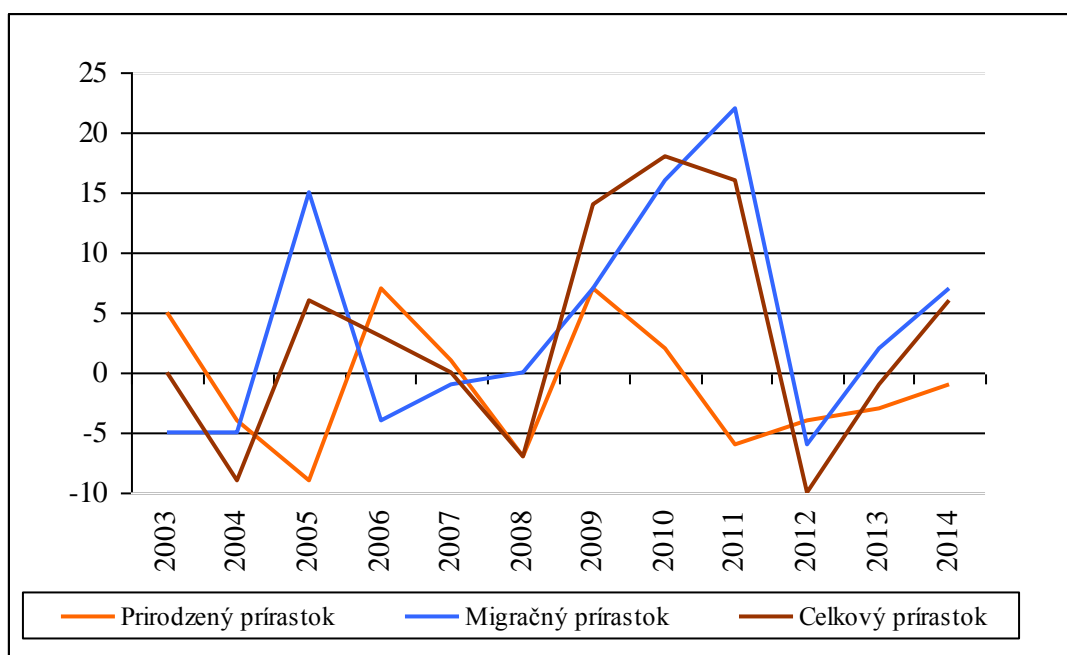
Graf č. 3: Vývoj počtu obyvateľov rómskeho etnika v rokoch 2003 – 2014

Prognózy demografického vývinu Slovenska sú nepriaznivé, čo sa prejavuje mimo iného aj starnutím populácie. V obci je zatiaľ priaznivý vývoj, pretože celkový prírastok od roku 2003 do roku 2014 bol 36 obyvateľov.

Tabuľka č. 5: Vývoj počtu obyvateľstva

Ukazovateľ	Obdobie (roky)											
	2003	2004	2005	2006	2007	2008	2009	2010	2011	2012	2013	2014
Narodení	12	7	7	12	7	7	13	11	8	6	9	8
Zomrelí	7	11	16	5	6	14	6	9	14	10	12	9
Prirodzený prírastok	5	-4	-9	7	1	-7	7	2	-6	-4	-3	-1
Priťahovaní	20	12	24	15	9	16	18	25	39	6	10	25
Odstahovaní	25	17	9	19	10	16	11	9	17	12	8	18
Migračný prírastok	-5	-5	15	-4	-1	0	7	16	22	-6	2	7
Celkový prírastok	0	-9	6	3	0	-7	14	18	16	-10	-1	6

Zdroj: ŠÚ SR, databázy RegDat a DATAcube



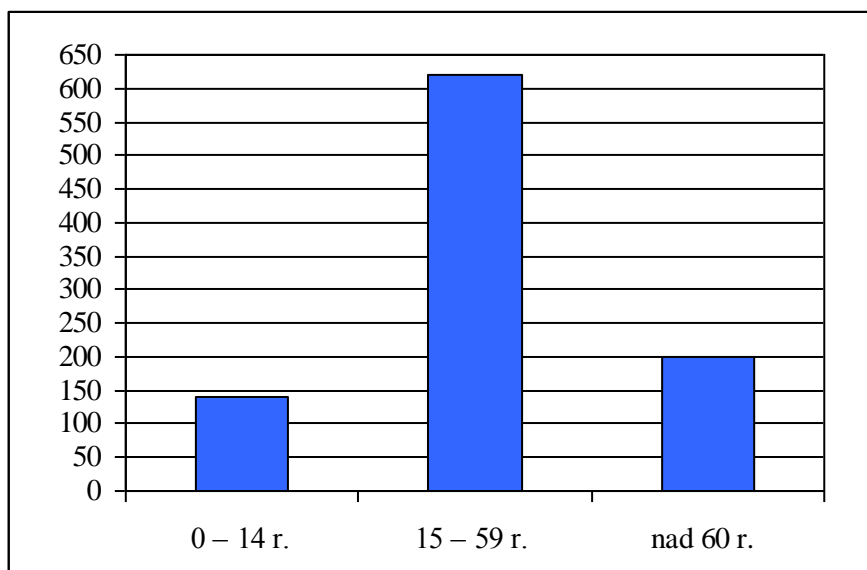
Graf č. 4: Vývoj prírastku obyvateľstva v rokoch 2003 – 2014

Z hľadiska vekovej štruktúry najväčší podiel pripadá na obyvateľov v produktívnom veku, najmenší podiel na obyvateľov v predproduktívnom veku. Z uvedeného vyplýva, že veková štruktúra obyvateľstva je zatiaľ pomerne vyvážená.

Tabuľka č. 6: Veková štruktúra obyvateľstva

Veková kategória	0 – 14 r.	15 – 59 r.	nad 60 r.	Spolu
Spolu	140	621	201	962
%	14,5	64,5	21	100

Zdroj: ŠÚ, Sčítanie obyvateľov, domov a bytov 2011



Graf č. 5: Veková štruktúra obyvateľov

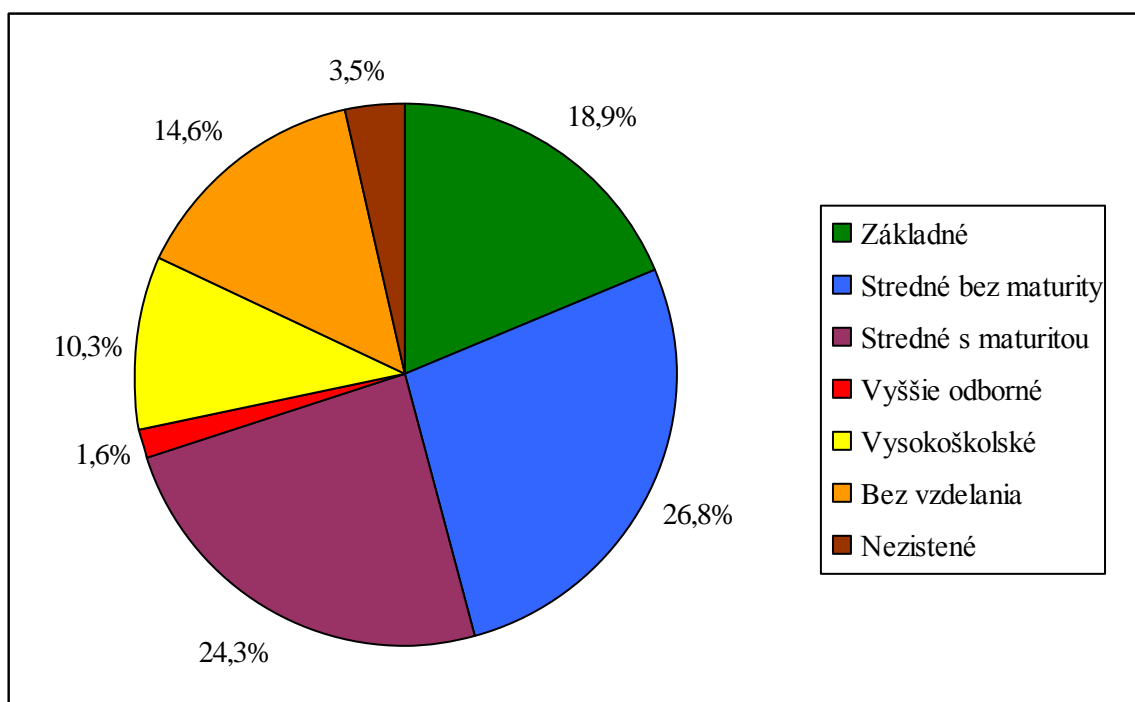


Vzdelanostná štruktúra ovplyvňuje nielen uplatnenie sa obyvateľov na trhu práce, ale je tiež významným podnetom pre pritiažnutie investícií do územia. Táto štruktúra v Práznovciach je dobrá. Obyvatelia s vysokoškolským vzdelaním majú relatívne vysoké zastúpenie (13,1 %) z celkového počtu obyvateľov. V štruktúre vzdelania prevládajú obyvatelia so stredoškolským vzdelaním bez maturity (34,2 %).

Tabuľka č. 7: Vzdelanostná štruktúra obyvateľstva

Stupeň vzdelania	Spolu	%
Základné	182	18,9
Stredné bez maturity	258	26,8
Stredné s maturitou	234	24,3
Vyššie odborné	15	1,6
Vysokoškolské	99	10,3
Bez vzdelania	140	14,6
Nezistené	34	3,5
Spolu	962	100

Zdroj: ŠÚ, Sčítanie obyvateľov, domov a bytov 2011



Graf č. 6: Vzdelanostná štruktúra obyvateľstva

Z hľadiska národnostného zloženia možno konštatovať, že skladba obyvateľstva je homogénna, pretože obyvateľstvo slovenskej národnosti tvorí 94,5 %. Ostatné obyvateľstvo sa hlási k národnostiam, ktorých zastúpenie je uvedené v nasledovnej tabuľke:

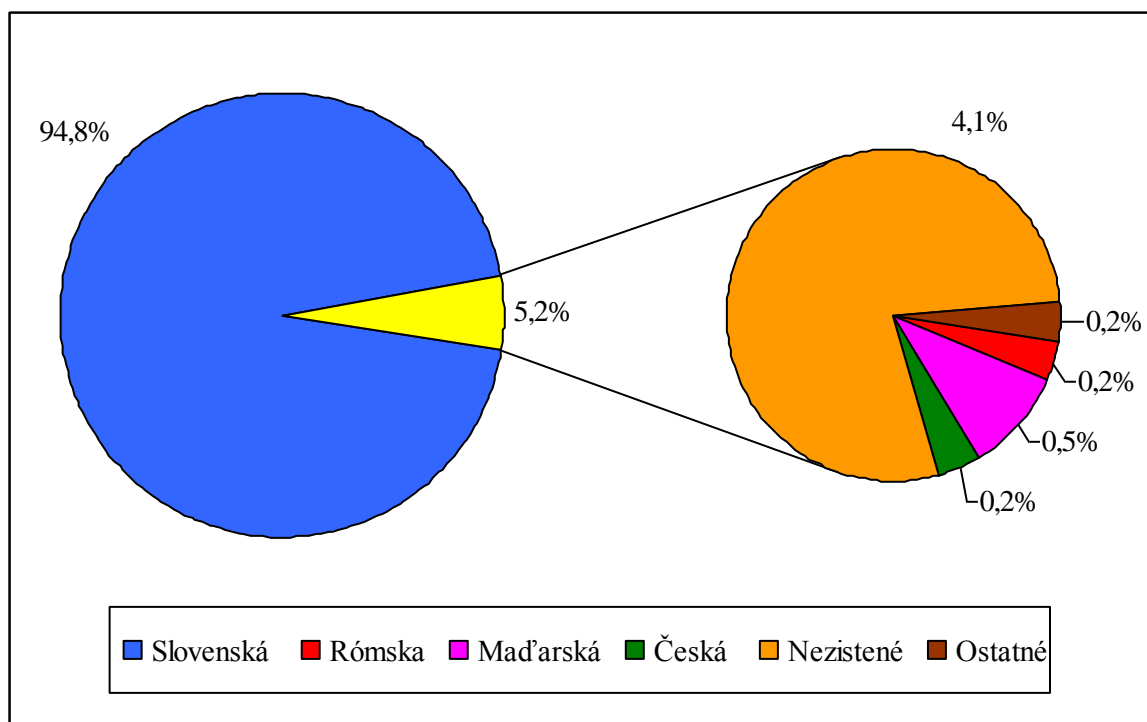


Tabuľka č. 8: Národnostná štruktúra obyvateľstva

Národnostné zloženie	Počet obyvateľov	%
Slovenská	910	94,5
Maďarská	5	0,5
Rómska	2	0,2
Česká	2	0,2
Ostatné	2	0,2
Nezistené	39	4
Spolu	962	100

Zdroj: ŠÚ, Sčítanie obyvateľov, domov a bytov 2011

Pri sčítaní obyvateľov sa k rómskej národnosti prihlásili len dvaja obyvatelia, čo je v rozpore so skutočnosťou (viď tab. č. 4).



Graf č. 7: Národnostná štruktúra obyvateľstva

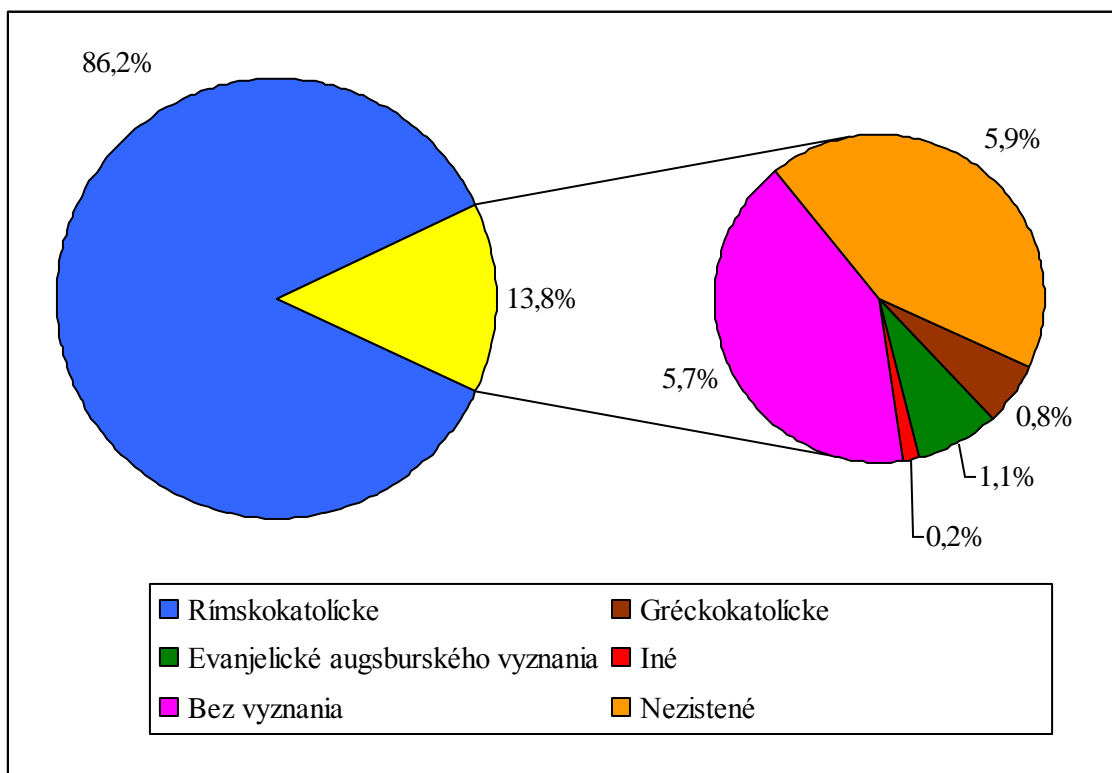
Z hľadiska náboženského vyznania možno konštatovať, že dominantným vierovyznaním je rímskokatolícke, ku ktorému sa hlási 86,2 % obyvateľstva. Druhým v poradí je obyvateľstvo, u ktorého sa nezistilo vyznanie a na treťom mieste je obyvateľstvo bez vyznania. Ostatné registrované cirkvi majú veľmi nízke zastúpenie.



Tabuľka č. 9: Religiózna štruktúra obyvateľstva

Náboženské vyznanie	Počet obyvateľov	%
Rímskokatolícke	829	86,2
Gréckokatolícke	8	0,8
Evanjelické augsburského vyznania	11	1,1
Iné	2	0,2
Bez vyznania	55	5,7
Nezistené	57	5,9
Spolu	962	100

Zdroj: ŠÚ, Sčítanie obyvateľov, domov a bytov 2011



Graf č. 8: Religiózna štruktúra obyvateľstva



1.6 TECHNICKÁ INFRAŠTRUKTÚRA OBCE

Obec je vybavená technickou infraštruktúrou:

Tabuľka č. 10: Technická vybavenosť obce

Ukazovateľ	Hodnota
Pošta	nie
Káblková televízia	nie
Verejný vodovod	áno
Verejná kanalizácia	nie
Kanalizačná sieť pripojená na ČOV	nie
Rozvodná sieť plynu	áno
Najbližšia zastávka vlakov osobnej dopravy - názov	Topoľčany
Najbližšia zastávka vlakov osob. dopravy - vzdialenosť v km	6

Zdroj: Štatistický úrad SR

1.6.1 ELEKTRICKÁ ENERGIA

Obec je zásobovaná elektrickou energiou zo vzdušného VN vedenia 22 kV, ktoré je vedené severovýchodne od zastavaného územia. Z neho sú vybudované VN prípojky k piatim trafostaniciam. NN rozvody v obci sú zrealizované vzdušnými vedeniami. Výnimkou sú výrobné areály, kde sú NN rozvody zrealizované zemnými káblami.

Pre navrhovaný rozvoj obce je potrebné zabezpečiť dostatočné množstvá elektrickej energie. To si vyžiada výstavbu resp. rekonštrukciu existujúcich trafostaníc 22/0,4 kV na lokalitách určených v UPD obce k rozvoju. Budú napájané z najbližších VN rozvodov.

1.6.2 PLYNOFIKÁCIA

Plynofikácia obce Práznovce bola zrealizovaná v polovici 90. rokov 20. storočia v troch častiach. VTL plynovod po regulačnú stanicu je napojený na plynovod Topoľčany – Solčany. Rozvody plynu v uliciach obce majú dĺžku 5,46 km. Na plyn je v súčasnosti napojených približne 75% obyvateľov.

Potrebu zemného plynu pre návrhové obdobie do roku 2020 je možné bezproblémovo zabezpečiť z existujúcich plynárenských zariadení v obci. Nové rozvody ZP bude potrebné realizovať len do lokalít s plánovanou novou zástavbou.

1.6.3 CESTNÁ DOPRAVA

Cez obec prechádza cesta III. triedy č. 06459, ktorá je aj hlavným cestným ťahom obcou. V cestnej doprave je pripojenie riešeného územia na širšie dopravné vzťahy zabezpečené hlavne cestou č. I/64, umožňujúcou prepojenie na okresné mesto Topoľčany a následne na Nitru a Prievidzu. Doplňujúcu dopravnú funkciu má cesta č. II/593, ktorá dopĺňa pripojenie na Nitru a Partizánske. Záujmového územia obce Práznovce sa dotýka plánovaná rýchlostná cesta R8. Podľa Územného plánu regiónu NSK bude prebiehať východne od obce v tesnej blízkosti zastavaného územia.

Miestne komunikácie sú zatriedené do funkčnej triedy C3 – obslužné komunikácie sprístupňujúce objekty a územia vo vnútri obytného útvaru a majú asfaltový povrch. Cesty sú vybudované zväčša v šírke vozovky od 3,00 do 6,00 m. Je preto potrebné ich postupné dobudovanie na kategórie mestského typu so zvýšeným obrubníkom. Obec



postupne prebuduje všetky miestne komunikácie na normové kategórie (STN 73 6110) v šírkovom usporiadaní MO 6,5/30, prípadne MOK 6,0/30 alebo miestne komunikácie podľa MOU 5,5/30, MOU 6,5/30. Poškodené úseky vozovky opraví novým asfaltovým povrchom. V rámci návrhu nových obytných plôch budú vybudované nové miestne komunikácie. Ako súčasť miestnej cestnej siete sa plánuje vybudovať pre občiansku vybavenosť nové parkoviská s kapacitou 58 parkovacích miest.

Hlavný peší ťah obce tvorí chodník pozdĺž cesty III/06459. Chodník je vyhotovený iba na jednej strane cesty. Chodníky sú vyhotovené aj pri niektorých miestnych komunikáciách. Väčšina týchto chodníkov je však v nevyhovujúcom technickom stave a je potrebná ich rekonštrukcia. V obci je vybudované aj priestranstvo (pri futbalovom ihrisku), ktoré má štatút pešej zóny a slúži ako miestny trh. Plánované je aj rozšírenie priestorov pre peších pred budovou obecného úradu a na Jesenského ulici.

V nadväznosti na dopravu a bezpečnosť chodcov v obci funguje verejné osvetlenie s dostatočnou intenzitou a s automatickou reguláciou.

1.6.4 ŽELEŽNIČNÁ SIET'

Cez kataster obce priamo neprechádza železničná trať. Pre obec má dôležitý význam železničná trať č. 140 Nové Zámky – Prievidza. Najbližšia železničná stanica je v okresnom meste Topoľčany a je vzdialená od obce cca 6 km.

1.6.5 VODOVOD

Práznovce sú zásobované pitnou vodou zo skupinového vodovodu Topoľčany. Vodovod bol vybudovaný v dvoch etapách. V súčasnosti je z 282 domov napojených 266. Vodovod má dostatočnú kapacitu pre napojenie aj ostatných obyvateľov.

Postupne podľa potreby bude rozširovaná vodovodná sieť do naplánovaných nových ulíc a bude zásobovaná vodou zo skupinového vodovodu.

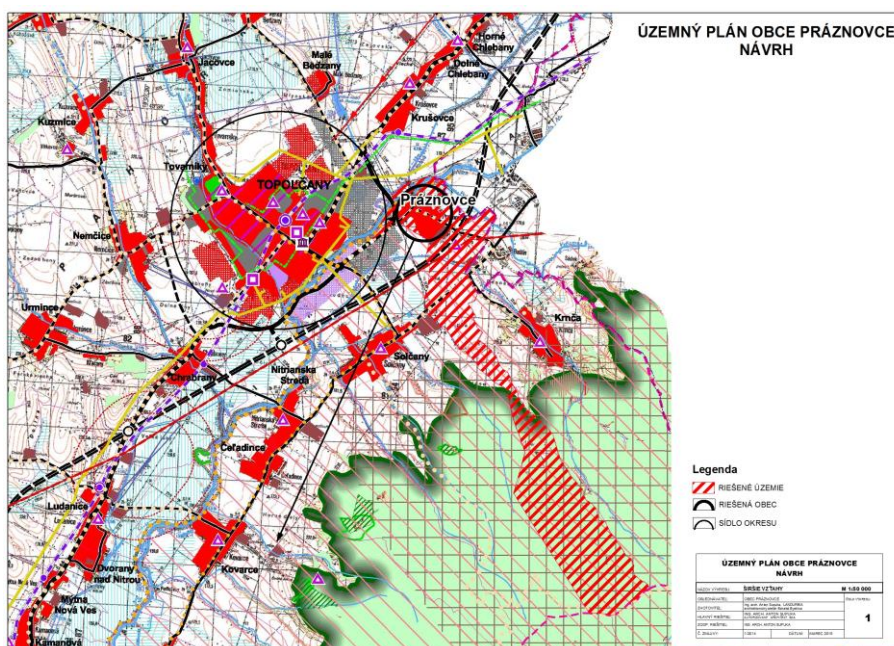
1.6.6 KANALIZÁCIA

Obec nemá vybudovanú verejnú kanalizáciu. V súčasnosti je odvádzanie odpadových vôd riešené do individuálnych žump. V roku 2007 bol vyhotovený projekt pre územné rozhodnutie „Kanalizácia Práznovce – Topoľčany“, tento však zatiaľ nebol zrealizovaný. Kanalizácie v obci je naplánovaná ako gravitačno-tlaková a je súčasťou väčšej aglomerácie s napojením na ČOV v Topoľčanoch. Rozhodujúcim kritériom pre vybudovanie tejto investície bude dostupnosť financií pre jej náročnosť.

Odvod dažďovej vody je zabezpečený, pozdĺž celého prieťahu cesty III. triedy obcou, formou otvorených rigolov. Týmto spôsobom je odvádzaná dažďová voda aj pozdĺž väčšiny miestnych komunikácií. Z ostatných miestnych komunikácií, bez krajníc, je dažďová voda odvádzaná vsakovaním do trávnikov po oboch stranách vozovky.

1.6.7 TELEKOMUNIKAČNÉ SIETE

Obcou je vedený diaľkový kábel a je vybudovaná prístupová sieť Slovak Telekom, nadzemnými aj podzemnými vedeniami. Automatická telefónna ústredňa sa nachádza v meste Topoľčany. Rozširovanie siete o nové úseky bude v budúcnosti závisieť od počtu zákazníkov, ktorí budú požadovať tieto služby od Slovak Telekom-u. Do navrhovaných nových ulíc sa plánuje jej rozšírenie zemnými káblami.



Situovanie rýchlostnej cesty R8

1.7 SOCIÁLNA INFRAŠTRUKTÚRA OBCE

1.7.1 DOMOVÝ A BYTOVÝ FOND

V súčasnosti súčasnosti je bývanie takmer výlučne v rodinných domoch. Výnimku tvorí jeden byt v podkroví klubu dôchodcov a štvorbytovka na východnom okraji zastavaného územia. V obci sa nachádza spolu 310 domov, z toho je trvalo obývaných 284. Koeficient obývanosti v obci (osoba/1 byt) tvorí 3,4. Obývanosť v obci je vyššia, ako celoslovenský priemer, ktorý v roku 2011 bol 3,04 obyvj./byt. Rozširovanie bytového fondu je podrobne spracované v Územnom pláne obce a počíta sa aj s výstavbou bytových domov.



Letecká snímka územia vyčlenenú pre novú výstavbu



1.7.2 ŠKOLSTVO

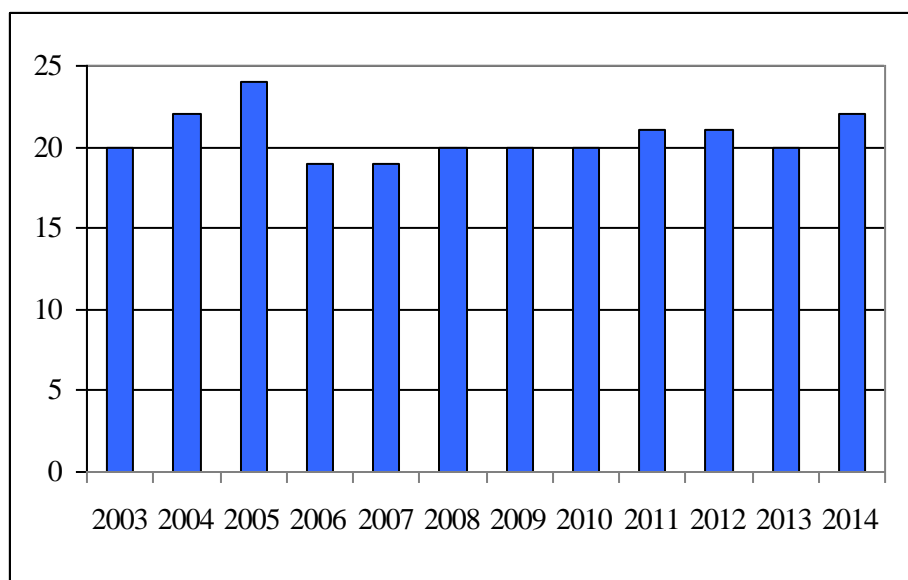
V obci sa nachádza materská škola, ktorá je v zriaďovateľskej pôsobnosti obce. Má jednu triedu a v súčasnosti ju navštevuje 22 detí. Táto kapacita je však nepostačujúca a bolo by potrebné ju rozšíriť vytvorením 2. triedy. Obec musela v posledných piatich rokoch odmietnuť prijať deti do tohto zariadenia z kapacitných dôvodov.

Základná škola bola v obci zrušená, preto žiaci navštevujú ZŠ v blízkych Topoľčanoch. Takisto stredné a vysoké školy, študenti z obce, navštevujú podľa odbornosti v blízkych i vzdialených mestách kraja, poprípade i mimo neho.

Tabuľka č. 11: Prehľad počtu detí MŠ

Materská škola	Počet detí v MŠ/rok											
	2003	2004	2005	2006	2007	2008	2009	2010	2011	2012	2013	2014
Počet detí celkom	20	22	24	19	19	20	20	20	21	21	20	22

Zdroj: Obecný úrad Práznovce, 2015



Graf č. 9: Návštevnosť materskej školy v rokoch 2003 – 2014

1.7.3 ZDRAVOTNÍCTVO

V obci sa nenachádza zdravotnícke zariadenie a ani lekáreň. Najbližšie zdravotné zariadenia sa nachádzajú v meste Topoľčany, kde je občanom poskytovaná všeobecná i špecializovaná zdravotná starostlivosť.

1.7.4 SOCIÁLNA STAROSTLIVOSŤ

V súčasnosti obec zabezpečuje opatrovateľskú službu prostredníctvom OZ Spokojnosť Topoľčany, s ktorou má na túto činnosť uzatvorenú zmluvu. Má prijaté Všeobecne záväzné nariadenie č. 1/2014 o poskytovaní opatrovateľskej služby. Obec má tiež spracovaný Komunitný plán sociálnych služieb, ktorým sa riadi pri zabezpečovaní úloh v tejto oblasti. Sú v ňom zahrnuté aj plány a zámery obce v rámci rozvoja sociálnych služieb. V obci sa nenachádza domov dôchodcov a ani detský domov.



Vystúpenie detí z materskej školy



Stretnutie dôchodcov pri sekvoji



1.7.5 ZÁKLADNÁ OBČIANSKA VYBAVENOSŤ

Základná občianska vybavenosť je sústredená v centrálnej a severnej časti obce. Maloobchodná sieť v obci je tvorená predajňou potravín COOP Jednota, ktorá dostatočne uspokojuje dopyt obyvateľov po základných druhoch tovarov, a svoje služby v obci ešte poskytuje pohostinstvo Šport a kaviareň JUVE PUB. Pohostinstvo Šport je, tohto času, vo fáze rekonštrukcie /nadstavby/ – v hornej časti bude reštaurácia. Obec má vytvorenú malú tržnicu s tromi predajnými stánkami. Obyvatelia obce využívajú na väčšie nákupy a zaobstarávanie iných služieb najmä mestá Topoľčany a Nitra.

Administratívne zariadenia sú tvorené obecným úradom a požiarnou zbrojnicou.

Vybrané služby v obci sú nasledovné:

Tabuľka č. 13: Služby v obci

Ukazovateľ	Hodnota
Predajňa potravinárskeho tovaru	áno
Pohostinské odbytové stredisko	áno
Predajňa nepotravinárskeho tovaru	nie
Predajňa pohonných látok	nie
Zariadenie pre údržbu a opravu motorových vozidiel	nie
Predajňa súčiastok a príslušenstva pre motorové vozidlá	nie
Hotel (motel, hotel)	nie
Penzión *** až *	nie
Turistická ubytovňa **, *	nie
Chatová osada *** až *	nie
Kemping ***** až *	nie
Ostatné hromadné ubytovacie zariadenia	nie
Komerčná poisťovňa	nie
Komerčná banka	nie
Bankomat	nie

Zdroj: Štatistický úrad SR



Predajňa potravín



1.7.6 KULTÚRNA A ŠPORTOVÁ INFRAŠTRUKTÚRA

Kultúrne zariadenia v obci sú svetského a cirkevného charakteru. Strediskom kultúrnej infraštruktúry svetského charakteru je kultúrny dom s hlavnou sálou, ktorej kapacita je 150 miest na sedenie a menšou miestnosťou s kapacitou 60 osôb. Kultúrny dom sa využíva na organizovanie rôznych kultúrno – spoločenských podujatí. V obci funguje aj obecná knižnica a klub dôchodcov.

Obec pravidelne organizuje nasledovné kultúrno – spoločenské akcie:

- Fašiangy – Pochovávanie basy,
- Stavanie mája,
- Deň matiek,
- Deň detí,
- Deň ústavy – hviezdicový výstup na Tríbeč,
- Mesiac úcty k starším,
- Mikuláš,
- Oslavy Silvestera – ohňostroj.



Pochovávanie basy

V obci pôsobia nasledovné spolky a záujmové združenia:

- OFK Práznovce – vznikol v roku 1948 pod názvom SOKOL Práznovce, ktorý reprezentuje obec vo futbalových súťažiach. V súčasnosti zastrešuje dve mužstvá – dospelí a žiaci.
- Dobrovoľný hasičský zbor Práznovce – bol založený v rokoch 1924 až 25, ako zemský dobrovoľný požiarny zbor. V súčasnosti má zbor približne 25 členov. Zbor sa pravidelne zúčastňuje súťaží požiarnikov a okrem hlavnej činnosti, ktorou sú zásahy pri požiaroch a živelných pohromách vykonáva preventívne prehliadky a zapája sa aj do ostatných činností v obci. V r.2015 DHZ Práznovce oslávi 90.výročie vzniku.
- Klub slovenských turistov Horňan – v súčasnosti má približne 70 členov. Bol založený v apríli 2007 a jeho názov vychádza z histórie a je odvodený z pôvodnej obce



(Horňany), ktorá sa nachádzala nad obcou Krnča v Tribečskom pohorí v katastri súčasnej obce.

- ZO Jednota dôchodcov Slovenska – organizácia vznikla v auguste 1998 za účelom organizovania, presadzovania a plnenia potrieb a záujmov dôchodcov obce. V súčasnosti je pretransformovaná na Klub dôchodcov a má približne 60 členov.
- DH Práznovanka – bola založená na jeseň 1969. V súčasnosti má približne 15 členov.



Dobrovoľný hasičský zbor

V rámci cirkevných nehnuteľností v obci dominuje rímsko – katolícky kostol Panny Márie ružencovej, ktorý bol postavený v rokoch 1997 – 2000. Vedľa kostola sa nachádza kultúrna pamiatka, kaplnka P. Márie, postavená v barokovom štýle v roku 1776, ktorá bola prestavaná a rozšírená v 2. polovici 19. stor. a následne v 20. storočí. Pri kaplnke sa nachádza pieskovcový kríž z roku 1914. Na východnom okraji obce sa nachádza cintorín s Domom smútku a tu sú ďalšie dva pieskovcové kríže z roku 1914 a 1940.

Športové zariadenia v obci predstavuje miestny futbalový štadión s tribúnou a viacúčelové ihrisko, na ktorom je možné prevádzkovať basketbal, nohejbal, tenis, malý futbal, hádzanú, frolbal a volejbal.

Tabuľka č. 14: Šport a kultúra obce

Ukazovateľ	Hodnota
Kúpalisko umelé alebo prírodné	nie
Telocvičňa	nie
Ihrisko pre futbal (okrem školských)	áno
Knižnica	áno
Videopožičovňa a DVD požičovňa	nie
Kino stále	nie

Zdroj: Štatistický úrad SR



Rímsko – katolícky kostol



Letecká snímka športového areálu



1.8 ENVIRONMENTÁLNA INFRAŠTRUKTÚRA

1.8.1 GEOLOGICKÉ A GEOMORFOLOGICKÉ POMERY

Chotár na odlesnenej pahorkatine tvoria mladotret'ohorné uloženiny a na severozápadných svahoch Tribeča kryštallické horniny s triasovými kremencami. Severozápadná časť územia obce je rovinatá a odlesnená, s miernym sklonom severným smerom. Juhovýchodná časť územia obce je svahovitá a zalesnená, okrem odlesnenej lokality Horňany, so zvyšovaním sklonovitosti terénu smerom na hrebeň Tribeča. Obec sa nachádza na rozhraní teplej a mierne teplej klimatickej oblasti. Podnebie je stredne vlhké so zrážkovým priemerom 700 mm, v pohorí 800 mm.

1.8.2 PÔDA

Z hľadiska úrodnosti najrozšírenejšie zastúpenie majú veľmi produkčné pôdy. Produkčné pôdy zaberajú menšiu časť katastra a vysokoprodukčné malú časť územia. Prevládajú tu hnedozeme. V štruktúre poľnohospodárskej pôdy dominuje orná pôda, ktorá tvorí 92,8 %. Priemerný sklon pôd dotknutého územia sa pohybuje v hodnotách 3 - 7°, z toho dôvodu sú tieto územia ohrozené stredne silnou a na exponovaných svahoch silnou eróziou. Pôdy sú náchylné na mechanickú degradáciu spôsobovanú najmä prejazdom ťažkých mechanizmov.

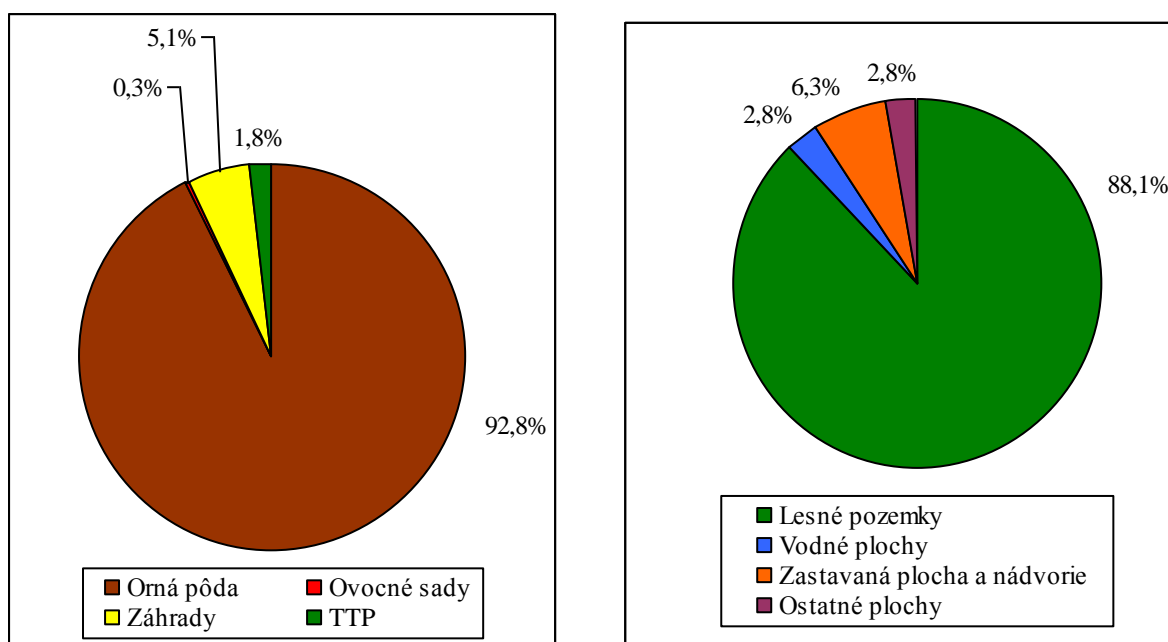
Pôdne zloženie, ako aj klimatické podmienky, dovoľujú pestovať ako hlavné komodity obilniny, olejiny a strukoviny.

Tabuľka č. 15: Štruktúra pôdneho fondu

Ukazovateľ	Výmera v ha	%
Poľnohospodárska pôda	479,98	42
Nepoľnohospodárska pôda	663,51	58
Spolu výmera	1 143,49	100

Ukazovateľ	Výmera v ha	%
Orná pôda	445,55	92,8
Záhrady	24,46	5,1
Ovocné sady	1,53	0,3
TTP	8,44	1,8
Spolu poľnohospodárska pôda	479,98	100
Lesné pozemky	584,83	88,1
Vodné plochy	18,55	2,8
Zastavaná plocha a nádvorie	41,61	6,3
Ostatné plochy	18,52	2,8
Spolu nepoľnohospodárska pôda	663,51	100

Zdroj: Štatistický úrad SR databáza DATAcube



Graf č. 10: Štruktúra pôdneho fondu

1.8.3 LES

Väčšina územia obce, jeho zalesnená časť, je súčasťou chránenej krajinskej oblasti Ponitrie. Takmer celé riešené územie je súčasťou chráneného vtáčieho územia Tribeč. Toto chránené územie obmedzuje rozvoj obce, pretože jeho hranica je totožná s hranicou zastavaného územia, s výnimkou menšej plochy na západnom okraji obce.

1.8.4 OVZDUŠIE

Práznovce sa nachádzajú v tej časti Slovenska, ktorá má relatívne čisté ovzdušie. V blízkosti, zo smeru prevládajúceho prúdenia vzduchu, sa nenachádza veľký zdroj znečistenia ovzdušia. Najvýznamnejšími znečisťovateľmi ovzdušia sú prevádzkovatelia veľkých a stredných zdrojov v Topolčanoch: BIOENERGY TOPOĽČANY s.r.o., ELEKTROKARBON a.s., DECODOM, spol. s r.o. a CHEMOS ADHESIVES, s.r.o.

Malé zdroje pôsobiace na území okresu pracujú zväčša bez odlučovacích zariadení, resp. sú vybavené zastaranými technologickými zariadeniami a majú podstatný vplyv na prízemnú prašnosť, koncentráciu SO₂ a CO. Platí to najmä pre rodinné bytové kúreniská na tuhé palivo, ktoré nie sú vybavené žiadnou regulačnou technikou a z dôvodu použitia pevných roštov dochádza u nich k nedokonalému spaľovaniu s k vyššou tvorbou nebezpečného CO.

Na ovzdušie okresu má okrem vlastných zdrojov vplyv najväčšieho znečisťovateľa ovzdušia – Elektráreň Nováky zo susediaceho okresu Prievidza. Je najväčším producentom emisií SO₂ v SR. K šíreniu emisií na územie okresu Topolčany napomáhajú klimaticko – geografické pomery.

Veľký zdroj znečistenia ovzdušia v obci predstavuje Hospodársky dvor Práznovce, ktorý prevádzkuje Podnik živočišnej výroby a. s. Žabokreky nad Nitrou. Veľkochov kurčiat bez filtračných zariadení ovplyvňuje ovzdušie obce zápachom.

1.8.5 VODA

Rieka Nitra je hlavným recipientom, ktorý odvodňuje celé územie okresu Topolčany a spolu s jej najdlhším prítokom Bebravou tvorí hydrografickú os územia. Významnejšími



pravostrannými prítokmi Nitry sú potoky Chotina a Bojnianka. Ľavostrannými prítokmi sú Vyčoma a Dršňa (Solčiansky potok), ktoré pretekajú katastrom Práznoviec.



Rieka Nitra preklenutá mostom /v popredí mŕtve rameno/

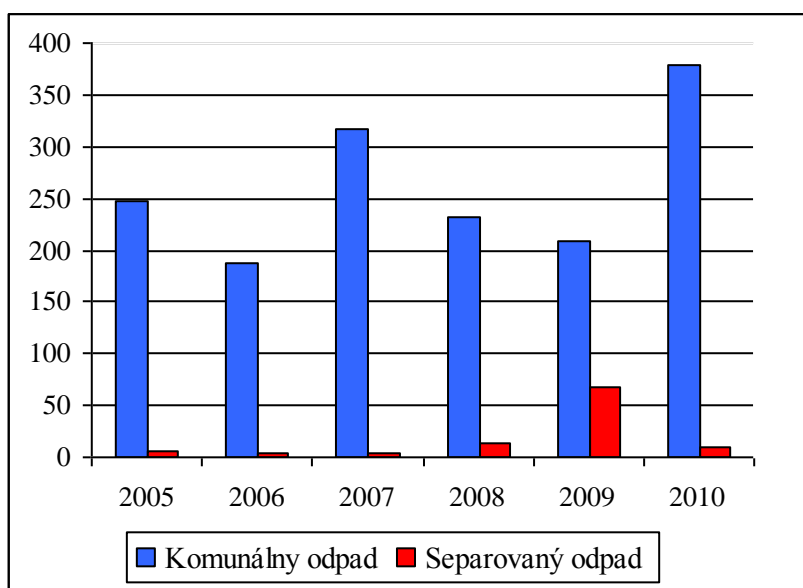
1.8.6 ODPADOVÉ HOSPODÁRSTVO

Obec má schválený Program odpadového hospodárstva, na základe ktorého prebieha zber, odvoz a likvidácia komunálneho i nebezpečného odpadu. Zavedený je separovaný zber základných zložiek odpadov. Obec má zabezpečený zber a odvoz komunálneho aj nebezpečného odpadu prostredníctvom firmy ENVI-GEOS Nitra s.r.o Lužianky. Papier je zbieraný 2x ročne obcou. V budúcnosti obec pripravuje vybudovanie triediaceho dvora komunálneho odpadu.

Tabuľka č. 16: Vývoj množstva TKO v obci

Rok	2005	2006	2007	2008	2009	2010
Komunálny odpad (v tonách)	246,5	187,5	316,32	231,79	208,88	379,38
Separovaný odpad (v tonách)	4,84	3,2	4,5	14	67,44	9,86

Zdroj: POH obce



Graf č. 11: Vývoj množstva komunálneho a separovaného odpadu

1.8.7 PRÍRODNÉ PREDPOKLADY PRE ROZVOJ CESTOVNÉHO RUCHU

V katastri obce a jej okolí sú vhodné podmienky pre rozvoj cestovného ruchu. Okolitá krajina poskytuje množstvo príležitostí na rekreáciu najmä v oblasti pešej turistiky, cykloturistiky, agroturistiky a vodáctva.

Pre pešiu turistiku sú veľmi vhodné kopce a zákutia blízkeho pohoria Tribeč, ako aj atraktívne miesta pod jeho úpäťm. Tieto lokality sú dobre pospájané značkovými turistickými chodníkmi vhodnými pre náročnejších i menej zdatných turistov. Cykloturisti môžu navštíviť pamätihodnosti a zaujímavé miesta v regióne. V rámci katastra je naplánovaná cyklotrasa po hrádzach tokov Vyčoma a Nitra.

V roku 2015 v rámci projektu NSK „Vytýčenie, vyznačenie a obnova cykloturistických trás v NSK 2014 – 2015“ sa navrhuje ďalšia trasa, ktorá bude prechádzať katastrami viacerých obcí, medzi nimi i obcou Práznovce: 4.5108–Krnča–Pod Javorovým vrchom–Pod Mišovým vrchom–Krnča v dĺžke 20,5 km.

V rámci oddychu je možné navštíviť aj rekreačno-historickú lokalitu Horňany s vyžitím lúčneho priestoru a jazierka pri bývalej horárni. Atrakciou v tejto lokalite je chránený strom Sekvoja Horňany, ktorý je viditeľný až s Topoľčian. Sekvoja bola vysadená v roku 1928 lesníkmi Konrádom a Riegerom a v roku 1996 vyhlásená za chránený prírodný útvar. Obvod kmeňa vo výške 1,3 m nad zemou má 4,40 m a jej výška je 23 m. V jej blízkosti, pri lesnej ceste do Zlatých Moraviec, sa nachádza zaniknutý kostolík (ruiny z 12. – 13. storočia), ktorý je aj zapísaný do Ústredného zoznamu pamiatkového fondu. Priamo v obci sa nachádzajú tiež dve lipy – jedna pred kaplnkou vysadená v roku 1876 a druhá na cintoríne pri Domu smútku vysadená v roku 1818.

S podporou o splavovanie rieky Nitry vodákmi sa do budúcnosti počíta vyčlenením lúčnej lokality pre vybudovanie lodenice pri sútoku Nitry a Vyčomy, kde by sa nachádzala plocha s prístreškom pre člny a veslárov. K nej by sa urobila prístupová komunikácia po hrádzi.

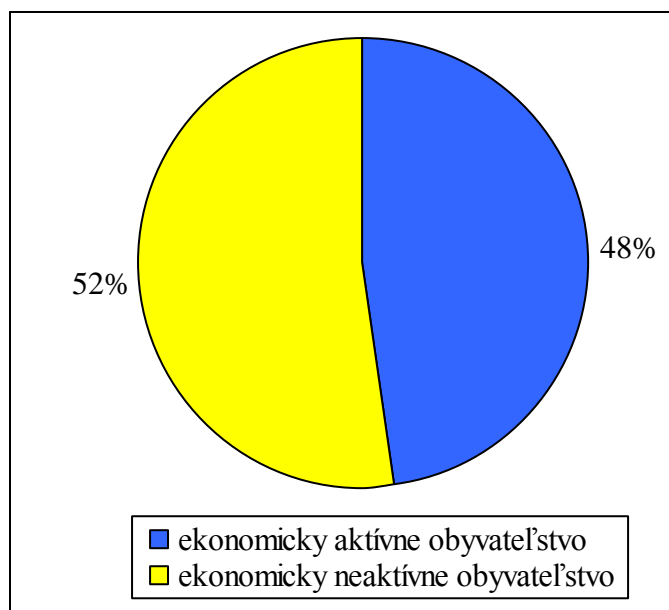


Kaplnka z roku 1776

1.9 EKONOMICKÁ ZÁKLADŇA OBCE

1.9.1 EKONOMICKÁ AKTIVITA OBYVATEĽSTVA A NEZAMESTNANOSŤ

Pre ekonomický rozvoj obce je dôležitá ekonomická aktivita jeho obyvateľov. Z tohto pohľadu sa obyvateľstvo delí na dve kategórie – ekonomicky aktívne obyvateľstvo (EAO) a ekonomicky neaktívne obyvateľstvo (ENO). Podľa posledného Sčítania obyvateľstva, bytov a domov v roku 2011 bolo v obci z celkového počtu obyvateľov 459 ekonomicky aktívnych osôb a 503 ekonomicky neaktívnych osôb.



Graf č. 12: Ekonomická aktivita

Zdroj: ŠÚ, Sčítanie obyvateľov, domov a bytov 2011

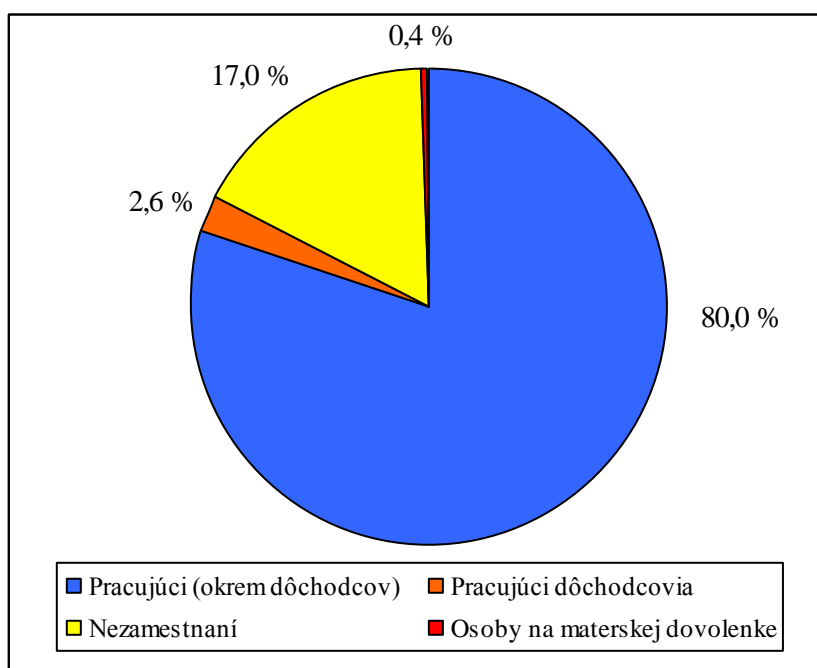


Za ekonomicky aktívnych sa považujú pracujúci (okrem dôchodcov), pracujúci dôchodcovia, nezamestnaní a osoby na materskej dovolenke. Z pracujúcich za prácou odchádza až 366 obyvateľov.

Tabuľka č. 17: Ekonomicky aktívne obyvateľstvo

Ekonomicky aktívne obyvateľstvo	Počet
Pracujúci (okrem dôchodcov)	367
Pracujúci dôchodcovia	12
Nezamestnaní	78
Osoby na materskej dovolenke	2
Spolu	459

Zdroj: ŠÚ, Sčítanie obyvateľov, domov a bytov 2011



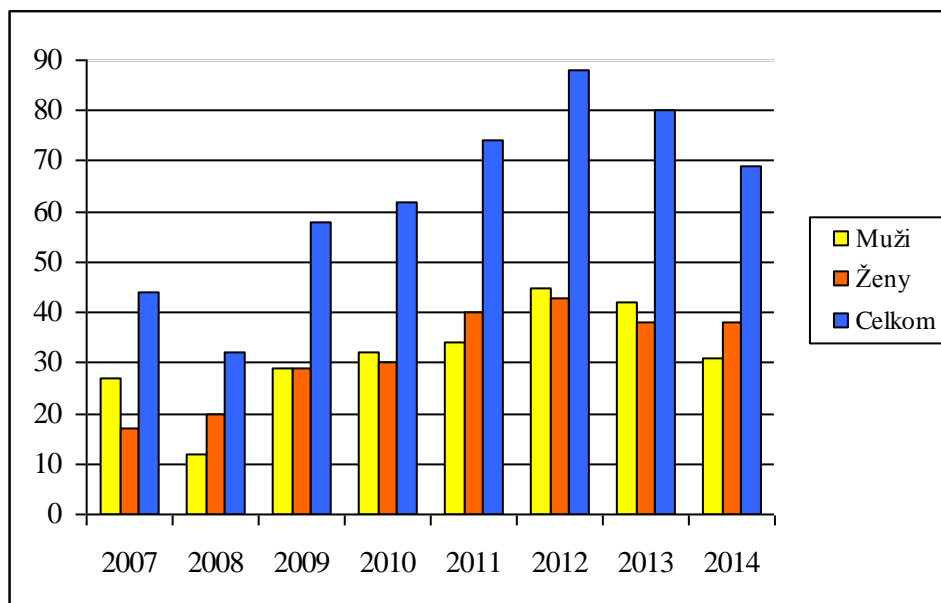
Graf č. 13: Ekonomicky aktívne obyvateľstvo

Významný podiel na EAO má podskupina, ktorú tvoria nezamestnaní. Počet uchádzačov o zamestnanie (ďalej len „UoZ“) v rokoch 2007 až 2012 rástol a od roku 2013 klesá. V roku 2014 dlhodobo nezamestnaných nad 12 mesiacov bolo 37 a do 12 mesiacov 32. Štruktúra nezamestnaných podľa veku bola: 9 nezamestnaných vo veku nad 50 rokov, 44 vo veku 25 – 49 rokov a 16 mladších ako 25 rokov. Podľa vzdelanostnej úrovne bolo 22 nezamestnaných so základným vzdelaním, 19 s učňovským, 21 s úplným stredoškolským a 7 s vysokoškolským vzdelaním.

**Tabuľka č. 18: Počet evidovaných uchádzačov UoZ v rokoch 2007 – 2014**

Počet/rok	2007	2008	2009	2010	2011	2012	2013	2014
UoZ (muži)	27	12	29	32	34	45	42	31
UoZ (ženy)	17	20	29	30	40	43	38	38
UoZ (celkom)	44	32	58	62	74	88	80	69

Zdroj: ÚPSVaR Topoľčany, 2015

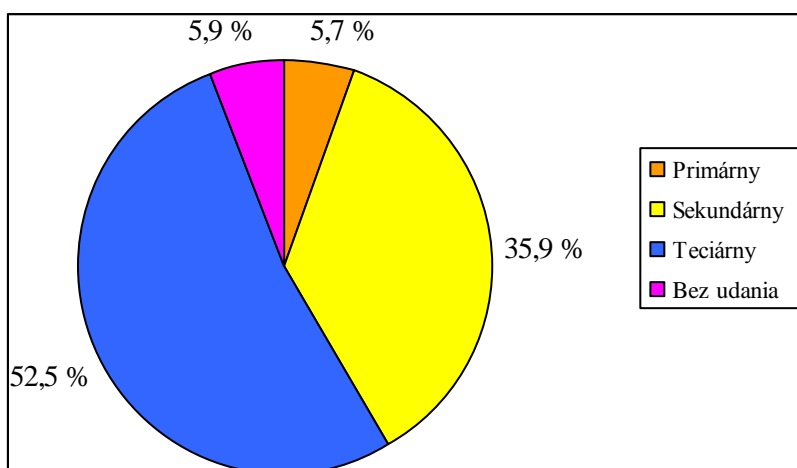
**Graf č. 14: Počet evidovaných UoZ v rokoch 2007 – 2014**

Z hľadiska sektorovej štruktúry ekonomicky aktívne obyvateľstvo pracuje v primárnom sektore (poľnohospodárstvo, lesníctvo a rybolov, ťažba a dobývanie), sekundárnom (priemyselná výroba, dodávka elektriny, plynu, pary a studeného vzduchu, stavebníctvo) a terciárnom (veľkoobchod a maloobchod; oprava motorových vozidiel a motocyklov, doprava a skladovanie, ubytovacie a stravovacie služby, informácie a komunikácia, finančné a poisťovacie činnosti, činnosti v oblasti nehnuteľností, odborné, vedecké a technické testovanie a analýzy, administratívne a podporné služby, verejná správa o obrana; povinné sociálne zabezpečenie, vzdelávanie, zdravotníctvo a sociálna pomoc, umenie, zábava a rekreácia, ostatné činnosti, činnosti domácností ako zamestnávateľov; nediferencované činnosti v domácnostiach produkujúce tovar na vlastné použitie, činnosti extrateritoriálnych organizácií a združení). Dominantné postavenie má terciárny sektor.

Tabuľka č. 19: Ekonomicky aktívne obyvateľstvo podľa sektorov hospodárstva

Sektor	Primárny	Sekundárny	Teciárny	Bez udania	Spolu
Spolu	26	165	241	27	459
%	5,7	35,9	52,5	5,9	100

Zdroj: ŠÚ, Sčítanie obyvateľov, domov a bytov 2011



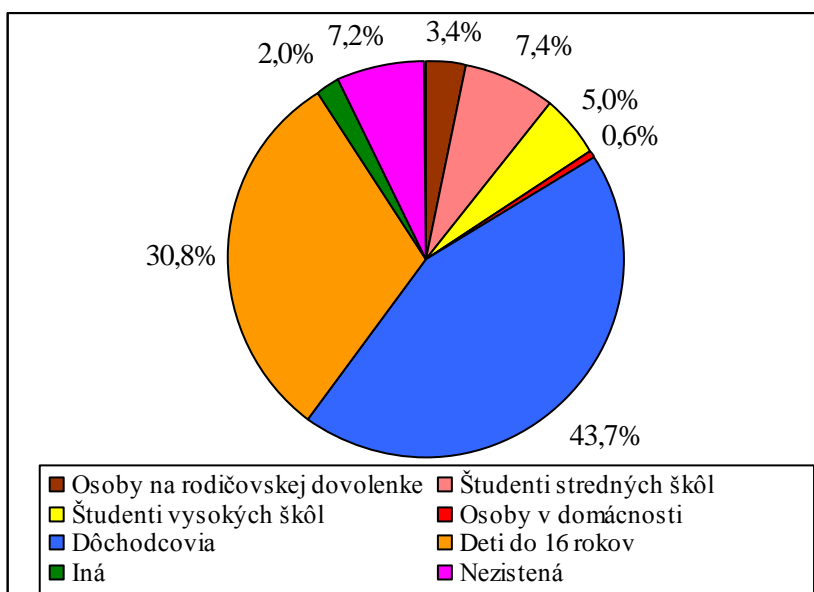
Graf č. 16: Ekonomicky aktívne obyvateľstvo podľa sektorov hospodárstva

V štruktúre ekonomicky neaktívnych obyvateľov prevládajú dôchodcovia a deti do 16 rokov.

Tabuľka č. 20: Ekonomicky neaktívne obyvateľstvo

Ekonomicky neaktívne obyvateľstvo	Počet
Osoby na rodičovskej dovolenke	17
Študenti stredných škôl	37
Študenti vysokých škôl	25
Osoby v domácnosti	3
Dôchodcovia	220
Deti do 16 rokov	155
Iná	10
Nezistená	36
Spolu	503

Zdroj: ŠÚ, Sčítanie obyvateľov, domov a bytov 2011



Graf č. 17: Ekonomicky neaktívne obyvateľstvo



1.9.2 EKONOMICKÁ ŠTRUKTÚRA OBCE

Ekonomickú základňu obce tvorí verejná správa a podnikateľské subjekty. Obec zamestnáva 12 zamestnancov, z ktorých 8 pracuje na obecnom úrade a 4 v materskej škole.

Hospodárska výroba je sústredená v existujúcom výrobnom areáli a intenzifikáciou sa môže dosiahnuť jej rozširovanie, pretože sú tu ešte na tento účel voľné plochy.

V tomto areáli pôsobia:

- sklad a výroba nábytku Merašický
- Sofa trend,
- Team 6,
- Black Reed White,
- podnik živočíšnej výroby (chov kurčiat),
- Yura Corporation Slovakia (výroba komponentov pre automobilky).

Okrem toho v obci pôsobí 12 malých živnostníkov.

V obci sú podmienky aj pre umiestnenie ďalších výrobných kapacít. Ďalšie možnosti zvýšenia zamestnanosti sú v budovanom priemyselnom parku mesta Topoľčany, ktorý sa nachádza v tesnej blízkosti južného okraja zastavaného územia Práznoviec.

Na území obce je zamestnaných celkovo 362 ľudí (viď tabuľka č. 21).

Tabuľka č. 21: Prehľad zamestnanosti v obci

Výrobná prevádzka /druh zamestnania/	Počet zamestnancov
Obec Práznovce	12
Predajňa potravín	2
Hostinec Šport	2
JUVE PUB	1
Sofa trend	14
Monset	2
Team 6	17
Black Reed White	17
Podnik živočíšnej výroby	5
Yura Corporation Slovakia	278
Malí živnostníci	12
Celkom	362

Zdroj: Územný plán obce

Z ekonomicky aktívnych obyvateľov, s trvalým pobytom v obci, odchádza za prácou mimo územia až 366 ľudí najmä do okolitých miest (Topoľčany, Bošany, Partizánske) a tiež do zahraničia. Navrhovaný rozvoj výroby podľa Územného plánu obce môže zvýšiť zamestnanosť v obci a tým znížiť počet obyvateľov odchádzajúcich za zamestnaním mimo obec.



Výrobná zóna

1.9.3 EKONOMICKÁ SILA OBCE

Majetok, ktorým disponuje obec, sa využíva na účely:

- (1) výkonu samosprávy,
- (2) zabezpečenia samosprávnych funkcií,
- (3) podnikania.

Veľkosť, ako aj štruktúra majetku je veľmi špecifická, čo podmieňuje aj jeho využiteľnosť. Za sledované obdobie narástla takmer o 100%. V roku 2014 bola celková hodnota majetku obce Práznovce 1 129,2 tis. EUR.

Tabuľka č. 22: Majetok obce /tis. EUR/

Druh majetku/rok	2007	2008	2009	2010	2011	2012	2013	2014
Neobežný majetok	317,3	389,8	450,7	796,5	799,9	1 003,9	1 007,4	1 070,8
Obežný majetok, z toho:	326,9	175,2	86,8	16,5	19,8	41,2	49,1	58,4
Finančný majetok	317,9	165,1	77,0	8,7	4,9	2,1	3,7	5,3
Celková hodnota majetku	644,2	565	537,5	813	819,7	1 045,1	1 056,5	1 129,2

Zdroj: Obecný úrad Práznovce

V sledovaných rokoch 2007 – 2014 dochádza k výkyvom v príjmoch a následne aj vo výdavkoch obce. Z príjmov musí obec zabezpečovať všetky originálne kompetencie, ktoré jej vyplývajú zo zákona o obecnom zriadení, prenesené kompetencie, ako aj rozvojové programy. Hospodárenie obce v rokoch 2007 - 2014 je zobrazené v tabuľke. (viď tab. č. 23)



Tabuľka č. 23: Príjmy a výdavky obce /tis. EUR/

	2007	2008	2009	2010	2011	2012	2013	2014
Príjmy celkom	541,9	272,1	320,8	419,3	569,7	283,1	383,2	326,1
Výdavky celkom	273,4	420,6	411,4	489,5	581,0	363,1	299,4	410,8
Výsledok hospodárenia	268,5	-148,5	-90,6	-70,2	-11,3	-80,0	+83,8	-84,7

Zdroj: Obecný úrad Práznovce

Výsledok hospodárenia obec zisťuje na základe ustanovenia § 10 ods. 3 písm. a) a b) zákona č. 583/2004 Z. z. o rozpočtových pravidlách územnej samosprávy a o zmene a doplnení niektorých zákonov v znení neskorších predpisov, ako rozdiel medzi bežnými príjmami, kapitálovými príjmami, bežnými výdavkami a kapitálovými výdavkami.

Vysoké schodky, resp. prebytky rozpočtového hospodárenia obce v jednotlivých rokoch vznikli z dôvodu časového nesúladu pri poskytovaní dotácií z fondov EÚ a realizáciou projektov, ktoré boli financované formou krátkodobých úverov vykázaných vo finančných operáciách.

**2 VYHODNOTENIE PHSR OBCE NA ROKY 2007 – 2010 S VÝHLADOM DO ROKU 2013**

ázov projektu	Č. oblasti z PHSR	Rok začatia	Celkové finančné prostriedky /EUR/	Finančné prostriedky podľa zdrojov /EUR/				
		Rok ukončenia		Štátny rozpočet	Rozpočet EÚ	Rozpočet NSK	Rozpočet obce	Štátne fondy
Výmena okien v ZŠ s MŠ	4.4 Rozvoj vzdelávania	2009	8 215	8 215				
		2009						
Futbalová tribúna - I. etapa	4.6 Rozvoj telovýchovy a športu	2009	15 363,51	5 000			10 363,51	
		2010						
Parkovisko na cintoríne	4.1 Rozvoj technickej infraštruktúry	2009	5 000	5 000				
		2010						
Rekonštrukcia domu smútku	4.1 Rozvoj technickej infraštruktúry	2008	11 617,95	11 617,95				
		2009						
Futbalová tribúna - II. etapa	4.6 Rozvoj telovýchovy a športu	2010	12 919,68	6 000			6 919,68	
		2010						
Práznovce a partneri - vzdelávaním k integrácii a sociálnej inklúzii	4.7 Oblasť zamestnanosti, služieb obyvateľstvu a podnikania	2010	108 622,40		103 249,95		5 431,12	
		2011						
Obecný úrad - zmena v užívaní stavby malotriednej školy	4.1 Rozvoj technickej infraštruktúry	2010	339 440,34		282 396,25		57 044,09	
		2010						
Tradícia folklóru na dedine Pochovávanie basy	4.5 Rozvoj kultúrno – spoločenských aktivít	2011	1 300			250	1 150	
		2011						
V. ročník turistického pochodu Po stopách Práznovských predkov	4.5 Rozvoj kultúrno – spoločenských aktivít	2011	1 200			200	1 000	
		2011						
Viacúčelové športové ihrisko	4.6 Rozvoj telovýchovy a športu	2012	78 207,38		65 949,48		12 257,90	
		2012						



Názov projektu	Č. oblasti z PHSR	Rok začatia	Celkové finančné prostriedky /EUR/	Finančné prostriedky podľa zdrojov /EUR/				
		Rok ukončenia		Štátny rozpočet	Rozpočet EÚ	Rozpočet NSK	Rozpočet obce	Štátne fondy
Futbalový turnaj dospelých a dorastu pri príležitosti otvorenia novej tribúny OFK Práznovce	4.5 Rozvoj kultúrno – spoločenských aktivít	2012	1 050			170	880	
		2012						
Tradícia folklóru na dedine - vystúpenie folklórnych skupín	4.5 Rozvoj kultúrno – spoločenských aktivít	2012	1 050			250	800	
		2012						
Výstavba tržnice v Obci Práznovce	4.1 Rozvoj technickej infraštruktúry	2012	12 555,60		10 463		2 092,60	
		2013						
Obnova verejného priestranstva – Práznovce	4.3 Starostlivosť o ochranu a tvorbu životného prostredia	2013	20 166,66		16 895,55		3 271,11	
		2013						
Bezdrôtový rozhlas v obci Práznovce – I. etapa	4.1 Rozvoj technickej infraštruktúry	2013	11 848		11 848			
		2013						
Športový deň občanov Práznoviec	4.5 Rozvoj kultúrno – spoločenských aktivít	2013	1 050			200	850	
		2013						
Deň obce Práznovce - predstavenie v podobe kultúrneho dedičstva	4.5 Rozvoj kultúrno – spoločenských aktivít	2013	1 200			300	900	
		2013						
Obnova verejného priestranstva pred Kultúrnym domom Práznovce	4.3 Starostlivosť o ochranu a tvorbu životného prostredia	2014	23 731		20 039,55		3 691,91	
		2014						
Revitalizácia verejného priestranstva v centre obce Práznovce	4.3 Starostlivosť o ochranu a tvorbu životného prostredia	2014	25 962,62		20 227,85		3 734,77	
		2014						



Názov projektu	Č. oblasti z PHSR	Rok začatia	Celkové finančné prostriedky /EUR/	Finančné prostriedky podľa zdrojov /EUR/				
		Rok ukončenia		Štátny rozpočet	Rozpočet EÚ	Rozpočet NSK	Rozpočet obce	Štátne fondy
Verejné priestranstvo v centre obce Práznovce	4.3 Starostlivosť o ochranu a tvorbu životného prostredia	2014	23 700		20 000		3 700	
		2014						
Tradícia folklóru na dedine "Pochovávanie basy"	4.5 Rozvoj kultúrno – spoločenských aktivít	2014	1 380			150	1 230	
		2014						
II. ročník hasičskej súťaže o pohár starostu Obce Práznovce	4.5 Rozvoj kultúrno – spoločenských aktivít	2014	1 000			200	800	
		2014						
Materská škola - zvýšenie energetickej účinnosti existujúcej verejnej budovy	4.4 Rozvoj vzdelávania	2015	140 368,17				7 018,41	133 349,76
		2015						

Z plánovaných zámerov obsiahnutých v PHSR obce na roky 2007 – 2010 s výhľadom do roku 2013 sa podarilo zrealizovať viacero projektov v celkovej hodnote 846 949 EUR. Nerealizovali sa projekty, na ktoré obec nezískala dotáciu a pre veľké finančnú náročnosť ich obec nemohla zrealizovať z vlastných zdrojov. Možno konštatovať, že najvyšším prínosom pre obec bola oblasť technickej infraštruktúry, kde boli zrealizované projekty v hodnote 375 962 EUR (podrobné vyhodnotenie tabuľka vyššie).



3 ZHODNOTENIE SÚČASNÉHO STAVU ÚZEMIA

3.1 SWOT ANALÝZA

Východiskom pre formulovanie rozvojových cieľov, zámerov a stratégie rozvoja obce je SWOT analýza (silné stránky, slabé stránky, príležitosti a ohrozenia). Predstavuje jednoduchú, ale pritom výstižnú, vyčerpávajúcu a objektívnu charakteristiku silných a slabých stránok (vnútorná analýza) skúmanej oblasti a jej možných príležitostí a ohrození (vonkajšia analýza). Svojím obsahom poskytuje SWOT analýza poznatky o faktoroch, ktoré je možné využiť v prospech rozvoja obce a naopak, ktoré je v navrhovanej rozvojovej stratégii potrebné eliminovať.

Silné stránky zahŕňajú komparatívne a konkurenčné výhody pre rôzne typy rozvojových aktivít, slabé stránky sú ohrozujúce, limitujúce. Príležitosti, ako možnosti a potenciál rozvoja, spolu s ohrozeniami, ako rizikami vonkajšieho prostredia, môžu mať rozhodujúce účinky na strategický rozvoj územia.



Plastika so symbolmi obce



SILNÉ STRÁNKY	SLABÉ STRÁNKY
Environmentálna oblasť <ul style="list-style-type: none">➤ blízkosť okresného mesta Topoľčany➤ situovanie obce v blízkosti hlavných cestných ťahov➤ nenarušené životné prostredie v stabilnej krajine➤ úrodná poľnohospodárska pôda v miernom klimatickom pásme➤ dobré podmienky pre rozvoj turizmu (vodná, cyklo a pešia, agroturistika) Obyvateľstvo a sociálna oblasť <ul style="list-style-type: none">➤ stabilný počet obyvateľov v poslednom desaťročí➤ vzdelanosť obyvateľov na vyhovujúcej úrovni s prevládajúcim stredoškolským vzdelaním➤ Religiózne a národnostne homogénne obyvateľstvo➤ Aktívne pôsobenie existujúcich spolkov v obci➤ Aktívny prístup obce ku spoločenskému a kultúrnemu životu v nej➤ Aktívny prístup väčšiny obyvateľstva k daniu v obci➤ plne obsadená materská škola➤ Zapájanie dlhodobo nezamestnaných do sociálnych projektov Hospodárstvo a infraštruktúra <ul style="list-style-type: none">➤ dobre sa rozvíjajúca hospodárska základňa v obci➤ existencia vhodných priestorov pre rozvoj podnikania➤ vybudované inžinierske siete vrátane prípojok (vodovod, plynofikácia, elektrická energia, miestne komunikácie a chodníky)➤ telekomunikačná sieť, internet, pokrytie GSM signálom➤ zrekonštruovaná väčšina nehnuteľností patriacich obci➤ športový areál na vysokej úrovni➤ pripravenosť nových území na výstavbu➤ nezaťaženosť obce dlhodobými úvermi➤ blízkosť novozriadeného priemyselného parku Topoľčany	Environmentálna oblasť <ul style="list-style-type: none">➤ veľká vzdialenosť obce od rýchlostných komunikácií spájajúcich nadregionálne centrá➤ nedostatočné využívanie prírodného potenciálu v oblasti cestovného ruchu➤ CHKO Tribeč ležiaca v katastrálnom území obce Obyvateľstvo a sociálna oblasť <ul style="list-style-type: none">➤ pomerne veľký počet sociálne slabých obyvateľov (marginalizované skupiny)➤ nižšia životná úroveň veľkej časti obyvateľov➤ nezáujem časti obyvateľstva o dianie v obci➤ vysoký podiel obyvateľstva odchádzajúceho za prácou mimo obec na väčšie vzdialenosti➤ absencia základnej školy Hospodárstvo a infraštruktúra <ul style="list-style-type: none">➤ nízka kúpna sila obyvateľstva➤ absencia časti chodníkov pre peších➤ potreba rekonštrukcií časti miestnych komunikácií a chodníkov➤ absencia kanalizačnej siete s ČOV➤ absencia niektorých služieb➤ nedostatok vlastných finančných prostriedkov na investičné akcie



PRÍLEŽITOSTI	OHROZENIA
Environmentálna oblasť <ul style="list-style-type: none">➤ dobré životné prostredie a poloha využiteľné pre rozvoj cestovného ruchu➤ kvalitná pôda umožňujúca pestovanie progresívnych plodín➤ podpora mladých farmárov dotáciami Obyvateľstvo a sociálna oblasť <ul style="list-style-type: none">➤ stabilizácia obyvateľstva vytvorením podmienok pre bytovú výstavbu v nových lokalitách➤ zapájanie obyvateľov do partnerstiev a spolupráce➤ rozvoj sociálnej starostlivosti o starých a nevládných občanov➤ zlepšiť voľnočasové aktivity pre všetky kategórie obyvateľov Hospodárstvo a infraštruktúra <ul style="list-style-type: none">➤ rozvoj ekonomických aktivít nadväzujúcich na miestne zdroje a tradície➤ vybudovanie kanalizačnej siete napojenej na ČOV➤ pripravenosť investičných projektov na realizáciu	Národné <ul style="list-style-type: none">➤ nepriaznivé globalizačné dopady na štát a pretrvávajúca hospodárska stagnácia➤ nedostatočné financovanie kompetencií obcí z prostriedkov štátneho rozpočtu Regionálne <ul style="list-style-type: none">➤ stagnácia ekonomiky regiónu➤ meškanie výstavby rýchlostnej komunikácie R8➤ nedostatočné prepojenie sídel prostriedkami hromadnej dopravy➤ odchod investorov z regiónu Lokálne <ul style="list-style-type: none">➤ migrácia obyvateľov za pracovnými príležitosťami➤ zmena zloženia skladby obyvateľstva➤ nárast chudoby vedúcej k sociálnej vylúčenosti➤ neochota obyvateľstva participovať na rozvojových projektoch obce

3.2 KĽÚČOVÉ DISPARITY A HLAVNÉ FAKTORY ROZVOJA

Potreba Potreba identifikácie kľúčových disparít a hlavných faktorov rozvoja územia obce je dôležitá pre adresnosť tohto programového dokumentu. Určenie kľúčových disparít a hlavných faktorov rozvoja vychádza zo SWOT analýzy a usmerňuje zameranie aktivít na zmiernenie alebo odstránenie rozdielov.

Kľúčové disparity	Hlavné faktory rozvoja
➤ nedostatočná ekonomická základňa obce	➤ stabilná ekonomická základňa
➤ nedobudovaná infraštruktúra obce	➤ vybudovaná infraštruktúra a kvalitné životné prostredie
➤ nízka úroveň zapojenosti obyvateľstva do rozvoja obce	➤ aktívne obyvateľstvo zapojené do života v obci

Pre zabezpečenie rozvoja obce a skvalitnenie života obyvateľov v nej je dôležité koncentrovať zdroje v programovom období 2014 – 2020 na stanové priority. Cielená koncentrácia zdrojov by sa mala prejavovať najmä vo vyššej efektivite využívania zdrojov z fondov EÚ a SR. Na základe získaných skúseností intervencia by mala smerovať do aktivít, ktoré budú mať výraznejší vplyv na hospodársky a sociálny rozvoj obce.



B. STRATEGICKÁ ČASŤ

Strategická časť PHSR nadväzuje na analytickú časť. Obsahuje stratégiu rozvoja obce pri zohľadnení jej vnútorných špecifik a určuje hlavné smery, priority a ciele rozvoja obce rešpektovaním princípov regionálnej politiky s cieľom dosiahnutia vyváženého udržateľného rozvoja územia.

Národná stratégia regionálneho rozvoja SR má stanovenú víziu v oblasti regionálneho rozvoja pre Slovensko s výhľadom do roku 2030:

Slovensko sa má stať krajinou s vysokou kvalitou života všetkých občanov. Každý región bude využívať svoje danosti v prospech svojho udržateľného hospodárskeho, sociálneho, environmentálneho a územného rozvoja a tým aj Slovenskej republiky, ako vyspelého, hospodársky, politicky a sociálne súdržného členského štátu Európskej únie.

Obec Práznovce má stanovenú víziu svojho rozvoja, ktorá nadväzuje na dosiahnuté výsledky za roky 2007 – 2013 a sú v nej obsiahnuté očakávania pre roky 2015 – 2020 s výhľadom do roku 2030:

„Útulná obec s priateľskými a spokojnými občanmi s pozitívnym vzťahom k svojej obci, ktorá cieľavedomými aktivitami zabezpečuje obyvateľom zvyšovanie kvality ich života. Úspešnou realizáciou opatrení s využitím verejných a súkromných zdrojov sa poskytne občanom príjemné bývanie v zdravom prostredí pri zabezpečenom materiálnom zázemí, kultúrno – spoločenskom vyžití a primeranej zdravotnej a sociálnej starostlivosti.“

Sformulovanie strategického cieľa vychádza z miestnych podmienok, pričom je v súlade so zámermi širšieho územia, definovaných v Programe rozvoja Nitrianskeho samosprávneho kraja 2012 – 2018 a v Partnerskej dohode SR na roky 2014 – 2022.

Uskutočniteľnosť tohto cieľa závisí:

- od udržateľnosti uskutočnených a navrhovaných opatrení,
- od podpory obyvateľov obce,
- od schopnosti obce využívať vlastné zdroje a príležitosti na získanie vonkajších zdrojov.

Na základe analýzy bol sformulovaný strategický cieľ:

Vytvorenie podmienok pre zvýšenie kvality života obyvateľov obce s vybudovanou infraštruktúrou, s jednoduchým prístupom k pracovným príležitostiam a s možnosťami športového, kultúrneho a spoločenského vyžitia.

Pre dosiahnutie strategického cieľa boli stanovené tri prioritné oblasti:

Hospodárska

Cieľom je zvýšenie výrobné-ekonomického potenciálu s dôrazom na aktivity s vyššou pridanou hodnotou podporovaním miestnych a regionálnych podnikateľov najmä z radov malého a stredného podnikania.



Sociálna

Cieľom je všestranná starostlivosť o všetky kategórie obyvateľov obce zvyšovaním ich zapájania sa do života v nej.

Environmentálna

Cieľom je zlepšenie kvality života obyvateľov v obci s dôrazom na ochranu životného prostredia.

V rámci jednotlivých prioritných oblastí boli stanovené nasledovné opatrenia:

Prioritná oblasť	Opatrenia
1. Prioritná oblasť – Hospodárska	Opatrenie 1.1 – Podpora podnikateľov a zvýšenie zamestnanosti
	Opatrenie 1.2 – Bezpečné a kvalitné miestne komunikácie
	Opatrenie 1.3 – Výstavba a obnova technickej infraštruktúry obce (el. siete, plyn, verejné osvetlenie a pod.)
	Opatrenie 1.4 – Vytváranie podmienok pre rozvoj cestovného ruchu
2. Prioritná oblasť – Sociálna	Opatrenie 2.1 – Starostlivosť o sociálne znevýhodnené skupiny občanov
	Opatrenie 2.2 – Vytváranie podmienok pre bývanie
	Opatrenie 2.3 – Podpora kultúrnych, spoločenských, športových aktivít a skvalitnenie materiálno – technického vybavenia v oblasti kultúrnej a športovej infraštruktúry
	Opatrenie 2.4 – Podpora školstva a vzdelávania vrátane zlepšenia materiálno – technického vybavenia
	Opatrenie 2.5 – Podpora projektov v oblasti marginalizovaných rómskych komunít
3. Prioritná oblasť – Environmentálna	Opatrenie 3.1 – Podpora aktivít v oblasti vodného hospodárstva
	Opatrenie 3.2 – Komplexné riešenie odpadového hospodárstva
	Opatrenie 3.3 – Podpora aktivít v rámci ochrany životného prostredia, krajiny a prírody
	Opatrenie 3.4 – Podpora aktivít v oblasti protipovodňových opatrení a predchádzania živelných pohrôm



C. PROGRAMOVÁ ČASŤ

Programová časť PHSR nadväzuje na strategickú časť a obsahuje najmä zoznam opatrení a projektov na zabezpečenie realizácie programu rozvoja obce. Programová časť obsahuje podrobnejšie rozpracovanie strategických cieľov v hospodárskej, sociálnej a environmentálnej oblasti na úroveň projektov a aktivít smerujúcich k plneniu strategického cieľa rozvoja obce.

4 OPATRENIA A AKTIVITY VRÁTANE ICH PRIRADENIA K JEDNOTLIVÝM PRIORITÁM

Prioritná oblasť – Hospodárska:

Opatrenie	Aktivita	Oblasť
Opatrenie 1.1 – Podpora podnikateľov a zvýšenie zamestnanosti	1.1.1 Skvalitnenie služieb poskytovaných podnikateľom	Verejná správa
Opatrenie 1.2 – Bezpečné a kvalitné miestne komunikácie	1.2.1 Výstavba, obnova a rekonštrukcia miestnych komunikácií v obci	Dopravná infraštruktúra
	1.2.2 Výstavba, obnova a rekonštrukcia chodníkov	Dopravná infraštruktúra
	1.2.3 Dopravné značenie ciest	Dopravná infraštruktúra
Opatrenie 1.3 – Výstavba a obnova technickej infraštruktúry obce	1.3.1 Rekonštrukcia a prístavba k domu smútku	Technická infraštruktúra
	1.3.2 Modernizácia verejného osvetlenia v obci	Technická infraštruktúra
	1.3.3 Modernizácia obecného rozhlasu	Technická infraštruktúra
	1.3.3 Výstavba a rekonštrukcia parkovacích miest v obci	Technická infraštruktúra
	1.3.4 Rekonštrukcia autobusových zástavok	Technická infraštruktúra
	1.3.5 Inštalácia kamerového systému	Technická infraštruktúra
	1.3.6 Vybudovanie garáží pre obecnú techniku	Technická infraštruktúra
Opatrenie 1.4 – Vytváranie podmienok pre rozvoj cestovného ruchu	1.4.1 Podpora rozvoja cyklodopravy	Cestovný ruch
	1.4.2 Výroba a osadenie orientačných a informačných tabúl	Cestovný ruch
	1.4.3 Výstavba vyhliadkovej veže	Cestovný ruch
	1.4.4 Kostolík Horňany – archeologický výskum	Cestovný ruch

**Prioritná oblasť – Sociálna:**

Opatrenie	Aktivita	Oblasť
Opatrenie 2.1 – Starostlivosť o sociálne znevýhodnené skupiny občanov	2.1.1 Rozvoj terénnych sociálnych služieb	Sociálna starostlivosť
	2.1.2 Rozvíjanie a udržiavanie pracovných návykov u nezamestnaných	Sociálna starostlivosť
Opatrenie 2.2 – Vytváranie podmienok pre bývanie	2.2.1 Výstavba nájomných bytov	Sociálna starostlivosť
Opatrenie 2.3 – Podpora kultúrnych, spoločenských, športových aktivít a skvalitnenie materiálne – technického vybavenia v oblasti kultúrnej a športovej infraštruktúry	2.3.1 Rekonštrukcia kultúrneho domu	Kultúra
	2.3.2 Rekonštrukcia budovy bývalého obecného úradu pre potreby spoločenských aktivít a bývania	Kultúra a šport
	2.3.3 Rekonštrukcia oplozenia futbalového štadiónu	Šport
	2.3.4 Rekonštrukcia existujúcich kabín TJ	Šport
	2.3.5 Dobudovanie šatní na štadióne	Šport
	2.3.6 Vybudovanie hokejového a hokejbalového ihriska	Šport
	2.3.7 Vybudovanie detského ihriska	Šport
	2.3.8 Vybudovanie priestoru pre voľnočasové aktivity	Šport
	2.3.9 Poriadanie športových a kultúrnych podujatí v obci	Kultúra a šport
Opatrenie 2.4 – Podpora školstva a vzdelávania vrátane zlepšenia materiálne – technického vybavenia	2.4.1 Rozšírenie kapacít materskej školy	Školstvo a vzdelávanie
Opatrenie 2.5 – Podpora projektov v oblasti marginalizovaných rómskych komunít	2.5.1 Odkanalizovanie obydľí marginalizovaných rómskych komunít	Marginalizované rómske komunity

Prioritná oblasť – Environmentálna:

Opatrenie	Aktivita	Oblasť
Opatrenie 3.1 – Podpora aktivít v oblasti vodného hospodárstva	3.1.1 Vypracovanie projektovej dokumentácie kanalizácie	Environmentálna infraštruktúra
	3.1.2 Vybudovanie kanalizácie v obci a jej napojenie na ČOV	Environmentálna infraštruktúra
	3.1.3 Čistenie a prehĺbenie obecných studní	Environmentálna infraštruktúra
Opatrenie 3.2 – Komplexné riešenie odpadového hospodárstva	3.2.1 Zber a likvidácia odpadov v obci – rozšírenie a zefektívnenie	Odpadové hospodárstvo
	3.2.2 Odstránenie starých environmentálnych záťaží	Odpadové hospodárstvo



Opatrenie 3.3 – Podpora aktivít v rámci ochrany životného prostredia, krajiny a prírody	3.3.1 Revitalizácia verejných priestranstiev v obci	Ochrana prírody a krajiny
Opatrenie 3.4 – Podpora aktivít v oblasti protipovodňových opatrení a predchádzania živelných pohrôm	3.4.1 Rekonštrukcia požiarnej zbrojnice	Protipožiarne opatrenia
	3.4.2 Realizácia preventívnych opatrení na ochranu pred povodňami	Protipovodňová ochrana

5 SÚBOR UKAZOVATEĽOV VÝSLEDKOV A DOSAHOV VRÁTANE VÝCHODISKOVÝCH A CIEĽOVÝCH HODNÔT

Súčasťou programovej časti je aj stanovenie ukazovateľov pre hodnotenie PHSR.

Ukazovatele výstupu označujú hmatateľné produkty, bezprostredne dosiahnuté realizáciou jednej alebo viacerých aktivít, vyjadrené v merateľných fyzických alebo peňažných jednotkách. Odrážajú skutočnosť, že niečo bolo vytvorené, vyprodukované, zriadené, zrealizované.

Ukazovatele výsledku vyjadrujú priamy hmatateľný efekt projektu na cieľovú skupinu projektu bezprostredne po ukončení realizácie projektu a merajú bezprostredný následok, ktorý bol vyvolaný výstupom (preto je medzi výstupom a výsledkom logická väzba).

Ukazovatele dopadu vyjadrujú dlhodobý efekt intervencie na územie a cieľovú skupinu, následky dosiahnutých výsledkov projektu, teda príspevok k riešeniu cieľov stanovených pre prioritnú oblasť, potrieb cieľovej skupiny alebo k odstraňovaniu prekážok, či využívaniu potenciálu rozvoja územia (preto je medzi výsledkom a dopadom logická väzba). Z tohto hľadiska preto nemusí byť dosiahnutie strategického cieľa vyjadrené ukazovateľmi dopadu, ale môže byť vyjadrené aj vhodnými ukazovateľmi výsledku. Pre oblasť hodnotenia dopadov pre PHSR obce Práznovce boli ako východiskové hodnoty dopadových ukazovateľov stanovené dopadové ukazovatele na nulovej úrovni a hodnotenie dopadov sa uskutočňuje k termínu roku 2020.

Tabuľka č. 24: Ukazovatele výstupov, výsledkov a dopadov

Typ ukazovateľa	Názov ukazovateľa	Definícia	Merná jednotka	Východisková hodnota rok 2015	Cieľová hodnota rok 2020
PRIORITNÁ OBLASŤ – Hospodárska					
Aktivita 1.1.1 Skvalitnenie služieb poskytovaných podnikateľom					
Hlavné ukazovatele: - výstupu - výsledku - dopadu	výstup	realizačné náklady	EUR	0	10 000
	výsledok	počet zrealizovaných opatrení	ks	0	2
	dopad	počet zrealizovaných projektov	ks	0	2



Aktivita 1.2.1 Výstavba, obnova a rekonštrukcia miestnych komunikácií v obci					
Hlavné ukazovatele: - výstupu - výsledku - dopadu	výstup	realizačné náklady	EUR	0	300 000
	výsledok	počet komunikácií	ks	0	9
	dopad	počet zrealizovaných projektov	ks	0	3
Aktivita 1.2.2 Výstavba, obnova a rekonštrukcia chodníkov					
Hlavné ukazovatele: - výstupu - výsledku - dopadu	výstup	realizačné náklady	EUR	0	250 000
	výsledok	dĺžka chodníkov	km	0	3
	dopad	počet zrealizovaných projektov	ks	0	3
Aktivita 1.2.3 Dopravné značenie ciest					
Hlavné ukazovatele: - výstupu - výsledku - dopadu	výstup	realizačné náklady	EUR	0	15 000
	výsledok	dopravné značenie	ks	0	1
	dopad	počet zrealizovaných projektov	ks	0	2
Aktivita 1.3.1 Rekonštrukcia a prístavba k domu smútku					
Hlavné ukazovatele: - výstupu - výsledku - dopadu	výstup	realizačné náklady	EUR	0	200 000
	výsledok	počet objektov	ks	0	2
	dopad	počet zrealizovaných projektov	ks	0	2
Aktivita 1.3.2 Modernizácia verejného osvetlenia v obci					
Hlavné ukazovatele: - výstupu - výsledku - dopadu	výstup	realizačné náklady	EUR	0	90 000
	výsledok	počet svietidiel	ks	0	115
	dopad	počet zrealizovaných projektov	počet	0	1
Aktivita 1.3.3 Rekonštrukcia obecného rozhlasu					
Hlavné ukazovatele: - výstupu - výsledku - dopadu	výstup	realizačné náklady	EUR	0	70 000
	výsledok	počet reproduktorov	ks	0	30
	dopad	počet zrealizovaných projektov	ks	0	1
Aktivita 1.3.3 Výstavba a rekonštrukcia parkovacích miest v obci					



Hlavné ukazovatele: - výstupu - výsledku - dopadu	výstup	realizačné náklady	EUR	0	80 000
	výsledok	počet parkovacích miest	ks	0	30
	dopad	počet zrealizovaných projektov	ks	0	3
Aktivita 1.3.4 Rekonštrukcia autobusových zástavok					
Hlavné ukazovatele: - výstupu - výsledku - dopadu	výstup	realizačné náklady	EUR	0	20 000
	výsledok	počet objektov	ks	0	4
	dopad	počet zrealizovaných projektov	ks	0	1
Aktivita 1.3.5 Inštalácia kamerového systému					
Hlavné ukazovatele: - výstupu - výsledku - dopadu	výstup	realizačné náklady	EUR	0	18 000
	výsledok	počet kamier	ks	0	13
	dopad	počet zrealizovaných projektov	ks	0	1
Aktivita 1.3.6 Vybudovanie garáží pre obecnú techniku					
Hlavné ukazovatele: - výstupu - výsledku - dopadu	výstup	realizačné náklady	EUR	0	40 000
	výsledok	počet objektov	ks	0	1
	dopad	počet zrealizovaných projektov	ks	0	1
Aktivita 1.4.1 Podpora rozvoja cyklo dopravy					
Hlavné ukazovatele: - výstupu - výsledku - dopadu	výstup	realizačné náklady	EUR	0	460 000
	výsledok	dĺžka cyklotrasy	km	0	???
	dopad	počet zrealizovaných projektov	ks	0	2
Aktivita 1.4.2 Výroba a osadenie orientačných a informačných tabúl					
Hlavné ukazovatele: - výstupu - výsledku - dopadu	výstup	realizačné náklady	EUR	0	20 000
	výsledok	počet tabúl	ks	0	20
	dopad	počet zrealizovaných projektov	ks	0	1
Aktivita 1.4.3 Výstavba vyhliadkovej veže					



Hlavné ukazovatele: - výstupu - výsledku - dopadu	výstup	realizačné náklady	EUR	0	120 000
	výsledok	počet objektov	ks	0	1
	dopad	počet zrealizovaných projektov	ks	0	1
Aktivita 1.4.4 Kostolík Horňany – archeologický výskum					
Hlavné ukazovatele: - výstupu - výsledku - dopadu	výstup	realizačné náklady	EUR	0	20 000
	výsledok	počet zrealizovaných opatrení	ks	0	1
	dopad	počet zrealizovaných projektov	ks	0	1

Typ ukazovateľa	Názov ukazovateľa	Definícia	Merná jednotka	Východisková hodnota rok 2015	Cieľová hodnota rok 2020
PRIORITNÁ OBLASŤ – Sociálna					
Aktivita 2.1.1 Rozvoj terénnych sociálnych služieb					
Hlavné ukazovatele: - výstupu - výsledku - dopadu	výstup	realizačné náklady	EUR	0	50 000
	výsledok	počet zrealizovaných služieb	ks	0	2
	dopad	počet zrealizovaných projektov	ks	0	4
Aktivita 2.1.2 Rozvíjanie a udržiavanie pracovných návykov u nezamestnaných					
Hlavné ukazovatele: - výstupu - výsledku - dopadu	výstup	realizačné náklady	EUR	0	48 000
	výsledok	počet aktivovaných	počet	0	100
	dopad	počet zrealizovaných projektov	ks	0	5
Aktivita 2.2.1 Výstavba nájomných bytov					
Hlavné ukazovatele: - výstupu - výsledku - dopadu	výstup	realizačné náklady	EUR	0	900 000
	výsledok	obytné domy	ks	0	2
	dopad	počet zrealizovaných projektov	ks	0	2
Aktivita 2.3.1 Rekonštrukcia kultúrneho domu					
	výstup	realizačné náklady	EUR	0	250 000



Hlavné ukazovatele: - výstupu - výsledku - dopadu	výsledok	zrekonštruovaný objekt	ks	0	1
	dopad	počet zrealizovaných projektov	ks	0	3
	Aktivita 2.3.2 Rekonštrukcia budovy bývalého obecného úradu pre potreby spoločenských aktivít a bývania				
Hlavné ukazovatele: - výstupu - výsledku - dopadu	výstup	realizačné náklady	EUR	0	100 000
	výsledok	zrekonštruovaný objekt	ks	0	1
	dopad	počet zrealizovaných projektov	ks	0	2
Aktivita 2.3.3 Rekonštrukcia oplatenia futbalového štadiónu					
Hlavné ukazovatele: - výstupu - výsledku - dopadu	výstup	realizačné náklady	EUR	0	160 000
	výsledok	oplotenie	ks	0	1
	dopad	počet zrealizovaných projektov	počet	0	3
Aktivita 2.3.4 Rekonštrukcia existujúcich kabín TJ					
Hlavné ukazovatele: - výstupu - výsledku - dopadu	výstup	realizačné náklady	EUR	0	30 000
	výsledok	zrekonštruovaný objekt	ks	0	1
	dopad	počet zrealizovaných projektov	ks	0	1
Aktivita 2.3.5 Dobudovanie šatní na štadióne					
Hlavné ukazovatele: - výstupu - výsledku - dopadu	výstup	realizačné náklady	EUR	0	30 000
	výsledok	zrekonštruovaný objekt	ks	0	1
	dopad	počet zrealizovaných projektov	ks	0	1
Aktivita 2.3.6 Vybudovanie hokejového a hokejbalového ihriska					
Hlavné ukazovatele: - výstupu - výsledku - dopadu	výstup	realizačné náklady	EUR	0	15 000
	výsledok	počet objektov	ks	0	1
	dopad	počet zrealizovaných projektov	ks	0	1
Aktivita 2.3.7 Vybudovanie detského ihriska					
	výstup	realizačné náklady	EUR	0	30 000



Hlavné ukazovatele: - výstupu - výsledku - dopadu	výsledok	počet objektov	ks	0	1
	dopad	počet zrealizovaných projektov	ks	0	1
Aktivita 2.3.8 Vybudovanie priestoru pre voľno-časové aktivity					
Hlavné ukazovatele: - výstupu - výsledku - dopadu	výstup	realizačné náklady	EUR	0	40 000
	výsledok	počet objektov	ks	0	1
	dopad	počet zrealizovaných projektov	ks	0	1
Aktivita 2.3.9 Poriadanie športových a kultúrnych podujatí v obci					
Hlavné ukazovatele: - výstupu - výsledku - dopadu	výstup	realizačné náklady	EUR	0	30 000
	výsledok	počet podujatí	ks	0	15
	dopad	počet zrealizovaných projektov	ks	0	15
Aktivita 2.4.1 Rozšírenie kapacít materskej školy					
Hlavné ukazovatele: - výstupu - výsledku - dopadu	výstup	realizačné náklady	EUR	0	105 000
	výsledok	rozšírenie kapacity detí	počet	20	35
	dopad	počet zrealizovaných projektov	ks	0	1
Aktivita 2.5.1 Odkanalizovanie obydľí marginalizovaných rómskych komunít					
Hlavné ukazovatele: - výstupu - výsledku - dopadu	výstup	realizačné náklady	EUR	0	700 000
	výsledok	infraštruktúra	ks	0	1
	dopad	počet zrealizovaných projektov	ks	0	2

Typ ukazovateľa	Názov ukazovateľa	Definícia	Merná jednotka	Východisková hodnota rok 2015	Cieľová hodnota rok 2020
PRIORITNÁ OBLASŤ – Environmentálna					
Aktivita 3.1.1 Vypracovanie projektovej dokumentácie kanalizácie					
Hlavné ukazovatele:	výstup	realizačné náklady	EUR	0	30 000
	výsledok	počet PD	ks	0	1



- výstupu - výsledku - dopadu	dopad	počet zrealizovaných projektov	ks	0	1
Aktivita 3.1.2 Vybudovanie kanalizácie v obci a jej napojenie na ČOV					
Hlavné ukazovatele: - výstupu - výsledku - dopadu	výstup	realizačné náklady	EUR	0	2 000 000
	výsledok	infraštruktúra	počet	0	1
	dopad	počet zrealizovaných projektov	ks	0	5
Aktivita 3.1.3 Čistenie a prehĺbenie obecných studní					
Hlavné ukazovatele: - výstupu - výsledku - dopadu	výstup	realizačné náklady	EUR	0	10 000
	výsledok	studne	ks	0	2
	dopad	počet zrealizovaných projektov	ks	0	1
Aktivita 3.2.1 Zber a likvidácia odpadov v obci – rozšírenie a zefektívnenie					
Hlavné ukazovatele: - výstupu - výsledku - dopadu	výstup	realizačné náklady	EUR	0	150 000
	výsledok	zefektívnenie odpadového hospodárstva	ks	0	1
	dopad	počet zrealizovaných projektov	ks	0	2
Aktivita 3.2.2 Odstránenie starých environmentálnych záťaží					
Hlavné ukazovatele: - výstupu - výsledku - dopadu	výstup	realizačné náklady	EUR	0	40 000
	výsledok	odstránenie záťaží	ks	0	1
	dopad	počet zrealizovaných projektov	ks	0	2
Aktivita 3.3.1 Revitalizácia verejných priestranstiev v obci					
Hlavné ukazovatele: - výstupu - výsledku - dopadu	výstup	realizačné náklady	EUR	0	150 000
	výsledok	revitalizované plochy	ks	0	4
	dopad	počet zrealizovaných projektov	počet	0	3
Aktivita 3.4.1 Rekonštrukcia požiarnej zbrojnice					
Hlavné ukazovatele:	výstup	realizačné náklady	EUR	0	30 000
	výsledok	zrekonštruovaný objekt	ks	0	1



- výstupu - výsledku - dopadu	dopad	počet zrealizovaných projektov	ks	0	1
Aktivita 3.4.2 Realizácia preventívnych opatrení na ochranu pred povodňami					
Hlavné ukazovatele: - výstupu - výsledku - dopadu	výstup	realizačné náklady	EUR	0	300 000
	výsledok	zrealizované opatrenia	ks	0	2
	dopad	počet zrealizovaných projektov	ks	0	4



D. REALIZAČNÁ ČASŤ

Realizačná časť PHSR nadväzuje na strategickú časť. Vypracovaním a schválením tohto dokumentu proces strategického plánovania nekončí. Realizácia začína po schválení PHSR obecným zastupiteľstvom. Samospráva (obec) ju zabezpečuje počas platnosti tohto dokumentu v zmysle platnej legislatívy o podpore regionálneho rozvoja. Obec Práznovce má v oblasti prípravy a realizácie programu rozvoja dostatočné skúsenosti na programovej, projektovej aj realizačnej úrovni:

- z prípravy, realizácie a hodnotenia PHSR obce 2007 – 2013,
- z prípravy a realizácie projektov financovaných zo štrukturálnych fondov a verejných zdrojov v programovom období 2007 – 2013.

Do realizácie jednotlivých aktivít programu rozvoja budú podľa potreby vstupovať aj iní partneri a obec bude do nej zapájať aj svojich obyvateľov.

6 POPIS ORGANIZAČNÉHO A INŠTITUCIONÁLNEHO ZABEZPEČENIA REALIZÁCIE V PODMIENAKACH OBCE

Organizačné zabezpečenie (realizácia programu hospodárskeho rozvoja a sociálneho rozvoja) je úlohou obce a tá ju vykonáva prostredníctvom svojich orgánov (obecné zastupiteľstvo, starosta). Samospráva každoročne získa a spracuje pripomienky partnerov, poslancov a verejnosti tak, aby boli k dispozícii do začiatku prípravy rozpočtu na ďalší rok. Najvyšším orgánom obce Práznovce je obecné zastupiteľstvo, ktoré vo vzťahu k realizácii PHSR schvaľuje celý dokument, každoročne prerokuje jeho plnenie a rozhoduje o zmenách a aktualizácii programu. Zastupiteľstvo schvaľuje financovanie jednotlivých projektov z doplnkových zdrojov a výšku ich spolufinancovania z rozpočtu obce. Najvyšším výkonným orgánom obce a jeho predstaviteľom je starosta. Rozhoduje vo všetkých veciach správy obce, ktoré nie sú zákonom alebo štatútom vyhradené obecnému zastupiteľstvu. Vo vzťahu k realizácii PHSR starosta riadi proces realizácie, podpisuje uznesenia o schválení dokumentu, vykonáva uznesenia a zastupuje obec voči tretím osobám.

Inštitucionálne a administratívne zabezpečuje rozhodnutia obecného zastupiteľstva a starostu obecný úrad. Ten v plnom rozsahu vykonáva administráciu a procesy komunikácie, hodnotenia, monitorovania.

Tabuľka č. 25: Zabezpečenie realizácie PHSR na úrovni programu (obec Práznovce)

Činnosť	Obecné zastupiteľstvo	Starosta	Obecný úrad	Hlavný kontrolór
Financovanie	schvaľuje	riadi	vykonáva	
Implementácia	schvaľuje	riadi	vykonáva	
Hodnotenie	schvaľuje	riadi	vykonáva	
Monitoring	schvaľuje	riadi	vykonáva	
Kontrola	schvaľuje	riadi	vykonáva	vykonáva

Zdroj: vlastné spracovanie



7 STRUČNÝ POPIS KOMUNIKAČNEJ STRATÉGIE

Realizácia PHSR je zabezpečená koordinovaným prístupom a spoluprácou so všetkými aktérmi regionálneho rozvoja na území obce. Komunikačná stratégia obce, vo vzťahu k programu rozvoja, sa zameriava na jej obyvateľov ako hlavnú cieľovú skupinu. Hlavným cieľom komunikácie s občanmi a organizáciami pôsobiace na území obce je dosiahnutie ich včasnej informovanosti v dostatočnom rozsahu a primeranou formou. Hlavnými nástrojmi sprostredkovania informácií o dianí v obci predstavujú úradná tabuľa, webová stránka, informačné tabule a obecný rozhlas.

Počas rokov 2015 – 2020 je naplánovaných 7 aktivít spojených s informovanosťou o samotnom dokumente a jeho každoročnom hodnotení (viď tabuľka č. 26).

Tabuľka č. 26: Plán komunikácie, hodnotenia a monitoringu realizácie PHSR

P. č.	Časový rámec	Miesto konania	Cieľová skupina	Forma	Téma, ciele	Vstupné údaje	Výstupy
1.	06 – 08/2015	OcÚ	občania organizácie	zasadnutia OZ	PHSR	Návrh dokumentu	uznesenie OZ
2.	05/2016	OcÚ	občania organizácie	zasadnutia OZ	Vyhodnotenie plnenia PHSR za rok 2015	Monitorovacia správa za rok 2015	uznesenie OZ
3.	05/2017	OcÚ	občania organizácie	zasadnutia OZ	Vyhodnotenie plnenia PHSR za rok 2016	Monitorovacia správa za rok 2016	uznesenie OZ
	10 – 11/2017	OcÚ	občania organizácie	zasadnutia OZ	Akčný plán PHSR na roky 2018 – 2020	Návrh akčného plánu	uznesenie OZ
4.	05/2018	OcÚ	občania organizácie	zasadnutia OZ	Vyhodnotenie plnenia PHSR za rok 2017	Monitorovacia správa za rok 2017	uznesenie OZ
5.	05/2019	OcÚ	občania organizácie	zasadnutia OZ	Vyhodnotenie plnenia PHSR za rok 2018	Monitorovacia správa za rok 2018	uznesenie OZ
6.	05/2020	OcÚ	občania organizácie	zasadnutia OZ	Vyhodnotenie plnenia PHSR za rok 2019	Monitorovacia správa za rok 2019	uznesenie OZ
7.	05/2021	OcÚ	občania organizácie	zasadnutia OZ	Vyhodnotenie plnenia PHSR za rok 2020	Monitorovacia správa za rok 2020	uznesenie OZ

Zdroj: vlastné spracovanie

Poznámky: OcÚ – obecný úrad

OZ – obecné zastupiteľstvo

8 SYSTÉM MONITOROVANIA A HODNOTENIA

Proces monitorovania a hodnotenia PHSR sa vykonáva pravidelne a priebežne počas platnosti PHSR (na úrovni programu). Tento proces sa vykonáva len na operatívnej úrovni, pretože strategické hodnotenie nie je potrebné (v zmysle zákona č. 24/2006 Z. z.). Vstupnými údajmi pre monitorovanie a hodnotenie sú údaje z plánovaných a dosiahnutých ukazovateľov výstupu, výsledku a dopadu jednotlivých aktivít (uvedené v tabuľke č. 24). Výstupom procesu



je monitorovacia správa za príslušný rok prerokovaná obecným zastupiteľstvom. Za prípravu monitorovacej správy je zodpovedný obecný úrad. Cieľom monitorovania a hodnotenia je získavanie informácií o skutočnom plnení jednotlivých aktivít a programu ako celku. Na základe výsledkov, v prípade potreby, obecné zastupiteľstvo rozhodne o zmenách a aktualizáciách v PHSR.

Tabuľka č. 27: Plán hodnotenia a monitorovania (len operatívne hodnotenie)

Typ hodnotenia	Vykonať prvýkrát	Dôvod vykonania/ periodicita
Hodnotenie PHSR	2016 – 2021	Každoročne v zmysle zákona č. 539/2008 Z. z. o podpore regionálneho rozvoja
Tematické hodnotenie časti PHSR	v roku 2016	Téma hodnotenia: identifikovaná ako riziková časť vo výročnej monitorovacej správe za predchádzajúci kalendárny rok
Ad hoc mimoriadne hodnotenie		Pri značnom odklone od stanovených cieľov, pri zmene stanovených cieľov jednotlivých prioritných oblastí, pri zmene hodnôt ukazovateľov. Pri návrhu na revíziu PHSR.
Ad hoc hodnotenie celého PHSR alebo jeho časti		Na základe rozhodnutia starostu, kontrolného orgánu obce, podnetu poslancov; na základe protokolu NKÚ SR, na základe auditu.

Zdroj: vlastné spracovanie

9 AKČNÝ PLÁN NA OBDOBIE DVOCH NASLEDUJÚCICH ROKOV

Súčasťou realizačnej časti je aj akčný plán spracovaný na obdobie dvoch rokov (n+2). V prípade PHSR obce Práznovce sú to roky 2016 – 2017. Akčný plán je spracovaný podľa jednotlivých prioritných oblastí.

Akčný plán pre prioritnú oblasť – Hospodárska				
Opatrenie, aktivita	Termín (rok)	Zodpovedný	Zdroj financovania	Predpokladané náklady
Opatrenie 1.1 – Podpora podnikateľov a zvýšenie zamestnanosti				
1.1.1 Skvalitnenie služieb poskytovaných podnikateľom	2016 – 2017	Obec Práznovce	viac zdrojové financovanie	10 000
Opatrenie 1.2 – Bezpečné a kvalitné miestne komunikácie				
1.2.1 Výstavba, obnova a rekonštrukcia miestnych komunikácií v obci	2016 – 2017	Obec Práznovce	viac zdrojové financovanie	300 000
1.2.2 Výstavba, obnova a rekonštrukcia chodníkov	2016 – 2017	Obec Práznovce	viac zdrojové financovanie	250 000



1.2.3 Dopravné značenie ciest	2016 – 2017	Obec Práznovce	viac zdrojové financovanie	15 000
Opatrenie 1.3 – Výstavba a obnova technickej infraštruktúry obce				
1.3.1 Rekonštrukcia a prístavba k domu smútku	2016 – 2017	Obec Práznovce	viac zdrojové financovanie	200 000
1.3.2 Modernizácia verejného osvetlenia v obci	2016 – 2017	Obec Práznovce	viac zdrojové financovanie	90 000
1.3.3 Rekonštrukcia obecného rozhlasu	2016 – 2017	Obec Práznovce	viac zdrojové financovanie	70 000
1.3.3 Výstavba a rekonštrukcia parkovacích miest v obci	2016 – 2017	Obec Práznovce	viac zdrojové financovanie	80 000
1.3.4 Rekonštrukcia autobusových zástavok	2016 – 2017	Obec Práznovce	viac zdrojové financovanie	20 000
1.3.5 Inštalácia kamerového systému	2016 – 2017	Obec Práznovce	viac zdrojové financovanie	18 000
1.3.6 Vybudovanie garáží pre obecnú techniku	2016 – 2017	Obec Práznovce	viac zdrojové financovanie	40 000
Opatrenie 1.4 – Vytváranie podmienok pre rozvoj cestovného ruchu				
1.4.1 Podpora rozvoja cyklopravy	2016 – 2017	Obec Práznovce	viac zdrojové financovanie	460 000
1.4.2 Výroba a osadenie orientačných a informačných tabúl	2016 – 2017	Obec Práznovce	viac zdrojové financovanie	20 000
1.4.3 Výstavba vyhliadkovej veže	2016 – 2017	Obec Práznovce	viac zdrojové financovanie	120 000
1.4.4 Kostolík Horňany – archeologický výskum	2016 – 2017	Obec Práznovce	viac zdrojové financovanie	20 000

Akčný plán pre prioritnú oblasť – Sociálna

Opatrenie, aktivita	Termín (rok)	Zodpovedný	Zdroj financovania	Predpokladané náklady
Opatrenie 2.1 – Starostlivosť o sociálne znevýhodnené skupiny občanov				
2.1.1 Rozvoj terénnych sociálnych služieb	2016 – 2017	Obec Práznovce	viac zdrojové financovanie	50 000
2.1.2 Rozvíjanie a udržiavanie pracovných návykov u nezamestnaných	2016 – 2017	Obec Práznovce	viac zdrojové financovanie	48 000



Opatrenie 2.2 – Vytváranie podmienok pre bývanie				
2.2.1 Výstavba nájomných bytov	2016 – 2017	Obec Práznovce	viac zdrojové financovanie	900 000
Opatrenie 2.3 – Podpora kultúrnych, spoločenských, športových aktivít a skvalitnenie materiálo – technického vybavenia v oblasti kultúrnej a športovej infraštruktúry				
2.3.1 Rekonštrukcia kultúrneho domu	2016 – 2017	Obec Práznovce	viac zdrojové financovanie	250 000
2.3.2 Rekonštrukcia budovy bývalého obecného úradu pre potreby spoločenských aktivít a bývania	2016 – 2017	Obec Práznovce	viac zdrojové financovanie	110 000
2.3.3 Rekonštrukcia oplozenia futbalového štadiónu	2016 – 2017	Obec Práznovce	viac zdrojové financovanie	160 000
2.3.4 Rekonštrukcia existujúcich kabín TJ	2016 – 2017	Obec Práznovce	viac zdrojové financovanie	30 000
2.3.5 Dobudovanie šatní na štadióne	2016 – 2017	Obec Práznovce	viac zdrojové financovanie	30 000
2.3.6 Vybudovanie hokejového a hokejbalového ihriska	2016 – 2017	Obec Práznovce	viac zdrojové financovanie	150 000
2.3.7 Vybudovanie detského ihriska	2016 – 2017	Obec Práznovce	viac zdrojové financovanie	30 000
2.3.8 Vybudovanie priestoru pre voľnočasové aktivity	2016 – 2017	Obec Práznovce	viac zdrojové financovanie	40 000
2.3.9 Poriadanie športových a kultúrnych podujatí v obci	2016 – 2017	Obec Práznovce	viac zdrojové financovanie	30 000
Opatrenie 2.4 – Podpora školstva a vzdelávania vrátane zlepšenia materiálo – technického vybavenia				
2.4.1 Rozšírenie kapacít materskej školy	2016 – 2017	Obec Práznovce	viac zdrojové financovanie	105 000
Opatrenie 2.5 – Podpora projektov v oblasti marginalizovaných rómskych komunít				
2.5.1 Odkanlizovanie obydlií marginalizovaných rómskych komunít	2016 – 2017	Obec Práznovce	viac zdrojové financovanie	700 000



Akčný plán pre prioritnú oblasť – Environmentálna				
Opatrenie, aktivita	Termín (rok)	Zodpovedný	Zdroj financovania	Predpokladané náklady
Opatrenie 3.1 – Podpora aktivít v oblasti vodného hospodárstva				
3.1.1 Vypracovanie projektovej dokumentácie kanalizácie	2016 – 2017	Obec Práznovce	viac zdrojové financovanie	30 000
3.1.2 Vybudovanie kanalizácie v obci a jej napojenie na ČOV	2016 – 2017	Obec Práznovce	viac zdrojové financovanie	2 000 000
3.1.3 Čistenie a prehĺbenie obecných studní	2016 – 2017	Obec Práznovce	viac zdrojové financovanie	10 000
Opatrenie 3.2 – Komplexné riešenie odpadového hospodárstva				
3.2.1 Zberu a likvidácia odpadov v obci – rozšírenie a zefektívnenie	2016 – 2017	Obec Práznovce	viac zdrojové financovanie	150 000
3.2.2 Odstránenie starých environmentálnych záťaží	2016 – 2017	Obec Práznovce	viac zdrojové financovanie	40 000
Opatrenie 3.3 – Podpora aktivít v rámci ochrany životného prostredia, krajiny a prírody				
3.3.1 Revitalizácia verejných priestranstiev v obci	2016 – 2017	Obec Práznovce	viac zdrojové financovanie	150 000
Opatrenie 3.4 – Podpora aktivít v oblasti protipovodňových opatrení a predchádzania živelných pohrôm				
3.4.1 Rekonštrukcia požiarnej zbrojnice	2016 – 2017	Obec Práznovce	viac zdrojové financovanie	30 000
3.4.2 Realizácia preventívnych opatrení na ochranu pred povodňami	2016 – 2017	Obec Práznovce	viac zdrojové financovanie	300 000



E. FINANČNÁ ČASŤ

Finančná časť nadväzuje na predchádzajúce časti PHSR a zaoberá sa finančným zabezpečením jednotlivých aktivít. Táto časť obsahuje:

- identifikáciu možných zdrojov financovania aktivít,
- model viaczdrojového financovania na úrovni jednotlivých aktivít,
- systém hodnotenia pre výber projektov.

10 IDENTIFIKÁCIA MOŽNÝCH ZDROJOV FINANCOVANIA

Plánované aktivity predstavujú finančne náročné projekty, preto je dôležité identifikovať finančné zdroje, ktoré umožnia ich realizáciu. Zdroje financovania projektov, ktoré boli definované v PHSR, sú nasledovné:

1. verejné zdroje:

- štátny rozpočet vrátane finančných prostriedkov z rozpočtových kapitol ministerstiev (dotačné tituly jednotlivých rozpočtových kapitol ministerstiev a Úradu Vlády SR),
- štátne účelové fondy (Envirofond, Štátny fond rozvoja bývania, Recyklačný fond),
- rozpočet Nitrianskeho samosprávneho kraja,
- rozpočet obce Práznovce (vlastné zdroje),
- finančné prostriedky z EÚ v programovom období 2014 – 2020 tzv. európske štrukturálne a investičné fondy (EŠIF), ktoré bude Slovensko čerpať prostredníctvom Partnerskej dohody SR 2014 – 2020. Tá sa bude realizovať prostredníctvom nasledovných programov:
 - Operačný program Integrovaná infraštruktúra,
 - Operačný program Ľudské zdroje,
 - Integrovaný regionálny operačný program,
 - Operačný program Kvalita životného prostredia,
 - Operačný program Výskum a inovácie,
 - Operačný program Efektívna verejná správa,
 - Operačný program Technická pomoc,
 - Program rozvoja vidieka,
 - Operačný program Rybné hospodárstvo,

2. iné zdroje:

- finančné prostriedky fyzických osôb,
- finančné prostriedky právnických osôb,
- úvery,
- príspevky medzinárodných organizácií,
- dotačné schémy nadácií,
- prostriedky vyplývajúce z medzinárodných zmlúv o poskytnutí grantu uzatvorených medzi SR a inými štátmi (Nórsky finančný mechanizmus, bilaterálne dohody, Švajčiarsky finančný mechanizmus).

11 MODEL VIACZDROJOVÉHO FINANCOVANIA

Financovanie jednotlivých aktivít bude viaczdrojové, pričom štruktúra zdrojov financovania bude závisieť od aktuálnej finančnej situácie obce a od vonkajších ekonomických podmienok. Pri získavaní zdrojov pre financovanie aktivít PHSR sa bude využívať metóda aktívneho vyhľadávania finančných zdrojov (fundraising). Finančné



vyčíslenie jednotlivých aktivít je stanovené kvalifikovaným odhadom, pričom konkrétne rozpočty budú súčasťou žiadostí o nenávratný finančný príspevok (v prípade EÚ zdrojov) alebo žiadostí o dotácie. Pri schvaľovaní financovania jednotlivých aktivít sa bude prihliadať na ich potrebu a dopad na hospodársko – sociálny rozvoj obce podľa hodnotiaceho systému uvedeného v tabuľke č. 29.

Tabuľka č. 28: Model viaczdrojového financovania

Viaczdrojové financovanie							
Aktivity	Celkové náklady /EUR/	Verejné zdroje /EUR/					Iné zdroje /EUR/
		EÚ	Štátny rozpočet	Rozpočet NSK	Rozpočet obce	Štátne fondy	
1.1.1 Skvalitnenie služieb poskytovaných podnikateľom	10 000	8 500	1 000	0	500	0	0
1.2.1 Výstavba, obnova a rekonštrukcia miestnych komunikácií v obci	300 000	240 000	60 000	0	0	0	0
1.2.2 Výstavba, obnova a rekonštrukcia chodníkov	250 000	200 000	37 500	0	12 500	0	0
1.2.3 Dopravné značenie ciest	15 000	0	9 000	0	1 500	0	4 500
1.3.1 Rekonštrukcia a prístavba k domu smútku	200 000	160 000	20 000	0	20 000	0	0
1.3.2 Modernizácia verejného osvetlenia v obci	90 000	72 000	18 000	0	0	0	0
1.3.3 Rekonštrukcia obecného rozhlasu	70 000	56 000	14 000	0	0	0	0
1.3.3 Výstavba a rekonštrukcia parkovacích miest v obci	80 000	64 000	16 000	0	0	0	0
1.3.4 Rekonštrukcia autobusových zástavok	20 000	0	10 000	0	5 000	0	5 000
1.3.5 Inštalácia kamerového systému	18 000	0	16 200	0	1 800	0	0
1.3.6 Vybudovanie garáží pre obecnú techniku	40 000	0	11 000	0	4 000	0	25 000
1.4.1 Podpora rozvoja cyklodopravy	460 000	368 000	69 000	3 000	20 000	0	0
1.4.2 Výroba a osadenie orientačných a informačných tabúl	20 000	0	8 000	4 000	2 000	0	6 000
1.4.3 Výstavba vyhliadkovej veže	120 000	96 000	10 000	10 000	4 000	0	10 000
1.4.4 Kostolík Horňany – archeologický výskum	20 000	0	10 000	5 000	2 000	0	3 000
2.1.1 Rozvoj terénnych sociálnych služieb	50 000	40 000	5 000	0	5 000	0	0
2.1.2 Rozvíjanie a	48 000	38 000	5 000	0	5 000	0	0



udržiavanie pracovných návykov u nezamestnaných							
2.2.1 Výstavba nájomných bytov	900 000	0	0	0	50 000	540 000	310 000
2.3.1 Rekonštrukcia kultúrneho domu	250 000	150 000	50 000	0	10 000	40 000	0
2.3.2 Rekonštrukcia budovy bývalého obecného úradu pre potreby spoločenských aktivít a bývania	110 000	80 000	5 000	0	5 000	20 000	0
2.3.3 Rekonštrukcia oplotenia futbalového štadiónu	160 000	0	153 000	2 000	2 000	0	3 000
2.3.4 Rekonštrukcia existujúcich kabín TJ	30 000	0	23 000	2 000	2 000	0	3 000
2.3.5 Dobudovanie šatní na štadióne	30 000	0	20 000	3 000	2 000	0	5 000
2.3.6 Vybudovanie hokejového a hokejbalového ihriska	150 000	0	132 500	5 000	7 500	0	5 000
2.3.7 Vybudovanie detského ihriska	30 000	0	21 000	4 000	2 000	0	3 000
2.3.8 Vybudovanie priestoru pre voľno- časové aktivity	40 000	0	28 000	4 000	3 000		5 000
2.3.9 Poriadanie športových a kultúrnych podujatí v obci	30 000	10 000	9 000	1 000	2 000	0	8 000
2.4.1 Rozšírenie kapacít materskej školy	105 000	0	47 500	0	10 000	47 500	0
2.5.1 Odkanlizovanie obydlí marginalizovaných rómskych komunít	700 000	558 000	0	0	2 000	0	140 000
3.1.1 Vypracovanie projektovej dokumentácie kanalizácie	30 000	0	0	0	3 000	0	27 000
3.1.2 Vybudovanie kanalizácie v obci a jej napojenie na ČOV	2 000 000	0	0	0	85 000	0	1 915 000
3.1.3 Čistenie a prehĺbenie obecných studní	10 000	0	0	0	1 000	9 000	0
3.2.1 Zberu a a likvidácia odpadov v obci – rozšírenie a zefektívnenie	150 000	0	0	0	8 000	142 000	0
3.2.2 Odstránenie starých environmentálnych záťaží	40 000	0	0	0	3 000	37 000	0



3.3.1 Revitalizácia verejných priestranstiev v obci	150 000	105 000	36 000	2 000	2 000	0	5 000
3.4.1 Rekonštrukcia požiarnej zbrojnice	30 000	0	22 000	0	6 000	0	2 000
3.4.2 Realizácia preventívnych opatrení na ochranu pred povodňami	300 000	200 000	0	0	10 000	50 000	40 000
Spolu							

Zdroj: vlastné spracovanie

12 SYSTÉM HODNOTENIA AKTIVÍT

Pri schvaľovaní financovania jednotlivých aktivít programu sa bude prihliadať na ich potrebu a dopad na hospodársky a sociálny rozvoj obce. Najvyššiu prioritu majú aktivity, ktoré vyplývajú priamo z legislatívy a aktivity riešiace havarijnú alebo mimoriadnu situáciu. Do druhej kategórie (vysoká priorita) sú zaradené aktivity vyplývajúce zo všeobecne – záväzných nariadení, strategických dokumentov a investičné projekty s ukončenou prípravnou fázou (právoplatné stavebné povolenie). Tretiu kategóriu (stredná priorita) majú projekty, ktoré majú možnosť uchádzať sa o zdroje EÚ a štátneho rozpočtu. V nízkej kategórii (4) sa nachádzajú projekty zadefinované ako zámery bez ukončenej prípravnej fázy (bez pripravenej projektovej dokumentácie).

Tabuľka č. 29: Hodnotiaca tabuľka pre výber aktivít (upravené)

Kategória priority	Charakteristika	Hodnotiace kritérium - Opis podmienok pre zaradenie do priority	Aktivity
1	Najvyššia	a) projekty vyplývajúce z legislatívy b) projekty riešiace havarijnú alebo mimoriadnu situáciu Postačuje splnenie jednej z podmienok	1.3.1, 3.1.3, 3.2.1, 3.2.2, 3.4.2
2	Vysoká	a) projekty vyplývajúce z VZN obce a strategických dokumentov obce b) projekty s právoplatným stavebným povolením (investičné) Postačuje splnenie jednej z podmienok	1.2.1, 1.2.2, 2.1.1, 2.1.2, 2.3.9, 3.1.1, 3.1.2
3	Stredná	Projekty, ktoré majú možnosť uchádzať sa o zdroje z EÚ a štátneho rozpočtu.	1.1.1, 1.3.2, 1.3.3, 1.3.3, 1.3.4, 1.3.6, 1.4.1, 1.4.2, 2.2.1, 2.3.1, 2.3.3, 2.3.4, 2.3.5, 2.3.7, 2.3.8, 2.4.1, 2.5.1, 3.3.1, 3.4.1
4	Nízka	Projekty zadefinované ako zámery ukončenej prípravnej fázy	1.3.5, 1.4.3, 1.4.4, 2.3.2, 2.3.6



ZÁVER

Koordinovaný rast hospodárskeho a sociálneho potenciálu územia vyžaduje racionálne plánovanie, programovanie a efektívne využívanie dostupných finančných zdrojov. Tieto činnosti sú mimoriadne dôležité na úrovni obcí, pretože v rámci reformy verejnej správy prešli do pôsobnosti obcí rôzne činnosti vykonávané na jej území a majú aj nemalé kompetencie spojené s rozvojom regiónu.

Program hospodárskeho a sociálneho rozvoja obce Práznovce je nástrojom riadenia jej rozvoja. Je spracovaný v súlade so zákonom č. 539/2008 Z. z. (o podpore regionálneho rozvoja), ako strednodobý programový dokument, ktorý definuje základné úlohy a rozvojové potreby obce vo forme vízie, strategického cieľa obce, priorít, opatrení a projektov.





ZDROJE ÚDAJOV

1. Aktualizácia Národnej stratégie regionálneho rozvoja, 2014
2. Program hospodárskeho a sociálneho rozvoja obce Práznovce na roky 2007 – 2010 s výhľadom do roku 2013
3. Program odpadového hospodárstva obce Práznovce na roky 2011 – 2015
4. Územný plán obce Práznovce, marec 2015
5. Komunitný plán sociálnych služieb na roky 2015 - 2020
6. Monografia obce Práznovce, 2008
7. Interné materiály obce Práznovce
8. Partnerská dohoda SR 2014 – 2020
9. Program rozvoja vidieka SR na roky 2014 – 2020
10. Program hospodárskeho a sociálneho rozvoja Nitrianskeho samosprávneho kraja 2012 – 2018
11. Stratégia rozvoja vidieka Nitrianskeho samosprávneho kraja 2009 – 2015
12. Stratégia rozvoja cestovného ruchu Nitrianskeho samosprávneho kraja na roky 2006 – 2013
13. Územný plán regiónu Nitrianskeho kraja
14. <http://www.praznovce.sk/>
15. Štatistický úrad SR Sčítanie obyvateľstva, domov a bytov Slovenska 2011
16. Štatistický úrad SR databáza Mestská a obecná štatistika
17. Štatistický úrad SR databáza DATAcube
18. Štatistický úrad SR databáza RegDat
19. Úrad práce, sociálnych vecí a rodiny Topoľčany
20. Zákon č. 539/2008 Z. z. v platnom znení
21. Metodika na vypracovanie Programu hospodárskeho rozvoja a sociálneho rozvoja obce/obcí/VÚC, február 2015