

# **OBEC TESÁRE**



## **Program hospodárskeho a sociálneho rozvoja obce Tesáre**

**2007 – 2013**

**september 2007**

Dodávateľ:  
Ing. Barbora Gerhátová  
Nitrianska 2/3  
955 01 Chrabrany  
tel.: +421 915 737 425

Schválené Uznesením Obecného zastupiteľstva v Tesároch č. 9/2007 konaného dňa  
28. septembra 2007.

## OBSAH

<b>1 ÚVOD .....</b>	<b>5</b>
1.1 Súhrnný obsah dokumentu .....	5
1.2 Súlad PHSR s dokumentmi na národnej a regionálnej úrovni .....	6
1.3 Charakteristika riešeného územia .....	10
<b>2 EKONOMICKÉ A SOCIÁLNE VÝCHODISKÁ .....</b>	<b>11</b>
2.1 Socio-ekonomická analýza .....	11
2.1.1 Prírodné zdroje a podmienky .....	11
2.1.2 Demografické charakteristiky .....	15
2.1.3 Ekonomika .....	21
2.1.4 Občianska vybavenosť .....	28
2.1.4.1 Technická infraštruktúra .....	28
2.1.4.2 Sociálna infraštruktúra .....	31
2.1.4.3 Zdravotná infraštruktúra .....	31
2.1.4.4 Kultúrna infraštruktúra .....	31
2.1.4.5 Bývanie .....	32
2.1.5 Vzdelávanie a kultúra .....	36
2.1.6 Analýza stavu a ochrany životného prostredia .....	37
2.2 Analýza realizovaných opatrení .....	41
2.3 SWOT analýza .....	41
2.4 Kľúčové disparity a hlavné faktory rozvoja .....	43
2.4.1 Sektorové východiská .....	43
<b>3 ROZVOJOVÁ STRATÉGIA .....</b>	<b>46</b>
3.1 Vízia .....	46
3.2 Rozvojová stratégia obce Tesáre na roky 2007 – 2013 .....	46
<b>4 FINANČNÝ PLÁN .....</b>	<b>52</b>
4.1 Plán realizácie projektových zámerov na roky 2007 – 2013 .....	52
<b>5 ZABEZPEČENIE REALIZÁCIE .....</b>	<b>53</b>
5.1 Inštitucionálne a organizačné zabezpečenie .....	53
5.2 Monitorovanie a hodnotenie .....	53
5.3 Harmonogram realizácie .....	53
<b>6 ZOZNAM POUŽITEJ LITERATÚRY.....</b>	<b>54</b>
<b>7 PRÍLOHY .....</b>	<b>55</b>

**Zoznam tabuliek a grafov****Zoznam tabuliek**

Tabuľka 1 Pôdny fond obce Tesáre v roku 2005 .....	12
Tabuľka 2 Bilancia obyvateľstva v rokoch 1996 – 2005 .....	16
Tabuľka 3 Porovnanie demografie obce s priemerom okresu, kraja a SR v roku 2005 ...	18
Tabuľka 4 Národnostné zloženie obyvateľstva v roku 2001 .....	19
Tabuľka 5 Religiózná štruktúra obyvateľov obce Tesáre v roku 2001 .....	19
Tabuľka 6 Stupeň dosiahnutého vzdelania obyvateľstva v roku 2001 .....	20
Tabuľka 7 Vysokoškolské vzdelanie obyvateľstva v roku 2001 .....	20
Tabuľka 8 Štruktúra ekonomických subjektov podľa OKEČ v rokoch 2004-2007 .....	22
Tabuľka 9 Štruktúra právnych subjektov v rokoch 2004-2007 .....	23
Tabuľka 10 Bývajúce obyvateľstvo ekonomicky aktívne podľa pohlavia, dochádzky do zamestnania a podľa odvetvia hospodárstva v roku 2001 .....	25
Tabuľka 11 Vývoj počtu uchádzačov o zamestnanie v rokoch 2001 – 2007.....	26
Tabuľka 12 Porovnanie miery nezamestnanosti k 31. 12. 2006 .....	27
Tabuľka 13 Vývoj počtu uchádzačov o zamestnanie podľa dosiahnutého stupňa vzdelania .....	27
Tabuľka 14 Členenie uchádzačov o zamestnanie podľa veku .....	27
Tabuľka 15 Členenie uchádzačov o zamestnanie podľa dĺžky evidencie .....	28
Tabuľka 16 Domový a bytový fond obce Tesáre v roku 2001 .....	32
Tabuľka 17 Obdobie výstavby trvale obývaných bytov v obci Tesáre .....	33
Tabuľka 18 Prírastky, úbytky a stav bytového fondu k 31.12. ....	34
Tabuľka 19 Vybavenie trvale obývaných bytov v roku 2001.....	34
Tabuľka 20 Počet detí v materskej a základnej škole v obci Tesáre.....	36
Tabuľka 21 Množstvo vyprodukovaných emisií v rokoch 2000-2006 – Farma Tesáre ...	37
Tabuľka 22 Množstvo odpadov vyprodukovaných v obci Tesáre .....	41
Tabuľka 23 Plán realizácie projektových zámerov na roky 2007 – 2013 .....	52

**Zoznam grafov**

Graf 1 Štruktúra pôdneho fondu v obci Tesáre v roku 2005 .....	13
Graf 2 Vývoj počtu obyvateľov v Tesároch v rokoch 1996 – 2005 .....	15
Graf 3 Vývoj demografického a migračného salda v rokoch 1996 – 2005 .....	16
Graf 4 Vývoj celkového prírastku obyvateľstva v rokoch 1996 - 2005.....	17
Graf 5 Demografická štruktúra obyvateľov v roku 2005 .....	17
Graf 6 Demografická štruktúra mužov v roku 2005 .....	18
Graf 7 Demografická štruktúra žien v roku 2005 .....	18
Graf 8 Porovnanie demografie obce Tesáre s priemerom okresu, kraja a SR .....	19
Graf 9 Vzdelanostná úroveň obyvateľov v roku 2001 .....	21
Graf 10 Zastúpenie ekonomických sektorov v Tesároch v roku 2007.....	21
Graf 11 Porovnanie zastúpenia subjektov podľa odvetví ekonomickej činnosti .....	22
Graf 12 Štruktúra právnych subjektov – právnické osoby v roku 2007 .....	24
Graf 13 Štruktúra právnych subjektov – fyzické osoby v roku 2007 .....	24
Graf 14 Odvetvia hospodárstva, v ktorých pracujú obyvatelia obce Tesáre.....	25
Graf 15 Vývoj miery nezamestnanosti v obci v rokoch 2001 – 2007 .....	26
Graf 16 Obdobie výstavby trvale obývaných bytov v roku 2001 .....	33
Graf 17 Vybavenie obývaných bytov technickou infraštruktúrou v roku 2001.....	35

Graf 18 Vývoj počtu detí v materskej a základnej škole v rokoch 1997/1998 – 2006/2007 .....	36
--	----

# 1 ÚVOD

## 1.1 Súhrnný obsah dokumentu

V zmysle súčasnej platnej legislatívy, ktorá stanovuje podmienky na úrovni Slovenskej republiky<sup>1</sup> a Európskej únie (nariadenia), sa podpora regionálneho rozvoja uskutočňuje v súlade s programovaním na základe dokumentov na národnej<sup>2</sup>, regionálnej<sup>3</sup> a miestnej úrovni<sup>4</sup>. Cieľom tejto podpory je podľa uvedených nariadení zabezpečiť vyvážený hospodársky a sociálny rozvoj Slovenskej republiky, odstrániť alebo zmierniť rozdiely v úrovni hospodárskeho a sociálneho rozvoja regiónov, zabrániť vzniku nových oblastí s nízkou ekonomickou výkonnosťou a životnou úrovňou obyvateľov a v neposlednom rade udržať hospodársky a sociálny rozvoj regiónov.

V nasledujúcom sedemročnom programovom období (2007 – 2013) bude podpora regionálneho rozvoja z fondov Európskej únie implementovaná v regiónoch spadajúcich pod cieľ Konvergencia<sup>5</sup>, Regionálna konkurencieschopnosť a zamestnanosť a Európska územná spolupráca. Z Európskeho poľnohospodárskeho fondu pre rozvoj vidieka (EAFRD), ktorý nie je súčasťou štrukturálnych fondov, v tomto programovom období bude implementovaná politika rozvoja vidieckych oblastí.

Slovenská republika bude mať možnosť využívať zdroje Európskej únie na základe dvoch dokumentov a to *Národného strategického referenčného rámca Slovenskej republiky na roky 2007 – 2013 (NSRR SR)*<sup>6</sup> a *Programu rozvoja vidieka SR (PRV SR)*. Na základe výsledkov regionálnych analýz sa priority NSRR SR budú implementovať cez 11 operačných programov a to formou koncentrácie na vybrané témy/tematické oblasti a územia s cieľom dosiahnutia čo najefektívnejšej vzájomnej synergie. Za týmto účelom boli stanovené *inovačné a kohézne póly rastu* (územná koncentrácia), do ktorých bude prioritne smerovaná intervenčná podpora. Obec Tesáre je zaradená do **kategórie obcí ležiacich mimo inovačných pólův rastu**, čo v praxi znamená, že podporu zo štrukturálnych fondov bude môcť získať len v rámci určitých vymedzených opatrení na základe stanovených demarkačných línií. Konkrétne možnosti podpory pre obce mimo pólův rastu (inovačných či kohéznych) na renováciu obcí pôjdu cez Program rozvoja vidieka na roky 2007 – 2013, kde sa podpora projektov bude zameriavať predovšetkým na zlepšenie kvality života na vidieku, aktivity zamerané na prípravu programov hospodárskeho a sociálneho rozvoja obcí, rekonštrukciu a modernizáciu miestnej technickej infraštruktúry, rekonštrukciu a modernizáciu stavieb a objektov historického, kultúrneho a spoločenského významu, investície do oživovania tradičných remesiel, vidieckych produktov a zamestnanosti, a investície do objektov podporujúcich voľno – časové aktivity<sup>7</sup>. Ďalšou možnosťou je podpora projektov cez Os 4 Realizácia prístupu Leader na základe implementácie integrovaných stratégií rozvoja vidieckych území.

V nadväznosti na spomínané legislatívne podmienky, samotnú realizáciu sociálno-ekonomického rozvoja a zároveň možnosti podpory projektov obce z fondov EÚ v rokoch

<sup>1</sup> Zákon č. 503/2001 Z.z. o podpore regionálneho rozvoja

<sup>2</sup> Národný plán regionálneho rozvoja Slovenskej republiky

<sup>3</sup> Program hospodárskeho rozvoja a sociálneho rozvoja samosprávneho kraja

<sup>4</sup> Program hospodárskeho rozvoja a sociálneho rozvoja obce (PHSR)

<sup>5</sup> v rámci cieľa Konvergencia spadajú regióny NUTS 2, ktorých HDP na obyvateľa v parite kúpnej sily za posledné tri dostupné roky je menší ako 75% priemeru Spoločenstva. V oblasti cieľa Konvergencia sú zahrnuté všetky kraje okrem Bratislavského kraja, na ktorý sa vzťahuje cieľ Regionálna konkurencieschopnosť a zamestnanosť

<sup>6</sup> Poznámka: neobsahuje cieľ Európska územná spolupráca

<sup>7</sup> Rozsah oprávnených činností je uvedený v Programe rozvoja vidieka SR 2007 - 2013

2007 – 2013 je dôležité, aby obec Tesáre mala spracovaný strednodobý rozvojový dokument, ktorým je „*Program hospodárskeho a sociálneho rozvoja obce Tesáre*“.

Z obsahového hľadiska tohto dokumentu z pozície jednotlivých častí treba za kľúčové považovať analýzu súčasnej situácie, víziu a stratégiu vrátane priorít, opatrení a aktivít PHSR a finančný plán.

Analýza súčasného stavu vychádza predovšetkým z daného reálneho stavu socio-ekonomického vývoja obce Tesáre. Zameriava sa na zmapovanie a identifikáciu vnútorných kľúčových problémov, ktoré je nutné riešiť v nasledujúcich rokoch v oblastiach: prírodné podmienky, ľudské zdroje, ekonomika, občianska vybavenosť, vzdelávanie a kultúra, životné prostredie. Získané informácie sú prezentované formou SWOT<sup>8</sup> analýzy a v závere analytickej časti vyúsťujú do kľúčových disparít a hlavných faktorov rozvoja.

Strategická časť je prezentovaná stanovením strategického a špecifických cieľov vrátane zadefinovania jednotlivých postupov v rámci celkovej stratégie. Hlavným zámerom je prispieť k napĺňaniu vízie takým spôsobom, aby sa dosiahol merateľný posun v zlepšení kvality života obyvateľov a to pri optimálnom využití kľúčových faktorov rozvoja a rešpektovaní trvalo udržateľného rozvoja. Stanovenie finančného rámca vychádza z možností rozpočtu obce a z možností čerpania finančných prostriedkov na projektové zámery z fondov EÚ.

Je nutné uviesť, že PHSR obce Tesáre je dokumentom, ktorý bude pravidelne hodnotený a v prípade potreby priebežne dopĺňaný a aktualizovaný.

## 1.2 Súlad PHSR s dokumentmi na národnej a regionálnej úrovni

Ako je spomínané v kapitole 1.1, PHSR je základným dokumentom, prostredníctvom ktorého sa implementuje podpora regionálneho rozvoja na miestnej úrovni. Tým, že definuje a zároveň v sebe spája prvky charakteristické pre proces programovania a plánovania v nadväznosti na dosiahnutie vízie a cieľov definovaných na „vyššej úrovni“ je v kompatibilitate s relevantnými strategickými dokumentmi na národnej a regionálnej úrovni.

Na národnej úrovni ide o kompatibilitu s dvomi hlavnými strategickými dokumentmi - *Národným strategickým referenčným rámcom Slovenskej republiky na roky 2007 – 2013* a *Národným strategickým plánom rozvoja vidieka SR*. Vo všeobecnosti ciele PHSR obce Tesáre prispievajú k naplneniu cieľov stanovených v týchto dokumentoch. V súvislosti so stanovenými demarkačnými líniami najvyššia miera vzájomnej prepojenosti je v rámci Osi 3 PRV SR.

Na regionálnej úrovni PHSR obce Tesáre zohľadňuje hlavný rozvojový dokument „*Program rozvoja Nitrianskeho samosprávneho kraja 2003 – 2013*“. Jeho komplementarita je zrejmá najmä pri napĺňaní priorít ako ochrana životného prostredia, rozvoj vidieckeho cestovného ruchu, zlepšenie občianskej vybavenosti a kultúrno-spoločenského života.

<sup>8</sup> SWOT analýza (Strong points – silné stránky, Weak points – slabé stránky, Opportunities - príležitosti, Threats – ohrozenia)

**Súlad cieľov PHSR so strategickými prioritami NSRR SR**

**Priority PHSR obce Tesáre sú plne v súlade s Národným strategickým referenčným rámcom SR na roky 2007 – 2013.** V nadväznosti na vytýčený strategický cieľ SR je stratégia NSRR postavená na troch strategických prioritách a ich troch cieľoch, ktoré sa bude snažiť prostredníctvom financovania projektov v programovom období 2007 – 2013 naplniť:

1. Zvýšenie hustoty vybavenia regiónov infraštruktúrou a zvýšenie efektívnosti s ňou súvisiacich verejných služieb
2. Rozvoj zdrojov trvalo udržateľného ekonomického rastu a zvyšovanie konkurencieschopnosti priemyslu a služieb
3. Zvýšenie zamestnanosti, rast kvality pracovnej sily pre potreby znalostnej ekonomiky a zvýšenie sociálnej inklúzie rizikových skupín

Možnosti čerpania obce Tesáre z Operačných programov NSRR na roky 2007-2013 je determinované zaradením obce do kategórie obcí ležiacich mimo inovačných pólov rastu. Priemet jednotlivých priorít Programu hospodárskeho a sociálneho rozvoja obce Tesáre so strategickými prioritami NSRR SR je znázornený nižšie.

			NSRR SR		
			1 Infraštruktúra a regionálna dostupnosť	2. Vedomostná ekonomika	3. Ľudské zdroje
PHSR	Rozvoj podnikania a služieb	1.1 Podpora podnikateľských aktivít v sektore cestovného ruchu a rozvoj tradičnej výroby a služieb			
	Rozvoj občianskej vybavenosti a zvýšenie kvality životného prostredia	2.1 Regenerácia a rozvoj obce			
		2.2 Ochrana životného prostredia			
	Rozšírenie možností vzdelávania, kultúrnych a športových aktivít	3.1 Podpora vzdelávania a rozvoj kultúrno-spoločenského života			



**Súlady cieľov PHSR s cieľmi jednotlivých osí PRV SR 2007-2013**

**Priority PHSR obce Tesáre sú v súlade s Programom rozvoja vidieka SR 2007-2013.** V nadväznosti na vytýčený globálny cieľ je stratégia PRV SR postavená na štyroch cieľoch, ktoré sa bude snažiť prostredníctvom financovania projektov v programovom období 2007 – 2013 naplniť:

1. Zvýšiť konkurencieschopnosť agropotravinárskeho a lesníckeho sektora
2. Vytvárať multifunkčné poľnohospodárske a lesnícke systémy s priaznivým dosahom na životné prostredie, prírodu a vzhľad krajiny
3. Zvýšiť zamestnanosť na vidieku a podporiť rozvoj obcí
4. Podpora budovania a rozvoj miestnych partnerstiev a využitie vnútorného rozvojového potenciálu vidieka

Priorita „Rozvoj podnikania a služieb“ sa sústreďuje prevažne na témy v rámci Osi 1, 3 a 4, priorita „Rozvoj občianskej vybavenosti a zvýšenie kvality životného prostredia“ odráža prevažne témy Osi 3 Kvalita života vo vidieckych oblastiach a diverzifikácia vidieckeho hospodárstva a Osi 4 Leader. Tretia priorita sa odráža taktiež v prevažnej miere v témach Osi 3 a 4.

			PRV SR 2007-2013			
			OS 1 Zvýšenie konkurencieschopnosti poľnohospodárstva a lesného hospodárstva	OS 2 Zlepšenie životného prostredia a krajiny	OS 3 kvalita života vo vidieckych oblastiach a diverzifikácia vidieckeho hospodárstva	OS 4 Leader
PHSR	Rozvoj podnikania a služieb	1.1 Podpora podnikateľských aktivít v sektore cestovného ruchu a rozvoj tradičnej výroby a služieb				
	Rozvoj občianskej vybavenosti a zvýšenie kvality životného prostredia	2.1 Regenerácia a rozvoj obce				
		2.2 Ochrana životného prostredia				
	Rozšírenie možností vzdelávania, kultúrnych a športových aktivít	3.1 Podpora vzdelávania a rozvoj kultúrno-spoločenského života				

## Súlady cieľov PHSR s prioritami PRNSK

**Priorita PHSR obce Tesáre sú plne v súlade s Programom rozvoja Nitrianskeho samosprávneho kraja 2003 – 2013,** ktorý zahŕňa v rámci siedmich kritických oblastí tieto zámery:

- 1.1 Zabezpečenie ľudského potenciálu s potrebnou kvalitatívnou úrovňou, ako predpokladu pre plnenie hlavných rozvojových cieľov
- 2.1 Vybudovanie konkurencieschopného a výkonného agropotravinárskeho sektora schopného sa začleniť a pôsobiť v spoločenstve krajín EÚ v podmienkach rozvinutého multifunkčného poľnohospodárstva
- 2.2 Trvalo udržateľný rozvoj vidieka a zlepšenie ekonomických príležitostí a sociálnych podmienok vidieckeho obyvateľstva
- 3.1 Ochrana povrchových a podzemných vôd s cieľom zvýšenia ich kvality
- 3.2 Ochrana ovzdušia
- 3.3 Odpadové hospodárstvo
- 4.1 Napojenie regiónu na transeurópsku diaľničnú sieť a modernizácia hlavnej regionálnej cestnej siete
- 4.2 Rozvoj dopravy ako významný faktor pre medzinárodnú spoluprácu
- 5.1 Rast výkonnosti a konkurencieschopnosti
- 5.2 Podpora efektívnejšieho využitia energetického potenciálu kraja
- 5.3 Podpora a rozvoj podnikateľského prostredia a podpora MSP
- 5.4 Zviditeľnenie NSK v oblasti cestovného ruchu a zvýšenie podielu cestovného ruchu na tvorbe regionálnych zdrojov
- 6.1 Vytvárať motivujúci priestor pre vstup zahraničného kapitálu
- 7.1 Podpora a rozvoj informatizácie a komunikačných systémov

			Ľudské zdroje a sociálna infraštruktúra	Rozvoj pôdohospodárstva, agropotravinárskeho sektora a rozvoj vidieka	Ochrana životného prostredia	Rozvoj technickej infraštruktúry	Priemysel a služby	Rozvoj zahraničnej spolupráce	Informatizácia a komunikačné systémy
PHSR	Rozvoj podnikania a služieb	1.1 Podpora podnikateľských aktivít v sektore cestovného ruchu a rozvoj tradičnej výroby a služieb							
	Rozvoj občianskej vybavenosti a zvýšenie kvality životného prostredia	2.1 Regenerácia a rozvoj obce							
		2.2 Ochrana životného prostredia							
	Rozšírenie možností vzdelávania, kultúrnych a športových aktivít	3.1 Podpora vzdelávania a rozvoj kultúrno-spoločenského života							

### 1.3 Charakteristika riešeného územia

Obec Tesáre sa nachádza v severovýchodnej časti Nitrianskeho kraja. Je situovaná v strednej časti okresu Topoľčany, neďaleko vzdialená od okresného mesta Topoľčany. V rámci Nitrianskeho kraja plní funkciu malého vidieckeho sídla nielen s obytnou, ale s časťou i rekreačnou funkciou.

Kataster obce s rozlohou 1 354 ha leží v severozápadnej časti úrodnej sprašovej pahorkatiny stredného Ponitria na východnom úpätí pohoria Považský Inovec. Územie obce patrí k územiám s nižšou urbanizáciou, hustota obyvateľstva je 54 obyvateľov na km<sup>2</sup>. Čez chotár obce preteká potok Zľavy, vyvierajúci v neďalekých Inoveckých horách, ktorý ústi do rieky Nitry. V rámci katastrálneho územia je povrch chotára značne vertikálne členený, nadmorská výška v strede obce je 230 metrov, najvyšší bod v chotári je vo výške 472 metrov a najnižší 194 metrov.

Obec leží v doline obkolesenej zvlneným pahorkatinovým až vrchovinovým reliéfom, na prvý pohľad intenzívne poľnohospodársky využívané územie je však spestrené remízkami, vinicami, ovocnými sadiami a lesmi bohatými najmä na poľnú i lesnú zver ako sú bažanty, zajace, srny, jelene a pod. Intravilán obce, rozprestierajúci sa na údolnej nive potoka Zľavy a pri vodnej nádrži o rozlohe viac ako 16 ha vytvára s okolitou prírodou malebný krajinný celok, vhodný na rekreáciu nielen pre rodiny s deťmi, ale i náročnejších návštevníkov.

Intravilán obce je vnútorne členený na časť Kokošová - obec, ktorá bola na začiatku 20. storočia pripojená v Tesárom (patrila k topoľčianskemu panstvu). Severovýchodným smerom od obce sa nachádza „záhradkárska osada“ a cca 2 km nad vodnou nádržou je komplexne vybudovaný rekreačný areál Nové Mlyny.

Urbanistické väzby obce sa sústreďujú na geograficky vymedzený priestor katastrov obcí Závada, Velušovce, Prašice, Tvrdomestice, Jacovce, Tovarníky, Kuzmice, Nemečky, Podhradie a mesto Topoľčany, ktoré tvoria územie mikroregiónu pod názvom Spoločenstvo obcí Topoľčiansko-duchonského mikroregiónu (SOTDUM). Mikroregión bol založený v roku 1996 za účelom koordinovaného postupu pri vytváraní koncepcie rozvoja mikroregiónu, podpory aktivít v oblasti vidieckej turistiky a dosiahnutia vyššej ekonomickej prosperity. Obce mikroregiónu sa rozprestierajú na 11 176 ha, čo predstavuje 18,8 % plochy topoľčianskeho okresu. V kontexte komplexného rozvoja celého mikroregiónu na základe prírodného potenciálu sú Tesáre predurčené byť rekreačným priestorom pre dennú a víkendovú rekreáciu. V nadväznosti na polohu a blízku dostupnosť z mesta Topoľčany predstavuje v rámci uplatnenia nových funkcií profiláciu na rekreačné sídlo prímestského typu s postupným vytvorením potrebných služieb a pestrej ponuky hodnôt, ktoré vychádzajú z identity obce – prezentovanie tradícií spojených s vinohradníctvom, ovocinárstvom, ďalej histórie, kultúrnych pamiatok a pod. To otvára príležitosť pre hospodársky rozvoj obce a zhodnotenie bohatstva vnútorných zdrojov. Na druhej strane rekreačný potenciál je vymedzený charakterom územia s dôrazom na jeho ekologickú stabilitu a ochranu, a v neposlednom rade sú prioritné želania domácich obyvateľov, do akej miery sú ochotní pripustiť únosnosť rozsahu rekreačných funkcií.

Priamo územím obce neprechádza žiadna významná dopravná trasa<sup>9</sup>. Poloha obce sa nachádza v koridore rozvojových centier regionálneho významu – miest Bánovce nad Bebravou, Partizánske a Topoľčany, ktoré zároveň plnia pre obyvateľov obce funkcie centra dopravy, zamestnania a vyššej občianskej vybavenosti. Vzdialenosť obce od krajského mesta Nitra predstavuje v rámci dopravnej dostupnosti 40 km.

<sup>9</sup> cestná alebo železničná

## 2 EKONOMICKÉ A SOCIÁLNE VÝCHODISKÁ

### 2.1 Socio-ekonomická analýza

#### 2.1.1 Prírodné zdroje a podmienky

##### Geomorfológia a geológia územia

Z geomorfologického hľadiska sa katastrálne územie Tesár nachádza na rozhraní Karpát a Panónskej panvy. Charakteristický ráz územia je vo svojej južnej časti tvorený zvlhnutou krajinou Podunajskej pahorkatiny, na východnej, severnej i západnej časti zasahuje pohorie Považský Inovec. Podunajská pahorkatina je v tejto lokalite zastúpená Nitrianskou pahorkatinou, ktorá je tvorená pleistocénymi sprašami a sprašovými hlinami. V jadre Považského Inovca prevládajú granodiority a ruly doplnované obalmi z odolných karbonátových hornín – dolomitov a vápencov. Podložie Inoveckého predhoria tvoria dolomity, vápence, kremenné diority a granodiority, v severozápadnej časti pararuly. Obec leží v nadmorskej výške 203 m n.m.<sup>10</sup>.

Na geologickej stavbe územia Tesár sa podieľajú viaceré geotektonické jednotky. Podľa regionálneho geologického členenia patrí územie obce do Podunajskej panvy, presnejšie do Rišňovskej a Bánovskej kotliny. Najstaršie horniny v podloží Nitrianskej pahorkatiny patria paleozoiku. Z litosferického hľadiska ide o biotické granodiority, permatity, granity, ale aj ruly, svory a titily. Najmocnejšie súvrstvie predstavuje komplex neogénnych sedimentov s celkovou hrúbkou 1 500 m. Je zastúpený vrstvami ílov, aleuritov, pieskovcov a zlepcov. Najvrchnejší stupeň neogénu je tvorený súvrstvím vápnitých ílov, pieskov a rozpadavých pieskovcov.

##### Klimatické podmienky

Z klimatického hľadiska patrí územie Tesár do teplej oblasti s ročným priemerom teplôt vzduchu 9 °C. Teplá oblasť sa rozprestiera približne do nadmorskej výšky 400 m n.m.. a charakteristické sú pre ňu veľmi priaznivé klimatické predpoklady pre rozvoj letnej návštevnosti, má viac ako 50 letných dní s maximálnou teplotou +25 °C. Priemerné januárové teploty dosahujú hodnoty v rozmedzí – 2 °C do – 4 °C, priemerné júlové teploty sa pohybujú od 18 °C do 20 °C. Prevažná časť územia má do roka menej ako 80 dní s výskytom teplôt pod bodom mrazu. Úhrn zrážok v území predstavuje 650 – 700 mm, pričom najviac zrážok pripadá na letné obdobie (približne 60 %). Priemerná ročná hodnota vlhkosti je 76 %. Prevládajúce smery vetra sú severozápadné až severné.

##### Hydrologické podmienky

Významným tokom a zároveň recipientom, ktorý odvádza povrchové vody z katastra obce je Zľavský potok. Pramení na juhovýchodných svahoch Považského Inovca – v lokalite Zľavy vo výške 300 m n.m.. Steká juhovýchodným smerom a v katastrálnom území Chrabrian sa vlieva do potoku Bojnianka, ktorá je pravostranným prítokom rieky Nitry. Zľavský potok je v dĺžke 8,56 km upravený a čiastočne regulovaný od zaústenia až po vodnú nádrž, ktorá sa nachádza severozápadným smerom od zastavanej časti obce. Vodná nádrž o rozlohe 16,1 ha (372,0 tis.m<sup>3</sup>) bola uvedená do prevádzky v roku 1980 a má viacúčelový systém využitia. V súčasnosti okrem hospodárskej (zavlažovanie)

<sup>10</sup> Nadmorská výška stredu obce

a ekologickej funkcie slúži pre rybolov; jej využitie pre rekreáciu (prírodné kúpalisko) je podmienené predovšetkým zabezpečením vyhovujúcich ukazovateľov kvality vody.

### Pedologické podmienky

Rozšírenie pôdných druhov a pôdných typov v území je podmienené geologickou stavbou a klimatickými pomermi. Pozdĺž potoka Zľavy sa vyvinuli fluvizeme (nivné pôdy) typické i oglejené. Najväčšie plochy v území však zaberajú hnedozeme, viažuce sa na zvlnenú pahorkatinovú časť územia. Zo subtypov prevažujú hnedozeme fluvizemné vyvinuté na sprašových hlinách a na miernych svahoch hnedozeme typické. Pôdy nív, pahorkatín a vrchovín sú prevažne bez skeletu, alebo slabo skeletnaté.

Z hľadiska úrodnosti je orná pôda na území katastra zaradená do všetkých štyroch kategórií – od orných pôd s vysokoprodukčným potenciálom až po produkčné pôdy. Hĺbka humusového horizontu dosahuje 24 – 30 cm.

### Štruktúra pôdneho fondu

Súčasná krajinná štruktúra obce je značne rozmanitá, zahŕňa nielen typicky poľnohospodársky obhospodarovanú krajinu, ale i značný podiel lesných porastov. Z celkovej výmery mierne prevažuje zastúpenie nepoľnohospodárskej pôdy (51,55 %). V rámci nej majú významné zastúpenie lesy, ktoré zaberajú 605 ha, t.j. 44,72 % celkovej plochy katastru obce. Sú dominantnými prvkami územia a siahajú až po intravilán obce. Konkrétne severovýchodným smerom od obce sa nachádza lesík nazývaný Hliník, v ktorom sú zastúpené listnaté dreviny ako dub, buk, v menšej miere hrab, osika a breza. Ihličnaté lesy sú prevažne zastúpené smrekom. V súvislosti s existujúcim rekreačným potenciálom Tesár sú možnosti uplatniť nové poslanie lesa na lesopark (ekologický prístup k lesu), ktorý by v rámci celého mikroregiónu tvoril miesto pešej turistiky alebo cykloturistiky s cieľným poznávaním prírody.

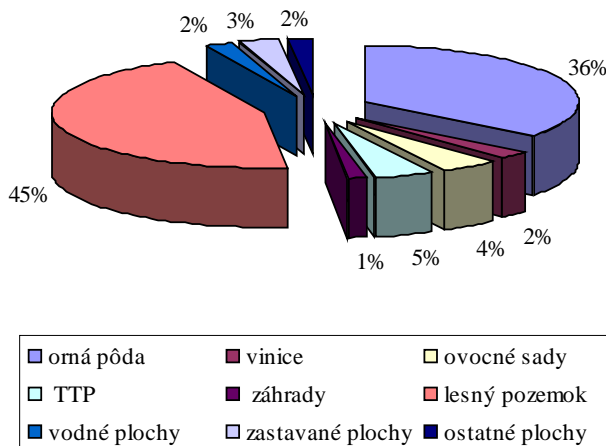
Vodné plochy predstavuje už spomínaná vodná nádrž a potok Zľavy, ktorý preteká cez intravilán obce. Zastavané plochy zaberajú viac ako 41 ha. Charakter súčasnej štruktúry pôdneho fondu vyjadruje tabuľka 1 a graf 1.

Tabuľka 1 Pôdny fond obce Tesáre v roku 2005

Pôdny fond	Rozloha (ha)	Rozloha (%)
<b>Poľnohospodárska pôda:</b>		
- Orná pôda	481,98	35,60
- Vinice	32,51	2,40
- Ovocné sady	60,25	4,45
- TTP	61,32	4,53
- Záhrady	19,80	1,46
<b>Spolu poľnohospodárska pôda</b>	<b>655,85</b>	<b>48,45</b>
<b>Nepoľnohospodárska pôda:</b>		
- Lesný pozemok	605,4	44,72
- Vodné plochy	26,39	1,95
- Zastavané plochy	41,39	3,06
- Ostatné plochy	24,75	1,83
<b>Spolu nepoľnohospodárska pôda</b>	<b>697,93</b>	<b>51,55</b>
<b>Celkom pôda</b>	<b>1353,78</b>	<b>100</b>

Zdroj: Štatistický úrad SR, Krajská správa v Nitre, 2007

Graf 1 Štruktúra pôdneho fondu obce v roku 2005



Poľnohospodárske využitie pôdy charakterizuje 72,49 % podiel zornenia. Výrazným krajinným prvkom je viac ako 32 ha viníc a 60 ha ovocných sádov, čo vyplýva z dlhoročnej tradície pestovania viniča a ovocných stromov v tejto oblasti.

### Lesné hospodárstvo

Lesný pôdny fond tvoria lesné porasty zaradené do LUC Bojná, ktoré spravujú v zmysle aktuálnej štruktúry Lesy Slovenskej republiky, Odštepny závod Prievidza, LS Bojná. Obhospodarujú 227,69 ha lesov. Lesy o výmere 183,88 ha patria Lesnému spoločenstvu obce Tesáre a Urbárskej spoločnosti Tesáre. Vo vlastníctve fyzických osôb sa nachádza 30,06 ha, obec vlastní 62,56 ha. Hlavnou funkciou lesov je ich produkčné využívanie na ťažbu dreva. Zároveň sa v rámci katastrálneho územia obce nachádzajú i lesy ochranné a osobitného určenia. Samotné lesné porasty tvoria vysokohodnotný potenciál pre rozvoj využívania alternatívnych zdrojov energií napr. biomasy.

### Rastlinstvo a živočíšstvo

Z hľadiska fyto geografického členenia patrí územie Tesár do oblasti teplomilnej (xerothermnej) prametranskej flóry (Matricum). Katastrálne územie obce spadá do *vegetačného lesného stupňa dubového* (nadmorská výška do 300 m n.m., priemerná teplota nad 8° C, ročné zrážky do 600 mm, vegetačná doba nad 180 dní). V rámci mapovaných vegetačných jednotiek je zloženie flóry veľmi rôznorodé, pôvodnú prirodzenú vegetáciu v minulosti charakterizovali spoločenstvá jaseňovo – brestovo – dubových lesov (jaseň úzkolistý panónsky (*Fraxinus angustifolia* Vahl subsp. *danubialis*), dub letný (*Quercus robur*), brest hrabolistý (*Ulmus minor*), jaseň štíhly (*Fraxinus excelsior*), javor poľný (*Acer campestre*), čremcha strapcovitá (*Padus avium* Miller)), dubovo – hrabových lesov panónskych (dub sivastý (*Quercus pendunculiflora*), lipa malolistá (*Tilia cordata*), hrab (*Carpinus betulus*)) a dubovo- cerových lesov (dub zimný (*Quercus petraea*), dub plstnatý (*Quercus pubescens*)). Z chránených rastlinných druhov sa po ľavej strane cesty za táborom Nové Mlyny smerom na Záhrady nachádza poniklec veľkokvetý. V doline Zľavského potoka sa vyskytuje hlaváčik jarný, kavyľ Ivanov, klokoč perovitý, orlíček obyčajný, veternica lesná, drieň obyčajný, klinček Lumnitzarov, z čiastočne chránených

druhov sa potvrdil výskyt zimozelene menšej a prilbice jedhoj. Z druhov, ktoré sú zaradené do zoznamu „CITES“ je to napríklad snežienka jarná. Zaujímavosťou je i praslička obrovská vyskytujúca sa v okrajových zamokrených častiach lesov.

Zloženie fauny plne zodpovedá charakteru krajiny a okrem druhov, ktoré znášajú intenzívne obhospodarovanie agroecénóz, sa tu vyskytujú spoločenstvá ľudských sídiel. V rámci spoločenstva živočíšnych druhov tu majú svoje zastúpenie bažant obyčajný (*Phasianus colchicus*), havran čierny (*Corvus frugilegus*), holub hrivňák (*Columba palumbus*), hraboš poľný (*Microtus arvalis*), chrček roľný (*Cricetus cricetus*), jeleň obyčajný (*Cervus elaphus*), lasica obyčajná (*Mustela nivalis*), liška obyčajná (*Vulpes vulpes*), srnec lesný (*Capreolus capreolus*), sviňa divá (*Sus scrofa*) a mnoho ďalších druhov. V regulovanom Zľavskom potoku sa v menšej miere vyskytujú druhy rýb patriace k lipňovému a mrenovému pásmu ako napr. čeberľa obyčajná (*Phoxinus phoxinus*), hrúz obyčajný (*Leuciscus leuciscus*), kapor obyčajný (*Cyprinus carpio*), karas obyčajný (*Carassius carassius*), pstruh potočný (*Salmo trutta*) a štika obyčajná (*Esox lucius*).

Územie poskytuje vhodné podmienky pre rozvoj poľovníctva a rybárstva. Podľa údajov Okresného úradu odboru pozemkového, poľnohospodárskeho a lesného zasahujú do katastra obce Tesáre dva poľovné revíry. Revír poľovného združenia „Hliník“ s celkovou výmerou 637 ha a režijný poľovný revír „Skalka“ Bojná s celkovou výmerou 1365 ha. Hlavnou oblasťou chovu a lovu v rámci uvedeného poľovného revíru je jelenia, srnčia a diviacia zver. Poľovný revír „Hliník“ sa nachádza v oblasti s chovom malej zveri: zver zajačia, bažantia a srnčia.

### **Seizmická aktivita, geotermálne vody**

Seizmická aktivita územia je výsledkom pôsobenia prirodzených síl v zemskej kôre, prejavujúcich sa krátkodobými otrasmi zeme – zemetrasením. Intenzita zemetrasenia je posudzovaná podľa medzinárodnej Mercalli – Cancaniho stupnice (MC) v rozsahu 1 – 12°. Katastrálne územie Tesár podľa normy STN 73 0036 Seizmické zaťaženie stavebných konštrukcií patrí do 3. – 6° MKS-64. V zmysle tejto normy nie je potrebné projektovať stavebné konštrukcie na seizmické zaťaženie.

Výskyt geotermálnych vôd v obci nie je mapovaný, i keď obec spadá do vymedzenej geotermálnej oblasti: topoľčiansky záliv. Vyvierajúci prameň minerálnej vody Kyselka je zaplavený súčasnou priehradou.

### **Nerastné suroviny**

Územie regiónu tvoria predovšetkým sedimenty kvartéru a neogénu. Vzhľadom na jeho geologickú stavbu sú nerastné suroviny výraznejšie zastúpené v ekonomicky zaujímavých množstvách len nerudnými surovinami. Priamo v katastri obce v lokalite za Novými Mlynmi sa nachádza ložisko štrkopieskov, ktoré bolo pre nevhodnosť ťažby zatvorené. Rudné suroviny predstavujú len výskyt rozličných typov rudnej mineralizácie, ktoré sú geneticky viazané na prejavy mineralizácií v horninách kryštalinika pohorí zasahujúcich do regiónu. Energetické suroviny (lignit, hnedé uhlie a plyn) netvoria ekonomicky zaujímavé akumulácie. Rádioaktívne suroviny sa v regióne nevyskytujú.

## 2.1.2 Obyvateľstvo a jeho charakteristiky

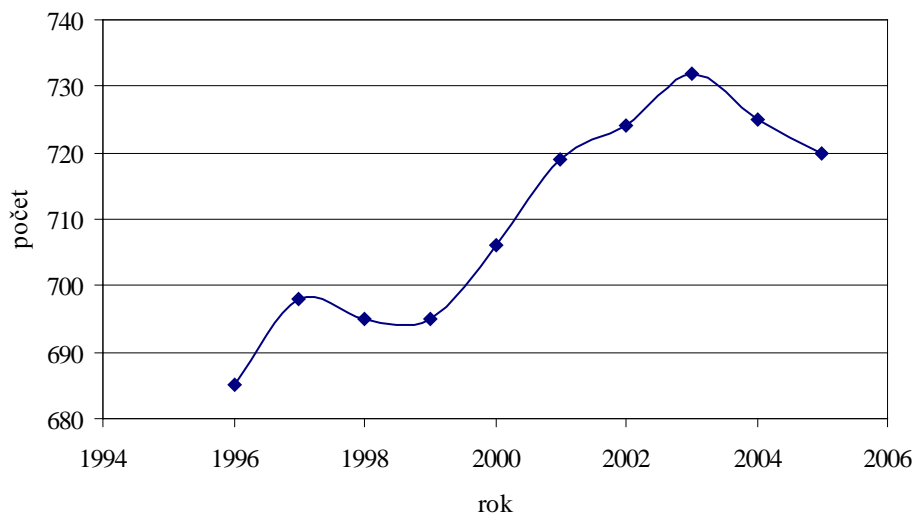
### Demografia

Budúcnosť obce určuje jej demografický vývoj, výhľadovo prezentuje možnosti vytvorenia nových stavebných pozemkov a tým nárast počtu obyvateľov. V súčasnosti v Tesároch žije 724 obyvateľov<sup>11</sup>. Podiel žien predstavuje viac ako 48 %. Hustota obyvateľov odráža vidiecky charakter sídla, dosahuje hodnotu 54 obyvateľov na km<sup>2</sup> (pre porovnanie celoslovenský priemer je 110 obyvateľov na km<sup>2</sup>).

Ak porovnáme analýzy demografického vývoja, je zrejmé, že za posledných desať rokov je zaznamenaný pozitívny trend nárastu počtu obyvateľov (tabuľka 1 v prílohe). Najvyšší počet obyvateľov v Tesároch bol v roku 2003. I keď následne v ďalšom období bol zaznamenaný mierny úbytok, počet obyvateľov sa udržiava na konštantnej úrovni (graf 2).

Výhľadový stav vývoja počtu obyvateľov stanovený podľa prognózy uvedený v Územnom pláne obce Tesáre počíta s optimálne pozitívnym variantom nárastu počtu obyvateľov, čo je vzhľadom na doterajší demografický vývoj možné považovať za pravdepodobné a reálne. Celkový predpokladaný prírastok do roku 2025 má byť 80 obyvateľov (na celkový počet 800 obyvateľov). Uvedená prognóza predpokladá stanovený nárast počtu obyvateľov za predpokladu využitia existujúcich plôch intravilánu a tým vytvorenia pozemkov pre účely bytovej výstavby.

Graf 2 Vývoj počtu obyvateľov v Tesároch v rokoch 1996 - 2005



V rámci ukazovateľov bilancie obyvateľstva, ktorá je prezentovaná vnútornými prirodzenými pohybmi uvedenými v tabuľke 2, počet narodených obyvateľov prevýšil počet zomrelých len v rokoch 2001 a 2002. Celkový stav prirodzeného úbytku obyvateľstva v ostatných rokoch je dôsledkom razantného poklesu pôrodnosti, čo súvisí s celkovými spoločenskými a sociálnymi zmenami (zvýšené životné náklady, finančná nedostupnosť bývania, atď.) a taktiež zmenou modelu demografického správania sa obyvateľov (graf 2 a graf 3).

<sup>11</sup> stav k 21. 04. 2007



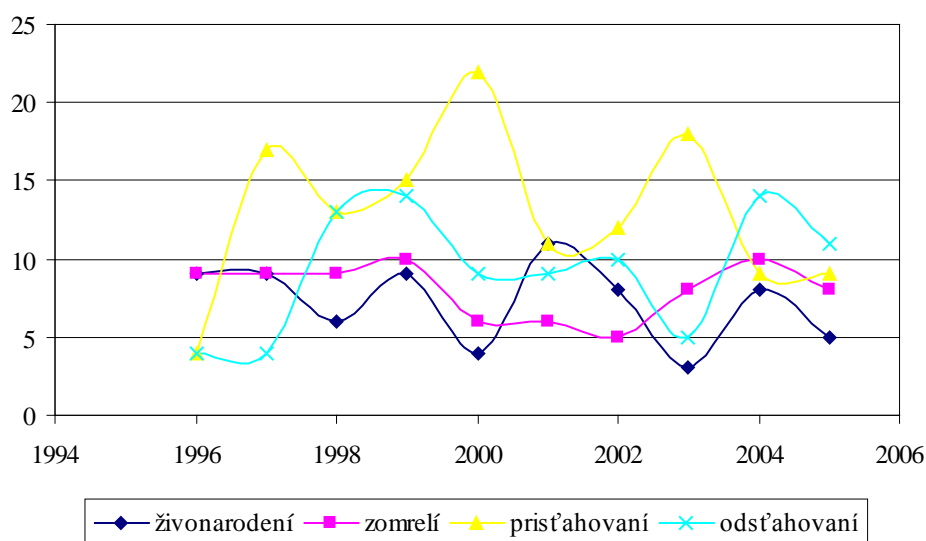
Tabuľka 2 Bilancia obyvateľstva v rokoch 1996 – 2005

Rok	Živo- narodení	Zomrelí	Prírodný prírastok/ (-úbytok)	Pri- sťahovaní	Od- sťahovaní	Prírastok/ (-úbytok)	Celkový prírastok/ (-úbytok)
1996	9	9	0	4	4	0	0
1997	9	9	0	17	4	13	13
1998	6	9	-3	13	13	0	-3
1999	9	10	-1	15	14	1	0
2000	4	6	-2	22	9	13	11
2001	11	6	5	11	9	2	7
2002	8	5	3	12	10	2	5
2003	3	8	-5	18	5	13	8
2004	8	10	-2	9	14	-5	-7
2005	5	8	-3	9	11	-2	-5

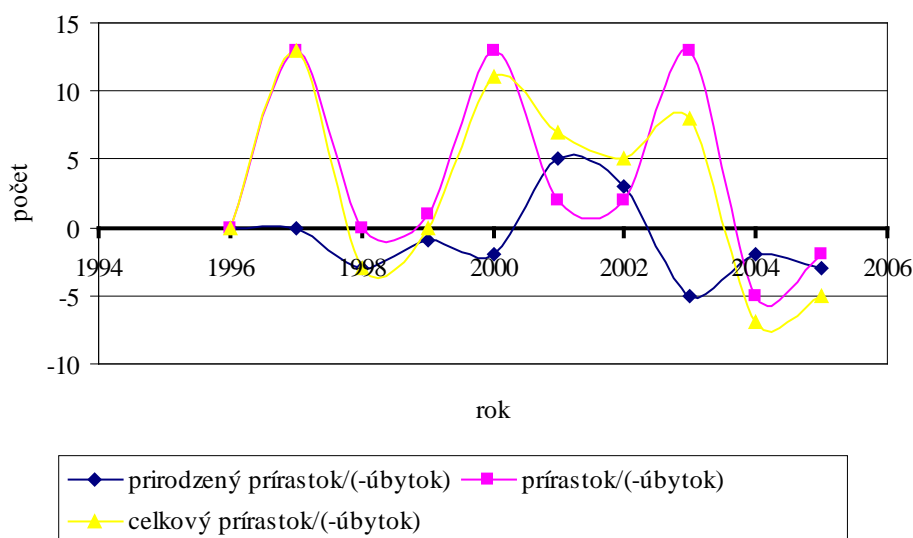
Zdroj: Štatistický úrad SR, Krajská správa v Nitre, 2007

Naopak, lepšiu situáciu prezentujú hodnoty migračného salda/prírastku/úbytku. Na základe prezentovaných údajov je zrejmé, že nárast počtu obyvateľov v obci generuje práve vyšší počet prisťahovaných obyvateľov. Táto skutočnosť vychádza nielen zo všeobecného súčasného trendu odlivu obyvateľov z miest, ale predovšetkým blízkou dostupnosťou obce a jej prirodzeným prírodným a rekreačným zázemím (vývoj vnútorných demografických ukazovateľov vyjadrujú nasledujúce grafy).

Graf 3 Vývoj demografického a migračného salda v rokoch 1996 - 2005

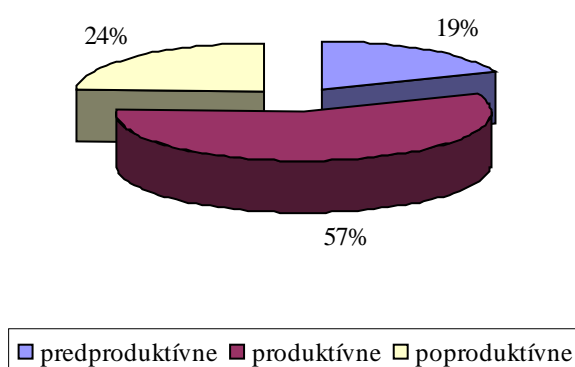


Graf 4 Vývoj celkového prírastku obyvateľstva v rokoch 1996 - 2005



Tendencie vo vývoji počtu obyvateľov sú významnou mierou ovplyvnené aj demografickou štruktúrou obyvateľov (tabuľka 1 v prílohe). Negatívne zmeny vo vekovej štruktúre poukazujú na starnutie obyvateľstva – nárast indexu starnutia a poklesu indexu vitality. V roku 2005 z celkového počtu obyvateľov tvoril podiel vekovej štruktúry do 14 rokov 18,75 %, podiel občanov v produktívnom veku dosiahol 57,22 % a poproduktívna zložka predstavovala 24,03%. Demografickú štruktúru obyvateľov znázorňuje graf 5.

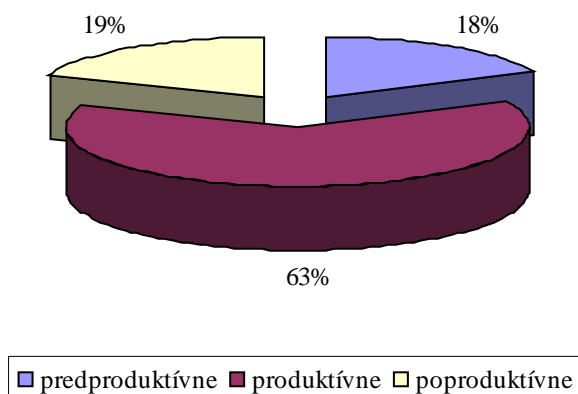
Graf 5 Demografická štruktúra obyvateľov v roku 2005



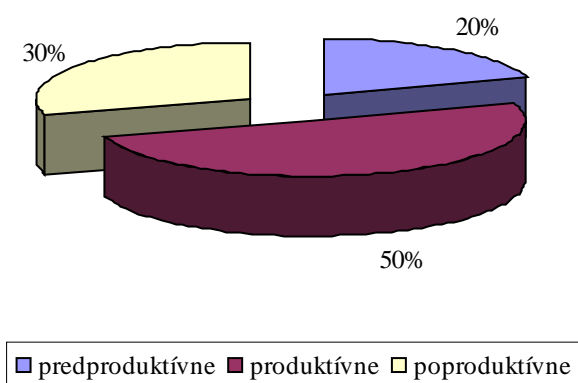
Ak porovnáme percentuálne zastúpenie mužov a žien na základe demografickej štruktúry (graf 6 a graf 7), je evidentné, že zastúpenie mužov v predproduktívnom a produktívnom veku prevyšuje percentuálny podiel žien. Naopak, v poproduktívnom veku majú dominantné zastúpenie ženy<sup>12</sup>.

<sup>12</sup> Poznámka: Priemerný vek žien je podľa Štatistického úradu SR 78 rokov a mužov 70 rokov.

Graf 6 Demografická štruktúra mužov v roku 2005



Graf 7 Demografická štruktúra žien v roku 2005



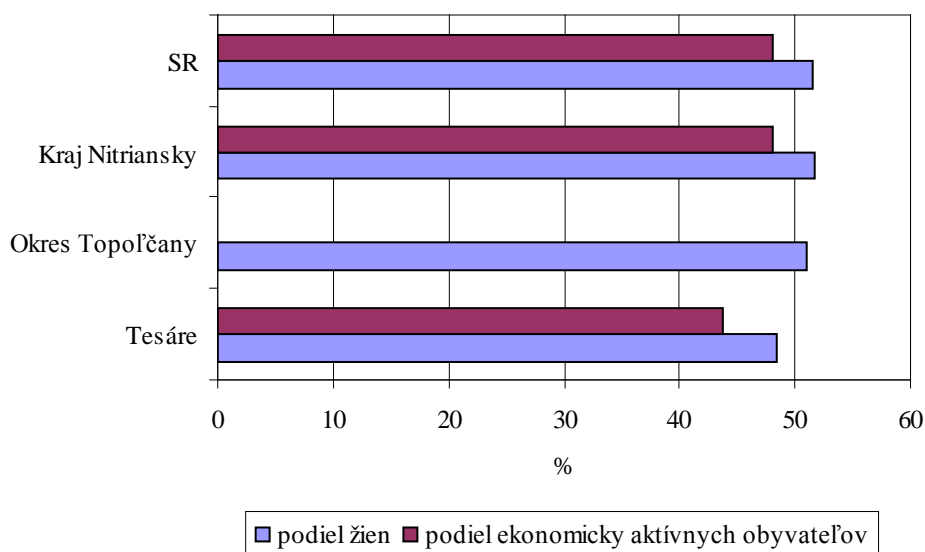
Vo vzťahu k demografii je dôležitým ukazovateľom percento ekonomicky aktívnych obyvateľov. Ak porovnáme podiel ekonomicky aktívnej populácie v Tesároch s údajmi na úrovni okresu, kraja a Slovenskej republiky (tabuľka 3), je zrejmé, že úroveň ekonomickej aktivity obyvateľov obce je nižšia - pod hodnotou 45 %.

Tabuľka 3 Porovnanie demografie obce s priemerom okresu, kraja a SR v roku 2005

	Trvale bývajúce obyvateľstvo			Podiel žien v %	Ekonomicky aktívne osoby spolu	Podiel ekonomicky aktívnych v %
	Spolu	Muži	Ženy			
<b>Tesáre</b>	720	372	348	48,33	318	44,16
<b>Okres Topoľčany</b>	74 054	36 281	37 773	51,00	35 447	47,87
<b>Kraj Nitriansky</b>	708 498	342 412	366 086	51,67	340 615	48,08
<b>SR</b>	5 389 180	2 615 872	2 773 308	51,46	2 586 944	48,00

Zdroj: Štatistický úrad SR, SODB 2001

Graf 8 Porovnanie demografie obce Tesáre s priemerom okresu, kraja a SR



### Národnostné zloženie obyvateľstva

Z hľadiska národnostného zloženia je možné považovať riešené územie za etnograficky homogénne, nakoľko podľa údajov uvedených v tabuľke 4 podiel slovenskej národnosti tvorí 99,58 %.

Tabuľka 4 Národnostné zloženie obyvateľstva v 2001

Národnosť	SODB 2001			
	Muži	Ženy	Počet	%
Slovenská	369	345	714	99,58
Maďarská	0	1	1	0,14
Rusínska	0	1	1	0,14
Česká	0	1	1	0,14
<b>Spolu</b>	<b>369</b>	<b>348</b>	<b>717</b>	<b>369</b>

Zdroj: Štatistický úrad SR, SODB 2001

### Religiózna štruktúra obyvateľstva

V rámci religióznej štruktúry obyvateľov obce má výrazné zastúpenie rímskokatolícke vierovyznanie. Hlásia sa k nemu viac ako 95 % obyvateľov. Svoje zastúpenie v obci majú i gréckokatolíci, evanjelici a obyvatelia hlásiaci sa ku kresťanským zborm (tabuľka 5).

Tabuľka 5 Religiózna štruktúra obyvateľov obce Tesáre v roku 2001

Vierovyznanie	SODB 2001			
	Muži	Ženy	Počet	%
Rímskokatolícke	356	332	688	95,96
Gréckokatolícke	1	4	5	0,7
Evanjelické augsburského vyznania	1	3	4	0,56
Kresťanské zbory	1	0	1	0,14
Bez vyznania	7	5	12	1,67
Nezistené	3	4	7	0,97
<b>Spolu</b>	<b>369</b>	<b>348</b>	<b>717</b>	<b>100</b>

Zdroj: Štatistický úrad SR, SODB 2001

## Vzdelanostná úroveň obyvateľstva

Jedným zo základných ukazovateľov hodnotenia kvality populácie je vzdelanostná úroveň obyvateľstva. Na základe údajov uvedených v tabuľke 6, vzdelanostná štruktúra odzrkadľuje vzdelanostnú úroveň obyvateľov typickú pre vidiecke oblasti. Dôkazom je 28,17 % zastúpenie obyvateľov s učňovským a 26,08 % so základným vzdelaním. Uvedenú štruktúru dopĺňajú obyvatelia s úplným stredným odborným vzdelaním s maturitou (11,02 %).

Tabuľka 6 Stupeň dosiahnutého vzdelania obyvateľstva v roku 2001

Najvyšší skončený stupeň školského vzdelania	Muži	Ženy	Spolu	%
Základné	73	114	187	26,08
Učňovské (bez maturity)	140	62	202	28,17
Stredné odborné (bez maturity)	1	0	1	0,14
Úplné stredné učňovské (s maturitou)	24	18	42	5,86
Úplné stredné odborné (s maturitou)	30	49	79	11,02
Úplné stredné všeobecné	9	10	19	2,65
Vyššie	3	3	6	0,84
Vysokoškolské spolu	13	11	24	3,35
Z toho: bakalárske	1	2	3	0,42
doktorské, inžinierske, magisterské	11	9	20	2,79
Doktorandské	1	0	1	0,14
Ostatní bez udania vzdelania	2	2	4	0,56
Ostatní bez školského vzdelania	1	1	2	0,28
Deti do 16 rokov	73	78	151	21,06
<b>Spolu</b>	<b>369</b>	<b>348</b>	<b>717</b>	<b>100,00</b>

Zdroj: Štatistický úrad SR, SODB 2001

Percentuálny podiel vysokoškolákov v porovnaní s celoslovenským priemerom (8 %) je oveľa nižší, dosahuje 3,35 %. Najvyšší počet vysokoškolsky vzdelaných obyvateľov má ukončené univerzitné vzdelanie (tabuľka 7).

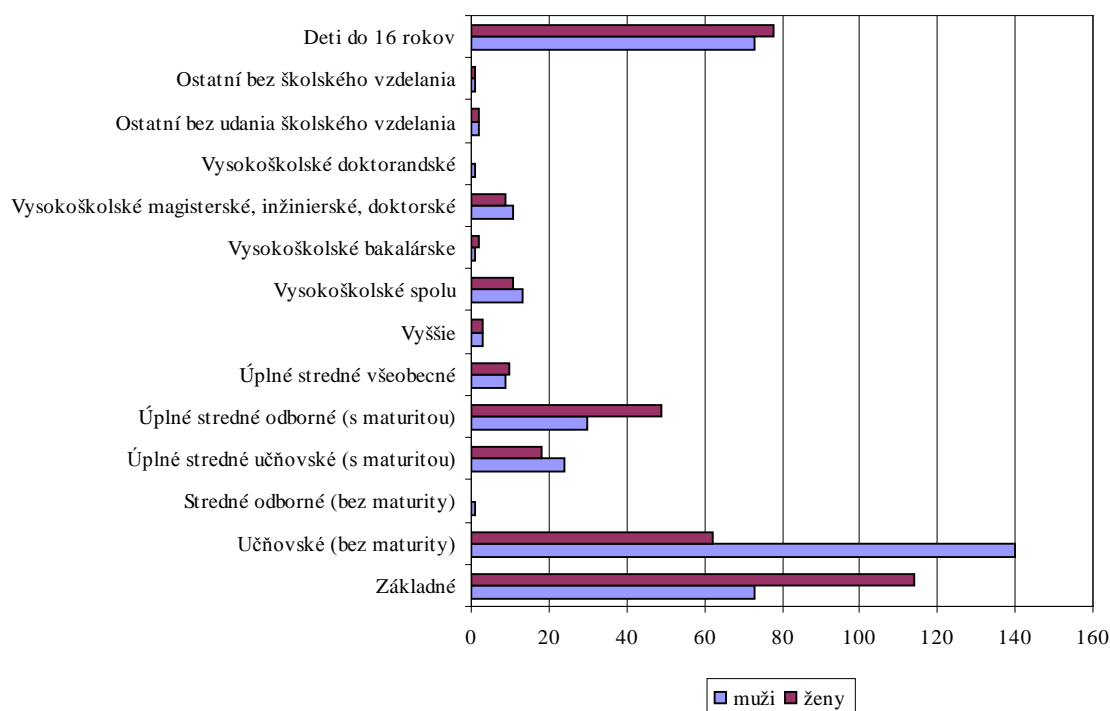
Tabuľka 7 Vysokoškolské vzdelanie obyvateľstva v roku 2001

Vysokoškolské podľa zamerania:	Muži	Ženy	Spolu
- univerzitné	3	8	11
- technické	3	1	4
- ekonomické	0	1	1
- poľnohospodárske	4	0	4
- ostatné	3	1	4

Zdroj: Štatistický úrad SR, SODB 2001

Ak porovnáme v rámci vzdelanostnej štruktúry zastúpenie mužov a žien, vyšší počet mužov, ako znázorňuje graf 9, má učňovské vzdelanie. U žien výraznejšie prevláda základné a úplné stredné odborné vzdelanie (s maturitou).

Graf 9 Vzdelanostná úroveň obyvateľov v roku 2001

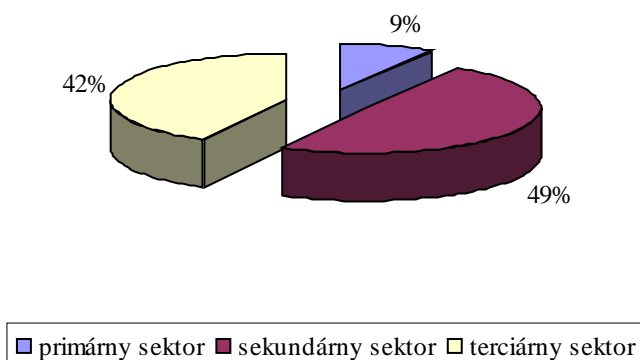


### 2.1.3 Ekonomika

#### Odvetvia výroby a služieb

Podnikateľskú sféru v obci z celkového počtu 57 ekonomických subjektov charakterizuje predovšetkým 49 % podiel podnikateľov pôsobiacich v sekundárnom a 42 % v terciárnom sektore. Zastúpenie primárneho sektora je na úrovni 9 % (graf 10).

Graf 10 Zastúpenie ekonomických sektorov v Tesároch v roku 2007



Podrobnejší prehľad uvádza tabuľka 8, ktorá prezentuje štruktúru uvedených podnikateľských subjektov podľa odvetví ekonomickej činnosti (OKEČ). V súčasnom období prevažný počet ekonomických subjektov podniká v odvetví priemyslu a výroby – 28,07%, v obchode a doprave – 31,58% a v stavebníctve 21,05%.

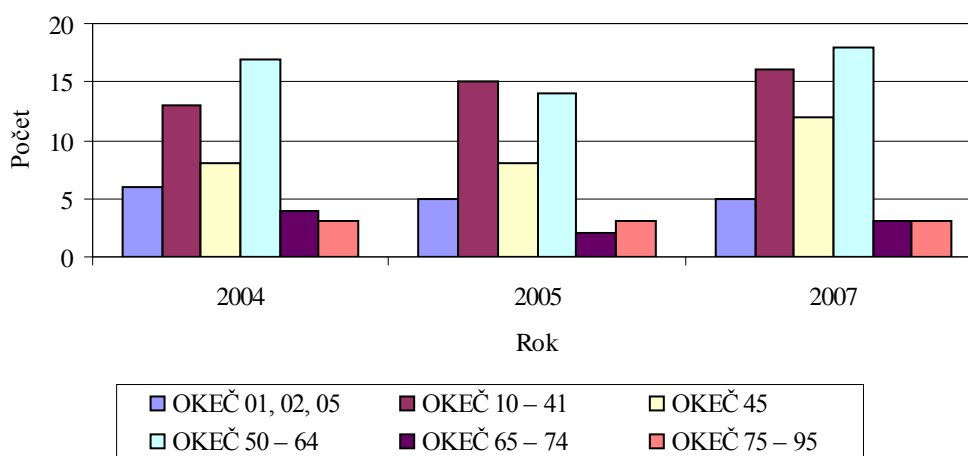
Tabuľka 8 Štruktúra ekonomických subjektov podľa OKEČ v rokoch 2004-2007

Odvetvia ekonomickej činnosti	2004	2005	2007 <sup>13</sup>
<b>OKEČ 01, 02, 05</b> Poľnohospodárstvo, poľovníctvo, lesníctvo a rybolov	6	5	5
<b>OKEČ 10 – 41</b> Ťažba nerastných surovín, priemysel, výroba a rozvod elektriny, plynu a vody	13	15	16
<b>OKEČ 45</b> Stavebníctvo	8	8	12
<b>OKEČ 50 – 64</b> Veľkoobchod a maloobchod, hotely a reštaurácie, doprava, skladovanie a spoje	17	14	18
<b>OKEČ 65 – 74</b> Peňažníctvo a poisťovníctvo, nehnuteľnosti, prenajímanie a obchodné služby, výskum a vývoj	4	2	3
<b>OKEČ 75 – 95</b> Verejná správa a obrana, povinné sociálne zabezpečenie, školstvo, zdravotníctvo a sociálna starostlivosť	3	3	3
<b>Spolu</b>	<b>51</b>	<b>47</b>	<b>57</b>

Zdroj: Štatistický úrad SR, Krajská správa v Nitre, 2007, Obvodný úrad v Topolčanoch, odbor Živnostenského podnikania, 2007

Vychádzajúc z pozitívneho vývoja celkového počtu podnikateľov za posledné sledované obdobie (graf 11), najviac progresívny nárast zaznamenali podnikatelia deklarujúci svoju činnosť v stavebníctve a poskytujúci služby v obchode a cestnej nákladnej doprave.

Graf 11 Porovnanie zastúpenia subjektov podľa odvetví ekonomickej činnosti



Výrobné aktivity v obci môžeme rozdeliť na rodinné (malovýroba) a družstevné (veľkovýroba). Malé výrobné prevádzky sú umiestnené v zástavbe rodinných domov, veľkovýroba je sústredená na území farmy živočíšnej výroby. Poľnohospodársku pôdu obhospodaruje PPD Prašice so sídlom v Jacovciach a Osivár Topolčany. V areáli živočíšnej výroby PPD Prašice so sídlom v Jacovciach prevádzkuje chov ošípaných na výkrm a chov brojlerov – kureniec. Chov brojlerov je prevládajúci – v roku 2005 bolo odchovaných 284 kusov ošípaných a 17 729 kusov brojlerov. V roku 2006 to bol len chov brojlerov. V rámci rastlinnej výroby sa zameriava na pestovanie ovocných stromov (oplotený areál ovocného sadu na 60 ha poľnohospodárskej pôdy). V rámci primárneho sektora, konkrétne pestovaniu viniča, výrobe vína a chovu moriek sa venuje „Víno Uhlár“, ktorý má záujem naďalej rozširovať výrobu a prevádzku.

<sup>13</sup> stav k 02. 08. 2007

V sekundárnom sektore je výrazné zastúpenie malých výrobných prevádzok zameraných na drevovýrobu, napr. Ľubomír Fiantok – stolárstvo, Zdenko Božík – stolárstvo; a zámočníctvo. Značný počet živnostníkov podniká v stavebníctve - stavebné, maliarske, natieračské práce a pod. Podnikateľskú činnosť zameranú na výrobu pomníkov a spracovaní kameňa v obci prevádzkujú Roman Schlosser a Daniel Daňo.

Sektor obchodu a služieb prezentuje obchodná prevádzka COOP Jednota Topoľčany, spotrebné družstvo a miestne pohostinstvo. Ubytovacie služby sú k dispozícii v rekreačnom areáli Nové Mlyny s komplexným vybavením (možnosť kúpania v bazéne, tenisové kurty, ubytovanie v bungalovoch a stravovacie služby).

Z uvedených informácií vyplýva, že malovýroba hygienicky nezávadného druhu v obci je rozmiestnená v obytnom prostredí. Areál poľnohospodárskeho družstva disponuje síce veľkým záberom územia, ktorý je možné využiť ako rezervnú plochu pre výrobu väčšieho rozsahu, ale v súčasnosti zo strany PPD Prašice so sídlom v Jacovciach nie je záujem o ich prenájom.

Konkrétny obraz o báze zastúpenia právnych foriem podnikateľských subjektov udáva tabuľka 9.

Tabuľka 9 Štruktúra právnych subjektov v rokoch 2004 -2007

<b>Podnikateľské subjekty</b>	<b>2004</b>	<b>2005</b>	<b>2007<sup>14</sup></b>
<b>Právnické subjekty spolu</b>	<b>6</b>	<b>6</b>	<b>7</b>
Podniky	4	4	5
- Obchodné spoločnosti	2	2	4
Spol. s r.o.	2	2	4
- Ostatné ziskovo orientované jednotky	2	2	1
Neziskové organizácie	2	2	2
<b>Fyzické osoby nezapísané v obchodnom registri – spolu</b>	<b>45</b>	<b>41</b>	<b>50</b>
- FO nezapísané v obchodnom registri – živnostníci	41	38	47
- FO nezapísané v obchodnom registri – slobodné povolania	4	0	0
- FO nezapísané v obchod. registri – samostatne hospodáriaci roľníci	0	3	3
<b>Subjekty vedené v Registri organizácií</b>	<b>51</b>	<b>47</b>	<b>57</b>

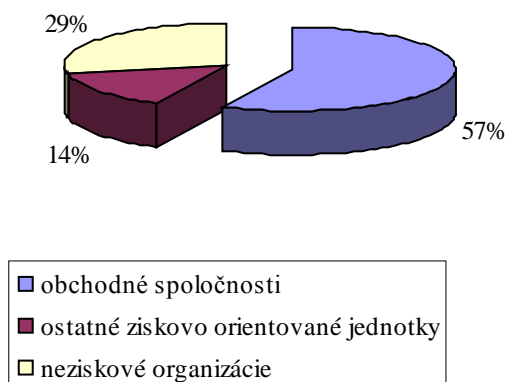
Zdroj: Štatistický úrad SR, Krajská správa v Nitre, 2007, Obvodný úrad v Topoľčanoch, odbor Živnostenského podnikania, 2007

Na základe štatistických údajov v nej uvedených je evidentné, že z celkového počtu 57 právnych subjektov je v obci registrovaných až 50 fyzických osôb (87,7%). Ako znázorňuje graf 12, obchodné spoločnosti, konkrétne spoločnosti s ručením obmedzeným, majú v rámci právnych subjektov viac ako 57 % zastúpenie. Konkrétne ide o spoločnosti TECHNOPARK SLOVAKIA, s.r.o., Partnerská investičná spoločnosť, s.r.o., DUHAS, s.r.o. a Plose Biodynamic, s.r.o. zameraná na sprostredkovanie obchodu a služieb.

<sup>14</sup> stav k 02. 08. 2007

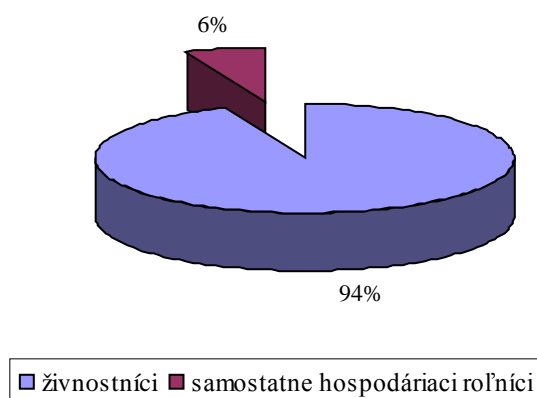


Graf 12 Štruktúra právnych subjektov – právnické osoby v roku 2007



V rámci fyzických osôb vysoká úroveň zastúpenia (87,7%) patrí živnostníkom (graf 13).

Graf 13 Štruktúra právnych subjektov – fyzické osoby v roku 2007



### Zamestnanosť a nezamestnanosť

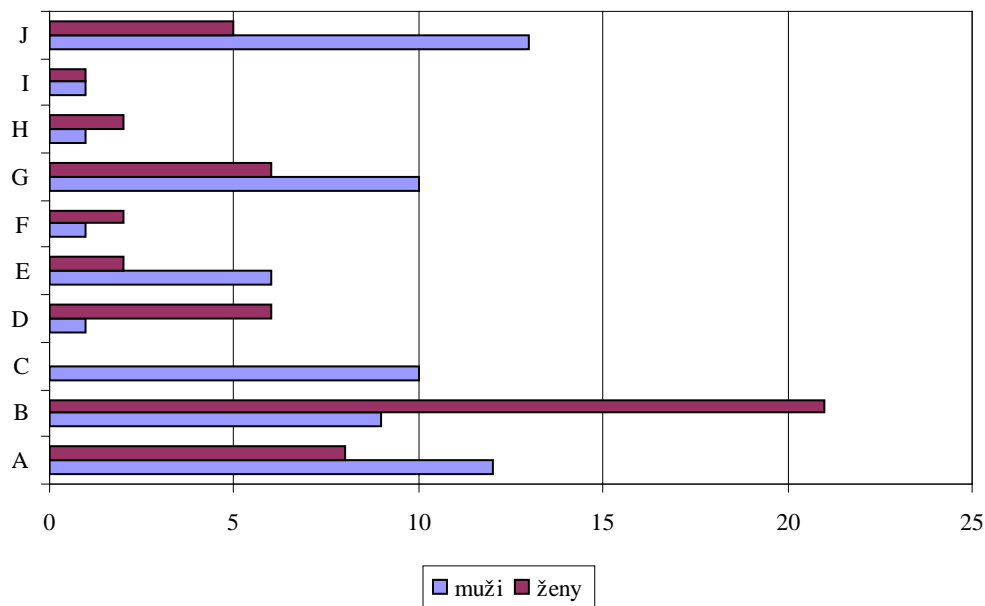
Z hľadiska relevantných údajov týkajúcich sa zamestnanosti obyvateľov obce určitý prehľad poskytujú výsledky zo Sčítania obyvateľov, domov a bytov (SODB) z roku 2001. Na základe uvedených prieskumov v tomto období najviac obyvateľov obce pracovalo v priemysle (27,3 %) a vo verejnej správe (10,16 %). V celom primárnom sektore (poľnohospodárstvo, lesníctvo a ťažba dreva) pracovalo len 5,7 % (tabuľka 10).

Tabuľka 10 Bývajúce obyvateľstvo ekonomicky aktívne podľa pohlavia, dochádzky do zamestnania a podľa odvetvia hospodárstva v roku 2001

Odvetvie hospodárstva	Ekonomicky aktívne osoby			
	Muži	Ženy	Spolu	Z toho odchádza do zamestnania
Poľnohospodárstvo, poľovníctvo a súvisiace služby	11	7	18	15
Lesníctvo, ťažba dreva a pridružené služby	3	1	4	3
Priemyselná výroba	48	38	86	61
Výroba a rozvod elektriny, plynu a vody	2	0	2	2
Stavebníctvo	20	2	22	17
Veľkoobchod a maloobchod	12	18	30	20
Hotely a reštaurácie	3	1	4	1
Doprava, skladovanie a spoje	12	3	15	11
Peňažníctvo a poisťovníctvo	1	2	3	2
Nehnuteľnosti, prenájom a obchodné služby	5	2	7	6
Verejná správa a obrana, povinné sociálne zabezpečenie	16	16	32	10
Školstvo	2	11	13	7
Zdravotníctvo a sociálna starostlivosť	2	4	6	3
Ostatné verejné, sociálne a osobné služby	1	1	2	1
EA bez udania odvetví	47	24	71	12
<b>Spolu</b>	<b>185</b>	<b>130</b>	<b>315</b>	<b>171</b>

Zdroj: Štatistický úrad SR, SODB 2001

Graf 14 Odvetvia hospodárstva, v ktorých pracujú obyvatelia obce Tesáre



Graf 14 znázorňuje zastúpenie mužov a žien v jednotlivých odvetviach hospodárstva. Z ekonomicky aktívneho obyvateľstva za prácou pravidelne dochádzalo 171 obyvateľov, čo predstavuje 54 % z ekonomicky aktívnej populácie. Pracovné príležitosti mimo obce obyvateľom poskytujú predovšetkým blízko vzdialené mestá Topoľčany, Nitra a Partizánske a širšie okolie. Podľa jednotlivých odvetví hospodárstva najviac za prácou dochádzajú obyvatelia pracujúci v priemyselnej výrobe, potom vo veľko - maloobchode a v stavebníctve.

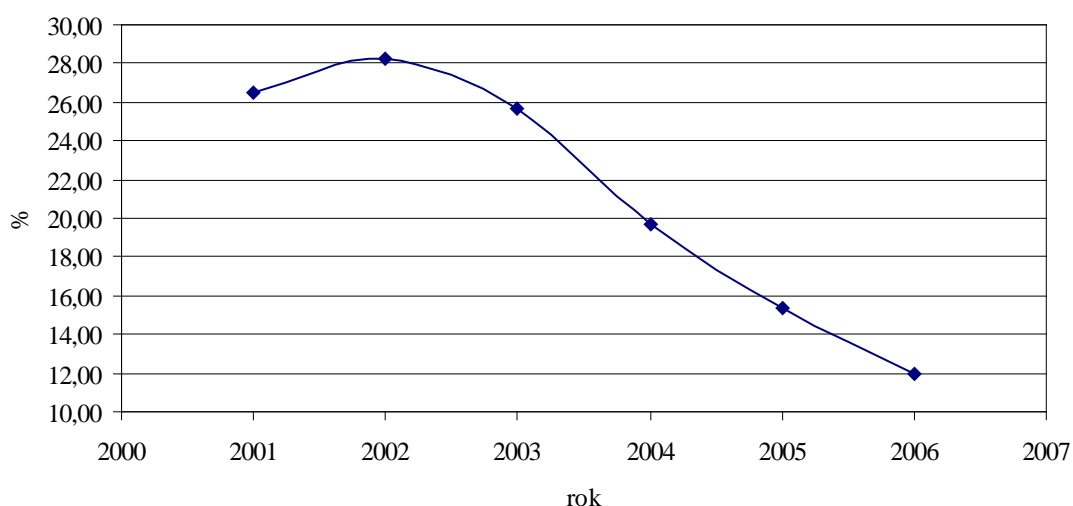
Celkovú ekonomickú situáciu dokresľuje miera nezamestnanosti, ktorá k 30. júnu 2007 dosiahla úroveň 11,89 %. Ak porovnáme údaje o počte nezamestnaných v roku 2001 a 2007 je evidentné, že miera nezamestnanosti zaznamenala pokles o viac ako 10 % (tabuľka 11, graf 15).

Tabuľka 11 Vývoj počtu uchádzačov o zamestnanie v rokoch 2001 – 2007

Rok	Uchádzači o zamestnanie spolu	Ženy	Muži	Miera nezamestnanosti v %
2001	71	26	45	22,32
2002	67	19	48	21,07
2003	64	17	47	20,13
2004	64	20	44	20,13
2005	52	24	28	16,35
2006	42	17	25	12,80
2007 <sup>15</sup>	39	16	23	11,89

Zdroj: Úrad práce, sociálnych vecí a rodiny Topoľčany, 2007

Graf 15 Vývoj miery nezamestnanosti v obci v rokoch 2001 – 2007



V porovnaní s údajmi uvedenými v tabuľke 12, relevantnými na úrovni okresu, Nitrianskeho kraja a Slovenskej republiky, je zrejmé, že miera nezamestnanosti dosahuje vyššie hodnoty.

V rámci vnútorných indikátorov miery nezamestnanosti je na prvom mieste ukazovateľ štruktúry uchádzačov o zamestnanie podľa dosiahnutého stupňa vzdelania. Ten vplýva na schopnosť nezamestnaných nájsť si kvalifikovanú prácu a tým i na ich dĺžku evidencie. Na základe údajov uvedených v tabuľke 13 jasne vyplýva, že najvyššie zastúpenie majú uchádzači o zamestnanie v kategórii vyučení a s dosiahnutým základným vzdelaním.

<sup>15</sup> k 30. 06. 2007

Tabuľka 12 Porovnanie miery nezamestnanosti k 31. 12. 2006

	<b>Ekonomicky aktívne osoby spolu</b>	<b>Miera nezamestnanosti v %</b>	<b>Miera evidovanej nezamestnanosti v %</b>
<b>Obec Tesáre</b>	328	12,80	-
<b>Okres Topoľčany</b>	35 221	9,41	7,75
<b>Nitriansky kraj</b>	331 243	10,44	9,09
<b>SR</b>	2 558 647	10,69	9,40

Zdroj: ÚPSVaR, Základné štatistické ukazovatele o trhu práce v SR, 2007

Zatiaľ čo druhou najpočetnejšou skupinou sú obyvatelia s úplným stredným odborným vzdelaním, počet vysokoškolsky vzdelaných uchádzačov o zamestnanie je minimálny.

Tabuľka 13 Vývoj počtu uchádzačov o zamestnanie podľa dosiahnutého stupňa vzdelania

<b>Stupeň vzdelania</b>	<b>2001</b>	<b>2002</b>	<b>2003</b>	<b>2004</b>	<b>2005</b>	<b>2006</b>	<b>2007<sup>16</sup></b>
<b>01-základné vzdelanie</b>	16	18	13	12	9	11	9
<b>02-vyučení</b>	32	31	37	35	25	21	18
<b>04- úplné stredné vzdelanie s maturitou</b>	9	8	5	7	7	2	3
<b>05-úplné stredné všeobecné vzdelanie</b>	0	2	0	0	0	0	0
<b>06-úplné stredné odborné vzdelanie s maturitou</b>	12	7	8	7	10	6	7
<b>08- vysokoškolské vzdelanie</b>	2	1	1	3	1	2	2
<b>SPOLU</b>	<b>71</b>	<b>67</b>	<b>64</b>	<b>64</b>	<b>52</b>	<b>42</b>	<b>39</b>

Zdroj: Úrad práce, sociálnych vecí a rodiny Topoľčany, 2007

Globálne najviac ohrozenými skupinami na trhu práce z pohľadu zamestnanosti sú mladí ľudia vo veku od 20 do 24 rokov. Najviac uchádzačov o zamestnanie – 25,64 % je vo veku 50 – 54 rokov, po nich nasleduje veková kategória od 30 do 34 rokov (20,51%).

Tabuľka 14 Členenie uchádzačov o zamestnanie podľa veku

<b>Obdobie k 31. 12.</b>	<b>UoZ spolu</b>	<b>18</b>	<b>19</b>	<b>20 – 24</b>	<b>25 – 29</b>	<b>30 – 34</b>	<b>35 – 39</b>	<b>40 – 44</b>	<b>45 – 49</b>	<b>50 – 54</b>	<b>55 – 59</b>	<b>60</b>
<b>2001</b>	71	2	3	11	9	6	10	14	8	6	2	0
<b>2002</b>	67	2	3	4	8	7	8	15	9	7	4	0
<b>2003</b>	64	1	3	8	6	8	6	9	12	7	3	1
<b>2004</b>	64	3	5	9	4	8	5	7	13	5	4	1
<b>2005</b>	52	0	3	11	3	7	2	7	9	8	2	0
<b>2006</b>	42	2	0	7	1	5	1	4	9	11	2	0
<b>2007<sup>17</sup></b>	39	1	0	4	1	8	3	2	5	10	5	0

Zdroj: Úrad práce, sociálnych vecí a rodiny Topoľčany, 2007

Podľa dĺžky evidencie najkritickejšou skupinou z pohľadu nezamestnanosti sú dlhodobo nezamestnaní – nad 24 mesiacov (tabuľka 15). Tieto uvedené skupiny potrebujú pri procese svojho začlenenia na trh práce efektívnu, komplexnú a dlhodobú asistenciu a to formou rôznych typov služieb a opatrení.

<sup>16</sup> k 30. 06. 2007<sup>17</sup> k 30. 06. 2007

Tabuľka 15 Členenie uchádzačov o zamestnanie podľa dĺžky evidencie

Obdobie k 31. 12.	UoZ spolu	do 3 mesiacov	4 - 6 mesiacov	7 - 9 mesiacov	10 - 12 mesiacov	13 - 24 mesiacov	nad 24 mesiacov
<b>2001</b>	71	18	8	1	9	13	22
<b>2002</b>	67	14	9	7	6	15	16
<b>2003</b>	64	13	8	4	4	16	19
<b>2004</b>	64	7	9	5	6	16	21
<b>2005</b>	52	7	7	2	1	7	28
<b>2006</b>	42	3	7	0	4	6	22
<b>2007<sup>18</sup></b>	39	8	4	1	3	3	20

Zdroj: Úrad práce, sociálnych vecí a rodiny Topoľčany, 2007

Samotné možnosti tvorby pracovných miest priamo v obci sú najmä v oblasti poskytovania služieb, keďže sociologické prieskumy konštatujú ich nízky sortiment. Ich potreba je závislá taktiež od rozsahu využitia územia pre rekreáciu, v prípade vybudovania rekreačných areálov Zajačková a Adamcová sa nároky na sortiment služieb zvýšia najmä počas letnej sezóny. Druhou možnosťou je tvorba nových pracovných miest priamo v obci rozvojom výrobných prevádzok v areáli existujúceho družstva (vytvorenie priemyselnej zóny).

## 2.1.4 Občianska vybavenosť

### 2.1.4.1 Technická infraštruktúra

#### 1. Dopravná infraštruktúra

##### Cestná sieť

Hlavnú komunikačnú os v obci tvorí cesta III/49939, ktorá je ukončená na opačnej strane obce v časti Kokošová. Uvedená komunikácia je napojená na cestu III/49937, ktorá zabezpečuje prepojenie obce s Topoľčanmi a na druhej strane s Prašicami, Duchonkou a Nemečkami. V Územnom pláne je navrhnuté prepojenie cesty III/49939 na cestu III/50715, čím by sa získalo prepojenie na cestu II/499 smer Piešťany. Keďže obec by sa v tomto prípade stala tranzitnou obcou, je z toho dôvodu navrhnutá prekládka cesty III/49939 mimo centrálnu časť obce (trasa cesty by bola vedená okrajovou miestnou komunikáciou pri futbalovom ihrisku) a ďalej vedená ďalšou okrajovou miestnou komunikáciou s napojením na pôvodnú trasu – cestu III/49939. Uvedená alternatíva budúceho cestného prepojenia s obcou Bojná bude záležať na rozhodnutí občanov, či umožnia prístup do obce z druhej strany regiónu, alebo uprednostnia súčasný stav bez negatívnych vplyvov tranzitnej dopravy. V prípade prepojenia cesty III/49939 na cestu III/50715 bude nutné riešiť tento projekt cez projektové zámery Vyššieho územného celku Nitrianskeho samosprávneho kraja, ktorý má uvedenú cestu vo vlastníctve.

Miestne komunikácie sú v 70 % v zlom technikom stave a je nutná ich rekonštrukcia. Verejná doprava je zabezpečovaná SAD Nitra, ktorá zabezpečuje pre obyvateľov 13 spojov denne. V súčasnosti sú riešené pripomienky k zosúladeniu spojov s okolitými obcami a malo by prísť k zlepšeniu situácie pre tých, ktorí nemajú možnosti osobnej dopravy. V obci sú umiestnené štyri zastávky SAD. Riešené územie nie je priamo napojené na železničnú sieť, najbližšie prechádza železničná trať č. 140 smer Nové Zámky – Prievidza cez mesto Topoľčany, kde je i najbližšia zastávka vlakov osobnej dopravy (12 km).

<sup>18</sup> k 30. 06. 2007

## Statická doprava

Odhlídnuc od variantov riešenia statickej dopravy uvedených v ÚPD je nutné zabezpečiť parkovacie plochy najlepšie v centrálnej časti obce. V prípade vyššej návštevnosti je možné použiť riešenie odstávky mimo centra obce.

## Pešia doprava

Pre zdôraznenie rekreačnej funkcie sídla je v Územnom pláne navrhnutá tzv. kúpeľná promenáda cez centrálnu časť obce až po vodnú nádrž. Z hľadiska rozvoja turistiky je záujem prezentovať existujúce cyklotrasy s prepojením na všetky obce mikroregiónu, pričom cieľovým miestom pre aktívne využitie pohybu cyklistov sa stane lesopark (bude jedným z cieľových miest mikroregionálnej cyklistiky).

## 2. Vodné hospodárstvo

### Zásobovanie pitnou vodou

Zdrojom pitnej vody pre obec je prameň Zľava s výdatnosťou  $22 - 34 \text{ l.s}^{-1}$  v lokalite Závada – Záhrada. Doplnkový zdroj pitnej vody tvorí studňa HZV – 1 s výdatnosťou  $5 \text{ l.s}^{-1}$ , z ktorej je voda čerpaná čerpacou stanicou Nové Mlyny. Kvalita pitnej vody z uvedených zdrojov vyhovuje STN 757111. V katastrálnom území obce sa nachádza vodojem o objeme  $50 \text{ m}^3$ , ktorý slúži na zásobovanie obcí Jacovce a Kuzmice.

Domácnosti sú zásobované cez Topoľčiansky skupinový vodovod, na ktorý je napojený obecný vodovod DN 100 vybudovaný v dĺžke 2 310 m. V obci je 264 vodovodných prípojok. V roku 2004 dosiahla spotreba pitnej vody  $24 \text{ tis.m}^3$ , z toho  $19 \text{ tis.m}^3$  spotrebovali domácnosti. Podiel domácností zásobovaných pitnou vodou z verejného vodovodu dosiahol v roku 2005 viac ako 97 % (v prepočte 96,6 % podiel obyvateľov).

Z hľadiska prognózovaného vývoja počtu obyvateľov, novej výstavby rodinných domov a návrhu rekreačného využitia lokalít pri priehrade – Zajačková a Adamcová bude nutné rozšíriť obecný vodovod a tak zabezpečiť požadovanú potrebu pitnej vody.

### Odvádzanie splaškových vôd

V obci nie je vybudovaná splašková kanalizačná sieť. Odpadové vody sú z rodinných domov odvádzané do žump alebo septikov a často likvidované v rozpore s legálnym spôsobom. Výstavba kanalizácie je riešená v rámci projektu odkanalizovania celého mikroregiónu<sup>19</sup>, kde boli riešené alternatívy jednej spoločnej ČOV, viacerých ČOV pre niekoľko obcí spoločných a alternatíva samostatnej ČOV pre každú obec. Pre obec bola vybraná ako najvhodnejšia alternatíva odvádzania odpadových vôd do ČOV Topoľčany.

Návrh štúdie počítá s vybudovaním miestnej gravitačnej kanalizačnej siete DN 300 a prečerpávacej stanice za futbalovým štadiónom. Odtiaľ budú splaškové vody odvádzané tlakovou kanalizáciou do Kuzmíc. Za obcou Kuzmice bude vybudovaná ďalšia prečerpávacia stanica, z ktorej budú splaškové odpadové vody z oboch obcí odvádzané tlakovou kanalizáciou do ČOV Topoľčany<sup>20</sup>.

### Dažďová kanalizácia

<sup>19</sup> V roku 1999 bola spracovaná štúdia odkanalizovania mikroregiónu SOTDUM

<sup>20</sup> V súčasnosti je pripravená 3. etapa intenzifikácie ČOV Topoľčany, ktorá by mala zabezpečiť zdvojnásobenie je kapacity oproti súčasnému stavu – 49 tis. EO.

Súčasný spôsob odvedenia dažďových vôd je riešený pomocou sústavy dažďových priekop a rigolov vedúcich vo väčšine prípadov súbežne s trasami miestnych komunikácií.

Osobitným problémom je odvádzanie dažďových vôd z dvoch lokalít a to časti Vinice a Pod Hliníkom, ktoré spôsobujú v obci povodne. Oblasť Vinice sa nachádza na východ od zastavanej časti obce a tvorí ju oblý svah poľnohospodársky využívaný. Vzhľadom na skutočnosť, že celá pomerne veľká plocha (cca 8 ha) je odlesnená, dochádza tu pri privalových dažďoch k masívnemu odtoku smerom do obce. V časti „Pod Hliníkom“ je vybudovaný v súbehu s miestnou komunikáciou odvodňovací rigol, ktorý však vzhľadom na svoje prierezové parametre a pozdĺžny sklon daný morfológiou terénu nemá dostatočnú prietokovú kapacitu a pri väčších dažďoch dochádza k zaplavovaniu priľahlých súkromných pozemkov. Vzhľadom na daný stav bude nutné riešiť situáciu v oboch lokalitách dobudovaním systému povrchového odvodnenia a tak zabezpečiť zvýšenú ochranu pred povodňami.

### 3. Zásobovanie elektrickou energiou

V súčasnosti je obec zásobovaná elektrickou energiou zo vzdušného vedenia VN-22 kV a zo štyroch stožiarových trafostaníc: 1- Kokošová, 2-Družstvo, 3-Závlaha, 4-smer priehrada. Vedenie VN a NN je prevedené vzdušným vedením na betónových stĺpoch a je v dobrom technickom stave (v roku 1993 bola prevedená komplexná rekonštrukcia).

V Územnom pláne obce Tesáre sa uvažuje v súvislosti s plánovanou výstavbou v časti Kokošová s vybudovaním novej trafostanice s vedením rozvodnej siete v zemi. V ostatných častiach obce sa plánuje rozšírenie existujúceho vzdušného vedenia. Pri vodnej nádrži, kde je plánovaná výstavba rekreačných zariadení sú možnosti napojenia na elektrickú energiu riešené osobitne.

Verejné osvetlenie bolo pred piatimi rokmi komplexne zrekonštruované a je v dobrom technickom stave.

### 4. Zásobovanie plynom

Obec Tesáre je zásobovaná zemným plynom naftovým z Regulačnej stanice RS 3900/2/1 nachádzajúcej sa v blízkosti obce Jacovce. Plynovod bol vybudovaný v rokoch 1997 – 1998 v rámci plynifikácie obcí Podhradskej doliny. Do regulačnej stanice je privedený zemný plyn VTL potrubím DN 100 PN 4 MPa z Továrnik a z regulačnej stanice je zásobovaná cez prírodné potrubie D 1101 PE. V súčasnosti je splynifikovaných 100 % domácností a všetky objekty občianskej vybavenosti. Spotreba plynu v obci je okolo 990 tis. m<sup>3</sup> ročne.

V prípade výstavby novej IBV a radovej zástavby v lokalitách uvedených v kapitole 2.1.4.5 Bývanie, bude nutné zabezpečiť adekvátne rozšírenie siete. Reálne najbližšie ide o pozemky v lokalite Kokošová a Pod priehradou, v budúcnosti do spomínaných rekreačných lokalít Zajačková a Adamcová.

### 5. Telekomunikácie

V obci je vybudovaná verejná telekomunikačná sieť, ktorej správcou je Slovak Telecom, a.s.. Súčasný telekomunikačný káblový vedenie miestnej siete je trasované smerom od Kokošovej cez obec a pokračuje okolo vodnej nádrže. V roku 2004 bolo napojených na túto sieť 98 hlavných telefónnych staníc, z toho 86 bytových. Zároveň je obec pokrytá signálom mobilných operátorov Orange Slovensko, a.s. a T-mobile, a.s..

V prípade plánovaného rozšírenia pre rekreačné a podnikateľské účely je potrebné zvýšiť súčasnú kapacitu telekomunikačným rozvodom vedeným v zemi a existujúci rozvod zrekonštruovať.

Vzhľadom na členitosť terénu nie je 100% pokrytie obce internetom z dôvodu neefektívnosti pre operátorov. Internetové služby sa začali rozvíjať cestou mikrovlnného signálu, ktorý vykrýva nedostatok pevných liniek.

#### Obecný rozhlas

Vedenie obecného rozhlasu pokrýva takmer celú obec a je v dobrom technickom stave. V prípade novej bytovej výstavby je nutné uvažovať s jeho rozšírením.

#### 2.1.4.2 Sociálna infraštruktúra

Poskytovanie sociálnej starostlivosti a sociálnych služieb v obci môžeme charakterizovať ako výkon opatrení zameraný predovšetkým na tradičné typy služieb. Poskytovanie sociálnej starostlivosti je zabezpečované prevádzkovaním opatrovateľskej služby pre 2 klientov, o ktorých sa stará 1 opatrovateľka. V prípade reálneho záujmu starších obyvateľov je možnosť v obci zabezpečiť stravu (obedy) zo školskej jedálne.

#### 2.1.4.3 Zdravotná infraštruktúra

V nadväznosti na služby v sociálnej sfére je dostupnosť kvalitných zdravotníckych služieb jedným z dôležitých indikátorov celkovej kvality života obyvateľov. Priamo v obci nie je zdravotné stredisko, obyvatelia za zdravotnou starostlivosťou dochádzajú do Jacoviec. Tu je k dispozícii zdravotné stredisko s ambulanciou pre deti, dospelých a služby stomatológa. Nachádza sa tu i lekáreň. Komplexné zdravotné služby sú najbližšie dostupné v Topoľčanoch, a to v Nemocnici Topoľčany, n.o. s celkovou kapacitou 427 lôžok a u odborných lekárov rôznych špecializácií.

Pre imobilných a prestárlych občanov má obec záujem zaviesť zdravotné služby priamo v obci, v súčasnosti je možnosť lepšej dostupnosti zdravotnej starostlivosti v štádiu jednania.

#### 2.1.4.4 Kultúrna infraštruktúra

Pre kultúrne vyžitie majú možnosť obyvatelia využívať priestory kultúrneho domu, ktorý sa nachádza v jednej budove spolu s Obecným úradom v centre obce. Knižnica je dostupná v priestoroch budovy kultúrneho domu.

#### História

Osídlenie územia na východnom podhorí Považského Inovca sa na základe archeologických nálezov z Jacoviec datuje pred takmer sedemtisíc rokmi. Prvou písomnou zmienkou o obci je listina kráľa Bela IV., kde sa v roku 1265 spomína Kokošová. Z 13. a z väčšej časti 14. storočia nie sú o Tesároch priame písomné správy. Územie obce bolo pravdepodobne v prvej polovici 13. storočia začlenené do topoľčianskeho hradného panstva, ktoré sa formovalo v tomto období. Rozsiahlejšie písomné pramene pochádzajú až z poslednej dekády 14. storočia. Ďalší vývoj Tesár bol úzko spätý s osudmi topoľčianskeho hradného panstva a celého stredného Ponitria. Názov obce „Tesáre“ súvisí s tesárskym remeslom, je pravdepodobné, že v 11. storočí tu boli usadení tesári – služobníci



Nitrianskeho hradu. V roku 1930 sa spomína ako Thezer, v rokoch 1920-1948 znel úradný názov Tesáre. Pomenovanie Kokošovej na začiatku 20. storočia zlúčenej s Tesármí sa odvodzuje od osobného mena Kakaš – čo po maďarsky znamená aj kohút.

### Kultúrne pamiatky

Najstaršou kultúrne-historickou pamiatkou v Tesároch je Rímskokatolícky kostol sv. Martina, ktorého výstavba nie je presne známa, ale z dostupných zdrojov je naznačené, že mohol vzniknúť v období od 11. do začiatku 16. storočia. Kostol bol renovovaný v roku 1772, rozsiahla rekonštrukcia bola prevedená v roku 1972. Rozšírenie kostola prístavbou novej časti (novej lode) bolo zrealizované v minulom roku. Naďalej je však nutné zrekonštruovať pôvodné časti.

Atraktívnou pamiatkou je jednopodlažný barokovo-klasicistický kaštieľ z 2. polovice 18. storočia v lokalite Kokošová spolu s chráneným parkom. Park bol založený v prírodne krajinárskom slohu v 19. storočí a dominuje v ňom sekvoja (*Sequoia gigantea*) s vyše 7 metrovým obvodom kmeňa pri zemi. I keď je v súčasnosti kaštieľ v súkromnom vlastníctve, areál parku je prístupný verejnosti.

V oblasti Kokošová sa ďalej nachádza historická kaplnka zasvätená sv. Jánovi Nepomúckemu z roku 1772. Pri kaplnke sa nachádza starý kamenný kríž. Celý oplotený areál vrátane kaplnky vzhľadom na súčasný stav je nutné sanovať a obnoviť. V parku v centre obce sa nachádza kamenná socha Sv. Hurbana.

### 2.1.4.5 Bývanie

Obec pri založení patrila panstvu Topoľčany, v roku 1570 mala 13 usadlostí a 9 rodín, v roku 1828 134 domov. Bytový fond v súčasnom období tvorí 253 rodinných domov (259 bytov). Vychádzajúc zo štatistických údajov (tabuľka 16) v rámci celého domového fondu podiel bytov vo vlastníctve fyzických osôb tvorí viac ako 98 %. Viac ako 18 % bytového fondu tvoria neobývané domy vrátane chalúp a chát určených na rekreáciu. Uvedené % trvalo neobývaných domov naznačuje, že obec sa stáva miestom rekreačnej migrácie ľudí z mesta.

Tabuľka 16 Domový a bytový fond obce Tesáre v roku 2001

	Rodinné domy	Bytové domy	Domový fond
<b>Domov spolu</b>	253	0	253
<b>Trvale obývané domy</b>	206	0	206
<b>v %</b>	100	0	100
<b>vlastníctvo obce</b>	0	0	0
<b>vlastníctvo FO</b>	203	0	203
<b>vlastníctvo PO</b>	0	0	0
<b>vlastníctvo ostatné</b>	3	0	3
<b>Neobývané</b>	47	0	47
<b>Priemerný vek domu</b>	32	0	32
<b>Bytov spolu</b>	256	0	256
<b>v tom trvale obývané</b>	208	0	208
<b>v %</b>	100	0	100
<b>Neobývané</b>	48	0	48

Zdroj: Štatistický úrad SR, SODB 2001

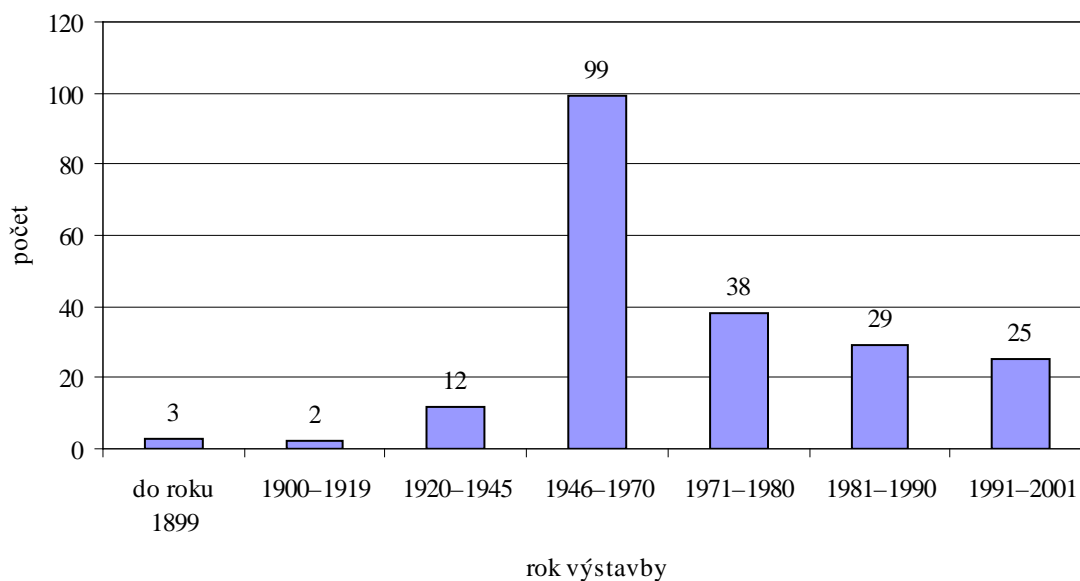
Najväčší rozmach bytovej výstavby v obci bol zaznamenaný v období rokov 1946 – 1970 (v priemere 4,1 bytu/ročne). Za posledné sledované desaťročné obdobie<sup>21</sup> bolo postavených 25 rodinných domov (graf 16). V rámci prírastkov bytového fondu bol zaznamenaný nárast predovšetkým v roku 2002 a to formou individuálnej bytovej výstavby<sup>22</sup> (tabuľky 17 a 18). Priemerný počet obyvateľov na 1 byt v poslednom sledovanom období<sup>23</sup> nedosahuje úroveň európskych noriem (tabuľka 18)<sup>24</sup>.

Tabuľka 17 Obdobie výstavby trvale obývaných bytov v obci Tesáre

Obdobie výstavby	Rodinné domy	Bytové domy	Ostatné budovy	Domový fond
do roku 1899 a nezistené	3	0	0	3
1900 – 1919	2	0	0	2
1920 – 1945	12	0	0	12
1946 – 1970	99	0	0	99
1971 – 1980	38	0	0	38
1981 – 1990	29	0	0	29
1991 – 2001	25	0	0	25
<b>Spolu</b>	<b>208</b>	<b>0</b>	<b>0</b>	<b>208</b>
<b>v %</b>	<b>100</b>	<b>0</b>	<b>0</b>	<b>100</b>

Zdroj: Štatistický úrad SR, SODB 2001

Graf 16 Obdobie výstavby trvale obývaných bytov v roku 2001



<sup>21</sup> roky 1991 - 2001

<sup>22</sup> formou individuálnej bytovej výstavby

<sup>23</sup> štatisticky

<sup>24</sup> Poznámka: optimálna hranica podľa európskych kritérií je 400 bytov na 1000 obyvateľov/2,5 obyvateľa na 1 byt.

Tabuľka 18 Prírastky, úbytky a stav bytového fondu k 31. 12.

Rok	Prírastky	Úbytky	Stav k 31. 12.	Ø počet obyvateľov/ 1 byt
2001	-	-	253	3,55
2002	8	-	261	3,63
2003	-	-	261	3,61
2004	-	-	261	3,56

Zdroj: Štatistický úrad SR, Krajská správa v Nitre, 2007

Z hľadiska posudzovania kvality bývania je relevantný nielen dostatok bytov, ale aj úroveň ich vybavenia. Ak zhodnotíme analýzu ostatných základných ukazovateľov bytového fondu v porovnaní s inými obcami do 1000 obyvateľov dosahuje kvalita bývania lepšie parametre. Priemerný vek rodinných domov je 32 rokov, zaradenie bytov do jednotlivých kategórií je nasledovné: 65,9 % tvoria byty I. kategórie, 17,8 % bytov patrí do II. kategórie a 10 % zastúpenie má IV. kategória. Pozitívna je priemerná veľkosť obytnej plochy a taktiež počet obytných miestností na 1 byt<sup>25</sup>. V priemere na 1 osobu pripadá 19,1 m<sup>2</sup> obytnej plochy.

Bytový fond pri Sčítaní obyvateľov, domov a bytov v roku 2001 vykazoval priemerný štandard vybavenosti. Z celkového počtu obývaných domov bolo 97 % napojených na vodovod, absenciu kanalizačnej siete nahrádzajú septiky/žumpy (96%). Stupeň plynofikácie je na dobrej úrovni, v roku 2001 bolo zásobených 83 % bytov plynom so siete, v súčasnom období je plynofikácia 100%. Taktiež 90% vybavenie rodinných domov kúpeľnou alebo sprchovacím kútom svedčí o dobrej kvalite bývania. Vybavenie bytového fondu z roku 2001 technikou infraštruktúrou znázorňuje graf 17.

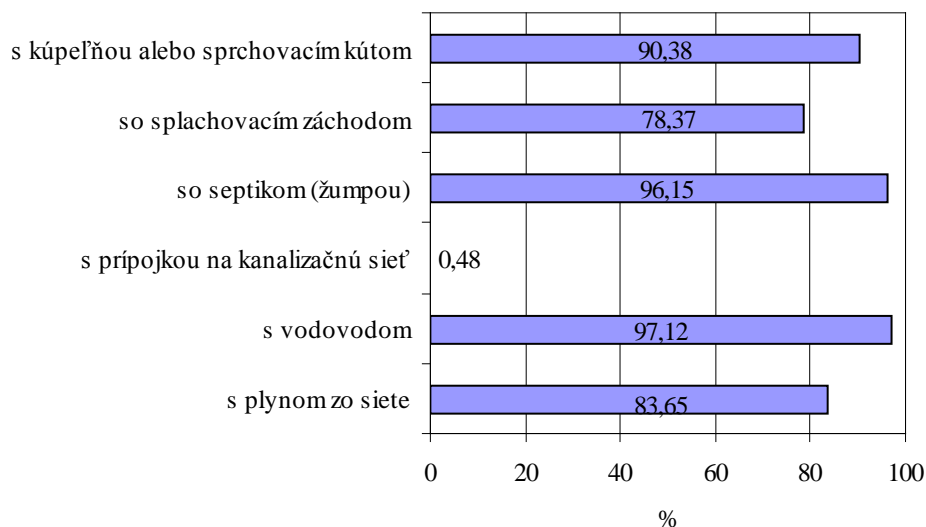
Tabuľka 19 Vybavenie trvale obývaných bytov v roku 2001

Vybavenie bytov	Počet	%
<b>Bytov spolu, z toho:</b>	208	100
<b>s plynom zo siete</b>	174	83,65
<b>s vodovodom</b>	202	97,12
<b>s prípojkou na kanalizačnú sieť</b>	1	0,48
<b>so septikom (žumpou)</b>	200	96,15
<b>so splachovacím záchodom</b>	163	78,37
<b>s kúpeľňou alebo sprchovacím kútom</b>	188	90,38

Zdroj: Štatistický úrad SR, SODB 2001

<sup>25</sup> priemerne 65,8 m<sup>2</sup> na 1 byt; v priemere 3,77 obytných miestností na 1 byt

Graf 17 Vybavenie obývaných bytov technickou infraštruktúrou v roku 2001 (v %)



Vzhľadom na atraktivitu prostredia, vlastného demografického rozvoja a vytvorenia možností pre domáчих i prisťahovaných obyvateľov vychádza reálna potreba vyčlenenia nových pozemkov pre individuálnu výstavbu rodinných domov. V Územnom pláne obce Tesáre sú riešené možnosti bytovej výstavby v rámci existujúcich urbanisticko-architektonických kontextov celkovo v 4 lokalitách. Reálne najbližšia výstavba je po ľavej časti cesty smerom na Kokošovú, kde v súčasnosti prebieha predaj 14-tich pozemkov a v lokalite Pod priehradou (11 stavebných pozemkov). Ďalšie možnosti výstavby sú v záhradách intravilárnych pozemkov smerom na Kokošovú po pravej strane cesty a ostatné nezastavané pozemky v obci.

Spojením obytného prostredia s rekreačným okrem chalúp nachádzajúcich sa v obci je už spomínaná lokalita rekreačného areálu Nové Mlyny s kapacitou 140 lôžok. V nadväznosti na rozvíjanie rekreácie a turistiky sú v okolí priehrady vyčlenené pozemky pre rekreačné areály Adamcová zátoka (severovýchodná časť obce, pozdĺž pravej strany vodnej nádrže) a Zajačková (severozápadná časť obce, pozdĺž ľavej strany vodnej nádrže). V súvislosti s poskytovaním služieb vidieckej turistiky je možné v budúcnosti spojenie obce s areálom vinice formou výstavby agroturistického areálu a otvorenou možnosťou je i využívanie existujúceho neobývaného i trvalo obývaného bytového fondu na rekreáciu – napr. ubytovanie na súkromí.

#### Sociálna infraštruktúra zariadení občianskej vybavenosti

V rámci verejnej občianskej vybavenosti sa v centre obce nachádza v objekte Domu kultúry Obecný úrad (2 kancelárie a archív), vedľa neho budova bývalej školy, v ktorej sú priestory v súčasnosti využívané pre obecné účely. Za touto budovou sa nachádza samostatná budova požiarnej zbrojnice. Dom smútku a cintorín je lokalizovaný pri vstupe do centra obce. Vo vlastníctve obce sa nachádza ešte budova, ktorej priestory obec prenajíma podnikateľom na účely drobnej prevádzky.

Možnosti využitia „voľnej“ budovy bývalej školy sú z pozície zlepšenia kvality života obyvateľov viaceré. Jednou z nich je využitie týchto priestorov formou multifunkčného spoločenského centra, alebo vzhľadom na nízky sortiment služieb v obci riešiť využitie budovy ponukou do prenájmu na komerčné účely.

### 2.1.5 Vzdelávanie a kultúra

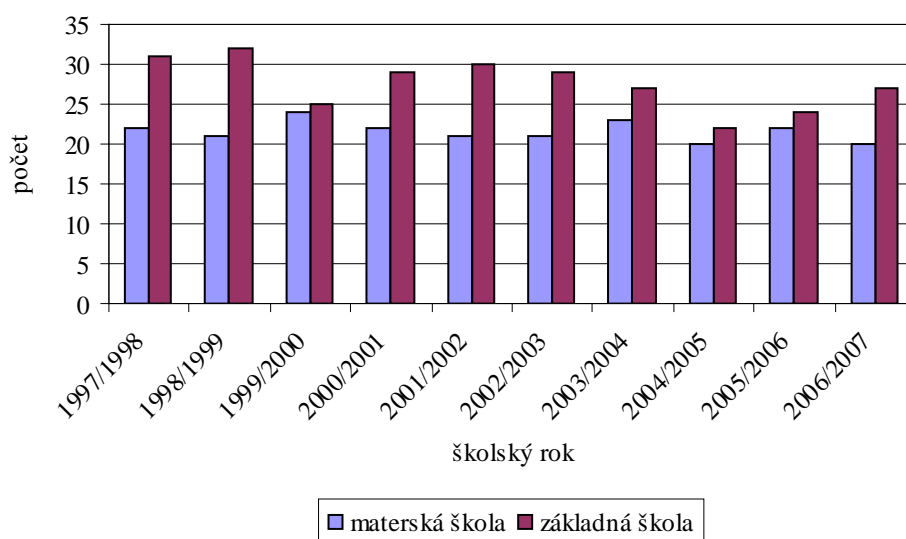
Školské zariadenia v obci sú zastúpené materskou a základnou školou (ročník 1-4), ktoré sa nachádzajú v spoločnej budove. Nasledujúca tabuľka 20 a graf 18 ilustrujú vývoj počtu žiakov od roku 1997. Je zrejmé, že pokles počtu detí a žiakov v školskom roku 2004/2005 vystriedal trend postupného nárastu, čo je výsledok predovšetkým pozitívnej migrácie.

Tabuľka 20 Počet detí v materskej a základnej škole v obci Tesáre

ŠKOLSKÝ ROK	MATERSKÁ ŠKOLA	ZÁKLADNÁ ŠKOLA	ŠKOLSKÝ ROK	MATERSKÁ ŠKOLA	ZÁKLADNÁ ŠKOLA
1997/1998	22	31	2002/2003	21	29
1998/1999	21	32	2003/2004	23	27
1999/2000	24	25	2004/2005	20	22
2000/2001	22	29	2005/2006	22	24
2001/2002	21	30	2006/2007	20	27

Zdroj: Obecný úrad Tesáre, 2007

Graf 18 Vývoj počtu detí v materskej škole v rokoch 1997/1998 – 2006/2007



Najvyšší počet žiakov bol zaznamenaný v školskom roku 1998/99, druhý najvyšší počet (31) v roku 1997/98. Základná škola je zapojená do projektu Infovek, v rámci ktorého získala 6 ks počítačov z celkového počtu 9 ks. Počítačová učebňa je k dispozícii aj pre verejnosť. Veľmi aktívne spolupracuje s rodičmi a zapája sa do rôznych projektov - v školskom roku 2004/2005 získala finančnú podporu v programe Otvorená škola.

Zriaďovateľom materskej a základnej školy je obec, škola má 4 pedagogických a 2 nepedagogických zamestnancov. Budova školy sa nachádza v uspokojivom stave, ale vzhľadom na vysokú energetickú náročnosť by bolo vhodné opraviť strechu, zabezpečiť výmenu okien a kompletné zateplenie budovy. V školskom areáli sa nachádza detské ihrisko.

### Športové zariadenia

Pre športové vyžitie majú obyvatelia k dispozícii areál futbalového ihriska, kde sa nachádza tribúna spolu s športovými kabínami a sociálnym zariadením. V tomto roku pri príležitosti 50 výročia založenia Telovýchovnej jednoty Tesáre bola zrealizovaná

rekonštrukcia interiéru i exteriéru tejto budovy. Futbalový areál disponuje dostatočným priestorom pre vybudovanie viacúčelových športovísk alebo tenisových kurtov. Pre rozšírenie športových aktivít je možné využiť lokalitu Pod priehradou a to na vybudovanie atraktívneho areálu športu a oddychu: minigolfu, in-line ihriska, detského zábavného ihriska alebo viacúčelového ihriska napr. pre loptové hry.

V spojitosti s využitím priehrady sú otvorené okrem súčasného rybárstva ešte možnosti na člnkovanie, potápanie, windsurfing a kúpanie. Zároveň v prípade vybudovania lesoparku bude možné športovo rekreačné vyžitie formou pešej turistiky a cykloturistiky.

## 2.1.6 Analýza stavu a ochrany životného prostredia

### Ovzdušie

Postup pre hodnotenie kvality ovzdušia, ktorú určuje obsah znečisťujúcich látok vo vonkajšom ovzduší, stanovuje Zákon o ochrane ovzdušia č. 478/2002 Z.z. Na území Slovenska sa nachádza 18 oblastí riadenia kvality ovzdušia, v ktorých sa pravidelne monitoruje aktuálny stav znečistenia. Skúmané územie nepatrí medzi zaťažené oblasti, najbližšom okolí sa nenachádza žiadny významný zdroj znečistenia. Vplyv na kvalitu ovzdušia majú len emisie metánu a amoniaku, ktoré sú produktmi živočíšnych exkrementov z farmy PPD Prašice so sídlom v Jacovciach (stredný zdroj znečistenia) a malé zdroje znečistenia. Určitý dosah na kvalitu ovzdušia môžu mať aj najväčší producenti emisií – základných znečisťujúcich látok (tuhé znečisťujúce látky (TZL), oxid siričitý ( $\text{SO}_2$ ), oxidy dusíka ( $\text{NO}_x$ ) a oxidu uhľnatého) v meste Topoľčany napr. TOMA s.r.o. Elektrocarbon, a.s., THP, a.s. Chemos Slovakia, s.r.o..

Podľa údajov Obvodného úradu životného prostredia ma množstvo emisií v obci klesajúcu tendenciu (tabuľka 21).

Tabuľka 21 Množstvo vyprodukovaných emisií v rokoch 2000-2006 – Farma Tesáre

ROK	EMISIE $\text{HN}_3$ V TONÁCH Z CHOVU OŠÍPANÝCH	EMISIE $\text{NH}_3$ V TONÁCH Z CHOVU BROJLEROV
2000	0	0
2001	1,122	1,559
2002	1,147	3,088
2003	1,242	3,268
2004	1,2233	3,087
2005	1,0309	2,8366
2006	0	2,6797

### Hodnotenie kvality povrchových vôd

Kvalita povrchových vôd je hodnotená na základe sumarizácie výsledkov klasifikácie v zmysle STN 75 7221 „Kvalita vody. Klasifikácia kvality povrchových vôd“, ktorá kvalitu vody hodnotí v 8 skupinách ukazovateľov: (A–kyslíkový režim, B–základné fyzikálno-chemické ukazovatele, C–skupina – nutrienty, D–skupina biologické ukazovatele, E–skupina – mikrobiologické ukazovatele, F–skupina mikropolutanty G–skupina – toxicita a H–skupina – rádioaktivita) a s použitím sústavy medzných hodnôt zaraďuje vody podľa ich kvality do piatich tried: I. trieda - veľmi čistá voda, II. trieda - čistá voda, III. trieda - znečistená voda, IV. trieda - silne znečistená voda, V. trieda - veľmi silne znečistená voda.

Kvalita vody v povrchovom toku Zľavy nie je priamo monitorovaná. Kvalita vody v nádrži spĺňa kritériá kladené na kvalitu závlahových plôch a je zaradená do I. triedy čistoty. Avšak pod nádržou je negatívne ovplyvňovaná celým radom rôznych činiteľov, ku ktorým patria vypúšťané odpadové vody ako i vyplavované pesticídy a zložky priemyselných, ale i organických hnojív intenzívne využívaných sádov a viníc. Z hľadiska využívania vodnej nádrže na kúpanie je potrebné splniť mikrobiologické ukazovatele.

### Hodnotenie kvality podzemných vôd

Pravidelné sledovanie kvality podzemných vôd predmetného územia sa vzhľadom na jeho nízku hydrologickú hodnotu nevykonáva. Z dostupných analýz z lokálnych vodných zdrojov pre individuálne zásobovanie pitnou a úžitkovou vodou môžeme skonštatovať, že podzemné vody viazané na prvý vodný horizont sú silne ovplyvnené znečistením splaškových vôd a poľnohospodárskej výroby. nachádzajú sa tu vo zvýšenej miere dusičnany, dusitany, sírany a chloridy a voda je mikrobiologicky oživená.

Nariadením vlády SR zo dňa 26. 06. 2003 boli na území Slovenskej republiky v oblasti ochrany vodných zdrojov vyčlenené zraniteľné oblasti<sup>26</sup>. Podľa tohto nariadenia bolo 1 546 obcí vyhlásených za územia zraniteľné z hľadiska ochrany vodných zdrojov. Poľnohospodárske subjekty hospodáriace v spomínaných územiach sú povinné rešpektovať osobitné zásady hospodárenia. Na základe súboru pôdnych, hydrologických, geografických a ekologických parametrov je katastrálne územie Tesár zaradené do kategórie A – produkčné bloky s najnižším stupňom obmedzenia hospodárenia.

### Ochrana prírody

V zmysle zákona č. 543/2002 Z.z. o ochrane prírody a krajiny je riešené územie zaradené do prvého najnižšieho stupňa ochrany<sup>27</sup>. Osobitne chránená časť prírody s vyšším stupňom ochrany (maloplošné chránené územie) sa v danom území nachádza v časti Kokošová. Ide o maloplošné chránené územie so štvrtým stupňom ochrany **chránený areál „Park Tesáre – Kokošová“** o celkovej výmere 1,96 ha. Predmetom ochrany uvedeného areálu, vyhláseného v roku 1984, je ochrana historického parku v obci Tesáre, ktorý je významným krajinotvorným prvkom. Jedince stromov majú značnú dendrologickú hodnotu – je tu zastúpených 23 druhov listnatých a 7 druhov ihličnatých drevín. Ďalším chráneným územím v danom regióne, ktoré môže značne ovplyvniť biodiverzitu a ekologickú stabilitu riešeného územia je prírodná rezervácia „Holé Brehy“ o rozlohe 5,44 ha v katastrálnom území obec Podhradie (štvrtý stupeň ochrany). Je to osobitne chránená oblasť územia s výskytom floristicky pestrých a bohatých zvyškov xerothermných spoločenstiev suchomilnej vegetácie s mimoriadne hojným výskytom ponikleca obyčajného veľkého a klinčeka Lumnitzerovho, ale i iných významných druhov fauny a flóry.

<sup>26</sup> **Nitrátová direktíva** je súborom opatrení smerujúcich k zníženiu možností znečistenia vodných zdrojov (povrchové aj podzemné) dusičnanmi, ktoré môžu pochádzať z minerálnych hnojív, a z hospodárskych hnojív (maštalný hnoj, hnojovica, močovka) a to vtedy, keď sú aplikované v nadmerných dávkach a v nesprávnom čase, alebo keď sú zle uskladňované.

<sup>27</sup> zákon definuje ochranu prírody ako predchádzanie a obmedzovanie zásahov, ktoré ohrozujú, poškodzujú alebo ničia podmienky a formy života, prírodné dedičstvo, vzhľad krajiny, znižujú jej ekologickú stabilitu, ako aj odstraňovanie následkov takýchto zásahov.

## Natura 2000

Natura 2000 je sústava chránených území členských krajín Európskej únie, ktorej hlavným cieľom je zachovanie prírodného dedičstva, ktoré je významné nielen pre príslušný členský štát, ale najmä pre EÚ ako celok.

Sústavu NATURA 2000 tvoria teda 2 typy území:

1. osobitne chránené územia (Special Protection Areas, SPA) – vyhlasované na základe smernice o vtákoch – v národnej legislatíve: chránené vtáčí územia
2. osobitné územia ochrany (Special Areas of Conservation, SAC) - vyhlasované na základe smernice o biotopoch – v národnej legislatíve: územia európskeho významu – pred vyhlásením, po vyhlásení je územie zaradené v príslušnej národnej kategórii chránených území.

Medzi územia európskeho významu v katastri obce Tesáre a Závada sa o rozlohe 32,12 ha nachádza **SKUEV0135 Bočina**. Predmetom ochrany sú lužné vrbovo – topoľové a jelšové lesy a porasty borievky obyčajnej.

## Územný systém ekologickej stability

Hodnotenie súčasného stavu krajiny, ochranu bioty a návrhy systémov ekologickej stability rieši Miestny územný systém ekologickej stability<sup>28</sup> katastrálneho územia Tesár (MÚSES Tesáre), ktorý je súčasťou územnoplánovacej dokumentácie obce. Na základe prieskumov realizovaných v roku 2001 bolo zistené, že riešené územie je charakteristické značným zastúpením ekostabilizačných prvkov: lesný pôdny fond, vodná nádrž, potok Zľavy, ktorý plní funkciu biokoridoru miestneho významu (pôvodný zachovalý vodný tok v sprievodnom luhu viaceré močiare – pestré hydrofilné spoločenstvá)<sup>29</sup>, park Kokošová, remízka v okolí hrobky Lenártovcov, sprievodná vegetácia poľných ciest a melioračných kanálov.

Reálny stav krajiny štruktúry je charakterizovaný stredným stupňom koeficientu ekologickej stability hodnotou 1,5. Lesné porasty v časti **Nemčické chrastie** sú hodnotené ako jedny z najzachovalejších dolín v juhovýchodnej časti Považského Inovca s prirodzenou vegetačnou skladbou a lučnými spoločenstvami. Posilnenie existujúcich a vytvorenie nových ekologicky významných segmentov (biocentier, biokoridorov, interakčných prvkov prezentujú nasledujúce návrhy podrobne vyšpecifikované v MÚSES Tesáre:

- návrhy ochranné:
  - B1 – Regionálne biocentrum Tesáre – Skalka, Nálezisko 1, Nálezisko 2, Lúky, Nemčické chrastie, Vodná nádrž Tesáre a Pieskovňa
  - B3 – Biocentrum Pod babínym jarkom
  - IP2 – Interakčný prvok – Hrobka
  - IP3 – Interakčný prvok – Remízka pod Kokošovou
  - IP4 – Interakčný prvok Medza Vlčie kúty
  - IP5 – Interakčný prvok Medza Uhlárova vinica, Uhlárova vinica
  - IP6 – Interakčný prvok Medza Cerhové
  - IP7 – Interakčný prvok Medze nad Lazarčíkom

<sup>28</sup> Územný systém ekologickej stability (ÚSES) je celopriestorová štruktúra navzájom prepojených ekosystémov, ktoré zabezpečujú rozmanitosť podmienok a foriem života v krajine. Táto je tvorená biocentrami, biokoridormi a interakčnými prvkami v hierarchických úrovniach: provinciálnej, nadregionálnej, regionálnej a miestnej (lokálnej) úrovni.

<sup>29</sup> Prvky územného systému ekologickej stability na miestnej (lokálnej) úrovni riešené v Regionálnom územnom systéme ekologickej stability (RÚSES) okresu Topoľčany pod číslom 61



- IP8 – Interakčný prvok Jarok nad dedinou
  - IP9 – Interakčný prvok Sad 1 a Vinica 2
  - IP10 – Interakčný prvok Sad 2 a cintorín
  - IP11 – Interakčný prvok Sad 3
  - IP12 – Interakčný prvok Park 1
  - IP13 – Interakčný prvok Park 2
  - IP14 – Interakčný prvok Solitéry S1-S4
  - IP17 – Interakčný prvok PV
  - IP18 – Interakčný prvok BP4
  - K1 – biokoridor Zľavský potok časť BP5
- návrhy tvorby:
- B2 – biocentrum Kôprovníky LP
  - B4 – biocentrum Remízka pod Tehelňou R1
  - K1 – biokoridor Zľavský potok pod vodnou nádržou časť BP3
  - K2 – biokoridor Kokošová BP1 a BP2
  - K3 – biokoridor Medza od Bojnej a Medza do Kuzmíc
  - IP14 – Interakčný prvok Park 3
  - IP15 – Interakčný prvok Futbalové ihrisko
  - VÚ1 – Vodná nádrž – úprava pravého brehu z dôvodu zabezpečenia viacúčelových funkcií
  - VÚ2 Vodná nádrž – úprava ľavého brehu – ochrana pred eróziou

## Rizikové faktory v životnom prostredí

### *Ionizujúce žiarenie*

Problematiku obmedzenia žiarenia obyvateľstva z radónu a ďalších prírodných rádionuklidov rieši vyhláška Ministerstva zdravotníctva č. 406/1992. Radón je inertný plyn, ktorý vzniká ako jeden z dcérskych produktov pri premene uránu a tória, ktoré sa nachádzajú v horninách a mineráloch v zemskej kôre.

Rozmiestnenie anomálneho obsahu hlavných rádioaktívnych prvkov v regióne je znázornené na Mape anomálnych obsahov  $K > 2\%$ ,  $U > 4\text{ppm}$ ,  $Th > 12\text{ppm}$ .

### *Hluk*

K negatívnym faktorom, ktoré pôsobia nepriaznivo a zhoršujú kvalitu životného prostredia, patria hluk a vibrácie. Ochrana obyvateľstva pred nadmerným hlukom a vibráciami je ošetrená zákonom č. 272/1994 Z.z. o ochrane zdravia ľudí. Prípustná hodnota hluku od roku 1997 je 60 dB pre dennú dobu a 50 dB pre nočnú dobu.

V rámci obce sa nevyskytujú intenzívne zdroje hluku, jediným zdrojom hluku je automobilová doprava.

## Odpadové hospodárstvo

Zber komunálneho odpadu obec Tesáre zabezpečuje prostredníctvom spoločnosti SCHWARZ – EKO, s.r.o. Topoľčany. Základným spôsobom zneškodňovania komunálneho odpadu je skládkovanie. Zmesový komunálny odpad a objemný odpad sa vyváža na skládku tuhého komunálneho odpadu Bojná.

Ako vyplýva z tabuľky 22 v roku 2006 bolo vyprodukovaných 97,9 t tuhého komunálneho odpadu. V porovnaní s rokom 2004 je zaznamenaný mierny posun v poklese množstva odpadov. V súčasnosti je zabezpečená separácia týchto zložiek odpadu: papier, PET fľaše, kovy. Papier a sklo je zvážené do Zberných surovín Topoľčany, Odvoz nebezpečných zložiek odpadu je zmluvne zabezpečený firmou TEDOS, spol. s r.o. Bratislava.

Tabuľka 22 Množstvo odpadov vyprodukovaných v obci Tesáre

Komunálny odpad	Množstvo t /rok 2003	Množstvo t /rok 2004	Množstvo t /rok 2005	Množstvo t /rok 2006
Tuhý komunálny odpad	106,3	75,2	91,91	97,92
Papier	0,2	1,54	1,52	2,61
Sklo	2,8	2,1	2,91	5,72
Plast	5	6,1	2,89	2,72
Železo	10	3,5	4,72	-
Olovené batérie	0,7	0,6	0,4	-

Zdroj: Ročný výkaz o komunálnom odpade z obce za roky 2003 – 2006

I keď je realizovaný systém separácie odpadov, po okrajoch obce sa nachádza viacero nelegálnych skládok. Z hľadiska ochrany ovzdušia je aktuálne zhodnocovanie bioodpadu kompostovaním, aby sa predišlo jeho spaľovaniu. V záujme zvýšenia množstva vyseparovaného odpadu a tým zníženia objemového odpadu vyvážaného na skládku je nutné dobudovať hospodársky dvor.

## 2.2 Analýza realizovaných opatrení

Príprava a realizácia projektov do roku 2006 prebiehala na základe určených zámerov, ktorých potreba realizácie vyplývala z daných reálnych problémov v tomto období.

Z hľadiska možnosti čerpania finančných prostriedkov z fondov EÚ bola v roku 2001 spracovaná a uplatnená žiadosť o príspevok do programu ISPA na spoločný projekt vybudovania kanalizácie v rámci všetkých obcí patriacich do mikroregiónu SOTDUM. Tento projekt však nebol finančne podporený.

## 2.3 SWOT analýza

Silné stránky	Slabé stránky
<ul style="list-style-type: none"> <li>– prírodné a klimatické podmienky</li> <li>– poloha obce v tichom prostredí</li> <li>– blízkosť mestských sídiel Topoľčany,</li> <li>– Partizánske</li> <li>– potok Zľavy a priehrada</li> <li>– výskyt chráneného areálu „Park Tesáre – Kokošová“ a územia európskeho významu Bočina</li> <li>– značné zastúpenie genofondovo významných lokalít</li> <li>– produkčná poľnohospodárska pôda s dobrou úrodnosťou</li> <li>– vysoké % zastúpenia lesných porastov</li> </ul>	<ul style="list-style-type: none"> <li>– nedostatočne využitý prírodný potenciál</li> <li>– nízka miera natality</li> <li>– nepriaznivá demografická štruktúra<sup>31</sup></li> <li>– nezáujem občanov o veci verejné</li> <li>– vzdialenosť od okresného mesta</li> <li>– nevysporiadané vlastnícke práva</li> <li>– záplavy</li> <li>– nevyhovujúci technický stav miestnych komunikácií a chodníkov</li> <li>– absencia kanalizácie</li> <li>– vysoké % neobývaných domov</li> <li>– stav obecných budov</li> <li>– 50% migrácia obyvateľov za prácou</li> </ul>

<sup>31</sup> pokles predproduktívneho obyvateľstva, nárast indexu starnutia

<ul style="list-style-type: none"> <li>- vinice, vínná pivnica a ovocné sady</li> <li>- dlhoročná tradícia Obecného futbalového klubu Tesáre, aktívne poľovnícke združenie, dobrovoľný hasičský zbor</li> <li>- klub turistov</li> <li>- vybudované cyklotrasy</li> <li>- spolupráca v rámci mikroregiónu SOTDUM</li> <li>- vybudovaná infraštruktúra – plynofikácia, vodovodná sieť, verejné osvetlene, dažďová kanalizácia</li> <li>- kultúrny dom spolu s OcÚ</li> <li>- aktívna materská a základná škola</li> <li>- knižnica, PC učebňa</li> <li>- futbalový areál</li> <li>- bohatá história</li> <li>- zastúpenie hodnotných kultúrnych pamiatok<sup>30</sup></li> <li>- vhodné lokality pre novú bytovú výstavbu</li> <li>- vypracovaná územno-plánovacia dokumentácia</li> <li>- sociálne služby – opatrovateľská služba</li> <li>- zdravotná starostlivosť dostupná v Jacovciach a meste Topoľčany</li> <li>- dostatok pracovných príležitostí v blízkych mestách a okolí</li> <li>- farma živočíšnej výroby PD Prašice, sídlo Jacovce</li> <li>- priaznivé zastúpenie podnikateľov v rámci jednotlivých sektorov hospodárstva</li> <li>- realizácia separovaného zberu</li> </ul>	<ul style="list-style-type: none"> <li>- miera nezamestnanosti na úrovni 11%</li> <li>- nedostatok pracovných príležitostí priamo v obci</li> <li>- nízka kvalita a rozsah služieb</li> <li>- absencia reštauračných a ubytovacích zariadení</li> <li>- absencia zdravotnej starostlivosti priamo v obci</li> <li>- stav kultúrnych pamiatok</li> <li>- nedostatok viacúčelových športovísk</li> <li>- slabá propagácia a prezentácia obce</li> <li>- znečistený potok Zľavy</li> <li>- tvorba nelegálnych skládok</li> <li>- nesprávna manipulácia s odpadmi (spalovanie plastov)</li> <li>- nízke environmentálne povedomie občanov</li> <li>- absencia zhodnocovania biologických odpadov</li> </ul>
<b>Príležitosti</b>	<b>Ohrozenia</b>
<ul style="list-style-type: none"> <li>- využitie rekreačného potenciálu územia</li> <li>- aktívny oddych v lesoparku „Areál zdravia prímestský les“</li> <li>- rozvoj agroturistiky<sup>32</sup></li> <li>- príchod mladých rodín do obce</li> <li>- využitie voľného bytového fondu na rekreačné bývanie</li> <li>- individuálna výstavba rodinných domov</li> <li>- rekonštrukcia a dobudovanie verejnej infraštruktúry - miestnych komunikácií, chodníkov, parkoviska</li> <li>- výstavba kanalizácie</li> <li>- zvýšená ochrana pred povodňami</li> <li>- skrášlenie centra obce, vybudovanie námestíčka</li> <li>- renovácia verejných budov<sup>33</sup></li> <li>- vybudovanie klubu pre mládež a dôchodcov</li> </ul>	<ul style="list-style-type: none"> <li>- legislatíva</li> <li>- zníženie atraktivity obce</li> <li>- nedostatok zdrojov na realizáciu dlhodobých a komplexných rozvojových projektov</li> <li>- pokračovanie negatívneho trendu vývoja demografickej štruktúry</li> <li>- nezáujem obyvateľov o dianie v obci, strata spoločného záujmu</li> <li>- zvyšujúce sa náklady na opravu verejnej infraštruktúry</li> <li>- opakujúce sa záplavy</li> <li>- vlastnícke práva urbariátu</li> </ul>

<sup>30</sup> Rímskokatolícky kostol sv. Martina, barokovo-klasicistický kaštieľ, park a historická kaplnka z roku 1772 v časti Kokošová

<sup>32</sup> vináreň s penziónom v blízkosti vinice

<sup>33</sup> budovy starej školy, budovy materskej a základnej školy, Domu smútku

<ul style="list-style-type: none"> <li>- vybudovanie viacúčelových športovísk, areálu športu a oddychu</li> <li>- dostatočná sociálna a zdravotná starostlivosť</li> <li>- podpora podnikania a rozvoj služieb pre návštevníkov - ubytovacích a stravovacích kapacít</li> <li>- zvýšenie propagácie obce, prezentácie</li> <li>- spolupráca obce v rámci mikroregiónu</li> <li>- zaktivizovanie spoločenských organizácií</li> <li>- využitie identity obce</li> <li>- tvorba a ochrana životného prostredia</li> <li>- zlepšenie kvality povrchových vôd</li> <li>- rozšírenie separovaného zberu a zvýšenie úrovne zhodnocovania odpadov recykláciou vrátane likvidácie biologického odpadu</li> <li>- zvýšenie environmentálneho povedomia občanov</li> <li>- revitalizácia a regenerácia pôvodných lokalít a biotopov</li> </ul>	
--	--

## 2.4 Kľúčové disparity a hlavné faktory rozvoja

### 2.4.1 Sektorové a lokálne východiská

#### ⊕ Prírodný potenciál a ľudské zdroje

Kľúčové disparity	Hlavné faktory rozvoja
<ol style="list-style-type: none"> <li>1. Nedostatočné využívanie prírodného a rekreačného potenciálu</li> <li>2. Negatívny populačný vývoj daný nízkou mierou natality</li> <li>3. Nepriaznivá demografická štruktúra obyvateľstva</li> <li>4. Vzdelanostná úroveň obyvateľov typická pre vidiecke oblasti</li> </ol>	<ul style="list-style-type: none"> <li>⊙ Podpora využitia prírodných zdrojov (vodnej nádrže, lesných pozemkov, úrodnej pôdy, plôch viníc a sádov)</li> <li>⊙ Vytvorenie podmienok pre nárast počtu obyvateľov</li> <li>⊙ Rozšírenie prístupu k informáciám a vzdelávaniu</li> </ul>

⊕ **Ekonomika**

Kľúčové disparity	Hlavné faktory rozvoja
<ol style="list-style-type: none"> <li>1. Vysoká miera nezamestnanosti v porovnaní s progresívnymi regiónmi</li> <li>2. Nedostatok pracovných príležitostí priamo v obci</li> <li>3. Nedostatočná ponuka služieb cestovného ruchu, nedostatočný marketing a propagácia územia</li> </ol>	<ul style="list-style-type: none"> <li>⊙ Podnikateľské prostredie zamerané na zvyšovanie kvality a rozsahu služieb a výrobných procesov</li> <li>⊙ Podpora rozšírenia podnikateľských výrobných prevádzok</li> <li>⊙ Tvorba nových pracovných príležitostí</li> <li>⊙ Podpora prostredníctvom priamych a nepriamych finančných nástrojov, propagácie, poradenstva a využitia informačných technológií)</li> <li>⊙ Podpora rozvoja cestovného ruchu na báze využitia prírodného a kultúrneho potenciálu</li> <li>⊙ Vybudovanie infraštruktúry cestovného ruchu, marketingu, rozšírenie a zvýšenie kvality služieb</li> </ul>

⊕ **Občianska vybavenosť**

Kľúčové disparity	Hlavné faktory rozvoja
<ol style="list-style-type: none"> <li>1. Nevyhovujúci stav technickej infraštruktúry</li> <li>2. Nevyhovujúce autobusové spojenie obce z inými lokalitami</li> <li>3. Absencia kanalizácie</li> <li>4. Nízka atraktivita obce v dôsledku nepostačujúcej infraštruktúry</li> <li>5. Starnutie obyvateľstva a s tým súvisiaca potreba dostupnosti sociálnych a zdravotných služieb</li> <li>6. Nevyhovujúce priestory z hľadiska účelu ich využitia</li> <li>7. Spektrum možností trávenia voľného času v prírode</li> </ol>	<ul style="list-style-type: none"> <li>⊙ Rekonštrukcia miestnych komunikácií, chodníkov</li> <li>⊙ Zosúladienie autobusových spojov</li> <li>⊙ Vybudovanie verejnej kanalizačnej siete</li> <li>⊙ Regenerácia a skrášlenie obce, jej častí a zón, výstavba nových bytov</li> <li>⊙ Dostupnosť zdravotnej starostlivosti v obci pre imobilných a prestárlych obyvateľov</li> <li>⊙ Zriadenie multifunkčného spoločenského centra</li> <li>⊙ Rozšírenie možností pre aktívne i rekreačné športovanie napr. výstavba viacúčelových športovísk, in-line dráh, vodných športov a pod.</li> </ul>

## ⊕ Vzdelávanie a kultúra

Kľúčové disparity	Hlavné faktory rozvoja
<ol style="list-style-type: none"> <li>1. Zastaranosť budovy školy a jej a vnútorného vybavenia</li> <li>2. Nedostatočná aktivita niektorých neziskových organizácií</li> <li>3. Zlý technický stav pamiatkového fondu</li> <li>4. Nedostatočné využitie kultúrneho a historického potenciálu</li> <li>5. Nedostatočná vybavenosť internetizáciou</li> <li>6. Prezentácia obce a mikroregiónu</li> </ol>	<ul style="list-style-type: none"> <li>⊙ Zvýšená kvalita výchovno – vzdelávacieho procesu prostredníctvom rekonštrukcie a modernizácie školskej infraštruktúry</li> <li>⊙ Rozvoj činnosti neziskových organizácií</li> <li>⊙ Obnova kultúrnych pamiatok</li> <li>⊙ Podpora tradičných spoločenských podujatí a rozšírenie ich spektra</li> <li>⊙ Existencia efektívneho systému zameraného na zvýšenie propagácie a prezentácie</li> </ul>

## ⊕ Životné prostredie

Kľúčové disparity	Hlavné faktory rozvoja
<ol style="list-style-type: none"> <li>1. Znečistené povrchové a podzemné vody</li> <li>2. Vhodnosť kvality vody v nádrži pre účely využitia ako prírodné kúpalisko</li> <li>3. Nedostatočné opatrenia na ochranu pred povodňami - problém odvádzania dažďových vôd (záplavy)</li> <li>4. Stupeň ekologickej stability územia a ochrana biodiverzity</li> <li>5. Nelegálne skládky odpadu</li> </ol>	<ul style="list-style-type: none"> <li>⊙ Dosiahnutie požadovanej kvality povrchového toku Zľavy a vodnej nádrže</li> <li>⊙ Zavedenie preventívnych opatrení pred negatívnymi účinkami povodní</li> <li>⊙ Regeneračné a revitalizačné zásahy</li> <li>⊙ Vytváranie a udržiavanie ekologickej stability územia</li> <li>⊙ Podpora systémov a opatrení odpadového hospodárstva</li> </ul>

## 3 ROZVOJOVÁ STRATÉGIA

### 3.1 Vízia

Budúcnosť obce formulovaná vo forme vízie predpokladá, že obyvatelia preferujú:

- zachovanie príjemného a pokojného prostredia pre kvalitné bývanie
- využitie rekreačného potenciálu vodnej nádrže a jej okolia
- dobudovanie verejnej infraštruktúry a celkového skrášlenia obce
- rozvoj služieb pre domácich obyvateľov a návštevníkov
- dostatočné možnosti oddychu, rekreačného a športového využitia

### 3.2 Rozvojová stratégia obce Tesáre na roky 2007 – 2013

Dominantnú úlohu v procese napĺňania vízie vo vymedzenom časovom období zohráva stratégia rozvoja obce, ktorá sa prostredníctvom koncentrácie kľúčových disparít zameriava na riešenie lepšieho využívania existujúcich (tradičných) zdrojov a zároveň, na základe príležitostí a nových faktorov vytvára nové možnosti rozvoja v nasledujúcom programovom období.

#### Formulácia strategického cieľa:

**Zvýšiť atraktivitu obce do roku 2013 vytvorením podmienok pre rozvoj cestovného ruchu a služieb, rozvojom občianskej vybavenosti a rozšírením možností spektra kultúrno-spoločenského života.**

Napĺňanie strategického cieľa bude realizované formou nasledovných troch priorít:

- ⊕ **Priorita 1 Rozvoj podnikania a služieb**
- ⊕ **Priorita 2 Rozvoj občianskej vybavenosti a zvýšenie kvality životného prostredia**
- ⊕ **Priorita 3 Rozšírenie možností vzdelávania, kultúrnych a športových aktivít**

Podrobný popis priorít, opatrení a jednotlivých aktivít je uvedený nižšie.

#### ⊕ **Priorita 1 Rozvoj podnikania a služieb**

##### **Opatrenie 1.1 Podpora podnikateľských aktivít v sektore cestovného ruchu a rozvoj tradičnej výroby a služieb**

Zdôvodnenie:

Územie Tesár disponuje atraktívnym rázom krajinnej štruktúry a ponúka rozmanité možnosti využitia existujúcich prírodných zdrojov, a to vodnej plochy, lesné porasty na produkciu drevnej hmoty, možnosti ďalšieho zhodnocovania formou využitia drevnej suroviny pre alternatívne zdroje výroby tepla, ďalej atraktívne plochy viníc a ovocných sádov – využitie pre rozvoj agroturistiky a vidieckej turistiky (ponuka domácich produktov a špecialít), úrodnej pôdy pre pestovanie tradičných poľnohospodárskych plodín.

Na základe uvedených silných stránok má územie dobré predpoklady pre rozvoj letnej návštevnosti (klimatické podmienky), využitia vodnej nádrže okrem rybolovu ako prírodné kúpalisko, jej okolia pre vybudovanie rekreačných areálov, ďalej uplatnenia

nového poslania lesa (ekologický prístup) na lesopark – miesto oddychu, náučných chodníkov, pešej turistiky, cykloturistiky, ktoré vzhľadom na polohu obce v rámci mikroregiónu má predpoklady stať sa cieľovým miestom budúcich návštevníkov. Tieto predpoklady otvárajú možnosti pre rozvoj služieb návštevníkom regiónu a zároveň ich možnosti využitia reflektujú na slabé stránky súčasnej situácii v oblasti podnikateľského sektora. I keď v rámci silných stránok ekonomického prostredia na jednej strane rezonuje optimálne zastúpenie sekundárneho sektora, ktorý charakterizujú malé prevádzky zamerané na drevovýrobu, stolárstvo, zámočníctvo, kamenárstvo, na druhej strane je evidentný nedostatok služieb v obci. Tie prezentuje len jedna obchodná prevádzka a jedno miestne pohostinstvo. V oblasti rekreácie sezónne ubytovanie síce ponúka rekreačný areál Nové Mlyny, ale len formou organizovaných letných detských táborov, čiže uvedené ubytovacie kapacity nie sú prístupné verejnosti. Priamo v obci nemajú občania dostatok pracovných príležitostí, za prácou musia dochádzať do blízkych miest a okolia.

#### Aktivity:

- rozsah poskytovania služieb cestovného ruchu daný budovaním rekreačných lokalít Adamcová a Zajačková formou zástavby individuálnych súkromných chatiek,
- investície do agroturistického areálu slúžiaceho na rozvoj turistických činností, rekonštrukcie a modernizácie výrobných a predajných objektov, modernizácia areálov vytvárajúcich podmienky pre rozvoj rekreačných a relaxačných činností. Výstavba predajných miest znamená založenie a prevádzkovanie malých predajní dostupných pre návštevníkov regiónu – predaj vlastných produktov<sup>34</sup>,
- rozvoj tradičného poľnohospodárstva,
- rozvoj služieb pre turistov – výstavba ubytovacích, stravovacích zariadení, predajní prezentačných výrobkov<sup>35</sup>,
- vytvorenie nových možností trávenia voľného času v prírode v spojení s aktívnym odpočinkom<sup>36</sup>,
- marketingové aktivity a prezentácia územia (cez združenia cestovného ruchu)<sup>37</sup>,
- podpora rozšírenia malých výrobných prevádzok priamo v obci,
- rozvoj služieb pre obyvateľov.

#### Konečný prijímateľ:

- fyzické alebo právnické osoby oprávnené na podnikanie v zmysle obchodného alebo živnostenského zákonníka.

#### Monitorovacie indikátory:

- počet vybudovaných rekreačných lokalít,
- počet výrobných a predajných objektov,
- počet poľnohospodárskych aktivít,
- počet ubytovacích, stravovacích zariadení, počet predajní prezentačných výrobkov,
- počet novovytvorených lôžok,
- počet nových služieb a možností trávenia voľného času,
- počet marketingových a prezentačných aktivít,
- počet nových výrobných prevádzok.

<sup>34</sup> Ministerstvo pôdohospodárstva, PRV SR 2007-2013, Os 3.

<sup>35</sup> Ministerstvo pôdohospodárstva, PRV SR 2007-2013, Os 3.

<sup>36</sup> Ministerstvo pôdohospodárstva, PRV SR 2007-2013, Os 3.

<sup>37</sup> Ministerstvo pôdohospodárstva, PRV SR 2007-2013, Os 3.



## ⊕ **Priorita 2 Rozvoj občianskej vybavenosti a zvýšenie kvality životného prostredia**

### **Opatrenie 2.1 Regenerácia a rozvoj obce**

#### **Zdôvodnenie:**

Reálny stav technickej infraštruktúry charakterizuje vysoké % komunikácií 4. triedy, ktoré sa nachádzajú v zlom technickom stave. Celkový vzhľad a úprava obce sú základným predpokladom zvýšenia atraktívnosti a príťažlivosti pre domácich obyvateľov a návštevníkov. Konkrétne aktivity zahŕňajú vybudovanie parkovacích plôch, parku, námestia, tržnice, výmenu autobusových zastávok a pod.. Samozrejme v rámci občianskej vybavenosti je dôležitý dostatok pozemkov pre bytovú výstavbu a dobrý technický stav verejných budov. Z hľadiska rozšírenia možností pre aktívne i rekreačné športovanie je vhodné investovať do vybudovania viacúčelových športovísk, in-line dráhy, zariadení umožňujúcich celoročné využívanie a v letnom období pre prevádzku vodných športov.

Z analýzy demografických ukazovateľov vyplýva nízky počet narodených detí a nepriaznivá demografická štruktúra – starnutie obyvateľov. Na druhej strane je zrejmy pozitívny trend vyššieho počtu prisťahovaných obyvateľov. Vzhľadom na udržanie súčasného stavu, resp. jeho zlepšenia je nutné vytvoriť podmienky pre novú bytovú výstavbu a tak zabezpečiť nárast počtu obyvateľov obce.

#### **Aktivity:**

- rekonštrukcia a modernizácia miestnych komunikácií<sup>38</sup>,
- výstavba nových miestnych komunikácií (lokalita Pod priehradou, Kokošová),
- výstavba, rekonštrukcia a modernizácia chodníkov<sup>39</sup>,
- obnova verejných priestranstiev<sup>40</sup>,
- vybudovanie parkovacích plôch, parku, námestia a tržnice<sup>41</sup>,
- vybudovanie malých besiedok, posedí, vyhliadok, informačných tabúl, náučných chodníkov, obnova cyklotrás<sup>42</sup>,
- vybudovanie in-line dráhy, zariadení s možnosťou pre celoročné využívanie (napr. umelé klzisko), sauny, vodné športy v rámci vodnej plochy,
- rekonštrukcia Domu smútku,
- výstavba športovísk, viacúčelového ihriska, tenisových kurtov,
- rekonštrukcia a modernizácia autobusových zastávok<sup>43</sup>,
- zabezpečenie priestorov pre zdravotnú starostlivosť,
- rekonštrukcia historickej budovy bývalej školy pre poskytovanie kvalitnejších verejných služieb (činnosť spoločenských organizácií)<sup>44</sup>,
- výstavba nových rodinných domov,
- rekonštrukcia starého bytového fondu,
- vybudovanie inžinierskych sietí a technickej vybavenosti pre bytovú výstavbu,
- prepojenie cesty III/49939 na cestu III/50715.

#### **Konečný prijímateľ:**

- obec Tesáre

<sup>38</sup> PRV 2007-2013, Os.3

<sup>39</sup> rekonštrukcia a modernizácia chodníkov – PRV 2007-2013, Os.3

<sup>40</sup> PRV 2007-2013, Os.3

<sup>41</sup> PRV 2007-2013, Os.3

<sup>42</sup> PRV 2007-2013, Os.3

<sup>43</sup> PRV 2007-2013, Os.3

<sup>44</sup> PRV 2007-2013, Os.3

**Monitorovacie indikátory:**

- dĺžka vybudovaných a zrekonštruovaných miestnych komunikácií (km),
- dĺžka vybudovaných a zrekonštruovaných chodníkov (km),
- plocha obnovených verejných priestranstiev (m<sup>2</sup>),
- plocha vybudovaných parkovacích miest, námestia (m<sup>2</sup>), počet tržníc,
- počet vybudovaných malých besiedok, posedí, vyhliadok, informačných tabúl,
- dĺžka náučných chodníkov (m), dĺžka obnovených cyklotrás (m),
- dĺžka in-line dráhy, počet zariadení s možnosťou pre celoročné využívanie, počet vodných športov v rámci vodnej plochy,
- plocha obnoveného Domu smútku (m<sup>2</sup>),
- počet športovísk, viacúčelových ihrísk, tenisových kurtov,
- počet zrekonštruovaných a zmodernizovaných autobusových zastávok,
- plocha priestorov pre zdravotnú starostlivosť (m<sup>2</sup>),
- počet rekonštruovaných historických budov,
- počet nových rodinných domov,
- počet obnovených a zrekonštruovaných rodinných domov,
- dĺžka vybudovaných inžinierskych sietí a technickej vybavenosti pre bytovú výstavbu (m),
- dĺžka vybudovanej cesty III/49939 na cestu III/50715 (m).

**Opatrenie 2.2 Ochrana životného prostredia****Zdôvodnenie:**

Analýza stavu životného prostredia poukazuje na znečisťovanie povrchových a podzemných vôd splaškovými vodami z domácností. Značnou disparitou je absencia kanalizačnej siete, ktorá by odvádzala odpadové vody mimo územia obce. Kvalita vody vo vodnej nádrži spĺňa kritériá na kvalitu zavlažovacích vôd, ale nespĺňa úroveň kvality požadovanú pre jej využitie ako „prírodné kúpalisko“. V rámci ochrany životného prostredia a zároveň majetku obyvateľov je aktuálna protipovodňová ochrana, problémom je nedostatočné odvádzanie dažďových vôd v lokalitách Vinica a Pod Hliníkom.

Prioritou je udržiavanie chráneného areálu v lokalite Kokošová, ochrana značného množstva ekologicky významných segmentov – biocentier, biokoridorov a interakčných prvkov. Zároveň je aktuálna regenerácia a revitalizácia pôvodných brehových porastov a ich úprava.

V oblasti odpadového hospodárstva je dôležité zamerať intervencie do spracovania bioodpadu (ochrana ovzdušia), zníženia množstva produkovaného odpadu dobudovaním hospodárskeho dvoru a recyklácie vyprodukovaného komunálneho odpadu.

**Aktivity:**

- zabezpečenie požadovanej kvality vody vo vodnej nádrži pre jej rekreačné využitie,
- vybudovanie verejnej kanalizačnej siete,
- realizácia technických opatrení na zabezpečenie protipovodňovej ochrany predovšetkým v časti Pod Hliníkom a Vinice<sup>45</sup>,
- revitalizácia a úprava existujúcich verejných priestranstiev, verejnej zelene, vybudovanie lesoparku<sup>46</sup>,

<sup>45</sup> Ministerstvo výstavby a regionálneho rozvoja SR, Národný strategický referenčný rámec SR na roky 2007-2013

<sup>46</sup> PRV SR 2007-2013, Os 3.

- rozvoj využívania obnoviteľných zdrojov energie: a) využitie drevnej hmoty ako suroviny pre výrobu obnoviteľných zdrojov energií, b) vytvorenie príležitostí pre zhodnocovanie separovaných odpadov na sekundárne produkty<sup>47</sup>,
- realizácia ekostabilizačných opatrení existujúcich biokoridorov a biocentier<sup>48</sup>,
- ochrana chránených lokalít,
- realizácia ekostabilizačných opatrení vedením prvkov Územného systému miestnej stability,
- zriadenie kompostovísk a dobudovanie hospodárskeho dvoru, zabezpečenie recyklácie odpadov<sup>49</sup>.

Konečný prijímateľ:

- obec Tesáre
- Slovenský vodohospodársky podnik, š.p.

Monitorovacie indikátory:

- dosiahnutie požadovaných ukazovateľov kvality vody,
- dĺžka vybudovanej kanalizačnej siete (km),
- počet ekvivalentných obyvateľov (EO) napojených na kanalizačnú sieť,
- počet zrealizovaných technických opatrení na zabezpečenie protipovodňovej ochrany,
- plocha z revitalizovaných a upravených existujúcich verejných priestranstiev, verejnej zelene, lesoparku,
- počet aktivít v rámci využívania obnoviteľných zdrojov energie,
- počet ekostabilizačných opatrení existujúcich biokoridorov a biocentier,
- počet kompostovísk,
- množstvo vytriedeného odpadu (t/rok),
- zvýšenie podielu využívaného komunálneho odpadu (%),
- množstvo zhodnoteného biologického odpadu (t).

### ⊕ **Priorita 3 Rozšírenie možností vzdelávania, kultúrnych a športových aktivít**

#### **Opatrenie 3.1 Podpora vzdelávania a rozvoj kultúrno-spoločenského života**

Zdôvodnenie:

SWOT analýza v rámci silných stránok poukazuje na dobré zázemie a aktivity základnej a materskej školy. Na druhej strane poukazuje na vysokú energetickú náročnosť budovy školy a zastaralé vnútorné vybavenie. Situácia v činnosti existujúcich spoločenských organizácií je pozitívna, aktívne funguje futbalový klub, poľovnícke združenie a klub turistov. V tejto oblasti je vhodné zaktivizovať činnosť Slovenského červeného kríža, dobrovoľného hasičského zboru a klubu dôchodcov.

Disparita slabého využívania kultúrno-historického potenciálu súvisí s nízkou mierou prezentovania identity obce a technického stavu kultúrnych pamiatok. Využitie daného potenciálu je priamo úmerné organizovaniu zaujímavých kultúrnych a spoločenských podujatí vychádzajúc z dlhoročných tradícií obce (v súčasnosti napr. vinobranie). V nadväznosti na tieto akcie je dôležité zvýšiť prezentačné a propagačné aktivity nielen v rámci obce ale celého mikroregiónu.

<sup>47</sup> MŽP SR, Envirofond

<sup>48</sup> MŽP SR, Envirofond

<sup>49</sup> MŽP SR, Envirofond

Aktivity:

- rekonštrukcia budovy materskej a základnej školy,
- zvýšenie možností vzdelávania sa, prístupu k informáciám, informačným technológiám a pod.<sup>50</sup>,
- rekonštrukcia kultúrnych pamiatok,
- zriadenie izby tradícií, múzea,
- materiálne vybavenie priestorov pre činnosť spoločenských organizácií,
- organizovanie tradičných spoločenských podujatí,
- príprava a realizácia nových spoločenských aktivít,
- príprava propagačných a informačných materiálov (kalendár podujatí a pod.),
- aktivity zamerané na zvýšenie informovanosti a propagácie.

Konečný prijímateľ:

- obec Tesáre

Monitorovacie indikátory:

- počet zrekonštruovaných budov,
- počet vzdelávacích aktivít,
- počet zrekonštruovaných kultúrnych pamiatok,
- počet založených izieb tradícií, múzeí,
- množstvo materiálneho vybavenia pre činnosť spoločenských organizácií,
- počet zorganizovaných tradičných spoločenských podujatí,
- počet zrealizovaných nových spoločenských a športových aktivít,
- počet pripravených propagačných a informačných materiálov,
- počet aktivít zameraných na zvýšenie informovanosti.

---

<sup>50</sup> Ministerstvo výstavby a regionálneho rozvoja SR, Národný strategický referenčný rámec SR na roky 2007-2013

## 4 FINANČNÝ PLÁN

### 4.1 Plán realizácie projektových zámerov na roky 2007 – 2013

Tabuľka 23 Plán realizácie projektových zámerov na roky 2007 – 2013

PROJEKTOVÉ ZÁMERY	ROK REALIZÁCIE	ZDROJE FINANCOVANIA
Regenerácia obce – rekonštrukcia miestnych komunikácií, chodníkov, vybudovanie námestia, obnova verejných priestranstiev, výmena autobusových zastávok	2008-2010	MP SR, PRV 2007-2013, Os.3
Zriadenie kompostovísk	2008	MŽP SR, Envirofond
Hospodársky dvor separovania a recyklovania komunálnych odpadov	2008-2010	MŽP SR, Envirofond
Revitalizácia a regenerácia biotopov v katastri obce	2008	MŽP SR, Envirofond
Projekt technických opatrení protipovodňovej ochrany	2009-2011	MVaRR SR, NSRR SR 2007-2013
Vybudovanie viacúčelového športového areálu	2009-2010	MP SR, PRV 2007-2013, Os.3

## 5 ZABEZPEČENIE REALIZÁCIE

### 5.1 Inštitucionálne a organizačné zabezpečenie

V zmysle § 11 ods. 4c Zákona č. 369/1990 Zb. o obecnom zriadení v znení neskorších predpisov „obecné zastupiteľstvo schvaľuje koncepcie rozvoja jednotlivých oblastí života obce“ (18).

Úlohy obecného zastupiteľstva v procese implementácie PHSR:

- schvaľuje rozpočet obce a jeho zmeny,
- schvaľuje akčný plán na jednotlivé roky,
- schvaľuje spolufinancovanie projektov v prípade žiadania finančných prostriedkov z iných zdrojov.

Z pohľadu inštitucionálneho a organizačného zabezpečenia úlohu riadiaceho orgánu v prípade implementácie PHSR bude vykonávať obecný úrad.

Úlohy riadiaceho orgánu v procese implementácie PHSR:

- o pripravuje a podáva žiadosti o poskytnutie finančných prostriedkov z iných zdrojov (uchádza sa o finančnú podporu),
- o implementuje schválené projekty,
- o predkladá žiadosti o platbu,
- o implementuje projekty financované z rozpočtu obce,
- o monitoruje a vyhodnocuje akčný plán.

### 5.2 Monitorovanie a hodnotenie

Návrh monitorovacích ukazovateľov PHSR na roky 2007 – 2013 vychádza z potreby monitorovania a hodnotenia účinnosti definovaných aktivít v rámci jednotlivých priorít a opatrení. Monitoring sa vykoná vo vzťahu k monitorovacím indikátorom uvedeným v PHSR. Zber údajov o implementácii plánu bude vykonávaný prostredníctvom fyzického zberu údajov.

Monitorovacie indikátory budú zahŕňať:

- finančné ukazovatele používané pre sledovanie vstupov,
- špecifické indikátory pre jednotlivé aktivity určené na sledovanie výstupov.

Rovnako ako monitoring, aj hodnotenie je nevyhnutnou súčasťou realizácie PHSR. Cieľom hodnotenia je posúdenie, či aktivity (projektové zámery) boli v danom časovom horizonte zrealizované a v akom rozsahu. Aby bolo možné zhodnotiť efektívnosť PHSR, bude vykonané priebežné a ex-post hodnotenie.

Monitorovanie a priebežné hodnotenie bude vykonávané pravidelne v ročných intervaloch.

Ex-post hodnotenie vykonajú nezávislí hodnotitelia po ukončení programového obdobia, pre ktoré bol PHSR spracovaný.

### 5.3 Harmonogram realizácie

Realizácia PHSR na roky 2007 – 2013 bude uskutočňovaná prostredníctvom „Plánu realizácie projektov“.

## 6 ZOZNAM POUŽITEJ LITERATÚRY

1. Pristaš, J. a kol.: Geologická mapa podunajskej nížiny – Nitrianskej pahorkatiny. Bratislava, 2000.
2. Územný plán Veľkého územného celku Nitrianskeho kraja. [online]. [s.a.]. [citované 15. 06. 2007]. Dostupné na internete <http://www.unsk.sk>
3. Uhlár, V. a kol.: Okres Topoľčany. Historicko – vlastivedná monografia. Bratislava, Obzor, n.p., 1988.
4. Jurkovič, B. a Maglen, C.: Architektúra historických parkov a ochrana prírody v okrese Topoľčany. Tatran, n.p., Bratislava, 1982.
5. Mrva, I.: Obec Tesáre – história, kultúra, súčasnosť, Obecný úrad Tesáre, 2000.
6. Národný strategický plán rozvoja vidieka SR. [online]. [s.a.]. [citované 20.06.2007]. Dostupné na internete <<http://www.mpsr.sk>>
7. Národný strategický referenčný rámec Slovenskej republiky na roky 2007 – 2013. [online]. [s.a.]. [citované 15.07.2007]. Dostupné na internete <<http://www.build.gov.sk>>
8. NATURA 2000. [online]. [s.a.]. [citované 10.05.2007]. Dostupné na internete <http://www.sopsr.sk>>
9. NITRÁTOVÁ DIREKTÍVA. [online]. [s.a.]. [citované 11.06.2007]. Dostupné na internete <<http://www.vupu.sk/nd/>>
10. Program rozvoja Nitrianskeho samosprávneho kraja na roky 2007-2013. [online]. [s.a.]. [citované 28.04.2007]. Dostupné na internete <http://www.tsk.sk>>
11. Ročný výkaz o komunálnom odpade za rok 2003, Obecný úrad Tesáre, 2007.
12. Ročný výkaz o komunálnom odpade za rok 2004, Obecný úrad Tesáre, 2007.
13. Ročný výkaz o komunálnom odpade za rok 2005, Obecný úrad Tesáre, 2007.
14. Ročný výkaz o komunálnom odpade za rok 2006, Obecný úrad Tesáre, 2007.
15. Šarafín, M. a kol.: Územný plán obce Tesáre, OcÚ Tesáre, 2003.
16. Štatistický úrad Slovenskej republiky: Sčítanie obyvateľov, domov a bytov 2001, Bratislava 2001.
17. údaje poskytnuté na základe požiadavky, Obvodný úrad Životného prostredia v Prievidzi, stále pracovisko Topoľčany, 2007.
18. údaje poskytnuté na základe požiadavky, Slovenský vodohospodársky podnik, š. p., Závod Povodie hornej Nitry, 2007.
19. údaje poskytnuté na základe požiadavky, Úrad práce, sociálnych vecí a rodiny Topoľčany, 2007.
20. Zákon č. 369/1990 Zb. o obecnom zriadení.
21. Zákon č. 503/2001 Z.z. o podpore regionálneho rozvoja.

## **7 PRÍLOHY**

Tabuľka 1 Vývoj počtu obyvateľov v obci Tesáre v rokoch 1996 – 2005.....	56
--	----



Tabuľka 1 Vývoj počtu obyvateľov v obci Tesáre v rokoch 1996 – 2005

Rok	OBYVATEĽSTVO														
	Predproduktívne				Produktívne				Poproduktívne				Spolu	Index starnutia	Index vitality
	Muži	Ženy	Spolu	%	Muži	Ženy	Spolu	%	Muži	Ženy	Spolu	%			
1996	81	63	144	21,02	211	157	368	53,72	68	105	173	25,26	685	120,14	83,24
1997	81	69	150	21,49	217	159	376	53,87	67	105	172	24,64	698	114,67	87,21
1998	77	63	140	20,14	224	159	383	55,11	67	105	172	24,75	695	122,86	81,40
1999	75	68	143	20,57	222	158	380	54,67	67	105	172	24,74	695	120,28	83,14
2000	69	72	141	19,97	228	159	387	54,82	69	109	178	25,21	706	126,24	79,21
2001	69	78	147	20,45	228	166	394	54,8	73	105	178	24,76	719	121,09	82,58
2002	68	79	147	20,30	231	160	391	54,01	76	110	186	25,69	724	126,53	79,03
2003	67	74	141	19,26	236	170	406	55,46	76	109	185	25,27	732	131,21	76,22
2004	67	73	140	19,31	239	172	411	56,69	72	102	174	24,00	725	124,29	80,46
2005	66	69	135	18,75	236	176	412	57,22	70	103	173	24,03	720	128,15	78,03

Zdroj: Štatistický úrad SR, Krajská správa v Nitre, 2007.

## PRIESKUM VEREJNEJ MIENKY MEDZI OBYVATEĽMI OBCE TESÁRE

### Výsledky prieskumu verejnej mienky medzi obyvateľmi obce Tesáre

#### Úvod

Prieskum verejnej mienky bol spracovaný ako podkladový materiál k vypracovaniu Programu hospodárskeho a sociálneho rozvoja obce Tesáre. Cieľom vykonaného prieskumu bolo získať informácie o postojoch, názoroch a potrebách obyvateľov za účelom získania podkladov pre definovanie problémov a priorít rozvoja obce Tesáre.

#### Popis vzorky

Súbor respondentov tvoria obyvatelia s trvalým pobytom v obci Tesáre vo veku 18 a viac rokov. Východiskové údaje boli čerpané z údajov Štatistického úradu SR, Krajská správa v Nitre.

V rámci prieskumu boli roznášané dotazníky v počte 1ks do 180 domácností, čo predstavuje z celkového počtu 724 obyvateľov<sup>51</sup> 25 %. Z uvedeného počtu distribuovaných dotazníkov bola návratnosť 19,44 %.

#### Veková a vzdelanostná štruktúra respondentov

Na dotazník odpovedali prevažne respondenti vyššej vekovej kategórie. Z 14 žien boli 3 vo veku do 50 rokov (24, 35, 46), 9 bolo nad 50 rokov (51, 56, 60, 61, 62, 64, 65, 69, 70) a 2 respondentky neuviedli vek. Vekové zloženie mužov bolo podobné, 5 boli vo veku do 50 rokov (30, 38, 39, 42, 45), 11 vo veku nad 50 rokov (dvakrát 50, 52, 56, 58, 65, 69, dvakrát 70 a dvakrát 72), 1 svoj vek neuviedol.

Čo sa týka vzdelanostnej štruktúry, 6 žien má nižšie vzdelanie, 4 sú so stredným vzdelaním, 3 majú vyššie vzdelanie a 1 neodpovedala. Nižšie vzdelanie uvádza 7 mužov a stredné 6 mužov, 3 majú vyššie vzdelanie a 1 neodpovedal.

#### Vyhodnotenie otázok

##### 1. Posúďte kvalitu života obyvateľov vo vašej obci!

Kvalitu života v obci posudzovali ženy aj muži väčšinou ako priemernú (zhodne 13 žien aj mužov), 3 muži si myslia, že kvalita života v obci je zlá a zhodne 1 žena a 1 muž neodpovedali.

##### 2. Odpoveď na 2 a 3 otázku: Čo sa Vám páči vo Vašej obci a v jej okolí, čo je z Vášho pohľadu na dobrej úrovni v uvedených oblastiach? a Ktoré veci sa Vám nepáčia vo Vašej obci a jej okolí v uvedených oblastiach? sme zhrnuli do nasledujúcej tabuľky:

<sup>51</sup> stav k 30. 04. 2007

<b>OBLASTI</b>	<b>KLADNÁ ODPOVEĎ</b>			<b>ZÁPORNÁ ODPOVEĎ</b>		
	ženy	muži	spolu	ženy	muži	spolu
zdravotné a sociálne služby	1		1	5	7	12
podpora podnikania a rozvoj služieb		1	1	4	7	11
ochrana životného prostredia	3	3	6	5	8	13
technická infraštruktúra	1		1	11	13	24
školenie, možnosti vzdelávania	5	5	10	3	4	7
kultúra, šport, rekreačné príležitosti, relax a oddych	6	5	11	2	6	8
bytová politika	1		1	3	5	8
iné		1	1		3	3

V odpovedi iné 1 respondent ocení polohu obce, 3 respondenti naopak kritizovali chýbajúcu starostlivosť o starších občanov, nedostatok priestorov pre mládež a trávenie voľného času dôchodcov.

Najviac sú občania spokojní so školstvom a možnosťami vzdelávania (10 odpovedí) a tiež s úrovňou kultúry, športu v obci (11 odpovedí). Naopak, najviac nespokojnosti respondenti vyslovili so stavom technickej infraštruktúry (cesty, kanalizácia) – 24 odpovedí. Za touto oblasťou nasleduje ochrana životného prostredia (13 odpovedí), zdravotné a sociálne služby (12 odpovedí) a podpora podnikania a rozvoj služieb (11 odpovedí).

#### 4. Ohodnot'te nasledovné oblasti podľa toho, do akej miery môžu v budúcnosti najviac zlepšiť kvalitu života vo Vašej obci!

V 4 otázke mali respondenti ohodnotiť niektoré oblasti podľa toho, do akej miery môžu zlepšiť kvalitu života v obci. Odpovede sú zhrnuté v nasledujúcej tabuľke.

<b>OBLASTI</b>	<b>VEĽMI</b>			<b>STREDNE</b>			<b>MÁLO</b>		
	ženy	muži	spolu	ženy	muži	spolu	ženy	muži	spolu
tvorba pracovných príležitostí, rozvoj podnikania, dostupnosť tovarov a služieb	2	7	9	2	4	6	5	5	10
dostupnosť a rozvoj technickej infraštruktúry	2	11	13	2	3	5	5	2	7
tvorba a ochrana životného prostredia	1	4	5	4	9	13	3	2	5
zdravotníctvo a sociálne veci	3	5	8	1	9	10	3	1	4
školenie	2	4	6	4	7	11	1	1	2
možnosti športovania, zábavy a kultúrneho vyžitia	1	7	8	5	3	8	2	2	4
dostupnosť bytov a stavebných parciel	2	8	10	3	3	6		3	3
celková úprava a vzhľad obce	2	8	10	7	7	14	2	2	4
služby pre návštevníkov, možnosti rekreácie	2	8	10	4	3	7	2	3	5
činnosť samosprávy	2	9	11	5	5	10	1	2	3

Z tabuľky vidieť, že pre občanov k dosiahnutiu ich spokojnosti je veľmi dôležité, aby v obci bola vybudovaná technická infraštruktúra (13 odpovedí), aby tu boli dostupné byty, prípadne stavebné pozemky (10 odpovedí). Tiež vnímajú ako potrebné vytvoriť pracovné príležitosti, rozvíjať podnikanie (9 odpovedí), služby pre návštevníkov, zabezpečiť možnosti rekreácie (10 odpovedí). Dôležitá je pre nich aj činnosť samosprávy (11 odpovedí) a celková úprava a vzhľad obce (10 odpovedí). Ako stredne dôležité uvádzajú respondenti celkovú úpravu a vzhľad obce (14 odpovedí), tvorbu a ochranu životného prostredia (13 odpovedí), zdravotníctvo a sociálne veci (10 odpovedí), školstvo (11 odpovedí) a činnosť samosprávy (10 odpovedí).

#### **5. Aké rozvojové investície by sa mali uskutočniť, aby sa zlepšil Váš osobný život?**

V 5 otázke mali respondenti uviesť, aké rozvojové investície by sa mali v obci uskutočniť, aby sa zlepšil ich život. Medzi mužmi aj ženami sa zhodne najčastejšie vyskytovala odpoveď, že v obci by sa mali vybudovať, resp. opraviť cesty (8 odpovedí mužov a 5 odpovedí žien) a vybudovať kanalizácia (4 odpovede mužov a 3 odpovede žien). Občania by tiež uvítali vybudovať parkovisko pri priehrade spolu s čistým a udržiavaným bufetom. Obec by sa mala budovať ako rekreačné zázemie Topoľčian s možnou spoluprácou s Duchonkou. Občania by si želali vybudovať zábavný park pre deti a dospievajúcich s pieskoviskom, húpačkami a preliezkami pre tých najmenších a priestorom pre in-line korčuľovanie pre mládež a dospelých, prípadne vybudovanie viacúčelového ihriska a tiež hokejbalového ihriska, tenisových kurtov a pod. Tiež by ocenili, keby nebola na uliciach špina a zlepšil sa vzhľad obce. Želali by si tiež rekonštrukciu kostola a vybudovanie prístrešku proti nepriazni počasia pred márnicom. Obec by mala viac podporovať podnikateľské aktivity hlavne v oblasti cestovného ruchu, uvážiť využitie priehrady na rekreačné účely a starať sa o čisté okolie priehrady. Občanov v obci trápi neudržiavaný potok, niečo by sa mohlo urobiť v oblasti spracovania biomasy. Mala by sa upraviť aj doprava do Kokošovej v dopoludňajších hodinách. Tiež by bolo vhodné v obci zriadiť prameň pitnej vody.

#### **6. Plánujete do budúcnosti využívať svoj rodinný dom/bytové priestory pre komerčné účely? Napríklad pre poskytovanie ubytovania na súkromí?**

V 6 otázke mali občania odpovedať, či plánujú v budúcnosti využívať komerčne svoj rodinný dom. Kladne odpovedali 4 muži, záporne 8 mužov a 6 žien, ostatní respondenti na otázku neodpovedali.

**Výsledky hodnotenia indikátorov kvality života z verejného stretnutia, ktoré sa uskutočnilo dňa 7. 11. 2006 v rámci prípravy na prístup Leader.**

<b>HODNOTENIE INDIKÁTOROV KVALITY ŽIVOTA V OBLASTIACH:</b> 1. PRÁCA 2. PODMIENKY BÝVANIA 3. VEREJNÉ A SOCIÁLNE SLUŽBY 4. VOĽNÝ ČAS A ZÁBAVA 5. MEDZIĽUDSKÉ VZŤAHY	<b>1 – DOBRÝ STAV</b>
	<b>2 – uspokojivý stav</b>
	<b>3 – neuspokojivý stav</b>
	<b>4 – zlý stav</b>
	<b>5 – veľmi zlý stav</b>

Výsledky hodnotenia indikátorov kvality života

Indikátor kvality života	Suma hodnotenia/Možnosti zlepšenia
<b>1. Práca</b>	3,18
1.1 Príjem	2,9
1.2 Pracovné príležitosti v obci	3,8 / viac pracovných príležitostí v obci
1.3 Odchádzka /dochádzanie/ za prácou	2,72 / uspokojivé
1.4 Možnosti podnikania	3,3 / neuspokojivé
<b>2. Podmienky bývania</b>	2,9
2.1 Technická infraštruktúra	2,8 / vybudovať kanalizáciu
2.2 Životné prostredie	3,2 / zvýšenie environmentálneho povedomia občanov
2.3 Možnosti bývania	2,4 / uspokojivé
2.4 Cestná sieť	3,6 / vybudovať kanalizáciu zrekonštruovať miestne komunikácie vrátane chodníkov
2.5 Verejné priestranstvá	2,5 / lepšia údržba verejného parku
<b>3. Verejné a sociálne služby</b>	2,96
3.1 Verejná doprava	3,3 / nedostatok spojov
3.2 Verejné inštitúcie	2,7
3.3 Školstvo /MŠ, ZŠ/	2,1
3.4 Zdravotníctvo	3,3 / nemajú žiadnu ambulanciu
3.5 Sociálna starostlivosť	2,9
3.6 Komerčné služby	3,1
3.7 Obchody	3,3 / iba 1 obchod COOP
<b>4. Voľný čas a zábava</b>	2,72
4.1 Kultúrne zariadenia	2,5
4.2 Kultúrne pamiatky	2,6 / rekonštrukcia
4.3 Kultúrne aktivity	2,6 / nadviazanie kultúrnej spolupráce zo zahraničím
4.4 Športový život	2,6 / vybudovanie športových priestorov
4.5 Aktivity pre dôchodcov	3,3 / nie je založený klub dôchodcov
<b>5. Medziľudské vzťahy</b>	2,73
5.1 Vzťahy medzi obyvateľmi	2,7 / uspokojivé
5.2 Vzťahy obyvateľov k podnikateľom	2,9 / uspokojivé
5.3 Vzťahy medzi spoločenskými organizáciami	2,6
5.4 Vzťahy medzi samosprávou, podnikateľmi, spoločenskými organizáciami	2,7
<b>Celkové hodnotenie</b>	2,9