
PROGRAM HOSPODÁRSKEHO ROZVOJA A SOCIÁLNEHO ROZVOJA OBCE

TESÁRE

NA OBDOBIE 2015-2020



Spracovateľ dokumentu:
Regionálna rozvojová agentúra Topolčiansko





OBSAH

ZOZNAM POUŽITÝCH SKRATIEK	3
ZOZNAM GRAFOV, OBRÁZKOV, TABULIEK A MAPIEK	4
ÚVOD	6
ANALYTICKÁ ČASŤ	7
Základná charakteristika obce	7
História obce	9
Predpoklady pre rozvoj cestovného ruchu	11
Prírodné pomery	14
Geomorfologické členenie	15
Hydrologické pomery	15
Klimatické podmienky	15
Rastlinstvo a živočíšstvo	15
Stav životného prostredia	16
Demografia	17
Technická infraštruktúra	25
Energetické siete	25
Cestné a dopravné siete	26
Vodné hospodárstvo a kanalizácia	26
Odpadové hospodárstvo	26
Sociálna infraštruktúra	28
Domový a bytový fond	28
Školstvo	30
Zdravotníctvo a sociálna starostlivosť	31
Služby obyvateľstvu	31
Ekonomická základňa obce	32
Podnikateľské aktivity v obci Tesáre	32
Majetok obce	33
Združenia a organizácie na území obce	34
Vyhodnotenie predchádzajúceho obdobia	36
Realizované projekty obce Tesáre	38
VYHODNOTENIE DOTAZNÍKOVÉHO PRIESKUMU	39
SWOT ANALÝZA	49
STRATEGICKÁ ČASŤ	51
KLÚČOVÉ DISPARITY A HLAVNÉ FAKTORY ROZVOJA	51
ROZVOJOVÁ VÍZIA	52
PROGRAMOVÁ ČASŤ	53
POPIS JEDNOTLIVÝCH AKTIVÍT	54
REALIZAČNÁ ČASŤ	57
ZABEZPEČENIE REALIZÁCIE PROGRAMU HOSPODÁRSKEHO ROZVOJA A SOCIÁLNEHO ROZVOJA OBCE	57
VÄZBY NA STRATEGICKÉ DOKUMENTY KRAJA	57
ORGANIZAČNÉ ZABEZPEČENIE MANAŽMENTU PROGRAMU	59
INŠTITUCIONÁLNE ZABEZPEČENIE FORMOU PARTNERSTVA	60
MONITOROVANIE A HODNOTENIE	61
FINANČNÁ ČASŤ	65
ZÁVER	68
ZDROJE INFORMÁCIÍ	69
PRÍLOHY	69



ZOZNAM POUŽITÝCH SKRATIEK

CR - cestovný ruch
DH - dlhodobý majetok
EÚ - Európska únia
KO - komunálny odpad
MP SR - Ministerstvo poľnohospodárstva Slovenskej republiky
MV a RR SR - Ministerstvo výstavby a regionálneho rozvoja Slovenskej republiky
MŽP SR - Ministerstvo životného prostredia Slovenskej republiky
MŠ - materská škola
NR SR - Národná rada Slovenskej republiky
NSK - Nitriansky samosprávny kraj
NUTS - Nomenklatúra územných štatistických jednotiek
OcÚ - obecný úrad
PD - poľnohospodárske družstvo
PHSR - program hospodárskeho rozvoja a sociálneho rozvoja obce
PRV - Program rozvoja vidieka
RS - rekreačné stredisko
SAD - Slovenská autobusová doprava
SOTDUM - Spoločenstvo obcí topolčiansko-ducthonského mikroregiónu
SODB - sčítanie obyvateľov, domov a bytov
SR - Slovenská republika
ŠR - štátny rozpočet
ŠÚ - štatistický úrad
TI - technická infraštruktúra
TKO - tuhý komunálny odpad
Z. z. - zbierka zákonov
ŽP - životné prostredie



ZOZNAM GRAFOV, OBRÁZKOV, TABULIEK A MAPIEK

Mapa č. 1 - Administratívne členenie okresu Topolčany s vyznačením obce Tesáre

Obrázok č. 1 - Letecký pohľad na obec Tesáre

Obrázok č. 2 - Symboly obce

Obrázok č. 3 - Kaštieľ v obci Tesáre

Obrázok č. 4 - RS Nové Mlyny

Obrázok č. 5 - Sada obrázkov z RS Nové Mlyny

Obrázok č. 6 - Spevokol a DHZ v obci Tesáre

Obrázok č. 7 - Turistický oddiel v obci

Graf č. 1 - Vývoj počtu obyvateľov

Graf č. 2 - Vývoj prirodzeného prírastku v obci

Graf č. 3 - Vývoj migračného prírastku v obci

Graf č. 4 - Vývoj komunálneho odpadu počas obdobia 2010-2014

Graf č. 5 - Podiel žien a mužov na účasti v dotazníkovom prieskume

Graf č. 6 - Záujem respondentov o bývanie a zotrvanie v obci

Graf č. 7 - Veková štruktúra účastníkov dotazníkového prieskumu

Graf č. 8 - Miesto pracoviska respondentov

Graf č. 9 - Dôvody respondentov zotrvania v obci

Graf č. 10 - Dôvody prípadného odsťahovania sa respondentov z obce

Graf č. 11 - Spokojnosť respondentov so službami obce

Graf č. 12 - Susedské vzťahy v obci

Graf č. 13 - Zapájanie sa občanov do rozvojových aktivít obce

Graf č. 14 - Dôvody nezapájania sa do diania v obci

Graf č. 15 - Spokojnosť s pracovnými možnosťami v obci

Graf č. 16 - Možnosti budúceho rozvoja obce

Graf č. 17 - Existencia priestoru na využívanie voľného času pre deti a mládež

Graf č. 18 - Spokojnosť respondentov s využitím možnosti obce pre mládež a podpory významu mládeže na vidieku

Tabuľka č. 1 - Organizované podujatia v obci Tesáre

Tabuľka č. 2 - Štruktúra pôdneho fondu v obci Tesáre v m²

Tabuľka č. 3 - Vývoj počtu obyvateľov v obci Tesáre

Tabuľka č. 4 - Národnostná štruktúra v obci

Tabuľka č. 5 - Náboženská štruktúra v obci Tesáre

Tabuľka č. 6 - Veková štruktúra v obci

Tabuľka č. 7 - Vzdelanostná štruktúra v obci

Tabuľka č. 8 - Odvetvia ekonomickej činnosti

Tabuľka č. 9 - Ekonomická aktivita v obci

Tabuľka č. 10 - Separovaný zber v obci za roky 2010- 2014

Tabuľka č. 11 - Množstvá odpadov vyprodukovaných v roku 2014 v obci Tesáre

Tabuľka č. 12 - Bytový a domový fond

Tabuľka č. 13 - Bytový a domový fond

Tabuľka č. 14 - Bytový a domový fond

Tabuľka č. 15 - Bytový a domový fond

Tabuľka č. 16 - Bytový a domový fond

Tabuľka č. 17 - Bytový a domový fond

Tabuľka č. 18 - Počet detí v materskej škole



- Tabuľka č. 19 - Počet detí v základnej škole
- Tabuľka č. 20 - Poľnohospodárske subjekty v obci
- Tabuľka č. 21 - Samostatne hospodáriaci roľníci v obci Tesáre
- Tabuľka č. 22 - Majetok obce
- Tabuľka č. 23 - Vývoj príjmov a výdavkov v obci Tesáre
- Tabuľka č. 24 - Plánované aktivity na roky 2007 - 2013
- Tabuľka č. 25 - Naplnenie plánovaných aktivít
- Tabuľka č. 26 - Vekové skupiny respondentov
- Tabuľka č. 27 - SWOT analýza
- Tabuľka č. 28 - Špecifické ciele a opatrenia v prioritných oblastiach
- Tabuľka č. 29 - Zoznam opatrení a aktivít
- Tabuľka č. 30 - Vecný a časový harmonogram monitorovania plnenia PHSR Tesáre
- Tabuľka č. 31 - Vecný a časový harmonogram hodnotenia plnenia PHSR Tesáre
- Tabuľka č. 32 - Merateľné ukazovatele jednotlivých aktivít
- Tabuľka č. 33 - Indikatívny finančný plán realizácie PHSR v €
- Tabuľka č. 34 - Súhrnný prehľad projektových zámerov obce Tesáre na roky 2015 - 2020



ÚVOD

V súvislosti s programovým obdobím Európskej únie na roky 2014-2020 a v súlade so Zákonom č. 539/2008 Z. z. o podpore regionálneho rozvoja je nevyhnutné aktualizovať základné programové dokumenty, prostredníctvom ktorých je možné čerpať finančné prostriedky aj z Európskych štrukturálnych investičných fondov na podporu rozvojových projektov a aktivít. Z dôvodu adresnejšej alokácie disponibilných finančných prostriedkov v novom programovom období bolo nutné aktualizovať taktiež základné a strategické dokumenty Nitrianskeho samosprávneho kraja. Doteraz platný Program rozvoja Nitrianskeho samosprávneho kraja (PR NSK) 2012 - 2018 bol schválený uznesením č. 236/2012 dňa 8. októbra 2012 na zasadnutí Zastupiteľstva Nitrianskeho samosprávneho kraja.

V súlade so zákonom o podpore regionálneho rozvoja sú vyššie územné celky a obce povinné aktualizovať alebo zostavovať Program hospodárskeho rozvoja a sociálneho rozvoja obce alebo vyššieho územného celku a uviesť v súlade s ustanoveniami novelizovaného zákona platného od 1. januára 2015. Hlavným cieľom je vychádzať z aktuálnej situácie v území a zostaviť strategickú a implementačnú časť tak, aby sa stala východiskom pre realizáciu budúcich projektov.

Charakteristika a štruktúra dokumentu

Program hospodárskeho rozvoja a sociálneho rozvoja obce je strednodobý rozvojový dokument, ktorý je vypracovaný v súlade s cieľmi a prioritami ustanovenými v národnej stratégii a zohľadňuje ciele a priority ustanovené v programe hospodárskeho rozvoja a sociálneho rozvoja vyššieho územného celku, na území ktorého sa obec nachádza, a je vypracovaný podľa záväznej časti územnoplánovacej dokumentácie obce.

Program hospodárskeho rozvoja a sociálneho rozvoja obce vytvorený v rámci partnerstva pozostáva z

- a) analytickej časti, ktorá obsahuje komplexné hodnotenie a analýzu východiskovej situácie obce s väzbami na širšie územie a odhad jej budúceho vývoja s dôrazom na možné riziká a ohrozenia vo väzbe na existujúce relevantné stratégie a koncepcie a využívanie vnútorného potenciálu územia, jeho limitov a rozvoja, definovanie podmienok udržateľného rozvoja obce,
- b) strategickej časti, ktorá obsahuje stratégiu rozvoja obce pri zohľadnení jej vnútorných špecifik a určí hlavné smery, priority a ciele rozvoja obce rešpektovaním princípov regionálnej politiky s cieľom dosiahnutia vyváženého udržateľného rozvoja územia,
- c) programovej časti, ktorá obsahuje najmä zoznam opatrení a aktivít na zabezpečenie realizácie PHSR obce,
- d) realizačnej časti, ktorá je zameraná na popis postupov inštitucionálneho zabezpečenia formou partnerstva a organizačné zabezpečenie realizácie PHSR obce, systém monitorovania a hodnotenia plnenia PHSR obce s ustanovením merateľných ukazovateľov, vecný a časový harmonogram realizácie PHSR obce formou akčných plánov a
- e) finančnej časti, ktorá obsahuje finančné zabezpečenie jednotlivých opatrení a aktivít, inštitucionálnej a organizačnej stránky realizácie PHSR obce.

Vypracovanie PHSR obce zabezpečuje obec pri uplatnení partnerstva. Aktualizácia PHSR obce sa vypracúva podľa potreby. PHSR a jeho aktualizáciu schvaľuje obecné zastupiteľstvo. Schválenie PHSR obce a príslušnej územnoplánovacej dokumentácie, ak jej spracovanie vyžaduje osobitný predpis, je podmienkou na predloženie žiadosti obce o poskytnutie dotácie zo štátneho rozpočtu a z doplnkových zdrojov podľa § 4 ods. 2. Tvorba PHSR obce je optimálnym nástrojom a jedinečnou možnosťou na strategický pohľad do samosprávy vôbec. Základom PHSR obce je teda OBČAN.



ANALYTICKÁ ČASŤ

ZÁKLADNÁ CHARAKTERISTIKA OBCE

Obec Tesáre leží v topolčianskom okrese, ktorý je súčasťou Nitrianskeho kraja. Je situovaná v strednej časti okresu Topolčany. Obec je charakterizovaná ako malé vidiecke sídlo s obytnou funkciou a nižšou urbanizáciou. Nachádza sa v severozápadnej časti Nitrianskej sprašovej pahorkatiny. Leží pri juhovýchodnom úpätí Považského Inovca na hornom toku potoka Zl'ava, vyvierajúceho v neďalekých Inoveckých horách, ktorý ústi do rieky Nitry. Stred obce má nadmorskú výšku 230 m n. m., najvyšší bod v chotári je vo výške 472 metrov a najnižší 194 metrov. Pahorkatinný až vrchovinný povrch chotára tvoria druhohorné horniny. Sčasti zalesnený dubovo-hrabovými lesmi.

Intravilán obce je členený. Časť Kokošová bola kedysi samostatnou obcou, no začiatkom 20. storočia bola pripojená k Tesárom. Severovýchodným smerom od obce sa nachádza „záhradkárská osada“.

Obcou neprechádza žiadna významná dopravná trasa. Avšak poloha obce je veľmi dobrá vzhľadom na situovanie v priestore rozvoja. Obec leží v koridore rozvojových centier regionálneho významu - miest Bánovce nad Bebravou, Partizánske a Topolčany. Tieto mestá ponúkajú obyvateľom obce Tesáre rôzne služby a tovary, ktoré samotná obec nevie zabezpečiť. Blízkosť k spomínaným mestám je dôležitá aj z hľadiska dostupnosti práce. Obec je zaradovaná medzi malé obce a svojim obyvateľom nevie poskytnúť dostatok pracovných miest a príležitostí. Preto musia obyvatelia obce Tesáre dochádzať za práce do okolitých obcí alebo miest, čo zvyšuje ich náklady na dopravu.

Obrázok č. 1 - Letecký pohľad na obec Tesáre



Zdroj: OcÚ Tesáre



Vzdialenosti obce od okresného, krajského a hlavného mesta:

Topolčany	-	9,9 km	- 14 min. autom
Nitra	-	44,4 km	- 47 min. autom
Bratislava	-	105,8 km	- 1 hod. 28 min autom

Bánovce nad Bebravou	- 31,2 km	- 36 min. autom
Partizánske	- 27,5 km	- 32 min. autom
Prievidza	- 58,5 km	- 1 hod. 2 min. autom
Trenčín	- 50,4 km	- 55 min. autom





Topolčany, ktoré obyvateľom obce poskytuje mnoho možností a príležitostí na uspokojovanie ich potrieb. Aj keď obyvatelia obce musia do okresného mesta Topolčany dochádzať, ich náklady na cestovanie nedosiahnu takú hodnotu, ktorá by bola pre nich obmedzujúca. Obec je od mesta vzdialená iba necelých 10 km, čo možno považovať za veľmi blízku vzdialenosť.

Symboly obce

Tak ako každá obec, tak aj Tesáre disponujú svojimi obecnými symbolmi. Pôvodná obecná pečať pochádza zo 18. storočia. Pečať obsahovala obecný znak. Tento znak pozostával zo strapca hrozna s listom. Bol sprevádzaný po bokoch klasmi a pluhovými súčastami - lemešom a čerieslom.

Obec Kokošová používala v tomto čase tiež svoj symbol, ktorý bol veľmi podobný symbolu obce Tesáre. Ten si však postupom času potom zamenila za motív kohúta. Kohút sa viaže na niekdajšie maďarské pomenovanie obce Kakasfalva, (kakaš-maď. kohút). Súčasný symbol obce bol navrhnutý podľa týchto starších predlôh. Tak sa stalo v roku 1995, kedy bol zostavený nový symbol obce. Ten má nasledujúcu podobu: v modrom štíte pod zlatým strapcom hrozna sa nachádza zlatý kohút s červenou zbrojou. Z erbu bola odvodená aj vlajka obce Tesáre, ktorá pozostávala z piatich pozdĺžnych pruhov vo farbách modrej, žltej, červenej, žltej a modrej a je ukončená dvoma zástrihmi do tretiny listu vlajky. Autorom erbu a vlajky je popredný slovenský heraldik PhDr. Ladislav Vrtel'. Erb bol schválený heraldickou komisiou pri ministerstve vnútra SR.

Obrázok č. 2 - Symboly obce



Zdroj: www.tesare.sk

HISTÓRIA OBCE

Obec Tesáre sa prvýkrát spomínajú na začiatku 14. storočia. Je však známe, že obec existovala už aj dávnejšie predtým. Prvá písomná zmienka o obci Kokošová bola v roku 1265. Poloha tejto osady v porovnaní s Tesármí nebola zďaleka ideálna. Obec stála na kopčeku. Popri brehoch potoka Zľava stáli najstaršie ľudské obydlia, čo bolo na mieste, kde bola situovaná obec Tesáre. Na základe takéhoto porovnania možno skonštatovať, i keď písomné pramene hovoria inak, že Tesáre sú predsa len starším sídlom ako Kokošová. Už podľa názvu obce „Tesáre“ sa dá usúdiť, že názov súvisí s tesárskym remeslom. Je veľmi pravdepodobné, že už v 11. storočí tu boli usadení tesári. Tí boli istotne služobníkmi Nitrianskeho hradu. Podľa svedectva zakladacej listiny Hronskobenadického kláštora bývalo v tej obci 10 tesárskych majstrov. Tesári v dobe včasného stredoveku ručne opracovávali kmene na hrady a dosky a zhotovovali aj kolesá i celé vozy a ich súčasti.

V roku 1390 je obec Tesáre v listine zaznačená ako Thezer, v roku 1481 ako Tezar, 1773 Teszér, Thesare, 1808 Tesáry, v rokoch 1863-1907 bol názov obce Teszér. V dobe stupňujúcej sa maďarizácie tento názov nevyhovoval a tak od roku 1907 až do zániku Uhorska názov



vylepšili na Nyitrateszér. V rokoch 1920-1948 znel úradný názov Tesáry a až v roku 1948 meno obce s definitívnou platnosťou bolo také ako dnes - Tesáre.

Obe obce kedysi patrili do Nitrianskej stolice, neskôr Nitrianskej župy a dnes do Nitrianskeho kraja. V rámci Nitrianskej stolice a župy patrili najprv do Obdokovského slúžobného okresu a neskôr do Topoľčianskeho, kde ostali až do dnes. Poslednou vyššou územno-správnou jednotkou, ktorá dohliadala na život v obci, bol v rokoch 1870-1945 obvodný notársky úrad Bojná, nahradený ešte v rokoch 1945-1950 obvodným úradom národných výborov tiež so sídlom v Bojnnej.

Dôležitou súčasťou života každej obce v minulosti bola a v súčasnosti ešte je obecná samospráva. Na čele obce od nepamäti stál richtár. Po roku 1918 sa obecná samospráva demokratizovala a obec dostala svoj organizačný štatút. V roku 1923 bol richtárom zvolený Ján Janík. Za prvej Slovenskej republiky namiesto starostu i zastupiteľstva bol do vedenia obce menovaný vládny komisár. Bol ním tunajší roľník Jozef Toman mladší. Zároveň bol vymenovaný aj jeho poradný zbor. Po vojne vznikli národné výbory, na čele s predsedom. Po roku 1948 o dôležitých otázkach rozhodovalo plénum národného výboru a výkonným orgánom bola rada. V minulosti bol obecný rozpočet nevelký. V roku 1950 predstavoval 135 414 korún, čo sotva stačilo pokryť základné potreby.

Ak ide o staviteľstvo a architektúru, tak obec mala podobu ako každá iná obec na tomto území. Avšak tradičný ľudový dom, aký sa v minulých časoch staval v Tesároch i Kokošovej, mal tiež svoje charakteristické znaky a zvláštnosti. Obytné časti i hospodárske stavby boli pod jednou strechou a na prvý pohľad tvorili jeden celok. Domy boli prednou časťou orientované do ulice a vchodová časť do dvora. Stavebným materiálom bola hlina. Strecha stolicovej konštrukcie bola krytá slamou. Škridla sa začala používať až v 20. storočí. Po 1. svetovej vojne slama zo striech ubúdala. Za obytnými časťami domu nasledovali maštale a hospodárske budovy. Obyvatelia obce vlastnili dobytok a venovali sa poľnohospodárstvu. Po zbere úrody bola v stodole. Poľnohospodárstvo bolo teda hlavným zdrojom obživy. V Tesároch sa pestovala najmä pšenica a jačmeň. Obec v týchto časoch vyprodukovala viac ako spotrebovala. Medzi vojnami sa predalo ročne 7-8 vagónov obilia. Okrem veľkostatkárskej pôdy, ktorú však prvá pozemková reforma o niečo zmenšila, hlavnými vlastníkmi boli miestny občania. V Tesároch prevládali malí roľníci. Najviac gazdovstiev malo rozlohu 2-3 hektáre. To na vyživenie väčšej rodiny nemuselo stačiť a tak mnohí si chodili privyrábať počas žatvy kde sa dalo. V Tesároch po 1. svetovej vojne bolo zaznamenaných 157 hospodárstiev.

Vinohradníctvo v týchto časoch zohrávalo tiež dôležitú úlohu. Existenciu panských i sedliackych viníc potvrdzujú dokumenty z druhej polovice 16. storočia (1570). Aj hlavným symbolom starého obecného znaku z 18. storočia bol hroznový strapec. Na začiatku 19. storočia choroby zničili všetky vinohrady a obyvateľstvo obce Tesáre muselo čeliť ťažkým časom. Svoje vinice si postupne obnovilo iba panstvo, sedliaci vinohrady poväčšine premenili na poľnohospodársku pôdu.

Pýchou Tesár môže byť pôvodný ľudový odev - kroj. Základom mužského odevu bola košeľa. Rukávy boli na okraji ozdobené dierkovým vyšívaním so zúbkami. Predný a zadný diel na košeli sa šil z jedného kusu plátna. Z konopného plátna sa šili mužské pracovné košele, ktoré mali strih podobný mestským. Ženský odev bol zložitejší a viac vyzdobený. Najspodnejšou



čast'ou ženského odevu boli voľakedy konopné spodnice. Neskôr sa šili z kúpeného plátna. Na spodnicu sa obliekali rukávce - bola to vlastne do pásu siahajúca košeľa.

PREDPOKLADY PRE ROZVOJ CESTOVNÉHO RUCHU

Rozvoj cestovného ruchu je jedným z dôležitých faktorov, ktoré sú nevyhnutné pre rozvoj obce ako takej. Cestovný ruch a jeho rozvoj podmieňujú dva faktory a to hlavne primárna ponuka a sekundárna ponuka. Obe tieto zložky musia byť prepojené. Vtedy má rozvoj cestovného ruchu na danom území dobré podmienky. Obec Tesáre sa nachádza v peknom prírodnom prostredí Považského Inovca. Obec má aj bohatú históriu, ako je zrejmé z predchádzajúceho textu a na jej území sa nachádzajú rôzne kultúrne a historické pamiatky. Tie tvoria hlavnú zložku primárnej ponuky. Na území obce sa nachádza aj ubytovacie zariadenie, ktoré je súčasťou sekundárnej ponuky. Obec teda spĺňa všetky podmienky na rozvoj cestovného ruchu na svojom území. Rozvojom cestovného ruchu by obec mohla rozvíjať ekonomiku, prilákala by na svoje územie potencionálnych účastníkov CR, stala by sa atraktívnejšou a to by zapríčinilo zvýšenie spokojnosti miestnych obyvateľov. Obec by sa teda mala snažiť rozvíjať cestovný ruch na svojom území a realizovať aktivity, ktoré by k tomu dopomohli. Obec môže pri rozvoji CR spolupracovať aj s inými obcami, organizáciami alebo združeniami či už po finančnej alebo administratívnej stránke.

Pokiaľ ide o historické pamiatky, tak na území obce sa nachádzajú dva rímskokatolícke kostoly. Tie majú prvky baroka a klasicistické zdobenie. Výstavba rímskokatolíckeho kostola sv. Martina nie je presne známa, no kostol bol renovovaný v roku 1772 a rozsiahla rekonštrukcia bola neskôr prevedená v roku 1972. Rozšírenie kostola prístavbou novej časti (novej lode) bolo zrealizované v roku 2006. Naďalej je však nutné zrekonštruovať pôvodné časti. V obci sa nachádza aj kaštieľ. Ten je situovaný v parku a pochádza z 2. polovice 18. storočia. Kaštieľ je dvojpodlažný a barokovo-klasicistický. Leží v lokalite Kokošová spolu s chráneným parkom. V parku sa nachádza veľká sekvoja s vyše 7 metrovým obvodom kmeňa. I keď je v súčasnosti kaštieľ v súkromnom vlastníctve, areál parku je prístupný verejnosti. Z historických pamiatok, ktoré stoja za zmienku sa v obci nachádza aj kaplnka. Tá je neskorobaroková z roku 1712 a je zasvätená sv. Jánovi Nepomuckému. Pri kaplnke sa nachádza starý kamenný kríž. V parku v centre obce sa nachádza kamenná socha Sv. Urbana. Obec na svojom území eviduje aj dve sochy. Spomenuté historické pamiatky spadajú do primárnej ponuky cestovného ruchu, ktorú by mohli návštevníci obce a účastníci cestovného ruchu oceniť. Obec je svojim počtom obyvateľom zaradovaná medzi malé obce, preto na jej území nemožno nájsť významnejšie kultúrne alebo historické pamiatky.

Obrázok č. 3 - Kaštieľ v obci Tesáre



Zdroj: OcÚ Tesáre



V území obce sa nenachádza žiadne archeologické nálezisko. Avšak územia s vyšším stupňom ochrany v obci možno nájsť. Tie budú bližšie spomenuté v texte „Prírodné pomery“.

Obec Tesáre leží v tichom a pokojnom prostredí prírody. To možno považovať za veľkú výhodu, pretože toto územie je vhodné na pešiu turistiku, prípadne iný relax v prírode. Celé okolie je vhodné na zimnú a letnú turistiku alebo cykloturistiku. Ďalšou atraktivitou územia môže byť aj vodná nádrž, ktorá by tiež mohla dopomôcť k rozvoju cestovného ruchu.

Ak ide o sekundárnu ponuku, tak v obci sa nachádza rekreačné zariadenie Nové mlyny. Toto zariadenie sa nachádza v peknom prostredí Považského Inovca. Je situované v blízkosti vodnej nádrže. Má rozlohu 3 hektáre a je najväčšie z podobných stredísk v okolí. Toto stredisko je svojou polohou a vybavením veľmi vhodným miestom pre tábory, športové akcie, školy v prírode, ale aj rodinné či iné pobyty. Objekt je vzdialený 10 km od Topolčian, 7 km od rekreačnej oblasti Duchonka a 2 km od obce Tesáre. V rekreačnom stredisku je tenisový kurt. Športovní nadšenci môžu využiť aj volejbalové alebo basketbalové ihrisko, či bežeckú dráhu. K dispozícii sú stolný tenis, átriové ohnisko, vírivá vaňa pre 9 osôb, posilňovňa/fitness miestnosť a vonkajší plavecký bazén 20 x 10 m. Veľkou atrakciou pre najmenších je detský tobogan priamo v areáli strediska. Areál má tiež:

- oplotenie
- dostatočné nočné osvetlenie
- primerané ozvučenie
- multifunkčnú arénu (disko, učebňa)
- umelé jazierko s chovom rýb

V celom areáli sa udržiava poriadok. Pekná parková architektúra pekne dopĺňa celkové prostredie v rekreačnom stredisku. Návštevníci strediska môžu využiť služby maséra či numerologičky alebo získať na manikúru či pedikúru.

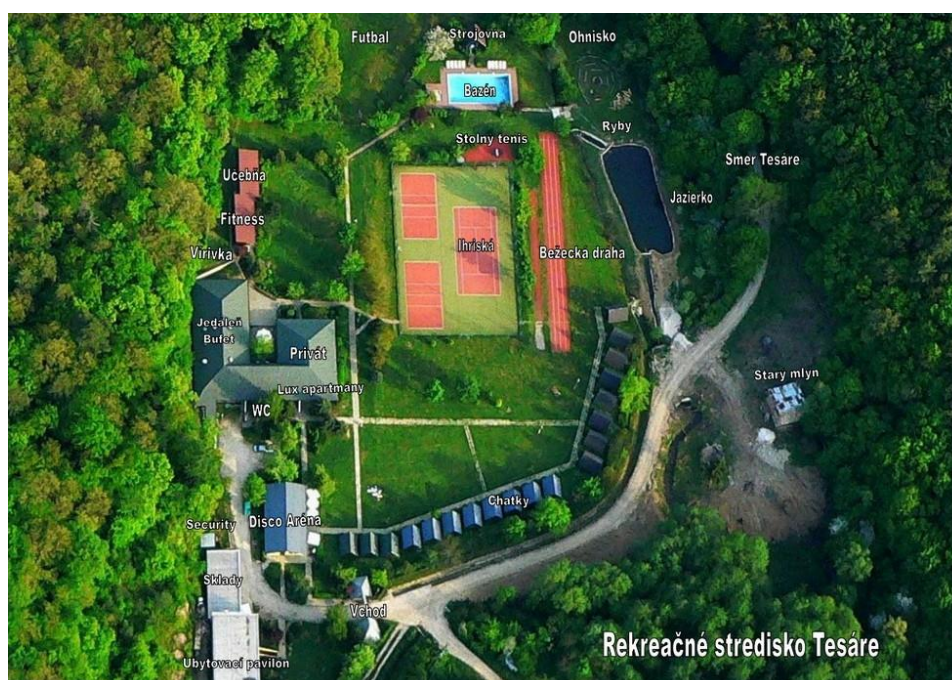
Ak ide o ubytovanie, tak v areáli sa nachádza dvojposchodová budova. Tá je považovaná za hlavný pavilón, kde sa môže ubytovať až 93 osôb. Izby sú 4 - 6 lôžkové s vlastným sociálnym zariadením. K dispozícii je aj apartmán 2/2 a 1/2 s kuchyňou, spoločenskou miestnosťou, sociálnym zariadením. Vykurovanie budovy zabezpečuje centrálné kúrenie. V hlavnom pavilóne sa nachádza aj miestnosť zdravotného strediska.

Ubytovanie je možné aj v 19tich chatkách. Tie poskytujú 76 lôžok. Sú 4 lôžkové bez príslušenstva. Sociálne zariadenie je situované v blízkej centrálnej časti areálu. Sú vhodné pre turisticky založených klientov. V blízkosti sa nachádzajú športoviská a bazén.

Jedáleň s bufetom a barom je miesto, kde sa môžu návštevníci stravovať. Je to samostatný objekt, ktorý má 96 miest. Jedáleň je spojená s letnou záhradou so 60 miestami. Vybavenie jedálne dovoľuje zabezpečiť stravovanie pre spoločenské akcie, svadby, oslavy, firemné podujatia.



Obrázok č. 4 - RS Nové Mlyny



Zdroj: www.relaxtesare.sk

Obrázok č. 5 - Sada obrázkov z RS Nové Mlyny



Zdroj: www.relaxtesare.sk

Priamo v obci možno navštíviť aj dve pohostinstvá. Spomenuté zariadenia majú však len miestny význam a uspokojujú potreby miestneho obyvateľstva. Gastronomické zariadenia ako reštaurácia, pizzeriia alebo vináreň sa v obci nenachádzajú.

V obci sa konajú aj rôzne podujatia a spoločenské akcie. Tieto podujatia a akcie sú určené nielen pre obyvateľov samotnej obce, ale aj obyvateľom okolitých obcí či širšieho okolia. Niektoré podujatia sa konajú každoročne a iné iba príležitostne. Kultúrno-spoločenské akcie utužujú vzťahy medzi obyvateľmi navzájom a vzťahy medzi obyvateľmi obce a samosprávou.



Obyvatelia svojou účasťou prejavujú záujem o dianie v obci. V nasledujúcej tabuľke možno vidieť mesiace, v ktorých sa podujatia a akcie konajú. Tabuľka tiež zobrazuje údaje týkajúce sa usporiadateľa.

Tabuľka č. 1 - Organizované podujatia v obci Tesáre

Podujatia v obci a pravidelné kultúrno-spoločenské akcie		
Mesiac	Názov podujatia	Organizácia/usporiadateľ
február	Fašiangové slávnosti	obec
február	Detský karneval	ZRPŠ
apríl	Stavanie mája	obec
máj	Deň matiek	obec
jún	Netradičné plavidlá	SOTDUM+obec
august	Vatra SNP	obec
september	Vinobranie	obec
október	Deň dôchodcov	obec
november	Katarínsky ples	obec
december	Mikuláš	obec
december	Vianočná besiedka	obec
december	Silvester	obec

Zdroj: OcÚ Tesáre

Okrem týchto spomínaných podujatí sa konajú rôzne akcie aj v rekreačnom zariadení Nové mlyny. Jednou z takýchto akcií je Fitness víkend, ktorý sa stal tradíciou. V tomto stredisku sa cvičí aj aerobik či Tai Chi.

Obec Tesáre má dobré podmienky, aby sa stala rekreačným priestorom pre dennú a víkendovú rekreáciu. V nadväznosti na polohu, blízku dostupnosť k mestu Topolčany a existenciu rekreačného strediska predstavuje obec Tesáre vhodné miesto na rekreačné sídlo prímestského typu. To otvára príležitosť pre rozvoj cestovného ruchu, čo zapríčini aj hospodársky rozvoj obce. Na druhej strane treba rešpektovať ekologickú stabilitu a ochranu životného prostredia.

PRÍRODNÉ POMERY

Prírodné pomery sú jedným z faktorom ovplyvňujúcim rozvoj územia obce. Ide hlavne o povrch územia, reliéf, výskyt vodných tokov alebo iných vodných plôch či zastúpenie rastlín a živočíchov, ktoré majú určitý stupeň ochrany. Ak sa územie obce nachádza v prostredí, ktoré má rôzny reliéf, rovinaté, ale aj vrchovité časti, mohlo by byť zaujímavé z hľadiska rozvoja cestovného ruchu. Obec by mala mať zmapované svoje územie. Poznať svoje územie, jeho charakteristické črty, poznať stav jednotlivých zložiek životného prostredia či existenciu rôznych prírodných úkazov alebo unikátov. Poznaním svojho územia, svojich výhod a prípadne nedostatkov je obec schopná smerovať svoj rozvoj tým správnym smerom. Prírodné pomery nepodmieňujú len rozvoj cestovného ruchu, ale aj sídelnú štruktúru a alokáciu ekonomických subjektov. Umiestnenie podnikov do katastra obce vďaka dobrým prírodným pomeroch a podmienkam by obci Tesáre prinieslo niekoľko výhod. Zapríčinilo by



hospodársky rast, rozvoj a zvýšenie miery zamestnanosti. Na druhej strane by bolo ohrozené ŽP a jeho zložky.

Geomorfologické členenie

Z geomorfologického hľadiska sa katastrálne územie Tesár nachádza na rozhraní Karpát a Panónskej panvy. Pre územie obce Tesáre je charakteristické, že vo svojej južnej časti je toto územie tvorené zvlnenou krajinou Podunajskej pahorkatiny a na východnej, severnej i západnej časti zasahuje do územia ovce pohorie Považský Inovec. Podunajská pahorkatina je v tejto lokalite zastúpená Nitrianskou pahorkatinou. V jadre Považského Inovca prevládajú granodiority a ruly doplnované obalmi z odolných karbonátových hornín - dolomitov a vápencov. Podložie Inoveckého predhoria tvoria dolomity, vápence, kremenné diority a granodiority, v severozápadnej časti pararuly. Podľa regionálneho geologického členenia patrí územie obce do Podunajskej panvy, presnejšie do Rišňovskej a Bánovskej kotliny.

Hydrologické pomery

Významným tokom obce je Zľavský potok. Ten je zároveň recipientom, ktorý odvádza povrchové vody z katastra. Pramení na juhovýchodných svahoch Považského Inovca. Steká juhovýchodným smerom a v katastrálnom území Chrabrian sa vlieva do potoku Bojnianka. Tá je pravostranným prítokom rieky Nitry. Zľavský potok je v dĺžke 8,56 km upravený a čiastočne regulovaný od zaústenia až po vodnú nádrž. Kvalita vody v spomínanom toku nie je sledovaná a ani monitorovaná. Vodná nádrž sa nachádza severozápadným smerom od zastavanej časti obce. Vodná nádrž, ktorá má 16,1 ha (372,0 tis.m³) bola uvedená do prevádzky v roku 1980. V súčasnosti je využívaná na hospodárske účely, zavlažovanie. Plní aj ekologickú funkciu a slúži aj pre rybolov. Jej využitie pre rekreáciu (prírodné kúpalisko) je podmienené predovšetkým zabezpečením vyhovujúcich ukazovateľov kvality vody. Voda v nádrži je negatívne ovplyvňovaná celým radom rôznych činiteľov, ku ktorým patria vypúšťané odpadové vody ako i vyplavované pesticídy a zložky priemyselných, ale i organických hnojív intenzívne využívaných sádov a viníc.

Klimatické podmienky

Z klimatického hľadiska patrí územie Tesár do teplej oblasti s ročným priemerom teplôt vzduchu 9 °C. Pre túto oblasť sú charakteristické veľmi priaznivé klimatické predpoklady pre rozvoj letnej návštevnosti. Územie má viac ako 50 letných dní s maximálnou teplotou +25 °C. Priemerné januárové teploty majú hodnoty v rozmedzí - 2 °C do - 4 °C, priemerné júlové teploty sa pohybujú od 18 °C do 20 °C. Prevažná časť územia má do roka menej ako 80 dní s výskytom teplôt pod bodom mrazu. Úhrn zrážok v území predstavuje 650 - 700 mm. Najviac zrážok pripadá na letné obdobie (približne 60 %). Priemerná ročná hodnota vlhkosti je 76 %. Prevládajúce smery vetra sú severozápadné až severné.

Rastlinstvo a živočíšstvo

Zloženie flóry je veľmi rôznorodé. Vyskytujú sa tu spoločenstvá jaseňovo - breštovo - dubových lesov. Ide najmä o výskyt stromov ako jaseň úzkolistý panónsky (*Fraxinus angustifolia* Vahl subsp. *danubialis*), dub letný (*Quercus robur*), brest hrabolistý (*Ulmus minor*), jaseň štíhly (*Fraxinus excelsior*), javor poľný (*Acer campestre*), čremcha strapcovitá (*Padus avium* Miller)).

Z dubovo - hrabových lesov panónskych sa tu vyskytuje dub sivastý (*Quercus pendunculiflora*), lipa malolistá (*Tilia cordata*), hrab (*Carpinus betulus*)



Z dubovo- cerových lesov tu možno nájsť dub zimný (*Quercus petraea*), dub plstnatý (*Quercus pubescens*)).

Z chránených rastlinných druhov sa v katastri obce nachádza poniklec veľkokvetý. V doline Zľavského potoka sa vyskytuje hlaváčik jarný, kavyl' Ivanov, klokoč perovitý, orlíček obyčajný, veternica lesná, drieň obyčajný, klinček Lumnitzerov. Z čiastočne chránených druhov sa potvrdil výskyt zimozelene menšej a prilbice jedhoj. Z druhov, ktoré sú zaradené do zoznamu „CITES“ je to napríklad snežienka jarná. Zaujímavosťou je i praslička obrovská vyskytujúca sa v okrajových zamokrených častiach lesov.

V rámci spoločenstva živočíšnych druhov tu majú svoje zastúpenie bažant obyčajný (*Phasianus colchicus*), havran čierny (*Corvus frugilegus*), holub hrivňák (*Columba palumbus*), hraboš poľný (*Microtus arvalis*), chrček roľný (*Cricetus cricetus*), jeleň obyčajný (*Cervus elaphus*), lasica obyčajná (*Mustela nivalis*), líška obyčajná (*Vulpes vulpes*), srnec lesný (*Capreolus capreolus*), sviňa divá (*Sus scrofa*) a mnoho ďalších druhov.

Územie poskytuje vhodné podmienky pre rozvoj poľovníctva a rybárstva. Na území obce sa nachádzajú dva poľovné revíry. Ide o revír poľovného združenia „Hliník“ s celkovou výmerou 637 ha a režijný poľovný revír „Skalka“ Bojná s celkovou výmerou 1365 ha. Loví sa hlavne jelenia, srnčia a diviacia zver. Poľovný revír „Hliník“ sa nachádza v oblasti s chovom malej zveri: zver zajačia, bažantia a srnčia.

Stav životného prostredia

Stav životného prostredia ovplyvňuje mnoho faktorov. Ak sa na území obce nachádzajú nerastné suroviny, tak územie je zaťažené vo veľkej miere ťažbou. Ťažba spôsobuje, že životné prostredie je ohrozované po všetkých stránkach či už ide o vodu, pôdu alebo ovzdušie. Priamo v katastri obce v lokalite za Novými Mlynmi sa nachádza ložisko štrkopieskov. Toto ložisko bolo však pre nevhodnosť ťažby zatvorené. Rádioaktívne suroviny sa v regióne nevyskytujú. ŽP a jeho zložky sú priamo v obci zaťažované len veľmi málo. Podzemné vody, ich stav a kvalita, sú v obci ovplyvnené znečistením splaškových vôd a poľnohospodárskej výroby. Toto znečistenie však nie je obmedzujúce, ak ide o potrebný rozvoj obce. Treba však túto situáciu neustále kontrolovať, aby neprišlo k tomu, že kvalita a stav vôd, podzemných alebo povrchových, bude nevyhovujúca.

Územie obce Tesáre je zaradené do prvého najnižšieho stupňa ochrany. Osobitne chránená časť prírody s vyšším stupňom ochrany sa v danom území nachádza v časti Kokošová. Ide o maloplošné chránené územie so štvrtým stupňom ochrany chránený areál „Park Tesáre - Kokošová“. Tento chránený areál má výmeru 1,96 ha a bol vyhlásený za chránený v roku 1984. Predmetom ochrany je historický park v obci Tesáre, ktorý je významným krajinotvorným prvkom.

Medzi územia európskeho významu v katastri obce Tesáre a Závada sa o rozlohe 32,12 ha nachádza SKUEV0135 Bočina. Predmetom ochrany sú lužné vrbovo - topoľové a jelšové lesy a porasty borievky obyčajnej.

Územie obce je charakteristické značným zastúpením ekostabilizačných prvkov. Ide o lesný pôdny fond, vodná nádrž, potok Zľavy, ktorý plní funkciu biokoridoru miestneho významu.

Ak ide o štruktúru pôdneho fondu, tak tú je prehľadne vidieť v nasledujúcej tabuľke. V tabuľke možno vidieť celkový vývoj výmery poľnohospodárskej a nepoľnohospodárskej pôdy a ich jednotlivých častí. Vývoj bol sledovaný v rokoch od 2010 až 2014. Celková výmera



obce sa za sledované obdobie nemenila. Obec svoje územie nijak nerozširovala a ani nezmenšovala. Z celkovej výmery obce najviac plochy zaberá poľnohospodárska plocha. Z poľnohospodárskej plochy zastáva dominantné postavenie výmera ornej pôdy. Jej výmera sa počas rokov 2010 až 2014 rapídne nemenila. Obec však eviduje menší pokles výmery za posledné roky. V obci Tesáre sa nachádzajú aj vinice, záhrady a ovocné sady. Obec však nedisponuje žiadnymi chmeľnicami. Výmera nepoľnohospodárskej plochy z roka na rok rastie. Tento nárast však nie je rapídny. Z nepoľnohospodárskej pôdy najviac územia zaberajú lesné pozemky. Druhé miesto patrí zastavaným plochám.

Tabuľka č. 2 - Štruktúra pôdneho fondu v obci Tesáre v m²

	2010	2011	2012	2013	2014
celková výmera	13 537 821	13 537 821	13 537 821	13 537 821	13 537 821
poľnohospodárska pôda	6 541 805	6 538 936	6 538 772	6 537 720	6 536 745
z toho					
orná pôda	4 810 700	4 810 370	4 810 370	4 810 370	4 810 218
chmeľnice	0	0	0	0	0
vinice	325 096	325 096	325 096	325 096	325 096
záhrady	198 315	196 638	196 474	195 821	195 125
ovocný sad	602 494	602 494	602 494	602 494	602 494
TTP	605 200	604 338	604 338	603 939	603 812
nepoľnohospodárska pôda	6 996 016	6 998 885	6 999 049	7 000 101	7 001 076
z toho					
lesný pozemok	6 054 793	6 054 793	6 054 793	6 054 592	6 054 592
vodné plochy	262 430	262 257	262 257	262 257	262 257
zastavené plochy	421 917	422 593	422 757	423 756	424 731
ostatné plochy	256 876	259 242	259 242	259 496	259 496

Zdroj: ŠÚ SR 2014

DEMOGRAFIA

Demografické ukazovatele a stav demografie vo všeobecnosti je jedným zo základných faktorov a determinantov rozvoja akéhokoľvek územia. Poznanie vekovej, náboženskej a vzdelanostnej štruktúry obyvateľstva môže obci poskytnúť rôzne informácie, podľa ktorých vie nasmerovať svoj rozvoj právnym smerom. Najdôležitejším a najzákladnejším údajom po



demografickej stránke je celkový počet obyvateľov. Obyvateľstvo ovplyvňuje aj radu iných faktorov a determinantov rozvoja. Ide hlavne o rozmiestnenie výrob a alokáciu podnikateľských subjektov. Rozmiestnenie obyvateľstva a ekonomických aktivít sa navzájom podmieniajú a ovplyvňujú. Sú to procesy, ktoré musia byť prepojené. Stav obyvateľstva je jednou z charakteristík, ktoré pomáhajú obci zistiť jeho potreby a vďaka poznaniu celkového stavu obyvateľstva žijúceho na území obce vie zabezpečiť aj celkový rozvoj obce ako takej. Obyvateľstvo je tiež jednou zo zložiek, ktoré hýbu ekonomickou základňou obce a je dôležitou súčasťou spoločenského života. Obyvateľstvo obce sa môže analyzovať z viacerých hľadísk. Dôležité je však poznať celkový vývoj počtu obyvateľov sledovaného územia

V nasledujúcej tabuľke možno vidieť vývoj jednotlivých zložiek demografie počas rokov 2007 až 2014. V tabuľke sa nachádzajú údaje o celkovom počte obyvateľov, počet narodených a zomrelých. Tabuľka nás informuje aj o pohybe obyvateľstva počas spomínaných rokov, čiže ukazuje počet prisťahovaných a odsťahovaných. Odráža taktiež hodnotu prirodzeného prírastku, migračného prírastku a hodnotu celkového prírastku. Poznanie hodnôt jednotlivých zložiek v demografickej oblasti umožňuje predstaviteľom obce smerovať rozvoj správnym smerom.

Tabuľka č. 3 - Vývoj počtu obyvateľov v obci Tesáre

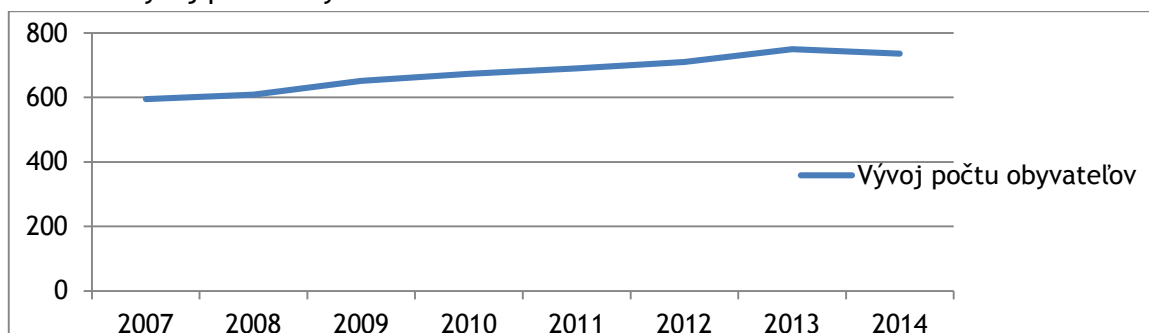
Vývoj počtu obyvateľov								
Roky	2007	2008	2009	2010	2011	2012	2013	2014
počet obyvateľov	595	609	652	673	690	710	750	736
narodených	7	10	8	9	12	5	9	2
Zomrelých	10	10	5	7	11	9	7	12
prirodzený prírastok	-3	0	3	2	1	-4	2	-10
prisťahovaných	14	20	40	25	19	28	40	14
odsťahovaných	3	6	4	6	3	4	2	18
migračný prírastok	11	14	36	19	16	24	38	-4
celkový prírastok	8	14	39	21	17	20	40	-14

Zdroj: OcÚ Tesáre

V nasledujúcom grafe vidieť vývoj celkového počtu obyvateľov obce Tesáre. Vývoj bol sledovaný od roku 2007 až do roku 2014. Krivka grafu má jemne stúpajúcu tendenciu. Najviac obyvateľov mala obec v roku 2013 a to až 750, naopak najmenej obyvateľov bolo v obci Tesáre evidovaných v roku 2007, ich počet bol 595. Vývoj celkového počtu obyvateľov má priaznivý vývoj pre obec. Počet obyvateľov rastie, čo znamená, že obyvatelia nemajú potrebu sa sťahovať preč z obce, a dá sa povedať, že sú v nej spokojní. Toto možno považovať za pozitívny jav. Obec sa rozrastá, ak ide o počet obyvateľov za sledované obdobie.



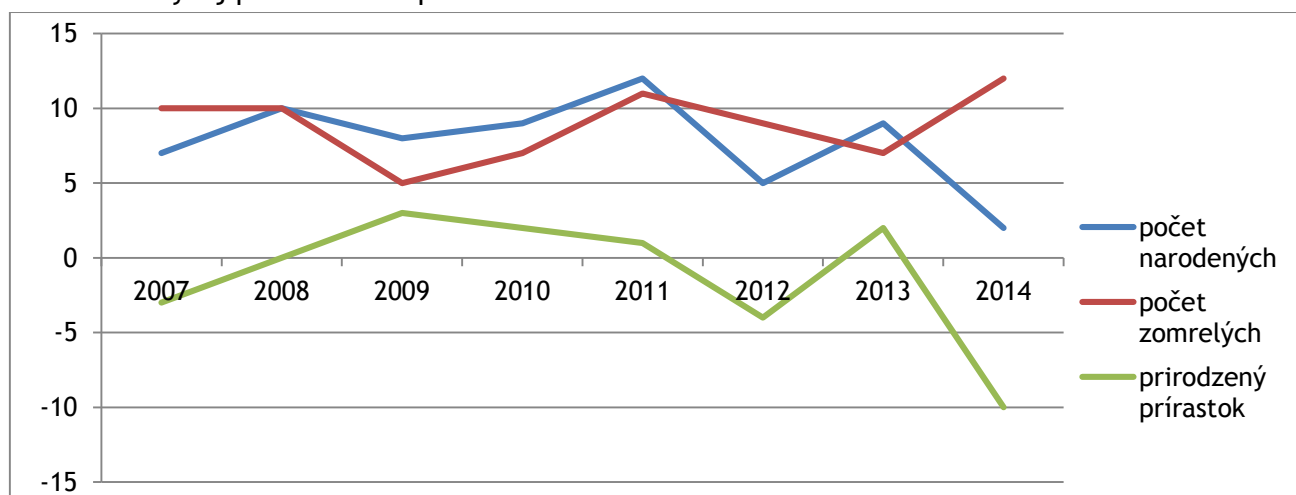
Graf č. 1 - Vývoj počtu obyvateľov



Zdroj: OcÚ Tesáre

Nasledujúci graf odráža vývoj prirodzeného prírastku. V grafe sa nachádzajú tri krivky, ktoré vyjadrujú vývoj počtu narodených, zomrelých a vývoj samotného prirodzeného prírastku. Ak ide o vývoj počtu narodených, možno povedať, že krivka má kolísajúcu tendenciu. Najviac detí sa narodilo v roku 2011. Počet narodených dosahoval vtedy 12 osôb. Najmenej detí sa narodilo minulý rok (2014), a to iba dve. Červená krivka vyjadruje počet zomrelých v obci. Taktiež má kolísajúcu tendenciu. Najviac zomrelých eviduje obec v roku 2014, a to až 12. Najmenej zomrelých bolo v roku 2009. V tomto roku zomrelo 5 ľudí. Zelená krivka odráža priebeh hodnoty prirodzeného prírastku. Ten sa vyjadruje z predchádzajúcich dvoch hodnôt. Najnižšiu zápornú hodnotu dosiahol prirodzený prírastok v roku 2014 a to -10. Jeho najvyššia kladná hodnota bola 3, a to v roku 2009. Vývoj krivky počas sledovaného obdobia sa pohyboval väčšinou v kladných hodnotách, čo možno považovať za pozitívny jav.

Graf č. 2 - Vývoj prirodzeného prírastku v obci



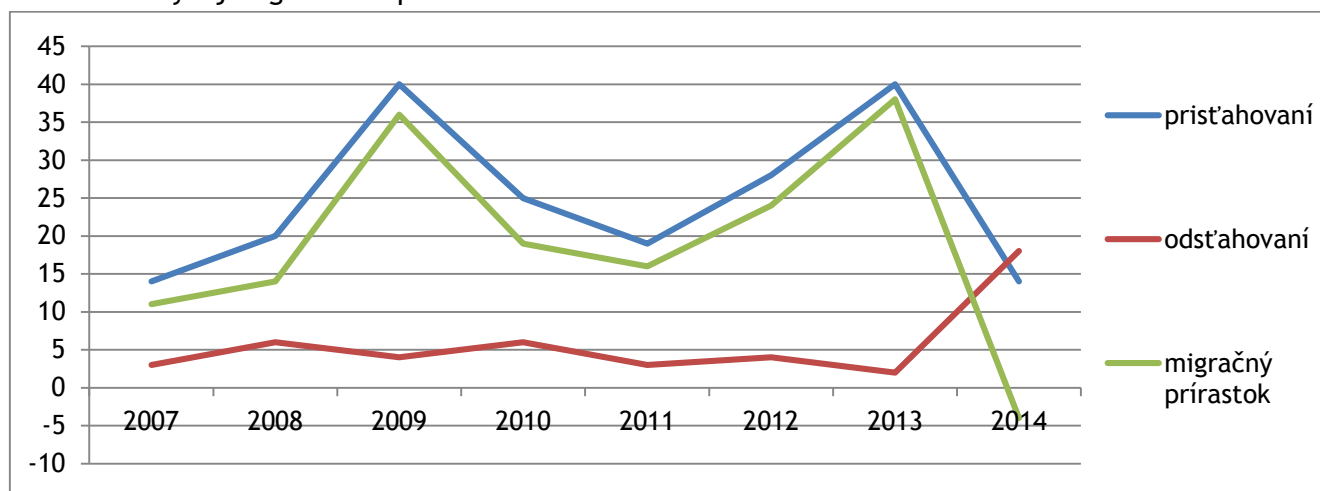
Zdroj: OcÚ Tesáre

Graf č. 3 vyjadruje vývoj migračného prírastku v obci Tesáre. Obsahuje taktiež tri krivky, ktoré odrážajú počet prisťahovaných, odsťahovaných a hodnotu migračného prírastku za jednotlivé roky. Ak ide o počet prisťahovaných, tak v obci možno vidieť, že za posledné roky má sa ich počet dosť meniť. Najviac obyvateľov sa do obce prisťahovalo v roku 2009 a 2013, a to až 40. Červená krivka vyjadruje počet odsťahovaných. Tá má menej dramatický priebeh ako modrá krivka, ktorá odráža vývoj prisťahovaných. Najviac obyvateľov sa odsťahovalo v roku 2014. Dôvod odsťahovania obyvateľov z obce Tesáre



môže byť rôzny. Najčastejším dôvodom však môže byť odsťahovanie kvôli nespokojnosti s pracovnými možnosťami, či už v obci alebo v bližšom okolí. Treba však povedať, že počty odsťahovaných neprevyšujú počty prisťahovaných. Zelená krivka vyjadruje vývoj hodnoty migračného prírastku. Krivka sa vo väčšine rokov drží v pozitívnych hodnotách. Dá sa povedať, že kopírujú modrú krivku, ktorá patrí počtu prisťahovaných. Z grafu je jasné, že do obce viac ľudí prichádza ako odchádza. Toto možno považovať za pozitívny jav. Obec sa stáva atraktívnejšou, rozvoj smeruje správnym smerom a obyvatelia sa v nej cítia spokojne.

Graf č. 3 - Vývoj migračného prírastku v obci



Zdroj: OcÚ Tesáre

Dá sa povedať, že národnostná štruktúra je v obci Tesáre jednotná. Veľká väčšina obyvateľstva žijúceho na území obce sa hlási k slovenskej národnosti. Nezistená národnosť bola evidovaná u 18 obyvateľov. V obci žije ešte jedna obyvateľka maďarskej národnosti, jedna obyvateľka rusínskej národnosti a jeden občan českej národnosti. Jeden občan sa hlási k inej národnosti, aká je uvedená v tabuľke. Takáto národnostná skladba obyvateľov je typická u väčšiny obcí, ktoré sa nachádzajú v topolčianskom okrese. To znamená, že slovenská národnosť prevláda nad ostatnými.

Tabuľka č. 4 - Národnostná štruktúra v obci

Národnosť	Muži	Ženy	Spolu
slovenská	348	342	690
maďarská	0	1	1
rusínska	0	1	1
česká	1	0	1
iná	0	1	1
nezistená	13	5	18
spolu	362	350	712

Zdroj: SODB 2011

Náboženská štruktúra v obci je homogénna. Väčšina obyvateľov sa hlási k rímskokatolíckej cirkvi. Okrem toho, žijú v obci Tesáre aj obyvatelia, ktorí sa hlásia k pravoslávnej cirkvi a evanjelickej cirkvi. Bez náboženského vierovyznania je 35 obyvateľov žijúcich v obci. U 35 obyvateľov nebolo zistené žiadne náboženské vierovyznanie. U dvoch obyvateľov bolo zistené iné náboženské vierovyznanie ako je uvedené v tabuľke. Nasledujúca tabuľka



prehľadne odráža údaje uvedené v texte. V tabuľke možno vidieť, aký počet žien a mužov sa hlási k jednotlivým náboženstvám.

Tabuľka č. 5 - Náboženská štruktúra v obci Tesáre

Náboženské vyznanie	Muži	Ženy	Spolu
rímskokatolícka cirkev	313	310	623
gréckokatolícka cirkev	0	4	4
pravoslávna cirkev	1	3	4
evanjelická cirkev augsburského vyznania	2	4	6
bratská jednota baptistov	1	1	2
náboženská spoločnosť Jehovovi svedkovia	1	0	1
bez vyznania	23	12	35
iné	1	1	2
nezistené	20	15	35
spolu	362	350	712

Zdroj: SODB 2011

Tabuľka č. 6 odráža vekovú štruktúru v obci. V tabuľke sa nachádzajú rôzne údaje. Možno tam vidieť počet obyvateľov v každej vekovej skupine. V tabuľke sú aj informácie o tom, koľko mužov a žien spadá do jednotlivej vekovej skupiny. V tabuľky vidieť, že najviac ľudí žijúcich na území obce sa nachádza v produktívnom veku. V tejto skupine sa viac nachádza mužov ako žien. Ak ide o počet ľudí v poproduktívnom veku, tak jeho počet je takmer vyrovnaný s obyvateľmi obce, ktorí sa nachádzajú v predproduktívnom veku. To možno považovať za pozitívne zistenie. Vo väčšine obcí topolčianskeho okresu je zistený takmer dvojnásobný rozdiel v počte obyvateľov v poproduktívnom veku oproti počtu obyvateľov v predproduktívnom veku. To svedčí o tom, že takéto obce majú problém so starnutím obyvateľstva. Tabuľka ukazuje aj priemerný vek obyvateľov obce Tesáre. V súčasnosti je to 39 rokov.

Tabuľka č. 6 - Veková štruktúra v obci

vek	muži	ženy	obyvateľstvo	
	spolu	spolu	úhrn	%
0 - 2	9	12	21	2,9
3 - 4	5	2	7	1,0
5	1	4	5	0,7
6 - 9	16	10	26	3,7
10 - 14	28	21	49	6,9
15	5	5	10	1,4
16 - 17	10	17	27	3,8
18 - 19	13	12	25	3,5
20 - 24	26	25	51	7,2
25 - 29	36	18	54	7,6
30 - 34	24	21	45	6,3
35 - 39	28	25	53	7,4
40 - 44	28	27	55	7,7
45 - 49	27	25	52	7,3
50 - 54	29	21	50	7,0
55 - 59	24	20	44	6,2
60 - 64	8	18	26	3,7



65 - 69		13	23	36	5,1
70 - 74		9	16	25	3,5
75 - 79		12	13	25	3,5
80 - 84		7	10	17	2,4
85 +		4	5	9	1,3
spolu		362	350	712	100,0
0 - 5		15	18	33	4,6
6 - 14		44	31	75	10,5
produktívny		258	234	492	69,1
poproduktívny		45	67	112	15,7
podiel obyvateľstva	0 - 5	4,1	5,1	4,6	-
	6 - 14	12,2	8,9	10,5	-
	produktívny vek	71,3	66,9	69,1	-
	poproduktívny vek	12,4	19,1	15,7	-
priemerný vek		37,86	40,94	39,38	-

Zdroj: SODB 2011

V obci Tesáre žijú ľudia s rôznym vzdelaním. Nasledujúca tabuľka odráža údaje o vzdelanostnej štruktúre obyvateľstva žijúceho na území obce. Nachádzajú sa tu aj informácie o konkrétnom počte mužov a žien a ich dosiahnutého najvyššieho vzdelania. Z tabuľky je jasné, že v obci Tesáre žije najviac obyvateľov s úplným odborným stredným vzdelaním s maturitou. Ich počet je až 136. Druhé miesto patrí obyvateľom so základným vzdelaním. Najmenej obyvateľov má úplne stredné učňovské vzdelanie s maturitou. Vysokoškolsky vzdelaných obyvateľov sa v obci nachádza 67. Medzi obľúbené študijné odbory patria právne vedy, spoločenské vedy alebo ekonomika a manažment. Najmenej vysokoškolákov z obce študuje v zdravotníctve. Bez školského vzdelania je až 108 obyvateľov a nezistené vzdelanie bolo evidované u 16 obyvateľov žijúcich na území obce Tesáre.

Tabuľka č. 7 - Vzdelanostná štruktúra v obci

Najvyššie dosiahnuté vzdelanie		Pohlavie		Spolu
		muži	ženy	
základné		42	83	125
učňovské (bez maturity)		78	40	118
stredné odborné (bez maturity)		51	32	83
úplné stredné učňovské (s maturitou)		12	11	23
úplné stredné odborné (s maturitou)		66	70	136
úplné stredné všeobecné		4	18	22
vyššie odborné vzdelanie		6	8	14
vysokoškolské bakalárske		4	6	10
vysokoškolské magisterské, inžinierske, doktorské		28	26	54
vysokoškolské doktorandské		1	2	3
vysokoškolské spolu		33	34	67
študijný odbor	prírodné vedy	1	0	1
	technické vedy a náuky I (baníctvo, hutníctvo, strojárstvo, informatika a VT, elektrotech., tech. chémia, potravinárstvo)	8	3	11



technické vedy a náuky II (textilná v., sprac. kože, dreva, plastov, v. hud. nástrojov, archit., staveb., dopr., pošty, telekom., automatiz., špec. odb.)	3	3	6
poľnohospodársko-lesnícke a veterinárne vedy a náuky	6	3	9
Zdravotníctvo	0	2	2
spoločenské vedy, náuky a služby I (filozof., ekon., polit. a práv. vedy, ekonomika a manaž., obchod a služby, SŠ- OA, HA, praktická š., učeb. odb.)	12	11	23
spoločenské vedy, náuky a služby II (histor., filolog., pedag. a psych. vedy, publicistika a informácie, telových., učiteľstvo, SŠ - gym.)	2	12	14
vojenské a bezpečnostné vedy a náuky	1	0	1
bez školského vzdelania	59	49	108
nezistené	11	5	16
úhrn	362	350	712

Zdroj: SODB 2011

Obyvatelia žijúci v obci pracujú v rôznych odvetviach ekonomiky. Keďže obec je zaradovaná medzi malé obce, neposkytuje veľa pracovných miest. Obyvatelia obce tak musia dochádzať do zamestnania do okolitých sídel. V nasledujúcej tabuľke sa nachádzajú informácie o rôznych odvetviach ekonomiky, ekonomicky aktívne osoby a počet osôb dochádzajúcich do zamestnania. Najviac osôb žijúcich v obci pracuje vo výrobe nábytku a maloobchode. Veľa osôb pracuje aj vo veľkoobchode, vo výrobe odevov alebo v stavebníckej sfére. Niektorí sa tiež venujú pestovaniu plodín a chovu dobytka či poľovníctvu alebo službám s tým súvisiacim. Tento trend sa objavuje vo väčšine obcí v topolčianskom okrese. Najmenej osôb z obce Tesáre pracuje v ekonomických odvetviach ako poisťovníctvo, účtovníctvo alebo informačné služby či telekomunikačné služby. Neatraktívne sú pre obyvateľov obce aj zamestnanie v oblasti práva. U 20 osôb bolo ekonomické zaradenie nezistené.

Tabuľka č. 8 - Odvetvia ekonomickej činnosti

Odvetvie ekonomickej činnosti	Ekonomicky aktívne osoby			
	muži	ženy	spolu	z toho dochádza do zamestnania
pestovanie plodín a chov zvierat, poľovníctvo a služby s tým súvisiace	10	4	14	9
lesníctvo a ťažba dreva	3	0	3	2
výroba potravín	4	5	9	9
výroba nápojov	1	1	2	1
výroba textilu	1	0	1	1
výroba odevov	3	11	14	12
výroba kože a kožených výrobkov	0	6	6	5
spracovanie dreva a výroba výrobkov z dreva a korku okrem nábytku; výroba predmetov zo slamy a prúteného materiálu	2	3	5	4
výroba chemikálií a chemických produktov	1	0	1	0
výroba výrobkov z gumy a plastu	2	1	3	3
výroba ostatných nekovových minerálnych výrobkov	7	1	8	6
výroba a spracovanie kovov	2	0	2	1
výroba kovových konštrukcií okrem strojov a zariadení	7	0	7	5
výroba počítačových, elektronických a optických výrobkov	2	0	2	2
výroba elektrických zariadení	2	2	4	3



výroba strojov a zariadení i. n.	3	1	4	3
výroba motorových vozidiel, návesov a prívesov	7	6	13	9
výroba ostatných dopravných prostriedkov	0	1	1	0
výroba nábytku	16	7	23	21
oprava a inštalácia strojov a prístrojov	3	0	3	3
dodávka elektriny, plynu, pary a studeného vzduchu	1	0	1	0
zber, úprava a dodávka vody	1	0	1	1
výstavba budov	7	0	7	3
špecializované stavebné práce	15	2	17	15
veľkoobchod a maloobchod a oprava motorových vozidiel a motocyklov	5	0	5	4
veľkoobchod, okrem motorových vozidiel a motocyklov	13	3	16	15
maloobchod okrem motorových vozidiel a motocyklov	5	14	19	18
pozemná doprava a doprava potrubím	10	1	11	8
vodná doprava	1	0	1	1
skladové a pomocné činnosti v doprave	2	1	3	2
poštové služby a služby kuriérov	0	3	3	3
ubytovanie	0	1	1	1
činnosti reštaurácií a pohostinstiev	6	4	10	7
telekomunikácie	1	1	2	2
finančné služby, okrem poistenia a dôchodkového zabezpečenia	1	0	1	1
poistenie, zaistenie a dôchodkové zabezpečenie okrem povinného sociálneho poistenia	0	1	1	1
činnosti v oblasti nehnuteľností	1	0	1	1
právne a účtovnícke činnosti	2	0	2	2
reklama a prieskum trhu	1	0	1	1
prenájom a lízing	1	0	1	1
sprostredkovanie práce	1	1	2	2
bezpečnostné a pátracie služby	2	0	2	1
činnosti súvisiace s údržbou zariadení a krajinou úpravou	2	0	2	2
administratívne, pomocné kancelárske a iné obchodné pomocné činnosti	0	1	1	1
verejná správa a obrana; povinné sociálne zabezpečenie	16	16	32	28
vzdelávanie	4	15	19	15
zdravotníctvo	4	9	13	12
starostlivosť v pobytových zariadeniach (rezidenčná starostlivosť)	2	0	2	2
sociálna práca bez ubytovania	1	3	4	4
činnosti členských organizácií	1	0	1	1
ostatné osobné služby	1	1	2	2
nezistené	12	8	20	12
spolu	195	134	329	268

Zdroj: SODB 2011

V obci žijú osoby s rôznou ekonomickou aktivitou. Ekonomicky aktívnejších je viac mužov ako žien. Tento trend vidieť aj v ostatných obciach topolčianskeho okresu. Pracujúcich dôchodcov je v obci 7 a nezamestnaných osôb je 50. Ak je možnosť, obec sa snaží vytvárať pracovné miesta pre svojich obyvateľov. Čím menej ľudí je nezamestnaných, tým je táto situácia výhodnejšia pre obec. Klesá tým miera nezamestnanosti v obci. Ekonomika obce sa stane dynamickejšou a môže stúpnúť životná úroveň obyvateľstva. Nepracujúcich dôchodcov



je v obci 155. Nasledujúca tabuľka odráža informácie týkajúce sa ekonomickej aktivity a ich rozdelenie medzi mužov a ženy v obci.

Tabuľka č. 9 - Ekonomická aktivita v obci

	muži	ženy	spolu
spolu	195	134	329
%	59,3	40,7	100
osoby na materskej dovolenke	0	4	4
pracujúci dôchodcovia	2	5	7
nezamestnaní	28	22	50
osoby na rodičovskej dovolenke	1	18	19
nepracujúci dôchodcovia	63	92	155
ostatní nezávislí	6	1	7
deti do 16 rokov	64	54	118
študenti stredných škôl	17	27	44
študenti vysokých škôl	9	14	23
ostatní závislí, nezistení	7	10	17
úhrn obyvateľov	362	350	712
narodení v obci bydliska - spolu	182	142	324
narodení v obci bydliska %	50,3	40,6	45,5

Zdroj: SODB 2011

TECHNICKÁ INFRAŠTRUKTÚRA

Stav verejného osvetlenia, kanalizácie a plynovodu patrí medzi zložky technickej infraštruktúry, ktoré by mala každá obec monitorovať a kontrolovať. Sú to základné zložky, ktoré robia územie obce atraktívnejším nielen pre samotných obyvateľov, ale aj pre ekonomické subjekty. Dobrý stav a existencia zložiek technickej infraštruktúry podmieňujú rozvoj a zabezpečujú spokojnosť obyvateľov žijúcich na území obce. Energetické siete a dopravná dostupnosť sú tiež jedným z dôležitých faktorov rozvoja územia. Mnoho obcí má v súčasnosti problémy s vyhovujúcim stavom dopravných komunikácií a chodníkov. Je v ich záujme a v záujme obyvateľov obcí, aby sa ich stav, dĺžka a kvalita dali do vyhovujúceho stavu. Ak ide o technickú infraštruktúru, obec musí myslieť aj na odpadové hospodárstvo a ochranu životného prostredia. Mala by zamedziť vytváranie divokých čiernych skládok a prijímať také rozhodnutia, ktoré nebudú ohrozovať životné prostredie v obci.

Obec má vytvorené veľmi dobré podmienky, ak ide o telekomunikačnú sieť. Má dobre zabezpečené pokrytie týkajúce sa pevnej linky. V obci je možnosť napojenia sa na internetovú sieť a tiež má dobré pokrytie signálom mobilných operátorov Telekom, Orange a O2.

Energetické siete

Pokiaľ ide o stav elektrickej siete, tak ten je v obci vyhovujúci. Elektrické rozvody v súčasnosti nepotrebujú žiadnu rekonštrukciu. Obec je aj plynofikovaná, čo predstavuje upokojujúce podmienky pre obyvateľov obce. Obec Tesáre je zásobovaná zemným plynom naftovým z Regulačnej stanice RS 3900/2/1 nachádzajúcej sa v blízkosti obce Jacovce. Plynovod bol vybudovaný v rokoch 1997 - 1998. Verejného osvetlenia je vo vyhovujúcom stave.



Cestné a dopravné siete

Hlavnú komunikačnú os v obci tvorí cesta III/49939. Uvedená komunikácia je napojená na cestu III/49937. Tá zase zabezpečuje prepojenie obce s Topolčanmi a na druhej strane s Prašicami, Duchonkou a Nemečkami. Miestne komunikácie boli v predchádzajúcom období rekonštruované, no niektoré sú stále v zlom technickom stave a je nutná ich rekonštrukcia. Zlý stav dopravných komunikácií determinuje rozvoj obce a znižuje spokojnosť samotných obyvateľov obce. Obec tak nepôsobí atraktívne ani pre ekonomické subjekty, ktoré majú záujem sa lokalizovať na územie obce Tesáre. Verejná doprava je zabezpečovaná SAD Nitra, ktorá zabezpečuje pre obyvateľov 13 spojov denne. V obci sú umiestnené štyri zastávky SAD. Územie obce nie je priamo napojené na železničnú sieť. Obec nemá dostatok parkovacích miest. Bolo by vhodné, aby sa niekoľko parkovacích miest vytvorilo v centrálnej časti obce.

Vodné hospodárstvo a kanalizácia

Zdrojom pitnej vody pre obec je prameň Zľava. Kvalita pitnej vody tohto zdroja vyhovuje. Domácnosti sú zásobované cez Topolčiansky skupinový vodovod, na ktorý je napojený obecný vodovod. Podiel domácností zásobovaných pitnou vodou z verejného je viac ako 97 %. V obci nie je vybudovaná splašková kanalizačná sieť. Odpadové vody sú z rodinných domov odvádzané do žump alebo septikov a často likvidované v rozpore s legálnym spôsobom.

V obci Tesáre absentuje čistička odpadových vôd. Jej vybudovaním by sa zmiernilo ohrozenie životného prostredia a jeho zložiek. Kvalita podzemných aj povrchových vôd by sa zlepšila a nebolo by ohrozené zdravie miestnych obyvateľov. Obyvatelia však majú vybudované svoje vlastné čističky odpadových vôd.

Odpadové hospodárstvo

Odpadové hospodárstvo a jeho riadenie je nevyhnutnou povinnosťou obce. Obec by sa mala snažiť o to, aby jej prostredie bolo čisté po estetickej stránke. Tak by zvýšila svoju atraktivitu a aj spokojnosť obyvateľov žijúcich v obci. Odstránenie čiernych skládok by prispelo k zlepšeniu stavu životného prostredia. Zber a likvidáciu komunálneho odpadu zabezpečuje firma Nehlsen. Odpad sa môže ukladať aj na skládku KO Bojná. Odpad sa odváža raz za dva týždne. Obec má zavedený separovaný zber TKO. Tým podporuje ochranu životného prostredia. Obec v súčasnosti nemá vôbec problém s divokými skládkami. Ak by sa tento problém vyskytol, obec je pripravená ho riešiť a prijať potrebné rozhodnutia rešpektujúce životné prostredie. Vzhľad obce je hodnotený ako pekný a upravený. Obec Tesáre nezabezpečuje zber nebezpečného odpadu z domácností, zber drobného stavebného odpadu však zabezpečuje.

Nasledujúca tabuľka č. 10 a graf odrážajú informácie týkajúce sa vývoja množstva komunálneho odpadu v tonách. Vývoj je sledovaný v rokoch od 2010 do 2014. Z tabuľky vidieť, že množstvo komunálneho odpadu z roka na rok rastie. Môže to byť ovplyvnené rôznymi faktormi. Jedným z týchto faktorov môže byť aj stúpajúci počet obyvateľov v obci alebo zvýšená spotreba domácností. Obec preto musí zvoliť vhodnú stratégiu, ak ide o nakladanie s odpadmi. Vhodné nakladanie s odpadmi a prijímanie ekologicky prijateľných rozhodnutí podporí ochranu životného prostredia.

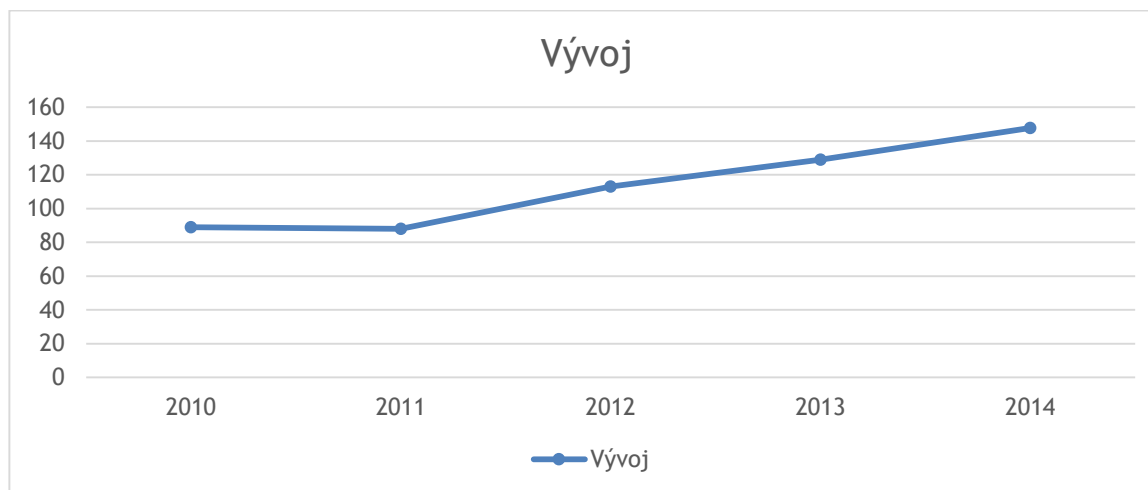


Tabuľka č. 10 - Separovaný zber v obci za roky 2010 - 2014

Roky	2010	2011	2012	2013	2014
Komunálny odpad v t	89	88	113	129	147,84

Zdroj: OcÚ Tesáre

Graf č. 4 - Vývoj komunálneho odpadu počas obdobia 2010-2014



Zdroj: OcÚ Tesáre

Tabuľka č. 11 - Množstvo odpadov vyprodukovaných v roku 2014

Množstvo odpadov vyprodukovaných v roku 2014	
Názov odpadu	Množstvo (t)
komunálny odpad	147,84
papier	2,55
sklo	7,14
plasty	3,94
akumulátory	0,1
elektroodpad	0,75
textil	1,15
pneumatiky	1,02
biologický kuchynský odpad	1,22

Zdroj: OcÚ Tesáre

V predchádzajúcej tabuľke sa nachádzajú údaje týkajúce sa množstva odpadov vyprodukovaných v obci. Toto množstvo je sledované za rok 2014. Z tabuľky je zrejmé, že obec vyprodukovala najviac komunálnych odpadov. Druhé miesto patrí odpadu - sklo. Obec na svojom území a ani vo svojej správe nemá žiadne podniky a inštitúcie, ktoré by produkovali veľké množstva odpadu, ktoré by obec musela špeciálne riešiť alebo odvádzať. Tým pádom nie je v obci vo veľkej miere ohrozované životné prostredie a jeho jednotlivé zložky ako pôda, voda a ovzdušie.



Obec sa snaží chrániť životné prostredie na svojom území. Má zavedený separovaný zber, nemusí riešiť problém s divokými skládkami. Čo by však zlepšilo kvalitu životného prostredia je vybudovanie kanalizácie, ktorá v obci chýba a taktiež čističky odpadových vôd. Tieto dve aktivity by mala obec zahrnúť do svojho rozvojového plánu.

SOCIÁLNA INFRAŠTRUKTÚRA

Je všeobecne známe, že obce na území Slovenskej republiky trápí starnutie obyvateľstva. Výnimkou nie je ani obec Tesáre. Obec by sa mala sústrediť na to, aby boli pre starších obyvateľov zabezpečené vhodné podmienky. Nielen starostlivosť o starších sa zaraďuje do sociálnej infraštruktúry. Medzi základné zložky patria aj zdravotnícke alebo vzdelávacie inštitúcie. Čím je obec lepšie vybavená zložkami sociálnej infraštruktúry, tým je atraktívnejšia pre svojich obyvateľov. Tí sú spokojnejší a nemajú dôvod obec opúšťať. Samozrejme, treba povedať, že zabezpečiť služby sociálnej infraštruktúry je finančne náročné. Preto by mala obec zvážiť spoluprácu s inými obcami, prípadne organizáciami alebo združeniami či využitie finančných prostriedkov z fondov EÚ. Pri sociálnej infraštruktúre sa najčastejšie hodnotí: domový a bytový fond, školstvo, sociálne služby, zdravotníctvo a služby obyvateľstvu.

Domový a bytový fond

V súčasnosti prevláda trend bývania na vidieku. Veľa ľudí sa sťahuje z mesta do tichého a pokojného prostredia obce. Domový a bytový fond na vidieku a v obci Tesáre jednoduchý. V obci sa nachádzajú rodinné domy a samozrejme aj bytová výstavba. Prevláda nízka výstavba.

Nasledujúce tabuľky uvádzajú, že v obci sa nachádza 262 domov, z toho počtu je 222 obývaných a 40 neobývaných. Najviac je rodinných domov, a to až 213. Až 162 ich bolo postavených v rokoch 1946 - 1990. 7 domov je nespôsobilých na bývanie a 18 domov v obce je určených na rekreáciu. V obci je 265 bytov a z toho 227 obývaných a 38 neobývaných. Najviac bytov má veľkosť obytnej plochy od 40 - 80 m². Takýchto bytov je až 124. Bytov nespôsobilých na bývanie je 7 a bytov určených na rekreáciu je 18. Obývaných bytov v rodinných domoch je 217.

Tabuľka č. 12 - Bytový a domový fond

Domy	Domy obývané								Domy neobývané						Domy s nezistenou obývanosťou
spolu	Spolu	podľa typu			podľa obdobia výstavby				spolu	podľa dôvodu neobývanosti					spolu
262	222	rodinné domy	bytové domy	iné	do r. 1945	1946 - 1990	1991 - 2000	2001 a neskôr	40	zmena vlastníka	určené na rekreáciu	uvolnené na prestavbu	nespôsobilé na bývanie	z iných dôvodov	0
		213	0	1	14	162	20	7		3	18	6	7	6	

Zdroj: SODB 2011



Tabuľka č. 13 - Bytový a domový fond

Byty	Byty obývané														
Spolu	spolu	Podľa formy vlastníctva					Podľa počtu obytých miestností					Podľa veľkosti obytnej plochy v m ²			
265	227	vlastné byty v byt. domoch	byty vo vlast. rodin. domoch	obecné byty	družstevné byty	iné	1	2	3	4	5+	<40	40-80	81-100	100+
		13	203	0	0	7	2	14	81	57	68	20	124	44	34

Zdroj: SODB 2011

Tabuľka č. 14 - Bytový a domový fond

Byty obývané									
Podľa typu kúrenia					Podľa zdrojov energie používaných na vykurovanie				
ústredné diaľkové	ústredné lokálne	iný	bez kúrenia		plyn	elektrina	kvapalné palivo	pevné palivo	iný
11	126	67	1		171	2	0	37	3

Zdroj: SODB 2011

Tabuľka č. 15 - Bytový a domový fond

Byty neobývané					Byty s nezistenou obývanosťou
spolu	Podľa dôvodu neobývanosti				
38	zmena vlastníkov	určené na rekreáciu	nespôsobilé na bývanie	z iných dôvodov	0
	3	18	7	10	

Zdroj: SODB 2011

Tabuľka č. 16 - Bytový a domový fond

Obývané byty v rodinných domoch													
Spolu	Podľa celkovej podlahovej plochy bytu v m ³				Podľa zásobovania vodou (vodovod)				Podľa vybavenosti domácnosti			Podľa pripojenia	
	z toho				z toho				mobilný telefón	osobný počítač / notebook	osobné auto	na pevnú telefónnu linku	na internet
217	<40	40-80	81-120	120+	v byte zo spoločného zdroja	v byte z vlastného zdroja	mimo bytu	bez vodovodu					
	6	33	116	62	205	4	1	1	172	111	130	76	103

Zdroj: SODB 2011



Tabuľka č. 17 - Bytový a domový fond

Obývané byty v bytových domoch											
spolu	Podľa celkovej podlahovej plochy bytu v m ³				Podľa zásobovania vodou (vodovod)		Podľa vybavenosti domácností			Podľa pripojenia	
0	z toho				z toho		mobilný telefón	osobný počítač / notebook	osobné auto	na pevnú telefónnu linku	na internet
	<40	40-80	81-120	120+	v byte zo spoločného zdroja	v byte z vlastného zdroja					
	0	0	0	0	0	0	0	0	0	0	0

Zdroj: SODB 2011

Vybavenosť domov a bytov poukazuje na rôznu životnú úroveň obyvateľov obce. Sleduje sa viacerými ukazovateľmi ako napr. vybavenosťou bytov ústredným kúrením, zásobovaním vodou, podľa celkovej podlahovej plochy bytu, pripojenosťou, ale i podľa vybavenosti domácnosti mobilným telefónom, počítačom, osobným automobilom atď. Podpora IBV môže prilákať nových obyvateľov a vytvoriť predpoklady pre celkový rozvoj obce.

Školstvo

V obci Tesáre sa nachádza základná aj materská škola so školskou jedálňou. V základnej škole sa vyučuje iba na prvom stupni. Toto možno považovať za pozitívny jav, lebo väčšina obcí s podobným počtom obyvateľov nedisponuje oboma vzdelávacími inštitúciami. Deti tak nemusia za vzdelaním dochádzať do okolitých obcí. V materskej škole sa nachádza aj detské ihrisko, ktoré môžu deti plne využívať. V školstve pracuje 5 zamestnancov - dve učiteľky ZŠ, dve učiteľky MŠ a jedna družinárka.

V nasledujúcej tabuľke sú uvedené informácie týkajúce sa počtu detí v materskej škole. Počet je sledovaný v období od roku 2009 do roku 2014. Z tabuľky je jasné, že počet detí v MŠ sa každý rok mení a vývoj sa neriadi podľa nijakého trendu. Najviac detí navštevovalo materskú školu v rokoch 2010 a 2012, ich počet vtedy dosahoval 19 detí. MŠ každý rok navštevuje dostatok detí, čiže obec sa zatiaľ nemusí báť, že by musela MŠ zrušiť či zlúčiť s inou MŠ.

Tabuľka č. 18 - Počet detí v materskej škole

Vývoj počtu detí v materských školách	
Školský rok	Počet detí
2009/10	18
2010/11	19
2011/12	17
2012/13	19
2013/14	17

Zdroj: OcÚ Tesáre

V tabuľke sa nachádzajú informácie o počte detí v základnej škole. V roku 2012/2013 základnú školu navštevovalo 16 detí a o rok neskôr to bolo iba 12 detí. Klesajúci počet žiakov ZŠ by mohol zapríčiniť zrušenie školy. Deti by tak museli dochádzať do okolitých obcí. Zatiaľ



však vyučovanie v škole pokračuje bez akýchkoľvek problémov. Škola má celkom dobré technické vybavenie. Pedagogickí pracovníci majú k dispozícii PC miestnosť, dataprojektor, tlačiareň, skener, TV a aj internet. Vďaka dobrému technickému vybaveniu je vzdelávací proces kvalitný a pestrý.

Tabuľka č. 19 - Počet detí v základnej škole

Vývoj počtu žiakov v základných školách	
Školský rok	Počet detí
2012/2013	16
2013/2014	12

Zdroj: OcÚ Tesáre

Zdravotníctvo a sociálna starostlivosť

Pokiaľ ide zdravotnú starostlivosť, tak tá je v obci na nízkej úrovni. V obci sa nenachádza žiadne zdravotnícke zariadenie a ani stredisko. V obci taktiež absentuje ambulancia praktického lekára pre deti a mládež, ambulancia lekára pre dospelých či lekáreň. Spomínané služby v oblasti zdravotníctva musia obyvatelia obce navštevovať buď v okolitých obciach, ktoré týmito službami disponujú alebo v meste Topolčany. V okresnom meste Topolčany, ktoré je vzdialené približne 10 km, môžu obyvatelia obce Tesáre vyhľadať aj špeciálnu zdravotnú starostlivosť. Tým, že musia cestovať za zdravotníckymi službami do okolia, sa zvyšujú ich náklady na dopravu.

Sociálne zariadenie pre starších a ani iná sociálna služba sa v obci nenachádza. Obyvatelia sú odkázaní cestovať za tými službami do spomínaného okolia. V prípade reálneho záujmu starších obyvateľov je možnosť v obci zabezpečiť stravu (obedy) zo školskej jedálne. Úroveň sociálnej a zdravotnej starostlivosti je na nízkej úrovni. Obec by mohla zrealizovať potrebné kroky na zlepšenie spomínaného stavu k lepšiemu. Zvýšila by sa spokojnosť miestnych obyvateľov a obec by sa stala atraktívnejšou pre potencionálnych prisťahovaných.

Služby obyvateľstvu

Z predchádzajúcich analýz vieme, že služby sú relatívne na nízkej úrovni. Obec disponuje sice vzdelávacími inštitúciami ako MŠ a ZŠ, no absentuje akákoľvek zdravotnícka alebo sociálna starostlivosť. Obec však poskytuje svojim obyvateľom rôzne iné služby, aby uspokojila ich potreby a zabezpečila ich spokojnosť.

V obci sa nachádza futbalové ihrisko. To slúži na športové vyžitie miestnych obyvateľov pri regionálnych športových zápasoch. Obec disponuje aj športovým areálom a štadiónom. V obci sa nachádzajú aj dve detské ihriská. Jedno v materskej škole a druhé je obecné. Tu môžu tráviť voľný čas rodiny s deťmi. Na trávenie voľného času je vhodný aj park či vodná nádrž v blízkosti rekreačného strediska. Rôzne služby poskytuje aj spomínané rekreačné stredisko Nové mlyny. Tu je množstvo príležitostí na športové vyžitie. Nachádza sa tu futbalové, tenisové alebo basketbalové ihrisko. Stredisko poskytuje aj ubytovacie a stravovacie služby miestnym, ale aj širokej verejnosti či účastníkom CR. Z gastronomickej oblasti možno navštíviť v obci kaviareň/bar a miestne pohostinstvo. Tie uspokojujú potreby miestneho obyvateľstva. V obci sa nachádza aj predajňa potravinárskeho a nepotravinárskeho tovaru. Nadšenci športu a fitness môžu navštíviť obecnú posilňovňu.



V obci Tesáre chýbajú služby ako matrika a spoločný stavebný úrad. Služby matriky môžu obyvatelia využívať v obci Bojná a najbližší spoločný stavebný úrad sa nachádza v okresnom meste Topoľčany. Absentuje aj pošta a pohrebništvo. V obci Tesáre je však kultúrny dom a aj obecná knižnica, ktorú môže využívať široká verejnosť. K dispozícii je v obci aj cintorín a dom smútku.

V obci sa síce nenachádzajú niektoré zo základných služieb ako zdravotnícke alebo sociálne služby, no iné služby sa obec snaží zabezpečiť v dostatočnej kvalite a kvantite. V obci sa nachádzajú rôzne zariadenia na využitie voľného času, športové využitie a priestory na kultúrne a spoločenské akcie a udalosti. Obyvatelia obce Tesáre tak majú možnosť využiť svoj voľný čas rôznym spôsobom.

V obci Tesáre sa nachádza obecný úrad, kde môžu obyvatelia obce zastihnúť starostu obce v prípade, ak majú záujem zapájať sa do diania v obci. Na obecnom úrade pracujú 2 interné zamestnankyne a starosta. Obec komunikuje so svojimi občanmi pomocou webovej stránky www.tesare.sk. Tu obyvatelia obce, ale aj iných okolitých obcí môžu nájsť všetky potrebné informácie týkajúce sa obce ako takej, jej rozvoja, smerovania a napredovania. Nachádzajú sa tam aj informácie o usporadúvaných akciách a spoločenských udalostiach. Obec zverejňuje rôzne dokumenty, ktoré si obyvatelia na webovej stránke môžu prezrieť, prípadne stiahnuť.

Ekonomická základňa obce

Ekonomická základňa obce je jednou zo zložiek, ktorým by mala obec venovať zvýšenú pozornosť. Poznanie stavu finančných prostriedkov a všeobecne majetku obce ako takého dáva obci Tesáre a jej predstaviteľom výborný základ pre smerovanie svojho rozvoja. Ekonomickú základňu tvoria predovšetkým finančné prostriedky, ktoré má obec k dispozícii. Veľa obcí a hlavne tých, ktoré majú menší počet obyvateľov, má nedostatok finančných prostriedkov na to, aby mohli svoju obec rozvíjať, tak ako je potrebné. Preto musia veľakrát žiadať o finančnú pomoc z fondov EÚ. Majetok obce sa skladá aj z pozemkov, stavieb alebo budov, ktoré obec vlastní alebo využíva. Stav spomínaných zložiek majetku obce by mal byť monitorovaný a jednotlivé zložky majetku by mali byť využívané čo najefektívnejšie. Ekonomickú základňu ovplyvňuje aj miera nezamestnanosti alebo existencia podnikateľských subjektov v obci.

Podnikateľské aktivity v obci Tesáre

Lokalizácia podnikateľských subjektov a firiem v obci prináša zjavné výhody, ale aj nevýhody. K nevýhodám patrí najmä znečisťovanie životného prostredia v obci. Emisie a škodlivé látky, ktoré produkujú veľké podnikateľské subjekty môžu ohrozovať kvalitu jednotlivých zložiek životného prostredia ako voda pôda a ovzdušie. Vzhľadom na to, že obec je svojou rozlohou zaradovaná medzi malé obce a jej kataster nie je veľký, nedisponuje veľkým počtom podnikateľských subjektov. V obci nesídlia ani veľké firmy, ktoré by zamestnávali veľké množstvo ľudí, čím by výrazne ovplyvnili mieru nezamestnanosti. Výhodami lokalizácie podnikateľských subjektov je tvorba pracovných miest, lepšia zamestnanosť v obci a zvýšenie životnej úrovne obyvateľov.

Najväčšími zamestnávateľmi v obci Tesáre je PD Jacovce a obec Tesáre, ktorá zamestnáva celkovo 11 zamestnancov. V obci Tesáre sa vždy považovalo poľnohospodárstvo za hospodárske odvetvie s dlhou tradíciou. Preto v obci sídlia aj poľnohospodárske subjekty či samostatne hospodáriaci roľníci. Ide predovšetkým o poľnohospodárske zameranie výroby. V



obci Tesáre možno nájsť okrem typickej poľnohospodárskej výroby aj výrobu vína. Spomínané údaje možno nájsť v nasledujúcich tabuľkách.

Tabuľka č. 20 - Poľnohospodárske subjekty v obci

Poľnohospodárske subjekty v obci	
Názov	Zameranie výroby
PD Jacovce	chov kurčiat, poľnohospodárska výroba
Víno Uhlár	výroba vína

Zdroj: OcÚ Tesáre

Tabuľka č. 21 - Samostatne hospodáriaci roľníci v obci Tesáre

Samostatne hospodáriaci roľníci	
Názov	Predmet činnosti
Milan Manduch	poľnohospodárska výroba
Ján Božik	poľnohospodárska výroba

Zdroj: OcÚ Tesáre

Majetok obce

Majetok obce odráža zložky, ktorými obec disponuje. K základným zložkám patrí hlavne dlhodobý majetok hmotný a nehmotný, finančný majetok a v neposlednom rade obežný majetok. Vývoj dlhodobého majetku je počas sledovaných rokov rôzny. Najvyššiu hodnotu dosahoval v roku 2014 a naopak, najnižšiu hodnotu obec evidovala v roku 2010. Z tabuľky je vidieť, že hodnota dlhodobého hmotného majetku z roka na rok rastie. To možno považovať za veľmi pozitívny jav. Z dlhodobého hmotného majetku najvyššie percento zaberajú pozemky. Ich hodnota je počas sledovaného obdobia rôzna, no tak ako hodnota DH v sledovanom období rastie, tak aj hodnota pozemkov z roka na rok stúpa. Hodnota dlhodobého nehmotného majetku bola v posledných dvoch sledovaných rokoch 0. Dlhodobý finančný majetok a jeho hodnota sa počas rokov 2010 - 2014 nemenila. Hodnota obežného majetku bola v sledovaných rokoch rôzna. Najvyššiu hodnotu dosahovala v roku 2011. Všetky spomenuté údaje sú zobrazené v nasledovnej tabuľke.

Tabuľka č. 22 - Majetok obce

Majetok					
	2010	2011	2012	2013	2014
Dlhodobý hmotný	311 025,23	313 275,41	452 306,47	454 928,57	466 728,29
- pozemky	229 652,94	229 710,23	343 771,88	343 593,68	343 049,84
- budovy, stavby	74 076,67	66 860,13	81 078,41	99 323,16	94 227,5
- inventár	6 472,41	4 738,63	7 276,63	9 361,73	6 695,73
- dopravné prostriedky	76	1 000	2 574	1 770	966
- drobný DHM	313,14	1 112,82	0	0	0
- ostatný HM	434	242	50	0	0



Dlhodobý nehmotný	194,19	194,19	194,19	0	0
Dlhodobý finančný	137 555,6	137 555,36	137 539,36	137 539,36	137 539,36
Obežný majetok	80 378,67	98 227,89	65 006,55	64 357,82	87 755,04

Zdroj: OcÚ Tesáre

Celková nadobúdacia hodnota majetku v obci Tesáre je 850 931,42 Eur a celková posledná účtovná hodnota majetku je 657 739,33 Eur k 31.12. 2014.

Rozpočet obce je zobrazený v nasledujúcej tabuľke. Sú tam aj údaje týkajúce sa príjmov a výdavkov a ich vývoja počas rokov 2012 - 2014.

Tabuľka č. 23 - Vývoj príjmov a výdavkov v obci Tesáre

	2012	2013	2014
Bežné príjmy	230 875,38	246 695,81	271 877,36
Kapitálové príjmy	27 917,72	3 448,20	21 635,00
Príjmové finančné operácie	45 267,79	9 830,00	0,00
Mimorozpočtové operácie	6 071,81	9 887,42	10 708,16
Spolu	310 132,70	269 861,43	304 220,52
Bežné výdavky	226 208,58	225 780,91	243 105,38
Kapitálové výdavky	62 622,80	25 033,41	26 459,22
Výdavkové finančné operácie	0,00	0,00	0,00
Mimorozpočtové operácie	0,00	10 252,28	11 781,80
Spolu	288 831,38	261 066,60	281 346,40
Rozdiel	+21 301,32	+8 794,83	+22 874,12

Zdroj: OcÚ Tesáre

Z tabuľky je zrejmý výsledok hospodárenia obce za jednotlivé roky - kým za rok 2012 bol prebytok 21 301,32 €, v roku 2013 bol prebytok už nižší. V roku 2014 už obec hospodárila opäť s vysokým prebytkom a to 22 874,12 €.

ZDRUŽENIA A ORGANIZÁCIE NA ÚZEMÍ OBCE

Na území obce Tesáre sa nachádza niekoľko klubov a organizácií. Tie spestrujú spoločenský život v obci. Usporiadávajú rôzne akcie a podujatia, na ktorých sa môžu zúčastniť miestni obyvatelia a aj široká verejnosť. Spomínané akcie utužujú vzťahy medzi obyvateľmi navzájom a aj so samosprávou.

Na území obce sídli Dobrovoľný hasičský zbor a Obecný futbalový klub. Dobrovoľný hasičský zbor bol opäť po viac ako 10 rokoch obnovený. V priebehu roka 2012 sa zbor zúčastnil na 1 súťaži mládeže - Plameň a 6 súťaži mužov. Najväčším bol úspech v obci Ruskovce v kategórii mužov klasika, kde DHZ získal 3. miesto.

V roku 2013 sa podarilo vytvoriť aj družstvo žien. DHZ sa zúčastnil aj na pomoci pri rôznych kultúrnych podujatiach - vinobraní, stavaní mája, pri organizácii Netradičných plavidiel,

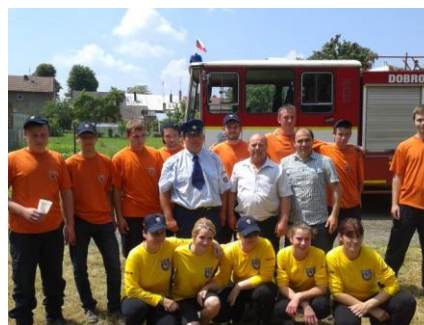


ktoré sa konali na miestnej vodnej nádrži a napokon zorganizoval aj jedno vlastné kultúrne podujatie.

Veľmi zaujímavým združením je aj Kroko-velo turistický oddiel. Oddiel mal na pláne v roku 2015 veľa zaujímavých výstupov ako zimný výstup na Vtáčí vršok, vychádzku na Holé Brehy, výstup na Marhát v Považskom Inovci alebo nočný výstup na Inovec. Turistický oddiel má 62 členov. Tí sa pravidelne zúčastňujú na rôznych podujatiach a akciách v rámci nášho okolia. Ich členmi je aj mládež, ktorú vedú k správnej orientácii v prírode a vhodnému správaniu. K záujmovým subjektom v obci patrí združenie Babinec. Spevokol je tiež jeden zo združení, ktoré pôsobi na území obce.

Deti sa môžu stretávať aj v školskom klube Krokodílik. Môžu v tomto klube sledovať rozprávky, hrať sa s hračkami či spoločenskými hrami, môžu sa zúčastňovať prechádzok či kompenzačných cvičení. Deti a aj žiaci sa tu učia vzájomnej spolupráci a môžu tu rozvíjať svoje zručnosti a svoju osobnosť pomocou spoločenskovednej výchovy. Deti sa tu môžu pripravovať na vyučovanie. Plnenie domácich úloh sa realizuje iba so súhlasom rodiča.

Obrázok č. 6 - Spevokol a DHZ v obci Tesáre



Zdroj: OcÚ Tesáre

Obrázok č. 7 - Turistický oddiel v obci



Zdroj: www.krokovelo.webnode.cz

V obci pôsobí divadelný súbor - Divallo Tesáre. Ochotnícke divadlo má v Tesároch dlhú históriu. Mladým nadšencom sa ju podarilo obnoviť v roku 2013, keď začali nacvičovať úsmevnú adaptáciu poviedky J. M. Hurbana Od Silvestra do Troch kráľov. Ženba Ďura Šúplatu mala premiéru 1.2. v KD Tesáre. Dve po sebe vypredané predstavenia ich motivovali k ďalšej



práci. Nasledovala historická hra Šmarhan - Legenda o zbojníkovi, ktorú odohrali v krásnom prostredí amfiteátra na Topolčianskom hrade, neskôr tiež v parku kaštieľa v Tesároch a v zábavnom centre Margarétka v Topolčanoch.

Obec je členom mikroregiónu SOTDUM. Združenie obcí SOTDUM je dobrovoľným, nezávislým, nepolitickým združením obcí, ktoré bolo založené zakladateľskou zmluvou dňa 9.septembra 1996 ako záujmové združenie právnických osôb a vzniklo dňa 25.9.1996 rozhodnutím Krajského úradu v Nitre o jeho registrácii. Združenie bolo založené na dobu neurčitú.

Obec je tiež členom nasledovných združení:

- TIR

Ide o Tribečsko-Inovecký región so sídlom v Solčanoch a združuje všetky obce okresu Topolčany.

- ZMOS

Združenie miest a obcí Slovenska vzniklo na obhajobu spoločných záujmov všetkých združených sídiel, čo zároveň znamená, že jeho úlohou nie je vstupovať do riešenia individuálnych problémov jednotlivých členských miest a obcí.

VYHODNOTENIE PREDCHÁDZAJÚCEHO OBDOBIA

Obec Tesáre mala vypracovaný Program hospodárskeho a sociálneho rozvoja obce na roky 2007-2013, aby mohla čerpať finančné prostriedky z predchádzajúceho programového obdobia. V PHSR na roky 2007-2013 si stanovila niekoľko aktivít, ktorých realizácia bola v tomto období plánovaná. Počas tohto obdobia sa však vyskytli rôzne faktory, ktoré mali vplyv na stanovené aktivity a ktoré určili realizovateľnosť tých-ktorých aktivít.

Obec Tesáre si v PHSR na obdobie 2007-2013 stanovila tri hlavné priority. V rámci týchto priorít si naplánovala rôzne aktivity, ktoré by sa mali zrealizovať. Zrealizovanie stanovených aktivít však ovplyvňovalo počas stanoveného obdobia veľa faktorov. Medzi hlavné prekážky možno zaradiť nedostatok finančných prostriedkov. Avšak obec sa snaží získavať prostriedky z fondov EÚ a tak zabezpečiť realizáciu rozvojových plánov a konkrétnych aktivít.

Medzi tri hlavné priority obce počas obdobia 2007-2013 patrili:

- rozvoj podnikania a služieb
- rozvoj občianskej vybavenosti a zvýšenie kvality životného prostredia
- rozšírenie možnosti vzdelávania, kultúrnych a športových aktivít

V rámci každej priority bolo naplánovaných niekoľko konkrétnych aktivít, ktoré chcela obec zrealizovať. V prioritě, ktorá sa týkala rozvoja podnikania a služieb, išlo hlavne o podporu podnikania v sektore cestovného ruchu a tradičnej výroby a služieb. Hlavným dôvodom bolo, že obec má peknú krajinnú štruktúru, ktorá je vhodná pre rozvoj agroturistiky a turistiky vo všeobecnosti, či už ide o letnú alebo zimnú turistiku. Plánovala rôzne marketingové aktivity na prezentáciu územia, ale aj na podporu rozšírenia malých výrobných prevádzok priamo v obci. S tým by súvisel aj rozvoj služieb pre miestnych obyvateľov. Obec chcela tiež podporiť výstavbu predajných miest, čo by znamenalo založenie a prevádzkovanie malých predajní dostupných pre návštevníkov regiónu - predaj vlastných produktov.



Druhá priorita sa zameriava na regeneráciu obce. Vzhľad a úprava obce sú jedným z najdôležitejších predpokladov pre zvýšenie atraktivity obce nielen pre miestnych obyvateľov, ale aj pre návštevníkov. Konkrétne aktivity zahŕňajú vybudovanie parkovacích plôch, parku, námestia, tržnice, výmenu autobusových zastávok a pod. Obec upriamila svoju pozornosť aj na aktivity ako rekonštrukcia a modernizácia miestnych komunikácií, chodníkov a autobusových zastávok, obnova verejných priestranstiev, vybudovanie malých besiedok, posedí, vyhliadok, informačných tabúl, náučných chodníkov či vybudovanie in-line dráhy alebo zariadení s možnosťou pre celoročné využívanie (napr. umelé klzisko). Plánovala tiež rekonštrukciu domu smútku, zabezpečenie priestorov pre zdravotnú starostlivosť, rekonštrukciu starého bytového fondu, výstavbu nových rodinných domov, vybudovanie inžinierskych sietí a technickej vybavenosti pre bytovú výstavbu.

V rámci druhej priority chcela obec Tesáre zlepšiť stav životného prostredia na svojom území. Ďalej sa obec zameriavala na vybudovanie verejnej kanalizačnej siete, realizáciu ekostabilizačných opatrení existujúcich biokoridorov a biocentier, ochranu chránených lokalít a aj realizáciu technických opatrení na zabezpečenie protipovodňovej ochrany.

Tretia priorita sa zameriavala na podporu vzdelávania a rozvoja kultúrneho a spoločenského života v obci. V obci sa organizujú rôzne zaujímavé kultúrne a spoločenské podujatia, ktoré vychádzajú z dlhoročných tradícií obce (v súčasnosti napr. vinobranie). V nadväznosti na tieto akcie bolo v rámci aktivít dôležité zvýšiť prezentačné a propagačné aktivity nielen v rámci obce, ale celého mikroregiónu. Obec tiež plánovala aktivity na zvýšenie možností vzdelávania sa, prístupu k informáciám, informačným technológiám. Jej pozornosť sa upriamovala tiež na rekonštrukciu kultúrnych pamiatok, materiálne vybavenie priestorov pre činnosť spoločenských organizácií, prípravu propagačných a informačných materiálov (kalendár podujatí a pod.) a na aktivity zamerané na zvýšenie informovanosti a propagácie.

V nasledujúcej tabuľke vidieť, aké konkrétne aktivity si obec naplánovala v rámci stanovených priorít. Tieto aktivity odzrkadľujú potreby nielen samotnej obce, ale aj jej obyvateľov. Plánované aktivity plne zodpovedajú stanovených prioritám. V tabuľke možno nájsť aj informácie, kedy chcela obec svoje aktivity realizovať, teda predbežný rok plánovanej realizácie aktivity. V poslednom stĺpci tabuľky sa nachádzajú informácie o zdrojoch financovania. Obec mohla čerpať finančné prostriedky z rôznych zdrojov ako napr. štátne zdroje, fondy EÚ.

Tabuľka č. 24 - Plánované aktivity na roky 2007 - 2013

PROJEKTOVÉ ZÁMERY	ROK REALIZÁCIE	ZDROJE FINANCOVANIA
Regenerácia obce - rekonštrukcia miestnych komunikácií, chodníkov, vybudovanie námestia, obnova verejných priestranstiev, výmena autobusových zastávok	2008-2010	MP SR, PRV 2007-2013, Os 3
Zriadenie kompostovísk	2008	MŽP SR, Envirofond
Hospodársky dvor separovania a recyklovania komunálnych odpadov	2008-2010	MŽP SR, Envirofond
Revitalizácia a regenerácia biotopov v katastri obce	2008	MŽP SR, Envirofond
Projekt technických opatrení protipovodňovej ochrany	2009-2011	MVaRR SR, NSRR SR 2007-2013



Vybudovanie viacúčelového športového areálu	2009-2010	MP SR, PRV 2007-2013, Os 3
---	-----------	----------------------------

Zdroj: OcÚ Tesáre

Aktivity, ktoré si obec naplánovala v predchádzajúcom dokumente, sa týkali rôznych sfér. Obec si svoju pozornosť smerovala na zlepšenie stavu technickej infraštruktúry a to hlavne na rekonštrukciu miestnych komunikácií a chodníkov. Ochrana životného prostredia je pre obec veľmi dôležitá a aj preto obec v tejto oblasti naplánovala rôzne aktivity. Tie by mali prispieť i zvýšeniu ochrany ŽP a jeho jednotlivých zložiek.

Realizované projekty obce Tesáre

Obec Tesáre mala naplánovaných 6 konkrétnych aktivít, no nie všetky sa podarilo zrealizovať. Počas rokov 2007-2013 sa v obci vyskytli rôzne situácie, pre ktoré sa realizácie niektorých aktivít nemohli uskutočniť. V nasledujúcej tabuľke je vidieť, ktoré aktivity sa podarilo zrealizovať z plánovaných aktivít a ktoré pribudli aj mimo akčného plánu predošlého PHSR.

Tabuľka uvádza zdroje, z ktorých boli aktivity zrealizované, rok realizácie aktivít a ich finančnú náročnosť. Obec pri ich financovaní opäť použila kombináciu vlastných zdrojov, finančné prostriedky z EÚ a prostriedky z Environmentálneho fondu.

Tabuľka č. 25 - Zrealizované projekty obce Tesáre

AKTIVITA	ROK	FINANČNÁ NÁROČNOSŤ	VÝSLEDOK
Zelené námestie	2015	10 022 € Envirofond + vlastné zdroje	revitalizácia námestia, osadenie lavičiek, rekonštrukcia chodníkov, výsadba drevín a zelene
Kamerový systém II.	2015	8 760 € ŠR - MV SR	osadenie kamier na zvýšenie bezpečnosti - II. etapa
Kuchyňa v KD	2015	13 664 € ŠR - MF SR	rekonštrukcia rozvodov, odpadov, elektroinštalácií, obkladov, výmena okien a sčasti vybavenia
Kostolík v Kokošovej	2015	1 300 € Pontis	rekonštrukcia odvodnenia, náter strechy, omietky
Verejné osvetlenie pod priehradou	2014	5 792 € vlastné zdroje	vybudovanie verejného osvetlenia pod priehradou
Pódium	2014	7 840 € MAS SOTDUM - Leader NSK 2 + vlastné zdroje	výstavba diela šach na pódiu
Studnička	2014	2 508 € Ekopolis Nestlé pre vodu v krajine	vyčistenie studničky, sprístupnenie verejnosti - prírodná minerálna voda
Cesta	2014	5 000 € Lesy SR	cesta k ihrisku
Kamerový systém I.	2013	4 034 € ŠR - MV SR	osadenie kamier na zvýšenie bezpečnosti - I. etapa
Dom smútku	2013	38 651 € (ŠR - MF SR 6 000 €, rozpočet obce 32 651 €)	rekonštrukcia domu smútku, fasáda
Cesta	2013	5 000 € Lesy SR	cesta k cintorínu



Cesta	2012	33 036 € vlastné zdroje	cesta „Ulička“
Strecha ZŠ	2012	14 538 € MV SR - odbor školstva	oprava strechy na ZŠ
Námestie obce	2011	4 895 € MAS SOTDUM - Leader NSK 2 + vlastné zdroje	revitalizácia centra obce, osadenie lavičiek, výsadba zelene
Kultúrny dom	2010	23 235 € ŠR - MF SR	zateplenie stropu, rekonštrukcia interiéru, elektroinštalácie, podlaha, omietky, výmena dverí
Materská škola	2010	2 127 € ŠR - MF SR	rekonštrukcia sociálnych zariadení
Cesta pod Hliník	2010	5 274 € vlastné zdroje	čiastočne
Cesta na Velušovce	2010	5 671 € ŠR - MF SR	čiastočne
Autobusová zastávka	2010	3 895 € ŠR - Úrad vlády SR	úprava zastávky v centre obce oproti obecnému úradu
Kanály	2010	66 000 € Envirofond	revitalizácia protipovodňových opatrení
Objekt TJ - šatne	2009	6 600 € MF SR	rekonštrukcia šatní TJ
Chodník na cintorín	2009	7 379 € vlastné zdroje	úprava chodníka

Zdroj: OcÚ Tesáre

Obec svoju pozornosť upriamila najmä na realizáciu a zlepšenie stavu technickej infraštruktúry. To zvýšilo spokojnosť obyvateľov žijúcich v obci a obec sa stala atraktívnejšou pre podnikateľov a investorov. Aktivity boli realizované od roku 2009 - 2015. Obec využila rôzne finančné zdroje pri ich financovaní. Zrealizované aktivity tak slúžia nielen obyvateľom obce, ale aj širokému okoliu.

Obec chce riešiť aj tie projekty, ktoré neboli úspešne zrealizované, alebo ostali v zásobníku projektov. V ich prípade sa čaká na uvoľnenie, respektíve získanie financií na ich realizáciu. Na najbližšie obdobie sú pripravené projektové zámery, ktoré sú popísané v programovej časti dokumentu.

VYHODNOTENIE DOTAZNÍKOVÉHO PRIESKUMU

Za účelom zistenia názorov miestnych obyvateľov o spokojnosti a kvalite života v obci Tesáre bol uskutočnený dotazníkový prieskum, ktorý umožnil obyvateľom vyjadriť ich názory na jednotlivé oblasti života v obci a zároveň navrhnúť možnosti riešenia problémov, ktoré v obci vnímajú. Obyvatelia obce sa v dotazníku vyjadrovali k rôznym sféram a k daniu v samotnej obci.

Dotazníkový prieskum má za úlohu pomôcť predstaviteľom obce Tesáre pri hľadaní možností na zlepšenie kvality života obyvateľov prostredníctvom zistenia ich potrieb. Dotazníkový prieskum predstavuje dôležitý nástroj pri definovaní rozvojových priorít a cieľov obce Tesáre v ďalšom období. Vyplnenie dotazníkov pomôže zlepšiť oblasti hospodárskeho a sociálneho rozvoja obce, pričom pri stanovovaní ďalšieho smerovania obce sa bude vychádzať aj z týchto podkladov.



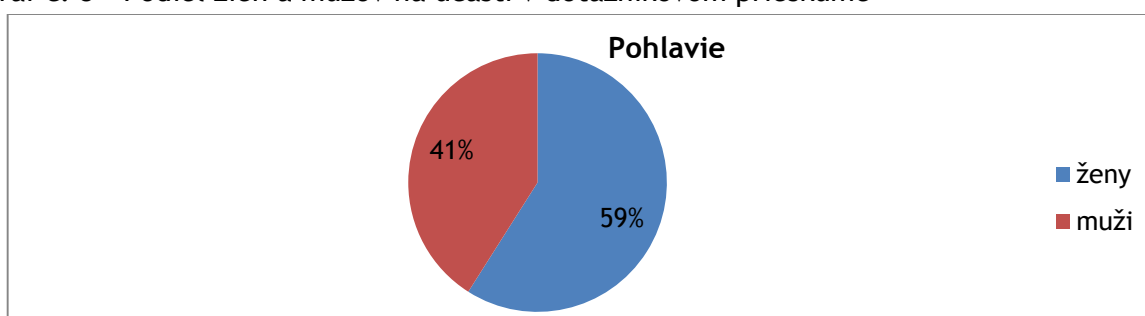
Dotazníkový prieskum prebiehal v dvoch formách - v tlačenej podobe a v elektronickej podobe. Tlačená verzia dotazníkov bola roznesená prostredníctvom zástupcov Obecného úradu v Tesároch do domácností a následne zozbieraná a odovzdaná na vyhodnotenie. Elektronický online dotazník bol zverejnený na webovej stránke obce, kde ho vyplňali občania obce, ktorí sa preklikli na zverejnený odkaz.

Charakteristika respondenta

Dotazníkový prieskum sa skladá z niekoľkých častí. Prvá časť dotazníkového prieskumu je venovaná charakteristike respondenta. Primárnym cieľom bolo zistiť základné informácie o respondentovi a to pohlavie, vek a miesto pracoviska respondenta. Daný výskum poskytnie rôzne návrhy a názory obyvateľov obce v rôznych vekových skupinách na situáciu v obci, služby obce a možný budúci rozvoj obce. Tieto zistenia umožnia predstaviteľom a zástupcom obce nasmerovať rozvoj správnym smerom.

Dotazníkového prieskumu sa zúčastnilo 59% žien a 41% mužov. Dotazníkom venujú väčšiu pozornosť ženy ako muži. Tento jav možno pozorovať v väčšine obcí nachádzajúcich sa v topolčianskom okrese. Poukazuje na to nasledujúci graf.

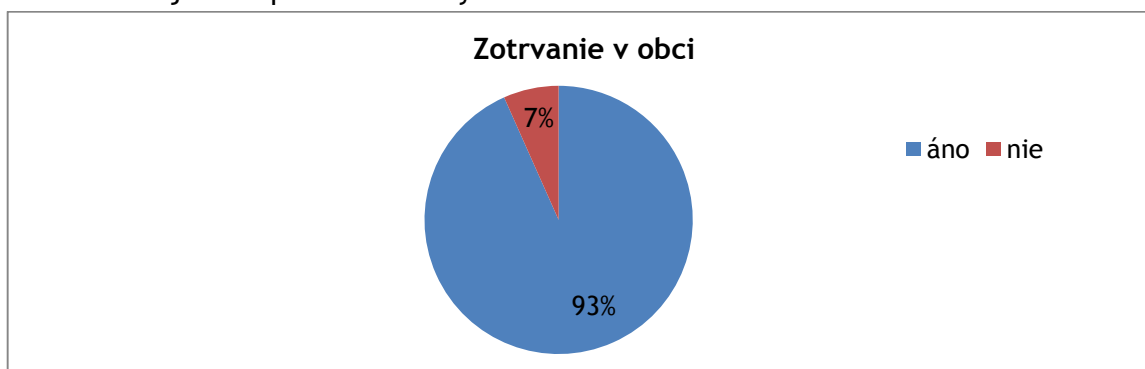
Graf č. 5 - Podiel žien a mužov na účasti v dotazníkovom prieskume



Zdroj: vlastné spracovanie

Stráviť svoju budúcnosť v obci Tesáre plánuje 93% obyvateľov, čo predstavuje pozitívne zistenie. Z daných údajov vyplýva, že obyvatelia obce majú prevažne záujem stráviť svoju budúcnosť v obci. 7% respondentov neplánuje svoju budúcnosť prežiť v obci. Ich rozhodnutie môže ovplyvňovať veľa faktorov. Avšak väčšina obyvateľov obce je spokojná s rozvojom a dianím v obci natoľko, že neplánuje obec Tesáre opustiť.

Graf č. 6 - Záujem respondentov o bývanie a zotrvanie v obci



Zdroj: vlastné spracovanie



V nasledujúcej tabuľke sú uvedené vekové skupiny respondentov, prostredníctvom ktorých sme určili vekovú štruktúru respondentov. Je dôležité, aby sa do dotazníkového prieskumu zapojili obyvatelia vo všetkých vekových kategóriách. Obec tak bude mať prehľad o potrebách či už mládeže alebo starších obyvateľov žijúcich v obci. Názory mladších, ale aj starších obyvateľov sú nevyhnutné pri zostavovaní budúceho rozvoja obce vo všetkých jej smeroch.

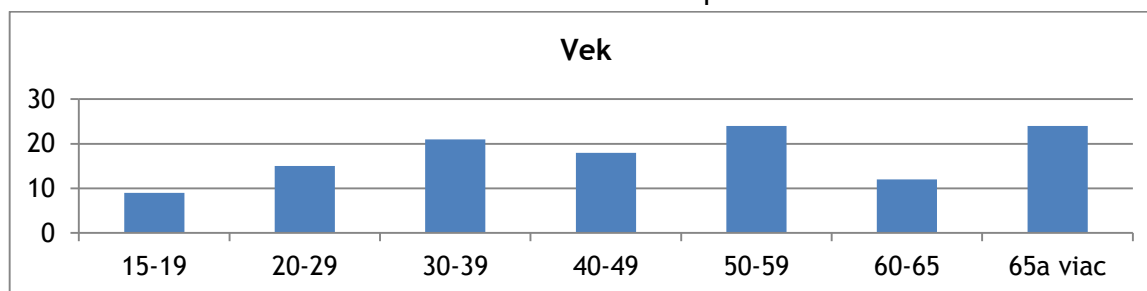
Tabuľka č. 26 - Vekové skupiny respondentov

Vek respondenta	Počet respondentov
15-19	9
20-29	15
30-39	21
40-49	18
50-59	24
60-65	12
65 a viac	24

Zdroj: vlastné spracovanie

Najviac respondentov spadá do vekovej kategórie 50-59 rokov a 65 a viac rokov. Druhou najčastejšie vyskytujúcou skupinou pri vyplňaní dotazníkov bola veková skupina a 30-39 rokov. Z tabuľky vidieť, že do dotazníkového prieskumu sa zapojili všetky vekové kategórie avšak v rôznom počte. Treba však poznamenať, že obyvatelia obce Tesáre mali veľký záujem o vyplnenie dotazníka, čo značí, že sa chcú podieľať na rozvoji obce. Toto rozloženie zobrazuje nasledujúci graf.

Graf č. 7 - Veková štruktúra účastníkov dotazníkového prieskumu

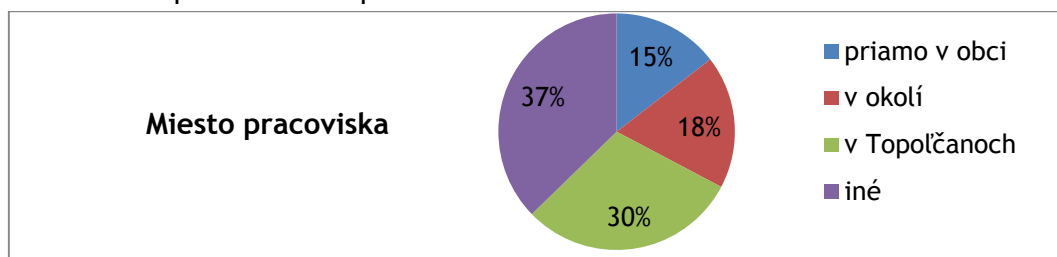


Zdroj: vlastné spracovanie

Čo sa týka miesta pracoviska, tak väčšina obyvateľstva dochádza za prácou mimo trvalého bydliska a mimo okresného mesta Topolčany. Odpoveď „iné“ teda označilo 37 % respondentov. Respondenti označujúci túto odpoveď uvádzali miesto svojho pracoviska napr.: mesto Bratislava, Nitra, Banská Bystrica. 15% opýtaných pracuje priamo v obci a až 30% respondentov pracuje v okresnom meste Topolčany. Topolčany sú najbližším mestom, ktoré môže obyvateľom obce Tesáre poskytnúť rôzne pracovné mieste v rôznych oblastiach. V okolí obce pracuje 21 % opýtaných. Z grafu vidieť, že viac ako polovica obyvateľov obce musí za prácou dochádzať. Z toho vyplýva, že v obci nie je dostatok pracovných príležitostí.



Graf č. 8 - Miesto pracoviska respondentov



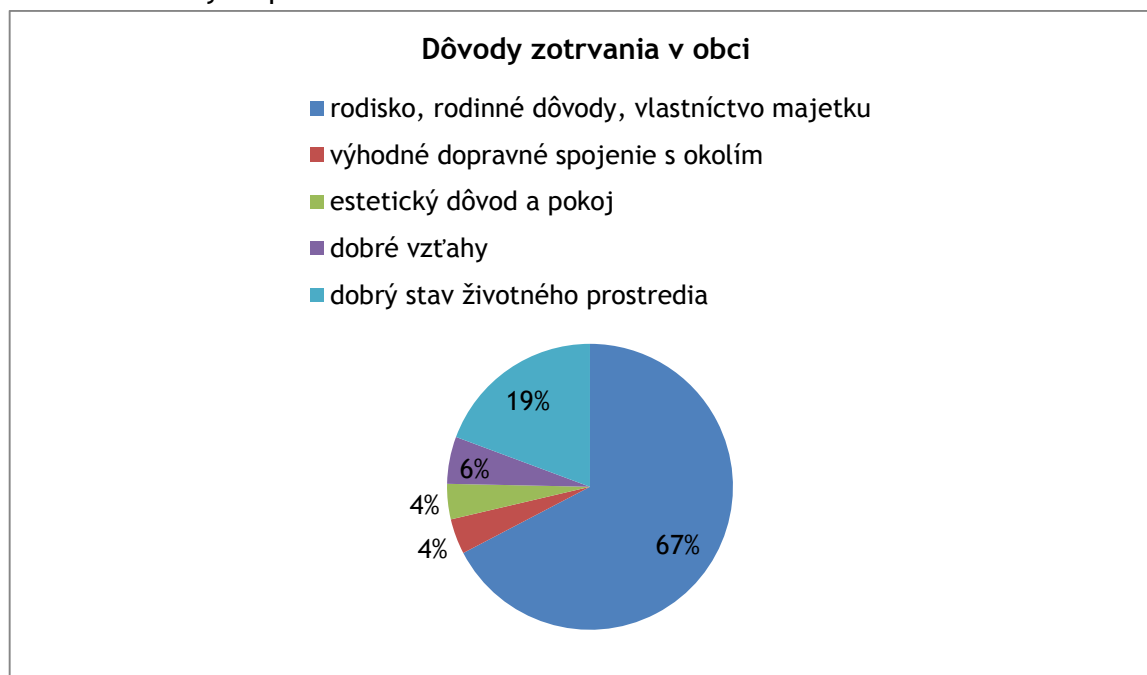
Zdroj: vlastné spracovanie

Obec ako miesto bývania

Nasledujúcu časť dotazníkového prieskumu tvorí „obec ako miesto bývania“. Hlavným cieľom danej časti je zistiť, ako samotní obyvatelia obce Tesáre vnímajú obec ako miesto svojho trvalého bydliska, čo ich motivuje k tomu, aby v danej obci zotrvali aj naďalej a naopak, zistenie dôvodov ich prípadného odsťahovania sa z obce. Taktiež sa respondenti v danej časti mohli vyjadriť k službám, ktoré sú poskytované v obci.

Z odpovedí opýtaných respondentov možno konštatovať, že viac ako polovica respondentov býva v obci Tesáre už dlhší čas, väčšina sa tu narodila a zotrvávajú v mieste bydliska. Niektorí opýtaní sa do obce prisťahovali. Väčšina respondentov (67%) uviedla, že medzi hlavné dôvody zotrvania v obci je rodisko, rodinné dôvody a vlastníctvo majetku. Druhou najčastejšie označovanou odpoveďou bol dobrý stav životného prostredia, čo označilo 19% opýtaných. 6% respondentov zotrváva v obci vďaka dobrým vzťahom. Niektorí respondenti uviedli, že v obci zotrvávajú vďaka dobrému dopravnému spojeniu s okolím alebo estetickým dôvodom a pokoju. Každopádne väčšina respondentov má v obci Tesáre svoje rodisko.

Graf č. 9 - Dôvody respondentov zotrvania v obci

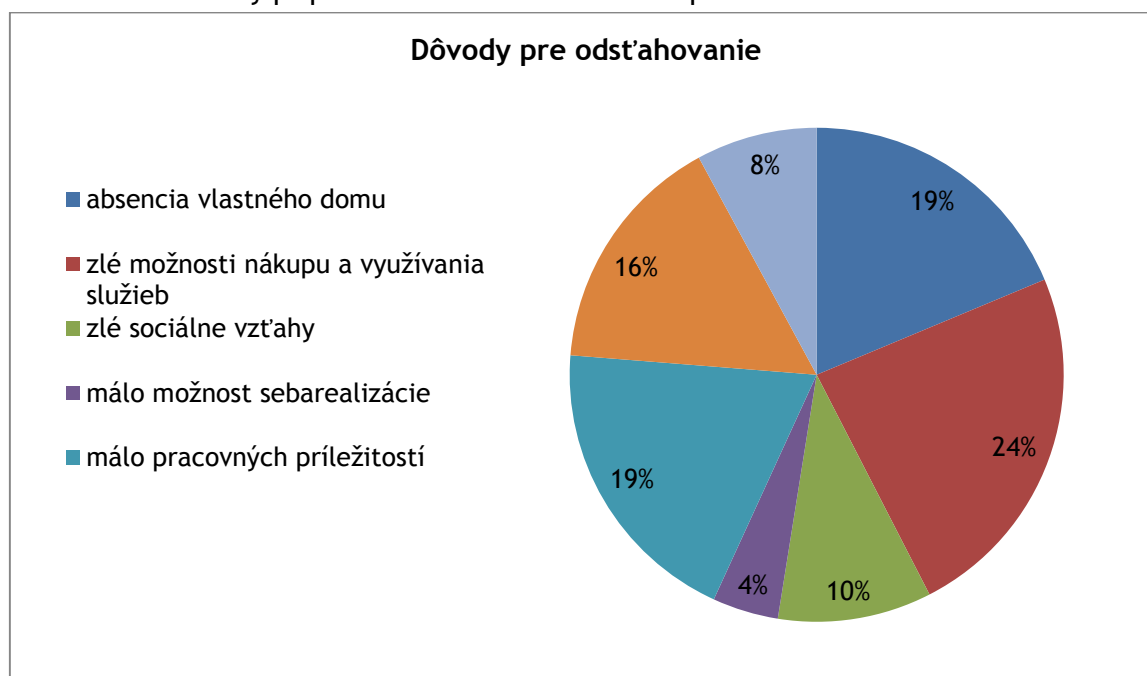


Zdroj: vlastné spracovanie



Najviac obyvateľov obce Tesáre označovalo odpoveď „zlé možnosti nákupu a využívania služieb“ za najväčší dôvod, pre ktorý by sa odsťahovali. Obyvatelia obce nie sú teda vôbec spokojní s ponukou a poskytovaním služieb v samotnej obci. 24% opýtaných v dotazníku označilo túto možnosť. Toto zistenie pomôže predstaviteľom obce nasmerovať rozvoj takým smerom, aby uspokojil potreby miestnych obyvateľov. Absencia vlastného domu a málo pracovných príležitostí v obci pokladajú respondenti za druhý najhlavnejší dôvod pre odsťahovanie. Tie obe možnosti označilo 19% respondentov. Respondenti uvádzali v dotazníkovom prieskume tiež odpovede ako veľká vzdialenosť od mesta, zlé sociálne vzťahy, nevyhovujúci stav životného prostredia a málo možností na sebarealizáciu za prípadné dôvody pre opustenie obce. Opýtaní naopak neoznačovali odpovede ako zlá infraštruktúra a estetické dôvody. Dá sa teda povedať, že tieto dôvody nepovažujú za rozhodujúce pri zvažovaní možnosti odsťahovať sa, prípadne sú s ich stavom spokojní. Naopak, niektorí uviedli, že dôvodom ich odsťahovania by mohli byť susedia a ich nevhodné správanie alebo prípadné záplavy.

Graf č. 10 - Dôvody prípadného odsťahovania sa respondentov z obce



Zdroj: vlastné spracovanie

Vedomosť spokojnosti obyvateľstva so službami je pre obec veľmi dôležitá, nakoľko je výsledkom zabezpečenia dobrej kvality života v obci. Na základe uvedeného ďalšou skúmanou kategóriou v dotazníkovom prieskume bola technická a sociálna infraštruktúra.

Obyvatelia obce Tesáre sú veľmi spokojní s verejným osvetlením, s plynom, s požiarou ochranou v obci, s možnosťami kultúrneho vyžitia. Ďalej sú veľmi spokojní so stavom domu smútku, s vybavením a fungovaním knižnice, s prácou obecného úradu a jeho predstaviteľmi a v neposlednom rade so zberom a triedením komunálneho dopadu.

Priemerne spokojní sú s kanalizáciou, s možnosťami športového vyžitia, so vzdelávacími inštitúciami a samotným vzdelávaním v obci, so sociálnou starostlivosťou a s dostupnosťou

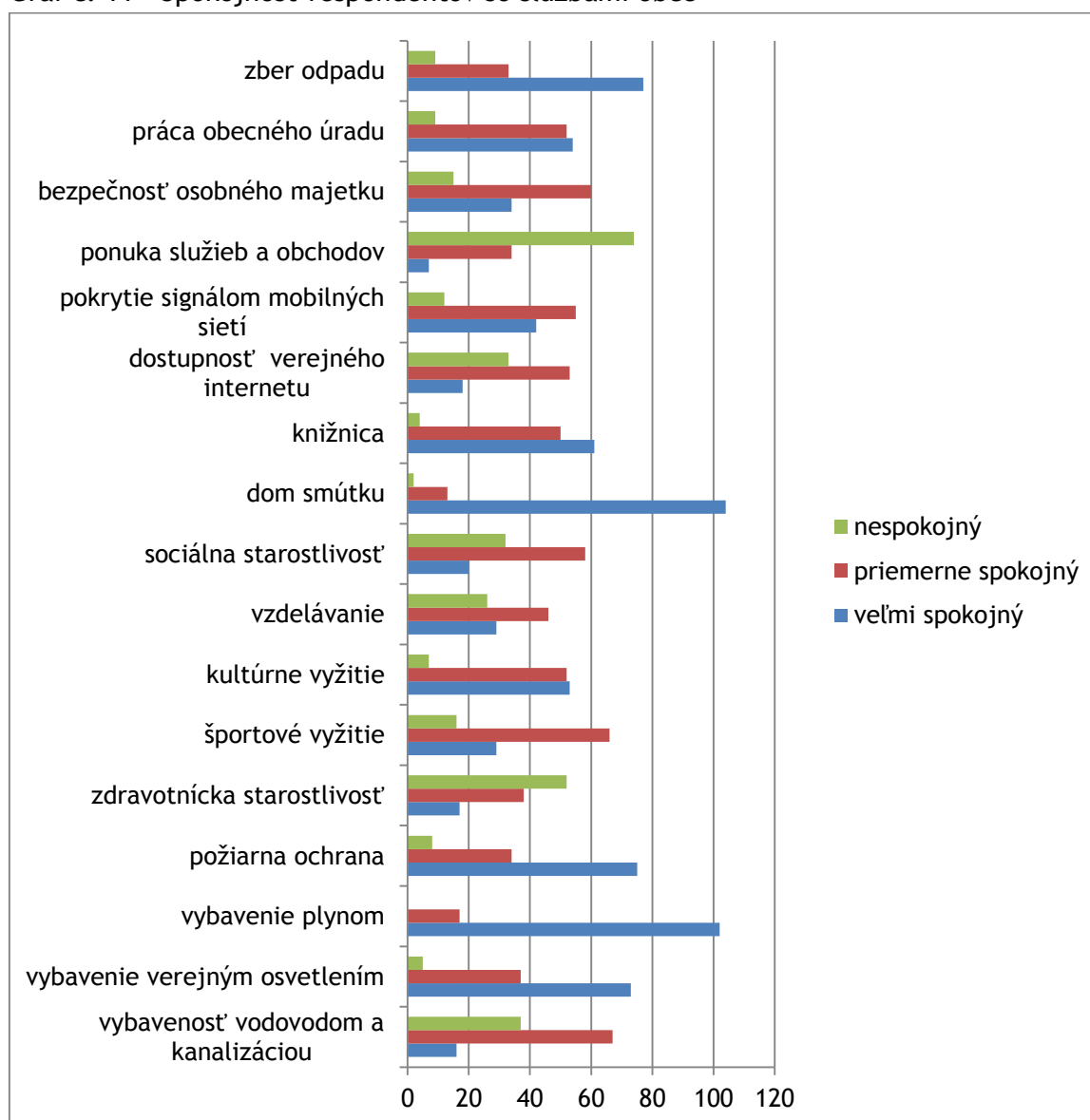


verejného internetu. Obyvatelia obce Tesáre by prijali lepšie pokrytie signálom mobilných operátorov a zvýšenie ochrany a bezpečnosti ich majetku.

Respondenti sú nespokojní so zdravotníctvom v obci a so službami a ich ponukou. Ponuka služieb ich kvalita bola jedným z dôvodov prípadného odst'ahovania sa respondentov z obce. Táto sféra si teda vyžaduje aktívne riešenie zo strany obce. Respondenti uvádzali, že sú nespokojní s miestnym obchodom a s jeho zamestnancami. Ide hlavne o to, že im nevyhovuje ich správanie a neporiadok a chaos v samotnej predajni.

Dá sa však skonštatovať, že s väčšinou zložiek technickej alebo sociálnej infraštruktúry sú obyvatelia obce Tesáre spokojní alebo priemerne spokojní, čo možno považovať za pozitívny jav.

Graf č. 11 - Spokojnosť respondentov so službami obce



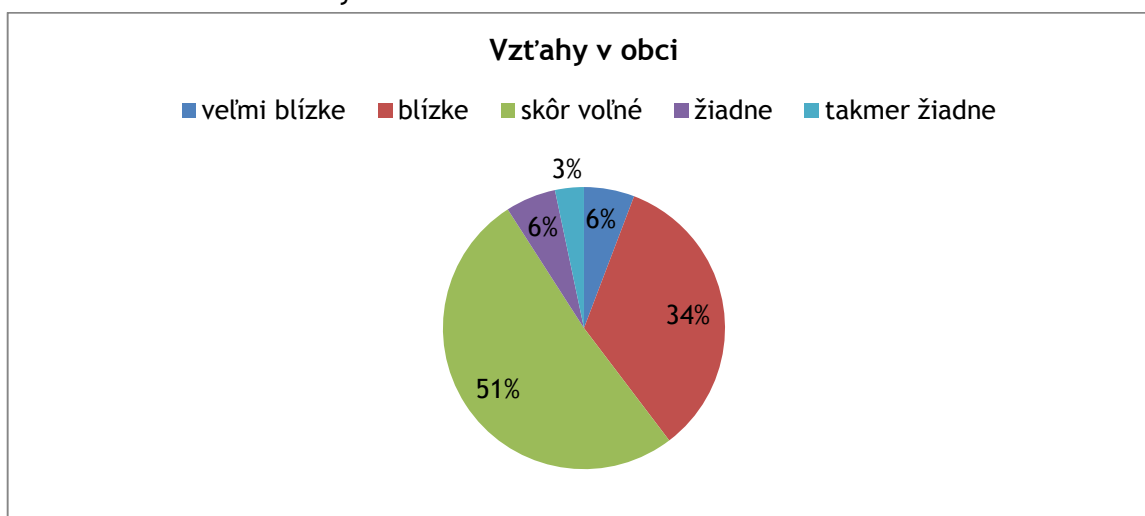
Zdroj: vlastné spracovanie



Obec ako sociálny priestor

Tretia časť dotazníkového prieskumu charakterizuje obec ako sociálny priestor. Vzájomné susedské vzťahy obyvateľov v obci Tesáre, zapájanie sa do rozvojových činností obce a tiež vzťah miestnej samosprávy k obyvateľom obce ovplyvňuje do značnej miery spokojnosť občanov a kvalitu ich života v obci. Väčšina opýtaných respondentov (51%) uviedla, že susedské vzťahy v obci sú skôr voľné. Obyvatelia obce sa teda dobre navzájom až tak nepoznajú a nemajú medzi sebou vytvorený až taký blízky vzťah. Druhá najčastejšie označovaná odpoveď bola „blízke“, ktorú označilo 34% respondentov. 6% opýtaných označilo odpovede „takmer žiadne“ a „veľmi blízke“. Najmenej respondentov označilo odpoveď „žiadne“.

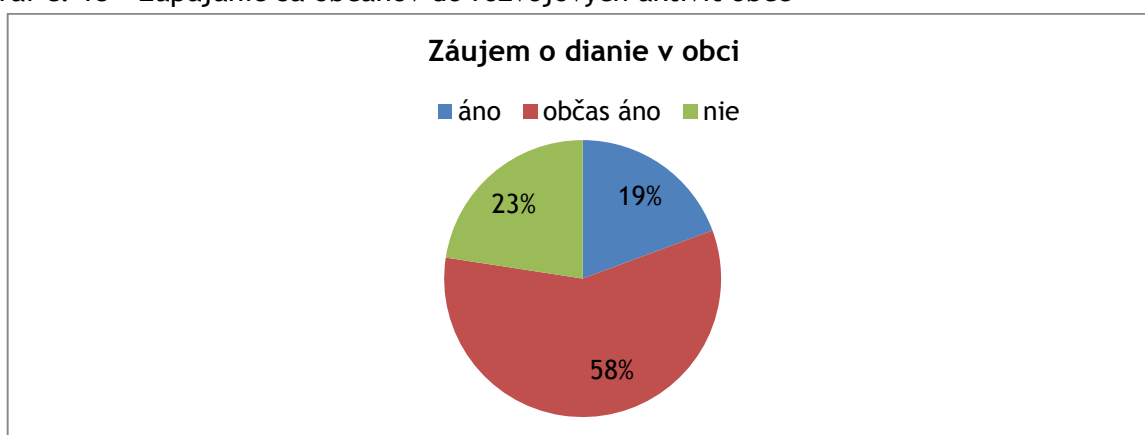
Graf č. 12 - Susedské vzťahy v obci



Zdroj: vlastné spracovanie

Ďalšou skúmanou kategóriou bolo, či sa vôbec obyvatelia obce zaujímajú o dianie v obci a či sa zapájajú do rozvojových činností obce Tesáre. Z opýtaných respondentov sa viac ako polovica priklonila k odpovedi „áno, občas“ sa zapájajú do rozvojových aktivít obce. Túto odpoveď označilo 58% respondentov. 23% opýtaných uviedlo, že sa nezapájajú do rozvojových aktivít obce a k odpovedi „áno“ sa priklonilo 19% opýtaných respondentov.

Graf č. 13 - Zapájanie sa občanov do rozvojových aktivít obce

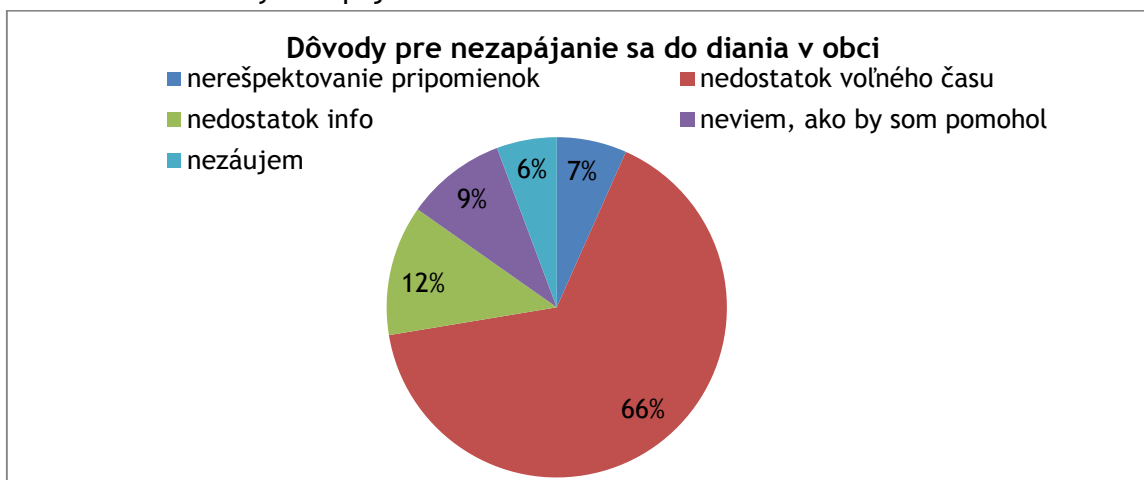


Zdroj: vlastné spracovanie



Väčšina respondentov uviedla, že k hlavným dôvodom nezapájania sa do rozvojových činností obce je nedostatok voľného času (66%). Niektorí respondenti označili odpoveď „nedostatok informácií“. Obyvatelia obce sa vyjadrili, že nevedia ako by mohli pomôcť a taktiež vyjadrili v dotazníkovom prieskume nezáujem z ich strany o rozvojové činnosti v obci. Niektorí respondenti uviedli, že ich pripomienky neboli rešpektované alebo že do rozvojových aktivít by sa mali zapájať skôr mladí. Respondenti však uviedli aj, že sa do rozvojových aktivít realizovaných v obci radi zapájajú.

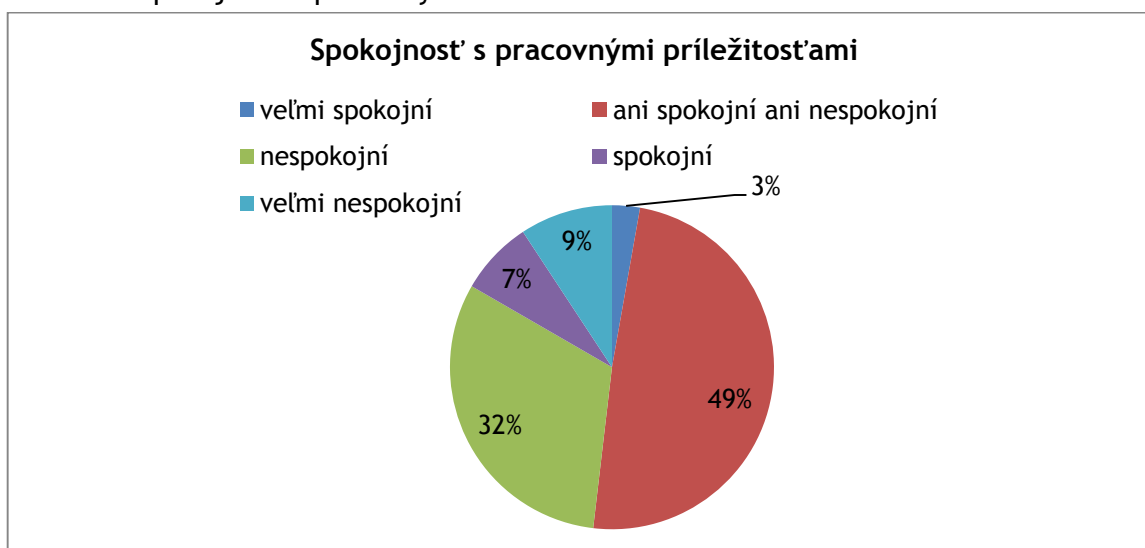
Graf. č. 14 - Dôvody nezapájania sa do diania v obci



Zdroj: vlastné spracovanie

Súčasťou tretej časti dotazníkového prieskum bolo zistiť, ako sú obyvatelia obce spokojní s pracovnými možnosťami v obci. Skoro polovica opýtaných (49%) sa priklonila k odpovedi „ani spokojný, ani nespokojný“. Túto odpoveď však označilo najviac opýtaných. K možnosti „veľmi spokojný“ sa priklonili 3% opýtaných respondentov. 9% opýtaných tiež označilo odpoveď „veľmi nespokojný“. Druhá najčastejšie označovaná odpoveď je „nespokojný“. Túto možnosť si vybralo 32% respondentov. Iba 7% respondentov si vybralo možnosť „spokojný“.

Graf č. 15 - Spokojnosť s pracovnými možnosťami v obci



Zdroj: vlastné spracovanie



Obec a jej rozvoj

Neoddeliteľnou súčasťou obce je jej budúci rozvoj a práve preto je pre obec podstatný názor obyvateľov, ktorým oblastiam a aktivitám by sa mala obec venovať, aby daný rozvoj nastal a nabral pozitívny spád. Ako najviac akútnu oblasť, v ktorej by sa mal realizovať rozvoj obce, opýtaní respondenti uviedli bytovú výstavbu a nové stavebné pozemky, rekonštrukciu miestnych komunikácií a chodníkov, ale hlavne rozšírenie ponuky služieb a obchodov. Toto považujú respondenti za hlavné oblasti, v ktorých je potrebný rozvoj. Ďalej by sa rozvoj obce podľa obyvateľov mal sústreďovať na rozšírenie sociálnej starostlivosti a ochranu životného prostredia. Niekoľko respondentov označilo možnosti ako úprava centra obce, rekonštrukciu pamiatok a častejšie organizovanie kultúrnych a spoločenských podujatí. Aj v týchto oblastiach by mala obec podniknúť aktivity, ktoré by umožnili ich pozitívny rozvoj. Nasledujúci graf podrobne poukazuje na jednotlivé oblasti a aktivity spomínané v dotazníkovom prieskume.

Graf č. 16 - Možnosti budúceho rozvoja obce



Zdroj: vlastné spracovanie

V ďalšej časti dotazníkového prieskumu sme uviedli otvorenú otázku „Čo by ste zmenili, keby ste sa stali starostom obce?“ V danej otázke mali obyvatelia obce Tesáre možnosť sa vyjadriť, akým smerom by sa mala obec uberať a čo by v danej obci napravili, zmenili. Obyvatelia obce uviedli nasledovné odpovede: zbytočne neplytvat' financiami, vybudovanie cyklotrás a priestoru pre mamičky s deťmi, kde sa budú spoločne stretávať, vybudovať multifunkčné ihrisko, kanalizáciu, športoviská a oddychové zóny. Respondenti uviedli, že by uvítali poriadok v miestnej predajni, výmenu personálu. Snažili by sa o ochranu životného prostredia, o rekonštrukciu ciest a chodníkov, o verejný poriadok a odstránili by skládku odpadu pri miestnej krčme.

Mládež na vidieku

Posledná časť dotazníkového prieskumu bola zameraná na mládež na vidieku. Na otázku, či je v obci vytvorený priestor na využívanie voľného času pre deti a mládež v prieskume 54%



opýtaných respondentov uviedlo odpoveď „áno“ a 46% respondentov sa priklonilo k odpovedi „nie“. Dá sa povedať, že respondenti sú rozdelení takmer na polovicu, čo sa týka tejto otázky, ak keď rozdiel je iba v dvoch hlasoch v prospech odpovede „áno“.

Graf č. 17 - Existencia priestoru na využívanie voľného času pre deti a mládež



Zdroj: Vlastné spracovanie

Spokojnosť respondentov s využitím možností obce pre mládež a podpory významu mládeže na vidieku bola jednou z oblastí, ktorá sa sledovala v dotazníkovom prieskume. 39 % respondentov uviedlo, že sú ani spokojní ani nespokojní. K odpovedi „spokojní“ sa priklonilo 33% respondentov a 28% respondentov uviedlo odpoveď „nespokojní“ s využitím možnosti obce pre mládež. Ani jeden z respondentov neuviedol odpoveď „veľmi spokojní“ alebo „veľmi nespokojní“.

Graf č. 18 - Spokojnosť respondentov s využitím možností obce pre mládež a podpory významu mládeže na vidieku



Zdroj: vlastné spracovanie

Poslednou otvorenou otázkou v prieskume bola otázka „Čo by ste chceli v obci zmeniť alebo vybudovať?“. Obyvatelia obce mali opäť možnosť vyjadriť svoj názor a uviesť svoje návrhy a aktivity, ako obec zmeniť k lepšiemu, stabilnejšiemu a prospešnejšiemu prostrediu pre obyvateľov obce. Odpovede opýtaných respondentov boli nasledujúce: organizovať viac kultúrnych a spoločenských podujatí, úprava centra obce, výsadba zelene, oprava ciest a chodníkov, podpora podnikania v obci a tiež podpora rozvoja cestovného ruchu.



SWOT ANALÝZA

Tento dokument na predchádzajúcich stránkach poskytuje pohľad na súčasný stav socioekonomického rozvoja obce. Avšak aby sme mohli vypracovať účinnú rozvojovú stratégiu, je potrebné prezentovať výsledky socioekonomickej analýzy obce a analýzy výsledkov realizovaných opatrení vo forme objektívnej, výstižnej, hutnej a čo najkomplexnejšej charakteristiky vyváženého vývoja obce.

To nám umožní SWOT analýza, ktorá svojím usporiadaním do štyroch kvadrantov (silné stránky, slabé stránky, príležitosti a ohrozenia) dobre vyhovuje charakteru úvah potrebných pri formulovaní stratégií a ich implementácie počas celého programovacieho obdobia. Umožňuje tiež pružne reagovať na meniaci sa vývoj obce prostredníctvom spätných korekcií jednotlivých identifikovaných javov vrátane ich preradovania do iných kvadrantov.

Silné a slabé stránky sú v SWOT analýze definované ako interné faktory a kapacity, ktoré sú prínosom, alebo naopak, predstavujú nedostatky súčasného stavu. Príležitosti a ohrozenia predstavujú na druhej strane externé faktory a podmienky prostredia, určujú možnosti rozvoja a riziká, s ktorými treba rátať v budúcnosti.

Rozdelenie položiek medzi silné stránky a príležitosti definuje, na ktorých faktoroch môže obec stavať, aktívne ich využívať a rozvíjať - a má na ne dosah (silné stránky). Taktiež definuje faktory, ktoré sú pre obec priaznivé, avšak stratégia obce nie je na ne smerovaná, resp. sú mimo dosahu obce (príležitosti). Členenie položiek na slabé stránky a ohrozenia určuje, aké faktory má obec odstrániť, resp. eliminovať - a má na ne dosah (slabé stránky), a akým ohrozeniam bude musieť čeliť v rámci jej ďalšieho rozvoja.

Tabuľka č. 27 - SWOT analýza

Silné stránky	Slabé stránky
<ul style="list-style-type: none"> • prírodné podmienky • potenciál pre rekreáciu • zber a triedenie komunálneho odpadu • spokojnosť so službami poskytujúcimi obcou • kultúrne a športové vyžitie • rozvinutá technická infraštruktúra • sociálna starostlivosť • obec je členom MAS SOTDUM, občianskeho združenia Tribečsko - Inovecký región a Združenia miest a obcí Slovenska • záujem občanov o dianie v obci • knižnica • práca obecnej samosprávy a komunikácia s občanmi 	<ul style="list-style-type: none"> • nedostatok pracovných príležitostí • málo priestoru na vykonávanie športových aktivít • zlý stav miestnych komunikácií a chodníkov • nedostatok bytových jednotiek • absencia ihriska, priestoru pre oddych a trávenie voľného času • slabé zabezpečenie zdravotníckych služieb • čierne skládky • slabá ponuka obchodov a služieb • zlý stav obecných pamiatok • nedostatočná starostlivosť o vzhľad obce • nedostatok parkovacích plôch • nedobudovaná kanalizácia a absencia ČOV



Príležitosti	Ohrozenia
<ul style="list-style-type: none"> • nová bytová výstavba a stavebné pozemky • odstránenie skládky • starostlivosť o estetický vzhľad obce • podpora kultúrnych podujatí a spoločenského života • rozvoj cykloturistiky a budovanie cyklotrás • rozšírenie sociálnych služieb • podpora cestovného ruchu v oblasti vinárstva • podpora budovania zariadení na trávenie športových aktivít a voľnočasových aktivít • možnosť čerpania prostriedkov z fondov a dotačných programov EÚ a SR • rekonštrukcia komunikácií a chodníkov • vytváranie partnerstiev a spolupráce pri realizovaní projektov • rozvoj podnikania • výsadba zelene a starostlivosť o ŽP • dobudovanie kanalizácie a ČOV • dobudovanie parkovacích miest 	<ul style="list-style-type: none"> • odliv mladých ľudí za prácou • nedostatok finančných prostriedkov na realizáciu projektových zámerov na rozvoj a zveľadenie obce • nezáujem občanov zapájať sa do rozvojových aktivít obce • zhoršujúca sa kvalita ŽP • nedostatok kompetencií na úrovni obce pri realizácii rozvojových zámerov • neatraktivita územia pre investorov • neatraktivita územia pre mladé rodiny

Zdroj: vlastné spracovanie



STRATEGICKÁ ČASŤ

KLÚČOVÉ DISPARITY A HLAVNÉ FAKTORY ROZVOJA

Potreba určenia klúčových disparít a hlavných faktorov rozvoja je daná nevyhnutnosťou zabezpečenia čo najvyššej adresnosti programového dokumentu. Určenie klúčových disparít a hlavných faktorov rozvoja vychádza zo SWOT analýzy, spresňuje smerovanie podpory na odstránenie alebo zmiernenie koherentne usporiadaných disparít s využitím faktorov rozvoja.

Klúčové disparity definujú „prekážky“, ktoré je potrebné prekonať, aby bolo možné naplňať víziu a dosiahnuť všetky stanovené ciele. Faktory rozvoja určujú, ktoré impulzy sociálno-ekonomického rozvoja sa majú využívať a vytvárať na zmiernenie identifikovaných disparít. Disparity a faktory rozvoja je potrebné usporiadať koherentne podľa závažnosti identifikovaných ohrození a slabých stránok.

Na základe výsledkov analýz boli identifikované nasledujúce disparity a faktory rozvoja:

- *Koherentné poradie disparít*

Klúčovou disparitou je nedostatočne vybudovaná infraštruktúra, hlavne kanalizácia a miestne komunikácie, takisto chýba ČOV a dotriedňovací dvor.

Druhou disparitou obce je nedostatok bytových jednotiek, po ktorých je medzi občanmi dopyt. Obec momentálne nevie splniť všetky požiadavky na bývanie a výstavbou nájomných bytov by to chcela riešiť.

V neposlednom rade je treba v obci zlepšiť poskytovanie a ponuku služieb a rozšíriť možnosti na trávenie voľného času a športového vyžitia, o ktoré je v obci veľký záujem.

- *Koherentné poradie faktorov rozvoja*

Prírodné podmienky a potenciál na rekreáciu sú klúčovými faktormi rozvoja obce, a to z pohľadu všetkých regionálnych úrovní, ktoré sú okolitého prostredia obce. Takisto členstvo v združeniach obcí môže Tesárom zabezpečiť ďalší rozvoj prostredníctvom integrovaných rozvojových projektov, zameraných na cestovný ruch alebo rozvoj cykloturistiky alebo vinárstva, kde sú na to podmienky prípadne tradícia.

Obec sa vo svojej budúcnosti môže zamerať na vytváranie príležitostí na zamestnanie väčšieho množstva občanov a zabezpečiť tým aj zvýšenie populácie obce a vytvorenia podmienok pre ďalší rozvoj.

Potenciál rozvoja je aj v existencii možností získať dotácie na projekty, ktoré má obec v pláne realizovať a záujem občanov o dianie. Takisto je tu priestor na realizovanie podnikateľských zámerov a možná medzinárodná partnerská spolupráca.

Nedostatočné využitie existujúceho rastového potenciálu v obci môže mať v budúcnosti za následok hospodárske zaostávanie obce v porovnaní s okolitými obcami a následne celkový úpadok, pokles počtu obyvateľov a znižovanie kvality života v dôsledku zaostávania infraštruktúry. Skutočnosť, že kvalitný ekonomický, ľudský a sociálny potenciál je sústredený najmä v mestách, komplikuje naštartovanie rozvojových trendov v obci a vytvára disproporcie, ktoré ovplyvňujú charakter i časovú náročnosť ich adaptovania sa na nové rozvojové trendy.



ROZVOJOVÁ VÍZIA

Vízia je riadená predstava o budúcnosti a smerovaní obce na dlhšie časové obdobie. Rozvojová vízia obce Tesáre bola pre obdobie 2015-2020 definovaná ako:

„Obec Tesáre je atraktívnym a príjemným miestom pre život nielen vďaka dobre rozvinutej infraštruktúre, vybavenosti, službám a pestrému kultúrnemu životu, ale poskytuje aj komfortné a plnohodnotné bývanie a vytvára podmienky pre rozvoj podnikania, pričom so svojim moderným informačným systémom a zaujímavosťami dáva možnosti na príležitostnú návštevu a relax.“

Strategický cieľ je definovaný podľa vízie nasledovne - naďalej rozvíjať infraštruktúru, ponuku služieb a vybavenosť v obci na požadovanej úrovni pri zabezpečení spokojnosti jej obyvateľstva a zvýšiť atraktivitu obce pre návštevníkov s ohľadom na ochranu a zachovanie životného prostredia.

Strategický cieľ sa bude dosahovať prostredníctvom špecifických cieľov, ktoré sa budú naplňovať na základe stanovených opatrení a aktivít zaradených do prioritných oblastí:

- ✓ Hospodárska oblasť
- ✓ Sociálna oblasť a infraštruktúra
- ✓ Environmentálna oblasť

Tabuľka č. 28 - Špecifické ciele a opatrenia v prioritných oblastiach

PRIORITNÉ OBLASTI	ŠPECIFICKÉ CIELE	OPATRENIA
Hospodárska oblasť	Zvýšenie atraktívnosti obce pre obyvateľov a turistov, vytvorenie podmienok pre posilnenie návštevnosti obce a priťahnutie investorov, rozvoj územia a ekonomiky obce	Ľudské zdroje a budovanie partnerstiev Cestovný ruch a rozvoj turizmu
Sociálna oblasť a infraštruktúra	Zvyšovanie kvality a kvantity poskytovaných služieb v obci, ako aj úrovne života obyvateľstva prostredníctvom dobudovania technickej a sociálnej infraštruktúry v rôznych oblastiach	Občianska vybavenosť Školstvo, zdravotníctvo a sociálne zariadenia Kultúra a šport Technická infraštruktúra
Environmentálna oblasť	Zvyšovanie environmentálneho povedomia a kvality životného prostredia prostredníctvom budovania environmentálnej infraštruktúry, odpadového hospodárstva a ochrany životného prostredia a starostlivosti o ŽP	Environmentálna infraštruktúra Ochrana prírody a krajiny a starostlivosť o ŽP

Zdroj: vlastné spracovanie

V rámci týchto prioritných oblastí sa stanovujú aktivity, ktoré by mala obec realizovať. Obec tieto aktivity stanovila a zaradila ich do týchto oblastí podľa opatrení v programovej časti dokumentu.



PROGRAMOVÁ ČASŤ

Jednotlivé opatrenia stanovené v prioritných oblastiach obce budú v obci napĺňané prostredníctvom vytvorených aktivít. Zoznam opatrení a k nim priradených aktivít je uvedený v nasledovnej tabuľke č. 29.

Tabuľka č. 29 - Zoznam opatrení a aktivít

Opatrenie	Aktivity
Ľudské zdroje a budovanie partnerstiev	<ul style="list-style-type: none"> ➤ Medzinárodná partnerská spolupráca ➤ Vytváranie podmienok pre realizáciu podnikateľských zámerov
Cestovný ruch a rozvoj turizmu	<ul style="list-style-type: none"> ➤ Náučný chodník ➤ Cyklotrasy, turistické body
Občianska vybavenosť	<ul style="list-style-type: none"> ➤ Nájomné byty ➤ Hasičská zbrojnica ➤ Rozšírenie hrobových miest ➤ Komunitné centrum Tesársky dom
Školstvo, zdravotníctvo a sociálne zariadenia	<ul style="list-style-type: none"> ➤ Zateplenie ZŠ a MŠ
Kultúra a šport	<ul style="list-style-type: none"> ➤ Rekonštrukcia kostola sv. Jána Nepomuckého v Kokošovej a kostola sv. Martina v Tesároch ➤ Rekonštrukcia KD ➤ Dobudovanie športového areálu ➤ Obnova pamiatok ➤ Rekonštrukcia krypty v Kokošovej
Technická infraštruktúra	<ul style="list-style-type: none"> ➤ Miestne komunikácie ➤ Rozšírenie vodovodu ➤ Dobudovanie cesty ➤ Informačné tabule ➤ Rozhlas ➤ Verejné osvetlenie ➤ Chodníky v obci ➤ Cesta medzi obcami Tesáre a Bojná ➤ Infraštruktúra k rodinným domom a chatám
Environmentálna infraštruktúra	<ul style="list-style-type: none"> ➤ Dotried'ovací dvor ➤ Dažďová kanalizácia ➤ Kanalizácia v rámci SOTDUM-u
Ochrana prírody a krajiny a starostlivosť o ŽP	<ul style="list-style-type: none"> ➤ Dobudovanie zeleného námestia a centra obce

Zdroj: vlastné spracovanie



POPIS JEDNOTLIVÝCH AKTIVÍT

Rekonštrukcia kostola sv. Jána Nepomuckého v Kokošovej a kostola sv. Martina v Tesároch - náplňou projektu je rekonštrukcia a úprava kostolov, ktoré vyžadujú opravu. Aktivita predpokladá rekonštrukciu zvonov, vonkajšie úpravy, interiérové úpravy, úpravu okolia, rekonštrukciu kríža a sochy pred kostolom v Kokošovej.

Rekonštrukcia KD - stavebné úpravy, dostavba ženských toaliet, rekonštrukcia vykurovania, využitie OZE, výmena okien a dverí, zateplenie obvodového plášťa a strechy budovy kultúrneho domu.

Zateplenie ZŠ a MŠ - stavebná úprava (rekonštrukcia) a modernizácia budov ZŠ s MŠ a zlepšenie ich tepelno-technických vlastností, rekonštrukcia kotolne a vykurovania.

Miestne komunikácie - úprava komunikácií, ich spevnenie, odvodnenie, a pokrytie asfaltom. Realizácia tejto aktivity predpokladá výkopové a terénne práce, úprava priestranstva a pokrytie komunikácií asfaltovým kobercom.

Dobudovanie zeleného námestia a centra obce - cieľom revitalizácie centra obce a úpravy námestia je zvýšenie kvality života obyvateľov obce s rozšírením a skvalitnením plôch verejnej zelene (napr. spestrením druhovej skladby, výsadbou odolných rastlín), vytvorením oddychových zón, rekonštrukciou miestnych komunikácií a chodníkov. Zjednocujúcim cieľom tvorby revitalizácie verejného priestranstva je vytvorenie estetického a trvalo udržateľného životného prostredia, v ktorom sa obyvatelia obce cítia dobre.

Nájomné byty - obec plánuje výstavbu nájomných bytových domov s deviatimi bytovými jednotkami.

Rozšírenie vodovodu - rozšírenie vodovodu v obci pre napojenie väčšieho množstva obyvateľstva na obecný vodovod.

Verejné osvetlenie - rekonštrukcia verejného osvetlenia v obci, zakúpenie nových svietidiel a inštalčných prvkov, inštalácia rozvodov vzhľadom na nevyhovujúci stav súčasného osvetlenia.

Hasičská zbrojnica - stavebná úprava (rekonštrukcia) a modernizácia hasičskej zbrojnice v obci.

Dotried'ovací dvor - obec v rámci tejto aktivity plánuje zriadiť dotried'ovací dvor pre separovaný odpad. V súčasnosti je občan povinný triediť zo zákona a obec je povinná vytvoriť podmienky na separovanie vhodným systémom.

Rozhlas - rekonštrukcia obecného rozhlasu, ktorý je v nevyhovujúcom stave a vyžaduje úpravu.

Chodníky v obci - úprava, spevnenie a vydláždenie chodníkov v obci, ktoré sú v nevyhovujúcom stave. Realizácia tejto aktivity predpokladá výkopové a terénne práce, úprava priestranstva a pokrytie chodníkov dlažbou.

Cesta medzi obcami Tesáre a Bojná - vybudovanie novej cesty (turistickej cesty a cyklospojnice), ktorá bude spájať obce za účelom prepojenia a otvárania možností novej spoločnej spolupráce.

Dobudovanie športového areálu - výstavba multifunkčného ihriska, dobudovanie kabín a vytvorenie multifunkčnej zóny na trávenie športových a voľnočasových aktivít pre širokú



verejnosť.

Dobudovanie cesty - v časti „Pod hrádzou“ je potrebné dobudovať cestu.

Informačné tabule - osadenie tabúl v rámci obce, ktoré bude presne označovať názvy ulíc a jednotlivých častí pre lepšiu orientáciu.

Rozšírenie hrobových miest - príprava nových hrobových miest na jestvujúcom cintoríne, dostavba prístupovej cesty, verejné osvetlenie a napojenie monitorovania na kamerový systém, rekonštrukcia oplotenia areálu cintorína.

Infraštruktúra k rodinným domom a chatám - plánuje sa rozšírenie inžinierskych sietí, prípojky, rozvody plynu, dobudovanie elektrických rozvodov k rodinným domom a chatám.

Obnova pamiatok - aktivita sa bude týkať obnovy a rekonštrukcie sôch, historických a sakrálnych pamiatok, ktoré sú v nevyhovujúcom stave.

Dažďová kanalizácia - vybudovanie odtokových žlabov a odtokových uzatvorených kanálov na zabezpečenie odvádzania dažďovej vody v obci.

Náučný chodník - realizácia aktivity predpokladá vytvorenie náučného chodníka, prínosom bude podpora aktivít v cestovnom ruchu, rozvoj turizmu a vzdelávania v rámci poznania územia a jeho krás, kultúrnych a prírodných pamiatok. V rámci náučného chodníka sa osadia tabule o histórii obce, o faktoch o obci a o zaujímavostiach.

Rekonštrukcia krypty v Kokošovej - prostredníctvom tejto aktivity by obec chcela zrekonštruovať kryptu v Kokošovej - je to hrobka rodiny Lenártovcov, niekdajších majiteľov kaštieľa v Kokošovej. Je to historická stavba, ktorá bola vykradnutá, pričom telá, ktoré tam boli uložené, boli údajne prevezené na cintorín do Nitry. Obec chce túto kryptu zachovať ako pamiatku na dejiny v kedysi samostatnej obci Kokošová.

Kanalizácia v rámci SOTDUM-u - projekt rieši dobudovanie kanalizácie v obci, a napojenie občanov na kanalizačnú stokovú sieť. Aktivita predpokladá výkopové práce, terénne úpravy a osadenie odpadových kanálov.

Medzinárodná partnerská spolupráca - zapojenie sa do medzinárodnej partnerskej spolupráce - partnerské výmeny a návštevy za účelom poznávania partnerských regiónov, vytvorenie spoločných projektov s partnerskými obcami v rôznych sférach a rozvoja územia.

Cyklotrasy, turistické body - projekt na výstavbu cyklotrasy v rámci NSK, prípadne MAS SOTDUM plánuje prepojiť obce v tomto regióne. Taktiež sa plánuje vyznačenie turistických bodov v území. Na projekte sa budú podieľať viaceré obce, cez ktoré bude cyklotrasa prechádzať. Dobudovanie tejto cyklotrasy sa predpokladá v období viacerých rokov a prínosom pre obec Tesáre bude zatraktívnenie obce, prílev nových obyvateľov, turistov, prípadne investorov, rozvoj turizmu, ako aj podpora športových aktivít a aktivít v cestovnom ruchu.

Komunitné centrum Tesársky dom - obec plánuje vytvoriť centrum stretávania organizácií a klubov, kde budú môcť plánovať svoje aktivity a prípadne aj ďalší obyvatelia obce tráviť voľnočasové aktivity. Súčasťou má byť aj garáž na techniku a technickým zázemím pre nezamestnaných a organizácie v obci.

Vytváranie podmienok pre realizáciu podnikateľských zámerov - obec by sa v rámci rozvoja územia mala sústrediť na podporu podnikania a vytváranie takých podmienok pre



podnikateľov, ktoré umožnia rozmach podnikateľských aktivít na jej území, pričom sa zvyšuje celková konkurencieschopnosť jej územia. V rámci tejto aktivity sa budú podporovať podnikateľské zámery a budovať partnerstvá medzi obcou a súkromným sektorom, ktoré môžu vyústiť do spoločných projektových zámerov. Súkromný sektor má v rámci MAS SOTDUM naplánované niektoré aktivity, ktorých realizáciou sa zvýši atraktivita, ekonomický potenciál obce a rozvoj turizmu (podnikateľské zámery - prezentačné priestory, ubytovanie, regionálna pálenica, sušiareň a muštáreň, rybolov a iné).



REALIZAČNÁ ČASŤ

ZABEZPEČENIE REALIZÁCIE PROGRAMU HOSPODÁRSKEHO ROZVOJA A SOCIÁLNEHO ROZVOJA OBCE

Program hospodárskeho rozvoja a sociálneho rozvoja obce je strednodobý dokument, prostredníctvom ktorého sa uskutočňuje podpora miestneho rozvoja s dôrazom na sociálno-ekonomickú sféru, ako aj ďalšie oblasti rozvoja obce. Charakterizuje sa ako program cielených opatrení, prípadne intervencií, ktorý bol navrhnutý pre oživenie ekonomického a sociálneho rozvoja, ako aj iných oblastí. Konkretizuje opatrenia na dosahovanie strategických cieľov.

Program hospodárskeho rozvoja a sociálneho rozvoja je dôležitý najmä preto, že sumarizuje základné informácie o obci k stratégii vo všetkých súvislostiach rozvoja. Slúži ako koncepčný materiál pre formulovanie cieľov rôznych projektových zámerov.

Slúži tiež ako podklad pre žiadosti o finančnú podporu na realizáciu týchto projektových zámerov a tiež na upresňovanie, získavanie a koordináciu partnerov na území obce.

Zodpovednosť za plnenie celého programu hospodárskeho rozvoja a sociálneho rozvoja obce má najvyšší orgán na čele so starostom obce.

Dokument „Program hospodárskeho rozvoja a sociálneho rozvoja obce Tesáre“ bol vypracovaný v súlade s požiadavkami zákona 539/2008 Z. z. o podpore regionálneho rozvoja. Programové a strategické ciele vychádzajú z endogénnych rozvojových faktorov nachádzajúcich sa na území obce, berú do úvahy exogénne zdroje a tendencie.

VÄZBY NA STRATEGICKÉ DOKUMENTY KRAJA

Program hospodárskeho rozvoja a sociálneho rozvoja obce Tesáre na roky 2015-2020 úzko nadväzuje na jednotlivé dokumenty, ktoré boli vypracované na regionálnej úrovni. Jedná sa o Územný plán regiónu Nitrianskeho kraja z februára 2012 a Program rozvoja Nitrianskeho samosprávneho kraja na roky 2012-2018.

Pre riešené územie obce Tesáre sú platné záväzné regulatívy ÚP regiónu Nitrianskeho kraja v nasledovných oblastiach:

- v oblasti celoštátnych a nadregionálnych súvislostí usporiadania územia, osídlenia a rozvoja sídelnej štruktúry
- v oblasti rozvoja vidieckeho priestoru a vzťahu medzi mestom a vidiekom
- v oblasti zachovania, zhodnotenia a využívania kultúrneho dedičstva
- v oblasti usporiadania územia z hľadiska ekologických aspektov, ochrany prírody, prírodných zdrojov, nerastného bohatstva a starostlivosti o krajinu a tvorby krajinnej štruktúry
- v oblasti hospodárstva a regionálneho rozvoja
- v oblasti poľnohospodárskej výroby a lesného hospodárstva
- v oblasti priemyslu a stavebníctva
- v oblasti rekreácie a turizmu
- v oblasti rozvoja sociálnej infraštruktúry
- v oblasti rozvoja nadradeného technického vybavenia

Z hľadiska priorít Programu hospodárskeho rozvoja a sociálneho rozvoja Nitrianskeho samosprávneho kraja na roky 2012-2018 sa obce Tesáre dotýkajú priamo nasledovné priority a opatrenia:



- *Hospodárstvo*

2 Vytváranie podmienok pre príchod nových investorov a rozvoja priemyselných odvetví s vyššou tvorbou pridanej hodnoty

opatrenie 2.1 Rozvoj a podpora priemyselných parkov a podnikateľských zón

3 Podpora malého a stredného podnikania

opatrenie 3.1 Podpora malého a stredného podnikania so zreteľom na podporu výrobných aktivít

4 Podpora cestovného ruchu

opatrenie 4.1 Skvalitnenie služieb a infraštruktúry pre podporu rozvoja cestovného ruchu

opatrenie 4.2 Tvorba produktov cestovného ruchu a ich propagácia

5 Využitie energetického potenciálu kraja

opatrenie 5.1 Podpora využívania vlastných zdrojov energie v kraji

- *Ludské zdroje*

1 Zvýšenie vzdelanostnej úrovne obyvateľstva a rozvoj systému celoživotného vzdelávania

opatrenie 1.2 Podpora rozvoja a dostupnosti celoživotného vzdelávania

2 Sociálny rozvoj

opatrenie 2.1 Zaistenie dostupnosti a variability sociálnych služieb, deinštitucionalizácia a humanizácia sociálnych služieb

opatrenie 2.2 Zaistenie dostupnosti a variability zdravotnej starostlivosti, deinštitucionalizácia a humanizácia

opatrenie 2.3 Podpora kultúrneho, športového a spolkového života v regióne

opatrenie 2.4 Zníženie výskytu sociálno-patologických javov

- *Pôdohospodárstvo a rozvoj vidieka*

1 Rozvoj multifunkčného pôdohospodárstva

opatrenie 1.1 Podpora aktivít pôdohospodárskych podnikov zameraných na diverzifikovanie výroby pôdohospodárskeho a nepôdohospodárskeho charakteru

opatrenie 1.2 Podpora vedy a výskumu a transferu poznatkov v oblasti pôdohospodárstva a rozvoja vidieka

opatrenie 1.3 Podpora vytvárania vhodného agroenvironmentálneho prostredia

2 Podpora rozvoja sociálneho kapitálu v pôdohospodárstve a na vidieku

opatrenie 2.1 Podpora rozvoja územných partnerstiev medzi podnikateľmi na vidieku, územnými samosprávami a neziskovými organizáciami

opatrenie 2.2 Podpora sieťovania kľúčových aktérov a budovania povedomia o miestnych a regionálnych produktoch

opatrenie 2.3 Podpora tradičnej spolkovej a záujmovej činnosti



3 Regenerácia vidieckych sídiel

opatrenie 3.1 Podpora regenerácie vidieckych sídiel a urbanizmu vidieka

opatrenie 3.2 Podpora obnovy a zachovávanía kultúrohistorických objektov a tradičných architektonických prvkov vidieka

opatrenie 3.3 Podpora zabezpečenia kvalitných a dostupných služieb na vidieku

- *Infraštruktúra*

1 Skvalitnenie regionálnej dopravnej infraštruktúry a jej napojenie na nadregionálne siete

opatrenie 1.2 Modernizácia a rekonštrukcia ciest II. a III. triedy a napojenie na nadradenú dopravnú infraštruktúru

opatrenie 1.5. Vytvorenie podmienok zníženie environmentálnych dôsledkov výstavby a prevádzky dopravnej infraštruktúry

2 Zlepšenie dostupnosti a kvality informačných a komunikačných technológií (IKT)

opatrenie 2.1 Podpora rozvoja telekomunikačných a prenosových sietí pre podporu informačnej a komunikačnej infraštruktúry

3 Skvalitnenie sociálnej infraštruktúry

opatrenie 3.1 Podpora modernizácie zariadení sociálnych služieb a zdravotnej starostlivosti

opatrenie 3.2 Modernizácia školských a kultúrnych zariadení

- *Životné prostredie*

1 Zvýšenie environmentálnej rovnováhy v krajine a ochrana pred živelnými pohromami

opatrenie 1.2 Realizácia opatrení a programov na ochranu prírody a krajiny

2 Znižovanie znečistenia vôd a zlepšenie kvality života obyvateľov kraja dobudovaním a skvalitnením infraštruktúry vodného hospodárstva v zmysle právnych predpisov EÚ a SR

opatrenie 2.1 Zabezpečenie odvádzania a čistenia odpadových vôd

opatrenie 2.2 Zabezpečenie zásobovania obyvateľstva pitnou vodou

3 Znižovanie produkcie odpadov a zavádzanie efektívnych systémov nakladania s odpadmi

opatrenie 3.1 Zefektívnenie systému nakladania s odpadom

4 Zlepšenie kvality ovzdušia

opatrenie 4.1 Znižovanie emisií tuhých znečisťujúcich látok a skleníkových plynov

5 Zlepšenie environmentálneho správania sa obyvateľstva kraja

opatrenie 5.1 Podpora environmentálnej osvedy a výchovy prostredníctvom podpory vzdelávacích aktivít a podujatí

ORGANIZAČNÉ ZABEZPEČENIE MANAŽMENTU PROGRAMU

Štruktúra organizačného zabezpečenia manažmentu programu je závislá od špecifických podmienok obce. Najvyšším orgánom je zastupiteľstvo obce. Starosta obce a najvyšší orgán



prijíma rozhodnutia o postupe programu, ustanovuje riadiaci tím, ktorý je poverený riadením procesu. Schvaľuje návrhy a projekty rozvoja a dojednáva partnerské vzťahy. Hodnotí, schvaľuje výsledky a výstupy programu. Zabezpečuje realizáciu programu a rozhoduje o zmenách.

Najvyšší orgán v obci zároveň preberá činnosť riadiaceho tímu. Hlavnou činnosťou manažmentu programu je zabezpečiť organizačné a technické zabezpečenie programu, vykonávať kontrolu fyzickú, ekonomickú a kvalitatívnu ako aj pomocou ukazovateľov vykonať monitoring a viesť evidenciu. Ďalšou činnosťou riadiaceho tímu je urobiť priebežné a záverečné hodnotenie a spracovanie správ o stave a výsledkoch.

Spracovateľský tím má na starosti vypracovanie samotného dokumentu, jeho jednotlivé kapitoly a prílohy a vytvára pracovné skupiny, ktoré pod vedením riadiaceho tímu vykonávajú tieto hlavné činnosti. Vykonávajú rozbery pre zabezpečenie programu a posudzujú jednotlivé projekty programu. Spracovávajú a preberajú dokumentáciu projektov a riešia operatívne problémy, ktoré vznikajú pri realizácii programu. Spracovávajú a predkladajú návrhy pre aktualizáciu programu. V pracovnej skupine by mali byť odborne zdatní a spoločensky uznávaní ľudia. Súčasťou skupiny môže byť aj externý konzultant, ktorý je fundovaným pomocníkom vo všetkých fázach programu. Spracovateľský tím pripravuje všetky východiská pre strategickú časť, ktorú na základe prerokovaní s pracovnými skupinami spracuje do finálnej podoby programu hospodárskeho rozvoja a sociálneho rozvoja obce ako celku.

Zvlášť dôležitá je účasť verejnosti, pretože určuje výslednú legitimitu a dôveryhodnosť celého programu ako aj jeho plnenie a záväznosť. Verejnosť sa v procese tvorby a realizácie programu zúčastňuje prostredníctvom svojich zástupcov a účasťou na prejednávaní čiastkových a celkových výsledkov.

Všetky skupiny sú pri príprave programu hospodárskeho rozvoja a sociálneho rozvoja obce navzájom prepojené a komunikujú všetky jeho postupy, spracovania a podklady pre jednotlivé kapitoly dokumentu. Riadiaci tím koordinuje spracovateľský tím a zároveň zabezpečuje prácu pracovnej skupiny a verejnosti pri príprave jednotlivých častí. Riadiaci tím je teda zodpovedný za výslednú podobu dokumentu.

Zároveň je v záujme obce, aby pri realizovaní jednotlivých aktivít boli oslovené cieľové skupiny, pre ktoré je konkrétna aktivita pripravená a zabezpečí komunikáciu s nimi prostredníctvom orgánov obce.

INŠTITUCIONÁLNE ZABEZPEČENIE FORMOU PARTNERSTVA

Spracovateľom Programu hospodárskeho rozvoja a sociálneho rozvoja obce Tesáre je Regionálna rozvojová agentúra Topoľčiansko na základe zmluvy o vyhotovení strategického dokumentu. RRA Topoľčiansko pri jeho vypracovaní spolupracovala s Obecným úradom v obci Tesáre, taktiež s členmi zastupiteľstva obecného úradu v Tesároch a s verejnosťou.

Vypracovanie programu hospodárskeho a sociálneho rozvoja obce zabezpečuje obec pri uplatnení partnerstva. Pri samotnej realizácii PHSR bude obec spolupracovať s partnermi a realizácia projektových zámerov v akčnom pláne bude prebiehať za spoluúčasti partnerov uvedených pri projekte. Dokument bol v procese spracovávania zverejnený na webovej stránke obce a ako pracovná verzia na obecnom úrade k dispozícii k nahliadnutiu a spripomienkovaniu. Taktiež sa na jeho spracovaní podieľali občania obce formou dotazníkového prieskumu, ktorý bol realizovaný v tlačenej forme a v elektronickej na webovej stránke obce. Okrem toho bol dokument v rámci spracovávania pripomienkovaný a predstavený na verejnom prerokovaní v obci za účasti širokej verejnosti, subjektov z podnikateľského sektora a poslancov OZ.



MONITOROVANIE A HODNOTENIE

Monitorovanie je systematický proces, ktorého cieľom je sledovať, či realizované opatrenia a aktivity sú v súlade so stanovenými cieľmi a nakoľko sa stanovené ciele naplňajú. Monitorovanie si vyžaduje vytvoriť systém zberu, triedenia a uchovávaní relevantných informácií o vecnom a finančnom plnení programu rozvoja obce, ako aj funkčnú inštitucionálnu štruktúru schopnú tento systém naplňať. Monitorovanie bude prebiehať na základe vopred definovaných monitorovacích indikátorov výsledku stanovených pre jednotlivé opatrenia. Údaje získané monitorovaním sa využijú na priebežné sledovanie výkonnosti - dosahovaných výsledkov. Výsledky monitorovania výkonnosti sa prezentujú v monitorovacej správe, ktorá sa vypracováva každoročne.

Základným zdrojom monitorovacích údajov je žiadosť o poskytnutie dotácie, ktorá obsahuje informácie o žiadateľovi a jeho partneroch na projekte, informácie o projekte, názvy a očakávané hodnoty merateľných ukazovateľov projektu a finančný plán projektu.

Pri monitoringu je dôležité sledovať žiadosti o prostriedky vrátane zúčtovacích dokladov, ako výstup procesu finančného riadenia, ktorý obsahuje sumy deklarovaných oprávnených výdavkov projektov, sumy uznaných oprávnených projektov, ako aj sumy neoprávnených výdavkov projektu a dátumy prijatia a zaúčtovania žiadosti o platbu na platobnej jednotke.

Tabuľka č. 30 - Vecný a časový harmonogram monitorovania plnenia PHSR Tesáre

Rok	Monitorovacia správa obce	Termín spracovania monitorovacej správy	Hodnotenie: plnenie výdavkov a výstupov/operatívne návrhy	Hodnotenie: plnenie cieľov/plnenie ukazovateľov/operatívne návrhy	Porovnanie plánu so skutočnosťou /merateľné ukazovatele	Prerokovanie správy v zastupiteľstve
2015	áno	05/2016	áno	áno	áno	áno
2016	áno	05/2017	áno	áno	áno	áno
2017	áno	05/2018	áno	áno	áno	áno
2018	áno	05/2019	áno	áno	áno	áno
2019	áno	05/2020	áno	áno	áno	áno
2020	áno	05/2021	áno	áno	áno	áno

Zdroj: vlastné spracovanie

Zber monitorovacích indikátorov, ktoré sú uvedené v akčnom pláne dokumentu, sa bude realizovať a vyhodnocovať raz ročne na úrovni opatrení. Riadiaci tím na obecnom úrade ročne zhotoví monitorovaciu správu o plnení týchto indikátorov. Túto predloží na zastupiteľstve obce na prerokovanie stanoviska a následne na prerokovanie kontrolórovi. Sledované monitorovacie indikátory sa porovnávajú v každej správe s počiatočným stavom a s predchádzajúcim monitorovaním.

Hodnotenie je vykonávané pravidelne za účelom merania efektivity voči cieľom programu. Vykonáva sa v priebehu realizácie jednotlivých projektov a po ich ukončení. Nevyhnutnou podmienkou monitoringu je organizačne a metodické zabezpečenie riešenia operatívnych problémov a z nich vyplývajúce zmenové riadenie.

Hodnotí sa relevantnosť (posúdenie vzájomnej súvislosti priorít samosprávy, zámerov a strategických cieľov), účinnosť (hodnotenie miery dosiahnutia strategických cieľov programu, širších plánovaných aj neplánovaných prínosov a pozitívnych resp. negatívnych vplyvov realizácie programu), efektívnosť a hospodárnosť (posúdenie efektívnosti vstupov k dosiahnutým výstupom, či za rovnaké vstupy bolo možné získať vyššie výstupy, alebo či bolo možné za nižšie vstupy získať rovnaké výstupy), užitočnosť a dopad (porovnanie plánovaného, resp. dosiahnutého vplyvu cieľov programu s potrebami cieľovej skupiny) a stabilita a udržateľnosť (posúdenie perspektívnosti pôsobenia očakávaných kladných zmien



vyplývajúcich z realizácie častí programu po ich ukončení, či sa očakávajú kladné zmeny nestanú zastaranými v krátkom časovom období).

Ukazovatele, ktoré hodnotiaci rámec sleduje sa budú sledovať nasledovne:

- Hodnotiace ukazovatele na úrovni dopadu sa budú sledovať na konci roku 2020
- Hodnotiace ukazovatele na úrovni výsledku sa budú sledovať sumárne v strednodobom horizonte implementácie stratégie (na konci roku 2017)

Hodnotiace správy sa budú predkladať v dvoch časových obdobiach:

Záverečná hodnotiacia správa - bude spracovaná po ukončení obdobia relevantnosti PHSR. Táto správa bude hodnotiť najmä celkový dopad implementácie stratégie.

Strednodobá hodnotiacia správa - bude sledovať sumárne hodnotenie implementácie stratégie v strednodobom časovom horizonte (2017) na úrovni výsledkov.

Tabuľka č. 31 - Vecný a časový harmonogram hodnotenia plnenia PHSR Tesáre

Rok	Hodnotiacia správa obce	Termín spracovania hodnotiacej správy	Hodnotenie plnenia cieľov: efektívnosť a účinnosť ich plnenia	Hodnotenie plnenia cieľov: relevantnosť, užitočnosť, udržateľnosť	Referenčné porovnanie výkonnosti obce s inou obcou	Návrh opatrení na dosahovanie výsledkov/komentár	Prerokovanie správy v zastupiteľstve
2017	strednodobá	06/2018	áno	áno	áno	áno	áno
2020	záverečná	06/2021	áno	áno	áno	áno	áno

Zdroj: vlastné spracovanie

Riadiaci tím vytvorí systém monitorovania, hodnotenia a aktualizácie Programu hospodárskeho rozvoja a sociálneho rozvoja obce - zabezpečuje monitorovanie plnenia akčného plánu a jeho aktualizáciu. Samospráva raz ročne získa a spracuje pripomienky obecného úradu, poslancov a verejnosti, zvyčajne počas zostavovania rozpočtu na ďalší rok, taktiež vyhodnotí dosiahnuté výsledky a dopady realizovaných opatrení a aktivít. Aktualizáciu PHSR obec uskutoční každé 3-4 roky. Riadiaci tím zabezpečí fungovanie partnerstva, informovanie verejnosti o realizácii PHSR a v prípade potreby verejné prerokovanie aktualizácie PHSR a akčného plánu.

Harmonogram realizácie

Časový harmonogram realizácie jednotlivých cieľov a priorít, ktoré sú opísané v tomto Programe hospodárskeho rozvoja a sociálneho rozvoja obce, je viazaný na možnosť čerpania finančných prostriedkov z jednotlivých rozpočtových kapitol obce, účelovo viazaných finančných prostriedkov alebo finančných prostriedkov z fondov EÚ. Jednotlivé etapy realizácie projektových zámerov budú pokračovať v nadväznosti na seba tak, aby sa jednotlivé fázy neprekrývali, ale priamo na seba nadväzovali a vytvorili tak ucelený harmonický celok.

Harmonogram realizácie jednotlivých aktivít je spracovaný formou akčného plánu. Akčný plán je uvedený v prílohe č. 1.

Monitorovanie a hodnotenie plnenia programu hospodárskeho rozvoja a sociálneho rozvoja obce je možné na základe stanovených merateľných ukazovateľov pri jednotlivých aktivitách. Všetky aktivity a ich merateľné ukazovatele sú rozpísané v nasledujúcej tabuľke č. 32. Doplnenie tejto tabuľky bude v rámci aktualizácie PHSR na základe doplnených aktivít do akčného plánu.



Tabuľka č. 32 - Merateľné ukazovatele jednotlivých aktivít

Názov aktivity	Merateľný ukazovateľ	Predpokladaná (orientačná) hodnota po realizácii aktivity
Rekonštrukcia krypty v Kokošovej	- počet zrekonštruovaných objektov	- 1 ks
Rekonštrukcia kostola sv. Jána Nepomuckého v Kokošovej a kostola sv. Martina v Tesároch	- počet zrekonštruovaných objektov - počet m ² zrekonštruovanej plochy	- 2 ks - 325 m ²
Dotried'ovací dvor	- počet vybudovaných dvorov - počet zakúpených nádob - nárast triedeného odpadu v t	- 1 ks -20 ks -30 %
Kanalizácia v rámci SOTDUM-u	- počet m vybudovanej kanalizácie - počet obyvateľov napojených na verejnú kanalizáciu	-10573 m - 700 osôb
Dobudovanie zeleného námestia a centra obce	- počet vysadenej zelene - počet m ² zrevitalizovanej plochy - počet osadených lavičiek - počet dotknutých obyvateľov	-200 ks - 7500 m ² - 30 ks -700 osôb
Rekonštrukcia KD	- počet zrekonštruovaných objektov - počet m ² zrekonštruovanej plochy	- 1 ks - 600 m ²
Náučný chodník	- počet osadených informačných tabúl - počet zapojených objektov do náučného chodníka - dĺžka náučného chodníka	- 20 ks - 5 ks - 6 km
Cyklotrasy, turistické body	- dĺžka vybudovaných cyklotrás - počet vyznačených turistických bodov - počet užívateľov cyklotrás za rok - počet m ² upravenej cyklotrasy	- 10 km - 25 ks - 1500 osôb - 15000 m ²
Zateplenie ZŠ a MŠ	- počet m ² zrekonštruovanej plochy - počet zrekonštruovaných školských budov - počet žiakov užívajúcich zrekonštruované priestory/kapacita	- 500 m ² - 2 ks - 60 osôb
Rozhlas	- počet zrekonštruovaných zariadení - dĺžka zrekonštruovaného vedenia rozhlasu - počet obyvateľov užívajúcich rozhlas	- 65 ks - 5000 m - N/A
Verejné osvetlenie	- počet vymenených svietidiel - dĺžka zrekonštruovaného osvetlenia - počet obyvateľov užívajúcich osvetlenie	- 120 ks - 7000 m - 700 osôb
Medzinárodná partnerská spolupráca	- počet výmenných pobytov - počet účastníkov pobytov - počet spoločných projektov - počet partnerstiev	- 5 ks - 100 osôb -10 ks - 5 ks
Nájomné byty	- počet vybudovaných bytových domov - počet bytových jednotiek - počet užívateľov nájomných bytov	- 1 ks - 9 b. j. - 30 osôb
Komunitné centrum Tesársky dom	- počet vybudovaných centier - počet organizácií a združení využívajúcich centrum	- 1 ks - 7 ks - 200 osôb



	- počet užívateľov/návštevníkov - kapacita zariadenia	- 50 osôb
Miestne komunikácie	- dĺžka zrekonštruovaných komunikácií - počet m ² zrekonštruovanej plochy	- 2300 m - 9200 m ²
Informačné tabule	- počet osadených tabúl	- N/A
Chodníky v obci	- dĺžka novopostavených chodníkov - počet m ² novopostavenej plochy dĺžka zrekonštruovaných chodníkov - počet m ² zrekonštruovanej plochy	-1600 -2400 550 m -900 m ²
Cesta medzi obcami Tesáre a Bojná	- počet m ² vybudovanej cesty - počet užívateľov cesty	-3200 m ² - 2500 osôb
Rozšírenie vodovodu	- dĺžka vodovodu po rozšírení - počet užívateľov vodovodu po rozšírení	- 260 m - 55 osôb
Dažďová kanalizácia	- dĺžka vybudovanej dažďovej kanalizácie	- 2500 m
Hasičská zbrojnica	- počet zrekonštruovaných objektov - počet m ² zrekonštruovanej plochy - počet užívateľov objektu	- 1 ks - 200 m ² - 40 osôb
Dobudovanie športového areálu	- počet vybudovaných multifunkčných ihrísk - počet možností športových aktivít - počet rekonštruovaných kabín - plocha športového areálu - počet užívateľov areálu za rok	- 1 ks - 10 ks - 7 ks - N/A - 2000 osôb
Obnova pamiatok	- počet obnovených pamiatok	- 5 ks
Vytváranie podmienok pre realizáciu podnikateľských zámerov	- miera finančnej podpory na podnikateľské zámery - počet podporených podnikateľských zámerov - počet vytvorených spoločných projektov - počet zainteresovaných osôb - počet podporených subjektov zo súkromného sektora	- 5000 € - N/A - N/A - N/A - N/A
Rozšírenie hrobových miest	- počet hrobových miest - dĺžka prístupovej cesty - počet verejných svietidiel - počet kamier - dĺžka oplotenia	- 400 ks - 210 m - 8 ks - 8 ks - 480 m
Infraštruktúra k rodinným domom a chatám	- dĺžka rozvodov elektriky - dĺžka inžinierskych sietí	- 600 m - 600 m
Dobudovanie cesty	- dĺžka vybudovanej cesty	- 260 m

* N/A - nedostupná informácia

Zdroj: vlastné spracovanie



FINANČNÁ ČASŤ

PHSR predstavuje integrovanú stratégiu, ktorej implementácia zahŕňa opatrenia realizované obcou ako aj ďalšími rozvojovými partnermi. Tieto opatrenia môžu byť financované z rôznych operačných programov, z rozpočtu obce, ako aj z rozpočtov VÚC resp. podnikateľských subjektov. Stratégia tiež obsahuje opatrenia, ktoré zatiaľ nie sú finančne pokryté, ale financovanie ktorých je v dokumente navrhnuté.

Jednou z kľúčových otázok pre realizáciu programu hospodárskeho rozvoja a sociálneho rozvoja obce je schopnosť obce v priebehu realizácie programu rozvoja zaistiť zdroje potrebné na jeho financovanie. Preto je pri realizácii jednotlivých projektov nevyhnutné finančné plánovanie.

Každý projekt musí mať vlastné spolufinancovanie buď z vlastných zdrojov, čiže obecných, alebo z úverových bankových zdrojov. Je potrebné vopred plánovať svoje finančné toky a vyčleniť pre každý rok realizácie projektu, resp. projektov, potrebné financie. Tieto financie sa musia stať súčasťou obecného rozpočtu a sú prísne účelovo viazané na jednotlivé projekty.

Na finančné zabezpečenie cieľov, úloh a aktivít bude obec využívať finančné prostriedky predovšetkým:

- z rozpočtu obce,
- z rozpočtu miestnej akčnej skupiny, mikroregiónu,
- z rozpočtu samosprávneho kraja,
- zo štátneho rozpočtu,
- z fondov Európskej únie,
- bankové úvery,
- príspevky od právnických a fyzických osôb,
- príspevky medzinárodných inštitúcií, nadácií a pod.

Tabuľka č. 33 - Indikatívny finančný plán realizácie PHSR v €

oblasť	2015	2016	2017	2018	2019	2020	spolu
Hospodárska oblasť	-	5 000* + 50 000* + 300 000*	50 000*	-	-	-	405 000
Sociálna oblasť a infraštruktúra	500 000*	1 169 000 + 200 000* + 30 000* + 100 000* + 5 000* + 50 000* + 250 000* + 200 000*	350 000 + 300 000*	-	-	500 000	3 654 000
Environmentálna oblasť	-	100 000 + 50 000* + 100 000*	250 000	150 000	150 000	150 000	950 000

*financovanie je určené na počiatočný rok realizácie projektu, vzhľadom na rozpätie stanovené v závislosti od schválenia dotácie zo zdrojov EÚ alebo ŠR

Zdroj: vlastné spracovanie



Tabuľka č. 34 - Súhrnný prehľad projektových zámerov obce Tesáre na roky 2015 - 2020

Súhrnný prehľad projektových zámerov obce Tesáre na roky 2015 - 2020								
Pracovný názov zámeru	Zameranie projektu	Oblasť proj. zámeru	Pripravenosť proj. zámeru	Zaradenie do tematickej oblasti	Odhadovaný rok zahájenia realizácie	Orientačný rozpočet v €	Priorita zámeru	Spolupráca s partnerom pri realizácii
Rekonštrukcia a kostola sv. Jána Nepomuckého v Kokošovej a kostola sv. Martina v Tesároch	rekonštrukcia zvonov, vonkajšie úpravy, interiérové úpravy, úpravy okolia, rekonštrukcia sochy a kríža	sakrálné budovy	projektový zámer	kultúra	2015-2020	500 000	realizácia nie je závislá od dotácie	cirkev, OZ
Rekonštrukcia a KD	stavebné úpravy a zateplenie obvodového plášťa a strechy, sociálne zariadenia	obecné budovy	projektový zámer	občianska vybavenosť	2016	200 000	realizácia závislá od dotácie	nie
Zateplenie ZŠ a MŠ	zateplenie budov, vykurovanie, rekonštrukcia kotolne	školsťvo	príprava podkladov	sociálna infraštruktúra	2016	119 000	realizácia závislá od dotácie	nie
Miestne komunikácie	rekonštrukcia miestnych komunikácií	chodníky a cesty, miestne komunikácie	projektový zámer	technická infraštruktúra	2016	500 000	realizácia závislá od dotácie	nie
Dobudovanie zeleného námestia a centra obce	revitalizácia centra obce a námestia	starostlivosť o životné prostredie	projektový zámer	životné prostredie	2016-2017	200 000	realizácia závislá od dotácie	nie
Nájomné byty	výstavba bytoviek	bytová výstavba	príprava podkladov	občianska vybavenosť	2016-2017	500 000	realizácia závislá od dotácie	nie
Rozšírenie vodovodu	rozšírenie vodovodu	vodovod	projektový zámer	technická infraštruktúra	2016-2017	50 000	realizácia závislá od dotácie	nie
Hasičská zbrojnica	rekonštrukcia hasičskej zbrojnice	obecné budovy	v štádiu úvah	občianska vybavenosť	2016-2017	150 000	realizácia závislá od dotácie	DHZ v obci
Dotried'ovací dvor	vybudovanie dotried'ovacích dvorov	odpadové hospodárstvo	v štádiu úvah	životné prostredie	2016-2020	50 000	realizácia závislá od dotácie	nie
Náučný chodník	vytvorenie náučného chodníka	náučné chodníky	v štádiu úvah	cestovný ruch	2016-2020	50 000	realizácia závislá od dotácie	nie
Dobudovanie cesty	v časti „Pod hrádzou“	chodníky a cesty, miestne komunikácie	projektová dokumentácia	technická infraštruktúra	2016-2020	100 000	realizácia závislá od dotácie	nie
Informačné tabule	popisné tabule ulíc	chodníky a cesty, miestne komunikácie	v štádiu úvah	technická infraštruktúra	2016-2020	5 000	realizácia nie je závislá od dotácie	nie
Cyklotrasy, turistické body	výstavba cyklotrás, vyznačenie	rozvoj turizmu	v štádiu úvah	cestovný ruch	2016-2020	300 000	realizácia závislá od dotácie	MAS, OZ, NSK



	turistických bodov							
Rozhlas	rekonštrukcia rozhlasu	rozhlas	v štádiu úvah	technická infraštruktúra	2016-2020	50 000	realizácia závislá od dotácie	nie
Verejné osvetlenie	rekonštrukcia verejného osvetlenia	verejné osvetlenie	v štádiu úvah	technická infraštruktúra	2016-2020	250 000	realizácia závislá od dotácie	nie
Chodníky v obci	rekonštrukcia chodníkov	chodníky a cesty, miestne komunikácie	v štádiu úvah	technická infraštruktúra	2016-2020	200 000	realizácia závislá od dotácie	nie
Dažďová kanalizácia	vybudovanie dažďových odtokov a žlabov	odvod vody	v štádiu úvah	technická infraštruktúra	2016-2020	100 000	realizácia závislá od dotácie	nie
Dobudovanie športového areálu	výstavba multifunkčného ihriska, kabin	športové zariadenia	v štádiu úvah	šport	2016-2020	200 000	realizácia závislá od dotácie	obecný futbalový klub
Obnova pamiatok	križe, božie muky, sochy	pamiatky	v štádiu úvah	kultúra	2016-2020	30 000	realizácia nie je závislá od dotácie	cirkev, OZ
Vytváranie podmienok pre realizáciu podnikateľských zámerov	rozvoj obce prostredníctvom realizácie podnikateľských zámerov	podpora podnikania	v štádiu úvah	budovanie partnerstiev	2016-2020	5 000	realizácia nie je závislá od dotácie	podnikateľské subjekty
Medzinárodná partnerská spolupráca	družobné mestá	budovanie partnerstiev	v štádiu úvah	ľudské zdroje	2017-2019	50 000	realizácia závislá od dotácie	Srbsko, ČR
Kanalizácia v rámci SOTDUM-u	dobudovanie kanalizácie	kanalizácia	v štádiu úvah	životné prostredie	2017-2020	600 000	realizácia závislá od dotácie	nie
Komunitné centrum Tesársky dom	centrum stretávania organizácií	sociálna infraštruktúra	v štádiu úvah	občianska vybavenosť	2017-2020	300 000	realizácia závislá od dotácie	nie
Rekonštrukcia a krypty v Kokošovej	rekonštrukcia krypty v Kokošovej	pamiatky	v štádiu úvah	kultúra	2020	100 000	realizácia závislá od dotácie	OZ, majiteľ pozemku
Cesta medzi obcami Tesáre a Bojná	vybudovanie cesty medzi obcami - cyklospojnica a turistická cesta	chodníky a cesty, miestne komunikácie	v štádiu úvah	technická infraštruktúra	2020	200 000	realizácia závislá od dotácie	nie
Rozšírenie hrobových miest	dostavba cesty, oplozenia, osvetlenia a zabezpečenia areálu	chodníky a cesty, miestne komunikácie, osvetlenie	príprava podkladov	technická infraštruktúra	2020	100 000	realizácia závislá od dotácie	nie
Infraštruktúra k rodinným domom a chatám	rozšírenie inžinierskych sietí, dobudovanie elektrických rozvodov	inžinierske siete	v štádiu úvah	technická infraštruktúra	2020	100 000	realizácia závislá od dotácie	nie

Zdroj: OcÚ Tesáre



ZÁVER

Program hospodárskeho rozvoja a sociálneho rozvoja obce Tesáre je strategický strednodobý dokument, ktorý určuje víziu obce, prioritné rozvojové oblasti, strategické ciele a ich naplnenia. Tento dokument je základným východiskovým materiálom pre spracovanie ďalších materiálov rozvoja jednotlivých oblastí života obce a územno-plánovacej dokumentácie obce. Program hospodárskeho rozvoja a sociálneho rozvoja obce Tesáre nadviazal aj na Program rozvoja Nitrianskeho samosprávneho kraja na roky 2012-2018 a jeho hlavné prioritné oblasti a ciele.

PHSR je základným nástrojom obce, ktorý určuje smer jej napredovania. Je uspokojený na plnenie strednodobých a dlhodobých cieľov, ktoré umožnia vytvárať spoločný produkt poskytujúci kvalitné podmienky pre život všetkých obyvateľov obce a jej návštevníkov pri rešpektovaní územného plánu. Sú v ňom jasne vymedzené hlavné problémy, ktoré sú pre hospodársky a sociálny rozvoj územia spoločné a sú v ňom vytýčené opatrenia, ktoré prispievajú k riešeniu týchto problémov.

Program hospodárskeho rozvoja a sociálneho rozvoja obce Tesáre je živý dokument. Jeho realizácia sa bude sledovať a PHSR obce bude podľa potreby dopĺňaný a upravovaný. Naznačené smery rozvoja obce sú otvorené a budú sa dopracovávať a konkretizovať vždy v záujme obyvateľov obce. Hlavným cieľom tohto programu je zlepšovať kvalitu života občanov a sociálnu súdržnosť obce, vytvoriť podmienky pre ekonomický rozvoj a tvorbu pracovných príležitostí.

PHSR obce je základným kameňom koncepčného a systematického rozvoja obce v horizonte šiestich rokov. Z tohto dôvodu dosiahnutie strategického cieľa PHSR presahuje hranice jedného volebného obdobia a pri jeho formulácii, ako aj formulácii línie krokov k jeho dosiahnutiu, by malo dôjsť k zhode na úrovni vedenia obce a jej obyvateľov. Na druhej strane, tak ako všetky koncepčné a strategické dokumenty, ktoré nie sú právne záväzné, aj PHSR je dôležitý a užitočný natoľko, nakoľko sa mu tieto vlastnosti pripisujú.

Cieľom PHSR bolo sformulovať takú predstavu o smerovaní obce, ktorá vyjadruje ekonomické a sociálne záujmy jej obyvateľstva a je v súlade so strategickými cieľmi a prioritami štátu, vyššieho územného celku, záujmami ochrany historického a kultúrneho dedičstva. Jeho poslaním je zabezpečiť kontinuitu rozvoja obce bez ohľadu na politickú príslušnosť štatutárneho zástupcu obce a obecného zastupiteľstva. Plán je otvorený dokument, ktorý by sa mal pravidelne písomne dopĺňať a aktualizovať, podľa vopred stanovených pravidiel, potrieb obyvateľov obce, jeho návštevníkov a potenciálnych investorov, s cieľom v maximálnej možnej miere zvýšiť životnú úroveň obyvateľov obce Tesáre a uspokojiť ich potreby a požiadavky.

Na vypracovaní Programu hospodárskeho rozvoja a sociálneho rozvoja obce Tesáre sa podieľali:

- RRA Topoľčiansko
- Daniel Bago, starosta obce Tesáre
- poslanci obecného zastupiteľstva a pracovníci OcÚ Tesáre
- obyvatelia obce Tesáre



ZDROJE INFORMÁCIÍ

- Atlas krajiny Slovenskej republiky 2002
- Internet
- Obecný úrad v Tesároch
- Obvodný úrad životného prostredia Topolčany
- Program hospodárskeho a sociálneho rozvoja obce Tesáre na obdobie 2007 - 2013
- Program rozvoja Nitrianskeho samosprávneho kraja na roky 2012-2018
- Regionálna rozvojová agentúra Topolčiansko
- Sčítanie obyvateľstva, domov a bytov 2011
- Štatistický úrad SR
- Zákon č. 539/2008 Z. z. o podpore regionálneho rozvoja

PRÍLOHY

- Príloha č. 1 - Akčný plán
Príloha č. 2 - Základná situácia obce Tesáre
Príloha č. 3 - Širšie územné vzťahy obce Tesáre
Príloha č. 4 - Užšie územné vzťahy obce Tesáre
Príloha č. 5 - Obrázková príloha - obec Tesáre



Príloha č. 1 - Akčný plán

Akčný plán pre obec Tesáre na roky 2015-2020							
Prioritná oblasť	Opatrenie	Aktivita	Časový plán realizácie	Predpokladaný rozpočet v €	Koordinátor	Možnosti financovania	Poznámka
Hospodárska oblasť	Ľudské zdroje a budovanie partnerstiev	Vytváranie podmienok pre realizáciu podnikateľských zámerov	2016-2020	5 000	obec, podnikateľ	vlastné zdroje, OP, MAS, štát, VÚC, zdroje EÚ	v štádiu úvah
		Medzinárodná partnerská spolupráca	2017-2019	50 000	obec, partner	vlastné zdroje, OP, MAS, štát, VÚC, zdroje EÚ	v štádiu úvah
	Cestovný ruch a rozvoj turizmu	Náučný chodník	2016-2020	50 000	obec	vlastné zdroje, OP, MAS, nadácie, zdroje EÚ, štát, SACR, VÚC	v štádiu úvah
		Cyklotrasy, turistické body	2016-2020	300 000	obec, MAS, OZ, NSK	vlastné zdroje, OP, MAS, nadácie, zdroje EÚ, štát, SACR, VÚC	v štádiu úvah
Sociálna oblasť a infraštruktúra	Občianska vybavenosť	Nájomné byty	2016-2017	500 000	obec	vlastné zdroje, OP, MAS, štát, VÚC, zdroje EÚ, ŠFRB	príprava podkladov
		Hasičská zbrojnica	2016-2017	150 000	obec, DHZ	vlastné zdroje, OP, MAS, štát, VÚC, zdroje EÚ	v štádiu úvah
		Komunitné centrum Tesársky dom	2017-2020	300 000	obec	vlastné zdroje, OP, MAS, štát, VÚC, zdroje EÚ	v štádiu úvah
		Rozšírenie hrobových miest	2020	100 000	obec	vlastné zdroje, OP, MAS, štát, VÚC, zdroje EÚ	príprava podkladov
	Školstvo, zdravotníctvo a sociálne zariadenia	Zateplenie ZŠ a MŠ	2016	119 000	obec	vlastné zdroje, OP, MAS, nadácie, POD, Envirofond, zdroje EÚ, štát	príprava podkladov
	Kultúra a šport	Rekonštrukcia kostola sv. Jána Nepomuckého v Kokošovej a kostola sv. Martina v Tesároch	2015-2020	500 000	obec, cirkev, OZ	vlastné zdroje, OP, MK SR, MAS, nadácie, zdroje EÚ, štát	projektový zámer
		Rekonštrukcia KD	2016	200 000	obec	vlastné zdroje, OP, MAS, štát, VÚC, zdroje EÚ	projektový zámer
		Dobudovanie športového areálu	2016-2020	200 000	obec, OFK	vlastné zdroje, OP, MAS, VÚC, nadácie, POD, Envirofond, zdroje EÚ, štát	v štádiu úvah
		Obnova pamiatok	2016-2020	30 000	obec, cirkev, OZ	vlastné zdroje, OP, MAS, MK SR, VÚC, nadácie, POD, Envirofond, zdroje EÚ, štát	v štádiu úvah



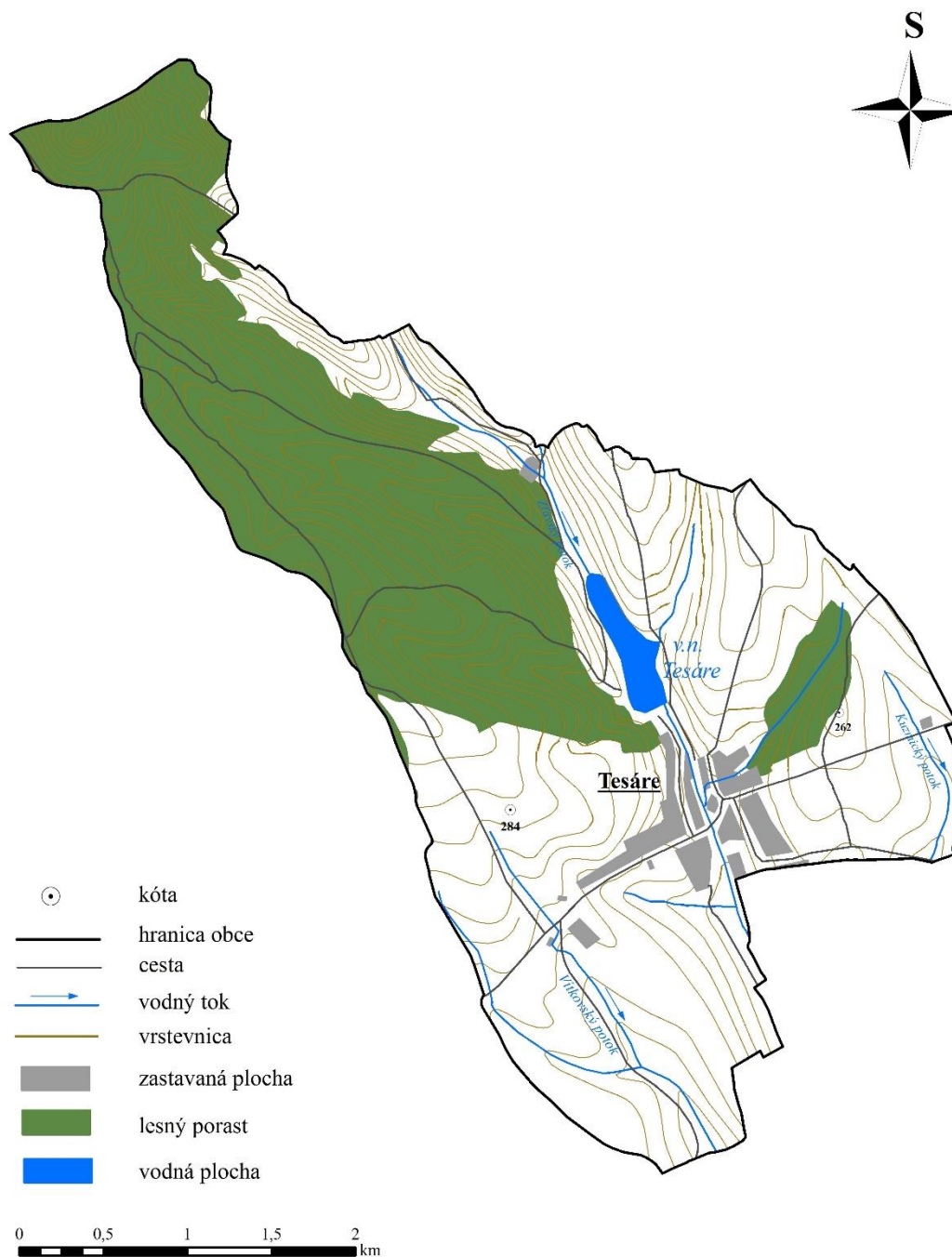
		Rekonštrukcia krypty v Kokošovej	2020	100 000	obec, OZ, majiteľ pozemku	vlastné zdroje, OP, MAS, MK SR, VÚC, nadácie, POD, Envirofond, zdroje EÚ, štát	v štádiu úvah
	Technická infraštruktúra	Miestne komunikácie	2016	500 000	obec	vlastné zdroje, OP, MAS, štát, VÚC, zdroje EÚ	projektový zámer
		Rozšírenie vodovodu	2016-2017	50 000	obec	vlastné zdroje, OP, MAS, štát, VÚC, zdroje EÚ	projektový zámer
		Dobudovanie cesty	2016-2020	100 000	obec	vlastné zdroje, OP, MAS, štát, VÚC, zdroje EÚ	projektová dokumentácia
		Informačné tabule	2016-2020	5 000	obec	vlastné zdroje, OP, MAS, štát, VÚC, zdroje EÚ	v štádiu úvah
		Rozhlas	2016-2020	50 000	obec	vlastné zdroje, OP, MAS, štát, VÚC, zdroje EÚ	v štádiu úvah
		Verejné osvetlenie	2016-2020	250 000	obec	vlastné zdroje, OP, MAS, MF SR, SIEA, štát, VÚC, zdroje EÚ	v štádiu úvah
		Chodníky v obci	2016-2020	200 000	obec	vlastné zdroje, OP, MAS, štát, VÚC, zdroje EÚ	v štádiu úvah
		Cesta medzi obcami Tesáre a Bojná	2020	200 000	obec	vlastné zdroje, OP, MAS, štát, VÚC, zdroje EÚ	v štádiu úvah
		Infraštruktúra k rodinným domom a chatám	2020	100 000	obec	vlastné zdroje, OP, MAS, štát, VÚC, zdroje EÚ	v štádiu úvah
Environmentálna oblasť	Environmentálna infraštruktúra	Dotried'ovací dvor	2016-2020	50 000	obec	vlastné zdroje, OP, MAS, nadácie, POD, Envirofond, zdroje EÚ, štát	v štádiu úvah
		Dažďová kanalizácia	2016-2020	100 000	obec	vlastné zdroje, OP, MAS, nadácie, POD, Envirofond, zdroje EÚ, štát	v štádiu úvah
		Kanalizácia v rámci SOTDUM-u	2017-2020	600 000	obec	vlastné zdroje, OP, MAS, nadácie, POD, Envirofond, zdroje EÚ, štát	v štádiu úvah
	Ochrana prírody a krajiny a starostlivosť o ŽP	Dobudovanie zeleného námestia a centra obce	2016-2017	200 000	obec	vlastné zdroje, OP, MAS, nadácie, POD, Envirofond, zdroje EÚ, štát	projektový zámer

Zdroj: vlastné spracovanie



Príloha č. 2 - Základná situácia obce Tesáre

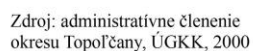
ZÁKLADNÁ SITUÁCIA OBCE TESÁRE



Zdroj: Spojitá vektorová mapa 1 : 50 000

Autor: Michaela Lukáčiková by ArcGIS 9.3

ŠIRŠIE ÚZEMNÉ VZŤAHY OBCE TESÁRE

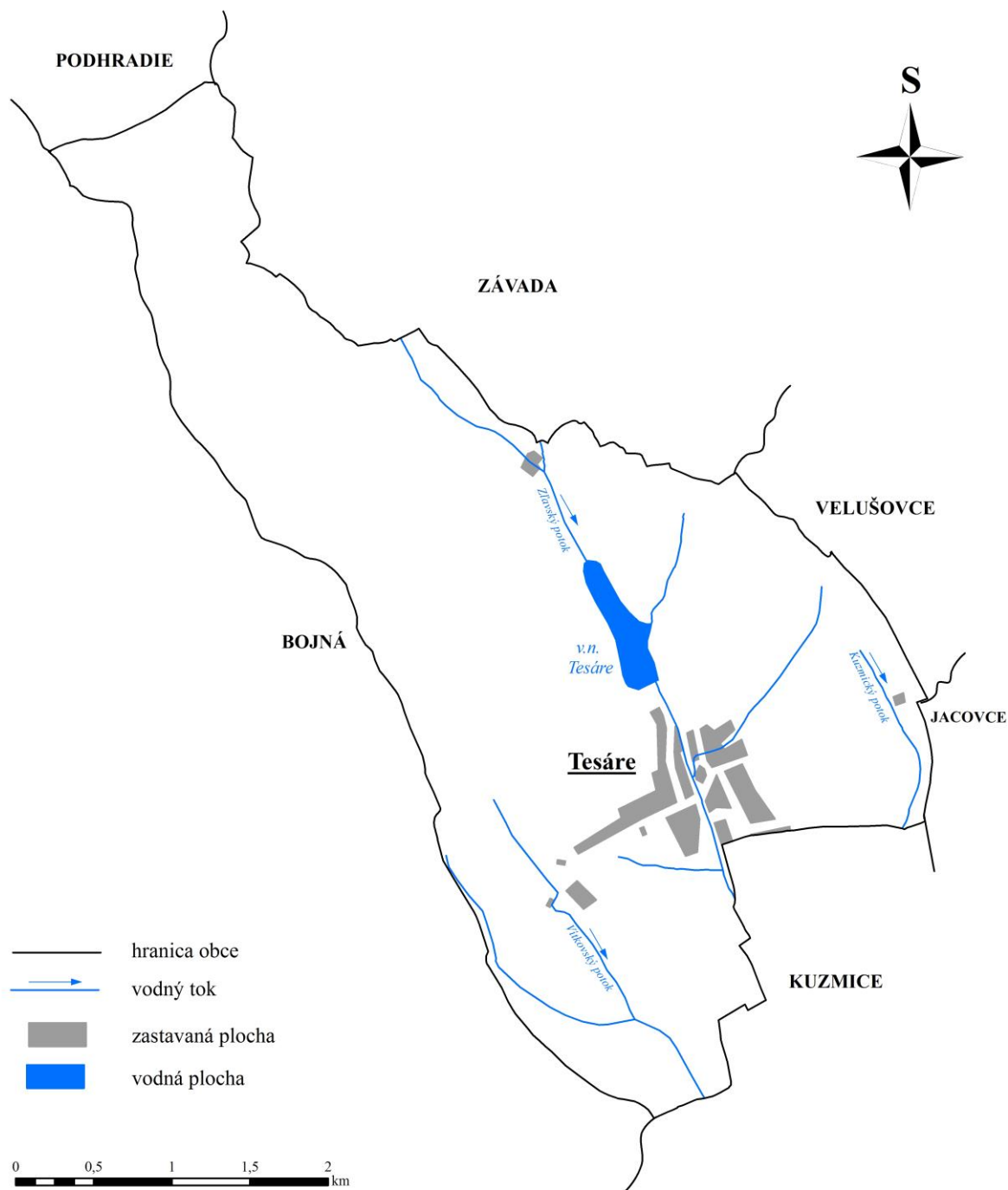


Autor: Michaela Lukáčiková by ArcGIS 9.3



Príloha č. 4 - Užšie územné vzťahy obce Tesáre

UŽŠIE ÚZEMNÉ VZŤAHY OBCE TESÁRE



Zdroj: Spojitá vektorová mapa 1 : 50 000

Autor: Michaela Lukáčiková by ArcGIS 9.3



Príloha č. 5 - Obrázková príloha - obec Tesáre



Priehrada



Letecký pohľad na obec



Letecké pohľady na obec



Zo života obce



Zo života obce



Zo života obce



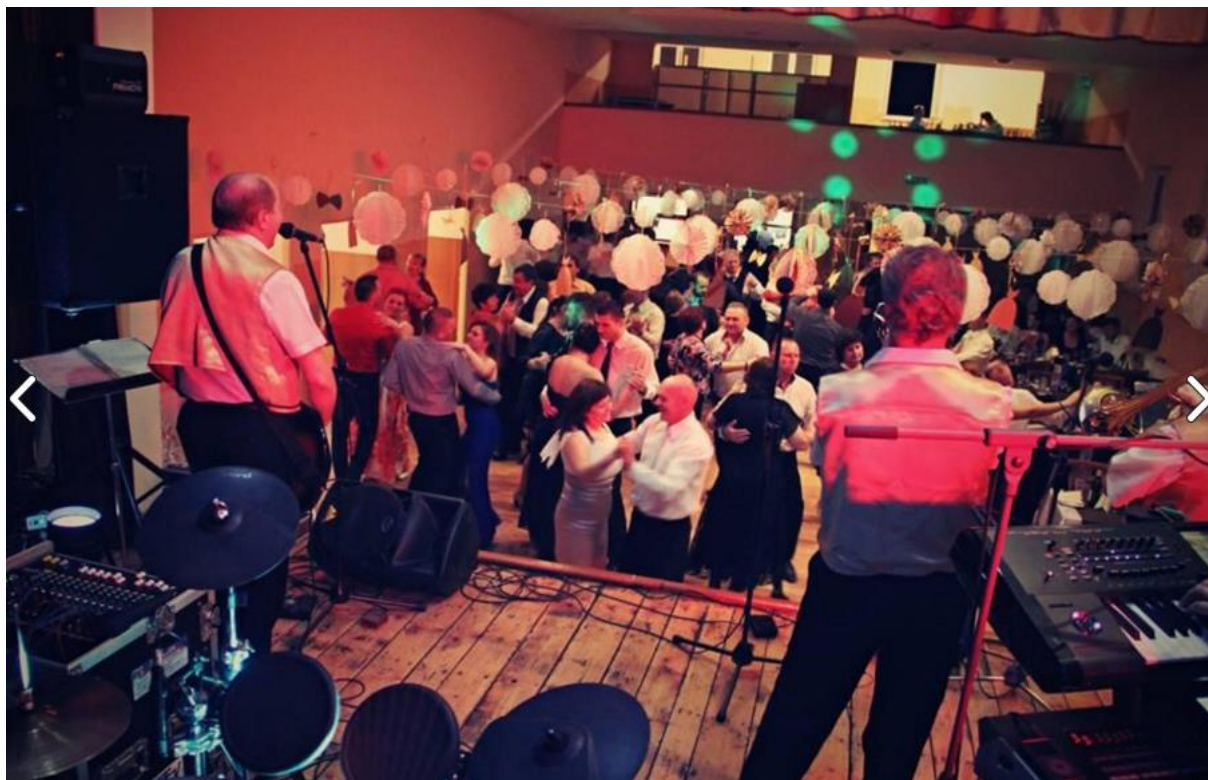
Zo života obce



Zo života obce



Zo života obce



Zo života obce



Zo života obce



Štúdia Tesársky dom



750. spomienka



Prírodný minerálny prameň Vajcovka Tesáre v tesárskej priehrade a jeho stavba



Realizované projekty v obci - cesta a dom smútku