

PROGRAM HOSPODÁRSKEHO ROZVOJA
A SOCIÁLNEHO ROZVOJA OBCE

VEĽKÉ DVORANY

NA OBDOBIE 2015-2020



december 2015



Spracovateľ dokumentu:

Regionálna rozvojová agentúra Topoľčiansko

sídlo: Ul. sv. Cyrila a sv. Metoda 4595/18, 955 01 Topoľčany

IČO: 37857631

DIČ: 2022107736

tel./fax: 038/53 00 668

mobil: 0911 193 965, 0911 204 318

e-mail: info@rrato.eu

web: www.rrato.eu





Názov:	Program hospodárskeho rozvoja a sociálneho rozvoja obce Veľké Dvorany na obdobie 2015 - 2020
Územné vymedzenie:	Nitriansky kraj, okres Topolčany, obec Veľké Dvorany
Územný plán obce:	spracováva sa
Dátum schválenia PHSR:	18.12.2015
Dátum platnosti:	2015-2020
Verzia	1.0
Publikovaný verejne:	1.12.2015



OBSAH

ZOZNAM POUŽITÝCH SKRATIEK	6
ZOZNAM TABULIEK, GRAFOV A OBRÁZKOV	7
ÚVOD	8
ANALYTICKÁ ČASŤ	10
Základná charakteristika obce	10
História, kultúra a cestovný ruch v obci	13
Prírodné podmienky	14
Geomorfologické členenie	14
Hydrologické pomery	15
Klimatické podmienky	15
Pedologické podmienky	15
Štruktúra pôdneho fondu.....	16
Rastlinstvo a živočíšstvo.....	16
Obyvateľstvo.....	17
Demografický vývoj	17
Technická infraštruktúra.....	22
Telekomunikácie	22
Energetické siete.....	22
Cestné a dopravné siete.....	22
Vodné hospodárstvo a kanalizácie	23
Odpadové hospodárstvo	23
Sociálna infraštruktúra	23
Domový a bytový fond	24
Školstvo	25
Zdravotníctvo a sociálna starostlivosť	25
Služby obyvateľstvu	25
Ekonomická základňa obce	26
Podnikateľské aktivity v obci Veľké Dvorany	26
Majetok obce.....	27
Združenia a organizácie na území obce	28
Vyhodnotenie predchádzajúceho obdobia.....	28
Plánované aktivity v predchádzajúcom období 2007 - 2013	28
Realizované projekty obce.....	30
SWOT analýza.....	31
STRATEGICKÁ ČASŤ	33



Kľúčové disparity a hlavné faktory rozvoja.....	33
Koherentné poradie disparít.....	33
Koherentné poradie faktorov rozvoja	33
Rozvojová vízia	34
PROGRAMOVÁ ČASŤ.....	35
Popis jednotlivých aktivít.....	35
REALIZAČNÁ ČASŤ.....	37
Zabezpečenie realizácie programu hospodárskeho rozvoja a sociálneho rozvoja obce ..	37
Väzby na strategické dokumenty kraja	37
Organizačné zabezpečenie manažmentu programu.....	40
Inštitucionálne zabezpečenie formou partnerstva	41
Monitorovanie a hodnotenie.....	41
Harmonogram realizácie	44
Akčný plán obce Veľké Dvorany	44
FINANČNÁ ČASŤ	45
ZÁVER	48
ZDROJE INFORMÁCIÍ	50
PRÍLOHY	51



ZOZNAM POUŽITÝCH SKRATIEK

CR - cestovný ruch
ČOV - čistička odpadových vôd
EAO - ekonomicky aktívne osoby
EÚ - Európska únia
IBV - individuálna bytová výstavba
IKT - informačno - komunikačné technológie
JRD - Jednotné roľnícke družstvo
KBV - komplexná bytová výstavba
KD - kultúrny dom
MAS - miestna akčná skupina
MŠ - materská škola
NR SR - Národná rada Slovenskej republiky
NSK - Nitriansky samosprávny kraj
NUTS - Nomenklatúra územných štatistických jednotiek
OcÚ - obecný úrad
PHSR - program hospodárskeho rozvoja a sociálneho rozvoja obce
ROEP - konanie o obnove evidencie pozemkov
RZMO - Rada združenia miest a obcí
SODB - sčítanie obyvateľov, domov a bytov
SR - Slovenská republika
ŠF RB - Štátny fond rozvoja bývania
ŠR - štátny rozpočet
ŠÚ - štatistický úrad
TIR - Trábecko-inovecký región
TKO - tuhý komunálny odpad
ÚP - územný plán
ZMOS - Združenie miest a obcí Slovenska
ZŠ - základná škola
Z. z. - zbierka zákonov
ŽP - životné prostredie



ZOZNAM TABULIEK, GRAFOV A OBRÁZKOV

Tabuľka č. 1 - Organizované podujatia v obci
Tabuľka č. 2 - Geomorfologické členenie obce Veľké Dvorany
Tabuľka č. 3 - Štruktúra pôdneho fondu
Tabuľka č. 4 - Vývoj počtu obyvateľov v obci Veľké Dvorany
Tabuľka č. 5 - Národnostná štruktúra v obci
Tabuľka č. 6 - Náboženská štruktúra v obci Veľké Dvorany
Tabuľka č. 7 - Veková štruktúra v obci
Tabuľka č. 8 - Vzdelanostná štruktúra v obci
Tabuľka č. 9 - Ekonomická aktivita v obci
Tabuľka č. 10 - Odvetvia ekonomickej činnosti
Tabuľka č. 11 - Separovaný zber v obci za roky 2008-2013
Tabuľka č. 12 - Množstvo odpadov vyprodukovaných v roku 2014
Tabuľka č. 13 - Bytový a domový fond
Tabuľka č. 14 - Bytový a domový fond
Tabuľka č. 15 - Bytový a domový fond
Tabuľka č. 16 - Bytový a domový fond
Tabuľka č. 17 - Bytový a domový fond
Tabuľka č. 18 - Podnikateľské subjekty na území obce
Tabuľka č. 19 - Majetok obce v eurách
Tabuľka č. 20 - Vývoj príjmov a výdavkov v obci Veľké Dvorany
Tabuľka č. 21 - Plánované aktivity v PHSR obce Veľké Dvorany na roky 2007-2013
Tabuľka č. 22 - Naplnenie plánovaných aktivít
Tabuľka č. 23 - Zrealizované projekty mimo PHSR 2007-2013
Tabuľka č. 24 - SWOT analýza
Tabuľka č. 25 - Špecifické ciele a opatrenia v prioritných oblastiach
Tabuľka č. 26 - Aktivity v rámci opatrení
Tabuľka č. 27 - Realizácia činnosti PHSR na úrovni programu
Tabuľka č. 28 - Vecný a časový harmonogram monitorovania plnenia PHSR Veľké Dvorany
Tabuľka č. 29 - Vecný a časový harmonogram hodnotenia plnenia PHSR Veľké Dvorany
Tabuľka č. 30 - Plán hodnotenia a monitorovania realizácie PHSR
Tabuľka č. 31 - Merateľné ukazovatele jednotlivých aktivít
Tabuľka č. 32 - Indikatívny finančný plán realizácie PHSR v €
Tabuľka č. 33 - Súhrnný prehľad projektových zámerov obce Veľké Dvorany na roky 2015 - 2020

Obrázok č. 1 - Letecký pohľad na obec Veľké Dvorany
Obrázok č. 2 - Administratívne členenie okresu Topoľčany s vyznačením obce Veľké Dvorany
Obrázok č. 3 - Erb a vlajka obce Veľké Dvorany

Graf č. 1 - Vývoj počtu obyvateľov
Graf č. 2 - Vývoj prirodzeného prírastku v obci
Graf č. 3 - Vývoj migračného prírastku v obci



ÚVOD

V súvislosti s programovým obdobím Európskej únie na roky 2014-2020 a v súlade so Zákonom č. 539/2008 Z. z. o podpore regionálneho rozvoja je nevyhnutné aktualizovať základné programové dokumenty, prostredníctvom ktorých je možné čerpať finančné prostriedky aj z Európskych štrukturálnych investičných fondov na podporu rozvojových projektov a aktivít.

Z dôvodu adresnejšej alokácie disponibilných finančných prostriedkov v novom programovom období bolo nutné aktualizovať taktiež základné a strategické dokumenty Nitrianskeho samosprávneho kraja. Doteraz platný Program rozvoja Nitrianskeho samosprávneho kraja (PR NSK) 2012 - 2018 bol schválený uznesením č. 236/2012 dňa 8. októbra 2012 na zasadnutí Zastupiteľstva Nitrianskeho samosprávneho kraja.

V súlade so zákonom o podpore regionálneho rozvoja sú vyššie územné celky a obce povinné aktualizovať alebo zostavovať Program hospodárskeho rozvoja a sociálneho rozvoja obce alebo vyššieho územného celku a uviesť v súlade s ustanoveniami novelizovaného zákona platného od 1. januára 2015. Hlavným cieľom je vychádzať z aktuálnej situácie v území a zostaviť strategickú a implementačnú časť tak, aby sa stala východiskom pre realizáciu budúcich projektov.

Dokument Program hospodárskeho a sociálneho rozvoja obce Veľké Dvorany s výhľadom do rokov 2015 - 2020 je strednodobý strategický dokument, ktorý na základe analýzy hospodárskeho a sociálneho rozvoja miest a obcí stanovuje jeho strategické ciele a priority rozvoja. Je prostriedkom na napĺňanie vízie ďalšieho smerovania rozvoja miest a obcí, je to program cielených opatrení, navrhnutý pre oživenie sociálneho, ekonomického a kultúrneho rozvoja obce Veľké Dvorany.

Cieľom dokumentu je navrhnuť funkčnú stratégiu, ktorá bude zameraná najmä na hospodársky a sociálny rozvoj obce. Určuje hlavné póly rozvoja, zostavuje strategické ciele a ustanovuje úlohy a potreby pre rozvoj spomínaných oblastí. Ciele sú stanovené tak, aby priniesli mnohostranný rozvoj obce. Program hospodárskeho a sociálneho rozvoja obce Veľké Dvorany je vypracovaný na 6 rokov a je možné ho priebežne aktualizovať. Hodnota a využitie tohto dokumentu je v tom, že bol sformulovaný na základe terénneho výskumu a za podpory miestnej samosprávy, ktorá je informovaná o problémoch a potrebách obce.

Charakteristika a štruktúra dokumentu

Program hospodárskeho rozvoja a sociálneho rozvoja obce je strednodobý rozvojový dokument, ktorý je vypracovaný v súlade s cieľmi a prioritami ustanovenými v národnej stratégii a zohľadňuje ciele a priority ustanovené v programe hospodárskeho rozvoja a sociálneho rozvoja vyššieho územného celku, na území ktorého sa obec nachádza, a je vypracovaný podľa záväznej časti územnoplánovacej dokumentácie obce.

Program hospodárskeho rozvoja a sociálneho rozvoja obce vytvorený v rámci partnerstva pozostáva z

a) analytickej časti, ktorá obsahuje komplexné hodnotenie a analýzu východiskovej situácie obce s väzbami na širšie územie a odhad jej budúceho vývoja s dôrazom na možné riziká a ohrozenia vo väzbe na existujúce relevantné stratégie a koncepcie a využívanie vnútorného potenciálu územia, jeho limitov a rozvoja, definovanie podmienok udržateľného rozvoja obce,



b) strategickej časti, ktorá obsahuje stratégiu rozvoja obce pri zohľadnení jej vnútorných špecifík a určí hlavné smery, priority a ciele rozvoja obce rešpektovaním princípov regionálnej politiky s cieľom dosiahnutia vyváženého udržateľného rozvoja územia,

c) programovej časti, ktorá obsahuje najmä zoznam opatrení a aktivít na zabezpečenie realizácie PHSR obce,

d) realizačnej časti, ktorá je zameraná na popis postupov inštitucionálneho zabezpečenia formou partnerstva a organizačné zabezpečenie realizácie PHSR obce, systém monitorovania a hodnotenia plnenia PHSR obce s ustanovením merateľných ukazovateľov, vecný a časový harmonogram realizácie PHSR obce formou akčných plánov a

e) finančnej časti, ktorá obsahuje finančné zabezpečenie jednotlivých opatrení a aktivít, inštitucionálnej a organizačnej stránky realizácie PHSR obce.

Vypracovanie PHSR obce zabezpečuje obec pri uplatnení partnerstva. Aktualizácia PHSR obce sa vypracúva podľa potreby. PHSR a jeho aktualizáciu schvaľuje obecné zastupiteľstvo. Schválenie PHSR obce a príslušnej územnoplánovacej dokumentácie, ak jej spracovanie vyžaduje osobitný predpis, je podmienkou na predloženie žiadosti obce o poskytnutie dotácie zo štátneho rozpočtu a z doplnkových zdrojov podľa § 4 ods. 2. Tvorba PHSR obce je optimálnym nástrojom a jedinečnou možnosťou na strategický pohľad do samosprávy vôbec. Základom PHSR obce je teda občan.

Zámer spracovania PHSR

Zámer spracovania PHSR	
Názov dokumentu	Program hospodárskeho rozvoja a sociálneho rozvoja obce Veľké Dvorany na roky 2015 - 2020
Forma spracovania	s pomocou externých odborníkov na základe zmluvy o dielo
Riadenie procesu spracovania	spracovateľ komunikoval s predstaviteľmi samosprávy - vedením obce a poslancami obecného zastupiteľstva; na obecnom úrade boli vytvorené pracovné skupiny, ktoré pripravovali podklady na spracovanie, dávali návrhy a pripomienkovali jednotlivé časti dokumentu
Obdobie spracovania	spracovanie dokumentu prebiehalo od septembra 2015 do decembra 2015
Financovanie spracovania	spracovanie je financované z rozpočtu obce

Zdroj: vlastné spracovanie

V prípade potreby sa prostredníctvom príslušnej samosprávy realizuje verejná súťaž, ktorej výsledkom je výber spracovávateľa PHSR. Prostredníctvom rôznych foriem, ako sú úradné tabule, webové stránky a mnohé iné miestne médiá, informuje samospráva o celom procese spracovania PHSR od začiatku po jeho skončenie. Počas celého procesu spracovania musí byť PHSR dostupný na obecnom úrade príslušnej samosprávy.

Proces spracovania PHSR bol zverejnený prostredníctvom úradnej tabule a verejne dostupný v digitálnej podobe na rôznych webových portáloch. Celý proces spracovania bol v jeho priebehu verejne dostupný k nahliadnutiu a sripomienkovaniu. V procese spracovania sa stretávali a vzájomne spolupracovali pracovné skupiny z rôznych oblastí, zapojili sa taktiež podnikatelia a verejný sektor. Spracovateľský tím na základe týchto výsledkov pripravoval všetky potrebné východiská pre výstup v podobe strategickej časti, ktorú na základe prerokovaní aj s pracovnými skupinami spracoval do finálnej podoby PHSR obce ako celku.



ANALYTICKÁ ČASŤ

ZÁKLADNÁ CHARAKTERISTIKA OBCE

Obec Veľké Dvorany leží na západnom Slovensku. Je situovaná v juhozápadnej časti Hornonitrianskej oblasti. Je súčasťou topolčianskeho okresu, ktorý patrí do Nitrianskeho samosprávneho kraja. Leží v strednej časti Nitrianskej sprašovej pahorkatiny, na rieke Bojňanka, západne od okresného mesta Topolčany. Stred obce leží v nadmorskej výške 199 m n. m., jej katastrálne územie sa rozprestiera na rozlohe 774,9 ha.

Obec má strategickú polohu nakoľko sa nachádza medzi mestami Topolčany, Piešťany, Hlohovec a Nitra. Veľmi blízka vzdialenosť okresného mesta, ale aj iných miest dáva obci rôzne výhody. Obyvatelia nemusia dlho cestovať za službami, ktoré im obec nevie zabezpečiť. Zároveň sa im znižujú aj cestovné náklady napr. pri dochádzke do zamestnania.

Obec Veľké Dvorany je od miest regionálneho a nadregionálneho významu vzdialená nasledovne:

Veľké Dvorany - Topolčany	→ 11,3 km - 12 min. autom
Veľké Dvorany - Piešťany	→ 23,9 km - 28 min. autom
Veľké Dvorany - Nitra	→ 37,1 km - 44 min. autom
Veľké Dvorany - Partizánske	→ 32,5 km - 35 min. autom
Veľké Dvorany - Hlohovec	→ 35,3 km - 41 min. autom
Veľké Dvorany - Bratislava	→ 111 km - 1 hod. a 23 min. autom

Dopravná dostupnosť územia je zabezpečená cestou III. triedy, ktorá spája obce Urmince a Bojnú. Cez obec neprechádza železničná trať.

Obec je členom združenia obcí Tribečsko-inoveckého regiónu a Mikroregiónu pod Marhátom.

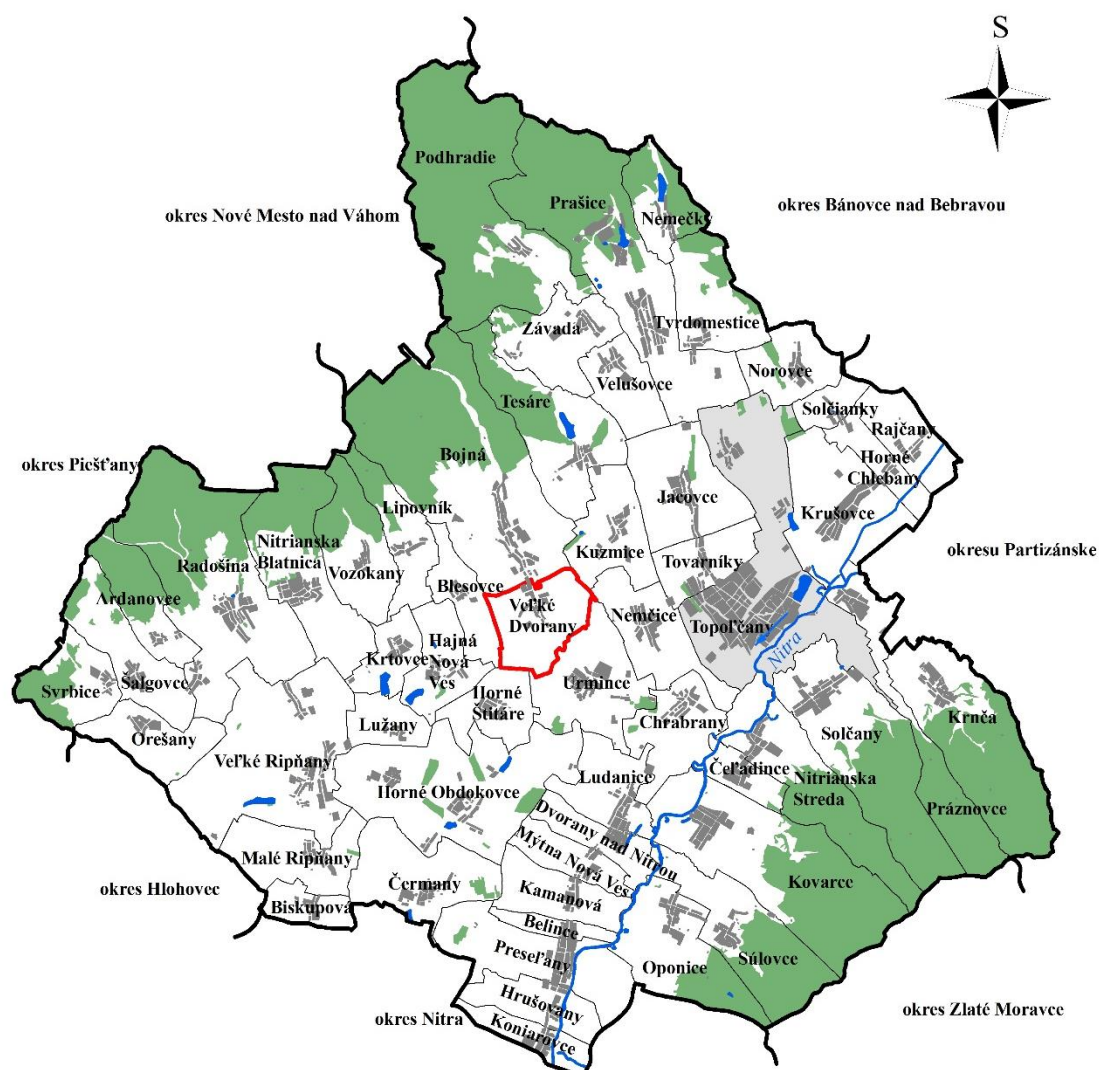
Obrázok č. 1 - Letecký pohľad na obec Veľké Dvorany



Zdroj: OcÚ Veľké Dvorany



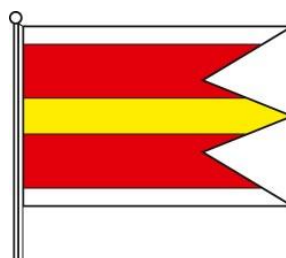
Obrázok č. 2 - Administratívne členenie okresu Topoľčany s vyznačením obce Veľké Dvorany



Zdroj: vlastné spracovanie

Symboly obce

Obrázok č. 3 - Erb a vlajka obce Veľké Dvorany



Zdroj: OcÚ Veľké Dvorany

Erb, pečať a vlajka tvoria trojicu základných symbolov obce. Na tvorbu každého z nich sa vzťahujú osobitné heraldické (náuka o erboch), vexilologické (náuka o vlajkách) a sigilografické (náuka o pečatiach) zákonitosti, pravidlá a zvyklosti.

Erb Veľkých Dvoran vychádza z historického pečatidla obce, pochádzajúceho z roku 1671 s kolopisom SIGILVM COMMUNITI NAGY DOVORAN ANNO 1671. Jeho odtlačky sa zachovali na obecných písomnostiach vo fonde Nitrianskej župy v štátnom archíve Nitra,



pobočka Topolčany. V strede pečatného poľa je zobrazený zo skál vyrastajúci latinský kríž a šesť klasov. Tie vyrastajú rovnako zo skaly, na každej strane po tri.

Historický symbol obce Veľké Dvory však pripomína aj veľmi starú symboliku, ktorá sa vyskytuje od 13. storočia v pečatiach kráľovien. Napríklad kráľovná Alžbeta manželka kráľa Štefana V. mala vo svojej pečati (1270-1272) symbol dvojitého kríža, spod ktorého vyrastali dve rastliny. Podobne kráľovná Fenena, prvá manželka kráľa Ondreja III. Mala vo svojej pečati symbol zo skál vyrastajúceho dvojitého kríža, spod ktorého vyrastajú tri a tri klasy. Veľmi podobný symbol používal premonštrátsky kláštor v Lelese (okres Trebišov), ktorý bol založený tiež v 13. storočí. Symbol používal nezmenený ešte v 18. storočí. V tomto prípade ale išlo o vyjadrenie patrocínia (Nájdenie Svätého Kríža). V prípade obce Veľké Dvory je však známe iba patrocínium Panny Márie, nie Svätého Kríža. Panna Mária bol zasvätený aj pôvodný neskororománsky kostol z prelomu 13. a 14. storočia.

Vychádzajúc z historickej symboliky obce a pri zachovaní charakteristickej kompozície má erb Veľkých Dvorian túto podobu: v červenom štíte zo strieborných skál na obe strany vyrastajúce tri a tri klasy, medzi nimi je veľký zlatý kríž. Znamenie je vložené do dolu zaobleného (tzv. neskorogotického či španielskeho heraldického) štítu. Aj keď sa v heraldickej tvorbe v minulosti používali rôzne tvary štítov, tento je v našej heraldike najobvyklejší. Používa sa vo všetkých heraldických katalógoch s erbami miest a obcí. Teda aj pri publikovaní erbu Veľkých Dvorian v heraldických publikáciách ho nebude potrebné znova upravovať. V zmysle heraldických pravidiel erbovej tvorby - osobitne pravidiel o striedaní farieb a kovov - sú znamenia v štíte kovové, teda zlaté a strieborné, štítové pole nesie červenú, kráľovskú farbu. V zmysle heraldickej konvencie bude možné striebornú podľa potreby zamieňať aj bielou, zlatú žltou. Pritom sa však tieto farby budú vždy popisovať ako strieborná a zlatá. Pri čierno-bielom vyjadrení farieb sa zlatá zastupuje jemným bodkovaním, strieborná ostáva voľná a červená sa vyjadří zvislým šrafovaním.

Vlajka obce pozostáva z piatich pozdĺžnych pruhov v piatich farbách bielej (1/10), červenej (3/10), žltej (2/10), červenej (3/10) a bielej (1/10). Vlajka má pomer strán 2 : 3 a ukončená je tromi cípmi, t. j. dvoma zástrihmi, siahajúcimi do tretiny jej listu.

Pečať obce je okrúhla, uprostred s obecným symbolom s kolopisom OBEC VEĽKÉ DVORANY. Pečať má priemer 35 mm, čo je v súlade s domácimi zvyklosťami a predpismi o používaní pečiatok s obecnými symbolmi. Od spomenutých symbolov možno odvodiť ďalšie.

Zástava obce má podobnú kompozíciu ako obecná vlajka. Pomer jej strán však nie je záväzne stanovený, čo znamená, že zástava môže byť aj dlhšia. Zástava od vlajky sa odlišuje aj tým, že kým vlajka predstavuje voľný kus textilu, ktorý sa vztyčuje na stožiar pomocou lanka, zástava je vždy pevne spojená so žrdou, stožiarom alebo kratším priečnym rahnom (ak ide o koruhvu).

Krátka zástava obce je tiež pruhová, ale svojou dlhšou stranou je pripojená k žrdi. Je vhodná najmä na hromadnú výzdobu obce.

Koruhva obce predstavuje zvislý typ obecnej zástavy, pri ktorej je textil pripojený k priečnemu rahnu, spolu s ktorým sa vztyčuje na stožiar.

Znaková zástava obce má podobu takmer štvorca. Jej výška sa však v skutočnosti proporčne rovná výške erbu a šírka jeho šírke. Erbové znamenie je rozvinuté do celej plochy textilu.

Kombinovaná alebo veľká koruhva obce predstavuje spojenie koruhvy so znakovou zástavou, ktorá sa pridáva k priečnemu rahnu do hornej časti zástavy.



Štandarda starostu má medzi ostatnými symbolmi obce osobitné postavenie. Je vlajkou starostu, jedným z odznakov jeho úradu. Podobá sa znakovkej zástave, je však doplnená o lem vo farbách obce. Rozdiel je aj v tom, že kým znaková zástava môže byť zhotovená v mnohých exemplároch, štandarda existuje spravidla len v jednom vyhotovení a býva tiež zhotovená luxusnejšou technikou.

Od obecnej pečate možno odvodiť okrúhle pečiatky obce. Ich pečatné pole sa nelíši od obecnej pečate, no kolopis sa mení podľa toho, či ide o pečiatku starostu alebo obecného úradu.

HISTÓRIA, KULTÚRA A CESTOVNÝ RUCH V OBCI

Obec Veľké Dvorany bola osídlená v neolite. Na území dnešnej obce sa našli archeologické nálezy z mladšej doby kamennej, neolitu a stredoveku. Sprašová pahorkatina popri rieke Bojnanka bola osídlená už v praveku. Archeologický výskum dokázal osídlenie chotára v neolite - sídlisko volútovej kultúry, ktorej nálezy boli objavené aj v širšom okolí. Vo vinohrade a v polohe Za cintorínom sa našiel hromadný nález z doby neolitu, medzi nimi kamenný sekeromlat s okrúhlym otvorom. Podobne neolitický kamenný sekeromlat sa našiel v polohe Za majerom. Možno konštatovať, že chotár Veľkých Dvoran bol intenzívne osídlený už do najstarších čias a nepriamym dôkazom sú aj početné archeologické nálezy v blízkeho okolia.

Prvá písomná zmienka o obci pochádza z roku 1156 (Duor), neskoršie doložené názvy sú Dawar (1324), Dowaran (1390), Welke Doworany (1773), Veľké Dvorany (1920), maď. Nagydvorán. V roku 1285 patrila Cabajskovcom, v roku 1390 panstvu Topoľčany, od roku 1687 Erdödyovcom v panstve Ludanice. Obyvatelia sa zaoberali poľnohospodárstvom, pestovaním cukrovej repy, do 18. storočia aj vinohradníctvom. Za 1. ČSR to bola poľnohospodárska obec. V roku 1921 tu bol štrajk poľnohospodárskych robotníkov.

Čo sa týka cestovného ruchu, ten je veľmi dôležitým faktorom pre rozvoj územia. Cestovný ruch sa skladá z primárnej a sekundárnej ponuky. Primárna ponuka cestovného ruchu zahŕňa atraktívne prírodné podmienky. Ide hlavne o pekné a tiché prírodné prostredie. Ak sa na území nachádza chránená krajinná oblasť alebo iný chránený krajinný úkaz, územie sa stane atraktívnejšie pre účastníkov CR, návštevníkov obce ale aj samotných obyvateľov.

Obec Veľké Dvorany má výborné prírodné podmienky, ktoré sú predpokladom pre rozvoj cestovného ruchu a rekreácie, a to najmä v letnom období. Cez kataster obce prechádza náučný chodník Považský Inovec. V obci sa nachádza viacúčelové ihrisko a futbalový štadión.

K primárnej ponuke patria aj historické a kultúrne pamiatky. Obec by sa mala snažiť udržiavať svoje kultúrne a historické pamiatky v dobrom stave. Tak chráni nielen svoj kultúrny a historický odkaz, ale spôsobí aj to, že obec bude krajšia, keďže na jej území sa nebudú nachádzať chátrajúce pamiatky v zlom stave.

Z kultúrno-historických pamiatok sa tu nachádza rímskokatolícky kostol Narodenia Panny Márie z roku 1332, náhrobná doska Michala Grajczera z roku 1739, socha sv. Jána Nepomuckého (1761), náhrobné kamene z 18. a 19. storočia, drevený prístenný kríž z konca 19. storočia, prístenný kríž z umelého kameňa z polovice 20. storočia a kamenný ústredný kríž cintorína z roku 1929 postavený na pamiatku padlým v 1. svetovej vojne.

Do sekundárnej ponuky cestovného ruchu patria ubytovacie a stravovacie služby ponúkané v oblasti. Každé územie s potenciálom na rozvoj cestovného ruchu by sa malo



snažiť využiť svoje územie a jeho prednosti a výhody nielen na rozvoj cestovného ruchu, ale aj samotný rozvoj územia po každej stránke.

Ak ide o sekundárnu ponuku CR, tak v obci sa nenachádzajú žiadne ubytovacie ani stravovacie zariadenia.

Vo Veľkých Dvoranoch sa počas roka konajú rôzne podujatia a spoločenské akcie. Tieto podujatia a akcie sú určené nielen pre obyvateľov samotnej obce, ale aj obyvateľom okolitých obcí či širšieho okolia. Niektoré podujatia sa konajú každoročne a iné iba príležitostne. V nasledujúcej tabuľke možno vidieť mesiace, v ktorých sa podujatia a akcie konajú.

Tabuľka č. 1 - Organizované podujatia v obci

<i>Podujatia v obci a pravidelné kultúrno-spoločenské akcie</i>		
<i>Mesiac</i>	<i>Názov podujatia</i>	<i>Organizácia /usporiadateľ</i>
<i>január</i>	Maškarný ples - deti	obec
<i>máj</i>	Oslavy dňa matiek	obec
<i>jún</i>	MDD - športový deň	obec
<i>júl</i>	Otvorenie prázdnin	obec
<i>september</i>	Hody - tanečná zábava	TJ
<i>december</i>	Príchod Mikuláša-rozsvietenie vianočného stromčeka	obec
	Silvestrovský futbalový zápas	TJ
	Silvestrovský ohňostroj - zábava	obec

Zdroj: OcÚ Veľké Dvorany

PRÍRODNÉ PODMIENKY

Prírodné pomery sú veľmi dôležitým faktorom, ktorý ovplyvňuje rozvoj územia celej obce. Taktiež vplýva na ekonomický rozvoj. Prírodné pomery majú vplyv tiež na lokalizáciu podnikateľských subjektov a firiem, čo ma veľký význam pre obec a to najmä z ekonomického hľadiska. Čím sú prírodné a geografické podmienky jednoduchšie, tým je väčšia pravdepodobnosť, že sa na tomto území usídli podnikateľský subjekt. Firma tak nemusí vynakladať finančné prostriedky na úpravu terénu, ale vie sa jednoduchšie a najmä ekonomickejšie začleniť do miestneho prostredia. Taktiež vplyvajú na tvarovanie sídelnej štruktúry a pôsobia na spôsob života obyvateľov v regióne. Rôzny reliéf krajiny, výskyt hôr či iných zaujímavých prírodných úkazov môže podmieniť rozvoj cestovného ruchu v oblasti. Táto oblasť sa stane zaujímavou pre účastníkov CR, ale aj samotných obyvateľov. Vhodné prírodné podmienky prispievajú aj k dobrému estetickému vzhľadu obce.

Geomorfologické členenie

Podľa regionálneho geomorfologického členenia Slovenska je kataster obce Veľké Dvorany súčasťou Podunajskej pahorkatiny. Územie medzi pohorím Považského Inovca a Nitrianskou nivou tvorí Nitrianska pahorkatina, ktorá sa rozdeľuje na niekoľko pododdielov. Kataster obce patrí do pododdielu Bojnianskej pahorkatiny.

Obec sa rozprestiera v nadmorskej výške 179 - 227 m.n.m., jej stred leží v nadmorskej výške 199 m n. m. Krajinná scenéria je daná zvláštnym reliéfom nivnej pahorkatiny postupne sa dvíhajúcim k pohoriu Považský Inovec. Modelácia terénu je typická pre mierne členité pahorkatinné prostredie. Územie je možné zaradiť do taxonometrickej



úrovne poľnohospodárskej krajiny so sústredeným vidieckym sídlom, pahorkatinného rázu s okolitou oráčinovou krajinou.

V súčasnej krajinej štruktúre vystupujú najmä tieto prvky: orná pôda, trvalé trávne porasty, vodné toky, intravilán, lesný porast, nelesná a krovinná vegetácia, poľnohospodársky areál a komunikácie.

Tabuľka č. 2 - Geomorfologické členenie obce Veľké Dvorany

sústava	Alpsko - himalájska
pod sústava	Panónska panva
provincia	Západopanónska panva
subprovincia	Malá dunajská kotlina
oblasť	Podunajská nížina
celok	Podunajská pahorkatina
podcelok	Nitrianska pahorkatina
časť	Bojnianska pahorkatina

Zdroj: Atlas krajiny Slovenskej republiky, 2002

Hydrologické pomery

Územím obce preteká riečka Bojnianka, ktorá pramení v Považskom Inovci, v podcelku Nízky Inovec, pod Sedlom pod Skalinami (606 m n. m.), v nadmorskej výške okolo 510 m n. m. a je pravostranným prítokom rieky Nitra.

Bojnianka preteká obcou v celkovej dĺžke cca 2000 m. Voda z potoka sa nevyužíva. V katastri obce sa tiež nachádza rybník.

Klimatické podmienky

Z klimatického hľadiska patrí územie obce Veľké Dvorany do oblasti miernych zemepisných šírok a je po celý rok pod vplyvom kontinentálnej polárnej a morskej polárnej vzduchovej hmoty. Obec leží v teplej klimatickej oblasti (do výšky 300 m n. m.).

Priemerné ročné zrážky dosahujú hodnotu 500 - 700 mm, podnebie je mierne, stredozemné. Podľa atlasu Slovenskej republiky obec Veľké Dvorany patrí do oblasti označovanej ako teplá, mierne suchá s miernou zimou a priemernou ročnou teplotou od 9°C do 10°C a je charakteristická pre južnú časť okresu Topoľčany (do 300 m nadmorskej výšky). Priemerné ročné zrážky na širšom území sa pohybujú od 550 do 600 mm. Približne 60 % zrážok spadne v letnom období, 40 % v zimnom období. Tento režim je pre prírodu výhodný. Bohužiaľ v posledných rokoch sa tento pomer začína meniť. Výpar na Nitrianskej pahorkatine presahuje 700 mm ročne, preto je tu ročný deficit 200-300 mm zrážok. V letnom období je tu značný nedostatok vlhky zapríčinený najmä výskytom pôd s nedostatkom humusu, preto je potrebné zabrániť rýchlemu odtoku spôsobenému reguláciou tokov, ako aj jej znehodnoteniu znečistením. Snehová pokrývka trvá v priemere menej ako 100 dní, je nízka (okolo 25 cm). Prevládajúci smer vetra je severozápadný.

Pedologické podmienky

Územie leží v strednej časti Nitrianskej sprašovej pahorkatiny na strednom toku potoka Bojnianka. Ten pramení v horách v katastri obce Bojná ako krasový prameň (aj jeho všetky prítoky) a má hlboké koryto, miestami až 3 metre. Kde potok preteká je pôda mäkká a hlinitá. Odlesnené územie tvoria mladotretihorné uloženiny, pokryté sprašovými hlinami. Územie má ilimerizované pôdy (t. j. splavovanie ílovitých častíc pôdy do nižších pôdnych horizontov v dôsledku vyšších zrážok do 700 mm a tým sa pôdy stávajú nepriepustnými) a



hnedozeme (vyvinuli sa na sprašiach a sprašových hlinách Nitrianskej pahorkatiny tam, kde je úhrn asi 600 mm). Sú to veľmi produkčné až produkčné pôdy.

Prevládajúcim pôdnym typom sú produkčné hnedozemné a illimerizované pôdy na sprašiach. Podľa zrnitosti štruktúry sú to pôdy hlinité s pôdorničným ílovito-hlinitým. Z hľadiska kontaminácie sú to pôdy relatívne čisté.

Štruktúra pôdneho fondu

Pôda v obci je využívaná prevažne na poľnohospodárske účely. Dominantné postavenie v štruktúre pôdneho fondu má poľnohospodárska pôda, ktorá zaberá 91,8 % územia. Neľnohospodárska pôda zaberá 8,2 % z celkovej rozlohy a je tvorená zastavanými plochami (81,9 %), vodnými plochami (12,6 %) a ostatnými plochami (5,5 %).

Poľnohospodárska pôda je obhospodarovaná prevažne ako orná, čo odráža aj vysoký stupeň jej zornenia (96,7 %). Najvýznamnejšími plodinami pestovanými v súčasnosti na ornej pôde sú najmä obilniny. Záhrady zaberajú 23 % a najnižšie zastúpenie majú trvalé trávne porasty, ktoré zaberajú 0,2 % z rozlohy poľnohospodárskej pôdy.

V území sa v 18. storočí spomínajú vinice, ale boli slabo úrodné a preto vinice do 19. storočia zanikli. Tie znovu boli vysadené až v roku 1963 tunajším JRD. Podobne chmelnice v roku 1960 a 1965 vysadili za pomoci mesta Žatec miestni družstevníci. Hoci časť obce má názov Chmelnica, o pestovaní chmeľu pred rokom 1960 nie sú údaje. Ale ludanické panstvo už oddávna varilo pivo a je možné, že aj vo Veľkých Dvoroch sa na tento účel pestoval chmeľ. Ich pestovaniu totiž prajú tunajšie klimatické podmienky. Ale darí sa tu aj pšenici, jačmeňu a cukrovej repe. Výskyt jarných mrazov zabraňuje rozšíreniu náročnejších teplomilných rastlín. Ovocných stromov bolo málo, hlavne na záhumní pri cestách. Po roku 1950 boli lúky veľkostatku a roľníkov rozorané a zrušené medze.

Tabuľka č. 3 - Štruktúra pôdneho fondu

Výmera v ha	Poľnohospodárska pôda							Neľnohospodárska pôda				
	SPOLU	orná pôda	chmelnice	vinice	záhrady	ovocné sady	TTP	SPOLU	lesná pôda	vodná plocha	zastavané plochy	ostatné plochy
772,6	708,9	685,8	0	0	21,5	0	1,6	63,7	0	8,0	52,2	3,5
100 %	91,8	96,7	0	0	23,0	0	0,2	8,2	0	12,6	81,9	5,5

Zdroj: OcÚ Veľké Dvory

Rastlinstvo a živočíšstvo

Odlesňovanie a s ním súvisiaca zmena podnebia a rastlinného krytu spôsobili ústup lesnej fauny z nížin a pahorkatín a postup stepnej fauny. Prenikli sem mnohé živočíchy teplomilnej a ponticko-panónskej fauny. Životné prostredie vodných živočíchov bolo v posledných desaťročiach najviac narušené znečistením a reguláciou potokov. Zanikli viaceré vhodné priestory pre túto skupinu živočíchov (napr. mŕtve ramená) a značné zníženie ich počtu. Pociťovali to najmä rybári. Rastlinstvo pôvodných lesov sa zachovalo iba v nepatrných zvyškoch.

Fauna a flóra katastrálneho územia obce vyniká mimoriadnou pestrosťou druhov. Je to spôsobené geografickou polohou územia, pretože sa tu dotýka panónska a západokarpatská fyto geografická oblasť, a preto tu dochádza k premiešavaniu teplomilných a suchomilných druhov panónskej kveteny s karpatskými podhorskými a horskými druhmi. Poloha na rozhraní medzi Podunajskou nížinou a Karpatmi podmieňuje aj bohaté a rôznorodé zastúpenie živočíšnych druhov.



Na území obce sa vyskytujú rastlinné spoločenstvá zastúpené ihličnanmi a listnatými stromami (jelša lepkavá, vrba krehká a jaseň štíhly), krami (vrba trojtyčinková, purpurová a rakytová, krušina jelšová, ostružina, malina) a bylinami (nezábudka močiarna, záružlie močiarna, iskerník plazivý, hluchavka škvrnitá).

Zoografické zloženie bioty zodpovedá charakteru krajiny a na území obce sa vyskytujú: dúhovec menší, obalovač striebročiary, slimák škvrnitý, pstruh potočný, rybárik riečny, bocian čierny, vydra riečna, tchor norok a ďalšie.

OBYVATELSTVO

Potenciál ľudských zdrojov je veľmi dôležitým faktorom rozvoja každého územia. Obyvateľstvo a jeho stav ovplyvňuje rozvoj rôznych sfér každého daného územia. Rozmiestnenie obyvateľstva a ekonomických aktivít sú navzájom prepojené procesy a vzájomne sa podmieňujú, pričom navzájom na seba nadväzujú. Pri ekonomických aktivitách sa sleduje hlavne vzdelanostná úroveň obyvateľstva a jeho ekonomická aktivita a preferencie v rôznych odvetviach ekonomiky. Poznanie celkového stavu obyvateľstva a jeho potrieb je jednou z charakteristík, ktoré pomáhajú obci zistiť a zároveň naplniť jeho jednotlivé potreby a zabezpečiť tak celkový rozvoj obce ako takej. Obyvateľstvo obce sa môže analyzovať z viacerých hľadísk. Sleduje sa počet obyvateľov, hustota obyvateľov v obci, ich náboženské vierovyznanie, skladba z hľadiska pohlavia, vzdelanosti. Základnou charakteristikou je počet obyvateľov v obci a jeho celkový vývoj počas jednotlivých rokov.

Demografický vývoj

K 31.12.2014 mala obec Veľké Dvory 718 obyvateľov. Počet obyvateľov sa v priebehu po sebe nasledujúcich rokov mení len mierne. V nasledujúcej tabuľke možno vidieť vývoj jednotlivých zložiek demografie počas rokov 2007 až 2014. V tabuľke sa nachádzajú údaje o celkovom počte obyvateľov, počet narodených a zomrelých. Tabuľka informuje aj o pohybe obyvateľstva počas spomínaných rokov, čiže ukazuje počet prisťahovaných a odsťahovaných. Odráža taktiež hodnotu prirodzeného prírastku, migračného prírastku a hodnotu celkového prírastku za uvedené obdobie. Poznanie hodnôt jednotlivých zložiek v demografickej oblasti umožňuje predstaviteľom obce smerovať rozvoj správnym smerom.

Tabuľka č. 4 - Vývoj počtu obyvateľov v obci Veľké Dvory

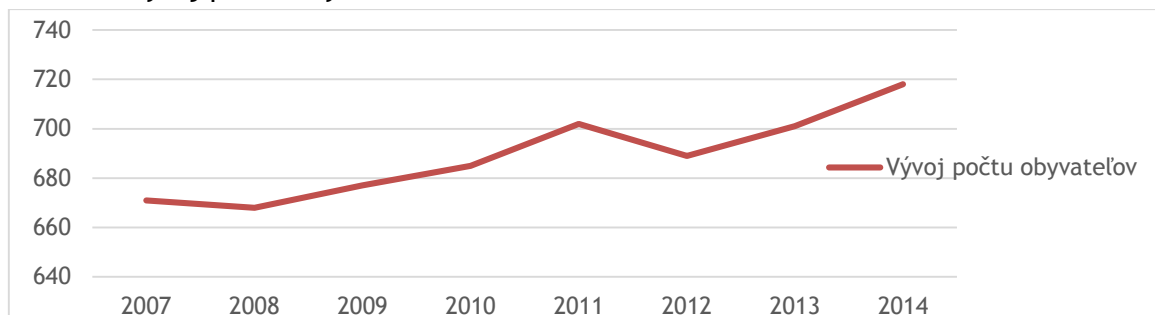
Vývoj počtu obyvateľov								
roky	2007	2008	2009	2010	2011	2012	2013	2014
počet obyvateľov	671	668	677	685	702	689	701	718
narodených	2	5	6	6	7	8	5	12
zomrelých	12	8	4	1	3	7	6	6
prirodzený prírastok/ - úbytok	10	-3	2	5	4	1	-1	6
prisťahovaných	9	11	20	12	18	7	19	18
odsťahovaných	10	11	13	10	5	21	6	7
migračný prírastok	-1	0	7	2	13	-14	13	11
celkový prírastok	-11	-3	9	7	17	-13	12	17

Zdroj: ŠÚ SR 2014



V nasledujúcom grafe vidieť vývoj celkového počtu obyvateľov obce Veľké Dvorany. Vývoj je sledovaný od roku 2007 až do roku 2014. Najviac obyvateľov mala obec v roku 2014 a to 718, naopak najmenej obyvateľov bolo v obci Veľké Dvorany evidovaných v roku 2008, ich počet bol 668. Krivka grafu má mierne stúpajúcu tendenciu.

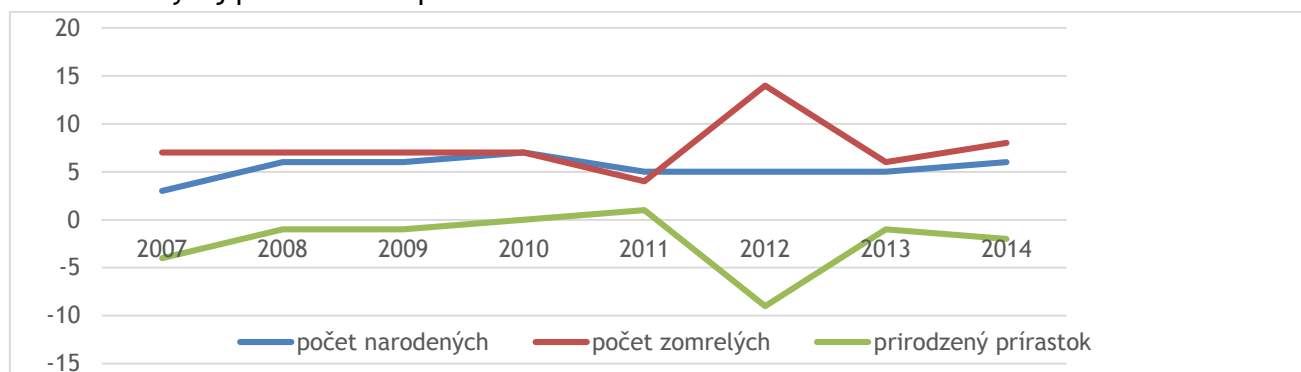
Graf č. 1 - Vývoj počtu obyvateľov



Zdroj: vlastné spracovanie

Nasledujúci graf odráža vývoj prirodzeného prírastku. V grafe sa nachádzajú tri krivky, ktoré vyjadrujú vývoj počtu narodených, zomrelých a vývoj samotného prirodzeného prírastku. Ak ide o vývoj počtu narodených možno povedať, že krivka má veľmi kolísajúcu tendenciu. Najviac detí sa narodilo v roku 2014, a to 12. Najmenej detí sa narodilo v roku 2007. Červená krivka vyjadruje počet zomrelých v obci. Najviac zomrelých eviduje obec v roku 2007, konkrétne až 12 obyvateľov. Najmenej zomrelých bolo v roku 2010. Zelená krivka odráža priebeh hodnoty prirodzeného prírastku. Ten sa vyjadruje z predchádzajúcich dvoch hodnôt. Z grafu vidieť, že krivka sa neriadi podľa žiadneho trendu a má kolísavý priebeh. Svoju najvyššiu pozitívnu hodnotu dosiahla v roku 2007, vtedy bola hodnota prirodzeného prírastku 10. Najvyššiu zápornú hodnotu dosiahla krivka v roku 2008, a to -3.

Graf č. 2 - Vývoj prirodzeného prírastku v obci

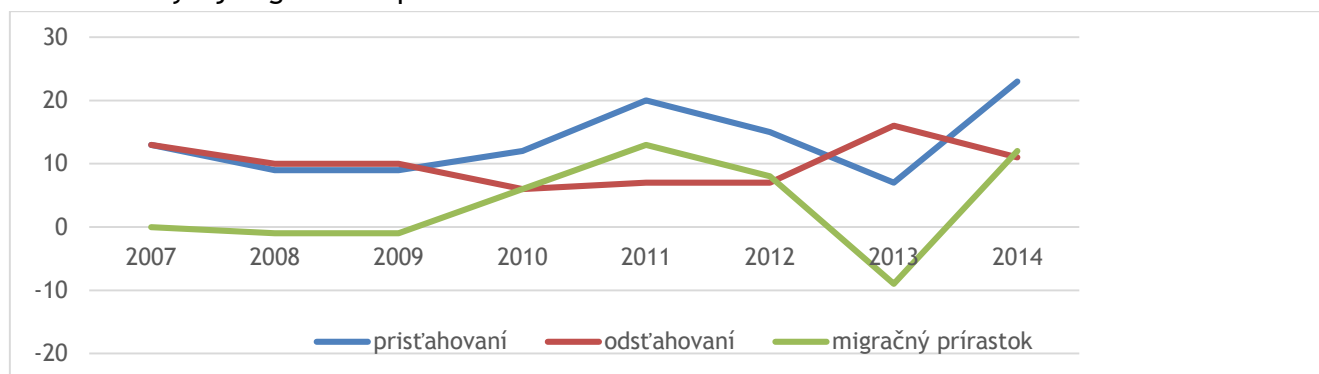


Zdroj: ŠÚ SR 2014

Graf č. 3 vyjadruje vývoj migrácie v obci Veľké Dvorany. Obsahuje taktiež tri krivky, ktoré odrážajú počet prisťahovaných, odsťahovaných a hodnotu migračného prírastku za jednotlivé roky. Ak ide o počet prisťahovaných (modrá krivka), tak najviac obyvateľov sa prisťahovalo v roku 2009, 2011 a 2014. Červená krivka vyjadruje počet odsťahovaných. Najviac obyvateľov sa odsťahovalo v roku 2012. Dôvod odsťahovania obyvateľov z obce Veľké Dvorany je rôzny. Zelená krivka vyjadruje vývoj hodnoty migračného prírastku. Krivka sa vo väčšine rokov drží v pozitívnych hodnotách. Výnimkou je rok 2007, 2008 a 2013, kedy sa krivka nachádza v záporných hodnotách.



Graf č. 3 - Vývoj migračného prírastku v obci



Zdroj: ŠÚ SR 2014

Národnostná štruktúra je v obci Veľké Dvory je jednotná. Takmer všetci obyvatelia obce sa hlásia k slovenskej národnosti. Dvaja obyvatelia žijúci na území katastra obce Veľké Dvory sa hlásia k českej národnosti. U šiestich obyvateľov obce nebola zistená národnosť.

Tabuľka č. 5 - Národnostná štruktúra v obci

Národnosť	Spolu
slovenská	687
maďarská	0
rusínska	0
česká	2
nemecká	0
srbská	0
moravská	0
nezistená	6
iná	1
Spolu	696

Zdroj: SODB 2011

Náboženská štruktúra v obci je taktiež jednotná podobne ako národnostné zloženie. Väčšina obyvateľov sa hlási k rímskokatolíckej cirkvi. Okrem toho žijú v obci aj obyvatelia, ktorí sa hlásia k iným cirkvám. Ich počty však nie sú veľmi veľké. Bez náboženského vierovyznania je 23 obyvateľov a u šiestich nebolo zistené žiadne náboženské vierovyznanie. Nasledujúca tabuľka prehľadne odráža údaje, ktoré sú uvedené v texte.

Tabuľka č. 6 - Náboženská štruktúra v obci Veľké Dvory

Náboženské vyznanie	Spolu
rímskokatolícka cirkev	659
gréckokatolícka cirkev	0
pravoslávna cirkev	0
evanjelická cirkev augsburského vyznania	1
evanjelická cirkev metodistická	0
kresťanské zbory	1
náboženská spoločnosť Jehovovi svedkovia	0
bez vyznania	11
iné	1
nezistené	23
Spolu	696

Zdroj: SODB 2011



Tabuľka č. 7 odráža vekovú štruktúru v obci. Z tabuľky je jasné, že v obci sa nachádza najviac obyvateľov v produktívnom veku, čiže od veku 15 do veku 54. Táto situácia je podobná v každej obci v topolčianskom okrese. Na základe tabuľky je zrejmé, že obyvateľstvo v obci starne. Tento trend sa prejavuje v celom okrese Topolčany. Možno konštatovať, že problém so starnutím obyvateľstva je v rámci celej Slovenskej republiky.

Tabuľka č. 7 - Veková štruktúra v obci

vek/rok	predproduktívny vek (0-14)	produktívny vek (15-54)	poproduktívny vek (nad 55)	Index starnutia (poprod./predprod. *100)
2007	103	411	157	152,43
2008	93	419	156	167,74
2009	94	426	157	167,02
2010	90	434	160	177,78
2011	94	500	108	114,89
2012	92	492	105	114,13
2013	92	497	112	121,74
2014	103	499	116	112,62

Zdroj: SODB 2011

Nasledujúca tabuľka odráža údaje o vzdelanostnej štruktúre obyvateľstva žijúceho na území obce. Z tabuľky je jasné, že v obci žije najviac obyvateľov so vzdelaním učňovským bez maturity. Ich počet je až 151. Druhé miesto patrí obyvateľom s úplným stredným odborným vzdelaním s maturitou. Najmenej obyvateľov má vyššie odborné vzdelanie. Vysokoškolsky vzdelaných obyvateľov je 52. Bez školského vzdelania je 94 obyvateľov a nezistené vzdelanie u 14 obyvateľov.

Tabuľka č. 8 - Vzdelanostná štruktúra v obci

Najvyššie dosiahnuté vzdelanie	Spolu
základné	124
učňovské (bez maturity)	151
stredné odborné (bez maturity)	84
úplné stredné učňovské (s maturitou)	30
úplné stredné odborné (s maturitou)	114
úplné stredné všeobecné	30
vyššie odborné vzdelanie	3
vysokoškolské bakalárske	16
vysokoškolské magisterské, inžinierske, doktorské	36
vysokoškolské doktorandské	0
vysokoškolské spolu	52
bez školského vzdelania	94
nezistené	14

Zdroj: SODB 2011

Obyvatelia žijúci v obci pracujú v rôznych odvetviach ekonomiky. Obec sa nachádza v prijateľnej vzdialenosti od okresného mesta Topolčany, ktoré je vzdialené takmer 12 km. Okresné mesto Topolčany ponúka dostatok pracovných miest v rôznych oblastiach, ktoré nedokáže obec pre svojich obyvateľov zabezpečiť. Obyvatelia obce preto musia vynaložiť svoje finančné prostriedky z dôvodu dochádzania za prácou.



Tabuľka č. 9 - Ekonomická aktivita v obci

EAO	Spolu
osoby na materskej dovolenke	3
pracujúci dôchodcovia	9
nezamestnaní	45
osoby na rodičovskej dovolenke	16
nepracujúci dôchodcovia	161
deti do 16 rokov	102
študenti stredných škôl	36
študenti vysokých škôl	28
ekonomicky aktívni	336

Zdroj: SODB 2011

Tabuľka č. 10 - Odvetvia ekonomickej činnosti

Odvetvie ekonomickej činnosti	Ekonomicky aktívne osoby			
	muži	ženy	spolu	z toho dochádza do zamestnania
pestovanie plodín a chov zvierat, poľovníctvo a služby s tým súvisiace	13	9	22	20
lesníctvo a ťažba dreva	1	0	1	1
výroba potravín	8	7	15	13
výroba odevov	1	1	2	1
výroba kože a kožených výrobkov	2	3	5	4
spracovanie dreva a výroba výrobkov z dreva a korku okrem nábytku; výroba predmetov zo slamy a prúteného materiálu	1	0	1	1
výroba výrobkov z gumy a plastu	3	1	4	4
výroba ostatných nekovových minerálnych výrobkov	1	0	1	1
výroba kovových konštrukcií okrem strojov a zariadení	5	0	5	4
výroba počítačových, elektronických a optických výrobkov	0	2	2	1
výroba elektrických zariadení	2	4	6	5
výroba strojov a zariadení i. n.	6	2	8	8
výroba motorových vozidiel, návesov a prívesov	5	5	10	7
výroba nábytku	18	3	21	19
výstavba budov	21	1	22	19
inžinierske stavby	3	1	4	1
špecializované stavebné práce	16	3	19	18
veľkoobchod a maloobchod a oprava motorových vozidiel a motocyklov	3	0	3	3
veľkoobchod, okrem motorových vozidiel a motocyklov	3	7	10	9
maloobchod okrem motorových vozidiel a motocyklov	3	7	10	9
pozemná doprava a doprava potrubím	7	1	8	7
skladové a pomocné činnosti v doprave	3	0	3	3
ubytovanie	0	3	3	3
činnosti reštaurácií a pohostinstiev	4	0	4	4
počítačové programovanie, poradenstvo a súvisiace služby	1	0	1	1
činnosti v oblasti nehnuteľností	2	0	2	1
vedenie firiem; poradenstvo v oblasti riadenia	1	0	1	1
sprostredkovanie práce	1	1	2	2
bezpečnostné a pátracie služby	1	0	1	1
verejná správa a obrana; povinné sociálne zabezpečenie	9	13	22	19
vzdelávanie	5	9	14	13
zdravotníctvo	4	6	10	8



starostlivosť v pobytových zariadeniach (rezidenčná starostlivosť)	1	2	3	3
športové, zábavné a rekreačné činnosti	1	1	2	2
činnosti členských organizácií	1	2	3	3
ostatné osobné služby	1	6	7	5
nezistené	12	10	22	13
Spolu	195	141	336	282

Zdroj: SODB 2011

TECHNICKÁ INFRAŠTRUKTÚRA

Infraštruktúra patrí medzi dôležitý faktor podmieňujúci rozvoj samotnej obce. Pre rozvoj obce sú veľmi významným faktorom dostatočne vybudované energetické siete a dopravná dostupnosť obce. Tieto zložky technickej infraštruktúry zabezpečia obci atraktivnosť. Obec sa tak stane vhodným miestom pre lokalizáciu podnikateľských subjektov a firiem, ktoré tu nájdu vhodné podmienky pre svoju výrobu a činnosť. Oblasť životného prostredia a odpadového hospodárstva je tiež jedným z aspektov, ktoré by mala každá obec podrobne sledovať a efektívne riadiť. Technická infraštruktúra odzrkadľuje civilizačnú úroveň spoločnosti. Služi tak obyvateľom, ako aj firmám. Jej dostatočná kvalita a kvantita stimuluje rozvoj služieb a nových výrob. V sociálnej infraštruktúre sa hlavne sleduje rozvoj bytového a domového fondu, vybavenosť sociálnymi zariadeniami a vzdelávacími inštitúciami.

Telekomunikácie

Veľké Dvorany sa nachádzajú v oblasti s dobrým signálom pre zabezpečenie telekomunikačných služieb. Ide o pokrytie telekomunikačnou sieťou Telekom. Obec je pokrytá signálom mobilných operátorov Telekom, Orange a O2. V obci je dostupný 4G internet.

Energetické siete

Obec je elektrifikovaná od roku 1957. Posledná rekonštrukcia elektrických rozvodov bola v roku 1995. Stav elektrických sietí sa v súčasnosti považuje za vyhovujúci. Obec je plynofikovaná. Na plyn je v obci napojených 95 % obyvateľov. Obec bola plynofikovaná v roku 1993. V súčasnosti dĺžka plynovodnej siete predstavuje 4 200 m. Stav plynovej siete sa klasifikuje ako dobrý.

Verejné osvetlenie v obci bolo zrekonštruované v roku 2006, jeho stav momentálne nevyžaduje rekonštrukciu, ale v budúcnosti sa nad ňou uvažuje z dôvodu úspornosti a modernizácie LED svietidiel.

Cestné a dopravné siete

Dostupnosť územia a kvalitná dopravná infraštruktúra sú dôležité prvky ovplyvňujúce ekonomický a sociálny rozvoj územia. Obec Veľké Dvorany sa nachádza medzi okresnými mestami Topoľčany, Hlohovec a Piešťany. Cez obec prechádza cesta III. triedy v celkovej dĺžke 2 km. Miestne komunikácie sú v zlom technickom stave, vyžadujú si rekonštrukčné úpravy.

V obci sa nachádza chodník v celkovej dĺžke 600 m vo vyhovujúcom stave, absentujú priechody pre chodcov. Súčasťou miestnych komunikácií je 1 most a 1 parkovisko s kapacitou



50 miest. Pohyb obyvateľstva je zabezpečený verejnou autobusovou dopravou alebo individuálnou dopravou.

Vodné hospodárstvo a kanalizácie

Obec má vybudovaný verejný vodovod, napojenosť obyvateľov naň je 60 %. Zvyšok obyvateľov využíva domové studne, v ktorých je kvalita pitnej vody nevyhovujúca. Obec nie je zatiaľ vybavená kanalizáciou, ale nad jej výstavbou uvažuje. Obyvatelia majú vybudované žumpy prevažne staré a v nevyhovujúcom stave. Obec nedisponuje ani ČOV.

Odpadové hospodárstvo

Zber komunálneho odpadu zabezpečuje v obci Veľké Dvorany firma Nehlsen EKO, separovaný zber triedi spoločnosť Marius Pedersen, Piešťany.

Tabuľka č. 11 - Separovaný zber v obci za roky 2008-2013

Separovaný zber v obci za roky 2008-2013						
Roky	2008	2009	2010	2011	2012	2013
komunálny odpad v t	116,93	133,87	132,26	164,4	158,59	180,08
množstvo separovaného odpadu z TKO v t	9,93	11,02	10,53	11,76	11,29	13,03

Zdroj: OcÚ Veľké Dvorany

Tabuľka č. 12 - Množstvo odpadov vyprodukovaných v roku 2014

Názov odpadu	Množstvo (t)
zmesový komunálny odpad	176
vyrazené elektrické a elektronické zariadenia	0,20
obaly obsahujúce nebezpečné látky	1,00
vyrazené zariadenia obsahujúce nebezpečné časti	0,50
bioodpad	0,11
sklo	4,24
plasty	5,45
oleje a tuky	0,30
papier a lepenka	2,93

Zdroj: OcÚ Veľké Dvorany

V predchádzajúcej tabuľke sa nachádzajú údaje týkajúce sa množstva odpadov vyprodukovaných v obci. Toto množstvo je sledované za rok 2014. Z tabuľky je zrejmé, že obec vyprodukovala najviac zmesového KO. Obec na svojom území a ani vo svojej správe nemá žiadne podniky a inštitúcie, ktoré by produkovali veľké množstvá odpadu, ktoré by obec musela špeciálne riešiť alebo odvádzať.

Ak ide o stav spracovania ROEP, tak tento proces bol ukončený v roku 2015. Je to konanie o obnove evidencie pozemkov a právnych vzťahov podľa zákona NR SR č.180/1995 Z. z., čo uľahčí tvorbu mnohých dokumentov. Územno-plánovacia dokumentácia je v súčasnosti v stave rozpracovania, spracovávajú sa prieskumné rozbory, krajinno-ekologický plán a zadanie, obec predpokladá jej dokončenie ku koncu roka 2016.

SOCIÁLNA INFRAŠTRUKTÚRA

Sociálna infraštruktúra slúži občanom. Rovnako ako je dôležitá technická infraštruktúra pre rozvoj obce, tak aj poznanie stavu sociálnej infraštruktúry je nevyhnutné



pre správne smerovanie rozvoja. Uspokojuje potreby miestneho obyvateľstva a má vplyv na životnú úroveň obyvateľov žijúcich na území obce. Kvalita a kvantita sociálnej infraštruktúry je podmienená hlavne štruktúrou osídlenia a tiež veľkosťou sídla. Obec Veľké Dvory má polohu v pokojnej lokalite, avšak od okresného mesta Topolčany je vzdialená 12 km, čo môže predstavovať pre obyvateľov nevýhody. V okresnom meste môžu obyvatelia obce nájsť všetky sociálne, vzdelávacie a aj zdravotnícke služby, ktoré nie je obec schopná zabezpečiť. Pri sociálnej infraštruktúre sa najčastejšie hodnotí: domový a bytový fond, školstvo, sociálne služby, zdravotníctvo a služby obyvateľstvu.

Domový a bytový fond

Rozvoj domového a bytového fondu je jednou zo základných súčastí sociálnej infraštruktúry. Tým, že obec nemá príliš veľké prírastky obyvateľstva, nie je veľký dopyt po nových bytových jednotkách v obci a nie je prioritou obce zabezpečiť podmienky na rozvoj bývania, či už ide rodinné domy alebo bytové jednotky. Avšak rozvoj bytového fondu individuálnou bytovou výstavbou (IBV) a komplexnou bytovou výstavbou (KBV) by mohol zvýšiť záujem obyvateľov zotrvať, prípadne sa prisťahovať do obce, čo by malo priaznivý vplyv na vývoj demografie obce.

V obci sa nachádza 248 domov, z toho 205 je obývaných a 33 neobývaných. V rokoch 1946 - 1990 bolo postavených 134 domov. V neskoršom období od roku 2000 bolo postavených 23 domov.

Tabuľka č. 13 - Bytový a domový fond

Domy	Domy obývané							Domy neobývané						Domy s nezistenou obývanosťou
spolu	podľa typu			podľa obdobia výstavby				spolu	podľa dôvodu neobývanosti					spolu
248														1
	205	rodinné domy	bytové domy	iné	do r. 1945	1946 - 1990	1991 - 2000	2001 a neskôr	33	zmena vlastníkov	určené na rekreáciu	uvolnené na prestavbu	nespôsobilé na bývanie	z iných dôvodov
		179	172	4	18	134	10	13		26	7	4	1	13

Zdroj: SODB 2011

Tabuľka č. 14 - Bytový a domový fond

Byty		Byty obývané													
Spolu	Spolu	Podľa formy vlastníctva					Podľa počtu obytných miestností					Podľa veľkosti obytnej plochy v m ²			
		vlastné byty v byt. domoch	byty vo vlast. rodin. domoch	obecné byty	družstevné byty	iné	1	2	3	4	5+	<40	40-80	81-100	100+
251	221	26	166	17	2	5	4	25	82	62	48	24	127	34	36

Zdroj: SODB 2011

Tabuľka č. 15 - Bytový a domový fond

Byty obývané	
Podľa typu kúrenia	Podľa zdrojov energie používaných na vykurovanie



ústredné diaľkové	ústredné lokálne	iný	bez kúrenia	plyn	elektrina	kvapalné palivo	pevné palivo	iný	žiadny
22	134	46	0	189	3	0	21	3	0

Zdroj: SODB 2011

Tabuľka č. 16 - Bytový a domový fond

Byty neobývané					Byty s nezistenou obývanosťou
spolu	Podľa dôvodu neobývanosti				0
30	zmena vlastníkov	určené na rekreáciu	nespôsobilé na bývanie	z iných dôvodov	
	8	4	15	3	

Zdroj: SODB 2011

Tabuľka č. 17 - Bytový a domový fond

Obývané byty v rodinných domoch													
spolu	Podľa celkovej podlahovej plochy bytu v m ³				Podľa zásobovania vodou (vodovod)				Podľa vybavenosti domácností			Podľa pripojenia	
183	z toho				z toho				mobilný telefón	osobný počítač / notebook	osobné auto	na pevnú telefónnu linku	na internet
	<40	40-80	81-120	120+	v byte zo spoločného zdroja	v byte z vlastného zdroja	mimo bytu	bez vodovodu					
	3	34	103	43	60	112	1	1	157	94	107	80	89

Zdroj: SODB 2011

Vybavenosť domov a bytov poukazuje na rôznu životnú úroveň obyvateľov obce. Sleduje sa viacerými ukazovateľmi ako napr. vybavenosťou bytov ústredným kúrením, zásobovaním vodou, podľa celkovej podlahovej plochy bytu, pripojenosťou, ale i podľa vybavenosti domácnosti mobilným telefónom, počítačom, osobným automobilom atď. Podpora IBV môže prilákať nových obyvateľov a vytvoriť predpoklady pre celkový rozvoj obce.

Školstvo

V obci Veľké Dvory sa nachádza materská škola. Základnou školou však obec nedisponuje a školopovinné deti musia dochádzať za vzdelaním do 3 km vzdalenej obce Bojná.

Zdravotníctvo a sociálna starostlivosť

Pokiaľ ide o zdravotnú starostlivosť, tak tá je v obci na nízkej úrovni. Nenachádza sa tu žiadne zdravotnícke zariadenie ani stredisko. V obci taktiež absentuje ambulancia praktického lekára pre deti a mládež, ambulancia lekára pre dospelých či lekáreň. Tieto služby musia občania vyhľadávať v blízkej obci Bojná prípadne v okresnom meste Topoľčany, ktoré týmito službami disponujú. Veľké Dvory nemajú priamo k dispozícii ani sociálne služby a zariadenia. Tie sú k dispozícii najmä v obci Bojná, prípadne v okresnom meste Topoľčany, či v krajskom meste Nitra. Obec Veľké Dvory, by mohla zrealizovať potrebné kroky na zlepšenie spomínaného stavu k lepšiemu. Zvýšila by sa spokojnosť miestnych obyvateľov a obec by sa stala atraktívnejšou pre potencionálnych prisťahovaných.

Služby obyvateľstvu

Z predchádzajúcich analýz je zrejmé, že služby sú relatívne na nízkej úrovni. Absentuje akákoľvek zdravotnícka alebo iná sociálna starostlivosť. Obec však poskytuje svojim obyvateľom rôzne iné služby, aby uspokojila ich potreby a zabezpečila ich



spokojnosť. V obci sa nachádza futbalové ihrisko a viacúčelové ihrisko, ktoré je súčasťou športového areálu v obci. Služi na športové vyžitie miestnych obyvateľov pri regionálnych športových zápasoch. Ubytovacie a stravovacie služby v obci Veľké Dvorany tiež absentujú. V obci je jedno miestne pohostinstvo, ktoré uspokojuje potreby miestneho obyvateľstva. V obci sa nachádzajú 2 predajne potravinárskeho a nepotravinárskeho tovaru. Služby matriky nie je možné využiť priamo v obci, obyvatelia musia dochádzať do susednej obce. Absentuje aj pošta a pohrebníctvo. V obci Veľké Dvorany je však kultúrny dom kde sa organizujú rôzne podujatia a akcie. K dispozícii je aj rímsko-katolícky kostol, cintorín a dom smútku.

V obci Veľké Dvorany sa nachádza obecný úrad, kde môžu obyvatelia obce zastihnúť starostu obce v prípade, ak majú záujem zapájať sa do diania v obci. Obec zamestnáva 12 ľudí (pracovníci obecného úradu, školy). Obec komunikuje so svojimi občanmi pomocou webovej stránky www.obecvelkedvorany.sk. Tu obyvatelia, ale aj ostatní môžu nájsť všetky potrebné informácie týkajúce sa obce ako takej, jej rozvoja a smerovania. Nachádzajú sa tam aj informácie o usporadúvaných akciách a spoločenských udalostiach. Obec zverejňuje rôzne dokumenty, ktoré si obyvatelia na webovej stránke môžu prezrieť, prípadne stiahnuť. Samospráva informuje svojich občanov aj prostredníctvom miestneho rozhlasu a obecnej vývesnej tabule.

EKONOMICKÁ ZÁKLADŇA OBCE

Ekonomickú základňu obce tvoria rôzne zložky. K základným patria hlavne finančné prostriedky, ktoré musí obec efektívne spravovať. Finančné prostriedky obec získava z vlastnej činnosti alebo používa na financovanie svojich aktivít cudzie finančné zdroje. Ide hlavne o finančnú pomoc z fondov EÚ alebo z poskytnutých úverov. Poznanie stavu svojho majetku pomôže obci a jej predstaviteľom nasmerovať rozvoj správnym smerom a tak zabezpečiť spokojnosť svojich obyvateľov a hospodársky rast obce. Okrem spomínaných zložiek ekonomickú základňu ovplyvňujú aj podnikatelia sídlia v obci a taktiež ekonomicky aktívni obyvatelia. Obec by mala sledovať aj mieru nezamestnanosti v obci. Obec je umiestnená relatívne blízko k okresnému mestu, ktoré je v tomto prípade považované za pól rozvoja. Dobrá lokalita prináša so sebou nielen sociálne výhody, ale aj ekonomické.

Podnikateľské aktivity v obci Veľké Dvorany

Lokalizácia podnikateľských subjektov a firiem v obci prináša zjavné výhody, ale aj nevýhody. V obci chýbajú stredne veľké firmy, ktoré by zamestnávali väčšie množstvo ľudí, čím by výrazne ovplyvňovali mieru nezamestnanosti v pozitívnom zmysle. Vo väčšine obcí topolčianskeho okresu nesídlia firmy s podobnou veľkosťou. Je to spôsobené pravdepodobne tým, že obce nie sú dobre dopravné dostupné a vybavené prvkami technickej infraštruktúry. Obyvatelia obce Veľké Dvorany prevažne odchádzajú za prácou do Topolčian a krajského mesta Nitra.

Tabuľka č. 18 - Podnikateľské subjekty na území obce

Názov podniku	Odvetvie hospodárstva	Hlavná činnosť	Počet zamestnancov
Potraviny Halmeš	obchod	predaj tovaru	3
Potraviny Gogová	rozličný tovar	predaj tovaru	3
Stavebniny - VD	predaj stavebného materiálu	predaj tovaru	4
Pohostinstvo	pohostinské služby	predaj tovaru	2



Stolárstvo	drevárska výroba	výroba nábytku, dverí okien a pod.	2
Stolárstvo - tesárstvo	drevárska výroba	výroba nábytku, dverí, okien, realizácie striech a strešných krytín	6

Zdroj: OcÚ Veľké Dvorany

Majetok obce

Majetok obce odráža všetky zložky, ktorými obec disponuje. K základným zložkám patrí hlavne dlhodobý majetok hmotný a nehmotný, finančný majetok a v neposlednom rade obežný majetok. Obec musí poznať ich stav, aby mohla využiť ich potenciál správnym spôsobom. Vo vlastníctve obce sa nachádzajú aj pozemky a budovy, ktoré buď využíva samotná obec, alebo ich môže dať do prenájmu fyzickým alebo právnickým osobám. Obec by sa mala starať o svoj majetok a o stav svojich budov, aby sa vyhla ich chátraniu. To by mohlo mať dopad nielen na estetickú stránku, ale aj na zníženie kvality činností alebo procesov, na ktoré sú určené. To by ovplyvnilo aj spokojnosť zamestnancov pracujúcich v konkrétnych budovách.

Tabuľka č. 19 odráža vývoj majetku obce počas rokov 2010 až 2013 v eurách. Vývoj dlhodobého majetku je počas sledovaných rokov rôzny. Z dlhodobého hmotného majetku najvyššie percento zaberajú budovy a stavby. Ich hodnoty sú počas sledovaného obdobia rôzne z dôvodu nadobúdania majetku a jeho odpisovania. Hodnota majetku obce sa radikálne nemení. Všetky spomenuté údaje sú zobrazené v nasledovnej tabuľke, kde sa nachádza aj celkový vývoj majetku obce.

Tabuľka č. 19 - Majetok obce v eurách

Majetok				
	2010	2011	2012	2013
- pozemky	387 942	387 942	387 942	387 942
- budovy, stavby	194 6533	185 4409	174 4107	178 8425
- inventár	12 212	10 524	8 264	5 655
- drobný DHM		1803	847	857
obstarávanie HM	101 790	107 506	111 086	146 630
dlhodobý nehmotný	-	-	-	-
dlhodobý finančný	137 536	137 536	137 536	137 536
obežný majetok	121 342	129 365	151 151	
SPOLU	270 8736	263 047	254 1732	259 3859

Zdroj: OcÚ Veľké Dvorany

Rozpočet obce je zobrazený v nasledujúcej tabuľke. Sú tam aj údaje týkajúce sa príjmov a výdavkov a ich vývoja počas rokov 2010 - 2013.

Tabuľka č. 20 - Vývoj príjmov a výdavkov v obci Veľké Dvorany

	2010	2011	2012	2013
bežné príjmy	239 913	254 250	276 674	287 230
kapitálové príjmy	377 470		15000	161 740
príjmové finančné operácie	679 98	2061	4748	38513
Spolu	685 381	256 311	296 422	487 483
bežné výdavky	177 230	189 800	180 831	206 274



kapitálové výdavky	470 265	45 820	19 605	212 212
výdavkové finančné operácie	15 750	20 690	32 536	27 959
Spolu	663 245	256 310	232 972	446 445

Zdroj: OcÚ Veľké Dvorany

ZDRUŽENIA A ORGANIZÁCIE NA ÚZEMÍ OBCE

Obec Veľké Dvorany je členom MAS Radošinka a Mikroregiónu pod Marháťom. Mikroregión vznikol dňa 17. mája 2004 ako organizácia združujúca 19 obcí Topolčianskeho okresu. Mikroregión tvorí územie o veľkosti 20 022 ha, ktoré obýva spolu 13 245 obyvateľov. Mikroregión vznikol v záujme spoločných postupov združených obcí a koordinácie aktivít rozvoja územia a cestovného ruchu regiónu a jeho jednotlivých obcí. Ide najmä o spoločný postup pri predkladaní projektov na čerpanie financií Európskej únie, ktoré poskytuje v rámci rozvojových fondov. Je to hlavne oblasť infraštruktúry, turizmu, zdravotníctva, sociálnych služieb, a celkového ekonomického a kultúrneho rozvoja regiónu. Spoločné projekty združených obcí, ktorých dosah sa dotkne niekoľko tisíc občanov, má väčšiu nádej na úspech pri získavaní grantov z Európskej únie a štátneho rozpočtu.

Obec je členom ďalších troch organizácií, ktoré združujú aj iné obce a sú to ZMOS, región ZMO Jaslovské Bohunice a RZMO Tribečsko - inoveckého regiónu. Členstvo v týchto združeníach a organizáciách prináša pre obec Veľké Dvorany množstvo výhod. Obec môže čerpať spoločné finančné prostriedky, podieľa sa na rôznych aktivitách, ktoré pomáhajú pri rozvoji celého regiónu a utužujú vzťahy medzi obcami.

VYHODNOTENIE PREDCHÁDZAJÚCEHO OBDOBIA

Obec Veľké Dvorany mala vypracovaný Program hospodárskeho a sociálneho rozvoja obce na roky 2007-2013, aby mohla čerpať finančné prostriedky z predchádzajúceho programového obdobia. V PHSR na roky 2007-2013 si stanovila niekoľko aktivít, ktorých realizácia bola v tomto období plánovaná. Počas tohto obdobia sa však vyskytli rôzne faktory, ktoré mali vplyv na stanovené aktivity a ktoré určili realizovateľnosť tých-ktorých aktivít.

Obec Veľké Dvorany si v PHSR na obdobie 2007-2013 stanovila štyri hlavné priority. V rámci týchto priorít si naplánovala konkrétne aktivity, ktoré by sa mali zrealizovať. Zrealizovanie stanovených aktivít však ovplyvňovalo počas stanoveného obdobia veľa faktorov. Počas tohto obdobia sa mohli priority obce zmeniť, alebo obec mohla svoju pozornosť upriamiť na iné aktivity alebo objekty. Toto môžu byť dôvody, ktoré mohli zapríčiniť, že dané aktivity neboli zrealizované.

Plánované aktivity v predchádzajúcom období 2007 – 2013

Obec Veľké Dvorany mala naplánovanú realizáciu niekoľkých aktivít, ktoré podliehali nasledovným prioritám:

- Technická infraštruktúra
- Životné prostredie a estetický vzhľad obce
- Miestna ekonomika
- Služby obyvateľstvu

V rámci prvej priority sa obec chcela zamerať na dobudovanie absentujúcej infraštruktúry, najmä čo sa týkalo kanalizácie, ČOV a miestnych komunikácií.



Druhá priorita bola zameraná na skvalitnenie systému odpadového hospodárstva, zlepšenie stavu verejnej zelene a úpravu verejných plôch, zatriktívnenie celkového vzhľadu obce a zapojenie verejnosti do zlepšenia stavu životného prostredia.

Tretia priorita bola zameraná najmä na podporu podnikania a investovania, v rámci ktorej sa snažila obec o vytvorenie atraktívnych podmienok pre podnikanie a investovanie a o propagáciu obce ako miesta pre investovanie a podnikanie, potom na podporu rozvoja cestovného ruchu prostredníctvom účasti obce na projektoch podporujúcich cestovný ruch v regióne a podpory rozvoja turistickej infraštruktúry.

Posledná štvrtá priorita sa zameriavala na rozvoj sociálnych služieb v obci, zlepšenie zdravotného stavu obyvateľov, zvyšovanie vzdelanostnej úrovne obyvateľstva, rozvoj aktívneho občianstva, podporu voľno-časových aktivít a podporu atraktivity obce pre mladé rodiny. Obec mala v záujme najmä zvýšenie efektivity poskytovania opatrovateľskej služby prostredníctvom zdravotných sestier, vytvorenie spolupráce s organizáciami zabezpečujúcimi zdravotnícku osvetu a zdravý životný štýl, taktiež mala v záujme vytvoriť podmienky pre ochranu zdravia obyvateľov pred škodlivými fyzikálnymi, chemickými a abiotickými faktormi v životnom prostredí.

Vzdelanostnú úroveň plánovala zvyšovať podporou výcvikových a vzdelávacích programov poskytujúcich rôzne kvalifikácie s ohľadom na dynamiku trhu práce, podporou vzdelávacích programov zameraných na občanov s nízkym vzdelaním, zdokonaľovaním zručností nezamestnaných v oblasti informačných a komunikačných technológií, realizáciou programov a projektov orientovaných na aktívnu politiku trhu práce a podporou rekvalifikačných programov pre starších ľudí.

Obec mala v záujme zintenzívniť komunikáciu medzi predstaviteľmi samosprávy a obyvateľmi, monitorovať občianske potreby a rešpektovať práva na informovanosť, ako aj vytvárať podmienky pre činnosť mimovládnych organizácií a dobrovoľníckeho sektoru. Taktiež nezabudla vo svojich zámeroch na dobudovanie servisu k miestnym ihriskám a športoviskám, podporu organizovania programov masového charakteru, modernizáciu a rekonštrukciu priestorov a objektov slúžiacich na usporiadanie kultúrnych aktivít a podporu kultúrnych podujatí. Pre mladé rodiny pripravovala najmä výstavbu nájomných bytových domov a prípravu pozemkov pre IBV.

Nasledovná tabuľka poukazuje na jednotlivé aktivity akčného plánu obce Veľké Dvory na roky 2007 - 2013, ktoré mala obec naplánované.

Tabuľka č. 21 - Plánované aktivity v PHSR obce Veľké Dvory na roky 2007-2013

P.č.	Aktivita	Časový plán	Finančná náročnosť	Koordinátor	Možnosti financovania
1	Rekonštrukcia a nadstavba budovy kultúrneho domu	2009-2011	830 000 €	obec	obec + dotácia
2	Príprava pozemkov pre IBV (17 domov)	2009-2012	332 000 €	obec	obec + dotácia
3	Nájomné bytové domy	2008-2009	1 000 000 €	obec	obec + dotácia
4	Fotovoltaická elektráreň (priemyselný park)	2009-2011	6 640 000 €	obec	obec + dotácia
5	Spracovanie textilu (rozvlákňovanie)	2009-2010	6 640 000 €	obec	obec + dotácia
6	Rekonštrukcia miestnych komunikácií a rekonštrukcia a stavebné úpravy mosta cez potok Bojňanka	2010-2012	7 000 €	obec	obec + dotácia



7	Úprava verejných priestranstiev (výsadba zelene - park, námestie)	2011-2013	165 000 €	obec	obec + dotácia
8	Dobudovanie servisu miestnym ihriskám	2009-2010	16 600 €	obec	obec + dotácia
9	Dobudovanie kanalizácie a ČOV (aglomerácia 7)	2010-2012	2 000 000 €	obec	obec + dotácia
10	Úprava miestneho cintorína - rozšírenie, oplotenie	2010-2012	16 500 €	obec	obec + dotácia
11	Rekonštrukcia Domu smútku a okolia	2010-2012	34 000 €	obec	obec + dotácia

Zdroj: PHSR obce Veľké Dvorany na roky 2007-2013

Pri každej aktivite vystupovala obec ako koordinátor. Aktivity boli zamerané na rozvoj technickej infraštruktúry, ktorá by mohla spôsobiť príliv podnikateľov a investorov. Jednalo sa o zníženie energetických strát, zvýšenie atraktivity a vzhľadu obce, zlepšenie vekovej štruktúry obce, zvýšenie zamestnanosti, zlepšenie dopravnej situácie v obci, zlepšenie úroveň služieb, podporu voľnočasových aktivít a športu, zníženie znečistenia vôd a celkové zlepšenie životného prostredia v oblasti odpadového hospodárstva.

V neposlednom rade, aktivity sú tiež zamerané na zvýšenie spokojnosti obyvateľov a zlepšenie občianskej vybavenosti.

Realizované projekty obce

Obec Veľké Dvorany mala naplánovaných 11 konkrétnych aktivít, no nie všetky sa podarilo zrealizovať. Počas rokov 2007-2013 sa v obci vyskytli rôzne situácie, pre ktoré sa realizácie niektorých aktivít nemohli uskutočniť. V nasledujúcej tabuľke je vidieť, ktoré aktivity z pôvodného akčného plánu sa podarilo zrealizovať.

Tabuľka č. 22 - Naplnenie plánovaných aktivít

aktivita	rok realizácie	skutočné finančné náklady (v Eur)	výsledok
Nájomné bytové domy	2009	983 600	19 bytových jednotiek
Fotovoltaická elektráreň (priemyselný park)	2009	N/A	Investor zrealizoval
Rekonštrukcia Domu smútku a okolia	2014	26 000	fasáda, zateplenie, dlažba

Zdroj: OcÚ Veľké Dvorany

Z 11 plánovaných aktivít sa podarilo zrealizovať 3. Obec svoju pozornosť upriamila hlavne na zlepšenie kvality občianskej vybavenosti, tak ako si to naplánovala pri stanovení svojich priorít. Zrekonštruovala dom smútku a postarala sa o výstavbu nájomných bytov v obci. Fotovoltaickú elektráreň realizoval investor, ktorý mal od obce prenajatú parcelu na jej vybudovanie.

Obec však zrealizovala počas obdobia 2007 - 2015 aj iné aktivity, ktoré v PHSR neboli stanovené. Všetky uvedené aktivity boli financované z viacerých zdrojov. V nasledujúcej tabuľke možno vidieť konkrétne informácie týkajúce sa spomínaných aktivít. V tabuľke vidieť, že aktivity obec realizovala v rôznych sférach. Išlo o občiansku vybavenosť, životné prostredie, sociálnu a technickú infraštruktúru. Obec sa snažila realizovať také aktivity, ktoré uspokojujú aktuálne potreby obyvateľov.



Tabuľka č. 23 - Zrealizované projekty mimo PHSR 2007-2013

aktivita	rok realizácie	skutočné náklady v EUR
Dažďová kanalizácia chodník II. etapa	2008	122 000
Kabíny TJ	2007	10 000
Rekonštrukcia verejného osvetlenia	2007	9 300
MŠ oprava strechy	2007	4 200
MŠ výmena okien, zateplenie	2008	17 000
MŠ rekonštr. soc. zariad., maľby a pod.	2009	19 900
Viacúčelové ihrisko výstavba	2008	55 700
Viacúčelové ihrisko úprava okolia	2008	32 300
Dažďová kanalizácia chodník ul. k ihrisku	2010	84 000
Závlaha ihrisko	2009	11 300
Dažďová kanalizácia chodník III.etapa	2010	137 340
Dažďová kanalizácia chodník I. etapa	2010	183 160
Dažďová kanalizácia chodník IV. etapa	2013	170 640
Stavebné úpravy a nadstavba KD	2015 - realizácia stále prebieha	191 265
Výstavba obecný dom	2015	137 800

Zdroj: OcÚ Veľké Dvory

Obec chce však riešiť aj projekty, ktoré neboli úspešne zrealizované, alebo zostali v zásobníku projektov. V ich prípade sa čaká na uvoľnenie, respektíve získanie financií na ich realizáciu. Na najbližšie obdobie sú pripravené projektové zámery, ktoré sú popísané v programovej časti dokumentu.

SWOT ANALÝZA

Tento dokument na predchádzajúcich stránkach poskytuje pohľad na súčasný stav socioekonomického rozvoja obce. Avšak aby sme mohli vypracovať účinnú rozvojovú stratégiu, je potrebné prezentovať výsledky socioekonomickej analýzy obce a analýzy výsledkov realizovaných opatrení vo forme objektívnej, výstižnej, hutnej a čo najkomplexnejšej charakteristiky vyváženého vývoja obce.

Toto nám umožní SWOT analýza, ktorá svojím usporiadaním do štyroch kvadrantov (silné stránky, slabé stránky, príležitosti a ohrozenia) dobre vyhovuje charakteru úvah potrebných pri formulovaní stratégií a ich implementácie počas celého programového obdobia. Pomáha tiež pružne reagovať na meniaci sa vývoj obce prostredníctvom spätných korekcií jednotlivých identifikovaných javov vrátane ich preradovania do iných kvadrantov.

Silné a slabé stránky sú v SWOT analýze definované ako interné faktory a kapacity, ktoré sú prínosom, alebo naopak, predstavujú nedostatky súčasného stavu. Príležitosti a ohrozenia predstavujú na druhej strane externé faktory a podmienky prostredia, určujú možnosti rozvoja a riziká, s ktorými treba rátať v budúcnosti.

Rozdelenie položiek medzi silné stránky a príležitosti definuje, na ktorých faktoroch môže obec stavať, aktívne ich využívať a rozvíjať - a má na ne dosah (silné stránky). Taktiež predstavuje faktory, ktoré sú pre obec priaznivé, avšak stratégia obce nie je na ne smerovaná, resp. sú mimo dosahu obce (príležitosti). Členenie položiek na slabé stránky a ohrozenia určuje, aké faktory má obec odstrániť, resp. eliminovať - a má na ne dosah (slabé stránky), a akým ohrozeniam bude musieť čeliť v rámci jej ďalšieho rozvoja.



Tabuľka č. 24 - SWOT analýza

<p>Silné stránky</p> <ul style="list-style-type: none"> • členstvo v združeniach obcí ZMOS, TIR, MpM a ďalšie • obnovené obecné budovy • zavedený separovaný zber • dobrá občianska vybavenosť • možnosť kultúrneho a športového vyžitia • starostlivosť o vzhľad obce • bytová výstavba 	<p>Slabé stránky</p> <ul style="list-style-type: none"> • slabá ponuka obchodov a služieb • odliv mladých ľudí za prácou • absencia sociálnych a zdravotníckych služieb • absencia stravovacích a ubytovacích zariadení • nízky potenciál na rozvoj CR • nevybudovaná kanalizácia
<p>Príležitosti</p> <ul style="list-style-type: none"> • zveľaďovanie obce a jej vzhľadu • podpora spolupráce a vytváranie podmienok na rozvoj podnikania • dobudovanie technickej infraštruktúry • posilnenie odpadového hospodárstva • rozšírenie ponuky služieb a obchodov • vybudovanie kanalizácie a ČOV • podpora IBV • možnosti čerpať dotácie a finančné prostriedky z rôznych zdrojov • spolupráca obcí v rámci MAS a združení 	<p>Ohrozenia</p> <ul style="list-style-type: none"> • nedostatok finančných prostriedkov na realizáciu projektových zámerov na rozvoj a zveľadenie obce • nezapájanie sa občanov do rozvojových aktivít obce • zhoršujúca sa kvalita ŽP pod vplyvom zvyšujúcej sa intenzity cestnej dopravy • nedostatok kompetencií na úrovni obce pri realizácii rozvojových zámerov

Zdroj: vlastné spracovanie



STRATEGICKÁ ČASŤ

Strategická časť určuje rozvoj potenciálu a limitov územia obce a definuje podmienky trvalo udržateľného rozvoja. Obsahuje ďalej stratégiu rozvoja obce pri zohľadnení jeho vnútorných špecifík, ktoré určia hlavné smery, priority a ciele rozvoja.

KLÚČOVÉ DISPARITY A HLAVNÉ FAKTORY ROZVOJA

Potreba určenia kľúčových disparít a hlavných faktorov rozvoja je daná nevyhnutnosťou zabezpečenia čo najvyššej adresnosti programového dokumentu. Určenie kľúčových disparít a hlavných faktorov rozvoja vychádza zo SWOT analýzy, spresňuje smerovanie podpory na odstránenie alebo zmiernenie koherentne usporiadaných disparít s využitím faktorov rozvoja.

Kľúčové disparity definujú „prekážky“, ktoré je potrebné prekonať, aby bolo možné naplniť víziu a dosiahnuť všetky stanovené ciele. Faktory rozvoja určujú, ktoré impulzy sociálno-ekonomického rozvoja sa majú využívať a vytvárať na zmiernenie identifikovaných disparít. Disparity a faktory rozvoja je potrebné usporiadať koherentne podľa závažnosti identifikovaných ohrození a slabých stránok.

Na základe výsledkov analýz boli identifikované nasledujúce disparity a faktory rozvoja.

Koherentné poradie disparít

Hlavnou disparitou obce je nevybudovaná kanalizácia. Kanalizácia je dôležitá aj z hľadiska ochrany životného prostredia a celkového vzhľadu a životnej úrovne obce.

Druhou disparitou je nízky potenciál pre turistiku a cestovný ruch. Podpora cestovného ruchu a aktivít v ňom stimuluje rast atraktivity územia a celého regiónu. V obci chýbajú ubytovacia a stravovacie zariadenia. Zároveň je tu aj malá ponuka služieb a obchodov.

V neposlednom rade treba v obci zabezpečiť nové pracovné možnosti, napr. vytváraním podmienok pre podnikateľov a prípadných investorov, a tým zabrániť odlivu mladých a vzdelaných ľudí do iných regiónov.

Koherentné poradie faktorov rozvoja

Dobrá občianska vybavenosť, obnovené obecné budovy a možnosť kultúrneho a športového vyžitia sú hlavnými faktormi rozvoja v obci Veľké Dvory. Obec kladie dôraz na bytovú výstavbu a vytvára podmienky pre jej ďalší rozvoj, čím prispieva aj k zlepšeniu demografickej situácie. Obec zaviedla aj separovaný zber, čo zlepšuje životnú úroveň. Stavať môže aj na spolupráci s okolitými obcami pri integrovaných projektoch a tým využívať rôzne zdroje financovania a dotácií.



ROZVOJOVÁ VÍZIA

Vízia je riadená predstava o budúcnosti a smerovaní obce na dlhšie časové obdobie. Rozvojová vízia obce Veľké Dvory bola pre obdobie 2015-2020 definovaná ako:

„Obec Veľké Dvory je miestom, kde obyvatelia nachádzajú výborné podmienky pre svoj život vďaka kompletne vybudovanej technickej infraštruktúre, bohatej ponuke obchodov a služieb, pracovným príležitostiam a zároveň pri zachovaní zdravého životného prostredia rozvíja cestovný ruch a ponúka návštevníkom príležitosť na kultúrne a športové aktivity, ktoré realizuje v spolupráci s okolitými obcami.“

Strategický cieľ je definovaný podľa vízie nasledovne:

Rozvíjať všetky oblasti technickej a sociálnej infraštruktúry, podporovať rozvoj kultúry, športu a turizmu, budovať vzájomnú spoluprácu medzi sektormi a obcami, vytvárať vhodné podmienky pre rozvoj podnikania, rozširovať ponuku služieb a obchodov, zároveň zvýšiť atraktivitu prostredia pre návštevníkov s ohľadom na ochranu a zachovanie životného prostredia.

Strategický cieľ sa bude dosahovať prostredníctvom špecifických cieľov, ktoré sa budú naplňovať na základe stanovených opatrení a aktivít zaradených do prioritných oblastí:

- ✓ **Hospodárska oblasť**
- ✓ **Sociálna oblasť**
- ✓ **Environmentálna oblasť**

Tabuľka č. 25 - Špecifické ciele a opatrenia v prioritných oblastiach

PRIORITNÉ OBLASTI	ŠPECIFICKÉ CIELE	OPATRENIA
Hospodárska oblasť	Zvýšenie atraktívnosti obce pre domácich aj turistov, rozvoj územia a ekonomiky aj prostredníctvom dobudovania technickej infraštruktúry a budovania spolupráce medzi sektormi.	Rozvoj turizmu a podnikania Technická infraštruktúra
Sociálna oblasť	Zvyšovanie kvality a kvantity poskytovaných služieb v obci, ako aj úrovne života obyvateľstva prostredníctvom dobudovania sociálnej infraštruktúry v rôznych oblastiach a skvalitnením služieb verejnosti.	Občianska vybavenosť
Environmentálna oblasť	Zvyšovanie environmentálneho povedomia a kvality životného prostredia prostredníctvom budovania environmentálnej infraštruktúry, ochrany životného prostredia, starostlivosti o ŽP a osvetu pri zabezpečení zhodnocovania odpadov.	Odpadové hospodárstvo Starostlivosť o ŽP a jeho ochrana

Zdroj: vlastné spracovanie

V rámci týchto prioritných oblastí sa stanovili aktivity, ktoré by mala obec realizovať. Tieto aktivity sú stanovené a zaradené do týchto oblastí podľa opatrení v programovej časti dokumentu.



PROGRAMOVÁ ČASŤ

Jednotlivé opatrenia stanovené v prioritných oblastiach budú v obci napĺňané prostredníctvom vytvorených aktivít. Zoznam opatrení a k nim priradených aktivít je uvedený v nasledovnej tabuľke.

Tabuľka č. 26 - Aktivity v rámci opatrení

Prioritné oblasti	Opatrenia	Aktivity
Hospodárska oblasť	Rozvoj turizmu a podnikania	Podpora podnikateľských aktivít v rámci CR
	Technická infraštruktúra	Rekonštrukcia miestnych komunikácií (rekonštrukcia a stavebné úpravy mosta cez potok Bojňanka)
Sociálna oblasť	Občianska vybavenosť	Rekonštrukcia a nadstavba domu kultúry
		Príprava pozemkov pre IBV (17 domov)
		Úprava miestneho cintorína - rozšírenie, oploenie
Environmentálna oblasť	Odpadové hospodárstvo	Vybudovanie kanalizácie a ČOV Bojná - Veľké Dvorany (aglomerácia 7)
		Zberný dvor
	Starostlivosť o ŽP a jeho ochrana	Úprava verejných priestranstiev (výsadba zelene - park, námestie)

Zdroj: vlastné spracovanie

POPIS JEDNOTLIVÝCH AKTIVÍT

Rekonštrukcia a nadstavba domu kultúry - v rámci projektu sa plánuje nadstavba domu kultúry a jeho rekonštrukcia, čo zabezpečí zníženie energetických strát a zlepšenie vzhľadu obecnej budovy.

Príprava pozemkov pre IBV (17 domov) - v rámci tohto projektu sa obec bude snažiť riešiť demografický pokles obyvateľstva prostredníctvom podpory budovania IBV, pozemky sa pripravujú na ich užívanie pripravením inžinierskych sietí. Nárast postavených domov by mal vplývať na zlepšenie vekovej štruktúry obce.

Vybudovanie kanalizácie a ČOV Bojná - Veľké Dvorany (aglomerácia 7) - v projekte sa bude riešiť vybudovanie kanalizácie v obci a čističky odpadových vôd. Výsledkom bude vybudovaná kanalizácia, zníženie znečistenia vôd a zlepšenie životného prostredia v oblasti odpadových vôd.



Rekonštrukcia miestnych komunikácií (rekonštrukcia a stavebné úpravy mosta cez potok Bojnanka) - v tejto aktivite sa vybuduje miestna komunikácia a zrekonštruje sa most cez potok.

Úprava verejných priestranstiev (výsadba zelene - park, námestie) - v rámci tohto projektového zámeru sa plánuje výsadba zelene v parku a na námestí, čím sa zlepší estetický vzhľad verejných priestranstiev.

Zberný dvor - v rámci aktivity obec plánuje v spolupráci s obcou Bojná vytvoriť zberný dvor pre obyvateľov.

Úprava miestneho cintorína - rozšírenie, oplotenie - aktivita rieši rozšírenie a oplotenie cintorína, výsledkom bude upravený celý areál cintorína.

Podpora podnikateľských aktivít v rámci CR - tento projekt plánuje podnikateľské subjekty v obci podporovať prostredníctvom vytvorenia vhodných podmienok pre rozvoj podnikania a to na rozvoj ich aktivít v cestovnom ruchu. Plánujú sa zabezpečiť a vybudovať stravovacie a ubytovacie zariadenia, ktoré v obci chýbajú. Vytvorí sa spolupráca medzi obcou a podnikateľským sektorom, prípadne tretím sektorom.



REALIZAČNÁ ČASŤ

ZABEZPEČENIE REALIZÁCIE PROGRAMU HOSPODÁRSKEHO ROZVOJA A SOCIÁLNEHO ROZVOJA OBCE

Program hospodárskeho rozvoja a sociálneho rozvoja obce je strednodobý dokument, prostredníctvom ktorého sa uskutočňuje podpora miestneho rozvoja s dôrazom na sociálno-ekonomickú sféru, ako aj ďalšie oblasti rozvoja obce. Charakterizuje sa ako program cielených opatrení, prípadne intervencií, ktorý bol navrhnutý pre oživenie ekonomického a sociálneho rozvoja, ako aj iných oblastí. Konkretizuje opatrenia na dosahovanie strategických cieľov.

Program hospodárskeho rozvoja a sociálneho rozvoja je dôležitý najmä preto, že sumarizuje základné informácie o obci k stratégii vo všetkých súvislostiach rozvoja. Slúži ako koncepčný materiál pre formulovanie cieľov rôznych projektových zámerov.

Slúži tiež ako podklad pre žiadosti o finančnú podporu na realizáciu týchto projektových zámerov a tiež na upresňovanie, získavanie a koordináciu partnerov na území obce.

Zodpovednosť za plnenie celého programu hospodárskeho rozvoja a sociálneho rozvoja obce má najvyšší orgán na čele so starostom obce.

Dokument „Program hospodárskeho rozvoja a sociálneho rozvoja obce Veľké Dvory“ bol vypracovaný v súlade s požiadavkami zákona 539/2008 Z. z. o podpore regionálneho rozvoja. Programové a strategické ciele vychádzajú z endogénnych rozvojových faktorov nachádzajúcich sa na území obce, berú do úvahy exogénne zdroje a tendencie.

VÄZBY NA STRATEGICKÉ DOKUMENTY KRAJA

Program hospodárskeho rozvoja a sociálneho rozvoja obce Veľké Dvory na roky 2015-2020 úzko nadväzuje na jednotlivé dokumenty, ktoré boli vypracované na regionálnej úrovni. Jedná sa o Územný plán regiónu Nitrianskeho kraja z februára 2012 a Program rozvoja Nitrianskeho samosprávneho kraja na roky 2012-2018.

Pre riešené územie sú platné záväzné regulatívy ÚP regiónu Nitrianskeho kraja v nasledovných oblastiach:

- v oblasti celoštátnych a nadregionálnych súvislostí usporiadania územia, osídlenia a rozvoja sídelnej štruktúry
- v oblasti rozvoja vidieckeho priestoru a vzťahu medzi mestom a vidiekom
- v oblasti zachovania, zhodnotenia a využívania kultúrneho dedičstva
- v oblasti usporiadania územia z hľadiska ekologických aspektov, ochrany prírody, prírodných zdrojov, nerastného bohatstva a starostlivosti o krajinu a tvorby krajinej štruktúry
- v oblasti hospodárstva a regionálneho rozvoja
- v oblasti poľnohospodárskej výroby a lesného hospodárstva
- v oblasti priemyslu a stavebníctva
- v oblasti rekreácie a turizmu
- v oblasti rozvoja sociálnej infraštruktúry
- v oblasti rozvoja nadradeného technického vybavenia

Z hľadiska priorit Programu hospodárskeho rozvoja a sociálneho rozvoja Nitrianskeho



samosprávneho kraja na roky 2012-2018 sa obce Veľké Dvorany dotýkajú priamo nasledovné priority a opatrenia:

- **Hospodárstvo**

2 Vytváranie podmienok pre príchod nových investorov a rozvoja priemyselných odvetví s vyššou tvorbou pridanej hodnoty

opatrenie 2.1 Rozvoj a podpora priemyselných parkov a podnikateľských zón

3 Podpora malého a stredného podnikania

opatrenie 3.1 Podpora malého a stredného podnikania so zreteľom na podporu výrobných aktivít

4 Podpora cestovného ruchu

opatrenie 4.1 Skvalitnenie služieb a infraštruktúry pre podporu rozvoja cestovného ruchu

opatrenie 4.2 Tvorba produktov cestovného ruchu a ich propagácia

5 Využitie energetického potenciálu kraja

opatrenie 5.1 Podpora využívania vlastných zdrojov energie v kraji

- **Ľudské zdroje**

1 Zvýšenie vzdelanostnej úrovne obyvateľstva a rozvoj systému celoživotného vzdelávania

opatrenie 1.2 Podpora rozvoja a dostupnosti celoživotného vzdelávania

2 Sociálny rozvoj

opatrenie 2.1 Zaistenie dostupnosti a variability sociálnych služieb, deinštitucionalizácia a humanizácia sociálnych služieb

opatrenie 2.2 Zaistenie dostupnosti a variability zdravotnej starostlivosti, deinštitucionalizácia a humanizácia

opatrenie 2.3 Podpora kultúrneho, športového a spolkového života v regióne

opatrenie 2.4 Zníženie výskytu sociálno-patologických javov

- **Pôdohospodárstvo a rozvoj vidieka**

1 Rozvoj multifunkčného pôdohospodárstva

opatrenie 1.1 Podpora aktivít pôdohospodárskych podnikov zameraných na diverzifikovanie výroby pôdohospodárskeho a nepôdohospodárskeho charakteru

opatrenie 1.2 Podpora vedy a výskumu a transferu poznatkov v oblasti pôdohospodárstva a rozvoja vidieka

opatrenie 1.3 Podpora vytvárania vhodného agroenvironmentálneho prostredia



2 Podpora rozvoja sociálneho kapitálu v pôdohospodárstve a na vidieku

opatrenie 2.1 Podpora rozvoja územných partnerstiev medzi podnikateľmi na vidieku, územnými samosprávami a neziskovými organizáciami

opatrenie 2.2 Podpora sieťovania kľúčových aktérov a budovania povedomia o miestnych a regionálnych produktoch

opatrenie 2.3 Podpora tradičnej spolkovéj a záujmovej činnosti

3 Regenerácia vidieckych sídiel

opatrenie 3.1 Podpora regenerácie vidieckych sídiel a urbanizmu vidieka

opatrenie 3.2 Podpora obnovy a zachovávanía kultúrohistorických objektov a tradičných architektonických prvkov vidieka

opatrenie 3.3 Podpora zabezpečenia kvalitných a dostupných služieb na vidieku

• Infraštruktúra

1 Skvalitnenie regionálnej dopravnej infraštruktúry a jej napojenie na nadregionálne siete

opatrenie 1.2 Modernizácia a rekonštrukcia ciest II. a III. triedy a napojenie na nadradenú dopravnú infraštruktúru

opatrenie 1.5. Vytvorenie podmienok zníženia environmentálnych dôsledkov výstavby a prevádzky dopravnej infraštruktúry

2 Zlepšenie dostupnosti a kvality informačných a komunikačných technológií (IKT)

opatrenie 2.1 Podpora rozvoja telekomunikačných a prenosových sietí pre podporu informačnej a komunikačnej infraštruktúry

3 Skvalitnenie sociálnej infraštruktúry

opatrenie 3.1 Podpora modernizácie zariadení sociálnych služieb a zdravotnej starostlivosti

opatrenie 3.2 Modernizácia školských a kultúrnych zariadení

• Životné prostredie

1 Zvýšenie environmentálnej rovnováhy v krajine a ochrana pred živelnými pohromami

opatrenie 1.1 Zabezpečenie ochrany územia pred povodňami realizáciou preventívnych opatrení

opatrenie 1.2 Realizácia opatrení a programov na ochranu prírody a krajiny

2 Znižovanie znečistenia vôd a zlepšenie kvality života obyvateľov kraja dobudovaním a skvalitnením infraštruktúry vodného hospodárstva v zmysle právnych predpisov EÚ a SR

opatrenie 2.1 Zabezpečenie odvádzania a čistenia odpadových vôd

opatrenie 2.2 Zabezpečenie zásobovania obyvateľstva pitnou vodou



3 Znižovanie produkcie odpadov a zavádzanie efektívnych systémov nakladania s odpadmi

opatrenie 3.1 Zefektívnenie systému nakladania s odpadom

4 Zlepšenie kvality ovzdušia

opatrenie 4.1 Znižovanie emisií tuhých znečisťujúcich látok a skleníkových plynov

5 Zlepšenie environmentálneho správania sa obyvateľstva kraja

opatrenie 5.1 Podpora environmentálnej osvetu a výchovy prostredníctvom podpory vzdelávacích aktivít a podujatí

ORGANIZAČNÉ ZABEZPEČENIE MANAŽMENTU PROGRAMU

Štruktúra organizačného zabezpečenia manažmentu programu je závislá od špecifických podmienok obce. Najvyšším orgánom je zastupiteľstvo obce. Starosta obce a najvyšší orgán prijíma rozhodnutia o postupe programu, ustanovuje riadiaci tím, ktorý je poverený riadením procesu. Schvaľuje návrhy a projekty rozvoja a dojednáva partnerské vzťahy. Hodnotí, schvaľuje výsledky a výstupy programu. Zabezpečuje realizáciu programu a rozhoduje o zmenách.

Najvyšší orgán v obci zároveň preberá činnosť riadiaceho tímu. Hlavnou činnosťou manažmentu programu je zabezpečiť organizačné a technické zabezpečenie programu, vykonávať kontrolu fyzickú, ekonomickú a kvalitatívnu, ako aj pomocou ukazovateľov vykonať monitoring a viesť evidenciu. Ďalšou činnosťou riadiaceho tímu je urobiť priebežné a záverečné hodnotenie a spracovanie správ o stave a výsledkoch.

Spracovateľský tím má na starosti vypracovanie samotného dokumentu, jeho jednotlivé kapitoly a prílohy a vytvára pracovné skupiny, ktoré pod vedením riadiaceho tímu vykonávajú tieto hlavné činnosti. Vykonávajú rozbor pre zabezpečenie programu a posudzujú jednotlivé projekty programu. Spracovávajú a preberajú dokumentáciu projektov a riešia operatívne problémy, ktoré vznikajú pri realizácii programu. Spracovávajú a predkladajú návrhy pre aktualizáciu programu. V pracovnej skupine by mali byť odborne zdatní a spoločensky uznávaní ľudia. Súčasťou skupiny môže byť aj externý konzultant, ktorý je fundovaným pomocníkom vo všetkých fázach programu. Spracovateľský tím pripravuje všetky východiská pre strategickú časť, ktorú na základe prerokovaní s pracovnými skupinami spracuje do finálnej podoby programu hospodárskeho rozvoja a sociálneho rozvoja obce ako celku.

Zvlášť dôležitá je účasť verejnosti, pretože určuje výslednú legitimitu a dôveryhodnosť celého programu, ako aj jeho plnenie a záväznosť. Verejnosť sa v procese tvorby a realizácie programu zúčastňuje prostredníctvom svojich zástupcov a účasťou na prerokovávaní čiastkových a celkových výsledkov.

Všetky skupiny sú pri príprave programu hospodárskeho rozvoja a sociálneho rozvoja obce navzájom prepojené a komunikujú všetky jeho postupy, spracovania a podklady pre jednotlivé kapitoly dokumentu. Riadiaci tím koordinuje spracovateľský tím a zároveň zabezpečuje prácu pracovnej skupiny a verejnosti pri príprave jednotlivých častí. Riadiaci tím je teda zodpovedný za výslednú podobu dokumentu.

Zároveň je v záujme obce, aby pri realizovaní jednotlivých aktivít boli oslovené



cieľové skupiny, pre ktoré je konkrétna aktivita pripravená a zabezpečí komunikáciu s nimi prostredníctvom orgánov obce.

INŠTITUCIONÁLNE ZABEZPEČENIE FORMOU PARTNERSTVA

Spracovateľom Programu hospodárskeho rozvoja a sociálneho rozvoja obce Veľké Dvory je Regionálna rozvojová agentúra Topoľčiansko na základe zmluvy o poskytnutí služieb. RRA Topoľčiansko pri jeho vypracovaní spolupracovala s Obecným úradom v obci Veľké Dvory, taktiež so starostom a s členmi obecného zastupiteľstva.

Vypracovanie programu hospodárskeho a sociálneho rozvoja obce zabezpečuje obec pri uplatnení partnerstva. Pri samotnej realizácii PHSR bude obec spolupracovať s partnermi a realizácia projektových zámerov v akčnom pláne bude prebiehať za spoluúčasti partnerov uvedených pri projekte. Dokument bol v procese spracovávania zverejnený na webovej stránke obce a ako pracovná verzia na obecnom úrade k dispozícii k nahliadnutiu a spripomienkovaniu. Dokument v rámci spracovávania pripomienkovaný a predstavený na obecnom zastupiteľstve, kde bola prizvaná aj verejnosť a subjekty z podnikateľského a tretieho sektora.

Tabuľka č. 27 - Realizácia činnosti PHSR na úrovni programu

Činnosť	OZ	Starosta obce	Komisie obecného zastupiteľstva	OcÚ	Hlavný kontrolór
Financovanie	schvaľuje	riadi	hodnotí	vykonáva	
Implementácia	schvaľuje	riadi	hodnotí	vykonáva	
Hodnotenie	schvaľuje	riadi		vykonáva	
Monitorovanie	schvaľuje	riadi	hodnotí	vykonáva	
Kontrola	schvaľuje	riadi	navrhne		vykonáva

Zdroj: vlastné spracovanie

Za realizáciu PHSR na programovej a projektovej úrovni bude zodpovedať starosta obce a obecné zastupiteľstvo. Za finančné riadenie na programovej a projektovej úrovni bude nieť zodpovednosť ekonomická komisia. Monitorovacie a hodnotiace správy PHSR bude každoročne prerokovávať OZ a návrh akčného plánu bude uskutočnený v dvojročnom cykle.

MONITOROVANIE A HODNOTENIE

Monitorovanie je systematický proces, ktorého cieľom je sledovať, či realizované opatrenia a aktivity sú v súlade so stanovenými cieľmi a nakoľko sa stanovené ciele naplňajú. Monitorovanie si vyžaduje vytvoriť systém zberu, triedenia a uchovávanía relevantných informácií o vecnom a finančnom plnení programu rozvoja obce, ako aj funkčnú inštitucionálnu štruktúru schopnú tento systém naplňať. Monitorovanie bude prebiehať na základe vopred definovaných monitorovacích indikátorov výsledku stanovených pre jednotlivé opatrenia. Údaje získané monitorovaním sa využijú na priebežné sledovanie výkonnosti - dosahovaných výsledkov. Výsledky monitorovania výkonnosti sa prezentujú v monitorovacej správe, ktorá sa vypracováva každoročne.

Základným zdrojom monitorovacích údajov je žiadosť o poskytnutie dotácie, ktorá obsahuje informácie o žiadateľovi a jeho partneroch na projekte, informácie o projekte, názvy a očakávané hodnoty merateľných ukazovateľov projektu a finančný plán projektu.

Pri monitoringu je dôležité sledovať žiadosti o prostriedky vrátane zúčtovacích



dokladov, ako výstup procesu finančného riadenia, ktorý obsahuje sumy deklarovaných oprávnených výdavkov projektov, sumy uznaných oprávnených projektov, ako aj sumy neoprávnených výdavkov projektu a dátumy prijatia a zaúčtovania žiadosti o platbu na platobnej jednotke.

Tabuľka č. 28 - Vecný a časový harmonogram monitorovania plnenia PHSR Veľké Dvorany

Rok	Monitovacia správa obce	Termín spracovania monitorovacej správy	Hodnotenie: plnenie výdavkov a výstupov/operatívne návrhy	Hodnotenie: plnenie cieľov/plnenie ukazovateľov/operatívne návrhy	Porovnanie plánu so skutočnosťou/merateľné ukazovatele	Prerokovanie správy v zastupiteľstve
2016	áno	05/2017	áno	áno	áno	áno
2017	áno	05/2018	áno	áno	áno	áno
2018	áno	05/2019	áno	áno	áno	áno
2019	áno	05/2020	áno	áno	áno	áno
2020	áno	05/2021	áno	áno	áno	áno

Zdroj: vlastné spracovanie

Zber monitorovacích indikátorov, ktoré sú uvedené v akčnom pláne dokumentu, sa bude realizovať a vyhodnocovať raz ročne na úrovni opatrení. Riadiaci tím na obecnom úrade ročne zhotoví monitorovaciu správu o plnení týchto indikátorov. Túto predloží na zastupiteľstve obce na prerokovanie stanoviska a následne na prerokovanie kontrolórovi. Sledované monitorovacie indikátory sa porovnávajú v každej správe s počiatočným stavom a s predchádzajúcim monitorovaním.

Hodnotenie je vykonávané pravidelne za účelom merania efektivity voči cieľom programu. Vykonáva sa v priebehu realizácie jednotlivých projektov a po ich ukončení. Nevyhnutnou podmienkou monitoringu je organizačné a metodické zabezpečenie riešenia operatívnych problémov a z nich vyplývajúce zmenové riadenie.

Hodnotí sa relevantnosť (posúdenie vzájomnej súvislosti priorít samosprávy, zámerov a strategických cieľov), účinnosť (hodnotenie miery dosiahnutia strategických cieľov programu, širších plánovaných aj neplánovaných prínosov a pozitívnych resp. negatívnych vplyvov realizácie programu), efektívnosť a hospodárnosť (posúdenie efektívnosti vstupov k dosiahnutým výstupom, či za rovnaké vstupy bolo možné získať vyššie výstupy, alebo či bolo možné za nižšie vstupy získať rovnaké výstupy), užitočnosť a dopad (porovnanie plánovaného, resp. dosiahnutého vplyvu cieľov programu s potrebami cieľovej skupiny) a stabilita a udržateľnosť (posúdenie perspektívnosti pôsobenia očakávaných kladných zmien vyplývajúcich z realizácie častí programu po ich ukončení, či sa očakávané kladné zmeny nestanú zastaranými v krátkom časovom období).

Ukazovatele, ktoré hodnotiaci rámec sleduje, sa budú sledovať nasledovne:

- Hodnotiace ukazovatele na úrovni dopadu sa budú sledovať na konci roku 2020
- Hodnotiace ukazovatele na úrovni výsledku sa budú sledovať sumárne v strednodobom horizonte implementácie stratégie (na konci roku 2018)

Hodnotiace správy sa budú predkladať v dvoch časových obdobiach:

Záverečná hodnotiacia správa - bude spracovaná po ukončení obdobia relevantnosti PHSR. Táto správa bude hodnotiť najmä celkový dopad implementácie stratégie.

Strednodobá hodnotiacia správa - bude sledovať sumárne hodnotenie implementácie



stratégie v strednodobom časovom horizonte (2018) na úrovni výsledkov.

Tabuľka č. 29 - Vecný a časový harmonogram hodnotenia plnenia PHSR Veľké Dvory

Rok	Hodnotiaca správa obce	Termín spracovania hodnotiacej správy	Hodnotenie plnenia cieľov: efektívnosť a účinnosť ich plnenia	Hodnotenie plnenia cieľov: relevantnosť, užitočnosť, udržateľnosť	Referenčné porovnanie výkonnosti obce s inou obcou	Návrh opatrení na dosahovanie výsledkov/komentár	Prerokovanie správy v zastupiteľstve
2018	strednodobá	06/2019	áno	áno	áno	áno	áno
2020	záverečná	06/2021	áno	áno	áno	áno	áno

Zdroj: vlastné spracovanie

Tabuľka č. 30 - Plán hodnotenia a monitorovania realizácie PHSR

Plán priebežných hodnotení PHSR na programové obdobie 2014 - 2020		
Typ hodnotenia	Vykonat' prvýkrát	Dôvod vykonania/ periodicita
Hodnotenie PHSR	2016 - 2021	<ul style="list-style-type: none"> Každoročne v zmysle platnej legislatívy: Zákon č. 539/2008 Z. z. o podpore regionálneho rozvoja.
Tematické hodnotenie časti PHSR	2017	<ul style="list-style-type: none"> Téma hodnotenia identifikovaná ako riziková časť vo výročnej monitorovacej správe za predchádzajúci kalendárny rok.
Ad hoc mimoriadne hodnotenie		<ul style="list-style-type: none"> Pri značnom odklone od stanovených cieľov, pri zmene cieľov, pri zmene hodnôt ukazovateľov. Pri návrhu na revíziu PHSR.
Ad hoc hodnotenie celého PHSR alebo jeho časti		<ul style="list-style-type: none"> Na základe rozhodnutia starostu obce v zmysle príslušných predpisov, na základe rozhodnutia kontrolného orgánu obce, na základe podnetu poslancov, na základe protokolu Národného kontrolného úradu SR a na základe Správy auditu. Na základe rozhodnutia starostu obce o prípade strategického dokumentu PHSR obce pre nasledujúce programové obdobie.

Zdroj: vlastné spracovanie

Riadiaci tím vytvorí systém monitorovania, hodnotenia a aktualizácie Programu hospodárskeho rozvoja a sociálneho rozvoja obce - zabezpečuje monitorovanie plnenia akčného plánu a jeho aktualizáciu. Samospráva raz ročne získa a spracuje pripomienky obecného úradu, poslancov a verejnosti, zvyčajne počas zostavovania rozpočtu na ďalší rok, taktiež vyhodnotí dosiahnuté výsledky a dopady realizovaných opatrení a aktivít. Aktualizáciu PHSR obec uskutoční každé 3-4 roky. Riadiaci tím zabezpečí fungovanie partnerstva, informovanie verejnosti o realizácii PHSR a v prípade potreby verejné prerokovanie aktualizácie PHSR a akčného plánu.

Monitorovanie a hodnotenie plnenia programu hospodárskeho rozvoja a sociálneho rozvoja obce je možné na základe stanovených merateľných ukazovateľov pri jednotlivých aktivitách. Hodnoty jednotlivých merateľných ukazovateľov sa zbierajú po rokoch. Ako merateľné ukazovatele sú navrhnuté najmä tie, ktoré sa týkajú výstupov v danej oblasti. Ďalej sú to merateľné ukazovatele výsledkov sledujúce strednodobý efekt alebo merateľné ukazovatele vplyvov sledujúce dlhodobý efekt a dôsledky na cieľovú skupinu. Okrem toho sú medzi merateľné ukazovatele zaradené aj ukazovatele popisujúce samotnú cieľovú skupinu v danej oblasti. Všetky aktivity a ich merateľné ukazovatele sú rozpísané v nasledujúcej tabuľke č. 31. Doplnenie tejto tabuľky bude v rámci aktualizácie PHSR na základe doplnených aktivít do akčného plánu.



Tabuľka č. 31 - Merateľné ukazovatele jednotlivých aktivít

Názov aktivity	Merateľný ukazovateľ	Predpokladaná (orientačná) hodnota po realizácii aktivity
Rekonštrukcia a nadstavba domu kultúry	- počet m ² rekonštruovanej plochy - počet rekonštruovaných objektov	- N/A - 1 ks
Príprava pozemkov pre IBV (17 domov)	- počet postavených domov - počet pristáňovaných - počet nových bytov	- 17 ks - N/A - N/A
Vybudovanie kanalizácie a ČOV Bojná - Veľké Dvorany (aglomerácia 7)	- počet m ² kanalizácie - počet ČOV	- N/A - 1 ks
Rekonštrukcia miestnych komunikácií (rekonštrukcia a stavebné úpravy mosta cez potok Bojnanka)	- počet m ² komunikácie - počet upravených mostov	- N/A - 1 ks
Úprava verejných priestranstiev (výsadba zelene - park, námestie)	- počet m ² upravených plôch - počet vysadených rastlín	- N/A - N/A
Zberný dvor	- počet vybudovaných zberných dvorov	- N/A
Úprava miestneho cintorína - rozšírenie, oplotenie	- počet m ² zrekonštruovanej plochy	- N/A
Podpora podnikateľských aktivít v rámci CR	- počet vytvorených zariadení - počet zapojených subjektov	- N/A - N/A

* N/A - nedostupná informácia

Zdroj: vlastné spracovanie

Harmonogram realizácie

Časový harmonogram realizácie jednotlivých cieľov a priorít, ktoré sú opísané v tomto Programe hospodárskeho rozvoja a sociálneho rozvoja obce, je viazaný na možnosť čerpania finančných prostriedkov z jednotlivých rozpočtových kapitol obce, účelovo viazaných finančných prostriedkov alebo finančných prostriedkov z fondov EÚ. Jednotlivé etapy realizácie projektových zámerov budú pokračovať v nadväznosti na seba tak, aby sa jednotlivé fázy neprekrývali, ale priamo na seba nadväzovali a vytvorili tak ucelený harmonický celok. Harmonogram realizácie jednotlivých aktivít je spracovaný formou akčného plánu.

AKČNÝ PLÁN OBCE VEĽKÉ DVORANY

Súčasťou tvorby PHSR je akčný plán - obsahuje opatrenia, prostredníctvom ktorých sa naplňujú jednotlivé priority vyjadrené prostredníctvom strategických cieľov rozvoja obce. Všetky opatrenia sú pre obce veľmi dôležité, avšak vzhľadom na finančné a inštitucionálne vybavenie obce je potrebné nastaviť časový harmonogram. V uvedených akčných plánoch figuruje skratka N/A (z angl. not available), ktorá znamená zatiaľ nedostupnú informáciu o možnosti začatia realizácie.

Akčný plán predstavuje konkrétny harmonogram činností/projektov/aktivít súvisiacich s rozvojom obce v nadväznosti na prioritné oblasti sociálno-ekonomického rozvoja. Akčný plán vychádza zo stratégie, je jej logickou súčasťou a realizuje sa prostredníctvom konkrétnych projektov a aktivít. Akčný plán je spracovaný pre jednotlivé prioritné oblasti a obsahuje aj predpokladané termíny plnenia jednotlivých úloh, zoznam inštitúcií zodpovedných za ich plnenie a predpokladané zdroje financovania a náklady na realizáciu aktivít. Akčný plán na celé obdobie 2015-2020 je uvedený v prílohe (č. 1).



FINANČNÁ ČASŤ

PHSR predstavuje integrovanú stratégiu, ktorej implementácia zahŕňa opatrenia realizované obcou, príp. ďalšími rozvojovými partnermi. Tieto opatrenia môžu byť financované z rôznych operačných programov, z rozpočtu obce, ako aj z rozpočtov VÚC resp. podnikateľských subjektov. Stratégia tiež obsahuje opatrenia, ktoré zatiaľ nie sú finančne pokryté, ale financovanie ktorých je v dokumente navrhnuté.

Jednou z kľúčových otázok pre realizáciu programu hospodárskeho rozvoja a sociálneho rozvoja obce, je jej schopnosť v priebehu realizácie programu rozvoja zaistiť zdroje potrebné na jeho financovanie. Preto je pri realizácii jednotlivých projektov nevyhnutné finančné plánovanie.

Každý projekt musí mať vlastné spolufinancovanie buď z vlastných zdrojov, čiže obecných, alebo z úverových bankových zdrojov. Je potrebné vopred plánovať svoje finančné toky a vyčleniť pre každý rok realizácie projektu, resp. projektov, potrebné financie. Tieto financie sa musia stať súčasťou rozpočtu obce a sú prísne účelovo viazané na jednotlivé projekty.

Na finančné zabezpečenie cieľov, úloh a aktivít bude obec využívať finančné prostriedky predovšetkým z verejných a iných zdrojov

- z rozpočtu obce Veľké Dvory (vlastné zdroje),
- z rozpočtu miestnej akčnej skupiny, mikroregiónu,
- z rozpočtu samosprávneho kraja,
- zo štátneho rozpočtu vrátane finančných prostriedkov z rozpočtových kapitol ministerstiev (dotačné tituly jednotlivých rozpočtových kapitol ministerstiev a Úradu Vlády SR),
- štátne účelové fondy (Environmentálny fond, Štátny fond rozvoja bývania, Recyklačný fond),
- bankové úvery,
- príspevky od právnických a fyzických osôb,
- príspevky medzinárodných inštitúcií, organizácií, nadácií a pod.,
- prostriedky vyplývajúce z medzinárodných zmlúv o poskytnutí grantu uzatvorených medzi SR a inými štátmi (Nórsky finančný mechanizmus, bilaterálne dohody, Švajčiarsky finančný mechanizmus),
- z finančných prostriedkov z EÚ v programovom období 2014 - 2020 tzv. európske štrukturálne a investičné fondy (EŠIF), ktoré bude Slovensko čerpať prostredníctvom Partnerskej dohody SR 2014 - 2020. Tá sa realizuje prostredníctvom operačných programov:

- ✓ Operačný program Integrovaná infraštruktúra,
- ✓ Operačný program Ľudské zdroje,
- ✓ Integrovaný regionálny operačný program,
- ✓ Operačný program Kvalita životného prostredia,
- ✓ Operačný program Výskum a inovácie,
- ✓ Operačný program Efektívna verejná správa,
- ✓ Operačný program Technická pomoc,
- ✓ Program rozvoja vidieka,
- ✓ Operačný program Rybné hospodárstvo



Financovanie jednotlivých aktivít bude viaczdrojové, pričom štruktúra zdrojov financovania bude závisieť od aktuálnej finančnej situácie obce a od vonkajších ekonomických podmienok. Pri získavaní zdrojov pre financovanie aktivít PHSR sa bude využívať metóda aktívneho vyhľadávania finančných zdrojov (fundraising). Finančné vyčíslenie jednotlivých aktivít je stanovené kvalifikovaným odhadom, pričom konkrétne rozpočty budú súčasťou žiadostí o nenávratný finančný príspevok (v prípade EÚ zdrojov) alebo žiadostí o dotácie.

Tabuľka č. 32 - Indikatívny finančný plán realizácie PHSR v €

oblasť	obdobie 2015 - 2020
Hospodárska oblasť	155 000*
Sociálna oblasť	888 500*
Environmentálna oblasť	13 175 000*
spolu	14 218 500

*financovanie je určené na počiatočný rok realizácie projektu, vzhľadom na rozpätie stanovené v závislosti od schválenia dotácie zo zdrojov EÚ alebo ŠR

Zdroj: vlastné spracovanie

Tabuľka č. 33 - Súhrnný prehľad projektových zámerov obce Veľké Dvorany na roky 2015 - 2020

Pracovný názov zámeru	Zameranie projektu	Oblasť proj. zámeru	Pripravenosť proj. zámeru	Zaradenie do tematickej oblasti	Odhadovaný rok zahájenia realizácie	Orientačný rozpočet v €	Priorita zámeru	Spolupráca s partnerom pri realizácii
Rekonštrukcia a nadstavba domu kultúry	dom kultúry	obecné budovy	pripravený zámer	infraštruktúra	2016-2017	540 000	realizácia závislá od dotácie	nie
Príprava pozemkov pre IBV (17 domov)	pozemky	inžinierske siete	pripravený zámer	infraštruktúra	2016-2018	332 000	realizácia závislá od dotácie	nie
Vybudovanie kanalizácie a ČOV Bojná - Veľké Dvorany (aglomerácia 7)	kanalizácia a ČOV	odpadové hospodárstvo	pripravený zámer	životné prostredie	2016-2018	13 000 000	realizácia závislá od dotácie	nie
Rekonštrukcia miestnych komunikácií (rekonštrukcia a stavebné úpravy mosta cez potok Bojnanka)	miestne komunikácie	chodníky, cesty a doprava	pripravený zámer	infraštruktúra	2016-2019	150 000	realizácia závislá od dotácie	nie
Úprava verejných priestranstiev (výsadba zelene - park, námestie)	verejné priestranstvá	verejné priestranstvá	pripravený zámer	infraštruktúra	2016-2019	165 000	realizácia závislá od dotácie	nie
Zberný dvor	zberný dvor	odpadové hospodárstvo	v štádiu úvah	životné prostredie	2016-2019	10 000	realizácia závislá od dotácie	áno
Úprava miestneho cintorína - rozšírenie, oploenie	cintorín	občianska vybavenosť	pripravený zámer	infraštruktúra	2017-2019	16 500	realizácia závislá od dotácie	nie
Podpora podnikateľských aktivít v rámci CR	stravovacie a ubytovacie zariadenia	podpora podnikania	v štádiu úvah	cestovný ruch	2017-2020	5000	realizácia závislá od dotácie	áno

Zdroj: vlastné spracovanie



Pri schvaľovaní financovania jednotlivých aktivít programu sa bude prihliadať na ich potrebu a dopad na hospodársky a sociálny rozvoj obce Veľké Dvorany. Najvyššiu prioritu majú aktivity, ktoré vyplývajú priamo z legislatívy a aktivity riešiace havarijnú alebo mimoriadnu situáciu. Do druhej kategórie (vysoká priorita) sú zaradené aktivity vyplývajúce zo všeobecne - záväzných nariadení, strategických dokumentov a investičné projekty s ukončenou prípravnou fázou (právoplatné stavebné povolenie). Tretiu kategóriu (stredná priorita) majú projekty, ktoré majú možnosť uchádzať sa o zdroje EÚ a štátneho rozpočtu. V nízkej kategórii (4) sa nachádzajú projekty zadefinované ako zámery bez ukončenej prípravnej fázy (bez pripravenej projektovej dokumentácie).



ZÁVER

Program hospodárskeho a sociálneho rozvoja obce Veľké Dvorany je strategický strednodobý dokument, ktorý stanovuje víziu rozvoja obce, prioritné rozvojové oblasti a strategické ciele a ich naplnenia. Tento dokument je základným východiskom pre spracovanie ďalších materiálov rozvoja jednotlivých oblastí života obce. Program hospodárskeho a sociálneho rozvoja obce Veľké Dvorany nadväzuje aj na strategické dokumenty na úrovni Nitrianskeho kraja a Slovenskej republiky a ich hlavné prioritné oblasti a ciele.

PHSR je základným nástrojom obce, ktorý určuje smer jej napredovania. Je uspôsobený na plnenie strednodobých a dlhodobých cieľov, ktoré umožnia vytvárať spoločný produkt poskytujúci kvalitné podmienky pre život všetkých obyvateľov obce a jej návštevníkov pri rešpektovaní územného plánu. Sú v ňom jasne vymedzené hlavné problémy, ktoré sú pre hospodársky a sociálny rozvoj územia spoločné a sú v ňom vytýčené opatrenia, ktoré prispievajú k riešeniu týchto problémov.

Program hospodárskeho a sociálneho rozvoja obce je otvorený a flexibilný dokument. Jeho realizácia sa sleduje a PHSR obce bude podľa potreby aktualizované. Vytvorením strategického dokumentu dáva obec najavo svoj záujem o ďalšie smerovanie obce. Hlavný cieľom tohto programu je skvalitňovať život občanov a sociálnu súdržnosť, vytvoriť optimálne podmienky pre ekonomický rozvoj a tvorbu pracovných príležitostí.

Cieľom PHSR bolo vytýčiť predstavu o ďalšom smerovaní obce Veľké Dvorany, ktorá poukazuje na sociálne, ekonomické záujmy občanov a súčasne je v súlade s prijatými koncepciami štátu a vyššieho územného celku. Dokument je zameraný na celkovú analýzu v oblastiach demografie, nezamestnanosti, hospodárskej, sociálnej, technickej infraštruktúry a iných, ktoré popisujú a rozoberajú súčasný stav v území, ktorý je detailnejšie vypracovaný v SWOT analýze.

Na vypracovaní Programu hospodárskeho rozvoja a sociálneho rozvoja obce Veľké Dvorany sa podieľali:

- ✓ kolektív RRA Topolčiansko
- ✓ Emil Dinga, starosta obce Veľké Dvorany a poslanci obecného zastupiteľstva
- ✓ pracovníci OcÚ Veľké Dvorany
- ✓ obyvatelia obce Veľké Dvorany



Schválenie PHSR	
Dokument	<p>Názov: Program hospodárskeho rozvoja a sociálneho rozvoja obce Veľké Dvorany na obdobie 2015 - 2020</p> <p>Štruktúra:</p> <ol style="list-style-type: none"> 1. <i>Analytická časť</i> - obsahuje komplexné hodnotenie a analýzu východiskovej situácie obce s väzbami na širšie územie a odhad jej budúceho vývoja 2. <i>Strategická časť</i> - obsahuje stratégiu rozvoja obce pri zohľadnení jeho vnútorných špecifik a určí hlavné smery, priority a ciele rozvoja 3. <i>Programová časť</i> - obsahuje najmä zoznam opatrení a aktivít na zabezpečenie realizácie PHSR obce 4. <i>Realizačná časť</i> - je zameraná na popis postupov inštitucionálneho zabezpečenia formou partnerstva a organizačné zabezpečenie realizácie PHSR obce, systém monitorovania a hodnotenia plnenia PHSR s ustanovením merateľných ukazovateľov, vecný a časový harmonogram realizácie PHSR obce formou akčných plánov 5. <i>Finančná časť</i> - obsahuje finančné zabezpečenie jednotlivých opatrení a aktivít, inštitucionálnej a organizačnej stránky realizácie PHSR obce
Spracovanie	<p><i>Forma spracovania:</i> dodávateľsky na kľúč, na základe zmluvy o poskytnutí služieb</p> <p><i>Obdobie spracovania:</i> september 2015 - december 2015</p> <p><i>Externá odborná spolupráca:</i> nie</p> <p><i>Účasť verejnosti a komunikácia s verejnosťou:</i> bližší popis je uvedený v Realizačnej časti</p> <p><i>Náklady na spracovanie:</i> dokument je financovaný z rozpočtu obce</p>
Prerokovanie	<p><i>Prerokovanie v orgánoch samosprávy:</i></p> <p><i>Verejné pripomienkovanie:</i></p>
Schválenie	<p><i>Návrh na uznesenie zastupiteľstva:</i> „Obecné zastupiteľstvo schvaľuje Program hospodárskeho rozvoja a sociálneho rozvoja obce Veľké Dvorany na obdobie 2015 - 2020“</p>



ZDROJE INFORMÁCIÍ

- Atlas krajiny Slovenskej republiky 2002
- Internet
- História obce Veľké Dvorany
- <http://www.obecvelkedvorany.sk/>
- Obecný úrad vo Veľkých Dvoranoch
- Obvodný úrad životného prostredia Topolčany
- Program hospodárskeho a sociálneho rozvoja obce Veľké Dvorany na obdobie 2007 - 2013
- Program rozvoja Nitrianskeho samosprávneho kraja na roky 2012-2018
- Regionálna rozvojová agentúra Topolčiansko
- Sčítanie obyvateľstva, domov a bytov 2011
- Štatistický úrad SR
- Zákon č. 539/2008 Z. z. o podpore regionálneho rozvoja



PRÍLOHY

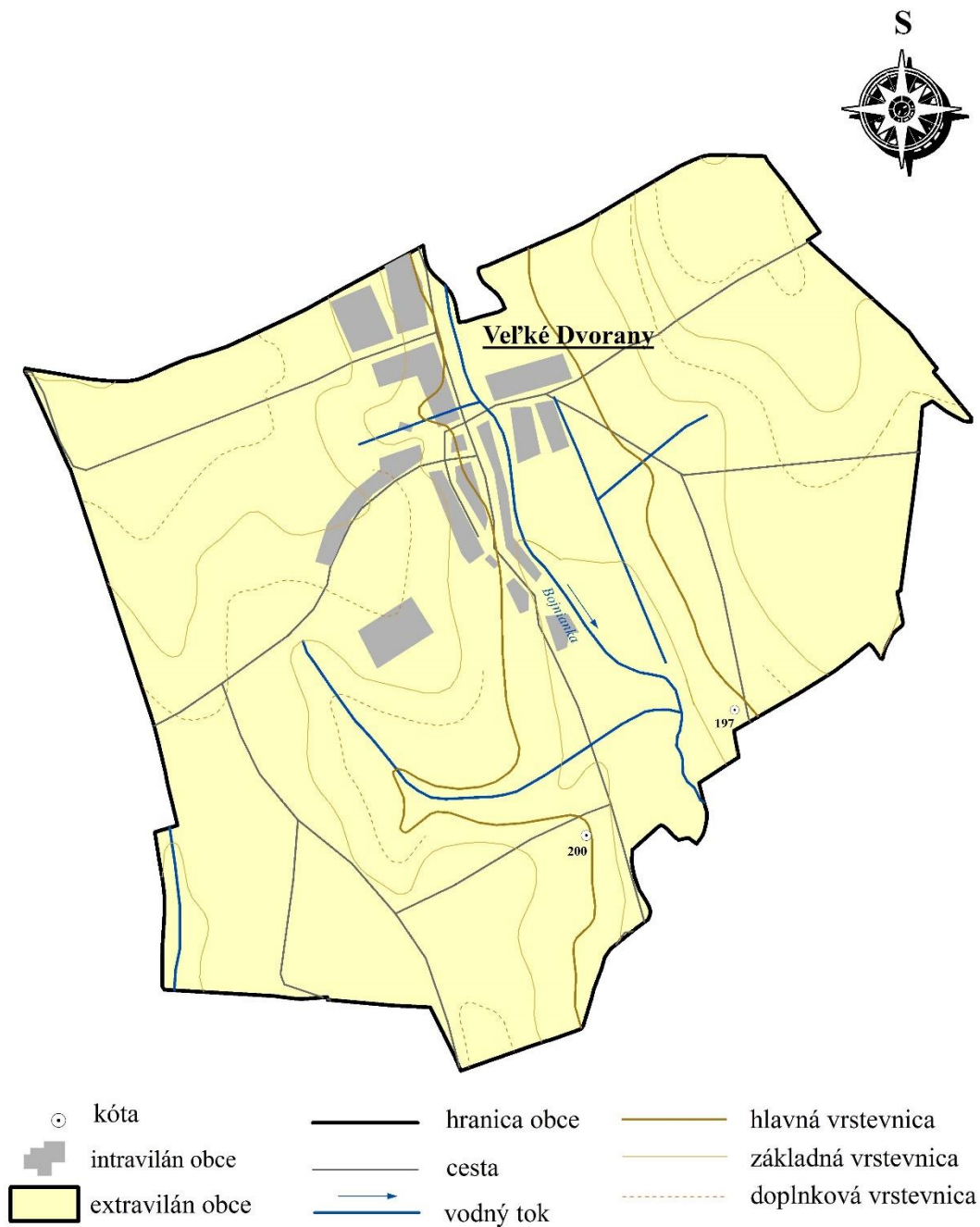
- Príloha č. 1 - Akčný plán obce Veľké Dvorany na roky 2015 - 2020
- Príloha č. 2 - Základná situácia obce Veľké Dvorany
- Príloha č. 3 - Užšie územné vzťahy obce Veľké Dvorany
- Príloha č. 4 - Širšie územné vzťahy obce Veľké Dvorany
- Príloha č. 5 - Vymedzenie obce Veľké Dvorany v rámci SR
- Príloha č. 6 - Obrázková príloha - obec Veľké Dvorany

Príloha č. 1 - Akčný plán obce Veľké Dvorany na roky 2015 - 2020

Akčný plán pre obec Veľké Dvorany na roky 2015-2020						
Prioritná oblasť	Opatrenie	Aktivita	Časový plán realizácie	Predpokladaný rozpočet v €	Koordinátor	Možnosti financovania
Hospodárska oblasť	Rozvoj turizmu a podnikania	Podpora podnikateľských aktivít v rámci CR	2017 - 2020	5 000	obec	viac zdroje financovania
	Technická infraštruktúra	Rekonštrukcia miestnych komunikácií (rekonštrukcia a stavebné úpravy mosta cez potok Bojňanka)	2016 - 2019	150 000	obec	viac zdroje financovania
Sociálna oblasť	Občianska vybavenosť	Rekonštrukcia a nadstavba domu kultúry	2016 - 2017	540 000	obec	viac zdroje financovania
		Príprava pozemkov pre IBV (17 domov)	2016 - 2018	332 000	obec	viac zdroje financovania
		Úprava miestneho cintorína - rozšírenie, oplotenie	2017 - 2019	16 500	obec	viac zdroje financovania
Environmentálna oblasť	Odpadové hospodárstvo	Vybudovanie kanalizácie a ČOV Bojná - Veľké Dvorany (aglomerácia 7)	2016 - 2020	13 000 000	obec	viac zdroje financovania
		Zberný dvor	2016 - 2019	10 000	obec	viac zdroje financovania
	Starostlivosť o ŽP a jeho ochrana	Úprava verejných priestranstiev (výsadba zelene - park, námestie)	2016 - 2019	165 000	obec	viac zdroje financovania

Zdroj: vlastné spracovanie

ZÁKLADNÁ SITUÁCIA OBCE VEĽKÉ DVORANY



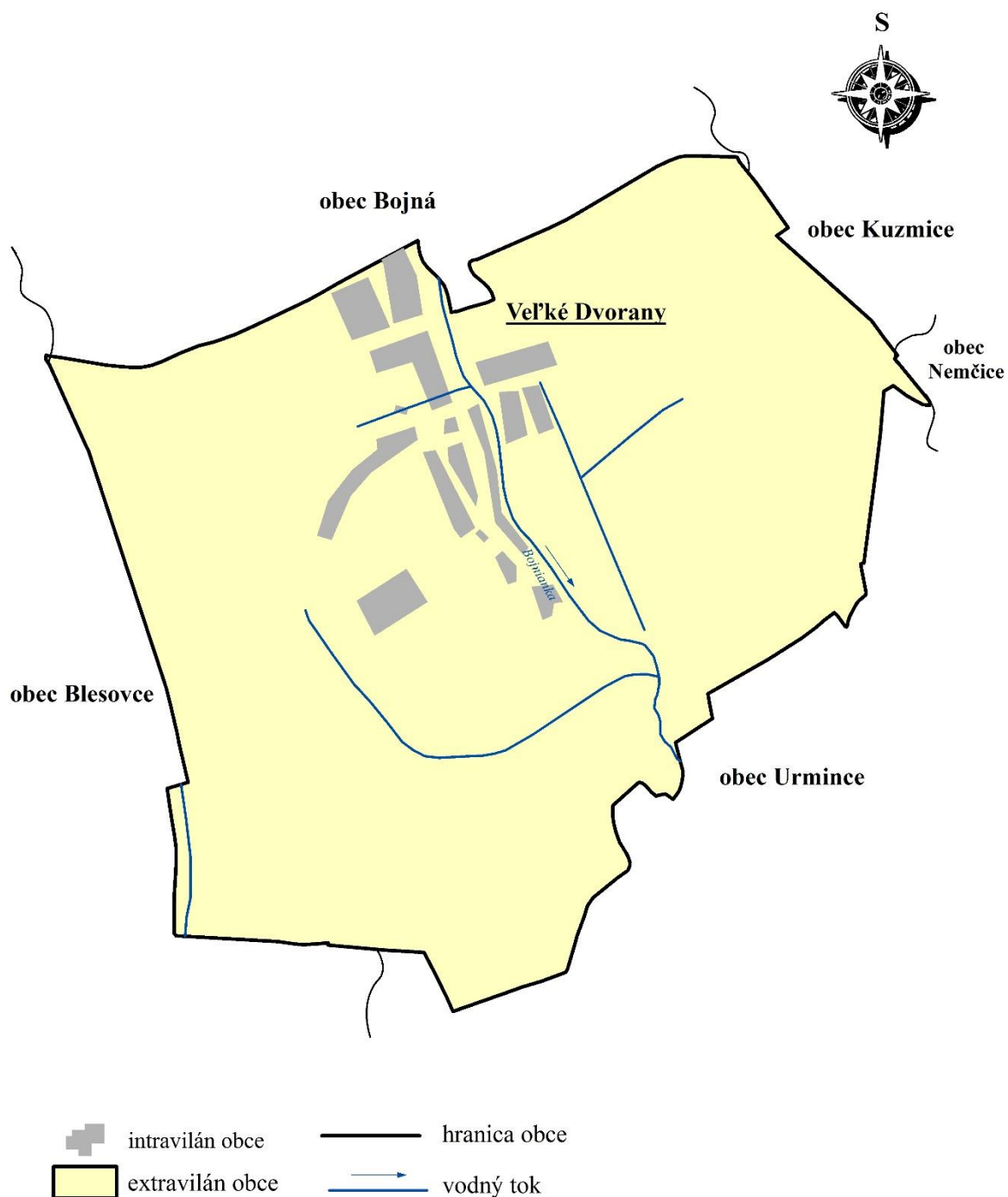
Zdroj: Spojitá vektorová mapa 1 : 50 000

Autor: Michaela Lukáčiková by ArcGIS 9.3



Príloha č. 3 - Užšie územné vzťahy obce Veľké Dvorany

UŽŠIE ÚZEMNÉ VZŤAHY OBCE VEĽKÉ DVORANY



0 0,3 0,6 0,9 1,2 km

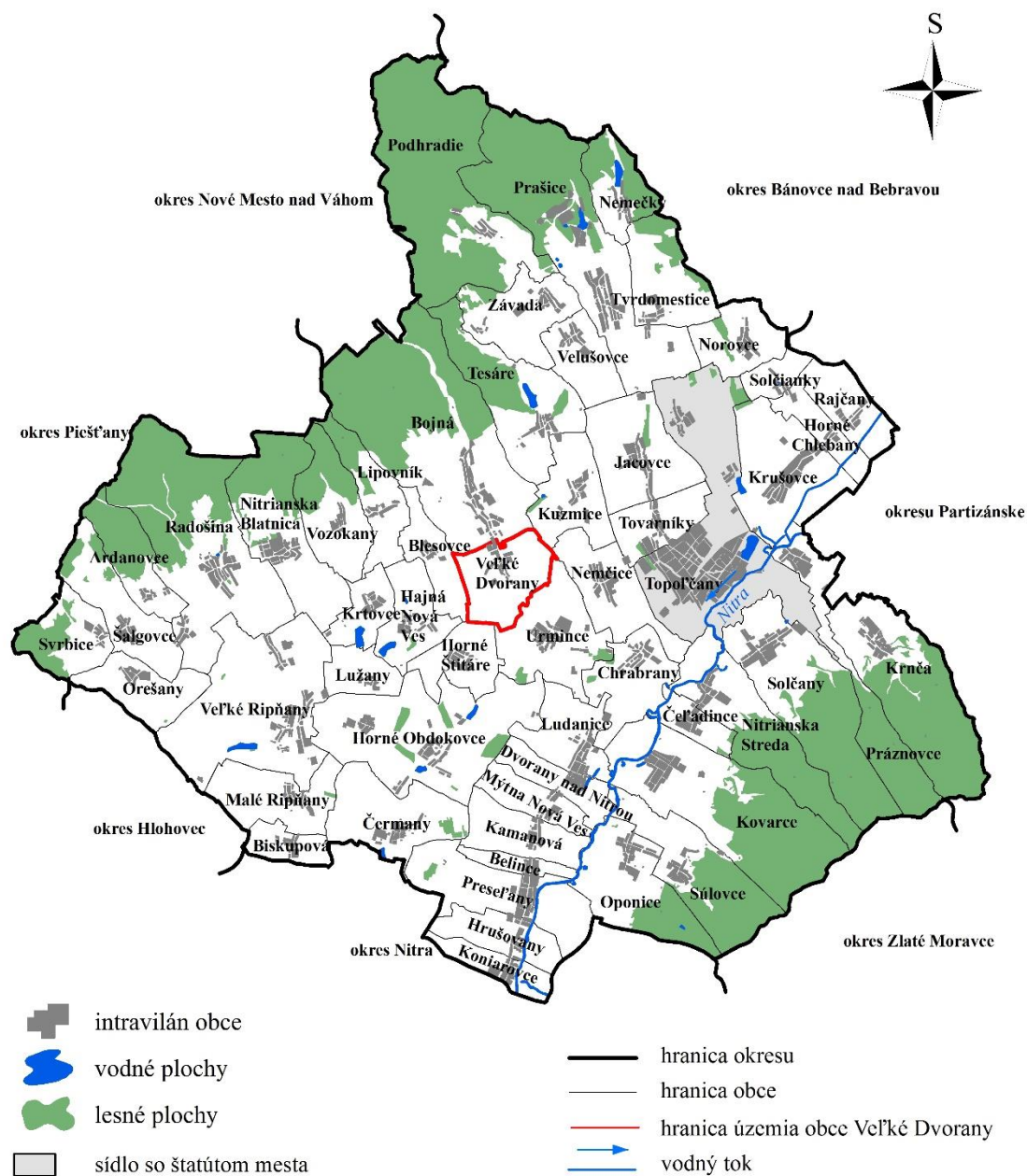
Zdroj: Spojitá vektorová mapa 1 : 50 000

Autor: Michaela Lukáčiková by ArcGIS 9.3



Príloha č. 4 - Širšie územné vzťahy obce Veľké Dvory

ŠIRŠIE ÚZEMNÉ VZŤAHY OBCE VEĽKÉ DVORY



0 3 6 9 12 km

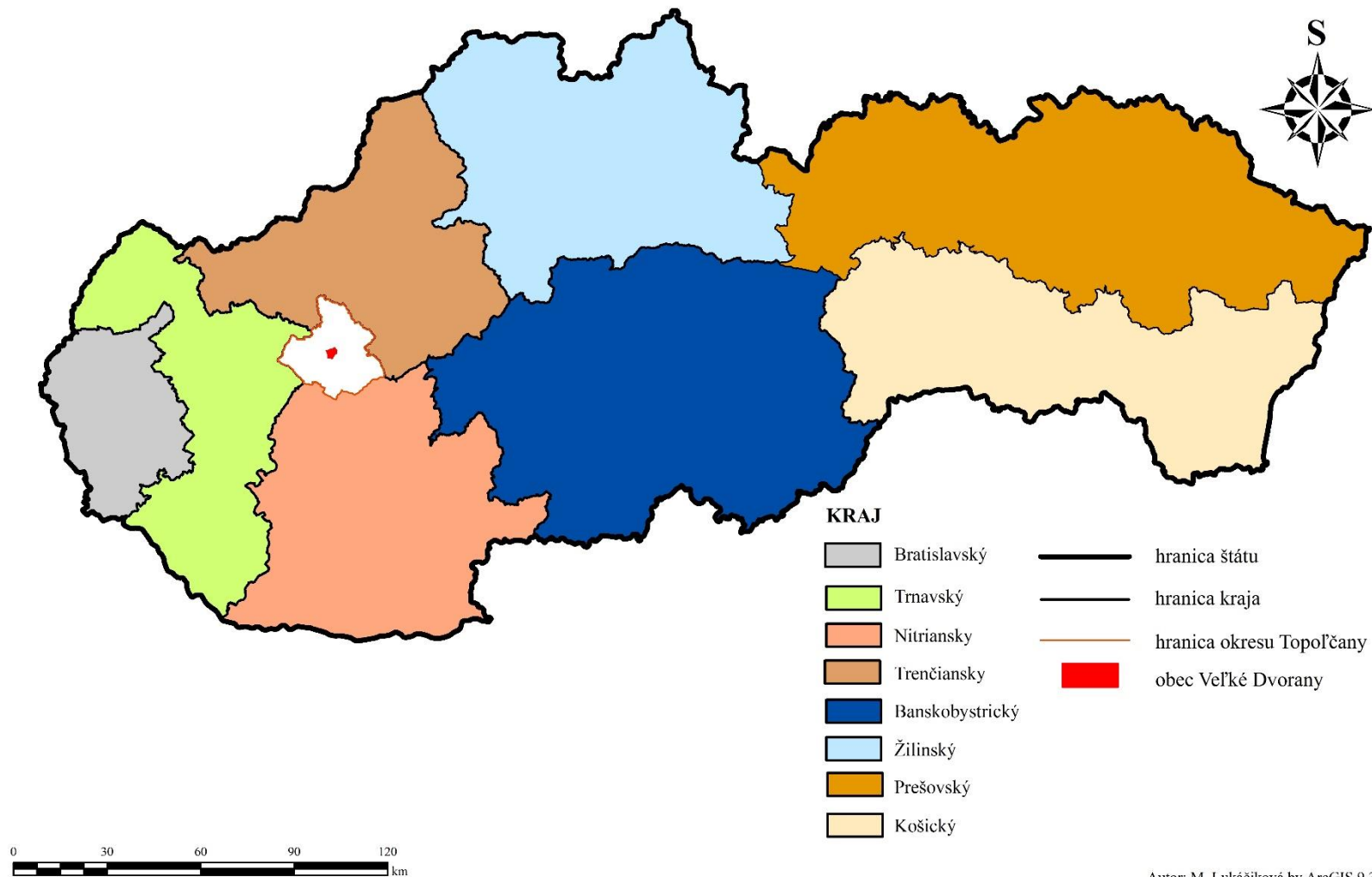
Zdroj: administratívne členenie
okresu Topoľčany, ÚGKK, 2000

Autor: Michaela Lukáčiková by ArcGIS 9.3



Príloha č. 5 - Vymedzenie obce Veľké Dvorany v rámci SR

VYMEDZENIE ÚZEMIA OBCE VEĽKÉ DVORANY V RÁMCI SLOVENSKEJ REPUBLIKY





Príloha č. 6 - Obrázková príloha - Zo života obce Velké Dvůrany



Rímskokatolícky kostol Narodenia Panny Márie



Letecký pohľad na kostol



Pohľad na Rímskokatolícky kostol Narodenia Panny Márie



Bočná kaplnka Lurdskej Panny Márie v rímskokatolíckom kostole



Detský maškarný ples



Detský maškarný ples



Letecký pohľad obec



Pohľad na obec z východnej strany (v pozadí Marhát)



Materská škola po rekonštrukcii



Tradičné stavanie mája



Kultúrny dom pred rekonštrukciou



Kultúrny dom po čiastočnej rekonštrukcii r.2015



Rodný dom pátera Augustína Krajčíka, misionár väznený v uranových baniach



Pozostatky majera



Výstava šikovných rúk



Výstava šikovných rúk



Nájomný bytový dom r.2009



Nájomný bytový dom r. 2016



Obecný dom r.2015



Opravený dom smútku r.2014



Otvorenie viacúčelového ihriska 2008



Futbalový zápas „starý páni Velké Dvory“ - bývalí reprezentanti SR a osobnosti