

# PROGRAM HOSPODÁRSKEHO A SOCIÁLNEHO ROZVOJA OBCE DOLNÝ BAR NA ROKY 2015-2020



|                                    |   |
|------------------------------------|---|
| <b>Názov:</b>                      | Program hospodárskeho a sociálneho rozvoja obce Dolný Bar na roky 2015-2020 |
| <b>Územné vymedzenie:</b>          | Trnavský kraj, okres Dunajská Streda  |
| <b>Územný plán obce schválený:</b> | Áno   |
| <b>Dátum schválenia:</b>           | 04.12.2015  |
| <b>Dátum splatnosti</b>            | Od 04.12.2015 do 31.12.2020   |
| <b>Verzia:</b>                     | 1.0 <sup>1</sup>  |
| <b>Publikovaný verejne:</b>        | 04.11.2015  |

---

<sup>1</sup> Prvé prijaté znenie sa označuje číslom 1.0. V prípade zásadnej zmeny sa ďalšie aktualizované verzie označujú 2.0, 3.0 a tak ďalej. V prípade malých zmien sa označuje 1.1.

Riadiaci tím spracovania Programu hospodárskeho a sociálneho rozvoja obce  
Dolný Bar na roky 2015-2020:

## **OBSAH**

|   |    |
|---|----|
| ÚVOD .....                                      | 5  |
| A ANALYTICKÁ ČASŤ .....                         | 8  |
| A.I. ANALÝZA VNÚTORNÉHO PROSTREDIA .....        | 8  |
| A. II. ANALÝZA VONAJŠIEHO PROSTREDIA .....      | 33 |
| A. III. ZHODNOTENIE SÚČASNÉHO STAVU ÚZEMIA..... | 34 |
| B STRATEGICKÁ ČASŤ .....                        | 37 |
| C PROGRAMOVÁ ČASŤ .....                         | 39 |
| D REALIZAČNÁ ČASŤ .....                         | 45 |
| E FINANČNÁ ČASŤ .....                           | 48 |
| E.I Indikatívny finančný plán PHSR.....         | 48 |
| E.II Finančná časť .....                        | 49 |
| ZÁVER .....                                     | 52 |
| ZOZNAM OBRÁZKOV A TABULIEK.....                 | 54 |
| PRÍLOHY .....                                   | 54 |

## ÚVOD

Zámerom predloženého „Programu hospodárskeho a sociálneho rozvoja“ (ďalej len PHSR) je vytvoriť súčasný a pretrvávajúci strednodobý rozvojový dokument, ktorý je nositeľom rozvojovej politiky obce, predstáva jej vedenia a obyvateľov o budúcnosti svojej obce. Taktiež je to dokument, ktorý zabezpečením trvalo udržateľného rozvoja obce umožní využívať fondy z Európskej únie.

Jedná sa o komplexný dokument, ktorý poskytuje celkový pohľad na rozvoj obce. Vypracovaním programu rozvoja obce sa dosiahne jeden zo základných princípov regionálnej politiky Európskej únie - princíp programovania, keďže podľa tohto princípu sa podpora zo zdrojov Európskej únie viaže na vypracovanie programových dokumentov.

PHSR bol spracovaný na základe zákona Národnej rady SR č. 539/2008 Z. z. o podpore regionálneho rozvoja v znení zákona 309/2014 Z. z., ktorý definuje Program hospodárskeho a sociálneho rozvoja mesta ako strednodobý programový dokument obsahujúci analýzu východiskovej situácie mesta, hlavné smery jej vývoja, ustanovenie cieľov, prvoradých potrieb a úloh vo všetkých oblastiach života obce. Súčasťou programu je aj návrh jeho administratívneho a finančného zabezpečenia. Zákon stanovuje aj úlohy týkajúce sa vypracovávania, schvaľovania, zabezpečenia plnenia a pravidelného vyhodnocovania predmetného programového dokumentu. Pri spracovaní PHSR boli rešpektované zásady regionálnej politiky vlády Slovenskej republiky a princípy regionálnej politiky Európskej únie zakotvené najmä v nariadení Rady (ES) č. 1266/1999 (nariadenie o štrukturálnych fondoch).

Aby mal predložený dokument výpovednú hodnotu a obsahoval rozvojové ciele, ktoré vyplývajú z potrieb obyvateľov obce Dolný Bar, bolo nutné, aby sa na jeho tvorbe podieľali občania, podnikatelia, samospráva a to nielen formou dotazníkov ale i osobných stretnutí so subjektmi úzko spojenými s obcou.

PHSR koncepčne a systémovo analyzuje a určuje budúcnosť rozvoja spolu s činnosťami, investičnými projektmi so zdrojov krytých na jej zabezpečenie na obdobie 2015 až 2020. Vytvára akýsi rámec, ktorého strategickým cieľom je dosiahnuť rast životnej úrovne obce, zníženie nezamestnanosti, vytvorenie podmienok na rozvoj bytovej výstavby a s ňou súvisiacou infraštruktúrou, vybudovanie cyklotrasy, či vytvorenie príjemného miesta pre život v peknej, čistej, zdravej ako aj bezpečnej obci.



Harmonogram spracovania PHSR bol odhadovaný pôvodne na štyri mesiace. Práca na PHSR sa začala už začiatkom roku 2015, kedy prebehol prvotný zber dostupných kvantitatívnych dát. Nasledovná tabuľka 1 predstavuje stručný harmonogram spracovania PHSR podľa jednotlivých častí, počnúc vypracovaním zámeru spracovania PHSR.

Tabuľka 1 Harmonogram spracovania PHSR

| <b>Termín<br/>(mesiac)</b>  | <b>I</b> | <b>II</b> | <b>III</b> | <b>IV</b> | <b>V</b> | <b>VI</b> | <b>VII</b> | <b>VIII</b> | <b>IX</b> | <b>X</b> | <b>XI</b> | <b>XII</b> |
|-----------------------------|----------|-----------|------------|-----------|----------|-----------|------------|-------------|-----------|----------|-----------|------------|
| <b>Úvod</b>                 |          |           |            |           |          |           |            |             |           |          |           |            |
| <b>Analytická<br/>časť</b>  |          |           |            |           |          |           |            |             |           |          |           |            |
| <b>Strategická<br/>časť</b> |          |           |            |           |          |           |            |             |           |          |           |            |
| <b>Programová<br/>časť</b>  |          |           |            |           |          |           |            |             |           |          |           |            |
| <b>Realizačná<br/>časť</b>  |          |           |            |           |          |           |            |             |           |          |           |            |
| <b>Finančná<br/>časť</b>    |          |           |            |           |          |           |            |             |           |          |           |            |
| <b>Záver</b>                |          |           |            |           |          |           |            |             |           |          |           |            |

Zdroj: vlastné spracovanie

Tabuľka 2 Metódy zapojenia verejnosti do spracovania PHSR

| <b>Metóda</b>  | <b>Informovanie<br/>verejnosti</b> | <b>Získanie názorov<br/>verejnosti</b> | <b>Zohľadnenie<br/>názorov verejnosti</b> |
|--|------------------------------------|--|---|
| <b>Verejné<br/>informačné tabule</b>                       |                                    |  |   |
| <b>Internetové<br/>stránky</b>                             |                                    |  |   |
| <b>Obecný rozhlas</b>                                      |                                    |  |   |
| <b>Stretnutie<br/>s kľúčovými<br/>ľuďmi</b>                |                                    |  |   |
| <b>Návšteva v území</b>                                    |                                    |  |   |
| <b>Verejné vypočutie</b>                                   |                                    |  |   |
| <b>Využitie<br/>miestnych ľudí na<br/>získanie názorov</b> |                                    |  |   |
| <b>Dotazník pre</b>  |                                    |  |   |

|  |  |  |  |
|--|--|--|--|
| <b>záujmové skupiny</b>                                |  |  |  |
| <b>Dotazník pre širokú verejnosť</b>                   |  |  |  |
| <b>Pracovné skupiny</b>                                |  |  |  |
| <b>Nezávislé experti poskytujúci poradenské služby</b> |  |  |  |

Zdroj: vlastné spracovanie

## A ANALYTICKÁ ČASŤ

Analytická časť dokumentu je založená na databáze informácií ukazovateľov, obsahuje komplexné hodnotenie a analýzu východiskovej situácie obce, odhad budúceho vývoja obce, možné riziká, ako aj ohrozenia vo väzbe na existujúce stratégie a koncepcie a využívanie vnútorného potenciálu územia, analýzu silných i slabých stránok obce, analýzu príležitostí a ohrození pre rast a rozvoj obce, SWOT analýzu, analýzu limitov a rozvoja obce, definovanie podmienok udržateľného rozvoja obce.

### A.I. ANALÝZA VNÚTORNÉHO PROSTREDIA

Analýza vnútorného prostredia obce Dolný Bar obsahuje komplexnú analýzu územia a to históriu obce, demografický potenciál a bytový fond občianskej vybavenosti a sociálnej infraštruktúry, verejné dopravné vybavenie, verejné technické vybavenie a podobne. Východiskom pre spravovanie PHSR sú štatistické údaje zo Sčítania obyvateľov, domov a bytov 2011 (ďalej len SODB), ako aj údaje získané z obecného úradu a Úradu práce, sociálnych vecí a rodiny.

#### Základná charakteristika obce

Tabuľka 3 Základné údaje obce

|   |                 |
|---|-----------------|
| Číslo obce                              | 501557          |
| Názov okresu                            | Dunajská Streda |
| Číslo okresu                            | 201             |
| Názov kraja                             | Trnavský kraj   |
| Číslo kraja                             | 2               |
| Štatút obce                             | obec            |
| PČS                                     | 930 14          |
| Telefónne smerové číslo                 | 031             |
| Prvá písomná zmienka o o obci           | 1244            |
| Nadmorská výška obce                    | 112-114 m n.m.  |
| Hustota obyvateľstva na km <sup>2</sup> | 74,39           |
| Počet obyvateľov k 31.12.2014           | 610             |

Zdroj: vlastné spracovanie

#### História obce

Dolný Bar sa nachádza v Podunajskej nížine v strede Žitného ostrova. Prvá písomná správa o obci Bár (Baar) je z roku 1244. V roku 1269 kráľ udelil majetok Baru nádvornému špánovi Bodóonovi. V historických prameňoch z roku 1334 je obec spájaná

s menom kráľovskej osobnosti Miklósa de Baar, kedy boli rozlišované tri obce Bar a to Dolný, Horný a Malý Bar. Listiny zo 14. storočia jednoznačne neurčovali o ktorý Bar konkrétne ide. Na margo toho možno uviesť príklad, že v roku 1388 sa spomínal Veľký Bar, susediaci s obcou Mad, čo by znamenalo, že sa jednalo o Dolný Bar, avšak v neskoršom období už bola táto obec uvádzaná ako Horný Bar. Pôvodne sa teda obec delila na Dolný a Malý Bar. Dolný Bar bol majetkom Esstergomského arcibiskupa, ktorý bol v neskoršom období v správe tejto zemianskej stolice. Cirkevní zemanmi za svoje vojenské služby boli arcibiskupom odmeňovaní parcelami z dedičného majetku, takzvaným praedium. Malá osada nachádzajúca sa západne od dnešnej obce sa nazývala Malý Bar.

V stredoveku mali majetky rôzne šľachtické rodiny, okrem potomkov spomínaného Bodóa sa stretávame predovšetkým v 15. storočí s príbuzenstvom Orbána Nagylucseiho, kráľovského pokladníka a jágerského arcibiskupa.

Obdobie do začiatku 18. storočia je zahmlené menami županov. Obe obce prekonali kruté obdobia vpádu Osmanov, ako aj rôznymi epidémiami. V tomto období Žitný ostrov nebol ani obývaný. V roku 1549 v súpise majetkov nie je žiadna zmienka o Dolnom a Malom Bare, ale v zozname zemianskych stolíc ostrihomského arcibiskupstva z čias 16. storočia sú zapísané tri kúrie. V roku 1598 Dolný Bar je spomínaný iba ako obec obývaná zemanmi. O dva roky neskôr písomné pramene uvádzajú, že Dolný Bar má iba osem domov obývaných zemanmi taxalistami. V tomto období bola vyznávaná protestantská cirkev. Po Tureckej okupácii sa Žitný ostrov stal základňou povstaleckých vojsk. Revolúcia bola potlačená, arcibiskup nastolil poriadok v celej stolici so sídlom vo Vojke nad Dunajom. Dolný Bar v roku 1733 obývali štyri rodiny zemanov a tri rodiny nezemanov, spolu tu žilo dokopy dvadsaťosem obyvateľov. Za zmienku stojí štatistický údaj z roku 1797, kedy štatistik menom András K. Vályi uvádzal: „*Bar. Malý, Dolný Bar. Maďarská dedina v prešpurskej župe, zemepánom je gróf Amade a iné panstvá, obyvatelia sú katolíkmí, leží na jednu míľu od Bósu....*“

Desať domov s osemdesiatimi deviatimi obyvateľmi v roku 1828 vypovedalo o tom, že Malý Bar bol malou dedinkou. V roku 1831 obec postihla cholerová epidémia. Ďalšou zachovanou zmienkou o sledovanej obci je štatistický údaj z roku 1851, kedy je obec Bár (Dolný) označovaný za maďarskú dedinu v Prešpurskej župe nachádzajúcej sa na jeden a jeden a pol hodiny východne od Stredy, v ktorej žije 404 katolíckych, 55 kalvínskych a 10 židovských obyvateľov. Ďalšia maďarská dedina v Prešpurskej župe susediaca s Bárom mala 96 katolíckych, 12 kalvínskych a 3 židovských obyvateľov

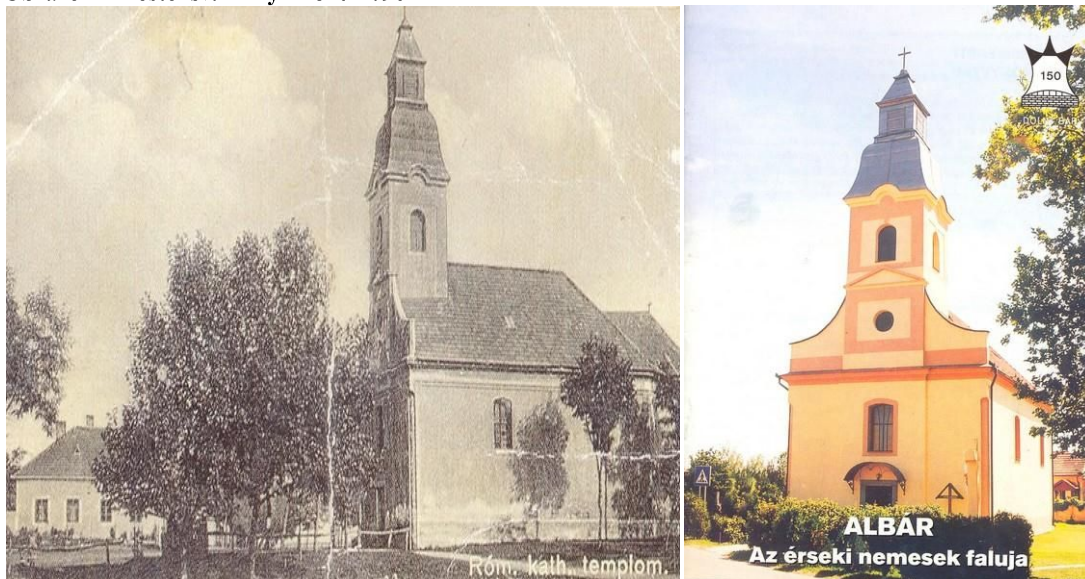
a bola označovaná ako Bár (Malý). Dolný Bar odvádzal dane ostrihomskému arcibiskupovi a Malý bar panstvu Bööš. Pozemky neskôr skupovali miestni obyvatelia a pribúdali aj noví zemepáni. Neskôr sa tu nachádzali majetky predialistov Ostrihomského arcibiskupstva so sídlom vo Vojke. Okrem nich aj niektoré šľachtické rodiny, napríklad Pethöovci, neskôr Illésházyovci tu disponovali majetkovým podielom. V roku 1869 mala obec 498 obyvateľov.

Do dejín obce Dolný Bar výrazne zasiahla prvá svetová vojna, v ktorej prišli o život sedemnásť obyvatelia obce. Na základe Trianonskej zmluvy sa obec stala súčasťou prvej Česko-Slovenskej republiky. Obyvatelia obce sa venovali v prevažnej miere poľnohospodárstvu, pribúdali i remeselné činnosti ako napríklad výroba rastlinného oleja alebo nepálených tehál. Za významný medzník v dejinách obce možno považovať rok 1938, kedy sa po Viedenskej arbitráži obec stala súčasťou Maďarska. Bolo to obdobie nepriaznivého hospodárskeho rozvoja. Po skončení vojny obec znovu patrila Česko-Slovenskej republike, obyvateľom maďarskej národnosti boli odobraté občianske práva, zatvorili sa školy s maďarským vyučovacím jazykom. Tridsaťšesť rodín Dolného Baru bolo v rámci výmeny obyvateľstva medzi Česko-Slovenskom a Maďarskom z územia násilne vystahovaných a ďalších päť rodín bolo deportovaných na nútené práce do Čiech. Politická situácia priniesla obci pokoj až v roku 1948, kedy sa uvedená obec začala transformovať na novú socialistickú dedinu. Bolo to obdobie vzniku nových spoločensko-kultúrnych organizácií, založenia jednotného roľníckeho družstva a štátneho majetku, obdobie výstavby nových domov, jednoducho obdobie rozvoja obce.

V novodobých dejinách sa Dolný Bar stal rozkvitajúcou obcou, ktorá má prestavanú budovu obecného úradu, dom smútku, postavený nový obytný blok. Do povedomia širšej verejnosti sa obec dostáva aj vďaka šikovným rukám podnikateľov, či organizovaním obecných dní a rôznych kultúrnych podujatí.

Na území obce sa nenachádza objekt pamiatkovej starostlivosti. Kultúrohistorickú hodnotu obce Dolného Baru má kostol sv. Anny, postavený v roku 1790 a v roku 1870 upravený. Pred kostolom sa nachádza Mariánsky stĺp z roku 1875. Pozornosť si zasluhuje aj neoklasický kaštieľ, ktorý pochádza z druhej polovice 19. storočia. Ďalej kríž pred kostolom, ktorý pochádza z polovice 19. storočia, plastika Immaculaty pri rímskokatolíckom kostole z roku 1875, kríž na dome č. 82/201, stojaci na mohutnom podstavci s plastikou Krista a pod krížom je socha Panny Márie. Kultúrohistorickú hodnotu má aj prístenný kríž za obcou, hlavný kríž cintorína a dobové náhrobné kamene v areáli cintorína pochádzajúce z konca 19. a začiatku 20. storočia.

**Obrázok 1 Kostol sv. Anny z roku 1790**



Zdroj: Mestský úrad Dolný Bar

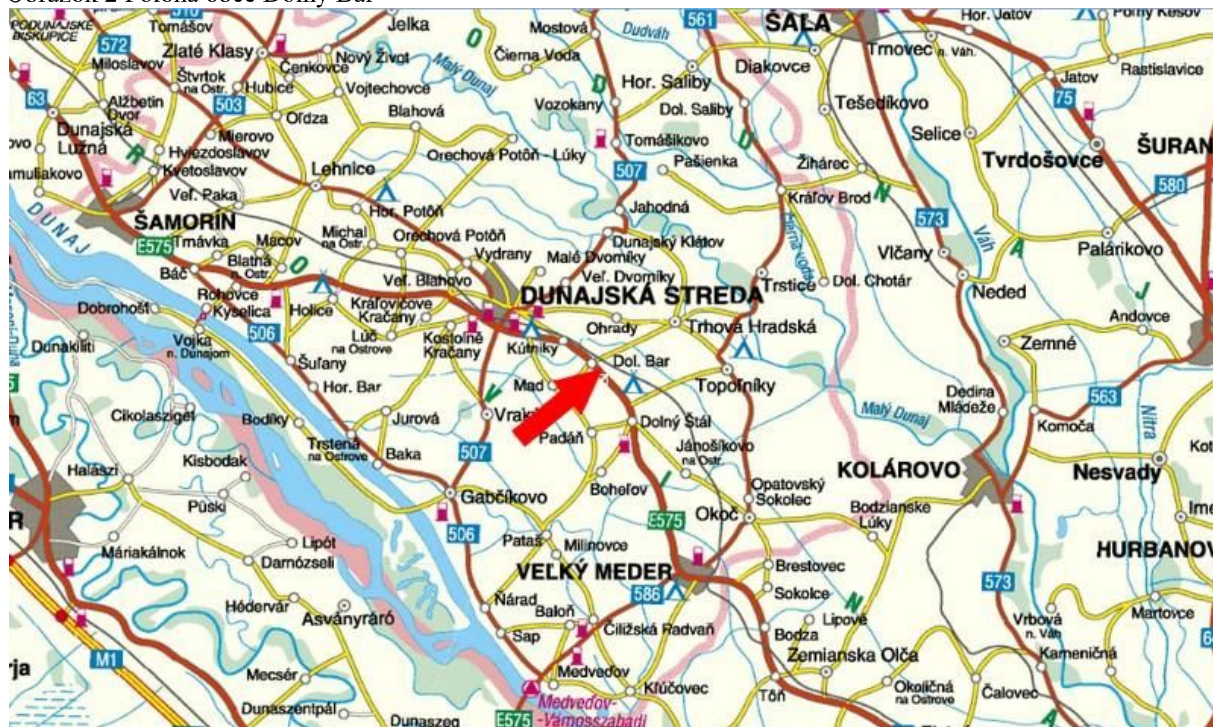
### **Fyzicko-geografická poloha**

Územie obce Dolný Bar s 610 obyvateľmi (k 31.12.2014) a s rozlohou 820 ha sa nachádza na juhozápadnej časti Slovenskej republiky, v Trnavskom kraji a v okrese Dunajská Streda.

Obec Dolný Bar leží asi 6 kilometrov juhovýchodne od Dunajskej Stredy. Rozprestiera sa na Podunajskej nížine, v strednej časti Žitného ostrova. Výborná poloha na štátnej ceste Komárno - Bratislava dáva obci predpoklad zvyšovania jej prosperity za predpokladu rozvoja cestovného ruchu na Slovensku. Obec je tvorená jedným katastrálnym územím a to Dolný Bar. Obec susedí s obcami Mad, Horný Štál, Dolný Štál, Trhová Hradská, Kútники, Ohrady, Topoľníky a Padáň.



Obrázok 2 Poloha obce Dolný Bar



Zdroj: Obecný úrad Dolný Bar

## Geomorfológia územia

Z geomorfologického aspektu patrí záujmové územie obce Dolný Bar do Alpsko-Himalájskej sústavy, v rámci ktorej je súčasťou podsústavy Panónska panva, provincie Západopanónska panva, subprovincie Malá dunajská kotlina, oblasti Podunajská nížina a celku Podunajská rovina. Podunajská nížina je symptomatická svojim charakteristickým rovinatým terénom a zaraďuje sa k najúrodnejším oblastiam v rámci Slovenskej republiky. Nadmorská výška v okolí záujmového územia sa pohybuje v rozmedzí 112 až 114 metrov nad morom. Územie obce Dolný Bar sa rozprestiera na Žitnom ostrove, ktorý je vymedzený ako oblasť ohraničená korytom Dunaja, ramenom Malého Dunaja a na malej časti i ramenom Váhu. V rámci regiónu strednej Európy je Žitný ostrov najväčšou zásobárňou podzemnej vody.

Obec Dolný Bar leží v Podunajskej nížine, v centrálnej časti Žitného Ostrova, na hranici agradačného valu Dunaja a niekoľkých močaristých znížení. Územie je prevažne odlesnené a intenzívne využívané pre poľnohospodársku výrobu. Odvodnenie a regulácia hladiny podzemnej vody je zabezpečovaná umelými kanálmi. Na báze geomorfologického členenia Dolný Bar sa zaraďuje do negatívnych geomorfologických štruktúr Panónskej panvy, kde patria mladé poklesávajúce geomorfologické štruktúry

s agradáciou, teda zvyšovaním zemského povrchu nanášaním materiálu. Podľa primárnych typov eróznno-denudačného reliéfu sa jedná o reliéf rovín a nív.

### **Pedológia územia**

Pôdu v prevažnej časti územia okresu Dunajská Streda, teda aj obce Dolný Bar, je možné rozčleniť do nasledujúcich skupín. Prvú skupinu tvoria pôdy s nevýrazne vyvinutým humusovým horizontom, ide predovšetkým o fluvizeme, ktoré vždy obsahujú väčšie množstvá, spravidla nad 5 %  $\text{CaCO}_3$  a  $\text{CaMgCO}_3$  a regozeme na pieskových substrátoch. Fluvizeme patria k najmladším pôdam v území a v rámci celého pôdneho profilu sa charakterizujú viditeľným kolísaním humusu a textúry. Pozdĺž vodných tokov sa vyskytujú v súvislejších pásoch, kde sú v priestoroch medzi hrádzami porastené lúčnou vegetáciou alebo lužným lesom, v mimohrádzových priestoroch sú v prevažnej miere využívané ako orné pôdy. Pôdy s výrazne vyvinutým humusovým horizontom predstavujú druhú skupinu pôd. Ide najmä o černozeme a čiernice s rôznymi prechodmi medzi nimi. Černozeme sú viazané na vyššie položené časti územia s nižšou hladinou podzemnej vody od povrchu. Súvislejšie plochy tvoria od Vrakune po Padáň a Dolný Bar. Čiernice kujú ústrednú časť pôdneho krytu strednej a dolnej časti Žitného ostrova, tiahnu sa v páse popri malom Dunaji smerom po Trhovú Hradskú, kde je ich prítomnosť nesúvislým pásom černoze. Vývojovo sú viazané na depresie Žitného ostrova. Ich existencia je viazaná na hĺbku hladiny podzemnej vody. Ďalšiu, tretiu skupinu predstavujú pôdy s výskytom alebo s náznakmi glejových procesov. Vyskytujú sa tu predovšetkým glevy, čiernice glejové a fluvizeme glejové. Gleje majú profil humusových glejov. Organická hmota povrchového horizontu je tvorená rašelinou slatinného typu. Tieto pôdy sú späté na zarastené ramená a meandre tokov. Pôdy s výskytom glejových horizontov a s akumuláciou väčších množstiev organickej hmoty v povrchových vrstvách sú štvrtým typom pôdy. Tvoria ich organozeme viazané na depresné polohy, prevažne v ešte slabo zavodnených mŕtvych ramenách.

V katastrálnom území Dolný Bar sú zastúpené pôdy v nasledovných BPEJ:

Tabuľka 4 Bonitované pôdno-ekologické jednotky v obci Dolný Bar

| Označenie | Hlavná pôdna jednotka                | Skupina kvality    |
|-----------|--------------------------------------|--------------------|
| 0017005   | Černozeme<br>čiernicové,<br>prevažne | 1. skupina kvality |



|         |  |                    |
|---------|--|--------------------|
|         | karbonátové,<br>stredne ťažké  |                    |
| 0016001 | Černozeme<br>čiernicové, ľahké,<br>vysychavé   | 4. skupina kvality |
| 0032065 | Černozeme plytné<br>na aluviálnych<br>sedimentoch,<br>stredne ťažké,<br>väčšinou<br>karbonátové                | 6. skupina kvality |
| 0036005 | Černozeme<br>typické,<br>karbonátové na<br>karbonátových<br>aluviálnych<br>sedimentoch,<br>stredne ťažké       | 2. skupina kvality |
| 0035001 | Černozeme<br>typické,<br>karbonátové na<br>karbonátových<br>aluviálnych<br>sedimentoch,<br>ľahké, vysychavé    | 6. skupina kvality |
| 0095005 | Organozeme,<br>rašelinové pôdy   | 7. skupina kvality |
| 0018003 | Černozeme<br>čiernicové,<br>prevažne<br>karbonátové, ťažké   | 2. skupina kvality |
| 0019002 | Černce typické,<br>prevažne<br>karbonátové,<br>stredne ťažké až<br>ľahké                                       | 1. skupina kvality |
| 0034005 | Černozeme<br>typické,<br>karbonátové na<br>aluviálnych<br>sedimentoch,<br>stredne ťažké až<br>ťažké, vysychavé | 4. skupina kvality |

Zdroj: vlastné spracovanie

Prevládajúcim pôdnym typom v oblasti obce Dolný Bar sú rôzne organozeme (rašelinné pôdy) s pomerne vysokým obsahom karbonátov, pričom ich obsah sa pohybuje v rozmedzí 17 až 21 %. Pôdy majú vysoký obsah humusu v relatívne hlbšom

humusovom horizonte. Slabo alkalická je výmenná pôdna reakcia. Čo sa týka zrnitosti, ide o pôdy bezskeletnaté, piesočnaté až hlinitopiesočnaté, so zreteľným prechodom do oxidačného horizontu, hlbšie s pribúdaním redukčných znakov. Odolnosť pôdy na mechanickú kompakciu, degradáciu je stredná. Odolnosť pôdy voči kyslej skupine rizikových atribútov je silná a voči alkalickej slabá. Dolný Bar je podľa regionálnych syntéz nekontaminovaný a sú tu relatívne čisté pôdy. Bonita poľnohospodárskej pôdy je vysoká.

### **Klimatické podmienky územia**

Obec patrí do okrsku T1, teda teplého, veľmi suchého, s miernou zimou, kde je 50 a viac teplých dní s denným maximom teploty vzduchu  $\geq 25\text{ }^{\circ}\text{C}$  a priemerná teplota je v januári vyššia ako  $-3\text{ }^{\circ}\text{C}$ .

Priemerný ročný úhrn zrážok v širšom sledovanom území je 529,0 mm. Namerané priemerné ročné minimum tvorí 390,0 mm a maximum predstavuje 664,2 mm. V letnom období, konkrétne v siedmom mesiaci, tu spadne najviac zrážok, pod čo sa podpisuje lokálna búrková činnosť. Priemerný júlový úhrn zrážok predstavuje 87,9 mm, s minimom 55,0 mm a maximom 153,0 mm. Najmenej zrážok spadne v zime, konkrétne v mesiaci február. Priemerný úhrn zrážok vo februári predstavuje 19,1 mm, s minimom 0,2 mm a s maximom 47,1 mm.

Na Žitnom ostrove je zriedkavo bezvetrie. Prevažnú časť roka chveje západný až severozápadný vietor. Najsilnejšie vetry sú v marci a najslabšie v decembri. Mrazy začínajú v polovici októbra, ale ozajstná zima trvá asi len 40 dní. Časté sú zimy bez snehu a snehová prikrývka zriedkavo pretrváva po celý čas. Počet letných dní je asi 100. Najteplejší mesiac je júl, s priemernou teplotou  $20\text{ }^{\circ}\text{C}$ . Počet dní so zrážkami je najväčší v zime, ale najviac zrážok spadne v lete. Priemerná ročná teplota je  $9,3\text{ }^{\circ}\text{C}$ .

Priamo na území obce Dolný Bar sa nenachádza meteorologická stanica. Najbližšie k obci sa nachádza meteorologická stanica SHMÚ Gabčíkovo.

### **Živočíšstvo a rastlinstvo**

Z fytogeografického hľadiska patrí Dolný Bar do oblasti panónskej flóry (Pannonicum), obvodu eupanónskej xerothermnej flóry (eupanonicum), okresu Podunajská nížina.

Z hľadiska fyto geograficko-vegetačnej oblasti patrí obec do dubovej zóny, nížinnej podzóny, rovinnej oblasti, nemokrad'ového okresu, lužného podokresu stredného Žitného ostrova.

Vegetácia, ktorá by sa za daných klimatických pôdnych a hydrologických pomerov vyvinula v určitom biotope, keby vplyv ľudskej činnosti ihneď prestal, sa označuje ako potenciálna prirodzená vegetácia. V súlade s mapou potenciálnej prirodzenej vegetácie ako aj na základe geobotanickej mapy Slovenskej republiky, archetypálnu vegetáciu obce by vytvorili jaseňovo-breštanovo-dubové lesy v povodiach rieky, išlo by o lužné lesy.

V súčasnosti je vegetácia na území obce výsledkom zmien, ktoré sú odrazom vplyvu človeka na prírodné pomery, ide o reálnu nelesnú vegetáciu. Reálna vegetácia je oproti potenciálnej vegetácii badateľne rozdielna. Pôvodne dunajské lesy ustúpili poľnohospodárskej výrobe. V okolí kanála Gabčíkovo-Topoľníky sa objavujú močiare fytocenózy a spoločenstvá vŕby popolavej. Pálka širokolistá má dominujúce miesto v trstinových spoločenstvách. Ďalej sa tu vyskytuje ostrica pobrežná, ostrica ostrá, ostrica žltá, trst' obyčajná, kosatec žltý, lipkavec slatinný, praslička močiarna a podobne. Na veľkej časti sa nachádzajú lúky mezo-hydrofilného profilu, najmä psiarkové a šalviovo-ovsíkové lúčne spoločenstvá. V okolí ciest, kanálov a veľkoblukov polí sa objavuje rozptýlená drevnatá vegetácia komponovaná predovšetkým stromami (ako javor poľný, agát biely, dub letný, jelša lepkavá a iné) a krovinami (baza čierna, svíob krvavý, trnka obyčajná). V sledovanej obci nie je zistený výskyt chránených druhov rastlín či ich biotopov.

Obec Dolný Bar sa zaraďuje na základe zoogeografického členenia z aspektu limnického biocyklu do pontokaspickej provincie podunajského okresu a západoslovenskej časti. Živočíšstvo je na základe terestrického biocyklu radené do provincie stepí a panónskeho úseku.

Informáciu o výskyte približne 180 druhov živočíchov viazaných na poľnohospodársku pôdu a močiarnu prostredie priniesla vykonaná inventarizácia z rokov 1978, 1996 a 2004. Z bezstavovcov sa tu vyskytujú triedy napríklad mäkkýšovcov (jantárovka veľká, močiarka živorodá), z pavúkov (celstnatka trstinová, križiak dvojfarebný), z hmyzu (cikáda, komáre, šidlovka pásikavá, kobyľka krátkokrídla). Zo stavovcov ide o obojživelníkov (kunka obyčajná, ropucha zelená), z vtákov (jarabica poľná, bocian obyčajný, chrapkáč poľný, strnádka, svrčiare) a z cicavcov bol zaznamenaný výskyt ryšavky žltohrdej, myši drobnej, krta európskeho, potkana obyčajného.

Územie obce Dolný Bar je významné z aspektu vzácnych a chránených druhov živočíchov, pre ktoré je typická fauna polí, okrajov, ciest, skládok s výskytom drobných cicavcov, hmyzu, vtákov, vodných organizmov ako aj fauny prislúchajúcej urbanizovanému územiu a množstvu prídomových záhrad a záhumienok.

### **Nerastné suroviny**

Z nerastných surovín sú významné predovšetkým štrkopiesky, ktoré sa v širšom okolí lokality nachádzajú a sú predmetom intenzívnej ťažby. V širšom okolí sa nachádza v súčasnosti viacero otvorených výhradných ložísk štrkopieskov patriacich medzi ložiská nevyhradených nerastov.

### **Hydrogeologické pomery**

*Podzemné vody* – obec Dolný Bar podľa hydrogeologickej rajonizácie Slovenskej republiky sa zaraďuje do hydrogeologického rajónu Q 052 Kvartér juhozápadnej časti Podunajskej roviny. Dunaj na tomto území tečie vyvýšene nad hladinou podzemnej vody a dopĺňa jej zásoby po celý rok. Územie obce zaberá plochu Žitného ostrova, ktorá je označovaná ako najvýznamnejšia oblasť s akumuláciou podzemnej vody v Európe, kde prevládajú dva základné typy podzemných vôd. Prvý typ tvoria podzemné vody s voľnou hladinou a druhú artézske podzemné vody, ktorých nositeľmi sú vrstvy a šošovky pieskov, prípadne drobných štrkov neogénu. Podzemné vody z pohľadu chemického zloženia sú vhodné pre pitné účely, napriek tomu, že teploty vody je zvýšená a dosahuje hodnoty v rozpätí od 11 až do 22 ° Celzia.

Tak ako prevažná časť okresu Dunajská Streda, tak i územie Dolný Bar patrí do povodia vedľajšieho toku rieky Dunaj, teda Malého Dunaja, ktorý je regulovaný množstvom zátvorných a vtokových kanálov. Za pomoci týchto sietí kanálov je regulovaný prietok vody vo vegetačnom i mimo vegetačnom období.

Obec Dolný bar, ako i celý okres Dunajskej Stredy sa zaraďuje do chránenej vodohospodárskej oblasti, oblasti prirodzenej akumulácie vody. Toto územie je vymedzené ako vodohospodárska oblasť medzi Dunajom, kanálom Palkovičovo-Aszód, Malým Dunajom, Suchým potokom a Čiernou vodou. Vodný režim je ovplyvňovaný bohatým ramenným systémom Dunaja a Malého Dunaja.

*Vodné plochy* – v území obce Dolný Bar sa nachádza viacero materiálnych jám vyplnených vodou, ktoré vznikli po ťažbe rašeliny, takzvané Čanádske rybníky, ide o podmáčané trávne spoločenstvá a vodné plochy.

*Povrchové vody* – územia Dolného baru sa zaraďujú do základného povodia 4-21-01 toku Malého Dunaja, ktorý sa vlieva do rieky Dunaj, ktorá je určujúcim činiteľom po hydrologickej stránke, nakoľko Dunaj má výrazné črty riek alpského-veľkohorského typu (vyrovnané prietoky počas roka i rozloženie maximálnych prietokov). Voda z topiaceho ľadu a snehu vo veľhorách na Hornom toku Dunaja zabezpečuje v jarňých mesiacoch maximálne ročné prietoky. Výkyvy hladiny počas sezóny dosahujú až 8 metrov. Výstavba vodného diela Gabčíkovo zásadne nenarušila kvalitu vody v Dunaji.

*Vodohospodársky chránené územie* – Celý Žitný ostrov so svojimi prírodnými podmienkami zabezpečuje prirodzenú akumuláciu podzemných i povrchových vôd. Nariadeným vlády č. 46/1978 Zb. bol vyhlásený za chránenú vodohospodársku oblasť prirodzenej akumulácie vôd, čo znamená, že akákoľvek činnosť či už výrobná, dopravná musí spĺňať záujmy s požiadavkami na všestrannú ochranu povrchových a podzemných vôd a ochranu podmienok ich tvorby výskytu prirodzenej akumulácie vôd i obnovy ich zásob.

### **Súčasná krajinná štruktúra**

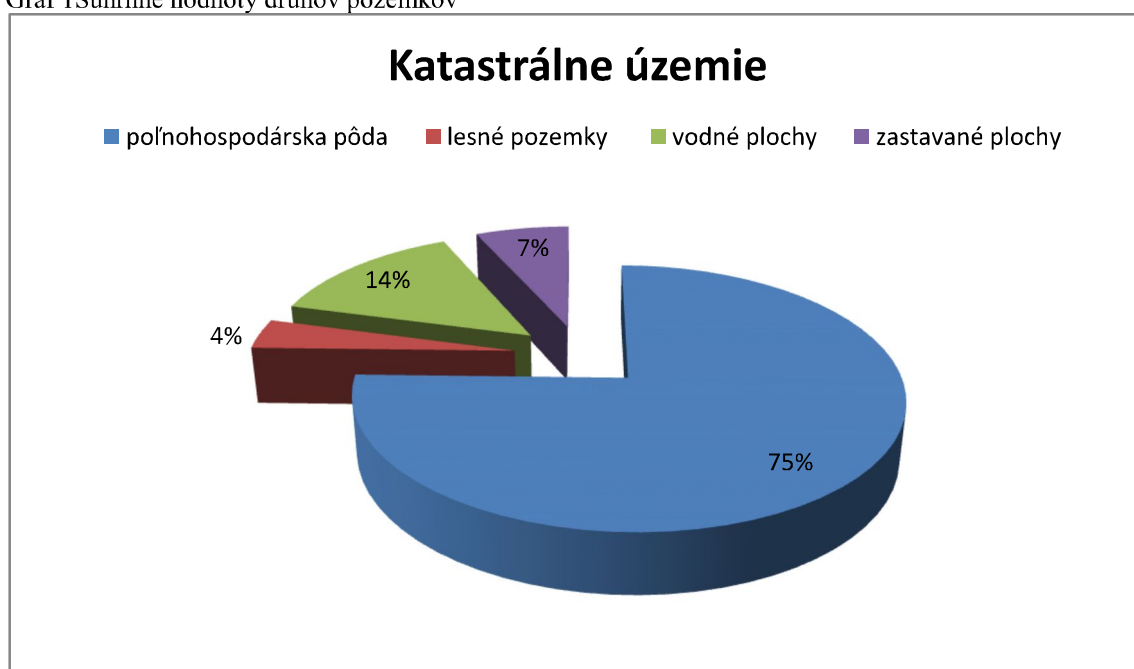
Dlhodobý historický vývoj vytvoril štruktúru súčasnej krajiny, ktorá je obrazom využívania prírody človekom, pôsobením človeka na prírodné ekosystémy, jeho využívaním, pretváraním i ovplyvňovaním vlastností zložiek krajiny. Poloprirodzené i umelé prvky spolu s prírodnými atribútmi formujú súčasné územie obce.

Obec Dolný Bar ako vidiecke sídlo je typickým predstaviteľom nížinnej poľnohospodárskej krajiny Podunajskej nížiny. V extraviláne obce Dolný Bar sa v juhovýchodnej časti žitného ostrova o rozlohe 18,5 ha nachádza Dolnobarský rybník o dĺžke 1,5 km a hĺbke 1,5 až 2 m. Dolnobarský rybník tvorí súčasť viacerých rybníkov, ktoré vznikli v 60. až 70. rokoch minulého storočia ťaženým rašeliny. V katastrálnom území Dolného Baru v roku 1999 ťažkou štrku vzniklo štrkovisko, ktoré je od roku 2005 súkromným rybárskym revírom. So svojou rozlohou 2,7 ha, hĺbkou vody 4 m a obvodom jazera na hladine 850 m je zaujímavým objektom milovníkov rybárčenia.

Dolný Bar je súčasťou Žitného ostrova nachádzajúceho sa medzi tokom Dunaja a Malého Dunaja. Vyznačuje sa jednotvárnym rovinným reliéfom, s nepatrným výškovým

rozčlenením, t.j. deniveláciou, ktorá presahuje 2-5 m na jednotku plochy. Na formovaní jeho reliéfu sa v hlavnej miere podieľajú fluvialno-akumulačné procesy, predovšetkým aggradácia, súvisiaca so stratou transportnej schopnosti Dunaja. Lesná vegetácia je zastúpená súvislejšími, ale v prevažnej miere hospodárskymi lesmi, ktoré sú sústredené v medzihrádzovom priestore Malého Dunaja a v jeho najbližšom okolí a čiastočne aj v rozptýlených maloplošných enklávach. Prevažná časť Dolného Baru je intenzívne využívaná na poľnohospodársku rastlinnú a živočíšnu výrobu s menším zastúpením lúk. Z celkovej výmery 820 ha katastrálneho územia Dolného Baru je poľnohospodárskej pôdy 576 ha, čo predstavuje 75 % z celkovej plochy. Ďalej takmer 4 % zastúpenie má 29 ha lesná pôda, 108 ha zaberajú vodné plochy, 51 ha je zastavených plôch a ostatné plochy predstavujú 55 ha. Poľnohospodárska pôda má v obci so 70 % z celkovej výmery dominantné zastúpenie, pričom prevažuje orná pôda, ktorá tvorí takmer 94 % z výmery poľnohospodárskej pôdy.

Graf 1 Súhrnné hodnoty druhov pozemkov



Zdroj: Informačný systém katastra nehnuteľností

## Ochrana prírody

Podľa zákona č. 543/2002 Z. z. o ochrane prírody v znení neskorších predpisov sa pod pojmom ochrana prírody a krajiny rozumie obmedzovanie zásahov, ktoré môžu ohroziť, poškodiť alebo zničiť podmienky a formy života, prírodné dedičstvo, vzhľad krajiny a znížiť jej ekologickú stabilitu, ako i odstraňovanie takýchto zásahov do nej.

Zámerom takejto ochrany je chrániť prírodu pre optimálne využitie krajiny. Významný až existenčný element životného prostredia predstavuje v rámci krajiny príroda a jej jednotlivé časti. Dôležitosť ochrany prírody a krajiny je potrebné pre jej zachovanie v čo najpôvodnejšom stave pre nasledujúce generácie.

Pod režim ochrany v Chránenej vodohospodárskej oblasti Žitný ostrov spadá celé katastrálne územie obce Dolný Bar a to podľa Nariadenia vlády SR č. 146/1978 z 19.4.1978 o chránenej oblasti priradenej akumulácie vôd na Žitnom Ostrove.

Na území okresu Dunajská Streda sa chránené územia podľa osobitných predpisov členia na Územia ochrany prírody a krajiny, pod ktoré spadá NATURA 2000, t.j. Európska sústava chránených území a Národná sústava chránených území podľa zákona č. 543/2002 Z. z. o ochrane prírody a krajiny. Obec Dolný Bar sa rozprestiera na území, kde platí prvý stupeň ochrany prírody podľa zákona č. 543/2002 Z. z. o ochrane prírody a krajiny.

Územia v Národnom zozname navrhovaných chránených vtáčích území vyhlasované Vládou Slovenskej republiky sú chránené z dôvodu zachovania a obnovy ekosystémov dôležitých pre druhy vtákov, ako aj zabezpečenie podmienok pre zachovanie populácie týchto druhov v priaznivom stave z hľadiska ich ochrany. Na území okresu Dunajská Streda sú tri vyhlásené chránené vtáacie územia a jedno navrhované vtáacie územie. Priamo v katastrálnom území Dolný Bar nie je vyhlásené chránené vtáacie územie ani navrhované chránené územie európskeho významu, napriek tomu, že v okrese Dunajská Streda sa nachádza až jedenásť navrhovaných chránených území. Okres Dunajská Streda spadá aj pod chránenú krajinnú oblasť Dunajské Luhy, časť lesných porastov pri Dunaji, ktorá má výmeru až 12 284 ha, avšak táto chránená krajinná oblasť sa priamo nedotýka katastrálneho územia Dolný Bar. Obdobne sa na území obce Dolný Bar nenachádza ani jedno z trinástich maloplošných chránených území v rámci okresu. Na katastrálnom území Dolný Bar a Dolný Štál sa nachádza jedna mokraď regionálneho významu – Čanádske rybníky o rozlohe 106,93 ha. Na trinástich lokalitách okresu je zaznamenaných tridsať chránených stromov, pričom ani jeden z nich sa nenachádza v lokalite obce Dolného Baru.

K pripravovaným maloplošným chráneným územiám na území Trnavského kraja patrí Barská mokraď s výmerou 40,0 ha na katastrálnom území Dolný Bar, Trhová Hradská a Ohrady a tiež Podremeňové na území Dolný Bar a Horný Štál s rozlohou 29,5 ha. Barská mokraď, aj Čanádske rybníky patria medzi pripravované maloplošné chránené

územia rozprestierajúce sa na katastrálnom území Dolný Bar, Horný Štál a Topoľníky s rozlohou 108,5 ha.

### **Sociogeografická poloha obce a jej sídelná štruktúra**

Dolný Bar leží v Trnavskom kraji, okres Dunajská Streda a rozprestiera sa v centrálnej časti Žitného ostrova medzi tokmi Malého Dunaja a Dunaja v nadmorskej výške okolo 114 m. Od hlavného mesta Bratislavy je obec vzdialená približne 40 km a od okresného mesta Dunajská Streda zhruba 6 km. Zo západnej strany územie obce Dolný Bar hraničí s katastrálnym územím Hedbenečte, Töboréte a Blažov, zo severnej časti s obcou Trhová Hradská, z juhovýchodu s katastrálnym územím Horný Štál a na malom úseku i s Dolnými Topoľníkmi a z južnej časti s obcou Mad.

Katastrálne územie Dolného Baru sa rozprestiera na rozlohe 820 ha. Hustota obyvateľstva sa pohybuje okolo 74,39 obyvateľov na km<sup>2</sup>, pričom priemer za okres je 103,10 obyvateľov na km<sup>2</sup>. Redšie zaľudnenie obyvateľov obce, ako je priemer okresu, súvisí predovšetkým s poľnohospodárskym charakterom územia, ktorý sa za posledných dvadsať rokov podpísal pod drastické zvýšenie nezamestnanosti v tejto lokalite. Obec predstavuje menšie vidiecke sídlo so silnou väzbou na okresné mesto Dunajská Streda, ktoré leží približne 6 km, v ktorom sa nachádzajú služby vyššej občianskej vybavenosti, nákupné možnosti a pracovné príležitosti. Veľký Meder je druhým najbližším mestom od obce Dolný Bar, vzdialený 14 km a obec má s nim taktiež priame dopravné spojenie prostredníctvom cesty I. triedy I/63. Okrem väze s hierarchicky vyššie postavenými sídlami má obec Dolný Bar výrazné vzťahy s obcou Mad, ktorá bola súčasťou Dolného Baru až do roku 1990.

Tabuľka 5 Hustota zaľudnenia k 31.12.2014

| <b>Územie</b>         | <b>Počet obyvateľov na km<sup>2</sup></b> |
|-----------------------|---|
| Slovenská republika   | 110,84                                    |
| kraj Trnavský         | 134,20                                    |
| okres Dunajská Streda | 103,10                                    |
| obec Dolný Bar        | 74,39                                     |

Zdroj: Štatistický úrad, 2014

Kompozične tvorí primárnu os obce Dolný Bar cesta I/63 v dĺžke približne 1 km. Z nej sa po južnej a severnej strane odpájajú dve zokruhované ulice. Centrom obce je



kostol, ktorý je jedinou výraznou dominantou obce. Pozdĺž kompozičnej osi sa začal formovať nový centrálny priestor obce. Začína pri kostole a pokračuje juhovýchodným smerom v trase III. triedy cesty. Nachádzajú sa tu viaceré zariadenia občianskej vybavenosti, bytový dom, ihriská, materská škola, základná škola.

Chotár obce leží v Podunajskej nížine v strednej časti Žitného ostrova na jeho štvrtohornom jadre. Odlesnený rovinný chotár tvoria štrky a piesky kolárovskej formácie, na ktorých sú dunajské uloženíny.

Po roku 1860 Spolok na reguláciu vnútorných vôd Žitného ostrova budoval viaceré kanály na odvodnenie rozsiahlych močiarov. Dolnobarský chotár odvodňuje kanál Malá Belá - Ohrady, ktorý bol napojený na Komárňanský kanál a odvádzal vodu do Dunaja. Na ňom boli postavené tri mosty a tri stavidlá. Kanál bol dlhý 11 km a 155 m, do dnešných dní sa zachoval takmer v celej dĺžke.

### Štruktúra a priestorové zloženie obyvateľstva

Na obyvateľstvo nie je možné hľadiť ako na statický element, ale práve naopak, vyznačuje sa silnou dynamikou jeho počtu, priestorového rozloženia, štruktúry a iných znakov. Rok 1989 zohral v slovenskej spoločnosti významnú úlohu a okrem zmien v ekonomických a politických sférach, priniesol i posuny v demografickom vývoji. Vývoj počtu obyvateľov charakterizuje za posledných desať rokov stabilizáciu na úrovni v priemere okolo 614 obyvateľov obce Dolný Bar.

Dolný Bar je súčasťou okresu Dunajská Streda, ktorého obyvateľstvo žije v 66 sídlach, pričom z nich sú tri mestá a to Dunajská Streda, Šamorín a Veľký Meder. Okres Dunajská Streda je druhým najpočetnejším okresom zo siedmich okresov v rámci Trnavského kraja.

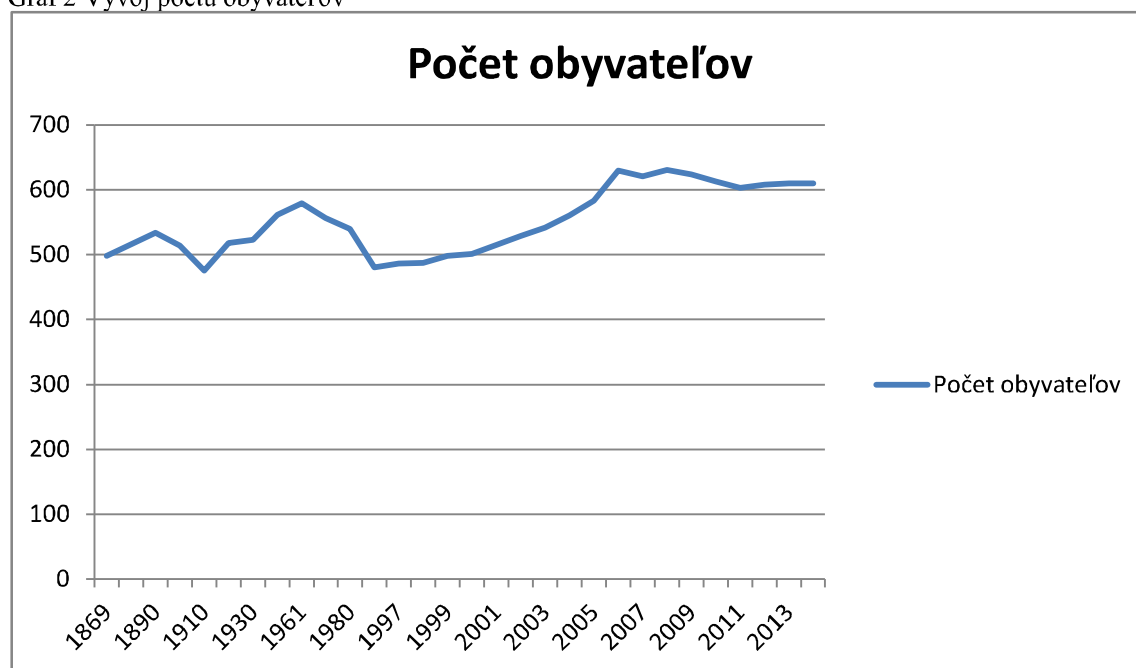
Tabuľka 6 Vývoj počtu obyvateľov

| <b>Rok</b> | <b>Počet obyvateľov</b> | <b>Rok</b> | <b>Počet obyvateľov</b> |
|------------|-------------------------|------------|-------------------------|
| 1869       | 498                     | 1998       | 487                     |
| 1880       | 516                     | 1999       | 498                     |
| 1890       | 534                     | 2000       | 501                     |
| 1900       | 514                     | 2001       | 515                     |
| 1910       | 475                     | 2002       | 529                     |
| 1921       | 518                     | 2003       | 542                     |
| 1930       | 523                     | 2004       | 560                     |
| 1950       | 561                     | 2005       | 583                     |
| 1961       | 579                     | 2006       | 629                     |

|      |     |      |     |
|------|-----|------|-----|
| 1970 | 556 | 2007 | 621 |
| 1980 | 540 | 2008 | 630 |
| 1991 | 472 | 2009 | 624 |
| 1993 | 482 | 2010 | 613 |
| 1994 | 472 | 2011 | 603 |
| 1995 | 475 | 2012 | 608 |
| 1996 | 480 | 2013 | 610 |
| 1997 | 486 | 2014 | 610 |
| 1998 | 487 |      |     |

Zdroj: Štatistický úrad

Graf 2 Vývoj počtu obyvateľov



Zdroj: Štatistický úrad

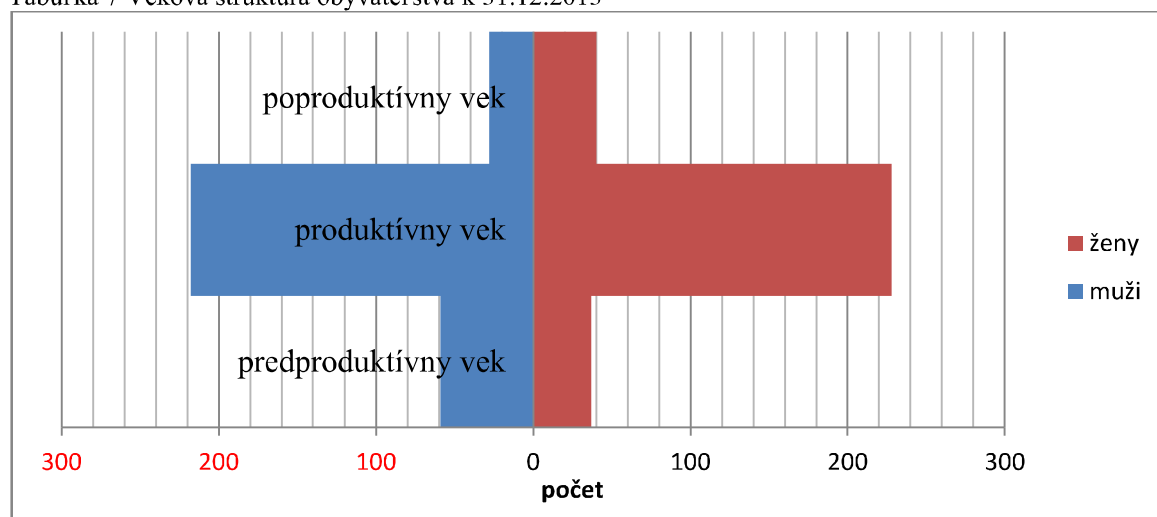
Z uvedenej tabuľky 6 vývoja počtu obyvateľov je vidieť, že od roku 1869 až dodnes je počet obyvateľov relatívne stabilný a pohybuje sa v intervale od 472 (v roku 1991) do 630 (v roku 2008). Najväčší pokles bol zaznamenaný po roku 1980, kedy zosilnel odliv obyvateľov obce do okresného mesta a okolitých obcí. Začiatkom 90. rokov sa tento trend zvrátil a opäť postupne vidieť začínajúci nárast obyvateľov do roku 2008. Obec Dolný Bar tvorí 0,51 % populácie okresu Dunajská Streda.

Vekovú štruktúru obyvateľstva v členení na predproduktívny vek (do 14 rokov), produktívny vek (u žien od 15 do 54 rokov, u mužov od 15 do 59 rokov) a poproduktívny vek (u žien viac ako 55 rokov a u mužov viac ako 60 rokov) tvorí k 31.12.2013 nasledovný stav: kategóriu do 14 rokov tvorilo 96 obyvateľov (59 mužov a 37 žien), v produktívnom veku 228 žien, 218 mužov a v poproduktívnom bolo 28 mužov a 40

žien. V obci Dolný Bar je vyšší počet obyvateľov v predproduktívnom veku v komparácii s počtom ľudí v poproduktívnom veku. Obec má progresívny typ populácie. Priemerný vek obyvateľstva je 38,28. Priemerný vek mužov je 36,56 a žien 39,99. Index starnutia všetkých obyvateľov je 70,83, pričom u mužov to je 47,46 a u žien až 108,11.

Index vitality má vysokú výpovednú hodnotu z aspektu demografických prognóz. Je definovaný ako podiel počtu obyvateľov v predproduktívnom veku k počtu obyvateľov v poproduktívnom veku a následne vynásobený číslom 100. Podľa posledného sčítania ľudu dosahuje hodnotu 141,18 %. Na báze najnovších ukazovateľov vývoja počtu obyvateľom je možné skonštatovať prognózu, že vyhliadky na ďalší rast počtu obyvateľov sú pozitívne, napriek celoeurópskemu trendu starnutiu populácie.

Tabuľka 7 Veková štruktúra obyvateľstva k 31.12.2013



Zdroj: ŠÚSR, 2015

## Migračný pohyb

Migrácia obyvateľstva je taký pohyb obyvateľstva, ktorý sa viaže na zmenu trvalého bydliska. V období od roku 2005 do 2014 roku sa prisťahovalo do obce 195 osôb, pričom v tom istom období sa odsťahovalo 128 osôb. Z toho vyplýva, že migračné saldo je v plusovej hodnote 57 obyvateľov. Tieto údaje svedčia o migračnom prírastku obyvateľstva, pod čo sa v nemalej miere podpísal rozvoj obce.

Prirodzený prírastok obyvateľstva v sledovanom období (2005 až 2014) sa pohybuje vo väčšej miere v kladných číslach, obdobne ako aj migračné saldo. Celkový prírastok obyvateľstva bol zaznamenaný vo väčšine sledovaných rokoch, celkový úbytok

obyvateľstva bol vyčíslený iba v rokoch 2007, 2009 a 2010, čo možno z pohľadu vývoja obce hodnotiť pozitívne.

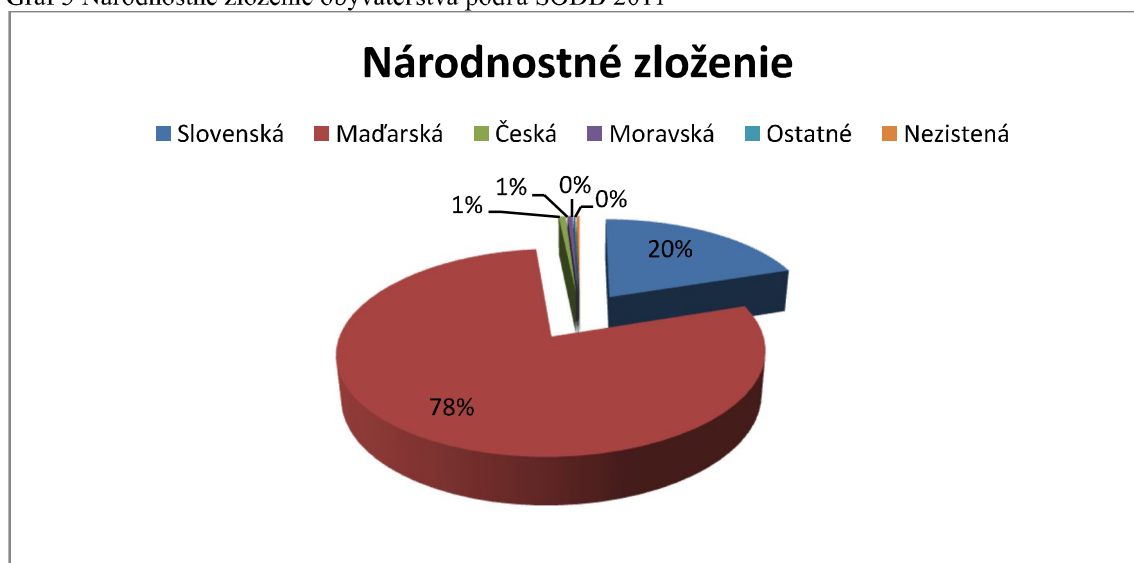
Tabuľka 8 Pohyb obyvateľstva za obdobie 2005 až 2014

| Rok                               | 2005 | 2006 | 2007 | 2008 | 2009 | 2010 | 2011 | 2012 | 2013 | 2014 |
|-----------------------------------|------|------|------|------|------|------|------|------|------|------|
| Počet narodených                  | 7    | 5    | 3    | 8    | 5    | 4    | 5    | 7    | 8    | 7    |
| Počet úmrtí                       | 4    | 5    | 7    | 11   | 8    | 4    | 3    | 6    | 6    | 3    |
| Prirodzený prírastok obyvateľstva | 3    | 0    | -4   | -3   | -3   | 0    | 2    | 1    | 2    | 4    |
| Migračné saldo                    | 20   | 46   | -4   | 12   | -3   | -11  | 7    | 4    | 0    | -4   |
| Celkový prírastok obyvateľstva    | 23   | 46   | -8   | 9    | -6   | -11  | 9    | 5    | 2    | 0    |

Zdroj: Štatistický úrad

Národnostné zloženie obce Dolný Bar zobrazuje graf 3. V obci žijú prevažne obyvatelia národnosti maďarskej (78 %) a slovenskej (20 %). Pre celý región je typická výrazná prevaha maďarskej národnosti, čo je podmienené ešte z čias Rakúsko-Uhorska.

Graf 3 Národnostné zloženie obyvateľstva podľa SODB 2011



Zdroj: SODB, 2011

Podľa posledného sčítania SODB v obci Dolný Bar 14 % obyvateľov uvádza ako svoj materinský jazyk slovenčinu, 83 % obyvateľov obce pokladá za svoj materinský jazyk maďarský jazyk a iba niečo vyše 1 % uvádza materinský jazyk češtinu.

V náboženskej štruktúre obyvateľov obce Dolný Bar prevláda náboženské vyznanie rímskokatolícke, ku ktorému sa hlási až 80,10 % zo všetkých obyvateľov obce. Údaje týkajúce sa náboženského vierovyznania obyvateľov obce v roku 2011 zobrazuje nasledujúca tabuľka 6.

Tabuľka 9 Náboženské zloženie obyvateľov podľa SODB

| <b>Náboženské zloženie</b>               | <b>Počet obyvateľov</b> |
|--|-------------------------|
| Rímskokatolícka cirkev                   | 483                     |
| Grécko                                   | 1                       |
| Pravoslávna                              | 1                       |
| Evanjelická cirkev habsburského vyznania | 19                      |
| Reformovaná kresťanská cirkev            | 33                      |
| Náboženská spoločnosť Jehovovi svedkovia | 2                       |
| Evanjelická cirkev metodistická          | 2                       |
| Nezistené                                | 62                      |

Zdroj: SODB, 2011

Obyvatelia obce Dolný Bar so základným vzdelaním tvoria približne jednu šestinú obyvateľstva, obdobne rovnaké zastúpenie majú aj občania s ukončením učňovským vzdelaním bez maturity ako aj s úplným stredným vzdelaním s maturitou. Obyvatelia s vysokoškolským vzdelaním tvoria necelú jednu dvanástinu obyvateľstva. Pomerne početnú skupinu tvoria občania bez vzdelania.

Tabuľka 10 Vzdelanie obyvateľov podľa SODB

| <b>Najvyššie dosiahnuté vzdelanie</b> | <b>Počet obyvateľov</b> |
|---------------------------------------|-------------------------|
| Základné vzdelanie                    | 104                     |
| Učňovské bez maturity                 | 116                     |
| Stredné odborné bez maturity          | 64                      |
| Úplné stredné učňovské s maturitou    | 14                      |
| Úplné stredné s maturitou             | 93                      |
| Úplné stredné všeobecné               | 45                      |

|                                      |    |
|--------------------------------------|----|
| Vyššie odborné                       | 7  |
| Vysokoškolské (I., II., III. stupňa) | 43 |
| Bez vzdelania                        | 98 |
| Nezistené                            | 13 |

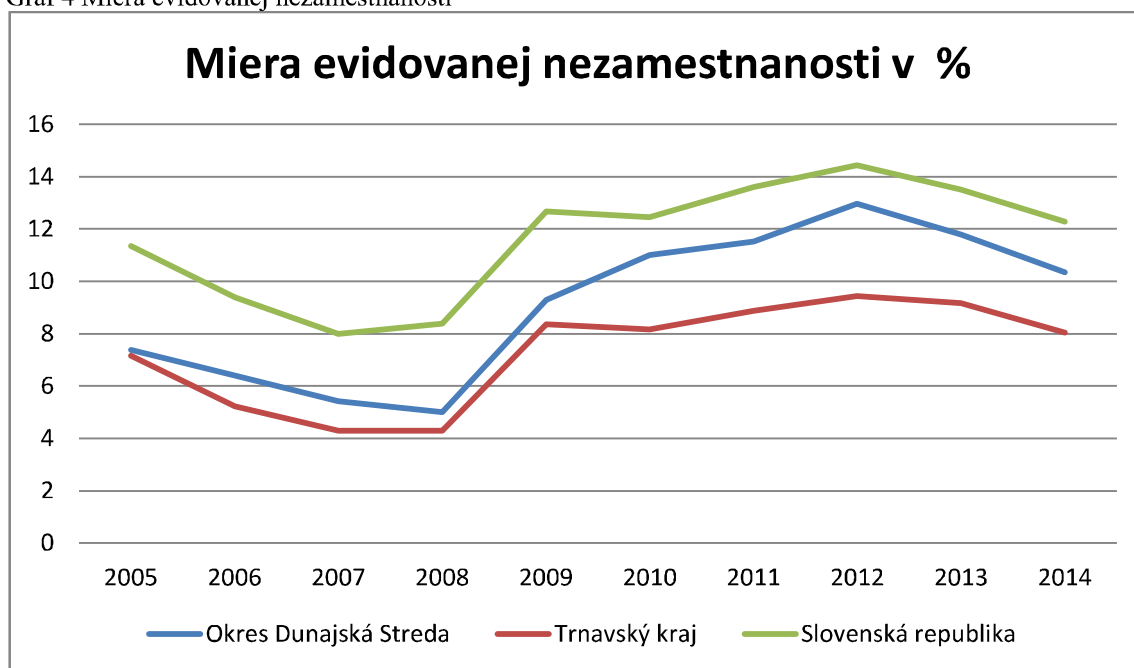
Zdroj: SODB, 2011

### Miera nezamestnanosti

Jedným z primárnych kritérií pre klasifikáciu problémových regiónov je miera nezamestnanosti, ako najvýznamnejší ukazovateľ situácie na trhu práce. Sociálna a ekonomická ohrozenosť je sprievodným javom vysokej miery nezamestnanosti.

Miera nezamestnanosti aj v mikropriestore obce, v okrese Dunajská Streda patrí dlhodobo medzi celoštátnym priemer, je vyššia ako priemer v rámci Trnavského kraja. V období 2013 až 2014 bola miera nezamestnanosti v okrese Dunajská Streda okolo 12 až 13 %.

Graf 4 Miera evidovanej nezamestnanosti



Zdroj: Úrad práce, sociálnych vecí a rodiny

### Ľudia ohrození rizikom sociálnej exklúzie

Najpočetnejšiu skupinu ľudí ohrozených rizikom sociálnej exklúzie tvoria nezamestnaní obyvatelia obce. V nasledujúcich rokoch bude nevyhnutné sústrediť

pozornosť aj na pracovnú silu vo vekových skupinách nad 40 rokov, ktorí sú ohrození rizikom sociálneho vylúčenia, lebo väčšinou majú nízku adaptabilitu na meniace sa požiadavky pracovného trhu a majú zväčša nevyhovujúcu kvalifikáciu, čoho následok je ich nízka atraktivita pre zamestnávateľa, teda majú malú šancu presadiť sa na trhu práce. Druhou skupinou ľudí sú seniori, ktorí sú poberatelia starobných dôchodkov ako aj zdravotne, zmyslovo či duševne postihnutí občania. Títo občania sú v prevažnej miere poberateľmi invalidných dôchodkov. Treťou skupinou, ktorá sa zaraďuje medzi skupinu ohrozujúcu sociálnym vylúčením, sú maloleté deti, ktoré sú odkázané na pomoc cudzích.

### **Sociálna infraštruktúra**

Na čiastočne základnej úrovni vybavenosti je občianska vybavenosť obce, ktorá je zastúpená komerčnou i sociálnou vybavenosťou. V obci sa nachádza pošta, materská škola, I. stupeň základnej školy (maďarská málotriedka), potraviny, bar, bufet. V roku 2006 bolo založené poľovnícke združenie s názvom „Priateľstvo“. V súčasnosti obec nedisponuje žiadnym domovom mládeže, ani nikdy nedisponovala. V obci sa nenachádza lekáreň, zdravotné stredisko ani žiadna ambulancia.

Vybavenosť obce službami je na úrovni typickej vidieckej vybavenosti sídiel. Nachádza sa tu športový areál s tenisovými kurtmi, futbalové ihrisko. Obyvateľstvo je viazané na vybavenosť predovšetkým okresného mesta, medzi ktorého významnejšie aktivity cestového ruchu patria termálne kúpaliská (najnavštevovanejšie sú vo Veľkom Mederi a v Dunajskej Strede). V samotnej obci Dolný Bar sa ako objekty individuálnej rekreácie využívajú tri domy. Relax Park Dolný Bar v areály štrkoviska je poskytuje ubytovanie v 12 zariadených chatách.

Na území obce nie sú umiestnené žiadne väčšie priemyselné podniky. Nachádza sa tu viacero menších firiem a prevádzok. Komerčná vybavenosť obce pozostáva z predaja náhradných dielov, predaj a servis automobilov, kaderníctvo, potraviny, predaj vína, záhradné centrum, stolárstvo, výroba a predaj unimobuniek, sklad zeleniny a ovocie, skládka TKO Dolný Bar. Na území obce je vybudovaná fotovoltaiická elektráreň.

## Technická infraštruktúra

Obec Dolný Bar je vybavená technickou infraštruktúrou, je elektrifikovaná a plynofikovaná. Celoplošne bola obec splynofikovaná v roku 1992. Obec je zásobovaná zemným plynom z nadriadeného systému VTL Bratislava-Komárno Dn30 PN40. Z tohto VTL plynovodu je vyústená VTL prípojka ukončená samostatnou RS 1200/2/2. VTL plynovod Bratislava-Komárno prechádza katastrálnym územím obce približne 0,8 km juhozápadne od zastavaného územia obce. Rozvodná stanica je situovaná na okraji zastavaného územia obce.

Dolný Bar je zásobovaný elektrickou energiou prostredníctvom vedenia VN-22 kV č. 453 z elektrizačnej siete Západoslovenská energetika a.s., Regionálna správa sietí Dunajská Streda. Z vedenia sú vysadené prípojky VN 22 kV k distribučným transformačným staniciam, pomocou ktorých je zásobovaná elektrická distribučná sieť NN v obci.

Obec má vybudovanú kanalizáciu s pripojením na čističku odpadových vôd (ČOV). Do vybudovania kanalizácie sa splaškové odpadové vody z domácností a sociálnych zariadení zachytávali v žumpách a po naplnení sa odvážali do najbližšej ČOV v Dunajskej Strede. Dažďové vody zo striech, ciest a spevnených plôch sú odvádzané do vsaku.

Odvoz cca 262 ton komunálneho odpadu za rok z obce zabezpečuje firma A.S.A. Slovensko, spol. s r.o. na regionálnu skládku odpadov Dolný Bar. Na území obce sa realizuje aj čiastočný separovaný zber papiera a sklad do zberných nádob Zberných surovín Dunajská Streda.

Na katastrálnom území obce sú v súčasnosti vedené podzemné a vzdušné telekomunikačné vedenia v správe Slovenských telekomunikácií a.s. RT ZS, o. z. Primána oblasť Trnava.

V obci sa nenachádza sieťová káblová televízia. V obci je vybudovaná požiarňa zbrojnica s dobrovoľným hasičským zborom.

Pre účely miestnej samosprávy slúži Obecný úrad. Výhodná poloha obce voči významným ekonomickým centrámi, predovšetkým Dunajskej Strede, ako aj veľmi dobré komunikačné pripojenie na tranzitné trasy ciest a železnice, sú dobrými predpokladmi pre rozvoj obce.



## **Dopravná infraštruktúra**

Mimoriadny význam pre rozvoj každej obce má kvalitná dopravná infraštruktúra, ktorá umožňuje bezproblémové dopravné vzťahy so susednými obcami a dobrú nadväznosť na medzinárodné dopravné ťahy. Podporuje ekonomický rozvoj a zamestnanosť, napomáha posilňovaniu konkurencieschopnosti obce.

Obec Dolný Bar je veľmi dobre prepojená na hlavné dopravné trasy zabezpečujúce možnosť rýchlej dostupnosti ekonomických centier, ako aj Maďarskej republiky. Stredom obce prechádza cesta I. triedy č. I/63 Bratislava-Komárno-Štúrovo. V budúcnosti sa predpokladá i jej odklonenie mimo zastavané územie obce. Obec má výhodnú dopravnú polohu, ktorú určuje blízkosť ďalších významných dopravných ťahov v rámci juhozápadného Slovenska a to cesta II/506 Báč-Gabčíkovo-Medveďov, cesta II/507 Galanta-Dunajská Streda-Gabčíkovo a cesta I/13 Veľký Meder-Medveďov- štátna hranica s Maďarskou republikou.

Z Bratislavy, Dunajskej Stredy, Komárna a Gabčíkova je zabezpečené priamo do obce autobusové spojenie.

Obec je vybavená železničnou dopravou. Severnou časťou obce prechádza neelektrifikovaná železničná trať číslom 131 Bratislava Nové Mesto-Dunajská Streda-Komárno. Zastávka vlakov osobnej dopravy sa nachádza priamo v obci a tak je do obce zabezpečené priame vlakové spojenie z hlavného mesta Bratislavy, ďalej z Dunajskej Stredy a Komárna.

Približne 41 km severozápadne od obce sa nachádza medzinárodne Letisko M.R. Štefánika v Bratislave.

V Dolnom bare nie sú vybudované značené cyklistické trasy, cyklistická doprava sa realizuje voľne. Uvažuje sa o vybudovaní cyklistických trás.

Základom vodnej dopravy v blízkosti riešeného územia je Dunajská magistrálna vodná cesta E80. Vodná cesta Dunaj je dôležitá tak pre nákladnú dopravu, ako aj pre turistické využitie. Najbližšie prístavy sú lokalizované v Bratislave a v Gabčíkove.

## **Bytový a domový fond**

Základnou ľudskou potrebou je bývanie, ktoré je aj jedným z ukazovateľov charakteristík hospodárskeho rozvoja územia a životnej úrovne obyvateľstva bývajúceho na danom území. Bytový fond obce Dolný Bar je tvorený z rodinných domov a bytových

domov. K roku 2011 bolo v obci 220 bytových domoch, pričom obývaných podľa štatistickej evidencie je 196. Obyvatelia obce žijú v 157 obývaných rodinných domoch a v 39 obytných domoch, pričom starších, viac ako tridsaťročných bytových domov bolo v obci v roku 2011 evidovaných sto domov. Od roku 1981 do roku 2011 pribudlo 94 bytových domov. Celkovú charakteristiku i druh vlastníctva obývaných bytov v rodinných a bytových domoch uvádzajú nasledovné tabuľky, z ktorých je možné okrem iného vyčítať napríklad výmeru podlahovej plochy bytu, spôsob zásobovania pitnou vodou, vybavenie domácnosti technikou ako aj pripojením a podobne.

Tabuľka 11 Obývanosť rodinných domov

| Obývané byty v rodinných domoch |  |       |        |      |                               |                                   |           |              |     |                              |                 |             |                  |             |  |
|---------------------------------|--|-------|--------|------|-------------------------------|-----------------------------------|-----------|--------------|-----|------------------------------|-----------------|-------------|------------------|-------------|--|
| spolu                           | Podľa celkovej podlahovej plochy bytu v m <sup>2</sup> |       |        |      |                               | Podľa zásobovania vodou (vodovod) |           |              |     | Podľa vybavenosti domácnosti |                 |             | Podľa pripojenia |             |  |
|                                 | z toho   |       |        |      |                               | z toho                            |           |              |     | Mobilný telefón              | počítač/ntebook | Osobné auto | Na telefonicnú   | Na internet |  |
|                                 | <40  | 40-80 | 81-120 | 120+ | V byte zo spoločných o zdroja | V byte z vlastného zdroja         | Mimo bytu | Bez vodovodu |     |                              |                 |             |                  |             |  |
| 157                             | 0  | 20    | 88     | 48   | 24                            | 112                               | 4         | 7            | 124 | 75                           | 94              | 75          | 75               |             |  |

Zdroj: SODB 2011, Štatistický úrad SR, 2015

Tabuľka 12 Obývanosť bytov

| Obývané byty v bytových domoch |  |       |        |      |                                 |                           |           |              |                              |        |             |                  |             |  |  |
|--------------------------------|--|-------|--------|------|---------------------------------|---------------------------|-----------|--------------|------------------------------|--------|-------------|------------------|-------------|--|--|
| spolu                          | Podľa celkovej podlahovej plochy bytu v m <sup>2</sup> |       |        |      | Podľa zásobovania vodou vodovod |                           |           |              | Podľa vybavenosti domácnosti |        |             | Podľa pripojenia |             |  |  |
|                                | z toho   |       |        |      | z toho                          |                           |           |              | Mobilný telefón              | Osobný | Osobné auto | Na telefonickú   | Na internet |  |  |
|                                | <40  | 40-80 | 81-120 | 120+ | V byte zo spoločného zdroja     | V byte z vlastného zdroja | Mimo bytu | Bez vodovodu |                              |        |             |                  |             |  |  |
| 39                             | 0  | 36    | 3      | 0    | 33                              | 1                         | 2         | 0            | 35                           | 22     | 24          | 3                | 21          |  |  |

Zdroj: SODB 2011, Štatistický úrad SR, 2015

Tabuľka 13 Charakteristika bytov

| byty  |         |                            |                             |             |                 |     |                                 |   |   |   |     |  |   |   |   |  |  |  |
|-------|---------|----------------------------|-----------------------------|-------------|-----------------|-----|---------------------------------|---|---|---|-----|--|---|---|---|--|--|--|
| spolu | obývané |                            |                             |             |                 |     |                                 |   |   |   |     |  |   |   |   |  |  |  |
|       | spolu   | Podľa formy vlastníctva    |                             |             |                 |     | Podľa počtu obytných miestností |   |   |   |     | Podľa veľkosti obytnej plochy v m <sup>2</sup> |   |   |   |  |  |  |
|       |         | Z toho                     |                             |             |                 |     | Z toho                          |   |   |   |     | Z toho   |   |   |   |  |  |  |
|       |         | Vlastné byty v byt. domoch | Byty vo vlast.rodin. domoch | Obecné byty | Družstevné byty | iné | 1                               | 2 | 3 | 4 | 5 + | D  | 4 | 8 | 1 |  |  |  |
| 229   | 201     | 13                         | 143                         | 31          | 0               | 7   | 8                               | 2 | 7 | 3 | 61  | 2  | 1 | 2 | 3 |  |  |  |
|       |         |                            |                             |             |                 |     |                                 | 5 | 2 | 4 |     | 6  | 1 | 6 | 4 |  |  |  |
|       |         |                            |                             |             |                 |     |                                 |   |   |   |     | 4  | 0 | 1 |   |  |  |  |

Zdroj: SODB 2011, Štatistický úrad SR, 2015

Tabuľka 14 Vybavenosť bytov

| Tabuľka 14 Vybavenosť bytov |                  |     |             |  |           |                 |              |     |        |           |                            |                     |                        |                 |                          |
|-----------------------------|------------------|-----|-------------|--|-----------|-----------------|--------------|-----|--------|-----------|----------------------------|---------------------|------------------------|-----------------|--------------------------|
| Byty                        |                  |     |             |  |           |                 |              |     |        |           |                            |                     |                        |                 |                          |
| obývané                     |                  |     |             |  |           |                 |              |     |        | neobývané |                            |                     |                        |                 | S nezistenou obývanosťou |
| Podľa typu kúrenia          |                  |     |             | Podľa zdrojov energie používaných na vykurovanie |           |                 |              |     |        | spolu     | Podľa dôvodov neobývanosti |                     |                        |                 |                          |
| Z toho                      |                  |     |             | Z toho   |           |                 |              |     |        |           | V tom                      |                     |                        |                 |                          |
| Ústredné diaľkové           | Ústredné lokálne | iný | Bez kúrenia | plyn   | elektrina | Kvapalné palivo | Pevné palivo | Iný | žiadny |           | Zmena vlastníkov           | Určené na rekreáciu | Nespôsobilé na bývanie | Z iných dôvodov |                          |
| 20                          | 123              | 36  | 1           | 163  | 5         | 0               | 17           | 4   | 1      |           | 28                         | 18                  | 0                      | 1               |                          |

Zdroj: SODB 2011, Štatistický úrad SR, 2015

### Analýza väzieb strategických dokumentov

Program hospodárskeho a sociálneho rozvoja obce Dolný Bar na programovacie obdobie 2015-2020 vychádza a nadväzuje na nasledovné strategické dokumenty:

- PHSR TTSK 2009-2015
- Stratégia Európa 2020
- ÚPN-VÚC Trnavského kraja v znení neskorších zmien a doplnkov

## **A. II. ANALÝZA VONAJŠIEHO PROSTREDIA**

Vonkajšie prostredie v kontexte tohto PHSR predstavuje pre obec tie oblasti, ktoré síce ovplyvňujú jej rozvoj (v rôznej miere, či už významne alebo len okrajovo), avšak obec ich zároveň nedokáže svojou činnosťou nijako ovplyvniť. V makroregionálnej mierke je dôležitým činiteľom rozvoja obce európsky rozvojový koncept „Red octopus“, ktorý stanovuje hlavné rozvojové centrá Európy. Ide o tzv. „červenú chobotnicu“ (pomenovanie podľa tvaru tejto rozvojovej siete), ktorá spája najrozvinutejšie európske sídelné a aglomeračné centrá a centrá, ktoré majú najväčší potenciál ďalšieho rozvoja. Jedno z ramien „červenej chobotnice“ prechádza aj Slovenskom, avšak len jeho juhozápadnou časťou. Obec Dolný Bar nie je od tohto ramena značne vzdialená.

Medzi hlavné externé faktory rozvoja územia vplývajúce na rozvoj obce je možné zaradiť:

- ekonomickú situáciu v štáte a od nej odvíjajúce sa transfery zo štátneho rozpočtu do rozpočtu obce, pracovné príležitosti, miera nezamestnanosti, kúpyschopnosť obyvateľstva,
- dopravnú dostupnosť obce, respektíve stav prístupnosti cesty do obce,
- legislatívny rámec podnikateľského prostredia vo vzťahu k malým a stredným podnikateľom.

### **STEEP analýza**

Pri stretávaní sa s rôznymi problémami a výzvami je potrebné si uvedomiť, že ich riešenie môže byť v budúcnosti ovplyvnené rôznymi vonkajšími faktormi, ktoré obec nedokáže ovplyvniť. Úlohou STEEP analýzy (analýzy externého prostredia) je napomáhať tvorcom rozhodnutí predvídať budúci možný vývoj a na tieto zmeny sa pripraviť.

Tabuľka 15 STEEP analýza

| <b>F a k t o r y</b>                                 |   |                               |   |  | <b>Hodnoty</b>                     |
|--|---|-------------------------------|---|--|------------------------------------|
| <b>Sociálne</b>                                      | <b>Technologické</b>                            | <b>Ekonomické</b>             | <b>Ekologické</b>                             | <b>Politické</b>   |                                    |
| emigrácia mladých ľudí do miest, starnutie populácie | úroveň technológie poskytovateľa                | nové trhy a nové príležitosti | vplyv rôznych subjektov na životné prostredie | politika vlády v hospodárske, sociálnej a environmentálnej oblasti | zmena postojov k lokálnemu rozvoju |
| zmeny postojov a správania (aktívny tretí sektor)    | dostupná technológia a využívaná technológia    | dostupnosť finančných zdrojov | možnosti obnovy a tvorby ŽP                   | štrukturálna politika EÚ   | zmena životného štýlu              |
| zmeny správania obyvateľov                           | technológia využívaná obyvateľmi a podnikateľmi | daňová politika               | politika ŽP                                   | legislatívne zmeny   | tímová spolupráca                  |
| móda   | kontakt s obyvateľmi pomocou technológie        | podpora                       | zmena vlády ako výsledok volieb               | zmena vlády ako výsledok volieb                                    | osobné hodnoty                     |

Zdroj: vlastné spracovanie

### A. III. ZHODNOTENIE SÚČASNÉHO STAVU ÚZEMIA

#### SWOT analýza

SWOT analýza obsahuje analýzu vplyvu externého prostredia na vývoj situácie v sledovanom území, analýzu príležitostí i ohrození pre rast a rozvoj obce, ako aj analýzu väzieb územia.

Tabuľka 16 SWOT Analýza

| <b>Silné stránky</b>                      | <b>Slabé stránky</b>                                  |
|---|---|
| Prírodné krásy, malebné prostredie        | Slabá úroveň podnikateľských aktivít                  |
| Materská škola, základná škola            | Zadlženosť obce                                       |
| Blízkosť okresného mesta                  | Absencia starostlivosti o starších občanov            |
| Poľovnícke združenie                      | Vysoká miera nezamestnanosti                          |
| Organizácia „Obecného dňa“                | Nevyužitie možnosti poľnohospodárstva                 |
| Deň „dôchodcov“                           | Žiadne zariadenia pre mládež na využitie voľného času |
| Organizácia podujatí (Dolnobarský kotlík) |   |

|  |   |
|--|---|
| Dolnobarský rybník   | Chýba širší sortiment tovaru v obchodoch  |
| Značné zdroje termálnych vôd   |   |
| Najväčšie zdroje pitnej vody   | Nedostatočná doprava cez víkend a sviatky   |
| Existencia knižnice  | Nerozvinuté agroturistické služby   |
| Relax Park   | Nevýrazná propagácia obce   |
| <b>Príležitosti</b>  | <b>Ohrozenia</b>  |
| Rozvoj turizmu   | Nedostatok finančných prostriedkov  |
| Vybudovanie modernej siete cyklotrás v okolí v spolupráci s okolitými obcami | Odchod mladých ľudí za prácu mimo obce  |
| Podpora bývania pre mladých, výstavba nájomných bytov                        | Zarastanie pozemkov neudržiavaním krajiny   |
| Zlepšenie prístupu malých a stredných podnikateľov k financiám               | Legislatívne zmeny  |
|  | Byrokracia  |
|  | Pomalá výstavba, modernizácia a rekonštrukcia technickej infraštruktúry                   |
|  | Nedostatok finančných prostriedkov na šírenie miestnej kultúry a tradícií za hranice obce |

Zdroj: vlastné spracovanie

### Kľúčové faktory a disparity územia

Vyhodnotením silných stránok a príležitostí zo SWOT analýzy boli identifikované hlavné faktory rozvoja obce. Obdobne, na základe vyhodnotenia slabých stránok a ohrození boli identifikované hlavné disparity obce.

Hlavné faktory rozvoja:

- využitie výhodnej geografickej polohy obce z hľadiska potenciálu pre rozvoj cestovného vidieckeho ruchu na báze atraktívneho prírodného prostredia,
- participácia obce na marketingových aktivitách aktérov cestovného ruchu, podpora spolupráce s okolitými obcami,
- podpora rozvoja individuálnej a hromadnej bytovej výstavby,
- podpora rozvoja poľnohospodárstva a agroturistiky,
- zvyšovanie environmentálneho povedomia obyvateľstva,
- potenciál obce v blízkosti okresného mesta,

- komplexná rekonštrukcia verejných priestranstiev.

Hlavné disparity rozvoja:

- absencia motivačných a stimulačných podmienok pre rozvoj podnikania,
- slabá ponuka pracovných príležitostí,
- nezamestnanosť obyvateľstva,
- nedostatok financií,
- emigrácia obyvateľstva.

## B STRATEGICKÁ ČASŤ

Obsahom strategickej časti dokumentu obce Dolný Bar je formulácia návrhov stratégie rozvoja obce pri zohľadnení jej vnútorných špecifik a určenie hlavných smerov, priorít a cieľov rozvoja obce s rešpektovaním princípov regionálnej politiky so zámerom dosiahnutia vyváženého a trvalo udržateľného rozvoja územia, výber a popis strategických cieľov v jednotlivých politikách. Pri spracovaní tohto dokumentu boli akceptované najvýznamnejšie rozvojové dokumenty, ktoré sa týkajú územia obce, ako napríklad Národná stratégia regionálneho rozvoja Slovenskej republiky, Program hospodárskeho a sociálneho rozvoja Trnavského samosprávneho kraja na roky 2009-2015 ako aj územného plánu TTSK, Komunitný plán mesta Dunajská Streda na roky 2015-2020, zákon č. 539/2008 o podpore regionálneho rozvoja.

Pre stanovenie cieľov, ktoré chce obec Dolný Bar dosiahnuť vo svojom rozvoji, je nutné najskôr si stanoviť víziu. Vízia je predstava o obci, ako by mala vyzerat' z dlhodobého hľadiska. Túto víziu sa snažíme následne naplňat' cieľmi stanovenými v jednotlivých stratégiách rozvoja v priebehu ďalších rokov.

Špecifické ciele obce prezentujú ciele, ktoré chce obec dosiahnuť v priebehu nasledujúcich 5 rokov. Tieto ciele sú konkretizované pre jednotlivé prioritné oblasti, konkrétne pre environmentálnu oblasť, sociálnu oblasť a lokálnu ekonomickú oblasť, v rámci ktorých sú vytýčené priority a opatrenia, ktoré musí obec vo svojom nasledujúcom rozvoji splniť z toho dôvodu, aby odstránila kľúčové problémy. Postupným naplňaním jednotlivých stanovených cieľov by sa tak mala obec priblížiť k naplneniu svojej vízie.

Vízia: Našou víziou je, aby obec Dolný Bar so svojou krásnou prírodnou scenériou sa stala obcou s rozvojom vidieckeho turizmu a poľnohospodárskej výroby, v ktorej občania sa budú zaujímať o dianie v obci a zároveň skrášľovať a zveľaďovať obec i svoje okolie aj v rámci svojho voľného času. Chceme, aby obec Dolný Bar bola konkurencieschopnou obcou minimálne v rajóne Dunajsko-stredského okresu, k čomu je nutné zabezpečiť kvalitnú občiansku vybavenosť, možnosti pre šport, kultúru i relax. Chceme vytvoriť takú obec, ktorá bude príťažlivá z hľadiska podmienok bývania nielen pre terajších občanov obce, ale dokáže ponúknuť ak nie lepšie, tak prinajmenšom rovnocenné podmienky pre bývanie, ako iné rozvinuté mestá v rámci Slovenska. Technická infraštruktúra obce bude spĺňať požiadavky novej doby, verejné budovy (obecný úrad, materská škola, základná škola) budú energeticky nenáročné na prevádzku,



komunikácie budú zrekonštruované, verejná zeleň bude rozšírená a revitalizovaná. Obec bude disponovať cyklotrasami Dolný Bar-Trhová Hradská-Ohrady a Veľké Dvorníky-Ohrady-Dolný Bar. Kvalita životného prostredia obce bude vysoká, priestorový rozvoj bude riadený územným plánom.

Tabuľka 17 Hierarchia strategických cieľov

| <b>Vízia</b><br>„Dolný Bar, obec so spokojným obyvateľstvom a aktívnym podnikateľským zázemím ponúkajúca vo vysokokvalitnom životnom prostredí miesto pre bývanie, rekreáciu a športové aktivity pre obyvateľov i návštevníkov.“ |   |  |   |  |  |  |   |
|--|---|--|---|--|--|--|---|
| 1. prioritná oblasť- hospodárska   |   |  |   | 2. prioritná oblasť- sociálna                                      |  | 3.prioritná oblasť- environmentálna                      |   |
| Opatrenie 1.1<br>Rozšírenie možností   | Cieľ: Zvýšiť podiel podnikateľských subjektov                       | Opatrenie 1.2<br>Propagácia obce                       | Cieľ: Rozvoj vidieckeho cestovného ruchu      | Opatrenie 1.3<br>Podpora vytvárania nových pracovných miest v obci | Cieľ: Zabezpečiť pokles nezamestnanosti a rozvoj inkluzívneho trhu práce a rovnosti príležitostí | Opatrenie 1.4 rozvoj dopravnej                           | Cieľ: Rozvoj a modernizácia dopravy   |
| Opatrenie 1.5 Rozvoj cyklistickej  | Cieľ: Vybudovanie cyklotrasy  | Opatrenie 2.1<br>Vytvorenie vhodných podmienok bývania | Cieľ: Zabezpečiť rast počtu obyvateľstva obce | Opatrenie 2.2budovanie a rozvoj občianskej vybavenosti             | Cieľ: Optimalizovať občiansku vybavenosť obce  | Opatrenie 3.1<br>zníženie zaťaženia životného prostredia | Cieľ: Zlepšiť starostlivosť o životné prostredie, znížiť zaťaženosť životného prostredia, skrášlenie vzhľadu obce |
| 3.2 realizácia školských projektov   | Cieľ : Podpora environmentálnej výchovy u detí i širokej verejnosti |  |   |  |  |  |   |

## **C PROGRAMOVÁ ČASŤ**

Programová časť zahŕňa strategické prioritné oblasti obce, v rámci nich vymedzuje strategické ciele a zoznam opatrení a aktivít na zabezpečenie realizácie rozvoja obce Dolný Bar. Obsahuje i detailnejšiu analýzu strategických cieľov v hospodárskej, sociálnej a environmentálnej politike na úrovni opatrení a aktivít, ktoré sú tvorené vecne príbuznými skupinami projektov a tak isto súbor ukazovateľov výsledkov a dosahov vrátane východiskových a cieľových hodnôt.

### **1. Prioritná hospodárska oblasť**

**Cieľ:** Zvýšiť podiel podnikateľských subjektov v lokálnej ekonomike

**Opatrenie:** 1.1 Rozšírenie možností pre podnikanie

**Aktivita:**

1.1.1 Podpora zvýšenia konkurencieschopnosti malých a stredných podnikateľov

1.1.2 Podpora predaja z dvora

**Cieľ:** Rozvoj vidieckeho cestového ruchu

**Opatrenie:** 1.2 Propagácia obce

**Aktivita:**

1.2.1 Participácia obce na projektoch podporujúcich cestovný ruch v regióne Žitného ostrova

**Cieľ:** Zabezpečiť pokles nezamestnanosti a rozvoj inkluzívneho trhu práce a rovnosti príležitostí

**Opatrenie:** 1.3 Podpora vytvárania nových pracovných miest v obci

**Aktivita:**

1.3.1 Podpora rekvalifikačných kurzov a vzdelávacích programov orientujúcich sa na kvalifikácie s ohľadom na dynamiku trhu práce

1.3.2 Účasť na projektoch, ktoré podporujú zamestnanosť v rámci využitia možností európskych fondov a programov

**Cieľ:** Rozvoj a modernizácia dopravy

**Opatrenie:** 1.4 Rozvoj dopravnej infraštruktúry

**Aktivita:**

1.4.1 Rekonštrukcia a budovanie ciest a chodníkov

**Cieľ:** Vybudovanie cyklotrasy

**Opatrenie:** 1.5. Rozvoj cyklistickej infraštruktúry

**Aktivita:**

1.5.1 Podpora budovania cyklistickej infraštruktúry

## **2. Prioritná sociálna oblasť**

**Cieľ:** Zabezpečiť rast počtu obyvateľstva obce

**Opatrenie:** 2.1 Vytvorenie vhodných podmienok bývania v obci

**Aktivita:**

2.1.1 Podpora výstavby nájomných a rodinných bytov

2.1.2 Sprístupnenie bývania pre sociálne slabšie rodiny

2.1.3 Podpora individuálnej bytovej výstavby

**Cieľ:** Optimalizovať občiansku vybavenosť obce

**Opatrenie:** 2.2 Budovanie a rozvoj občianskej vybavenosti

**Aktivita:**

2.2.1 Zlepšiť vybavenosť obce informačnou a komunikačnou technikou (dobudovanie digitálneho kamerového systému)

2.2.2 Podpora kultúrnych podujatí v obci

## **3. Prioritná environmentálna oblasť**

**Cieľ :** Zlepšiť starostlivosť o životné prostredie, znížiť zaťaženosť životného prostredia, skrášlenie vzhľadu obce

**Opatrenie:** 3.1 Znížiť zaťaženosť životného prostredia

**Aktivita:**

3.1.1. Podpora triedenia odpadu a osvetové aktivity

3.1.2. Zavádzanie a podpora kompostovania domáceho biologicky rozložiteľného odpadu

3.1.3 Odstránenie environmentálnych záťaží

3.1.4 Likvidácia čiernych skládok TKO

### 3.1.5 Zvýšiť starostlivosť o verejné priestranstvá

**Cieľ:** Podpora environmentálnej výchovy u detí i širokej verejnosti

**Opatrenie:**

### 3.2. Realizácia školských projektov

**Aktivita/projekt**

#### 3.2.1 Účinnejšia environmentálna výchova žiakov MŠ a ZŠ

Ukazovatele sú rozdelené do troch kategórií:

- ukazovatele výstupu - práce, tovary a služby, ktoré boli financované počas realizácie aktivít projektu vyjadrené z finančného a vecného hľadiska,
- ukazovatele výsledku - okamžitý efekt realizácie aktivít projektu, ktorý je k dispozícii pre cieľovú skupinu alebo sa jedná o služby poskytnuté cieľovej skupine,
- ukazovatele dopadu - dlhodobý efekt vplyvu na danú prioritnú oblasť alebo cieľovú skupinu, ktorý však realizátor projektu nemôže ovplyvniť.

Pre oblasť hodnotenia dopadov pre PHSR obce boli ako východiskové hodnoty dopadových ukazovateľov stanovené dopadové ukazovatele na nulovej úrovni a hodnotenie dopadov sa uskutočňuje k roku 2020.

Tabuľka 18 Zoznam ukazovateľov cieľov/prioritných oblastí PHSR

| Typ ukazovateľ                         | Ukazovateľ                                   | Informačný zdroj/ odkaz | Merná jednotka | Východisková hodnota | Cieľová hodnota |      |
|--|--|-------------------------|----------------|----------------------|-----------------|------|
|  |  |                         |                | rok 2015             | 2018            | 2020 |
| Prioritná oblasť hospodárska           |  |                         |                |                      |                 |      |
| 1.1 Rozšírenie možností pre podnikanie |  |                         |                |                      |                 |      |
| výstup                                 | nárast počtu malých a stredných podnikateľov | OcÚ                     | počet          | 0                    | 0               | 4    |
| výsledok                               | podpora podnikatelia                         | OcÚ,                    | počet          | 0                    | 0               | 3    |
| dopad                                  | zlepšenie ekonomiky obce, zvýšenie príjmu    | OcÚ, ŠÚSR               | počet,         | 0                    | 0               | 2    |

|   |   |           |          |   |    |     |
|---|---|-----------|----------|---|----|-----|
|   | obyvateľov  |           |          |   |    |     |
| 1.2 Rozvoj vidieckeho cestovného ruchu                |   |           |          |   |    |     |
| <b>Výstup</b>   | marketingové aktivity na podporu vidieckeho ruchu                     | OcÚ       | počet    | 0 | 2  | 4   |
| <b>Výsledok</b>                                       | rast návštevnosti obce  | OcÚ       | %        | 0 | 10 | 20  |
| <b>Dopad</b>  | spropagovanie obce  | OcÚ       | %        | 0 | 7  | 15  |
| 1.3 Podpora vytvárania nových pracovných miest v obci |   |           |          |   |    |     |
| <b>Výstup</b>   | počet novovytvorených pracovných miest                                | OcÚ,      | počet    | 0 | 0  | 10  |
| <b>Výsledok</b>                                       | nárast zamestnanosti  | OcÚ, ŠÚSR | počet, % | 0 | 0  | 5   |
| <b>Dopad</b>  | zníženie počtu nezamestnanosti, zvýšenie životnej úrovne obyvateľstva | OcÚ, ŠÚSR | počet, % | 0 | 0  | 5   |
| 1.4 Rozvoj dopravnej infraštruktúry                   |   |           |          |   |    |     |
| <b>Výstup</b>   | počet vytvorených a zrekonštruovaných prvkov ciest a chodníkov        | ObÚ,      | počet    | 0 | 0  | 2   |
| <b>Výsledok</b>                                       | nárast nových a zrekonštruovaných ciest a chodníkov                   | OcÚ       | km       | 0 | 0  | 2   |
| <b>Dopad</b>  | Zlepšená infraštruktúra   | OcÚ       | počet    | 0 | 0  | 650 |
| 1.5 Vybudovanie cyklotrasy                            |   |           |          |   |    |     |
| <b>Výstup</b>   | Vybudovanie cyklotrasy  | ObÚ       | km       | 0 | 2  | 4   |

|  |   |           |            |   |     |     |
|--|---|-----------|------------|---|-----|-----|
|  | a spojenie s príslušnými obcami                       |           |            |   |     |     |
| <b>Výsledok</b>  | Dĺžka vybudovaný úsekov cyklistických komunikácií     | ObÚ       | km         | 0 | 2   | 4   |
| <b>Dopad</b>   | Zlepšenie infraštruktúry a prístup k verejným službám | OcÚ       | obyvateľov | 0 | 630 | 650 |
| <b>Prioritná oblasť sociálna</b>                       |   |           |            |   |     |     |
| Opatrenie 2.1 Vytvorenie vhodných podmienok na bývanie |   |           |            |   |     |     |
| <b>Výstup</b>  | Počet novopostavených bytových jednotiek              | OcÚ       | počet      | 0 | 0   | 30  |
| <b>Výsledok</b>  | Zvýšenie počtu bytových jednotiek                     | OcÚ, ŠÚSR | %          | 0 | 0   | 30  |
| <b>Dopad</b>   | Zrealizovaný projekt pre zlepšenie podmienok bývania  | OcÚ, ŠÚSR | počet      | 0 | 0   | 1   |
| <b>2.2 Budovanie a rozvoj občianskej vybavenosti</b>   |   |           |            |   |     |     |
| <b>Výstup</b>  | Zvýšenie občianskej vybavenosti a kultúrnych podujatí | OcÚ       | %          | 0 | 2   | 3   |
| <b>Výsledok</b>  | počet prvkov informačnej a komunikačnej techniky      | OcÚ       | počet      | 0 | 50  | 70  |
| <b>Dopad</b>   | počet zapojených obyvateľov                           | OcÚ       | počet      | 0 | 150 | 220 |
| <b>Prioritná oblasť environmentálna</b>                |   |           |            |   |     |     |
| <b>3.1 zníženie zaťaženia životného prostredia</b>     |   |           |            |   |     |     |
| <b>Výstup</b>  | zlepšenie životného                                   | OcÚ       | počet      | 0 | 50  | 100 |

|                 |  |     |       |   |    |     |
|-----------------|--|-----|-------|---|----|-----|
|                 | prostredia ,<br>počet<br>zakúpených<br>zberných<br>nádob   |     |       |   |    |     |
| <b>Výsledok</b> | množstvo<br>vyseparované<br>ho<br>komunálneho<br>odpadu, počet<br>zlikvidovaných<br>h nelegálnych<br>skládok | OcÚ | t/rok | 0 | 50 | 130 |
| <b>Dopad</b>    | Zrealizovaný<br>projekt<br>v oblasti<br>enviromentáln<br>ej  | OcÚ | počet | 0 | 1  | 1   |

### 3.2 Realizácia školských projektov

|                 |  |      |       |   |   |    |
|-----------------|--|------|-------|---|---|----|
| <b>Výstup</b>   | Zlepšenie znalostí<br>z oblasti<br>environmentálnej<br>politiky  | OcÚ  | počet | 0 | 0 | 40 |
| <b>Výsledok</b> | Počet uskutočnených<br>školských projektov<br>zameraných na<br>zvyšovanie osvedy<br>a propagácie v oblasti<br>ŽP | OcÚ, | počet | 0 | 0 | 1  |
| <b>Dopad</b>    | Počet žiakov zapojených<br>do projektov<br>zameraných na<br>zvyšovanie osvedy<br>a propagácie v oblasti<br>ŽP    | OcÚ  | počet | 0 | 0 | 75 |

Zdroj: vlastné spracovanie

## D REALIZAČNÁ ČASŤ

Realizačná časť je zameraná na popis postupov inštitucionálneho a organizačného zabezpečenia realizácie programu rozvoja obce, systém monitorovania a hodnotenia plnenia programu rozvoja obce s ustanovením merateľných ukazovateľov, vecný a časový harmonogram realizácie programu rozvoja obce formou akčných plánov.

Tabuľka 19 Akčný plán pre hospodársku oblasť

| <b>Akčný plán pre hospodársku oblasť</b>   |              |            |              |                    |
|--|--------------|------------|--------------|--------------------|
| Opatrenie, aktivita  | Termín (rok) | Zodpovedný | Financovanie | Ukazovateľ výstupu |
| <b>1.1. Rozšírenie možností pre podnikanie</b>   |              |            |              |                    |
| Aktivita 1.1.1 Podpora zvýšenia konkurencieschopnosti malých a stredných podnikateľov                | od roku 2016 | obec       |              |                    |
| Aktivita 1.1.2 Podpora predaja z dvora   | od roku 2016 | obec       |              |                    |
| <b>1.2 Propagácia obce</b>   |              |            |              |                    |
| Aktivita 1.2.1 Participácia obce na projektoch podporujúcich cestovný ruch v regióne žitného ostrova | od roku 2015 | obec       |              |                    |
| <b>1.3 Podpora vytvárania nových pracovných miest v obci</b>   |              |            |              |                    |
| Aktivita 1.3.1 Podpora rekvalifikačných kurzov   | od roku 2016 | obec, VÚC  |              |                    |
| <b>1.4 Rozvoj dopravnej infraštruktúry</b>   |              |            |              |                    |
| Aktivita 1.4.1 Rekonštrukcia a budovanie ciest a chodníkov   | od roku 2017 | obec       |              |                    |
| <b>1.5 Rozvoj cyklistickej infraštruktúry</b>  |              |            |              |                    |
| 1.5.1 Podpora budovania cyklistickej infraštruktúry  | od roku 2016 | obec       |              |                    |

Zdroj: vlastné spracovanie

Tabuľka 20 Akčný plán pre sociálnu oblasť

| <b>Akčný plán pre sociálnu oblasť</b>                    |              |            |              |                    |
|--|--------------|------------|--------------|--------------------|
| Opatrenie, aktivita                                      | Termín (rok) | Zodpovedný | Financovanie | Ukazovateľ výstupu |
| <b>2.1. Vytvorenie vhodných podmienok bývania v obci</b> |              |            |              |                    |



|  |              |      |  |  |
|--|--------------|------|--|--|
| Aktivita 2.1.1 Podpora výstavby nájomných a rodinných bytov                    | od roku 2015 | obec |  |  |
| Aktivita 2.1.2 Sprístupnenie bývania pre sociálne slabšie rodiny               | od roku 2016 | obec |  |  |
| Aktivita 2.1.3 Podpora individuálnej bytovej výstavby                          | od roku 2016 | obec |  |  |
| <b>2.2 Budovanie a rozvoj občianskej vybavenosti</b>                           |              |      |  |  |
| Aktivita 2.2.1 Zlepšenie vybavenosti obce informačnou a komunikačnou technikou | od roku 2015 | obec |  |  |
| 2.2.2 Podpora kultúrnych podujatí v obci                                       | od roku 2015 | obec |  |  |

Zdroj: vlastné spracovanie

Tabuľka 21 Akčný plán pre environmentálnu oblasť

| <b>Akčný plán pre environmentálnu oblasť</b>  |              |            |              |                    |
|---|--------------|------------|--------------|--------------------|
| Opatrenie, aktivita   | Termín (rok) | Zodpovedný | Financovanie | Ukazovateľ výstupu |
| <b>3.1. Znížiť zaťaženosť životného prostredia</b>  |              |            |              |                    |
| Aktivita 3.1.1 Podpora triedenia odpadu a osvetovej aktivity                                | od roku 2017 | obec       |              |                    |
| Aktivita 3.1.2 zavádzania a podpora kompostovania domáceho biologicky rozložiteľného odpadu | od roku 2017 | obec       |              |                    |
| Aktivita 3.1.3 Odstránenie environmentálnych záťaží   | od roku 2017 | obec       |              |                    |
| Aktivita 3.1.4 Likvidácia čiernych skládok TKO  | od roku 2017 | obec       |              |                    |
| Aktivita 3.1.5 Zvýšiť starostlivosť o verejné priestranstvá                                 | od roku 2017 | obec       |              |                    |
| <b>3.2 Realizácia školských projektov</b>   |              |            |              |                    |
| Aktivita 3.2.1 Environmentálna výchova žiakov   | od roku 2018 | obec       |              |                    |

Zdroj: vlastné spracovanie

## Systém monitorovania a hodnotenia

Cieľom systému monitorovania a hodnotenia je získavanie informácií o reálnom plnení PHSR a o jeho prípadnom negatívnom vývoji. Dôsledkom dobrého nastavenia systému monitorovania a hodnotenia bude prípadná zmena spôsobu realizácie, podľa potreby aj definovanie i prijatie nových opatrení.

Monitorovanie Programu hospodárskeho asociálneho rozvoja sa teda bude vykonávať priebežne počas celého trvania PHSR až do ukončenia jeho platnosti. Tento proces bude vychádzať z údajov uvedených tabuľke 18 – ukazovatele výstupu, výsledku a dopadu projektu. Výstupom monitorovania PHSR bude monitorovacia správa za príslušný rok schválená obecným zastupiteľstvom, ktorej súčasťou môže byť aj prípadná monitorovacia správa schválená riadiacim orgánom v rámci implementácie projektov z EŠIF. Za prípravu monitorovacej správy konkrétného projektu bude zodpovedať jeho garant podľa povahy projektu. Za prípravu monitorovacej správy PHSR bude zodpovedať samospráva obce – či už prostredníctvom starostu obce, hlavného kontrolóra, poslancov, zriadenej komisie strategického rozvoja, zamestnancov obecného úradu, prípadnej poverenej osoby.

Tabuľka 22 Plán hodnotenia a monitorovania

| <b>Plán priebežných hodnotení PHSR na programové obdobie 2015-2020</b> |                         |  |
|--|-------------------------|--|
| <b>Typ hodnotenia</b>  | <b>Vykonať prvýkrát</b> | <b>Dôvod vykonania/periodicita</b>   |
| <b>Strategické hodnotenie</b>  | najskôr v roku 2017     | podľa rozhodnutia obce a vzniknutej spoločenskej potreby   |
| <b>Operatívne hodnotenie</b>   | v prípade potreby       | kontrola programu v súlade s reálnou situáciou   |
| <b>Tematické hodnotenie časti PHSR</b>                                 | 2016                    | téma hodnotenia identifikovaná ako riziková časť vo výročnej monitorovacej správe za predchádzajúci kalendárny rok |
| <b>Ad hoc mimoriadne hodnotenie</b>                                    | v prípade potreby       | pri značnom odklone od stanovených cieľov a pri návrhu na revíziu PHSR   |
| <b>Ad hoc hodnotenie celého PHSR alebo jeho častí</b>                  | 2016-2020               | na základe rozhodnutia starostu, kontrolného orgánu, podnetu poslancov, správy auditu a podobne                    |

Zdroj: vlastné spracovanie

## E FINANČNÁ ČASŤ

Finančná časť obsahuje finančné zabezpečenie jednotlivých opatrení a aktivít, inštitucionálnu a organizačnú stránku realizácie programu rozvoja obce. Pri schvaľovaní financovania jednotlivých úloh, vyplývajúcich z aktivít, sa bude prihliadať na ich dôležitosť a dopad na hospodársky a sociálny rozvoj obce. Viaceré úlohy sa môžu realizovať v rámci bežnej prevádzky samosprávy, mnohé však vyžadujú náročnejšie finančné a personálne zdroje a spoluprácu s inými subjektmi.

Finančné zdroje potrebné pre realizáciu, naplnenia aktivít budú plynúť z nasledovných zdrojov:

- vlastné zdroje (rozpočet obce - základný zdroj financovania aktivít),
- štátne dotácie z účelových fondov (napríklad Úrad vlády Slovenskej republiky, Environmentálny fond, Program obnovy dediny a podobne),
- financie získané z národných projektov,
- štrukturálne fondy Európskej únie,
- sponzoring,
- rozpočet samosprávneho kraja,
- bankové úvery,
- Svetová banka,
- združovanie prostriedkov verejnej a neverejnej sféry.

### E.I Indikatívny finančný plán PHSR

Tabuľka 23 Indikatívny rozpočet – sumarizácia

|                                      | Rok     |         |         |         |         |         | spolu     |
|--------------------------------------|---------|---------|---------|---------|---------|---------|-----------|
|                                      | 2015    | 2016    | 2017    | 2018    | 2019    | 2020    |           |
| <b>I. hospodárska politika</b>       |         |         |         |         |         |         |           |
|                                      | 50 000  | 60 000  | 75 000  | 80 000  | 80 000  | 80 000  | 425 000   |
| <b>II. sociálna politika</b>         |         |         |         |         |         |         |           |
|                                      | 140 000 | 170 000 | 210 000 | 190 000 | 200 000 | 150 000 | 1 060 000 |
| <b>III. environmentálna politika</b> |         |         |         |         |         |         |           |
|                                      | 10 000  | 11 000  | 22 000  | 25 000  | 24 000  | 17 000  | 109 000   |
| <b>Spolu</b>                         |         |         |         |         |         |         |           |
|                                      | 200 000 | 241 000 | 307 000 | 295 000 | 304 000 | 247 000 | 1 594 000 |

Zdroj: vlastné spracovanie

## **E.II Finančná časť**

Financovanie jednotlivých projektov bude viaczdrojové, pričom bude závisieť od aktuálnej finančnej situácie obce a aktuálnych potrieb. Financovanie sa bude opierať o zdroje obce, štátu, EÚ, VÚC a súkromné zdroje. Vyčíslenie jednotlivých zámerov bolo stanovené na základe kvalifikovaného odhadu, prieskumu. Finálne podoby budú vychádzať predovšetkým z procesu verejného obstarávania.

Tabuľka 24 Model viacdrojového financovania - intervenčná matica

| <b>Viacdrojové financovanie</b> |                        |                             |             |            |             |              |                       |
|---------------------------------|------------------------|-----------------------------|-------------|------------|-------------|--------------|-----------------------|
| <b>Projekt</b>                  | <b>Celkové náklady</b> | <b>Verejné zdroje v EUR</b> |             |            |             |              | <b>Ostatné zdroje</b> |
|                                 |                        | <b>EÚ</b>                   | <b>Štát</b> | <b>VÚC</b> | <b>Obec</b> | <b>Spolu</b> |                       |
| 1.1.1                           | 20 000                 | 0                           | 10 000      | 0          | 5 000       | 15 000       | 5 000                 |
| 1.1.2                           | 5 000                  | 0                           | 3 000       | 2 000      | 0           | 5 000        | 0                     |
| 1.2.1                           | 50 000                 | 40 000                      | 10 000      | 0          | 0           | 50 000       | 0                     |
| 1.3.1                           | 25 000                 | 25 000                      | 0           | 0          | 0           | 25 000       | 0                     |
| 1.3.2                           | 35 000                 | 35 000                      | 0           | 0          | 0           | 35 000       | 0                     |
| 1.4.1                           | 200 000                | 150 000                     | 30 000      | 20 000     | 0           | 200 000      | 0                     |
| 1.5.1                           | 90 000                 | 70 000                      | 10 000      | 5 000      | 0           | 85 000       | 5 000                 |
| 2.1.1                           | 800 000                | 500 000                     | 300 000     | 0          | 0           | 800 000      | 0                     |
| 2.1.2                           | 100 000                | 50 000                      | 50 000      | 0          | 0           | 100 00       | 0                     |
| 2.1.3                           | 50 000                 | 30 000                      | 10 000      | 0          | 0           | 40 000       | 10 000                |
| 2.2.1                           | 90 000                 | 0                           | 90 000      | 0          | 0           | 90 000       | 0                     |
| 2.2.2                           | 20 000                 | 10 000                      | 5 000       | 0          | 0           | 15 000       | 5 000                 |
| 3.1.1                           | 5 000                  | 0                           | 0           | 3 000      | 2 000       | 5 000        | 0                     |
| 3.1.2                           | 25 000                 | 20 000                      | 0           | 0          | 0           | 20 000       | 5 000                 |

|       |        |        |       |   |       |        |       |
|-------|--------|--------|-------|---|-------|--------|-------|
| 3.1.3 | 15 000 | 15 000 | 0     | 0 | 0     | 15 000 | 0     |
| 3.1.4 | 55 000 | 45 000 | 5 000 | 0 | 0     | 50 000 | 5 000 |
| 3.1.5 | 5 000  | 0      | 2 000 | 0 | 0     | 2 000  | 3 000 |
| 3.2.1 | 4 000  | 0      | 0     | 0 | 4 000 | 4 000  | 0     |

Zdroj: vlastné spracovanie

## ZÁVER

PHSR je vypracovaný na základe viacerých dokumentov a v súlade s platnou právnou normou. Dokument obce Dolný Bar je rozvojový dokument, ktorý vyjadruje víziu rozvoja obce založenú na výsledkoch strategického plánovania. PHSR obce je strednodobý programovací dokument s časovým horizontom päť rokov. Tento dokument bol spracovaný ako podporný dokument pre stanovenie prioritných oblastí, strategických cieľov, priorít, opatrení a aktivít rozvoj obce Dolný Bar.

Dokument je štruktúrovaný podľa zákona č. 539/2008 Z. z. o podpore regionálneho rozvoja a podľa Metodiky na vypracovanie Programu hospodárskeho a sociálneho rozvoja obce/obcí/VÚC, vydanéj Ministerstvom dopravy, výstavby a regionálneho rozvoja, verzia 2.0, február 2015.

Koncepcne je dokument rozdelený do piatich častí. Prvá časť dokumentu poukazuje na aktuálny stav jednotlivých oblastí územia Dolného Baru. Druhá časť je strategická a obsahuje stratégiu rozvoja obce pri zohľadnení jeho interných špecifik a určuje primárne ciele a priority rozvoja obce pri plnom rešpektovaní princípov regionálnej politiky v záujme dosiahnutia vyváženého udržateľného rozvoja. Obsahom ďalšej časti je programová časť obsahujúca strategické prioritné rozvojové oblasti, zadefinovanie strategických cieľov pri vybraných prioritných oblastiach, priority, zoznam opatrení a aktivít na zabezpečenie realizácie programu rozvoja obce. Realizačná časť je štvrtou časťou dokumentu, ktorá je zameraná na popis postupov inštitucionálneho a organizačného zabezpečenia realizácie programu rozvoja obce. Posledná časť je finančná. Obsahuje finančné zabezpečenie jednotlivých opatrení a aktivít programu rozvoja obce Dolný Bar.

Realizácia jednotlivých aktivít a následné dosiahnutie cieľov bude závisieť od viacerých atribútov. Finančná situácia je najkritickejším prvkom.

Schválený dokument PHSR obce Dolný Bar je otvorený dokument, ktorý je možné dopĺňať o nové priority, opatrenia a aktivity, respektíve je možné niektoré opatrenia a aktivity zrušiť.

Tabuľka 25 Údaje o schválení PHSR

| <b>Schválenie PHSR</b> |   |
|------------------------|---|
| <b>Dokument</b>        | Názov: Program hospodárskeho a sociálneho rozvoja obce Dolný Bar<br>Štruktúra: v súlade s príslušnou legislatívou a Metodikou na vypracovanie PHSR  |
| <b>Spracovanie</b>     | Forma: s pomocou externých expertov<br>Obdobie spracovania: 03/2015-09/2015<br>Riadiaci tím, pracovné skupiny – vid' príloha<br>Externá odborná spolupráca:<br>Náklady na spracovanie: vlastné zdroje |
| <b>Prerokovanie</b>    | Prerokovanie v orgánoch samosprávy  |
| <b>Schválenie</b>      | Dňa 04.12.2015 uznesením OZ č. 06.12.2015   |

Zdroj: vlastné spracovanie



## ZOZNAM OBRÁZKOV A TABULIEK

|  |    |
|--|----|
| Obrázok 1 Kostol sv. Anny z roku 1790.....                             | 11 |
| Obrázok 2 Poloha obce Dolný Bar.....                                   | 12 |
| Tabuľka 1 Harmonogram spracovania PHSR.....                            | 6  |
| Tabuľka 2 Metódy zapojenia verejnosti do spracovania PHSR.....         | 6  |
| Tabuľka 3 Základné údaje obce .....                                    | 8  |
| Tabuľka 4 Bonitované pôdno-ekologické jednotky v obci Dolný Bar .....  | 13 |
| Tabuľka 5 Hustota zaľudnenia k 31.12.2014.....                         | 21 |
| Tabuľka 6 Vývoj počtu obyvateľov .....                                 | 22 |
| Tabuľka 7 Veková štruktúra obyvateľstva k 31.12.2013.....              | 24 |
| Tabuľka 8 Pohyb obyvateľstva za obdobie 2005 až 2014 .....             | 25 |
| Tabuľka 9 Náboženské zloženie obyvateľov podľa SODB .....              | 26 |
| Tabuľka 10 Vzdelanie obyvateľov podľa SODB.....                        | 26 |
| Tabuľka 11 Obývanosť rodinných domov .....                             | 31 |
| Tabuľka 12 Obývanosť bytov .....                                       | 31 |
| Tabuľka 13 Charakteristika bytov.....                                  | 32 |
| Tabuľka 14 Vybavenosť bytov .....                                      | 32 |
| Tabuľka 15 STEEP analýza .....   | 34 |
| Tabuľka 16 SWOT Analýza.....   | 34 |
| Tabuľka 17 Hierarchia strategických cieľov.....                        | 38 |
| Tabuľka 18 Zoznam ukazovateľov cieľov/prioritných oblastí PHSR .....   | 41 |
| Tabuľka 19 Akčný plán pre hospodársku oblasť .....                     | 45 |
| Tabuľka 20 Akčný plán pre sociálnu oblasť .....                        | 45 |
| Tabuľka 21 Akčný plán pre environmentálnu oblasť .....                 | 46 |
| Tabuľka 22 Plán hodnotenia a monitorovania .....                       | 47 |
| Tabuľka 23 Indikatívny rozpočet – sumarizácia.....                     | 48 |
| Tabuľka 24 Model viaczdrojového financovania - intervenčná matica..... | 50 |
| Tabuľka 25 Údaje o schválení PHSR .....                                | 53 |

## **PRÍLOHY**

Príloha č. 1 Zoznam členov riadiaceho tímu, pracovných skupín a parametrov zapojených do spracovania PHSR

Príloha č. 2 Zoznam informačných zdrojov použitých v PHSR

Príloha č. 3 Zoznam skratiek

Príloha č. 4 Akčný plán na daný rozpočtový rok s výhľadom na 2 roky (x+2)

**Príloha č. 1 Zoznam členov riadiaceho tímu, pracovných skupín a parametrov zapojených do spracovania PHSR na roky 2015-2020**

| <b>Zoznam členov Riadiaceho výboru</b> |                             |
|--|-----------------------------|
| Starosta obce (garant)                 | <b>Ing. Bereczk Oskár</b>   |
| Zástupca starostu                      | <b>Ing. Bartalos Jozef</b>  |
| Poslanec obecného zastupiteľstva       | <b>Bögiová Helena</b>       |
| Poslanec obecného zastupiteľstva       | <b>Bögi Štefan</b>          |
| Riaditeľka ZŠ                          | <b>Mgr. Csóková Györgyi</b> |
| Externý dodávateľ                      | Innovia, s.r.o.             |

Zdroj: vlastné spracovanie

**Príloha č. 2 Zoznam informačných zdrojov použitých v PHSR**

| <b>Zoznam analyzovaných koncepčných dokumentov</b>                         |                           |                         |                          |                       |
|--|---------------------------|-------------------------|--------------------------|-----------------------|
| <b>Názov dokumentu /zdroj dát</b>  | <b>Platnosť dokumentu</b> | <b>Úroveň dokumentu</b> | <b>Oblasť dát / téma</b> | <b>Webová stránka</b> |
| Národná stratégia regionálneho rozvoja SR 2020/30 /NSRR)                   | 2030                      | národná                 |                          | www.mindop.sk         |
| Koncepcia územného rozvoja Slovenska 2001 – záväzná časť v znení KURS 2011 | 2030                      | národná                 |                          | www.mindop.sk         |
| Stratégia Európa 2020  | 2020                      | národná                 |                          | www.mindop.sk         |
| Operačné programy 2014-2020  | 2020                      | národná                 |                          |                       |
| Partnerská dohoda SR na roky 2014-2020                                     | 2020                      | národná                 |                          |                       |
| Metodika na vypracovanie PHSR obce/obcí/VUC                                | 2015                      |                         |                          |                       |
| Územný plán  |                           | regionálna              |                          |                       |

|  |  |         |                           |                        |
|--|--|---------|---------------------------|------------------------|
| TTSK nový<br>14.04.2015                      |  |         |                           |                        |
| Štatút obce                                  |  | miestna |                           | www.dolnybar.sk        |
| Štatistický úrad<br>SR, databáza<br>DATACube |  |         | demografia                | datacube.statistics.sk |
| Štatistický úrad<br>SR, databáza<br>DATACube |  |         | bývanie                   | datacube.statistics.sk |
| Štatistický úrad<br>SR, databáza<br>DATACube |  |         | školsťvo a<br>vzdelávanie | datacube.statistics.sk |
| Štatistický úrad<br>SR, databáza<br>DATACube |  |         | ekonomická<br>situácia    | datacube.statistics.sk |

Zdroj: vlastné spracovanie

### **Príloha č. 3 Zoznam skratiek využívaných v PHSR**

PHSR Program hospodárskeho a sociálneho rozvoja

VTL vysokotlakový plynovod

č. číslo

ČOV čistiareň odpadových vôd

EÚ Európska únia

ObÚ Obecný úrad

SR Slovenská republika

### **Príloha č. 4 Akčný plán na daný rozpočtový rok s výhľadom na 2 roky (x+2)**

|                               |                                |  |
|-------------------------------|--------------------------------|--|
| Názov projektu                |                                | Podpora zvýšenia konkurencieschopnosti malých a stredných podnikateľov |
| Cieľ projektu                 |                                | Zvýšiť podiel podnikateľských subjektov v lokálnej ekonomike           |
| Termín                        |                                |  |
| Garant                        |                                |  |
| Spolupráca                    |                                |  |
| Finančné zdroje               |                                |  |
| Oprávnené náklady spolu (EUR) |                                |  |
| Verejné zdroje EUR            | miestne zdroje                 |  |
|                               | regionálne zdroje              |  |
|                               | Národné zdroje/štátny rozpočet |  |
|                               | zdroje EU                      |  |
|                               | verejné zdroje spolu           |  |
| Súkromné zdroje EUR           | podnikatelia                   |  |
|                               | nadácie                        |  |
|                               | iné                            |  |
|                               | skromné zdroje spolu           |  |
| Výstupy                       |                                |  |
| Užívatelia                    |                                |  |
| Indikátory monitoringu        |                                |  |

|                 |  |
|-----------------|--|
| Názov projektu  |  |
| Cieľ projektu   |  |
| Termín          |  |
| Garant          |  |
| Spolupráca      |  |
| Finančné zdroje |  |

|                               |                                |  |
|-------------------------------|--------------------------------|--|
| Oprávnené náklady spolu (EUR) |                                |  |
| Verejné zdroje EUR            | miestne zdroje                 |  |
|                               | regionálne zdroje              |  |
|                               | Národné zdroje/štátny rozpočet |  |
|                               | zdroje EU                      |  |
|                               | verejné zdroje spolu           |  |
| Súkromné zdroje EUR           | podnikatelia                   |  |
|                               | nadácie                        |  |
|                               | iné                            |  |
|                               | skromné zdroje spolu           |  |
| Výstupy                       |                                |  |
| Užívatelia                    |                                |  |
| Indikátory monitoringu        |                                |  |

|                               |                                |  |
|-------------------------------|--------------------------------|--|
| Názov projektu                |                                |  |
| Cieľ projektu                 |                                |  |
| Termín                        |                                |  |
| Garant                        |                                |  |
| Spolupráca                    |                                |  |
| Finančné zdroje               |                                |  |
| Oprávnené náklady spolu (EUR) |                                |  |
| Verejné zdroje EUR            | miestne zdroje                 |  |
|                               | regionálne zdroje              |  |
|                               | Národné zdroje/štátny rozpočet |  |
|                               | zdroje EU                      |  |
|                               | verejné zdroje spolu           |  |
|                               |                                |  |



|                           |                         |  |
|---------------------------|-------------------------|--|
| Súkromné zdroje<br>EUR    | podnikatelia            |  |
|                           | nadácie                 |  |
|                           | iné                     |  |
|                           | skromné zdroje<br>spolu |  |
| Výstupy                   |                         |  |
| Užívatelia                |                         |  |
| Indikátory<br>monitoringu |                         |  |

|                               |                                      |  |
|-------------------------------|--------------------------------------|--|
| Názov projektu                |                                      |  |
| Cieľ projektu                 |                                      |  |
| Termín                        |                                      |  |
| Garant                        |                                      |  |
| Spolupráca                    |                                      |  |
| Finančné zdroje               |                                      |  |
| Oprávnené náklady spolu (EUR) |                                      |  |
| Verejné zdroje EUR            | miestne zdroje                       |  |
|                               | regionálne zdroje                    |  |
|                               | Národné<br>zdroje/štátny<br>rozpočet |  |
|                               | zdroje EU                            |  |
|                               | verejné zdroje spolu                 |  |
|                               |                                      |  |
| Súkromné zdroje<br>EUR        | podnikatelia                         |  |
|                               | nadácie                              |  |
|                               | iné                                  |  |
|                               | skromné zdroje<br>spolu              |  |
| Výstupy                       |                                      |  |
| Užívatelia                    |                                      |  |
| Indikátory<br>monitoringu     |                                      |  |

|                               |                                |  |
|-------------------------------|--------------------------------|--|
| Názov projektu                |                                |  |
| Cieľ projektu                 |                                |  |
| Termín                        |                                |  |
| Garant                        |                                |  |
| Spolupráca                    |                                |  |
| Finančné zdroje               |                                |  |
| Oprávnené náklady spolu (EUR) |                                |  |
| Verejné zdroje EUR            | miestne zdroje                 |  |
|                               | regionálne zdroje              |  |
|                               | Národné zdroje/štátny rozpočet |  |
|                               | zdroje EU                      |  |
|                               | verejné zdroje spolu           |  |
| Súkromné zdroje EUR           | podnikatelia                   |  |
|                               | nadácie                        |  |
|                               | iné                            |  |
|                               | skromné zdroje spolu           |  |
| Výstupy                       |                                |  |
| Užívatelia                    |                                |  |
| Indikátory monitoringu        |                                |  |

|                               |  |  |
|-------------------------------|--|--|
| Názov projektu                |  |  |
| Cieľ projektu                 |  |  |
| Termín                        |  |  |
| Garant                        |  |  |
| Spolupráca                    |  |  |
| Finančné zdroje               |  |  |
| Oprávnené náklady spolu (EUR) |  |  |

|                        |                                |  |
|------------------------|--------------------------------|--|
| Verejné zdroje EUR     | miestne zdroje                 |  |
|                        | regionálne zdroje              |  |
|                        | Národné zdroje/štátny rozpočet |  |
|                        | zdroje EU                      |  |
|                        | verejné zdroje spolu           |  |
| Súkromné zdroje EUR    | podnikatelia                   |  |
|                        | nadácie                        |  |
|                        | iné                            |  |
|                        | skromné zdroje spolu           |  |
| Výstupy                |                                |  |
| Užívatelia             |                                |  |
| Indikátory monitoringu |                                |  |

|                               |                                |  |
|-------------------------------|--------------------------------|--|
| Názov projektu                |                                |  |
| Cieľ projektu                 |                                |  |
| Termín                        |                                |  |
| Garant                        |                                |  |
| Spolupráca                    |                                |  |
| Finančné zdroje               |                                |  |
| Oprávnené náklady spolu (EUR) |                                |  |
| Verejné zdroje EUR            | miestne zdroje                 |  |
|                               | regionálne zdroje              |  |
|                               | Národné zdroje/štátny rozpočet |  |
|                               | zdroje EU                      |  |
|                               | verejné zdroje spolu           |  |
|                               |                                |  |
| Súkromné zdroje EUR           | podnikatelia                   |  |
|                               | nadácie                        |  |

|                        |                      |  |
|------------------------|----------------------|--|
|                        | iné                  |  |
|                        | skromné zdroje spolu |  |
| Výstupy                |                      |  |
| Užívatelia             |                      |  |
| Indikátory monitoringu |                      |  |

|                               |                                |  |
|-------------------------------|--------------------------------|--|
| Názov projektu                |                                |  |
| Cieľ projektu                 |                                |  |
| Termín                        |                                |  |
| Garant                        |                                |  |
| Spolupráca                    |                                |  |
| Finančné zdroje               |                                |  |
| Oprávnené náklady spolu (EUR) |                                |  |
| Verejné zdroje EUR            | miestne zdroje                 |  |
|                               | regionálne zdroje              |  |
|                               | Národné zdroje/štátny rozpočet |  |
|                               | zdroje EU                      |  |
|                               | verejné zdroje spolu           |  |
| Súkromné zdroje EUR           | podnikatelia                   |  |
|                               | nadácie                        |  |
|                               | iné                            |  |
|                               | skromné zdroje spolu           |  |
| Výstupy                       |                                |  |
| Užívatelia                    |                                |  |
| Indikátory monitoringu        |                                |  |