


OBEC HOSTIE

PROGRAM HOSPODÁRSKEHO ROZVOJA A SOCIÁLNEHO ROZVOJA OBCE HOSTIE NA ROKY 2015 – 2020



December 2015



Názov:	Program hospodárskeho rozvoja a sociálneho rozvoja obce Hostie na roky 2015 – 2020
Územné vymedzenie :	Nitriansky kraj, okres Zlaté Moravce, obec Hostie
Územný plán obce:	áno
Dátum schválenia PHSR:	
Verzia	1.0
Publikovaný verejne:	www.hostie.sk
Objednávateľ:	Obec Hostie
Spracovateľ:	 RRA Horné Požitavie, Zlaté Moravce



OBSAH

ÚVOD	5
A. ANALYTICKÁ ČASŤ	6
1. ANALÝZA DANOSTÍ A PREDPOKLADOV OBCE	6
1.1 CHARAKTERISTIKA ÚZEMIA OBCE	6
1.2 GEOGRAFICKÁ POLOHA	7
1.3 HISTÓRIA OBCE	8
1.4 SPOLUPRÁCA A PARTNERSTVÁ	8
1.5 DEMOGRAFIA OBCE	8
1.6 TECHNICKÁ INFRAŠTRUKTÚRA	13
1.6.1 ELEKTRICKÁ ENERGIA	13
1.6.2 PLYNOFIKÁCIA	14
1.6.3 CESTNÁ DOPRAVA	14
1.6.4 ŽELEZNIČNÁ SIEŤ	15
1.6.5 VODOVOD	15
1.6.6 KANALIZÁCIA	15
1.6.7 TELEKOMUNIKAČNÉ SIETE	16
1.7 SOCIÁLNA INFRAŠTRUKTÚRA OBCE	16
1.7.1 DOMOVÝ A BYTOVÝ FOND	16
1.7.2 ŠKOLSTVO	17
1.7.3 ZDRAVOTNÍCTVO	19
1.7.4 SOCIÁLNA STAROSTLIVOSŤ	19
1.7.5 ZÁKLADNÁ OBČIANSKA VYBAVENOSŤ	20
1.7.6 KULTÚRNA A ŠPORTOVÁ INFRAŠTRUKTÚRA	21
1.8 ENVIRONMENTÁLNA INFRAŠTRUKTÚRA	23
1.8.1 GEOLOGICKÉ A GEOMORFOLOGICKÉ POMERY	23
1.8.2 PÔDA	23
1.8.3 LES	24
1.8.4 OVZDUŠIE	24
1.8.5 VODA	24
1.8.6 ODPADOVÉ HOSPODÁRSTVO	25
1.8.7 PRÍRODNÉ PREDPOKLADY PRE ROZVOJ CR	26
1.9 EKONOMICKÁ ZÁKLADŇA OBCE	28
1.9.1 EKONOMICKÁ AKTIVITA OBYVATELSTVA	28
1.9.2 EKONOMICKÁ ŠTRUKTÚRA OBCE	31
1.9.3 EKONOMICKÁ SILA OBCE	33
2. VYHODNOTENIE PHSR OBCE NA ROKY 2007 - 2013	34
3. ZHODNOTENIE SÚČASNÉHO STAVU ÚZEMIA	37
3.1 SWOT ANALÝZA	37
3.2 KĽÚČOVÉ DISPARITY A HLAVNÉ FAKTORY ROZVOJA	39
B. STRATEGICKÁ ČASŤ	40
C. PROGRAMOVÁ ČASŤ	42
4. OPATRENIA A AKTIVITY	42
5. SÚBOR UKAZOVATEĽOV VÝSLEDKOV A DOSAHOV	43
D. REALIZAČNÁ ČASŤ	49
6. POPIS ORGANIZAČNÉHO A INŠTITUCIONÁLNEHO ZABEZPEČENIA	49
7. STRUČNÝ POPIS KOMUNIKAČNEJ STRATÉGIE	50
8. SYSTÉM MONITOROVANIA A HODNOTENIA	50



9. AKČNÝ PLÁN NA OBDOBIE DVOCH NASLEDUJÚCICH ROKOV	51
E. FINANČNÁ ČASŤ	54
10. IDENTIFIKÁCIA MOŽNÝCH ZDROJOV FINANCOVANIA	54
11. MODEL VIACZDROJOVÉHO FINANCOVANIA	54
12. SYSTÉM HODNOTENIA AKTIVÍT	56
ZÁVER.....	58
ZDROJE ÚDAJOV	59



ÚVOD

Program hospodárskeho rozvoja a sociálneho rozvoja obce Hostie (PHSR) je strednodobý rozvojový dokument spracovaný na obdobie rokov 2015 – 2020. Je vypracovaný v súlade s cieľmi a prioritami stanovenými v Národnej stratégii regionálneho rozvoja SR ako aj s cieľmi a prioritami stanovenými v Programe hospodárskeho rozvoja a sociálneho rozvoja Nitrianskeho samosprávneho kraja 2012 – 2018. Pri jeho spracovávaní sa zohľadnili aj kritériá a doporučená Územného plánu obce Hostie a nadväzuje na Program hospodárskeho a sociálneho rozvoja obce Hostie na roky 2009 – 2013, ktorý bol spracovaný v minulom plánovacom období.

Cieľom PHSR je vypracovať taký program smerovania obce, ktorý zohľadní ekonomické a sociálne záujmy jej občanov a zároveň je v súlade s prijatými koncepciami štátu, vyššieho územného celku, stratégiou rozvoja regiónu, záujmami ochrany životného prostredia a kultúrneho dedičstva a s ostatnými relevantnými dokumentmi. Poslaním PHSR je zabezpečiť kontinuitu rozvoja obce. Je to otvorený dokument, preto je ho možné dopĺňať a aktualizovať podľa potrieb riešeného územia.

Zákon č. 539/2008 Z. z. o podpore regionálneho rozvoja ukladá obciam povinnosť vypracovať PHSR, ktorý je základným a kľúčovým dokumentom pre riadenie obce. Má vychádzať z poznania situácie a konkrétnych potrieb obyvateľov, podnikateľov, záujmových skupín a ďalších subjektov pôsobiach v území a formulovať predstavu o budúcnosti, ktorú hodlá formovať aj činnosťami a projektami na jej zabezpečenie.

Uvedený dokument je spracovaný na báze partnerstva a verejnosť je zapojená do jeho spracovania a pripomienkovania. Informovanie o jeho spracovávaní sa robí zverejňovaním na webovej stránke a úradnej tabuli obce, ako aj prostredníctvom zasadnutí obecného zastupiteľstva.



Prírodný amfiteáter



A. ANALYTICKÁ ČASŤ

1 ANALÝZA DANOSTÍ A PREDPOKLADOV OBCE

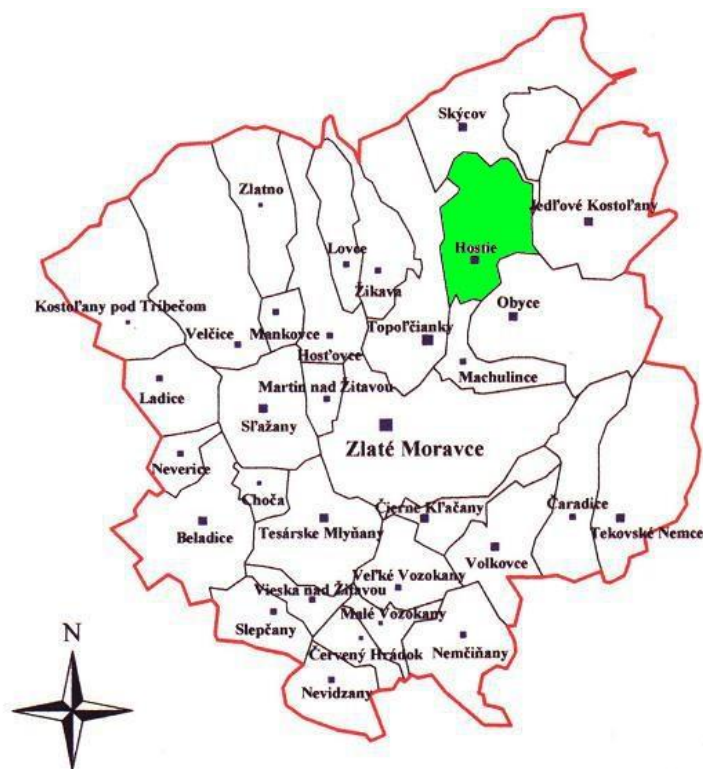
1.1 CHARAKTERISTIKA ÚZEMIA OBCE

Obec Hostie patrí do okresu Zlaté Moravce, ktorý je súčasťou Nitrianskeho samosprávneho kraja.

Tabuľka č. 1: Základná charakteristika obce

Ukazovateľ	Hodnota
Kód obce	500283
Názov okresu	Zlaté Moravce
Názov kraja	Nitriansky
Štatút obce	obec
PSČ	951 94
Telefónne smerové číslo	037
Prvá písomná zmienka o obci - rok	v roku 1332
Nadmorská výška obce v m	240 m n. m
Celková výmera územia obce [m ²]	28 160 000
Hustota obyvateľstva na km ²	43

Zdroj: Štatistický úrad SR, 2014



Poloha obce v rámci okresu Zlaté Moravce



Tabuľka č. 2: Spádovosť obce

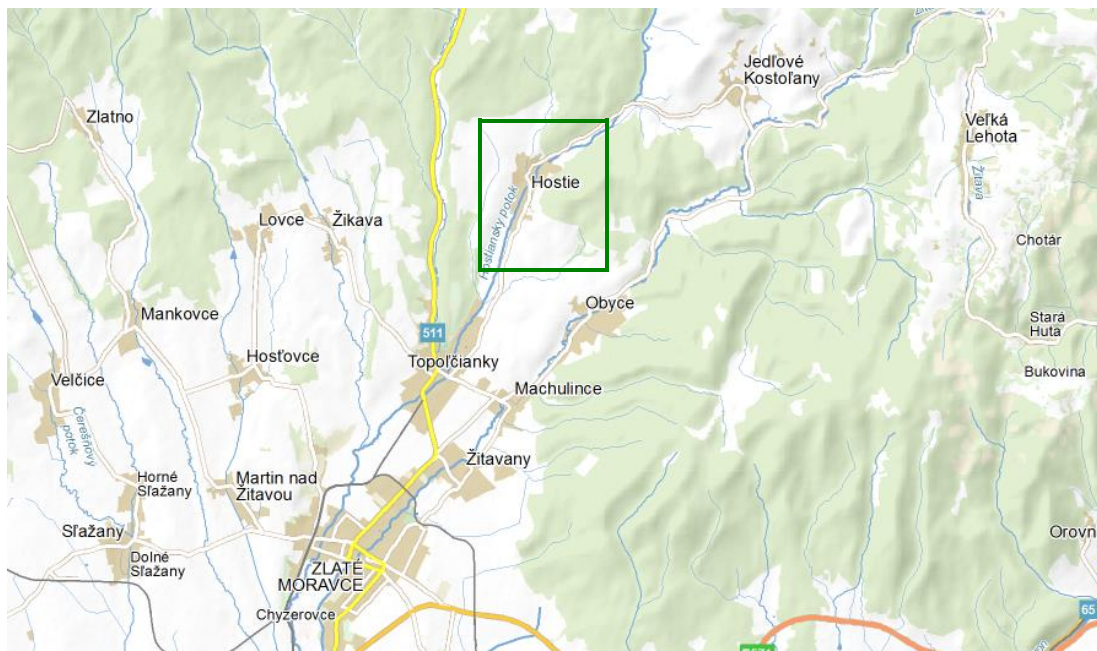
Ukazovateľ	Hodnota
Sídlo matričného úradu	Topoľčianky
Sídlo pracoviska daňového úradu	Zlaté Moravce
Sídlo pracoviska Obvodného oddelenia policajného zboru	Zlaté Moravce
Sídlo Okresného súdu	Nitra
Sídlo Okresného riaditeľstva Hasičského a záchranného zboru	Zlaté Moravce
Sídlo pracoviska Okresného úradu	Zlaté Moravce
Sídlo Územnej vojenskej správy	Nitra
Sídlo Úradu práce, sociálnych vecí a rodiny	Nitra

Zdroj: Štatistický úrad SR

1.2 GEOGRAFICKÁ POLOHA

Obec Hostie leží v severovýchodnej časti Žitavskej pahorkatiny na úpätí Tríbeča v doline Hostianskeho potoka. Jej zemepisné súradnice sú 48°27'03" severnej zemepisnej šírky a 18°26'16" východnej zemepisnej dĺžky. Stred obce sa nachádza v nadmorskej výške 240 m n. m. Rozloha katastrálneho územia je 2 816 ha, pričom je rozdelené na dve časti: Hostie (1 914 ha) a Panský diel (902 ha).

Severnú hranicu tvorí katastrálne územie obce Skýcov, severovýchodnú Malá Lehota (Banskobystrický kraj), východnú Jedľové Kostolany, juhovýchodnú Obyce, južnú Machulince a západnú Topoľčianky.



Geografická poloha obce



1.3 HISTÓRIA OBCE

Kataster obce bol osídlený už v dávnej minulosti. Ide o archeologické sídliskové nálezy z obdobia neolitu a sídliskové nálezy z obdobia včasného, vrcholného a neskorého stredoveku a novoveku.

Názov obce je doložený z rokov 1332 – 1337 ako Ecclesia Sancte Crusis. Ďalšie doložené názvy sú: Hostye (1773), Hostie (1808), maď. Keresztúr. Obec s farou patrila hradu Hrušov, neskoršie panstvu Topoľčianky a Keglevichovcom. Z roku 1424 je doložené mýto. V roku 1618 obec podliehala Turkom. V roku 1720 mala obec mlyn a 19 daňovníkov. V 19. storočí v obci pracovala píla, vyrábali šindle, dyhy, parkety. Po roku 1918 obyvateľstvo obce tvorili maloroľníci, stavební robotníci a baníci. Obyvatelia sa zapojili do SNP v r. 1944 a v odboji pokračovali až do oslobodenia.



Pamätník obetiam 2. sv. vojny

1.4 SPOLUPRÁCA A PARTNERSTVÁ

Obec na území Zlatomoraveckého regiónu spolupracuje s ostatnými obcami a je členom týchto združení:

- Požitavské regionálne združenie miest a obcí pri ZMOS,
- Hrušovsko-Beňadický mikroregión,
- Mikroregión TRÍBEČSKO.

1.5 DEMOGRAFIA OBCE

Obec Hostie v súčasnosti obýva 1 214 obyvateľov (31.12.2014), čím sa zaraďuje medzi malé obce s hustotou 43 obyv./km².

Možno konštatovať, že počet obyvateľov je rozhodujúcim rozvojovým faktorom každej obce. Z vývoja tohto ukazovateľa za posledných desať rokov je vidieť, že situácia v tejto oblasti nie je ideálna, hoci sa počet obyvateľov v tomto období viac – menej stabilizoval. Na

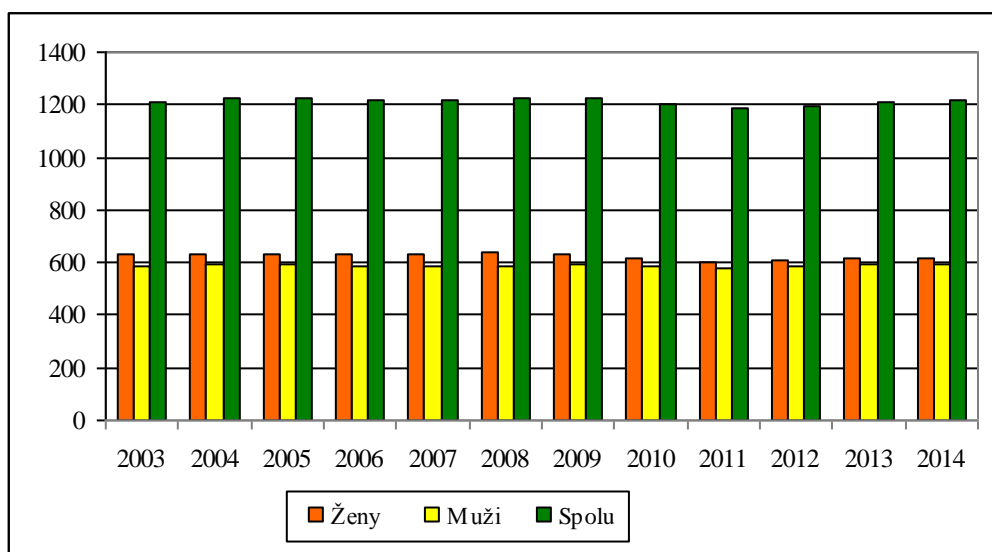


druhej strane nemožno očakávať, že v horizonte nasledujúcich dekád by bol výrazný prírastok obyvateľov, pretože skladba obyvateľstva nevytvára k tomu základňu a zatiaľ nie je ani predpoklad získať väčší prírastok obyvateľov migráciou z iných obcí.

Tabuľka č. 3: Vývoj obyvateľstva počas rokov 2003 – 2014

Ukazovateľ	Vývoj obyvateľstva											
Rok	2003	2004	2005	2006	2007	2008	2009	2010	2011	2012	2013	2014
Ženy	628	628	632	632	629	638	632	616	604	612	616	618
Muži	584	594	594	589	586	585	591	587	582	586	593	596
Spolu	1212	1222	1226	1221	1215	1223	1223	1203	1186	1198	1209	1214

Zdroj: ŠÚ SR, databázy RegDat a DATAcube



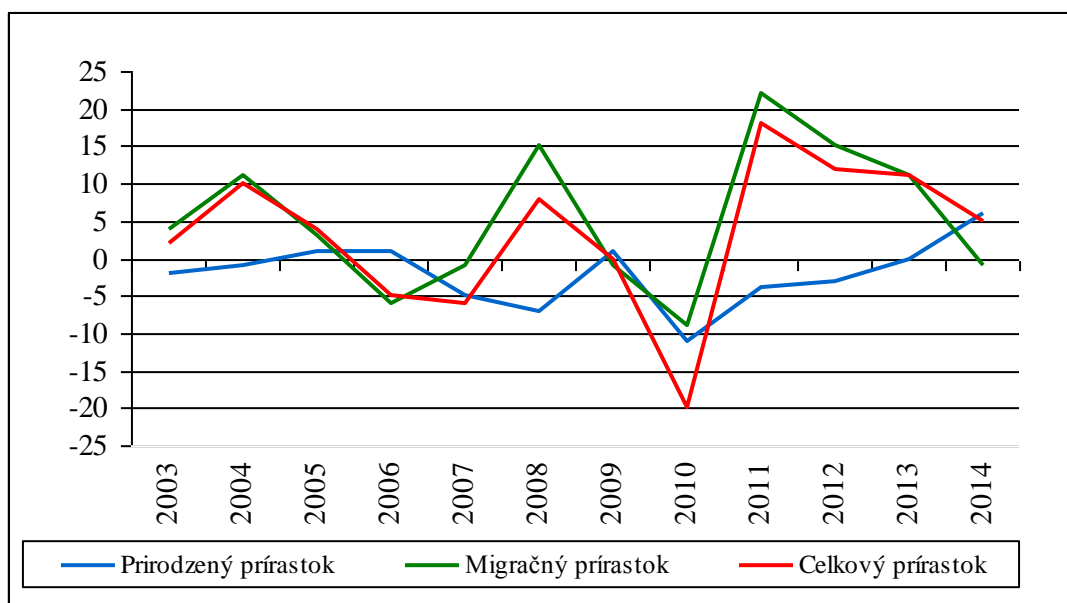
Graf č. 1: Vývoj počtu obyvateľov v obci v rokoch 2003 –2014

Prognózy demografického vývinu Slovenska sú nepriaznivé, čo sa prejavuje mimo iného aj starnutím populácie. Od roku 2003 do roku 2014 tvorili celkový prírastok len 2 obyvatelia.

Tabuľka č. 4: Vývoj počtu obyvateľstva

Ukazovateľ	Obdobie (roky)											
	2003	2004	2005	2006	2007	2008	2009	2010	2011	2012	2013	2014
Narodení	8	11	16	9	5	9	12	8	10	7	11	12
Zomrelí	10	12	15	8	10	16	11	19	14	10	11	6
Prírodný prírastok	-2	-1	1	1	-5	-7	1	-11	-4	-3	0	6
Priťahovaní	17	19	14	7	16	26	14	11	38	21	18	20
Odstáovaní	13	8	11	13	17	11	15	20	16	6	7	21
Migračný prírastok	4	11	3	-6	-1	15	-1	-9	22	15	11	-1
Celkový prírastok	2	10	4	-5	-6	8	0	-20	18	12	11	5

Zdroj: ŠÚ SR, DATAcube



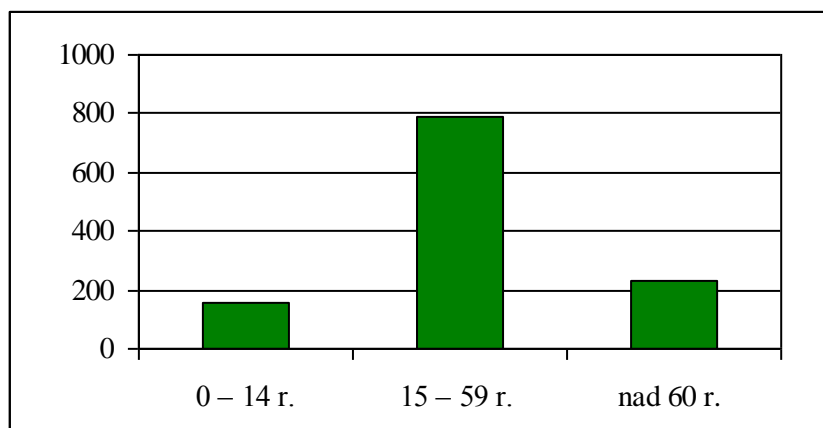
Graf č. 2: Vývoj prírastku obyvateľstva v rokoch 2003 – 2014

Z hľadiska vekovej štruktúry najväčší podiel pripadá na obyvateľov v produktívnom veku, najmenší podiel na obyvateľov v predproduktívnom veku. Z uvedeného vyplýva, že veková štruktúra obyvateľstva je zatiaľ pomerne vyvážená.

Tabuľka č. 5: Veková štruktúra obyvateľstva

Veková kategória	0 – 14 r.	15 – 59 r.	nad 60 r.	Spolu
Spolu	154	787	229	1 170
%	13,2	67,3	19,5	100

Zdroj: ŠÚ, Sčítanie obyvateľov, domov a bytov 2011



Graf č. 3: Veková štruktúra obyvateľov

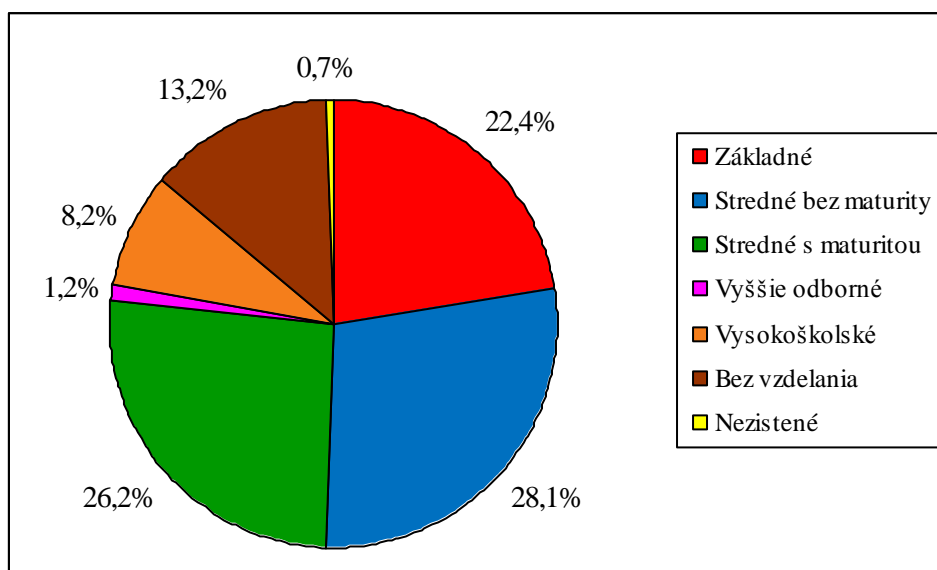


Vzdelanostná štruktúra ovplyvňuje nielen uplatnenie sa obyvateľov na trhu práce, ale je tiež významným podnetom pre prítiahnutie investícií do územia. Táto štruktúra je v obci pomerne dobrá. V štruktúre vzdelania prevládajú obyvatelia so stredoškolským vzdelaním (54,3 %).

Tabuľka č. 6: Vzdelanostná štruktúra obyvateľstva

Stupeň vzdelania	Spolu	%
Základné	262	22,4
Stredné bez maturity	329	28,1
Stredné s maturitou	307	26,2
Vyššie odborné	13	1,2
Vysokoškolské	96	8,2
Bez vzdelania	155	13,2
Nezistené	8	0,7
Spolu	1 170	100

Zdroj: ŠÚ, Sčítanie obyvateľov, domov a bytov 2011



Graf č. 4: Vzdelanostná štruktúra obyvateľstva

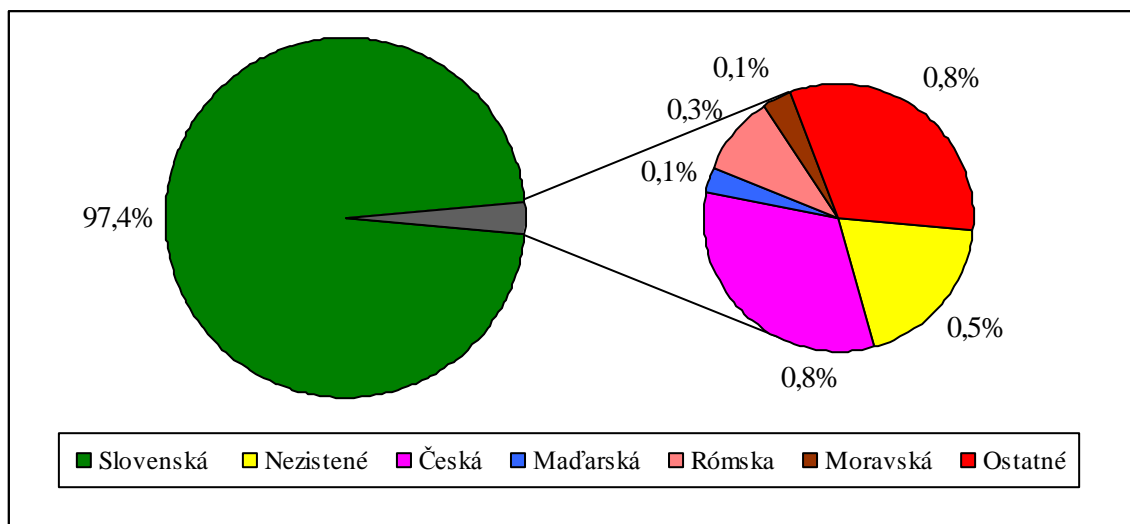
Z hľadiska národnostného zloženia možno konštatovať, že skladba obyvateľstva je homogénna, pretože obyvateľstvo slovenskej národnosti tvorí 97,3 %. Obyvateľstvo sa hlási k národnostiam, ktorých zastúpenie je uvedené v nasledovnej tabuľke:



Tabuľka č. 7: Národnostná štruktúra obyvateľstva

Národnostné zloženie	Počet obyvateľov	%
Slovenská	1 139	97,4
Maďarská	1	0,1
Česká	10	0,8
Rómska	3	0,3
Moravská	1	0,1
Nezistené	6	0,5
Ostatné	10	0,8
Spolu	1 170	100

Zdroj: ŠÚ, Sčítanie obyvateľov, domov a bytov 2011



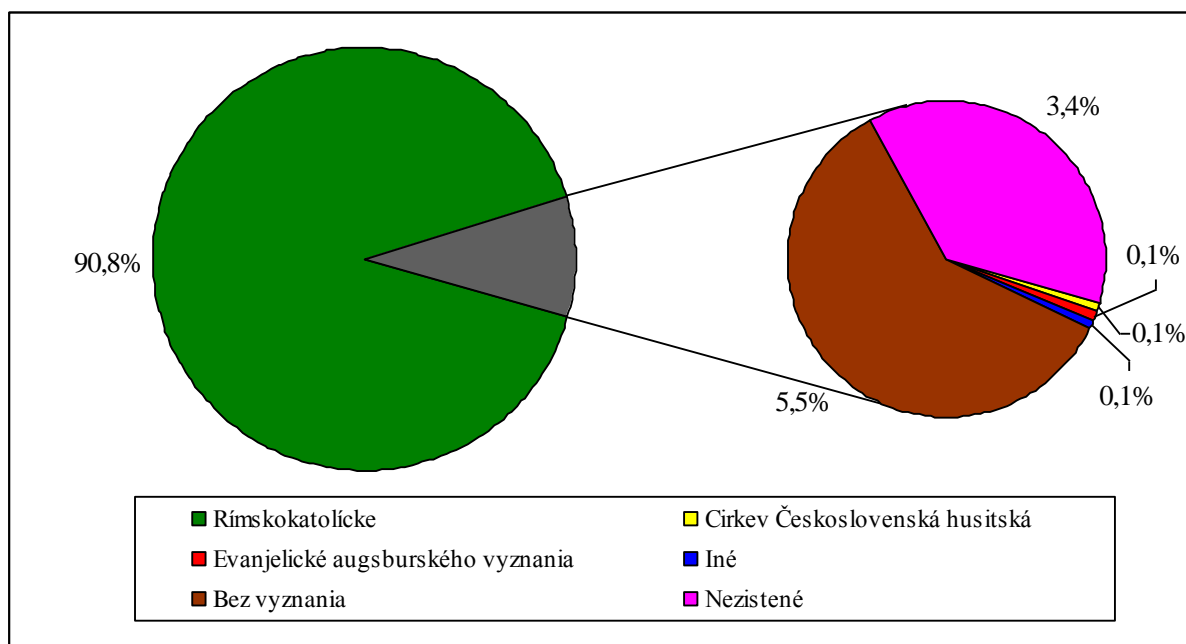
Graf č. 5: Národnostná štruktúra obyvateľstva

Z hľadiska náboženského vyznania možno konštatovať, že dominantným vierovyznaním je rímskokatolícke, ku ktorému sa hlási 90,8 % obyvateľstva. Druhým v poradí je obyvateľstvo bez vyznania a na treťom mieste je obyvateľstvo u ktorého sa nezistilo vyznanie. Ostatné registrované cirkvi majú veľmi nízke zastúpenie.

Tabuľka č. 8: Religiózná štruktúra obyvateľstva

Náboženské vyznanie	Počet obyvateľov	%
Rímskokatolícke	1 063	90,8
Cirkev československá husitská	1	0,1
Evanjelické augsburského vyznania	1	0,1
Iné	1	0,1
Bez vyznania	64	5,5
Nezistené	40	3,4
Spolu	1 170	100

Zdroj: ŠÚ, Sčítanie obyvateľov, domov a bytov 2011



Graf č. 6: Religiózná štruktúra obyvateľstva

1.6 TECHNICKÁ INFRAŠTRUKTÚRA OBCE

Technická infraštruktúra je podmieňujúcim faktorom ekonomického a sociálneho rozvoja obce. Jej účelom je poskytovať služby obyvateľstvu a vytvárať priaznivé podmienky pre rozvoj podnikania. Jej dostatočné kapacity, dobrá štruktúra a situovanie podporujú rozvoj nových služieb a výrob, čo sú faktory zlepšujúce kvalitu života obyvateľstva.

Obec je vybavená technickou infraštruktúrou:

Tabuľka č. 9: Technická vybavenosť obce

Ukazovateľ	Hodnota
Pošta	áno
Káblková televízia	nie
Verejný vodovod	áno
Verejná kanalizácia	nie
Kanalizačná sieť pripojená na ČOV	nie
Rozvodná sieť plynu	áno
Najbližšia zastávka vlakov osobnej dopravy - názov	Zlaté Moravce
Najbližšia zastávka vlakov osob. dopravy - vzdialenosť v km	11 km

Zdroj: Štatistický úrad SR

1.6.1 ELEKTRICKÁ ENERGIA

Prevádzkovateľom elektrickej siete v obci je Západoslovenská energetika, a.s. Bratislava. Obec Hostie je zásobovaná elektrickou energiou z 22kV vedení č. 375 a č. 247. Obe linky sú napájané z RS Zlaté Moravce a na ne sú napojené distribučné transformátory 22/0,4kV. Napájacie vedenia sú realizované vzdušným káblovým vedením. V prípade realizácie plánovaného pripojenia navrhovanej bytovej výstavby majú existujúce trafostanice dostatočné výkonové rezervy.



1.6.2 PLYNOFIKÁCIA

V roku 2000 bola obec plynofikovaná. Plynovodná sieť má dĺžku približne 7,2 km. Plyn je využívaný pre potrebu vykurovania, varenia a prípravu TUV pre rodinné domy a menšie prevádzky miestneho významu. Plyn sa nepoužíva na výrobné účely.

Cez obec prechádza jedna hlavná vetva STL distribučného plynovodu smerujúca od obce Machulince na Jedľové Kostolany a Skýcov. Z tejto vetvy sú zrealizované odbočky do bočných ulíc. Prevádzkovateľ je SPP – distribúcia, a.s. Na plynovod je napojených 42 % domácností.



Nové chodníky

1.6.3 CESTNÁ DOPRAVA

Cesta č. III/1621 začína v katastri obce Topoľčianky a končí v centre zastavaného územia obce Hostie, v blízkosti základnej školy, pripojením sa na miestnu komunikáciu (celková dĺžka v katastri 2,66 km). V súčasnosti cesta o dĺžke približne 1,5 km v intraviláne obce ako aj mimo zastavaného územia je vo veľkej miere zaťažovaná nákladnou dopravou zabezpečujúcou prepravu dreva a kameniva, čo spôsobuje jej degradáciu a poruchy vozovky.

Chodníky ani väčšie pešie priestranstvá sa v obci nenachádzajú s výnimkou chodníkov v centre obce, ktoré boli nedávno vybudované obojstranne vedľa cesty v úseku od bývalej požiarnej zbrojnice po objekt pošty a bistra. Je potrebné ich ešte dobudovať pri existujúcich miestnych komunikáciách.

Obec má vybudované parkoviská pred obecným úradom, obchodom s potravinami a pohostinstvom. Menšie parkovisko je zhotovené aj pred poštou. V územnom pláne je navrhnuté vybudovanie ešte ďalších troch parkovísk.

Do obce premáva prímestská linka autobusovej dopravy Zlaté Moravce – Topoľčianky – Hostie. Autobusové zastávky sú rozmiestnené rovnomerne, ale na zastávkach nie sú všade



vybudované vybočiská. Celkovo sa na území obce nachádza 5 autobusových zastávok, z toho na jednom chýba prístrešok. Väčšina obyvateľstva využíva individuálnu dopravu.



Autobusová zástavka

1.6.4 ŽELEŽNIČNÁ SIEŤ

Obec Hostie nemá priame napojenie na železničnú sieť. Najbližšia železničná stanica pre cestujúcich sa nachádza v Zlatých Moravciach, ktorá je vzdialená približne 11 kilometrov.

1.6.5 VODOVOD

V obci Hostie je vybudovaný vodovod (dĺžka cca 10,7 km) s vlastným vodným zdrojom a vodojemom. V prevádzke je od roku 2000 a jeho vlastníkom a prevádzkovateľom je obec. Zdrojom vody je vrtaná studňa, z ktorej je potrubím voda privedená do podzemného vodojemu. Prívodné potrubie od vodného zdroja po vodojem je z potrubia PVC DN 80 o celkovej dĺžky 473 m. Vzhľadom na skutočnosť, že výdatnosť vodného zdroja už nepostačuje zásobovať obec dostatočným množstvom pitnej vody, bolo schválené bilančné pridelenie pitnej vody zo skupinového vodovodu Zlaté Moravce – Topoľčianky.

Celkový podiel zásobovaných domácností z verejného vodovodu je približne 79 %. Jednotlivé roztrúsené domy, ktoré patria do katastra obce, majú vlastné studne, ktorými si zabezpečujú individuálne zásobovanie.

1.6.6 KANALIZÁCIA

Obec doposiaľ nemá vybudovanú kanalizáciu. Je už vypracovaná projektová dokumentácia pre územné rozhodnutie a projekt je zaradený do aglomerácie č. 2 – Topoľčianky, Hostie. Predmetom stavby je gravitačná splašková kanalizácia s troma prečerpávacími stanicami. Odpadové vody z navrhovanej obecnej kanalizácie budú odvedené do gravitačnej kanalizácie obce Topoľčianky a následne do ČOV Zlaté Moravce.



Odvádzanie dažďových vôd zo spevnených plôch v obci je zabezpečené odvodňovacími priekopami vyhlbenými pozdĺž komunikácií do vodného toku, Hostiansky potok

1.6.7 TELEKOMUNIKAČNÉ SIETE

Na základe členenia telekomunikačnej siete patrí obec Hostie pod primárnu oblasť Zlaté Moravce. Miestna telekomunikačná sieť je nadzemná a je napojená na digitálnu ústredňu, čo umožňuje využívať internetové spojenie všetkými záujemcami z obce. Jedná sa o sieť Telekomu. Územie obce je pokryté aj signálom sietí mobilných operátorov – Telekomu, Orange a O2 v dostatočnej intenzite a na jej území sa nachádza aj jedna zosilňovacia stanica mobilného operátora Orange.

1.7 SOCIÁLNA INFRAŠTRUKTÚRA OBCE

1.7.1 DOMOVÝ A BYTOVÝ FOND

Ponuka bývania a stav bytového fondu sú jedným z rozhodujúcich faktorov, ktoré vplývajú na rozvoj obce a sú predpokladom napĺňania jej základných funkcií. V obci sa nachádza spolu 336 domov, z toho je trvalo obývaných 327. Viacero rodinných domov nie je už využívaných na trvalé bývanie, ale slúžia na víkendové pobyty majiteľov. V centre obce sa nachádzajú dva nízkopodlažné bytové domy so 16 bytmi. Boli postavené v rokoch 2009 – 2011.

V urbanistickom návrhu územného plánu sa uvažuje s rozšírením bytovej výstavby. V návrhu sú obsiahnuté nové lokality pre výstavbu rodinných domov (lokalita H1 – H10). V daných lokalitách je naplánovaná aj výstavba novej infraštruktúry.



Obecné bytovky s nájomnými bytmi



1.7.2 ŠKOLSTVO

Školstvo je v obci zastúpené materskou a základnou školou, čo dáva dobré predpoklady pre ich vzájomné prepojenie a udržanie tohto školského systému v obci. Sú tým vytvorené predpoklady pre pohodlnú a bezpečnú dochádzku detí do školských zariadení. Dobrá komunikácia medzi materskou a základnou školou vytvára dobré podmienky, aby školský vzdelávací proces bol kontinuálny a aby sa zvýšila jeho účinnosť ako i efektívnosť vynakladaných prostriedkov.

Obidve zariadenia (MŠ a ZŠ) sú bez právnej subjektivity a prevádzkuje ich obec, ktorá je ich zriaďovateľom.

V centre obce sa nachádza 1. stupeň základnej školy (malotriedka) s vyučovacím jazykom slovenským. V súčasnosti školu navštevuje 39 žiakov. Budova bola v roku 1995 rekonštruovaná a dostavala sa aj telocvičňa. K dispozícii je počítačová učebňa a školský klub, ktorý v súčasnosti využíva 24 žiakov.

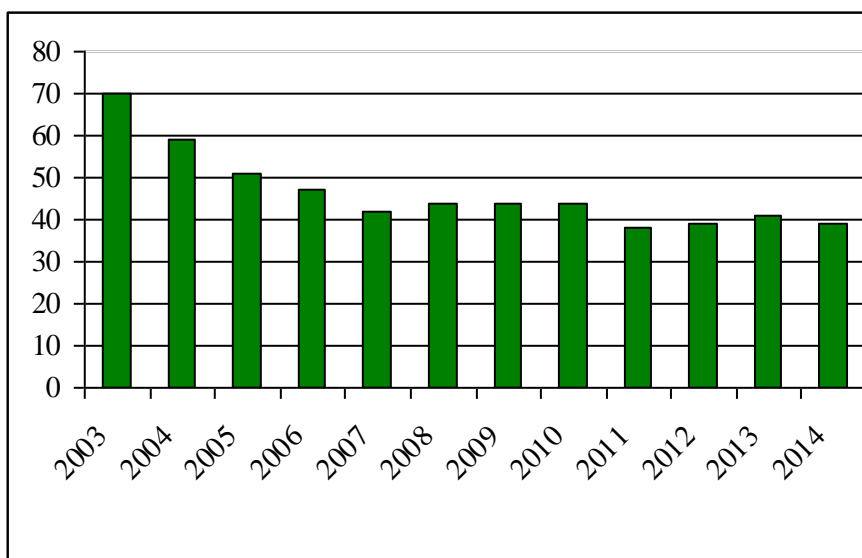


Základná škola

Tabuľka č. 10: Prehľad počtu žiakov ZŠ

Základná škola	Počet žiakov v ZŠ/rok											
	2003	2004	2005	2006	2007	2008	2009	2010	2011	2012	2013	2014
Počet žiakov celkom	70	59	51	47	42	44	44	44	38	39	41	39

Zdroj: Obecný úrad Hostie, 2015



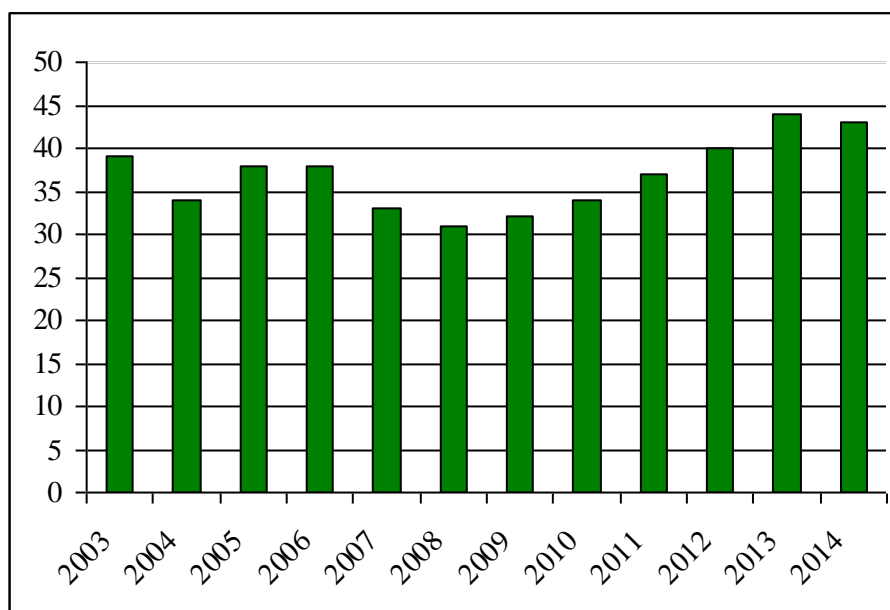
Graf č. 7: Návštevnosť základnej školy v rokoch 2003 – 2014

Materská škola sa nachádza v areáli základnej školy a má vlastnú kuchyňu, jedáleň, detské ihrisko a parčík. V súčasnosti ju navštevuje 43 detí.

Tabuľka č. 11: Prehľad počtu detí MŠ

Materská škola	Počet detí v MŠ/rok											
	2003	2004	2005	2006	2007	2008	2009	2010	2011	2012	2013	2014
Počet detí celkom	39	34	38	38	33	31	32	34	37	40	44	43

Zdroj: Obecný úrad Hostie, 2015



Graf č. 8: Návštevnosť materskej školy v rokoch 2003 – 2014



Materská škola

1.7.3 ZDRAVOTNÍCTVO

V obci sa nenachádza objekt obvodného zdravotného strediska. Základnú lekársku starostlivosť pre obec zabezpečuje zdravotné stredisko v Topoľčiankach. V stredisku sa nachádza ordinácia dvoch praktických lekárov, ordinácia detského lekára, gynekológa a ordinácia stomatológa. Najbližšia lekáreň sa nachádza tiež v Topoľčiankach.

Zdravotnícke zariadenia vyššej alebo špecifickej vybavenosti sú dostupné v mestách Zlaté Moravce a Nitra.

Tabuľka č. 12: Zdravotnícke zariadenia

Ukazovateľ	Hodnota
Lekárne a výdajne liekov	nie
Samostatné ambulancie praktického lekára pre dospelých	nie
Samostatné ambulancie praktického lekára pre deti a dorast	nie
Samostatné ambulancie praktického lekára stomatológa	nie
Samostatné ambulancie praktického lekára gynekológa	nie

Zdroj: Štatistický úrad SR

1.7.4 SOCIÁLNA STAROSTLIVOSŤ

Zmenou spoločensko – ekonomického systému došlo k prerozdeleniu rozvoja a financovania sociálnej infraštruktúry medzi štátnu správu, miestnu a regionálnu samosprávu a súkromný sektor. V obci sa nenachádza domov dôchodcov ani detský domov a v súčasnosti obec zabezpečuje pre svojich občanov sociálnu starostlivosť len v rozsahu individuálnych požiadaviek. Pre starších občanov zabezpečuje obec výdaj stravy v objekte materskej školy. Zlú sociálnu situáciu niektorých občanov najmä z radov nezamestnaných sa obec snaží riešiť aj formou ich zamestnávania počas sezónnych a investičných prác zabezpečovaných obcou. Najbližší domov dôchodcov sa nachádza v Zlatých Moravciach.



1.7.5 ZÁKLADNÁ OBČIANSKA VYBAVENOSŤ

V obchodnej sieti sú dostupné základné potravinové články na primeranej úrovni. V súčasnosti v obci fungujú tri predajne potravín a zmiešaného tovaru (COOP Jednota a dve skromné predajne). Toto zariadenie dostatočne uspokojuje dopyt obyvateľov po základných druhoch tovarov. Svoje služby poskytujú aj tri pohostinstvá: Hostianska bašta, bistro MINIMIX a Piváreň u sv. Huberta. Obyvatelia obce využívajú na väčšie nákupy najmä susediace Topoľčianky ako aj mestá Zlaté Moravce a Nitra, ktoré im slúžia aj na zaobstarávanie iných služieb.

Administratívne zariadenia sú tvorené obecným úradom a pobočkou Slovenskej pošty. Nachádza sa tu aj požiarna zbrojnica. Z remeselníckych služieb funguje stolárstvo, oprava motorových vozidiel, zámočníctvo, keramikárska výroba a autodoprava.



Obecný úrad

Vybrané služby v obci sú nasledovné:

Tabuľka č. 13: Služby v obci

Ukazovateľ	Hodnota
Predajňa potravinárskeho tovaru	áno
Pohostinské odbytové stredisko	áno
Predajňa nepotravinárskeho tovaru	áno
Predajňa pohonných látok	nie
Zariadenie pre údržbu a opravu motorových vozidiel	áno
Predajňa súčiastok a príslušenstva pre motorové vozidlá	nie
Hotel (motel, hotel)	nie
Penzión *** až *	nie
Turistická ubytovňa **, *	nie
Chatová osada *** až *	nie



Kemping **** až *	nie
Ostatné hromadné ubytovacie zariadenia	nie
Komerčná poisťovňa	nie
Komerčná banka	nie
Bankomat	nie

Zdroj: Štatistický úrad SR



Požiarna zbrojnica

1.7.6 KULTÚRNA A ŠPORTOVÁ INFRAŠTRUKTÚRA

Existujúce kultúrne zariadenia sú svetského a cirkevného charakteru. Strediskom kultúrnej infraštruktúry svetského charakteru je obecný úrad, pretože v obci sa nenachádza špecializovaná stavba tohto typu. Ten slúži ako zasadačka aj ako spoločenská miestnosť pre občanov s kapacitou do 100 miest. V rámci tohto zariadenia sú vytvorené podmienky pre kultúrno – spoločenské aktivity na miestnej úrovni. Pre tieto aktivity slúži tiež prírodný amfiteáter, ktorý je vybudovaný na okraji obce v lesnom prostredí. Amfiteáter je v letnom období pravidelne využívaný pre spoločenské podujatia.

V priestoroch obecného úradu funguje aj obecná knižnica, ktorá zapožičiava knihy a časopisy podľa záujmu čitateľov. Nachádza sa tu aj obecné múzeum.

Obec pravidelne organizuje nasledovné kultúrno – spoločenské akcie:

- Festival dychových hudieb,
- Memoriál M. Jurku a M. Olejára – športový beh,
- Folklórny festival,
- Juniáles,
- súťaž vo varení gulášu,
- Festival rockovej hudby „Hostrock“,
- stretnutie s jubilantmi,



- Mikulášske posedenie.

V obci pôsobia nasledovné spolky a záujmové združenia:

- Dchová kapela „Hostianka“, ktorá vznikla v roku 1897. Má dobré renomé a účinkuje na viacerých domácich a zahraničných vystúpeniach,
- Hostianska kapela,
- Foklórna skupina „Vršteľ“,
- Miestny spolok Slovenského červeného kríža,
- Základná organizácia Slovenského zväzu záhradkárov,
- Základná organizácia Slovenského zväzu protifašistických bojovníkov,
- Hnutie kresťanských spoločenstiev detí „eRko“,
- Futbalový klub ŠK Slovan Hostie.

V rámci cirkevných nehnuteľností sa severne od centra obce nachádza miestny cintorín, ktorý má vybudovaný moderný dom smútku vybavený potrebným zariadením na smútočné obrady. V jeho blízkosti sa nachádza rímskokatolícky kostol Povýšenia kríža, ktorý bol postavený v roku 1798 na miernej vyvýšenine a tak je dobre viditeľný. Približne 300 m východne od centra obce sa na vyvýšenom mieste nachádza krížová cesta. Dominuje jej 12 m vysoký cyrilo – metódsky kríž. Okrem toho sa na území obce nachádza kaplnka Panny Márie a neoklasicistická kaplnka.



Rímskokatolícky kostol



Verejné športové zariadenia v obci sú tvorené futbalovým ihriskom (na ktorom je potrebné vybudovať ešte šatne a tribúnu) a medzi obecným úradom a bytovkou umiestneným multifunkčným ihriskom, ktoré bolo postavené v roku 2009. Na ňom je možné hrať basketbal, nohejbal, tenis, malý futbal, hádzanú a volejbal.

Tabuľka č. 14: Šport a kultúra obce

Ukazovateľ	Hodnota
Kúpalisko umelé alebo prírodné	nie
Telocvičňa	áno
Ihrisko pre futbal (okrem školských)	áno
Knižnica	áno
Videopožičovňa a DVD požičovňa	nie
Kino stále	nie

Zdroj: Štatistický úrad SR

1.8 ENVIRONMENTÁLNA INFRAŠTRUKTÚRA

1.8.1 GEOLOGICKÉ A GEOMORFOLOGICKÉ POMERY

Podľa regionálneho geomorfologického členenia Slovenska patrí obec Hostie do oblasti Podunajská nížina, celku Podunajská pahorkatina a podcelku Žitavská pahorkatina. Nadmorská výška v chotári sa pohybuje v rozpätí 230 až 600 m n. m.

Tento priestor sa vyznačuje pestrosťou geologického zloženia. Blízke pohorie Trábeň je tvorené horninami ako sú vápence, dolomity, kremence a bridlice. Na východ od obce ležiace pohorie Pohronskeho Inovca je tvorené sopečnými horninami.

Mierne, až stredne zvlnený pahorkatinový povrch chotára tvoria tret'ohorné íly, miestami štrky, spraš a sprašové hliny a samotná obec leží v teplej klimatickej oblasti.

1.8.2 PÔDA

Z pôdnych druhov majú zastúpenie ornice a stredne ťažké hlinité a ílovito-hlinité pôdy.

V štruktúre pôdneho fondu obce majú najväčšie zastúpenie lesné pozemky, ktoré predstavujú 73 % z rozlohy katastra. Po nich nasleduje orná pôda so zastúpením 12 %.

Tabuľka č. 15: Štruktúra pôdneho fondu

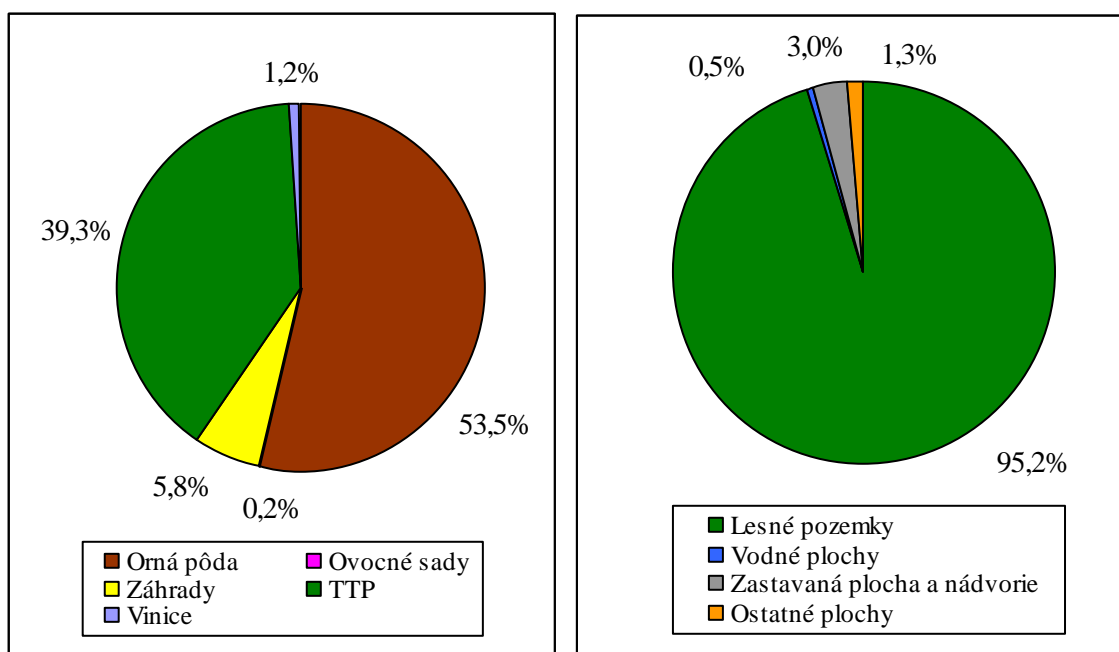
Ukazovateľ	Výmera v ha	%
Poľnohospodárska pôda	656	23,2
Nepoľnohospodárska pôda	2 160	76,8
Spolu výmera	2 816	100

Ukazovateľ	Výmera v ha	%
Orná pôda	351	53,7
Vinice	7,9	1,2
Záhrady	38	5,7
Ovocné sady	1,1	0,1
TTP	258	39,3
Spolu poľnohospodárska pôda	656	100



Ukazovateľ	Výmera v ha	%
Lesné pozemky	2 057	95,4
Vodné plochy	10,7	0,4
Zastavaná plocha a nádvorie	64	2,9
Ostatné plochy	28,3	1,3
Spolu nepoľnohospodárska pôda	2 160	100

Zdroj: Štatistický úrad SR databáza DATAcube



Graf č. 9: Štruktúra pôdneho fondu

1.8.3 LES

Lesy v obci zaberajú 2 057 ha, čo predstavuje 73 % z rozlohy katastrálneho územia. Prevláda dub, hrab a vo vyšších polohách i buk.

1.8.4 OVZDUŠIE

V obci Hostie sa nenachádza žiadny veľký zdroj znečisťovania ovzdušia. Na území sa nachádzajú len dva stredné zdroje (BEGGAR, s.r.o., - chov ošípaných a UTILIS, s.r.o. – ťažba kameňa) a malé zdroje znečisťovania ovzdušia – rodinné domy. Obec je plynofikovaná, čo prispelo k tomu, že sa do ovzdušia dostáva minimálne množstvo znečisťujúcich látok. Očakávame, že ani v budúcom období nebudú v obci vo zvýšenej miere produkované splodiny znečisťujúce ovzdušie.

1.8.5 VODA

Obec Hostie patrí do povodia rieky Žitavy. Katastrom obce preteká Hontiansky potok, ktorý sa v Zlatých Moravciach vlieva do rieky Žitava.



Hostiansky potok

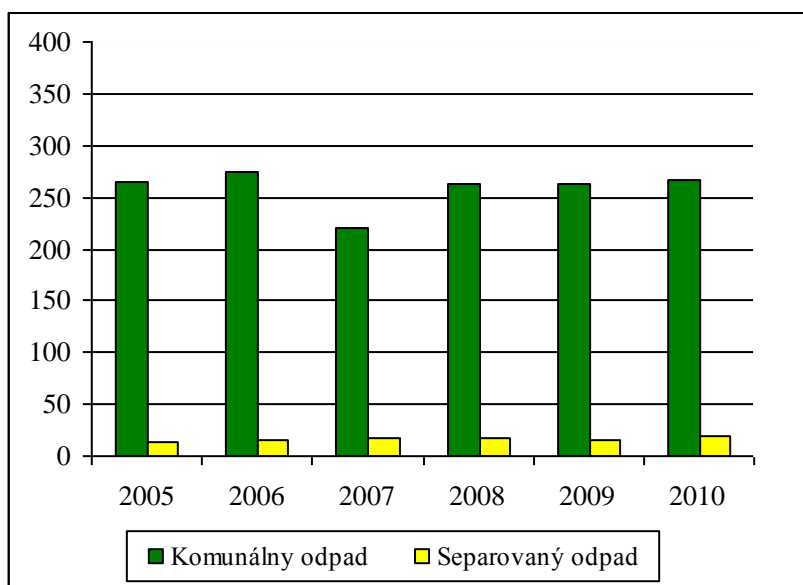
1.8.6 ODPADOVÉ HOSPODÁRSTVO

Riešenie problematiky komunálneho odpadu a zodpovedný prístup k jeho likvidácii má vplyv na zlepšenie stavu životného prostredia a rast životnej úrovne obyvateľstva. Zneškodňovanie komunálneho odpadu z obce Hostie je v súčasnosti riešené na regionálnej skládke v Zlatých Moravciach. Odvoz je zabezpečovaný Technickými službami mesta Zlaté Moravce. Nakladanie s komunálnym odpadom upravuje VZN obce, ktoré podrobnejšie rieši povinnosti pôvodcu odpadu.

Tabuľka č. 16: Vývoj množstva TKO v obci

Rok	2005	2006	2007	2008	2009	2010
Komunálny odpad (v tonách)	265,23	274	220	262,74	263,39	266,05
Separovaný odpad (v tonách)	14,03	15	16,7	16,98	16,26	19,43

Zdroj: Obecný úrad Hostie, 2015



Graf č. 10: Vývoj množstva komunálneho a separovaného odpadu

1.8.7 PRÍRODNÉ PREDPOKLADY PRE ROZVOJ CESTOVNÉHO RUCHU

Obec má dobrý potenciál pre rozvoj cestovného ruchu, avšak za predpokladu vytvorenia vhodných podmienok. Chýbajú tu napr. reštauračné a ubytovacie služby a hoci sa nachádzajú v susednej obci Topolčianky nie je to najlepšie riešenie. Okolitá krajina poskytuje množstvo príležitostí na rekreáciu najmä v oblasti pešej turistiky, cyklo- a hipoturistiky, ako aj v agroturistike.

Návštevníci si môžu prezrieť hrad Hrušov- národnú kultúrnu pamiatku, ktorá leží na území obce a vedú naň pešie, ako aj cykloturistické trasy. Katastrom vedie Ponitrianska magistrála z Nitry do Handlovej. Je to najvýznamnejšia hrebeňová turistická trasa Trábečského pohoria, ktorá má červené značenie a ide popri zrúcanine hradu Hrušov, žrebčine Rybník a ďalej cez lesy do obce Jedľové Kostolany. Zelená trasa (cesta k zaujímavým turistickým cieľom) vedie z katastra obce Topolčianky popri všetkých troch žrebčinoch a hrade Hrušov do katastra obce Skýcov.

V obci sa nachádzajú aj ďalšie zaujímavosti:

- pomník padlým v I. sv. vojne postavený do tvaru kríža,
- pomník padlým v SNP, postavený z neopracovaných kusov prírodného kameňa na štvorcovej základni, z ktorej vyrastá nízky ihlanovitý hrubo opracovaný balvan s bronzovou textovou tabuľou na čelnej strane,
- pamätná tabuľa na rodnom dome Bela Kapolku (publicista, spisovateľ, zakladajúci člen Kongresu slovenskej inteligencie, člen Spolku slovenských spisovateľov,
- chránený strom Dub cerový vo veku cca 300 rokov, ktorý sa nachádza pri kostole.

Cykloturisti môžu tiež po vyznačených trasách navštíviť ďalšie pamätihodnosti a zaujímavé miesta v regióne s tým, že tieto trasy nadväzujú aj na trasy v susedných regiónoch, čo zväčšuje akčný rádius tohto druhu športu. Značená cyklotrasa, vedie z obce Topolčianky, cez obec Hostie do obce Jedľové Kostolany.

Obec má predpoklady rekreantom ponúknuť v troch areáloch národného žrebčína (Hostie, Košiar a Rybník) aktivity spojené s jazdou na koni, na koči a hipoterapiou. Veľké možnosti poskytujú hlboké lesy hubárom i poľovníkom, ako aj iným milovníkom pobytu v prírode.



Hrad Hrušov



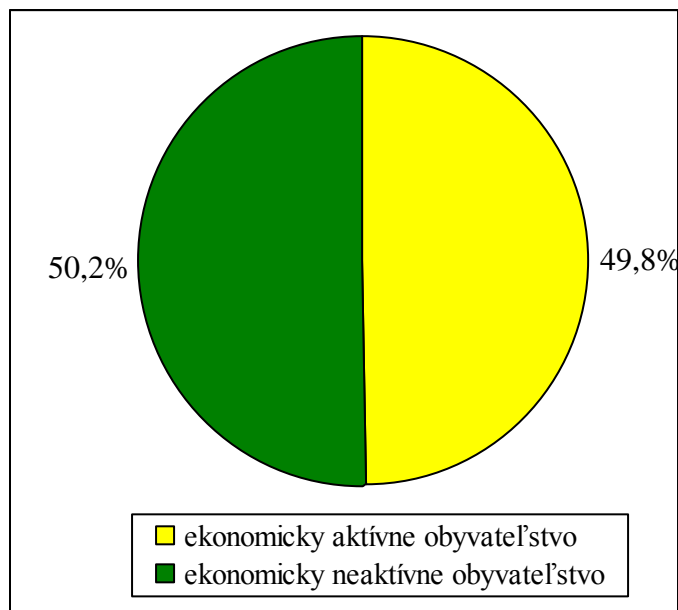
Žrebčín



1.9 EKONOMICKÁ ZÁKLADŇA OBCE

1.9.1 EKONOMICKÁ AKTIVITA OBYVATEĽSTVA A NEZAMESTNANOSŤ

Pre ekonomický rozvoj obce je dôležitá ekonomická aktivita jeho obyvateľov. Z tohto pohľadu sa obyvateľstvo delí na dve kategórie – ekonomicky aktívne obyvateľstvo (EAO) a ekonomicky neaktívne obyvateľstvo (ENO). Podľa posledného sčítania obyvateľstva, bytov a domov v roku 2011 bolo v obci z celkového počtu obyvateľov 583 ekonomicky aktívnych osôb a 587 ekonomicky neaktívnych osôb.



Graf č. 11: Ekonomická aktivita

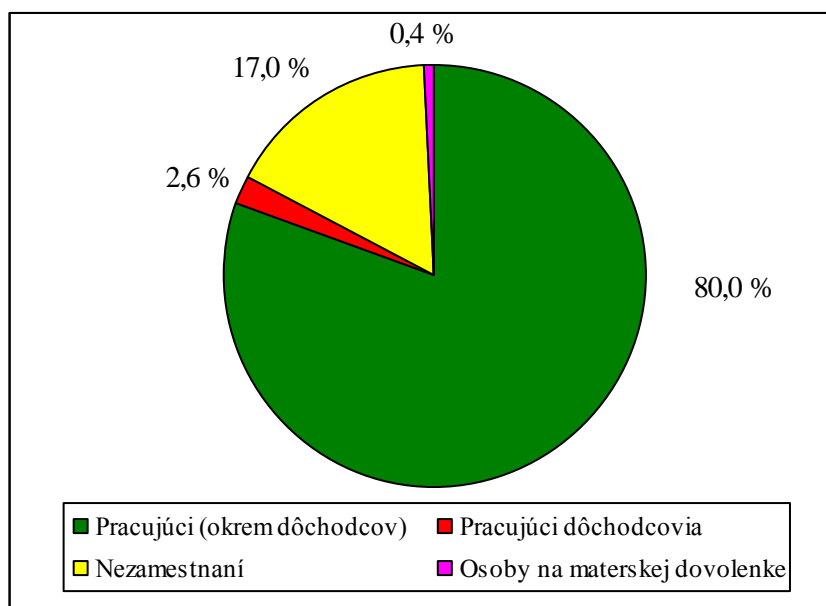
Zdroj: ŠÚ, Sčítanie obyvateľov, domov a bytov 2011

Za ekonomicky aktívnych sa považujú pracujúci (okrem dôchodcov), pracujúci dôchodcovia, nezamestnaní a osoby na materskej dovolenke. Z pracujúcich za prácou odchádza až 472 obyvateľov.

Tabuľka č. 17: Ekonomicky aktívne obyvateľstvo

Ekonomicky aktívne obyvateľstvo	Počet
Pracujúci (okrem dôchodcov)	469
Pracujúci dôchodcovia	14
Nezamestnaní	95
Osoby na materskej dovolenke	5
Spolu	583

Zdroj: ŠÚ, Sčítanie obyvateľov, domov a bytov 2011



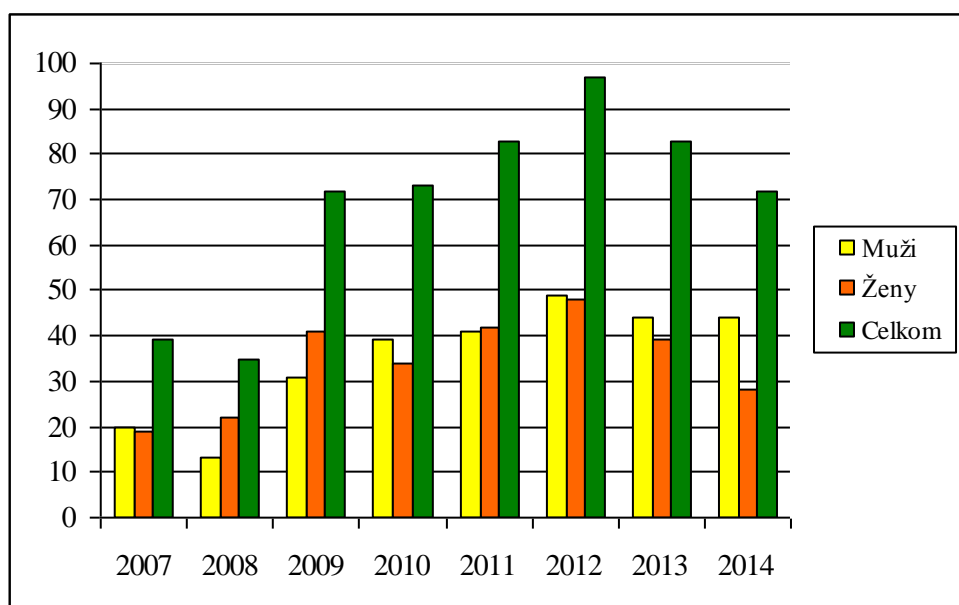
Graf č. 12: Ekonomicky aktívne obyvateľstvo

Významný podiel na EAO má podskupina, ktorú tvoria nezamestnaní. Počet uchádzačov o zamestnanie (ďalej len „UoZ“) v rokoch 2007 až 2012 rástol a od roku 2012 klesá.

Tabuľka č. 18: Počet evidovaných uchádzačov UoZ v rokoch 2007 – 2014

Počet/rok	2007	2008	2009	2010	2011	2012	2013	2014
UoZ (muži)	20	13	31	39	41	49	44	44
UoZ (ženy)	19	22	41	34	42	48	39	28
UoZ (celkom)	39	35	72	73	83	97	83	72

Zdroj: ŠÚ SR, databázaDATAcube



Graf č. 13: Počet evidovaných UoZ v rokoch 2007 – 2014



Z hľadiska sektorovej štruktúry ekonomicky aktívne obyvateľstvo pracuje v primárnom sektore (poľnohospodárstvo, lesníctvo a rybolov, ťažba a dobývanie), sekundárnom (priemyselná výroba, dodávka elektriny, plynu, pary, stavebníctvo) a terciárnom (veľkoobchod a maloobchod; oprava motorových vozidiel, doprava a skladovanie, ubytovacie a stravovacie služby, informácie a komunikácia, finančné a poisťovacie činnosti, činnosti v oblasti nehnuteľností, odborné, vedecké a technické testovanie a analýzy, administratívne a podporné služby, verejná správa o obrana; povinné sociálne zabezpečenie, vzdelávanie, zdravotníctvo a sociálna pomoc, umenie, zábava a rekreácia, ostatné činnosti, činnosti domácností ako zamestnávateľov; nediferencované činnosti v domácnostiach produkujúce tovar na vlastné použitie, činnosti extrateritoriálnych organizácií a združení). Dominantné postavenie má terciárny sektor.

Tabuľka č. 19: Ekonomicky aktívne obyvateľstvo podľa sektorov hospodárstva

Sektor	Primárny	Sekundárny	Teciárny	Bez udania	Spolu
Spolu	59	245	251	28	583
%	10	42	43	5	100

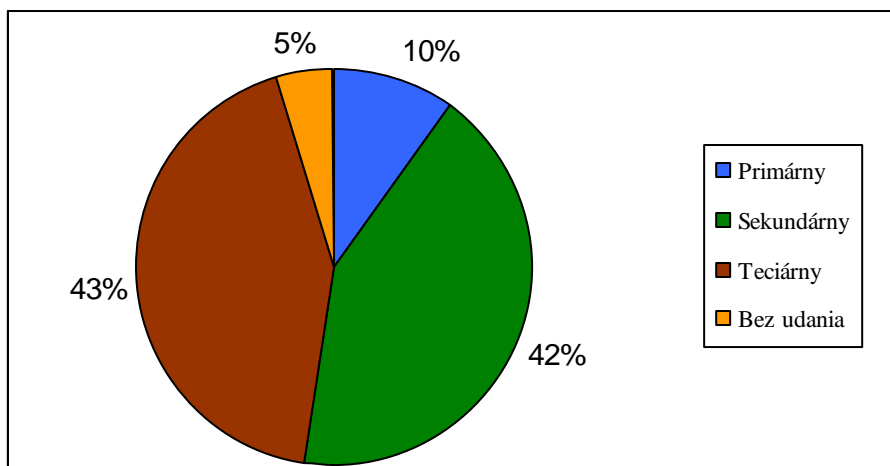
Zdroj: ŠÚ, Sčítanie obyvateľov, domov a bytov 2011

V štruktúre ekonomicky neaktívnych obyvateľov prevládajú dôchodcovia a deti do 16 rokov.

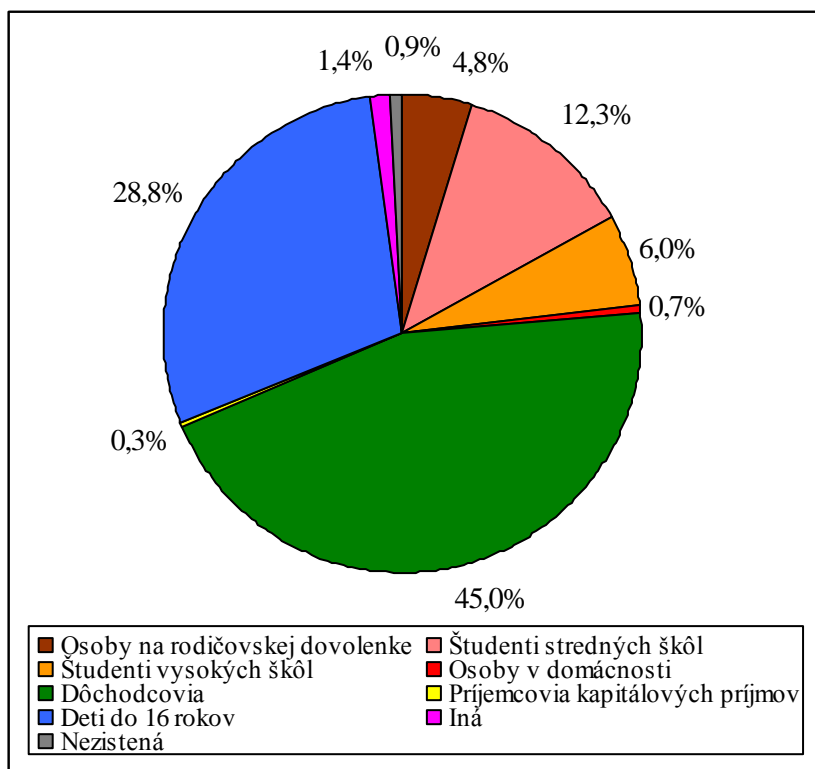
Tabuľka č. 20: Ekonomicky neaktívne obyvateľstvo

Ekonomicky neaktívne obyvateľstvo	Počet
Osoby na rodičovskej dovolenke	28
Študenti stredných škôl	72
Študenti vysokých škôl	35
Osoby v domácnosti	4
Dôchodcovia	264
Príjemcovia kapitálových príjmov	2
Deti do 16 rokov	169
Iná	8
Nezistená	5
Spolu	587

Zdroj: ŠÚ, Sčítanie obyvateľov, domov a bytov 2011



Graf č. 14: Ekonomicky aktívne obyvateľstvo podľa sektorov hospodárstva



Graf č. 15: Ekonomicky neaktívne obyvateľstvo

1.9.2 EKONOMICKÁ ŠTRUKTÚRA OBCE

Ekonomickú základňu obce tvorí verejná správa a podnikateľské subjekty. Obec zamestnáva 20 zamestnancov, z ktorých 6 pracuje na obecnom úrade, 8 v materskej škole a 6 v základnej škole.

V areály bývalého poľnohospodárskeho družstva, ktoré sa nachádza pri vstupe do obce, pôsobia nasledovné podnikateľské subjekty:

- DREVODOMA, spol. s r.o. – stavebná činnosť a drevovýroba,
- MORES Hostie, spol. s r.o. – spracovanie dreva,



- Emil Dodok TANDOX – sprostredkovanie a predaj dreva,
- HOSTPLAST, spol. s r.o. – výroba výrobkov z plastov,
- UTILIS, s.r.o. – veľkoobchod s drevom a ťažba kameňa,
- AGROVÝROBA Hostie, spol. s r.o. – spracovanie dreva,
- Marián Maraček – AKIS – výroba píliaarska a impregnácia dreva.

Okrem toho v obci pôsobia nasledovné podnikateľské subjekty:

- REVYKA s.r.o. – reklamná a propagačná činnosť,
- SALAJ, spol. s r.o. – stolárstvo,
- ALEXIVA s.r.o. – stavebná činnosť,
- BEGGAR spol. s r.o. – poľnohospodárstvo a lesníctvo,
- HARMONY STYLE s.r.o. – administratívne a počítačové služby,
- Chladenie - Klimatizácia, s.r.o. – výroba chladiacich, ventilačných a filtračných zariadení,
- Montela, s.r.o. – počítačové služby,
- PON-STAV s.r.o. – stavebná činnosť,
- ViMa SK s.r.o. – poskytovanie služieb v poľnohospodárstve a záhradníctve.

V lokalitách, mimo zastavaného územia obce na území niekdajších osád, funguje Národný žrebčín Topoľčianky, š. p., ktorý v troch areáloch sa zaoberá plemenitbou koní. V areáloch Hostie chová lipicany a hucule, v Košiari hucule a v Rybníku arabské a slovenské kobyly. V katastri je aj lom, kde sa ťaží štrk a piesok a prevádzkuje ho súkromná firma UTILIS s.r.o. V blízkosti areálu bývalého družstva je navrhnutá ďalšia plocha na podnikanie.

Okrem toho v obci pôsobí 12 malých živnostníkov.

Na území obce, podľa dostupných informácií, je zamestnaných celkovo 47 ľudí (viď tabuľka č. 21).

Tabuľka č. 21: Prehľad zamestnanosti v obci

Výrobná prevádzka /druh zamestnania/	Počet zamestnancov
Obec Hostie – obecný úrad	6
Obec Hostie – materská škola	8
Obec Hostie – základná škola	6
Pohostinstvo Hostianska bašta	2
Coop Jednota	4
Bistro Minimix	2
Piváreň u sv. Huberta	1
Potraviny Jana Jonisová	2
Auto Sárka	3
Potraviny A+V	1
Malí živnostníci	12
Celkom	47

Zdroj: Obecný úrad Hostie, 2015

Z ekonomicky aktívnych obyvateľov, s trvalým pobytom v obci, odchádza za prácou mimo územia až 472 ľudí najmä do okolitých miest Zlaté Moravce a Nitra a tiež do zahraničia.



1.9.3 EKONOMICKÁ SILA OBCE

Majetok, ktorým disponuje obec, sa využíva na účely:

- (1) výkonu samosprávy,
- (2) zabezpečenia samosprávnych funkcií,
- (3) podnikania.

Veľkosť, ako aj štruktúra majetku je veľmi špecifická, čo podmieňuje aj jeho využiteľnosť. Za sledované obdobie bol nárast takmer o 36,8 %, čo spôsobila najmä výstavba obecných bytov. V roku 2014 bola celková hodnota majetku obce Hostie 2 404,42 tis. EUR.

Tabuľka č. 22: Majetok obce /tis. EUR/

Druh majetku/ rok	2007	2008	2009	2010	2011	2012	2013	2014
Neobežný majetok	970,33	947,74	969,36	1 526,90	2 019,11	2 402,30	2 429,82	2 333,74
Obežný majetok, z toho:	787,55	50,60	68,11	17,27	31,94	43,92	49,69	70,68
Finančný majetok	58,94	47,80	65,44	12,13	30,04	34,17	40,70	58,46
Celková hodnota majetku	1 757,88	998,34	1 037,47	1 544,17	2 051,05	2 446,22	1 479, 51	2 404,42

Zdroj: Obecný úrad Hostie, 2015

Tabuľka č. 23: Príjmy a výdavky obce /tis. EUR/

	2007	2008	2009	2010	2011	2012	2013	2014
Príjmy celkom	321,87	342,70	404,87	337,50	752,99	394,02	438,15	462,35
Výdavky celkom	280,24	331,35	416,30	930,27	757,41	345,16	493,16	402,19
Výsledok hospodárenia	41,63	11,35	-1,43	592,77	-4,42	48,86	-55,01	60,16

Zdroj: Obecný úrad Hostie, 2015

Výsledok hospodárenia obec zisťuje na základe ustanovenia § 10 ods. ods. 3 písm. a) a b) zákona č. 583/2004 Z. z. o rozpočtových pravidlách územnej samosprávy v platnom znení, ako rozdiel medzi bežnými príjmami, kapitálovými príjmami, bežnými výdavkami a kapitálovými výdavkami.

Schodky, resp. prebytky rozpočtového hospodárenia obce v jednotlivých rokoch vznikli z dôvodu časového nesúladu pri poskytovaní dotácií z fondov EÚ a realizáciou projektov, ktoré boli financované formou krátkodobých úverov vykázaných vo finančných operáciách.



2 VYHODNOTENIE PHSR OBCE NA ROKY 2007 – 2013

Názov projektu	Č. opatrenia z PHSR	Rok začatia	Celkové finančné prostriedky /EUR/	Finančné prostriedky podľa zdrojov /EUR/				
		Rok ukončenia		Štátny rozpočet	Rozpočet EÚ	Rozpočet NSK	Rozpočet obce	Štátne fondy
Rekonštrukcia a modernizácia ZŠ	2.1	2010	15 000,00	15 000,00				
		2010						
Likvidácia divokých skládok	2.2		–					
Rekonštrukcia miestnych komunikácií a vybudovanie chodníkov	2.2	2011	241 419,90		233 732,88		7 687,02	
		2012						
Vybudovanie verejnej kanalizácie Aglomerácia č.2 : Topoľčianky - Hostie	2.2		–					
Vzdušne rozvody elektrického vedenia prebudovať do podzemných rozvodov	2.2		–					
Zberný odpadový dvor	2.2		–					
Kompostovisko	2.2		–					
Výstavba obecného námestia	2.2	2011	234 292,78		200 686,60		33 606,18	
		2012						
Vybudovanie strediska a zariadení CR zameraných na poskytovanie ubytovania, stravovania, rekreácie, turistiky, agroturistiky a športu	1.1		–					



Názov projektu	Č. opatrenia z PHSR	Rok začatia	Celkové finančné prostriedky /EUR/	Finančné prostriedky podľa zdrojov /EUR/				
		Rok ukončenia		Štátny rozpočet	Rozpočet EÚ	Rozpočet NSK	Rozpočet obce	Štátne fondy
Propagácia obce, organizovanie nadregionálnych kultúrnych podujatí	1.1	2007	18 534,05			2 676,00	15 858,05	
		2013						
Vytvorenie športového centra – multifunkčne ihrisko	1.2	2009	63 694,49	39 832,70			23 861,79	
		2009						
Cyklotrasy - napojenie na existujúce trasy, náučné chodníky	1.2		–					
Dom ľudových tradícií	1.2	2009	3 678,78			3 550,00	128,78	
		2014						
Vybudovanie informačných a orientačných tabúl	1.2	2011	16 66,70			1 500,00	166,70	
		2011						
Program rozvoja mikroregiónu	3.1	2007	8 810,79				8 810,79	
		2013						
Vytvorenie informačného strediska, internetovej miestnosti, CVČ	3.2		–					
Regulácia potoka a protipovodňové opatrenia	2.2		–					
Vypracovanie a schválenie územno-plánovacej dokumentácie	2.2	2009	16 465,62	5 789,01			10 676,61	
		2015						
Vybudovanie infraštruktúry pre IBV a nájomné byty	2.2	2010	121 837,60				121 837,60	
		2011						
Rekonštrukcia miestneho rozhlasu – bezdrôtový rozhlas	2.2		–					



Názov projektu	Č. opatrenia z PHSR	Rok začatia	Celkové finančné prostriedky /EUR/	Finančné prostriedky podľa zdrojov /EUR/				
		Rok ukončenia		Štátny rozpočet	Rozpočet EÚ	Rozpočet NSK	Rozpočet obce	Štátne fondy
Výstavba nájomných bytov pre mladé rodiny – 2 x 4 byty	2.1	2009	766 630,00				576 200,00	190 430,00
		2011						
Vybudovanie turistickej rozhľadne	1.2		–					
Rekonštrukcia a dostavba viacúčelovej budovy v majetku obce	2.2		–					
Rekonštrukcia požiarnej zbrojnice	2.2	2010	9 196,92	7 000,00			2 196,92	
		2010						
Úprava okolia cintorína, dobudovanie chodníkov	2.2		–					

Z plánovaných zámerov obsiahnutých v PHSR obce na roky 2007 – 2013 sa podarilo zrealizovať viacero projektov v celkovej hodnote 1 501 228 EUR. Nerealizovali sa projekty, na ktoré obec nezískala dotáciu a z vlastných finančných prostriedkov ich nedokázala prefinancovať.



3 ZHODNOTENIE SÚČASNÉHO STAVU ÚZEMIA

3.1 SWOT ANALÝZA

Východiskom pre formulovanie rozvojových cieľov, zámerov a stratégie rozvoja obce je SWOT analýza (silné stránky, slabé stránky, príležitosti a ohrozenia). Predstavuje jednoduchú, ale pritom výstižnú, vyčerpávajúcu a objektívnu charakteristiku silných a slabých stránok (vnútorná analýza) skúmanej oblasti a jej možných príležitostí a ohrození (vonkajšia analýza). Svojím obsahom poskytuje SWOT analýza poznatky o faktoroch, ktoré je možné využiť v prospech rozvoja obce a naopak, ktoré je v navrhovanej rozvojovej stratégii potrebné eliminovať.

Silné stránky zahŕňajú komparatívne a konkurenčné výhody pre rôzne typy rozvojových aktivít, slabé stránky sú ohrozujúce, limitujúce. Príležitosti, ako možnosti a potenciál rozvoja, spolu s ohrozeniami, ako rizikami vonkajšieho prostredia, môžu mať rozhodujúce účinky na strategický rozvoj územia.



Kalvária



SILNÉ STRÁNKY	SLABÉ STRÁNKY
Environmentálna oblasť <ul style="list-style-type: none">➤ relatívna blízkosť okresného mesta Zlaté Moravce➤ nenarušené životné prostredie v stabilnej krajine➤ úrodná poľnohospodárska pôda v miernom klimatickom pásme➤ dobré podmienky pre rozvoj cestovného ruchu vzhľadom na blízkosť turistických zaujímavostí (Topoľčianky, Arborétum Mlyňany, Tribečské a Inovecké pohorie, termálne kúpalisko Podhájska)➤ žrebčín➤ hrad Hrušov Obyvateľstvo a sociálna oblasť <ul style="list-style-type: none">➤ stabilný počet obyvateľov➤ vzdelanosť obyvateľov na vyhovujúcej úrovni s prevládajúcim stredoškolským vzdelaním➤ religiózne a národnostne homogénne obyvateľstvo➤ aktívny prístup obce ku spoločenskému a kultúrnemu životu v nej➤ aktívny prístup väčšiny obyvateľstva k daniu v obci➤ fungujúca základná a materská škola➤ zapájanie dlhodobo nezamestnaných do sociálnych projektov Hospodárstvo a infraštruktúra <ul style="list-style-type: none">➤ rozvíjajúca sa hospodárska základňa v obci➤ vyčlenenie vhodných priestorov pre rozvoj podnikania➤ vybudované inžinierske siete vrátane prípojok (vodovod, plynofikácia, elektrická energia, miestne komunikácie)➤ telekomunikačná sieť, internet, pokrytie GSM signálom➤ zrekonštruovaná väčšina nehnuteľností patriacich obci➤ športový areál➤ prírodný amfiteáter➤ pripravenosť nových území na výstavbu	Environmentálna oblasť <ul style="list-style-type: none">➤ nedostatočné využívanie prírodného potenciálu v oblasti cestovného ruchu➤ ťažba štrku Obyvateľstvo a sociálna oblasť <ul style="list-style-type: none">➤ pomerne veľký počet sociálne slabých obyvateľov➤ nižšia životná úroveň veľkej časti obyvateľov➤ nezaujímajú časti obyvateľstva o dianie v obci➤ vysoký podiel obyvateľstva odchádzajúceho za prácou mimo obec na väčšie vzdialenosti Hospodárstvo a infraštruktúra <ul style="list-style-type: none">➤ nízka kúpna sila obyvateľstva➤ absencia časti chodníkov pre peších➤ potreba rekonštrukcií časti miestnych komunikácií➤ absencia niektorých služieb➤ nedostatok vlastných finančných prostriedkov na investičné akcie➤ chýbajúca kanalizácia➤ dobudovať vodovod➤ dobudovať sociálne zariadenia v športovom areály



PRÍLEŽITOSTI	OHROZENIA
Environmentálna oblasť <ul style="list-style-type: none">➤ dobré životné prostredie a poloha využiteľné pre rozvoj cestovného ruchu➤ kvalitná pôda umožňujúca pestovanie progresívnych plodín➤ podpora mladých farmárov dotáciami➤ dostatok lesov➤ turistické zaujímavosti (žrebčín, hrad Hrušov) Obyvateľstvo a sociálna oblasť <ul style="list-style-type: none">➤ stabilizácia obyvateľstva vytvorením podmienok pre bytovú výstavbu v nových lokalitách➤ zapájanie obyvateľov do partnerstiev a spolupráce➤ rozvoj sociálnej starostlivosti o starých a nevládných občanov➤ zlepšiť voľnočasové aktivity pre všetky kategórie obyvateľov Hospodárstvo a infraštruktúra <ul style="list-style-type: none">➤ rozvoj ekonomických aktivít nadväzujúcich na miestne zdroje a tradície➤ pripravenosť investičných projektov na realizáciu	Národné <ul style="list-style-type: none">➤ nepriaznivé globalizačné dopady na štát a pretrvávajúca hospodárska stagnácia➤ nedostatočné financovanie kompetencií obcí z prostriedkov štátneho rozpočtu Regionálne <ul style="list-style-type: none">➤ stagnácia ekonomiky regiónu➤ odchod investorov z regiónu Lokálne <ul style="list-style-type: none">➤ migrácia obyvateľov za pracovnými príležitosťami➤ zmena zloženia skladby obyvateľstva➤ nárast chudoby vedúcej k sociálnej vylúčenosti➤ neochota obyvateľstva participovať na rozvojových projektoch obce

3.2 KĽÚČOVÉ DISPARITY A HLAVNÉ FAKTORY ROZVOJA

Potreba identifikácie kľúčových disparít a hlavných faktorov rozvoja územia obce je dôležitá pre adrešnosť tohto programového dokumentu. Určenie kľúčových disparít a hlavných faktorov rozvoja vychádza zo SWOT analýzy a usmerňuje zameranie aktivít na zmiernenie alebo odstránenie rozdielov.

Kľúčové disparity	Hlavné faktory rozvoja
➤ nedostatočná ekonomická základňa obce	➤ stabilná ekonomická základňa
➤ nedobudovaná infraštruktúra obce	➤ vybudovaná infraštruktúra a kvalitné životné prostredie
➤ nízka úroveň zapojenosti obyvateľstva do rozvoja obce	➤ aktívne obyvateľstvo zapojené do života v obci

Pre zabezpečenie rozvoja obce a skvalitnenie života obyvateľov v nej je dôležité koncentrovať zdroje v programovom období 2014 – 2020 na stanové priority. Cielená koncentrácia zdrojov by sa mala prejavovať najmä vo vyššej efektívite využívania zdrojov z fondov EÚ a SR. Na základe získaných skúseností intervencia by mala smerovať do aktivít, ktoré budú mať výraznejší vplyv na hospodársky a sociálny rozvoj obce.



B. STRATEGICKÁ ČASŤ

Strategická časť PHSR nadväzuje na analytickú časť. Obsahuje stratégiu rozvoja obce pri zohľadnení jej vnútorných špecifik a určuje hlavné smery, priority a ciele rozvoja obce rešpektovaním princípov regionálnej politiky s cieľom dosiahnutia vyváženého udržateľného rozvoja územia.

Národná stratégia regionálneho rozvoja SR má stanovenú víziu v oblasti regionálneho rozvoja pre Slovensko s výhľadom do roku 2030:

Slovensko sa má stať krajinou s vysokou kvalitou života všetkých občanov. Každý región bude využívať svoje danosti v prospech svojho udržateľného hospodárskeho, sociálneho, environmentálneho a územného rozvoja a tým aj Slovenskej republiky, ako vyspelého, hospodársky, politicky a sociálne súdržného členského štátu Európskej únie.

Obec Hostie má stanovenú víziu svojho rozvoja, ktorá nadväzuje na dosiahnuté výsledky za roky 2007 – 2013 a sú v nej obsiahnuté očakávania pre roky 2015 – 2020 s výhľadom do roku 2030:

„Útulná obec s priateľskými a spokojnými občanmi s pozitívnym vzťahom k svojej obci, ktorá cieľavedomými aktivitami zabezpečuje obyvateľom zvyšovanie kvality ich života. Úspešnou realizáciou opatrení s využitím verejných a súkromných zdrojov sa poskytne občanom príjemné bývanie v zdravom prostredí pri zabezpečenom materiálnom zázemí, kultúrno – spoločenskom vyžití a primeranej zdravotnej a sociálnej starostlivosti.“

Sformulovanie strategického cieľa vychádza z miestnych podmienok, pričom je v súlade so zámermi širšieho územia, definovaných v Programe rozvoja Nitrianskeho samosprávneho kraja 2012 – 2018 a v Partnerskej dohode SR na roky 2014 – 2020.

Uskutočniteľnosť tohto cieľa závisí:

- od udržateľnosti uskutočnených a navrhovaných opatrení,
- od podpory obyvateľov obce,
- od schopnosti obce využívať vlastné zdroje a príležitosti na získanie vonkajších zdrojov.

Na základe analýzy bol sformulovaný strategický cieľ:

Vytvorenie podmienok pre zvýšenie kvality života obyvateľov obce s vybudovanou infraštruktúrou, s jednoduchým prístupom k pracovným príležitostiam a s možnosťami športového, kultúrneho a spoločenského vyžitia.

Pre dosiahnutie strategického cieľa boli stanovené tri prioritné oblasti:

Hospodárska

Cieľom je zvýšenie výrobo-ekonomického potenciálu s dôrazom na aktivity s vyššou pridanou hodnotou podporovaním miestnych a regionálnych podnikateľov najmä z radov malého a stredného podnikania.



Sociálna

Cieľom je všestranná starostlivosť o všetky kategórie obyvateľov obce zvyšovaním ich zapájania sa do života v nej.

Environmentálna

Cieľom je zlepšenie kvality života obyvateľov v obci s dôrazom na ochranu životného prostredia.

V rámci jednotlivých prioritných oblastí boli stanovené nasledovné opatrenia:

Prioritná oblasť	Opatrenia
1. Prioritná oblasť – Hospodárska	Opatrenie 1.1 – Bezpečné a kvalitné miestne komunikácie
	Opatrenie 1.2 – Výstavba a obnova technickej infraštruktúry obce (el. siete, plyn, verejné osvetlenie a pod.)
	Opatrenie 1.3 – Vytváranie podmienok pre rozvoj cestovného ruchu
2. Prioritná oblasť – Sociálna	Opatrenie 2.1 – Starostlivosť o sociálne znevýhodnené skupiny občanov
	Opatrenie 2.2 – Vytváranie podmienok pre bývanie
	Opatrenie 2.3 – Podpora kultúrnych, spoločenských, športových aktivít a skvalitnenie materiálno – technického vybavenia v oblasti kultúrnej a športovej infraštruktúry
	Opatrenie 2.4 – Podpora školstva a vzdelávania vrátane zlepšenia materiálno – technického vybavenia
	Opatrenie 2.5 – Podpora projektov v oblasti marginalizovaných rómskych komunít
3. Prioritná oblasť – Environmentálna	Opatrenie 3.1 – Podpora aktivít v oblasti vodného hospodárstva
	Opatrenie 3.2 – Komplexné riešenie odpadového hospodárstva
	Opatrenie 3.3 – Podpora aktivít v rámci ochrany životného prostredia, krajiny a prírody



C.PROGRAMOVÁ ČASŤ

Programová časť PHSR nadväzuje na strategickú časť a obsahuje najmä zoznam opatrení a projektov na zabezpečenie realizácie programu rozvoja obce. Programová časť obsahuje podrobnejšie rozpracovanie strategických cieľov v hospodárskej, sociálnej a environmentálnej oblasti na úroveň projektov a aktivít smerujúcich k plneniu strategického cieľa rozvoja obce.

4 OPATRENIA A AKTIVITY VRÁTANE ICH PRIRADENIA K JEDNOTLIVÝM PRIORITÁM

Prioritná oblasť – Hospodárska:

Opatrenie	Aktivita	Oblasť
Opatrenie 1.1 – Bezpečné a kvalitné miestne komunikácie	1.1.1 Výstavba, obnova a rekonštrukcia miestnych komunikácií	Dopravná infraštruktúra
	1.1.2 Výstavba chodníkov	Dopravná infraštruktúra
	1.1.3 Bezpečnostné prvky na komunikáciách	Dopravná infraštruktúra
Opatrenie 1.2 – Výstavba a obnova technickej infraštruktúry obce	1.2.1 Rekonštrukcia obecného rozhlasu	Technická infraštruktúra
	1.2.2 Rekonštrukcia verejného osvetlenia	Technická infraštruktúra
	1.2.3 Rekonštrukcia domu smútku	Technická infraštruktúra
	1.2.4 Revitalizácia cintorína	Technická infraštruktúra
Opatrenie 1.3 – Vytváranie podmienok pre rozvoj cestovného ruchu	1.3.1 Vybudovanie cyklocesty Hostie – Topoľčianky	Cestovný ruch

Prioritná oblasť – Sociálna:

Opatrenie	Aktivita	Oblasť
Opatrenie 2.1 – Starostlivosť o sociálne znevýhodnené skupiny občanov	2.1.1 Rozvíjanie a udržiavanie pracovných návykov u nezamestnaných	Sociálna starostlivosť
Opatrenie 2.2 – Vytváranie podmienok pre bývanie	2.2.1 Výstavba nájomných bytov	Sociálna starostlivosť
	2.2.2 Budovanie obytnej zóny	Sociálna starostlivosť
Opatrenie 2.3 – Podpora kultúrnych, spoločenských, športových aktivít a skvalitnenie materiálne – technického vybavenia	2.3.1 Rekonštrukcia spoločenského centra	Kultúra
	2.3.2 Modernizácia multifunkčného ihriska	Šport
	2.3.3 Modernizácia šatní TJ	Šport



v oblasti kultúrnej a športovej infraštruktúry	2.3.4 Výstavba sociálnych zariadení na futbalovom ihrisku	Šport
	2.3.5 Modernizácia amfiteátra	Kultúra
	2.3.6 Rekonštrukcia obecného múzea	Kultúra
	2.3.7 Organizovanie športových a kultúrnych podujatí v obci	Kultúra a šport
Opatrenie 2.4 – Podpora školstva a vzdelávania vrátane zlepšenia materiálne – technického vybavenia	2.4.1 Rekonštrukcia základnej školy a výstavba ihriska pre žiakov	Školstvo a vzdelávanie
	2.4.2 Modernizácia stravovacieho zariadenia	Školstvo a vzdelávanie

Prioritná oblasť – Environmentálna:

Opatrenie	Aktivita	Oblasť
Opatrenie 3.1 – Podpora aktivít v oblasti vodného hospodárstva	3.1.1 Vybudovanie kanalizácie v obci a jej napojenie na ČOV	Environmentálna infraštruktúra
	3.1.2 Rekonštrukcia vodojemu a prislúchajúcej infraštruktúry	Environmentálna infraštruktúra
Opatrenie 3.2 – Komplexné riešenie odpadového hospodárstva	3.2.1 Výstavba zberného dvora s technickým vybavením	Odpadové hospodárstvo
Opatrenie 3.3 – Podpora aktivít v rámci ochrany životného prostredia, krajiny a prírody	3.3.1 Revitalizácia verejného priestranstva	Ochrana prírody a krajiny
	3.3.2 Prečistenie odvodňovacích rigolov	Ochrana prírody a krajiny

5 SÚBOR UKAZOVATEĽOV VÝSLEDKOV A DOSAHOV VRÁTANE VÝCHODISKOVÝCH A CIEĽOVÝCH HODNÔT

Súčasťou programovej časti je aj stanovenie ukazovateľov pre hodnotenie PHSR.

Ukazovatele výstupu označujú hmatateľné produkty, bezprostredne dosiahnuté realizáciou jednej alebo viacerých aktivít, vyjadrené v merateľných fyzikálnych alebo peňažných jednotkách. Odrážajú skutočnosť, že niečo bolo vytvorené, vyprodukované, zriadené, zrealizované.

Ukazovatele výsledku vyjadrujú priamy hmatateľný efekt projektu na cieľovú skupinu projektu bezprostredne po ukončení realizácie projektu a merajú bezprostredný následok, ktorý bol vyvolaný výstupom (preto je medzi výstupom a výsledkom logická väzba).

Ukazovatele dopadu vyjadrujú dlhodobý efekt intervencie na územie a cieľovú skupinu, následky dosiahnutých výsledkov projektu, teda príspevok k riešeniu cieľov stanovených pre prioritnú oblasť, potrieb cieľovej skupiny alebo k odstraňovaniu prekážok, či využívaniu potenciálu rozvoja územia (preto je medzi výsledkom a dopadom logická väzba). Z tohto hľadiska preto nemusí byť dosiahnutie strategického cieľa vyjadrené ukazovateľmi dopadu, ale môže byť vyjadrené aj vhodnými ukazovateľmi výsledku. Pre oblasť hodnotenia dopadov pre PHSR obce Hostie boli ako východiskové hodnoty dopadových ukazovateľov stanovené



dopadové ukazovatele na nulovej úrovni a hodnotenie dopadov sa uskutočňuje k termínu roku 2020.

Tabuľka č. 24: Ukazovatele výstupov, výsledkov a dopadov

Typ ukazovateľa	Názov ukazovateľa	Definícia	Merná jednotka	Východisková hodnota rok 2015	Cieľová hodnota rok 2020
PRIORITNÁ OBLASŤ – Hospodárska					
Aktivita 1.1.1 Výstavba, obnova a rekonštrukcia miestnych komunikácií					
Hlavné ukazovatele: - výstupu - výsledku - dopadu	výstup	realizačné náklady	EUR	0	100 000
	výsledok	dĺžka komunikácií	km	0	1
	dopad	počet zrealizovaných projektov	ks	0	2
Aktivita 1.1.2 Výstavba chodníkov					
Hlavné ukazovatele: - výstupu - výsledku - dopadu	výstup	realizačné náklady	EUR	0	75 000
	výsledok	dĺžka chodníkov	km	0	1
	dopad	počet zrealizovaných projektov	ks	0	2
Aktivita 1.1.3 Bezpečnostné prvky na komunikáciách					
Hlavné ukazovatele: - výstupu - výsledku - dopadu	výstup	realizačné náklady	EUR	0	10 000
	výsledok	bezpečnostné prvky	ks	0	3
	dopad	počet zrealizovaných projektov	ks	0	1
Aktivita 1.2.1 Rekonštrukcia obecného rozhlasu					
Hlavné ukazovatele: - výstupu - výsledku - dopadu	výstup	realizačné náklady	EUR	0	12 000
	výsledok	počet reproduktorov	ks	0	50
	dopad	počet zrealizovaných projektov	ks	0	1
Aktivita 1.2.2 Rekonštrukcia verejného osvetlenia					
Hlavné ukazovatele: - výstupu	výstup	realizačné náklady	EUR	0	15 000
	výsledok	počet svetelných bodov	ks	0	100



- výsledku - dopadu	dopad	počet zrealizovaných projektov	ks	0	1
Aktivita 1.2.3 Rekonštrukcia domu smútku					
Hlavné ukazovatele: - výstupu - výsledku - dopadu	výstup	realizačné náklady	EUR	0	10 000
	výsledok	zrekonštruovaný objekt	ks	0	1
	dopad	počet zrealizovaných projektov	ks	0	1
Aktivita 1.2.4 Revitalizácia cintorína					
Hlavné ukazovatele: - výstupu - výsledku - dopadu	výstup	realizačné náklady	EUR	0	15 000
	výsledok	počet objektov	ks	0	1
	dopad	počet zrealizovaných projektov	ks	0	1
Aktivita 1.3.1 Vybudovanie cyklocesty Hostie – Topoľčianky					
Hlavné ukazovatele: - výstupu - výsledku - dopadu	výstup	realizačné náklady	EUR	0	267 300
	výsledok	dĺžka cyklotrasy	km	0	3,3
	dopad	počet zrealizovaných projektov	ks	0	2

Typ ukazovateľa	Názov ukazovateľa	Definícia	Merná jednotka	Východisková hodnota rok 2015	Cieľová hodnota rok 2020
PRIORITNÁ OBLASŤ – Sociálna					
Aktivita 2.1.1 Rozvíjanie a udržiavanie pracovných návykov u nezamestnaných					
Hlavné ukazovatele: - výstupu - výsledku - dopadu	výstup	realizačné náklady	EUR	0	48 000
	výsledok	počet aktivovaných	počet	0	100
	dopad	počet zrealizovaných projektov	ks	0	5
Aktivita 2.2.1 Výstavba nájomných bytov					
Hlavné ukazovatele: - výstupu	výstup	realizačné náklady	EUR	0	400 000
	výsledok	obytné domy	ks	0	1



- výsledku - dopadu	dopad	počet zrealizovaných projektov	ks	0	1
Aktivita 2.2.2 Budovanie obytnej zóny					
Hlavné ukazovatele: - výstupu - výsledku - dopadu	výstup	realizačné náklady	EUR	0	1 250 000
	výsledok	počet zón	ks	0	1
	dopad	počet zrealizovaných projektov	ks	0	2
Aktivita 2.3.1 Rekonštrukcia spoločenského centra					
Hlavné ukazovatele: - výstupu - výsledku - dopadu	výstup	realizačné náklady	EUR	0	124 000
	výsledok	zrekonštruovaný objekt	ks	0	1
	dopad	počet zrealizovaných projektov	ks	0	2
Aktivita 2.3.2 Modernizácia multifunkčného ihriska					
Hlavné ukazovatele: - výstupu - výsledku - dopadu	výstup	realizačné náklady	EUR	0	20 000
	výsledok	počet objektov	ks	0	1
	dopad	počet zrealizovaných projektov	ks	0	1
Aktivita 2.3.3 Modernizácia šatní TJ					
Hlavné ukazovatele: - výstupu - výsledku - dopadu	výstup	realizačné náklady	EUR	0	5 000
	výsledok	zrekonštruovaný objekt	ks	0	1
	dopad	počet zrealizovaných projektov	ks	0	1
Aktivita 2.3.4 Výstavba sociálnych zariadení na futbalovom ihrisku					
Hlavné ukazovatele: - výstupu - výsledku - dopadu	výstup	realizačné náklady	EUR	0	20 000
	výsledok	počet objektov	ks	0	1
	dopad	počet zrealizovaných projektov	ks	0	1
Aktivita 2.3.5 Modernizácia amfiteátra					
Hlavné ukazovatele: - výstupu - výsledku - dopadu	výstup	realizačné náklady	EUR	0	30 000
	výsledok	zrekonštruovaný objekt	ks	0	1
	dopad	počet zrealizovaných projektov	ks	0	2



Aktivita 2.3.6 Rekonštrukcia obecného múzea					
Hlavné ukazovatele: - výstupu - výsledku - dopadu	výstup	realizačné náklady	EUR	0	15 000
	výsledok	zrekonštruovaný objekt	ks	0	1
	dopad	počet zrealizovaných projektov	ks	0	1
Aktivita 2.3.7 Organizovanie športových a kultúrnych podujatí v obci					
Hlavné ukazovatele: - výstupu - výsledku - dopadu	výstup	realizačné náklady	EUR	0	30 000
	výsledok	počet podujatí	ks	0	15
	dopad	počet zrealizovaných projektov	ks	0	15
Aktivita 2.4.1 Rekonštrukcia základnej školy a výstavba ihriska pre žiakov					
Hlavné ukazovatele: - výstupu - výsledku - dopadu	výstup	realizačné náklady	EUR	0	40 000
	výsledok	počet objektov	ks	0	2
	dopad	počet zrealizovaných projektov	ks	0	2
Aktivita 2.4.2 Modernizácia stravovacieho zariadenia					
Hlavné ukazovatele: - výstupu - výsledku - dopadu	výstup	realizačné náklady	EUR	0	30 000
	výsledok	počet objektov	ks	0	1
	dopad	počet zrealizovaných projektov	ks	0	1

Typ ukazovateľa	Názov ukazovateľa	Definícia	Merná jednotka	Východisková hodnota rok 2015	Cieľová hodnota rok 2020
PRIORITNÁ OBLASŤ – Environmentálna					
Aktivita 3.1.1 Vybudovanie kanalizácie v obci a jej napojenie na ČOV					
Hlavné ukazovatele: - výstupu - výsledku - dopadu	výstup	realizačné náklady	EUR	0	3 500 000
	výsledok	dĺžka infraštruktúry	km	0	15
	dopad	počet zrealizovaných projektov	ks	0	3



Aktivita 3.1.2 Rekonštrukcia vodojemu a prislúchajúcej infraštruktúry					
Hlavné ukazovatele: - výstupu - výsledku - dopadu	výstup	realizačné náklady	EUR	0	20 000
	výsledok	zrekonštruovaný objekt	ks	0	1
	dopad	počet zrealizovaných projektov	ks	0	1
Aktivita 3.2.1 Výstavba zberného dvora s technickým vybavením					
Hlavné ukazovatele: - výstupu - výsledku - dopadu	výstup	realizačné náklady	EUR	0	40 000
	výsledok	počet objektov	ks	0	1
	dopad	počet zrealizovaných projektov	ks	0	3
Aktivita 3.3.1 Revitalizácia verejného priestranstva					
Hlavné ukazovatele: - výstupu - výsledku - dopadu	výstup	realizačné náklady	EUR	0	100 000
	výsledok	počet priestranstiev	ks	0	1
	dopad	počet zrealizovaných projektov	ks	0	1
Aktivita 3.3.2 Prečistenie odvodňovacích rigolov					
Hlavné ukazovatele: - výstupu - výsledku - dopadu	výstup	realizačné náklady	EUR	0	10 000
	výsledok	dĺžka rigolov	ks	0	0,4
	dopad	počet zrealizovaných projektov	ks	0	1



D.REALIZAČNÁ ČASŤ

Realizačná časť PHSR nadväzuje na strategickú časť. Vypracovaním a schválením tohto dokumentu proces strategického plánovania nekončí. Realizácia začína po schválení PHSR obecným zastupiteľstvom. Samospráva (obec) ju zabezpečuje počas platnosti tohto dokumentu v zmysle platnej legislatívy o podpore regionálneho rozvoja. Obec Hostie má v oblasti prípravy a realizácie programu rozvoja dostatočné skúsenosti na programovej, projektovej aj realizačnej úrovni:

- z prípravy, realizácie a hodnotenia PHSR obce 2007 – 2013,
- z prípravy a realizácie projektov financovaných zo štrukturálnych fondov a verejných zdrojov v programovom období 2007 – 2013.

Do realizácie jednotlivých aktivít programu rozvoja budú podľa potreby vstupovať aj iní partneri a obec bude do nej zapájať aj svojich obyvateľov.

6 POPIS ORGANIZAČNÉHO A INŠTITUCIONÁLNEHO ZABEZPEČENIA REALIZÁCIE V PODMIENAKACH OBCE

Organizačné zabezpečenie (realizácia programu hospodárskeho rozvoja a sociálneho rozvoja) je úlohou obce a tá ju vykonáva prostredníctvom svojich orgánov (obecné zastupiteľstvo, starosta). Samospráva každoročne získa a spracuje pripomienky partnerov, poslancov a verejnosti tak, aby boli k dispozícii do začiatku prípravy rozpočtu na ďalší rok. Najvyšším orgánom obce Hostie je obecné zastupiteľstvo, ktoré vo vzťahu k realizácii PHSR schvaľuje celý dokument, každoročne prerokuje jeho plnenie a rozhoduje o zmenách a aktualizácii programu. Zastupiteľstvo schvaľuje financovanie jednotlivých projektov z doplnkových zdrojov a výšku ich spolufinancovania z rozpočtu obce. Najvyšším výkonným orgánom obce a jeho predstaviteľom je starosta. Rozhoduje vo všetkých veciach správy obce, ktoré nie sú zákonom alebo štatútom vyhradené obecnému zastupiteľstvu. Vo vzťahu k realizácii PHSR starosta riadi proces realizácie, podpisuje uznesenia o schválení dokumentu, vykonáva uznesenia a zastupuje obec voči tretím osobám.

Inštitucionálne a administratívne zabezpečuje rozhodnutia obecného zastupiteľstva a starostu obecný úrad. Ten v plnom rozsahu vykonáva administráciu a procesy komunikácie, hodnotenia, monitorovania.

Tabuľka č. 25: Zabezpečenie realizácie PHSR na úrovni programu (obec Hostie)

Činnosť	Obecné zastupiteľstvo	Starosta	Obecný úrad	Hlavný kontrolór
Financovanie	schvaľuje	riadi	vykonáva	
Implementácia	schvaľuje	riadi	vykonáva	
Hodnotenie	schvaľuje	riadi	vykonáva	
Monitoring	schvaľuje	riadi	vykonáva	
Kontrola	schvaľuje	riadi	vykonáva	vykonáva

Zdroj: vlastné spracovanie



7 STRUČNÝ POPIS KOMUNIKAČNEJ STRATÉGIE

Realizácia PHSR je zabezpečená koordinovaným prístupom a spoluprácou so všetkými aktérmi regionálneho rozvoja na území obce. Komunikačná stratégia obce, vo vzťahu k programu rozvoja, sa zameriava na jej obyvateľov ako hlavnú cieľovú skupinu. Hlavným cieľom komunikácie s občanmi a organizáciami pôsobiacimi na území obce je dosiahnutie ich včasnej informovanosti v dostatočnom rozsahu a primeranou formou. Hlavnými nástrojmi sprostredkovania informácií o dianí v obci predstavujú úradná tabuľa, webová stránka, informačné tabule a obecný rozhlas.

Počas rokov 2015 – 2020 je naplánovaných 7 aktivít spojených s informovanosťou o samotnom dokumente a jeho každoročnom hodnotení (viď tabuľka č. 26).

Tabuľka č. 26: Plán komunikácie, hodnotenia a monitoringu realizácie PHSR

P. č.	Časový rámec	Miesto konania	Cieľová skupina	Forma	Téma, ciele	Vstupné údaje	Výstupy
1.	12/2015	OcÚ	občania organizácie	zasadnutia OZ	PHSR	Návrh dokumentu	uznesenie OZ
2.	05/2016	OcÚ	občania organizácie	zasadnutia OZ	Vyhodnotenie plnenia PHSR za rok 2015	Monitorovacia správa za rok 2015	uznesenie OZ
3.	05/2017	OcÚ	občania organizácie	zasadnutia OZ	Vyhodnotenie plnenia PHSR za rok 2016	Monitorovacia správa za rok 2016	uznesenie OZ
4.	10 – 11/2017	OcÚ	občania organizácie	zasadnutia OZ	Akčný plán PHSR na roky 2018 – 2020	Návrh akčného plánu	uznesenie OZ
5.	05/2018	OcÚ	občania organizácie	zasadnutia OZ	Vyhodnotenie plnenia PHSR za rok 2017	Monitorovacia správa za rok 2017	uznesenie OZ
6.	05/2019	OcÚ	občania organizácie	zasadnutia OZ	Vyhodnotenie plnenia PHSR za rok 2018	Monitorovacia správa za rok 2018	uznesenie OZ
7.	05/2020	OcÚ	občania organizácie	zasadnutia OZ	Vyhodnotenie plnenia PHSR za rok 2019	Monitorovacia správa za rok 2019	uznesenie OZ
8.	05/2021	OcÚ	občania organizácie	zasadnutia OZ	Vyhodnotenie plnenia PHSR za rok 2020	Monitorovacia správa za rok 2020	uznesenie OZ

Zdroj: vlastné spracovanie

Poznámky: OcÚ – obecný úrad

OZ – obecné zastupiteľstvo

8 SYSTÉM MONITOROVANIA A HODNOTENIA

Proces monitorovania a hodnotenia PHSR sa vykonáva pravidelne a priebežne počas platnosti PHSR (na úrovni programu). Tento proces sa vykonáva len na operatívnej úrovni, pretože strategické hodnotenie nie je potrebné (v zmysle zákona č. 24/2006 Z. z.). Vstupnými údajmi pre monitorovanie a hodnotenie sú údaje z plánovaných a dosiahnutých ukazovateľov výstupu, výsledku a dopadu jednotlivých aktivít (uvedené v tabuľke č. 24). Výstupom procesu je monitorovacia správa za príslušný rok prerokovaná obecným zastupiteľstvom. Za prípravu



monitorovacej správy je zodpovedný obecný úrad. Cieľom monitorovania a hodnotenia je získavanie informácií o skutočnom plnení jednotlivých aktivít a programu ako celku. Na základe výsledkov, v prípade potreby, obecné zastupiteľstvo rozhodne o zmenách a aktualizáciách v PHSR.

Tabuľka č. 27: Plán hodnotenia a monitorovania (len operatívne hodnotenie)

Typ hodnotenia	Vykonat' prvýkrát	Dôvod vykonania/ periodicita
Hodnotenie PHSR	2016 – 2021	Každoročne v zmysle zákona č. 539/2008 Z. z. o podpore regionálneho rozvoja
Tematické hodnotenie časti PHSR	v roku 2016	Téma hodnotenia: identifikovaná ako riziková časť vo výročnej monitorovacej správe za predchádzajúci kalendárny rok
Ad hoc mimoriadne hodnotenie		Pri značnom odklone od stanovených cieľov, pri zmene stanovených cieľov jednotlivých prioritných oblastí, pri zmene hodnôt ukazovateľov. Pri návrhu na revíziu PHSR.
Ad hoc hodnotenie celého PHSR alebo jeho časti		Na základe rozhodnutia starostu, kontrolného orgánu obce, podnetu poslancov; na základe protokolu NKÚ SR, na základe auditu.

Zdroj: vlastné spracovanie

9 AKČNÝ PLÁN NA OBDOBIE DVOCH NASLEDUJÚCICH ROKOV

Súčasťou realizačnej časti je aj akčný plán spracovaný na obdobie dvoch rokov (n+2). V prípade PHSR obce Hostie sú to roky 2016 – 2017. Akčný plán je spracovaný podľa jednotlivých prioritných oblastí.

Akčný plán pre prioritnú oblasť – Hospodárska				
Opatrenie, aktivita	Termín (rok)	Zodpovedný	Zdroj financovania	Predpokladané náklady
Opatrenie 1.1 – Bezpečné a kvalitné miestne komunikácie				
1.1.1 Výstavba, obnova a rekonštrukcia miestnych komunikácií	2016 – 2017	Obec Hostie	viac zdroje financovanie	100 000
1.1.2 Výstavba chodníkov	2016 – 2017	Obec Hostie	viac zdroje financovanie	75 000
1.1.3 Bezpečnostné prvky na komunikáciách	2016 – 2017	Obec Hostie	viac zdroje financovanie	10 000
Opatrenie 1.2 – Výstavba a obnova technickej infraštruktúry obce				
1.2.1 Rekonštrukcia obecného rozhlasu	2016 – 2017	Obec Hostie	viac zdroje financovanie	12 000
1.2.2 Rekonštrukcia	2016 – 2017	Obec Hostie	viac zdroje financovanie	15 000



verejného osvetlenia			financovanie	
1.2.3 Rekonštrukcia domu smútku	2016 – 2017	Obec Hostie	viac zdrojové financovanie	10 000
1.2.4 Revitalizácia cintorína	2016 – 2017	Obec Hostie	viac zdrojové financovanie	15 000
Opatrenie 1.3 – Vytváranie podmienok pre rozvoj cestovného ruchu				
1.3.1 Vybudovanie cyklocesty Hostie – Topoľčianky	2016 – 2017	Obec Hostie	viac zdrojové financovanie	267 300

Akčný plán pre prioritnú oblasť – Sociálna

Opatrenie, aktivita	Termín (rok)	Zodpovedný	Zdroj financovania	Predpokladané náklady
Opatrenie 2.1 – Starostlivosť o sociálne znevýhodnené skupiny občanov				
2.1.1 Rozvíjanie a udržiavanie pracovných návykov u nezamestnaných	2016 – 2017	Obec Hostie	viac zdrojové financovanie	48 000
Opatrenie 2.2 – Vytváranie podmienok pre bývanie				
2.2.1 Výstavba nájomných bytov	2016 – 2017	Obec Hostie	viac zdrojové financovanie	400 000
2.2.2 Budovanie obytnej zóny	2016 – 2017	Obec Hostie	viac zdrojové financovanie	1 250 000
Opatrenie 2.3 – Podpora kultúrnych, spoločenských, športových aktivít a skvalitnenie materiálno – technického vybavenia v oblasti kultúrnej a športovej infraštruktúry				
2.3.1 Rekonštrukcia spoločenského centra	2016 – 2017	Obec Hostie	viac zdrojové financovanie	124 000
2.3.2 Modernizácia multifunkčného ihriska	2016 – 2017	Obec Hostie	viac zdrojové financovanie	20 000
2.3.3 Modernizácia šatní TJ	2016 – 2017	Obec Hostie	viac zdrojové financovanie	5 000
2.3.4 Výstavba sociálnych zariadení na futbalovom ihrisku	2016 – 2017	Obec Hostie	viac zdrojové financovanie	20 000
2.3.5 Modernizácia amfiteátra	2016 – 2017	Obec Hostie	viac zdrojové financovanie	30 000
2.3.6 Rekonštrukcia obecného múzea	2016 – 2017	Obec Hostie	viac zdrojové financovanie	15 000
2.3.7 Organizovanie športových a kultúrnych podujatí v obci	2016 – 2017	Obec Hostie	viac zdrojové financovanie	30 000
Opatrenie 2.4 – Podpora školstva a vzdelávania vrátane zlepšenia materiálno – technického vybavenia				
2.4.1 Rekonštrukcia	2016 – 2017	Obec Hostie	viac zdrojové	40 000



základnej školy a výstavba ihriska pre žiakov			financovanie	
2.4.2 Modernizácia stravovacieho zariadenia	2016 – 2017	Obec Hostie	viac zdrojové financovanie	30 000

Akčný plán pre prioritnú oblasť – Environmentálna

Opatrenie, aktivita	Termín (rok)	Zodpovedný	Zdroj financovania	Predpokladané náklady
Opatrenie 3.1 – Podpora aktivít v oblasti vodného hospodárstva				
3.1.1 Vybudovanie kanalizácie v obci a jej napojenie na ČOV	2016 – 2017	Obec Hostie	viac zdrojové financovanie	3 500 000
3.1.2 Rekonštrukcia vodojemu a prislúchajúcej infraštruktúry	2016 – 2017	Obec Hostie	viac zdrojové financovanie	20 000
Opatrenie 3.2 – Komplexné riešenie odpadového hospodárstva				
3.2.1 Výstavba zberného dvora s technickým vybavením	2016 – 2017	Obec Hostie	viac zdrojové financovanie	40 000
Opatrenie 3.3 – Podpora aktivít v rámci ochrany životného prostredia, krajiny a prírody				
3.3.1 Revitalizácia verejného priestranstva	2016 – 2017	Obec Hostie	viac zdrojové financovanie	100 000
3.3.2 Prečistenie odvodňovacích rigolov	2016 – 2017	Obec Hostie	viac zdrojové financovanie	10 000



E. FINANČNÁ ČASŤ

Finančná časť nadväzuje na predchádzajúce časti PHSR a zaoberá sa finančným zabezpečením jednotlivých aktivít. Táto časť obsahuje:

- identifikáciu možných zdrojov financovania aktivít,
- model viaczdrojového financovania na úrovni jednotlivých aktivít,
- systém hodnotenia pre výber projektov.

10 IDENTIFIKÁCIA MOŽNÝCH ZDROJOV FINANCOVANIA

Plánované aktivity predstavujú finančne náročné projekty, preto je dôležité identifikovať finančné zdroje, ktoré umožnia ich realizáciu. Zdroje financovania projektov, ktoré boli definované v PHSR, sú nasledovné:

1. verejné zdroje:

- štátny rozpočet vrátane finančných prostriedkov z rozpočtových kapitol ministerstiev (dotačné tituly jednotlivých rozpočtových kapitol ministerstiev a Úradu Vlády SR),
- štátne účelové fondy (Envirofond, Štátny fond rozvoja bývania, Recyklačný fond),
- rozpočet Nitrianskeho samosprávneho kraja,
- rozpočet obce Hostie (vlastné zdroje),
- finančné prostriedky z EÚ v programovom období 2014 – 2020 tzv. európske štrukturálne a investičné fondy (EŠIF), ktoré bude Slovensko čerpať prostredníctvom Partnerskej dohody SR 2014 – 2020. Tá sa bude realizovať prostredníctvom nasledovných programov:
 - Operačný program Integrovaná infraštruktúra,
 - Operačný program Ľudské zdroje,
 - Integrovaný regionálny operačný program,
 - Operačný program Kvalita životného prostredia,
 - Operačný program Výskum a inovácie,
 - Operačný program Efektívna verejná správa,
 - Operačný program Technická pomoc,
 - Program rozvoja vidieka,
 - Operačný program Rybné hospodárstvo,

2. iné zdroje:

- finančné prostriedky fyzických osôb,
- finančné prostriedky právnických osôb,
- úvery,
- príspevky medzinárodných organizácií,
- dotačné schémy nadácií,
- prostriedky vyplývajúce z medzinárodných zmlúv o poskytnutí grantu uzatvorených medzi SR a inými štátmi (Nórsky finančný mechanizmus, bilaterálne dohody, Švajčiarsky finančný mechanizmus).

11 MODEL VIACZDROJOVÉHO FINANCOVANIA

Financovanie jednotlivých aktivít bude viaczdrojové, pričom štruktúra zdrojov financovania bude závisieť od aktuálnej finančnej situácie obce a od vonkajších ekonomických podmienok. Pri získavaní zdrojov pre financovanie aktivít PHSR sa bude



využívať metóda aktívneho vyhľadávania finančných zdrojov (fundraising). Finančné vyčíslenie jednotlivých aktivít je stanovené kvalifikovaným odhadom, pričom konkrétne rozpočty budú súčasťou žiadostí o nenávratný finančný príspevok (v prípade EÚ zdrojov) alebo žiadostí o dotácie. Pri schvaľovaní financovania jednotlivých aktivít sa bude prihliadať na ich potrebu a dopad na hospodársko – sociálny rozvoj obce podľa hodnotiaceho systému uvedeného v tabuľke č. 29.

Tabuľka č. 28: Model viaczdrojového financovania

Viaczdrojové financovanie							
Aktivity	Celkové náklady /EUR/	Verejné zdroje /EUR/					Iné zdroje /EUR/
		EÚ	Štátny rozpočet	Rozpočet NSK	Rozpočet obce	Štátne fondy	
1.1.1 Výstavba, obnova a rekonštrukcia miestnych komunikácií	100 000	80 000	15 000	0	5 000	0	0
1.1.2 Výstavba chodníkov	75 000	60 000	11 300	0	3 700	0	0
1.1.3 Bezpečnostné prvky na komunikáciách	10 000	0	8 000	1 000	1 000	0	0
1.2.1 Rekonštrukcia obecného rozhlasu	12 000	0	10 000	1 000	1 000	0	0
1.2.2 Rekonštrukcia verejného osvetlenia	15 000	0	12 000	2 000	1 000	0	0
1.2.3 Rekonštrukcia domu smútku	10 000	0	8 000	1 000	1 000	0	0
1.2.4 Revitalizácia cintorína	15 000	0	10 000	2 000	1 000	0	2 000
1.3.1 Vybudovanie cyklocesty Hostie – Topoľčianky	267 300	213 000	40 000	2 000	12 300	0	0
2.1.1 Rozvíjanie a udržiavanie pracovných návykov u nezamestnaných	48 000	38 000	5 000	0	5 000	0	0
2.2.1 Výstavba nájomných bytov	400 000	0	0	0	50 000	300 000	50 000
2.2.2 Budovanie obytnej zóny	1 250 000	450 000	85 000	0	50 000	600 000	65 000
2.3.1 Rekonštrukcia spoločenského centra	124 000	0	0	7 000	7 000	110 000	0
2.3.2 Modernizácia multifunkčného ihriska	20 000	0	10 000	5 000	5 000	0	0
2.3.3 Modernizácia šatní TJ	5 000	0	3 000	0	2 000	0	0
2.3.4 Výstavba sociálnych zariadení na futbalovom ihrisku	20 000	0	15 000	0	5 000	0	0
2.3.5 Modernizácia amfiteátra	30 000	0	15 000	5 000	5 000	0	5 000
2.3.6 Rekonštrukcia obecného múzea	15 000	0	10 000	2 000	2 000	0	1 000
2.3.7 Organizovanie športových	30 000	0	24 000	3 000	3 000	0	0



a kultúrnych podujatí v obci							
2.4.1 Rekonštrukcia základnej školy a výstavba ihriska pre žiakov	40 000	0	15 000	5 000	10 000	10 000	0
2.4.2 Modernizácia stravovacieho zariadenia	30 000	0	10 000	10 000	10 000	0	0
3.1.1 Vybudovanie kanalizácie v obci a jej napojenie na ČOV	3 500 000	0	0	0	180 000	3 320 000	0
3.1.2 Rekonštrukcia vodojemu a prislúchajúcej infraštruktúry	20 000	0	0	0	1 000	19 000	0
3.2.1 Výstavba zberného dvora s technickým vybavením	40 000	0	10 000	0	5 000	25 000	0
3.3.1 Revitalizácia verejného priestranstva	100 000	80 000	10 000	5 000	5 000	0	0
3.3.2 Prečistenie odvodňovacích rigolov	10 000	0	4 000	0	2 000	4 000	0
Spolu	6 186 300	921 000	330 300	51 000	373 000	4 388 000	123 000

Zdroj: vlastné spracovanie

12 SYSTÉM HODNOTENIA AKTIVÍT

Pri schvaľovaní financovania jednotlivých aktivít programu sa bude prihliadať na ich potrebu a dopad na hospodársky a sociálny rozvoj obce. Najvyššiu prioritu majú aktivity, ktoré vyplývajú priamo z legislatívy a aktivity riešiace havarijnú alebo mimoriadnu situáciu. Do druhej kategórie (vysoká priorita) sú zaradené aktivity vyplývajúce zo všeobecne – záväzných nariadení, strategických dokumentov a investičné projekty s ukončenou prípravnou fázou (právoplatné stavebné povolenie). Tretiu kategóriu (stredná priorita) majú projekty, ktoré majú možnosť uchádzať sa o zdroje EÚ a štátneho rozpočtu. V nízkej kategórii (4) sa nachádzajú projekty zadané ako zámery bez ukončenej prípravnej fázy (bez pripravenej projektovej dokumentácie).

Tabuľka č. 29: Hodnotiaca tabuľka pre výber aktivít (upravené)

Kategória priority	Charakteristika	Hodnotiace kritérium - Opis podmienok pre zaradenie do priority	Aktivity
1	Najvyššia	a) projekty vyplývajúce z legislatívy b) projekty riešiace havarijnú alebo mimoriadnu situáciu Postačuje splnenie jednej z podmienok	2.1.1, 2.2.1, 2.2.2, 3.1.1, 3.1.2,
2	Vysoká	a) projekty vyplývajúce z VZN obce a strategických	1.1.3, 1.2.1, 1.2.2, 2.3.1, 2.3.7, 2.4.1, 2.4.2, 3.2.1,



		dokumentov obce b) projekty s právoplatným stavebným povolením (investičné) Postačuje splnenie jednej z podmienok	3.3.2
3	Stredná	Projekty, ktoré majú možnosť uchádzať sa o zdroje z EÚ a štátneho rozpočtu.	1.1.1, 1.1.2, 1.2.3, 1.2.4, 2.3.2, 2.3.3, 2.3.4, 2.3.5, 2.3.6
4	Nízka	Projekty zadané ako zámery ukončenej prípravnej fázy	1.3.1, 3.3.1



ZÁVER

Koordinovaný rast hospodárskeho a sociálneho potenciálu územia vyžaduje racionálne plánovanie, programovanie a efektívne využívanie dostupných finančných zdrojov. Tieto činnosti sú mimoriadne dôležité na úrovni obcí, pretože v rámci reformy verejnej správy prešli do pôsobnosti obcí rôzne činnosti vykonávané na jej území a majú aj nemalé kompetencie spojené s rozvojom regiónu.

Program hospodárskeho a sociálneho rozvoja obce Hostie je nástrojom riadenia jej rozvoja. Je spracovaný v súlade so zákonom č. 539/2008 Z. z. (o podpore regionálneho rozvoja), ako strednodobý programový dokument, ktorý definuje základné úlohy a rozvojové potreby obce vo forme vízie, strategického cieľa obce, priorít, opatrení a projektov.



Starý dub pri kostole



ZDROJE ÚDAJOV

1. Aktualizácia Národnej stratégie regionálneho rozvoja, 2014
2. Program hospodárskeho a sociálneho rozvoja obce Hostie na roky 2007 – 2013
3. Program odpadového hospodárstva obce Hostie na roky 2011 – 2015
4. Územný plán obce Hostie, máj 2015
5. Interné materiály obce Hostie
6. Partnerská dohoda SR 2014 – 2020
7. Program rozvoja vidieka SR na roky 2014 – 2020
8. Program hospodárskeho a sociálneho rozvoja Nitrianskeho samosprávneho kraja 2012 – 2018
9. Stratégia rozvoja vidieka Nitrianskeho samosprávneho kraja 2009 – 2015
10. Stratégia rozvoja cestovného ruchu Nitrianskeho samosprávneho kraja na roky 2006 – 2013
11. Územný plán regiónu Nitrianskeho kraja
12. www.hostie.sk
13. Štatistický úrad SR Sčítanie obyvateľstva, domov a bytov Slovenska 2011
14. Štatistický úrad SR databáza Mestská a obecná štatistika
15. Štatistický úrad SR databáza DATAcube
16. Štatistický úrad SR databáza RegDat
17. Zákon č. 539/2008 Z. z. v platnom znení
18. Metodika na vypracovanie Programu hospodárskeho rozvoja a sociálneho rozvoja obce/obcí/VÚC, február 2015