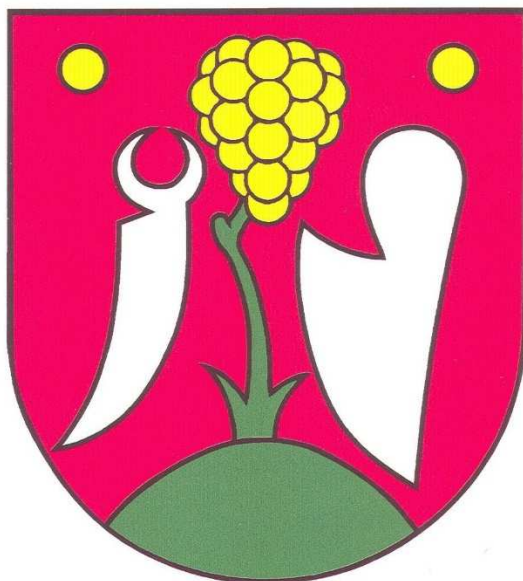


NÁVRH

Program hospodárskeho rozvoja a sociálneho rozvoja obce

HOŠŤOVCE 2016 – 2020



NÁVRH ZVEREJNENÝ:

- | | |
|--|-----------------------------|
| • NA ÚRADNEJ TABULI OBCE | OD 12.7. 2016 DO 27.7. 2016 |
| • NA INTERNETOVEJ STRÁNKE OBCE
www.obechostovce.sk | OD 12.7. 2016 DO 27.7. 2016 |

Pripomienky k zverejnenému návrhu môžu fyzické a právnické osoby uplatniť do 10 dní od dátumu vyvesenia. Pripomienky možno uplatniť v písomnej forme, elektronicky (hostovce@outlook.sk) alebo ústne do zápisnice na Obecnom úrade v Hošťovciach. Pripomienkou možno navrhnúť nový text alebo odporučiť úpravu textu, a to doplnenie, zmenu, vypustenie alebo spresnenie pôvodného textu. Z pripomienky musí byť zrejmé, kto ju predkladá a musí byť odôvodnená v opačnom prípade sa na ňu nemusí prihliadnuť.

Zverejnený návrh bude prerokovaný na zasadnutí obecného zastupiteľstva dňa 28.7. 2016

Schválený obecným zastupiteľstvom dňa 28.7. 2016 uznesením č. .../2016.

Nitra 2016

NÁVRH

PROGRAM HOSPODÁRSKEHO ROZVOJA A SOCIÁLNEHO ROZVOJA OBCE HOSTŮVCE 2016 - 2020

Autori:

© RNDr. Hilda KRAMÁREKOVÁ, PhD., 2016

© Doc. RNDr. Alena DUBCOVÁ, CSc., 2016

© RNDr. Magdaléna NEMČÍKOVÁ, PhD., 2016

© Peter BELICA, 2016

Obsah

0	ÚVOD	4
1	ANALYTICKÁ ČASŤ	5
1.1	Situačná analýza obce	5
1.1.1	Poloha a vymedzenie územia	5
1.1.2	Prírodné pomery	5
1.1.3	Z histórie	10
1.1.4	Demografické pomery	11
1.1.4.1	Vývoj počtu obyvateľov	11
1.1.4.2	Dynamika obyvateľstva	12
1.1.4.3	Štruktúry obyvateľstva	14
1.1.5	Ekonomická základňa	18
1.1.5.1	Štruktúra využitia pôdneho fondu	18
1.1.5.2	Trh práce	19
1.1.5.3	Majetok a rozpočet obce	25
1.1.6	Infraštruktúra	27
1.1.6.1	Sociálna infraštruktúra	27
1.1.6.2	Technická, environmentálna a informačná infraštruktúra ...	29
1.1.6.3	Dopravná infraštruktúra	30
1.1.7	Cestovný ruch	30
1.1.8	Kultúrny a komunitný život	31
1.1.9	Environmentálne pomery	33
1.2	Prieskum názorov obyvateľov	34
1.3	SWOT analýza obce	46
2	STRATEGICKÁ ČASŤ	49
2.1	Vízia obce	49
2.2	Strategický cieľ, priority a opatrenia rozvoja obce	49
3	PROGRAMOVÁ, REALIZAČNÁ A FINANČNÁ ČASŤ	52
3.1	Vyhodnotenie plánovaných aktivít obce v PHSR obce za roky 2007 – 2013 .	52
3.2	Akčný plán aktivít obce na roky 2014 – 2020	54
3.3	Organizačné zabezpečenie realizácie aktivít obce a monitoring	55
3.4	Finančné zabezpečenie realizácie aktivít obce	56
4	ZÁVER	58
5	INFORMAČNÉ ZDROJE	59

0 Úvod

Vykonávanie stratégie regionálneho rozvoja, vypracovanie programu hospodárskeho rozvoja a sociálneho rozvoja (PHSR) a koordinovanie spolupráce právnických osôb pri vypracúvaní programov rozvoja obcí sú pôsobnosti, ktoré definoval a nariadil obciam Zákon č. 416/2001 Z. z. o prechode niektorých pôsobností z orgánov štátnej správy na obce a vyššie územné celky.

PHSR je strednodobým záväzným programom, schváleným obecným zastupiteľstvom a je nástrojom na zachovanie jednotnej línie rozvoja obce aj pri zmenách vedenia obce a politických zmenách. PHSR môže byť využitý ako prostriedok na získanie finančných dotácií z fondov Európskej únie a zvyšuje tak šancu na zisk externých prostriedkov. Je viditeľnou a hmotnou prezentáciou obce a obecného zastupiteľstva, ktoré vyvíja maximálne úsilie o jeho vysokú profesionálnu a komplexnú hodnotu.

Po priebežnom vyhodnotení a korekcii pôvodného PHSR obce Host'ovce na roky 2007 – 2013 (Káčer a kol., 2007) bol dokument znovu vypracovaný pre potreby samosprávy obce s cieľom akceptovania aktuálnych potrieb obce.

Tento programový dokument je v súlade s existujúcimi dokumentmi vyššej hierarchickej úrovne:

- Zákon č. 309/2014 Z. z., ktorým sa mení a dopĺňa Zákon č. 539/2008 Z. z. o podpore regionálneho rozvoja,
 - Partnerská dohoda Slovenskej republiky na roky 2014 – 2020,
 - Aktualizácia Národnej stratégie regionálneho rozvoja (2014),
 - Koncepcia územného rozvoja Slovenska 2001 (KURS 2001) v znení KURS 2011,
 - Program rozvoja vidieka SR na programové obdobie 2014 – 2020,
 - Program hospodárskeho rozvoja a sociálneho rozvoja NSK na roky 2012 – 2018,
 - Strategický a marketingový plán rozvoja cestovného ruchu v Nitrianskom samosprávnom kraji na roky 2014 – 2020,
 - Územný plán regiónu Nitrianskeho kraja (2012),
- Integrovaná stratégia rozvoja územia Mikroregiónu TRIBEČSKO pre obdobie rokov 2015 - 2020 (autor, rok?).

PHSR obce Host'ovce nadväzuje aj na ďalší dokument vypracovaný v predchádzajúcom programovom období:

- PHSR obce Host'ovce 2007 – 2013 (Káčer a kol., 2007),

Ďalšie relevantné informačné zdroje, ktoré boli použité v procese tvorby tohto dokumentu, sú uvedené v jeho záverečnej kapitole.

PHSR obce Host'ovce treba chápať ako koncepčný dokument identifikujúci nielen hlavné problémy rozvoja obce ale i opatrenia, ktoré by mali k riešeniu týchto problémov prispieť, je podkladom pre naplnenie potrieb obyvateľov obce prostredníctvom rozvojových zámerov (Zamkovský, J., red. 2004).

1 Analytická časť

1.1 Situačná analýza obce

1.1.1 Poloha a vymedzenie územia

Obec Host'ovce patrí podľa administratívneho členenia Slovenskej republiky (SR) do Nitrianskeho samosprávneho kraja (NSK) a do okresu Zlaté Moravce. Obec je tvorená jedným katastrálnym územím o rozlohe 1.623,98 ha. Na severe hraničí s k.ú. Klátova Nová Ves (Trenčiansky samosprávny kraj, okres Partizánske), na severovýchode s k.ú. Lovce, na východe s k.ú. Žikava a Topoľčianky, na juhovýchode s k.ú. okresného mesta Zlaté Moravce, z juhu s k.ú. Martin nad Žitavou, z juhozápadu s k. ú. Sľažany, na západe s k.ú. Mankovce a na severozápade s katastrálnym územím Zlatno. Územné vzťahy obce sú vyjadrené na mape 1.

Geografická poloha obce (Obecný úrad Host'ovce) je určená súradnicami: 48°25'05'' severnej geografickej šírky a 18°21'21'' východnej geografickej dĺžky.

Okresné mesto Zlaté Moravce je od obce (Obecný úrad Host'ovce) vzdialené po cestnej komunikácii cca 6 km na juhovýchod.

Stred obce (Obecný úrad Host'ovce) leží v nadmorskej výške 212,5 m n. m., pričom najvyšší bod obce sa nachádza na severnej hranici obce, na hrebeni Tribeča (695 m n. m.) a najnižší bod územia 210 m n. m. je lokalita, kde potok Pelúsok obec opúšťa. V obci žije 763 obyvateľov (k 31.12.2015) na rozlohe 1623,98 ha. Hustota obyvateľov je tak 46,9 obyv./km² (Štatistický úrad SR, 2016). Zastavaná plocha tvorí 2,3 % (37,10 ha) z celkovej rozlohy obce.

Obec Host'ovce sa rozprestiera na kontaktnej línii Karpát (pohorie Tribeč) a Panónskej panvy (Podunajská pahorkatina, konkrétne Žitavská pahorkatina).

1.1.2 Prírodné pomery

Horninové prostredie

Územie obce v zmysle regionálneho geologického členenia (Vass a kol., 1988a, 1988b) zaradujeme do dvoch základných geologických jednotiek **Tribeč** a **Podunajská panva** (tab. 1). Hranica medzi nimi je takmer identická s geomorfologickým členením obce.

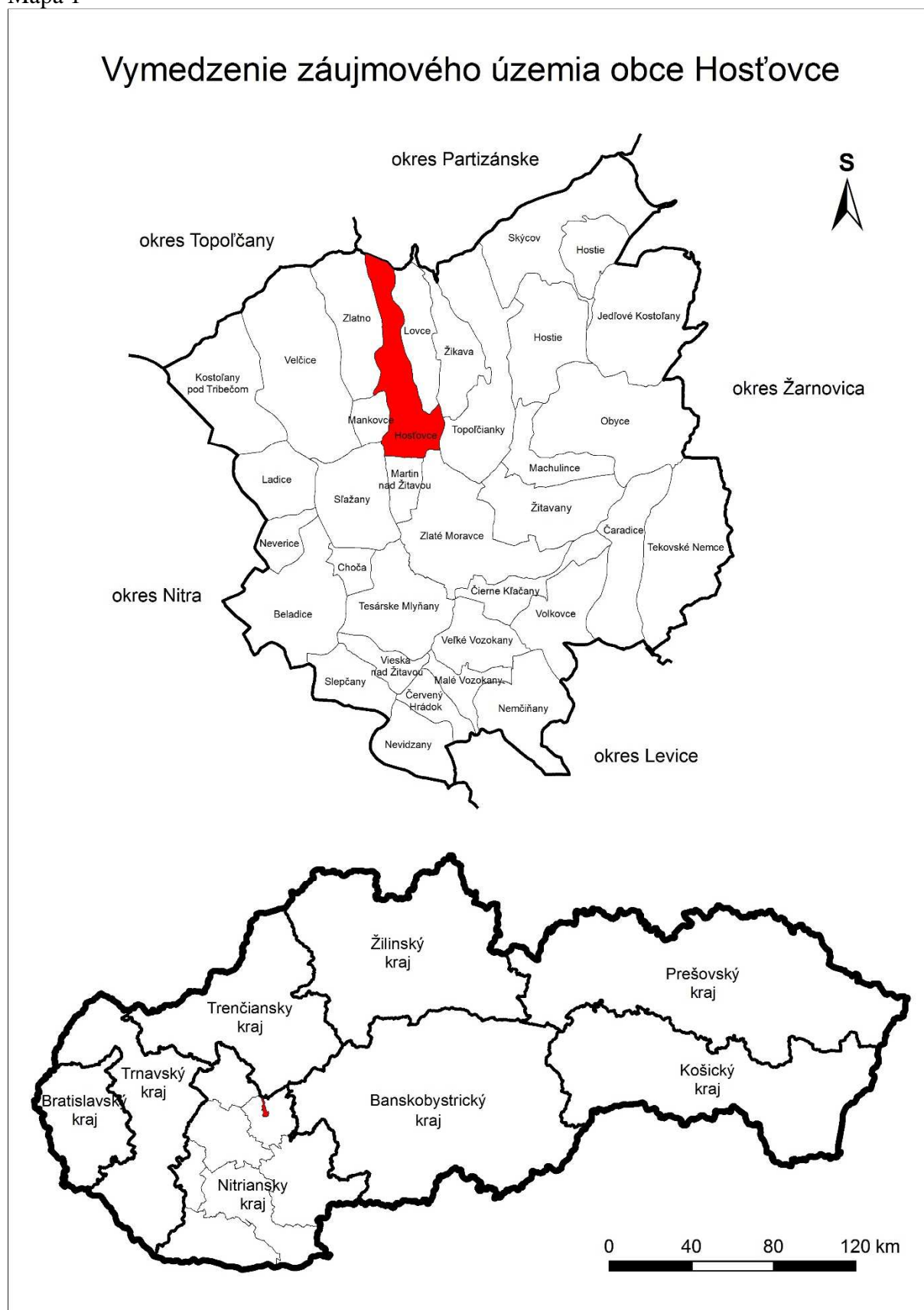
Tab. 1 - Regionálne geologické členenie obce Host'ovce

oblasť	podoblasť	jednotky III. rádu	jednotky IV. rádu
jadrové pohoria	Tribeč	zoborská časť	
vnútrohorské panvy a kotliny	Podunajská panva	Trnavsko-dubnická panva	Komjatická priehlbina

Zdroj: Vass a kol., 1988a, 1988b

Tribeč je kryštálickým pohorím, ktoré možno na základe geologickej stavby rozdeliť na *zoborskú* a *rázdielsku časť*. Na území obce Host'ovce sa rozprestiera *zoborská časť*.

Mapa 1



Kryštallické jadro masívu tvoria granitoidné horniny (hlbinné magmatity), pričom v obci sa vyskytujú v severnej časti územia (severne od vrchu Člnok 438 m n. m.) v podobe hrubozrnných až stredozrnných biotitických granodioritov až tonalitov, ktoré vznikli počas hercýnskeho vrásnenia v mladšom paleozoiku.

Z druhohorných (mezozoických) hornín sú plošne najviac zastúpené svetlosivé, ružové a červené kremence a kremenné pieskovce lúžňanského súvrstvia (zalesnená južná časť Tribeča, južne od vrchu Člnok - 438 m n. m.).

Z tret'ohorných hornín sa v južnej časti obce okolo vodných tokov Pelúsok a Bolkov, ako i v lokalitách Žobracky vrch, Horné medze, Na háji a Sekaniny vyskytujú piesky, štrky, íly volkovského súvrstvia.

Zo štvrtohorných sedimentov sa nachádzajú v centrálnej časti, severne od intravilánu obce, deluviálne sedimenty z obdobia pleistocénu až holocénu a najmä eolické sedimenty (spraše a jemnopiesčité spraše a sprašovitá hliny) z obdobia mladšieho pleistocénu. V povodí vodného toku Pelúsok a Bolkov dominujú fluvialne sedimenty holocénneho veku. Južne od intravilánu obce Host'ovce, po pravej strane potoka Pelúsok sa nachádzajú aj deluviálno-polygenetické sedimenty (hlinito-ílovité a piesčité svahové hliny) (Geologická mapa Slovenska M 1 : 50 000, 2013).

Reliéf

V zmysle geomorfologického členenia (Mazúr, Lukniš, 1980) patrí obec Host'ovce do dvoch geomorfologických celkov **Tribeč** a **Podunajská pahorkatina** (tab. 2). V zmysle novšieho upraveného geomorfologického členenia (Kočík, Ivanič, 2014) ide hranica medzi Vysokým Tribečom a Zlatnianskym predhorím severne od zubrej obory.

Tab. 2 - Geomorfologické členenie obce Host'ovce

sústava	pod-sústava	provincia	subprovincia	oblasť	celok	podcelok	časť
Alpsko-himalájska	Karpaty	Západné Karpaty	Vnútorne Západné Karpaty	Fatransko-tatranská oblasť	Tribeč	Veľký Tribeč	Vysoký Tribeč
							Zlatnianske predhorie
	Panónska panva	Západopanónska panva	Malá Dunajská kotlina	Podunajská nížina	Podunajská pahorkatina	Žitavská pahorkatina	

Zdroj: Mazúr, Lukniš, 1980

Nadmorská výška sa v obci pohybuje v rozpätí od 210 m n. m. (miesto, kde potok Pelúsok obec opúšťa) po 695 m n. m. (hrebeň Tribeča, juhovýchodne od Javorového vrchu (731 m n. m., mimo obce). Obec tak možno zaradiť do dvoch výškových stupňov:

- nižšie vysočiny (nad 301 m n. m.) – územie v severozápadnej časti,
- nížiny (pod 300 m n. m.) – prevažne odlesnená časť.

Relatívna výšková členitosť (485 m) významne ovplyvňuje charakter krajiny, jej estetickú hodnotu a je dôležitým ukazovateľom vhodnosti územia najmä pre poľnohospodárstvo a cestovný ruch. Podľa vymedzenia morfologicko-morfometrických typov reliéfu (Tremboš, Minár, 2002) rozlišujeme na sledovanom území tri typy reliéfu. Centrálnu a južnú časť obce priradujeme ku mierne členitým pahorkatinám. Nižšie položené lokality v pohorí Tribeč priradujeme ku stredne členitým vrchovinám. V najvyššie položených častiach obce rozlišujeme stredne členité nižšie hornatiny.

Klíma

Územie zaradujeme do dvoch klimatických oblastí. Väčšia južná časť obce patrí do **teplej klimatickej oblasti**, do dvoch okrskov: teplý, mierne suchý, s miernou zimou a teplý, mierne vlhký, s miernou zimou. Severná časť obce patrí do **mierne teplej klimatickej oblasti**, do troch okrskov (Lapin a kol., 2002, Klimatický atlas Slovenska, 2016):

- okrsk mierne teplý, mierne vlhký s miernou zimou, pahorkatinový,
- okrsk mierne teplý, vlhký, s miernou zimou, pahorkatinový až rovinový,
- okrsk mierne teplý, vlhký, vrchovinový.

Priemerná ročná teplota v intraviláne obce Host'ovce za obdobie rokov 1961 - 2010 bola 9,39 °C; v severozápadnej, najvyššie položenej časti obce len 7,4°C (Klimatický atlas Slovenska, 2016).

Priemerný ročný úhrn zrážok za obdobie rokov 1981 - 2010 bol v intraviláne obce 632 mm, v severozápadnej najvyššej časti obce dokonca cca 887 mm. Priemerný počet dní so snehovou pokrývkou v rokoch 1981 - 2010 bol v intraviláne a v južnej časti obce cca 43 dní, pričom v najvyšších polohách v severozápadnej časti až 73 dní (Klimatický atlas Slovenska, 2016).

Z hľadiska výskytu jasných dní bola priemerná ročná hodnota za roky 1961 – 2010 v intraviláne obce cca 56 dní (Klimatický atlas Slovenska, 2016). Z hľadiska výskytu **hmiel** patrí územie do oblasti zníženého výskytu hmiel, pričom sa ich výskyt priemerne pohybuje v rozmedzí 20 – 50 dní do roka (Mind'áš, Škvarenina, 2002).

Vodstvo

Obec Host'ovce hydrograficky zaradujeme do vrchovinnno-nížinnej oblasti, pričom pre **vodné toky** tohto územia je charakteristický dažďovo-snehový typ režimu odtoku. Hlavným zdrojom vodnosti sú dažďové a snehové zrážky. Potoky majú vysokú vodnosť v mesiacoch február až apríl, najvyšší priemerný mesačný prietok býva nameraný v marci. Naopak v mesiaci september býva zaznamenaný najnižší priemerný mesačný prietok.

Územie patrí do **povodia Žitavy** (vodný tok IV. rádu). Väčšia časť územia je odvodňovaná vodným tokom **Pelúsok** (vodný tok V. rádu), ktorý je pravostranným prítokom rieky Žitava. Južne od intravilánu obce priteká do potoka Pelúsok jeho ľavostranný prítok **Bolkov** (vodný tok VI. rádu), ktorý pramení v obci Lovce. Západná a severozápadná časť obce patria do povodia **Stránky** (vodný tok V. rádu). Na tomto vodnom toku, na hraniciach s obcou Zlatno, sa nachádzajú aj dve menšie vodné plochy. Na potoku Pelúsok sa nachádza vodná nádrž Lovce (3 ha), ktorá slúži ako rybársky revír na lov kaprov.

Severnú, zalesnenú časť obce zaradujeme do hydrogeologického regiónu Kryštalinikum a mezozoikum južnej a strednej časti Tribeča (Malík, Švasta, 2002), kde sa vyskytujú obmedzené zásoby **podzemnej vody** s plytkým obehom. Podľa typu priepustnosti horninového prostredia je pre túto časť obce charakteristická krasová a krasovo-puklinová priepustnosť (Hydrogeologická mapa SR, 2016). Z hľadiska kvality podzemných vôd sú údaje pre oblasť Tribeča nedostupné (Hydrogeochemická mapa SR, 2016).

Centrálnu a južnú časť obce zaradujeme do hydrogeologického regiónu „neogén Žitavskej pahorkatiny“ (Malík, Švasta, 2002). Podľa typu priepustnosti horninového prostredia je pre túto časť obce charakteristická medzizrnová priepustnosť (Hydrogeologická mapa SR, 2016). Z hľadiska kvality podzemných vôd sú vody v tejto časti zaradované do dvoch tried kvality vody. Plošne väčšia centrálna časť tohto územia je zaradovaná do triedy kvality A - podzemné vody najlepšej triedy kvality, po jednoduchej úprave vhodné pre pitné účely. Južne od intravilánu obce Host'ovce vykazujú podzemné vody triedu kvality B podzemné vody veľmi dobrej kvality, typické sú nízke hodnoty tvrdosti vody a celkovej mineralizácie (odraz nízkej

efektivity mineralizačných procesov), po jednoduchšej úprave vhodné pre pitné účely (Hydrogeochemická mapa SR, 2016).

Pôdy

V zalesnenej časti územia obce Host'ovce sú dominantným **pôdnym typom kambizeme** najmä v subtype kambizem typická, luvizemná a pseudoglejová. V odlesnenej časti obce dominujú **hnedoze** v subtypoch hneozem luvizemná, hneozem pseudoglejová, hneozem erodovaná. Pozdĺž vodných tokov Pelúsok a Bolkov sa nachádzajú **fluvizeme** v subtype fluvizem glejová a fluvizem typická.

Dominantným **pôdnym druhom** v odlesnenej časti obci, určeným na základe zrnitosti pôdy, sú stredne ťažké pôdy hlinité. Na základe hĺbky a skeletnatosti pôd sa na stanovenom území vyskytujú prevažne pôdy hlboké, stredne skeletovité (Pôdne mapy, 2016).

Rastlinstvo

Z rastlinstva majú vo fytogeografických pomeroch obce Host'ovce nezastupiteľnú úlohu najmä lesné porasty, keďže obec vykazuje až 60,5 % lesnatosť (982,29 ha) (DATAcube, 2016).

Z hľadiska **fytogeografického členenia** v zmysle Futáka (1980) leží územie obce Host'ovce na rozhraní západokarpatskej floristickej oblasti (obvod predkarpatskej flóry, okres Tribeč) a oblasti panónskej flóry (obvod eupanónskej xerothermnej flóry, okres Podunajská nížina). Fytogeograficko-vegetačné začlenenie územia obce znázorňuje tab. 3.

Tab. 3 - Fytogeograficko-vegetačné členenie obce Host'ovce

podzóna	oblasť	okres	obvod
dubová - horská	kryštálicko-druhohorná	Tribeč	Zobor - Jelenec
dubová - nížinná	pahorkatinná	Žitavská pahorkatina	dubová - nížinná

Zdroj: Plesník, 2002

Potenciálnu vegetáciu by za súčasných klimatických, pôdných a hydrologických pomerov bez ďalšieho vplyvu človeka v zmysle Michalka a kol. (1986) na území obce tvorilo šesť typov spoločenstiev. Najväčšiu časť by pokrývali dubovo-hrabové lesy karpatské (*Carici pilosae-Carpinenion*). Zo severu by ich lemovali bukové kvetnaté lesy podhorské (*Eu-Fagenion*) a v severozápadnej najvyššej časti územia by sa nachádzali aj bukové kvetnaté lesy (*Eu-Fagenion*). Fragmentovité, najmä na slnečnejších stanovištiach, by rástli dubovo-cerové lesy (*Quercetum petraeae-cerris*) a na vrchole Člnok (438 m n.m.) by sa vyskytovali aj kyslomilné dubové lesy (*Quercion petraeae*). V povodí vodného toku Pelúsok ako aj v povodí jeho ľavostranného prítoku Bolkov by sa vyskytovali dubovo-brestovo-jaseňové lesy (*Ulmenion*), tzv. tvrdé lužné lesy.

Reálnu vegetáciu tvoria pozdĺž vodných tokov v nižších polohách dubovo-brestovo-jaseňové lesy (*Ulmenion*) - tzv. tvrdé lužné lesy, s prevládajúcou drevinou dubom letným (*Quercus robur*), brestom hrabolistým (*Ulmus minor*) a jaseňom úzkolistým (*Fraxinus angustifolia*). V blízkosti vodných nádrží Lovce a Host'ovce dominujú biotopy typické pre stojaté vody, resp. pre brehy vôd. V nelesnej vegetácii dominujú antropogénne biotopy polí, keďže orná pôda tvorí 31,7 % z celkovej rozlohy obce (515,1 ha).

Podľa Národného lesníckeho centra (2016) v drevinovej skladbe lesných spoločenstiev v obci Host'ovce výrazne dominujú duby (75,78 % - z toho dub cerový 11,74 %), z ostatných drevín buk (10,56 %) a agát (4,35 %). Ihličnaté dreviny tvoria na skladbe lesov podiel len 3,94 %. Až 920,36 ha lesa patrí pod správu Lesy SR, š. p. Banská bystrica (LHC Topoľčianky). Z

lesných spoločenstiev dominujú dubovo-hrabové lesy karpatské (*Carici pilosae-Carpinenion*). Na kremencových hôrkach (vrch Člnok) sa vyskytujú suché a kyslomilné dubové lesy (*Quercion petraeae*), v nižších polohách dubovo-hrabové lesy panónske (*Quercus robur-Carpinenion*) a v najvyšších polohách bukové kvetnaté lesy (*Eu-Fagenion*).

Živočíšstvo

V rámci terestrického biocyklu **zoogeografického začlenenia** zaraďujeme severnú, väčšiu časť obce Host'ovce do podkarpatského úseku provincie listnatých lesov (Tribeč) a južnú časť do panónskeho úseku provincie stepí (Jedlička, Kalivodová, 2002). V rámci limnického biocyklu patrí celé územie do pontokaspickej provincie - do podunajského okresu – stredoslovenská časť (Hensel, Krno, 2002).

K charakteristickým druhom **fauny listnatého lesa** patria jašterica zelená (*Lacerta viridis*), užovka stromová (*Elaphe longissima*), holub plúžik (*Columba oenas*), haja červená (*Milvus milvus*), žlna zelená (*Picus viridis*), slávik krovinový (*Luscinia megarhynchos*), plch sivý (*Glis glis*), mačka divá (*Felis sylvestris*), jeleň lesný (*Cervus elaphus*), srnec hôrny (*Capreolus capreolus*), diviak lesný (*Sus scrofa*). Okrem nápadných stavovcov žije v lesoch veľa nižších živočíchov. V pôde a na jej povrchu žijú predovšetkým dážďovka zemná (*Lumbricus terrestris*), slizniak karpatský (*Bielzia coerulans*), slimák záhradný (*Helix pomatia*), mravec lesný (*Formica rufa*). Z chrobákov tu nájdeme bystrušky, napr. bystrušku hladkú (*Carabus glabratus*). V teplejších listnatých lesoch nájdeme chrústa obyčajného (*Melolontha melolontha*), roháča veľkého (*Lucanus cervus*) a na listoch drevín a bylín kliešťa obyčajného (*Ixodes ricinus*).

Živočíšstvo záhrad reprezentuje sýkorka uhliarka (*Parus ater*), drozd čierny (*Turdus merula*), jež východný (*Erinaceus concolor*), lasica myšožravá (*Mustela nivalis*), sojka škriekavá (*Garrulus glandarius*); **živočíšstvo polí a lúk** hraboš poľný (*Microtus arvalis*), zajac poľný (*Lepus europaeus*), vrana túlavá (*Corvus corone*), hrdlička poľná (*Streptopelia turtur*); **živočíšstvo vôd** lieň (*Tinca tinca*), kačica divá (*Anas platyrhynchos*), užovka fľakaná (*Natrix tessellata*); **živočíšstvo ľudských obydľí** myš domová (*Mus musculus*), vrabec domový (*Passer domesticus*), hrdlička záhradná (*Streptopelia decaocto*), holub hrivnák (*Columba palumbus*).

Ochrana prírody a krajiny

Z hľadiska územnej ochrany prírody a krajiny v rámci národnej siete zasahuje do obce z maloplošných chránených území **Chránený areál Topoľčianska zubria zvernica**, ktorý bol vyhlásený v roku 1964. Hlavným predmetom ochrany je zubor európsky. Z celkovej rozlohy chráneného územia 140 ha, len na 27 ha sa chovajú zubry, zvyšok tvorí ochranné pásmo.

V rámci európskej sústavy chránených území **NATURA 2000** sa v obci Host'ovce nenachádza žiadne chránené územie (NATURA 2000, 2016).

1.1.3 Z histórie

Prvá písomná zmienka o obci Host'ovce pochádza z roku 1209, keď sa obec pod menom „Gesteuge“ spomína ako majetok opátstva v Hronskom Beňadiku. Názov obce sa postupne vyvíjal (Gesteuge – 1209, Kestog – 1323, Hostowicze – 1773, Host'ovce - 1927) (Vlastivedný slovník obcí na Slovensku : I. diel, 1977).

Obec patrila počas historického vývoja k majetkom hradu Gýmeš (od r. 1386), Hrušovského hradu (od r. 1506), v 16. storočí prešla opäť pod správu hradu Gýmeš a koncom 17. storočia pod správu panstva zo Zlatých Moraviec. Majetkové podiely tu mali rodiny Keltz-Wiessovcov, Szirányiovcov a Klobušických.

Obyvatelia sa prevažne venovali poľnohospodárstvu. Podiel remeselníckych činností je známy podstatne v menšej miere, prevažovalo hlavne kováčstvo, kolárstvo. V roku 1826 mala obec 56 domov a 391 obyvateľov. V roku 1866 bola v obci založená prvá škola. V roku 1930 bol postavený Kostol Povýšenia Svätého Kríža. V roku 1950 vzniklo jednotné roľnícke družstvo v obci, ktoré sa v oku 1971 zlúčilo s okolitými družstvami a vytvorilo sa JRD Tribeč Host'ovce (Palušová, Holečka, 1999).

1.1.4 Demografické pomery

Pre rozvoj obce okrem prírodných zdrojov významnú úlohu zohráva ľudský kapitál, ktorý je výsledkom dlhodobého populačného a hospodárskeho vývoja každej obce. Odráža demografický vývoj a štruktúru obyvateľov.

Obec Host'ovce podľa počtu obyvateľov patrí k stredne veľkým obciam Slovenska a okresu Zlaté Moravce. V obci žilo 763 obyvateľov (r. 2015) a koncentruje 1,86 % obyvateľov okresu Zlaté Moravce.

Ľudnatosť obce dosahuje 46,98 obyvateľov na 1 km². V porovnaní s priemernou hustotou okresu Zlaté Moravce (79 obyvateľov na 1 km²) je v obci Host'ovce nižšia koncentrácia obyvateľov na plochu, podobne ako v NSK (106 obyvateľov na 1 km²) a tiež ako na území Slovenska (110 obyvateľov na 1 km²).

1.1.4.1 Vývoj počtu obyvateľstva

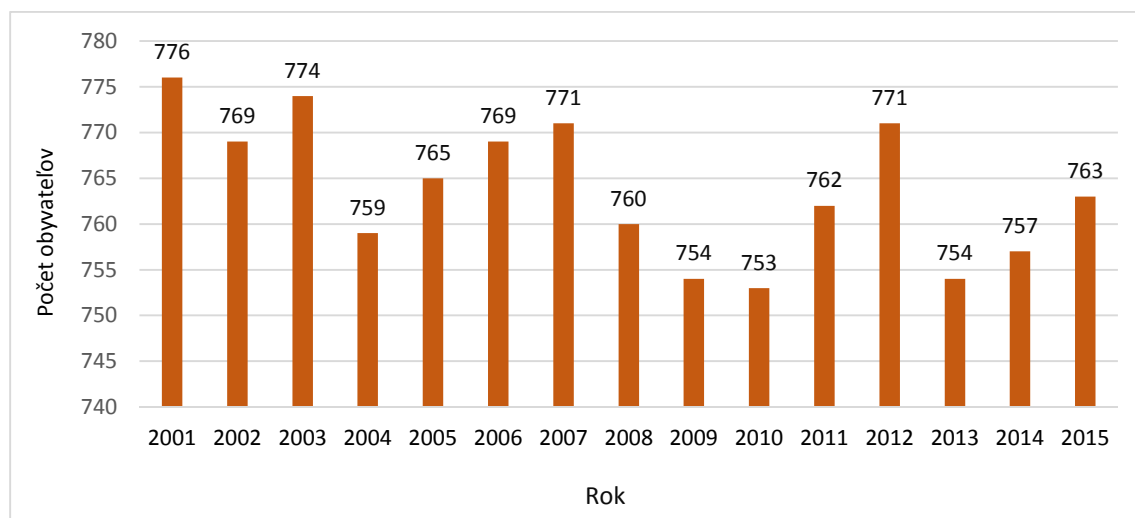
Vývoj počtu obyvateľov v období od roku 2001 po rok 2015 je charakteristický striedaním nárastu a poklesu počtu obyvateľov (tab. 4, graf 1), čím sa zmenil stav v roku 2001 z 776 na 763 osôb v roku 2015. Pokles za toto obdobie predstavoval 13 obyvateľov. Od roku 2013 sa v obci prejavuje nárast počtu obyvateľov.

Tab. 4 - Vývoj počtu obyvateľov obce Host'ovce v rokoch 2001 – 2015

Rok	2001	2002	2003	2004	2005	2006	2007	2008	2009	2010	2011	2012	2013	2014	2015
Muži	387	382	385	381	385	388	388	382	381	379	382	384	378	383	386
Ženy	389	387	389	378	380	381	383	378	373	374	380	387	376	374	377
Spolu	776	769	774	759	765	769	771	760	754	753	762	771	754	757	763

Zdroj: Štatistický úrad SR (ŠÚ SR), 2016

Graf 1 - Vývoj počtu obyvateľ'ov obce Host'ovce v rokoch 2001 - 2015



Zdroj: ŠÚSR, 2016, spracované autormi

1.1.4.2 Dynamika obyvateľ'stva

Vývoj počtu obyvateľ'ov ovplyvňujú dva pohyby - prirodzený a migračný. Ich výsledkom je celkový pohyb obyvateľ'ov obce, ktoré je za sledované obdobie rokov 2010 – 2015 progresívny.

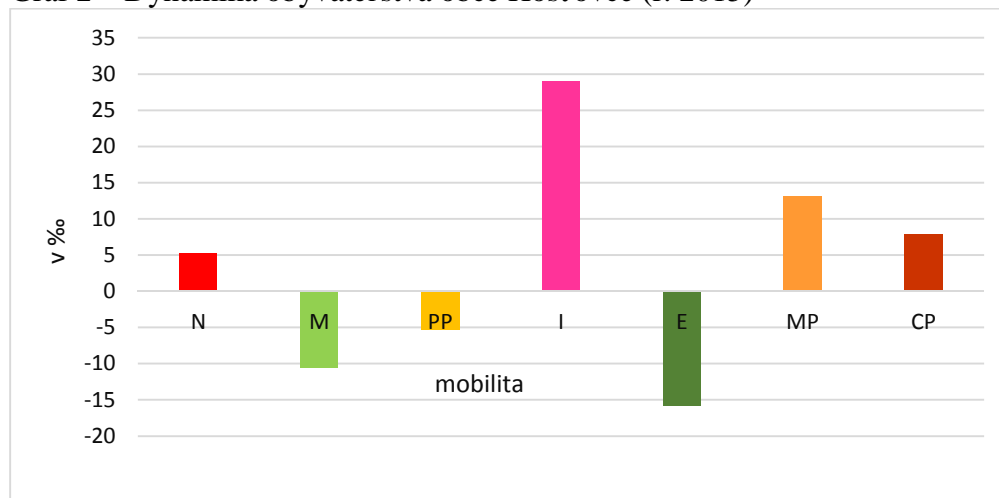
V obci Host'ovce za dané obdobie sa narodilo 45 detí a zomrelo 49 osôb, čím nastal prirodzený úbytok obyvateľ'ov. V prirodzenom pohybe (tab. 5, graf 2) sa prejavuje úbytok počtu obyvateľ'ov v rokoch 2013 - 2015. V roku 2015 počet živonarodených detí bol nižší (o 4 deti) ako počet zomrelých obyvateľ'ov, ktorý predstavoval 8 osôb. V danom roku prirodzená obmena v prepočte na 1000 obyvateľ'ov dosiahla hodnotu (-5,26 ‰), ktorá je pod priemerom okresu Zlaté Moravce (-2,68 ‰), NSK (-2,85 ‰) ako aj Slovenska (0,33 ‰).

Tab. 5 – Dynamika obyvateľ'stva obce Host'ovce v rokoch 2010 – 2015

Obec	Rok	Natalita		Mortalita		Prirodzený prírastok / úbytok		Imigrácia		Emigrácia		Migračný prírastok/ úbytok		Celkový prírastok/ úbytok	
		abs.	‰	abs.	‰	abs.	‰	abs.	‰	abs.	‰	abs.	‰	abs.	‰
Host'ovce	2010	11	14,53	6	7,93	5	6,61	6	7,93	12	15,85	-6	-7,93	-1	-1,32
	2011	8	10,62	6	7,97	2	2,66	21	27,89	12	15,94	9	11,95	11	14,61
	2012	7	9,15	6	7,84	1	1,31	15	19,61	7	9,15	8	10,46	9	11,77
	2013	6	7,86	11	14,42	-5	-6,55	19	24,90	31	40,63	-12	-15,73	-17	-22,28
	2014	9	11,97	12	15,96	-3	-3,99	19	25,27	13	17,29	6	7,98	3	3,99
	2015	4	5,26	8	10,52	-4	-5,26	22	28,95	12	15,79	10	13,16	6	7,90
Okres ZM	2015	331	8,07	441	10,75	-110	-2,68	367	8,94	407	9,92	-40	-0,98	-150	-3,66
NSK	2015	5877	8,60	7822	11,45	-1945	-2,85	3126	4,57	3576	5,23	-450	-0,66	-2395	-3,51
SR	2015	55620	10,26	53826	9,93	1776	0,33	6997	1,29	3870	0,71	3127	0,58	4903	0,91

Zdroj: ŠÚ SR, 2016

Graf 2 – Dynamika obyvateľstva obce Host'ovce (r. 2015)



Zdroj: ŠÚ SR, 2016

Poznámka: N – živonarodení, M - zomrelí, PP - prirodzený prírastok/úbytok, I - prisťahovaní, E - vystaňovaní, MP - migračný prírastok/úbytok, CP - celkový prírastok/úbytok

Nižšia pôrodnosť je celoslovenským trendom. Je odrazom viacerých faktorov, najmä ekonomickej situácie domácností, trendom zvyšovania kvality života a hlavne novým demografickým správaním mladej populácie, ktorá pre zvyšovanie lepšej uplatniteľnosti na trhu prác predlžuje fázu vzdelávania sa a udalosti súvisiace s reprodukciou odkladá do vyššieho veku (nárast priemerného veku matky pri prvom pôrode).

Druhý ukazovateľ, ktorý pôsobí na vývoj počtu obyvateľov, je migračný pohyb, ktorý je charakteristický zmenou trvalého bydliska. Pre obec je charakteristický pozitívny vývoj (tab. 5, graf 2). Za obdobie rokov 2010 - 2015 sa do obce prisťahovalo 102 a vystaňovalo 87 obyvateľov. Celkovo sa do obce prisťahovalo o 15 obyvateľov viac, ako sa z nej vystaňovalo.

Ako vidieť z tab. 5, migračný prírastok v rokoch 2010 a 2013 bol záporný, z obce sa vystaňovalo viac obyvateľov ako sa do nej prisťahovalo. V roku 2015 pozitívny migračný prírastok dosiahol 13,16 ‰. V danom roku migračné saldo obce Host'ovce v porovnaní s priemernými hodnotami okresu Zlaté Moravce, NSK a SR dosiahli pozitívne hodnoty.

Vyšší migračný prírastok prevyšuje negatívny prirodzený pohyb a umožňuje rast počtu obyvateľov. Celkový úbytok obyvateľov od roku 2010 bol len v dvoch rokoch, t. z. v roku 2010 a v roku 2013. V ostatných rokoch celkový pohyb dosahoval kladnú hodnotu.

Vývoj počtu obyvateľov ovplyvňujú i ďalšie procesy, ku ktorým patrí sobášnosť a rozvodovosť. Sobášnosť v obci je pomerne nízka (tab. 6), čo je odrazom nižšieho počtu mladých ľudí a staršej vekovej štruktúry obyvateľov (tab. 8), ako i trendov, ktoré nastúpili v slovenskej populácii. Mladí ľudia uzatvárajú sobáše prevažne vo vyšších vekových kategóriách 25-29 až 34-39 rokov a niektorí z nich preferujú spolužitie mimo manželstva. V sledovanom období rokov 2010 - 2015 v obci bolo 29 sobášov. Maximálny počet sobášov (8) bol v roku 2011, naopak najmenej (2) v roku 2014. Negatívny vplyv na rodinu má rozvodovosť. Za obdobie 6 rokov sa rozviedlo 13 manželstiev.

Tab. 6 – Vývoj sobášnosti a rozvodovosti obyvateľov obce Host'ovce v rokoch 2010 - 2015

Ukazovateľ	2010	2011	2012	2013	2014	2015
Sobášnosť	5	8	4	6	2	4
Rozvodovosť	3	2	1	3	2	2

Zdroj: ŠÚ SR, 2016

1.1.4.3 Štruktúra obyvateľstva

Významným znakom každej populácie je štruktúra obyvateľov podľa pohlavia a veku. Ovplyvňuje rozvoj hospodárskeho a spoločenského života. Je výsledkom dlhodobých procesov prirodzenej (narodenie, úmrtie) a migračnej (sťahovanie) mobility, ale i vplyvov ďalších vonkajších udalostí.

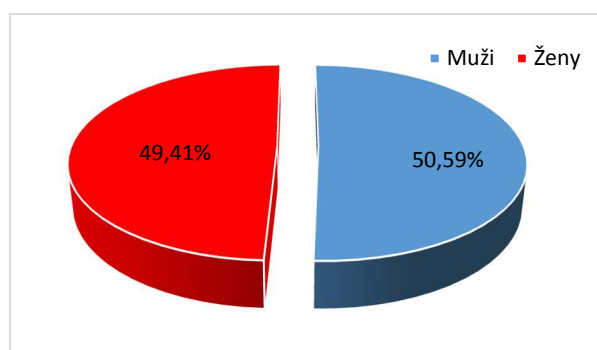
Základnou štruktúrou podľa biologických znakov je štruktúra obyvateľstva podľa pohlavia (tab. 7, graf 3), v ktorej prevládajú muži, okrem roku 2012, kedy početne v prevažovali ženy. Ženy sa na celkovej populácii obce podieľajú 49,41 % (r. 2015). Na 1000 mužov v obci pripadá 976,68 žien. Prevaha žien je výraznejšia vo vyšších vekových kategóriách, čo je spôsobené zvýšenou nadúmrtnosťou mužov v nich.

Tab. 7 - Vývoj štruktúry obyvateľstva obce Host'ovce podľa pohlavia v rokoch 2010 - 2015

Rok	Počet obyvateľov		Muži		Index maskulinity	Ženy		Index feminity
	abs.	%	abs.	%		abs.	%	
2010	753	100,00	379	50,33	1013,37	374	49,67	986,81
2011	762	100,00	382	50,13	1005,26	380	49,87	994,76
2012	771	100,00	384	49,81	992,25	387	50,19	1007,81
2013	754	100,00	378	50,13	1005,32	376	49,87	994,71
2014	757	100,00	383	50,59	1024,06	374	49,41	976,50
2015	763	100,00	386	50,59	1023,87	377	49,41	976,68

Zdroj: ŠÚ SR, 2016

Graf 3 - Štruktúra obyvateľstva obce Host'ovce podľa pohlavia (r. 2015)



Zdroj: ŠÚ SR, 2016, spracované autormi

Štruktúra obyvateľstva podľa reprodukcie umožňuje poznať potenciál pre obnovu populácie z vlastných zdrojov. Tvorená je tromi biologickými vekovými kategóriami - predreprodukčnou (0 – 14), reprodukčnou (15 – 49) a poreprodukčnou (50+). Na základe ich

podielu môžeme charakterizovať populáciu obce ako regresívnu, ktorá sa nedokáže obnoviť z vlastných zdrojov.

Predreprodukčná zložka obyvateľstva je tvorená nízkym podielom, ktorý v roku 2015 dosiahol 12,84 % (tab. 8, graf 4). Poreprodukčná zložka populácie je viac ako dvojnásobne väčšia (34,34 %), ako je predreprodukčné obyvateľstvo. Obyvateľstvo reprodukčného veku je zastúpené 52,82 % na populácii. V porovnaní s populáciou okresu Zlaté Moravce a Nitrianskym samosprávnym krajom, ale i Slovenska, populácia obce Host'ovce má výhodnejšiu skladbu.

Tab. 8 – Vývoj vekovej štruktúry obyvateľov obce Host'ovce podľa reprodukcie v rokoch 2010 - 2015

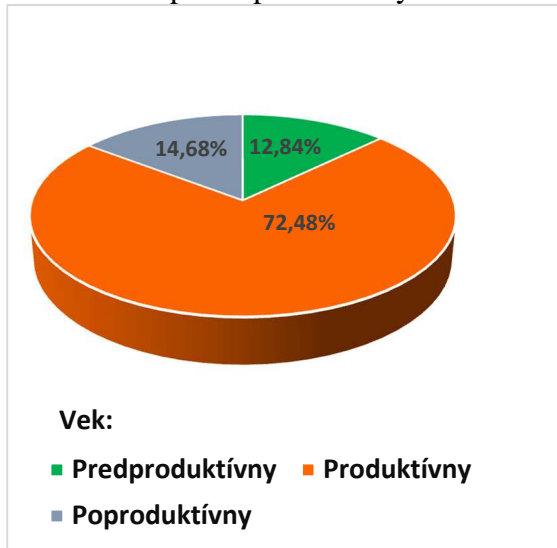
Obec	rok	Predreprodukčný vek		Reprodukčný vek		Poreprodukčný vek	
Host'ovce	2010	107	14,21	399	52,99	247	32,80
	2011	112	14,70	398	52,23	252	33,07
	2012	109	14,14	404	52,40	258	33,46
	2013	104	13,79	393	52,12	257	34,08
	2014	105	13,87	400	52,84	252	33,29
	2015	98	12,84	403	52,82	262	34,34
okr. ZM	2014	5260	12,84	20248	49,41	15469	37,75
NSK	2014	91213	13,36	336259	49,27	255055	37,37
SR	2014	832043	15,33	2705735	49,86	1888474	34,80

Zdroj: ŠÚSR, 2016, spracované autormi

Graf 4 - Štruktúry obyvateľstva obce Host'ovce podľa veku (r. 2015)
podľa reprodukcie



podľa produktivity



Zdroj: ŠÚ SR, 2016, spracované autormi

Ako vidieť z tab. 8, obyvateľstvo poreprodukčného veku rastie a počet predreprodukčného klesá, čo poukazuje na **regresívny typ populácie, ktorá pri danom vývoji nebude schopná zabezpečiť rast počtu obyvateľov z vlastných zdrojov**. Práve znižujúci sa podiel detskej zložky 0-14 ročných a rast podielu v poreprodukčnom veku poukazuje na toto

starnutie populácie obce, ktoré sa bude do budúcnosti prehľbovať, ak nedôjde k zmenám v rámci mobility, najmä externej, do obce.

Pri analýze ľudských zdrojov pre tvorbu pracovných síl je dôležité sledovať aj vekovú štruktúru populácie podľa produktivity. Obyvateľstvo produktívneho veku (15-64) dosahuje viac ako polovicu populácie obce (72,48 % v r. 2015). Predproduktívnu zložku obyvateľstva tvoria deti do 15 rokov, ktoré sa na celkovej populácii obce podieľajú 12,84 %. Obyvateľstvo v poproduktívnom veku (65 a viac rokov) dosahuje podiel 14,68 % (tab. 9).

Tab. 9 – Vývoj vekovej štruktúry a obyvateľov obce Host'ovce podľa produktivity v rokoch 2010 - 2015

Obec	rok	Predproduktívny		Produktívny		Poproduktívny	
		počet	%	počet	%	počet	%
Host'ovce	2010	107	14,21	561	74,5	85	11,29
	2011	112	14,7	568	74,54	82	10,76
	2012	109	14,14	567	73,54	95	12,32
	2013	104	13,79	554	73,47	96	12,73
	2014	105	13,87	553	73,05	99	13,08
	2015	98	12,84	553	72,48	112	14,68
okr. ZM	2015	5260	12,84	28916	70,57	6801	16,6
NSK	2015	91213	13,36	483605	70,86	107709	15,78
SR	2015	832043	15,33	3810273	70,22	783936	14,45

Zdroj: ŠÚSR, 2016, spracované autormi

Nižší počet detskej zložky nevytvára dostatočnú základňu pre stabilitu, resp. pozitívny vývoj populácie a preto **je dôležité nielen udržať mladé obyvateľstvo v obci ale aj pritiahnuť imigrantov do obce** napr. vytváraním vhodných podmienok pre bývanie, skvalitňovaním životného prostredia a ďalšími aktivitami.

V uplatnení sa na trhu práce stále významnejšiu úlohu zohráva vzdelanie. V štruktúre obyvateľstva podľa vzdelania dominuje sekundárne vzdelanie (tab. 10, graf 5), ktoré má ukončené viac ako polovica obyvateľov obce (59,34%). V sekundárnom vzdelaní významné postavenie má úplné stredné vzdelanie s maturitou (22,43%), učňovské vzdelanie bez maturity (16,42 %) a stredné odborné bez maturitou (12,55 %).

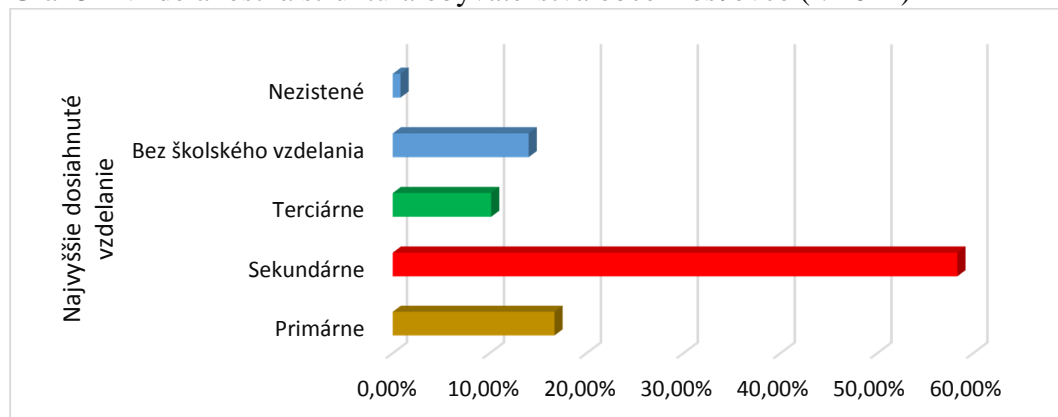
Skupina osôb so základným vzdelaním tvorí primárne vzdelanie. V obci Host'ovce ako najvyššie dosiahnuté vzdelanie ho má ukončené 16,69 % obyvateľov. Vysokoškolské - terciárne vzdelanie, je v tejto populácii zastúpené 10,15 %. Štruktúru dopĺňa obyvateľstvo bez školského vzdelania (14, 02 %), ide hlavne o deti a mládež, ktoré sa vzdelávajú na rôznych stupňoch vzdelávania. U menej ako jedného percenta (0,80 %) obyvateľov zistené vzdelanie pri Sčítaní domov a bytov v roku 2011 nebolo.

Tab. 10 - Vzdelanostná štruktúra obyvateľ'stva obce Host'ovce (r. 2011)

Najvyššie dosiahnuté vzdelanie		Pohlavie		Spolu	
		muži	ženy	abs.	%
Primárne		42	83	125	16,69
Základné		42	83	125	16,69
Sekundárne		243	194	437	58,34
Učňovské (bez maturity)		82	41	123	16,42
Stredné odborné (bez maturity)		55	39	94	12,55
Úplné stredné učňovské (s maturitou)		18	8	26	3,47
Úplné stredné odborné (s maturitou)		76	92	168	22,43
Úplné stredné všeobecné		10	9	19	2,54
Vyššie odborné vzdelanie		2	5	7	0,93
Terciárne		35	41	76	10,15
Vysokoškolské bakalárske		8	9	17	2,27
Vysokoškolské magisterské, inžinierske, doktorské		25	32	57	7,61
Vysokoškolské doktorandské		2	0	2	0,27
Vysokoškolské spolu		35	41	76	10,15
Študijný odbor	prírodné vedy	0	3	3	0,40
	technické vedy a náuky I (baníctvo, hutníctvo, strojárstvo, informatika a VT, elektrotech., tech. chémia, potravinárstvo)	6	1	7	0,93
	technické vedy a náuky II (textilná v., sprac. kože, dreva, plastov, v. hud. nástrojov, archit., staveb., dopr., pošty, telekom., automatiz., špec. odb.)	3	2	5	0,67
	poľnohospodársko-lesnícke a veterinárne vedy a náuky	6	3	9	1,20
	zdravotníctvo	4	1	5	0,67
	spoločenské vedy, náuky a služby I (filozof., ekon., polit. a práv. vedy, ekonomika a manaž., obchod a služby, SŠ - OA, HA, praktická š., učeb. odb.)	11	14	25	3,34
	spoločenské vedy, náuky a služby II (histor., filolog., pedag. a psych. vedy, publicistika a informácie, telových., učiteľ'stvo, SŠ - gym.)	5	15	20	2,67
	nezistený	0	2	2	0,27
Bez školského vzdelania		51	54	105	14,02
Nezistené		3	3	6	0,80
Spolu		374	375	749	100,00

Zdroj: Sčítanie obyvateľ'ov, domov a bytov, 2011

Graf 5 - Vzdelanostná štruktúra obyvateľ'stva obce Host'ovce (r. 2011)



Zdroj: Sčítanie obyvateľ'ov, domov a bytov, 2011, spracované autormi

V religióznej štruktúre obyvateľstva dominantná časť obyvateľov obce (88,12 %) vyznáva rímskokatolícke náboženstvo. Ostatné vierovyznania sú málo zastúpené, dosahujú 1,07 % z populácie obce. Bez vyznania je 5,47 % a vierovyznanie nebolo zistené u 5,34 % obyvateľov (tab. 11).

Tab. 11 - Religiózna štruktúra obyvateľstva obce Host'ovce (r. 2011)

Náboženské vyznanie	Muži	Ženy	Spolu	
	abs.	abs.	abs.	%
Rímskokatolícka cirkev	325	335	660	88,12
Evanjelická cirkev augsburského vyznania	1	2	3	0,40
Reformovaná kresťanská cirkev	1	0	1	0,13
Evanjelická cirkev metodistická	1	0	1	0,13
Bez vyznania	25	16	41	5,47
Iné	2	1	3	0,40
Nezistené	19	21	40	5,34
Spolu	374	375	749	100,00

Zdroj: Sčítanie obyvateľov, domov a bytov, 2011

Národnostná štruktúra sa v Slovenskej republike zisťuje pri sčítaniach obyvateľov a obyvatelia ju uvádzajú podľa vlastného presvedčenia. Ako vidieť z tab. 12, obyvateľstvo obce Host'ovce podľa národnostnej štruktúry je homogénne. Až 94,93 % obyvateľov je slovenskej národnosti, na ostatné národnosti pripadá 1,60 % z populácie. Sú zastúpené najmä českou a maďarskou národnosťou. V obci národnosť nebola zistená u 3,47 % obyvateľov.

Tab. 12 - Národnostná štruktúra obyvateľstva obce Host'ovce (r. 2011)

Národnosť	Muži	Ženy	Spolu	
	abs.	abs.	abs.	%
Slovenská	354	357	711	94,93
Maďarská	3	1	4	0,53
Česká	2	3	5	0,67
Iná	3	0	3	0,40
Nezistená	12	14	26	3,47
Spolu	374	375	749	100,00

Zdroj: Sčítanie obyvateľov, domov a bytov, 2011

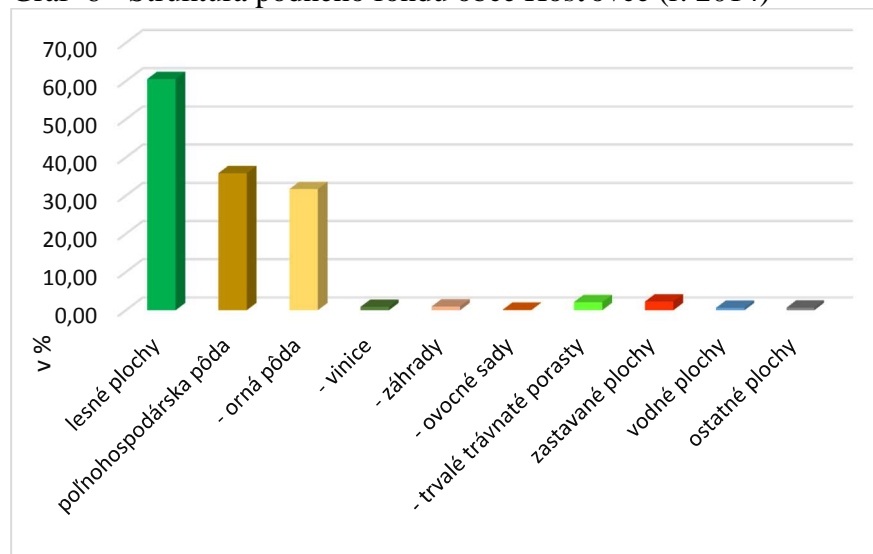
1.1.5 Ekonomická základňa

1.1.5.1 Štruktúra využitia pôdneho fondu

Základným potenciálom rozvoja obce je pôdny fond. Jeho využitie ovplyvňuje poloha obce na rozhraní Podunajskej pahorkatiny a pohoria Tribeč.

Dominantné postavenie v štruktúre pôdneho fondu (graf 6) má lesná pôda, ktorá zaberá 60,53 %. Plocha poľnohospodárskej pôdy zaberá 35,87 %, z ktorej až 88,43 % pripadá na ornú pôdu. Trvalé trávnaté porasty zaberajú 2,13 %. Okrem toho sa v extraviláne obce nachádzajú vinice, ktoré zaberajú plochu 0,89 %. Na záhrady pripadá 0,98 % z celkovej plochy územia. Štruktúru pôdneho fondu dopĺňajú zastavaná plocha (2,28 %), vodné plochy (0,65 %) a ostatné plochy (0,67 %). Vývoj jednotlivých foriem využitia pôdneho fondu v m² za obdobie rokov 2010 - 2014 zobrazuje tab. 13.

Graf 6 - Štruktúra pôdneho fondu obce Host'ovce (r. 2014)



Zdroj: ŠÚ SR, 2016, spracované autormi

Tab. 13 – Vývoj štruktúry využitia pôdneho fondu obce Host'ovce v rokoch 2010 - 2014

Formy využitia pôdneho fondu (v m ²)	2010	2011	2012	2013	2014
lesné plochy	9 829 161	9 829 161	9 829 161	9 829 161	9 829 161
poľnohospodárska pôda	5 825 681	5 826 060	5 826 060	5 825 916	5 825 572
z toho:					
- orná pôda	5 152 712	5 152 712	5 152 562	5 152 065	5 151 782
- vinice	145 233	145 233	145 233	145 233	145 233
- záhrady	158 997	159 497	159 188	159 541	159 480
- ovocné sady	23 250	23 250	23 250	23 250	23 250
- trvalé trávnaté porasty	345 489	345 368	345 827	345 827	345 827
zastavané plochy	370 839	370 460	370 618	370 762	371 012
vodné plochy	104 884	104 884	104 884	104 884	104 986
ostatné plochy	109 209	109 209	109 051	109 051	109 043
spolu	16 239 774	16 239 774	16 239 774	16 239 774	16 239 774

Zdroj: ŠÚ SR, 2016

1.1.5.2 Trh práce

Ekonomická aktivita obyvateľov obcí sa sleduje len na základe výsledkov sčítania obyvateľstva, pričom poukazuje na postavenie obyvateľov na trhu práce. Je tvorená dvomi základnými skupinami – ekonomicky aktívnym obyvateľstvom (EAO) a ekonomicky neaktívnym obyvateľstvom (ENO). Do prvej skupiny zaraďujeme obyvateľstvo 16-roční a starší, ktorí sú pracujúci (okrem dôchodcov), ďalej sem patria pracujúci dôchodcovia, nezamestnaní a osoby na materskej dovolenke.

V obci Host'ovce podľa posledného Sčítania obyvateľstva, bytov a domov v r. 2011 je 373 EAO (tab. 14), ktorí dosahujú podiel na obyvateľstve produktívneho veku 66,6 %. V štruktúre EAO početne prevažujú muži (217 osôb), pričom žien je o 61 menej ako mužov (156 osôb). Muži na produktívnom obyvateľstve dosahujú podiel 73,1 % a ženy 58,2 %.

Tab. 14 - EAO v obci Host'ovce podľa postavenia v zamestnaní (r. 2011)

Územie	Postavenie v zamestnaní										
	zamestnanci		podnikatelia			členovia družstiev		vypomáhajúci (nepl.) členovia domácností podnikateľov		ostatní a nezistení spolu	
	abs.	%	so zamestnancami	bez zamestnancov	spolu v %	abs.	%	abs.	%	abs.	%
Host'ovce	262	70,2	2	43	12,1	2	0,5	0	0,0	64	17,2
okres ZM	14 435	71,9	462	1987	12,2	46	0,2	25	0,1	3135	15,6

Zdroj: Sčítanie obyvateľov, domov a bytov, 2011

Druhú skupinu tvorí ekonomicko-neaktívne obyvateľstvo (ENO), ktoré je tvorené nepracujúcimi dôchodcami a závislými osobami, ku ktorým zahŕňame deti do 16 rokov, študentov stredných a vysokých škôl (tab. 15). Na populácii obce sa ENO podieľa 50,20 %. Ženy dosahujú o 8,28 %-neho bodu vyšší podiel ako muži (20,20%).

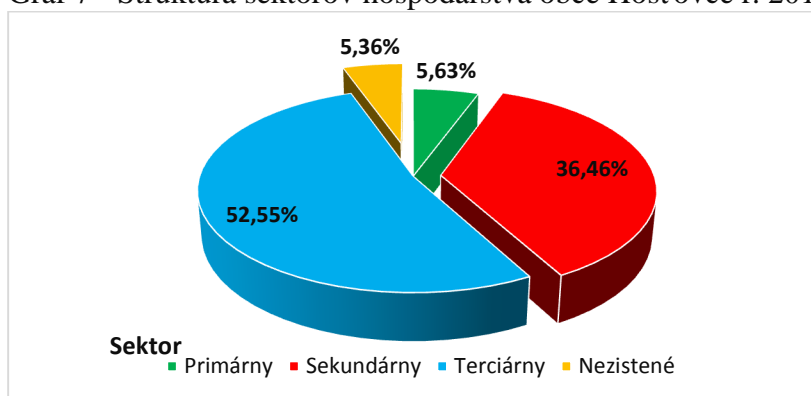
Tab. 15 - Štruktúra ekonomicky neaktívneho obyvateľstva obce Host'ovce (r. 2011)

Obyvateľstvo	Ekonomicky neaktívne obyvateľstvo				
	Osoby na RD	Nepracujúci dôchodcovia	Ostatní nezávislí	Osoby závislé	Ostatatní závislí a nezistení
Muži	0	61	3	85	8
Ženy	20	100	0	85	14
Spolu	20	161	3	170	22

Zdroj: Sčítanie obyvateľov, domov a bytov, 2011

Viac ako polovica obyvateľov obce pracuje v nevýrobných odvetviach (graf 7).

Graf 7 - Štruktúra sektorov hospodárstva obce Host'ovce r. 2011



Zdroj: Sčítanie obyvateľov, domov a bytov, 2011, spracované autormi

V terciárnom sektore našlo pracovnú príležitosť 52,55 % EAO, z ktorých až 82,14 % odchádza za prácou mimo obec svojho bydliska. Vo výrobných sektoroch pracuje 42,09 % EAO. Z toho na sekundárny sektor, ktorý je reprezentovaný priemyslom a stavebníctvom, pripadá 36,46 % a 5,63 % tvorí primárny sektor, reprezentovaný lesníctvom, poľnohospodárstvom a ťažobným priemyslom. Vo výrobných sektoroch prevažuje

zamestnanosť mužov (117:40) nad ženami a v nevýrobných zamestnanosť žien (110:86) nad mužmi. Pri sčítaní ľudu, domov a bytov v roku 2011 5,63 % EAO obce príslušnosť k odvetviam hospodárstva neudalo.

Z celkového počtu EAO (373) pracuje v odvetviach hospodárstva mimo obec svojho bydliska 78,28% (tab 16). Prevažná časť obyvateľov obce odchádza za pracovnou príležitosťou najmä do Zlatých Moraviec a krajského mesta Nitra. Niektorí odchádzajú za prácou (t. z. týždňovky) i do vzdialenejších miest, hlavne Bratislavy.

Tab. 16 - EAO obce Host'ovce podľa sektorov hospodárstva (r. 2011)

Sektor	spolu		z toho dochádza do zamestnania	
	abs.	%	abs.	%
Primárny	21	5,63%	15	71,43%
Sekundárny	136	36,46%	107	78,68%
Terciárny	196	52,55%	161	82,14%
Nezistené	20	5,36%	9	45,00%
spolu	373	100,00%	292	78,28%

Zdroj: Sčítanie obyvateľov, domov a bytov, 2011, spracované autormi

V odvetviach priemyslu prevažná časť EAO pracuje v okolitých mestách vo výrobe motorových vozidiel, návesov a prívesov, výrobe kovových konštrukcií, okrem strojov a zariadení, vo výrobe elektrických zariadení, výrobe výrobkov z gumy a plastu, dodávkach elektriny, plynu, pary a studeného vzduchu (tab. 17). V stavebníctve našlo zamestnanie EAO hlavne v špecializovaných stavebných prácach mimo obce. V priemysle je zamestnaných 27,88 % a v stavebníctve 8,84% EAO obce. V nevýrobnom sektore je najvyššia zamestnanosť vo verejnej správe a obrane, povinnom sociálnom zabezpečení, vo vzdelávaní a v zdravotníctve.

Tab. 17 - Štruktúra EAO podľa odvetví ekonomickej činnosti obce Host'ovce (r. 2011)

Ovetvie ekonomickej činnosti	Ekonomicky aktívne osoby			
	muži	ženy	spolu	z toho dochádza do zamestnania
Pestovanie plodín a chov zvierat, poľovníctvo a služby s tým súvisiace	14	0	14	9
Lesníctvo a ťažba dreva	6	0	6	5
Ťažba uhlia a lignitu	0	1	1	1
Výroba potravín	4	0	4	1
Výroba nápojov	1	0	1	1
Výroba odevov	1	2	3	0
Spracovanie dreva a výroba výrobkov z dreva a korku okrem nábytku; výroba predmetov zo slamy a prúteného materiálu	4	2	6	5
Výroba chemikálií a chemických produktov	2	0	2	1
Výroba výrobkov z gumy a plastu	3	7	10	7
Výroba ostatných nekovových minerálnych výrobkov	4	0	4	4
Výroba a spracovanie kovov	0	1	1	1
Výroba kovových konštrukcií okrem strojov a zariadení	10	4	14	12
Výroba počítačových, elektronických a optických výrobkov	1	1	2	0
Výroba elektrických zariadení	7	6	13	12
Výroba strojov a zariadení i. n.	5	1	6	5
Výroba motorových vozidiel, návesov a prívesov	9	8	17	14

Program hospodárskeho rozvoja a sociálneho rozvoja
obce Host'ovce na roky 2016 - 2020

Výroba nábytku	1	0	1	1
Iná výroba	1	1	2	2
Oprava a inštalácia strojov a prístrojov	3	0	3	3
Dodávka elektriny, plynu, pary a studeného vzduchu	9	1	10	8
Zber, úprava a dodávka vody	2	0	2	2
Zber, spracúvanie a likvidácia odpadov; recyklácia materiálov	2	0	2	2
Výstavba budov	5	2	7	3
Inžinierske stavby	7	1	8	8
Špecializované stavebné práce	16	2	18	15
Veľkoobchod a maloobchod a oprava motorových vozidiel a motocyklov	2	1	3	3
Veľkoobchod, okrem motorových vozidiel a motocyklov	7	9	16	12
Maloobchod okrem motorových vozidiel a motocyklov	12	10	22	15
Pozemná doprava a doprava potrubím	9	1	10	8
Letecká doprava	0	1	1	1
Skladové a pomocné činnosti v doprave	2	0	2	1
Poštové služby a služby kuriérov	0	4	4	3
Ubytovanie	1	0	1	1
Činnosti reštaurácií a pohostinstiev	8	3	11	6
Nakladateľské činnosti	0	1	1	1
Výroba filmov, videozáznamov a televíznych programov, príprava a zverejňovanie zvukových nahrávok	1	0	1	1
Počítačové programovanie, poradenstvo a súvisiace služby	0	2	2	2
Informačné služby	0	1	1	1
Finančné služby, okrem poistenia a dôchodkového zabezpečenia	0	2	2	2
Pomocné činnosti finančných služieb a poistenia	1	2	3	3
Činnosti v oblasti nehnuteľností	1	3	4	3
Vedenie firiem; poradenstvo v oblasti riadenia	3	2	5	2
Architektonické a inžinierske činnosti; technické testovanie a analýzy	1	0	1	1
Vedecký výskum a vývoj	0	1	1	1
Sprostredkovanie práce	0	1	1	1
Bezpečnostné a pátracie služby	5	1	6	6
Činnosti súvisiace s údržbou zariadení a krajinou úpravou	2	0	2	2
Administratívne, pomocné kancelárske a iné obchodné pomocné činnosti	3	1	4	3
Verejná správa a obrana; povinné sociálne zabezpečenie	11	18	29	28
Vzdelávanie	7	21	28	25
Zdravotníctvo	5	5	10	8
Starostlivosť v pobytových zariadeniach (rezidenčná starostlivosť)	2	5	7	6
Sociálna práca bez ubytovania	0	5	5	5
Činnosti herní a stávkových kancelárií	0	2	2	1
Športové, zábavné a rekreačné činnosti	0	1	1	1
Činnosti členských organizácií	3	4	7	5
Ostatné osobné služby	0	3	3	3
Nezistené	14	6	20	9
Spolu	217	156	373	292

Zdroj: Sčítanie obyvateľov, domov a bytov, 2011

Hospodárska základňa obce je založená na využívaní prírodných zdrojov, ktoré sa v jej území vyskytujú, ako aj na ponuke pracovných príležitostí najmä v meste Zlaté Moravce. Historicky bolo obyvateľstvo obce späté s pôdou, chovom hovädzieho dobytku a včelárstvom, resp. ťažbou dreva v pohorí Tribeč.

Tradičným a hlavným ekonomickým odvetvím obce je poľnohospodárstvo reprezentované subjektom AGRO Host'ovce, s.r.o. (vzniknuté 30. 6. 1994), ktoré zamestnáva 9 osôb z obce (r. 2015), celkovo zamestnáva cca 50 pracovníkov. Riadiacu a kontrolnú činnosť zabezpečujú štyria spoločníci, ktorí sú zároveň jeho konateľmi. Okrem obce Host'ovce podnik hospodári tiež na poľnohospodárskej pôde obcí Martin nad Žitavou, Chyzerovce (mestská časť Zlatých Moraviec), Lovce, Mankovce, Zlatno a Jedľové Kostol'any. Hlavným predmetom činnosti je poľnohospodárska a živočíšna výroba a poskytovanie služieb. V rastlinnej výrobe celkovo obhospodaruje 2 657 ha poľnohospodárskej pôdy, z toho na ornú pôdu pripadá 2 174 ha. AGRO Host'ovce, s.r.o. sa orientuje na pestovanie hlavne obilovín, olejní a kukurice na zrnó, okrem toho pestuje sóju a krmoviny, čo súvisí so živočíšnou výrobou. Živočíšna výroba je lokalizovaná mimo obec Host'ovce - na farme v Chyzerovciach sa chová hovädzí dobytok (s významným podielom zastúpením kráv holsteinského plemena červenej variety), v Jedľových Kostol'anoch je chov oviec ako i bahníc a tiež plemenných baranov plemena OXFORD DOWN. Na tejto farme sa buduje stádo hovädzieho dobytku mäsového plemena CHAROLDIS. Príležitostne sa realizuje výkrm ošípaných na farme v Lovciach.

V minulosti boli poľnohospodárstvo a ťažba dreva významnými odvetvami, ktoré prispievali k stabilite sídla. Bolo to dané jednak vhodnosťou pôdy na poľnohospodárstvo a čiastočne ovocinárstvo, ako aj dostatkom drevnej hmoty v okolitých lesoch. Tieto odvetvia tu majú dlhodobú tradíciu, o čom svedčia ovocné dreviny a vinice nachádzajúce sa v extraviláne. V minulosti sa obyvateľstvo tiež vo väčšej miere venovalo chovu dobytká a včelárstvu.

K významným zamestnávateľom obce patrí aj verejná správa – obecný úrad, ktorý zamestnáva 10 zamestnancov, z toho 5 v materskej škôlke a SirColor, s.r.o., ktorý poskytuje 6 pracovných príležitostí. K menším zamestnávateľom obce patrí Slovenská pošta, a.s., Pošta Host'ovce, ktorá zamestnáva 3 osoby (tab. 18). Okrem toho v obci podniká viacero podnikateľov – FO ako samozamestnávateľov, prevažne na základe živnostenského oprávnenia (listu). Väčšina podnikateľských aktivít prebieha v v oblasti remeselných činností a služieb.

Tab. 18 - Právnické a fyzické osoby v obci Host'ovce (r. 2015)

Č.	Meno podnikateľského subjektu (živnostníka)	Zameranie	Právna forma*	Počet zamestnancov
1.	AGRO Host'ovce, s.r.o.	Poľnohospodárska výroba a poskytovanie služieb	s.r.o.	9
2.	SirColor, s.r.o.	Náterové hmoty na drevo a nábytok	s.r.o.	6
3.	Juraj Ďatko	Môj Obchod MINIMARKET Juraj Ďatko - Predajňa potravín a drogériového tovaru	SZČO	1
4.	Juraj Ďatko	Baru u Ďatla – bar	SZČO	1
5.	Slovenská pošta, a. s., Pošta Host'ovce	Podanie, preprava a dodanie listových, balíkových a peňažných zásielok.	a.s.	3
6.	Obchodné miesto Poštovej banky: Pošta Host'ovce	Vybavovanie klientov Poštovej banky v rozsahu obchodného miesta		
7.	Obecný úrad Host'ovce	Samosprávny orgán	obec	10

Zdroj: Interné materiály OcÚ Host'ovce, 2016

Súčasťou EAO sú aj nezamestnaní. V roku 2015 počet uchádzačov o zamestnanie bol 34 osôb (9,11% z EAO obce). Z celkového počtu nezamestnaných je viac ako polovina žien 18 (52,94 % - tab. 19). Medzi nezamestnanými výrazné postavenie majú uchádzači o zamestnanie

so základným (20,59 %), stredným odborným (26,47 %) a úplným stredným odborným vzdelaním (35,29 %), ktorí sa na nezamestnanosti obce podieľajú 82,35 %.

V štruktúre podľa veku (tab. 20) takmer jednu štvrtinu (23,53%) tvoria nezamestnaní mladších vekových kategórií od 20 do 30 rokov. Druhú skupinu tvoria nezamestnaní vo vekovej kategórii 45 a viac roční, ktorých podiel je 73,53 %.

V obci prevláda dlhodobá nezamestnanosť (tab. 21), ktorá u nezamestnaných často spôsobuje stratu návyku pracovať ako aj sociálne zmeny osobnosti. I keď dlhodobá nezamestnanosť oproti predchádzajúcemu roku klesla, stále v obci dosahuje vysoký podiel - polovicu nezamestnaných (50,00 % v r. 2015). Dlhodobo nezamestnaných v obci v roku 2014 bolo 64,86 % - tvorí ho obyvateľstvo hlavne vyšších vekových kategórií, ktorí práve v dôsledku veku sú na trhu práce ťažko zamestnateľné. Krátkodobo nezamestnaných do 3 mesiacov je v obci 38, 24 %.

V štruktúre nezamestnaných podľa profesie v predchádzajúcom zamestnaní výrazný podiel mali pomocní a nekvalifikovaní pracovníci (20,59%), operátori a montéri strojových zariadení (14,71%), kvalifikovaní pracovníci (8,82 %) a remeselníci, administratívni pracovníci (8,82 %). V prípade 29,41% nezamestnaných stav kvalifikácie nebol zistený.

Tab. 19 - Štruktúra uchádzačov o zamestnanie v obci Host'ovce podľa dosiahnutého vzdelania v rokoch 2014 a 2015

rok	Uchádzači o zamestnanie										
	Počet UoZ	z toho ženy	A	B	C	D	E	F	G	H	I
2014	37	21	0	0	7	3	11	14	0	0	2
2015	34	18	0	0	7	3	9	12	0	0	3

Zdroj: Interné materiály Úradu práce, sociálnych vecí a rodiny, Nitra, 2016

A – Neurčené vzdelanie, B - Neukončené základné vzdelanie, C - Základné vzdelanie, D - Nižšie stredné odborné vzdelanie, E - Stredné odborné vzdelanie, F - Úplné stredné odborné vzdelanie, G - Úplné stredné všeobecné vzdelanie, H - Vyššie odborné vzdelanie, I - Vysokoškolské vzdelanie

Tab. 20 - Štruktúra uchádzačov o zamestnanie v obci Host'ovce podľa veku v rokoch 2014 a 2015

rok	Uchádzači o zamestnanie									
	< 20	>= 20 do < 25	>= 25 do < 30	>= 30 do < 35	>= 35 do < 40	>= 40 do < 45	>= 45 do < 50	>= 50 do < 55	>= 55 do < 60	>= 60
2014	0	6	3	1	0	3	7	10	5	2
2015	1	4	3	0	1	3	4	8	7	3

Zdroj: Interné materiály Úradu práce, sociálnych vecí a rodiny, Nitra, 2016

Tab. 21 - Štruktúra uchádzačov o zamestnanie v obci Host'ovce podľa dĺžky evidencie v rokoch 2014 a 2015

rok	Nezamestnanosť		
	Krátkodobá	Strednodobá	Dlhodobá
2014	8	5	24
2015	13	4	17

Zdroj: Interné materiály Úradu práce, sociálnych vecí a rodiny, Nitra, 2016

Obec sa snaží riešiť nezamestnanosť formou zamestnávania nezamestnaných na rôzne obecné krátkodobé práce.

1.1.5.3 Majetok a rozpočet obce

Na riadení obce sa podieľa miestna samospráva. Fiškálna decentralizácia zabezpečila presun finančných prostriedkov z verejných zdrojov do rozpočtov samospráv, ktoré nie sú adekvátne presunu kompetencií zo štátnej správy na samosprávu. Preto obec s finančnými problémami zabezpečuje jednak prenesené a tiež originálne kompetencie. Obec má možnosť získať zdroje z fondov EÚ a štátneho rozpočtu SR. Jej úlohou, okrem riadenia, je podieľať sa na ekonomickom rozvoji obce prostredníctvom využívania majetku obce a disponibilných finančných prostriedkov, ako i mať pripravené vhodné projekty a vlastné zdroje potrebné na ich spolufinancovanie.

Podľa PHSR 2007-2013 (Káčer a kol., 2007) miestna samospráva môže ovplyvňovať ekonomický rozvoj obce:

1. nepriamo - cez plnenie úloh vyplývajúcich z originálnych i prenesených kompetencií, cez rozvoj infraštruktúry, vytváraním vhodných podmienok pre podnikateľov,
2. priamo – vstupuje do podnikateľských aktivít zameraných na tvorbu príjmov do obecného rozpočtu cez prenájom, prípadne predaj majetku obce,
3. prostredníctvom partnerstiev – spájaním ekonomických partnerov (podnikateľské subjekty) a sociálnych partnerov (zástupcovia občianskych a neziskových zoskupení) s verejnou správou (samospráva a štátna správa). V týchto smeroch bude pokračovať aj v nasledujúcom období rokov 2014 - 2020.

Rozvoj obce môžu prostredníctvom finančných tokov ovplyvňovať aj občianske združenia alebo nadácie ako súčasť nevládneho sektoru. Ich vplyv na rozvoj obce nie je však primárny, ale doplnkový.

Celkový objem finančných prostriedkov, ktoré obec mala k dispozícii pre zabezpečovanie všetkých samosprávnych úloh, vyplývajúcich jej zo zákona o obecnom zriadení ako i ďalších zákonov, bol 490 575,14 EUR (r. 2015). Ako vidieť z tab. 22, obec v období rokov 2010 - 2015 hospodárila s pozitívnym hospodárskym výsledkom.

Tab. 22 - Vývoj rozpočtu obce Host'ovce v EUR v rokoch 2010 – 2015

Rozpočet	r. 2010	r. 2011	r. 2012	r. 2013	r. 2014	r. 2015
Príjmy	341 110,57	365 710,97	221 426,67	209 815,97	327 303,92	490 575,14
Výdavky	334 933,31	351 522,19	208 690,54	198 259,55	321 175,72	479 017,61
Hosp.výsledok	6 177,26	14 188,78	12 736,13	11 556,42	6 128,20	11 557,53

Zdroj: Interné materiály OcÚ, Host'ovce, 2016

Štruktúra rozpočtových **príjmov obce** (tab. 23) je tvorená z bežných, kapitálových príjmov a finančných operácií. V štruktúre bežných príjmov, ktoré dosahujú 46,27 % z celkových príjmov, najvýznamnejšie bol výnos z dane z príjmu FO (na bežných príjmoch dosahuje 69,26 %). Miestne dane a poplatky štruktúru bežných príjmov doplnili o 20,70 %. Výnosy z majetku obce dosiahli 4,05 % a boli o 1,95 %-bodu nižšie ako ostatné príjmy. Výraznejšie sa na príjmoch obce podieľali kapitálové príjmy, ktoré dosiahli 44,61 % z celkových príjmov. Kapitálové príjmy boli o 0,56 %-neho bodu nižšie ako bežné príjmy. Finančné operácie spolu podporili príjmy obce o 9,12 %.

Tab. 23 - Štruktúra rozpočtových príjmov obce Host'ovce v rokoch 2010 - 2015

Príjmy	Rozpočet obce – skutočné plnenie (v EUR)					
	r. 2010	r. 2011	r. 2012	r. 2013	r. 2014	r. 2015
A. Miestne dane a poplatky	31 764	35 264	35 451	39 466	41 817	46 982
B. Výnosy z majetku obce	4 481	4 831	3 598	3 669	3 495	9 184
C. Výnos z dane z príjmu FO	110 464	124 186	126 345	136 514	145 510	157 214
D. Ostatné príjmy	44 131	180 318	51 525	26 875	49 535	13 615
Bežné príjmy spolu	190 841	344 599	216 918	206 525	240 358	226 995
Kapitálové príjmy spolu	131 533	17 350	0	130	0	218 855
Finančné operácie spolu	18 737	3 762	4 508	3 161	86 946	44 725
Celkové príjmy spolu	341 111	365 711	221 427	209 816	327 304	490 575

Zdroj: Interné materiály OcÚ Host'ovce, 2016

V rozpočtových **výdavkoch obce** (tab. 24) najviac finančných prostriedkov smerovalo na kapitálové výdavky (52,02 %) a následne na bežné (neinvestičné) účely (42,18%). Malá časť výdavkov pokrývala oblasť finančných operácií. Kapitálové výdavky smerovali do troch oblastí – cestnej dopravy (5,62%), verejnej správy (9,05 %) a ostatných kultúrnych služieb (85,33 %)

Na zaistenie fungovania vnútornej správy smerovala takmer polovica bežných výdavkov - 49,06 %. 17,17 % z výdavkov bolo využitých v predškolskej oblasti a na školské stravovanie 7 %. Významnými výdavkami obce sú nakladanie s odpadovými vodami, na ktoré obec vynaložila 10,27 % a nakladanie s odpadmi s 4,99% z bežných výdavkov. Výdavky na kultúru, šport a sociálnu oblasť nedosahli v roku 2015. ani 1 % z celkových bežných výdavkov obce. Tab. 24 vyjadruje aj vývoj skutočného plnenia rozpočtovaných výdavkov v rokoch 2010 - 2015.

Tab. 24 - Štruktúra rozpočtových výdavkov obce Host'ovce v rokoch 2010 - 2015

Výdavky	Rozpočet obce - skutočné plnenie (v EUR)					
	r. 2010	r. 2011	r. 2012	r. 2013	r. 2014	r. 2015
A. Bežné (neinvestičné) výdavky						
Verejná správa	79 202	170 699	97 780	92 349	87 871	99 114
Finančná a rozpočtová oblasť	1 482	2 544	1 208	1 235	2 418	1 157
Iné všeobecné služby - Matrika		2 784	2 805	2 818	2 869	2 933
Všeobecné verejné služby	1 605	726	832	969	2 576	640
Transakcie verejného dlhu		553	469	275	124	3 069
Všeobecná pracovná oblasť	889	36 222	11 254	256	1 257	505
Cestná doprava	2 127	2 474	1 760	5 006	1 231	786
Nakladanie s odpadmi	10 451	10 441	10 930	13 622	16 013	10 075
Nakladanie s odpadovými vodami (ČOV a kanalizácia)	6 904	16 910	9 453	13 822	22 656	20 743
Rozvoj obcí					6 307	765
Verejné osvetlenie	2 633	3 127	2 282	3 212	2 524	2 728
Rekreačné a športové služby	1 449	3 243	5 590	13 533	4 412	4 230
Knižnica	47	50				
Ostatné kultúrne služby	1 674	809	1 178	2 031	30 422	6 106
Náboženské a iné spol. služby	823	1 351	861	743	3 786	350
Predškorská výchova	28 118	30 461	27 901	28 677	33 623	34 694
Základné vzdelanie	24 793	27 000	14 462		1 310	

Školské stravovanie	13 413	14 610	14 658	14 681	14 903	14 134
Rodina a deti	132	110	45			
Sociálna pomoc občanom v hmotnej a sociálnej núdzi	13	24	32	22	15	
Dávka socialnej pomoci	614	616	413	229		
Spolu: (bežné výdavky)	176 369	324 754	203 911	193 480	234 316	202 027
B. Kapitálové (investičné) výdavky						
Nakladanie s odpadovými vodami (ČOV a kanalizácia)	94 677					
Rekreačné a športové služby	59 107					
Rozvoj obcí		21 988				
Cestná doprava					82 079	14 005
Verejná správa						22 551
Ostatné kultúrne služby						212 643
Spolu (kapitálové výdavky)	153 785	21 988			82 079	249 199
C. Finančné operácie						
Verejná správa						26 597
Nakladanie s odpadovými vodami (ČOV a kanalizácia)	4 780	4 780	4 780	4 780	4 780	1 195
Finančné operácie spolu	4 780	4 780	4 780	4 780	4 780	27 791
Celkové výdavky spolu	334 933	351 522	208 691	198 260	321 176	479 018

Zdroj: Interné materiály OcÚ Host'ovce, 2016

1.1.6 Infraštruktúra

1.1.6.1 Sociálna infraštruktúra

Sociálna infraštruktúra je tvorená základnou vybavenosťou na primeranej úrovni. **Do maloobchodnej siete** patrí predajňa Môj Obchod MINIMARKET Juraj Ďatko, ktorý ponúka obyvateľom potraviny a drogistický tovar. Keďže obec leží v blízkosti mesta Zlaté Moravce, obyvatelia to využívajú na nákupy, ako aj získavanie ďalších služieb, ktoré nie sú poskytované v obci. V obci je prevádzkovaný aj Bar u Ďatla.

Kultúrne zariadenia sú svetského a cirkevného charakteru. Pre rôzne kultúrno-spoločenské akcie, napr. rodinné oslavy, svadby, kary, podujatia poriadané obecným úradom a pod. je využívaný kultúrny dom. V obci je zriadená knižnica, ktorá poskytuje knihy a časopisy pre všetky vekové kategórie.

V kultúrnom segmente cirkevného charakteru je najvýznamnejší rímsko-katolícky kostol Povýšenia Sv. Kríža. Do tejto skupiny zariadení možno zahrnúť tiež cintorín s domom smútku, ktorý sa nachádza v blízkosti kostola. Okrem toho v obci sa nachádzajú drobné sakrálne stavby, ako sú kaplnky Panny Márie a kríže.

K vzdelávacím zariadeniam patrí dnes len materská škola. Základná škola, ktorej korene siahali do roku 1866, bola v roku 2002 zrušená pre nízky počet zapísaných žiakov a opäť v roku 2007 otvorená v budove Materskej školy. Základná škola tvorená 1. stupňom bola pre nízky počet detí v roku 2012 opäť vyradená zo siete škôl. Deti a mládež tak navštevujú

základné a stredné školy v neďalekom meste Zlaté Moravce. Materská škola, ktorú navštevujú deti 2-6 ročné, vznikla v roku 1961 v bývalej budove MNV. V roku 1987 sa premiestnila do novovybudovaných priestorov. Materskú školu v roku 2015 navštevovalo 17 detí (tab. 25), ich výchovu zabezpečujú 2 pedagógovia. Toto školské zariadenie je bez právnej subjektivity a prevádzkuje ho obec, ktorá je jeho zriaďovateľom.

Tab. 25 - Vývoj počtu žiakov v obci Host'ovce v rokoch 2010 - 2015

Rok	Počet žiakov MŠ	Počet žiakov ZŠ
2010	16	10
2011	20	10
2012	19	6
2013	18	-
2014	16	-
2015	17	-

Zdroj: Interné materiály OcÚ Host'ovce, 2016

V obci sa nenachádza **zdravotné zariadenie**. Obyvatelia za zdravotnými službami dochádzajú do mesta Zlaté Moravce, kde pre ich potreby slúžia i viaceré lekárne. Odborná zdravotná starostlivosť je poskytovaná v zdravotných strediskách, resp. v nemocnici. Pohotovostné služby pre obyvateľov obce sú zabezpečené tiež v meste. To sťažuje dostupnosť, najmä pre starších obyvateľov, ako aj obyvateľov bez vlastného dopravného prostriedku, pretože počet a časový harmonogram autobus je nedostačujúci. V akútnych prípadoch zasahuje rýchla zdravotná služba. Vzhľadom na polohu obce tento systém zabezpečovania zdravotníckej starostlivosti nie je vyhovujúci a bolo by vhodné uvažovať o inom riešení. Taktiež v obci nie je **zariadenie sociálnej starostlivosti**.

Pre potreby **športovej** aktivity obyvateľov a hlavne mládeže je k dispozícii futbalové ihrisko a multifunkčné viacúčelové ihrisko v parku pred Obecným úradom.

Administratívne zariadenia sú reprezentované obecným úradom. V obci má svoju pobočku aj Slovenská pošta, ktorá umožňuje obyvateľom podávanie, prepravu a dodanie listových, balíkových a peňažných zásielok.

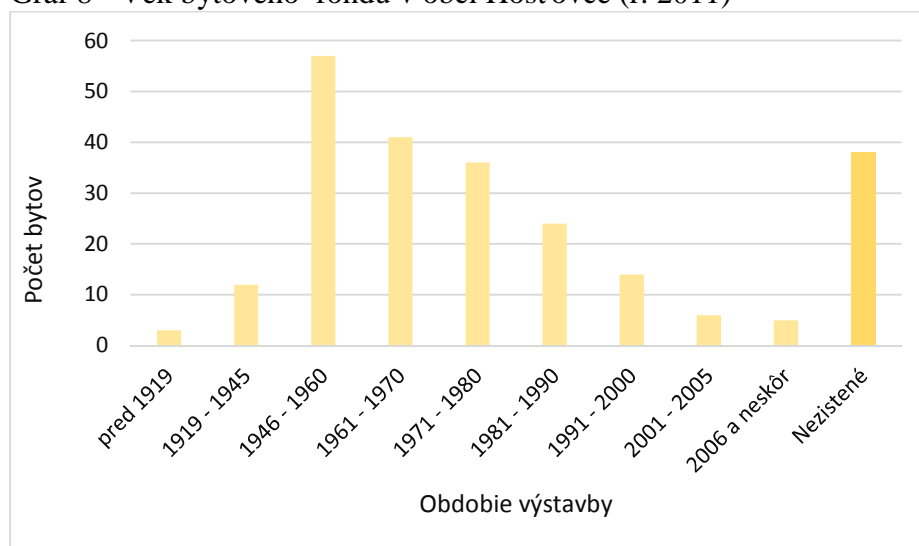
Obyvateľom obce Host'ovce nie sú poskytované poisťovacie a bankové služby, chýbajú aj služby verejného stravovania. Stravovanie dôchodcov je zabezpečené externými službami s možnosťou donášky priamo do domu. Z ostatných služieb sú v obci zastúpené kadernícke služby, údržba a oprava motorových vozidiel a ďalšie drobné remeslá.

Jednou z hlavných funkcií obce je obytná funkcia, ktorej základ tvorí **domový a bytový fond**. Podľa sčítania obyvateľov, domov a bytov v roku 2011 bolo v obci Host'ovce 236 bytov, z toho obývaných bolo 205 (86,86%) a neobývaných 30 (12,71%) a u jedného bytu (0,42%) stav nebol zistený. Časť rodinných domov už nie je využívaných na trvalé bývanie, ale slúžia na víkendové pobyty majiteľov, resp. užívateľov, ktorí sa o ne starajú. Niektoré neobývané domy sú viditeľne zanedbané, ich majitelia nemajú záujem o ich údržbu, resp. nemajú vyriešené majetkovo-právne vzťahy.

Bytový fond odráža rôzne roky výstavby. Ako vidieť z grafu 8, takmer jedna štvrtina (24,15 %) bytového fondu pochádza z obdobia po rokoch 1946 - 1960. V obci sa nachádzajú tri byty vystavané pred rokom 1919, ktoré odrážajú charakter pôvodnej architektúry. K starším bytom patrí 12 bytov (5,08%) z obdobia rokov 1919 - 1945. Jedna štvrtina (50 bytov - 24,15%) domového a bytového fondu bola postavená v povojnovom období. Po roku 1960 výstavba sa znižovala. Z obdobia rokov 1960 - 1991 sa v obci nachádza 101 (42,80 %) bytov. Obdobie po roku 1991, kedy nastali politicko-ekonomické zmeny a objavuje sa staronový fenomén – nezamestnanosť, je sprevádzané zvyšovaním ekonomickej neistoty a výstavba domov a bytov

je tak minimálna. Za obdobie rokov 1991 - 2011 bolo vystavených 25, t.z. 10,59 % z bytového fondu obce. U viac ako 16,10 % bytového fondu obce (38 bytov) nebolo zaznamenané obdobie výstavby, medzi nimi možno tak predpokladať aj výstavbu bytov a domov po roku 1991. V roku 2015 mala obec 196 obývaných a 10 neobývaných domov a bytov podľa evidencie obecného úradu. V bytových domoch v obci je 20 bytov.

Graf 8 - Vek bytového fondu v obci Host'ovce (r. 2011)



Zdroj: Sčítanie obyvateľov, domov a bytov, 2011

1.6.2 Technická, environmentálna a informačná infraštruktúra

Rozvoj kvality života obyvateľov a jeho aktivít okrem sociálnej infraštruktúry ovplyvňuje i technická, enviromentálna a informačná infraštruktúra (tab. 26), ktorá v obci dosahuje základnú úroveň.

Tab. 26 - Technická, enviromentálna a informačná infraštruktúra obce Host'ovce v rokoch 2014 a 2015

Vybavenosť	r. 2014	r. 2015
Počet obyvateľov napojených na verejný vodovod	0	0
Počet obyvateľov napojených na plynovod	väčšina obyvateľov	väčšina obyvateľov
Počet obyvateľov napojených na kanalizáciu	487	497
Celková dĺžka kanalizácie (v km)	3,2	3,2
Skládka (komunál.) odpadu v obci	nie	nie
Vývoz kom. odpadu na skládku Zlaté Moravce	áno	áno
Množstvo vyprodukovaného odpadu v tonách	161,34	161,72
Množstvo vyseparovaného odpadu v tonách	12,36	13,72
Skládka bioodpadu - kompostáreň	nie	nie
Vývoz separovaného odpadu do zberného dvora Zlaté Moravce (pet fľaše, sklo, papier...)	áno	áno
Miestny rozhlas	áno	áno
Internet	áno	áno
Káblová televízia	nie	nie

Zdroj: Interné materiály OcÚ Host'ovce, 2016

Obec je úplne elektrifikovaná a plynofikovaná. Rekonštrukcia elektrických rozvodov bola realizovaná v roku 1979. V obci sú inštalované 2 transformátory na stabilizáciu elektrického napätia.

Plynofikácia obce sa zrealizovala v roku 1996, čím došlo aj k zvýšeniu kvality ovzdušia, a zníženiu tvorby tuhého komunálneho odpadu. Plyn v obci sa využíva prevažne pre potreby domácností a činnosť podnikateľov. Podľa odhadov plynofikácia obce je 99,9 %.

V obci nie je vybudovaný **verejný vodovod**. Výstavba verejného vodovodu je plánovaná prostredníctvom štátneho rozpočtu v rámci zásobovania obyvateľov vodou privádzanou z oblasti mimo pásma ohrozenia, pretože obec leží v ochranných pásmach atómovej elektrárne Mochovce. Vzhľadom na vysokú finančnú náročnosť tejto akcie nie je možné ju riešiť z rozpočtu obce, preto je potrebné spolupracovať s MF SR, aby na tento účel boli vyčlenené potrebné zdroje v štátnom rozpočte, prípadne hľadať iné spôsoby financovania a realizácie vodovodu v obci. Obyvateľstvo sa v súčasnosti zásobuje pitnou vodou z vlastných studní pri svojich nehnuteľnostiach.

V súčasnosti je rozostavaná **kanalizácia**, ktorá je vybudovaná v dĺžke 3,2 km. Splaškové vody sú odvádzané do miestnej ČOV, kde dochádza k intenzívnemu čisteniu tak, aby vypúšťané vody spĺňali príslušné normy a kritériá. ČOV bola sprevádzkovaná vo februári 2006 a je umiestnená pod obcou s vyústením prečistených vôd do potoka Pelúsok. V neodkanalizovanej časti obce sú odpadové vody zachytávané do žump a následne zvážané do čističky. Tesnosť vybudovaných žump a septikov je nekontrolovateľná a splaškové vody sú vypúšťané aj do miestneho vodného toku. Na kanalizačnú sieť je napojených 497 obyvateľov.

V oblasti informačnej infraštruktúry má obec vybudovanú telekomunikačnú sieť s digitálnou ústredňou, miestny rozhlas, zabezpečený má televízny signál, internet a poštu.

1.6.3 Dopravná infraštruktúra

Dopravné spojenie do obce je zabezpečené automobilovou a autobusovou dopravou. Obec Host'ovce nemá priame napojenie na železničnú sieť. Najbližšia železničná stanica sa nachádza v Zlatých Moravciach. Časový harmonogram autobusových spojov v súčasnosti nie je dostačujúci, v dňoch pracovného voľna a školských prázdnin sa počet spojov ešte znižuje. Autobusová doprava je zaisťovaná spoločnosťou ARRIVA Nitra, a.s. z okresného mesta Zlaté Moravce. Pre autobusové spojenia sú v obci vybudované dve zastávky. Obec je dopravne prepojená cestou III. triedy č. III/06484 na Zlaté Moravce, kde dominantná časť jej obyvateľov nachádza pracovné príležitosti a využíva široký sortiment služieb, ako napr. zdravotníctvo, maloobchod, školstvo atď.

Miestna komunikačná sieť dosahuje v obci dĺžku 3,4 km. Miestne komunikácie majú bezprašnú povrchovú úpravu a rôzne šírkové a smerové usporiadanie. Pozdĺž nich sa nachádzajú chodníky, ktoré dosahujú dĺžku 3,8 km. Pri výstavbe inžinierskych sietí často dochádzalo k ich poškodeniu, preto mnohé úseky sú nevyhovujúce, poškodené a je potrebné ich rekonštruovať, resp. v nových častiach obce i dobudovať. Obec je vybavená verejným osvetlením s dostatočnou intenzitou s automatickou reguláciou vypínania.

1.1.7 Cestovný ruch

Územie obce má podmienky pre rozvoj cestovného ruchu po stránke prírodného i kultúrno-historického potenciálu. Extravilán obce je vhodný na turistiku a na cyklo- a hipoturistiku. Je východiskom do pohoria Tribeč so sieťou značkových turistických chodníkov, ktoré môžu využívať náročnejší i menej zdatní turisti s množstvom turistických zaujímavostí (napr. zrúcanina Čierneho hradu, hradu Gýmeš, chránený areál Jelenecká gaštanica s

výsadbou gaštanu jedlého, ktorá bola založená v 12. stor., zámok a národný žrebčín v Topoľčiankach alebo vyhľadávaná jedinečná zubria obora, ktorej časť sa rozprestiera aj na území k.ú. Host'ovce). Obcou prechádza aj jedno z Požitavských cyklotrás.

Prvá písomná zmienka o obci pochádza z roku 1209. O tom, že obyvatelia na území obce žili už predtým, svedčia archeologické nálezy. Napr. pri hlave vykopanej kostry z 12. stor. bol nájdený denár kráľa Kolomana (1098 – 1114) alebo slovanské pohrebisko z 11. – 12. stor. v ktorom bolo odkrytých 5 kostrových hrobov a nájdená strieborná esovitá náušnica a 5 korálikov z náhrdelníka, z toho 3 z ametystu a 2 z chalcedonu. Pre turistu by boli zaujímavé vystavené fotografie týchto archeologických nálezov v obecnej izbe, resp. v izbe tradícií, ktorá by poukazovala aj na spôsob života pôvodných obyvateľov, zachovala by hmotné ale i nehmotné tradície pre mladú generáciu, kde by boli prezentované aj významné osobnosti obce, ktoré sú čiastočne uvedené v (tab. 26).

Tab. 26 - Zoznam vybraných osobností obce Host'ovce

Osobnosť	Stručná charakteristika
František Minár – v minulosti riaditeľ ZŠ v Host'ovciach	Pán Minár sa zaslúžil o rozvoj vzdelania žiakov 1. – 4. ročníka ZŠ počas rokov ...
Učiteľka p. Koprďová (rodená Volmanová)	Pani Koprďová spolu s pánom Minárom učili obyvateľov čítať a písať.
Anna Škulová	Pani Škulová pracovala s deťmi v 60. rokoch minulého storočia.
Mikuláš Holečka - starosta obce Host'ovce v rokoch ...	rozvoj obce
Rudolf Holečka - starosta obce Host'ovce v rokoch ...	rozvoj obce
Dekan Packa – miestny kňaz	Pracoval s farnosťou a farníkmi. Známy bol pre svoj ľudský prístup a charizmu.
Jozef Kaman – miestny kňaz	Výborný kazateľ, mal bohaté vedomosti z dejín odboru filozofie, literatúry a súčasného diania.

Zdroj: Interné materiály OcÚ Host'ovce, 2016

Tradície obce, ktoré si obec uchováva prostredníctvom rôznych slávností, resp. podujatí, sú potenciálom cestovného ruchu, ktorý obec môže využiť výraznejšou propagáciou.

Ku kultúrno-historickým pamiatkam obce patrí rímsko-katolícky kostol Povýšenia sv. Kríža, ktorý bol postavený v roku 1930 murárskym majstrom Kornelom Kuským (zo Žikavy) podľa projektu J. Dedeka (zo Zlatých Moraviec) a barokový mariánsky stĺp.

Z hľadiska cestovného ruchu obec má potenciál pre rozvoj chalupárstva i rozvoj agroturistiky a vidieckej turistiky.

1.1.8 Kultúrny a komunitný život

Celý rad zaujímavých akcií (tab. 27), v ktorých sa realizujú obyvatelia obce, vychádza priamo od nich. Ich realizácia zabezpečovaná obcou pomáha stmievať komunitu obyvateľov. Obec organizuje rôzne spoločenské podujatia a stretnutia, zájazdy, ktoré sa realizujú každoročne, napr. fašiangový karneval, oslava Dňa matiek, oslava Dňa detí, stavenie mája, spojeného s kultúrnym programom, hodové slávnosti, posedenie s dôchodcami, výstavy ovocia a zeleniny atď.

Na činnosti obce sa zúčastňujú aj viaceré spolky a združenia – Občianske združenie Host'ovce, Únia žien Slovenska, Zväz zdravotne postihnutých, ZO SZZ – záhradkári, OFK Host'ovce, atď.

Tab. 27 - Kalendárium podujatí v obci Host'ovce od 04-12/2016

Termín akcie		Názov akcie
Apríl 2016		
13.4.2016	Streda	Zdravotná prednáška (Únia žien, Obec Host'ovce...)
17.4.2016	Nedeľa	Futbalový zápas ŠK Červený Hrádok - OFK Host'ovce...
30.4.2016	Sobota	Stavanie mája (Obec Host'ovce...)
apríl 2016		Športové hry (ZO JDS, Obec Host'ovce...)
Máj 2016		
1.5.2016	Nedeľa	Futbalový zápas TJ Tekovské Nemce - OFK Host'ovce ...
8.5.2016	Nedeľa	Deň matiek (Obec Host'ovce, Obč. združ. Host'ovce..)
8.5.2016	Nedeľa	Futbalový zápas Vion C/Hostie - OFK Host'ovce...
13.5.2016	Piatok	Pochod zdravia - poľov.chatka (Zväz zdravotne postihnutých...)
22.5.2016	Nedeľa	Futbalový zápas OFK Tatran Topoľčianky - OFK Host'ovce...
máj 2016		Koncert Repete (ZO JDS...)
máj 2016		Zájazd do arboréta Mlyňany (Únia žien,Skalka,Obec Host'ovce...)
Jún 2016		
5.6.2016	Nedeľa	Futbalový zápas TJ Slovan Jedľové Kostolany - OFK Host'ovce...
9.6.2016	Štvrtok	Športový deň (Únia žien, Obec Host'ovce...)
11.6.2016	Sobota	MDD (Obec Host'ovce, Občianske združenie Host'ovce...)
24.6.2016	Piatok	Jánsky oheň (Skalka, Obec Host'ovce...)
jún 2016		Okresné športové hry Lovce (ZO JDS...)
Júl 2016		
1.7.2016	Piatok	Otvorenie prázdnin (Obč. združenie Host'ovce...)
16.7.2016	Sobota	3.ročník Host'ovecká pochúťka (Bar u Ďatla...)
30.júl 2016	Sobota	Megastanovačka (Patrik Gahýr, Obec Host'ovce...)
júl 2016		Zájazd Komárno – Patince (ZO JDS...)
júl 2016		Turistický výlet (Únia žien...)
August 2016		
29.8.2016	Pondelok	Opekačka na ihrisku (Zväz zdravotne postihnutých...)
august 2016		Opekačka na ihrisku (Únia žien...)
September 2016		
24.9.2016	Sobota	Futbalový turnaj ulíc (Bar u Ďatla ...)
september 2016		Stretnutie s lekárom - prvá pomoc (ZO JDS...)
september 2016		Vychádzka do prírody, zber bylín (Únia žien...)

Október 2016		
27.10.2016	Štvrtok	Beseda s lekárom ku dňu zdravia (ZZP...)
október 2016		Výstava ovocia a zeleniny (ZO SZZ-Záhradkári, Obec Host'ovce..)
október 2016		Posedenie pri čaji (Únia žien...)
November 2016		
november 2016		Kreatívny kurz (Únia žien...)
25.11.2015	Streda	Katarínska zábava (Obec Host'ovce, Obč. združ. Host'ovce....)
December 2016		
07.12.2016	Streda	Mikulášske posedenie (Únia žien, Obec Host'ovce...)
11.12.2016	Nedeľa	Mikulášske posedenie (Obec Host'ovce, Obč. združ. Host'ovce...)
17.12.2016	Sobota	Vianočný futbalový turnaj (Bar u Ďatla...)
december 2016		Výročná schôdza ZO JDS, výstava medu a medových výrobkov

1.1.9 Environmentálne pomery

Obec Host'ovce ponúka svojim obyvateľom i návštevníkom relatívne priaznivé životné prostredie. Jeho kvalitu posudzujeme na základe stavu zložiek životného prostredia. K zložkám životného prostredia zaraďujeme ovzdušie, vodu, pôdu, biotu, horninové prostredie.

Ovzdušie obce vykazuje v rámci základných znečisťujúcich látok mierne znečistenie tuhými časticami (PM₁₀) a SO₂, minimálne znečistenie v prípade CO a NO_x. V obci sa nenachádza žiadny významný stacionárny zdroj znečistenia. Ku kvalite ovzdušia prispieva aj fakt, že obec je plynofikovaná (Interné materiály OcÚ Host'ovce).

Žiaden monitorovaný vodný tok sa z hľadiska kvality povrchových **vôd** v obci nenachádza. Až 64 % podzemných vody v obci radíme podľa stupňa ich kontaminácie do 2. a 3. triedy, z celkových 5-tich tried (BEISS, 2016). Obec nemá vybudovaný verejný vodovod. Na kanalizačnú sieť s dĺžkou 3,2 km je napojených 497 obyvateľov (Interné materiály OcÚ Host'ovce).

Z hľadiska kontaminácie **pôd** je v obci priaznivý stav, pretože všetky pôdy sa radia ku relatívne čistým pôdam a pôdam nekontaminovaným, resp. mierne kontaminovaným. Pôdy nevykazujú veternú eróziu a v rámci vodnej erózie je 43,09 % pôd postihnutých strednou eróziou a zvyšok pôd je bez erózie (BEISS, 2016).

Horninové prostredie obce vykazuje stredné radónové riziko (BEISS, 2016). V obci sa nenachádza žiadne chránené ložiskové územie nerastov (Evidencia chránených ložiskových území, 2016).

V roku 2015 obec vyprodukovala 161,72 t **odpadu**. Likvidáciu tuhého komunálneho odpadu zabezpečuje obec prostredníctvom zmluvných vzťahov so špecializovanými firmami, ktoré odpad odvážajú na skládku v Zlatých Moravciach. Obec má vytvorené podmienky pre separáciu odpadu (PET fľaše, sklo, papier, nebezpečný odpad a železo ...), ktorý sa pre zhodnocovanie a ďalšie využívanie odváža na zberný dvor v Zlatých Moravciach. Triedeného odpadu v roku 2015 bolo 13,72 t. Skládku bioodpadu obec neprevádzkuje, biologicky rozložiteľný odpad sa doteraz likvidoval skládkovaním na skládke v Zlatých Moravciach, v budúcnosti obec plánuje zriadenie vlastnej obecnej kompostárne. Obyvatelia obce majú zabezpečený odvoz komunálneho odpadu spravidla 1x za dva týždne.

Vzhľadom na **environmentálnu kvalitu územia** je životné prostredie v obci Host'ovce vysokej kvality až vyhovujúce a len 0,37 % patrí k mierne narušenému životnému prostrediu (Bohuš, Klinda a kol., 2010b, BEISS, 2016). Obec patrí do Tribečského regiónu 2. environmentálnej kvality (regióny s mierne narušeným prostredím) (Bohuš, Klinda a kol., 2010a).

Environmentálnym rizikom je blízkosť Jadrovej elektrárne Mochovce, hoci sa obec nachádza už mimo pásma B (do 20 km od elektrárne).

1.2 Prieskum názorov obyvateľov

Do plánovania sociálneho a hospodárskeho rozvoja je dôležité zapájať aj samotné obce, pretože práve participácia miestneho obyvateľstva na veciach verejných zahŕňa najefektívnejšie riešenie ekonomických, sociálnych a environmentálnych problémov.

Prostredníctvom dotazníkového anketového prieskumu, zrealizovaného v roku 2016 obecným úradom formou internetu i fyzickým doručením dotazníkov do jednotlivých domácností, bol uskutočnený percepčný prieskum názorov obyvateľov obce na regionálny rozvoj obce.

Percepcia prostredia je vnútorný proces prebiehajúci v človeku, ktorý prostredníctvom zmyslových orgánov prijíma informácie o reálnom svete, ktoré triedi podľa vlastných hodnotových kritérií. Na základe tohto pohľadu na hodnotené prostredie realizuje človek výber, čím rozhoduje aj o mieste trvalého pobytu. Význam percepčného výskumu spočíva v tom, že práve obsah, kvalita a intenzita vzťahu človeka k územiu, v ktorom žije a býva, významne ovplyvňuje i jeho správanie a aktivitu. Ak má človek vytvorený pozitívny vzťah k územiu svojho života a práce, odrazí sa to v celkovom spektre spoločensky žiadúcich pracovných i mimopracovných aktivít a v nižšej miere potenciálnej migrácie (Kollár, Spišiak, 1985).

Využitá bola metóda dotazníkov, ktoré boli anonymné. Obsahovo boli dotazníky rozdelené na 8 segmentov (A. Základné informácie, B. Obec ako miesto bývania, C. Obec a základné životné potreby, D. Obec ako sociálny priestor, E. Obec a jej rozvoj, F. Návrhy chýbajúcich, resp. rozšírenia hodných služieb, G. Návrhy nových projektov, H. Návrhy na investovanie potenciálnych 20 tis. EUR na rozvoj obce).

Dotazníky, ktoré vyplnilo 64 obyvateľov obce, obsahovali otázky, v ktorých respondenti vyjadrovali svoje názory na problémy, podmienky a perspektívy regionálneho rozvoja v obci.

A. Základné informácie

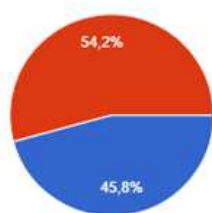
V štruktúre respondentov podľa pohlavia dominovali medzi anketovanými v 54,2 % ženy, muži mali 45,8 % zastúpenie (graf 9). 5 respondentov svoje pohlavie neuvedlo.

Z hľadiska vekovej štruktúry respondentov (graf 10) dominovali 60 - 70 roční obyvatelia (18,8 %) a až po nich nasledovali kategórie 18 – 24 roční a viac ako 70 roční (zhodne po 15,6 %). Minimálne zastúpenie mali kategórie menej ako 18 roční a 45 – 55 roční (zhodne po 7,8 %).

Z hľadiska priemernej dĺžky pobytu boli najviac zastúpení obyvatelia žijúci v obci viac ako 21 rokov (graf 11).

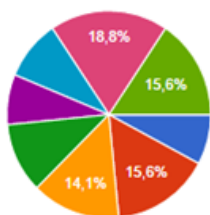
Z aspektu pracovného pomeru najviac odpovedali starobní dôchodcovia (34,4%) a zamestnaní (35,9 %), čo predstavuje spolu 70,3 % odpovedí (graf 12).

Graf 9 - Štruktúra respondentov obce Host'ovce podľa pohlavia



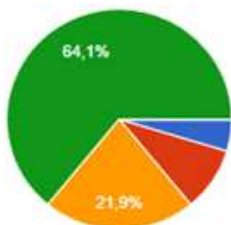
Muž	27	45,8 %
Žena	32	54,2 %

Graf 10 - Štruktúra respondentov obce Host'ovce podľa veku (64 respondentov)



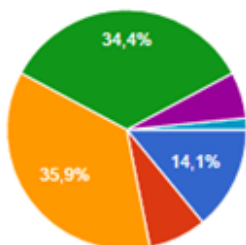
Menej ako 18	5	7.8 %
od 18 do 24	10	15.6 %
od 24 do 35	9	14.1 %
od 35 do 45	7	10.9 %
od 45 do 55	5	7.8 %
od 55 do 60	6	9.4 %
od 60 do 70	12	18.8 %
viac ako 70	10	15.6 %

Graf 11 - Štruktúra respondentov obce Host'ovce podľa dĺžky bývania



do 5 rokov	3	4.7 %
6 - 10 rokov	6	9.4 %
11 - 20 rokov	14	21.9 %
21 a viac rokov	41	64.1 %
prechodný pobyt	0	0 %

Graf 12 - Štruktúra respondentov obce Host'ovce podľa pracovného pomeru



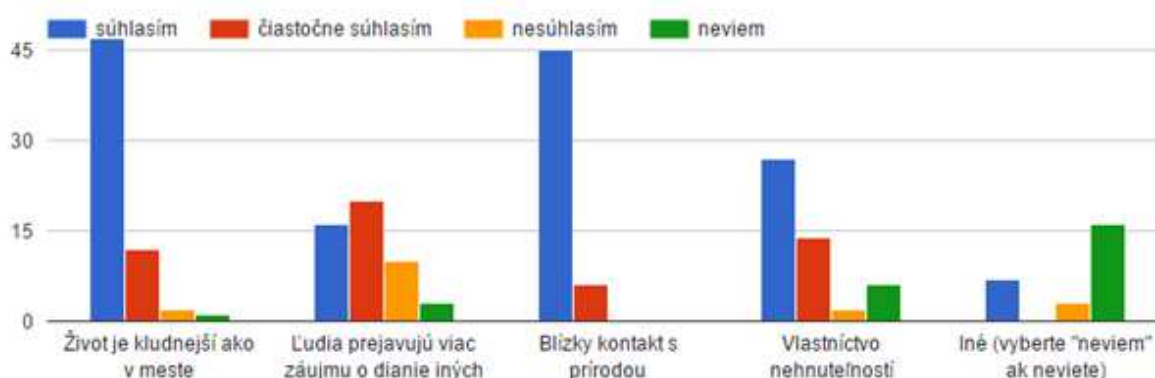
Študent	9	14.1 %
Nezamestnaný	5	7.8 %
Zamestnaný	23	35.9 %
Starobný dôchodca	22	34.4 %
Invalidný dôchodca	4	6.3 %
Na materskej dovolenke	1	1.6 %

B. Obec ako miesto bývania

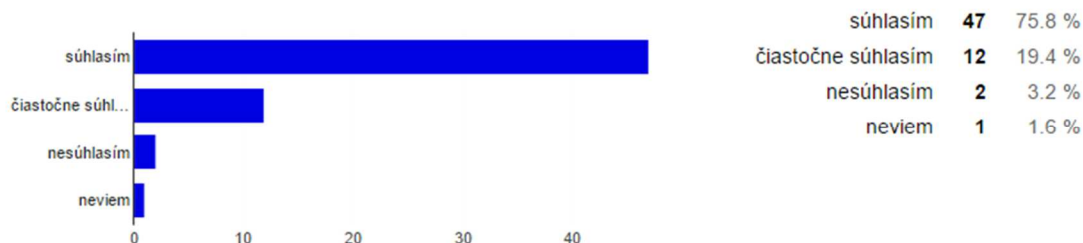
V súvislosti so zhodnotením aktuálneho stavu obce ako miesta bývania boli hodnotené výhody či nevýhody bývania v obci.

Ako výhodu bývania v obci takmer všetci opýtaní v obci (95,2 %) sa zhodli na tom, že im život v obci poskytuje výhodu, ktorou je predovšetkým kludnejší a pokojnejší život oproti životu v meste. S tvrdením, že výhodou bývania v obci je väčší záujem ľudí o seba oproti mestu, sa stotožňuje 73,5 % respondentov. Až 100 % opýtaných súhlasí s tvrdením, že bývaním v obci majú bližší kontakt s prírodou. Väčšina opýtaných (83,7 %) potvrdila, že im bývanie v obci poskytuje výhodu v podobe vlastníctva nehnuteľnosti (graf 13 a-e). Z ďalších výhod boli uvedené možnosť vlastnej záhradky a pestovania, dobrí susedia, parkovanie vo dvore a zdravšie životné prostredie.

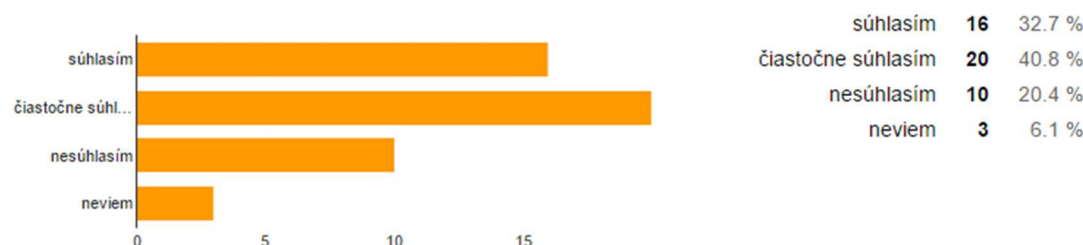
Graf 13 (a-e) - Výhody bývania v obci Host'ovce podľa respondentov



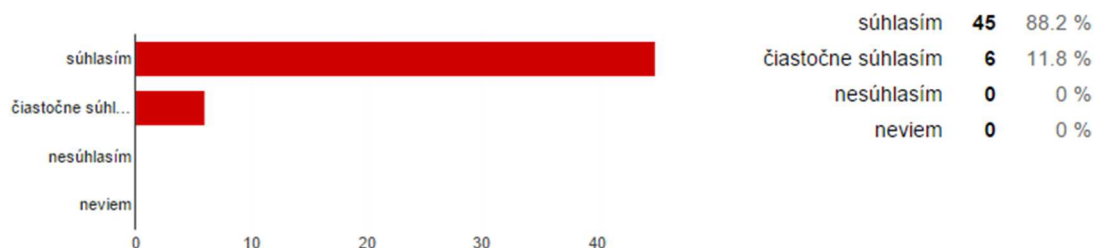
Život je kludnejší ako v meste [Aké výhody má bývanie na vidieku]



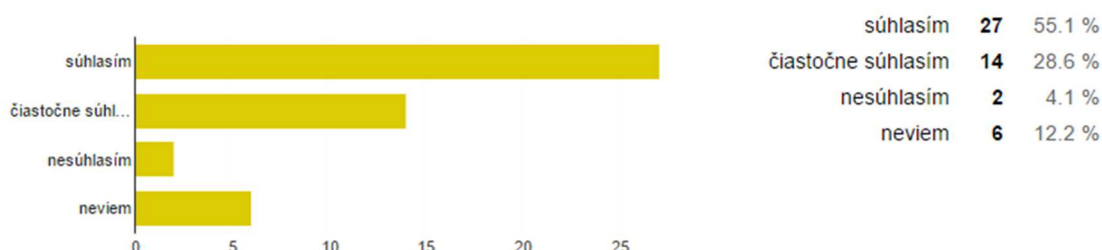
Ľudia prejavujú viac záujmu o dianie iných [Aké výhody má bývanie na vidieku]



Blízky kontakt s prírodou [Aké výhody má bývanie na vidieku]

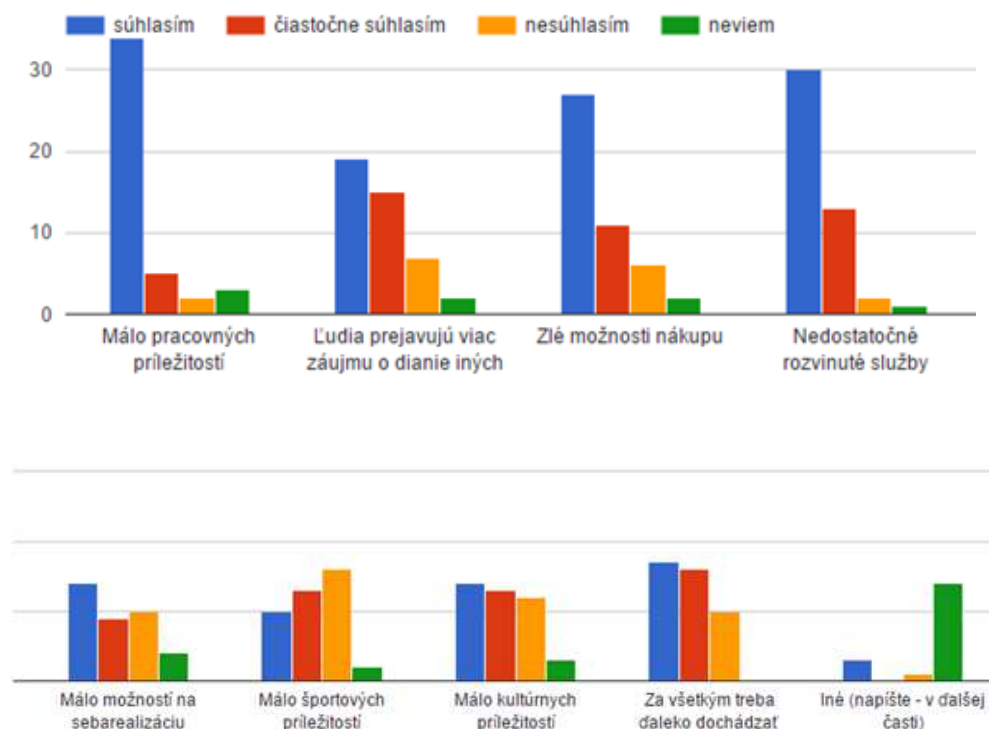


Vlastníctvo nehnuteľností [Aké výhody má bývanie na vidieku]



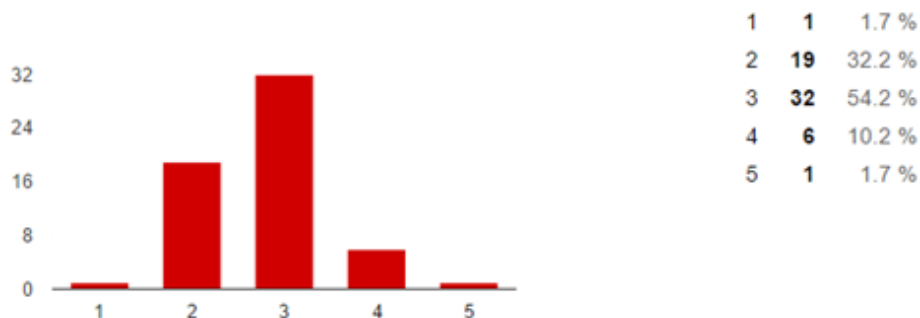
Za nevýhody bývania v obci (graf 14 a-b) považuje väčšina opýtaných nízky počet pracovných príležitostí, nedostatočne rozvinuté služby a zlé možnosti nákupu. Z ďalších nevýhod respondenti uvádzali väčší záujem ľudí o dianie u iných, ďalekú dochádzku, nedostatočné možnosti na sebarealizáciu, málo kultúrnych a športových príležitostí.

Graf 14 (a-b) - Nevýhody bývania v obci Host'ovce podľa respondentov



Napriek tomu celkové podmienky pre bývanie v obci 84,4 % respondentov ohodnotilo ako veľmi dobré až dobré (graf 15) a o zmene bývania do budúcnosti neuvažuje až 60,7 % opýtaných (graf 16). Tí, ktorí uviedli možnosť zmeny bývania, ako dôvod ťažiskovo uvádzali pracovnú príležitosť.

Graf 15 – Hodnotenie podmienok pre bývanie v obci Host'ovce podľa respondentov



Graf 16 – Úvaha o zmene miesta bývania v obci Host'ovce podľa respondentov



C. Obec a základné životné potreby

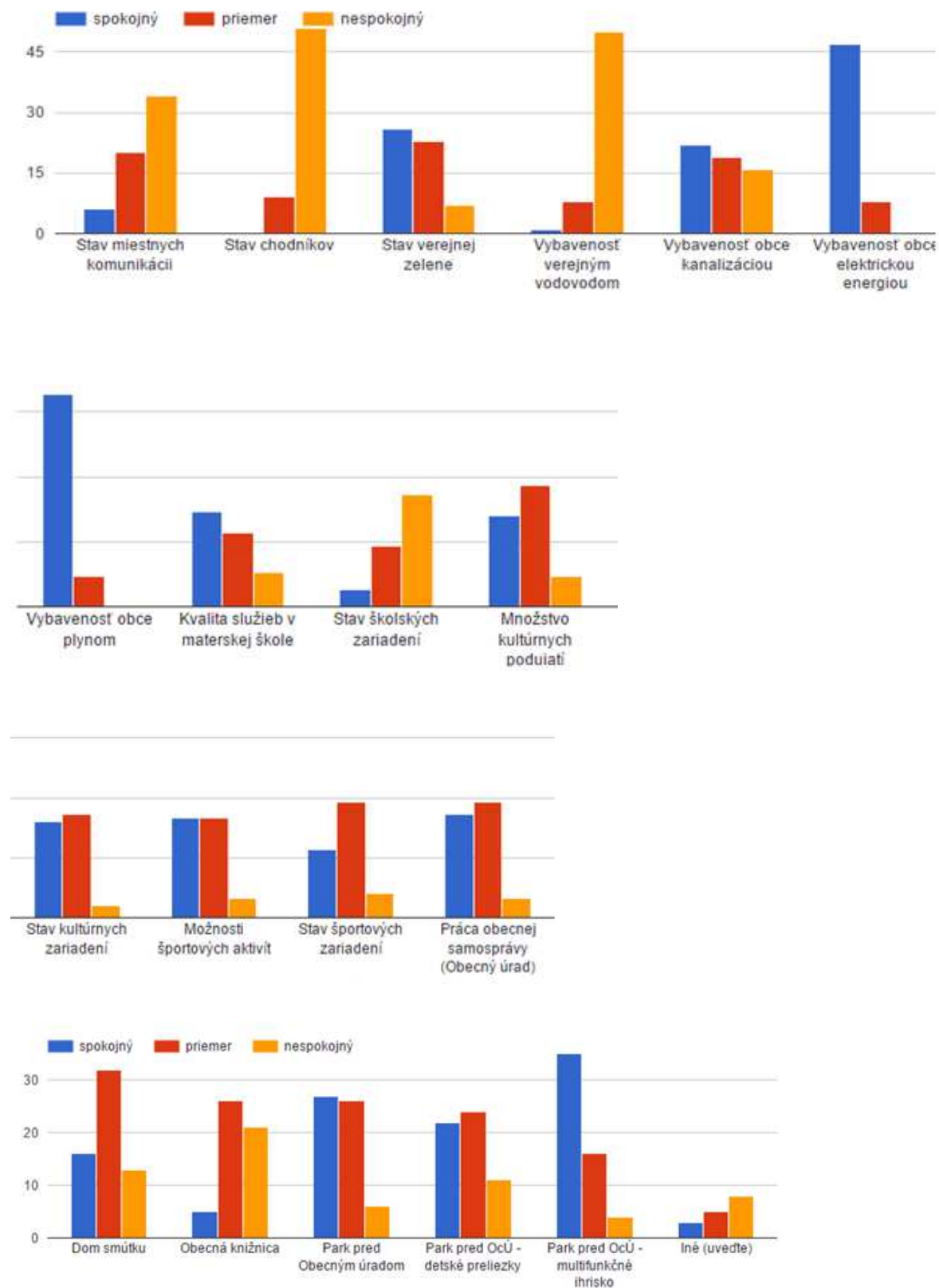
Na základe názorov obyvateľstva bola prostredníctvom vyjadrovanej spokojnosti či nespokojnosti sledovaná aj **kvalita životných podmienok v obci** (graf 17 a-x) a prostredníctvom jednotlivých odpovedí boli následne identifikované dominujúce problémy.

Najviac spokojní sú obyvatelia s vybavenosťou obce elektrinou, plynom, kanalizáciou, stavom verejnej zelene, kvalitou služieb v materskej škole, množstvom kultúrnych podujatí, stavom kultúrnych zariadení, možnosťami športových aktivít, stavom športových zariadení, prácou obecnej samosprávy, ako aj stavom ostatnej občianskej vybavenosti (okrem obecnej knižnice).

Najmenej spokojní sú obyvatelia so stavom miestnych komunikácií, chodníkov, nedostatočným zabezpečením verejným vodovodom, stavom školských zariadení a stavom obecnej knižnice.

Z ďalších podnetov občania odporúčali vybudovať ďalšie ihrisko, upraviť park pri kostole, budovu a plochu pred obecným úradom ako aj vyriešiť problém so znečisťovaním vodných tokov. Obyvateľom najviac chýba vodovod, centrum voľného času, holičstvo, kaderníctvo, bankomat, lekár, lekáreň, knižnica, častejší vývoz odpadu a kontajnery na jeho separáciu.

Graf 17 (a-x) - Spokojnosť s vybranými životnými podmienkami v obci Host'ovce podľa respondentov



Stav miestnych komunikácií [Označte úroveň Vašej spokojnosti s poskytovaním služieb v obci]



Stav chodníkov [Označte úroveň Vašej spokojnosti s poskytovaním služieb v obci]



Stav verejnej zelene [Označte úroveň Vašej spokojnosti s poskytovaním služieb v obci]



Vybavenosť verejným vodovodom [Označte úroveň Vašej spokojnosti s poskytovaním služieb v obci]



Vybavenosť obce kanalizáciou [Označte úroveň Vašej spokojnosti s poskytovaním služieb v obci]



Vybavenosť obce elektrickou energiou [Označte úroveň Vašej spokojnosti s poskytovaním služieb v obci]



Vybavenosť obce plynom [Označte úroveň Vašej spokojnosti s poskytovaním služieb v obci]



Kvalita služieb v materskej škole [Označte úroveň Vašej spokojnosti s poskytovaním služieb v obci]



Stav školských zariadení [Označte úroveň Vašej spokojnosti s poskytovaním služieb v obci]



Množstvo kultúrnych podujatí [Označte úroveň Vašej spokojnosti s poskytovaním služieb v obci]



Stav kultúrnych zariadení [Označte úroveň Vašej spokojnosti s poskytovaním služieb v obci]



Možnosti športových aktivít [Označte úroveň Vašej spokojnosti s poskytovaním služieb v obci]



Stav športových zariadení [Označte úroveň Vašej spokojnosti s poskytovaním služieb v obci]



Práca obecnej samosprávy (Obecný úrad) [Označte úroveň Vašej spokojnosti s poskytovaním služieb v obci]



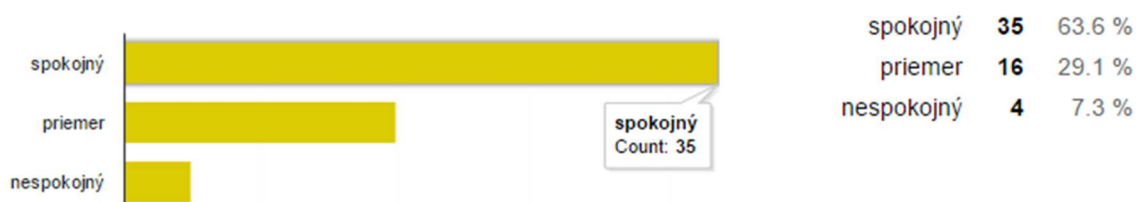
Dom smútku [Stav ostatnej občianskej vybavenosti]



Obecná knižnica [Stav ostatnej občianskej vybavenosti]



Park pred OcÚ - multifunkčné ihrisko [Stav ostatnej občianskej vybavenosti]



Park pred OcÚ - detské preliezky [Stav ostatnej občianskej vybavenosti]



Park pred Obecným úradom [Stav ostatnej občianskej vybavenosti]



Iné (uved'te) [Stav ostatnej občianskej vybavenosti]

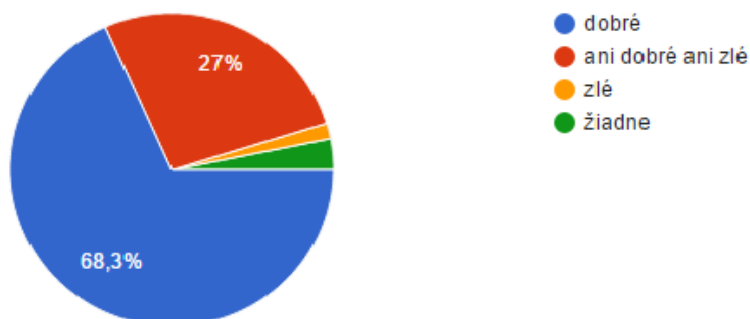


D. Obec ako sociálny priestor

V rámci tejto časti boli sledované vzťahy so susedmi, záujem o dianie a život v obci, zdroje informácií o dianí a možnosti ich zvýšenia informovanosti, spoločný život, záujem o skrášlenie a spríjemnenie prostredia v obci.

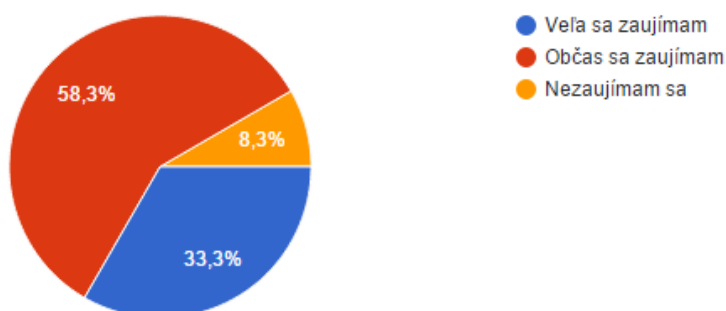
Vzťahy so susedmi až 68,3 % respondentov vníma ako dobré, indiferentný vzťah zaujalo 27 % respondentov (graf 18).

Graf 18 – Vzťahy so susedmi v obci Host'ovce podľa respondentov



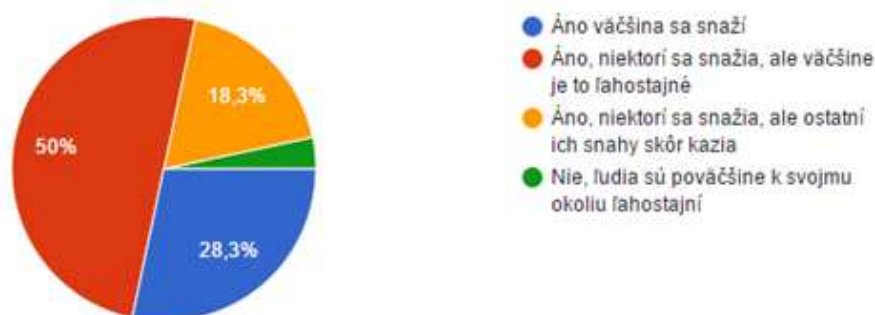
Z hľadiska záujmu o dianie a život v obci (graf 19) 58,3 % respondentov sa oň občas zaujíma a 33,3 % sa dokonca zaujíma veľmi.

Graf 19 – Záujem o dianie a život v obci Host'ovce podľa respondentov



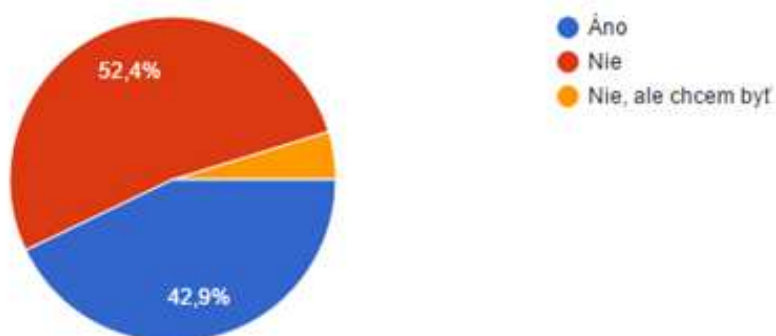
Až 96,6 % obyvateľov sa snaží viac či menej pre obec čosi urobiť – zatraktívniť život, resp. spríjemniť prostredie (graf 20).

Graf 20 – Záujem o dianie a život v obci Host'ovce podľa respondentov



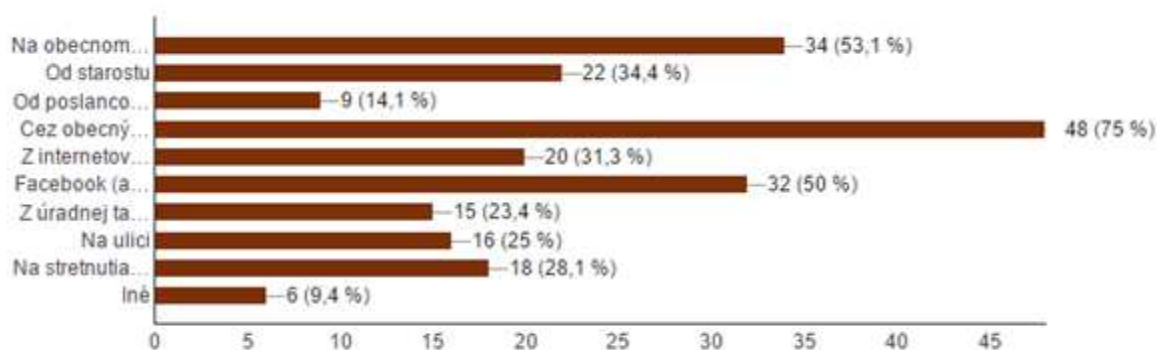
Takmer 43 % obyvateľov obce je členom združenia alebo spolku v obci, 4,7 % síce nie, ale má záujem (graf 21).

Graf 21 – Záujem o spolkový život v obci Host'ovce podľa respondentov



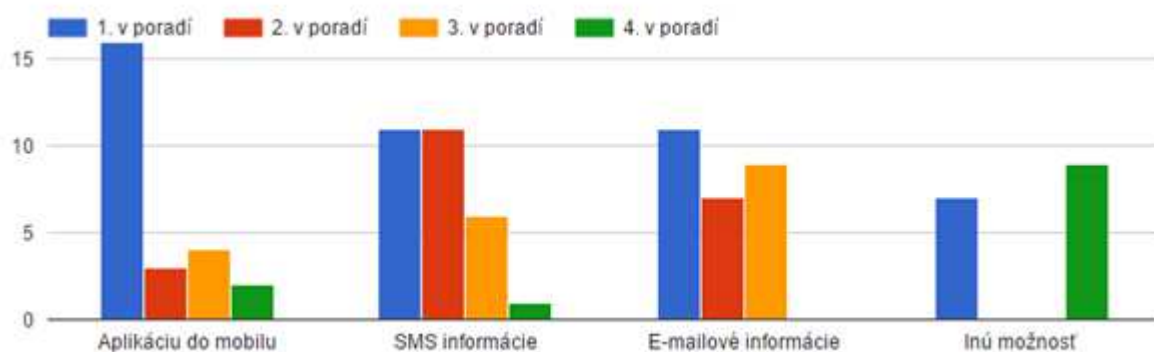
Z hľadiska informovanosti o obci (graf 22) najviac informácií respondenti získavajú prostredníctvom obecného rozhlasu (75 %), na obecnom úrade (53,1 %) a z Facebooku resp. iných soc. sietí (50 %), najmenej od poslancov (14,1 %).

Graf 22 – Informovanosť o dianí v obci Host'ovce podľa respondentov



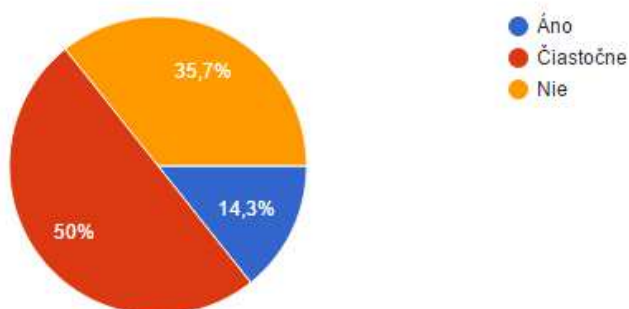
Zvýšiť informovanosť by obyvatelia uvítali prostredníctvom aplikácie do mobilu, SMS správami, prípadne e-mailom (graf 23).

Graf 23 – Možnosti zvýšenia informovanosti o dianí v obci Host'ovce podľa respondentov



E. Obec a jej rozvoj

Zaujímavé boli aj názory obyvateľstva na poznanie rozvojových priorít obce. 14,3 % respondentov obyvateľov uviedlo, že pozná rozvojové priority obce, 50 % čiastočne, avšak 35,7 % uvádza, že ich nepozná.



F. Návrhy chýbajúcich, resp. rozšírenia hodných služieb, G. Návrhy nových projektov

Z problémov, ktoré je potrebné riešiť, respondenti na prvom mieste uviedli vodovod, ďalej opravu chodníkov a miestnych komunikácií, dobudovanie kanalizácie, rozšírenie optického internetu, zavedenie ďalšieho kontajneru na separovaný zber, rozšírenie cyklochodníkov, zavedenie sociálnych služieb, nájomné byty i propagáciu obce.

H. Návrhy na investovanie potenciálnych 20 tis. EUR na rozvoj obce

V otázke, na čo by obyvatelia minuli 20 000 EUR na rozvoj obce, opäť rezonovala výstavba vodovodu, rekonštrukcia ciest a chodníkov, kanalizácia, čistiareň odpadových vôd, riešenie odpadov, výstavbu nájomných bytov, sfunkčnenie priehrady, objavila sa aj požiadavka na malý stroj pre zemné práce.

1.3 SWOT analýza obce

Analýza SWOT je praktický nástroj na hodnotenie územia a aktivít, ktoré sa v ňom uskutočňujú (skratka SWOT je odvodená z anglického Strengths - silné stránky, Weaknesses - slabé stránky, Opportunities - príležitosti, Threats - ohrozenia). Silné a slabé stránky opisujú vnútorný stav týkajúci sa najmä minulosti a prítomnosti obce. Príležitosti a ohrozenia sa týkajú vonkajších faktorov a majú skôr väzbu na budúcnosť.

Silné stránky	Slabé stránky
<ul style="list-style-type: none"> výhodná geografická poloha (blízkosť mesta Zlaté Moravce pohorie Tribeč a priestor vhodný pre rozvoj cestovného ruchu - pre prímestskú rekreáciu, turistiku a cykloturistiku) dopravná dostupnosť automobilovou a autobusovou dopravou cestou III. triedy č. III/06484 blízkosť CHA Topoľčianska zubria zvernica existencia značkovanej cyklotrasy priamo cez intravilán obce zachovaný charakter vidieckeho bývania bezpečnosť v obci individualita bývania celkový prírastok obyvateľov v obci vysoký podiel obyvateľov v produktívnom veku diverzita podnikateľského prostredia v obci 	<ul style="list-style-type: none"> nedobudovaná kanalizácia ČOV v skúšobnej prevádzke absencia verejného vodovodu nedoriešený odtok dažďovej vody nedobudované miestne komunikácie v obci a chodníky nedobudované parkovacie miesta chýbajúce oddychové zóny chýbajúca základná občianska vybavenosť (zdravotné služby) chýbajúce služby (kaderníctvo, čistiareň, cukráreň, bankomat a pod.) chýbajúca základná škola nedostatok voľnočasových aktivít pre mládež, dôchodcov nedoriešené majetkové vzťahy k pozemkom nárast počtu neobývaných domov chýbajúca bytová výstavba pre sociálne slabšie skupiny (mladé rodiny, sociálna inklúzia) nedostatok pracovných príležitostí

<ul style="list-style-type: none"> • bohatá história • kultúrny a komunitný život založený na udržiavaných tradíciách • vybudovaná základná technická infraštruktúra – plyn, elektrina, kanalizácia (čiastočne), • existencia materskej školy • rozvoz obedov seniorom • existencia športového areálu • pôsobnosť Obecného futbalového klubu • pôsobnosť folklórneho súboru Skalka • revitalizovaná centrálna zóna • vyhovujúca kvalita stavu životného prostredia • existencia separácie odpadov a zber TKO • propagácia obce • zapojenie obce do MAS Tribečsko • profesionálna samospráva obce 	<ul style="list-style-type: none"> • chýbajúce služby v oblasti vidieckeho cestovného ruchu a agroturistiky (napr. stravovanie) • neprítomnosť väčšieho podnikateľského subjektu v obci • absencia prepojenia turistických chodníkov s intravilánom • absencia bezbariérového prístupu do Kultúrneho domu a priestorov obecného úradu • absencia bezbariérového riešenia oddychových zón a iných verejných priestranstiev
Príležitosti	Ohrozenia
<ul style="list-style-type: none"> • atraktivnosť obce pre bývanie • voľné parcely pre výstavbu domového a bytového fondu po vysporiadaní vlastníckych vzťahov • využitie rekreačného potenciálu vidieckej krajiny • vybudovanie turistických chodníkov a cyklotrás • zvýšenie atraktivnosti obce rozvojom agroturistiky a vidieckeho turizmu • vybudovanie priemyselnej/výrobnej zóny (získanie investorov) • využitie voľných priestorov pre rozvoj malého a stredného podnikania • intenzívnejšie využitie poľnohospodárskej pôdy • zlepšenie dostupnosti zdravotnej a sociálnej starostlivosti vo vzájomnej kombinácii 	<ul style="list-style-type: none"> • prirodzený úbytok obyvateľov a následná stagnácia rozvoja • odchod mladých ľudí z obce • ohrozenie bezpečnosti obyvateľov zvyšujúcou sa dopravou v obci • nedostatok finančných prostriedkov na rozvojové aktivity a realizáciu projektov • zhoršovanie ekonomickej situácie malého a stredného podnikania • nízky záujem investorov o podnikanie v obci • nevysporiadané majetkové pomery vedúce k spomaleniu výstavby • zhoršovanie životného prostredia čiernymi skládkami • nezáujem občanov o dianie v obci • nezáujem partnerov vstupov do rozvojových projektov s obcou • vysoký stupeň opotrebenia domu smútku, vedúci k potrebe údržby,

<ul style="list-style-type: none"> • posilnenie kultúrneho potenciálu obce, zriadenie „múzea dediny“ • zvyšovanie povedomia obyvateľov obce prostredníctvom športu a kultúry • zlepšenie stavu miestnych komunikácií smerujúcich k zvýšeniu bezpečnosti a kvality života v obci • rozšírenie environmentálnych aspektov do života dediny – kompostovanie bioodpadu • dobudovanie kanalizačnej siete a rozšírenie kapacity čističky odpadových vôd • účasť obce vo viacerých regionálnych štruktúrach vedúca k možnosti získania doplnkových finančných zdrojov pre rozvoj obce • budovanie partnerstiev • využívanie programov EÚ 	<p>opráv, rekonštrukcie, ako aj k zlepšeniu vnútorného vybavenia</p> <ul style="list-style-type: none"> • útlm poľnohospodárstva vedúci k odchodu do iných profesií • minimálne investície v oblasti cestovného ruchu vedúce k obmedzovaniu návštevnosti obce
---	---

Kľúčové disparity a hlavné faktory rozvoja

Potreba identifikácie kľúčových disparít a hlavných faktorov rozvoja je daná nevyhnutnosťou zabezpečenia čo najvyššej adresnosti programového dokumentu.

Určenie kľúčových disparít a hlavných faktorov rozvoja vychádza zo SWOT analýzy, spresňuje smerovanie podpory na odstránenie alebo zmierenie koherentne usporiadaných disparít s využitím faktorov rozvoja.

Z hľadiska vyváženého a optimálneho rozvoja obce a zvyšovania kvality života obyvateľov je nevyhnutné v programovom období 2016 – 2020 dať dôraz na rovnomernejšiu koncentráciu zdrojov do navrhovaných strategických priorít. Skoordinovaná koncentrácia zdrojov by sa mala prejavovať nielen vo vyššej efektívnosti a účinnosti implementácie verejných politík, ale i možnosti využívania zdrojov z fondov EÚ. Na základe získaných skúseností prvoradá intervencia by mala smerovať do aktivít, ktoré budú mať výraznejší dopad na hospodársky a sociálny rozvoj obci.

Kľúčové disparity	Hlavné faktory rozvoja
<ul style="list-style-type: none"> • destabilizácia ľudských zdrojov 	<ul style="list-style-type: none"> • stabilizované ľudské zdroje so zlepšujúcim sa demografickým vývojom
<ul style="list-style-type: none"> • nedostatočné využívanie prírodného a ekonomického potenciálu obce 	<ul style="list-style-type: none"> • aktivity obce udržateľne využívajúce kvalitné životné prostredie
<ul style="list-style-type: none"> • nízka úroveň zapojenosti obyvateľstva do rozvoja obce 	<ul style="list-style-type: none"> • aktívne obyvateľstvo zapojené do života v obci

2 Strategická časť

Strategická časť dokumentu obsahuje víziu strategického rozvoja obce pri zohľadnení jej vnútorných špecifik, určuje strategický cieľ, priority a opatrenia rozvoja rešpektovaním princípov regionálnej politiky s cieľom dosiahnutia vyváženého udržateľného rozvoja územia.

2.1 Vízia obce

Obec prítiahľivá ako pre svojich obyvateľov, tak aj pre návštevníkov, s neustálou snahou o zvýšenie kvality života vo všetkých aktuálnych oblastiach ekonomického a spoločenského života ako aj aktívnou ochranou životného prostredia a primeraným využívaním rozvojového potenciálu pre spokojný život súčasných i budúcich obyvateľov obce.

Na dosiahnutie vízie bude obec Host'ovce podporovať:

- rozvoj a skvalitnenie potrebnej infraštruktúry,
- rozvoj diverzifikácie podnikateľských aktivít,
- zvyšovanie kvality života obyvateľov,
- zachovanie zdravého životného prostredia v zmysle zásad udržateľného rozvoja,
- zvýšenie efektívnosti vzájomnej spolupráce v rámci obce ako i regiónu, resp. mikroregiónu,
- profesionalizáciu svojej správy.

2.2 STRATEGICKÝ CIEĽ, PRIORITY ROZVOJA A OPATRENIA ROZVOJA OBCE

Uskutočniteľnosť strategického cieľa obce, priorít rozvoja a ako aj opatrení rozvoja obce závisí od viacerých faktorov:

- identifikácie problémov obce – stromu problémov rozvoja obce (schéma 1),
- identifikácia cieľov rozvoja obce – strom cieľov rozvoja obce (schéma 2),
- do akej miery bude obec schopná využívať vlastné zdroje ako aj možnosti vonkajších zdrojov,
- od udržateľnosti navrhovaných a uskutočnených opatrení,
- od stupňa ich podpory získaných od všetkých záujmových skupín v obci.

Podrobnejšia charakteristika opatrení podporujúcich strategické ciele rozvoja obce je uvedená v tab. č. 29.

Z uvedeného prehľadu opatrení podporujúcich strategické ciele je zrejmá preferencia skvalitňovania podmienok života v obci predovšetkým dobudovaním infraštruktúry ako aj podpora bývania, kvalitného životného prostredia a zvýšenie zapojenia obyvateľstva do rozvoja obce. Ostatné opatrenia predstavujú identifikovaný priestor pre ďalšie postupné rozširovanie aktivít obce smerujúcich ku zvýšeniu kvality života obyvateľov obce.

Schéma 1 - Strom problémov obce Host'ovce (Káčer a kol., 2007 - upravené)

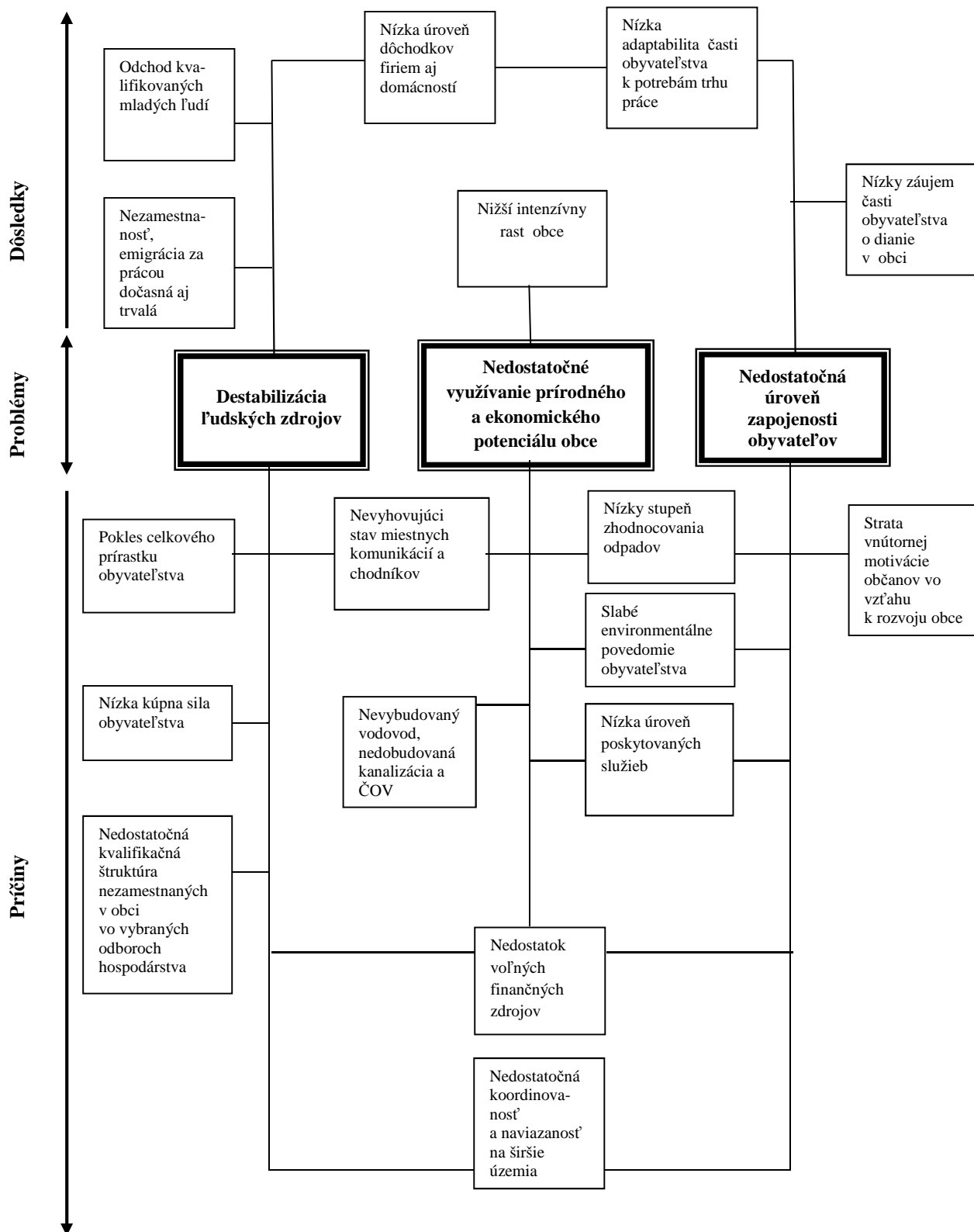
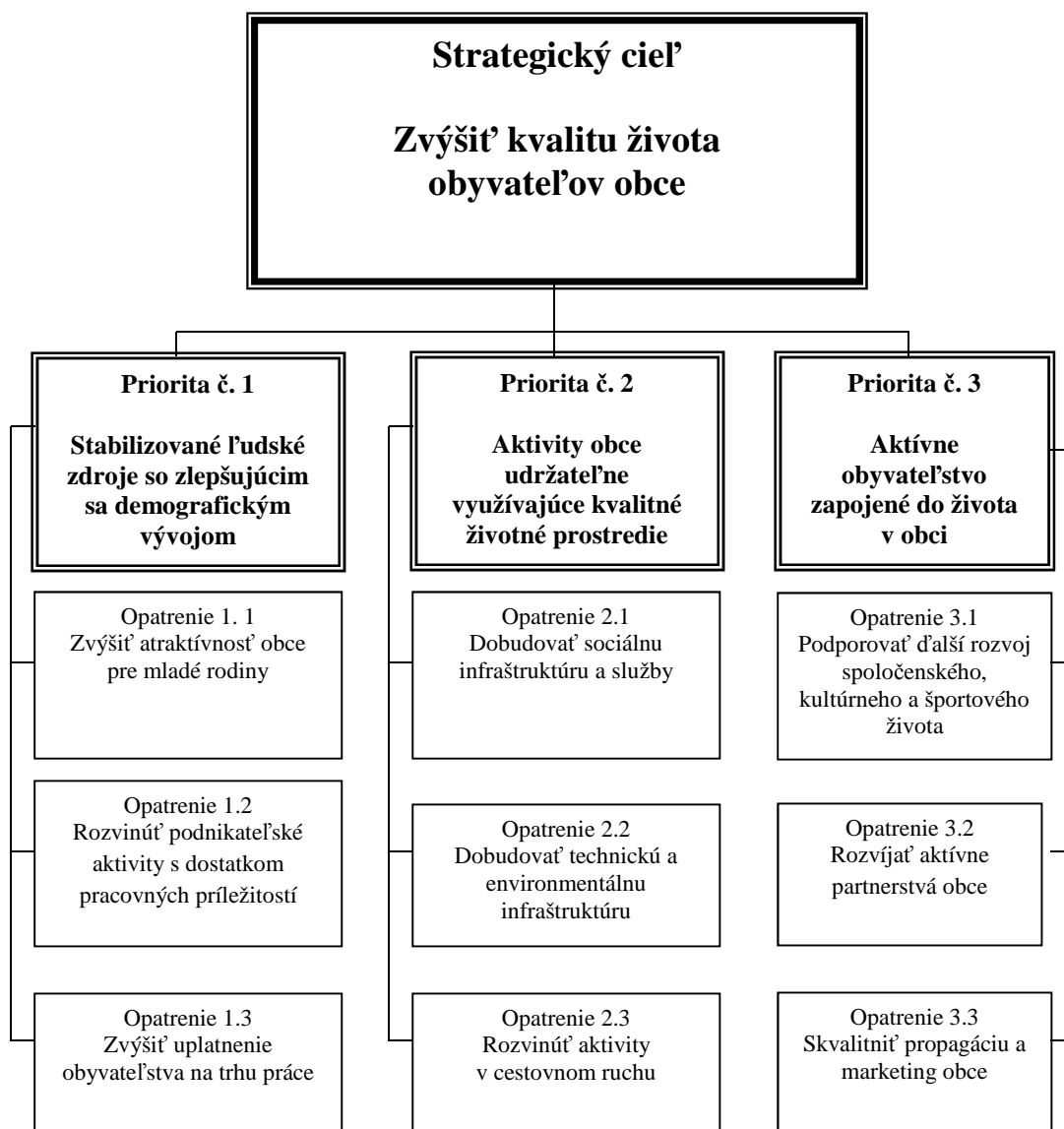


Schéma 2 - Strom cieľov obce Host'ovce (Káčer a kol., 2007 - upravené)



3 Programová, realizačná a finančná časť

Programová, realizačná a finančná časť dokumentu by mala poskytnúť odpoveď na otázku, ako obec zabezpečí realizáciu svojej vízie, strategického cieľa, jednotlivých priorít a aktivít.

3.1 Vyhodnotenie plánovaných aktivít obce v PHSR obce za roky 2007 – 2015

V predchádzajúcom programovom období 2007 – 2013 bolo v obci Host'ovce zrealizovaných 38 projektov (tab. 28).

Tab. 28 - Vyhodnotenie plánovaných aktivít PHSR obce Host'ovce za roky 2007 – 2013

	Názov aktivity	Garant	Rok realizácie	Náklady celkom v EUR	Európske štrukturálne a investičné fondy	Štátny rozpočet	Regionálne zdroje (VÚC)	Vlastné zdroje	Súkromné zdroje
1.	Športové vybavenie pre stolnotenisový oddiel	obec	2007	996					996
2.	Rekonštrukcia a modernizácia miestneho rozhlasu a verejného osvetlenia	obec	2007	8 844		6 639		2 205	
3.	Host'ovce kanalizačná sieť	obec	2007	209 122		199 164		9 958	
4.	Cintorínske lavičky	obec	2008	685				685	
5.	Host'ovce ČOV a kanalizačná sieť	obec	2008	226 548				10 788	
6.	Rekonštrukcia strechy na budove OcÚ a KD	obec	2008	10 972				1 014	
7.	Generácie v športe spojené v Host'ovciach	obec	2008	302			299	3	
8.	800. výročie 1. písomnej zmienky o obci Host'ovce	obec	2009	789			400	389	
9.	2. roč. stolnotenisového turnaja obcí Požitavského regiónu	obec	2009	832			500	332	
10.	Altánok	obec	2009	3 506				3 506	
11.	Host'ovce kanalizačná sieť a čistiareň odpadových vôd	obec	2009	105 000		100 000		5 000	
12.	Výmena okien na budove ZŠ a MŠ Host'ovce	obec	2009	14 527		13 000		1 527	
13.	Výmena okien na budove ZŠ a MŠ Host'ovce	obec	2009	6 714		6 640		74	
14.	Výstavba viacúčelového ihriska (multifunkčné ihrisko v parku pred OcÚ)	obec	2010	77 237		39 832		37 405	
15.	3. roč. stolnotenisového turnaja obcí Požitavského regiónu	obec	2010	250			250		
16.	Kanalizačná sieť	obec	2010	94 500		90 000		4 500	

Program hospodárskeho rozvoja a sociálneho rozvoja
obce Host'ovce na roky 2016 - 2020

	Názov aktivity	Garant	Rok realizácie	Náklady celkom v EUR	Európske štrukturálne a investičné fondy	Štátny rozpočet	Regionálne zdroje (VÚC)	Vlastné zdroje	Súkromné zdroje
17.	Rozšírenie oddychovej zóny v centre obce Host'ovce (altánok v strede obce)	obec	2011	1 683			1 515	168	
18.	1. realizačný projekt Programu revitalizácie krajiny a integrovaného manažmentu povodí SR	obec	2011	92 700		92 700			
19.	Prevenčia kriminality v obci Host'ovce	obec	2011	21 988			17 350	4 638	
20.	Druhý realizačný projekt Programu revitalizácie krajiny a integrovaného manažmentu povodí SR pre rok 2011	obec	2012	20 000		18 129			
21.	Rekonštrukcia a modernizácia oddychovej zóny v centre obce Host'ovce I. etapa	obec	2012	2 619			2 488	131	
22.	Generácie v športe spojené v Host'ovciach	obec	2012	270		270			
23.	Obnova mariánskeho barokového stĺpu	obec	2013	300					
24.	6. roč. stolnotenisového turnaja obcí Požitavského regiónu	obec	2013	250					
25.	Rekonštrukcia sociálnych zariadení v budove kultúrneho domu	obec	2013	5 200		5 000		200	
26.	Generácie v športe spojené v Host'ovciach	obec	2014	322			300	22	
27.	805. výročie prvej písomnej zmienky o obci	obec	2014	534			400	134	
28.	Oprava a údržba zasadacej miestnosti a kuchyne v kultúrnom dome vrátane výmeny okien	obec	2014	14 850		13 000		1 850	
29.	Revitalizácia parku	obec	2014	5 657		4 445		1 212	
30.	Fontány na cintoríne 3 ks	obec	2014	2 124				2 124	
31.	Oprava plochej strechy MŠ Host'ovce	obec	2014	5 309				5 309	
32.	Oprava plochej strechy Dom smútku	obec	2014	1 147				1 147	
33.	Výmena okien na budove pošty	obec	2014	1 946				1 946	
34.	Architektonické riešenie oddychovej zóny pri viacúčelovom ihrisku v miestnom parku	obec	2014	3 053			2 900	153	
35.	Oprava jestvujúcich komunikácií - Horná	obec	2014	94 005				94 005	

	Názov aktivity	Garant	Rok realizácie	Náklady celkom v EUR	Európske štrukturálne a investičné fondy	Štátny rozpočet	Regionálne zdroje (VÚC)	Vlastné zdroje	Súkromné zdroje
	ulica, Cintorínska ulica a parkovisko								
36.	Architektonické riešenie oddychovej zóny pri viacúčelovom ihrisku v miestnom parku	obec	2014	2 796				2 796	
37.	Rekonštrukcia obecného úradu a kultúrneho domu	obec	2015	212 643		199 860		12 783	
38.	Kamerový systém v obci	obec	2015	20 426		20 426			

Zdroj: Interné materiály OcÚ Host'ovce, 2016

3.2 Akčný plán aktivít obce na roky 2014 – 2020

Zmyslom a aj výsledkom úspešného strategického plánovania regionálneho rozvoja obce je realizácia akčného plánu aktivít (tab. 29). Ide o plán, ktorý definuje jednotlivé kroky pri plnení PHSR obce s ohľadom na jeho momentálne finančné, personálne a technické kapacity a naliehavosť navrhnutých aktivít. Je v ňom načrtnuté smerovanie rozvoja obce. Akčný plán na roky 2014 – 2020 obsahuje zoznam najdôležitejších aktivít na príslušné obdobie a ich bližšiu špecifikáciu.

Tab. 29 - Akčný plán aktivít obce Host'ovce

Č.	Názov aktivity	Garant	Predpokladaný rok realizácie	Predpokladané náklady celkom v EUR	EŠIF	Štátny rozpočet	Regionálne zdroje (VÚC)	Vlastné zdroje	Súkromné zdroje
1.	Vybudovanie verejného vodovodu a vodovodnej siete	vodárenská spoločnosť	2018-2020						
2.	Rekonštrukcia a dobudovanie miestnych komunikácií a chodníkov	obec - mikroregión	2017-2020	450 tis.		95%		5%	
3.	Rozšírenie a dobudovanie kanalizácie	obec	2016-2017	160 tis.					
4.	Likvidácia biologicky rozložiteľného odpadu	obec	2016-2017	150 tis.				5%	
5.	Podnikateľská činnosť formou obecného podniku	obec	2017-2018	150 tis.					
6.	Modernizácia a rozšírenie ČOV	obec	2017-2020	480 tis.					
7.	Vybudovanie zberného dvora	obec	2018-2019	90 tis.					
8.	Rozšírenie bytového fondu formou výstavby KBV a IBV	obec	2018-2020						
9.	Revitalizácia obce	obec	2019-2020	180 tis.					

Zdroj: Interné materiály OcÚ Host'ovce, 2016

3.3 Organizačné zabezpečenie realizácie aktivít obce a monitoring

Vypracovaním a schválením výsledného dokumentu proces strategického plánovania nekončí. PHSR je dokument živý, otvorený, reagujúci na zmeny. Proces plánovania však vyžaduje aj potrebu priebežného vyhodnocovania procesu realizácie aktivít, resp. jeho monitorovanie. Monitorovanie je nevyhnutné, pretože zaisťuje vykonanie akcií a udržanie úsilia na dosiahnutie cieľov tým, že uskutočňuje opatrenia na prispôsobenie sa prípadným zmenám v dostupných alebo požadovaných zdrojoch, prípadne zmenám prostredia ako takého. Akčný plán aktivít rozvoja obce je preto potrebné každoročne aktualizovať.

Definovanie konkrétnych projektov je len prvým krokom, prostredníctvom ktorého možno posunúť stratégiu rozvoja obce bližšie k jej realizácii. V ďalšej fáze je potrebné vytvoriť organizačné štruktúry, ktoré budú zabezpečovať realizáciu cieľov. Preto treba zriadiť pracovnú skupinu pre implementáciu a delegovať na ňu túto úlohu. Pracovná skupina by mala vyvíjať činnosť v úzkej väzbe na obecné zastupiteľstvo a na jeho odborné komisie. Podstatou jej činnosti bude podnikať kroky smerujúce k realizácii projektov, pripravovať projekty a koordinovať aktivity účastníkov rozvojového procesu. Vzhľadom k skutočnosti, že garantom projektov je obec, možno predpokladať personálne prekrývanie činností administratívnych štruktúr miestnej samosprávy s poslancami a pracovnou skupinou.

Pracovná skupina pre implementáciu by okrem úlohy „transformovať strategickú víziu a ciele na skutočnosť“ mala plniť aj monitorovaciu úlohu. Jej náplňou bude sledovať zmeny v smerovaní vývoja obce, zmeny vonkajších podmienok rozvoja, ako aj nové požiadavky obyvateľov a ďalších cieľových skupín (návštevníkov, podnikateľov). Na základe zistených skutočností je potrebné uskutočniť revíziu aktuálnosti strategických cieľov, čo môže viesť k ich prípadnému prehodnoteniu. Obdobne by sa mal aktualizovať aj zásobník projektov - úspešne zavŕšené projekty by mali byť priebežne nahradzované novými projektmi, podporujúcimi kontinuitu v dosahovaní stanovených cieľov. Špeciálnym nástrojom pre uskutočňovanie monitoringu sú kvantitatívne indikátory úspešnosti projektu, ktoré pomôžu odpovedať na otázku „či sa darí dosahovať to, čo sme si stanovili, či postupujeme správnym smerom“.

Pracovná skupina pre implementáciu a monitoring by sa mala schádzať na spoločných stretnutiach aspoň raz za rok. Na stretnutí by sa zhodnotilo plnenie plánu, doterajší postup realizácie a prediskutovali a odsúhlasili zmeny v pláne.

Odporúčané zloženie pracovnej skupiny:

- starosta obce,
- odborné komisie obecného zastupiteľstva,
- podnikateľské subjekty,
- zainteresovaní obyvatelia (ktorí deklarovali záujem participovať v skupine),
- predstavitelia subjektov spolupracujúcich na realizácii aktivít/projektov.

Odporúča sa tiež pre každý kalendárny rok, vo väzbe na zasadnutie pracovnej skupiny, pripraviť na báze akčných plánov aj operatívne plány, ktoré by podrobne definovali úlohy a kroky pri realizácii jednotlivých projektov v danom roku. To je obzvlášť vhodné v prípade viacročných projektov.

PHSR obce bude po schválení jeho znenia v obecnom zastupiteľstve verejne prístupný - zverejnením na internetovej stránke obce a v tlačenej forme na úradnej tabuli na obecnom úrade.

3.4 Finančné zabezpečenie realizácie aktivít obce

Realizáciu opatrení a aktivít predstavujú finančne náročné projekty, preto je dôležité identifikovať finančné zdroje, ktoré umožnia ich realizáciu. Finančné prostriedky potrebné na realizáciu projektov, tak ako sú definované v tomto dokumente, budú pochádzať z týchto zdrojov:

1. Európske štrukturálne a investičné fondy (EŠIF),
2. verejné zdroje – štátny rozpočet, regionálne zdroje (VÚC), rozpočet obce,
3. súkromné zdroje.

Európske štrukturálne a investičné fondy (EŠIF)

Po vstupe SR do Európskej únie sa otvorili ďalšie možnosti získania finančných prostriedkov. Európska regionálna politika si kladie za cieľ vyrovnanie rozdielov medzi regiónmi v zmysle finančnej solidarity. Aby SR mohla v čerpať finančné prostriedky zo štrukturálnych fondov, bola vypracovaná Partnerská dohoda SR 2014 – 2020, pričom čerpanie finančných zdrojov sa v aktuálnom programovom období bude realizovať prostredníctvom nasledovných operačných programov:

1. Integrovaná infraštruktúra,
2. Ľudské zdroje,
3. Integrovaný regionálny operačný program,
4. Kvalita životného prostredia,
5. Výskum a inovácie,
6. Efektívna verejná správa,
7. Technická pomoc,
8. Program rozvoja vidieka,
9. Rybné hospodárstvo.

Nové programové obdobie 2014 - 2020 prináša zmeny v celkovej alokácii finančných prostriedkov, ako aj zmeny prioritných smerov podpory. Preto bude na základe operačných programov nového programového obdobia potrebné overiť a následne aktualizovať možnosti financovania projektov obsiahnutých v tomto dokumente.

Verejné zdroje

Mestá a obce majú obmedzené možnosti získavania grantov zo štátneho rozpočtu na rozvojové aktivity.

Nenávratný finančný príspevok pre investičné projekty výstavby obecných nájomných bytov je možné získať z Ministerstva dopravy, výstavby a regionálneho rozvoja zo Štátneho fondu rozvoja bývania - do výšky 30 % celkových nákladov, na prefinancovanie ostatných nákladov je možné získať úver s úročením 1 % a s dobou splatnosti 30 rokov. Dôležitú úlohu pri realizácii environmentálnej infraštruktúry plní Environmentálny fond.

Dotácie na realizáciu aktivít je možné získať aj z regionálnych zdrojov – z rozpočtu vyššieho územného celku.

Rozpočet obce je základným zdrojom financovania jej aktivít. Keďže výška voľných finančných prostriedkov obce je limitovaná, je preto vhodné prostriedky obecného rozpočtu použiť najmä na:

- zabezpečenie prípravy projektov – projektová dokumentácia a príprava žiadostí na čerpanie eurofondov,
- spolufinancovanie projektov – spoluúčasť obce je minimálne 5 %,

- financovanie bežných aktivít – neinvestičné aktivity v oblasti služieb občanom a spoločenského života v nej.

Z analýzy rozpočtovej situácie obce vyplýva, že jej finančné zdroje neumožňujú uhrádzať plánované investície a preto bude dôležité získanie finančných prostriedkov z externých zdrojov. Je potrebné počítať aj s variantom zamietnutia žiadosti o finančný príspevok. V takom prípade bude potrebné určiť náhradné zdroje financovania. Niektoré projekty bude možné realizovať v redukovanom rozsahu alebo na etapy (rozložené na dlhšie časové úseky) z obecného rozpočtu. V prípade iných projektov, najmä takých, ktoré sú schopné generovať zisky, prichádza do úvahy spoluúčasť súkromného sektora alebo využitie bankových úverových produktov.

Súkromné zdroje

Súkromné prostriedky predstavujú najjednoduchšiu formu investovania, nakoľko ich použitie závisí výlučne od rozhodnutia ich vlastníka. Pri investovaní súkromných zdrojov investor primárne hľadá zisk. Ich význam pre regionálny rozvoj spočíva v tom, že obvykle prinášajú nové pracovné miesta, skvalitňujú služby pre návštevníkov obce i pre miestnych obyvateľov.

Investovanie súkromných prostriedkov do neziskových aktivít je zatiaľ zriedkavé. Rovnako ako v zahraničí, častejšie je realizované investovanie na báze Joint Ventures – t.j. vytvárajú sa podniky so spoločným kapitálovým vkladom verejného subjektu (miestnej samosprávy) a súkromnej spoločnosti.

Vzhľadom k obmedzenej investičnej sile ekonomických subjektov pôsobiacich v obci bude potrebné zamerať pozornosť najmä na externé subjekty a potenciálnych investorov aktívne vyhľadávať.

4 ZÁVER

Získanie finančnej podpory z verejných zdrojov (európskych, štátnych alebo regionálnych) si v súčasnosti vyžaduje existenciu spracovanej rozvojovej stratégie - republikovej, regionálnej, subregionálnej i lokálnej. Vyžaduje to aj Zákon č. 539/2008 Z.z. o podpore regionálneho rozvoja, resp. jeho novela Zákon č. 309/2014 Z.z. Podľa tohto zákona majú mať obce (združenia obcí, mikroregióny) schválený PHSR, ktorý by mal byť v súlade s rozvojovým dokumentom vyššej hierarchickej úrovne.

PHSR obce Host'ovce je strategický strednodobý dokument, ktorý určuje víziu rozvoja obce, prioritné rozvojové oblasti a strategické ciele ich naplnenia. Tento dokument by mohol byť východiskom pre vypracovanie ďalších materiálov rozvoja jednotlivých oblastí života obce. Vypracovanie PHSR v podobe, v akej je predložený, by mohlo pomôcť k získaniu komplexného prehľadu o obci, o jej potrebách a nevyhnutnostiach. Profesionálne vypracovaná stratégia umožní okrem definovania priorít obce aj dosiahnutie konkrétnych cieľov a v konečnom dôsledku rozvoj obce správnym smerom. Najväčšou devízou obce sú však jej obyvatelia, ktorí z veľkej časti majú o život vo svojej obci záujem a na jej rozvoji sú ochotní participovať, sú prvoradým zdrojom „feedbacku“ pri aplikácii jednotlivých krokov a zámerov obce.

Hlavným cieľom PHSR obce je na báze poznania minulej i súčasnej situácie ako aj perspektív svojho ďalšieho rozvoja kvalitu života jej občanov, vytvoriť podmienky pre ekonomický rozvoj a presadzovať koncept udržateľného rozvoja obce ako aj uspokojiť nároky jej návštevníkov.

Preto vyjadrujeme presvedčenie, že v spolupráci s vedením obce sa obyvateľom tohto územia, v ich snahe zlepšiť si životné podmienky aj vďaka získavaniu finančných prostriedkov z verejných i neverejných zdrojov, bude len dariť.

5 INFORMAČNÉ ZDROJE

1. Aktualizácia Národnej stratégie regionálneho rozvoja. 2014.
<http://www.telecom.gov.sk/index/index.php?ids=93254>
2. BEISS, 2016. Dostupné na: <http://www.beiss.sk/>
3. Bohuš, P., Klinda, J. a kol. 2010a. Regióny environmentálnej kvality. Mierka 1 : 500 000. In : Environmentálna regionalizácia Slovenskej republiky (III. aktualizované a rozšírené vydanie. Bohuš, P., Klinda, J. red.). Bratislava : MŽP SR, Košice : SAŽP. 2010. s. 101. ISBN 978-80-88503-00-1
4. Bohuš, P., Klinda, J. a kol. 2010b. Stupeň environmentálnej kvality územia. Mierka 1 : 500 000. In : Environmentálna regionalizácia Slovenskej republiky (III. aktualizované a rozšírené vydanie. Bohuš, P., Klinda, J. red.). Bratislava : MŽP SR, Košice : SAŽP. 2010. s. 96. ISBN 978-80-88503-00-1
5. DATAcube, 2016. Dostupné na:
<http://datacube.statistics.sk/TM1WebSK/TM1WebLogin.aspx>
6. Evidencia chránených ložiskových území. 2016.
Dostupné na: <http://www.hbu.sk/sk/Chranene-loziskove-uzemia/Bratislava.alej>
7. Futák, J. 1980. Fytogeografické členenie. In: Atlas SSR. Bratislava : SAV, SÚGaK, 1980, s. 88.
8. Geologická mapa Slovenska M 1:50 000. 2013.
Dostupné na: <http://mapserver.geology.sk/gm50js>.
9. Hensel, K., Krno, I. 2002. Zoogeografické členenie: limnický biocyklus. Mierka 1 : 2 000 000. In: Atlas krajiny Slovenskej republiky. 1. vyd. Bratislava : MŽP SR, Banská Bystrica : SAŽP, 2002, s. 118. ISBN 80-88833-27-2
10. Hydrogeochemická mapa SR, 2016.
Dostupné na: <http://mapserver.geology.sk/hydrochem/>
11. Hydrogeologická mapa SR, 2016.
Dostupné na: <http://mapserver.geology.sk/hydrogeol/>
12. Interné materiály Obecného úradu Host'ovce. 2016.
13. Interné materiály Úradu práce, sociálnych vecí a rodiny v Nitre. 2016.
14. Integrovaná stratégia rozvoja územia Mikroregiónu TRIBEČSKO pre obdobie rokov 2015 - 2020
15. Jedlička, L., Kalivodová, E. 2002. Zoogeografické členenie: terestrický biocyklus. Mierka 1 : 2 000 000. In: Atlas krajiny Slovenskej republiky. 1. vyd. Bratislava : MŽP SR, Banská Bystrica : SAŽP, 2002, s. 118. ISBN 80-88833-27-2
16. Káčer, J. a kol. 2007. Program hospodárskeho a sociálneho rozvoja obce Host'ovce na roky 2007 – 2013. Zlaté Moravce : RRA Horné Požitavie. 39. s.
17. Klimatický atlas Slovenska. 2016. Dostupné na: <http://klimat.shmu.sk/kas/>
18. Kočický, D., Ivanič, B. 2014. Geomorfologické členenie Slovenska.
Dostupné na: <http://mapserver.geology.sk/tmapy/>
19. Koncepcia územného rozvoja Slovenska 2001 (KURS 2001) v znení KURS 2011.
<http://www.telecom.gov.sk/index/index.php?ids=124582>.
20. Kollár, D., Spišiak, P. 1985. Vzťah obyvateľstva ku vlastnej obci a ku skúmanému územiu. Trenčín : STUŽ, Biele Karpaty, 1985. s. 34.
21. Lapin, M. a kol. 2002. Klimatické oblasti. Mierka 1 : 1 000 000. In: Atlas krajiny Slovenskej republiky. 1. vyd. Bratislava : MŽP SR, Banská Bystrica : SAŽP, 2002, s. 95. ISBN 80-88833-27-2

22. Malík, P., Švasta, J. 2002. Hlavné hydrogeologické regióny. Mierka 1 : 1 000 000. In: Atlas krajiny Slovenskej republiky. 1. vyd. Bratislava : MŽP SR, Banská Bystrica : SAŽP, 2002, s. 104. ISBN 80-88833-27-2
23. Mazúr, E., Lukniš, M. 1980. Geomorfologické jednotky. Mierka 1 : 500 000. In: Atlas SSR. Bratislava : SAV, SÚGaK, 1980, s. 54 - 55.
24. Michalko, J. a kol. 1986. Geobotanická mapa ČSSR. Textová a mapová časť. Bratislava : Veda. 163 s.
25. Mind'áš, J., Škvarenina, J. 2002. Výskyt hmiel. Mierka 1 : 1 500 000. In: Atlas krajiny Slovenskej republiky. 1. vyd. Bratislava : MŽP SR, Banská Bystrica : SAŽP, 2002, s. 100. ISBN 80-88833-27-2
26. Národné lesnícke centrum. 2016. Dostupné na: <http://gis.nlcsk.org/lgis/>
27. NATURA 2000, 2016.
Dostupné na: <http://www.sopsr.sk/natura/index1.php?p=4&sec=5&kod=SKUEV0130>
28. Palušová, A., Holečka, R. 1999. Obec Host'ovce 1209 – 1999. 28 s.
29. Partnerská dohoda Slovenskej republiky na roky 2014 – 2020.
<http://www.partnerskadohoda.gov.sk>
30. Plesník, P. 2002. Fytogeograficko-vegetačné členenie. Mierka 1 : 1 000 000. In: Atlas krajiny Slovenskej republiky. 1. vyd. Bratislava : MŽP SR, Banská Bystrica : SAŽP, 2002, s. 113 ISBN 80-88833-27-2
31. Požitavské cyklotrasy. Dostupné na:
<http://www.zlatemoravce.eu/pozitavske-cyklotrasy.html>
32. Program hospodárskeho a sociálneho rozvoja NSK na roky 2012 -2018.
<http://www.unsk.sk/showdoc.do?docid=176>
33. Program rozvoja vidieka SR na programové obdobie 2014 - 2020.
<http://www.mpsr.sk/index.php?navID=1&navID2=1&sID=43&id>
34. Pôdne mapy, 2016.
Dostupné na: <http://www.podnemapy.sk/bpej/viewer.htm?activelayer=2&layers=001>
35. Sčítanie obyvateľstva, domov a bytov Slovenska 2011 – definitívne výsledky. 2012. Bratislava : Štatistický úrad SR.
36. Strategický a marketingový plán rozvoja cestovného ruchu v Nitrianskom samosprávnom kraji na roky 2014 – 2020. 2015. Nitra : Úrad Nitrianskeho samosprávneho kraja, 2015, 239 s.
37. Štatistický úrad SR. 2016.
38. Tremboš, P., Minár, J. 2002. Morfologicko-morfometrické typy reliéfu. Mierka 1 : 500 000. In: Atlas krajiny Slovenskej republiky. 1. vyd. Bratislava : MŽP SR, Banská Bystrica : SAŽP, 2002, s. 90 – 91. ISBN 80-88833-27-2
39. Územný plán regiónu Nitrianskeho kraja. 2012.
<https://www.unsk.sk/zobraz/sekcii/uzemnoplanovacie-dokumenty-a-uzemnoplanovacie-podklady-kraja>
40. Vass, D. a kol. 1988a. Regionálne geologické členenie Západných Karpát a severných výbežkov Panónskej panvy na území ČSSR. Bratislava : GÚ DŠ, 1988.
41. Vass, D. a kol. 1988b. Vysvetlivky k mape Regionálne geologické členenie Západných Karpát a severných výbežkov Panónskej panvy na území ČSSR. Mierka 1 : 500 000. Bratislava : GÚ DŠ, 1988. 65 s.
42. Vlastivedný slovník obcí na Slovensku : I. diel. 1977. Bratislava : Veda. 1977. 526 s.
43. Zamkovský, J., red. 2004. PHSR – význam, štruktúra a základné metodické tézy. Poniky : Centrum pre podporu miestneho aktivizmu. 16 s.
44. Zákon č. 416/2001 Z. z. o prechode niektorých pôsobností z orgánov štátnej správy na obce a vyššie územné celky.

45. Zákon č. 309/2014 Z. z., ktorým sa mení a doplňa Zákon č. 539/2008 Z. z. o podpore regionálneho rozvoja.