

**Program hospodárskeho rozvoja a sociálneho rozvoja
obce**

LADICE

2014 - 2020



Schválený obecným zastupiteľstvom dňa 16. 12. 2015 uznesením č. 76/2015

Nitra 2015

**PROGRAM HOSPODÁRSKEHO ROZVOJA A SOCIÁLNEHO ROZVOJA
OBCE LADICE 2014 - 2020**

Autorky:

© Doc. RNDr. Alena DUBCOVÁ, CSc., 2015
© RNDr. Hilda KRAMÁREKOVÁ, PhD., 2015
© RNDr. Magdaléna NEMČÍKOVÁ, PhD., 2015

OBSAH

| | |
|---|----|
| ÚVOD | 4 |
| 1 ANALYTICKÁ ČASŤ | 5 |
| 1.1 Situačná analýza obce | 5 |
| 1.1.1 Vymedzenie územia | 5 |
| 1.1.2 Prírodné pomery | 5 |
| 1.1.3 Z histórie | 10 |
| 1.1.4 Demografické pomery | 10 |
| 1.1.4.1 Vývoj počtu obyvateľov | 11 |
| 1.1.4.2 Dynamika obyvateľstva | 12 |
| 1.1.4.3 Štruktúry obyvateľstva | 13 |
| 1.1.5 Ekonomická základňa | 17 |
| 1.1.5.1 Štruktúra využitia pôdneho fondu | 17 |
| 1.1.5.2 Trh práce | 18 |
| 1.1.5.3 Majetok a rozpočet obce | 23 |
| 1.1.6 Infraštruktúra | 26 |
| 1.1.6.1 Sociálna infraštruktúra | 26 |
| 1.1.6.2 Technická a environmentálna infraštruktúra | 28 |
| 1.1.6.3 Dopravná infraštruktúra | 28 |
| 1.1.7 Cestovný ruch | 28 |
| 1.1.8 Kultúrny a komunitný život | 29 |
| 1.1.9 Environmentálne pomery | 29 |
| 1.2 SWOT analýza obce | 30 |
| 2 STRATEGICKÁ ČASŤ | 34 |
| 2.1 Vízia obce | 34 |
| 2.2 Strategický cieľ, priority a opatrenia rozvoja obce | 34 |
| 3 PROGRAMOVÁ, REALIZAČNÁ A FINANČNÁ ČASŤ | 37 |
| 3.1 Vyhodnotenie plánovaných aktivít obce v PHSR obce za roky 2007 – 2013 . | 37 |
| 3.2 Akčný plán aktivít obce na roky 2014 – 2020 | 38 |
| 3.3 Organizačné zabezpečenie realizácie aktivít obce a ich monitoring | 40 |
| 3.4 Finančné zabezpečenie realizácie aktivít obce | 41 |
| ZÁVER | 44 |
| INFORMAČNÉ ZDROJE | 45 |

ÚVOD

Zmenou spoločensko-ekonomického systému a najmä presunom viacerých kompetencií z pôsobnosti okresných úradov na obce sa na miestne samosprávne orgány presúvajú i rozhodnutia, akým smerom sa ich vývoj a rozvoj bude uberať.

Zákon o podpore regionálneho rozvoja č. 539/2008 Z. z. ako jeden zo základných dokumentov podpory regionálneho rozvoja územia definuje program hospodárskeho rozvoja a sociálneho rozvoja obce (ďalej PHSR). PHSR je strednodobý programový dokument, ktorý je vypracovaný v súlade s cieľmi a prioritami ustanovenými v národnej stratégii a zohľadňuje ciele a priority v programe hospodárskeho rozvoja a sociálneho rozvoja vyššieho územného celku, na území ktorého sa obec nachádza a je vypracovaný podľa záväznej časti územnoplánovacej dokumentácie obce.

Tento programový dokument je v súlade s existujúcimi dokumentmi vyššej hierarchickej úrovne:

- Zákon č. 309/2014 Z. z., ktorým sa mení a dopĺňa Zákon č. 539/2008 Z. z. o podpore regionálneho rozvoja,
- Partnerská dohoda Slovenskej republiky na roky 2014 – 2020,
- Aktualizácia Národnej stratégie regionálneho rozvoja (2014),
- Koncepcia územného rozvoja Slovenska 2001 (KURS 2001) v znení KURS 2011,
- Program rozvoja vidieka SR na programové obdobie 2014 – 2020,
- Program hospodárskeho a sociálneho rozvoja Nitrianskeho samosprávneho kraja 2012 – 2018,
- Stratégia rozvoja cestovného ruchu Nitrianskeho samosprávneho kraja na roky 2006 – 2013,
- Aktualizácia stratégie rozvoja cestovného ruchu Nitrianskeho samosprávneho kraja na roky 2007 – 2013,
- Územný plán VÚC Nitrianskeho kraja (1998, 1995),
- Záväzná časť územného plánu VÚC Nitrianskeho kraja (2012).

PHSR obce Ladice nadväzuje aj na ďalšie dokumenty vypracované v predchádzajúcom programovom období: PHSR obce Ladice na roky 2007 – 2013 (Káčer a kol., 2007), Územný plán obce Ladice (Cifra a kol., 2008), ako aj na Integrovanú stratégiu rozvoja územia Mikroregiónu Tribečsko (Gerháťová a kol., 2010).

Ďalšie relevantné informačné zdroje, ktoré boli použité v procese tvorby tohto dokumentu, sú uvedené v jeho záverečnej kapitole.

PHSR obce Ladice treba chápať ako koncepčný dokument identifikujúci nielen hlavné problémy rozvoja obce ale i opatrenia, ktoré by mali k riešeniu týchto problémov prispieť, je podkladom pre naplnenie potrieb obyvateľov obce prostredníctvom rozvojových zámerov.

Vypracovanie a aktualizácia tohto programového dokumentu znamená, že obec sa môže zapojiť do procesu využitia nielen verejných prostriedkov i prostriedkov EÚ (Zamkovský, 2004).

1 ANALYTICKÁ ČASŤ

1.1 SITUAČNÁ ANALÝZA OBCE

1.1.1 VYMEDZENIE ÚZEMIA

Obec Ladice patrí podľa administratívneho členenia Slovenskej republiky (SR) do Nitrianskeho samosprávneho kraja (NSK) a do okresu Zlaté Moravce. Obec je tvorená jedným katastrálnym územím o rozlohe 1 164,8 ha. Na severe hraničí s obcou Kostolany pod Tribečom, na severovýchode s obcou Velčice, na východe s obcou Sľažany, z juhu s obcou Neverice a zo západu s obcou Jelenec z NSK, okresu Nitra (mapa 1).

Geografická poloha obce (Obecný úrad Ladice) je určená súradnicami: 48°23'45,3'' severnej geografickej šírky a 18°15'38,1'' východnej geografickej dĺžky.

Obec má okrajovú polohu v rámci okresu. Okresné mesto Zlaté Moravce je od obce (Obecný úrad Ladice) vzdialené po cestnej komunikácii cca 12 km na východ a krajské mesto Nitra cca 22 km na juhozápad.

Stred obce leží v nadmorskej výške 330 m n. m., pričom najvyšší bod obce 440 m n. m. sa nachádza v najsevernejšom výbežku obce v lokalite Pod Lyscom a najnižší bod územia 177 m n. m. je lokalita Chotársky mlyn, miesto, kde potok Drevenica obec opúšťa. V obci žije 741 obyvateľov (k 31.12.2014) hustota obyvateľov je 64 obyv./km² (Štatistický úrad SR, 2015). Zastavaná plocha tvorí len 4,6 % (54,36 ha) z celkovej rozlohy obce.

Obec Ladice sa rozprestiera na kontaktnej línii Karpát (pohorie Tribeč) a Panónskej panvy (Podunajská pahorkatina, konkrétne Žitavská pahorkatina).

1.1.2 PRÍRODNÉ POMERY

Horninové prostredie

Územie obce Ladice v zmysle regionálneho geologického členenia (Vass a kol., 1988a, 1988b) zaraďujeme do dvoch základných geologickej jednotiek **Tribeč** a **Podunajská panva** (tab. 1). Hranica medzi nimi je takmer identická s geomorfologickým členením obce.

Tab. 1 - Regionálne geologické členenie obce Ladice

| oblasť | podoblasť | jednotky III. rádu | jednotky IV. rádu |
|------------------------------|------------------|-------------------------|-----------------------|
| jadrové pohoria | Tribeč | zoborská časť | |
| vnútrohorské panvy a kotliny | Podunajská panva | Trnavsko-dubnická panva | Komjatická priehlbina |

Zdroj: Vass a kol., 1988a, 1988b

Na území obce (severne a severozápadne od kostola) sa rozprestiera *zoborská časť* kryštallického pohoria **Tribeč**. V najsevernejšom výbežku (lokalita Pod Lyscom) a v severozápadnom výbežku obce (kameňolom) dominujú kremence a kremenné pieskovce lúžňanského súvrstvia. Z juhu sú lemované deluviálnymi sedimentami z obdobia pleistocénu až holocénu, ktoré čiastočne budujú najsevernejšie výbežky *Komjatickej priehlbiny* (**Podunajská panva**). Podložie najjužnejšie zalesnenej časti pohoria Tribeč v lokalite Slovenské diely na severovýchode, podložie v lokalite Cerové diely (západná časť) ako i podložie v juhovýchodnej časti územia (lokalita Západný prieloh), je tvorené neogénnym volkovským súvrstvom (piesky, štrky, íly), prekrytým sprašami Žitavskej pahorkatiny.

Mapa 1



Zo **štvrtohorných sedimentov** dominujú v území fluvialne sedimenty v povodí potoka Drevenica a jeho prítokov. Územie na ľavom brehu Chosnianskeho potoka vypĺňajú deluviálno-polygenetické sedimenty. Vo zvyšnej časti územia Ladíc dominujú eolické sedimenty - spraše a jemnopiesčité spraše (Geologická mapa Slovenska M 1 : 50 000, 2013).

Reliéf

V zmysle geomorfologického členenia (Mazúr, Lukniš, 1980) patrí obec Ladice do dvoch geomorfologických celkov **Tribeč** a **Podunajská pahorkatina** (tab. 2). V zmysle novšieho upraveného geomorfologického členenia (Kočícký, Ivanič, 2014) ide hranica medzi Tribečom, konkrétne Kostolianskou kotlinou a Podunajskou pahorkatinou (Žitavská pahorkatina) severnou časťou intravilánu (severne od kostola Všetkých svätých).

Tab. 2 - Geomorfologické členenie obce Ladice

| sústava | pod sústava | provincia | subprovincia | oblasť | celok | podcelok | časť |
|-------------------|----------------|----------------------|------------------------|----------------------------|------------------------|----------------------|----------------------|
| Alpsko-himalájska | Karpaty | Západné Karpaty | Vnútné Západné Karpaty | Fatransko-tatranská oblasť | Tribeč | Jelenec | Kostolianska kotlina |
| | Panónska panva | Západopanónska panva | Malá Dunajská kotlina | Podunajská nížina | Podunajská pahorkatina | Žitavská pahorkatina | |

Zdroj: Mazúr, Lukniš, 1980

Nadmorská výška sa pohybuje v obci v rozpätí od 440 m n. m. (Pod Lyscom) po 177 m n. m. (Chotársky mlyn - miesto, kde potok Drevenica opúšťa obec).

Územie Ladíc môžeme priradiť k dvom výškovým stupňom:

- nižšie vysočiny (nad 301 m n. m.) - severná a severozápadná časť územia,
- nížiny (pod 300 m n. m.) - zvyšná, väčšia časť územia.

Relatívna výšková členitosť (263 m) významne ovplyvňuje charakter krajiny, jej estetickú hodnotu a je dôležitým ukazovateľom vhodnosti územia najmä pre poľnohospodárstvo a cestovný ruch. Podľa vymedzenia morfológicko-morfometrických typov reliéfu (Tremboš, Minár, 2002) rozlišujeme na sledovanom území dva typy reliéfu. Južnú časť obce priradíme ku mierne členitým pahorkatinám a severnú časť, ktorá patrí do Kostolianskej kotliny, ku stredne členitým pahorkatinám.

Klíma

Územie obce zaradíme do **teplej klimatickej oblasti**, v rámci ktorej môžeme identifikovať tri klimatické okrsky. Najväčšiu južnú časť (patrí sem aj južná polovica intravilánu) zaradíme do okrsku teplého, suchého s miernou zimou. Severná časť patrí do okrsku teplého, mierne suchého s miernou zimou. Veľmi malú časť na severovýchode (Tribeč) zaradíme do okrsku teplého, mierne vlhkého s miernou zimou (Lapin a kol., 2002, Klimatický atlas Slovenska, 2015).

Priemerná ročná teplota v intraviláne obce Ladice v rokoch 1961 - 2010 bola 9,33 °C.

Priemerný ročný úhrn zrážok za obdobie 1981 - 2010 bol v intraviláne obce 673 mm, priemerný počet dní so snehovou pokrývkou bol 46,6 dní.

Z hľadiska výskytu jasných dní bola priemerná ročná hodnota za roky 1961 – 2010 55,5 dní (Klimatický atlas Slovenska, 2015). Z hľadiska výskytu **hmiel** patrí väčšina územia do oblasti zníženého výskytu hmiel, pričom sa ich výskyt priemerne pohybuje v rozmedzí 20 – 50 dní do roka (Mindáš, Škvarenina, 2002).

Vodstvo

Hydrograficky zaraďujeme obec Ladice do vrchovinno-nížinnej oblasti, pričom pre **vodné toky** tohto územia je charakteristický dažďovo-snehový typ režimu odtoku. Hlavným zdrojom vodnosti sú dažďové a snehové zrážky. Potoky majú vysokú vodnosť v mesiacoch február až apríl, najvyšší priemerný mesačný prietok býva nameraný v marci. Naopak v mesiaci september býva zaznamenaný najnižší priemerný mesačný prietok.

Územie zaraďujeme k **povodiu Žitavy** (vodný tok IV. rádu), pretože územie obce je odvodňované potokom **Drevenica** (vodný tok V. rádu), ktorý sa v obci Nová Ves nad Žitavou (okres Nitra) vlieva z pravej strany do rieky Žitava. Drevenica pramení na území obce Kostolany pod Tribečom v pohorí Tribeč. V obci, južne od jej intravilánu priberá Drevenica z ľavej i z pravej strany miestne potoky. Severne od Chotárskeho mlyna sa z ľavej strany do nej vlieva **Chosniansky potok** (vodný tok VI. rádu)

Severnú časť obce (severne od kostola) zaraďujeme do hydrogeologického regiónu „kryštalínium a mezozoikum južnej a strednej časti Tribeča“ (Malík, Švasta, 2002), kde sa vyskytujú obmedzené zásoby **podzemnej vody** s plytkým obehom. Podzemná voda je v tejto oblasti väčšinou mäkká s obsahom agresívneho CO₂. Podľa typu priepustnosti horninového prostredia je pre toto územie charakteristická krasová a krasovo-puklinová priepustnosť (Hydrogeologická mapa SR, 2015). Z hľadiska kvality podzemných vôd sú údaje pre oblasť Tribeča nedostupné (Hydrogeochemická mapa SR, 2015).

Južnú časť obce zaraďujeme do hydrogeologického regiónu „neogén Žitavskej pahorkatiny“ (Malík, Švasta, 2002). Podľa typu priepustnosti horninového prostredia je pre túto časť obce charakteristická medzizrnová priepustnosť (Hydrogeologická mapa SR, 2015). Z hľadiska kvality **podzemných vôd** sú vody v tejto časti zaraďované do troch tried kvality vody. Plošne najväčšia časť tohto územia (lokality Konopiská a Diely pri veľkých pasienkoch) je zaraďovaná do triedy kvality F - podzemné vody so zhoršenou kvalitou, charakteristické sú predovšetkým nadlimitné koncentrácie dusičnanov z poľnohospodárskej činnosti. Podzemné vody v najjužnejšom cípe obce (lokalita Chotársky mlyn) vykazujú triedu kvality D - podzemné vody dobrej kvality. V lokalitách Vlčia lúka, Pri neverickom obraze a pre časť Úžin sú charakteristické podzemné vody najlepšej triedy kvality (trieda A), po jednoduchej úprave vhodné pre pitné účely (Hydrogeochemická mapa SR, 2015).

Pôdy

Geologická stavba územia Ladice sa odráža aj v pedogeografických pomeroch. Dominantným **pôdnym typom** v obci sú **hnedozeme**. Vyskytujú sa južne a východne od intravilánu najmä v subtypoch hnedozem typická až hnedozem luvizemná na sprašových hlinách, pseudoglejová a erodovaná. Pozdĺž vodných tokov sa nachádzajú **fluvizeme** v subtype glejová, ťažká. V geomorfologickom celku Tribeč sa v nižších odlesnených polohách vyskytujú **luvizeme** v subtype pseudoglejové až pseudogleje luvizemné. V severovýchodnej časti obce (Tekovské vinohrady) sa nachádzajú **kultizeme** pretvorené rigoláciou. V severnej a západnej zalesnenej časti dominujú **kambizeme** v subtypoch typická a luvizemná, plytká na horninách kryštalínika a kambizem na ostatných substrátoch (Pôdne mapy, 2015).

Dominantným **pôdnym druhom** v obci, určeným na základe zrnitosti pôdy, sú hlinité – stredne ťažké pôdy, s ojedinelým výskytom ílovitohlinitých - ťažkých pôd. Na základe hĺbky a skeletnatosti pôd sa na stanovenom území vyskytujú prevažne pôdy hlboké, bez skeletu, zriedkavý výskyt stredne hlbokých slabo a stredne skeletovitých pôd je v geomorfologickom celku Tribeč (Pôdne mapy, 2015).

Rastlinstvo

Z hľadiska **fytogeografického členenia** v zmysle Futáka (1980) leží územie obce na rozhraní západokarpatskej floristickej oblasti (obvod predkarpatskej flóry, okres Tribeč) a oblasti panónskej flóry (obvod eupanónskej xerothermnej flóry, okres Podunajská nížina). Fytogeograficko-vegetačné začlenenie územia obce znázorňuje tab. 3.

Tab. 3 - Fytogeograficko-vegetačné členenie obce Ladice

| podzóna | oblasť | okres | obvod |
|------------------|------------------------|----------------------|-----------------|
| dubová - horská | kryštálicko-druhohorná | Tribeč | Zobor - Jelenec |
| dubová - nížinná | pahorkatinná | Žitavská pahorkatina | |

Zdroj: Plesník, 2002

Za súčasných klimatických, pôdných a hydrologických pomerov bez ďalšieho vplyvu človeka by **potenciálnu vegetáciu** v zmysle Michalka a kol. (1986) na území Ladíc tvorili tri typy spoločenstiev. Najväčšiu časť by pokrývali dubovo-hrabové lesy karpatské (*Carici pilosae-Carpinenion*). Vo vyššie položených miestach by sa vyskytovali dubovo-cerové lesy (*Quercetum petraeae-cerris*) a v povodí potoka Drevenica dubovo-brestovo-jaseňové lesy (*Ulmenion*), tzv. tvrdé lužné lesy.

Na reálnu vegetáciu Ladíc vplýva fakt, že len 17,3 % (201,9 ha) rozlohy obce tvoria lesy, hoci sa ich plocha za ostatné roky zvýšila. 199,43 ha lesa je pod správou Lesov Slovenskej republiky – Lesný hospodársky celok Jelenec. V drevinovej skladbe týchto lesov dominujú duby (55,48 %, z toho duby cerové (*Quercus cerris*) tvoria 32,12 %). Pomerne vysoké percento 34,93 % patrí inváznej drevine agátu bielemu (*Robinia pseudoacacia*) (Národné lesnícke centrum, 2015).

Popri vodných tokoch sa vyskytujú dubovo-brestovo-jaseňové lesy (*Ulmenion*) - tzv. tvrdé lužné lesy, s prevládajúcou drevinou dubom letným (*Quercus robur*), brestom hrabolistým (*Ulmus minor*) a jaseňom úzkolistým (*Fraxinus angustifolia*). V zalesnenej časti sa vyskytujú dubovo-hrabové lesy karpatské (*Carici pilosae-Carpinenion*), ktoré sú v nižších polohách nahradzované dubovo-hrabovými lesmi panónskymi (*Quercus robur-Carpinenion*).

V odlesnenej časti obce, ktorá bola premenená na kultúrnu step, sa vyskytujú rôzne ruderalne biotopy.

Živočíšstvo

V rámci terestrického biocyklu **zoogeografického začlenenia** zaradíme južnú časť územia obce Ladice do panónskeho úseku provincie stepí a severnú, menšiu časť (Tribeč) do podkarpatského úseku provincie listnatých lesov (Jedlička, Kalivodová, 2002). V rámci limnického biocyklu patrí celé územie do pontokaspickej provincie - do podunajského okresu – stredoslovenská časť (Hensel, Krno, 2002).

Živočíšstvo polí a lúka živočíšstvo záhrad dominuje na sledovanom území, keďže až 73 % (851,17 ha) z celkovej rozlohy obce tvorí poľnohospodárska pôda. V biotope polí a lúk sa vyskytujú napr. druhy: hraboš poľný (*Microtus arvalis*), zajac poľný (*Lepus europaeus*), vrana túlavá (*Corvus corone*), hrdlička poľná (*Streptopelia turtur*). **Živočíšstvo záhrad** reprezentuje sýkorka uhliarka (*Parus ater*), drozd čierny (*Turdus merula*), jež východný (*Erinaceus concolor*), lasica myšožravá (*Mustela nivalis*), sojka škriekavá (*Garrulus glandarius*); **živočíšstvo vôd** lieň (*Tinca tinca*), kačica divá (*Anas platyrhynchos*), užovka fľakaná (*Natrix tessellata*); **živočíšstvo ľudských obydľí** myš domová (*Mus musculus*), vrabec domový (*Passer domesticus*), hrdlička záhradná (*Streptopelia decaocto*), holub hrivnák (*Columba palumbus*). Pre **lesné spoločenstvá** (201,9 ha) sú typické druhy ako jašterica zelená (*Lacerta viridis*), holub plúžik (*Columba oenas*), haja červená (*Milvus milvus*), žlna zelená

(*Picus viridis*), slávik krovinový (*Luscinia megarhynchos*), plch sivý (*Glis glis*), srnec hôrny (*Capreolus capreolus*), jeleň lesný (*Cervus elaphus*), diviak lesný (*Sus scrofa*). Okrem nápadných stavovcov žije v lesoch veľa nižších živočíchov. V pôde a na jej povrchu žijú predovšetkým dážďovka zemná (*Lumbricus terrestris*), slizniak karpatský (*Bielzia coerulans*), slimák záhradný (*Helix pomatia*), mravec lesný (*Formica rufa*). Z chrobákov tu nájdeme bystrušky, napr. bystrušku hladkú (*Carabus glabratus*). V teplejších listnatých lesoch nájdeme chrústa obyčajného (*Melolontha melolontha*), roháča veľkého (*Lucanus cervus*) a na listoch drevín a bylín kliešťa obyčajného (*Ixodes ricinus*).

Ochrana prírody a krajiny

Z hľadiska územnej ochrany prírody a krajiny patrí severozápadná a severovýchodná časť obce Ladice v rámci národnej siete chránených území do Chránenej krajinnej oblasti Ponitrie, kde platí 2. stupeň ochrany. Maloplošné chránené územie sa na území obce nenachádza (Štátny zoznam osobitne chránených častí prírody SR, 2015). V rámci európskej sústavy chránených území NATURA 2000 patrí časť obce (malá časť na západe a severovýchode) k Chránenému vtáčíemu územiu Tribeč (NATURA 2000, Chránené vtáčie územia, 2015).

1.1.3 Z HISTÓRIE

Prvá písomná zmienka o obci Ladice pochádza z roku 1253 (Vlastivedný slovník obcí na Slovensku : II. diel, 1977), kedy sa obec spomína ako „terra Leuduch“ v listine uhorského kráľa Bela IV. (Borzová a kol., 2013).

Názov obce sa postupne vyvíjal (Leuduch, Leduch – r. 1253, Maior, Minor Ledneche – r. 1355, Ladicze – r. 1773, Ladice – r. 1808) (Vlastivedný slovník obcí na Slovensku : II. diel, 1977). Význam názvu obce je „neobrobená zem“, resp. osada s málo úrodnou pôdou (Borzová a kol., 2013).

Obec bola od 13. stor. poddanskou obcou Ostrihomského arcibiskupa, nežili v nej žiadni šľachtici. Na konci 14. a začiatkom 15. storočia bol v obci vybudovaný gotický kostol zasvätený Všetkým svätým a až v roku 1516 sa prvýkrát spomína obec Ledecz ako samostatná farnosť. Existujú predpoklady, že už v tomto období obývalo obec zmiešané slovensko-maďarské obyvateľstvo. Na konci stredoveku bola obec potokom Drevenica rozdelená medzi Nitriansku (západná časť) a Tekovskú stolicu (východná časť), dôkazom sú aj miestne názvy Nitrianske vinohrady a Tekovské vinohrady. V tomto období boli Ladice známe vinohradníctvom a mlynárstvom (existovali tu 2 poddanské a 1 farský mlyn, dokonca koncom 18. stor. až 4 mlyny). V rokoch 1573 a 1580 bola obec dvakrát spustošená a vypálená Turkami. Obec sa nachádzala na regionálnej ceste, ktorá spájala horné Požitavie a stredné Ponitrie. Obyvatelia sa zaoberali väčšinou poľnohospodárstvom (pestovanie obilia), ale pri zvýšenom počte obyvateľov bol nedostatok kvalitnej poľnohospodárskej pôdy.

Na začiatku 20. stor. sa začína obec rýchlo rozvíjať, fungoval v nej liehovar, kameňolom, vybudovala sa železnica a pod. Detailnejšie je nielen novodobá história obce spracovaná v knihe „Ladice v premenách času“ (Borzová a kol., 2013).

1.1.4 DEMOGRAFICKÉ POMERY

Demografický potenciál obce, ktorý je tvorený jej obyvateľstvom, je základnom rozvoja každej obce, odráža dlhodobý populačný a hospodársky vývoj obce. Jeho charakteristika sa prejavuje vo viacerých demografických špecifikách. Základné demografické ukazovatele obce Ladice poskytuje tab. 4.

Tab. 4 - Základné demografické ukazovatele obce Ladice v rokoch 1991 - 2014

| Obec | Plocha v km ² | Počet obyvateľov | | | | | Index rastu | | | Hustota zaľud- nenia na km ² |
|--------|-----------------------------|------------------|-----------|-----------|-----------|----------------|---------------|---------------|---------------|--|
| | | r. 1991 | r. 2001 | r. 2011 | r. 2014 | z toho ženy | 2001/ 1991 | 2011/ 2001 | 2014/ 1991 | |
| Ladice | 11,65 | 886 | 813 | 741 | 741 | 378 | 91,76 | 91,14 | 83,63 | 64 |
| NSK | 6 343 | 715 917 | 712 312 | 689 867 | 684 922 | 352 133 | 99,5 | 96,85 | 94,06 | 108 |
| SR | 49 036 | 5 274 335 | 5 379 455 | 5 397 036 | 5 421 349 | 2 779 021 | 101,99 | 100,33 | 102,79 | 110 |

Zdroj: Sčítanie obyvateľov, domov a bytov 1991, 2001, 2011, Štatistický úrad SR, 2015, spracovali autori

Obec Ladice s počtom obyvateľov 741 v roku 2014 patrí k stredne veľkým obciam okresu Zlaté Moravce. Ľudnatosť obce nie je vysoká, dosahuje 64 osôb na 1 km². V porovnaní s okresom Zlaté Moravce a NSK je hustota obyvateľov obce nižšia (tab. 4). Ľudnatosť obyvateľov obce dosahuje nižšie hodnoty aj v porovnaní s hustotou Slovenska (111 obyvateľov/ km²), ktorá je nižšia o 47 obyvateľov na 1 km².

1.1.4.1 Vývoj počtu obyvateľov

Vývoj počtu obyvateľov ovplyvňovali meniace sa ekonomické a sociálne pomery jednotlivých období. Ako vidieť z tab. 5, počet obyvateľov rástol od roku 1869 (prvé oficiálne sčítanie ľudu podľa obcí) do roku 1961, kedy dosiahol maximálny stav 1148 osôb. Počet obyvateľov vzrástol o 463 osôb. Od tohto roka nastáva pokles, ktorý trvá dodnes, za obdobie rokov 1961 - 2014 počet obyvateľov poklesol o 407 osôb.

Tab. 5 - Vývoj počtu obyvateľov obce Ladice podľa sčítania obyvateľov, domov a bytov v rokoch 1869 – 2011

| Obec | Počet obyvateľov v rokoch | | | | | | | | | | | |
|--------|---------------------------|------|------|------|------|------|------|------|------|------|------|------|
| | 1869 | 1900 | 1910 | 1921 | 1930 | 1950 | 1961 | 1970 | 1980 | 1991 | 2001 | 2011 |
| Ladice | 685 | 778 | 855 | 863 | 897 | 995 | 1148 | 1107 | 1045 | 886 | 813 | 741 |

Zdroj: Retrospektívni lexikon obcí ČSSR 1850-1970, Sčítanie obyvateľov, domov a bytov 1991, 2001, 2011, spracovali autori

Mierne výkyvy medzi jednotlivými rokmi boli vystriedané poklesom počtu obyvateľov medzi rokmi 2010 a 2011, kedy sa počet obyvateľov znížil o 33 osôb. I v nasledujúcich rokoch mierne výkyvy v počte obyvateľov pokračovali (tab. 6).

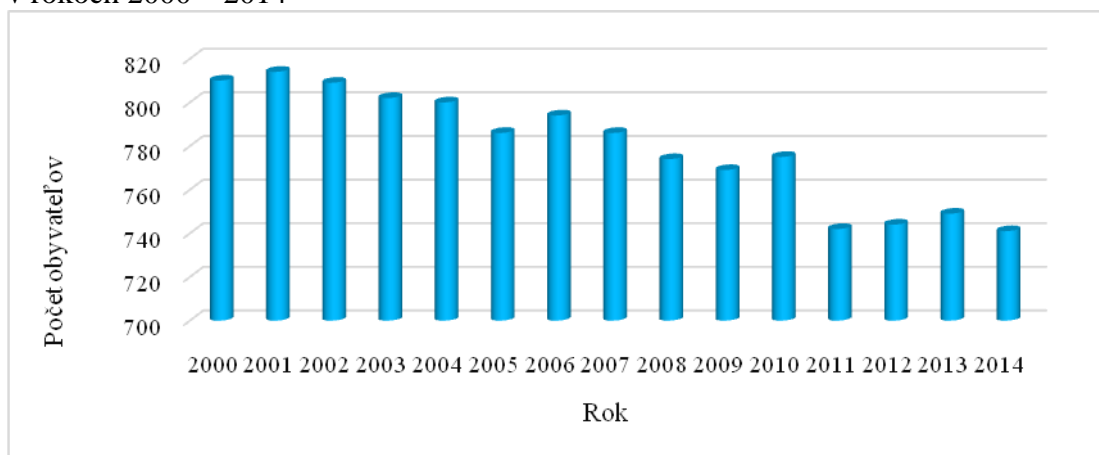
V rokoch 2001 - 2014 počet obyvateľov poklesol o 73 osôb. Medziročný vývoj bol kolísavý, striedali sa roky s rastom počtu obyvateľov s rokmi poklesu obyvateľov (graf 1).

Tab. 6 - Vývoj počtu obyvateľov obce Ladice v rokoch 2001 – 2014

| Ladice | 2001 | 2002 | 2003 | 2004 | 2005 | 2006 | 2007 | 2008 | 2009 | 2010 | 2011 | 2012 | 2013 | 2014 |
|--------|------|------|------|------|------|------|------|------|------|------|------|------|------|------|
| Spolu | 814 | 809 | 802 | 800 | 786 | 794 | 786 | 774 | 769 | 775 | 741 | 744 | 749 | 741 |
| Muži | 407 | 400 | 399 | 397 | 386 | 386 | 378 | 371 | 372 | 378 | 359 | 362 | 366 | 363 |
| Ženy | 407 | 409 | 403 | 403 | 400 | 408 | 408 | 403 | 397 | 397 | 382 | 382 | 383 | 378 |

Zdroj: Štatistický úrad SR (ŠÚ SR), 2015, údaje k 31. 12.

Graf 1 - Vývoj počtu obyvateľov obce Ladice podľa sčítania obyvateľov, domov a bytov v rokoch 2000 – 2014



Zdroj: Štatistický úrad SR (ŠÚ SR), 2015, údaje k 31. 12.

1.1.4.2 Dynamika obyvateľstva

V prirodzenom pohybe (tab. 7) sa prejavuje kolísavý úbytok, čo je spôsobené prevažujúcim počtom zomretých nad narodenými deťmi, okrem roku 2010, kedy bola situácia opačná - v obci sa narodilo viac detí ako zomrelo obyvateľov. Celkovo za roky 2010 - 2014 v obci zomrelo 43 obyvateľov a narodilo sa 29 detí. Vyššia mortalita nad natalitou poukazuje na prirodzený úbytok obyvateľov, ktorý v danom období predstavoval 14 osôb.

V roku 2014 sa v obci narodilo 5 detí a 8 obyvateľov zomreli. V danom roku prirodzený úbytok v prepočte na 1000 obyvateľov dosiahol hodnotu (-4,03 ‰), ktorá je negatívnejšia ako v okrese Zlaté Moravce (-1,78 ‰), NSK (-2,33 ‰) a hlboko pod priemerom slovenskej populácie, ktorá dosahuje, hoci nízke, ale pozitívne hodnoty (0,68 ‰).

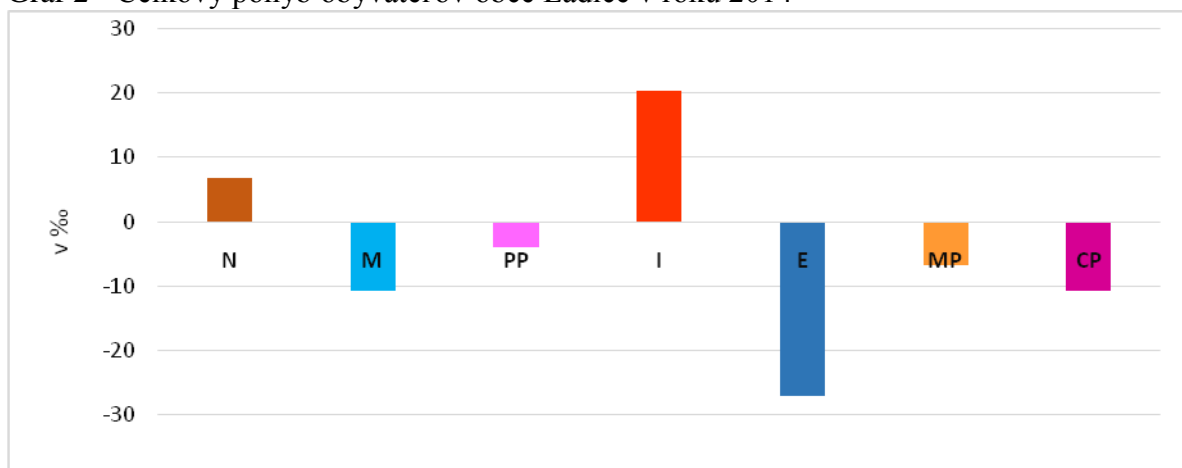
Tab. 7 - Celkový pohyb obyvateľov obce Ladice v rokoch 2010 – 2014

| Územie | Rok | Natalita | | Mortalita | | Prirodzený pohyb (prírastok/úbytok) | | Imigrácia | | Emigrácia | | Migračný pohyb (prírastok/úbytok) | | Celkový pohyb (prírastok/úbytok) | |
|---------|------|----------|-------|-----------|--------|-------------------------------------|-------|-----------|-------|-----------|-------|-----------------------------------|-------|----------------------------------|--------|
| | | abs. | ‰ | abs. | ‰ | abs. | ‰ | abs. | ‰ | abs. | ‰ | abs. | ‰ | abs. | ‰ |
| Ladice | 2010 | 7 | 9,16 | 6 | 7,85 | 1 | 1,31 | 14 | 18,33 | 9 | 11,78 | 5 | 6,54 | 6 | 7,85 |
| | 2011 | 9 | 12,09 | 12 | 16,12 | -3 | -4,03 | 11 | 14,83 | 13 | 17,52 | -2 | -2,69 | -5 | -6,74 |
| | 2012 | 6 | 8,08 | 8 | 10,77 | -2 | -2,69 | 18 | 24,26 | 14 | 18,87 | 4 | 5,38 | 2 | 2,70 |
| | 2013 | 2 | 2,68 | 9 | 12,06 | -7 | -9,38 | 13 | 17,29 | 1 | 1,33 | 12 | 16,08 | 5 | 6,65 |
| | 2014 | 5 | 6,71 | 8 | 10,74 | -3 | -4,03 | 15 | 20,33 | 20 | 27,1 | -5 | -6,71 | -8 | -10,84 |
| Okr. ZM | 2014 | 374 | 9,08 | 447 | 10,86 | -73 | -1,78 | 334 | 8,11 | 385 | 9,35 | -51 | -1,24 | -124 | -3,01 |
| NSK | 2014 | 6046 | 8,82 | 7642 | -11,14 | -1596 | -2,33 | 3276 | 4,78 | 3420 | 4,99 | -144 | -0,21 | -1740 | -2,54 |
| SR | 2013 | 55033 | 10,16 | 51346 | -9,48 | 3687 | 0,68 | 5357 | 0,99 | 3644 | 0,67 | 1713 | 0,32 | 5400 | 1,00 |

Zdroj: ŠÚ SR, 2015

V súčasnom období pôrodnosť je ovplyvňovaná novým demografickým správaním mladej generácie, ekonomickou situáciou domácností, zvyšovaním kvality života resp. jej znižovaním, zvyšovaním vzdelanostnej kvalifikácie pre lepšiu uplatniteľnosť na trhu práce atď. Rastom počtu stredoškolsky a vysokoškolsky vzdelaných ľudí, dochádza k predlžovaniu fázy vzdelávania sa mladých ľudí a udalosti súvisiace s reprodukciou sa následne posúvajú do vyššieho veku (nárast priemerného veku pri prvom pôrode).

Graf 2 - Celkový pohyb obyvateľov obce Ladice v roku 2014



Zdroj: ŠÚ SR, 2015, spracovali autori

Poznámka: N - živonarodení, M - zomrelí, PP - prirodzený pohyb, I - prisťahovaní, E - vystaňovaní, MP - migračný pohyb, CP - celkový pohyb

Rast resp. pokles počtu obyvateľov je ovplyvňovaný tiež migračným pohybom - zmenou trvalého bydliska (prisťahovaním - imigráciou do obce alebo vystaňovaním - emigráciou z obce). Za obdobie rokov 2010 - 2014 sa do obce prisťahovalo 71 a vystaňovalo 57 osôb, čím obec dosiahla migračný prírastok 14 osôb.

Celkový pohyb obyvateľstva, ako vzťah prirodzeného a migračného pohybu, poukazuje na to, že počet obyvateľov rastie nie z vlastných zdrojov, ale z imigrácie do obce – okrem rokov 2011 a 2014, kedy obec krátkodobo zaznamenala celkový úbytok obyvateľstva.

V prepočtoch na 1000 obyvateľov, čo umožňuje porovnať postavenie obce s vyššími územnými jednotkami (okres, kraj, SR), možno skonštatovať, že obec v roku 2014 dosiahla negatívnejšie údaje ako okres Zlaté Moravce, Nitriansky samosprávny kraj i Slovenská republika.

Vývoj celkového pohybu obyvateľov ovplyvňujú tiež sobášnosť a rozvodovosť. V rokoch 2010 - 2014 bol počet uzatvorených manželstiev 22. Najvyšší bol v roku 2014, kedy bolo uzavretých 7 sobášov. Pozitívnym faktom je, že v obci je nízka rozvodovosť. Za obdobie 5 rokov sa rozviedlo len 6 manželstiev, najviac (3) v roku 2013.

Tab. 8 - Vývoj sobášnosti a rozvodovosti v obci Ladice v rokoch 2010 - 2014

| Rok | 2010 | 2011 | 2012 | 2013 | 2014 |
|----------------|------|------|------|------|------|
| Počet sobášov | 3 | 5 | 5 | 2 | 7 |
| Počet rozvodov | 0 | 1 | 2 | 3 | 0 |

Zdroj: ŠÚ SR, 2015

1.1.4.3 Štruktúry obyvateľstva

Vývoj dynamiky populácie sa odráža aj v jej štruktúre. Základnou štruktúrou je štruktúra podľa pohlavia a veku, ktorá ovplyvňuje nielen vývoj samej populácie ale aj jej ekonomickú aktivitu. Štruktúra obyvateľstva sa hodnotí podľa viacerých ukazovateľov – pohlavie, vzdelanie, religiozita, národnosť, ekonomická aktivita atď.

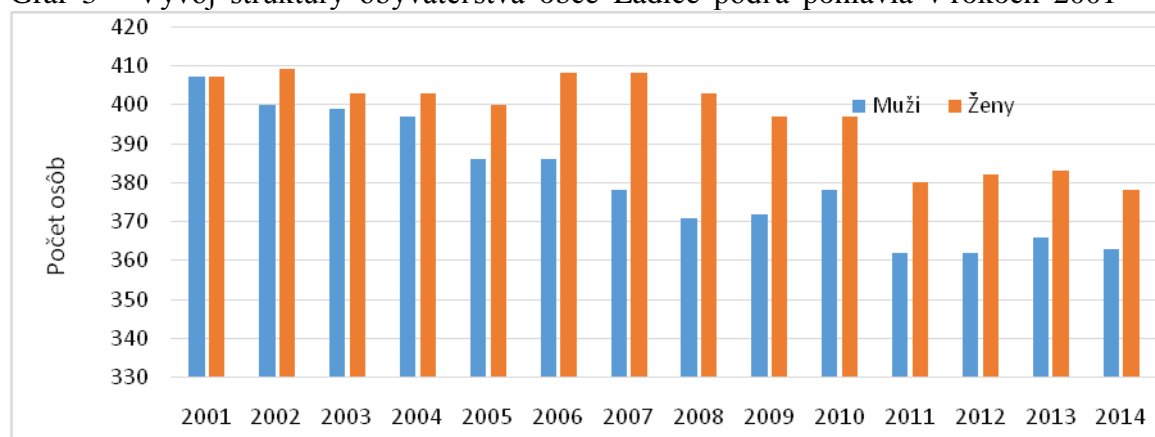
V štruktúre podľa pohlavia dlhodobo prevládajú ženy (tab. 9, graf 3). Pomer žien k mužom v roku 2014 bol 51,01:48,99. Prevalu žien dokumentuje index feminity, ktorý poukazuje na to, že na 1000 žien v obci pripadá 952 mužov (tab. 9).

Tab. 9 - Vývoj štruktúry obyvateľstva obce Ladice podľa pohlavia v rokoch 2010 - 2014

| Rok | Počet obyvateľov | | Muži | | Index maskulinity | Ženy | | Index feminity |
|------|------------------|-----|------|-------|-------------------|------|-------|----------------|
| | abs. | % | abs. | % | | abs. | % | |
| 2010 | 775 | 100 | 378 | 48,77 | 952 | 397 | 51,23 | 1050 |
| 2011 | 742 | 100 | 362 | 48,79 | 953 | 380 | 51,21 | 1050 |
| 2012 | 744 | 100 | 362 | 48,66 | 948 | 382 | 51,34 | 1055 |
| 2013 | 749 | 100 | 366 | 48,87 | 956 | 383 | 51,13 | 1046 |
| 2014 | 741 | 100 | 363 | 48,99 | 960 | 378 | 51,01 | 1041 |

Zdroj: ŠÚ SR, 2015, spracovali autori

Graf 3 - Vývoj štruktúry obyvateľstva obce Ladice podľa pohlavia v rokoch 2001 - 2014



Zdroj: ŠÚ SR, 2015, spracovali autori

Štruktúra podľa reprodukcie je tvorená tromi biologickými vekovými kategóriami - predreprodukčnou (0-14), reprodukčnou (15-49) a poreprodukčnou (50+). Predreprodukčná (detská) zložka obyvateľstva dosahuje nízky podiel, len 10,39 % (tab. 10, graf 4), kým obyvateľstvo poreprodukčného veku ju prevyšuje až 3-krát (35,63 %). Obyvateľstvo reprodukčného veku dosiahlo viac ako polovicu populácie (53,98, %). Na základe týchto podielov môžeme charakterizovať populáciu obce ako regresívnu, ktorá sa nedokáže obnoviť z vlastných zdrojov. Podiel obyvateľov v poreprodukčnom a reprodukčnom veku v budúcnosti bude rásť, ak sa výraznejšie neprejaví externá mobilita do obce.

Podiel obyvateľov v reprodukčnom veku dosahuje vyššie hodnoty ako sú v okrese Zlaté Moravce, NSK, ale i Slovenska (r. 2014) a v predreprodukčnom veku v týchto porovnávacích úrovniach dosahuje horšie hodnoty (tab. 10).

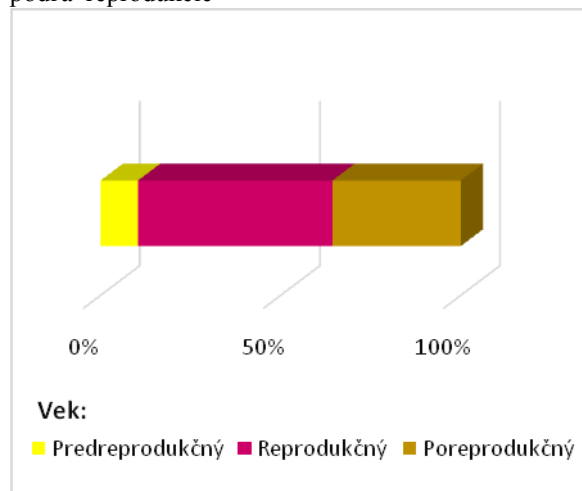
Tab. 10 - Vývoj vekovej štruktúry obyvateľov obce Ladice podľa reprodukcie v rokoch 2010 - 2014

| Územie | Rok | Predreprodukčný vek | | Reprodukčný vek | | Poreprodukčný vek | |
|---------|------|---------------------|-------|-----------------|-------|-------------------|-------|
| | | abs. | % | abs. | % | abs. | % |
| Ladice | 2010 | 103 | 13,29 | 412 | 53,16 | 260 | 33,55 |
| | 2011 | 98 | 13,21 | 387 | 52,16 | 257 | 34,64 |
| | 2012 | 96 | 12,90 | 393 | 52,82 | 255 | 34,27 |
| | 2013 | 90 | 12,02 | 409 | 54,61 | 250 | 33,38 |
| | 2014 | 77 | 10,39 | 400 | 53,98 | 264 | 35,63 |
| okr. ZM | 2014 | 5 346 | 13,00 | 20 507 | 49,86 | 15 274 | 37,14 |
| NSK | 2014 | 91 506 | 13,36 | 340 861 | 49,77 | 252 555 | 36,87 |
| SR | 2014 | 830 181 | 15,31 | 2 726 898 | 50,3 | 1 864 270 | 34,39 |

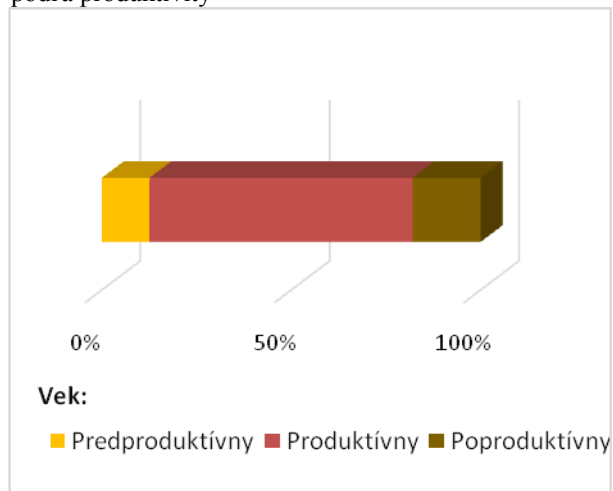
Zdroj: ŠÚ SR, 2015

Graf 4 - Štruktúry obyvateľstva obce Ladice v roku 2014

podľa reprodukcie



podľa produktivity



Zdroj: ŠÚ SR, 2015, spracovali autori

Druhým typom štruktúry podľa veku je štruktúra podľa produktivity (tab. 11), ktorá je významná pre trh práce. Najpočetnejšia skupina obyvateľstva v tejto štruktúre je obyvateľstvo v produktívnom veku (graf 4), ktorá sa na populácii podieľa až 73,82 %.

Tab. 11 - Vývoj vekovej štruktúry obyvateľov obce Ladice podľa produktivity v rokoch 2010 - 2014

| Obec | Rok | Predproduktívny vek | | Produktívny vek | | Poproduktívny vek | |
|---------|------|---------------------|-------|-----------------|-------|-------------------|-------|
| | | abs. | % | abs. | % | abs. | % |
| Ladice | 2010 | 103 | 13,29 | 557 | 71,87 | 115 | 14,84 |
| | 2011 | 98 | 13,21 | 530 | 71,43 | 114 | 15,36 |
| | 2012 | 96 | 12,90 | 531 | 71,37 | 117 | 15,73 |
| | 2013 | 90 | 12,02 | 545 | 72,76 | 114 | 15,22 |
| | 2014 | 77 | 10,39 | 547 | 73,82 | 117 | 15,79 |
| okr. ZM | 2014 | 5 346 | 13,00 | 29 231 | 71,07 | 6 550 | 15,93 |
| NSK | 2014 | 91 506 | 13,36 | 489 153 | 71,42 | 104 263 | 15,22 |
| SR | 2014 | 830 181 | 15,31 | 3 834 289 | 70,73 | 756 879 | 13,96 |

Zdroj: ŠÚ SR, 2015

Predproduktívnu zložku obyvateľstva tvoria deti od 0 do 14 rokov, ktoré sa na celkovej populácii obce podieľajú 10,39 %. Tento podiel je nižší o 5,4 percentuálneho bodu ako podiel obyvateľov v poproduktívnom veku, ktorý dosahuje 15,79 %. Ako vidieť z tab. 11, rastie podiel obyvateľstva produktívneho a poproduktívneho veku a klesá podiel obyvateľstva predreprodukčného veku, čím dochádza k prehĺbovaniu procesu starnutia obyvateľstva.

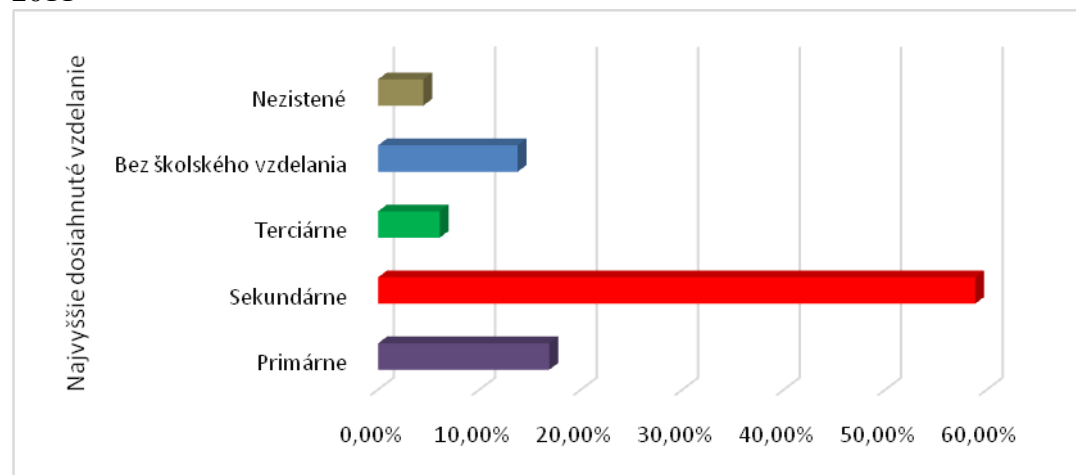
Vzdelanostná štruktúra indikuje uplatnenie obyvateľstva na trhu práce. Viac ako polovica (58,84 %) obyvateľov obce má ukončené sekundárne vzdelanie (tab. 12, graf 5). Medzi nimi prevláda učňovské (bez maturity), ktoré má ukončené ako najvyššie vzdelanie 19,97 % obyvateľov. Významný podiel dosahujú i obyvatelia s úplným stredným odborným vzdelaním s maturitou (17,27 %) ako i obyvatelia so stredným odborným vzdelaním bez maturity (13,77 %). Primárne vzdelanie ukončené základnou školou dosiahlo 16,87 % obyvateľov. Terciárne vzdelanie absolvovalo 6,07 % obyvateľov. Bez školského vzdelania je 13,77 % populácie, ide hlavne o deti predškolského a školského veku. Nezistené vzdelanie bolo u 4,45 % populácie obce.

Tab. 12 - Vzdelanostná štruktúra obyvateľstva obce Ladice v roku 2011

| Najvyššie dosiahnuté vzdelanie | | Pohlavie | | Spolu | |
|---|---|----------|------|-------|--------|
| | | muži | ženy | abs. | % |
| Primárne | | 40 | 85 | 125 | 16,87 |
| Základné | | 40 | 85 | 125 | 16,87 |
| Sekundárne | | 233 | 203 | 436 | 58,84 |
| Učňovské (bez maturity) | | 87 | 61 | 148 | 19,97 |
| Stredné odborné (bez maturity) | | 67 | 35 | 102 | 13,77 |
| Úplné stredné učňovské (s maturitou) | | 21 | 12 | 33 | 4,45 |
| Úplné stredné odborné (s maturitou) | | 49 | 79 | 128 | 17,27 |
| Úplné stredné všeobecné | | 8 | 15 | 23 | 3,10 |
| Vyššie odborné vzdelanie | | 1 | 1 | 2 | 0,27 |
| Terciárne | | 20 | 25 | 45 | 6,07 |
| Vysokoškolské bakalárske | | 3 | 5 | 8 | 1,08 |
| Vysokoškolské magisterské, inžinierske, doktorské | | 15 | 20 | 35 | 4,72 |
| Vysokoškolské doktorandské | | 2 | 0 | 2 | 0,27 |
| Vysokoškolské spolu | | 20 | 25 | 45 | 6,07 |
| Študijný odbor | technické vedy a náuky I (baníctvo, hutníctvo, strojárstvo, informatika a VT, elektrotech., tech. chémia, potravinárstvo) | 3 | 3 | 6 | 0,81 |
| | technické vedy a náuky II (textilná v., sprac. kože, dreva, plastov, v. hud. nástrojov, archit., staveb., dopr., pošta, telekom., automatiz., špec. odb.) | 1 | 3 | 4 | 0,54 |
| | poľnohospodársko-lesnícke a veterinárne vedy a náuky | 3 | 2 | 5 | 0,67 |
| | zdravotníctvo | 1 | 2 | 3 | 0,40 |
| | spoločenské vedy, náuky a služby I (filozof., ekon., polit. a práv. vedy, ekonomika a manaž., obchod a služby, SŠ- OA, HA, praktická š., učeb. odb.) | 9 | 4 | 13 | 1,75 |
| | spoločenské vedy, náuky a služby II (histor., filolog., pedag. a psych. vedy, publicistika a informácie, telových., učiteľstvo, SŠ - gym.) | 2 | 8 | 10 | 1,35 |
| | nezistený | 1 | 3 | 4 | 0,54 |
| | Bez školského vzdelania | 51 | 51 | 102 | 13,77 |
| Nezistené | | 15 | 18 | 33 | 4,45 |
| Spolu | | 359 | 382 | 741 | 100,00 |

Zdroj: Sčítanie obyvateľov, domov a bytov, 2011

Graf 5 - Štruktúra obyvateľstva obce Ladice podľa najvyššieho dosiahnutého vzdelania v roku 2011



Zdroj: Sčítanie obyvateľov, domov a bytov, 2011

Z hľadiska religiózneho štruktúry je obyvateľstvo obce Ladice homogénne, rímskokatolícke náboženstvo vyznáva až 84,48 % obyvateľov obce. Bez vyznania je 3,78 % a nezistené vierovyznanie bolo u 11,20 % obyvateľov (tab. 13). K inému náboženstvu sa hlásilo 0,26 % obyvateľov.

Tab. 13 - Religiózna štruktúra obyvateľstva obce Ladice v roku 2011

| Náboženské vyznanie | Muži | Ženy | Spolu | |
|------------------------|------------|------------|------------|---------------|
| | abs. | abs. | abs. | % |
| Rímskokatolícka cirkev | 294 | 332 | 626 | 84,48 |
| Pravoslávna cirkev | 1 | 0 | 1 | 0,13 |
| Kresťanské zbory | 1 | 0 | 1 | 0,13 |
| Bez vyznania | 16 | 12 | 28 | 3,78 |
| Nezistené | 45 | 38 | 83 | 11,20 |
| Spolu | 359 | 382 | 741 | 100,00 |

Zdroj: Sčítanie obyvateľov, domov a bytov, 2011

Obec Ladice je slovensko-maďarská obec. Slovenská národnosť je dominantná a tvorí 60,05 % z populácie obce, maďarská menšina je zastúpená takmer jednou tretinou (31,85 %). Na ostatné národnosti v obci pripadá len 0,26 %. U 7,83 % obyvateľov obce nebola zistená (tab. 14). Národnosť sa v Slovenskej republike zisťuje len pri sčítaniach obyvateľov a obyvatelia ju uvádzajú podľa vlastného presvedčenia.

Tab. 14 - Národnostná štruktúra obyvateľstva obce Ladice v roku 2011

| Národnosť | Muži | Ženy | Spolu | |
|--------------|------------|------------|------------|---------------|
| | abs. | abs. | abs. | % |
| Slovenská | 220 | 225 | 445 | 60,05 |
| Maďarská | 110 | 126 | 236 | 31,85 |
| Česká | 0 | 1 | 1 | 0,13 |
| Ukrajinská | 1 | 0 | 1 | 0,13 |
| Nezistená | 28 | 30 | 58 | 7,83 |
| Spolu | 359 | 382 | 741 | 100,00 |

Zdroj: Sčítanie obyvateľov, domov a bytov, 2011

1.1.5 EKONOMICKÁ ZÁKLADŇA

1.1.5.1 Štruktúra využitia pôdneho fondu

K najvýznamnejším prírodným zdrojom územia patrí pôda. V štruktúre využitia pôdneho fondu obce Ladice popri poľnohospodárskej pôde má významné postavenie aj lesná pôda.

Na poľnohospodársku pôdu pripadá 851,78 ha, čo je 73,12 % z plochy územia (tab. 15, graf 6). Stupeň zornenia je 82,92 %. Orná pôda zaberá plochu 706,28 ha, jej podiel na celkovej ploche obce je 60,63 %. Významný podiel majú aj trvalé trávne porasty, ktoré sa vyskytujú na ploche 60,83 ha a vinice s 57,87 ha.

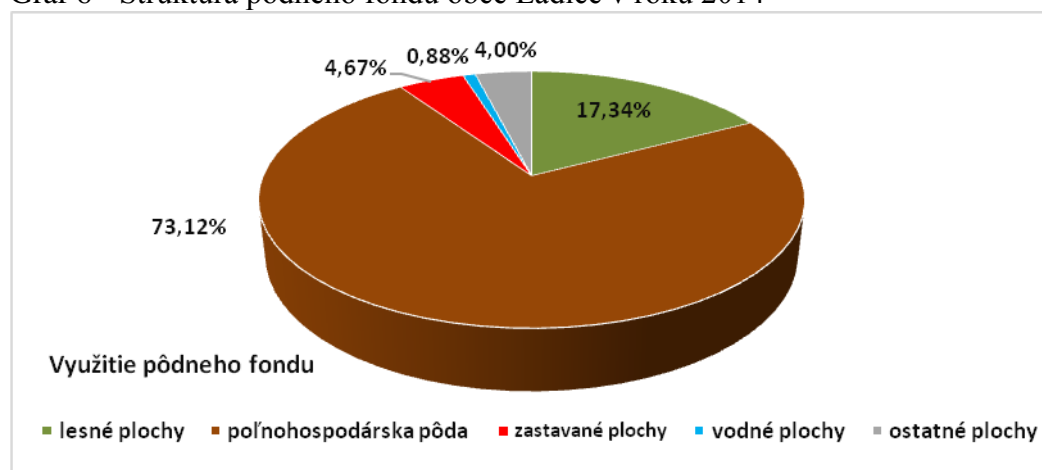
Nepoľnohospodárska pôda zaberá 313,05 ha, t. z. 26,88 % plochy obce. Lesná plocha v tejto podhorskej obci zaberá 201,93 ha (17,34 %). Štruktúru využitia pôdneho fondu dopĺňa zastavaná plocha s 4,67 %, ostatné plochy (4,00 %) a vodné plochy (0,88 %). Vývoj jednotlivých foriem využitia pôdneho fondu za roky 2010 - 2014 dokumentuje tab. 15.

Tab. 15 - Štruktúra pôdneho fondu obce Ladice v rokoch 2010 - 2014

| Formy využitia pôdneho fondu (v m ²) | 2010 | 2011 | 2012 | 2013 | 2014 |
|--|------------|------------|------------|------------|------------|
| lesná plocha | 1 546 890 | 1 546 890 | 2 019 280 | 2 019 280 | 2 019 280 |
| poľnohospodárska pôda | 9 281 212 | 9 281 546 | 8 518 161 | 8 518 061 | 8 517 785 |
| z toho: | | | | | |
| - orná pôda | 7 517 833 | 7 518 352 | 7 062 765 | 7 062 765 | 7 062 765 |
| - chmeľnice | 2 353 | 2 353 | 0 | 0 | 0 |
| - vinice | 216 025 | 215 952 | 578 718 | 578 675 | 578 675 |
| - záhrady | 376 998 | 377 123 | 244 549 | 244 492 | 244 216 |
| - ovocné sady | 2 720 | 2 720 | 23 883 | 23 883 | 23 883 |
| - trvalé trávne porasty | 1 165 283 | 1 165 046 | 608 246 | 608 246 | 608 246 |
| zastavané plochy | 625 173 | 624 794 | 543 099 | 543 335 | 543 611 |
| vodné plochy | 92 567 | 92 567 | 102 258 | 102 211 | 102 211 |
| ostatné plochy | 102 431 | 102 476 | 465 475 | 465 386 | 465 386 |
| Spolu | 11 648 273 | 11 648 273 | 11 648 273 | 11 648 273 | 11 648 273 |

Zdroj: ŠÚ SR, 2015

Graf 6 - Štruktúra pôdneho fondu obce Ladice v roku 2014



Zdroj: ŠÚ SR, 2015

1.1.5.2 Trh práce

Využitie ľudského potenciálu na trhu práce odráža jeho zamestnanosť a nezamestnanosť.

Ekonomickú aktivitu vytvára ekonomicky aktívne obyvateľstvo (EAO) a ekonomicky neaktívne obyvateľstvo (ENO), ktoré sa zisťuje pri sčítaní obyvateľstva. Podľa výsledkov posledného sčítania ľudu, domov, bytov v roku 2011 bolo evidovaných 360 ekonomicky aktívnych obyvateľov (EAO), čo predstavuje 68,3 % z produktívneho obyvateľstva obce (tab. 16). Ekonomická aktivita mužov (77,4 % z mužov v produktívnom veku) je vyššia ako ekonomická aktivita žien (57,6 % zo žien produktívneho veku).

Obyvateľstvo za pracovnou príležitosťou odchádza hlavne do okolitých miest, ktoré poskytujú pracovné príležitosti nielen pre vlastné obyvateľstvo, ale aj pre obyvateľstvo vidieka. Za prácou mimo obec odchádza 84,92 % z EAO.

Tab. 16 - EAO obce Ladice podľa postavenia v zamestnaní v roku 2011

| Územie | Postavenie v zamestnaní | | | | | | | | | | |
|----------|-------------------------|------|------------------|------------------|-----------|--------------------|-----|---|-----|---------------------------|------|
| | zamestnanci | | podnikatelia | | | členovia družstiev | | vypomáhajúci (neplatení) členovia domácností podnikateľov | | ostatní a nezistení spolu | |
| | abs. | % | so zamestnancami | bez zamestnancov | spolu v % | abs. | % | abs. | % | abs. | % |
| Ladice | 256 | 71,1 | 1 | 26 | 7,5 | 0 | 0 | 1 | 0,3 | 76 | 21,1 |
| okres ZM | 14 435 | 71,9 | 462 | 1987 | 12,2 | 46 | 0,2 | 25 | 0,1 | 3135 | 15,6 |

Zdroj: Sčítanie obyvateľov, domov a bytov, 2011

V štruktúre ekonomicky neaktívnych obyvateľov majú významné postavenie nepracujúci dôchodcovia a osoby závislé, ku ktorým zahŕňame deti do 16 rokov, študentov stredných a vysokých škôl. Títo sa na populácii obce podieľali 51,42 %. U nepracujúcich dôchodcov prevažujú ženy a u osôb závislých je štruktúra medzi mužmi a ženami takmer vyrovnaná (tab. 17).

Tab. 17 - Štruktúra ENO obce Ladice v roku 2011

| Ladice | Ekonomicky neaktívne obyvateľstvo | | | | |
|--------|-----------------------------------|-------------------------|-------------------|---------------|-----------------------------|
| | osoby na rodičovskej dovolenke | nepracujúci dôchodcovia | ostatní nezávislí | osoby závislé | ostatní závislí a nezistení |
| Muži | 1 | 47 | 0 | 76 | 16 |
| Ženy | 10 | 122 | 2 | 77 | 30 |
| spolu | 11 | 169 | 2 | 153 | 46 |

Zdroj: Sčítanie obyvateľov, domov a bytov, 2011

V sektorovej štruktúre hospodárstva je primárny sektor reprezentovaný lesníctvom a poľnohospodárstvom s podielom 6,67 %. Zamestnanosť obyvateľov v sekundárnom a terciárnom sektore je vyrovnaná, dosahuje 41,67 % z EAO obce. Pri sčítaní ľudu v roku 2011 neudalo príslušnosť k odvetviam hospodárstva 10,00 % EAO (tab. 18, graf 17).

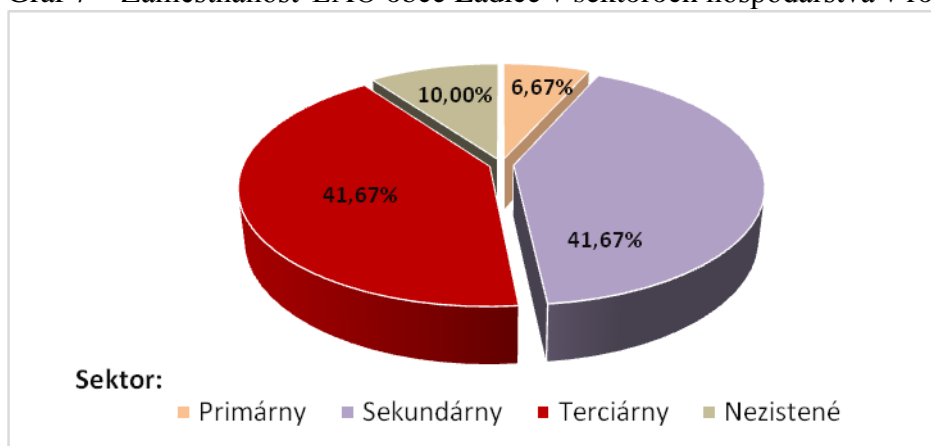
V odvetvovej štruktúre prevažuje zamestnanosť vo výrobných odvetviach nad zamestnanosťou v nevýrobných odvetviach hospodárstva. Vo výrobných odvetviach hospodárstva má významné postavenie priemysel, v ktorom je zamestnaných 32,78 %, v poľnohospodárstve 6,67 % a v stavebníctve 9,44 % EAO obce (tab. 19).

Tab. 18 - EAO obce Ladice podľa sektorov hospodárstva v roku 2011

| Sektor | Ekonomicky aktívne osoby | | | | | |
|------------|--------------------------|------|-------|--------|--------------------------------|-------|
| | muži | ženy | spolu | | z toho dochádza do zamestnania | |
| | abs. | abs. | abs. | % | abs. | % |
| Primárny | 19 | 5 | 24 | 6,67 | 16 | 66,67 |
| Sekundárny | 100 | 50 | 150 | 41,67 | 120 | 80,00 |
| Terciárny | 79 | 71 | 150 | 41,67 | 128 | 85,33 |
| Nezistené | 21 | 15 | 36 | 10,00 | 26 | 72,22 |
| Spolu | 219 | 141 | 360 | 100,00 | 290 | 80,56 |

Zdroj: Sčítanie obyvateľov, domov a bytov, 2011, spracovali autori

Graf 7 – Zamestnanosť EAO obce Ladice v sektoroch hospodárstva v roku 2011



Zdroj: Sčítanie obyvateľov, domov a bytov, 2011, spracovali autori

V priemysle má významné postavenie výroba počítačových, elektronických a optických výrobkov, v ktorej pracuje 6,11 % EAO. V nevýrobných odvetviach podiel zamestnanosti EAO dosahuje 41,67 %. Vyššia zamestnanosť je najmä vo verejnej správe, povinnom sociálnom zabezpečení a vo vzdelávaní (tab. 19). Obyvateľstvo obce nachádza pracovné príležitosti hlavne v Zlatých Moravciach, v Nitre, niektorí aj vo Vrábľoch.

Tab. 19 - Štruktúra EAO obce Ladice podľa odvetví ekonomickej činnosti v roku 2011

| Odvetvie ekonomickej činnosti | Ekonomicky aktívne osoby | | | |
|--|--------------------------|------|-------|--------------------------------|
| | muži | ženy | spolu | z toho dochádza do zamestnania |
| Pestovanie plodín a chov zvierat, poľovníctvo a služby s tým súvisiace | 15 | 4 | 19 | 13 |
| Lesníctvo a ťažba dreva | 3 | 0 | 3 | 1 |
| Ťažba uhlia a lignitu | 0 | 1 | 1 | 1 |
| Iná ťažba a dobývanie | 1 | 0 | 1 | 1 |
| Výroba potravín | 3 | 4 | 7 | 5 |
| Výroba nápojov | 11 | 1 | 12 | 10 |
| Výroba textilu | 1 | 4 | 5 | 3 |
| Výroba odevov | 3 | 4 | 7 | 6 |
| Výroba kože a kožených výrobkov | 1 | 2 | 3 | 3 |
| Spracovanie dreva a výroba výrobkov z dreva a korku okrem nábytku; výroba predmetov zo slamy a prúteného materiálu | 4 | 2 | 6 | 5 |
| Výroba papiera a papierových výrobkov | 0 | 1 | 1 | 1 |
| Výroba chemikálií a chemických produktov | 1 | 0 | 1 | 1 |
| Výroba výrobkov z gumy a plastu | 7 | 0 | 7 | 6 |
| Výroba ostatných nekovových minerálnych výrobkov | 2 | 0 | 2 | 0 |
| Výroba a spracovanie kovov | 2 | 0 | 2 | 1 |
| Výroba kovových konštrukcií okrem strojov a zariadení | 4 | 4 | 8 | 8 |
| Výroba počítačových, elektronických a optických výrobkov | 11 | 11 | 22 | 20 |
| Výroba elektrických zariadení | 2 | 1 | 3 | 2 |
| Výroba strojov a zariadení i. n. | 4 | 2 | 6 | 5 |
| Výroba motorových vozidiel, návesov a prívesov | 4 | 9 | 13 | 12 |
| Výroba nábytku | 2 | 0 | 2 | 1 |
| Iná výroba | 2 | 0 | 2 | 1 |
| Oprava a inštalácia strojov a prístrojov | 1 | 1 | 2 | 1 |
| Dodávka elektriny, plynu, pary a studeného vzduchu | 2 | 1 | 3 | 1 |
| Zber, úprava a dodávka vody | 1 | 1 | 2 | 1 |
| Výstavba budov | 10 | 0 | 10 | 6 |

| Odvetvie ekonomickej činnosti | Ekonomicky aktívne osoby | | | |
|---|--------------------------|------|-------|--------------------------------|
| | muži | ženy | spolu | z toho dochádza do zamestnania |
| Inžinierske stavby | 8 | 0 | 8 | 7 |
| Špecializované stavebné práce | 14 | 2 | 16 | 14 |
| Veľkoobchod a maloobchod a oprava motorových vozidiel a motocyklov | 2 | 1 | 3 | 3 |
| Veľkoobchod, okrem motorových vozidiel a motocyklov | 4 | 2 | 6 | 5 |
| Maloobchod okrem motorových vozidiel a motocyklov | 8 | 12 | 20 | 16 |
| Pozemná doprava a doprava potrubím | 9 | 3 | 12 | 11 |
| Skladové a pomocné činnosti v doprave | 0 | 2 | 2 | 1 |
| Poštové služby a služby kuriérov | 1 | 5 | 6 | 6 |
| Ubytovanie | 1 | 0 | 1 | 1 |
| Činnosti reštaurácií a pohostinstiev | 2 | 1 | 3 | 3 |
| Nakladateľské činnosti | 1 | 0 | 1 | 1 |
| Počítačové programovanie, poradenstvo a súvisiace služby | 1 | 0 | 1 | 1 |
| Informačné služby | 0 | 1 | 1 | 1 |
| Finančné služby, okrem poistenia a dôchodkového zabezpečenia | 0 | 2 | 2 | 2 |
| Poistenie, zaistenie a dôchodkové zabezpečenie okrem povinného sociálneho poistenia | 1 | 1 | 2 | 1 |
| Pomocné činnosti finančných služieb a poistenia | 0 | 1 | 1 | 1 |
| Činnosti v oblasti nehnuteľností | 4 | 1 | 5 | 4 |
| Právne a účtovnícke činnosti | 1 | 3 | 4 | 3 |
| Vedenie firiem; poradenstvo v oblasti riadenia | 0 | 2 | 2 | 0 |
| Architektonické a inžinierske činnosti; technické testovanie a analýzy | 3 | 0 | 3 | 3 |
| Vedecký výskum a vývoj | 0 | 1 | 1 | 1 |
| Prenájom a lízing | 0 | 1 | 1 | 1 |
| Sprostredkovanie práce | 0 | 1 | 1 | 1 |
| Bezpečnostné a pátracie služby | 1 | 2 | 3 | 2 |
| Administratívne, pomocné kancelárske a iné obchodné pomocné činnosti | 1 | 0 | 1 | 0 |
| Verejná správa a obrana; povinné sociálne zabezpečenie | 17 | 13 | 30 | 28 |
| Vzdelávanie | 4 | 11 | 15 | 13 |
| Zdravotníctvo | 7 | 3 | 10 | 8 |
| Starostlivosť v pobytových zariadeniach (rezidenčná starostlivosť) | 4 | 0 | 4 | 3 |
| Činnosti herní a stávkových kancelárií | 0 | 1 | 1 | 1 |
| Športové, zábavné a rekreačné činnosti | 1 | 0 | 1 | 1 |
| Činnosti členských organizácií | 4 | 0 | 4 | 3 |
| Ostatné osobné služby | 2 | 1 | 3 | 3 |
| Nezistené | 21 | 15 | 36 | 26 |
| Spolu | 219 | 141 | 360 | 290 |

Zdroj: Sčítanie obyvateľov, domov a bytov, 2011

Ekonomická základňa obce je založená na využívaní prírodného bohatstva – na poľnohospodárstve a lesnom hospodárstve, ktoré i v minulosti prispievali k stabilite a rozvoju obce. Na poľnohospodárskej pôde v súčasnosti hospodári Poľnohospodárske družstvo Neverice, ktoré na farme v obci zamestnáva 5 zamestnancov. Najviac pracovných príležitostí v obci poskytuje Obecný úrad Ladice. Ostatné subjekty podnikajú na základe živnostenského listu alebo majú založené spoločnosti s ručením obmedzeným, resp. a.s. Podnikateľské aktivity v obci dokumentuje tab. 20.

Tab. 20 - Právnické a fyzické osoby v obci Ladice v roku 2014

| Č. | Meno podnikateľského subjektu (živnostníka) | Zameranie | Právna forma | Počet zamestnancov |
|----|--|-------------------------------|--------------------------|-----------------------|
| 1. | COOP Jednota, spotrebné družstvo – Potraviny mix | Potraviny, Rozličný obchod | a. s. | 4 |
| 2. | Obecný úrad Ladice | | | 20 |
| 3. | Slovenská pošta | | | 3 |
| 4. | Poľnohospodárske družstvo Neverice - Farma Ladice | | | 5 |
| 5. | Zdenka Tasáryová | Pohostinstvo pod Topoľom | živnostníčka | 1 |
| 6. | Eva Pintérová | Cukráreň | živnostníčka | 1 |
| 7. | Janka Ballangóová | Rozličný obchod | živnostníčka | 1 |
| 8. | Občianske združenie Makovičky | Súkromná základná škola | nezisková organizácia | 2 |

Zdroj: Interné materiály OcÚ Ladice, 2015

Skupinu EAO tvoria popri zamestnaných i nezamestnaní. V roku 2014 počet nezamestnaných dosiahol 69 osôb, čo predstavuje 19,16 % z EAO obce. Medzi nezamestnanými sú ženy zastúpené 44,93 %. Ako vidieť z tab. 21, v štruktúre uchádzačov podľa vzdelania takmer polovicu (46,38 %) tvoria nezamestnaní so stredným odborným vzdelaním. Významne sú zastúpené aj kategórie úplné stredné vzdelanie a základné vzdelanie. Uchádzači o zamestnanie týchto kategórií dosahujú 44,93 % podiel na nezamestnanosti obce. V štruktúre podľa veku medzi nezamestnanými dominovala kategória 45-50 rokov a významne boli tiež zastúpené kategórie od 20-25 rokov a 30-45 (tab. 22). V obci prevláda dlhodobá a strednodobá nezamestnanosť (tab. 23). Dlhodobá nezamestnanosť môže spôsobiť stratu návyku pracovať ako i sociálne zmeny osobnosti.

Tab. 21 - Štruktúra uchádzačov o zamestnanie (UoZ) podľa dosiahnutého vzdelania v obci Ladice v roku 2014

| Územie | Počet UoZ | z toho ženy | A | B | C | D | E | F | G | H | I |
|---------|-----------|-------------|----|--------|--------|-------|---------|--------|--------|-------|--------|
| Ladice | 69 | 31 | 0 | 0 | 12 | 2 | 32 | 19 | 0 | 0 | 4 |
| okr. ZM | 2 375 | 1 246 | 0 | 21 | 372 | 87 | 791 | 773 | 77 | 3 | 251 |
| NSK | 44 059 | 23 370 | 0 | 944 | 9 675 | 590 | 15 422 | 11 430 | 1 823 | 423 | 3 752 |
| SR | 374 718 | 183 706 | 61 | 18 209 | 89 206 | 9 228 | 112 316 | 96 319 | 13 243 | 1 928 | 34 208 |

Zdroj: Úrad práce, sociálnych vecí a rodiny, Nitra, 2015

A - Neurčené, B - Neukončené základné vzdelanie, C - Základné vzdelanie, D - Nižšie stredné odborné vzdelanie, E - stredné odborné vzdelanie, F - Úplné stredné odborné vzdelanie, G - Úplné stredné všeobecné vzdelanie, H - Vyššie odborné vzdelanie, I - Vysokoškolské vzdelanie

Tab. 22 - Štruktúra uchádzačov o zamestnanie podľa veku v obci Ladice v roku 2014

| Územie | < 20 | >= 20 do < 25 | >= 25 do < 30 | >= 30 do < 35 | >= 35 do < 40 | >= 40 do < 45 | >= 45 do < 50 | >= 50 do < 55 | >= 55 do < 60 | >= 60 |
|---------|-------|------------------|------------------|------------------|------------------|------------------|------------------|------------------|------------------|-------|
| Ladice | 0 | 11 | 4 | 8 | 10 | 9 | 15 | 6 | 5 | 1 |
| okr. ZM | 80 | 305 | 294 | 244 | 277 | 267 | 265 | 319 | 289 | 35 |
| NSK | 1357 | 5505 | 5120 | 4814 | 5474 | 4899 | 4748 | 5495 | 5908 | 739 |
| SR | 14171 | 51298 | 47604 | 42649 | 45603 | 41285 | 39465 | 42855 | 43768 | 6019 |

Zdroj: Úrad práce, sociálnych vecí a rodiny, Nitra, 2015

Tab. 23 - Nezamestnanosť v obci Ladice podľa dĺžky evidencie v roku 2014

| Obec | Nezamestnanosť | | |
|---------|----------------|-------------|----------|
| | Krátkodobá | Strednodobá | Dlhodobá |
| Ladice | 14 | 21 | 34 |
| okr. ZM | 410 | 819 | 1 146 |
| NSK | 6 531 | 15 143 | 22 385 |
| SR | 53 681 | 117 629 | 203 408 |

Zdroj: Úrad práce, sociálnych vecí a rodiny, Nitra, 2015

1.1.5.3 Majetok a rozpočet obce

Miestna samospráva vstupuje do ekonomického rozvoja jednak jeho riadením, využívaním majetku obce a disponibilných finančných prostriedkov, ako aj možnosťou získať zdroje z fondov EÚ a štátneho rozpočtu SR. Tým má možnosť posilniť rozvoj obce a zvýšiť kvalitu života jej obyvateľov. Získanie externých finančných prostriedkov je previazané so schopnosťou obce mať pripravené vhodné projekty a vlastné zdroje potrebné na spolufinancovanie týchto aktivít.

Prostredníctvom finančných tokov môžu rozvoj obce ovplyvňovať aj občianske združenia alebo nadácie ako súčasť nevládneho sektoru, ich podiel je však v obci minimálny.

Celkový objem finančných prostriedkov, ktoré mala obec k dispozícii pre zabezpečovanie všetkých samosprávnych úloh vyplývajúcich jej zo Zákona č. 369/1990 Z. z. o obecnom zriadení ako i ďalších legislatívnych dokumentov, v roku 2014 bol 247 372,88 EUR. Objem výdavkov v tomto roku bol nižší (245 283,28 EUR), čím obec dosiahla zisk (2 090 EUR). Ako vidieť z tab. 24, obec za obdobie rokov 2010 - 2014 hospodárila prevažne v záporných číslach. Zisková bola len v roku 2014.

Tab. 24 - Vývoj rozpočtu obce Ladice v EUR v rokoch 2010 – 2014

| Rozpočet | r. 2010 | r. 2011 | r. 2012 | r. 2013 | r. 2014 |
|-----------------------------|------------|------------|------------|------------|------------|
| príjmy | 325 256,87 | 561 458,06 | 473 037,02 | 302 875,58 | 247 372,88 |
| výdavky | 371 851,06 | 583 600,56 | 520 014,97 | 307 840,38 | 245 283,28 |
| hospodársky výsledok | -46 594,19 | -22 142,50 | -46 977,95 | -4 964,80 | 2 089,60 |

Zdroj: Interné materiály OcÚ Ladice, 2015

Celkový objem **príjmov** je diferencovaný. Príjmy obce sú daňové príjmy, nedaňové príjmy, iné nedaňové príjmy a ostatné príjmy. Obec získava najviac finančných zdrojov z daňových príjmov (tab. 25), ktoré dosiahli v roku 2014 hodnotu 1 750 515,07 EUR. Nedaňové príjmy v roku 2014 dosiahli 17 556,76 EUR a iné nedaňové príjmy 3 334,64 EUR. Vývoj ostatných príjmov obce a ich štruktúru za obdobie rokov 2010 - 2014 dokumentuje tab. 25.

Tab. 25 - Štruktúra bežných príjmov obce v EUR obce Ladice v rokoch 2010 – 2014

| Rok | r. 2010 | r. 2011 | r. 2012 | r. 2013 | r. 2014 |
|-------------------------------|------------|------------|------------|------------|--------------|
| A. Daňové príjmy | 137 017,04 | 153 379,82 | 158 117,38 | 164 655,09 | 1 750 515,07 |
| B. Nedaňové príjmy | 14 761,02 | 12 577,48 | 12 577,48 | 15 163,02 | 17 556,76 |
| C. Iné nedaňové príjmy | | | | | 3 334,64 |
| D. Ostatné príjmy | 73 397,98 | 207 026,08 | 90 887,16 | 66 026,45 | 44 201,05 |
| Spolu | 225 176,04 | 372 983,38 | 261 582,02 | 245 844,56 | 1 815 607,52 |

Zdroj: Interné materiály OcÚ Ladice, 2015

Kapitálové príjmy v roku 2014 predstavovali 15 100,00 EUR, ich vývoj za obdobie rokov 2010 – 2014 dokumentuje tab. 26.

Tab. 26 – Vývoj kapitálových príjmov v obci Ladice v EUR v rokoch 2010 - 2014

| Rok | 2010 | 2011 | 2012 | 2013 | 2014 |
|---------------------|------------|------------|------------|------------|------------|
| Rozpočet na rok | 302 980,00 | 350 000,00 | 350 000,00 | 581 380,00 | 610 000,00 |
| Skutočnosť k 31.12. | 100 080,83 | 188 474,68 | 204 710,00 | 57 031,02 | 15 100,00 |
| % plnenia | 33,03 | 53,85 | 58,49 | 9,81 | 2,48 |

Zdroj: Interné materiály OcÚ Ladice, 2015

Celkové **výdavky** v roku 2014 dosiahli hodnotu 245 283,3 EUR, z toho na neinvestičné pripadlo 225199,43 EUR (91,81 %). V rámci neinvestičných výdavkov najviac finančných prostriedkov bolo vynaložených v dvoch oblastiach. Prvou oblasťou bola verejná správa, kde bolo vynaložených 45,51 % a druhou oblasťou bolo vzdelávanie s podielom 34,20 %, z toho do oblasti predškolskej výchovy išlo 15,12 % a do základného školstva 19,08 %. Štruktúru financovania ďalších oblastí zobrazuje tab. 27

Tab. 27 - Štruktúra neinvestičných výdavkov obce Ladice v EUR v rokoch 2010 - 2014

| Funkčná klasifikácia | r. 2010 | r. 2011 | r. 2012 | r. 2013 | r. 2014 |
|-----------------------------|------------|-----------|------------|------------|------------|
| Výdavky verejnej správy | 108 508,50 | 212 31,13 | 145 280,82 | 101 105,30 | 102 488,04 |
| Všeobecné verejné služby | 2 050,00 | 810,00 | 910,00 | 1120,00 | 2 785,73 |
| Civilná ochrana | 7 508,41 | 525,89 | 80,80 | 81,04 | 205,92 |
| Ochrana pred požiarmi | 195,47 | 128,00 | 12,34 | 606,83 | 14,16 |
| Všeobecná prac. oblasť | | 17 791,58 | 23 562,74 | 7541,97 | 1 398,40 |
| Cestná doprava | 2 125,06 | 2 125,06 | 750,12 | 3130,11 | 544,92 |
| Nakladanie s odpadmi | 8 496,99 | 1 942,54 | 8 458,89 | 9 805,86 | 10 483,38 |
| Vývoz žumpy | | | | | 426,00 |
| Verejné osvetlenie | 3 856,47 | 8 794,78 | 2 950,47 | 3 199,45 | 2 254,96 |
| Rekreačné a športové služby | 12 592,07 | 2 177,21 | 3 240,85 | 2905,84 | 5 570,34 |
| Kultúrne služby | 4 702,06 | 4 187,33 | 15 795,82 | 1721,51 | 1 772,75 |
| Knižnica | 983,44 | 4 330,31 | 446,22 | 376,80 | 457,64 |
| Náb. a iné spol. služby | 581,52 | 665,88 | 1 078,38 | 727,98 | 730,28 |
| Predškolská výchova | 30 545,35 | 652,17 | 26 550,27 | 28 147,81 | 34 050,08 |

| Funkčná klasifikácia | r. 2010 | r. 2011 | r. 2012 | r. 2013 | r. 2014 |
|---------------------------------|-------------------|-------------------|-------------------|-------------------|-------------------|
| Základné vzdelanie | 39 631,26 | 26 754,36 | 39 889,49 | 48 390,91 | 42 964,39 |
| Vzdelávanie - ŠS | 11 200,16 | 37 508,87 | 12 318,87 | 12 126,55 | 9 791,80 |
| Vzdelávanie - školský klub detí | 9 278,42 | 11 306,53 | 6 830,92 | 7 175,83 | 4 497,97 |
| Opatrovateľská služba | 3 210,34 | 10 042,71 | 3 502,01 | 4 135,58 | 0,00 |
| Chránená dielňa | 6 848,15 | 3 339,01 | 11 919,93 | 3 454,80 | 3 475,79 |
| SS – staroba | 560,66 | 11 678,13 | 993,94 | 906,98 | 795,20 |
| Sociálna pomoc – hmotná núdza | 599,70 | 797,52 | 973,48 | 688,89 | 491,68 |
| Spolu | 253 474,03 | 145 557,88 | 305 546,36 | 237 350,04 | 225 199,43 |

Zdroj: Interné materiály OcÚ Ladice, 2015

V roku 2014 investičné výdavky smerovali do viacerých oblastí (tab. 28). Výdavky do verejnej správy boli orientované hlavne na rekonštrukciu verejného rozhlasu. Ďalšou podporovanou oblasťou boli výdavky na rozvoj bývania a vzdelávania. V oblasti predškolskej výchovy sa realizovalo zateplenie budovy materskej školy. Investície z predchádzajúcich rokov smerovali hlavne do kanalizačnej siete a zásobovania vodou, rekonštrukcie kultúrneho domu a ďalších aktivít, čím sa zlepšila vybavenosť obce ako aj zvýšila kvalita života jej obyvateľov.

Tab. 28 - Štruktúra kapitálových výdavkov obce Ladice v rokoch 2010 - 2014

| rok | oblasť | aktivita | v EUR | Poznámka |
|------|-------------------------------------|--|------------|--|
| 2010 | Nakladanie s odpadmi | Kanalizačná sieť | 103 956,94 | |
| | Rozvoj bývania a zásobovanie vodou | Voda | 6 442,33 | |
| | Náboženské a iné spoločenské služby | Prekrytie obradnej plochy | 6 949,60 | |
| | Predškolská výchova | Preliezka - rekonštrukcia z dreva a kovu | 1 028,16 | |
| 2011 | Výdavky ver. správy | Vinársky stánok | 1 227,80 | dotácia 1 105,00 EUR Mikroregión Trábečko - 90 % oprav. výdavkov + 122,80 EUR - 10 % vlastných zdrojov |
| | | Vybudovanie novej žumpy | 2 036,86 | |
| | Cestná doprava | Lávka pri č. 127 | 1 522,13 | |
| | Nakladanie s odpadovými vodami | Kanalizačná sieť | 192 496,02 | dotácia z Envirofondu 183 322,00 EUR + vlastné zdroje 9 174,02 EUR |
| | Rozvoj bývania a zásob. vodou | Voda | 1 443,00 | |
| | | PD na nájomné byty (nadstavba na budovu ZŠ) | 14 307,00 | |
| | Náboženské a iné spoločenské služby | Prekrytie obradnej plochy | 2 219,21 | |
| | Kultúrne služby | častočná rekonštrukcia KD | 11 214,33 | |
| 2012 | Cestná doprava | Chodníky v obci – oprava súčasných chodníkov | 1 359,68 | |

| rok | oblasť | aktivita | v EUR | Poznámka |
|------|-------------------------------------|--------------------------------|------------|--|
| | Nakladanie s odpadovými vodami | Kanalizačná sieť | 208 582,51 | dotácia z Envirofondeu 198 650,00 EUR + vlastné zdroje 9 932,51 EUR |
| | Rozvoj bývania a zásob. vodou | Voda | 1 100,00 | |
| | Rekr. a športové služby | Budova TJ | 846,65 | |
| | Kultúrne služby | Čiastočná rekonštrukcia KD | 2 579,77 | |
| 2013 | Výdavky ver. správy | Založenie s. r. o. | 790,00 | |
| | Civilná ochrana | Kamerový systém v obci | 11 500,00 | 7 000,00 EUR dotácia z MV SR, 4 500,00 EUR vlastné FP |
| | Cestná doprava | Chodník | 182,00 | |
| | Nakladanie s odpad. vodami | Kanalizácia obce | 855,00 | |
| | Rozvoj bývania | Vodojem | 46 774,91 | |
| | Rekr. a športové služby | Budova TJ | 149,73 | |
| | Ostatné kultúrne služby | Čiastočná rekonštrukcia KD | 502,72 | |
| | Náboženské a iné spoločenské služby | Budova DS | 95,00 | |
| 2014 | Výdavky ver. správy | Rekonštrukcia obecného rozhlas | 5 431,62 | 5 000,00 EUR dotácia z MF SR, 731,62 EUR vlastné FP |
| | | Vklad do s. r. o. | 1 150,00 | |
| | Civilná ochrana | Kamerový systém v obci | 109,60 | vratka z dotácie |
| | Rozvoj bývania | Vodojem | 3 354,66 | |
| | | Nájomné byty | 3 737,97 | |
| | Predškolská výchova | Zateplenie | 6 000,00 | |

Zdroj: Interné materiály OcÚ Ladice, 2015

1.1.6 INFRAŠTRUKTÚRA

1.1.6.1 Sociálna infraštruktúra

Sociálna infraštruktúra je tvorená základnou vybavenosťou. **Maloobchodná sieť** obce je reprezentovaná predajňou so zmiešaným tovarom COOP SD Nitra, ktorá uspokojuje dopyt obyvateľov po základných druhoch tovarov hlavne potravinárskeho a drogistického charakteru. Pre potreby obyvateľov je zriadený aj Gazdovský obchod s tovarom pre záhradkárov a domácich majstrov. Služby dopĺňajú pohostinstvo a cukráreň. Obyvatelia obce majú približne rovnakú vzdialenosť do miest Zlaté Moravce a Nitra, čo využívajú na nákupy, ako aj na využívanie ďalších služieb, ktoré nie sú v obci poskytované.

Kultúrne zariadenia sú svetského a cirkevného charakteru. V kultúrnom dome sa realizujú rôzne kultúrne akcie pre obyvateľov i aktivity rôznych spolkov a združení. V obci je zriadená aj knižnica. Hlavne pre návštevníkov obce je zaujímavé obecné múzeum, ktoré dokumentuje tradície obce a spôsob života jej obyvateľov. Z cirkevných stavieb je významný rímskokatolícky kostol Všetkých svätých. V obci sa nachádza cintorín s domom smútku. Drobnú architektúru dopĺňa viacero krížov.

Zo **vzdelávacích zariadení** je vybudovaná materská škola a súkromná základná škola. Žiaci však navštevujú aj základné a stredné školy v Zlatých Moravciach a v Nitre.

Previazanosť vzdelania materskej a základnej školy vytvára podmienky pre udržanie detí v školskom systéme obce. V roku 2014 materskú školu navštevovalo 15 detí a súkromnú základnú školu 8 žiakov (tab. 29). Deti môžu navštevovať školský klub, kde trávia svoj voľný čas. Výučba je zaistená 2 pedagógmi v materskej škole a 2 pedagógmi v súkromnej základnej škole.

Tab. 29 - Vývoj počtu žiakov v obci Ladice v rokoch 2010 - 2014

| Rok | Počet žiakov MŠ | Počet žiakov ZŠ |
|------|-----------------|-----------------|
| 2010 | 10 | 22 |
| 2011 | 10 | 19 |
| 2012 | 10 | 18 |
| 2013 | 14 | 12 |
| 2014 | 15 | 8 – súkromná ZŠ |

Zdroj: Interné materiály OcÚ Ladice, 2015

V obci sa nenachádza zdravotné stredisko ani lekárska ambulancia. **Zdravotné služby** obyvatelia obce využívajú v zdravotnom stredisku v susednej obci Jelenec, kde im ich poskytujú dvaja lekári pre dospelých, lekár pre deti a dorast, gynekológ a stomatológ. Nemocničné služby a špeciálne vyšetrenia sa realizujú v Zlatých Moravciach alebo v Nitre.

Sociálnu starostlivosť obec zabezpečuje pre odkázaných občanov formou opatrovateľskej služby. Pre záujemcov, najmä z radov dôchodcov, realizuje podávanie teplej stravy. Zlú sociálnu situáciu niektorých občanov z radov nezamestnaných sa obec snaží riešiť aj formou zamestnávania počas sezónnych prác a pri investičných akciách.

Pre potreby **športových aktivít** obyvateľov je k dispozícii ihrisko, kde sa realizujú rôzne futbalové zápasy. Pre žiakov slúži malý športový areál nachádzajúci sa v objekte základnej školy a telocvična.

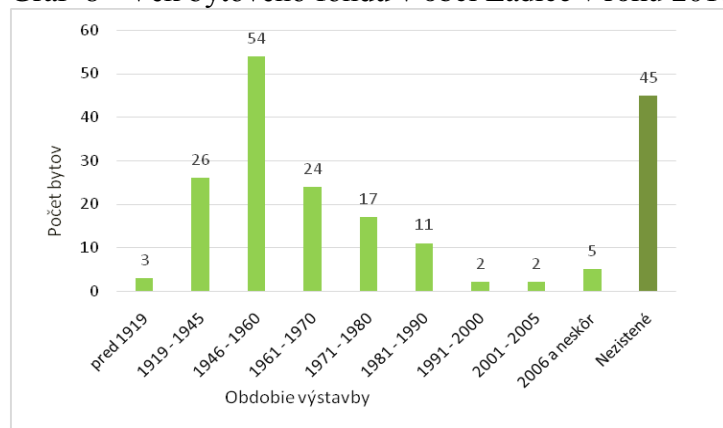
Základné administratívne služby obyvateľom obce poskytuje obecný úrad. Okrem toho v obci sa nachádza pošta. Poštové služby zabezpečuje pobočka Slovenskej pošty s tromi pracovníkmi, ktorí poskytujú aj bankové služby.

Z remeselníckych služieb funguje holičstvo, stolárstvo.

Jednou zo základných funkcií vidieckych obcí je obytná funkcia. **Domový a bytový fond** obce tvorí 250 domov, z toho je trvalo neobývaných 25. Podľa posledného sčítania ľudu, domov a bytov v roku 2011 počet bytov v obci bol 301, z toho obývaných bytov bolo 241, neobývaných 59 a u jedného bytu nebola zistená funkcia obývatel'nosti. Ako vidieť z grafu 8, byty pochádzajú z rôzneho obdobia výstavby. Najviac bytov bolo postavených po vojne, v rokoch 1946 - 1950. Z predvojnového obdobia je v obci 29 bytov, z toho 3 byty majú charakter výstavby z obdobia pred prvou svetovou vojnou.

Po roku 1960 výstavba domov a bytov postupne klesá a po roku 1991 je minimálna. Je to odrazom zmeny ekonomických podmienok u väčšiny obyvateľov Slovenska a objavením sa staronového faktoru nezamestnanosti. Vysoký podiel nezisteného bytového fondu (45) poukazuje aj na možnosť vyššieho zastúpenia novšieho bytového fondu postaveného práve v tomto období.

Graf 8 - Vek bytového fondu v obci Ladice v roku 2011



Zdroj: Sčítanie obyvateľov, domov a bytov, 2011

1.1.6.2 Technická a environmentálna infraštruktúra

Obec Ladice je **plne elektrifikovaná a plynofikovaná**. Posledná väčšia rekonštrukcia elektrickej siete bola realizovaná v roku 2015. V roku 1998 bola obec plynofikovaná. Plynovodná sieť má dĺžku približne 10,5 km. Plynofikácia zlepšila stav životného prostredia v obci. Na plynovodnú sieť je napojených 287 domácností.

V roku 2006 sa začalo s výstavbou **vodovodu** - zabezpečenie technickej vody pre lokalitu „Podskalie“. V roku 2013 sa začala výstavba vodojemu Ladice – Podskalie 2 x 100 m³.

V oblasti **informačnej infraštruktúry** má obec vybudovaný miestny rozhlas, zabezpečený má televízny signál a internet.

V súčasnej dobe je **kanalizačná sieť** vo výstavbe a je vybudovaná asi na 90 %. Z dôvodu malej kapacity ČOV Beladice nikto z obce nie je pripojený. Splaškové vody budú odvádzané do funkčnej ČOV pri obci Beladice, s tým, že sa využije už existujúce prepojenie medzi obcou Ladice, Neverice a Beladice. V obci sú zatiaľ odpadové vody zachytávané do žump a ich vývoz si občania zabezpečujú špecializovanou technikou. Dažďové vody sú zachytávané ochrannými a odvodňovacími rigolmi, ktorými sú odvádzané do miestneho potoka Drevenica, ktorý zabezpečuje ich odtok mimo zastavaného územia obce.

1.1.6.3 Dopravná infraštruktúra

Obec je napojená štátnou cestou 3. triedy č. III/06437 na mesto Zlaté Moravce. Na túto cestu sú napojené miestne komunikácie - mnohé z nich pokračujú mimo zastavaného územia ako účelové komunikácie. Miestne komunikácie v obci sú obojstranné, o celkovej dĺžke 5,5 km. Obec nemá vybudovanú chodníkovú sieť.

Dopravné spojenie do obce je zabezpečené autobusovou dopravou, časový harmonogram spojov v súčasnosti nie je dostačujúci, ale z dôvodu ekonomickej rentability táto problematika zatiaľ nie je riešiteľná. Najbližšia železničná stanica je v Zlatých Moravciach. Územím obce Ladice prechádza železnica spájajúca Kozárovce – Zlaté Moravce – Lužianky, ktorá v súčasnosti nie je už prevádzkovaná.

1.1.7 CESTOVNÝ RUCH

Obec Ladice má vhodné podmienky pre rozvoj rôznych foriem cestovného ruchu ako je napr. pešia turistika, cykloturistika alebo poľovníctvo, zbieranie lesných plodov a húb a pod. Pre pešiu turistiku sa dajú využiť trasy v pohorí Tribeč. Turistická trasa, ktorá vychádza z obce, sa napája na Ponitriansku magistrálu. Umožňuje navštíviť zrúcaninu hradu Gýmeš či chránený areál Jelenská gaštanica s 300 – 400 rokov starými stromami, ktorú založil v rokoch 1240 – 1241 gróf Forgáč. V obci Ladice končí i jedna z vetiev Kostolianskeho náučného chodníka.

Ku kultúrohistorickým zaujímavostiam obce patrí rímskokatolícky kostol Všetkých svätých aj kaplnka Lurdskej Panny Márie, kde je umiestnená tabuľa s menami obetí I. a II. svetovej vojny. Rímskokatolícky kostol Všetkých svätých bol obnovený v barokovom slohu a následne zrenovovaný v roku 1790. Opravy a nová maľba sa datujú na začiatok 20. storočia, ďalšie úpravy interiéru sú z roku 1970. Najvzácnejšou pamiatkou kostola je gotický zvon s nápisom a letopočtom 1315.

Prvá škola v obci bola už v 16. storočí. Stará budova katolíckej školy postavená v roku 1800 dnes slúži ako múzeum s mnohými pamiatkami z obce a okolia, sú tam umiestnené fotografie, resp. dokumenty aj zo života významnej osobnosti - Mateja Turcsányiho (nar.

3.1.1822, zom. 30.1.1913). Bol to katolícky kňaz a dekan, autor viacerých náboženských a filozofických štúdií.

Návštevníci obce môžu navštíviť aj viaceré podujatia (tab. 30) zamerané napr. na ľudové tradície, šport, atď.

1.1.8 KULTÚRNY A KOMUNITNÝ ŽIVOT

V kultúrnom živote obce sú významné rôzne akcie usporiadané obecným úradom ako napr. Ladická sánkovačka, maškarný ples a iné. K športovým akciám patria i rôzne futbalové akcie. K významným aktivitám, ktoré posilňujú spoločenský život obyvateľov obce Ladice patria napr. kultúrne podujatie zamerané na prejavenie úcty napr. Deň matiek, Mikulášske posedenie s dôchodcami, Mikuláš pre deti (tab. 30).

Tab. 30 - Kalendárium podujatí v obci Ladice

| Mesiac | Podujatie | Organizátor |
|-----------|-------------------------------|-------------|
| Január | Ladická sánkovačka | OcÚ |
| Február | Maškarný ples | OcÚ |
| Marec | | |
| Apríl | Výstava vín | |
| Máj | Deň matiek | OcÚ |
| Jún | | |
| Júl | Športový deň | OcÚ |
| August | | |
| September | Obecné slávnosti | OcÚ |
| Október | Stretnutie s dôchodcami | OcÚ |
| November | Hody, Uvítanie detí do života | OcÚ |
| December | Mikuláš pre deti | OcÚ |

Zdroj: Interné materiály OcÚ Ladice, 2015

Komunitný život v obci podporujú rôzne organizácie, spolky a združenia - TJ Ladice, folklórny súbor Hajnalkert, organizácia vinárov a ovocinárov Vinitor, organizácia poľovníkov Tri duby a členovia MO RZ Ladice (rybári).

1.1.9 ENVIRONMENTÁLNE POMERY

Ovzdušie obce Ladice vykazuje v rámci základných znečisťujúcich látok mierne znečistenie tuhými časticami (PM₁₀) a minimálne znečistenie v prípade CO, SO₂ a NO_x. V obci sa nenachádza žiadny významný stacionárny zdroj znečistenia. Ku kvalite ovzdušia prispieva aj fakt, že obec je plynofikovaná.

Žiaden monitorovaný vodný tok sa z hľadiska kvality povrchových vôd v obci nenachádza. Potok Drevenica však tvorí povrchový zdroj vody v obci a je súčasne aj recipientom. Tok je upravovaný na základe vodohospodárskych, ekologických ako aj estetických požiadaviek. Podľa stupňa kontaminácie podzemných vôd sa zásoby v obci radia do 2. a 3. triedy (z celkových 5), pričom do 3. triedy s patrí až 88,55 % podzemných vodných zdrojov (BEISS, 2015).

Z hľadiska kontaminácie **pôd** je v obci priaznivý stav, pretože všetky pôdy sa radia k relatívne čistým pôdam (85,47 %), resp. nekontaminovaným alebo mierne kontaminovaným pôdam (14,52 %). Pôdy nevykazujú veternú eróziu a v rámci vodnej erózie je 22,72 % pôd postihnutých strednou eróziou, zvyšok pôd je postihnutých len slabou vodnou eróziou (62,84 %) alebo bez erózie (14,43 %) (BEISS, 2015).

Horninové prostredie obce Ladice vykazuje stredné radónové riziko (BEISS, 2015). V lokalite Tekovské vinohrady sa vyskytuje chránené ložiskové územie nerastov – keramické íly, o ich ťažbe sa však momentálne neuvažuje (Evidencia chránených ložiskových území, 2015).

Obec vyprodukovala v roku 2014 spolu 149,23 t **odpadu**, z toho 40,21 t tvoril separovaný odpad (papier, sklo, plasty, nebezpečný odpad a železo). Skládku bioodpadu obec neprevádzkuje. Obyvatelia obce majú zabezpečený odvoz komunálneho odpadu 1x za 2 týždne. Likvidáciu tuhého komunálneho a separovaného odpadu zabezpečujú Technické služby mesta Zlaté Moravce. Separovaný odpad sa vyváža do zberného dvora v Zlatých Moravciach.

Na základe celkového stavu životného prostredia môžeme v obci Ladice vyčleniť 3 stupne **environmentálnej kvality územia**: prostredie mierne narušené (63,93 %), prostredie vyhovujúce (35,75 %) a vysokej kvality (0,31 %) (Bohuš, Klinda a kol., 2010b). Obec patrí do Tribečského regiónu 2. environmentálnej kvality (regióny s mierne narušeným prostredím) (Bohuš, Klinda a kol., 2010a).

Environmentálnym rizikom je blízkosť Jadrovej elektrárne Mochovce, hoci sa obec nachádza už mimo pásma B (do 20 km od elektrárne).

1.2 SWOT ANALÝZA OBCE

Východiskom pre formulovanie rozvojových cieľov, zámerov a stratégie rozvoja obce je SWOT analýza (Strengths, Weaknesses, Opportunities, Threats). Predstavuje jednoduchú a pritom výstižnú, vyčerpávajúcu a objektívnu charakteristiku silných a slabých stránok (vnútorná analýza) skúmanej oblasti a jej možných príležitostí a ohrození (vonkajšia analýza). Svojím obsahom poskytuje SWOT analýza poznatky o faktoroch, ktoré je možné využiť v prospech rozvoja obce a naopak, ktorým je v navrhovanej rozvojovej stratégii potrebné čeliť, resp. ich eliminovať.

Silné stránky zahŕňajú komparatívne a konkurenčné výhody pre rôzne typy rozvojových aktivít, slabé stránky sú ohrozujúce, limitujúce.

Príležitosti ako možnosti a potenciál rozvoja spolu s ohrozeniami ako rizikami vonkajšieho prostredia môžu mať pravdepodobné účinky na strategický rozvoj územia.

| SILNÉ STRÁNKY | SLABÉ STRÁNKY |
|---|--|
| Poloha a prírodné prostredie <ul style="list-style-type: none"> ➤ Dopravná dostupnosť z okresných miest Zlaté Moravce a Nitra ➤ Relatívne nenarušené prírodné prostredie ➤ Kontrastný reliéf vhodný na rekreáciu a oddych (cyklotrasy, pešia turistika, hubárstvo, zber lesných plodov) ➤ Poľnohospodárska pôda vhodná na pestovanie intenzívnych plodín ➤ Les vhodný na hospodárske využitie aj na rekreáciu ➤ Podmienky vhodné na rozvoj včelárstva ➤ Poľovný revír ➤ Vetva Kostolianskeho náučného chodníka | Poloha a prírodné prostredie <ul style="list-style-type: none"> ➤ Poloha mimo hlavných dopravných trás ➤ Nedostatočne využívaný potenciál poľnohospodárskej pôdy ➤ Nedostatočne využívaný prírodný potenciál ➤ Nedostatočné využívanie miestnych zdrojov (kameň, drevo) |
| Ľudské zdroje <ul style="list-style-type: none"> ➤ Religiózne jednoliate obyvateľstvo ➤ Pomerne dobrá vzdelanostná úroveň obyvateľstva ➤ Ochota časti obyvateľstva podieľať sa na rozvojových zámeroch obce ➤ Aktívne pôsobenie existujúcich spolkov v obci ➤ Aktivita obecného úradu v oblasti spoločenského a kultúrneho života v obci ➤ Udržiavanie tradícií ➤ Obec ako súčasť MAS Tribečsko | Ľudské zdroje <ul style="list-style-type: none"> ➤ Celkový úbytok obyvateľstva ➤ Nízka vzdelanostná a kvalifikačná úroveň nezamestnaného obyvateľstva ➤ Slabo rozvinuté partnerstvá (v rámci MAS Tribečsko) ➤ Vyšší podiel dlhodobo nezamestnaného obyvateľstva ➤ Nezáujem časti obyvateľstva o dianie v obci ➤ Nízka životná úroveň staršieho obyvateľstva ➤ Nízka ponuka pracovných príležitostí v obci ➤ Emigrácia mladého obyvateľstva |
| Ekonomická základňa <ul style="list-style-type: none"> ➤ Obec nie je zaťažená úverom ➤ Pracovitosť domáceho obyvateľstva ➤ Dostatok priestorov pre podnikateľské aktivity ➤ Podnikatelia naviazaní na miestne zdroje ➤ Sčasti zrekonštruovaný nehnuteľný majetok obce ➤ Nízke náklady na nájom nehnuteľností vhodných na podnikanie ➤ Rozvinuté poľnohospodárstvo a lesné hospodárstvo ➤ Prítomnosť historických a kultúrnych hodnôt ➤ Zachované kultúrne dedičstvo v podobe zvykov a obyčají | Ekonomická základňa <ul style="list-style-type: none"> ➤ Slabá ponuka pracovných príležitostí ➤ Vysoký podiel dlhodobo nezamestnaných ➤ Absentujúci väčší podnikateľský subjekt ➤ Vysoká miera zamestnanosti obyvateľov vo vzdialenejších regiónoch ➤ Absencia niektorých služieb ➤ Nízka kúpna sila obyvateľstva ➤ Nedostatok ubytovacích a stravovacích kapacít pre cestovný ruch ➤ Nedostatočná propagácia a marketing obce ➤ Nízky rozpočet obce |
| Infraštruktúra <ul style="list-style-type: none"> ➤ Úplná plynofikácia obce ➤ Vysoký stupeň napojenia na vodovod ➤ Cestné spojenie do mestských centier ➤ Pripravené územie pre individuálnu bytovú výstavbu ➤ Fungujúca knižnica a múzeum ➤ Fungujúca základná a materská škola ➤ Telekomunikačná sieť, internet, pokrytie GSM signálom | Infraštruktúra <ul style="list-style-type: none"> ➤ Potreba obnovy miestnych komunikácií a chodníkov ➤ Potreba upraviť verejné priestranstvá ➤ Minimálne sociálne služby pre obyvateľov obce ➤ Nízka diverzifikácia obchodnej siete ➤ Nízke vybavenie informačnými technológiami ➤ Nedobudovaný vodovod, kanalizácia a ČOV ➤ Absencia základnej zdravotnej starostlivosti a lekárne |
| Životné prostredie <ul style="list-style-type: none"> ➤ Nenarušené životné prostredie a ekologicky stabilná krajina ➤ Separovaný zber | Životné prostredie <ul style="list-style-type: none"> ➤ Slabá ekologická uvedomelosť občanov, slabý záujem obyvateľstva o celkový vzhľad obce ➤ Nedostatočne udržiavané plochy v obci ➤ Znečisťovanie obce odpadmi |
| PRÍLEŽITOSTI | OHROZENIA |
| Poloha a prírodné prostredie <ul style="list-style-type: none"> ➤ Potenciál ďalšieho rozvoja prírodných predpokladov cestovného ruchu | Poloha a prírodné prostredie <ul style="list-style-type: none"> ➤ Intenzívna poľnohospodárska činnosť v južnej časti územia s potenciálnym dopadom na vznik erózie ➤ Rušenie zveri nadmernou ťažbou a motoristickými a cyklistickými aktivitami (štworkolky, horské bicykle) |

| | |
|---|---|
| <p>Ludské zdroje</p> <ul style="list-style-type: none"> ➤ Stabilizácia obyvateľstva vytvorením podmienok pre bytovú výstavbu ➤ Zlepšenie vzťahu „ja občan – moja obec“ ➤ Rozvinutie všetkých foriem partnerstiev ➤ Rozvoj sociálnej starostlivosti o prestárlych občanov ➤ Zvýšenie počtu podujatí pre zvýšenie návštevníkov obce a stmelenie miestnej komunity (napr. organizovanie dňa včelárov, spracovania lesných plodov, májová vatra, majáles, deň detí, varenie gulášu, mesiac úcty k starším...) ➤ Zvýšenie propagácie obce (tvorba propagačných materiálov o obci, skvalitnenie webovej stránky obce) ➤ Zvýšenie spolupráce s MAS Tribečsko | <p>Ludské zdroje</p> <ul style="list-style-type: none"> ➤ Pokračujúci nepriaznivý demografický vývoj obyvateľstva vedúci k jeho úbytku ➤ Rastúca chudoba starších občanov vedúca k ich sociálnej exklúzii ➤ Strata záujmu o prácu u dlhodobo nezamestnaných – prehlbovanie chudoby ➤ Nárast sociálno-patologických javov ➤ Znižovanie aktivít obyvateľov obce ➤ Znižovanie úrovne kvality života v obci ➤ Nepripravenosť časti obyvateľstva participovať na rozvojových projektoch obce |
| <p>Ekonomická základňa</p> <ul style="list-style-type: none"> ➤ Rozvoj tradičných ekonomických odvetví nadväzujúcich na miestne zdroje (poľnohospodárstvo, lesníctvo, spracovanie drevnej suroviny, atď.) ➤ Rozvoj odvetví služieb (cestovný ruch, remeslá) a zvýšenie ich kvality ➤ Vytvoriť ubytovacie a stravovacieho zariadenie ➤ Využitie priestorov pre podnikateľské aktivity ➤ Potenciál pre organizovanie kultúrnych a spoločenských podujatí ➤ Rozvoj agroturistiky (predaj z dvora, napr. včelích produktov, lekvárov...) | <p>Ekonomická základňa</p> <ul style="list-style-type: none"> ➤ Zníženie konkurenčnej schopnosti krajiny v dôsledku globalizačných tlakov ➤ Nepriaznivý dopad fiškálnej decentralizácie na malé obce ➤ Nedostatočný rast ekonomiky okresu Zlaté Moravce a Nitrianskeho kraja ➤ Nerealizovanie infraštruktúrnych projektov regionálneho významu (rýchlostná komunikácia, priemyselné parky, atď.) ➤ Ohrozená udržateľnosť financovania rozvojových projektov obce ➤ Nízka obnova pracovných zdrojov ➤ Stagnácia rozvoja obce |
| <p>Infraštruktúra</p> <ul style="list-style-type: none"> ➤ Dobudovanie infraštruktúry (vodovod, kanalizácia, ČOV) ➤ Rekonštrukcia staršej domovej zástavby ➤ Rekonštrukcia kultúrneho domu a obecného úradu ➤ Vybudovanie multifunkčného ihriska ➤ Dobudovanie cykloturistických a turistických trás a ich infraštruktúry ➤ Ďalšie aktivity cestovného ruchu vedúce k zatraktívneniu obce (napr. geopark v kameňolome...) | <p>Infraštruktúra</p> <ul style="list-style-type: none"> ➤ Chátranie objektov vedúce k ohrozeniu života ➤ Zníženie záujmu návštevníkov o cestovný ruch z dôvodu nekvalitných služieb a nedostatočnej ponuky atraktivít |
| <p>Životné prostredie</p> <ul style="list-style-type: none"> ➤ Aktualizácia územnoplánovacej dokumentácie ➤ Využitie nenarušeného životného prostredia a malebného obrazu krajiny pre rozvoj vidieckeho turizmu a agroturizmu ➤ Zvýšenie environmentálnej uvedomelosti občanov ➤ Vytvorenie zberného dvora ➤ Rozšírenie separovaného zberu vedúce k zníženiu komunálneho odpadu na 1 obyvateľa | <p>Životné prostredie</p> <ul style="list-style-type: none"> ➤ Malá environmentálna uvedomelosť obyvateľov obce vedúca k zhoršeniu estetiky prostredia v obci ➤ Blízkosť AE Mochovce ako potenciálneho zdroja ohrozenia života a zdravia obyvateľov |

Kľúčové disparity a hlavné faktory rozvoja

Potreba identifikácie kľúčových disparít a hlavných faktorov rozvoja je daná nevyhnutnosťou zabezpečenia čo najvyššej adresnosti programového dokumentu.

Určenie kľúčových disparít a hlavných faktorov rozvoja vychádza zo SWOT analýzy, spresňuje smerovanie podpory na odstránenie alebo zmierenie koherentne usporiadaných disparít s využitím faktorov rozvoja.

| Kľúčové disparity | Hlavné faktory rozvoja |
|---|---|
| <ul style="list-style-type: none">destabilizácia ľudských zdrojov | <ul style="list-style-type: none">stabilizované ľudské zdroje so zlepšujúcim sa demografickým vývojom |
| <ul style="list-style-type: none">nedostatočné využívanie prírodného a ekonomického potenciálu obce | <ul style="list-style-type: none">aktivity obce udržateľne využívajúce kvalitné životné prostredie |
| <ul style="list-style-type: none">nízka úroveň zapojenosti obyvateľstva do rozvoja obce | <ul style="list-style-type: none">aktívne obyvateľstvo zapojené do života v obci |

Z hľadiska vyváženého a optimálneho rozvoja obce a zvyšovania kvality života obyvateľov je nevyhnutné v programovom období 2014 – 2020 dať dôraz na rovnomernejšiu koncentráciu zdrojov do navrhovaných strategických priorít. Skoordinovaná koncentrácia zdrojov by sa mala prejavovať nielen vo vyššej efektívnosti a účinnosti implementácie verejných politík, ale i možnosti využívania zdrojov z fondov EÚ. Na základe získaných skúseností prvoradá intervencia by mala smerovať do aktivít, ktoré budú mať výraznejší dopad na hospodársky a sociálny rozvoj obci.

2 STRATEGICKÁ ČASŤ

Strategická časť dokumentu obsahuje víziu strategického rozvoja obce pri zohľadnení jej vnútorných špecifik, určuje strategický cieľ, priority a opatrenia rozvoja rešpektovaním princípov regionálnej politiky s cieľom dosiahnutia vyváženého udržateľného rozvoja územia.

2.1 VÍZIA OBCE

Víziou obce je prostredníctvom využitia vnútorného potenciálu obce zabezpečiť vhodné podmienky pre bývanie obyvateľov, pripraviť sa na príchod nových obyvateľov a zlepšiť technickú infraštruktúru v súčinnosti s ochranou životného prostredia a využitím kultúrneho, historického a prírodného dedičstva.

Na dosiahnutie vízie bude obec Ladice podporovať:

- rozvoj a skvalitnenie potrebnej infraštruktúry,
- rozvoj diverzifikácie podnikateľských aktivít,
- rozvoj cestovného ruchu,
- zvyšovanie kvality života obyvateľov,
- zachovanie zdravého životného prostredia v zmysle zásad udržateľného rozvoja,
- zvýšenie efektívnosti vzájomnej spolupráce v rámci obce ako i regiónu, resp. mikroregiónu,
- profesionalizáciu svojej správy.

2.2 STRATEGICKÝ CIEĽ, PRIORITY A OPATRENIA ROZVOJA OBCE

Uskutočniteľnosť strategického cieľa obce, priorít a opatrení rozvoja obce závisí od viacerých faktorov:

- identifikácie problémov obce – stromu problémov rozvoja obce (schéma 1),
- identifikácia cieľov rozvoja obce – strom cieľov rozvoja obce (schéma 2),
- do akej miery bude obec schopná využívať vlastné zdroje ako aj možnosti vonkajších zdrojov,
- od udržateľnosti navrhovaných a uskutočnených opatrení,
- od stupňa ich podpory získaných od všetkých záujmových skupín v obci.

Z uvedeného prehľadu opatrení (schéma 2) je zrejmá preferencia skvalitňovania podmienok života v obci predovšetkým dobudovaním infraštruktúry ako aj podpora bývania a rozvoja cestovného ruchu.

Podrobnejšia charakteristika aktivít podporujúcich strategický cieľ rozvoja obce je uvedená v tab. 32.

Schéma 1 - Strom problémov obce Ladice (Káčer a kol., 2007 - upravené)

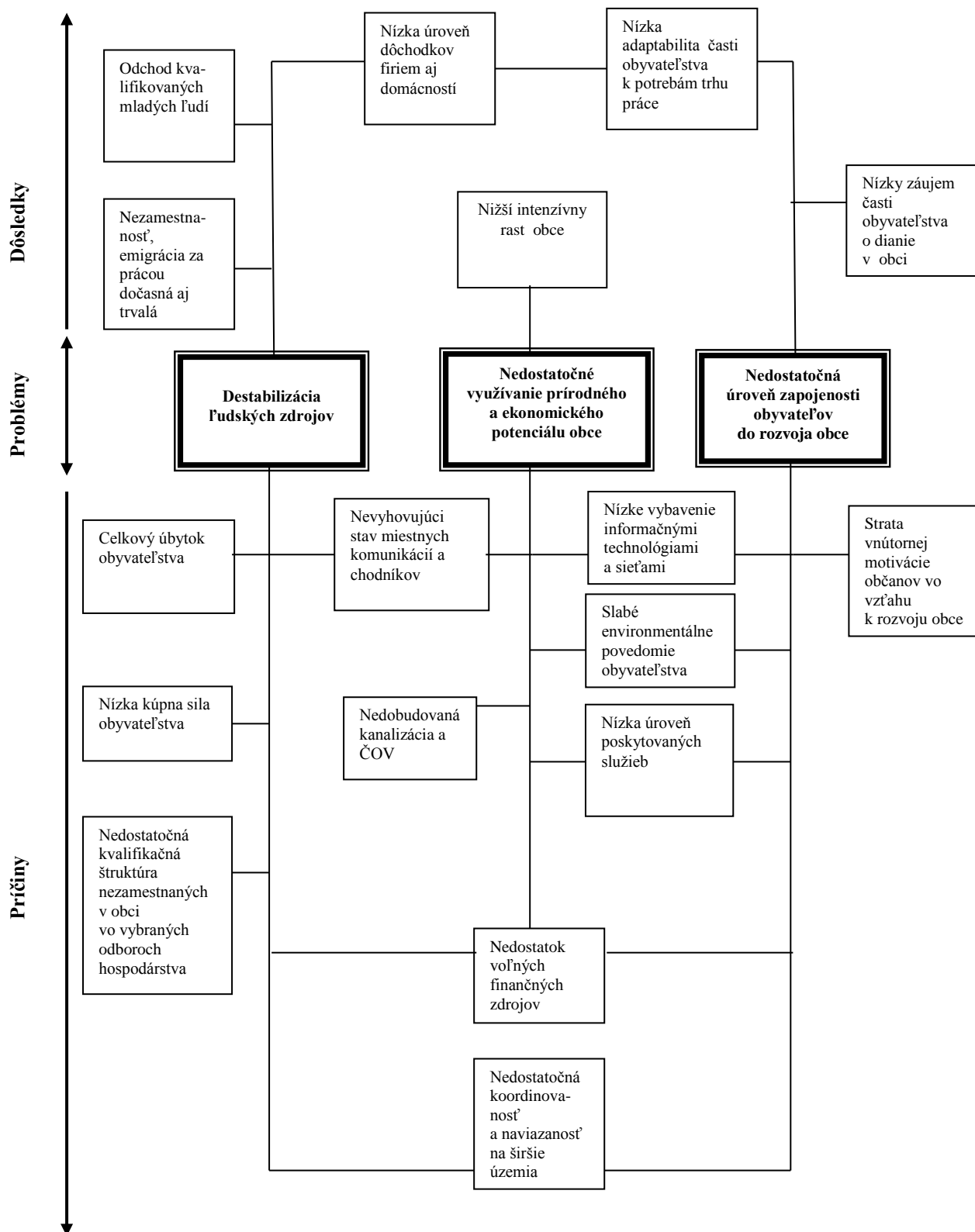
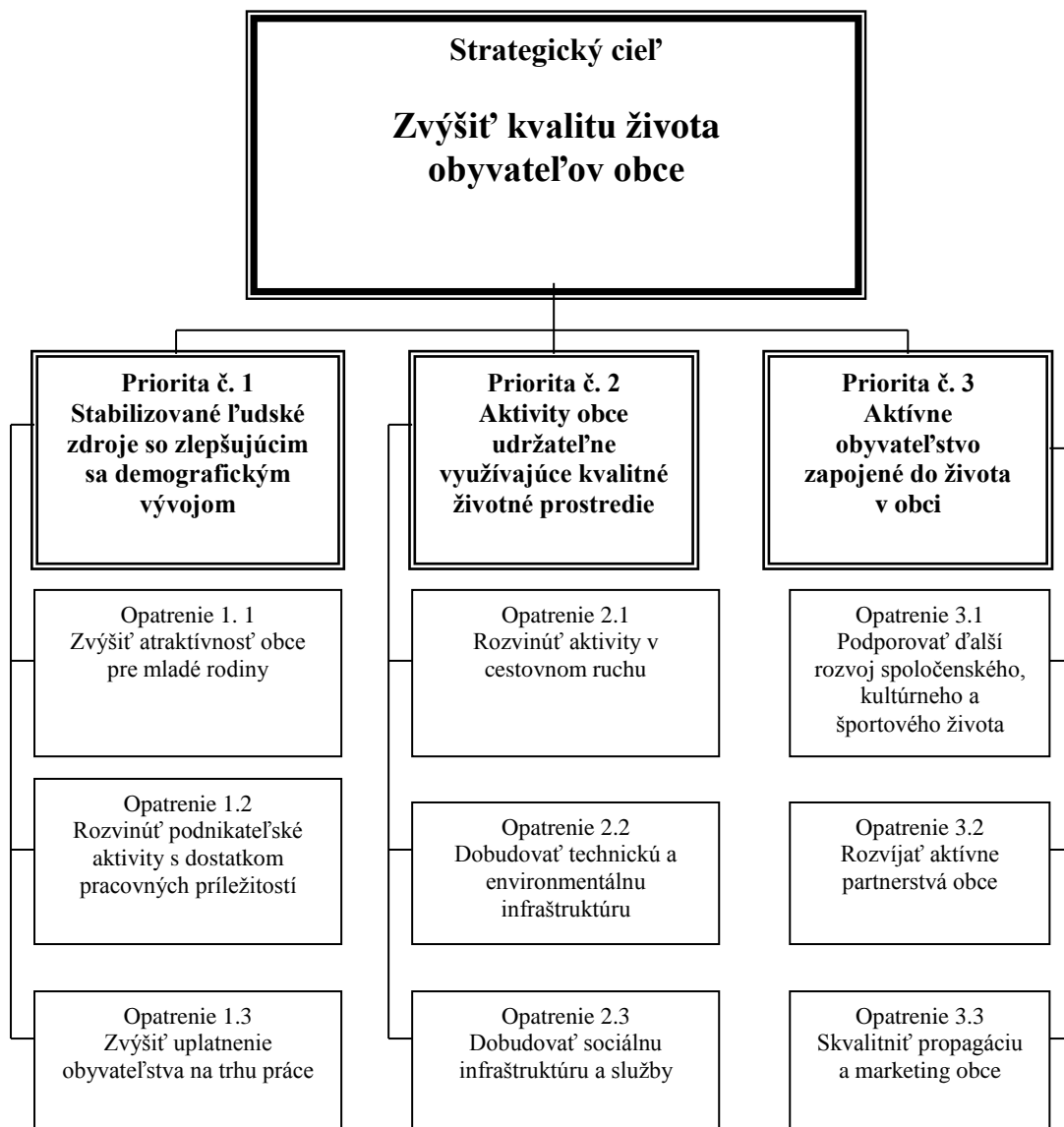


Schéma 2 - Strom cieľov obce Ladice (Káčer a kol., 2007 - upravené)



3 PROGRAMOVÁ, REALIZAČNÁ A FINANČNÁ ČASŤ

Programová, realizačná a finančná časť dokumentu by mala poskytnúť odpoveď na otázku, ako obec zabezpečí realizáciu svojej vízie, strategického cieľa, priorít a opatrení rozvoja.

3.1 VYHODNOTENIE PLÁNOVANÝCH AKTIVÍT OBCE V PHSR OBCE ZA ROKY 2007 - 2013

V PHSR obce za roky 2007 – 2013 (Káčer a kol., 2007) bolo naplánovaných sedem aktivít, pričom zrealizovaných bolo až 21 aktivít (tab. 31).

Tab. 31 - Vyhodnotenie zrealizovaných aktivít v PHSR obce Ladice za roky 2007 – 2013

| Č. | Názov aktivity/projektu | Garant | Rok realizácie | Náklady celkom v EUR/SK | Štátny rozpočet | Regionálne zdroje (VÚC) | Vlastné zdroje |
|-----|--|--------|----------------|-------------------------|-----------------|-------------------------|----------------|
| 1. | Územno-plánovacia dokumentácia | Obec | 2008 | 14 988,62 | 14 821,09 | | 831,41 |
| 2. | Ladice – kanalizačná sieť | Obec | 2009 | 73 500,00 | 70 000,00 | | 3 500,00 |
| 3. | PD rekonštrukcia budovy OcÚ | Obec | 2009 | 2 490,00 | | | 2 490,00 |
| 4. | PD – rekonštrukcia MK Tekovský rad | Obec | 2009 | 5 535,39 | | | 5 535,39 |
| 5. | PD – rekonštrukcia KD | Obec | 2009 | 6 585,50 | | | 6 585,50 |
| 6. | Prekrytie obradnej plochy | Obec | 2009 | 3 071,58 | | | 3 071,58 |
| 7. | PD – rekonštrukcia ZŠ/MŠ | Obec | 2009 | 2 490,00 | | | 2 490,00 |
| 8. | Ladice – kanalizačná sieť | Obec | 2010 | 103 956,94 | 99 000,00 | | 4956,94 |
| 9. | Voda – Ladice | Obec | 2010 | 6 442,33 | | | 6 442,33 |
| 10. | Prekrytie obradnej plochy | Obec | 2010 | 6 949,60 | | | 6 949,60 |
| 11. | Vinársky stánok | Obec | 2011 | 1 227,80 | | 1105,00 | 122,80 |
| 12. | Ladice – kanalizačná sieť | Obec | 2011 | 192 496,02 | 183 322,00 | | 9 174,02 |
| 13. | PD na nájomné byty (nadstavba na budovu ZŠ/MŠ) | Obec | 2011 | 14 307,00 | | | 14 307,00 |
| 14. | Voda – Ladice | Obec | 2011 | 1 443,00 | | | 1 443,00 |
| 15. | Prekrytie obradnej plochy | Obec | 2011 | 2 219,21 | | | 2 219,21 |
| 16. | čiasť rekonštrukcia KD | Obec | 2011 | 11 214,33 | | | 11 214,33 |
| 17. | Ladice – kanalizačná sieť | Obec | 2012 | 208 582,51 | 198 650,00 | | 9 932,51 |
| 18. | Voda – Ladice | Obec | 2012 | 1 100,00 | | | 1 100,00 |
| 19. | Čiasť rekonštrukcia KD | Obec | 2012 | 2 579,77 | | | 2 579,77 |
| 20. | Kamerový systém v obci Ladice | Obec | 2013 | 21 500,00 | 17 000,00 | | 4 500,00 |
| 21. | Vodojem | Obec | 2013 | 46 774,91 | 40 000,00 | | 6 774,91 |

Zdroj: Interné materiály OcÚ Ladice, 2015

3.2 AKČNÝ PLÁN AKTIVÍT OBCE NA ROKY 2014 - 2020

Zmyslom a aj výsledkom úspešného strategického plánovania regionálneho rozvoja obce je realizácia akčného plánu aktivít (tab. 32). Ide o plán, ktorý definuje jednotlivé kroky pri plnení PHSR obce s ohľadom na jeho momentálne finančné, personálne a technické kapacity a naliehavosť navrhnutých aktivít. Je v ňom načrtnuté smerovanie rozvoja obce. Akčný plán na roky 2014 – 2020 obsahuje zoznam najdôležitejších aktivít a ich bližšiu špecifikáciu.

Tab. 32 - Akčný plán aktivít obce Ladice na roky 2014 - 2020

| Č. | Názov aktivity/projektu | Garant | Predpokladaný rok realizácie | Predpokladané Náklady v EUR | Štátny rozpočet | EŠIF | Regionálne zdroje (VÚC) | Vlastné zdroje | Súkromné/iné zdroje |
|-----|---|-----------------------|---------------------------------|--------------------------------|--------------------------|------|----------------------------|----------------|------------------------|
| 1. | Rekonštrukcia obecného rozhlasu | obec | 2014 | 5 731,62 | 5 000,00 | | | 731,62 | |
| 2. | Zateplenie budovy materskej a základnej školy | obec | 2014-2015 | 12 000,00 | | | | | |
| 3. | Podpora športu detí a mládeže a ligová súťaž vo futbale | obec | 2014-2015 | 6 460,00 | 6 136,00 | | | 324,00 | |
| 4. | Rekonštrukcia ústredného kúrenia – MŠ/ZŠ | obec | 2015 | 7 900,00 | 7 100,00 | | | 800,00 | |
| 5. | Rekonštrukcia školy – havarijný stav | obec | 2015 | 10 053,06 | 10 000,00 | | | 53,06 | |
| 6. | Kamerový systém v obci Ladice | obec | 2014-2015 | 12 851,53 | 10 000,00 | | | 2 851,53 | |
| 7. | Modernizácia sústavy verejného osvetlenia | obec | 2015 | 93 652,93 | 88 970,20 (ERDF a ŠR) | | | 4 682,65 | |
| 8. | Výstavba vyhliadkovej veže a úprava okolia a prístupovej cesty | obec | 2016-2020 | 53 000,00 | 50 000,00 | | | 3 000,00 | |
| 9. | Zvýšenie kapacity ČOV resp. vybudovanie ČOV | obec, mikro-región | 2016-2020 | 1 000 000 | 950 000 | | | 50 000 | |
| 10. | Dobudovanie kanalizácie a kanalizačných prípojk | obec | 2016-2020 | 420 000 | 399 000 | | | 21 000 | |
| 11. | Vybudovanie verejného vodovodu a vodojemu | obec | 2016-2020 | 400 000 | 380 000 | | | 20 000 | |
| 12. | Výstavba, rekonštrukcia a úprava miestnych komunikácií | obec | 2016-2020 | 440 000 | 418 000 | | | 22 000 | |
| 13. | Oprava mostov a lávok, dobudovanie mostov | obec | 2016-2020 | 38 000 | 36 100 | | | 1 900 | |
| 14. | Vybudovanie chodníkov a cyklotrás | obec | 2016-2020 | 300 000 | 285 000 | | | 15 000 | |
| 15. | Obnova hlavného námestia resp. vytvorenie hlavného námestia obce, úprava plôch a priestorov | obec | 2016-2020 | 105 000 | 99 750 | | | 5 250 | |

Program hospodárskeho rozvoja a sociálneho rozvoja
obce Ladice na roky 2014 – 2020

| | | | | | | | | | |
|-----|--|------|-----------|---------|---------|--|--|--------|---------|
| 16. | Vybudovanie oplotenia okolo dvora areálu OcÚ | obec | 2016-2020 | 3 000 | 2 850 | | | 150 | |
| 17. | Revitalizácia a výsadba zelene, kultivácia a údržba verejnej zelene | obec | 2016-2020 | 1 000 | 950 | | | 50 | |
| 18. | Zriadenie parkovísk pri cintoríne a vo vybraných lokalitách obce | obec | 2016-2020 | 60 000 | 57 000 | | | 3 000 | |
| 19. | Rekonštrukcia MŠ, ŠJ, resp. stavebné úpravy interiéru MŠ a ŠJ | obec | 2016-2020 | 26 000 | 24 700 | | | 1 300 | |
| 20. | Rekonštrukcia domu smútku | obec | 2016-2020 | 7 000 | 6 650 | | | 350 | |
| 21. | Rekonštrukcia kultúrneho domu | obec | 2016-2020 | 190 000 | 180 500 | | | 9 500 | |
| 22. | Rekonštrukcia obecného úradu | obec | 2016-2020 | 150 000 | 142 500 | | | 7 500 | |
| 23. | Rekonštrukcia hasičskej zbrojnice | obec | 2016-2020 | 13 000 | 12 350 | | | 650 | |
| 24. | Rekonštrukcia športových kabín | obec | 2016-2020 | 10 000 | 9 500 | | | 500 | |
| 25. | Vybudovanie bezbariérových vstupov do verejných budov | obec | 2016-2020 | 4 000 | 3 800 | | | 200 | |
| 26. | Oprava oplotenia cintorína a vybudovanie chodníkov v cintoríne | obec | 2016-2020 | 13 000 | 12 350 | | | 650 | |
| 27. | Obstaranie materiálov technického vybavenia MŠ, ŠJ, KD, DS, OcÚ, DHZ (aj hasičské auto), ŠK, | obec | 2016-2020 | 45 000 | 42 750 | | | 2 250 | |
| 28. | Výstavba viacúčelového ihriska | obec | 2016-2020 | 50 000 | 47 500 | | | 2 500 | |
| 29. | Zvýšenie energetickej hospodárnosti budovy – MŠ, KD, DS, DHZ, OcÚ, ŠK | obec | 2016-2020 | 380 000 | 361 000 | | | 19 000 | |
| 30. | Výstavba nových bytových domoch, nájomných bytoch | obec | 2016-2020 | 730 000 | 252 000 | | | 10 000 | 468 000 |
| 31. | Vytvorenie zberného dvora na zber a triedenie separovaného odpadu a kompostoviska | obec | 2016-2020 | 301 000 | 285 950 | | | 15 050 | |
| 32. | Úprava existujúcich protipovodňových zariadení | obec | 2016-2020 | 6 000 | 5 700 | | | 300 | |
| 33. | Sfunkčnenie rigolov, priekop a odvodňovacích kanálov | obec | 2016-2020 | 4 000 | 3 800 | | | 200 | |
| 34. | Úprava koryta a brehu potoka Drevenica | obec | 2016-2020 | 36 000 | 34 200 | | | 1 800 | |
| 35. | Výroba propagačno-informačných materiálov o obci, múzeu (pamätnej izbe) | obec | 2016-2020 | 12 000 | 11 400 | | | 600 | |
| 36. | Asanácia nebezpečnej stavby 271 a riešenie využitia priľahlých parciel | obec | 2016-2020 | 220 000 | 209 000 | | | 11 000 | |
| 37. | Vybudovanie prírodného amfiteátra | obec | 2016-2020 | 40 000 | 38 000 | | | 2 000 | |
| 38. | Vyčistenie hruškového sadu | obec | 2016-2020 | 10 000 | 9 500 | | | 500 | |
| 39. | Vyčistenie chráneného biotopu európskeho významu (vres obyčajný) | obec | 2016-2020 | 3 000 | 2 700 | | | 300 | |

Program hospodárskeho rozvoja a sociálneho rozvoja
obce Ladice na roky 2014 – 2020

| | | | | | | | | | |
|-----|--|------|-----------|-----------|-----------|--|------|--------|------|
| 40. | Modernizácia okolia artézskej studne (kútforrás) | obec | 2016-2020 | 8 000 | 7 600 | | | 400 | |
| 41. | Podpora kultúrneho, športového diania v obci | obec | 2016-2020 | 9 000 | 7000 | | 1000 | 500 | 500 |
| 42. | Zakúpenie budovy – vytvorenie múzea (pamätná izba) | obec | 2016-2020 | 10 000 | 9500 | | | 500 | |
| 43. | Oživenie tradičných remesiel – podpora ovocinárstva, vinárstva, včelárstva, rastlinnej a živočíšnej výroby | obec | 2016-2020 | 7 000 | 6650 | | | 350 | |
| 44. | Podpora turizmu a rozvoj vidieckeho turizmu | obec | 2016-2020 | 20 000 | 19000 | | | 1000 | |
| 45. | Modernizácia obecného rozhlasu | obec | 2016-2020 | 13 000 | 12 350 | | | 650 | |
| 46. | Osadenie informačných tabúl | obec | 2016-2020 | 3 000 | 2850 | | | 150 | |
| 47. | Vytvorenie kultúro – športového areálu z chátrajúcich budov na námestí | obec | 2016-2020 | 830 000 | 788 500 | | | 41 500 | |
| 48. | Aktualizácia rozvojových dokumentov obce – ÚPD, akčné plány | obec | 2016-2020 | 4 000 | 3 800 | | | 200 | |
| 49. | Informatizácia verejnej správy – elektronizácia služieb | obec | 2016-2020 | 2 000 | 1900 | | | 100 | |
| 50. | Rozšírenie kamerového systému | obec | 2016-2020 | 6 000 | 5 700 | | | 3000 | |
| 51. | Dobudovanie verejného osvetlenia | obec | 2016-2020 | 21 000 | 19 950 | | | 1050 | |
| 52. | Podpora využívania obnoviteľných zdrojov energií | obec | 2016-2020 | 30 000 | 28 500 | | | 1 500 | |
| 53. | Podpora podnikateľského prostredia | obec | 2016-2020 | 15 000 | 14 250 | | | 750 | |
| 54. | Riešenie problematiky sociálnych služieb | obec | 2016-2020 | 33 000 | 31 350 | | | 1 650 | |
| 55. | Aktualizácia a prerozdelenie lokalít pre IBV | obec | 2016-2020 | 1 700 000 | 1 615 000 | | | 85 000 | |
| 56. | Doplnenie dopravného značenia | obec | 2016-2020 | 6 000 | 5 700 | | | 300 | |
| 57. | Využívanie medzinárodnej spolupráce | obec | 2016-2020 | 17 000 | 15000 | | 1000 | 1000 | 1000 |
| 58. | Využívanie spolupráce v regióne | obec | 2016-2020 | 150 000 | 141 000 | | 3000 | 3000 | 3000 |

Zdroj: Interné materiály OcÚ Ladice, 2015

Vysvetlivky: EŠIF - Európske štrukturálne a investičné fondy

3.3 ORGANIZAČNÉ ZABEZPEČENIE REALIZÁCIE AKTIVÍT OBCE A ICH MONITORING

Vypracovaním a schválením výsledného dokumentu proces strategického plánovania nekončí. PHSR je dokument živý, otvorený, reagujúci na zmeny. Proces plánovania však vyžaduje aj potrebu priebežného vyhodnocovania procesu realizácie aktivít, resp. jeho

monitorovanie. Monitorovanie je nevyhnutné, pretože zaisťuje vykonanie akcií a udržanie úsilia na dosiahnutie cieľov tým, že uskutočňuje opatrenia na prispôsobenie sa prípadným zmenám v dostupných alebo požadovaných zdrojoch, prípadne zmenám prostredia ako takého. Akčný plán opatrení rozvoja obce je preto potrebné každoročne aktualizovať.

Definovanie konkrétnych projektov je len prvým krokom, prostredníctvom ktorého možno posunúť stratégiu rozvoja obce bližšie k realizácii. V ďalšej fáze je potrebné vytvoriť organizačné štruktúry, ktoré budú zabezpečovať realizáciu cieľov. Preto treba zriadiť pracovnú skupinu pre implementáciu a delegovať na ňu túto úlohu. Pracovná skupina by mala vyvíjať činnosť v úzkej väzbe na obecné zastupiteľstvo a na jeho odborné komisie. Podstatou jej činnosti bude podnikáť kroky smerujúce k realizácii projektov, pripravovať projekty a koordinovať aktivity účastníkov rozvojového procesu. Vzhľadom k skutočnosti, že garantom väčšiny projektov je obec, možno predpokladať personálne prekrývanie činností administratívnych štruktúr miestnej samosprávy s poslancami a pracovnou skupinou.

Pracovná skupina pre implementáciu by okrem úlohy „transformovať strategickú víziu a ciele na skutočnosť“ mala plniť aj monitorovaciu úlohu. Jej náplňou bude sledovať zmeny v smerovaní vývoja obce, zmeny vonkajších podmienok rozvoja, ako aj nové požiadavky obyvateľov a ďalších cieľových skupín (návštevníkov, podnikateľov). Na základe zistených skutočností je potrebné uskutočniť revíziu aktuálnosti strategických cieľov, čo môže viesť k ich prípadnému prehodnoteniu. Obdobne by sa mal aktualizovať aj zásobník projektov - úspešne zavŕšené projekty by mali byť priebežne nahradzované novými projektmi, podporujúcimi kontinuitu v dosahovaní stanovených cieľov. Špeciálnym nástrojom pre uskutočňovanie monitoringu sú kvantitatívne indikátory úspešnosti projektu, ktoré pomôžu odpovedať na otázku „či sa darí dosahovať to, čo sme si stanovili, či postupujeme správnym smerom“.

Pracovná skupina pre implementáciu a monitoring by sa mala schádzať na spoločných stretnutiach aspoň raz za rok. Na stretnutí by sa zhodnotilo plnenie plánu, doterajší postup realizácie a prediskutovali a odsúhlasili zmeny v pláne.

Odporúčané zloženie pracovnej skupiny:

- starosta obce,
- odborné komisie obecného zastupiteľstva,
- podnikateľské subjekty,
- zainteresovaní obyvatelia (ktorí deklarovali záujem participovať v skupine),
- predstavitelia subjektov spolupracujúcich na realizácii aktivít/projektov.

Odporúča sa tiež pre každý kalendárny rok, vo väzbe na zasadnutie pracovnej skupiny, pripraviť na báze akčných plánov aj operatívne plány, ktoré by podrobne definovali úlohy a kroky pri realizácii jednotlivých projektov v danom roku. To je obzvlášť vhodné v prípade viacročných projektov.

PHSR obce bude po schválení jeho znenia v obecnom zastupiteľstve zverejnený na internetovej stránke obce a v tlačenej forme verejne prístupný aj na obecnom úrade.

3.4 FINANČNÉ ZABEZPEČENIE REALIZÁCIE AKTIVÍT OBCE

Realizáciu opatrení a aktivít predstavujú finančne náročné projekty (tab. 33), preto je dôležité identifikovať finančné zdroje, ktoré umožnia ich realizáciu. Finančné prostriedky potrebné na realizáciu projektov, tak ako boli definované v PHSR obce Ladice, budú pochádzať z týchto zdrojov:

1. Európske štrukturálne a investičné fondy (EŠIF),
2. verejné zdroje – štátny rozpočet, regionálne zdroje (VÚC), rozpočet obce,
3. súkromné zdroje.

Európske štrukturálne a investičné fondy (EŠIF)

Po vstupe SR do Európskej únie sa otvorili ďalšie možnosti získania finančných prostriedkov. Európska regionálna politika si kladie za cieľ vyrovnávanie rozdielov medzi regiónmi v zmysle finančnej solidarity. Aby SR mohla v čerpať finančné prostriedky zo štrukturálnych fondov, bola vypracovaná Partnerská dohoda SR 2014 – 2020, pričom čerpanie finančných zdrojov sa v aktuálnom programovom období bude realizovať prostredníctvom operačných programov:

1. Integrovaná infraštruktúra,
2. Ľudské zdroje,
3. Integrovaný regionálny operačný program,
4. Kvalita životného prostredia,
5. Výskum a inovácie,
6. Efektívna verejná správa,
7. Technická pomoc,
8. Program rozvoja vidieka,
9. Rybné hospodárstvo.

Nové programové obdobie 2014 - 2020 prináša zmeny v celkovej alokácii finančných prostriedkov, ako aj zmeny prioritných smerov podpory. Preto bude na základe operačných programov nového programového obdobia potrebné overiť a následne aktualizovať možnosti financovania projektov obsiahnutých v tomto dokumente.

Verejné zdroje

Mestá a obce majú obmedzené možnosti získavania grantov zo štátneho rozpočtu na rozvojové aktivity.

Nenávratný finančný príspevok pre investičné projekty výstavby obecných nájomných bytov je možné získať z Ministerstva dopravy, výstavby a regionálneho rozvoja zo Štátneho fondu rozvoja bývania - do výšky 30 % celkových nákladov, na prefinancovanie ostatných nákladov je možné získať úver s úročením 1 % a s dobou splatnosti 30 rokov. Dôležitú úlohu pri realizácii environmentálnej infraštruktúry plní Environmentálny fond.

Dotácie na realizáciu aktivít je možné získať aj z regionálnych zdrojov – z rozpočtu vyššieho územného celku.

Rozpočet obce je základným zdrojom financovania jej aktivít. Keďže výška voľných finančných prostriedkov obce je limitovaná, je preto vhodné prostriedky obecného rozpočtu použiť najmä na:

- zabezpečenie prípravy projektov – projektová dokumentácia a príprava žiadostí na čerpanie eurofondov,
- spolufinancovanie projektov – spoluúčasť obce je minimálne 5 %,
- financovanie bežných aktivít – neinvestičné aktivity v oblasti služieb občanom a spoločenského života v nej.

Z analýzy rozpočtovej situácie obce vyplýva, že jej finančné zdroje neumožňujú uhrádzať plánované investície a preto bude dôležité získanie finančných prostriedkov z externých zdrojov. Je potrebné počítať aj s variantom zamietnutia žiadosti o finančný príspevok. V takom prípade bude potrebné určiť náhradné zdroje financovania. Niektoré projekty bude možné realizovať v redukovanom rozsahu alebo na etapy (rozložené na dlhšie časové úseky) z obecného rozpočtu. V prípade iných projektov, najmä takých, ktoré sú schopné generovať zisky, prichádza do úvahy spoluúčasť súkromného sektora alebo využitie bankových úverových produktov.

Súkromné zdroje

Súkromné prostriedky predstavujú najjednoduchšiu formu investovania, nakoľko ich použitie závisí výlučne od rozhodnutia ich vlastníka. Pri investovaní súkromných zdrojov investor primárne hľadá zisk. Ich význam pre regionálny rozvoj spočíva v tom, že obvykle prinášajú nové pracovné miesta, skvalitňujú služby pre návštevníkov obce i pre miestnych obyvateľov.

Investovanie súkromných prostriedkov do neziskových aktivít je zatiaľ zriedkavé. Rovnako ako v zahraničí, častejšie je realizované investovanie na báze Joint Ventures – t. j. vytvárajú sa podniky so spoločným kapitálovým vkladom verejného subjektu (miestnej samosprávy) a súkromnej spoločnosti.

Vzhľadom k obmedzenej investičnej sile ekonomických subjektov pôsobiacich v obci bude potrebné zamerať pozornosť najmä na externé subjekty a potenciálnych investorov aktívne vyhľadávať.

ZÁVER

Získanie finančnej podpory z verejných zdrojov (európskych, štátnych alebo regionálnych) si v súčasnosti vyžaduje existenciu spracovanej rozvojovej stratégie - republikovej, regionálnej, subregionálnej i lokálnej. Vyžaduje to aj Zákon č. 539/2008 Z. z. o podpore regionálneho rozvoja, resp. jeho novela Zákon č. 309/2014 Z. z. Podľa tohto zákona majú mať obce (združenia obcí, mikroregióny) schválený PHSR, ktorý by mal byť v súlade s rozvojovým dokumentom vyššej hierarchickej úrovne.

PHSR obce Ladice je strategický strednodobý dokument, ktorý určuje víziu rozvoja obce, prioritné rozvojové oblasti a strategické ciele ich naplnenia. Tento dokument by mohol byť východiskom pre vypracovanie ďalších materiálov rozvoja jednotlivých oblastí života obce. Vypracovanie PHSR v podobe, v akej je predložený, by mohlo pomôcť k získaniu komplexného prehľadu o obci, o jej potrebách a nevyhnutnostiach. Profesionálne vypracovaná stratégia umožní okrem definovania priorít obce aj dosiahnutie konkrétnych cieľov a v konečnom dôsledku rozvoj obce správnym smerom. Najväčšou devízou obce sú však jej obyvatelia, ktorí z veľkej časti majú o život vo svojej obci záujem a na jej rozvoji sú ochotní participovať.

Hlavným cieľom PHSR obce je zlepšiť kvalitu života jej občanov, vytvoriť podmienky pre ekonomický rozvoj a presadzovať koncept udržateľného rozvoja obce ako aj uspokojiť nároky jej návštevníkov.

Preto vyjadrujeme presvedčenie, že v spolupráci s vedením obce sa obyvateľom tohto územia, v ich snahe zlepšiť si životné podmienky aj vďaka získavaniu finančných prostriedkov z verejných i neverejných zdrojov, bude len dariť.

INFORMAČNÉ ZDROJE

1. Aktualizácia Národnej stratégie regionálneho rozvoja. 2014.
Dostupné na: <http://www.telecom.gov.sk/index/index.php?ids=93254>
2. Aktualizácia stratégie rozvoja cestovného ruchu Nitrianskeho samosprávneho kraja na roky 2007 – 2013. 2006. Nitra : Úrad Nitrianskeho samosprávneho kraja, 78 s.
3. BEISS, 2015. Dostupné na: <http://www.beiss.sk/>
4. Bohuš, P., Klinda, J. a kol. 2010a. Regióny environmentálnej kvality. Mierka 1 : 500 000. In: Environmentálna regionalizácia Slovenskej republiky (III. aktualizované a rozšírené vydanie. Bohuš, P., Klinda, J. red.). Bratislava : MŽP SR, Košice : SAŽP. 2010. s. 101. ISBN 978-80-88503-00-1
5. Bohuš, P., Klinda, J. a kol. 2010b. Stupeň environmentálnej kvality územia. Mierka 1 : 500 000. In: Environmentálna regionalizácia Slovenskej republiky (III. aktualizované a rozšírené vydanie. Bohuš, P., Klinda, J. red.). Bratislava : MŽP SR, Košice : SAŽP. 2010. s. 96. ISBN 978-80-88503-00-1
6. Cifra, M. a kol. 2008. Návrh riešenia územného plánu obce Ladice. Nitra : Avenir. 107 s.
7. Borzová, Z. a kol. 2013. Ladice v premenách času. Ladice : Obecný úrad Ladice, 2000, 171 s. ISBN 978-80-971561-6-9
8. Evidencia chránených ložiskových území, 2015.
Dostupné na: <http://www.hbu.sk/sk/Chranene-loziskove-uzemia/Bratislava.alej>
9. Futák, J. 1980. Fytogeografické členenie. In: Atlas SSR. Bratislava : SAV, SÚGaK, 1980, s. 88.
10. Geologická mapa Slovenska M 1:50 000, 2013.
Dostupné na: <http://mapserver.geology.sk/gm50js>.
11. Gerháťová, B. a kol. 2010. Integrovaná stratégia rozvoja územia Mikroregiónu Tribečsko. 111 s.
12. Hensel, K., Krno, I. 2002. Zoogeografické členenie: limnický biocyklus. Mierka 1 : 2 000 000. In: Atlas krajiny Slovenskej republiky. 1. vyd. Bratislava : MŽP SR, Banská Bystrica : SAŽP, 2002, s. 118. ISBN 80-88833-27-2
13. Hydrogeochemická mapa SR, 2015.
Dostupné na: <http://mapserver.geology.sk/hydrochem/>
14. Hydrogeologická mapa SR, 2015.
Dostupné na: <http://mapserver.geology.sk/hydrogeol/>
15. Interné materiály OcÚ Ladice, 2015.
16. Jedlička, L., Kalivodová, E. 2002. Zoogeografické členenie: terestrický biocyklus. Mierka 1 : 2 000 000. In: Atlas krajiny Slovenskej republiky. 1. vyd. Bratislava : MŽP SR, Banská Bystrica : SAŽP, 2002, s. 118. ISBN 80-88833-27-2
17. Káčer, J. a kol. 2007. PHSR obce Ladice na roky 2007 – 2013. 41 s.
18. Klimatický atlas Slovenska. 2015. Dostupné na: <http://klimat.shmu.sk/kas/>
19. Kočický, D., Ivanič, B. 2014. Geomorfologické členenie Slovenska.
Dostupné na: <http://mapserver.geology.sk/tmapy/>
20. Koncepcia územného rozvoja Slovenska 2001 (KURS 2001) v znení KURS 2011.
Dostupné na: <http://www.telecom.gov.sk/index/index.php?ids=124582>.
21. Lapin, M. a kol. 2002. Klimatické oblasti. Mierka 1 : 1 000 000. In: Atlas krajiny Slovenskej republiky. 1. vyd. Bratislava : MŽP SR, Banská Bystrica : SAŽP, 2002, s. 95. ISBN 80-88833-27-2

22. Malík, P., Švasta, J. 2002. Hlavné hydrogeologické regióny. Mierka 1 : 1 000 000. In: Atlas krajiny Slovenskej republiky. 1. vyd. Bratislava : MŽP SR, Banská Bystrica : SAŽP, 2002, s. 104. ISBN 80-88833-27-2
23. Mazúr, E., Lukniš, M. 1980. Geomorfologické jednotky. Mierka 1 : 500 000. In: Atlas SSR. Bratislava: SAV, SÚGaK, 1980, s. 54 - 55.
24. Michalko, J. a kol. 1986. Geobotanická mapa ČSSR. Textová a mapová časť. Bratislava : Veda. 163 s.
25. Mind'áš, J., Škvarenina, J. 2002. Výskyt hmiel. Mierka 1 : 1 500 000. In: Atlas krajiny Slovenskej republiky. 1. vyd. Bratislava : MŽP SR, Banská Bystrica : SAŽP, 2002, s. 100. ISBN 80-88833-27-2
26. Národné lesnícke centrum. 2015. Dostupné na: <http://gis.nlc.sk.org/lgis/>
27. NATURA 2000, Chránené vtáčie územia, 2015.
Dostupné na: <http://geo.enviroportal.sk/vu/>
28. Partnerská dohoda Slovenskej republiky na roky 2014 – 2020.
Dostupné na: <http://www.partnerskadohoda.gov.sk/>
29. Plesník, P. 2002. Fytogeograficko-vegetačné členenie. Mierka 1 : 1 000 000. In: Atlas krajiny Slovenskej republiky. 1. vyd. Bratislava : MŽP SR, Banská Bystrica : SAŽP, 2002, s. 113 ISBN 80-88833-27-2
30. Pôdne mapy, 2015.
Dostupné na: <http://www.podnemapy.sk/bpej/viewer.htm?activelayer=2&layers=001>
31. Program rozvoja vidieka SR na programové obdobie 2014 – 2020.
Dostupné na: <http://www.mpsr.sk/index.php?navID=1&navID2=1&sID=43&id>
32. Program hospodárskeho a sociálneho rozvoja Nitrianskeho samosprávneho kraja 2012-2018. Dostupné na: <http://www.unsk.sk:8080/showdoc.do?docid=176>
33. Retrospektivní lexikon obcí ČSSR 1850-1970. 1978. Praha : Federálny štatistický úrad, 1978. 94 s.
34. Sčítanie ľudu, domov a bytov Slovenska 1991 – definitívne výsledky. 1992. Bratislava : Štatistický úrad SR.
35. Sčítanie obyvateľov, domov a bytov Slovenska 2011 – definitívne výsledky. 2012. Bratislava : Štatistický úrad SR.
36. Sčítanie obyvateľov, domov a bytov Slovenska 2001 – definitívne výsledky. 2002. Bratislava : Štatistický úrad SR.
37. Stratégia rozvoja cestovného ruchu Nitrianskeho samosprávneho kraja na roky 2006 – 2013. 2006. Nitra : Úrad Nitrianskeho samosprávneho kraja, 81 s.
38. Štatistický úrad Slovenskej republiky (ŠÚ SR), 2015. Dostupné na: www.statistics.sk
39. Štátny zoznam osobitne chránených častí prírody SR, 2015.
Dostupné na: <http://uzemia.enviroportal.sk/>
40. Tremboš, P., Minár, J. 2002. Morfologicko-morfometrické typy reliéfu. Mierka 1 : 500 000. In: Atlas krajiny Slovenskej republiky. 1. vyd. Bratislava : MŽP SR, Banská Bystrica : SAŽP, 2002, s. 90 – 91. ISBN 80-88833-27-2
41. Úrad práce, sociálnych vecí a rodiny, Nitra, 2015.
42. Územný plán VÚC Nitrianskeho kraja. 1998. Bratislava : Krajský úrad Nitra – Aurex, s.r.o., 457 s.
Dostupné na: <http://www.unsk.sk/zobraz/sekcii/uzemny-plan-velkeho-uzemneho-celku-nitrianskeho-kraja> (27_09_2015)
43. Územný plán VÚC Nitrianskeho kraja. 1995. Bratislava : AUREX, 1995. 234 s.
Dostupné na: <http://www.unsk.sk/showdoc.do?docid=177>
44. Vass, D. a kol. 1988a. Regionálne geologické členenie Západných Karpát a severných výbežkov Panónskej panvy na území ČSSR. Bratislava : GÚ DŠ, 1988.

45. Vass, D. a kol. 1988b. Vysvetlivky k mape Regionálne geologické členenie Západných Karpát a severných výbežkov Panónskej panvy na území ČSSR. Mierka 1 : 500 000. Bratislava : GÚ DŠ, 1988. 65 s.
46. Vlastivedný slovník obcí na Slovensku : II. diel, 1977. vyd. Bratislava : Veda, 1977, 517 s.
47. Zamkovský, J., red. 2004. PHSR obce – význam, štruktúra a základné metodické tézy. Poniky : Centrum pre podporu miestneho aktivizmu. 18 s. ISBN 80-968918-4-7
48. Zákon č. 309/2014 Z. z., ktorým sa mení a dopĺňa Zákon č. 539/2008 Z. z. o podpore regionálneho rozvoja.
49. Zákon č. 369/1990 Z. z. o obecnom zriadení v znení neskorších predpisov.
50. Záväzná časť územného plánu VÚC Nitrianskeho kraja (2012). VZN č.2/2012, ktorým sa vyhlasuje „Záväzná časť Územného plánu regiónu Nitrianskeho kraja“. Dostupné na: <http://www.unsk.sk/zobraz/sekcii/uzemny-plan-velkeho-uzemneho-celku-nitrianskeho-kraja>