



PROGRAM HOSPODÁRSKEHO A SOCIÁLNEHO
ROZVOJA
OBCE MACHULINCE
NA ROKY 2016 – 2020

Január 2016

Program hospodárskeho a sociálneho rozvoja obce Machulince bol schválený Uznesením obecného zastupiteľstva v Machulinciach číslo: 2016/8-16 dňa 7.3.2016

Zostavovatelia:

Poslanci obecného zastupiteľstva v zložení: Ing. Jozef Ondriaš, Peter Gašparík, Daniela Červená, Peter Zemanovič, Pavol Holý, Dušan Košút, Ľudovít Ondrejka, Róbert Valach, Milan Belica
Bohumil Bielik – starosta obce

Externí experti:

doc. Ing. Mária Fáziková, CSc.

Katedra regionalistiky a rozvoja vidieka

SPU Nitra

Obsah

ANALÝZA ROZVOJOVÉHO POTENCIÁLU OBCE	5
1. Poloha obce	5
2. História a kultúra obce	6
3. Prírodné a klimatické pomery územia.....	6
4. Obyvateľstvo.....	10
5. Ekonomický potenciál.....	14
6. Technická infraštruktúra	16
7. Sociálna infraštruktúra	18
8. Hospodárenie a majetok obce	20
9. Výsledky dotazníkového prieskumu medzi obyvateľstvom	22
10. ANALÝZA SWOT	30
STRATÉGIA ROZVOJA OBCE	31
11. Rozvojová vízia obce	31
12. Kľúčové disparity obce	32
13. Stratégia rozvoja obce	34
IMPLEMENTAČNÝ RÁMEC	34
14. Monitorovací hodnotiaci rámec	36
15. AKČNÝ PLÁN ROZVOJA OBCE MACHULINCE NA ROKY 2016 - 2020	38

ÚVOD

V zmysle zákona NR SR č.539/2008 Z.z. o podpore regionálneho rozvoja v znení zákona č. 309/2014 Z.z. je Program hospodárskeho a sociálneho rozvoja obce, ďalej len ako „PHSR“ strednodobý rozvojový dokument vypracovaný v súlade s cieľmi a prioritami ustanovenými v národnej stratégii a zohľadňuje ciele a priority ustanovené v PHSR VÚC, na území ktorého sa obec nachádza.

PHSR obce Machulince pozostáva z analyticko-strategickej časti a programovej časti.

Analyticko-strategická časť zahŕňa predovšetkým:

- komplexnú prírodno-geografickú charakteristiku obce, vrátane jej prírodných zdrojov a okolitého krajinného územia,
- analýzu technickej a sociálnej infraštruktúry obce,
- hodnotenie a analýzu demografickej situácie, hospodárskej situácie, sociálnej a environmentálnej situácie obce,
- analýza sociálneho a kultúrneho kapitálu obce a jej externých vzťahov,
- analýza finančných zdrojov obce a možností financovania programu hospodárskeho a sociálneho rozvoja obce,

Programová časť obsahuje:

- návrh stratégie pre realizáciu vytýčených cieľov v programe hospodárskeho a sociálneho rozvoja obce,
- akčný plán naplňovania stratégie programovej časti PHSR obce,
- časový harmonogram realizácie PHSR obce,
- inštitucionálne zabezpečenie a organizačné zabezpečenie realizácie programu hospodárskeho a sociálneho rozvoja obce.

Tento dokument bol vypracovaný na základe iniciatívy obecného zastupiteľstva, v spolupráci obecného zastupiteľstva a externých expertov z Katedry regionalistiky a rozvoja vidieka, FEEŠRR, SPU v Nitre. Verejnosť bola o procese tvorby a obsahu dokumentu informovaná prostredníctvom dotazníka v ktorom mohla vyjadrovať návrhy a pripomienky k tvorbe rozvojovej stratégie obce.

Pri spracovávaní dokumentu boli zohľadnené základné strategické dokumenty obce a to „Program hospodárskeho a sociálneho rozvoja obce Machulince na roky 2004 – 2014“ a jeho výsledky.

Dokument nadväzuje na národné strategické dokumenty a to: Integrovaný regionálny operačný program na programové obdobie 2014 – 2020, Program rozvoja vidieka a ďalšie národné strategické dokumenty. Strategická časť dokumentu je skoordínovaná s regionálnymi strategickými dokumentmi a to najmä s dokumentom „Program hospodárskeho a sociálneho rozvoja Nitrianskeho samosprávneho kraja“.

ANALÝZA ROZVOJOVÉHO POTENCIÁLU OBCE

1. POLOHA OBCE

1.1 Geografická poloha

Obec Machulince leží na západnom Slovensku v severovýchodnej časti Žitavskej pahorkatiny v doline horného toku Žitavy na úpätí Pohronskeho Inovca a južná strana obce je ohraničená okrajom Podunajskej nížiny. Celková výmera katastra je 942 ha. Výškové rozpätie obce dosahuje 220 -700 m n. m., pričom stred obce sa nachádza v nadmorskej výške 230 m.

Machulince majú vhodnú dopravnú polohu. Od centra okresného mesta Zlaté Moravce sú vzdialené 4 km. Okrajom obce vedie cesta II. triedy č. 511, cez okresné mesto je napojená na medzinárodnú cestu I. triedy E 571. Železničná doprava úplne absentuje. Najbližšia železničná zástavka je v Zlatých Moravciach kadiaľ vedie trať č. 141 Leopoldov – Zlaté Moravce – Kozárovce a č. 151 Nové Zámky – Zlaté Moravce.

1.2 Poloha obce vo vzťahu k pólom rozvoja

Administratívne sa obec zaradzuje do regiónu NUTS II Západné Slovensko, územného celku Nitrianskeho kraja a okresu Zlaté Moravce.

Machulince sú pomerne priaznivo alokované vo vzťahu k pólom potenciálneho nadnárodného, národného i regionálneho ekonomického rozvoja.

Od pólom ekonomického rozvoja širšieho regionálneho významu je obec vzdialená :

- Nitra 35 km
- Zlaté Moravce 4 km
- Vráble 24 km
- Levice 31 km
- Zvolen 70 km
- Banská Bystrica 85 km

Od pólom národného a nadnárodného významu je obec vzdialená nasledovne :

- Bratislava 124 km
- Budapešť 179 km
- Viedeň 190 km

2. HISTÓRIA A KULTÚRA OBCE

Prvá písomná zmienka o obci, vtedy pod názvom Mohala je z roku 1275, kedy ju kráľ Ladislav IV. daroval poddaným hradu Tekov. V roku 1424 bola opäť pripojená k pôvodnému majetkom hradu Hrušov. Machulince trpeli rabovaním a drancovaním Turkov, hladomorom, cholerou, morom, ale i maďarizáciou a v neposlednom rade útrapami v časoch svetových vojen. Napriek ťažkým skúškam sa obec rozvíjala a úspešne rozrastala. Dnes v obci býva 1106 obyvateľov. Súvisle sa rozvíjal v obci kultúrny a spoločenský život. Nositeľmi kultúrneho života a spoločenských stretnutí je obecný úrad, cirkev ale i záujmové združenia.

Tabuľka 1 Kalendár pravidelných podujatí organizovaných v obci

Mesiac	Podujatie
Máj	Horská cykločasovka
Jún	Folklórny festival
Jún	Výstava zvierat
Júl	Súťaž vo varení gulášu
Október	Spievajme si pre radosť
December	Machulinská 20-tka
December	Vianočný koncert

Zdroj: obecný úrad Machulince

V obci pôsobí Občianske združenie „Vrabc“, ktoré zastrešuje väčšinu spoločenských záujmových skupín pôsobiach na jej území.

Z kultúrno-historických pamiatok sa v obci nachádza Kostol Božského srdca Ježišovho, ktorý je rímskokatolíckym kostolom a bol v postavený v roku 1833 alebo historická zvonica z roku 1898 umiestnená uprostred obce. Unikátnou technickou pamiatkou je vodný mlyn, ktorý sa spomína už v roku 1782, v súčasnosti sa v jeho priestoroch nachádza malá vodná elektráreň.

3. PRÍRODNÉ A KLIMATICKÉ POMERY ÚZEMIA

3.1 Prírodné pomery

Obec Machulince, podľa regionálneho geomorfologického členenia Slovenska, patrí do lokality Podunajská nížina, ktorá obec otvára z juhu, celku Podunajská pahorkatina a podcelku Žitavská pahorkatina. Časť katastra prislúcha k oblasti neovulkanického pohoria Pohronský Inovec a ďalšia časť územia zasa patrí k neogénnej podunajskej panve pohoria Trábeč. Prelínanie takýchto geomorfologických charakterov predurčuje obec na veľkú pestrosť tvárnosti povrchu

ale tiež fauny a flóry. V danom území sa nachádza bohatá skladba významných ekostabilizačných prvkov ako je mozaika polí, lúk a pasienkov, sádov, vinogradov, ale i kameňolom či priestory ílových ťažísk. Z rastlinstva sa darí hlavne zemiakom, cibuli, petržlenu, zeleru, paprike, rajčinám. Z ovocných drevín obyvatelia obce pestujú slivky, marhule, broskyne, hrušky a vinič. Pestrosť prostredia dopĺňajú liečivé byliny ako napríklad kostihoj lekársky, ľubovník bodkovaný, materina dúška, repík lekársky. Na území obce sa nachádza tridsať druhov chránených a čiastočne chránených rastlín. Faunu reprezentujú čmeliaky, osy, rôzne druhy plazov ako jašterica zelená, užovka stromová ale i jedovatá, z vtáctva sú to napríklad dravce, sovy, kukučky, sýkorky, drozdy a iné. Lesy obývajú niektoré druhy raticovej zvery ako sú srnky, jelene a diviacia zver. V rieke Žitava nachádzame pstruhy, hlaváče, jalce ale i raka riečneho.

3.2 Klimatické podmienky

Podnebie Machuliniec a ich okolia možno hodnotiť ako veľmi priaznivé pre život a prácu obyvateľov, ale aj vhodné pre poľnohospodárstvo i turisticko-rekreačné využívanie regiónu. Priemerná ročná teplota vzduchu sa pohybuje okolo 9.1 °C. Vlhkosť vzduchu za ročný priemer dosahuje 79 % a priemerný úhrn zrážok je 642 mm, z povrchu pôdy sa priemerne vyparí 500 mm vody. Severozápadný smer vetra sa zvykne pohybovať okolo 2- 3 metre a sekundu.

3.3 Pôda

Dominantné postavenie v skladbe pôdy majú hnedozone, kultizemné, lokálne modálne a erodované, na nive rieky Žitava sú to fluvizeme glejové. Lesnú pôdu tvoria kambizeme modálne a kultizemné nasýtené až kyslé.

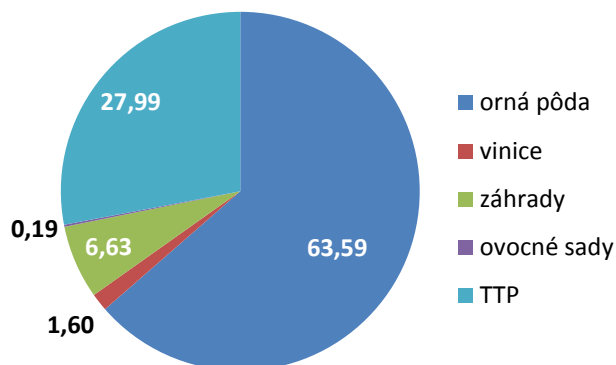
Z celkovej výmery katastrálneho územia, ktorá predstavuje 942 ha majú najdominantnejšie postavenie lesy. Nakoľko obec leží v kline pohorí Tribeč a Pohronský Inovec ich podiel predstavuje až 54,1 % z rozlohy Machuliniec, poľnohospodárka pôda zastáva 39 %.

Tabuľka 2 Štruktúra pôdneho fondu

Katastrálne územie (ha/%)	Poľnohospodárska pôda							Nepoľnohospodárska pôda				
	orná pôda	chmeľnice	vinice	záhrady	ovocné sady	TTP	spolu	lesná pôda	vodná plocha	zastavaná plocha	ostatná plocha	spolu
Výmera (ha)	234	0	5,8	24,4	0,67	103	368	510	8	31	25	574
Podiel (%)	25,8	0	0,6	2,6	0,07	10,9	39	54,1	0,8	3,3	2,6	61

Zdroj: Obecný úrad Machuliniec

Obrázok 1 Štruktúra poľnohospodárskeho fondu



Čo sa týka skladby poľnohospodárskeho pôdneho fondu najväčšie percentuálne zastúpenie patrí ornej pôde, kde percento zornenia predstavuje 63,59%. Pestujú sa najmä hospodárske plodiny ako pšenica, jačmeň, kukurica, ovos ale tiež slnečnica, ľan a hrach. Vysoké zastúpenie majú tiež trvalé trávnaté porasty 28 %, čo vyplýva z geografickej polohy obce a výraznejšej členitosti reliéfu, ktoré majú vplyv na pôdnoklimatické podmienky a od ktorých závisí forma využitia pôdneho fondu. Avšak tieto plochy ostávajú nevyužívané nakoľko chov hospodárskych zvierat, v minulosti v obci rozšírený, dnes v Machulinciach absentuje.

Väčšinu poľnohospodárskej pôdy obhospodaruje firma Agrok s.r.o, Stará Ľubovňa, využíva TTP vo výmere 206 547 m² a ornú pôdu vo výmere 2 117 750 m².

Záhrady predstavujú 2,6 % z celkovej rozlohy katastra. Obyvatelia obce vo svojich záhradkách väčšinou pestujú zeleninu pre vlastnú potrebu. Najlepšie sa darí pestovaniu: zemiakov, cibule, cesnaku, mrkvy, petržlenu, zeleru, fazule, hrachu, papriky a rajčín.

3.4 Les

Ako už bolo spomenuté viac ako päťdesiat percent územia Machuliniec tvoria lesy. Najväčšie zastúpenie majú listnaté stromy a to dub letný, dub zimný, hrab obyčajný, buk lesný, breza biela, agát biely. Z ihličnanov sa najviac vyskytujú smrek obyčajný a borovica čierna. Popri rieke Žitava môžeme taktiež nájsť topole, jelše a vrbu. Lesné pozemky patria pod správu odštepného závodu Topoľčianky. Funkčne ide o hospodárske lesy, okrem rekreačno-turistickej funkcie ich využíva firma KOFUS TRADE, s r.o. Topoľčianky a TREBAN AT s.r.o., Machulince, lokalizované v obci, ktoré sa zaoberajú spracovaním dreva.

3.5 Voda

Hydrograficky obec patrí povodiu Dunaja, konkrétne k čiastkovému povodiu rieky Žitava, ktorá je najväčším ľavostranným prítokom rieky Nitra. Tok rieky na území Machuliniec je prirodzený, bez úprav, koryto rieky je plytké, brehy majú mierny sklon.

V minulosti boli na jej toku vybudované tri mlyny. V súčasnosti sa stal jeden z nich, horný mlyn, ktorý je v súkromnom vlastníctve jedného z obyvateľov technickou pamiatkou. Ide o prerobenú budovu vodného mlyna, v ktorej sa nachádza malá vodná elektráreň s výkonom 0,028 MW s priemernou ročnou výrobou elektrickej energie 0,10 GWh s prevýšením päť metrov.

Obec zásobuje obyvateľstvo vlastným zdrojom pitnej vody. Na vodovod je napojených približne 95% domácností.

3.6 Nerastné suroviny

Stredne zvlnený pahorkatinný reliéf je tvorený z mladotretihorných hornín ako sú íly, piesky a štrky. Keďže Pohronský Inovec patrí k sopečným pohoriam Slovenska, podložisko tvoria hlavne andezity a ich tufy.

Ložisko tehliarskeho ílu nachádzajúce sa v katastri obce, od roku 1995 nie je využívané. Odkrytý andezitový lom, využívaný na ťažbu stavebného kameňa sa nachádza približne 0,4 km v susednej obci Obyce. Firma „Miloš Ondrejka KAM-ON“ sa v obci Machulince zaoberá jeho spracovaním.

3.7 Životné prostredie

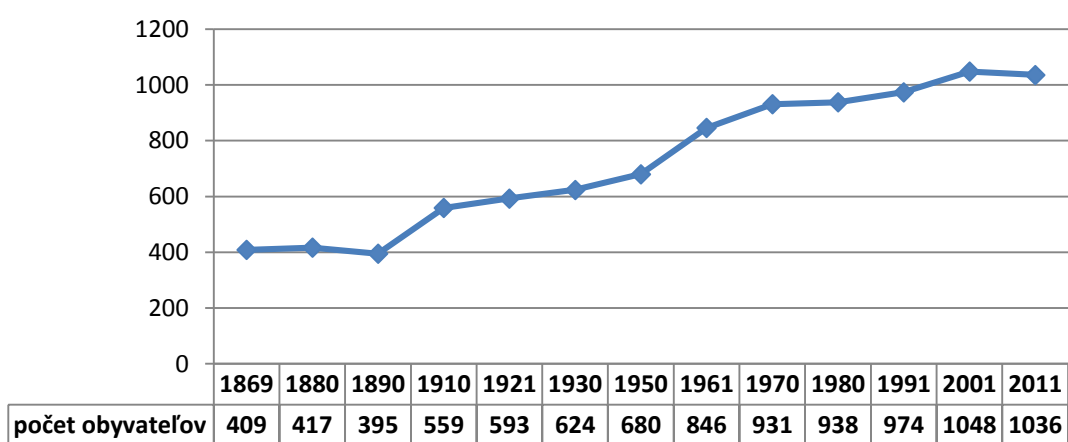
Podľa Environmentálnej regionalizácie Slovenska, ktorú uskutočnila Slovenská agentúra životného prostredia v roku 2010, sa zaraďuje celé územie Machuliniec do 1. stupňa kvality, takzvané „prostredie vysokej kvality.“

Koeficient ekologickej stability obce sa pohybuje v rozmedzí 0,9 – 2,89, teda lokalita je v kategórii harmonizovaná krajina. Katastrálne územie tvoria dva lokálne biokoridory : rieka Žitava a lesný masív Pohronského Inovca, ktoré tvoria hlavnú migračnú cestu medzi oblasťami nadregionálneho a regionálneho ekologického významu.

4. OBYVATEĽSTVO

Dostatok a kvalitný ľudský potenciál je rozhodujúcim faktorom rozvoja každej vidieckej obce. Obec Machulince svojim počtom obyvateľov, ktorý k 31.12.2015 dosiahol hodnotu 1106 patrí v rámci Slovenskej republiky k stredne veľkým obciam. Historický vývoj, podľa jednotlivých sčítaní obyvateľstva, zaznamenáva neustále rastúci trend. Od prvého oficiálneho sčítania v roku 1869 do posledného sčítania v roku 2011 narástol počet obyvateľov o viac ako 100%. Kvalitný ľudský kapitál je rozhodujúcim faktorom rozvoja každej vidieckej obce, čo deklaruje i fakt, že v tomto období prišlo v obci k jej rastu a všestrannému rozvoju.

Obrázok 2 Historický vývoj počtu obyvateľstva podľa jednotlivých sčítaní



Zdroj: Obecný úrad Machulince

V roku 2011 malo status občana Machuliniec 1036 ľudí, pričom 53% tvorilo ženské osadenstvo a 47% mužské.

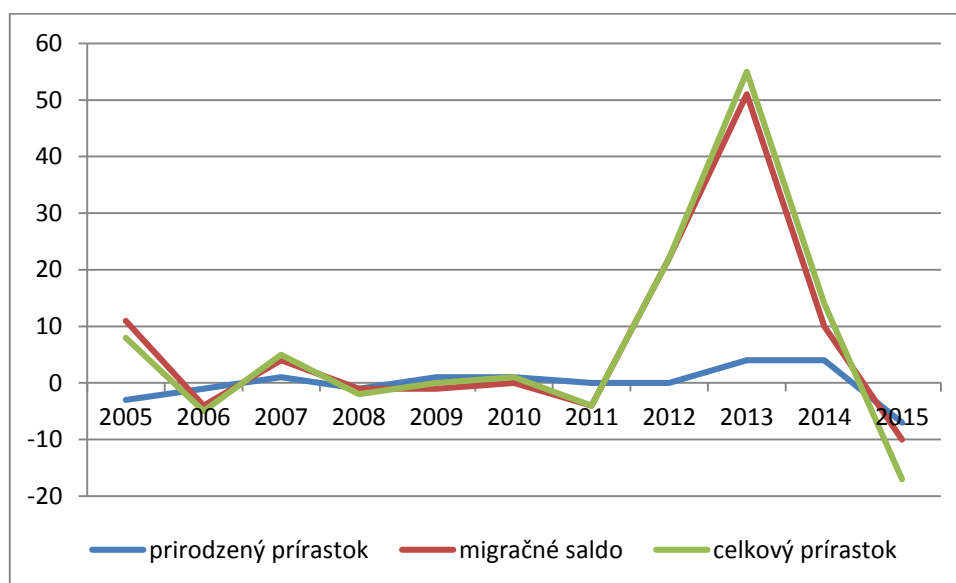
Po roku 2011 nastal pomerne rýchly nárast počtu obyvateľov obce. Tento nárast bol spôsobený vysokým počtom prisťahovaných do obce. Vysoký záujem nerezidentov o bývanie v obci súvisí najmä s ponukou bytov v novopostavených bytových domoch v obci. Prirodzený prírastok obyvateľstva mal v obci mierne rastúci trend až do roku 2015, keď opäť dosiahol zápornú hodnotu.

Tabuľka 3 Vývoj počtu obyvateľov v období rokov 2005 - 2015

Rok	2005	2006	2007	2008	2009	2010	2011	2012	2013	2014	2015
Počet obyvateľov k 31.12.	1038	1030	1038	1036	1039	1040	1036	1057	1111	1123	1106
narodení	7	8	8	9	11	10	7	10	12	11	9
zomrelí	10	9	7	10	10	9	7	10	8	7	16
prírodný prírastok	-3	-1	1	-1	1	1	0	0	4	4	-7
príťahovaní	19	12	14	8	20	24	12	31	61	25	17
vysťahovaní	8	16	10	9	21	24	16	9	10	15	27
migračné saldo	11	-4	4	-1	-1	0	-4	22	51	10	-10
celkový prírastok	8	-5	5	-2	0	1	-4	22	55	14	-17

Zdroj: Obecný úrad Machulince

Pre stabilný rozvoj obyvateľov obce by bolo vhodné zvyšovať atraktivitu obce a zlepšovať podmienky pre život obyvateľov, aby nedochádzalo k odchodu, hlavne mladých ľudí.

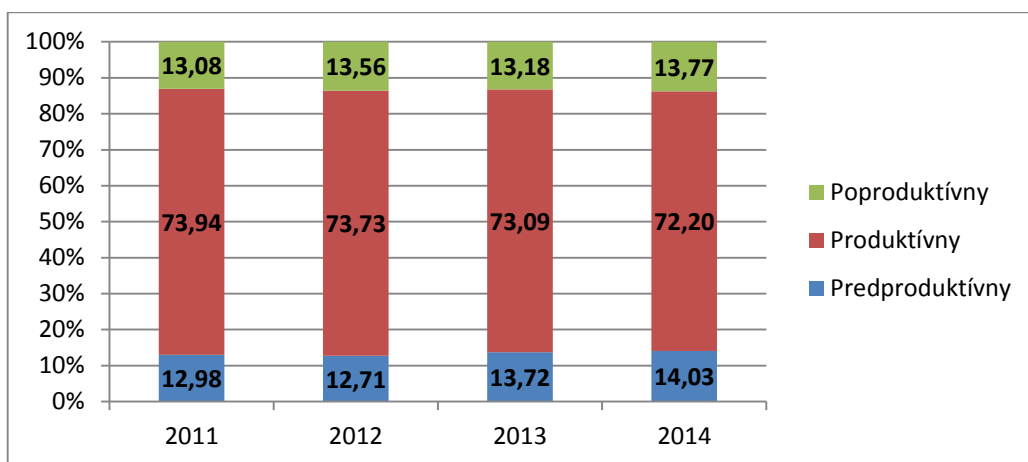
Obrázok 3 Demografický vývojový trend obyvateľstva v obci

Zdroj: Obecný úrad Machulince

4.1 Veková štruktúra

Je všeobecne známe, že vidiecke obce bojujú s nepriaznivou vekovou štruktúrou, avšak toto nie je problém obce Machulince. Počet obyvateľov v produktívnom veku (ekonomicky aktívne obyvateľstvo) v roku 2011 síce vzrástol iba o 2% oproti roku 2001 ale celkový index starnutia zaznamenal pokles až o 16,6 jednotiek. Teda obec má progresívny typ vekovej štruktúry obyvateľstva, to znamená že počet obyvateľov v predproduktívnom veku prevyšuje počet obyvateľov v poproduktívnom veku a to v roku 2011 o 61 obyvateľov. Miera ekonomickej aktivity v tomto roku dosiahla hodnotu 64,9%.

Obrázok 4 Vývoj vekovej štruktúry obyvateľstva Machuliniec



Pozitívny vývoj vekovej štruktúry pokračoval aj po roku 2011, keď podiel predproduktívnej zložky sa neustále zvyšuje, kým podiel poproduktívnej zložky obyvateľstva sa znižuje. Index stárnutia poklesol zo 100,77 v roku 2011 na 98,14, čo znamená, že počet detí do 15 rokov v obci prevyšuje počet obyvateľov v dôchodkovom veku (65+). Tento pozitívny vývoj je dôsledkom najmä strategicky dobre mierenej rozvojovej politiky obce, ktorá vytvára dobré podmienky pre bývanie.

4.2 Vzdelanostná štruktúra obyvateľstva

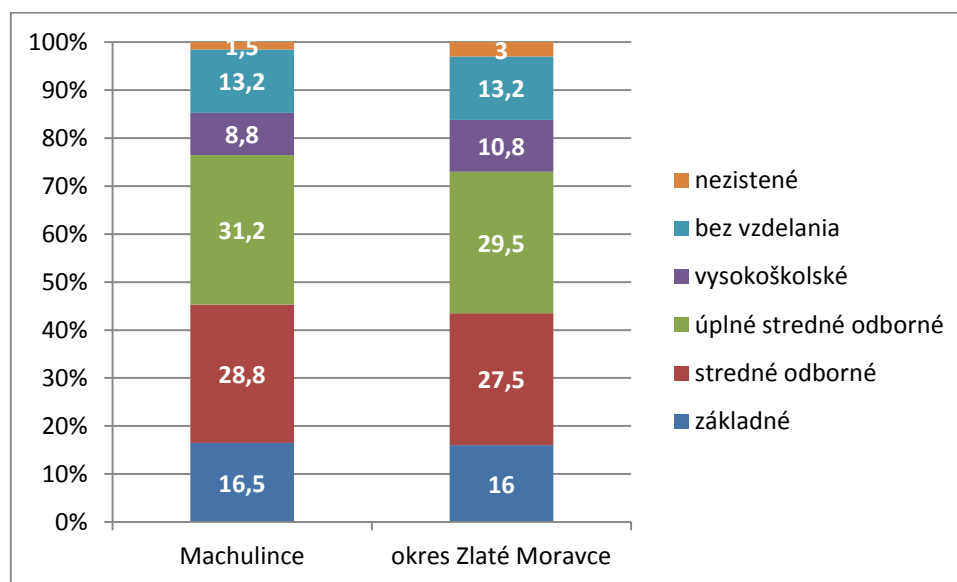
Vzdelanostná štruktúra obyvateľstva sa nelíši veľmi od situácie bežne sa vyskytujúcej vo vidieckych obciach v okrese Zlaté Moravce. Ako v každej vidieckej obci najvyšší podiel dospelého obyvateľstva dosiahol úplné stredné odborné vzdelanie s maturitou, za čím nasleduje učňovské vzdelanie bez maturity. Podiel obyvateľstva so základným vzdelaním je nepatrne vyšší ako je priemer okresu. Podiel vysokoškolsky vzdelaného obyvateľstva je 8,8%, čo je významne nižší podiel ako v okrese Zlaté Moravce, avšak nepatrne vyšší ako vo vidieckych obciach okresu.

Tabuľka 4 Vzdelanostná štruktúra obyvateľov obce Machulince v porovnaní s okresom Zlaté Moravce (rok 2011)

Najvyššie dosiahnuté vzdelanie	Machulince		Okres Zlaté Moravce	
	Počet	Podiel (v %)	Počet	Podiel (v %)
základné	172	16,49	6637	16,03
učňovské (bez maturity)	191	18,31	7118	17,19
stredné odborné (bez maturity)	109	10,45	4286	10,35
úplné stredné učňovské (s maturitou)	50	4,79	1416	3,42
úplné stredné odborné (s maturitou)	221	21,19	8824	21,32
úplné stredné všeobecné	39	3,74	1479	3,57
vyššie odborné	15	1,44	501	1,21
vysokoškolské bakalárske	25	2,4	815	1,97
vysokoškolské mag., inž., dokt.	65	6,23	3472	8,39
vysokoškolské doktorandské	2	0,19	163	0,39
bez vzdelania	138	13,23	5469	13,2
nezistené	16	1,53	1222	2,96
Trvalo bývajúce obyvateľstvo spolu	1043	100	41402	100

Zdroj: Štatistický úrad Slovenskej republiky

Obrázok 5 Vzdelanostná štruktúra obyvateľov obce Machulince v porovnaní s okresom Zlaté Moravce



Zdroj: Štatistický úrad Slovenskej republiky

4.3 Národnostná a religiózna štruktúra obyvateľ'stva

Machulince sú národnostne jednotná obec. Drvivá väčšina obyvateľov, konkrétne 99,24 % sa hlási k slovenskej národnosti; 0,29 % k českej; 0,10 % k nemeckej a 0,10 % k rómskej národnosti. 0,29% obyvateľov predstavujú zástupcovia iných národností.

V obci je tradícia rímskokatolíckej viery, toto vyznanie preferuje 98,52 % občanov. Možno však nájsť i zástupcov evanjelickej cirkvi a to 0,38 %, Svedkov Jehovových 0,19 % a bez vyznania sa v obci nachádza 0,19 % obyvateľov.

Takýto jednotný obraz z pohľadu národnosti a vierovyznania možno z istého hľadiska považovať ako za pozitívum, najmä v oblastiach šírenia spoločnej kultúry a tradícií.

5. EKONOMICKÝ POTENCIÁL

Za rok 2015 Úrad práce sociálnych vecí rodiny v Nitre uvádza 40 nezamestnaných Machulinčanov, čo predstavuje 5,1% mieru nezamestnanosti. Situácia na trhu práce v obci sa podstatne zlepšila najmä pokiaľ ide o dlhodobu nezamestnaných, kde nastal pokles o vyše 50%. Ako možno vyčítať z nasledujúcej tabuľky z celkového počtu ekonomicky neaktívnych je 24 mužov a 16 žien. Najväčšiu skupinu nepracujúcich tvoria obyvatelia v kategórii 24 – 49 rokov s celkovým počtom 26 osôb. Väčšina nezamestnaných má učňovské vzdelanie.

Tabuľka 5 Štruktúra nezamestnaných v obci Machulince

Spolu 40	Muži		Ženy			
	24		16			
	v tom s dĺžkou evidencie					
	do 12 mesiacov		nad 12 mesiacov			
	29		11			
	podľa vekovej štruktúry					
	do 24 r.		24-49r.		nad 50r.	
	5		26		9	
	v tom s dosiahnutým vzdelaním					
	nedokončené základné	úplné základné	vyučení	úplné stredné s maturitou	vysokoškolské	ostatné
0	1	25	12	2	0	

Zdroj: Obecný úrad Machulince

5.1 Ekonomická štruktúra obce vytváraná súkromným sektorom

V obci sú etablované štyri podnikateľské subjekty podnikajúce formou spoločnosti s ručením obmedzeným a sedemnášť živnostníkov. Ako uvádza nasledujúca tabuľka mnohí zo subjektov využívajú k svojej podnikateľskej činnosti prírodný materiál získavaný zo zdrojov obce.

V obci je otvorená dobová drevenica, ktorá zastrešuje potreby ľudovej kultúry a cestovného ruchu v obci.

Tabuľka 6 Firmy podnikajúce na území obce údaj k 1. februáru 2015

Meno firmy	Forma podnikania	Sídlo	Prevádzka	Hlavná činnosť	Počet zamestnancov
AGROK	s.r.o.	Stará Ľubovňa	Topoľčianky	Poľnohosp. výroba	10
TREBAN AT	s.r.o.	Machulince	Machulince	drevoz výroba	44
COOP jednota Nitra	s.d.	Nitra	Machulince	Maloobchod so zmiešaným tovarom	2
Baranec Štefan HOLZ	živnostník	Machulince	Machulince	stolárstvo	1
Borčín Rudolf KAMMA	živnostník	Machulince	Zlaté Moravce	Spracovanie prírodného kameňa	1
Filo Ladislav	živnostník	Zlaté Moravce	Machulince	Predaj nápojov na priamu konzumáciu	2
Chren Jozef	živnostník	Machulince	Machulince	stolárstvo	1
Judin Juraj AUTOMax	živnostník	Machulince	Machulince	Držba a oprava motorových vozidiel	1
Laktiš Štefan	živnostník	Machulince	Machulince	Prípravné stavebné práce	1
Ondrejka-Čulík Peter	živnostník	Machulince	Zlaté Moravce	Klampiarske práce	1
Predajňa ANNA – Anna Ondejková	živnostník	Machulince	Machulince	Maloobchod so zmiešaným tovarom	1
Ondrejka Miloš KAM-ON	živnostník	Machulince	Machulince	Spracovanie prírodného kameňa	1
KOFUS TRADE	s.r.o.	Topoľčianky	Machulince	drevoz výroba	5
AUTODOPRAVA Partl Michal	živnostník	Topoľčianky	Machulince	autodoprava	1
Miroslav Zapalač	živnostník	Machulince	Machulince	strechár	2
Ondrejmiška Nikodém	živnostník	Machulince	Machulince	Montáž, oprava, údržba, revízie el. zariadení	1
Petrovič Miroslav	živnostník	Machulince	Machulince	Stavebný dozor	1
Šebík Ján ELINŠT	živnostník	Machulince	Machulince	Montáž, oprava, údržba vyradených el. zariadení	1
ADOPT	s.r.o.	Machulince	Machulince	Údržba a oprava motorových vozidiel	1
Miroslav Drienovský PROMID	živnostník	Machulince	Machulince	Vypracovávanie dokumentácie jednoduchých stavieb, projektovej dokumentácie	1
Peter Horný AUTODOPRAVA	živnostník	Machulince	Machulince	Nákladná cestná doprava	1
Patrik Šrank	živnostník	Machulince	Machulince	Dokončovacie stavebné práce	1

6. TECHNICKÁ INFRAŠTRUKTÚRA

6.1 Energetické siete

Obec je zásobovaná elektrickou energiou dostačujúcim spôsobom. Vzdušné vedenie elektrickej energie predstavuje 4,9 km a kábová forma 2,2 km, pričom sú nainštalované štyri transformátory na stabilizáciu napätia. Posledná rekonštrukcia elektrických rozvodov sa uskutočnila v roku 2010.

6.2 Plynifikácia

Machulince sú od roku 1995 plne plynifikované. Plynová sieť má 6 km a je prevažne využívaná na potreby domácností.

6.3 Cestné a dopravné siete

Obcou prechádza štátna cesta III. triedy, číslo 3/5114, ktorá ju spája s okresným mestom Zlaté Moravce. Na území obce má dĺžka tejto spojnice 2 km.

Miestne komunikácie majú dĺžku 5,3 km, v roku 2007 – 2010 prebehla rekonštrukcia ich živcového povrchu. Taktiež bola podporená bezpečnosť nemotorových účastníkov cestnej premávky inštaláciou spomaľovačov.

Chodníková sieť v dĺžke 3,5 km prebehla taktiež rekonštrukciou prostredníctvom projektu plánovaného počas rokov 2005-2010.

Verejná dopravná sieť prechádzajúca územím slúži všetkým obyvateľom. V súčasnosti v obci funguje len cestná doprava a podmienky pre iný druh neexistujú. Najbližšia železničná stanica sa nachádza v Zlatých Moravciach. Pre potreby autobusového spojenia je v obci vybudovaných päť autobusových zastávok s priestorom na čakanie. Priame autobusové spojenie majú Machulince s mestom Zlaté Moravce s dostatočnou frekvenciou spojov.

6.4 Vodné hospodárstvo

Celoobecná vodná sieť je v obci vybudovaná od roku 1994. Celková dĺžka vodovodu je 6,4 km. Obec ako vodný zdroj využíva vlastný HZM – 4, taktiež je v obci vybudovaná prečerpávacía stanica a vodojem 2 x 150 m³. Domácnosti sú zásobované kvalitnou pitnou vodou pre ich dlhodobú potrebu.

Na vodovod je napojených 95% domácností.

Pri príležitosti Svetového dňa vody sa obec pripojila k projektu Zelené Považie a pripravuje čistenie rieky Žitava od odpadkov a nečistôt pozdĺž jej celého toku.

6.5 Kanalizácia a čistička odpadovej vody

Od roku 2004 sa výrazne zlepšilo pokrytie obce kanalizačnou sieťou. Z pôvodných 2,1 km v spomínanom roku sa sieť predĺžila na dnešných 6,8 kilometrov. K úplnosti kanalizácie chýba dobudovanie 180 m v ôsmich častiach obce. Biologická čistička odpadových vôd funguje od roku 2003. Práve táto čistička pomohla obci zvýšiť efektivitu zlepšenia stavu životného prostredia. Na obecnú kanalizáciu je napojených 95 % domácností.

Zabezpečenie zachytávania dažďovej vody je taktiež dostačujúco ošetrované prostredníctvom ochranných rigol, ktoré odvádzajú vodu mimo osídleného priestoru a sú pravidelne čistené.

6.6 Odpadové hospodárstvo

Likvidáciu komunálneho i separovaného odpadu zabezpečuje firma Waste Transport a.s. Bratislava, ktorá odpad odváža na autorizovanú skládku Kalná nad Hronom štyrikrát mesačne. V rámci systému zberu odpadov zabezpečuje obec 110 litrové smetné nádoby. Taktiež sa v obci nachádza priestor, kde môžu občania odovzdávať oddelené zložky komunálnych odpadov v rámci separovaného zberu, 1 100 litrové kontajnery na sklo, papier a PET fľaše.

Najmenej dvakrát do roka, sa organizuje zber a preprava objemných odpadov za účelom ich zhodnotenia alebo zneškodnenia, oddelene vytriedených odpadov z domácností, ako sú elektroodpady, biela technika, akumulátory, pneumatiky, železný šrot s obsahom škodlivých a drobných stavebných odpadov.

6.7 Telekomunikačné siete

Telefónny rozvod v obci má optický charakter. Internetové pripojenie je dostupné pre všetkých obyvateľov a taktiež má obec pomerne dobré pokrytie signálom všetkých mobilných operátorov pôsobiacich na trhu.

7. SOCIÁLNA INFRAŠTRUKTÚRA

7.1 Bytový a domový fond

Posledná akcia na obnovu registra evidencie pozemkov a územná plánovacia dokumentácia prebehla v roku 1995.

V roku 2012 boli v obci vybudované 2 bytové domy (BDI a BDII), v ktorých vzniklo 16 nových bytových jednotiek, s komplexne vybudovanou infraštruktúrou, vrátane napojenia na inžinierske siete.

V súčasnosti sa v obci nachádza 310 rodinných domov z ktorých sedemnášť nie je trvalo obývaných.

7.2 Školstvo

V obci je cirkevná základná škola, ktorej zriaďovateľom je Biskupstvo Nitra. Budova školy i celý okolitý areál je majetkom obce. Obec zabezpečuje svojim školopovinným deťom vyučovanie na úrovni druhého stupňa v susednej obci Žitavany prípadne v Zlatých Moravciach. Pre tieto potreby funguje školský autobus takže dostupnosť vzdelávacích služieb je prijateľná. Základná škola je vybavená výpočtovou technikou a didaktickými pomôckami. Od prvého ročníka sa vyučuje anglický jazyk.

Obec prevádzkuje v budove ktorá je obecným majetkom i predškolské zariadenie s kapacitou 60 dedí. Nakoľko kapacita materskej škôlky bola dlhodobo využívaná len na jednu tretinu je efektívnosť takejto prevádzky prebytočná a budova bola v roku 2008 prestavaná. Pedagogický personál oboch zariadení využíva pravidelná školenia na zvýšenie úrovne svojej kvalifikácie.

Tabuľka 7 Počet žiakov v zariadení

Školský rok	Počet žiakov	
	Materská škola	Základná škola
2011/2012	31	18
2012/2013	31	18
2013/2014	26	23
2014/2015	27	27
2015/2016	24	24

Zdroj: Obecný úrad Machulince

7.3 Zdravotníctvo

Machulince nemajú k dispozícii svoje vlastné zdravotné stredisko ani lekára či lekárku. Zdravotná starostlivosť je zabezpečovaná prevažne v Zlatých Moravciach, Topoľčiankach a Občiciach. Komerční lekári navštevujú starších a nemobilných pacientov doma podľa potreby. Vzhľadom k počtu obyvateľov a dostatočného zabezpečenia zdravotnej starostlivosti obec nezvažuje prevádzku všeobecnej ambulancie.

7.4 Sociálna starostlivosť

Sociálnu starostlivosť obec prevádzkuje v zrekonštruovaných priestoroch budovy materskej škôlky od roku 2008. Pôvodná budova bola prestavaná na objekt s bezbariérovým prístupom a osobným výťahom tak aby bola prispôbena potrebám poskytovania sociálnej starostlivosti o občanov. Kapacita zariadenia bola schválená na 17 klientov. Chod domova sociálnych služieb je hradený z pravidelných mesačných úhrad klientov a z časti z finančného príspevku poskytnutého Ministerstvom práce, sociálnych vecí a rodiny SR. . V súčasnosti prevyšuje počet klientov pochádzajúci mimo obce nad domácimi záujemcami.

Obec nezabezpečuje opatrovateľskú službu.

Stravovacie služby sú zabezpečované prostredníctvom jedálne základnej školy nie len pre klientov domova sociálnych služieb ale i pre starších obyvateľov obce, ktorý využívajú možnosť stravovania sa v tomto zariadení.

7.5 Služby obyvateľstvu

Pre potreby zabezpečenia základných surovín je v obci prevádzkovaná jedna súkromná predajňa zmiešaného tovaru a predajňa potravín, ktoré dostatočne pokrývajú potreby obyvateľstva.

Služby ako pošta, banka, kaderníctvo a kozmetika v obci absentujú. V obci sa poskytujú remeselnícke služby ako klampiárstvo, spracovanie dreva, stolárstvo a spracovanie prírodného kameňa a vodoinštalatérsvo.

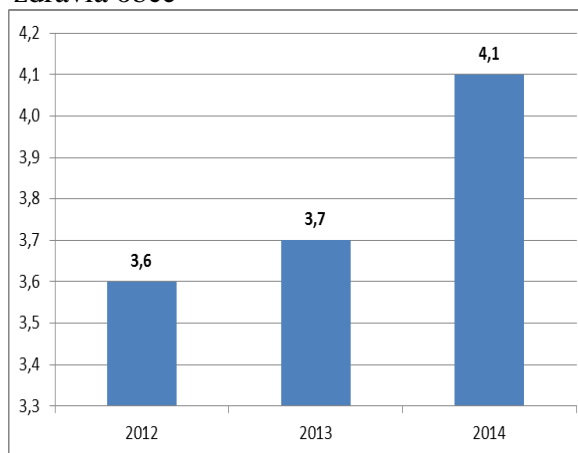
Pre duchovné potreby slúži rímskokatolícky kostol Božieho milosrdenstva.

Pre kultúrno-spoločenské akcie sa využíva budova obecného úradu, v ktorej sú vybudované priestory vhodné na organizáciu svadieb, karov či rodinných osláv. Ako kultúrno-vzdelávacia inštitúcia funguje obecná knižnica. Obyvatelia taktiež môžu využívať prevádzkovanie posilňovne, tenisového kurtu, detského ihriska, futbalového ihriska ale taktiež nového multifunkčného ihriska, ktoré bolo vybudované v roku 2010.

8. HOSPODÁRENIE A MAJETOK OBCE

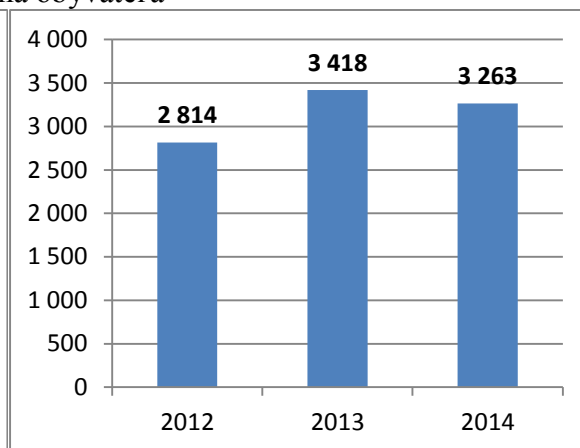
Rozpočtové hospodárenie obce možno hodnotiť ako dobré. Obec dosiahla v roku 2014 index finančného zdravia 4,1¹, čo je porovnateľne dobré finančné zdravie. Index finančného zdravia sa v trojročnom časovom období zlepšoval, čo svedčí o uváženom finančnom hospodárení a investičnom rozhodovaní obce.

Obrázok 6 Vývoj indexu finančného zdravia obce



Zdroj: INEKO

Obrázok 7 Vývoj hodnoty majetku obce na obyvateľa



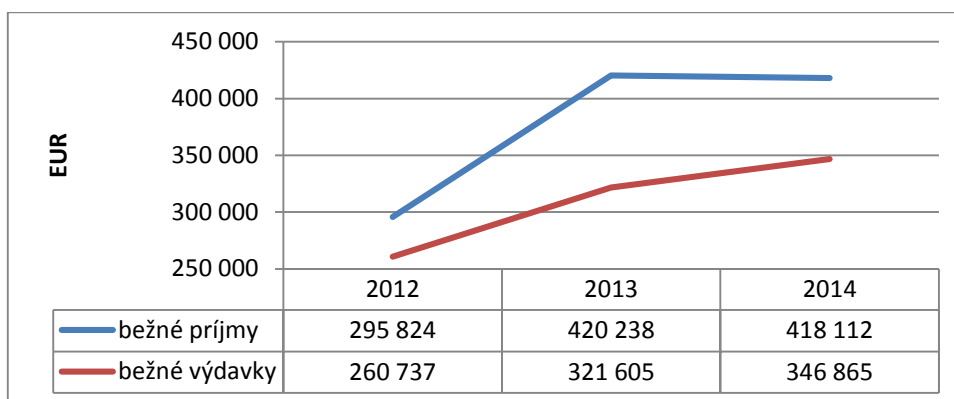
Zdroj: INEKO

Obec bola v uplynulom období úspešná v získavaní externých finančných zdrojov na svoj investičný rozvoj, čo sa prejavilo v raste hodnoty majetku obce v prepočte na obyvateľa. Obec má vysokú hodnotu majetku v prepočte na obyvateľa v porovnaní s okolitými obcami aj obcami porovnateľne veľkými. To je jej silnou stránkou, lebo naznačuje to dobrú infraštruktúrnú vybavenosť obce, ale súčasne vytvára tlak na finančné aj ľudské zdroje obce v súvislosti s potrebou udržiavania hmotného majetku obce.

Rozpočtové hospodárenie obce je v súlade s rozpočtovými pravidlami, keď obec udržiava prebytkové hospodárenie na bežnom účte, pričom bežné príjmy, ale aj bežné výdavky obce v trojročnom období neustále rástli.

¹ INEKO, hospodárenie miest, obcí a VÚC, <http://www.hospodarenieobci.sk/profily/?ID=1408>

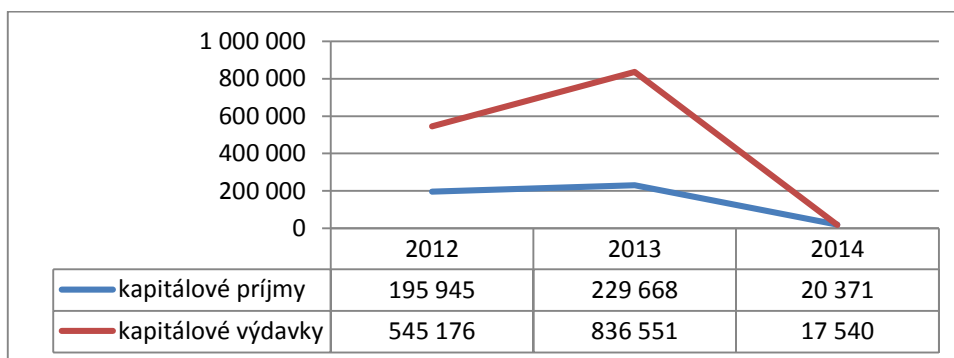
Obrázok 8 Vývoj príjmov a výdavkov na bežnom účte obce



Zdroj: obecný úrad Machulince

Vývoj príjmov na kapitálovom účte je logicky skokovitý, nakoľko obec dokončila niektoré investičné aktivity, čím sa znížila potreba kapitálových príjmov.

Obrázok 9 Vývoj príjmov a výdavkov na kapitálovom účte obce



Zdroj: obecný úrad Machulince

V štruktúre bežných príjmov sú najvýznamnejšie podielové dane, ktoré tvorili v roku 2015 cca 50% z celkového objemu bežných príjmov, a granty a transfery, ktoré tvorili 22,6% bežných príjmov.

8.1 Majetok obce

Ako bolo zmienené vyššie obec vlastní pomerne rozsiahly nehnuteľný majetok, z ktorého väčšia časť vyžaduje rekonštrukciu, alebo rozšírenie pre nedostatočnú kapacitu. Najurgentnejšia situácia je v prípade domu smútku, ktorý je už fyzicky aj morálne opotrebovaný a nezodpovedá súčasným potrebám. Taktiež materská škola v súvislosti s rastom počtu detí má nedostatočnú kapacitu.

Tabuľka 8 Stav a využívanie neobežného majetku obce

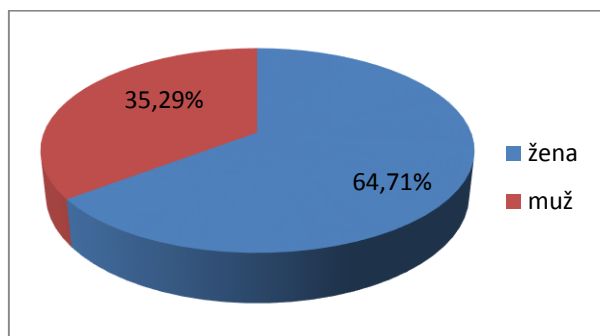
	Počet	Obstarávací cena	Zostatková cena	Stav		Obsadenosť	
				V dobrom stave	Vyžadujúci rekonštrukciu	Nadmerná	Nedosta točne využíva ná
MŠ	1				X	X	
ZŠ I. stupňa	1	50 465	34 049		X		X
Kultúrny dom	1	117 365	47 422		X	X	
Knižnica	1	36 231	23 529		X	X	
Ľudový dom/ pamätná izba	1	17 775	9 359		X		X
Multifunkčné ihrisko	1	54 339	38 025		X	X	
Futbalové ihrisko	1				X	X	
Detské ihrisko	1	1 870	917		X	X	
Tenisové kurty	1	1770	-		X	X	
Dom smútku	1	10 879	-		X		
Dom pre seniorov + MŠ	1	401 910	213 069		X	X	
Kultúrna pamiatka (aká)	1				X		
Bytový dom I	1	757 100		X			
Bytový dom II	1	827 067		X			
ČOV	1	527 340	395 492		X		
Ulica Hlavná, Krovinská, Mlynská	1	239 810	137 028		X		
Ulica Kopanická	1	67 645	50 418	X			
Ulica Mlynská	1	64 661	47 596	X			
Ulica Krátka	1	19 449	14 573	X			
Ulica Obycká	1	71 347	30 720	X			
Ulica Podhorská	1	88 536	65 786	X			
Ulica Športová	1	117 368	88 012		X		
Ulica Žitavská	1	45 354	26 718	X			
Ulica Zlatňanská	1	15 977	6 587		X		
Ulica Cintorínska	1	83 077	40 741		X		

Zdroj: obecný úrad Machulince

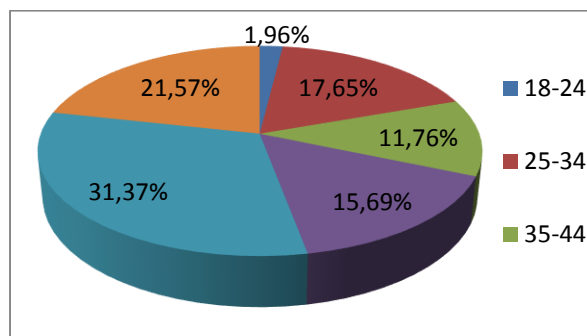
9. VÝSLEDKY DOTAZNÍKOVÉHO PRIESKUMU MEDZI OBYVATEĽSTVOM

Pre objektívnejšie zistenie názorov a potrieb obyvateľov obce bol v obci uskutočnený dotazníkový prieskum, kde sa obyvatelia mohli vyjadriť k problémom, potrebám a rozvojovým možnostiam obce z ich pohľadu. Dotazníkový prieskum zorganizoval obecný úrad. Dotazníky distribuoval do všetkých domácností v obci, pričom na ich vyplnenie mali občania trojmesačný časový priestor. Dotazník vyplnilo celkom 51 občanov, čo je 4,6% z celkového počtu obyvateľov. 66% odpovedajúcich boli rodení machulinčania. Vo vzorke prevažujú ženy, veková kategória 55 – 64 rokov a dôchodcovia.

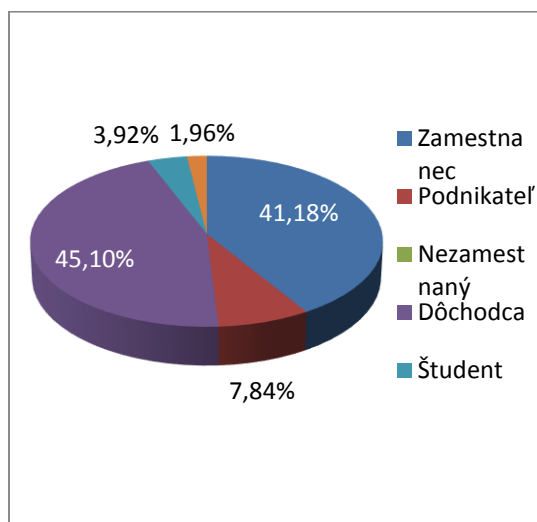
Obrázok 10 Štruktúra respondentov podľa pohlavia



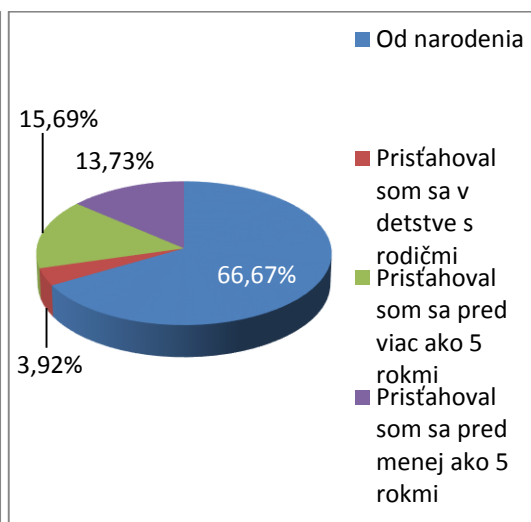
Obrázok 11 Štruktúra respondentov podľa veku



Obrázok 12 Štruktúra respondentov podľa zdroja príjmu



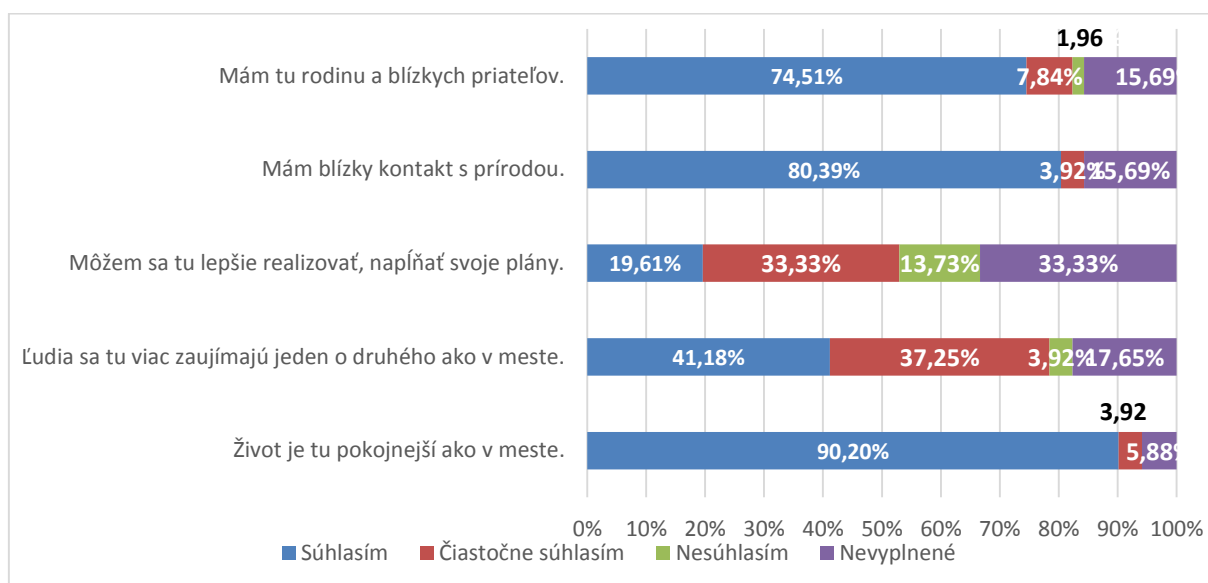
Obrázok 13 Štruktúra respondentov podľa dĺžky pobytu v obci



9.1 Obec ako miesto pre bývanie

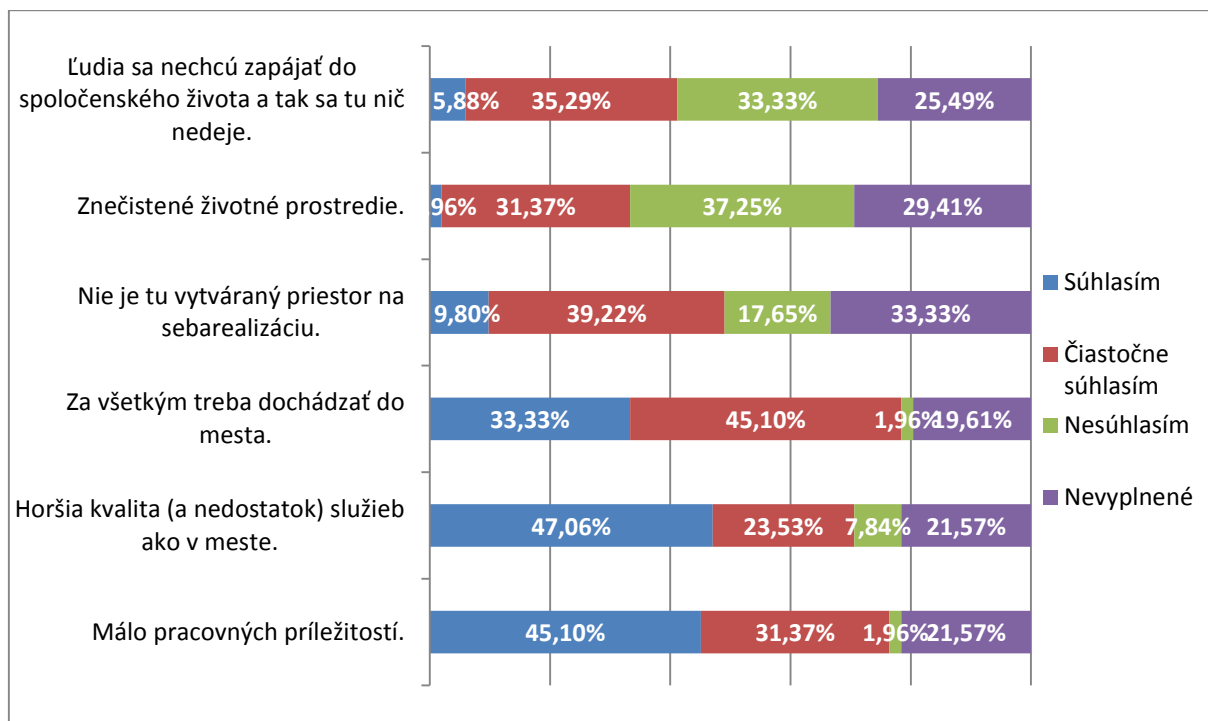
Výsledky dotazníkového prieskumu naznačujú, že obyvatelia oceňujú prednosti bývania vo vidieckej obci, ktorými sú pokojnejší život, kontakt s prírodou, blízkosť rodiny a priateľov. Čiastočnou výhodou sú aj silnejšie sociálne vzťahy v obci. Naopak, svoje plány a potreby tu nemôžu naplňovať tak, ako to umožňuje bývanie v meste.

Obrázok 14 Otázka: Čo sa vám na živote v obci najviac páči?



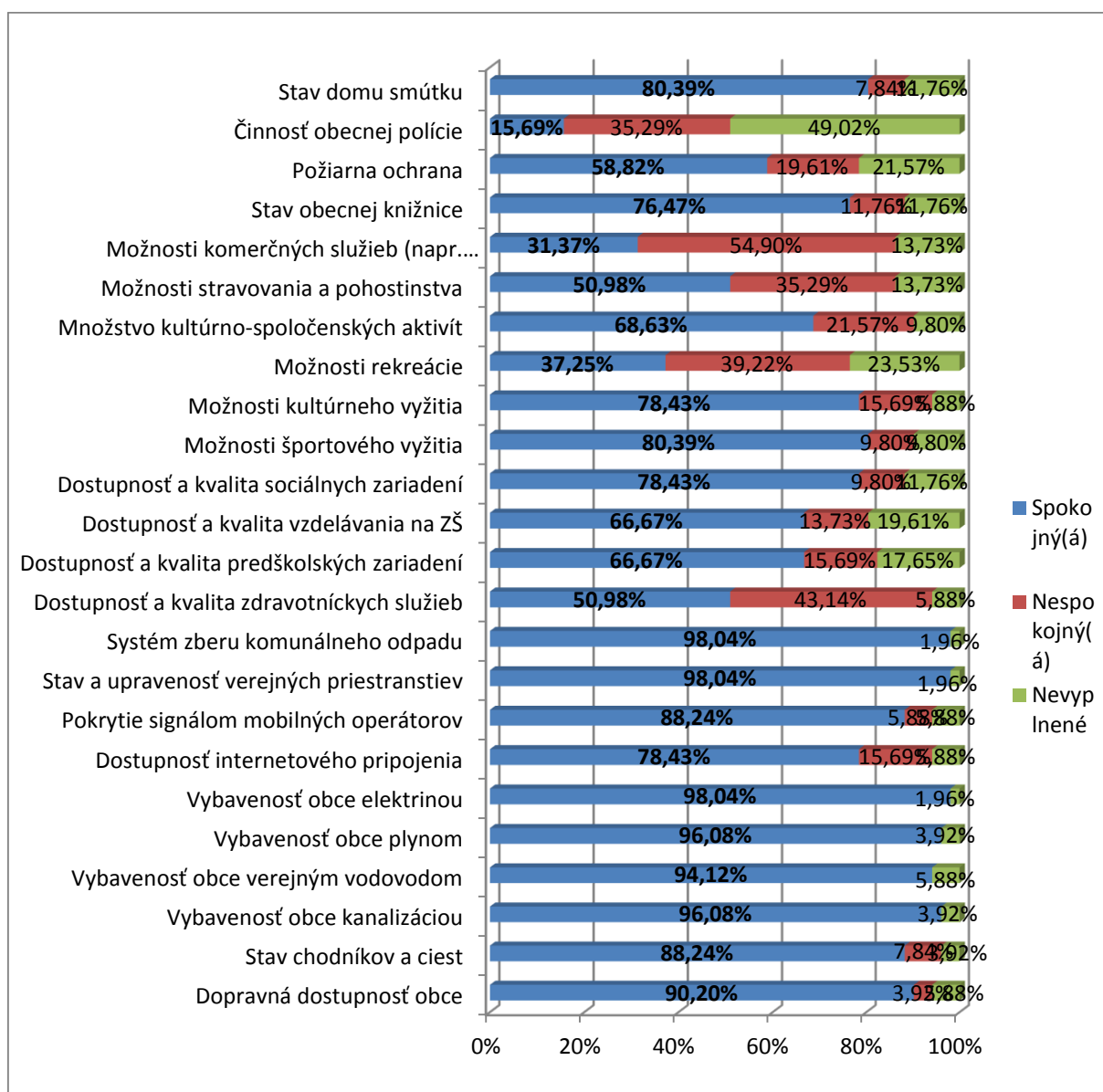
Podľa respondentov v obci je málo pracovných príležitostí, horšia kvalita, resp. úplne chýbajú niektoré služby. Cca 40% respondentov si myslí, že v obci sa nič nedeje, lebo ľudia sa nechcú zapájať do spoločenského života, a nie je tu dostatočný priestor na sebarealizáciu.

Obrázok 15 Otázka: Čo sa vám na živote v obci, naopak nepáči?



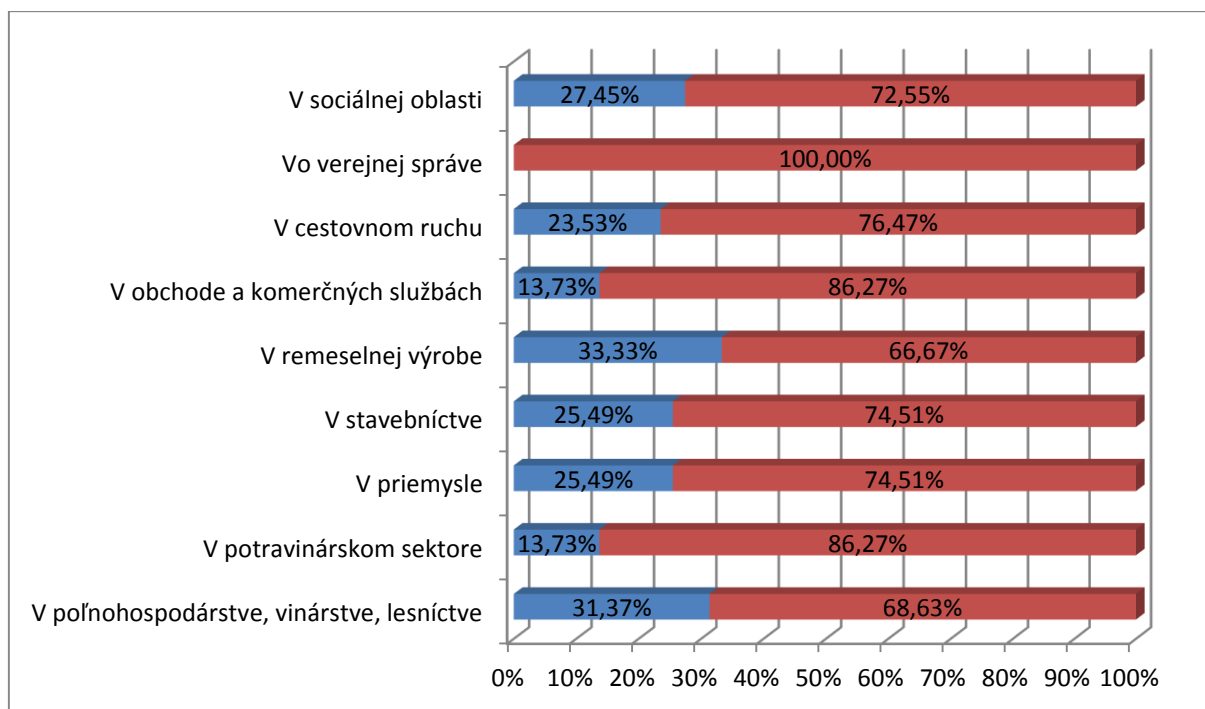
V ďalšej otázke mali respondenti označiť mieru spokojnosti so službami v obci. Respondenti vyslovili spokojnosť s väčšinou služieb poskytovaných v obci až na možnosti niektorých komerčných služieb a služieb zdravotníctva.

Obrázok 16 Otázka: Úroveň spokojnosti so službami poskytovanými v obci



Naopak, občania sú nespokojní s pracovnými príležitosťami v obci, a to najmä pre mladých. Pracovné príležitosti by podľa nich mali vznikať predovšetkým v poľnohospodárstve, v remeselných činnostiach, v oblasti sociálnych služieb a v cestovnom ruchu. Sú to tie oblasti, ktoré boli v minulosti tradične zastúpené v obci a ktoré tu majú dosiaľ významnú tradíciu, čo je zrejmé aj zo zamerania firiem ktoré sa na území obce nachádzajú.

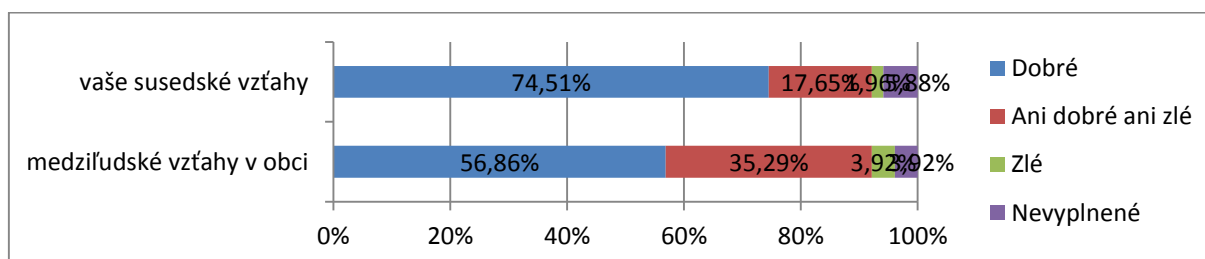
Obrázok 17 Otázka: V ktorom odvetví by bolo najpotrebnejšie, aby vznikli pracovné miesta?



9.2 Obec ako sociálny priestor

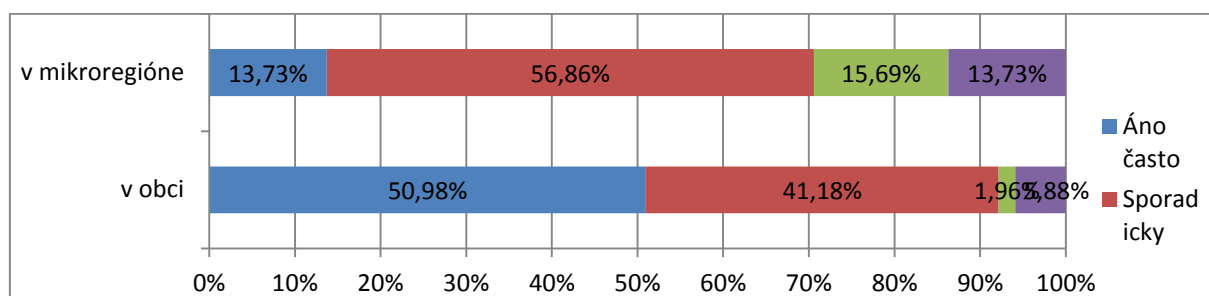
Sociálne vzťahy v obci sú podľa respondentov dobré. Najmä susedské vzťahy sú na dobrej úrovni a to podľa názoru 75% respondentov. Aj medziľudské vzťahy sú podľa väčšiny respondentov dobré až neutrálne. Dobrá úroveň sociálnych vzťahov v obci je pretransformovaná do pomerne vysokej aktivity občanov v oblasti spolkovej činnosti. Ako ukázala analýza v oblasti kultúry a sociálnej angažovanosti občanov.

Obrázok 18 Otázka: Ako by ste charakterizovali medziľudské a susedské vzťahy v obci?



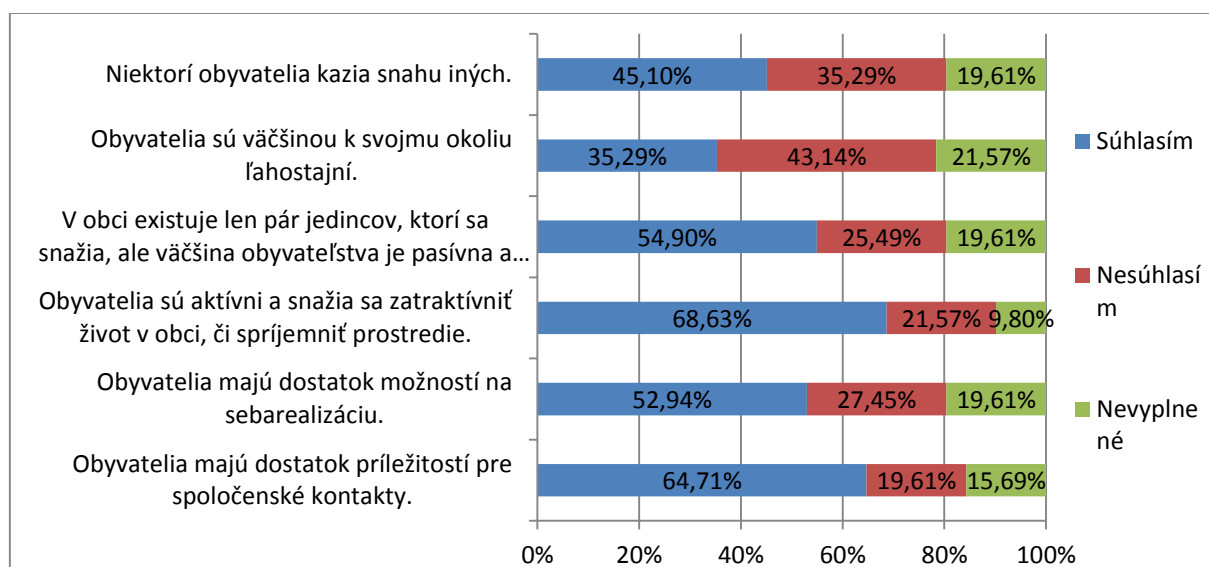
Výsledkom je pomerne vysoká miera záujmu o dianie v obci, keď 51% respondentov sa zaujíma o dianie v obci pravidelne a 41% sporadicky. Spoločenský život v rámci mikroregiónu je pre respondentov menej atraktívny.

Obrázok 19 Otázka: Zaujímate sa o dianie v obci a v mikroregióne?



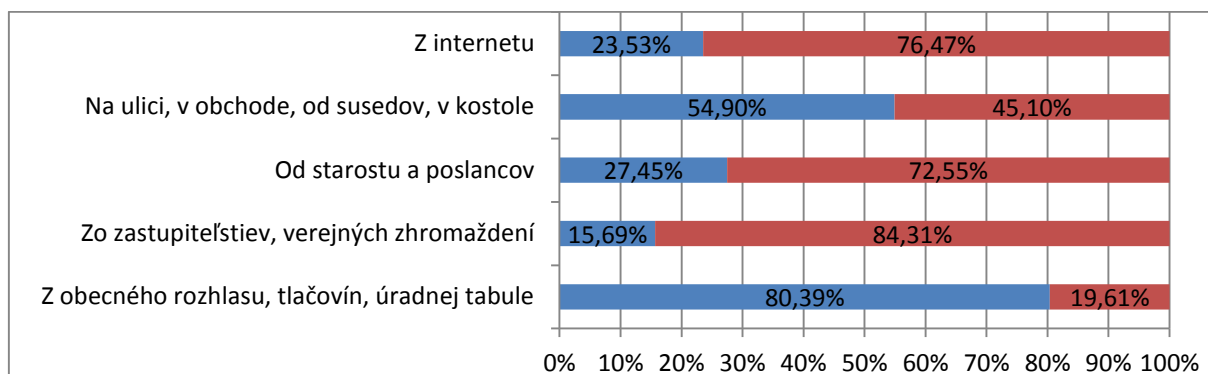
Odpovede na vyššie uvedené otázky sú pravdepodobne skreslené vzorkou respondentov, ktorá v rámci obce nie je preukazná. Uvedený predpoklad potvrdzujú nasledujúce odpovede, kde si respondenti myslia že v obci je vytvorený dostatočný priestor na sebarealizáciu občanov, časť občanov je aktívnych, ale je veľa takých čo sú pasívni.

Obrázok 20 Otázka: Vyjadrite sa k nasledujúcim výrokom.



Ďalšia otázka smerovala k zisteniu, či sú obyvatelia obce dostatočne informovaní o dianí v obci, a z akých zdrojov čerpajú informácie. Z výsledkov dotazníka vyplynulo, že väčšinu informácií čerpajú občania z obecného rozhlasu, resp. obecnej tabule. Významnú časť informácií získavajú občania zo stretnutí na ulici, v kostole, v obchode a pod. Iba malú časť informácií získavajú občania priamo z rokovaní obecných zastupiteľstiev, či od volených zástupcov.

Obrázok 21 Otázka: Odkiaľ získavate informácie o dianí v obci?

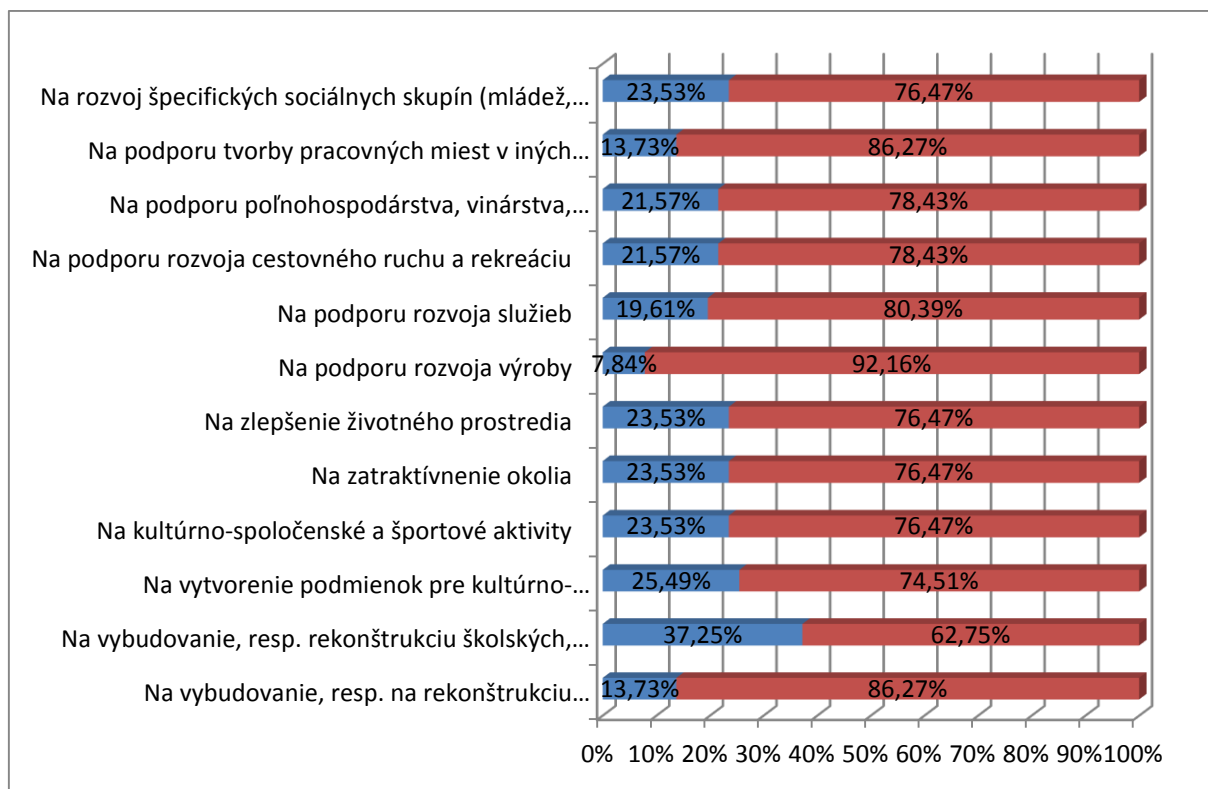


Práve členovia obecného zastupiteľstva by mali byť tí, ktorí aktívne poskytujú občanom korektné informácie o dianí v obci a jej rozvojových zámeroch.

9.3 Obec ako miesto pre rozvoj

Na záver boli respondenti požiadaní, aby určili, na čo by sa mali prednostne vynaložiť prostriedky obce. Odpovede sú pomerne diverzifikované. Čiastočná zhoda je v potrebe budovať, resp. rekonštruovať školské, sociálne a zdravotnícke zariadenia.

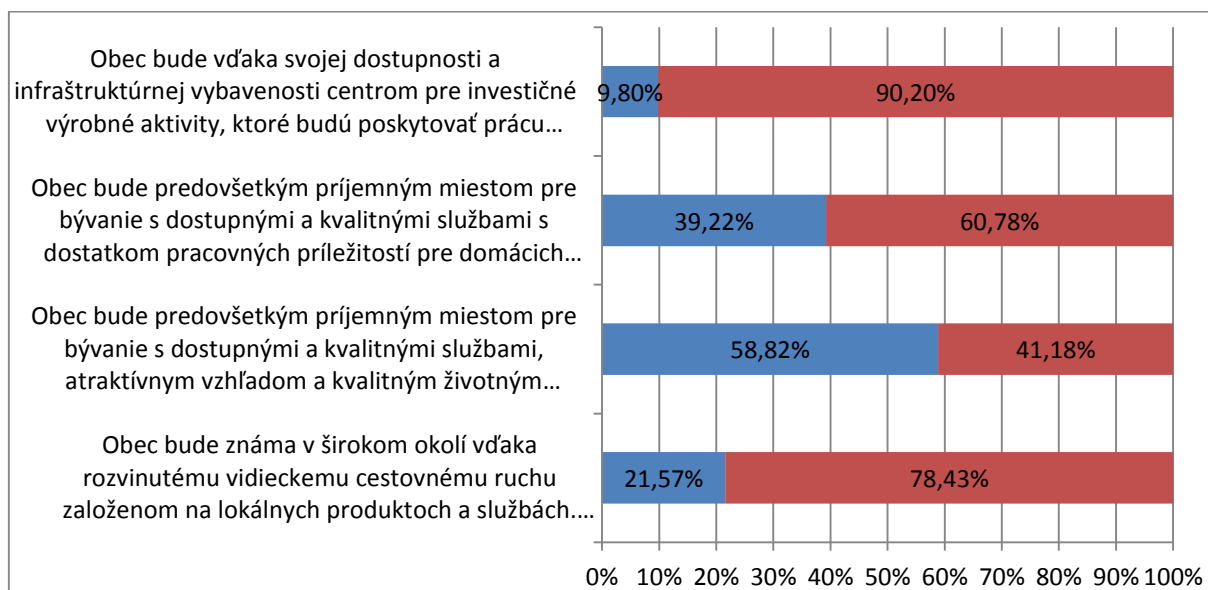
Obrázok 21 Otázka: Na čo by ste prednostne využili finančné prostriedky obce?



Zo štruktúry odpovedí je zrejmá skutočnosť, že obec má komplexne vybudovanú technickú infraštruktúru a aj sociálna infraštruktúra je dobre rozvinutá. Najväčšia časť odpovedajúcich si myslí, že prednostne by mali byť zrekonštruované školské zariadenia, ďalej je potrebné zdroje investovať do zatraktívňovania okolia, na spoločensko – kultúrne aktivity a na zlepšovanie kvality životného prostredia. Napriek tomu, že odpovedajúci si myslia, že v obci je málo pracovných príležitostí, neinvestovali by prostriedky obce do rozvoja výroby resp. na budovanie a rekonštrukciu infraštruktúry.

Záverečná otázka sa týkala predstavy respondentov o rozvojovom smerovaní obce. Z odpovedí vyplynulo, že väčšina opýtaných si obec predstavuje ako dobré miesto pre bývanie so všetkými s tým súvisiacimi službami, v ktorom sa zachováva kvalita životného prostredia a rozvíjajú sa kultúrne tradície a kultúrny život.

Obrázok 22 Otázka: Ako si predstavujete budúcnosť vašej obce?



10. ANALÝZA SWOT

Silné stránky

- blízkosť okresného mesta Zlaté Moravce
- priaznivé klimatické podmienky pre poľnohospodárstvo
- značný podiel lesov, využívaných na ťažbu dreva i relax obyvateľov
- vlastný zdroj pitnej vody
- prítomnosť nerastných surovín, využívaných miestnymi podnikateľmi
- prostredie vysokej kvality
- vysoká napojenosť na vodovod
- dobudovaná kanalizácia a ČOV
- zrekonštruované miestne komunikácie a chodníky
- separácia odpadov
- úplná plynofikácia obce
- ROEP
- kvalitné pokrytie mobilných operátorov všetkých sietí
- dobrý signál internetu
- prevádzkovanie domu sociálnych služieb
- fungujúca materská škola, a zrekonštruovaná obecná knižnica
- zrekonštruovaný športový areál
- priestory pre voľnočasové aktivity mladých
- pozitívny prirodzený prírastok
- vysoký podiel obyvateľov v produktívnom veku
- prítomnosť občianskych združení a záujmových spolkov
- bohatý kultúrny život
- pomerne diferencovaná odvetvová štruktúra v obci
- časť firiem majú svoju činnosť postavenú na lokálnych zdrojoch
- schopnosť vedenia obce získavať finančné zdroje z externých zdrojov
- rozvoj služieb pre obyvateľov

Slabé stránky

- poloha mimo hlavných dopravných trás
- nevyužitá ložisko tehliarskej hliny
- absencia imidžu obce
- nepriame autobusové spojenie s mestami Nitra, Levice
- najvyšší podiel nezamestnaných tvoria ľudia v mladom až strednom veku
- skupinu nezamestnaných tvoria občania s nižším vzdelaním alebo kvalifikáciou
- absencia niektorých sociálnych služieb
- nedostatočná kapacita materskej škôlky
- nevyužitá kapacita základnej školy
- málo pracovných príležitostí v obci
- slabá inovačná kapacita miestnych podnikateľov
- technická a morálna opotrebovanosť veľkej časti nehnuteľného majetku obce

Príležitosti

- stabilizácia obyvateľstva obce, najmä mladých, prostredníctvom zvyšovania atraktivity obce
- výroba finálnych produktov s vyššou pridanou hodnotou
- rozvoj cestovného ruchu
- rozvoj tradičného poľnohospodárstva
- rozvoj spolupráce s okolitými obcami a mikroregiónom Trábečko
- propagácia obce
- regionálna značka
- vytváranie imidžu obce
- zlepšenie vzťahu obyvateľov s obcou a jej a jej prostredím
- zvýšenie environmentálneho povedomia v obci

Ohrozenia

- nové sprísnené podmienky čerpania eurofondov
- neuplatnenie sa na trhu práce dlhodobo nezamestnaných a nízko kvalifikovaných občanov
- udržateľnosť financovania rozvojových projektov obce
- v dôsledku negatívneho prirodzeného prírastku hrozí starnutie

STRATÉGIA ROZVOJA OBCE

11. ROZVOJOVÁ VÍZIA OBCE

Vízia rozvoja obce vychádza z troch hlavných východísk, a to z poznania súčasného stavu obce a trendov založených na pôsobení vnútorných (endogénnych) faktorov jej rozvoja, ako aj z predikcie ekonomického, sociálneho, environmentálneho a urbanistického vplyvu vonkajšieho prostredia, ktorému bude obec v budúcnosti čeliť. Z tohto poznania vyplýva, že obec Machulince má priestor pre voľbu medzi ucelenými, logicky konzistentnými a pritom prakticky realizovateľnými variantmi vlastného budúceho rozvoja.

Deklarovaná rozvojová vízia obce bola prijatá konsenzom medzi zastupiteľstvom obce a záujmovými skupinami a predstavuje prienik environmentálnej udržateľnosti, sociálnej súdržnosti a ekonomického rozvoja.

Obec bude pre svojich občanov predovšetkým miestom pre pokojné bývanie v čistom a zdravom prostredí, poskytujúcim požadovaný materiálny komfort, kultúrne vyžitie, primeranú zdravotnú a sociálnu starostlivosť. Bude tiež miestom vytvárajúcim príležitosti pre rozvoj podnikania v odvetviach využívajúcich zdroje obce.

Obyvatelia obce budú aktívnymi účastníkmi a realizátormi tejto vízie.

Obec pri jej napĺňaní využije svoje hlavné potenciály a konkurenčné výhody, ktorými sú:

- poloha v bezprostrednej blízkosti mesta Zlaté Moravce,
- príležitosti založené na bohatstve prírodných zdrojov využiteľných pre rozvoj ekonomiky,
- bohatý kultúrno – spoločenský život v obci a vysoká miera sociálnej kohézie.

Identifikované potenciály a konkurenčné výhody budú rozvíjané v troch hlavných rozvojových pilieroch.

1. pilier: Obec Machulince – rezidenčná obec

V obci bude prebiehať obnova a prestavba v zastavanom území ako aj rozvoj na voľných nezastavaných plochách. Nové lokality sa z ekonomických dôvodov budú otvárať tak, aby bolo možné ich vopred zabezpečiť infraštruktúrou. V obci bude dostatok verejných priestranstiev, s dostatkom zelene a plôch pre hru detí, pre oddych a relax. Obnova a prestavba v zastavanej časti územia nebude narušovať vidiecky charakter obce.

2. pilier: Obec Machulince – priestor pre podnikanie

Obec poskytuje príležitosti pre rozvoj malého a stredného podnikania založeného na miestnych zdrojoch. Rozvíjajú sa multifunkčné farmy, ktoré v spolupráci s ostatnými miestnymi podnikateľmi produkujú špecifické produkty, predávané pod regionálnou značkou, čím prispievajú k rastu imidžu územia. Plochy jednotlivých prevádzkarní majú limitovanú veľkosť, neobťažujú okolie svojou činnosťou.

3. pilier: Obec Machulince – sociálne súdržná obec

Obec poskytuje potrebné sociálne služby. Aktívny občiansky sektor v spolupráci s obecným úradom udržiava a rozvíja kultúrne tradície v obci, vytvára priestor na sebarealizáciu občanov. O prioritách obce prebieha permanentná diskusia medzi obecným zastupiteľstvom, občianskymi iniciatívami, podnikateľmi a ďalšími záujmovými skupinami. Výsledkom tejto diskusie je občasná revízia a z nej vyplývajúca úprava strategického plánu, najmä jeho implementačnej časti. Občania sú hrdí na svoju obec a aktívne prispievajú k synergii jej rozvojového procesu.

12. KLÚČOVÉ DISPARITY OBCE

Na základe výsledkov analytickej časti a SWOT analýzy boli identifikované kľúčové rozvojové problémy obce, ich príčiny a následky. Boli identifikované tri kľúčové problémy a to:

a) Nedostatočne využitá ekonomická základňa v obci vo vzťahu k využívaniu miestnych zdrojov.

Príčiny:

- nízka celková rozvojová úroveň zlatomoraveckého regiónu
- málo inovatívny podnikateľský potenciál obce
- nízka miera informovanosti miestnych podnikateľov a občanov o možnostiach podpory podnikania

Dôsledky:

- pretrvávajúca najmä dlhodobá nezamestnanosť v obci
- chýbajúce trhové služby obyvateľstvu
- odchod najmä mladých rodín z obce

b) Nedobudovaná sociálny infraštruktúra a nedostatočne rozvinuté sociálne služby v obci.**Príčiny:**

- nedostatočné kapacity materskej škôlky
- zastarané priestory domu smútku, kultúrneho domu a základnej školy
- chýbajúce mäkké sociálne služby (opatrovateľská služba, odľahčovacia služba)
- chýbajúce komerčné služby pre obyvateľstvo

Dôsledky:

- nespokojnosť občanov s kvalitou niektorých služieb
- nedostatočne využitá kapacita ZŠ (niektoré deti z obce dochádzajú do ZŠ do iných obcí)

c) Nedostatočná účasť občanov na riadení a rozvoji obce.

V obci je rozvinutá spolková činnosť, avšak spoločne cielená aktivita miestnych spolkov, občianskych združení smerujúca ku komplexnému rozvoju obce chýba. Občania majú slabé povedomie „hrdosti na svoju obec“, čo má korene najmä v nedostatočnej spolupráci a koordinácii činnosti miestnych inštitúcií a organizácií. Napr. zapájanie obecnej škôlky a školy do kultúrneho a spoločenského diania v obci, ale aj nedostatočná propagácia obce, chýbajúci lídri z radov občanov.

Príčiny:

- chýbajúca koordinácia spolupráce medzi miestnymi záujmovými združeniami a spolkami
- nedostatočná propagácia obce
- chýbajúci lídri spomedzi občanov

Dôsledky:

- pasivita občanov, čakanie na impulzy „zvonka“
- postupná strata miestnej identity

13. STRATÉGIA ROZVOJA OBCE

Na základe stanovenej rozvojovej vízie obce, identifikovaných disparít a rozvojových potrieb obce bola formulovaná stratégia rozvoja obce, ktorá je rozčlenená na tri prioritné oblasti, ktoré budú napĺňané príslušnými opatreniami ďalej rozpracovanými v akčnom pláne.

Obec Machulince bude obcou poskytujúcou svojim občanom vysokú kvalitu života prejavujúcu sa kvalitnej technickej a sociálnej infraštruktúre, s bohatými kultúrnymi, športovými a spoločenskými možnosťami, s aktívnym obyvateľstvom podieľajúcim sa na rozvoji obce a budovaní jej imidžu obce. V obci sa bude rozvíjať podnikanie využívajúce miestne zdroje, a vytvárajúce adekvátne pracovné príležitosti.

Obec integrovaná do rozvoja priestoru, s rozvinutými formami regionálnej spolupráce.

Prioritná oblasť 1 Aktivizácia ekonomického rozvoja v obci založená na využití miestnych zdrojov a kooperácií	Prioritná oblasť 2 Dobudovanie sociálnej infraštruktúry a skvalitnenie životného prostredia v obci	Prioritná oblasť 3 Aktivizácia a skvalitňovanie ľudského potenciálu obce
Opatrenie 1.1 Rozvoj malého a stredného podnikania založeného na miestnych zdrojoch	Opatrenie 2.1 Podpora rozvoja bývania	Opatrenie 3.1 Podpora organizácie kultúrnych, spoločenských a športových aktivít v obci
Opatrenie 1.2 Rozvoj multifunkčného poľnohospodárstva	Opatrenie 2.2 Dobudovanie prvkov sociálnej infraštruktúry	Opatrenie 3.2 Vzdelávanie seniorov
Opatrenie 1.3 Rozvoj vidieckeho cestovného ruchu	2.3 Dobudovanie prvkov technickej infraštruktúry	3.3 Zlepšenie informovanosti miestnych aktérov o rozvojových aktivitách v obci a v mikroregióne
	2.4 Zvýšenie energetickej efektívnosti verejných budov	

IMPLEMENTAČNÝ RÁMEC

Vytýčené ciele v stratégii budú realizované prostredníctvom projektov ktoré sú stanovené v akčnom pláne. Akčný plán predstavuje plán aktivít, ktoré sa v obci plánujú realizovať a ktoré prispievajú k naplneniu stanovených cieľov. Okrem naplánovaných cieľov sa v obci realizujú aj ďalšie aktivity, ktoré v pláne nie sú, ale prispievajú k naplneniu stanovených cieľov.

Aby obec mohla sledovať pokrok, ktorý dosahuje pri napĺňaní cieľov, je potrebné si stanoviť monitorovací rámec, v zmysle ktorého bude obec sledovať dosahovanie stanovených cieľov.

V akčnom pláne sú v prehľadnej tabuľkovej forme zhrnuté opatrenia ktorými sú napĺňané jednotlivé priority v rámci strategických cieľov rozvoja obce.

Opatrenia sú formulované pre aktivity s rôznym stupňom zložitosti. Niektoré opatrenia sú teda parciálne, zahŕňajúce len jednu aktivitu, niektoré majú povahu integrovaných opatrení, ktoré budú realizované prostredníctvom niekoľkých vzájomne prepojených, resp. dopĺňajúcich sa aktivít.

Časová priorita riešení

Aj keď všetky opatrenia majú vysokú prioritu, s ohľadom na finančnú a inštitucionálnu kapacitu obce je potrebné stanoviť približný časový harmonogram jednotlivých riešení. U niektorých opatrení a aktivít je uvedený presný časový horizont realizácie, u iných je časová priorita stanovená na základe nasledovnej bodovej škály:

- 4 – veľmi vysoká (začať ihneď)
- 3 – vysoká (zahájenie do 2 rokov)
- 2 – stredná (zahájenie do 5 rokov)
- 1 – nízka (zahájenie v horizonte stratégie)

Na základe identifikácie časovej priority projektov a ich finančnej náročnosti je vypracovaný akčným plán na jeden rok s výhľadom do nasledujúceho roka. Tento akčný plán sa každoročne vyhodnocuje a aktualizuje podľa aktuálnych možností a potrieb obce.

Finančná náročnosť

Hodnotené sú celkové náklady na realizáciu projektov. U časti projektov sú celkové náklady už známe vzhľadom na ich vysoký stupeň rozpracovanosti, u projektov ktoré budú realizované v dlhšom časovom horizonte a nie je možný presnejší odhad finančnej náročnosti, je použitá nasledovná bodová škála:

- 1 – nízka (do 1 000 EUR)
- 2 – stredná (od 1 000 – 5 000 EUR)
- 3 – vysoká (od 5 000 – 4 000 EUR)
- 4 – veľmi vysoká (nad 4 000 EUR)

Garant

Uvedený je garant príslušného opatrenia, resp. aktivity, t.j. názov príslušnej inštitúcie resp. jej organizačnej súčasti.

Zdroje financovania

Sú uvedené predpokladané vlastné, resp. cudzie zdroje financovania a to návratné aj nenávratné.

Poznámka

Tu je uvedená skutočnosť, ktorá má zásadný význam pre realizáciu projektu, napr. potreba realizácie projektu formou partnerstva, väzba projektu na iné projekty, potreba majetkoprávneho vysporiadania a pod.

14. MONITOROVACÍ HODNOTIACI RÁMEC

Aby stratégia bola naozaj napĺňaná, a nezostala iba nerealizovaným strategickým dokumentom, je potrebné sledovať pokrok v napĺňaní stratégie a prispôbovať ďalšie aktivity podľa reálnych potrieb. Tieto potreby je možné sledovať v procese monitorovania, kedy sa hodnotí pokrok v napĺňaní jednotlivých cieľov na základe sledovania monitorovacích ukazovateľov.

Okrem sledovania pokroku (monitorovania) je stratégia hodnotená. Hodnotenú je napĺňanie stanovených cieľov a na základe odporúčaní hodnotenia sa stratégia aktualizuje v priebehu jej napĺňania a stanovuje sa ďalšia stratégia pre ďalšie obdobie.

Monitorovanie v obci bude prebiehať raz ročne ku koncu roka a monitorovacia správa bude schvaľovaná na poslednom zastupiteľstve konanom v danom roku. Monitorovacia správa bude pozostávať z krátkeho popisu aktivít, ktoré sa v obci realizovali počas roka a definovanie ich nadväznosti na stanovenú stratégiu. Ďalej bude sledovať napĺňanie stanovených monitorovacích ukazovateľov. Monitorovacie správy bude vypracovávať *monitorovací výbor*, ktorý bude menovaný obecným zastupiteľstvom. Potrebné údaje a informácie pre monitorovacie správy bude monitorovaciemu výboru poskytovať obecný úrad ako aj ostatní aktéri zainteresovaní do realizácie jednotlivých aktivít.

Hodnotenie napĺňania cieľov stratégie prebehne dva krát v priebehu trvania stratégie a to v polovici trvania stratégie a na konci trvania stratégie. V polovici trvania stratégie, na základe výsledkov hodnotenia bude aktualizovaný Program hospodárskeho a sociálneho rozvoja obce. Hodnotenie na konci obdobia bude podkladom pre spracovanie ďalšej stratégie.

Monitorovacie indikátory

Ciele	Typ indikátora	Indikátor
Prioritná oblasť 1 Aktivizácia ekonomického rozvoja v obci založená na využití miestnych zdrojov a kooperácií	<i>Dopad</i> ²	Zvýšenie zamestnanosti v miestnych firmách
Opatrenie 1.1 Rozvoj malého a stredného podnikania založeného na miestnych zdrojoch	<i>Výsledok</i> ³	Počet novozaložených firiem využívajúcich miestne zdroje
Opatrenie 1.2 Rozvoj multifunkčného poľnohospodárstva	<i>Výsledok</i>	Počet novovzniknutých multifunkčných fariem
Opatrenie 1.3 Rozvoj vidieckeho cestovného ruchu	<i>Výsledok</i>	Počet nových prvkov turistickej infraštruktúry
Prioritná oblasť 2 Dobudovanie sociálnej infraštruktúry a skvalitnenie životného prostredia v obci	<i>Dopad</i>	Počet realizovaných aktivít, Zvýšenie spokojnosti občanov

² Dopadový indikátor sa vyhodnocuje v hodnotiacej správe, t.j. v polovici a na záver hodnotenia plnenia stratégie (okrem indikátora spokojnosti občanov, ktorý sa bude vyhodnocovať na konci obdobia a jeho výsledky sa porovnajú s výsledkami dotazníkového prieskumu v roku 2014)

³ Výsledkové indikátory sa sledujú každoročne, pre monitorovanie pokroku

Opatrenie 2.1 Podpora rozvoja bývania	<i>Výsledok</i>	Počet novopostavených bytov, počet novovzniknutých stavebných pozemkov
Opatrenie 2.2 Dobudovanie prvkov sociálnej infraštruktúry	<i>Výsledok</i>	Počet zrekonštruovaných zariadení sociálnej infraštruktúry, m ² zrekonštruovaných verejných priestranstiev
2.3 Dobudovanie prvkov technickej infraštruktúry	<i>Výsledok</i>	Dĺžka m zrekonštruovaných obecných ciest, m ² zrekonštruovaných parkovísk
2.4 Zvýšenie energetickej efektívnosti verejných budov	<i>Výsledok</i>	Ušetrené GW elektrickej a tepelnej energie vo verejných budovách
Prioritná oblasť 3 Aktivizácia a skvalitňovanie ľudského potenciálu obce	Dopad	Zvýšenie spokojnosti občanov, vyšší podiel zapojenosti občanov do rozvojových aktivít obce
Opatrenie 3.1 Podpora organizovania kultúrnych, spoločenských a športových aktivít v obci	<i>Výsledok</i>	Počet kultúrnych, spoločenských a športových aktivít v obci
Opatrenie 3.2 Vzdelávanie seniorov	<i>Výsledok</i>	Počet účastníkov
3.3 Zlepšenie informovanosti miestnych aktérov o rozvojových aktivitách v obci a v mikroregióne	<i>Výsledok</i>	Zvýšenie počtu informovaných občanov

15. AKČNÝ PLÁN ROZVOJA OBCE MACHULINCE NA ROKY 2015 - 2020

Priorita	Opatrenie	Aktivita	Garant	Časové obdobie	Finančná náročnosť	Zdroj financovania	Poznámka
Prioritná oblasť 1 Aktivizácia ekonomického rozvoja v obci založená na využití miestnych zdrojov a kooperácii	Opatrenie 1.1 Rozvoj malého a stredného podnikania založeného na miestnych zdrojoch		Podnikateľský sektor				Spolupráca v rámci mikroregiónu/susedných obcí
	Opatrenie 1.2 Rozvoj multifunkčného poľnohospodárstva		Podnikateľský sektor				
	Opatrenie 1.3 rozvoj vidieckeho cestovného ruchu	Náučný turistický chodník po značke na stoky	Klub slovenských turistov Zlaté Moravce	3	1		
		Vytvorenie oddychovej zóny pri vodnej ploche na športové a rekreačné účely	Obec Machulince	2	2	OcÚ	
Prioritná oblasť 2 Dobudovanie sociálnej infraštruktúry a skvalitnenie životného prostredia v obci	Opatrenie 2.1 Podpora rozvoja bývania	Bytový dom	Obec Machulince	2	4	OcÚ, ŠFRB, MVRR	Vyporiadanie vlastníctva k pozemkom
	Opatrenie 2.2 Dobudovanie prvkov sociálnej infraštruktúry	Oddychová zóna medzi potokmi	Obec Machulince	2	3	OcÚ PRV - LEADER	Spolupráca s SPU
		Rekonštrukcia domu smútku	Obec Machulince	3	4	OcÚ PRV	Majetkoprávne vysporiadanie
		Prestrešenie pódia	Obec Machulince	2	3	OcÚ MF	Vypracovanie projektovej dokumentácie
		Prístavba – nadstavba budovy MŠ	Obec Machulince	2	4	OcÚ PRV	Vypracovanie projektovej dokumentácie
		Rekonštrukcia školského ihriska	Obec Machulince	2	2	OcÚ MF	
		Vybudovanie fitnes v prírode	Obec Machulince	2	3		

	2.3 Dobudovanie prvkov technickej infraštruktúry	Parkovisko pred OcÚ	Obec Machulince	3	4	OcÚ	Majetkoprávne vysporiadanie
		Miestna komunikácia – Zlatňanská, Hlavná	Obec Machulince	2	4	PRV – LEADER, OcÚ	Majetkoprávne vysporiadanie
		Miestna komunikácia – Viničná, Športová	Obec Machulince	2	3	PRV – LEADER, OcÚ	Majetkoprávne vysporiadanie
		Vybudovanie zberného dvora	Obec Machulince	1	4	MŽP	Spolupráca v rámci združenia obcí
	2.4 Zvýšenie energetickej efektívnosti verejných budov	ZŠ - riešenie energetickej efektívnosti budovy	Obec Machulince	4	4	MŽP, OcÚ	
		MŠ - alternatívny zdroj prípravy teplej vody	Obec Machulince	2	4	PRV OcÚ	
Prioritná oblasť 3 Aktivizácia a skvalitňovanie ľudského potenciálu obce	Opatrenie 3.1 Podpora organizovania kultúrnych, spoločenských a športových aktivít v obci	Svätý Urban patrón vinohradníkov	Združenia a spoločenské organizácie v obci	3	1	OcÚ	
	Opatrenie 3.2 Vzdelávanie seniorov	Vidiecka univerzita tretieho veku	Združenia a spoločenské organizácie v obci, obecný úrad	1	1	OcÚ	Spolupráca s SPU
	3.3 Zlepšenie informovanosti miestnych aktérov o rozvojových aktivitách v obci a v mikroregióne	Machulinský občasník	Obecný úrad, Združenia a spoločenské organizácie v obci	3	1	OcÚ	

