

**Program hospodárskeho rozvoja a sociálneho rozvoja
obce**

MARTIN NAD ŽITAVOU

2014 - 2020



Schválený obecným zastupiteľstvom dňa 4. 12. 2015 uznesením č. 71/2015

Nitra 2015

**PROGRAM HOSPODÁRSKEHO ROZVOJA A SOCIÁLNEHO ROZVOJA
OBCE MARTIN NAD ŽITAVOU 2014 - 2020**

Autorky:

© Doc. RNDr. Alena DUBCOVÁ, CSc., 2015
© RNDr. Hilda KRAMÁREKOVÁ, PhD., 2015
© RNDr. Magdaléna NEMČÍKOVÁ, PhD., 2015

OBSAH

ÚVOD	4
1 ANALYTICKÁ ČASŤ	5
1.1 Situačná analýza obce	5
1.1.1 Vymedzenie územia	5
1.1.2 Prírodné pomery	5
1.1.3 Z histórie	9
1.1.4 Demografické pomery	9
1.1.4.1 Vývoj počtu obyvateľov	10
1.1.4.2 Dynamika obyvateľstva	11
1.1.4.3 Štruktúry obyvateľstva	13
1.1.5 Ekonomická základňa	17
1.1.5.1 Štruktúra využitia pôdneho fondu	17
1.1.5.2 Trh práce	18
1.1.5.3 Majetok a rozpočet obce	22
1.1.6 Infraštruktúra	24
1.1.6.1 Sociálna infraštruktúra	24
1.1.6.2 Technická a environmentálna infraštruktúra	25
1.1.6.3 Dopravná infraštruktúra	26
1.1.7 Cestovný ruch	26
1.1.8 Kultúrny a komunitný život	26
1.1.9 Environmentálne pomery	27
1.2 SWOT analýza obce	28
2 STRATEGICKÁ ČASŤ	32
2.1 Vízia obce	32
2.2 Strategický cieľ, priority a opatrenia rozvoja obce	32
3 PROGRAMOVÁ, REALIZAČNÁ A FINANČNÁ ČASŤ	35
3.1 Vyhodnotenie plánovaných aktivít obce v PHSR obce za roky 2007 – 2013 .	35
3.2 Akčný plán aktivít obce na roky 2014 – 2020	36
3.3 Organizačné zabezpečenie realizácie aktivít obce a ich monitoring	36
3.4 Finančné zabezpečenie realizácie aktivít obce	37
ZÁVER	40
INFORMAČNÉ ZDROJE	41

ÚVOD

Zmenou spoločensko-ekonomického systému a najmä presunom viacerých kompetencií z pôsobnosti okresných úradov na obce sa na miestne samosprávne orgány presúvajú i rozhodnutia, akým smerom sa ich vývoj a rozvoj bude uberať.

Zákon o podpore regionálneho rozvoja č. 539/2008 Z. z. ako jeden zo základných dokumentov podpory regionálneho rozvoja územia definuje program hospodárskeho rozvoja a sociálneho rozvoja obce (ďalej PHSR). PHSR je strednodobý programový dokument, ktorý je vypracovaný v súlade s cieľmi a prioritami ustanovenými v národnej stratégii a zohľadňuje ciele a priority v programe hospodárskeho rozvoja a sociálneho rozvoja vyššieho územného celku, na území ktorého sa obec nachádza a je vypracovaný podľa záväznej časti územnoplánovacej dokumentácie obce.

Tento programový dokument je v súlade s existujúcimi dokumentmi vyššej hierarchickej úrovne:

- Zákon č. 309/2014 Z. z., ktorým sa mení a dopĺňa Zákon č. 539/2008 Z. z. o podpore regionálneho rozvoja,
- Partnerská dohoda Slovenskej republiky na roky 2014 – 2020,
- Aktualizácia Národnej stratégie regionálneho rozvoja (2014),
- Koncepcia územného rozvoja Slovenska 2001 (KURS 2001) v znení KURS 2011,
- Program rozvoja vidieka SR na programové obdobie 2014 – 2020,
- Program hospodárskeho a sociálneho rozvoja Nitrianskeho samosprávneho kraja 2012 – 2018,
- Stratégia rozvoja cestovného ruchu Nitrianskeho samosprávneho kraja na roky 2006 – 2013,
- Aktualizácia stratégie rozvoja cestovného ruchu Nitrianskeho samosprávneho kraja na roky 2007 – 2013,
- Územný plán VÚC Nitrianskeho kraja (1998, 1995),
- Záväzná časť územného plánu VÚC Nitrianskeho kraja (2012).

PHSR obce Martin nad Žitavou nadväzuje aj na ďalšie dokumenty vypracované v predchádzajúcom programovom období: PHSR obce Martin nad Žitavou na roky 2007 – 2013 (Fabian, 2007), Integrovaná stratégia rozvoja územia Mikroregiónu Tribečsko (Gerhátová a kol., 2010) a Zmeny a doplnky č. 2 územného plánu obce Martin nad Žitavou (Ondrejka, Rendek, 2013).

Ďalšie relevantné informačné zdroje, ktoré boli použité v procese tvorby tohto dokumentu, sú uvedené v jeho záverečnej kapitole.

PHSR obce Martin nad Žitavou treba chápať ako koncepčný dokument identifikujúci nielen hlavné problémy rozvoja obce ale i opatrenia, ktoré by mali k riešeniu týchto problémov prispieť. Zároveň je podkladom pre naplnenie potrieb obyvateľov obce prostredníctvom rozvojových zámerov.

Vypracovanie a aktualizácia tohto programového dokumentu znamená, že obec sa môže zapojiť do procesu využitia nielen verejných prostriedkov ale aj prostriedkov EÚ (Zamkovský, 2004).

1 ANALYTICKÁ ČASŤ

1.1 SITUAČNÁ ANALÝZA OBCE

1.1.1 VYMEDZENIE ÚZEMIA

Obec Martin nad Žitavou patrí podľa administratívneho členenia Slovenskej republiky (SR) do Nitrianskeho samosprávneho kraja (NSK) a do okresu Zlaté Moravce. Obec tvorená jedným katastrálnym územím má rozlohu 433,2 ha. Na severe hraničí obec s obcou Host'ovce, z východu a juhovýchodu s mestom Zlaté Moravce a z juhozápadu a západu s obcou Sľažany (mapa 1).

Geografická poloha obce (Obecný úrad Martin nad Žitavou) je určená súradnicami: 48°23'48'' severnej geografickej šírky a 18°21'03'' východnej geografickej dĺžky.

Okresné mesto Zlaté Moravce je od obce vzdialené cca 3,5 km na juhovýchod a krajské mesto Nitra cca 27 km na juhozápad.

Stred obce leží v nadmorskej výške 196 m n. m. Najvyššiu nadmorskú výšku (254 m n. m.) dosahuje severovýchod obce v lokalite „Na háji“ a najnižšiu nadmorskú výšku (186 m n. m.) miesto na juhu, kde vodný tok Pelúsok opúšťa územie obce. V obci žije 527 obyvateľov (k 31. 12. 2014) a hustota obyvateľov je 121,65 obyv./km² (Štatistický úrad SR, 2015). Zastavaná plocha tvorí 6,3 % (27,46 ha) z celkovej rozlohy obce.

Severne od obce sa rozprestiera kontaktná línia medzi Karpatmi (pohorie Tribeč) a Panónskou panvou (Podunajská pahorkatina, konkrétne Žitavská pahorkatina). Celé územie obce Martin nad Žitavou leží na Žitavskej pahorkatine.

1.1.2 PRÍRODNÉ POMERY

Horninové prostredie

V rámci regionálneho geologického členenia (Vass a kol., 1988a, 1988b) patrí územie obce do jednej základnej geologickej jednotky - **Podunajskej panvy**, pričom ako najnižšiu geologickú jednotku na sledovanom území vyčleňujeme **Komjatickú priehlbínu** (tab. 1).

Tab. 1 - Regionálne geologické členenie obce Martin nad Žitavou

oblasť	podoblasť	jednotky III. rádu	jednotky IV. rádu
vnútrohorské panvy a kotliny	Podunajská panva	Trnavsko-dubnická panva	Komjatická priehlbina

Zdroj: Vass a kol., 1988a, 1988b

Celú východnú časť obce (východne od potoka Pelúsok) ako aj západnú časť obce (okrem potoka Stránka) vyplňajú piesky, štrky a íly neogénneho volkovského súvrstvia. V blízkosti vodných tokov Pelúsok a Stránka sa vyskytujú riečne (fluviálne) sedimenty holocénneho veku. Severne od intravilánu obce sa medzi fluviálnymi sedimentami a volkovským súvrstvím nachádzajú deluviálne sedimenty (hlinito-ílovité sedimenty). Tieto sa vyskytujú aj v juhozápadnej časti obce – východne od potoka Stránka v lokalite Stráň. Zo **štvrtohorných sedimentov** dominujú v sledovanom území eolické sedimenty (spraše a sprašové hliny) (Geologická mapa Slovenska M 1 : 50 000, 2013).

Mapa 1

Vymedzenie záujmového územia obce Martin nad Žitavou



Reliéf

Obec Martin nad Žitavou je v zmysle geomorfologického členenia (Mazúr, Lukniš, 1980) súčasťou geomorfologického podcelku **Žitavská pahorkatina**, ktorá patrí do geomorfologického celku Podunajská pahorkatina (tab. 2).

Tab. 2 - Geomorfologické členenie obce Martin nad Žitavou

sústava	podsústava	provincia	subprovincia	oblasť	celok	podcelok
Alpsko-himalájska	Panónska panva	Západopanónska panva	Malá Dunajská kotlina	Podunajská nížina	Podunajská pahorkatina	Žitavská pahorkatina

Zdroj: Mazúr, Lukniš, 1980

Z hľadiska výškových stupňov zaraďujeme územie obce do stupňa nížin, pretože celý kataster leží pod 300 m n. m. **Nadmorská výška** sa v obci pohybuje v rozpätí od 254 m n. m. (severovýchod územia - lokalita „Na háji“) do 186 m n. m. (miesto, kde potok Pelúsok, obec opúšťa).

Relatívna výšková členitosť (68 m) ovplyvňuje charakter krajiny, jej estetickú hodnotu a je dôležitým ukazovateľom vhodnosti územia najmä pre poľnohospodárstvo a cestovný ruch. Podľa vymedzenia **morfologicko-morfometrických typov reliéfu** (Tremboš, Minár, 2002) rozlišujeme na sledovanom území typ mierne členitých pahorkatín.

Klíma

Územie obce zaraďujeme do **teplej klimatickej oblasti**. Južná (väčšia) časť patrí do okrsku teplého, suchého, s miernou zimou a severná časť obce do okrsku teplého, mierne suchého, s miernou zimou (Lapin a kol., 2002, Klimatický atlas Slovenska, 2015).

Priemerná ročná teplota v intraviláne obce za obdobie rokov 1961 - 2010 bola 9,5°C a priemerný ročný počet letných dní (viac ako 25 °C) za toto obdobie bol 65,4 dňa.

Priemerný ročný úhrn zrážok v rokoch 1981 - 2010 bol v intraviláne obce 622,5 mm. Priemerný počet dní so snehovou pokrývkou v rokoch 1981 – 2010 bol 31 dní.

Z hľadiska výskytu jasných dní bola priemerná ročná hodnota v rokoch 1961 – 2010 57 dní (Klimatický atlas Slovenska, 2015). Územie obce patrí do oblasti zníženého výskytu hmiel, pričom sa ich výskyt priemerne pohybuje v rozmedzí 20 – 50 dní do roka (Mindáš, Škvarenina, 2002).

Vodstvo

Pre **vodné toky** sledovaného územia je charakteristický dažďovo-snehový typ režimu odtoku. Hlavným zdrojom vodnosti sú dažďové a snehové zrážky. Potoky majú vysokú vodnosť v mesiacoch február až apríl, najvyšší priemerný mesačný prietok býva nameraný v marci, naopak najnižší v mesiaci september. Hydrograficky zaraďujeme Martin nad Žitavou do vrchovinno-nížinnej oblasti.

Územie zaraďujeme k **povodiu Žitavy** (vodný tok IV. rádu). Väčšiu (východnú) časť územia odvodňuje **potok Pelúsok** (vodný tok V. rádu), ktorý pramení v Tribeči, v obci Host'ovce. V Martine nad Žitavou priberá potok Pelúsok z ľavej strany potok Gajdy. Západnú časť územia odvodňuje potok **Stránka** (vodný tok VI. rádu), ktorý sa v obci Tesárske Mlyňany vlieva z pravej strany do potoka Pelúsok, ktorý je pravostranným prítokom Žitavy.

Obec zaraďujeme do hydrogeologického regiónu „neogén Žitavskej pahorkatiny“ (Malík, Švasta, 2002). Podľa typu priepustnosti horninového prostredia je pre obce Martin nad Žitavou charakteristická medzizrnná priepustnosť (Hydrogeologická mapa SR, 2015). Z hľadiska kvality **podzemných vôd** sú vody na väčšine územia zaraďované do triedy kvality B - podzemné vody veľmi dobrej kvality, typické sú nízke hodnoty tvrdosti vody a celkovej mineralizácie (po jednoduchej úprave vhodné pre pitné účely). Iba podzemné vody

v najjužnejšom cípe obce vykazujú zhoršenú kvalitu (trieda kvality F) s nadlimitnou koncentraciou dusičnanov z poľnohospodárskej činnosti ako aj ďalších zložiek - obsah rozpustených látok, Fe, Mn, Zn (Hydrogeochemická mapa SR, 2015).

Pôdy

Hnedozeme sú v obci najrozšírenejším **pôdnym typom**. Vyskytujú sa najmä v subtypoch hnedozem erodovaná na polygénnych hlinách stredne ťažká až ťažká, hnedozem typická až hnedozem luvizemná na sprašových hlinách, hnedozem pseudoglejová a hnedozem erodovaná. Okolo kostola a severovýchodne od intravilánu obce sú rozšírené **kambizeme**, ktoré sa vyskytujú najmä v subtypoch kambizem pseudoglejová na svahových hlinách, kambizem typická a kambizem luvizemná na svahových hlinách. Pozdĺž vodných tokov sa nachádzajú **fluvizeme** v subtypoch typická stredne ťažká a glejová stredne ťažká až ťažká.

Dominantným **pôdnym druhom** v obci, určeným na základe zrnitosti pôdy, sú hlinité – stredne ťažké pôdy. Vyskytujú sa aj piesočnatohlinité - stredne ťažké pôdy - ľahšie ako i ílovitohlinité – ťažké pôdy. Na základe hĺbky a skeletnatosti pôd sa na stanovenom území vyskytujú pôdy hlboké, bez skeletu (zriedkavý výskyt stredne hlbokých slabo skeletovitých pôd) (Pôdne mapy, 2015).

Rastlinstvo

Z hľadiska **fytogeografického členenia** v zmysle Futáka (1980) leží územie obce v oblasti panónskej flóry, v obvode eupanónskej xerothermnej flóry a v okrese Podunajská nížina. Fytogeograficko-vegetačné začlenenie územia obce znázorňuje tab. 3.

Tab. 3 - Fytogeograficko-vegetačné členenie obce Martin nad Žitavou

podzóna	oblasť	okres
dubová - nížinná	pahorkatinná	Žitavská pahorkatina

Zdroj: Plesník, 2002

Za súčasných klimatických, pôdných a hydrologických pomerov bez ďalšieho vplyvu človeka by **potenciálnu vegetáciu** v zmysle Michalka a kol. (1986) na území obce Martin nad Žitavou tvorili tri spoločenstvá. Vo vyššie položených miestach by sa vyskytovali dubovo-cerové lesy (*Quercetum petraeae-cerris*), ktoré by lemovali dubovo-hrabové lesy karpatské (*Carici pilosae-Carpinenion*). V povodí potoka Pelúsok by sa vyskytovali dubovo-brestovo-jaseňové lesy (*Ulmion*), tzv. tvrdé lužné lesy.

Reálnu vegetáciu ovplyvňuje fakt, že až 87,4 % územia tvorí orná pôda a len veľmi malú časť tvoria lesy (10,11 ha). Z nich 7,87 ha tvoria lesy v správe Lesného hospodárskeho celku Topoľčianky, v ktorých dominuje invázna drevina agát biely (*Robinia pseudoacacia*) (Národné lesnícke centrum, 2015). Pozdĺž vodných tokov sa zvyšково nachádzajú dubovo-brestovo-jaseňové lesy (*Ulmion*) - tzv. tvrdé lužné lesy, s prevládajúcou drevinou dubom letným (*Quercus robur*), brestom hrabolistým (*Ulmus minor*) a jaseňom úzkolistým (*Fraxinus angustifolia*).

V odlesnenej časti obce, ktorá bola premenená na kultúrnu step, sa vyskytujú rôzne ruderalne (rumoviskové) biotopy.

Živočíšstvo

V rámci terestrického biocyklu **zoogeografického začlenenia** zaradujeme obec do provincie stepí (Jedlička, Kalivodová, 2002). V rámci limnického biocyklu patrí celé územie do pontokaspickej provincie - do podunajského okresu – stredoslovenská časť (Hensel, Krno, 2002).

Vzhľadom na veľké zastúpenie ornej pôdy (až 79,84 %) dominuje na území obce **živočíšstvo poľí a lúk**, ktoré reprezentuje napr. hraboš poľný (*Microtus arvalis*), zajac poľný (*Lepus europaeus*), vrana túlavá (*Corvus corone*), hrdlička poľná (*Streptopelia turtur*). **Živočíšstvo záhrad** reprezentuje sýkorka uhliarka (*Parus ater*), drozd čierny (*Turdus merula*), jež východný (*Erinaceus concolor*), lasica myšožravá (*Mustela nivalis*), sojka škriekavá (*Garrulus glandarius*); **živočíšstvo vôd** lieň (*Tinca tinca*), kačica divá (*Anas platyrhynchos*), užovka fľukaná (*Natrix tesellata*); **živočíšstvo ľudských obydlí** myš domová (*Mus musculus*), vrabec domový (*Passer domesticus*), hrdlička záhradná (*Streptopelia decaocto*), holub hrivnák (*Columba palumbus*). Minimálnu plochu v obci tvoria **lesné spoločenstvá** (len 10,1 ha) v ktorých sa vyskytujú jašterica zelená (*Lacerta viridis*), holub plúžik (*Columba oenas*), haja červená (*Milvus milvus*), žlna zelená (*Picus viridis*), slávik krovinový (*Luscinia megarhynchos*), plch sivý (*Glis glis*), srnec hôrny (*Capreolus capreolus*). Okrem nápadných stavovcov žije v lesoch veľa nižších živočíchov. V pôde a na jej povrchu žijú predovšetkým dážďovka zemná (*Lumbricus terrestris*), slizniak karpatský (*Bielzia coerulans*), slimák záhradný (*Helix pomatia*), mravec lesný (*Formica rufa*). Z chrobákov tu nájdeme bystrušky, napr. bystrušku hladkú (*Carabus glabratus*). V teplejších listnatých lesoch nájdeme chrústa obyčajného (*Melolontha melolontha*), roháča veľkého (*Lucanus cervus*) a na listoch drevín a bylín kliešťa obyčajného (*Ixodes ricinus*).

Ochrana prírody a krajiny

Z hľadiska územnej ochrany prírody a krajiny v rámci národnej siete ako aj v rámci európskej sústavy chránených území NATURA 2000 sa v obci Martin nad Žitavou nenachádza žiadne chránené územie (Štátny zoznam osobitne chránených častí prírody SR, 2015, NATURA 2000, 2015).

1.1.3 Z HISTÓRIE

Prvá písomná zmienka o obci Martin nad Žitavou pochádza z roku 1272. Postupne sa vyvíjal aj názov obce: Zenthmarthon (1272-1290), Sanctus Martinus (1332-37), Svaty Martin (1773), Svätý Martin (1920) a súčasný názov obce pochádza z roku 1964 (Vlastivedný slovník obcí na Slovensku : II. diel, 1977).

Obec patrila po správu hradu Gýmeš, kde v tom období panoval rod Forgáčovcov. História obce ovplyvnili aj nájazdy Turkov v 16. a 17. stor. Od roku 1718 prešla obec pod správu panstva v Zlatých Moravciach (rod Paluškovcov a neskôr rod Migazzi). Z tohto obdobia pochádza aj Kostol sv. Martina, ktorý dal v roku 1792 postaviť Krištof Bartolomej Anton Migazzi. Kostol je postavený v neskorobarokovom štýle a zvláštnosťou je, že nemá vežu. Zvonice postavili až v roku 1890.

História obce je detailnejšie uvedená v knihe Martin nad Žitavou - história a súčasnosť našej obce - 740. výročie prvej písomnej zmienky 1272 - 2012 (Skačánová, 2012).

1.1.4 DEMOGRAFICKÉ POMERY

Socioekonomický rozvoj každej obce je závislý na ľudskom potenciáli. Ľudský potenciál obce Martin nad Žitavou je odrazom dlhodobého populačného a hospodárskeho vývoja obce. Jeho charakteristika sa prejavuje vo viacerých demografických špecifikách.

Základné demografické ukazovatele obce Martin nad Žitavou sú dokumentované v tab. 4. Obec podľa počtu obyvateľov patrí k malým obciam Slovenska s počtom obyvateľov 527 (r. 2014). Koncentruje 1,28 % obyvateľov okresu Zlaté Moravce.

Ľudnosť obce dosahuje 121,65 obyvateľov na 1 km². V porovnaní s priemernou hustotou okresu Zlaté Moravce (79 obyvateľov na 1 km²), Nitrianskeho samosprávneho kraja - NSK (106 obyvateľov na 1 km²) a Slovenskom (111 obyvateľov na 1 km²) je ľudnosť obce vysoká, čo je spôsobené malou plochou územia.

Tab. 4 - Základné demografické ukazovatele obce Martin nad Žitavou v rokoch 1991 - 2014

Obec	Plocha v km ²	Počet obyvateľov					Index rastu			Hustota zaľudnenia na km ²
		1991	2001	2011	2014	z toho ženy	2001/1991	2011/2001	2014/2011	
Martin nad Žitavou	4,33	500	530	519	527	257	106,00	97,92	105,40	121,65
NSK	6 343	715 917	712 312	689 867	684 922	352 133	99,5	96,85	94,06	106
SR	49 036	5274335	5379455	5397 036	5421349	2779021	101,99	100,33	102,79	111

Zdroj: Sčítanie obyvateľov, domov a bytov 1991, 2001, 2011, Štatistický úrad SR (ŠÚ SR), 2015, spracovali autori

1.1.4.1 Vývoj počtu obyvateľov

Vo vývoji počtu obyvateľov možno sledovať dve základné etapy. Prvá etapa je charakteristická rastom počtu obyvateľov. Počas rokov 1869 - 1961 počet obyvateľov obce vzrástol z 236 na viac ako dvojnásobok, čím dosiahol stav 532 obyvateľov. Druhá etapa, začína od roku 1961 a trvá až po súčasnosť - charakteristická je stagnáciou, resp. miernym kolísavým vývojom (tab. 5, graf 1).

Tab. 5 - Vývoj počtu obyvateľov obce podľa sčítania obyvateľov, domov a bytov v obci Martin nad Žitavou v rokoch 1869 – 2011

Obec	Počet obyvateľov v rokoch											
	1869	1900	1910	1921	1930	1950	1961	1970	1980	1991	2001	2011
Martin nad Žitavou	236	310	350	329	367	396	532	531	534	500	530	519

Zdroj: Retrospektívny lexikon obcí ČSSR 1850-1970, Sčítanie obyvateľov, domov a bytov 1991, 2001, 2011, spracovali autori

Graf 1 - Vývoj počtu obyvateľov obce Martin nad Žitavou podľa sčítania obyvateľov, domov a bytov v rokoch 1869 – 2011



Zdroj: Retrospektívny lexikon obcí ČSSR 1850-1970, Sčítanie obyvateľov, domov a bytov 1991, 2001, 2011, spracovali autori

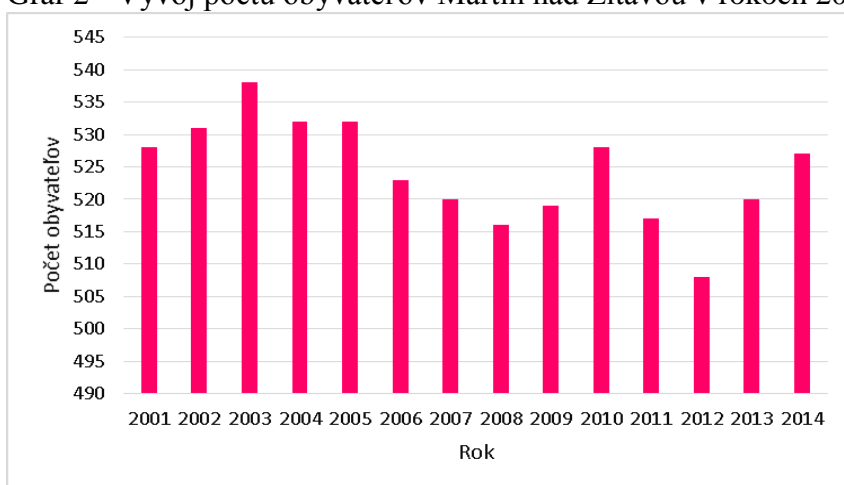
Pri porovnaní rokov vývoja počtu obyvateľov obce v rokoch 2001 – 2014 (tab. 6) zisťujeme, že toto obdobie je charakteristické kolísavým medziročným vývojom. Maximum počtu obyvateľov bolo v roku 2003 (538 – o 11 viac ako v roku 2014), minimum v roku 2012 (508 obyvateľov – o 19 menej ako v roku 2014). Medzi týmito extrémnymi hodnotami sa striedali roky poklesu a rastu počtu obyvateľov (graf 2).

Tab. 6 - Vývoj počtu obyvateľov obce Martin nad Žitavou v rokoch 2001 - 2014

	2001	2002	2003	2004	2005	2006	2007	2008	2009	2010	2011	2012	2013	2014
Muži	260	264	268	260	260	256	260	258	258	263	261	258	264	270
Ženy	268	267	270	272	272	267	260	258	261	265	256	250	256	257
Spolu	528	531	538	532	532	523	520	516	519	528	517	508	520	527

Zdroj: ŠU SR, 2015, spracovali autori, údaje k 31. 12.

Graf 2 - Vývoj počtu obyvateľov Martin nad Žitavou v rokoch 2001 - 2014



Zdroj: ŠU SR, 2015, spracovali autori, údaje k 31. 12.

1.1.4.2 Dynamika obyvateľstva

Vývoj obyvateľstva je závislý na prirodzenej a migračnej zmene populácie, ktorá ovplyvňuje jeho celkový počet. V obci Martin nad Žitavou sa v rokoch 2010 - 2014 narodilo 19 detí a zomrelo 21 osôb, čím nastal prirodzený úbytok 2 osôb.

V prirodzenom pohybe (tab. 7, graf 3) sa prejavuje kolísavý vývoj. Úbytok počtu obyvateľov bol v rokoch 2011 a 2012, okrem rokov 2010, 2013 a 2014, kedy bol zaznamenaný nízky prirodzený prírastok (1 - 3 deti). V roku 2014 sa v obci narodilo 5 detí a 4 obyvatelia zomreli. V tomto roku prirodzený prírastok v prepočte na 1 000 obyvateľov dosiahol hodnotu (1,91 ‰), ktorá je pozitívna, kým okres Zlaté Moravce (-1,78 ‰) a NSK (-2,33 ‰) dosahujú záporné hodnoty. V porovnaní so slovenskou populáciou (0,68 ‰) prirodzený pohyb v obci je pozitívnejší.

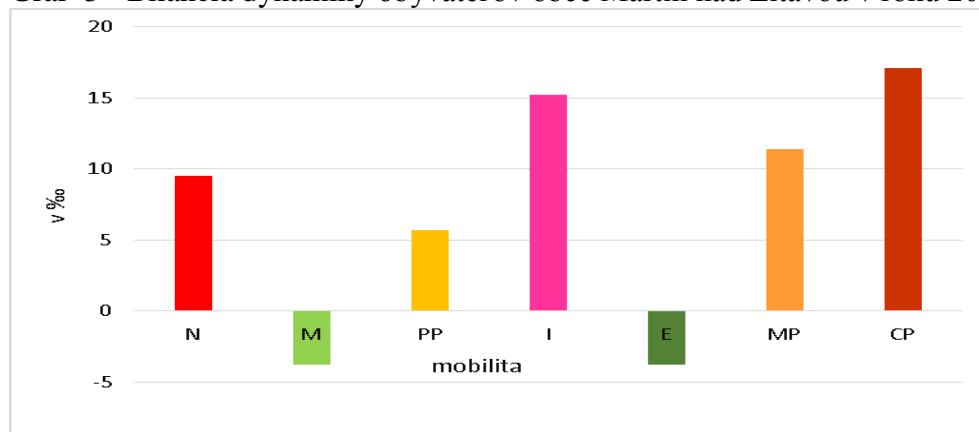
V súčasnom období je pôrodnosť ovplyvňovaná viacerými faktormi, ako napr. nové demografické správanie sa mladej generácie, ekonomická situácia domácností, zvyšovanie kvality života resp. jej znižovanie. To sa odráža napr. vo zvyšovaní vzdelanostnej kvalifikácie pre lepšiu uplatniteľnosť na trhu práce. Rastom počtu stredoškolsky a vysokoškolsky vzdelaných ľudí dochádza k predlžovaniu fázy vzdelávania sa a udalosti súvisiace s reprodukciou sa následne posúvajú do vyššieho veku (nárast priemerného veku pri prvom pôrode).

Tab. 7 - Celkový pohyb obyvateľov obce Martin nad Žitavou v rokoch 2010 – 2014

Obec	Rok	Natalita		Mortalita		Prirodzený pohyb (prírastok/úbytok)		Imigrácia		Emigrácia		Migračný pohyb (prírastok/úbytok)		Celkový pohyb (prírastok/úbytok)	
		abs.	‰	abs.	‰	abs.	‰	abs.	‰	abs.	‰	abs.	‰	abs.	‰
Martin nad Žitavou	2010	5	9,49	2	3,8	3	5,69	8	15,21	2	3,80	6	11,39	9	17,11
	2011	3	5,81	5	9,68	-2	-3,87	7	13,54	4	7,74	3	5,81	1	1,93
	2012	2	3,9	7	13,66	-5	-9,76	1	1,95	5	9,77	-4	-7,80	-9	-17,58
	2013	4	7,78	3	5,84	1	1,95	16	30,71	5	9,60	11	21,40	12	23,03
	2014	5	9,55	4	7,64	1	1,91	16	30,25	10	18,90	6	11,46	7	13,23
Okres ZM	2014	374	9,08	447	10,86	-73	-1,78	334	8,11	385	9,35	-51	-1,24	-124	-3,01
NSK	2014	6046	8,82	7642	11,14	-1596	-2,33	3276	4,78	3420	4,99	-144	-0,21	-1740	-2,54
SR	2013	55033	10,16	51346	9,48	3687	0,68	5357	0,99	3644	0,67	1713	0,32	5400	1,00

Zdroj: ŠÚ SR, 2015

Graf 3 - Bilancia dynamiky obyvateľov obce Martin nad Žitavou v roku 2014



Zdroj: Zdroj: ŠÚ SR, 2015, spracovali autori

Poznámka: N - živonarodení, M - zomrelí, PP - prirodzený pohyb, I - prist'ahovaní, E - vyst'ahovaní, MP - migračný pohyb, CP - celkový pohyb

Rast resp. pokles počtu obyvateľov je ovplyvňovaný tiež migračným pohybom - zmenou trvalého bydliska (prist'ahovaním sa do obce alebo vyst'ahovaním sa z obce). V rokoch 2010 - 2014 sa do obce prist'ahovalo 48 a vyst'ahovalo takmer o polovicu menej – 26 osôb. V roku 2014 imigrácia bola 16 a emigrácia 10 osôb, čím nastal migračný prírastok pre obec v počte 6 osôb.

Z hľadiska celkového pohybu obyvateľov obec v roku 2014 vykázala celkový prírastok obyvateľov – najmä vďaka imigrácii do obce.

V prepočtoch na 1 000 obyvateľov, ktoré umožňujú porovnať dynamiku obce s vyššími územnými jednotkami (okres, kraj, SR), obec dosahuje pozitívnejšie hodnoty ako okres Zlaté Moravce, NSK a SR.

Druhotnými procesmi, ktoré ovplyvňujú celkový vývoj obyvateľov, je sobášnosť a rozvodovosť. V rokoch 2010 - 2014 bol počet uzatvorených manželstiev 21, s najvyšším počtom v roku 2014 (8 sobášov). Negatívny vplyv na rodinu má rozvodovosť. Pozitívne je, že v obci je nízka, za 5 rokov sa rozviedlo len 9 manželstiev, najviac v roku 2011 (5).

Pre rast počtu obyvateľov je dôležité udržať, resp. pritiahnuť mladých ľudí do obce napr. vytvorením vhodných podmienok pre rozvoj bývania, neustálym zlepšovaním životných podmienok v kultúrnej, športovej a sociálnej oblasti.

1.1.4.3 Štruktúry obyvateľstva

Štruktúra podľa pohlavia a veku je významným znakom každej populácie, ktorý ovplyvňuje vývoj samej populácie ale jej ekonomickú aktivitu. Je výsledkom dlhodobých procesov prirodzenej a migračnej mobility, aj vplyvov ďalších vonkajších udalostí.

V štruktúre podľa pohlavia (tab. 8, graf 4) od roku 2001 do roku 2010 prevládali ženy a od roku 2010 získali prevahu muži. Prevaha mužov rastie, o čom svedčí i podiel mužov ku ženám 51,23 : 48,77. Na 1 000 žien v obci pripadá 1 051 mužov.

Tab. 8 - Vývoj štruktúry obyvateľstva obce Martin nad Žitavou podľa pohlavia v rokoch 2010 - 2014

Rok	Počet obyvateľov		Muži		Index maskulinity	Ženy		Index feminity
	abs.	%	abs.	%		abs.	%	
2010	528	100	263	49,81	992	265	50,19	1008
2011	517	100	261	50,48	1020	256	49,52	981
2012	508	100	258	50,79	1032	250	49,21	969
2013	520	100	264	50,77	1031	256	49,23	970
2014	527	100	270	51,23	1051	257	48,77	952

Zdroj: ŠÚ SR, 2015

Graf 4 - Štruktúra obyvateľstva obce Martin nad Žitavou podľa pohlavia v rokoch 2001 - 2014



Zdroj: ŠÚ SR, 2015, spracovali autori

Dôležitou štruktúrou každej populácie je štruktúra podľa reprodukcie, ktorá je tvorená tromi biologickými vekovými kategóriami - predreprodukčnou (0 – 14), reprodukčnou (15 – 49) a poreprodukčnou (50+). Na základe ich podielu môžeme charakterizovať populáciu obce ako regresívnu, ktorá sa nedokáže obnoviť z vlastných zdrojov.

Predreprodukčná zložka obyvateľstva je tvorená deťmi, ktoré dosahujú nízky podiel 12,90 % na populácii obce (tab. 9). Obyvateľstvo reprodukčného veku dosiahlo viac ako polovicu populácie (53,32 %). Silná zložka populácie je obyvateľstvo poreprodukčného veku (50 +), ktorá dosahuje až 33,78 % z počtu obyvateľov obce.

V porovnaní s priemernými hodnotami populácie okresu Zlaté Moravce, NSK, ale i Slovenska, obec dosahuje vyšší podiel obyvateľov v reprodukčnom veku. Podiel detskej zložky obyvateľstva je nízky, pohybuje sa v rozpätí 11,81 % (r. 2012) - 12,90 % (r. 2014). V porovnaní s okresom Zlaté Moravce a NSK sú hodnoty nižšie len o 0,10 – 0,46 percentuálneho bodu a v porovnaní s priemernou hodnotou SR o 2,41 percentuálneho bodu.

V poreprodukčnom veku je situácia pozitívnejšia ako je na okresnej, krajskej a celoslovenskej úrovni. Takmer trojnásobná prevaha poreprodukčnej zložky obyvateľstva a vysoký podiel obyvateľov v reprodukčnom veku poukazuje na regresívny typ populácie obce, ktorý sa môže prehlbovať, ak sa výraznejšie neprejaví externá mobilita do obce.

Tab. 9 - Vývoj vekovej štruktúry obyvateľov obce Martin nad Žitavou podľa reprodukcie v rokoch 2010 - 2014

Obec	Rok	Predreprodukčný vek		Reprodukčný vek		Poreprodukčný vek	
		abs.	%	abs.	%	abs.	%
Martin nad Žitavou	2010	68	12,88	292	55,30	168	31,82
	2011	62	11,99	288	55,71	167	32,30
	2012	60	11,81	282	55,51	166	32,68
	2013	66	12,69	280	53,85	174	33,46
	2014	68	12,90	281	53,32	178	33,78
okr. ZM	2014	5 346	13,00	20 507	49,86	15 274	37,14
NSK	2014	91 506	13,36	340 861	49,77	252 555	36,87
SR	2014	830 181	15,31	2 726 898	50,3	1 864 270	34,39

Zdroj: ŠÚ SR, 2015

Druhým typom štruktúry podľa veku je štruktúra podľa produktivity. Najpočetnejšia skupina obyvateľstva v tejto štruktúre je obyvateľstvo v produktívnom veku, ktorá sa na populácii podieľa až 74,57 %. Predproduktívnu zložku obyvateľstva tvoria deti od 0 do 14 rokov, ktoré sa na celkovej populácii obce podieľajú 12,90 %. Obyvateľstvo v poproduktívnom veku 12,52 % dosahuje pomerne vyrovnaný podiel s obyvateľstvom v predproduktívnom veku (tab. 10, graf 5). Rastom podielu obyvateľstva produktívneho a poproduktívneho veku dochádza k prehlbovaniu procesu starnutia obyvateľstva

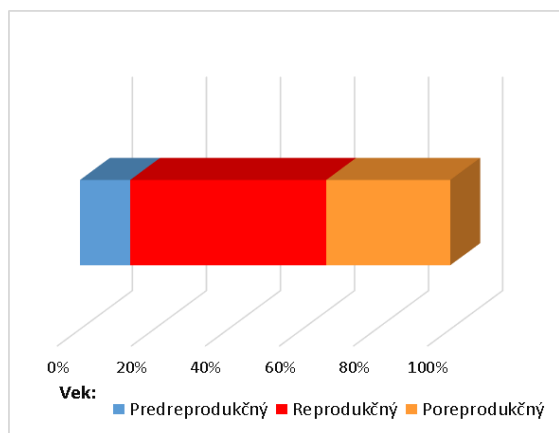
Tab. 10 - Vývoj vekovej štruktúry obyvateľov obce Martin nad Žitavou podľa produktivity v rokoch 2010 - 2014

Obec	Rok	Predproduktívny vek		Produktívny vek		Poproduktívny vek	
		vek		vek		vek	
		počet	%	počet	%	počet	%
Martin nad Žitavou	2010	68	12,88	395	74,81	65	12,31
	2011	62	11,99	394	76,21	61	11,80
	2012	60	11,81	387	76,18	61	12,01
	2013	66	12,69	389	74,81	65	12,50
	2014	68	12,90	393	74,57	66	12,52
okr. ZM	2014	5 346	13,00	29 231	71,07	6 550	15,93
NSK	2014	91 506	13,36	489 153	71,42	104 263	15,22
SR	2014	830 181	15,31	3 834 289	70,73	756 879	13,96

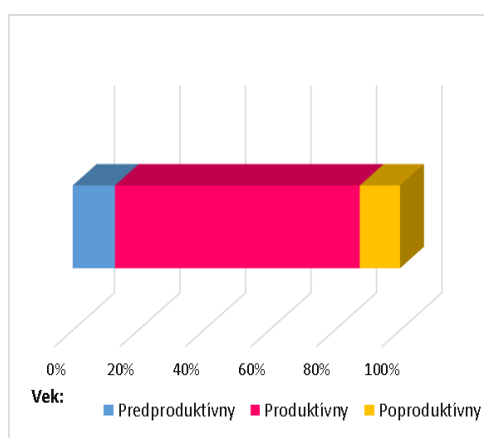
Zdroj: ŠÚ SR, 2015

Graf 5 - Štruktúra obyvateľstva obce Martin nad Žitavou v roku 2014

podľa reprodukcie



podľa produktivity

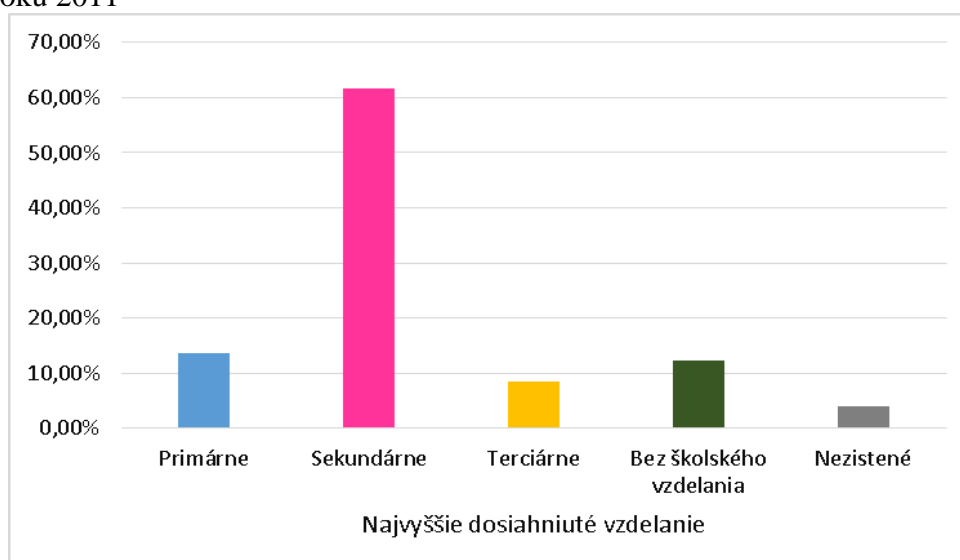


Zdroj: ŠÚ SR, 2015, spracovali autori

Charakteristiku obyvateľstva dopĺňajú aj ďalšie demografické ukazovatele. Index starnutia charakterizuje pomer počtu osôb poproduktívneho veku pripadajúcich na 100 obyvateľov 0-14-ročných. V obci dosahuje hodnotu 97,06 %, čo poukazuje na mladšiu populáciu v procese starnutia ako má okres Zlaté Moravce (122,52), NSK (113,94) a Slovensko (99,17). Starnutie populácie je celoslovenský fenomén a zasahuje každého člena spoločnosti i spoločnosť ako celok.

Jedným z ukazovateľov, ktorý ovplyvňuje uplatnenie sa na trhu práce, je vzdelanie. Ako vidieť z grafu 6 a tab. 11, vo vzdelanostnej štruktúre prevládajú obyvatelia so sekundárnym vzdelaním, ktoré dosahuje 61,66 % z populácie obce. Z tejto skupiny najviac obyvateľov má ukončené úplné stredné odborné vzdelanie (25,43 %) a učňovské bez maturity, ktoré absolvovalo 18,30 % z obyvateľov obce. Počet vysokoškolákov, ktorí tvoria skupinu s terciárnym vzdelaním, je v obci 8,42 %. Bez školského vzdelania je 12,33 % obyvateľov. Do tejto skupiny patria hlavne deti, žiaci a študenti, ktorí sa pripravujú na vzdelanie.

Graf 6 - Štruktúra obyvateľstva podľa najvyššieho dosiahnutého vzdelania v obci Martin nad Žitavou v roku 2011



Zdroj: Sčítanie obyvateľov, domov a bytov, 2011

Tab. 11 - Vzdelanostná štruktúra obyvateľstva obce Martin nad Žitavou v roku 2011

Najvyššie dosiahnuté vzdelanie		Pohlavie		Spolu	
		muži	ženy	abs.	%
Primárne		24	47	71	13,68
Základné		24	47	71	13,68
Sekundárne		174	146	320	61,66
Učňovské (bez maturity)		61	34	95	18,30
Stredné odborné (bez maturity)		35	16	51	9,83
Úplné stredné učňovské (s maturitou)		12	10	22	4,24
Úplné stredné odborné (s maturitou)		59	73	132	25,43
Úplné stredné všeobecné		5	10	15	2,89
Vyššie odborné vzdelanie		2	3	5	0,96
Terciárne		26	18	44	8,48
Vysokoškolské bakalárske		5	3	8	1,54
Vysokoškolské magisterské, inžinierske, doktorské		20	13	33	6,36
Vysokoškolské doktorandské		1	2	3	0,58
Vysokoškolské spolu		26	18	44	8,48
Študijný odbor	prírodné vedy	0	2	2	0,39
	technické vedy a náuky I (baníctvo, hutníctvo, strojárstvo, informatika a VT, elektrotech., tech., chémia, potravinárstvo)	8	3	11	2,12
	technické vedy a náuky II (textilná v., sprac. kože, dreva, plastov, v. hud. nástrojov, archít., staveb., dopr., pošty, telekom., automatiz., špec. odb.)	1	0	1	0,19
	poľnohospodársko-lesnícke a veterinárne vedy a náuky	4	1	5	0,96
	zdravotníctvo	0	1	1	0,19
	spoločenské vedy, náuky a služby I (filozof., ekon., polit. a práv. vedy, ekonomika a manaž., obchod a služby, SŠ- OA, HA, praktická š., učeb. odb.)	5	2	7	1,35
	spoločenské vedy, náuky a služby II (histor., filolog., pedag. a psych. vedy, publicistika a informácie, telových., učiteľstvo, SŠ - gym.)	6	7	13	2,50
	vojenské a bezpečnostné vedy a náuky	1	0	1	0,19
	nezistený	1	2	3	0,58
	Bez školského vzdelania	33	31	64	12,33
Nezistené		8	12	20	3,85
Spolu		265	254	519	100,00

Zdroj: Sčítanie obyvateľov, domov a bytov, 2011

Z hľadiska religióznej štruktúry je obyvateľstvo obce Martin nad Žitavou homogénne. Rímskokatolícke náboženstvo vyznáva až 84,78 % obyvateľov obce. Bez vyznania je 4,62 % a nezistené vierovyznanie bolo u 9,63 % obyvateľov (tab. 12). K inému náboženstvu sa hlásilo 0,39 % obyvateľov. Takmer u jednej desatiny (9,63 %) obyvateľov obce vierovyznanie zistené nebolo.

Obec Martin nad Žitavou národnostne patrí k obciam homogénnym, keďže slovenská národnosť tvorí 95,38 %. V obci žije 4,62 % obyvateľov nezistenej národnosti (tab. 13). Národnosť sa v Slovenskej republike zisťuje pri sčítaniach obyvateľov. Obyvatelia ju uvádzajú podľa vlastného presvedčenia.

Tab. 12 - Religiózna štruktúra obyvateľstva obce Martin nad Žitavou v roku 2011

Náboženské vyznanie	Muži	Ženy	Spolu	
	abs.	abs.	abs.	%
Rímskokatolícka cirkev	222	218	440	84,78
Evanjelická cirkev augsburského vyznania	1	0	1	0,19
Reformovaná kresťanská cirkev	1	1	2	0,39
Bez vyznania	15	9	24	4,62
Iné	2	0	2	0,39
Nezistené	24	26	50	9,63
Spolu	265	254	519	100,00

Zdroj: Sčítanie obyvateľov, domov a bytov, 2011

Tab. 13 - Národnostná štruktúra obyvateľstva obce Martin nad Žitavou v roku 2011

Národnosť	Muži	Ženy	Spolu	
	abs.	abs.	abs.	%
Slovenská	254	241	495	95,38
Nezistená	11	13	24	4,62
Spolu	265	254	519	100,00

Zdroj: Sčítanie obyvateľov, domov a bytov, 2011

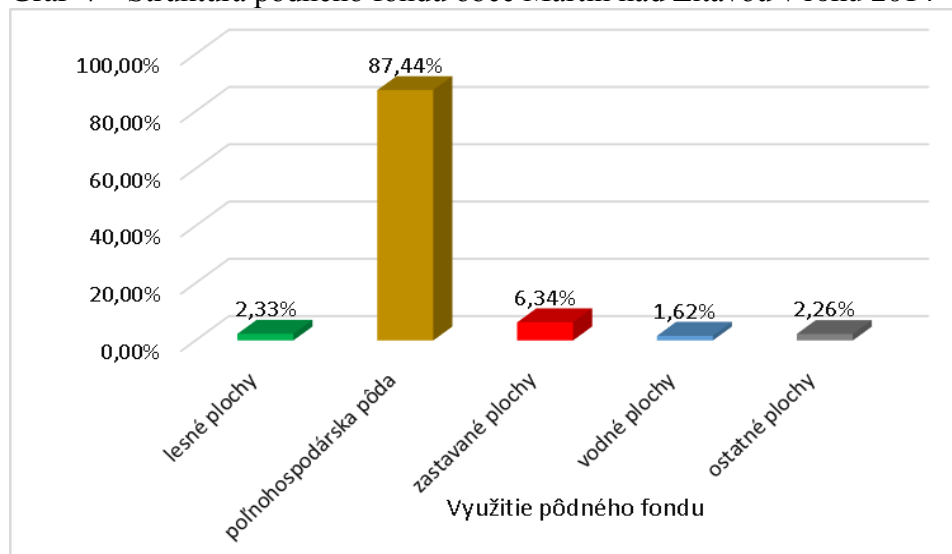
1.1.5 EKONOMICKÁ ZÁKLADŇA

1.1.5.1 Štruktúra využitia pôdneho fondu

Základný prírodným potenciálom obce je pôda. Tab. 14 a graf 7 poukazujú na formy jej využitia.

V štruktúre využitia pôdneho fondu obce dominuje poľnohospodárska pôda, ktorá zaberá 87,44 % územia. V poľnohospodárskej pôde vysoký stupeň zornenia má orná pôda (91,33 %). Trvalé trávnaté porasty sa pestujú na ploche zaberajú 10,53 ha.

Graf 7 - Štruktúra pôdneho fondu obce Martin nad Žitavou v roku 2014



Zdroj: ŠÚ SR, 2015

Nepoľnohospodárska pôda zaberá 12,56 %. Tvorí ju hlavne zastavaná plocha, ktorá zaberá 27,46 ha z pôdneho fondu (6,34 %), ďalej lesná plocha (2,22 %), vodná plocha 1,62 % a ostatná plocha 2,26 %. Plochu jednotlivých foriem využitia zeme a ich zmeny v rokoch 2010 - 2014 vyjadruje tab. 14.

Tab. 14 – Vývoj štruktúry využitia pôdneho fondu obce Martin nad Žitavou v rokoch 2010 – 2014

Formy využitia pôdneho fondu (v m ²)	2010	2011	2012	2013	2014
lesné plochy	101 157	101 157	101 157	101 157	101 157
poľnohospodárska pôda	3 789 060	3 788 873	3 788 304	3 788 098	3 787 989
z toho:	3 459 623	3 459 623	3 459 077	3 459 498	3 459 498
- orná pôda	23 860	23 860	23 860	23 860	23 860
- vinice	32 397	32 397	32 397	32 397	32 397
- záhrady	130 352	133 081	149 772	150 273	150 164
- ovocné sady	36 443	33 527	16 813	16 813	16 813
- trvalé trávnaté porasty	106 385	106 385	106 385	105 257	105 257
zastavané plochy	273 702	274 094	274 217	274 523	274 632
vodné plochy	70 373	70 373	70 373	70 373	70 373
ostatné plochy	97 956	97 751	98 197	98 097	98 097
Spolu	4 332 248	4 332 248	4 332 248	4 332 248	4 332 248

Zdroj: ŠÚ SR, 2015

1.1.5.2 Trh práce

Ekonomicky aktívne obyvateľstvo sa zisťuje len pri sčítaní obyvateľov, domov a bytov. Tvorí ju dve základné skupiny obyvateľstva – ekonomicky aktívne obyvateľstvo (EAO) a ekonomicky neaktívne obyvateľstvo (ENO).

Za ekonomicky aktívnych sa považujú obyvatelia 16-roční a starší, ktorí sú zamestnaní, podnikatelia, pracujúci dôchodcovia, nezamestnaní a osoby na materskej dovolenke.

Podľa posledného sčítania obyvateľstva, bytov a domov v roku 2011 bolo v Martine nad Žitavou 258 ekonomicky aktívneho obyvateľstva, ktorých podiel na obyvateľstve produktívneho veku bol 65,1 %. Podiel mužov dosahuje vyššie hodnoty (72,8 %) na produktívnom veku mužov ako je podiel žien, ktorý dosahuje 56,1 % na produktívnom veku žien.

Štruktúru EAO podľa zamestnania dokumentuje tab. 15.

Tab. 15 – Štruktúra ekonomicky aktívneho obyvateľstva v obci Martin nad Žitavou v roku 2011

Územie	zamestnanci		podnikatelia			Ostatní a nezistení spolu	
	abs.	%	so zamestnancami	bez zamestnancov	spolu v %	abs.	%
Martin nad Žitavou	167	64,7	3	28	12	60	23,3
okres ZM	14 435	71,9	462	1987	12,2	3 135	15,6

Zdroj: Sčítanie obyvateľov, domov a bytov, 2011

V štruktúre ekonomicky neaktívnych obyvateľov (tab. 16) dominujú dve základné zložky - osoby závislé, ku ktorým zahrňame deti do 16 rokov, študentov stredných a vysokých škôl - na populácii obce sa podieľali 22,93 % a nepracujúci dôchodcovia, ktorí dosahujú podiel 19,46 % (tab. 16).

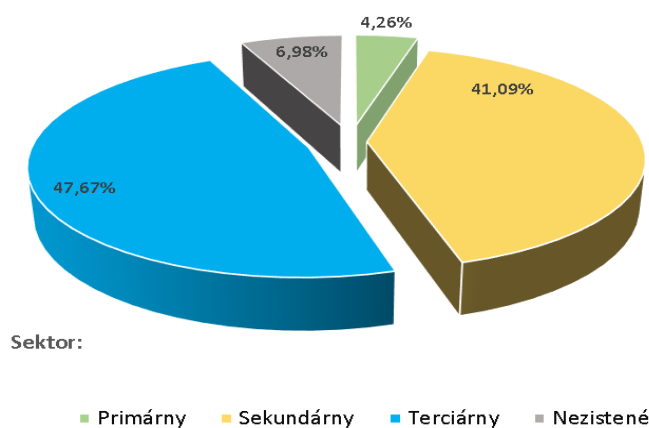
Tab. 16 - Štruktúra ekonomicky neaktívneho obyvateľstva obce Martin nad Žitavou v roku 2011

Martin nad Žitavou	Ekonomicky neaktívne obyvateľstvo				
	Osoby na rodičovskej dovolenke	Nepracujúci dôchodcovia	Ostatní nezávislí	Osoby závislé	Ostatní závislí a nezistení
Muži	0	33	1	63	11
Ženy	11	68	2	56	16
Spolu	11	101	3	119	27

Zdroj: Sčítanie obyvateľov, domov a bytov, 2011

Najviac EAO je zamestnaných v terciárnom sektore, kde pracuje 47,67 % (graf 8). V sekundárnom sektore pracuje o 6,58 percentuálneho bodu menej pracovníkov ako v terciárnom. V primárnom sektore, ktorý je reprezentovaný lesníctvom a poľnohospodárstvom, pracovalo len 4,26 % EAO. Pri sčítaní ľudu, domov a bytov v roku 2011 bol zaznamenaný aj vysoký podiel nezistenej príslušnosti EAO k odvetvovej a sektorovej príslušnosti.

Graf 8 - Štruktúra sektorov hospodárstva obce Martin nad Žitavou v roku 2014



Zdroj: Sčítanie obyvateľov, domov a bytov, 2011, spracovali autori

Dominantná časť obyvateľov odchádza za pracovnými príležitosťami hlavne do Zlatých Moraviec a krajského mesta Nitra. Štruktúru EAO obce Martin nad Žitavou podľa sektorov dokumentuje tab. 17.

Vo výrobných odvetviach hospodárstva má významné postavenie stavebníctvo, v ktorom pracuje 9,69 % EAO obce. V priemysle je zamestnaných 27,51 %, najmä v odvetviach strojárstva a elektrotechnického priemyslu, ktoré patria k hlavným odvetviam priemyslu okresu Zlaté Moravce. Podiel EAO v lesníctve a poľnohospodárstve je nízky, dosahuje 4,26 %. V nevýrobných odvetviach podiel EAO je vyšší najmä vo verejnej správe a obrane; povinnom sociálnom zabezpečení, maloobchode a vo vzdelávaní (tab. 18).

Tab. 17 - Ekonomicky aktívne obyvateľstvo obce Martin nad Žitavou podľa sektorov hospodárstva v roku 2011

Sektor	spolu		z toho dochádza do zamestnania	
	abs.	%	abs.	%
Primárny	11	4,26	10	90,91%
Sekundárny	106	41,09	83	78,30%
Terciárny	123	47,67	104	84,55%
Nezistené	18	6,98	8	44,44%
Spolu	258	100,00	205	79,46%

Zdroj: Sčítanie obyvateľov, domov a bytov, 2011, spracovali autori

Tab. 18 - Štruktúra EAO podľa odvetví ekonomickej činnosti obce Martin nad Žitavou v roku 2011

Odvetvie ekonomickej činnosti	Ekonomicky aktívne osoby			
	muži	ženy	spolu	z toho dochádza do zamestnania
Pestovanie plodín a chov zvierat, poľovníctvo a služby s tým súvisiace	5	3	8	7
Lesníctvo a ťažba dreva	1	2	3	3
Výroba potravín	1	0	1	1
Výroba nápojov	1	0	1	1
Výroba odevov	1	1	2	1
Spracovanie dreva a výroba výrobkov z dreva a korku okrem nábytku; výroba predmetov zo slamy a prúteného materiálu	4	1	5	5
Tlač a reprodukcia záznamových médií	0	2	2	1
Výroba chemikálií a chemických produktov	1	0	1	1
Výroba výrobkov z gumy a plastu	4	1	5	3
Výroba ostatných nekovových minerálnych výrobkov	4	1	5	4
Výroba a spracovanie kovov	2	0	2	0
Výroba kovových konštrukcií okrem strojov a zariadení	7	0	7	6
Výroba počítačových, elektronických a optických výrobkov	3	7	10	8
Výroba strojov a zariadení i. n.	4	2	6	4
Výroba motorových vozidiel, návesov a prívesov	4	6	10	8
Výroba nábytku	3	2	5	4
Oprava a inštalácia strojov a prístrojov	2	0	2	2
Dodávka elektriny, plynu, pary a studeného vzduchu	5	0	5	5
Zber, úprava a dodávka vody	2	0	2	2
Výstavba budov	4	0	4	2
Inžinierske stavby	6	0	6	4
Špecializované stavebné práce	23	2	25	21
Veľkoobchod a maloobchod a oprava motorových vozidiel a motocyklov	3	0	3	2
Veľkoobchod, okrem motorových vozidiel a motocyklov	4	2	6	6
Maloobchod okrem motorových vozidiel a motocyklov	10	13	23	17
Pozemná doprava a doprava potrubím	8	1	9	6
Skladové a pomocné činnosti v doprave	2	0	2	1
Poštové služby a služby kuriérov	2	2	4	3
Ubytovanie	1	0	1	0
Činnosti reštaurácií a pohostinstiev	1	2	3	3
Telekomunikácie	0	1	1	1
Počítačové programovanie, poradenstvo a súvisiace služby	2	1	3	3

Odvetvie ekonomickej činnosti	Ekonomicky aktívne osoby			
	muži	ženy	spolu	z toho dochádza do zamestnania
Finančné služby, okrem poistenia a dôchodkového zabezpečenia	0	1	1	0
Činnosti v oblasti nehnuteľností	0	1	1	1
Architektonické a inžinierske činnosti; technické testovanie a analýzy	0	1	1	1
Sprostredkovanie práce	1	1	2	1
Činnosti súvisiace s údržbou zariadení a krajinou úpravou	1	0	1	1
Administratívne, pomocné kancelárske a iné obchodné pomocné činnosti	1	0	1	1
Verejná správa a obrana; povinné sociálne zabezpečenie	16	11	27	25
Vzdelávanie	7	7	14	14
Zdravotníctvo	1	7	8	8
Starostlivosť v pobytových zariadeniach (rezidenčná starostlivosť)	1	3	4	3
Činnosti herní a stávkových kancelárií	0	3	3	2
Činnosti členských organizácií	1	2	3	3
Ostatné osobné služby	0	2	2	2
Nezistené	8	10	18	8
Spolu	157	101	258	205

Zdroj: Sčítanie obyvateľov, domov a bytov, 2011

Na území obce podniká viacero podnikateľských subjektov, prevažne na základe živnostenského listu (tab. 19). Ich hospodárske aktivity sa orientujú na podnikanie v oblasti autodopravy, stolárstva, stavebníctva, čalúnnictva, kováčstva, opravy automobilov. Prevažná časť podnikateľov realizuje svoje aktivity v rodinných domoch. Využitie pre podnikanie sú i priestory bývalého družstva, ktoré si prenajala autodoprava. Podľa doplnku k ÚPD sa v obci počíta so zriadením priemyselného parku.

Tab. 19 - Právnické a fyzické osoby v obci Martin nad Žitavou v roku 2014

Č.	Meno podnikateľského subjektu (živnostníka)	Zameranie	Právna forma	Počet zamestnancov
1.	Milan Homola	Autodoprava	živnosť	14
2.	Damián Hitka	Stolárstvo	živnosť	0
3.	František Chren	Čalúnnictvo	živnosť	0
4.	Daniel Kuťka - MASIM	Stavebníctvo	živnosť	5
5.	Jozef Míkle	Autodoprava	živnosť	7
6.	Jozef Hodoši	Kováčstvo	živnosť	3
7.	Michal Kéry	Oprava automobilov	živnosť	0

Zdroj: Interné materiály OcÚ Martin nad Žitavou, 2015

Významný podiel na EAO má podskupina, ktorú tvoria nezamestnaní. V roku 2014 počet nezamestnaných dosiahol 34 osôb (13,18 % z EAO obce). Z celkového počtu nezamestnaných je 13 žien. Medzi nezamestnanými dominantné postavenie mali uchádzači o zamestnanie s ukončeným odborným vzdelaním (tab. 20). V štruktúre podľa veku najviac nezamestnaných je v kategóriách od 20 do 30 rokov a 55-60 roční (tab. 21). V obci prevláda dlhodobá nezamestnanosť (tab. 22), ktorá u uchádzačov o zamestnanie často spôsobuje stratu záujmu hľadať si prácu, následne stratu návyku pracovať ako i sociálne zmeny osobností. Dlhodobo nezamestnaných v obci je polovica (17).

Tab. 20 - Štruktúra uchádzačov o zamestnanie (UoZ) podľa dosiahnutého vzdelania v obci Martin nad Žitavou v roku 2014

Obec	Počet UoZ	z toho ženy	A	B	C	D	E	F	G	H	I
Martin nad Žitavou	34	13	0	0	1	6	10	12	0	0	0

Zdroj: Úrad práce, sociálnych vecí a rodiny, Nitra, 2015

Poznámka: A - Neurčené, B - Neukončené základné vzdelanie, C - Základné vzdelanie, D - Nižšie stredné odborné vzdelanie, E - Stredné odborné vzdelanie, F - Úplné stredné odborné vzdelanie, G - Úplné stredné všeobecné vzdelanie, H - Vyššie odborné vzdelanie, I - Vysokoškolské vzdelanie

Tab. 21 - Štruktúra uchádzačov o zamestnanie podľa veku v obci Martin nad Žitavou v roku 2014

Obec	< 20	>= 20 do < 25	>= 25 do < 30	>= 30 do < 35	>= 35 do < 40	>= 40 do < 45	>= 45 do < 50	>= 50 do < 55	>= 55 do < 60	>= 60
Martin nad Žitavou	1	4	4	1	3	1	0	0	5	1

Zdroj: Úrad práce, sociálnych vecí a rodiny, Nitra, 2015

Tab. 22 - Nezamestnanosť v obci Martin nad Žitavou podľa dĺžky evidencie v roku 2014

Obec	Nezamestnanosť		
	Krátkodobá	Strednodobá	Dlhodobá
Martin nad Žitavou	9	8	17

Zdroj: Úrad práce, sociálnych vecí a rodiny, Nitra, 2015

1.1.5.3 Majetok a rozpočet obce

Úlohou miestnej samosprávy je zabezpečovať ekonomický rozvoj obce prostredníctvom riadenia a využívania majetku obce ako i disponibilných finančných prostriedkov. Prostredníctvom finančných tokov môžu rozvoj obce ovplyvňovať aj občianske združenia alebo nadácie ako súčasť nevládneho sektoru, ich podiel je však minimálny.

Celkový objem finančných prostriedkov, ktoré obec mala k dispozícii pre zabezpečovanie všetkých samosprávnych úloh vyplývajúcich jej zo zákona o obecnom zriadení ako i ďalších legislatívnych dokumentov, bol 194 494,33 EUR. Obec v rokoch 2010 - 2014 hospodárila v rokoch 2010 – 2011 so stratou, ale v rokoch 2012 - 2014 už so ziskom (tab. 23).

Tab. 23 - Vývoj rozpočtu obce Martin nad Žitavou v EUR v rokoch 2010 – 2014

Rozpočet	r. 2010	r. 2011	r. 2012	r. 2013	r. 2014
Príjmy	195 095,00	183 021,00	187 550,55	182 284,29	194 494,33
Výdavky	194 467,00	178 363,00	185 933,62	180 775,56	190 796,38
hospodársky výsledok	-11 729,00	-3 624,97	2 412,68	96,05	3 697,95

Zdroj: Interné materiály OcÚ Martin nad Žitavou, 2015

Objem **príjmov** je diferencovaný. Ako vidieť z tab. 24, viac ako polovica príjmového rozpočtu je v roku 2014 tvorená z výnosov z dane príjmu fyzických osôb. Ostatné príjmy obce tvoria jednu štvrtinu (25, 31 %). Miestne dane a poplatky tvoria 11,63 %. Najnižšie príjmy obci plynú z výnosov majetku obce, ktoré dosahujú len 4, 09 %.

Tab. 24 - Štruktúra rozpočtových príjmov obce v EUR obce Martin nad Žitavou v rokoch 2010 - 2014

Príjmy:	Štruktúra rozpočtových príjmov				
	r. 2010	r. 2011	r. 2012	r. 2013	r. 2014
A. Miestne dane a poplatky	18 584	19 938	23 372,96	2 2287,87	2 2621,65
B. Výnosy z majetku obce	6 945	4 880	3 116,12	1 770,45	7 953,69
C. Výnosy z dane príjmu FO	88 799	97 508	106 211,98	109 030,36	11 4697,64
D. Ostatné príjmy	80 767	60 695	54 849,49	49 195,61	4 9221,35
Príjmy spolu	195 095	183 021	187 550,55	182 284,29	19 4494,33

Zdroj: Interné materiály OcÚ Martin nad Žitavou, 2015

V roku 2014 najviac finančných prostriedkov smerovalo na bežné (neinvestičné) účely (tab. 25), medzi ktorými najväčší objem finančných prostriedkov, až (89,45 %), bol vynaložený na školstvo. Okrem toho obec podporila kultúru a šport, kde smerovalo 10,28 %.

Výdavky obce dosiahli svoje maximum v roku 2012, kedy dosiahli 86 467,1 EUR. V roku 2014 výdavky obce boli nižšie oproti maximu o 3 075,60 EUR (tab. 25) a dosiahli objem 89 583,59 EUR.

Tab. 25 - Štruktúra rozpočtových výdavkov v EUR obce Martin nad Žitavou v rokoch 2010 - 2014

Výdavky:	Štruktúra rozpočtových výdavkov				
	r. 2010	r. 2011	r. 2012	r. 2013	r. 2014
A. neinvestičné výdavky:					
Kultúra	3 665	4 258	3 521,31	6 139,10	4 297,17
Šport a TV	2 384	2 931	5 638,57	4 592,6	4 940,66
Sociálna oblasť	8	0	127,07	305,03	209,45
Miestne hospodárstvo	0	0	0	0	0
Vnútna správa	0	0	0	0	0
Školstvo	68 973	71 699	77 180,15	72 354,77	80 136,31
spolu:	75 030	78 888	86 467,10	83 391,50	89 583,59
B. Investičné výdavky:					
Verejná správa	115 872	99 164	95 886,49	95 360,20	100 049,95
Výstavba ČOV a kanalizácia	0	0	0	0	0
Pamiatková starostlivosť	0	0	0	0	0
Rozvoj bývania	0	0	0	0	0
Náboženské služby	0	0	368,60	32,36	0
rozvoj obce	3 369	311	1 775,23	1 991,50	1 162,84
cestná doprava	196	0	1 436,20	0	0
spolu:	119 437	99 475	99 466,52	97 384,06	101 212,79
Výdavky spolu:	194 467	178 363	185 933,62	180 775,56	190 796,38

Zdroj: Interné materiály OcÚ Martin nad Žitavou, 2015

Investičné výdavky smerovali hlavne do verejnej správy (98,85 %) celkových výdavkov obce (tab. 25).

Revitalizáciu vybraných častí obce obec realizovala v rokoch 2010 – 2012, a to v hodnote 32 902,60 EUR (tab. 26).

Tab. 26 - Výdavky na revitalizáciu obce Martin nad Žitavou v rokoch 2010 – 2014

Rok	Názov aktivity	Náklady	štruktúra zdrojov financovania (v EUR)				
			súkromné	ŠR	VÚC	obec	LEADER
2010	Detská preliezka s lavičkou	1 870,00				170,00	1 700,00
2011	Oddychová zóna pre obec Martin nad Žitavou	1 133,30				118,30	1 015,00
2012	Za kultúrou bezpečne a pohodlne	1 671,58				83,58	1 588,00
2012	Multifunkčné ihrisko	28 227,69	829,85			27 397,84	

Zdroj: Interné materiály OcÚ Martin nad Žitavou, 2015

1.1.6 INFRAŠTRUKTÚRA

1.1.6.1 Sociálna infraštruktúra

Sociálnu infraštruktúru tvorí základná vybavenosť obce. **Maloobchodnú** sieť tvorí jedna predajňa potravín a jedno pohostinstvo.

Kultúrne zariadenia sú svetského a cirkevného charakteru. Pre kultúrne potreby v obci je využívaný kultúrny dom, v ktorom realizujú svoju činnosť spolky a folklórny súbor Pelúsok. Obec zároveň umožňuje obyvateľom využívať obecné pódium na miestnom ihrisku za účelom organizovania kultúrnych podujatí. V obci je zriadená knižnica a Pamätná izba našich predkov, kde sú zozbierané predmety a fotografie, poukazujúce na život obyvateľov – ako žili, s čím pracovali a ako vyzerali ich skromné príbytky.

K cirkevným stavbám patrí národná kultúrna pamiatka - neskorobarokový Kostol sv. Martina so zvonickou. Drobnú architektúru reprezentujú kaplnka a kríž. V obci sa nachádza aj cintorín. Pre ďalšie využívanie kostola je dôležitá celková rekonštrukcia, ktorá na základe vypracovanej projektovej dokumentácie pozostávala z troch etáp, pričom prvé dve už boli zrealizované:

1. etapa – statické opravy základov a nosných konštrukcií (podchytenie svahu a objektu pilotovou stenou, zhotovenie drenážneho systému a stuženie obvodových nosných konštrukcií a stropu železobetónovou membránou),
2. etapa – exteriérová oprava fasád a vnútorné opravy omietok (odborne spôsobilou osobou pre výkon reštaurátorských prác),
3. etapa – nadstavba zvonice (bude riešená samostatnou projektovou dokumentáciou).

Pre **vzdelávanie** detí v obci slúži materská škola a základná škola. V materskej škole je 15 detí a jeden pedagóg. Prvý stupeň (1. – 4. ročník) ZŠ navštevuje 17 žiakov (tab. 27), ktorých vyučujú dvaja pedagógovia. K dispozícii je aj školská jedáleň a školský klub. Druhý stupeň (5. – 8. ročník) ZŠ žiaci navštevujú v meste Zlaté Moravce, podobne ako aj rôzne typy stredných škôl.

Tab. 27 - Vývoj počtu žiakov v obci Martin nad Žitavou v rokoch 2010 - 2014

Rok	Počet žiakov MŠ	Počet žiakov ZŠ
2010	13	16
2011	15	16
2012	15	14
2013	15	18
2014	15	17

Zdroj: Interné materiály OcÚ Martin nad Žitavou, 2015

Zdravotné zariadenia obyvateľstvo využíva v neďalekom meste Zlaté Moravce.

Pre potreby športových aktivít obyvateľov, hlavne mládeže, je k dispozícii ihrisko, kde sa realizujú futbalové turnaje. Pre ďalšiu športovú činnosť slúži i multifunkčné ihrisko a obecná posilňovňa pri základnej škole.

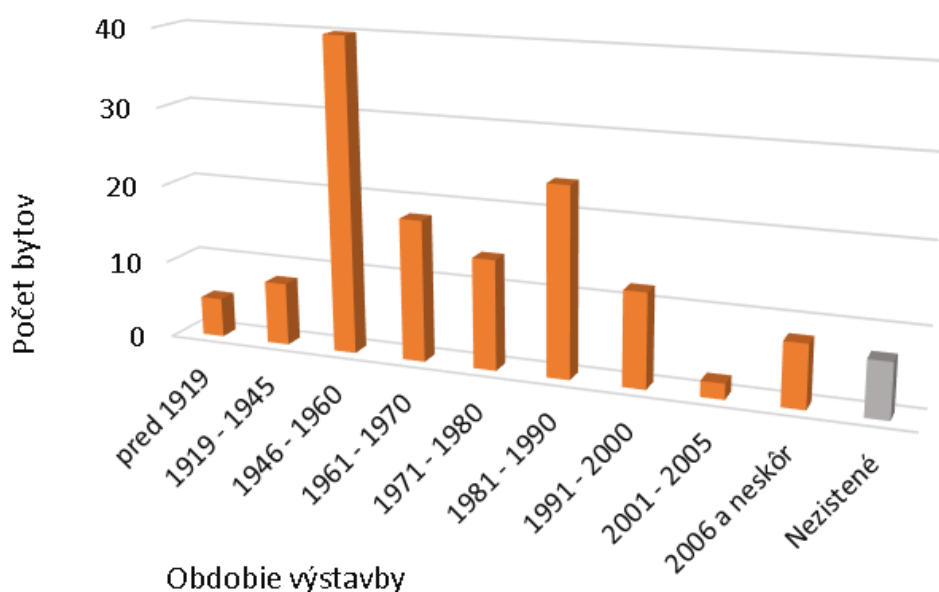
Zariadenia sociálnej starostlivosti v obci nie sú zastúpené, ale v rámci sociálnej starostlivosti obec zabezpečuje starostlivosť o odkázaných občanov prostredníctvom možnosti požiadať o opatrovateľskú službu a v podobe poskytovania a predaja obedov.

Administratívne zariadenia sú reprezentované obecným úradom.

Základnou existenčnou podmienkou obyvateľov je bývanie. **Domový a bytový fond** obce v roku 2014 tvorilo 185 domov – z toho 160 obývaných a 25 neobývaných domov, väčšinou jedno, resp. dvojpodlažných.

Podľa sčítania domov a bytov v roku 2011 bolo v obci 161 bytov, z ktorých 138 (85,71 %) tvorili obývané byty a 23 (14,29 %) neobývané. Ako vidieť z grafu 9, obývaný bytový a domový fond obce je starší. V obci sa nachádzajú i staršie byty, ktoré sa viažu na obdobie pred rokom 1919 (5 domov) a obdobie 1919 - 1945. Najmä byty vystavané na začiatku 20. storočia odrážajú charakter ľudovej kultúry. Prevažná časť bytového a domového fondu bola postavená po druhej svetovej vojne, v povojnovom období 32 bytov. Najviac (40) je ich z rokov 1945 – 1960, z rokov 1961 - 1970 je v obci 18 bytov. Z rokov 1970 - 1980 je v obci 14 a z následného desaťročia 24 bytov. Po roku 1991 výstavba domov a bytov poklesla, z dôvodu staronového fenoménu nezamestnanosti a ekonomickej nestability. 7 bytov z obývaného bytového fondu obce nemalo zaznamenané obdobie výstavby, medzi nimi môžu byť i zastúpené byty a domy vystavené aj po roku 1980.

Graf 9 - Vek bytového fondu v obci Martin nad Žitavou v roku 2011



Zdroj: Sčítanie obyvateľov, domov a bytov, 2011

1.1.6.2 Technická a environmentálna infraštruktúra

Územie obce je **elektrifikované a plynofikované**. Plyn v obci sa využíva prevažne pre potreby domácností. Na plynovodnú sieť je napojených 164 domácností. Dĺžka plynovodu je cca 2,5 km.

Zásobovanie domácností je zabezpečené kvalitnou pitnou vodou z obecného vodovodu. Celoobecná **vodovodná sieť** dosahuje dĺžku 2,6 km.

Obec je odkanalizovaná systémom tlakovej **kanalizácie** o dĺžke 3,6 km s vyústením do gravitačnej kanalizácie a následne do čističky odpadových vôd v Zlatých Moravciach. Napojených na kanalizáciu je 369 obyvateľov.

V oblasti **informačnej infraštruktúry** má obec vybudovaný miestny rozhlas, zabezpečený má televízny signál aj internet.

1.1.6.3 Dopravná infraštruktúra

Verejná doprava do obce je zabezpečená autobusovou dopravou, ktorou je obec priamo prepojená s okresným mestom Zlaté Moravce a krajským mestom Nitra. Najbližšia železničná stanica je v Zlatých Moravciach. Obec má zrekonštruovanú cestnú infraštruktúru a vybudovaný chodník pozdĺž hlavnej cesty. K zvýšeniu dopravnej bezpečnosti v obci prispieva aj osadený merač rýchlosti na začiatku obce.

1.1.7 CESTOVNÝ RUCH

Priroda a kultúrno-historické pamiatky obce Martin nad Žitavou poskytujú vhodné podmienky pre rozvoj nenáročných foriem cestovného ruchu ako je napr. pešia turistika, cykloturistika, poznávací cestovný ruch.

Ku kultúrohistorickým zaujímavostiam patrí Pamätná izba našich predkov, ktorá vznikla pomocou obyvateľov obce. Je vytvorená z exponátov, ktoré používali pre svoj každodenný život jej obyvatelia v predchádzajúcich obdobiach. Expozícia je rozdelená do troch samostatných sekcií. Prvá predstavuje pitvor - hospodársku časť. Sú tu predmety súvisiace s prácou na roli, na lúkach, s prácou na dvore a v sade, fotografie zachytávajúce témy ako roľníctvo, gazdovstvo, družstevníctvo v rozpätí niekoľko desaťročí. Strednú časť tvorí priestor, ktorý bol stredobodom života rodiny - kuchyňa spolu s priestorom na vykonávanie ručných prác (šijací stroj, kolovrátok...). Fotografie v tejto miestnosti zobrazujú historické portréty občanov obce. V zadnej časti miestnosti je oddychová časť domu - izba, v ktorej okrem iného vidieť vzácnu historickú posteľ, skriňu či cestovný kufor.

Obec pravidelne od roku 2012 realizuje Folklórne slávnosti pri Pelúsku. Zúčastňujú sa na nich i folklórne súbory z okolitých obcí. Slávnosti sú spojené s ukázkami starodávnych remesiel.

Meno obce šíria aj jej významné osobnosti (tab. 28).

Tab. 28 - Osobnosti obce Martin nad Žitavou

Osobnosť	Stručná charakteristika
Brunclík Andrej (03.06.1930 – 09.04.2005)	salezián, kňaz Don Bosca
Brunclík Rudolf (17.04.1907 – 22.06.1979)	kňaz
Brunclík Alojz (21.03.1941)	majster Československej republiky v greckorímskom zápase
Tulla Ján (23.10.1975)	misionár v Uruguaji

Zdroj: Interné materiály OcÚ Martin nad Žitavou, 2015

1.1.8 KULTÚRNY A KOMUNITNÝ ŽIVOT

V obci sa dodržiavajú ľudové tradície, ktoré vo forme piesní predstavuje folklórny súbor Pelúsek, dnes už pôsobiaci pod kultúrne orientovaným občianskym združením Pelúsok. Pre obyvateľov obce ale i pre návštevníkov počas celého roka obec ponúka rad zaujímavých podujatí (tab. 29).

Tab. 29 - Kalendárium podujatí v obci Martin nad Žitavou

Mesiac	Podujatie	Organizátor
Január		
Február	Fašiangová batôžková zábava	Občianske združenie Pelúsok
Február	Karneval detí	Základná a Materská škola
Marec	Marec mesiac knihy	Obec Martin nad Žitavou, ZŠ a MŠ
Apríl		
Máj	Stavanie mája	Obec Martin nad Žitavou
Máj	Deň matiek	Obec, ZŠ, MŠ
Jún	Deň detí	Obec, ZŠ, MŠ
Júl	Turnaj vo futbale	Futbalový oddiel TJ Martin nad Žitavou
August	Folklórne slávnosti pri Pelúsku	Občianske združenie Pelúsok
September	Roľnícka nedeľa	Dobrovoľníci z obce
Október	Mesiac úcty k starším	Obec Martin nad Žitavou
November	Martinské hody	Obec Martin nad Žitavou
December	Mikuláš	Základná a Materská škola
	Divadelné predstavenie	Občianske združenie Pelúsok
	Jasličková slávnosť	Dobrovoľníci z obce
	Dobrá novina - koledovanie	Dobrovoľníci z obce

Zdroj: Interné materiály OcÚ Martin nad Žitavou, 2015

1.1.9 ENVIRONMENTÁLNE POMERY

V obci Martin nad Žitavou evidujeme z hľadiska znečistenia **ovzdušia** základnými znečisťujúcimi zložkami len mierne znečistenie tuhými časticami PM₁₀ a minimálne znečistenie v prípade ostatných zložiek (CO, SO₂ a NO_x). V obci sa nenachádza žiadny významný stacionárny zdroj znečistenia. Ku kvalite ovzdušia prispieva aj fakt, že obec je plynofikovaná.

Žiaden monitorovaný vodný tok sa z hľadiska kvality povrchových **vôd** v obci nenachádza. Najmä vodný tok Pelúsok s prítokom Gajdy tvoria povrchové zdroje vody v intraviláne obce a sú súčasne aj recipientmi. Toky Pelúsok aj Stránka sú upravované na základe vodohospodárskych, ekologických ako aj estetických požiadaviek. Podľa stupňa kontaminácie podzemných vôd sa zásoby v obci radia do 3. a 4. triedy (z celkových 5), pričom do 3. triedy kvality patrí takmer 67,5 % podzemných vodných zdrojov (BEISS, 2015). Verejným vodovodom, ktorého prevádzkovateľom je Západoslovenská vodárenská spoločnosť, a.s., je zásobovaných len 30,13 % obyvateľstva - 160 domácností (Interné materiály OcÚ Martin nad Žitavou, 2015). Obec má byť v budúcnosti napojená na diaľkovodný vodovodný systém z Gabčíkova. Približne 24,4 % obyvateľov (130 domácností) bolo v roku 2014 napojených na kanalizáciu ako i čističku odpadových vôd.

Z hľadiska kontaminácie **pôd** je v obci priaznivý stav, pretože všetky pôdy sa radia k relatívne čistým pôdam. Pôdy nevykazujú veternú eróziu a v rámci vodnej erózie je 99,77 % pôd postihnutých strednou eróziou, zvyšok pôd je postihnutých len slabou vodnou eróziou (BEISS, 2015).

Horninové prostredie obce Martin nad Žitavou vykazuje stredné radónové riziko (BEISS, 2015). V obci sa nenachádza žiadne chránené ložiskové územie nerastov (Evidencia chránených ložiskových území, 2015).

Obec v roku 2014 vyprodukovala 153,94 t **odpadu**, z toho 7,62 t tvoril separovaný odpad. Skládku bioodpadu obec neprevádzkuje, ale zabezpečuje separovanie biologicky rozložiteľného odpadu. Obyvatelia obce majú zabezpečený odvoz komunálneho odpadu 1x týždenne, ktorý v súčasnosti zabezpečujú Technické služby mesta Zlaté Moravce na skládku TKO v Zlatých Moravciach. V obci sa realizuje aj separovaný zber papiera, plastov, skla, železného šrotu, veľkoobjemového odpadu, elektroodpadu, pneumatík, starého oleja, starých odevov a pod. (Interné materiály OcÚ Martin nad Žitavou, 2015).

Na základe celkového stavu životného prostredia môžeme v obci vyčleniť tri stupne **environmentálnej kvality územia**: prostredie vyhovujúce (cca 57,4 % územia), mierne narušené (cca 42,1 % územia) a len 0,5 % prostredie narušené (0,1 %) (Bohuš, Klinda a kol., 2010b, BEISS, 2015). Obec patrí do Tribečského regiónu 2. environmentálnej kvality (regióny s mierne narušeným prostredím) (Bohuš, Klinda a kol., 2010a).

Environmentálnym rizikom je blízkosť Jadrovej elektrárne Mochovce, pretože sa obec nachádza v ochrannom pásme B (do 20 km od elektrárne).

1.2 SWOT ANALÝZA OBCE

Východiskom pre formulovanie rozvojových cieľov, zámerov a stratégie rozvoja obce je SWOT analýza (Strengths, Weaknesses, Opportunities, Threats). Predstavuje jednoduchú a pritom výstižnú, vyčerpávajúcu a objektívnu charakteristiku silných a slabých stránok (vnútorná analýza) skúmanej oblasti a jej možných príležitostí a ohrození (vonkajšia analýza). Svojím obsahom poskytuje SWOT analýza poznatky o faktoroch, ktoré je možné využiť v prospech rozvoja obce a naopak, ktorým je v navrhovanej rozvojovej stratégii potrebné čeliť, resp. ich eliminovať.

Silné stránky zahŕňajú komparatívne a konkurenčné výhody pre rôzne typy rozvojových aktivít, slabé stránky sú ohrozujúce, limitujúce. Príležitosti ako možnosti a potenciál rozvoja spolu s ohrozeniami ako rizikami vonkajšieho prostredia môžu mať pravdepodobné účinky na strategický rozvoj územia.

SILNÉ STRÁNKY	SLABÉ STRÁNKY
Poloha a prírodné prostredie <ul style="list-style-type: none">➤ Dopravná dostupnosť z okresného mesta Zlaté Moravce a krajského mesta Nitra➤ Vhodné podmienky na rozvoj rodinného bývania➤ Vhodné podmienky pre rozvoj cykloturistiky, agroturistiky a vidieckeho turizmu, podmienky na rekreáciu a oddych (cyklotrasy, pešia turistika, hubárstvo, zber lesných plodov)➤ Poľnohospodárska pôda vhodná na pestovanie intenzívnych plodín Lidské zdroje <ul style="list-style-type: none">➤ Národnostne a religiózne jednotlivo obyvateľstvo	Poloha a prírodné prostredie <ul style="list-style-type: none">➤ Nedostatočne využívaný prírodný potenciál➤ Nedostatočne využívaný potenciál poľnohospodárskej pôdy Lidské zdroje <ul style="list-style-type: none">➤ Celkový úbytok obyvateľstva➤ Nízka vzdelanostná a kvalifikačná úroveň

<ul style="list-style-type: none"> ➤ Dostatok voľnej pracovnej sily ➤ Ochota časti obyvateľstva podieľať sa na rozvojových zámeroch obce ➤ Aktívne pôsobenie existujúcich spolkov v obci ➤ Aktivita obecného úradu v oblasti spoločenského a kultúrneho života v obci ➤ Udržiavanie tradícií ➤ Obec ako súčasť MAS Tribečsko <p>Ekonomická základňa</p> <ul style="list-style-type: none"> ➤ Dostatok priestorov pre podnikateľské aktivity ➤ Sčasti zrekonštruovaný nehnuteľný majetok obce ➤ Nízke náklady na nájom nehnuteľností vhodných na podnikanie ➤ Rozvinuté poľnohospodárstvo ➤ Prítomnosť historických a kultúrnych hodnôt ➤ Zachované kultúrne dedičstvo v podobe zvykov a obyčají <p>Infraštruktúra</p> <ul style="list-style-type: none"> ➤ Cestné spojenie do mestských centier ➤ Pripravené územie pre individuálnu bytovú výstavbu ➤ Úplná elektrifikácia a plynofikácia obce ➤ Napojenosť na vodovod, kanalizáciu a ČOV ➤ Telekomunikačná sieť, internet, dobré pokrytie GSM signálom ➤ Dobre fungujúca základná a materská škola ➤ Dostupnosť vzdelávacích a športových zariadení ➤ Čiastočné poskytovanie sociálnych služieb ➤ Fungujúca knižnica, pamätná izba a posilňovňa ➤ Všestranné využívanie priestorov kultúrneho domu <p>Životné prostredie</p> <ul style="list-style-type: none"> ➤ Nenarušené životné prostredie a ekologicky stabilná krajina ➤ Separovaný zber 	<ul style="list-style-type: none"> ➤ nezamestnaného obyvateľstva ➤ Slabo rozvinuté partnerstvá (v rámci MAS Tribečsko) ➤ Vyšší podiel dlhodobo nezamestnaného obyvateľstva ➤ Nezáujem časti obyvateľstva o dianie v obci ➤ Nízka ponuka pracovných príležitostí v obci ➤ Emigrácia mladého obyvateľstva <p>Ekonomická základňa</p> <ul style="list-style-type: none"> ➤ Slabá ponuka pracovných príležitostí ➤ Absencia niektorých služieb ➤ Nízka kúpna sila obyvateľstva ➤ Nedostatok ubytovacích a stravovacích kapacít pre cestovný ruch ➤ Nízky rozpočet obce ➤ Nedostatok finančných prostriedkov na rozvojové projekty obce <p>Infraštruktúra</p> <ul style="list-style-type: none"> ➤ Nedostatok stavebných pozemkov pre stavbu rodinných domov ➤ Potreba upraviť verejné priestranstvá ➤ Nedobudované sociálne služby pre obyvateľov obce ➤ Nedostatočná infraštruktúra pre rozvoj cestovného ruchu <p>Životné prostredie</p> <ul style="list-style-type: none"> ➤ Slabá ekologická uvedomelosť občanov, slabý záujem obyvateľstva o celkový vzhľad obce ➤ Nedostatočne udržiavané plochy v obci ➤ Znečisťovanie obce odpadmi
--	--

PRÍLEŽITOSTI	OHROZENIA
<p>Poloha a prírodné prostredie</p> <ul style="list-style-type: none"> ➤ Potenciál pre rozvoj cestovného ruchu na báze prírodných predpokladov <p>Ľudské zdroje</p> <ul style="list-style-type: none"> ➤ Stabilizácia obyvateľstva vytvorením podmienok pre bytovú výstavbu ➤ Zlepšenie vzťahu „ja občan – moja obec“ ➤ Rozvinutie všetkých foriem partnerstiev ➤ Rozvoj sociálnej starostlivosti o prestárlych občanov ➤ Zvýšenie počtu podujatí pre zvýšenie návštevníkov obce a stmelenie miestnej komunity ➤ Zvýšenie propagácie obce (tvorba propagačných materiálov o obci, skvalitnenie webovej stránky obce) ➤ Zvýšenie spolupráce s MAS Tribečsko <p>Ekonomická základňa</p> <ul style="list-style-type: none"> ➤ Rozvoj tradičných ekonomických odvetví nadväzujúcich na miestne zdroje (poľnohospodárstvo a jeho produkty) ➤ Rozvoj odvetví služieb (cestovný ruch, remeslá) a zvýšenie ich kvality ➤ Využitie priestorov pre podnikateľské aktivity ➤ Potenciál pre organizovanie kultúrnych a spoločenských podujatí ➤ Rozvoj agroturistiky (predaj z dvora, napr. veľkých produktov, lekvárov...) <p>Infraštruktúra</p> <ul style="list-style-type: none"> ➤ Potenciál pre ďalší rozvoja bývania ➤ Rekonštrukcia staršej domovej zástavby ➤ Dobudovanie cykloturistických a turistických trás a ich infraštruktúry ➤ Aktivity cestovného ruchu vedúce k zatraktívneniu obce <p>Životné prostredie</p> <ul style="list-style-type: none"> ➤ Využitie nenarušeného životného prostredia a malebného obrazu krajiny pre rozvoj vidieckeho turizmu ➤ Zvýšenie environmentálnej uvedomelosti občanov ➤ Rozšírenie separovaného zberu vedúce k zníženiu komunálneho odpadu na 1 obyvateľa 	<p>Poloha a prírodné prostredie</p> <ul style="list-style-type: none"> ➤ Intenzívna poľnohospodárska činnosť potenciálnym dopadom na vznik erózie <p>Ľudské zdroje</p> <ul style="list-style-type: none"> ➤ Pokračujúci nepriaznivý demografický vývoj obyvateľstva vedúci k jeho úbytku ➤ Rastúca chudoba starších občanov vedúca k ich sociálnej exklúzii ➤ Strata záujmu o prácu u dlhodobo nezamestnaných - prehľbovanie chudoby ➤ Znižovanie aktivít obyvateľov obce ➤ Znižovanie úrovne kvality života v obci ➤ Nepripravenosť časti obyvateľstva participovať na rozvojových projektoch obce <p>Ekonomická základňa</p> <ul style="list-style-type: none"> ➤ Zníženie konkurenčnej schopnosti krajiny v dôsledku globalizačných tlakov ➤ Nepriaznivý dopad fiškálnej decentralizácie na malé obce ➤ Nedostatočný rast ekonomiky okresu Zlaté Moravce a Nitrianskeho kraja ➤ Nerealizovanie infraštruktúrnych projektov regionálneho významu (priemyselné parky, atď.) ➤ Ohrozená udržateľnosť financovania rozvojových projektov obce ➤ Nízka obnova pracovných zdrojov <p>Infraštruktúra</p> <ul style="list-style-type: none"> ➤ Chátranie objektov vedúce k ohrozeniu života ➤ Zníženie záujmu návštevníkov o cestovný ruch z dôvodu nekvalitných služieb a nedostatočnej ponuky atraktivít <p>Životné prostredie</p> <ul style="list-style-type: none"> ➤ Malá environmentálna uvedomelosť obyvateľov obce vedúca k zhoršeniu estetiky prostredia v obci ➤ Blízkosť AE Mochovce ako potenciálneho zdroja ohrozenia života a zdravia obyvateľov

Kľúčové disparity a hlavné faktory rozvoja

Potreba identifikácie kľúčových disparít a hlavných faktorov rozvoja je daná nevyhnutnosťou zabezpečenia čo najvyššej adresnosti programového dokumentu.

Určenie kľúčových disparít a hlavných faktorov rozvoja vychádza zo SWOT analýzy, spresňuje smerovanie podpory na odstránenie alebo zmierenie koherentne usporiadaných disparít s využitím faktorov rozvoja.

Kľúčové disparity	Hlavné faktory rozvoja
<ul style="list-style-type: none">destabilizácia ľudských zdrojov	<ul style="list-style-type: none">stabilizované ľudské zdroje so zlepšujúcim sa demografickým vývojom
<ul style="list-style-type: none">nedostatočné využívanie prírodného a ekonomického potenciálu obce	<ul style="list-style-type: none">aktivity obce udržateľne využívajúce kvalitné životné prostredie
<ul style="list-style-type: none">nízka úroveň zapojenosti obyvateľstva do rozvoja obce	<ul style="list-style-type: none">aktívne obyvateľstvo zapojené do života v obci

Z hľadiska vyváženého a optimálneho rozvoja obce a zvyšovania kvality života obyvateľov je nevyhnutné v programovom období 2014 – 2020 dať dôraz na rovnomernejšiu koncentráciu zdrojov do navrhovaných strategických priorít. Skoordinovaná koncentrácia zdrojov by sa mala prejavovať nielen vo vyššej efektívnosti a účinnosti implementácie verejných politík, ale i možnosti využívania zdrojov z fondov EÚ. Na základe získaných skúseností prvoradá intervencia by mala smerovať do aktivít, ktoré budú mať výraznejší dopad na hospodársky a sociálny rozvoj obci.

2 STRATEGICKÁ ČASŤ

Strategická časť dokumentu obsahuje víziu strategického rozvoja obce pri zohľadnení jej vnútorných špecifik, určuje strategický cieľ, priority a opatrenia rozvoja rešpektovaním princípov regionálnej politiky s cieľom dosiahnutia vyváženého udržateľného rozvoja územia.

2.1 VÍZIA OBCE

Obec poskytujúca svojim občanom dobrú kvalitu života s dostatkom pracovných príležitostí a s vybudovanou infraštruktúrou. Zároveň poskytujúca možnosti pre mimopracovné aktivity a plnohodnotné vyžitie voľného času pre obyvateľov a návštevníkov obce.

Na dosiahnutie vízie bude obec Martin nad Žitavou podporovať:

- rozvoj a skvalitnenie potrebnej infraštruktúry,
- rozvoj diverzifikácie podnikateľských aktivít,
- rozvoj cestovného ruchu,
- zvyšovanie kvality života obyvateľov,
- zachovanie zdravého životného prostredia v zmysle zásad udržateľného rozvoja,
- zvýšenie efektívnosti vzájomnej spolupráce v rámci obce ako i regiónu, resp. mikroregiónu,
- profesionalizáciu svojej správy.

2.2 STRATEGICKÝ CIEĽ, PRIORITY A OPATRENIA ROZVOJA OBCE

Uskutočniteľnosť strategického cieľa obce, priorít rozvoja a opatrení rozvoja obce závisí od viacerých faktorov:

- identifikácie problémov obce – stromu problémov rozvoja obce (schéma 1),
- identifikácia cieľov rozvoja obce – strom cieľov rozvoja obce (schéma 2),
- do akej miery bude obec schopná využívať vlastné zdroje ako aj možnosti vonkajších zdrojov,
- od udržateľnosti navrhovaných a uskutočnených opatrení,
- od stupňa ich podpory získaných od všetkých záujmových skupín v obci.

Z uvedeného prehľadu opatrení (schéma 2) je zrejmá preferencia skvalitňovania podmienok života v obci predovšetkým dobudovaním infraštruktúry ako aj podpora bývania a rozvoja cestovného ruchu.

Podrobnejšia charakteristika aktivít podporujúcich strategický cieľ rozvoja obce je uvedená v tab. č. 31.

Schéma 1 - Strom problémov obce Martin nad Žitavou

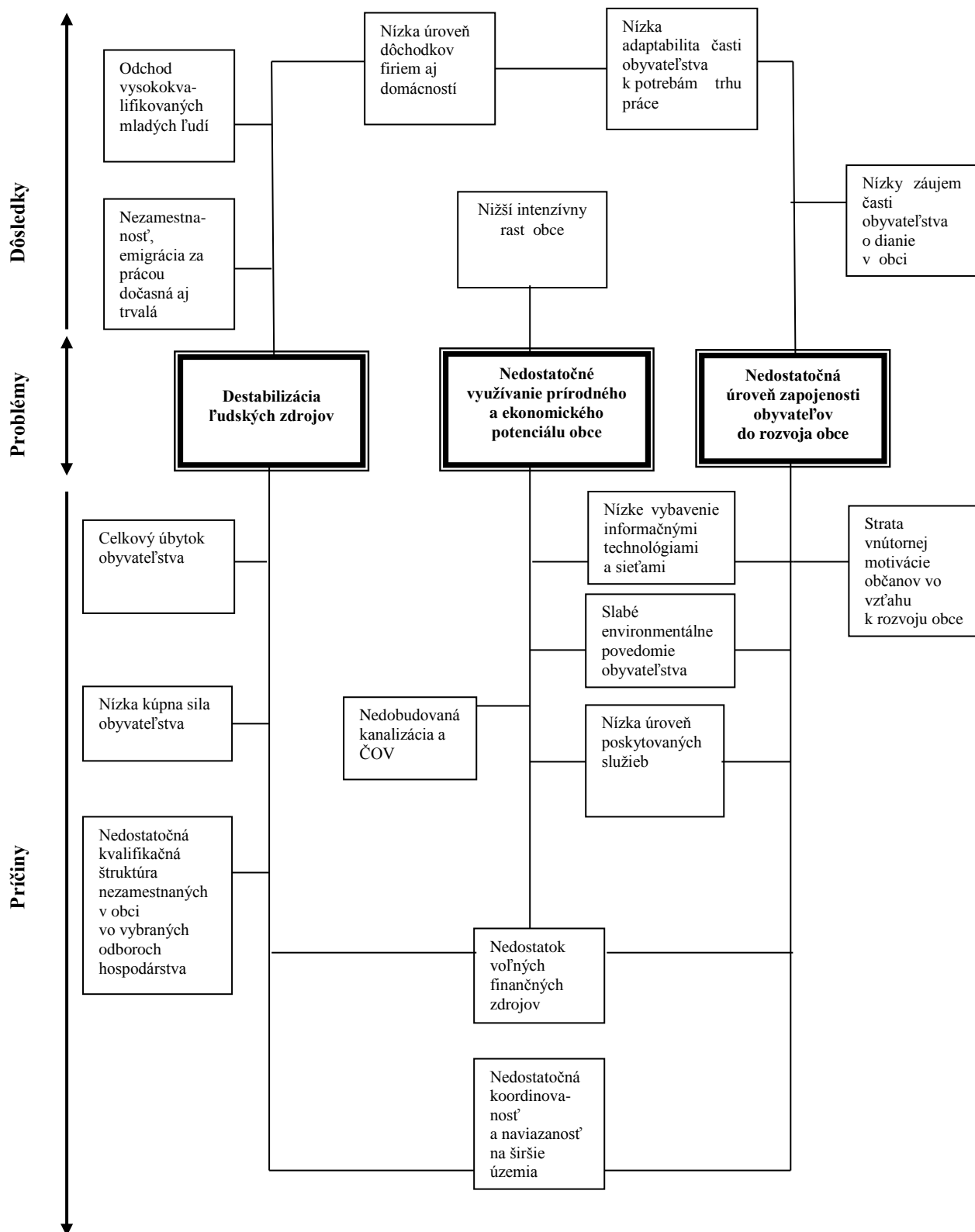
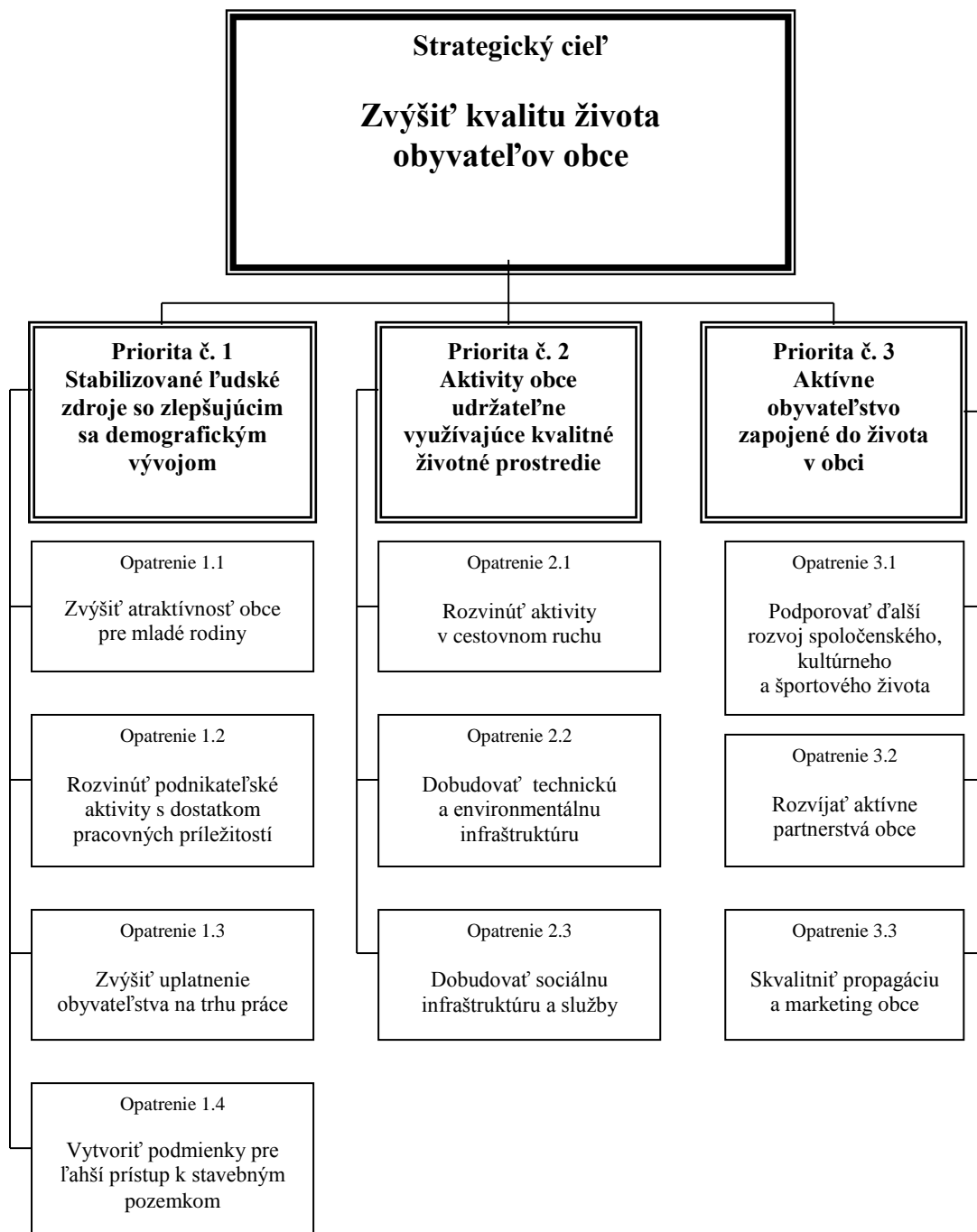


Schéma 2 - Strom cieľov obce Martin nad Žitavou



3 PROGRAMOVÁ, REALIZAČNÁ A FINANČNÁ ČASŤ

Programová, realizačná a finančná časť dokumentu by mala poskytnúť odpoveď na otázku, ako obec zabezpečí realizáciu svojej vízie, strategického cieľa, priorít a opatrení rozvoja.

3.1 VYHODNOTENIE PLÁNOVANÝCH AKTIVÍT OBCE V PHSR OBCE ZA ROKY 2007 - 2013

V PHSR obce Martin nad Žitavou za roky 2007 – 2013 (Fabian, 2007) bolo naplánovaných 10 aktivít, pričom všetky z nich boli zrealizované. Vyhodnotenie zrealizovaných aktivít v PHSR obce za roky 2007 – 2013 je uvedené v tab. 30.

Tab. 30 - Vyhodnotenie zrealizovaných aktivít v PHSR obce Martin nad Žitavou za roky 2007 – 2013

Č.	Názov aktivity/projektu	Garant	Rok realizácie	Náklady celkom v EUR	Štátny rozpočet	ŠFRB	Vlastné zdroje
1.	Vyčistenie jarkov a rigolov	obec	2007	1 000,00			1 000,00
2.	Zriadenie internetu v obci a v obecnej knižnici	obec	2007	300,00			300,00
3.	Zriadenie posilňovne	obec	2007				5 660,07
4.	Rekonštrukcia miestnych komunikácií a osadenie dopravných značiek, čiastočné vybudovanie chodníku pri štátnej ceste, rekonštrukcia Domu smútku a vybudovanie chodníkov na miestnom cintoríne, rekonštrukcia autobusových zastávok, vybudovanie parkovacích plôch pri kultúrnom dome	obec	2008	292 248,83	551,00		291 697,83
5.	Rekonštrukcia krovu budovy základnej školy a vymalovanie fasády základnej školy, výstavba krovu na materskej škole	obec	2009	42 574,68	4500,00		38 074,68
6.	Separovanie odpadu a zber priamo od domácností, dosádzanie verejnej zelene	obec	2009	500,00			500,00
7.	Rekonštrukcia obecného úradu	obec	2009	7 500,00	4 500,00		3 000,00
8.	Zateplenie kultúrneho domu	obec	2010	36 486,98	11 617,00		24 869,98

9.	Zhotovenie prístrešku na futbalovom ihrisku, vybudovanie multifunkčného ihriska a vybudovanie dopravného ihriska pre deti	obec	2010	28 227,69			28 227,69
10.	Budovanie obytnej zóny - projektová príprava	obec	2013 - 2014		4 900,00		15 000,00

Zdroj: Interné materiály OcÚ Martin nad Žitavou, 2015

3.2 AKČNÝ PLÁN AKTIVÍT OBCE NA ROKY 2014 - 2020

Zmyslom a aj výsledkom úspešného strategického plánovania regionálneho rozvoja obce je realizácia akčného plánu aktivít (tab. 31). Ide o plán, ktorý definuje jednotlivé kroky pri plnení PHSR obce s ohľadom na jeho momentálne finančné, personálne a technické kapacity a naliehavosť navrhnutých aktivít. Je v ňom načrtnuté smerovanie rozvoja obce. Akčný plán na roky 2014 – 2020 obsahuje zoznam najdôležitejších aktivít a ich bližšiu špecifikáciu.

Tab. 31 - Akčný plán aktivít obce Martin nad Žitavou na roky 2014 - 2020

Č.	Názov aktivity/projektu	Garant	Predpokladaný rok realizácie	Predpokladané Náklady v EUR	Štátny rozpočet	EŠIF	Regionálne zdroje (VÚC)	Vlastné zdroje	Súkromné/iné zdroje
1.	Kamerový systém v obci	obec	2015	60 000					
2.	Bytová výstavba (individuálna technická infraštruktúra)	obec	2016	400 000				400 000	
3.	Rozšírenie kanalizácie (napojenie novej obytnej zóny na existujúcu sieť)	obec	2016	200 000		200 000			
4.	Rozšírenie vodovodu (napojenie novej obytnej zóny na existujúcu sieť)	obec	2016	100 000	100 000				
5.	Dobudovanie lokálnej infraštruktúry	obec	2018	200 000		200 000			

Zdroj: Interné materiály OcÚ Martin nad Žitavou, 2015

Vysvetlivky: EŠIF - Európske štrukturálne a investičné fondy

3.3 ORGANIZAČNÉ ZABEZPEČENIE REALIZÁCIE AKTIVÍT OBCE A ICH MONITORING

Vypracovaním a schválením výsledného dokumentu proces strategického plánovania nekončí. PHSR je dokument živý, otvorený, reagujúci na zmeny. Proces plánovania však vyžaduje aj potrebu priebežného vyhodnocovania procesu realizácie aktivít, resp. jeho monitorovanie. Monitorovanie je nevyhnutné, pretože zaisťuje vykonanie akcií a udržanie úsilia na dosiahnutie cieľov tým, že uskutočňuje opatrenia na prispôbenie sa prípadným

zmenám v dostupných alebo požadovaných zdrojoch, prípadne zmenám prostredia ako takého. Akčný plán opatrení rozvoja obce je preto potrebné každoročne aktualizovať.

Definovanie konkrétnych projektov je len prvým krokom, prostredníctvom ktorého možno posunúť stratégiu rozvoja obce bližšie k realizácii. V ďalšej fáze je potrebné vytvoriť organizačné štruktúry, ktoré budú zabezpečovať realizáciu cieľov. Preto treba zriadiť pracovnú skupinu pre implementáciu a delegovať na ňu túto úlohu. Pracovná skupina by mala vyvíjať činnosť v úzkej väzbe na obecné zastupiteľstvo a na jeho odborné komisie. Podstatou jej činnosti bude podnikať kroky smerujúce k realizácii projektov, pripravovať projekty a koordinovať aktivity účastníkov rozvojového procesu. Vzhľadom k skutočnosti, že garantom väčšiny projektov je obec, možno predpokladať personálne prekryvanie činností administratívnych štruktúr miestnej samosprávy s poslancami a pracovnou skupinou.

Pracovná skupina pre implementáciu by okrem úlohy „transformovať strategickú víziu a ciele na skutočnosť“ mala plniť aj monitorovaciu úlohu. Jej náplňou bude sledovať zmeny v smerovaní vývoja obce, zmeny vonkajších podmienok rozvoja, ako aj nové požiadavky obyvateľov a ďalších cieľových skupín (návštevníkov, podnikateľov). Na základe zistených skutočností je potrebné uskutočniť revíziu aktuálnosti strategických cieľov, čo môže viesť k ich prípadnému prehodnoteniu. Obdobne by sa mal aktualizovať aj zásobník projektov - úspešne zavŕšené projekty by mali byť priebežne nahradzované novými projektmi, podporujúcimi kontinuitu v dosahovaní stanovených cieľov. Špeciálnym nástrojom pre uskutočňovanie monitoringu sú kvantitatívne indikátory úspešnosti projektu, ktoré pomôžu odpovedať na otázku „či sa darí dosahovať to, čo sme si stanovili, či postupujeme správnym smerom“.

Pracovná skupina pre implementáciu a monitoring by sa mala schádzať na spoločných stretnutiach aspoň raz za rok. Na stretnutí by sa zhodnotilo plnenie plánu, doterajší postup realizácie a prediskutovali a odsúhlasili zmeny v pláne.

Odporúčané zloženie pracovnej skupiny:

- starosta obce,
- odborné komisie obecného zastupiteľstva,
- podnikateľské subjekty,
- zainteresovaní obyvatelia (ktorí deklarovali záujem participovať v skupine),
- predstavitelia subjektov spolupracujúcich na realizácii aktivít/projektov.

Odporúča sa tiež pre každý kalendárny rok, vo väzbe na zasadnutie pracovnej skupiny, pripraviť na báze akčných plánov aj operatívne plány, ktoré by podrobne definovali úlohy a kroky pri realizácii jednotlivých projektov v danom roku. To je obzvlášť vhodné v prípade viacročných projektov.

PHSR obce bude po schválení jeho znenia v obecnom zastupiteľstve zverejnený na internetovej stránke obce a v tlačenej forme verejne prístupný aj na obecnom úrade.

3.4 FINANČNÉ ZABEZPEČENIE REALIZÁCIE AKTIVÍT OBCE

Realizáciu opatrení a aktivít predstavujú finančne náročné projekty (tab. 31), preto je dôležité identifikovať finančné zdroje, ktoré umožnia ich realizáciu. Finančné prostriedky potrebné na realizáciu projektov, tak ako boli definované v PHSR obce Martin nad Žitavou, budú pochádzať z týchto zdrojov:

1. Európske štrukturálne a investičné fondy (EŠIF),
2. verejné zdroje – štátny rozpočet, regionálne zdroje (VÚC), rozpočet obce,
3. súkromné zdroje.

Európske štrukturálne a investičné fondy (EŠIF)

Po vstupe SR do Európskej únie sa otvorili ďalšie možnosti získania finančných prostriedkov. Európska regionálna politika si kladie za cieľ vyrovnanie rozdielov medzi regiónmi v zmysle finančnej solidarity. Aby SR mohla v čerpať finančné prostriedky zo štrukturálnych fondov, bola vypracovaná Partnerská dohoda SR 2014 – 2020, pričom čerpanie finančných zdrojov sa v aktuálnom programovom období bude realizovať prostredníctvom nasledovných operačných programov:

1. Integrovaná infraštruktúra,
2. Ľudské zdroje,
3. Integrovaný regionálny operačný program,
4. Kvalita životného prostredia,
5. Výskum a inovácie,
6. Efektívna verejná správa,
7. Technická pomoc,
8. Program rozvoja vidieka,
9. Rybné hospodárstvo.

Nové programové obdobie 2014 - 2020 prináša zmeny v celkovej alokácii finančných prostriedkov, ako aj zmeny prioritných smerov podpory. Preto bude na základe operačných programov nového programového obdobia potrebné overiť a následne aktualizovať možnosti financovania projektov obsiahnutých v tomto dokumente.

Verejné zdroje

Mestá a obce majú obmedzené možnosti získavania grantov zo štátneho rozpočtu na rozvojové aktivity.

Nenávratný finančný príspevok pre investičné projekty výstavby obecných nájomných bytov je možné získať z Ministerstva dopravy, výstavby a regionálneho rozvoja zo Štátneho fondu rozvoja bývania - do výšky 30 % celkových nákladov, na prefinancovanie ostatných nákladov je možné získať úver s úročením 1 % a s dobou splatnosti 30 rokov. Dôležitú úlohu pri realizácii environmentálnej infraštruktúry plní Environmentálny fond.

Dotácie na realizáciu aktivít je možné získať aj z regionálnych zdrojov – z rozpočtu vyššieho územného celku.

Rozpočet obce je základným zdrojom financovania jej aktivít. Keďže výška voľných finančných prostriedkov obce je limitovaná, je preto vhodné prostriedky obecného rozpočtu použiť najmä na:

- zabezpečenie prípravy projektov – projektová dokumentácia a príprava žiadostí na čerpanie eurofondov,
- spolufinancovanie projektov – spoluúčasť obce je minimálne 5 %,
- financovanie bežných aktivít – neinvestičné aktivity v oblasti služieb občanom a spoločenského života v nej.

Z analýzy rozpočtovej situácie obce vyplýva, že jej finančné zdroje neumožňujú uhrádzať plánované investície a preto bude dôležité získanie finančných prostriedkov z externých zdrojov. Je potrebné počítať aj s variantom zamietnutia žiadosti o finančný príspevok. V takom prípade bude potrebné určiť náhradné zdroje financovania. Niektoré projekty bude možné realizovať v redukovanom rozsahu alebo na etapy (rozložené na dlhšie časové úseky) z obecného rozpočtu. V prípade iných projektov, najmä takých, ktoré sú schopné generovať zisky, prichádza do úvahy spoluúčasť súkromného sektora alebo využitie bankových úverových produktov.

Súkromné zdroje

Súkromné prostriedky predstavujú najjednoduchšiu formu investovania, nakoľko ich použitie závisí výlučne od rozhodnutia ich vlastníka. Pri investovaní súkromných zdrojov investor primárne hľadá zisk. Ich význam pre regionálny rozvoj spočíva v tom, že obvykle prinášajú nové pracovné miesta, skvalitňujú služby pre návštevníkov obce i pre miestnych obyvateľov.

Investovanie súkromných prostriedkov do neziskových aktivít je zatiaľ zriedkavé. Rovnako ako v zahraničí, častejšie je realizované investovanie na báze Joint Ventures – t. j. vytvárajú sa podniky so spoločným kapitálovým vkladom verejného subjektu (miestnej samosprávy) a súkromnej spoločnosti.

Vzhľadom k obmedzenej investičnej sile ekonomických subjektov pôsobiacich v obci bude potrebné zamerať pozornosť najmä na externé subjekty a potenciálnych investorov aktívne vyhľadávať.

ZÁVER

Získanie finančnej podpory z verejných zdrojov (európskych, štátnych alebo regionálnych) si v súčasnosti vyžaduje existenciu spracovanej rozvojovej stratégie - republikovej, regionálnej, subregionálnej i lokálnej. Vyžaduje to aj Zákon č. 539/2008 Z. z. o podpore regionálneho rozvoja, resp. jeho novela Zákon č. 309/2014 Z. z. Podľa tohto zákona majú mať obce (združenia obcí, mikroregióny) schválený PHSR, ktorý by mal byť v súlade s rozvojovým dokumentom vyššej hierarchickej úrovne.

PHSR obce Martin nad Žitavou je strategický strednodobý dokument, ktorý určuje víziu rozvoja obce, prioritné rozvojové oblasti a strategické ciele ich naplnenia. Tento dokument by mohol byť východiskom pre vypracovanie ďalších materiálov rozvoja jednotlivých oblastí života obce. Vypracovanie PHSR v podobe, v akej je predložený, by mohlo pomôcť k získaniu komplexného prehľadu o obci, o jej potrebách a nevyhnutnostiach. Profesionálne vypracovaná stratégia umožní okrem definovania priorít obce aj dosiahnutie konkrétnych cieľov a v konečnom dôsledku rozvoj obce správnym smerom. Najväčšou devízou obce sú však jej obyvatelia, ktorí z veľkej časti majú o život vo svojej obci záujem a na jej rozvoji sú ochotní participovať.

Hlavným cieľom PHSR obce je zlepšiť kvalitu života jej občanov, vytvoriť podmienky pre ekonomický rozvoj a presadzovať koncept udržateľného rozvoja obce ako aj uspokojiť nároky jej návštevníkov.

Preto vyjadrujeme presvedčenie, že v spolupráci s vedením obce sa obyvateľom tohto územia, v ich snahe zlepšiť si životné podmienky aj vďaka získavaniu finančných prostriedkov z verejných i neverejných zdrojov, bude len dariť.

INFORMAČNÉ ZDROJE

1. Aktualizácia Národnej stratégie regionálneho rozvoja. 2014.
Dostupné na: <http://www.telecom.gov.sk/index/index.php?ids=93254>
2. Aktualizácia stratégie rozvoja cestovného ruchu Nitrianskeho samosprávneho kraja na roky 2007 – 2013. 2006. Nitra : Úrad Nitrianskeho samosprávneho kraja, 78 s.
3. BEISS, 2015. Dostupné na: <http://www.beiss.sk/>
4. Bohuš, P., Klinda, J. a kol. 2010a. Regióny environmentálnej kvality. Mierka 1 : 500 000. In : Environmentálna regionalizácia Slovenskej republiky (III. aktualizované a rozšírené vydanie. Bohuš, P., Klinda, J. red.). Bratislava : MŽP SR, Košice : SAŽP. 2010. s. 101. ISBN 978-80-88503-00-1
5. Bohuš, P., Klinda, J. a kol. 2010b. Stupeň environmentálnej kvality územia. Mierka 1 : 500 000. In : Environmentálna regionalizácia Slovenskej republiky (III. aktualizované a rozšírené vydanie. Bohuš, P., Klinda, J. red.). Bratislava : MŽP SR, Košice : SAŽP. 2010. s. 96. ISBN 978-80-88503-00-1
6. Evidencia chránených ložiskových území, 2015.
Dostupné na: <http://www.hbu.sk/sk/Chranene-loziskove-uzemia/Bratislava.alej>
7. Fabian, S. 2007. PHSR obce Martin nad Žitavou. 39 s.
8. Futák, J. 1980. Fytogeografické členenie. In: Atlas SSR. Bratislava : SAV, SUGaK, 1980, s. 88.
9. Geologická mapa Slovenska M 1:50 000, 2013.
Dostupné na: <http://mapserver.geology.sk/gm50js>.
10. Gerháťová, B. a kol. 2010. Integrovaná stratégia rozvoja územia Mikroregiónu Tribečsko. 111 s.
11. Hensel, K., Krno, I. 2002. Zoogeografické členenie: limnický biocyklus. Mierka 1 : 2 000 000. In: Atlas krajiny Slovenskej republiky. 1. vyd. Bratislava : MŽP SR, Banská Bystrica : SAŽP, 2002, s. 118. ISBN 80-88833-27-2
12. Hydrogeochemická mapa SR, 2015.
Dostupné na: <http://mapserver.geology.sk/hydrochem/>
13. Hydrogeologická mapa SR, 2015.
Dostupné na: <http://mapserver.geology.sk/hydrogeol/>
14. Interné materiály OcÚ Martin nad Žitavou, 2015.
15. Jedlička, L., Kalivodová, E. 2002. Zoogeografické členenie: terestrický biocyklus. Mierka 1 : 2 000 000. In: Atlas krajiny Slovenskej republiky. 1. vyd. Bratislava : MŽP SR, Banská Bystrica : SAŽP, 2002, s. 118. ISBN 80-88833-27-2
16. Klimatický atlas Slovenska. 2015. Dostupné na: <http://klimat.shmu.sk/kas/>
17. Koncepcia územného rozvoja Slovenska 2001 (KURS 2001) v znení KURS 2011.
Dostupné na: <http://www.telecom.gov.sk/index/index.php?ids=124582>.
18. Lapin, M. a kol. 2002. Klimatické oblasti. Mierka 1 : 1 000 000. In: Atlas krajiny Slovenskej republiky. 1. vyd. Bratislava : MŽP SR, Banská Bystrica : SAŽP, 2002, s. 95. ISBN 80-88833-27-2
19. Malík, P., Švasta, J. 2002. Hlavné hydrogeologické regióny. Mierka 1 : 1 000 000. In: Atlas krajiny Slovenskej republiky. 1. vyd. Bratislava : MŽP SR, Banská Bystrica : SAŽP, 2002, s. 104. ISBN 80-88833-27-2
20. Mazúr, E., Lukniš, M. 1980. Geomorfologické jednotky. Mierka 1 : 500 000. In: Atlas SSR. Bratislava: SAV, SUGaK, 1980, s. 54 - 55.
21. Michalko, J. a kol. 1986. Geobotanická mapa ČSSR. Textová a mapová časť. Bratislava : Veda. 163 s.

22. Mindřáš, J., Škvarenina, J. 2002. Výskyt hmiel. Mierka 1 : 1 500 000. In: Atlas krajiny Slovenskej republiky. 1. vyd. Bratislava : MŽP SR, Banská Bystrica : SAŽP, 2002, s. 100. ISBN 80-88833-27-2
23. Národné lesnícke centrum. 2015. Dostupné na: <http://gis.nlesk.org/lgis/>
24. NATURA 2000, 2015.
Dostupné na: <http://www.sopsr.sk/natura/index1.php?p=4&lang=sk>
25. Ondrejka, D., Rendek, J. 2013. Zmeny a doplnky č.2 územného plánu obce Martin nad Žitavou. Dostupné na: <http://www.martinnadzitavou.sk/dokumenty.phtml?id3=46400>
26. Partnerská dohoda Slovenskej republiky na roky 2014 – 2020.
Dostupné na: <http://www.partnerskadohoda.gov.sk/>
27. Plesník, P. 2002. Fytogeograficko-vegetačné členenie. Mierka 1 : 1 000 000. In: Atlas krajiny Slovenskej republiky. 1. vyd. Bratislava : MŽP SR, Banská Bystrica : SAŽP, 2002, s. 113 ISBN 80-88833-27-2
28. Pôdne mapy, 2015. Dostupné na:
<http://www.podnemapy.sk/bpej/viewer.htm?activelayer=2&layers=001>
29. Program rozvoja vidieka SR na programové obdobie 2014-2020.
Dostupné na: <http://www.mpsr.sk/index.php?navID=1&navID2=1&sID=43&id>
30. Program hospodárskeho a sociálneho rozvoja Nitrianskeho samosprávneho kraja 2012-2018. Dostupné na: <http://www.unsk.sk:8080/showdoc.do?docid=176>
31. Retrospektivní lexikon obcí ČSSR 1850-1970. 1978. Praha : Federálny štatistický úrad, 1978. 94 s.
32. Sčítanie ľudu, domov a bytov Slovenska 1991 – definitívne výsledky. 1992. Bratislava : Štatistický úrad SR.
33. Sčítanie obyvateľov, domov a bytov Slovenska 2011 – definitívne výsledky. 2012. Bratislava : Štatistický úrad SR.
34. Sčítanie obyvateľov, domov a bytov Slovenska 2001 – definitívne výsledky. 2002. Bratislava : Štatistický úrad SR.
35. Skačánová, I. 2012. Martin nad Žitavou - história a súčasnosť našej obce (740. výročie prvej písomnej zmienky 1272-2012). Martin nad Žitavou : Obecný úrad, 2012, 94 s.
36. Stratégia rozvoja cestovného ruchu Nitrianskeho samosprávneho kraja na roky 2006 – 2013. 2006. Nitra : Úrad Nitrianskeho samosprávneho kraja, 81 s.
37. Štatistický úrad Slovenskej republiky (ŠÚ SR), 2015. Dostupné na: www.statistics.sk
38. Štátny zoznam osobitne chránených častí prírody SR, 2015.
Dostupné na: <http://uzemia.enviroportal.sk/>
39. Tremboš, P., Minár, J. 2002. Morfológicko-morfometrické typy reliéfu. Mierka 1 : 500 000. In: Atlas krajiny Slovenskej republiky. 1. vyd. Bratislava : MŽP SR, Banská Bystrica : SAŽP, 2002, s. 90 – 91. ISBN 80-88833-27-2
40. Úrad práce, sociálnych vecí a rodiny, Nitra, 2015.
41. Územný plán VÚC Nitrianskeho kraja. 1998. Bratislava : Krajský úrad Nitra – Aurex, s.r.o., 457 s. Dostupné na: <http://www.unsk.sk/zobraz/sekcii/uzemny-plan-velkeho-uzemneho-celku-nitrianskeho-kraja> (27_09_2015)
42. Územný plán VÚC Nitrianskeho kraja. 1995. Bratislava : AUREX, 1995. 234 s. Dostupné na: <http://www.unsk.sk/showdoc.do?docid=177>
43. Vass, D. a kol. 1988a. Regionálne geologické členenie Západných Karpát a severných výbežkov Panónskej panvy na území ČSSR. Bratislava : GÚ DŠ, 1988.
44. Vass, D. a kol. 1988b. Vysvetlivky k mape Regionálne geologické členenie Západných Karpát a severných výbežkov Panónskej panvy na území ČSSR. Mierka 1 : 500 000. Bratislava : GÚ DŠ, 1988. 65 s.
45. Vlastivedný slovník obcí na Slovensku : II. diel. 1977. 1. vyd. Bratislava : Veda, 1977, 517 s.

46. Zamkovský, J., red. 2004. PHSR obce – význam, štruktúra a základné metodické tézy. Poniky : Centrum pre podporu miestneho aktivizmu. 18 s. ISBN 80-968918-4-7
47. Zákon č. 309/2014 Z.z., ktorým sa mení a dopĺňa Zákon č. 539/2008 Z. z. o podpore regionálneho rozvoja.
48. Zákon č. 369/1990 Z. z. o obecnom zriadení v znení neskorších predpisov
49. Záväzná časť územného plánu VÚC Nitrianskeho kraja (2012). VZN č.2/2012, ktorým sa vyhlasuje "Záväzná časť Územného plánu regiónu Nitrianskeho kraja". Dostupné na: <http://www.unsk.sk/zobraz/sekcii/uzemny-plan-velkeho-uzemneho-celku-nitrianskeho-kraja>