



PROGRAM HOSPODÁRSKEHO A SOCIÁLNEHO ROZVOJA OBCE OBYCE

2017 - 2025



Zadávatel': Obec Obyce

Zhotoviteľ': Obecný úrad Obyce

Externý konzultant: Katedra regionalistiky a rozvoja vidieka, SPU v Nitre



ÚVOD

Program rozvoja obce je strednodobý rozvojový dokument, ktorý je vypracovaný v súlade s cieľmi a prioritami ustanovenými v národnej stratégii a zohľadňuje ciele a priority ustanovené v programe rozvoja vyššieho územného celku, na území ktorého sa obec nachádza, a je vypracovaný podľa záväznej časti územnoplánovacej dokumentácie obce.¹

Rozvoj obce sa uskutočňuje v širšom priestorovom kontexte, preto strategické priority a ciele zadefinované v strategickej časti dokumentu musia byť v súlade s ostatnými strategickými dokumentmi obce (najmä územného plánu). Musia byť však skordinované aj so strategickými záujmami a cieľmi širšieho územia a to Programu hospodárskeho a sociálneho rozvoja Nitrianskeho samosprávneho kraja, ako aj Integrovannej stratégie mikroregiónu, ak je obec jeho členom.

Program hospodárskeho a sociálneho rozvoja obce Obyce nadväzuje na nasledujúce strategické dokumenty:

Program hospodárskeho a sociálneho rozvoja Nitrianskeho samosprávneho kraja

Štruktúra dokumentu

1. Analytická časť - obsahuje komplexné hodnotenie a analýzu východiskovej situácie obce, odhad jej budúceho vývoja, možné riziká a ohrozenia vo väzbe na existujúce stratégie a koncepcie a využívanie vnútorného potenciálu územia, jeho limitov a rozvoja, definovanie podmienok udržateľného rozvoja obce.
2. Strategická časť - obsahuje stratégiu rozvoja obce pri zohľadnení jej vnútorných špecifik a určí hlavné smery, priority a ciele rozvoja obce rešpektovaním princípov regionálnej politiky s cieľom dosiahnutia vyváženého udržateľného rozvoja územia.
3. Programová časť - ktorá obsahuje najmä zoznam opatrení a aktivít na zabezpečenie realizácie programu rozvoja obce.
4. Realizačná časť - je zameraná na popis postupov inštitucionálneho zabezpečenia formou partnerstva a organizačné zabezpečenie realizácie programu rozvoja obce, systém monitorovania a hodnotenia plnenia programu rozvoja obce s ustanovením merateľných ukazovateľov, vecný a časový harmonogram realizácie programu rozvoja obce formou akčných plánov.
5. Finančná časť - obsahuje finančné zabezpečenie jednotlivých opatrení a aktivít, inštitucionálnej a organizačnej stránky realizácie programu rozvoja obce.

¹Zákon č. 539/2008 Z. z. o podpore regionálneho rozvoja, v znení č. 309/2014 Z. z. §8



Obsah

ÚVOD	2
Štruktúra dokumentu	2
1. CHARAKTERISTIKA RIEŠENÉHO ÚZEMIA	4
1.1 Hodnotenie naplnenia cieľov predchádzajúceho PHSR	5
2. EKONOMICKÉ A SOCIÁLNE VÝCHODISKÁ	8
2.1 Základná charakteristika obce	10
2.2 Sociálno – ekonomická analýza obce	10
2.2.1 Prírodné podmienky	10
2.2.2 Obyvateľstvo a jeho charakteristiky	18
2.2.4 Ekonomika	24
2.2.5 Technická infraštruktúra	34
2.2.6 Sociálna infraštruktúra	36
2.2.7 Prieskum verejnej mienky v obci Obyce	42
SWOT analýza	48
3. STRATEGICKÁ ČASŤ	49
3.1 Vízia rozvoja obce	49
3.2 Hlavné rozvojové problémy obce	49
3.3. Stratégia rozvoja obce	52
4. IMPLEMENTAČNÝ RÁMEC	62
4.1. Monitorovací hodnotiaci rámec	63



1. CHARAKTERISTIKA RIEŠENÉHO ÚZEMIA

Obec Obyce s rozlohou 3127 ha s počtom obyvateľov 1524 leží na západnom Slovensku. Podľa NUTS III sa nachádza v Nitrianskom kraji a podľa NUTS IV je začlenená do okresu Zlaté Moravce, konkrétne leží v jeho východnej časti. Vzdialenosť od okresného mesta Zlaté Moravce je 8 km. Katastrálne územie Obýc o rozlohe 31,26 km² sa rozkladá v oblasti styku Podunajskej nížiny a Pohronského Inovca. Kataster obce sa rozkladá v nadmorských výškach 230 – 870 m n.m., centrum obce sa nachádza v nadmorskej výške 260 m n.m.

Obrázok 1 Katastrálne územie obce Obyce



Zdroj: Obecný úrad Obyce

Obyce susedia:

- na severe s obcou Jedľové Kostolany
- na juhu s obcami Čaradice a Tekovské Nemce,
- na juhozápade s obcou Machulince,
- na severozápade s obcou Hostie.

Z hľadiska hierarchie sídelného systému Obyce patria do spádového územia mesta Zlaté Moravce.



Obrázok 2 Poloha obce Obyce v okrese Zlaté Moravce



Prvé písomné správy o Obyciach pochádzajú z roku 1075. V listine Svätobeňadického opátstva sa spomína medzi majetkom opátstva "EBEDEC". V roku 1165 boli Obyce darované Opátstvu sv. Beňadika n./Hr. Už pred založením beňadického opátstva existovali Obyce (Edeci, Ebeydyz, Ebedech, Ebedych, Ebedecz), ktoré boli starým zemianskym sídlom. V rokoch 1495 a 1496 sa spomínajú Obyce v rámci istých právnych prevodov medzi beňadickým opátstvom a pánmi z Topoľčianok a v roku 1502 zase v kúpno-predajnej zmluve pánov Vrábeľských, majiteľov hradu Hrušov. V roku 1565 kráľ Maximilian daroval Obyce a pozemky Ostrihomskej kapitule, ktorej majetkom boli až do roku 1918. Po porážke kuruckých vojsk pri Trenčíne (1708) sa tu usídlili rozprášení kuruckí vojaci. Základy domov týchto osadníkov boli viditeľné ešte v roku 1902. Neskôr pre nedostatok vody sa obyvatelia týchto drevených chalúp presídlili k potoku Žitava. Domy sa stavali z blata a kameňa.

Obec mala v minulosti charakter robotnícko-roľnícky. Bola tu v minulosti papierňa, uhoľná baňa, huta na fúkané sklo, a kameňolom, ktorý je prevádzkovaný dodnes.

Pôda chotára je hlinitá, západná časť štrkovitá. Do konca 19. storočia roľníci orali drevenými pluhmi, obilie mlátili ručne cepmi, neskôr žentúrom (gepl'om). Až v r. 1908 použili miestni roľníci pri mlátení parný stroj a v čase 1. sv. vojny výbušný motor. V r. 1950 bolo založené menšinové JRD a v r. 1959 celoobecné.

1.1 Hodnotenie naplnenia cieľov predchádzajúceho PHSR

V predchádzajúcom programe hospodárskeho a sociálneho rozvoja obce, ktorý bol schválený v roku 2003 boli v strategickej časti dokumentu identifikované nasledujúce opatrenia, ktoré



vyplývali z analytickej časti dokumentu, ako aj z globálnych a regionálnych trendov dotýkajúcich sa obce.

Tabuľka 1 Zoznam opatrení prijatých v PHSR 2012 - a ich realizácia

Úloha	Realizácia
Zabezpečenie územno-plánovacej dokumentácie	Úloha splnená, Územný plán obce bol vypracovaný v roku 2008
Zabezpečenie územnej prípravy športovo-rekreačnej zóny EKOQUAPARK VIKÓRIA	Opatrenie nebolo splnené pre veľkú finančnú aj časovú náročnosť na vysporiadanie pozemkov pod plánovaným parkom, pre nedostatok finančných prostriedkov na samotnú výstavbu diela a absenciu investorov zo súkromného sektora.
Spracovanie plánu urbanistického a vidieckeho rozvoja – ŽIVÁ PANORÁMA (amfiteáter Žliabok)	Plán nebol spracovaný z dôvodu nedostatku finančných prostriedkov, z dôvodu veľkej finančnej a časovej náročnosti na vysporiadanie pozemkov pod areálom amfiteátra.
Zabezpečenie finančných prostriedkov na rekreačno-športový areál EKOQUAPARK z PHARE	Žiadosť nebola podaná, vybudovanie areálu nebolo prioritou v hodnotenom období.
Skvalitnenie podmienok pre šport	Úloha splnená (vybudované detské ihrisko pri futbalovom ihrisku (preliezky, pieskovisko, altánok, hojdačky), udržiava a rekonštruuje sa futbalové ihrisko – pravidelné kosenie, zavlažovanie, odvodnenie, v roku 2016 prebehla rekonštrukcia kabín – interiér aj exteriér, strecha, udržiava a dopĺňa sa športový areál pri základnej škole, vybudované malé detské ihrisko pri bytových domoch).
Vytvárať v obci podmienky na zachovanie občanov vo svojom prirodzenom domácom prostredí, zabezpečiť efektívnu opatrovateľskú službu v domácnostiach	Podmienky na zachovanie občanov vo svojom prirodzenom prostredí vytvára politika štátu v sociálnej oblasti, na ktorú obec nemá priamy vplyv.
V záujme ťažko postihnutých občanov, starých občanov a detí odkázaných na pomoc preferovať malokapacitné zariadenie rodinného typu, vrátane chráneného bývania rekonštrukciou nevyužitých priestorov	V areáli bývalého pionierskeho tábora SEPO prebieha rekonštrukcia budov s účelom vybudovania zariadenia pre seniorov.
Postupné utváranie podmienok pozitívne ovplyvňujúcich kvalitu života občanov (zriadenie detského útulku, zriadenie nocľahárne pre bezdomovcov, využitie nezamestnaných na dopravné hliadky pred školami, zavedenie občianskych hliadok na problémových miestach obce počas diskoték a podujatí)	Uvedené opatrenia nebolo potrebné realizovať vzhľadom na požiadavky občanov a sociálnu situáciu v obci, nízku kriminalitu a absenciu bezdomovcov.
Vytváranie podmienok pre zníženie nezamestnanosti u marginalizovaných skupín a pôsobenie a výchova majoritnej spoločnosti k prijatiu etnických skupín a podpora ich integrácie na trh práce	Obec v rámci svojich finančných možností zamestnáva každý rok v spolupráci s úradom práce dlhodobo nezamestnaných, spolupracuje s úradom práce v rámci aktívnej činnosti a pod.
Využitie rodového auditu pri preskúmaní rodových špecifik vo vzťahu k politikám trhu práce	Uvedený cieľ nie je možné naplniť na úrovni obce.



Hľadať východiská a riešenia, ktoré umožnia riadiť územie obce v pozitívnom smere a to cez napĺňanie cieľov trvalo udržateľného rozvoja (sociálny rozvoj, efektívne využívanie prírodných zdrojov, zachovanie vysokej zamestnanosti a stabilného ekonomického rozvoja, minimalizácia odpadu, ochrana prírodnej diverzity)	V obci zavedený systém separácie odpadu.
Všestranná podpora zdravotnej prevencie a starostlivosti o zdravie	Bezplatné upratovanie detskej ambulancie každý týždeň. Bola zrušená zubná ambulancia – lekárka sem dochádzala len na pol dňa, potreba aj tak ísť do Zlatých Moraviec kvôli röntgenu a iným špecializovaným úkonom, pomerne málo pacientov – prevádzkovanie ambulancie sa ukázalo ako nerentabilné. Detská lekárka – prevádzková doba sa skrátila na 1 deň v týždni – mobilita rodičov na materskej dovolenke nepomerne vzrástla (rast počtu automobilov v rodinách), málo pacientov, zostala poradňa pre mamičky a novorodencov. Praktický lekár pre dospelých – ordinačná doba sa skrátila na 4 dni v týždni, lekár rozšíril svoj obvod aj na Malú a Veľkú Lehotu.
Podporovanie účasti všetkých skupín komunity na rozhodovaní	Nová internetová stránka obce, pravidelne aktualizovaná o všetky návrhy všeobecne záväzných nariadení, smerníc, strategických dokumentov obce, pozvánky na športové a kultúrne podujatia, fotogaléria.
Vytváranie podmienok pre kultúrne vyžitie obyvateľov	Organizovanie a podpora rôznych kultúrnych podujatí (pravidelných aj jednorazových) na území obce (fašiangy, Podinovecké slávnosti, Mikuláš, privítanie nového roka a pod.).
Zohľadňovať pri umiestňovaní činností na území obce ich predpokladané vplyvy na životné prostredie	Individuálne prehodnocovanie všetkých žiadostí občanov.
Revitalizácia vodných tokov a ich brehového územia	Viacrát realizované aktivity v spolupráci so SVP, š.p., OZ Piešťany, Správa povodia Dolnej Nitry v Nitre – prehľbovanie koryta, spevňovanie brehov, boli realizované protipovodňové opatrenia s finančnou podporou vlády SR
Asanovať a revitalizovať časti územia obce s vysokým stupňom environmentálnej záťaže	Každoročné čistenie brehov a koryta rieky Žitavy, čistenie verejných priestranstiev v spolupráci s materskou školou, základnou školou a iným organizáciami pôsobiacimi na území obce.
Podpora trvalo udržateľného osídlenia obce a rozvoj bývania (rozšírenie intravilánu a inžinierskych sietí, architektonická obnova centra obce, vybudovanie cyklotrás, prepojenie informačného centra obce)	V centre obce sa zrekonštruoval kultúrny dom, na zdravotnom stredisku sa vymenila strecha a bola urobená nová fasáda, zrušilo sa oplotenie, bola vybudovaná nová predajňa jednoty aj s parkovacími miestami, nové cyklotrasy neboli vybudované, ale obec bola napojená na pozitavské cyklotrasy.
Plnenie úloh zriaďovateľskej funkcie ZŠ a MŠ (rekonštrukcia budov a zveľádovanie areálov školských zariadení)	Úloha splnená, resp. priebežne sa plní.
Znižovanie sociálnych rozdielov medzi mužmi a ženami a podporovanie pracovnej desegregácie	Obec nemá možnosť výrazne ovplyvniť znižovanie rozdielov medzi mužmi a ženami, je to skôr vec



	štátnej politiky a naplnenie jednotlivých úloh uvedených v rámci tohto opatrenia.
Vytváranie materiálno-personálnych podmienok pre realizáciu jazykových a tréningových programov a rekvalifikačných kurzov	Obec zdarma poskytla priestory kultúrneho domu na výučbu anglického jazyka pre občanov obce.
Skvalitnenie knižnice	Pravidelné financovania dopĺňania knižničného fondu, knižnica bola presťahovaná do budovy súp. č. 637, miestnosť bola vymaľovaná, vymenili sa okná a miestnosť bola vybavená počítačom, knižnica bola niekoľkokrát podporená aj dotáciou z ministerstva kultúry na nákup knižničného fondu.
Rozvíjanie záujmovo-umeleckej činnosti a voľnočasových aktivít	Priestory kultúrneho domu boli zdarma poskytnuté na tanečný kurz pre žiakov základnej školy, folklórne súbory a dychová hudba majú k dispozícii vlastné miestnosti na nácvik, rovnako je im k dispozícii sála kultúrneho domu, sú podporované finančnými dotáciami.
Podporovať rozvoj malého a stredného podnikania (podporovať transformáciu areálu bývalého JRD na moderné firmy)	Vznikli nové firmy v areáli bývalého JRD, areál sa postupne revitalizuje, ale ide o súkromné vlastníctvo občanov.
zabezpečiť prípravu a realizáciu „Vodné dielo Obyce na Žitave“	projekt sa nezrealizoval, občania s ním nesúhlasili
Vybudovanie zberného dvora separovaného odpadu	Zberný dvor bol vybudovaný s podporou Programu obnovy dediny, bol zakúpený štiepkovač.

Ako je vidieť z prehľadu, úlohy vyplývajúce z predchádzajúceho PHSR boli formulované široko a náročne. Niektoré z nich nebolo možné naplniť a to buď kvôli tomu, že ich plnenie nie je v kompetencii obce, alebo boli finančne príliš náročné. Väčšina úloh, ktorých naplnenie bolo v silách obecného zastupiteľstva, bola zrealizovaná a to pri významnej účasti väčšiny zainteresovaných subjektov. Možno konštatovať, že kvalita života v obci sa za uvedené časové obdobie významne zvýšila.

2. EKONOMICKÉ A SOCIÁLNE VÝCHODISKÁ

Analytická časť PHSR prináša komplexné zhodnotenie a analýzu východiskovej situácie - aktuálneho stavu, v akom sa obec nachádza. Analytická časť PHSR zároveň obsahuje i odhad budúceho možného vývoja a prípadné riziká vo väzbe na relevantné stratégie. Analýza informácií, databáz, kvantitatívnych a kvalitatívnych dát odhaľuje i vnútorný potenciál územia a limitujúce faktory rozvoja obce.

S cieľom naplnenia vyššie uvedeného účelu analytickej časti, spracoval riadiaci tím analýzu vnútorného a vonkajšieho prostredia. Komplexná analýza aktuálneho stavu bola zostavená na základe informácií dostupných z relevantných zdrojov a databáz. Zoznam použitých dát je uvedený v nasledujúcej tabuľke.



Tabuľka 2 Zoznam použitých kvantitatívnych a kvalitatívnych dát

Oblasť dát/téma	Zdroj dát	Webová stránka
Demografia	Štatistický úrad SR	http://statistics.sk
	Úrad práce, sociálnych vecí a rodiny	http://upsvar.sk
	Nitriansky samosprávny kraj	http://unsk.sk
	Obecná databáza	N/A
Bývanie	Štatistický úrad SR	http://statistics.sk
	Úrad práce, sociálnych vecí a rodiny	http://upsvar.sk
	Nitriansky samosprávny kraj	http://unsk.sk
	Obecná databáza	N/A
Školstvo a vzdelávanie	Štatistický úrad SR	http://statistics.sk
	Ministerstvo školstva	https://www.minedu.sk
	Nitriansky samosprávny kraj	http://unsk.sk
	Obecná databáza	N/A
Zdravotníctvo	Nitriansky samosprávny kraj	http://unsk.sk
	Obecná databáza	N/A
Sociálna starostlivosť	Úrad práce, sociálnych vecí a rodiny	http://upsvar.sk
	Štatistický úrad SR	http://statistics.sk
	Obecná databáza	N/A
Ekonomická situácia	Štatistický úrad SR	http://statistics.sk
	Úrad práce, sociálnych vecí a rodiny	http://upsvar.sk
	Nitriansky samosprávny kraj	http://unsk.sk
	Obecná databáza	N/A
	INEKO – inštitút pre ekonomické a sociálne reformy	www.ineko.sk
Technická infraštruktúra a vybavenosť	Ministerstvo životného prostredia	http://www.minzp.sk
	Štatistický úrad SR	http://statistics.sk
	Obecná databáza	N/A
Prírodné podmienky a potenciál krajiny	Ministerstvo životného prostredia	http://www.minzp.sk
	Slovenská agentúra životného prostredia	http://www.sazp.sk
	Obecná databáza	N/A

Zdroj: vlastné spracovanie



2.1 Základná charakteristika obce

Tabuľka 3 Základné charakteristiky obce

Kód obce	
Názov okresu	Zlaté Moravce
Názov kraja	Nitriansky
Štatút obce	Obec
PSC	951 95
Telefonické smerové číslo	037
Prvá písomná zmienka o obci (rok)	1075
Nadmorská výška stredu obce (m)	260
Celková výmera územia obce (m ²)	31 270 000
Počet obyvateľov (k 31.12.2015)	1514
Hustota obyvateľstva (obyv.km ⁻²)	48,74

2.2 Sociálno – ekonomická analýza obce

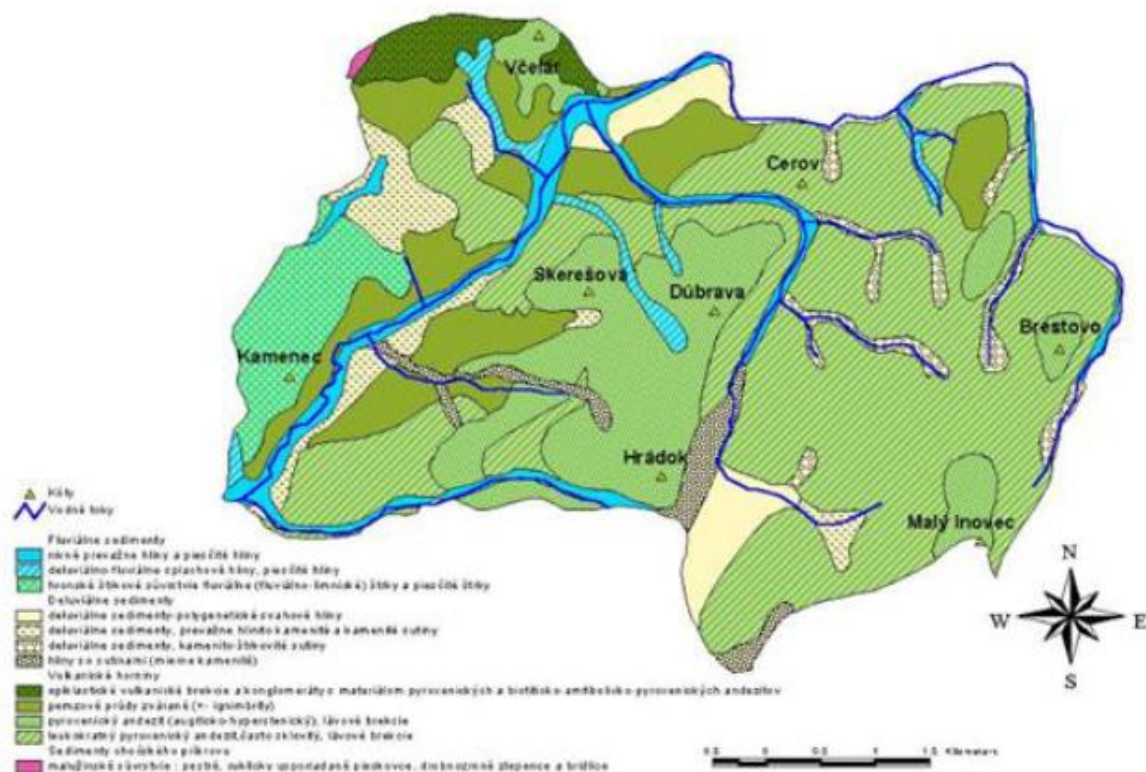
2.2.1 Prírodné podmienky

Geologické a klimatické podmienky

Väčšina katastrálneho územia obce náleží ku geomorfologickej jednotke Pohronský Inovec a to do jeho podcelkov Veľký Inovec (južná časť) a Lehotská planina (severná časť). Menšia západná časť katastrálneho územia patrí do Žitavskej pahorkatiny (v rámci Podunajskej pahorkatiny). Z hľadiska nadmorských výšok by sa dalo katastrálne územie Obýc rozdeliť na dve najvýraznejšie oblasti. Znížený západný až juhozápadný okraj a hornatý stred s východom. V horskej oblasti sa nachádza niekoľko vrcholov, ktorých výška sa pohybuje od 544 m n. m. na severe (Cerov) až po najvyššie položenú oblasť v okolí Malého Inovca (takmer 870 m n. m.) na juhovýchode. V zníženej oblasti je naopak najnižší bod s nadmorskou výškou približne 235 m n. m. a najvyšším kopcom je tu Kamenec (297 m n. m.).

Podunajská nížina zasahuje do katastra geomorfologickým podcelkom Žitavskou pahorkatinou. Rozprestiera sa v západnej a severozápadnej časti katastra obce a charakterizuje ju najmä nížinno - pahorkatinový reliéf.

Z hľadiska geologickej stavby tvoria územie obce Obyce štyri druhy hornín. Prvou skupinou sú najstaršie horniny medzi ktoré patria pieskovce, bridlice a drobnozrnné zlepenice. Druhou skupinou sú vulkanické horniny, medzi ktorými má najväčšie zastúpenie pyroxenický andezit. Treťou skupinou hornín, ktoré tvoria územie obce sú fluválne sedimenty, čiže riečne usadeniny. Poslednou skupinou sú kvartérne deluviálne sedimenty, ktoré spolu pokrývajú asi 14 % katastrálneho územia a sú v ňom rovnomerne rozptýlené.

**Obrázok 3** Geologická mapa obce Obyce

Obycký kataster patrí do európsko-kontinentálnej klimateckej oblasti mierneho pásma s oceánskym vzduchom, ktorý sa transformuje na kontinentálny. Popri prúdení oceánskeho vzduchu je tu i južné prúdenie od Stredomoria, prinášajúce najvýdatnejšie zrážky najmä na jeseň a na jar, ako aj arktického vzduchu, ktorý prináša značné ochladenie najmä v zime.

Pôdny fond

Celková výmera územia obce predstavuje 3127 ha. Z toho poľnohospodárska pôda zaberá 675 ha, teda 21,6 % a nepoľnohospodárska pôda zaberá 78,4 % z celkovej výmery. Znamená to, že územie má poľnohospodársko - lesný charakter.

Tabuľka 4 Výmera pôdneho fondu v obci Obyce

Katastrálne územie (ha/%)	Poľnohospodárska pôda							Nepoľnohospodárska pôda				
	orná pôda	chmeľnice	vinice	záhrady	ovocné sady	TTP	spolu	lesná pôda	vodná plocha	zastavaná plocha	ostatná plocha	spolu
Výmera (ha)	285	0	5	39	0	346	675	2318	15	61	59	2453
Podiel (%)	42%	0	0,74%	5,77%	0	51,25%	100,00%	94,50%	0,61%	2,49%	2,41%	100,00%

Zdroj: Obecný úrad Obyce

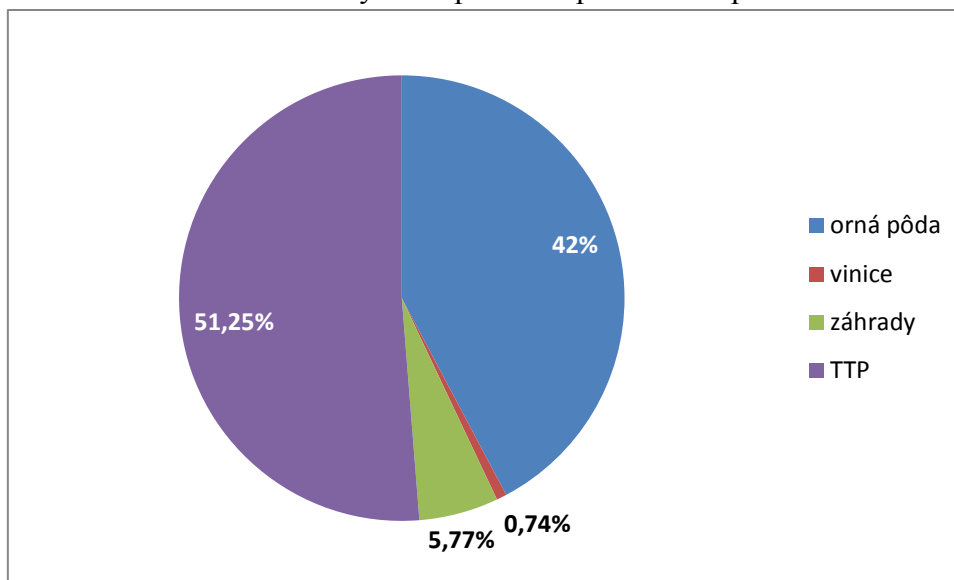
Z pôd prevládajú najmä hnedo zeme, kambizeme a v blízkosti vodných tokov fluvizeme. V horskej časti územia sú to skeletnaté a hlinité pôdy.

V štruktúre poľnohospodárskeho pôdneho fondu prevládajú trávne porasty s výmerou 346 ha, čo predstavuje 51,25 % celkovej výmery poľnohospodárskej pôdy. Druhou najvýraznejšou



skupinou je orná pôda, ktorá zaberá 385 ha, t.j. 42,21 %. Záhrady tvoria 5,7 % z celkovej plochy poľnohospodárskej pôdy, čo predstavuje 39 ha. Vinice tvoria iba nepatrnú časť a to 0,75 %. Väčšina poľnohospodárskej pôdy je v prenájme firmy AGROK Topoľčianky.

Obrázok 4 Štruktúra využitia poľnohospodárskeho pôdneho fondu



Zdroj: Obecný úrad Obyce

V obci pôsobí 1 SHR. Charakter krajiny a dobrý stav životného prostredia v obci a okolí umožňuje rozširovanie ekologicky orientovaných odvetví poľnohospodárstva. V obci pôsobí 15 včelárov s celkovým počtom včelstiev 180. Najvýraznejší podiel na celkovej výmere nepoľnohospodárskeho pôdneho fondu tvorí lesná pôda. Jej podiel na celkovej výmere nepoľnohospodárskeho pôdneho fondu je až 95,86 %. Výmera lesných pozemkov je 2318 ha. Cirkevné lesy obhospodaruje firma IMA INVEST Zlaté Moravce. Vodné plochy zaberajú len malú časť a to konkrétne 15 ha čo predstavuje 0,62 %. Z údajov vyplýva, že v obci je veľký potenciál v oblasti lesného hospodárstva.

Les

Lesy tvoria prevažnú časť katastra obce Obyce. Celková plocha lesného spoločenstva tvorí 2379,20 ha, čo je až 76,1 % katastra obce. Na území obce sa vyskytujú lesy listnaté, ihličnaté aj zmiešané. Najväčší podiel majú listnaté lesy, ktoré tvoria 63,5 % rozlohy katastra. Z listnatých stromov sa tu vyskytujú:

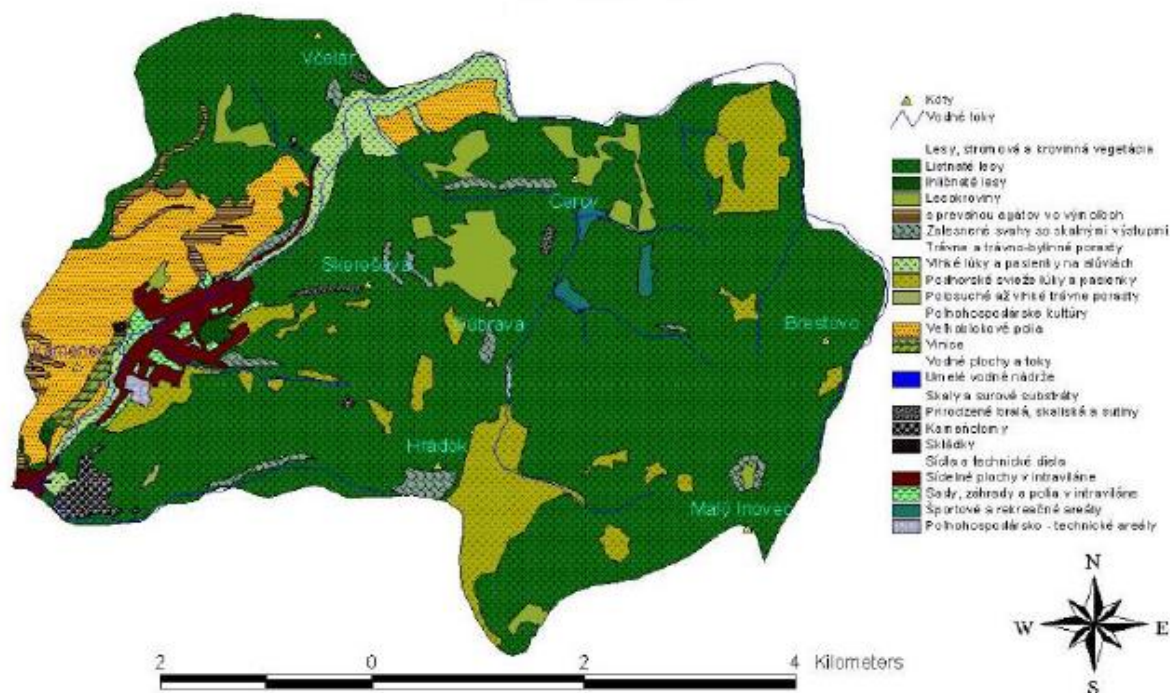
- dub zimný,
- hrab obyčajný,
- buk lesný.

Ihličnaté lesy zaberajú plochu iba 16,07 ha (0,5 %) a zmiešané lesy 237,36 ha (7,6 %). Z ihličnatých stromov sa tu nachádzajú:

- smrek obyčajný,
- jedľa biela,
- borovica lesná.



Obrázok 5 Mapa využitia pôdy obce Obyce

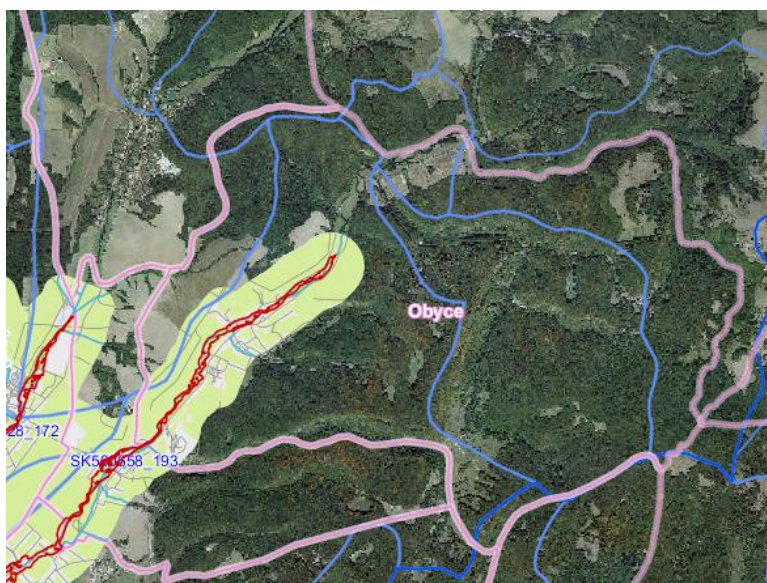


Územie odvodňuje rieka Žitava, ktorá je ľavostranným prítokom Nitry. Pramení vo Veľkej Lehote v nadmorskej výške 657 m n. m. Do Nitry ústí pod Martovcami vo výške 107 m n. m. Celková dĺžka toku Žitavy je 93 km. Žitava po Obyce patrí medzi tzv. vodárenské toky Slovenska, t.j. toky alebo ich časti, ktoré svojou kvalitou vyhovujú pre zásobovanie obyvateľstva pitnou vodou. Najväčšími prítokmi v skúmanom území sú ľavostranné potoky Osné a Sviniarsky potok.

Najvýraznejšie prietoky rieky Žitava sú zaznamenané v jarných mesiacoch. Je to spôsobené snehovými a dažďovými zrážkami. Maximálny prietok, ktorý bol zaznamenaný na rieke Žitava bol 71,60 m³/s. V letných mesiacoch je väčšinou zaznamenaný pokles hladiny rieky Žitavy. Príčinou sú vysoké teploty. Minimálny prietok, ktorý bol na rieke zaznamenaný bol 0,10 m³/s. Z výšenie hladiny vody v letných mesiacoch však môže byť spôsobený búrkovými lejakmi. Priemerný prietok rieky dosahuje teda hodnotu 5,05 m³/s. Takmer na celom území toku Žitavy v katastri Obýc patrí územiu ohrozenému povodňovým rizikom.



Obrázok 6 Mapa povodňového rizika katastra obce Obyce



Zdroj: Ministerstvo životného prostredia

<http://mpomprsr.svp.sk/Default.aspx?zoom=1&lat=6209145.3403606&lon=2079582.66074&layers=Ortofotomapa>

Nerastné bohatstvo

V katastrálnom území obce Obyce sa nachádzajú bohaté ložiská andezitu, ktorý sa momentálne využíva. Existuje tu kameňolom s rozlohou 1,15 km². Ďalšie zásoby andezitu nie sú v súčasnom období využívané. Kameňolom prevádzkuje spoločnosť Kameňolomy a štrkopieskovne a. s. so sídlom v Zlatých Moravciach. Táto lokalita je zaradená k chráneným ložiskovým územiám SR. Od roku 2003 sa v obci Obyce realizuje ťažba stavebného kameňa. Na území obce sa vyskytovali v minulosti aj zásoby hnedého uhlia, ktorého ťažba sa bola ukončená v roku 1949. Novšie prieskumné práce v tejto oblasti skončili negatívne.

Zdroje minerálnych vôd

Obec Obyce je bohatá na zdroje minerálnych vôd. V katastrálnom území obce sa nachádza množstvo upravených prameňov minerálnych vôd. Všetky sú pravidelne udržiavané. Niektoré z prameňov majú liečivé účinky. Prvou je Viničná studnička, pôvodne s teplou vodou, ktorá je bohatá na minerály a na železo. Kedysi voda vyrážala na povrch vo viacerých menších prameňoch. Dnes je prameň v značnom rozptyle a voda premáča pôdu v blízkych záhradách. Ďalšou studničkou je Kostolníkova a vyviera z viacerých prameňov. Posledný z prameňov je najvýdatnejší. Tretím prameňom je Žliabok, ktorý je bohato rozvetvený. Vyviera z neho teplá voda, ktorá prispieva k otepľovaniu údolia.

Jedným z množstva prameňov je aj studnička Drieňová, ktorá je najvýznamnejším a najnavštevovanejším prameňom. Vyviera z nej kvalitná pitná voda. Jej mineralizácia a tiež výdatnosť prietoku neustále slabne. Neďaleko prameňa Drieňová bol v roku 1992 uskutočnený nový vrt do hĺbky 120 m. Realizátorom vrtu bola spoločnosť Vodné zdroje Hodonín. V útrobách zeme sa zistila pomerne zaujímavá výdatnosť prameňa vody s vysokým obsahom



železa, uhličitanov a sírovodíka. Podobný vrt sa uskutočnil aj vo svahu medzi Obycami a Topolčiankami, kde sa našiel v oveľa väčšej hĺbke prameň horúcej, železo uhličitej vody.

Obrázok 7 Lokalizácia minerálnych prameňov
Drieňov(NR - 03) a Viničná studnička(NR - 04)



Zdroj: Slovenská agentúra životného prostredia

Rastlinstvo a živočíšstvo

Kataster je zalesnený listnatými lesmi, v nižších polohách dubom, hrabom, brezami a vo vyšších prevláda buk. Západná časť je odlesnená. Má ilimerizované a hnedé lesné pôdy. Vyskytuje sa tu aj zelený a biely smrek, jalovec, borovica, menej jedľa, agát. Vysoké lesy sú prerastené krovínami, ako sú: kalina, čierna baza, vtáčí zob, hloh, trnka a iné. V lesoch žije zver: jeleň, srna, zajac, líška, jazvec, kuna, tchor, diviak a ďalšie. Hodne sa tu vyskytuje vretenica, slepúch, užovka, jašterica zelená, jašterica múrová a salamandra škvrnitá. Vtáctvo zastupuje: kukučka, krutohlav, d'ateľ, drozd čierny, drozd plavý, žlna, dudok, hrdlička, holub divý, sojka, kaňa lesná, krahulec, kuvik, sova, sýkorka, pipíška, stehlík a sluka.

Životné prostredie, ochrana prírody a krajiny

Na území obce sa nenachádzajú žiadne významné zdroje znečistenia. Z hľadiska environmentálnej regionalizácie ide o prostredie vysokej kvality a vyhovujúce. Nachádza sa tu národná prírodná rezervácia Včelár, dve maloplošné chránené územia Hradecké lúky a Sekerešová.

Biokoridory, biocentrá, interakčné prvky

Biokoridory regionálneho významu

- ✓ **Patianska Cerina – Včelár – Vtáčnik (časť Hostianskeho potoka a potok Jarky)**



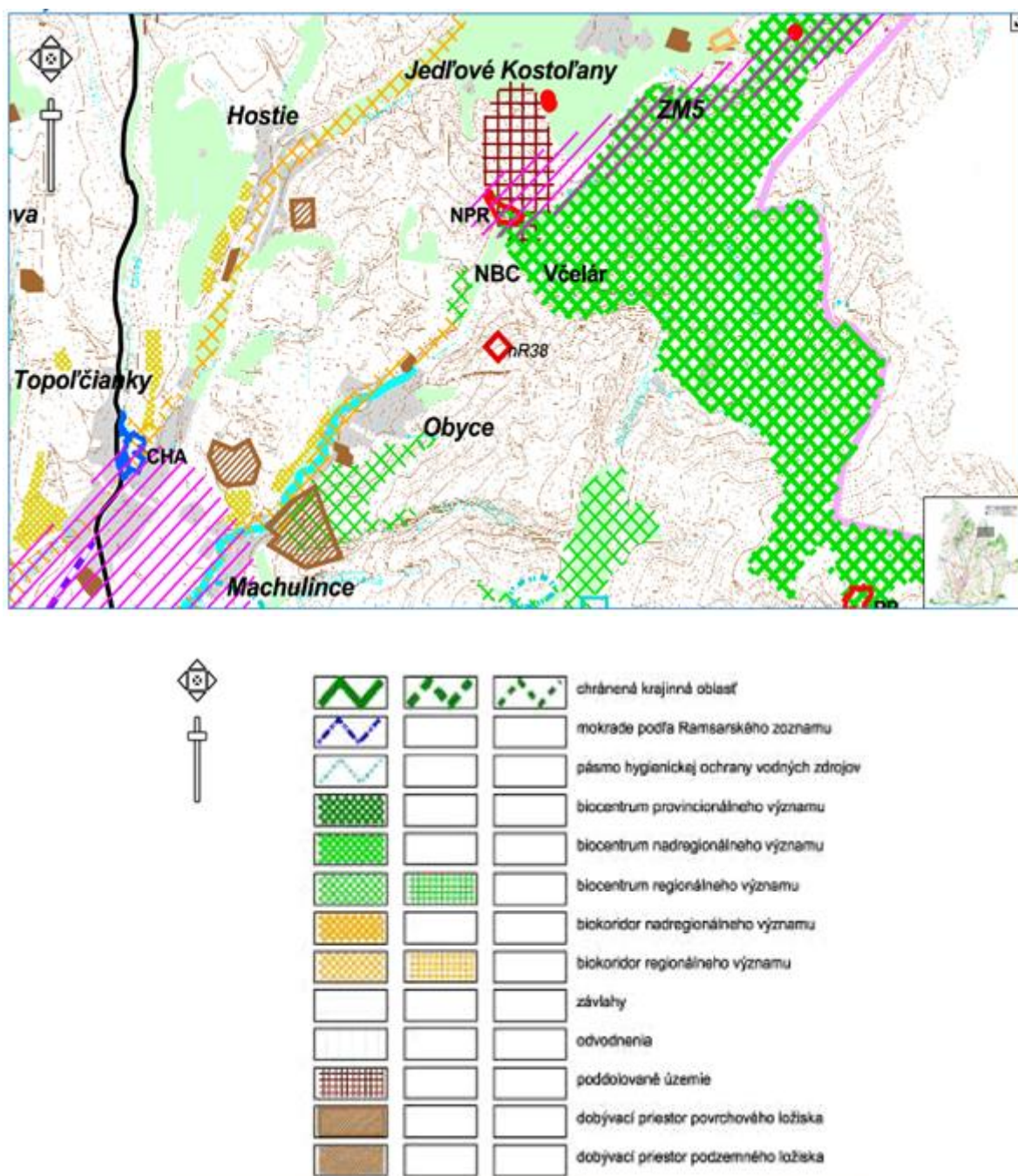
je to biokoridor, ktorý prechádza cez xerothermné biocentrá juhozápadných svahov Pohronského Inovca. Po napojení na Tríbečský biokoridor umožňuje prepojenie populácií a spoločenstiev rastlín a živočíchov so xerothermnými spoločenstvami východných svahov Tríbča a najmä jeho biocentrami Jelenec – Hostie. Pribeh biokoridoru je prerušovaný poľnohospodársky intenzívne využívanou krajinou.

✓ **Národná prírodná rezervácia Včelár** je súčasťou nadregionálneho biokoridoru Patianska Cerina - Včelár - Vtáčnik. Jej rozloha je 8,76 ha. Dominantou územia je vrch rovnomenného názvu Včelár (503,2 m n. m.). Je to skalná vyvýšenina sopečného pôvodu budovaná epiklastikami andezitu. Geologicky patrí k Pohronskému Inovcu, geograficky k pohoriu Tribeč - horskej skupine Sokolec. Na území bolo doterajšími botanickými výskumami zistených 98 druhov vyšších rastlín (Eliáš, 1972). Popri bežných druhoch sa tu vyskytujú významné teplo a suchomilné druhy rastlín, ako dvojradovec pestrý, oman srstnatý, kavyl' Ivanov, poniklec veľkokvetý, modruška pošvatá, pl'úcnik mäkký a ďalšie. Vo vyššej časti skalného útvaru a tesne pod skalami sú redšie porasty zakrpatených dubov zimných a cerových. Predstavujú teplomilný typ dubín rastúcich na sopečných vyvrelinách. Na hlbších pôdach svahov je dubovo-hrabový a dubový porast. Častý je aj dub cerový, javor, zriedkavejšie buk a jarabina. Fauna - bezstavovce sú hojne zastúpené triedou motýľov, ako sú babôčky, perlovce, modráčiky, vidlochvosty, ale i vzácne jasone červenooké. Zo stavovcov majú početné zastúpenie vtáky. V nižších polohách žije pinka lesná, slávik krovinový, slávik červienka, penice, sýkorky, drozd čierny a plavý. V stredných a vyšších polohách - sojka, kukučka, sokol myšiar, sokol rároh, jastrab, zriedka holub plúžik. Včelár bol vyhlásený zákonom č. 287/1994 Z. z. o ochrane prírody a krajiny za národnú prírodnú rezerváciu (NPR) na ochranu zachovaných suchomilných a teplomilných rastlinných a živočíšnych spoločenstiev v skalnej lesostepi.

✓ **K rozvojovým ložiskám stavebného kameňa** patrí aj ložisko v Obyciach. Ťažba v ložisku Obyce I. andezitu bola zastavená a útlmová ťažba sa realizuje v ložisku Hostie. Bude potrebné realizovať rekultiváciu vyťažených priestorov. Ťažba stavebného kameňa - andezitu v ložiskách Obyce sa uskutočňuje v navrhovanom nadregionálnom biokoridore s potrebou riešenia priorít kolíznych záujmov. Ložisko stavebného kameňa Hostie sa ťaží v dobývacom priestore, ktorý sa nachádza v biologicky a esteticky cennom území s potenciálnou ochranou, pričom v najbližšom čase sa tu uvažuje so zastavením ťažby (ÚPN VUC NR kraja, 1998).



Obrázok 8 Krajinná štruktúra a ÚSES



Zdroj : (Územný plán VÚC Nitriansky samsprávny kraj)

Kataster obce zasahuje do 20 km ochranného pásma JE Mochovce. Z hľadiska životného prostredia zahrnúť v riešenom území aj požiadavky na ochranu prírody a krajiny s cieľom posilnenia ekologickej stability územia v súlade so zabezpečovaním rozvojových programov riešeného územia.



Silnými stránkami obce, pokiaľ ide o prírodný potenciál sú vhodné klimatické podmienky, ekologicky stabilná krajina, dostatok poľnohospodárskej pôdy s dobrou úrodnosťou, veľká výmera lesa, bohatý poľovný revír, zdroje nerastných surovín, kameňolom nachádzajúci sa v katastri obce, vlastný zdroj pitnej vody, väčší vodný tok pretekajúci katastrom obce.

Negatívnou stránkou je poloha obce mimo hlavných dopravných trás, zlý stav lesných a poľných účelových ciest

Na základe zhodnotenia prírodných prvkov krajiny a stanovenia stupňa vhodnosti krajiny pre hospodárske využitie možno kataster obce Obyce typologizovať ako územie:

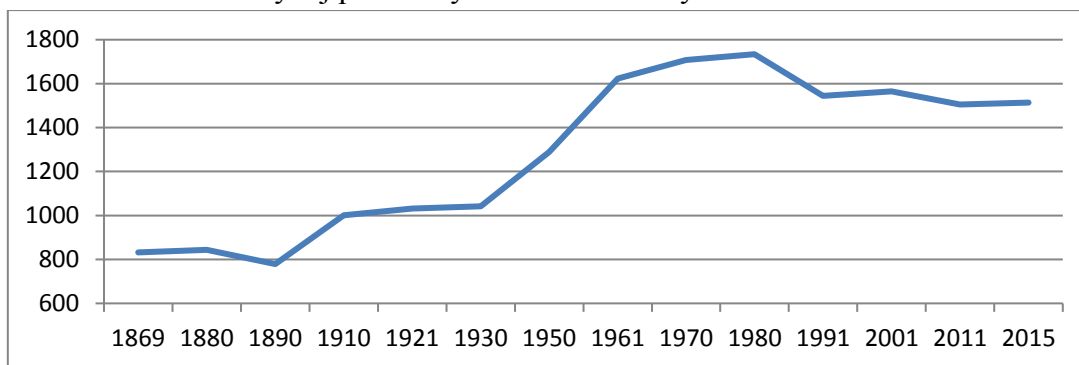
- s vysokým stupňom vhodnosti pre lesné hospodárstvo,
- pozitívnu až vyrovnanou vodnou bilanciou,
- stredným stupňom atraktivity pre cestovný ruch.

2.2.2 Obyvateľstvo a jeho charakteristiky

Stav a pohyb obyvateľstva

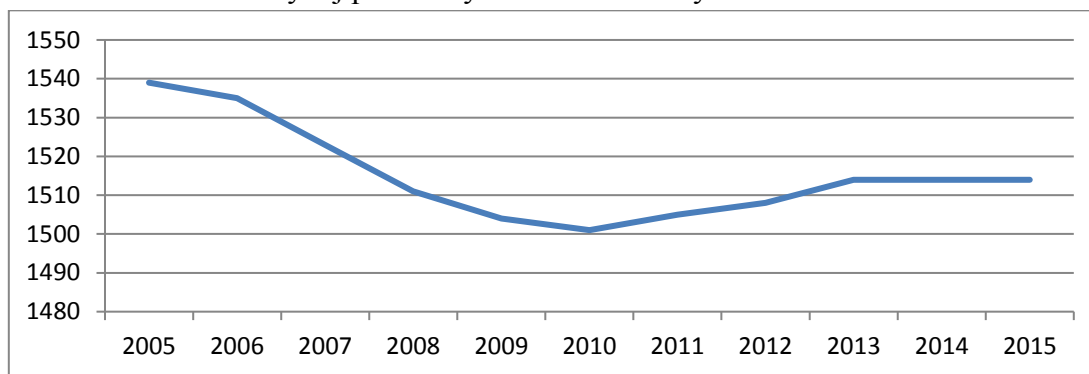
Obyce počtom obyvateľstva sa radia k stredne veľkým vidieckym obciam. K 31.12.2015 mala obec 1514 obyvateľov. Dynamika vývoja obyvateľstva od roku 1869 (kedy bolo prvé sčítanie ľudu) bola až do roku 1980 pozitívna, kedy v obci žilo 1734 obyvateľov. Od tohto roku nastal pokles až do roku 2010. Odvtedy môžeme hovoriť o stabilizovanom vývoji.

Obrázok 9 Vývoj počtu obyvateľov obce Obyce v rokoch 1869 – 2015



Zdroj: Obecný úrad Obyce

V kratšom časovom období rokov 2005 – 2015 vidieť pokračujúci trend poklesu počtu obyvateľov až do roku 2010, kedy nastala stabilizácia a nasledoval rast počtu obyvateľov.

**Obrázok 10** Vývoj počtu obyvateľov obce Obyce v rokoch 2005 – 2015

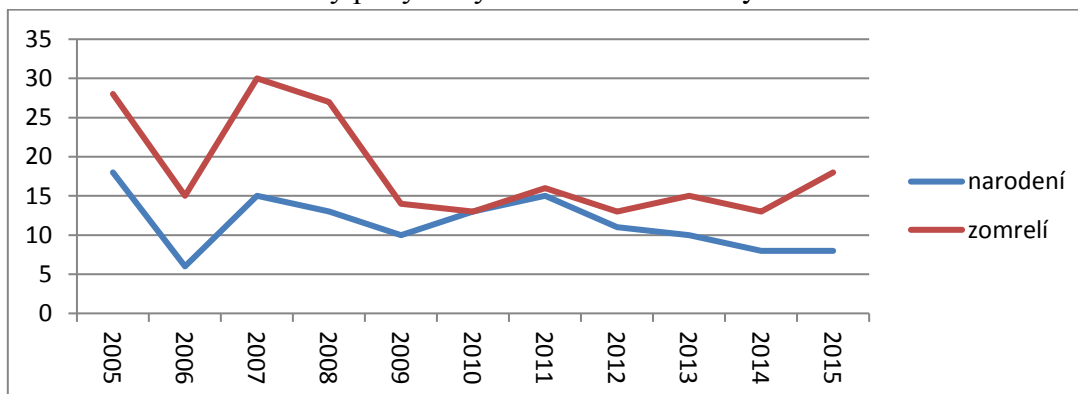
Zdroj: Obecný úrad Obyce

Tabuľka 5 Dynamika obyvateľstva v absolútnych hodnotách

Rok/ukazovateľ	2005	2006	2007	2008	2009	2010	2011	2012	2013	2014	2015
prírodný pohyb											
narodení	18	6	15	13	10	13	15	11	10	8	8
zomrelí	28	15	30	27	14	13	16	13	15	13	18
prírodný prírastok	-10	-9	-15	-14	-4	0	-1	-2	-5	-5	-10
mechanický pohyb											
príťahovaní	19	20	15	29	19	11	12	13	31	21	26
vystťahovaní	22	15	12	27	22	14	7	8	20	16	16
migračný prírastok	-3	5	3	2	-3	-3	5	5	11	5	10
celkový prírastok	-13	-4	-12	-12	-7	-3	4	3	6	0	0

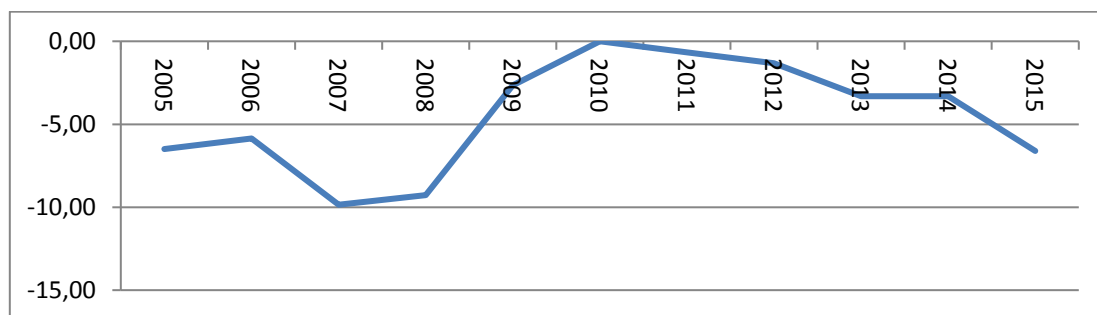
Zdroj: Obecný úrad Obyce

Prírodný pohyb obyvateľstva je charakteristický pre vidiecke obce, keď neustále klesá počet živonarodených a rastie počet zomrelých. Tento typ prírodného vývoja je v Obyciach badateľný najmä po roku 2010.

Obrázok 11 Prírodný pohyb obyvateľstva v obci Obyce v rokoch 2005 – 2015

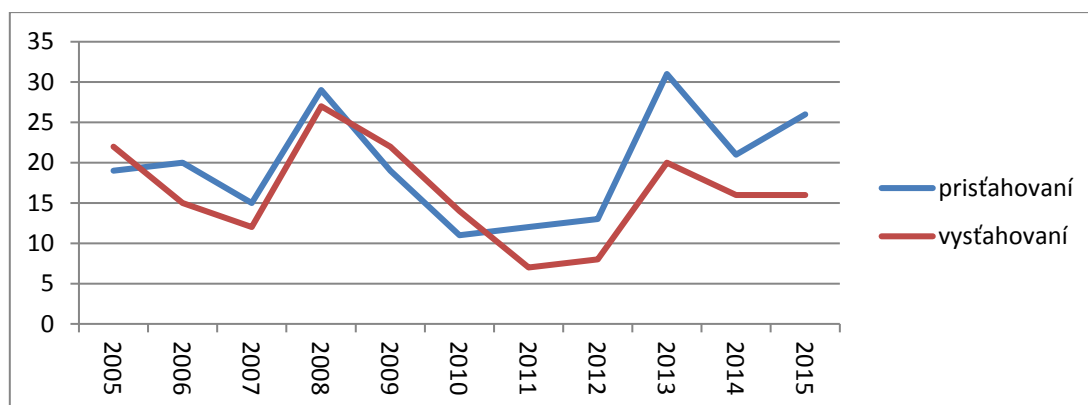
Zdroj: Obecný úrad Obyce

Prírodný prírastok obyvateľstva v prepočte na 1000 trvale žijúcich obyvateľov je trvale záporný (okrem roka 2010). Z tohto pohľadu patrí obec k najviac stratovým v porovnaní s priemerom okresu Zlaté Moravce, ale aj Nitrianskeho kraja.

**Obrázok 12** Prirodzený prírastok na 1000 obyvateľov v obci Obyce v rokoch 2002 - 2015

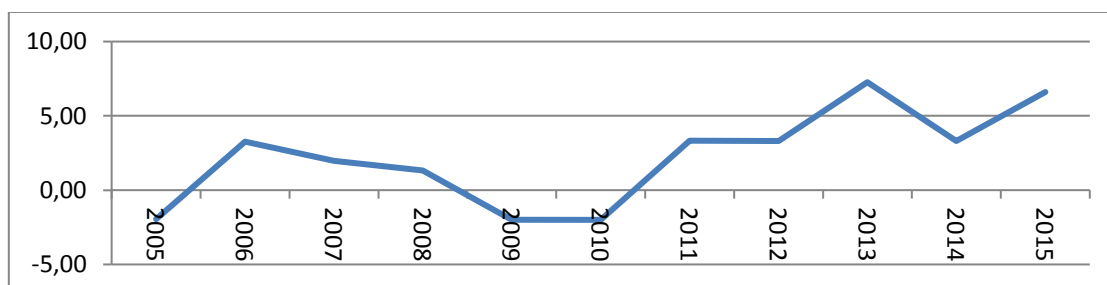
Zdroj: Obecný úrad Obyce

Obec bola až do roku 2010 nie iba prirodzene, ale aj migračne stratová. Po tomto roku došlo k zmene trendu, keď v obci nastal nárast počtu obyvateľov práve kvôli rastúcemu počtu prisťahovaných. Zmenu trendu spôsobila najmä výstavba obecných nájomných bytov.

Obrázok 13 Migračný pohyb obyvateľstva v obci Obyce v rokoch 2005 – 2015

Zdroj: Obecný úrad Obyce

Pozitívny vplyv na vývoj obyvateľstva má kladné migračné saldo, ktoré zabezpečuje, že obec nie je výrazne stratová v počte obyvateľov.

Obrázok 14 Migračný prírastok na 1000 obyvateľov v obci Obyce v rokoch 2002 - 2015

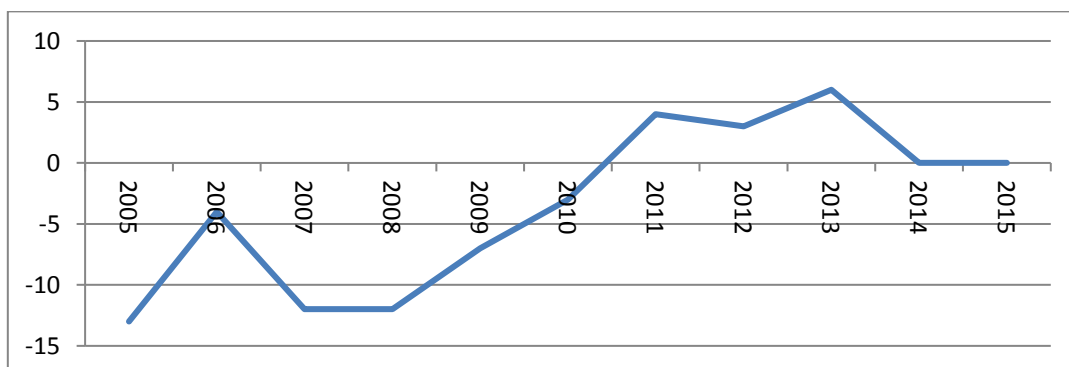
Zdroj: Obecný úrad Obyce

Migračný prírastok obyvateľstva v prepočte na 1000 obyvateľov nabral, v dôsledku bytovej politiky obce, pozitívny trend. Obec si udržuje migračný prírastok obyvateľstva na vysokej úrovni, vyššej ako je priemer Nitrianskeho kraja (0,2) aj okresu Zlaté Moravce (-1,0).



Pozitívny trend migrácie od roku 2010 bol schopný korigovať dôsledky poklesu pôrodnosti a zvyšovania priemerného veku obyvateľstva. Celkový prírastok obyvateľstva sa zvýšil.

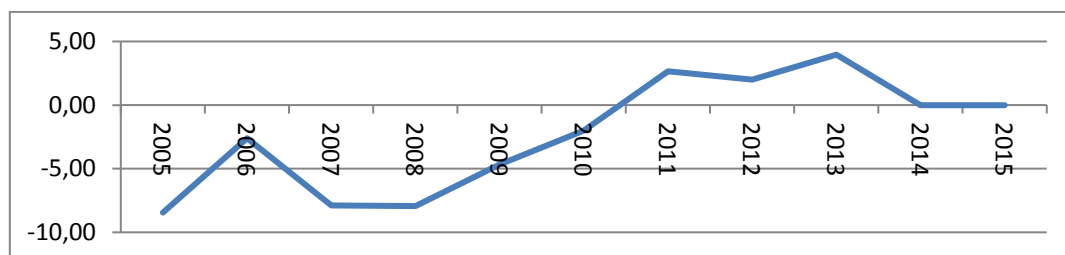
Obrázok 15 Celkový prírastok obyvateľstva v obci Obyce v rokoch 2005 – 2015



Zdroj: Obecný úrad Obyce

V súčasnom období je možné hovoriť o stabilizácii počtu obyvateľov.

Obrázok 16 Celkový prírastok na 1000 obyvateľov v obci Obyce v rokoch 2002 - 2015



Zdroj: Obecný úrad Obyce

V ukazovateli celkový prírastok na 1000 obyvateľov obec porovnaní s okresom Zlaté Moravce (-3,0 ‰) aj Nitrianskym krajom (-1,8 ‰) dosahuje omnoho lepšie výsledky (0,0 ‰ v roku 2015).

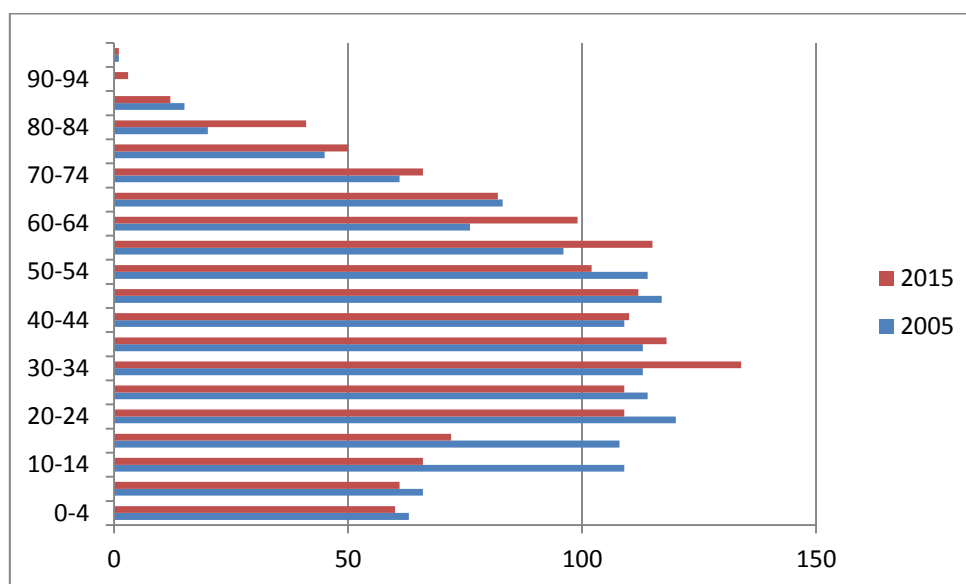
Vývojové trendy obyvateľstva sú ovplyvňované mnohými faktormi. Na miestnej úrovni pôsobí najmä veková štruktúra obyvateľstva, možnosti bývania, dostupnosť služieb a ekonomická aktivita v obci. Významným opatrením v rozvojovej politike obce musí byť zameranie na opatrenia zabezpečujúce stabilizáciu a rast počtu obyvateľov.

Veková štruktúra obyvateľstva

Veková štruktúra obyvateľstva, tak ako vo väčšine vidieckych obcí sa zhoršuje. Z obrázku 17, kde je zobrazená veková pyramída obce je zrejmé, že v roku 2015 sa oproti roku 2005 znížil počet aj podiel najmä mladých vekových kategórií od 10 do 19 rokov. Naopak vzrástol počet obyvateľstva v produktívnej vekovej kategórii a to najmä vo veku blížiacom sa k poproduktívnemu obyvateľstvu.



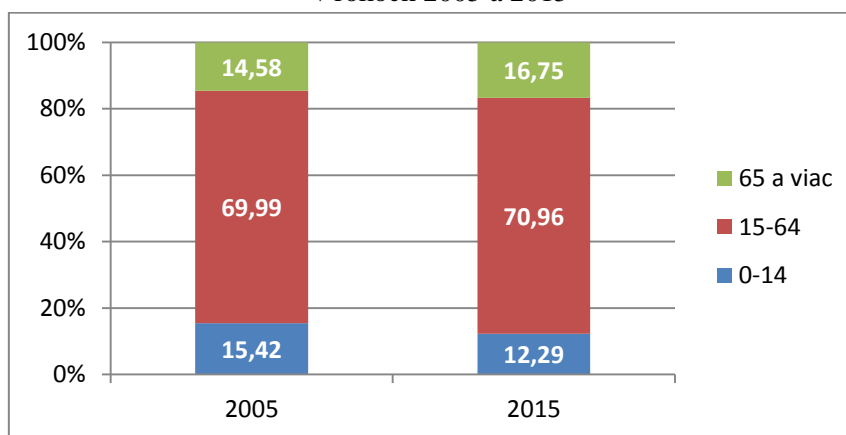
Obrázok 17 Veková štruktúra obyvateľov obce Obyce v rokoch 2005 a 2015



Zdroj: Štatistický úrad Slovenskej republiky

Je zrejmé, že obyvateľstvo Obýc postupne starne, čo naznačuje porovnanie vekovej štruktúry obyvateľstva podľa reprodukčných vekových kategórií, znázornených na obrázku č. 18. V porovnaní s priemerom Nitrianskeho kraja (kde podiel poproduktívnej vekovej kategórie je 36,9%), je veková štruktúra obyvateľstva v obci veľmi dobrá.

Obrázok 18 Štruktúra obyvateľstva podľa reprodukčných vekových kategórií v rokoch 2005 a 2015



Zdroj: vlastné spracovanie na základe údajov ŠÚSR

Tendencia starnutia obyvateľstva je spôsobená nízkym podielom detskej zložky obyvateľstva (0 – 15). Potvrdzuje aj index starnutia, ktorý dosiahol v roku 2005 úroveň 94,5 a v roku 2015 sa zvýšil na 136,4.

Demografické vývojové trendy v obci naznačujú, že pri stabilizovanom počte obyvateľstva dôjde k jeho rýchlemu starnutiu, čo bude rezultovať do rastúcich nárokov na sociálne služby v obci. Tento trend sa však výraznejšie prejaví v dlhšom časovom období (cca 10 rokov).

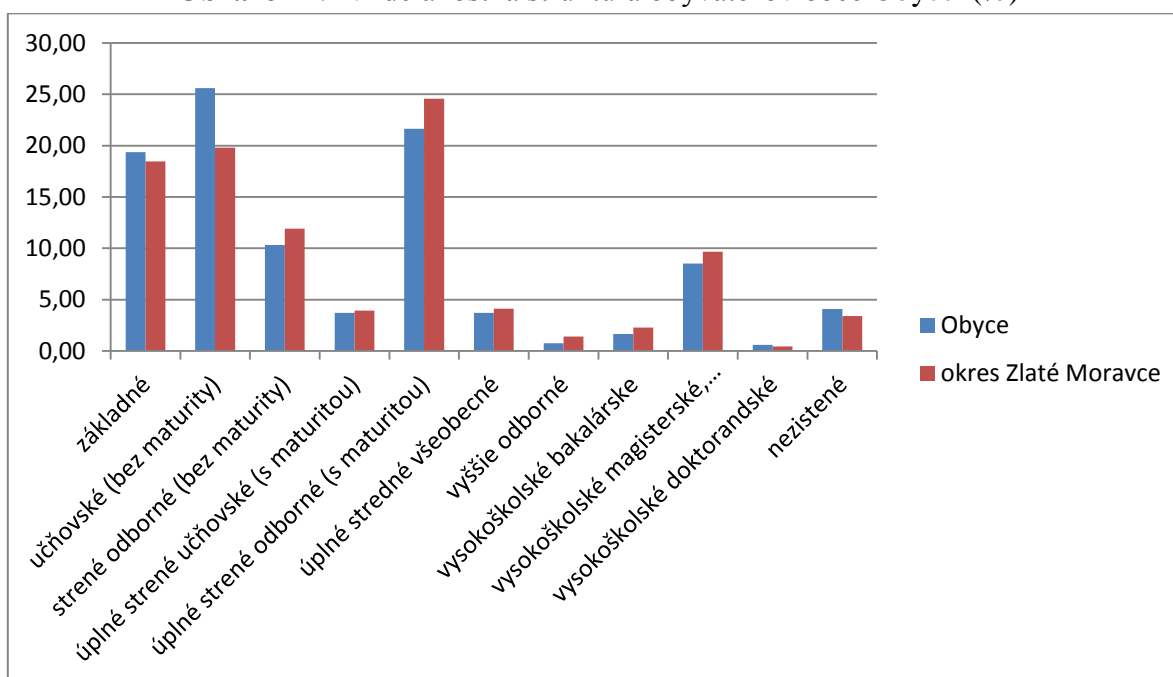
**Vzdelanostná štruktúra obyvateľstva**

Vzdelanostná štruktúra obyvateľstva sa nelíši veľmi od situácie bežne sa vyskytujúcej vo vidieckych obciach v okrese Zlaté Moravce. Ako vo väčšine vidieckych obcí najvyšší podiel dospelého obyvateľstva dosiahol stredné odborné alebo učňovské vzdelanie bez maturity, za čím nasleduje odborné, alebo všeobecné vzdelanie s maturitou. Podiel obyvateľstva so základným vzdelaním je nepatrne vyšší ako je priemer okresu. Podiel vysokoškolsky vzdelaného obyvateľstva je 10,78%, čo je nižší podiel ako v okrese Zlaté Moravce, avšak vyšší ako vo vidieckych obciach okresu.

Tabuľka 6 Vzdelanostná štruktúra obyvateľov obce Obyce podľa SODB 2011

Najvyššie dosiahnuté vzdelanie dospelého obyvateľstva	Obyce	
	počet	podiel (%)
základné	255	19,36
učňovské (bez maturity)	337	25,59
strené odborné (bez maturity)	136	10,33
úplné strené učňovské (s maturitou)	49	3,72
úplné strené odborné (s maturitou)	285	21,64
úplné stredné všeobecné	49	3,72
vyššie odborné	10	0,76
vysokoškolské bakalárske	22	1,67
vysokoškolské magisterské, inžinierske	112	8,50
vysokoškolské doktorandské	8	0,61
nezistené	54	4,10

Zdroj: Štatistický úrad Slovenskej republiky

Obrázok 19 Vzdelanostná štruktúra obyvateľov obce Obyce (%)



Národnostná a konfesijná štruktúra

Obyce sú národnostne jednotná obec. Drvivá väčšina obyvateľov, konkrétne 97,87 % sa hlási k slovenskej národnosti, 0,26 % k českej, 0,20% obyvateľov predstavujú zástupcovia iných národností (ruská, moravská, iná). V obci je tradícia rímskokatolíckej viery, toto vyznanie preferuje 92,15 % občanov. Možno však nájsť i zástupcov evanjelickej cirkvi a to 0,27 %, Svedkov Jehovových 0,20 % a bez vyznania sa v obci nachádza 3,20 % obyvateľov. V obci sú aj príslušníci Pravoslávnej cirkvi a bratskej jednoty baptistov.

Takýto jednotný obraz z pohľadu národnosti a vierovyznania možno z istého hľadiska považovať ako za pozitívum, najmä v oblastiach šírenia spoločnej kultúry a tradícií.

Sociálna diferenciácia obyvateľstva

Podľa evidencie Úradu práce, sociálnych vecí a rodiny v Zlatých Moravciach je počet ľudí, o ktorých sa starajú príbuzní v domácnosti 25 (poberajú príspevok na opatrovanie).

2.2.4 Ekonomika

Štruktúra ekonomických činností v obci a podnikateľská aktivita

Ekonomická základňa obce sa historicky vyvíjala v súlade s miestnymi podmienkami, ktoré poskytovali možnosť obživy v odvetviach naviazaných na poľnohospodársku pôdu, les, zdroje nerastných surovín nachádzajúcich sa v blízkosti obce. V obci boli okrem poľnohospodárskej činnosti (najmä vinohradnícka a vinárska tradícia) rozšírené remeslá ale aj priemyselná výroba (papierneň, skláreň). Ťažilo sa tu hnedé uhlie aj stavebný kameň. Ekonomická základňa obce sa postupne menila. V súčasnosti je možné konštatovať, že hospodárska funkcia obce sa zmenila z pôvodnej poľnohospodársko – priemyselnej na službovú. Podnikatelia podnikajúci na území obce sa orientujú na poskytovanie služieb miestnemu obyvateľstvu, ale aj širšiemu okoliu.

Na základe korigovaných údajov zo Živnostenského a Obchodného registra SR podnikalo v obci Obyce 30.05.2016 28 podnikateľských subjektov. V uvedenom počte sú zahrnuté fyzické osoby podnikajúce na základe živnostenského oprávnenia (13) a 15 obchodných spoločností. Podnikateľská aktivita v obci je v porovnaní s priemerom vidieckych obcí v SR relatívne vysoká, keď na 100 obyvateľov pripadá 1,65 podnikateľských subjektov. Významnejšími podnikateľskými subjektmi v obci z hľadiska zamestnanosti miestneho obyvateľstva sú COOP Jednota Nitra SD, INEX WOOD Obyce, ADMPS Obyce, L. Pócs – 3P slúži Vám Sládkovičovo (prevádzka reštaurácie „Partizán“ + ubytovanie v izbách a apartmánach). Z hľadiska daňového prínosu do rozpočtu obce najvýznamnejšími podnikateľskými subjektmi sú IMA INVEST Zlaté Moravce (obhospodaruje cirkevné lesy), AGROK Topoľčianky (obhospodaruje poľnohospodársku pôdu), L. Pócs – 3P slúži Vám Sládkovičovo (objekt bývalého pionierskeho tábora Jad'ová).

**Tabuľka 7** Zoznam firiem podnikajúcich na území obce

Meno firmy	Sídlo	Prevádzka	Hlavná činnosť
ADMPS, s.r.o., Štefan Minár, Peter Minár, Michal Minár	Obyce 549		nákladná cestná doprava, poskytovanie služby vedenia cudzieho motorového vozidla, skladovanie, kúpa tovaru na účely jeho predaja, stavebné práce, sprostredkovateľská činnosť, diagnostika a opravy cestných motorových vozidiel
ALSI, s.r.o. Eva Sendreiová	Obyce 355	Obyce 121	spprostredkovateľská činnosť, stavebné práce, poskytovanie služieb rýchleho občerstvenia v spojení s predajom na priamu konzumáciu
APRE, s.r.o. Ing. Daniel Šabo	Obyce 8		spprostredkovateľská činnosť, predaj nápojov na priamu konzumáciu, predaj tepelne rýchlo upravovaných jedál na priamu konzumáciu, prenájom nehnuteľností, ...
Aqua – Clim, s.r.o., Martin Horváth	Obyce 503		stavebné práce, sprostredkovateľská činnosť, čistenie kanalizačných systémov, diagnostika kanalizačných potrubí, inštalácia a opravy chladiarenských zariadení, vodoinštalatérsvo a kúrenárstvo
Aqua – Clim plus, s.r.o. Ján Kováč	Obyce 253		stavebné práce, sprostredkovateľská činnosť, čistenie kanalizačných systémov, diagnostika kanalizačných potrubí, spracovanie prírodného medu, výroba jednoduchých drevárskych výrobkov, vodoinštalatérsvo a kúrenárstvo, informatívne testovanie, meranie a kontroly
Ing. Radovan Bakaľár NBT	Obyce 156		nákladná cestná doprava vozidlami do 3,5 t, výučba tanca – kurzy spoločenského tanca a spoločenského správania, sprostredkovanie obchodu, reklamná a propagačná činnosť
Milan Baťo	Obyce 171	Zlaté Moravce	prenájom stavebných mechanizmov a náradí, prípravné s dokončovacie stavebné práce, služby v rámci lesníctva a ťažby dreva, píliarska výroba, sprostredkovanie obchodu a služieb
CADDÍK, s.r.o. Mudr. Juraj Drinka	Obyce 128		spprostredkovateľská činnosť v oblasti obchodu, služieb, výskumu, vývoja, prírodných, technických a spoločenských vied...
Anton Čenger	Obyce 310		inštalácia a opravy chladiarenských zariadení, zväračské práce
Jakub Červen	Obyce 501		murárstvo, administratívne služby
Lukáč Dodok	Obyce 596		klampiárstvo
Štefan Drienovský	Obyce 462		murárstvo, demolácie, prípravné stavebné práce, maliarske a natieračské práce, sprostredkovanie obchodu v rozsahu voľnej



PROGRAM HOSPODÁRSKEHO A SOCIÁLNEHO ROZVOJA OBCE OBYCE

			živnosti, kúpa tovaru za účelom jeho predaja – maloobchod a veľkoobchod
PaedDr. Ľuboš Ďurdiak PSYCHOTREND	Obyce 633		vydavateľská činnosť, sprostredkovateľská činnosť, prieskum trhu a verejnej mienky, video – audio produkcia, automatizované spracovanie údajov, psychotronické, výchovné a podnikateľské poradenstvo, konzultačné, poradenské a tréningové služby, poradenstvo, certifikácia kvality služieb a osôb, mediálne a kariérové poradenstvo,
Anton Fides FIMA	Obyce 528		diagnostika a opravy cestných motorových vozidiel
Ružena Filipčíková	Obyce 339		prekladateľské a tlmočnicke služby – nemecký jazyk
Erik Gajdoš GARO	Obyce 498		diagnostika a opravy cestných motorových vozidiel
Juraj Gduľa	Obyce 372		murárstvo, zámočníctvo, maliarske práce, autoopravárstvo, poskytovanie služieb vedenia cudzieho motorového vozidla
Františka Gregáňová	Obyce 479	Obyce 496	poskytovanie služieb rýchleho občerstvenia v spojení s predajom na priamu konzumáciu
Barbora Gundová G-TRANS	Obyce 588		kúpa tovaru za účelom predaja, sprostredkovateľská činnosť, masérské služby, špedičná činnosť, činnosť podnikateľských, organizačných a ekonomických poradcov
Havala TRADE, s.r.o.	Obyce 433		prípravné práce k realizácii stavby, uskutočňovanie stavieb a ich zmien, dokončovacie stavebné práce, sprostredkovateľská činnosť, čistiace a upratovacie služby
Jana Homolová	Obyce 514	Zlaté Moravce	kozmetické služby, maloobchod v rozsahu voľných živností
JT EXIMONT, spol. s.r.o., Jozef Kellner	Obyce 382		spostredkovateľská činnosť, nákladná cestná doprava vozidlami do 3,5 t, vedenie účtovníctva, čistiace a upratovacie služby, stavebné práce, opracovanie kovov, úprava nerastov, zámočníctvo,...
Jozef Jurík CLIMBER	Obyce 330		maliarske a natieračské práce, zámočníctvo
KENUL, s.r.o., Mário Jonis	Obyce 64		spostredkovateľská činnosť, stavebné práce, čistiace a upratovacie služby, reklamné a marketingové služby
Kamil Kača	Obyce 5		murárske práce, prípravné stavebné práce, demolačné a zemné práce, sprostredkovateľská činnosť
Michal Kavický – JUKA – ART	Obyce 488		montáž plastových okien, sprostredkovateľská činnosť, kúpa tovaru na účel predaja – maloobchod a veľkoobchod v rozsahu voľnej živnosti
Peter Kocian INEX WOOD	Obyce 369		neremeselná výroba výrobkov z dreva, maloobchod a veľkoobchod v rozsahu voľných



PROGRAM HOSPODÁRSKEHO A SOCIÁLNEHO ROZVOJA OBCE OBYCE

			živností, prípravné stavebné práce, kompletačné a dokončovacie práce v rozsahu voľných živností, zvaračské práce, stavebné práce
Marek Kurka	Obyce 558		montáž, oprava, údržba, odborné prehliadky a odborné skúšky vyhradených technických zariadení, sprostredkovateľská činnosť, prípravné stavebné práce, maliarske a natieračské práce
LIVECO, s.r.o. Pavol Tóth	Obyce 351		sprostredkovateľská činnosť, stavebné práce, čistiace a upratovacie služby, nákladná cestná doprava vozidlami do 3,5 t, sťahovacie služby, administratívne služby, činnosť podnikateľských, organizačných a ekonomických poradcov
LovuZdar.sk, s.r.o. Mgr. Jozef Horváth	Obyce 327		poskytovanie služieb v lesníctve a poľovníctve, sprostredkovateľská činnosť, počítačové služby, fotografické služby, služby súvisiace s produkciou filmov alebo videozáznamov, nákladná cestná doprava vozidlami do 3,5 t
Štefan Lukáč	Obyce 7		maloobchod a veľkoobchod v rozsahu voľných živností, prenájom motorových vozidiel, sprostredkovanie obchodu a služieb
Ján Minár JAMI Trans	Obyce 300		poskytovanie služieb vedenia cudzieho motorového vozidla, prípravné a dokončovacie stavebné práce
M-TECH ZM, s.r.o., Jaroslav Minár	Obyce 350		počítačové služby, výroba elektromotorov, rozvádzačov, káblov a batérií, výroba komunikačných zariadení, spotrebnej elektroniky, počítačov a kancelárskych strojov
Michal Minár TAMONT	Obyce 31		montáž, údržba a opravy elektrických zariadení vrátane bleskozvodov, montáž a údržba televíznych, rozhlasových antén a satelitov, montáž, údržba a oprava telekomunikačných zariadení
Anna Minárová ORCHIDEA	Obyce 447	Obyce 111	maloobchod a veľkoobchod v rozsahu voľných živností
Anna Minárová	Obyce 405		vedenie účtovníctva, vydávanie časopisov a kníh
Mgr. Lucia Minárová	Obyce 405		vedenie účtovníctva
Denisa Minárová	Obyce 547	Zlaté Moravce	poskytovanie služieb rýchleho občerstvenia v spojení s predajom na priamu konzumáciu, kúpa tovaru na účely jeho predaja konečnému spotrebiteľovi, prenájom nehnuteľností, čistiace a upratovacie služby
MH Doprava, s.r.o., Milan Homola, Jana Homolová	Obyce 514		sprostredkovateľská činnosť, prenájom hnutel'ných vecí, prenájom nehnuteľností
Ing. Andrej Miškolci AMIS	Obyce 440		počítačové služby, opravy, odborné prehliadky a odborné skúšky vyhradených



PROGRAM HOSPODÁRSKEHO A SOCIÁLNEHO ROZVOJA OBCE OBYCE

			plynových zariadení a vyhradených technických zariadení tlakových
Štefan Miškolci ISTRA	Obyce 440		montáž, oprava a údržba elektrických zariadení a bleskozvodov, montáž, rekonštrukcie a údržba vyhradených plynových zariadení, opravy, odborné prehliadky a odborné skúšky vyhradených plynových zariadení
Metalux Corp, s.r.o. Vladimír Minár	Obyce 573	Zlaté Moravce	výroba jednoduchých výrobkov z kovu, stavebné práce, sprostredkovateľská činnosť, administratívne služby, zámočníctvo
Eva Ondřejková CHIARA	Obyce 460	Obyce 127	kaderníctvo
Mgr. Eva Petrovičová	Obyce 82		administratívne služby, vydavateľská činnosť, vykonávanie mimoškolskej vzdelávacej činnosti
Pneuservis Gajdoš, s.r.o.	Obyce 75		pneuservis, maloobchod a veľkoobchod v rozsahu voľných živností, sprostredkovanie obchodu a služieb v rozsahu voľných živností, vedenie účtovníctva
Miroslav Polák	Obyce 470		služby vedenia cudzieho motorového vozidla, demolácie, búracie práce, príprava staveniska, maliarske a natieračské práce
Ing. Ivan Rubaninský Výroba a predaj ovocných a okrasných drevín	Obyce 76	Zlaté Moravce	maloobchod a veľkoobchod v rozsahu voľných živností, sprostredkovanie obchodu a služieb, ambulantný predaj, prenájom poľnohospodárskych strojov a zariadení, údržba verejných plôch v mestách a obciach, kosenie trávnikov, parková a sadová úprava, uskutočňovanie krajiny – architektonických sadovníckych diel,...
S3, s.r.o. Bc. Milan Petrák	Obyce 185		montáž, rekonštrukcia a údržba vyhradených technických zariadení, dokončovacie stavebné práce, sprostredkovateľská činnosť, reklamné a marketingové služby, počítačové služby, projektovanie a konštruovanie elektrických zariadení, nákladná cestná doprava vozidlami do 3,5 t
Juraj Strečka	Obyce 656		poskytovanie služieb v lesníctve, poľovníctve, poľnohospodárstve a záhradníctve
Mária Strečková	Obyce 172	Obyce 160	kúpa tovaru na účely jeho predaja konečnému spotrebiteľovi alebo iným prevádzkovateľom živnosti
Viera Sudakovová	Obyce 524	Zlaté Moravce	pedikúra, manikúra, služby súvisiace so skrášľovaním tela, kúpa tovaru na účely jeho predaja konečnému spotrebiteľovi
Vladimír Šabo	Obyce 575		ťažba a približovanie dreva, služby v rámci lesníctva
Ľubica Šlosiarová TEKA	Obyce 453	Zlaté Moravce Nitra	maloobchod a veľkoobchod v rozsahu voľných živností, výroba bytových textílií,



			neremeselná výroba nábytku, čistenie budov, prípravné stavebné práce
Štefan Turza	Obyce 136		kovoobrábanie, konštrukčná činnosť, výroba, oprava strojov a zariadení strojovej výroby
Ing. Jozef Zemanovič	Obyce č. 483		vypracovanie dokumentácie a projektu jednoduchých stavieb a zmien týchto stavieb
Jozef Šurda	Obyce č. 510		vodoinštalatérsstvo, výroba, montáž a opravy ústredného kúrenia
Jozef Minár	Obyce č. 20		technik požiarnej ochrany, bezpečnostný technik, činnosť podnikateľských, organizačných a ekonomických poradcov
Ján Mikuš ERPA	Obyce č. 8		výčap, maloobchodný predaj tabakových výrobkov, alkoholických a nealkoholických nápojov, potravín, cukrovín

Zdroj: Obecný úrad Obyce

Ekonomická aktivita obyvateľstva

Na základe SODB zrealizovaného v roku 2011 v obci Obyce žilo 586 ekonomicky aktívnych obyvateľov. Miera ekonomickej aktivity dosahuje 54,3 % (podiel EAO na počte obyvateľov v produktívnom veku), čo je pod priemer SR (59,2%).

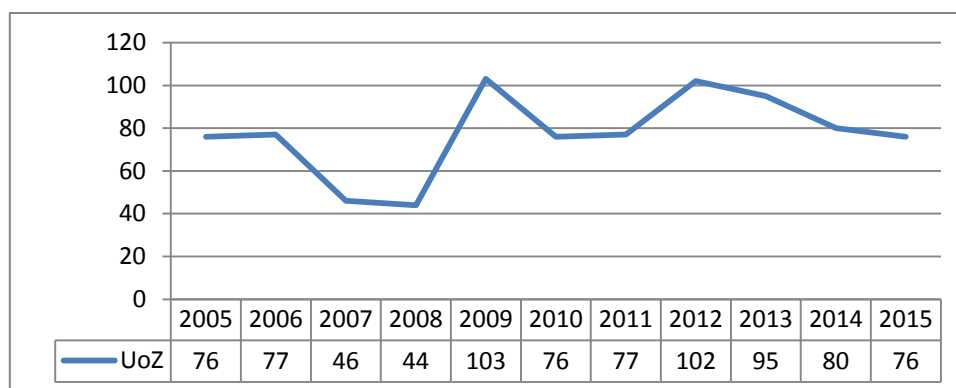
Priamo v obci je vytvorených len minimum pracovných príležitostí (súvisí aj s podnikateľskou aktivitou v obci a obmedzenou veľkosťou podnikateľských subjektov, ktoré vytvárajú málo pracovných miest), vzhľadom k tomu až 72 % pracujúcich obyvateľov obce dochádza za prácou do blízkych miest alebo inej obce. Z hľadiska ekonomickej štruktúry pracujú obyvatelia obce najmä v priemyselnej výrobe (42,3%), v službách (46,3%).

Z hľadiska funkcionálnej typológie sa obec Obyce zaraďuje medzi sídla, s nedostatočne rozvinutou výrobnou funkciou, nakoľko 72 % ekonomicky aktívneho obyvateľstva odchádza za prácou prevažne do Zlatých Moraviec, alebo mimo okresu, najčastejšie do Nitry.

Nezamestnanosť

Podľa Štatistiky miest a obcí spracovanej ku dňu 31.12.2015 bolo v obci evidovaných 76 uchádzačov o zamestnanie. Uchádzači o zamestnanie pracovali v predchádzajúcom zamestnaní ako technickí, zdravotnícki, pedagogickí zamestnanci a zamestnanci v príbuzných odboroch (23 %), prevádzkoví zamestnanci v službách a obchode (23 %) alebo ako pomocní a nekvalifikovaní zamestnanci (23 %).

Obrázok 20 Vývoj počtu evidovaných uchádzačov o zamestnanie v rokoch 2005 – 2015



Zdroj: Štatistický úrad Slovenskej republiky

Podľa Úradu práce, sociálnych vecí a rodiny bolo koncom roka 2015 v Obcyiach 55 evidovaných nezamestnaných. Väčší podiel na nezamestnanosti majú muži (52,7%). Z hľadiska dĺžky evidencie – 72,7 % uchádzačov je evidencii menej ako 1 rok. Z hľadiska veku prevažujú v evidencii uchádzačov o prácu mladšia a stredná veková skupina (52,7 % uchádzačov vo veku od 24 do 49 rokov). Staršia veková kategória (nad 50 rokov) tvorí 32,7 % podiel na celkovej nezamestnanosti v obci. Z hľadiska vzdelania je najviac nezamestnaných spomedzi vyučených (45,5%) a s úplným stredným vzdelaním s maturitou (23,6%).

Tabuľka 8 Štruktúra uchádzačov o zamestnanie v obci Obyce v roku 2015

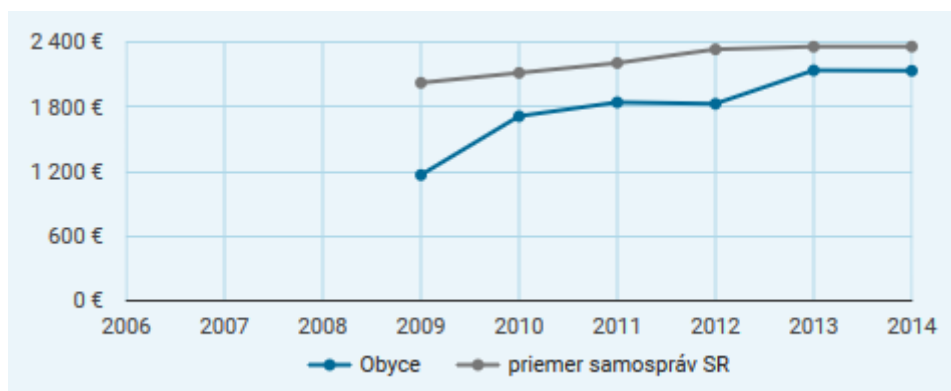
Počet nezamestnaných spolu: 55	muži		ženy			
	29		26			
	v tom s dĺžkou evidencie					
	do 12 mesiacov		nad 12 mesiacov			
	40		15			
	podľa vekovej štruktúry					
	do 24 r.		24 - 49 r.		nad 50 r.	
	8		29		18	
	v tom s dosiahnutým vzdelaním					
	nedokončené základné	úplné základné	vyučný	úplné stredné s maturitou	vysokoškolské	ostatné
	0	8	25	13	9	0

Zdroj: Obecný úrad Obyce

Miera nezamestnanosti v obci má od roku 2011 klesajúcu tendenciu a v roku 2015 dosiahla hodnotu 9,4%, čo je hodnota pod priemerom NSK (11,21%) a Zlatomoraveckého okresu (10,1%).

Majetok a hospodárenie obce

Obec Obyce vlastní neobežný majetok v celkovej hodnote 3 131 504 EUR. Celková hodnota neobežného majetku obce kontinuálne rastie a od roku 2005 vzrástla viac ako o 300 %. Na obyvateľa pripadá hodnota čistého majetku (hodnota majetku očistená o jej zadĺženie) 2135 EUR, čo je mierne nižšia hodnota ako je priemer obcí v SR.

**Obrázok 21** Porovnanie vývoja hodnoty čistého majetku na obyvateľa v Obyciach s priemerom samospráv v SRZdroj: INEKO, <http://www.hospodarenieobci.sk/>

Rast hodnoty čistého majetku obce bol dosiahnutý predovšetkým vybudovaním obecných nájomných bytov, ako aj rekonštrukciou niektorých obcou vlastnených nehnuteľností.

Tabuľka 9 Nehnuteľný majetok obce Obyce, jeho stav a využitie k 31.12.2015

	Počet	Obstarávací cena	Zostatková cena	Stav		Obsadenosť		
				V dobro- m stave	Vyžad- ujúci rekonš- trukciu	Nadme- rná	Dostačujúca (vzhľadom k ekonomic- kej efektívnosti)	Nedostatoč- ne využívaná
MŠ	1	20413	0		X		X	
ZŠ I. A II. stupňa	1	145710	55663		X		X	
Kultúrny dom	1	448506	311651	X			X	
Knižnica	1			X			X	
Pamätná izba	1			X			X	
Futbalové ihrisko	1			X			X	
Detské ihrisko	1	8550	0		X		X	
Posilňovňa	1			X			X	
Zdravotnícke zariadenia	1	10640	0	X			X	
Chata Jaďová	1	16763	10052		X		X	
Dom smútku	1	25762	16913	X			X	
Bytový dom I.	1	731524,40	524033,40	X		X		
Bytový dom II.	1	705400,93	539326,93	X		X		
Bytový dom III.	1	333078,17	302757,17	X		X		
Bytový dom IV.	1	309591,09	285707,09	X		X		



Stará budova OcÚ	1	5711,06	0,00		X			X
Školská bytovka	1	5408,75	0,00		X		X	
Požiarna zbrojnica	1	2569,96	0,00		X			
RD+pozemky A.Benčeková	1	6000,00	6000,00		X			

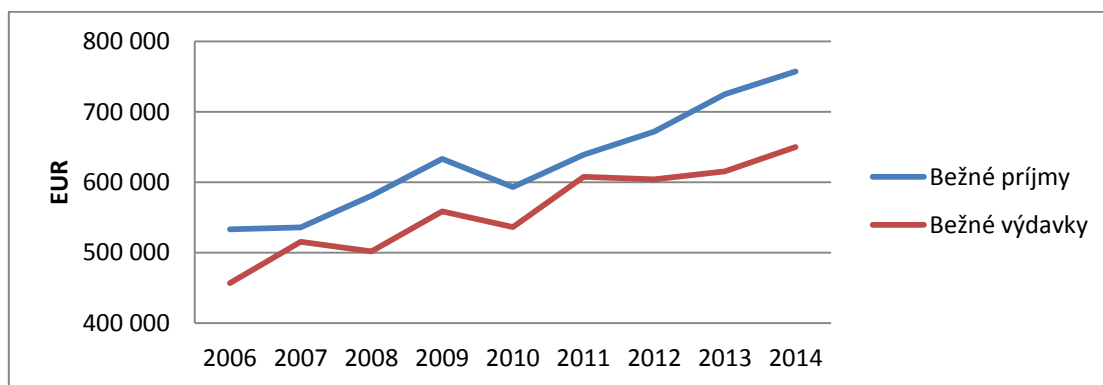
Zdroj: Obecný úrad Obyce

V tabuľke č. 9 je uvádzaný zoznam, hodnota, stav a využívanie nehnuteľného majetku obce. Väčšina nehnuteľností vlastnená obcou je v dobrom technickom stave a má dostatočujúcu kapacitu. Rekonštrukciu vyžaduje detské ihrisko, chata Jaďová, ako aj budovy materskej školy a základnej školy, požiarnej zbrojnice a starí budova obecného úradu.

Rozpočet obce

Rozpočtové hospodárenie obce sledujeme na bežnom účte a kapitálovom účte. Na bežnom účte má obec relatívne vyrovnané rozpočtové hospodárenie, keď bežné príjmy obce sú permanentne vyššie ako bežné výdavky, čo vytvára určitý rozpočtový prebytok na bežnom účte. Takéto hospodárenie je predpokladom pre vytváranie možností investovania obce do budúcnosti.

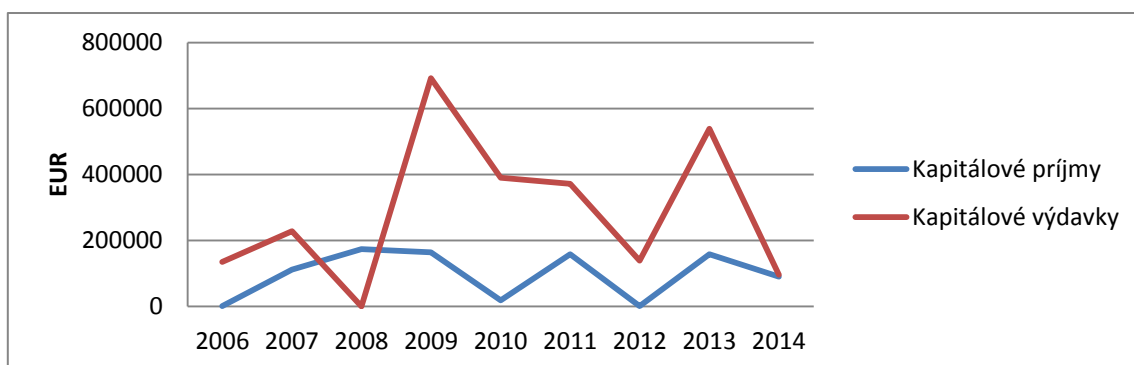
Obrázok 22 Vývoj bežného účtu obce za obdobie 2006-2014



Zdroj: INEKO, <http://www.hospodarenieobci.sk/>

Z vývoja na kapitálovom účte je zrejmé, že obec v roku 2008 investovala do budovania svojho majetku (čo sa prejavilo na raste celkovej hodnoty neobežného majetku a aj na raste hodnoty čistého majetku na obyvateľa).

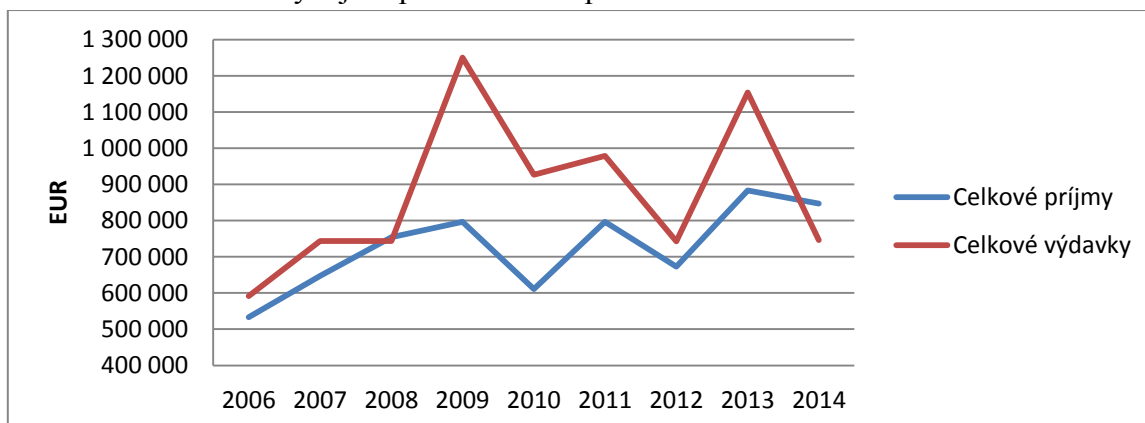
Obrázok 23 Vývoj kapitálového účtu obce za obdobie 2006-2014



Zdroj: INEKO, <http://www.hospodarenieobci.sk/>

Pokrytie investičných nákladov obec riešila bankovým úverom, ktorý bola schopná platiť s určitými problémami v rozpočtovom hospodárení. Obec sa dostala v priebehu hodnoteného časového obdobia do deficitu a hospodárila so záporným hospodárskym výsledkom až do roku 2013, kedy rozpočtovú bilanciu vyrovnala a dosiahla kladný hospodársky výsledok.

Obrázok 24 Vývoj rozpočtového hospodárenia obce za obdobie 2006-2014

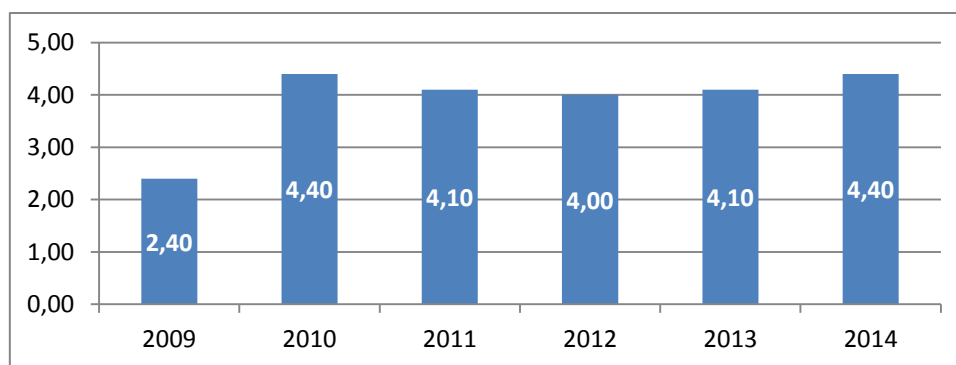


Zdroj: INEKO, <http://www.hospodarenieobci.sk/>

Takýto vývoj rozpočtu obce sa prejavil na celkovom hodnotení finančného zdravia obce². Kým v roku 2009 tento ukazovateľ nadobúdal hodnotu 2,9 (nedostatočné finančné zdravie), v roku 2010 tento ukazovateľ vzrástol na hodnotu 4,4 čo je dobré finančné zdravie. Približne takúto hodnotu si obec udržiava permanentne.

Obrázok 25 Vývoj ukazovateľa finančného zdravia obce v rokoch 2009 - 2014

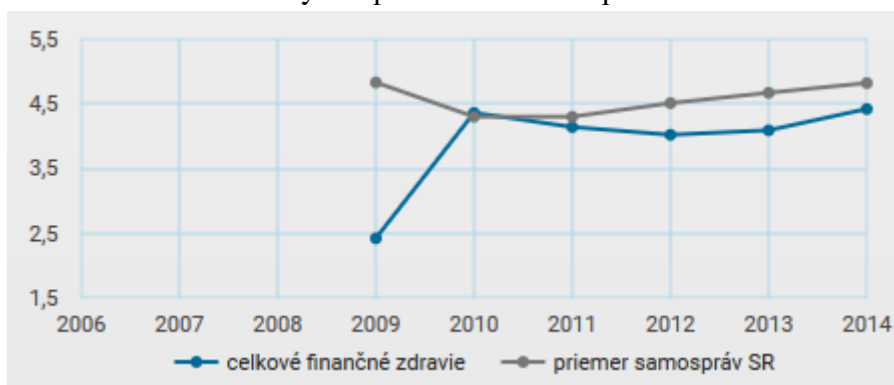
² Podľa INEKO finančné zdravie obce vypovedá o tom, do akej miery je hospodárenie udržateľné a či príslušnej obci hospodárenie spôsobuje, alebo nespôsobuje problémy. Ukazovateľ nadobúda hodnoty od 0 po 6, pričom hodnota 2,5 znamená vysoké riziko a na obec môže byť uvalená nútená správa.



Zdroj: INEKO, <http://www.hospodarenieobci.sk/>

V porovnaní so všetkými obcami SR je finančné zdravie Obýc nepatrne nižšie.

Obrázok 26 Porovnanie vývoja ukazovateľa finančného zdravia obce Obyce s priemerom samospráv v SR



Zdroj: INEKO, <http://www.hospodarenieobci.sk/>

2.2.5 Technická infraštruktúra

Dopravná infraštruktúra

Obcou prechádza štátna cesta III. triedy, číslo 3/5114, ktorá ju spája s okresným mestom Zlaté Moravce. Na území obce má dĺžka tejto spojnice 2,4 km. Miestne komunikácie majú dĺžku 5,6 km, v rokoch 2011, 2013 a 2016 prebehla čiastočná rekonštrukcia ich povrchu. Taktiež bola podporená bezpečnosť nemotorových účastníkov cestnej premávky inštaláciou 2 spomaľovačov na Školskej ulici. Chodníková sieť v dĺžke 1,74 km, v súčasnosti sa rekonštruje chodník popri ulici Hlavnej na úseku od č. domu 1 po kostol.



Verejná dopravná sieť prechádzajúca územím slúži všetkým obyvateľom. V súčasnosti v obci funguje len cestná doprava a podmienky pre iný druh neexistujú. Najbližšia železničná stanica sa nachádza v Zlatých Moravciach. Pre potreby autobusového spojenia sú v obci vybudované štyri autobusové zastávky s priestorom na čakanie. Priame autobusové spojenie majú Obyce s mestom Zlaté Moravce s dostatočnou frekvenciou spojov.

Zásobovanie pitnou vodou

100% domácností je napojených na verejný vodovod. V obci je vybudovaná celoobecná vodovodná sieť. Celková dĺžka vodovodu je 8 km. Domácnosti sú zásobované kvalitnou pitnou vodou pre ich dlhodobú potrebu. Na vodovod je napojených 95% domácností. Pri príležitosti Svetového dňa vody sa obec každý rok zapája do čistenia rieky Žitava od odpadkov a nečistôt pozdĺž jej celého toku v rámci katastra.

Odvádzanie a zneškodňovanie odpadových vôd

Obec má vybudovanú spoločnú ČOV s obcou Machulince – vlastníctvo: 1/3 obec Machulince, 2/3 obec Obyce. V roku 2014 sa začala budovať etapa kanalizácie (hlavné potrubie) od č. domu 20 po areál bývalého poľnohospodárskeho družstva. V roku 2016 sa ukončuje budovanie druhej etapy na Hlavnej ulici od bývalého poľnohospodárskeho družstva po kostol. Zabezpečenie zachytávania dažďovej vody je taktiež dostačujúco ošetrené prostredníctvom ochranných rigol, ktoré odvádzajú vodu mimo osídleného priestoru a sú pravidelne čistené.

Zásobovanie elektrickou energiou

Obec bola elektrifikovaná koncom roka 1942. Obec je zásobovaná elektrickou energiou dostačujúcim spôsobom (100% napojenosť na elektrický prúd). Vedenie vysokého napätia je v celkovej dĺžke 12,45 km a vedenie nízkeho napätia v celkovej dĺžke 14,81 km, pričom je nainštalovaných 11 transformátorov na stabilizáciu napätia.

Zásobovanie plynom

Obyce sú od roku 1997 plynofikované. Plynová sieť má 6 km a je využívaná prevažne pre potreby domácností (98%)

Telekomunikácie

Obec má dostatočné pokrytie signálom mobilných operátorov ako aj internetom (aj vysokorýchlostným).

Verejné osvetlenie

Verejné osvetlenie bolo prvýkrát dané do prevádzky v roku 1959. Prebehlo čiastočnou rekonštrukciou, v roku 2014 boli vymenené všetky svietidlá za úsporné, inštalované nové výložníky a podpísaná nájomná zmluva so spoločnosťou EcoLed Solution, a. s., Bratislava na prenájom verejného osvetlenia.



Miestny rozhlas

Miestny rozhlas funguje od roku 1949. Súčasný stav si vyžaduje komplexnú rekonštrukciu, v roku 2013 bola inštalovaná nová kabeláž na uliciach: Hájska a Podhájska. Na základe aktuálnych požiadaviek prebiehajú opravy.

Odpadové hospodárstvo

Likvidáciu komunálneho i separovaného odpadu zabezpečuje firma Waste Transport a.s. Bratislava, ktorá odpad odváža na autorizovanú skládku Kalná nad Hronom dvakrát mesačne. V rámci systému zberu odpadov zabezpečuje obec 110 litrové a 1 100 litrové smetné nádoby. Zber a odvoz triedeného odpadu uskutočňuje firma ENVI-PAK, a. s., Bratislava. V domácnostiach je zabehnutý vrecový zber jednotlivých zložiek, zber a odvoz je raz mesačne. Pre bytové domy sú zabezpečené 1 100 litrové kontajnery na jednotlivé zložky triedeného zberu.

Najmenej dvakrát do roka, sa organizuje zber a preprava objemných odpadov za účelom ich zhodnotenia alebo zneškodnenia, oddelene vytriedených odpadov z domácností, ako sú elektroodpady, biela technika, akumulátory, pneumatiky, železný šrot s obsahom škodlivých a drobných stavebných odpadov. Raz alebo dvakrát ročne prebieha aj zber nepotrebného textilu, obuvi a domácich potrieb v spolupráci s charitou.

2.2.6 Sociálna infraštruktúra

Zdravotná infraštruktúra

Obce majú k dispozícii svoje vlastné zdravotné stredisko aj lekárňu. V zdravotnom stredisku je ambulancia všeobecného lekára pre dospelých a ambulancia detského lekára. V roku 1960 bolo v obci otvorené zdravotné stredisko s ordináciou pre obvodného lekára, zubného lekára s príslušným technickým pracoviskom, poradňou pre matky a deti, s dvoma bytmi pre lekárov a štyrmi manžardkami pre zdravotných pracovníkov.

- rok 1983 oprava zdravotného strediska, prestavba niektorých miestností a čakárne,
- rok 1995 zdravotné stredisko bolo odčlenené od Nemocnice s poliklinikou v Zlatých Moravciach a bolo prevedené do majetku obce,
- rok 2007 rekonštrukcia strechy, výmena okien a vchodových dverí na budove,
- rok 2008 nové rozvody a vybudovala sa nová kotolňa.
- rok 2012 prebehla čiastočná rekonštrukcia bytov.

V roku 2007 začala v obci fungovať lekáreň.

Vzdelávacia infraštruktúra



V obci je deväťročná základná škola. Budova školy, budova školskej jedálne i celý okolitý areál je majetkom obce. Základná škola je vybavená výpočtovou technikou a didaktickými pomôckami. Stravovacie služby sú zabezpečované prostredníctvom jedálne základnej školy nie len pre deti materskej a základnej školy ale i pre starších obyvateľov obce, ktorí využívajú možnosť stravovania sa v tomto zariadení.

Základná škola:

- 9-triedna, v súčasnosti 93 žiakov
- v roku 2015 prebehla aj výmena okien na budove základnej školy,
- strecha na budove základnej školy vyžaduje rekonštrukciu
- je potrebné zateplenie budovy základnej školy.

Budova základnej školy (ZŠ má právnu subjektivitu) sa postupne rekonštruje – boli vymenené okná a dvere, opravená časť strechy, nové podlahy v triedach, nové svietidlá, nové interiérové vybavenie, škola je pripojená na vysokorýchlostný internet, má počítačovú triedu, interaktívne tabule. V areáli školy sa vybudovala bežecká dráha, odvodnenie futbalového ihriska, volejbalové ihrisko sa pokrylo umelým trávnikom, pre potreby vyučovania bol vybudovaný veľký altánok a areál bol vybavený dreveným mobiliárom, hojdackami a preliezkami.

Materská škola:

- 1977 sa ukončila prístavba Materskej školy,
- 1980 bola uskutočnená rekonštrukcia materskej školy,
- 2008 sa uskutočnila rekonštrukcia sociálnych zariadení,
- 2015 sa vymenili ďalšie okná na budove MŠ.

Na budove materskej školy bola vymenená strecha, vymenené okná, urobená nová fasáda, dobudovala sa nová spálňa, vybudovali sa nové sociálne zariadenia, nové podlahy, budova je vybavená vysokorýchlostným internetom, interaktívnymi tabuľami, nábytkom, pravidelne sa dopĺňajú hračky, knihy, učebné pomôcky.

V areáli MŠ bol vybudovaný altánok nad pieskoviskom a postupne sú vymieňané kovové hojdacky a preliezky za drevené.

Pedagogický personál oboch zariadení využíva pravidelné školenia na zvýšenie úrovne svojej kvalifikácie.

Budova školskej jedálne:

- Júl, august 2015 prebehla rekonštrukcia budovy, vymenili sa okná na jednej strane budovy, zrekonštruoval sa interiér kuchyne a budova sa začala opätovne využívať ako školská jedáleň.
- koncom roka sa vymenili okná na druhej strane budovy, namaľovala sa strecha a začala sa realizovať nová plynová prípojka.
- je potrebné zateplenie budovy.

Kultúrna infraštruktúra

V roku 1933 bol v Obyciach zriadený kultúrny dom. V roku 2007 bola ukončená kompletná prestavba kultúrneho domu z finančných prostriedkov Európskej únie. V roku 2014 bola veľká sála kultúrneho domu prepožičaná COOP jednote, SD na dočasnú predajňu, kým bola



postavená nová predajňa. Veľká sála prebehla v prvom polroku 2015 rekonštrukciou. V roku 1942 bol v centre dediny dokončený nový kostol Krista Kráľa. V roku 1972 bol upravený prameň pitnej vody „Žliabok“, niekoľko metrov vyššie bola vybudovaná tanečná plocha a pomník SNP, areál dostal názov „Údolie partizánov“. V roku 1988 bola vydláždená a zastrešená tanečná plocha, popri nej na vyvýšených miestach boli umiestnené lavičky. V roku 2014 prebehla malá rekonštrukcia areálu z finančných prostriedkov programu Leader. V roku 2015 tu boli urobené nové elektrické rozvody a zakúpilo sa nové prídavné osvetlenie. Strelnica hornej časti areálu bola vybavená vrhačkou asfaltových holubov.

Bývanie

Koncom roka 2008 bola zahájená výstavba prvého bytového domu – 12 bytových jednotiek. V decembri 2009 boli byty odovzdané do užívania. V roku 2010 sa začala výstavba druhého bytového domu - 12 bytových jednotiek. V júli 2011 boli byty odovzdané do užívania. V roku 2012 začali stavebné práce na bytovom dome III – 6 bytových jednotiek. V júni 2013 boli byty odovzdané do užívania. V roku 2012 súčasne prebiehala aj výstavba bytového domu IV. – 6 bytových jednotiek, v januári 2013 boli byty odovzdané do užívania. K bytovým domom bola komplexne vybudovaná infraštruktúra, vrátane napojenia na inžinierske siete. V súčasnosti sa v obci nachádza 525 rodinných domov z ktorých cca päťdesiat nie je trvalo obývaných.

Infraštruktúra voľného času

V roku 2008 odkúpila obec od Dusla Šaľa turistickú chatu v Jadovej. Dočasne ju prepožičiavala mládeži a občanom na súkromné oslavy, žiakom základnej školy a pod. V súčasnej dobe ju má v prenájme Spolok príležitostných turistov. V roku 2014 bolo vybudované zavlažovanie futbalového ihriska, zrekonštruoval sa interiér šatní, v roku 2015 bola inštalovaná nová výsledková elektrická tabuľa a siete na brány. V roku 2008 odkúpila obec športové náčinie od súkromného vlastníka a prevádzkuje obecnú posilňovňu.

Sociálne služby v obci

V obci sa nenachádza zariadenie sociálnych služieb, obec nezabezpečuje ani opatrovateľskú službu. Najbližšie zariadenia sociálnych služieb sú v obci Machulince a v meste Zlaté Moravce. Pre starších občanov je celoročne zabezpečené spoločné stravovanie aj s rozvozom domov: Obec nemá profesionálne opatrovateľky, avšak prostredníctvom spolupráce s úradom práce – aktivačná činnosť - zabezpečuje starším obyvateľom pomoc pri návšteve lekára, donášku liekov, pomoc pri nákupoch a pod. V zoznamoch nezamestnaných občanov pravidelne poskytovaných úradom práce nie sú evidovaní žiadni uchádzači o zamestnanie s potrebnou kvalifikáciou na výkon opatrovateľstva v obci.

Služby obyvateľstvu

Pre potreby zabezpečenia základných surovín je v obci prevádzkovaná jedna súkromná predajňa rozličného tovaru, kvetinarstvo a predajňa potravín COOP Jednota Nitra, SD, ktoré dostatočne pokrývajú základné potreby obyvateľstva. V obci sú nasledovné služby: pošta,



kaderníctvo, pneuservis. V obci sa poskytujú remeselnícke služby ako klampiarstvo, stolárstvo a spracovanie prírodného kameňa a vodoinštalatérsstvo, kúrenárstvo.

Pre duchovné potreby slúži rímskokatolícky kostol Krista Kráľa, posvätený v roku 1942. V roku 1992 bol novovybudovaný a upravený areál Matky Božej. Mariánsky kamenný stĺp z roku 1863 bol odstránený a postavil sa nový. V roku 1974 bol skolaudovaný Dom smútku. V roku 2007 bol kompletne zrekonštruovaný interiér domu smútku.

Pre kultúrno-spoločenské akcie sa využíva budova kultúrneho domu, v ktorej sú vybudované priestory vhodné na organizáciu svadieb, karov či rodinných osláv. Kancelárie Obecného úradu boli v roku 2014 presťahované tiež do budovy kultúrneho domu. V priestoroch starého obecného úradu zostala sobášna sieň a ostatné priestory boli poskytnuté miestnym spolkom na organizovanie stretnutí a pod. V roku 2015 bola zariadená aj nová sobášna sieň v priestoroch kultúrneho domu. Ako kultúrno-vzdelávacia inštitúcia funguje obecná knižnica, prevádzková doba je raz týždenne – v nedeľu 2 hodiny.

Obyvatelia taktiež môžu využívať prevádzkovanie posilňovne, detského ihriska a futbalového ihriska.

Ostatné

V roku 1969 bola vybudovaná Požiarna zbrojnica. V roku 2008 obec vstúpila do Mikroregiónu Tríbečsko, ktorý sa uchádzal o podporu v programe Leader. Mikroregión neuspel na štátnej úrovni, ale bol podporený v rámci Nitrianskeho samosprávneho kraja.

V roku 2011 sa obec zapojila do II. realizačného projektu Program revitalizácie krajiny a integrovaného manažmentu povodí SR, v rámci projektu bolo nad areálom Žliabok vybudovaných 20 prehrádzok z drevenej guľatiny, 57 prehrádzok zo zápletových prútov, 1 prehrádzka z drôtokamenných košov, 10 drevených prahov a 12 veľkoobjemových zasakovacích jám.

V roku 2013 bol v obci vybudovaný kamerový systém, boli inštalované 3 kamery. V rámci obce je evidované maloplošné chránené územie - národná prírodná rezervácia (NPR) Včelár, ktorá bola vyhlásená v roku 1983. Celková výmera chráneného územia je 8,76 ha, ktoré predstavujú lesné porasty – lesy osobitného určenia.

Spoločenský a kultúrny život v obci

Tabuľka 10 Občianske združenia a spolky pôsobiace v obci



Názov spolku alebo združenia	Počet členov	Zameranie
Občianske združenie Bukovinka	3	rozvoj obce, regiónu, cestovného ruchu, zachovávanie kultúrnych tradícií
Občianske združenie Drieňovanka	19	rozvoj obce, regiónu cestovného ruchu, zachovávanie kultúrnych tradícií
Spolok príležitostných turistov, o.z.	42	ochrana prírody, starostlivosť o životné prostredie, organizovanie turistických aktivít, prevádzkovanie turistickej chaty, značkovanie a údržba turistických chodníkov
TJ Družstevník Obyce	23	uspokojovať záujmy a záľuby občanov v oblasti telesnej kultúry, vytvárať podmienky na upevňovanie ich zdravia, zvyšovať telesnú a duševnú zdatnosť a športovú činnosť, starať sa o rozvoj športu a telesnej kultúry, organizovať športovú, kultúrnu a vzdelávaciu činnosť
Jednota dôchodcov Obyce – bez právnej subjektivity, súčasť Jednoty dôchodcov Slovenska	143	pomoc pri príprave občanov na prácu a život v dôchodkovom veku, ochrana ich práv, presadzovanie oprávnených požiadaviek, spolupráca so zákonodarnými orgánmi
Miestny odbor Matice slovenskej – bez právnej subjektivity, súčasť Matice slovenskej	70	rozvíjanie a upevňovanie slovenského vlastenectva, prebúdžanie a umocňovanie národného povedomia Slovákov a krajanov žijúcich v zahraničí, prehlbovať vzťah občanov k slovenskej štátnosti
Miestny odbor Slovenského zväzu záhradkárov v Obyciach – bez právnej subjektivity, súčasť Slovenského zväzu záhradkárov		zabezpečenie odbornej, výchovnej, osvetovej a poradenskej činnosti v oblasti pestovania a ochrany plodín, v právnej oblasti, organizovanie výstav kvetov, ovocia, zeleniny a vín a pod.
Poľovné združenie Obyce – Machulince, Žitavany - Suličín		Výkon práva poľovníctva na poľovných pozemkoch, chrániť a presadzovať oprávnené záujmy svojich členov, ochrana prírody a životného prostredia, zachovanie, zveľaďovanie ochrana a optimálne využívanie genofondu zvery a ostatnej fauny, organizovanie kultúrno-spoločenských, streleckých a iných aktivít
Obecný hasičský zbor	13	záchrana osôb ohrozených požiarom a zdolávanie požiarov, činnosti spojené so



		záchrannými prácami pri živelných pohromách a iných mimoriadnych udalostiach
Dychová hudba Obyčanka	16	hudba, zachovávanie ľudových piesní, tradícií
Stolnotenisové družstvo		šport
Rodičovské združenie pri Materskej škole v Obciach		podieľať sa na riešení výchovných a vzdelávacích problémov, zhromažďovať námety, pripomienky a oprávnené požiadavky rodičov týkajúce sa výchovy a vzdelávania detí v materskej škole, napomáhať rozvoju záujmovej činnosti detí a rodičov, spolupráca s vedením materskej školy
Rodičovské združenie pri Základnej škole v Obciach		spolupráca s vedením školy pri riešení problémov výchovy a vzdelávania žiakov, pri zabezpečovaní kultúrnych alebo športových podujatí školy, pri usmerňovaní vzťahu rodičov ku škole a naopak, poskytnúť škole materiálnu, organizačnú a personálnu pomoc pri práci so žiakmi
Spoločenstvo členov urbárskej a pasienkovej spoločnosti v Obciach	440	hájiť záujmy a práva svojich členov pri rokovaniach so štátnymi a inými orgánmi a v otázkach súvisiacich s nakladaním a využitím spoločného majetku
Včelári – neformálna skupina	15	chov včiel, výroba medu a medových produktov

V obci bývajú pravidelne usporiadané spoločenské, kultúrne a športové podujatia pre obyvateľov obce, mikroregiónu a širokého okolia. Pravidelne sú organizované nasledovné podujatia:

Tabuľka 11 Spoločenské a kultúrne podujatia organizované v obci

Názov podujatia	Termín	Návštevnosť	Organizátor
Obecný ples	január	O, M	obec
Fašiangy	február/marec	O, M	Obec
Predvečer 1.mája	30. apríl	O	Obec
Oslavy ukončenia II. Svetovej vojny	každých 5 rokov	O	Obec
Darcovstvo krvi	raz ročne	O, M	Obec



Podinovecké slávnosti	júl	O, M, V	Obec
Výstup k partizánskym pomníkom	august	O, M	Obec
Športový deň pre rodiny	september	O, M	Obec
Šarkaniáda	október	O	Obec
Mikuláš	december	O	Obec
Futbalové zápasy	sezóna	O, M	TJ Družstevník Obyce
Zdravotná prednáška	1x ročne	O	Jednota dôchodcov
Vianočná besiedka	december	O	Jednota dôchodcov
Súťaž v jedení bryndzových halušiek	máj	O, M, V	Spolok príležitostných turistov
Turistické výlety	jar, jeseň	O, M	Spolok príležitostných turistov
Stolnotenisové zápasy	sezóna	O, M	Stolnotenisové družstvo

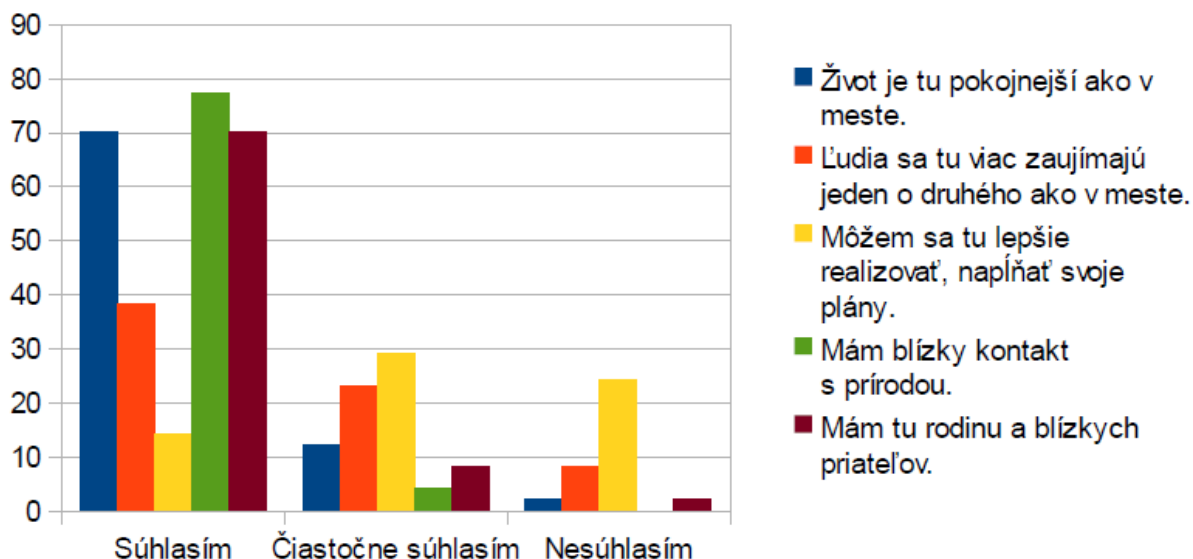
O – obyvatelia obce, M – obyvatelia mikroregiónu, V – široká verejnosť

2.2.7 Prieskum verejnej mienky v obci Obyce

Pre formulovanie vízie a rozvojovej stratégie obce je hlavným východiskom komunikácia s občanmi, zisťovanie ich názorov a rozvojových preferencií. Identifikáciu potrieb a preferencií občanov uskutočnil obecný úrad prostredníctvom dotazníkového zisťovania, ktorého sa zúčastnilo celkom 94 občanov, z čoho bolo 70 žien a 24 mužov. Z hľadiska vekovej štruktúry najvyššie zastúpenie mala veková skupina 35 – 44 ročných (43,6%), potom 25 – 34 ročný (34%). Ďalšie vekové kategórie mali približne rovnomerné zastúpenie. Z hľadiska sociálneho statusu prevládali zamestnanci (55,3%), ďalej ženy na rodinnej dovolenke (12,8%) a podnikatelia (10,6%). Väčšina odpovedajúcich býva v obci od narodenia (64,9%), alebo sa dávnejšie prisťahovali (25,5%).

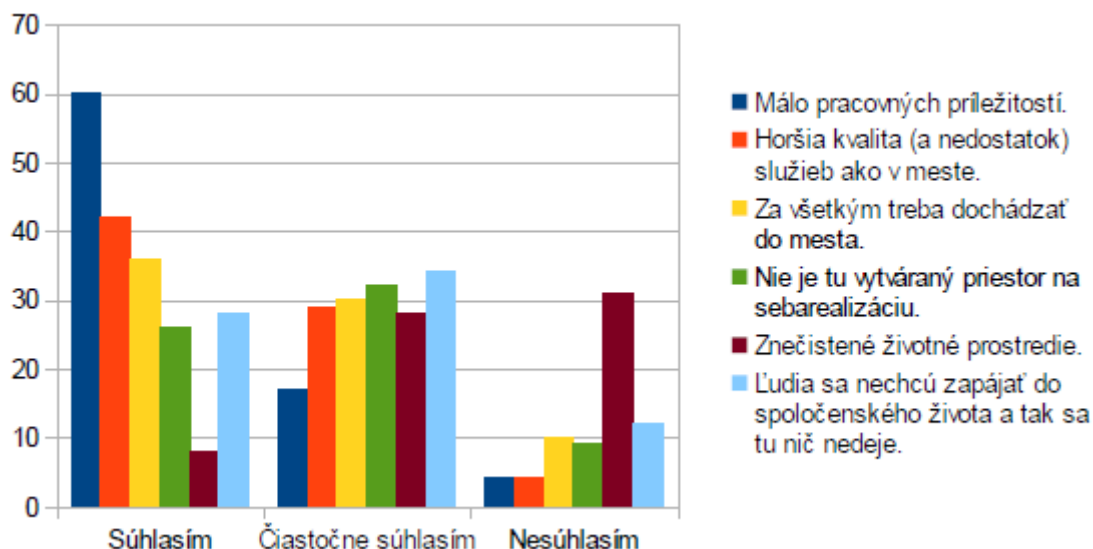
Obyce sú stredne veľká vidiecka obec v ktorej bývanie má svoje výhody aj nevýhody. Hlavnou výhodou bývania v Obyciach je podľa odpovedajúcich blízky kontakt s prírodou, pokojnejší život ako v meste a blízkosť príbuzných a známych.

Obrázok 27 „Aké sú výhody bývania vo vašej obci?“ (%)



Nevýhodou sú horšie podmienky na sebarealizáciu, málo pracovných príležitostí, horšia kvalita, resp. chýbajúce niektoré služby, čo vyvoláva potrebu odchádzať za službami do mesta. Veľká časť respondentov má pocit nedostatočného spoločenského diania, čo vyplýva zo skutočnosti, že občania sú pasívni, nechcú sa zapájať do spoločenského života.

Obrázok 28 „Aké sú nevýhody bývania vo vašej obci?“ (%)

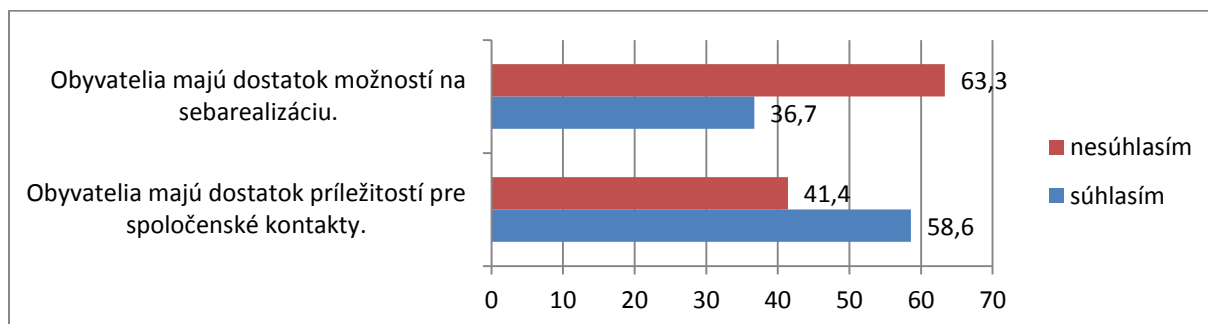


V národnostne a konfesijne homogénnych vidieckych obciach, akou je aj obec Obyce bola v minulosti evidentná vysoká sociálna súdržnosť a z toho vychádzajúca vysoká spoločenská aktivita občanov. Tento pre vidiek typický prvok sa v obci v dôsledku jej vývoja (strata pôvodnej ekonomickej základne obce, prílev obyvateľstva s inými kultúrnymi vzorcami správania) sa postupne vytráca, čo je nepriaznivý jav. Dôsledkom je znižujúca sa úroveň sociálneho kapitálu a tým aj schopnosť komunity aktivizovať vlastné zdroje pre rozvoj. V obci sa to prejavuje nižšou aktivitou občanov a ich malou ochotou zapájať sa do spoločenského života v obci. Ako vyplýva z analýzy, v obci pôsobí niekoľko občianskych združení a spolkov, taktiež sa v obci pravidelne organizujú hodnotné spoločenské, kultúrne a športové podujatia.



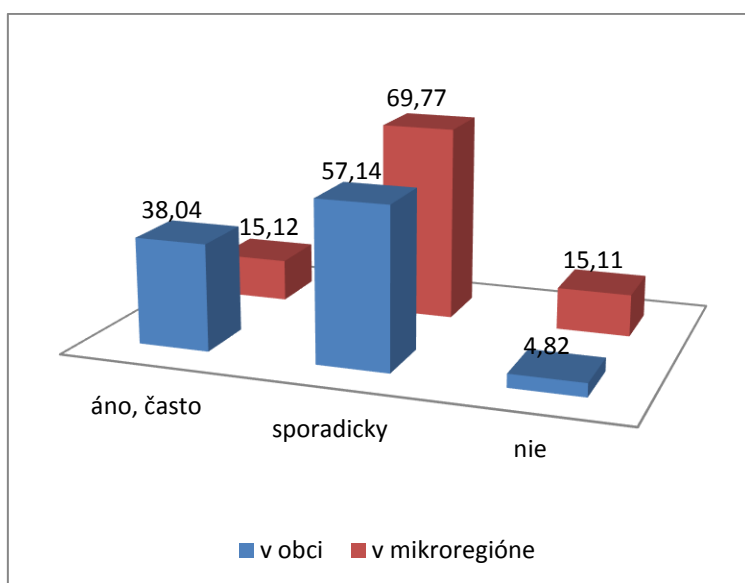
Občania teda majú vytvorené možnosti na budovanie sociálnych kontaktov. Takto sa vyjadrilo 58,6 % opýtaných. Avšak 41,2 % opýtaných si myslí opak.

Obrázok 29 „Majú občania dostatok príležitostí pre spoločenské kontakty a sebarealizáciu? (%)“



Nedostatok možností na sebarealizáciu súvisí najmä s nedostatkom pracovných miest v obci/mikroregióne. Ak občania cítia, že v obci sa nič nedeje, tak dôvodom môže byť ich nedostatočná zaangažovanosť na dianí v obci. Tento predpoklad potvrdzujú odpovede na otázku, či sledujú dianie v obci, resp. v mikroregióne.

Obrázok 30 „Sledujete dianie v obci/mikroregióne?“ (%)

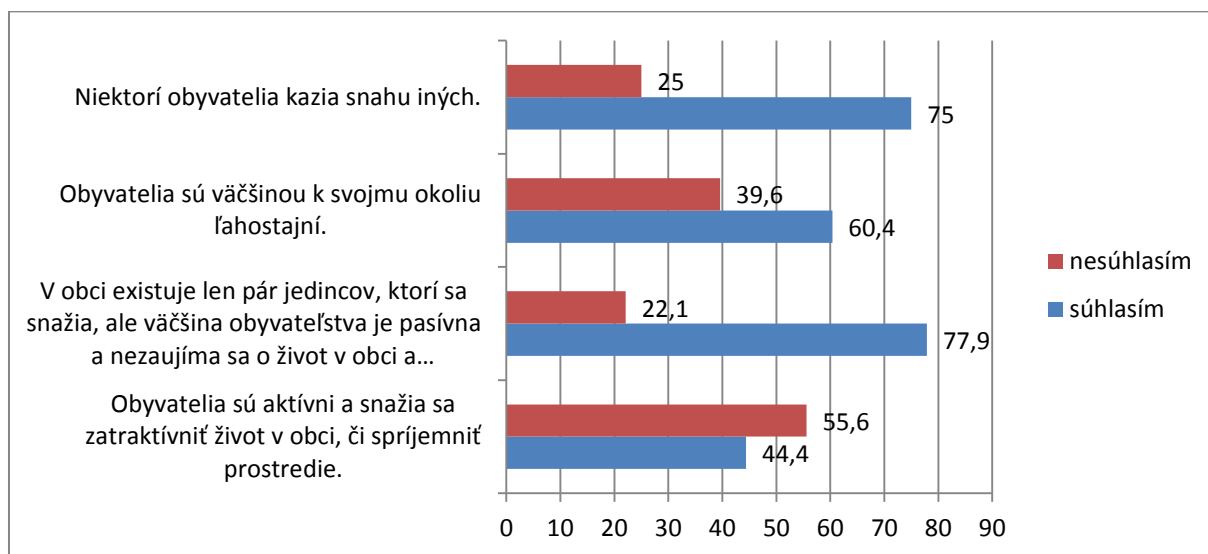


Záujem o dianie v obci deklarovalo 38,4 % odpovedajúcich, sporadicky sa o dianie v obci zaujíma 57,14 % odpovedajúcich. 4,8 % sa o obed nezaujíma vôbec. O dianie v mikroregióne sa zaujíma výrazne menej odpovedajúcich. Rozvojový potenciál vidieckej obce spočíva najmä v jej kreatívnych a aktívnych občanoch, ktorí sú zapojení v rôznych typoch sociálnych sietí, kde si navzájom vymieňajú informácie, skúsenosti, zdieľajú zdroje. Z takejto spolupráce vznikajú nápady, vízie a stratégie ako zlepšiť život v obci. Z výsledkov dotazníka vyplýva, že v Obciach je niekoľko jednotlivcov, ktorí majú tento potenciál, zapájajú sa do aktivít v obci alebo v združeníach/spolkoch. Až 77,9 odpovedajúcich si myslí, že v obci existuje len pár



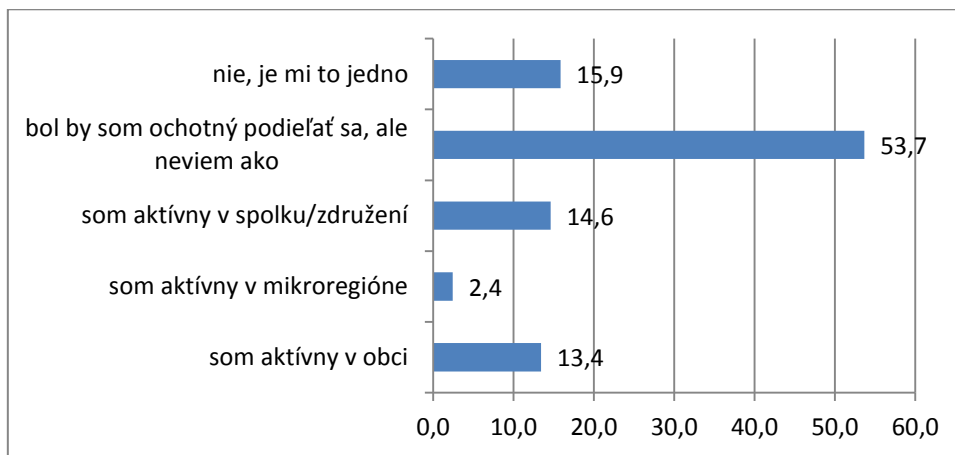
jednotlivcov, ktorí sa snažia, ale väčšina obyvateľov je pasívna a nezaujíma sa o dianie v obci/mikroregióne.

Obrázok 31 „Vyjadrite sa k týmto výrokom podľa situácie v obci.“ (%)



Veľká časť občanov cíti potrebu spoločnej akcie, ale aktivitu nevyvíja, pretože nevidí príležitosti alebo nevie zvážiť svoje možnosti. Naznačujú to odpovede na otázku o ich spoločenských a verejnoprospešných aktivitách.

Obrázok 32 „Ste ochotný podieľať sa na aktivitách v obci?“ (%)

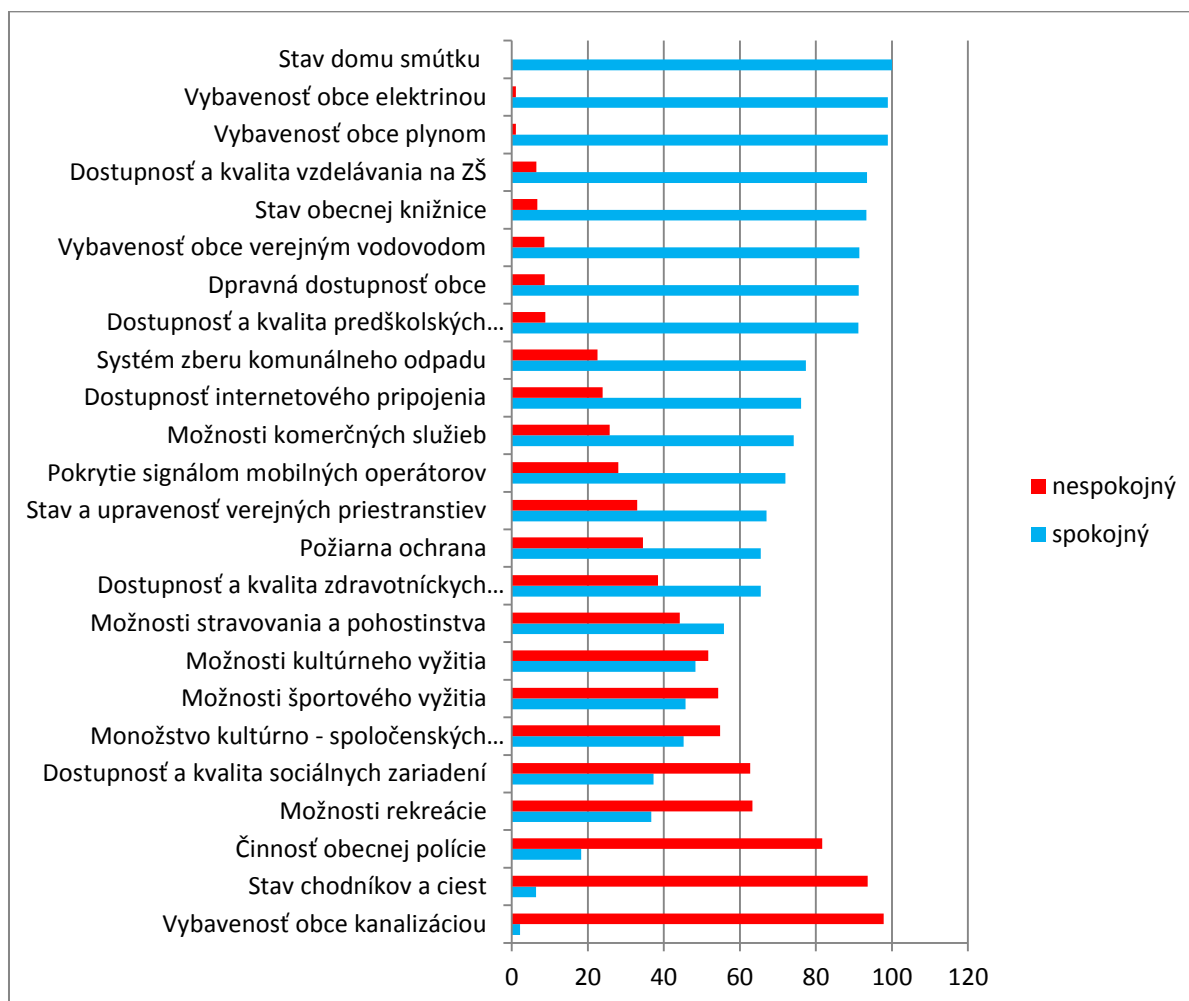


Ďalšia časť dotazníka je zameraná na dostupnosť a kvalitu služieb, ktoré obec zabezpečuje pre svojich občanov. Výsledky dotazníka potvrdzujú situáciu konštatovanú v analytickej časti, a to že obec je relatívne dobre vybavená inžinierskymi sieťami (elektrina, plyn, verejný vodovod). V časti obce chýba kanalizácia, je tu nevyhovujúci stav obecných komunikácií a chodníkov. Oblasť sociálnej infraštruktúry je väčšinou na dobrej úrovni. Občania sú spokojní s domom smútku, s dostupnosťou a kvalitou predškolského zariadenia a školy, s vybavenosťou obecnej knižnice. Uspokojujúca je dostupnosť zdravotníckych zariadení a služieb. V oblasti sociálnej najväčšia nespokojnosť občanov je s poskytovaním sociálnych služieb (chýba sociálne zariadenie a služby najmä pre seniorov). Väčšine vyhovuje upravenosť verejných



priestranstiev. Spokojní sú aj s komerčnými službami v obci. Opäť sa potvrdzujú nedostatočné možnosti športového, kultúrneho a spoločenského vyžitia.

Obrázok 33 „Ako ste spokojný s vybavenosťou a dostupnosťou služieb v obci?“ (%)

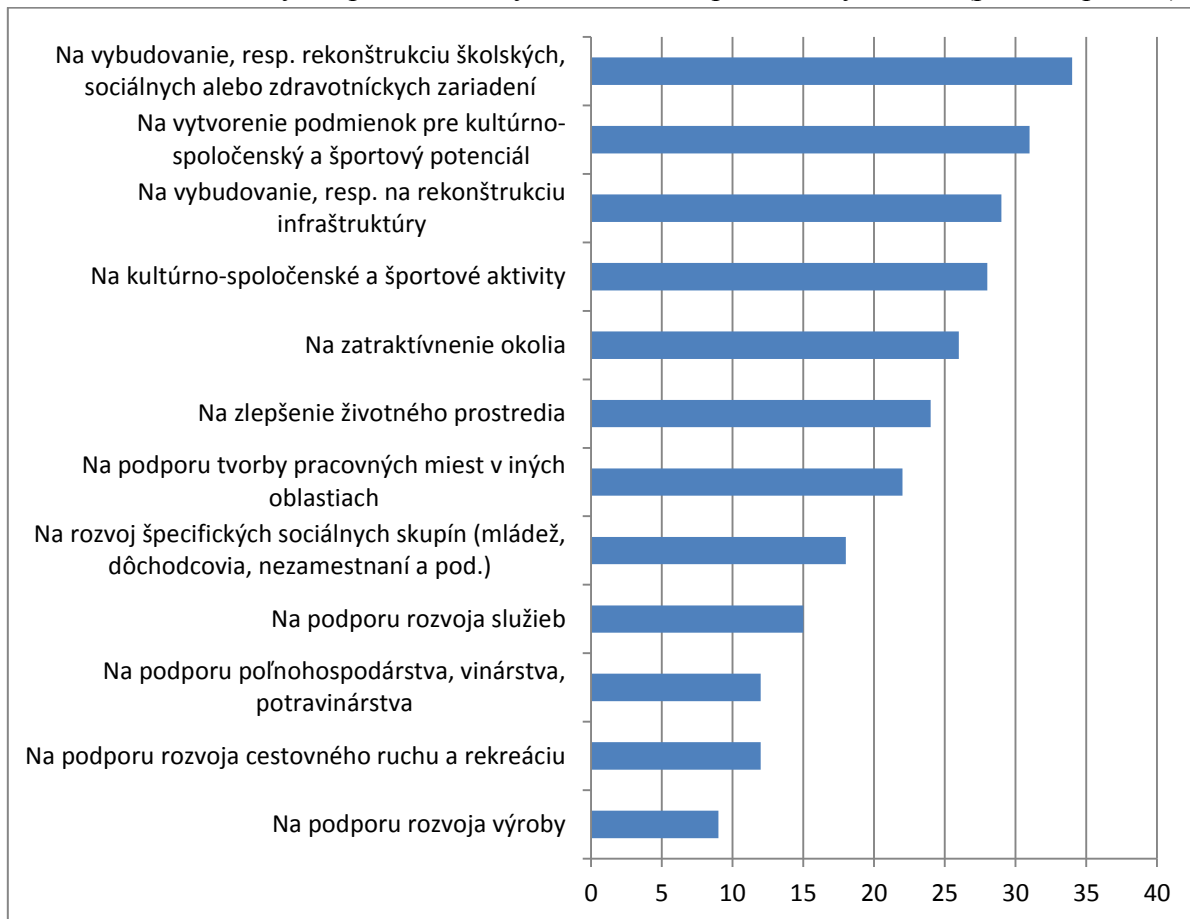


S odpoveďami na otázku 32 korešpondujú aj názory opýtaných na prednostnú potrebu využitia finančných zdrojov obce.

Odpovedajúci pociťujú potrebu rekonštrukcie a budovania zariadení sociálnej infraštruktúry a sociálnych služieb (škola, sociálne zariadenie, opatrovateľská služba, detský lekár), vytvorenie lepších podmienok pre kultúrno – spoločenský a športový život. Významné je dobudovanie infraštruktúry (kanalizácia, cesty, chodníky), ale aj zlepšenie životného prostredia a zatraktívnenie okolia.



Obrázok 34 „Na čo by ste prednostne využili finančné prostriedky obce?“ (počet odpovedí)



**SWOT analýza**

Silné stránky		Slabé stránky	
Ekologicky stabilná krajina s dobrým stavom ŽP		Poloha obce mimo hlavných dopravných trás	
Dostatočná zásoba rôznych typov vodných zdrojov		Nevysporiadané vlastnícke vzťahy k pôde	
Stabilizované obyvateľstvo		Prirodzený úbytok obyvateľstva	
Obecné nehnuteľnosti v dobrom technickom stave		Vysoký podiel odchádzajúcich za prácou	
Dobrá vybavenosť prvkami technickej infraštruktúry		Vysoký podiel neobývaných domov	
Dobrá vybavenosť prvkami sociálnej infraštruktúry		Slabé zapájanie sa občanov do diania v obci	
Existencia občianskych združení a spolkov		Chýbajúce prvky technickej infraštruktúry v časti obce	
Ponuka kultúrno-spoločenských aktivít		Chýbajú niektoré sociálne služby (opatrovateľská služba pre seniorov)	
Spolupráca v rámci mikroregiónu			
Príležitosti		Ohrozenia	
Potenciál pre rozvoj vidieckeho CR		Zhoršovanie vekovej štruktúry obyvateľstva	
Potenciál pre ekologické poľnohospodárstvo		Znižovanie počtu obyvateľov v dôsledku nepriaznivého demografického vývoja	
Potenciál lesného hospodárstva			
Zvýšenie úrovne sociálneho kapitálu			
Rozvoj mesta Zlaté Moravce			



3. STRATEGICKÁ ČASŤ

3.1 Vízia rozvoja obce

Vízia rozvoja obce vychádza z troch hlavných východísk, a to z poznania súčasného stavu obce a trendov založených na pôsobení vnútorných (endogénnych) faktorov jeho rozvoja, ako aj z predikcie ekonomického, sociálneho, environmentálneho a urbanistického vplyvu vonkajšieho prostredia, ktorému bude obec v budúcnosti čeliť. Z tohto poznania vyplýva, že Obyce sú z hľadiska sídelnej štruktúry dochádzková obec, ktorej potenciálom je najmä atraktívna krajina s relatívne dobrou kvalitou životného prostredia, dostatočne vybudovanými prvkami technickej a sociálnej infraštruktúry, existenciou priestoru pre bytovú výstavbu. To vytvára možnosti posilňovania obytnej funkcie obce. Z ekonomických funkcií je tu dostatočný potenciál pre rozvoj cestovného ruchu, ako aj iných aktivít, ako sú služby obyvateľstvu, remeslá, resp. multifunkčné poľnohospodárstvo využívajúce prírodné danosti.

Rozvojová vízia obce Obyce

Obec Obyce bude predovšetkým príjemným miestom pre bývanie s dostupnými a kvalitnými službami, atraktívnym vzhľadom a kvalitným životným prostredím s bohatým kultúrne - spoločenským životom. Obec bude vytvárať podmienky pre rozvoj podnikania založeného na využívaní miestnych zdrojov obce, s ohľadom na potreby jej občanov. Obec si chce zachovať vidiecky ráz prepojený na tradície vychádzajúce z histórie, avšak bude poskytovať moderný priestor pre kvalitný život občanov.

Deklarovaná rozvojová vízia obce predstavuje prienik environmentálnej udržateľnosti, sociálnej súdržnosti a ekonomického rozvoja. Sú v nej formulované predstavy občanov vyjadrené v dotazníkovom prieskume ako aj na verejnom zasadnutí obecného zastupiteľstva.

3.2 Hlavné rozvojové problémy obce

Na verejnom zasadnutí obecného zastupiteľstva s účasťou zástupcov občanov a občianskych združení, boli v spolupráci s konzultantmi identifikované tri hlavné problémové oblasti, ktoré boli definované nasledovne:

1. Nedostatočne rozvinutá ekonomická základňa obce
2. Nedostatočná sociálna kohézia občanov
3. Zhoršovanie stavu životného prostredia v obci

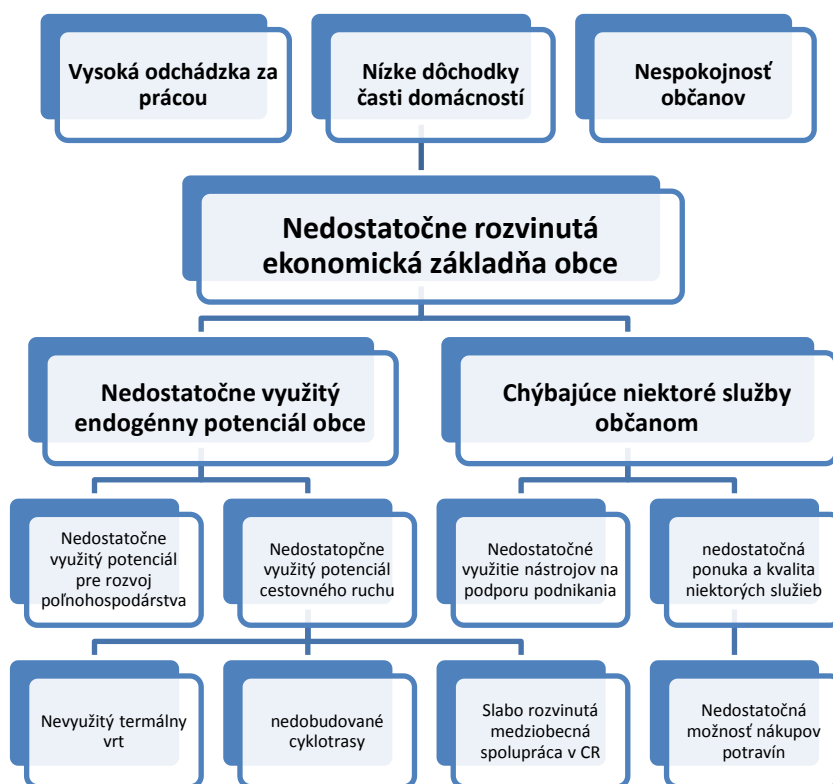


Tieto kľúčové problémy majú svoje príčiny aj následky, ktoré sú graficky znázornené v tzv. „strome problémov“.

Problémová oblasť č 1. **Nedostatočne rozvinutá ekonomická základňa obce**

Obyce sú relatívne malá obec, ktorú vďaka svojej dopravnej polohe možno charakterizovať ako dochádzkovú obec, kde centrálnym mestom dochádzky za prácou sú Zlaté Moravce resp. Vráble. Vďaka súčasného pozitívnemu národohospodárskemu vývoju ako aj vývoju v Nitrianskom kraji, obec nemá zásadnejšie problémy so zamestnanosťou obyvateľstva. V obci nie sú vytvorené dostatočné lokalizačné podmienky pre dostatok firiem rozvoj firiem viažúcich sa na endogénny potenciál obce vyplývajúci z kvality krajiny a okolitého životného prostredia vo väzbe na rozvoj cestovného ruchu. Permanentná kríza v pôdohospodárstve taktiež zredukovala možnosti saturácie miestnej zamestnanosti. Veľká denná odchádzka za prácou je jednou z hlavných príčin redukcie kúpyschopného dopytu na miestnej úrovni a z toho vyplývajúce chýbajúce miestne služby obyvateľstvu. To je vyjadrené vo voľbe problémovej oblasti „Nedostatočne rozvinutá ekonomická základňa obce“, kde spadá niekoľko hlavných problémov súvisiacich s nedostatkom rozvojových impulzov. Príčinné súvislosti tohto kľúčového problému a jeho následky sú znázornené na obrázku č.

Obrázok 35 Problémová oblasť 1: Nedostatočne rozvinutá ekonomická základňa obce



**Problémová oblasť č 2. Nedostatočná sociálna kohézia občanov**

Ďalšou témou silne vnímanou obyvateľmi obce je rozvoj kapacity a kvality verejných služieb a ich prispôbovanie populačnej štruktúre obce, slabnúcí vzťah obyvateľov k obci, viaznucej komunikácii obce s partnermi a medzi záujmovými skupinami navzájom čo je formulované v problémovej oblasti „Nedostatočná sociálna kohézia občanov“. Dochádzkové vidiecke obce v dostupnosti rozvíjajúcich sa miest sú vzhľadom na dostatok priestoru, nižšie ceny nehnuteľností ako aj dobrú dopravnú dostupnosť atraktívne ako miesto pre bývanie obyvateľov mesta aj iných vzdialenejších obcí. Toto vytvára tlak na zabezpečenie obce potrebnými prvkami sociálnej infraštruktúry a žiadanými sociálnymi službami. Zmena kultúrnych charakteristík obyvateľstva, proces jeho starnutia ako aj silnejúce väzby obyvateľstva na mesto spôsobujú, že tradičná sociálna štruktúra obce sa uvoľňuje, občania sa cítia „odtrhnutí“ od obce, čo je vyjadrené v problémovej oblasti: nedostatočná sociálna kohézia občanov obce. Príčinné súvislosti tohto kľúčového problému sú znázornené na obrázku č...

Obrázok 36 Problémová oblasť 2: Nedostatočná sociálna kohézia občanov**Problémová oblasť č 3. Zhoršovanie stavu životného prostredia v obci**

Rastúci počet obyvateľov, jeho rastúce nároky obyvateľov na kvalitu života, ale aj neustále sa zvyšujúca tvorba odpadov, ale aj nákladov na ich likvidáciu sa prejavujú najmä v zhoršujúcej sa kvalite vodných zdrojov ako aj znečisťovaní krajiny čiernymi skládkami. Tento problém má aj etický rozmer, prejavujúci sa v ľahostajnom prístupe občanov k ochrane zložiek životného prostredia.



Tretím problémovým okruhom je „Zhoršovanie stavu životného prostredia v obci“, ktoré je dôsledkom jednak nedobudovanosti niektorých prvkov technickej infraštruktúry (chýbajúca kanalizácia v niektorých častiach obce, nevybudovaný zberný dvor), v kombinácii s ľahostajným vzťahom občanov k ochrane životného prostredia. Príčinné súvislosti tohto kľúčového problému sú znázornené na obrázku č. 37.

Obrázok 37 Problémová oblasť 3: Zhoršovanie stavu životného prostredia v obci



3.3. Stratégia rozvoja obce

Vychádzajúc z rozvojovej vízie obce, z globálnych aj lokálnych vývojových trendov, z problémov, ktoré musí riešiť obec v najbližšom období, si obec stanovuje strategické rozvojové ciele na obdobie trvania stratégie nasledovne:

Strategický rozvojový cieľ obce Obyce

Globálnym strategickým cieľom obce Obyce je v zmysle rozvojovej vízie zabezpečiť udržateľný rozvoj obce najmä posilňovaním jej obytnej funkcie cestou dobudovania prvkov technickej infraštruktúry a vytváraním podmienok pre individuálnu bytovú výstavbu. Obec bude podporovať rozvoj podnikania založeného na využívaní miestnych zdrojov s dôrazom na zabezpečovanie potrieb jej občanov. Rozvíjaním sociálnych služieb, podporou rozvoja kultúrnych a spoločenských tradícií ako aj zvyšovaním účasti občanov na riadení rozvoja obce dosiahnuť vysokú mieru spokojnosti a sociálnej súdržnosti jej občanov.



Strategický cieľ obce prezentuje cieľ, ktorý chce obec dosiahnuť v priebehu nasledujúcich 7 rokov. Tento cieľ je konkretizovaný v jednotlivých prioritných oblastiach, v rámci ktorých sú vymedzené oblasti (operačné ciele), ktoré obec vo svojom rozvoji musí splniť, aby odstránila kľúčové problémy. Postupne napĺňaním jednotlivých cieľov by mala obec dospieť k naplneniu celkového cieľa, a tým sa priblíži k naplneniu svojej vízie. Stratégia je rozčlenená do troch prioritných oblastí, ktoré sa následne podrobnejšie členia do opatrení.

Prioritné oblasti:

Priorita 1.: Efektívne využívanie ekonomického potenciálu obce

Priorita 2.: Rozvoj sociálnych služieb a súdržnosti občanov

Priorita 3.: Zlepšovanie kvality životného prostredia a obytného priestoru

Prioritná oblasť 1 Efektívne využívanie ekonomického potenciálu obce

Relatívne dobrá dopravná poloha obce vytvára priestor pre rozvoj takých ekonomických aktivít, ktoré využívajú miestny potenciál. V obci sú etablované firmy, ktoré sú špecifické a využívajú lokálny potenciál, preto aj v ďalšom období bude v obci rozvoj ekonomických aktivít založený na lokálnych možnostiach a na budovaní si pozície na trhu na základe regionálnej identity. Pôjde najmä o rozvoj remesiel, odvetvia cestovného ruchu. V daných podmienkach je vhodné zamerať sa aj na lepšie využívanie poľnohospodárskej pôdy formou multifunkčného poľnohospodárstva s väzbou na miestny a regionálny trh. Naplnenie priority je možné prostredníctvom realizácie opatrení v dvoch oblastiach a to v oblasti podpory rozvoja firiem vo väzbe na miestny prírodný a polohový potenciál obce a v oblasti rozvoja služieb pre miestne obyvateľstvo.

Prioritu 1 bude obec naplňovať prostredníctvom dvoch skupín opatrení, a to :

1.1 Využívanie endogénneho potenciálu obce

Opatrenie je zamerané na podporu podnikania založeného na miestnych prírodných zdrojoch, ktorými je najmä poľnohospodárska pôda a kultúrna krajina s nepoškodenými zložkami životného prostredia s potenciálom rozvoja cestovného ruchu. Obec nevlastní poľnohospodársku pôdu, avšak bude podporovať efektívne formy jej využitia multifunkčným spôsobom, ktorý prispeje k rozvoju miestnej ekonomiky ako aj ku zlepšeniu dostupnosti kvalitných potravín občanom.

Podpora rozvoja cestovného ruchu bude spočívať v dobudovaní cyklotrás, ktoré sú už v katastri obce čiastočne vybudované. Ďalším potenciálom je využitie termálneho vrtu, ktorý sa nachádza v katastri obce. Obec sa ti zameria na získanie investora na vybudovanie aquaparku. Takáto investícia podporí rozvoj cestovného ruchu v širšom území, čo vyžaduje rozvoj a koordináciu spolupráce medzi obcami. Obec bude vstupovať do medziobecných aj medzisektorových partnerstiev, ktoré budú iniciovať a uľahčovať rozvoj cestovného ruchu.

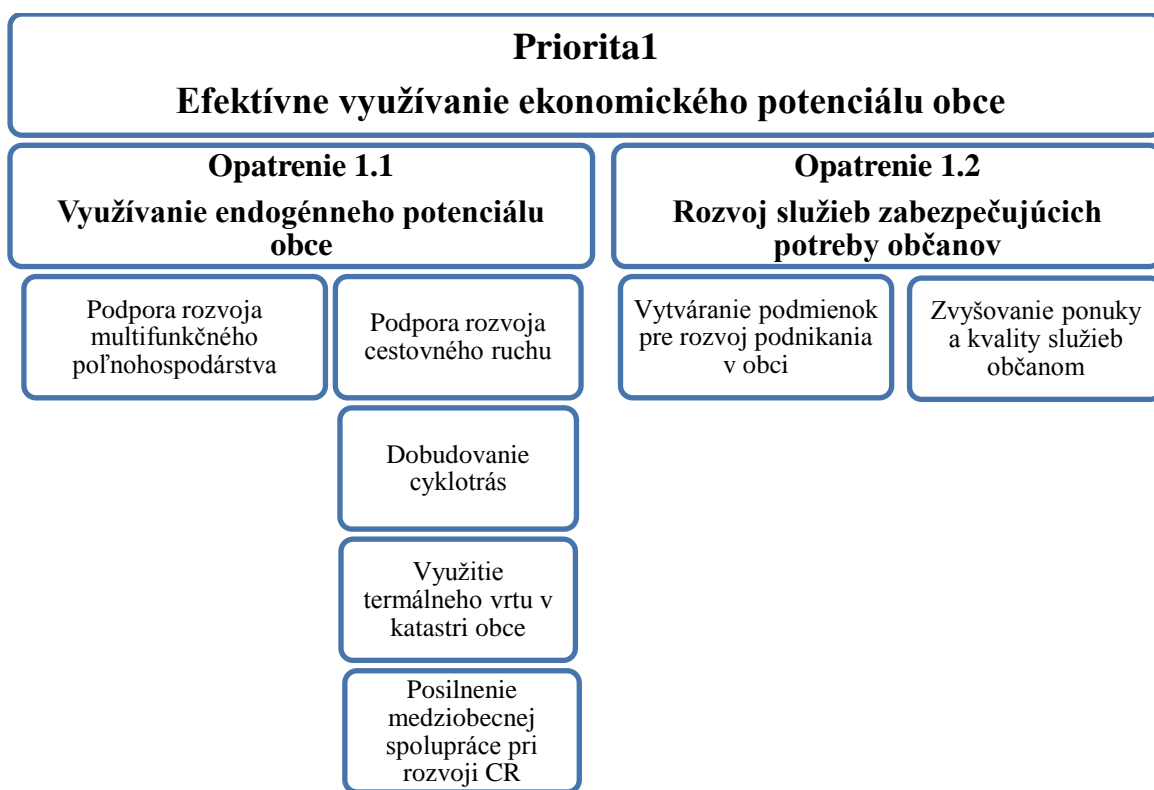


1.2 Rozvoj služieb zabezpečujúcich potreby občanov

Z dotazníkového prieskumu ako aj z analýzy problémov vyplynulo, že občania pociťujú nedostatok alebo nedostatočnú kvalitu niektorých služieb. Sú to služby poskytované súkromným sektorom, preto obec bude vo väčšej miere využívať nástroje na podporu rozvoja týchto služieb. Pôjde najmä o zvýšenie dostupnosti priestorov podnikateľom, (rekonštrukcia budovy jednoty pre účely podnikateľov) ako aj podporu rozvoja miestnej ekonomiky zriadením obecného trhoviska.

Opatrenia v rámci prioritnej oblasti 1 sú schematicky znázornené na obrázku 38.

Obrázok 38 Opatrenia a aktivity v rámci prioritnej oblasti 1



Prioritná oblasť 2 Rozvoj sociálnych služieb a súdržnosti občanov

Priorita je zameraná na rozvoj ľudských zdrojov a využitie ľudského kapitálu v obci na zabezpečenie potrebných sociálnych služieb v obci vrátane rozvoja bývania. Podpora spoločenských, kultúrnych a športových aktivít bude viesť k budovaniu sociálnych vzťahov a k aktivizácii občanov. Vidiecke obce nemôžu konkurovať mestu materiálnymi zdrojmi, ale ich sila spočíva v ľudských zdrojoch a hlavne v sociálnom kapitáli, t.j. vo väzbách a vzťahoch medzi obyvateľmi. Budovanie sociálneho kapitálu sa prejaví aj v raste príťažlivosti obce ako miesta pre bývanie, čím pomôže stabilizovať počet obyvateľov.

Prioritná oblasť je rozdelená do dvoch skupín opatrení nasledovne:



2.1 Zlepšovanie ponuky a dostupnosti sociálnych služieb pre občanov

Rozsah a kvalita ponúkaných sociálnych služieb v obci je dôležitých faktorom kvality života. Týka sa to najmä dostupnosti a kvality vzdelávania, voľnočasových aktivít, možností kultúrneho vyžitia, ale aj zdravotníckych a sociálnych služieb. V rámci tohto opatrenia sa obec zameria na nasledovné aktivity:

2.1.1 Zlepšovanie komunikácie medzi obcou a občanmi

Základom sociálnej súdržnosti je vzájomná dôvera. Nevyhnutným predpokladom pre budovanie dôvery je objektívna a včasná informovanosť o problémoch a rozvojových zámeroch obce, ako aj pomoc obce pri riešení problémov občanov. To si vyžaduje budovať komunikačné kanály, ktoré budú užívateľsky jednoduché a atraktívne pre občanov. Obec bude preto hľadať nové možnosti ako zintenzívniť a skvalitniť komunikáciu s občanmi najmä zlepšovaním informovanosti a komunikácie s občanmi prostredníctvom webovej stránky obce, ale aj inými kanálmi, konkrétnejšími aj pre starších občanov. (napr. hromadné SMS).

2.1.2 Rekonštrukcia resp. dobudovanie chýbajúcich prvkov sociálnej infraštruktúry a sociálnych služieb

V obci chýbajú niektoré prvky sociálnej infraštruktúry (ako je napr. telocvičňa), niektoré prvky je potrebné zrekonštruovať a zmodernizovať (školský areál, strelnica).

2.1.3 Rozvoj služieb pre seniorov

V obci taktiež chýbajú niektoré sociálne služby najmä pre seniorov, ktorých počet neustále rastie. Tento nedostatok bude obec riešiť zavádzaním poskytovania týchto služieb na základe konkrétnych požiadaviek občanov.

2.2. Zlepšovanie podmienok pre rozvoj individuálnej bytovej výstavby

Základnou funkciou Obýce je obytná funkcia. Obec je atraktívna z hľadiska bývania, čo má ale svoje limity, v podobe nedobudovaných prvkov technickej infraštruktúry, resp. slabšej dostupnosti stavebných pozemkov z dôvodu nevysporiadania vlastníckych vzťahov k pozemkom a k nehnuteľnostiam v súkromnom vlastníctve, ale aj v dôsledku toho, že obec nevlastní pozemky, prostredníctvom ktorých by mohla iniciovať, resp. usmerňovať rozvoj IBV. Cieľom tohto opatrenia je umožniť rozvoj IBV v obci a tak prilákať ďalšie mladé domácnosti do obce.

2.2.1 Dobudovanie prvkov technickej infraštruktúry

Podopatrenie je zamerané na rekonštrukciu resp. dobudovanie niektorých prvkov technickej infraštruktúry v obci ako sú obecné cesty, chodníky.

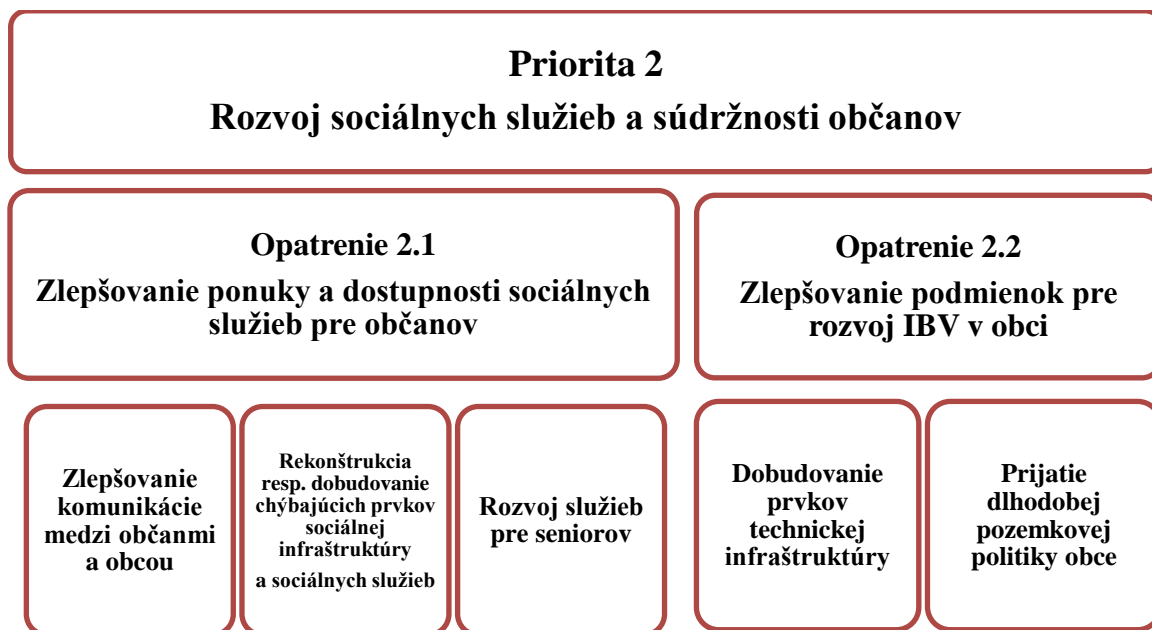
2.2.2 Prijatie dlhodobej pozemkovej politiky obce

Vzhľadom k tomu, že základnou rozvojovou trajektóriou obce je zvyšovanie jej atraktívnosti pre bývanie, bude obec systematicky podporovať túto funkciu.



Riešenie dostupnosti stavebných pozemkov v intraviláne, resp. zmena využitia pozemkov v extraviláne si vyžaduje prijať premyslenú dlhodobú pozemkovú politiku obce s vyčlenením potrebných kapacít a zdrojov na jej realizáciu.

Obrázok 39 Opatrenia a aktivity v rámci prioritnej oblasti 2



Prioritná oblasť 3 Zlepšovanie kvality životného prostredia a obytného priestoru

Keďže obec je napojená na vlastný vodný zdroj, kvalita vody v tomto zdroji je kľúčová. Zabráneniu znečisťovania povrchových aj spodných vôd sa bude obec snažiť predchádzať dobudovaním centrálnej kanalizácie. Tam kde terénne podmienky neumožňujú vybudovať centrálnu kanalizáciu bude obec vytvárať podmienky pre náhradné riešenia. V oblasti odpadového hospodárstva bude obec naďalej rozvíjať systém separovaného zberu tuhého komunálneho odpadu. Obec vybuduje zberný dvor ktorý je predpokladom pre obmedzenie tvorby čiernych skládok v extraviláne obce.

Opatrenie 3.1 Zlepšenie kvality vodných zdrojov v obci

Kvalita pitnej vody je z hľadiska dlhodobého zdravia vody určujúca. K zlepšovaniu kvality povrchovej a podzemnej vody. Rieka Žitava po Obyce patrí k tzv. vodárenským vodným tokom, čo znamená, že jej vody môžu byť používané pre zásobovanie obyvateľstva pitnou vodou. Na území obce však prichádza k jej znečisťovaniu splaškovými vodami³, čo zhoršuje kvalitu ako povrchových tak aj spodných vôd. Opatrenie je zamerané na dobudovanie kanalizácie v časti obce.

³ Rusenová V.: Hodnotenie stavu a kvality vôd v rieke Žitava, Diplomová práca, SPU v Nitre, 2016

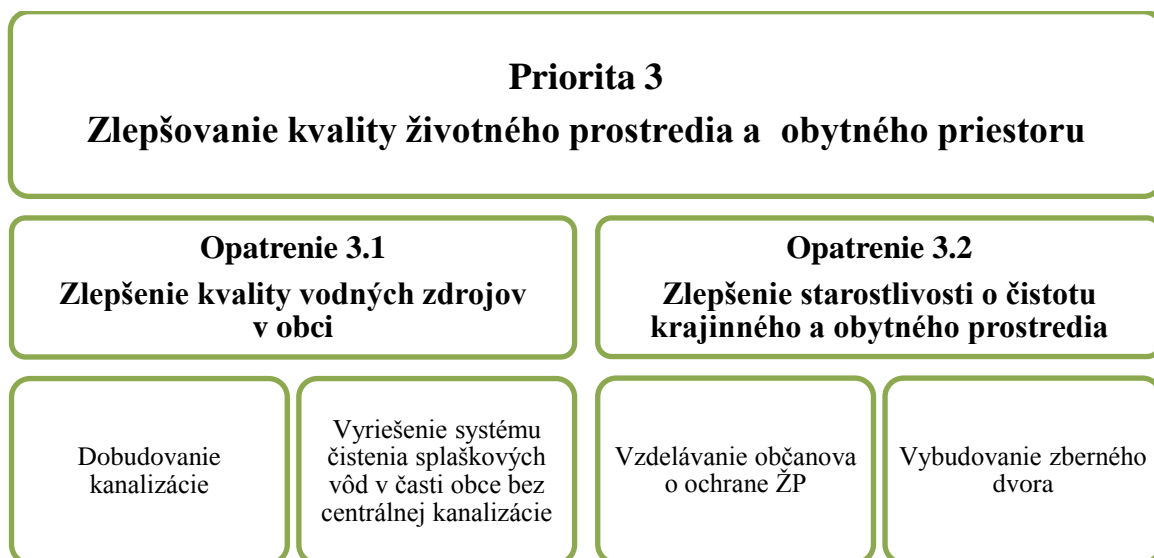


V časti obce vzhľadom na geologické a terénne podmienky nie je možné vybudovať centrálnu kanalizáciu. Tuna bude obec hľadať iné efektívne systémy čistenia splaškových vôd, ako aj zabráňovania ich vypúšťania do prírody.

Opatrenie 3.2 Zlepšenie starostlivosti o čistotu krajinného a obytného prostredia

Obyce sú atraktívne najmä ako miesto pre bývanie a miesto pre oddych a rekreáciu. Kultúrne, neznečistené krajinné a obytné prostredie je významným faktorom determinujúcim využiteľnosť tohto potenciálu. Extravilán obce je znečisťovaný nelegálnymi skládkami TKO, ktoré tvoria miestni občania, ale aj cudzí, ktorí vynášajú odpady do katastra obce. Na zamedzenie tohto javu je potrebné vybudovať v obci zberný dvor, ktorý uľahčí miestnym obyvateľom likvidáciu TKO a minimalizáciu znečisťovania extravilánu (napr. inštaláciou foropascí). Navyhnutné je aj neustále informovanie občanov o kvalite zložiek životného prostredia v obci a v jej okolí ako aj ich vzdelávanie ako zabráňovať jeho devastácii

Obrázok 40 Opatrenia a aktivity v rámci prioritnej oblasti 3





PROGRAM HOSPODÁRSKEHO A SOCIÁLNEHO ROZVOJA OBCE OBYCE



Strategický plán obce Obyce

Strategický cieľ	Priorita	Opatrenia	Podopatrenia	Aktivity	Zodpovednosť	Poznámka
Zabezpečiť udržateľný rozvoj obce najmä posilňovaním jej obytnej funkcie cestou dobudovania prvkov technickej infraštruktúry a vytváraním podmienok pre individuálnu bytovú výstavbu. Obec bude podporovať rozvoj podnikania založenom na využívaní miestnych zdrojov s dôrazom na zabezpečovanie potrieb jej občanov. Rozvíjaním sociálnych služieb, podporou rozvoja kultúrnych a spoločenských tradícií ako aj zvyšovaním účasti občanov na riadení rozvoja obce dosiahnuť vysokú mieru spokojnosti a sociálnej súdržnosti občanov.	Efektívne využitie ekonomického potenciálu obce	Využívanie endogénneho potenciálu obce	Podpora rozvoja multifunkčného poľnohospodárstva	Podpora SHR, drobného poľovníctva a záhradkárstva reklamnými a marketingovými aktivitami v rámci mikroregiónu Tribečsko Prenájom pozemkov vo vlastníctve obce	Obec, mikroregión, spolupráca so ZO SZZ v Obyciach	
			Podpora rozvoja cestovného ruchu	Dobudovanie cyklotrás	Obec, občianske združenia	
				Značenie cyklotrás		
				Vyhliadková veža		
				Budovanie a značenie náučných chodníkov		
				Využitie termálneho vrtu v katastri obce	Podnikatelia	
				Posilnenie medzi obecnou spolupráce pri rozvoji CR	Mikroregión	
		Rozvoj služieb zabezpečujúcich potreby občanov	Vytváranie podmienok pre rozvoj podnikania v obci	Propagácia produktov a služieb v rámci mikroregiónu Tribečsko	Obec, mikroregión	
				Prenájom nehnuteľností vo vlastníctve obce		
			Zvyšovanie ponuky a kvality služieb občanom	Vybudovanie obecnej tržnice	Obec, občianske združenia, záujmové spolky, aktívni občania	
				Budovanie a obnova športovísk		
				Budovanie detských ihrísk		
				Dobudovanie strelnice		
				Rekonštrukcia a dobudovanie prírodného amfiteátra Žliabok		
				Vybudovanie telocvične		



				Materiálna a finančná podpora športových a kultúrnych aktivít poriadaných občianskymi združeniami, školskými zariadeniami, aktívnymi občanmi		
--	--	--	--	---	--	--

Strategický cieľ	Priorita	Opatrenia	Podopatrenia	Aktivity	Zodpovednosť	Poznámka
Zabezpečiť udržateľný rozvoj obce najmä posilňovaním jej obytnej funkcie cestou dobudovania prvkov technickej infraštruktúry a vytváraním podmienok pre individuálnu bytovú výstavbu. Obec bude podporovať rozvoj podnikania založenom na využívaní miestnych zdrojov s dôrazom na zabezpečovanie potrieb jej občanov. Rozvíjaním sociálnych služieb, podporou rozvoja kultúrnych a spoločenských tradícií ako aj zvyšovaním účasti občanov na riadení rozvoja obce dosiahnuť vysokú mieru spokojnosti a sociálnej	Rozvoj sociálnych služieb a súdržnosti občanov	Zlepšovanie ponuky a dostupnosti sociálnych služieb pre občanov	Zlepšovanie komunikácie medzi občanmi a obcou	Doplnenie a pravidelné aktualizovanie WEB stránky obce	Obec, aktívni občania	
				Častejšie vydávanie Obyčného občasníka		
				Využívanie nových foriem komunikácie – mobilné aplikácie, hromadné sms		
			R	Denný stacionár pre dôchodcov	Obec	
			R	Zavedenie opatrovateľskej služby v prípade požiadaviek občanov	Obec, ÚPSVaR	
		Zlepšovanie podmienok pre rozvoj IBV v obci	Dobudovanie prvkov technickej infraštruktúry	Oprava, údržba a prípadné predlžovanie existujúcich miestnych komunikácií	Obec	
				Vybudovanie nových miestnych komunikácií vzhľadom na budovanie IBV		
				dobudovanie inžinierskych sietí		
				Oprava a dobudovanie chodníkov		
				Oprava, údržba a dobudovanie odtokových kanálov		
				Prekáblovanie a výmena reproduktorov miestneho rozhlasu		
				Rekonštrukcia, zateplenie budov vo vlastníctve obce		
				Výmena okien (ZŠ, školská jedáleň, stará budova obecného úradu a pod)		
				Výkup pozemkov od občanov, vhodných na IBV	Obec	



			Prijatie dlhodobej pozemkovej politiky obce	Výkup pozemkov v centre obce do vlastníctva obce		
				Získanie pozemkov pod miestnymi komunikáciami do vlastníctva obce (kúpou alebo výmenou pozemkov)		
				Získanie pozemkov pod futbalovým ihriskom do vlastníctva obce kúpou alebo výmenou		

Strategický cieľ	Priorita	Opatrenia	Podopatrenia	Aktivity	Zodpovednosť	Poznámka
Zabezpečiť udržateľný rozvoj obce najmä posilňovaním jej obytnej funkcie cestou dobudovania prvkov technickej infraštruktúry a vytváraním podmienok pre individuálnu bytovú výstavbu. Obec bude podporovať rozvoj podnikania založenom na využívaní miestnych zdrojov s dôrazom na zabezpečovanie potrieb jej občanov. Rozvíjaním sociálnych služieb, podporou rozvoja kultúrnych a spoločenských	Zlepšovanie kvality životného prostredia a obytneho priestoru	Zlepšovanie kvality vodných zdrojov v obci	Dobudovanie kanalizácie	Dobudovanie kanalizácie na ul. Hlavnej	Obec	
				Dobudovanie kanalizácie na ul. Školskej		
				Dobudovanie kanalizácie na ul. Cintorínskej		
				Dobudovanie kanalizácie na ul. Skerešovej		
				Dobudovanie kanalizácie na ul. Podhájskej a Hájskej		
			Vyriešenie systému čistenia splaškových vôd v časti obce bez	Podpora budovania domových ČOV	Obec	
				Vybudovanie nových miestnych komunikácií vzhľadom na budovanie IBV		
				dobudovanie inžinierskych sietí		
				Podpora a budovanie koreňových ČOV		
				Spolupráca s okolitými obcami pri obstaraní a prevádzke fekálu		



PROGRAM HOSPODÁRSKEHO A SOCIÁLNEHO ROZVOJA OBCE OBYCE

			centrálnej kanalizácie			
--	--	--	---------------------------	--	--	--

Strategický cieľ	Priorita	Opatrenia	Podopatrenia	Aktivity	Zodpovednosť	Poznámka
Zabezpečiť udržateľný rozvoj obce najmä posilňovaním jej obytnej funkcie cestou dobudovania prvkov technickej infraštruktúry a vytváraním podmienok pre individuálnu budúcu účasť. Obec bude	Zlepšenie starostlivosti o čistotu krajinného a obytneho prostredia	Vzdelávanie občanov o ochrane ŽP	Zvýšenie povedomia občanov o ochrane ŽP, o separácii odpadu	Vydávanie a distribúcia tlačенých letákov	Obec, aktívni občania, občianske združenia, ZŠ, MŠ	
				Pravidelné informovanie o ochrane ŽP a separácii odpadu na WEB stránke obce		
				Pravidelné rozhlasové relácie o separovaní odpadu		



				Uverejňovanie článkov v Obyckom občasníku o ochrane ŽP a separovaní odpadu	Obec, POD	
				Spolupráca s MŠ, ZŠ, občianskymi združeniami, záujmovými spolkami v oblasti ochrany ŽP prostredia		
				Podpora aktivít v oblasti ŽP		
		Dobudovanie zberného dvora		Strojové vybavenie zberného dvora		
				Doplnenie kontajnerov na rôzne druhy odpadov		
				Vybudovanie spevnenej krytej plochy		
				Vybudovanie krytého priestoru na skladovanie elektro odpadu a nebezpečných odpadov		

Akčný plán na rok 2017 s výhľadom na rok 2018

Podopatrenie	Aktivita	Garant	Finančná náročnosť	Zdroj financovania	Poznámka
--------------	----------	--------	--------------------	--------------------	----------



PROGRAM HOSPODÁRSKEHO A SOCIÁLNEHO ROZVOJA OBCE OBYCE

Dobudovanie prvkov technickej infraštruktúry	Rekonštrukcia a zateplenie strechy základnej školy	obec	120 000,00 €	Ministerstvo školstva SR Obec	
Dobudovanie prvkov technickej infraštruktúry	Rekonštrukcia námestia	obec	5 000,00 €	MR Tribečsko – program Leader Obec	
Dobudovanie prvkov technickej infraštruktúry	Zateplenie budovy školskej jedálne	obec	min. 20 000,00 €	Obec, prípadne Envirofond	
Zvyšovanie ponuky a kvality služieb občanom	Vybudovanie multifunkčného ihriska	obec	65 000 00 €	Úrad vlády SR Obec	
Zvyšovanie ponuky a kvality služieb občanom	Vybudovanie telocvične	obec	Zatiaľ nezistená	Ministerstvo školstva SR Obec	
Dobudovanie prvkov technickej infraštruktúry	Dobudovanie kanalizácie, III.etapa – ul. Hlavná	obec	400 000,00 €	Envirofond Obec	
	Odkúpenie pozemkov od súkromných pozemkov do vlastníctva obce na pripravovanú IBV	obec	15 000,00 €	obec	Podľa finančných možností obce
	Príprava predĺženia miestnej komunikácie Cintorínska ul., inžinierske siete, rozparcelovanie pozemkov pre potreby IBV	obec	100 000,00 €	obec	Podľa finančných možností obce
Dobudovanie prvkov technickej infraštruktúry	Dobudovanie a rekonštrukcia chodníka popri Hlavnej ul. (po vybudovaní kanalizácie)	obec	50 000,00 €	Obec	
Zvyšovanie ponuky a kvality služieb občanom	Budovanie a doplnenie detských ihrísk	obec	5 000,00 €	VÚC, POD, Obec	

4. IMPLEMENTAČNÝ RÁMEC

Vytýčené ciele v stratégii budú realizované prostredníctvom projektov ktoré sú stanovené v akčnom pláne. Akčný plán predstavuje plán aktivít, ktoré sa v obci plánujú realizovať a ktoré prispievajú k naplneniu stanovených cieľov. Okrem naplánovaných cieľov sa v obci realizujú aj ďalšie aktivity , ktoré v pláne nie sú, ale prispievajú k naplneniu stanovených cieľov. Aby obec mohla sledovať pokrok, ktorý dosahuje pri napĺňaní cieľov, je potrebné si stanoviť monitorovací rámec , v zmysle ktorého bude obec sledovať dosahovanie stanovených cieľov.

V akčnom pláne sú v prehľadnej tabuľkovej forme zhrnuté opatrenia ktorými sú napĺňané jednotlivé priority v rámci strategických cieľov rozvoja obce. Opatrenia sú formulované pre aktivity s rôznym stupňom zložitosti. Niektoré opatrenia sú teda parciálne, zahŕňajúce len jednu aktivitu, niektoré majú povahu integrovaných opatrení, ktoré budú realizované prostredníctvom niekoľkých vzájomne prepojených, resp. dopĺňajúcich sa aktivít.

Časová priorita riešení

Aj keď všetky opatrenia majú vysokú prioritu, s ohľadom na finančnú a inštitucionálnu kapacitu obce je potrebné stanoviť približný časový harmonogram jednotlivých riešení. U niektorých opatrení a aktivít je uvedený presný časový horizont realizácie, u iných je časová priorita stanovená na základe nasledovnej bodovej škály:

- 4 – veľmi vysoká (začať ihneď)
- 3 – vysoká (zahájenie do 2 rokov)
- 2 – stredná (zahájenie do 5 rokov)
- 1 – nízka (zahájenie v horizonte stratégie)

Na základe identifikácie časovej priority projektov a ich finančnej náročnosti je vypracovaný akčným plán na jeden rok s výhľadom do nasledujúceho roka. Tento akčný plán sa každoročne vyhodnocuje a aktualizuje podľa aktuálnych možností a potrieb obce.

Finančná náročnosť

Hodnotené sú celkové náklady na realizáciu projektov. U časti projektov sú celkové náklady už známe vzhľadom na ich vysoký stupeň rozpracovanosti, u projektov ktoré budú realizované v dlhšom časovom horizonte a nie je možný presnejší odhad finančnej náročnosti, je použitá nasledovná bodová škála:

- 1 – nízka (do 30 000 EUR)
- 2 – stredná (od 30 000 – 150 000 EUR)
- 3 – vysoká (od 150 000 – 300 000 EUR)
- 4 – veľmi vysoká (nad 300 000 EUR)

Garant

Uvedený je garant príslušného opatrenia, resp. aktivity, t.j. názov príslušnej inštitúcie resp. jej organizačnej súčasti.

Zdroje financovania

Sú uvedené predpokladané vlastné, resp. cudzie zdroje financovania a to návratné aj nenávratné.

Poznámka

Tu je uvedená skutočnosť, ktorá má zásadný význam pre realizáciu projektu, napr. potreba realizácie projektu formou partnerstva, väzba projektu na iné projekty, potreba majetkoprávného vysporiadania a pod.

4.1. Monitorovací hodnotiaci rámec

Aby stratégia bola naozaj napĺňaná, a nezostala iba nerealizovaným strategickým dokumentom, je potrebné sledovať pokrok v napĺňaní stratégie a prispôbovať. Ďalšie aktivity podľa reálnych potrieb. Tieto potreby je možné sledovať v procese monitorovania, kedy sa hodnotí pokrok v napĺňaní jednotlivých cieľov na základe sledovania monitorovacích ukazovateľov.

Okrem sledovania pokroku (monitorovania) je stratégia hodnotená. Hodnotenú je napĺňanie stanovených cieľov a na základe odporúčaní hodnotenia sa stratégia aktualizuje v priebehu jej napĺňania a stanovuje sa ďalšia stratégia pre ďalšie obdobie.

Monitorovanie v obci bude prebiehať **raz ročne ku koncu roka a monitorovacia správa bude schvaľovaná na poslednom zastupiteľstve konanom v danom roku.** Monitorovacia správa bude pozostávať z krátkeho popisu aktivít, ktoré sa v obci realizovali počas roka a definovanie ich nadväznosti na stanovenú stratégiu. Ďalej bude sledovať napĺňanie stanovených monitorovacích ukazovateľov. Monitorovacie správy bude vypracovávať *monitorovací výbor*, ktorý bude menovaný obecným zastupiteľstvom. Potrebné údaje a informácie pre monitorovacie správy bude monitorovaciemu výboru poskytovať obecný úrad ako aj ostatní aktéri zainteresovaní do realizácie jednotlivých aktivít.

Hodnotenie napĺňania cieľov stratégie prebehne **dva krát v priebehu trvania stratégie a to v polovici trvania stratégie a na konci trvania stratégie.** V polovici trvania stratégie, na základe výsledkov hodnotenia bude aktualizovaný Program hospodárskeho a sociálneho rozvoja obce. Hodnotenie na konci obdobia bude podkladom pre spracovanie ďalšej stratégie.

