

**Obec OBYCE, 951 95 OBYCE**

**P R O G R A M**

**HOSPODÁRSKEHO ROZVOJA  
A SOCIÁLNEHO ROZVOJA**

**OBCE**

**O B Y C E**

**Helena Filipčíková v. r.**  
starostka

**Október 2003**

# O b s a h

1. Analýza hospodárskeho rozvoja obce
  2. Hlavné smery vývoja obce
  3. Ustanovenie cieľov a prvoradých potrieb
  4. Úlohy a prvoradé potreby v rozvoji
    - a/ technickej infraštruktúry
    - b/ sociálnej infraštruktúry
    - c/ starostlivosti o životné prostredie
    - d/ vzdelanie
    - e/ kultúry
    - f/ hospodárstva a podnikateľského prostredia
    - g/ ľudských zdrojov
    - h/ ekologického cestovného ruchu
    - i/ verejných prác
    - j/ občianskej vybavenosti a služieb
    - k/ podpory efektívneho využívania prírodných zdrojov
  5. Návrh finančného a administratívneho zabezpečenia
- 

Podklady - rozvojové dokumenty

- a/ program obnovy dediny
- b/ miestna Agenda 21
- c/ územno – plánovacia dokumentácia
- d/ program rozvoja ekologického cestovného ruchu **(EKOQUAPARK VIKTÓRIA)**
- e/ spoločný program odpadového hospodárstva
- f/ miestna stratégia ochrany ovzdušia
- g/ miestna stratégia ochrany prírody a krajiny( v náväznosti na EKOQUAPARK + vodné dielo)
- h/ úlohy obce v procese EIA
6. Spoločný rozvojový zámer obcí v prepojení na Nitriansku kráľovskú vínnu cestu /NKVC/
7. Výpis /fotokópia/ z ROP NSK
8. Výpis /fotokópia/ z P HR a SR NSK
9. Prehľad o podporných projektoch, podprojektoch, zámeroch
  - a/ obecných /občianskych, záujmových skupín občanov/
  - b/ miestnych podnikateľov, živnostníkov a SHR
  - c/ podnikateľov pôsobiacich na k.ú. obce z iných sídiel

## VÝZNAM

Program je spracovaný v zmysle Zákona NR SR č.503/2001 Z.z. o podpore regionálneho rozvoja. Poskytuje priestor pre rozvoj, overenie a aplikovanie nových integrovaných prístupov pri praktickej realizácii podnikateľských zámerov.

Základom jeho uvádzania do života obce je spolupráca kľúčových subjektov na katastrálnom území Obýc v tzv. rozvojovom partnerstve. Rozvojové partnerstvo predpokladá participáciu širokého spektra inštitúcií, okrem samosprávy obce: zástupcov štátneho a verejného sektora /štátnych podnikov/, podnikateľskej sféry, sociálnych partnerov a mimovládnych organizácií /združení/.

Program utvára platformu pre dohodu rozvojového partnerstva na spoločnej pracovnej stratégii, prostredníctvom ktorej sa budú uplatňovať inovatívne prístupy najmä pri riešení problémov zamestnanosti aj cez budovanie kapacít sociálnej ekonomiky.

# 1. Analýza hospodárskeho rozvoja obce

## a/ sociálno – ekonomická analýza

Trhová ekonomika priniesla pre naše podniky a firmy v obci úplne nové situácie. Podnikateľské prostredie okolia podnikov sa začalo zásadne líšiť od predchádzajúcich podmienok. Súčasné prostredie je typické veľkou menlivosťou. Rýchlo, výrazne a často aj neočakávane sa menia vonkajšie faktory ovplyvňujúce firmy. Veľmi intenzívne dopadajú a vplývajú dôsledky pohybu vnútorných a zahraničných cien, zmeny menových kurzov, ako aj vývoj inflácie v rozvoji celej ekonomiky.

Firmy sú vystavené silnej a stále rastúcej konkurencii. Tlak zahraničnej konkurencie sa bude zvyšovať a stupňovať, pričom aj našim podnikom na trhu už konkurujú kapitálovo silné firmy.

Pôsobenie vedecko – technického rozvoja, politických a spoločenských vplyvov je stále intenzívnejšie.

Nástroje, ktorými trh reguluje činnosť i hospodárenie podnikov sú omnoho prísnejšie ako tomu bolo voľakedy.

Rozhodujúcim činiteľom na trhu sa stali odberatelia, ktorí si svojich dodávateľov vyberajú a požadujú omnoho viac ako predtým.

Vzhľadom na uvedenú rozmanitosť a menlivosť podnikového okolia musia sa naše firmy tomu prispôbovať.

V súčasnej situácii musia podniky a firmy neustále robiť analýzu ako sa bude rozvíjať všeobecná hospodárska situácia v krajine, EÚ, ale i vo svete, aká bude konkurencia, aké štátne regulačné zásahy možno očakávať v budúcnosti, aký bude vedecko – technický rozvoj a aké trendy môžu nastať v medzinárodnej politike napr. vzťah USA – Irak, medzinárodný terorizmus atď.

V našim konkrétnych podmienkach obce treba brať do úvahy, že prechod od centrálne plánovanej ekonomiky k trhovej priniesol pre naše podniky najmä pre JRD – PD, nové nepriaznivé okolnosti a okolie. Liberalizácia cien a zahranično – obchodných vzťahov, neefektívnosť a zadlženosť ako pozostatky z minulosti, zvyšujúca sa inflácia atď. To všetko viedlo k zníženiu ziskovosti, ba až k stratovosti, k zvýšeniu úrokových sadzieb a ťažšiemu získavaniu bankových úverov a k nárastu nezamestnanosti .

Za týchto nepriaznivých okolností a v novom hospodárskom prostredí viaceré podniky začiatkom deväťdesiatych rokov v očakávaní zvýšenia cien surovín a hotových výrobkov, ďalšieho zvýšenia inflácie ako aj v dôsledku vidiny bezpracných ziskov si za svoju momentálnu stratégiu zvolilo nákup čo najväčšieho objemu surovín za „ešte“ nízku cenu, aby po jej spracovaní na hotové výrobky ju mohli predávať za „nové“ vysoké ceny. Na tieto nákupy minuli všetky vlastné finančné zdroje a vyčerpali aj všetky možnosti bankových úverov. Že išlo o nesprávne predvídanie a odhadnutie podnikateľského prostredia a zlú podnikovú stratégiu sa nielen naša obec, ale i celé Horné Požitavie presvedčilo a pociťuje dodnes, keď nielen u nás ale najmä v Zlatých Moravciach išli aj veľké firmy postupne do bankrotu z nesolventnosti.

Jedným z akútnych ekonomických a sociálnych problémov v Obciach je pretrvávajúca vysoká nezamestnanosť. Trh práce vykazuje množstvo štrukturálnych charakteristík a to najmä vysokú úroveň dlhodobej nezamestnanosti, veľmi vysokú nezamestnanosť osôb s nízkym vzdelaním a ťažkým zdravotným postihnutím ako aj nezamestnanosť mladých ľudí.

Z týchto dôvodov je nevyhnutné pripraviť celý rad inovačných riešení a systémových zmien, ktoré by výraznejším spôsobom ovplyvnili rast zamestnanosti znevýhodnených skupín a integrovali ich na trh práce.

Stále vysokú úroveň problémov v procese integrácie na trh práce majú etnické menšiny, hlavne rómska minorita, ktorá je u nás najviditeľnejšia. Veľmi negatívne ich

postavenie na trhu práce ovplyvňuje nízka úroveň vzdelania. Etnickí Rómovia , ktorí tvoria vysokú podiel dlhodobozamestnaných ako aj odradených, uviazli v začarovanom kruhu chudoby, ktorá je charakterizovaná obmedzenými príležitosťami na vzostupnú mobilitu a limitovanou interakciou so zvyškom obecnej komunity. Na druhej strane je potrebné pripustiť nízku úroveň citlivosti majoritného obyvateľstva voči iným kultúram, ktorá je dôsledkom nevýraznej multikulturálnej výchovy a stereotypných postojov v spoločnosti.

Treba si pritom uvedomiť a mať na zreteli, že sme vstúpili do nového obdobia v histórii sveta, keď tri zo štyroch produktívnych pracovných miest postupne, no nenávratne miznú. Ak sa tento varovný signál všeobecne pri programovaní a projektovaní nebude brať vážne, nezamestnanosť aj u nás nezadržateľne vzrastie, spoločnosť sa rozštiepi a násilie a barbarstvo ešte viac zovšednejú. Jedna z reálnych prognóz predpovedá, že priemysel poskytne obživu nanajvýš dvanástim percentám všetkých životaschopných ľudí. Moderné technológie nenahradia iba menej alebo stredne kvalifikovaných ľudí, ale aj vedúcich pracovníkov. Aspoň jedna oblasť ľudskej činnosti zostáva však veľmi sľubná: veda a technika. Poskytne dobré zamestnanie vynálezcom, priemyselným zlepšovateľom, počítačovým odborníkom, vedúcim pracovníkom projektu. Podľa odborníkov však budú tvoriť úzku elitu, do ktorej sa dostane iba malá časť ľudí bez práce. Je kľúčom k úplnej reorganizácii podnikov, čo umožňuje zvyšovať výrobu so znižujúcim sa počtom zamestnancov. S tým musíme jednoznačne počítať aj v našej obci, a najmä mladí ľudia by mali byť dobre orientovaní, aký má význam vzdelanie, vysoká odbornosť.

Polarizácia pracovnej sily sa ustavične prehľbuje. Na jednej strane sú „manipulátori symbolov“, teda vyvolení a na druhej strane ľudia vykonávajúci nekvalifikovanú prácu, zle platenú a neistú. Aj väčšina našich občanov sa nachádza v situácii, keď produktivita práce začína pomaly rásť, ale ľudia z toho nič nemajú. Pretože vedenia firiem väčšinou používajú celý vytvorený zisk, ktorý technologický pokrok a vyššia produktivita prinášajú, a veľmi málo alebo vôbec neinvestujú do ďalšieho rozvoja podniku.

Vzhľadom na pokračujúcu racionalizáciu a automatizáciu sa produktívna zamestnanosť musí ešte znížiť. Bez systémového prepojenia, ale i naplňania nášho rozvojového programu na región a NSK, mohlo by sa stať, že iba malá časť obyvateľstva obce bude pracovať na konci programovacieho obdobia t.j. o 10 rokov. A preto je nutné v našom programe preferovať rozvoj „tretieho sektora“, sektora služieb, sektora svojpomocnej ekonomiky najmä v ekologickom CR, ale aj v iných oblastiach. To môže poskytnúť obživu viacerým, ktorí nenašli miesto v produktívnej sfére. Dôležitým, ak nie rozhodujúcim činiteľom pre 21. storočie aj v našich podmienkach sa stáva nástup novej produktívnej sily, vedomostí. Je pravdou, že ekonomika založená na vedomostiach, vrátane sociálnej ekonomiky, sa ešte len rodí, ale už dnes je tu nádej, že bude určujúcou pre udržanie rovnováhy v rámci integrovaného regionálneho rozvoja regiónu NSK. Aj kvôli tomu, že vedomosti sú surovinou, ktorá sa exploataciou neznehodnocuje, ale naopak, obohacuje a znásobuje sa. To musí pri naplňaní nášho programu vedieť kapitalizovať v rámci rozvoja turizmu, pretože naša obec má k tomu vhodnú pozíciu. Mysliac však pritom aj do zapojenia zvyšovania konkurencieschopnosti Nitrianskej kráľovskej vínnej cesty do propagačných programov SR v rámci EÚ po 1. máji 2004, ktoré sú zamerané na turistické destinácie, v ktorých sa konajú akcie národného charakteru. Niet pochýb o tom, že Nitra, ale i celá záujmová oblasť, pôsobnosť NKVC toto kritérium spĺňa. Teda aj pre našu obec sa tým utvára možnosť z hľadiska zvýšenia okruhu potencionálnych turistických návštevníkov ako dôležitá. Nová stratégia turistického priemyslu sa zakladá na udržateľnom rozvoji CR /ekologickom CR/ ako významnom a nezastupiteľnom zdroji zamestnanosti v regiónoch /NSK/. Jej koncipovanie bude kompatibilné so stratégiou EÚ cez príslušné kompetentné orgány SR. Región NSK je vo výhode, keďže Stanovy NKVC „predbehli o rok dobu“.

## OBYVATEĽSTVO

### *Vývoj počtu obyvateľov Obýc v rokoch 1869-2001*

Osídlenie Obýc je ovplyvnené bohatou históriou obce, dobrou dopravnou polohou a nerastnými zdrojmi. Vývoj počtu obyvateľov obce dokumentuje Tab 1 a Graf 1.

Tab. 1 : Počet obyvateľov obce Obyce v rokoch 1869 – 2001

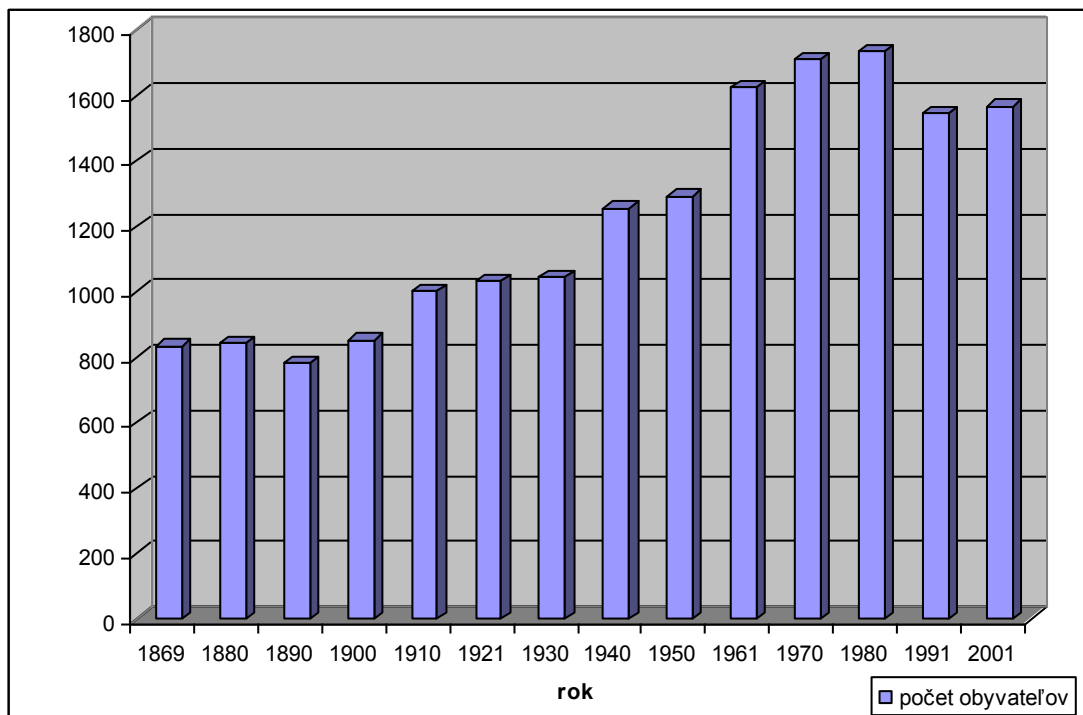
rok	1869	1880	1890	1900	1910	1921	1930
počet obyvateľov	832	844	779	851	1001	1031	1042
index rastu v %		101,44	92,29	109,24	117,62	102,99	101,06
rok	1940	1950	1961	1970	1980	1991	2001
počet obyvateľov	1254	1290	1623	1708	1734	1544	1565
index rastu v %	120,34	102,87	125,81	105,23	101,52	89,04	101,36

Kol. autorov (1978): Retrospektívny lexikón obcí ČSSR 1850 - 1970 , I/2 . SEVT Praha

Kol. autorov (1984) : Statistický lexikón obcí ČSSR 1982. II zv. SEVT Praha

Kol. autorov (1994) : Štatistický lexikón obcí Slovenskej republiky 1992 . ŠEVT Bratislava

Graf 1: Vývoj počtu obyvateľov obce v roku 1869 – 2001



Počet obyvateľov obce od roku 1869 so roku 2001 s výnimkou rokov 1890 a 1991 narastal. Pokles v roku 1890 o 65 osôb by sa mohol vysvetliť následkom rakúsko-maďarského vyrovnania, ktoré malo za následok zvýšený maďarský útlak, čo spôsobilo určitú emigráciu. Pokles v roku 1991 o 90 obyvateľov v porovnaní s rokom 1980, keď počet obyvateľov dosahoval maximálny počet 1734 bol spôsobený odsťahovaním hlavne mladých obyvateľov za pracovnými príležitosťami do miest. Druhý najväčší nárast v roku 1940 bol spôsobený otvorením prevádzky uhoľnej bane v oblasti Včelára a relatívne bezpečnou polohou. Maximálny index rastu 125,81 % bol v roku 1961. Nárast počtu obyvateľov bol podmienený spustením prevádzky Calex a prevádzky Závodov 29. augusta v Zlatých Moravciach. Ďalším pozitívnym momentom na rast obyvateľstva boli pronatálne opatrenie vlády. Hustota osídlenia dosahuje v Obyciach (50,1 obyv./km<sup>2</sup>) polovicu slovenského priemeru 110,1 obyvateľov na km<sup>2</sup> čo je ovplyvnené veľkou rozlohou katastra.

### ***Dynamika obyvateľstva***

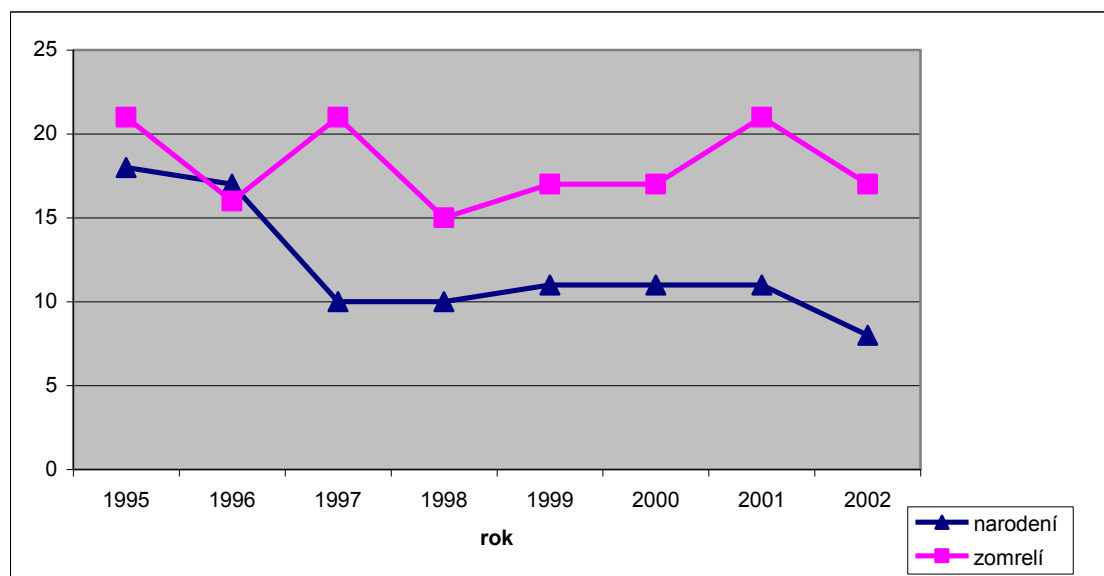
K základným demografickým ukazovateľom patrí aj dynamika obyvateľstva (Tab 2). Dynamika obyvateľstva sa vyjadruje prirodzeným a mechanickým pohybom (Graf 2 a 3).

Tab 2: Dynamika obyvateľstva obce v absolútnych ukazovateľoch

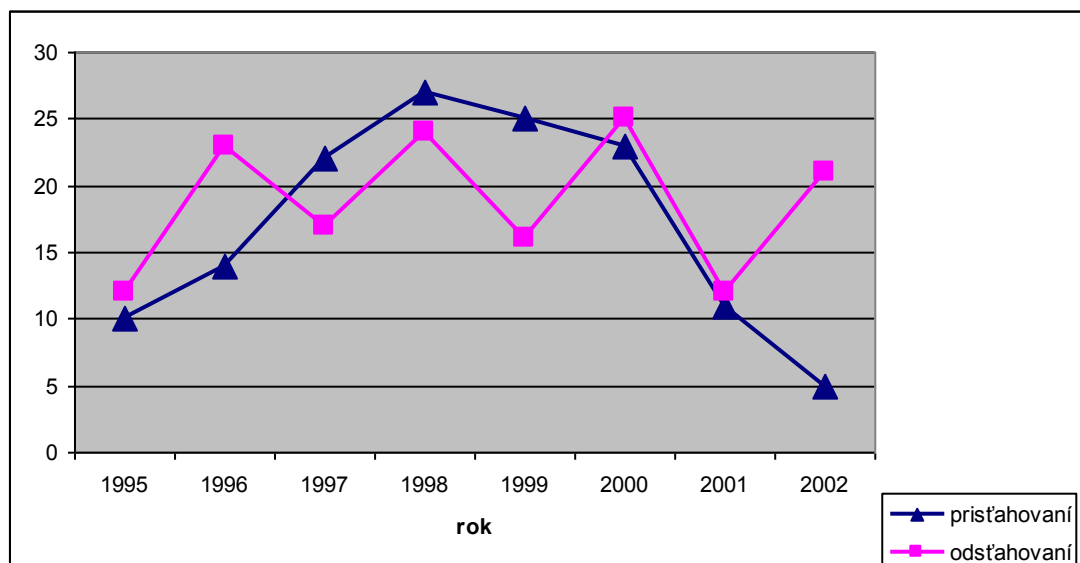
rok		1995	1996	1997	1998	1999	2000	2001	2002
prirodzený pohyb	narodení	18	17	10	10	11	11	11	8
	zomrelí	21	16	21	15	17	17	21	17
prirodz. prírastok		-3	1	-11	-5	-6	-6	-10	-9
mechanický pohyb	prist'ahovaní	10	14	22	27	25	23	11	5
	odst'ahovaní	12	23	17	24	16	25	12	21
migr. prírastok		-2	-9	5	3	9	-2	-1	-16
celk. prírastok		-5	-8	-6	-2	3	-8	-11	-25

Interné materiály Obecný úrad Obyce

Graf 2 : Prirodzený pohyb v rokoch 1995 – 2002



Graf 3: Mechanický pohyb v rokoch 1995 – 2002



Prirodzený pohyb, rozdiel medzi natalitou a mortalitou vyjadruje Graf 2. V období rokov 1995 - 2002, len v roku 1996 bola vyššia pôrodnosť, v ostatných rokoch bola vždy vyššia úmrtnosť. Pokles pôrodnosti sa dá pripísať k zhoršeným ekonomickým podmienkam tohto regiónu.

Mechanický pohyb, rozdiel medzi prisťahovanými a odsťahovanými vyjadruje Graf 3. Do roku 1996 bolo viac odsťahovaných ako prisťahovaných, potom do roku 1999 prevládala imigrácia, ale v roku 2000 znovu začala prevládať i keď len minimálne emigrácia. Tento trend v rokoch 1997-1999 sa dá vysvetliť vytvorením nového okresného mesta Zlaté Moravce, neskôr táto tendencia zmizla.

Celkový prírastok bol kladný iba v roku 1999, keď bol špecifický vysokým počtom prisťahovalých obyvateľov. V ostatných rokoch prevláda negatívny prírastok, spôsobený hlavne nízkym počtom novonarodených, čo je však v súlade s celoslovenskou tendenciou. V súčasnosti sa počet obyvateľov podarilo stabilizovať, čo by sa dalo predpokladať aj v budúcich rokoch i keď tento nárast bude pravdepodobne minimálny resp. mierne negatívny.

#### ***Veková a pohlavná štruktúra***

Veková štruktúra obyvateľstva v dôležitej miere vplýva na rozvoj sídla. Pri porovnaní vekovej pyramídy obce z roku 1991 a 2001 je vidno posun vo vekových kategóriách. Kým v roku 1991 prevládali muži v kategóriách 5 – 9, 20 – 39 a 50 – 54 ročných, v roku 2001 prevládali muži v kategóriách 10 – 19 a 30 – 49 ročných. Celkový počet mužov v obci mierne poklesol so 48,96 % (rok 1991) na 48,88 % (rok 2001), naopak počet žien narástol s 51,04 % na 51,12 % v roku 2001. Celkový priemerný vek obyvateľov obce narástol s 35,7 na 38,1. Toto je spôsobené poklesom predproduktívnej vekovej kategórie s 21,4 % (1991) na 17,0 % (2001) a naopak nárastom produktívnej vekovej kategórie s 58,6 % na 61,0 % a poproduktívnej vekovej kategórie s 20,0 % na 21,7 %.

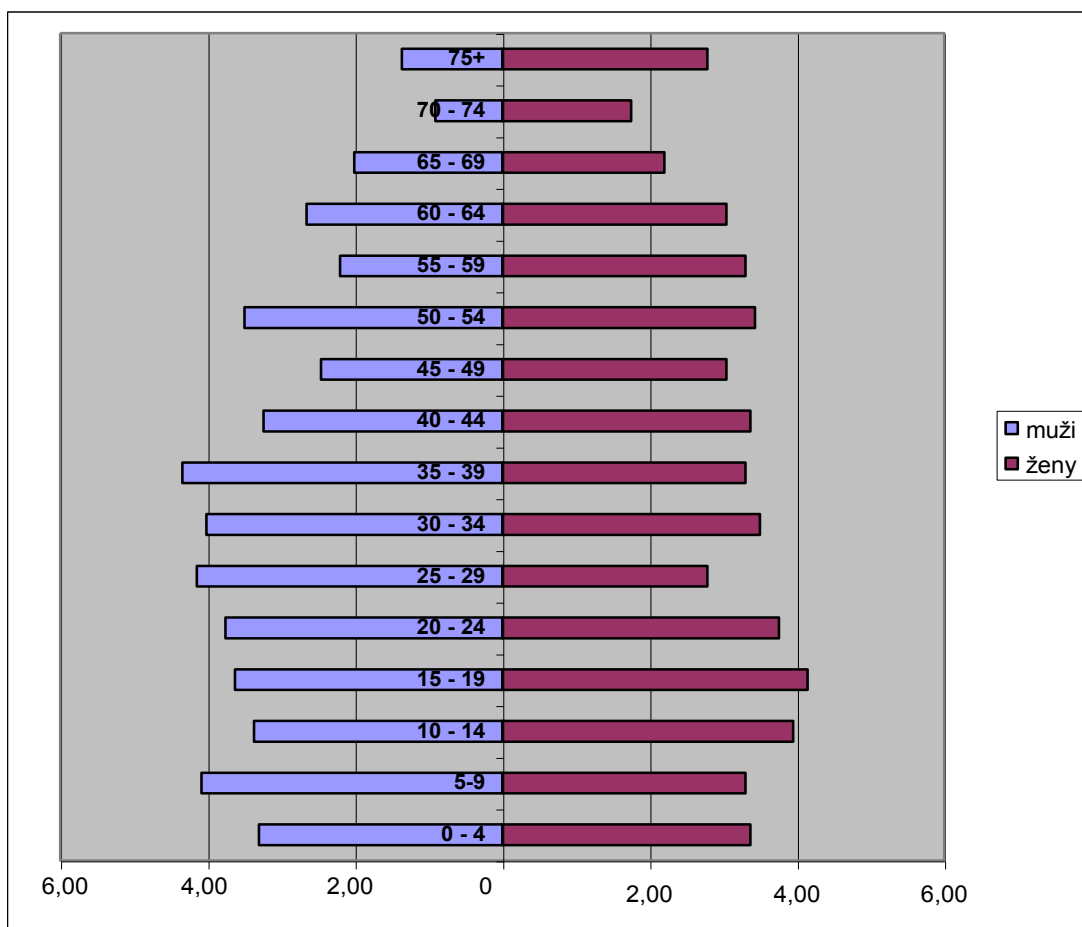


Tab 3: Veková štruktúra obce v roku 1991

vek. kategórie	muži	%	ženy	%	spolu	%
0 - 4	51	3,30	52	3,37	103	6,67
5-9	63	4,08	51	3,30	166	10,75
10 - 14	52	3,37	61	3,95	113	7,32
15 - 19	56	3,63	64	4,15	120	7,77
20 - 24	58	3,76	58	3,76	116	7,51
25 - 29	64	4,15	43	2,78	107	6,93
30 - 34	62	4,02	54	3,50	116	7,51
35 - 39	67	4,34	51	3,30	118	7,64
40 - 44	50	3,24	52	3,37	102	6,61
45 - 49	38	2,46	47	3,04	85	5,51
50 - 54	54	3,50	53	3,43	107	6,93
55 - 59	34	2,20	51	3,30	85	5,51
60 - 64	41	2,66	47	3,04	88	5,70
65 - 69	31	2,01	34	2,20	65	4,21
70 - 74	14	0,91	27	1,75	41	2,66
75+	21	1,36	43	2,78	64	4,15
Spolu	756	48,96	788	51,04	1544	100,00

Kol. autorov (1994) : Štatistický lexikón obcí Slovenskej republiky 1992. ŠEVT Bratislava

Graf 4: Veková pyramída Obč v roku 1991

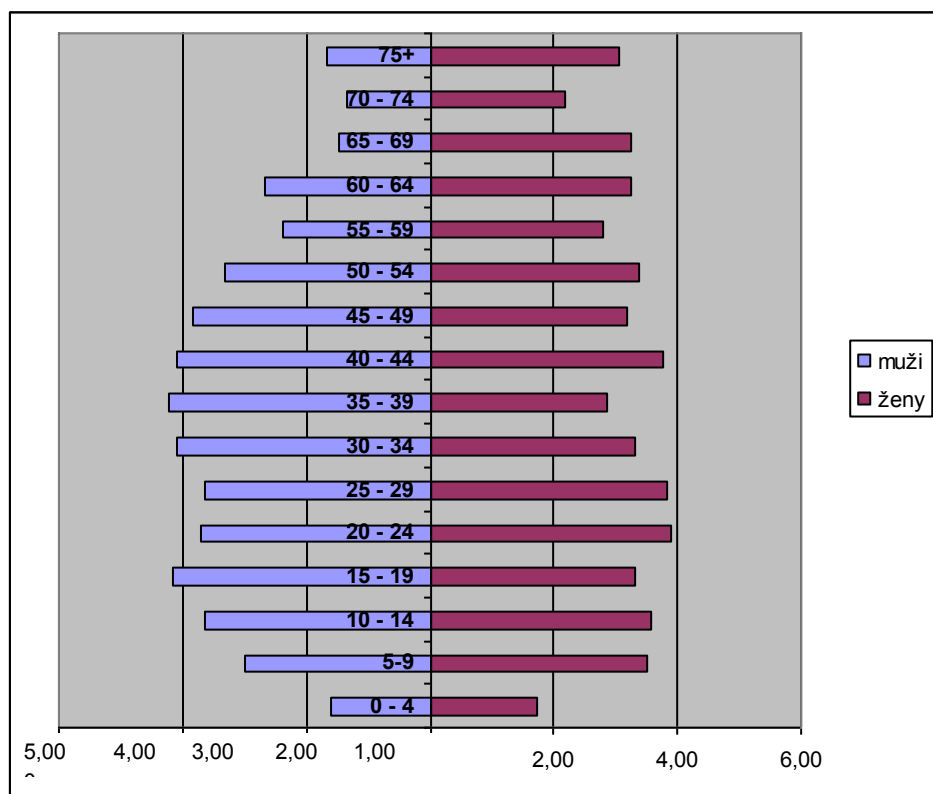


Tab 4: Veková štruktúra obce v roku 2001

vek. kategórie	muži	%	ženy	%	spolu	%
0 - 4	25	1,60	27	1,73	52	3,32
5-9	47	3,00	55	3,51	102	6,52
10 - 14	57	3,64	56	3,58	113	7,22
15 - 19	65	4,15	52	3,32	117	7,48
20 - 24	58	3,71	61	3,90	119	7,60
25 - 29	57	3,64	60	3,83	117	7,48
30 - 34	64	4,09	52	3,32	116	7,41
35 - 39	66	4,22	45	2,88	111	7,09
40 - 44	64	4,09	59	3,77	123	7,86
45 - 49	60	3,83	50	3,19	110	7,03
50 - 54	52	3,32	53	3,39	105	6,71
55 - 59	37	2,36	44	2,81	81	5,18
60 - 64	42	2,68	51	3,26	93	5,94
65 - 69	23	1,47	51	3,26	74	4,73
70 - 74	21	1,34	34	2,17	55	3,51
75+	26	1,66	48	3,07	54	4,73
Nezistený vek	1	0,06	2	0,13	3	0,19
Spolu	765	48,88	800	51,12	1565	100,00

Kol. autorov (2003) : Sčítanie obyvateľov, domov a bytov 2001. ŠÚSR Bratislava

Graf 5: Veková pyramída Občíc v roku 2001



### ***Národnostná, religiózna a vzdelanostná štruktúra***

Z národnostného hľadiska (Tab 5 a Tab 6) sú Obyce veľmi homogénne. V roku 1991 sa k slovenskej národnosti hlásilo až 99,82 % a iba 3 obyvatelia mali inú národnosť. V roku 2001 slovenská národnosť mierne poklesla na 99,23 %, pričom k ostatným národnostiam sa hlásilo 12 obyvateľov. S týchto 12 až polovica (6) mala českú národnosť.

Tab 5: Národnostná štruktúra obyvateľstva Obýc v roku 1991

národnosť	poč. obyvateľov	%
slovenská	1541	99,82
maďarská	1	0,06
česká	1	0,06
poľská	1	0,06
spolu	1544	100,00

Kol. autorov (1994) : Štatistický lexikón obcí Slovenskej republiky 1992. ŠEVT Bratislava

Tab 6: Národnostná štruktúra obyvateľstva Obýc v roku 2001

národnosť	poč. obyvateľov	%
slovenská	1 553	99,23
maďarská	2	0,13
česká	6	0,38
poľská	1	0,06
ruská	1	0,06
nezistená	2	0,13
spolu	1 565	100,00

Kol. autorov (2002) : Sčítanie obyvateľov, domov a bytov 2001. ŠÚSR Bratislava

Religiózna štruktúra mesta (Tab 7 a Tab 8) je relatívne pestrejšia ako národnostná . Dominantným náboženstvom je rímskokatolícke, ku ktorému sa hlásilo 95,08 % obyvateľstva v roku 1991 a 95,65 % v roku 2001. U 3,95 % sa v roku 1991 nepodarilo zistiť vyznanie, čo je dosť prekvapujúce. Tento údaj sa zisťoval v roku 1991, preto predpokladáme, že časť obyvateľstva u ktorej sa nepodarilo zistiť vyznanie sa ešte obávala neskorších represálií a prenasledovania. V roku 2001 táto hodnota poklesla na 1,73 %. Z ostatných vyznaní bolo v roku 2001 najväčšia evanjelická cirkev augsburského vyznania s 0,32 %.

Tab 7: Náboženská štruktúra obyvateľov Obýc v roku 1991

náboženské vyznanie	poč. obyvateľov	%
Rímskokatolícka cirkev	1 468	95,08
Evanjelická cirkev augsburského vyznania	1	0,06
Ostatné	1	0,06
Bez vyznania	13	0,84
Nezistené	61	3,95
Spolu	1 544	100,00

Kol. autorov (1994) : Štatistický lexikón obcí Slovenskej republiky 1992. ŠEVT Bratislava

Tab 8: Náboženská štruktúra obyvateľov Obýc v roku 2001

náboženské vyznanie	poč. obyvateľov	%
Rímskokatolícka cirkev	1 497	95,65
Gréckokatolícka cirkev	1	0,06
Evanjelická cirkev augsburského vyznania	5	0,32
Apoštolská cirkev	1	0,06
Kresťanské zbory	2	0,13
Náboženská spoločnosť Jehovovi svedkovia	4	0,26
Ostatné	1	0,06
Bez vyznania	27	1,73
Nezistené	27	1,73
Spolu	1 565	100,00

Kol. autorov (2002) : Sčítanie obyvateľov, domov a bytov 2001. ŠÚSR Bratislava

Vo vzdelanostnej štruktúre obyvateľov Obýc prevládajú 2 kategórie: obyvateľstvo so základným vzdelaním – 25,18 % a učňovské (bez maturity) – 32,59 %. Úplné stredné s maturitou má 18,85 % obyvateľov a vysokoškolské vzdelanie 3,83 % obyvateľov.

Tab 9: Vzdelanostná štruktúra obyvateľov Obýc v roku 2001

vzdelanie	poč. obyvateľov	%
Základné	394	25,18
Učňovské (bez maturity)	510	32,59
Stredné odborné (bez maturity)	7	0,45
Úplné stredné učňovské (s maturitou)	35	2,24
Úplné stredné odborné (s maturitou)	200	12,78
Úplné stredné všeobecné	60	3,83
Vyššie	6	0,38
Vysokoškolské bakalárske	2	0,13
Vysokoškolské magisterské, inžinierske, doktorské	58	3,71
Vysokoškolské doktorandské	-	
Vysokoškolské spolu	60	3,83
Vysokoškolské podľa zamerania:		
- univerzitné	30	1,92
- technické	18	1,15
- ekonomické	7	0,45
- poľnohospodárske	4	0,26
- ostatné	1	0,06
Ostatní bez udania školského vzdelania	11	0,70
Ostatní bez školského vzdelania	3	0,19
Deti do 16 rokov	279	17,83
Spolu	1 565	100,00

Kol. autorov (2002) : Sčítanie obyvateľov, domov a bytov 2001. ŠÚSR Bratislava

## DOMOVÝ A BYTOVÝ FOND

Výstavba domov a bytov je významným faktorom, ktorý pôsobí na dynamiku obyvateľstva v obci. Údaje o počte domov a bytov udáva Tab 10. Najväčší stavebný rozmach bol v rokoch 1946 – 1970, keď pribudla skoro polovica súčasných rodinných domov. Výstavba postupne klesá a za posledných desať rokov dosiahla iba 32 domov, pričom v posledných piatich rokoch to bolo iba 10 domov. Pre oživenie a udržanie populačnej dynamiky obce je potrebné vytvárať vhodné podmienky pre individuálnu bytovú výstavbu, resp. prikročiť k budovaniu obecných nájomných bytov.

Tab 10: Počet a typ domov podľa obdobia výstavby

Obdobie výstavby	Rodinné domy	Bytové domy	Ostatné budovy	Domový fond spolu
1899 a nezistené	15	0	0	15
1900 - 1919	5	0	0	5
1920 - 1945	48	0	0	48
1946 - 1970	220	0	5	225
1971 - 1980	73	0	0	73
1981 - 1990	51	0	0	51
1991 - 2001	32	0	0	32
spolu	444	0	5	449
%	98,9	0	1,1	100
Úhrn - z toho 1996 - 2001	10	0	0	10

U časti obyvateľstva je však príznačná demografická depresia, spôsobená nárastom nezamestnanosti, nižším sociálnym potenciálom, samozásobiteľnými aktivitami, nižšou kúpnu silou, slabšou infraštruktúrnou vybavenosťou a pod. Spolu s výrazným znížením zamestnanosti najmä v priemysle a poľnohospodárstve a migračnou rigiditou týchto osôb sa čiastočne v obci prejavuje fenomén tzv. „agrárnej nezamestnanosti“. Zlatomoravecký priemysel, ale i poľnohospodárstvo regiónu Požitavie svojimi prepustenými zamestnancami prehĺbili socioekonomický úpadok. Úbytok pracovníkov z priemyslu a poľnohospodárstva regionálny trh práce zatiaľ nedokáže absorbovať a znížiť nezamestnanosť na prijateľnú mieru 5 – 7 %. U nás sa prejavuje eminentný trend obyvateľov k samozásobiteľnému chovaniu. Miestami sa prejavuje aj status kovoľníka a dochádza k ožiovaniu viacgeneračnej vidieckej rodiny.

Obec sa začína čiastočne sociálne diferencovať. Existenčná neistota sa trhu práce nepostihuje len menej kvalifikovanú pracovnú silu a nižšie triedy. Pre viacerých obyvateľov sa nová sloboda stala bremenom a záťažou. Neboli a nie sú pripravení na plnenie nových úloh, ktoré im pripravila súčasnosť. Túto slobodu väčšinou nepocíťovali ako pozitívnu, ale skôr ako neprijemnú záťaž.

Našu obec považujeme ako súčasť transformujúceho sa priestoru Požitavia zahrňujúceho pluralitu rôznych aktivít, v ktorých sa kombinujú prejavy urbanizácie a ruralizácie. Pritom aktivity ruralizačnej revitalizácie sú väčšinou roztrieštené a málo centrálnie podporované.

Je vysoko pravdepodobné, že určitá časť našej populácie dožije svoj ekonomicky aktívny vek v sociálnej sieti, pretože nie je schopná a niekedy ani ochotná sa adaptovať na iné pracovné miesta napr. formou rekvalifikačných kurzov Úradu práce. Časť najmä poľnohospodárskej populácie je ohrozená stratou existenčných prostriedkov a stáva sa

problematickou skupinou na trhu práce. V dôsledku zníženia zamestnanosti sa začínajú formovať určité sociálne „skupinky“ občanov s veľmi sťaženou integráciou do transparentnej sociálnou kontrolou ovládanej society. Títo občania buď to už celkom stratili záujem pracovať alebo tento záujem prejavujú, ale vzhľadom na sociálnu a pracovnú nestabilitu pracovníkov sú po krátkom čase opäť prepúšťaní resp. odchádzajú dobrovoľne sami. Utvárajú tak skupinu dlhodobých a permanentne problémových občanov odkázaných na podporu v nezamestnanosti resp. sociálne dávky s veľmi častým výskytom sociálne deviačných javov. Nejde len o rómov, ale začínajú sa do tejto deklasovanej skupiny prepadať i v minulosti bezproblémové osoby.

Pre skupinu dlhodobo nezamestnaných platí pravidlo, že čím dlhšie sú títo ľudia bez zamestnania, tým menšiu majú nádej prácu opäť získať. Pritom absorpčná schopnosť služieb a vôbec terciálneho sektora Požitia zatiaľ neposkytuje reálnu perspektívu ich znovuzapojenia do trhu práce.

Sociálne potreby v našej obci sú zabezpečené v norme. Obec nemá bezdomovcov. Máme pár ľudí, ktorí potrebujú pomoc, čo sa týka lekárskej starostlivosti či stravovania. Sociálna komisia však dozerá na týchto ľudí a je im nápomocná. Zdravotná starostlivosť je dobrá cez naše obecné Zdravotné stredisko.

### **Analýza sociálnej situácie v obci** **Demografické údaje**

**Celkový počet obyvateľov: 1 565**  
**Z toho : ŤZPO v členení: 217**

vek v rokoch	Pohlavie	
	Ž	M
0 – 6	2	3
6 – 15	4	2
15 - 35	5	2
35 - 60	21	29
nad 60	26	34
starší občania	40	49

**Počet žiadateľov o sociálne služby : 217**

**Vybavenosť obce zariadeniami sociálnych služieb: - bez vybavenia**

Názov	kapacita	Využitelnosť
-	-	-

Z hľadiska bývania je situácia taká, že každý má kde bývať. Sú to však aj staré domy. Je záujem o pozemky na stavby RD, avšak pozemky sú súkromné. Obec nemá vhodné pozemky na bývanie resp. ktoré by mohla predať na výstavbu RD. Situáciu pomôže vyriešiť nový územný plán, ktorý treba dopracovať.

Pri humanizácii prostriedkov sociálnej pomoci chceme prioritu klásť na vytváranie podmienok pre zotrvanie ťažko zdravotne postihnutých a starých občanov v prirodzenom domácom prostredí a to náležitým rozvojom opatrovateľskej služby v jej modernom poňatí – *Mobilná terénna služba*

Starostlivosť v zariadení sociálnych služieb treba chápať ako poslednú v rade alternatívnych riešení nepriaznivej hmotnej a sociálnej núdze občana.

Treba sa zameriavať na zabezpečenie starostlivosti čo najširšiemu okruhu občanov širokou škálou služieb odlišnej úrovne a kvality. Dôsledne presadzovať potreby presunu nástrojov sociálnej pomoci z oblasti priority poskytovania peňažných dávok, ale aj združovať finančné prostriedky na výstavbu a prevádzku zariadení sociálnych služieb.

### **c/ analýza k rozvoju obce**

Naša obec z hľadiska formovania sa základnej makrokonceptie sídelných štruktúr Slovenskej republiky v smere vytvárania polycentrickej siete ťažísk osídlenia a miest, ktorých prepojenia budú podporované rozvojovými osami sa nachádza vo vidieckom priestore pozdĺž NITRIANSKO – POHRONSKEJ rozvojovej osi prvého stupňa.

V oblasti podpory rozvoja sídelných centier, ktoré tvoria základné terciálne centrá osídlenia, rozvojové centrá hospodárskych, obslužných a sociálnych aktivít ako pre priliehajúce zázemie, tak pre regionálny celok v rámci hierarchického systému patrí do špecifického centra tretej skupiny druhej podskupiny – Zlaté Moravce . Túto pozíciu hodno chápať ako súčasť rozvojového sídelného priestoru, v ktorom sa bude vytvárať funkčná komplexnosť ťažiska osídlenia so zohľadnením regionálnych súvislostí.

Z hľadiska pôdorysno-genetického ide o hromadnú dedinu, ktorá predstavuje čo do vzniku a formy pôdorysu typ prírodného charakteru. Má nepravidelný pôdorys, budovala sa bez plánu. Vznikla ako primárny útvar prispôsobujúci sa viac prírodným pomerom- nerovnému terénu. Hromadná cestná dedina vznikla pozvoľným a neorganickým vývojom a zástavbou pozdĺž ciest, ktoré sa križujú. Domy sú sústredené pozdĺž ciest.

Z hľadiska funkčionalnej typizácie našu obec zaradíme medzi sídla, ktoré nemá vlastnú výrobnú funkciu, do kategórie sídel, ktoré nemajú vlastnú ekonomickú aktivitu, výrobnú funkciu, pretože viac ako 45% ekonomicky činného obyvateľstva pracuje mimo trvalého bydliska a obec nemá vlastnú ekonomickú základňu ako sídlo.

Z prierezu vývoja počtu obyvateľstva za ostatné desaťročie vyplýva, že obec mala charakter rastúceho sídla. V súčasnosti je pre ňu charakteristická stabilizácia .

### **AUDIT ZDROJOV**

Bývajúce obyvateľstvo ekonomicky aktívne podľa pohlavia,  
 dochádzky do zamestnania a podľa odvetvia hospodárstva.

Ovetvie hospodárstva	Ekonomicky aktívne osoby			
	muži	ženy	spolu	Z toho odchádza do zam.
a	1	2	3	4
Poľnohospodárstvo, poľovníctvo a súvisiace služby	40	18	58	16
Lesníctvo, ťažba dreva a pridružené služby	20	10	30	20
Ťažba nerastných surovín	4	6	10	10
Priemyselná výroba	72	98	170	102
Výroba a rozvoj elektriny, plynu a vody	4	0	4	4
Stavebníctvo	44	8	52	42
Veľkoobchod a maloobchod, oprava motorových vozidiel, motocyklov a spotrebného tovaru	16	24	40	30
Hotely a reštaurácie	1	3	4	3
Doprava, skladovanie a spoje	20	14	34	26
Peňažníctvo a poisťovníctvo	1	3	4	3
Nehnuteľnosti, prenajímanie a obchodné služby, výskum a vývoj	26	20	26	36
Verejná správa a ochrana, povinné sociálne zabezpečenie	30	18	48	40
Školstvo	22	32	54	40
Zdravotníctvo a sociálna starostlivosť	4	24	28	22
Ostatné verejné, sociálne a ost. Služby	8	2	10	2
EA bez udania odvetví	98	34	132	24
Spolu	402	222	724	298

Podnikateľské kapacity na území obce

<b>Počet podnikateľských subjektov</b>	68
<b>Počet fyzických osôb</b>	62
<b>SHR</b>	6
<b>Akciové spoločnosti</b>	1



## ***Prehľad základnej občianskej vybavenosti***

<b>Druh vybavenosti</b>	<b>kapacita</b>	<b>počet zamestnancov</b>
<b>Základná vybavenosť</b>		
1. Školstvo a výchova		
- materská škola		
- základná škola		
2. Telovýchova a šport		
- školský športový areál		
- futbalové ihrisko		
3. Zdravotníctvo		
- zdravotnícke stredisko		
4. Maloobchodná sieť		
- predajne potravín		
- kvetinárstvo		
- rozličný tovar		
- textil - galantéria		
5. Verejné stravovanie		
- v školskej jedálni		
- občerstvenie v pohostinstve		
6. Ubytovanie		
- súkromné chaty		
7. Výrobné služby		
- Čalúnnictvo		
8. Nevýrobné služby		
- Pošta		
- Požiarna zbrojnica		
- Dom smútku		
9. Správa a riadenie		
- Obecný úrad		
10. Kultúra a osвета		
- Knižnica		
11. Duchovný život		
- Rím. kat. kostol Krista Kráľa		
- 7 Kaplniek		
12. Historické kultúrne a prírodné dedičstvo		
- 2 sochy pred rímsko – kat. kostolom – kultúrne pamiatky		
- stála expozícia nerastov a hornín horného Požitavia		
- Včelár – chránená oblasť		

### **Záujmové skupiny občanov:**

- Matica slovenská
- Poľovné združenie
- Futbalisti
- Záhradkári
- Jednota dôchodcov
- Požiarnici
- SČK
- Skauti
- Dychová hudba Obyčanka , starší
- Dychová hudba Obyčanka, mladší
- Jednota SD
- Spevácky súbor Skerešovanka
- Spevácky súbor Drienovanka
- Kresťanské spoločenstvo mládeže
- Rodičovská rada pri ZŠ a MŠ
- Urbánske a pasienkové spoločenstvo

### **Infraštruktúra**

Obec Obyce má v súčasnosti vybudované:

- miestne komunikácie
- chodníky v niektorých častiach obce
- zrekonštruovanú elektrickú sieť
- novovybudovanú telefónnu sieť s digitálnou ústredňou
- plynové rozvody
- slaboprúdové rozvody
- spoločná ČOV + kanalizácia (v realizácii)

### **Základné údaje o pôvodnom fonde**

Riešené územie obce má z hľadiska rozlohy jednotlivých pozemkov nasledovné

zastúpenie:

- celková výmera 3 128 ha

z toho: poľnohospodárska pôda 675 ha

Z týchto údajov vyplýva, že územie má poľnohospodársky charakter.

Poľnohospodárska pôda má nasledovné zastúpenie:

Orná pôda	285 ha
Vinice	5 ha
Záhrady	39 ha
TTP	346 ha
Nepoľnohospodárska pôda: Lesné pozemky	2 318 ha
Vodné plochy	15 ha
Ostatné plochy	85 ha

Na úseku rozvoja obce, vzťahov s mestom Zlaté Moravce a regiónu Požitavia treba:

- ⇒ podporovať vzťah urbárneho a rurálneho priestoru v novom partnerstve založenom na integrácii funkčných vzťahov mesta a vidieka a kultúrno- historických, urbanisticko- architektonických a rekreačno-turistických daností Obýc.
- ⇒ zachovávať pôvodný špecifický ráz vidieckeho priestoru, vychádzať z pôvodného charakteru zástavby a historicky utvorenej okolitej krajiny, zachovať historicky utváraný typ zástavby obce a zohľadňovať národopisné špecifiká.
- ⇒ pri rozvoji obce zohľadňovať jej špecifické prírodné a krajinné prostredie a pri rozvoji jednotlivých činností dbať na zamedzenie resp. obmedzenie možných negatívnych dôsledkov týchto činností na krajinné a životné prostredia obce v k. ú. obce :
- ⇒ vytvárať podmienky dobrej dostupnosti obce k sídelným centráм v spolupráci s VÚC NSK, podporovať výstavbu verejného dopravného a technického vybavenia obce, moderných informačných technológií tak, aby obec vytvárala kultúrne a pracoviskovo rovnocenné prostredie voči urbárnym priestorom a dosiahnuť tak skĺbenie tradičného vidieckeho priestoru s požiadavkami na moderný spôsob života.

<b>počet autobusových spojov stojacich v obci:</b>	20
<b>počet vlakov stojacich v obci:</b>	-
<b>počet domácností vybavených:</b>	
- automatickou práčkou	137
- farebným televízorom	186
- telefónom	143
- osobným autom	177
- chatou, rekreačným domčekom, vínnym domčekom	6
- ústredným kúrením	285
- kúpeľňou	378

V oblasti zachovania, zhodnotenia a využívania kultúrneho dedičstva treba posudzovať pri rozvoji územia obce význam a hodnoty jej kultúrno-historických daností v nadväznosti na všetky zámery v tomto programe hospodárskeho a sociálneho rozvoja. Rozvoj našej obce vo veľkej miere závisí aj od výchovy detí a mládeže, ktoré sú nositeľmi budúcnosti. Žiaľ, aj v našej obci sa či už priamo alebo nepriamo dotýka agresívne správanie mladých ľudí, vzrastajúca kriminalita rôznych foriem, ale i náchylnosť k drogovej závislosti. Absentuje starostlivosť o využitie voľného času detí a mládeže, okrem tých ktoré sú zapojené do folklórnych a dychových súborov. Poklesla kvalita výchovy ku vzťahu k vlastnej obci, regiónu Požitavie, vlasti, ale i celkovo k hodnotám ako sú život, rodina, manželstvo, práca a pod.

Územie Obýc je priestor špecifický svojimi jedinečnými prírodnými, ekologickými, demografickými, historickými, sociálnymi, inštitucionálnymi a spotrebiteľskými charakteristikami.

Podstatou fungovania nášho územia je produkčná činnosť v najširšom zmysle slova. Obrazne povedané, naše územie je ako systém vzájomne prepojených rôznorodých aktivít , ktoré v ňom prebiehajú. Jednoducho ponúka množstvo produktov.

Potreba „príťahovania“ investorov a turistov do územia, komunikácie s verejnosťou, propagácie dokáže uviesť do praxe marketing územia tak, aby boli spokojní tvorcovia, poskytovatelia ponuky, a hlavne občania, teda koneční spotrebitelia, voliči.

Predstupové obdobie do EÚ vytvára nové podmienky nielen pre štát, VÚC NSK, ale aj pre našu obec, v ktorých je nutné hľadať možnosti a spôsoby ako sa presadiť na trhu v snahe zabezpečiť prosperitu územia a spokojnosť obyvateľov, pritiahnúť podnikateľov, turistov alebo iný kapitál.

K tomu je potrebné územie Obce „dotvorit“, aj keď nie od samého počiatku, ale vhodnými spôsobmi upraviť, oceniť a zabezpečiť ešte viac známe a príťažlivé pre ľudí a investície. Aby sa nám to podarilo musíme najskôr vykoreniť zlú predstavu o marketingu, ktorý je nielen u nás, ale i vo svete často chápaný dosť skreslene, najčastejšie ako iba propagácia. Nám ide v prvom rade o to v tomto programe, aby sme našli a prijali spôsob, ktorým vytvoríme také podmienky, aby sa pozemky, budovy, pracovná sila dobre „predávali“ firmám a jednotlivcom na podnikateľské účely, turistom na rekreáciu. A to v súvislosti s uplatnením sa na trhu území ako abstraktnom mieste, kde sa stretávajú ponuky rôznych území s dopytom obyvateľov, inštitúcií, investorov a turistov.

Pomocou marketingu ako modernej manažérskej metódy, ktorá nám umožní efektívnu realizáciu nápadov na trhu, maximálne uspokojenie potrieb a želaní spotrebiteľov prostredníctvom výmenného procesu, minimalizovanie rizík z neúspechu a zabezpečenie prosperity a úspechu, sa bude orientovať na zákazníka. Ale aj presadzovať etické a morálne požiadavky spoločnosti a úsilie takýmto správaním a charakterom produktov získať výhody nad konkurenciou, čiže ideme rozvíjať formu spoločenského marketingu.

Spoločenská úloha marketingu územia našej obce je v jeho schopnosti v maximálnej miere zosúladiť a uspokojiť potreby subjektov dôležitých pre územie (súčasných i potenciálnych zákazníkov a spotrebiteľov produktov) obce poskytnutím širokého spektra služieb a podmienok zameraných na uspokojenie individuálnych potrieb pri zohľadnení a rešpektovaní celospoločenských potrieb. V princípe ide o poskytovanie komerčných a nekomerčných služieb.

Samospráva obce má pritom dvojčinnú úlohu: na jednej strane je presadzovanie územia navonok voči vonkajšej verejnosti (investori, návštevníci, potenciálni obyvatelia). Na druhej strane „presadzuje“ územie voči vlastným obyvateľom - zladzuje rozvoj územia so záujmami a potrebami obyvateľov a prezentuje svoju činnosť, služby, podmienky úľavy atď., ktoré poskytuje občanom a tým spríjemňuje ich bývanie v našom území, aby utvrdila dôveryhodnosť a pozitívne vzťahy medzi občanmi a samosprávou.

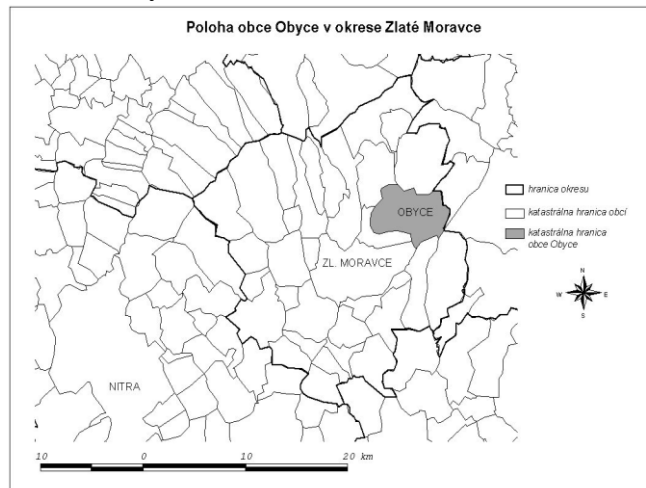
Rozvojové otázky našej obce rieši strategický marketing, ktorý nám pomáha identifikovať, rozvíjať a ponúkať hodnoty, poskytuje mechanizmus schopný zaznamenať zmeny v externom prostredí (i vďaka analýzám konkurenčných ohrození - v čom Obyce sú v obrovskej výhode už v samotnej územno - technickej príprave a nehovoriac po výstavbe vodného diela Obyce na Žitave) a tak včas na ne reagovať. V oblasti príťahovania investícií je napr. zrejme nutné vedieť nielen to, kto sú hlavní konkurenti, ale aj to, ako propagujú sami seba lokality na investovanie. Analýzy zmien v dopyte v akejkoľvek oblasti, v ktorej samospráva obce pôsobí, nám umožňuje lepšie využívať zdroje a zvyšovať kvalitu rozhodnutí.

Naše možnosti hospodárskeho a sociálneho rozvoja ovplyvňuje kvalita územia, vonkajšie územie a kvalita práce samosprávy spolu s obecným úradom a občanmi, čo je nevyhnutnou súčasťou presadzovania obce na trhu území, predovšetkým však cez trh ekologického cestovného ruchu, v ktorom naša obec môže zohrať dôležitú úlohu.

## POLOHA OBCE OBYCE

Obyce sú obec, ktorá sa nachádza v Nitrianskom kraji, v okrese Zlaté Moravce. Ležia zhruba 8 km SV smerom od okresného mesta Zlaté Moravce, na  $48^{\circ}25'$  severnej zemepisnej šírky a  $18^{\circ}27'$  východnej zemepisnej dĺžky. Katastrálne územie Obýc o rozlohe  $31,26 \text{ km}^2$  sa rozkladá v oblasti styku Podunajskej nížiny a Pohronskeho Inovca. Väčšina katastrálneho územia podľa MAZÚR, LUKNIŠ (1978) náleží ku geomorfologickej jednotke Pohronský Inovec a to do jeho podcelkov Veľký Inovec (južná časť) a Lehotská planina (severná časť). Menšia západná časť katastrálneho územia patrí do Žitavskej pahorkatiny (v rámci Podunajskej pahorkatiny). Môžeme povedať, že intravilán obce sa rozprestiera na rozhraní pohoria a priľahlej nížiny. Kataster obce sa rozkladá v nadmorských výškach 230 – 870 m n.m., centrum obce sa nachádza v nadmorskej výške 260 m n.m. Obec leží vo východnej časti okrasu Zlaté Moravce a hraničí so 7 katastrami obcí (Mapa 1), na severe s Hostiami, Jedľovými Kostol'anmi, na východe s Veľkou Lehotou (okres Žarnovica), na juhu so: tekovskými Nemcami, Čaradicami, Žitavanmi a na západe s Machulincami. Vzdialenosť od hlavného mesta Bratislavy po ceste je zhruba 128 km, obec nemá železničnú dopravu.

Mapa 1: Poloha obce Obyce v okrese Zlaté Moravce



## FYZICKOGEOGRAFICKÁ CHARAKTERISTIKA

### *Geologické pomery*

Z hľadiska geologickej stavby môžeme rozdeliť horniny, nachádzajúce sa v katastrálnom území na štyri skupiny (Konečný et al. 1998). Prvou skupinou sú najstaršie horniny, sedimenty chočského príkrovu, ktoré sa vyskytujú (podľa údajov z výskumných vrtov) v podstate na celom území v podloží, ale na povrch vystupujú len na malom území, v severozápadnej časti katastra. Tieto horniny vytvárajú maluzinské súvrstvie, ktoré je

charakteristické pestrým sfarbením a cyklickým charakterom štruktúry. Patria sem pieskovce, drobnozrnné zlepenice, či bridlice. Do druhej skupiny sme zaradili vulkanické horniny, ktoré sú súčasťou štiavnického stratovulkánu (najväčší svojho druhu v strednej Európe). Horninou, ktorá má z tejto skupiny a aj celkovo plošne najväčšie zastúpenie (až 42,5 %) je leukokrtný pyroxenický andezit. Je sivočierny až čierny – sklovitý. Nachádza sa v celej východnej (horskej) časti katastrálneho územia, sčasti zasahuje aj na západ (vytvára oblasť aj na pravom brehu rieky Žitavy).

Augiticko-hyperstenický pyroxenický andezit, je plochou druhý najrozľahlejší a nachádza sa v pomerne jednotnom celku v strede katastrálneho územia. Na menších plochách sa potom objavuje vo východnej a severozápadnej časti. Od leukokratného ho odlišuje tmavosivé až sivočierne sfarbenie (je o niečo svetlejší). Ignimbrity sa vyskytujú rozkúskované v západnej časti k. ú., menšia plocha ssa im pripisuje na severovýchode územia. „V nižších až stredných úrovniach ignimbritového komplexu je hrubostlpcová odlučnosť kontrakčného pôvodu s vertikálnym až subvertikálnym priebehom, prípadne až bloková (lomy pri Obyciach)“ (Konečný et al. 1998). Posledným typom vulkanických hornín, vyskytujúcich sa v k. ú. sú epiklastické vulkanické brekcie a konglomeráty s materiálom pyroxenických a biotiticko-amfiboloicko-pyroxenických andezitov. Tieto tvoria súvrstvie v hrúbke asi 150 metrov a zasahujú do k.ú. na severozápade. Ďalšou skupinou sú fluviálne sedimenty (riečne usadeniny). Prevažne fluviálne nívne hliny a piesčité hliny lemujú korytá vodných tokov v katastrálnom území. To, že sa v okolí Žitavy, Sviniarskeho potoka a Osného potoka tieto hlinito-štrkovité sedimenty nachádzajú je ovplyvnené horským charakterom týchto riek. Deluviálno-fluviálne splachové hliny sú v rámci k. ú. pomerne nevýrazné a vyskytujú sa len na piatich menších plôškach. Podľa KONEČNÝ ET AL. (1998) „sú všeobecne rozšírené na svahoch“. Na západe k. ú. sa nachádza ucelený útvar tvorený hranským štrkovým súvrstvom s fluviálno (fluviálo –limnickými) štrkami a piesčitými štrkami. Ako vyplýva z jeho označenia, jedná sa o štrkovité sedimenty rieky Hron. Poslednou skupinou sú kvartérne deluviálne sedimenty, ktoré spolu pokrývajú asi 14% k. ú. a sú v ňom rovnomerne rozptýlené.

### Geomorfologické pomery

Katastrálne územie Obýc sa rozkladá v oblasti styku Podunajskej nížiny a Pohronského Inovca. Väčšina katastrálneho územia podľa MAZÚR, LUKNIŠ (1980) náleží ku geomorfologickej jednotke *Pohronský Inovec* a to do jeho podcelkov Veľký Inovec (južná časť) a Lehotská planina (severná časť). Menšia západná časť katastrálneho územia patrí do *Žitavskej pahorkatiny* (v rámci Podunajskej pahorkatiny).

Z hľadiska nadmorských výšok by sa dalo katastrálne územie Obýc rozdeliť na dve najvýraznejšie oblasti. Znížený západný až juhozápadný okraj a hornatý stred s východom.

V horskej oblasti sa nachádza niekoľko vrcholov, ktorých výška sa pohybuje od 544 m n. m.

na severe (Cerov) až po najvyššie položenú oblasť v okolí Malého Inovca (takmer 870 m n. m.) na juhovýchode. V zníženine jenaopak najnižší bod s nadmorskou výškou približne 235 m n. m. a najvyšším kopcom je tu Kamenec (297 m n. m.).

Podunajská nížina zasahuje do katastra geomorfologickým podcelkom *Žitavskou pahorkatinou*. Rozprestiera sa v západnej a severozápadnej časti katastra obce a charakterizuje ju najmä nížinno-pahorkatinový reliéf. Nadmorská výška sa pohybuje v rozmedzí 140-280 m n.m. Pahorkatina je budovaná pleistocénnymi ílmi, pieskami a vzácné štrkami. Na povrchu sú mocné sprašové pokryvy, na ktorých sa vyvinuli hnedozeme, miestami erodované hnedozeme, čiastočne hnedozeme oglejené, a len pomerne na malých plochách degradované černozeme. Pôdy sú hlinité až ílovito-hlinité.

*Pohronský Inovec* je sopečného pôvodu a patrí k Slovenskému stredohoriu. V jeho povrchovom utváraní sa uplatňujú tri druhy sopečných hornín: Andezity, ryolity a tufity. Po stránke morfolologickej je typom reliéfu povrchového vulkanizmu. Dnes má vyšší ústredný masívny chrbát a sieť rázcoch na obode, oddelenými údoliami, z ktorých vyčnievajú andezitové bašty a skalné steny. Pohronský Inovec sa skladá z andezitov rozličného petrografického zloženia. Je to pohorie silne zalesnené a vo vyšších polohách sa vyskytuje množstvo horských lúk a pasienkov. V katastri obce sa vyskytujú dve časti Pohronského Inovca: Veľký Inovec a Lehotská planina.

Veľký Inovca (901 m n.m.) je najväčším podcelkom Pohronského Inovca. V katastri obce vyplňa južnú časť. Má vo svojej strednej časti strmý, hlboko zarezaný reliéf. V celku dominujú ploché chrbty s prevažujúcou nadmorskou výškou 600-700 m n.m., budované pyroxenickými andezitmi a pyroklastikami v tufovom vývoji. Na obvode Veľkého Inovca sú lokalizované početné kameňolomy, niektoré ešte v prevádzke (Obycký kameňolom). Krajina má charakter vrchoviny až hornatiny, je zalesnená bučínami a jedľo-bučínami. V južnej časti sú dubovo-hrabové lesy s lesostepnými prvkami flóry a fauny na andezitoch. Maximálnu výšku dosahuje v katastri vrchol Malého Inovca, ktorým prechádza katastrálna hranica – 873 m n.m. Lehotská planina vyplňa severnú a severovýchodnú časť katastra. Jej povrch sa vyznačuje plošinami. Západná časť planiny je rozrezaná hlbokými dolinami a má vrchovinný ráz. Je budovaná miocénnymi amfiboliticko-biotickými andezitmi a dacitmi. Z kvartérnych útvarov sú tu nesúvislé plytké stráňové sedimenty na pyroklastických horninách.

### Klimatické pomery

Obycký kataster patrí do európsko-kontinentálnej klimatickej oblasti mierneho pásma s oceánskym vzduchom, ktorý sa transformuje na kontinentálny. Popri prúde oceánskeho vzduchu je tu i južné prúdenie od Stredomoria, prinášajúce najvýdatnejšie zrážky najmä na jeseň a na jar, ako aj arktického vzduchu, ktorý prináša značné ochladenie najmä v zime. Základné zhodnotenie klimatických pomerov katastra sa opiera zväčša o dáta stanice Tesárske Mlyňany, ktorá je od Obýc vzdialená 12 km vzdušnou čiarou.

Zo štatistických údajov vyplýva, že na jar v nižších oblastiach katastra začína rýchle otepľovanie a v apríli je už vysoká teplota. Na jeseň je naopak rýchly pokles teploty vzduchu. V dolinách a na svahoch je pomalšie ohrievanie vzduchu. Najteplejším mesiacom je júl, naopak najchladnejším január.

Vegetačné obdobie s priemernými teplotami 5 °C a viac sa v katastri začína 23. marca a trvá do 12. novembra, teda trvá takmer 8 mesiacov. Užšie vegetačné obdobie s priemernými teplotami 10 °C a viac sa začína 18. apríla a končí 13. októbra, trvá asi 6 mesiacov. Letné obdobie s priemernými teplotami 15 °C a viac sa začína 19. mája a končí 17. septembra, trvá zhruba 4 mesiace. Všetky nástupy a konce období s charakteristickými dennými teplotami vzduchu a ich trvanie treba chápať ako priemerné údaje. Pri známej premenlivosti počasia u nás sa aj v období trvania charakteristických teplôt vyskytujú prípady prílivu teplého a studeného vzduchu.

Zrážky majú zo všetkých klimatických prvkov najpremenlivejší charakter (Tab 11). Najväčšie množstvo zrážok pripadá na jún, august a máj, minimálne množstvá sa vyskytujú v marci, februári a v januári. Pomer zrážok medzi najsuchšími a najvlhšími mesiacmi je približne 1 : 2. Pomerne vysoké úhrny zrážok v letných mesiacoch súvisia s výdatnými lejakmi búrkového rázu. Z celkového množstva zrážok pripadá 59 % na vegetačné obdobie (mesiace IV – IX). Časť zrážok padne v zimnom období vo forme snehu. Na svahoch Pohronského Inovca prvé sneženie začína v októbri a posledné sa vyskytuje koncom mája. Od množstva snehovej pokrývky závisí aj to, či na jar v období topenia sa snehu možno očakávať značné zvyšovanie vodnej hladiny tokov, alebo nie.

Tab 11: Priemerná mesačná a ročná teplota vzduchu za roky 1966 – 1996 v °C (BÁTORA, ZAŤKO, 1998)

roky	I	II	III	IV	V	VI	VII	VIII	IX	X	XI	XII	rok
1966-1996	-1,62	0,64	4,90	9,48	15,00	17,60	19,60	19,00	14,80	9,84	4,06	0,02	9,46

Tab 12: Priemerná mesačné a ročné úhrny zrážok za roky 1966 – 1996 v mm (BÁTORA, ZAŤKO, 1998)

roky	I	II	III	IV	V	VI	VII	VIII	IX	X	XI	XII	rok
1966-1996	37	33	30	45	61	71	56	63	46	40	52	48	582

### Hydrologické pomery

Skúmané územie odvodňuje rieka Žitava, ktorá je ľavostranným prítokom Nitry. Pramení vo Veľkej Lehote v nadmorskej výške zhruba 657 m n. m. Do Nitry ústí pod Martovcami vo výške 107 m n. m. (kataster Jedľových Kostolian opúšťa vo výške 320 m n. m.). Celková dĺžka toku Žitavy je 93 km. Najväčšími prítokmi v skúmanom území sú ľavostranné potoky Osné a Svinarský potok.

Podľa klasifikácie tokov (ŠIMO, ZAŤKO, 1980) Slovenska patrí Žitava a jej prítoky do vrchovinnno-nízinnej oblasti s dažďovo-snehovým typom režimu. Hlavným zdrojom vodnatosti sú dažďové a snehové zrážky. Najvyššie vodné stavy a prietoky sa vyskytujú v marci, najnižšie v auguste a v septembri. Z atmosferických zrážok, ktoré na územie spadnú, odtečie zhruba 30 – 40 %. Vodomerňa stanica sa nachádza priamo v Obyciach. Doteraz najnižší prietok zaznamenaný vo vodomernej stanici v Obyciach má hodnotu  $0,002 \text{ l.s}^{-1}$ , čo je len  $0,3 \text{ l.s}^{-1}.\text{km}^2$ . Tu sa zaznamenávajú údaje o priemerných prietokoch a odtokoch (Tab 13). Výskyt minimálnych prietokov sa viaže na mesiace so znížením množstvom atmosferických zrážok, ešte v vysokými teplotami vzduchu a s nimi spojeným primeraným výparom. Maximálne povodňové prietoky bývajú prevážne na jar a súvisia s topením sa snehu, najmä keď sa kombinuje s výdatnými dažďovými zrážkami. Povodňové situácie sa môžu vyskytnúť aj v lete v súvislosti s búrkovými lejakmi. Žitava po Obyce patrí medzi tzv. vodárenské toky Slovenska, t.j. toky alebo ich časti, ktoré svojou kvalitou vyhovujú pre zásobovanie obyvateľstva pitnou vodou.

Tab 13 Priemerné mesačné prietoky v  $\text{m}^3.\text{s}^{-1}$  (1), priemerné špecifické odtoky v  $\text{l. s}^{-1}.\text{km}^2$  (2) a podiel v % na ročnom odtoku (3) Žitavy vo vodomernej stanici Obyce za roky 1963-1980 (BÁTORA, ZAŤKO, 1998)

	XI	XII	I	II	III	IV	V	VI	VII	VIII	IX	X	priemer
1	1,080	1,100	0,883	1,380	1,680	1,620	0,826	0,573	0,462	0,404	0,293	0,596	0,902
2	14,15	41,78	11,86	18,54	22,57	21,76	11,09	7,70	6,21	5,43	3,94	8,00	12,12
3	9,82	10,32	8,31	11,86	15,75	14,77	7,77	5,22	4,35	3,80	2,67	5,36	100

Podľa tabuľky môžeme usudzovať, že najväčšie prietoky boli v zimných a jarných mesiacoch (dominovali november, december, február, marec a apríl), kde sa o zvýšenie vodnej hladiny pričínili snehové a dažďové zrážky. V letných mesiacoch hladina toku značne poklesla

z dôvodu vysokých letných teplôt. To isté môžeme povedať aj o odtokoch. Podzemné vody sú závislé predovšetkým od substrátu, od hustoty a hĺbky puklín, hrúbky zvetralín, rozpustnosti a pod. Výskyt, pohyb a akumulácia podzemných vôd je preto veľmi rozdielna v pohorí a kotlinách.

Pestrosť geologicko-tektonických a geomorfologických pomerov novobanského katastra sa odráža aj vo výskyte, fyzikálnotechnických vlastnostiach i využití podzemných vôd. V neovulkanických-sopečných horninách sa vyskytujú podzemné vody puklinové i pórové, resp. medzizrnové. Výskyt puklinových podzemných vôd je charakteristický pre andenzity, ktoré v rôznych obdobiach budujú veľkú časť katastra. Ich pukliny nie sú dostatočne hlboké a priepustné, preto nie sú v nich vhodné podmienky pre vytváranie významnejších zásob podzemných vôd. Svedčia o tom síce početné, ale málo výdatné pramene s výdatnosťou najčastejšie len niekoľko  $\text{dl.s}^{-1}$ . Rôzne pyroklastické-vulkanoklastické horniny majú puklinovú i pórovú priepustnosť, ktorá tiež neumožňuje vytvorenie väčších zásob podzemných vôd. Drobné puklinové a vrstevné pramene majú malú kolísavú výdatnosť, ktorá je v úzkom vzťahu k množstvu a časovému rozdeleniu atmosferických zrážok (BÁTORA, ZAŤKO, 1998).

Fyzikálne a chemické vlastnosti podzemných vôd neovulkanických hornín odrážajú horninové prostredie a klimatické pomery katastra. Vo vulkanitoch prevažuje plytký obeh podzemnej vody, preto teplota prameňov závisí od teploty vzduchu. Chemizmus



podzemných vôd zodpovedá mineralogicko-petrografickým vlastnostiam neovulkanických hornín. Celková mineralizácia podzemných vôd je prevážne nízka, v andezitoch dosahuje 50-250 mg.l<sup>-1</sup>, v pyroklastických horninách 200-600 mg.l<sup>-1</sup> (Porubský, 1991).

V nížinnej časti sú vhodným prostredím pre koncentráciu zásob podzemných vôd miesta, kde prevládajú vrstvy štrkov a pieskov. Tieto zaberajú v tomto území značné rozlohy a sú dostatočne mocné. Striedanie sa priepustnejších vrstiev s menej priepustnými podmienili vznik podzemnej vody s napätou hladinou – artézská podzemná voda. Na dopĺňovaní podzemnej vody sa okrem atmosferických zrážok podieľa aj Žitava, najmä za vyšších stavov.

Obec je bohatá na minerálne pramene. V katastri obce vyviera prameň uhličitanových minerálnych vôd Drieňová studnička, minerálny prameň v areály Žliabok, ale hydrogeologickým vrtom bola zistená aj termálna, silne mineralizovaná voda.

### Pedologické pomery

Pedologické pomery sme spracovali v zmysle práce BIELEK, ŠURINA (2000). Na nive Žitavy sú vytvorené predovšetkým *fluvizeme*. Ide o pôdu formujúcu sa práve pod vplyvom podzemnej vody, reliéfu a periodického zatápania povodňovými vodami. Pôdotvorným procesom je tu akumulácia humusu prerušovaná inundačnými vlnami a s ňou spojené procesy glejovatenia až oglejenia. Fluvizeme patria do skupiny pôd s procesom slabej tvorby a akumulácie humusu v dôsledku rušenia záplavami a aluviálnou akumuláciou. Majú dominantný nivný A-horizont a slabé náznaky glejového G-horizontu. Pôdotvorný substrát tvoria mladé silikátové a karbonátové aluviálne a proluviálne sedimenty. Pôdy sú využiteľné ako orné pôdy, lúky a lužné lesy. Vyskytujú sa tu 2 subtypy fluvizemí:

1. **Fluvizem typická** – má sivohnedý až hnedosivý humusový horizont na ílovitých až ílovitohlinitých fluviálnych povodňových kaloch, väčšinou bez štrku. V spodnej časti profilu bývajú znaky slabého glejového procesu.

2. **Fluvizem glejová** – vyvinula sa na riečnych štrkoch, na ktorých leží vrstva povodňových kalov. Kaly obsahujú slabé množstvo CaCO<sub>3</sub>. Pred vodohospodárskymi opatreniami išlo o močiarovú pôdu. Dominuje tu proces glejovatenia. Humus je horšej kvality. Poľnohospodársky sa toto územie využíva ako vlhkomilná kosná lúka. V niektorých zníženinách, na riečnych sedimentoch sa vyvinula *čiernica* (lužná pôda), na miestach dlhodobého povrchového zamokrenia vznikla *pseudoglejová pôda*.

Ďalším charakteristickým pôdnym typom sú *hnedozeme*, vyskytujúce sa na chrbtoch Žitavskej pahorkatiny. Sú to pôdy s luvickým B-horizontom pod ochrickým až melanickým A-horizontom. Pôdotvorný substrát tvoria spraše, sprašové hliny, neogénne sedimenty. Využívajú sa ako orná pôda. V sledovanej oblasti sa vyskytuje len jeden jej subtyp a to *hnedozem luvizemná*.

Menej, ale predsa sú tu rozšírené *luvizeme*. Sú to pôdy s eluviálnym luvickým E-horizontom a luvickým B- horizontom, pod ochrickým A- horizontom. Ich pôdotvorný substrát tvoria polygenetické sedimenty, eluviálne a eluviálno-deluviálne produkty zvetrávania rôzneho pôvodu a veku na relatívne zarovnaných reliéfoch. Využívajú sa ako orné pôdy, sady, dubové a dubovo-hrabové lesy.

Zo skupiny hnedých pôd sa tu vyskytujú *kambizeme* s dominantným kambickým B-horizontom, pod ochrickým až melanickým A- horizontom. Pôdotvorný substrát tvoria zvetraliny vyvretých a metamorfovaných hornín. V nižších polohách sa vyskytujú v listnatých lesoch, vinohradoch, sadoch, vo vyšších polohách sú zastúpené v ihličnatých lesoch a lokálnych pasienkoch. Na území katastra sa nachádzajú dva subtypy: *kambizem typická* a *kambizem pseudoglejová*, vyskytujúca sa sporadicky pri prameniskách.

Na skalách prevládajú *litozeme*. Patria do skupiny pôd s iniciálnym pôdotvorným procesom, tlmeným či narúšaným recentnými pôdotvornými činiteľmi. Sú to pôdy bez porastu a s hĺbkou do 10 cm, na pevných a spevnených silikátových

a karbonátových horninách, bez diagnostických horizontov, s výnimkou ochrického A- horizontu.

Na veľmi strmých skalách Pohronskeho Inovca sa nachádzajú *rankre*. Patria do skupiny pôd s mačínovým pôdotvorným procesom až po proces akumulácie a stabilizácie humusu. Sú to pôdy s melanickým silikátovým A- horizontom (tmavý, plytký – hrúbky do 30 cm), bez ďalších diagnostických horizontov, alebo len s náznakmi. Pôdotvorný substrát tvoria silne skeletnaté zvetraliny pevných silikátových hornín.

Pôdne druhy sú skupiny pôd, ktoré vyjadrujú určité zrnitosťné zloženie pôd. Medzi geologickým substrátom a zrnitosťou pôdy existuje veľmi úzky vzťah. V katastri Obýce vznikli *ílovité až ílovito-hlinité* pôdy na sprašových hlinách, neogénnych íloch a andezitových tufoch, resp. *hlinité pôdy* na fluvialných sedimentoch. Na fluvialných terasách Žitavy pozorujeme aj silnejšiu prímies piesočnatej frakcie. Ílovité až ílovito-hlinité pôdy sa vytvorili na neogénnych íloch. Na neogénnych sedimentoch sa vytvorili *piesočnato-hlinité pôdy*. Ílovité pôdy môžeme vidieť aj vo viacerých nivných depresiách Žitavy, resp. v erózných zníženiach Žitavskej pahorkatiny. Z hľadiska poľnohospodárskeho využívania sú najproduktívnejšie *hlinité pôdy*. Na nive Žitavy a pahorkatinách dominujú málo skeletnaté až bezskeletnaté pôdy.

### Využitie krajiny

Rozloha katastra obce Obyce je 3126, 96 ha, pričom až 1992,88 ha tvoria listnaté lesy. Táto rozloha tvorí až 63,5 % rozlohy katastra. V najväčšom rozsahu sú lokalizované hlavne v severovýchodnej časti katastra. Rastie tu predovšetkým dub zimný (*Quercus petraea*), hrab obyčajný (*Carpinus betulus*) a buk lesný (*Fagus sylvatica*). Ihličnaté lesy zaberajú plochu iba 16,07 ha (0,5 %) a zmiešané lesy 237,36 ha (7,6 %). Z ihličnatých drevín sa tu vyskytuje smrek obyčajný (*Picea abies*), jedľa biela (*Abies alba*) a borovica lesná (*Pinus sylvestris*). Lesné škôlky vyskytujúce sa prevážne v oblasti Škripca zaberajú iba 2,92 ha (0,09 %). Mladé porasty drevín (15 – 20 ročné) sú tiež málo zastúpené – 21,36 ha (0,7 %). Mladý porast je vysadený aj v intraviláne obce, v jej severovýchodnej časti pri školských zariadeniach. Po oboch stranách regulovaného toku Žitavy a aj pozdĺž cestnej komunikácie sa vyskytuje líniová drevinná vegetácia skladajúca sa z: jelše sivej (*Alnus incana*), jelše lepkavej (*Alnus glutinosa*), agátu bieleho (*Robinia pseudoacacia*), liesky obyčajnej (*Corylus avellana*), a orechu kráľovského (*Juglans regia*). Celková plocha lesného spoločenstva tvorí 2379,20 ha, čo je až 76,1 % katastra obce. Lúčne porasty sa nachádzajú v prevážnej miere mimo intravilánu obce, sú predovšetkým v oblasti Škripca (Obycké lúky a Kopanice). Spolu tvoria plochu zhruba 193,50 ha, čo predstavuje 6,1 % územia katastra. Pásienky obklopujú intravilán obce hlavne z južnej strany. Tieto boli donedávna spásané, no po zrušení roľníckeho družstva tu prebieha ekologická sukcesia, keďže porast nie je udržiavaný. Pásienky sa vyskytujú aj pri ceste smerom na Jedľové Kostolany. Celková rozloha pásienkov je 124,96 ha (3,9 % katastra). Západnou časťou katastra sa tiahnu prevážne veľkoblokové polia – 226,89 ha (7,2 %). Rádová zástavba vidieckeho typu sa rozkladá na 36,02 ha (1,2 %).

### Záver

Obec má všetky predpoklady k tomu, aby po praktickej realizácii produktu NKVC, ale aj celkovo po vykvalitnení daností a kapitalizácii lokalizačných a valorizačných predpokladov sa nielen v rámci regiónu a NSK, ale aj v rámci Slovenska i na medzinárodnom trhu CR, ešte viac presadila ako atraktívna obec so svojím jedinečným, neopakovateľným potenciálom a charakteristickou originalitou prírodných a kultúrnych hodnôt cez ekologický cestovný ruch.

Keď začneme cez spoločný rozvojový zámer marketingovo čo najskôr uplatňovať uvedený nástroj trvalo udržateľného CR, niet pochyb o pritiahnutí ďalšieho finančného i ľudského kapitálu na naše územie. Ten následne môže zabezpečiť hospodársky a sociálny rozvoj, prosperitu a blahobyť občanov. A o to nám hlavne ide v tomto programe.

### **Opis východiskovej situácie a tvorba koncepcie hospodárskeho rozvoja**

Začiatkom deväťdesiatych rokov ekonomika obce bola postavená tak, že najviac aktívne činných obyvateľov pracovalo v priemysle, stavebníctve a poľnohospodárstve. Veková štruktúra bola pomerne vyrovnaná, ale v posledných rokoch sa prejavuje menším prírastkom mladšej populácie.

Po zahájení transformačného procesu v ekonomike obce nastala zlá atmosféra, sociálne problémy spojené s rastom nezamestnanosti. mnoho obyvateľov stratilo prácu, na čo predtým neboli zvyknutí. Vtedajšia ekonomická základňa celého regiónu Požitia via bola, ale aj je príliš úzka, aby sa dal zabezpečiť okamžitý rozvoj ekonomiky a zamestnanosti.

Východisko riešenia zložitej situácie spočíva v integrovanom regionálnom rozvoji cez primárny mechanizmus akým je ekologický cestovný ruch. Tým dosiahnuť rast životnej úrovne občanov a postupné zabezpečovanie zamestnanosti.

#### **Spôsob dosiahnutia cieľa:**

- podporovať primárne vytváranie pracovných miest prílevom investícií do územia (Vodné dielo).
- podporovať sekundárne vytváranie pracovných miest napr. v službách, obslužných činnostiach, spočiatku i cez verejno-prospešné práce ( ECR).

#### **Kvôli tomu treba zistiť:**

- čo investori skutočne hľadajú
- aké sú ich priority
- ako môže územie obce uspokojiť investorov
- aké prijateľné alternatívy je možné ponúknuť v súlade i s územným plánom obce, ak nemôže priamo uspokojiť potreby investorov resp. či je schopné ponúknuť niečo špeciálne k základnej ponuke.
- ako efektívne prezentovať investorom ponuku nášho územia.

Sociálne znevýhodnené skupiny obyvateľstva, resp. sociálne skupiny, ktoré potrebu pre začlenenie sa do spoločnosti zvýšenú podporu verejných služieb, neboli doteraz v centre pozornosti prijatých rozvojových stratégií. Jednou z ciest zmierňovania nerovností na miestnych a regionálnych trhoch práce by sa mala stať práve podpora rozširovania a diferenciacie verejných služieb. Rozvoj služieb sa meria kritériami kvality služieb, ako aj lokálnou a finančnou dostupnosťou služieb pre obyvateľov. Sociálne služby, vrátane služieb pre rodinu a deti sú nedostatkové, nie sú lokálne dostupné pre veľkú časť najmä vidieckeho obyvateľstva a majú chudobnú ponuku.

Neziskové organizácie, poskytujúce verejnoprospešné služby obyvateľstvu /služby zamestnanosti, výchovné a vzdelávacie, sociálne a zdravotné služby, voľnočasové aktivity/ preukázali v dostatočnej miere svoje schopnosti pri vytváraní inštitucionálnych, organizačných, personálnych a ekonomických podmienok pre činnosť takýchto servisných organizácií. Nimi poskytované služby vykazujú výrazné znaky inovatívnosti, individualizácie, racionálnosti a efektívnosti, najmä v porovnaní s verejnými poskytovateľmi služieb. Existujú preto racionálne dôvody, aby podpora rozvoja verejnoprospešných /najmä/ sociálnych služieb smerovala na budovanie kapacít /priestorových, organizačných, personálnych/ organizácií sociálnej ekonomiky. Tieto organizácie majú veľký potenciál pre zvyšovanie efektívnej zamestnanosti v službách.

## SWOT analýza

### **Silné stránky :**

- výhodná geografická poloha (blízkosť Topoľčianok)
- prírodné a kultúrne bohatstvo, nesmierne archeologické a historické hodnoty
- vhodný potenciál obce pre rozvoj ekologického cestovného ruchu ( agrohipoturistika, poľovnícka turistika, pešo – cyklo....)
- spracovaná TEŠ Vodné dielo Obyce na Žitave
- vhodné lokalizačné podmienky pre diverzifikáciu aktivít v službách pre ekologický cestovný ruch
- polyfunkčný kultúrny dom
- bohatosť poľovníckeho revíru
- dobrá sieť infraštruktúry
- dostatok odborníkov pre oživenie resp. rozširovanie tradičnej remeselníckej výroby
- nízke merné náklady na jednotku produkcie ( najmä mzdové) dávajú predpoklad k presadeniu remeselníckych výrobkov na trhu z dôvodu nižšej cenovej ponuky
- priaznivé pôdno-klimatické podmienky pre intenzívnu poľnohospodársku výrobu vrátane pestovania vínnej révy
- kvalifikácia pracovnej sily, pestovateľské a chovateľské tradície
- vysoká miera investícií obce do technickej infraštruktúry a sociálnej infraštruktúry.
- sebestačnosť v zásobovaní potravín
- perfektné, priam modelové podmienky na rekreačné a turistické využitie katastra obce v rámci ekologického CR (zriadenie strediska ECR)
- rozvíjanie aktivít malých a stredných podnikateľov
- minerálne pramene (aj s liečivými účinkami)
- 76% - má lesnatosť katastrálneho územia
- vhodné podmienky pre zriaďovanie náučných ekoturistických chodníkov

### **Slabé stránky:**

- dobudovanie kanalizácie
- vzdušné telefónne vedenie- treba uložiť pokládku do zeme
- chýbajúca turisticko - informačná kancelária
- nízky prírastok obyvateľstva
- rast nezamestnanosti
- nízke investičné prostriedky pre rozvoj vodného a lesného hospodárstva
- zhoršujúca sa mobilita obyvateľstva
- nedostatočná transformácia poľnohospodárstva a nevyjasnené majetkové pomery
- nízka ponuka pracovných príležitostí
- nepriaznivý demografický vývoj
- nedostatok úverových zdrojov
- chýbajúca finalizácia poľnohospodárskych produktov
- nevyužitý bytový fond
- žiadna výrobná dielňa na zhotovenie upomienkových originálnych darčkov, suvenírov a pod.
- chýbajúci marketing územia

### **Príležitosti:**

- Valorizácia lokalizačných a realizačných predpokladov rozvoja E-CR v rámci NKVC

(najmä po výstavbe Vodného diela)

- Rozšírenie ponuky služieb v športovom areáli
- Spracúvanie projektových zámerov, projektov vrátane žiadostí na získanie grantov a dotácií najmä z:
  - ♦ Program na podporu realizáciu enviromentálnych opatrení Ministerstva životného prostredia SR
  - ♦ Program obnovy dediny
  - ♦ Nadácia pre podporu občianskych aktivít
  - ♦ Poskytovanie výhodných úverov pre podnikateľov z –Phare, Sapard / Phare i pre SHR
- Doriešenie majetkovo-právnych vzťahov
- Podpora malého, stredného a živnostenského podnikania a SHR
- Naštartovanie rozvoja sociálnej svojpomocnej ekonomiky napr. družstevnou formou podnikania v rámci obce, regiónu Požitavie alebo NSK
- Rozvoj tradičných remesiel a živností v základnom modeli „35“ – základňa architektonického štúdia „Centrum ľudových remesiel a tradícií“
- využitie geotermálneho vrtu
- využitie minerálnych a liečivých prameňov najmä „Inovecká perla“
- využitie voľných kapacít na rekreáciu (objekty SEPO)

### **Ohrozenia:**

- situácia na medzinárodnom trhu investícií pri získavaní investorov je čoraz náročnejšia
- nedoriešenie vlastníckych vzťahov k pôde
- nedostatok finančných prostriedkov na rozvoj infraštruktúry a ochranu životného prostredia resp. úpravu- skrášlenia stredu obce
- neukončená decentralizácia
- postupné znižovanie počtu novonarodených detí

## 2. Hlavné smery vývoja obce

V našom programovaní v regionálnych súvislostiach sme sa rozhodli využiť poznatky z modernej vednej disciplíny, ktorá rieši človeka z hľadiska jeho činnosti v čase a nazýva sa Time Management. Historicky a aj podľa dôrazu na jednotlivé rozhodujúce kľúčové faktory a zameranie jej jednotlivých aplikácií ide už o štvrtú generáciu.

Pre správne pochopenie nášho programovania je hodno si ozrejmiť minulé prax. V minulosti počas plánovania išlo o prvú generáciu, ktorá priniesla zavedenie poriadku v úlohách a činnostiach a ich prepojenie s osobami a so zdrojmi ich zaistenia. To znamená, že sa riešilo v plánovitom rozvoji to, čo treba urobiť. Druhá generácia priradila úlohy a činnosti k časovej postupnosti, čím vznikol časový harmonogram, určujúci, čo a kedy treba urobiť. Tretia generácia prioritne riešila to, ako dosiahnuť vytýčené ciele. Začína sa od cieľa, ku ktorému definuje stratégiu a následne konkrétne úlohy v čase. Obec bola dotknutá v roku 2000 či už priamo alebo nepriamo pri tvorbe Regionálneho operačného programu Nitrianskeho kraja na roky 2000 – 2006. Vtedy išlo o určenie a definíciu cieľa a stratégie jeho dosiahnutia t.j. čo a kedy treba urobiť. Vďaka tomu, že k definovaným cieľom a im zodpovedajúcim úlohám sa hľadali priority, predstavovalo to tzv. aktívny prístup k problémom a činnostiam.

Teraz sa nachádzame v štvrtej generácii, ktorá sa začína od sebaznania človeka, od jeho individuálnych hodnôt, pričom dôraz kladie na osobnosť človeka, na jeho dobrý pocit, vyrovnanosť, kondíciu, dobré vzťahy. Z jej hľadiska je kľúčové dosiahnutie dobrého pocitu pomocou pochopenia strategickú úlohu, poslanie a priorít jednotlivca. Prioritám sa priradujú ciele a z nich vyplývajúce úlohy, nie opačne úlohám priority. To znamená: Prečo, ako, čo a kedy.

Dôležitejšie ako výsledky je sila pocitu, že človek ide správnym smerom. V štvrtej generácii sa hovorí o tzv. proaktívnom prístupe človeka k problémom a činnostiam, k svojmu životu a jeho usporiadaniu / spolupráca logiky a nasmerovaných emócií /.

Analogicky je treba chápať v našom obecnom programovaní, že priorita je spolu s časom /v tomto období ide najmä o roky 2003-2006, následne 2007-2010/ kľúčovým a primárnym pojmom. Z hľadiska moderného riadenia rozvoja obce v rámci regiónu NSK je priebežnou hodnotou. Priorita musí predchádzať ciele. Jednoducho: v programovaní v hlavnom smerovaní vývoja musíme určiť úlohy, prvoradá potreby a priority, priradiť im strategické ciele. Samozrejme po predchádzajúcej analýze. Takto sa vyhneme chybám z minulosti, keď stresujúcim strašiakom bol jasne definovaný cieľ a frustrácia z neplnených úloh ľudí často odrádzala od rozumného plánovania. Neraz bolo daných súbežne veľa cieľov a dogmatický predpis činností.

Naše programovanie jednak z dôvodu pridanej informačnej hodnoty získanej zo súčasnosti s Úradom NSK a spolupráce so štátnou správou, ale aj kvôli priamej návaznosti na územné plánovanie či už VUC NSK, regiónu, obce dosiahne požadovanú kvalitu a komplexnosť. Tým sa zároveň realizuje základné poslanie územného plánovania, ktoré aj v našich podmienkach utvára predpoklady na optimálne zabezpečenie verejných záujmov pri výstavbe v súlade so zásadami trvaloudržateľného rozvoja sídla a zásadami jednotnej štátnej technickej politiky podľa Konceptie územného rozvoja Slovenska. Ide najmä o úplnú zodpovednosť za riešenie funkčného využitia územia, stanovenie zásad jeho organizácie, vecnú a časovú koordináciu výstavby, ako aj koordináciu tých činností, ktoré ovplyvňujú územie našej obce, región /VUC NSK/.

Náš program hospodárskeho a sociálneho rozvoja je v kontinuite na územné a hospodárske zásady územného plánu obce /NSK, rešpektuje, dbá na dodržiavanie stanovených limitov využitia územia obce v rámci celého katastra, ale aj reguláciu funkčného a priestorového usporiadania. Okrem toho aj určené asanačné a rekonštrukčné zásady a spôsob ďalšieho využitia katastrálneho územia, ale i ďalšie

územnotechnické, urbanistické a architektonické zásady projektového riešenia umiestnenia stavieb.

### **Priority:**

- ◆ Územno – technická, operačná príprava a realizácia variantu č. 3 výstavby „Vodné dielo Obyce na Žitave a súbežného zriaďovania EKOQUAPARK VIKTÓRIA – strediska ekologického CR na Nitrianskej kráľovskej vínnej ceste
- ◆ Komplexná modernizácia /rekonštrukcia/ prvkov základnej infraštruktúry občianskej vybavenosti a služieb v obci
- ◆ Posilnenie infraštruktúry pre dynamický a komplexný rozvoj ECR

### **Opatrenia:**

- ◆ Rozvinutie medzisektorovej spolupráce utvorením verejného a súkromného partnerstva pri príprave a realizácii výstavby vodného diela i ekoaquaparku
  - ◆ Zabezpečenie zladenia územných a hospodárskych zásad územného plánu obce s dôrazom na zónu krajinného celku vodného diela a rekreačnú zónu ekoaquaparku s úlohami a prvoradými potrebami hospodárskeho a sociálneho rozvoja obce, regiónu Požitia a NSK
  - ◆ Vytvorenie komplexného strediska ECR v súlade štruktúrovaným obsahom Programom rozvoja ECR v prepojení na Nitriansku kráľovskú cestu
- 
- ❖ Výmena krovu, krytiny a oprava vonkajšej fasády obecného zdravotného strediska
  - ❖ Oprava strechy, vzduchotechniky, statiky a zabudovanie plynového kotla, výmena podlahoviny, oprava sociálnych zariadení budovy ZŠ. Výstavba školskej telocvične a rozšírenie športového komplexu najmä o volejbalové ihriská.
  - ❖ Oprava a výmena okien, podlahoviny a úprava vonkajšej fasády budovy MŠ
  - ❖ V súlade s architektonickou štúdiou vykonať rekonštrukciu obecnej budovy na Centrum ľudových remesiel a tradícií
  - ❖ Skvalitnenie a rekonštrukcia areálu prírodného amfiteátra Žliabok s príslušným okolím podľa investičného zámeru
  - ❖ Oprava miestnych komunikácií a poľných, lesných účelových ciest
  - ❖ Dobudovanie chodníkov vedľa štátnej cesty III. Triedy prechádzajúcou obcou
  - ❖ Vybudovanie penziónu pre dôchodcov cca 30 osôb
  - ❖ Rekonštrukcia skautskej klubovne regionálneho významu
  - ❖ Úprava prostredia cintorína podľa vypracovanej štúdie výsadby zelene, vrátane oplatenia a zariadenia parčíka
- 
- Zriadenie turisticko-informačného a ekologicko-poradenského strediska v Centre ľudových remesiel a tradícií
  - Revitalizácia, skrášlenie minerálnych prameňov a dobudovanie turistických odpočívadiel /Drieňová studnička, Žliabok, Studnička na Cintorínskej ulici a Dolinka/
  - Revitalizovať/odblokovat' minerálny prameň vhodný na plnenie fliaš pod originálnou značkou vinety obyčkej vody „Inovecká perla“. K tomu spracovať a realizovať podnikateľský zámer
  - Zabezpečiť prieskum možného využitia geotermálneho vrtu pre účely zriadenia termálneho kúpaliska
  - Revitalizácia sakrálnych pamiatok

□ Zriadenie náučného obyčného ekoturistického chodníka po trase Stred obce /TIEPS/ - stála expozícia hornín a nerastov horného Požitavia – Skerešova skala – Čilíkov – Končiar – Hrádocká úboč – Hrádok – Kocková baňa – uholná baňa Viktória.

### 3. Ustanovenie cieľov a prvoradých potrieb

Hlavným cieľom hospodárenia a sociálneho rozvoja obce je rast životnej úrovne občanov.

Ďalšie ciele:

- zlepšovanie koordinácie spolupráce verejno-súkromného sektora a partnerstva
- získanie konkurenčnej výhody obce na trhu území v rámci spoločného rozvojového zámeru obcí- NKVC

#### Prvoradé potreby

1. Zabezpečenie práce pre miestnych obyvateľov tak, aby nezamestnanosť neprekračovala prijateľnú únosnú mieru v dlhodobom výhľade 5-7%
2. Vytvorenie resp. dotvorenie infraštruktúry pre 21. storočie
3. Utvorenie diverzifikovanej obecnej základne sociálnej svojpomocnej ekonomiky v rámci obce, regiónu Požitavie NSK

#### Pri tvorbe pracovných miest sa treba zamerať na:

- podporu vzniku nových podnikateľských aktivít
- udržanie- rozšírenie existujúcich podnikateľských aktivít
- časť nových pracovných miest môže vzniknúť, keď sa podarí uskutočniť navrhovaný pilotný projekt svojpomocnej sociálnej ekonomiky družstevnou formou podnikania

Na odstránenie slabých stránok samospráva obce vyvíja aktivity na vybudovanie nového imidžu územia obce, ktoré je vhodné na : - bývanie

- podnikanie
- rekreačno- liečebný pobyt
- ekologický cestovný ruch, ako doplnková

forma príjmov obce resp. „ hnací motor“ hospodárskeho a sociálneho rozvoja obce a celého regiónu horného Požitavia s pozitívnym – priaznivým vplyvom najmä pre vínnu cestu kultúrneho dedičstva.

Predpokladom rozširovania ekonomickej základne a vytvárania nových pracovných miest sú aktivity zamerané na podporu priťahovania investícií do územia - Vodné dielo Obyce na Žitave.

Posilnenie silných stránok je treba zabezpečovať prostredníctvom skvalitňovania infraštruktúry, koordinácie, organizácie E-CR a propagácie obce v rámci Slovenska pre vybraný segment- potenciálnych investorov najmä do rozvoja ekologického cestovného ruchu.

V rámci zmien, ktorými sa spoločnosť a naša obecná komunita dodnes vysporiadava s dôsledkami vývoja pred rokom 1989 dôležitú oblasť predstavuje orientácia na prekonanie nedostatočnej úrovne adaptability firiem a ľudských zdrojov v procese štrukturálnych zmien a zvládnutia nových technológií. Prudký nárast nezamestnanosti v prvých rokoch ako priamy dôsledok nezvládnutia nových podmienok fungovania v značnej časti podnikateľských subjektov, ako i hodnotenia niektorých zahraničných investorov, resp. výsledky prieskumov upozorňujú na nízke sebavedomie, pasivitu, konzervativizmus, nízku úroveň znalostí IT a jazykov u značnej časti populácie, vstupujúcej na trh práce.

Hlavné príčiny rodovo špecifickej pracovnej segregácie: pretrvávajúce stereotypy o primárnom určení ženy pre súkromnú sféru /domácnosť/, rodovo stereotypná



socializácia, rodovo segregované odbory vzdelávania, spájanie zodpovednosti za starostlivosť o deti a domácnosť s rolou ženy, prežívajúce stereotypy o typickej mužskej a ženskej práci /profesii, obsah a charakter niektorých druhov práce /práca vnímaná ako nevhodná pre ženy/. Zamestnávateľia v obci nemajú v explicitnej podobe definovanú samotnú politiku rovnosti príležitostí a preto je potrebné sústrediť sa predovšetkým na zmenu rodových postojov.

Migrácia ako aktuálny celosvetový problém sa dotýka aj Slovenska. Naša obec môže byť potenciálnym miestom kumulácie cieľovej skupiny. Urgentnosť riešenia tohto problému stúpe po vstupe Slovenska do Európskej únie, keďže je možné predpokladať, že Slovenská republika nebude pre migrantov už len tranzitnou krajinou ako je tomu doteraz.

Je preto dôležité, aby sa čo najskôr prijali nové opatrenia a predstavili inovatívnej projekty, týkajúce sa vytvorenia kvalitnejších podmienok a služieb pre žiadateľov o azyl a azylantov. Napriek skutočnosti, že sa Slovenská republika riadi základnými medzinárodnými dokumentmi a spĺňa európske štandardy ochrany žiadateľov o azyl a utečencov po legislatívnej stránke, súčasná situácia v praxi nie je uspokojivá. Cieľová skupina po opustení táborov a integračných stredísk nie je pripravená na zaradenie sa na trhu práce a to hlavne kvôli jazykovej bariére a absencii rekvalifikačných kurzov, ktorých realizácia sa nevykonáva už počas pobytu v táboroch a integračných strediskách ale je neprirodzene presunutá do obdobia po opustení táborov a integračných stredísk. Neriešenie týchto problémov môže viesť k narastaniu nezamestnaných z radov azylantov, čo povedie k dlhodobej závislosti na sociálnej podpore a bude mať za následok sťaženú možnosť integrovania sa do spoločnosti.

Realizácia projektov a nových prístupov na integráciu cieľovej skupiny a ovplyvňovanie verejnej mienky a postojov majority voči azylantom, senzibilizácia a výchova majoritného obyvateľstva k interkulturalnosti je výzvou a zároveň prostriedkom na dosiahnutie pozitívnych zmien v danej problematike.

Vzhľadom na to, že z historicko-politických dôvodov u nás neprebehla druhá vlna ženského hnutia, ktorá mala v Západnej Európe a v USA aj svoje politické dôsledky, na Slovensku sú mnohé problémy v súvislosti s pracovnou segregáciou spoločnosťou nevidené, prípadne ich závažnosť je zmenšovaná.

Práve rodový audit môže priniesť mnoho nových podnetov v tejto oblasti, pretože umožní preskúmať rodové špecifiká vo vzťahu k politikám trhu práce.



## 4. Úlohy a prvoradé potreby v rozvoji

### a) V rozvoji technickej infraštruktúry

Opatrenie	Ú l o h y	P o t r e b y	Predbežná cena z		
			Obec	podn.	fondy
Zabezpečenie územno- plánovacej dokumentácie	<ul style="list-style-type: none"> <li>- prejednanie stavu v obecnom zastupiteľstve</li> <li>- zaobstaranie finančných prostriedkov na ukončenie spracovania ÚPD</li> <li>♦ z vlastných zdrojov obce ( podľa rozpočtu)</li> <li>♦ z programu obnovy dediny</li> <li>♦ z programu na podporu realizácie environmentálnych opatrení Min. ŽP SR.</li> <li>♦ v spolupráci s VÚC NSK</li> <li>- konzultácie o potrebe FP na ukončenie prác</li> <li>- pôsobenie ako obstarávateľa v záverečnej etape prác</li> </ul>	<ul style="list-style-type: none"> <li>- opätovné preštudovanie metodické pomôcky pod názvom „ Odporúčaný postup pri dohodovaní cien za vypracovanie územnoplánovacích podkladov a územnoplánovacej dokumentácie“, ktorú vypracovala UNIKA Bratislava</li> <li>♦ rešpektovanie kvantitatívnych a kvalitatívnych podmienok pre ocenenie ešte potrebných výkonov</li> <li>♦ zmeny a doplnky požadované obcou (Vodné dielo a Ekoaquapark)</li> <li>♦ nová kalkulácia</li> <li>♦ dohoda o cene ( na základe kalkulácie alebo merných jednotiek)</li> <li>- spolupôsobenie, porovnávanie, vyhodnocovanie</li> <li>1. textová a tabuľková časť ( správa)</li> <li>2. grafická časť ( širšie vzťahy v území, komplexný urbanistický prieskum, doprava a technická infraštruktúra, krajinná štruktúra ) výpis parciel a majiteľov</li> <li>3. povinné prílohy ( vyhodnotenie záberu pôdneho fondu, plochy verejného záujmu- verejno prospešné stavby)</li> </ul>			

Opatrenie	Ú l o h y	P o t r e b y	Predbežná cena z		
			Obec	podn.	fondy
Zabezpečenie územnej prípravy		<p>4. nepovinné prílohy ( urbanistická kompozícia, regionálna databáza, cenová mapa, prírastok plôch pre obslužnú sféru)</p> <ul style="list-style-type: none"> <li>- schvaľovanie ÚPD – schvaľovací protokol</li> <li>♦ vyhláška- všeobecné záväzné nariadenie obce</li> <li>♦ schvaľovacia doložka – označenie dokumentácie</li> <li>♦ textácia</li> <li>♦ vyhlásenie záväzných častí riešenia- návrh regulatívou- verejnoprospešné stavby</li> <li>- kontrola súpisu vykonaných prác</li> <li>- porovnanie zmluvy o dielo so sídlom vykonaných prác pri prijímaní faktúry dodávateľa</li> <li>- odsúhlasenie resp. neodsúhlasenie faktúry</li> <li>- úhrada ( neúhrada- riešenie)</li> </ul> <p>Zabezpečenie zladenia územných a hospodárskych zásad územného plánu obce s dôrazom na zónu krajinného celku vodného diela a rekreačnú zónu ekoaquaparku s úlohami a prvoradými potrebami hospodárskeho a sociálneho rozvoja obce, regiónu Požitavia a NSK.</p> <p>Rozvinutie medzisektorovej spolupráce utvorením verejného a súkromného partnerstva pri príprave a realizácii výstavby vodného diela i ekoaquaparku.</p>			

Opatrenie	Ú l o h y	P o t r e b y	Predbežná cena z		
			Obec	podn.	fondy
<b>Zabezpečenie územnej prípravy športovo-rekreačnej zóny EKOQUAPARK VIKTÓRIA</b>	<ul style="list-style-type: none"> <li>- spolupráca so ZCR NKVC pri spracúvaní urbanistickej štúdie</li> <li>- zladenie s územným plánom obce</li> <li>♦ výpis parciel</li> <li>- inžiniersko kompletná činnosť</li> <li>♦ spracúvanie podkladov pre kúpno- predajné zmluvy</li> <li>- majetkovo-právne vysporadúvanie</li> </ul>	<p>Zabezpečenie vstupných podkladov</p> <ul style="list-style-type: none"> <li>- údaje pre lokalizáciu stavby ( rekonštrukčných prác)</li> <li>- objasnenie základných cieľov</li> <li>- spolupôsobenie pri zabezpečovaní prieskumov potrebných pre vypracovanie dokumentácie</li> <li>- zabezpečenie výpisov z LV resp. z PK</li> <li>♦ snímok s katastrálnej mapy</li> <li>- zaobstaranie identifikácie parciel</li> </ul> <p>Komplexné posúdenie zisteného stavu</p> <ul style="list-style-type: none"> <li>- dohovor s notárom o postupe</li> <li>♦ analýza možných variant postupu</li> </ul> <p>Spracovanie návrhov</p> <ul style="list-style-type: none"> <li>- na kúpu pozemkov</li> <li>- vyvlastnenie</li> <li>- dlhodobý prenájom</li> <li>- náhradné užívanie pôdy</li> <li>- rokovanie na SPF atď.</li> </ul> <p>Zabezpečenie zdrojov financovania na majetkoprávne vysporiadanie podľa vykonanej predbežnej kalkulácie, riešenia vzťahov a pod.</p>			

Opatrenie	Ú l o h y	P o t r e b y	Predbežná cena z		
			Obec	podn.	fondy
Spracovanie plánu urbanistického a vidieckeho rozvoja – ŽIVÁ PANORÁMA (amfiteáter Žliabok)	<ul style="list-style-type: none"> <li>- zabezpečenie územia v ÚPD obce/regiónu resp. v územnom pláne rekreačnej zóny cez manažéra – koordinátora projektov vrátane finančného krytia jeho činností</li> <li>- zistenie údajov z prieskumov a rozborov resp. ich zabezpečenie</li> </ul>	<ul style="list-style-type: none"> <li>- vyžiadanie podkladov od potencionálnych investorov/záujemcov</li> <li>- zabezpečenie mapových podkladov / plánov</li> <li>- získanie údajov z katastra nehnuteľností – parcelné číslo, druh pozemku, výmera, celková výmera, s uvedením vlastníckych vzťahov ku každému pozemku</li> <li>- orientačná kalkulácia – za vyvlastnenie pozemkov, na kúpu, prevod, nájom alebo zmenu pozemkov, na úhradu odvodov za odňatie poľnohospodárskej pôdy z PPF a LPF / resp. konzultácia o nutnosti /</li> <li>- prvotné orientačné posúdenie technickej vybavenosti územia a inžinierskymi stavbami</li> <li>- priestorové riešenie</li> <li>- studne a prírody úžitkovej a pitnej vody</li> <li>- kanalizácia, čistenie a vypúšťanie odpadových vôd</li> <li>- prívod a rozvod elektriny vrátane preložky rozvodového zariadenia a elektrickej prípojky, stožiarov a transformačných staníc</li> <li>- prívod plynu a plynovodná prípojka vrátane hlavného uzáveru plynu a preložky plynárenského zariadenia</li> <li>- prístupové pozemné komunikácie, železničná trať</li> </ul>			

Opatrenie	Ú l o h y	P o t r e b y	Predbežná cena z		
			Obec	podn.	fondy
	<p>- vytvorenie siete pre výmenu informácií, skúseností a osvedčených praktických poznatkov medzi orgánmi verejnej správy podieľajúcimi sa na tomto strategickom plánovaní</p> <p>- zabezpečenie finančných prostriedkov na výstavbu parku</p>	<ul style="list-style-type: none"> <li>- telekomunikačné siete a zariadenia</li> <li>- uskladnenie, druhotné využitie alebo odvoz a zneškodnenie odpadov</li> </ul> <p>K technickej vybavenosti územia rekreačnej zóny /parku/ patrí aj odvodnenie územia, odvoz a uskladnenie ornice, pozemné práce a terénne úpravy</p> <ul style="list-style-type: none"> <li>- koordinácia investičnej stratégie zo strany orgánov verejnej správy a verejnoprospešných inštitúcií/podnikov, ktoré založia kapitálové zásoby a vedú k identifikácii a prioritizácii investícií vo verejnej infraštruktúre vrátane kúpeľných domov</li> <li>• preskúmanie a analýza údajov dostupných na miestnej, subregionálnej a regionálnej úrovni /ÚPN VUC NSK/, kartografické výstupy – audit prírodných a ľudských zdrojov, komplexný hospodársky a sociálny rozvoj regiónu Požitavie</li> </ul> <p>- na zriadenie EKO-AQA parku /zatiaľ - bude upresnené po vydaní nového nar. Vlády SR resp. novelizácii zákona o parkoch/ vo výške 30%</p>			

Opatrenie	Ú l o h y	P o t r e b y	Predbežná cena z		
			Obec	podn.	fondy
	<ul style="list-style-type: none"> <li>- spracovanie žiadostí pre získanie grantu /grantov</li> <li>- získanie záväzných stanovísk</li> </ul>	<p>Náklady na</p> <ul style="list-style-type: none"> <li>☉ pozemky</li> <li>☉ technickú vybavenosť a inžinierske stavby</li> <li>☉ obec – podnikateľ/podnikatelia – investori/ uzavretá zmluva o budúcej zmluve, ktorá upravuje vzťah v oblasti podnikateľských zámerov /služby 2 – 35 podnikateľov/</li> </ul> <ul style="list-style-type: none"> <li>- rozpočet obce</li> <li>- výpisy z účtov podnikateľov, prísľub banky</li> <li>- záväzné vyhlásenie podnikateľov o poskytnutí finančných prostriedkov obci /regiónu/ na vybudovanie kúpeľných domov, zariadení a parku a o finančnom zabezpečení ich podnikateľských zámerov</li> </ul> <ul style="list-style-type: none"> <li>- do výšky 50 – 70 / 100%</li> </ul> <ul style="list-style-type: none"> <li>- záväzné stanovisko dodávateľa energie/elektriny, plynu a tepla/ a dodávateľa pitnej a úžitkovej vody na zabezpečenie dodávok energie a vody pre potreby chát a zariadení parku</li> </ul>			



Opatrenie	Ú l o h y	P o t r e b y	Predbežná cena z		
			Obec	podn.	fondy
	<ul style="list-style-type: none"> <li>- spracovanie obecného/regionálneho energetického plánu na báze biomasy v súlade s opatreniami v oblasti efektívneho využívania prírodných zdrojov</li> <li>- spolupráca – koordinácia s 2 – 35 podnikateľmi</li> <li>- súčinnosť so SPF</li> <li>- organizačné zabezpečenie lokality pre ekologický CR</li> </ul>	<ul style="list-style-type: none"> <li>- druhotné orientačné posúdenie technickej vybavenosti / dispozícií obce/ regiónu pre: <ul style="list-style-type: none"> <li>▪ veternú elektrárň</li> <li>▪ zelená elektrina</li> <li>▪ malá vodná elektrárň</li> <li>▪ solárna energia, elektrárň bioplyn, využitie bioplynu z ČOV</li> </ul> </li> <li>- pri dopracúvaní podnikateľských zámerov</li> <li>- pri spracúvaní ekologického zámeru /vplyv na ŽP/</li> <li>- pri vykonávaní prieskumných prác /geologické, geodetické, hydrologické, seizmické, balneologické a pod./</li> <li>- pri zisťovaní súčasného stavu a dopĺňovaní dokumentácie</li> <li>- pri zhotovení makiet a modelov</li> <li>- získanie súhlasu SPF na prevod pozemkov s ktorými fond nakladá na obec alebo nájom týchto pozemkov alebo zámenu</li> <li>- zabezpečenie výpisu z evidencie o vodách</li> <li>- prepojenosť plôch rekreačnej zóny podľa programu rozvoja ECR napr. – aktivity v Živej panoráme (amfiteáter Žliabok), vínny chodník s 35 zast., HIPOEKOBUS .</li> </ul>			

Opatrenie	Ú l o h y	P o t r e b y	Predbežná cena z		
			Obec	podn.	fondy
Zabezpečenie finančných prostriedkov na rekreačno-športový areál EKO AQUAPARK z PHARE	<p>Získanie údajov a informácií na <a href="http://www.vlada.gov.sk/phare">www.vlada.gov.sk/phare</a> časť inštrukcie pre navrhovateľov projektov</p> <ul style="list-style-type: none"> <li>- štandardný formulár projektového zámeru</li> <li>- kritériá pre hodnotenie projektových zámerov</li> </ul>	<p>Dodržanie formálnych kritérií</p> <ul style="list-style-type: none"> <li>- spracovanie a predloženie v štandardnej forme</li> <li>- kompletnosť</li> <li>- podpis štatutárneho predstaviteľa</li> <li>- súhlasné vyjadrenia</li> <li>- oprávnený subjekt</li> <li>- súlad s ROP NSK, sekt. OP a prioritami</li> <li>- dodržanie zásad hospodárskej súťaže</li> <li>- časový harmonogram realizácie</li> <li>- rozpočet – menej ako 75%</li> </ul> <p>Dodržanie vecných kritérií</p> <ul style="list-style-type: none"> <li>- pozadie projektového zámeru- určenie relevantnosti navrhovaných aktivít a výsledkov</li> <li>- vyjadrenie špecifických potrieb regiónu Požitavie</li> <li>- jasné a vhodné vybratie cieľovej skupiny</li> <li>- komplementárnosť k opatreniam</li> <li>- príspevok k cieľom a prioritám</li> <li>- primeranosť aktivít- súlad so zákonom o štátnej pomoci</li> <li>- prehľadnosť</li> </ul>			

Opatrenie	Ú l o h y	P o t r e b y	Predbežná cena z		
			Obec	podn.	fondy
Zabezpečenie finančných prostriedkov na rekreačno-sportový areál EKO AQUAPARK z PHARE		<ul style="list-style-type: none"> <li>- reálnosť časového harmonogramu aktivít po časovej a vecnej stránke</li> <li>- vymedzenie ukazovateľov, ktoré je možné overiť</li> <li>- merateľný dopad na cieľové skupiny</li> <li>- udržateľnosť aktivít po ukončení financovania z programu PHARE</li> <li>- prehľadnosť rozpočtu a opodstatnenosť nákladov</li> <li>- skúsenosť navrhovateľa</li> <li>- úroveň odbornej spôsobilosti navrhovateľa projektového zámeru</li> <li>- súčasná riadiaca kapacita navrhovateľa</li> </ul> <p>Prerokovanie nejasností so sektorovým koordinátorom pri MVRR SR</p> <ul style="list-style-type: none"> <li>- predkladanie otázok v elektronickej forme najneskôr do 10 kalendárnych dní pred termínom predloženia projektového zámeru sektorovému koordinátorovi</li> <li>- odpovede sektorového koordinátora do 3 dní pracovných od ich predloženia. Všetky otázky a odpovede uverejňuje na elektronickej stránke <a href="http://www.build.gov.sk">www.build.gov.sk</a></li> </ul>			

Opatrenie	Ú l o h y	P o t r e b y	Predbežná cena z		
			Obec	podn.	fondy
Zabezpečenie finančných prostriedkov na rekreačno-športový areál EKO AQUAPARK z PHARE	-vykvalitnenie podmienok pre Šport pre všetkých /žiacov ZŠ, miestnych obyvateľov, návštevníkov – turistov, športovcov obce i hostí/	<p>Generálny riaditeľ zabezpečí na <a href="http://www.vlada.gov.sk/phare">www.vlada.gov.sk/phare</a> prepojenie na stránku MVRR SR</p> <p>♦ riaditeľ odboru v obzvlášť dôležitých prípadoch vyzve sektorového koordinátora pri MVRR SR na zmenu a doplnenie ním pripravených odpovedí</p> <ul style="list-style-type: none"> <li>- lehota na predkladanie projektových zámerov- 40 dní</li> <li>- projektový zámer ani požiadavky na vysvetlenie sa nesmú predkladať riaditeľovi odboru ani generálnemu riaditeľovi t.j. mimo štruktúry sektorového koordinátora pri MVRR SR</li> <li>- zaslanie v elektronickej forme a listom</li> <li>- zverejnenie zoznamu na <a href="http://www.build.gov.sk">www.build.gov.sk</a></li> <li>- dlhý zoznam</li> <li>- prvá verzia projektu</li> <li>- konečná verzia projektu</li> </ul> <p>-rekonštrukcia plynového kúrenia</p> <ul style="list-style-type: none"> <li>- výmena parkiet, podlahoviny</li> <li>- zriadenie tenisových kurtov</li> <li>- oprava sociálnych zariadení</li> </ul>			

**b) V rozvoji sociálnej infraštruktúry**

Opatrenie	Ú l o h y	P o t r e b y	Predbežná cena z		
			Obec	podn.	fondy
	<ul style="list-style-type: none"> <li>- v obci vytvárať podmienky na zachovanie občanov vo svojom prirodzenom domácom prostredí</li> <li>- zabezpečiť efektívnu opatrovateľskú službu v domácnostiach ( profesionálnymi i dobrovoľnými pracovníkmi opatrovateľskej služby) napr. i cez VPP</li> <li>♦ pokúsiť sa profesionalizovať dobrovoľných pracovníkov aj na neštátnej báze.</li> <li>♦ prehodnotiť opatrovateľskú službu pre deti</li> <li>- v záujme ťažko ZP občanov, starých občanov a detí odkázaných na pomoc, preferovať malokapacitné zariadenie rodinného typu vrátane chráneného bývania rekonštrukciou príp. reprofilizáciou nevyužitých priestorov</li> </ul>	<ul style="list-style-type: none"> <li>- spracovať a pravidelne aktualizovať analýzu sociálnej situácie v obci so zameraním na : <ul style="list-style-type: none"> <li>♦ demografické údaje ( celkový počet obyvateľov z toho ŤZPO v členení podľa veku, pohlavia a druhu postihnutia a starí občania)</li> <li>♦ počty žiadateľov o sociálne služby</li> <li>♦ vybavenosť obce zariadeniami sociálnych služieb, ich kapacita a využiteľnosť</li> <li>♦ stav zamestnanosti obyvateľstva</li> </ul> </li> <li>- z hľadiska humanizácie prostriedkov sociálnej pomoci prioritu klásť na vytváranie podmienok pre zotrvanie ŤZP a starých občanov v prirodzenom domácom prostredí a to náležitým rozvojom opatrovateľskej služby v jej modernom poňatí- mobilná, terénna služba.( Starostlivosť v zariadení sociálnych služieb je poslednou v rade alternatívnych riešení nepriaznivej hmotnej a sociálnej núdze občana)</li> <li>- zabezpečenie starostlivosti čo najširšiemu okruhu občanov širokou škálou služieb odlišnej úrovne a kvality.</li> </ul>			

Opatrenie	Ú l o h y	P o t r e b y	Predbežná cena z		
			Obec	podn.	fondy
		<ul style="list-style-type: none"> <li>- dôsledné presadzovanie potreby presunu nástrojov sociálnej pomoci z oblasti priority poskytovania peňažných dávok na prioritu poskytovania služieb a vecných dávok</li> <li>- využívanie nových foriem financovania výstavby a prevádzky zariadení sociálnych služieb ( združovanie finančných prostriedkov)</li> <li>- zavádzanie nových sociálnych služieb: <ul style="list-style-type: none"> <li>◆ chránené bývanie, prepravná služba, denné stacionárne pre ťažko zdravotne postihnutých občanov, rehabilitačné a resocializačné pracoviská a i.</li> </ul> </li> <li>- zvýšenie účinnosti sociálnej prevencie a sociálneho poradenstva pri riešení individua</li> <li>- získať finančné prostriedky ( štartovné) na rozvoj sociálnych služieb v obci</li> <li>- výraznejšie využívať potenciál dobrovoľných aktivít pri poskytovaní sociálnych služieb a podporovať obecnú politiku filantropie v tejto oblasti</li> <li>- zvýšiť stimuly pre poskytovanie nových druhov sociálnych služieb</li> <li>- výmena kotvu, krytiny a oprava vonkajšej fasády obecného zdravotného strediska</li> </ul>			

Opatrenie	Ú l o h y	P o t r e b y	Predbežná cena z		
			Obec	podn.	fondy
		<p>- mať trvalý prehľad o občanoch obce trvalo odkázaných na sociálnu pomoc</p> <ul style="list-style-type: none"> <li>◆ ťažko zdravotne postihnutí občania a starí občania</li> <li>◆ osamelé ženy</li> <li>◆ týrané deti</li> <li>◆ mladiství – drogovzo závislí</li> </ul>			

**V oblasti zvyšovania kvality života občanov**

Opatrenie	Ú l o h y	P o t r e b y	Predbežná cena z		
			Obec	podn.	fondy
Lokálne opatrenia sociálneho charakteru	- postupné uzatváranie podmienok pozitívne ovplyvňujúcich kvalitu života občanov	<ul style="list-style-type: none"> <li>- zriadenie detského útulku formou jednoduchého riešenia / náhrada – doplnok MŠ/v spolupráci so sponzormi a rodičmi vo využívaní voľných kapacít obce /regiónu/ pri minimálnych dodatočných nákladoch <ul style="list-style-type: none"> <li>❑ od 08:00 – 13:00 /pracovníčka OcÚ, regiónu napr. Vo forme predĺženia úväzku na plný</li> <li>❑ nábytok /obec/</li> <li>❑ hračky /rodičia – sponzori/</li> <li>❑ v ďalšom zvážiť či prenajaté priestory pre opatrovateľské služby prenechať miestnym podnikateľom /podnikateľovi/ nevyužívané kapacity obce, regiónu či nemôžu byť predané alebo prenajaté</li> </ul> </li> <li>- zriadenie nocľahárne pre bezdomovcov: <ul style="list-style-type: none"> <li>★ zrekonštruovanie, úprava budovy</li> <li>★ využívanie útulku počas celého roka, za podmienky dodržiavania vnútorného poriadku</li> <li>★ poplatok za jednu noc pre bezdomovca z obce – 20Sk, z iných obcí regiónu príp. mesta o 10Sk viac /príklad – tip/ /poplatok je symbolický za prístrešok, ktorý by mal viesť k motivácii hľadať si prácu/.</li> </ul> </li> <li>- využitie nezamestnaných na dopravné hliadky pred školami /ZŠ,MŠ/ v rámci obecných služieb podľa projektu “Bezpečná cesta domov“. Nezamestnaný budú hliadkovať pri školách na začiatku a konci vyučovania, aby školáci mohli bezpečne prejsť cez frekventované cesty a križovatky.</li> </ul>			



Opatrenie	Ú l o h y	P o t r e b y	Predbežná cena z		
			Obec	podn.	fondy
Lokálne opatrenia sociálneho charakteru		<p>/ide o jednoduchý nápad s minimálnymi nákladmi, ktorý prináša vyššiu bezpečnosť detí ako aj zapojenie nezamestnaných do pracovných návykov. Otázkou je vyriešenie zodpovednosti pri dopravnej nehode./</p> <ul style="list-style-type: none"> <li>- zavedenie občianskych hliadok na problémových miestach obce /regiónu/ príp. v noci, počas diskoték, podujatí</li> <li>« uskutočniť výberové konanie</li> <li>« absolvovať rekvalifikačný kurz sociálnej a terénnej práce</li> </ul> <p>Zmysel hliadok: preventívna činnosť smerom k znižovaniu výtržníctva na verejnosti. Financovanie z Úradu práce a grantov.</p>			

Opatrenie	Ú l o h y	P o t r e b y	Predbežná cena z		
			Obec	podn.	fondy
Tvorba systému prevencie a podpory umiestňovania na trh práce osôb dlhodobo nezamestnaných a podporovanie integrácie na trh práce menšinám žijúcim na území	Vytváranie podmienok pre zníženie nezamestnanosti u marginalizovaných skupín a pôsobenie a výchova majoritnej spoločnosti k prijatiu etnických skupín a podporovať ich integráciu na trh práce	<ul style="list-style-type: none"> <li>- podporovanie metód individuálnej práce s klientom motivačné a rekvalifikačné kurzy, rešpektujúce špecifiká týchto cieľových skupín, tvorba tréningových programov a programy vzdelávania trénerov,</li> <li>- dištančné formy a programy vzdelávania odborníkov na predmetnú oblasť /tútori, poradcovia a pod./, tvorba špecializovaných dielní na prechodné umiestnenie</li> <li>- metodika vyhľadávania, testovania a diagnostiky týchto cieľových skupín, posilnenie integrovaných foriem spolupráce zainteresovaných inštitúcií /školy, poradenské centrá, úrad práce, sociálne pracoviská, mimovládne organizácie, samospráva a pod./, systémy vyhľadávania vhodných zamestnaní a flexibilných pracovných miest,</li> <li>- podporovať formy motivácie a stimulácie zamestnávateľov, vrátane podpory zamestnávateľov starať sa o výchovu vlastného dorastu,</li> <li>- podporovať inovatívne formy podpory umiestnenia na otvorený trh prostredníctvom rozšírenia služieb a sietí agentúr podporovaného zamestnávania a odbornú prípravu pracovníkov tejto agentúry v našej obci,</li> <li>- návrhy legislatívnych zmien,</li> <li>- zapojiť sa do vývoja informačných systémov,</li> <li>- podporovať zahrnutie multikultúrneho aspektu do výchovného a vzdelávacieho procesu na všetkých úrovniach, podporovať programy vedúce k vzájomného rešpektu a uznávaniu spoločných hodnôt pri zachovaní vzájomnej odlišnosti a rozdielnosti, odstraňovanie predsudkov vedúcich k strachu a odmietaniu rómskej populácie a ďalších menšín, vzhľadom na očakávané zvyšovanie počtu migrujúcich cudzincov na území SR po vstupe do EÚ podporovať programy vedúce k tolerancii a rešpektovaniu hodnôt multikultúrnej spoločnosti</li> <li>- podporovať ciele vzdelávacie poradenské a tréningové programy, formovanie postojov zamestnávateľov k marginalizovaným skupinám, vzdelávacie a výchovné - programy tolerance pre deti, mládež, laickú i odbornú verejnosť</li> <li>- podporovať zahrnutie histórie a kultúry Rómov a iných menšín do vyučovacích osnov a vzdelávacích programov, mediálne informačné a vzdelávacie kampane, vytváranie miestneho partnerstva</li> <li>- podporovať rozšírenie služieb agentúr v zmysle podpory zamestnávania etnických menšín</li> </ul>			

Opatrenie	Ú l o h y	P o t r e b y	Predbežná cena z		
			Obec	podn.	fondy
Testovanie možností zavádzania rodového auditu pre rôzne oblasti a úrovne trhu práce a podpora rodového výskumu	Využitie rodového auditu pri preskúmaní rodových špecifik vo vzťahu k politikám trhu práce	<ul style="list-style-type: none"> <li>- vyvinúť nástroje na auditovanie (prípadne certifikáciu) politik rovnosti príležitostí žien a mužov</li> <li>- iniciatívy zameranej na vývoj organizačných systémov a mechanizmov na monitorovanie a evaluáciu uplatňovania rovnosti príležitostí súkromnom i verejnom sektore</li> <li>- špecifický výskum nerovnosti v odmeňovaní a rodovej segregácie povolání a diseminácia poznatkov (zameranie na príčiny a možnosti ich odstránenia)</li> <li>- vypracovať príručku, ako sa s týmito problémami vysporiadať</li> <li>- vytvoriť merateľné indikátory na monitorovanie postupu a pilotné meranie týchto zmien v rámci jednotlivých oblastí (profesií, sektorov, podnikov...)</li> <li>- výskumy zamerané na informovanosť o gender mainstreamingu v rôznych sektoroch trhu práce a analyzovať získané skúsenosti za účelom vytvorenia efektívnych postupov pre rôzne sektory</li> <li>- identifikovať spôsoby podpory desegregácie trhu práce a otestovať ich</li> </ul>			

**c) V rozvoji starostlivosti o životné prostredie**

Opatrenie	Ú l o h y	P o t r e b y	Predbežná cena z		
			Obec	podn.	fondy
	<ul style="list-style-type: none"> <li>- zodpovednosť za rozvoj územia obce a prostredia</li> <li>- hľadať východiská a riešenia, ktoré umožnia riešiť riadiť územie obce v pozitívnom smere a to cez napĺňanie cieľov trvalo udržateľného rozvoja</li> </ul>	<p>Napĺňať cieľ trvalo udržateľného rozvoja obce, ktorý je zabezpečiť lepšiu kvalitu života pre každého občana v súčasnosti aj pre budúce generácie a to prostredníctvom:</p> <ul style="list-style-type: none"> <li>- sociálneho rozvoja, ktorý uznáva uspokojovanie potrieb pre všetkých obyvateľov obce</li> <li>- efektívnej ochrany životného prostredia</li> <li>- šetrného využívania prírodných zdrojov</li> <li>- zachovania vysokej zamestnanosti a stabilného ekonomického rozvoja</li> </ul> <p>Potreby v ochrane a tvorbe životného prostredia obce:</p> <ul style="list-style-type: none"> <li>- efektívne využívanie energie, vody a iných prírodných zdrojov</li> <li>- minimalizácia odpadu, jeho využitie pomocou recyklácie a kompostovania, energické využívanie, vhodné skládkovanie</li> <li>- udržiavanie znečisťovania v limitoch, ktoré neohrozujú prírodné ekosystémy</li> <li>- zhodnocovanie a ochrana prírodnej diverzity</li> </ul> <p><b>Pozitívne vplyvy Vodné dielo Obyce na Žitave</b></p> <ul style="list-style-type: none"> <li>- odstránenie nepriaznivého odtokového režimu počas roka, keď v súčasnosti je zvýšený podiel povrchového odtoku na úkor povrchového, čo znamená aj zvýšenú erozívnu činnosť toku Žitavy i zvýšený riečny transport</li> <li>- odstránenie nevyhovujúceho stavu brehových porastov, keď súvislosť jelšového brehového lomu je narušená najmä na úsekoch poľnohospodársky využívaných okolitých pozemkov</li> <li>- úprava potokov pre povodňami – 1 110 000 Sk/rok</li> <li>- sanácia prítokov a likvidácia zdrojov znečistenia</li> <li>- odstránenie starej ekologickej záťaže – haldy hlušiny z uhoľnej bane vzhľadom na vysoký podiel vyluhovateľnosti síranov, železa, mangánu a iných nežiadúcich zložiek</li> <li>- sanácia uhoľnej bane a svahu pod ňou</li> </ul>			

Opatrenie	Ú l o h y	P o t r e b y	Predbežná cena z		
			Obec	podn.	fondy
		<p>K tomu spracovať a upresňovať:</p> <ul style="list-style-type: none"> <li>- územný plán obce ( ukončiť)</li> <li>- spoločný program odpadového hospodárstva</li> <li>- miestnu stratégiu ochrany ovzdušia</li> <li>- miestnu stratégiu ochrany prírody a krajiny</li> <li>- úlohy obce v procese EIA ( posudzovanie vplyvov na životné prostredie)</li> <li>- miestnu Agendu 21</li> </ul> <p>V úsilí o trvalo udržateľný rozvoj a dlhodobu funkčného životného prostredia na území našej obce z hľadiska ďalších potrieb sa musia dodržiavať resp. uplatňovať v praxi nasledovné princípy:</p> <p>a) v sociálnej oblasti</p> <ul style="list-style-type: none"> <li>- tvorba a obnova kvalitného a dlhodobu funkčného obytného prostredia pre všetky skupiny obyvateľov</li> <li>- zhodnocovanie a ochrana kultúrnej diverzity a identity, miestnych zvláštností a posilňovanie miestnej komunity</li> <li>- ochrana zdravia a pohody prostredníctvom bezpečného, zdravého, čistého a príjemného prostredia.</li> </ul>			

Opatrenie	Ú l o h y	P o t r e b y	Predbežná cena z		
			Obec	podn.	fondy
		<ul style="list-style-type: none"> <li>- všestranná podpora zdravotnej prevencie a starostlivosti o zdravie</li> <li>- zabezpečenie dostupnosti potravín, vody, bývania a vykurovania za prístupné ceny</li> <li>- uspokojovanie miestnych potrieb na vlastnom území ( pokiaľ to bude možné)</li> <li>- sprístupňovanie vedomostí a zručností potrebných na úplné uplatnenie v spoločnosti</li> <li>- podporovanie účasti všetkých skupín komunity na rozhodovaní</li> </ul> <p>b) v oblasti ekonomického rozvoja:</p> <ul style="list-style-type: none"> <li>- budovanie plnohodnotnej miestnej komunity, ktorá je založená na využívaní miestneho potenciálu a ponúka dostupné uspokojivé pracovné podmienky bez znehodnocovania miestneho národného a globálneho životného prostredia t.j najmä za použitia hlavného nástroja akým je ekologický cestovný ruch</li> <li>- vytváranie podmienok na kultúrne vyžitie- oddych a rekreáciu dostupnú všetkým obyvateľom</li> </ul>			

Opatrenie	Ú l o h y	P o t r e b y	Predbežná cena z		
			Obec	podn.	fondy
V oblasti usporiadania územia obce z hľadiska ekologických aspektov, ochrany prírody, prírodných zdrojov a tvorby krajinej štruktúry	Zabezpečiť kvalitu územného plánovania	<ul style="list-style-type: none"> <li>- postarať sa o ekologicky optimálne využívanie územia obce pri rešpektovaní a skvalitňovaní územného systému ekologickej stability, biotickej integrity krajiny a biodiverzity na lokálnej úrovni t.j. obec a jej blízke okolie</li> <li>- rešpektovať pri organizácii, využívaní a rozvoji územia význam a hodnoty jeho prírodných daností</li> <li>- zohľadňovať pri umiestňovaní činnosti na území obce ich predpokladané vplyvy na životné prostredie a realizáciou vhodných opatrení dosiahnuť odstránenie, obmedzenie alebo zmiernenie prípadných negatívnych vplyvov</li> <li>- zabezpečovať zvýšenie ekologickej stability prípadne obnovu biotickej integrity a biologickej rozmanitosti na území obce a krajinných segmentoch s prípadným narušeným prírodným resp. životným prostredím napr. po živelných výruboch stromov, krov a pod.</li> <li>- revitalizovať vodné toky a ich brehové územia s cieľom obnoviť integritu a zabezpečiť dlhodobu priaznivé existenčné podmienky pre akvatickú a semiakvatickú biotu vodných ekosystémov</li> </ul>			

Opatrenie	Ú l o h y	P o t r e b y	Predbežná cena z		
			Obec	podn.	fondy
		<ul style="list-style-type: none"> <li>- identifikovať stresové faktory na území obce a zabezpečovať ich elimináciu</li> <li>- zabezpečovať vhodnú delimináciu pôdneho fondu v súlade s potenciálom územia</li> <li>- uplatňovať účinné krajinnoekologické a technické opatrenia na elimináciu negatívnych vplyvov pri využívaní prírodných zdrojov a kultúrohistorických štruktúr</li> <li>- rešpektovať ochranu najkvalitnejších poľnohospodárskych pôd. Zabezpečovať ochranu pôdných zdrojov vhodným a racionálnym využívaním poľnohospodárskej a lesnej krajiny</li> <li>- asanovať a revitalizovať časti územia obce s vysokým stupňom environmentálnej záťaže ( divoké skládky, haraburdy na brehoch potokov a v dne tokov a pod.)</li> <li>- eliminovať nadmerné čerpanie neobnoviteľných zdrojov, využívať regulovanie obnoviteľných zdrojov v súlade s mierou ich samoreprodukcie a revitalizovať narušené prírodné zdroje</li> </ul> <p>Podpora trvaloudržateľného osídlenia obce a rozvoj bývania.</p> <ul style="list-style-type: none"> <li>- rozšírenie intravilánu a inžinierskych sietí</li> <li>- obnova katastra operátu</li> <li>- rozšírenie katastra obce</li> <li>- architektonická obnova centra obce /relaxačná zóna/</li> <li>- vybudovanie cyklotrás</li> <li>- prepojenie informačného centra obce</li> </ul>			



#### d) V rozvoji vzdelávania

Opatrenie	Ú l o h y	P o t r e b y	Predbežná cena z		
			Obec	podn.	fondy
	- plnenie úloh zriaďovateľskej funkcie ZŠ a MŠ obcou	<ul style="list-style-type: none"> <li>- aktívne prispievať ku skvalitňovaniu prostredia škôl i pre mimoškolské aktivity</li> <li>- pomáhať dotvárať podmienky pre uplatňovanie alternatívnych vyučovacích metód <ul style="list-style-type: none"> <li>♦ integrované tematické vyučovanie</li> <li>♦ školy dokorán</li> <li>♦ školy podporujúce zdravie, ktoré sa vo zvýšenej miere zaoberajú rozvojom osobnosti žiaka</li> </ul> </li> <li>- oprava strechy, vzduchotechniky, statiky a zabudovanie plynového kotla, výmena podlahoviny, oprava sociálnych zariadení budovy ZŠ. Výstavba školskej telocvične a rozšírenie športového komplexu najmä o volejbalové ihriská.</li> <li>- Oprava a výmena okien, podlahoviny a úprava vonkajšej fasády budovy MŠ</li> </ul>			
			Predbežná cena z		

Opatrenie	Ú l o h y	P o t r e b y	Obec	podn.	fondy
Znižovanie sociálnych rozdielov medzi mužmi a ženami a podporovanie pracovnej desegregácie	Podporovať vzdelávanie a výchovu v podmienkach obce, ktoré by malo byť nástrojom rodovej senzibilizácie, ktorá jediná môže byť účinným prostriedkom na dosiahnutie rovnosti na trhu práce	<ul style="list-style-type: none"> <li>- vzdelávanie zamerané na narušanie rodových stereotypov a kultivovanie rodovej citlivosti</li> <li>- zabezpečiť rodovo neutrálnu prípravu na povolanie, zamestnanie a rozvoj kariéry</li> <li>- zvýšenie uvedomenia o rovnosti príležitostí u tých, ktorí prípravu na povolanie poskytujú /aby rozumeli, ako túto úlohu uvádzať do života/</li> <li>- vytvoriť flexibilné prepojenie medzi tými, čo vzdelávanie poskytujú /vrátane scitlivenia na rodovú problematiku, vzájomnej výmeny informácií, metodických materiálov .../</li> <li>- pozitívne /podporné/ akcie zamerané na posilnenie zamestnaneckých perspektív žien</li> <li>- medzirodové tréningy, tréningy mediátorov,</li> <li>- prekonávanie rodovej nerovnováhy získavaním viacerých žien pre technické a netradičné zamestnania</li> <li>- zameranie na zvýšenie uvedomenia manažérov a ich podporu opatreniam, ktoré umožnia povzbudiť diverzitu /preukazovanie toho, že má prfe zamestnávateľa výhody, ak využije potenciál žien, pozitíva zmeny kultúry pracovného miesta.../, zamerať sa hlavne na tých zamestnávateľov, kde sú ženy pod reprezentované</li> <li>- overiť (otestovať) nové spôsoby na desegráciu zamestnaní a prípravy na povolanie</li> <li>- vytvoriť príručku a metodiky pre prípravu na povolanie zamerané na zvýšenie a podporu netradičnej zamestnanosti</li> <li>- znížiť rodovú priepasť v odmeňovaní a rodovú segregáciu zamestnaní prekonávaním mechanizmov (stereotypov), ktoré vedú k vertikálnej a horizontálnej segregácii</li> <li>- vytvoriť a otestovať stratégie na minimalizáciu segregácie povolání</li> <li>- vyvinúť postupy na akreditáciu neformálneho vzdelávania v oblasti rodového scitlivovania - pilotné vzdelávacie a tréningové programy so sociálnymi partnermi, ktoré by umožnili pochopiť potreby a záujmy žien</li> <li>- vytvoriť nástroje a metódy pre školských poradcov a učiteľov aby pripravovali deti pre netradičné oblasti</li> <li>- vyvinúť vzdelávacie stratégie na zmenu postojov na rôznych úrovniach</li> <li>- pilotné spôsoby prelomenia a prekonania stereotypov o mužskej a ženskej práci a rodičovských rolách (zamerané na žiakov, učiteľov, poradcov pre výber zamestnania, zamestnávateľov...)</li> </ul>			

Opatrenie	Ú l o h y	P o t r e b y	Predbežná cena z		
			Obec	podn.	fondy
Vytváranie materiálu - personálnych podmienok pre realizáciu jazykových a tréningových programov a rekvalifikačných kurzov	Aktívne sa podieľať na vytváraní systému jazykových programov pre cieľovú skupinu v rámci riešenia problému nedostatočnej jazykovej prípravy, zabezpečenie dostupnosti jazykových programov a kurzov pre potreby cieľovej skupiny	<ul style="list-style-type: none"> <li>- systém odbornej jazykovej prípravy, ktorý bude adaptabilný k potrebám obce ako k potenciálnemu miestu kumulácie cieľovej skupiny,</li> <li>- budovanie osobnej identifikácie jednotlivca so slovenskou kultúrou cez osvojenie si slovenského jazyka,</li> <li>- propagácia jazykových kurzov a cielená motivácia jednotlivcov k ich navštevovaniu, zrýchlenie procesu adaptácie,</li> <li>- nadobudnutie manuálnych a sociálnych zručností,</li> <li>- získanie a zvyšovanie odbornej spôsobilosti,</li> <li>- osvojenie si pracovných návykov a zvyklostí,</li> <li>- vytvorenie systému vzájomnej informovanosti o aktuálnosti rekvalifikačných kurzov a možnostiach uplatnenia sa na trhu práce v rámci príslušného regiónu,</li> <li>- realizácia spolupráce s malými a strednými podnikateľmi našou samosprávou a mimovládnyimi organizáciami prostredníctvom rekvalifikačných kurzov s možnosťou individuálneho prístupu zohľadňujúceho osobitné potreby klienta a regiónu - obce</li> </ul>			

### e) V rozvoji kultúry

Opatrenie	Ú l o h y	P o t r e b y	Predbežná cena z		
			Obec	podn.	fondy
	<ul style="list-style-type: none"> <li>- skvalitnenie knižnice ako moderného informačného centra napomáhajúce formovaniu informačnej spoločnosti</li> <li>- rozvíjanie záujmového umeleckej činnosti a voľnočasových aktivít</li> <li>- zlepšenie financovania aktivít v kultúre</li> </ul>	<ul style="list-style-type: none"> <li>- podieľať sa na vytváraní modelu viaczdrojového financovania kultúry</li> <li>- podpora programov kultúry pre deti a mládež</li> <li>- dychové súbory Obyčanka (mladší, starší)</li> <li>- spevácky súbor Skerešovanka</li> <li>- spevácky súbor Drienovanka</li> <li>- BREAKDANCE</li> <li>- V súlade s architektonickou štúdiou vykonať rekonštrukciu obecnej budovy na Centrum ľudových remesiel a tradícií</li> <li>- Vykvalitnenie a rekonštrukcia areálu prírodného amfiteátra Žliabok s priľahlým okolím podľa investičného zámeru</li> </ul>			

Opatrenie	Ú l o h y	P o t r e b y	Predbežná cena z		
			Obec	podn.	fondy
V oblasti zachovania, zhodnotenia a využívania kultúrneho dedičstva	<ul style="list-style-type: none"> <li>- posudzovať pri rozvoji územia obce význam a hodnoty jej kultúrno-historických daností v nadväznosti na všetky zámery v programe hospodárskeho a sociálneho rozvoja t.j. a,b,c,d-f,g,h,i,j,k,</li> </ul>	<p>Zohľadňovať a revitalizovať v územnom rozvoji</p> <ul style="list-style-type: none"> <li>- historické jadro obce</li> <li>- známe a predpokladané lokality archeologických nálezísk a nálezov</li> <li>- kultúrne pamiatky, ich súbory a areály a ich ochranné pásma</li> <li>- územie obce, kde je zachytený historický stavebný fond, ako aj časti rozptýleného osídlenia</li> <li>- novodobé architektonické a urbanistické</li> <li>- historické technické diela- zavlažovací zámocký systém v parku</li> </ul> <p>- rešpektovať objekty, súbory alebo areály objektov, ktoré sú navrhované na vyhlásenie za kultúrne pamiatky, ako aj územia navrhované za pamiatkové rezervácie a pamiatkové zóny a ochranné pásma</p>			

**f) V rozvoji hospodárstva a podnikateľského prostredia**

Opatrenie	Ú l o h y	P o t r e b y	Predbežná cena z		
			Obec	podn.	fondy
	- podporovať rozvoj malého a stredného podnikania	<ul style="list-style-type: none"> <li>- spolupôsobiť pri vytváraní pracovných príležitostí ako základný prvok stability sídla</li> <li>- podporovať transformáciu areálu bývalého JRD na moderné a prosperujúce firmy, areál revitalizovať s využitím súčasnej infraštruktúry</li> <li>- zlepšenie dopravnej technickej infraštruktúry</li> <li>- vytvoriť podmienky pre zriadenie Ekoaquaparku Viktória</li> </ul>			

Opatrenie	Ú l o h y	P o t r e b y	Predbežná cena z		
			Obec	podn.	fondy
Prepojenie hospodárstva obce a regionálneho rozvoja		<ul style="list-style-type: none"> <li>- spolupracovať v rámci NSK na rozvíjaní decentralizovanej štruktúry ekonomiky prostredníctvom vytvorenej polycentrickej sústavy mestského osídlenia, a tým sa podieľať na zabezpečovaní aj vyváženej socio-ekonomickej úrovne NSK resp. regiónu</li> <li>Požitavie</li> <li>- aktívne sa podieľať na zabezpečovaní dostupnosti trhov a vytvorení rovnocenných podmienok na podnikanie</li> <li>dobudovaním územia NSK výkonnou komunikačnou a technickou infraštruktúrou</li> <li>- pokračovať v diverzifikovaní ekonomickej základne obce a podporovať v záujme trvalej udržateľnosti malé a stredné podnikanie</li> <li>- vytvárať podmienky v obci na rovnomerné rozmiestnenie obyvateľstva s vyššou kvalifikáciou</li> <li>- aktívne sa zapojiť do systému rozvoja „ Globálnej informačnej spoločnosti“</li> <li>- koordinovať proces programovania ( podľa Programu hospodárskeho a sociálneho rozvoja) s územným plánom obce s cieľom vytvoriť podmienky na trvalo udržateľný rozvoj obce</li> <li>- vytvorenie komplexného strediska ECR v súlade štrukturovaným obsahom Programu rozvoja ECR v prepojení na Nitriansku kráľovskú vínnu cestu</li> </ul>			

Opatrenie	Ú l o h y	P o t r e b y	Predbežná cena z		
			Obec	podn.	fondy
V oblasti poľnohospodárskej výroby a lesného hospodárstva		<ul style="list-style-type: none"> <li>- stabilizovať výmeru najkvalitnejších pôd, najmä pod závlahami, pôd vinogradov a najlepších bonít a ochranu výmery a kvality pôdy uskutočňovať nielen ako hospodársko-sociálneho potenciálu obce, ale aj ako súčasť ochrany prírodného a životného prostredia</li> <li>- stabilizovať a revitalizovať efektívne poľnohospodárske činnosti-diferencovane</li> <li>- v záujme rozvoja regiónu Požitavie, so sťaženými prírodnými podmienkami podieľať sa na zabezpečovaní primeranej životnej úrovne a zlepšení kvality života vidieckeho obyvateľstva ako obec so strediskom ekologického cestovného ruchu s využitím ich prírodného, demografického a kultúrno-historického potenciálu v prospech rozvoja regiónu Požitavie</li> <li>- pomôcť realizovať aj cez VPP ozdravné opatrenia v najviac poškodených lesných spoločenstvách</li> </ul>			



Opatrenie	Ú l o h y	P o t r e b y	Predbežná cena z		
			Obec	podn.	fondy
Vodné hospodárstvo		<ul style="list-style-type: none"> <li>- zabezpečiť prípravu a realizáciu „Vodné dielo Obyce na Žitave“</li> <li>- zabezpečiť likvidáciu povodňových škôd z predchádzajúcich rokov a budovať potrebné protipovodňové opatrenia s dôrazom na ochranu intravilánu obce. Nadväzne komplexne riešiť odtokové pomery v povodí potokov s dôrazom na odvedenie vnútorných vôd v súlade s ekologickými limitmi využívania územia a ochrany prírody</li> <li>- zvyšovať podiel obyvateľov zásobovaných z verejného vodovodu</li> <li>- zavádzať opatrenia na znižovanie strát vody</li> <li>- zabezpečovať podľa územného plánu a z neho vyplývajúcich potrieb prípravu zdrojov vody tak , aby sa docielil súlad medzi rozvojom vodného hospodárstva, ochranou prírody a ekologickou stabilitou územia</li> <li>- zabezpečiť požiadavky v oblasti odkanalizovania</li> </ul>			

Opatrenie	Ú l o h y	P o t r e b y	Predbežná cena z		
			Obec	podn.	fondy
Odpadové hospodárstvo		<ul style="list-style-type: none"> <li>- usmerniť cieľové smerovanie nakladania s určenými druhmi a množstvami odpadov v určenom čase v súlade s Programom odpadového hospodárstva obce/okresu</li> <li>- aktívne sa podieľať na vytváraní podmienok na výstavbu regionálneho podniku a prevádzok na separáciu a recykláciu a spaľovanie odpadov pre oblasť regiónu Požitavie s ich lokalizáciou v optimálnom dosahu najväčších producentov odpadov</li> <li>- vybudovanie zberného dvora separovaného odpadu</li> </ul>			

Opatrenie	Ú l o h y	P o t r e b y	Predbežná cena z		
			Obec	podn.	fondy
Posilňovanie kapacity mimovládnych organizácií ako aktéra zmierňovania nerovnosti na trhu práce (s dôrazom pre verejnoprospešné služby obyvateľstvu)	<ul style="list-style-type: none"> <li>- podieľať sa na decentralizácii služieb podľa potrieb obce, poskytovanie služieb pre zvýšenie zamestnanosti, zvyšovanie zaangažovanosti marginalizovaných skupín na trhu práce v prospech rozvoja tretieho sektora</li> </ul>	<ul style="list-style-type: none"> <li>- analýza potrieb občanov ohrozených sociálnou exklúziou na miestnej úrovni</li> <li>- rozvoj komunitného a regionálneho plánovania služieb, rozvoj centier komplexných služieb komunitného charakteru</li> <li>- overovanie a rozširovanie nových foriem odľahčovacích služieb rodinám s deťmi s cieľom umožniť zamestnanie rodičom</li> <li>- diverzifikácia centier pre prácu s deťmi vo voľnom čase</li> <li>- podpora svojpomocných materských centier, podpora projektov transformácie a reštrukturalizácie služieb v zariadeniach s nízkou kvalitou a ponukou služieb</li> <li>- príprava a realizácia vzdelávacích aktivít pre zamestnancov služieb, sociálnych poradcov, supervízorov a inšpektorov</li> <li>- overovanie modelov spolupráce pri tvorbe a prevádzke regionálnych vzdelávacích centier, tréning manažmentu pre prípravu a realizáciu reštrukturalizačných projektov služieb</li> <li>- budovanie a aktualizácia databáz pre informačné a poradenské centrum</li> <li>- vytváranie spolupracujúcich sietí poradní pre občanov</li> <li>- motivačné a resocializačné programy pre dlhodobo nezamestnaných na základe individuálnych plánov</li> <li>- adaptácia programov podľa miestnych potrieb</li> <li>- podporovať školenie manažérov MNO pre prácu s dobrovoľníkmi, plánovanie, ekonomika a organizácia práce s dobrovoľníkmi, resp. nezamestnanými na VPP</li> </ul>			

### g) V rozvoji ľudských zdrojov

Opatrenie	Ú l o h y	P o t r e b y	Predbežná cena z		
			Obec	podn.	fondy
	<ul style="list-style-type: none"> <li>- aktívne sa podieľať na odstraňovaní nesúladu medzi dopytom a ponukou na trhu práce</li> <li>- utvorenie vhodnej platformy na spoločné a koordinované spolupôsobenie v oblasti ľudských zdrojov a regionálneho rozvoja cez ekologický CR</li> </ul>	<ul style="list-style-type: none"> <li>- zvýšenie kvalitatívnej úrovne ľudských zdrojov najmä pre ekologický cestovný ruch <ul style="list-style-type: none"> <li>♦ ich vnútorná reštrukturalizácia</li> <li>♦ dosahovanie programových zámerov obce</li> <li>♦ environmentálne vedomie a ekologická zodpovednosť</li> </ul> </li> <li>- dosiahnutie nového obsahového poňatia problematiky ľudských zdrojov „na začiatku všetkého snaženia musí byť človek“</li> <li>- utvoriť potrebné predmostie v obci k tomu, aby sa stala v jeden kompaktný, plnohodnotný, dobre fungujúci a životaschopný celok so všetkými jeho požadovanými parametrami a kvalitami</li> <li>- aktívne spolupôsobiť v zriaďovaní a činnosti Kráľovskej akadémie vínnej kultúry a ekoturistiky</li> </ul>			

Opatrenie	Ú l o h y	P o t r e b y	Predbežná cena z		
			Obec	podn.	fondy
Podpora tvorby prostredia stimulujúceho rozvoj ľudských zdrojov zabezpečujúceho ich adaptabilitu v procese štrukturálnych zmien a nástupu nových technológií	<ul style="list-style-type: none"> <li>- vytvárať podmienky pre zabezpečenie adaptability ľudských zdrojov v procese štrukturálnych zmien a nástupu nových technológií</li> </ul>	<ul style="list-style-type: none"> <li>- podporovať formovanie vzdelávacích programov, zabezpečujúcich rozvoj a udržanie kvality ľudských zdrojov na úrovni zodpovedajúcej meniacim sa požiadavkám pracovného procesu</li> <li>- podporovať vytváranie predpokladov pre prebudovanie súčasného procesu vzdelávania na celoživotný proces vzdelávania</li> <li>- podporovať psychologickú prípravu zamestnancov na zvládnutie permanentného procesu zmien v podmienkach účasti človeka v pracovnom procese</li> <li>- podporovať tvorbu systémov zameraných na zvládnutie nových foriem organizácie práce, pracovných postupov, pracovných návykov a zručností</li> <li>- podporovať tvorbu systémov zameraných na obnovu a doplnenie pracovných návykov a zručností dlhodobo nezamestnaných</li> <li>- podporovať formovanie progresívnych prístupov k efektívnemu zvládnutiu špičkových technológií, hlavne IT</li> <li>- podporovať hľadanie efektívnych foriem zvýšenia jazykovej vybavenosti ľudských zdrojov v ekonomike</li> <li>- podporovať tvorbu foriem využitia mobility pracovnej sily v procese hľadania vhodného zamestnania</li> </ul>			

### h) V rozvoji ekologického cestovného ruchu / E-CR/

Opatrenie	Ú l o h y	P o t r e b y	Predbežná cena z		
			Obec	podn.	fondy
	<p>- presadzovať a rozvíja E-CR ako nástroj trvalo udržateľného rozvoja CR v 21. storočí, ako novú formu CR spojenú s prírodou a tradičnou kultúrou, pretože v našej obci sú k tomu priam ideálne podmienky a predpoklady</p> <p>- pomocou E-CR dosiahnuť vyššiu úroveň udržateľnosti ako ostatné formy CR</p>	<p>- súbežne s rozvojom CR zabezpečovať ochranu životného prostredia ( v návaznosti na úlohy a potreby v časti 4c)</p> <p><b>Naviac:</b> ekonomické a sociálne objekty a časový rozmer využívania potenciálu a prírodných zdrojov musí mať i etický rozmer pre súčasnosť i budúcnosť ( vid' limity a regulatívy v územnom pláne obce)</p> <p>- zabezpečiť vzájomnú prepojenosť environmentálnych, sociálnych a ekonomických cieľov Programu hosp. a soc. rozvoja obce a ÚPD</p> <p>♦ rešpektovať únosné limity prírodných zdrojov podľa ÚP</p> <p>♦ poznať vzájomné závislosti a vzťahy s okolitým prostredím, aby sa predišlo napr. dosahovaním vysokých ziskov z návštevnosti parku, lesoparku, jeho devastácii a pod. vysokou návštevnosťou, čo v dlhodobej perspektíve umožní hodnotiť rozvoj CR z hľadiska trvalej udržateľnosti</p> <p>♦ integrácia environmentálnych, ekonomických a sociálnych záujmov vyžaduje zaviesť rozvoj spolupráce, interdisciplinárnych partnerských vzťahov riešiteľských kolektívov a nevyhnutnú účasť verejnosti</p>			

Opatrenie	Ú l o h y	P o t r e b y	Predbežná cena z		
			Obec	podn.	fondy
	<ul style="list-style-type: none"> <li>- rozširovať metódy a technológie plánovania ECR</li> <li>- zaviesť špecifickú politiku, stratégiu a program E-CR</li> <li>- zabrániť, predísť k tomu, aby sa E-CR udržateľne rozvíjal jednoduchým napodobňovaním toho, čo sa urobilo v inej obci a pripustiť nedisciplinované a anarchické spôsoby vo vzťahu k prírode</li> <li>- zaviesť praktický a efektívny systém spolupráce</li> </ul>	<ul style="list-style-type: none"> <li>- turisticko informačnú a koordinačnú kanceláriu povzniesť v obci na „tvorivú dielňu“ E-CR, podporovať výmenu skúseností s TIK na trasách NKVC resp. v regióne regiónu Požitavie</li> </ul> <p>Odporúčaná štruktúra Programu rozvoja E-CR na zavádzanie špecifickej politiky, stratégie a programu v obci resp. v regióne Požitavie / spracovať a pravidelne upresňovať ako otvorenú živú plánovaciú- realizačnú dokumentáciu/:</p> <p>A. Východiskové podklady</p> <p>I. Program OSN pre trvalo udržateľný rozvoj</p> <ol style="list-style-type: none"> <li>1. stručná charakteristika</li> <li>2. Agenda 21</li> <li>3. Uplatňovanie Agendy 21 v SR, NSK /TUR/</li> <li>4. Miestna Agenda 21 podľa kapitol</li> <li>5. Význam ekologickej zodpovednosti „Utrpenie Zeme“</li> </ol> <ul style="list-style-type: none"> <li>- vplyv kvality ŽP na rozvoj E-CR a spätná väzba</li> </ul>			

Opatrenie	Ú l o h y	P o t r e b y	Predbežná cena z		
			Obec	podn.	fondy
		<p>- základné princípy E-CR, ich uvádzanie do praxe</p> <p>B. Globálny kódex CR / turistiky/</p> <p>I. Dokument Svetovej organizácie CR /WTD/</p> <p>II. Metodické pomôcky na uplatňovanie a zavádzanie v oblasti informovanosti, bezpečnosti a ochrany, predchádzanie nehôd, ochrany zdravia a k okamžitej pomoci v obci, na trase v náväznosti na princípy čl.1. ods.4, čl.6 ods. 2 vo väzbe na čl. 9 ods.2</p> <p>1. Plán základných opatrení obce v príprave na požiaro-nebezpečné obdobie v roku ....</p> <p>- možná činnosť v pomoci starostovi pri vyhodnocovaní požiarnej situácie mimoriadnej udalosti do príchodu záchranárov-hasičov/ profesionálnych alebo dobrovoľných/</p> <p>2. Možná činnosť v pomoci starostovi pri záplavách po prietrži mračen a pod.</p> <p>3. Možná činnosť v pomoci starostovi po vzniku havárie /nehody/, keď uniká nebezpečná škodlivina v prvých sekundách, minútach do príchodu záchranárov</p> <p>4. Možná činnosť v pomoci starostovi pri likvidácii závejov a námraz v k.ú. obce, na ekotrasách a pod.</p> <p>5. Prehľad o základnej počiatkovej činnosti v prípade radiačného nebezpečia v k.ú. obce vrátane ekotrás.</p> <p>6. Prehľad o základných mimoriadnych veterinárnych opatreniach, kde sa dotýkajú ekotrás k.ú. obce</p> <p>7- Prehľad činností</p>			



Opatrenie	Ú l o h y	P o t r e b y	Predbežná cena z		
			Obec	podn.	fondy
		<p>8. Tabuľka okamžitej pomoci s prílohami</p> <p><b>C.</b> Cestovný ruch</p> <p>I. Svet</p> <p>II. Európa</p> <p>III: Slovensko</p> <p>IV. NSK</p> <p><b>D.</b> Rozvojové dokumenty E-CR</p> <p>1. Marketing</p> <p>2. Stratégia rozvoja služieb</p> <p>3. Financovanie rozvoja</p> <p>4. Vytváranie organizačných štruktúr</p> <p>a) organizačná schéma</p> <p>b) pracovné náplne</p> <p>- 11 / vínná cesta, magistrála, koridor dedičstva, región Požitavie - destinácia/</p> <p>-35 / obec/</p> <p>- tematické plány IMZ, tréningov séria „učenie sa praxou“</p> <p><b>E.</b> Vykonávacie projekty / podprojekty, zámery/</p> <p>1. TIK /TIEPS/</p> <p>2. Vínná / Roľnícka, remeselnícka / kultúra- v živej panoráme/ - (amfiteáter Žliabok)</p> <p>3. Ekologická lúčovitá oáza</p> <p>4. Agrohipoturistika</p> <p>5. Ekotrasy</p> <p>6. Animovaná domáca zakáľačka podľa miestnych zvyklostí</p>			

Opatrenie	Ú l o h y	P o t r e b y	Predbežná cena z		
			Obec	podn.	fondy
		<p>7. Slovenská 858, Európska 1500, Svetová 2100</p> <p><b>F. Manažérske riadenie</b></p> <ol style="list-style-type: none"> <li>1. Komunikácia s občanmi</li> <li>2. Predpoklady pre účinné manažérske riadenie E-CR</li> <li>3. Dokonalé poznanie klientely</li> <li>4. Výskum názorov</li> <li>5. Dotazníkový prieskum</li> </ol> <p><b>G. Výpisy /zladenie/ s rozvojovými dokumentmi</b></p> <ol style="list-style-type: none"> <li>1. Program obnovy dediny</li> <li>2. Územný plán obce</li> <li>3. Spoločný POH / zberný dvor/</li> <li>4. Miestna stratégia ochrany ovzdušia</li> <li>5. Miestna stratégia ochrany prírody a krajiny</li> </ol>			

Opatrenie	Ú l o h y	P o t r e b y	Predbežná cena z		
			Obec	podn.	fondy
Zavedenie návštevného poplatku obce /regiónu v rámci Nitrianskej kráľovskej vínnej cesty	- prijatie všeobecného záväzného nariadenia /VZN/ obce poslancami obecného zastupiteľstva o zavedení miestneho poplatku za pobyt v obci ako súčasti Nitrianskej kráľovskej vínnej cesty /NKVC/	<ul style="list-style-type: none"> <li>- súčinnosť s centrálou NKVC a TIK/TIEPS vinohradníckeho rajónu, obce</li> <li>- vstup do obce cez vlastné TIEPS/TIK, výber poplatku napr. v KD</li> <li>- prehodnotiť odporučenú sadzbu poplatku: 15 Sk za osobu a každý deň pobytu, vrátane príchodu a odchodu /poplatok bude platiť fyzická osoba, ktorá sa v obci prechodne ubytuje v zariadení poskytujúcom služby prechodného ubytovania vrátane stanovania-kempovania/</li> <li>- prehodnotiť účel poplatku: účelom môže byť rekreácia, turistika , plnenie pracovných povinností alebo výkon podnikateľskej činnosti. VZN by malo počítať aj s odpustením poplatkov pre niektoré skupiny občanov /dôchodcovia, študenti, neplnoletí, zdravotne postihnutí/. Použitie získaných finančných prostriedkov na rozvoj ekologického CR v obci a na trase NKVC v zmysle Stanov NKVC a podľa VZN obce /uznesenie zhromaždenia členov regiónu, rajónu a pod./</li> <li>- zaviesť návyk vo výbere poplatkov obcou za pobyt ako štandardnú formu doplnenia obecného rozpočtu a podpory rozvoja E-CR na NKVC príjmami od návštevníkov za poskytovanie verejných statkov /informačný servis, chodníky, cesty, pamätihodnosti atď./.</li> </ul>			

### Ekolabelling

Opatrenie	Ú l o h y	P o t r e b y	Predbežná cena z		
			Obec	podn.	fondy
Riešenie "ekoproblematiky" v záujmovom priestore ECR v obci /regióne Požítavie/	<ul style="list-style-type: none"> <li>- spolupôsobenie s chatármi, hoteliérmi, rekreačnými zariadeniami, reštauráciami, vinárňami a pod. <ul style="list-style-type: none"> <li>➤ vo využívaní možností enviromentálneho manažmentu v uvedení personálu, ktorý zaručí aktívne úsilie</li> </ul> </li> </ul>	<ul style="list-style-type: none"> <li>- zabezpečiť cez CR /samosprávu obce kooperáciu chatárov, hoteliérov...v k.ú. obce resp. regiónu Požítavie pri riešení: <ul style="list-style-type: none"> <li>○ energií</li> <li>○ odpadov/v okolí, na trasách, potokoch atď./</li> <li>○ zásobovaní</li> <li>○ dopravy</li> <li>○ úspornosť spotreby energií, vody /používaním dávkovačov sprchových gélov a pracích prostriedkov, pákových batérií, solárnych kolektorov, pohybových spínačov osvetlenia, úsporných žiaroviek, rekuperáciou odpadovej vody z bazéna, práčok, umývačiek riadu/, tým doceliť zefektívňovanie a skvalitňovanie vlastnej aj klientskej dopravy</li> </ul> </li> <li>- ekolabelling hodnotenie a porovnávanie celkovej kvality prevádzky a služieb z pohľadu dopadov na ŽP</li> <li>- spolupôsobiť pri organizovaní: <ul style="list-style-type: none"> <li>▪ komoditné prúdy <ul style="list-style-type: none"> <li>□ chotárný</li> <li>□ obecný</li> <li>□ mikroregionálny</li> <li>□ regionálny</li> <li>□ koridorový /medziregionálny</li> </ul> </li> <li>▪ zberný obecný /mestský dvor</li> </ul> </li> </ul> <p>Vrátane poskytovania prac. Síl cez VPP resp. program udržiavania pracovných návykov a pod.</p>			

Opatrenie	Ú l o h y	P o t r e b y	Predbežná cena z		
			Obec	podn.	fondy
V oblasti rozvoja rekreácie a turizmu	- dobudovanie fyzickej infraštruktúry umožňujúcej prístup k informáciám a službám (TIK – TIEPS)	<ul style="list-style-type: none"> <li>- podporovať tie druhy a formy turizmu, ktoré sú predmetom medzinárodného záujmu</li> <li>♦ kúpeľný</li> <li>♦ poznávací</li> <li>♦ kultúrny</li> <li>♦ horský letný a zimný</li> <li>♦ tranzitný turizmus</li> <li>♦ poľovníctvo</li> <li>- nadviazať na medzinárodný turizmus a to najmä sledovaním turistických tokov a dopravných trás</li> <li>- dôsledne previazať ciele poznávacieho a rekreačného turizmu</li> <li>- dotvoriť funkčno-priestorový systém rekreácie a turizmu vytváraním siete rekreačného územného celku Požitavie, siete rekreačného záujmového miest Zlaté Moravce, Nitra, Bratislava a sieť uceleného územia vidieckeho osídlenia regiónu Požitavie</li> <li>- viazať lokalizáciu služieb zabezpečujúcich proces rekreácie a turizmu prednostne do sídiel s cieľom zamedziť neodôvodnené rozširovanie rekreačných útvarov vo veľkej krajine s využitím obnovy a revitalizácie historických celkov a objektov kultúrnych pamiatok</li> </ul>			

Opatrenie	Ú l o h y	P o t r e b y	Predbežná cena z		
			Obec	podn.	fondy
		<ul style="list-style-type: none"> <li>- podporovať podmienky na prímestskú rekreáciu obyvateľov miest Zlaté Moravce príp. Nitry</li> <li>- na podporu rozvojových smerov turizmu využívať najmä cestnú dopravu a rozvoj cestnej siete ( miestne komunikácie, poľné a lesné cesty) ako aj ekotrasy</li> <li>- zriadenie turisticko-informačného a ekologicko-poradenského strediska v Centre ľudových remesiel a tradícií</li> <li>- revitalizácia, skrášlenie minerálnych prameňov a dobudovanie turistických odpočívadiel /Drieňová studnička, Žliabok, Studnička na Cintorínskej ulici a Dolinka/</li> <li>- revitalizovať /odblokovať minerálny prameň vhodný na plnenie fliaš pod originálnou značkou vinety obyckej vody „Inovecká perla“. K tomu spracovať a realizovať podnikateľský zámer.</li> <li>- Zabezpečiť prieskum možného využitia geotermálneho vrtu pre účely zariadenia termálneho kúpaliska</li> <li>- Dobudovať športový areál futbalového štadióna o sociálne zariadenia pre divákov, ozvučenia, vybavenosť tribúnou, vybudovanie opevneného ochranného protipovodňového múru od Žitavy a zriadenie detského ihriska</li> <li>- Revitalizácia sakrálnych pamiatok</li> <li>- Zriadenie náučného obyckého ekoturistického chodníka po trase Stred obce /TIEPS/ - stála expozícia hornín a nerastov horného Požitavia – Skerešova skala – Čilikov – Končiar – Hrádocká úboč – Hrádok – Kocková baňa – uhoľná baňa Viktória</li> </ul>			

i) V rozvoji verejných prác

Opatrenie	Ú l o h y	P o t r e b y	Predbežná cena z		
			Obec	podn.	fondy
	<ul style="list-style-type: none"> <li>- spracovanie požiadavky za obec do rozvojového programu verejných prác Nitrianskeho kraja</li> <li>- resp. zlad'ovanie so sektorovými programami</li> </ul>	<p>V stanovenom termíne navrhnuť / navrhovať/ zaradenie stavieb:</p> <ul style="list-style-type: none"> <li>- pre zdravotnú starostlivosť</li> <li>- školské stavby – zariadenia, rekonštrukcia telocvične, areálu</li> <li>- <b>stavby pre cestovný ruch a šport: EKO AQUAPARK VIKTÓRIA</b></li> <li>- <b>športový areál Požitavský HIPOEKO BUS</b></li> <li>- stavbu na poskytovanie sociálnych služieb</li> <li>- stavby nájomných bytov a bytových náhrad</li> <li>- vybudovať 3 bytové domy s technickou vybavenosťou (cca 30 bytových jednotiek)</li> </ul> <p>Financovanie: dotácia úver vlastné zdroje</p> <ul style="list-style-type: none"> <li>- stavby pre verejnú správu</li> <li>- stavby na zlepšenie a ochranu životného prostredia <ul style="list-style-type: none"> <li>♦ kanalizácia</li> <li>♦ zberný dvor s triediarňou, dočasná skládka TKO</li> </ul> </li> </ul> <p>Financovanie: 1. dotácia, 2. úver, 3. vlastné zdroje</p>			

Opatrenie	Ú l o h y	P o t r e b y	Predbežná cena z		
			Obec	podn.	fondy
		<p>Pritom treba porovnať zosúladenie stavebného zámeru s koncepciou rozvoja jednotlivých odvetví / Sekt.op. pr./, s rozvojovým programom verejných prác NK a ROP resp. P HR a SR NSK, schválenou územno- plánovacou dokumentáciou a objasniť súvislosti stavieb vyjadrených v uvedených dokumentoch</p>			



### j) V rozvoji občianskej vybavenosti a služieb

Opatrenie	Ú l o h y	P o t r e b y	Predbežná cena z		
			Obec	podn.	fondy
	<ul style="list-style-type: none"> <li>- posudzovať úroveň a kvalitu občianskej vybavenosti a služieb</li> <li>- zapojiť sa do monitorovania stavu a budovania informačných služieb</li> <li>- vybudovať obecné nájomné byty</li> </ul>	<ul style="list-style-type: none"> <li>- v súlade s územným plánom obce je potrebné iniciovať rekonštrukčný proces v centre obce, kde bol monitorovaný najhorší stav objektov bytového fondu</li> <li>- zameriavať sa v strede obce hlavne na služby a predaj a celkovo podporovať predaj typicky miestnych komodít <ul style="list-style-type: none"> <li>♦ suveníry</li> <li>♦ potraviny- predaj miestnych špecialít, hlavne suvenírov pre turistov a návštevníkov</li> </ul> </li> <li>- vytvárať podmienky pre rozvoj nájomného bývania</li> <li>- podporovať rozvoj prechodného ubytovania na súkromí a v lokalite Jaďová - SEPO</li> <li>- skvalitňovanie pohrebníckych služieb</li> <li>- skvalitňovanie stravovacích , podporných služieb na podnikanie, možnosti bývania, možnosti vzdelávania atď.</li> <li>- triedenie a zvoz KO</li> <li>- údržba a čistenie miestnych komunikácií</li> </ul> <p>Oprava miestnych komunikácií a poľných, lesných, účelových ciest. Dobudovanie chodníkov vedľa štátnej cesty III. triedy prechádzajúcou obcou.</p> <p>Vybudovanie penziónu pre dôchodcov cca 30 osôb.</p> <p>Rekonštrukcia skautskej klubovne regionálneho významu.</p> <p>Úprava prostredia cintorína podľa vypracovanej štúdie výsadby zelene, vrátane oplotení a zariadenia parčíka.</p>			

**k) V rozvoji podpory efektívneho využívania prírodných zdrojov**

Opatrenie	Ú l o h y	P o t r e b y	Predbežná cena z		
			Obec	podn.	fondy
	<ul style="list-style-type: none"> <li>- spracovať obecný energetický akčný plán na báze biomasy a úspor energie</li> <li>- vykonať exkurzie do obcí, kde s tým majú skúsenosti</li> <li>- informovať obecnú radu a zastupiteľstvo s návrhom riešení</li> </ul>	<ul style="list-style-type: none"> <li>- energetický audit</li> <li>- projekt na zavedenie čistej trvalo udržateľnej technológie</li> <li>- energeticky účinná fólia na okná</li> <li>- veterná farma</li> <li>- prototyp veternej elektrárne</li> <li>- samozásobovanie el. energiou</li> <li>- zelená elektrina</li> <li>- veterná elektrárň</li> <li>- základná škola so slnečnými kolektormi</li> <li>- solárny dom dôchodcov</li> <li>- solárna farma</li> <li>- slnečné kolektory na ohrev vody</li> <li>- využitie bioplynu z ČOV Machulince</li> <li>- výroba bioplynu z hnoja pochádzajúceho zo živočíšnej výroby</li> <li>- vykurovanie dediny biomasou</li> <li>- elektrárň na bioplyn</li> <li>- kotol na spaľovanie dreva inštalovaný v rodinnom dome</li> <li>- malá vodná elektrárň</li> </ul>			

### Návrh finančného zabezpečenia

v rozvoji		Predbežná cena / v tis.Sk/ z			
		vlastných zdrojov	od podnikateľov	fondov nadácií, grant	Spolu
<b>a</b>	technickej infraštruktúry				
<b>b</b>	sociálnej infraštruktúry				
<b>c</b>	starostlivosti o životné prostredie				
<b>d</b>	vzdelávania				
<b>e</b>	kultúry				
<b>f</b>	hospodárstva a podnikateľského prostredia				
<b>g</b>	ľudských zdrojov				
<b>h</b>	ekologického cestovného ruchu				
<b>i</b>	verejných prác				
<b>j</b>	občianskej vybavenosti a služieb				
<b>k</b>	podpory efektívneho využívania prírodných zdrojov				
<b>C e l k o m</b>					

**Poznámka :** Bude doplnené po daňovej reforme.

## Východiská pre finančné zabezpečenie

### VODNÉ DIELO OBYCE NA ŽITAVE

Prínosy regionálneho významu:

- rozvoj územia horného Požitia / bytová výstavba, potravinárska výroba, zvýšenie hmotnej a kultúrnej úrovne ľudí/
- prínos z úspor na regulácii Žitavy
- prínos z dodávky elektrickej energie
- zvýšenie poľnohospodárskej výroby z titulu závlah
- ochrana pred povodňami
- prínos pre rekreáciu /ECR/ = hodnotový ekvivalent sa zatiaľ nedá vôbec vyjadriť v % podľa pásiem priameho vplyvu turizmu na regionálny rozvoj

**je možné vyjadriť úhrnnou čiastkou min. 206 343 000 Sk/rok**

Súčasťou stratégie ekonomickej reformy zabezpečujúcej prechod ekonomiky na podmienky trhového hospodárstva je uskutočnenie reformy daňovej sústavy.

V súčasnosti tvoria daňovú sústavu:

#### A. Nepriame dane

1. Daň z pridanej hodnoty
2. Spotrebné dane
  - a/ z uhlíkovodíkových palív a mazív
  - b/ z liehu
  - c/ z piva
  - d/ z vína
  - e/ z tabaku a tabakových výrobkov

#### B. Priame dane

3. Dane z príjmov
  - a/ fyzických osôb
  - b/ právnických osôb
4. Daň z nehnuteľností
5. Cestná daň
6. Daň z dedičstva a darovania
7. Dane na ochranu životného prostredia

Daň z pridanej hodnoty je nepriamou daňou, daňou z predaja tovarov a poskytovania služieb, ktorá nepovažuje ani majetok ani dôchodok platiteľa dane.

Všetky podnikateľské subjekty bez ohľadu na veľkosť, priame postavenie a formu vlastníctva majú rovnaké postavenie. Nerozhoduje ani to, či sú alebo nie sú registrovaní na daňovom úrade ako platitelia dane z pridanej hodnoty. Avšak len registrovaní platitelia dane majú možnosť odpočítavať si od dane účtovnej pri predaji tovaru a poskytovaní služieb daň, ktorú zaplatili alebo zaúčtovali pri nákupoch tovaru alebo služieb.

V jednotlivých oblastiach cestovného ruchu sa daň z pridanej hodnoty uplatňuje takto:

1. Služby v oblasti organizovaného domáceho cestovného ruchu – zdaniteľné plnenie t.j. služby, nakúpené v tuzemsku sa do kalkulácie ceny pre zákazníka zahŕňajú s daňou z pridanej hodnoty podľa príslušnej sadzby platnej pre jednotlivé služby, ktoré sú súčasťou komplexu služieb, ktoré cestovná kancelária predáva, a to vrátane prírážky cestovnej kancelárie, ktorá sa zdaňuje ako výkon kódu 954 Jednotnej klasifikácie výkonov.

2. Služby v oblasti organizovaného pasívneho cestovného ruchu – daňou z pridanej hodnoty podľa príslušnej sadzby dane sa v tomto prípade zdaňujú všetky zdaniteľné plnenia nakúpené v tuzemsku, ktoré majú miesto plnenia v tuzemsku /stravovanie, ubytovanie, nepravidelná osobná doprava do zahraničia a zo zahraničia, prípadne ďalšie služby/ a tiež prirážka cestovnej kancelárie. Služby nakúpené v zahraničí, ktoré majú miesto plnenia mimo územia SR, dani z pridanej hodnoty nepodliehajú a do kalkulácie celkovej ceny sa zahrnú v obstarávacej cene.
3. Služby v oblasti organizovaného aktívneho cestovného ruchu – služby nakúpené v tuzemsku s miestom plnenia v tuzemsku – podliehajú vždy dani z pridanej hodnoty. Prirážka cestovnej kancelárie pri predaji zahraničnému partnerovi, ktorý nakúpené služby využíva pre svoje podnikanie v zahraničí, nepodlieha dani z pridanej hodnoty podľa § 48 ods.1 zákona o dani z pridanej hodnoty, lebo sprostredkovateľská služba cestovnej kancelárie v tomto prípade má síce miesto plnenia v tuzemsku, ale je určená na použitie v zahraničí, preto je oslobodená od daňovej povinnosti.

Postavenie spotrebných daní je úplne špecifické, pretože tieto dane predstavujú okrem zdanenia daňou z pridanej hodnoty ďalšie zdanenie vybraných výrobkov spotrebného charakteru. Pri výbere výrobkov štát sleduje touto formou dane, reguluje ich spotrebu spoločensky žiadúcich smerom.

Priame dane majú bezprostredný, priamy vzťah k daňovníkovi, postihujú /znižujú/ jeho dôchodok /zisk/, daňovník nemôže na nikoho presunúť daňové zaťaženie, to znamená, že daňovník sám znáša daňové bremeno. Pravda, pri niektorých priamych daniach sa vyskytuje aj platiteľ, ktorá je povinný výšku dane vypočítať a odviesť za daňovníka do štátneho rozpočtu. Z toho vyplýva, že priame dane musí poznať nielen daňovník, ale aj platiteľ.

Dotýka sa to napríklad dane z príjmov právnických osôb /zo závislej činnosti a funkčných požitkov/.

Priame dane možno klasifikovať rozlične, čo má zásadný význam pre vnútornú štruktúru koncepcie dane. Napríklad priame osobné dane prihliadajú na niektoré subjektívne činitele daňovníka /vek, počet vyživovaných detí a osôb, rodinný stav, bydlisko a pod./, kým majetkové dane /cestná daň, daň z nehnuteľnosti/ na tieto skutočnosti neprihliadajú. Dôležité je uviesť, že niektoré priame dane sa v priebehu zdaňovacieho obdobia platia vo forme preddavkov a po uplynutí zdaňovacieho obdobia /roku/ sa musí podať daňové priznanie.

Daňovník a platiteľ dane musí uvedené právne predpisy poznať, tak isto zákon č.511/1992 Zb. o správe daní a poplatkov.

Daňová sústava a jednotlivé dane majú byť síce univerzálne, ale zároveň najmä v súčasnom období majú pôsobiť stimulačne, t.j. majú podporovať podnikateľskú sféru a činnosť najmä malých a stredných podnikateľov.

## **D a n e**

Realizáciou daňovej reformy od roku 1993 výrazne stúplo daňové zaťaženie podnikov ubytovacích zariadení a to najmä uplatnením vysokej sadzby dane z pridanej hodnoty. Táto sadzba predstavuje v službách ubytovacích zariadení až 25 % /čo je oveľa vyššia hodnota v porovnaní s inými štátmi. Výsledkom je nulová alebo veľmi nízka miera zisku väčšiny podnikov cestovného ruchu, v lepšom prípade opätovné spomalenie reštrukturalizácie našej ekonomiky. O určitom zvýhodnení možno hovoriť formou zníženia dane z príjmu z 55 % na 45 %, avšak aj toto zdanenie je vyššie v porovnaní s inými štátmi, ktoré v cestovnom ruchu predstavujú špičku.

Nepriama forma príspevkov v oblasti rozvoja CR vrátane ubytovacích zariadení by sa efektívne premietla v podnikaní vo sfére CR formou zníženia sadzieb najvýznamnejších druhov daní a to dane z pridanej hodnoty a dane z príjmu. Tieto skutočnosti by vytvorili predpoklady pre zvýšenie miery zisku z cestovného ruchu vrátane ubytovacích zariadení, takže pre štátnu

pokladňu by bola vytvorená možnosť kompenzácie za rozdiely, ktoré by vznikli znížením uvedených daní.

## **Poplatky**

Medzi legislatívne opatrenia, ktoré majú bezprostredný vzťah k turizmu a CR môžeme započítať Zákon SNR č. 72/1992 Zb. o miestnych poplatkoch.

Tento zákon vypracúva 12 druhov poplatkov, ktoré môže obec vyberať.

Z nich sa problematiky podnikania v oblasti turizmu dotýka

- poplatok za ubytovaciu kapacitu
- poplatok za kúpeľný a rekreačný pobyt
- lokalizačný poplatok
- ako aj poplatky súvisiace s vybavením podnikateľa
- poplatok za predaj alkoholických nápojov a tabakových výrobkov
- poplatok za zábavné hracie prístroje
- poplatok za predajné automaty
- zvlášť postavenie má poplatok za vjazd motorovým vozidlom do historickej časti mesta

Fakultatívna konštrukcia zákona umožňuje, aby obec sama rozhodla, ktorý z 12 možných poplatkov bude vyberať. Iné miestne poplatky, ako stavuje zákon obec nemôže vyberať.

## **Finančné modely**

Svetový štandard ponuky turistického priemyslu je všeobecne na vysokej úrovni. Vývoj dopytu tento trend výrazne posilňuje. Prieskumy dopytu na profilujúcom rakúskom turistickom trhu preukazujú rastúcu využiteľnosť kapacít špičkových zariadení /4 a 5 hviezdíčkové/ so súčasným poklesom o zariadenia nižšej kategórie.

Je zrejmé, že na medzinárodnom turistickom trhu sa môžu presadiť iba krajiny s kvalitnými vysokokomfortnými zariadeniami a široko spektrálnou ponukou služieb. Tento vývoj je kapitálovo náročný i pre krajiny s vybudovaným turistickým priemyslom a infraštruktúrou, pretože dochádza ku skracovaniu inovačných cyklov.

Neporovnateľne kapitálovo náročnejšia je situácia v krajinách východnej Európy.

Získanie inovácií a ich účelová realizácia dávajú predpoklady pre vstup do podnikania v oblasti turizmu, avšak nie sú zárukou jeho ďalšieho priaznivého rozvoja. Ten si vyžaduje organizovaný, cieľavedomý a profesionálny prístup. Turizmus musí byť v rámci určitého územného celku obce/regiónu, destinácie, PEJ/ riadený a spracovaný zástupcami verejnej správy a podnikateľských kruhov /ZCR/. Tento orgán musí pracovať v intenciách štátnej politiky pre turizmus a regionálnych záujmov v tejto sfére. Jednou z jeho nosných úloh bude zabezpečenie financií pre ďalší rozvoj turizmu v lokalite. V krajinách s vyspelým turistickým priemyslom je bežné získavanie zdrojov v samotnom turizme uplatňovaním určitého finančného modelu. Jeho výber príp. modifikácia je v rukách ZCR. Finančný model je založený na mechanizme tvorby fondu rozvoja turizmu z príjmov z turistického ruchu v regióne.

V princípe sú to dva základné modely:

- v 1. prípade sa určí poplatok /buď ako pevná čiastka alebo ako určité percento z ceny/, ktorý sa stane súčasťou ceny a bezprostredne ho zaplatí návštevník v platbe za ubytovanie, vstupenky a pod.
- v 2. prípade je platba menej transparentná, ide o nepriame poplatky ako napr. poplatok za konzumáciu v stravovacích zariadeniach alebo určenie časti dane z nehnuteľností – turistických zariadení.

Tieto finančné prostriedky sa získavajú nad rámec daňových odvodov a nezávisle od nich. Spravidla sú používané na rozvoj infraštruktúry CR obzvlášť tých jej zložiek, ktoré sú podnikateľsky málo atraktívne /napr. sociálne zariadenia, odpočívadlá, besiedky, chodníky atď./ avšak pre turistický ruch veľmi potrebné. Slúžia k odstraňovaniu „medzier“ v CR lokality a k budovaniu turistického priemyslu ako kompaktného komplexu služieb. S týmto zámerom

môžu byť použité i poplatky získané obcou v zmysle zákona o miestnych poplatkoch.č. 544/1990 Zb., ktorý poplatky špecifikuje a určuje hornú hranicu ich výšky.

ZCR by v zásade malo plniť dôležité funkcie pri vyhľadávaní, získavaní prípadne tvorbe finančných prostriedkov pre podnikateľské kruhy na poli turizmu. Malo by plniť úlohu informátora a usmerňovateľa pre miestnych podnikateľov – má kontaktovať záujemcov o finančné prostriedky z RPIC, SNAZIR a pod. kde je možné získať domáce i zahraničné finančné prostriedky.

Tvorivý prístup k regionálnej turistike zahŕňa celý rad netradičných a nápaditých aktivít, ktoré pri citlivom komerčnom prístupe môžu byť výdatným zdrojom prostriedkov.

Práve u historických pamiatok sa netreba báť komerčných aktivít. Treba postupovať v súlade s odporúčaniami SÚPS, historické pamiatky chrániť a neohrozovať, ale v ich blízkosti vyhľadať historicky bezvýznamné stavby a interiérovo /prípadne i exteriérov/ ich štýlovo upraviť a využiť na komerčné účely /reštaurácia, penzión, hotel, remeselnícke dielne

s prevádzaním výroby, ukážky dobových tancov, odevov, jedál a pod./. Dobrá finančná politika ZCR je podmienkou i zárukou progresívneho rozvoja turizmu v regióne.

### **Finančný rozvoj pomocou turistiky**

V západoeurópskych krajinách s dobre fungujúcou ekonomickou je turizmus z hľadiska tvorby národného dôchodku významný a progresívne sa vyvíjajúci činiteľ. Podiel turizmu na príjmoch krajiny je závislý od prirodzených predpokladov krajiny pre turistiku a aktívneho prístupu spoločnosti v smere ich zámerného rozvoja budovaním turistickému priemyslu. Ako súčasné medzinárodné štúdie ukazujú, druhý činiteľ sa stáva rozhodujúci. Pozorné sledovanie vývoja dopytu na trhu CR akceptovanie trendov a flexibilita ponuky sú podmienkou úspechu turistického priemyslu krajiny.

Naše podmienky pre turizmus sú v porovnaní s vyspelými turistickými krajinami oveľa skromnejšie, hoci z medzinárodného zoznamu z 39 turistických atraktivít máme 38, absentuje iba more, avšak treba si uvedomiť, že i v krajinách turistických veľikánov sa niekedy začínalo a bolo potrebné postupne vybudovať celý turistický komplex a infraštruktúru regiónov.

Analýzy regionálnej turistiky odкрývajú ďalšie aspekty finančného a ekonomického prínosu turizmu vo väzbe na región. Finančné výnosy získané turistickým podnikaním slúžia ako investície pre iné firmy v rámci tej istej lokality. Podľa rakúskych pozorovaní je asi 57 % z celkového kapitálu použitých vo vzdialenosti do 20 km, 34 % vo vzdialenosti od 20 do 100 km a iba 9 % je investovaných do podnikania vo vzdialenosti nad 100 km. Tieto údaje vysvetľujú zaužívanú spätosť pojmov turizmus a regionálny rozvoj /spolu s ochranou prírody/ založený na multiplikačnom efekte turistického priemyslu. Mechanizmus fungovania je jednoduchý. Turistický priemysel na mieste spotreby svojej ponuky prináša efekt v podobe finančných prostriedkov, ktoré sa po prerozdelení kanálmi platných daňových odvodov stávajú ziskom konkrétného podnikateľa a prírastkom regionálnej a štátnej pokladne a v podobe investícií sú hybnou silou rozvoja ďalších odvetví národného hospodárstva Rakúska.

Turizmus vyvoláva ekonomický rozvoj regiónu tiež priamymi a nepriamymi príjmami ďalších odvetví hospodárstva – obchod, dorpava, rôzne služby, ktoré nie sú súčasťou turistického priemyslu. Konzumácia produktov týchto odvetví resp. služieb je dôsledkom pobytu návštevníkov v regióne alebo je určená skvalitneniu podmienok ich pobytu.

Pozorovanie ekonomického vplyvu turizmu na ekonomiku krajiny ukazuje, že turistický priemysel nie je izolovaných odvetvím hospodárstva, ale iniciatívnych štrukturálnych prvkom, ktorý vstupuje do mnohých odvetví a tak podnecuje komplexný rozvoj ekonomiky regiónu a jeho prosperitu.

Hospodársky významnú pozíciu získal turizmus v ostatných 20 – 30 rokoch. Tento jav je výsledkom civilizačného vývoja a sociálnych zmien spoločnosti.

Súčasný človek nahrádza materiálny obsah spotreby nemateriálnym. Rastie spotreby vyššej kvality života, cieľom jednotlivca je zvýšiť subjektívnu kvalitu života. Technický pokrok zabezpečuje rastúcu produktivitu práce a pokles pracovného času. V 70. rokoch bol zavedený 5-dňový pracovný týždeň so 42 pracovnými hodinami. Dnes je vo vyspelých európskych krajinách pracovný čas pod úrovňou voľného času /2000 hodín pracovných na 2100 hodín voľného času v roku 1990/. Kapacita voľného času prekročila mieru potrebnú na regeneráciu a oddych po práci a stala sa priestorom pre mimo pracovné aktivity. Jednou z nich je turistika.

Turistika je dnes už stabilnou súčasťou životného štýlu. Jej formy sa menia a vyvíjajú – pozoruje sa prechod na 2 dovolenkové pobyty za rok, skracovanie dĺžky pobytov a rast počtu krátkodobých pobytov. Súčasne s týmito štrukturálnymi zmenami prebieha sústavný nárast objemu realizovanej ponuky turistického priemyslu.

Turizmus je perspektívnou sférou ekonomiky a predpokladom ďalšieho dynamického rozvoja v intenciách nových trendov masovej a individuálnej turistiky.

Aplikáciou základných ekonomických charakteristík turizmu na konkrétne podmienky obce a regiónu môžeme predpokladať efekt investícií vložených do turistického priemyslu

- 1./ vytvorenie pracovných príležitostí – zvýšenie kúpyschopnosti domáceho obyvateľstva
- 2./ príjmy od turistov v turistických zariadeniach – zvyšovanie zisku domácich podnikateľov a rast daňových odvodov
- 3./ príjmy od turistov v neturistických zariadeniach – rast ziskov a daní

Ďalšie kroky sú rôznorodé - môžeme ich zahrnúť pod termín oživenie ekonomiky obce, regiónu a rast jeho prosperity v podobe cyklu naznačených procesov:

Tvorba nových pracovných príležitostí - rast kúpyschopnosti obyvateľstva - rast dopytu na trhu - pokrytie ponukou z rozšírenej výroby - rast ziskov + tvorba nových pracovných príležitostí a zároveň rast daňových odvodov, zvyšovanie peňažných položiek na bankových účtoch podnikateľov a rast úspor obyvateľstva - zvyšovanie pôžičkovej disponibilít bank - poskytovanie úverov - dynamický rozvoj obce (regiónu) so súčasným zvýšením pracovných príležitostí - rast kúpyschopnosti - zvyšovanie atraktivity obce (regiónu) -nárast turizmu

Uvedená schéma je pochopiteľne zjednodušená a nie je vyčerpávajúca, nezohľadňuje konkrétny uplatňovaný finančný model, marketing, manažment a legislatívu a ani prípadné negatívne dôsledky turistiky. Jej úlohou je iba poukázať na základné súvislosti pri skúmaní finančného rozvoja obce (regiónu) pomocou turistiky. Zároveň si kladie za cieľ zdôrazniť pozitívny vplyv turizmu na ekonomický rozvoj a blahobyt občanov.

## **Potencionálni investori**

Jedným z cieľov organizovanej podpory regionálneho turizmu je venovať sa práci s potencionálnymi investormi a získavať ich pre investičnú činnosť na poli turizmu. Sledovanie výsledkov podnikateľských subjektov v obci a v regióne je prvým krokom k vytypovaniu okruhu domácich potenciálnych investorov. V ďalšom kroku treba získať ich záujem o podnikanie v cestovnom ruchu a zainteresovať ich do vhodného projektu.

Je účelné poukázať na možnosti finančnej podpory domácich a zahraničných zdrojov (odpustenie úrokov, poskytnutie záruk na úvery, poskytnutie úverov a pod.), ktoré sú vytvorené pre podnikanie v turizme. Nadobudnuté kontakty treba udržiavať a rozvíjať.

Rozvoj obce a regiónu cestou zveľaďovania zariadení cestovného ruchu a príťažlivosť prostredia posilňuje zdravý lokálpatriotizmus obyvateľov.

Vzhľadom na finančnú situáciu v republike sú zaujímaví potenciálni zahraniční investori. K ich získaniu treba využiť všetky možnosti kontaktov. O výhodnosti podnikania v oblasti turizmu zvyčajne zahraničných investorov netreba presviedčať, potrebné je ale ich informovať o možnostiach podnikania na našom území.

Nehnutelnosť môže zahraničný podnikateľský subjekt získať najčastejšie vstupom do spoločného podniku, ktorý je slovenskou právnickou osobou. Devízový zákon presne vymenúva prípady nadobudnutia nehnuteľnosti devízovým cudzincom, čo sú skôr výnimočné



prípady. Legálny spôsob kúpy nehnuteľného majetku u nás devízovým cudzincom obsahuje § 24 Obchod. zákonníka - ide o obchodnú spoločnosť so 100 %-tnou zahraničnou majetkovou účasťou. Rozdiel v porovnaní s domácim podnikateľom je v spôsobe oceňovania nehnuteľnosti, ktorá je pre cudzozemského nadobúdateľa vypočítaná podľa celkovej úrovne zahraničného trhu technickým ohodnotením podľa zahraničnej metodiky.

Z hľadiska foriem podnikania môže cudzí podnikateľský subjekt v SR :

- zriadiť filiálku (§ 21 ods. 3 Obchod. zákonníka) alebo organizačnú zložku (§ 7 tamtiež)
- uskutočniť premiestnenie
- zúčastniť sa majetkovo na založení podniku (§ 24 Obchod. zákonníka)
- založiť vlastný podnik (právnickú osobu)
- podnikateľ podľa živnostenského zákona (§ 5 ods. 4 s určením zodpovedného zástupcu)

Najčastejšou formou je majetková účasť v spoločnom podniku.

Napriek tomu existuje spôsob ako si môže slovenskú nehnuteľnosť celkom legálnym spôsobom kúpiť aj devízový cudzozemec. Na základe § 24 Obchod. zákonníka môže na Slovensku založiť vlastnú obchodnú spoločnosť so 100 % majetkovou účasťou. Táto spoločnosť je slovenskou právnickou osobou a ako taká môže na Slovensku zastávať nehnuteľnosti ako ktorýkoľvek iný slovenský subjekt. Je však potrebné poznamenať, že pri kúpe nehnuteľnosti slovenskou právnickou osobou so zahraničnou majetkovou účasťou je táto v porovnaní s čisto slovenskými subjektami v nevýhode. Podľa § 24 Vyhl. č. 393/1991 Zb. o cenách stavieb, pozemkov, trvalých porastov, úhradách za zriadenie práva osobného užívania pozemkov sa pri prevodoch vlastníctva ku stavbám, pozemkom a trvalým porastom na slovenskú právnickú osobu so zahraničnou účasťou sa cena vypočíta v celkovej úrovni zahraničného trhu na základe technického ohodnotenia podľa metodiky bežnej v zahraničí. Prítom je táto cena platná schválením MF SR. Novovzniknuté daňové subjekty sú oslobodené od dane z príjmov za podmienok určených nariadením vlády SR č. 145 z 30.3.1993 priamo na základe žiadosti predloženej na MF SR.

Možnosť od základu dane odpočítať vykázanú stratu a to najdlhšie v piatich nasledujúcich zdaňovacích obdobiach. V tejto strate nemožno zohľadňovať poskytnuté dary. Možnosť odpočítania straty však vylučuje oslobodenie od dane.

Daňovník, u ktorého podiel zahraničného účastníka na základnom imaní v jednotlivých mesiacoch nepoklesol pod hranicu 30 % sa oslobodzuje od dane na ďalšie dve zdaňovacie obdobia nasledujúce po zdaňovacom období, za ktoré uplatnil oslobodenie od dane podľa § 1 vo výške rozdielu medzi sadzbou dane podľa § 21 zákona o daniach z príjmov a sadzbou dane 30 %.

## Poistovníctvo

Tvorí dôležitú oblasť v cestovnom ruchu. Nepredvídané udalosti, živelné pohromy, úrazy a náhle ochorenia sa človeku nevyhýbajú. Slovenské poisťovníctvo poskytuje ponuku poistenia poistení súvisiacich s cestovným ruchom.

Jedná sa o :

- a) združené poistenie pre cesty a pobyt v tuzemsku a zahraničí. V rámci tohto poistenia ide o voľbu:
  - poistenie osôb
  - poistenie pre prípad poškodenia, zničenia, odcudzenia alebo straty batožín, vecí osobnej spotreby
  - a poistenie zodpovednosti za škody
  - poistenie pre prípad poškodenia, zničenia alebo odcudzenia motorového vozidla v zahraničí
  - poistenie liečebných nákladov v zahraničí
- b) majetkové poistenie v cestovnom ruchu predstavuje poistenie rekreačnej stavby a domácnosti,
  - kde ide o dva druhy :
- poistenie rekreačnej stavby

- poistenie rekreačnej domácnosti

**Poistenie rekreačnej stavby :**

Týmto druhom poistenia sa zabezpečuje chata, chalupa prípadne iné prechodne obývané domčeky pre prípad ich poškodenia alebo zničenia:

- živelnou udalosťou
- vodou z vodovodných zariadení
- ťarchou snehu alebo námrazy
- nárazom dopravných prostriedkov.

V poistení je začlenené aj oplotenie a ohradové múry súčasne sú poistené aj elektromotory, domáce vodárničky v kalovom čerpadle ústredného kúrenia pre prípad ich poškodenia skratom.

V poistení rekreačnej stavby je zahrnuté aj poistenie zodpovednosti za škodu spôsobenú inému v súvislosti s pobytom v rekreačnej budove.

**Poistenie rekreačnej domácnosti :**

Zariadenie chaty či chalupy ale aj priestor a priestranstvo k nim prislúchajúce, veci osobnej spotreby pre prípad ich poškodenia alebo zničenia :

- živelnou udalosťou
- vodou z vodovodných zariadení.

V tomto poistení je zahrnuté i poistenie zodpovednosti za škodu spôsobenú inému v súvislosti s pobytom v chatke alebo chalupe.

## **Záver**

Rozvojový program našej obce v analytickej časti poukazuje na súčasný stav v hospodárskej a sociálnej oblasti z hľadiska riešenia problémov. Zároveň sa pritom vychádza z historických tradícií a prírodno-ekonomických daností katastrálneho územia, a ich hodnôt.

Hlavné smery vývoja obce na obdobie rokov 2003 – 2013 obsahujú priority v rozhodujúcich oblastiach života našej komunity predovšetkým na úseku zlepšenia životného prostredia a to najmä odkanalizovaním intravilánu.

V programovacom období je hospodársky a sociálny rozvoj založený na primárnom mechanizme integrovaného rozvoja – cez ekologický cestovný ruch. Vhodnosť podmienok potvrdzuje, že ide o odvetvie zásadnej dôležitosti, ktoré generuje aktivity aj v ďalších oblastiach napr. doprava, obchod, služby rôzneho druhu a pod. Cestovný ruch u nás zatiaľ nevykazuje rast produktivity a zamestnanosti.

Úlohy a prvoradé potreby vo všetkých základných 11 odborných úsekoch rámujú postupy. Ich reálnosť z hľadiska finančného zabezpečenia bude možné konkretizovať až po ukončení daňovej reformy.

Prepojenie, resp. zabezpečenie súčinnosti s Nitrianskym samosprávnym krajom cez jeho rozvojový program je obsahovo a písomne uskutočnené v tomto programe rozvoja obce Obyce a je v jeho absolútnom súlade.

Fotokópie dokladov sú uložené v prílohách tohto programu.