

OBSAH

ÚVOD	4
1 ANALYTICKÁ ČASŤ	5
1.1 Situačná analýza obce	5
1.1.1 Vymedzenie územia	5
1.1.2 Prírodné pomery	5
1.1.3 Z histórie	9
1.1.4 Demografické pomery	10
1.1.4.1 Vývoj počtu obyvateľov	10
1.1.4.2 Dynamika obyvateľstva	11
1.1.4.3 Štruktúry obyvateľstva	13
1.1.5 Ekonomická základňa	17
1.1.5.1 Štruktúra využitia pôdneho fondu	17
1.1.5.2 Trh práce	18
1.1.5.3 Majetok a rozpočet obce	23
1.1.6 Infraštruktúra	25
1.1.6.1 Sociálna infraštruktúra	25
1.1.6.2 Technická a environmentálna infraštruktúra	26
1.1.6.3 Dopravná infraštruktúra	27
1.1.7 Cestovný ruch	27
1.1.8 Kultúrny a komunitný život	27
1.1.9 Environmentálne pomery	28
1.2 SWOT analýza obce	29
2 STRATEGICKÁ ČASŤ	33
2.1 Vízia obce	33
2.2 Strategický cieľ, priority a opatrenia rozvoja obce	33
3 PROGRAMOVÁ, REALIZAČNÁ A FINANČNÁ ČASŤ	36
3.1 Vyhodnotenie plánovaných aktivít obce v PHSR obce za roky 2007 – 2013 .	36
3.2 Akčný plán aktivít obce na roky 2014 – 2020	36
3.3 Organizačné zabezpečenie realizácie aktivít obce a ich monitoring	37
3.4 Finančné zabezpečenie realizácie aktivít obce	38
ZÁVER	41
INFORMAČNÉ ZDROJE	42

ÚVOD

Zmenou spoločensko-ekonomického systému a najmä presunom viacerých kompetencií z pôsobnosti okresov na obce sa na miestne samosprávne orgány presúvajú i rozhodnutia, akým smerom sa ich vývoj a rozvoj bude uberať.

Zákon o podpore regionálneho rozvoja č. 539/2008 Z. z. ako jeden zo základných dokumentov podpory regionálneho rozvoja územia definuje program hospodárskeho rozvoja a sociálneho rozvoja obce (ďalej PHSR). PHSR je strednodobý programový dokument, ktorý je vypracovaný v súlade s cieľmi a prioritami ustanovenými v národnej stratégii a zohľadňuje ciele a priority v programe hospodárskeho rozvoja a sociálneho rozvoja vyššieho územného celku, na území ktorého sa obec nachádza a je vypracovaný podľa záväznej časti územnoplánovacej dokumentácie obce.

Tento programový dokument je v súlade s existujúcimi dokumentmi vyššej hierarchickej úrovne:

- Zákon č. 309/2014 Z. z., ktorým sa mení a dopĺňa zákon č. 539/2008 Z. z. o podpore regionálneho rozvoja,
- Partnerská dohoda Slovenskej republiky na roky 2014 – 2020,
- Aktualizácia Národnej stratégie regionálneho rozvoja (2014),
- Koncepcia územného rozvoja Slovenska 2001 (KURS 2001) v znení KURS 2011,
- Program rozvoja vidieka SR na programovacie obdobie 2014-2020,
- Program hospodárskeho a sociálneho rozvoja Nitrianskeho samosprávneho kraja 2012-2018,
- Stratégia rozvoja cestovného ruchu Nitrianskeho samosprávneho kraja na roky 2006 – 2013,
- Aktualizácia stratégie rozvoja cestovného ruchu Nitrianskeho samosprávneho kraja na roky 2007 – 2013,
- Územný plán VÚC Nitrianskeho kraja (1998, 1995),
- Záväzná časť územného plánu VÚC Nitrianskeho kraja (2012).

PHSR obce Sľažany nadväzuje aj na ďalšie dokumenty vypracované v predchádzajúcom programovacom období: PHSR obce Sľažany na roky 2007 – 2013 (Káčer a kol., 2007) ako aj na Integrovanú stratégiu rozvoja územia Mikroregiónu Tribečsko (Gerhátová a kol., 2010).

Ďalšie relevantné informačné zdroje, ktoré boli použité v procese tvorby tohto dokumentu, sú uvedené v jeho záverečnej kapitole.

PHSR obce Sľažany treba chápať ako koncepčný dokument identifikujúci nielen hlavné problémy rozvoja obce ale i opatrenia, ktoré by mali k riešeniu týchto problémov prispieť, je podkladom pre naplnenie potrieb obyvateľov obce prostredníctvom rozvojových zámerov.

Vypracovanie a aktualizácia tohto programového dokumentu znamená, že obec sa môže zapojiť do procesu využitia nielen verejných prostriedkov i prostriedkov EÚ (Zamkovský, 2004).

1 ANALYTICKÁ ČASŤ

1.1 SITUAČNÁ ANALÝZA OBCE

1.1.1 VYMEDZENIE ÚZEMIA

Obec Sľažany patrí podľa administratívneho členenia Slovenskej republiky (SR) do Nitrianskeho samosprávneho kraja (NSK) a do okresu Zlaté Moravce. Obec je tvorená dvomi katastrálnymi územiami (Horné Sľažany a Dolné Sľažany) o rozlohe 1627,4 ha. Na severe hraničí obec s obcami Velčice, Mankovce, na východe s obcou Martin nad Žitavou, na juhovýchode s okresným mestom Zlaté Moravce, na juhu s obcami Tesárske Mlyňany a Choča a na západe s obcami Beladice, Neverice a Ladice (mapa 1).

Geografická poloha obce (Obecný úrad Sľažany) je určená súradnicami: 48°23'14'' severnej geografickej šírky a 18°19'38'' východnej geografickej dĺžky.

Obec má okrajovú polohu nielen v rámci okresu, ale aj kraja. Okresné mesto Zlaté Moravce je od obce vzdialené cca 5 km na východ a krajské mesto Nitra cca 23 km na juhozápad.

Stred obce leží v nadmorskej výške 198 m n. m. Najvyššiu nadmorskú výšku (254 m n. m.) dosahuje najsevernejší výbežok obce – lokalita „Pod vinicou“ a najnižšiu nadmorskú výšku (177 m n. m.) dosahuje miesto na juhu, kde Čerešňový potok opúšťa územie. V obci žije 1 719 obyvateľov (ku 31.12.2014) a hustota obyvateľov je 105 obyv./km² (Štatistický úrad SR, 2015). Zastavaná plocha tvorí len 6,8 % (110,7 ha) z celkovej rozlohy obce.

Severne (S) od obce sa rozprestiera kontaktná línia medzi Karpatmi (pohorie Tribeč) a Panónskou panvou (Podunajská pahorkatina, konkrétne Žitavská pahorkatina). Celé územie obce Sľažany leží na Žitavskej pahorkatine.

1.1.2 PRÍRODNÉ POMERY

Horninové prostredie

V zmysle regionálneho geologického členenia (Vass a kol., 1988a, 1988b) zaradujeme územie Sľažian do jednej základnej geologickej jednotky - **Podunajskej panvy** (tab. 1).

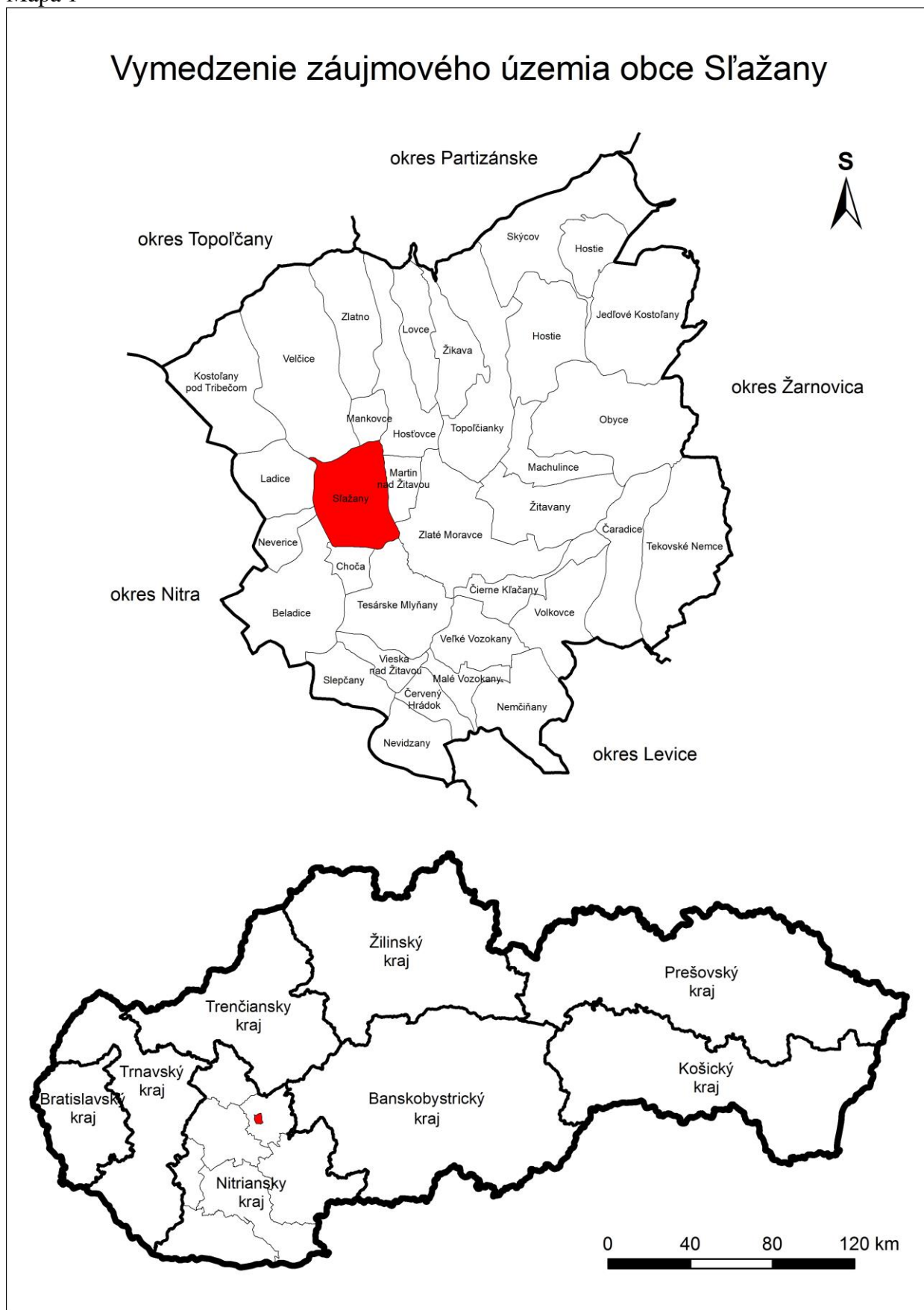
Tab. 1 - Regionálne geologické členenie obce Sľažany

Oblasť	podoblasť	jednotky III. rádu	jednotky IV. rádu
vnútrohorské panvy a kotliny	Podunajská panva	Trnavsko-dubnická panva	Komjatická priehlbina

Zdroj: Vass a kol., 1988a, 1988b

Najnižšou geologickou jednotkou na sledovanom území je **Komjatická priehlbina**, ktorá sa nachádza aj v južnej časti okresu Zlaté Moravce. Severozápadnú (SZ), západnú (Z), juhozápadnú (JZ) a juhovýchodnú (JV) časť Sľažian vyplňajú spraše, ktoré sa vytvorili v mladšom pleistocéne. V časti „od neverickej po ladickú cestu“ (SZ časť intravilánu Dolných Sľažian) a oblasť severovýchodne (SV) a východne (V) od intravilánu sa vyskytujú piesky, štrky a íly neogénneho volkovského súvrstvia. V povodí vodných tokov (Sľažiansky potok, Čerešňový potok, Topoľový a Lúčný potok) sa nachádzajú riečne (fluvialne) sedimenty holocénneho veku. Sprašové hliny z obdobia mladšieho pleistocénu až holocénu sa nachádzajú severne a východne od intravilánu, po okrajoch volkovského súvrstvia.

Mapa 1



Zo **štvrtohorných sedimentov** dominujú v sledovanom území eolické sedimenty (spraše a sprašové hliny) a v SZ časti obce sa vyskytujú deluviálne sedimenty (Geologická mapa Slovenska M 1 : 50 000, 2013).

Reliéf

V zmysle geomorfologického členenia (Mazúr, Lukniš, 1980) patrí obec Sľažany do geomorfologického celku Podunajská pahorkatina, konkrétne do podcelku Žitavská pahorkatina (tab. 2).

Tab. 2 - Geomorfologické členenie obce Sľažany

Sústava	podsústava	provincia	subprovincia	oblasť	celok	podcelok
Alpsko-himalájska	Panónska panva	Západopanónska panva	Malá Dunajská kotlina	Podunajská nížina	Podunajská pahorkatina	Žitavská pahorkatina

Zdroj: Mazúr, Lukniš, 1980

Nadmorská výška sa pohybuje v obci v rozpätí od 254 m n. m. (najsevernejší výbežok obce – lokalita „Pod vinicou“) do 177 m n. m. (miesto, kde Čerešňový potok opúšťa územie). Keďže celé územie obce leží pod 300 m n. n., môžeme obec priradiť k výškovému stupňu nížin.

Relatívna výšková členitosť významne ovplyvňuje charakter krajiny, jej estetickú hodnotu a je dôležitým ukazovateľom vhodnosti územia najmä pre poľnohospodárstvo a cestovný ruch. Podľa vymedzenia morfologicko-morfometrických typov reliéfu (Tremboš, Minár, 2002) rozlišujeme na sledovanom území typ mierne členitých pahorkatín.

Klíma

Územie obce zaraďujeme do **teplej klimatických oblastí** konkrétne do okrsku teplého, suchého, s miernou zimou (Lapin a kol., 2002, Klimatický atlas Slovenska, 2015).

Priemerná ročná teplota v intraviláne obce Sľažany za obdobie rokov 1961 - 2010 bola 9,55°C (Klimatický atlas Slovenska, 2015).

Priemerný ročný úhrn zrážok za obdobie 1981 - 2010 bol v intraviláne obce cca 624 cm (Klimatický atlas Slovenska, 2015). Priemerný počet dní so snehovou pokrývkou v období rokov 1981 – 2010 bol 30 dní (Klimatický atlas Slovenska, 2015).

Z hľadiska výskytu jasných dní bola priemerná ročná hodnota za roky 1961 – 2010 57 dní (Klimatický atlas Slovenska, 2015). Územie Sľažian patrí do oblasti zníženého výskytu hmiel, pričom sa ich výskyt priemerne pohybuje v rozmedzí 20 – 50 dní do roka (Mind'áš, Škvarenina, 2002).

Vodstvo

Sľažany hydrograficky zaraďujeme do vrchovinno-nízinnej oblasti, pričom pre **vodné toky** tohto územia je charakteristický dažďovo-snehový typ režimu odtoku. Hlavným zdrojom vodnosti sú dažďové a snehové zrážky. Potoky majú vysokú vodnosť v mesiacoch február až apríl, najvyšší priemerný mesačný prietok býva nameraný v marci. Naopak v mesiaci september býva zaznamenaný najnižší priemerný mesačný prietok.

Územie zaraďujeme k **povodiu Žitavy** (vodný tok IV. rádu). Väčšiu časť územia odvodňuje **Čerešňový potok** (vodný tok V. rádu), ktorý sa za obcou Slepčany vlieva z pravej strany do Žitavy. Čerešňový potok pramení mimo obec v Tribeči, pod Medvedím vrchom, preteká cez obec Velčice, v intraviláne Sľažian priberá ľavostranný prítok **Sľažiansky potok**. Východnú časť územia odvodňuje potok **Stránka** (vodný tok V. rádu), ktorý sa za Zlatými Moravcami vlieva z pravej strany do Žitavy. Západnú a juhozápadnú časť územia odvodňuje

Topoľový potok s pravostranným prítokom Lúčny potok. Topoľový potok sa južne od intravilánu obce vlieva z pravej strany do Čerešňového potoka.

Obec zaraďujeme do hydrogeologického regiónu „neogén Žitavskej pahorkatiny“ (Malík, Švasta, 2002). Podľa typu priepustnosti horninového prostredia je pre obec Sľažany charakteristická medzizrnová priepustnosť (Hydrogeologická mapa SR, 2015). Z hľadiska kvality **podzemných vôd** sú vody v severnej časti obce zaraďované do triedy kvality B - podzemné vody veľmi dobrej kvality, typické sú nízke hodnoty tvrdosti vody a celkovej mineralizácie (po jednoduchej úprave vhodné pre pitné účely). Najhoršiu kvalitu podzemnej vody vykazuje juhozápadná časť, lokality Kanibalky, Od chočianskeho chotára (trieda kvality H – podzemné vody najhoršej triedy kvality, nadlimitné koncentrácie dusičnanov, obsahy rozpustených látok, Cl, Zn; na druhej strane nízke obsahy rozpusteného kyslíka). V juhovýchodnej časti, v lokalitách Briežtek, Sekaniny, zaraďujeme podzemnú vodu do triedy kvality F - podzemné vody so zhoršenou kvalitou, nadlimitné koncentrácie dusičnanov z poľnohospodárskej činnosti ako aj ďalších zložiek - obsah rozpustených látok, Fe, Mn, Zn (Hydrogeochemická mapa SR, 2015).

Pôdy

Dominantným **pôdnym typom** v obci Sľažany sú **hnedozeme**. Vyskytujú sa najmä v subtypoch hnedozem typická až hnedozem luvizemná na sprašových hlinách, pseudoglejová a erodovaná. Pozdĺž vodných tokov sa nachádzajú **fluvizeme** v subtypoch typická karbonátová, typická stredne ťažká, ťažká a glejová (Pôdne mapy, 2015).

Dominantným **pôdnym druhom** v obci, určeným na základe zrnitosti pôdy, sú hlinité – stredne ťažké pôdy. Častejšie sa vyskytujú aj ílovitohlinité – ťažké pôdy a zriedkavo (v okolí vodných tokov) piesočnatohlinité - stredne ťažké pôdy – ľahšie. Na základe hĺbky a skeletnatosti pôd sa na stanovenom území vyskytujú pôdy hlboké, bez skeletu (zriedkavý výskyt stredne hlbokých slabo skeletovitých pôd) (Pôdne mapy, 2015).

Rastlinstvo

Z hľadiska **fytogeografického členenia** v zmysle Futáka (1980) leží územie obce v oblasti panónskej flóry, v obvode eupanónskej xerotermej flóry a v okrese Podunajská nížina. Fytogeograficko-vegetačné začlenenie územia obce znázorňuje tab. 3.

Tab. 3 - Fytogeograficko-vegetačné členenie obce Sľažany

podzóna	oblasť	okres
dubová - nížinná	pahorkatinná	Žitavská pahorkatina

Zdroj: Plesník, 2002

Za súčasných klimatických, pôdných a hydrologických pomerov bez ďalšieho vplyvu človeka by **potenciálnu vegetáciu** v zmysle Michalka a kol. (1986) na území Sľažian tvorili tri spoločenstvá. Vo vyššie položených miestach by sa vyskytovali dubovo-cerové lesy (*Quercetum petraeae-cerris*), ktoré by lemovali dubovo-hrabové lesy karpatské (*Carici pilosae-Carpinenion*). V povodí Sľažianskeho a Čerešňového potoka by sa vyskytovali dubovo-brestovo-jaseňové lesy (*Ulmion*), tzv. tvrdé lužné lesy.

Reálnu vegetáciu ovplyvňuje fakt, že až 82,6 % územia tvorí orná pôda a len veľmi malú časť tvoria lesy (8,4 ha). Z nich 7,93 ha tvoria lesy v správe Lesného hospodárskeho celku Jelenec, v ktorých dominuje invázna drevina agát biely (*Robinia pseudoacacia*) (Národné lesnícke centrum, 2015). Pozdĺž vodných tokov sa zvyšково nachádzajú dubovo-brestovo-jaseňové lesy (*Ulmion*) - tzv. tvrdé lužné lesy, s prevládajúcou drevinou dubom

letným (*Quercus robur*), brestom hrabolistým (*Ulmus minor*) a jaseňom úzkolistým (*Fraxinus angustifolia*).

V odlesnenej časti obce, ktorá bola premenená na kultúrnu step, sa vyskytujú rôzne ruderalne biotopy.

Živočíšstvo

V rámci terestrického biocyklu **zoogeografického začlenenia** zaraďujeme územie obce Sľažany do provincie stepí (Jedlička, Kalivodová, 2002). V rámci limnického biocyklu patrí celé územie do pontokaspickej provincie - do podunajského okresu – stredoslovenská časť (Hensel, Krno, 2002).

Vzhľadom na veľké zastúpenie ornej pôdy (až 82,6 %) dominuje na sledovanom území **živočíšstvo polí a lúk**, ktoré reprezentuje napr. hraboš poľný (*Microtus arvalis*), zajac poľný (*Lepus europaeus*), vrana túlavá (*Corvus corone*), hrdlička poľná (*Streptopelia turtur*). **Živočíšstvo záhrad** reprezentuje sýkorka uhliarka (*Parus ater*), drozd čierny (*Turdus merula*), jež východný (*Erinaceus concolor*), lasica myšožravá (*Mustela nivalis*), sojka škriekavá (*Garrulus glandarius*); **živočíšstvo vôd** lieň (*Tinca tinca*), kačica divá (*Anas platyrhynchos*), užovka fľukaná (*Natrix tessellata*); **živočíšstvo ľudských obydľí** myš domová (*Mus musculus*), vrabec domový (*Passer domesticus*), hrdlička záhradná (*Streptopelia decaocto*), holub hrivnák (*Columba palumbus*). Minimálnu plochu v obci tvoria **lesné spoločenstvá** (len 8, 1 ha) v ktorých sa vyskytujú jašterica zelená (*Lacerta viridis*), holub plúžik (*Columba oenas*), haja červená (*Milvus milvus*), žlna zelená (*Picus viridis*), slávik krovinový (*Luscinia megarhynchos*), plch sivý (*Glis glis*), srnec hôrny (*Capreolus capreolus*). Okrem nápadných stavovcov žije v lesoch veľa nižších živočíchov. V pôde a na jej povrchu žijú predovšetkým dážďovka zemná (*Lumbricus terrestris*), slizniak karpatský (*Bielzia coeruleans*), slimák záhradný (*Helix pomatia*), mravec lesný (*Formica rufa*). Z chrobákov tu nájdeme bystrušky, napr. bystrušku hladkú (*Carabus glabratus*). V teplejších listnatých lesoch nájdeme chrústa obyčajného (*Melolontha melolontha*), roháča veľkého (*Lucanus cervus*) a na listoch drevín a bylín kliešťa obyčajného (*Ixodes ricinus*).

Ochrana prírody a krajiny

Z hľadiska územnej ochrany prírody a krajiny v rámci národnej siete ako aj v rámci európskej sústavy chránených území NATURA 2000 sa v obci Sľažany žiadne chránené územie nenachádza (Štátny zoznam osobitne chránených častí prírody SR, 2015, NATURA 2000, 2015).

1.1.2 Z HISTÓRIE

Prvá písomná zmienka o obci Sľažany pochádza z roku 1156. V listine ostrihomského biskupa Martíria z tohto roku sa obec spomína ako „Scelemsan“.

Postupne sa vyvíjal aj názov obce. Historicky staršia je časť Dolné Sľažany, ktorej názov sa postupne menil (Scelemsan – r. 1156, Zelesen – r. 1209, Zelezen – r. 1275, Selezen – r. 1323, Welke Slazany, Welké Slažani – 1786, Dolné Slažany – r. 1920). Názov „horných Sľažian“ prešiel takisto vývojom (Kiszelesen - r. 1379, Male Slazany – r. 1173, Malé Slažani – r. 1786, Horné Slažany – r. 1920). 1. júna 1960 vznikla obec Sľažany zlúčením obcí Dolné Sľažany a Horné Sľažany.

K významným rodom, ktoré ovplyvnili vývoj týchto v minulosti samostatných obcí patrili: Szelezsényiovcí, Forgáčovci, Nagyszelezsényiovcí, Bódovci, Jesenskovci, Lipovnickí a Boronkayovci.

Míľníky histórie obce sú detailnejšie uvedené v knihe Sľažany – 850. výročie prvej písomnej zmienky (Podhorský a kol., 2006).

1.1.4 DEMOGRAFICKÉ POMERY

Základný rozvojový potenciál každého územia je tvorený ľudskými a prírodnými zdrojmi, ku ktorým pristupujú ekonomické, kultúrne a ďalšie zdroje, ktoré ovplyvňujú rozvoj. Demografický potenciál je výsledkom populačného a hospodárskeho vývoja každej obce, jeho základné charakteristiky zobrazuje tab. 4.

Obec Sľažany podľa počtu obyvateľov patrí k stredne veľkým obciam Slovenska a okresu Zlaté Moravce. Obec s počtom obyvateľov 1 719 koncentruje 4,18 % obyvateľov okresu Zlaté Moravce.

Ľudnatosť obce dosahuje 106 obyvateľov na 1 km². V porovnaní s priemernou hustotou okresu Zlaté Moravce (79 obyvateľov na 1 km²) je v obci väčšia koncentrácia obyvateľov na plochu ako v okrese Zlaté Moravce. Obec Sľažany dosahuje ľudnatosť ako NSK (106 obyvateľov na 1 km²) a o 5 obyvateľov na 1 km² nižšiu ako je priemerná hustota Slovenska (111 obyvateľov na 1 km²).

Tab. 4 - Základné demografické ukazovatele obce Sľažany v rokoch 1991 - 2014

Obec	Plocha v km ²	Počet obyvateľov					Index rastu			Hustota zaľudnenia na km ²
		r. 1991	r. 2001	r. 2011	r. 2014	z toho ženy	2001/ 1991	2011/ 2001	2014/ 1991	
Sľažany	16,28	1735	1696	1688	1719	881	97,75	99,53	99,08	106
NSK	6449	715917	712312	689867	684922	352133	99,5	96,85	94,06	106
SR	49036	5274335	5379455	5 397 036	5421349	2779021	101,99	100,33	102,79	111

Zdroj: Sčítanie obyvateľov, domov a bytov 1991, 2001, 2011, Štatistický úrad SR, 2015, spracovali autori

1.1.4.1 Vývoj počtu obyvateľov

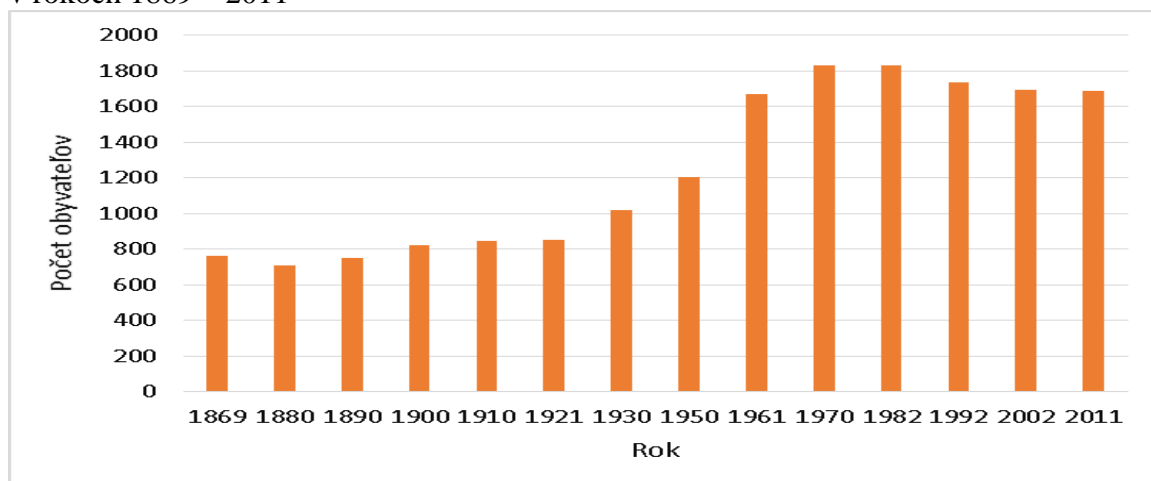
Vývoj počtu obyvateľov podľa jednotlivých sčítaní ľudu (tab. 5, graf 1) dokumentuje tri obdobia. Prvé obdobie (1869 - 1921) bolo charakteristické miernym nárastom resp. stagnáciou. Obdobie bolo typické vysokou natalitou ale i vysokou mortalitou, čo sa odrazilo i v nízkom prirodzenom prírastku. Prvá svetová vojna sa tiež podpísala na znižovaní počtu obyvateľov. Druhé obdobie začína fungovaním kompenzačného povojnového zákona, kedy dochádza k zvyšovaniu sobášnosti a následne i pôrodnosti, zlepšili sa ekonomické podmienky, zdravotná starostlivosť atď., čo viedlo k rastu počtu obyvateľov. Obdobie rokov 1930 - 1970 bolo charakteristické ekonomicko-politickými procesmi ako hospodárska kríza, druhá svetová vojna, ktoré znižovali počty obyvateľov. Počet obyvateľov rástol do roku 1970. Od roku 1921 do roku 1970 počet obyvateľov vzrástol o viac ako dvojnásobne o (985 osôb). Tretie obdobie začína stagnáciou v 70. – 80. rokoch a následne miernym znižovaním počtu obyvateľov, ktoré pokračuje dodnes. Počet obyvateľov sa znížil o 147 osôb.

Tab. 5 - Vývoj počtu obyvateľov v obci Sľažany v rokoch 1869 - 2011

Obec	Počet obyvateľov v rokoch											
	1869	1900	1910	1921	1930	1950	1961	1970	1980	1991	2001	2011
Sľažany	760	820	844	850	1 019	1 202	1 669	1 835	1 835	1 735	1 696	1 688

Zdroj: Retrospektívny lexikon obcí ČSSR 1850-1970, Sčítanie obyvateľov, domov a bytov 1991, 2001, 2011, spracovali autori, 2015

Graf 1 - Vývoj počtu obyvateľov obce Sľažany podľa sčítania obyvateľov, domov a bytov v rokoch 1869 – 2011



Zdroj: Retrospektívny lexikon obcí ČSSR 1850-1970, Sčítanie obyvateľov, domov a bytov 1991, 2001, 2011, spracovali autori, 2015

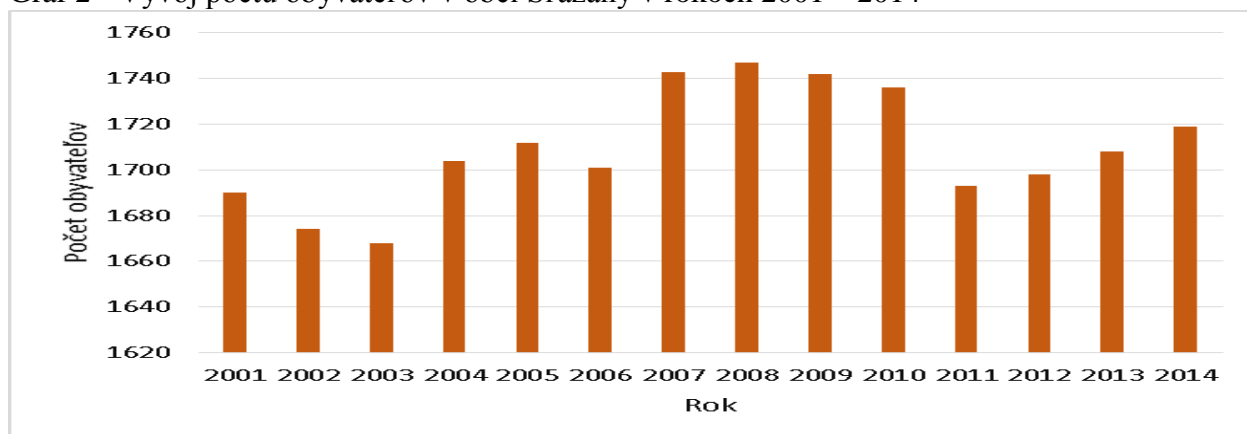
Obdobie po roku 2001 je charakteristické miernym kolísavým vývojom (tab. 6, graf 2)
Počet obyvateľov od roku 2001 do roku 2014 vzrástol o 21 osôb.

Tab. 6 - Vývoj počtu obyvateľov obce Sľažany v období rokov 2001 – 2014

Rok	2001	2002	2003	2004	2005	2006	2007	2008	2009	2010	2011	2012	2013	2014
Muži	831	824	819	847	850	840	853	856	854	853	831	833	835	838
Ženy	859	850	849	857	862	861	890	891	888	883	862	865	873	881
Spolu	1 690	1 674	1 668	1 704	1 712	1 701	1 743	1 747	1 742	1 736	1 693	1 698	1 708	1 719

Zdroj: Štatistický úrad SR (ŠÚ SR), 2015, spracovali autori

Graf 2 - Vývoj počtu obyvateľov v obci Sľažany v rokoch 2001 – 2014



Zdroj: ŠÚ SR, 2015, spracovali autori

1.1.4.2 Dynamika obyvateľstva

Vývoj počtu obyvateľov ovplyvňujú dve základné mobility - prirodzená a migračná. Ich výsledkom je celkový pohyb obyvateľov obce. V obci Sľažany za obdobie rokov 2010 - 2014 sa narodilo 73 detí a zomrelo 97 osôb, čím nastal prirodzený úbytok 24 osôb.

V prirodzenej mobilite (tab. 7, graf 3) sa prejavuje úbytok počtu obyvateľov, okrem roku 2013, kedy bol dosiahnutý prírastok 1,17‰, čo je odrazom vyššej natality (počtu narodených detí) ako úmrtnosti obyvateľov. V roku 2014 nastáva opäť úbytok - počet

živonarodených detí bol nižší (14) ako počet zomrelých obyvateľov, ktorý predstavoval 22 osôb.

V danom roku prirodzený prírastok v prepočte na 1000 obyvateľov dosiahol hodnotu (-4,67 ‰), ktorá je nad priemerom okresu Zlaté Moravce (-1,78 ‰), NSK (-2,33 ‰) a Slovenska (0,68 ‰).

Tab. 7 - Celkový pohyb obyvateľov obce Sľažany v rokoch 2010 – 2014

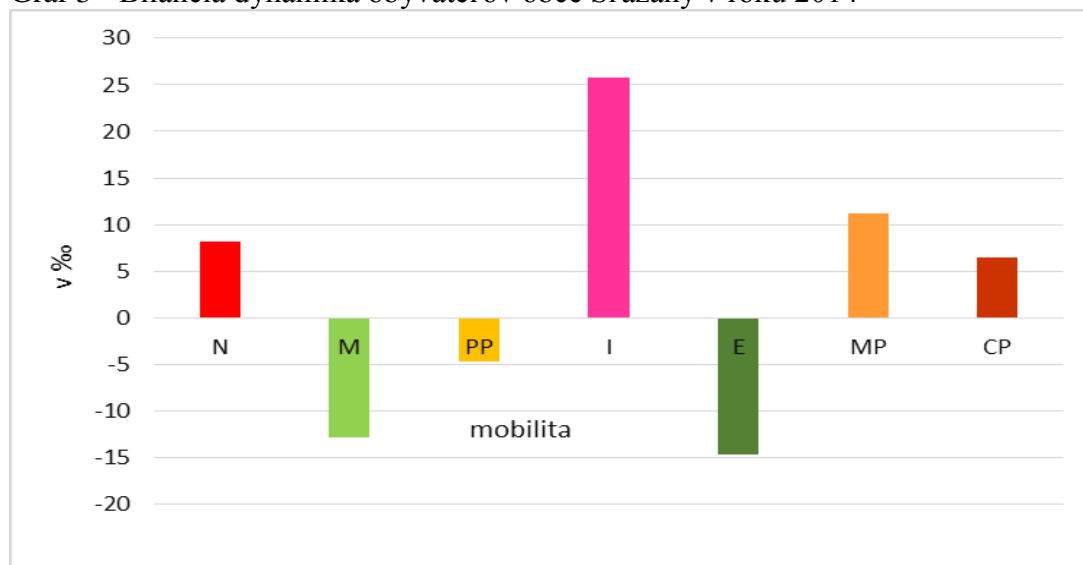
Obec	Rok	Natalita		Mortalita		Prirodzený úbytok		Imigrácia		Emigrácia		Migračný prírastok/úbytok		Celkový prírastok/úbytok	
		abs.	‰	abs.	‰	abs.	‰	abs.	‰	abs.	‰	abs.	‰	abs.	‰
Sľažany	2010	15	8,59	22	12,59	-7	-4,01	19	10,88	18	10,30	1	0,57	-6	-3,43
	2011	9	5,31	17	10,04	-8	-4,72	33	19,56	27	16,01	6	3,54	-2	-1,19
	2012	18	10,03	21	12,39	-4	-2,36	34	20,07	25	14,76	9	5,31	5	2,95
	2013	17	9,98	15	8,81	2	1,17	20	11,74	12	7,04	8	4,70	10	5,87
	2014	14	8,17	22	12,84	-8	-4,67	44	25,78	25	14,65	19	11,13	11	6,46
Okres ZM	2014	374	9,08	447	10,86	-73	-1,78	334	8,11	385	9,35	-51	-1,24	-124	-3,01
NSK	2014	6046	8,82	7642	11,14	-1596	-2,33	3276	4,78	3420	4,99	-144	-0,21	-1740	-2,54
SR	2013	55033	10,16	51346	9,48	3687	0,68	5357	0,99	3644	0,67	1713	0,32	5400	1,00

Zdroj: ŠÚ SR,2015

Nízka pôrodnosť je celoslovenským trendom. Vplýva na ňu viacero faktorov, ako napr. ekonomická situácia domácností, zvyšovanie kvality života a hlavne nové demografické správanie sa mladej populácie, ktorá pre zvyšovanie lepšej uplatniteľnosti na trhu práce, predlžuje fázu vzdelávania sa a udalosti súvisiace s reprodukciou odkladá do vyššieho veku (nárast priemerného veku pri prvom pôrode).

Druhý ukazovateľ, ktorý pôsobí na vývoj počtu obyvateľov, je migračná mobilita, ktorá je charakteristická zmenou trvalého bydliska - migračným pohybom (tab.7, graf 3). Pre obec je charakteristický pozitívny vývoj. Za obdobie rokov 2010 - 2014 sa do obce prisťahovalo 150 a vystažovalo 107 obyvateľov. Celkovo sa do obce prisťahovalo o 43 obyvateľov viac ako sa z nej vystažovalo.

Graf 3 - Bilancia dynamika obyvateľov obce Sľažany v roku 2014



Zdroj: ŠÚ SR,2015, spracovali autori

Poznámka: N - živonarodení, M - zomrelí, PP - prirodzený prírastok, I - prisťahovaní, E - vystažovaní, MP - migračný prírastok, CP - celkový prírastok

Ako vyplýva z tab. 7, migračný prírastok v jednotlivých rokoch 2010 - 2014 bol kladný, dosahoval rozpätie od 1-19 osôb, čím sa hrubá miera migračného salda pohybovala v rozpätí od 0,57 do 11,13 %. Maximálny migračný prírastok bol v roku 2014, kedy sa do obce prisťahovalo 44 a vysťahovalo 25 obyvateľov.

Migračné saldo obce Sľažany v porovnaní s priemernými hodnotami okresu Zlaté Moravce, NSK a SR dosahuje pozitívnejšie hodnoty.

Výsledkom prirodzeného úbytku a hlavne vyššieho migračného prírastku je celkový prírastok obce (18 osôb) za sledované obdobie rokov 2010 - 2014, čo poukazuje na pozitívny vývoj obyvateľov i keď z vonkajších zdrojov.

Vývoj počtu obyvateľov ovplyvňujú i ďalšie procesy, ku ktorým patrí sobášnosť a rozvodovosť. Sobášnosť v obci je pomerne nízka, čo je odrazom nižšieho počtu mladých ľudí a staršej vekovej štruktúry obyvateľov (tab. 9), ako i trendov, ktoré nastúpili v slovenskej populácii. Mladí ľudia uzatvárajú sobáše prevažne vo vyšších vekových kategóriách 25-29 až 34-39 a mnohí z nich preferujú spolužitie mimo manželstva. V sledovanom období rokov 2010 - 2014 v obci bolo spolu 46 sobášov. Maximálny počet sobášov (14) bol v roku 2013, naopak najmenej (6) v roku 2010. V roku 2014 do stavu manželského vstúpilo 8 dvojíc.

Negatívny vplyv na rodinu má rozvodovosť. Za obdobie 5 rokov sa rozviedlo 26 manželstiev.

1.1.4.3 Štruktúra obyvateľstva

Štruktúra obyvateľov podľa biologických, ekonomických a kultúrnych znakov ovplyvňuje rozvoj jednotlivých oblastí hospodárskeho a spoločenského života. Je výsledkom dlhodobých procesov prirodzenej (narodenie, úmrtie) a migračnej (sťahovanie) zmeny ale i vplyvov ďalších vonkajších udalostí.

Základnou štruktúrou podľa biologických znakov je štruktúra obyvateľstva podľa pohlavia (tab. 8, graf 4), v ktorej dlhodobo prevládajú ženy. Ženy na celkovej populácii obce sa podieľajú 51,25 % (r. 2014). Na 1 000 žien v obci pripadá 951 mužov. Mierna prevaha mužov je v nižších vekových kategóriách, vo vyšších vekových kategóriách sa prejavuje silná prevaha žien, čo je spôsobené zvýšenou nadúmrtnosťou mužov v nich.

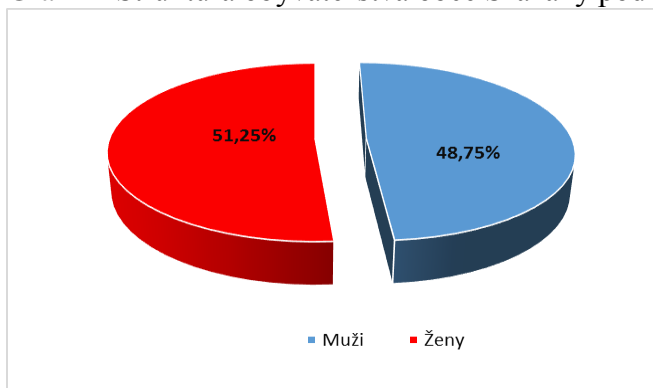
Dôležitou štruktúrou každej populácie je štruktúra podľa reprodukcie. Predreprodukčná zložka obyvateľstva je tvorená nízkym podielom, ktorý v roku 2014 dosiahol 14,43 % (tab. 9, graf 5), kým poreprodukčná zložka populácie je viac ako dvojnásobne väčšia (35,02 %) ako je predreprodukčné obyvateľstvo. Obyvateľstvo reprodukčného veku je na populácii zastúpené 50,55 %.

Tab. 8 - Vývoj štruktúry obyvateľstva obce Sľažany podľa pohlavia v rokoch 2010 - 2014

Rok	Počet obyvateľov		Muži		Index maskulinity	Ženy		Index feminity
	abs.	%	abs.	%		abs.	%	
2010	1 736	100	853	49,14	966	883	50,86	1 035
2011	1 693	100	831	49,08	964	862	50,92	1 037
2012	1 698	100	833	49,06	963	865	50,94	1 038
2013	1 708	100	835	48,89	956	873	51,11	1 046
2014	1 719	100	838	48,75	951	881	51,25	1 051

Zdroj: ŠÚ SR, 2015, spracovali autori

Graf 4 - Štruktúra obyvateľstva obce Sľažany podľa pohlavia v roku 2014



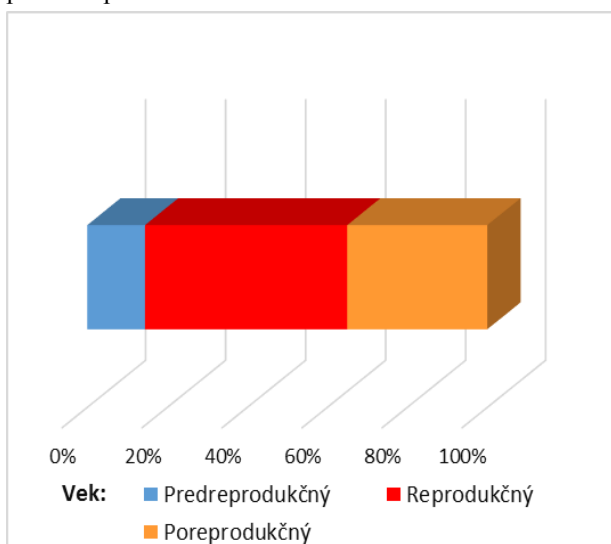
Zdroj: ŠÚ SR, 2015, spracovali autori

Tab. 9 - Vývoj vekovej štruktúry obyvateľov obce Sľažany podľa reprodukcie v rokoch 2010 - 2014

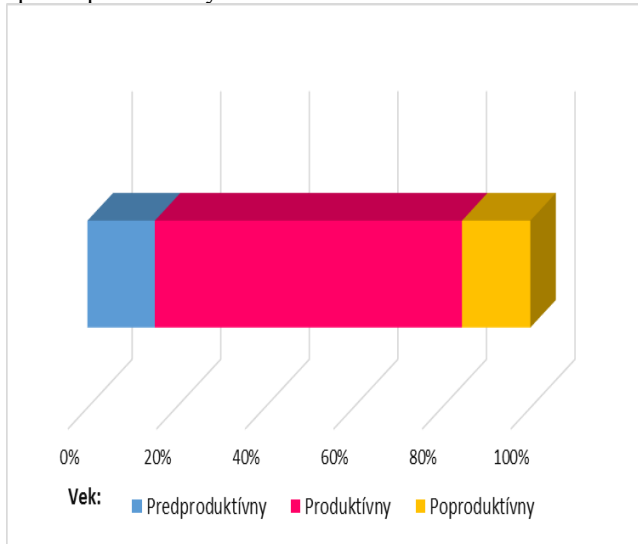
Územie	Rok	Predreprodukčný vek		Reprodukčný vek		Poreprodukčný vek	
		abs.	%	abs.	%	abs.	%
Sľažany	2010	264	15,21	889	51,21	583	33,58
	2011	256	15,12	848	50,09	589	34,79
	2012	260	15,31	844	49,71	594	34,98
	2013	251	14,70	862	50,47	595	34,84
	2014	248	14,43	869	50,55	602	35,02
okr. ZM	2014	5 346	13,00	20 507	49,86	15 274	37,14
NSK	2014	91 506	13,36	340 861	49,77	252 555	36,87
SR	2014	83 0181	15,31	2 726 898	50,3	1 864 270	34,39

Graf 5 - Štruktúry obyvateľstva obce Sľažany v roku 2014

podľa reprodukcie



podľa produktivity



Zdroj: ŠÚ SR, 2015, spracovali autori

V porovnaní s priemernými hodnotami okresu Zlaté Moravce (13,00 %) a NSK (13,36 %) obec dosahuje vyšší podiel obyvateľov v predreprodukčnom veku, ale v porovnaní s celoslovenskou populáciou o 0,88 % bodu nižší. Podobná situácia je i v reprodukčnom veku

(tab. 9). V poreprodukčnom veku obyvateľstvo obce dosahuje nižšie hodnoty ako sú priemerné hodnoty okresu, kraja ale vyššie ako sú hodnoty Slovenska. Ako vidieť z tab. 9, obyvateľstvo poreprodukčného veku rastie a počet detí klesá, čo poukazuje na regresívny typ populácie, ktorá pri danom vývoji nebude naďalej schopná zabezpečiť rast počtu obyvateľov z vlastných zdrojov. Práve znižujúci sa podiel detskej zložky 0-14 ročných a rast podielu v poreprodukčnom veku poukazuje na toto starnutie populácie obce, ktoré sa bude do budúcnosti prehlbovať, ak sa výraznejšie neprejaví externá mobilita do obce.

Pri analýze ľudských zdrojov je dôležité sledovať vekovú štruktúru populácie aj podľa produktivity. Obyvateľstvo produktívneho veku (15-64) dosahuje viac ako polovicu populácie obce (69,23 % v roku 2014). Predproduktívnu zložku obyvateľstva tvoria deti do 15 rokov, ktoré sa na celkovej populácii obce podieľajú 14,43 %. Obyvateľstvo v poproduktívnom veku (65 a viac rokov) dosahuje vyšší podiel 16,35 % (tab. 10).

Nízky počet detskej zložky nevytvára dostatočnú základňu pre stabilitu, resp. pozitívny vývoj populácie a preto je dôležité nielen udržať mladé obyvateľstvo v obci ako i priťahovať imigrantov do obce, napr. vytváraním podmienok pre bývanie a skvalitňovaním životného prostredia (napr. pokračujúcou revitalizáciou vybraných častí obce) a ďalšími aktivitami obce.

Tab. 10 – Vývoj vekovej štruktúry obyvateľov obce Sľažany podľa produktivity v rokoch 2010 - 2014

Územie	Rok	Predproduktívny vek		Produktívny vek		Poproduktívny vek	
		abs.	%	abs.	%	abs.	%
Sľažany	2010	264	15,21	1204	69,35	268	15,44
	2011	256	15,12	1155	68,22	282	16,66
	2012	260	15,31	1150	67,73	288	16,96
	2013	251	14,70	1165	68,21	292	17,10
	2014	248	14,43	1190	69,23	281	16,35
okr. ZM	2014	5 346	13,00	29 231	71,07	6 550	15,93
NSK	2014	91 506	13,36	489 153	71,42	104 263	15,22
SR	2014	830 181	15,31	3 834 289	70,73	756 879	13,96

Zdroj: ŠÚ SR, 2015, spracovali autori

V uplatnení sa na trhu práce stále významnejšiu úlohu zohráva vzdelanie. V štruktúre podľa vzdelania (tab. 11, graf 6) dominuje sekundárne vzdelanie, ktoré má ukončené viac ako polovica obyvateľov obce. V tomto type vzdelania dominujú muži nad ženami v pomere 54:46. V sekundárnom vzdelaní významné postavenie má učňovské vzdelanie bez maturity (19,67 %), úplné stredné odborné s maturitou (19,85 %) a stredné odborné bez maturity (11,08 %).

Skupina osôb so základným vzdelaním tvorí podiel 17,48%. Vysokoškolské - terciárne vzdelanie je v tejto populácii zastúpené 7,17 %. Prevažujú v ňom ženy v pomere 59 : 41. Len 3,32 % z obyvateľov neuviedlo svoje vzdelanie. Štruktúru dopĺňa obyvateľstvo bez školského vzdelania, ktorých je 15,52 %, ide hlavne o deti a mládež, ktoré sa vzdelávajú na rôznych stupňoch vzdelávania.

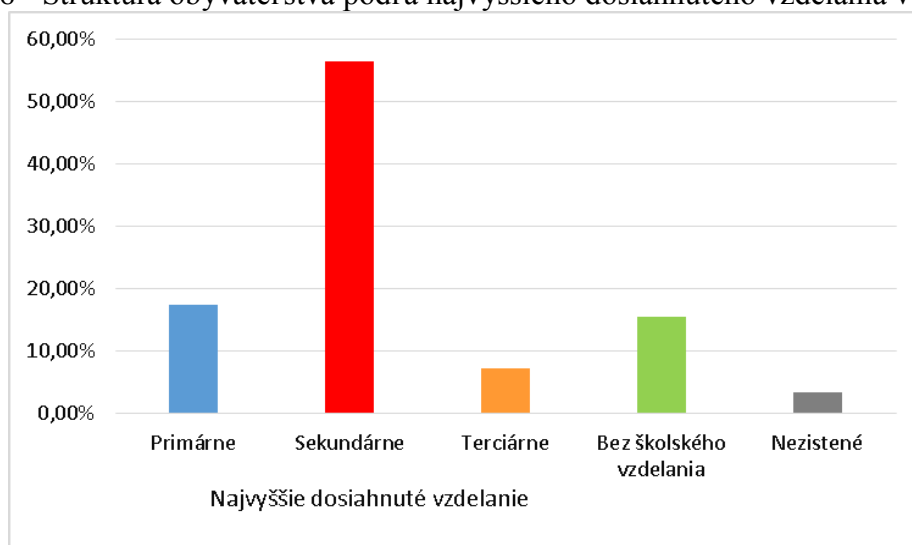
Z hľadiska religiózneho štruktúry je obyvateľstvo obce Sľažany homogénne. Rímskokatolícke náboženstvo vyznáva až 87,89 % obyvateľov obce. Ostatné vierovyznania sú málo zastúpené, tvoria 3,59 %. Bez vyznania je 1,79 % a nezistené vierovyznanie bolo u 8,52 % obyvateľov (tab. 12).

Tab. 11 - Vzdelanostná štruktúra obyvateľstva obce Sľažany v roku 2011

Najvyššie dosiahnuté vzdelanie		Pohlavie		Spolu
		muži	ženy	
Základné		96	199	295
Učňovské (bez maturity)		219	113	332
Stredné odborné (bez maturity)		98	89	187
Úplné stredné učňovské (s maturitou)		38	17	55
Úplné stredné odborné (s maturitou)		151	184	335
Úplné stredné všeobecné		10	25	35
Vyššie odborné vzdelanie		3	7	10
Vysokoškolské bakalárske		13	10	23
Vysokoškolské magisterské, inžinierske, doktorské		37	55	92
Vysokoškolské doktorandské		0	6	6
Vysokoškolské spolu		50	71	121
Študijný odbor	prírodné vedy	2	3	5
	technické vedy a náuky I (baníctvo, hutníctvo, strojárstvo, informatika a VT, elektrotech., tech. chémia, potravinárstvo)	12	3	15
	technické vedy a náuky II (textilná v., sprac. kože, dreva, plastov, v. hud. nástrojov, archit., staveb., dopr., pošty, telekom., automatiz., špec. odb.)	2	1	3
	poľnohospodársko-lesnícke a veterinárne vedy a náuky	9	7	16
	zdravotníctvo	3	3	6
	spoločenské vedy, náuky a služby I (filozof., ekon., polit. a práv. vedy, ekonomika a manaž., obchod a služby, SŠ - OA, HA, praktická š., učeb. odb.)	13	21	34
	spoločenské vedy, náuky a služby II (histor., filolog., pedag. a psych. vedy, publicistika a informácie, telových., učiteľstvo, SŠ - gym.)	7	27	34
	vedy a náuky o kultúre a umení	0	1	1
	nezistený	2	5	7
	Bez školského vzdelania	138	124	262
Nezistené		28	28	56
Úhrn		831	857	1 688

Zdroj: Sčítanie obyvateľov, domov a bytov, 2011, spracovali autori

Graf 6 - Štruktúra obyvateľstva podľa najvyššieho dosiahnutého vzdelania v roku 2011



Zdroj: Sčítanie obyvateľov, domov a bytov, 2011, spracovali autori

Tab. 12 - Religiózna štruktúra obyvateľstva obce Sľažany v roku 2011

Náboženské vyznanie	Muži	Ženy	Spolu	
	abs.	abs.	abs.	%
Rímskokatolícka cirkev	90	106	196	87,89
Gréckokatolícka cirkev	0	1	1	0,45
Evanjelická cirkev augsburského vyznania	2	1	3	1,35
Bez vyznania	4	0	4	1,79
Nezistené	12	7	19	8,52
Spolu	108	115	223	100,00

Zdroj: Sčítanie obyvateľov, domov a bytov, 2011, spracovali autori

Národnosť v Slovenskej republike sa zisťuje pri sčítaniach obyvateľov. Obec je podľa národnostnej skladby homogénna. Obyvatelia národnosť uvádzajú podľa vlastného presvedčenia a u 2,19 % obyvateľov obce nebola zistená (tab. 12). K slovenskej národnosti sa hlásilo 96,68 %. Minority žijúce v obci predstavujú 1,13 % z populácie.

Tab. 13 - Národnostná štruktúra obyvateľstva obce Sľažany v roku 2011

Národnosť	Muži	Ženy	Spolu	
	abs.	abs.	abs.	%
Slovenská	800	832	1 632	96,68
Maďarská	6	5	11	0,65
Ukrajinská	0	1	1	0,06
Česká	2	2	4	0,24
Nemecká	0	1	1	0,06
Ruská	0	2	2	0,12
Nezistená	23	14	37	2,19
Spolu	831	857	1 688	100,00

Zdroj: Sčítanie obyvateľov, domov a bytov, 2011, spracovali autori

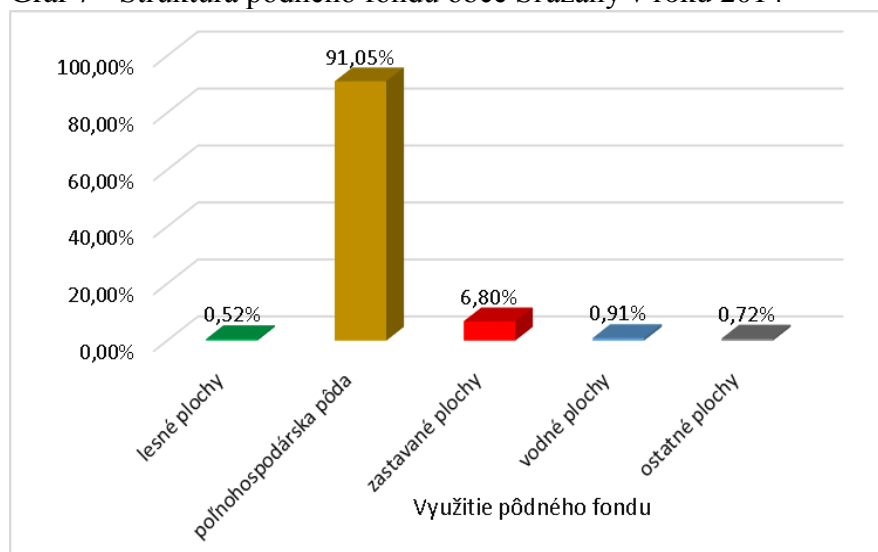
1.1.5 EKONOMICKÁ ZÁKLADŇA

1.1.5.1 Štruktúra využitia pôdneho fondu

Dominantné postavenie v pôdnom fonde má poľnohospodárska pôda, ktorá zaberá 91,05 % územia obce Sľažany (graf 7). O dominantnom poľnohospodárskom využití pôdneho fondu svedčí i vysoký stupeň zornenia, ktorý dosahuje 90,81 %. Poľnohospodárska plocha zaberá 1 481,75 ha, z toho na ornú pôdu pripadá 1 345,75 ha. Trvalé trávnaté porasty zaberajú 4,79 % t.z. 77,99 ha (23,30 % z celkovej plochy územia). Okrem toho sa v extraviláne obce nachádzajú vinice, ktoré zaberajú plochu 4,89 ha t.z. 0,30 %. Na záhrady pripadá 53,29 ha (3,27 %).

Na nepoľnohospodársku pôdu pripadá 145,65 ha. Najvýznamnejšie je v nej zastúpená zastavaná plocha s plochou 110,69 ha, ktorá zaberá 6,80 % plochy územia obce. Ako vidieť z grafu 7, štruktúru pôdneho fondu dopĺňa lesná pôda, vodné plochy a ostatné plochy. Vývoj jednotlivých foriem využitia pôdneho fondu za obdobie rokov 2010 - 2014 zobrazuje tab. 14.

Graf 7 - Štruktúra pôdneho fondu obce Sľažany v roku 2014



Zdroj: ŠÚ SR, 2015, spracovali autori

Tab. 14 - Vývoj štruktúry využitia pôdneho fondu obce Sľažany v rokoch 2010 - 2014 v m²

Formy využitia pôdneho fondu	2010	2011	2012	2013	2014
lesné plochy	81 675	81 675	81 675	81 675	84 781
poľnohospodárska pôda	14 818 231	14 817 536	14 815 459	14 829 444	14 817 503
z toho:					
- orná pôda	13 437 008	13 436 941	13 411 252	13 468 564	13 455 861
- vinice	55 460	55 460	55 460	48 850	48 850
- záhrady	542 562	541 934	543 941	541 299	532 911
- ovocné sady	0	0	22 445	0	0
- trvalé trávnaté porasty	783 201	783 201	782 361	770 731	779 881
zastavané plochy	1 094 800	1 095 755	1 097 995	1 100 066	1 106 879
vodné plochy	144 453	144 453	144 453	147 119	147 419
ostatné plochy	134 867	134 607	134 444	115 722	117 444
Spolu	16 274 026	16 274 026	16 274 026	16 274 026	16 274 026

Zdroj: ŠÚ SR, 2015, spracovali autori

1.1.5.2 Trh práce

Na postavenie obyvateľov na trhu práce poukazuje jeho ekonomická aktivita, ktorá sa zisťuje pri sčítaní obyvateľstva. Tvorí ju dve základné skupiny obyvateľstva – ekonomicky aktívne obyvateľstvo (EAO) a ekonomicky neaktívne obyvateľstvo (ENO). Za ekonomicky aktívnych sa považujú obyvatelia 16-roční a starší, ktorí sú pracujúci (okrem dôchodcov), pracujúci dôchodcovia, nezamestnaní a osoby na materskej dovolenke.

Podľa posledného sčítania obyvateľstva, bytov a domov v roku 2011 bolo v Sľažanoch 783 EAO (tab. 15), ktorých podiel na obyvateľstve produktívneho veku bol 67,4 %. V štruktúre EAO sú početne viac zastúpení muži (442 osôb) ako ženy (341). Muži na produktívnom obyvateľstve sú zastúpení 75 % a ženy 59,6 %.

Štruktúra ekonomicky neaktívneho obyvateľstva je tvorená nepracujúcimi dôchodcami a závislými osobami, ku ktorým zahrňame deti do 16 rokov, študentov stredných a vysokých škôl (tab. 16). Títo sa na populácii obce podieľali 50,71 %.

Tab. 15 - EAO v obci Sľažany podľa postavenia v zamestnaní v roku 2011

Územie	Postavenie v zamestnaní										
	Zamestnanci		Podnikatelia			Členovia družstiev		Vypomáhajúci členovia domácností podnikateľov		Ostatní a nezistení spolu	
	abs.	%	so zamestnancami	bez zamestnancov	spolu v %	abs.	%	abs.	%	abs.	%
Sľažany	573	73,2	15	82	12,4	7	0,9	0	0	106	13,5
okres ZM	14 435	71,9	462	1987	12,2	46	0,2	25	0,1	3135	15,6

Zdroj: Sčítanie obyvateľov, domov a bytov, 2011, spracovali autori

Tab. 16 - Štruktúra ekonomicky neaktívneho obyvateľstva obce Sľažany v roku 2011

	Ekonomicky neaktívne obyvateľstvo				
	Osoby na rodičovskej dovolenke	Nepracujúci dôchodcovia	Ostatní nezávislí	Osoby závislé	Ostatní závislí a nezistení
Muži	0	162	3	203	21
Ženy	49	248	6	194	19
Spolu	49	410	9	397	40

Zdroj: Sčítanie obyvateľov, domov a bytov, 2011, spracovali autori

Ekonomicky aktívne obyvateľstvo pracovné príležitosti nachádza v sektoroch hospodárstva. Zamestnanosť obyvateľov obce v sekundárnom a terciárnom je takmer vyrovnaná (tab. 17, graf 8). Sekundárny sektor reprezentovaný výrobnými odvetviami je charakteristický vyšším poskytovaním pracovných príležitostí pre mužov (67,36 %) ako terciárny sektor, kde naopak nachádzajú viac pracovných príležitostí ženy (55,34 %). Pracuje v nich 88,12 % EAO obce. Na primárny sektor reprezentovaný lesníctvom a poľnohospodárstvom pripadlo 5,62 %. Prevažuje tu tiež zamestnanosť mužov (66:34) nad ženami. Pri sčítaní ľudu, domov a bytov v roku 2011 neudalo príslušnosť k odvetviam hospodárstva 6,26 % EAO. Vo výrobných odvetviach hospodárstva významné postavenie má priemysel (hlavne strojárstvo a elektrotechnický priemysel) a stavebníctvo. V priemysle je zamestnaných 31,55 % a v stavebníctve 42,66 % EAO obce. V nevýrobnom sektore je najvyššia zamestnanosť vo verejnej správe a obrane, povinnom sociálnom zabezpečení, vo vzdelávaní a v zdravotníctve (tab. 18).

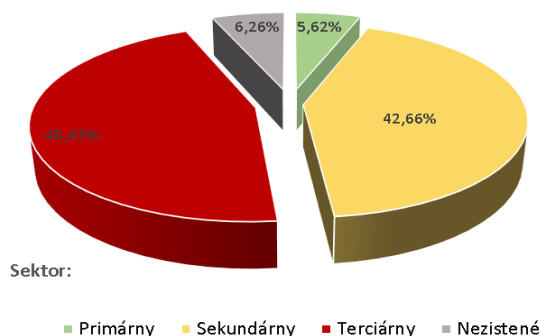
Obec Sľažany podobne ako i ostatné vidiecke obce neposkytuje dostatok pracovných príležitostí, preto až 85,06 % EAO odchádza za prácou mimo obec trvalého bydliska. Dominantná časť obyvateľov odchádza hlavne do Zlatých Moraviec a krajského mesta Nitra, niektorí odchádzajú za prácou (t.z. na týždňovky) do vzdialenejších miest.

Tab. 17 - Ekonomicky aktívne obyvateľstvo obce Sľažany podľa sektorov hospodárstva v roku 2011

Sektor	Spolu		Z toho dochádza do zamestnania	
	abs.	%	abs.	%
Primárny	44	5,62	38	86,36
Sekundárny	334	42,66	284	85,03
Terciárny	356	45,47	312	87,64
Nezistené	49	6,26	32	65,31
Spolu	783	100,00	666	85,06

Zdroj: Sčítanie obyvateľov, domov a bytov, 2011, spracovali autori

Graf – 8 Štruktúra sektorov hospodárstva obce Sľažany v roku 2014



Zdroj: Sčítanie obyvateľov, domov a bytov, 2011, spracovali autori

Tab. 18 - Štruktúra EAO podľa odvetví ekonomickej činnosti obce Sľažany v roku 2011

Odvetvie ekonomickej činnosti	muži	ženy	spolu	z toho dochádza do zamestnania
Pestovanie plodín a chov zvierat, poľovníctvo a služby s tým súvisiace	20	12	32	28
Lesníctvo a ťažba dreva	4	2	6	4
Ťažba uhlia a lignitu	2	0	2	2
Iná ťažba a dobývanie	3	1	4	4
Výroba potravín	6	10	16	15
Výroba nápojov	1	1	2	2
Výroba textilu	2	1	3	0
Výroba odevov	2	2	4	2
Výroba kože a kožených výrobkov	0	5	5	2
Spracovanie dreva a výroba výrobkov z dreva a korku okrem nábytku; výroba predmetov zo slamy a prúteného materiálu	3	1	4	3
Výroba papiera a papierových výrobkov	1	0	1	1
Tlač a reprodukcia záznamových médií	4	1	5	5
Výroba koksu a rafinovaných ropných produktov	1	0	1	1
Výroba chemikálií a chemických produktov	4	2	6	4
Výroba výrobkov z gumy a plastu	13	9	22	18
Výroba ostatných nekovových minerálnych výrobkov	7	0	7	6
Výroba kovových konštrukcií okrem strojov a zariadení	26	13	39	33
Výroba počítačových, elektronických a optických výrobkov	13	10	23	18
Výroba elektrických zariadení	4	1	5	5
Výroba strojov a zariadení i. n.	16	12	28	25
Výroba motorových vozidiel, návesov a prívesov	24	27	51	43
Výroba nábytku	1	0	1	1
Iná výroba	1	1	2	2
Oprava a inštalácia strojov a prístrojov	9	0	9	9
Dodávka elektriny, plynu, pary a studeného vzduchu	6	1	7	7
Zber, úprava a dodávka vody	1	2	3	1
Zber, spracúvanie a likvidácia odpadov; recyklácia materiálov	1	2	3	3
Výstavba budov	25	3	28	26

Inžinierske stavby	26	2	28	27
Špecializované stavebné práce	28	3	31	25
Veľkoobchod a maloobchod a oprava motorových vozidiel a motocyklov	7	2	9	9
Veľkoobchod, okrem motorových vozidiel a motocyklov	21	9	30	24
Maloobchod okrem motorových vozidiel a motocyklov	20	36	56	47
Pozemná doprava a doprava potrubím	37	6	43	37
Skladové a pomocné činnosti v doprave	4	3	7	7
Poštové služby a služby kuriérov	3	3	6	6
Ubytovanie	1	0	1	1
Činnosti reštaurácií a pohostinstiev	7	10	17	16
Nakladateľské činnosti	0	1	1	1
Počítačové programovanie, poradenstvo a súvisiace služby	2	4	6	5
Informačné služby	1	0	1	1
Finančné služby, okrem poistenia a dôchodkového zabezpečenia	1	7	8	5
Pomocné činnosti finančných služieb a poistenia	1	0	1	1
Činnosti v oblasti nehnuteľností	0	3	3	2
Právne a účtovnícke činnosti	1	4	5	5
Vedenie firiem; poradenstvo v oblasti riadenia	1	1	2	2
Architektonické a inžinierske činnosti; technické testovanie a analýzy	1	0	1	1
Vedecký výskum a vývoj	1	0	1	1
Reklama a prieskum trhu	2	0	2	2
Sprostredkovanie práce	1	0	1	1
Bezpečnostné a pátracie služby	4	3	7	6
Činnosti súvisiace s údržbou zariadení a krajinou úpravou	3	2	5	4
Administratívne, pomocné kancelárske a iné obchodné pomocné činnosti	0	1	1	0
Verejná správa a obrana; povinné sociálne zabezpečenie	21	34	55	49
Vzdelávanie	7	37	44	41
Zdravotníctvo	7	19	26	22
Starostlivosť v pobytových zariadeniach (rezidenčná starostlivosť)	1	4	5	4
Sociálna práca bez ubytovania	1	0	1	1
Činnosti členských organizácií	3	4	7	7
Ostatné osobné služby	0	4	4	4
Nezistené	29	20	49	32
Spolu	442	341	783	666

Zdroj: Sčítanie obyvateľov, domov a bytov, 2011, spracovali autori

Ekonomická základňa obce je založená na využívaní zdrojov, ktoré sa v jej území vyskytujú, ako aj na ponuke pracovných príležitostí v jej širšom území. Tradíciu v území má poľnohospodárstvo, ktoré naďalej zostáva významným odvetvím. Dnes na nej hospodári Poľnohospodárske družstvo Neverice – dvor Sľažany.

Výroba je zameraná na pestovanie plodín, ku ktorým patria hlavne obilniny, olejniný a strukoviny, ich podiely sa menia v závislosti na cenách na trhu a od dopytu.

K najväčším zamestnávateľom obce patrí ZE-PRA, spol. s r.o., zameraná na stavebnícku činnosť. Rozvoj obce ovplyvňuje podnikateľská činnosť jej obyvateľov, ktorá ponúka pracovné príležitosti vo viacerých oblastiach hospodárstva (tab. 19). Firma poskytuje pracovnú príležitosť 20 zamestnancom. K ďalším významným zamestnávateľom patria

MIDAS, s.r.o. a Obecný úrad Sľažany. Ďalšie pracovné príležitosti vytvárajú firmy JUST SK, s.r.o. orientovaná na stolársku výrobu, Potraviny NINA, Slovenská pošta, a.s., prevádzka Slovenskej pošty, a.s., prevádzka COOP JEDNOTA, s.d., GAPA MBS, s.r.o.

Na území obce podniká viacero podnikateľov – FO ako samozamestnávateľov, prevažne na základe živnostenského oprávnenia (listu). Väčšina podnikateľských aktivít prebieha v rámci terciárneho sektora so zastúpením maloobchodných služieb, napr. P-BAR, reštauračných a pohostinských služieb, napr. Pohostinstvo JAVOR, drobných služieb, napr. Kaderníctvo ANNA ako aj drobných remeselných prác.

Tab. 19 - Právnické a fyzické osoby v obci Sľažany v roku 2014

Č.	Právnické a fyzické osoby	Zameranie	Právna forma	Počet
1.	P-BAR Sľažany, Petr Ferenc, Sľažany 591	reštauračná činnosť	s.r.o.	3
2.	Kaderníctvo ANNA, Anna Pacalajová, Sľažany 415	kadernícke služby	živnostník	1
3.	SANN, spol. s r.o., Štefan Sarka, Sľažany 687	stavebniny	spol. s r.o.	3
4.	MIDAS, Mgr. Darina Škoríková, Sľažany 96	pohostinská činnosť cukrárska výroba	spol. s r.o.	14
5.	Pohostinstvo JAVOR, Marta Pajerová, Sľažany 170	pohostinská činnosť	živnostník	2
6.	JUST SK, Pavol Just, Sľažany 609	stolárska výroba	s r.o.	9
7.	Slovenská pošta, a.s., Partizánska cesta 9, Banská Bystrica	poštová prevádzka	a.s.	4
8.	Potraviny NINA, Emília Minárová, Nitrianska 1894/12, Zlaté Moravce	maloobchod-predaj potravín	spotrebné družstvo	8
9.	ZE-PRA, spol. s r.o., Bc. Dušan Rajtar, 1. mája 1/B, Zlaté Moravce	stavebná činnosť	spol. s r.o.	20
10.	MIRAMIX, Miloš Rajtar, Sľažany 205	živnostník	Lakovacie práce	1
11.	COOP JEDNOTA, Potraviny Sľažany	maloobchod-predaj potravín a rozličného tovaru	spotrebné družstvo	8
12.	GAPA MBS, Ing. Pavel Gabriel, Sľažany 162	výroba a montáž čistiacich rohoží	spol. s r.o.	2
13.	Stolárstvo Stopka, Jozef Stopka, Sľažany 69	stolárske práce	živnostník	1
14.	Poľnohospodárske družstvo Neverice – dvor Sľažany	poľnohospodárska výroba	družstvo	2
15.	Obecný úrad Sľažany	výkon samosprávy	samospráva	10

Zdroj: Interné materiály OcÚ Sľažany, 2015

Súčasťou EAO sú aj nezamestnaní. V roku 2014 počet uchádzačov o zamestnanie dosiahol 88 osôb (17,70 % z EAO obce). Z celkového počtu 55,68 % je nezamestnaných žien (tab. 20). Medzi nezamestnanými výrazne postavenie majú uchádzači o zamestnanie so stredným odborným vzdelaním a úplným stredným odborným vzdelaním, ktorí sa na nezamestnaných v obci podieľajú 75 %. V štruktúre podľa veku medzi nezamestnanými dominovali kategórie od 20 do 40 rokov, ktorí sa na nezamestnaných podieľajú 59,09 %. Druhú skupinu tvoria nezamestnaní vo vekovej kategórii 45-55 roční, ktorých podiel je 15,91 % (tab. 21). V obci prevláda dlhodobá nezamestnanosť (tab. 22), ktorá u nezamestnaných často spôsobuje stratu návyku pracovať ako i sociálne zmeny osobnosti. Dlhodobá nezamestnaných v obci je takmer polovica (47,72 %) z nezamestnaných.

Tab. 20 - Štruktúra uchádzačov o zamestnanie (UoZ) podľa dosiahnutého vzdelania v obci Sľažany v roku 2014

Obec	Počet UoZ	z toho ženy	A	B	C	D	E	F	G	H	I
Sľažany	88	49	0	1	9	2	34	32	1	1	8

Zdroj: Úrad práce, sociálnych vecí a rodiny, Nitra, 2014

A - Neurčené, B - Neukončené základné vzdelanie, C - Základné vzdelanie, D - Nižšie stredné odborné vzdelanie, E - Stredné odborné vzdelanie, F - Úplné stredné odborné vzdelanie, G - Úplné stredné všeobecné vzdelanie, H - Vyššie odborné vzdelanie, I - Vysokoškolské vzdelanie

Tab. 21 - Štruktúra uchádzačov o zamestnanie podľa veku v obci Sľažany v roku 2014

Obec	< 20	>= 20 do < 25	>= 25 do < 30	>= 30 do < 35	>= 35 do < 40	>= 40 do < 45	>= 45 do < 50	>= 50 do < 55	>= 55 do < 60	>= 60
Sľažany	5	19	10	9	14	6	6	8	9	2

Zdroj: Úrad práce, sociálnych vecí a rodiny, Nitra, 2014

Tab. 22 - Štruktúra uchádzačov o zamestnanie podľa dĺžky evidencie v obci Sľažany v roku 2014

Obec	Nezamestnanosť		
	Krátkodobá	Strednodobá	Dlhodobá
Sľažany	18	28	42

Zdroj: Úrad práce, sociálnych vecí a rodiny, Nitra, 2014

1.1.5.3 Majetok a rozpočet obce

Na riadení obce sa podieľa miestna samospráva. Jej úlohou okrem riadenia je podieľať sa na ekonomickom rozvoji obce prostredníctvom využívania majetku obce a disponibilných finančných prostriedkov. Možnosť získať zdroje z fondov EÚ a štátneho rozpočtu SR je tiež jednou z úloh miestnej samosprávy podobne ako mať pripravené vhodné projekty a vlastné zdroje potrebné na ich spolufinancovanie.

Rozvoj obce môžu prostredníctvom finančných tokov ovplyvňovať aj občianske združenia alebo nadácie ako súčasť nevládneho sektoru. Ich vplyv na rozvoj obce nie je však primárny ale doplnkový.

Celkový objem finančných prostriedkov, ktoré obec mala k dispozícii pre zabezpečovanie všetkých samosprávnych úloh, vyplývajúcich jej zo zákona č. 369/1990 Zb. o obecnom zriadení v znení neskorších predpisov ako i ďalších legislatívnych dokumentov, bol v roku 2014 spolu 1 241 411,58 EUR. Ako vidieť z tab. 23, obec v období rokov 2010 - 2014 hospodárila s kladným hospodárskym výsledkom - dosahovala zisk.

Tab. 23 - Vývoj rozpočtu obce Sľažany v EUR v rokoch 2010 – 2014

Rozpočet	r. 2010	r. 2011	r. 2012	r. 2013	r. 2014
Príjmy	1 113 414,00	1 234 394,00	1 014 064,10	963 332,00	1 241 411,58
Výdavky	1 098 064,00	1 194 421,00	607 303,86	938 665,00	1 200 499,65
Hospodársky výsledok	15 350,00	39 973,00	53 682,48	24 667,00	40 911,93

Zdroj: Interné materiály OcÚ, Sľažany, 2015

Štruktúra rozpočtových príjmov poukazuje na dva hlavné zdroje príjmov (tab. 24). V roku 2014 prvý zdroj tvorila skupina ostatných príjmov, ktorá sa podieľala na celkových príjmoch obce 55,68 %. Druhým zdrojom je skupina výnosov z dane príjmu FO, ktorá dosiahla 31,61 %. Miestne dane a poplatky tvoria len 6,16 % podobne ako príjmy z výnosov z majetku obce (5,56 %).

Tab. 24 - Štruktúra rozpočtových príjmov obce Sľažany v EUR v rokoch 2010 - 2014

Príjmy:	r. 2010	r. 2011	r. 2012	r. 2013	r. 2014
A. Miestne dane a poplatky	76 061,00	76 730,00	73 006,63	72 022,31	76 424,06
B. Výnosy z majetku obce	94 875,00	101 002,00	84 911,49	86 385,42	69 061,27
C. Výnosy z dane príjmu FO	263 148,00	306 382,00	332 688,00	364 120,49	392 439,47
D. Ostatné príjmy	679 330,00	404 686,00	526 098,49	440 805,00	691 261,49
Príjmy spolu	1 113 414,00	1 234 394,00	1 014 064,10	963 332,00	1 241 411,58

Zdroj: Interné materiály OcÚ, Sľažany, 2015

V rámci **výdavkov** v roku 2014 najviac finančných prostriedkov smerovalo na bežné (neinvestičné) účely (74,95 %), z ktorých viac ako polovica (54,25 %) smerovala do školstva (tab. 25). Na fungovanie vnútornej správy bolo vynaložených 23,62 %. Necelá jedna pätina výdavkov (19,42 %) bola vydaná do miestneho hospodárstva. Výdavky na kultúru, šport a sociálnu oblasť dosahujú 2,71%.

Tab. 25 – Štruktúra rozpočtových výdavkov v EUR obce Sľažany v rokoch 2010 – 2014

Výdavky:	Rozpočtové výdavky obce				
	r. 2010	r. 2011	r. 2012	r. 2013	r. 2014
A. Neinvestičné výdavky:	696 996,00	822 555,00	840 870,70	837 010,96	899 725,79
Kultúra	10 986,87	16 371,00	10 612,67	10 952,39	7 996,87
Šport a TV	5 191,35	6 416,00	6 701,45	8 875,64	8 565,54
Sociálna oblasť	11 292,53	10 674,00	10 406,00	9 351,57	7 818,52
Miestne hospodárstvo	105 262,96	162 163,00	133 627,08	150 392,23	174 766,84
Vnútorná správa	139 967,29	217 367,00	250 900,13	113 871,00	212 477,90
Školstvo	42 429,50	409 564,00	428 623,37	469 407,28	488 100,12
spolu:					
B. Investičné výdavky:	401 068,00	371 866,00	119 510,92	101 654,04	300 773,86
Verejná správa					
Výstavba ČOV a kanalizácia	63 000,00	12 600,00	114 354,44	84 210,53	0
Pamiatková starostlivosť					
Rozvoj bývania					
Náboženské služby					
Rozvoj obce	338 068,00	359 266,00	5 156,48	17 443,51	30 116,76
Cestná doprava					
Revitalizácia obce	0	0	0	0	270 657,10
Výdavky spolu:	1 098 064,00	1 194 421,00	960 381,62	938 665,00	1 200 499,65

Zdroj: Interné materiály OcÚ Sľažany, 2015

Tab. 26 - Výdavky na revitalizáciu obce Sľažany v rokoch 2010 - 2014

Rok	Názov aktivity	Náklady (v EUR)	štruktúra zdrojov financovania (v EUR)				
			EÚ	ŠR	VÚC	obec	súkromné
2010	Multifunkčné ihrisko	64 754,98		39 832,70		24 899,40	
2014	Chodníky	330 000,00				330 000,00	
2014	Skrášlenie obce	7 070,00		5 000,00		2 070,00	

Zdroj: Interné materiály OcÚ Sľažany, 2015

1.1.6 INFRAŠTRUKTÚRA

1.1.6.1 Sociálna infraštruktúra

Sociálna infraštruktúra je tvorená základnou vybavenosťou.

Maloobchodnú sieť obce tvoria dve zariadenia – predajne so zmiešaným tovarom COOP Jednota SD Nitra a Potraviny NINA. V obci sa nachádzajú dve pohostinstvá - Midas kapacitou 60 miest a Javor s kapacitou 70 miest. Maloobchodnú vybavenosť dopĺňajú stavebniny a predajňa záhradkárskych potrieb.

Z ostatných **výrobných a nevýrobných služieb** sú v obci zastúpené stolárstvo, výroba rohoží, zámočníctvo, zváracie práce, oprava elektrospotrebičov a automobilov, stavebné práce, kaderníctvo a iné.

Kultúrne zariadenia sú svetského a cirkevného charakteru. Pre kultúrne potreby v obci je využívaný kultúrny dom. V obci je zriadená knižnica a klubovňa. V kultúrnom segmente cirkevného charakteru je významný rímsko-katolícky kostol zasvätený Najsvätejšej trojici a evanjelický kostol a kaplnka Jána Nepomuckého. Do tejto skupiny zariadení patria aj 2 cintoríny s domami smútku – v hornej a v dolnej časti obce. V kultúrnom dome, patriacom obci, sa usporadúvajú rôzne kultúrne – spoločenské akcie (napr. kultúrne podujatia organizované obcou, svadby, rodinné oslavy a pod.). V tejto budove je umiestnená aj obecná knižnica, ktorá poskytuje knihy a časopisy pre všetky vekové kategórie.

K vzdelávacím zariadeniam patrí základná a materská škola. Základnú školu s úplným cyklom (ročníky 1. - 9.) navštevujú deti, okrem Sľažan, aj z okolitých obcí Velčice a Neverice. V školskom roku 2014/2015 základnú školu navštevovalo 187 detí, pedagogickú činnosť zaisťovalo 15 pedagógov. Základná škola má pre záujmovú činnosť detí k dispozícii školský klub.

Pre deti predškolského veku sú k dispozícii 2 materské školy, ktoré v súčasnosti navštevuje 54 detí. V škôlkach pracuje 6 pedagógov.

Zdravotné zariadenie reprezentuje zdravotné stredisko. Zdravotná starostlivosť je poskytovaná službami obvodného a detského lekára. Pre potreby obyvateľov slúži lekáreň. Odborná zdravotná starostlivosť občanov je poskytovaná na Poliklinike v Zlatých Moravciach a v Mestskej nemocnici prof. MUDr. Rudolfa Korca, DrSc. v Zlatých Moravciach.

Pre potreby športovej aktivity obyvateľov a hlavne mládeže sú k dispozícii zo **športových zariadení** miestne futbalové ihrisko, multifunkčné ihrisko, kde sa realizujú futbalové turnaje a volejbalové ihrisko.

Zariadenia sociálnej starostlivosti v obci nie sú zastúpené, ale v rámci sociálnej starostlivosti obec zabezpečuje starostlivosť o odkázaných občanov formou zabezpečenia opatrovateľskej služby a dovoz teplej stravy pre nich ako i pre dôchodcov. Zlú ekonomickú situáciu niektorých občanov sa obec snaží riešiť aj formou zamestnávania počas sezónnych prác a pri investičných akciách, kde na jednoduché práce zamestnáva svojich občanov z radu nezamestnaných.

Administratívne zariadenia sú reprezentované obecným úradom spolu s matrikou, v obci má svoju pobočku aj Slovenská pošta.

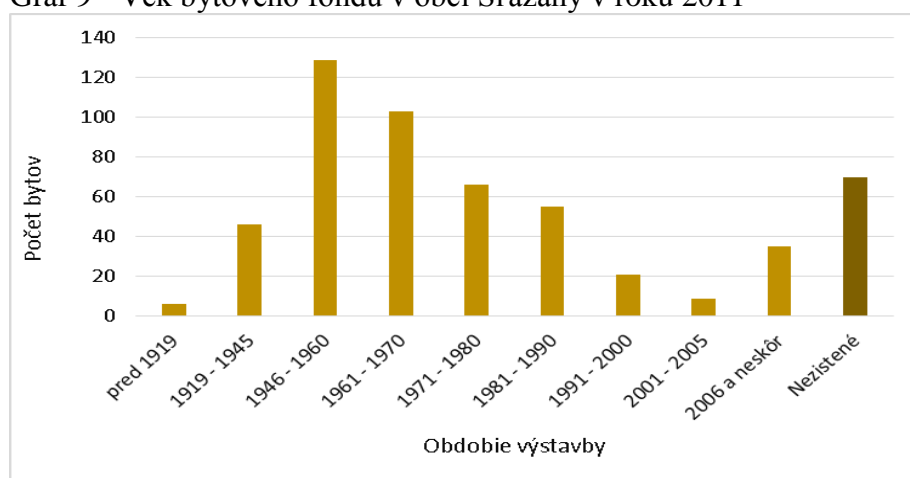
Ponuka bývania a **stav domového a bytového fondu** sú rozhodujúcimi faktormi, ktoré vplývajú na rozvoj obce a sú predpokladom naplňania jej základných funkcií. V obci sa v roku 2014 nachádzalo spolu 512 domov, z toho je trvalo obývaných 489 a 23 neobývaných. Najmä niektoré neobývané domy sú viditeľne zanedbané, ich majitelia nemajú záujem o ich údržbu, resp. nemajú vyriešené majetkovo-právne vzťahy.

Charakteristika bytového fondu sa sleduje pri sčítaní obyvateľov, domov a bytov. Podľa sčítania obyvateľov, domov a bytov v roku 2011 bolo v obci Sľažany 483 obývaných bytov, neobývaných 54 a u troch nebol zistený stav. Neobývané byty z bytového fondu dosahujú

10,00 %. Ako vidieť z grafu 9, dominantná časť bytového fondu pochádza z obdobia po vojne. Z obdobia rokov 1946 - 1960 je v obci 129 bytov, ktoré sa na bytovom fonde podieľajú 23,89 %. Z obdobia výstavby spred roku 1919 je v obci 6 bytov, ktoré odrážajú charakter pôvodnej architektúry. K starším domom z obdobia pred II. svetovou vojnou patrí 52 bytov (9,62 %). Po roku 1960 sa výstavba bytov znižovala. Za obdobie rokov 1961 - 1990 bolo v obci vystavaných 224 bytov (41, 48 %). V období po roku 1991, kedy nastali politicko-ekonomické zmeny, sa objavil staronový fenomén - zvyšuje sa ekonomická neistota, výstavba bytov dosahuje nižšie počty. Viac ako jedna desatina bytového fondu obce (12,96 %, t.z. 70 bytov) nemala zaznamenané obdobie výstavby, medzi nimi možno predpokladať i výstavbu bytov a domov po roku 1991.

Pre mladých obyvateľov obec postavila 24 nájomných bytov, s príspevkom Štátneho fondu rozvoja bývania. Byty sú napojené na verejný vodovod, majú zavedený plyn a kanalizáciu.

Graf 9 - Vek bytového fondu v obci Sľažany v roku 2011



Zdroj: Sčítanie obyvateľov, domov a bytov, 2011

1.1.6.2 Technická a environmentálna infraštruktúra

Územie obce je úplne elektrifikované a plynofikované. Rekonštrukcia elektrických rozvodov bola urobená v roku 2001. Na stabilizáciu napätia tu bolo inštalovaných 5 transformátorov. Elektrina sa do obce zaviedla v roku 1932.

Obec bola plynofikovaná v roku 1996, čím došlo i ku zvýšeniu kvality ovzdušia, a zníženiu tvorby tuhého komunálneho odpadu – popola. Plynovodná sieť má dĺžku 9 km. Plyn v obci sa využíva prevažne pre potreby domácností a činnosť podnikateľov.

Domácnosti sú zabezpečené aj verejným vodovodom, ktorý bol vybudovaný v roku 2004. Verejný vodovod je napojený na diaľkový prívod vody, ktorého zdroj pitnej vody sa nachádza na Žitnom ostrove pri Gabčíkove. Na verejný vodovod je napojených väčšina obyvateľov obce - v roku 2014 to bolo 924 obyvateľov (Interné materiály OcÚ Sľažany, 2015).

V oblasti informačnej infraštruktúry má obec dostatočné pokrytie signálom jednotlivých operátorov.

Pre zabezpečenie prevencie kriminality bola v roku 2014 v obci realizovaná I. etapa budovania kamerového systému. Boli osadené 4 kamery, ktoré monitorujú vstupy do obce a centra. Obec získala dotácie na dobudovanie tohto projektu a kamery budú osadené na zostávajúce vstupy a priestranstvá.

Hoci je v obci zavedený vodovod, kanalizácia je vybudovaná len v dĺžke 4,5 km. Splaškové vody sú odvádzané do miestnej čistiarny odpadových vôd (ČOV). Prečistené vody, ktoré spĺňali príslušné normy a kritériá, sú vypúšťané do Čerešňového potoka. ČOV bola sprevádzkovaná v apríli 2006 a je lokalizovaná v blízkosti železničného viaduktu. V neodkanalizovanej časti obce sú odpadové vody zachytávané do žump a následne zvážané špecializovanou technikou patriacej obci na miestnu čističku. Dažďové vody sú zachytávané ochrannými a odvodňovacími rigolmi, ktorými sú odvádzané do miestneho potoka. Tento zabezpečuje ich odtok mimo zastavaného územia obce. Tesnosť vybudovaných žump a septikov je nekontrolovateľná a splaškové vody sú vypúšťané aj do miestnych vodných tokov.

1.1.6.3 Dopravná infraštruktúra

Obcou prechádza štátna cesta 3. triedy č. III/06433, ktorá tvorí spojnicu medzi Zlatými Moravcami a Nitrou. Na túto cestu sú napojené miestne komunikácie, z ktorých mnohé ako účelové komunikácie sprístupňujú jednotlivé časti extravilánu s intravilánom.

Miestne komunikácie v obci sú obojstranné v dĺžke 10 km a je potrebné ich vybaviť chodníkmi pre peších. Vybudovaná chodníková sieť má približne 1 000 m. Obec je vybavená aj verejným osvetlením s dostatočnou intenzitou a s automatickou reguláciou vypínania.

Dopravné spojenie do obce je zabezpečené autobusovou dopravou. Časový harmonogram spojov v súčasnosti však nie je dostačujúci, v dňoch pracovného voľna a školských prázdnin sa počet spojov ešte znižuje. Z dôvodov ekonomickej rentability táto problematika zatiaľ nie je riešiteľná. Pravidelná autobusová doprava do mesta Zlaté Moravce bola zavedená v roku 1927. Dnes je v obci 5 autobusových zastávok.

1.1.7 CESTOVNÝ RUCH

Územie obce má podmienky pre rozvoj cestovného ruchu po stránke prírodného tak i kultúrno-historického potenciálu. Tento umožňuje realizáciu rôznych foriem cestovného ruchu, ako napr. turistiky, cykloturistiky až po kultúrne využitie pri rôznych príležitostiach, resp. udalostiach.

Medzi kultúrne a historické pamiatky v obci patria rímskokatolícky kostol Najsvätejšej Trojice postavený v roku 1777, kaplnka sv. Jána Nepomuckého z roku 1797 a evanjelický kostol postavený v roku 1862. Ku kultúrnohistorickým zaujímavostiam obce patrí park s vyše storočnou tradíciou, v ktorom sa zachovalo viacero drevín z pôvodnej výsadby. Dominujú medzi nimi chránené dreviny – niekoľko jedincov lipy veľkolistej, sofora japonská, pagaštan konský, dub letný, platan javorolistý.

Okrem toho obec sa vyznačuje tradičným vinohradníctvom.

Ubytovanie v obci poskytuje Agrofarma I a Agrofarma II s kapacitami 23 lôžok.

Významnou osobnosťou je Pavel Rajtar – rodák z obce Sľažany. Je považovaný za legendu horského vodcovstva, skialpinizmu a extrémneho lyžovania na Slovensku. Má za sebou množstvo výstupov na rôzne hory sveta. V roku 2016 oslávi 80 rokov svojho života.

1.1.8 KULTÚRNY A KOMUNITNÝ ŽIVOT

Rozvoj obce môže posilniť i jej kultúrny a spolkový život. V obci sa počas celého roka koná rad zaujímavých podujatí, ktoré pomáhajú stmelovať komunitu obyvateľov, ale môžu aj pritiahnuť turistov do obce. V obci sa dodržiavajú ľudové tradície, ktoré spočívajú

v realizácii fašiangového sprievodu, stavania májov, atď., na ktorých sa podieľajú viacerí organizátori (tab. 27).

Tab. 27 - Kalendárium podujatí v obci Sľažany

Mesiac	Podujatie	Organizátor
Január	Obecná zabijačka	Obec
Február	Rozlúčka s Fašiangom	Obec, Miestna organizácia Matice Slovenskej
Marec		
	Stavanie mája	Obec, Dobrovoľný hasičský zbor obce, Klub Slovenských turistov Pustovník Sľažany
Máj	Deň matiek	Obec, ZŠ, MŠ
Jún	Deň detí Sľažiansky kotlík, školská Superstar	Obec, ZŠ
Júl		
August	Prehliadka FS Požítavia	MO Matica Slovenská a obec
September	Futbalový turnaj Sľažianska raketa Hodové slávnosti	Obecný futbalový klub Klub raketových modelárov Obec
Október	Výstava ovocia a zeleniny Mesiac úcty k starším	ZO Slovenského zväzu záhradkárov Sľažany Obec
November		
December	Naše Vianoce	Rocháň, Sľažianka, Miestny spolok Slovenského červeného kríža

Zdroj: Interné materiály OcÚ Sľažany, 2015

V obci pracujú viaceré organizácie, spolky a združenia: ako napr. Miestna organizácia Slovenského červeného kríža, Dobrovoľný hasičský zbor Sľažany, Miestna organizácia Matice Slovenskej, Poľovnícke združenie Stráň, Základná organizácia slovenského zväzu chovateľov, Slovenský zväz záhradkárov, Spevácka skupina Sľažianka, Folklorná skupina Rocháň, Obecný futbalový klub Sľažany, Klub slovenských turistov Pustovník Sľažany, Klub raketových modelárov a iné.

1.1.9 ENVIRONMENTÁLNE POMERY

Ovzdušie obce Sľažany vykazuje mierne znečistenie tuhými časticami PM₁₀ a minimálne znečistenie v prípade CO, SO₂ a NO_x. V obci sa nenachádza žiadny významný stacionárny zdroj znečistenia. Ku kvalite ovzdušia prispieva aj fakt, že obec je plynofikovaná.

Žiaden monitorovaný vodný tok sa z hľadiska kvality povrchových **vôd** v obci nenachádza. Sľažiansky potok a Čerešňový potok tvoria povrchové zdroje vody v obci a sú súčasne aj recipientmi. Podľa stupňa kontaminácie podzemných vôd sa zásoby v obci radia do 3. až 5. triedy (z celkových 5), pričom do 4. a 5. triedy s najvyššou kontamináciou patrí až 70 % podzemných vodných zdrojov (BEISS, 2015). Verejným vodovodom, ktorého prevádzkovateľom je Západoslovenská vodárenská spoločnosť, a.s., je zásobovaných len 53, 6 % obyvateľstva - 924 obyvateľov v roku 2014 (Interné materiály OcÚ Sľažany, 2015). Obec je napojená na diaľkovodný vodovodný systém z Gabčíkova. Približne 44 %

obyvateľov (765 obyvateľov) bolo v roku 2014 napojených na kanalizáciu ako i čističku odpadových vôd.

Z hľadiska kontaminácie **pôd** je v obci priaznivý stav, pretože všetky pôdy sa radia k relatívne čistým pôdam. Pôdy nevykazujú veternú eróziu a v rámci vodnej erózie je 39 % pôd postihnutých strednou eróziou, zvyšok pôd je postihnutých len slabou vodnou eróziou (BEISS, 2015).

Horninové prostredie Sľažian vykazuje stredné radónové riziko (BEISS, 2015). V obci sa nenachádza žiadne chránené ložiskové územie nerastov (Evidencia chránených ložiskových území, 2015).

Obec vyprodukovala v roku 2014 322,26 t komunálneho odpadu, 81,48 t drobného stavebného odpadu a vyseparovala 23,19 t **odpadu**. Skládku bioodpadu obec neprevádzkuje. Obyvatelia obce majú zabezpečený odvoz komunálneho odpadu raz za dva týždne, ktorý v súčasnosti zabezpečuje WASTE TRANSPORT, a.s., Marius Pedersen. Realizuje sa aj separovaný zber papiera, plastov a tetrapakových obalov, skla, textilu, elektroodpadu a kovov. (Interné materiály OcÚ Sľažany, 2015).

V obci Sľažany môžeme na základe celkového stavu životného prostredia vyčleniť tri stupne **environmentálnej kvality územia**: prostredie vyhovujúce (až cca 66 % územia), mierne narušené (cca 34 % územia) a prostredie narušené (0,1 %) (Bohuš, Klinda a kol., 2010b). Obec patrí do Tribečského regiónu 2. environmentálnej kvality (regióny s mierne narušeným prostredím) (Bohuš, Klinda a kol., 2010a).

Environmentálnym rizikom je blízkosť Jadrovej elektrárne Mochovce, pretože sa obec nachádza v ochrannom pásme B (do 20 km od elektrárne).

1. 2 SWOT ANALÝZA OBCE

Východiskom pre formulovanie rozvojových cieľov, zámerov a stratégie rozvoja obce je SWOT analýza (Strenghts, Weaknesses, Opportunities, Threats). Predstavuje jednoduchú a pritom výstižnú, vyčerpávajúcu a objektívnu charakteristiku silných a slabých stránok (vnútorná analýza) skúmanej oblasti a jej možných príležitostí a ohrození (vonkajšia analýza). Svojím obsahom poskytuje SWOT analýza poznatky o faktoroch, ktoré je možné využiť v prospech rozvoja obce a naopak, ktorým je v navrhovanej rozvojovej stratégii potrebné čeliť, resp. ich eliminovať.

Silné stránky zahŕňajú komparatívne a konkurenčné výhody pre rôzne typy rozvojových aktivít, slabé stránky sú ohrozujúce, limitujúce. Príležitosti ako možnosti a potenciál rozvoja spolu s ohrozeniami ako rizikami vonkajšieho prostredia môžu mať pravdepodobné účinky na strategický rozvoj územia.

SILNÉ STRÁNKY	SLABÉ STRÁNKY
Poloha a prírodné prostredie <ul style="list-style-type: none">➤ Dopravná dostupnosť z okresných miest Zlaté Moravce a Nitra➤ Reliéf vhodný na turistiku, cykloturistiku➤ Poľnohospodárska pôda vhodná na pestovanie intenzívnych plodín➤ Podmienky na rekreáciu a oddych (cyklotrasy, pešia turistika, Podmienky vhodné na rozvoj včelárstva➤ Poľovné revíry	Poloha a prírodné prostredie <ul style="list-style-type: none">➤ Poloha mimo hlavných dopravných trás➤ Nedostatočne využívaný potenciál poľnohospodárskej pôdy➤ Nedostatočne využívaný prírodný potenciál

<p>Ľudské zdroje</p> <ul style="list-style-type: none"> ➤ Národnostne a religiózne jednoliate obyvateľstvo ➤ Ochota časti obyvateľstva podieľať sa na rozvojových zámeroch obce ➤ Aktívne pôsobenie existujúcich spolkov v obci ➤ Aktivita obecného úradu v oblasti spoločenského a kultúrneho života v obci ➤ Udržiavanie tradícií ➤ Obec ako súčasť MAS Tribečsko <p>Ekonomická základňa</p> <ul style="list-style-type: none"> ➤ Podnikatelia naviazaní na miestne zdroje ➤ Pracovitosť domáceho obyvateľstva ➤ Dostatok priestorov pre podnikateľské aktivity ➤ Sčasti zrekonštruovaný nehnuteľný majetok obce ➤ Nízke náklady na nájom nehnuteľností vhodných na podnikanie ➤ Rozvinuté poľnohospodárstvo ➤ Prítomnosť historických a kultúrnych hodnôt ➤ Zachované kultúrne dedičstvo v podobe zvykov a obyčají <p>Infraštruktúra</p> <ul style="list-style-type: none"> ➤ Úplná elektrifikácia a plynofikácia obce ➤ Vysoký stupeň napojenia na vodovod ➤ Cestné spojenie do mestských centier ➤ Čiastočné odkanalizovanie obce s vlastnou ČOV ➤ Telekomunikačná sieť, internet, dobré pokrytie GSM signálom ➤ Dobré fungujúca základná a materská škola ➤ Fungujúca knižnica ➤ Základná zdravotná starostlivosť ➤ Čiastočné poskytovanie sociálnych služieb <p>Životné prostredie</p> <ul style="list-style-type: none"> ➤ Nenarušené životné prostredie a ekologicky stabilná krajina ➤ Separovaný zber 	<p>Ľudské zdroje</p> <ul style="list-style-type: none"> ➤ Celkový úbytok obyvateľstva ➤ Nízka vzdelanostná a kvalifikačná úroveň nezamestnaného obyvateľstva ➤ Slabo rozvinuté partnerstvá (v rámci MAS Tribečsko) ➤ Absentujúce partnerské obce, ➤ Vyšší podiel dlhodobo nezamestnaného obyvateľstva ➤ Nezáujem časti obyvateľstva o dianie v obci ➤ Nízka životná úroveň staršieho obyvateľstva ➤ Nízka ponuka pracovných príležitostí v obci ➤ Emigrácia mladého obyvateľstva <p>Ekonomická základňa</p> <ul style="list-style-type: none"> ➤ Slabá ponuka pracovných príležitostí ➤ Absencia niektorých služieb ➤ Nízka kúpna sila obyvateľstva ➤ Nedostatok ubytovacích a stravovacích kapacít pre cestovný ruch ➤ Nedostatočná propagácia a marketing obce ➤ Nedostatok finančných prostriedkov na rozvojové projekty obce <p>Infraštruktúra</p> <ul style="list-style-type: none"> ➤ Potreba obnovy miestnych komunikácií a chodníkov ➤ Potreba upraviť verejné priestranstvá ➤ Nedobudované sociálne služby pre obyvateľov obce ➤ Nízka diverzifikácia obchodnej siete ➤ Nedostatočné vybavenie informačnými technológiami ➤ Nedobudovaná kanalizácia <p>Životné prostredie</p> <ul style="list-style-type: none"> ➤ Slabá ekologická uvedomelosť občanov, slabý záujem obyvateľstva o celkový vzhľad obce ➤ Znečisťovanie obce odpadmi
-------------------------------------------------------------------------------------------------------------------------------------------------------------------------------------------------------------------------------------------------------------------------------------------------------------------------------------------------------------------------------------------------------------------------------------------------------------------------------------------------------------------------------------------------------------------------------------------------------------------------------------------------------------------------------------------------------------------------------------------------------------------------------------------------------------------------------------------------------------------------------------------------------------------------------------------------------------------------------------------------------------------------------------------------------------------------------------------------------------------------------------------------------------------------------------------------------------------------------------------------------------------------------------------------------------------------------------------------------------------------------------------------------------------------------------------------------------------------------------------------------------------------------------------------------------------------------------------------------------------------------------------------------------------------------------------------------	--------------------------------------------------------------------------------------------------------------------------------------------------------------------------------------------------------------------------------------------------------------------------------------------------------------------------------------------------------------------------------------------------------------------------------------------------------------------------------------------------------------------------------------------------------------------------------------------------------------------------------------------------------------------------------------------------------------------------------------------------------------------------------------------------------------------------------------------------------------------------------------------------------------------------------------------------------------------------------------------------------------------------------------------------------------------------------------------------------------------------------------------------------------------------------------------------------------------------------------------------------------------------------------------------------------------------------------------------------------------------------------------------------------------------------------------------------------------------------------------------------------------------------------------------------------------------------------------------------------------

PRÍLEŽITOSTI	OHROZENIA
<p>Poloha a prírodné prostredie</p> <ul style="list-style-type: none"> ➤ Potenciál ďalšieho rozvoja cestovného ruchu na báze prírodných predpokladov <p>Ľudské zdroje</p> <ul style="list-style-type: none"> ➤ Stabilizácia obyvateľstva vytvorením podmienok pre bytovú výstavbu ➤ Zlepšenie vzťahu „ja občan – moja obec“ ➤ Rozvinutie všetkých foriem partnerstiev ➤ Rozvoj sociálnej starostlivosti o prestárlych občanov ➤ Zvýšenie počtu podujatí pre zvýšenie návštevníkov obce a stmelenie miestnej komunity (napr. organizovanie dňa včelárov, spracovania lesných plodov, obecná zabíjačka, májová vatra, deň matiek, majáles, varenie gulášu, mesiac úcty k starším, ...) ➤ Zvýšenie propagácie obce (tvorba propagačných materiálov o obci, skvalitnenie webovej stránky obce) ➤ Zvýšenie spolupráce s MAS Tribečsko <p>Ekonomická základňa</p> <ul style="list-style-type: none"> ➤ Rozvoj tradičných ekonomických odvetví nadväzujúcich na miestne zdroje (poľnohospodárstvo a jeho produkty) ➤ Rozvoj odvetví služieb (cestovný ruch, remeslá) a zvýšenie ich kvality ➤ Využitie priestorov pre podnikateľské aktivity ➤ Potenciál pre organizovanie kultúrnych a spoločenských podujatí ➤ Rozvoj agroturistiky (predaj z dvora, napr. včelích produktov, lekvárov...) <p>Infraštruktúra</p> <ul style="list-style-type: none"> ➤ Rekonštrukcia staršej domovej zástavby ➤ Dobudovanie cykloturistických a turistických trás a ich infraštruktúry ➤ Ďalšie aktivity cestovného ruchu vedúce k zatraktívneniu obce (napr. outdoorové lanové centrum, lezecká stena...) <p>Životné prostredie</p> <ul style="list-style-type: none"> ➤ Využitie nenarušeného životného prostredia a malebného obrazu krajiny pre rozvoj vidieckeho turizmu ➤ Zvýšenie environmentálnej uvedomelosti občanov ➤ Rozšírenie separovaného zberu vedúce k zníženiu komunálneho odpadu na 1 obyvateľa 	<p>Poloha a prírodné prostredie</p> <ul style="list-style-type: none"> ➤ Intenzívna poľnohospodárska činnosť potenciálnym dopadom na vznik erózie <p>Ľudské zdroje</p> <ul style="list-style-type: none"> ➤ Pokračujúci nepriaznivý demografický vývoj obyvateľstva vedúci k jeho úbytku ➤ Rastúca chudoba starších občanov vedúca k ich sociálnej exklúzii ➤ Strata záujmu o prácu u dlhodobonezamestnaných - prehľbovanie chudoby ➤ Nárast sociálno-patologických javov ➤ Znižovanie aktivít obyvateľov obce ➤ Znižovanie úrovne kvality života v obci ➤ Nepripravenosť časti obyvateľstva participovať na rozvojových projektoch obce <p>Ekonomická základňa</p> <ul style="list-style-type: none"> ➤ Zníženie konkurenčnej schopnosti krajiny v dôsledku globalizačných tlakov ➤ Nepriaznivý dopad fiškálnej decentralizácie na malé obce ➤ Nedostatočný rast ekonomiky Zlatomoraveckého okresu a Nitrianskeho kraja ➤ Nerealizovanie infraštruktúrnych projektov regionálneho významu (rýchlostná komunikácia, priemyselné parky, atď.) ➤ Ohrozená udržateľnosť financovania rozvojových projektov obce ➤ Nízka obnova pracovných zdrojov ➤ Stagnácia rozvoja obce <p>Infraštruktúra</p> <ul style="list-style-type: none"> ➤ Chátranie objektov vedúce k ohrozeniu života ➤ Zníženie záujmu návštevníkov o cestovný ruch z dôvodu nekvalitných služieb a nedostatočnej ponuky atraktivít <p>Životné prostredie</p> <ul style="list-style-type: none"> ➤ Malá environmentálna uvedomelosť obyvateľov obce vedúca k zhoršeniu estetiky prostredia v obci ➤ Blízkosť AE Mochovce ako potenciálneho zdroja ohrozenia života a zdravia obyvateľov

Kľúčové disparity a hlavné faktory rozvoja

Potreba identifikácie kľúčových disparít a hlavných faktorov rozvoja je daná nevyhnutnosťou zabezpečenia čo najvyššej adresnosti programového dokumentu.

Určenie kľúčových disparít a hlavných faktorov rozvoja vychádza zo SWOT analýzy, spresňuje smerovanie podpory na odstránenie alebo zmierenie koherentne usporiadaných disparít s využitím faktorov rozvoja.

Kľúčové disparity	Hlavné faktory rozvoja
<ul style="list-style-type: none">destabilizácia ľudských zdrojov	<ul style="list-style-type: none">stabilizované ľudské zdroje so zlepšujúcim sa demografickým vývojom
<ul style="list-style-type: none">nedostatočné využívanie prírodného a ekonomického potenciálu obce	<ul style="list-style-type: none">aktivity obce trvaloudržateľne využívajúce kvalitné životné prostredie
<ul style="list-style-type: none">nízka úroveň zapojenosti obyvateľstva do rozvoja obce	<ul style="list-style-type: none">aktívne obyvateľstvo zapojené do života v obci

Z hľadiska vyváženého a optimálneho rozvoja obce a zvyšovania kvality života obyvateľov je nevyhnutné v programovom období 2014 – 2020 dať dôraz na rovnomernejšiu koncentráciu zdrojov do navrhovaných strategických priorít. Skoordinovaná koncentrácia zdrojov by sa mala prejavovať nielen vo vyššej efektívnosti a účinnosti implementácie verejných politík, ale i možnosti využívania zdrojov z fondov EÚ. Na základe získaných skúseností prvoradá intervencia by mala smerovať do aktivít, ktoré budú mať výraznejší dopad na hospodársky a sociálny rozvoj obci.

2 STRATEGICKÁ ČASŤ

Strategická časť dokumentu obsahuje víziu strategického rozvoja obce pri zohľadnení jej vnútorných špecifik, určuje strategické ciele, programové osi a špecifické opatrenia rozvoja rešpektovaním princípov regionálnej politiky s cieľom dosiahnutia vyváženého udržateľného rozvoja územia.

2.1 VÍZIA OBCE

Obec poskytujúca svojim občanom dobrú kvalitu života s dostatkom pracovných príležitostí a s vybudovanou infraštruktúrou. Zároveň poskytujúca možnosti pre mimopracovné aktivity a plnohodnotné vyžitie voľného času pre obyvateľov a návštevníkov obce.

Na dosiahnutie vízie bude obec Sľažany podporovať:

- rozvoj a skvalitnenie potrebnej infraštruktúry,
- rozvoj diverzifikácie podnikateľských aktivít,
- rozvoj cestovného ruchu,
- zvyšovanie kvality života obyvateľov,
- zachovanie zdravého životného prostredia v zmysle zásad udržateľného rozvoja,
- zvýšenie efektívnosti vzájomnej spolupráce v rámci obce ako i regiónu, resp. mikroregiónu,
- profesionalizáciu svojej správy.

2.2 STRATEGICKÝ CIEĽ, PRIORITY A OPATRENIA ROZVOJA OBCE

Uskutočniteľnosť strategického cieľa obce, priorít rozvoja a ako aj opatrení rozvoja obce závisí od viacerých faktorov:

- identifikácie problémov obce – stromu problémov rozvoja obce (schéma 1),
- identifikácia cieľov rozvoja obce – strom cieľov rozvoja obce (schéma 2),
- do akej miery bude obec schopná využívať vlastné zdroje ako aj možnosti vonkajších zdrojov,
- od udržateľnosti navrhovaných a uskutočnených opatrení,
- od stupňa ich podpory získaných od všetkých záujmových skupín v obci.

Podrobnejšia charakteristika opatrení podporujúcich strategický cieľ rozvoja obce je uvedená v tab. č. 30. Z uvedeného prehľadu opatrení je zrejmá preferencia skvalitňovania podmienok života v obci predovšetkým dobudovaním infraštruktúry ako aj podpora bývania a rozvoja cestovného ruchu.

Schéma 1 - Strom problémov obce Sľažany (Káčer a kol., 2007 – upravené autormi)

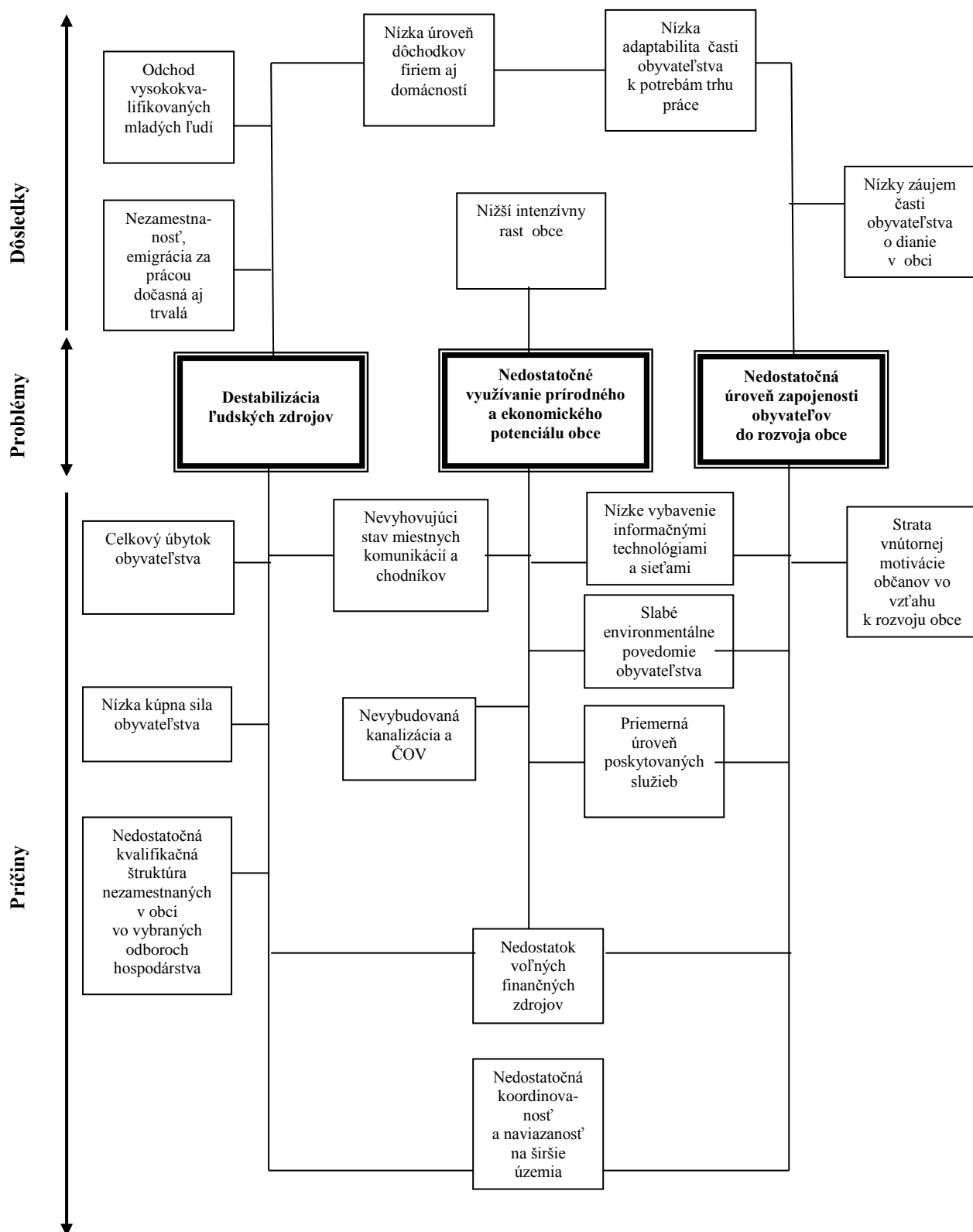
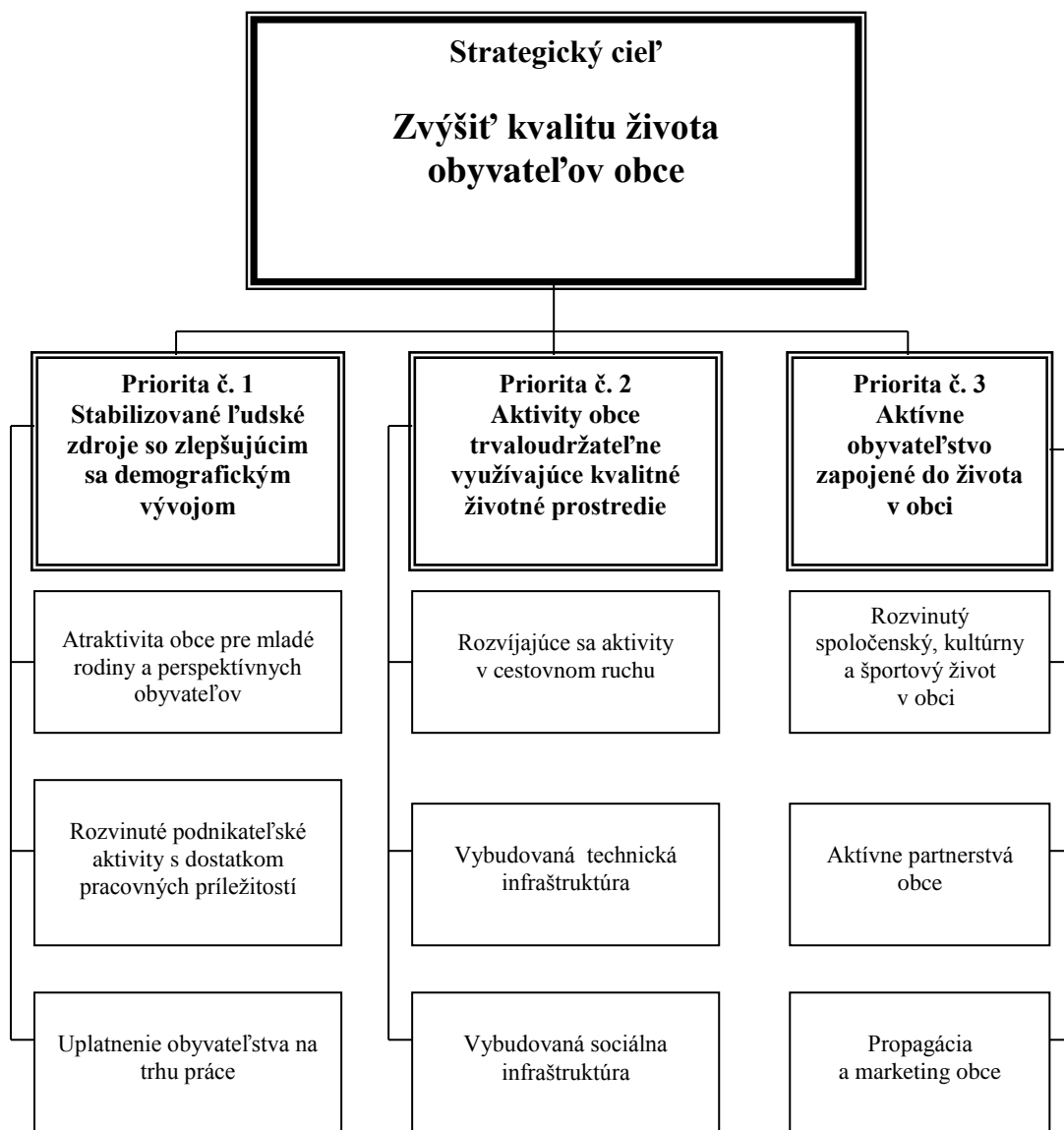


Schéma 2 - Strom cieľov obce Sľažany (Káčer a kol., 2007 – upravené autormi)



3 PROGRAMOVÁ, REALIZAČNÁ A FINANČNÁ ČASŤ

Programová, realizačná a finančná časť dokumentu by mala poskytnúť odpoveď na otázku, ako obec zabezpečí realizáciu svojej vízie, strategických cieľov, programových osí a špecifických cieľov rozvoja.

3.1 Vyhodnotenie plánovaných aktivít obce v PHSR obce za roky 2007 - 2013

V PHSR obce za roky 2007 – 2013 (Káčer a kol., 2007) bolo naplánovaných 6 aktivít, ktoré boli aj zrealizované. Vyhodnotenie plánovaných aktivít v PHSR obce za roky 2007 – 2013 je uvedené v tab. 28.

Tab. 28 - Vyhodnotenie plánovaných aktivít v PHSR obce Sľažany za roky 2007 – 2013

Č.	Názov aktivity/projektu	Garant	Rok realizácie	Naklady celkom v EUR	Štátny rozpočet	ŠFRB	Vlastné zdroje
1.	Bytovky	obec	2007	1 198 974,40		364 638,00	834 336,40
2.	Rekonštrukcia ZŠ	obec	2010	49 6291,30	452 391,90		43 899,40
3.	Multifunkčné ihrisko	obec	2010	64 754,98	39 832,70		24 922,28
4.	Rekonštrukcia HZ	obec	2012	260 551,09	236 633,21		23 917,88
5.	Autobusové čakárne	obec	2013	4 181,51			4 181,51
6.	Kanalizácia	obec	2008	73 636,13			73 636,13
7.	Kanalizácia	obec	2010	63 000,00	60 000,00		3 000
8.	Kanalizácia	obec	2011	12 608,00			12 608
9.	Kanalizácia	obec	2012	114 354,44	108 908,99		5 445,45
10.	Kanalizácia	obec	2013	84 210,00	80 000,00		4 210

Zdroj: Interné materiály OcÚ Sľažany, 2015

3.2 Akčný plán aktivít obce na roky 2014 - 2020

Zmyslom a aj výsledkom úspešného strategického plánovania regionálneho rozvoja obce je realizácia akčného plánu aktivít (tab. 29). Ide o plán, ktorý definuje jednotlivé kroky pri plnení PHSR obce s ohľadom na jeho momentálne finančné, personálne a technické kapacity a naliehavosť navrhnutých aktivít. Je v ňom načrtnuté smerovanie rozvoja obce. Akčný plán na roky 2014 – 2020 obsahuje zoznam najdôležitejších aktivít na príslušné obdobie a ich bližšiu špecifikáciu.

Tab. 29 - Akčný plán aktivít obce Sľažany na roky 2014 - 2020

Č.	Názov aktivity/projektu	Garant	Predpokladaný rok realizácie	Predpokladané náklady v EUR	Štátny rozpočet	EŠIF	Regionálne zdroje (VÚC)	Vlastné zdroje
1.	Kanalizácia	obec	2014	17 424				17 424
2.	Chodníky	obec	2014	330 000				330 000
3.	Zlepšenie tepelnotechnických vlastností obecného úradu	obec	2015	20 000	13000			7000
4.	Zlepšenie tepelnotechnických vlastností kultúrneho domu	obec	2015	155 000	148 000			7 000
5.	Zlepšenie tepelnotechnických vlastností zdravotného strediska	obec	2016	250 000	23 7500			12 500
6.	Zlepšenie tepelnotechnických vlastností materskej školy I	obec	2016	100 000	95 000			5 000
7.	Fitcentrum Sľažany	obec	2016	440 000	418 000			22 000
8.	Zlepšenie tepelnotechnických vlastností materskej školy II	obec	2017	150 000	142 500			7 500
9.	Chodník Sľažany II. etapa	obec	2017	400 000	380 000			20 000
10.	Revitalizácia obecného parku	obec	2017	130 000	123 500			6 500
11.	Rekonštrukcia domu smútku Dolné Sľažany	obec	2017	150 000	142500			7500
12.	Rekonštrukcia domu smútku Horné Sľažany	obec	2017	145 000	142750			7250
13.	Kanalizácia a ČOV Sľažany	obec	2018	2 100 000	1 995 000			105 000
14.	Rekonštrukcia miestnej komunikácie ulice Do dediny	obec	2019	200 000	190 000			10 000
15.	Rekonštrukcia miestnej komunikácie ulice Dolná	obec	2019	200 000	190 000			10 000
16.	Rekonštrukcia Domu dôchodcov	obec	2019	270 000	256 500			13 500
17.	Rekonštrukcia Izby ľudových tradícií	obec	2019	250 000	237 500			12 500
18.	Rekonštrukcia budovy a športového areálu OFK Sľažany	obec	2020	550 000	522 500			27 500

Zdroj: Interné materiály OcÚ Sľažany, 2015

Vysvetlivky: EŠIF - Európske štrukturálne a investičné fondy

3.3 Organizačné zabezpečenie realizácie aktivít obce a ich monitoring

Vypracovaním a schválením výsledného dokumentu proces strategického plánovania nekončí. PHSR je dokument živý, otvorený, reagujúci na zmeny. Proces plánovania však vyžaduje aj potrebu priebežného vyhodnocovania procesu realizácie aktivít, resp. jeho

monitorovanie. Monitorovanie je nevyhnutné, pretože zaisťuje vykonanie akcií a udržanie úsilia na dosiahnutie cieľov tým, že uskutočňuje opatrenia na prispôsobenie sa prípadným zmenám v dostupných alebo požadovaných zdrojoch, prípadne zmenám prostredia ako takého. Akčný plán opatrení rozvoja obce je preto potrebné každoročne aktualizovať.

Definovanie konkrétnych projektov je len prvým krokom, prostredníctvom ktorého možno posunúť stratégiu rozvoja obce bližšie k realizácii. V ďalšej fáze je potrebné vytvoriť organizačné štruktúry, ktoré budú zabezpečovať realizáciu cieľov. Preto treba zriadiť pracovnú skupinu pre implementáciu a delegovať na ňu túto úlohu. Pracovná skupina by mala vyvíjať činnosť v úzkej väzbe na obecné zastupiteľstvo a na jeho odborné komisie. Podstatou jej činnosti bude podnikať kroky smerujúce k realizácii projektov, pripravovať projekty a koordinovať aktivity účastníkov rozvojového procesu. Vzhľadom k skutočnosti, že garantom väčšiny projektov je obec, možno predpokladať personálne prekrývanie činností administratívnych štruktúr miestnej samosprávy s poslancami a pracovnou skupinou.

Pracovná skupina pre implementáciu by okrem úlohy „transformovať strategickú víziu a ciele na skutočnosť“ mala plniť aj monitorovaciu úlohu. Jej náplňou bude sledovať zmeny v smerovaní vývoja obce, zmeny vonkajších podmienok rozvoja, ako aj nové požiadavky obyvateľov a ďalších cieľových skupín (návštevníkov, podnikateľov). Na základe zistených skutočností je potrebné uskutočniť revíziu aktuálnosti strategických cieľov, čo môže viesť k ich prípadnému prehodnoteniu. Obdobne by sa mal aktualizovať aj zásobník projektov - úspešne zavŕšené projekty by mali byť priebežne nahradzované novými projektmi, podporujúcimi kontinuitu v dosahovaní stanovených cieľov. Špeciálnym nástrojom pre uskutočňovanie monitoringu sú kvantitatívne indikátory úspešnosti projektu, ktoré pomôžu odpovedať na otázku „či sa darí dosahovať to, čo sme si stanovili, či postupujeme správnym smerom“.

Pracovná skupina pre implementáciu a monitoring by sa mala schádzať na spoločných stretnutiach aspoň raz za rok. Na stretnutí by sa zhodnotilo plnenie plánu, doterajší postup realizácie a prediskutovali a odsúhlasili zmeny v pláne.

Odporúčané zloženie pracovnej skupiny:

- starosta obce,
- odborné komisie odborného zastupiteľstva,
- podnikateľské subjekty,
- zainteresovaní obyvatelia (ktorí deklarovali záujem participovať v skupine),
- predstavitelia subjektov spolupracujúcich na realizácii aktivít/projektov.

Odporúča sa tiež pre každý kalendárny rok, vo väzbe na zasadnutie pracovnej skupiny, pripraviť na báze akčných plánov aj operatívne plány, ktoré by podrobne definovali úlohy a kroky pri realizácii jednotlivých projektov v danom roku. To je obzvlášť vhodné v prípade viacročných projektov.

PHSR obce bude po schválení jeho znenia v obecnom zastupiteľstve zverejnený na internetovej stránke obce a v tlačenej forme verejne prístupný aj na obecnom úrade.

3.4 Finančné zabezpečenie realizácie aktivít obce

Realizáciu opatrení a aktivít predstavujú finančne náročné projekty (tab. 29), preto je dôležité identifikovať finančné zdroje, ktoré umožnia ich realizáciu. Finančné prostriedky potrebné na realizáciu projektov, tak ako boli definované v PHSR obce Sľažany, budú pochádzať z týchto zdrojov:

1. Európske štrukturálne a investičné fondy (EŠIF),
2. Verejné zdroje – štátny rozpočet, regionálne zdroje (VÚC), rozpočet obce,
3. Súkromné zdroje

Európske štrukturálne a investičné fondy (EŠIF)

Po vstupe SR do Európskej únie sa otvorili ďalšie možnosti získania finančných prostriedkov. Európska regionálna politika si kladie za cieľ vyrovnávanie rozdielov medzi regiónmi v zmysle finančnej solidarity. Aby SR mohla v čerpať finančné prostriedky zo štrukturálnych fondov, bola vypracovaná Partnerská dohoda SR 2014 – 2020, pričom čerpanie finančných zdrojov sa v aktuálnom programovom období bude realizovať prostredníctvom nasledovných programov:

1. Operačný program Integrovaná infraštruktúra,
2. Operačný program Ľudské zdroje,
3. Operačný program Integrovaný regionálny operačný program,
4. Operačný program Kvalita životného prostredia,
5. Operačný program Výskum a inovácie,
6. Operačný program Efektívna verejná správa,
7. Technická pomoc,
8. Program rozvoja vidieka,
9. Rybné hospodárstvo.

Nové programovacie obdobie pre roky 2014 - 2020 prináša zmeny v celkovej alokácii finančných prostriedkov, ako aj zmeny prioritných smerov podpory. Preto bude na základe operačných programov nového programovacieho obdobia nutné overiť a následne aktualizovať možnosti financovania projektov obsiahnutých v tomto dokumente.

Verejné zdroje

Mestá a obce majú obmedzené možnosti získavania grantov zo štátneho rozpočtu na rozvojové aktivity.

Nenávratný finančný príspevok pre investičné projekty výstavby obecných nájomných bytov je možné získať z Ministerstva dopravy, výstavby a regionálneho rozvoja zo Štátneho fondu rozvoja bývania - do výšky 30 % celkových nákladov, na prefinancovanie ostatných nákladov je možné získať úver s úročením 1 % a s dobou splatnosti 30 rokov. Dôležitú úlohu pri realizácii environmentálnej infraštruktúry plní Environmentálny fond.

Dotácie na realizáciu aktivít je možné získať aj z regionálnych zdrojov – z rozpočtu vyššieho územného celku.

Rozpočet obce je základným zdrojom financovania jej aktivít. Keďže výška voľných finančných prostriedkov obce je limitovaná, je preto vhodné prostriedky obecného rozpočtu použiť najmä na:

- zabezpečenie prípravy projektov – projektová dokumentácia a príprava žiadostí na čerpanie eurofondov,
- spolufinancovanie projektov – spoluúčasť obce je minimálne 5 %,
- financovanie bežných aktivít – neinvestičné aktivity v oblasti služieb občanom a spoločenského života v nej.

Z analýzy rozpočtovej situácie obce vyplýva, že jej finančné zdroje neumožňujú uhrádzať plánované investície a preto bude dôležité získanie finančných prostriedkov z externých zdrojov. Je potrebné počítať aj s variantom zamietnutia žiadostí o finančný príspevok. V takom prípade bude potrebné určiť náhradné zdroje financovania. Niektoré projekty bude možné realizovať v redukovanom rozsahu alebo na etapy (rozložené na dlhšie časové úseky) z obecného rozpočtu. V prípade iných projektov, najmä takých, ktoré sú schopné generovať zisky, prichádza do úvahy spoluúčasť súkromného sektora alebo využitie bankových úverových produktov.

Súkromné zdroje

Súkromné prostriedky predstavujú najjednoduchšiu formu investovania, nakoľko ich použitie závisí výlučne od rozhodnutia ich vlastníka. Pri investovaní súkromných zdrojov investor primárne hľadá zisk. Ich význam pre regionálny rozvoj spočíva v tom, že obvykle prinášajú nové pracovné miesta, skvalitňujú služby pre návštevníkov obce i pre miestnych obyvateľov.

Investovanie súkromných prostriedkov do neziskových aktivít je zatiaľ zriedkavé. Rovnako ako v zahraničí, častejšie je realizované investovanie na báze Joint Ventures – t.j. vytvárajú sa podniky so spoločným kapitálovým vkladom verejného subjektu (miestnej samosprávy) a súkromnej spoločnosti.

Vzhľadom k obmedzenej investičnej sile ekonomických subjektov pôsobiacich v obci bude potrebné zamerať pozornosť najmä na externé subjekty a potenciálnych investorov aktívne vyhľadávať.

ZÁVER

Získanie finančnej podpory z verejných zdrojov (európskych, štátnych alebo regionálnych) si v súčasnosti vyžaduje existenciu spracovanej rozvojovej stratégie - republikovej, regionálnej, subregionálnej i lokálnej. Vyžaduje to aj zákon č. 539/2008 Z.z. o podpore regionálneho rozvoja, resp. jeho novela Zákon č. 309/2014 Z.z. Podľa tohto zákona majú mať obce (združenia obcí, mikroregióny) schválený PHSR, ktorý by mal byť v súlade s rozvojovým dokumentom vyššej hierarchickej úrovne.

PHSR obce Sľažany je strategický strednodobý dokument, ktorý určuje víziu rozvoja obce, prioritné rozvojové oblasti a strategické ciele ich naplnenia. Tento dokument by mohol byť východiskom pre vypracovanie ďalších materiálov rozvoja jednotlivých oblastí života obce. Vypracovanie PHSR v podobe v akej je predložený by mohlo pomôcť k získaniu komplexného prehľadu o obci, o jej potrebách a nevyhnutnostiach. Profesionálne vypracovaná stratégia umožní okrem definovania priorít obce aj dosiahnutie konkrétnych cieľov a v konečnom dôsledku rozvoj obce správnym smerom. Najväčšou devízou obce sú však jej obyvatelia, ktorí z veľkej časti majú o život vo svojej obci záujem a na jej rozvoji sú ochotní participovať.

Hlavným cieľom PHSR obce je zlepšiť kvalitu života jej občanov - vytvoriť podmienky pre ekonomický rozvoj a presadzovať koncept udržateľného rozvoja obce ako aj uspokojiť nároky jej návštevníkov.

Preto vyjadrujeme presvedčenie, že v spolupráci s vedením obce sa obyvateľom tohto územia, v ich snahe zlepšiť si životné podmienky aj vďaka získavaniu finančných prostriedkov z verejných i neverejných zdrojov, bude len dariť.

INFORMAČNÉ ZDROJE

1. Aktualizácia Národnej stratégie regionálneho rozvoja. 2014.
Dostupné na: <http://www.telecom.gov.sk/index/index.php?ids=93254>
2. Aktualizácia stratégie rozvoja cestovného ruchu Nitrianskeho samosprávneho kraja na roky 2007 – 2013. 2006. Nitra : Úrad Nitrianskeho samosprávneho kraja, 78 s.
3. BEISS, 2015. Dostupné na: <http://www.beiss.sk/>
4. Bohuš, P., Klinda, J. a kol. 2010a. Regióny environmentálnej kvality. Mierka 1 : 500 000. In : Environmentálna regionalizácia Slovenskej republiky (III. aktualizované a rozšírené vydanie. Bohuš, P., Klinda, J. red.). Bratislava : MŽP SR, Košice : SAŽP. 2010. s. 101. ISBN 978-80-88503-00-1
5. Bohuš, P., Klinda, J. a kol. 2010b. Stupeň environmentálnej kvality územia. Mierka 1 : 500 000. In : Environmentálna regionalizácia Slovenskej republiky (III. aktualizované a rozšírené vydanie. Bohuš, P., Klinda, J. red.). Bratislava : MŽP SR, Košice : SAŽP. 2010. s. 96. ISBN 978-80-88503-00-1
6. Evidencia chránených ložiskových území, 2015.
Dostupné na: <http://www.hbu.sk/sk/Chranene-loziskove-uzemia/Bratislava.alej>
7. Futák, J. 1980. Fytogeografické členenie. In: Atlas SSR. Bratislava : SAV, SUGaK, 1980, s. 88.
8. Geologická mapa Slovenska M 1:50 000, 2013.
Dostupné na: <http://mapserver.geology.sk/gm50js>.
9. Gerháťová, B. a kol. 2010. Integrovaná stratégia rozvoja územia Mikroregiónu Tribečsko. 111 s.
10. Hensel, K., Krno, I. 2002. Zoogeografické členenie: limnický biocyklus. Mierka 1 : 2 000 000. In: Atlas krajiny Slovenskej republiky. 1. vyd. Bratislava : MŽP SR, Banská Bystrica : SAŽP, 2002, s. 118. ISBN 80-88833-27-2
11. Hydrogeochemická mapa SR, 2015.
Dostupné na: <http://mapserver.geology.sk/hydrochem/>
12. Hydrogeologická mapa SR, 2015.
Dostupné na: <http://mapserver.geology.sk/hydrogeol/>
13. Interné materiály OcÚ Sľažany, 2015
14. Jedlička, L., Kalivodová, E. 2002. Zoogeografické členenie: terestrický biocyklus. Mierka 1 : 2 000 000. In: Atlas krajiny Slovenskej republiky. 1. vyd. Bratislava : MŽP SR, Banská Bystrica : SAŽP, 2002, s. 118. ISBN 80-88833-27-2
15. Káčer, J. a kol. 2007. PHSR obce Sľažany na roky 2007 – 2013. 40 s.
16. Klimatický atlas Slovenska. 2015. Dostupné na: <http://klimat.shmu.sk/kas/>
17. Koncepcia územného rozvoja Slovenska 2001 (KURS 2001) v znení KURS 2011.
Dostupné na: <http://www.telecom.gov.sk/index/index.php?ids=124582>.
18. Lapin, M. a kol. 2002. Klimatické oblasti. Mierka 1 : 1 000 000. In: Atlas krajiny Slovenskej republiky. 1. vyd. Bratislava : MŽP SR, Banská Bystrica : SAŽP, 2002, s. 95. ISBN 80-88833-27-2
19. Lukniš, M. a kol. 1972. Slovensko – Príroda. Bratislava : Obzor, 1972, s. 42.
20. Malík, P., Švasta, J. 2002. Hlavné hydrogeologické regióny. Mierka 1 : 1 000 000. In: Atlas krajiny Slovenskej republiky. 1. vyd. Bratislava : MŽP SR, Banská Bystrica : SAŽP, 2002, s. 104. ISBN 80-88833-27-2
21. Mazúr, E., Lukniš, M. 1980. Geomorfologické jednotky. Mierka 1 : 500 000. In: Atlas SSR. Bratislava: SAV, SUGaK, 1980, s. 54 - 55.
22. Michalko, J. a kol. 1986. Geobotanická mapa ČSSR. Textová a mapová časť. Bratislava : Veda. 163 s.

23. Mindřáš, J., Škvarenina, J. 2002. Výskyt hmiel. Mierka 1 : 1 500 000. In: Atlas krajiny Slovenskej republiky. 1. vyd. Bratislava : MŽP SR, Banská Bystrica : SAŽP, 2002, s. 100. ISBN 80-88833-27-2
24. Národné lesnícke centrum. 2015. Dostupné na: <http://gis.nlesk.org/lgis/>
25. NATURA 2000, 2015. Dostupné na:
<http://www.sopsr.sk/natura/index1.php?p=4&lang=sk>
26. Partnerská dohoda Slovenskej republiky na roky 2014 – 2020.
Dostupné na: <http://www.partnerskadohoda.gov.sk/>
27. Plesník, P. 2002. Fytogeograficko-vegetačné členenie. Mierka 1 : 1 000 000. In: Atlas krajiny Slovenskej republiky. 1. vyd. Bratislava : MŽP SR, Banská Bystrica : SAŽP, 2002, s. 113 ISBN 80-88833-27-2
28. Podhorský, Š. a kol. 2006. Sľažany – história a súčasnosť (850. Výročie prvej písomnej zmienky. Sľažany : Obecný úrad, 135 s.
29. Pôdne mapy, 2015. Dostupné na:
<http://www.podnemapy.sk/bpej/viewer.htm?activelayer=2&layers=001>
30. Program rozvoja vidieka SR na programovacie obdobie 2014-2020.
Dostupné na: <http://www.mpsr.sk/index.php?navID=1&navID2=1&sID=43&id>
31. Program hospodárskeho a sociálneho rozvoja Nitrianskeho samosprávneho kraja 2012-2018. Dostupné na: <http://www.unsk.sk:8080/showdoc.do?docid=176>
32. Retrospektivní lexikon obcí ČSSR 1850-1970. 1978. Praha : Federálny štatistický úrad, 1978. 94 s.
33. Sčítanie ľudu, domov a bytov Slovenska 1991 – definitívne výsledky. 1992. Bratislava : Štatistický úrad SR.
34. Sčítanie obyvateľov, domov a bytov Slovenska 2011 – definitívne výsledky. 2012. Bratislava : Štatistický úrad SR.
35. Sčítanie obyvateľov, domov a bytov Slovenska 2001 – definitívne výsledky. 2002. Bratislava : Štatistický úrad SR.
36. Stratégia rozvoja cestovného ruchu Nitrianskeho samosprávneho kraja na roky 2006 – 2013. 2006. Nitra : Úrad Nitrianskeho samosprávneho kraja, 81 s.
37. Štatistický úrad Slovenskej republiky (ŠÚ SR), 2015. Dostupné na: www.statistics.sk
38. Štátny zoznam osobitne chránených častí prírody SR, 2015.
Dostupné na: <http://uzemia.enviroportal.sk/>
39. Tremboš, P., Minár, J. 2002. Morfológicko-morfometrické typy reliéfu. Mierka 1 : 500 000. In: Atlas krajiny Slovenskej republiky. 1. vyd. Bratislava : MŽP SR, Banská Bystrica : SAŽP, 2002, s. 90 – 91. ISBN 80-88833-27-2
40. Úrad práce, sociálnych vecí a rodiny, Nitra, 2014
41. Územný plán VÚC Nitrianskeho kraja. 1998. Bratislava : Krajský úrad Nitra – Aurex, s.r.o., 457 s. Dostupné na: <http://www.unsk.sk/zobraz/sekcii/uzemny-plan-velkeho-uzemneho-celku-nitrianskeho-kraja> (27_09_2015)
42. Územný plán VÚC Nitrianskeho kraja. 1995. Bratislava : AUREX, 1995. 234 s.
Dostupné na: <http://www.unsk.sk/showdoc.do?docid=177>
43. Vass, D. a kol. 1988a. Regionálne geologické členenie Západných Karpát a severných výbežkov Panónskej panvy na území ČSSR. Bratislava : GÚ DŠ, 1988.
44. Vass, D. a kol. 1988b. Vysvetlivky k mape Regionálne geologické členenie Západných Karpát a severných výbežkov Panónskej panvy na území ČSSR. Mierka 1 : 500 000. Bratislava : GÚ DŠ, 1988. 65 s.
45. Zamkovský, J., red. 2004. PHSR obce – význam, štruktúra a základné metodické tézy. Poniky : Centrum pre podporu miestneho aktivizmu. 18 s. ISBN 80-968918-4-7
46. Zákon č. 309/2014 Z.z., ktorým sa mení a dopĺňa zákon č. 539/2008 Z.z.
47. Zákon č. 539/2008 Z. z. o podpore regionálneho rozvoja.

48. Zákon č. 369/1990 Z. z. o obecnom zriadení v znení neskorších predpisov
49. Záväzná časť územného plánu VÚC Nitrianskeho kraja (2012). VZN č.2/2012, ktorým sa vyhlasuje "Záväzná časť Územného plánu regiónu Nitrianskeho kraja". Dostupné na: <http://www.unsk.sk/zobraz/sekcii/uzemny-plan-velkeho-uzemneho-celku-nitrianskeho-kraja>