



**PROGRAM HOSPODÁRSKEHO A SOCIÁLNEHO
ROZVOJA OBCE ŽITAVANY
NA ROKY 2012 – 2018**

Žitavany 2011

Program hospodárskeho a sociálneho rozvoja obce Žitavany bol schválený Uznesením obecného zastupiteľstva č. 65/2011/6 v Žitavanych dňa 12. 12. 2011.

Zostavovatelia:

doc. Ing. Mária Fáziková, CSc.

Ing. Barbora Mílotová, PhD.

PhDr. Danica Ilievová

Dotazníkový prieskum a zber údajov bol realizovaný za pomoci študentov so zameraním na Manažment vidieckej krajiny a vidieckeho turizmu v rámci predmetu Rozvoj vidieka.

Obsah:

Úvod.....	4
1 Analýza zdrojov	5
1.1 Prírodný potenciál.....	5
SWOT prírodný potenciál.....	8
1.2 Životné prostredie	9
SWOT životné prostredie	11
1.3 Technická infraštruktúra	12
SWOT technická infraštruktúra	14
1.4 Sociálna infraštruktúra	15
SWOT sociálna infraštruktúra	16
1.5 Kultúrno-spoločenský a športový potenciál.....	17
SWOT Kultúrno-spoločenský a športový potenciál	19
1.6 Demografický potenciál.....	20
SWOT demografický potenciál.....	24
1.7 Ekonomický potenciál.....	24
SWOT ekonomický potenciál.....	26
1.8 Hospodárenie obce.....	27
SWOT hospodárenie obce	30
1.9 Vyhodnotenie prieskumu verejnej mienky.....	31
2 Strategická časť	42
2.1 Vízia	42
2.2 Stratégia rozvoja obce	42
3 Implementačný rámec	45
3.1 Monitorovací a hodnotiaci rámec	45
3.2 Akčný plán.....	46
3.3 Monitorovacie indikátory	50

ÚVOD

Stratégia rozvoja vyjadruje predstavu obce o svojom budúcom rozvoji, ktorý sa bude snažiť dosahovať. Definovanie takejto stratégie, teda stanovenie *„kam sa chce obec dostať v období nasledujúcich 7 rokov“*, dáva možnosť obci, jej obyvateľom, podnikateľom a ďalším aktérom možnosť rozhodovať o svojom budúcom rozvoji. Obec je živý organizmus. Jednotlivé články žijú vlastným životom, avšak ovplyvňujú aj životy druhých, a takisto ovplyvňujú aj život obce ako celku. Obyvatelia obce menia priestor, v ktorom žijú rôznymi aktivitami, čo môže viesť k pozitívnemu rozvoju. Často však občania vytvárajú svojimi nekoordinovanými aktivitami bariéry, ktoré brzdia rozvoj celej obce. Práve Program hospodárskeho a sociálneho rozvoja obce Žitavany vytvára dôležitý priestor pre koordinovanie aktivít realizovaných v obci, ktoré prinesú synergický úžitok celej obci.

Ak však má takýto dokument spĺňať svoju úlohu, je nevyhnutné, aby sa jeho prípravy ako aj realizácie zúčastnili všetky záujmové skupiny (obyvatelia, podnikatelia, samospráva, spolky, združenia, ďalší dôležití aktéri). Diskusia všetkých záujmových skupín ponúka príležitosť dozvedieť sa o rozdielnych pohľadoch na problémy v obci, o možnostiach ich riešenia ako aj dozvedieť sa o plánoch jednotlivcov. Program hospodárskeho a sociálneho rozvoja obce je nástrojom spoločného plánovania. Spoločné plánovanie sa zároveň môže stať priestorom pre začatie spolupráce, pre vytváranie inovatívnych riešení medzi rôznymi aktérmi.

Autori

1 ANALÝZA ZDROJOV

Pri príprave tohto strategického dokumentu je nutné vychádzať z potenciálu, ktorý priestor poskytuje. Nie je to len potenciál v podobe prírodných zdrojov, či v podobe infraštruktúry a hmotných podmienok rozvoja v obci, ale dôležitým je potenciál, ktorý sa ukrýva v ľuďoch žijúcich v obci, pretože ľudský kapitál vytvára ďalšie hodnoty tým, ako dokáže využiť potenciál, ktorý mu územie poskytuje. Prvá časť Programu sa preto týka práve analýzy zdrojov, ktoré vytvárajú potenciál pre rozvoj, ako aj bariéry. Pre lepšie stanovenie kľúčových problémov, ktoré obec Žitavany má, bol realizovaný v obci aj dotazníkový prieskum, v rámci ktorého obyvatelia sami identifikovali problémy obce a prezentovali svoju predstavu o budúcom rozvoji. Vďaka ich názorom, výsledkov z analýzy zdrojov a zo stretnutí so zástupcami z obce je postavená stratégia obce.

1.1 PRÍRODNÝ POTENCIÁL

Poloha

Žitavany ležia 2 km severovýchodne od Zlatých Moraviec v údolí rieky Žitavy, na rozmedzí južných svahov Pohronskeho Inovca a severnej časti Podunajskej pahorkatiny, presnejšie Žitavskej pahorkatiny. Z troch strán sú obkolesené svahmi pohorí Trábeč a Pohronský Inovec, ktoré vytvárajú podkovu otvorenú juhozápadným smerom. Prvá časť obce je situovaná na severnej časti Žitavskej nivy, druhá časť sa nachádza na terase Žitavy. Najbližšie okolie Žitavian tvoria obce Machulince, Obyce, Topolčianky a Hostie.

Obec je rozložená z pôvodne dvoch obcí, a je rozťahnutá na väčšom území. Kňazický kataster má rozlohu 10 949 297 m², Opatovecký chotár má 7 265 758 m².

Obrázky 1 a 2 Poloha obce Žitavany



Dopravná poloha

Ekonomická poloha obce Žitavany voči centrálnemu mestu Zlaté Moravce je dobrá, takisto ako aj cestná sieť. Obec leží 2 km od okresného mesta Zlaté Moravce a približne 33 km od krajského mesta Nitra. Poloha vzhľadom k hlavným cestám a hlavným ťahom je dobrá. Zo Žitavian vedie hlavná cesta cez Zlaté Moravce, s výjazdom na Zlatomoraveckú cestu II. triedy Nitra – Zlaté Moravce – Hronský Beňadik a s napojením sa na rýchlostnú cestu R1



Geomorfologický vývoj

Pohronský Inovec bol vytvorený sopečnou činnosťou, jeho základ tvoria andezit a andezitové tufy. V súčasnosti je spracovaný návrh na vyhlásenie celej lokality za Chránený areál. V minulosti sa tu ťažili dlažobné cestné kocky nazývané „mačacie hlavy“. Existujú neoverené zmienky o tom, že z tohto kameňa je postavený Karlův most. Pohorie Tríbeča je tvorené žulou a kryštalicými bridlicami. Oblasť v okolí je využívaná oblasť pre skalolezectvo. Oblasť bola vyzdvihnutá spolu s karpatskou horskou sústavou. Samotný Pohronský Inovec vznikol vulkanickou činnosťou, jeho základ tvoria andezity a andezitové tufy. Toto kryštalicke jadro je pokryté hrubou vrstvou sedimentov: kremencov a vápencov, ktoré vznikli počas podmorského vývoja tejto oblasti.

Súčasnú nivu Žitavy vytvára niekoľko metrov hlboká vrstva štrkopieskov. Nad štrkopieskami sa situuje 2 metre hlboká vrstva piesčitého ílu a hliny. Vyvýšená terasa nad Žitavou bola vytvorená činnosťou menovanej rieky, ktorá sa zarezávala do bývalého morského dna o 20-70 metrov, hlavne počas medzil'adových dôb.

Prírodné podmienky

Nadmorská výška Žitavian sa pohybuje od 200 m. n. m. v kňazickej časti po 230 m. n. m. v opatovskej časti Žitavian.

Priemerné množstvo zrážok je 600 – 650 mm ročne, priemerné teploty sú v januári -2 až -3°C a v júli 18 až 20°C. Celoročná priemerná teplota je 9,3°C. Toto územie predstavuje hraničné priestory pre pestovanie náročných teplomilných rastlín.

V pohľade na faunu a flóru predstavuje toto územie hraničné pásmo medzi karpatskou (horskou) a panónskou (nížinnou) oblasťou.

Cez obec Žitavany preteká rieka Žitava a nachádzajú sa tu aj bohaté zásoby podzemných vôd. Kvantita prietochnosti rieky je nízka ($T < 1 \cdot 10^{-4} \text{ m}^2 \cdot \text{s}^{-1}$), preto sa vo väčšine prípadov využíva len na poľnohospodárske účely.

Na území Žitavian sa nachádzajú dva pôdne typy a to hnedozeme a fluvizeme. Sú to pôdy s veľmi priaznivým predpokladom pre trvalo udržateľné poľnohospodárstvo. Podiel poľnohospodárskej pôdy z celkovej výmery územia obce tvorí 40,1 – 60,0 %. Ich trvalé využívanie je podmienené obnovou prístupného fosforu, dodatočným zavlažovaním, resp. upravením agrotechniky na dočasne zamokrených čierniciach a fluvizemiach.

História osídlenia

Územie obce bolo kontinuálne osídlené od praveku a svojím významom patrí do kultúrno – historického vývoja Slovenska. Historické osídlenie obce sa vyvíjalo okolo rieky Žitavy a jej prítokoch, ktoré oddelovali vyvýšenú Žitavskú terasu a spodnú Žitavskú nivu. Okolo 14. storočia sa osídľovala aj ľavá strana Žitavy, ktorá bola kedysi neobývatelným močaristým ostrovom. Aj keď sa postupne ostrov zanesol nánosmi z riečnej terasy a vyschol, dodnes je toto územie silno podmáčané a nezastavané.

Písomne je doložené, že lokalita – villa Knesech (Knesecz = Kňažice) bola dôležitou súčasťou vtedajšej cirkevnej organizácie a významným farským miestom pre 50 obcí. Ešte pred rokom 1075 tu stál kostol, predchodcom ktorého bola kráľovská drevená kaplnka, jediná spolu s kaplnkou vo Zvolene z tohto obdobia (podľa Richarda Marsinu). S touto skutočnosťou súvisí aj starý význam názvu obce Knesech – knendz – kňaz - Kňažice. Aj keď vlastník územia pred rokom 1075 nie je zatiaľ historicky preukázaný, možno predpokladať pôvod obce aj vo veľkomoravskom období.

Horná časť Kňažíc, ležiaca na terase, sa stala v roku 1075 vlastníctvom novozaloženého benediktínskeho opátstva v Hronskom Beňadiku. Od toho sa neskôr odvodil aj jej neskorší názov Opatovce (opát, opátstvo).

Rozdelenie obce medzi cirkev a zemepánov viedlo k častým vzájomným sporom vlastnícky samostatných častí jednej obce, ktoré v podvedomí obyvateľov pretrvávajú dodnes.

Po viacerých historických zmenách názvu obce, územného členenia a priradenia obce k mestu Zlaté Moravce (1975), sa od roku 2002, obe prímestské časti – Opatovce aj Kňažice – stali samostatnou obcou a vrátili sa k už raz jestvujúcemu názvu z 19. storočia, Žitavany.

Formy súčasného využívania krajiny

Väčšina poľnohospodárskej pôdy katastra obce Žitavany je v súčasnosti obhospodarovaná spoločnosťou, ktorá nemá sídlo v obci. Malá časť pôdy je obhospodarovaná občanmi, ktorí však nie sú registrovaní ako SHR. Porasty lesov sú obhospodarované dvomi urbárnymi spolkami a príslušným Lesným úradom.

Tradičný spôsob využívania krajiny a tradičná kultúra

Obec Žitavany sa zaraďuje do historickej krajinnej štruktúry s vodnými mlynmi. Obyvateľstvo sa v minulosti venovalo mlynárstvu, poľnohospodárstvu – pestovaniu obilia, konope (polia na Horeluží) ovocia, vinohradníctvu, včelárstvu, chovu dobytka, prasiec a oviec, výrobe konopného plátna, výrobe kvalitného jedlého lisovaného konopného oleja, zberu lesných plodov. Z remesiel tu boli murári a tesári, studniari, stolári, kováči, kolári, klampiari, halenári a čižmári. (Zdroj: Cibira, J.: Žitavany a ich korene, vyd. Mesto Zlaté Moravce, 2000, s.21, 38, 39, 46). Zaujímavosťou je stále prevažujúca tradičná kultúra územia, v ktorej významnú rolu zohrávajú rôzne folklórne slávnosti a festivaly, ktoré by sa mohli v danom území v budúcnosti

i naďalej rozvíjať. Príležitosťou je, v rámci rozvoja cestovného ruchu, možnosť nadviazania na tradičné remeselné činnosti, adekvátne využitie jestvujúcich objektov mlynov a regionálnu gastronómiu. Existujúce objekty mlynov sú v súkromných rukách.

SWOT prírodný potenciál

Silné stránky

- Výhodná poloha obce k pólom rozvoja a k hlavným cestám a ťahom
- Zdroje nerastných surovín
- Dostatok kvalitných pôd
- Vhodné klimatické podmienky
- Optimálna nadmorská výška pre rôzne pôdohospodárske využitie krajiny
- Zachované prírodné zdroje
- Bohaté zásoby povrchových a podzemných vodných zdrojov Rozmanitá biodiverzita v katastrálnom území obce
- Existujúca tradícia využívania krajiny (mlyny, roľníci využívajúci pôdu pre sebazásobovanie)

Slabé stránky

- Nesúrodý kataster v dôsledku spojenia dvoch častí
- Vyťaženosť lomu
- Nízka prietočnosť rieky Žitava
- Podmáčané územie
- Upadanie tradícií vo využívaní krajiny

Príležitosti

- Prílev investorov vzhľadom k dobrej polohe
- Využitie poľnohospodárskeho pôdneho fondu trvalo udržateľným spôsobom a rozvoj multifunkčného poľnohospodárstva
- Uchovanie a podporovanie udržiavania tradičného využívania krajiny
- Rozvoj vidieckeho cestovného ruchu
- Ťažba a následné spracovanie nerastných surovín
- Využitie historickej ťažby pre podporu propagácie územia
- Rekultivácia lomu

Ohrozenia

- Nevhodné využívanie poľnohospodárskeho pôdy
- Preťaženie poľnohospodárskej pôdy
- Nekoordinovaný rozvoj priemyslu
- Degradácia biodiverzity v dôsledku nekoordinovanej poľnohospodárskej činnosti
- Vyschnutie toku Žitavy
- Zánik tradícií

1.2 ŽIVOTNÉ PROSTREDIE

Súčasný stav kvality životného prostredia záujmového regiónu je výsledkom vzájomného priestorového a časového pôsobenia stresových faktorov rôznej intenzity.

Voda

Rieka Žitava, ktorá tečie cez územie obce, patrí medzi silne znečistené toky Slovenska (IV. trieda kvality). Kvalita povrchovej vody Žitavy je po celej dĺžke ovplyvňovaná ľudskou činnosťou, najmä vypúšťanými odpadovými vodami kvôli nedobudovanej kanalizácii.

Problémom je aj udržiavanie vzhľadu brehov pretekajúcej rieky. Rieka v centre obce je ohraničená betónovým múrom, na južnej a severnej strane Žitavy sú zachované pobrežné stromové a krovité porasty, s čiastočne trávnatým brehom. Diskutabilný je vzhľad mosta (zábradlie, chodník pre peších) na hlavnej komunikácii a lávky na hornej časti rieky pri Žitavskej ulici. Preto bol spracovaný a schválený projekt na úpravu a vybudovania protipovodňových opatrení časti toku.



Ovzdušie

Z hľadiska kvality ovzdušia obec ako aj širšie územie nepatrí medzi zaťažené oblasti (čo je dôsledok spolupôsobenia viacerých faktorov: nížinný reliéf, absencia priemyselných závodov znečisťujúcich ovzdušie). Na znečisťovaní ovzdušia sa v regióne podieľajú existujúce stacionárne zdroje znečisťovania ovzdušia a automobilová doprava, ktoré zaťažujú ovzdušie hlavne tuhými znečisťujúcimi látkami. Z hľadiska komunálnych zdrojov znečistenia ovzdušia v obci možno konštatovať, že plynifikáciou obce bolo odstránené znečistenie z lokálnych zdrojov vykurovania.

Pôda

Z hľadiska kvality pôdy obec disponuje s vysoko a stredne kvalitnou poľnohospodárskou pôdou. Kontaminované pôdy sa v katastrálnom území obce nenachádzajú. Poľnohospodárska pôda je využívaná súkromnou spoločnosťou

z Topolčianok bez zisteného kontaminovania pôdy. Pôdy sú ohrozované pôsobením vodnej erózie, kde ide o stredný stupeň ohrozenia. Ohrozenie pôdy veternou eróziou je slabé až žiadne. V intraviláne obce sa nachádzajú močaristé pôdy, ktoré obmedzujú výstavbu v obci.

Lesy

Podľa lesného zákona lesy sú jedným z najväčších bohatstiev Slovenska, sú jednou zo základných zložiek životného prostredia a poskytujú trvalý zdroj dreva pre priemyselné odvetvia. Lesy ovplyvňujú a zlepšujú podnebie, vodné a pôdne pomery, vytvárajú prirodzené prostredie pre mnohé druhy rastlín a živočíchov, aj ich spoločenstiev, uchovávajú prírodné krásy a sú zdrojom zdravia a osvieženia obyvateľstva. V katastri obce asi 63% plochy zaberajú lesné pozemky, ktoré sú v obecnom vlastníctve.

Hluk a vibrácie

K negatívnym faktorom, ktoré nepriaznivo pôsobia a zhoršujú kvalitu životného prostredia, patria hluk a vibrácie. V záujmovom území najväčším zdrojom hluku a vibrácií je doprava prechádzajúca obcou. Intenzita dopravy, hlavne nákladnej, sa v posledných rokoch znížila.

Kvalita životného prostredia

Environmentálna regionalizácia predstavuje základnú diferenciáciu územia z hľadiska komplexného hodnotenia stavu životného prostredia. Úroveň životného prostredia v území patrí do 2. stupňa, čo znamená, že je to prostredie vyhovujúce. Toto územie patrí medzi menej znečistené územia v okrese Zlaté Moravce, ako aj v celom Nitrianskom kraji. Je to spôsobené hlavne tým, že sa v obci nenachádza žiadna priemyselná výroba a aj poľnohospodárstvo je v súčasnosti v útlme a nevyužíva umelé hnojivá v takom množstve ako to bolo v minulosti.

Medzi relatívne stabilizované ekosystémy, so zvýšenou biodiverzitou rastlinných a živočíšnych spoločenstiev, možno pokladať ekosystémy v okrajových častiach územia obce.

K všeobecnému zlepšeniu kvality životného prostredia obce je potrebné zlepšiť architektonický a estetický vzhľad centra obce, vytvoriť vidieku vlastné verejné priestranstvá, revitalizovať obytné ulice s priedomiami, (parkové) oproti asfaltovaniu zvýšiť trávnaté plochy a v primeranej miere dláždenie.

Pri obnove a prestavbách rodinných domov aj verejných budov je potrebné regulovať hmotovo - priestorové vzťahy v rámci pôvodnej nízkopodlažnej zástavby, dbať na dodržiavanie uličnej čiary a drobnejšej urbanistickej štruktúry, šikmých tvarov striech, ako aj na využívanie kombinácie tradičných materiálov – drevo, kameň, tehla, hladká omietka, drobná keramická krytina. Pri novostavbách vychádzať viac z príkladov domácej architektúry, neuplatňovať cudzie predlohy (regionálne cudzorodé typy rakúskej, južanskej, či americkej produkcie) a pri stavebných úpravách starších domov dbať na regionálny charakter vzhľadu zástavby.

Radikálnym potlačením pôvodnej urbanistickej štruktúry vidieckeho sídla je zámer výstavby Srdca Žitavian, ktorou by mohlo dôjsť k narušeniu vzťahov v urbanistickej štruktúre a v špecifickej siluete obce. Alternatívou je vypracovanie zámeru, ktorý by prispieval k budovaniu tradičného rázu vidieckej obce (tradičné verejné plochy tvoriace prirodzené centrum obce s miestom na stretávanie sa, na výsadbu využité domáce druhy drevín a zelene doplnené o tradičnú vidiecku drobnú architektúru a pod.).

Významným ekostabilizačným a estetickým prvkom interiéru obce je pôvodná listnatá zeleň a rastlinstvo - trávnaté priedomia s jednoduchými lavičkami, okrasné predzáhradky s domácou kvetenou, nevybetónované rigoly, pôvodná trávnatá pobrežná zeleň s domácimi drevinami a krovinami, uličné stromoradia, záhony, živé ploty a tradičné verejné plochy (okolie obecného úradu, kostola, obchodov, pohostinstiev, cintorína a pod.).

Vzhľadom k súčasnému rôznorodému a čiastočne narušenému stavu zelene v obci je potrebný zásah do jestvujúcich porastov a drevín, pred ktorým sa vyžaduje dendrologická analýza a návrh riešenia, aby bola udržiavaná a rozvíjaná typická pôvodná domáca zeleň. V rámci plánovania sadových úprav v obci je potrebné uprednostňovať prirodzený charakter domácich drevín a zelene (tradičné listnaté stromy, necudzokrajná zeleň), s vylúčením prvkov charakteristických pre mestský interiér – stromy v dláždenej kruhovej ploche, betónové kontajnery na prenosnú zeleň, výsadbové misy v dlažbe prekryté kovovou mrežou, fontány oproti tradičným studniam, lavičky mestského typu a pod.

SWOT životné prostredie

Silné stránky

- Neznečistený vzduch
- Plynofikácie obce
- Vysoká a stredne kvalitná pôda bez kontaminácie
- Vysoký podiel lesnej pôdy
- Vyhovujúce životné prostredie
- Stabilizované ekosystémy v okrajových častiach

Slabé stránky

- Znečistená voda v dôsledku nevybudovanej kanalizácie
- Vodná erózia
- Málo atraktívny vzhľad obce
- Močaristé pôdy v intraviláne obce

Príležitosti

- Využívanie poľnohospodárskej a lesnej pôdy na trvalo udržateľné hospodárenie
- Rozvoj vidieckeho turizmu
- Udržanie dobrého životného prostredia
- Úprava verejných priestranstiev, vytvorenie centra, viac kontajnerov rozmiestnených v obci,
- Udržanie a zlepšenie priaznivého stupňa znečistenia

Ohrozenia

- Kontaminácia spodných vôd
- Zníženie kvality a kvantity pôd dôsledkom pôsobenia vodnej erózie
- Znížená kvalita života obyvateľov spôsobená hlukom
- Ohrozenie výstavby v dôsledku podmáčania územia

1.3 TECHNICKÁ INFRAŠTRUKTÚRA

Dopravné siete

Cesta II. triedy vedúca zo Zlatých Moraviec, ktorá pokračuje do ďalších obcí je v pomerne dobrom stave, podobne ako aj miestne komunikácie, ktoré spájajú jednotlivé časti obce. Väčšina komunikácií je vybavená spevnenými plochami (asfalt, betón). Prevažujú kategórie s krajnicami, s postrannou zeleňou, s obojsmernou premávkou, avšak v obci chýbajú na niektorých komunikáciách chodníky. Obec uvažuje o vybudovaní chodníkov až po vytvorení kanalizácie. Pri príprave realizácie chodníkov je potrebné dopredu uvažovať s napojením zvodov dažďovej vody zo striech do rigolov, resp. zberačov. Na vedľajších komunikáciách neuplatňovať obrubníky, ale použiť plynulý bezbariérový prechod z cesty k dláždenému chodníku popri priedomí, v záujme vytvorenia tradičnej obytnej ulice.

V súčasnosti sú v obci v neúnosnej miere uplatňované betónové a asfaltové plochy, potláčajúce typický charakter dediny. Preto v ďalšom plánovaní rozvoja verejných priestranstiev je potrebné, aby sa dodržiavali návrhy spomínané vyššie v kapitole Kvalita životného prostredia.

Obyvatelia obce majú k dispozícii autobusovú aj železničnú dopravu. Autobusové spojenie s mestom Zlaté Moravce je veľmi dobré, nakoľko autobusy premávajú približne každých 15 minút. V roku 2007 sa v obci vymenili autobusové zastávky, zlepšenie ich technického stavu však narúša hrubá betónová podkladová plocha bez humanizácie okolia rastlou zeleňou a kvetmi. Železničná stanica je vzdialená od obce 4 km.

Odpadové hospodárstvo

Infraštruktúru odpadového hospodárstva predstavujú zariadenia a objekty na nakladanie s odpadmi. Riešenie problematiky komunálneho odpadu a nový prístup k odpadom majú vplyv na zlepšenie stavu životného prostredia a na rast životnej úrovne obyvateľstva. Zber a odvoz komunálneho odpadu je zabezpečený v spolupráci s inými obcami v rámci Mikroregiónu Trábečko.

V obci Žitavany bola 50 ročná skládka čierneho odpadu, ktorá bola v roku 2007 odstránená. Odvtedy v obci nie sú čierne skládky.

V obci je od roku 2008 zavedená separácia odpadu. V obci sú rozmiestnené zberné koše, ktoré sa 2-krát do týždňa zbierajú a odvážajú do Zlatých Moraviec. V súčasnosti sa rozširuje separovaný zber o sklo. Obec separuje 13 druhov odpadu, na separácii sa výrazne podieľa aj základná škola. Uvažuje sa aj podporiť zber papiera za spolupráce s firmou Harmanec, a.s., ktorá poskytuje za zozbieraný papier protihodnotu vo forme svojich produktov.

Elektrospotrebiče, akumulátory ľudia dovážali na zberný dvor, ktorý však v súčasnosti nie je funkčný. Vzniká tak potreba dobudovať zberné miesta, ktoré by mohlo mať regionálny charakter. Biologický odpad občania spracúvajú väčšinou sami

na svojich kompostoviskách. Obec by mala podporovať separáciu biologického odpadu u všetkých obyvateľov.

V obci sú zabezpečené komplexné služby v odpadovom hospodárstve. Komunálny odpad sa zbiera v týždňovom intervale. Preprava a likvidácia odpadu je zmluvne zabezpečená s firmami podľa typu separovaného odpadu.

Inžinierske siete

Kanalizačné siete

V obci je jedným z najväčších problémom kanalizácia. Odpadové vody od obyvateľstva i vybavenosti sú zachytávané do žump, septikov. Technický stav ako i umiestnenie väčšiny žump nevyhovuje STN 73 671. V dôsledku uvedeného stavu dochádza k úniku splaškových vôd do podzemia a tým aj znečisťovaniu podzemných vôd. Likvidácia splaškových vôd zachytených v žumpách je problematická. Projektová dokumentácia na vybudovanie kanalizácie je spracovaná a bolo pridelené stavebné povolenie na jej výstavbu. Túto výstavbu bude realizovať vodárenská spoločnosť. Plánovaná výstavba kanalizácie je súčasťou ekologického programu územia, zameraného na zlepšenie a ochranu ŽP. Vybudovaním kanalizácie sa zníži na minimum nebezpečenstvo znečisťovania podzemných vôd a obmedzia sa problémy s vývozom splaškov. Je navrhnutá delená splašková kanalizácia.

Významným prvkom v obci sú rigoly, ktoré zabezpečujú odvod stekajúcej dažďovej vody z ciest. V obci sú priebežne zachované prícestné rigoly, niekde zachované v pôvodnej podobe zeleného pásu, v centre už vybetónované. Chodník s rigolom a priedomím by mali tvoriť scelenú úpravu, ktorá zvyšuje ekologický, aj estetický vzhľad dediny.



Elektrické siete

Elektrický prívod bol zrekonštruovaný, má prípoje. Čo sa týka verejného osvetlenia, o 24. hodine sa verejné osvetlenie vypína. V obci prebehla rekonštrukcia verejného osvetlenia. V prilahlých uliciach boli vymenené 250W neóny za 36W, čím sa v obci výrazne znížia výdavky za el. energiu. Hlavné cesty sú zabezpečené 100 W žiarovkami, čím sa znížila kriminalita v obci. V obci je vo veľkej miere zastúpené vzdušné elektrické vedenie na stĺpoch, čo vytvára rušivý prvok v uličných priestoroch obce. Jestvujúce verejné osvetlenie má voči vidieckym uliciam predimenzovanú výšku a technický vzhľad, čo neprispieva ku tradične komornejšej atmosfére obce.

V súčasnosti sa realizuje projekt rekonštrukcie nadzemného elektrického vedenia, čím by mal byť tento problém odstránený.

Vodovodné siete

Obec Žitavany má vybudovanú verejnú celoobecnú vodovodnú sieť, prostredníctvom ktorej je obec zásobovaná kvalitnou pitnou vodou. Kapacitne je pre obyvateľov obce postačujúca. Obec má 2 vodovody. Jeden bol vytvorený v roku 1961. Keďže tento vodovod má už vyše 50 rokov, je nutná jeho rekonštrukcia. Druhý vodovod bol vybudovaný v roku 2001.

Plynofikácia

Obec Žitavany je splynofikovaná. Odberatelia sú pripájaní domovými NTL prípojkami, zakončenými regulátormi plynu a plynomermi.

Telekomunikačná sieť

Pokrytie rozhlasovým signálom je dobré. Obec je pokrytá aj telekomunikačnou sieťou vo veľmi zlom stave. Telekomunikačné stĺpy a káble nie sú postačujúce na zavedenie internetovej siete v obci.

SWOT technická infraštruktúra

Silné stránky

- Vybudovaná sieť na rozvod energie
- Realizovaná rekonštrukcia verejného osvetlenia
- Vybudovaný plynovod a vodovod
- Dostatočne zabezpečená preprava osôb
- Dostupnosť dopravných uzlov vzhľadom na frekventované cesty
- Vyhovujúci systém miestnych komunikácií
- Zavedený systém separovaného zberu odpadov

Slabé stránky

- Zlý stav elektrických sietí a telekomunikačnej siete
- Zlý stav pozemných komunikácií (chýbajúce chodníky, rigoly)
- Nevybudovaná kanalizácia napojená na ČOV
- Časť vodovodu v zlom technickom stave
- Nefungujúci zberný dvor

Príležitosti

- Rekonštrukcia vodovodu
- Vybudovanie kanalizácie a chodníkov v obci s ohľadom na estetický aspekt
- Rekonštrukcia elektrického vedenia
- Napojenie obce na internetovú sieť
- Zvyšovanie úrovne environmentálneho povedomia obyvateľov a zlepšovanie systému separácie zberu
- Spracovanie biologického odpadu
- Znižovanie tvorby sekundárneho odpadu
- Dobudovať zberný dvor

Ohrozenia

- Ohrozovanie životného prostredia obyvateľstvom
- Vypúšťanie odpadovej vody do kanála, resp. priľahlé pozemky
- Zvýšenie nebezpečenstva dopravných nehôd v prípade nedobudovania chodníkov
- Zhoršenie štandardu bývania a vysťahovanie, resp. nepristťahovávanie sa obyvateľov

1.4 SOCIÁLNA INFRAŠTRUKTÚRA

Bývanie

V obci sa nachádza celkom 510 obývaných domov a 38 obývaných bytov a 118 neobývaných domov. Rastie počet neobývaných domov, čo môže ohrozovať ďalší rozvoj obce. V obci sa zrealizovala výstavba 38 obecných bytov, tieto sú obývané z polovice domácimi obyvateľmi a z polovice obyvateľmi, ktorí prišli do obce. Toto, na prvý pohľad výhodné riešenie bytovej otázky pre obyvateľov obce, je zároveň jej ohrozením, lebo sa stáva iba poskytovateľom bývania, ale nie duchovnej a sociálnej prepojenosti. Výstavby tohto typu bývania spôsobujú postupný zánik vidieckej krajiny a pokračuje sa v bývalom trende socialistickej urbanizácie a plánovaného zmazávania rozdielov medzi mestom a vidiekom. Preto takýto typ „revitalizácie“ obce by nemal byť využívaný, pokiaľ si obec chce zachovať svoj vidiecky ráz. Obec má spracovaný projekt výstavby 2x6 bytových jednotiek nižšieho štandardu pre sociálne slabšie rodiny. Tento projekt sa bude podávať v januári 2012. V roku 2012 obec plánuje zrealizovať „Adaptáciu budovy na bytový dom“ a vytvoriť 4 obecné nájomné byty. V obci sa pripravuje realizácia 2x9 bytových jednotiek - termín 2013.

Školské zariadenia

V obci sa nachádza zrekonštruovaná dvojtriedna materská škola s kapacitou 45 miest, ktorú je skoro plne obsadená. Počet detí v MŠ stúpa (z počtu 26 detí v roku 2007 na 43 detí v roku 2011), čo je pozitívny ukazovateľ z pohľadu demografickej situácie v obci. V objekte sa nachádza školská jedáleň s kapacitou 100 miest, ktorá slúži aj pre ZŠ.

Naopak, počet žiakov ubúda v základnej škole, ktorá zároveň slúži aj pre žiakov druhého stupňa obce Machulince. ZŠ v školskom roku 2007/2008 navštevovalo celkom 246 žiakov v 11 triedach, v šk. roku 2011/2012 ju navštevuje 170 žiakov v 9 triedach. Pri ZŠ je zriadený aj Školský klub detí, ktorý navštevuje 35 detí. Pri ZŠ je k dispozícii priestrané ihrisko.

Obec vysporiadala vlastnícke vzťahy k budovám základnej a materskej školy a v budúcnosti plánuje rekonštruovať základnú školu.

Zdravotnícke služby

Prevažná väčšina zdravotníckych služieb je dostupná iba v Zlatých Moravciach. V obci pôsobí firma „ADOS“ (Agentúra domácej starostlivosti). Obec zamestnáva 4 pracovníčky pre posudkovú a poradenskú činnosť.

Sociálne služby

Pre potreby dôchodcov sa v obci v súčasnosti nenachádza žiadne zariadenie. Dom dôchodcov a Klub dôchodcov sa nachádzajú iba v Zlatých Moravciach. Priamo v obci pôsobí iba opatrovateľská služba tvorená 6 pracovníkmi obce, ktorá zabezpečuje aj rozvoz obedov pre 22 dôchodcov.

Obec má spracované 3 projekty na rekonštrukcie budov za účelom vytvorenia priestoru pre rozvoj rôznych skupín obyvateľstva (mladých, dôchodcov a pod.). Prvý projekt sa týka zrekonštruovania cirkevnej budovy na administratívne priestory, kde sa presunie obecny úrad. V súčasnej budove obecného úradu a požiarnej zbrojnice budú vytvorené priestory pre klubovňu pre mladých a priestory pre aktivity dôchodcov.

Väčšinu spoločenských podujatí obec organizuje v priestoroch futbalového ihriska a športovej haly, ktorá má aj ubytovacie kapacity, avšak nevyhnutná je jej rekonštrukcia. Tretím projektom je preto zateplenie a zmena spôsobu využitia obecnej športovej haly na kultúrny dom. Základná škola disponuje telocvičňou, ktorá sa využíva. Športová hala je v súčasnosti nevyužitá z dôvodov zlého stavu vybavenia a budovy. Budova športovej haly disponuje aj ubytovacími priestormi v dezolátnom stave. Zvažuje sa ich využitie v budúcnosti na sociálne účely (osamelé mamičky s deťmi a pod.).

Ďalšie občianske služby

V obci sa nachádza predajňa potravín, pohostinské zariadenie, kaderníctvo a niekoľko ďalších prevádzok, ktorí poskytujú rôzne služby. Svoju pobočku tu má Slovenská pošta a. s.. V obci sú 2 cintoríny a to kňazický a opatovský.

SWOT sociálna infraštruktúra

Silné stránky

Kapacita školských zariadení v obci dovoľuje zvýšenie počtu detí
Zrekonštruovaná MŠ
Dobrá dostupnosť zdravotných a sociálnych zariadení v meste Zlaté Moravce
Súkromná agentúra ošetrovateľskej starostlivosti
Sociálne služby pre starších občanov – poskytovanie stravovania
Prítomnosť malých obchodných prevádzok v obci zabezpečujúcich komerčné služby

Príležitosti

Dobudovanie sociálnej infraštruktúry
Zrekonštruovanie starších budov pre vytvorenie priestoru pre rozvoj aktivít obyvateľov
Efektívne využitie existujúcich priestorov pre rôzne skupiny obyvateľstva
Vybudovanie denného stacionára
Zlepšenie kvality služieb
Rozšírenie výberu služieb

Slabé stránky

Nevyužitá kapacita školských zariadení
Nedostatočný výber služieb v obci
Absencia domu dôchodcov a kultúry, zdravotného zariadenia
Neexistujúce priestory pre určité skupiny obyvateľstva (mladí, dôchodcovia)

Ohrozenia

Nárast kriminality mladých
Nárast neobývaných domov
Zhoršená kvalita života starších občanov
Staršie obyvateľstvo nemá citový vzťah k obci vzhľadom na komplikovanú históriu obce

1.5 KULTÚRNO-SPOLOČENSKÝ A ŠPORTOVÝ POTENCIÁL

Obec má bohatý kultúrny a spoločenský život. Každoročne sa tu organizuje vyše 20 kultúrnych a spoločenských podujatí a približne 10 športových podujatí. Pri ich organizácii a financovaní kooperuje obec, miestni podnikatelia a sponzori. Každý mesiac sa v obci uskutoční minimálne 1 podujatie, či už kultúrno-spoločenské alebo športové.

Obec svoj kultúrno - spoločenský život končí rozlúčkou so starým rokom a zároveň oslavou Nového roka, toto podujatie sa organizuje každoročne pod záštitou Obecného Úradu Žitavany. V priebehu celého roka organizuje obec spolu so športovým klubom, politickými združeniami a so záujmovými združeniami pôsobiacimi v obci veľké množstvo podujatí, ktoré oslovujú rôzne vekové vrstvy obyvateľov Obce Žitavany. Realizácia podujatí je koordinovaná, na začiatku každého roka sa stretnú hlavní aktéri a vytvoria približný časový plán podujatí.

Niektoré podujatia majú už dlhoročnú tradíciu (aj desiatky rokov), napr. deň matiek, slávnosti sv. Urbana, víťanie Nového roka.

Organizáciu najväčšieho počtu podujatí zabezpečuje obecný úrad, ŠK Žitavany a občianske združenie BENÁT. V obci pôsobí celkovo 19 záujmových organizácií a 2 politické strany (SMER-SD, KSS). Z organizácií má najdlhšiu pôsobnosť Slovenský červený kríž, ktorý vznikol v roku 1949 a má zároveň aj najväčší počet členov (160). SČK patrí medzi najaktívnejšie združenia v obci. Takmer 50 rokov v obci pôsobí aj Slovenský zväz záhradkárov a Slovenský zväz chovateľov. Na nedeľných a sviatočných bohoslužbách preukazujú výsledky svojej činnosti Spevácky zbor J. Pavla I. a Detský spevácky zbor Nezábudky. Aktívny je aj dobrovoľný hasičský zbor, ktorého členmi sú najmä mladí do 35 rokov.

Obec obnovila spoluprácu s moravskou obcou Morkovicami, v rámci tejto spolupráce sa odohral detský futbalový turnaj a dôchodcovský stolnotenisový turnaj.

Obec vlastní aj knižnicu, ktorá má podobne, ako predchádzajúca budova, nevyhovujúcu kapacitu a zlý technický stav. Každoročne obec investuje do nákupu nových kníh pre knižnicu.

Čo sa týka športových aktivít, v obci je volejbalový, stolnotenisový a hokejbalový tím. V spolupráci s obcami mikroregiónu Trábecko sa realizuje športová olympiáda.

Tab. 1 Športové podujatia organizované v obci

P.č.	Názov podujatia	Termín konania	Frekvencia	Organizátor
1.	Žiacky futbalový turnaj	február	1/rok	Športový klub
2.	Regionálny stolnotenisový turnaj	apríl	1/rok	Športový klub
3.	Bicyklový výlet na Hrušov	máj	1/rok	BENÁT
4.	Medzinárodný futbalový turnaj žiakov	jún	1/rok	Športový klub
5.	Zájazd na kúpanie do Kremnice	august	1/rok	Červený kríž
6.	Rodinný výlet na Gýmeš	september	1/rok	BENÁT
7.	Výstup na Benát	október	1/rok	BENÁT
8.	Stolnotenisový turnaj	október	1/rok	BENÁT
9.	Sánkovačka	podľa snehových podmienok	1/rok	BENÁT
10.	Aerobik	celý rok	2/týždeň	ZŠ

Tab. 2 Kultúrne a spoločenské podujatia organizované v obci

P.č.	Názov podujatia	Termín konania	Frekvencia	Organizátor
1.	Fašiangové slávnosti	február	1/rok	OÚ, BENÁT, ZŠ, Športový klub
2.	MDŽ	okolo 8. 3.	1/rok	OÚ, KSS, SMER-SD, ZŠ
3.	Výstava vín spojená s degustáciou	marec	1/rok	Záhradkári
4.	Deň učiteľov	28.3.	1/rok	OÚ
5.	Oslobodenie obce	28.3.	1/rok	OÚ
6.	Zájazd do Poľska	apríl	1/rok	Červený kríž
7.	Sviatok práce	1.5.	1/rok	OÚ, SMER-SD, KSS
8.	Deň matiek	2. májová nedeľa	1/rok	OÚ, Šp. Klub, Červ. kríž, Smer, ZŠ
9.	Slávnosti Urbanka	okolo 25. 5.	1/rok	Záhradkári, poľovníci
10.	Jánske hry	okolo 24. 6.	1/rok	BENÁT
11.	Zájazd	jún	1/rok	Záhradkári
12.	SNP	29.8.	1/rok	OÚ, KSS, SMER, Športový klub
13.	Súťaž vo varení gulášu	1.9.	1/rok	Športový klub
14.	Prezentácia pracovných dielní	september	1/rok	BENÁT, NEZÁBUDKY
15.	Výstava zvierat	september	1/rok	Chovatelia
16.	Výstava ovocia a zeleniny	september	1/rok	Záhradkári
17.	Úcta k starším	október	1/rok	Červený kríž
18.	Vítanie nového roka	31. 12.	1/rok	Obecný úrad
19.	Vinobranie	Podľa počasia	1/rok	Športový klub
20.	Posedenie pri hudbe	Celý rok	každý 2. piatok	Športový klub
21.	Predvianočné nákupy do Poľska	december	1/rok	Červený kríž
22.	Prezentácia pri bohoslužbách	Celý rok	každá nedeľa	NEZÁBUDKY

SWOT Kultúrno-spoločenský a športový potenciál

Silné stránky

Existujúce kultúrne zariadenia
Spracovanie ročného programu kultúrnych podujatí
Dostatok zaniietených ľudí schopných organizovať kultúrne podujatia
Bohatý kultúrny a spoločenský život v obci
Dostatok záujmových združení a dobrovoľných organizácii pôsobiach v obci
Dostatok športových, kultúrnych a spoločenských podujatí organizovaných v obci s dlhoročnou tradíciou
Existujúce futbalové ihrisko a obecná hala, ktorá má ubytovacie kapacity
Existencia knižnice
Široký okruh krúžkov vedených v ZŠ
Obnova spolupráce s okolitými obcami a zahraničnou obcou

Slabé stránky

Zlý technický stav zariadení a priestorov pre prevádzkovanie kultúrnych a športových podujatí
Nedostatočné materiálne vybavenie na kultúrne a vzdelávacie podujatia
Nedostatočná evidencia kultúrnych pamiatok v obci
Zaostávanie tradičných remesiel
Nedostatočná propagácia materiálov o obci (historické pamiatky a kultúrne dedičstvo)
Absencia reklamných a propagačných materiálov
Vzrastajúci nezáujem obyvateľov o účasť na kultúrno-spoločenských a športových podujatiach

Príležitosti

Zefektívnenie spolupráce s okolitými obcami na regionálnej úrovni
Vypracovanie evidencie kultúrnych pamiatok v obci
Vydanie multimediálnych propagačných materiálov o obci a regióne, jeho historických pamiatkach a kultúrnom dedičstve
Rozvoj obce pri rešpektovaní jeho kultúrnych a historických tradícií
Obnovenie a rozvíjanie tradičných remesiel - tvorba nových pracovných miest
Rekonštrukcia futbalového ihriska a športovej haly
Zlepšenie technického stavu knižnice a zvýšenie kapacity
Rozvoj osobností v krúžkoch
Možnosť športového vyžitia pre dorast a dospelých

Ohrozenia

Strata priestorov na realizáciu podujatí v dôsledku ich zlého stavu
Strata záujmu v dôsledku nedostatočnej podpory talentovanej mládeže v jednotlivých druhoch športov
Slabá podpora kultúry zo strany štátu

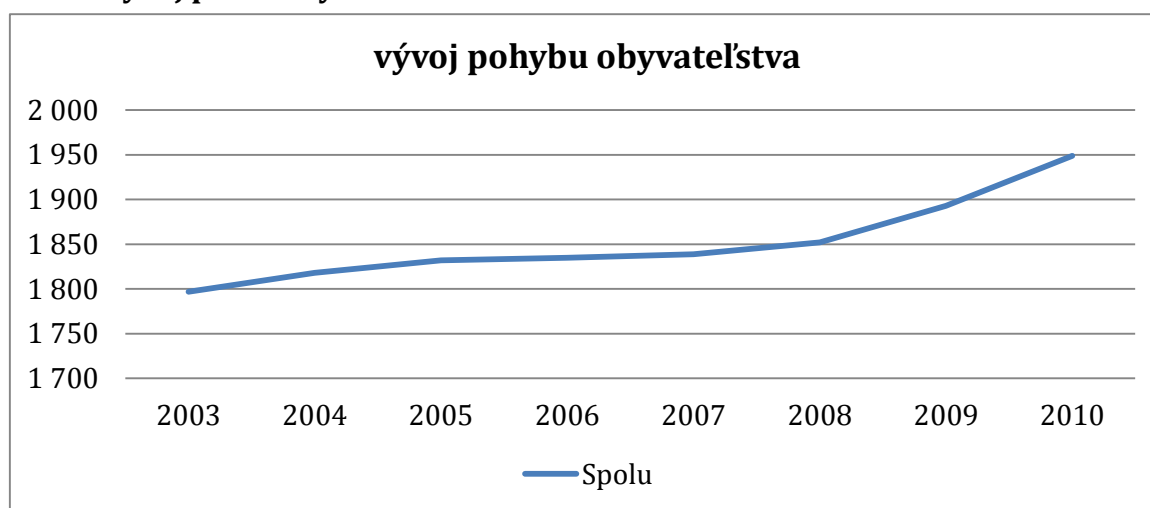
1.6 DEMOGRAFICKÝ POTENCIÁL

Dôsledkom urbanistického a historického aspektu obce, ktorá vznikla spojením dvoch mestských častí okresného mesta, je možné sledovať rozdelenosť a neochotu občanov dvoch častí spolupracovať, čo sťažuje rozvoj obce. Na druhej strane však vidieť zlepšovanie situácie v tomto smere.

Počet obyvateľov

Veľkosť obce ako aj vývoj počtu obyvateľov výrazne ovplyvňuje celkovú charakteristiku súčasnej situácie a zároveň potreby obce. Žitavany mali k 31.12.2010 **1949 obyvateľov**. Vo všeobecnosti veľkosť obce ovplyvní jej celkovú charakteristiku, väčšie obce majú viac obyvateľov a tým aj väčšiu rôznorodosť ľudských zdrojov, menšie si zase viac zachovávajú svoju identitu a kultúrne hodnoty.

Graf 1 Vývoj počtu obyvateľov v obci v rokoch 2003 – 2010

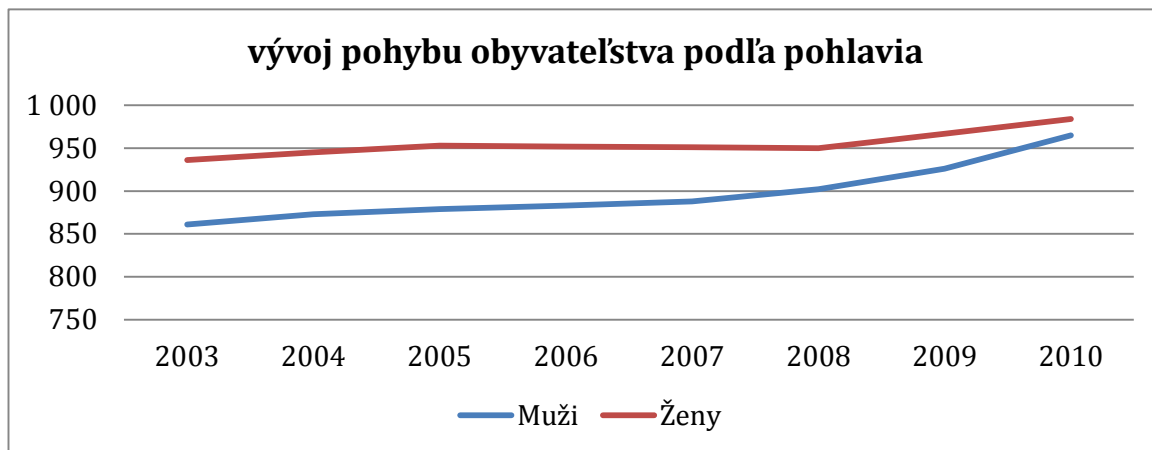


Zdroj: ŠÚ SR, vlastné spracovanie.

Z vývoju počtu obyvateľov v sledovaných rokoch možno vidieť viditeľný trend rastu počtu obyvateľov v obci. Na základe údajov z rokov 2003 až 2010, môžeme zhodnotiť obec ako stabilizovanú, čo sa týka zmeny celkového počtu.

Čo sa týka hustoty obyvateľstva, dosahuje hodnotu 104 obyvateľov na km² (ŠÚ SR, 2009), čo je priemerná úroveň vidieckych regiónov Slovenska. Hustota obyvateľstva podmieňuje koncentráciu sekundárneho a terciárneho sektora. Regióny s vyššou koncentráciou obyvateľstva sú silné pole pre firmy, majú lepšie rozvinutú technickú a sociálnu infraštruktúru, pretože náklady na jej budovanie sú vplyvom menších vzdialeností nižšie a využíva ich viac obyvateľov.

Graf 2 Vývoj počtu obyvateľov podľa pohlavia v rokoch 2003 – 2010

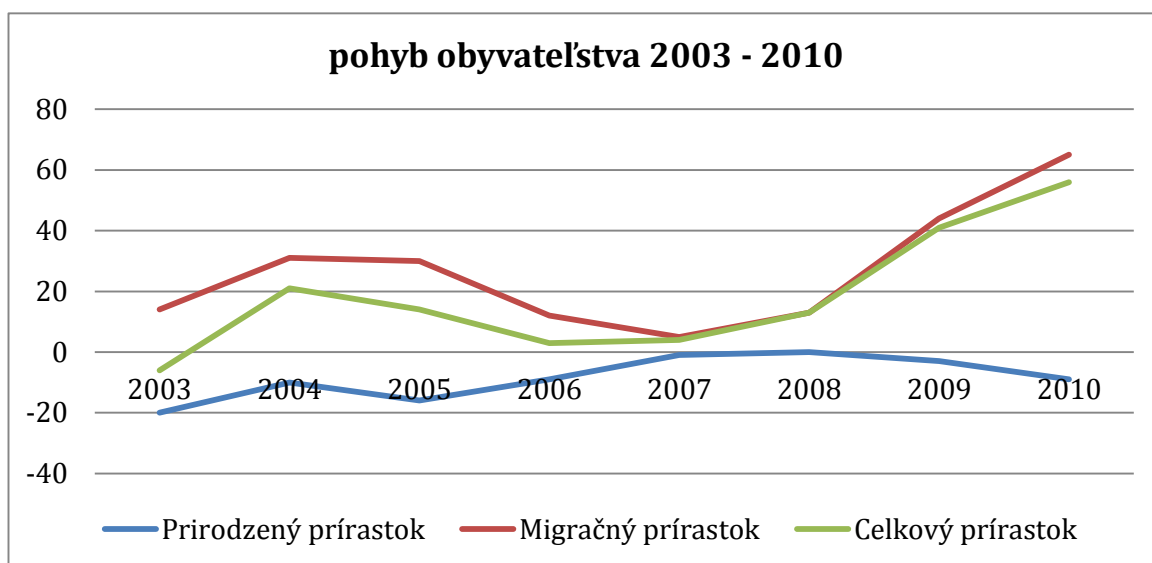


Zdroj: ŠÚ SR, vlastné spracovanie.

Z celkového počtu obyvateľov je **965 mužov (49,5%) a 984 žien (50,5%)**. V obci je dlhodobo vyšší počet žien ako mužov, pričom sa udržiava trend približne rovnakého pomeru počtu žien a mužov, aj keď v poslednom sledovanom roku vidieť znižovanie rozdielu.

Pohyb obyvateľstva

Graf 3 Pohyb obyvateľstva v rokoch 2003 – 2010



Zdroj: ŠÚ SR, vlastné spracovanie.

Prirodzený prírastok (rozdiel medzi počtom živonarodených detí a zomretých osôb v obci za rok) obyvateľstva má v sledovaných rokoch 2003 až 2010 negatívny (počet úmrtí je vyšší ako počet novonarodených) kolísavý charakter. Napriek stále negatívnemu prirodzenému prírastku je však možno sledovať znižovanie rozdielu medzi živonarodenými a umretými. Negatívny prirodzený prírastok je celoeurópskym javom, populácia starne pretože mortalita dlhodobo presahuje natalitu. Riešením tohto negatívneho vývoja pre obec je omladiť obyvateľstvo.

Migračný prírastok (rozdiel medzi prisťahovanými a odsťahovanými v danom roku) bol v sledovanom období pozitívny. Tento fakt je v neposlednom rade ovplyvnený výhodnou geografickou polohou obce a dostupnosťou mesta Zlaté Moravce. Do Žitavian sa zvýšil počet prisťahovaných najmä v posledných 2 sledovaných rokoch, čo je spôsobené jednak výstavbou bytových jednotiek (38 bytov) a zvýšenou výstavbou rodinných domov v obci v dôsledku výhodnejšej ceny pozemkov. Migračný prírastok je pozitívny, z čoho však pre obec vyplýva aj viacero povinností a nových úloh v oblasti zabezpečenia vybavenosti a dostupnosti služieb pre všetkých obyvateľov, celkového zatraktívnenia obce skvalitňovaním životného prostredia, zlepšovaním dopravnej dostupnosti, ponukou voľno-časových aktivít a pod.

Celkový prírastok bol v sledovaných rokoch pozitívny hlavne vďaka pokračujúcej imigrácii do obce. Imigrácia do obce je výrazne ovplyvnená výhodnou polohou obce (blízkosť okresného mesta), a súčasným trendom migrácie na vidiek za kvalitnejším životom (lacnejšie pozemky, možnosti bývania v rodinných domoch). Napriek kladnému celkovému prírastku však treba upozorniť na stále negatívny prirodzený prírastok, ktorý je výrazne ovplyvnený vekovým zložením obyvateľstva (trend starnutia obyvateľstva).

Veková štruktúra obyvateľov obce

Tab. 3 Veková štruktúra obyvateľov obce v rokoch 2003 - 2010

	Počet obyv.	v tom vo veku						Priemerný vek	Index starnutia	Index ekonomic. zaťaženia
		predprod.	produkt.	poprod.	predprod.	produkt.	poprod.			
		absolútne			v %					
2003	1 797	308	1 056	433	17,1	58,8	24,1	39,2	140,6	70,2
2004	1 818	291	1 090	437	16,0	60,0	24,0	39,6	150,2	66,8
2005	1832	288	1105	439	15,7	60,3	24,0	39,7	152,4	65,8
2006	1 835	269	1 116	450	14,7	60,8	24,5	40,3	167,3	64,4
2007	1 839	252	1 125	462	13,7	61,2	25,1	40,8	183,3	63,5
2008	1 852	236	1 141	475	12,7	61,6	25,7	41,1	201,3	62,3
2009	1893	246	1171	476	13,0	61,9	25,2	40,9	193,5	61,7
2010	1 949	259	1 208	482	13,3	62,0	24,7	40,5	186,1	61,3

Zdroj: ŠÚ SR, vlastné spracovanie

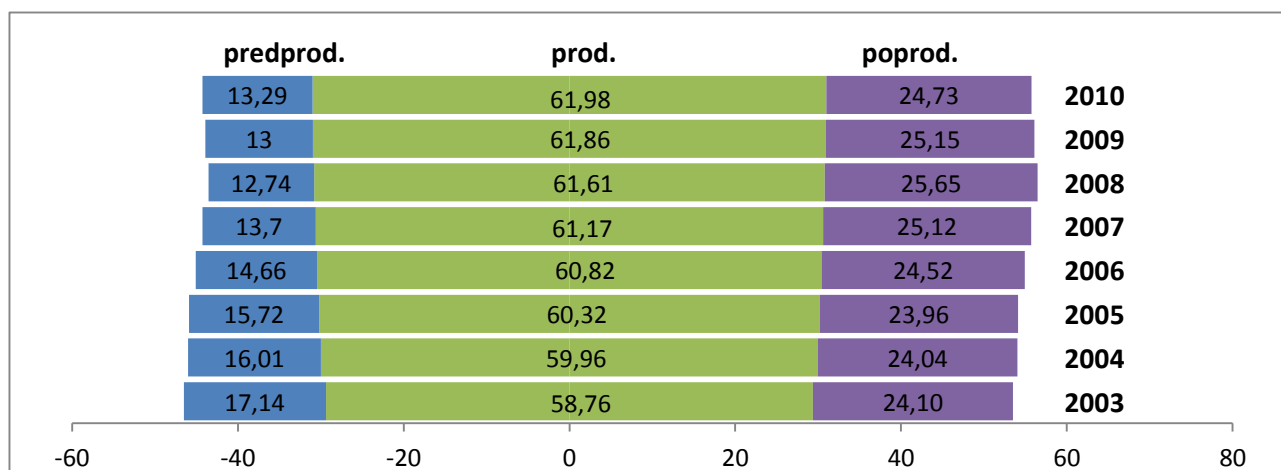
Rast *indexu starnutia*, definujúceho podiel 60 a viac ročných na mladých obyvateľov (0-14), v obci indikuje starnutie obyvateľstva, možno hovoriť o regresívnom type vekovej štruktúry. V súčasnosti sa celkovo prejavuje trend starnutia obyvateľstva. Tomuto problému je potrebné venovať pozornosť, prejavuje sa následne aj v negatívnom prirodzenom prírastku. Z vývojových trendov vyplýva, že index starnutia a celkovú vekovú štruktúru je možné meniť jedine zvýšením prirodzeného prírastku a imigráciou. V Žitavanoch sledujeme v posledných dvoch rokoch mierny pokles indexu starnutia, teda dochádza k miernemu omladzovaniu obce spôsobenému hlavne prisťahovávaním sa obyvateľov.

Produktívne obyvateľstvo, ktoré vytvára hodnoty pre pred- a poproduktívne obyvateľstvo, tvorí 62,0 % z celkového počtu obyvateľov čo je na úrovni priemeru SR.

Index ekonomického zaťaženia, ktorý vyjadruje podiel predproduktívneho a poproduktívneho obyvateľstva na produktívnom obyvateľstve, dlhodobo klesá. Z krátkodobého hľadiska je vývoj tohto ukazovateľa priaznivý, ale keď zoberieme do úvahy vývoj vekovej štruktúry, z dlhodobého hľadiska možno očakávať zvyšovanie zaťaženia produktívneho obyvateľstva v dôsledku rastu počtu obyvateľstva v poproduktívnom veku.

V Žitavanoch je v súčasnosti dostatok produktívneho obyvateľstva, ale celková veková štruktúra aj trend jej vývoja je nepriaznivý (Graf 4).

Graf 4 Vývoj vekovej štruktúry obyvateľstva v rokoch 2003 - 2010



Zdroj: ŠÚ SR, vlastné spracovanie.

Národnostná štruktúra obce

Národnostné zloženie obce možno považovať za čisto Slovenské. V obci sa hlásia len 2 občania k národnosti poľskej, 1 k českej a 1 k maďarskej. Národnostným problémom by tak mala obec v budúcnosti predísť.

Náboženská štruktúra obce

Z hľadiska **náboženskej štruktúry** sa najviac obyvateľov obce hlási ku Rímskokatolíckej cirkvi (99,2%), ďalej 0,6% obyvateľov patrí do Evanjelickej cirkvi augsburského vyznania a 0,3% obyvateľov sa radí k náboženskej spoločnosti Jehovovi svedkovia.

SWOT demografický potenciál

Silné stránky Dlhodobý rast počtu obyvateľov Dlhodobý migračný a celkový prírastok Dostatok obyvateľov produktívnom veku Klesajúci index ekonomického zaťaženia Homogénne národnostné zloženie Homogénna náboženská štruktúra v obci Vybudované obecné byty	Slabé stránky Rozdelenosť občanov (Kňazice, Opatovce) Dlhodobý prirodzený úbytok Degresívny typ vekovej štruktúry Starnutie obyvateľstva
Príležitosti Zlepšenie spolupráce občanov medzi sebou a s obecným zastupiteľstvom Rozvoj služieb a pracovných príležitostí Rozvoj bytovej a domovej infraštruktúry pre imigrujúcich obyvateľov Využitie podnikov, skúseností a schopností imigrantov pre rozvoj obce Zlepšenie demografickej štruktúry imigráciou mladých rodín a vytváraním podmienok pre udržanie mladých ľudí v obci	Ohrozenia Nevyriešenie otázky nezáujmu zo strany občanov o dianie v obci Rozdelenosť občanov pri realizácii rozvojových projektov Vymieranie obce spôsobené prirodzeným úbytkom a starnutím obyvateľstva Zvyšovanie ekonomického zaťaženia produktívneho obyvateľstva zvyšovaním počtu poproduktívneho obyvateľstva

1.7 EKONOMICKÝ POTENCIÁL

Z výsledkov interview so starostom obce možno konštatovať, že súkromný sektor je v obci etablovaný, zapája sa do komunitných aktivít formou sponzoringu, či už finančného alebo materiálneho, spolupráca so samosprávou je dobrá.

Ekonomická aktivita obyvateľstva a miera nezamestnanosti

Miera nezamestnanosti v obci za roky 2002 – 2007 mala klesajúcu tendenciu, ale od roku 2008 začala rásť, čo ovplyvňuje aj globálny vývoj. K 31. 12. 2010 obec evidovala 102 nezamestnaných. V samotnej obci nachádza zamestnanie približne 15 % pracujúcich, ostatní za prácou dochádzajú, prevažne do Zlatých Moraviec a blízkeho okolia. Tento fakt je podmienený pretrvávajúcou funkciou mestských častí z minulosti poskytovať priestor na bývanie pre zamestnancov veľkého mestského podniku. Keďže obec Žitavany vznikla v roku 2002, údaje o zamestnanosti podľa jednotlivých sektorov, ktoré boli naposledy zisťované v rámci SODB 2001 nie sú známe.

Ekonomická štruktúra obce vytváraná súkromným sektorom

V obci je etablovaných celkom 45 podnikateľských subjektov, z čoho 18 je spoločností s ručením obmedzeným a 26 podnikateľov je zapísaných v živnostenskom registri. Možno hovoriť o stabilnom podnikateľskom prostredí, kde sa v posledných 5 rokoch rozšíril najmä počet živnostníkov, ale obchodné spoločnosti sú viac menej stabilné.

Tab. 5 Ekonomická štruktúra obce k 21.9.2008

	počet
Počet obchodných spoločností	19
Z toho	
Akciové spoločnosti	1
Spoločnosti s r.o.	18
Počet živnostníkov	26

Zdroj: obchodný a živnostenský register SR, vlastné spracovanie.

Tab. 6 Zameranie firiem a živnostníkov k 31. 10. 2007

Sektor	Počet firiem	Počet živnostníkov
Pôdohospodárstvo (poľnohospodárstvo, poľovníctvo, lesné hospodárstvo, rybolov)	2	1
spracovateľský priemysel	8	7
Stavebníctvo	3	1
Doprava a spoje	4	3
Obchod, služby	14	15
Verejná správa, zdravotníctvo školstvo a iné	0	0
Ostatné	0	0

Zdroj: obchodný a živnostenský register SR, vlastné spracovanie.

Najviac v obci prevažuje zameranie firiem na autodopravu, maloobchod - veľkoobchod, stavebné práce a zanedbateľná nie je ani remeselná výroba. Súkromný sektor sa zameriava na terciárny sektor, t.j. obchod a služby, ktoré patria medzi odvetvia s vyššou pridanou hodnotou.

V rámci spracovateľského priemyslu ako i primárneho sektora sa podnikatelia zameriavajú na prácu s drevom. V katastri obce je funkčný lom (Fabišov lom), ktorého činnosť vzrástla najmä výstavbou blízkej rýchlostnej cesty PR1BINA. V tejto oblasti sa podnikateľské činnosti rozvíjajú, keďže v posledných 4 rokoch pribudli 3 firmy spracujúce drevo. V obci by sa mala naďalej podporovať podnikateľská činnosť využívajúca lokálne zdroje. K tomu, aby bola táto výroba úspešná na trhu a aby si vybudovala silnejšiu pozíciu je nutné zamerať sa na finalizáciu výrobkov a na tvorivé nekonvenčné produkty, ktoré by mohli zviditeľniť aj obec. Podľa obchodného registra SR v obci nie sú evidovaní podnikatelia v oblasti poľnohospodárstva.

Čo sa týka oblasti cestovného ruchu, zameranie podnikateľov smeruje aj k stravovacím službám a k maloobchodu, nie sú tu evidované žiadne ubytovacie služby. V obci sú však evidované činnosti remeselnej výroby (výrobky z dreva, z keramiky, vitrážové sklá, šperkárstvo). Pre budúcnosť by sa ako efektívne mohlo javiť pre rozvoj CR poskytovanie služieb a obchodu živnostníkmi, napr. v oblasti výroby vitrážového skla, využitia jestvujúcich objektov mlynov pre turistickú rekreáciu a gastronomické služby, výroby rôznych predmetov a reklamnej činnosti, v rámci obnovy tradičných remeselných činností. V nadväznosti na rozvoj CR je potrebné poznať potenciál, ktorý región ponúka. Z tejto stránky sú v okolí obce vybudované cyklotrasy a turistické chodníky, v blízkosti sa nachádza obec

Topoľčianky. Obec sa nachádza podľa Regionalizácie cestovného ruchu (2004) v subregióne s dlhodobým horizontom, preto má predpoklady na rozvoj cestovného ruchu, ale skôr zo zameraním sa na vidiecky cestovný ruch.

Súkromný sektor v obci neposkytuje veľa pracovných miest, živnostníci pracujú buď sami alebo majú výpomoc z obce alebo z okolia.

SWOT ekonomický potenciál

Silné stránky

Dobrá spolupráca samosprávy a firiem
Zapájanie sa firiem do verejného diania v obci
Ekonomicky výhodná poloha obce
Etablované obchodné spoločnosti a živnostníci
Zameranie podnikateľov na sektory s vyššou pridanou hodnotou
Etablované remeslá (vitráž, práca s drevom)

Slabé stránky

Málo obyvateľov pracuje v obci
Nedostatočné využitie lokálnych zdrojov
Vyššia miera nezamestnaných

Príležitosti

Udržiavanie a rozširovanie dobrej spolupráce medzi samosprávami a firmami
Adekvátne uplatnenie sa kvalifikovaných nezamestnaných
Zvyšovanie kvalifikácie nezamestnaných ako i ostatných občanov obce pre lepšie uplatnenie sa na trhu práce
Rozvoj kvalifikačného potenciálu pracovných síl pre domáce firmy
Vytváranie väzieb v blízkom okolí a pracovné príležitosti
Rozvoj CR

Ohrozenia

Neuplatnenie sa na trhu práce dlhodobo nezamestnaných a nízko kvalifikovaných občanov
Emigrácia mladých z obce kvôli pracovným príležitostiam
Narušenie spolupráce vplyvom personálnych zmien

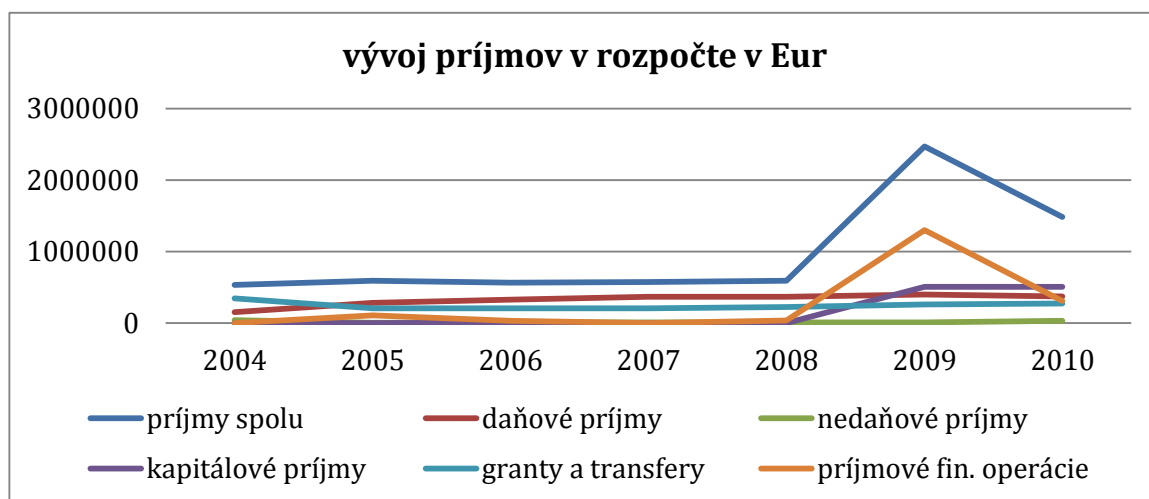
1.8 HOSPODÁRENIE OBCE

Rozpočet obce

Rozpočet obce je z hľadiska časového radu vyrovnaný, mierne stúpajúci. Mierny rast medziročný rast rozpočtu je ovplyvnený najmä miernym rastom obyvateľstva, pretože výška rozpočtu obce sa odvíja najmä od počtu obyvateľov. Od začiatku vzniku obce bol objem príjmov v rozpočte stabilný až do roku 2009 (Graf 6), kedy výrazne stúpol v oblasti kapitálových príjmov (obec získala dotáciu Štátneho fondu rozvoja bývania na výstavbu 2 nájomných bytových domov spolu s 38 bytovými jednotkami) o 504 tis. Eur a v oblasti príjmových finančných operácií (navýšenie najmä o úver na výstavbu 38 BJ) sa rozpočet navýšil o 1 301 tis. Eur.

Následne na výstavbu sa zvýšil obci príjem v roku 2010 o nedaňový príjem z nájmu bytových domov.

Graf 6 Vývoj príjmov v rozpočte v Eur v rokoch 2004 – 2010



Zdroj: obec, vlastné spracovanie.

Čo sa týka zloženia príjmovej časti rozpočtu, do roku 2008 mali najvyšší podiel daňové príjmy, ktoré tvorili v priemere 51,7% celkových príjmov. Po roku 2008 ich podiel klesol kvôli kapitálovým a finančným príjmom na 20,6%. V rámci daňových príjmov má najvyšší podiel výnos z dane z príjmov, ktorý tvorí 81,8 % z daňových príjmov.

Bežné výdavky rozpočtu tvorili v roku 2010 44% (vynaložené na realizáciu aktivít súvisiacich so zabezpečením kompetencií), pretože väčšina kapitálových výdavkov a finančných výdavkov súvisela s výstavbou bytových domov. V roku 2010 prevyšovali bežné príjmy bežné výdavky o 13 331 Eur. V rokoch 2006 a 2007 prevyšovali bežné príjmy výdavky v priemere o 61 973 Eur.

Mimorozpočtové prostriedky

Z programu PHARE v roku 2005 získala obec Žitavany peniaze na projektovú dokumentáciu - Nové srdce Žitavany v hodnote 40 800 € a z Fondu sociálneho rozvoja 200 000 Sk (výstavba WC pre Rómov). V roku 2009 obec získala dotáciu zo ŠFRB na výstavbu 38 bytových jednotiek v dvoch nájomných domoch.

Hospodárenie s majetkom obce

Tab. 7 Štruktúra majetku obce Žitavany k 24.11.2011 (v Eur)

Majetok	v Eur	Štruktúra majetku v %
Neobežný majetok spolu	3 182 502	96,30%
z toho		
<i>Dlhodobý nehmotný majetok (DNM)</i>	-	
<i>Dlhodobý hmotný majetok (DHM)</i>	3 182 502	96,30%
z toho		
umelecké diela a zbierky	720,3	0,02%
pozemky	212898,41	6,44%
budovy, haly, stavby	2918642,3	88,32%
stroje, prístroje a zariadenia	10764,39	0,33%
dopravné prostriedky	8470,64	0,26%
drobný DHM	31005,81	0,94%
ostatný DHM	-	
<i>Dlhodobý finančný majetok (DFM)</i>	-	
Obežný majetok spolu	122 129	3,70%
z toho		
pohľadávky	13447,79	0,41%
finančný majetok	108681,33	3,29%
Majetok spolu	3 304 631	100,00%

Zdroj: obec, vlastné spracovanie.

Obec disponovala hmotným majetkom v hodnote 3,2 mil. Eur, ktorý tvoril 96,3 % celkového majetku obce. Hodnota majetku stúpila najmä vybudovaním bytových domov. Vo vlastníctve obce sú obecné komunikácie, základná a materská škola, budova obecného úradu.

Tab. 8 Štruktúra a výmera pozemkov vo vlastníctve obce Žitavany v roku 2011

Druh pozemku	Výmera v m ²
orná pôda	53 282 m ²
záhrady	3 433 m ²
trvalé trávne porasty	35 913 m ²
vodné plochy	3 647 m ²
zastavané plochy a nádvoria	68 720 m ²
ostatné plochy	41 566 m ²
Spolu	206 561 m²

Zdroj: obec, vlastné spracovanie

Tab. 9 Zhodnotenie využitia obecného majetku

Obecný majetok a jeho využitie	2007	2010
Ukazovatele benchmarkingu obecného majetku:		
Hrubá majetková sila obce , vyjadrujúca hodnotu majetku obce na obyvateľa, z ktorej sa dá posúdiť rozvojový potenciál obce, oproti roku 2007 stúpila skoro dvojnásobne.	26 646 Sk (884,49 Eur)	1696 Eur
Reprodukčná schopnosť obce , vyjadrujúca schopnosť obce zabezpečiť prostriedky na reprodukciu majetku. Je daná ako podiel celkových kapitálových príjmov a celkovej hodnoty majetku obce. Reprodukčná schopnosť v obci výrazne stúpila.	0,0001 Sk (0,000003 Eur)	0,15 Eur
Reprodukčná sila obce , vyjadrujúca úroveň reprodukcie obecného majetku v určitom období, predstavuje podiel celkových kapitálových výdavkov a celkovej hodnoty majetku obce, sa zvýšila 181 násobne. Vyjadruje, že na 1 Eur majetku obce pripadá 23,5 centa kapitálových výdavkov.	0,039 Sk (0,0013 Eur)	0,235 Eur
Indikátory finančnej a daňovej kapacity obce Medzi indikátory finančnej a daňovej kapacity zaradujeme daňovú silu obce, finančnú silu obce, ekonomickú silu a mieru samofinancovania. Poskytujú obraz o zdrojovej disponibilite obce.		
Daňová sila obce (DSi) predstavuje podiel miestnych daní a podielových daní na obyvateľa. Tento podiel sa v obci výraznejšie nezmenil.	5629,50 Sk (186,93 Eur)	190,52 Eur
Finančná sila obce (FSi) vyjadruje podiel miestnych a podielových daní a dotácií na obyvateľa. Finančná sila obce sa zvyšuje.	8997 Sk (298,65 Eur)	329,18 Eur
Ekonomická sila (ESi) definuje podiel celkových príjmov obce na obyvateľa.	9529,50 Sk (316,32 Eur)	760,87 Eur
Miera samofinancovania - predstavuje podiel vlastných príjmov a dotácií bez dlhovej služby na bežných výdavkoch. Ide vlastne o podiel alebo objem prostriedkov, ktoré má obec k dispozícii na kapitálové výdavky. Ak je hodnota vyššia ako 100 percent, obec môže tieto prostriedky použiť na rozvojové projekty, ak je hodnota nižšia ako 100 percent, treba vykrývať bežné výdavky aj ďalšími zdrojmi – dotáciami. Obec má finančné prostriedky na rozvoj.	113%	102%

Zdroj: obec, vlastné spracovanie.

SWOT hospodárenie obce

Silné stránky

Pozitívny vývoj rozpočtových prostriedkov
Vyrovnaný rozpočet obce z hľadiska príjmov i výdavkov
Prostriedky zo zdrojov EÚ – PHARE, ESF, ŠFRB
Získanie príjmov z prenajímania majetku obce
Obec nie je zaťažená vysokým úverom
Naplánované kapitálové výdavky na rozvojové aktivity

Príležitosti

Možnosť realizovať projekty i zo zdrojov EÚ
Vysporiadanie vlastníckych vzťahov
Odkúpenie priestorov potrebných na realizáciu zámerov obce
Zveľadiť majetok obce – nové stavby, prístavby, rekonštrukcie

Slabé stránky

Nevysporiadané vlastnícke vzťahy

Ohrozenia

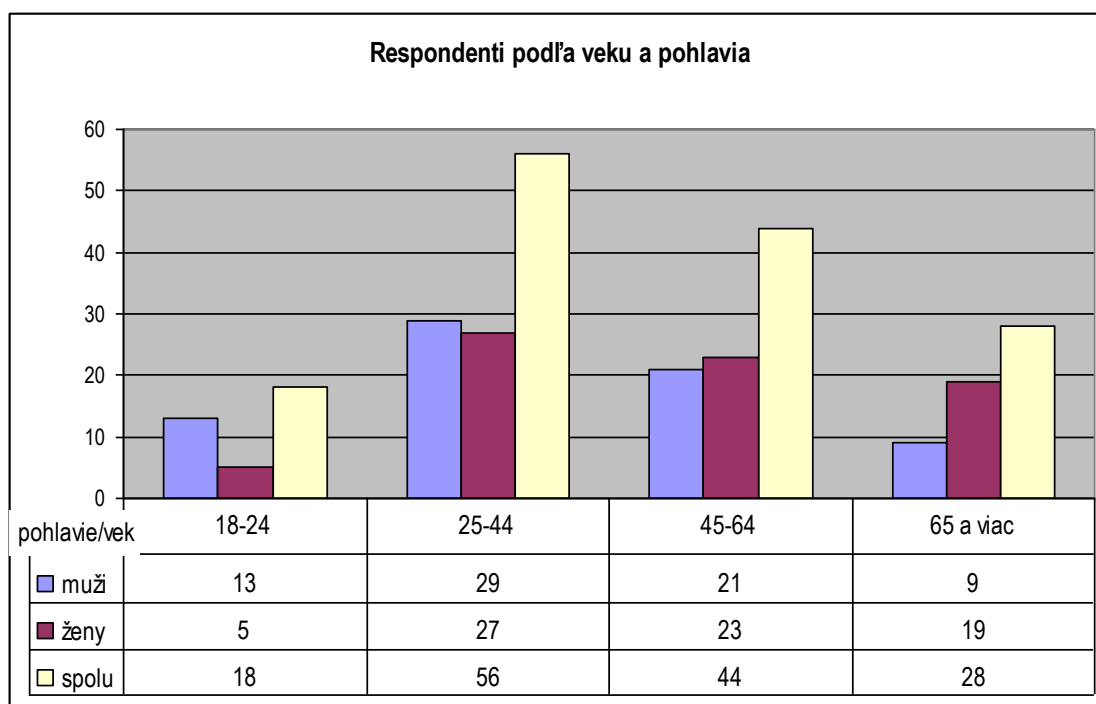
Nedostatok prostriedkov na rozvoj
Zvýšenie daňového zaťaženia obyvateľov
Nevysporiadanosť pozemkov

1.9 VYHODNOTENIE PRIESKUMU VEREJNEJ MIENKY

A. ANALÝZA RESPONDENTOV

Prieskum verejnej mienky bol vykonaný v roku 2007 a zúčastnilo sa ho spolu 146 respondentov, čo tvorí približne 8 % občanov Žitavian. Čo sa týka vekovej a pohlavnej štruktúry respondentov (Graf 7), výskumu sa zúčastnilo 72 mužov a 74 žien, čo približne zodpovedá aj pohlavnej štruktúre obce. Pri prieskume bola vybratá náhodne vzorka, ktorá kopíruje vekovú štruktúru občanov. Toto je dôležité, aby sme získali prehľad o rôznych názoroch od rôznych skupín obyvateľov.

Graf 7 Štruktúra respondentov podľa pohlavia a veku



Tab. 9 Sociálny status respondentov

	zamestnanec	dôchodca	podnikateľ	študent	nezamest.	rodičovská dovolenka	iné
18-24	33.3%	0.0%	0.0%	61.1%	0.0%	0.0%	5.6%
25-44	67.9%	0.0%	12.5%	0.0%	5.4%	7.1%	7.1%
45-64	43.2%	29.5%	11.4%	0.0%	9.1%	0.0%	6.8%
nad 65	0.0%	100.0%	0.0%	0.0%	0.0%	0.0%	0.0%
spolu	43.2%	28.1%	8.2%	7.5%	4.8%	2.7%	5.5%

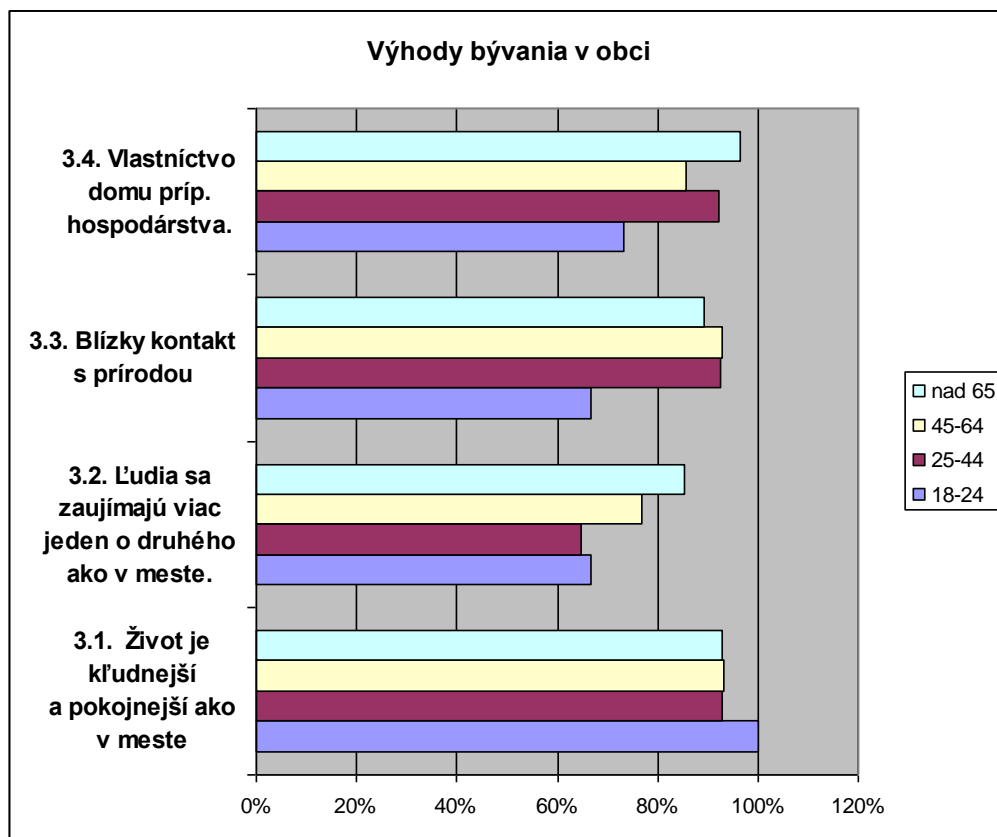
Čo sa týka typu zamestnania respondentov, najviac respondentov boli zamestnancami (43,2%), 28,1% respondentov tvorili dôchodcovia, 8,5 % podnikateľov a zvyšní respondenti boli študenti, nezamestnaní, na rodičovskej dovolenke resp. mali iné zamestnanie. Väčšina respondentov je zamestnaná, len malé

percento podniká, čo potvrdila aj ekonomická analýza obce. Vysoké percento respondentov tvorili dôchodcovia, čo kopíruje demografickú štruktúru v obci.

B. OBEC AKO MIESTO BÝVANIA

V tejto časti respondenti hodnotili výhody a nevýhody bývania v obci Žitavany. Čo sa týka výhod bývania v tejto obci (Graf 8), v priemere 95 % si myslí, že život je tu kludnejší a pokojnejší ako v meste, 87 % býva v obci kvôli vlastníctvu domu alebo hospodárstva, 85 % tu býva kvôli blízkemu kontaktu s prírodou a 73% kvôli lepším medziľudským vzťahom.

Graf 8 Výhody bývania v obci



Kým väčšina respondentov sa vcelku zhodla na výhodách života v obci Žitavany, pri otázke aké nevýhody obyvatelia pociťujú kvôli bývaniu v obci, sa názory výrazne líšia (Tab. 10).

Tab. 10 Nevýhody bývania v obci

		18-24	25-44	45-64	nad 65	priemer
4.1. Málo pracovných príležitostí.	súhlasím	68.8%	59.3%	77.3%	75.0%	70.1%
	čiastočne súhlasím	18.8%	29.6%	15.9%	25.0%	22.3%
	nesúhlasím	12.5%	11.1%	6.8%	0.0%	7.6%
4.2. Zlé možnosti nákupu a využívania služieb.	súhlasím	40.0%	38.0%	27.9%	25.0%	32.7%
	čiastočne súhlasím	26.7%	32.0%	39.5%	28.6%	31.7%
	nesúhlasím	33.3%	30.0%	32.6%	46.4%	35.6%
4.3. Málo možností na seberealizáciu.	súhlasím	31.3%	47.1%	48.8%	32.1%	39.8%
	čiastočne súhlasím	43.8%	23.5%	27.9%	64.3%	39.9%
	nesúhlasím	25.0%	29.4%	23.3%	3.6%	20.3%
4.4. Za všetkým treba ďaleko dochádzať.	súhlasím	56.3%	25.0%	30.2%	40.7%	38.1%
	čiastočne súhlasím	31.3%	34.6%	14.0%	14.8%	23.7%
	nesúhlasím	12.5%	40.4%	55.8%	44.4%	38.3%

Málo pracovných príležitostí považujú za nevýhodu hlavne občania nad 45 rokov. Táto veková skupina si vo všeobecnosti ťažšie hľadá prácu, je menej mobilná ako mladšie vekové skupiny. Žitavany svojou históriou (spojené mestské časti) ako aj svojou polohou majú predpoklad ostať dodávateľom pracovnej sily pre blízke mesto, môžu však vytvárať aj podmienky pre tvorbu pracovných príležitostí v obci.

Skôr mladí ľudia do 24 rokov sa prikláňajú k názoru, že v obci sú horšie možnosti nákupu a využívania služieb, s týmto tvrdením skôr nesúhlasia obyvatelia nad 65 rokov. Tento výsledok potvrdzuje rôzne konzumentské potreby v rôznom veku. Kým mladí majú väčšie nároky na rozmanitejšie služby, starší občania sú zvyknutí na určitý štandard, s ktorým sú spokojní. Preto by v obci mala byť zdravá rovnováha medzi uspokojovaním potrieb mladých a starších občanov a vytvorená určitá sieť služieb, ktoré by uspokojovala všetky skupiny obyvateľstva aspoň z časti.

Všetky vekové kategórie sa zhodli úplne alebo čiastočne na tom, že v obci je málo možností na seberealizáciu. Aby sa minimalizovala táto nevýhoda, sú potrebné dve základné veci: vytvoriť podmienky pre seberealizáciu (priestor, finančná či naturálna podpora atď.) a záujem, ochota a motivácia občanov realizovať aktivity.

Okrem mladých občanov do 24 rokov a nad 65 rokov si väčšina obyvateľov myslí, že Žitavany nemajú problém s dostupnosťou. Tento fakt je spôsobený hlavne blízkosťou okresného mesta ZM (2 km). Okrem toho, pracujúci obyvatelia vo väčšine prípadov pracujú v meste, a teda si svoje potreby uspokojujú tam, nepociťujú preto ani výraznú potrebu dostupnosti k službám v obci. Mladí obyvatelia majú vyššie nároky a tiež viac voľného času, čo ovplyvňuje ich vnímanie dostupnosti. Čo sa týka najstarších občanov v obci, títo majú špecifické potreby (zdravotná a sociálna starostlivosť), ktoré v obci absentujú a preto nedostupnosť pociťujú ako problém.

C. OBEC A ZÁKLADNÉ ŽIVOTNÉ POTREBY

Tab. 11 Spokojnosť občanov so zabezpečovaním služieb v obci

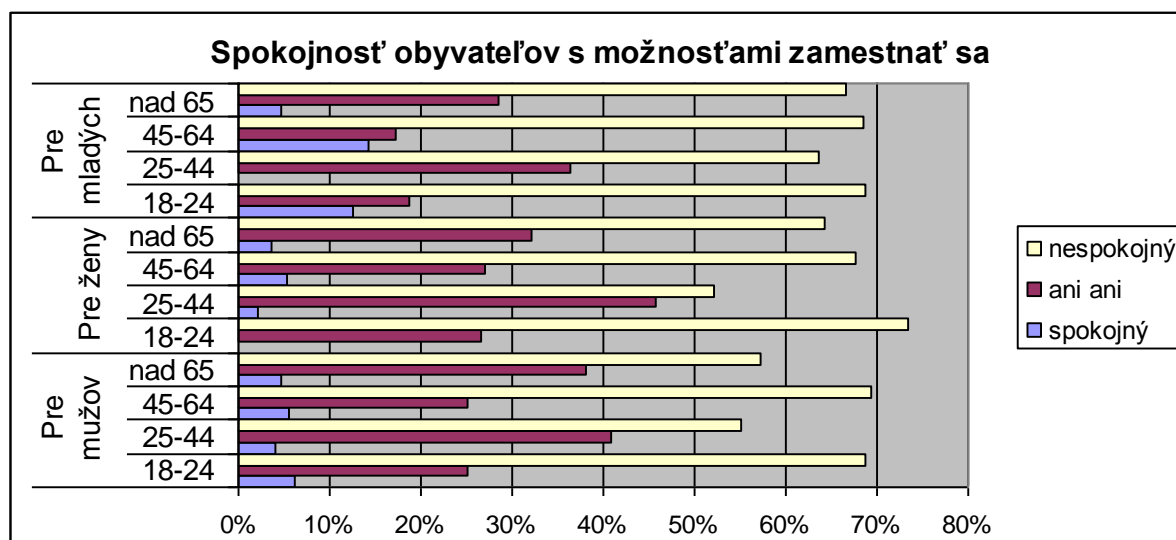
	spokojný	čiastočne spokojný	nespokojný
5.1. Kvalita zotavovacích aktivít	13%	34%	54%
5.2. Stav miestnych komunikácií	11%	46%	43%
5.3. Stav chodníkov	13%	42%	45%
5.4. Stav verejnej zelene	40%	47%	12%
5.5. Dopravná dostupnosť obce	57%	32%	11%
5.6. Vybavenosť obce verejným vodovodom	90%	5%	5%
5.7. Vybavenosť obce verejnou kanalizáciou	10%	3%	87%
5.8. Vybavenosť obce elektrinou	88%	8%	4%
5.9. Vybavenosť obce plynom	90%	8%	2%
5.10. Požiarna ochrana	23%	32%	46%
5.11. Činnosť obecnej polície	4%	12%	84%
5.12. Zdravotné stredisko	6%	10%	84%
5.13. Všeobecná zdravotnícka starostlivosť	9%	17%	74%
5.14. Kvalita výučby v základnej škole	62%	32%	7%
5.15. Množstvo kultúrnych podujatí	38%	47%	15%
5.16. Možnosti športového vyžitia	46%	48%	6%
5.17. Stav športových zariadení	34%	44%	22%
5.18. Stav kultúrnych zariadení	19%	35%	46%
5.19. Stav školských zariadení	49%	44%	7%
5.20. Stav sociálnych zariadení	15%	26%	58%
5.21. Stav domu smútku	74%	21%	6%
5.22. Stav obecnej knižnice	34%	43%	23%
5.23. Dostupnosť verejného internetu	23%	18%	59%
5.24. Pokrytie signálom mobilných sietí	78%	12%	10%
5.25. Čistota a upravenosť verejných priestranstiev v obci	48%	45%	6%
5.26. Systém zberu komunálneho odpadu	67%	24%	9%

Obec zohráva dôležitú úlohu v zabezpečovaní služieb, ktoré naplňajú životné potreby obyvateľov. Niektoré služby sú poskytované súkromným sektorom, väčšinou také, ktoré prinášajú určitý zisk. Mnoho služieb je však neziskového charakteru, t.j. verejné služby, ktoré sú zabezpečované verejnou správou (štátnou správou alebo samosprávou), prípadne tretím sektorom. Pre zabezpečenie dobrej kvality života v obci je preto dôležité poznať, ako sú občania spokojní so zabezpečovaním služieb. Respondenti vyjadrovali svoju spokojnosť s poskytovanými službami v obci (Tab. 11). Najspokojnejší sú s vybavenosťou obce verejným vodovodom, plynom a elektrinou, naopak najviac nespokojní sú s vybavenosťou kanalizácie, keďže obec nie je odkanalizovaná. Tieto časti technickej infraštruktúry sú veľmi dôležité z pohľadu zabezpečovania základného štandardu bývania, preto im aj obyvatelia prikladajú veľkú váhu. Problém nedobudovanej kanalizácie má vplyv nielen na zhoršenie kvality bývania obyvateľov, ale tiež výrazne znečisťuje podzemné vody a pôdu. Zo sociálnej infraštruktúry sú občania najviac spokojní so stavom domu smútku, menej spokojní sú so stavom športových zariadení v obci, so stavom miestnych komunikácií (nedobudované chodníky, zlý stav komunikácií ako vysvitlo z analýzy), so stavom verejnej zelene. Občanom výrazne chýba polícia a zdravotné stredisko so všeobecnou zdravotnou starostlivosťou, ktoré v obci absentujú.

D. OBEC A PRÁCA

Aj keď z analýz vyplýva, že v obci je nízka miera nezamestnanosti (1,92 % v roku 2007), z prieskumu verejnej mienky je zrejmé, že občania si nemyslia, že by mali možnosti zamestnať sa (Graf 9). Vo všetkých vekových kategóriách silná prevaha respondentov negatívne hodnotila možnosti zamestnať sa či pre mužov, ženy alebo mladých. Ako bolo spomenuté vyššie, aj keď obec poskytuje pracovnú silu mestu, mala by sa zamerať aj na vytváranie podmienok pre vznik nových pracovných príležitostí, aby sa obyvatelia obce mohli zamestnať aj v obci. Okrem možnosti zamestnať sa je potrebné zamerať sa aj na adekvátnosť a schopnosť oceniť prácu.

Graf 9 Spokojnosť obyvateľov s možnosťami zamestnať sa



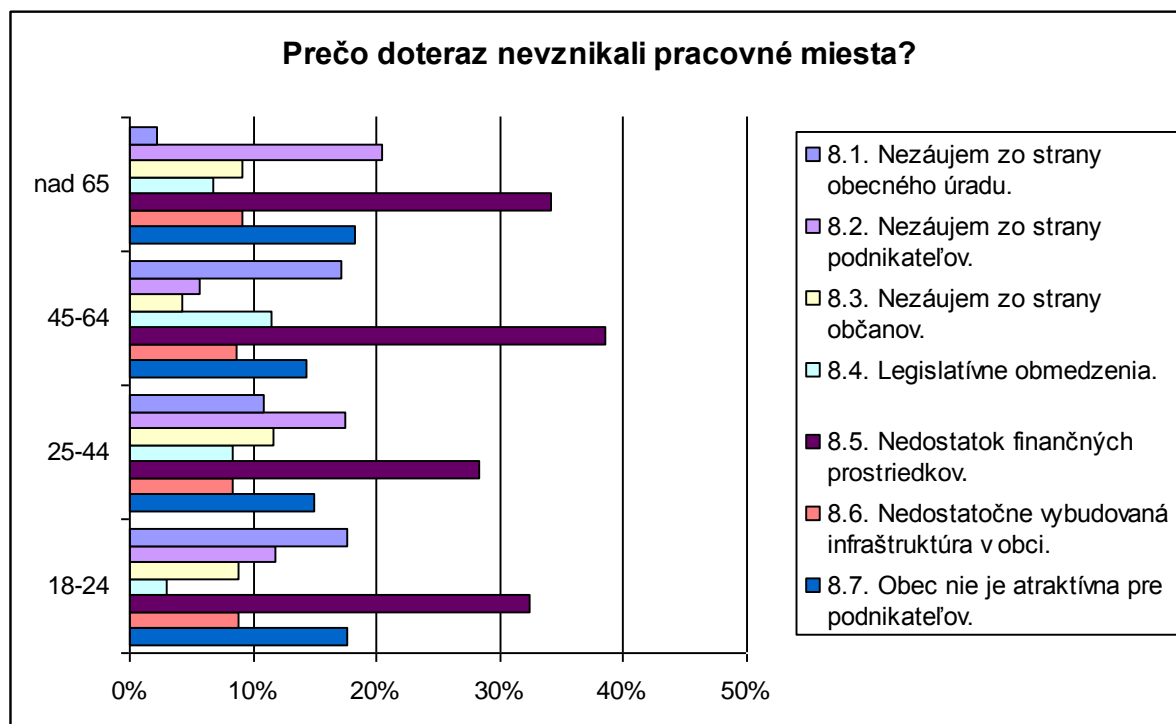
Tab. 12 V ktorom odvetví by bol najpotrebnejší vznik nových pracovných príležitostí v obci?

	18-24	25-44	45-64	nad 65
7.1. V priemysle	18%	11%	17%	8%
7.2. V remeselníckej výrobe	5%	13%	17%	15%
7.3. V stavebníctve	13%	11%	12%	5%
7.4. V poľnohospodárstve	15%	15%	14%	23%
7.5. V lesníctve	8%	5%	13%	6%
7.6. V obchode a službách	10%	12%	12%	16%
7.7. V cestovnom ruchu a agroturistike	13%	14%	10%	15%
7.8. Vo verejnej správe	0%	4%	0%	5%
7.9. V sociálnej oblasti	10%	13%	4%	8%
7.10. V inom odvetví	10%	2%	1%	0%

Obyvatelia vedia zhodnotiť rozvojový potenciál svojej obce, na čo svojimi odpoveďami poukazujú respondenti (Tab. 12). Podľa mladých respondentov do 24 rokov by sa mali vytvoriť nové miesta v priemysle a poľnohospodárstve, pre skupinu do 44 rokov by to mali byť pracovné miesta v poľnohospodárstve a agroturistike, pre skupinu respondentov 45-64 ročných by sa mali vytvárať miesta v priemysle a v remeselníckej výrobe a najstarší občania vidia možnosti v poľnohospodárstve a v obchode a službách. Z toho vyplýva silná orientácia na poľnohospodárstvo, ktoré má v Nitrianskom kraji tradíciu a vynikajúce podmienky. Ďalej možno

vidieť orientáciu respondentov skôr na malé a stredné podnikanie (agroturizmus, remeselnícka výroba) a na sektory produkujúce vyššiu pridanú hodnotu (priemysel, obchod, služby, cestovný ruch).

Graf 10 Dôvody nevytvárania pracovných miest v obci

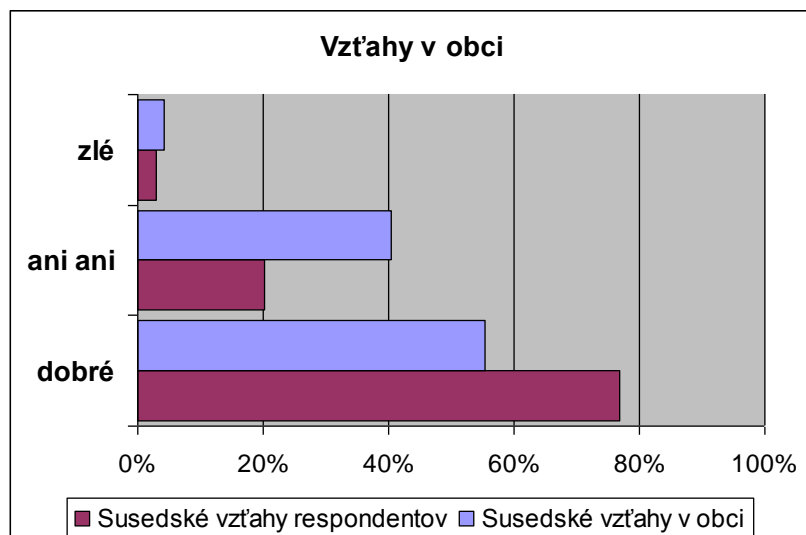


Respondenti všetkých vekových skupín sa zhodujú na tom, že najpodstatnejším dôvodom, prečo doteraz v obci nevznikli pracovné miesta je nedostatok finančných prostriedkov. Ďalej respondenti nepokladajú obec za atraktívnu pre podnikateľov a teda je nezáujem zo strany podnikateľov. Ako výrazný problém tiež vnímajú nedobudovanú infraštruktúru. Skupina respondentov v rokoch 24-44 rokov vníma aj nezáujem zo strany občanov ako jeden z hlavných dôvodov, kým skupina respondentov 45-64 ročných ako dôvod vníma aj legislatívne obmedzenia.

E. OBEC AKO SOCIÁLNY PRIESTOR

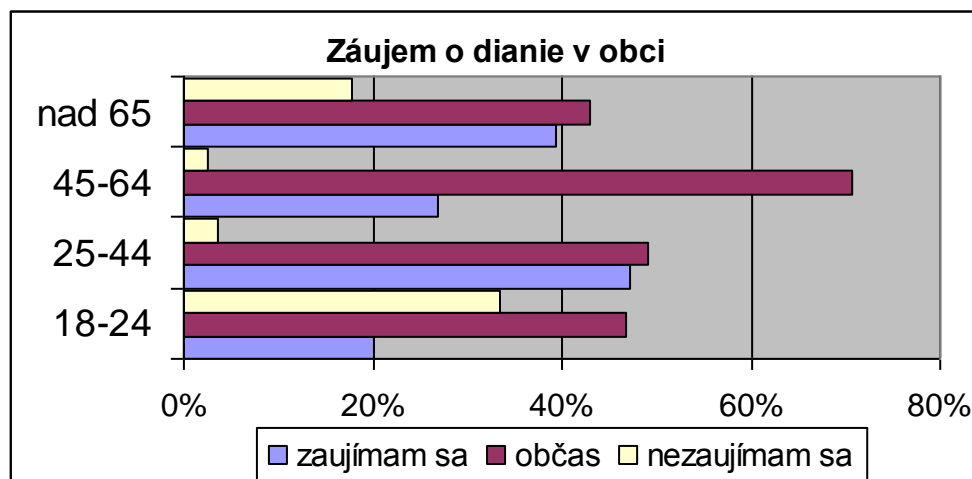
Vidiecke obce majú oproti mestám veľkú výhodu v oblasti medziludských vzťahoch. Tak ako uviedli respondenti v B. časti, jednou z výhod bývania v obci sú dobré medziludské vzťahy, čo sa potvrdilo aj ďalšími otázkami smerovanými na susedské vzťahy respondentov a susedské vzťahy v obci. Všetky vekové kategórie hodnotili susedské vzťahy prevažne ako dobré, resp. ani dobré ani zlé (Graf 11).

Graf 11 Vzťahy v obci



Z grafu 11 vyplýva, že občania sa o obec zaujímajú v každom veku, či už stále alebo občasne. Najvyšší záujem o obec prejavujú občania vo veku 25-44 rokov, ich záujem sa dá vysvetliť tým, že sú to mladé rodiny s malými deťmi. Skupinu respondentov nad 65 rokov tvorili dôchodcovia, a teda táto skupina má veľa voľného času, ktorý poväčšine trávi v obci. Čo sa týka informácií o dianí v obci, najčastejšie ich získavajú z obecných novín a rozhlasu, prípadne z úradnej tabule. Respondenti nad 65 rokov sa často dostávajú informácie na ulici, v kostole alebo pri nákupe. Z toho vyplýva opodstatnenie vydávania novín a rozhlasového vysielania, a teda by sa obec mala sústrediť na dobré zabezpečenie týchto kanálov.

Graf 12 Záujem o dianie v obci



Z analýzy vyplynulo, že v obci pôsobí veľa spolkov, formálnych alebo neformálnych združení. Z respondentov boli členmi združení najviac občania vo veku 24-44 a nad 65 rokov. Čo sa týka názoru, či sa obyvatelia obce snažia zatriktívniť život v obci a skrášliť resp. spríjemniť prostredie, viac respondentov sa prikláňa k tvrdeniu že sa občania snažia, alebo teda aspoň niekoľko jedincov v obci je aktívnych. Skeptickejšie sa k aktívnosti občanov stavali respondenti 26-44 roční a obyvatelia nad 65 rokov (Tab. 13).

Tab. 13 Aktivnosť obyvateľov v obci

	18-24	25-44	45-64	nad 65	spolu
Áno, väčšina sa snaží.	13%	33%	36%	18%	50%
Niektorí sa snažia, ale väčšine je to ľahostajné.	10%	45%	27%	18%	36%
Niektorí sa snažia, ale ostatní ich snahy skôr kazia.	8%	58%	25%	8%	9%
Nie, ľudia sú väčšinou k svojmu okoliu ľahostajní.	0%	43%	14%	43%	5%

F. OBEC A JEJ ROZVOJ

Pri plánovaní rozvoja obce je názor obyvateľov obce veľmi dôležitý, pretože cieľom rozvoja je zlepšiť život občanov. Preto je potrebné vedieť, či sa obyvatelia zapájajú do diania v obci, či sa o obec zaujímajú a či poznajú rozvojové priority obce. Len 26 % obyvateľov sa vyjadrilo, že priority poznajú, 48 % sa vyjadrilo, že ich pozná čiastočne. Najviac poznajú priority obyvatelia od 24 do 65 rokov, najmenej mladí ľudia do 24 rokov.

Podľa obyvateľov je nutné najrýchlejšie riešiť problém technickej infraštruktúry, a to kanalizácie a ciest a chodníkov, ďalej je dôležité postarať sa o starších obyvateľov a vytvoriť podmienky pre bytovú výstavbu. Ďalej v budúcnosti bude potrebné riešiť problém záchrany kultúrnych pamiatok, vzhľad obce a ponuky služieb v obci. V súčasnosti netreba riešiť otázky predškolskej a školskej výchovy, dopravnej dostupnosti obce a možnosti nákupu. Tieto odpovede nadväzujú na predošlé odpovede ako aj na výsledky čiastkových analýz (Tab. 14).

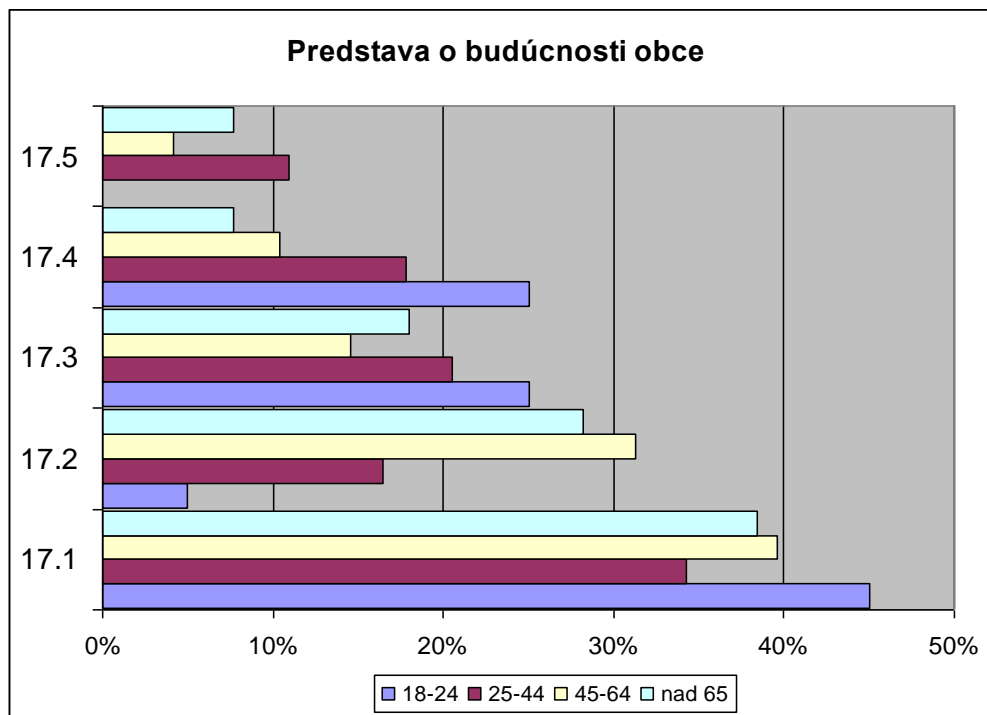
Tab. 14 Ktoré problémy je potrebné v obci riešiť

	čo najskôr	v budúcnosti	netreba riešiť
16.1. Vytvorenie nových pracovných príležitostí	61%	30%	9%
16.2. Zlepšenie nákupných možností	24%	34%	42%
16.3. Záchrana a oprava bytového fondu	45%	32%	22%
16.4. Záchrana a oprava kultúrnych pamiatok	24%	42%	34%
16.5. Zlepšenie kvality životného prostredia	61%	28%	11%
16.6. Vytvorenie zariadení pre oddych a voľný čas	70%	23%	7%
16.7. Oprava ciest a komunikácií	88%	12%	1%
16.8. Postarať sa o prestárle obyvateľstvo	80%	17%	3%
16.9. Vytvoriť podmienky pre novú bytovú výstavbu	75%	20%	4%
16.10. Zlepšiť podmienky pre podnikateľov	56%	31%	13%
16.11. Zlepšiť zdravotnícku starostlivosť	73%	18%	9%
16.12. Zlepšiť kvalitu komunálnych služieb	51%	21%	28%
16.13. Zlepšiť podmienky pre predškolskú výchovu	26%	21%	53%
16.14. Zlepšiť podmienky pre školskú výchovu	32%	22%	46%
16.15. Zlepšiť podmienky pre mimoškolskú a záujmovú činnosť mládeže.	63%	25%	12%
16.16. Zlepšiť dopravnú dostupnosť obce.	38%	26%	36%
16.17. Zlepšiť celkový vzhľad obce	52%	37%	11%
16.18. Rozšíriť ponuku služieb v obci	53%	35%	13%
16.19. Zlepšiť stav životného prostredia v obci	60%	25%	15%
16.20. Vybudovanie kanalizácie	91%	6%	2%

Čo sa týka predstavy o budúcnosti obce (Graf 13), respondenti najčastejšie súhlasili s vyjadrením „Naša obec bude predovšetkým príjemným miestom pre bývanie jej občanov s dostupnými a kvalitnými službami, atraktívnym vzhľadom a kvalitným životným prostredím, bude však aj vytvárať možnosti pre rozvoj podnikania a pracovných príležitostí.“ (17.1.)

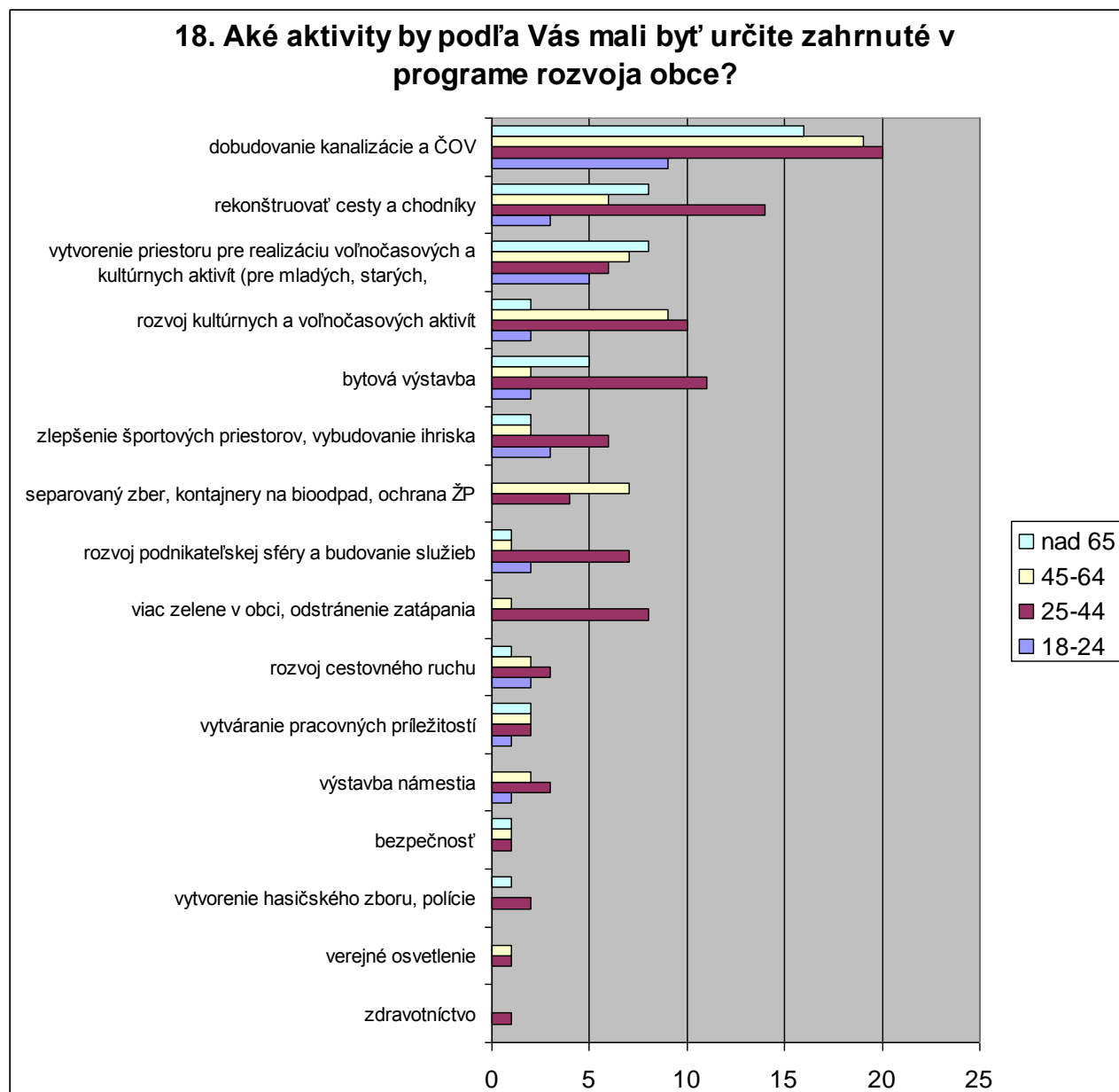
Mladí ľudia sa často vyjadrili k výrokom: „Naša obec bude predovšetkým príjemným miestom pre bývanie jej občanov s dostupnými a kvalitnými službami, atraktívnym vzhľadom a kvalitným životným prostredím, bude však aj vytvárať možnosti pre rozvoj podnikania a pracovných príležitostí **predovšetkým v cestovnom ruchu.**“ (17.4.) a „Naša obec bude predovšetkým príjemným miestom pre bývanie jej občanov s dostupnými a kvalitnými službami, atraktívnym vzhľadom a kvalitným životným prostredím, bude však aj vytvárať možnosti pre rozvoj podnikania a pracovných príležitostí **predovšetkým v priemyselných odvetviach.**“ (17.3.) Naopak obyvatelia nad 45 rokov by skôr chceli vidieť svoju obec ako „predovšetkým príjemným miestom pre bývanie jej občanov s dostupnými a kvalitnými službami, atraktívnym vzhľadom a kvalitným životným prostredím, bude však aj vytvárať možnosti pre rozvoj podnikania a pracovných príležitostí **predovšetkým v poľnohospodárstve.**“ (17.2.)

Graf 13 Predstava o budúcnosti obce



Ďalšia otázka bola otvorená a respondenti vyjadrovali svoj názor, riešenie ktorých problémov by malo byť zahrnuté v Programe hospodárskeho a sociálneho rozvoj obce Žitavany. Tieto aktivity kopírujú predošlé odpovede respondentov ako aj výsledky čiastkových analýz. Mala by sa dobudovať kanalizácia, opraviť cesty a chodníky, za veľmi dôležité pokladajú respondenti vytvorenie priestoru pre stretávanie sa mladých, starých, či záujmových skupín. Takisto by podporili rozvoj kultúrnych a voľnočasových aktivít (Graf 14).

Graf 14 Aké aktivity by mali byť zahrnuté v programe rozvoja obce



Výsledky z prieskumu verejnej mienky sú súčasťou čiastkových analýz, a na základe tohto prieskumu sa dopĺňa komplexný obraz o obci aj z pohľadu vnímania občanov. Keďže rozvoj obce a naplánovanie tohto rozvoja má práve zlepšiť život týchto ľudí, je veľmi dôležité poznať ich názory, problémy, potreby a motivácie.

2 STRATEGICKÁ ČASŤ

Strategická časť stanovuje hlavné oblasti, v rámci ktorých by chcela obec dosiahnuť zlepšenie v priebehu ďalších rokov. Tieto oblasti možno zlepšiť len realizovaním aktivít, na ktorých sa nepodieľa len samospráva, ale všetci zainteresovaní – či obyvatelia, podnikatelia alebo rôzne spolky a pod. Koordinovaný rozvoj a zapojenosť občanov zabezpečí, že aktivity v obci nebudú vytvárať bariéry pre rozvoj, ale naopak budú posúvať obec ďalej a vytvárať takú obec, akú si občania stanovili vo vízii.

2.1 VÍZIA

Pre stanovenie cieľov, ktoré chce obec dosiahnuť vo svojom rozvoji, je potrebné najskôr si stanoviť víziu. Vízia prezentuje našu predstavu o obci, ako by mala vyzeráť z dlhodobého hľadiska. Túto víziu sa potom snažíme naplňovať cieľmi, ktoré si stanovíme v jednotlivých stratégiách rozvoja v priebehu ďalších 20 – 30 rokov. Občania si v prieskume vybrali svoju víziu o tom, ako ich obec bude vyzeráť.

„Naša obec bude predovšetkým príjemným miestom pre bývanie jej občanov s dostupnými a kvalitnými službami, atraktívnym vzhľadom a kvalitným životným prostredím, bude však aj vytvárať možnosti pre rozvoj podnikania a pracovných príležitostí. Obec bude mať jednotný vidiecky ráz, ktorý bude prepojený na tradície vychádzajúce z histórie, avšak bude poskytovať moderný priestor pre kvalitný život občanov. Obec Žitavany bude vytvárať priestor pre rozvoj svojich obyvateľov, ktorí budú aktívne rozširovať svoje schopnosti a nadanie, budú využívať lokálne zdroje, aby vytvárali lokálne produkty, ktoré budú známe v regióne i mimo neho.“

2.2 STRATÉGIA ROZVOJA OBCE

Stratégia rozvoja obce tvorí ústrednú časť tohto dokumentu, a vytvára rámec budúceho rozvoja. Stanovenie stratégie vychádza z výsledkov analýzy zdrojov, z výsledkov dotazníkového prieskumu a zo stretnutia s poslancami Obecného zastupiteľstva obce dňa 24. 11. 2011.

Na základe týchto informácií boli identifikované kľúčové oblasti, na ktoré sa obec zameria v ďalších rokoch. Vychádzajú z problémov, ktoré obec má. Každý z týchto problémov má svoje príčiny, a práve ich odstránením je možné odstrániť aj kľúčové problémy.

Strategický cieľ obce prezentuje cieľ, ktorý chce obec dosiahnuť v priebehu nasledujúcich 7 rokov. Tento cieľ je konkretizovaný v jednotlivých prioritných oblastiach, v rámci ktorých sú vymedzené oblasti (operačné ciele), ktoré obec vo svojom rozvoji musí splniť, aby odstránila kľúčové problémy. Postupne naplňovaním jednotlivých cieľov by mala obec dospieť k naplneniu celkového cieľa, a tým sa priblížiť k naplneniu svojej vízie. Pri identifikovaní cieľov je nevyhnutná participácia všetkých zúčastnených subjektov, pretože len takto vieme plánovať, aké aktivity sa musia v obci realizovať, aby sa obec rozvíjala.

Strategický cieľ: Do roku 2018 zlepšiť kvalitu bývania svojich obyvateľov vytvorením dobrých podmienok pre bývanie v zdravom prostredí s uceleným vidieckym rázom, kde občania budú aktívne rozvíjať svoje schopnosti a zapájať sa do života v obci.

Priorita 1 Vytváranie podmienok pre príjemný život v obci

Prvá prioritná oblasť sa zaoberá vytváraním atraktívneho prostredia s jednotným vidieckym rázom a s vytvorenými podmienkami pre kvalitný život obyvateľov v zdravom životnom prostredí. Táto priorita bude napĺňaná prostredníctvom realizácie aktivít v 4 oblastiach. Cieľom je vytvoriť atraktívnu obec pre obyvateľov aj návštevníkov s vytvorenými podmienkami pre spokojný život obyvateľov.

1.1. Oblasť revitalizácie krajiny

V rámci tejto prioritnej oblasti sa budú všetky aktivity zameriavať na vytváranie jednotného vidieckeho rázu, na skrášľovanie obce. Obec v roku 2002 vznikla z dvoch mestských častí, čo je vidieť na obci dodnes. Scelením a ujednotením obce sa nielen zvýši atraktivita obce, ale vytvorí sa tým aj priestor pre budovanie lepších vzťahov obyvateľov obce.

1.2. Oblasť bývania

Obec svojou polohou získava silnú konkurenčnú výhodu oproti iným obciam v okolí, keďže leží len 2 km od okresného mesta. Obec preto bude v ďalších rokoch rozvíjať podmienky pre ďalšiu výstavbu, aby tak jednak zabezpečila možnosti pre svojich mladých obyvateľov, aby z obce neodchádzali, ako aj pre záujemcov mimo obce. pri realizácii aktivít v rámci tejto oblasti sa dôraz bude klásť na vytváranie vidieckeho rázu a na vytváranie dobrých vzťahov medzi novo- a starousedlíkmi.

1.3. Oblasť zabezpečenia základného štandardu bývania pre obyvateľstvo

Pre kvalitný život obyvateľov je nevyhnutné zabezpečiť dostupnosť základných služieb, ktoré vytvárajú základný štandard bývania. Na tieto aktivity sa zameriava 3. oblasť, ktorej cieľom je poskytnúť svojim obyvateľom podmienky pre kvalitný život.

1.4. Oblasť odpadového hospodárstva

Obec úspešne od roku 2008 separuje. V tejto oblasti bude obec pokračovať aj v ďalších rokoch, aby sa zvýšilo množstvo a typ vyseparovaného odpadu.

Priorita 2 Rozvoj ľudského a sociálneho potenciálu pre socio-ekonomický rozvoj obce

Priorita je zameraná na rozvoj ľudských zdrojov a využitie ľudského kapitálu v obci na zabezpečenie rovnovážneho socio-ekonomického rozvoja obce. Podpora spoločenských, kultúrnych a športových aktivít bude viesť k budovaniu sociálnych vzťahov a k aktivizácii občanov. Vidiecke obce nemôžu konkurovať mestu materiálnymi zdrojmi, ale ich sila spočíva v ľudských zdrojoch a hlavne v sociálnom kapitáli, t.j. vo väzbách a vzťahoch medzi obyvateľmi. Budovaním sociálneho kapitálu sa prejaví aj

v ekonomickom raste, ktorý bude zameraný na rozvoj podnikateľského prostredia so silnou regionálnou identitou.

2.1. Oblasť zabezpečenia podmienok pre rozvoj ľudského potenciálu obce a zabezpečenia služieb pre obyvateľstvo

Ľudské zdroje sú jedným zo základných faktorov rozvoja vidieka a obce. V Žitavanoch sú vzťahy medzi obyvateľmi určované históriou (rozdelením obce v minulosti), blízkou polohou obce k okresnému mestu (odchádzka obyvateľov do mesta za prácou, službami aj zábavou). V rámci týchto podmienok, ktoré až tak neprajú rozvoju medziľudských vzťahov, je však v obci bohatý kultúrny a spoločenský život. Preto obec naďalej bude podporovať rozvoj aktivít svojich občanov a ich zapájanie sa do života v obci.

2.2. Oblasť rozvoja podnikateľských aktivít so zameraním na využitie lokálnych zdrojov

Obec zo svojou polohou v rámci regiónu má priestor pre rozvoj takých ekonomických aktivít, ktoré využívajú lokálny potenciál. V obci sú etablované firmy, ktoré sú špecifické a využívajú lokálny potenciál, preto aj v ďalšom období bude v obci rozvoj ekonomických aktivít založený na lokálnych možnostiach a na budovaní si pozície na trhu na základe regionálnej identity.

3 IMPLEMENTAČNÝ RÁMEC

Tretia časť tohto dokumentu sa zaoberá otázkou „*Ako splníme stanovené ciele?*“ a zaoberá definovaním podmienok implementácie stratégie obce Žitavany.

Vytýčené ciele v stratégii budú realizované prostredníctvom projektov, ktoré sú stanovené v akčnom pláne. Akčný plán predstavuje plán aktivít, ktoré sa plánujú realizovať v obci a ktoré prispievajú k naplneniu stanovených cieľov. Okrem naplánovaných cieľov sa v obci realizujú aj ďalšie aktivity, ktoré v pláne nie sú, ale prispievajú k napĺňaniu stratégie.

Aby obec mohla sledovať pokrok, ktorý dosahuje v napĺňaní cieľov, je potrebné si stanoviť monitorovací rámec, v rámci ktorého obec bude sledovať dosahovanie stanovených cieľov.

3.1 MONITOROVACÍ A HODNOTIACI RÁMEC

Aby stratégia bola aj naozaj napĺňaná a neostala len nerealizovaným strategickým dokumentom, je potrebné sledovať pokrok v napĺňaní stratégie a prispôbiť ďalšie aktivity podľa reálnych potrieb. Tieto potreby je možné sledovať práve v procese monitorovania, kedy sa hodnotí pokrok v napĺňaní jednotlivých cieľov na základe sledovania monitorovacích ukazovateľov.

Okrem sledovania pokroku (monitorovania) je stratégia hodnotená. Hodnotenú je napĺňanie stanovených cieľov a na základe odporúčaní hodnotenia sa stratégia aktualizuje v priebehu jej napĺňania a na základe výsledkov hodnotenia sa stanovuje aj ďalšia stratégia pre ďalšie obdobie.

Monitorovanie v obci bude prebiehať raz ročne ku koncu roka, a monitorovacia správa bude schvaľovaná na poslednom zastupiteľstve konanom v danom roku. Monitorovacia správa bude pozostávať z krátkeho popisu aktivít, ktoré sa v obci realizovali počas roka a definovanie ich nadväznosti na stanovenú stratégiu. Ďalej bude sledovať napĺňanie stanovených monitorovacích ukazovateľov. Za zber údajov a vyhodnocovanie bude zodpovedný Obecný úrad a starosta obce.

Hodnotenie napĺňania cieľov stratégie prebehne raz v priebehu trvania stratégie (v polovici trvania stratégie), na základe výsledkov hodnotenia bude aktualizovaný Program hospodárskeho a sociálneho rozvoja obce, a ďalšie hodnotenie prebehne na konci realizácie stratégie. Výsledky záverečného hodnotenia budú tvoriť podklad pre plánovanie ďalšej stratégie.

3.2 AKČNÝ PLÁN

Priorita 1 Vytváranie podmienok pre príjemný život v obci

Oblasť	Navrhovaná aktivita	Obdobie realizácie ⁱ	Rozpočet ⁱⁱ	Zdroje financovania	Garant projektu	Poznámka
1 revitalizácia krajiny	a. Dobudovanie a rekonštrukcia ciest, chodníkov, rigolov	3.	3.	Vlastné + EU fondy	Obec	Po vybudovaní kanalizácie
	b. Skrášlenie priestorov pred domami, úprava ulíc	3.	1.	Vlastné	Obec + obyvatelia	Po vybudovaní kanalizácie
	c. Revitalizácia brehov rieky pretekajúcej cez obec	3.	2.	Vlastné	Slovenský vodohospodársky podnik	
	d. Realizácia protipovodňových opatrení na toku Žitavy	2012	20 000	Úrad vlády SR	Obec	
	e. Rekultivácia vyťaženého lomu	do 2018	3.	Vlastné	Ťažobná firma	
	f. Vybudovanie centra obce s využitím voľného priestranstva v obci pre poskytnutie verejného priestoru pre stretávanie sa obyvateľov a pre rozvoj verejného života, pričom výstavba a úprava centra zjednotí ráz obce a bude zachovávať jej vidiecky ráz	3.	3.	Vlastné + EU fondy	Obec	
	g. Vytvorenie urbanistickej štúdie obce	1.	1.	Vlastné	Obec + spolupráca s SPU v Nitre	

2 bývanie	a. Vysporiadanie pozemkov pre ďalšiu výstavbu	3.	1.	Vlastné	Obec	Prepojené na projekt revitalizácie
	b. Získanie ďalších pozemkov pre výstavbu	3.	2.	Vlastné	Obec	Prepojené na projekt revitalizácie
	c. príprava technickej infraštruktúry k ďalšej výstavbe rodinných domov	3.	3.	Vlastné + EU fondy	Obec	Prepojené na projekt revitalizácie
	d. Výstavba rodinných domov zachovávajúca vidiecky ráz obce	1.	3.	Vlastné	Jednotlivci	
	e. Výstavba 2x6 bytových jednotiek s nižším štandardom bývania	2012	303 500	Vlastné + ŠFRB	Obec	
	f. Adaptácia budovy na bytový dom – 4 B.J.	2012	173 380	Vlastné + ŠFRB + MDVRR SR	Obec, investor	
	g. Výstavba Bytový dom - 2x9 B.J. +TV	2013	799 300	Vlastné + ŠFRB + MDVRR SR	Obec, investor	
3 zabezpečenie základného štandardu bývania pre obyvateľstvo	a. Telekomunikácie a zavedenie širokopásmového internetu	2.	3.	Vlastné	Telekomunikácie	
	b. Verejná kanalizácia a napojenie na ČOV	2.	5 589 125	Vlastné + EU fondy	Západoslovenská vodárenská spoločnosť	
	c. Rekonštrukcia nadzemného elektrického vedenia a elektrických prípojok v obci	2012	370 000	Vlastné	Západoslovenská energetika	

	d. Rekonštrukcia vodovodu	2.	2.	Vlastné, MŽP, EU fondy	Západoslovenská vodárenská spoločnosť	
4 odpadové hospodárstvo	a. Vytvoriť systém motivácie	1.	1.	Vlastné	Obec	
	b. Zvýšiť motiváciu v oblasti separácie a spracovania biologického odpadu zabezpečením mikrokompостární	2.	3.	Vlastné + EU fondy	Mikroregión Tríbečsko	
	c. Vybudovať zberný dvor	2.	3.	Vlastné + EU fondy	Mikroregión Tríbečsko	
	d. Výkup papiera z domácností firmou Harmanec, a.s.	2011	1.	Vlastné	Harmanec, a.s.	
	e. Vypracovať Program odpadového hospodárstva	1.	1.	Vlastné	Obec	
	f. Rozšíriť separáciu odpadu (PET fľaše)	2012	1.	Vlastné	Obec	

ⁱ Obdobie realizácie označuje obdobie, kedy by sa mala začať realizácia projektu, buď je uvedený rok začatia realizácie alebo obdobie do kedy dôjde k realizácii projektu. Intervaly sú stanovené: 1. do 1 roku, 2. do 3 rokov, 3. po 3 rokoch.

ⁱⁱ Rozpočet udáva buď sumu rozpočtu na projekt (pokiaľ je známa) alebo rozpočtový interval, ktorý rozdeľuje finančnú náročnosť: 1. menej náročný (do 10 000 Eur), 2. náročný (do 40 000 Eur) a 3. veľmi náročný (nad 40 000 Eur). Interval je stanovený na základe schopnosti obce realizovať investície z vlastných zdrojov.

Priorita 2 Rozvoj ľudského a sociálneho potenciálu pre socio-ekonomický rozvoj obce

Oblasť	Navrhovaná aktivita	Obdobie realizácie	Rozpočet	Zdroje financovania	Garant projektu	Poznámka
1 zabezpečenie podmienok pre rozvoj ľudského potenciálu obce a zabezpečenia služieb pre obyvateľstvo	a. Rekonštrukcia a prestavba administratívnej budovy	2013	596 453	Vlastné + EU fondy, dotacie	Obec	
	b. Vytvorenie priestoru pre rozvoj záujmových aktivít obyvateľstva v budove obecného úradu a požiarnej zbrojnice	2.	1.	Vlastné, dotacie, EU fondy	Obec	Po rekonštrukcii administratívnej budovy
	c. Zmena účelu užívania a zateplenie budovy obecná hala	2.	196 290	Vlastné + MŽP, Envirofond, EU fondy	Obec	
	d. Zateplenie stien, výmena okien, rekonštrukcia hygienických zariadení ZŠ s telocvičňou	2.	371 260	Vlastné + Nadácia SPP + dotacie, MŽP, Envirofond	Obec	
	e. Rozvoj spolupráce s partnerskými obcami v zahraničí v kultúrnej, športovej a spoločenskej oblasti	1.	1.	Vlastné	Obec + spolky a združenia	
	f. Rozvoj spolupráce s obcami mikroregiónu Trábečko	1.	1.	Vlastné + NSK Leader	Mikroregión Trábečko	
2 rozvoj podnikateľských aktivít so zameraním na využitie lokálnych zdrojov	a. Vytváranie regionálnej značky	1.	3.	Vlastné + NSK Leader	Mikroregión Trábečko	
	b. Vytváranie služieb v oblasti vidieckeho cestovného ruchu (ubytovanie v súkromí a pod.) a jej propagácia v regióne	1.	3.	Vlastné	Podnikateľ. subjekt	
	c. Vytvárať podmienky pre rozvoj turizmu, rekreačnej zóny	3.	3.	Vlastné	Podnikateľ. subjekt	Po revitalizácii lomu
	d. Vybudovať cyklotrasy	3.	3.	Vlastné + NSK	Mikroregión Trábečko + NSK	

3.3 MONITOROVACIE INDIKÁTORY

Ciele	Typ indikátora	Indikátory
Priorita 1 Vytváranie podmienok pre príjemný život v obci	<i>Dopadⁱ</i>	Počet realizovaných aktivít Hodnotenie spokojnosti obyvateľov dotazníkovým prieskumom na konci obdobia implementácie
1.1. Oblasť revitalizácie krajiny	<i>Výsledokⁱⁱ</i>	Počet realizovaných aktivít Zrevitalizovaná plocha (v m ²)
1.2. Oblasť bývania	<i>Výsledokⁱⁱ</i>	Počet novovzniknutých stavebných pozemkov s vybudovanou technickou infraštruktúrou Počet novovzniknutých bytových jednotiek a domov
1.3. Oblasť zabezpečenia základného štandardu bývania pre obyvateľstvo	<i>Výsledokⁱⁱ</i>	Počet obyvateľov napojených na zrekonštruovanú, resp. novovybudovanú technickú infraštruktúru
1.4. Oblasť odpadového hospodárstva	<i>Výsledokⁱⁱ</i>	Počet realizovaných aktivít Množstvo komunálneho odpadu (t/rok) Podiel vyseparovanej zložky na množstve komunálneho odpadu
Priorita 2 Rozvoj ľudského a sociálneho potenciálu pre socio-ekonomický rozvoj obce	<i>Dopadⁱ</i>	Vzdelanostná štruktúra Návštevnosť podujatí a počet realizovaných podujatí (počet) Hodnotenie spokojnosti obyvateľov dotazníkovým prieskumom na konci obdobia implementácie
2.1 Oblasť zabezpečenia podmienok pre rozvoj ľudského potenciálu obce a zabezpečenia služieb pre obyvateľstvo	<i>Výsledokⁱⁱ</i>	Počet realizovaných aktivít Návštevnosť podujatí Počet aktivít realizovaných miestnymi spolkami a združeniami
2.2 Oblasť rozvoja podnikateľských aktivít so zameraním na využitie lokálnych zdrojov	<i>Výsledokⁱⁱ</i>	Počet realizovaných aktivít Zamestnanosť v obci (počet zamestnaných v obci) Typ a štruktúra firiem v obci

ⁱ dopadový indikátor sa vyhodnocuje v prípade hodnotenia, t.j. pri priebežnom a záverečnom hodnotení (okrem indikátora hodnotenia spokojnosti, ktorý sa bude vyhodnocovať na konci obdobia a jeho výsledky sa porovnajú s výsledkami dotazníkového prieskumu z roku 2007)

ⁱⁱ výsledkové indikátory sa vyhodnocujú každoročne pre monitorovanie pokroku