

# **Obec Hrašné**



## **Program hospodárskeho a sociálneho rozvoja obce Hrašné na roky 2016 - 2022**

Hrašné, 2015

## **Spracovateľ**

Mgr. Peter Nemček – RegioSat  
Dolná štvrť 360/5  
907 01 Myjava  
tel: 0905 219 239  
e-mail: peter.nemcek@mail.t-com.sk

v spolupráci s

Kopaničiarsky región – miestna akčná skupina  
M.R. Štefánika 560/4  
907 01 Myjava  
tel: 034/653 83 44  
[www.kopaniarskyregion.sk](http://www.kopaniarskyregion.sk)

## Obsah

1	Úvodná časť .....	6
1.1	Poslanie Programu hospodárskeho a sociálneho rozvoja.....	6
<b>1.2</b>	<b>Ex-post hodnotenie predchádzajúceho PHSR .....</b>	<b>10</b>
	Tabuľka č. 5 Ex-post hodnotenie predchádzajúceho PHSR .....	10
2	Analytická časť .....	11
2.1	Analýza vnútorného prostredia.....	11
2.1.1	Charakteristika prírodných podmienok a analýza prírodných zdrojov .....	12
2.1.2	Analýza stavu životného prostredia a ochrana krajiny .....	15
2.1.3	Ľudské zdroje.....	19
2.1.4	Materiálne zdroje a občianska vybavenosť .....	27
2.1.5	Ex-ante hodnotenie.....	30
2.2	Analýza vonkajšieho prostredia .....	30
2.3	Zhodnotenie súčasného stavu územia - SWOT analýza .....	30
3	Strategická časť .....	31
4	Programová časť .....	33
5	Realizačná časť .....	41
6	Finančná časť .....	46
7	Záver .....	47

## Zoznam tabuliek a grafov

### Zoznam tabuliek

Tabuľka 1 Zámer spracovania PHSR.....	7
Tabuľka 2 Harmonogram spracovania PHSR.....	7
Tabuľka 3 Použité participatívne metódy.....	7
Tabuľka 4 Zoznam členov pracovných skupín.....	8
Tabuľka 5 Ex-post hodnotenie predchádzajúceho PHSR.....	10
Tabuľka 6 Základné údaje o obci.....	11
Tabuľka 7 Pôdny fond v roku 2014.....	13
Tabuľka 8 Množstvo komunálneho odpadu v r. 2003 - 2014.....	17
Tabuľka 9 Separované komodity.....	18
Tabuľka 10 Demografická štruktúra obyvateľstva v rokoch 1996 – 2014.....	20
Tabuľka 11 Pohyb obyvateľstva v rokoch 1996 – 2014.....	23
Tabuľka 12 Obyvateľstvo podľa náboženského vyznania.....	24
Tabuľka 13 Obyvateľstvo podľa národnosti.....	25
Tabuľka 14 Obyvateľstvo podľa stupňa najvyššieho dosiahnutého vzdelania.....	26
Tabuľka 15 Stav objektov na miestnych komunikáciách.....	27
Tabuľka 16 Prehľad počtu žiakov MŠ za obdobie školských rokov 2007/2008 až 2015/2016.....	30
Tabuľka 17 Hierarchia strategických cieľov.....	32

## Zoznam grafov

Graf 1 Štruktúra pôdneho fondu v obci Hrašné v roku 2014.....	14
Graf 2 Množstvo komunálneho odpadu.....	17
Graf 3 Percentuálne zastúpenie skupín obyvateľstva podľa produktivity v rokoch 1997 – 2014.....	21
Graf 4 Vývoj počtu obyvateľov v rokoch 1997 – 2014.....	21
Graf 5 Index vitality v rokoch 1997 – 2014.....	22
Graf 6 Vývoj prírastkov v rokoch 1996 – 2014.....	23
Graf 7 Percentuálne zobrazenie obyvateľstva podľa náboženského vyznania.....	24
Graf 8 Percentuálne zobrazenie obyvateľstva podľa národnosti.....	25
Graf 9 Percentuálne zobrazenie obyvateľstva podľa stupňa vzdelania.....	26
Graf 10 Vývoj počtu detí v materskej škole.....	30

## Zoznam máp

Mapa č. 1 Poloha obce

# 1 Úvodná časť

## 1.1 Poslanie Programu hospodárskeho a sociálneho rozvoja

Program hospodárskeho rozvoja a sociálneho rozvoja obce Hrašné je hlavným strategickým dokumentom pri určovaní smerovania ďalšieho rozvoja územia obce Hrašné, ktorým sa riadia zástupcovia obce pri výkone svojej činnosti a rozhodovaní a odzrkadľuje potreby obyvateľov obce. Je jedným z hlavných nástrojov, prostredníctvom ktorého obec zabezpečuje regionálny rozvoj.

**Program hospodárskeho rozvoja a sociálneho rozvoja** (ďalej len „PHSR“) je strednodobý rozvojový dokument, ktorý je vypracovaný v súlade s cieľmi a prioritami ustanovenými v národnej stratégii regionálneho rozvoja a zohľadňuje ciele a priority ustanovené v programe hospodárskeho rozvoja a sociálneho rozvoja vyššieho územného celku, na území ktorého sa obec nachádza. Je vypracovaný podľa *Metodiky na vypracovanie programu hospodárskeho rozvoja a sociálneho rozvoja obce/obcí/VÚC*, verzia 2.0, február 2015.

Základný legislatívny rámec pre vypracovanie PHSR obce Hrašné tvorí Zákon NR SR č. 539/2008 Z.z. o podpore regionálneho rozvoja a Zákon NR SR č. 369/1990 Z.z. o obecnom zriadení.

Potreba vypracovať nový PHSR obce Hrašné je podmienená zmenenými podmienkami v spoločnosti a živote obce, ďalej zo zmenených legislatívnych podmienok v SR (schválenie novely zákona č. 539/2008 Z.z. o podpore regionálneho rozvoja) a vyplýva z prípravy na nové programové obdobie 2014-2020 pre čerpanie štrukturálnych a investičných fondov Európskej únie. Pri jeho vypracovaní boli zohľadnené aj nasledovné dokumenty: Partnerská dohoda SR na roky 2014-2020, Národná stratégia regionálneho rozvoja - priority Trenčianskeho samosprávneho kraja (ďalej len TSK), Regionálna integrovaná územná stratégia (ďalej len RIUS).

Program hospodárskeho rozvoja a sociálneho rozvoja, spolu s územným plánom, je základným a kľúčovým dokumentom pre riadenie samosprávy, ktorý vychádza z poznania situácie a konkrétnych potrieb obyvateľov, podnikateľov, záujmových skupín a ďalších subjektov v území, formuluje svoju predstavu o budúcnosti spolu s činnosťami a projektmi na jej zabezpečenie. PHSR sa spracováva spravidla na 7 rokov s dlhodobým výhľadom na 10 – 14 rokov. PHSR koncepcne, systémovo analyzuje a určuje budúcnosť rozvoja spolu s činnosťami, investičnými projektmi so zdrojovým krytím na jej zabezpečenie. Vytvára rámec, ktorého naplnenie bude zárukou, že PHSR nebude zbytočne rozsiahlym a len popisným zoznamom nereálnych zámerov (zoznamom vecí, na ktoré obec nemá peniaze), ale skutočným strategickým rozvojovým dokumentom s cieľom dosiahnuť rast životnej úrovne na konkrétnom území. Pri jeho vypracovaní sa uplatnil princíp partnerstva. Partnerstvo je spolupráca sociálno-ekonomických partnerov na príprave, uskutočňovaní, financovaní, monitorovaní a hodnotení realizácie priorít a cieľov podpory regionálneho rozvoja.

**Sociálno-ekonomickí partneri** sú ústredné orgány štátnej správy, miestne orgány štátnej správy, vyššie územné celky, obce, mikroregionálne združenia a iné fyzické a právnické osoby pôsobiace v oblasti regionálneho rozvoja na celoštátnej, regionálnej a

miestnej úrovni.

Súčasťou materiálu sú aj prílohy (grafy, mapy, tabuľky), ktoré k základnému textu majú vysvetľujúci a doplňujúci charakter.

**Tabuľka 1 Zámer spracovania PHSR**

<b>Zámer spracovania PHSR</b>	
<b>Názov dokumentu</b>	- Program hospodárskeho a sociálneho rozvoja obce Hrašné na roky 2016-2022
<b>Uzemný plán obce schválený</b>	- nie
<b>Dátum schválenia PHSR</b>	- V procese prípravy
<b>Publikovaný verejne po častiach</b>	- Informácia na obecnom zastupiteľstve
<b>Forma spracovania</b>	- Externí odborníci v spolupráci s pracovníkmi Kopaničiarsky región – miestna akčná skupina (ďalej len KR - MAS) a pracovníkmi samosprávy
<b>Riadenie procesu spracovania</b>	- Pracovné skupiny boli zložené z vedenia obce, zamestnancov OU, poslancov OU, podnikateľov, tretieho sektora a členov komisií - Spracovania PHSR sa zúčastnili aj rozpočtové a príspevkové organizácie zriaďovateľskej pôsobnosti obce - Súčasťou prieskumu boli aj mimovládne organizácie a podnikateľské subjekty v meste - Zapojenie verejnosti a komunikácia s verejnosťou: zapojenie prostredníctvom dotazníkového prieskumu, informovanie prebiehalo formou www stránky, prostredníctvom zasadnutí OU
<b>Obdobie spracovania</b>	- PHSR bol spracovaný v priebehu roka 2015 - Harmonogram spracovania je uvedený v nasledujúcej tabuľke
<b>Financovanie spracovania</b>	- Náklady na spracovanie boli financované z rozpočtu KR - MAS
<b>Informácie</b>	- <a href="http://www.hrasne.estranky.sk">www.hrasne.estranky.sk</a>

Zdroj: Weisová, Bernátová: Strategické plánovanie samosprávy, Municipalia 2012

**Tabuľka 2 Harmonogram spracovania PHSR**

<b>Termín</b>	<b>I</b>	<b>II</b>	<b>III</b>	<b>IV</b>	<b>V</b>	<b>VI</b>	<b>VII</b>	<b>VIII</b>	<b>IX</b>	<b>X</b>	<b>XI</b>	<b>XII</b>
<b>Úvod</b>						X						
<b>Analytická časť</b>							X	X				
<b>Strategická časť</b>									X			
<b>Programová časť</b>										X		
<b>Realizačná časť</b>										X		
<b>Finančná časť</b>											X	
<b>Záver</b>											X	
<b>Schválenie MsZ</b>												X

**Tabuľka 3 Použité participatívne metódy**

<b>Metóda</b>	<b>Informovanie verejnosti</b>	<b>Získavanie názorov verejnosti</b>	<b>Zohľadnenie názorov verejnosti</b>
<b>Tlačené materiály</b>			
Verejné informačné tabule	áno		
Internetové stránky	áno		
<b>Využitie existujúcich médií</b>			
Zverejňovanie informácií v miestnej tlači	áno	áno	
Vystúpenia v obecnom rozhlase/televízii	áno		
<b>Stretnutia</b>			
Stretnutia s kľúčovými ľuďmi/skupinami	áno	áno	áno
Návšteva v dotknutom území	áno	áno	áno
Verejné semináre	áno	áno	áno
<b>Rozhovory a prieskumy</b>			
Dotazník pre záujmové skupiny	áno	áno	áno
Dotazník pre širokú verejnosť	áno	áno	áno
<b>Pracovné skupiny</b>			

Miestne pracovné skupiny	áno	áno	áno
--------------------------	-----	-----	-----

Zdroj: vlastné spracovanie

**Tabuľka č. 4 Zoznam členov pracovných skupín**

<b>Funkcia v strategickom plánovaní</b>	<b>Funkcia v pracovnom zaradení</b>
Gestor	Vladimír Stančík – starosta obce Hrašné
Koordinátor	Bc. Zdenka Baranovičová – účtovník KR-MAS
Metodik	Mgr. Peter Nemček – manažér KR-MAS
<b>Hospodárska pracovná skupina</b>	Elena Malková – samostatný odborný referent pre ekonomické a samosprávne činnosti obce Hrašné Jaroslav Barančin – poslanec OZ Hrašné Bc. Zdenka Baranovičová – účtovník KR-MAS
<b>Sociálna pracovná skupina</b>	Vladimír Stančík – starosta obce Hrašné Mgr. Petera Šimková – odborný referent pre ekonomické a samosprávne činnosti obce Hrašné Zdenka Jakubcová – poslanec OZ Hrašné
<b>Environmentálna pracovná skupina</b>	Mgr. Ľubica Hučková – poslanec OZ Hrašné Mgr. Lucia Balážová – poslanec OZ Hrašné Mgr. Peter Nemček – manažér KR-MAS

Program hospodárskeho a sociálneho rozvoja obce Hrašné je súčasťou sústavy základných dokumentov podpory regionálneho rozvoja v Slovenskej republike. Táto sústava je členená na strategické a programové dokumenty vypracovávané na úrovni štátu, sektorov, samosprávnych krajov, regiónov a obcí a programové dokumenty Európskej únie (pre využitie zdrojov štrukturálnych fondov).

#### Základné východiskové dokumenty na miestnej úrovni

- Program hospodárskeho a sociálneho rozvoja obce Hrašné na roky 2008 - 2016
- ÚP VÚC Trenčianskeho kraja,
- Zmeny a doplnky k ÚP VÚC Trenčianskeho kraja,
- Mapové podklady,
- Programový rozpočet obce Hrašné na roky 2015-2017,
- Záverečný účet obce Hrašné za rok 2014,
- Program odpadového hospodárstva obce Hrašné do roku 2015,
- Rating obce,

#### Základné východiskové dokumenty na regionálnej úrovni

- Konceptia rozvoja cestovného ruchu v regióne pod Veľkou Javorinou a Bradlom,
- Stratégia budovania cyklochodníkov a cyklotrás v Kopaničiarskom a Hornáckom regióne,
- Vytrasovanie jazdeckých ciest v Kopaničiarskom a Hornáckom regióne,
- Integrovaná stratégia rozvoja územia Kopaničiarskeho regiónu pre roky 2015-2022,
- Spoločná príhraničná stratégie udržateľného rozvoje Hornácka-Kopanic pro léta 2014-2020.

#### Základné východiskové dokumenty na úrovni kraja

- Program hospodárskeho, sociálneho a kultúrneho rozvoja TSK 2014-2020,
- Územný plán VÚC TSK,
- Regionálna inovačná stratégia TSK 2013-2020.



Základné východiskové dokumenty na národnej úrovni

- Partnerského dohoda na roky 2014-2020,
- Operačné programy – Kvalita životného prostredia, Integrovaná infraštruktúra, Efektívna verejná správa, Ľudské zdroje, Výskum a inovácie, Integrovaný regionálny operačný program, Interreg V-A Slovenská republika – Česká republika,
- Národná stratégia regionálneho rozvoja Slovenskej republiky (2014),
- Stratégia Európa 2020,
- Program rozvoja vidieka SR 2014-2020

**1.2 Ex-post hodnotenie predchádzajúceho PHSR**

Tabuľka č. 5 Ex-post hodnotenie predchádzajúceho PHSR

	Názov investície - projektu (obec, okres)	Číslo a názov aktivity	Rok začatia	Objem finančných prostriedkov spolu v €	Finančné prostriedky podľa zdrojov (v tis. EUR)						
			Rok dokončenia		Štátny rozpočet	Rozpočet samosprávneho kraja	Rozpočet obce v €	Štátne účelové fondy	Rozpočet EÚ	Názov OP	Súkr. (iné) zdroje
0	1	2	3	4	5	6	7	8	9	10	11
1	Úprava verejných priestranstiev	3.2.2.1 Zlepšenie stavu dopravnej infraštruktúry	2010	50 225,00	8 325,00	-	8 600,00	-	33 300,00	PRV	-
			2012								
2	Rekonštrukcia autobusových zastávok	3.2.2.1 Zlepšenie stavu dopravnej infraštruktúry	2009	1 000,00	-	-	1 000,00	-	-	-	-
			2009								
3	Nákup novej techniky a strojov potrebných k údržbe verejných priestranstiev	3.2.2.1 Zlepšenie stavu dopravnej infraštruktúry	2011	3 700,00	-	-	3 700,00	-	-	-	-
			2011								
4	Kopaničiarska ovocno-destilátová cesta	3.2.3.2 Infraštruktúra cestovného ruchu a športu	2013	23 319,09	3 322,97	-	-	-	18 830,16	-	1 165,96
			2013								
5	Bytové Domy	3.2.2.3 Rozvoj stavebnej činnosti v oblasti bývania na území obce	2012	481 641,33	152 800,00		328 841,33	-	-	MD RR SR	-
			2012								

MD RR SR – Ministerstvo dopravy a regionálneho rozvoja SR

TSK – Trenčiansky samosprávny kraj

PRV SR – Program rozvoja vidieka Slovenskej republiky 2007 - 2013

## 2 Analytická časť

### 2.1 Analýza vnútorného prostredia

Záujmové územie obce Hrašné možno charakterizovať ako poľnohospodársku krajinu s roztrúseným vidieckym sídlom, typické pre kopaničiarske osídlenie Myjavskej pahorkatiny. Kopaničiarske osídlenie je spojené s tradičnými formami hospodárenia na pôde. Z ekologického hľadiska sú to mimoriadne významné ekosystémy, ktoré sa počas storočí v týchto lokalitách vyvinuli.

Zastavaná časť územia obce leží v nadmorskej výške 340 m n.m..

**Tabuľka 6 Základné údaje o obci**

<b>Základné údaje</b>	
Kraj:	Trenčiansky kraj
Okres:	Myjava
Región:	Kopanice
Poloha:	48° 45' 02" S, 17° 39' 42" V
Nadmorská výška:	340 m n. m.
Rozloha:	7,88 km <sup>2</sup> (788 ha)
Počet obyvateľov:	485 (31. 12. 2014)
Hustota obyvateľstva:	61,55 obyv./km <sup>2</sup>
<b>Nacionále</b>	
PSC	916 14
SUJ	506079
ECV	MY
Tel. predvoľba	+421-32
<b>Oficiálne adresy</b>	
Adresa:	Obecný úrad Hrašné Hrašné 3 916 14 Hrašné
Web:	<a href="http://www.hrasne.estranky.sk">www.hrasne.estranky.sk</a>
E-mail:	obec.hrasne@zmail.sk
Telefón:	+421 32 779 03 65

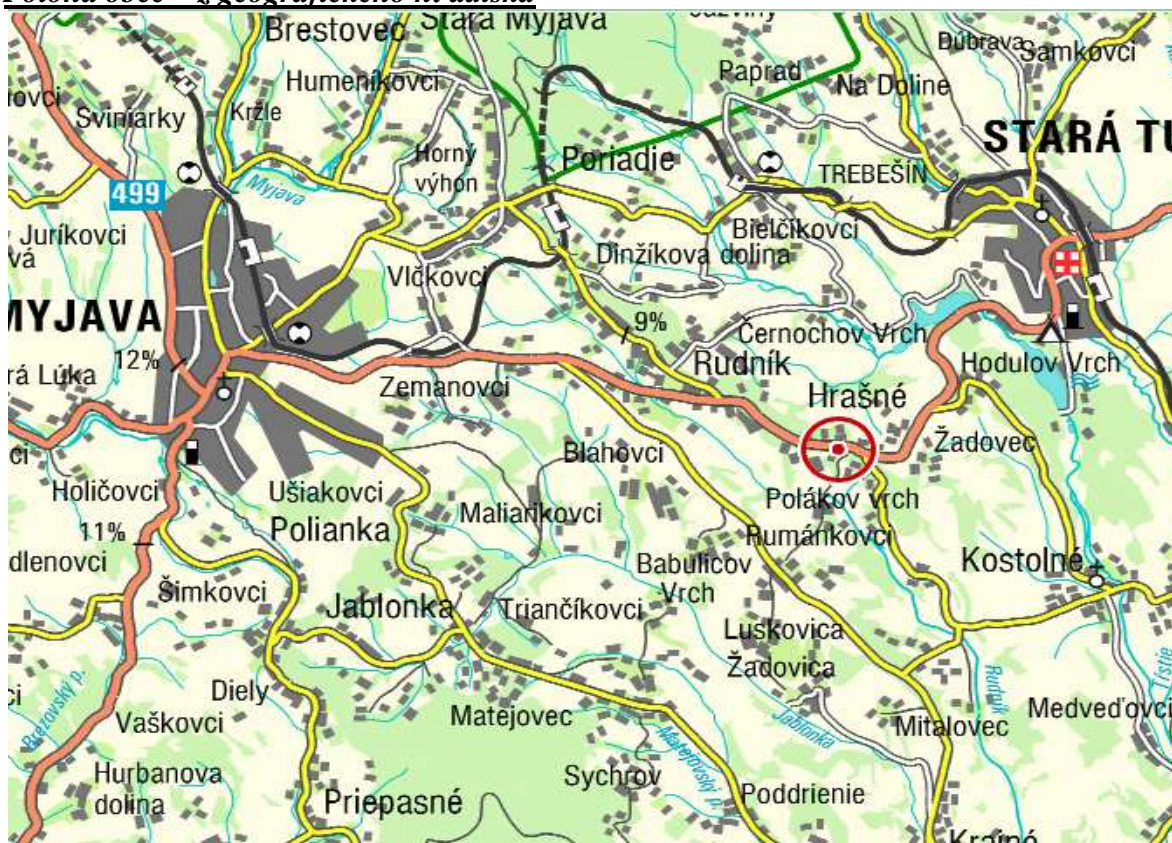
#### Poloha riešeného územia

Kataster obce Hrašné sa rozprestiera v severovýchodnej časti Myjavskej pahorkatiny medzi mestami Stará Turá a Myjava. Vzdialenosť od Starej Turej je 4 km, od Myjavy 8 km. Najväčšia časť sa nachádza medzi dvoma dolinami, jednou preteká smerom od západu na východ potok Kostolník, druhou potok Rudník. Obec Hrašné nepredstavuje jeden monolitný celok sústavne zastavenej plochy. Osídlenie je kopaničiarskeho charakteru. Jednotlivé kopanice, osady a samoty sú roztrúsené po celom obvode chotára. Chotár je približne kruhovitého tvaru s priemerom 4 km.

Výmera katastrálneho územia obce Hrašné predstavuje 788 ha. Územie obce tvorí katastrálne územie Hrašného, ktorému prináležia roztrúsené osady: U malkov, U Tomišov, U Feriancov, U Štefíkov, U Vavrišov, U zábojníkov, U Biesov, U Taranov, U Rumankov, U Václavkov, Žadovec, Polákov vrch a miestna časť Hodulov so samotou Bánov a Veizovec.

Obec je naviazaná na väčšie sídla nachádzajúce sa v blízkom okolí hlavne na mestá Myjava a Stará Turá a vzdialenejšie Vrbové a Piešťany. Tieto mestá okrem pracovných príležitostí poskytujú okolitým obciam väčšinu služieb v oblasti školstva, zdravotníctva, administratívy, kultúry a športu.

### Poloha obce – z geografického hľadiska



## **2.1.1 Charakteristika prírodných podmienok a analýza prírodných zdrojov**

### **Geomorfologické a geologické podmienky**

Nadmorská výška v strede obce je 340 m, v chotári 260 – 372 m n.m. Najvyšším kopcom je Signál, vysoký 355 m (sever) a Hrabovec (východ). Na severe sa tiahnu hranice chotára Starej Turej, na západe je Rudník a na východe a juhu Hrašné susedí s chotárom Kostolného.

Chotár obce Hrašné ako súčasti Myjavskej pahorkatiny tvoria tret'ohorné a čiastočné aj druhohorné horniny. Väčšinou sú to neogénne pieskovce a ílovce, v oblasti Hodulovho Vrchu paleogénne zlepenca a pieskovce – teda tret'ohorné horniny. Najzápadnejšiu časť obce medzi osadou U Štefíkov a chotárnou hranicou s Rudníkom tvoria druhohorné pieskovce, vápence a bridlice. Prírodné činitele vytvorili na povrchu jarky, strže a výmole, ktoré sú dnes porastené stromami a kríkmi.

Najväčšie zalesnenie je na severovýchod, na ostatnej ploche sú len ostrovčeky zmiešaných lesov. Z lesných stromov je najviac zastúpený dub. Zbytok je zastúpený smrekom, borovicou, bukom, jaseňom, lipou a osikou.

### **Hydrologické podmienky**

Hydrologický rajón NM 044 zaberá takmer celú myjavskú pahorkatinu a je hydrologicky málo významný s nízkymi zásobami podzemných vôd.

Na severnej a severovýchodnej hranici chotára v povodí potoka Kostolník sa nachádzajú dve údolné priehrady Dubník I. a Dubník II., ktoré sú rekreačnými oblasťami. Potok Rudník je na vodu chudobný, počas letných mesiacov jeho koryto vysychá.

### Klimatické podmienky

Podnebie tejto oblasti má priemernú ročnú teplotu 8 °C, priemerný ročný úhrn zrážok 600 až 800 mm.

### Pôdne podmienky a pôdny fond

Celková výmera katastra obce je 787,87 ha. Najväčšiu rozlohu zaberá poľnohospodárska pôda, a to 67,35 % výmery územia. V rámci pôdneho fondu orná pôda dosahuje 38,38%. Trvalé trávne porasty zaberajú 23,53%. Ovocné sady sa rozprestierajú na menšej ploche, ktorá zaberá rozlohu len 0,29%. Záhrady dosahujú 5,16% podiel z celovej výmery katastra obce.

Nepoľnohospodárska pôda dosahuje 32,65% podiel z celkovej výmery katastra obce. Lesné pozemky z nej zaberajú 19,98%. V katastrálnom území sú lesné porasty zastúpené na menších plochách. Väčšinou ide o obecné lesy. V rámci lesného pôdneho fondu prevládajú hospodárske lesy, avšak významne zastúpené sú aj lesy ochranné. Zastavané pozemky zaberajú plochu 6,56%, ostatné plochy 5,98% a len 0,13% vodné plochy.

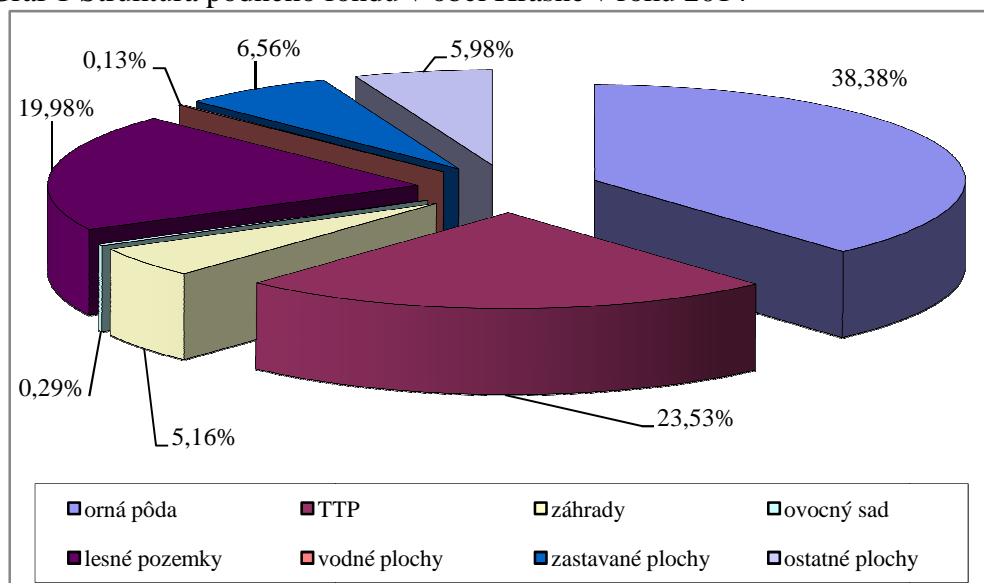
Štruktúru pôdneho fondu prezentuje tabuľka 7 a graf 1.

Tabuľka 7 Pôdny fond v roku 2014

Pôdny fond	Rozloha (ha)	Rozloha (%)
<b>Pol'nohospodárska pôda:</b>		
- Orná pôda	302,37	38,38
- TTP	185,38	23,53
- Záhrady	40,62	0,29
- Ovocný sad	2,26	5,16
<b>Spolu poľnohospodárska pôda</b>	<b>530,63</b>	<b>67,35</b>
<b>Nepoľnohospodárska pôda:</b>		
- Lesné pozemky	157,42	19,98
- Vodné plochy	1,01	0,13
- Zastavané plochy	51,70	6,56
- Ostatné plochy	47,11	5,98
<b>Spolu nepoľnohospodárska pôda</b>	<b>257,24</b>	<b>32,65</b>
<b>Celkom pôda</b>	<b>787,87</b>	<b>100,00</b>

Zdroj: Štatistický úrad SR, 2015

Graf 1 Štruktúra pôdneho fondu v obci Hrašné v roku 2014



## Flóra a fauna

Rastlinstvo je charakterizované pahorkatinovým povrchom krajiny. Vegetácia podhorská sa tu prelína s teplou suchomilnou panónskou vegetáciou. Určité zmeny nastali po vytvorení dvoch vodných nádrží Dubník I a Dubník II, ktoré sú napájané potokom Kostolník. Rastlinstvo je charakterizované pahorkatinovým povrchom krajiny. Nájdeme tu podhorskú vegetáciu a na južných svahoch teplú suchomilnú. V listnatých lesoch sú nápadné najmä veľké cicavce ako jeleň (*Cervus elaphus*), srnec hôrny (*Capreolus capreolus*), sviňa divá (*Sus scropha*), líška obyčajná (*Vulpes vulpes*) a ďalšie

Polné hôrky, remízky a im podobné formy sú veľmi časté na Myjavskej pahorkatine. Tento biotop s prevahou listnatých drevín je útočiskom mnohých druhov vtáctva. Sú to niektoré dravce ako jastraby a sovy. Na poliach vidieť bažanty, prepelice a jarabice. Z menších vtákov je tu veľa vrán, straky, sojky, kukučky, pinky, d'atle, škorce, drozdy, škovránky, žltouchvosty, sýkorky, vrabce a ďalšie druhy, ktoré sa živia najmä rastlinnou potravou a hmyzom.

Z bezstavovcov okrem rôznych druhov chrobákov, žije tu aj jeden z najväčších – roháč, a rôzne druhy motýľov. V lesoch alebo na lesných čistinách často nájdeme aj kliešte, na príklad kliešť a obyčajného, ktorý pije krv a prenáša rôzne ochorenia, a to nielen na zvieratá, ale aj na človeka. Z cicavcov sú charakteristické hlodavce – myši, hraboš poľný, sysel' obyčajný, z dvojzubcov zajac poľný, zo šeliem kuny, líšky. Na vlhších miestach možno nájsť salamandru škvrnitú (*Salamandra salamandra*), ropuchu obyčajnú (*Bufo bufo*), skokana hnedého (*Rana temporaria*).

Zvláštny biotop predstavujú vodné toky a nádrže a zamokrené časti lúk. Z rýb žijú v potokoch najmä pstruhy (*Salmo trutta morfa fario*), vo vodných nádržiach najmä kapor (*Cyprinus carpio*) a lieň (*Tinca tinca*). Okraje vodných plôch a močiare pútajú na seba obojživelníkov napr.: skokan zelený (*Rana aesculenta*), mlok obyčajný (*Tritulus vulgaris*). Z vtákov tu môžeme vidieť kačicu divú (*Anas platyrhynchos*), bociana bieleho (*Ciconia ciconia*).

### 2.1.2 Analýza stavu životného prostredia a ochrana krajiny

Poloha, geologická stavba, geografická štruktúra, klimatické, pôdne, biotické a abiotické činitele sú ľudskou činnosťou viac – menej neovplyvniteľné.

Prírodné pomery svojim dlhodobým pôsobením podmienili vznik adaptačných mechanizmov krajiny, na rozdiel od pôsobenia faktorov podmienených ľudskou činnosťou sú krátkodobé, nárazové a synergické bez času na prispôbovanie sa zmenám. Antropogénna činnosť najviac ovplyvňuje kvalitu životného prostredia. Neustále sa vykonávajú činnosti bez opatrení pre udržanie kvality životného prostredia, čomu svedčia ukazovatele stavu zložiek životného prostredia.

#### Ochrana prírody

Podľa zákona č.543/2002 Z.z. o ochrane prírody a krajiny v znení neskorších predpisov sa v katastrálnom území obce Hrašné nenachádzajú osobitne chránené územia. Obec leží na úpätí kopcov a v údoliach Myjavskej pahorkatiny. Pre toto územie platí prvý stupeň ochrany prírody podľa zákona.

Myjavská pahorkatina predstavuje komplex krajiny s rozptýleným osídlením, zvyškami lesných komplexov a podhorským typom poľnohospodárskej činnosti. Striedajú sa tu plochy so zachovalou mozaikou rozptýlených lesíkov, lúk a pasienkov a ornej pôdy s malými vidieckymi sídlami, osadami alebo rozptýlenými hospodárskymi usadlosťami. Je to územie pomerne ekologicky vyrovnané s čiastočne pozmenenou biotou.

Na území sa nachádzajú prvky ÚSES:

- Biokoridor spájajúci Malé Karpaty s Borskou nížinou, ktorý vychádza z kôty Salašky pri Novom Meste nad Váhom a prechádza J-Z smerom okolo vodnej nádrže Dubník a krajinným priestorom Kostolné – Hrašné.

Z hľadiska fytogeografického región patrí do západoeurópskej flóry a z pohľadu zoografického patrí región do zóny Karpatika.

K najviac ohrozeným nelesným spoločenstvám patria vodné, močiarne a pramenné spoločenstvá, vlhké lúky a pasienky, xerotermné trávino – bylinné biotopy, mezofilné lúky.

K najviac ohrozeným lesným spoločenstvám patria lužné lesy podhorské vyvinuté na nivách tokov, dubovo – cerové lesy a lipovo – javorové lesy.

Nestabilnými územiami sú strmé svahy Myjavskej pahorkatiny.

#### Ovzdušie

Zdroje znečistenia ovzdušia sú prírodného a antropogénneho pôvodu. Odhaduje sa, že 90% všetkých znečistených látok v ovzduší pochádza z prírodných zdrojov (erózia pôd a hornín), prírodné požiare (biologické procesy) a antropogénne zdroje prispievajú 10% (priemysel, energetika, doprava...).

Zdroje znečistenia sa rozdeľujú na veľké, stredné a malé pričom určujúcim faktorom je tzv. emisné zaťaženie ovzdušia, t.j. množstvo vypúšťaných emisií v tonách za rok. .

V obci sa evidujú malé zdroje znečistenia ovzdušia z drobných prevádzok a z rodinných domov.



Obec je plynofikovaná, čo by prispieva k zníženiu emisií. Patrí medzi oblasti so slabým znečistením ovzdušia.

### **Voda**

Predmetné územie patrí do povodia rieky Váh. Odvodňuje územie celej obce. V regióne je počas vegetačného obdobia nedostatok vlhky. So zvyšujúcou polohou sa nedostatok vlhky znižuje.

Obec Hrašné má vybudovaný verejný vodovod, ktorý je v správe Trenčianskej vodárenskej spoločnosti, a.s. Trenčín.

Obec nemá vybudovanú kanalizáciu. Rodinné domy a jednotlivé drobné prevádzky majú vybudované župy a lebo domové čistiarne odpadových vôd.

### **Pôda**

Na území Myjavskej pahorkatiny prevažujú dubovo – hrabové lesy karpatské. Na nivách vodného toku sú lužné lesy podhorské a horské. Takmer po celom území sú rozptýlené ostrovčeky dubovo – cerových lesov, dubových xerotermofilných lesov submediterálnych a skalných stepí, podhorských lesov vápnomilných a bukových kvetnatých lesov podhorských.

Obec Hrašné má celkovú výmeru 788 ha, z toho 532 ha poľnohospodárskej pôdy, 157 ha lesných pozemkov, 1 ha vodných plôch, 52 ha zastavanej plochy, 42 ha ostatnej plochy.

Pôda ako zložka životného prostredia plní produkčnú a environmentálnu funkciu. Definujeme ju ako samostatný prírodný útvar.

Hodnotenie pôdy ako zložky životného prostredia potrebné uvažovať z hľadiska ohrozenosti vodnou a veternou eróziou, z hľadiska ohrozenia kontamináciou, z hľadiska využívania produkčného potenciálu a plnenia mimo produkčných funkcií. Ako najzávažnejší problém sa javí ohrozenie poľnohospodárskej pôdy eróziou.

V regióne je najviac ohrozených území vodnou eróziou. Príčinou daného stavu je nevhodné usporiadanie štruktúry krajiny – nadmerná rozloha ornej pôdy na úkor pasienkov a lúk, veľké hony, výrub remízok. Je potrebné obnoviť obhospodarovanie kopaníc.

Územie obce je situované v bioklimatickom pásme ilimerizovaných pôd, čiastočne v pásme hnedých pôd. V dnách dolín sa na aluviálnych náplavách riek vytvorili nivné pôdy.

### **Hluk**

Najväčšími zdrojmi hluku sú cestné komunikácie, technológie v poľnohospodárskych a priemyselných areáloch.

Najzávažnejší je hluk z automobilovej dopravy, ktorý negatívne vplýva na okolitú krajinu pozdĺž dopravných koridorov.

Na obyvateľov obce a životné prostredie vzhľadom na jej umiestnenie hluk nevplýva negatívne. Zaťaženie hluku z automobilovej dopravy môžu vnímať obyvatelia hlavne pozdĺž cestných koridorov v centre obce.



## Odpadové hospodárstvo

Nakladanie s odpadmi v katastrálnom území obce upravuje a riadi Všeobecne záväzné nariadenie Obce Hrašné č.3/2014 O nakladaní s komunálnymi odpadmi a s drobnými stavebnými odpadmi na území obce Hrašné. Zber komunálneho odpadu si obec zabezpečuje sama. Zneškodňovanie komunálneho odpadu je zabezpečené na riadenej skládke odpadov v správe Kopaničiarskej odpadovej spoločnosti a.s. v obci Kostolné. Zneškodňovanie nebezpečného komunálneho odpadu je zabezpečené firmou BONAT Veľké Orvište.

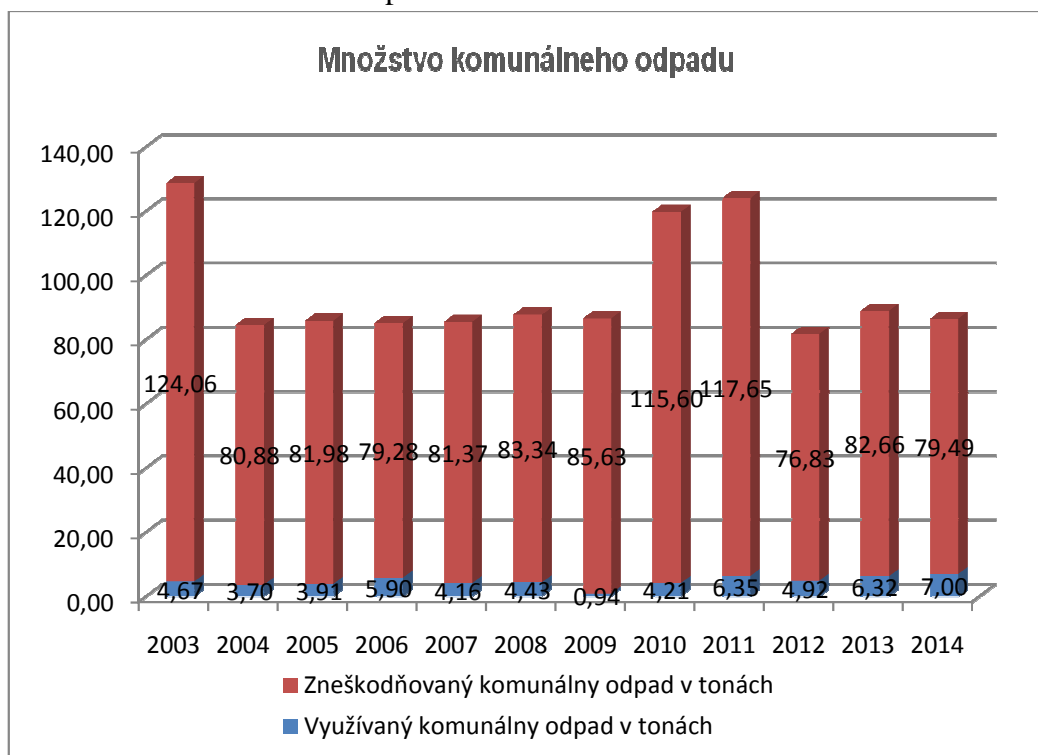
Na území obce sa nachádza i regionálna Kopaničiarska odpadová spoločnosť, s.r.o., ktorá je určená na zber komunálnych odpadov z regiónu Nového Mesta nad Váhom a Myjavy.

V tabuľke č. 8 a k nej prislúchajúcemu grafu môžeme vidieť ako narastá podiel využívaného odpadu z celkového množstva komunálneho odpadu vyprodukovaného v meste.

Tabuľka č.8 Množstvo komunálneho odpadu v rokoch 2003 – 2014

	Rok 2003	Rok 2004	Rok 2005	Rok 2006	Rok 2007	Rok 2008	Rok 2009	Rok 2010	Rok 2011	Rok 2012	Rok 2013	Rok 2014
<b>Množstvo komunálneho odpadu v tonách</b>	128,73	84,58	85,89	85,18	85,53	87,77	86,57	119,81	124,00	81,75	88,98	86,49
<b>Využívaný komunálny odpad v tonách</b>	4,67	3,70	3,91	5,90	4,16	4,43	0,94	4,21	6,35	4,92	6,32	7,00
<b>Zneškodňovaný komunálny odpad v tonách</b>	124,06	80,88	81,98	79,28	81,37	83,34	85,63	115,60	117,65	76,83	82,66	79,49

Graf 2 Množstvo komunálneho odpadu



Obec Hrašné má zavedený separovaný zber komunálneho odpadu. Zberá tieto zložky odpadu: papier, sklo, plasty, kovový odpad, textílie, biologicky rozložiteľné komunálne odpady, okrem tých, ktorých pôvodcom je prevádzkovateľ kuchyne, pneumatiky a nebezpečný odpad.

Obec Hrašné organizuje zber nebezpečného odpadu dvakrát do roka pre obyvateľov a odvoz zabezpečuje firma BOMAT Veľké Orvište.

V rámci separovaného zberu nie je zabezpečený zber biologicky rozložiteľného KO z rodinných a bytových domov. Tento odpad si každý majiteľ domu zabezpečuje sám v priestoroch svojej záhrady. Takto vzniknutý odpad po spracovaní využíva ako druhotné hnojivo na svojich pozemkoch. Vyseparované množstvo komodít uvádza tabuľka 9.

Tabuľka č.9 Separované komodity

Rok	Papier	Sklo	Kovy	Plasty	Pneumatiky	Kal zo septiku	Drobný stavebný odpad	Veľkorozmerný odpad	Batérie	Vyradené elektrické zariadenie	Farby	Spolu
2000		2,00	6,00					3,76				11,76
2001		4,44	7,45			17,14		16,12				45,15
2002		4,42	25,19			10,14		6,72	0,67	1,08	0,37	48,59
2003		4,22	16,25	0,45		8,14		6,51	1,68	1,87	0,14	39,26
2004		3,12	13,10	0,58		7,04	3,29	22,78	0,85	1,10	0,23	52,09
2005		3,15	10,12	0,76		9,00	1,80	11,99	1,95	0,17	0,07	39,01
2006		5,80	5,40	0,10		9,00	0,52	10,32	0,01			31,15
2007		3,18	0,96	0,98		9,00		11,98		1,00		27,10
2008		3,60	0,91	0,83		9,00	10,05	19,43		1,34		45,16
2009		0,25	0,11	0,69				25,87				26,92
2010		3,76	5,20	0,45		18,00		65,52		0,63		93,56
2011	0,33	5,03	0,67	0,99		9,00		39,37		0,49		55,88
2012		4,30	1,04	0,62		9,00		30,75		0,46		46,17
2013	0,45	4,96	6,64	0,91	0,75	216,00	2,95	36,22		0,90		269,78
2014	0,43	4,97	1,00	1,60		755,50		25,30	0,16	1,55		790,51

Z posledného stĺpca tejto tabuľky možno vidieť, že množstvo separovaného odpadu bolo v rokoch 2000 – 2012 na rovnakej úrovni. V rokoch 2013 až 2014 nám množstvo separovaného odpadu narástlo o viac ako 17 násobku viac ako v roku 2012. Nárast separovaného odpadu vznikol hlavne vybudovaním nových bytových domov obci Hrašné. Ďalším najväčším producentom odpadu je spoločnosť Herbex, s.r.o.

### **2.1.3 Ľudské zdroje**

#### **Demografické charakteristiky a pohyb obyvateľstva**

Charakteristikou demografického vývoja v obci Hrašné je kolísavý pokles/nárast počtu obyvateľstva a starnutie jeho populácie. Tento trend je kontinuálny a nedarí sa ho zmeniť.

Demografický vývoj obyvateľstva Hrašného v kontexte posledných dvoch desaťročí charakterizuje kolísavý počet obyvateľov. Kým v roku 1997 v obci žilo 498 obyvateľov, do roku 2006 sa ich počet vzrástol o 9 na 507. Za ďalšie porovnateľné obdobie zas ale klesol počet obyvateľov k 31.12. 2014 o 22 na 485 (viď tabuľka č. 10, graf č. 4)

Ku koncu roka 2014 žilo v Hrašnom 485 obyvateľov. Z celkového počtu obyvateľov tvorilo za r. 2014 predproduktívne obyvateľstvo 9,48 %, 64,54 %-ami je zastúpené produktívne a 25,98 %-ami poproduktívne obyvateľstvo (viď graf č.3).

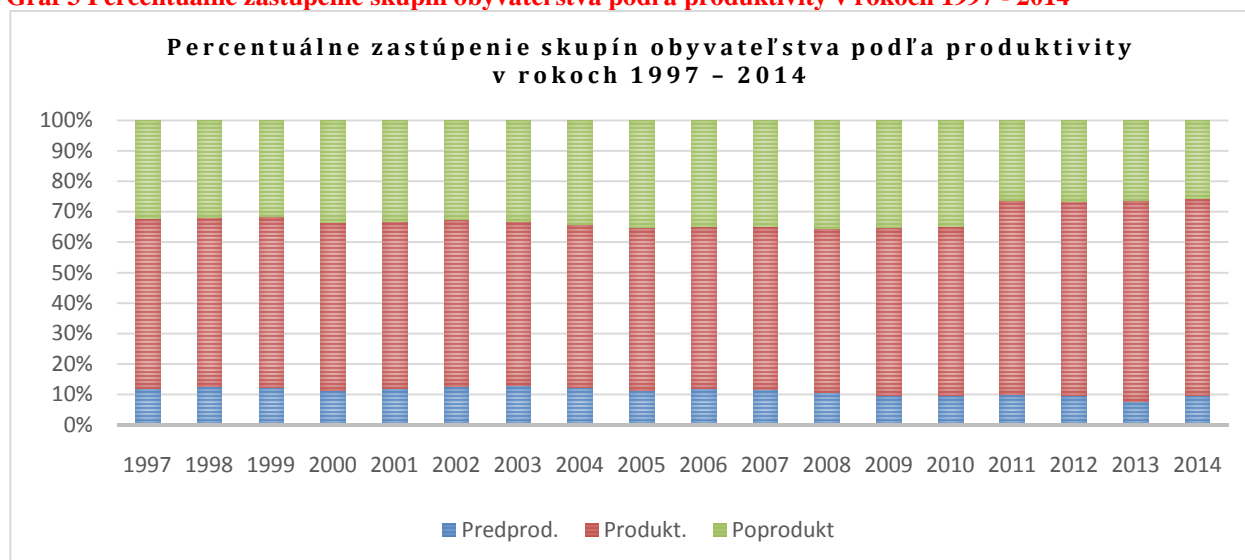
Tabuľka 10 Demografická štruktúra obyvateľov v rokoch 1996 – 2014

			1997	1998	1999	2000	2001	2002	2003	2004	2005	2006	2007	2008	2009	2010	2011	2012	2013	2014
Obyvateľstvo	Predprod.	Muži	27	33	32	30	33	35	36	33	31	30	29	24	19	20	21	18	13	16
		Ženy	31	29	27	23	25	27	28	29	25	29	27	26	27	25	24	24	22	30
		Spolu	58	62	59	53	58	62	64	62	56	59	56	50	46	45	45	42	35	46
		%	11,65	12,35	12,14	11,13	11,67	12,35	12,72	12,28	11,22	11,64	11,34	10,35	9,54	9,43	9,83	9,35	7,61	9,48
	Produkt.	Muži	162	162	154	149	154	156	153	153	148	149	148	150	152	150	160	162	176	183
		Ženy	116	117	118	113	119	119	118	116	118	121	116	111	113	114	132	125	127	130
		Spolu	278	279	272	262	273	275	271	269	266	270	264	261	265	264	292	287	303	313
		%	55,82	55,58	55,97	55,04	54,93	54,93	53,88	53,27	53,31	53,25	53,44	54,04	54,98	55,35	63,76	63,92	65,87	64,54
	Poprodukt	Muži	53	54	52	55	56	57	57	61	64	64	61	60	59	61	48	50	51	50
		Ženy	109	107	103	106	110	108	111	113	113	114	113	112	112	107	73	70	71	76
		Spolu	162	161	155	161	166	165	168	174	177	178	174	172	171	168	121	120	122	126
		%	32,53	32,07	31,89	33,82	33,40	32,87	33,40	34,46	35,47	35,11	35,22	35,61	35,48	35,22	26,42	26,73	26,52	25,98
Spolu			498	502	486	476	497	502	503	502	499	507	494	483	482	477	458	449	460	485
Index vitality			35,80	38,51	38,06	32,92	34,94	37,58	38,10	37,58	31,64	33,15	32,18	29,07	26,90	26,79	37,19	35,00	28,69	36,51

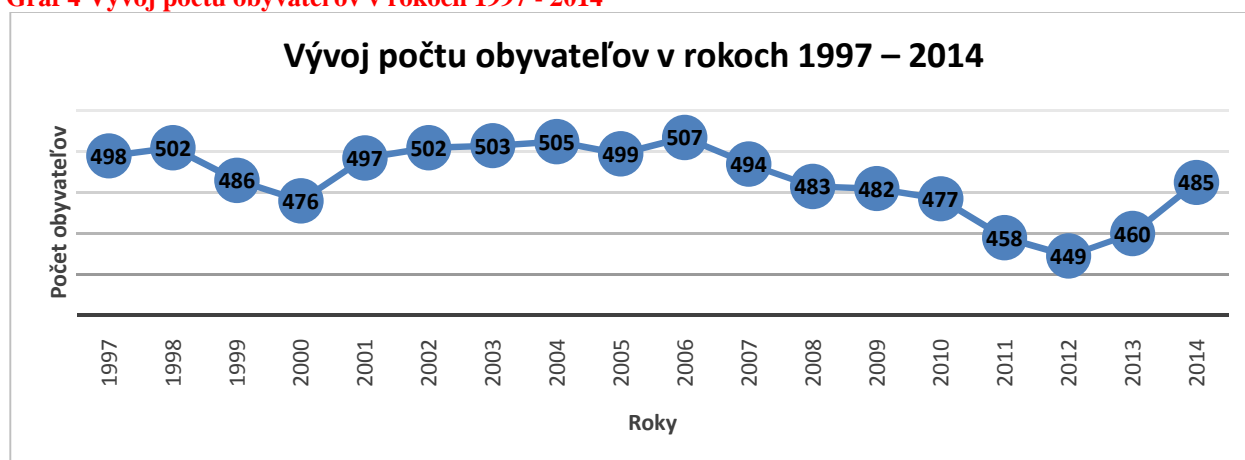
Zdroj: Štatistický úrad SR

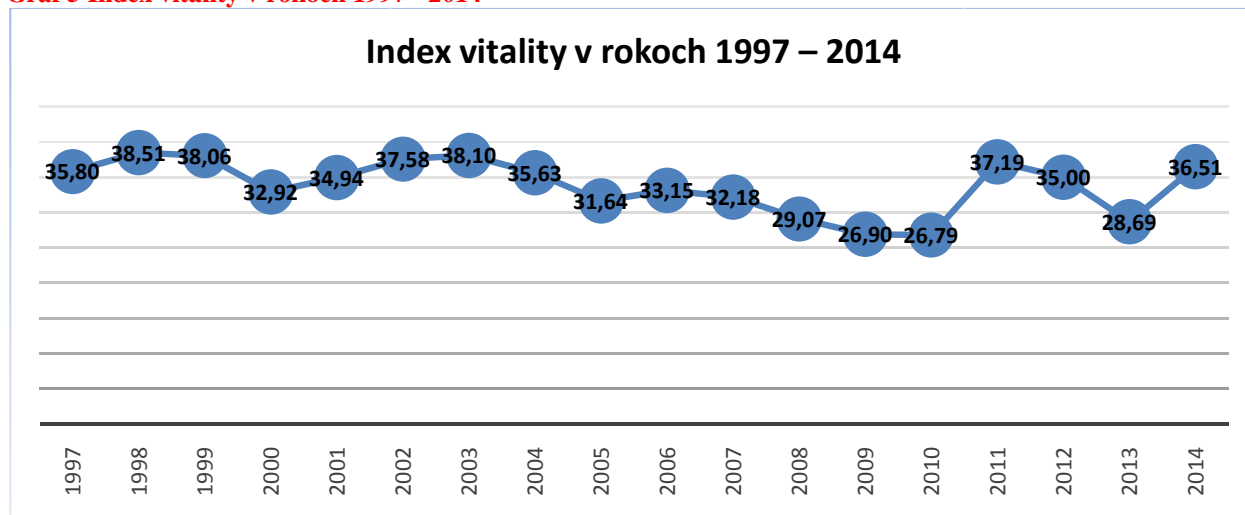
Z hľadiska ďalšieho vývoja obyvateľov má značný význam zastúpenie obyvateľov v predproduktívnom veku (0-14 rokov), ktoré je v tomto prípade nižšie ako poproduktívna zložka obyvateľstva (muži nad 60 rokov a ženy nad 54 rokov). Tento fakt potvrdzuje i ukazovateľ vnútornej demografickej kvality a reprodukčnej vitality súčasného obyvateľstva - index vitality populácie (pomer predproduktívnej a poproduktívnej zložky). V obci Hrašné má index vitality od r. 1997 raz vzrastajúcu a raz zasa klesajúcu tendenciu a v roku 2010 dosiahol najnižšiu hodnotu 26,79. Tento trend by pokračoval i v ďalších rokoch avšak tým, že sa posunula hranica veku odchodu do dôchodku, zareagovali aj demografi posunutím hranice poproduktívneho veku u mužov na 65 a u žien na 60 rokov. I preto hodnota tohto ukazovateľa v r. 2011 opticky vzrástla na 37,19, no do roku 2014 klesala na úroveň 36,51 (viď graf č. 5). V súčasnosti sa v Hrašnom z hľadiska demografického vývoja obyvateľstva okrem poklesu počtu obyvateľov prejavuje aj trend starnutia obyvateľstva. Priemerný vek obyvateľov Hrašného v r. 2014 je 46,75, čo je v porovnaní s rokom 2010 zanedbateľný vyšší (46,48). Tento údaj je podstatne vyšší ako celoslovenský priemer (39,87).

**Graf 3 Percentuálne zastúpenie skupín obyvateľstva podľa produktivity v rokoch 1997 - 2014**



**Graf 4 Vývoj počtu obyvateľov v rokoch 1997 - 2014**



**Graf 5 Index vitality v rokoch 1997 - 2014**

V období rokov 1996 až 2014 dosiahol celkový prírastok sťahovaním hodnotu 1 obyvateľov. Celkový migračný úbytok je daný najmä výrazným rozdielom medzi počtom prisťahovaných (153) a vystáňovaných (152). Pri celkovom prirodzenom úbytku 93 obyvateľov je v sledovanom 19-ročnom období celkový úbytok obyvateľstva 92 obyvateľov.

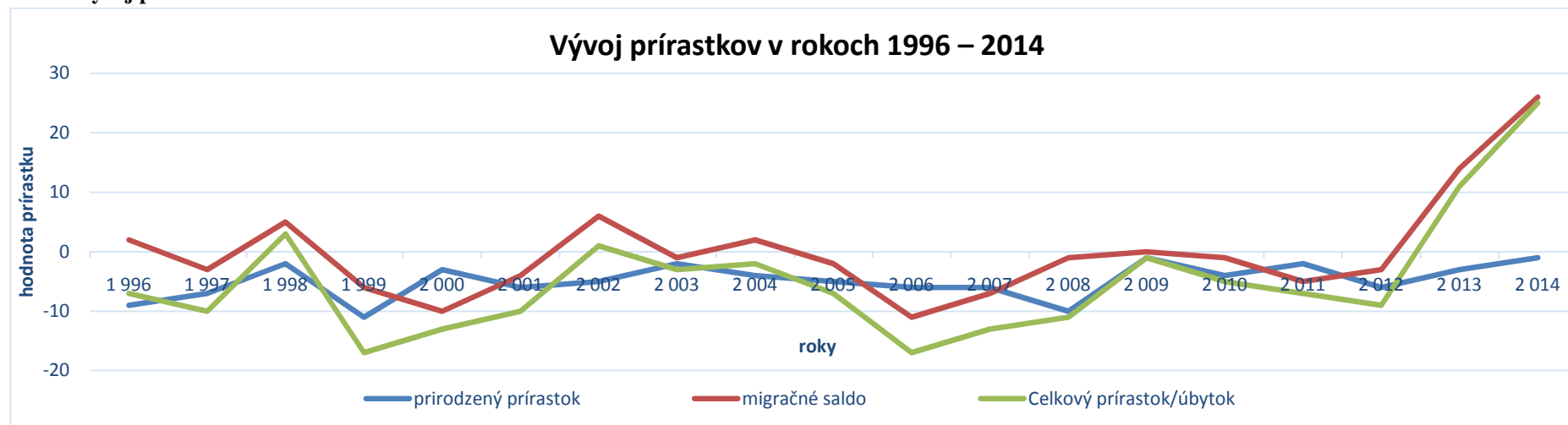
Na základe tab. č. 11 môžeme konštatovať, že celkový prírastok (úbytok) obyvateľstva v Hrašnom sa z dlhodobého hľadiska pohybuje v mínusových hodnotách. Prvou príčinou tohto javu je fakt, že sa v sledovanom období v Hrašnom viac obyvateľov umrelo ako sa narodilo. Len v rokoch 2007 – 2014 bol tento úbytok 33 obyvateľov. Druhou príčinou je migračný prírastok (úbytok) obyvateľstva. V období 2007 - 2014 sa do mesta prisťahovalo 83 osôb, pričom v tom istom období sa z mesta vystáňovalo 60 osôb. Za posledných 8 rokov, teda od r. 2007 evidujeme z titulu prihlásenie prírastok obyvateľov o 23. Najväčší migračný prírastok bol v rokoch 2013 – 2014, kde sa viac obyvateľov prisťahovalo ako vystáňovalo. Hlavným dôvodom migračného prírastu bolo vybudovanie nových obytných domov. Ďalším dôvodom migračného prírastku obyvateľstva môže byť vysídľovania obyvateľstva z mesta do vidieckych sídiel, kde sú prijateľnejšie ceny za bývanie.

Tabuľka 11 Pohyb obyvateľstva v rokoch 1996 - 2014

<i>Bilancia obyvateľstva</i>	1996	1997	1998	1999	2000	2001	2002	2003	2004	2005	2006	2007	2008	2009	2010	2011	2012	2013	2014	spolu
Živonarodení	5	4	7	1	3	2	2	4	0	2	6	2	1	4	5	5	0	1	5	59
Zomrelí	14	11	9	12	6	8	7	6	4	7	12	8	11	5	9	7	6	4	6	152
Prir. prírastok/úbytok	-9	-7	-2	-11	-3	-6	-5	-2	-4	-5	-6	-6	-10	-1	-4	-2	-6	-3	-1	-93
Priťahovaní	7	3	11	5	6	2	9	4	10	4	9	3	2	6	6	7	10	18	31	153
Vysťahovaní	5	6	6	11	16	6	3	5	8	6	20	10	3	6	7	12	13	4	5	152
Migr. prírastok/úbytok	2	-3	5	-6	-10	-4	6	-1	2	-2	-11	-7	-1	0	-1	-5	-3	14	26	1
Celkový prírastok/úbytok	-7	-10	3	-17	-13	-10	1	-3	-2	-7	-17	-13	-11	-1	-5	-7	-9	11	25	-92

Zdroj: Štatistický úrad SR

Graf 6 Vývoj prírastkov v rokoch 1996 - 2014



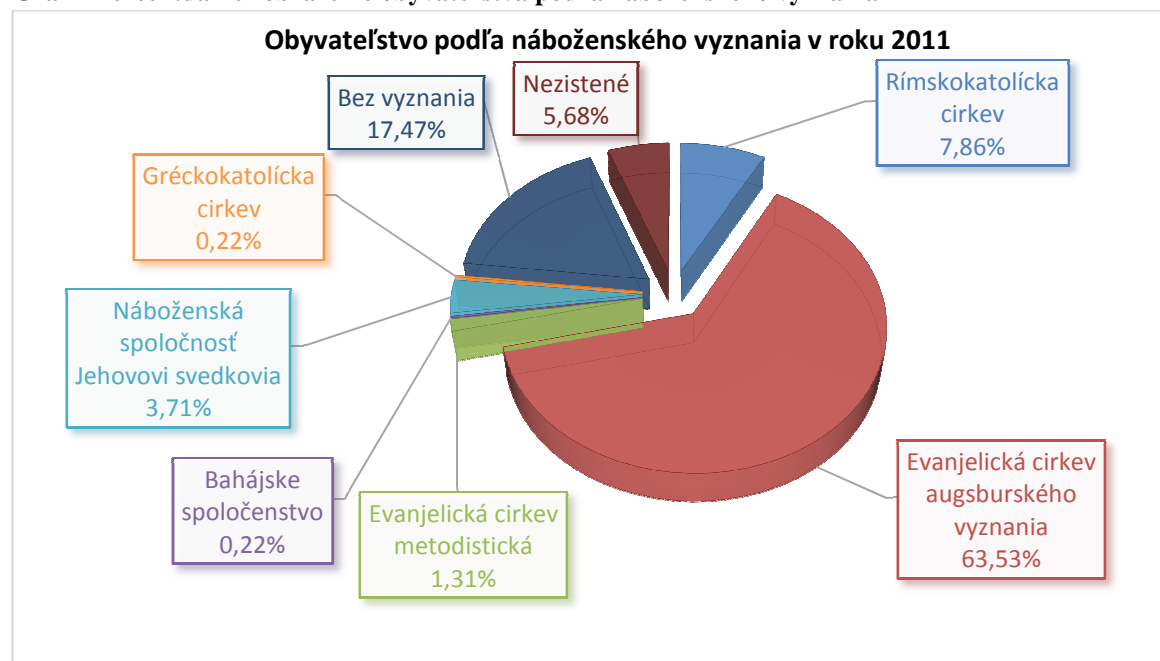
## Vierovyznanie

Náboženským vyznaním sa rozumie účasť obyvateľstva na náboženskom živote niektorej cirkvi, alebo vzťah k nej. Najviac obyvateľov – 63,53 % sa pri poslednom sčítaní ľudu v roku 2011 hlásilo k evanjelickej cirkvi augsburského vyznania, čo je až o 10,47% menej ako v roku 2001. Pomer rímsko-katolíckeho vierovyznania klesol o necelých 0,15% na 7,86%. O 6,47 % vzrástol pomer tých, čo sú bez vyznania (17,47%). No pokles u dvoch najvýznamnejších vierovyznaní bol hlavne v dôsledku nárastu tých, ktorý sa v SODB 2011 k svojmu vierovyznaniu nevyjadrili, teda - Nezistení. Svoje zastúpenie v meste majú i ostatné náboženstvá – gréckokatolícka cirkev (0,22%), evanjelická cirkev metodistická (1,31%), bahájske spoločenstvo (0,22%), náboženská spoločnosť svedkovia Jehovovi (3,71%). Podrobnú štruktúru obyvateľov obce Hrašno podľa náboženského vyznania znázorňuje tabuľka 12 a graf 7.

Tabuľka 12 Obyvateľstvo podľa náboženského vyznania

Náboženské vyznanie	SODB 2011	
	Spolu	%
Rímskokatolícka cirkev	36	7,86
Evanjelická cirkev augsburského vyznania	291	63,53
Evanjelická cirkev metodistická	6	1,31
Bahájske spoločenstvo	1	0,22
Náboženská spoločnosť Jehovovi svedkovia	17	3,71
Gréckokatolícka cirkev	1	0,22
Bez vyznania	80	17,47
Nezistené	26	5,68
Spolu	458	100,00

Graf 7 Percentuálne zobrazenie obyvateľstva podľa náboženského vyznania





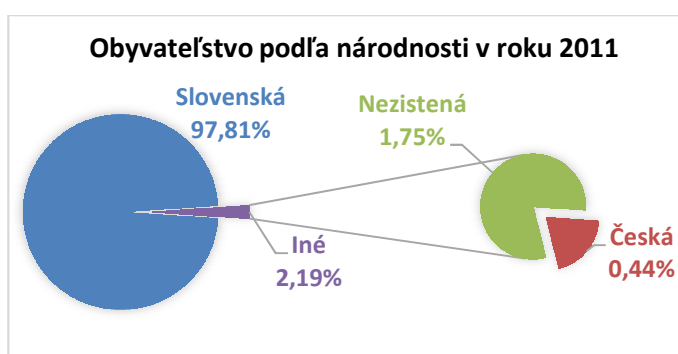
## Národnostné zloženie

Národnosťou sa rozumie príslušnosť osoby k národu, národnostnej menšine alebo etnickej menšine. Pre určenie národnosti nie je rozhodujúca materinská reč, ani reč, ktorú občan prevažne používa alebo lepšie ovláda, ale jeho vlastné rozhodnutie o príslušnosti k národu, národnostnej menšine alebo etnickej menšine. Národnostné zloženie v Hrašnom možno pokladať za etnograficky vyrovnané, nakoľko k slovenskej národnosti sa hlási až 97,81% čo je oproti predchádzajúcemu SODB o 1,19% menej. Česká národnosť je zastúpená 0,44%-ným podielom, čo znamená pokles o 0,36%. Je to tiež spôsobené zvýšením pomerom o cca 1,55% tých obyvateľov, ktorí sa k národnosti v SODB 2011 nevyjadrovali. Podrobnú štruktúru obyvateľov obce Hrašné podľa národnosti znázorňuje tabuľka č. 13 a graf 8.

**Tabuľka 13 Obyvateľstvo podľa národnosti**

Národnosť	SODB 2011	
	Spolu	%
Slovenská	448	97,81
Česká	2	0,44
Nezistená	8	1,75
Spolu	9 404	100,00

**Graf 8 Percentuálne zobrazenie obyvateľstva podľa národnosti**



## Vzdelanie

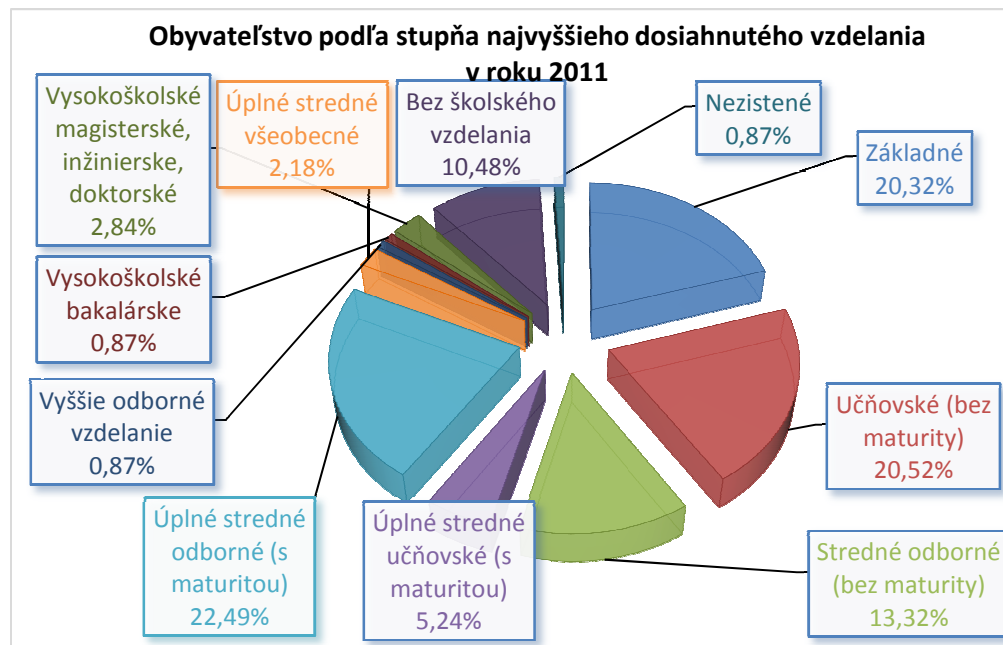
Vzdelanostná štruktúra obyvateľstva má pre ďalší rozvoj obce zásadný význam. Školské vzdelanie je výrazom kultúrnej vyspelosti každej spoločnosti. Je jedným z činiteľov, ktoré ovplyvňujú životnú úroveň a podmieňujú úspešný rozvoj národného hospodárstva vo všetkých jeho oblastiach.

Podľa SODB 2011 v stupni dosiahnutého vzdelania je najpočetnejšia skupina obyvateľov, ktorá dosiahla úplné stredné odborné vzdelanie (s maturitou) – 22,49% (slovenský priemer je 20%), čo je nárast tejto vzdelanostnej kategórie až o 10,49 % oproti SODB 2001. Druhou najpočetnejšou skupinou sú obyvatelia, ktorí majú učňovské vzdelanie (bez maturity) – 20,52%. Čo je dobré, je rapídny pokles obyvateľov so základným vzdelaním (o 6,68%) až na 20,32%, pričom slovenský priemer 15%. Vysokoškolské vzdelanie dosiahlo 3,71% obyvateľov mesta, čo je nárast až o 2,71%, avšak o dosť menej v porovnaní s celoslovenským priemerom (13,8%). Vo všeobecnosti možno konštatovať, že úroveň vzdelania v obci je na nižšej úrovni, pretože obyvateľstvo so základným a učňovským vzdelaním tvorí až 40,84% celkového počtu obyvateľstva. Podrobnú štruktúru obyvateľov obce Hrašné podľa vzdelania znázorňuje tabuľka 14 a graf 9.

Tabuľka 14 Obyvateľstvo podľa stupňa najvyššieho dosiahnutého vzdelania

Najvyššie dosiahnuté vzdelanie	SODB 2011	
	Spolu	%
Základné	93	20,32
Učňovské (bez maturity)	94	20,52
Stredné odborné (bez maturity)	61	13,32
Úplné stredné učňovské (s maturitou)	24	5,24
Úplné stredné odborné (s maturitou)	103	22,49
Úplné stredné všeobecné	10	2,18
Vyššie odborné vzdelanie	4	0,87
Vysokoškolské bakalárske	4	0,87
Vysokoškolské magisterské, inžinierske, doktorské	13	0,87
Bez školského vzdelania	48	10,48
Nezistené	4	0,87
Spolu	9 404	100,00

Graf 9 Percentuálne zobrazenie obyvateľstva podľa stupňa vzdelania



## Kultúrno-spoločenský život

Kultúra je nezastupiteľnou sférou spoločenského života. Kultúrnou politikou prispieva obec k duchovnému rozvoju svojich obyvateľov vo vzťahu k ich potrebám v rámci obce, okresu, kraja, regiónu, Slovenska.

V obci sa každoročne konajú viaceré kultúrne a spoločenské podujatia a akcie. Charakter niektorých sa mení, väčšina z nich sa však koná viac menej pravidelne každý rok. Najvýznamnejšie z nich sú Hasičské súťaže, stávanie mája, Mesiac úcty k starším, Jubilanti a rôzne akcie pre deti ako je Mikuláš, Deň detí, karneval, atď.

Kultúrno-spoločenský život v obci Hrašné reprezentuje pomerne široká škála kultúrnych inštitúcií, združení, spoločenských organizácií, občianskych združení, spolkov, ktoré vyvíjajú svoje aktivity v najrozličnejších oblastiach kultúrno-spoločenského života. Občianske združenia a ďalšie formy neziskových združení sú dôležitou súčasťou občianskej spoločnosti, keďže svojimi činnosťami prispievajú k výraznému zlepšeniu kvality života.

V obci Hrašné pôsobia tieto organizácie:

- Dobrovoľný hasičský zbor Hrašné,
- Jednota dôchodcov Hrašné,
- Telovýchovná jednota Hrašné.

### 2.1.4 Materiálne zdroje a občianska vybavenosť

#### 2.1.4.1 Technická infraštruktúra

##### Doprava a dopravné vzťahy

##### Širšie dopravné vzťahy

Obec Hrašné sa nachádza mimo nadregionálne významných dopravných trás, avšak jeho územím vedie významná cesta II. triedy č.II/581 Stará Turá - Myjava. Táto cesta patrí medzi intenzívne zaťažené cestné komunikácie. Okrem toho katastrálnym územím prechádza niekoľko ciest III. triedy, ktoré sú využívané najmä miestnym obyvateľstvom. Štátne cesty sú využívané na tranzit osobnej a nákladnej dopravy.

Miestne komunikácie zahŕňajú obecné komunikácie, poľnohospodárske a lesné spevnené a nespevnené cesty.

##### Miestne komunikácie

V obci sa nachádzajú miestne komunikácie, ktoré sú asfaltové a v nevyhovujúcom technickom stave, ktoré bude treba v najbližšej budúcnosti zrekonštruovať.

Tab.č.15 Stav objektov na miestnych komunikáciách

		Počet	Dĺžka (km)	Plocha (m <sup>2</sup> )
Miestne komunikácie I.-IV. triedy spolu		16	8,68	39029
Z toho	I.trieda	-	-	-

	<b>II.trieda</b>	-	-	-
	<b>III.trieda</b>	<b>16</b>	8,68	39 029
<b>Z toho</b>	<b>betónové</b>	-	-	-
	<b>asfaltové</b>	<b>16</b>	8,68	39 029
<b>Parkoviská</b>		1	-	260

Zdroj: Ročný výkaz r.2014

### Cyklistická doprava

V obci nie sú vybudované žiadne cyklochodníky. Avšak cyklisti využívajú vo vyššej miere miestne komunikácie alebo lesné spevnené a nespevnené cesty.

### Železničná doprava

Na území obce nie je železničná doprava prevádzkovaná, najbližšie železničné stanice sa nachádzajú v obci Poriadie, v meste Myjava a Stará Turá.

### Autobusová doprava

Keďže obec leží približne v strede vzdialenosti medzi mestom Myjava a mestom Stará Turá má dobré spojenie s oboma mestami a takisto má spojenie s krajským mestom Trenčín.

## **Vodovodná a kanalizačná sieť**

### Zásobovanie pitnou a úžitkovou vodou

Zásobovanie obyvateľstva pitnou vodou je realizované skupinovým vodovodom, ktorý je v správe Trenčianskej vodárenskej spoločnosti.

### Kanalizácia a čistenie odpadovej vody

Obec Hrašné nemá vybudovanú kanalizačnú sieť a ani čističku odpadových vôd. Z toho dôvodu musia mať obyvatelia vybudované septiky, žumpy alebo domáce čističky odpadových vôd. Obec má pripravený projekt na vybudovanie kanalizácie a ČOV spoločne s obcou Rudník.

## **Energetika, plyn a telekomunikácie**

### Zásobovanie elektrickou energiou

Obec je zásobovaná elektrickou energiou z VN linky 22 kV prostredníctvom miestnych transformačných staníc. V obci sú dve transformačné stanice. Jedna pri firme Herbex a jedna za obcou v smere do Starej Turej.

### Plynové rozvody

Obec Hrašné je plynofikovaná. V obci je 170 obývaných bytov z toho 107 má plyn zo siete, čo tvorí 63%.

#### Zásobovanie teplom

Centrálny rozvod tepla v obci nie je vybudovaný. Domácnosti používajú na vykurovanie plyn a tiež palivové drevo a tuhé palivo – čierne uhlie, hnedé uhlie, koks. Existujú tiež domácnosti, ktoré vykurejú elektrickým kúrením. V súčasnosti sa do povedomia obyvateľov dostávajú aj iné tzv. alternatívne zdroje vykurovania ako sú vykurovanie pilinami, peletami, briketami, tepelným čerpadlom a solárnymi systémami.

#### Spoje a telekomunikačné zariadenia

Počet telefónnych staníc v obci dosahuje počet 55. Pevná linka je okrem centra obce natiahnutá aj v osadách U Štefíkov, Žadovec a Hodulov vrch. Obec je tiež pokrytá signálom mobilných operátorov.

#### Obecný rozhlas

Drôtovým obecným rozhlasom je pokryté celé katastrálne územie obce. V centre obce je obecný rozhlas drôtový a vo všetkých osadách bezdrôtový.

#### Verejné osvetlenie

Celá obec aj s okolitými osadami je pokrytá verejným osvetlením.

### **2.1.4.2 Sociálna infraštruktúra**

V obci je zriadená opatrovateľská služba, ktorá slúži pre donášku obedov, bežné nákupy a pomoc v domácnosti pri upratovaní a hygiene. Starší ľudia, ktorý vyžadujú 24 hodinovú opateru sú umiestňovaní v prípade potreby do Domu dôchodcov v Myjave, Domu dôchodcov v Bzinciach pod Javorinou alebo do Neštátneho zdravotníckeho zariadenia Hrachovište.

### **2.1.4.3 Zdravotná infraštruktúra**

V obci Hrašné sa nenachádza zdravotné stredisko. Jej obyvatelia využívajú v prípade potreby nemocnicu s poliklinikou a záchrannú službu v meste Myjava.

### **2.1.4.4 Kultúrna infraštruktúra**

#### Kultúrno-historické pamiatky

V obci sa nachádza Štúrova skala s pamätnou tabuľou v časti Hodulov vrch.

#### Kultúrne zariadenia

V Hrašnom sa nachádza kultúrny dom a obecná knižnica.

#### 2.1.4.5 Školská infraštruktúra

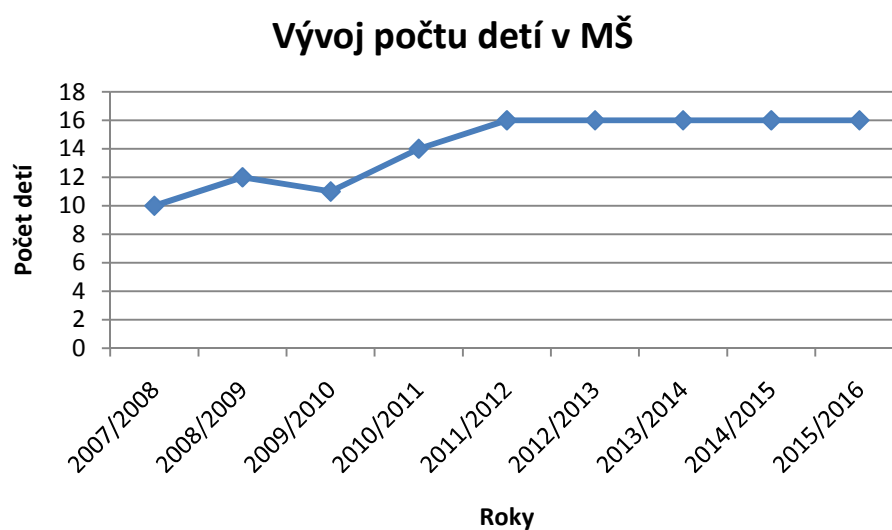
V obci sa nachádza iba Materská škôlka. Žiaci navštevujú základné školy v Rudníku, Krajnom. Starší žiaci dochádzajú do Základnej školy v Myjave a Starej Turej.

Vývoj detí v materskej škôlke vykazuje tabuľka 16 a graf 10.

**Tabuľka 16** Prehľad počtu žiakov MŠ za obdobie školských rokov 2007/2008 až 2015/2016

Roky	2007/ 2008	2008/ 2009	2009/ 2010	2010/ 2011	2011/ 2012	2012/ 2013	2013/ 2014	2014/ 2015	2015/ 2016
Počet detí	10	12	11	14	16	16	16	16	16

Graf 10 Vývoj počtu detí v MŠ



#### 2.1.4.6 Domový a bytový fond

#### 2.1.5 Ex-ante hodnotenie

#### 2.2 Analýza vonkajšieho prostredia

#### 2.3 Zhodnotenie súčasného stavu územia - SWOT analýza

### 3 Strategická časť

Strategická časť nadväzuje na analytickú časť a obsahuje stratégiu rozvoja obce pri zohľadnení jeho vnútorných špecifik. Určuje hlavné ciele a priority rozvoja obce pri rešpektovaní princípov regionálnej politiky v záujme dosiahnutia vyváženého udržateľného rozvoja územia. Strategická časť obsahuje víziu územia, formuláciu a návrh stratégie, výber a popis strategických cieľov v jednotlivých politikách, resp. oblastiach rozvoja (hospodárska, sociálna, environmentálna).

Stanovenie vízie predstavuje očakávaný stav, ktorý má obec Hrašné dosiahnuť z dlhodobého hľadiska. Vymedzuje rámec pre definovanie strategických cieľov a priorít na obdobie nasledujúcich 7 rokov a postupov na ich dosiahnutie. Hrašné má stanovenú nasledovnú víziu, ktorá zodpovedá dosiahnutým výsledkom počas rokov 2007 - 2013 a aj očakávaniam do roku 2022.

#### Vízia obce Hrašné

*„Víziou obce Hrašné je vybudovať obec ako ekologicky funkčný a stabilný celok s vysokou úrovňou kvality životného prostredia a života obyvateľov, obec s kvalitnou infraštruktúrou s využitím vhodnej geografickej polohy, ktorá umožňuje rozvoj podnikania a hospodársky rast obce pri dodržaní princípov trvalo udržateľného rozvoja.“*

#### Rozvojová stratégia

Na základe komplexnej analýzy územia obce a určenia slabých a silných stránok, príležitostí a ohrození v oblasti hospodárskej, sociálnej a environmentálnej, môžeme určiť rozvojovú stratégiu obce a jeho prioritné ciele.

#### Strategickým cieľom obce je:

*Vytvoriť podmienky pre všestranne kvalitný život občanov priamo v obci, a to zlepšením stavu životného prostredia budovaním infraštruktúry, tvorby pracovných príležitostí, rozvoj bytového fondu tak, aby sa obec stala domovom a miestom pre plnohodnotný život nových občanov ako aj terajších obyvateľov.*

Znamená to využiť potenciál obce a dostupné možnosti získania finančných prostriedkov na realizáciu rozvojových činností, ale tiež sústavnú prácu s jednotlivcami a organizáciami. Kvalitu života obyvateľov podmieňuje okrem iného občianska vybavenosť, fungujúca technická a dopravná infraštruktúra. Je dôležité ponúknuť obyvateľom a návštevníkom možnosti na trávenie voľného času na území obce. Rozvoj v tejto oblasti je podmienený vybudovaním lepšej turistickej infraštruktúry a vytvorením kvalitných tovarov, služieb a ďalších aktivít, ktoré budú viesť k rozvoju vidieckej turistiky a agroturistiky v spolupráci so všetkými zainteresovanými subjektmi. Na základe uvedených skutočností boli navrhnuté jednotlivé aktivity v rámci hospodárskej, sociálnej a

environmentálnej oblasti, ktoré pri ich postupnej realizácii budú viesť k napĺňaniu strategického cieľa obce.

### 1. Prioritná oblasť – HOSPODÁRSKA

Globálny cieľ č. 1: Ekonomický rozvoj mesta

### 2. Prioritná oblasť - SOCIÁLNA

Globálny cieľ č. 2: Rozvoj občianskej vybavenosti

### 3. Prioritná oblasť - ENVIROMENTÁLNA

Globálny cieľ č. 3: Zvýšenie kvality životného prostredia

Tabuľka 17 Hierarchia strategických cieľov

Globálne ciele	Špecifické ciele	Tematické ciele
<b>1. Prioritná oblasť - Hospodárska</b>  <b>Ekonomický rozvoj obce</b>	1.1 Zlepšenie podmienok pre rozvoj podnikateľskej činnosti	1.1.1 Podpora investícií do rozvoja infraštruktúry pre podnikateľskú činnosť
		1.1.2 Podpora partnerstva obec – súkromný sektor – neziskový sektor a spoločných rozvojových zámerov
	1.2. Podpora ľudských zdrojov	1.2.1 Zvýšenie počtu obyvateľov zlepšením podmienok bývania v obci
	1.3 Rozvoj cestovného ruchu, kultúrno-spoločenských a voľno časových aktivít	1.3.1 Podpora infraštruktúry cestovného ruchu a športu
		1.3.2 Podpora kultúrno-spoločenských podujatí a voľno časových aktivít
<b>2. Prioritná oblasť - Sociálna</b>  <b>Rozvoj občianskej vybavenosti</b>	2.1 Zvýšenie kvality infraštruktúry verejných služieb	2.1.1 Zvýšenie kvality dopravnej infraštruktúry a bezpečnosti cestnej premávky
	2.2 Modernizácia a rekonštrukcia mestských objektov, školských zariadení a zlepšenie kvality služieb verejnej správy a vzdelávania	2.2.1 Skvalitnenie stavu budov v majetku obce a objektov verejnej správy
<b>3. Prioritná oblasť - Environmentálna</b>  <b>Zvýšenie kvality životného prostredia</b>	3.1 Zvýšenie odvádzania a čistenia komunálnych vôd	3.1.1 Podpora odvádzania a čistenia odpadových vôd
	3.2 Podpora odpadového hospodárstva a riešenie problematiky environmentálnych záťaží	3.2.1 Rozšírenie a modernizácia odpadového hospodárstva



## 4 Programová časť

Programová časť PHSR nadväzuje na strategickú časť a obsahuje opatrenia a projekty/aktivity vrátane ich priradenia k jednotlivým cieľom a prioritám. Zmyslom programovej časti je jej príspevok k splneniu stanoveného strategického cieľa.

**Formulár č. P1 - Prehľad opatrení, projektov a aktivít podľa oblastí**

Opatrenie	Projekt/Aktivita	Prioritná oblasť
Opatrenie č. 1.1 Podpora a rozvoj podnikateľskej činnosti	1.1.1 Vybudovanie čajovne – odpočinkovej miestnosti v priestoroch firmy Herbex	Hospodárska
Opatrenie č. 1.1 Podpora a rozvoj podnikateľskej činnosti	1.1.2 Spolupráca pri vzdelaní	Hospodárska
Opatrenie č. 1.1 Podpora a rozvoj podnikateľskej činnosti	1.1.2 Podpora spolupráce podnikateľského sektora, neziskových organizácií a verejného sektora a spoločných rozvojových zámerov	Hospodárska
Opatrenie č. 1.2 Ľudské zdroje	1.2.1 Odkúpenie bytových domov „E“ a „F“ do vlastníctva obce	Hospodárska
Opatrenie č. 1.2 Ľudské zdroje	1.2.1 Rekonštrukcia budovy Obecného úradu na obecné byty	Hospodárska
Opatrenie č. 1.3 Rozvoj cestovného ruchu, kultúrno-spoločenských a voľnočasových aktivít	1.3.1 Cyklotrasa Polákov vrch	Hospodárska
Opatrenie č. 1.3 Rozvoj cestovného ruchu, kultúrno-spoločenských a voľnočasových aktivít	1.3.1 Zveľadenie rekreačnej zóny Dubník	Hospodárska
Opatrenie č. 1.3 Rozvoj cestovného ruchu, kultúrno-spoločenských a voľnočasových aktivít	1.3.1 Vybudovanie rozhľadne	Hospodárska
Opatrenie č. 1.3 Rozvoj cestovného ruchu, kultúrno-spoločenských a voľnočasových aktivít	1.3.1 Výstavba cyklochodníka, lesoparku a náučného chodníka v lokalite Dubník	Hospodárska
Opatrenie č. 1.3 Rozvoj cestovného ruchu, kultúrno-spoločenských a voľnočasových aktivít	1.3.1 Vybudovanie jazdeckých trás	Hospodárska
Opatrenie č. 1.3 Rozvoj cestovného ruchu, kultúrno-spoločenských a voľnočasových aktivít	1.3.2 Rekonštrukcia športového areálu (oprava budovy šatní)	Hospodárska
Opatrenie č. 1.3 Rozvoj cestovného ruchu, kultúrno-spoločenských a voľnočasových aktivít	1.3.2 Prehĺbenie studne, revitalizácia futbalového ihriska a rozšírenie posedenia v športovom areáli o krb	Hospodárska
Opatrenie č. 1.3 Rozvoj cestovného ruchu, kultúrno-spoločenských a voľnočasových aktivít	1.3.2 Podpora kultúrno-spoločenských podujatí	Hospodárska
Opatrenie č. 2.1 Zvýšenie kvality verejných služieb	2.1.1 Modernizácia autobusových zastávok	Sociálna
Opatrenie č. 2.1 Zvýšenie kvality verejných služieb	2.1.1 Rekonštrukcia miestnych komunikácií	Sociálna
Opatrenie č. 2.1 Zvýšenie kvality verejných služieb	2.1.1 Rekonštrukcia a modernizácia štátnych komunikácií	Sociálna
Opatrenie č. 2.1 Zvýšenie kvality verejných služieb	2.1.1 Zvýšenie energetickej efektívnosti verejného osvetlenia	Sociálna
Opatrenie č. 2.2 Modernizácia a rekonštrukcia obecných objektov, školských zariadení a zlepšenie kvality	2.2.1 Vytvorenie nových priestorov pre obecný úrad, materskú škôlku	Sociálna

služieb verejnej správy a vzdelávania	rekonštrukciou budovy kultúrneho domu a hasičskej zbrojnice	
Opatrenie č. 2.2 Modernizácia a rekonštrukcia mestských objektov, školských zariadení a zlepšenie kvality služieb verejnej správy a vzdelávania	2.2.2 Renovácia strechy na Dome smútku	Sociálna
Opatrenie č. 3.1. Zvýšenie odvádzania a čistenia komunálnych vôd	3.1.1 Vybudovanie obecnej kanalizácie	Environmentálna
Opatrenie č. 3.1. Zvýšenie odvádzania a čistenia komunálnych vôd	3.1.1 Vybudovanie ČOV	Environmentálna
Opatrenie č. 3.2 Podpora odpadového hospodárstva a riešenie problematiky environmentálnych záťaží	3.2.1 Vybudovanie zberného dvora a rozšírenie separovaného zberu	Environmentálna
Opatrenie č. 3.2 Podpora odpadového hospodárstva a riešenie problematiky environmentálnych záťaží	3.2.1 Nákup novej techniky a strojov k zbernému dvoru	Environmentálna
Opatrenie č. 3.2 Podpora odpadového hospodárstva a riešenie problematiky environmentálnych záťaží	3.2.1 Odstraňovanie nelegálnych skládok odpadu	Environmentálna

Formulár č. P4 – Formulár na prípravu projektov

Základné údaje o projektovom zámere č. 1.2.1.2		
Názov projektu	Rekonštrukcia budovy obecného úradu na obecné byty	
Garant	Obec Hrašné	
Kontaktná osoba garanta	starosta	
Partneri garanta	Stavebná spoločnosť vybraná výberovým konaním	
Začatie a ukončenie projektu	august 2019 – apríl 2020	
Stav projektu pred realizáciou	Nevyužitá budova v majetku obce	
Cieľ projektu	Zvýšenie počtu bytových jednotiek v obci	
Výstupy	Vytvorené bytové jednotky	
Užívatelia	Obyvatelia obce a potenciálni občania obce	
Indikátory monitoringu	Výstup - počet bytových jednotiek; Výsledok - počet nájomníkov, ktorí si byty zoberú do prenájmu	
Zmluvné podmienky	VO - výber dodávateľa	
Riziká	Neschválenie úveru zo ŠFRB, príp. dotácie z MDVa RR SR	
Poznámky	Investor zabezpečí rekonštrukciu obecného úradu na bytové jednotky a Obec ich po kolaudácii odkúpi prostredníctvom úveru zo ŠFRB a dotácie z Ministerstva dopravy, výstavby a regionálneho rozvoja SR.	
Realizácia projektu		
Fáza/míľnik	Súčinnosť iného odboru alebo subjektu	Termín (mesiac/rok)
Príprava projektovej dokumentácie	Investor a starosta obce	1 – 5/2019
Vydanie stavebného povolenia	Príslušný stavebný úrad	6 – 7/2019
Realizácia	Dodávateľ, externý stavebný dozor a starosta obce	8/2019 – 4/2020
Kolaudácia	Príslušný stavebný úrad	5 – 6/2020
Spracovanie a registrácia žiadosti o NFP, zhromaždenie príloh	Referenti obce	7 - 8/2020
Spracovanie a predloženie žiadosti o úver zo ŠFRB	Referenti obce	8/2020
Schválenie NFP a úveru	MDVaRR SR, ŠFRB	12/2020
Financovanie projektu		

<i>Druh výdavku</i>	<i>Termín (rok)</i>	<i>Náklady spolu (eur)</i>	<i>z toho verejné zdroje</i>				<i>súkromné zdroje</i>
			EU	ŠR	VÚC	Obec	
Realizácia projektu	2019/2020	200 000		80 000	0	120 000	0
<b>Spolu</b>		200 000		80 000	0	120 000	0

Základné údaje o projektovom zámere č. 1.3.1.1							
Názov projektu	Cyklotrasa Polákov vrch						
Garant	Obec Hrašné						
Kontaktná osoba garanta	Starosta obce						
Partneri garanta	-						
Začatie a ukončenie fyzickej realizácie	jún 2017 – október 2017						
Stav projektu pred realizáciou	Miestne komunikácie v k.ú. Hrašné						
Cieľ projektu	Zvýšenie počtu turistov v Hrašnom i regióne						
Výstupy	Počet metrov vybudovanej cyklotrasy						
Užívatelia	Cyklisti z obce i okolia a cykloturisti						
Indikátory monitoringu	Výstup - dĺžka vybudovanej cyklotrasy v metroch; Výsledok – zvýšený počet cyklistov a cykloturistov						
Zmluvné podmienky	VO - výber dodávateľa						
Riziká	Nepridelenie štatútu MAS OZ Kopaničiarsky región - MAS						
Poznámky	Obec je investorom						
Realizácia projektu							
Fáza/míľnik	Súčinnosť iného odboru alebo subjektu				Termín (mesiac/rok)		
Vysporiadanie pozemkov pod cestou	obec				7/2016 - 10/2016		
Príprava projektovej dokumentácie	Obec a externá firma				8 - 10/2016		
Vydanie stavebného povolenia	Príslušný stavebný úrad				11 - 12/2016		
Výber dodávateľa	Verejné obstarávanie – externá firma				10/2016 - 12/2016		
Spracovanie žiadosti o NFP, zhromaždenie príloh	obec				9 - 12/2016		
Predloženie žiadosti o NFP	KR – MAS				1 – 2/2017		
Schválenie žiadosti o NFP	PPA Bratislava				3 - 5/2017		
Realizácia	Dodávateľ				6/2017 - 10/2017		
Kolaudácia	Príslušný stavebný úrad				10/2017		
Financovanie projektu							
Druh výdavku	Termín (rok)	Náklady spolu (eur)	z toho verejné zdroje				súkromné zdroje
			EU	ŠR	VÚC	Obec	
Spracovanie PD	2016	2 000	1 900	0	0	100	0
Externý manažment projektu	2016/17	1 000	950	0	0	50	0
Realizácia projektu	2017	57 000	54 150	0	0	2 850	0
Spolu		60 000	57 000	0	0	3 000	0

Základné údaje o projektovom zámere č. 1.3.1.5							
Názov projektu	Výstavba cyklochodníka, lesoparku a náučného chodníka v lokalite Dubník						
Garant	Obec Hrašné, Združenie miest a obcí Dubník						
Kontaktná osoba garanta	Obec						
Partneri garanta	Partner z ČR (Mikroregión Ostrožsko – Veselsko)						
Začatie a ukončenie fyzickej realizácie	júl 2017 – december 2017						
Stav projektu pred realizáciou	Miestna komunikácia v k.ú. Hrašné, v lokalite Dubník, vytvorenie náučného chodníka k Štúrovej skale						
Cieľ projektu	Zvýšenie počtu turistov v lokalite Dubníka, Hrašnom i regióne						
Výstupy	Vybudovaný cyklochodník, lesopark a náučný chodník						
Užívatelia	Cyklisti, korčuliari z obce, mesta i okolia, cykloturisti a peší turisti						
Indikátory monitoringu	Výstup - dĺžka vybudovaného cyklochodníka v metroch; - plocha lesoparku - počet informačných tabúl náučného chodníka Výsledok – zvýšený počet cyklistov, cykloturistov a turistov						
Zmluvné podmienky	VO - výber dodávateľa						
Riziká	Neschválenie dotácie z INTERREG V-A SR - ČR						
Poznámky	V prípade neschválenia celého projektu si obec Hrašné NCH bude riešiť samostatne s iných zdrojov (Nadácia Ekopolis, Konto Orange)						
Realizácia projektu							
Fáza/míľnik	Súčinnosť iného odboru alebo subjektu					Termín (mesiac/rok)	
Príprava projektovej dokumentácie	Oddelenie výstavby, územného plánu a ŽP					6 - 12/2016	
Vysporiadanie pozemkov pod cestou	Majetkové oddelenie					1 - 2/2017	
Výber dodávateľa	Oddelenie výstavby, územného plánu a ŽP					12/2016 - 2/2017	
Vydanie stavebného povolenia	Príslušný stavebný úrad					2/2017	
Spracovanie a predloženie žiadosti o NFP, zhromaždenie príloh	Oddelenie výstavby, územného plánu a ŽP					2/2017	
Schválenie NFP a úveru	MPaRV SR					5/2017	
Výber dodávateľa	Oddelenie výstavby, územného plánu a ŽP					5 - 6/2017	
Realizácia	Dodávateľ a Oddelenie výstavby, územného plánu a ŽP					6/2017 - 12/2017	
Kolaudácia	Príslušný stavebný úrad					1 - 12/2018	
Financovanie projektu							
Druh výdavku	Termín (rok)	Náklady spolu (eur)	z toho verejné zdroje				súkromné zdroje
			EU	ŠR	VÚC	Obec	
Realizácia projektu	2017	500 000	475 000	0	0	0	25 000
Spolu		512 000	486 400	0	0	0	25 600

Základné údaje o projektovom zámere č. 1.3.2.1							
Názov projektu		Rekonštrukcia športového areálu					
Garant		TJ Slovan Hrašné					
Kontaktná osoba garanta		Predseda TJ Slovan Hrašné					
Partneri garanta		-					
Začatie a ukončenie fyzickej realizácie fyzickej realizácie		december 2016 – august 2017					
Stav projektu pred realizáciou		Budova v majetku obce					
Cieľ projektu		Podporiť voľnočasové aktivity					
Výstupy		Zrekonštruovaná budova šatní					
Užívatelia		Návštevníci športového areálu, hlavne mládež a účastníci zápasov					
Indikátory monitoringu		Výstup – zrekonštruovaná budova šatní; Výsledok – počet návštevníkov ihriska					
Zmluvné podmienky		VO - výber dodávateľa					
Riziká		Nepridelenie štatútu MAS OZ Kopaničiarsky región - MAS					
Poznámky		Príprava projektovej dokumentácie si bude vyžadovať koordináciu medzi obcou a TJ Slovan Hrašné.					
Realizácia projektu							
Fáza/míľnik		Súčinnosť iného odboru alebo subjektu				Termín (mesiac/rok)	
Príprava projektovej dokumentácie		Externá firma				2 - 4/2016	
Vydanie stavebného povolenia		Príslušný stavebný úrad				4/2016	
Výber dodávateľa		Verejné obstarávanie – externá firma				5 - 7/2016	
Spracovanie žiadosti o NFP, zhromaždenie príloh		Externá firma				6 - 8/2016	
Predloženie žiadosti o NFP		KR – MAS				9/2016	
Schválenie žiadosti o NFP		PPA Bratislava				10 - 11/2016	
Realizácia		Dodávateľ				12/2016 – 8/2017	
Kolaudácia		Príslušný stavebný úrad				9/2017	
Financovanie projektu							
Druh výdavku	Termín (rok)	Náklady spolu (eur)	z toho verejné zdroje				súkromné zdroje
			EU	ŠR	VÚC	Obec	
Projektová dokumentácia	2016	2 000	1 900	0	0	0	100
Externý manažment	2016/2017	1 000	950	0	0	0	50
Realizácia projektu	2016/2017	50 000	47 500	0	0	0	2 500
Spolu		53 000	50 350	0	0	0	2 650

Základné údaje o projektovom zámere č. 1.3.2.2							
Názov projektu		Prehĺbenie studne, revitalizácia futbalového ihriska a rozšírenie posedenia v športovom areáli					
Garant		TJ Slovan Hrašné					
Kontaktná osoba garanta		Predseda TJ Slovan Hrašné					
Partneri garanta		-					
Začatie a ukončenie fyzickej realizácie fyzickej realizácie		december 2017 – august 2018					
Stav projektu pred realizáciou		Studňa nepostačujúca na zavlažovanie futbalového ihriska, chýbajúce prvky v rámci posedenia					
Cieľ projektu		Podporiť voľnočasové aktivity					
Výstupy		Prehĺbenie existujúcej studne, vybudovanie nového krbu v športovom areáli					
Užívatelia		Návštevníci športového areálu, hlavne mládež a účastníci zápasov					
Indikátory monitoringu		Výstup – prehĺbená studňa, vybudovaný krb a revitalizované futbalové ihrisko; Výsledok – počet návštevníkov ihriska					
Zmluvné podmienky		VO - výber dodávateľa					
Riziká		Nepridelenie štatútu MAS OZ Kopaničiarsky región - MAS					
Poznámky		Príprava projektovej dokumentácie si bude vyžadovať koordináciu medzi obcou a TJ Slovan Hrašné.					
Realizácia projektu							
Fáza/míľnik		Súčinnosť iného odboru alebo subjektu				Termín (mesiac/rok)	
Príprava projektovej dokumentácie		Externá firma				2 - 4/2017	
Vydanie stavebného povolenia		Príslušný stavebný úrad				4/2017	
Výber dodávateľa		Verejné obstarávanie – externá firma				5 - 7/2017	
Spracovanie žiadosti o NFP, zhromaždenie príloh		Externá firma				6 - 8/2017	
Predloženie žiadosti o NFP		KR – MAS				9/2017	
Schválenie žiadosti o NFP		PPA Bratislava				10 - 11/2017	
Realizácia		Dodávateľ				12/2017 – 8/2018	
Kolaudácia		Príslušný stavebný úrad				9/2018	
Financovanie projektu							
Druh výdavku	Termín (rok)	Náklady spolu (eur)	z toho verejné zdroje				súkromné zdroje
			EU	ŠR	VÚC	Obec	
Projektová dokumentácia	2017	1 500	1 425	0	0	0	75
Externý manažment	2017/2018	1 000	950	0	0	0	50
Realizácia projektu	2017/2018	40 000	38 000	0	0	0	2 000
Spolu		42 500	40 375	0	0	0	2 125

Základné údaje o projektovom zámere č. 2.1.1.1							
Názov projektu		Modernizácia autobusových zastávok					
Garant		Obec Hrašné					
Kontaktná osoba garanta		Starosta obce					
Partneri garanta		-					
Začatie a ukončenie fyzickej realizácie		apríl 2016 – november 2022					
Stav projektu pred realizáciou		Autobusové zastávky sú v nevyhovujúcom stave					
Cieľ projektu		Zvyšovanie bezpečnosti a pohodlia pre cestujúcich autobusom					
Výstupy		Počet zrekonštruovaných autobusových zastávok					
Užívatelia		Občania, návštevníci i turisti v Hrašnom					
Indikátory monitoringu		Výstup - Počet zrekonštruovaných autobusových zastávok; Výsledok – zvýšený počet cestujúcich autobusmi					
Zmluvné podmienky		VO - výber dodávateľa					
Riziká		-					
Poznámky		Využitie grantových schém štátneho rozpočtu na postupné opravy autobusových zastávok					
Realizácia projektu							
Fáza/míľnik		Súčinnosť iného odboru alebo subjektu				Termín (mesiac/rok)	
Príprava projektovej dokumentácie		Obec				Priebežne podľa potreby	
Vydanie stavebného povolenia		Príslušný stavebný úrad				Priebežne	
Spracovanie a predloženie žiadosti o NFP, zhromaždenie príloh		Obec				Priebežne podľa možností	
Schválenie NFP a úveru		MF SR, príp. MDVaRR SR				-	
Realizácia		Dodávateľ a obec				3/2016 - 11/2022	
Kolaudácia		Príslušný stavebný úrad				-	
Financovanie projektu							
Druh výdavku	Termín (rok)	Náklady spolu (eur)	z toho verejné zdroje				súkromné zdroje
			EU	ŠR	VÚC	Obec	
Realizácia projektu	2016/22	20 000	0	6 000	0	14 000	0
Spolu		20 000	0	6 000	0	14 000	0

Základné údaje o projektovom zámere č. 2.2.1.1							
Názov projektu	Vytvorenie nových priestorov pre obecný úrad a MŠ rekonštrukciou budovy kultúrneho domu a hasičskej zbrojnice						
Garant	Obec Hrašné						
Kontaktná osoba garanta	Starosta obce						
Partneri garanta	-						
Začatie a ukončenie fyzickej realizácie	Marec 2018 – november 2018						
Stav projektu pred realizáciou	Kultúrny dom a hasičská zbrojnica v nevyhovujúcom stave						
Cieľ projektu	Zrekonštruovať kultúrny dom a tým vytvoriť aj nové priestory pre obecný úrad a materskú škôlku, sociálne zariadenia. Zrekonštruovať hasičskú zbrojnicu.						
Výstupy	Zrekonštruovaný kultúrny dom s vytvorením priestorov pre obecný úrad a materskú škôlku, zrekonštruovaná hasičská zbrojnica.						
Užívatelia	zamestnanci OÚ a občania obce Hrašné, deti navštevujúce materskú škôlku, DHZ						
Indikátory monitoringu	Výstup – zrekonštruovaná budova kultúrneho domu a hasičskej zbrojnice, vytvorenie nových priestorov pre obecný úrad, MŠ a poštu Výsledok – flexibilnejšie vybavenie občanov a zníženie nákladov obce						
Zmluvné podmienky	VO - výber dodávateľa						
Riziká	Neschválená žiadosť o NFP						
Poznámky	Predloženie žiadosti cez MPaRV SR, program rozvoja vidieka						
Realizácia projektu							
Fáza/míľnik	Súčinnosť iného odboru alebo subjektu				Termín (mesiac/rok)		
Projektová dokumentácia	Externá firma				4 - 7/2017		
Vydanie stavebného povolenia	Príslušný stavebný úrad				8/2017 – 9/2017		
Výber dodávateľa	VO – externá firma				8 - 10/2017		
Spracovanie a predloženie žiadosti o NFP, zhromaždenie príloh	Externá firma				8 – 10/2017		
Schválenie NFP	MPaRV SR				11/2017 – 2/2018		
Realizácia	Dodávateľ – externá firma				3 - 11/2018		
Kolaudácia	Príslušný stavebný úrad				12/2018 - 1/2019		
Financovanie projektu							
Druh výdavku	Termín (rok)	Náklady spolu (eur)	z toho verejné zdroje				súkromné zdroje
			EU	ŠR	VÚC	Obec	
Spracovanie PD	2017	5 000	4 000	1 000	0	0	0
Externý manažment projektu	2017	1 500	1 200	300	0	0	0
Realizácia projektu	2018	200 000	160 000	40 000	0	0	0
Spolu		206 500	165 200	41 300	0	0	0



## **Realizačná časť**

Realizačná časť je zameraná na popis postupov inštitucionálneho a organizačného zabezpečenia realizácie programu rozvoja obce, systém monitorovania a hodnotenia plnenia programu rozvoja obce s ustanovením merateľných ukazovateľov, vecný a časový harmonogram realizácie programu rozvoja obce s formou akčných plánov. Realizačná časť obsahuje:

- východiská,
- popis úloh jednotlivých partnerov pri realizácii PHSR,
- popis postupov inštitucionálneho a organizačného zabezpečenia,
- stručný popis komunikačnej stratégie PHSR k jednotlivým cieľovým skupinám,
- popis systému monitorovania a hodnotenia plnenia PHSR,
- akčný plán s výhľadom na roky 2016 – 2018.

### **5.1 Východiská a popis úloh jednotlivých partnerov pri realizácii**

Obecný úrad Hrašné má v oblasti prípravy a realizácie programu rozvoja dostatočné skúsenosti na programovej aj projektovej úrovni. Pri realizácii PHSR vystupujú ako partneri obyvatelia obce, ktorí boli vyzvaní zúčastniť sa verejných stretnutí, počas zasadnutia obecného zastupiteľstva, kde mohli definovať svoje požiadavky. Členovia pracovných skupín aktívne pristupovali k prerokovaniu finálneho návrhu PHSR. V rámci prípravy dokumentu bol vypracovaný dotazník, ktorý bol distribuovaný do domácností. Obyvatelia obce tak mali aj takúto možnosť vyjadriť svoj názor o svojich požiadavkách na samosprávu, príp. poukázať z ich pohľadu na potreby obce a problémy, ktoré treba riešiť. Svoj názor na aktivity obce ako aj svoje potreby mohla v špeciálnych dotazníkoch pre podnikateľov prezentovať aj zástupcovia podnikateľského sektora. Táto šanca bola ponúknutá aj zástupcom tretieho sektora. Oba tieto sektory mali možnosť predložiť aj zamýšľané rozvojové zámery, na ktorých by mohla obec participovať, príp. dako inak mohlo byť nápomocné pri ich realizácii. Ku konzultácii jednotlivých častí strategického dokumentu boli prizvaní aj poslanci a zamestnanci obce.

### **5.2 Popis postupov organizačného a inštitucionálneho zabezpečenia**

Realizácia PHSR je činnosťou samosprávy a tá ju vykonáva prostredníctvom svojich orgánov. Samospráva jedenkrát ročne získa a spracuje pripomienky poslancov, OZ, partnerov a verejnosti, do leta, teda do času začiatku prípravy rozpočtu na ďalší rok. Táto činnosť je naplánovaná do začiatku decembra príslušného roku, kedy bude predložené hodnotenie PHSR za predchádzajúci rok, ako aj jeho prípadná aktualizácia. Vo vzťahu k realizácii PHSR obecné zastupiteľstvo berie na vedomie návrh strategickej časti dokumentu, schvaľuje celý dokument PHSR a každoročne schvaľuje vyhodnotenie jeho plnenia. Obecné zastupiteľstvo taktiež schvaľuje spolufinancovanie projektov.

Obecné zastupiteľstvo schvaľuje každoročne hodnotiace a monitorovacie správy, rozhoduje o prípadných zmenách a aktualizácii programu.

Najvyšším výkonným orgánom obce a jeho predstaviteľom je starosta/ka. Rozhoduje vo všetkých veciach správy obce, ktoré nespadajú do právomocí a kompetencií obecného zastupiteľstva. Starosta sa spolupodieľa na príprave dokumentu, riadi proces realizácie, podpisuje schválenie celého dokumentu, vykonáva uznesenia a zastupuje obec vo vzťahu k Programu hospodárskeho a sociálneho rozvoja obce Hrašné 2016 - 2022 k štátnym orgánom, k právnickým a fyzickým osobám. Inštitucionálnu a administratívnu stránku zabezpečuje obecný úrad.

### **5.3 Komunikačná stratégia**

Rôzne formy komunikácie budú súčasťou každého z pripravovaných a realizovaných projektov PHSR v rámci povinnej i nep povinnej činnosti informovania a publicity (pri projektoch financovaných z EŠIF a dotačných titulov), alebo v rámci komunikácie zainteresovaných cieľových skupín pri príprave a realizácii jednotlivých projektov. Komunikácia bude prebiehať priamou účasťou na zasadnutiach obecného zastupiteľstva. Dôležitým nástrojom komunikácie je pre obec webová stránka, informačné tabule a rozhlas. Komunikácia s obyvateľmi prebieha neustále až do ukončenia platnosti PHSR. Ďalším nástrojom komunikácie sú i rokovania v rámci obecného zastupiteľstva, kde materiál na rokovanie pripravuje starosta obce v súčinnosti so zamestnancami obce. Rovnako tak hlavný kontrolór, vychádzajúc z definície jeho funkcie, môže dať stanovisko k prerokovanému materiálu.

### **5.4 Systém monitorovania a hodnotenia**

Cieľom monitoringu akčného plánu a projektových zámerov obce Hrašné je zostaviť komplexnú informáciu o tom, ako sa plnia opatrenia navrhnuté v PHSR počas celého obdobia platnosti dokumentu. Tieto údaje sú k dispozícii pre samosprávu a širokú verejnosť. Samospráva jedenkrát ročne získa a spracuje pripomienky partnerov, OÚ, poslancov a verejnosti, do leta v čase začiatku prípravy rozpočtu na ďalší rok. Táto činnosť je naplánovaná do termínu príslušného roku, kedy bude predložené hodnotenie PHSR za predchádzajúci rok, jeho prípadná aktualizácia, hodnotenie ukazovateľov vrátane korekcií v rámci pravidelného každoročného hodnotenia. V prípade nutnosti korekcií mimo stanovené termíny vykoná korekciu starosta/ka obce. Celkový plán hodnotenia je spracovaný vo Formulári R5. Akčný plán je zoradený podľa opatrení a aktivít. Realizáciu navrhnutých aktivít a ich monitoring zabezpečuje štatutárny zástupca obce Hrašné, alebo poverený pracovník obecného úradu. V niektorých prípadoch je ako realizátor danej aktivity uvedený iný subjekt (investor, prevádzkovateľ, partnerská inštitúcia a pod.) V akčnom pláne sú vymenované aktivity bežného, kapitálového a podporného charakteru v časovom slede. Ide o aktivity, ktoré je potrebné realizovať v ďalšom období. Akčný plán a projektové zámery sú spracované na

základe údajov v schválenom rozpočte obce. Aktuálna verzia akčného plánu a projektových zámerov je na webovej stránke obce [www.hrasne.estranky.sk](http://www.hrasne.estranky.sk).

Správa o plnení akčného plánu a projektových zámerov bude spracovaná vždy k 31.12. príslušného roka v zmysle Programu hospodárskeho a sociálneho rozvoja obce Hrašné na obdobie 2016 – 2022.

### Formulár č. R 3 - Záznam z monitorovania

Monitorovanie a hodnotenie
<p>Správa o plnení akčného plánu a projektových zámerov obce Hrašné bude spracovaná vždy k 31.12. príslušného roka v zmysle Programu hospodárskeho a sociálneho rozvoja obce Hrašné na obdobie 2016 - 2022. Cieľom monitoringu akčného plánu a projektových zámerov obce Hrašné je zostaviť komplexnú informáciu o tom, ako sa plnia opatrenia navrhnuté v PHSR obce Hrašné počas celého obdobia platnosti dokumentu v rokoch 2016 - 2022. Tieto údaje sú k dispozícii pre samosprávu a širokú verejnosť.</p> <p>Akčný plán obce Hrašné je zoradený podľa opatrení a aktivít. Realizáciu navrhnutých aktivít a ich monitoring zabezpečuje štatutárny zástupca obce Hrašné, alebo poverený pracovník obecného úradu. V niektorých prípadoch je ako realizátor danej aktivity uvedený iný subjekt (investor, prevádzkovateľ, partnerská inštitúcia a pod.) V akčnom pláne sú vymenované aktivity bežného, kapitálového a podporného charakteru v časovom slede. Ide o aktivity, ktoré je potrebné realizovať v ďalšom období.</p> <p>Akčný plán a projektové zámery sú spracované na základe údajov v schválenom rozpočte obce. Aktuálna verzia akčného plánu a projektových zámerov je na webovej stránke obce <a href="http://www.hrasne.estranky.sk">www.hrasne.estranky.sk</a>.</p> <p>Ďalší monitoring akčného plánu a projektových zámerov sa uskutoční ku dňu 31.12.2016.</p>

### Formulár č. R 4 - Vzor monitorovacej správy (Príloha č. 6)

### Formulár č. R 5 - Plán hodnotenia a monitorovania

Plán priebežných hodnotení PHSR na programové obdobie 2016 - 2022		
Typ hodnotenia	Vykonať prvýkrát	Dôvod vykonania/ periodicita
Strategické hodnotenie	V roku 2018	podľa rozhodnutia obce/koordinátora PHSR a vzniknutej spoločenskej potreby
Operatívne hodnotenie		
Tematické hodnotenie časti PHSR	Každoročne k 31.12. daného kalendárneho roku	Kontrola opatrení plánovaných k realizácii v danom kalendárnom roku.
Ad hoc mimoriadne hodnotenie	Podľa potreby	pri značnom odklone od stanovených cieľov a doľahnutých hodnôt ukazovateľov

		pri návrhu na revíziu PHSR
Ad hoc hodnotenie celého PHSR alebo jeho časti	Podľa potreby	na základe rozhodnutia starostu/primátora, kontrolného orgánu obce/mesta, podnetu poslancov; na základe protokolu NKÚ SR, správy auditu ...

Zdroj: vlastné spracovanie

Akčný plán pre hospodársku oblasť v obci Hrašné			
Opatrenie, aktivita	Termín	Zodpovedný	Financovanie (Eur)
<b>Opatrenie 1.1 Podpora a rozvoj podnikateľskej činnosti</b>			
<b>Aktivity 1.1.1</b> <i>Spolupráca pri vzdelávaní</i>	2017	Obec Hrašné, podnikateľské subjekty	0
<b>Opatrenie 1.2 Ľudské zdroje</b>			
<b>Aktivity 1.2.1</b> <i>Odkúpenie bytových domov „E“ a „F“ do vlastníctva obce</i> – vybudované bytové jednotky si obec po kolaudácii odkúpi prostredníctvom úveru zo ŠFRB a dotácie z Ministerstva dopravy, výstavby a regionálneho rozvoja SR	2016	Obec Hrašné	50 000
<b>Opatrenie 1.3 Rozvoj cestovného ruchu, kultúrnych a voľnočasových aktivít</b>			
<b>Aktivity 1.3.1</b> <i>Cyklotrasa Polákov vrch</i> - vysporiadanie pozemkov pod cestou, vydanie stavebného povolenia, Spracovanie a predloženie žiadosti o NFP, výber dodávateľa, realizácia	2016 - 2017	Obec Hrašné	2 500
<i>Vybudovanie rozhl'adne</i> – vypracovanie projektovej dokumentácie, vydanie stavebného povolenia, výber dodávateľa	2017	Obec Hrašné	3 000
<i>Zveľadenie rekreačnej zóny Dubník</i> – pracovné stretnutie podnikateľskými subjektmi a zástupcami Mesta Stará Turá	2016	Mesto Stará Turá, Združenie miest a obcí Dubník Obec Hrašné	0
<i>Výstavba cyklochodníka, lesoparku a náučného chodníka v lokalite Dubník</i> - vysporiadanie pozemkov pod cestou, spracovanie PD, vydanie stavebného povolenia, spracovanie a predloženie žiadosti o NFP, výber dodávateľa, realizácia	2016 - 2017	Mesto Stará Turá, Združenie miest a obcí Dubník Obec Hrašné	25 600
<b>Aktivity 1.3.2</b> <i>Rekonštrukcia športového areálu</i> – vypracovanie PD, vydanie stavebného povolenia, spracovanie a predloženie žiadosti o NFP, výber dodávateľa, realizácia	2016 - 2017	TJ Slovan Hrašné, Obec Hrašné	2 650
<i>Prehĺbenie studne, revitalizácia futbalového ihriska a rozšírenie posedenia v športovom areáli o krb</i> - spracovanie PD, vydanie stavebného povolenia, výber dodávateľa	2017	TJ Slovan Hrašné, Obec Hrašné	2 125
<i>Podpora kultúrno-spoločenských podujatí</i> – podpora kultúrnych a spoločenských podujatí v obci	2016 - 2017	Obec Hrašné	2 000

<b>Akčný plán pre sociálnu oblasť v obci Hrašné</b>			
<i>Opatrenie, aktivita</i>	<i>Termín</i>	<i>Zodpovedný</i>	<i>Financovanie (Eur)</i>
<b>Opatrenie č. 2.1 Zvýšenie kvality verejných služieb</b>			
<b>Aktivity 2.1.1</b> <i>Modernizácia autobusových zastávok</i> – spracovanie PD, vydanie stavebného povolenia, výber dodávateľa, realizácia	2016 - 2017	Obec Hrašné	4 000
<i>Rekonštrukcia a modernizácia štátnych komunikácií</i> – vyvolanie rokovania s predsedom VUC o rekonštrukcii a modernizácii štátnych komunikácií	2016 – 2017	Obec Hrašné	0
<b>Opatrenie č. 2.2 Modernizácia a rekonštrukcia obecných objektov, školských zariadení a zlepšenie kvality služieb verejnej správy a vzdelávania</b>			
<b>Aktivity 2.2.1</b> <i>Vytvorenie nových priestorov pre obecný úrad, materskú škôlku rekonštrukciou budovy kultúrneho domu a hasičskej zbrojnice</i> - vydanie stavebného povolenia, výber dodávateľa, realizácia	2017	Obec Hrašné	1 000

## **5 Finančná časť**

Finančná časť obsahuje finančné zabezpečenie jednotlivých opatrení a aktivít, inštitucionálnu a organizačnú stránku realizácie programu rozvoja mesta.

Táto časť obsahuje:

- indikatívny finančný plán na celú realizáciu PHSR,
- model viaczdrojového financovania jednotlivých opatrení, aktivít (projektov) za účasti sociálno-ekonomických partnerov v území v prepojení na programový rozpočet obce,
- hodnotiacu tabuľku pre výber projektov.

## 6 Záver

### Formulár č. Z 1 - Schválenie PHSR

Schválenie PHSR	
Názov dokumentu	Program hospodárskeho a sociálneho rozvoja obce Hrašné na roky 2016 - 2022
Štruktúra dokumentu	<p><b>Časť 1 – Analytická časť</b> Analytická časť obsahuje komplexné hodnotenie a analýzu východiskovej situácie obce s väzbami na širšie územie.</p> <p><b>Časť 2 – Strategická časť</b> Táto časť obsahuje stratégiu rozvoja územia pri zohľadnení jeho vnútorných špecifik a určuje hlavné ciele a priority rozvoja obce.</p> <p><b>Časť 3 – Programová časť</b> Obsahuje najmä zoznam opatrení a aktivít na zabezpečenie realizácie PHSR.</p> <p><b>Časť 4 – Realizačná časť</b> Zameriava sa na popis postupov inštitucionálneho a organizačného zabezpečenia realizácie PHSR obce, systém monitorovania a hodnotenia plnenia PHSR s ustanovením merateľných ukazovateľov, tiež vecný a časový harmonogram realizácie PHSR formou akčných plánov</p> <p><b>Časť 5 – Finančná časť</b> Obsahuje finančné zabezpečenie jednotlivých opatrení a aktivít, inštitucionálnu a organizačnú stránku realizácie PHSR obce.</p>
Spracovanie	<p>Program hospodárskeho a sociálneho rozvoja obce Hrašné na roky 2016 - 2022 (ďalej len „PHSR 2016 - 2022“) bol spracovaný v súlade s Metodikou na vypracovanie programu hospodárskeho a sociálneho rozvoja obce/obcí/VÚC, ktorá bola vydaná Ministerstvom dopravy, výstavby a regionálneho rozvoja SR vo februári 2015 a to v nadväznosti na novelu Zákona o podpore regionálneho rozvoja schválenej vládou SR 1. januára 2015.</p> <p>PHSR bol spracovaný externými odborníkmi v spolupráci s pracovníkmi Kopaničiarsky región – miestna akčná skupina (ďalej len KR - MAS) a pracovníkmi samosprávy.</p> <p>Spracovanie dokumentu prebiehalo v termíne od máj 2015 – do decembra 2015.</p> <ul style="list-style-type: none"> <li>- Pracovné skupiny boli zložené z vedenia obce, zamestnancov OÚ, poslancov OZ, podnikateľov, tretieho sektora a členov komisií</li> <li>- Spracovania PHSR sa zúčastnili aj rozpočtové a príspevkové organizácie zriaďovateľskej pôsobnosti obce</li> <li>- Súčasťou prieskumu boli aj mimovládne organizácie a podnikateľské subjekty v obci</li> </ul> <p>Zapojenie verejnosti a komunikácia s verejnosťou: zapojenie prostredníctvom dotazníkového prieskumu, informovanie prebiehalo formou www stránky, prostredníctvom zasadnutí OZ</p> <p><i>Stretnutie riadiaceho tímu:</i> 23. 6. 2015 18. 8. 2015</p>

	<p>7. 10. 2015 19. 10. 2015</p> <p>Komunikácia s verejnosťou prebiehala prostredníctvom vyplňania dotazníkov občanmi obce Hrašné. Dotazník bol vyplňaný v rámci domácností.</p> <table border="1"> <tr> <td>Rozdaných</td><td>80</td></tr> <tr> <td>Vrátených</td><td>19</td></tr> <tr> <td>% populácie</td><td>24 %</td></tr> </table> <p>Náklady na spracovanie boli financované z rozpočtu KR - MAS.</p>	Rozdaných	80	Vrátených	19	% populácie	24 %
Rozdaných	80						
Vrátených	19						
% populácie	24 %						
<b>Prerokovanie</b>	<p>Verejné pripomienkovanie prebiehalo v termíne. Dokument bol uverejnený na internetovej stránke obce Hrašné a informačných tabuliach obce Hrašné. Priamo boli oslovené subjekty <i>Herbex, s.r.o.</i></p>						
<b>Schválenie</b>							



## ZOZNAM POUŽITEJ LITERATÚRY

2. Stratégia budovania cyklochodníkov a cyklotrás v Kopaničiarskom a Hornáckom regióne, 2014
3. Program hospodárskeho a sociálneho rozvoja Trenčianskeho samosprávneho kraja 2014 – 2020
4. Program odpadového hospodárstva obce Hrašné 2011-2015
7. Koncepcia rozvoja cestovného ruchu v regióne pod Veľkou Javorinou a Bradlom
9. Zásobník projektových zámerov miest a obcí Trenčianskeho samosprávneho kraja pre programovacie obdobie 2014 – 2020
10. Program hospodárskeho a sociálneho rozvoja obce Hrašné na roky 2008 - 2016
11. Vytrasovanie jazdeckých ciest v Kopaničiarskom a Hornáckom regióne, 2014
14. Štatistické údaje vyžiadané zo ŠÚ SR Krajská správa Trenčín
15. Štatistické údaje vyžiadané z ÚPSVaR Nové mesto nad Váhom
16. Štatistické údaje poskytnuté z Obvodného úradu životného prostredia v Novom Meste nad Váhom
17. Štatistické údaje poskytnuté zo SHMÚ Bratislava
18. Spoločná príhraničná stratégia udržateľného rozvoje Hornácka-Kopaníc pro léta 2014-2020.
20. Integrovaná stratégia rozvoja územia Kopaničiarskeho regiónu pre roky 2015 - 2022
21. Stratégia rozvoja bežeckého lyžovania a zimnej turistiky v Bielych Karpatoch pre obdobie 2014 – 2020
22. Stratégia rozvoja vidieka 2013 – 2023
23. Operačný program Kvalita životného prostredia
24. Operačný program Integrovaná infraštruktúra
25. Integrovaný regionálny operačný program
26. Program Interreg V-A Slovenská republika – Česká republika
27. Program rozvoja vidieka SR 2014 - 2020
28. Operačný program Výskum a inovácie
29. Operačný program Ľudské zdroje
30. Operačný program Efektívna verejná správa
31. Internetová stránka <http://www.hrasne.estranky.sk>
32. Internetová stránka <http://www.sopsr.sk>
33. Sčítanie obyvateľov, domov a bytov 2001
34. Internetová stránka <http://www.sazp.sk>

**Upozornenie:** Tento dokument je vlastníctvom obce Hrašné. Akékoľvek vytváranie kópií bez súhlasu obce Hrašné je zakázané.