



Program hospodárskeho a sociálneho rozvoja obce Podkylava





OBSAH

1. Úvod	4
1.1 Poslanie PHSR	4
1.2 Základné údaje o obci	5
1.3 Vymedzenie riešeného územia a členstvo v regionálnych združeniach	6
1.4 História obce	8
1.5 Vízia	8
2. Ekonomické a sociálne východiská	9
2.1 Socio-ekonomická analýza	9
2.1.1 Prírodné zdroje	9
2.1.1.1 Charakteristika prírodného prostredia	9
2.1.1.2 Životné prostredie a odpadové hospodárstvo	14
2.1.2 Ľudské zdroje	19
2.1.2.1 Demografické charakteristiky	19
2.1.2.2 Vierovyznanie	23
2.1.2.3 Národnostné zloženie	24
2.1.2.4 Vzdelanostná štruktúra	25
2.1.2.5 Kultúrno-spoločenský život	27
2.1.3 Materiálne zdroje	28
2.1.3.1 Technická infraštruktúra	28
2.1.3.2 Sociálna infraštruktúra	33
2.1.3.3 Zdravotná infraštruktúra	33
2.1.3.4 Kultúrna infraštruktúra	33
2.1.3.5 Školská infraštruktúra	33
2.1.3.6 Domový a bytový fond	34
2.1.3.7 Infraštruktúra voľného času	38
2.1.3.8 Ostatná infraštruktúra	38
2.1.4 Ekonomické zdroje	39
2.1.4.1 Ekonomická štruktúra obyvateľstva	39
2.1.4.2 Podnikateľská sféra	42
2.1.4.3 Nezamestnanosť	45
2.2 SWOT analýza	47
2.2.1 Príroda, ochrana životného prostredia	47
2.2.2 Ľudské zdroje, zamestnanosť, podnikateľské prostredie	49
2.2.3 Školstvo, sociálne veci, sociálny priestor	50
2.2.4 Služby, cestovný ruch a kultúra	51
2.2.5 Doprava a technická vybavenosť	52
2.3 Analýza problémov	54
3. Rozvojová stratégia	57
3.1 Strategický cieľ obce Podkylava	57
3.2 Špecifické ciele a opatrenia	57
3.2.1 Špecifický cieľ č. 1	57
3.2.1.1 Opatrenie č. 1.1: Ochrana a racionálne využívanie vôd	57
3.2.1.2 Opatrenie č. 1.2: Znižovanie emisií znečisťujúcich látok a využitie obnoviteľných zdrojov energie	58
3.2.1.3 Opatrenie č. 1.3: Odpadové hospodárstvo a riešenie problematiky environmentálnych záťaží	58
3.2.1.4 Opatrenie č. 1.4: Ochrana prírodného prostredia a krajiny	59





3.2.2 Špecifický cieľ č. 2	60
3.2.2.1 Opatrenie č. 2.1: Zlepšenie stavu dopravnej infraštruktúry	60
3.2.2.2 Opatrenie č. 2.2: Zlepšenie stavu obecného majetku	60
3.2.2.3 Opatrenie č. 2.3: Rozvoj stavebnej činnosti v oblasti bývania na území obce	61
3.2.3 Špecifický cieľ č. 3	62
3.2.3.1 Opatrenie č. 3.1: Podpora súkromného sektora	62
3.2.3.2 Opatrenie č. 3.2: Infraštruktúra cestovného ruchu	63
3.2.4 Špecifický cieľ č. 4	64
3.2.4.1 Opatrenie č. 4.1: Zvýšiť kvalitu sociálnych služieb	64
3.2.4.2 Opatrenie č. 4. 2: Zvýšiť kvalitu verejných služieb	65
3.2.4.3 Opatrenie č. 4. 3: Rozvoj športu a kultúry v obci	65
4. Finančný plán	67
5. Zabezpečenie realizácie	69
5.1 Inštitucionálne a organizačné zabezpečenie	69
5.2 Monitorovanie a hodnotenie	69
5.3 Harmonogram realizácie	70
6. Záver	71
Zoznam tabuliek, grafov a máp	72
Zoznam použitej literatúry	73





1. ÚVOD

1.1 Poslanie PHSR

Základnou úlohou Obce Podkylava je zabezpečiť všestranný rozvoj územia obce a potrieb jeho obyvateľov. Podporným prostriedkom realizácie rozvojových aktivít a úloh obce je dokument:

**„PROGRAM HOSPODÁRSKEHO A SOCIÁLNEHO ROZVOJA
OBCE PODKYLAVA“
(PHSR)**

Vypracovanie a schválenie Programu hospodárskeho a sociálneho rozvoja Obce Podkylava na roky 2008 až 2016 je jednou z najdôležitejších aktivít, ktoré sa v súčasnosti realizujú v obci. Tento dokument má charakter strategického plánu vyjadrujúceho predstavu obce, jeho obyvateľov a ďalších zainteresovaných subjektov o budúcom vývoji a podobe obce na obdobie nasledujúcich 9 rokov.

Jeho dôležitosť je zakotvená v zákone č. 503/2001 Z. z. o podpore regionálneho rozvoja ako súčasť systému regionálneho plánovania, ktorý ďalej zahŕňa Národný rozvojový plán, regionálne a sektorové operačné programy, program hospodárskeho a sociálneho rozvoja samosprávneho kraja. Na základe týchto programových dokumentov sa realizuje podpora regionálneho rozvoja zo zdrojov EÚ.

PHSR obce je preto jedným z najdôležitejších dokumentov pre predkladanie žiadostí o poskytnutie nenávratných finančných prostriedkov z fondov EÚ a iných verejných zdrojov.

PHSR je komplexným dokumentom integrujúcim otázky rozvoja fyzických štruktúr so sociálnymi, ekonomickými a ďalšími aspektmi. Z toho vyplýva jeho potenciál plniť koordinačnú a systémovú funkciu k ostatným plánovacím dokumentom spracovaným na miestnej úrovni.

Má strategický charakter otvorenej, flexibilnej koncepcie, schopnej reagovať na aktuálne zmeny východiskových podmienok. Aby bol program rozvoja skutočne živým dokumentom, musí byť permanentne revidovaný a v prípade potreby aktualizovaný.

Z právneho hľadiska je PHSR dokumentom indikatívnym, ktorý nemá charakter všeobecne záväzného predpisu. Zámery obsiahnuté v programovom dokumente sú záväzné len pre





obstarávateľa – obec v rovine morálneho a politického záväzku, daného schválením v obecnom zastupiteľstve. Ostatné fyzické a právnické osoby sú ním viazané len do tej miery, s ktorou samy vyslovia súhlas.

PHSR obce Podkylava obsahuje analytickú časť – Ekonomické a sociálne východiská, ktorá hodnotí súčasný stav jednotlivých oblastí na území obce. Druhá časť – SWOT analýza nadväzuje na analytickú časť a popisuje silné a slabé stránky obce a poukazuje na príležitosti a riziká rozvoja obce. Rozvojová stratégia – predstavuje súhrn všetkých výrazných i na prvý pohľad nepodstatných problémov všetkých subjektov analyzovaného územia ako výstup dotazníkového prieskumu spracovaný po sérii monitorovacích stretnutí a následne i stanovenie strategických cieľov. Ďalšia časť je venovaná stanoveniu Finančného plánu a zabezpečeniu realizácie cieľov obce podľa jednotlivých oblastí.

PHSR sa zameriava na komplexnú koncepciu rozvoja obce v hlavných oblastiach jej života pre najbližšie a strednodobé obdobie so zakladaním rozvojových prvkov a východísk pre dlhodobý a dlhodobo udržateľný rozvoj tohto sídelného a územného útvaru. Cieľom vypracovaného rozvojového dokumentu PHSR obce je prispieť k vyváženému rozvoju obce.

1.2 Základné údaje o obci

<i>Názov obce:</i>	Podkylava
<i>Okres:</i>	Myjava
<i>Vyšší územný celok:</i>	Trenčiansky
<i>Meno starostu:</i>	Dušan Kadlečík
<i>Poštová adresa OcÚ:</i>	Obecný úrad Podkylava 6, 916 16
<i>Telefón:</i>	032/7786173
<i>Fax:</i>	–
<i>e-mail:</i>	podkylava@mail.t-com.sk
<i>www stránka:</i>	–
<i>Počet obyvateľov:</i>	246
<i>Rozloha:</i>	996 ha
<i>Nadmorská výška obce:</i>	245m n.m.





Mapa č. 1 Poloha obce



1.3 Vymedzenie riešeného územia a členstvo v regionálnych združeniach

Obec Podkylava leží na juhovýchode Myjavskej pahorkatiny. Je to typická rázovitá kopaničiarska obec s nadmorská výška v strede obce je 250 m n. m., v chotári 220-440 m n.m. Povrch chotára s pásom roviny tvoria mladšie druhohorné pieskovce a bridlice. Preteká ním Podkylavský potok s prítokmi. Má hnedé lesné, illimerizované a nivné pôdy. Na severozápade je les prevažne bukový, na juhozápade dubovo-smrekový.

Podkylava je sídlo územne patriace do okresu Myjava. Svojou polohou na okraji okresu viac inklinuje k mestu Vrbové a Piešťany. Nachádza sa asi 20 km severozápadne od kúpeľného mesta Piešťany a severozápadných úpäti Malých Karpát a na juhovýchodnom okraji Myjavskej pahorkatiny.



Obec Podkylava je členom **Združenia miest a obcí myjavského regiónu**. Toto Združenie združuje všetky obce a mestá okresu Myjava a dôvodom jeho vzniku bolo hlavne lepšie zabezpečenie a koordinovanie vzájomnej súčinnosti rozvoja obcí okresu v rôznych oblastiach. A to v oblastiach rozvoja občianskeho života, skvalitňovania podmienok na život obyvateľov regiónu, ochrany životného prostredia, ochrany duchovných hodnôt a kultúrneho dedičstva, podpory podnikania a služieb, rozvoja technickej a dopravnej infraštruktúry, rozvoja turizmu a cestovného ruchu, propagácie a prezentácie regiónu ale i ďalších oblastiach rozvoja celého regiónu. Členmi združenia sú teda 2 obce so štatútom mesta: Myjava a Brezová pod Bradlom, ktoré sú súčasne priemyselnými, obchodnými a kultúrnymi strediskami územia a 15 ďalších obcí: Brestovec, Bukovec, Hrašné, Chvojnica, Poriadie, Košariská, Krajné, Kostolné, Jablonka, Polianka, Poriadie, Priepasné, Rudník, Stará Myjava, Vrbovce.

Obec Podkylava je tiež členom **Združenia obcí kopaničiarskeho regiónu Veľká Javorina - Bradlo**. Tento región leží v prechodnej oblasti medzi Záhorím a Považím – v kopcoch Myjavskej pahorkatiny. Ide o záujmové združenie právnických osôb, do ktorého z administratívneho hľadiska patria všetky obce okresu Myjava a 6 obcí z okresu Nové Mesto nad Váhom (Stará Turá, Bzince pod Javorinou, Hrachovište, Lubina, Vaďovce a Višňové). Zakladajúcimi členmi združenia sú 3 obce so štatútom mesta: Stará Turá, Myjava, Brezová pod Bradlom a v súčasnosti združuje spolu 23 obcí.

Koncom roka 2007 vzniklo v regióne ďalšie združenie s názvom **Kopaničiarsky región – miestna akčná skupina**, ktorého členom sú všetky obce Združenia obcí kopaničiarskeho regiónu Veľká Javorina – Bradlo a obec Podbranč zo susedného okresu Senica. Nedostatok finančných prostriedkov v rozpočtoch jednotlivých obcí ich totiž zároveň podnecuje k vzájomnej spolupráci a k príprave a realizácii integrovaných stratégií rozvoja tohto územia s rýznym kopaničiarskym osídlením. Toto združenie má svojho projektového manažéra, ktorého hlavnou úlohou je zabezpečovanie a koordinovanie vzájomnej súčinnosti rozvoja obcí združenia, ale i ďalších právnických a fyzických osôb, ktoré sú jeho členom. Toto združenie sa bude uchádzať o finančnú podporu na svoju činnosť z Programu rozvoja vidieka.





1.4 História obce

Najstaršia písomná správa o Podkylave – kopanici je z r. 1709. Skladá sa z dvoch častí - Podkylava, Zbehy. Meno dostala od rovnomenného potoka. Územie Myjavskej pahorkatiny, tak ako aj priľahlých pohorí, bolo v období pred zásahom človeka do prírody lesnaté. Tento stav sa začal meniť postupným osídľovaním. Najväčší zlom znamenalo obdobie vzniku kopaničiarskeho života v 16. storočí, kedy nastalo klčovanie a vypaľovanie lesov s cieľom získať úrodnú pôdu. Obec patrila čachtickému panstvu, konkrétne Erdödyovcom. Po r. 1866 tu mali majetky Breunerovci, bratia Springerovci a nakoniec Zayovci.

JRD bolo založené v r. 1957. Tradičné zamestnanie pretrvalo i počas I.ČSR. Ženy sa venovali náročnému paličkovaniu vzácnych čipiek ešte v pol. 20. storočia. Za socializmu dochádzali obyvatelia za prácou do priemyselných podnikov na okolí, mnohí sa vysťahovali. Z 19. storočia pochádzajú hlinené domy ojedinele ešte so slamenou strechou, výškou nad izbou alebo komorou, vchod je s výpustkom, steny stodôl a ploty sú vypletané prútim.

1.5 Vízia

„Obec Podkylava bude obcou, ktorá bude vyvážené zabezpečovať podmienky pre harmonický život všetkých kategórií obyvateľov. Obec sa stane významným strediskom cestovného ruchu, a bude vyvážené a ohľaduplne využívať svoje prírodné bohatstvo za účelom jeho ekonomického a ekologického zveľad'ovania. V súvislosti s rozvojom cestovného ruchu sa bude snažiť čo najlepšie prezentovať svoje kultúrne tradície a zvyklosti v duchu rozvoja kultúrneho povedomia nielen vo svojom regióne, ale aj za hranicami Slovenskej republiky. Z hospodárskeho hľadiska obec vytvorí priaznivé podmienky pre rozvoj tradičných výrobných a nevýrobných odvetví, pre ktorých rozvoj má obec najväčší potenciál – cestovný ruch a poľnohospodárstvo.“





2. Ekonomické a sociálne východiská

2.1. Socio-ekonomická analýza

2.1.1 Prírodné zdroje

2.1.1.1 Charakteristika prírodného prostredia

Geologické pomery

Z geomorfologického hľadiska sa kataster obce Podkylava nachádza na severozápade Malých Karpát a na juhovýchodnom okraji Myjavskej pahorkatiny. Charakter územia je zväčša pahorkatinný, vo výbežku Bielych Karpát má charakter vrchoviny. Jej územie leží v nadmorskej výške 245 m n. m. Obec má katastrálnu rozlohu 996 ha a žije v nej takmer 250 obyvateľov.

Povrch chotára s pásom roviny tvoria druhohorné pieskovce a bridlice. Druhovo prevládajú ílovito-hlinité až piesočnato-hlinité pôdy. Prevládajúcim typom je hnedá pôda. Štruktúra vonkajšieho flyšu v Myjavskej pahorkatine je tvorená vápnitým pieskovcom, ktorá prevláda nad nevápnitými ílovcami. Podstatná časť územia je pokrytá zvetralinovými plášťami a kvartérnymi sedimentami. Zvetralinové plášte pokrývajú ploché vrcholy a chrbty

Myjavskej pahorkatiny ako aj Bielych Karpát. Stráne sú pokryté deluviálnymi sedimentami soliflukčno-splachového pôvodu. Na dne dolín miestneho potoka sa uložili fluvialne sedimenty tvorené prevažne štrkopieskami a povodňovými kalmi, na niektorých miestach aj fluvialnymi vápencami.

Klimatické pomery

Katastrálne územie obce Podkylava patrí prevažne do mierne teplej, mierne vlhkej klimatickej oblasti – charakterizované je príhorskou klímou s priemerne teplým a vlhkým letom, mierne chladnou zimou a priemerným trvaním snehovej prikrývky. Priemerné ročné teploty sa v širšom území pohybujú v rozpätí 7,5 – 8,5 °C. Teplá predhorská pahorkatina je indikovaná priemernými teplotami v najteplejšom mesiaci júli (18 - 19 °C) a v najchladnejšom januári (3,0 až -3,5 °C). Priemerný ročný úhrn zrážok v dotknutom území je 640-720 mm, pričom najviac zrážok spadne v mesiacoch jún-august (70-80mm, vysoký podiel búrkových dažďov), najmenej v mesiacoch január-marec (40-42mm). Celkovo patrí oblasť Myjavskej pahorkatiny medzi zrážkovo mierne prebytkové územia, aj keď vo vegetačnom období je dokumentovaný





vlahový deficit (100-150mm). Snehová pokrývka sa vyskytuje cca 65-75 dní v roku (od druhej polovice novembra do začiatku apríla).

V oblasti Myjavy v priebehu roka prevládajú najmä S a SZ vetry, pričom v zime je najčastejším smerom vetra JV. Najmenej časté sú SV a JZ vetry. Podiel bezvetria je priemerne 20%, výrazne nižší je v letnom období (26%).

Pedologické pomery

Pôdny fond katastrálneho územia obce Podkylava a jeho okolia tvoria poľnohospodárske a lesné pôdy s prevahou kambizemí až rendzín, z produkčného hľadiska ide o stredne až málo úrodné pôdy. Výrazne najrozšírenejšími pôdami podľa mapovania BPEJ v obvode pozemkových úprav kambizeme (subtypy modálne, luvizemné a pseudoglejové). Ostatné pôdy sú zastúpené podstatne menej – patria sem rendziny, regozeme, fluvizeme, okrajovo aj čiernice, luvizeme až pseudogleje, organozeme a nevyvinuté pôdy. V k.ú. obce Podkylava prevažujú BPEJ stredne až menej produkčné pôdy 5.-7. kvalitatívnej skupiny, vhodné predovšetkým na trvalé trávnaté porasty. V katastrálnom území sa chránené pôdy 1.-4. kvalitatívnej skupiny vyskytujú len okrajovo, ide o pôdy 4.kvalitatívnej skupiny – fluvizeme glejové a čiernice glejové.

Hydrologické pomery

Územie patrí do povodia rieky Váh. Kvalita podzemných vôd v pohoriach je dobrá a vhodná na pitie aj bez predbežnej úpravy. Obcou preteká Podkylavský potok.

a/ Povrchová voda

Predmetné územie patrí do povodia rieky Váh. Vodný tok Holeška, ktorý prechádza katastrálnym územím Podkylava je prítokom rieky Dudváh. Odvodňuje územie celej obce.

V regióne je počas vegetačného obdobia nedostatok vlhky. So zvyšujúcou polohou sa nedostatok vlhky znižuje.

b/ Podzemná voda

Klimatické, hydrologické, geomorfologické pomery spolu s geologicko – tektonickou stavbou okresu podmieňujú hydrogeologické pomery. Obec Podkylava má vybudovaný verejný vodovod z miestneho prameňa a tento bude potrebné rozšíriť. V súčasnej dobe obec zabezpečuje vypracovanie projektovej dokumentácia na rozšírenie verejného obecného vodovodu.





Obec nemá vybudovanú kanalizáciu. Rodinné domy a jednotlivé drobné prevádzky majú vybudované žumpy alebo domové čistiarne odpadových vôd. Novým trendom v tejto oblasti je aj budovanie domových čistiární odpadových vôd.

Fytogeografické pomery

Podľa fytogeografického členenia Slovenska patrí širšie záujmové územie do oblasti západoeurópskej flóry, obvodu predkarpatskej flóry, fytogeografického okresu Malé Karpaty. Táto poloha sa prejavuje v druhovom zložení vegetácie tým, že prevládajú lesné karpatské druhy, prítomné sú však aj teplomilné prvky, ktoré sem prenikajú z okolitých nížin a okrajov pohorí. Je tu pestré vegetačné územie s výskytom lúčnych spoločenstiev a hlavne lesných spoločenstiev.

Katastrálne územie je možné rozdeliť na dve časti – severozápadná v pohorí Malé Karpaty je typická prakticky súvislými lesnými porastami, juhovýchodná predstavuje podhorskú poľnohospodársku krajinu. Významným typom mimolesnej drevinnej vegetácie sú brehové porasty vodných tokov. Prevažujúcim druhom v stromovom poschodí je dubohrabina, bučina, javorovo – lipové lesy, výskyt jaseňa. Z rastlín sú typické kuklík mestský, cesnačka lekárska, lipkavec obyčajný, pŕhl'ava dvojdomá, pakost smradľavý. Vo všetkých častiach katastrálneho územia sa na pomerne značnej ploche vyskytujú lesy. Najčastejšími druhmi stromov sú buk obyčajný, jaseň štíhly, borovica lesná, dub mnohoplodý, javor poľný. Z chránených druhov rastlín sú to najmä: ľalia zlatohlavá, poniklec veľkokvetý, prvosienka holá.

Kultivované plochy väčšinou v intraviláne obce, sú charakteristické striedaním poľnohospodársky obrábanou pôdou s prevažne jednoročnými druhmi plodín, trvalých, alebo pasienky.

Zoogeografické pomery

Zo zoogeografického hľadiska zaradíme stavovce v k.ú. Podkylava do eurosibírskej podoblasti palearktiskej oblasti, provincie listnatých lesov s podkarpatským úsekom. Preto tunajšiu faunu charakterizujú najmä lesné druhy, z vtákov napr. holub hrivnák, slávik krovínový, drozd čierny, vlha hájová, škorec lesklý, pinka lesná. Hniezdia tu populácie sokola rároha, orla kráľovského, včelára lesného, viacerých druhov d'atľov a spevavcov predovšetkým dutinových hniezdičov. Pomerne málo sú tu zastúpené poľné (bažant, srnec) a vodné druhy stavovcov (jašterica bystrá).





Štruktúra pôdneho fondu

Poľnohospodárska pôda

Celková výmera katastra obce je 996 ha. Z tab.č. 1 vyplýva, že najväčšiu rozlohu zaberá poľnohospodárska pôda, a to 60,4 % výmery územia. V rámci poľnohospodárskej pôdy dominuje orná pôda (59,8%). Ide o veľkoblokové polia, maloblokovú a úzkopásovú ornú pôdu. Trvalé trávne porasty zaberajú 20,1%, ovocné sady sa rozprestierajú na ploche 13,5%. Záhrady dosahujú 6,6% podiel z výmery poľnohospodárskej pôdy.

V katastri obce Podkylava sa realizuje viacero zaujímavých projektov v oblasti ekologickej poľnohospodárskej výroby. Biofarma TBS, a.s. je zameraná na chov dobytka a koní kvalitných zahraničných plemien a firmy Herbex a Sedop sa orientujú na liečivé rastliny v systéme ekologického poľnohospodárstva.

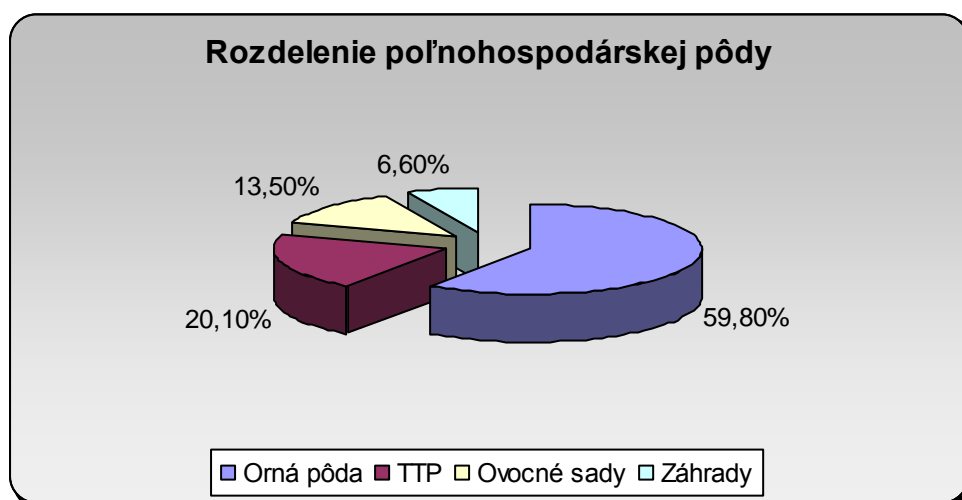
Tab.č.1 Pôdny fond v roku 2006

Pôdny fond Podkylava	Výmera (ha) r.2006	% vyjadrenie
Poľnohospodárska pôda:		
- Orná pôda	360	59,8 %
- TTP	121	20,1 %
- Ovocné sady	81	13,5 %
- Záhrady	40	6,6 %
Spolu poľnohospodárska pôda	602	—
Nepoľnohospodárska pôda:		
- Lesné pozemky	307	78 %
- Vodné plochy	5	7 %
- Zastavané plochy	29	14 %
- Ostatné plochy	53	1 %
Spolu nepoľnohospodárska pôda	394	—
Celkom pôda	996	—

Zdroj : Štatistický úrad SR



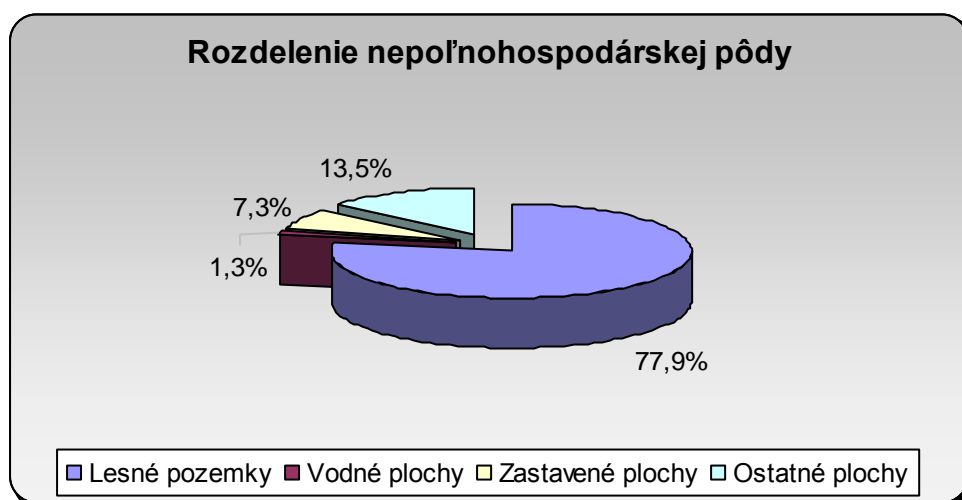
Graf č.1



Nepoľnohospodárska pôda

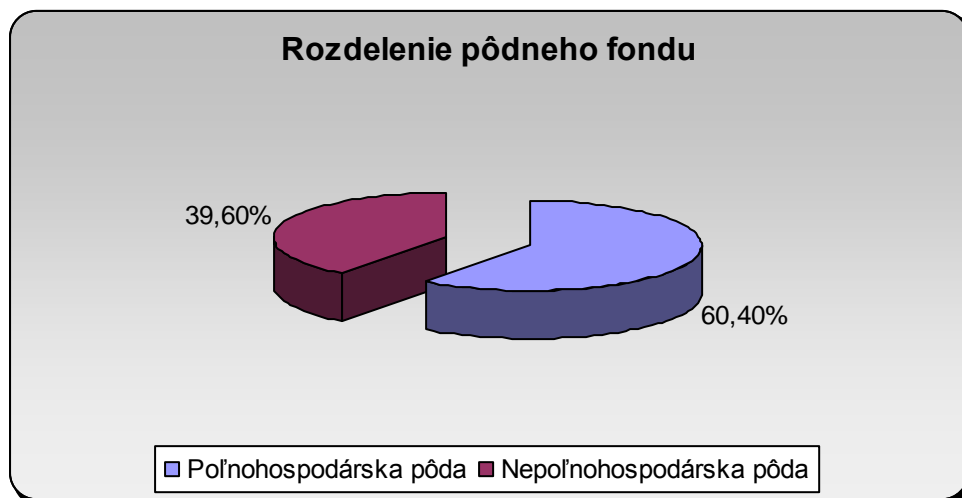
Nepoľnohospodárska pôda dosahuje 39,6% podiel z celkovej výmery katastra. Až 78% z nej zaberajú lesné pozemky. V katastrálnom území sú lesné porasty zastúpené na veľkých plochách. Väčšinou ide o lesy v rámci pohoria Malé Karpaty a v oblasti Pod Bradlom, menšia časť lesných porastov sa nachádza v rámci Myjavskej pahorkatiny. V rámci lesného pôdneho fondu prevládajú hospodárske lesy. Zastavané pozemky zaberajú plochu 7%, ostatné plochy 14% a len 1% vodné plochy.

Graf č.2





Graf č.3



2.1.1.2 Životné prostredie a odpadové hospodárstvo

Prírodné pomery

Poloha, geologická stavba, geografická štruktúra, klimatické, pôdne, biotické a abiotické činitele sú ľudskou činnosťou viac – menej neovplyvniteľné.

Prírodné pomery svojim dlhodobým pôsobením podmienili vznik adaptačných mechanizmov krajiny, na rozdiel od pôsobenia faktorov podmienených ľudskou činnosťou sú krátkodobé, nárazové a synergické, bez času na prispôbovanie sa zmenám. Antropogénna činnosť najviac ovplyvňuje kvalitu životného prostredia. Neustále sa vykonávajú činnosti bez opatrení pre udržanie kvality životného prostredia, čím svedčia ukazovatele stavu zložiek životného prostredia.

Ochrana prírody a krajiny

Podľa zákona č.543/2002 Z.z. o ochrane prírody a krajiny v znení neskorších predpisov sa v katastrálnom území obce Podkylava nenachádzajú osobitné chránené územia. Obec leží na úpätí kopcov a v údoliach Myjavskej pahorkatiny. Pre toto územie platí prvý stupeň ochrany prírody podľa zákona. Časť obce zasahuje aj do Malých Karpát – do Chránenej krajinej oblasti Malé Karpaty. Pre toto územie platí druhý stupeň ochrany podľa zákona. Takmer po celom území Malých Karpát sú vyvinuté lesné spoločenstvá na vápenatých substrátoch – vápencoch, dolomitoch a zlepecoch. Je vyvinutá výšková stupňovitosť, vyskytujú sa





dubohrabiny, bučiny, javorovo – lipové lesy, výskyt jaseňa. Chránená krajinná oblasť bola vyhlásená v roku 1976 Vyhláškou č.64/1976 zb. Ministerstva kultúry SR.

Myjavská pahorkatina predstavuje komplex krajiny s rozptýleným osídlením, zvyškami lesných komplexov a podhorským typom poľnohospodárskej činnosti. Striedajú sa tu plochy so zachovalou mozaikou rozptýlených lesíkov, lúk a pasienkov a ornej pôdy s malými vidieckymi sídlami, osadami alebo rozptýlenými hospodárskymi usadlosťami. Je to územie pomerne ekologicky vyrovnané s čiastočne pozmenenou biotou.

Na území sa nachádzajú prvky ÚSES:

- biokoridor nadregionálneho významu pre horské a lesné druhy kopíruje celý masív Malých Karpát.
- biokoridor vedúci podhorím Malých Karpát – ekotonóm typu les – bezlesie

Z hľadiska fyto geografického región patrí do západoeurópskej flóry a z pohľadu zoografického patrí región do zóny Karpatika.

Malé Karpaty – Brezovské Karpaty sa vyznačujú xerothermnými druhmi a malým zastúpením dealpínskych a karpatských prvkov. Prevažujú tu bučiny.

K najviac ohrozeným nelesným spoločenstvám patria:

- vodné, močiarne a pramenné spoločenstvá
- vlhké lúky a pasienky
- xerothermné trávino – bylinné biotopy
- mezofilné lúky

K najviac ohrozeným lesným spoločenstvám patria:

- lužné lesy podhorské vyvinuté na nivách tokov
- dubovo – cerové lesy
- lipovo – javorové lesy

Nestabilnými územiami sú strmé svahy Myjavskej pahorkatiny a veľmi strmé svahy Malých Karpát. Malé Karpaty sú vtáčim územím vyhláseným Vyhláškou MŽPSR č. 216/2005 Z.z. Sú najvýznamnejším územím pre hniezdenie sokola rároha. Hniezdia tu populácie orla kráľovského, včelára lesného, viacerých druhov d'atľov a spevavcov, predovšetkým dutinových hniezdičov.





Ovzdušie

Zdroje znečistenia ovzdušia sú prírodného a antropogénneho pôvodu. Odhaduje sa, že 90% všetkých znečistených látok v ovzduší pochádza z prírodných zdrojov (erózia pôd a hornín), prírodné požiare (biologické procesy) a antropogénne zdroje prispievajú 10% (priemysel, energetika, doprava...).

Zdroje znečistenia sa rozdeľujú na:

- veľké
- stredné
- malé

pričom určujúcim faktorom je tzv. emisné zaťaženie ovzdušia, t.j. množstvo vypúšťaných emisií v tonách za rok. .

V obci sa evidujú malé zdroje znečistenia ovzdušia z drobných prevádzok a z rodinných domov.

Obec nie je plynofikovaná, čo by prispelo k zníženiu emisií. Patrí medzi oblasti so slabým znečistením ovzdušia.

Lesy a pôda

Na území Myjavskej pahorkatiny prevažujú dubovo – hrabové lesy karpatské. Na nivách vodného toku sú lužné lesy podhorské a horské. Takmer po celom území sú rozptýlené ostrovčeky dubovo – cerových lesov, dubových xerotermofilných lesov submediterálnych a skalných stepí, podhorských lesov vápnomilných a bukových kvetnatých lesov podhorských.

V malých Karpatoch prevažujú bučiny – celkovo sa tu vyskytujú štyri jednotky: bukové lesy vápnomilné, bukové lesy kvetnaté, bukové lesy kvetnaté podhorské a bukové kyslomilné lesy podhorské. V Brezovských kopcoch sa vyskytujú bukové lesy vápnomilné a bukové kvetnaté lesy podhorské. Sú to prevažne hospodárske lesy.

Obec Podkylava má celkovú výmeru 996 ha, z toho 602 ha poľnohospodárskej pôdy, 307 ha lesných pozemkov, 5 ha vodných plôch, 29 ha zastavanej plochy, 53 ha ostatnej plochy.

Pôda ako zložka životného prostredia plní produkčnú a environmentálnu funkciu.

Hodnotenie pôdy ako zložky životného prostredia potrebné uvažovať:

1. z hľadiska ohrozenosti vodnou a veternou eróziou
2. z hľadiska ohrozenia kontamináciou
3. z hľadiska využívania produkčného potenciálu a plnenia mimo produkčných funkcií





Ako najzávažnejší problém sa javí ohrozenie poľnohospodárskej pôdy eróziou.

V regióne je najviac ohrozených území vodnou eróziou. Príčinou daného stavu je nevhodné usporiadanie štruktúry krajiny – nadmerná rozloha ornej pôdy na úkor pasienkov a lúk, veľké hony, výrub remízok. Je potrebné obnoviť obhospodarovanie kopaníc.

Územie obce je situované v bioklimatickom pásme ilimerizovaných pôd, čiastočne v pásme hnedých pôd. V dnách dolín sa na aluviálnych náplavách riek vytvorili nivné pôdy.

Vody

a/ Povrchová voda

Predmetné územie patrí do povodia rieky Váh. Vodný tok Holeška, ktorý prechádza katastrálnym územím Podkylava je prítokom rieky Dudváh. Odvodňuje územie celej obce.

V regióne je počas vegetačného obdobia nedostatok vlhky. So zvyšujúcou polohou sa nedostatok vlhky znižuje.

b/ Podzemná voda

Klimatické, hydrologické, geomorfologické pomery spolu s geologicko – tektonickou stavbou okresu podmieňujú hydrogeologické pomery. Obec Podkylava má vybudovaný verejný vodovod z miestneho prameňa a tento bude potrebné rozšíriť.

Obec nemá vybudovanú kanalizáciu. Rodinné domy a jednotlivé drobné prevádzky majú vybudované žumpy, septiky alebo domové čistiarne odpadových vôd.

Odpadové hospodárstvo

Obec Podkylava podľa zákona č. 223/2001 Z. z. o odpadoch v znení neskorších predpisov je zodpovedná za nakladanie a likvidáciu komunálneho a drobného stavebného odpadu, ktorý vzniká na území obce.

V obci je vybudovaný vodovod. Bezprostredne je potrebné obce odkanalizovať a tak zabezpečiť čistenie splaškových odpadových vôd. Vývoz kalov zo žump a septikov je zabezpečený prevažne do polí. Do obce nie je zavedený zemný plyn, čo v podstatnej miere ovplyvňuje vznik odpadov zo spaľovania pevných palív až 95% domácností.





V obci sa vykonáva len poľnohospodárska činnosť. V roku 2006 sa na území obce vyprodukovalo 26 ton komunálneho odpadu, čo je oproti roku 2005 o 37 t menej.

K zhodnocovaniu odpadov dochádza v obci od r. 1997, kedy obec začala realizovať spracovaný zber. Spracuje sa papier, sklo, plasty, kovy. Zneškodnenie odpadov spaľovaním v obci nedošlo.

Zariadenia na zhodnocovanie odpadov sa v obci nenachádza. V rámci Združenia obcí pre separovaný zber Javorina- Bezovec, n. o. obec Podkylava využíva zariadenia na úpravu vytriedeného zberu, ktorá sa však nachádza v obci Kálnica. Obec nemá ani zariadenia na zneškodnenie odpadov.

V obci sa nachádza skládka komunálnych odpadov, križne cesty, ktorá je zrekultivovaná. Vývoz komunálneho odpadu je na skládku Kostolné v k. ú. Hrašné.

Združenie obcí pre separovaný zber zabezpečuje vývoz separovaného odpadu do triediarne v Kálnici, kde sa ďalej upravuje a odovzdáva na spracovanie. Riadenie odpadového hospodárstva v obci smeruje naďalej k znižovaniu tvorby komunálneho odpadu, aj napriek tomu je nevyhnutné, aby boli podporené aktivity obce pre vyššie zhodnotenie už vyprodukovaných odpadov. V obci sa separujú len základné zložky komunálnych odpadov. Trend znižovania odpadov skládkovaním vyžaduje vypracovať aktualizovaný projekt separovaného zberu, kde bude jeho súčasťou najmä zhodnocovanie biologicky rozložiteľných odpadov a odpadov zo septikov.

Tab.č.2 Množstvo odpadov vyprodukovaných v roku 2006

Názov odpadu	Množstvo (t/rok)
Sklo	1,39
Batérie a akumulátory	–
Plasty	0,87
Zmesový komunálny odpad	22,6
Kal z ČOV	–
Papier a lepenka, tetrapaky	1,23
SPOLU	26,09

Zdroj: Ročný výkaz o komunálnom odpade z obce za rok 2006



Hluk

Najväčšími zdrojmi hluku sú cestné komunikácie, technológie v poľnohospodárskych a priemyselných areáloch, negatívne pôsobí i hluk zo športovísk.

Najzávažnejší je hluk z automobilovej dopravy, ktorý negatívne vplýva na okolitú krajinu pozdĺž dopravných koridorov.

Na obyvateľov obce a životné prostredie vzhľadom na jej umiestnenie hluk nevplýva negatívne. Zaťaženie hluku z automobilovej dopravy môžu vnímať obyvatelia hlavne pozdĺž cestného koridoru Myjava – Podkylava – Vrbové a cestného koridoru Brezová pod Bradlom – Vrbové.

2.1.2 Ľudské zdroje

2.1.2.1 Demografické charakteristiky

Ku koncu roka 2006 žilo v obci Podkylava 243 obyvateľov, z toho 55,6% tvorili ženy a 44,4% muži, čo korešponduje s celoslovenským priemerom. Z celkového počtu obyvateľov tvorilo za r.2006 predproduktívne obyvateľstvo 7,4%, 58,9%-tami bolo zastúpené produktívne a 33,7%-tami poproduktívne obyvateľstvo (viď graf č.4).

Ak porovnáme vekovú štruktúru podľa pohlaví, tak pomer žien a mužov v predproduktívnej zložke je mierne v prospech žien, v produktívnej zložke je pomerne vyrovnaný, a v poproduktívnej zložke prevládajú ženy výraznou mierou, a to až takmer 2/3 podielom (r.2006).

Z hľadiska ďalšieho vývoja obyvateľov má značný význam zastúpenie obyvateľov v predproduktívnom veku, ktoré je v tomto prípade výrazne nižšie ako poproduktívna zložka obyvateľstva. Tento fakt potvrdzuje i ukazovateľ vnútornej demografickej kvality a vitality súčasného obyvateľstva - *index vitality populácie* (pomer predproduktívnej a poproduktívnej zložky). V obci Podkylava má tento index takmer pravidelne klesajúcu tendenciu a v roku 2003 dosiahol hodnotu 20,2. Znamená to, že ide o regresívny (upadajúci) typ populácie, čo nie je priaznivé z hľadiska ďalšieho reprodukčného procesu. Počet obyvateľov obce mal v sledovanom období trvalo klesajúcu tendenciu (viď graf č.5), pričom tento jav podporuje skutočnosť vymierania vidieka a prestarnutia obyvateľstva v ňom.



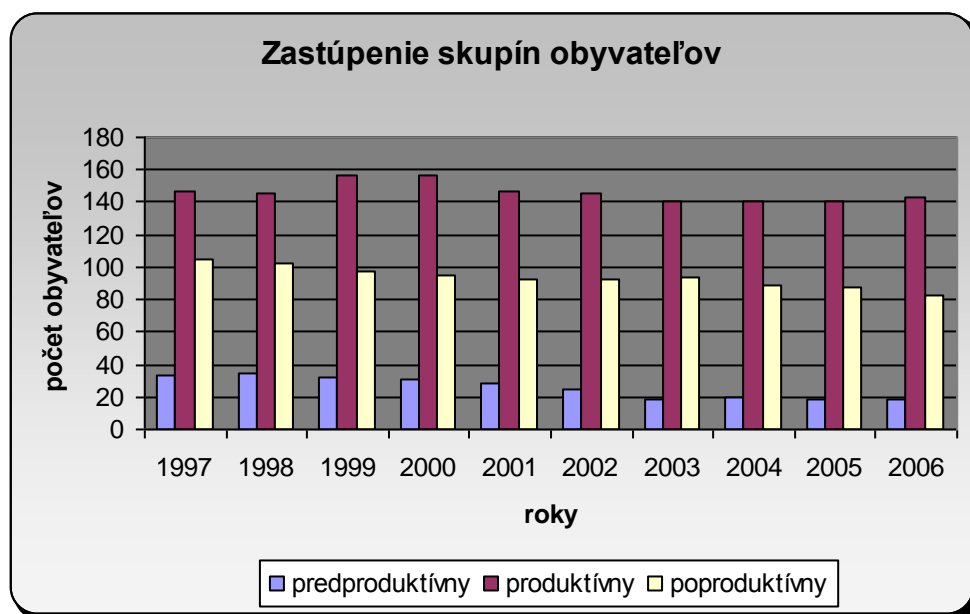


Tab.č.3 Demografická štruktúra obyvateľov v rokoch 1997 – 2006 v obci Podkylava

			1997	1998	1999	2000	2001	2002	2003	2004	2005	2006
Obyvateľstvo	Predproduktívne	Muži	12	13	12	12	11	10	9	9	8	8
		Ženy	21	21	20	19	17	15	10	11	10	10
		Spolu	33	34	32	31	28	25	19	20	18	18
	Produkt.	Muži	76	75	80	80	73	73	71	72	71	72
		Ženy	71	71	76	77	74	72	69	68	70	71
		Spolu	147	146	156	157	147	145	140	140	141	143
	Poproduktívne	Muži	30	30	29	30	30	29	32	28	29	28
		Ženy	75	72	68	65	62	64	62	61	58	54
		Spolu	105	102	97	95	92	93	94	89	87	82
Spolu			285	282	285	283	267	263	253	249	246	243
Index vitality			34,4	33,3	33,0	32,6	30,4	26,9	20,2	22,5	20,7	21,9

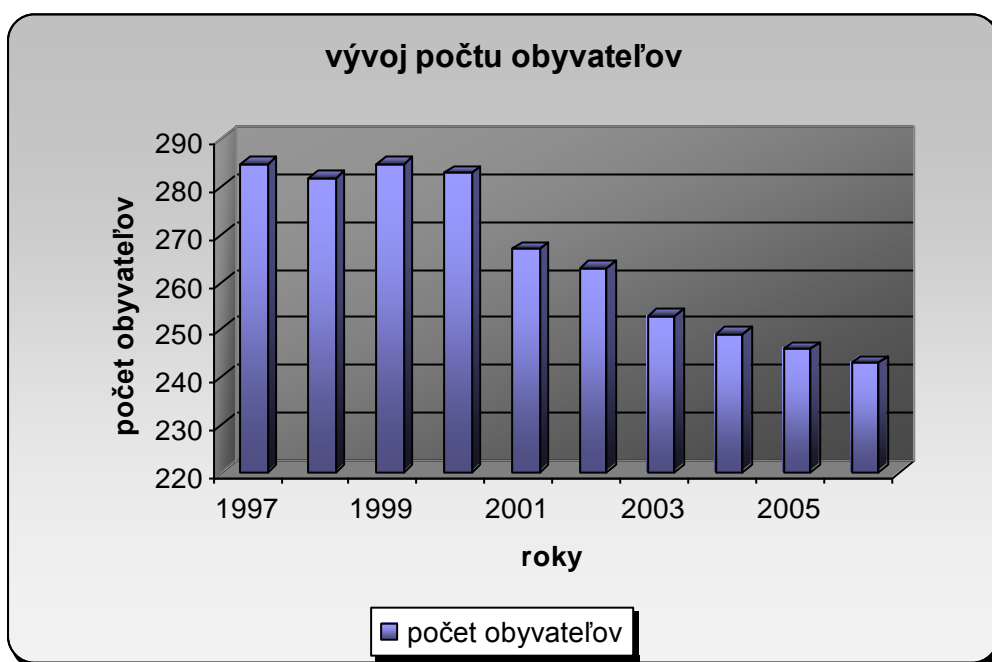
Zdroj : Štatistický úrad

Graf č.4

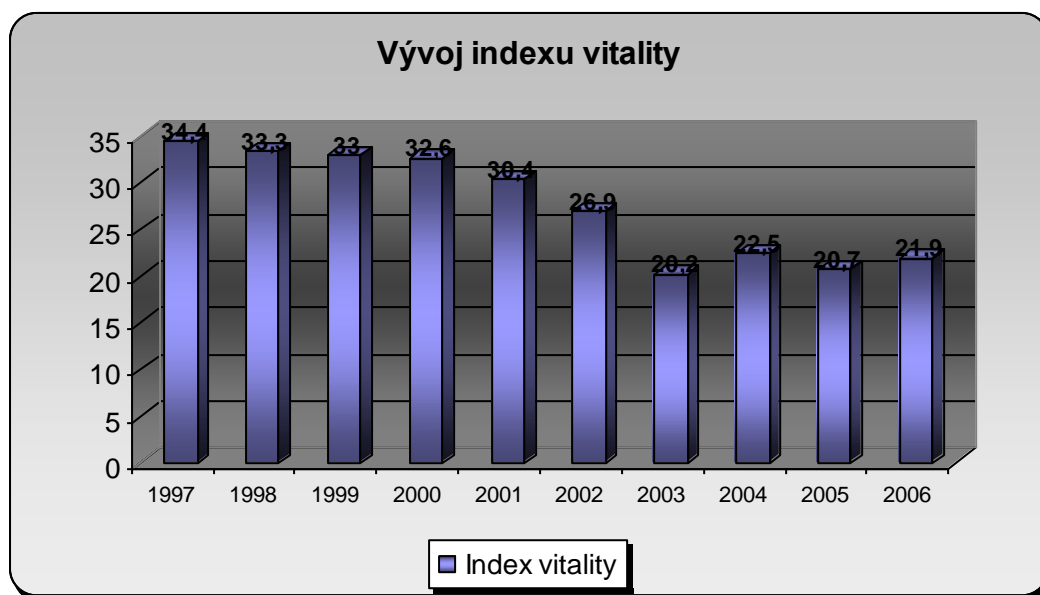




Graf č.5



Graf č.6



Obec Podkylava vykazuje nepomer medzi počtom živonarodených a zomrelých a to z dlhodobého hľadiska. Prirodzený prírastok sa za posledných 10 rokov pohybuje v mínusových hodnotách. Prírastok prisťahovaním dosahuje pozitívne hodnoty za posledné tri roky 2004 -2006. Znamená to, že do obce sa v uvedenom období viac obyvateľov prisťahuje, ako odsťahuje. Ani táto skutočnosť však nemá výrazný vplyv na pozitívne hodnoty celkového prírastku, ktorý sa pohybuje v záporných hodnotách za celé sledované obdobie



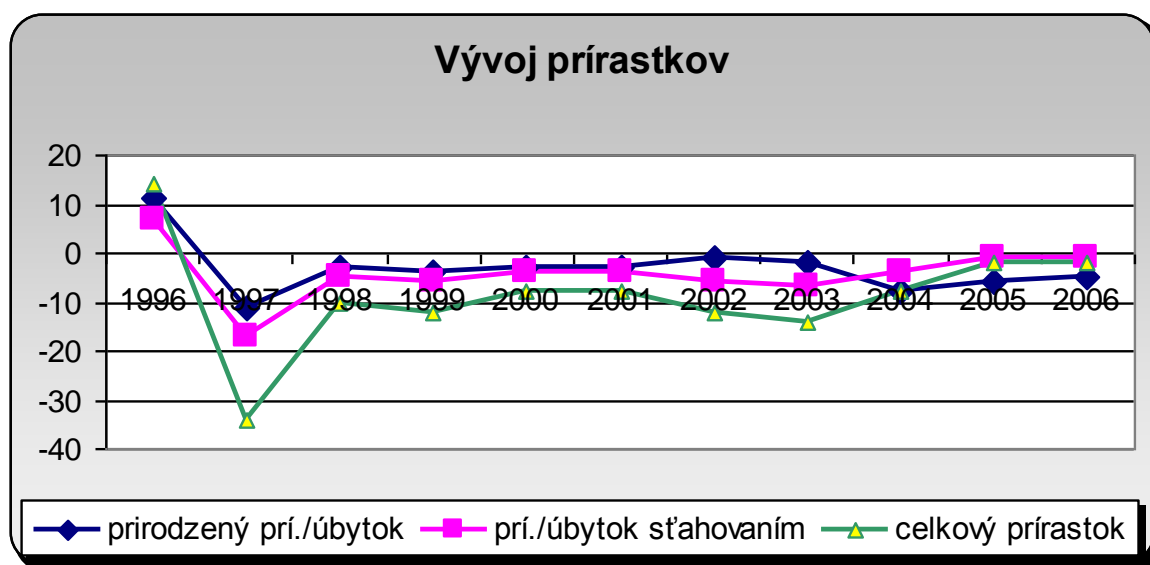
(viď graf č.7). Preto možno konštatovať, že v reprodukcií obyvateľstva pretrvávajú nepriaznivý vývoj. V posledných rokoch sa prejavuje starnutie obyvateľstva dôsledkom poklesu živonarodených detí a následnej zmeny vekovej štruktúry obyvateľstva. Počet obyvateľov sa zvyšuje prisťahovaním obyvateľov len nepatrne.

Tab.č.4 Vývoj počtu obyvateľov v rokoch 1996 – 2006

Bilancia obyvateľstva	1996	1997	1998	1999	2000	2001	2002	2003	2004	2005	2006
Živonarodení	2	0	1	1	2	1	2	2	2	1	2
Zomrelí	13	11	4	5	5	4	3	4	10	7	7
prírastok/úbytok	11	-11	-3	-4	-3	-3	-1	-2	-8	-6	-5
Prisťahovaní	0	0	2	4	1	10	4	8	4	6	6
Odstťahovaní	4	6	4	6	2	11	9	13	0	1	2
prírastok/úbytok	-4	-6	-2	-2	-1	-1	-5	-5	4	5	4
Celkový prírastok	7	-17	-5	-6	-4	-4	-6	-7	-4	-1	-1

Zdroj : Štatistický úrad

Graf č.7





2.1.2.2 Vierovyznanie

Náboženským vyznaním (vierovyznaním) sa rozumie účasť obyvateľstva na náboženskom živote niektorej cirkvi, alebo vzťah k nej. Štruktúru obyvateľov obce Podkylava podľa náboženského vyznania znázorňuje tabuľka č.5.

V obci Podkylava sa až 80,15% obyvateľstva hlási k evanjelickej cirkvi augsburského vyznania. K rímsko-katolíckej cirkvi sa hlási 16 obyvateľov, čo je 5,88%. Bez vyznania je 7,72% obyvateľov, 6,25% obyvateľov tvoria nezistené a ostatné náboženstvá (grécko-katolícka, evanjelická cirkev metodistická, Náboženská spoločnosť Jehovovi svedkovia).

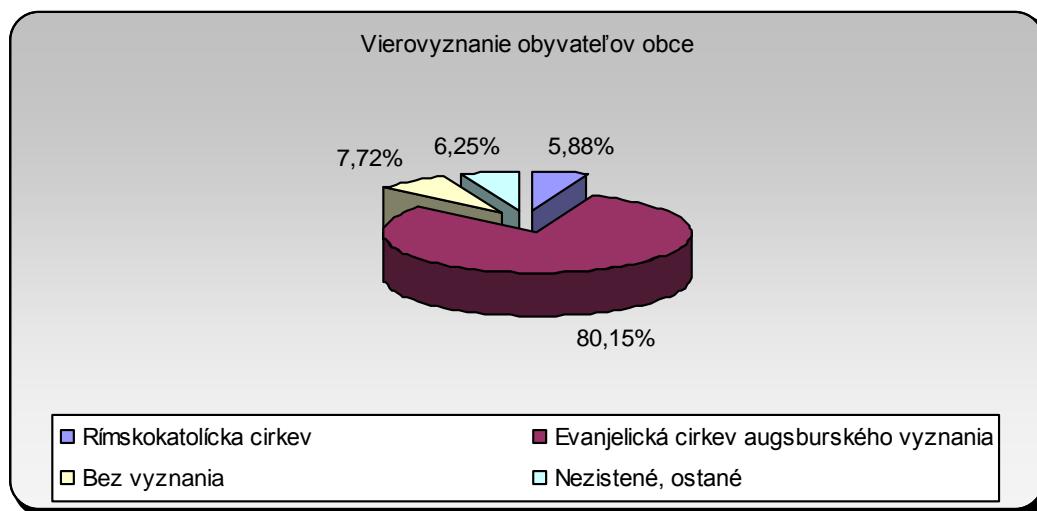
Tab.č.5 Vierovyznanie obyvateľov obce Podkylava

Vierovyznanie	SODB 2001	
	Počet	%
Rímskokatolícka cirkev	16	5,88
Evanjelická cirkev augsburského vyznania	218	80,15
Bez vyznania	21	7,72
Nezistené, ostatné*	17	6,25
Spolu	272	100

Zdroj : SOBD 2001

*Ostatné – grécko-katolícka, evanjelická cirkev metodistická, Náboženská spoločnosť Jehovovi svedkovia

Graf č.8





2.1.2.3 Národnostné zloženie

Národnosťou sa rozumie príslušnosť osoby k národu, národnostnej menšine alebo etnickej menšine. Pre určenie národnosti nie je rozhodujúca materinská reč, ani reč, ktorú občan prevažne používa alebo lepšie ovláda, ale jeho vlastné rozhodnutie o príslušnosti k národu, národnostnej menšine alebo etnickej menšine. Národnostne možno považovať obec Podkylava za etnograficky vyrovnanú, nakoľko až 98,90% obyvateľstva sa hlási k slovenskej národnosti. Ostatné (maďarská, česká národnosť) a nezistené národnosti dosahujú hodnotu 1,1%. Prehľad je uvedený v grafe č.9.

Tab.č.6 Národnostné zloženie obyvateľstva obce Podkylava

Národnosť	SODB 2001	
	Počet	%
Slovenská	269	98,90
Ostatné (maďarská, česká), nezistené	3	1,10

Zdroj: SODB 2001

Graf č.9





2.1.2.4 Vzdelanie

Vzdelanostná štruktúra obyvateľstva má pre ďalší rozvoj obce zásadný význam. Podľa tabuľky č.7 v skladbe jednotlivých druhov vzdelania má obec Podkylava najväčší podiel obyvateľov so základným vzdelaním – 37,5 %. Učňovské vzdelanie bez maturity má 29,4% obyvateľov obce. Úplné stredné odborné vzdelanie s maturitou má 11,1% obyvateľov obce Podkylava. Vysokoškolsky vzdelaných je 2,9% obyvateľov obce, pričom u žien i u mužov prevláda ekonomické zameranie. Celkovo možno konštatovať, že úroveň vzdelania v obci nie je na vysokej úrovni, pretože obyvateľstvo so základným a učňovským vzdelaním tvorí až 66,9% celkového počtu obyvateľstva (viď graf č.10). V súčasnej dobe (r. 2006) je badať postupné zvyšovanie celkovej úrovne vzdelania obyvateľov obce Podkylava a to zvyšujúcim sa počtom vysokoškolsky vzdelaných obyvateľov a klesajúcim počtom obyvateľov s úplným stredným odborným vzdelaním s maturitou.

Zaostávanie za celoslovenskou vzdelanostnou úrovňou obyvateľstva je v súčasnej dobe pozitívne ovplyvnené skutočnosťou, že pre ľudí s vyšším školským vzdelaním sú postupne vytvárané v obci pracovné príležitosti. Deti do 16 rokov sú zastúpené 12,5%-tami.

Tab.č.7 Stupeň dosiahnutého vzdelania obyvateľstva

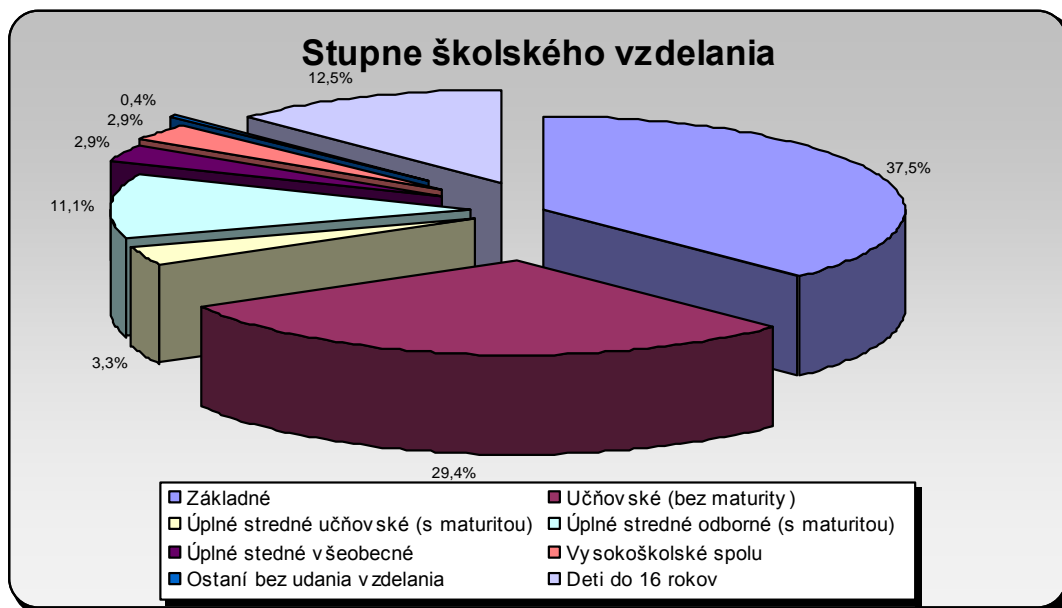
Najvyšší skončený stupeň školského vzdelania	SOBD 2001			
	Muži	Ženy	Spolu	%
Základné	27	75	102	37,5
Učňovské (bez maturity)	52	28	80	29,4
Stredné odborné (bez maturity)	–	–	–	–
Úplné stredné učňovské (s maturitou)	5	4	9	3,3
Úplné stredné odborné (s maturitou)	13	17	30	11,1
Úplné stredné všeobecné	1	7	8	2,9
Vyššie	–	–	–	–
Vysokoškolské spolu	3	5	8	2,9
Z toho: bakalárske	–	–	–	–
doktorské, inžinierske, magisterské	2	5	7	–
doktorandské	1	0	1	–
Ostatní bez udania vzdelania	1	0	1	0,4
Ostatní bez školského vzdelania	–	–	–	–



Deti do 16 rokov	14	20	34	12,5
Spolu	116	156	272	100

Zdroj: SODB 2001

Graf č.10



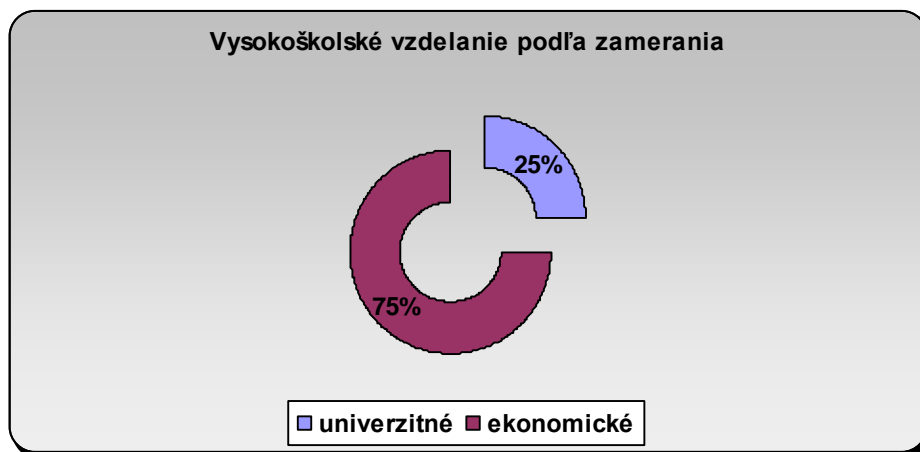
Tab.č.8 Vysokoškolské vzdelanie obyvateľstva

Vysokoškolské podľa zamerania:	Muži	Ženy	Spolu
- univerzitné	0	2	2
- technické	—	—	—
- ekonomické	3	3	6
- poľnohospodárske	—	—	—
- ostatné	—	—	—

Zdroj: SODB 2001



Graf č.11



2.1.2.5 Kultúrno-spoločenský život

Na zabezpečenie služieb pre obyvateľstvo, vzdelávanie ako aj poskytnutie možností pre spoločenské aktivity sú potrebné v obci zariadenia, ktoré potrebu týchto služieb a aktivít uspokojujú.

Z pohľadu stavu kultúrnej infraštruktúry, možno konštatovať, že v obci sa nachádza len kultúrny dom a obecná knižnica. V obci Podkylava sa nenachádzajú žiadne kultúrno-historické pamiatky.

Tab.č. 9 Kultúrne zariadenia obce

Kultúrne zariadenia Podkylava	Počet
Kultúrny dom	1
Obecná knižnica	1

Obec žije celkom pestrým kultúrno-spoločenským životom. V obci v súčasnej dobe nevyvíjajú činnosť žiadne kluby, spolky ani združenia, čo by sa v blízkej budúcnosti malo zmeniť. Do kultúrno-spoločenského života v obci sa v značnej miere zapájajú i podnikateľské subjekty etablované v obci, ktoré v spolupráci s obcou organizujú rôzne podujatia nielen pre obyvateľov obce ale aj pre častých návštevníkov.



2.1.3 Materiálne zdroje

2.1.3.1 Technická infraštruktúra

Doprava a dopravné vzťahy

Rozvoj infraštruktúry je jedným zo základných predpokladov rozvoja každého mesta i regiónu a výrazne ovplyvňuje hospodársky potenciál, spôsob života a životnú úroveň obyvateľstva.

Doprava, ktorú možno zaradiť medzi najstaršie a základné činnosti človeka, má mimoriadny význam pre rozvoj každej spoločnosti, predovšetkým pre hospodársky rozvoj. Trenčiansky kraj disponuje dobre rozvinutým systémom cestnej a železničnej dopravy. V leteckej doprave sú veľké perspektívy pre komerčný rozvoj. Krajom prechádza medzinárodne významná trať spájajúca Maďarsko/Rakúsko – Bratislavu – Trenčín – Košice – Poľsko a významný cestný koridor tvorený z väčšej časti diaľnicou D1 medzi Bratislavou a Považskou Bystricou.

Širšie dopravné vzťahy

Cestná infraštruktúra v najbližšom okolí je pomerne hustá a zabezpečuje prepojenia tak v regióne ako aj mimo neho.

Mapa č. 2 Dopravná sieť v regióne





Obec Podkylava je situovaná mimo nadregionálne významných dopravných trás, avšak obec je napojená na regionálne významnú cestu II. triedy č.499 Myjava – Piešťany- Topoľčany. Táto cesta patrí medzi menej intenzívne zaťažené cestné komunikácie – vr.2000 tu bola vyhodnotená intenzita dopravy v rozpätí 2-3 tisíc vozidiel za 24 hodín.

Okrem toho katastrálnym územím prechádza cesta III. triedy č. 499024 (Krajné – Podkylava – Košariská). Štátne cesty sú využívané na tranzit osobnej a nákladnej dopravy, cesty III. triedy najmä na lokálnu dopravu.

Miestne komunikácie sú tvorené obecnými komunikáciami, účelovými poľnohospodárskymi a lesnými spevnenými a nespevnenými cestami. Čiastočne sa využívajú aj na turistiku a cykloturistiku.

Miestne komunikácie

Ako vyplýva z tab.č.10 v obci sa nachádza 61 km miestnych komunikácií I.-IV. triedy spolu, ktoré sú asfaltové a v nevyhovujúcom technickom stave. V budúcnosti treba uvažovať s ich opravou a rekonštrukciou. V obci sa nenachádzajú chodníky pre chodcov, ktoré je nevyhnutné vybudovať kvôli bezpečnosti obyvateľov. V obci sa nenachádza námestie, resp. koordinovaná centrálna zóna obce s vytvorením zelených plôch a organizovaných parkovísk, pričom snahou obce je pristúpiť v najbližšej dobe k rekonštrukcii obecnej centrálnej zóny.

Tab.č.10 Stav objektov a miestnych komunikácií r. 2006

		Počet	Dĺžka (km)	Plocha (m ²)
Miestne komunikácie I.-IV. triedy spolu		-	61	152.500
Z toho	betónové	-	-	-
	asfaltové	-	4	10.000
Námestia		1	-	100
Parkoviská		1	-	250

Zdroj: Ročný výkaz r.2006



Cyklistická doprava

Cykloturistika zaznamenáva v poslednom období veľký rozmach a v súvislosti s ním je dopyt po budovaní cyklotrás a ich napojení na sieť cyklotrás v rámci štátu, ako aj napojenie na európske trasy. Realizácia takýchto cyklotrás, ktoré môžu byť zahrnuté do uvedeného systému a byť zobrazené v mapách pre cykloturistov má svoje pravidlá, na dodržiavanie ktorých dohliada Slovenský cykloklub so sídlom v Piešťanoch.

Cez obec Podkylava prechádza cyklotrasa č. 2302 Hlohovec – Piešťany Trenčín – Nemšová. Trasa začína v Hlohovci, kde sa napája na trasu č. 002 – Vážsku cyklomagistrálu. Cyklotrasa č. 2302 pokračuje do obce Hrachovište, ktorou prechádzajú dve trasy pre cyklistov v rámci Kopaničiarskych cyklotrás – trasa č. 022, ktorá vedie z Považian do Senice a trasa č. 2302 Hrachovište – Brezová.

V obci nie sú vybudované žiadne chodníky pre cyklistov.

Železničná doprava

Železničná doprava nie je v území prevádzkovaná, preto sa tu nenachádza ani železničná stanica, alebo zastávka. Najbližšia zástavka vlakov osobnej dopavy je v obci Hrachovište vzdialenej 6 km.

Autobusová doprava

Autobusová doprava má najväčší podiel na preprave cestujúcich. V obci nezastavujú žiadne diaľkové autobusové linky.

Vzhľadom k tomu, že obec je umiestnená v blízkosti strategicky významnej cesty II. triedy č. 499, obyvatelia majú dobré spojenia s blízkymi mestami:

- ⊕ trasa Piešťany - Myjava a opačný smer - počas pracovného dňa premávajú autobusy približne každú hodinu a počas víkendu alebo sviatku približne každé 3 hodiny.
- ⊕ trasa Podkylava - Stará Turá a opačný smer - počas pracovného dňa premáva autobus 3x za deň, počas víkendu alebo sviatku autobus nepremáva

Autobusové spojenie so súčasným krajským mestom Trenčín nepriamo, veľmi zložité a časovo náročné.





Vodovodná a kanalizačná sieť

Zásobovanie pitnou a úžitkovou vodou

Zásobovanie obyvateľstva pitnou vodou je realizované verejným vodovodom z miestneho prameňa, ktorý je v správe obce Podkylava. Niektoré časti obce nie sú na vodovod napojené (lokalita Chojnica, Podkylava u Pagáčov, u Bendov a Beňov), bude ho potrebné v najbližšej dobe rozšíriť.

Kanalizácia a čistenie odpadovej vody

Obec Podkylava nemá vybudovanú kanalizáciu. Rodinné domy a jednotlivé drobné prevádzky majú vybudované žumpy, septiky alebo domové čistiarne odpadových vôd.

Energetika, plyn a telekomunikácie

Zásobovanie elektrickou energiou

Obec je zásobovaná elektrickou energiou z VN linky 22 kV prostredníctvom miestnych transformačných staníc.

Plynové rozvody

Obec nie je plynofikovaná a vzhľadom ku kopaničiarskemu typu osídlenia podnikateľský subjekt SPP, a.s. s jej plynifikáciou vzhľadom k návratnosti investícií, ani nepočíta.

Zásobovanie teplom

Centrálny rozvod tepla v obci neexistuje. Hlavným zdrojom tepla je palivové drevo a tuhé palivo, a to koks, čierne, hnedé uhlie. Niektoré domácnosti využívajú ako druhý zdroj tepla elektrické kúrenie, v menšej miere vykurovanie propán – butánom zo zásobníkov. V posledných rokoch sa objavuje aj využívanie alternatívnych zdrojov, a to vykurovanie pilinami, peletami, briketami, tepelným čerpadlom a solárnymi systémami.





Tab.č.11 Spôsob vykurovania domácností

Spôsob vykurovania	Počet	
	bytov	osôb v bytoch
	1	2
Podkylava		
Ústredné kúrenie diaľkové	-	-
Ústredné kúrenie lokálne	42	128
na pevné palivo	37	115
na plyn	–	–
elektrické	4	10
Etážové kúrenie		
na pevné palivo	10	28
na plyn	–	–
ostatné	1	2
Kachle		
na pevné palivo	50	96
elektrické	1	5
plynové	–	–
ostatné	1	1
Iné	2	5

Zdroj: SODB 2001

Spoje a telekomunikačné zariadenia

Pevná linka je natiahnutá v obci Podkylava a v osade u Pagáčov. V ostatných osadách nie je možnosť natiahnutia pevnej linky. Od roku 2006 je Podkylava pokrytá signálom, ktorý umožňuje občanom využívať mobilné pripojenie do internetu. Pokrytie mobilnými sieťami (Orange, T-mobile, O2) je primerané po celom katastrálnom území. Vykrývač je v obci Krajné v osade u Januškov.





Obecný rozhlas

Drôtovým obecným rozhlasom je pokryté centrum obce. Mieste časti vo vzdialených lokalitách sú pokryté rozhlasom len čiastočne.

Verejné osvetlenie

Verejným osvetlením je pokrytá iba centrálna časť obec s výnimkou všetkých osád, pričom do osady Hlaváč bola spracovaná už i projektová dokumentácia na rozšírenie verejného osvetlenia a celková modernizácia a zefektívnenie osvetlenia v centre obce výmenou starých osvetľovacích telies, no v súčasnej dobe tento projekt ešte nebol realizovaný.

2.1.3.2 Sociálna infraštruktúra

V obci sa nenachádza zariadenie sociálnych služieb a ani sa neposkytuje opatrovateľská služba. V prípade potreby môžu byť niektorí starí spoluobčania individuálne umiestnení v domove dôchodcov v Myjave alebo v penzióne v obci Hrachovište.

2.1.3.3 Zdravotná infraštruktúra

V obci nie je zriadené zdravotné stredisko, ale občania obce využívajú spádové zdravotné stredisko v Krajnom, kde sa nachádza jeden všeobecný lekár, v prípade potreby špeciálneho odborného vyšetrenia sú obyvatelia posielaní do okresného mesta Myjava. V obci Krajné je prevádzkovaná súkromná lekáreň. V okresnom meste Myjava funguje Nemocnica s poliklinikou a záchranná služba.

2.1.3.4 Kultúrna infraštruktúra

Obec Podkylava je chudobná na kultúrne a historické pamiatky či už miestneho, regionálneho alebo štátneho významu. V obci ani jej katastrálnom území sa nenachádzajú žiadne pomníky, pamätníky, pamätné tabule, múzeá ani iné inštitúcie a pamätihodnosti ani kostol.

2.1.3.5 Školská infraštruktúra

V obci nie je zriadená materská škola, základná škola a ani školské účelové zariadenie. v pôsobnosti obce. Deti navštevujú školské a predškolské zariadenie v spádovej obci Krajné.





No v individuálnych prípadoch deti dochádzajú do školských zariadení nachádzajúcich sa v meste Myjava, Vrbové, Piešťany alebo MŠ v obci Prašník kde pracujú rodičia detí.

2.1.3.6 Domový a bytový fond

V obci prevažuje až 97,5%-ným podielom bývanie v súkromných rodinných domoch (podrobný prehľad je uvedený v grafe č.12,13), ktoré sú s výnimkou troch domov vo vlastníctve fyzických osôb. Priemerný vek rodinných domov je 50 rokov. 93 rodinných domov je neobývaných, avšak 58 z nich je určených na rekreáciu. V r. 2001 sa v obci nachádzal 1 bytový dom, ktorý zahŕňal spolu 4 byty, z toho všetky vo vlastníctve občana.

V súčasnosti sa v obci nachádza 1 bytový dom, ktoré spolu predstavujú 4 byty. Ich priemerný vek je 26 rokov. Ostatných budov sa v obci nachádza dom smútku, agropenzión Adam, kultúrny dom, ktorý tvorí súčasť obecného úradu, objekty bývalého družstva, požiarna zbrojnica, ktorá nie je v súčasnosti využívaná.

V obci je v súčasnosti 1 rozostavaný dom. Vzhľadom ku kopaničiarskemu rázu obce sa v budúcnosti – z dlhodobého hľadiska črtajú možnosti voľných pozemkov, ktoré môžu byť vhodné na bytovú výstavbu. Obec momentálne nevlastní žiadne stavebné pozemky.

Tab.č.12 Domový a bytový fond v roku 2001

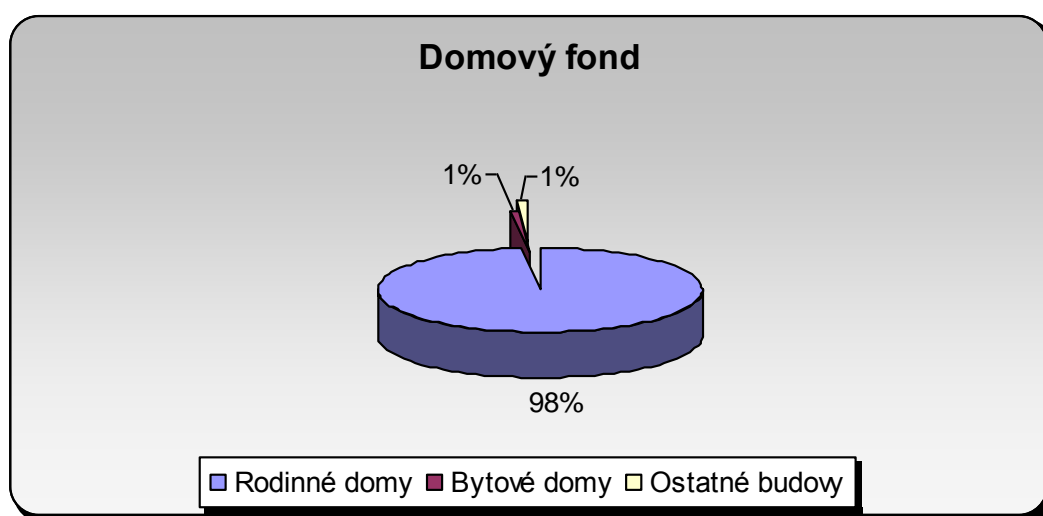
	Rodinné domy	Bytové domy	Ostatné budovy	Domový fond
Domov spolu	195	1	4	200
Trvale obývané domy	102	1	1	104
v %	97,5	0,5	2	100
v tom:	vlastníctvo štátu	–	–	–
	vlastníctvo bytového družstva	–	–	–
	vlastníctvo obce	–	–	–
	vlastníctvo FO	99	1	101
	vlastníctvo PO	1	0	1
	vlastníctvo ostatné	2	0	2
Neobývané	93	0	1	94
Priemerný vek domu	50	26	36	50
Bytov spolu	197	4	2	203



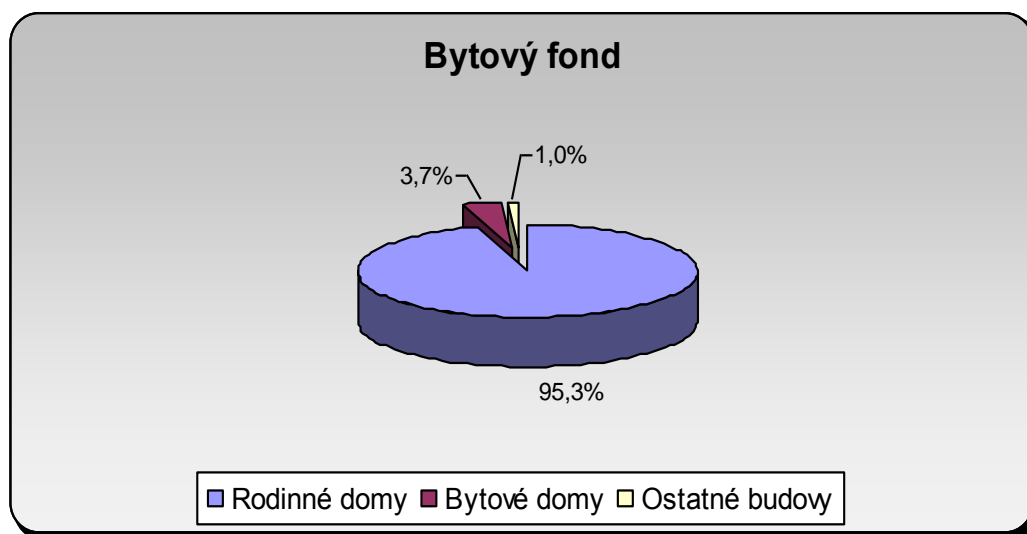
v tom trvale obývané		102	4	1	107
v %		95,3	3,7	1	100
z toho:	družstevné	–	–	–	–
	byty vo vlastníctve občana	0	3	0	3
	v bytovom dome				
Neobývané		95	0	1	96

Zdroj: SODB 2001

Graf č.12



Graf č.13





Veková štruktúra bytového fondu

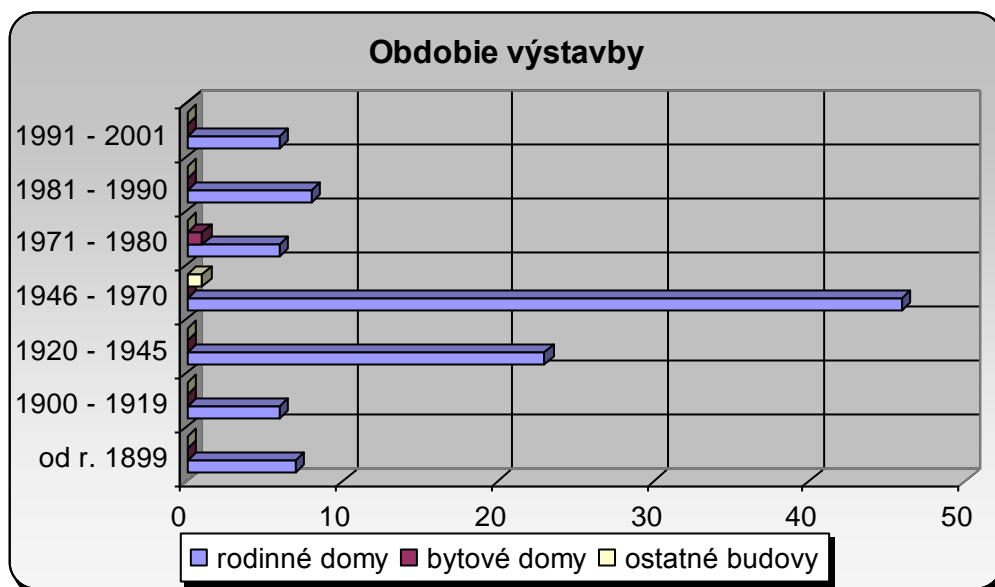
Väčšina rodinných domov bola postavená v období výstavby rokov 1946-1970. V období výstavby 1971-1980 boli vystavaný jeden bytový dom, ktorý spolu predstavuje 4 trvale obývané byty.

Tab.č.13 Obdobie výstavby trvale obývaných bytov

Obdobie výstavby	Rodinné domy	Bytové domy	Ostatné budovy	Domový fond
do roku 1899 a nezistené	7	0	0	7
1900-1919	6	0	0	6
1920-1945	23	0	0	23
1946-1970	46	0	1	47
1971-1980	6	1	0	7
1981-1990	8	0	0	8
1991-2001	6	0	0	6
Spolu	102	1	1	104
v %	98,0	1,0	1,0	100

Zdroj: SODB 2001

Graf č.14





Vybavenie obývaných bytov technickou infraštruktúrou

V r.2001 malo až 86,9% obývaných bytov v obci Podkylava vodovod v byte, 8,4% bytov bolo bez vodovodu. Kúpeľňou, alebo sprchovacím kútom bolo vybavených 75,7% bytov, splachovací záchod sa nachádzal v 50,5% obývaných bytov. Prípojku na kanalizačnú sieť nedisponujú obývané byty, nakoľko v obci nebola vybudovaná kanalizácia. Odpadové vody sa vypúšťajú do žump a septikov, ktorými disponuje 63,5% obývaných bytov. Vyprázdňujú sa podľa potreby. Obec nie je plynofikovaná.

Tab.č.14 Vybavenie obývaných bytov technickou infraštruktúrou

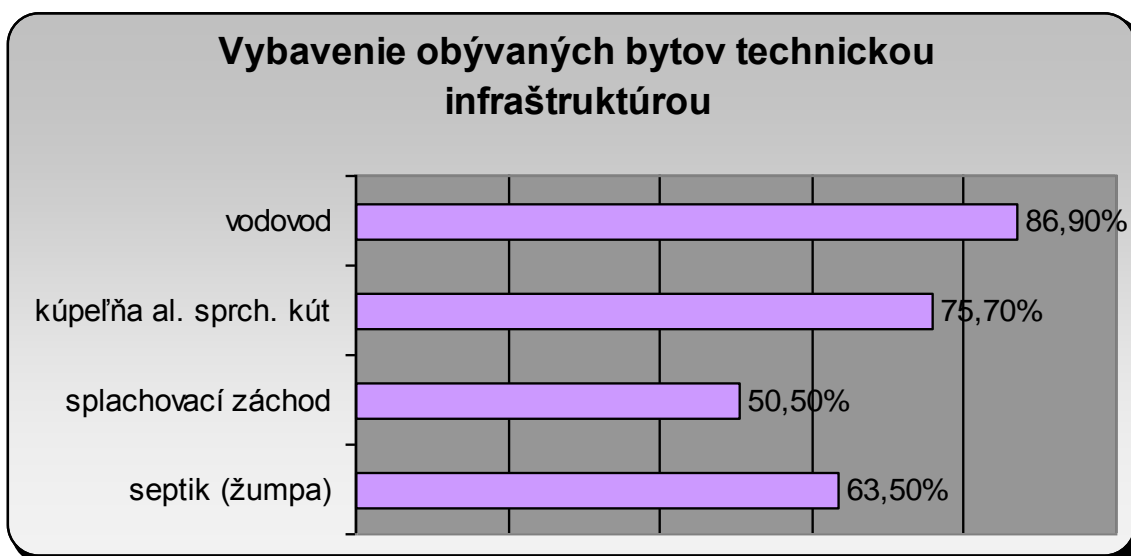
Vybavenie bytov technickou infraštruktúrou	SODB 2001	
	Počet	%
Počet bytov spolu	107	100
Z toho		
S plynom zo siete	-	-
S vodovodom		
- v byte	93	86,9
- mimo bytu	5	4,7
- bez vodovodu	9	8,4
- nezistené	—	—
S kanalizáciou		
- prípojka na kanalizačnú sieť	3	2,8
- septik (žumpa)	68	63,5
So splachovacím záchodom	54	50,5
S kúpeľňou alebo sprch. kútom	81	75,7

Zdroj: SODB 2001





Graf č.15



2.1.3.7 Infraštruktúra voľného času

Infraštruktúra voľného času zabezpečuje športovú činnosť, rôzne športovo-rekreačné aktivity a slúži aj pre oddychové účely obyvateľstva. V obci sa nenachádza obecné zariadenie podporujúce rôznorodosť využívania voľného času pre obyvateľov obce. Túto úlohu prevzal v obci Podkylava podnikateľský subjekt, ktorý má široké spektrum možností využívania voľného času tak pre obyvateľov ako i návštevníkov obce ako nap. tenisové kurty, petanque, pieskovisko a detské preliezačky, vonkajšie ohnisko, požičovňa bicyklov, jazda na koni ...

2.1.3.8 Ostatná infraštruktúra

Medzi tieto zariadenia v obci patrí:

- Obecný úrad
- Požiarna zbrojnica (táto budova nie je využívaná a momentálne nie je v stave umožňujúcom jej využívanie)
- Dom smútku
- Cintorín



2.1.4 Ekonomické zdroje

2.1.4.1 Ekonomická štruktúra obyvateľstva

Za obzvlášť dôležitú skupinu obyvateľov z pohľadu ekonomického rozvoja obce pokladáme ekonomicky aktívnych obyvateľov. Za ekonomicky aktívne obyvateľstvo sa považujú osoby, ktoré boli v rozhodujúcom okamihu sčítania v pracovnom, členskom, služobnom alebo obdobnom pomere k nejakej organizácii, družstvu, súkromnej osobe alebo inému právnomu subjektu, zamestnávateľia, pomáhajúci, nezamestnaní, osoby samostatne činné, a to bez ohľadu na dĺžku pracovného úväzku. Medzi ekonomicky aktívnych patria aj osoby v základnej vojenskej službe, náhradnej alebo civilnej službe, na vojenskom cvičení, vo väzbe a vo výkone trestu odňatia slobody – pokiaľ trval ich pracovný pomer, ženy na materskej (rodičovskej) dovolenke, ak trvá ich pracovný pomer a nezamestnaní.

V obci Podkylava je ekonomicky aktívnych 133 obyvateľov, čo je 48,9% z celkového počtu obyvateľstva (r.2001). V porovnaní s celoslovenským priemerom je to až o 2,2% menej ako podiel všetkých ekonomicky aktívnych obyvateľov z trvale bývajúcich obyvateľov Slovenskej republiky. Podiel ekonomicky aktívnych osôb v Podkylave je nižší i v porovnaní s okresom Myjava i Trenčianskym krajom.

Pracovné príležitosti v obci Podkylava sú relatívne dobré, poskytujú ich spoločnosti:

- ⊕ RADVAŇ s.r.o. – 58 zamestnancov
- ⊕ Herbex s.r.o. Hrašné, prevádzka Podkylava – 10 zamestnancov
- ⊕ TBS a.s. – 13 zamestnancov
- ⊕ NVOD Podkylava – 4 zamestnanci

Tab.č.15 Porovnanie ekonomicky aktívnych osôb obce Podkylava s okresom, krajom a SR

	Obec Podkylava	Okres Myjava	Trenčiansky kraj	SR
Trvalo bývajúce obyvateľstvo	272	29 243	605 582	5 379 455
Ekonomicky aktívne osoby spolu	133	15 292	314 552	2 748 050
Podiel ekonomicky aktívnych osôb v %	48,9%	52,3%	51,9%	51,1%

Zdroj: SODB 2001





Z údajov uvedených v tabuľke 16 vyplýva, že najviac ekonomicky aktívnych obyvateľov obce pracuje v priemyselnej výrobe (43,61%), v poľnohospodárstve a poľovníctve (12,03%). V odvetviach Veľkoobchod a maloobchod, Doprava a skladovanie, Stavebníctvo je zamestnaných 7,72 % obyvateľov, vo Verejnej správe, Školstve, Zdravotníctve po 1,10 %, Podstatnú skupinu 8,09 % tvoria ekonomicky aktívni obyvatelia bez udania odvetvia. Najmenej občanov je zamestnaných Lesníctve, Výrobe a rozvoze elektriny, plynu a vody, v Nehnuteľnostiach a v Ostatných verejných, sociálnych a osobných službách (graf 16). Obdobná situácia nastáva pri porovnaní sektorov hospodárstva podľa pohlavia (graf 16).

Tab.č.16 Bývajúcce obyvateľstvo eko. aktívne podľa pohlavia, dochádzky do zam. a odvetvia hospodárstva

Odvetvie hospodárstva	Ekonomicky aktívne osoby			
	Muži	Ženy	Spolu	Z toho odchádza do zamestnania
Poľnohospodárstvo, poľovníctvo a súvisiace služby	8	8	16	10
Lesníctvo, ťažba dreva a pridružené služby	2	0	2	1
Priemyselná výroba	27	31	58	39
Výroba a rozvod elektriny, plynu a vody	2	0	2	1
Stavebníctvo	3	1	4	3
Veľkoobchod a maloobchod	6	6	12	6
Doprava, skladovanie a spoje	4	1	5	5
Nehnuteľnosti, prenajímanie, obchodné služby, výskum a vývoj	2	0	2	2
Verejná správa a obrana, povinné sociálne zabezpečenie	0	3	3	1
Školstvo	1	2	3	2
Zdravotníctvo a sociálna starostlivosť	0	3	3	3
Ostatné verejné, sociálne a osobné služby	0	1	1	1
EA bez udania odvetví	9	13	22	6
Spolu	64	69	133	80

Zdroj: SODB 2001



Graf 16: Odvetvia hospodárstva, v ktorých pracujú obyvatelia obce Podkylava

Sektorová zamestnanosť

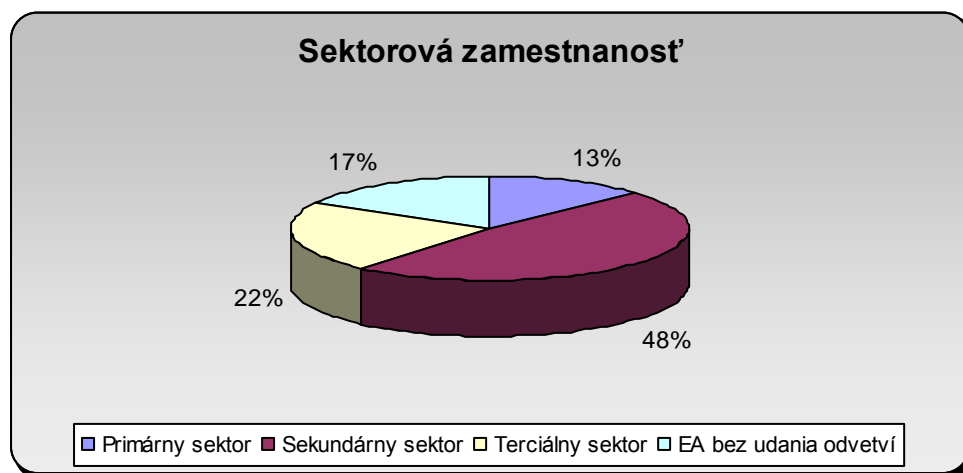
Pre charakterizovanie územia z hľadiska štruktúry hospodárskych aktivít sa používa okrem iného aj členenie podľa zamestnanosti na tri základné sektory – primárny, sekundárny, terciárny. Najviac EAO (ekonomicky aktívnych obyvateľov) – až 48% je zamestnaných v sekundárnom sektore (v priemyselnej výrobe, stavebníctve). V terciárnom sektore (veľkoobchod, maloobchod, doprava, nehnuteľnosti, verejná správa, školstvo, zdravotníctvo, sociálna starostlivosť) je zamestnaných 22% EAO. Najmenej EAO je zamestnaných v primárnom sektore (poľnohospodárstve a lesníctve) – 13%. EAO bez udania odvetvia je 17%. Podrobný popis je uvedený v tab.č.17 a grafe č.17.



Tab.č.17 Sektorová zamestnanosť

Odvetvie hospodárstva	Ekonomicky aktívne osoby			
	Muži	Ženy	Spolu	Z toho odchádza do zamestnania
Primárny sektor	10	8	18	11
Sekundárny sektor	32	32	64	43
Terciárny sektor	13	16	29	20
EA bez udania odvetvia	9	13	22	6
Spolu	64	69	133	80

Graf č.17



2.1.4.2 Podnikateľská sféra

Z analýzy hospodárskej základne vyplýva, že v obci má zastúpenie 6 podnikateľských subjektov – z toho 2 právnické osoby a 4 fyzických osôb, ktoré zabezpečujú ekonomický rozvoj obce. Všetky fyzické osoby sú živnostníci.



Tab.č.18 Právne subjekty v roku 2004

Právne subjekty	Počet
Právnické subjekty spolu	2
Fyzické osoby nezapísané v obchodnom registri – spolu	4
– FO nezapísané v obchodnom registri – živnostníci	4
– FO nezapísané v obchodnom registri -slobodné povolania	0
– FO nezapísané. v obchod. registri -samostatne hospodáriaci roľníci	0
Subjekty vedené v Registri organizácií	6

Zdroj : Štatistický úrad SR

Tab. Č. 19 Zastúpenie podnikateľských subjektov, ktoré majú prevádzku v obci Podkylava

NÁZOV	PREDMET ČINNOSTI	Počet zamestnancov
Miroslav Marek	pohostinná činnosť	1
Božena Šindlová – Rozličný tovar	maloobchod	0
Ing. Miroslav Sedák - SEDOP	pestovanie liečivých rastlín a ovocia	4
Ján Marko	výkon strážnej služby	0
Radvaň, s.r.o.	Prevádzka agropenziónu ADAM – agroturistika, ubytovacie, relaxačné a reštauračné služby, chov hovädzieho dobytká	58
TBS a.s.	chov hovädzieho dobytká a koní	13
Ján Jánoš	pestovanie hlavy ušticovej	2
HERBEX spol. s r.o., prevádzkár Podkylava	pestovanie bylín, ich sušenie, spracovanie, balenie	10

Zdroj: evidencia obecného úradu Podkylava

Podrobnú štruktúru rozdelenú podľa Odvetví klasifikácie ekonomickej činnosti (OKEČ) uvádza tab.č.19. Z nasledujúceho grafu č. 18 je zrejmé, že najviac podnikateľských subjektov (až 57%) je činných v terciárnej sfére, čiže v oblasti služieb.



Tab.č.20 Štruktúra podnikateľských subjektov podľa OKEČ

Štruktúra právnych subjektov vedených v Registri štatistických jednotiek k 31. 12. 2005			Odvetvová štruktúra hospodárstva (viď. vysvetlivky OKEČ)						
			z toho						
Počet subjektov spolu	v tom		OKEČ 01, 02 a 05	OKEČ 10 - 41	OKEČ 45	OKEČ 50 - 95	v tom		
OKEČ 01 - 99	právnic ké osoby	fyzické osoby					OKEČ 50 - 64	OKEČ 65 - 74	OKEČ 75 - 95
7	3	4	2	1	–	4	3	–	1

Zdroj: Štatistický úrad, Krajská správa v Trenčíne

Vysvetlivky:

OKEČ 01, 02, 05	Poľnohospodárstvo, lesníctvo, rybolov
OKEČ 10 – 41	Ťažba nerastných surovín, priemysel, výroba a rozvod elektriny, plynu a vody
OKEČ 45	Stavebníctvo
OKEČ 50 – 64	Veľkoobchod, maloobchod, hotely, reštaurácie, doprava, skladovanie, spoje
OKEČ 65 – 74	Peňažníctvo a poisťovníctvo, nehnuteľnosti, prenájom a obchodné služby, výskum a vývoj
OKEČ 75 – 95	Verejná správa a obrana, povinné sociálne zabezpečenie, školstvo, zdravotníctvo a sociálna starostlivosť

Graf č. 18





2.1.4.3 Nezamestnanosť

Najvýznamnejším ukazovateľom situácie na trhu práce je miera nezamestnanosti, ktorá je jedným zo základných kritérií pre klasifikovanie problémových regiónov. Sprievodným javom miery nezamestnanosti je sociálna a ekonomická ohrozenosť.

Nezamestnanosť v obci Podkylava je nízka, dosahuje hodnotu 3,76%, miera evidovanej nezamestnanosti je na úrovni 3,75%. V obci Podkylava bolo k 31.10.2007 evidovaných 5 nezamestnaných osôb.

Tab.č. 21: Porovnanie miery nezamestnanosti k 31.12.2006

	Trvale bývajúce obyvateľstvo spolu	Ekonomicky aktívne osoby spolu	Miera nezamestnanosti v %	Miera evidovanej nezamestnanosti v %
Obec Podkylava	190	89	2,25	2,25
Okres Myjava	28 240	13.773	5,21	4,68
Kraj Trenčiansky	600 386	294 993	10,69	9,40
SR	5 389 180	2 558 647	5,57	4,73

Zdroj: ÚPSVaR, Základné štatistické ukazovatele o trhu práce v SR, 2006

Porovnanie miery nezamestnanosti na vyšších štatistických úrovniach uvádza tabuľka č. 21. Z uvedeného vyplýva, že miera nezamestnanosti v obci je nižšia ako v okrese Myjava, v Trenčianskom kraji (ktorý je jedným z krajov s najnižšou nezamestnanosťou) a v Slovenskej republike.

Tab.č. 22: Vývoj počtu uchádzačov o zamestnanie v rokoch 2004 – 2007

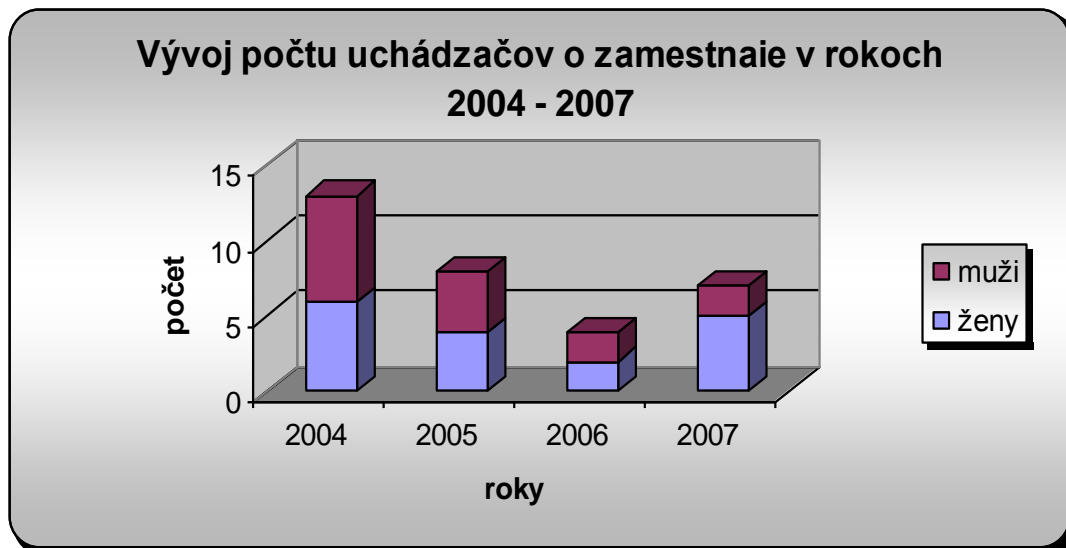
ROK	Uchádzači o zamestnanie spolu	Ženy	Muži
2004	13	6	7
2005	8	4	4
2006	4	2	2
2007	7	5	2

Zdroj: Úrad práce, sociálnych vecí a rodiny Myjava, 2007





Graf č. 19



Z údajov, ktoré uvádza tabuľka č. 22 je zrejmé, že najvyšší počet nezamestnaných v sledovanom období v Podkylave bol v roku 2004, pričom nasledujúce dva rok zaznamenával celkový počet uchádzačov o zamestnanie klesajúcu tendenciu, čo je celkovo priaznivý stav. V tomto roku - 2007 došlo k čiastočnému zvýšeniu počtu uchádzačov o zamestnanie, pričom celý rok dosahoval tento ukazovateľ hodnotu 5 uchádzačov až ku koncu roka 2007 sa zvýšil na 7 osôb.



2.2 SWOT analýza

SWOT analýza je skratka z anglického originálu: **Strenghts** – silné stránky, **Weaknesses** – slabé stránky, **Opportunities** – príležitosti, **Threats** – ohrozenia. Je to štandardná metóda, ktorá slúži k prezentácii analytických poznatkov o najrôznejších objektoch skúmania. Je založená na vyčerpávajúcej, výstižnej a objektívnej charakteristike silných a slabých stránok skúmaného objektu a jeho možných príležitostí a ohrození.

Silné a slabé stránky opisujú vnútorný stav týkajúci sa najmä minulosti a prítomnosti obce. Je to rozdelenie toho, čo v území práve teraz máme, na oblasti v súčasnosti pozitívne a negatívne s vedomím, že nie všetko čo teraz považujeme za zlé musí takým byť v budúcnosti a naopak. V tejto analýze sme sa snažili zostaviť statický obraz súčasného stavu.

Ďalšia časť analýzy – analýza príležitostí a ohrození sa sústreďuje na budúci rozvoj obce a hľadá preň najpravdepodobnejšie možnosti a príležitosti. Vychádza z auditu zdrojov, ale aj z analýzy silných a slabých stránok. Je akousi syntézou prípravy podkladov k rozhodnutiu, kam má územie v budúcnosti smerovať a s akými rizikami treba pritom rátať. Príležitosti a ohrozenia sa týkajú vonkajších faktorov a majú skôr väzbu na budúcnosť. V tomto prípade je predmetom SWOT analýzy obec Podkylava.

2.2.1 Príroda, ochrana životného prostredia

Silné stránky:

- zdravé a tiché životné prostredie
- dobrá poloha na okraji Malých Karpát a Myjavskej pahorkatiny
- vysoký prírodný potenciál - lesy
- vysoký stupeň biodiverzity
- CHKO Malé Karpaty
- vodný tok – Podkylavský potok
- realizácia separovaného zberu
- nízke dopravné zaťaženie obce
- krásna prírodná scenéria





Slabé stránky:

- výskyt nelegálnych skládok odpadov
- veľa odpadu od chatárov a chalupárov v potoku, v kontajneroch a aj mimo nich
- vodný tok v obci neudržiavaný - neregulovaný a znečistený
- neudržiavané priekopy pri ceste
- vyšší stupeň ohrozenia lesných ekosystémov
- zhoršujúci sa stav životného prostredia
- nedostatočne udržiavaný stav verejnej obecnej zelene
- nízky podiel využívaného komunálneho odpadu
- spaľovanie nebezpečného odpadu v kotloch (plasty, drevotrieska)
- vypúšťanie splaškov do vonkajšieho prostredia, najmä do povrchových vôd
- podnikateľské subjekty hospodáriace na poľnohospodárskej pôde v k.ú. obce - ničia cesty, robia skládky odpadu, znečisťujú ovzdušie
- nedobudovanosť siete chránených území
- nedostatok financií na monitoring ŽP

Príležitosti:

- využitie obnoviteľných zdrojov energie (biomasa, solárne kolektory, veterné elektrárne)
- monitoring a ochrana životného prostredia
- realizácia programov starostlivosti o chránené územia
- využitie prírodných podmienok a polohy obce v rozvoji cestovného ruchu
- zvýšenie podielu využívaného komunálneho odpadu

Ohrozenia:

- zvýšenie znečisťovanie povrchových a podzemných vôd nevybudovaním kanalizácie a ČOV





- prehlbujúce sa znečisťovanie životného prostredia divokými skládkami
- ohrozenie eróziou pôdy - najmä na pozemkoch s vyššou svahovitosťou
- rast individuálnej dopravy pri súčasnom poklese hromadnej dopravy a z toho vyplývajúce negatívne účinky na životné prostredie

2.2.2 Ľudské zdroje, zamestnanosť, podnikateľské prostredie

Silné stránky:

- relatívne vysoký podiel stredoškolsky vzdelanej pracovnej sily
- vysoká miera ekonomickej aktivity žien
- nízke náklady na prácu
- nízka nezamestnanosť
- tradícia poľnohospodárstva a lesného hospodárstva
- veľký produkčný potenciál lesov

Slabé stránky:

- málo rozvinuté služby v regióne pre podporu malého a stredného podnikania
- nedostatok služieb na podporu zamestnanosti
- nedostatočne rozvinuté poradenské a vzdelávacie služby pre oblasť podnikania
- málo rozvinuté služby starostlivosti o rodinu, deti a osoby odkázané na starostlivosť zamestnaných osôb
- nepriaznivá demografická štruktúra obyvateľstva
- nie sú ucelené pozemky na bytovú výstavbu

Príležitosti:

- rozvoj nových foriem miestnej zamestnanosti (agroturizmus, sociálne služby v zariadeniach rodinného typu)
- blízkosť dvoch spádových miest regiónu (Myjava – Vrbové)
- poloha na cestnej spojnicí Myjava - Piešťany
- rozvoj alternatívnych zdrojov energie (biomasa)
- rozvoj ekologického poľnohospodárstva





- využitie štrukturálnych fondov EÚ (Program rozvoja vidieka)
- ponuka atraktívneho bývania na vidieku

Ohrozenia:

- odchod mladých kvalifikovaných ľudí z obce
- nedostatočná motivácia zamestnávateľov na ďalšom vzdelávaní zamestnancov
- nedostatočná finančná podpora agrárneho sektoru vládou
- stagnujúca výstavba bytov a domov
- neriešenie vlastníckych majetkovo-právnych vzťahov

2.2.3 Školstvo, sociálne veci, sociálny priestor

Silné stránky:

- aktívne zapojenie sa detí do mimovyučovacích aktivít, rozvoj záujmovej činnosti školákov
- národnostne i religiózne homogénna obec
- organizovanie spoločenských a športových podujatí vobci

Slabé stránky:

- zastaraný knižničný fond v obecnej knižnici
- neexistencia stacionárnych zariadení penzionového typu
- zhoršujúca sa demografická krivka – starnutie obyvateľstva
- zlá sociálna situácia starých a odkázaných ľudí
- pasivita občanov - ľudia sa uzatvárajú, nezaujímajú sa o zúčastňovať sa na akciách

Príležitosti:

- možnosť pokračovať v štúdiu na stredných školách v regióne
- možnosť využitia štrukturálnych a iných fondov ako mimorozpočtových zdrojov
- využitie členstva v regionálnych združeniach ZMOS myjavského regiónu, Združenie obcí kopaničiarskeho regiónu Veľká Javorina-Bradlo, Subregión Bradlo, Kopaničiarsky región MAS - spolupráca, pomoc pri spoločných veľkých projektoch





- využitie existujúcich objektov a ich rekonštrukcia na sociálne zariadenia (penzióny) rodinného typu
- možnosti využitia existujúcich zariadení pri zabezpečení stravovania

Ohrozenia:

- nepriaznivý demografický vývoj
- nedostatok finančných prostriedkov v rozpočte obce na spolufinancovanie veľkých projektov
- nízka občianska participácia

2.2.4 Služby, cestovný ruch a kultúra

Silné stránky:

- prírodný a kultúrny potenciál obce
- výborné podmienky na vidiecku turistiku, cykloturistiku, rekreáciu, rehabilitačné a odpočinkové aktivity
- výrazný rozvoj agroturistiky v obci
- služby na primeranej úrovni
- ponuka kultúrnych podujatí na dobrej úrovni zabezpečovaná podnikateľskými subjektami v obci

Slabé stránky:

- nedostatočná kvalita poskytovaných doplnkových služieb v cestovnom ruchu
- málo rozvinutý marketing a kvalita manažmentu cestovného ruchu
- nedostatok poskytovaných služieb pre voľný čas
- horšia dopravná prístupnosť
- absencia kultúrnych pamiatok
- absencia cyklochodníkov a turistických (náučných) chodníkov
- nedostatočné využívanie prírodného potenciálu
- zanikajúce praktiky ľudovej tvorby





Príležitosti:

- zhodnotenie nevyužitého potenciálu, zvýšenie konkurenčnej schopnosti
- rozvoj obchodu a služieb na podporu cestovného ruchu v hlavnom meste okresu Myjava
- ponuka nových produktov cestovného ruchu (gazdovský dvor, kopaničiarska izba, Agropenzión, atď)
- využiť členstvo v regionálnych združeniach a prostredníctvom spoločnej cieľenej propagácie zlepšiť imidž obce a regiónu
- existencia starých neobývaných chalúp, ktoré možno využiť na vidiecky turizmus
- perspektíva ubytovania v súkromí
- podpora vidieckej turistiky a agroturizmu štrukturálnymi fondami EÚ (Program rozvoja vidieka)
- oživenie tradičných remeselníckych zručností
- záujem mladých o tradičné ľudové remeslá a folklór ako aj iné formy záujmovej umeleckej činnosti
- zvýšenie potenciálu dlhodobej rekreácie s pozitívnym dopadom na rozvoj zamestnanosti

Ohrozenia:

- pomalé zavádzanie moderných informačných systémov
- slabšia kooperácia medzi obcami v regióne prípadne neochota spolupracovať na realizácii spoločných programov
- pretrvávajúca nízka podpora rozvoja cestovného ruchu
- nezosúladenie legislatívnych noriem SR a EÚ
- nedostatok finančných prostriedkov

2.2.5 Doprava a technická vybavenosť

Silné stránky:

- dobré dopravné prepojenie na významné mestá regiónu – Myjava, Piešťany
- dobré pokrytie signálom mobilných sietí
- vybudovaný vodovod v centrálnej časti obce
- vysoké percento voľného investičného materiálu (domy, budovy JRD a iné stavby)





Slabé stránky:

- nevyhovujúci technický stav ciest
- zlá dopravná dostupnosť kopaníc najmä v zimných mesiacoch
- absencia chodníkov v obci
- slabá informovanosť verejnosti o činnosti samosprávy a života v obci
- nevybudovaná kanalizácia a ČOV
- nedoriešený systém odpadového hospodárstva
- zlý technický stav obecných budov a zariadení
- absencia športovísk a oddychových zón
- zlá úroveň infraštruktúry pre rozvoj športu a telesnej kultúry
- málo parkovacích miest pre návštevníkov obce
- nedostatočne rozvinutá infraštruktúra pre progresívne informačné technológie
- údržba ciest v zimnom období
- neupravené cestné rigoly

Príležitosti:

- budovanie trás cyklistickej a pešej dopravy na jestvujúcich alebo súbežne s jestvujúcimi cestami,
- využívanie informačných technológií, dostupnosť verejného internetu,
- rozšírenie rozvodov KTR a bezdrôtového rozhlasu
- efektívne využitie prostriedkov z fondov EÚ
- využitie členstva v regionálnych združeniach ZMOS myjavského regiónu, Združenie obcí kopaničiarskeho regiónu Veľká Javorina-Bradlo, Subregión Bradlo, Kopaničiarsky región MAS - spolupráca, pomoc pri spoločných väčších projektoch

Ohrozenia:

- nedostatok investícií do rozvoja dopravy, telekomunikácií a informatizácie verejného sektora,
- rast individuálnej dopravy pri súčasnom poklese hromadnej dopravy
- negatívne účinky dopravy na životné prostredie
- nárast cien energií





2.3 ANALÝZA PROBLÉMOV

V tejto časti sú analyzované hlavné problémové oblasti, ktoré sú ústrednými bodmi ďalšieho zamerania procesu strategického plánovania v obci Podkylava. Ich správna identifikácia vychádza jednak zo spolupráce so zástupcami samospráv, miestnymi podnikateľmi a obyvateľmi ako aj z predikcie negatív identifikovaných v slabých stránkach a ohrozeniach v rámci SWOT analýzy. Na základe toho bol v obci Podkylava identifikované 4 kľúčové problémy:

Kľúčový problém č.1: Zhoršujúci sa stav životného prostredia

Príčinami tohto problému sú:

- Nevybudovaná kanalizácia v okrajových častiach obce a ČOV - splašky sú vypúšťané do vonkajšieho prostredia, najmä do povrchových vôd
- Obec nie je plynofikovaná - zvyšovanie emisií v ovzduší spaľovaním nebezpečného odpadu v kotloch (plasty, drevotrieska)
- Nevyriešené odpadové hospodárstvo - chýba zberný dvor a kontajnery, nevybudované kompostárne
- Potreba úpravy vodných tokov, vytvorením zasakovacích pásov na poľnohospodárskych pozemkoch, remízok
- Nevyhovujúci stav verejnej zelene
- Nebezpečie erózie v k.ú. obce
- Rast individuálnej dopravy pri súčasnom poklese hromadnej dopravy
- Prítomnosť poľnohospodárskej prvovýroby a s tým spojené znečistenie ovzdušia
- Nízke environmentálne povedomie občanov
- Slabá starostlivosť o genofondovo významné lokality
- Nízky stupeň ekologickej stability územia a ochrana biodiverzity





Kľúčový problém č.2: Nedostatočná úroveň miestnej infraštruktúry

Príčinami tohto problému sú:

- Nevyhovujúci stav a absencia chodníkov, miestnych komunikácií, parkovacích miest
- Nevysporiadané pozemky na bytovú výstavbu
- Nevyhovujúci stav obecných budov (kultúrny dom, hasičská zbrojnica, cintorín)
- Absencia stacionárneho sociálneho zariadenia
- Nedostatočná dostupnosť internetu a nedostatočne rozvinutá infraštruktúra pre progresívne informačné technológie
- Chýbajúce informačné značenie v obci
- Zaťaženie centra obce nákladnou dopravou
- Nevyhovujúci stav verejných priestranstiev
- Nedostatok športových zariadení

Kľúčový problém č.3 – Stagnácia rozvoja podnikateľskej činnosti a cestovného ruchu

Príčinami tohto problému sú:

- Nevyhovujúci infraštruktúra doplnkového cestovného ruchu
- Nedostatočné využívanie prírodného potenciálu
- Celospoločenský trend úpadku poľnohospodárstva
- Nízka podpora podmienok rozvoja malého a stredného podnikania
- Nerozvinutý marketing a propagácia územia
- Nedostatok poskytovaných služieb pre voľný čas
- Málo parkovacích miest pre návštevníkov obce
- Absencia infraštruktúry cyklochodníkov, cyklistických a turistických trás s prepojením na už existujúce trasy





Kľúčový problém č.4 - Nedostatočné podmienky pre kultúrno-spoločenský a sociálny život

Príčinami tohto problému sú:

- Nedostatočná kvalita poskytovaných služieb
- Nedostatočné sociálne zabezpečenie dôchodcov
- Nevyužitie verejno-prospešné práce pri úprave prostredia obce
- Nízke záujem občanov o kultúrno-spoločenské akcie v obci a veci verejné
- Absencia združení, spolkov a klubov v obci a podpora kultúrno-spoločenského života
- Chýbajúci verejný internet
- Nedostatočné využívanie kultúrneho domu
- Nedostatočná prepojenosť spojov do významnejších miest regiónu





3. STRATÉGIA ROZVOJA

3.1 Strategický cieľ obce Podkylava

Na základe analýzy problémov si obec Podkylava stanovila nasledovný **strategický cieľ**:

„Obec Podkylava bude miestom s dostatkom pracovných príležitostí pre každého, s dobre vybudovanou infraštruktúrou, čistým životným prostredím, poriadkom v obci a možnosťami pre šport a zábavu pre všetkých.“

3.2 Špecifické ciele a opatrenia

Pre dosiahnutie strategického cieľa si obec stanovila nasledovné 4 špecifické ciele:

3.2.1 Špecifický cieľ č. 1

Zlepšenie stavu životného prostredia a racionálneho využívania zdrojov prostredníctvom dobudovania a skvalitnenia environmentálnej infraštruktúry a posilnenie trvalo udržateľného rozvoja.

3.2.1.1 Opatrenie č 1.1: Ochrana a racionálne využívanie vôd

Cieľom opatrenia je zvýšená ochrana a zlepšenie stavu prírodných zdrojov vôd, vodných ekosystémov, komplexné riešenie ekologických a vodohospodárskych záujmov a zlepšenie zdravotného stavu obyvateľstva

- Aktivity**
- budovanie a rekonštrukcia zariadení na distribúciu pitnej vody
 - technické opatrenia na ochranu vodných zdrojov
 - budovanie a rekonštrukcia kanalizácií ČOV a domových ČOV
 - zabezpečenie spevnenia brehov vodných tokov zníženie erózie, spomalenie odtoku vody z krajiny a zvýšenie biodiverzity

Konečný prijímateľ:

- Združenie obcí kopaničiarskeho regiónu Veľká Javorina – Bradlo
- Obec Podkylava
- Obyvatelia obce, podnikateľské subjekty etablované v obci





Monitorovacie indikátory:

- dĺžka vybudovanej/rekonštruovanej kanalizácie, vodovodu (m)
- počet napojených domácností na kanalizáciu, vodovod
- množstvo odvedených komunálnych odpadových vôd (m³/mesiac)

3.2.1.2 Opatrenie č 1.2: Znižovanie emisií znečisťujúcich látok a využitie obnoviteľných zdrojov energie

Cieľom tohto opatrenia je znížiť koncentráciu znečisťujúcich látok v ovzduší a znižovanie emisií skleníkových plynov.

- Aktivita**
- využívanie obnoviteľných zdrojov energie a racionálne využívanie neobnoviteľných zdrojov energie
 - zmena technológií znečisťujúcich ovzdušie
 - znižovanie emisií v oblasti poľnohospodárskej výroby
 - monitoring emisií zdrojov znečisťovania ovzdušia

Konečný prijímateľ:

- obec Podkylava

Monitorovacie indikátory:

- výsledné hodnoty monitoringu emisií

3.2.1.3 Opatrenie č. 1.3: Odpadové hospodárstvo a riešenie problematiky environmentálnych záťaží

Cieľom je dobudovanie infraštruktúry odpadového hospodárstva a znižovanie negatívnych vplyvov nelegálnych skládok odpadov na ekosystémy

- Aktivita**
- vybudovanie skládky, zberného dvora, kontajnerových státí a obstaranie kontajnerov
 - odstránenie nelegálnych skládok odpadov
 - rozšírenie separovaného zberu o nové zložky komodít a jeho propagácia
 - podpora vyššieho zhodnocovania vyprodukovaných druhov odpadov, ktoré tvoria veľký podiel odpadov
 - systematická sanácia starých environmentálnych záťaží a rekultivácia priestorov skládok odpadov ohrozujúcich životné prostredie

Konečný prijímateľ:

- obec Podkylava
- Združenie miest a obcí myjavského regiónu





Monitorovacie indikátory:

- množstvo vytriedeného odpadu (t/rok)
- zvýšenie podielu využívaného komunálneho odpadu (%)
- množstvo zhodnoteného biologického odpadu (t/rok)

3.2.1.4 Opatrenie č. 1.4: Ochrana prírodného prostredia a krajiny

Cieľom je zlepšenie stavu verejnej zelene, infraštruktúry ochrany prírody a krajiny a zachovanie biodiverzity prostredníctvom zavedenia monitorovacích systémov.

- Aktivity**
- realizácia programov starostlivosti o chránené územia a dobudovanie siete chránených území
 - zlepšiť stav verejnej zelene na území obce
 - prostredníctvom monitoringu zachovať vysoký stupeň biodiverzity
 - dopracovanie dokumentov ochrany prírody (MUSES)
 - realizácia ekostabilizačných opatrení
 - zatrávnenie a zalesnenie poľnohospodárskeho pôdneho fondu
 - ochrana a zveľaďovanie lesa na princípe trvalo udržateľného rozvoja
 - zachovanie reprodukcie genofondu drevín
 - zvýšenie environmentálneho povedomia ľudí a výchova k lepšiemu vzťahu k životnému prostrediu

Konečný prijímateľ:

- obec Podkylava
- Združenie obcí kopaničiarskeho regiónu Veľká Javorina – Bradlo
- Štátna ochrana prírody

Monitorovacie indikátory:

- plocha novovytvorených chránených území (m²)
- plocha územia revitalizovanej verejnej zelene (m²)





3.2.2 Špecifický cieľ č. 2

Zvýšenie dostupnosti, kvality občianskej infraštruktúry a vybavenosti územia.

3.2.2.1 Opatrenie č 2.1: Zlepšenie stavu dopravnej infraštruktúry

Cieľom je výstavba a modernizácia dopravnej infraštruktúry, zlepšenie dostupnosti Podkylavy, podpora rozvoja ekonomických aktivít a zvýšenie konkurencieschopnosti obce.

- Aktivity**
- výstavba a rekonštrukcia miestnych komunikácií a chodníkov
 - výstavba a rekonštrukcia miestnych lávok a mostov
 - vybudovanie a rekonštrukcia parkovacích miest
 - rekonštrukcia verejných priestranstiev
 - regenerácia námestia
 - rekonštrukcia autobusových zástavok
 - zvýšenie energetickej efektívnosti verejného osvetlenia

Konečný prijímateľ:

- obec Podkylava, obyvatelia, podnikatelia v obci
- Združenie obcí kopaničiarskeho regiónu Veľká Javorina – Bradlo
- Združenie miest a obcí myjavského regiónu

Monitorovacie indikátory:

- dĺžka vybudovaných a zrekonštruovaných miestnych komunikácií (km)
- celková plocha vybudovaných parkovacích miest (m²)
- dĺžka vybudovaných a zrekonštruovaných chodníkov (km)
- počet zrekonštruovaných autobusových zástavok
- plocha zrekonštruovaného verejného priestranstva (m²)

3.2.2.2 Opatrenie č 2.2: Zlepšenie stavu obecného majetku

Cieľom je rekonštrukcia verejných objektov využívaných na kultúrno-spoločenské, osvetové a záujmové účely.

- Aktivity**
- rekonštrukcia objektu obecného úradu
 - rekonštrukcia a modernizácia kultúrneho domu, obecnej knižnice
 - rekonštrukcia a modernizácia objektu požiarnej zbrojnice
 - modernizácia vybavenia domu smútku
 - rekonštrukcia a rozšírenie cintorína v obci
 - rekonštrukcia, modernizácia a rozšírenie verejného rozhlasu





Konečný prijímateľ:

- obec Podkylava
- obyvatelia obce
- kluby, spolky a združenia zakladajúce sa v obci

Monitorovacie indikátory:

- počet obnovených verejných budov a objektov
- počet zrealizovaných projektov zameraných na regeneráciu a revitalizáciu územia obce
- dĺžka rekonštruovaných sietí v obci (km)

3.2.2.3 Opatrenie č. 2.3: Rozvoj stavebnej činnosti v oblasti bývania na území obce

Cieľom tohto opatrenia je príprava územnoplánovacej dokumentácie a obnova domového a bytového fondu

- Aktivity**
- tvorba územno-plánovacej dokumentácie obce
 - majetko-právne vysporiadanie pozemkov
 - výstavba nových rodinných domov, bytových domov a obnova nevyužitého bytového fondu
 - vybudovanie inžinierskych sietí a technickej vybavenosti pre bytovú výstavbu
 - individuálna domová a bytová výstavba

Konečný prijímateľ:

- obec Podkylava
- obyvatelia obce

Monitorovacie indikátory:

- plocha vysporiadaných pozemkov (m²)
- dĺžka vybudovaných inžinierskych sietí pre bytové domy (m)
- počet nových bytových domov
- počet obnoveného bytového fondu





3.2.3 Špecifický cieľ č. 3

Podpora rozvoja podnikania a služieb cestovného ruchu.

3.2.3.1 Opatrenie č. 3.1: Podpora súkromného sektora

Cieľom tohto opatrenia je vytvoriť podmienky pre konkurencieschopné podnikateľské prostredie s dôrazom na rozvoj stredných a malých podnikov vrátane živnostníkov a rozvoja remesiel. Stabilizovať a modernizovať poľnohospodárstvo a lesné hospodárstvo a podporovať produkciu ekologicky nezávadných poľnohospodárskych produktov, výrobkov drevárskeho priemyslu a biomasy.

- Aktivity**
- podpora začínajúcich a expandujúcich inovatívnych firiem
 - podpora budovania infraštruktúry existujúcich a novzniknutým podnikateľských subjektov
 - podpora výroby a podnikateľských subjektov, ktoré využívajú surovinové zdroje regiónu
 - modernizácia technológií a postupov výroby
 - podpora sanácie poľnohospodárskych území
 - účasť na veľtrhoch a výstavách
 - zvýšenie rôznych typov inovácií v podnikateľskej sfére
 - podpora poradenstva a vzdelávania a propagácie pre podnikateľov
 - podpora využitia IKT a elektronického obchodu v MSP
 - rozvoj tradičných foriem remesiel a drevospracujúceho priemyslu
 - rozvoj netradičných foriem poľnohospodárstva
 - nákup novej poľnohospodárskej techniky a technológie
 - podpora rastlinnej a živočíšnej výroby s dôrazom na zachovanie dedičstva vidieka

Konečný prijímateľ:

- obec Podkylava
- fyzické alebo právnické osoby oprávnené na podnikanie v zmysle obchodného alebo živnostenského zákonníka

Monitorovacie indikátory:

- počet novovytvorených pracovných miest v obci
- počet novovytvorených podnikov v obci
- nárast príjmov z dane nehnuteľnosti od podnikateľských subjektov





- počet realizovaných projektov na revitalizáciu poľnohospodárstva a lesného poľnohospodárstva

3.2.3.2 Opatrenie č. 3.2: Infraštruktúry cestovného ruchu

Cieľom opatrenia je podporovať rozvoj cestovného ruchu najmä v oblasti vidieckeho turizmu, športu a cykloturistiky a rozvoj konferenčnej turistiky. Cieľ je vytvoriť sieť kvalitných a koordinovaných služieb a k tomu nadväzných aktivít v cestovnom ruchu. Prostredníctvom cieleného marketingu zabezpečiť trvalý rast počtu turistov a návštevníkov obce. Vytvoriť také prostredie aby sa občania aj návštevníci cítili dobre, mali radi svoju obec a návštevníci sa sem radi vracali a vytvárali si kladné väzby na lokalitu.

- Aktivity**
- podpora budovania infraštruktúry CR
 - podporovať rekonštrukcie rodných domov na účely vidieckej turistiky
 - rozšírenie siete náučných chodníkov, cyklotrás, turistických chodníkov a ich prepojenie so širším okolím
 - dobudovať informačný systém popri komunikáciách s informáciami o možnostiach ubytovania, stravovania a občerstvenia
 - skvalitňovanie služieb cestovného ruchu
 - podpora vytvárania špecifických produktov cestovného ruchu
 - rozvoj cezhraničnej spolupráce
 - podpora propagácie a prezentácie obce a subjektov CR
 - vzdelávanie a príprava pracovníkov v CR a obyvateľstva
 - vypracovanie koncepcie rozvoja cestovného ruchu obce s regionálnym dosahom

Konečný prijímateľ:

- obec Podkylava
- fyzické alebo právnické osoby oprávnené na podnikanie v zmysle obchodného alebo živnostenského zákonníka.
- Združenie obcí kopaničiarskeho regiónu Veľká Javorina – Bradlo

Monitorovacie indikátory:

- počet novovytvorených pracovných miest v obci
- počet novovytvorených zariadení cestovného ruchu, rekreácie a športu v obci
- nárast príjmov z dane nehnuteľnosti od podnikateľských subjektov





- nárast príjmov v rozpočte obce o daň z ubytovania
- počet dobudovaných informačných systémov popri cestách
- počet spracovaných informačných materiálov, rozvojových dokumentov

3.2.4 Špecifický cieľ č. 4

Zvýšenie kvality služieb a rozvoj kultúrneho a spoločenského života.

3.2.4.1 Opatrenie č. 4.1: Zvýšiť kvalitu sociálnych služieb

Cieľom opatrenia je skvalitnenie sociálnej práce a sociálnych služieb s dôrazom na marginalizované skupiny spoluobčanov

- Aktivity**
- zvyšovanie úrovne poskytovaných sociálnych služieb
 - budovanie zariadení sociálnych služieb (denný stacionár, domov dôchodcov, budovanie útulkov pre bezdomovcov a týrané matky s deťmi)
 - rozvoj terénnych sociálnych služieb uprednostňujúcich zotrvanie sociálne odkázaných občanov v prirodzenom prostredí s podporou zariadení s denným a krátkodobým pobytom

Konečný prijímateľ:

- obec Podkylava
- Trenčiansky samosprávny kraj
- subjekty poskytujúce sociálne služby a vykonávajúce opatrenia sociálnoprávnej ochrany detí a sociálnej kurately
- Združenie miest a obcí myjavského regiónu

Monitorovacie indikátory:

- počet vybudovaných sociálnych zariadení
- počet novovytvorených pracovných miest v oblasti sociálnych služieb





3.2.4.2 Opatrenie č. 4.2: Zvýšiť kvalitu verejných služieb

Cieľom je zabezpečiť služby kvalitné, udržateľné a dostupné všetkým, ktoré skutočne budú napĺňať potreby ľudí

- Aktivity**
- budovanie infraštruktúry informačných sietí a internetizácia obce – verejný internet
 - podpora budovania oddychových zón v obci
 - podpora podnikateľov v oblasti poskytovania verejno-prospešných služieb

Konečný prijímateľ:

- obec Podkylava
- fyzické alebo právnické osoby oprávnené na podnikanie v zmysle obchodného alebo živnostenského zákonníka.

Monitorovacie indikátory:

- počet novovytvorených zariadení poskytujúcich služby
- počet novonakúpených strojov a zariadení potrebných k údržbe verejných priestranstiev

3.2.4.3 Opatrenie č. 4.3: Podpora športu a kultúry v obci

Cieľom je vytvoriť sieť kvalitných a koordinovaných služieb a k tomu nadväzujúcich aktivít v oblasti kultúry a športu za aktívnej spolupráce spoločenských organizácií a spolkov, ktoré v súčasnej dobe v obci vznikajú.

- Aktivity**
- organizovanie a zvýšenie kvality tradičných spoločenských podujatí
 - vybudovanie zariadení pre voľnočasové aktivity
 - výstavba, rekonštrukcia a modernizácia športových zariadení
 - podpora výmeny kultúry na regionálnej, národnej a medzinárodnej kultúry
 - spolupráca s občianskych združení, iných právnických a fyzických osôb pôsobiach v oblasti telesnej kultúry
 - zavádzanie nových technológií do renovácie športových objektov
 - podpora kultúrnych a športových aktivít zdravotne postihnutých občanov





Konečný prijímateľ:

- obec Podkylava
- obyvatelia obce
- podnikateľské subjekty etablované v obci
- obecné organizácie a združenia vznikajúcich obcí, príp. pôsobiacich v regióne

Monitorovacie indikátory:

- počet tradičných a nových spoločenských podujatí a atrakcií
- počet aktivít zameraných na zvýšenie úrovne informovania obyvateľov
- počet novovytvorených organizácií v obci
- počet novovytvorených / rekonštruovaných voľnočasových zariadení





4. FINAČNÝ PLÁN

Tab. č. 23: Plán realizácie projektových zámerov na roky 2008 – 2016

Názov projektu	Rok realizácie	Celková suma v Sk	Zdroje financovania
Tvorba územného plánu obce	2008	0,7 mil. Sk	PRV a rozpočet obce
Zefektívnenie existujúceho separovaného zberu, zberné dvory, obecné kompostovisko	2008	10 mil. Sk	EF, rozpočet obce a rozpočet ZMO MR (KR – MAS)
Zvýšenie energetickej hospodárnosti verejných budov výmenou kotlov na biomasu	2011	15 mil. Sk	OPŽP (PRV) a rozpočet obce
Rozzelenanie a skrášlenie centrálnej zóny obce s prepojením oddychovej zelene a priestorov na parkovanie	2009	2 mil. Sk	PRV a rozpočet obce
Revitalizácia verejnej zelene v obci	2008	0,5 mil. Sk	Nadácia Ekopolis a rozpočet obce
Nákup novej techniky a strojov potrebných k údržbe verejných priestranstiev	2009	0,7 mil. Sk	PRV a rozpočet obce
Revitalizácia vodného toku v intraviláne obce, vodných zdrojov	2014	8 mil. Sk	EF (OPŽP), EEA grants a rozpočet obce
Rekonštrukcia a modernizácia obecného úradu a domu kultúry	2012	17 mil. Sk	PRV (TSK) a rozpočet obce
Modernizácia a internetizácia obecnej knižnice	2012	1 mil. Sk	PRV, rozpočet obce, MK SR
Rekonštrukcia a modernizácia vybavenia hasičskej zbrojnice v obci	2010	2 mil. Sk	PRV (TSK) a rozpočet obce
Modernizácia vybavenia domu smútku, rekonštrukcia a rozšírenie cintorína v obci	2010 - 11	2,5 mil. Sk	PRV a rozpočet obce
Odkanalizovanie regiónu Veľká Javorina - Bradlo, spádová oblasť Krajné	2010-12	15 mil. Sk	OPŽP rozpočet ZOKR VJ-B (KR-MAS), rozpočet obce
Zabezpečenie obyvateľstva pitnou vodou, rekonštrukcia a rozšírenie vodovodu	2009-13	12 mil. Sk	EF, EEA grants a rozpočet obce
Rekonštrukcia miestnych komunikácií	2013	20 mil. Sk	PRV, TSK, rozpočet obce, úver
Výstavba viacúčelového detského ihriska	2013	1,5 mil. Sk	PRV (Úrad vlády) a rozpočet obce
Vybudovanie chodníkov v centre obce	2012-14	7 mil. Sk	PRV a rozpočet obce
Výstavba a rekonštrukcia autobusových zastávok	2011	1 mil. Sk	ROP (PRV), rozpočet obce a rozpočet ZMO MR (KR – MAS)
Rekonštrukcia, rozšírenie a modernizácia verejného osvetlenia	2009	1,5 mil. Sk	PRV a rozpočet obce
Modernizácia a rozšírenie obecného rozhlasu	2011	1 mil. Sk	PRV a rozpočet obce



Názov projektu	Rok realizácie	Celková suma v Sk	Zdroje financovania
Výkup pozemkov na individuálnu domovú výstavbu	2010	3 mil. Sk	Rozpočet obce (PRV)
Vybudovanie infraštruktúry pre IBV	2014	13 mil. Sk	Rozpočet obce, SPP, BVS, (PRV)
Internetizácia obce s vytvorením verejného IKT bodu	2015	8 mil. Sk	PRV, rozpočet obce, finančný úver
Plynofikácia obce	2015	20 mil. Sk	SPP, rozpočet obce a finančný úver
Výstavba infraštruktúry CR (odpočívadlá, rozhľadne...)	2010	2,5 mil. Sk	OPKaHR (PRV) a rozpočet ZOKR VJ-B (KR – MAS)
Informačný systém v obci s vytvorením turisticko-informačného strediska	2011	2 mil. Sk	PRV, rozpočet obce, TSK, nadácie
Vyznačenie cyklistických trás a turistických chodníkov, náučných chodníkov	2010	2 mil. Sk	PRV, rozpočet obce, nadácie
Vypracovanie integrovanej stratégie rozvoja územia kopaničiarskeho regiónu	2008	230 tis. Sk	PRV a rozpočet KR – MAS

EF – Enviromentálny fond

OPKaHR - Operačný program Konkurencieschopnosť a hospodársky rast

OPŽP – Operačný program životné prostredie

PRV – Program rozvoja vidieka

ROP – Regionálny operačný program

ZOKR VJ-B - Združenie obcí kopaničiarskeho regiónu Veľká Javorina – Bradlo

ZMO MR Združenie miest a obcí myjavského regiónu

KR – MAS - Kopaničiarsky región - Miestna akčná skupina

TSK – Trenčiansky samosprávny kraj

EEA grants – Nórsky finančný mechanizmus a EEA finančný mechanizmus





5. ZABEZPEČENIE REALIZÁCIE

5.1 Inštitucionálne a organizačné zabezpečenie

Obecné zastupiteľstvo je osobne zapojené do rozvoja obce a zodpovedá za zabezpečenie riadenia podpory, jeho implementácie a za trvalé zlepšovanie. Takisto riadi, rozvíja a sprístupňuje vedomosti, uplatňuje potenciál zamestnancov na tímovej aj individuálnej úrovni, podporuje tímovú prácu na úrovni celej organizácie, plánuje činnosti na podporu dosahovania cieľov organizácie a efektívneho riadenia procesov strategického plánovania. Aby tento model fungoval je dôležité, aby sa zamestnanci angažovali v rozvoji obce, mali kompetencie a viedli dialóg s členmi obecného zastupiteľstva.

Obecné zastupiteľstvo implementuje víziu rozvoja a strednodobú stratégiu obce prostredníctvom programového dokumentu. Programový dokument sa týka všetkých aktérov a podporujú ho zmysluplné programy. Je v ňom definovaná stratégia, ktorá je založená na súčasných a budúcich potrebách a očakávaniach zainteresovaných strán, vychádza z kľúčových disparít a stavia na faktoroch, ktoré ich odstraňujú alebo zmierňujú. Táto stratégia vychádza z informácií získaných z monitorovania a hodnotenia, je ju možné prehodnocovať a upravovať.

Obec plánuje a riadi svoju spoluprácu i s externými partnermi s využitím verejných ako aj súkromných finančných zdrojov, pričom organizácia riadi finančné toky podľa platnej metodiky, zákonov a nariadení. Dôležitú úlohu pri implementácii jednotlivých projektov bude zohrávať činnosť a aktivity projektového manažéra združenia Kopaničiarsky región - Miestna akčná skupina, ktorého je obec členom. Toto združenie sa bude uchádzať o finančnú podporu na svoju činnosť z Programu rozvoja vidieka.

5.2 Monitorovanie a hodnotenie

Úspešnosť PHSR bude závisieť i od monitorovania a hodnotenia dosiahnutého pokroku v pravidelných intervaloch. Za taký interval navrhujeme 6 mesiacov. V procese monitorovania sa zhromažďujú údaje o projektoch a účinnosti definovaných aktivít, ktoré sa sledujú v priebehu celého procesu strategického plánovania. Monitoring by mala vykonávať osoba poverená obecným zastupiteľstvom, využívajúc pritom indikátory uvedené v nasledujúcej kapitole. Raz za pol roka by teda obecné zastupiteľstvo malo prerokovať stručnú, ale jasnú správu o dosiahnutom pokroku. V prípade potreby by malo prijať vhodné opatrenia.

Obec by mala o svojej činnosti a výsledkoch informovať verejnosť prostredníctvom obecnej webovej stránky, informačných tabulí a v regionálnych novinách Kopaničiar Expres.





Minimálne raz za dva roky je nevyhnutné prehodnotiť a aktualizovať finančný resp. akčný plán. PHSR je otvoreným dokumentom, ktorý je treba aktualizovať, ak sa výrazne zmenia východiskové podmienky. Je však dôležité, aby hlavné ciele, ktoré si obec určila, svojvoľne nemenili a aby sa neprispôbovali zmenám na pozícii starostu.

Na hodnotenie úspešnosti celého PHSR bol navrhnutý systém jednoduchých indikátorov. Pre každý cieľ boli navrhnuté konkrétne ukazovatele, ktorými možno merať, či obec postupuje správnym smerom. Čiastočné neúspechy by nemali byť zdrojom sklamaní, naopak, mali by byť impulzom k hľadaniu riešení a zdrojom ponaučenia.

5.3 Harmonogram realizácie

Finančný plán s rozvrhom jednotlivých činností, uvedený v časti č. 4, je zároveň Harmonogramom realizácie PHSR obce Podkylava na roky 2008 – 2016, ktoré bude obecné zastupiteľstvo na základe priebežného hodnotenia minimálne raz za dva roky, prehodnocovať, aktualizovať a schvaľovať.





6. ZÁVER

Program hospodárskeho a sociálneho rozvoja obce Podkylava na roku 2008 – 2016 je základným strategickým dokumentom, ktorý sa rozhodla obec vypracovať nielen z dôvodu povinnosti vyplývajúcej zo zákona o regionálnom rozvoji (Zákon č. 503/2001 Z.z. o podpore regionálneho rozvoja), ale tiež kvôli potrebe zabezpečenia koncepčného rozvoja obce, ako aj na zlepšenie a zefektívnenie rozhodovania miestnej samosprávy.

Predkladaný dokument je tiež nevyhnutným predpokladom na možnosť čerpania prostriedkov z Európskej únie, ako pre obecný úrad, tak aj pre všetky subjekty na území obce. Program je zameraný na podporu regionálneho rozvoja na miestnej úrovni s dôrazom na sociálnu, ekonomickú a kultúrnu sféru. Je to program cielených opatrení, navrhnutých pre oživenie sociálneho, ekonomického a kultúrneho rozvoja obce, ktorý môže byť priebežne aktualizovaný a dopĺňovaný.

Program hospodárskeho a sociálneho rozvoja obce Podkylava bol vypracovaný na základe metodiky, ktorú vydalo Ministerstvo výstavby a regionálneho rozvoja Slovenskej republiky. Pri vypracovaní programového dokumentu boli zohľadnené aj priority Národného strategického referenčného rámca Slovenskej republiky 2007 – 2013 ako aj jeho strategický cieľ: výrazne zvýšiť do roku 2013 konkurencieschopnosť a výkonnosť regiónov, slovenskej ekonomiky a zamestnanosť pre rešpektovanie trvalo udržateľného rozvoja.

Program hospodárskeho a sociálneho rozvoja obce Podkylava schvaľuje Obecné zastupiteľstvo v Podkylave. Obecné zastupiteľstvo bude potom aj realizovať vykonateľnosť, kontrolu, monitorovanie a hodnotenie tohto programu. Program hospodárskeho a sociálneho rozvoja je programom všetkých občanov obce a bude napomáhať k všeobecnému rozvoju obce, aby sa obec stala krajšou a príjemnejšou pre život nás všetkých.





ZOZNAM TABULIEK, GRAFOV A MÁP

Zoznam tabuliek:

- Tab.č.1 - Pôdny fond v r. 2006
- Tab.č.2 - Množstvo odpadov vyprodukovaných v r. 2006
- Tab.č.3 - Demografická štruktúra obyvateľov v rokoch 1997-2006 v obci Podkylava
- Tab.č.4 - Vývoj počtu obyvateľov v rokoch 1996 - 2006
- Tab.č.5 - Vierovyznanie obyvateľov obce Podkylava
- Tab.č.6 - Národnostné zloženie obyvateľstva obce Podkylava
- Tab.č.7 - Stupeň dosiahnutého vzdelania obyvateľstva
- Tab.č.8 - Vysokoškolské vzdelanie obyvateľstva
- Tab.č.9 - Kultúrne zariadenia obce
- Tab.č.10 - Stav objektov a miestnych komunikácií, r. 2006
- Tab.č.11 - Spôsob vykurovania domácností
- Tab.č.12 - Domový a bytový fond v roku 2001
- Tab.č.13 - Obdobie výstavby trvale obývaných bytov
- Tab.č.14 - Vybavenie obývaných bytov technickou infraštruktúrou
- Tab.č.15 - Porovnanie ekonomicky aktívnych osôb obce Podkylava s okresom, krajom a SR
- Tab.č.16 - Bývajúce obyvateľstvo ekonomicky aktívne podľa pohlavia, dochádzky do zamestnania a odvetvia hospodárstva
- Tab.č.17 - Sektorová zamestnanosť
- Tab.č.18 - Právne subjekty v r.2004
- Tab.č.19 - Zastúpenie podnikateľských subjektov, ktoré majú prevádzku v obci Podkylava
- Tab.č.20 - Štruktúra podnikateľských subjektov podľa OKEČ
- Tab.č.21 - Porovnanie miery nezamestnanosti k 31. 12. 2006
- Tab.č.22 - Vývoj počtu uchádzačov o zamestnanie v rokoch 2004 - 2007
- Tab.č.23 - Plán realizácie projektových zámerov na roky 2008 – 2016

Zoznam grafov:

- Graf č.1 - Rozdelenie poľnohospodárskej pôdy
- Graf č.2 - Rozdelenie nepoľnohospodárskej pôdy
- Graf č.3 - Rozdelenie pôdneho fondu
- Graf č.4 - Zastúpenie skupín obyvateľov
- Graf č.5 - Vývoj počtu obyvateľov
- Graf č.6 - Vývoj indexu vitality
- Graf č.7 - Vývoj prírastov
- Graf č.8 - Vierovyznanie obyvateľov obce
- Graf č.9 - Národnostné zloženie obyvateľov
- Graf č.10 - Stupne školského vzdelania
- Graf č.11 - Vysokoškolské vzdelanie podľa zamerania
- Graf č.12 - Domový fond
- Graf č.13 - Bytový fond
- Graf č.14 - Obdobie výstavby
- Graf č.15 - Vybavenie obývaných bytov technickou infraštruktúrou
- Graf č.16 - Odvetvia hospodárstva, v ktorých pracujú obyvatelia obce Podkylavy
- Graf č.17 - Sektorová zamestnanosť
- Graf č.18 - Rozdelenie podnikateľských subjektov podľa sektorov
- Graf č.19 - Vývoj počtu uchádzačov o zamestnanie v rokoch 2004 - 2007





Zoznam máp:

Mapa č.1 - Poloha obce

Mapa č.2 - Dopravná sieť v regióne

ZOZNAM POUŽITEJ LITERATÚRY

1. Dugáček, M.– Gálik, J. a kol.: Myjava. Obzor Bratislava, 1985
2. Hodnotenie kvality ovzdušia v Slovenskej republike 2005, [online]. [s.a.]. [citované 10. 05. 2007]. Dostupné na internete <http://www.enviroportal.sk>
3. Lauko, V. – Nemček, P.: Aktuálne zmeny v populačnom vývoji kopaničiarskeho regiónu Myjavy. Acta FRNUC, Geographica Nr. 41. Bratislava, 1999
4. Maheľ, M.: Geologická stavba Československých Karpát. Veda Bratislava, 1986
5. NATURA 2000. [online]. [s.a.]. [citované 10. 04. 2007]. Dostupné na internete <http://www.sopsr.sk>
6. Nemček, P.: Transformácia priestorovej, sociálnej a hospodárskej štruktúry v regióne Myjavy, UK Bratislava
7. Nitrátová direktíva. [online]. [s.a.]. [citované 11. 04. 2007]. Dostupné na internete <http://www.vupu.sk>
8. Porubský, A.: Vodné bohatstvo Slovenska. Veda Bratislava, 1991
9. Sčítanie obyvateľov, domov a bytov 2001. Štatistický úrad SR, Bratislava, 2001
10. Správa o stave znečisťovania ovzdušia v Trenčianskom kraji v roku 2005
11. Údaje poskytnuté na základe požiadavky, Obecný úrad Brestovec, 2007
12. Údaje poskytnuté na základe požiadavky, Obvodný úrad Životného prostredia, Myjava, 2007
13. Údaje poskytnuté na základe požiadavky, Správa katastra Myjava, 2007
14. Údaje poskytnuté na základe požiadavky, Štatistický úrad SR, Krajská správa Trenčín, 2007
15. Údaje poskytnuté na základe požiadavky, Úrad práce sociálnych vecí a rodiny, vysunuté pracovisko Myjava, 2007
16. Údaje poskytnuté na základe požiadavky, Základná škola Brestovec
17. Základné štatistické ukazovatele o trhu práce v SR, [online]. [s.a.]. [citované 14. 08. 2007]. Dostupné na internete <http://www.upsvar.sk>





Spracoval:



Upozornenie: Tento dokument je vlastníctvom obce Podkylava. Akékoľvek vytváranie kópií bez súhlasu obce je zakázané.

© Obec Podkylava, marec 2008

