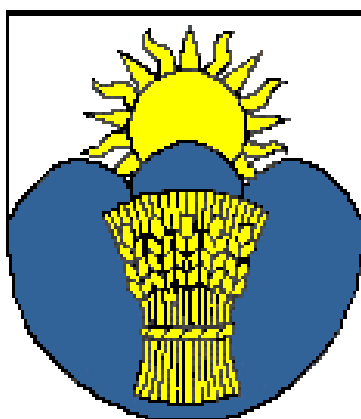


**Program
hospodárskeho
a sociálneho rozvoja
obce Polianka**



OBSAH

1. Úvod	2
2. Vízia	4
3. Audit zdrojov	4
3.1 Demografické charakteristiky	6
3.2 Vierovyznanie	8
3.3 Národnostné zloženie	10
3.4 Domový a bytový fond	11
3.5 Ekonomická štruktúra obyvateľstva	15
3.6 Vzdelanie	20
3.7 Kultúrne zariadenia, historické a kultúrne pamiatky	22
3.8 Inštitúcie-občianska vybavenosť	22
3.9 Ostatné zariadenia, záujmová činnosť	23
3.10 Infraštruktúra	24
3.11 Pôdny fond	26
4. SWOT analýza	28
5. Problémová analýza	32
6. Stanovenie strategických cieľov	33
7. Akčný plán	34
8. Zoznam tabuliek a grafov	35

1. ÚVOD

V súlade so zmenou prístupu k plánovaniu aktivít na dosahovanie cieľov zameraných na riešenie aktuálnych potrieb obyvateľov jednotlivých obcí, predstavitelia obcí postupne pochopili zmysel zakladania partnerstiev na miestnej úrovni a aktívne zapojenie obyvateľov do diania v obci. Tento postup je správny z dôvodu rešpektovania požiadaviek obyvateľov a rôznych

záujmových skupín v obci, čo má smerovať k celkovému zvyšovaniu kvality života na vidieku a zabezpečeniu aktivít na udržanie života v obci a to nielen po stránke materiálnej vybavenosti, ale aj spoločenskej a kultúrnej. K naplneniu naplánovaných akcií je potrebné vytvoriť hierarchiu potrieb v obci, aby manažment obce a realizátori jednotlivých aktivít presne vymedzili svoje úlohy v naplnení cieľov a zadali osobnú zodpovednosť za uskutočnenie aktivít. K stanoveniu istého poradia akcií je nutné vytvoriť Program hospodárskeho a sociálneho rozvoja obce, ktorý určí problémy a riešenie cez určenie cieľov, ku ktorým tento program priradí aktivity na ich naplnenie. Tento program by mal určiť stratégiu smerovania obce a naplnenie čiastkových monitorovaných cieľov by malo dať záruku správneho smerovania rozvoja v obci. Program hospodárskeho a sociálneho rozvoja obce je spracovaný v zmysle Zákona NR č.503/2001 Z.z. o podpore regionálneho rozvoja. V súlade s §10 Zákona o podpore regionálneho rozvoja obsahuje najmä :

- analýzu hospodárskeho rozvoja a sociálneho rozvoja obce, hlavné smery jeho vývoja, ustanovenie cieľov a prvoradých potrieb,
- úlohy a prvoradé potreby v rozvoji technickej infraštruktúry, sociálnej infraštruktúry, a v ďalších oblastiach podľa §3 ods. 2 Zákona o podpore regionálneho rozvoja
- návrh finančného a administratívneho zabezpečenia.

Program hospodárskeho a sociálneho rozvoja obce Polianka je rozvojovým dokumentom vypracovaným pre obdobie rokov 2006 - 2016, ktorého cieľom bude prispievať k vyváženému sociálno – ekonomickému rozvoju obce.

Existuje niekoľko dôvodov pre spracovanie Programu hospodárskeho a sociálneho rozvoja - vypracovanie Programu hospodárskeho a sociálneho rozvoja je pre obce povinné, ukladá ho legislatívny rámec stanovený Zákomom č. 503/2001 o podpore regionálneho rozvoja:

- PHSR je nevyhnutným formálnym dokumentom, ktorý slúži ako podklad pre žiadosti o čerpanie finančných prostriedkov zo štrukturálnych fondov EÚ a iných zdrojov na základe spracovaných projektov

- Program hospodárskeho a sociálneho rozvoja obce je jeden z dôležitých nástrojov na činnosť usmerňovania a koordinácie konkrétnych projektov

- Program hospodárskeho a sociálneho rozvoja obce sa po odsúhlasení obecným zastupiteľstvom stáva hlavným strategickým plánovacím dokumentom obce, pretože integruje záujmy, zámery a zdroje všetkých, ktorí na danom území žijú, prípadne vyvíjajú akúkoľvek činnosť.

Predmetom predloženej stratégie rozvoja je obec Polianka, ktorá je členom kopaničiarskeho regiónu Veľká Javorina-Bradlo. Kopaničiarsky región Veľká Javorina-Bradlo zahŕňa v širšom zmysle prechodnú oblasť medzi Záhorím na jednej strane a Považím na druhej strane.

V užšom zmysle ako záujmové združenie právnických osôb leží z väčšej časti na území okresu Myjava a z časti na území okresu Nové Mesto nad Váhom. Zakladajúcimi členmi sú 3 obce so štatútom mesta: Stará Turá, Myjava, Brezová pod Bradlom, ktoré sú súčasne priemyselnými, obchodnými a kultúrnymi strediskami územia a 17 ďalších obcí: Brestovec, Bukovec, Bzince pod Javorinou, Hrachovište, Hrašné, Chvojnica, Jablonka, Košariská, Krajné, Lubina, Podkylava, Polianka, Poriadie, Priepasné, Rudník, Stará Myjava, Vrbovce.

2. VÍZIA

„Obyvatelia obce Polianka by v horizonte 10-15 rokov chceli žiť v atraktívnom prostredí s dobudovanou infraštruktúrou, s kvalitnými podmienkami pre život mladých i starších

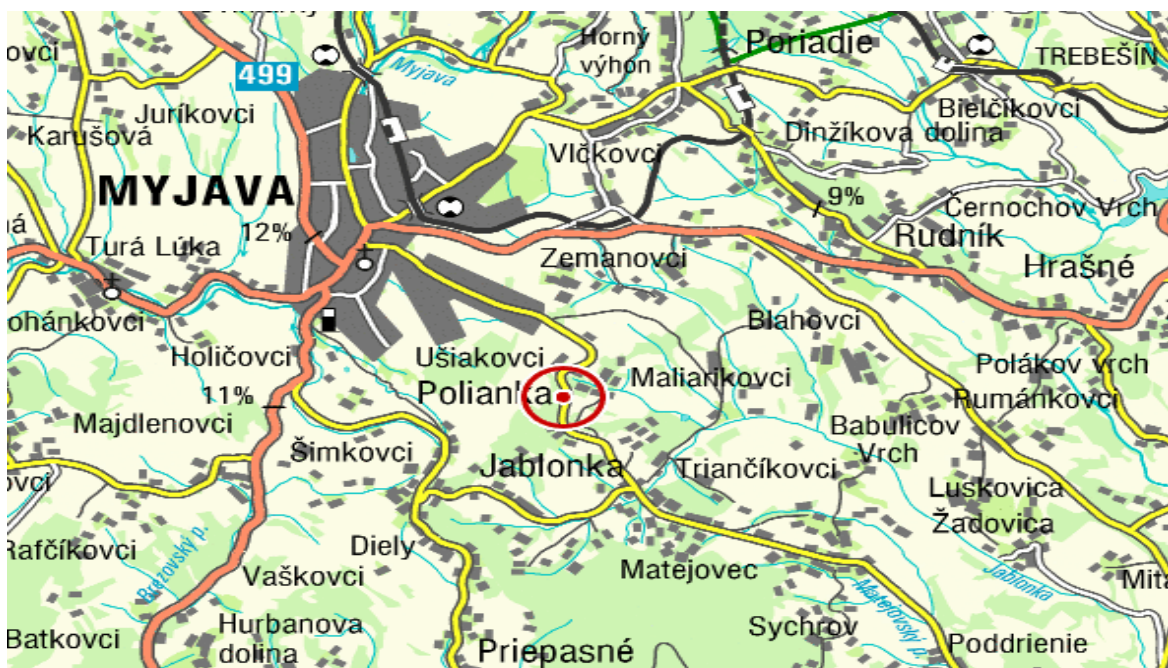
obyvateľov. Vytvorením podmienok pre podnikanie a skvalitnením služieb prispieť k trvalodržateľnému rozvoju cestovného ruchu s využitím miestneho potenciálu.“

3. AUDIT ZDROJOV

Základné údaje o obci:

Názov obce:	Polianka
Okres:	Myjava
Vyšší územný celok:	Trenčiansky
Meno starostu:	Ján Dodrv
Poštová adresa OcÚ:	Obecný úrad Polianka 91, 907 01 Polianka
Telefón:	034/6228421
Fax:	034/6228410
e-mail:	obecpolianka@stonline.sk
Počet obyvateľov:	394
Rozloha:	942 ha
Nadmorská výška obce:	410m n.m.

Poloha obce



Vymedzenie riešeného územia, jeho stručná charakteristika

Prvé písomné zmienky o obci Polianka pochádzajú z roku 1611. Obec leží v okrese Myjava a prináleží do Trenčianskeho vyššieho územného celku. Rozloha katastrálneho územia je 942 ha. V obci v súčasnosti žije 394 obyvateľov.

Obec Polianka sa rozkladá na Myjavskej vrchovine s najvyššími bodmi Surovín 478 m n.m. a Rovienky 499 m n.m. Celý terén je kopcovitý. Vzhľadom na túto polohu obce sa v celom chotári nenachádzajú väčšie rovné plochy. Kamenistý, pieskovcový podklad je pokrytý vrstvou ílovitej zeminy, ktorá prechádza do tenkej vrstvy ílovito – hlinitej ornice, ktorá tvorí viac ako 75 % zrnitosti pôdy čo je 573 ha. V období intenzívnych zrážok na svahovitých pozemkoch je pomerne veľká vodná erózia tejto pôdy a odkrýva pieskovcové kamene v ornici.

Zrážkové pomery v chotári našej obce sú často pod priemerom zrážkovej činnosti iných oblastí. V priemere prevláda mierna vlhká a mierne chladná klíma.

Obec leží na prirodzenom rozmedzí povodia Váhu a povodia Moravy, ktoré tvorí časť Surovín. Pramení tu viac malých potôčikov a studničiek, ktoré však nemajú veľký zavlažovací význam. V suchších letných mesiacoch vysychajú. Všetky pramene pramenia na východnej strane hrebeňa Surovín a vtekajú do povodia rieky Váh, pramene na západnej strane odovzdávajú svoje vody do povodia rieky Morava. Cez obec však nepreteká žiaden výdatný vodný tok. V zimných mesiacoch bývajú intenzívnejšie snehové zrážky a sneh vydrží často až do jarých mesiacov. Teploty klesajú hlboko pod bod mrazu. Zrážky, silný severný vietor a nízke teploty oblasti dali preto i pomenovanie časti chotára Surovín.

Vzhľadom na chladnejšiu klímu sa v obci darí iba rastlinám, ktoré nevyžadujú vyššie teploty. Sú to prevažne obilniny a zemiaky. Časť chotára pokrývajú zmiešané listnato-ihličnaté lesy s prevládajúcou drevinou buk, menej dub a lúčne porasty na výrobu sena pre chov hovädzieho dobytku. V minulosti sa chovali ovce.

Rastlinstvo, lesné porasty a živočíchy patria do mierne chladnejšieho pásma. Z hmyzu sa tu vyskytuje napr. modlivka zelená, z obojživelníkov salamandra škvrnitá, z plazov užovka obyčajná.

Osídlenie

Osídlenie obce sa datuje do obdobia reformácie a náboženského útlaku, kedy sa utečenci z Čiech usadzovali v odľahlých častiach Myjavská, teda Polianky, najmä v okolí prameňov s vodou. Takto boli utvorené i časti našej obce – kopanice, ktoré nesú mená podľa pôvodných osídlencov, ako napr. Babiari, u Sládkov, u Dingov, u Talčíkov, u Borikov. Prvá písomná správa o obci je z prelomu 16. a 17. storočia z roku 1611.

Časti – kopanice, z ktorých sa naša obec skladá: Horná Polianka, Dolná Polianka, Havlová, Doliny, Ulica, Hraby, u Borikov, Piatová, Španková, Podlipovec, Járky, Dingovia, Remenáři, Talčíci, Diely, Kotel, Sadáci, Sládkovia.

3.1. Demografické charakteristiky

V r.2005 žilo v obci 359 obyvateľov, z toho 49,9% tvoria ženy a 50,1% muži, čo korešponduje s celoslovenským priemerom. Z celkového počtu obyvateľov je v obci Polianka 11% predproduktívneho, 63% produktívneho a 26% poproduktívneho obyvateľstva (viď graf č.1). Kým pomer mužov a žien v predproduktívnom a produktívnom veku je pomerne vyrovnaný, v poproduktívnej zložke obyvateľstva prevládajú výraznejšou mierou ženy, a to až takmer 2/3 podielom.

Z hľadiska ďalšieho vývoja obyvateľov má značný význam zastúpenie obyvateľov v predproduktívnom veku, ktoré je v tomto prípade i z dlhodobého hľadiska výrazne nižšie v porovnaní s produktívnou a poproduktívnou zložkou obyvateľstva (viď tab. č.1).

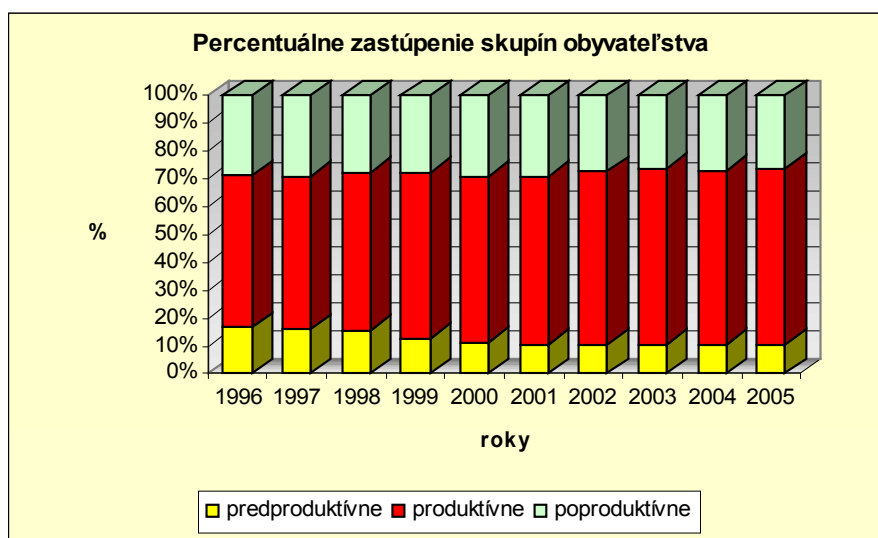
Ukazovateľom vnútornej demografickej kvality a vitality súčasného obyvateľstva je *index vitality populácie* (pomer predproduktívnej a poproduktívnej zložky). V obci Polianka tento index dosahuje za posledné 3 roky hodnotu 40 čo znamená, že ide o regresívny typ populácie, čo nie je priaznivé z hľadiska ďalšieho reprodukčného procesu. Napovedá tomu i vývoj počtu obyvateľov (celkový prírastok) , ktorý má za posledných 10 rokov klesajúcu tendenciu. Ten je zapríčinený dlhodobým zápornými hodnotami prirodzeného prírastku/úbytku, z dôvodu nízkej pôrodnosti a vysokej úmrtnosti. Tiež sa na tom podieľa i úbytok obyvateľov v dôsledku vysťahovania obyvateľov z obce, i keď v menšej miere ako predchádzajúci faktor (tab.č.2, graf č.3).

Tab.č.1 Demografická štruktúra obyvateľov v rokoch 1996 – 2005 v obci Polianka

			1996	1997	1998	1999	2000	2001	2002	2003	2004	2005
Obyvateľstvo	Predproduktívne	Muži	35	39	37	33	29	27	28	25	25	20
		Ženy	29	23	24	15	14	11	10	13	13	18
		Spolu	64	62	61	48	43	38	38	38	38	38
	Produktívne	Muži	109	109	113	113	112	109	110	116	116	122
		Ženy	102	105	105	110	111	107	111	112	106	105
		Spolu	211	214	218	223	223	216	221	228	222	227
	Poproduktívne	Muži	49	49	43	41	45	44	43	40	39	38
		Ženy	63	65	65	63	65	61	55	55	57	56
		Spolu	112	114	108	104	110	105	98	95	96	94
Spolu			387	390	387	375	376	359	357	361	356	359
Index vitality			57	54	56	46	39	36	39	40	40	40

Zdroj: Štatistický úrad SR

Graf č.1



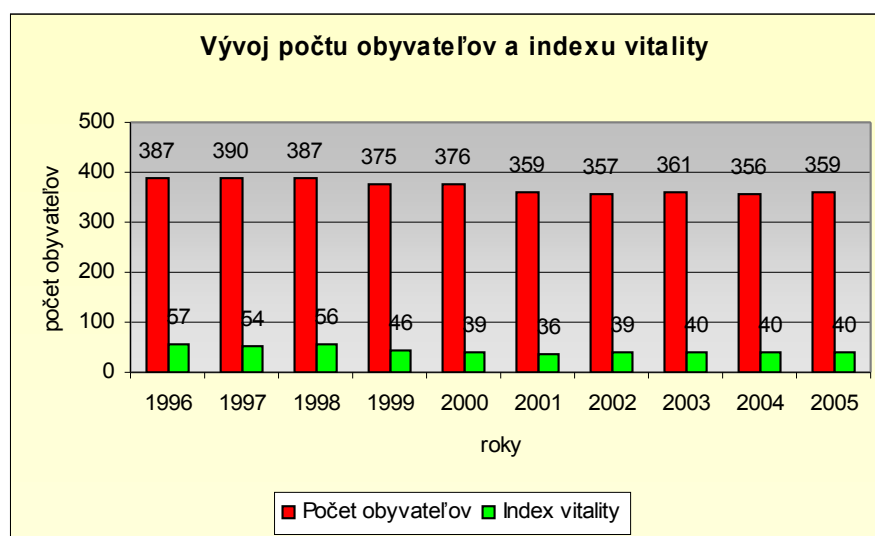
Tab.č.2 Vývoj počtu obyvateľov v rokoch 1996 – 2005

Bilancia obyvateľstva	1996	1997	1998	1999	2000	2001	2002	2003	2004	2005
Živonarodení	2	4	1	2	0	0	2	3	1	7
Zomrelí	6	3	9	10	3	10	7	4	2	7
prírastok/úbytok	-4	1	-8	-8	-3	-10	-5	-1	-1	0

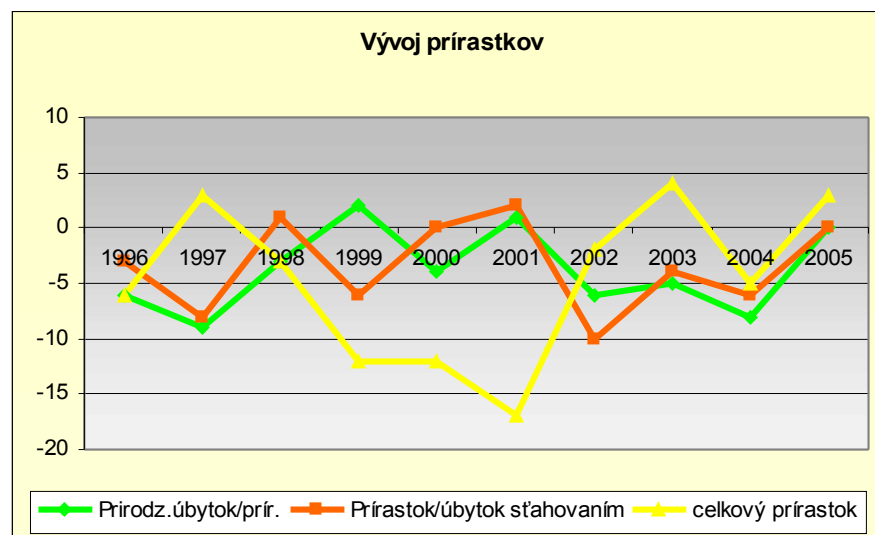
Prist'ahovaní	1	-	7	2	6	5	10	10	8	10
Odst'ahovaní	3	-	2	6	2	12	7	5	12	7
prírastok/úbytok	-2	2	5	-4	-4	-7	3	5	-4	3
Celkový prírastok	-6	3	-3	-12	-12	-17	-2	4	-5	3

Zdroj: Štatistický úrad SR

Graf č.2



Graf č.3



3.2 Vierovyznanie

Náboženským vyznaním (vierovyznaním) sa rozumie účasť obyvateľstva na náboženskom živote niektorej cirkvi, alebo vzťah k nej. Štruktúru obyvateľov obce Polianka podľa náboženského vyznania znázorňuje tabuľka č.3.

V obci Polianka sa až 85% obyvateľstva hlási k evanjelickému augsburgskému vierovyznaniu. Len 5% sa hlási ku rímsko-katolíckemu náboženstvu. Bez vyznania je 9% obyvateľstva a 1% obyvateľstva má nezistené náboženstvo (viď graf č.4). Ostatné typy vierovyznania sú zastúpené štatisticky nevýznamným podielom nižším ako 1% (grécko-katolícke a pravoslávne vierovyznanie, ku ktorým sa hlásia 2 obyvatelia). Pri grafickom vyhodnotení sa automaticky hodnoty nižšie ako 1% zaokrúhlili na nulu.

Tab.č.3 Vierovyznanie obyvateľov obce Polianka

Vierovyznanie	SODB 2001	
	Počet	%
Rímskokatolícke	17	5
Evanjelické a. v.	308	85
Gréckokatolícke	1	0
Pravoslávne	1	0
Bez vyznania	33	9
Nezistené	3	1

Zdroj: SODB 2001

Graf č.4



3.3 Národnostné zloženie

Národnosťou sa rozumie príslušnosť osoby k národu, národnostnej menšine alebo etnickej menšine. Pre určenie národnosti nie je rozhodujúca materinská reč, ani reč, ktorú občan

prevažne používa alebo lepšie ovláda, ale jeho vlastné rozhodnutie o príslušnosti k národu, národnostnej menšine alebo etnickej menšine. Štruktúru obyvateľov obce Polianka podľa národnosti znázorňuje tab.č.4.

Z hľadiska národnostného zloženia prevláda výraznou mierou slovenská národnosť, ktorá dosahuje 98% podiel. K českej národnosti sa hlási 7 obyvateľov tejto obce, čo predstavujú 2% obyvateľstva (viď graf č.5). Zastúpenie ostatných národností, prípadne etnických menšín nie je v obci evidované.

Tab.č.4 Národnostné zloženie obyvateľstva obce Polianka

Národnosť	SODB 2001	
	Počet	%
Slovenská	356	98
Česká	7	2

Zdroj: SODB 2001

Graf č.5



3.4. Domový a bytový fond

Funkcia bývania v obci je zastúpená 185 rodinnými domami a 3 bytovými domami. Z celkového počtu rodinných domov je trvalo obývaných je 109, neobývaných je 76 rodinných domov, čo predstavuje až 41%. Z toho je 51 domov určených na rekreáciu. Trvale obývaných

bytov v rodinných domoch je 112, neobývaných je 76. Všetky rodinné domy sú vo vlastníctve fyzických osôb.

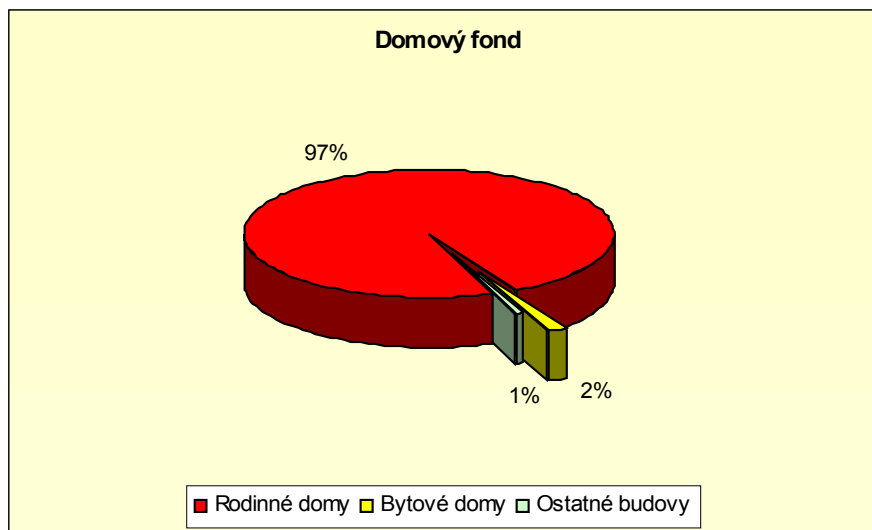
V 3 bytových domoch sa nachádza 14 bytov a všetky sú trvalo obývané. Všetkých 14 bytov je vo vlastníctve občanov v bytovom dome. V obci sa nenachádzajú žiadne rozostavené domy, ani domy v rekonštrukcii. Obec tiež nedisponuje voľnými stavebnými pozemkami pre účel individuálnej bytovej výstavby. Po ukončení pozemkových úprav v roku 2009 –2010 budú vytvorené nové stavebné pozemky. Obec v budúcnosti neplánuje výstavbu bytových domov. Podrobný prehľad o bytovom a domovom fonde je uvedený v tab.č. 5 a grafe č.6,7.

Tab.č.5 Domový a bytový fond v roku 2001

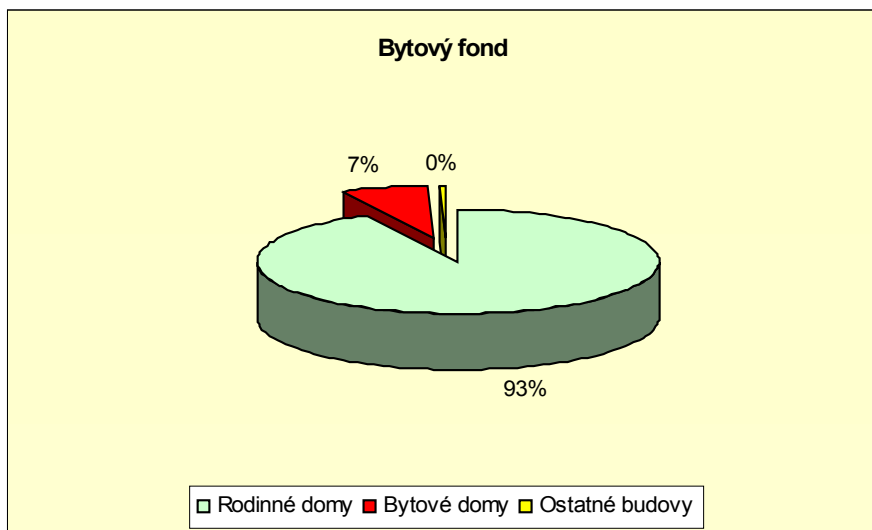
	Rodinné domy	Bytové domy	Ostatné budovy	Domový fond
Domov spolu	185	3	1	189
Trvale obývané domy	109	3	1	113
v %	96,5	2,7	0,9	100
v tom:	vlastníctvo štátu	0	0	1
	vlastníctvo bytového družstva	0	1	0
	vlastníctvo obce	-	-	-
	vlastníctvo FO	108	1	109
	vlastníctvo PO	-	-	-
	vlastníctvo ostatné	1	1	0
Neobývané	76	0	0	76
Priemerný vek domu	46	25	69	46
Bytov spolu	188	14	1	203
v tom trvale obývané	112	14	1	127
v %	88,2	11	0,8	100
z toho:	Družstevné	-	-	-
	byty vo vlastníctve občana v bytovom	0	14	0
Neobývané	76	0	0	76

Zdroj: SODB 2001

Graf č.6



Graf č.7



Veková štruktúra bytového fondu

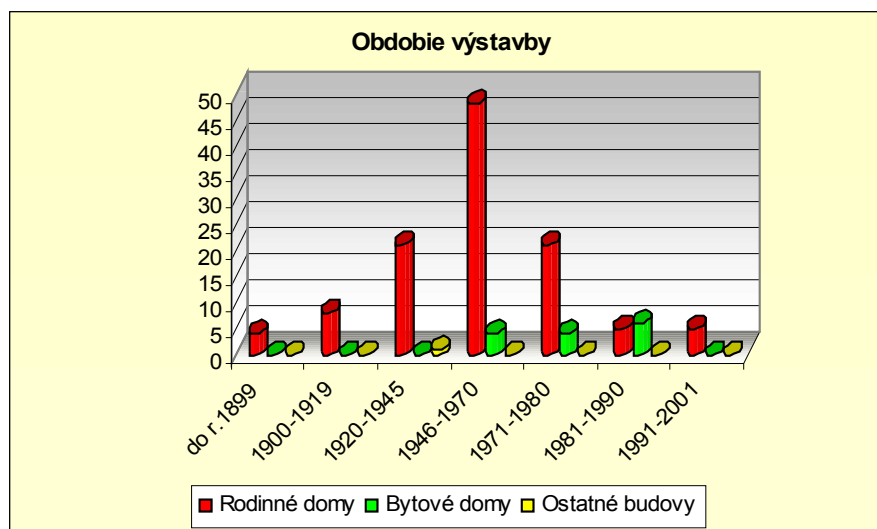
Najviac trvale obývaných rodinných domov - 48 bolo postavených v období výstavby 1946-1970. V obdobiach výstavby od r.1946-1990 boli postavené 3 bytové domy, ktoré zahŕňajú spolu 14 trvale obývaných bytov. Ostatná budova bola vybudovaná v období výstavby 1920-1945 a jedná sa o obecný dom - viď tab.č.6.

Tab.č.6 Obdobie výstavby trvale obývaných bytov

Obdobie výstavby	Rodinné domy	Bytové domy	Ostatné budovy	Domový fond
do roku 1899 a nezistené	4	0	0	4
1900-1919	8	0	0	8
1920-1945	21	0	1	22
1946-1970	48	4	0	52
1971-1980	21	4	0	25
1981-1990	5	6	0	11
1991-2001	5	0	0	5
Spolu	112	14	1	127
v %	88,2	11	0,8	100

Zdroj: SODB 2001

Graf č.8



V roku 2002 pribudli v obci 2 byty, v roku 2004 len jeden byt. Ku 31.12.2004 sa v obci nachádzalo 206 bytov.

Tab.č.7 Prírastky, úbytky a stav bytového fondu k 31.12.2004

Rok	Prírastky	Úbytky	Stav k 31. 12.
2001	-	-	203
2002	2	-	205
2003	-	-	205
2004	1	-	206

Zdroj: Štatistický úrad SR

Vybavenie obývaných bytov technickou infraštruktúrou

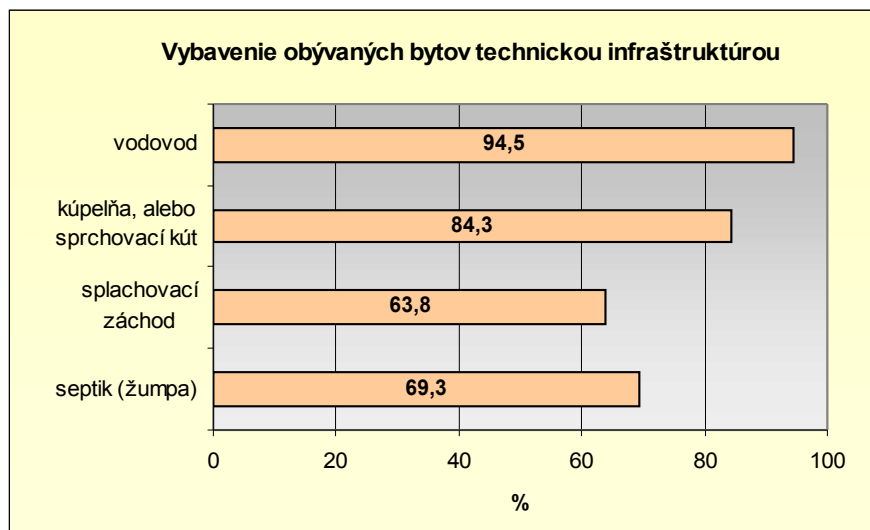
Z celkového počtu obývaných bytov v obci Polianka je až 94,5% z nich vybavených vodovodom. Kúpeľňou, alebo sprchovacím kútom je vybavených 84,3% bytov, splachovací záchod sa nachádza v 63,8% obývaných bytov a septik (žumpu) používa 69,3% bytov. Bez vodovodu je 5 obývaných bytov, t.j. necelé 4%. Prípojkou na kanalizačnú sieť nedisponuje ani jeden byt, nakoľko v obci nie je vybudovaná kanalizácia (tab.č.8, graf č.9).

Tab.č.8 Vybavenie obývaných bytov technickou infraštruktúrou v roku 2001

Vybavenie bytov technickou infraštruktúrou	SODB 2001	
	Počet	%
Počet bytov spolu	127	100
Z toho		
S plynom zo siete	-	-
S vodovodom		
- v byte	120	94,5
- mimo bytu	1	0,8
- bez vodovodu	5	3,9
- nezistené	1	0,8
S kanalizáciou		
- prípojka na kanalizačnú sieť	-	-
- septik (žumpa)	88	69,3
So splachovacím záchodom	81	63,8
S kúpeľňou, alebo sprchovacím kútom	107	84,3

Zdroj: SODB 2001

Graf č.9



3.5 Ekonomická štruktúra obyvateľstva

Za obzvlášť dôležitú skupinu obyvateľov z pohľadu ekonomického rozvoja obce pokladáme ekonomicky aktívnych obyvateľov. Za ekonomicky aktívne obyvateľstvo sa považujú osoby, ktoré boli v rozhodujúcom okamihu sčítania v pracovnom, členskom, služobnom alebo obdobnom pomere k nejakej organizácii, družstvu, súkromnej osobe alebo inému právnomu subjektu, zamestnávateľia, pomáhajúci, nezamestnaní, osoby samostatne činné, a to bez ohľadu na dĺžku pracovného úväzku. Medzi ekonomicky aktívnych patria aj osoby v základnej vojenskej službe, náhradnej alebo civilnej službe, na vojenskom cvičení, vo väzbe a vo výkone trestu odňatia slobody – pokiaľ trval ich pracovný pomer, ženy na materskej (rodičovskej) dovolenke, ak trvá ich pracovný pomer a nezamestnaní.

V obci Polianka je ekonomicky aktívnych 217 obyvateľov, čo je 59,8% z celkového počtu obyvateľstva. V porovnaní s celoslovenským priemerom je to o 8,7% viac ako podiel všetkých ekonomicky aktívnych obyvateľov z trvale bývajúcich obyvateľov Slovenskej republiky (r.2001). Tento rozdiel je výrazný i v porovnaní s podielom ekonomicky aktívnych osôb na úrovni okresu Myjava i Trenčianskeho kraja.

Tab.č.9 Porovnanie ekonomicky aktívnych osôb obce Polianka s okresom, krajom a SR

	Obec Polianka	Okres Myjava	Kraj Trenčiansky	SR
Podiel ekonomicky aktívnych osôb v %	59,8%	52,3%	51,9%	51,1%

Zdroj: SOBD 2001

Odvetvová klasifikácia ekonomických činností

Štruktúra ekonomických subjektov podľa OKEČ je rovnaká pre rok 2003 aj 2004. Najviac podnikateľských subjektov spadá pod OKEČ 50-64 (Veľkoobchod a maloobchod, hotely a reštaurácie, doprava, skladovanie a spoje), ktorý dosahuje 44%-ný podiel. Pod OKEČ 10-41 spadá 17% ekonomických subjektov. Podrobné percentuálne vyjadrenie je v grafe č.10.

Tab.č.10 Štruktúra ekonomických subjektov podľa OKEČ v roku 2003,2004

Odvetvia ekonomickej činnosti	2003	2004
OKEČ 01, 02, 05	2	2
OKEČ 10 – 41	3	3
OKEČ 45	2	2
OKEČ 50 – 64	8	8
OKEČ 65 – 74	1	1
OKEČ 75 – 95	2	2
Spolu	18	18

Zdroj: Štatistický úrad SR

OKEČ 01, 02, 05 – Poľnohospodárstvo, poľovníctvo, lesníctvo a rybolov

OKEČ 10 – 41 – Ťažba nerastných surovín, priemysel, výroba a rozvod elektriny, plynu a vody

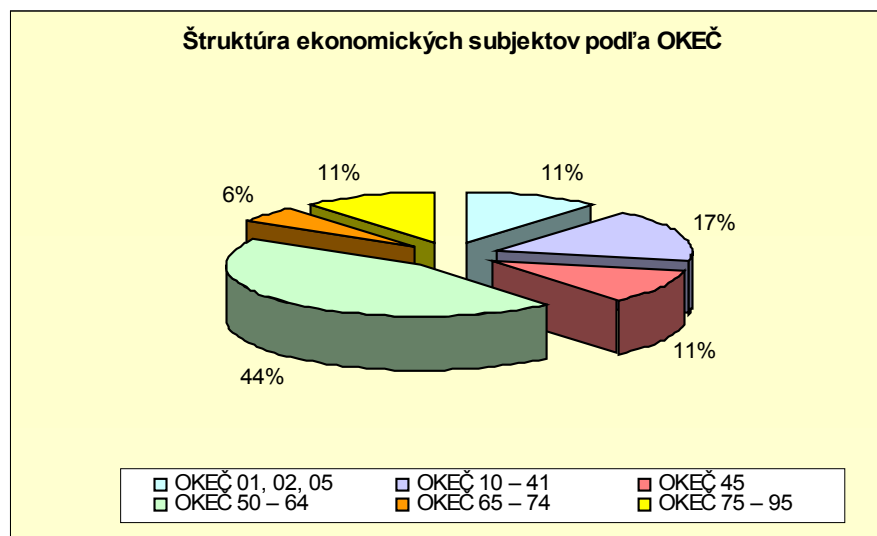
OKEČ 45 – Stavebníctvo

OKEČ 50 – 64 – Veľkoobchod a maloobchod, hotely a reštaurácie, doprava, skladovanie a spoje

OKEČ 65 – 74 – Peňažníctvo a poisťovníctvo, nehnuteľnosti, prenájom a obchodné služby, výskum a vývoj

OKEČ 75 – 95 – Verejná správa a obrana, povinné sociálne zabezpečenie, školstvo, zdravotníctvo a sociálna starostlivosť

Graf č.10



Podnikateľská sféra

Z analýzy hospodárskej základne vyplýva, že v obci bolo v r.2004 zastúpených 18 podnikateľských subjektov – 5 právnických a 13 fyzických osôb, ktoré zabezpečujú ekonomický rozvoj obce. Z fyzických osôb je 12 živnostníkov a jeden samostatne hospodáriaci roľník.

V roku 2006 pôsobilo v obci 20 podnikateľských subjektov – 6 právnických a 14 fyzických osôb:

Právnické osoby:

Obecné lesy Polianka, s.r.o., počet zamestnancov - 4

PROGRESS SK, s.r.o.

MACCIUS, s.r.o.

DIA-Slovensko, s.r.o., počet zamestnancov –1

Poľnohospodárske družstvo Polianka

Poľnohospodárske družstvo Poriadie, počet zamestnancov -10

Fyzické osoby:

Milan Sládeček

Ing. Štefan Mocko

Pavel Slaný – PS krby

Vladimír Kolárik, ČALUNICTVO

Ján Mockovčiak – OAZIS

Dušan Mockovčiak – DJ DUDO

Kráľ Miroslav K&K

Miroslav Pullman – Servis elektrospotrebičov

Stanislav Duriš – MaLeMa

Jaroslav Ochodnický – AUTOS, počet zamestnancov –2

Jaroslav Vičík

Ján Barták

Peter Mramúch

Roman Řehořek – GENESES, počet zamestnancov - 25

Tab. č.11 Právne subjekty v roku 2004

Právne subjekty	Počet
Právnické subjekty spolu	5
Fyzické osoby nezapísané v obchodnom registri – spolu	13

– FO nezapísané v obchodnom registri – živnostníci	12
– FO nezapísané v obchodnom registri -slobodné povolania	-
– FO nezapísané. v obchod. registri -samostatne hospodáriaci roľníci	1
Subjekty vedené v Registri organizácií	18

Zdroj: Štatistický úrad SR

Z celkového počtu ekonomicky aktívneho obyvateľstva tvoria ženy 53%, ekonomicky aktívnych mužov je 47%. Až 62% ekonomicky aktívnych osôb odchádza do zamestnania mimo obce.

Tab.č.12 Bývajúce obyvateľstvo ekonomicky aktívne podľa dochádzky do zamestnania a podľa odvetvia hospodárstva

Odvetvie hospodárstva	Ekonomicky aktívne osoby			
	Muži	Ženy	Spolu	Z toho odchádza do zamestnania
Poľnohospodárstvo, poľovníctvo a súvisiace služby	12	16	28	8
Lesníctvo, ťažba dreva a pridružené služby	1	2	3	1
Priemyselná výroba	38	40	78	59
Výroba a rozvod elektriny, plynu a vody	2	0	2	2
Stavebníctvo	7	1	8	5
Veľkoobchod a maloobchod	18	20	38	16
Hotely a reštaurácie	1	2	3	2
Doprava, skladovanie a spoje	3	0	3	3
Verejná správa a obrana, povinné sociálne zabezpečenie	8	5	13	9
Školstvo	4	10	14	13
Zdravotníctvo a sociálna starostlivosť	0	8	8	6
Ostatné verejné, sociálne a osobné služby	3	2	5	5
EA bez udania odvetví	6	8	14	5
Spolu	103	114	217	134

Zdroj: SODB 2001

Sektorová zamestnanosť

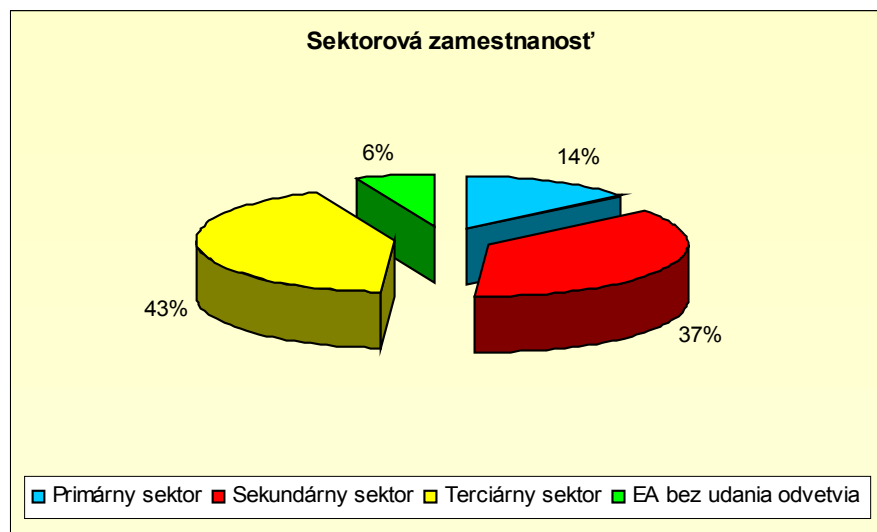
Najviac ekonomicky aktívnych osôb – až 43% je zamestnaných v terciárnom sektore (stavebníctvo, veľkoobchod, maloobchod, hotely, verejná správa, školstvo, zdravotníctvo, sociálna starostlivosť). V sekundárnom sektore je zamestnaných 37% ekonomicky aktívnych obyvateľov, a to hlavne v priemyselnej výrobe. V primárnom sektore pracuje 14% ekonomicky aktívnych osôb, najmä v poľnohospodárstve, poľovníctve a s tým súvisiacimi službami. Podrobný popis je uvedený v tab.č.13 a grafe č.11.

Tab.č.13 Sektorová zamestnanosť

Odvetvie hospodárstva	Ekonomicky aktívne osoby			
	Muži	Ženy	Spolu	Z toho

				odchádza do zamestnania
Primárny sektor	13	18	31	9
Sekundárny sektor	40	40	80	61
Terciárny sektor	44	48	92	59
EA bez udania odvetvia	6	8	14	5
Spolu	103	114	217	134

Graf č.11



Nezamestnanosť

Nezamestnanosť v obci Polianka je nízka, dosahuje hodnotu 3,96%. Táto hodnota je nízka i v porovnaní s okresom Myjava, Trenčianskym krajom, ale hlavne s celoslovenským priemerom, kde je rozdiel až 6,98%. V obci Polianka bolo k 31.12.2005 evidovaných 9 nezamestnaných osôb.

Tab.č.14 Porovnanie miery nezamestnanosti k 31. 12. 2005

	Trvale bývajúce obyvateľstvo spolu	Ekonomicky aktívne osoby spolu	Miera nezamestnanosti v %	Miera evidovanej nezamestnanosti v %
Obec Polianka	359	227	3,96	-
Okres Myjava	28 527	13772	5,68	5,23
Trenčiansky kraj	601 392	294993	6,41	5,66
SR	5384822	2558647	10,94	9,75

Zdroj: ÚPSVaR, Základné štatistické ukazovatele o trhu práce v SR, 2005

3.6 Vzdelanie

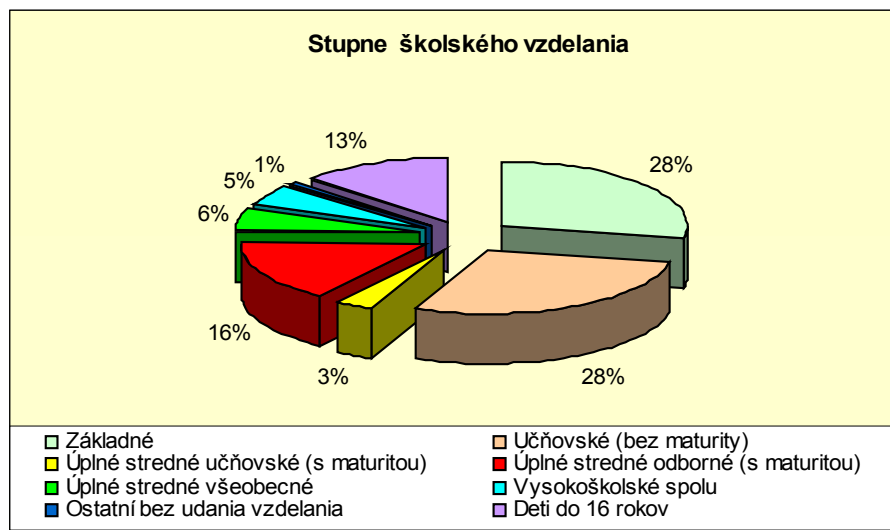
Vzdelanostná štruktúra obyvateľstva má pre ďalší rozvoj obce zásadný význam. Podľa tabuľky č.15 v skladbe jednotlivých druhov vzdelania má obec Polianka najväčší podiel obyvateľov so základným vzdelaním a učňovským vzdelaním bez maturity – zhodne po 28%, úplné stredné učňovské (s maturitou) majú 3% obyvateľov obce. Úplné stredné odborné vzdelanie (s maturitou) má 16% obyvateľov obce Polianka. Úplné stredné všeobecné vzdelanie dosahuje 6% obyvateľov. Vysokoškolsky vzdelaných je 5% obyvateľov obce, pričom prevláda ekonomické zameranie. Celkovo možno konštatovať, že úroveň vzdelania v obci nie je na vysokej úrovni, pretože obyvateľstvo so základným a učňovským vzdelaním tvorí až 59% celkového počtu obyvateľstva. Grafické vyjadrenie vzdelanostnej štruktúry je znázornené v grafe č.12,13.

Tab.č.15 Stupeň dosiahnutého vzdelania obyvateľstva v roku 2001

Najvyšší skončený stupeň školského vzdelania	Muži	Ženy	Spolu
Základné	37	65	102
Učňovské (bez maturity)	62	40	102
Stredné odborné (bez maturity)	-	-	-
Úplné stredné učňovské (s maturitou)	7	5	12
Úplné stredné odborné (s maturitou)	27	30	57
Úplné stredné všeobecné	3	18	21
Vyššie	-	-	-
Vysokoškolské spolu	10	8	18
Z toho: bakalárske	-	-	-
doktorské, inžinierske, magisterské	9	7	16
Doktorandské	1	1	2
Ostatní bez udania vzdelania	2	0	2
Ostatní bez školského vzdelania	1	0	1
Deti do 16 rokov	33	15	48
Spolu	182	181	363

Zdroj: SODB 2001

Graf č.12



Tab.č.16 Vysokoškolské vzdelanie obyvateľstva v roku 2001

Vysokoškolské podľa zamerania:	Muži	Ženy	Spolu
- univerzitné	2	2	4
- technické	2	2	4
- ekonomické	4	4	8
- poľnohospodárske	2	0	2

Zdroj: SODB 2001

Graf č.13



3.7 Kultúrne zariadenia, historické a kultúrne pamiatky

Z pohľadu stavu kultúrnej infraštruktúry, možno konštatovať, že v obci sa nachádza len kultúrny dom a obecná knižnica. Kultúrno-historickú pamiatku predstavuje pamätná tabuľa národovca Kutku.

Tab.č. 17 Kultúrne zariadenia, historické a kultúrne pamiatky

obec	počet
kultúrny dom	1
obecná knižnica	1
iné / špecifikovať/	1 pamätná tabuľa národovca Kutku

3.8 Inštitúcie – občianska vybavenosť

V obci Polianka sa nachádza len obecný úrad a požiarna zbrojnica. Občianska vybavenosť nie je dostatočná, nakoľko v obci nie je štandardné inštitucionálne vybavenie (nenachádza sa tu nenachádza materská škôlka, škola , pošta). V obci absentuje zdravotná starostlivosť z dôvodu neprítomnosti lekárov a lekárne. Deti dochádzajú do Základných škôl v Myjave. Najbližšia pošta, lekáreň, lekár, bankomat a iné služby sa nachádzajú v Myjave.

Tab.č.18 Inštitúcie-občianska vybavenosť

Typ inštitúcie	
obecný úrad	1
požiarna zbrojnica	1

3.9 Ostatné zariadenia, záujmová činnosť

V oblasti športových zariadení je obec Polianka vybavená futbalovým ihriskom a biliardovou herňou. Záujmová činnosť je v obci zastúpená fungujúcim futbalovým klubom, Poľovníckym združením a Jednotou dôchodcov. Obec organizuje množstvo kultúrnych podujatí. V obci je aktívny i Slovenský záhradkársky zväz, Dobrovoľný hasičský zbor , ako i Zbor pre občianske záležitosti, Únia žien a Červený kríž.

Tab.č.19 Ostatné zariadenia, záujmová činnosť

a/ športové zariadenia	
futbalové ihrisko	1
biliardová herňa	1
b/ záujmová činnosť	
futbalový klub	1
Poľovnícke združenie	1
Jednota dôchodcov	1
Slovenský záhradkársky zväz	1
Dobrovoľný hasičský zbor	1
Zbor pre občianske záležitosti	1
Únia žien	1
Červený kríž	1

3.10 Infraštruktúra

Obec Polianka je z hľadiska technickej infraštruktúry vybavená priemerne. Technickú infraštruktúru tvoria komunikácie, vodohospodárske zariadenia, energetické zariadenia a plynofikácia. Z inžinierskych sietí má obec vedenie elektrickej energie, telefónny rozvod, rozhlas.

Železničná doprava v obci Polianka nie je, preto sa tu nenachádza ani železničná stanica, alebo zastávka.

Autobusová doprava má najväčší podiel na preprave cestujúcich. V obci nezastavujú žiadne diaľkové autobusové linky.

Obec Polianka má vybudovanú celoobecnú vodovodnú sieť, prostredníctvom ktorej je obec zásobovaná kvalitnou pitnou vodou. Vodovodná sieť je v správe BVS, a.s. Bratislava. Napojených na vodovod je asi 95% domácností.

Zber tuhého komunálneho odpadu zabezpečuje firma Brantner Slovakia, s.r.o., prevádzka Myjava. Okrem klasického zberu je v obci dôležitým prvkom fungujúci separovaný zber. Separované zložky odpadu: kovy, plasty, papier, sklo, tetrapaky a 2x ročne zber nebezpečného odpadu.

Podľa ročného výkazu o komunálnom odpade z obce za rok 2005 obec produkuje v najväčšej miere zmesový komunálny odpad (68,2t/rok) a drobný stavebný odpad (16,8t/rok).

Obec Polianka nemá v súčasnom období vybudovanú celoobecnú kanalizáciu s príslušnou ČOV. Ani jedna domácnosť nemá domovú čističku odpadových vôd. Odpadové vody od obyvateľstva i vybavenosti sú zachytávané do žump. Technický stav ako aj umiestnenie väčšiny žump nevyhovuje STN 73 6701. V dôsledku uvedeného stavu dochádza k únikom splaškových vôd do podzemia a tým aj k znečisťovaniu podzemných vôd. Likvidácia splaškových vôd zachytených v žumpách je problematická.

V obci funguje obecný rozhlas, káblová televízia nie je zavedená. Obec je plynofikovaná na 70%.

Elektrická energia v obci je vedená vzduchom aj káblami. Na vykurovanie používajú obyvatelia plyn, elektriku aj tuhé palivo.

Tab.č.20 Infraštruktúra

Infraštruktúra	
Verejný vodovod	áno
Verejná kanalizácia (počet prípojok)	nie
Verejná kanalizačná sieť pripojená na ČOV	nie
Domové ČOV	nie
Vodný zdroj	nie
Rozvodná sieť plynu	áno
zber TKO	
- klasický	áno
- separovaný	áno
spôsob vykurovania	plyn, elektrika, tuhé palivo
vedenie el. energie	
vzdušné	áno
káblové	áno
Železničná sieť	nie
želez. stanica	nie
vlakové spoje	nie
želez. zastávka	nie
autobus. stanica	nie

autob. spojenie	áno
z toho expresné	nie
telefónny rozvod	áno
rozhlas	áno
kábllová TV	nie
regionálne trasy TI	nie
medzinárodné trasy TI	nie

Dĺžka miestnych komunikácií v obci je 19 km, z toho cesty III. kategórie majú dĺžku 16 km, cesty I. a II. kategórie sa v obci nenachádzajú. Miestne komunikácie IV. triedy majú dĺžku 3km. V obci sa pri cestách a miestnych komunikáciách nachádza 1,5 km chodníkov. Parkoviská a námestia sa v obci nenachádzajú.

Tab.č.21 Stav miestnych komunikácií r. 2005

		Dĺžka (km)	Plocha (m ²)
Miestne komunikácie I.-IV. triedy spolu		19	67
Z toho	I.trieda	-	-
	II.trieda	-	-
	III.trieda	16	56
Z toho	betónové	3	11
	asfaltové	-	-
Chodníky pri cestách a miestnych komunikáciách		1,5	1
Námestia		-	-
Parkoviská		-	-

Zdroj: Ročný výkaz 2005

3.11 Pôdny fond

Celková výmera katastrálneho územia obce Polianka je 942 ha. Z nej poľnohospodárska pôda predstavuje až 67%. Jej najväčší podiel tvorí orná pôda – 71%, t.j. 453 ha. Trvalé trávne porasty zaberajú 19%, ovocné sady 4% a záhrady s výmerou 36ha zaberajú 6% z celkovej výmery poľnohospodárskej pôdy.

Nepoľnohospodárska pôda z celkovej výmery predstavuje 43%. Najväčší podiel z nej dosahujú lesné pozemky – 82% (na výmere 252ha), vodné plochy zaberajú 1%, zastavané

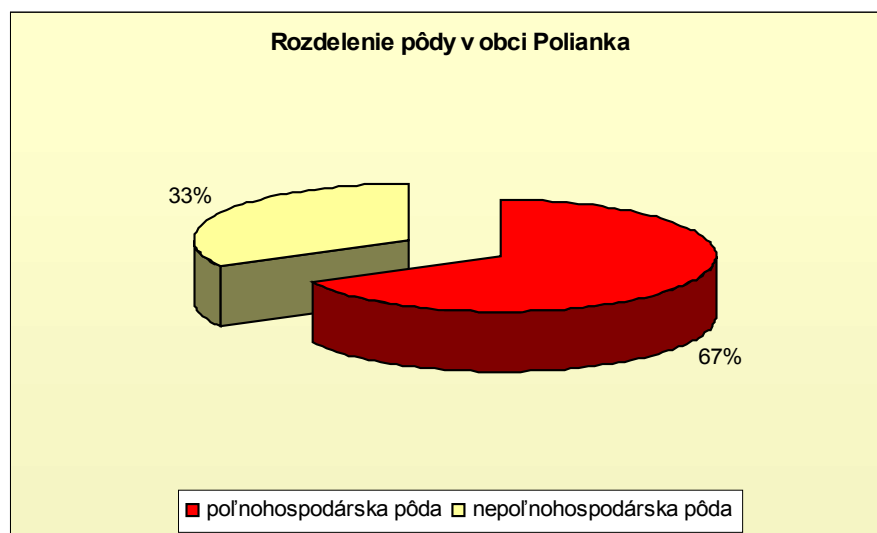
plochy 14% a ostatné plochy 3%. Podrobnejšiu štruktúru pôdneho fondu uvádza tab.č.22, graf č.14,15,16.

Tab.č.22 Pôdny fond v roku 2004

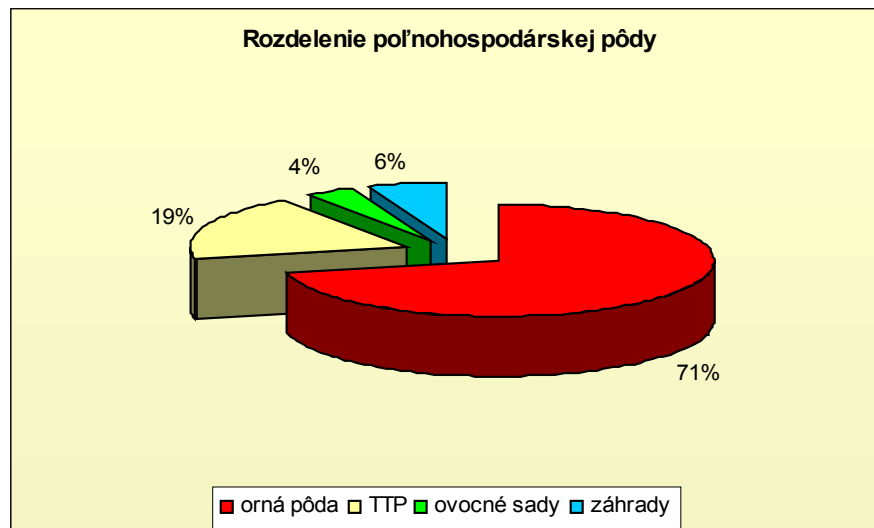
Pôdny fond Polianka	Výmera(ha) r.2004
Poľnohospodárska pôda:	
- Orná pôda	453
- TTP	119
- Ovocné sady	24
- Záhrady	36
Spolu poľnohospodárska pôda	632
Nepoľnohospodárska pôda:	
- Lesné pozemky	253
- Vodné plochy	4
- Zastavané plochy	45
- Ostatné plochy	8
Spolu nepoľnohospodárska pôda	310
Celkom pôda	942

Zdroj: Štatistický úrad SR

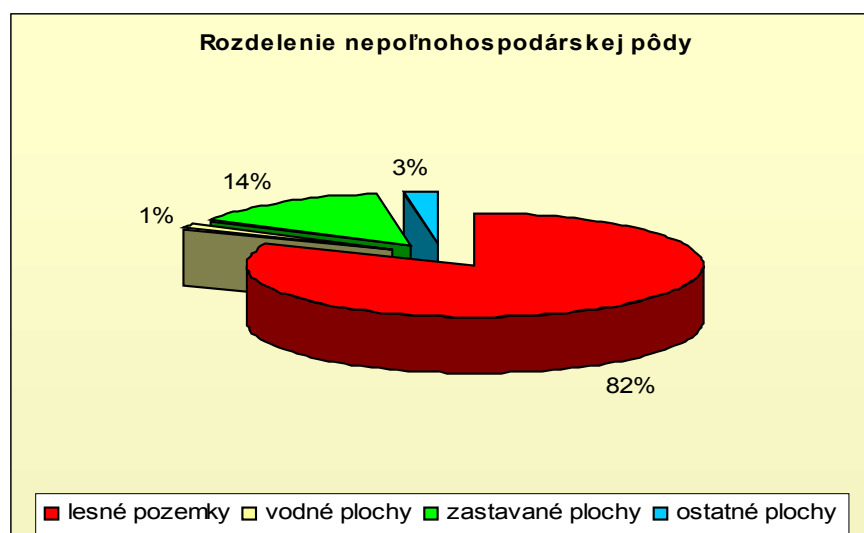
Graf č.14



Graf č.15



Graf č.16



SWOT analýza

Charakteristika SWOT analýzy

SWOT analýza je skratka z anglického originálu: **S**trenght – silné stránky, **W**eakness – slabé stránky, **O**pportunity – príležitosti, **T**reat – hrozby. Je to štandardná metóda, ktorá slúži k prezentácii analytických poznatkov o najrôznejších objektoch skúmania. Je založená na vyčerpávajúcej, výstižnej a objektívnej charakteristike silných a slabých stránok skúmaného objektu a jeho možných príležitostí a ohrození. V tomto prípade je predmetom SWOT analýzy obec Polianka a to jednak vo vnútorných ale aj vonkajších vzťahoch.

SILNÉ STRÁNKY	SLABÉ STRÁNKY
<p><u>Ľudské:</u></p> <ul style="list-style-type: none"> • Aktívni ľudia • Pozitívny vzťah k rodisku • Dobré, otvorené vzťahy medzi občanmi • Bohatý spoločenský život • Činnosť krúžkov - Jednota dôchodcov, Futbalový klub, Únia žien, Červený kríž, Poľovnícke združenie, Zväz dobrovoľných hasičov, Zbor pre občianske záležitosti, • Veľa kultúrnych aktivít – uvítanie do života, stretnutie dôchodcov, výstavy ručných prác • Kurzy pre občanov: kurz maľovania vajíčok, pletenie košíkov, zdravotnícky kurz • Dobrá spolupráca Jednoty dôchodcov s ostatnými organizáciami a s obcou • Informovanie občanov o veciach verejných prostredníctvom obecného zastupiteľstva • Kvalitná zimná údržba ciest • Dobré autobusové spojenie <p><u>materiálne:</u></p> <ul style="list-style-type: none"> • Separovaný zber (papier, sklo, PET fľaše, železo, nebezpečný odpad) • Plynofikácia obce v hlavnej časti, vodovod vybudovaný na 98%, plne osvetlená obec • Dobrá infraštruktúra: Obecný úrad, Kultúrny dom, Obecný rozhlas, Obecná knižnica, Klubovňa pre športovcov • Služby: potraviny, pojazdné predajne (obuv), zámočnícka dielňa, oprava automobilov, elektro – auto • Pamätné tabule – pri príležitosti oslobodenia M. Kutku 	<p><u>Ľudské:</u></p> <ul style="list-style-type: none"> • Klesajúca populácia • Nízka natalita, vysoká mortalita • Nedostatok aktivít pre deti a mládež • Odchod mladých ľudí za prácou • Chýbajú sociálne služby <p><u>materiálne:</u></p> <ul style="list-style-type: none"> • Zlý stav ciest • Nevyužitý objekt bývalej Základnej školy • Chýbajú ubytovanie kapacity <p><u>ekonomické:</u></p> <ul style="list-style-type: none"> • Nedostatok vhodných pracovných príležitostí • Zlá dochádzka za prácou <p><u>prírodné:</u></p> <ul style="list-style-type: none"> • Zhoršujúci stav životného prostredia • Vypúšťanie splaškov do jarkov • Miestne PD znečisťuje životné prostredie, ničí cesty, robí skládky odpadu z ktorých sa šíry zápach

<p><u>prírodné:</u></p> <ul style="list-style-type: none"> • Krásna príroda • Blízkosť hôr • Veľká diverzita flóry a fauny • Separácia zberu <p><u>ekonomické:</u></p> <ul style="list-style-type: none"> • Výhodná poloha obce – blízkosť mesta Myjava • Malebná krajina • Blízkosť Bratislavy a Piešťan • Vysporiadané vlastnícke vzťahy • Firma Obecné lesy s.r.o. so 158 ha lesov predáva drevo a stavia cesty 	
PRÍLEŽITOSTI	OHROZENIA
<p><u>ekonomické:</u></p> <ul style="list-style-type: none"> • Dobudovanie miestnych 	<p><u>lokálne:</u></p> <ul style="list-style-type: none"> • Zlá demografia

<p>komunikácií a chodníkov</p> <ul style="list-style-type: none"> • Dobudovanie plynofikácie na osadách kde nie je dobudovaná • Možnosť rekonštrukcie zastaraných domov • Využitie výhod lokality pre rozvoj vidieckej turistiky • Využitia objektu bývalej základnej školy <p><u>sociálne:</u></p> <ul style="list-style-type: none"> • Vybudovanie bytov pre mladé rodiny • Zabezpečovať sociálne služby pre starších ľudí <p><u>environmentálne:</u></p> <ul style="list-style-type: none"> • Dobudovanie infraštruktúry – rekonštrukcia a výstavba prístupových ciest a miestnych komunikácií • Dobudovanie kanalizácie • Revitalizácia poľovníckeho revíru 	<ul style="list-style-type: none"> • Nízka natalita • Nedostatok financií • Vysoký odchod mladých za prácou mimo región, resp. do zahraničia • Nedostatočné financovanie obce <p><u>regionálne:</u></p> <ul style="list-style-type: none"> • Zníženie úrovne úroveň spolupráce obcí regiónu navzájom <p><u>národné:</u></p> <ul style="list-style-type: none"> • Prechod kompetencií zo štátu na obce, ktoré nekorešpondujú s finančným zázemím obecných rozpočtov • Neustále legislatívne zmeny • Kríza v poľnohospodárstve
--	--

5. PROBLÉMOVÁ ANALÝZA

Na základe analýzy problémov boli identifikované v obci Polianka nasledovné **kľúčové problémy** :

1. **Kľúčový problém č.1** - Nedostatočná úroveň technickej infraštruktúry
2. **Kľúčový problém č.2** - Nedostatočné podmienky pre kultúrny a spoločenský život

Príčiny kľúčového problému č.1:

- chýba kanalizácia
- rekonštrukcia a oprava obecných komunikácií, hlavne v časti Podkryvníky, ich odvodnenie
- chýba prechod v obci Dolná Polianka a odvodnenie cesty
- predĺženie trasy plynovodu do ďalších častí obce
- zlé autobusové spojenie hlavne v ranných hodinách, cez sviatky a víkendy
- chýba skládka odpadov
- zlý stav kultúrneho domu (opraviť strechu kultúrneho domu vrátane okien)
- nevyužitá budova školy

Príčiny kľúčového problému č.2:

- nevytvorené podmienky pre občianske potreby a aktivity
- zlé sociálne zabezpečenie prestárlych dôchodcov
- nedostatočná spolupráca obce s poľnohospodárskym družstvom v smere žiadúcich aktivít
- chýba klub dôchodcov
- chýba internet

6. Stanovenie strategických cieľov

Na základe analýzy problémov bol stanovený **všeobecný cieľ**:

Zvýšenie kvality života obyvateľov obce Polianka vytvorením podmienok pre trvaloudržateľný rozvoj podnikania a cestovného ruchu využitým prírodného potenciálu, dobudovaním infraštruktúry a tiež zlepšením úrovne služieb pre obyvateľstvo.

Pre dosiahnutie všeobecného cieľa bol stanovené **špecifické ciele** :

Špecifický cieľ č.1 – *Zlepšenie úrovne technickej infraštruktúry*

Špecifický cieľ č.2 – *Skvalitnenie podmienok pre kultúrny a spoločenský život*

Opatrenia vedúce k naplneniu špecifického cieľa č.1:

- vybudovanie kanalizácie
- rekonštrukcia a oprava obecných komunikácií, hlavne v časti Podkryvníky, zabezpečenie ich odvodnenia
- vybudovanie prechodu v obci Dolná Polianka a zároveň odvodnenie cesty
- predĺženie trasy plynovodu do ďalších častí obce
- zabezpečenie autobusového spojenia hlavne v ranných hodinách, cez sviatky a víkendy
- vybudovanie skládky odpadov
- rekonštrukcia kultúrneho domu a obecného úradu
- využitie budovy školy na polyfunkčný dom

Opatrenia vedúce k naplneniu špecifického cieľa č.2:

- vytvoriť podmienky pre občianske potreby a aktivity
- skvalitniť sociálne zabezpečenie prestárlych dôchodcov
- racionálne riešiť spoluprácu obce s poľnohospodárskym družstvom v smere žiadúcich aktivít
- vybudovať klub dôchodcov
- zaviesť internet

7. AKČNÝ PLÁN

Aktivita Projekt	Osobná, Inštitucionálna zodpovednosť	Cieľová skupina	Metódy, postupy	Miesto realizácie	Časový harmonogram		Finančná náročnosť	Alternatívy zdrojov	Monitorovacie indikátory
					Dĺžka trvania	Dátum			
ČO	KTO	PRE KOHO	AKO	KDE	KEDY		ZA KOEKO	OD KOHO	HODNOTENIE
Rekonštrukcia budovy obecného úradu a KD	starosta obce + obecné zastupiteľstvo	obyvatelia obce	Projektová dokumentácia k stavebnému povoleniu Realizácia	Obec Polianka	3 roky	2007 – 2009	2 mil.	štát, obec	Plocha strechy OcÚ a KD – 840 m ² Plocha 825 m ² Dĺžka rekonštruovanej komunikácie 1 900 m
Rekonštrukcia školskej budovy	starosta obce	obyvatelia obce	Podľa aktuálnych podmienok	Obec Polianka	5 rokov	2008 – 2013	4,5 mil.	Eurofondy, obec	Počet lôžok
Rekonštrukcia miestnej komunikácie Obecný úrad – Pokrivníky	starosta obce	obyvatelia obce4 cyklotu- ristická verejnosť	Projektová dokumentácia k stavebnému povoleniu Realizácia	Obec Polianka	5 rokov	2008 – 2013	3,5 mil.	Eurofondy, obec	
Výstavba penziónu	Starosta obce + Obecné lesy Polianka s.r.o.	Obyvatelia obce, široká verejnosť	Podľa aktuálnych podmienok	Obec Polianka	6 rokov	2007 – 2013	20 mil.	Eurofondy, obec	

8. ZOZNAM TABULIEK A GRAFOV

Zoznam tabuliek:

Tab.č.1	-	Demografická štruktúra obyvateľov v rokoch 1996-2005 v obci Polianka
Tab.č.2	-	Vývoj počtu obyvateľov v rokoch 1996-2005
Tab.č.3	-	Vierovyznanie obyvateľov obce Polianka
Tab.č.4	-	Národnostné zloženie obyvateľstva obce Polianka
Tab.č.5	-	Domový a bytový fond v roku 2001
Tab.č.6	-	Obdobie výstavby trvale obývaných bytov
Tab.č.7	-	Prírastky, úbytky a stav bytového fondu k 31.12.2004
Tab.č.8	-	Vybavenie obývaných bytov technickou infraštruktúrou v roku 2001
Tab.č.9	-	Porovnanie ekonomicky aktívnych osôb obce Polianka s okresom, krajom a SR
Tab.č.10	-	Štruktúra ekonomických subjektov podľa OKEČ v r.2003,2004
Tab.č.11	-	Právne subjekty v roku 2004
Tab.č.12	-	Bývajúce obyvateľstvo ekonomicky aktívne podľa dochádzky do zamestnania a podľa odvetvia hospodárstva
Tab.č.13	-	Sektorová zamestnanosť
Tab.č.14	-	Porovnanie miery nezamestnanosti k 31.12.2005
Tab.č.15	-	Stupeň dosiahnutého vzdelania v roku 2001
Tab.č.16	-	Vysokoškolské vzdelanie obyvateľstva v roku 2001
Tab.č.17	-	Kultúrne zariadenia, historické a kultúrne pamiatky
Tab.č.18	-	Inštitúcie, občianska vybavenosť
Tab.č.19	-	Ostatné zariadenia, záujmová činnosť
Tab.č.20	-	Infraštruktúra
Tab.č.21	-	Stav miestnych komunikácií r.2005
Tab.č.22	-	Pôdny fond v roku 2004

Zoznam grafov:

Graf č.1	-	Percentuálne zastúpenie skupín obyvateľstva
Graf č.2	-	Vývoj počtu obyvateľov a indexu vitality
Graf č.3	-	Vývoj prírastkov
Graf č.4	-	Vierovyznanie obyvateľov obce Polianka
Graf č.5	-	Národnostné zloženie obyvateľov v obci Polianka
Graf č.6	-	Domový fond
Graf č.7	-	Bytový fond
Graf č.8	-	Obdobie výstavby
Graf č.9	-	Vybavenie obývaných bytov technickou infraštruktúrou
Graf č.10	-	Štruktúra ekonomických subjektov podľa OKEČ
Graf č.11	-	Sektorová zamestnanosť
Graf č.12	-	Stupeň školského vzdelania
Graf č.13	-	Vysokoškolské vzdelanie podľa zamerania
Graf č.14	-	Rozdelenie pôdy v obci Polianka
Graf č.15	-	Rozdelenie poľnohospodárskej pôdy
Graf č.16	-	Rozdelenie nepoľnohospodárskej pôdy

Upozornenie: Tento dokument je vlastníctvom obce Polianka. Akékoľvek vytváranie kópií bez súhlasu obce Polianka je zakázané.