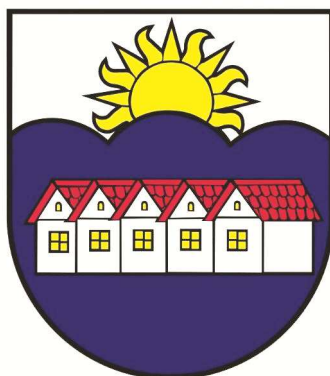


Obec Poriadie



Program hospodárskeho a sociálneho rozvoja obce Poriadie na roky 2016 - 2022

Poriadie, 2015

Spracovateľ

Mgr. Peter Nemček – RegioSat
Dolná štvrť 360/5
907 01 Myjava
Tel: 0905 219 239
e-mail: peter.nemcek@mail.t-com.sk

v spolupráci s

Kopaničiarsky región – miestna akčná skupina
M.R. Štefánika 560/4
907 01 Myjava
Tel: 034/653 83 44
www.kopaniarskyregion.sk

Obsah

1	Úvodná časť	6
1.1	Poslanie Programu hospodárskeho a sociálneho rozvoja.....	6
1.2	Ex-post hodnotenie predchádzajúceho PHSR	10
2	Analytická časť	12
2.1	Analýza vnútorného prostredia.....	12
2.1.1	Charakteristika prírodných podmienok a analýza prírodných zdrojov	13
2.1.2	Analýza stavu životného prostredia a ochrana krajiny	16
2.1.3	Ľudské zdroje.....	20
2.1.4	Materiálne zdroje a občianska vybavenosť	28
2.1.5	Charakteristika ekonomického potenciálu	34
2.1.6	Ex-ante hodnotenie.....	41
2.2	Analýza vonkajšieho prostredia	42
2.3	Zhodnotenie súčasného stavu územia - SWOT analýza	45
3	Strategická časť	51
4	Programová časť	56
5	Realizačná časť	65
6	Finančná časť	69
7	Záver	73
8	Zoznam použitej literatúry	75
9	Zoznam príloh	76

Zoznam tabuliek a grafov

Zoznam tabuliek

Tabuľka 1 Zámer spracovania PHSR.....	7
Tabuľka 2 Harmonogram spracovania PHSR.....	7
Tabuľka 3 Použité participatívne metódy.....	7
Tabuľka 4 Zoznam členov pracovných skupín.....	8
Tabuľka 5 Ex-post hodnotenie predchádzajúceho PHSR.....	10
Tabuľka 6 Základné údaje o meste.....	12
Tabuľka 7 Pôdny fond v roku 2014.....	14
Tabuľka 8 Množstvo komunálneho odpadu v rokoch 2003 – 2014.....	18
Tabuľka 9 Separované komodity.....	19
Tabuľka 10 Demografická štruktúra obyvateľov v rokoch 1996 – 2014.....	24
Tabuľka 11 Pohyb obyvateľstva v rokoch 1997 – 2014.....	24
Tabuľka 12 Obyvateľstvo podľa náboženského vyznania.....	25
Tabuľka 13 Obyvateľstvo podľa národnosti.....	26
Tabuľka 14 Obyvateľstvo podľa stupňa najvyššieho dosiahnutého vzdelania.....	27
Tabuľka 15 Stav miestnych komunikácií v roku 2014.....	28
Tabuľka 16 Vývoj počtu detí v MŠ za posledných 9 rokov.....	32
Tabuľka 17 Domový a bytový fond v roku 2011.....	34
Tabuľka 18 Domový a bytový fond – porovnanie rokov 2001 – 2011.....	33
Tabuľka 19 Porovnanie ekonomicky aktívnych osôb obce Poriadie s okresom, krajom a SR.....	34
Tabuľka 20 Bývajúce obyvateľstvo ekonomicky aktívne podľa pohlavia, dochádzky do zamestnania a podľa odvetvia hospodárstva v roku 2011.....	35
Tabuľka 21 Sektorová zamestnanosť.....	37
Tabuľka 22 Právne subjekty v roku 2014.....	38
Tabuľka 23 porovnanie miery nezamestnanosti v rokoch 2007 – 2014.....	39
Tabuľka 24 porovnanie miery nezamestnanosti k 31.12.2014.....	39
Tabuľka 25 Hierarchia strategických cieľov.....	54

Zoznam grafov

Graf 1 Štruktúra pôdneho fondu v obci Poriadie v roku 2014.....	15
Graf 2 Množstvo komunálneho odpadu.....	18
Graf 3 Percentuálne zastúpenie skupín obyvateľstva podľa produktivity v rokoch 1997 – 2014.....	22
Graf 4 Vývoj počtu obyvateľov v rokoch 1997 – 2014.....	22
Graf 5 Index vitality v rokoch 1997 – 2014.....	23
Graf 6 Vývoj prírastkov v rokoch 1997 – 2014.....	24
Graf 7 Percentuálne zobrazenie obyvateľstva podľa náboženského vyznania v roku 2011.....	25
Graf 8 Percentuálne zobrazenie obyvateľstva podľa národnosti v roku 2011.....	26
Graf 9 Percentuálne zobrazenie obyvateľstva podľa stupňa vzdelania.....	27
Graf 10 Vývoj počtu detí.....	32
Graf 11 Bytový fond.....	33
Graf 12 Sektorová zamestnanosť.....	37
Graf 13 Vývoj miery nezamestnanosti.....	40

Zoznam máp

Mapa č. 1 Poloha obce

1 Úvodná časť

1.1 Poslanie Programu hospodárskeho a sociálneho rozvoja

Program hospodárskeho rozvoja a sociálneho rozvoja obce Poriadie je hlavným strategickým dokumentom pri určovaní smerovania ďalšieho rozvoja územia obce Poriadie, ktorým sa riadia zástupcovia obce pri výkone svojej činnosti a rozhodovaní a odzrkadľuje potreby obyvateľov obce. Je jedným z hlavných nástrojov, prostredníctvom ktorého obec zabezpečuje regionálny rozvoj.

Program hospodárskeho rozvoja a sociálneho rozvoja (ďalej len „PHSR“) je strednodobý rozvojový dokument, ktorý je vypracovaný v súlade s cieľmi a prioritami ustanovenými v národnej stratégii regionálneho rozvoja a zohľadňuje ciele a priority ustanovené v programe hospodárskeho rozvoja a sociálneho rozvoja vyššieho územného celku, na území ktorého sa obec nachádza. Je vypracovaný podľa *Metodiky na vypracovanie programu hospodárskeho rozvoja a sociálneho rozvoja obce/obcí/VÚC*, verzia 2.0, február 2015.

Základný legislatívny rámec pre vypracovanie PHSR obce Poriadie tvorí Zákon NR SR č. 539/2008 Z.z. o podpore regionálneho rozvoja a Zákon NR SR č. 369/1990 Z.z. o obecnom zriadení.

Potreba vypracovať nový PHSR obce Poriadie je podmienená zmenenými podmienkami v spoločnosti a živote obce, ďalej zo zmenených legislatívnych podmienok v SR (schválenie novely zákona č. 539/2008 Z.z. o podpore regionálneho rozvoja) a vyplýva z prípravy na nové programové obdobie 2014-2020 pre čerpanie štrukturálnych a investičných fondov Európskej únie. Pri jeho vypracovaní boli zohľadnené aj nasledovné dokumenty: Partnerská dohoda SR na roky 2014-2020, Národná stratégia regionálneho rozvoja - priority Trenčianskeho samosprávneho kraja (ďalej len TSK), Regionálna integrovaná územná stratégia (ďalej len RIUS).

Program hospodárskeho rozvoja a sociálneho rozvoja, spolu s územným plánom, je základným a kľúčovým dokumentom pre riadenie samosprávy, ktorý vychádza z poznania situácie a konkrétnych potrieb obyvateľov, podnikateľov, záujmových skupín a ďalších subjektov v území, formuluje svoju predstavu o budúcnosti spolu s činnosťami a projektmi na jej zabezpečenie. PHSR sa spracováva spravidla na 7 rokov s dlhodobým výhľadom na 10 – 14 rokov. PHSR koncepcne, systémovo analyzuje a určuje budúcnosť rozvoja spolu s činnosťami, investičnými projektmi so zdrojovým krytím na jej zabezpečenie. Vytvára rámec, ktorého naplnenie bude zárukou, že PHSR nebude zbytočne rozsiahlym a len popisným zoznamom nereálnych zámerov (zoznamom vecí, na ktoré obec nemá peniaze), ale skutočným strategickým rozvojovým dokumentom s cieľom dosiahnuť rast životnej úrovne na konkrétnom území. Pri jeho vypracovaní sa uplatnil princíp partnerstva. Partnerstvo je spolupráca sociálno-ekonomických partnerov na príprave, uskutočňovaní, financovaní, monitorovaní a hodnotení realizácie priorít a cieľov podpory regionálneho rozvoja.

Sociálno-ekonomickí partneri sú ústredné orgány štátnej správy, miestne orgány štátnej správy, vyššie územné celky, obce, mikroregionálne združenia a iné fyzické a právnické osoby pôsobiace v oblasti regionálneho rozvoja na celoštátnej, regionálnej a miestnej

úrovni.

Súčasťou materiálu sú aj prílohy (grafy, mapy, tabuľky), ktoré k základnému textu majú vysvetľujúci a doplňujúci charakter.

Tabuľka 1 Zámer spracovania PHSR

Zámer spracovania PHSR	
Názov dokumentu	- Program hospodárskeho a sociálneho rozvoja obce Poriadie na roky 2016-2022
Uzemný plán obce schválený	- nie
Dátum schválenia PHSR	- V procese prípravy
Publikovaný verejne po častiach	- Informácia na obecnom zastupiteľstve
Forma spracovania	- Externí odborníci v spolupráci s pracovníkmi Kopaničiarsky región – miestna akčná skupina (ďalej len KR - MAS) a pracovníkmi samosprávy
Riadenie procesu spracovania	- Pracovné skupiny boli zložené z vedenia obce, zamestnancov OU, poslancov OZ, podnikateľov, tretieho sektora a členov komisií - Spracovania PHSR sa zúčastnili aj rozpočtové a príspevkové organizácie zriaďovateľskej pôsobnosti obce - Súčasťou prieskumu boli aj mimovládne organizácie a podnikateľské subjekty v obci - Zapojenie verejnosti a komunikácia s verejnosťou: zapojenie prostredníctvom dotazníkového prieskumu, informovanie prebiehalo formou www stránky, prostredníctvom zasadnutí OZ - Výsledkom spolupráce s vyššie uvedenými subjektmi je Dohoda o partnerstve (Príloha č. 7)
Obdobie spracovania	- PHSR bol spracovaný v priebehu roka 2015 - Harmonogram spracovania je uvedený v nasledujúcej tabuľke
Financovanie spracovania	- Náklady na spracovanie boli financované z rozpočtu KR - MAS
Informácie	- www.poriadie.sk

Zdroj: Weisová, Bernátová: Strategické plánovanie samosprávy, Municipalia 2012

Tabuľka 2 Harmonogram spracovania PHSR

Termín	I	II	III	IV	V	VI	VII	VIII	IX	X	XI	XII
Úvod						X						
Analytická časť							X	X				
Strategická časť									X			
Programová časť										X		
Realizačná časť										X		
Finančná časť											X	
Záver											X	
Schválenie OZ												X

Tabuľka 3 Použité participatívne metódy

Metóda	Informovanie verejnosti	Získavanie názorov verejnosti	Zohľadnenie názorov verejnosti
Tlačené materiály			
Verejné informačné tabule	áno		
Internetové stránky	áno		
Využitie existujúcich médií			
Zverejňovanie informácií v miestnej tlači	áno	áno	
Vystúpenia v obecnom rozhlase/televízii	áno		
Stretnutia	áno		
Stretnutia s kľúčovými ľuďmi/skupinami	áno	áno	áno
Návšteva v dotknutom území	áno	áno	áno
Verejné semináre	áno	áno	áno
Rozhovory a prieskumy			
Dotazník pre záujmové skupiny	áno	áno	áno

Dotazník pre širokú verejnosť	áno	áno	áno
Pracovné skupiny			
Miestne pracovné skupiny	áno	áno	áno

Zdroj: vlastné spracovanie

Tabuľka č. 4 Zoznam členov pracovných skupín

Funkcia v strategickom plánovaní	Funkcia v pracovnom zaradení
Gestor	Ing. Zuzana Boskovičová – starostka obce
Koordinátor	Bc. Zdenka Baranovičová – účtovník KR-MAS
Metodik	Mgr. Peter Nemček – manažér KR-MAS
Hospodárska pracovná skupina	Slavomíra Bachoríková – poslanec OZ, člen komisie finančnej, pre správu obecného majetku, výstavby a rozvoja Jaroslav Tížik – poslanec OZ, člen komisie finančnej, pre správu obecného majetku, výstavby a rozvoja, Miroslav Pražienka – poslanec OZ, člen komisie finančnej, pre správu obecného majetku, výstavby a rozvoja
Sociálna pracovná skupina	Anna Pražienková – zamestnanec OZ Oľga Dobrovodská – zamestnanec OZ, Viera Klasovitá – riaditeľka MŠ v Poriadí
Environmentálna pracovná skupina	Stanislav Duga - poslanec OZ, člen komisie na ochranu verejného poriadku a životného prostredia Dušan Klimek - poslanec OZ, člen komisie na ochranu verejného poriadku a životného prostredia, Lubomír Smyčka – poslanec OZ, člen komisie na ochranu verejného poriadku a životného prostredia

Program hospodárskeho a sociálneho rozvoja obce Poriadie je súčasťou sústavy základných dokumentov podpory regionálneho rozvoja v Slovenskej republike. Táto sústava je členená na strategické a programové dokumenty vypracovávané na úrovni štátu, sektorov, samosprávnych krajov, regiónov a obcí a programové dokumenty Európskej únie (pre využitie zdrojov štrukturálnych fondov).

Základné východiskové dokumenty na miestnej úrovni

- Program hospodárskeho a sociálneho rozvoja obce Poriadie 2008-2016,
- ÚP VÚC Trenčianskeho kraja,
- Zmeny a doplnky k ÚP VÚC Trenčianskeho kraja,
- Mapové podklady,
- Programový rozpočet obce Poriadie na roky 2015-2016,
- Záverečný účet obce Poriadie na roky 2007-2014,
- Program odpadového hospodárstva obce Poriadie v rokoch 2009-2015,
- Rating obce

Základné východiskové dokumenty na regionálnej úrovni

- Koncepcia rozvoja cestovného ruchu v regióne pod Veľkou Javorinou a Bradlom,
- Stratégia budovania cyklochodníkov a cyklotrás v Kopaničiarskom a Hornáckom regióne,
- Vytrasovanie jazdeckých ciest v Kopaničiarskom a Hornáckom regióne,
- Integrovaná stratégia rozvoja územia Kopaničiarskeho regiónu pre roky 2015-2022,
- Spoločná príhraničná stratégia udržateľného rozvoje Hornácka-Kopaníc pro léta 2014-2020,

- Stratégia rozvoja bežeckého lyžovania a zimnej turistiky v Bielych Karpatoch pre obdobie 2014 - 2020

Základné východiskové dokumenty na úrovni kraja

- Program hospodárskeho, sociálneho a kultúrneho rozvoja TSK 2014-2020,
- Územný plán VÚC TSK,
- Regionálna inovačná stratégia TSK 2013-2020.

Základné východiskové dokumenty na národnej úrovni

- Partnerského dohoda na roky 2014-2020,
- Operačné programy – Kvalita životného prostredia, Integrovaná infraštruktúra, Efektívna verejná správa, Ľudské zdroje, Výskum a inovácie, Integrovaný regionálny operačný program, Interreg V-A Slovenská republika – Česká republika,
- Národná stratégia regionálneho rozvoja Slovenskej republiky (2014),
- Stratégia Európa 2020,
- Program rozvoja vidieka SR 2014-2020.

1.2 Ex-post hodnotenie predchádzajúceho PHSR

Tabuľka č. 5 Ex-post hodnotenie predchádzajúceho PHSR

	Názov investície - projektu (obec, okres)	Číslo a názov aktivity	Rok začatia	Objem finančných prostriedkov spolu v €	Finančné prostriedky podľa zdrojov (v EUR)						
			Rok dokončenia		Štátny rozpočet	Rozpočet samosprávneho kraja	Rozpočet obce v €	Štátne účelové fondy	Rozpočet EÚ	Názov OP	Súkr. (iné) zdroje
0	1	2	3	4	5	6	7	8	9	10	11
1	Infraštruktúra cykloturistických trás	3.2.3.2 Podpora služieb a výstavby v oblasti cestovného ruchu a športu	2007	120 406,79	30 032,97		274,90		90 098,92	MV RR SR, INTERREG IIIA SR-ČR	
			2008								
2	Rekonštrukcia autobusových zastávok	3.2.2.1 Zlepšenie stavu technickej infraštruktúry	2008	9 040,00	-	-	9 040,00			-	
			2008								
3	Zatravnienie futbalového ihriska	3.2.3.2 Podpora služieb a výstavby v oblasti cestovného ruchu a športu	2010	8 521,00			8 521,00			-	
			2010								
4	Rekonštrukcia chodníka Sekule	3.2.2.1 Zlepšenie stavu technickej infraštruktúry	2010	25 683,00			25 683,00			-	
			2010								
5	Zateplenie budovy MŠ	3.2.1.2 Znižovanie emisií znečisťujúcich látok a využitie obnoviteľných zdrojov energie	2010	10 568,00			10 568,00			-	
			2010								
6	Územný plán obce	3.2.2.2 Rozvoj stavebnej činnosti v oblasti bývania na území obce	2010	1 162,00			1 162,00			-	
			2010								
7	Nádoby na separovaný zber, zberný dvor	3.2.1.3 Podpora budovanie odpadového hospodárstva a riešenie problematiky environmentálnych záťaží	2010	5 725,00			5 725,00			-	
			2010								
8	Rekonštrukcia cesty Poradie - Formanec	3.2.2.1 Zlepšenie stavu technickej infraštruktúry	2011	15 065,58			15 065,58			-	
			2012								
9	Zakúpenie traktorovej kosačky	3.2.4.1 Zvýšiť kvalitu verejných služieb	2011	3 650,00			3 650,00			-	
			2011								

PROGRAM HOSPODÁRSKEHO A SOCIÁLNEHO ROZVOJA OBCE PORIADIE NA ROKY 2016 - 2022

10	Revitalizácia centrálnej zóny obce Poriadie	3.2.2.1 Zlepšenie stavu technickej infraštruktúry	2012	49 081,99	13 591,76		4 371,13		31 119,10	PPA	
			2013								
11	Terasa pri Kultúrnom dome Poriadie	3.2.2.1 Zlepšenie stavu technickej infraštruktúry	2013	15 895,27			15 895,27				
			2013								
12	Bezdrôtový rozhlas pre Sovinec	3.2.2.1 Zlepšenie stavu technickej infraštruktúry	2013	2 210,00			2 210,00				
			2013								
13	Rekonštrukcia a modernizácia Požiarnej zbrojnice Poriadie	3.2.2.1 Zlepšenie stavu technickej infraštruktúry	2013	27 064,52			27 064,52				
			2014								
14	Rekonštrukcia a dobudovanie chodníka vetva D	3.2.2.1 Zlepšenie stavu technickej infraštruktúry	2014	23 212,92			23 212,92				
			2014								
15	Jastrabinská cyklotrasa vetva B	3.2.3.2 Podpora služieb a výstavby v oblasti cestovného ruchu a športu	2014	39 527,76	11 368,52		1 574,07		26 585,17	PPA	
			2014								
16	Pomník u Klasovitých	3.2.3.2 Podpora služieb a výstavby v oblasti cestovného ruchu a športu	2014	3 893,00			3 893,00				
			2014								

MV RR SR – Ministerstvo výstavby a regionálneho rozvoja SR
 INTERREG IIIA SR-ČR – INTERREG IIIA Slovenskej republiky – Českej republiky

PPA – Pôdohospodárska platobná agentúra

2 Analytická časť

2.1 Analýza vnútorného prostredia

Záujmové územie obce Poriadie možno charakterizovať ako poľnohospodársku krajinu s roztrúseným vidieckym sídlom, typické pre kopaničiarske osídlenie Myjavskej pahorkatiny, ktorý predstavuje značný rekreačný potenciál v dotyku s veľkoplošným chráneným územím CHKO Biele Karpaty. Kopaničiarske osídlenie je spojené s tradičnými formami hospodárenia na pôde. Z ekologického hľadiska sú to mimoriadne významné ekosystémy, ktoré sa počas storočí v týchto lokalitách vyvinuli.

Zastavaná časť územia obce leží v nadmorskej výške 425 m n.m.

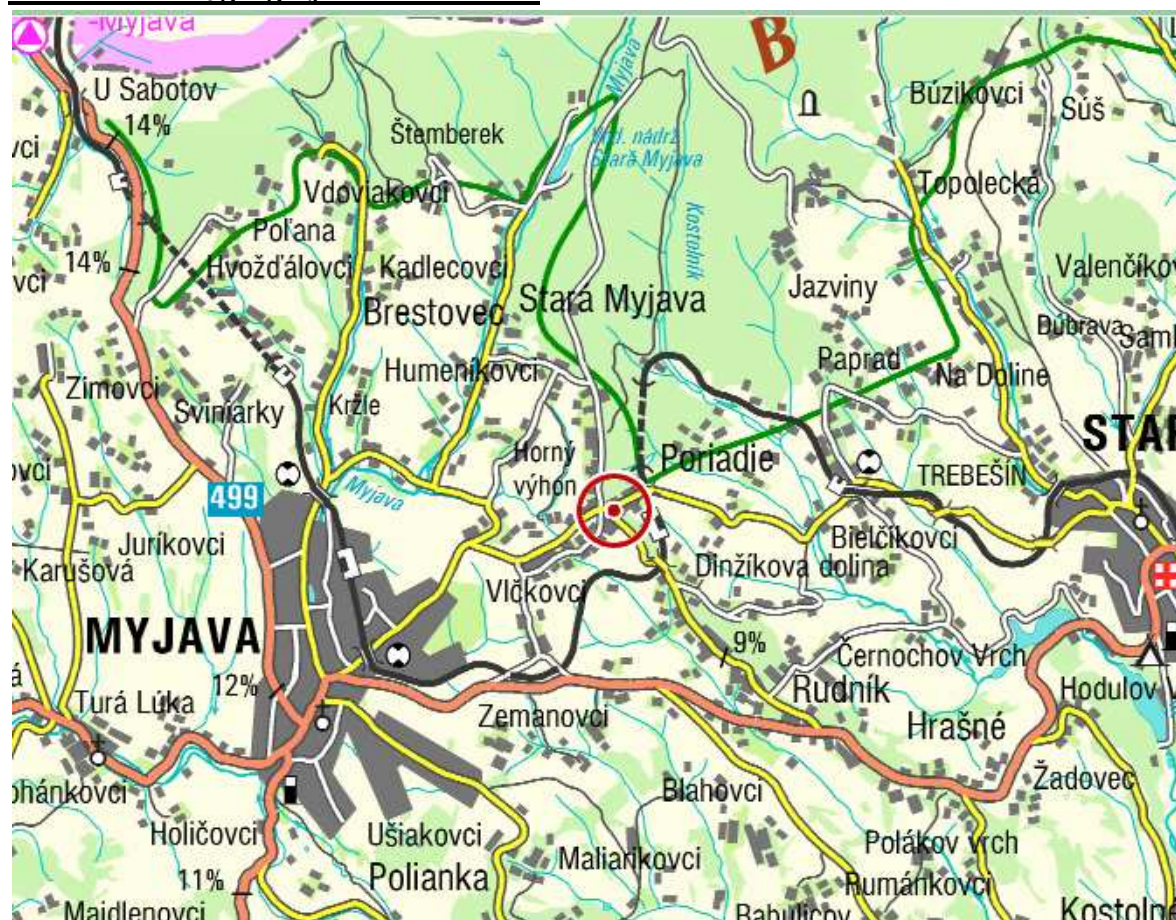
Tabuľka 6 Základné údaje o obci

Základné údaje	
Kraj:	Trenčiansky kraj
Okres:	Myjava
Región:	Kopanice
Poloha:	48°46'33"S 17°36'31"V
Nadmorská výška:	425 m n. m.
Rozloha:	7,87 km ² (787,22 ha)
Počet obyvateľov:	705 (31. 12. 2014)
Hustota obyvateľstva:	89,58 obyv./km ²
Nacionále	
PSC	906 22
SÚJ	504688
ECV	MY
Tel. predvoľba	+421-34
Oficiálne adresy	
Adresa:	Obecný úrad Poriadie Poriadie 114 906 22 Poriadie
Web:	www.poriadie.sk
E-mail:	ocuporiadie@stonline.sk
Telefón:	034/ 621 32 73

Poloha riešeného územia

Katastrálne územie obce Poriadie sa nachádza v Trenčianskom kraji, v okrese Myjava. Rozkladá sa prevažne na nízkych svahoch Myjavskej pahorkatiny 5 km severovýchodne od Myjavy v juhozápadnej časti Trenčianskeho samosprávneho kraja. Časť obce je rozložená i na juhozápadných výbežkoch Bielych Karpát pod masívom Javoriny.

Rozlohu katastrálneho územia obce tvorí 787,22 ha. Hraničí na severe so Starou Myjavou, na východe so Starou Turou a Rudníkom, na juhu s Jablonkou, na západe s Brestovcom a Myjavou. Má veľmi dobrú centrálnu polohu so železničnou stanicou. Leží na železničnej i autobusovej trase medzi Myjavou a Starou Turou – dvomi mestami, ktoré okrem pracovných príležitostí poskytujú obci Poriadie ale aj ostatným okolitým obciam väčšinu služieb v oblasti školstva, zdravotníctva, administratívy, kultúry a športu.

Poloha obce – z geografického hľadiska**2.1.1 Charakteristika prírodných podmienok a analýza prírodných zdrojov****Geomorfologické a geologické podmienky**

Obec Poriadie sa rozkladá na nízkych svahoch Myjavskej pahorkatiny a časť obce je rozložená i na juhozápadných výbežkoch Bielych Karpát pod masívom Javoriny. Podľa geomorfologického členenia sú oba tieto celky súčasťou geomorfologickej oblasti Slovensko-moravských Karpát.

Povrch chotára obce je pomerne členitý. Severovýchodná a juhozápadná časť má viac charakter zvlnenej roviny so širokými údoliami, ale východná a severovýchodná časť je viac svažná. Z geologického hľadiska riešené územie tvorí štruktúra vonkajšieho flyšu a štruktúra bradlového pásma. Štruktúra vonkajšieho flyšu v Myjavskej pahorkatine je tvorená vápnitým pieskovcom, ktorý prevláda nad nevápnitými ílovcami. Bradlové pásmo predstavuje komplikovanú geologickú štruktúru, ktorá prechádza cez celú Myjavskú pahorkatinu i okrajom Bielych Karpát. Je tvorené vrstvami stredne odolných vápencov, ktoré tvoria vlastné bradlá a stredne až málo odolnými zlepencovo-flyšovo-slienitými sú vrstvami bradlového obalu.

Časť územia je pokrytá zvetralinovými plášťami a kvartérnymi sedimentmi. Zvetralinové plášte pokrývajú ploché vrcholy a chrbty Myjavskej pahorkatiny ako aj Bielych Karpát. Stráne sú pokryté deluviálnymi sedimentmi soliflukčno-splachového pôvodu. Na dne dolín rieky uložili fluviálne sedimenty tvorené prevažne štrkopieskami a povodňovými kalmi, na niektorých miestach aj fluviálnymi vápencami.

Klimatické podmienky a hydrologické podmienky

Podnebie je vnútrozemské, pomerne drsné s klimatickým typom mierne teplá oblasť, ktorá je charakteristická počtom letných dní pod 50 a priemernou teplotou v júli nad 16°C. V rámci tohto klimatického typu sa na území obce nachádza len jeden subtyp. Ide o mierne teplú, mierne vlhkú oblasť, s miernou zimou, pahorkatinovú až vrchovinovú oblasť s priemernou teplotou v januári nad -3°C a nadmorskou výškou do 500 m. Dlhodobý priemerný ročný úhrn zrážok je 648 mm. Najdaždivejšími mesiacmi v roku bývajú zvyčajne letné mesiace – jún, august, niekedy i máj. Najmenej zrážok spadne v zime – január, február. Vzhľadom na pomerne dosť vysokú polohu obce, sneh prichádza skoro a nájdeme ho i na jar, keď v iných obciach býva už iba dážď. Drsnosť podnebia je tiež zapríčinená vetrami, ktoré prichádzajú začiatkom zimy zo severu a prevažujú sa cez Poľanu a Javorinu. Keď už zima odchádza a ukazuje sa jar, začínajú viať teplé vetry z juhu prinášajúce odmäk. Priemerná maximálna rýchlosť vetrov dosahuje 1,6 – 2,6 m/s.

Obec Poriadie je chudobná na vodstvo. Cez chotár preteká niekoľko potôčikov, ktoré majú len málo vody a cez leto zvyknú vyschnúť. Sú to: Poriadsky jarok, ktorý vyviera v Uhliskách a vteká do Myjavy, ďalej Formanský jarok vyvierajúci pod Formancom. Najväčším vodným tokom je Kostolník, ktorý vyviera pod Hamovaním v Bielych Karpatoch v nadmorskej výške takmer 700 m. Má najskôr veľký spád, ktorý sa po opustení Bielych Karpát zmierni. Vlieva sa do potoka Tístie pri Hrachovišti.

Pôdne podmienky a pôdny fond

V katastri obce sa z pôdných typov nachádzajú hlavne rendziny a kambizeme, nazývané i hnedé lesné pôdy. Ich bonita je dosť nízka. Na ostrovoch karbonatických materských hornín v oblasti bradlového pásma sa utvorili rendziny až pararendziny ako pôdy zásaditej reakcie. Na hladko modelovanom reliéfe nižších a vyšších vrchovín, resp. hornatín sa na podloží vápnených pieskovcoch, ílovcach a zlepcoch v miestach s hrubšou vrstvou zvetralín vytvorili kambizeme. Vývoj týchto pôd prebiehal pod lesným porastom. Pôdy tejto skupiny sú do veľkej miery využívané poľnohospodársky. Plytšie pôdy, vyskytujúce sa najmä na stráňach, sú vhodné na lúky a les. Miestami možno nájsť nepatrné plochy naplaveniny a spráše.

Celková výmera katastra obce je 787,00 ha. Z tab.č.6 vyplýva, že najväčšiu rozlohu zaberá poľnohospodárska pôda a to až 59,30%. V rámci pôdneho fondu orná pôda dosahuje 37,54%. Trvalé trávne porasty zaberajú 11,63%. Ovocné sady sa rozprestierajú na menšej ploche, ktorá zaberá rozlohu len 3,41%. Záhrady dosahujú 6,72% podiel z celovej výmery katastra obce.

Nepoľnohospodárska pôda dosahuje 40,70% podiel z celkovej výmery katastra obce. Lesné pozemky z nej zaberajú 29,27%. Väčšinou ide o obecné lesy. Zastavané pozemky zaberajú plochu 10,37%, ostatné plochy 0,77% a len 0,29% vodné plochy.

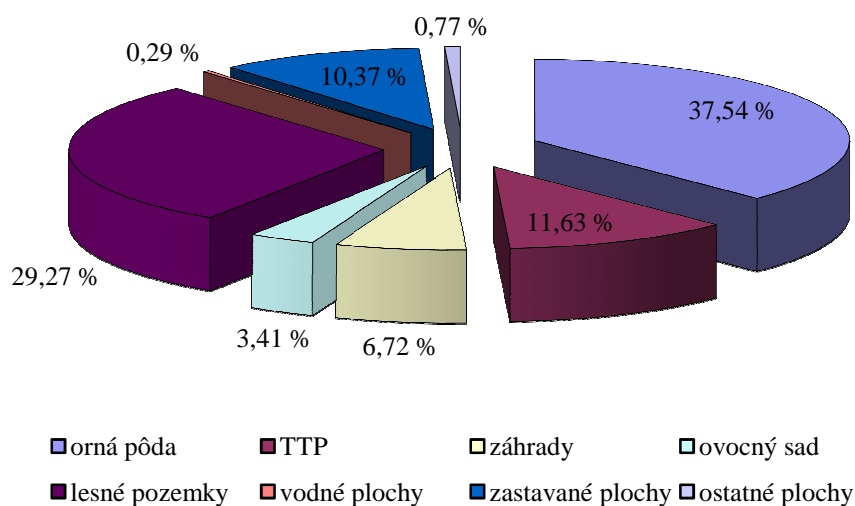
Tabuľka 7 Pôdny fond v roku 2014

Pôdny fond	Rozloha (ha)	Rozloha (%)
Poľnohospodárska pôda:		
- Orná pôda	295,53	37,54
- TTP	91,53	11,63

- Záhrady	52,88	6,72
- Ovocný sad	26,83	3,41
Spolu poľnohospodárska pôda	466,77	59,30
Nepoľnohospodárska pôda:		
- Lesné pozemky	230,38	29,27
- Vodné plochy	2,33	0,29
- Zastavané plochy	81,69	10,37
- Ostatné plochy	6,05	0,77
Spolu nepoľnohospodárska pôda	320,45	40,70
Celkom pôda	787,22	100,00

Zdroj: Štatistický úrad SR, Krajská správa v Trenčíne, 2014

Graf 1 Štruktúra pôdneho fondu v obci Poriadie v roku 2014



Flóra a fauna

Lesný kryt sa nachádza iba v severnej a východnej časti chotára, kde sa nachádzajú lesy Bielych Karpát. Väčšinu územia pokrývajú dubovo – hrabové lesy podhorské, ktoré sa vyskytujú na menších plochách. Podľa fytogeografického členenia sa územie obce zaraďuje do oblasti západokarpatskej flóry. Najčastejším stromom v poriadskych lesoch je buk. Okrem neho je to ešte dub, hrab, borovica a smrekovec opadavý. Na alúviách vodného toku Kostolník sú lužné lesy podhorské a horské s výskytom vrby, jaseňa, jelše a brestu.

V listnatých lesoch sú nápadné najmä veľké cicavce ako jeleň, srnec hôrny, sviňa divá a ďalšie. Z vtáctva je to ďateľ veľký a prostredný, pinka, kukučka a iné. Poľné hôrky, remízky a im podobné formy sú veľmi časté na Myjavskej pahorkatine. Sú útočiskom mnohých druhov vtáctva. Sú to niektoré dravce - myšiak hôrny, sokol lastovičiar a sokol myšiar. V poslednom období tu bol zaznamenaný aj výskyt vlka.

Pre spoločenstvo polí a lúk sú charakteristické hlodavce: hraboš poľný, zajac poľný. Z vtákov sú typické prepelica poľná, bažant obyčajný, jarabica poľná.

2.1.2 Analýza stavu životného prostredia a ochrana krajiny

Prírodné pomery svojim dlhodobým pôsobením podmienili vznik adaptačných mechanizmov krajiny, na rozdiel od pôsobenia faktorov podmienených ľudskou činnosťou sú krátkodobé, nárazové a synergické, bez času na prispôsobenie sa zmenám. Antropogénna činnosť najviac ovplyvňuje kvalitu životného prostredia. Neustále sa vykonávajú činnosti bez opatrení pre udržanie kvality životného prostredia, čím svedčia ukazovatele stavu zložiek životného prostredia.

Ochrana prírody

Obec leží na úpätí kopcov a v údoliach Myjavskej pahorkatiny. Pre toto územie platí prvý stupeň ochrany podľa zákona č. 543/2002 Z.z. o ochrane prírody a krajiny. Nachádza sa tu aj chránená krajinná oblasť Biele Karpaty. Dané územie bolo vyhlásené za chránenú krajinnú oblasť spolu s CHKO Biele Karpaty v roku 1979 s druhým stupňom ochrany. Štatút CHKO bol Bielym a Bílým Karpatom priznaný nielen pre ich nenarušené prírodné prostredie, ale tiež pre hodnoty kultúrne, teda tradičnej rituálnej krajiny s pestrou paletou prírodných a poloprírodných biotopov.

Na území obce sú navrhnuté genofondovo významné lokality a to:

- Šlahorová – údolie s rôznorodým využitím pozemkov, vodný tok s brehovými porastami, mokradné bylinné spoločenstvá i mokradné jelšiny na nive vodného toku, druhovo bohaté mezofilné lúky i teplomilné úhory s výskytom ohrozených druhov.
- Sovinec – vlhké lúky na nive vodného toku, prevažne nekosené, uprostred poľnohospodársky intenzívne využívané krajiny, dobre vyvinuté brehové porasty.

Na území obce sú navrhnuté prvky ÚSES:

- biokoridor nadregionálneho významu – vedúci hrebeňom Bielych Karpát po okolie Vrboviec.

Väčšinu územia pokrývajú dubovo – hrabové lesy podhorské, ktoré sa vyskytujú na menších plochách. Pre územie je typické kopaničiarske osídlenie so špecifickým spôsobom hospodárenia. Práve v týchto lokalitách sa zachovali najcennejšie ekosystémy územia. Najtypickejšou vegetáciou sú kvetnaté lúky. Zo zriedkavejších predstaviteľov flóry si zrejme najväčšiu pozornosť zasluhujú druhy z čeľade vstavačovitých. V chránených územiach sa nachádza minimálne 40 rastlinných druhov uvedených v zozname vyhynutých neendemických a ohrozených taxónov.

Ovzdušie

Zdroje znečistenia ovzdušia sú prírodného a antropogénneho charakteru. Odhaduje sa, že 90% všetkých znečistených látok v ovzduší pochádza z prírodných zdrojov (erózia pôd a hornín), prírodné požiare (biologické procesy) a antropogénne zdroje prispievajú 10%-mi (priemysel, energetika, doprava atď.). Zdroje znečistenia sa rozdeľujú na veľké, stredné a malé, pričom znečisťujúcim faktorom sú tzv. emisné zaťaženia ovzdušia, t.j. množstvo vypúšťaných emisií v tonách za rok. Prevádzkovateľom stredného zdroja znečisťovania ovzdušia je PD Poriadie s chovom ošípaných ako zdrojom. V obci evidujú malé zdroje znečisťovania ovzdušia z drobných prevádzok a z rodinných domov.

Obec nie je plynofikovaná, ale je zavedené vykurovanie elektrickou energiou. Vzhľadom k tomu, že ceny energie sa neustále zvyšujú, občania začínajú znova vykurovať uhlím a drevom. Obec patrí k oblastiam so slabým znečistením ovzdušia.

Voda

Povrchové vody

Vodný tok Kostolník spolu so svojimi prítokmi odvodňuje územie Bielych Karpát patriace do katastrálneho územia obce. Tok v tejto časti patrí medzi pomerne čisté vody, čo predstavuje II. triedu znečistenia.

Podzemné vody

V Bielych Karpatoch sú podzemné vody viazané na senón a paleogén, neogénne sedimenty a kvartérne diluviálne a proluviálne sedimenty.

V obci je vybudovaný vodovod z prameňa v Čachticiach. Niektorí obyvatelia majú vybudované studne, pričom vodu používajú ako úžitkovú vodu. Vodovod nie je vybudovaný v osadách Formanec, Šlahorová, Jastrabinec a Lipovec.

Pôda

Bukovo-hrabové lesy karpatské a bukové kvetnaté lesy zaberajú väčšinu územia. Sú to hospodárske lesy, výnimočne ochranné. Na alúviách vodného toku Kostolník sú lužné lesy podhorské a horské.

Obec Poriadie má celkovú výmeru 787,22 ha, z toho 466,77 ha poľnohospodárskej pôdy, 230,38 ha lesnej pôdy, 2,33 ha vodnej plochy, 81,69 ha zastavaných plôch, 6,05 ha ostatné plochy.

Pôda ako zložka životného prostredia plní produkčnú a environmentálnu funkciu.

Hodnotenie pôdy ako zložky životného prostredia je potrebné uvažovať:

1. z hľadiska ohrozenosti vodnou a veternou eróziou,
2. z hľadiska ohrozenia kontamináciou,
3. z hľadiska využívania produkčného potenciálu a plnenia mimoprodukčných funkcií.

Ako najzávažnejší problém sa javí ohrozenie poľnohospodárskej pôdy eróziou. Nestabilnými územiami sú strmé svahy Bielych Karpát. V regióne je najviac ohrozených území vodnou eróziou. Príčinou daného stavu je nevhodné usporiadanie štruktúry krajiny – nadmerná rozloha ornej pôdy na úkor pasienkov a lúk, veľké hony, výrub remízok. Je potrebné obnoviť obhospodarovanie kopaníc.

Hluk

Najzávažnejší zdroj hluku v obci je automobilová doprava, ktorá negatívne vplýva na okolitú krajinu pozdĺž dopravných koridorov. Na obyvateľov obce a životné prostredie vzhľadom na jej umiestnenie hluk nevplýva negatívne. Zaťaženie hluku z automobilovej dopravy môžu vnímať obyvatelia, ktorí majú svoje rodinné domy pozdĺž cestného koridoru Myjava – Poriadie – Rudník.

Cez obec prechádza železničná trať regionálneho významu Vrbovce – Nové Mesto nad Váhom. Hluk z prechádzajúcich vlakov takisto negatívne vplýva na okolitú krajinu, najmä na živočíšstvo žijúce v lesoch Bielych Karpát a obyvateľov z osád v západnej a severozápadnej časti katastra (Jastrabinec, Formanec, Lipovec, Šlahorová, u Durcov a u Otiepkov).

Odpadové hospodárstvo

Nakladanie s odpadmi v katastrálnom území obce upravuje a riadi Všeobecne záväzné nariadenie č. 1/2013 Obce Poriadie o nakladaní s komunálnymi odpadmi a s drobnými stavebnými odpadmi na území Obce Poriadie s účinnosťou od 1. 12. 2013

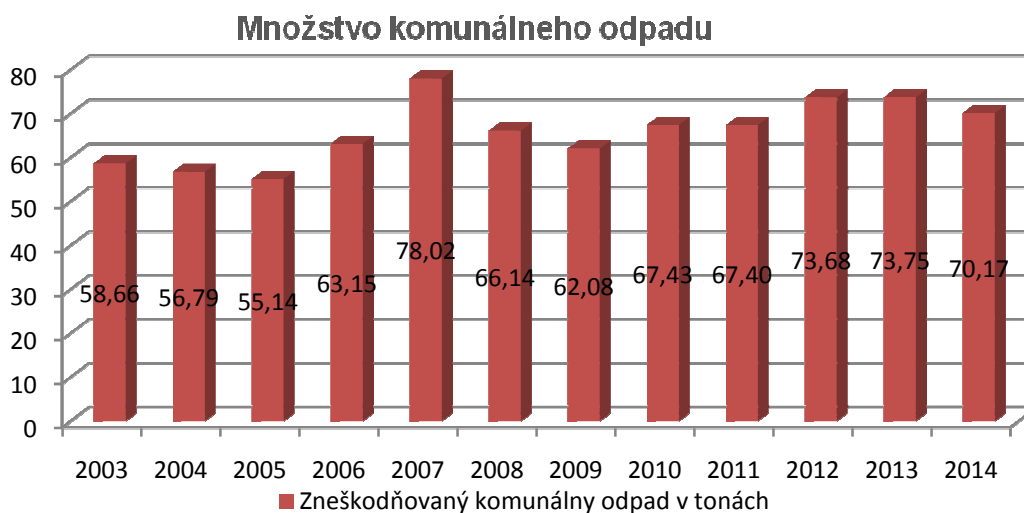
Zber komunálneho odpadu pre obec zabezpečuje firma Brantner Slovakia s.r.o. Zneškodňovanie komunálneho odpadu je zabezpečené na riadenej skládke odpadov v správe Kopaničiarskej odpadovej spoločnosti a.s. v obci Kostolné. Zneškodňovanie nebezpečného komunálneho odpadu je zabezpečené firmou Brantner Slovakia s.r.o., zber elektroodpadu je zabezpečená firmou Elektro recycling, spol. s r.o.

Vznik komunálnych odpadov sa v rokoch 2003 - 2014 pohyboval v rozmedzí 55,14 t/rok – 78,02 ton/rok. V roku 2014 sa na území obce vyprodukovalo 70,17 t komunálneho odpadu, čo je v porovnaní z rokom 2013 o 3,58 t menej. Najnižšie množstvo bolo v roku 2005, najvyššie v roku 2007. V tabuľke č. 8 môžeme vidieť množstvo komunálneho odpadu vyprodukovaného v obci za sledované obdobie.

Tabuľka č.8 Množstvo komunálneho odpadu v rokoch 2003 – 2014

	Rok 2003	Rok 2004	Rok 2005	Rok 2006	Rok 2007	Rok 2008	Rok 2009	Rok 2010	Rok 2011	Rok 2012	Rok 2013	Rok 2014
Množstvo komunálneho odpadu v tonách	58,66	56,79	55,14	63,15	78,02	66,14	62,08	67,43	67,40	73,68	73,75	70,17
Využívaný komunálny odpad v tonách	-	-	-	-	-	-	-	-	-	-	-	-
Zneškodňovaný komunálny odpad v tonách	58,66	56,79	55,14	63,15	78,02	66,14	62,08	67,43	67,40	73,68	73,75	70,17

Graf 2 Množstvo komunálneho odpadu



Obec Poriadie má zavedený separovaný zber komunálneho odpadu. Zberá tieto zložky odpadu: papier, sklo, plasty, kovový odpad, textilie, tetrapaky, pneumatiky a nebezpečný odpad.

Obec Poriadie organizuje zber nebezpečného odpadu dvakrát do roka pre obyvateľov a odvoz zabezpečuje firma Brantner Slovakia s.r.o. Zber za účelom zhodnotenia bol realizovaný i v prípade papiera, skla, kovov, ktoré oprávnené organizácie odoberali a následne zabezpečovali ich zhodnotenie.

V rámci separovaného zberu nie je zabezpečený zber biologicky rozložiteľného KO z rodinných a bytových domov. Tento odpad si každý majiteľ domu zabezpečuje sám v priestoroch svojej záhrady. Takto vzniknutý odpad po spracovaní využíva ako druhotné hnojivo na svojich pozemkoch. Vyseparované množstvo komodít uvádza tabuľka 9.

Tabuľka č.9 Separované komodity

Rok	Papier	Sklo	Kovy	Plasty	Pneumatiky	Tetrapak	Textil	NO	Spolu
2002		2,40	0,00	0,00	2,99	0,00	0	0,01	5,40
2003		0,80	0,00	0,16		0,00	0	4,99	5,95
2004		2,45	0,00	0,10		0,00	0	1,65	4,20
2005		2,42	1,10	0,35		0,00	0	1,73	5,60
2006		5,81	0,90	1,77	2,57	0,00	0	0,00	11,05
2007	0,31	2,51	3,13	1,67	0,00	0,00	2,51	0,00	10,12
2008		2,97	0,00	1,74	4,20	0,00	0	3,72	12,63
2009		6,20	0,00	0,71	1,87	0,00	0	1,30	10,08
2010		6,60	2,96	3,37	0,00	0,00	0	1,20	14,13
2011	1,13	7,66	0,33	4,71	0,00	4,60	0	1,17	19,60
2012	1,69	5,88	0,28	2,56	4,10	0,12	0	1,10	15,73
2013	1,65	6,10	2,08	3,41	4,80	3,06	0	2,00	23,10
2014	2,82	7,01	0,82	2,35	2,48	3,63	0	2,10	21,21

Z posledného stĺpca tejto tabuľky možno vidieť, ako nám rastie počet množstvo každoročne vyseparovaného odpadu. Od roku 2011 pribudla v rámci vyseparovaného zberu ďalšia komodita, ktorou je tetrapak. Je recyklovaný firmou KURUC-COMPANY spol. s r.o. Najväčšími producentmi odpadov v rámci Obce sú spoločnosti ToolSquare s.r.o., Thermoplastik s.r.o. a PD Poriadie.

2.1.3 Ľudské zdroje

Demografické charakteristiky a pohyb obyvateľstva

Demografický vývoj obyvateľstva Poriadia v kontexte posledných dvoch desaťročí charakterizuje vyvážený počet obyvateľov. Kým v roku 1997 v meste žilo 704 obyvateľov, do roku 2006 sa ich počet znížil o 20 na 684. Za ďalšie porovnateľné obdobie vzrástol počet obyvateľov k 31.12. 2014 o 21 na 705 (viď tabuľka 10 a graf č.4).

Možno tak konštatovať, že v poslednom desaťročí sa vzrast počtu obyvateľov v porovnaní s predošlou dekadou sa vyrovnal.

Ku koncu roka 2014 žilo v Poriadí 705 obyvateľov. Z celkového počtu obyvateľov tvorilo za r. 2014 predproduktívne obyvateľstvo 11,216 %, 73,19 %-ami je zastúpené produktívne a 15,60 %-ami poproduktívne obyvateľstvo (viď graf č.3).

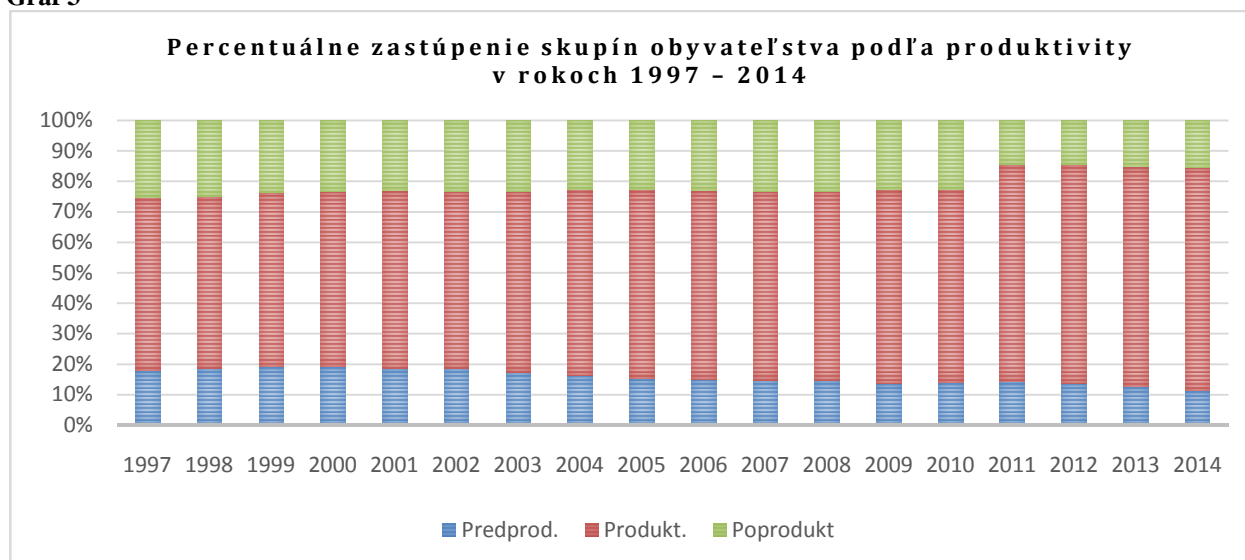
Tabuľka 10 Demografická štruktúra obyvateľov v rokoch 1996 – 2014

			1997	1998	1999	2000	2001	2002	2003	2004	2005	2006	2007	2008	2009	2010	2011	2012	2013	2014	
Obyvateľstvo	Predprod.	Muži	59	63	63	63	61	61	58	51	52	49	46	44	40	49	54	50	50	43	
		Ženy	66	68	71	73	70	70	62	61	53	53	52	55	50	46	46	46	39	36	
		Spolu	125	131	134	136	131	131	120	112	105	102	98	99	90	95	100	96	89	79	
		%	17,76	18,48	18,98	19,02	18,25	18,30	17,02	16,12	15,17	14,91	14,58	14,37	13,29	13,85	14,06	13,48	12,50	11,21	
	Produkt.	Muži	224	221	225	226	231	226	228	229	228	224	220	225	228	230	249	256	253	260	
		Ženy	176	179	178	184	190	190	190	195	200	199	195	203	203	204	258	255	260	256	
		Spolu	400	400	403	410	421	416	418	424	428	423	415	428	431	434	507	511	513	516	
		%	56,82	56,42	57,08	57,34	58,64	58,10	59,29	61,01	61,85	61,84	61,76	62,12	63,66	63,27	71,31	71,77	72,05	73,19	
	Poprodukt	Muži	63	63	58	60	57	60	60	60	60	62	64	62	65	62	59	45	45	49	49
		Ženy	116	115	111	109	109	109	107	99	97	95	97	97	97	94	98	59	60	61	61
		Spolu	179	178	169	169	166	169	167	159	159	159	159	162	156	157	104	105	110	110	
		%	25,43	25,11	23,94	23,64	23,12	23,60	23,69	22,88	22,98	23,25	23,66	23,51	23,04	22,89	14,63	14,75	15,45	15,60	
Spolu			704	709	706	715	718	716	705	695	692	684	672	689	677	686	711	712	712	705	
Index vitality			69,83	73,60	79,29	80,47	78,92	77,51	71,86	70,44	66,04	64,15	61,64	61,11	57,69	60,51	96,15	91,43	80,91	71,82	

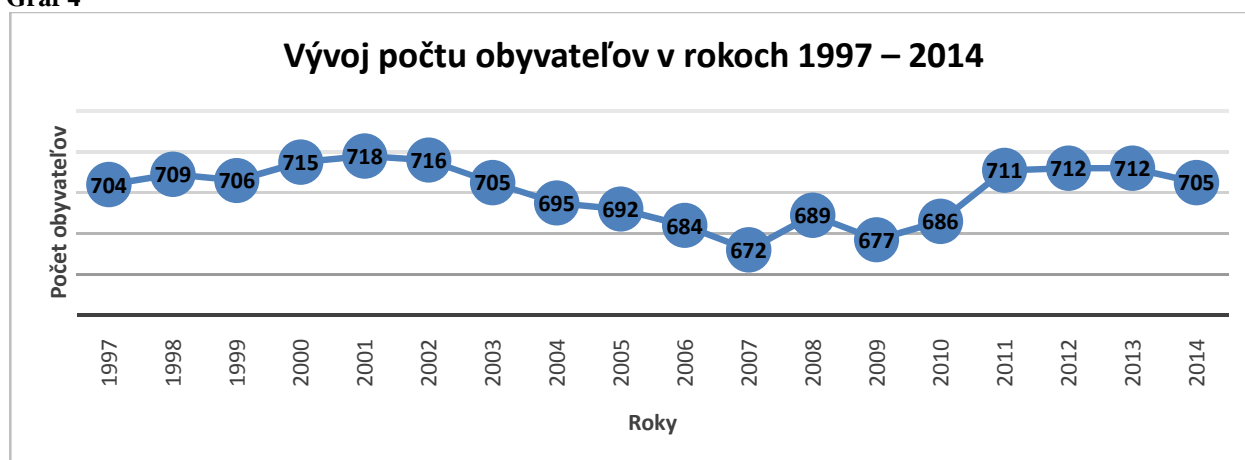
Zdroj: Štatistický úrad SR

Z hľadiska ďalšieho vývoja obyvateľov má značný význam zastúpenie obyvateľov v predproduktívnom veku (0-14 rokov), ktoré je v tomto prípade nižšie ako poproduktívna zložka obyvateľstva (muži nad 60 rokov a ženy nad 54 rokov). Tento fakt potvrdzuje i ukazovateľ vnútornej demografickej kvality a reprodukčnej vitality súčasného obyvateľstva - index vitality populácie (pomer predproduktívnej a poproduktívnej zložky). V obci Poriadie má index vitality od r. 1997 vyváženú tendenciu avšak v roku 2010 dosiahol hodnotu 60,51. Tento trend by pokračoval i v ďalších rokoch avšak tým, že sa posunula hranica veku odchodu do dôchodku, zareagovali aj demografi posunutím hranice poproduktívneho veku u mužov na 65 a u žien na 60 rokov. I preto hodnota tohto ukazovateľa v r. 2011 opticky vzrástla na 96,15, no do roku 2014 zase len klesala a to až na úroveň 71,82. Znamená to, že obec má v súčasnosti značne regresívnu populáciu (hodnoty indexu populačnej dynamiky do 109,68 predstavujú regresívnu populáciu, pričom celoslovenská hodnota tohto indexu v r. 2014 je 109,68). Priemerný vek obyvateľov Poriadia v r. 2014 je 42,47, čo je takmer o 2,39 rokov viac ako v roku 2010. Tento údaj je podstatne vyšší ako celoslovenský priemer (39,87).

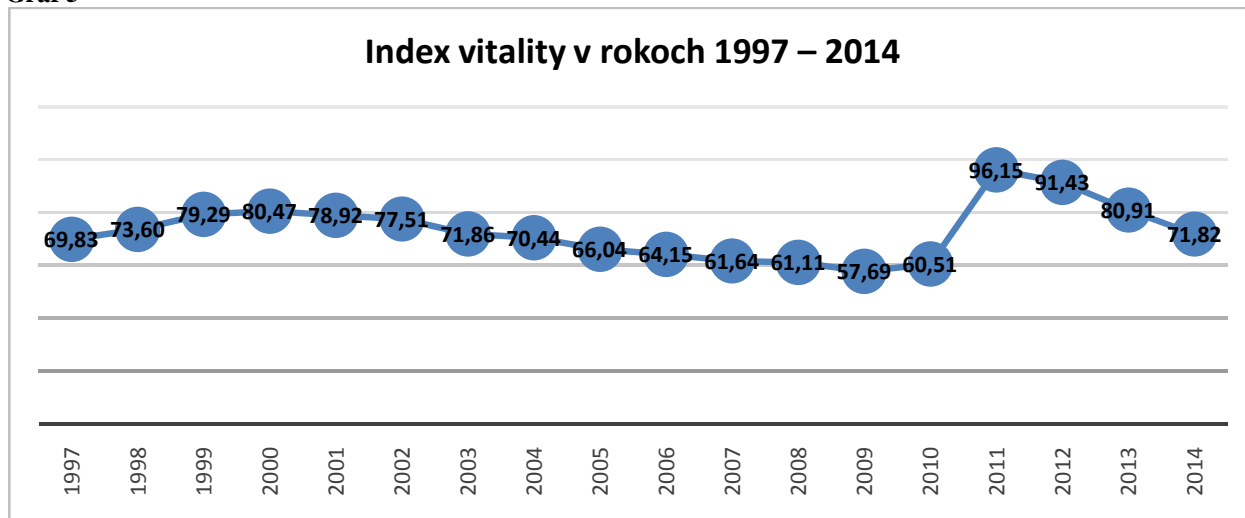
Graf 3



Graf 4



Graf 5



Migrácia obyvateľstva je ovplyvňovaná ekonomickou situáciou mesta a mierou nezamestnanosti, situáciou na trhu práce či bytovou výstavbou a dostupnosťou bývania. V období rokov 1997 až 2014 dosiahol celkový prírastok sťahovaním hodnotu 54 obyvateľov. Celkový migračný prírastok je daný najmä výrazným rozdielom medzi počtom prisťahovaných (246) a vystáňovaných (192). Pri celkovom prirodzenom úbytku 73 obyvateľov je v sledovanom 18-ročnom období celkový úbytok obyvateľstva 19 obyvateľov.

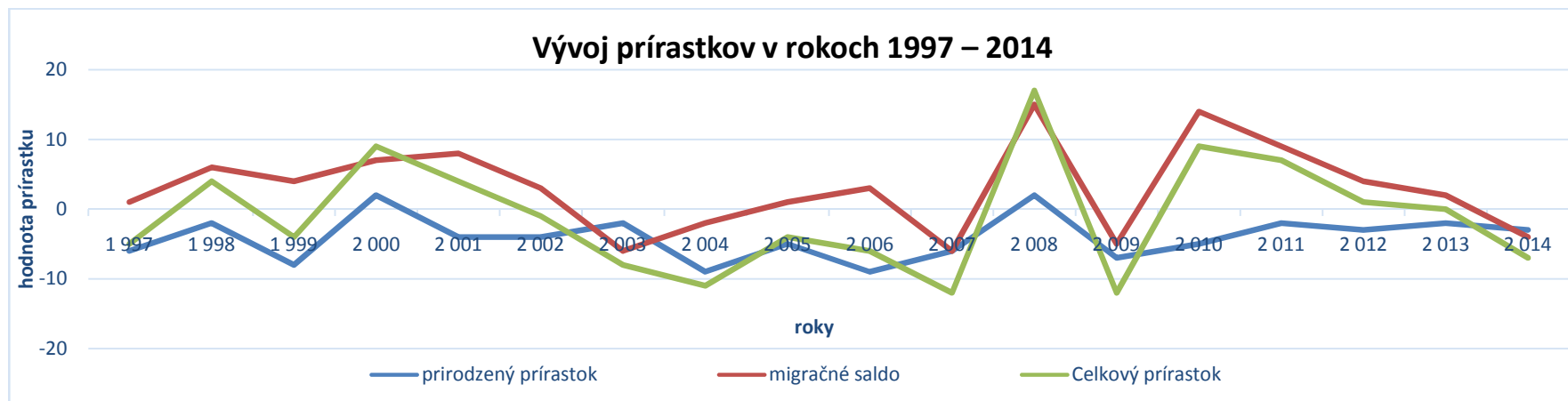
Na základe tab. č. 10 môžeme konštatovať, že celkový prírastok (úbytok) obyvateľstva v Poriadí sa z dlhodobého hľadiska pohybuje viac menej v mínusových hodnotách. Prvou príčinou tohto javu je fakt, že sa v sledovanom období v Poriadí viac obyvateľov umrelo ako sa narodilo. Len v rokoch 2007 – 2014 bol tento úbytok 26 obyvateľov. Situácia v oblasti pôrodnosti sa sa drží viac menej na tej istej úrovni. V období 2007 - 2014 sa do obce prisťahovalo 98 osôb, pričom v tom istom období sa z mesta odsťahovalo 89 osôb. Za posledných 8 rokov, teda od r. 2007 evidujeme z titulu odhlásenia prírastok obyvateľov o 9.

Tabuľka 11 Pohyb obyvateľstva v rokoch 1997 - 2014

<i>Bilancia obyvateľstva</i>	1997	1998	1999	2000	2001	2002	2003	2004	2005	2006	2007	2008	2009	2010	2011	2012	2013	2014	spolu
Živonarodení	5	10	8	8	5	5	5	3	7	3	7	7	3	4	4	3	4	2	93
Zomrelí	11	12	16	6	9	9	7	12	12	12	13	5	10	9	6	6	6	5	166
Prir. prírastok/úbytok	-6	-2	-8	2	-4	-4	-2	-9	-5	-9	-6	2	-7	-5	-2	-3	-2	-3	-73
Prist'ahovaní	20	13	10	20	15	13	2	10	4	21	9	21	7	28	15	10	8	20	246
Vyst'ahovaní	19	7	6	13	7	10	8	12	3	18	15	6	12	14	6	6	6	24	192
Migr. prírastok/úbytok	1	6	4	7	8	3	-6	-2	1	3	-6	15	-5	14	9	4	2	-4	54
Celkový prírastok/úbytok	-5	4	-4	9	4	-1	-8	-11	-4	-6	-12	17	-12	9	7	1	0	-7	-19

Zdroj: Štatistický úrad SR

Graf 6



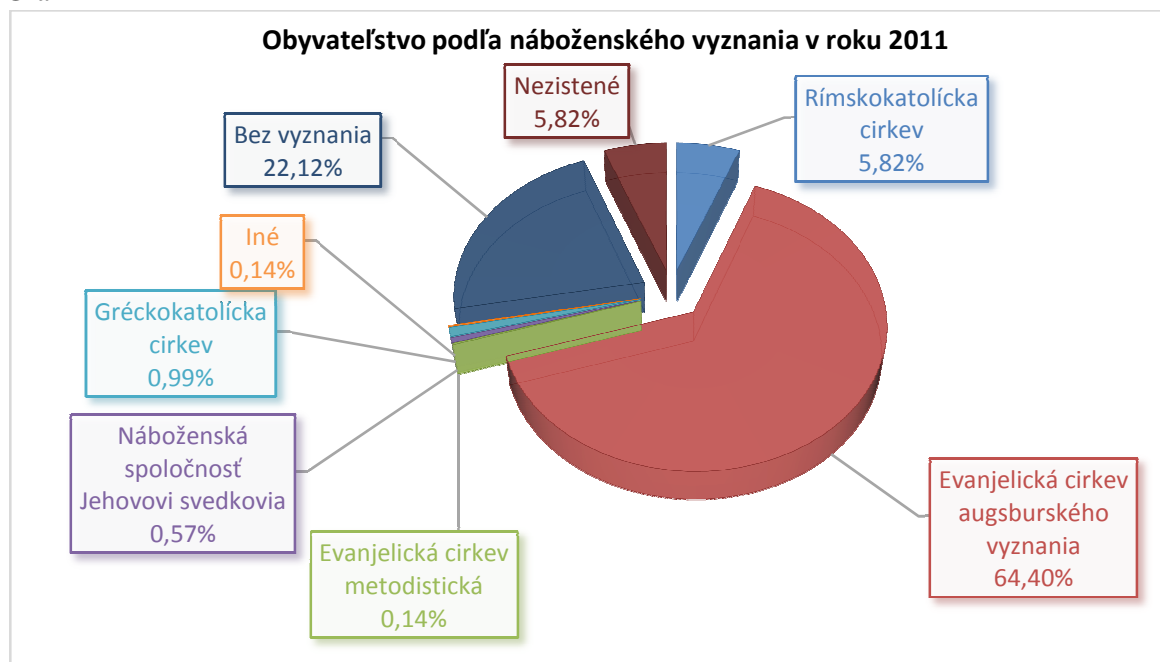
Vierovyznanie

Náboženským vyznaním sa rozumie účasť obyvateľstva na náboženskom živote niektorej cirkvi, alebo vzťah k nej. Najviac obyvateľov – 64,4 % sa pri poslednom sčítaní ľudu v roku 2011 hlásilo k evanjelickej cirkvi augsburského vyznania, čo je až o 15,6% menej ako v roku 2001. Rímsko-katolícke vierovyznanie kleslo iba nepatrne o 0,28% na 5,82%. O 10 % vzrástol pomer tých, čo sú bez vyznania (22,12%). Pokles u dvoch najvýznamnejších vierovyznaní bol hlavne v dôsledku nárastu tých, ktorý sa v SODB 2011 k svojmu vierovyznaniu nevyjadrili, teda - Nezistení. Svoje zastúpenie v obci majú i ostatné náboženstvá – gréckokatolícka cirkev (0,99%), evanjelická cirkev metodistická (0,14%), náboženská spoločnosť svedkovia Jehovovi (0,57%). Podrobnú štruktúru obyvateľov obce Poradie podľa náboženského vyznania znázorňuje tabuľka 12 a graf 7.

Tabuľka 12 Obyvateľstvo podľa náboženského vyznania

Náboženské vyznanie	SODB 2011	
	Spolu	%
Rímskokatolícka cirkev	41	5,82
Evanjelická cirkev augsburského vyznania	454	64,40
Evanjelická cirkev metodistická	1	0,14
Náboženská spoločnosť Jehovovi svedkovia	4	0,57
Gréckokatolícka cirkev	7	0,99
Iné	1	0,14
Bez vyznania	156	22,12
Nezistené	41	5,82
Spolu	705	100

Graf 7



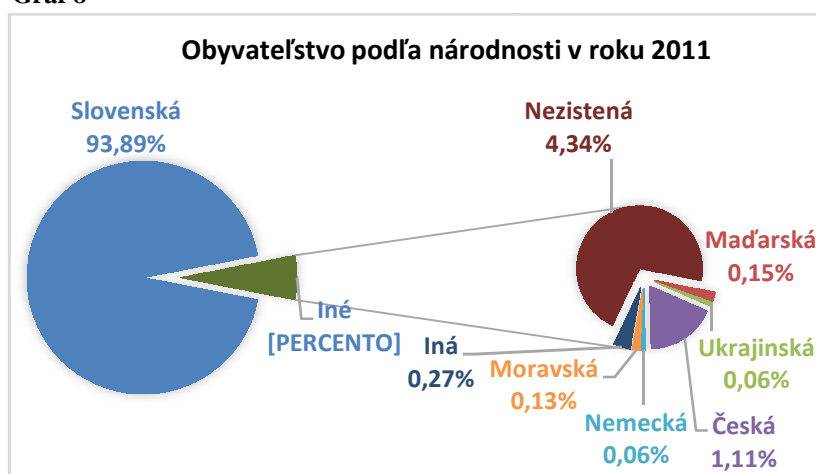
Národnostné zloženie

Národnosťou sa rozumie príslušnosť osoby k národu, národnostnej menšine alebo etnickej menšine. Pre určenie národnosti nie je rozhodujúca materinská reč, ani reč, ktorú občan prevažne používa alebo lepšie ovláda, ale jeho vlastné rozhodnutie o príslušnosti k národu, národnostnej menšine alebo etnickej menšine. Národnostné zloženie v Poriadí možno pokladať za etnograficky vyrovnanú, nakoľko k slovenskej národnosti sa hlási až 95,18% čo je oproti predchádzajúcemu SODB o 4,12% menej. Česká národnosť je zastúpená 0,71%-ným podielom, čo znamená nárast o 0,31%. Je to tiež spôsobené zvýšením pomerom o cca 3,67% tých obyvateľov, ktorí sa k národnosti v SODB 2011 nevyjadrovali. Ostatné národnosti dosahujú hodnoty nižšie ako 1%, preto sú zo štatistického hľadiska nevýznamné. Podrobnú štruktúru obyvateľov obce Poriadie podľa národnosti znázorňuje tabuľka 13 a graf 8.

Tabuľka 13 Obyvateľstvo podľa národnosti

Národnosť	SODB 2011	
	Spolu	%
Slovenská	671	95,18
Česká	5	0,71
Iná	1	0,14
Nezistená	28	3,97
Spolu	705	100,00

Graf 8



Vzdelanie

Vzdelanostná štruktúra obyvateľstva má pre ďalší rozvoj mesta zásadný význam. Školské vzdelanie je výrazom kultúrnej vyspelosti každej spoločnosti. Je jedným z činiteľov, ktoré ovplyvňujú životnú úroveň a podmieňujú úspešný rozvoj národného hospodárstva vo všetkých jeho oblastiach.

Podľa SODB 2011 v stupni dosiahnutého vzdelania je najpočetnejšia skupina obyvateľov, ktorá dosiahla úplné stredné odborné vzdelanie (s maturitou) – 21,56% (slovenský priemer je 20%), čo je nárast tejto vzdelanostnej kategórie až o 6,36 % oproti SODB 2001. Druhou najpočetnejšou skupinou sú obyvatelia, ktorí majú učňovské vzdelanie (bez maturity) – 17,3%. Čo je dobré, je pokles obyvateľov so základným vzdelaním (o 7,84%) až na 17,16%, pričom slovenský priemer je 15%. Vysokoškolské vzdelanie dosiahlo 8,09% obyvateľov obce, čo je nárast až o 4,59%, avšak o dosť menej v porovnaní s celoslovenským priemerom (13,8%). Napriek tomu možno konštatovať, že z hľadiska vzdelanosti obyvateľstva vykazuje obec dobrú vzdelanostnú úroveň. Podrobnú štruktúru obyvateľov obce Poriadie podľa vzdelania znázorňuje tabuľka 14 a graf 9.

Tabuľka 14 Obyvateľstvo podľa stupňa najvyššieho dosiahnutého vzdelania

Najvyššie dosiahnuté vzdelanie	SODB 2011	
	Spolu	%
Základné	121	17,16
Učňovské (bez maturity)	122	17,30
Stredné odborné (bez maturity)	82	11,63
Úplné stredné učňovské (s maturitou)	30	4,26
Úplné stredné odborné (s maturitou)	152	21,56
Úplné stredné všeobecné	21	2,98
Vyššie odborné vzdelanie	7	0,99
Vysokoškolské bakalárske	6	0,85
Vysokoškolské magisterské, inžinierske, doktorské	47	6,67
Vysokoškolské doktorandské	4	0,57
Bez školského vzdelania	105	14,89
Nezistené	8	1,14
Spolu	705	100,00

Graf 9



Kultúrno-spoločenský život

Obec žije veľmi pestrým kultúrno-spoločenským životom. Každoročne sa tu konajú viaceré kultúrne a spoločenské podujatia a akcie, ktoré umocňujú zviditeľnenie obce a tým podporujú jeho návštevnosť.

V meste sa každoročne konajú viaceré kultúrne a spoločenské podujatia a akcie. Charakter niektorých sa mení, väčšina z nich sa však koná viac menej pravidelne každý rok. Najvýznamnejšie z nich sú obecný ples, stávanie mája, turistický pochod na Javorinu, varenie guláša, úcta k starším, výstava ovocia a zeleniny, a veľa podujatí zameraných hlavne na deti ako detský maskarný ples, Mikuláš a deň detí – rôzne športové súťaže.

Kultúrno-spoločenský život v obci Poriadie reprezentuje pomerne široká škála kultúrnych inštitúcií, združení, spoločenských organizácií, občianskych združení, spolkov, ktoré vyvíjajú svoje aktivity v najrozličnejších oblastiach kultúrno-spoločenského života. Občianske združenia a ďalšie formy neziskových združení sú dôležitou súčasťou občianskej spoločnosti, keďže svojimi činnosťami prispievajú k výraznému zlepšeniu kvality života.

V obci Poriadie pôsobia tieto organizácie:

- Dobrovoľný hasičský zbor Poriadie,
- Jednota dôchodcov Slovenska Poriadie,
- Slovenský zväz záhradkárov na Poriadí,
- Obecný športový klub Poriadie.

2.1.4 Materiálne zdroje a občianska vybavenosť

2.1.4.1 Technická infraštruktúra

Doprava a dopravné vzťahy

Obec Poriadie je situovaná mimo nadregionálne významných dopravných trás. Ako vyplýva z tabuľky 15 v obci sa nachádza 16,94 km miestnych komunikácií III.-IV. triedy. Sú prevažne asfaltové a v zlom technickom stave. V budúcnosti treba uvažovať s ich opravou a rekonštrukciou. V obci sa nachádza 1,91 km chodníkov. V obci sa nachádza aj jedno námestie. Cesta II. triedy prechádzajúca obcou Poriadie je označená č. 581.

Tabuľka 15 Stav miestnych komunikácií r. 2014

		Počet	Dĺžka (km)	Plocha (m ²)
Miestne komunikácie I.-IV. triedy spolu		26	16,94	72 458
Z toho	I.trieda	-	-	-
	II.trieda	-	-	-
	III.trieda	10	12,49	62 220
	IV.trieda	16	4,45	10 238
Z toho	Betónové	8	1,9	2 606

	asfaltové	18	15,03	69 852
Chodníky		8	1,91	2 606
Námestia		1	-	421

Zdroj: Ročný výkaz 2014

Cyklistická doprava

V obci nie sú vybudované žiadne chodníky pre cyklistov. Centrom obce však prechádza cyklotrasa č. 022 - Kopaničiarska cyklomagistrála Považany – Senica s prevýšením 500m. Jej dĺžka je 60 km a práve v Poriadí prechádza od Paprade najnáročnejším stúpaním a v smere na Myjavu dosahuje i najvyššiu nadmorskú výšku. V obci sa nachádzajú 3 cykloodpočívadlá, ktoré boli vybudované v rámci projektu „Infraštruktúra cykloturistických trás“ realizovanej Združením kopaničiarskeho regiónu Veľká Javorina – Bradlo. Obec má vybudovanú Jastrabinskú cyklotrasu vetvu A a B, ktorá však ide po miestnych komunikáciách. Obec má záujem ešte dobudovať vety C a D tejto cyklotrasy.

Železničná doprava

Cez obec prechádza železničná trať, ktorá kedysi spájala Považie s Moravou. Začína v Novom Meste nad Váhom, prechádza Starou Turou a cez Poriadie a Myjavu vedie až na hranice do Vrbovíc. Trať pokračuje na Moravu do Veľkej nad Veličkou a Veselí nad Moravou. Na tejto trati je v katastri obce Poriadie smerom na Starú Turú vybudovaný tunel.

Autobusová doprava

Vzhľadom k tomu, že obec leží na ceste, ktorá bola kedysi hlavnou cestou spájajúcu Myjavu so Starou Turou, autobusová doprava je pomerne frekventovaná. Okrem týchto miest a okolitých obcí má obec priame spojenie i s neďalekými mestami Vrbovým, Piešťanmi, Novým Mestom nad Váhom, bývalým okresným mestom Senicou, krajským mestom Trenčín, kúpeľnými mestečkami Trenčianske Teplice a Smrdáky. V priemere ide v období školského roka počas jedného pracovného dňa 20 autobusov jedným smerom, ktoré stoja na hlavnej autobusovej zastávke pred obecným úradom. V osade u Klasovitých ich denne so zástavkou prechádza ďalších 11 v smere z Myjavy na Piešťany.

Vodovodná a kanalizačná sieť

Zásobovanie pitnou a úžitkovou vodou

Zásobovanie obyvateľstva pitnou vodou je realizované vodovodom, ktorý je v správe Bratislavskej vodárenskej spoločnosti. Na vodovod nie sú napojené osady Formanec, Šlahorová, Jastrabinec a Lipovec.

Kanalizácia a čistenie odpadovej vody

Obec Poriadie nie je odkanalizovaná. Väčšina obývaných bytov má septik, žumpu alebo domáce čističky odpadových vôd.

Energetika, plyn a telekomunikácie

Zásobovanie elektrickou energiou

Obec je zásobovaná elektrickou energiou z VN linky 22 kV prostredníctvom miestnych transformačných staníc.

Plynové rozvody

Obec nie je plynofikovaná, ale v budúcnosti sa plánuje jej kompletná plynofikácia.

Zásobovanie teplom

Centrálna teplárna v obci neexistuje. Hlavným zdrojom tepla je palivové drevo a tuhé palivo, a to koks, čierne, hnedé uhlie. Niektoré domácnosti využívajú ako druhý zdroj tepla elektrické kúrenie, v menšej miere vykurovanie propán – butánom zo zásobníkov. V posledných rokoch sa objavuje aj využívanie alternatívnych zdrojov, a to vykurovanie pilinami, peletami, briketami, tepelným čerpadlom a solárnymi systémami.

Spoje a telekomunikačné zariadenia

Pevná linka je napojená hlavným vedením z Myjavy. Rozvody sú po celej obci vrátane osád. Od roku 2004 je obec Poriadie pokrytá signálom, ktorý umožňuje občanom využívať vysokorýchlostné mobilné pripojenie do internetu. Pokrytie mobilnými sieťami je primerané po celom katastrálnom území.

Obecný rozhlas

Drôtovým obecným rozhlasom je pokryté celé katastrálne územie obce s výnimkou osady Jastrabinec, Formanec, Lipovec, Šlahorová.

Verejné osvetlenie

Verejným osvetlením je pokrytá celá obec okrem osady Šlahorová, Lipovec, Formanec, Jastrabinec.

2.1.4.2 Sociálna infraštruktúra

Opatrovateľská služba pre miestnych obyvateľov nie je zabezpečovaná. V prípade potreby môžu byť niektorí starí spoluobčania umiestnení v domove dôchodcov v Myjave prípadne v penzióne v neďalekej obci Hrachovište.

2.1.4.3 Zdravotná infraštruktúra

V obci nie je zriadené zdravotné stredisko, ale občania obce využívajú záchrannú službu, lekáreň a Nemocnicu s poliklinikou v Myjave.

2.1.4.4 Kultúrna infraštruktúra

Kultúrno-historické pamiatky

V osade u Klasovitých sa nachádzajú pomník i pamätník, venovaný pamiatke boja myjavského ľudu v povstaní proti maďarskému vojsku pod vedením Štúrovcov v roku 1848.

Kultúrne zariadenia

Z kultúrnych zariadení sa v obci nachádza kultúrny dom, v ktorom sídli obecný úrad. V jeho priestoroch sa konajú rôzne posedenia, zábavy, plesy a svadobné hostiny.

2.1.4.5 Školská infraštruktúra

Školská infraštruktúra je v obci zastúpená jednotriednou materskou školou, do ktorej v školskom roku 2015 - 2016 bolo prijatých sedemnást' detí. Deti v školskom veku navštevujú jednu z dvoch základných škôl v Myjave.

Zameranie škôlky je na environmentálnu a regionálnu výchovu. Krásne a čisté životné prostredie dáva jej pracovníčkam veľa námetov a príležitostí na prehlbovanie kladného vzťahu k prírode na prehlbovanie poznatkov a k ochrane prostredia a prírody ako takej.

Materská škola sídli v zrekonštruovanej budove rodinného domu od roku 1991. Na prízemí sa nachádza šatňa, kuchyňa so skladom, jedáleň, ktorá slúži aj ako pracovňa detí, herňa, umývárka a WC deti a WC dospelých. Na poschodí sa nachádza spálňa detí, WC a sklady. V pivnici je kotolňa, sklad paliva a sklad zeleniny pre školskú jedáleň, vykurovanie je tuhým palivom. V Septembri 2003 bola uskutočnená výmena kotla na tuhé palivo. V rokoch 2004 - 2007 bola uskutočnená výmena strechy, všetkých oblokov za plastové a vystavaný nový komín.

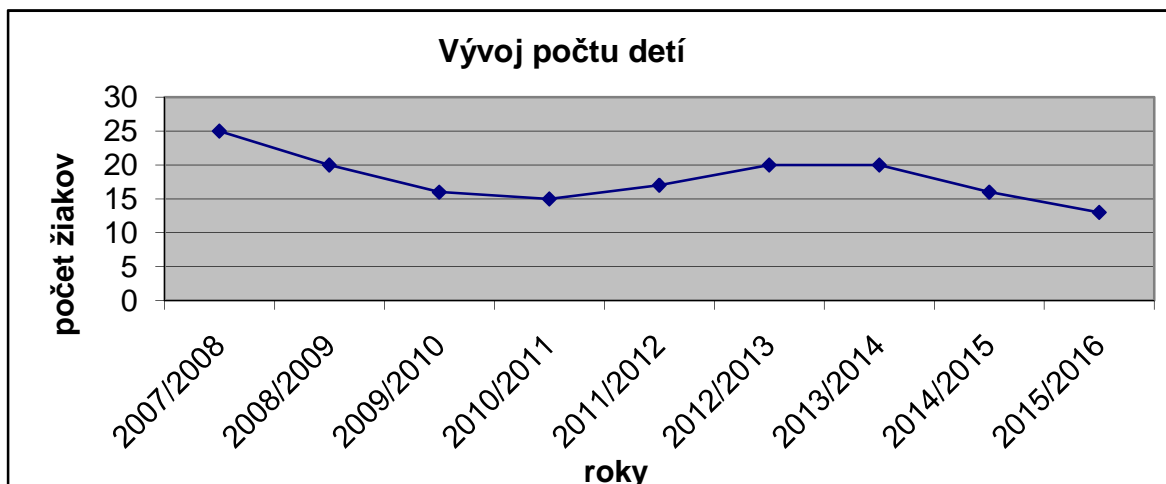
Vývoj počtu detí v MŠ za obdobie školských rokov 2007/2008 až 2015/2016 je v zrástajúcom stave. Podrobnejšie informácie o stave detí znázorňuje tabuľka 16 a graf 10.

Tabuľka 16 Vývoj počtu detí v MŠ za posledných 9 rokov

Roky	2007/ 2008	2008/ 2009	2009/ 2010	2010/ 2011	2011/ 2012	2012/ 2013	2013/ 2014	2014/ 2015	2015/ 2016
Počet žiakov	10	15	17	17	20	19	19	17	17

Zdroj: MŠ Poriadie

Graf 10



2.1.4.6 Domový a bytový fond

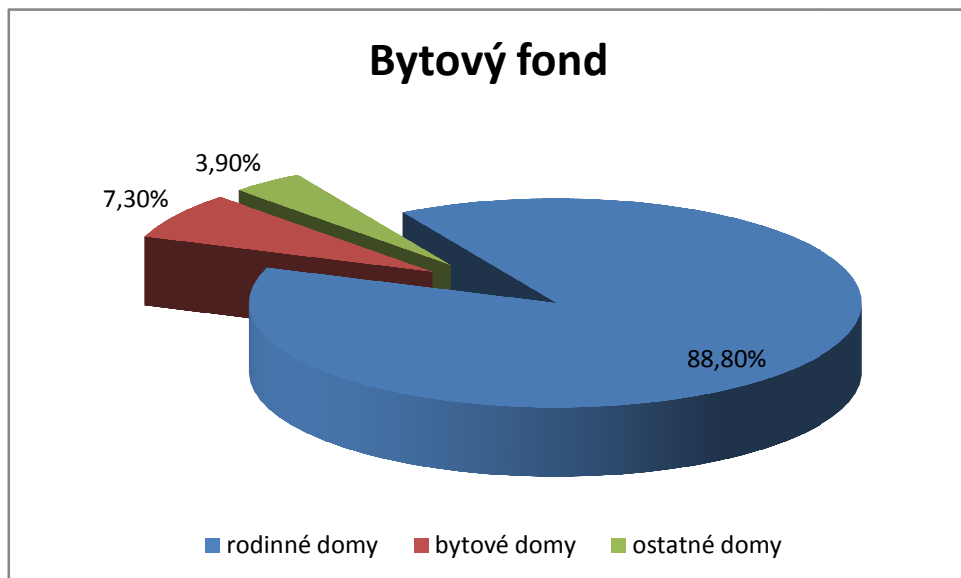
V obci v r. 2011 prevažovalo až 98,50%-ným podielom bývanie v súkromných rodinných domoch, ktoré sú prevažne vo vlastníctve fyzických osôb. V r. 2011 bolo 89 rodinných domov neobývaných, z nich bolo 25 určených na rekreáciu. Rodinné domy zahŕňajú spolu 88,80 % bytov. V obci sa nachádzali 2 bytové domy, ktoré spolu zahŕňali 12 bytov s priemerným vekom je 21 rokov. Podrobný prehľad je uvedený v tabuľka 17.

Tabuľka 17 Domový a bytový fond v roku 2011

	Rodinné domy	Bytové domy	Ostatné budovy	Domový fond
Trvale obývané domy	203	2	1	206
v %	98,50	1,00	0,50	100
Trvale obývané byty	206	17	9	232
v %	88,80	7,30	3,90	100
z toho:				
družstevné	-	5	-	5
byty vo vlastníctve obce	-	-	-	-
Neobývané byty	89	89	-	178

Zdroj: SODB 2011

Graf 11



Podľa SODB 2011 je v Poriadí o 10 trvale obývaných rodinných domov menej ako v roku 2001. Naopak pribudlo trvale obývaných bytov v bytových domoch a to až o 5 bytov. Avšak pribudli byty v ostatných budovách, ktorých počet sa zvýšil o 8. Ku 31.12.2011 sa v obci Poriadie nachádzalo 335 bytových jednotiek (viď. tabuľka 18)

Tabuľka 18 Domový a bytový fond – porovnanie rokov 2001 a 2011

	Rok 2001	Rok 2011	Rozdiel
Trvale obývané rodinné domy	213	203	-10
Trvale obývané byty v bytových domoch	11	17	5
Trvale obývané byty v ostatných budovách	1	9	8
Neobývané byty rodinných domoch i bytových	146	178	32
Celkový počet bytových jednotiek	315	335	- 2

Obec Poriadie plánuje v budúcom období vybudovať nové nájomné byty.

2.1.4.7 Infraštruktúra voľného času

Infraštruktúra voľného času zabezpečuje športovú činnosť, rôzne športovo-rekreačné aktivity, kultúrno – spoločenské aktivity a slúži aj pre oddychové účely obyvateľstva. V obci je menší areál športu a oddychu, kde sa okrem príjemného posedenia a hojdačiek pre deti nachádza tenisový kurt a viacúčelové ihrisko. Deti a mládež ho využívajú najmä na futbal a in-line korčuľovanie, v zime na hokej.

V centre obce sa nachádza pohostinstvo, ktoré využívajú nielen miestni obyvatelia, ale i chalupári a množstvo cykloturistov, či užívateľov tenisového kurtu.

2.1.4.8 Ostatná infraštruktúra

Medzi tieto zariadenia v obci patrí požiarna zbrojnica a evanjelický cirkevný dom Daniela Krmana, patriaci Evanjelickej cirkevnej obci. Vždy v poslednú nedeľu v mesiaci sa tu konajú bohoslužby. Administratívne zariadenie predstavuje obecný úrad, nachádzajúci sa v budove kultúrneho domu. V jeho priestoroch sa nachádza i kancelária Slovenskej pošty. Vedľa kultúrneho domu sa nachádza obchod s potravinami a drogistickým tovarom.

2.1.5 Charakteristika ekonomického potenciálu

2.1.5.1 Ekonomická štruktúra obyvateľstva

Za obzvlášť dôležitú skupinu obyvateľov z pohľadu ekonomického rozvoja obce pokladáme ekonomicky aktívnych obyvateľov. Za ekonomicky aktívne obyvateľstvo sa považujú osoby, ktoré boli v rozhodujúcom okamihu sčítania v pracovnom, členskom, služobnom alebo obdobnom pomere k nejakej organizácii, družstvu, súkromnej osobe alebo inému právnomu subjektu, zamestnávateľa, pomáhajúci, nezamestnaní, osoby samostatne činné, a to bez ohľadu na dĺžku pracovného úväzku. Medzi ekonomicky aktívnych patria aj osoby v základnej vojenskej službe, náhradnej alebo civilnej službe, na vojenskom cvičení, vo väzbe a vo výkone trestu odňatia slobody – pokiaľ trval ich pracovný pomer, ženy na materskej (rodičovskej) dovolenke, ak trvá ich pracovný pomer a nezamestnaní.

V obci Poriadie bolo podľa SODB v roku 2011 ekonomicky aktívnych 354 obyvateľov, čo je 50,20% z celkového počtu obyvateľstva (r.2011). Je to o 1,50% viac ako podiel všetkých ekonomicky aktívnych obyvateľov z trvale bývajúcich obyvateľov Slovenskej republiky.

Tabuľka 19 Porovnanie ekonomicky aktívnych osôb obce Poriadie s okresom, krajom a SR

	Obec Poriadie	Okres Myjava	Trenčiansky kraj	SR
Trvalo bývajúce obyvateľstvo	705	27 531	594 328	5 397 036
Ekonomicky aktívne osoby spolu	354	13 414	292 588	2 630 052
Podiel ekonomicky aktívnych osôb v %	50,20%	48,70%	49,20%	48,70%

Zdroj: SODB 2011

Z celkového počtu ekonomicky aktívneho obyvateľstva tvoria ženy 48,90%, ekonomicky aktívnych mužov je 53,10%. Až 89,80% ekonomicky aktívnych osôb

odchádzalo v tej dobe do zamestnania mimo obce, nakoľko v obci nebol vytvorený dostatočný počet pracovných príležitostí.

Tabuľka 20 Bývajúce obyvateľstvo ekonomicky aktívne podľa pohlavia, dochádzky do zamestnania a podľa odvetvia hospodárstva v roku 2011

Odvetvie hospodárstva	Ekonomicky aktívne osoby			
	Muži	Ženy	Spolu	Z toho dochádza do zamestnania
Pestovanie plodín a chov zvierat, poľovníctvo a služby s tým súvisiace	16	6	22	19
Výroba potravín	9	0	9	9
Výroba odevov	2	0	2	2
Spracovanie dreva a výroba výrobkov z dreva a korku okrem nábytku; výroba predmetov zo slamy a prúteného materiálu	3	1	4	3
Výroba chemikálií a chemických produktov	0	1	1	1
Výroba výrobkov z gumy a plastu	12	18	30	29
Výroba ostatných nekovových minerálnych výrobkov	1	1	2	2
Výroba a spracovanie kovov	0	1	1	1
Výroba kovových konštrukcií okrem strojov a zariadení	13	8	21	20
Výroba počítačových, elektronických a optických výrobkov	6	12	18	17
Výroba elektrických zariadení	8	7	15	13
Výroba strojov a zariadení i. n.	14	5	19	18
Výroba motorových vozidiel, návesov a prívesov	1	2	3	3
Výroba nábytku	2	0	2	2
Iná výroba	0	5	5	4
Oprava a inštalácia strojov a prístrojov	3	0	3	2
Dodávka elektriny, plynu, pary a studeného vzduchu	0	1	1	0
Zber, úprava a dodávka vody	3	1	4	4
Výstavba budov	9	2	11	9
Inžinierske stavby	2	1	3	3
Špecializované stavebné práce	9	2	11	8
Veľkoobchod a maloobchod a oprava motorových vozidiel a motocyklov	2	1	3	3
Veľkoobchod, okrem motorových vozidiel a motocyklov	9	8	17	13
Maloobchod okrem motorových vozidiel a motocyklov	6	18	24	22

Pozemná doprava a doprava potrubím	14	1	15	12
Poštové služby a služby kuriérov	0	3	3	3
Činnosti reštaurácií a pohostinstiev	5	5	10	9
Nakladateľské činnosti	0	1	1	1
Počítačové programovanie, poradenstvo a súvisiace služby	1	0	1	1
Finančné služby, okrem poistenia a dôchodkového zabezpečenia	0	4	4	3
Činnosti v oblasti nehnuteľností	3	2	5	5
Právne a účtovnícke činnosti	1	2	3	2
Architektonické a inžinierske činnosti; technické testovanie a analýzy	2	1	3	3
Reklama a prieskum trhu	0	1	1	1
Veterinárne činnosti	1	0	1	1
Sprostredkovanie práce	0	1	1	1
Činnosti cestovných agentúr, rezervačné služby cestovných kancelárií a súvisiace činnosti	1	0	1	1
Bezpečnostné a pátracie služby	3	1	4	3
Činnosti súvisiace s údržbou zariadení a krajinou úpravou	0	1	1	1
Verejná správa a obrana; povinné sociálne zabezpečenie	8	15	23	22
Vzdelávanie	5	11	16	16
Zdravotníctvo	0	4	4	4
Starostlivosť v pobytových zariadeniach (rezidenčná starostlivosť)	0	4	4	3
Sociálna práca bez ubytovania	0	1	1	1
Činnosti knižníc, archívov, múzeí a ostatných kultúrnych zariadení	1	0	1	1
Činnosti herní a stávkových kancelárií	1	0	1	1
Športové, zábavné a rekreačné činnosti	1	0	1	1
Ostatné osobné služby	0	1	1	1
Nezistené	11	6	17	14
Spolu	188	166	354	318
Percentuálny podiel	53,10	48,90	100	89,80

Zdroj: SODB 2011

Sektorová zamestnanosť

Pre charakterizovanie územia z hľadiska štruktúry hospodárskych aktivít sa používa okrem iného aj členenie podľa zamestnanosti na štyri základné sektory – primárny, sekundárny, terciárny a kvarciárny.

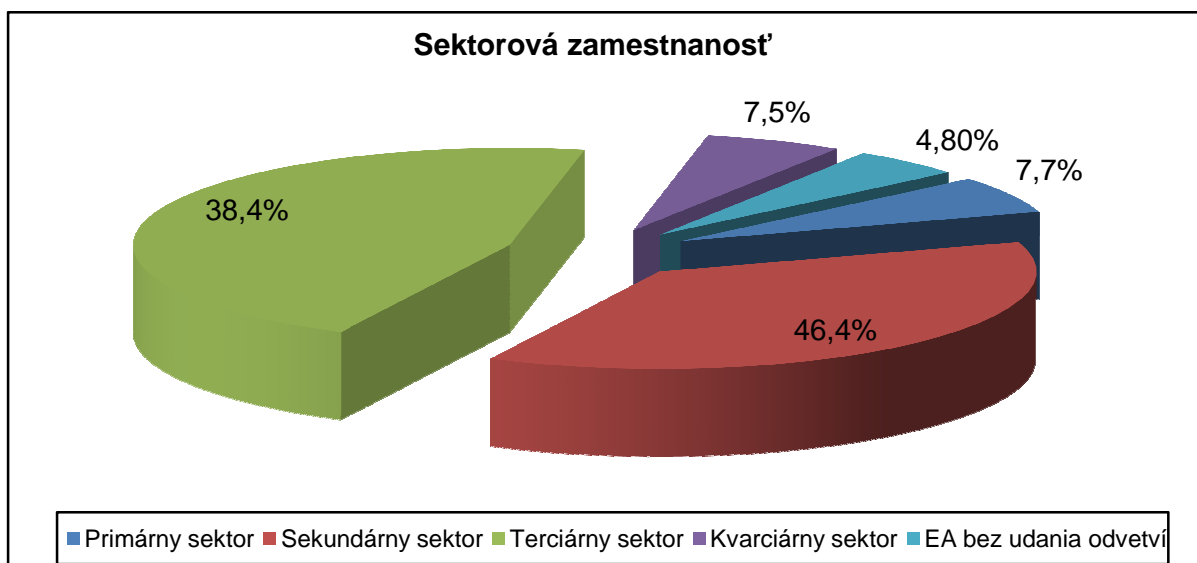
Najviac ekonomicky aktívnych osôb – až 45,80 % je zamestnaných v terciárnom sektore - veľkoobchod, maloobchod, hotely, verejná správa, sociálna starostlivosť. V sekundárnom sektore (priemyselnej výrobe a stavebníctve,) je zamestnaných 37,30 %, v primárnom sektore (poľnohospodárstve a lesníctve) pracuje 6,20% ekonomicky aktívnych obyvateľov. V kvarciárnom sektore - školstvo, zdravotníctvo, veda a výskum pracujem 5,90% ekonomicky aktívnych obyvateľov. Ekonomicky aktívnych obyvateľov bez udania odvetvia je 4,80%. Podrobný popis je uvedený v tabuľka 21 a graf 12.

Tabuľka 21 Sektorová zamestnanosť

Odvetvie hospodárstva	Ekonomicky aktívne osoby				
	Muži	Ženy	Spolu	Podiel v %	Z toho odchádza do zamestnania
Primárny sektor	16	6	22	6,20	19
Sekundárny sektor	71	61	132	37,30	124
Terciárny sektor	84	78	162	45,80	140
Kvarciárny sektor	6	15	21	5,90	21
EA bez udania odvetví	11	6	17	4,80	14
Spolu	188	166	354	100	318

Zdroj: SODB 2001

Graf 12



2.1.5.2 Podnikateľská sféra

Z analýzy hospodárskej základne vyplýva, že v obci malo v r. 2014 zastúpenie 67 podnikateľských subjektov – 17 právnických a 50 fyzických osôb oprávnených na podnikanie, ktoré zabezpečovali ekonomický rozvoj obce. Z fyzických osôb bolo 48 živnostníkov, 1 slobodné povolanie a 1 samostatne hospodáriaci roľník.

Najväčším zamestnávateľom je spoločnosť Thermoplastik s.r.o., ktorá zamestnáva 115 zamestnancov. Hlavnou činnosťou je výroba a predaj výrobkov z plastov, výroba a montáž lisovaných plastových výrobkov pre automobilový a elektrotechnický priemysel. Vedľajšou výrobnou činnosťou patrí recyklácia vlastných i externých plastových druhotných surovín (plastových odpadov). Ďalej ponúkajú montážne práce, sieťotlač a tampónovú potlač, ultrazvukové zváranie a aplikáciu 2 -zložkového polyuretánového tesnenia na plastový diel.

Ďalším významným zamestnávateľom je spoločnosť ToolSquare s.r.o. Špecializuje sa na návrh a výrobu tvarovo náročných foriem na plasty, výrobu presných plastových súčiastok okrem iného pre automobilový a elektrotechnický priemysel, ako aj zákazkovú výrobu zostáv, zložených z viacerých plastových dielov. Ďalej ponúkajú procesy ako ultrazvukové zváranie, Tampo-Print, sieťotlač a povrchovú úpravu striekaním.

Významným zamestnávateľom je i Poľnohospodárske družstvo Poriadie. Hlavnou činnosťou je výroba rastlinných a živočíšnych produktov, poľnohospodárska výroba vrátane predaja nespracovaných poľnohospodárskych výrobkov na účely spracovania a ďalšieho predaja a poskytovanie služieb poľnohospodárskymi strojmi.

Tabuľka 22 Právne subjekty v roku 2014

Právne subjekty	Počet
Právnické subjekty spolu	17
Fyzické osoby nezapísané v obchodnom registri – spolu	50
– FO nezapísané v obchodnom registri – živnostníci	48
– FO nezapísané v obchodnom registri - slobodné povolania	1
– FO nezapísané. v obchod. registri - samostatne hospodáriaci roľníci	1
Subjekty vedené v Registri organizácií	67

Zdroj: Štatistický úrad SR

V obci pôsobia tieto podnikateľské subjekty:

ANIAVALERY s.r.o., BT equipment, s.r.o., DAVL, s.r.o., DJ STEEL s.r.o., ELTIME in, s.r.o., Grauf, s.r.o., Grib, s.r.o., HOCHÉL FAMILY, v.o.s., JM Expres s.r.o., JVL KOVO s.r.o., Kiara SK, s.r.o., MBL Plus, s.r.o., Miestny národný výbor v Poriadí, Ngox Nguysen Tuan, Peter Klasovitý Autodopravca, Prametal Slovakia, s.r.o., Toolsquare, s.r.o., VALBRA s.r.o., Van Merksteijn Fencing Systems CS s.r.o., PD Poriadie, COOP Jednota,

Pohostinstvo u Metoda, Pavol Bielčík – B a K výkup, SMPLUS, s.r.o., Ján Mateják – FRUIT, BRANISLAV Valent – TRANSIT & GLASS, Slovenská pošta a.s., Ján Bičian, Ján Bielčík, Jozef Kubiš, SPIN s.r.o., Marián Malek, Ľubomír Mozolák – ĽM, Samuel Dúbrava a Jaroslav Michalec.

2.1.5.3 Nezamestnanosť

Evidovaná miera nezamestnanosti podľa výberového zisťovania pracovných síl sa vypočítava podľa vzorca - disponibilný počet evidovaných nezamestnaných : počet ekonomicky aktívnych osôb (pracujúci vrátane osôb na materskej dovolenke + evidovaný nezamestnaní) x 100.

Za posledných 8 rokov sa pohybuje v hodnotách od 3,01 % po 7,81 % (viď tabuľka 23). Miera nezamestnanosti v obci bola na konci roka 2014 6,84 %. Podiel ekonomicky aktívneho obyvateľstva je percentuálne v obci na úrovni okresu Myjava a zároveň o niečo vyšší v porovnaní s TSK a Slovenskom (tabuľka 24).

Tabuľka 23 Porovnanie miery nezamestnanosti v rokoch 2007 - 2014

Rok	Uchádzači o zamestnanie spolu	Ženy	Muži	Miera nezamestnanosti v %
2007	22	11	11	5,85
2008	11	5	6	3,01
2009	27	14	13	7,09
2010	30	18	12	7,81
2011	22	12	10	5,85
2012	18	12	6	4,84
2013	28	19	9	7,33
2014	26	17	9	6,84

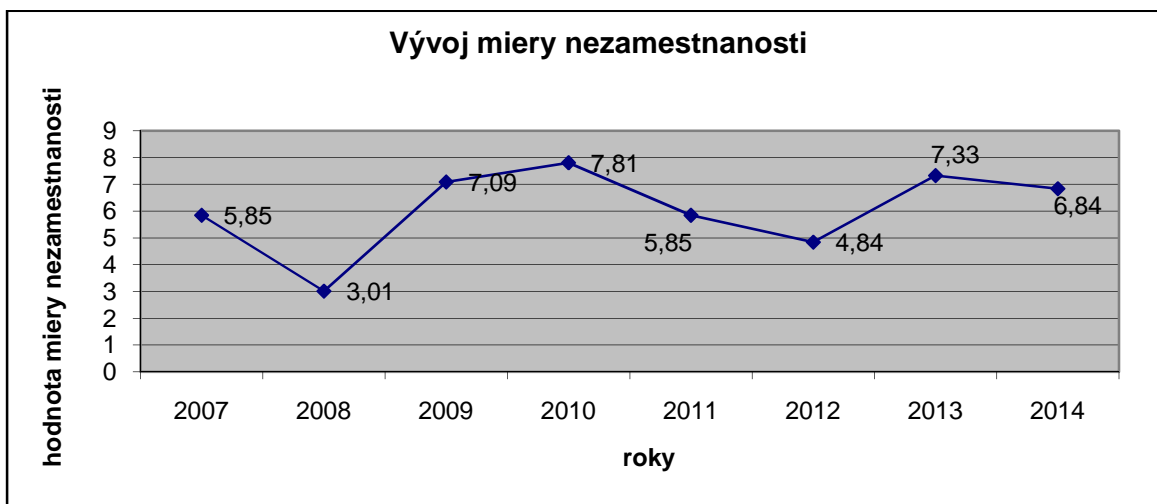
Zdroj: ÚPSVaR

Tabuľka 24 Porovnanie miery nezamestnanosti k 31. 12. 2014

	Trvale bývajúce obyvateľstvo spolu	Ekonomicky aktívne osoby spolu	Miera nezamestnanosti v %	Podiel ekonomicky aktívnych v %
Obec Poriadie	705	354	6,84	50,20
Okres Myjava	27 531	13 414	7,85	48,70
Kraj Trenčiansky	594 328	292 388	9,80	49,20
SR	5 39 7036	2 630 052	12,44	48,70

Zdroj: ÚPSVaR, Základné štatistické ukazovatele o trhu práce v SR, 2014

Graf 13



2.1.6 Ex-ante hodnotenie

Formulár č. A 7 - Ex-ante hodnotenie - stav projektovej pripravenosti investícií k termínu vypracovania nového PHSR

por. č.	Názov investície (obec, okres)	Rok začatia-plán	Technická príprava mesiac/rok	Objem finančných prostriedkov spolu	Finančné prostriedky podľa zdrojov (v tis. EUR)					
		Rok dokončenia-plán	PD na ÚR: PD na SP:		Rozpočet samosprávneho kraja	Rozpočet obce	Štátne účelové fondy	Rozpočet z OP (EÚ + štát)	Názov OP	Iné zdroje
0	2	3	4	6	9	10	11	12	13	14
1	Rekonštrukcia a dobudovanie verejných chodníkov	2016		300,00	-	211,50	-	88,50	MF SR, MDVaRR SR	-
		2022	12/2015							
2	Jastrabinská cyklotrasa - vetva C	2017		60,00	-	-	-	48,00	PRV	12,00
		2017	04/2013							
3	Jastrabinská cyklotrasa - vetva D	2017		84,00	-	44,55	-	39,45	PRV	-
		2019	11/2013							
4	Vybudovanie prevádzkovej budovy na ihrisku	2018		175,00	-	35,00	-	140,00	PRV	-
		2020	06/2015							
5	Pamätník u Klasovitých	2016		120,00	-	6,00	-	114,00	OP CS SR-ČR	-
		2018	5/2009							

2.2 Analýza vonkajšieho prostredia

Širšie regionálne vzťahy

Poriadie je súčasťou Vyššieho územného celku Trenčín. Trenčiansky kraj je rýchlorastúci, priemyselný región SR s perspektívou konkurencieschopného regiónu na úrovni SR, s vysokou atraktivitou a pozíciou pre investorov, s dlhodobou podpriemernou mierou nezamestnanosti, avšak mimo centra hlavných rozvojových aktivít EÚ. Na základe ekonomickej štruktúry sa TSK považuje za priemyselný región. Má dlhú tradíciu najmä v oblasti chemického (gumárenského), textilného a strojárkeho priemyslu (stále v procese reštrukturalizácie). V regióne sa rozvíjajú aj progresívne odvetvia, ako je napríklad elektrotechnická výroba, kde smerujú aj významné zahraničné investície a dodávky pre automobilový priemysel. V kraji sú 4 priemyselné parky s prevahou strojárkeho priemyslu. V súčasnosti sa radí medzi ekonomicky najsilnejšie kraje Slovenska. Je tiež mimoriadne aktívny v oblasti podnikania MSP. TSK nepatrí medzi najnavštevovanejšie kraje SR, a to aj napriek tradícii kúpeľníctva. Má nízku ubytovaciu kapacitu a dosiahol jednu z najnižších návštevností (8,1 %) po TTK a Nitrianskom kraji. Celkom možno očakávať, že TSK má šancu si aj vďaka novým priamym zahraničným investíciám udržať pozíciu pomerne hospodársky a sociálne stabilného regiónu a bude sa pomaly približovať k úrovni priemeru EÚ 27. V priemyselnej výrobe bude viac dominovať strojársky a možno elektrotechnický priemysel, ktorý má práve na Starej Turej silnú tradíciu. Prostredníctvom inovácií aj pozícia chemického priemyslu by mohla byť udržateľná, ohrozená je pozícia textilného priemyslu a baníctva.

Inovačný potenciál regiónu by sa mal v budúcnosti zamerať na inovácie v elektrotechnickom priemysle a chemickom, a predovšetkým v oblasti lesného hospodárstva, poľnohospodárstva a pod. To by určite posilnilo ekonomiku obce Poriadie. TSK disponuje veľmi dobre rozvinutým systémom cestnej a železničnej dopravy. Kraj križuje medzinárodne významná železničná trať spájajúca Maďarsko/Rakúsko - Bratislavu - Trenčín - Košice - Poľsko. Región je tiež napojený aj na železničnú sieť Českej republiky (Trenčín - Brno). Krajom prechádza aj významný cestný koridor Bratislava - Trenčín - Žilina. Najvýznamnejší je diaľničný ťah D1, vybudovaný po Žilinu, ktorý prechádza len 23 km východne od Poriadia. Krajom prechádza viac ako pätina (80,3 km) diaľničných ťahov Slovenska. Prírodné zdroje TSK sú bohaté a rôznorodé, veľký význam majú zdroje minerálnych vôd využívaných najmä v kúpeľníctve.

Charakteristika špecifických stránok regiónu

V porovnaní s regiónmi vyspelých krajín EÚ a regiónmi SR možno konštatovať, že TSK využíva iba čiastočne svoj rozvojový potenciál. Najvýraznejšie rezervy sa nachádzajú v nedostatočnej úrovni využívania inovačného potenciálu najmä v chemickom, strojárskom a elektrotechnickom priemysle a IKT. V porovnaní so svetovými trendmi zvyšovania kvality verejných služieb cestou informatizácie a s vývojom v okolitých krajinách je úroveň informatizácie TSK nízka. Za najväčší rozvojový potenciál regiónu TSK možno považovať:

- výhodnú geografickú polohu medzi rýchlorastúcimi regiónmi SR,

- priemyselnú tradíciu a dobrú exportnú výkonnosť, diverzifikovanú odvetvovú infraštruktúru s vybudovanou energetickou sieťou,
- dostatok kvalifikovanej pracovnej sily,
- vysoký podiel malého a stredného podnikania v rámci hospodárskej štruktúry, vysoký stupeň flexibility malého a stredného podnikania,
- vysoká odborná úroveň pracovníkov vo všetkých oblastiach poľnohospodárstva, lesníctva a potravinárskeho priemyslu,
- existencia konkurencieschopných výrobkov (poľnohospodárstvo).

Konkurenčná výhoda

Konkurenčná výhoda TSK je tvorená priemyselnou tradíciou, výhodnou geografickou polohou, nadregionálnymi väzbami, dostatkom kvalifikovanej pracovnej sily a konkurencieschopným poľnohospodárstvom a predpokladom pre rozvoj vysoko sofistikovaných služieb podporujúcich aj rozhodujúce priemyselné odvetvia.

Strategické ciele:

1. zvyšovať produktivitu a konkurencieschopnosť priemyslu a služieb,
2. rozvíjať ľudské zdroje a zvyšovať ich adaptabilitu a vytvárať dostatok nových pracovných miest v odvetviach s vyššou pridanou hodnotou,
3. zvyšovať efektivitu poľnohospodárskej produkcie a kvalitu života vidieckej populácie,
4. rozvíjať nové ekologicky orientované služby a MSP,
5. vybudovať rýchlostnú komunikáciu R2,
6. využiť geotermálne pramene pre ďalší rozvoj tradičného kúpeľníctva.

Očakávané dopady:

- zvýšenie využívania regionálnych zdrojov a vnútorného potenciálu regiónu,
- rast zamestnanosti v sektore služieb,
- vznik nových väzieb medzi sektormi, odvetvami na regionálnej i medzinárodnej úrovni,
- rozvoj vidieka,
- zhodnotenie potenciálu v oblasti poľnohospodárstva a lesného hospodárstva,
- zlepšenie kvality životného prostredia,
- zlepšenie dopravnej infraštruktúry s prepojením celého regiónu západ - východ (stredné Považie - horná Nitra),
- zlepšenie kapacít cestovného ruchu a tradičného kúpeľníctva.

Užšie regionálne vzťahy

Poriadie je súčasťou Kopaničiarskeho regiónu, ktorý je situovaný v pohorí Biele a Malé Karpaty a tiež v o niečo nižšej Myjavskej pahorkatine, čím poskytuje obyvateľom, ale aj návštevníkom regiónu príjemné a tiché prostredie pre bývanie a iné aktivity. Rozmanitosť všetkých zložiek prírody, spätá so špecifickým rázom kopaničiarskej krajiny, dodáva Kopaničiarskemu regiónu neopakovateľný charakter, ktorý môže byť dobrým východiskom pre rozvoj vidieckeho cestovného ruchu v regióne a aktivít súvisiacich s agroturistikou. Tiché a odľahlé kopanice, vyhľadávané najmä obyvateľstvom túžiacim po pokoji a bezúhonnosti,

disponujú zdravým prírodným prostredím. To je značnou výhodou, vzhľadom na blízke väčšie mestá (Senica, Nové Mesto nad Váhom) a s ním spojený priemysel, ktorých kvalita životného prostredia je nižšia.

Hoci ide o územie v najzápadnejšej časti Trenčianskeho samosprávneho kraja, jeho poloha je vzhľadom na najbližšie rozvojové osi Slovenska (Považie, Záhorie,...) mierne okrajová. Táto sa prejavuje najmä v dopravnej dostupnosti (či už časovej, alebo aj vzdialenostnej) vidieckych obcí, a zvlášť odľahlejších kopaníc, ktorá je na hlavné dopravné osi SR, nízka. Istou nevýhodou (ale aj výhodou, ako to bolo spomínané vyššie) je aj fyzicko-geografická poloha, pretože veľká väčšina územia sa nachádza v rámci Myjavskej pahorkatiny, resp. Bielych a Malých Karpát, kde prevláda pahorkatinný, až vrchovinový ráz územia spojený s horšou dostupnosťou územia. Navyše severná, štátna hranica územia pôsobila dlhé roky po vzniku samostatnej SR ako bariéra. Iba malá časť územia – juhovýchod, ktorá sa nachádza už v Považskom Podolí, má lepšiu polohu a teda aj dostupnosť – blízkosť európsky významného multimodálneho koridoru.

V samotnom regióne, ktorý po regresii strojárského priemyslu v regióne v polovici 90-tych rokov minulého storočia, mal veľké ekonomické problémy, vrátane vysokej miery nezamestnanosti, sa v súčasnosti situácia v ekonomickej oblasti výrazne zlepšila, aj vďaka vybudovaniu Priemyselného parku Myjava – Javorinská, ktorého základný kameň bol položený v roku 2006. Tento park predstavuje najväčšiu investíciu v regióne a je definovaný ako park celoštátneho významu. Jedná sa o jediný park v SR, ktorý bol na 100 % obsadený.

V tesnej blízkosti regiónu sa nachádza aj Priemyselný park Senica, do ktorého dochádzajú obyvatelia regiónu za prácou. Vplyvy na územie mikreregiónu má aj priemyselná zóna v Novom Meste nad Váhom.

Formulár č. A 6 - STEEP analýza

Sociálne	Technologické	Ekonomické	Ekologické	Politické	Hodnoty
Celkové starnutie populácie v SR	Kontakt s obyvateľmi prostredníctvom technológií	Rast životnej úrovne a zvyšovanie miezd v blízkych mestách (Trenčín, N. Mesto)	Podpora projektov na environmentálnu infraštruktúru	Politika vlády v konkrétnej oblasti	Tímová spolupráca
Návrat pôvodných obyvateľov v dôchodkovom veku z väčších miest		Zníženie kúpyschopnosti obyvateľstva vplyvom opakujúcich sa ekonomických kríz	Nedostatočná osвета o ochrane ŽP a nakladaní s odpadmi	Zmena legislatívy v rôznych oblastiach	Možnosť vytvárania nových cezhraničných partnerstiev
		Vplyv daňovej politiky	Klimatické zmeny		
		Zvyšovanie odvodového zaťaženia			
		Zníženie podielových daní			
		Možnosť čerpať eurofondy			

2.3 Zhodnotenie súčasného stavu územia - SWOT analýza

SWOT analýza je skratka z anglického originálu: **Strenght** – silné stránky, **Weakness** – slabé stránky, **Opportunity** – príležitosti, **Treat** – ohrozenia. Je to štandardná metóda, ktorá slúži k prezentácii analytických poznatkov o najrôznejších objektoch skúmania. Je založená na vyčerpávajúcej, výstižnej a objektívnej charakteristike silných a slabých stránok skúmaného objektu a jeho možných príležitostí a ohrození. V tomto prípade je predmetom SWOT analýzy obec Poriadie a to jednak vo vnútorných ale aj vonkajších vzťahoch.

2.3.1 Príroda, ochrana životného prostredia

Silné stránky:

- zdravé a tiché životné prostredie,
- krásna príroda,
- dobrá poloha na úpätí Bielych Karpát,
- realizácia separovaného zberu,
- podpriemerná produkcia emisií,
- vysoký stupeň biodiverzity,
- CHKO Biele Karpaty,
- potok Kostolník,
- chránené rastliny.

Slabé stránky:

- spaľovanie nebezpečného odpadu v kotloch (plasty, drevotrieska),
- vypúšťanie splaškov do vonkajšieho prostredia, najmä do povrchových vôd,
- PD znečisťuje životné prostredie, ničí cesty a šíri sa odtiaľ zápach,
- výskyt drobných nelegálnych skládok odpadov,
- vodný tok v obci neregulovaný,
- stav verejnej obecnej zelene,
- nízky podiel využívaného komunálneho odpadu,
- hluk zo železničnej dopravy,
- nedobudovanosť siete chránených území.

Príležitosti:

- využitie obnoviteľných zdrojov energie (biomasa, solárne kolektory, veterné elektrárne),
- využitie prírodných podmienok a polohy obce v rozvoji cestovného ruchu,
- monitoring a ochrana životného prostredia,
- realizácia programov starostlivosti o chránené územia.

Ohrozenia:

- nevybudovanie kanalizácie a ČOV,

- zníženie ekologickej stability územia,
- prehlbujúce sa znečisťovanie životného prostredia divokými skládkami.

2.3.2 Ľudské zdroje, zamestnanosť, podnikateľské prostredie.

Silné stránky:

- dostatok pracovných príležitostí,
- nízka nezamestnanosť,
- rozvoj výstavby domov a bytov v poslednom období,
- vysoký podiel malého a stredného podnikania,
- tradícia ovocinárstva,
- nízke náklady na prácu,
- tradícia poľnohospodárstva.

Slabé stránky:

- nepriaznivá demografická štruktúra obyvateľstva,
- negatívny populačný vývoj daný nízkou mierou natality obyvateľstva,
- stagnácia poľnohospodárstva.

Príležitosti:

- rozvoj nových foriem miestnej zamestnanosti (agroturizmus, sociálne služby v zariadeniach rodinného typu),
- blízkosť dvoch spádových miest regiónu (Myjava – Stará Turá),
- prepojenie na hlavný železničný koridor Bratislava – Košice – s možnosťou využitia ekologickejšej nákladnej železničnej dopravy pre rozvoj priemyslu,
- poloha na železničnej spojnici Považie – Južná Morava,
- rozvoj alternatívnych zdrojov energie (biomasa),
- rozvoj ekologického poľnohospodárstva,
- rozvoj na ovocinárstvo nadväzujúcich odvetví potravinárstva (výroba sušeného ovocia džemov, džúsov, sirupov a destilátov),
- využitie štrukturálnych fondov EÚ (Program rozvoja vidieka).

Ohrozenia:

- odchod mladých kvalifikovaných ľudí z obce,
- nedostatočná finančná podpora agrárneho sektoru vládou,
- administratívne bariéry obmedzujúce rozvoj podnikania,
- nevyjasnené majetkovo-právne vzťahy,
- nedostatočná motivácia zamestnávateľov na ďalšom vzdelávaní zamestnancov.

2.3.3 Školstvo, sociálne veci, sociálny priestor

Silné stránky:

- využívanie alternatívnych spôsobov vo výchovno-vzdelávacom procese,
- ochota učiteľov k ďalšiemu vzdelávaniu,
- interakcia učiteľ – žiak je na dobrej úrovni,
- národnostne i religiózne homogénna obec.

Slabé stránky:

- zhoršujúca sa demografická krivka – starnutie obyvateľstva,
- zlá sociálna situácia starých a odkázaných ľudí,
- neexistencia stacionárnych zariadení penzijnového typu,
- málo rozvinuté služby starostlivosti o rodinu, deti a osoby odkázané na starostlivosť zamestnaných osôb,
- nedostatok finančných zdrojov na rozvoj materskej školy, ktoré nie sú obce schopné získať ani z mimorozpočtových zdrojov,
- málo organizácií pôsobiach v obci a ich slabšia činnosť,
- nerozvinuté kultúrne a športové aktivity a kultúrno-spoločenský život,
- slabá informovanosť verejnosti o činnosti samosprávy a života v obci,
- pasivita občanov - ľudia sa uzatvárajú, nezáujem zúčastňovať sa na akciách.

Príležitosti:

- možnosť pokračovať v štúdiu na stredných školách v regióne,
- možnosť využitia štrukturálnych a iných fondov ako mimorozpočtových zdrojov,
- využitie členstva v regionálnych združeniach ZMOS myjavského regiónu, Združenie obcí kopaničiarskeho regiónu Veľká Javorina-Bradlo, Kopaničiarsky región MAS - spolupráca, pomoc pri spoločných veľkých projektoch,
- využitie existujúcich objektov a ich rekonštrukcia na sociálne zariadenia (penzióny) rodinného typu, príp. hospic.

Ohrozenia:

- nepriaznivý demografický vývoj ohrozujúci existenciu materskej školy,
- nedostatok finančných prostriedkov v rozpočte obce na spolufinancovanie veľkých projektov,
- nedostatok finančných zdrojov na prevádzku školských zariadení, ich vybavenosť a odmeňovanie pedagogických a nepedagogických zamestnancov, ktoré sú vyčlenené v štátnom rozpočte,
- nízka občianska participácia.

2.3.4 Služby, cestovný ruch a kultúra

Silné stránky:

- výborné podmienky na vidiecku turistiku, cykloturistiku, rekreáciu a odpočinok (poloha v Myjavskej pahorkatine a na úpätí Bielych Karpát),
- prírodný a kultúrno-historický potenciál obce,
- pomník a pamätník venovaný pamiatke boja Myjavcov v povstaní proti maďarskému vojsku pod vedením Štúrovcov v roku 1848.

Slabé stránky:

- nedostatok poskytovaných služieb pre voľný čas a v cestovnom ruchu,
- žiadny podnikateľský subjekt podnikajúci v cestovnom ruchu,
- málo rozvinutý marketing a kvalita manažmentu cestovného ruchu,
- nevyužívanie prírodného potenciálu,
- žiadne ubytovacie kapacity v obci a nedostatočné v okolí pre návštevníkov a obchodných cestujúcich,
- zanikajúce praktiky ľudovej výroby.

Príležitosti:

- rozvoj obchodu a služieb na podporu cestovného ruchu v hlavnom meste okresu Myjava,
- ponuka nových produktov cestovného ruchu (gazdovský dvor, kopaničiarska izba atď.),
- využiť členstvo v regionálnych združeniach a prostredníctvom spoločnej cieľenej propagácie zlepšiť imidž obce a regiónu,
- možnosť využitia dobrej polohy v blízkosti hranice s Českom a Rakúskom na rozvoj cestovného ruchu,
- rozvoj cestovného ruchu na báze nevyužitého prírodného a kultúrneho potenciálu okolia, zvýšenie konkurenčnej schopnosti,
- existencia starých neobývaných chalúp, ktoré možno využiť na vidiecky turizmus,
- perspektíva ubytovania v súkromí,
- podpora vidieckej turistiky a agroturizmu štrukturálnymi fondmi EÚ (Program rozvoja vidieka),
- zvýšenie potenciálu dlhodobej rekreácie s pozitívnym dopadom na rozvoj zamestnanosti,
- využitie potenciálu športových zariadení,
- oživenie tradičných remeselníckych zručností,

Ohrozenia:

- slabšia kooperácia medzi obcami v regióne prípadne neochota spolupracovať na realizácii spoločných programov,

- pretrvávajúca nízka podpora rozvoja cestovného ruchu,
- nedostatok finančných prostriedkov,
- pomalé zavádzanie moderných informačných systémov.

2.3.5 Doprava a technická vybavenosť

Silné stránky:

- dobré dopravné spojenie (autobus a železnica) vzhľadom na početnosť spojov,
- rozsah ponúkaných dopravných služieb a dopravnej vybavenosti,
- dobré pokrytie signálom mobilných sietí,
- vybudovaný vodovod,
- vybudované detské ihrisko a park,
- zrekonštruovaný kultúrny dom,
- vysoké percento voľného investičného materiálu (domy, škola, JRD a iné stavby),
- futbalové ihrisko, tenisový kurt,
- pošta.

Slabé stránky:

- nevybudovaná kanalizácia, ČOV a plynovod,
- nevyhovujúci technický stav ciest a chodníkov,
- nedostatok chodníkov,
- nedoriešený systém odpadového hospodárstva – chýba zberný dvor,
- nedostatočná infraštruktúra poskytovaných služieb,
- zlá úroveň infraštruktúry pre rozvoj športu a telesnej kultúry,
- málo parkovacích miest pre návštevníkov obce,
- zlá dopravná dostupnosť niektorých kopaníc najmä v zimných mesiacoch,
- nedostatočne rozvinutá infraštruktúra pre progresívne informačné technológie,
- údržba ciest v zimnom období,
- neupravené chodníky, pamiatky, cestné rigoly.

Príležitosti:

- využitie členstva v regionálnych združeniach ZMOS myjavského regiónu, Združenie obcí kopaničiarskeho regiónu Veľká Javorina-Bradlo, Kopaničiarsky región MAS - spolupráca, pomoc pri spoločných väčších projektoch,
- podpora budovania trás cyklistickej a pešej dopravy na jestvujúcich alebo súbežne s jestvujúcimi cestami,
- podpora jazdecký trás,
- efektívne využitie prostriedkov z fondov EÚ,
- využívanie informačných technológií, dostupnosť verejného internetu,
- rozšírenie rozvodov KTR , vysielania Myjavskej televízie a bezdrôtového rozhlasu.

Ohrozenia:

- nedostatok investícií do rozvoja dopravy, telekomunikácií a informatizácie verejného sektora,
- rast individuálnej dopravy pri súčasnom poklese hromadnej dopravy,
- negatívne účinky dopravy na životné prostredie,
- nárast cien plynu.

3 Strategická časť

Strategická časť nadväzuje na analytickú časť a obsahuje stratégiu rozvoja obce pri zohľadnení jeho vnútorných špecifik. Určuje hlavné ciele a priority rozvoja obce pri rešpektovaní princípov regionálnej politiky v záujme dosiahnutia vyváženého udržateľného rozvoja územia. Strategická časť obsahuje víziu územia, formuláciu a návrh stratégie, výber a popis strategických cieľov v jednotlivých politikách, resp. oblastiach rozvoja (hospodárska, sociálna, environmentálna).

Strategický cieľ PHSR ako aj dielčie ciele v rámci jednotlivých politík vychádzajú z §3 Ciele podpory regionálneho rozvoja zákona 309/2014 o podpore regionálneho rozvoja, kde je hlavným cieľom podpory regionálneho rozvoja odstraňovať alebo zmierňovať nežiaduce rozdiely v úrovni hospodárskeho rozvoja, sociálneho rozvoja a územného rozvoja regiónov a zabezpečiť trvalo udržateľný rozvoj regiónov, zvyšovať ekonomickú výkonnosť, konkurencieschopnosť regiónov a rozvoj inovácií v regiónoch pri zabezpečení trvalo udržateľného rozvoja, zvyšovať zamestnanosť a životnú úroveň obyvateľov v regiónoch pri zabezpečení trvalo udržateľného rozvoja.

Podpora regionálneho rozvoja podľa odseku 1 zákona je zameraná najmä na komplexné využívanie vnútorného rozvojového potenciálu územia - prírodných, kultúrnych, materiálnych, finančných, ľudských a inštitucionálnych zdrojov, na podporu zavádzania nových technológií a inovácií pri rešpektovaní vnútorných špecifik regiónu, rozvoj informatizácie a digitalizácie v regióne, rozvoj hospodárstva a podnikateľského prostredia v regióne s cieľom zvýšiť jeho produktivitu, optimalizovať štruktúru hospodárstva, vytvárať nové pracovné miesta a stabilizovať ohrozené pracovné miesta, rozvoj ľudských zdrojov vrátane zvyšovania vzdelanostnej úrovne, kvalifikácie a zlepšovania prípravy detí a mladých dospelých na trh práce, predchádzanie sociálneho vylúčenia a zmierňovanie jeho negatívnych dôsledkov, podporu rovnosti príležitostí na trhu práce a podporu znevýhodnených komúní, realizáciu verejných prác podporujúcich rozvoj regiónu, zlepšenie a rozvoj sociálnej infraštruktúry regiónu, zlepšenie dopravnej a technickej vybavenosti regiónu, inžinierskych stavieb, rozvoj cestovného ruchu, medzištátnu, cezhraničnú a medziregionálnu spoluprácu v oblasti regionálneho rozvoja v záujme trvalo udržateľného rozvoja regiónu, zachovanie identity a rozvoj kultúry a starostlivosť o kultúrne dedičstvo regiónov a sídiel, rozvoj pôdohospodárstva a rozvoj vidieka, rozvoj vidieckych oblastí a zvyšovanie kvality života na vidieku, realizáciu opatrení na ochranu, udržiavanie a zveľaďovanie životného prostredia a na obmedzovanie vplyvov poškodzujúcich životné prostredie a zlepšenie environmentálnej infraštruktúry regiónu, ochranu prírody, efektívne využívanie prírodných zdrojov regiónu a využívanie alternatívnych zdrojov energie, rozvoj občianskej vybavenosti a rozvoj služieb v regióne, zvyšovanie dostupnosti a kvality bývania, budovanie a posilňovanie štruktúr občianskej spoločnosti, rozvoj prosociálneho správania obyvateľstva, rozvoj telesnej kultúry, športu a turistiky, ochranu, podporu a rozvoj verejného zdravia, atď. Na základe analýzy súčasnej situácie a predpokladov ďalšieho rozvoja boli pracovnými skupinami pripravené podklady pre formuláciu strategickej vízie. Následne riadiaci tím zabezpečil vypracovanie strategickej vízie.

Stanovenie vízie predstavuje očakávaný stav, ktorý má obec Poriadie dosiahnuť z dlhodobého hľadiska. Vymedzuje rámec pre definovanie strategických cieľov a priorít na

obdobie nasledujúcich 7 rokov a postupov na ich dosiahnutie. Poriadie má stanovenú nasledovnú víziu, ktorá zodpovedá dosiahnutým výsledkom počas rokov 2007 - 2013 a aj očakávaniam do roku 2022.

Vízia obce Poriadie

„Víziou obce Poriadie je vybudovať obec ako atraktívnu s dobudovanou technickou infraštruktúrou a bytovým fondom, s kvalitnými podmienkami pre život mladých obyvateľov, starostlivosťou o životné prostredie a prispieť k trvalo udržateľnému rozvoju vidieckej turistiky a s využitím miestneho a kultúrneho potenciálu.“

Rozvojová stratégia

Na základe komplexnej analýzy územia obce a určenia slabých a silných stránok, príležitostí a ohrození v oblasti hospodárskej, sociálnej a environmentálnej, môžeme určiť rozvojovú stratégiu obce a jeho prioritné ciele.

Strategickým cieľom obce je:

Vytvoriť podmienky pre všestranne kvalitný život občanov priamo v obci, a to zlepšením stavu životného prostredia budovaním infraštruktúry, rozvoja bytového fondu, ako aj vytvorením podmienok pre rozvoj vidieckej turistiky a trávenia voľného času tak, aby sa obec stala domovom a miestom pre plnohodnotný život všetkých jej obyvateľov.

Znamená to využiť potenciál obce a dostupné možnosti získania finančných prostriedkov na realizáciu rozvojových činností, ale tiež sústavnú prácu s jednotlivcami a organizáciami. Kvalitu života obyvateľov podmieňuje okrem iného občianska vybavenosť, fungujúca technická a dopravná infraštruktúra. Je dôležité ponúknuť obyvateľom a návštevníkom možnosti na trávenie voľného času na území obce. Rozvoj v tejto oblasti je podmienený vybudovaním lepšej turistickej infraštruktúry a vytvorením kvalitných tovarov, služieb a ďalších aktivít, ktoré budú viesť k rozvoju vidieckej turistiky a agroturistiky v spolupráci so všetkými zainteresovanými subjektmi.

Súbežne je však potrebné venovať pozornosť aj rozvíjaniu ľudských zdrojov. Hlavným zámerom stratégie v tejto oblasti je zapojenie viacerých subjektov a postup riešenia danej problematiky v rámci partnerstva. V oblasti vybavenia územia dopravnou infraštruktúrou sa stratégia orientuje hlavne na vybudovanie prepojenia regiónu tak, aby bola zabezpečená napojenosť na dopravné koridory v dostatočnom čase a kvalite. Stratégia v oblasti životného prostredia je zameraná na zlepšenie prístupu občanov k ochrane životného prostredia. Stratégia je založená na eliminácii kľúčových disparít, ktoré sú bariérou rozvoja a na využití pozitívnych výhod, ktoré poskytujú príležitosti pre dlhodobý rast. To je možné uskutočniť len na úrovni partnerstva spolupracou verejného a súkromného sektora a integrovaným prístupom k riešeniu ekonomických, sociálnych a environmentálnych aspektov. Na dosiahnutie strategického cieľa budú podporovať globálne ciele podľa jednotlivých kľúčových odvetví. Uvedené ciele korešpondujú s hlavnými cieľmi definovanými v PHSR Trenčianskeho samosprávneho kraja a podporujú jeho naplnenie.

Na základe uvedených skutočností boli navrhnuté jednotlivé aktivity v rámci hospodárskej, sociálnej a environmentálnej oblasti, ktoré pri ich postupnej realizácii budú viesť k napĺňaniu strategického cieľa obce.

1. Prioritná oblasť – HOSPODÁRSKA

Globálny cieľ č. 1: Ekonomický rozvoj obce

Obec svojimi prírodnými danosťami predstavuje výborné miesto pre rozvoj cykloturistiky. Podporou budovania cyklotrás a potrebnej infraštruktúry je možné toto dosiahnuť. Obec získala dotáciu na vybudovanie cyklotrasy „Jastrabinská cyklotrasa vetva B“. Pri budovaní cyklotrás či cyklochodníkov je spolupráca susedných i okolitých obcí veľmi dôležitá, aby cyklotrasy viedli od niekiaľ niekam, resp. aby prepájali zaujímavé body v regióne apod. Pokračovaním v úsilí o získanie ďalších nenávratných finančných príspevkov, môže byť takýmto spôsobom dobudovaných viacero cyklotrás.

Rozvoj cestovného ruchu je možné privodiť i podporou budovania bežkárskych či jazdeckých tratí i investíciami do kultúrno-historického potenciálu obce ako sú kultúrne pamiatky.

Pokračovanie v tradíciách obce v organizovaní kultúrnych, spoločenských a športových podujatí je jednou z priorít zatraktívnenia obce pre obyvateľov a návštevníkov pri trávení voľného času. Trvalé pôsobenie na kultúrne povedomie obyvateľov širokou paletou kultúrnych aktivít organizovaných externými subjektmi ale aj miestnymi spolkami je jedným s cieľom samosprávy. Športovo oddychová zóna v obci čaká na svoju rekonštrukciu a modernizáciu ako napríklad vybudovaním budovy na ihrisku, doplnenie detského ihriska o nové hracie prvky a tak isto aj vybudovať krb a pre aktívnych občanov aj rôzne fit prvky.

Katastrálne územie obce ponúka priestor pre ďalšiu bytovú výstavbu. Priestor sa vytvára ako pre podporu IBV tak i pre podporu malých podnikateľských subjektov v oblasti služieb a výroby.

2. Prioritná oblasť - SOCIÁLNA

Globálny cieľ č. 2: Rozvoj občianskej vybavenosti

V tejto oblasti sa obec zameriava predovšetkým na vylepšenie cestnej infraštruktúry. Cieľom je dobudovanie a rekonštrukcia miestnych komunikácií a chodníkov v správe obce ako aj riešenie technického stavu štátnych komunikácií v správe vyššieho územného celku. Samospráva má v pláne vybudovať nové parkovacie miesta hlavne v miestnej časti Sekule. Počas celého programovacieho obdobia plánuje priebežne rekonštruovať autobusové zástavky. Tak isto plánuje rekonštruovať mosty v správe obce tak ako aj v riešenie mostov v správe vyššieho územného celku.

Úpravou verejných oddychových zón, priestranstiev a parkov sa zlepší estetický vzhľad obce.

Veľmi dôležitými investíciami sú intervencie do mestských objektov. Znížiť energetické náklady s využitím obnoviteľných zdrojov energie je cieľom aj rekonštrukcie hasičskej zbrojnice v obci.

3. Prioritná oblasť - ENVIROMENTÁLNA**Globálny cieľ č. 3: Zvýšenie kvality životného prostredia**

Trvalo udržiavané životné prostredie je významným ukazovateľom kvality života. Dlhodobé udržiavanie, ale aj skvalitňovanie prírodného prostredia, je spoločným cieľom všetkých obyvateľov obce.

V environmentálnej oblasti vidíme možnosť pre ďalší rozvoj obce najmä v odstránení zdrojov znečistenia povrchových a podzemných vôd prostredníctvom dobudovania splaškovej kanalizácie. Kanalizácia momentálne chýba v celej obci. Jej vybudovanie sa plánuje v budúcnosti, avšak v závislosti od možnosti získania finančných zdrojov hlavne z eurofondov ale aj od vôle miestnych obyvateľov či chalupárov sa na kanalizáciu napojiť. Obec má záujem tak isto aj o vybudovanie zberného dvora a rozšírenie separovanej zberu aby tak zabránila vzniku nelegálnych skládok, ktoré každým rokom odstraňuje.

Obec Poriadie bola v minulom programovom období úspešným konečným prijímateľom v žiadostiach o nenávratný finančný príspevok. Pre rozvoj obce je dôležité pokračovanie a zvýšenie možnosti získania finančných prostriedkov z fondov Európskej únie a štátneho rozpočtu, za účelom zlepšenia kvality života obyvateľov mesta aj v ďalšom programovom období.

Tabuľka 25 Hierarchia strategických cieľov

Globálne ciele	Špecifické ciele	Tematické ciele
1. Prioritná oblasť - Hospodárska Ekonomický rozvoj obce	1.1 Vytvorenie podmienok pre rozvoj podnikateľskej činnosti	1.1.1 Podpora partnerstva obec – súkromný sektor – neziskový sektor a spoločných rozvojových zámerov
	1.2. Podpora ľudských zdrojov	1.2.1 Zvýšenie počtu obyvateľov vytvorením kvalitných podmienok bývania v obci reagujúcich na potreby a požiadavky obyvateľov obce a potenciálnych občanov obce
	1.3 Rozvoj cestovného ruchu, kultúrno-spoločenských a voľno časových aktivít	1.3.1 Rozvoj infraštruktúry cestovného ruchu a aktivít podporujúcich cestovný ruch 1.3.2 Podpora kultúrno-spoločenských podujatí a voľno časových aktivít
2. Prioritná oblasť - Sociálna Rozvoj občianskej vybavenosti	2.1 Zvýšenie kvality infraštruktúry verejných služieb	2.1.1 Zvýšenie kvality dopravnej infraštruktúry a bezpečnosti cestnej premávky 2.1.2 Skráslenie prostredia obce a jeho okolia
	2.2 Skvalitnenie stavu budov v majetku obce	2.2.1 Rekonštrukcia obecných objektov

3. Prioritná oblasť - Environmentálna Zvýšenie kvality životného prostredia	3.1 Zlepšenie nakladania s odpadmi	3.1.1 Podpora odvádzania odpadových vôd
		3.1.2 Riešenie problematiky environmentálnych záťaží a odpadového hospodárstva

4 Programová časť

Programová časť PHSR nadväzuje na strategickú časť a obsahuje opatrenia a projekty/aktivity vrátane ich priradenia k jednotlivým cieľom a prioritám. Zmyslom programovej časti je jej príspevok k splneniu stanoveného strategického cieľa.

Formulár č. P1 - Prehľad opatrení, projektov a aktivít podľa oblastí

Opatrenie	Projekt/Aktivita	Prioritná oblasť
Opatrenie č. 1.1 Podpora a rozvoj podnikateľskej činnosti	1.1.1 Podpora spolupráce podnikateľského sektora, neziskových organizácií a verejného sektora a spoločných rozvojových zámerov	Hospodárska
Opatrenie č. 1.2 Ľudské zdroje	1.2.1 Kúpa pozemkov na individuálnu výstavbu	Hospodárska
Opatrenie č. 1.2 Ľudské zdroje	1.2.1 Vybudovanie infraštruktúry pre IBV, vodovod	Hospodárska
Opatrenie č. 1.2 Ľudské zdroje	1.2.1 Výstavba nájomných bytov	Hospodárska
Opatrenie č. 1.3 Rozvoj cestovného ruchu, kultúrno-spoločenských a voľno časových aktivít	1.3.1 Jastrabinská cyklotrasa C	Hospodárska
Opatrenie č. 1.3 Rozvoj cestovného ruchu, kultúrno-spoločenských a voľno časových aktivít	1.3.1 Jastrabinská cyklotrasa D	Hospodárska
Opatrenie č. 1.3 Rozvoj cestovného ruchu, kultúrno-spoločenských a voľno časových aktivít	1.3.1 Vybudovanie jazdeckých trás	Hospodárska
Opatrenie č. 1.3 Rozvoj cestovného ruchu, kultúrno-spoločenských a voľno časových aktivít	1.3.1 Rozšírenie bežkárskeho trás	Hospodárska
Opatrenie č. 1.3 Rozvoj cestovného ruchu, kultúrno-spoločenských a voľno časových aktivít	1.3.1 Rekonštrukcia pamätníka u Klasovitých	Hospodárska
Opatrenie č. 1.3 Rozvoj cestovného ruchu, kultúrno-spoločenských a voľno časových aktivít	1.3.1 Vybudovanie stálej expozície železničného múzea modelového koľajiska, múzejná kaviarnička, priestor na menšie spoločenské akcie	Hospodárska
Opatrenie č. 1.3 Rozvoj cestovného ruchu, kultúrno-spoločenských a voľno časových aktivít	1.3.2 Vybudovanie prevádzkovej budovy na ihrisku a vybudovanie potrebnej infraštruktúry	Hospodárska
Opatrenie č. 1.3 Rozvoj cestovného ruchu, kultúrno-spoločenských a voľno časových aktivít	1.3.2 Rekonštrukcia detského ihriska	Hospodárska
Opatrenie č. 1.3 Rozvoj cestovného ruchu, kultúrno-spoločenských a voľno časových aktivít	1.3.2 Vybudovanie odpočinkovej zóny s krbom a fit prvkami	Hospodárska
Opatrenie č. 1.3 Rozvoj cestovného ruchu, kultúrno-spoločenských a voľno časových aktivít	1.3.2 Rekonštrukcia tenisového kurtu na viacúčelové ihrisko	Hospodárska
Opatrenie č. 1.3 Rozvoj cestovného ruchu, kultúrno-spoločenských a voľno časových aktivít	1.3.2 Podpora kultúrno-spoločenských podujatí	Hospodárska
Opatrenie č. 2.1 Zvýšenie kvality verejných služieb	2.1.1 Rekonštrukcia miestnych komunikácií	Sociálna
Opatrenie č. 2.1 Zvýšenie kvality verejných služieb	2.1.1 Rekonštrukcia a modernizácia štátnych komunikácií	Sociálna

Opatrenie č. 2.1 Zvýšenie kvality verejných služieb	2.1.1 Výstavba a rekonštrukcia chodníkov	Sociálna
Opatrenie č. 2.1 Zvýšenie kvality verejných služieb	2.1.1 Rozšírenie parkoviska v časti Sekule	Sociálna
Opatrenie č. 2.1 Zvýšenie kvality verejných služieb	2.1.1 Rekonštrukcia autobusových zastávok	Sociálna
Opatrenie č. 2.1 Zvýšenie kvality verejných služieb	2.1.1.Rekonštrukcia mostu na Šlahorovej	Sociálna
Opatrenie č. 2.1 Zvýšenie kvality verejných služieb	2.1.1 Zvýšenie energetickej efektívnosti verejného osvetlenia	Sociálna
Opatrenie č. 2.1 Zvýšenie kvality verejných služieb	2.1.1 Vysporiadanie pozemkov pod miestnymi komunikáciami	Sociálna
Opatrenie č. 2.1 Zvýšenie kvality verejných služieb	2.1.1 Rekonštrukcia cestných mostov nad železnicou	Sociálna
Opatrenie č. 2.1 Zvýšenie kvality verejných služieb	2.1.1 Rekonštrukcia chodníka a osvetlenia na Poľnohospodárske družstvo Poriadie	Sociálna
Opatrenie č. 2.1 Zvýšenie kvality verejných služieb	2.1.2 Nákup strojov a techniky k údržbe verejných priestranstiev	Sociálna
Opatrenie č. 2.2 Skvalitnenie stavu budov v majetku obce	2.2.1 Revitalizácia záhrady v MŠ	Sociálna
Opatrenie č. 2.2 Skvalitnenie stavu budov v majetku obce	2.2.1 Rekonštrukcia Hasičskej zbrojnice v obci Poriadie	Sociálna
Opatrenie č. 3.1 Zlepšenie s nakladania s odpadmi	3.1.1 Výstavba obecnej kanalizácie	Environmentálna
Opatrenie č. 3.1 Zlepšenie s nakladania s odpadmi	3.1.2 Vybudovanie zberného dvora a rozšírenie separovaného zberu	Environmentálna
Opatrenie č. 3.1 Zlepšenie s nakladania s odpadmi	3.1.2 Odstraňovanie nelegálnych skládok odpadu	Environmentálna

Formulár č. P 4 Formulár na prípravu projektov

Základné údaje o projektovom zámere č. 1.3.1.1							
Názov projektu	Jastrabinská cyklotrasa vetva C						
Garant	Obec Poriadie, Forest Co.						
Kontaktná osoba garanta	Starosta,.						
Partneri garanta	Forest Co						
Začatie a ukončenie fyzickej realizácie	September 2017 – november 2017						
Stav projektu pred realizáciou	Miestna komunikácie v k.ú. Poriadie						
Cieľ projektu	Zvýšenie počtu turistov v regióne						
Výstupy	Počet metrov vybudovanej cyklotrasy						
Užívatelia	Cyklisti z obce i okolia a cykloturisti						
Indikátory monitoringu	Výstup - dĺžka vybudovanej cyklotrasy v metroch; Výsledok – zvýšený počet cyklistov a cykloturistov						
Zmluvné podmienky	VO - výber dodávateľa						
Riziká	Nepridelenie štatútu MAS OZ Kopaničiarsky región - MAS						
Poznámky	V prípade neschválenia štatútu MAS, budú žiadať priamo na PRV.						
Realizácia projektu							
Fáza/míľnik	Súčinnosť iného odboru alebo subjektu	Termín (mesiac/rok)					
Vysporiadanie pozemkov pod cestou	Majetkové oddelenie	1 - 2/2017					
Príprava projektovej dokumentácie	Externá firma	2 - 3/2017					
Vydanie stavebného povolenia	Príslušný stavebný úrad	3 - 4/2017					
Výber dodávateľa	Externá firma	4 - 6/2017					
Spracovanie žiadosti o NFP, zhromaždenie príloh	KR – MAS, Oddelenie výstavby, územného plánu a ŽP	4 - 7/2017					
Predloženie žiadosti o NFP	KR -MAS	7/2017					
Schválenie NFP	PPA Bratislava	8 - 9/2017					
Realizácia	Externá firma	9/2017 - 11/2017					
Kolaudácia	Príslušný stavebný úrad	12/2017					
Financovanie projektu							
<i>Druh výdavku</i>	<i>Termín (rok)</i>	<i>Náklady spolu (eur)</i>	<i>z toho verejné zdroje</i>				<i>súkromné zdroje</i>
			EU	ŠR	VÚC	Obec	
Realizácia projektu	2017	60 000	48 000	0	0	0	12 000
Spolu		60 000	48 000	0	0	0	12 000

Základné údaje o projektovom zámere č. 1.3.1.2							
Názov projektu		Jastrabinská cyklotrasa vetva D					
Garant		Obec Poriadie					
Kontaktná osoba garanta		Starosta					
Partneri garanta		-					
Začatie a ukončenie fyzickej realizácie		Október 2018 – máj 2019					
Stav projektu pred realizáciou		Miestna komunikácie v k.ú. Poriadie					
Cieľ projektu		Zvýšenie počtu turistov v regióne					
Výstupy		Počet metrov vybudovanej cyklotrasy					
Užívatelia		Cyklisti z obce i okolia a cykloturisti					
Indikátory monitoringu		Výstup - dĺžka vybudovanej cyklotrasy v metroch; Výsledok – zvýšený počet cyklistov a cykloturistov					
Zmluvné podmienky		VO - výber dodávateľa					
Riziká		Nepridelenie štatútu MAS OZ Kopaničiarsky región - MAS					
Poznámky		Obec je investorom					
Realizácia projektu							
Fáza/míľnik		Súčinnosť iného odboru alebo subjektu				Termín (mesiac/rok)	
Vysporiadanie pozemkov pod cestou		Majetkové oddelenie				6 - 12/2017	
Príprava projektovej dokumentácie		Externá firma				6 - 12/2017	
Vydanie stavebného povolenia		Príslušný stavebný úrad				1 - 2/2018	
Výber dodávateľa		Externá firma				1 - 4/2018	
Spracovanie žiadosti o NFP, zhromaždenie príloh		KR – MAS, Oddelenie výstavby, územného plánu a ŽP				1 - 4/2018	
Predloženie žiadosti o NFP		KR -MAS				5/2018	
Schválenie NFP		PPA Bratislava				6 - 9/2018	
Realizácia		Externá firma				10/2018 - 5/2019	
Kolaudácia		Príslušný stavebný úrad				6 - 7/2019	
Financovanie projektu							
Druh výdavku	Termín (rok)	Náklady spolu (eur)	z toho verejné zdroje				súkromné zdroje
			EU	ŠR	VÚC	Obec	
Spracovanie PD	2017	3 000	2 400	0	0	600	0
Verejné obstarávanie	2018	1 000	0	0	0	1 000	0
Externý manažment projektu	2018	1 000	0	0	0	1 000	0
Realizácia projektu	2018/19	79 000	37 050	0	0	41 950	0
Spolu		84 000	39 450	0	0	44 550	0

Základné údaje o projektovom zámere č. 2.1.1.3							
Názov projektu		Výstavba a rekonštrukcia chodníkov					
Garant		Obec Poriadie					
Kontaktná osoba garanta		starosta					
Partneri garanta		-					
Začatie a ukončenie fyzickej realizácie		apríl 2016 – november 2022					
Stav projektu pred realizáciou		Rozbité alebo žiadne chodníky					
Cieľ projektu		Zvyšovanie bezpečnosti zraniteľných účastníkov cestnej premávky – hlavne chodcov					
Výstupy		Dĺžka zrekonštruovaných chodníkov					
Užívatelia		Občania, návštevníci i turisti v Poriadí					
Indikátory monitoringu		Výstup - dĺžka zrekonštruovaných chodníkov; Výsledok – zvýšený počet turistov a návštevníkov obce					
Zmluvné podmienky		VO - výber dodávateľa					
Riziká		Neschválenie dotácie					
Poznámky		Využitie grantových schém štátneho rozpočtu na postupné opravy daných komunikácií					
Realizácia projektu							
Fáza/míľnik		Súčinnosť iného odboru alebo subjektu				Termín (mesiac/rok)	
Príprava projektovej dokumentácie		Externá firma				Priebežne podľa potreby	
Vydanie stavebného povolenia		Príslušný stavebný úrad				Priebežne	
Spracovanie a predloženie žiadosti o NFP, zhromaždenie príloh		Externá firma				Priebežne podľa možností	
Schválenie NFP a úveru		MF SR, príp. MDVaRR SR				-	
Realizácia		dodávateľ				3/2016 - 11/2022	
Kolaudácia		Príslušný stavebný úrad				-	
Financovanie projektu							
Druh výdavku	Termín (rok)	Náklady spolu (eur)	z toho verejné zdroje				súkromné zdroje
			EU	ŠR	VÚC	Obec	
Projektová dokumentácia	2016/22	5 000	0	0	0	5 000	0
Realizácia projektu	2016/22	295 000	0	88 500	0	206 500	0
Spolu		300 000	0	88 500	0	211 500	0

Základné údaje o projektovom zámere č. 2.1.1.4							
Názov projektu	Rozšírenie parkoviska v časti Sekule						
Garant	Obec Poriadie						
Kontaktná osoba garanta	starostka						
Partneri garanta	Mesto Stará Turá, Obec Stará Myjava, Obec Nová Lhota, KR – MAS, Slovácky bežecký klub Kyjov						
Začatie a ukončenie fyzickej realizácie	júl 2016 – december 2016						
Stav projektu pred realizáciou	Nepostačujúce kapacity na existujúcej parkovacej ploche						
Cieľ projektu	Zlepšiť prístup k bežkáckym tratiam vybudovaním potrebnej infraštruktúry						
Výstupy	Rozšírená parkovacia plocha						
Užívatelia	Občania Starej Turej, turisti a hlavne bežkári						
Indikátory monitoringu	Výstup - rozšírená parkovacia plocha; Výsledok – zvýšený počet turistov						
Zmluvné podmienky	VO - výber dodávateľa						
Riziká	Problém s vlastníkmi pozemkov, neschválenie žiadosti o NFP						
Poznámky	Parkovacia plocha bude slúžiť hlavne pre bežkárov, príp. turistov zo širšieho regiónu ako východzí bod na trasu						
Realizácia projektu							
Fáza/míľnik	Súčinnosť iného odboru alebo subjektu				Termín (mesiac/rok)		
Vysporiadanie pozemkov pod cestou	Obecný úrad				1 - 3/2016		
Príprava projektovej dokumentácie	Externá firma				1 - 2/2016		
Vydanie stavebného povolenia	Príslušný stavebný úrad				2 - 3/2016		
Spracovanie a predloženie žiadosti o NFP, zhromaždenie príloh	Externá firma				1 - 3/2016		
Schválenie NFP	MPaRV SR				5/2016		
Výber dodávateľa	Externá firma				5 - 7/2016		
Realizácia	Dodávateľ				7/2016 - 12/2016		
Kolaudácia	Príslušný stavebný úrad				1 - 2 /2017		
Financovanie projektu							
Druh výdavku	Termín (rok)	Náklady spolu (eur)	z toho verejné zdroje				súkromné zdroje
			EU	ŠR	VÚC	Obec	
Spracovanie PD	2016	2 000	1 900	0	0	100	0
Verejné obstarávanie	2016	900	855	0	0	45	0
Externý manažment projektu	2016	900	855	0	0	45	0
Realizácia projektu	2016	10 000	9 500	0	0	500	0
Spolu		13 800	13 110	0	0	690	0

Základné údaje o projektovom zámere č. 2.1.1.5							
Názov projektu		Rekonštrukcia autobusových zastávok					
Garant		Obec Poriadie					
Kontaktná osoba garanta		Starostka obce					
Partneri garanta		-					
Začatie a ukončenie fyzickej realizácie		apríl 2016 – november 2022					
Stav projektu pred realizáciou		Autobusové zastávky sú v poškodenom stave					
Cieľ projektu		Zvyšovanie bezpečnosti a pohodlia pre cestujúcich autobusom					
Výstupy		Počet zrekonštruovaných autobusových zastávok					
Užívatelia		Občania, návštevníci i turisti v Poriadí					
Indikátory monitoringu		Výstup - Počet zrekonštruovaných autobusových zastávok; Výsledok – zvýšený počet cestujúcich autobusmi					
Zmluvné podmienky		VO - výber dodávateľa					
Riziká		-					
Poznámky		Využitie grantových schém štátneho rozpočtu na postupné opravy autobusových zastávok					
Realizácia projektu							
Fáza/míľnik		Súčinnosť iného odboru alebo subjektu				Termín (mesiac/rok)	
Príprava projektovej dokumentácie		Obec				Priebežne podľa potreby	
Vydanie stavebného povolenia		Príslušný stavebný úrad				Priebežne	
Spracovanie a predloženie žiadosti o NFP, zhromaždenie príloh		Obec				Priebežne podľa možností	
Schválenie NFP a úveru		MF SR, príp. MDVaRR SR				-	
Realizácia		Dodávateľ a obec				3/2016 - 11/2022	
Kolaudácia		Príslušný stavebný úrad				-	
Financovanie projektu							
Druh výdavku	Termín (rok)	Náklady spolu (eur)	z toho verejné zdroje				súkromné zdroje
			EU	ŠR	VÚC	Obec	
Realizácia projektu	2016/22	5 000	0	1 500	0	3 500	0
Spolu		5 000	0	1 500	0	3 500	0

Základné údaje o projektovom zámere č. 2.2.1.2							
Názov projektu	Rekonštrukcia Hasičskej zbrojnice v obci Poriadie						
Garant	Obec Poriadie						
Kontaktná osoba garanta	Starostka						
Partneri garanta	DHZ Poriadie						
Začatie a ukončenie fyzickej realizácie fyzickej realizácie	júl 2018 – október 2018						
Stav projektu pred realizáciou	Nevyhovujúce, nedostatočné a nedôstojné priestory hasičskej zbrojnice						
Cieľ projektu	Zlepšiť pracovné podmienky miestneho DHZ						
Výstupy	Zrekonštruovaná budova hasičskej zbrojnice v obci						
Užívatelia	Miestny DHZ						
Indikátory monitoringu	Výstup – zrekonštruovaná budova hasičskej zbrojnice; Výsledok – zlepšená pohotovosť DHZ - zrýchlená schopnosť reagovať na zásahové situácie – znížené energetické náklady						
Zmluvné podmienky	VO - výber dodávateľa						
Riziká	Nepridelenie štatútu MAS OZ Kopaničiarsky región - MAS						
Poznámky	V prípade neschválenia MAS, predloženie žiadosti cez MV SR, odporúčané využitie OZE – solárne kolektory, kotol na štiepku, príp. pelety						
Realizácia projektu							
Fáza/míľnik	Súčinnosť iného odboru alebo subjektu				Termín (mesiac/rok)		
Projektová dokumentácia	Externá firma				2 - 5/2017		
Vydanie stavebného povolenia	Príslušný stavebný úrad				6 – 8/2017		
Výber dodávateľa	Externá firma				8 - 12/2017		
Spracovanie žiadosti o NFP, zhromaždenie príloh	Externá firma				10 - 12/2017		
Predloženie žiadosti o NFP	KR-MAS				1 – 3/2018		
Schválenie NFP	PPA Bratislava				4 – 6/2018		
Realizácia	Dodávateľ				7 - 10/2018		
Kolaudácia	Príslušný stavebný úrad				11 - 12/2018		
Financovanie projektu							
Druh výdavku	Termín (rok)	Náklady spolu (eur)	z toho verejné zdroje				súkromné zdroje
			EU	ŠR	VÚC	Obec	
Projektová dokumentácia	2017	2 000	1 900	0	0	0	100
Verejné obstarávanie	2017	600	570	0	0	0	30
Externý manažment	2018	900	855	0	0	0	45
Realizácia projektu	2018	51 500	39 425	0	0	0	12 075
Spolu		55 000	42 750	0	0	0	12 250

Základné údaje o projektovom zámere č. 3.2.1.2							
Názov projektu		Odstraňovanie nelegálnych skládok odpadu					
Garant		Obec Poriadie					
Kontaktná osoba garanta		Starostka obce					
Partneri garanta		-					
Začatie a ukončenie fyzickej realizácie		Apríl 2016 – november 2022					
Stav projektu pred realizáciou		Nelegálne skládky odpadu v k.ú. Poriadie					
Cieľ projektu		Eliminácia kontaminácie dotknutého územia					
Výstupy		Čisté prírodné prostredie v k.ú.					
Užívatelia		Obyvatelia obce					
Indikátory monitoringu		Výstup – odstránené nelegálne skládky odpadu Výsledok – zlepšené prírodné prostredie obce					
Zmluvné podmienky		VO - výber dodávateľa					
Riziká		Neschválenie žiadosti o NFP					
Poznámky		Predloženie žiadosti cez PRV, v prípade neschválenia žiadosti si bude obec hradiť odstraňovanie nelegálnych skládok z rozpočtu obce					
Realizácia projektu							
Fáza/míľnik		Súčinnosť iného odboru alebo subjektu				Termín (mesiac/rok)	
Projektová dokumentácia		Externá firma				Priebežne	podľa potreby
Vydanie stavebného povolenia		Príslušný stavebný úrad				Priebežne	podľa potreby
Výber dodávateľa		Externá firma				Priebežne	podľa potreby
Spracovanie a predloženie žiadosti o NFP, zhromaždenie príloh		Externá firma				Priebežne	podľa potreby
Realizácia		Dodávateľ				Priebežne	podľa potreby
Financovanie projektu							
Druh výdavku	Termín (rok)	Náklady spolu (eur)	z toho verejné zdroje				súkromné zdroje
			EU	ŠR	VÚC	Obec	
Realizácia projektu	2016/2022	21 000	0	0	0	21 000	0
Spolu		21 000	0	0	0	21 000	0

5 Realizačná časť

Realizačná časť je zameraná na popis postupov inštitucionálneho a organizačného zabezpečenia realizácie programu rozvoja obce, systém monitorovania a hodnotenia plnenia programu rozvoja obce s ustanovením merateľných ukazovateľov, vecný a časový harmonogram realizácie programu rozvoja obce s formou akčných plánov. Realizačná časť obsahuje:

- východiská,
- popis úloh jednotlivých partnerov pri realizácii PHSR,
- popis postupov inštitucionálneho a organizačného zabezpečenia,
- stručný popis komunikačnej stratégie PHSR k jednotlivým cieľovým skupinám,
- popis systému monitorovania a hodnotenia plnenia PHSR,
- akčný plán s výhľadom na roky 2016 – 2018.

5.1 Východiská a popis úloh jednotlivých partnerov pri realizácii

Obecný úrad Poriadie má v oblasti prípravy a realizácie programu rozvoja dostatočné skúsenosti na programovej aj projektovej úrovni. Pri realizácii PHSR vystupujú ako partneri obyvatelia obce, ktorí boli vyzvaní zúčastniť sa verejných stretnutí, počas zasadnutia obecného zastupiteľstva, kde mohli definovať svoje požiadavky. Členovia pracovných skupín aktívne pristupovali k prerokovaniu finálneho návrhu PHSR. V rámci prípravy dokumentu bol vypracovaný dotazník, ktorý bol distribuovaný do domácností. Obyvatelia obce tak mali aj takúto možnosť vyjadriť svoj názor o svojich požiadavkách na samosprávu, príp. poukázať z ich pohľadu na potreby obce a problémy, ktoré treba riešiť. Svoj názor na aktivity obce ako aj svoje potreby mohla v špeciálnych dotazníkoch pre podnikateľov prezentovať aj zástupcovia podnikateľského sektora. Táto šanca bola ponúknutá aj zástupcom tretieho sektora. Oba tieto sektory mali možnosť predložiť aj zamýšľané rozvojové zámery, na ktorých by mohla obec participovať, príp. dáko inak mohlo byť nápomocné pri ich realizácii. Ku konzultácii jednotlivých častí strategického dokumentu boli prizvaní aj poslanci a zamestnanci obce.

5.2 Popis postupov organizačného a inštitucionálneho zabezpečenia

Realizácia PHSR je činnosťou samosprávy a tá ju vykonáva prostredníctvom svojich orgánov. Samospráva jedenkrát ročne získa a spracuje pripomienky poslancov, OZ, partnerov a verejnosti, do leta, teda do času začiatku prípravy rozpočtu na ďalší rok. Táto činnosť je naplánovaná do začiatku decembra príslušného roku, kedy bude predložené hodnotenie PHSR za predchádzajúci rok, ako aj jeho prípadná aktualizácia. Vo vzťahu k realizácii PHSR obecné zastupiteľstvo berie na vedomie návrh strategickej časti dokumentu, schvaľuje celý dokument PHSR a každoročne schvaľuje vyhodnotenie jeho plnenia. Obecné zastupiteľstvo taktiež schvaľuje spolufinancovanie projektov. Obecné zastupiteľstvo

schvaľuje kaľdoročne hodnotiace a monitorovacie správy, rozhoduje o prípadných zmenách a aktualizácii programu.

Najvyšším výkonným orgánom obce a jeho predstaviteľom je starosta/ka. Rozhoduje vo všetkých veciach správy obce, ktoré nespadajú do právomocí a kompetencií obecného zastupiteľstva. Starosta sa spolupodieľala na príprave dokumentu, riadil proces realizácie, podpisuje schválenie celého dokumentu, vykonáva uznesenia a zastupuje obec vo vzťahu k Programu hospodárskeho a sociálneho rozvoja obce Poriadie 2016 - 2022 k štátnym orgánom, k právnickým a fyzickým osobám. Inštitucionálnu a administratívnu stránku zabezpečuje obecný úrad.

5.3 Komunikačná stratégia

Rôzne formy komunikácie budú súčasťou kaľdého z pripravovaných a realizovaných projektov PHSR v rámci povinnej i nep povinnej činnosti informovania a publicity (pri projektoch financovaných z EŠIF a dotačných titulov), alebo v rámci komunikácie zainteresovaných cieľových skupín pri príprave a realizácii jednotlivých projektov. Komunikácia bude prebiehať priamou účasťou na zasadnutiach obecného zastupiteľstva. Dôležitým nástrojom komunikácie je pre obec webová stránka, informačné tabule a rozhlas. Komunikácia s obyvateľmi prebieha neustále až do ukončenia platnosti PHSR. Ďalším nástrojom komunikácie sú i rokovania v rámci obecného zastupiteľstva, kde materiál na rokovanie pripravuje starosta obce v súčinnosti so zamestnancami obce. Rovnako tak hlavný kontrolór, vychádzajúc z definície jeho funkcie, môže dať stanovisko k prerokovanému materiálu.

5.4 Systém monitorovania a hodnotenia

Cieľom monitoringu akčného plánu a projektových zámerov obce Poriadie je zostaviť komplexnú informáciu o tom, ako sa plnia opatrenia navrhnuté v PHSR počas celého obdobia platnosti dokumentu. Tieto údaje sú k dispozícii pre samosprávu a širokú verejnosť. Samospráva jedenkrát ročne získa a spracuje pripomienky partnerov, OÚ, poslancov a verejnosti, do leta v čase začiatku prípravy rozpočtu na ďalší rok. Táto činnosť je naplánovaná do termínu príslušného roku, kedy bude predložené hodnotenie PHSR za predchádzajúci rok, jeho prípadná aktualizácia, hodnotenie ukazovateľov vrátane korekcií v rámci pravidelného kaľdoročného hodnotenia. V prípade nutnosti korekcií mimo stanovené termíny vykoná korekciu starosta/ka obce. Celkový plán hodnotenia je spracovaný vo Formulári R5. Akčný plán je zoradený podľa opatrení a aktivít. Realizáciu navrhnutých aktivít a ich monitoring zabezpečuje štatutárny zástupca obce Poriadie, alebo poverený pracovník obecného úradu. V niektorých prípadoch je ako realizátor danej aktivity uvedený iný subjekt (investor, prevádzkovateľ, partnerská inštitúcia a pod.) V akčnom pláne sú vymenované aktivity beľného, kapitálového a podporného charakteru v časovom slede. Ide o aktivity, ktoré je potrebné realizovať v ďalšom období. Akčný plán a projektové zámery sú spracované na základe údajov v schválenom rozpočte obce. Aktuálna verzia akčného plánu a projektových zámerov je na webovej stránke obce www.poriadie.sk.

Správa o plnení akčného plánu a projektových zámerov bude spracovaná vždy k 31.12. príslušného roka v zmysle Programu hospodárskeho a sociálneho rozvoja obce Poriadie na obdobie 2016 – 2022.

Formulár č. R 3 - Záznam z monitorovania

Monitorovanie a hodnotenie
<p>Správa o plnení akčného plánu a projektových zámerov obce Poriadie bude spracovaná vždy k 31.12. príslušného roka v zmysle Programu hospodárskeho a sociálneho rozvoja obce Poriadie na obdobie 2016 - 2022. Cieľom monitoringu akčného plánu a projektových zámerov obce Poriadie je zostaviť komplexnú informáciu o tom, ako sa plnia opatrenia navrhnuté v PHSR obce Poriadie počas celého obdobia platnosti dokumentu v rokoch 2016 - 2022. Tieto údaje sú k dispozícii pre samosprávu a širokú verejnosť.</p> <p>Akčný plán obce Poriadie je zoradený podľa opatrení a aktivít. Realizáciu navrhnutých aktivít a ich monitoring zabezpečuje štatutárny zástupca obce Poriadie, alebo poverený pracovník obecného úradu. V niektorých prípadoch je ako realizátor danej aktivity uvedený iný subjekt (investor, prevádzkovateľ, partnerská inštitúcia a pod.) V akčnom pláne sú vymenované aktivity bežného, kapitálového a podporného charakteru v časovom slede. Ide o aktivity, ktoré je potrebné realizovať v ďalšom období.</p> <p>Akčný plán a projektové zámery sú spracované na základe údajov v schválenom rozpočte obce. Aktuálna verzia akčného plánu a projektových zámerov je na webovej stránke obce www.poriadie.sk.</p> <p>Ďalší monitoring akčného plánu a projektových zámerov sa uskutoční ku dňu 31.12.2016.</p>

Formulár č. R 4 - Vzor monitorovacej správy (Príloha č. 3)

Formulár č. R 5 - Plán hodnotenia a monitorovania

Plán priebežných hodnotení PHSR na programové obdobie 2016 - 2022		
Typ hodnotenia	Vykonať prvýkrát	Dôvod vykonania/ periodicita
Strategické hodnotenie	V roku 2018	podľa rozhodnutia obce/koordinátora PHSR a vzniknutej spoločenskej potreby
Operatívne hodnotenie		
Tematické hodnotenie časti PHSR	Každoročne k 31.12. daného kalendárneho roku	Kontrola opatrení plánovaných k realizácii v danom kalendárnom roku.
Ad hoc mimoriadne hodnotenie	Podľa potreby	pri značnom odklone od stanovených cieľov a doľahnutých hodnôt ukazovateľov pri návrhu na revíziu PHSR
Ad hoc hodnotenie celého PHSR alebo jeho časti	Podľa potreby	na základe rozhodnutia starostu/primátora, kontrolného orgánu obce/mesta, podnetu poslancov; na základe protokolu NKÚ SR, správy auditu ...

Zdroj: vlastné spracovanie

Formulár č. 1 – Akčný plán

Akčný plán pre hospodársku oblasť v obci Poriadie			
Opatrenie, aktivita	Termín	Zodpovedný	Financovanie

			(Eur)
Opatrenie 1.2 Ľudské zdroje			
Aktivity 1.2.1 <i>Kúpa pozemkov na individuálnu výstavbu</i> – čiastočná kúpa pozemkov na individuálnu bytovú výstavbu	2017	Obec Poriadie	10 000
Opatrenie 1.3 Rozvoj cestovného ruchu, kultúrnych a voľnočasových aktivít			
Aktivity 1.3.1 <i>Jastrabinská cyklotrasa C</i> - vysporiadanie pozemkov pod cestou, vydanie stavebného povolenia, Spracovanie a predloženie žiadosti o NFP, výber dodávateľa, realizácia	2017	Forest Co., Obec Poriadie	0
<i>Jastrabinská cyklotrasa D</i> – vysporiadanie pozemkov pod cestou, spracovanie PD, vydanie stavebného povolenia	2017	Obec Poriadie	600
<i>Rekonštrukcia pamätníka u Klasovitých</i> - spracovanie PD, vydanie stavebného povolenia, spracovanie a predloženie žiadosti o NFP, výber dodávateľa, realizácia rekonštrukcie	2016 - 2017	Obec Poriadie	5 000
<i>Vybudovanie stálej expozície železničného múzea modelového koľajiska, múzejná kaviarnička, priestor na menšie spoločenské akcie</i> – iniciovať rokovanie so ŽSR o projektovom zámere	2017	Obec Poriadie	0
Aktivity 1.3.2 <i>Podpora kultúrno-spoločenských podujatí</i> – podpora kultúrno-spoločenských podujatí v obci	2016	Obec Poriadie	2 000

Akčný plán pre sociálnu oblasť v obci Poriadie			
<i>Opatrenie, aktivita</i>	<i>Termín</i>	<i>Zodpovedný</i>	<i>Financovanie (Eur)</i>
Opatrenie č. 2.1 Zvýšenie kvality verejných služieb			
Aktivity 2.1.1 <i>Rekonštrukcia a modernizácia štátnych komunikácií</i> - vyvolanie rokovania s predsedom VUC o rekonštrukcii a modernizácii štátnych komunikácií	2017	Obec Poriadie	0
<i>Výstavba a rekonštrukcia chodníkov</i> - spracovanie PD, vydanie stavebného povolenia, spracovanie a predloženie žiadosti o NFP, výber dodávateľa, realizácia	2016 - 2017	Obec Poriadie	85 000
<i>Rozšírenie parkoviska v časti Sekule</i> - spracovanie PD, vydanie stavebného povolenia, výber dodávateľa, realizácia	2016 - 2017	Obec Poriadie	690
<i>Rekonštrukcia autobusových zastávok</i> – oprava miestnych zastávok	2016 – 2017	Obec Poriadie	1 000
<i>Vysporiadanie pozemkov pod miestnymi komunikáciami</i> – odkúpiť pozemky do vlastníctva obce pod miestnymi komunikáciami	2016	Obec Poriadie	8 000
<i>Rekonštrukcia cestných mostov nad železnicou</i> – vyvolať rokovanie so zástupcami s TSK o rekonštrukciu cestných mostov nad železnicami	2016 – 2017	Obec Poriadie	0
<i>Rekonštrukcia chodníka a osvetlenia na Poľnohospodárske družstvo Poriadie</i> – vysporiadanie pozemkov pod chodníkom, vypracovanie PD, vydanie stavebného povolenia, výber dodávateľa, realizácia	2016 – 2017	Obec Poriadie	12 000
Aktivity 2.1.2	2017	Obec	10 000

<i>Nákup strojov a techniky k údržbe verejných priestranstiev</i> – nákup techniky k údržbe verejných priestranstiev		Poriadie	
Opatrenie č. 2.2 Skvalitnenie stavu budov v majetku obce			
<i>Revitalizácia záhrady v MŠ</i>	2017	Obec Poriadie	10 000
<i>Rekonštrukcia Hasičskej zbrojnice v obci Poriadie</i> – iniciovať stretnutie s DHZ Poriadie o rekonštrukcii Hasičskej zbrojnice v obci Poriadie	2017	Obec Poriadie	0

Akčný plán pre environmentálnu oblasť v obci Poriadie			
<i>Opatrenie, aktivita</i>	<i>Termín</i>	<i>Zodpovedný</i>	<i>Financovanie (Eur)</i>
Opatrenie 3.1 Zlepšenie a nakladanie s odpadmi			
Aktivity 3.1.2 <i>Odstraňovanie nelegálnych skládok odpadu</i> – odstraňovanie nelegálnych skládok v obci	2016 - 2017	Obec Poriadie	5 700

6 Finančná časť

Finančná časť obsahuje finančné zabezpečenie jednotlivých opatrení a aktivít, inštitucionálnu a organizačnú stránku realizácie programu rozvoja mesta.

Táto časť obsahuje:

- indikatívny finančný plán na celú realizáciu PHSR,
- model viaczdrojového financovania jednotlivých opatrení, aktivít (projektov) za účasti sociálno-ekonomických partnerov v území v prepojení na programový rozpočet obce,
- hodnotiacu tabuľku pre výber projektov.

V nadväznosti na programovú časť, hlavne formulár P4 – Formulár na prípravu projektov a formulár č. P 3 - Súhrnný prehľad projektových zámerov obce (Príloha č. 2), zabezpečil riadiaci tím spracovanie finančnej časti vo forme Finančného rámca pre realizáciu PHSR (Formulár č. F 2), ktorý je súhrnným prehľadom plánovaných projektov a aktivít a zároveň indikatívnym finančným plánom PHSR (Príloha č.4).

Finančný rámec na realizáciu PHSR pre potreby súhrnného prehľadu plánovaných projektov a aktivít je vlastne tabuľka s podrobnou štruktúrou plánovaných finančných prostriedkov na opatrenia, projekty a aktivity PHSR na celé jeho obdobie a môže obsahovať aj podmienky a predpoklady jeho plnenia na základe možných scenárov vývoja. Dobre naplánovaný finančný rámec vytvára predpoklady na zvládnutie realizácie PHSR v súlade s reálnymi možnosťami obce, aby strategický dokument nezostal len na papieri. Táto tabuľka tvorí samostatnú prílohu k PHSR (Príloha č.4).

Návrh finančného rámca bol prerokovaný v pracovných skupinách a s partnermi. Schválený indikatívny rozpočet bude zapracovaný do programového rozpočtu samosprávy. Riadiaci tím zabezpečil rozpracovanie Indikatívneho finančného plánu do akčných plánov v realizačnej časti ako aj do modelu viaczdrojového financovania, tzv. intervenčnej matice. Tie sú rozpracované v tabuľkách nižšie, zvlášť pre každú prioritnú oblasť, pričom pri ich tvorbe sa vychádzalo z formulárov č. P 1 - Prehľad opatrení, projektov a aktivít podľa oblastí a vyššie spomínaného Finančného rámca na realizáciu PHSR pre potreby súhrnného prehľadu plánovaných projektov a aktivít.

Formulár č. F 5 - Model viaczdrojového financovania – intervenčná matica

Oblasť	Viaczdrojové financovanie							
	Názov aktivity	Celkové náklady	Verejné zdroje					Súkromné zdroje
			EÚ	Štát	VÚC	Obec/ Mesto	Spolu	
Hospodárska	Projekt 1.3.1.1 Jastrabinská cyklotrasa vetva C	60 000	48 000	0	0	0	48 000	12 000
	Projekt 1.3.1.2 Jastrabinská cyklotrasa vetva D	84 000	39 450	0	0	44 550	84 000	0
	Spolu	144 000	87 450	0	0	44 550	132 000	12 000
Sociálna	Projekt 2.1.1.3 Výstavba a rekonštrukcia chodníkov	300 000	0	88 500	0	211 500	300 000	0
	Projekt 2.1.1.4 Rozšírenie parkoviska v časti Sekule	13 800	13 110	0	0	690	13 800	0
	Projekt 2.2.1.2 Rekonštrukcia autobusových zastávok	5 000	0	1 500	0	3 500	5 000	0
	Projekt 2.2.1.4 Rekonštrukcia Hasičskej zbrojnice v obci Poriadie	55 000	42 750	0	0	0	42 750	12 250
	Spolu	373 800	55 860	90 000	0	215 690	361 550	12 250
Environmentálna	Projekt 3.2.1.2 Odstraňovanie nelegálnych skládok odpadu	21 000	0	0	0	21 000	21 000	0
	Spolu	21 000	0	0	0	21 000	21 000	0

Zdroj: vlastné spracovanie

Celkovým prehľadom plánovaných finančných prostriedkov počas celej platnosti schváleného PHSR je Indikatívny rozpočet – sumarizácia na obdobie platnosti PHSR, teda na roky 2016 – 2022. Jeho súčasťou je aj plánovaná rezerva tzv. výkonnostná rezerva, a má priamy vzťah k rozpočtu obce s dosahom na jeho hospodárenie. Tento indikatívny rozpočet rešpektuje princípy zodpovedného finančného manažmentu.

Jednotlivé sumy tejto tabuľky vychádzajú zo súm uvádzaných vo Formulári č. P 4 - Formulár na prípravu projektov, kde sú rozobrané jednotlivé projekty, ktoré obec plánuje realizovať v období rokov 2016 - 2020. Jedná sa však o sumy, ktoré sa týkajú spolufinancovania projektu zo strany obce, prípadne úverových zdrojov, teda majú priamy dopad na rozpočet obce.

Formulár č. F 1 – Indikatívny rozpočet - sumarizácia

	Rok							
	2016	2017	2018	2019	2020	2021	2022	Spolu v €
I. Hospodárska oblasť	0	600	2 000	41 950	0	0	0	44 550
II. Sociálna oblasť	31 405	30 715	30 715	30 710	30 715	30 715	30 715	215 690
III. Environmentálna oblasť	3 000	3 000	3 000	3 000	3 000	3 000	3 000	21 000
Spolu	34 405	34 315	35 715	75 660	33 715	33 715	33 715	281 240

Zdroj: vlastné spracovanie

Riadiaci tím tiež vypracoval návrhy hodnotiacich tabuliek podľa oblastí – politík k navrhnutým opatreniam pre výber projektov v súlade s finančno-ekonomickými možnosťami v súlade s formulárom č. F 3 - Hodnotiace tabuľky pre výber projektov. Tieto tabuľky tvoria samostatnú prílohu k PHSR (Príloha č.5).

7 Záver

Formulár č. Z 1 - Schválenie PHSR

Schválenie PHSR	
Názov dokumentu	Program hospodárskeho a sociálneho rozvoja obce Poriadie na roky 2016 - 2022
Štruktúra dokumentu	<p>Časť 1 – Analytická časť Analytická časť obsahuje komplexné hodnotenie a analýzu východiskovej situácie obce s väzbami na širšie územie.</p> <p>Časť 2 – Strategická časť Táto časť obsahuje stratégiu rozvoja územia pri zohľadnení jeho vnútorných špecifik a určuje hlavné ciele a priority rozvoja obce.</p> <p>Časť 3 – Programová časť Obsahuje najmä zoznam opatrení a aktivít na zabezpečenie realizácie PHSR.</p> <p>Časť 4 – Realizačná časť Zameriava sa na popis postupov inštitucionálneho a organizačného zabezpečenia realizácie PHSR obce, systém monitorovania a hodnotenia plnenia PHSR s ustanovením merateľných ukazovateľov, tiež vecný a časový harmonogram realizácie PHSR formou akčných plánov</p> <p>Časť 5 – Finančná časť Obsahuje finančné zabezpečenie jednotlivých opatrení a aktivít, inštitucionálnu a organizačnú stránku realizácie PHSR obce.</p>
Spracovanie	<p>Program hospodárskeho a sociálneho rozvoja obce Poriadie na roky 2016 - 2022 (ďalej len „PHSR 2016 - 2022“) bol spracovaný v súlade s Metodikou na vypracovanie programu hospodárskeho a sociálneho rozvoja obce/obcí/VÚC, ktorá bola vydaná Ministerstvom dopravy, výstavby a regionálneho rozvoja SR vo februári 2015 a to v nadväznosti na novelu Zákona o podpore regionálneho rozvoja schválenej vládou SR 1. januára 2015.</p> <p>PHSR bol spracovaný externými odborníkmi v spolupráci s pracovníkmi Kopaničiarsky región – miestna akčná skupina (ďalej len KR - MAS) a pracovníkmi samosprávy.</p> <p>Spracovanie dokumentu prebiehalo v termíne od máj 2015 – do december 2015.</p> <ul style="list-style-type: none"> - Pracovné skupiny boli zložené z vedenia obce, zamestnancov OÚ, poslancov OZ, podnikateľov, tretieho sektora a členov komisií - Spracovania PHSR sa zúčastnili aj rozpočtové a príspevkové organizácie zriaďovateľskej pôsobnosti obce - Súčasťou prieskumu boli aj mimovládne organizácie a podnikateľské subjekty v obci

	<p>Zapojenie verejnosti a komunikácia s verejnosťou: zapojenie prostredníctvom dotazníkového prieskumu, informovanie prebiehalo formou www stránky, prostredníctvom zasadnutí OZ</p> <p><i>Stretnutie riadiaceho tímu:</i></p> <p>26. 5. 2015 18. 8. 2015 28. 10. 2015 20. 11. 2015</p> <p>Komunikácia s verejnosťou prebiehala prostredníctvom vyplňania dotazníkov občanmi obce Poriadie. Dotazník bol vyplňaný v rámci domácností.</p> <table border="1"> <tr> <td>Rozdaných</td><td>90</td></tr> <tr> <td>Vrátených</td><td>20</td></tr> <tr> <td>% populácie</td><td>22 %</td></tr> </table> <p>Náklady na spracovanie boli financované z rozpočtu KR - MAS.</p>	Rozdaných	90	Vrátených	20	% populácie	22 %
Rozdaných	90						
Vrátených	20						
% populácie	22 %						
Prerokovanie	<p>Verejné pripomienkovanie prebiehalo v termíne od 30. 11. 2015 – 15. 12. 2015.</p> <p>Dokument bol uverejnený na internetovej stránke obce Poriadie a informačných tabuliach obce Poriadie. Priamo boli oslovené subjekty <i>Eltime s.r.o., Thermoplastik s.r.o. a Toolsquarre s.r.o.</i> Počas verejného pripomienkovania neboli doručené žiadne pripomienky.</p>						
Schválenie	15. 12. 2015						

8 Zoznam použitej literatúry

1. Stratégia budovania cyklochodníkov a cyklotrás v Kopaničiarskom a Hornáckom regióne, 2014
2. Program hospodárskeho a sociálneho rozvoja Trenčianskeho samosprávneho kraja 2014 – 2020
3. Koncepcia rozvoja cestovného ruchu v regióne pod Veľkou Javorinou a Bradlom
4. Zásobník projektových zámerov miest a obcí Trenčianskeho samosprávneho kraja
5. pre programovacie obdobie 2014 – 2020
6. Program hospodárskeho a sociálneho rozvoja obce Poriadie na roky 2008 - 2016
7. Vytrasovanie jazdeckých ciest v Kopaničiarskom a Hornáckom regióne, 2014
8. Štatistické údaje vyžiadané zo ŠÚ SR Krajská správa Trenčín
9. Štatistické údaje vyžiadané z ÚPSVaR Nové mesto nad Váhom
10. Štatistické údaje poskytnuté z Obvodného úradu životného prostredia v Novom
11. Meste na d Váhom
12. Štatistické údaje poskytnuté zo SHMÚ Bratislava
13. Společná příhraniční strategie udržitelného rozvoje Hornácka-Kopanic pro léta 2014-2020.
14. Integrovaná stratégia rozvoja územia Kopaničiarskeho regiónu pre roky 2015 - 2022
15. Stratégia rozvoja bežeckého lyžovania a zimnej turistiky v Bielych Karpatoch pre obdobie 2014 – 2020
16. Stratégia rozvoja vidieka 2013 – 2023
17. Operačný program Kvalita životného prostredia
18. Operačný program Integrovaná infraštruktúra
19. Integrovaný regionálny operačný program
20. Program Interreg V-A Slovenská republika – Česká republika
21. Program rozvoja vidieka SR 2014 - 2020
22. Operačný program Výskum a inovácie
23. Operačný program Ľudské zdroje
24. Operačný program Efektívna verejná správa
25. Internetová stránka <http://www.poriadie.sk>
26. Internetová stránka <http://www.sopsr.sk>
27. Sčítanie obyvateľov, domov a bytov 2001
28. Internetová stránka <http://www.sazp.sk>

9 Zoznam príloh

- Príloha č. 1 Vyhodnotenie dotazníkového prieskumu
- Príloha č. 2 Súhrnný prehľad projektových zámerov obce Poriadie
- Príloha č. 3 Monitorovacia správa
- Príloha č. 4 Finančný rámec pre realizáciu PHSR pre potreby súhrnného prehľadu plánovaných projektov a aktivít obce Poriadie
- Príloha č. 5 Hodnotiace tabuľky pre výber projektov
- Príloha č. 6 Akčný plán na daný rozpočtový rok s výhľadom na 2 roky
- Príloha č. 7 Dohoda o partnerstve
- Príloha č. 8 Zoznam skratiek

Uznesenie číslo 79/2015 zo dňa 15.12.2015

Obecné zastupiteľstvo v Poriadí na základe zákona číslo 369/90 Z.z., NR SR o obecnom zriadení v znení neskorších zmien a doplnkov § 11, ods.4., písm. a/

- I. prerokovalo
 - návrh Programu hospodárskeho a sociálneho rozvoja obce Poriadie na roky 2016-2022
 - a/ súhlasí s návrhom globálnych, špecifických a tematických cieľov, s Opatreniami a projektovými zámermi v rámci PHSR pre roky 2016-2022
 - b/ schvaľuje PHSR pre roky 2016-2022
 - c/ ukladá zamestnancom schválený PHSR zverejniť na stránke obce

Hlasovanie poslancov:

Počet prítomných poslancov: 6

Za uvedené uznesenie hlasovali: Ľubomír Smyčka, Slávka Bachoríková, Miroslav Pražienka, Dušan Klimek, Jaroslav Tížik, Ing. Peter Volár

Zdržalo sa : 0

Proti uvedenému uzneseniu hlasovalo: 0

Nehlasovalo: 0

Upozornenie: Tento dokument je vlastníctvom obce Poriadie. Akékoľvek vytváranie kópií bez súhlasu obce Poriadie je zakázané.