

## Program rozvoja obce

# Bošáca

(2015 – 2020)



Názov	Program rozvoja obce Bošáca na roky 2015 - 2020	
Územné vymedzenie	Slovenská republika, Trenčiansky samosprávny kraj, NUTS IV – Nové Mesto nad Váhom, obec Bošáca	
Dátum schválenia PRO		
Dátum platnosti		



## Obsah

Obsah máp .....	2
Obsah tabuliek .....	2
Obsah grafov .....	3
Obsah fotografií .....	3
Obsah obrázkov .....	3
Obsah príloh .....	3
1 Úvod .....	4
1.1 Základné princípy pri tvorbe a realizácii programu rozvoja obce sú : .....	4
1.2 Postup spracovania PRO: .....	4
1.3 Základné východiská .....	4
1.4 Poslanie PRO .....	5
1.5 Charakteristika a vymedzenie územia .....	5
1.6 Inštitucionálne a procesné parametre participácie stakeholderov .....	5
1.7 Znaký obce .....	6
1.8 História .....	6
2 Analytické východiská .....	7
2.1 Socio-ekonomická analýza .....	7
2.1.1 Rozvojový potenciál .....	7
2.1.2 Ľudské zdroje .....	7
2.1.3 Hospodárstvo a ekonomika .....	11
2.1.4 Občianska vybavenosť .....	12
2.1.5 Podnikateľské subjekty .....	13
2.1.6 Sociálna infraštruktúra .....	13
2.1.7 Spolky .....	16
2.1.8 Medzinárodný kontext .....	17
2.1.9 Partnerstvá .....	17
2.1.10 Identita .....	17
2.1.11 Zhodnotenie socio-ekonomickej analýzy .....	18
2.2 Územno-technická analýza .....	18
2.2.1 Rozvojové osi .....	18
2.2.2 Základné údaje o území .....	18
2.2.3 Geo-morfologické aspekty .....	18
2.2.4 Doprava .....	18
2.2.5 Technická infraštruktúra .....	20
2.2.6 Zhodnotenie územno-technickej analýzy .....	22
2.3 Prírodno-environmentálna analýza .....	22
2.3.1 Ovzdušie .....	22
2.3.2 Voda .....	22
2.3.3 Pôda .....	23
2.3.4 Hluk .....	24
2.3.5 Žiarenie .....	24
2.3.6 Odpadové hospodárstvo .....	24
2.3.7 Zeleň .....	25
2.3.8 Limity využitia územia .....	25
2.3.9 Reliéf .....	25
2.3.10 Geomorfologické členenie .....	25
2.3.11 Horniny .....	26



2.3.12 Klimatické podmienky .....	26
2.3.13 Rastlinstvo .....	26
2.3.14 Živočíšstvo .....	26
2.3.15 Ovocinárstvo .....	27
2.3.16 Životné prostredie.....	27
2.3.17 Ochrana prírody a krajiny .....	27
2.3.18 Ekosystémové služby .....	28
2.3.19 Adaptabilita územia na klimatické zmeny .....	29
2.3.20 Zhodnotenie prírodno-environmentálnej analýzy .....	30
2.4 Analýza a zhodnotenie realizovaných stratégií .....	30
2.4.1 Kritické zhodnotenie existujúcich relevantných strategických dokumentov a existujúcich projektov .....	30
2.5 Prieskum verejnej mienky .....	32
2.6 SWOT analýza .....	32
2.6.1 Záver SWOT analýzy .....	36
2.7 Strom problémov.....	37
2.8 Kľúčové disparity a hlavné faktory rozvoja.....	38
2.7.1 Disparity .....	38
2.7.2 Kľúčové faktory rozvoja.....	38
2.7.3 Priestorovo-relevantný trend .....	38
3. Rozvojová stratégia .....	38
3.1 Vízia rozvoja .....	38
3.2 Ciele a priority.....	39
3.2.1 Globálny cieľ.....	39
3.2.2 Špecifické ciele.....	39
3.3 Opatrenia a aktivity .....	39
Opis jednotlivých činností .....	43
4. Finančná časť .....	51
4.1 Akčný plán .....	51
4.2 Plánované činnosti na roky 2015- 2016.....	51
5 Zabezpečenie realizácie.....	54
5.1 Inštitucionálne a organizačné zabezpečenie.....	54
5.2 Monitorovanie a hodnotenie.....	57
5.3. Harmonogram realizácie.....	59
6. Záver .....	62
7. Zdroje.....	63
8. Prílohy.....	65

## Obsah máp

Mapa 1 – Poloha obce .....	5
----------------------------	---

## Obsah tabuliek

Tabuľka 1 – Metódy zapojenia verejnosti do prípravy PRO .....	6
Tabuľka 2 – Vývoj počtu obyvateľov.....	7
Tabuľka 3 – Vitalita obyvateľstva.....	8
Tabuľka 4 – Mortalita obyvateľstva .....	8
Tabuľka 5 – Prirodzený prírastok.....	8



Tabuľka 6 – Index populačnej dynamiky .....	8
Tabuľka 7 – Veková štruktúra .....	9
Tabuľka 8 – Migrácia obyvateľstva/Migračné saldo .....	9
Tabuľka 9 – Národnostné zloženie .....	10
Tabuľka 10 – Náboženské zloženie .....	10
Tabuľka 11 – Zamestnanosť/nezamestnanosť .....	10
Tabuľka 12 – Vývoj rozpočtu obce – príjmy .....	11
Tabuľka 13 – Vývoj rozpočtu obce – výdavky .....	11
Tabuľka 14 – Úverové zaťaženie .....	12
Tabuľka 15 – Bývanie .....	14
Tabuľka 16 – Nebytové priestory .....	14
Tabuľka 17 – Základné údaje .....	18
Tabuľka 18 – Rozdelenie poľnohospodárskej pôdy .....	24
Tabuľka 19 – Rozdelenie nepoľnohospodárskej pôdy .....	24
Tabuľka 20 – SWOT analýza Ľudské zdroje .....	32
Tabuľka 21 – SWOT analýza Technická a sociálna infraštruktúra .....	33
Tabuľka 22 – SWOT analýza Environmentálne prostredie .....	33
Tabuľka 23 – SWOT analýza Rekreačia a cestovný ruch .....	34
Tabuľka 24 – SWOT analýza Podnikateľské prostredie .....	34
Tabuľka 25 – Výsledná SWOT analýza .....	35
Tabuľka 26 – Monitorovanie a hodnotenie .....	58
Tabuľka 27 – Časový harmonogram realizácie jednotlivých opatrení a aktivít: socio-ekonomické .....	59
Tabuľka 28 – Časový harmonogram realizácie jednotlivých opatrení a aktivít: územnotechnické .....	60
Tabuľka 29 – Časový harmonogram realizácie jednotlivých opatrení a aktivít: prírodno- environmentálne .....	61

### Obsah grafov

Graf 1 – Vývoj počtu obyvateľov .....	7
Graf 2 – Vzdelanostná štruktúra obyvateľstva .....	9
Graf 3 – Výsledná SWOT analýza .....	36
Graf 4 – Schéma jednotlivých orgánov regiónu zapojené do procesu organizačného zabezpečenia .....	55

### Obsah fotografií

Fotografia 1 – Potraviny COOP Jednota .....	12
Fotografia 2 – Bošácka pálenica s.r.o. ....	13
Fotografia 3 – Wifi free zone na námestí generála Jurecha .....	13
Fotografia 4 – Základná škola s materskou školou Ľ. V. Riznera .....	14
Fotografia 5 – Informačná tabuľa .....	15
Fotografia 6 – Futbalový štadión – Bošáca .....	16
Fotografia 7 – Múzeum Bošáckej doliny .....	16
Fotografia 8 – Značenie cyklotrás .....	20
Fotografia 9 – Vodný tok Bošácka .....	23

### Obsah obrázkov

Obrázok 1 – Kostol .....	10
Obrázok 2 – Partnerstvo .....	17

### Obsah príloh

Príloha 1 – Nehnutelnosti: Bošáca .....	65
Príloha 2 – Prieskum verejnej mienky .....	66



## 1 Úvod

V nadväznosti na programové obdobie Európskej únie 2014-2020 sa spracováva program rozvoja obce (ďalej len PRO), ktorého schválenie je podmienkou na predloženie žiadosti obce o poskytnutie dotácie zo štátneho rozpočtu a štrukturálnych fondov Európskej únie.

Program rozvoja obce je strednodobý rozvojový dokument, ktorý je vypracovaný v súlade s cieľmi a prioritami ustanovenými v národnej stratégii a zohľadňuje ciele a priority ustanovené v programe rozvoja vyššieho územného celku, na území ktorého sa obec nachádza, a je vypracovaný podľa záväznej časti územnoplánovacej dokumentácie obce.

### 1.1 Základné princípy pri tvorbe a realizácii programu rozvoja obce sú :

- orientácia podpory na dosiahnuté efekty,
- hierarchické usporiadanie cieľov,
- riadenie na základe procesov,
- permanentné monitorovanie a vyhodnocovanie efektov,
- permanentné vzdelávanie sa a inovácia,
- rozvíjanie partnerstiev,
- zodpovednosť voči verejnosti, orgánom EK (Európskej komisii), orgánom verejnej správy.

### 1.2 Postup spracovania PRO:

Program rozvoja obce vytvorený v rámci partnerstva pozostáva z:

analytickej časti, ktorá obsahuje komplexné hodnotenie a analýzu východiskovej situácie obce, odhad jej budúceho vývoja, možné riziká a ohrozenia vo väzbe na existujúce stratégie a koncepcie a využívanie vnútorného potenciálu územia, jeho limitov a rozvoja, definovanie podmienok udržateľného rozvoja obce,

strategickej časti, ktorá obsahuje stratégiu rozvoja obce pri zohľadnení jej vnútorných špecifik a určí hlavné smery, priority a ciele rozvoja obce rešpektovaním princípov regionálnej politiky s cieľom dosiahnutia vyváženého udržateľného rozvoja územia,

programovej časti, ktorá obsahuje najmä zoznam opatrení a aktivít na zabezpečenie realizácie programu rozvoja obce,

realizačnej časti, ktorá je zameraná na popis postupov inštitucionálneho zabezpečenia formou partnerstva a organizačné zabezpečenie realizácie programu rozvoja obce, systém monitorovania a hodnotenia plnenia programu rozvoja obce s ustanovením merateľných ukazovateľov, vecný a časový harmonogram realizácie programu rozvoja obce formou akčných plánov,

finančnej časti, ktorá obsahuje finančné zabezpečenie jednotlivých opatrení a aktivít, inštitucionálnej a organizačnej stránky realizácie programu rozvoja obce.

(NRSR, 2008)

### 1.3 Základné východiská

Program rozvoja obce Bošáca, je spracovaný v súlade so Zákonom NRSR č. 539/2008 Z.z. o podpore regionalneho rozvoja v platnom znení. Dokument je spracovaný na obdobie 2015-2020 s výhľadom na 15 rokov, t.j. do roku 2029. Program rozvoja obce Bošáca je vypracovaný v nadväznosti na nadradenú dokumentáciu, ktorú tvorí Národná stratégia regionálneho rozvoja Slovenskej republiky, s ohľadom na ciele a priority obsiahnuté v Programe hospodárskeho a sociálneho rozvoja Trenčianskeho samosprávneho kraja, s ohľadom na partnerstvo mikroregiónu Bošácka.





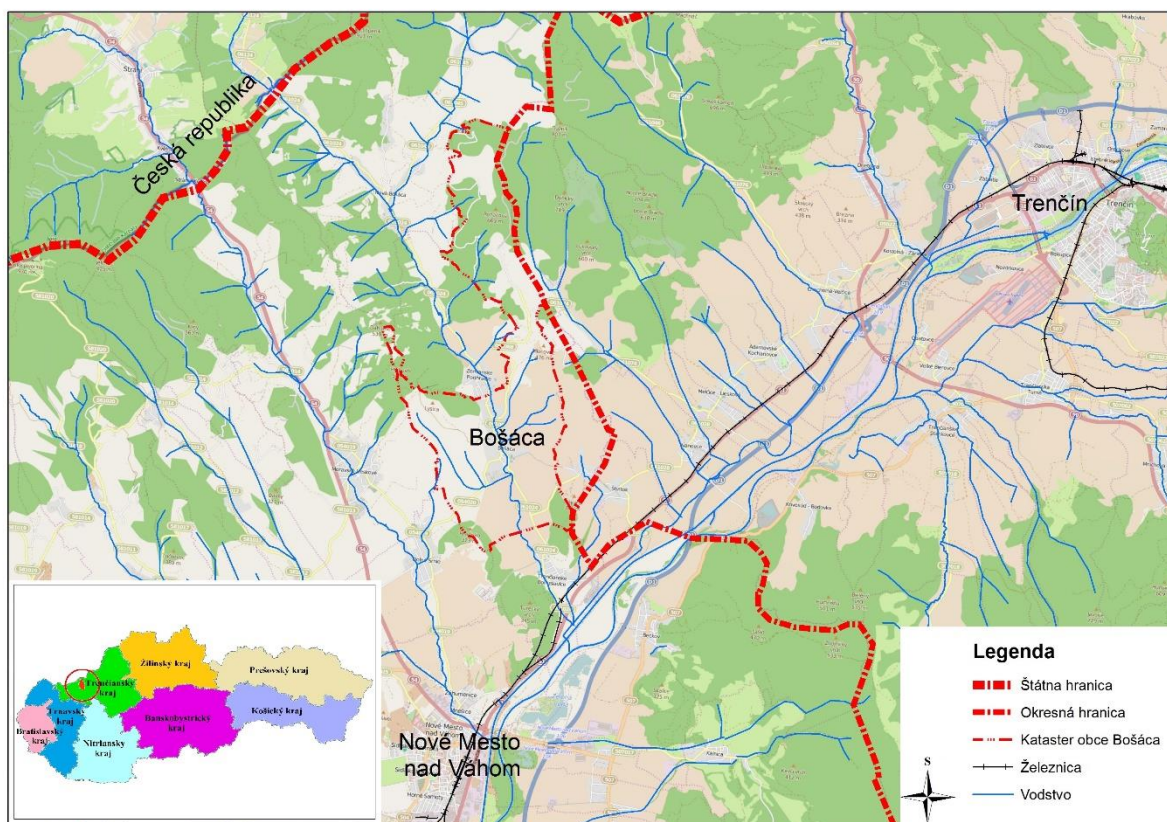
## 1.4 Poslanie PRO

Poslaním PRO Bošáca je, prostredníctvom navrhovaných priorít a cieľov, zlepšiť kvalitu života pre obyvateľov, a tiež zvýšiť atraktivitu rurálneho priestoru, využívaním prírodných podmienok a potenciálu územia pre ekonomickú a turistickú oblasť so zachovaním jeho udržateľného rozvoja.

## 1.5 Charakteristika a vymedzenie územia

Obec Bošáca sa nachádza v Trenčianskom kraji (Mapa 1), severozápadne od mesta Nové Mesto nad Váhom. Hranice kraja tvoria susedstvo s Trnavským, Nitrianskym, Banskobystrickým a Žilinským krajom, severozápadne kraj hraničí s Českou republikou. Obec Bošáca sa nachádza v strede Bošáckej doliny, ktorú obklopuje pohorie Biele Karpaty. Spolu so susednými obcami, Nová Bošáca, Zemianske Podhradie, Haluzice, Trečianske Bohuslavice, tvorí obec Mikroregión Bošáčka, ktorý bol založený v roku 2003. Blízkosť hraničného prechodu do Českej republiky zdôrazňuje postavenie obce v cezhraničnej spolupráci. Obec je prvýkrát písomne spomenutá roku 1380 s pôvodným názvom „Bosach“. V minulosti bola obec súčasťou preslávenej ovocinárskej oblasti známa, nielen pestovaním ovocia, ale aj jeho spracovaním.

Mapa 1 – Poloha obce



## 1.6 Inštitucionálne a procesné parametre participácie stakeholderov

Príprava a spracovanie Programu rozvoja zohľadňuje požiadavky a potreby všetkých účastníkov verejnosti, ktorých sa aktivity pre rozvoj územia týkajú (stakeholderov). Základným krokom ku komplexnej analýze požiadaviek obyvateľov je informovanosť obyvateľov o vypracovávaní dokumentu a následné metódy získavania návrhov a požiadaviek verejnosti. Hlavnými účastníkmi verejnosti sú starosta obce a poslanci miestnej samosprávy, predstavitelia



cezhraničnej spolupráce s Českou republikou, predstavitelia miestnych občianskych združení mikroregiónu Bošáčka. Obyvatelia v dotknutom území majú spoločné záujmy a potreby, preto si tvoria vlastné záujmové skupiny, aby tieto potreby presadzovali a hájili. Spolky a kluby tiež môžu prispieť svojimi požiadavkami prostredníctvom zvoleného zástupcu, toho konkrétneho združenia (Tabuľka 1).

**Tabuľka 1 – Metódy zapojenia verejnosti do prípravy PRO**

Metóda	Informovanie verejnosti	Získavanie názorov verejnosti	Zohľadnenie názorov verejnosti
Verejné informačné tabule	x		
Internetové stránky, sociálne siete	x	x	
Prieskumy verejnej mienky	x	x	x
Brainstormingové stretnutia s verejnosťou	x	x	x
Stretnutia s kľúčovými ľuďmi/skupinami	x	x	x

### 1.7 Znaky obce

Erb obce tvorí neskorogotický štít modrej farby, na ktorom je znázornený medzi dvoma zlatými rastlinami, zlatovlasý biskup v zlatom plášti, so striebornou, zlato lemovanou mitrou, žehnajúcou pravicou, v ľavici so zlatou berlou.



Vlajka obce vychádza z farieb erbu. Pozostáva zo šiestich pozdĺžnych pruhov vo farbách bielej, modrej, žltej, modrej, žltej a modrej. Vlajka má pomer strán 2:3 a ukončená je tromi cípmi, t.j. dvomi zástrihmi, siahajúcimi do tretiny jej listu. (Bošáčka, 2015)

### 1.8 História

Nálezisko z neskorej doby kamennej sa nachádza v lokalite „Pohančenišča“ v Bošáci. Pamiatky z tohto nálezu boli tak významné, že podľa miesta ich nálezu bola pomenovaná mladšia vývojová etapa bádenskej kultúry ako „bošácka skupina“. Bošácka dolina bola osídlená aj v dobe bronzovej, hlavne v mladšej a neskorej dobe bronzovej. Bošáčka patrila do Beckovského panstva a prvá písomná zmienka je z roku 1380. Názov obce pravdepodobne pochádza od eremitských mníchov, ktorí pravdepodobne žili v Bošáci a mali tu drevený kláštor – bosonohý mních – Bosák. Bošáčka bola v minulosti sedliackou obcou a dominantným spôsobom obživy bolo poľnohospodárstvo. Okrem tradičných plodín typických pre toto podnebné pásmo ako sú obilniny, zemiaky, zelenina, konope malo v Bošáci tradíciu pestovanie ovocia. (Bošáčka, 2015)

Najstaršou druhotnou surovinou, ktorá sa vypaľovala (destilovala) a bola známa na tomto území bola Borovička. Na základe ústneho podania sa tradícia výroby destilátov datuje už od 17. st. a neskôr sa spája s Máriou Teréziou a Jozefom II. Táto tradícia sa neskôr používala aj na výrobu z ďalších plodín dopestovaných v okolí. (Ochodnický, a iní, 1994)

V období Rakúsko - Uhorska sa destiláty vozili až do Budapešti či Viedne, dokonca aj do USA. Pestovanie ovocia sa rozšírilo vďaka rodine Ostroluckým, ktorým patrilo kaštieľ v susedskom chotári. Ovocinárstvo rozvíjalo rôzne formy spracovania ovocia a jednou z nich bola aj výroba Bošáckej slivovice, ktorej výroba sa zachovala dodnes. Už pred začiatkom I. svetovej vojny



bolo v doline niekoľko známych páleníc, ktoré sa zaoberali pálením ovocných plodov, ale najmä sliviek : Záhora, Büchler, Weisssova pálenica, Kohnova pálenica, Shlezingerova. V sedemdesiatych rokoch na mieste bývalej cigánskej osady sa začal stavať nový liehovar. Dňa 28. decembra 1978 bola otvorená nová družstevná pálenica, pri ktorej bola aj sušiareň ovocia. Následne bol v susedstve postavený ovocinársky areál, ktorý bol daný do užívania 13. októbra 1985. (Bradáč, 2013)

## 2 Analytické východiská

Analytická časť dokumentu obsahuje analýzu obce rozdelenú na 3 základne časti: socioekonomickú analýzu, územno-technickú analýzu a prírodno-environmentálnu analýzu.

### 2.1 Socio-ekonomická analýza

#### 2.1.1 Rozvojový potenciál

Obec Bošáca je bohatá na prírodný a kultúrny potenciál a históriou založenou na ovocinárstve. Rozvoj ovocinárstva v obci napomáha k zvýšeniu biodiverzity a v budúcnosti môže napomáhať vytváraní pracovných miest. Vďaka jednotlivým aspektom je možný rozvoj v oblasti cestovného ruchu, bývania a služieb pre obyvateľov.

#### 2.1.2 Ľudské zdroje

Analýza ľudských zdrojov sleduje vývoj obyvateľstva z viacerých hľadísk.

##### Počet obyvateľov

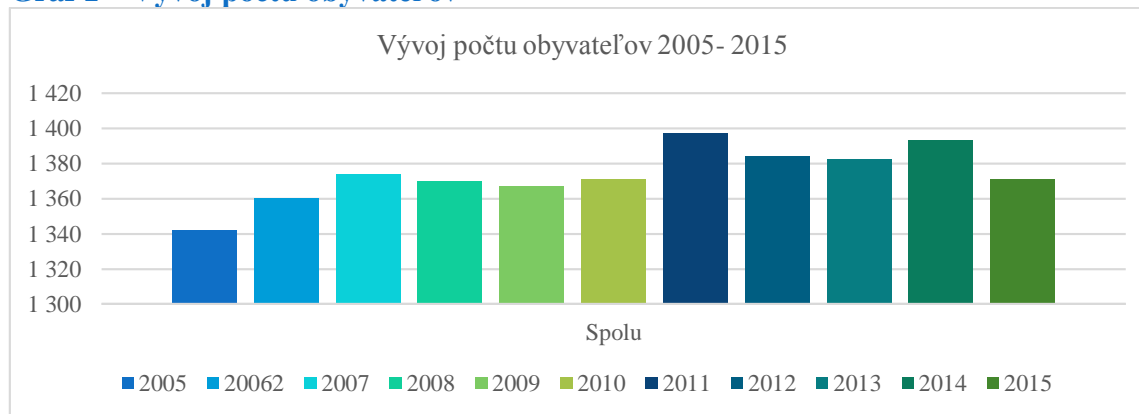
V minulosti bol počet obyvateľov v obci Bošáca viac ako 4000, tento počet bol ale postupne klesajúci v dôsledku odčleňovania sa okolitých obcí v Bošáckej doline. Vývoj počtu obyvateľov obce Bošáca bol skúmaný za posledných 10 rokov, konkrétne od roku 2005 až po rok 2015 (k 16.6.2015). Za posledných 10 rokov stúpol počet obyvateľov v obci Bošáca o 1,04 % (51 Obyvateľov), pričom v roku 2011 mala obec najvyšší počet obyvateľov s hodnotou 1 397.

**Tabuľka 2 – Vývoj počtu obyvateľov**

	2005	2006	2007	2008	2009	2010	2011	2012	2013	2014	2015 (16.6.)
<b>Spolu</b>	1 342	1 360	1 374	1 370	1 367	1 371	1 397	1 384	1 382	1 361	1 377
<b>Muži</b>	665	675	682	680	678	680	687	680	681	672	678
<b>Ženy</b>	677	685	692	690	689	691	710	704	701	689	699

Zdroj: (Bošáca, 2015)

**Graf 1 – Vývoj počtu obyvateľov**







### Vitalita

V tabuľke č. 3 je možné vidieť vývoj počtu narodených obyvateľov v obci Bošáca. Najväčší počet narodených a to 17 bol zaznamenaný v roku 2010. V priemere sa za rok v obci narodí 12 obyvateľov.

**Tabuľka 3 – Vitalita obyvateľstva**

2005	2006	2007	2008	2009	2010	2011	2012	2013	2014	2015 (16.6.)
9	11	12	11	14	17	15	7	11	15	9

Zdroj: (Bošáca, 2015)

### Mortalita

Tabuľka č. 4 znázorňuje počet zomrelých za sledované obdobie v obci Bošáca. Tento počet výrazne prevyšuje počet narodených. Od roku 2006, kedy predstavoval počet zomrelých dvojnásobok narodených, začal postupne klesať rozdiel na 0,8 násobok.

**Tabuľka 4 – Mortalita obyvateľstva**

2005	2006	2007	2008	2009	2010	2011	2012	2013	2014	2015 (16.6.)
18	17	13	16	16	14	10	13	19	13	8

Zdroj: (Bošáca, 2015)

### Prirodzený prírastok

Prirodzený prírastok predstavuje rozdiel medzi živonarodenými (vitalita) a zomretými (mortalita). V sledovanom období predstavoval najvyšší prirodzený prírastok +5 obyvateľov (2011) a najnižší -9 (2005).

**Tabuľka 5 – Prirodzený prírastok**

	2005	2006	2007	2008	2009	2010	2011	2012	2013	2014	2015 (16.6.)
Vitalita	9	11	12	11	14	17	15	7	11	15	9
Mortalita	18	17	13	16	16	14	10	13	19	13	8
Prirodzený prírastok	-9	-6	-1	-5	-2	+3	+5	-6	-8	+2	+1

Zdroj: (Bošáca, 2015)

### Index populačnej dynamiky a prognóza vývoja

Index populačnej dynamiky predstavuje pomer predproduktívnej zložky k poproduktívnej zložke obyvateľstva vynásobený číslom 100. Za sledované obdobie od roku 1991 index populačnej dynamiky neprekročil hodnotu 120, čím sa obec Bošáca radí medzi obce s regresívnym typom obyvateľstva. S postupne klesajúcou mortalitou obyvateľstva je možné zvýšenie indexu populačnej dynamiky, no s priemerom 77,36 % je predpoklad, že obec sa bude aj naďalej radiť medzi regresívny typ. V prípade, že obec bude poskytovať priaznivé podmienky pre obyvateľov, je možné predpokladať celkový nárast počtu obyvateľov do roku 2029 na 1 500 obyvateľov, čo predstavuje nárast o 1,09% (129 obyvateľov)

**Tabuľka 6 – Index populačnej dynamiky**

	Predproduktívny	Poproduktívny	Index populačnej dynamiky
1991	278	369	75,34%
2001	230	336	68,48%
2011	218	247	88,26%

Zdroj: (Štatistický úrad SR, 2011)

**Veková štruktúra**

V tabuľke č. 7 sa nachádza veková štruktúra obyvateľstva k 31.12.2014 v členení podľa veku obyvateľstva na mužov a ženy. Prevládajúcim je obyvateľstvo v produktívnom veku so zastúpením 66,90% (932 obyvateľov).

**Tabuľka 7 – Veková štruktúra**

Predproduktívny			Produktívny			Poproduktívny		
Muži	Ženy	Spolu	Muži	Ženy	Spolu	Muži	Ženy	Spolu
100	97	197	486	446	932	104	160	264

Zdroj: (Bošáca, 2015)

**Migrácia obyvateľstva**

Tabuľka č. 8 znázorňuje prírastok obyvateľstva sťahovaním. V priemere sa za obdobie rokov 2011 – 2014 do obce prisťahovalo 22 obyvateľov za rok a vystaľovalo 19 obyvateľov za rok, čo predstavuje priemerný ročný prírastok obyvateľstva sťahovaním +3.

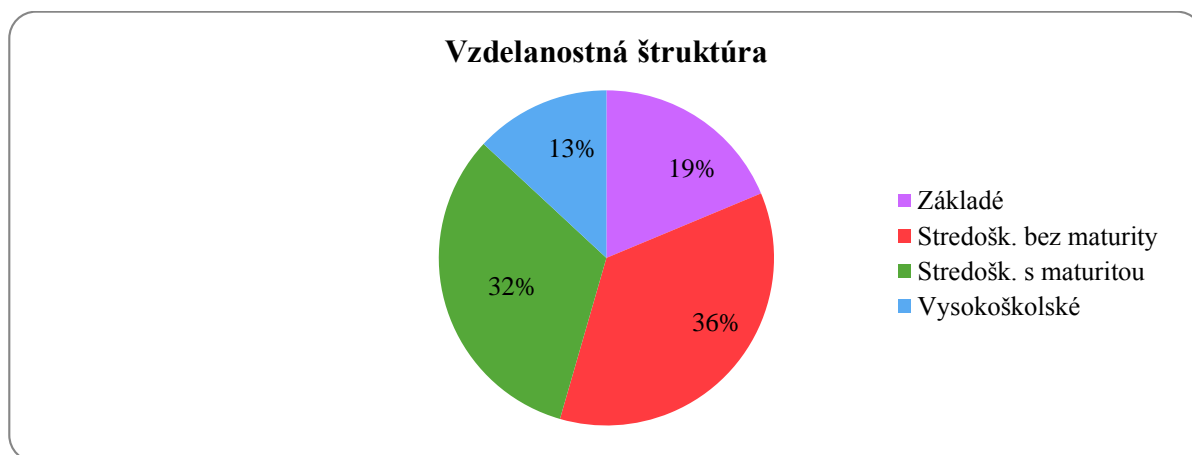
**Tabuľka 8 – Migrácia obyvateľstva/Migračné saldo**

Migrácia obyvateľstva									
2011		2012		2013		2014		2015	
Prisťahovaní	Vystaňovaní	Prisťahovaní	Vystaňovaní	Prisťahovaní	Vystaňovaní	Prisťahovaní	Vystaňovaní	Prisťahovaní	Vystaňovaní
22	17	11	18	33	27	23	14	0	2
Migračné saldo									
2011		2012		2013		2014		2015	
+5		-7		+6		+9		-2	

Zdroj: (Bošáca, 2015)

**Vzdelanostná štruktúra obyvateľstva**

Vzdelanostná štruktúra bola sledovaná v roku 2013, kedy malo základné vzdelanie 202 ľudí (19% obyvateľstva), stredoškolské vzdelanie bez maturity ukončilo 378 obyvateľov (36% obyvateľstva) (Graf č.2). Druhou najzastúpenejšou skupinou je obyvateľstvo so stredoškolským vzdelaním ukončené maturitnou skúškou, tvorí ho 32% obyvateľstva obce Bošáca. Vysokoškolski vzdelaní obyvatelia tvoria 13% z celkového počtu obyvateľov, u ktorých bola zistená výška dosiahnutého vzdelania. (Hulínková, 2013)

**Graf 2 – Vzdelanostná štruktúra obyvateľstva**

Zdroj: (Hulínková, 2013)

**Delenie obyvateľov podľa národnosti**

V tabuľke č. 9 je možné vidieť národnostné zloženie obyvateľstva obce za sledované obdobie k 31.12.2014. V obci prevláda najmä slovenská národnosť zastúpená 97,20% podielom (1354 obyvateľov) z celkového počtu obyvateľov za sledované obdobie. Druhou najpočetnejšie zastúpenou národnosťou je česká národnosť s podielom 0,65%. (9 obyvateľov).

**Tabuľka 9 – Národnostné zloženie**

Slovenská	Maďarská	Rómska	Česká	Srbská	Ruská	Moravská	Ostatné	Nezistená
1354	1	1	9	1	1	1	4	21

Zdroj: (Štatistický úrad SR, 2011)

**Obyvateľstvo podľa náboženského zloženia**

Z hľadiska vierovyznania sa v obci Bošáca vyskytujú 4 náboženstvá, z ktorých dominantné postavenie má rímsko-katolícke náboženstvo s počtom 738 obyvateľov (53,40%). K evanjelickému náboženstvu sa prihlásilo 445 (32,20%) obyvateľov. K ortodoxnému a gréckokatolíckemu vierovyznaniu sa hlásia 2 obyvatelia v sledovanom období v roku 2013.

**Tabuľka 10 – Náboženské zloženie**

Rímskokatolícka cirkev	Evanjelická cirkev augsburského vyznania	Ortodoxná cirkev	Gréckokatolícka cirkev	Bratská jednota baptistov	Nezistené
738	445	2	2	2	193

Zdroj: (Bošáca, 2015)

**Obrázok 1 – Kostol****Zamestnanosť**

Mieru nezamestnanosti predstavuje pomer aktívnych osôb k počtu nezamestnaných obyvateľov. Ekonomicky aktívne obyvateľstvo tvorí necelú polovicu obyvateľov obce Bošáca, pričom miera nezamestnanosti dosahuje 8,5%. Napriek výrobným odvetviám nachádzajúcim sa priamo v obci väčšina obyvateľov je nútená dochádzať za prácou do okolitých miest Nové Mesto nad Váhom a Trenčín. Miera nezamestnanosti v obci bola najaktuálnejšie spracovaná v roku 2011, pri sčítaní domov a bytov.

**Tabuľka 11 – Zamestnanosť/nezamestnanosť**

Počet obyvateľov	Ekonomicky aktívne osoby	Počet nezamestnaných	Miera nezamestnanosti [%]
1 397	669	57	8,52

Zdroj: (Štatistický úrad SR, 2011)



### 2.1.3 Hospodárstvo a ekonomika

Poľnohospodárska výroba je v obci zastúpená Poľnohospodárskym družstvom Bošáca, ktorého produkcia je zameraná na rastlinnú a živočíšnu výrobu. PD Bošáca má vlastnú predajňu s predajom vlastných výrobkov (mäso, mäsové výrobky, čerstvé mlieko) a výrobkov z tunajšieho regiónu. Územie Bošáce sa nachádza v repárskej a zemiakarskej výrobní oblasti. (Poľnohospodárske družstvo Bošáca, 2013).

Priemysel v obci tvoria dve odvetvia a to potravinárske a kovospracujúce. Potravinársky priemysel zastupuje v obci Bošácka pálenica s.r.o., ktorá sa zaoberá výrobou a destiláciou alkoholických nápojov. Firma Ferno Slovakia s.r.o., ktorá sa zaoberá kovospracujúcim priemyslom zaobstaráva výrobu, úpravu a opravu transportnej a fixačnej techniky a pomôcok. Po poľnohospodárskom družstve je to druhý najväčší zamestnávateľ s počtom zamestnancov 50. Obec má celkovo priaznivé podmienky na podporu a rozvoj v oblasti poľnohospodárstva (Ministerstvo spravodlivosti SR, 2015).

Vlastnícke práva obce, pamiatok a kostolov sú znázornené v Príloha 1, pričom v časti pozemkov sú zarátané pozemky druhu orná pôda a trvalé trávnaté porasty. Problémom v obci je, že nie sú vysporiadané všetky vlastnícke práva k pozemkom, čo môže viesť k ďalším problémom. Rodinné domy sú súkromným vlastníctvom ich majiteľov (Úrad geodézie, kartografie a katastra SR, 2015).

#### Vývoj rozpočtu

Finančné zdravie obce Bošáca podľa mimovládnej neziskovej organizácie INEKO je 4,7 pričom 6 znamená hornú hranicu škály t.j. dobré finančné zdravie (INEKO, 2015).

Najväčšiu časť rozpočtu obce Bošáca na rok 2015 tvoria kapitálové výdavky (Tabuľka 12), s čiastkou 1 018 767,60€ z celkového rozpočtu obce na rok 2015.

**Tabuľka 12 – Vývoj rozpočtu obce – príjmy**

	2012	2013	2014	Návrh rozpočtu obce		
				2015	2016	2017
<b>Bežné príjmy</b>	680 579,00	683 760,00	757 425,30	751 559,00	960 396,16	960 396,16
<b>Kapitálové príjmy</b>	1 375 933,00	1 016 959,00	760 708,50	925 023,16	716 186,00	716 186,00
<b>Príjmové finančné operácie</b>	40 908,30	57 470,00	263 712,07	65 040,00	65 040,00	65 040,00
<b>Spolu</b>	2 097 420,30	1 758 189,00	1 781 845,87	1 741 622,16	1 741 622,16	1 741 622,16

Zdroj: (Bošáca, 2015)

**Tabuľka 13 – Vývoj rozpočtu obce – výdavky**

	2012	2013	2014	Návrh rozpočtu obce		
				2015	2016	2017
<b>Bežné výdavky</b>	633 709,30	654 665,00	693 007,40	701 437,56	293 274,56	293 274,56
<b>Kapitálové výdavky</b>	1 433 114,00	911 040,00	896 354,47	1 018 767,60	1 018 767,60	1 018 767,60
<b>Výdavkové finančné operácie</b>	30 597,00	192 484,00	192 484,00	21 417,00	21 417,00	21 417,00
<b>Spolu</b>	2 097 420,30	1 758 189	1 78 845,87	1 741 622,16	1 333 459,16	1 333 459,16

Zdroj: (Bošáca, 2015)

#### Úverové zaťaženie

Obec je zaťažená štyrmi úvermi v celkovej výške 317 218,4€ (Tabuľka č. 14).





Tabuľka 14 – Úverové zatťaženie

Bošáca		
Typ úveru	Ročná splátka	Zostávajúca výška úveru
Splácanie úveru - 1. úver ŠFRB - bytovka 356	5 963 €	65 146,34 €
Splácanie úveru - 2. úver ŠFRB - bytovka 359	6 790 €	156 579,96 €
Splácanie úveru - DEXIA - šatne OŠK	8 664 €	45 492,10 €
Komunálny úver – Spoluufinancovanie rekonštrukcie Námestia generála Jurecha a ZŠ s MŠ		50 000 €

Zdroj: (Bošáca, 2015)

#### 2.1.4 Občianska vybavenosť

Analýza občianskej vybavenosti je zameraná na výrobné a nevýrobné služby.

##### Nevýrobné služby

V obci sa nachádza 25 zariadení ponúkajúcich služby:

- Potraviny - COOP Jednota (Fotografia 1), Potraviny Fresh, Potraviny CBA
- Kvetinárstvo – FLOREKO, Jarmila Ivičicová
- Mäsiarstvo Bubnár
- Domáca predajňa PD Bošáca
- Čerpacia stanica
- Stravovanie - Bošácka reštaurácia, Pohostinstvo Amicus, Bar Tornádo, Bar Čaba
- Knižnica (schôdze, besedy, prednášky a výstavy)
- Obchod s textilom Tomax
- Drogeria
- Lekáreň
- Kaderníctvo
- Stavebniny Alena Jurčáková
- Kovovýroba Mihala
- Kovovýroba Kopak

Budova Obecného úradu sa nachádza v strede obce pri námestí. V tejto budove sa nachádzajú kancelárie Obecného úradu v Bošáci (kancelária starostu, Matričný úrad), ambulancie všeobecného lekára, ambulancia lekára pre deti a dorast a stomatológ.

Hneď vedľa Obecného úradu sa nachádza Slovenská pošta. Vďaka týmto zariadeniam obec dostatočne zabezpečená v rámci nevýrobných služieb. (Bošáca, 2015)

##### Fotografia 1 – Potraviny COOP Jednota



Zdroj: (Vlastná fotodokumentácia, 6.3.2014)



### **Výroba**

V rámci výrobných zariadení má obec široké pokrytie od chovu hovädzieho dobytku a ošípaných, cez poľnohospodársku výrobu až po kovospracujúci priemysel Ferno Slovakia s.r.o zameraný na výrobu a opravu fixačnej techniky. V obci sa nachádza Poľnohospodárske družstvo Bošáca zamerané na živočíšnu a rastlinnú výrobu. Ďalšími výrobnými zariadeniami sú Bošácka pálenica s.r.o. (výroba a destilácia alkoholických nápojov) a Bitúnok Bošáca – Mäsovýroba. (Bošáca, 2015)

### **Fotografia 2 – Bošácka pálenica s.r.o.**



Zdroj: (Vlastná fotodokumentácia, 6.3.2014)

#### **2.1.5 Podnikateľské subjekty**

V obci pôsobí 83 podnikateľských subjektov pričom obchodných spoločností je 26, zameraných najmä na sprostredkovateľskú činnosť v oblasti obchodu, služieb a výroby a stavebné činnosti, a 57 živnostníkov zameraných na sprostredkovateľskú činnosť, výrobu a poskytovanie služieb. (Ministerstvo vnútra SR, 2015), (Ministerstvo spravodlivosti SR, 2015)

#### **2.1.6 Sociálna infraštruktúra**

V rámci sociálnej infraštruktúry má obec dostatočné pokrytie službami. Na námestí generála Jurecha sa nachádza Wifi free zone (Fotografia 3), infocentrum a v obci. (Bošáca, 2015)

### **Fotografia 3 – Wifi free zone na námestí generála Jurecha**



Zdroj: (Vlastná fotodokumentácia, 6.3.2015)

### **Bývanie**

Prevládajúcou funkciou je obytná funkcia, kde prevládajú rodinné domy, ktorých evidovaný počet je 530 (Tabuľka 15). Z toho obývané domy predstavujú 73,77% a domy vo fyzickom vlastníctve obyvateľov predstavujú 68,11%. Najpočetnejšou kategóriou obývaných bytov sú 3-



izbové byty, ktoré predstavujú 154 bytov s najpočetnejšou podlahovou plochou medzi 40 – 80 m<sup>2</sup>.

**Tabuľka 15 – Bývanie**

Domy	Obývané domy	Byty	Obývané byty v RD a BD	3izb	40-80m <sup>2</sup>	Fyzické vlastníctvo domov
530	391	565	433	154	265	361

Zdroj: (Štatistický úrad SR, 2011)

#### *Nebytové priestory*

Celkový počet neobývaných budov v regióne je 138 (Tabuľka 16), čo predstavuje 26,08% z celkového počtu budov v obci (530). Viac ako polovica neobývaných budov sú budovy určené na rekreáciu (56,52%) a 21,01% predstavujú budovy nespôsobilé na bývanie. Medzi nevyužívané budovy určené ako nebytové priestory patrí aj budova bývalej Sokolovne, ktorá je vo vlastníctve obce. V súčasnosti je potrebná jej rekonštrukcia pre ďalšie využitie.

**Tabuľka 16 – Nebytové priestory**

Neobývané domy	Zmena vlastníkov	Nespôsobilé na bývanie	Určené na rekreáciu	Iné
138	16	29	78	34

Zdroj: (Štatistický úrad SR, 2011)

#### *Zdravotná starostlivosť*

Zo zdravotnej starostlivosti sa v obci Bošáca nachádza zdravotné stredisko so sídlom v budove obecného úradu na 1.a 2. poschodí. Nachádza sa tu privátna ambulancia praktického lekára pre dospelých, Detská ambulancia KVIETOK (praktický lekár pre deti) a neštátna stomatologická ambulancia. Okrem zariadení zdravotnej starostlivosti sa v obci nachádza aj lekárň. (Bošáca, 2015)

#### *Vzdelávanie*

Vzdelávanie v obci je zabezpečené prostredníctvom Základnej školy s materskou školou Ľ. V. Riznera Bošáca (Fotografia 4). Škola nesie meno po významnom rodákovi zo Zem. Podhradia Ľudovítovi Vladimírovi Riznerovi. Školu navštevujú žiaci z obcí Bošáca, Zemianske Podhradie, Haluzice a Trenč. Bohuslavice. Škola zabezpečuje vzdelávanie pre 1.-9. Ročník. Škola má zriadené alokované pracovisko - materskú školu, ktorá zabezpečuje predprimárne vzdelávanie pre deti do 6 rokov. (Bošáca, 2015)

**Fotografia 4 – Základná škola s materskou školou Ľ. V. Riznera**



Zdroj: (Vlastná fotodokumentácia, 6.3.2015)





### **Kultúra a cestovný ruch**

Medzi najzaujímavejšie miesta v obci patrí:

- Barokový rímskokatolícky kostol Nanebovzatia Panny Márie z roku 1733 (postavený v barokovom štýle neskôr prestavaný v klasicistickom štýle). Kostol je súčasťou hradnej cesty, ktorej cieľom je spoznávanie hradov, zámkov, kaštieľov a prírodných zaujímavostí
- Múzeum Bošáckej doliny – múzeum skanzenovitého typu
- Paragliding
- Židovský cintorín
- Liehovar – Bošácka pálenica preslávená vďaka Bošáckej slivovici, ktorá predstavuje najvýznamnejší produkt pestovania ovocia v obci
- Vrch Lysica

Cestovný ruch je v obci zastúpený najmä turistikou. Nachádza sa v nej niekoľko peších a cykloturistických trás. Pešia turistika láka najmä ľudí v staršom veku, ktorí sa môžu vydať po trase: K Haluzickej tiesňave alebo Zemianske Podhradie – Rolincová, naopak mladou generáciu obľúbené cyklotrasy navštevujú mladší záujemcovia o turistické trasy ako sú Novohorská a Nová Bošáca – Haluzice. Obcou prechádza náučný chodník Spoznaj, chráň a zachovaj krásy našej prírody. Za vytvorenie peších a cyklotrás sa pričínala spolupráca obcí v združení Mikroregión Bošácka, spolufinancovaním boli tiež vytvorené informačné tabule s mapami turistických trás (Fotografia 5), ktoré sa v obci Bošáca nachádzajú na troch hlavných strategických miestach. Jedna sa nachádza pri budove Obecného úradu, na námestí a na dolnom začiatku obce. (Bošáca, 2015)

**Fotografia 5 – Informačná tabuľa**



Zdroj: (Vlastná fotodokumentácia, 6.3.2015)

### **Šport**

Zo športových zariadení sa v obci nachádza futbalové ihrisko (Fotografia 6) a multifunkčné ihrisko. V obci Bošáca má šport dlhodobú tradíciu. Obecný športový klub usporadúva mnoho športových podujatí. Obecný športový klub spravuje okrem futbalového ihriska aj klubovňu a šatne pre hráčov v obytnom zariadení vedľa ihriska. Medzi ďalšie športové aktivity v obci patrí tenis, volejbal a paragliding. (Bošáca, 2015)





### Fotografia 6 – Futbalový štadión – Bošáca



Zdroj: (Vlastná fotodokumentácia, 6.3.2015)

#### *Kultúrne dedičstvo*

Medzi kultúrne dedičstvo nachádzajúce sa v obci je možné zaradiť najmä predmety s historickou hodnotou, nachádzajúce sa v Múzeu Bošáckej doliny (Fotografia 7) a z pomedzi stavieb, je významný Barokový rímskokatolícky kostol Nanebovzatia Panny Márie z roku 1733 (postavený v barokovom štýle neskôr prestavaný v klasicistickom štýle). (Bošáca, 2015)

### Fotografia 7 – Múzeum Bošáckej doliny



Zdroj: (Vlastná fotodokumentácia, 6.3.2015)

#### **2.1.7 Spolky**

Začiatkom tridsiatych rokov si futbal získava priaznivcov aj v Bošáci. Prvé futbalové ihrisko bolo vybudované v roku 1940 v hornej časti- Na Močároch. Tu začína prvá organizačná činnosť tohto športu ako aj obecného športového klubu v Bošáci.

Obec ponúka možnosť spolkových činností nielen mladistvým ale aj ľuď v staršom veku, ktorí sa zaujímajú o chovateľstvo ako napríklad Základná organizácia Slovenského zväzu



chovateľov v Bošáci alebo Slovenský zväz chovateľov poštových holubov, Slovenský zväz záhradkárov. Ďalšie dobrovoľné spolkové činnosti ponúka, Divadelný súbor Rozmarín, Slovenský červený kríž v Bošáci, Jednota dôchodcov Slovenska, Slovenský zväz včelárov, Slovenský zväz poľovníkov, Obecný športový klub, Volejbalový tím, Dobrovoľný hasičský zbor Bošáca, Dobrovoľný hasičský zbor Zabudišová, Dychová hudba Bošáčanka, Obecný hasičský zbor Bošáca, Miestny odbor Matice Slovenskej.

Pre najmenších je možnosť zúčastniť sa na tvorivých dielnach pre deti v Obecnom úrade v detskom kútiku Motýlik. (Bošáca, 2015)

#### 2.1.8 Medzinárodný kontext

Obec je zaregistrovaná na portály pre hľadanie medzinárodnej spolupráce – partnerských miest a obcí twinning. Prostredníctvom tohto portálu obec získala dvoch partnerov na realizáciu rôznych projektov. Ide o obec Horní Ředice a mesto Černovice v Českej republike. Dlhodobú spoluprácu má obec s prihraničnou obcou Březová. Spolu realizujú projekty cezhraničnej spolupráce (Program cezhraničnej spolupráce SR – ČR, 2007 – 2013). (Hulínková, 2015)

#### 2.1.9 Partnerstvá

Obec Bošáca spadá pod existujúce miestne partnerstvo obcí mikroregiónu Bošáčka. Partnerstvo je udržiavané medzi obcami Haluzice, Trenčianske Bohuslavice, Zemianske Podhradie, Nová Bošáca, Bošáca (Obrázok 2). Hlavným cieľom tejto spolupráce je zlepšenie životných podmienok obyvateľstva v obciach a tiež vytvoriť lákavé turistické prostredie presahujúce hranice katastrálneho územia jednej obce (**Bošáca, 2013**). Mikroregión Bošáčka spolupracuje s mikroregiónom Bojkovsko v Českej republike a obcou Březová. Mikroregión Bošáčka a Obec Březová prostredníctvom Programu cezhraničnej spolupráce SR- ČR v roku 2013 zrealizovali projekt na výstavbu rozhľadne Hájnica na území obce Haluzice. Rozhľadňa je 7,3 m vysoká, okrem výhľadu na románsky kostolík a obec Haluzice, ponúka pohľad na všetky svetové strany, osobitne na Biele Karpaty, Považský Inovec a obce Bošáckej doliny. Pri priaznivom počasí je nádherné vidieť mesto Trenčín a jeho okolie... Obec je súčasťou Miestnej akčnej skupiny Beckov – Čachtice – Tematín (**Helíková, 2015**)

#### Obrázok 2 – Partnerstvo

### Mikroregión Bošáčka



Zdroj: (Bošáca, 2013).

#### 2.1.10 Identita

Obec sa zaraďuje medzi ovocinársku obec v dôsledku jej histórie. Meno obce nesie produkt, ktorý je preslávený svojou kvalitou a chuťou nielen na našom území. Produkt Bošáčka slivovica je vyrábaný priamo v obci súkromníkom. Obyvatelia obce pestujú vlastné ovocie, z ktorých si nechávajú vypáliť vlastnú liehovinu, alebo vyrábajú ovocné džemy. V minulosti bolo zaužívané aj sušenie ovocia. Pre zachovanie slávneho mena obce, ktorá vyrába lokálny produkt sú potrebné aktivity na obnovenie ovocinárskej produkcie v obci. Takýmto spôsobom bude zanedbaná identita obce opäť obnovená a napomôže rozvoju územia, či už po ekonomickej alebo environmentálnej stránke.



### 2.1.11 Zhodnotenie socio-ekonomickej analýza

Obyvateľstvo z dlhodobého obdobia nemá vysoký prirodzený prírastok a z hľadiska vekovej štruktúry sa zaraďuje medzi regresívny typ populácie. Nárast obyvateľstva je zaznamenaný ročným migračným prírastkom, ktorého hodnoty však neprevyšujú 10 obyvateľov. Vybavenosťou obce je dobrá zdravotná starostlivosť, základná a materská škola, obchody a služby, zrekonštruované námestie a pestrý kultúrny a spolkový život obyvateľov v obci. V obci sa nachádza mnoho nebytových priestorov vhodných na ďalšie využitie, medzi ktoré patrí aj budova bývalej Sokolovne. Nevýhodou tvoria vstupy do verejných budov a občianskych vybaveností s absenciou bezbariérových prístupov. Pozitívnym prvkom pre obec je aj vytváranie spoločenstiev v cezhraničnej spolupráci ale aj v oblasti Mikroregiónu Bošácka. Negatívom v obci je málo pracovných príležitostí.

### 2.2 Územno-technická analýza

Územno-technická analýza, je analýza územia vo vzťahu k technickej infraštruktúre územia a podmienkam poskytujúcich obyvateľom.

#### 2.2.1 Rozvojové osi

Územie obce Bošáca spadá do rozvojovej osi os1.stupňa a os 3.stupňa. Os 1.stupňa prechádza od Trenčína cez Nové Mesto nad Váhom smer Trnava až Bratislava. Os 3.stupňa prechádza od Nového Mesta nad Váhom cez Myjavu až do Holiča. (KURS 2001, 2005)

#### 2.2.2 Základné údaje o území

Obec Bošáca sa nachádza na strednom Považí a je súčasťou Bošáckej doliny. Nadmorská výška obce je 235 m n. m. Územím preteká potok Bošáčka a je obklopená vrchmi Bielych Karpát. Nachádza sa v severnej časti územia okresu Nové Mesto nad Váhom.

**Tabuľka 17 – Základne údaje**

Nadmorská výška	Súradnice	Rozloha	Počet obyvateľov k 16.6.2015	Starosta	Prvá písomná zmienka
235 m.n.n.	48°49'43"S 17°50'18"E	1 960 ha	1381	Daniel Juráček	1380

Zdroj: (Búbelová, 2014)

#### 2.2.3 Geo-morfologické aspekty

Zaujímavé územie je tvorené geomorfologickými celkami: Bielymi Karpatmi a Považským Podolím. Podložie je tvorené prevažne flyšovými súvrstviami s prevahou ílovcov a pieskovcov. Podložie nie je veľmi pevné a vhodné na výstavbu ťažkých objektov (Ondrášik, 2005).

#### 2.2.4 Doprava

##### Cestná doprava

Vo vzdialenosti 5 km od obce Bošáca sa nachádza cesta I. triedy I/61 Bratislava - Trenčín – Žilina. Sledované územie sa rozprestiera 10 km od Nového Mesta nad Váhom a 22 km od krajského mesta, kde je možné napojenie na diaľnicu D1 spájajúcu Bratislavu a Žilinu. Cesta D1 je súčasťou medzinárodného koridoru Venice -Trieste/Koper - Ljubljana - Užgorod -L'vov. D1 je súčasťou vetvy A Bratislava - Žilina - Užgorod. (Slovenská správa ciest, 2014) Obcou prechádzajú tri cesty 3.triedy III/050420 smer Dolné Srnie, III/061027 smer Haluzice a III/061068 smer osada Zabudišová. (Slovenská správa ciest , 2014).

##### Železničná doprava

Železničná sieť sa v obci nenachádza. Najbližšia vlaková stanica je v obci Trenčianske Bohuslavice, v Novom Meste nad Váhom a v Trenčíne a sú napojené na hlavnú železničnú trať č. 120 spájajúcu Bratislavu a Košice (Železničnéinfo, 2014).



### *Letecká doprava*

Na území obce sa nenachádza žiadne letisko. Najbližšie spojenie je v meste Trenčín, ktoré slúži na vnútroštátne lety pre vojenskú a civilnú prevádzku. Najbližšie letisko regionálneho významu, pod ktoré spadá riešené územie je letisko Piešťany. Letisko Piešťany je civilné letisko slúžiace v súčasnosti pre charterové lety pre pacientov piešťanských kúpeľov na medzinárodné a vnútroštátne lety (MDVRR, 2011).

### *Lodná doprava*

V obci ani v jej blízkosti sa nenachádza žiadny väčší vodný tok, ktorý by bol vhodný na lodnú alebo vodnú dopravu. Najbližšia rieka Váh sa nachádza pri meste Novom Meste nad Váhom, ktorá by mohla byť využívaná na lodnú dopravu (Úrad Trenčianskeho samosprávneho kraja, 2015).

### *Pešia dostupnosť*

Vo obci sú vybudované chodníky, ktorým však chýba bezbariérová úprava. Na vedľajších komunikáciách, najmä v obytných zónach absentujú chodníky úplne (miestna časť Zabudišová, lokalita nad cintorínom a časť Šimarovce). Pozitívnym aspektom je, že v obci sú vybudované cez potok dve lávky pre peších, a tiež prechody pre chodcov. Tie však vyžadujú rekonštrukciu.

### *Statická doprava*

Statická doprava je v regióne prevažne riešená individuálnou formou parkovania na dvoroch pozemkov prípadne garážovým státím. Parkovacie plochy, ktoré sa v regióne nachádzajú, sú vybudované ako spevnené asfaltové plochy. Obec nedisponuje s väčšou parkovacou plochou pre návštevníkov na parkovanie. V obci je vyhradených niekoľko plôch na parkovanie ako napríklad pred futbalovým ihriskom, no s vyznačenými parkovacími miestami je len oblasť námestia so 16-timi parkovacími miestami (Bošáca, 2015).

### *Hromadná doprava*

Prepravu osôb do škôl a zamestnania mimo regiónu umožňuje sieť liniek Slovenskej autobusovej dopravy (ďalej len SAD) Trenčín a.s., kde sa nachádza aj autobusová stanica. Táto spoločnosť v obci poskytuje 10 zastávok hromadnej autobusovej dopravy. SAD zabezpečuje pravidelné autobusové spojenia do Nového Mesta nad Váhom, ktoré sú v ranných a popoludňajších hodinách počas pracovných dní poskytované v hodinových intervaloch. Cez pracovné dni vo večerných hodinách je interval autobusovej dopravy každé dve hodiny. Počas víkendov sú spojenia obmedzené v intervaloch každých troch hodín počas celého dňa. Spoločnosť poskytuje tiež priame spojenia z obce do Trenčína a Starej Turej. (Cestovné poriadky, 2015).

### *Cyklistická doprava a turistické trasy*

#### *Cyklistická doprava*

V obci Bošáca začínajú dve cyklotrasy č.5303 a č.8311 a prechádza ňou cyklotrasa č. 020. Trasa č. 020 je červeno značená Štiavnická cyklomagistrála (Fotografia 9) vedúca v súčasnosti z hraníc Česko – Slovensko do mesta Topoľčany s dĺžkou 68 km. Trasa vedie z hraničného prechodu Březová - Nová Bošáca, po štátnej ceste III. triedy do Bošáce, po ktorej je možné pozorovať pamiatky regiónu. Trasa prechádza cez most ponad Vážsky Kanál a Váh a v Kočovciach odbočí smerom na Juh (Hlatký, 2012). Ďalej obcou prechádza miestna žltá cykloturistická trasa č. 8311, ktorá sa pripája na magistrálu Naprieč Považským Inovcom (Slovenský cykloklub, 2015).





### Cyklotrasy

- č. 020 – Štiavnická cyklomagistrála – 68 km
- č. 5303 - Bošáca – Stará Turá - Paprad' – 32,88 km - povrch : asfalt
- č. 8311 – Bošáca – Haluzica – 1,79 km – povrch: asfalt

### Turistické trasy

Turistická trasa „Za výhľadmi ponad Bošácku dolinu“ je trasa dlhá 20 km a jej absolvovanie trvá 4 hodiny. Ide o zeleno značenú turistickú trasu, ktorá začína na železničnej stanici v Trenčianskych Bohuslaviciach (Hlatký, 2012).

„K Haluzickej tiesňave“- ide o nenáročnú trasu so začiatkom v Zemianskom Podhradí, pokračuje do Bošáce, pri kostole sa zabáča smerom do Haluzíc. Po miernom stúpaní sa pokračuje až ku kostolu v Haluziciach. Trasa je zakončená prechodom cez Haluzickú tiesňavu, ktorá bola v roku 1963 vyhlásená za prírodnú pamiatku.

Ďalšou trasou je 2,5 kilometrová trasa začínajúca v Zemianskom Podhradí s koncom na Rolincovej. (Bošáca, 2015)

### Fotografia 8 – Značenie cyklotrás



Zdroj: (Vlastná fotodokumentácia, 6.3.2015)

### 2.2.5 Technická infraštruktúra

#### Zásobovanie vodou

V obci je na verejný vodovod napojených 92% domácností, ďalších 8% obyvateľov bytov a domov má vlastný zdroj vody. (Štatistický úrad SR, 2011) Obec má vybudovanú vodovodnú sieť s vlastným zdrojom pitnej vody, ktorú zabezpečujú pramene Horný a Dolný, situované na severovýchodnom okraji územia. Voda z oboch prameňov je zavedená do záchytky, odkiaľ je vedená do vodojemu odkiaľ je rozvádzaná do objektov. Rozvodná sieť pozostáva z prívodného potrubia VDJ Bošáca a samotnej rozvodnej siete. V prípade nedostatku pitnej vody je obec zásobovaná z prívodného potrubia z Trenčianskych Bohuslavíc. Vodovod je pod správou Trenčianskych vodární a kanalizácií. (Hulínková, 2011)

#### Zásobovanie elektrickou energiou

Obec je elektrickou energiou zásobovaná z linky VN 295. Ide o vzdušnú elektrickú sieť VN 22 kV, ktorá je pretransformovaná v trafostanici. Sústava rozvodní s transformátormi 110/22 kV umožňuje reagovať na požiadavky odberateľov. Transformátory 110 kV smerujú v súčasnosti do TS Nové Mesto nad Váhom. Severnú časť obce Bošáca zásobuje obyvateľov kiosková transformačná stanica TS 4-105 o výkone 400kV. V južnej časti územia sa nachádza stožiarová TS 4-101 o výkone 250kVA. Verejné osvetlenie je vedené pozdĺž ciest a je súčasťou elektrického vedenia. (Krumpolová, 2011)



### *Zásobovanie teplom*

Zdrojom tepla v obci je zemný plyn, ktorý sa využíva v individuálnych domových kotolniciach. Zásobovanie teplom je realizované aj prostredníctvom elektrickej energie alebo na báze tuhého paliva - dreva alebo uhlia (Bošáca, 2015).

### *Zásobovanie plynom*

V obci Bošáca je vybudovaný STL rozvod plynu z oceľových rúr a tlaku 100kPa. Celá obec je napojená z regulačnej stanice plynu VTL-STL v obci Trenčianske Bohuslavice. Zásobovanie plynom je zabezpečené STL 300 kPa. Hlavné prírodné potrubie je vedené po ľavej strane cesty Trenčianske Bohuslavice – Bošáca. Prírodné STL potrubie je DN 150mm. Cez obec prechádza v dvoch hlavných vetvách, ktoré sú medzi sebou prepojené z hľadiska vyrovnania tlaku. V osadách Rolincová a Zabudišová úplne absentuje napojenie plynovej siete. (Úrad Trenčianskeho samosprávneho kraja, 2003).

### *Telekomunikácia*

Káblová televízia v obci vybudovaná nie je, pokrytie je však zabezpečené televíznym digitálnym terestrickým vysielaním. Okrem toho obyvatelia majú individuálne zabezpečený satelitný príjem. Televízny signál prostredníctvom satelitného vysielania zabezpečujú súkromní distribútori (Digi Tv, UPC Direct, Telekom, Orange). Telekomunikačné a internetové pripojenie zabezpečujú súkromné spoločnosti O2, Orange, Telekom. V strede obce je vybudované infocentrum, ktoré by malo slúžiť pre informovanosť obyvateľov, ale aj návštevníkov obce s možnosťou pripojenia sa Wifi free siete v budove a jej bezprostrednom okolí. V obci je miestny rozhlas, ktorý poskytuje informácie občanom o dianí v obci (Bošáca, 2015).

### *Kanalizácia*

Obec má vybudovanú kanalizáciu len pre odpad z odtokov, ktorá bola vybudovaná v 50 rokoch 20 storočia a je vedená do potoka Bošácka. Splaškové odpadové vody sú odkanalizované do individuálnych septikov a žúmp. Pre zlý technický stav žúmp, je nevyhnutné postaviť v obci čističku odpadových vôd. (Hulínková, 2015)

### *Verejné osvetlenie*

Verejné osvetlenie je zabezpečené výbojkovým a LED osvetlením. V súčasnej dobe sa nachádza vo veľmi zlom stave na väčšine územia a v oblasti nad cintorínom úplne absentuje. Ovládanie je riadené lokálnymi transformátormi rozmiestnenými po jednotlivých okruhoch priamo na stĺpoch. (Hulínková, 2015)

### *Verejný rozhlas*

V obci sa nachádza obecný rozhlas, ktorého ústredňa je umiestnená v priestoroch obecného úradu. Amplióny verejného rozhlasu sú rozmiestnené po zastavanom území obce, absentujú však v osadách na Zabudišovej a Rolincovej, ďalej na Jazerách a v lokalite nad cintorínom a v poli. (Hulínková, 2015)

### *Limity využitia územia*

Limity využitia územia z hľadiska územno-technickej analýzy vyplývajú z nadradenej dokumentácie a sú tvorené ochrannými pásmami (OP) dopravnej a technickej infraštruktúry, OP cintorína a regulatívmi.

- Ochranné pásmo cintorína - 50 metrov od hranice pozemku pohrebiska.



#### Dopravná infraštruktúra – ochranné pásmo

- Cesta III. triedy č. 050420, č. 061027, č. 061068 - 25 m od osi vozovky
- Miestne komunikácie – 15 m od osi vozovky

#### Technická infraštruktúra – ochranné pásmo

- VTL plynovod do DN 300 – 20-200 m
- NTL a STL plynovody a prípojky, ktorými sa rozvádzajú plyny v zastavanom území obce- 1m
- VTL stanice : 10 m
- 400 kV - 25 m od krajného vodiča, čím vzniká koridor široký podľa konštrukcie stožiaru 60 - 74 m
- 110 kV - 25 m od krajného vodiča, koridor 37 - 39 m
- 22 kV-1 – 3 m obojstranne u káblových elektrických vedení
- Transformovne – 10 m
- Vodovodu a kanalizácie – 1,5 m
- Telekomunikačná sieť – 1,5 m (Krumpolcová, 2011)

Ďalšie limity a regulatívy vychádzajú z nadradenej územnoplánovacej dokumentácie.

#### 2.2.6 Zhodnotenie územno-technickej analýzy

Výhodou obce je pokrytie obecným rozhlasom, telefónnym aj internetovým signálom s prístupom k internetu aj na námestí, kde je poskytovaná Free Wifi Zone. Obec je zásobovaná elektrickou energiou a stredotlakovým plynovodom. Medzi ďalšie výhody patrí aj dobré dopravné spojenie prostredníctvom hromadnej dopravy počas týždňa, zatiaľ čo nedostatkom je frekvencia SAD cez víkend. Negatívom je absencia chodníkov v niektorých častiach obce. Z hľadiska technickej infraštruktúry je nevýhodou absentujúca kanalizácia. Pozitívom obce je vlastné zásobovanie pitnou vodou z prameňov na území obce a medzi silné stránky patrí cyklistická doprava a turizmus.

### 2.3 Prírodno-environmentálna analýza

Prírodno-environmentálna analýza je zameraná na analýzu územia z pohľadu prírodných podmienok a limitov jeho využívania.

#### 2.3.1 Ovzdušie

Kvalitu ovzdušia ovplyvňuje pomer prírodného prostredia voči výrobným procesom v území. Problémy s ovzduším sa môžu vyskytovať v jesenných mesiacoch v dôsledku zvýšenej výroby Bošáckej pálenice. K ohrozeniu ovzdušia v Bošáci môže dôjsť najmä vďaka priemyselným podnikom v Novom Meste nad Váhom, keďže sa od neho nachádza len 10 km. Hodnoty znečistenia ovzdušia pre územie Bošácke získava najbližšia meracia stanica v Trenčíne. Najväčší problém v ovzduší predstavujú oxidy dusíka NO<sub>2</sub>, ktorých hodnota bola v roku 2011 nameraná 32,3 t, čo je 80,75 % pri limitných hodnotách 40t/rok. Taktiež bola nameraná koncentrácia jemných pevných častíc v ovzduší PM<sub>2,5</sub>, ktorá prekračuje limitnú hodnotu 28 t/ rok (SHMU, 2012).

#### 2.3.2 Voda

Územím preteká vodný tok Bošáčka (Fotografia č.9). Pramení v Českej republike pod hlavným hrebeňom Lopenickej vrchoviny v nadmorskej výške 510 m. n. m . Bošáčka je vodný tok s dĺžkou 21,5 km a je pravostranný prítok Váhu. Ďalšími prítokmi Bošáčky sú Predpolomský potok a vodný tok Hrubár (Hulínková, 2013).



Bošáčka má dažďovo-snehový režim odtoku, ktorý je charakteristický zvýšenou vodnatosťou na konci jesene a začiatkom zimy, akumuláciou od decembra do februára a vysokou vodnatosťou v mesiacoch marec a apríl (Zaťko, 2002).

Na juhu územia obce Bošáca a na území susednej obce Trenčianske Bohuslavice je určené ochranné pásmo II. stupňa podzemných vôd. Ochranné pásmo II. a III stupňa pre podzemné vody a povrchové vody sa určujú, ak v území tvorby a obehu vody nie je zriadený iný druh ochrany vôd, alebo ak ochrana vodárenského zdroja ochranným pásmom I. stupňa nie je postačujúca. (ENVIROPORTAL, 2015)

Následkom vypúšťania odtokov do Bošáčky je ohrozená čistota vodného toku a absenciou splaškovej kanalizácie sú ohrozené podzemné vody. Najmä podzemné vody na území, kde obyvatelia používajú septiky a žumpy. Riešenie problémov s kanalizáciou je v projektovom štádiu, v ktorom sa počíta aj s vybudovaním čističky odpadových vôd (Hulínková, 2013).

### Fotografia 9 – Vodný tok Bošáčka



Zdroj: (Vlastná fotodokumentácia, 6.3.2015)

#### 2.3.3 Pôda

Katastrálne územie regiónu tvorí 1158 ha (59%) poľnohospodárskej pôdy a 801 ha (41%) pôdy na nepoľnohospodárske účely. (Demogeografia Slovenskej republiky, 2015) Pozdĺž riek sa vyskytujú fluvizeme, nachádzajú sa na nívách, ktoré boli v minulosti ohrozované záplavami. Územie je využívané ako orná pôda. Hnedozeme sa na území Bošáce využívajú najčastejšie ako poľnohospodárska pôda. Vznikali na sprašiach a sprašových hlinách a tvoria rozsiahlu časť na juhu územia. Súvislý pás od západu na východ tvoria v hornatých častiach územia kambizeme, ktoré sú využívané ako orná pôda a pasienky. Ako pasienky a lúky sa využívajú menej úrodné rendziny, ktoré sú rozložené spolu s vápencovými a dolomitovými horninami. Väčšina územia v obci Bošáca je tvorená hlinitými pôdami, ktoré patria medzi stredne ťažké pôdy. Sú späté hlavne so sprašmi, hlinitými aluviálnymi náplavami, neogénnymi usadeninami (piesočnaté vápence a sliene), materiálmi náplavových kužeľov s hlinitou jemnozemia. Tieto typy pôd sú zaradené podľa bonitno-pôdnej ekologickej jednotky (BPEJ) prevažne od 5- 9 skupiny v rámci čoho sú zaradené do strednej a nízkej kvality pôd. Taktiež sa tu nachádza zriedkavo BPEJ od 2- 4 skupiny, ktorá sa zaraďuje do vysokej kvality pôd. (Pôdne mapy, 2015).

#### Poľnohospodárska pôda

Poľnohospodárska pôda Bošáckej doliny predstavuje ornú pôdu, trvalé trávnaté kultúry (ovocné sady a záhrady) a trvalé trávnaté porasty (Tabuľka 18)



**Tabuľka 18 – Rozdelenie poľnohospodárskej pôdy**

Pôda orná:	-	592 ha (51,11%)
Trvalé kultúry:	Záhrady	50 ha (4,36%)
	Ovocné sady	9 ha (0,80%)
Trvalé trávnaté porasty:	-	507 ha (43,73%)
Spolu:	-	1158ha

Zdroj: (Demogeografia Slovenskej republiky, 2015)

#### Ovocné sady

Pôdy vhodné na pestovanie ovocných drevín sú černoze, hnedozeme a rendziny. Pôdy sú zásobené humusom, majú spravidla dobrú štruktúru a sú prevzdušnené, humózna pôda s dobrou štruktúrou podporuje tvorbu mohutnejšej, hlbšej zasahujúcej koreňovej štruktúry. Z hľadiska pôdnej štruktúry si ťažšie pôdy často udržiavajú vlahu, sú často menej vzdušné, horšie sa prehrievajú, pri vysychaní praskajú, poskytujú však stromom predpoklad na väčšiu stabilitu.

Ovocinárska výroba má v obci dlhú tradíciu a je orientovaná na pestovanie jadrového ovocia, kôstkového ovocia a drobného ovocia (slivky - belice, durandzie; hrušky, jablká, čerešne, broskyne, samozrejme orechy a tiež i oskorusy). samozrejme orechy a tiež i oskorusy, ktorých výskyt je v súčasnej dobe len veľmi ojedinelý. Bošáca má dlhoročnú tradíciu v pestovaní ovocia a tiež sa v obci nachádza pálenica, preto je dôležité, aby sa výsadba nových sádov obnovila.

#### Nepoľnohospodárska pôda

Nepoľnohospodárska pôda Bošáckej doliny predstavuje lesné územie, vodné plochy, plochy zastavaného nádvoria a ostatné plochy o rozlohe 3173 ha (Tabuľka 19).

**Tabuľka 19 – Rozdelenie nepoľnohospodárskej pôdy**

Lesný pozemok:	671 ha (83,69%)
Vodná plocha	11 ha (1,39%)
Plochy zastavaného nádvoria	97 ha (12,15%)
Plochy ostatné	22 ha (2,78%)
Spolu:	801 ha

Zdroj: (Demogeografia Slovenskej republiky, 2015)

#### 2.3.4 Hluk

Obec Bošáca je mierne zaťažená hlukom. Najväčším zdrojom hluku je cestná komunikácia III/061024. Vytáženosť cesty predstavuje 1206 osobných áut za deň a 234 nákladných automobilov (ročné priemerné denné intenzity (Slovenská správa ciest, 2014).

#### 2.3.5 Žiarenie

V obci Bošáca sa vyskytuje v nízky stupeň rádioaktivity (Čížek, 2015). Územie spadá do nízkeho a stredného radónového rizika, čím nie je územie nijako ohrozené (ŠGÚDŠ, 2014).

#### 2.3.6 Odpadové hospodárstvo

Zber komunálneho odpadu v domoch je zabezpečený individuálnou formou zbierania do odpadových nádob pred každým domom. Komunálny odpad je technickými službami prevážaný do Kopaničiarskej odpadovej spoločnosti. Pre potrebu separácie odpadov bol vybudovaný zberný dvor v katastrálnom území obce Bošáca. Súčasťou diela je aj vybudovanie prístupovej komunikácie. Projekt na výstavbu zberného dvora bol spolufinancovaný z Kohézneho fondu Európskej únie v rámci Operačného programu Životné prostredie. Zber separovaného odpadu (plasty, tetrapacky, papier, sklo, kovové obaly) bude vyvázaný priamo z domácností do zberného dvora Bošáca. Ostatný odpad budú môcť obyvatelia odvážať do zberného dvora sami.



Aj napriek pozitívnemu postoju k separácii odpadu sa v obci nachádza niekoľko nelegálnych skládok odpadu, ktoré znečisťujú okolie obce.

### 2.3.7 Zeleň

Zeleň v území tvorí dôležitú ekologickú, environmentálnu a estetickú funkciu. Verejnú zeleň s trvalým trávnatým porastom je možné nájsť na námestí obce. Významnú úlohu zohráva zeleň aj na súkromných pozemkoch rodinných domov v podobe záhrad, pozemky bytových domov sú veľmi chudobné na verejnú zeleň. Pozdĺž cestnej komunikácie v zastavanom území je nutné riešiť výsadbu sprievodnej zelene z hľadiska ochrany obytných častí pred nepriaznivými vplyvmi, ktoré spôsobuje dopravná infraštruktúra.

### 2.3.8 Limity využitia územia

Limity sú zamerané na chránené oblasti a prírodné pamiatky vyplývajúce z nadradenej dokumentácie.

#### *Biokoridory a biocentrá*

V riešenom území sa nachádza biokoridor nadregionálneho a regionálneho významu a biocentra regionálneho významu. Biokoridor regionálneho významu je tvorený na vodnom toku Bošáčka a smeruje z biocentra regionálneho významu do biokoridora nadregionálneho významu tvoreným na rieke Váh. Niektoré biocentrá svojou lokalizáciou spadajú do Chránenej krajinnnej oblasti Biele Karpaty (Krumpolová, 2011).

- Biokoridor nadregionálneho významu
  - Rieka Váh
- Biokoridor regionálneho významu
  - Vodný tok Bošáčka

#### *Chránená krajinná oblasť (CHKO Biele Karpaty)*

Medzi veľkoplošné chránené územia patrí aj CHKO Biele Karpaty. V CHKO Biele Karpaty sa nachádzajú aj územia so 4. a 5. stupňom ochrany prírody, do ktorých patria prírodné rezervácie, pamiatky a národné prírodné rezervácie. Na území CHKO Biele Karpaty sa nachádza územie európskeho významu – Holubyho kopanice. Holubyho kopanice predstavujú najväčšie bielokarpatské územie patriace do sústavy chránených území NATURA 2000.

#### *Limity*

- OP lesa – 50 m od hranice pozemku
- OP vodného toku – 5m (od brehovej čiary pri drobných tokoch)
- OP cintorína – 50 m od hranice pozemku
- PHO zdrojov pitných vôd (Trenčín, 1998)

Ďalšie limity a regulatívy vychádzajú z nadradenej územnoplánovacej dokumentácie.

### 2.3.9 Reliéf

Na území obce sa nachádza členitý reliéf zastúpený viacerými typmi. V okolí povodia sa nachádza rovinatý povrch pričom vo vyššie položených nadmorských výškach sa nachádzajú vrchovinové a pahorkatinové typy reliéfu. (ENVIROPORTAL, 2014)

### 2.3.10 Geomorfologické členenie

Územie Bošáče je tvorené dvoma geomorfologickými celkami: Bielymi Karpatmi a Považským Podolím. Rozloha územia Biele Karpaty 13 km<sup>2</sup> (68.6 %), Považské podolie: 6 km<sup>2</sup> (31.4 %) . Biele Karpaty tvoria dva podcelky Beštiny a Bošácke bradlá. Beštiny tvoria prevažne flyšové súvrstvia s prevahou ílovcov a pieskovcov. Bošácke bradlá tvoria hrebene, kužele a ostré útesy, budujú ich hlavne vápence. Považské Podolie tvorí najmä južnú časť



územia. Je budované prevažne sedimentami bradlového pásma, ktoré sú prekryté kvartérnymi svahovými uloženinami. Časť územia na juhzápade a juhovýchode tvorí Bielokarpatské podhorie. Je budované prevažne sedimentmi bradlového pásma, často prekrytými kvartérnymi svahovými uloženinami. (Ondrášik, 2005)

### 2.3.11 Horniny

Zo základných geomechanických typov hornín sa na území obce nachádzajú vápence a ílovce. (ENVIROPORTAL, 2014)

### 2.3.12 Klimatické podmienky

Územie obce patrí k teplým až mierne vlhkým klimatickým podnebiám s miernou zimou. Priemerná teplota vzduchu v januári je - 5 až - 3 °C. V letnom období priemerná teplota vzduchu dosahuje 15 – 19 °C. Priemerná ročná teplota aktívneho povrchu pôdy je 8 až 11°C. Zrážkový úhrn vo vegetačnom období je medzi 80 až 100 mm, v zimnom období 40 – 70 mm. 40 až 60 dní za rok je so snehovou prikrývkou v lesných územiach ide o 80 až 100 dní. Zaťaženie územia prízemnými inverziami - málo, mierne a priemerne inverzné plochy (Lapin, 2015).

### Meteorologická stanica

V obci Bošáca sa nachádza klimatologická zrážkomerná stanica. Pozorovateľ raz denne o 7 hodine ráno odmeria množstvo spadnutých atmosférických zrážok v mm, ďalej druh zrážok, zrážkový jav, výšku novej a výšku celkovej snehovej pokrývky a vodnú hodnotu snehovej pokrývky. Keďže klimatologická zrážkomerná stanica v Bošáci nemeria údaje o teplote vzduchu a prúdení vetra, tieto údaje sú spracované z najbližšej meteorologickej stanice v Trenčíne (Hulínková, 2011).

### 2.3.13 Rastlinstvo

Najrozšírenejšou drevinou je buk lesný, ktorý vytvára v nižších polohách porastové zmesi s dubom zimným, hrabom obyčajným. Na území sa nachádza aj umelo vysadený smrek obyčajný a borovica lesná. Vo vyšších polohách v 4. a 5. vegetačnom lesnom stupni, vytvára kvalitné bukové porasty s prímiesou smrekovca opadavého, javorov, bresta a brezy previsnutej. V krovinatom poschodí na vápencoch sa nachádzajú vápnomilné kry, napr.: drieň obyčajný, zemleň obyčajný, skalník obyčajný.

Kvetnaté lúky patria medzi charakteristický typ vegetácie Bielych Karpát. Typický je pre ne výskyt lúčnych, lemových a lesných druhov, ako aj druhov suchomilných, teplomilných i vlhkomilných. Vznikli kombináciou pôvodnej hájovej kveteny s prenikajúcimi stepnými prvkami. Nachádzajú sa tu napr. kosatec dvojfarebný, hadí mor purpurový a kozinec vicenčovitý. Taktiež lúky Bošáckej doliny sú známe výskytom mnohých druhov kvetov, napríklad orchideí, hlaváčka jarného a iné. (CHKO Biele Karpaty, 2007).

### 2.3.14 Živočíšstvo

Živočíšstvo žijúce v obci môžeme rozdeliť na dve kategórie a to živočíšstvo žijúce v intraviláne a v extraviláne. V intraviláne žijú prevažne synantropne živočíchy, teda také, ktoré sa viažu na človeka: lastovička domová, holub domáci, vrabec domový, krt obyčajný, myš domová a iné. V extraviláne územia najmä Bielokarpatské lúky sú vyznačené veľkou rozmanitosťou žijúcich živočíchov, predovšetkým bezstavovcov: bábôčka pávooká, modráčik bahnistý, roháč veľký, fúzač veľký a iné. V lesných spoločenstvách žijú vzácne druhy živočíchov: užovka obojková, sovy lesnej, ďatľa čierneho a iné. Z drobných zemných cicavcov v regióne žije piskor obyčajný piskor malý a iné. Z väčších druhov živočíchov sa v spoločenstve hôr a lesa vyskytuje líška



hrdzavá, kuna lesná, srnec lesný, jeleň lesný, sviňa divá, zajac poľný a iné. (CHKO Biele Karpaty, 2007)

### 2.3.15 Ovocinárstvo

Pôdny typ - najvhodnejšie na pestovanie ovocných drevín sú černoze, hnedozeme a rendziny. Pôdy zásobené humusom majú spravidla dobrú štruktúru a sú prevzdušnené, humózna pôda s dobrou štruktúrou podporuje tvorbu mohutnejšej, hlbšej zasahujúcej koreňovej štruktúry. Pôdna štruktúra - ťažšie pôdy si často udržujú vlahu, sú často menej vzdušné, horšie sa prehrievajú, pri vysychaní praskajú, poskytujú však stromom i oporám predpoklad na väčšiu stabilitu. Vegetačné obdobia – pri hlbokom vegetačnom období znesú nadzemné orgány jabloní teploty do  $-35^{\circ}\text{C}$  a slivky a hrušky do  $-30^{\circ}\text{C}$ . Veľmi citlivé sú korene, ktoré mrznú pri teplotách: jablone  $-7^{\circ}\text{C}$  až  $-15^{\circ}\text{C}$  a hrušky od  $-9^{\circ}\text{C}$  až  $-11^{\circ}\text{C}$ . Kvety pri pučaní sú poškodzované v prípade kôstkovín a jadrovín do  $-4^{\circ}\text{C}$ . Mladé plody zničí pri jabloniach teplota  $-1,7^{\circ}\text{C}$  a pri slivkách a hruškách teplota  $1,1^{\circ}\text{C}$ . (Boroš, 2009)

Bošácka dolina s nadmorskou výškou od 200 – 911 m a deltou Bošáčky predstavuje vyhovujúce podmienky na pestovanie sliviek. V území boli známe najmä odrody vhodné na využitie pri výrobe tradičného destilátu. V minulosti bolo v obci niekoľko menších páleníc a neskôr aj obecná pálenica, ktoré sa zaoberali výrobou ovocných destilátov.

### 2.3.16 Životné prostredie

Vodný tok Bošáčka je ohrozený z hľadiska vypúšťania odpadových vôd do potoka vzhľadom na absenciu kanalizačnej siete v území. Životné prostredie obce nie je ohrozené rizikom znečistenia lesných porastov ani ovzdušia výrazne škodlivými látkami. Zaťaženie územia stresovými faktormi je stredné až malé (Lapin, 2015).

### 2.3.17 Ochrana prírody a krajiny

CHKO Biele Karpaty zasahuje na severe do územia Bošáče. Chránená krajinná oblasť Biele Karpaty bola vyhlásená v roku 1979 vyhláškou MK SSR č. 111/79 Zb., (po prvej úprave hraníc prevyhlásená vyhláškou MK SSR č. 65/89 Zb.). V CHKO platí podľa vyššie menovaného zákona 2. stupeň ochrany prírody. Pre obyvateľov, ktorí žijú alebo obhospodarujú svoje pozemky v CHKO nevyplývajú, v porovnaní s „voľnou krajinou“ (kde platí prvý stupeň ochrany) žiadne významnejšie obmedzenia. Zákon tu oproti územiu s prvým stupňom ochrany sprísňuje (zakazuje) vjazd a státie s motorovým vozidlom a s bicyklom za hranicami zastavaného územia obce mimo cesty a miestnej komunikácie. Tento zákaz sa nevzťahuje na vjazd alebo státie vozidla slúžiaceho na obhospodarovanie pozemku (hospodárenie v lese, na lúke) alebo patriaceho vlastníkovi (správcovi, nájomcovi) pozemku. V neposlednom rade nesmieme zabúdať na zákazy, ktoré platia na celom území SR nezávisle na stupni ochrany prírody. Jedná sa hlavne o vypaľovanie trávy, vyvážanie odpadu mimo oficiálnych skládok, znečisťovanie povrchových a spodných vôd nelegálnymi vyústeniami kanalizácie a trativodmi atď. (CHKO Biele Karpaty, 2007)

### Územia európskeho významu - Holubyho kopanice

Najrozsiahlejšie bielokarpatské územie NATURA2000 zasahuje do Bošáckej doliny. Jeho súčasťou je lesná rezervácia Veľká Javorina a viaceré prírodné pamiatky lúčneho charakteru - typické bielokarpatské orchideové lúky, viaceré so vzácnymi penovcovými prameniskami. Najväčšie ohrozenie pre prírodu predstavuje sekundárna sukcesia lúk a rekreačná výstavba. (CHKO Biele Karpaty, 2007)





## 2.3.18 Ekosystémové služby

ZELENE PRVKY	Lesy	Záhrady	Lúky	Ovocné sady	Verejná zeleň námestia
<b>Ekosystémové služby</b>					
<b>Regulačné ekosystémové služby</b>					
Regulácia mikroklimy	x	x	x	x	x
Znižovanie prašnosti	x	x		x	x
Čistenie vzduchu	x	x	x	x	x
Cirkulácia vetra	x	x		x	
Znižovanie rizika záplav pri privalových dažďoch	x	x		x	
Znižovanie hlučnosti	x	x		x	x
Ukladanie uhlíka	x	x	x	x	x
Znižovanie energetickej náročnosti (počas letných horúčav) - tienenie		x		x	x
<b>Kultúrne ekosystémové služby</b>					
Rekreácia		x	x	x	x
Priaznivý vplyv na zdravie obyvateľov	x	x	x	x	x
<b>Produkčné ekosystémové služby</b>					
Produkcia ovocia, zeleniny			x	x	
<b>Podporné ekosystémové služby</b>					
Fotosyntéza	x	x	x	x	x
Cyklus živín	x	x	x	x	x
Produkcia kyslíka	x	x	x	x	x

MODRÉ PRVKY	Potok	Pramene	Studne
<b>Ekosystémové služby</b>			
<b>Produkčná ekosystémová služba</b>			
Zdroj pitnej vody		x	x
<b>Regulačné ekosystémové služby</b>			
Regulácia mikroklimy	x		
Znižovanie prašnosti	x		
Cirkulácia vzduchu	x		
Znižovanie rizika záplav pri privalových dažďoch	x		
<b>Kultúrne ekosystémové služby</b>			
Čistenie odpadových vôd		x	
Priaznivý vplyv na zdravie obyvateľov	x		
Rekreácia	x	x	

Ekosystémové služby zabezpečujú v obci tzv. zelené a modré prvky, ktorých funkcie môžeme zaradiť ako regulačné, produkčné, kultúrne a podporné. V oblasti regulačných ekosystémových služieb majú veľkú úlohu lesy, lúky, zeleň. Produkciu zabezpečujú ovocné sady a tiež záhrady na súkromných pozemkoch obyvateľov, pramene pitnej vody a studne. Kultúrne ekosystémové služby majú dobrý vplyv na vzhľad a príjemný pocit z prírodného prostredia. Spomínané funkcie tvoria potok, vodné pramene, ale rovnako zeleň na námestiach, ovocné sady.

**2.3.19 Adaptabilita územia na klimatické zmeny**

klimatická charakteristika	Dopady	Opatrenia	Aktivita	podpora ES
Teplota (zvýšenie počtu extrémnych horúcich dní, zvýšenie priemernej teploty)	(potenciálne dopady) ústup ihličnanov, poškodzovanie drevín škodcami, rozšírenie inváznych druhov, zvyšovanie produkcie odpadov a odpadových vôd,	Podporovať a využívať vegetáciu, svetlé a odrazové povrchy na budovách a v dopravnej infraštruktúre	Tvorba vegetačných stien, popínavé rastliny na fasádach budov.	Regulačné ES, Podporné ES
		Umožniť lepšiu cirkuláciu vzduchu	Vysadenie stromoradia pozdĺž cesty, situovanie stromoradií na otvorené lúky pre vytváranie prirodzených biokoridorov a diverzitu územia, výsadba stromov do ovocných sádov	Regulačné ES, Podporné ES, Zásobovacie ES, Kultúrne ES
		Aplikovať koncept „zelenej infraštruktúry“	Prepojenie prírodnej zelene (ovocné sady, les, lúky) so zeleňou v zastavanom území.	Regulačné ES, Podporné ES
		V rámci sadovníckych projektov výsadb stromov na území obce dbať na orientáciu výsadby k svetovým stranám a klimatické podmienky	Podporiť na námestiach tienenie budov korunami stromov v lete	Regulačné ES
Zrážky (pokles, nerovnomernosť, viac zrážok v zimnom období)	Usychanie vegetácie, oslabenie drevín, vodná erózia, pokles hladiny spodnej vody, závlahy, zvýšená prašnosť	Zavádzať postupy udržateľného hospodárenia so zrážkovými vodami, zabezpečiť lepší odtok zrážok	Zabezpečiť vyčistenie a prehĺbenie koryta potoku pre lepšie sprietočnenie vodného toku	Regulačné ES, Podporné ES, Kultúrne ES
prívalové zrážky	potenciálny výskyt lokálnych záplav, pôdna erózia, poškodenie sadovníckych plodín, oslabenie koreňového systému,	Zachytávať dažďovú vodu	Budovanie dažďových nádrží a zberných jazierok	Regulačné ES, Podporné ES

V oblasti ekosystémov sa v území vyskytuje niekoľko klimatických aspektov, ktoré ekosystémové služby narúšajú, prípadne zhoršujú. Zvyšovaním teploty ovzdušia nastáva zvýšený výskyt škodcov, čoho následkom je zhoršenie regulačnej a zásobovacej ekosystémovej služby (poškodzovanie drevín a rozširovanie inváznych druhov). Rovnako nárast klimatickej teploty spôsobuje zvyšovanie produkcie odpadov, a tým ovplyvňuje regulačné ekosystémové služby. Pokles prípadne nerovnomerne vyskytujúce sa zrážky majú dopad na zhoršenie regulačnej ekosystémovej služby, konkrétne vysychanie vegetácie, oslabenie drevín. Významným negatívnym dopadom je tiež vodná erózia, ktorá primárne podmieňuje zhoršenie regulačnej ekosystémovej služby. Prívalové zrážky spôsobujú v pôde odnos živín, ktorý oslabuje koreňový systém rastlín a tým zhoršuje produkčné a podporné ekosystémové služby.



### 2.3.20 Zhodnotenie prírodno-environmentálnej analýzy

Obec sa nachádza v prírodnom prostredí, zastavané časť obce sa nachádzajú najmä v okolí potoka Bošáčka, ktorý pramení v Českej republike a prechádza dolinou. Najzastúpenejšími pôdami sú černozeme, hnedozeme. Práve pôdny fond a príslušná klimatická oblasť tvoria vhodné podmienky pre pestovanie ovocných stromov. Časť územia sa nachádza v Chránenej krajinskej oblasti Biele Karpaty. Stresové prvky, ktoré vplývajú na stav ŽP je vypúšťanie odpadov do vodného toku a tiež nelegálne skládky odpadov v CHKO Biele Karpaty. Ekosystémové služby sú zastúpené v oblasti všetkými funkciami, je však potrebné ďalej podniknúť preventívne opatrenia na zlepšenie stavu ŽP.

## 2.4 Analýza a zhodnotenie realizovaných stratégií

### 2.4.1 Kritické zhodnotenie existujúcich relevantných strategických dokumentov a existujúcich projektov

- Koncepcia územného rozvoja Slovenska, KURS

Aktualizácia Koncepcie územného rozvoja Slovenska v roku 2011 naďalej zaraďuje dotknuté prostredie do územia s potenciálom rozvoja. KURS klasifikuje územie obce Bošáca do rozvojovej osi 1. stupňa a rozvojovej osi 3. stupňa. Os 1. stupňa prechádza od Čadce smerom na Žilinu cez Trenčín a Nové Mesto nad Váhom smerom na Trnavu až do Bratislavy. Os 3. stupňa prechádza od Nového Mesta nad Váhom cez Myjavu až do Holíča. Vytýčené rozvojové osi ukazujú trend ďalšieho rozvoja (Hrdina, 2011).

- Územný plán vyššieho územného celku Trenčianskeho kraja

Územný plán TSK rieši priestorové usporiadanie a reguláciu využitia územia Trenčianskeho samosprávneho kraja a jeho trendy rozvoja. „Z vidieckeho osídlenia sa najviac prejavujú sídla vo vážskom páse Horná Streda, Čachtice, Beckov, v podhorí Bielych Karpát sídla Bzince pod Javorinou, Lubina, Moravské Lieskové, Bošáca. Vo vidieckom osídlení hlavne pre kopaničiarske osídlenie v CHKO Biele Karpaty, je potrebné väčšiu pozornosť venovať zabezpečeniu územia technickou infraštruktúrou, využívať netradičné formy energie, podporovať také formy vidieckeho turizmu, ktoré budú integrované s ochranou krajiny a prírody a architektonicko-urbanistickou štruktúrou tohto osídlenia, s cieľom stabilizácie obyvateľstva.“ (Trenčín, 1998) Územný plán TSK, napriek jeho dávnomu spracovaniu s vydaním do platnosti v roku 1998, obsahuje aktuálne ciele v oblasti územného rozvoja pre udržateľný rozvoj.

- Program hospodárskeho a sociálneho rozvoja Trenčianskeho samosprávneho kraja

„Opatrenia regiónu Považie v oblasti cestovného ruchu-

- Zachovanie tradičných výrobkov: oživenie Bošáckej slivovice
- Regionálne aktivity: rozvoj malebných dedín – Bošácka dolina, Súčianska dolina, Marikovská dolina“ (Trenčiansky samosprávny kraj, 2003).

V programe hospodárskeho a sociálneho rozvoja (ďalej PHSR) sa v strategickej časti nachádza orientácia na zatriktívnenie prostredia územia Bošáckej doliny. Orientuje sa hlavne na cestovný ruch a obnovovanie tradícií z hľadiska zachovania jedinečnej identity regiónu. PHSR Trenčianskeho kraja nie je aktuálny, keďže je to strednodobý dokument vypracovaný na roky 2003 – 2007.

- Územnoplánovacia dokumentácia obce Bošáca

Územnoplánovacia dokumentácia bola spracovaná v roku 2001, vzhľadom na aktuálny stav obce a jeho rozvoj za posledné roky, je potrebné vypracovanie novej územnoplánovacej



dokumentácie. Aktualizácie zastavaných území a tiež navrhované časti pre ďalší územný rozvoj obce je potrebné zapracovať do dokumentu.

- **Program hospodárskeho a sociálneho rozvoja obce Bošáca na roky 2011 - 2013**

Program hospodárskeho a sociálneho rozvoja obce Bošáca 2011-2013 s výhľadom do roku 2018. Strategické ciele boli vypracované v 4 oblastiach: ľudské zdroje, priemysel, poľnohospodárstvo a rozvoj vidieka, infraštruktúra a životné prostredie. V súvislosti so strategickými cieľmi boli stanovené priority pre zlepšenie podmienok na bývanie, pre rozvoj tradičných a nových priemyselných odvetví v obci a tiež rozvoj poľnohospodárstva. (PHSR-Program hospodárskeho a sociálneho rozvoja, 2011)

- **Zvýšenie turistickej atraktivity mikroregiónu Bošácka**

V rámci programu cezhraničnej spolupráce bol vytvorený dokument pre zvýšenie turistickej atraktivity. Jediným opatrením navrhnutým v dokumente bol náučný chodník. Strategický dokument Zvýšenie turistickej atraktivity mikroregiónu Bošácka je zameraný len na jednu oblasť cestovného ruchu, ktorá nezachytáva potenciál prostredia pre využitie atraktivity regiónu. „Bošácka dolina je vhodnou destináciou pre vyznávačov turistiky a cykloturistiky, nachádza sa v príjemnom prostredí. Preto si myslíme že, v rámci rozvoja mikroregiónu Bošácka by bolo prospešné vytvorenie náučného chodníka, ktorý by viedol pozdĺž troch obcí Bošáca, Zemianske Podhradie a Nová Bošáca.“ (Búbelová, 2014).

- **Komunitný plán sociálnych služieb obce Bošáca**

V roku 2011 bol vypracovaný Komunitný plán sociálnych služieb s cieľom ponúkať v obci komplexnú sieť sociálnych služieb, ktorá bude dostupná pre všetky sociálne skupiny. V minulosti bolo cieľom v obci vybudovať domov dôchodcov, na takéto opatrenie však obec nemala dostatok financií. Obec preto plánuje vybudovanie malometrážnych bytových jednotiek, kde by boli umiestnení starší obyvatelia, ktorí sú stále samostatní. Na pomoc pri niektorých činnostiach by bola obcou zamestnaná opatrovateľka. (Hulínková, 2011) Plán sociálnych služieb nebol do dnes zrealizovaný.

- **Vybudovanie ovocného sadu tradičných regionálnych odrôd**

Aktivita na vybudovanie ovocného sadu tradičných regionálnych odrôd v Bošáci sa uskutočnila vďaka Programu rozvoja dediny v roku 2014. Dotácia predstavovala výšku 5000€ a finančná spoluúčasť obce bola 434,09 €. Hlavným cieľom projektu bolo premeniť nevyužívaný a zanedbaný priestor na nový ovocný sad. „Výsadbou sme zanedbané miesto, ktoré bolo plné odpadkov najrôznejšieho druhu premenili na udržiavaný kultúrny a zároveň úžitkový "zelený" priestor v našej obci.“ (Juráček, 2014) Uskutočnenou aktivitou sa obec snaží o nadobudnutie slávneho mena v tradícii ovocinárstva. Skladba použitých drevín zachováva charakter lokálneho, teda miestneho vidieckeho prostredia. Strategický dokument bol vhodne vypracovaný, preto je potrebné nadviazať na jeho ciele aj v rozvojovej stratégii.





## 2.5 Prieskum verejnej mienky

Prieskum verejnej mienky bol realizovaný online formou, na oficiálnej stránke obce. Dotazník sa skladal z 19 otázok, ktoré boli orientované do viacerých oblastí. Prvé otázky boli vyhotovené pre zaradenie odpovedajúceho do určitej vekovej kategórie. Ďalších 14 bolo uzavretých otázok s hodnotením na škále od veľmi dobré, dobré, dostačujúce a zlé. Posledné tri otázky boli smerované na vlastnú interpretáciu respondenta na negatívne/pozitívne prvky v území. Prieskumu sa zúčastnilo 22 respondentov, z ktorých polovicu tvorili obyvatelia vo veku 25 – 40 rokov a viac ako 40 % boli pracujúci v súkromnom sektore. Viac ako 50 % respondentov označilo za dobré voľnočasové aktivity, zdravotné služby a školstvo a bývanie. Výrazne najväčšiu mieru spokojnosti oslovení vyjadrili voči životnému prostrediu. Naopak nespokojní boli ľudia odpovedajúci na dotazník so stavom cestných komunikácií a chodníkov a taktiež odpadovým hospodárstvom. Za najatraktívnejšiu oblasť obyvatelia pokladajú kultúrne podujatia organizované v obci. V možnosti otvorených otázok, kedy mohli obyvatelia navrhnúť riešenia na rozvoj a skrášlenie obce sa najčastejšie spomínala kanalizácia, verejné priestranstvá, chodníky ale aj rozšírenie škôlky.

## 2.6 SWOT analýza

SWOT analýza bola vypracovaná na základe analytickej časti dokumentu, pričom bola rozdelená do 6 častí: ľudské zdroje, technická a sociálna infraštruktúra, environmentálne prostredie, rekreácia a cestovný ruch, podnikateľské prostredie a výslednú analýzu.

**Tabuľka 20 – SWOT analýza Ľudské zdroje**

<b>Silné stránky:</b>	<b>Slabé stránky:</b>
Podiel obyvateľstva v produktívnom veku Prevažná slovenská národnosť obyvateľov Migračný prírastok obyvateľstva Aktívna činnosť spolkov Známe meno obce Dostatok voľnej pracovnej sily Záujem obyvateľstva o dianie v obci	Regresívny typ obyvateľstva Mortalita obyvateľstva Miera nezamestnanosti Dochádzanie za prácou do okolitých miest
<b>Príležitosti:</b>	<b>Ohrozenie:</b>
Podpora voľnočasových aktivít a vznik nových Kapacity pozemkov, bytových a nebytových priestorov pre ďalší rozvoj Organizovanie kultúrnych podujatí a festivalov (Dni ovocia, Farmárske trhy) Nové možnosti pracovných príležitostí v obci Rozšírenie služieb v oblasti sociálnej a zdravotnej starostlivosti Možnosť spolupráce so zahraničnými obcami	Starnutie obyvateľstva Odchod ľudí s vyšším vzdelaním do ekonomicky vyspelejších miest



Tabuľka 21 – SWOT analýza Technická a sociálna infraštruktúra

Silné stránky:	Slabé stránky:
Existencia školských a predškolských zariadení Cestná sieť Plynofikácia a elektrifikácia obce Vlastný zdroj pitnej vody Telekomunikačné a internetové pripojenie obce Wifi free zóna v obci	Absencia kanalizácie / čistiarne odpadových vôd Technický stav zastávok SAD Dopravné značenie (technický stav/absencia) Absencia priechodov pre chodcov Nedostatok zariadení poskytujúcich sociálnu starostlivosť Neaktuálny územný plán Absencia a zlý stav chodníkov v obci Nedostatok finančných prostriedkov (obec je zaťažená úvermi)
Príležitosti:	Ohrozenie:
Bezbariérový prístup zariadení sociálnej infraštruktúry (zdravotníctvo, školstvo, kultúra, inštitúcie) Zariadenia sociálnej starostlivosti pre občanov Multifunkčné centrum pre športové aktivity (telocvičňa, plaváreň, bowling) Dobudovanie chýbajúcej technickej infraštruktúry Podpora rozvoja miestnych organizácií, spolkov Rozšírenie materskej školy	Kolíznaosť dopravy v dôsledku stavu technickej infraštruktúry Hlučnosť cestnej komunikácie III/061024 Technický stav zábradlia pri potoku

Tabuľka 22 – SWOT analýza Environmentálne prostredie

Silné stránky:	Slabé stránky:
CHKO Biele Karpaty Poľnohospodárska pôda s vysokou bonitou Lesné územia Výskyt vzácnych druhov flóry Separovanie a zber komunálneho odpadu Ochranné pásmo II. stupňa pre podzemné a povrchové vody Vhodné podmienky na pestovanie ovocných drevín	Nelegálne skládky odpadu Znečisťovanie vodného toku
Príležitosti:	Ohrozenie:
Dobudovanie zberného dvora v extraviláne obce Vyčistenie koryta rieky Bošáčka Výsadba stromoradií a sadov Environmentálne programy na školách Zachovanie a ochrana biodiverzity v tradične obhospodarovanej poľnohospodárskej krajine	Kontaminácia podzemných vôd v súvislosti s absenciou kanalizácie Ohrozenie ŽP (skládky odpadu, vypúšťanie odpadov do vodného toku)

**Tabuľka 23 – SWOT analýza Rekreačia a cestovný ruch**

<b>Silné stránky:</b>	<b>Slabé stránky:</b>
Atraktívne prostredie (kultúrny a prírodný potenciál) Zaujímavá a dlhoročná tradícia (pestovanie ovocia a výroba alkoholu) Územie vhodné na turistiku a rekreáciu Farský kostol súčasťou Hradnej cesty (spoznávanie hradov, zámkov, kaštieľov a kostolov) Existencia budovy kultúrneho domu Existencia futbalového ihriska a multifunkčného ihriska Využívanie územia na paragliding	Absencia ponuky ubytovacích zariadení Nedostatok financií na realizácie projektov Web stránka neorientovaná na rozvoj cestovného ruchu
<b>Príležitosti:</b>	<b>Ohrozenie:</b>
Rozšírenie turistických chodníkov, náučných chodníkov a cyklotrás Osadenie značenia turistických chodníkov Vybudovanie rozhľadní a odpočívadiel Skanzen tradičnej výroby s ubytovacím zariadením	Nízka návštevnosť obce Slabá spolupráca obcí mikroregiónu Bošáčka

**Tabuľka 24 – SWOT analýza Podnikateľské prostredie**

<b>Silné stránky:</b>	<b>Slabé stránky:</b>
Výhodná geografická poloha (v okolí mestské sídla Nové Mesto nad Váhom a Trenčín) Množstvo živnostníkov v obci Výroba a predaj produktov poľnohospodárskeho družstva Bošáca	Konkurencia podnikateľských subjektov v okolí
<b>Príležitosti:</b>	<b>Ohrozenie:</b>
Zvýšenie produkcie potravín charakteristických pre obec Podpora rozvoja poľnohospodárstva Potenciál rozvoja podnikania a individuálnej bytovej výstavby Infocentrum pre malé a stredné podnikanie	Slabý záujem zo strany podnikateľov Odliv pracovnej sily do iných regiónov Upadajúca ekonomika obce Nevyužívanie podnikateľských možností obce



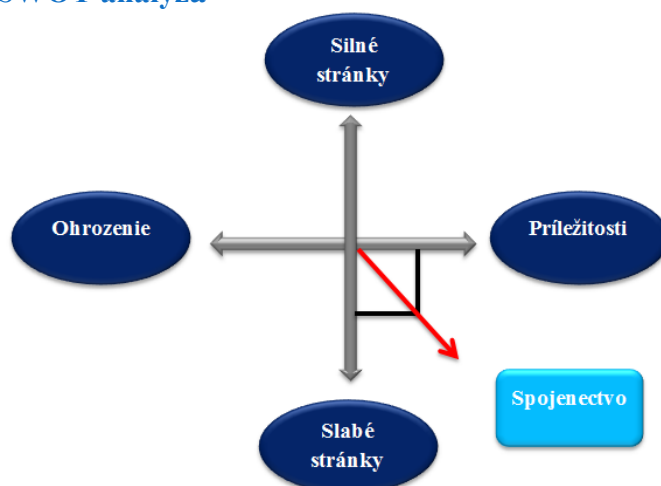
Tabuľka 25 – Výsledná SWOT analýza

<b>Silné stránky:</b>	<b>Slabé stránky:</b>
Aktívna činnosť spolkov Slávne meno obce Existencia školských a predškolských zariadení Cestná sieť Poľnohospodárska pôda s vysokou bonitou Separovanie a zber komunálneho odpadu Zaujímavá a dlhoročná tradícia (pestovanie ovocia a výroba alkoholu) Územie vhodné na turistiku a rekreáciu	Regresívny typ Nelegálne skládky odpadu Znečisťovanie vodného toku Slabá návštevnosť obce Web stránka neorientovaná na rozvoj cestovného ruchu Absencia kanalizácie / čistiarne odpadových vôd Absencia priechodov pre chodcov Absencia a zlý stav chodníkov v obci Nedostatok finančných prostriedkov (obec je zaťažená úvermi)
<b>Príležitosti :</b>	<b>Ohrozenie:</b>
Kapacity pozemkov, bytových a nebytových priestorov pre ďalší rozvoj Organizovanie kultúrnych podujatí a festivalov (Dni ovocia, Farmárske trhy) Nové možnosti pracovných príležitostí v obci Rozšírenie služieb v oblasti sociálnej a zdravotnej starostlivosti Multifunkčné centrum pre športové aktivity (telocvičňa, plaváreň, bowling) Dobudovanie chýbajúcej technickej infraštruktúry Podpora rozvoja miestnych organizácií, spolkov Zachovanie a ochrana biodiverzity v tradične obhospodarovanej poľnohospodárskej krajine Podpora rozvoja poľnohospodárstva	Ohrozenie ŽP (skládky odpadu, vypúšťanie odpadov do vodného toku) Slabá spolupráca obcí mikroregiónu Bošáčka Odliv pracovnej sily do iných regiónov Nevyužívanie podnikateľských možností obce Technický stav zábradlia pri potoku





Graf 3 – Výsledná SWOT analýza



Zdroj: (Vlastné spracovanie, 2015)

Na základe počtu aspektov výslednej SWOT analýzy vyšla stratégia spojenectva – WO – weaknesses opportunities – v obci prevažujú slabé stránky nad silnými, nachádza sa však v atraktívnom prostredí. Obec Bošáca by mala využiť otvárajúce sa príležitosti, na ktorých zvládnutie nemá však dostatok vnútorných schopností, musí sa snažiť postupne posilňovať svoju pozíciu a odstrániť nedostatky. Stratégia spojenectva, je vhodná stratégia, ktorá umožní zväčšiť vnútornú silu a podieľať sa na príležitosti so spoľahlivým spojencom (Euroekonóm, 2015).

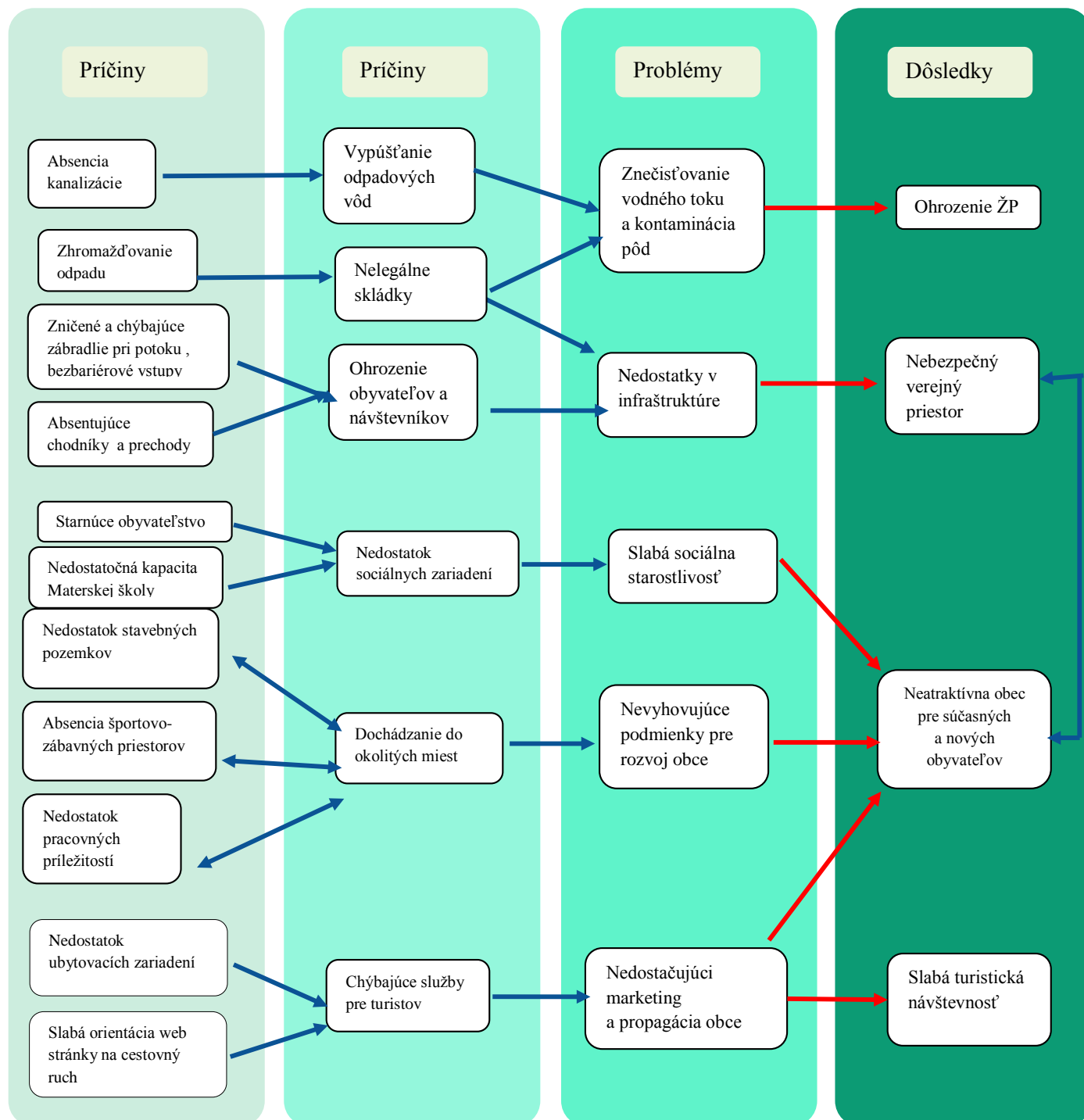
#### 2.6.1 Záver SWOT analýzy

Výsledná SWOT analýza vyšla v stratégii spojenectva. Je to výsledok slabých stránok obce v atraktívnom prostredí. Príležitosťami obce sú najmä jeho možnosti v rozvoji cestovného ruchu a jeho prírodný potenciál s možnosťou ďalšieho rozvoja ovocinárstva. A slabými stránkami sú najmä slabá návštevnosť obce a absentujúca splašková kanalizácia. Obec by mala využiť otvárajúce sa príležitosti, na ktorých zvládnutie nemá však dostatok vnútorných schopností, musí sa snažiť postupne posilňovať svoju pozíciu a odstrániť nedostatky.



## 2.7 Strom problémov

### Strom problémov



Zdroj: (Vlastné spracovanie, 2015)



## 2.8 Kľúčové disparity a hlavné faktory rozvoja

### 2.7.1 Disparity

KLÚČOVÉ DISPARITY	
VS.	
Príroda a kultúrny potenciál	Slabá návštevnosť
Poľnohospodárstvo	Bývanie
Nedostatočný marketing	Tradícia ovocinárstva (výroba tradičných produktov)
Základná technická infraštruktúra (absencia kanalizácie)	Ohrozenie ŽP (znečistenie podzemných vôd)

### 2.7.2 Kľúčové faktory rozvoja

#### *Strategické (15 rokov)*

- Ovocinárstvo
- Odpadové hospodárstvo
- Skanzen tradičnej výroby

#### *Operatívne (5 rokov)*

- Vysporiadanie pozemkov a príprava na zastavanie – územno-ekonomický aspekt
- Turistický ruch a rekreácia – sociálno-ekonomický aspekt
- Verejné priestranstvá – územno-technický aspekt
- Sociálne služby – sociálny aspekt
- Propagácia obce – ekonomický aspekt

### 2.7.3 Priestorovo-relevantný trend

- Ovocinárstvo – vhodné poľnohospodárske podmienky pre pestovanie – s priemetom do ÚP, kde je potrebná zmena ÚP formou zmien a doplnkov, resp. zmena funkčného využitia územia.
- Sociálne zariadenia – rozšírenie zdravotných služieb - s priemetom do ÚP, kde je potrebná zmena ÚP formou zmien a doplnkov, resp. zmena funkčného využitia územia.
- Pešie a cestné komunikácie – tvorba nových peších komunikácií - s priemetom do ÚP, kde je potrebná zmena ÚP formou zmien a doplnkov, resp. zmena funkčného využitia územia.
- Cyklistické trasy – rozšírenie cyklotrás a oddychových miest- s priemetom do ÚP, kde je potrebná zmena ÚP formou zmien a doplnkov, resp. zmena funkčného využitia územia.

## 3. Rozvojová stratégia

### 3.1 Vízia rozvoja

Bošáca - atraktívna obec poskytujúca kvalitné bývanie, prácu a rekreáciu, možnosti turistiky a cestovného ruchu a prírodné podmienky pre tradičné pestovanie ovocia.



### 3.2 Ciele a priority

#### 3.2.1 Globálny cieľ

Bošáca – atraktívna a moderná obec s kvalitným životným prostredím, s možnosťami podnikania pre zvýšenie konkurencieschopnosti obce, ako aj poskytujúca možnosti cestovného ruchu a rekreácie, s využitím prírodných podmienok a potenciálu územia a so zachovaním udržateľného rozvoja.

#### 3.2.2 Špecifické ciele

##### *Operatívne ciele*

- **Socio-ekonomické**
  1. Životné podmienky pre obyvateľov
  2. Ekonomické prostredie
- **Územno-technické**
  1. Technická infraštruktúra
- **Prírodno-environmentálne**
  1. Zelená infraštruktúra

##### *Priority*

- 1.1 Životné podmienky pre obyvateľov
- 1.2 Ekonomické prostredie
- 2.1 Technická infraštruktúra
- 3.1 Zelená infraštruktúra

### 3.3 Opatrenia a aktivity

Opatrenie A – Oddych a zábava

Opatrenie B – Občianska vybavenosť

Opatrenie C – Turizmus

Opatrenie D – Rozvoj podnikania

Opatrenie E – Komunikácie

Opatrenie F – Bezpečné verejné priestory

Opatrenie G – Turistika a cestovný ruch

Opatrenie H – Environmentálna infraštruktúra

Opatrenie I – Ekostabilizačné opatrenia

Opatrenie J – Ovocné sady

Aktivita Aa – Šport a voľný čas

Aktivita Ba – Sociálna infraštruktúra

Aktivita Ca – Propagácia územia

Aktivita Da – Podnikanie

Aktivita Ea – Cestné komunikácie

Aktivita Eb – Individuálna pešia doprava

Aktivita Fa – Bezbariérovosť a bezpečnosť

Aktivita Ga – Cyklistické trasy

Aktivita Gb – Turistické trasy

Aktivita Ha – Odpadové hospodárstvo

Aktivita Ia – Životné prostredie

Aktivita Ja – Ovocinárstvo





Vízia	<b>Bošáca - atraktívna obec poskytujúca kvalitné bývanie, prácu a rekreáciu, možnosti turistiky a cestovného ruchu a prírodné podmienky pre tradičné pestovanie ovocia</b>											
Globálny cieľ	Bošáca – atraktívna a moderná obec s kvalitným životným prostredím, kultúrou a tradíciami, s možnosťami podnikania pre zvýšenie konkurencieschopnosti obce, poskytujúca možnosti cestovného ruchu a rekreácie, s využitím prírodných podmienok a potenciálu územia a so zachovaním udržateľného rozvoja.											
Operačný cieľ	Socio-ekonomický				Územnotechnický					Prírodno-environmentálny		
Priority	Životné podmienky pre obyvateľov		Ekonomické prostredie		Technická infraštruktúra					Zelená infraštruktúra		
Opatrenia	Oddych a zábava	Občianska vybavenosť	Turizmus	Rozvoj podnikania	Komunikácie		Bezpečné verejné priestory	Turistika a cestovný ruch		Environmentálna infraštruktúra	Ekostabilizačné opatrenia	Ovocné sady
Aktivity	<i>Šport a voľný čas</i>	<i>Sociálna infraštruktúra</i>	<i>Propagácia územia</i>	<i>Podnikanie</i>	<i>Cestné komunikácie</i>	<i>Individuálna pešia doprava</i>	<i>Bezbariérovosť a bezpečnosť</i>	<i>Cyklistické trasy</i>	<i>Turistické trasy</i>	<i>Odpadové hospodárstvo</i>	<i>Životné prostredie</i>	<i>Ovocinárstvo</i>
Činnosti	Vybudovanie centra voľného času	Vytvorenie komunitného domu pre seniorov	Aktualizácia web stránky na cestovný ruch	Príprava objektov a plôch na výstavbu	Vybudovanie cestných komunikácií v extraviláne	Obnova zastávok SAD	Obnova zábradlia pri vodnom toku	Vybudovanie cyklotrás a odpočívadiel	Tvorba náučných chodníkov	Vybudovanie kanalizácie	Odstránenie nelegálnych skládok	Záchrana starých regionálnych odrôd
	Letné kino na námestí	Domov dôchodcov	Vytvorenie uvítacích tabúl pri vstupoch do obce	Výroba tradičných Bošáckych produktov	Rekonštrukcia a vybudovanie cestných komunikácií	Rekonštrukcia a vybudovanie nových peších komunikácií	Vybudovanie bezbariérových vstupov do OV	Značenie cyklotrasy (informačné a smerové tabule)	Značenie (informačné tabule, smerové tabule, mobilár)	Vybudovanie ČOV	Výsadba líniovej zelene a stromoradií	Podpora miestnych ovocinárov
	Vybudovanie infraštruktúry pre adrenalínové aktivity	Jasle a materská škola	Organizovanie nových podujatí	Vybudovanie ubytovacích zariadení pre návštevníkov	Obnova dopravného značenia	Tvorba priechodov pre chodcov	Obnova verejného osvetlenia		Vybudovanie vyhliadkovej veže - Rozhl'adňa	II. a III. etapa vybudovania zberného dvora		
	Vybudovanie oddychových zón na verejných priestranstvách	Renovácia verejných budov	Skanzen tradičnej výroby	Sprístupnenie infocentra			Bezpečnostné prvky s kamerovým systémom					
	Vybudovanie promenády popri potoku		Vydávanie monografií	Bytová výstavba								
	Multifunkčné centrum a tribúna											



### Opis jednotlivých činností

<b>Operatívny cieľ 1: Socio-ekonomický</b>		
<b>Priorita č. 1.1 : Životné podmienky pre obyvateľov</b>		
<b>Opatrenie A .: Oddych a zábava</b>		
	<b>Hlavné ukazovatele</b>	<b>Merateľné ukazovatele</b>
<b>Aktivita Aa</b> <b>Šport a voľný čas</b>	športové vyžitie Možnosti pre voľný čas	Centrum voľného času Letné kino Zóna adrenalínové športy Verejné priestranstvá Promenáda Multifunkčné centrum
<b>Činnosti</b>		
<b>Vybudovanie centra voľného času (priestory pod kultúrnym domom)</b>	Rekonštrukcia pivnice KD pre využitie na voľnočasové aktivity. Pre obyvateľov vybudovať fitcentrum s plavárňou.	
<b>Letné kino na námestí</b>	Budovu infocentra na námestí využiť ako premietacie miesto letného kina. Raz prípadne dvakrát do týždňa premietat' večerné filmy pre obyvateľov.	
<b>Vybudovanie infraštruktúry pre adrenalínové aktivity</b>	Vybudovanie športovo-rekreačných miest pre adrenalínové športy ako sú napr. paragliding, ktorý je rozšírený na území a v blízkom okolí. Prispôbovať podmienky pre športovcov a rozvoj športových aktivít.	
<b>Vybudovanie oddychových zón na verejných priestranstvách (lavičky koše, zeleň)</b>	Oddychové zóny so zeleňou a lavičkami slúžiacimi pre rekreáciu a oddych obyvateľov. Priestor bude sezónne využívaný pre podujatia. Priestory pred budovou sokolovne, v blízkosti kostola a na Zabudišovej sú vhodné na tento zámer.	
<b>Vybudovanie promenády popri potoku</b>	Popri rieke pretekajúcej celým intravilánom obce vybudovať oddychovú zónu pre obyvateľov sprístupnenú aj cyklistom. S osadením mobiliáru a líniovej zelene.	
<b>Multifunkčné centrum a tribúna</b>	Pri futbalovom ihrisku pristaviť multifunkčné športové centrum s halami na rôzne loptové hry. Tribúnu postaviť ku futbalovému ihrisku pre miestnych ale aj pre hosťov, ktorí prídu na futbalové podujatie.	



<b>Operatívny cieľ 1: Socio-ekonomický</b>		
<b>Priorita č. 1.1. : Životné podmienky pre obyvateľov</b>		
<b>Opatrenie B.: Občianska vybavenosť</b>		
	<b>Hlavné ukazovatele</b>	<b>Merateľné ukazovatele</b>
<b>Aktivita Ba</b> <b>Sociálna Infraštruktúra</b>	Sociálna starostlivosť Komunitný život Stav verejných budov	Komunitný dom Senior house Jasle a materská škola Verejné budovy
<b>Činnosti</b>		
<b>Vytvorenie komunitného domu pre seniorov</b>	Vytvorenie nájomného bytového domu pre komunitné centrum dôchodcov so samostatnými bytovými jednotkami, spoločnou kuchyňou a spoločenskými miestnosťami. V objekte bude aj možnosť využitia maséra a vírivky. Pomocníci budú poskytovať služby obyvateľom komunitného domu. Priestory bývalej Tehelne bude po rekonštrukcii vhodný na takéto využitie.	
<b>Senior house</b>	Vytvorenie domu dôchodcov s kapacitami aj pre osoby s obmedzenou schopnosťou pohybu. V domove bude zabezpečená 24hodinová starostlivosť.	
<b>Jasle a materská škola</b>	Rekonštrukcia telocvične pri základnej škole zabezpečí ďalšie kapacity pre predškolské deti. Budú vytvorené miesta pre deti vo veku do 3 rokov a zmiešaná trieda predškolákov od 3- 6 rokov. Súčasťou rekonštrukcie bude aj prepojenie telocvične so školou.	
<b>Renovácia verejných budov</b>	Obnovenie fasád kultúrneho domu a obecného úradu. Renovácia domu smútku obsahuje prístavbu. Rekonštrukcia požiarnej zbrojnice. Vybudovanie novej požiarnej zbrojnice so zázemím pre hasičskú jednotku. Využitie budovy sokolovne na kultúrne, voľnočasové aktivity.	



<b>Operatívny cieľ 1: Socio-ekonomický</b>		
<b>Priorita č. 1.2 : Ekonomické prostredie</b>		
<b>Opatrenie C .: Turizmus</b>		
	<b>Hlavné ukazovatele</b>	<b>Merateľné ukazovatele</b>
<b>Aktivita Ca</b> <b>Propagácia územia</b>	Záujem o Bošácu	Web stránka Tabule Podujatia Skanzen Publikácie
<b>Činnosti</b>		
<b>Aktualizácia web stránky s orientáciou na cestovný ruch</b>	Web stránku prispôbiť propagácii turistických možností v obci a jej okolí. Mapa cyklotrás a náučných chodníkov a ďalších voľnočasových využití v obci.	
<b>Vytvorenie uvítacích tabúl pri vstupoch do obce</b>	Pri vstupe od obce Dolné Sfnie využiť plochu plota Poľnohospodárskeho družstva Bošáca pre uvítanie ľudí do obce Bošáca (propagácia pamiatok, známych historických osobností a tiež prosperujúcich firiem v obci). Pri vstupe od Trenčianskych Bohuslavíc a Haluzíc postaviť uvítacie tabule.	
<b>Organizovanie nových podujatí</b>	Okrem existujúcich podujatí organizovať nové podujatia ako Farmárske trhy a Dni ovocia na verejných priestranstvách s prenájaním stánkov pre predaj vlastných domácich produktov. Využitie verejných priestranstiev podľa potreby.	
<b>Skanzen tradičnej výroby</b>	Expozičné miesto pre turistov s ukážkami pálenia, sušenia a ďalších spôsobov tradičného spracovania ovocných plodov dopestovaných na území.	
<b>Vydávanie monografií</b>	Podpora vydávania knižných publikácií a monografií obyvateľov obce o významných udalostiach, ktoré sa na území Bošáca udiali, rovnako aj o tradíciách obce.	



<b>Operatívny cieľ 1: Socio-ekonomický</b>		
<b>Priorita č. 1.2 : Ekonomické prostredie</b>		
<b>Opatrenie D .: Rozvoj podnikania</b>		
	<b>Hlavné ukazovatele</b>	<b>Merateľné ukazovatele</b>
<b>Aktivita Da Podnikanie</b>	Príjmy pre obec	Vysporiadanie pozemkov Výrobný objekt tradičných produktov Ubytovacie zariadenia Infocentrum Bytové jednotky
<b>Činnosti</b>		
<b>Príprava objektov a plôch na výstavbu (vysporiadanie pozemkov)</b>	Vysporiadanie pozemkov pre prípravu na ich individuálnu bytovú výstavbu a bytovú výstavbu, príp. plôch pre podnikanie. Lokalita -Pod stráňami- poskytuje kapacity a je schválená v územnom pláne pre funkčné využitie bývania.	
<b>Výroba tradičných Bošáckych produktov</b>	Vybudovanie výrobných objektov Bošáckej liehoviny, sušenia sliviek a slivkového lekváru podľa tradičných receptúr. Podniková predajňa bude spojená s predajom darčkových produktov so značkou Bošáca a suvenírov. Lokalita Nad tehelňou je navrhnutá pre toto využitie.	
<b>Vybudovanie ubytovacích zariadení pre návštevníkov</b>	Ubytovacie zariadenia pre návštevníkov, ktorých priláka turistický ruch do obce.	
<b>Sprístupnenie infocentra - poskytnutie pre podnikateľské aktivity</b>	Počas dňa poskytnutie infocentra pre podnikateľskú činnosť s prístupom poskytnutia informácií pre turistov. Verejné WC budú strážené prevádzkovateľom.	
<b>Bytová výstavba</b>	Vytvorenie nových bytových jednotiek nad obecným úradom a bytových objektov v ďalších častiach obce.	



Operatívny cieľ 2: Územnotechnický		
Priorita č. 2.1 : Technická infraštruktúra		
Opatrenie E .: Komunikácie		
	Hlavné ukazovatele	Merateľné ukazovatele
<b>Aktivita Ea</b> <b>Cestné komunikácie</b>	Kvalitná dopravná infraštruktúra	Komunikácia na Rolincovú, Zabudišovú Cestné komunikácie Dopravné značenie
<b>Činnosti</b>		
<b>Vybudovanie cestných komunikácií v extraviláne</b>	Komunikáciu do osady Rolincová a Zabudišová prispôbiť používateľom či už sú to obyvatelia žijúci v tejto lokalite alebo chalupári.	
<b>Rekonštrukcia a vybudovanie cestných komunikácií</b>	Obnova komunikácií v obci a vybudovanie nových komunikácií ako infraštruktúru do nových oblastí.	
<b>Obnova dopravného značenia</b>	Natrieť prípadne osadiť nové dopravné značky, ktoré sú v zlom technickom stave.	

Operatívny cieľ 2: Územnotechnický		
Priorita č. 2.1: Technická infraštruktúra		
Opatrenie 1.F .: Bezpečné verejné priestory		
	Hlavné ukazovatele	Merateľné ukazovatele
<b>Aktivita Eb</b> <b>Individuálna pešia doprava</b>	Podmienky pre chodcov Stav životného prostredia	Zastávky SAD Pešie komunikácie Priechody
<b>Činnosti</b>		
<b>Obnova zastávok SAD</b>	Rekonštrukcia/ výmena za nové zastávky SAD s rešpektovaním miestnej architektúry.	
<b>Rekonštrukcia a vybudovanie nových peších komunikácií</b>	Vybudovať nové pešie komunikácie od kostola ku bytovým domom, do novej lokality RD.	
<b>Tvorba priechodov pre chodcov</b>	Vytvoriť priechody pred Kultúrnym domom a kostolom, zrekonštruovať staré priechody pre chodcov.	



Operatívny cieľ 2: Územnotechnický		
Priorita č. 2.1 : Technická infraštruktúra		
Opatrenie F .: Bezpečné verejné priestory		
	Hlavné ukazovatele	Merateľné ukazovatele
Aktivita Fa <b>Bezbariérovosť a bezpečnosť</b>	Bezpečnosť pre obyvateľov	Zábradlie Vstupy do OV Verejné osvetlenie Kamerové systémy
Činnosti		
Obnova zábradlia pri vodnom toku	Namaľovať a osadiť nové zábradlie vodného toku, hlavne pri materskej škole.	
Vybudovanie bezbariérových vstupov do občianskych vybaveností	Vstup do obecného úradu , kultúrneho domu, školy a pošty prispôbiť telesne postihnutým.	
Obnova verejného osvetlenia	Obnova verejného osvetlenia v intraviláne obce.	
Bezpečnostné prvky s kamerovým systémom	Kamerový systém osadiť na uliciach proti krádežiam. Osadiť tiež kamerový systém na zabezpečenie bezpečnosti premávky hlavne pri základnej škole, merače rýchlosti pri vstupoch do obce.	

Operatívny cieľ 2: Územnotechnický		
Priorita č. 2.1: Technická infraštruktúra		
Opatrenie G .: Turistika a cestovný ruch		
	Hlavné ukazovatele	Merateľné ukazovatele
Aktivita Ga <b>Cyklistické trasy</b>	Cyklodoprava Rekreácia	Cyklotrasa, odpočívadlá Značenie
Činnosti		
Vybudovanie cyklotrás a odpočívadiel	Tvorba cyklotrás vyznačených na cestnej komunikácii oddeľovacími pásmi, prípadné využitie starých poľných ciest. Popri cyklotrasách je potrebné vybudovanie odpočívadiel s osadením mobiliáru.	
Značenie cyklotrasy (informačné a smerové tabule)	Osadiť značenie cyklotrás a smerových tabúl pre navigáciu do obce.	



Operatívny cieľ 2: Územnotechnický		
Priorita č. 2.1 : Technická infraštruktúra		
Opatrenie G .: Turistika a cestovný ruch		
	Hlavné ukazovatele	Merateľné ukazovatele
Aktivita Gb <i>Turistické trasy</i>	Turizmus v obci	Náučný chodník Značenie Rozhľadňa
Činnosti		
Tvorba náučných chodníkov	Tvorba náučných chodníkov v katastri obce po zaujímavých a náučno-historických miestach. Jedným z miest je náučný chodník ku miestu starého hradiska pri osade Rolincová.	
Značenie (informačné tabule, smerové tabule, mobilár)	Značenie náučného chodníka a turistických trás.	
Vybudovanie vyhliadkovej veže - Rozhľadňa	Rekreačná plocha s rozhľadňou pre miestnych obyvateľov, využitie aj ako oddychová zóna pre adrenalínové športy.	

Operatívny cieľ 3: Prírodno-environmentálny		
Priorita č. 3.1 : Zelená infraštruktúra		
Opatrenie H .: Ekostabilizačné opatrenia		
	Hlavné ukazovatele	Merateľné ukazovatele
Aktivita Ha <i>Odpadové hospodárstvo</i>	Stav životného prostredia	Kanalizácia ČOV Zberný dvor
Činnosti		
Vybudovanie kanalizácie	Vybudovanie splaškovej kanalizácie bude potrebné v celom území s pripojením na všetky obytné zóny. Problém s kanalizáciou majú všetky obce Bošáckej doliny, preto bude jeho realizácia prebiehať na úrovni mikroregiónu.	
Vybudovanie ČOV	Vybudovanie čistiarne odpadových vôd pre obec.	
II. a III. etapa vybudovania zberného dvora	V roku 2014 sa ukončila I. etapa budovania zberného dvora a bude pokračovať v ďalších 2 etapách pre finálne dokončenie. Ďalšie etapy spočívajú v nákupe strojov a vozidiel, oplatenie zberného dvora a vybudovanie garáží pre zaparkovanie strojov.	



Operatívny cieľ 2: Územnotechnický		
Priorita č. 2.1 : Technická infraštruktúra		
Opatrenie I.: Environmentálna infraštruktúra		
	Hlavné ukazovatele	Merateľné ukazovatele
Aktivita Ia <b>Životné prostredie</b>	Čisté a priaznivé životné prostredie	Nelegálne skládky Vodný tok Zelené líniové plochy
Činnosti		
Odstránenie nelegálnych skládok	Prešetriť množstvo a lokalizáciu skládok a zaviesť sankcie za tvorbu a zhromažďovanie skládok odpadov.	
Výsadba líniovej zelene a stromoradií	Popri budovaní verejných plôch, cyklotrás a chodníkov sa budú zachovávať a vytvárať aj zelené plochy a tým sa podporia ekostabilizačné služby v území.	

Operatívny cieľ 3: Prírodno-environmentálny		
Priorita č. 3.1: Zelená infraštruktúra		
Opatrenie J.: Ovocné sady		
	Hlavné ukazovatele	Merateľné ukazovatele
Aktivita Ja <b>Ovocinárstvo</b>	Biodiverzita v území Podpora ovocinárstva	Ovocné sady Zachované regionálne odrody Obnovenie činnosti spolku záhradkárov
Činnosti	Čisté a priaznivé životné prostredie	
Vybudovanie ovocných sádov	Činnosť zameraná na zachovanie biodiverzity pozostáva z premeny nevyužívaných oblastí poľnohospodárskej pôdy na ovocné sady, pre ktoré má obec vhodné prírodné podmienky. Vytvorenie ovocných sádov nových odrôd a tiež tradičných regionálnych odrôd (Bystrická slivka, Durandzia, Belica, krajové odrody jabloní, krajové odrody hrušiek, Oskoruša jarabinová) prispeje ku zachovaniu genofondu a zvýšenie biodiverzity v území.	
Záchrana starých regionálnych odrôd	V ostatných častiach obce bude podporovaná výsadba v súkromných záhradách, obnovená činnosť miestneho spolku záhradkárov a podporovanie podujatí organizovaných pre záchranu tradičných odrôd.	
Podpora miestnych ovocinárov	V súkromných záhradách bude podporovaná výsadba tradičných odrôd vo forme poskytnutia štiepkov tradičných odrôd, poskytovanie odborných rád pri pestovateľskej činnosti v spolupráci so záhradkárskym spolkom.	

## 4. Finančná časť

Finančná časť programu rozvoja obce Bošáca je vypracovaná na programové obdobie 2015-2020. Financovanie aktivít PRO bude prebiehať z možných zdrojov financovania, ktorými sú:

1. Vlastné zdroje
2. Verejné zdroje - štrukturálne fondy EÚ, štátny rozpočet, štátne dotácie z účelových fondov
3. Sponzoring a dotácie - financie z národných projektov, nadácie a neinvestičné fondy, účelové fondy zahraničných zastupiteľstiev, svetová banka, sponzoring podnikateľov, firiem bankového sektora a súkromných osôb, združovanie prostriedkov verejnej a neverejnej sféry
4. Úvery - bankové úvery

### 4.1 Akčný plán

Akčný plán je konkrétny a záväzný harmonogram činností súvisiacich rozvojom obce v jednotlivých oblastiach rozvoja, vychádza zo stratégie, je jej logickou súčasťou a realizuje sa prostredníctvom konkrétnych projektov.

#### Krátkodobé plánovanie

Plánovanie na 2-3 roky sa uskutočňuje za účelom plánovania a kumulácie vnútorných zdrojov (ľudských, materiálnych a finančných) a za účelom koordinácie a súladu s prijatými prioritami obce. Takéto plánovanie vytvára výborné predpoklady pre partnerskú spoluprácu a spoločné rozvojové projekty s vyššou uskutočniteľnosťou a trvalou udržateľnosťou. Kvalitným plánovaním je možno predchádzať nesprávnym rozhodnutiam ako aj možným stretom záujmov rôznych záujmových skupín v rozvoji obce.

Akčné plánovanie sa v nasledujúcej etape vo väzbe na priority rozvoja obce bude zaoberať programovaním jednotlivých rozvojových oblastí v zmysle cieľov, priorít, opatrení, aktivít a činností na obdobie dvoch rokov. Celkové finančné náklady naplánovaných činností uvedených nižšie sú : 1 494 435 €. Konkrétne finančné zdroje využité pri financovaní sú uvedené v tabuľkách pre jednotlivé činnosti.

### 4. 2 Plánované činnosti na roky 2015- 2016

<b>Činnosť</b>	<b>Rekonštrukcia a nadstavba materskej školy</b>
<b>Zodpovedná osoba/organizácia</b>	Starosta obce Bošáca
<b>Čas realizácie, doba trvania (od - do)</b>	2015-2016
<b>Rozpis realizačných etáp (akcií) v rámci aktivity</b>	Rekonštrukcia telocvične pri základnej škole, zabezpečiť ďalšie kapacity pre predškolské deti, prepojenie telocvične so školou.
<b>Rozpočet (celkové náklady)</b>	200 000 €
<b>Možné finančné zdroje</b>	Ministerstvo školstva, vlastné zdroje financovania, úver





<b>Činnosť</b>	<b>Pokračovanie II. a III. etapy vybudovania zberného dvora</b>
<b>Zodpovedná osoba/organizácia</b>	Starosta obce Bošáca
<b>Čas realizácie, doba trvania (od - do)</b>	2015 - 2016
<b>Rozpis realizačných etáp (akcií) v rámci aktivity</b>	Vybavenie pre zabezpečenie fungovania zberného dvora - nákup techniky na separovaný odpad (autá: 123 000€, 148 800€, odpadové vrecia: 11 800€)
<b>Rozpočet (celkové náklady)</b>	283 600€
<b>Možné finančné zdroje</b>	Štátne fondy: MŽP - Environmentálny fond, recyklačný fond

<b>Činnosť</b>	<b>Nadstavba nájomných bytov nad Obecným úradom</b>
<b>Zodpovedná osoba/organizácia</b>	Starosta obce Bošáca
<b>Čas realizácie, doba trvania (od - do)</b>	2015 - 2016
<b>Rozpis realizačných etáp (akcií) v rámci aktivity</b>	Nadstavba budovy obecného úradu pre využitie bývania. Projekt je zhotovený pre vybudovanie nájomných bytov.
<b>Rozpočet (celkové náklady)</b>	245 835 €
<b>Možné finančné zdroje</b>	Štátny fond rozvoja bývania

<b>Činnosť</b>	<b>Obnova verejných budov- Rekonštrukcia Sokolovne</b>
<b>Zodpovedná osoba/organizácia</b>	Starosta obce Bošáca
<b>Čas realizácie, doba trvania (od - do)</b>	2015 - 2016
<b>Rozpis realizačných etáp (akcií) v rámci aktivity</b>	Rekonštrukcia Sokolovne, počíta sa aj s prístavbou dvora. Sokolovňa bude využívaná pre spoločenské aktivity obyvateľov obce Bošáca a jej návštevníkov.
<b>Rozpočet (celkové náklady)</b>	500 000 €
<b>Možné finančné zdroje</b>	Ministerstvo pôdohospodárstva a rozvoja vidieka (IROP / Program rozvoja vidieka)



<b>Činnosť</b>	<b>Odstránenie nelegálnych skládok</b>
<b>Zodpovedná osoba/organizácia</b>	Starosta obce Bošáca
<b>Čas realizácie, doba trvania (od - do)</b>	2015 - 2016
<b>Rozpis realizačných etáp (akcií) v rámci aktivity</b>	Prešetriť množstvo a lokalizáciu skládok a eliminovať ich. Zaviesť sankcie za tvorbu a zhromažďovanie skládok odpadov.
<b>Rozpočet (celkové náklady)</b>	100 000 €
<b>Možné finančné zdroje</b>	Environmentálny fond

<b>Činnosť</b>	<b>Vybudovanie ovocných sádov</b>
<b>Zodpovedná osoba/organizácia</b>	Starosta obce Bošáca
<b>Čas realizácie, doba trvania (od - do)</b>	2015 - 2016
<b>Rozpis realizačných etáp (akcií) v rámci aktivity</b>	Výsadba ovocných stromov nových odrôd a tiež tradičných regionálnych odrôd. Spolupráca so spolkom záhradkárov.
<b>Rozpočet (celkové náklady)</b>	5 000 €
<b>Možné finančné zdroje</b>	Nadácia Ekopolis / Program obnovy dediny

<b>Činnosť</b>	<b>Obnova verejného osvetlenia</b>
<b>Zodpovedná osoba/organizácia</b>	Starosta obce Bošáca
<b>Čas realizácie, doba trvania (od - do)</b>	2015 - 2016
<b>Rozpis realizačných etáp (akcií) v rámci aktivity</b>	Obnova verejného osvetlenia v intraviláne obce.
<b>Rozpočet (celkové náklady)</b>	160 000 €
<b>Možné finančné zdroje</b>	Ministerstvo hospodárstva



## 5 Zabezpečenie realizácie

Program rozvoja obce Bošáca je základným rozvojovým dokumentom obce, a preto sa naň musí prihliadať pri všetkých rozvojových aktivitách. Správne stanovenie zabezpečenia realizácie je nevyhnutné pre naplnenie poslania dokumentu PRO Bošáca. Realizáciu projektu vykonáva obec Bošáca, ktorá má za úlohu vytvoriť vhodné podmienky na realizáciu programu rozvoja obce a usmerňovať všetky subjekty, ktoré sa podieľajú na realizácii činností jej rozvojového charakteru. Kľúčovým bodom pri naplnení vízie obce je zabezpečenie správnej realizácie danej rozvojovej stratégie. Proces realizácie rozvojovej stratégie je zložený z 2 častí, a to Inštitucionálne a organizačné zabezpečenie vrátane realizačných opatrení a princípov fungovania modelu implementácie a Monitorovanie a hodnotenie. Cieľom zabezpečenia realizácie je definovanie zásad a princípov, aby sa vo všetkých fázach riadenia dosiahlo cieľové, účinné a efektívne využívanie podpory z disponibilných zdrojov na všetkých rozhodovacích úrovniach a miestach. Zásady realizácie predstavujú základné princípy riadenia podpory a naplnenia cieľov stanovených v rozvojovej stratégii, ktorými sú:

- orientácia podpory na dosiahnuté efekty,
- hierarchické usporiadanie cieľov,
- riadenie na základe procesov,
- permanentné monitorovanie a vyhodnocovanie efektov,
- permanentné vzdelávanie sa a inovácia,
- rozvíjanie partnerstiev,
- zodpovednosť voči verejnosti, orgánom EK (Európskej komisii) , orgánom verejnej správy.

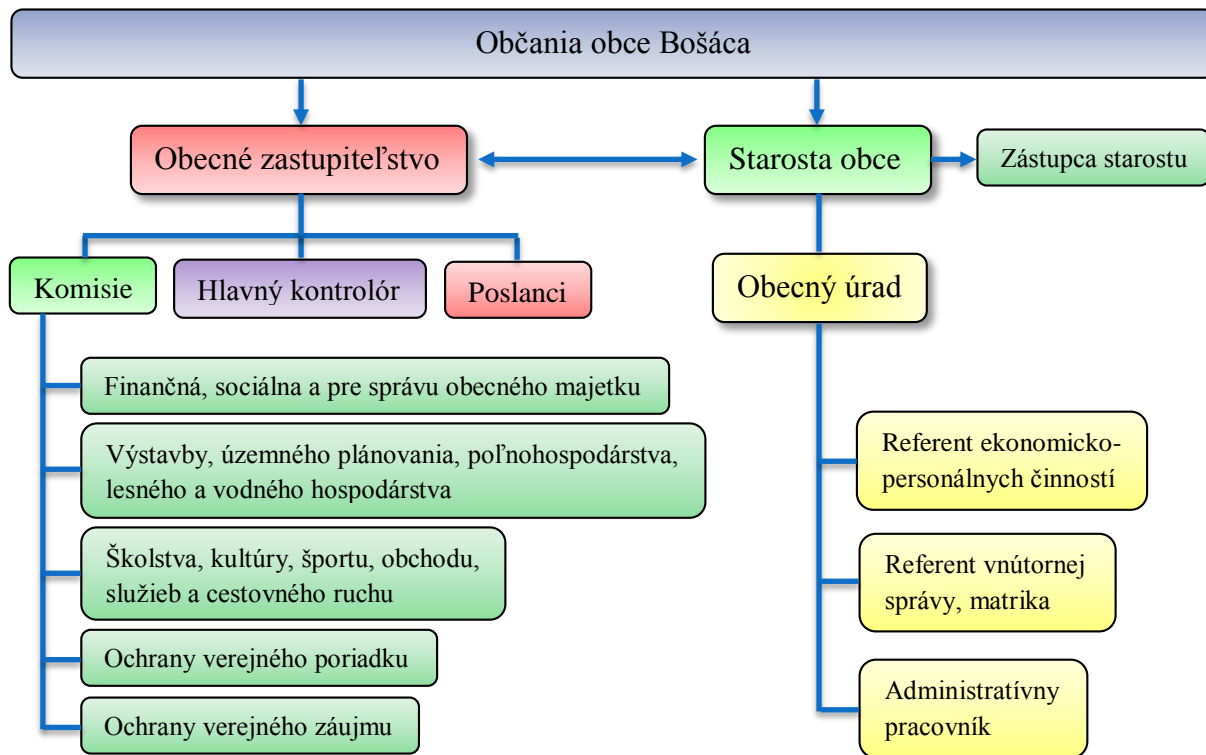
### 5.1 Inštitucionálne a organizačné zabezpečenie

PRO Bošáca je vypracovaný v súlade so zákonom NR SR 369/1990 Z.z o obecnom zriadení (369/1990 Z.z., 1990) v znení neskorších predpisov, kde je inštitucionálne a organizačné zabezpečenie označené pre kompetentné úrady a osoby, ktoré sú zodpovedné za správnu realizáciu rozvojovej stratégie. Zadefinovaním kompetencií v štruktúre organizačného zabezpečenia sa zaisťuje účinný a presný systém využitia podpory, ktorý spĺňa základné princípy riadenia podpory a naplnenia cieľov stanovených v rozvojovej stratégii. Hlavným koordinátorom všetkých opatrení je obec Bošáca. Zabezpečenie realizácie a naplnenie vízie PRO Bošáca bude dosiahnuté koordináciou zainteresovaných skupín, pričom plán aktivít počíta s výraznou podporou z fondov EÚ. Na úrovni obce musí byť kooperácia medzi 4 orgánmi: riadiacim, výkonným, finančným a kontrolným. Vzhľadom na náročnosť aktivít na personálne zabezpečenie je potrebné aby zvolené komisie prevzali na seba iniciatívu i spoluzodpovednosť za riešenie úloh uvedených v tomto dokumente a jednotliví členovia komisií v spolupráci so starostom boli poverení konkrétnymi úlohami. Do procesu je zahrnutá aj participácia verejnosti informačným tokom v mieste obvyklým spôsobom, pričom je potrebné zapájanie do aktivít vhodnou formou aj podnikateľské subjekty.

Obec Bošáca je samostatný územný samosprávny a správny celok Slovenskej republiky; združuje osoby, ktoré majú na jej území trvalý pobyt, je právnickou osobou, ktorá za podmienok ustanovených zákonom samostatne hospodári s vlastným majetkom a s vlastnými príjmami (369/1990 Z.z., 1990). Na úrovni obce je základným riadiacim prvkom obecné zastupiteľstvo tvorené poslancami, výkonný orgán je tvorený starostom, zástupcom starostu a členmi komisií, finančný orgán je zastúpený referentkou ekonomicko-personálnych činností a kontrolný orgán je tvorený hlavným kontrolórom obce.



**Graf 4 – Schéma jednotlivých orgánov regiónu zapojené do procesu organizačného zabezpečenia**



Zdroje: (Vlastné spracovanie, 2015)

## 1 Riadiaci orgán

Najvyšší orgán obce predstavuje obecné zastupiteľstvo. Vo vzťahu k realizácii PRO zastupiteľstvo berie na vedomie návrh strategickej časti dokumentu, schvaľuje celý dokument a každoročne schvaľuje vyhodnotenie jeho plnenia. Zastupiteľstvo taktiež schvaľuje spolufinancovanie jednotlivých projektov financovaných z doplnkových zdrojov financovania a z prostriedkov rozpočtu obce. Zastupiteľstvo v rámci hodnotenia PRO schvaľuje každoročne hodnotiace a monitorovacie správy, rozhoduje o zmenách a aktualizácii programu. Zastupiteľstvo vo svojich uzneseniach týkajúcich sa hodnotenia PRO v prípade nutnosti korekcií rozdeľuje jednotlivé priority programu a akčného plánu medzi existujúce komisie, ktoré sa zaoberajú monitorovaním a hodnotením ich realizácie

## 2 Výkonný orgán

Najvyšším výkonným orgánom obce a jeho predstaviteľom je starosta. Rozhoduje vo všetkých veciach správy obce, ktoré nie sú zákonom alebo štatútom vyhradené zastupiteľstvu. Vo vzťahu k realizácii PRO starosta riadi proces realizácie, na programovej úrovni podpisuje uznesenie obecného zastupiteľstva o strategickej časti dokumentu, schválenie celého dokumentu, vykonáva uznesenia a zastupuje obec vo vzťahu k štátnym orgánom, k právnickým a fyzickým osobám (riadiace orgány jednotlivých operačných programov, dodávatelia, fondy a iné).

Výkonný orgán je ďalej tvorený pracovnými skupinami, resp. osobami a inštitúciami, ktoré sú zodpovedné za realizovanie stratégie programu. Pracovná skupina vykonáva rozbor pre zabezpečenie programu a posudzuje jednotlivé projekty programu. Spracováva a preberá dokumentáciu projektov a rieši operatívne problémy, ktoré vznikajú pri realizácii programu. Spracováva a predkladá návrhy pre aktualizáciu programu. V pracovnej skupine by mali byť



odborne zdatní. Úlohou vedúceho príslušných pracovných skupín bude, mať na starosti zabezpečenie realizácie jednotlivých aktivít a tiež tvorbu monitorovacích a hodnotiacich správ. Ďalej bude pracovnú skupinu tvoriť spracovateľská firma, prípadne dobrovoľníci alebo súkromný investor.

Pre zabezpečenie a koordináciu činností projektového cyklu pre projekty financované z Európskych štrukturálnych a investičných fondov je zabezpečená spolupráca s externými subjektami a takto je zabezpečený plynulý tok informácií a zabezpečenie činností potrebných pre realizáciu PRO, ako aj činností v rámci projektového cyklu na úrovni jednotlivých projektov a procesov (príprava projektovej dokumentácie, príslušné povolenia, proces verejného obstarávania, dodávky služieb, tovarov a stavebných prác) a prípravu žiadostí o doplnkové zdroje financovania.

### **3 Finančný orgán**

Obecný úrad zabezpečuje inštitucionálne a administratívne veci zastupiteľstva a starostu, ako aj orgánov zriadených obecným zastupiteľstvom. Okrem prípadov, kedy budú žiadateľmi/prijímateľmi projektov iné subjekty v plnom rozsahu zabezpečuje (vykonáva) administráciu a procesy komunikácie, hodnotenia, monitorovania. Finančný orgán je zastúpený referentkou ekonomicko-personálnych činností, ktorej úlohou je viesť databázu regionálneho účtovníctva, taktiež rozdeľovanie finančných prostriedkov pre jednotlivé aktivity. Zabezpečuje žiadosti o finančnú podporu a príjem príspevkov od štátu a Európskej únie. V prípade aktivít spolufinancovaných Európskou úniou, sa finančným orgánom stáva príslušné ministerstvo.

### **4 Kontrolný orgán**

Kontrolný orgán je tvorený hlavným kontrolórom obce, ktorého volí obecné zastupiteľstvo. Vykonáva kontrolu príjmov a výdavkov rozpočtu obce a hospodárenia s majetkom obce, ako aj hospodárenia rozpočtových organizácií obce a príspevkových organizácií obce, vypracováva odborné stanoviská k návrhom rozpočtu obce, predkladá výsledky kontroly priamo obecnému zastupiteľstvu pričom predkladá najmenej raz ročne správu o výsledkoch kontrolnej činnosti obecnému zastupiteľstvu a spolupracuje s príslušnými štátnymi orgánmi vo veciach kontroly hospodárenia s prostriedkami pridelenými obci zo štátneho rozpočtu (369/1990 Z.z., 1990). Kontrolným orgánom pri aktivitách spolufinancovaných Európskou úniou je spolu s hlavným kontrolórom obce aj kontrolór príslušného ministerstva pre čerpanie nenávratného finančného prostriedku.

### **5 Verejnosť**

Verejnosť predstavujú najmä občania obce Bošáca, ktorých informovanosť je zabezpečená obojsmerným tokom informácií. Verejnosť sa v procese tvorby a realizácie programu zúčastňuje prostredníctvom svojich zástupcov a účasťou na prejednávaní čiastkových a celkových výsledkov. Obec Bošáca podáva informácie o začatí realizácie a neskôr pravidelne poskytuje informácie o realizovaní stratégie rozvoja na mieste obvyklým spôsobom (prostredníctvom webovej stránky so sprievodnými komunikačnými kanálmi: úradná tabuľa, rozhlas, noviny), na týchto miestach sa tiež uvádzajú informácie o možnosti predkladania pripomienok verejnosti ku realizácii.





## 5.2 Monitorovanie a hodnotenie

Úspešná realizácia PRO Bošáca závisí od kvalitného systému monitorovania a hodnotenia realizácie stratégie jednotlivých aktivít, ktorá prebieha sústavne počas celého programovacieho obdobia v rokoch 2015- 2020 s výhľadom do roku 2029.

Proces monitorovania sa vykonáva systematicky a priebežne počas celého programového obdobia a po ukončení realizácie a to na úrovni projektov. Základným prvkom monitorovania je projekt, kedy sa na úrovni programu pripravuje súhrnná monitorovacia správa za príslušný rok. Vstupnými údajmi pre monitorovanie sú údaje z plánovaných a dosiahnutých ukazovateľov výstupu, výsledku a dopadu jednotlivých projektov. Výstupom monitorovania je monitorovacia správa za príslušný rok schválená v obecným zastupiteľstvom (v prípade projektov financovaných z Európskych štrukturálnych a investičných fondov aj monitorovacia správa schválená riadiacim orgánom v systéme ITMS). Podrobné monitorovanie každej z aktivít v obci bude prebiehať dvakrát ročne priebežnou monitorovacou správou a po ukončení aktivity záverečnou monitorovacou správou (predloženie záverečnej monitorovacej správy najneskôr do 15 dní po ukončení realizácie). V prípade realizácie aktivity z príspevkov EÚ, bude monitorovanie prebiehať aj po ukončení aktivity tzv. následnou monitorovacou správou raz ročne po dobu 5 rokov. Za prípravu monitorovacej správy a za projekt je zodpovedný starosta (v spolupráci s externou spoločnosťou).

Výsledky monitorovania sú podkladom pre hodnotenie vykonávané na úrovni programu. Monitorovanie plnenia PRO bude stálym procesom zameraným na sledovanie zmien prostredníctvom navrhnutých ukazovateľov, ktoré sa vzťahujú na jednotlivé projekty, ukazujú stav implementácie výstupov, výsledkov a dopadov a poukazujú na dosiahnutý vývoj vo vzťahu k plánu a financiám. Cieľom monitorovania je získavanie informácií o skutočnom plnení opatrení na zmenu negatívneho vývoja, spôsobu realizácie, definovanie a prijatie korekčných opatrení. Monitorovacie a hodnotiace správy pre finančné zdroje použité z rozpočtu obce, budú vypracovávané a predkladané raz ročne kontrolnému orgánu tj. hlavnému kontrolórovi obce. Monitorovacie správy budú zverejňované na základe podnetu riadiaceho orgánu na stránkach obce s možnosťou vznesenia pripomienok samotnou verejnosťou.

Samospráva jedenkrát ročne získa a spracuje pripomienky partnerov, úradu, poslancov a verejnosti, do leta v čase začiatku prípravy rozpočtu na ďalší rok, kedy bude predložené hodnotenie PRO za predchádzajúci rok, jeho prípadná aktualizácia, hodnotenie vrátane korekcií v rámci pravidelného každoročného hodnotenia.

Monitorovacie správy budú vypracovávať vedúci pracovných skupín zodpovední za danú oblasť, pričom bude do procesu monitorovania zapojený aj kontrolný orgán, ktorý bude mať na starosti dozor nad realizáciou aktivity a tiež schvaľovanie monitorovacích správ, ktoré ďalej predá riadiacemu orgánu.

V súvislosti s uvedeným postupom sa bude proces hodnotenia vykonávať na úrovni Programu rozvoja systematicky a priebežne počas celého trvania programu. Proces hodnotenia sa vykonáva len na operatívnej úrovni.

Operatívne hodnotenie sa zakladá na každoročnom hodnotení, ktoré bude prebiehať v zmysle platnej legislatívy o podpore regionálneho rozvoja každoročne hodnotiacou správou a monitorovacou správou, ktoré prejdú schvaľovacím procesom v obecnom zastupiteľstve.



Výstupom hodnotenia je hodnotiaci správa za príslušný rok, ktorá hodnotí pokrok k dosiahnutiu stanovených cieľov jednotlivých prioritných oblastí. Vstupnými údajmi pre prípravu tejto správy sú výsledky monitorovania tj. monitorovacie správy jednotlivých projektov realizovaných v rámci programu. Hodnotiace a monitorovacie správy sú podkladom pre rozhodnutia orgánov (Obecné zastupiteľstvo a starosta) pri riadení realizácie programu s účelom dosiahnuť pokrok smerom k dosiahnutiu cieľov jednotlivých prioritných oblastí PRO.

**Tabuľka 26 – Monitorovanie a hodnotenie**

Aktivity	Spôsob monitorovania	Zodpovedný kontrolóri	Ako často	
			Počas realizácie	Po ukončení
<b>Financovanie zo zdrojov obce, nadáciami, pôžičkami</b>	Vypracovaná jedna monitorovacia správa	Kontrolór obce	Raz za 6 mesiacov	-
<b>Financovanie z príspevkov EU (operačné programy)</b>	Vypracovaná jedna monitorovacia	Kontrolór príslušného ministerstva	Raz za 6 mesiacov	Po dobu 5 rokov – raz ročne
Aktivity	Spôsob hodnotenia	Zodpovedný kontrolóri	Počas realizácie	Počas realizácie
<b>Všetky aktivity</b>	Vypracovaná jedna hodnotiaci správa	Kontrolór obce Kontrolór príslušného ministerstva	-	Po ukončení aktivity Po dobu 5 rokov – raz ročne

Zdroje: (Vlastné spracovanie, 2015)

Výstupy z monitorovania a hodnotenia, najmä pripomienky z každoročných všeobecných monitorovacích a hodnotiacich správ budú použité pri tvorbe aktualizácií PRO Bošáca v ďalších rokoch. Týmto krokom sa zabezpečí kvalitnejšie spracovanie, ale aj efektívnejšia tvorba nasledujúcich strategických dokumentov. Dôležitými zásadami pri monitorovaní a hodnotení, ale aj pri celej tvorbe strategického dokumentu sú princípy pre účinné, ciele a efektívne riadenie podpory.

### 5.3. Harmonogram realizácie

Časový harmonogram realizácie cieľov, ktoré sú opísané v tomto dokumente je viazaný na možnosť čerpania finančných prostriedkov rôznymi spôsobmi financovania. Harmonogram realizácie predstavuje obdobie, ktoré je naplánované na realizáciu jednotlivých opatrení, aktivít a činností v programovom období 2015-2020 s výhľadom do roku 2029. Harmonogram spĺňa doporučujúcu funkciu, čo sa týka dátumu realizácie aktivít. Zdroje financovania sú uvedené v skratkách (vysvetlenie týchto skratiek nájdete v časti 4. Finančná časť)

#### Tabuľka 27 – Časový harmonogram realizácie jednotlivých opatrení a aktivít: socio-ekonomické

N/A – Aktivita sú označené ako neaktívne, s ich realizáciou sa počíta do 15 rokov od roku 2015, teda roku začiatku programovacieho obdobia PRO Bošáca. V takýchto aktivitách nie sú navrhnuté možnosti financovania, z dôvodu nových výziev rôznych fondov v ďalšom programovacom období.

Opatrenia	Aktivity	Činnosti	Predpokladaný dátum realizácie	Spôsob financovania	Oprávnený žiadateľ
	<i>Šport a voľný čas</i>	Vybudovanie centra voľného času (priestory pod KD)	N/A (2015 – 2029)	-	Obec Bošáca, podnikateľské subjekty,
		Letné kino na námestí	2015- 2020	Vlastné zdroje	Obec Bošáca, podnikateľské subjekty, spolky a organizácie
		Vybudovanie infraštruktúry pre adrenalínové aktivity	2018	Vlastné zdroje/ Sponzoring a dotácie	Obec Bošáca, podnikateľské subjekty
		Vybudovanie oddychových zón na verejných priestranstvách (lavičky koše, zeleň)	2015- 2020	Sponzoring a dotácie	Obec Bošáca
		Vybudovanie promenády popri potoku	2019	Verejné zdroje	Obec Bošáca
		Multifunkčné centrum a tribúna	2018	Vlastné zdroje/ Sponzoring a dotácie	Obec Bošáca
	<i>Sociálna infraštruktúra</i>	Vytvorenie komunitného domu pre seniorov	2017	Verejné zdroje/ Úvery	Obec Bošáca, podnikateľské subjekty,
		Senior house	N/A (2015 – 2029)	-	Obec Bošáca, podnikateľské subjekty, Mikroregión Bošáčka
		Jasle a materská škola	2015	Vlastné zdroje Verejné zdroje / Úver	Obec Bošáca, ZŠ a MŠ v Bošáci
		Renovácia verejných budov	N/A (2015 – 2029)	Verejné zdroje	Obec Bošáca



## PROGRAM ROZVOJA OBCE BOŠÁCA 2015 - 2020

	<b>Propagácia územia</b>	Aktualizácia web stránky s orientáciou na cestovný ruch	2015- 2020	Vlastné zdroje	Obec Bošáca
		Vytvorenie uvítacích tabúl pri vstupoch do obce	2017	Vlastné zdroje	Obec Bošáca
		Organizovanie nových podujatí	2015- 2020	Vlastné zdroje Sponzoring a dotácie	Obec Bošáca, spolky a organizácie, Mikroregión Bošáčka
		Skanzen tradičnej výroby	2020	Vlastné zdroje, Verejné zdroje	Obec Bošáca, podnikateľské subjekty
		Vydávanie monografií	2015- 2020	Vlastné zdroje	Obec Bošáca
	<b>Podnikanie</b>	Príprava objektov a plôch na výstavbu (vysporiadanie pozemkov)	2015- 2020	Vlastné zdroje/ Verejné zdroje	Obec Bošáca, podnikateľské subjekty
		Výroba tradičných Bošáckych produktov	N/A (2015 – 2029)	-	Obec Bošáca, podnikateľské subjekty, Mikroregión Bošáčka
		Vybudovanie ubytovacích zariadení pre návštevníkov	N/A (2015 – 2029)	-	Obec Bošáca, podnikateľské subjekty, Mikroregión Bošáčka
		Sprístupnenie infocentra - poskytnutie pre podnikateľské aktivity	2015- 2020	Vlastné zdroje	Obec Bošáca, podnikateľské subjekty
		Bytová výstavba	2016	Verejné zdroje, Úvery	Obec Bošáca, podnikateľské subjekty

**Tabuľka 28 – Časový harmonogram realizácie jednotlivých opatrení a aktivít: územnotechnické**

Opatrenia	Aktivity	Činnosti	Predpokladaný dátum realizácie	Spôsob financovania	Oprávnený žiadateľ
	<b>Cestné komunikácie</b>	Vybudovanie cestných komunikácií v extraviláne	2015- 2020	Verejné zdroje	Obec Bošáca
		Rekonštrukcia a vybudovanie cestných komunikácií	N/A (2015 – 2029)	-	Obec Bošáca
		Obnova dopravného značenia	2015- 2020	Vlastné zdroje / Sponzoring a dotácie	Obec Bošáca
	<b>Individuálna a pešia doprava</b>	Obnova zastávok SAD	2015- 2020	Vlastné zdroje / Sponzoring a dotácie	Obec Bošáca SAD Trenčín a.s.
		Rekonštrukcia a vybudovanie nových peších komunikácií	2015- 2020	Vlastné zdroje	Obec Bošáca
		Tvorba priechodov pre chodcov	2017	Vlastné zdroje	Obec Bošáca



# PROGRAM ROZVOJA OBCE BOŠÁCA 2015 - 2020

	<b>Bezbariérovosť a bezpečnosť</b>	Obnova zábradlia pri vodnom toku	2017	Vlastné zdroje	Obec Bošáca,
		Vybudovanie bezbariérových vstupov do občianskych vybaveností	2018	Vlastné zdroje	Obec Bošáca, podnikateľské subjekty
		Obnova verejného osvetlenia	2019	Verejné zdroje	Obec Bošáca
		Bezpečnostné prvky s kamerovým systémom	2018	Sponzoring a dotácie	Obec Bošáca
	<b>Cyklistické trasy</b>	Vybudovanie cyklotrás a odpočívadiel	N/A (2015 – 2029)	-	Obec Bošáca, Mikroregión Bošáčka
		Značenie cyklotrás (informačné a smerové tabule)	N/A (2015 – 2029)	-	Obec Bošáca, Mikroregión Bošáčka
	<b>Turistické trasy</b>	Tvorba náučných chodníkov	2015- 2020	Sponzoring a dotácie	Obec Bošáca, Mikroregión Bošáčka
		Značenie (informačné tabule, smerové tabule, mobiliár)	2018	Vlastné zdroje	Obec Bošáca, Mikroregión Bošáčka
		Vybudovanie vyhliadkovej veže – Rozhl'adňa	2018	Verejné zdroje/ Sponzoring a dotácie	Obec Bošáca, Mikroregión Bošáčka
	<b>Odpadové hospodárstvo</b>	Vybudovanie kanalizácie	N/A (2015 – 2029)	-	Obec Bošáca, Mikroregión Bošáčka
		Vybudovanie ČOV	N/A (2015 – 2029)	-	Obec Bošáca,
		II. a III. etapa vybudovania zberného dvora	2015	Verejné zdroje	Obec Bošáca

**Tabuľka 29 – Časový harmonogram realizácie jednotlivých opatrení a aktivít: prírodno-environmentálne**

Opatrenia	Aktivity	Činnosti	Predpokladaný dátum realizácie	Spôsob financovania	Oprávnený žiadateľ
	<b>Životné prostredie</b>	Odstránenie nelegálnych skládok	2016	Verejné zdroje	Obec Bošáca
		Výsadba líniovej zelene a stromoradií	2015- 2020	Vlastné zdroje	Obec Bošáca
	<b>Ovocinárstvo</b>	Záchrana regionálnych odrôd	N/A (2015 – 2029)	-	Obec Bošáca
		Vybudovanie ovocných sádov	2016	Verejné zdroje, Sponzoring a dotácie	Obec Bošáca
		Podpora miestnych ovocinárov	2015- 2020	Vlastné zdroje	Obec Bošáca

Ako je možné vidieť v tabuľke, kde doba realizácie jednotlivých opatrení a aktivít je naplánovaná postupne na roky 2015 – 2020 s výhľadom do roku 2029. PRO Bošáca je otvoreným dokumentom t.j. je možné ho aktualizovať.



## 6. Záver

Program rozvoja obce Bošáca je vypracovaný podľa „ zákona NR SR č. 539/2008 Z.z. o podpore regionálneho rozvoja“ v platnom znení (539/2008 Z.Z., 2008). Je vypracovaný na časové obdobie 2015-2020 s výhľadom do roku 2029 ako strednodobý strategický dokument rozvoja obce, ktorý určuje víziu rozvoja obce, prioritné rozvojové oblasti a strategické ciele. Tento dokument je základným východiskom pre spracovanie ďalších materiálov rozvoja jednotlivých oblastí obce Bošáca.

PRO obce Bošáca je spracovaný na metodickom a obsahovom podklade viacerých východiskových dokumentov a nadväzuje na Program hospodárskeho a sociálneho rozvoja obce Bošáca na roky 2011 – 2013. Obec mala vypracovaný a schválený Plán hospodárskeho a sociálneho rozvoja obce na roky 2011 – 2013 ako krátkodobý plánovací dokument, ktorý na základe analýzy silných a slabých stránok obce ako i možností ďalšieho vývoja určoval hlavné smery rozvoja a zameranie činnosti obce v rokoch 2011 – 2013. Pri tvorbe Programu rozvoja obce Bošáca na roky 2015 - 2020 sme vychádzali z vyhotovenia Programu hospodárskeho a sociálneho rozvoja obce Bošáca na roky 2011 – 2013.

Dokument začína analytickou časťou rozdelenou do troch hlavných častí na socio-ekonomickú, územno-technickú a prírodno-environmentálnu. Výstupom týchto analýz je výsledná SWOT analýza. Následne boli určené ciele a priority spolu s vypracovaným akčným plánom, ktorý udáva finančné zdroje na financovanie realizácie jednotlivých činností. Realizácia plánov prebieha v rámci organizačného zabezpečenia a pre úspešnú realizáciu si vyžaduje pravidelné monitorovanie a hodnotenie procesov prebiehajúcich počas celého programovacieho obdobia t.j. 2015- 2020. Úlohou tejto časti je prostredníctvom zadefinovania štruktúry zabezpečenia, systému monitorovania a hodnotenia, dosiahnuť cielené, účinné a efektívne využívanie podpory z disponibilných zdrojov na všetkých rozhodovacích úrovniach a miestach.

Program je potrebné hodnotiť ako dokument, ktorý môžu orgány obce priebežne dopĺňať a o nové aktivity, respektíve vypúšťať tie opatrenia, ktorých realizácia nie je v možnostiach obce. Jeho realizácia bude sledovaná a PRO bude podľa potreby dopĺňaný a upravovaný. Naznačené smery rozvoja obce sú otvorené a budú sa dopracovávať a konkretizovať vždy v záujme obyvateľov obce.

Hlavným cieľom tohto programu je prostredníctvom navrhovaných priorít a cieľov, zlepšiť kvalitu života pre obyvateľov, a tiež zvýšiť atraktivitu rurálneho priestoru, využívaním prírodných podmienok a potenciálu územia pre ekonomickú a turistickú oblasť so zachovaním jeho udržateľného rozvoja a obec Bošáca sa tak stane atraktívnou obcou poskytujúcou kvalitné bývanie, prácu a rekreáciu, možnosti turistiky a cestovného ruchu a prírodné podmienky pre tradičné pestovanie ovocia.



## 7. Zdroje

- 369/1990 Z.z. 1990.** Jednotný automatizovaný systém právnych informácií. [Online] 1990.  
[http://jaspi.justice.gov.sk/jaspiw1/jaspiw\\_mini\\_fr0.htm](http://jaspi.justice.gov.sk/jaspiw1/jaspiw_mini_fr0.htm).
- 539/2008 Z.z., 2008.** MVRR SR. [Online] 2008. [Dátum: 21. 2 2014.]  
<http://www.build.gov.sk/mvrrsr/?id=14&cat=143&legs=3618>.
- Boroš, Ing. Vladimír. 2009.** Ovocinárstvo. *Záhradníctvo Čaklov*. [Online] 2009.  
<http://www.zahradnictvocaklov.sk/ovo/podmienky-ovocinarskej-vyroby.html>.
- Bošáca. 2013.** [Online] 2013. <http://www.novabosaca.sk/o-obci2/mikroregion/>.
- 2015.** Naša obec. *bosaca.eu*. [Online] 2015. <http://www.bosaca.eu/index.php/naa-obec>.
- 2015.** Obec Bošáca. 2015.
- Bradáč, Daniel. 2013.** Bošácka dolina na historickej fotografii. obec Bošáca : s.n., 2013.
- Búbellová, Eva. 2014.** *Zvýšenie turistickej atraktivity mikroregiónu Bošácka*. Brno : FOND MIKROPROJEKTŮ, 2014.
- Cestovné poriadky. 2015.** Cestovné poriadky. [Online] 2015. [Dátum: 07. 03 2015.]  
<http://cp.atlas.sk/bus/spojenie/>.
- Čížek, Peter. 2015.** enviroportál. [Online] 2015. [Dátum: 11. 03 2015.] <http://globus.sazp.sk/atlassr/>.
- Demogeografia Slovenskej republiky. 2015.** [Online] 2015. [Dátum: 02. 03 2015.]  
<http://demogeografia.webinfo.sk/zobraz.php?akce=obec&id=556441>.
- ENVIROPORTAL. 2015.** ATLAS SR. *Atlas krajiny Slovenskej republiky*. [Online] 2015.  
<http://globus.sazp.sk/atlassr/>.
- 2014.** ATLAS SR. *Atlas krajiny Slovenskej republiky*. [Online] 2014. <http://globus.sazp.sk/atlassr/>.
- Euroekonom . 2015.** [Online] 2015. [Dátum: 15. 03 2015.]  
<http://www.euroekonom.sk/manazment/strategicka-diaagnostika/swot-analyza/>.
- Heliková, Tatiana. 2015.** Program cezhraničnej spolupráce. [Online] 2015.  
<http://www.bosaca.eu/index.php/mikroregion-bosacka/program-cezhraninej-spoluprace-sr-r/454-slavnostne-otvorenie-rozhadne-na-vrchu-hajnica>.
- Hlatký, Juraj. 2012.** Tip na výlet. *Pešia turistika v MAS*. Nitra, Trenčianský Samosprávny Kraj : BigOak s.r.o., Január 2012.
- 2012.** Tip na výlet - cykloturistika v MAS . *Štiavnická cyklomagistrála* . Nitra , Trenčianský Samosprávny Kraj : BigOak s.r.o., Január 2012.
- Hrdina, Ing.arch. Vojtech. 2011.** *Koncepcia územného rozvoja Slovenskej Republiky*. 2011.
- Hulínková, Mgr. Martina. 2011.** *Komunitný plán sociálnych služieb obce Bošáca*. 2011.
- 2015.** Obecný úrad Bošáca. 2015.
- 2011.** *Program hospodárskeho a sociálneho rozvoja obce Bošáca na roky 2011-2013 s výhľadom do roku 2018*. 2011.
- CHKO Biele Karpaty. 2007.** [Online] 2007. [Dátum: 10. 03 2015.]  
<http://www.bielekarpaty.sk/opisBK.html>.
- 2007.** Chránená krajinná oblasť Biele Karpaty . [Online] 2007. [Dátum: 10. 03 2015.]  
<http://www.bielekarpaty.sk/opisBK.html>.
- INEKO. 2015.** Hospodárenie miest, obcí a VÚC. [Online] 2015.  
<http://www.obce.ineko.sk/profily/?ID=163>.
- Juráček, Daniel. 2014.** Starosta obce Bošáca. 2014.
- Krumpolcová, Ing. Mária. 2011.** *Územný plán Veľkého územného celku Trenčianskeho Kraja*. Bratislava : A-Ž projekt, 2011.
- Krumpolová, Ing. Mária. 2011.** *Územný plán veľkého územného celku Trenčianskeho Kraja zmeny a doplnky č. 2. Výkres Krajinnej štruktúry a územný systém ekologickej stability*. 2011.
- Lapin, Milan. 2015.** enviroportál. [Online] 2015. <http://geo.enviroportal.sk/atlassr/>.
- MDVRR. 2011.** [Online] 2011. [Dátum: 23. 02 2015.] <http://www.vrtulniky.sk/organizacie/letiska-sr/>.
- Ministerstvo spravodlivosti SR. 2015.** Obchodný register SR. [Online] 2015.  
[http://www.orsr.sk/hladaj\\_sidlo.asp?ULICA=&CISLO=&OBEC=Bo%9A%E1ca&SID=0&R=on](http://www.orsr.sk/hladaj_sidlo.asp?ULICA=&CISLO=&OBEC=Bo%9A%E1ca&SID=0&R=on).
- Ministerstvo vnútra SR. 2015.** Živnostenský register SR. [Online] 2015.  
[http://www.zrsr.sk/zr\\_browse.aspx](http://www.zrsr.sk/zr_browse.aspx).



- NRSR. 2008.** 539/2008 Z.z. Zákon o podpore regionálneho rozvoja. *ZÁKON zo 4. novembra 2008 o podpore regionálneho rozvoja.* 4. 11 2008.
- Ochodnický, Dušan a Dzurák, Peter. 1994.** *Bošácka dolina.* s.l. : Obecný úrad a Miestny odbor Matice Slovenskej v Bošáci, 1994.
- Ondrášik, M. a kol. 2005.** *Súbor regionálnych máp geologických faktorov životného prostredia regiónu Myjavská pahorkatina a Biele Karpaty.* 2005.
- Pôdne mapy. 2015.** [Online] 2015. [Dátum: 02. 03 2015.]  
<http://www.podnemapy.sk/bpej/viewer.htm?activelayer=2&layers=001>.
- SHMU. 2012.** Slovenský hydrometeorologický ústav. [Online] 2012. [Dátum: 11. 03 2015.]  
<http://www.shmu.sk/sk/?page=996>.
- Slovenská správa ciest . 2014.** Slovenská správa ciest . *cestná databanka.* [Online] 19. 03 2014. [Dátum: 23. 02 2015.] <http://www.cdb.sk/Files/Galleries/mapyokresov/nove-mesto-nad-vahom.jpg>.
- Slovenský cykloklub. 2015.** cykloportal. *tn.cykloportal.* [Online] 2015. [Dátum: 25. 02 2015.]  
[http://tn.cykloportal.sk/vyber-si-trasu/tazke-expert-cestne-trasy/search?q=020&option=com\\_gpstools&view=gpstools&task=search](http://tn.cykloportal.sk/vyber-si-trasu/tazke-expert-cestne-trasy/search?q=020&option=com_gpstools&view=gpstools&task=search).
- ŠGÚDŠ. 2014.** Štátny geodetický ústav Dionýza Štúra. [Online] 2014. [Dátum: 11. 03 2015.]  
<http://mapserver.geology.sk/radio/>.
- Štatistický úrad SR. 2011.** Sčítanie obyvateľov, domov a bytov. [Online] 2011.  
<http://census2011.statistics.sk/tabulky.html>.
- Trenčiansky samosprávny kraj. 2003.** *Program hospodárskeho a sociálneho rozvoja Trenčianskeho samosprávneho kraja.* 2003.
- Trenčín, Krajský úrad. 1998.** *Územný plán vyššieho územného celku Trenčianskeho kraja.* Trenčín : s.n., 1998.
- Úrad geodézie, kartografie a katastra SR. 2015.** Katastrálny portál SR. [Online] 2015.  
<http://www.katasterportal.sk/kapor/>.
- Úrad Trenčianskeho samosprávneho kraja. 2015.** *PROGRAM HOSPODÁRSKEHO A SOCIÁLNEHO ROZVOJA TRENČIANSKEHO SAMOSPRÁVNEHO KRAJA.* 2003.
- Vlastné spracovanie. 2015.** [Online] 2015.
- Zaťko. 2002.** Atlas krajiny Slovenskej republiky. *Typy režimu odtoku.* 2002.
- Železničnéinfo. 2014.** Železničné info. [Online] 2014. [Dátum: 23. 02 2015.]  
<http://www.zeleznicne.info/view.php?navezclanku=trat-120-bratislava-hl-st-zilina&cislocclanku=2007090070>.



## 8. Prílohy

### Príloha 1 – Nehnutelnosti: Bošáca

Objekt	Majiteľ
Barokový kostol	Rímskokatolícka cirkev, farnosť Bošáca
Múzeum Bošáckej doliny - Dom ľudovej kultúry	Obec Bošáca
Budova školy	Obec Bošáca
Telocvičňa	Obec Bošáca
Budova materskej školy	Obec Bošáca
Kultúrny dom	Obec Bošáca
Dom smútku	Obec Bošáca
Obecný úrad	Obec Bošáca
Budova Sokolovne	Obec Bošáca
Požiarna zbrojnica	Obec Bošáca
Hasičská zbrojnica	Obec Bošáca
Infocentrum	Obec Bošáca
Bytový dom 10b.j.	Obec Bošáca
Obecný bytový dom	Obec Bošáca
Bytový dom	Obec Bošáca
Pozemky - 21,7756 ha	Obec Bošáca

Zdroj: (Bošáca, 2015)



## Príloha 2 – Prieskum verejnej mienky

### Obec Bošáca- Prieskum verejnej mienky

Dobrý deň,

venujte prosím niekoľko minút svojho času na vyplnenie nasledujúceho dotazníka. Nasledujúce odpovede budú zohľadnené pri analýze súčasného stavu obce a pomôžu komplexnejšie navrhnúť opatrenia pre rozvoj obce Bošáca.

**\* Povinné**

#### Koľko máte rokov ?

- ☐ 10- 25
- ☐ 25- 40
- ☐ 40- 65
- ☐ 65 +

#### Aká je vaša ekonomická aktivita ?

- ☐ Podnikateľ
- ☐ Pracujúci v súkromnom sektore
- ☐ Pracujúci vo verejnej správe
- ☐ Nezamestnaný
- ☐ Dôchodca
- ☐ Študent
- ☐ Na materskej dovolenke
- ☐ Iné:

#### Uveďte ako ste spokojný s nasledujúcimi oblast'ami ? \*

Kultúrne podujatia

- ☐ Veľmi dobré
- ☐ Dobré
- ☐ Dostačujúce
- ☐ Zlé

Možnosti športu

- ☐ Veľmi dobré
- ☐ Dobré
- ☐ Dostačujúce
- ☐ Zlé

\*

Zdravotné služby

- ☐ Veľmi dobré
- ☐ Dobré
- ☐ Dostačujúce





- ☐ Zlé

\*

Voľnočasové aktivity pre deti a mládež

- ☐ Veľmi dobré
- ☐ Dobré
- ☐ Dostačujúce
- ☐ Zlé

\*

Školstvo

- ☐ Veľmi dobré
- ☐ Dobré
- ☐ Dostačujúce
- ☐ Zlé

\*

Stav chodníkov a ciest

- ☐ Veľmi dobré
- ☐ Dobré
- ☐ Dostačujúce
- ☐ Zlé

\*

Stav verejných priestranstiev, detských ihrísk, zelene

- ☐ Veľmi dobré
- ☐ Dobré
- ☐ Dostačujúce
- ☐ Zlé

\*

Odpady a kanalizácia

- ☐ Veľmi dobré
- ☐ Dobré
- ☐ Dostačujúce
- ☐ Zlé

\*

Možnosti rekreácie

- ☐ Veľmi dobré
- ☐ Dobré
- ☐ Dostačujúce
- ☐ Zlé

\*



Bývanie (počet bytov/pozemkov)

- ☐ Veľmi dobré
- ☐ Dobré
- ☐ Dostačujúce
- ☐ Zlé

\*

Podnikateľské prostredie

- ☐ Veľmi dobré
- ☐ Dobré
- ☐ Dostačujúce
- ☐ Zlé

\*

Stav životného prostredia

- ☐ Veľmi dobré
- ☐ Dobré
- ☐ Dostačujúce
- ☐ Zlé

**Čo pokladáte v obci za najatraktívnejšie ?**

- ☐ Kultúrne podujatia
- ☐ Športové vybavenie
- ☐ Turistika
- ☐ Obchody a služby
- ☐ Voľnočasové aktivity pre deti
- ☐ Bývanie
- ☐ Miesta rekreácie a oddychu
- ☐ Hromadná doprava
- ☐ Škola, materská škola
- ☐ Kvalita životného prostredia
- ☐ Zdravotné služby
- ☐ Iné:

**Čo pokladáte v obci za najmenej atraktívne ?**

- ☐ Kultúrne podujatia
- ☐ Športové vybavenie
- ☐ Chodníky a cestné komunikácie
- ☐ Obchody a služby
- ☐ Voľnočasové aktivity pre deti



- ☐ Bývanie
- ☐ Miesta rekreácie a oddychu
- ☐ Hromadná doprava
- ☐ Odpady a kanalizácia
- ☐ Kvalita životného prostredia
- ☐ Zdravotné služby
- ☐ Bezpečnosť v obci
- ☐ Iné:

**Ako by ste navrhovali zmeniť/ vylepšiť život v obci ? \***

**Je niečo, čo Vám v obci chýba ? \***

Ak áno napíšte prosím, konkrétne ...

**Čo pokladáte za prioritné, čo by ste zmenili v najbližších 5 rokoch ?**