

## **PROGRAM HOSPODÁRSKEHO A SOCIÁLNEHO ROZVOJA OBCE ČASTKOVCE**

**Na roky 2010-2015**



Úvod.....	4
Vízia obce .....	5
1. Význam a metodika spracovania PHSR.....	6
1. 1 Význam a cieľ spracovania PHSR.....	6
1.2 Metodika a postup spracovania PHSR.....	6
ANALYTICKÁ ČASŤ.....	7
2. Audit zdrojov.....	7
2.1 Základná charakteristika obce a jej geografický opis.....	7
2.2 Začlenenie obce do systému osídlenia.....	9
2.3 Historický vývoj obce.....	9
2.4 Heraldické znaky obce.....	14
2.5.Významné pamiatky v obci.....	15
2.5.1 Kaštieľ a jeho okolie.....	15
2.5.2 Zvonica a prícestná socha sv. Vendelína.....	16
2.6 Demografický vývoj a štruktúra obyvateľov v obci.....	16
2.6.1 Historický vývoj počtu obyvateľov obce.....	16
2.6.2 Prehľad pohybu evidencie obyvateľstva v rokoch 2005-2009.....	18
2.6.3 Veková štruktúra obyvateľstva.....	19
2.6.4 Vzdelanostná štruktúra obyvateľstva.....	19
2.6.5 Štruktúra obyvateľstva podľa ekonomickej aktivity.....	20
2.6.6 Národnostná štruktúra obyvateľstva .....	21
2.6.7 Náboženské vyznanie obyvateľstva .....	22
2.6.8 Zamestnanosť a nezamestnanosť.....	23
2.7 Technická a občianska infraštruktúra .....	24
2.7.1 Doprava a komunikácie .....	24
2.7.1.1 Pešie komunikácie .....	25
2.7.1.2 Statická doprava .....	25
2.7.1.3 Hromadná doprava .....	26
2.7.2 Verejné osvetlenie .....	26
2.7.3 Vodné hospodárstvo .....	26
2.7.4 Občianska vybavenosť .....	27

2.7.5 Domový a bytový fond .....	27
2.7.6 Telekomunikácie, internet, pokrytie TV signálom .....	29
2.7.7 Informačné systémy v obci .....	30
2.7.8 Protipožiarna ochrana .....	30
2.8 Školstvo, kultúra, šport .....	32
2.8.1 Škola a predškolské zariadenia .....	32
2.8.2 Kultúra a kultúrne zariadenia .....	33
2.8.3 Športové zariadenia, kluby, činnosť .....	34
2.9 Zdravotníctvo a sociálna oblasť .....	34
2.9.1 Zdravotnícke zariadenia v obci .....	34
2.9.2 Sociálna činnosť obce .....	35
2.10 Hospodársky život v obci .....	35
2.10.1 Poľnohospodárstvo v obci .....	40
2.10.2 Občianske združenia .....	41
2.11 Finančníctvo .....	41
2.12 Služby a potenciál cestovného ruchu .....	41
2.12.1 Ubytovacie a stravovacie zariadenia .....	43
2.13 Analýza životného prostredia .....	43
2.13.1 Ovzdušie .....	43
2.13.2 Povrchové vody .....	43
2.13.3 Podzemné vody .....	44
2.13.4 Odpady .....	44
2.13.5 Ochrana prírody .....	44
2.14 Majetok obce .....	45
 3 Hospodárenie obce .....	 46
3.1 Záverečné účty .....	46
3.2 Rozpočet obce .....	47
3.3 Podnikateľská činnosť .....	51
3.4 Programová štruktúra obce .....	53
 4 SWOT analýza obce .....	 54

## STRATEGICKÁ ČASŤ

5 Vízia obce .....	56
6 Stratégia rozvoja obce .....	57
6.1 Globálny cieľ stratégie rozvoja obce .....	57
6.2 Stanovenie cieľov, priorít a opatrení .....	57
6.3 Stanovenie merateľných ukazovateľov .....	66

## IMPLEMENTAČNÁ ČASŤ

7 Zabezpečenie PHSR .....	67
7.1 Finančný plán .....	68
8 Schválenie programu hospodárskeho a sociálneho rozvoja obce Častkovce .....	71
9 Použitá literatúra a zdroje údajov .....	72
10 Prílohy .....	73

## ÚVOD

Obec Častkovce nemá spracovaný Program hospodárskeho a sociálneho rozvoja, z tohto dôvodu bol na podnet vedenia obce vypracovaný jej vlastný PHSR obce Častkovce.

Program hospodárskeho a sociálneho rozvoja obce Častkovce sa tak stáva strednodobým dokumentom predstavujúcim vecné a časové programovanie miestneho rozvoja zohľadňujúce finančné potreby a vecnú zodpovednosť.

Uvedený program bol vypracovaný v roku 2010, obec sa ho rozhodla vypracovať nielen z dôvodu povinnosti vyplývajúcej zo Zákona č. 503/2001 Z.z. o podpore regionálneho rozvoja, ale aj kvôli potrebe zabezpečenia koncepčného rozvoja obce. Takisto je nevyhnutnou súčasťou dokumentácie pri predkladaní projektov uchádzajúcich sa o čerpanie prostriedkov zo štrukturálnych fondov a ďalších zdrojov.

PHSR obce Častkovce zahŕňa v sebe všetky oblasti života, od ľudských zdrojov, cez technickú infraštruktúru i občiansku vybavenosť, školstvo, kultúru, šport, zdravotníctvo a sociálnu oblasť, hospodársky život v obci, analýzu životného prostredia až po majetok, hospodárenie obce a jej podnikateľskú činnosť.

Je to program cielených opatrení, navrhnutých pre oživenie sociálneho, ekonomického a kultúrneho rozvoja obce, ktorý môže byť priebežne aktualizovaný a doplňovaný. Každé nové znenie nadobúda platnosť po jeho schválení obecným zastupiteľstvom.

PHSR je zároveň programom napomáhajúcim k všestrannému rozvoju obce tak, aby sa stala krajšou a príjemnejšou pre život všetkých jej obyvateľov i návštevníkov.

## **Vízia obce**

**Obec Častkovce je samosprávou flexibilne reagujúcou na všetky potreby jej obyvateľov, dôsledkom čoho je aj vzrastajúci počet obyvateľov a priaznivý demografický vývoj. Obec sa stáva neustále viac vyhľadávaným miestom života pre nových obyvateľov prichádzajúcich z miest a hľadájúcich pokojný, kludný a plnohodnotný život na vidieku.**

**Na vývoj obce priaznivo vplývajú okrem iného aj stabilizované vzťahy s rómskymi obyvateľmi, ktorí zvládli proces prispôbovania svojho správania pravidlám obce.**

**Komunikácia predstaviteľov obce s jej obyvateľmi je na dobrej úrovni, spoločnými aktivitami prispievajú k neustálemu zvyšovaniu kvality života i spokojnosti. Spoločne participujú na ekologicky čistom a príjemnom vidieckom prostredí .**

**Víziou obce Častkovce je neustále zvyšovať kvalitu života jej obyvateľov cestou trvalo udržateľného rozvoja, zabezpečiť bytovú a občiansku vybavenosť s potrebnou technickou a sociálnou infraštruktúrou, poskytovať svojim obyvateľom i náhodným návštevníkom podmienky vhodné pre záujmové, kultúrne i športové využitie s možnosťou oddychu a tiež rekreácie.**

**Naplnenie tejto vízie by malo priniesť nové možnosti rozvoja bývania, priaznivý rozvoj podnikania, rozvoj cestovného ruchu, vznik nových pracovných príležitostí, materiálne zabezpečení, športovo, rekreačne a duchovne bohatý život.**

## **1. Význam a metodika spracovania PHSR**

### **1. 1 Význam a cieľ spracovania PHSR**

Strategické plánovanie regionálneho a miestneho rozvoja pod pojmom „Programy hospodárskeho a sociálneho rozvoja“ sa do agendy samospráv dostali predovšetkým s možnosťou uchádzať sa o dotácie z európskych fondov. Strategické plánovanie je hlavne spôsob aktívneho ovplyvňovania budúcnosti daného územia, ktoré napomáha zladit' predstavy rozhodujúcich aktérov rozvoja, umožní lepšie sa vyrovnat' s prebiehajúcimi zmenami vonkajšieho prostredia, umožní využiť komparatívne výhody a potlačiť existujúce nevýhody s cieľom zvýšenia konkurenčného postavenia obce. Tento proces preto nemôže byť motivovaný iba vidinou získania dotácií. Úlohou miest, obcí a regiónu je strategický plán miestneho rozvoja nastaviť tak, aby na jeho základe bolo nielen možné čerpať finančné prostriedky zo zdrojov EÚ, ale zároveň mať realistickú stratégiu miestneho rozvoja založenú na miestnych podmienkach a potrebách.

PHSR je strednodobý programový dokument, ktorého cieľom je vyjadriť ekonomické a sociálne záujmy občanov obce a zároveň je v súlade s prijatými koncepciami štátu, vyššieho územného celku, stratégiou rozvoja príslušného mikroregiónu, prípadne rezortnými stratégiami, záujmami ochrany životného prostredia, kultúrneho dedičstva a podobne.

PHSR treba chápať ako skôr koncepčný než analytický dokument. Jeho základom je jasné vymedzenie hlavných problémov, ktoré sú pre hospodársky a sociálny rozvoj daného územia spoločné, a vytýčenie opatrení, ktoré by mali prispieť k riešeniu týchto problémov.

### **1.2 Metodika a postup spracovania PHSR**

PHSR obce Častkovce okrem úvodnej časti obsahuje tri základné časti:

- Analytickú časť (pozostáva zo situačnej analýzy a analýzy SWOT)
- Strategickú časť ( pozostáva z formulovania vízie a strategických cieľov)
- Implementačnú časť (pozostáva zo zabezpečenia PHSR, finančného plánu a samotného schválenia)

## ANALYTICKÁ ČASŤ

### 2 Audit zdrojov

#### 2.1 Základná charakteristika obce a jej geografický opis

Rázovitá **obec Častkovce** leží 178 metrov nad morom, pri juhovýchodnom úpätí Malých Karpát, na toku riečky Dudváh, ktorá prechádza naprieč obcou a potoka Dubová, ktorého tok určuje severovýchodnú hranicu obce. Leží na styku Trnavskej sprašovej tabule s alúviom Váhu. V súčasnosti je koryto riečky Dudváh vyschnuté a sčasti zasypané.

Prevažne odlesnený chotár územia obce tvoria riečne uloženiny, treťohorné íly, zlepenca a na obode druhohorné dolomity. Má nivné a hnedozemné pôdy, redziny a pararendziny.

Z hľadiska **klimaticko-geografického členenia** Slovenska patrí do teplej klimatickej oblasti, obvodu teplého, mierne vlhkého, s miernou zimou.

Priemerná ročná teplota vzduchu sa pohybuje 8,5-9,5 °C.

Priemerný ročný úhrn zrážok je medzi 600 – 650 mm.

Priemerný počet dní s trvalou snehovou prikrývkou je 52-60 dní v nižších častiach katastra a 70 dní vo vyššej časti.

**Celková výmera katastrálneho územia** obce Častkovce je 757,1 ha.

V rámci **administratívno-právneho členenia** územia republiky je obec Častkovce začlenená do okresu Nového Mesta nad Váhom v Trenčianskom kraji.

#### **Katastrálne územie obce susedí:**

- na východe – s katastrálnym územím obce Pobedim
- na severe – s katastrálnym územím obce Čachtice
- na juhu – s katastrálnym územím obce Podolie
- na západe – s katastrálnym územím obce Hrachovište

Obr. 1 Geografická poloha obce



Zdroj: OcÚ Častkovce



Tab. 1 Základné informácie obce

<b>Základné informácie obce Častkovce</b>		
<b>Sídlo OcÚ:</b>	Obecný úrad Častkovce, 916 27 Častkovce 399	
<b>Kontakty</b>	tel.:	032/779 41 93
	e-mail.:	castkovce@xnetpn.sk
<b>Starosta obce</b>	Bc. Dušan Bublavý	
<b>Okres:</b>	Nové Mesto nad Váhom	
<b>Kraj:</b>	Trenčiansky	
<b>Účasť v združeniach</b>	Regionálne združenie obcí Dubová Regionálne združenie miest a obcí Stredného Považia Regionálne združenie Jaslovské Buhunice ZMOS – Združenie miest a obcí Slovenska MAS BCT – Miestna akčná skupina Beckov-Čachtice-Tematín	
<b>Prvá písomná zmienka</b>	rok 1392	
<b>Počet obyvateľov 31.12.2009</b>	1073	

Zdroj: OcÚ Častkovce

#### ÚHDP podľa katastrálneho portálu pre katastrálne územie Častkovce:

celková výmera katastrálneho územia	7571110 m <sup>2</sup>
z toho:	
zastavané územie obce	800877 m <sup>2</sup>
mimo zastavaného územia obce	6770233 m <sup>2</sup>
orná pôda	4497648 m <sup>2</sup>
vinice	151763 m <sup>2</sup>
záhrady	191495 m <sup>2</sup>
ovocné sady	3768 m <sup>2</sup>
trvalé trávne porasty	871620 m <sup>2</sup>
poľnohospodárska pôda	5716294 m <sup>2</sup>
lesné pozemky	1068188 m <sup>2</sup>
vodné plochy	69738 m <sup>2</sup>

zastavané plochy a nádvoría	442591 m <sup>2</sup>
ostatné plochy	274299 m <sup>2</sup>

## 2.2 Začlenenie obce do systému osídlenia

Okres Nové Mesto nad Váhom patrí do Považskej sídelnej rozvojovej osi celoštátneho významu. Obec je vzdialená od okresného mesta Nové Mesto nad Váhom 8,6 km a od krajského mesta Trenčín 32 km a 19 km od Piešťan. V susedstve ležiaca obec Čachtice predstavuje centrum lokálneho významu, ktoré zabezpečuje komplexné základné vybavenie pre obyvateľov bezprostredného okolia.

V súčasnosti (k 31.03.2010) obec Častkovce má 1073 obyvateľov, ktorí sú zamestnaní aj v okolitých obciach, mestách alebo samostatne podnikajú. Významný potenciál intenzívneho a extenzívneho rozvoja obce je v areáli súkromných firiem.

## 2.3 Historický vývoj obce

Obec Častkovce patrí k najstarším obciam na Slovensku. Podľa historických pamiatok a vykopávok možno usúdiť, že územie bolo osídlené už v dobe kamennej a bronzovej.

Prvá písomná zmienka o obci Častkovce je z roku 1392.

Dejiny obce Častkovce sú úzko späté s dejinami obce Čachtice. Uhorský kráľ svätý Štefan bol prvý, ktorý sústredil moc do svojich rúk a to moc svetskú a moc cirkevnú. V svetskej moci zriadil župy a v cirkevnej zriadil biskupstvá. Obec Častkovce nie len cirkevne ale aj administratívne a právne bola pridelená k zemepánovi hradu Čachtického. Podľa nadačnej listiny hradu Čachtického patrilo k panstvu Čachtickému 19 obcí.

Obec Častkovce v prvých dobách bola obcou kráľovskou len neskôr zaostala a bola kráľom darovaná zemepánom.

V roku 1393 ju má vajda Stibor pochádzajúci z poľského rodu Ostojovského, mohutný pán Beckova a takmer všetkých hradov Považia lebo i sám sa nazýva *Dominus Vági*, čo znamená pán Váhu. Po jeho smrti pánom všetkých hradov je jeho syn Stibor II. do roku 1434. V roku 1436 kráľ Žigmund daroval obce Častkovce, Podolie a hrad Čachtice Michalovi Országhovi de Guoth.

Za doby reformácie hrá hrad Čachtice ako i jeho celé okolie význačnú úlohu. Rod Országhovcov bol protestantský, ktorého posledným potomkom bol Krištof Országh. Obec v týchto dobách bola značne znepokojená najprv husitským vojskom, to bolo okolo roku

1524, potom plienili celé považia Turci. Krištof Országh, pán obce zomrel 21. 10. 1567. Rodina tým vymrela a obec prešla znova na erár.

Obec bola do roku 1650 v rukách Nádaždyovcov. Táto doba je smutnou nie len pre celé okolie ale aj národ. Manželka Nádaždyho Františka I. bola Alžbeta Báthory, krvilačná Čachtická pani. Podľa historika Revického, ktorý vydal povesť o Alžbete Báthory, sa spomína na 600 umučených dievčat z celého okolia, výslovne z Častkoviec a Vrbového.

V roku 1647 nastáva silná protireformácia. Majiteľom obce bol František Nádaždy II., ktorý ako účastník uhorského sprisahania pod vedením Vesselenyho proti habsburskému cisárovi, bol v roku 1671 sťatý.

V dobe reformačnej i protireformačnej si obec vybrala svoju účasť, obyvatelia cítili, že v tej dobe vôľa panovníkov sa stala zdrojom práv, zákonov a moci.

Podľa urbáriumu 1640 bol v rodine Révayovcov daný prídeľ - roľa ležiaca pod dnešným kaštieľom. Po Nádaždyovcoch mala obec iných zemepánov. Bol to bohatý rod Erdédyovcov, potom Barocyovcov. Zemepáni sa ustavične menili a obec mali v rukách Záyovci, Forgáčovci, Ondrášyovci, Drugethovci, Revayovci a rodina Chválíbogofská. Rodovými zväzkami získali majetkový podiel na panstve od Drugethovcov príslušníci vplyvnej šľachtickej rodiny Révay. Práve Revayovci na svojom majetku v Častkovciach postavili v roku 1640 kaštieľ. V ňom sa v roku 1748 narodil významný cirkevný hodnostár, spišský biskup, župan Turčianskej stolice Ján Anton Révay.

2. augusta 1914 v noci bola vyhlásená mobilizácia pre mužov vo veku od 21 do 42 rokov. Nastáva obdobie biedy, hladu. Stúpila cena potravín. Uplatňovalo sa „rekvirovanie“, všetko sa bralo pre potreby vojska. Na jeseň 1914 boli povolaní ďalší muži aj tí, ktorí predtým vojakmi neboli. V roku 1917 bola veľká neúroda a v roku 1918 - 2. apríla všetku úrodu zničil mráz, čo biedu ľudu ešte zhoršilo.

24. septembra 1938 bola vyhlásená všeobecná mobilizácia proti Nemecku, no vojna nevypukla nakoľko veľmoci sa dohodli v Mníchove o odstúpení Čiech a Moravy. Odvody sa konali až 14. septembra 1939. V roku 1944, keď nastal odboj proti Nemcom, v októbri obec pocítila príchod nemeckých vojsk, ktoré sa zdržali do konca roka a zabrali všetky hospodárske priestory, školu a aj súkromné domy. Od októbra do marca sa prevádzali opevňovacie práce. 4. apríla 1945 sa priblížil front a došlo k ostreľovaniu obce mínami. Predné voje rumunského vojska prišli do obce 5. apríla 1945.

Prvé písomné zmienky založenia telovýchovnej jednoty sa objavili v obecnej kronike z roku 1945, kedy sa snaživosťou miestnej mládeže organizovali futbalové zápasy.

Obec postihujú prírodné katastrofy, hlavne kruté mrazy v jarnom období, ktoré ničia plodiny a ovocné stromy. Medzivojnové obdobia prežívajú obyvatelia obce v skromných podmienkach. Za prácou odchádzajú do Rakúska a Francúzska, väčšinou na sezónne práce do poľnohospodárstva. V povojnových rokoch obyvatelia začali pracovať na obnove majetku. V dôsledku nedostatku pracovných príležitostí odišlo v roku 1946 pätnásť rodín za prácou na Moravu a do Čiech.

V roku 1952 bolo založené malé JRD v osade Banát. Počet zakladajúcich členov bolo 14 s výmerou pôdy 64 ha. Toto JRD bolo rozšírené v roku 1957 o ďalších 122 členov, výmera pôdy vzrástla na 448,20 ha (z toho ornej 322 ha).

V roku 1957 sa započalo s výstavbou tanečného kola v parku a základov pre kultúrny dom po bývalom grófovi Karolovi Grewenitzovi. Z bývalej kúrie-grófskeho sídla bol po prechode frontu brigádnicke upravený dočasný kultúrny dom, ktorý bol neskôr adaptovaný na 3-riednu školu a učiteľský byt.

Po prechode frontu nastala doba budovania socializmu. Po februári 1948 bol znárodnený mlyn Štefana Staňu, mlynára a statkára, ktorý mal prenajatý veľkostatok grófa Grewenitza.

V roku 1958 bola osvetovou besedou poriadaná slávnosť 100. výročia založenia parku, kde sa nachádzal aj strom asi 80 ročného liliovníka tulipánokvetého, pochádzajúceho zo Severnej Ameriky.

Rok 1961 – v tomto roku bola dokončená výstavba sušiarne na chmeľ, skladov „Drienka“, druhého kravína v JRD a chmelnice u štátnych majetkov na ploche 7 ha, u JRD na ploche 3 ha. V obci bolo vymenené nové elektrické vedenie (stĺpy a vodiče + trafostanica). Tiež bola daná do prevádzky nová trafostanica pre „Drienku“ a JRD.

V roku 1962 bola prevedená renovácia starobylej zvonice (omietka, nová strecha). Družstevný vinohrad bol dosadený. V kultúrnom dome boli brigádnicke tieto práce: vybetónovanie podlahy, osadenie okien, dvier, elektroinštalácia v sále.

V roku 1964 bol na úseku rozvoja obce dokončený kultúrny dom. V parku bolo rozšírenie a úprava ihriska, čo umožnilo vyvíjanie činnosti mládeže organizovanej v telovýchovnej jednote „SOKOL“.

V roku 1967 JRD založilo ovocný sad (marhule, jablone, ringlóny, čerešne, višne).

V roku 1968 bola k obci pričlenená miestna časť- Rybník, ktorá patrila dovtedy obci Čachtice.

Pracovníci obyvatelia si vybudovali objekty k svojej potrebe a dosiahli stupeň kompletnej občianskej vybavenosti.

Od roku 1972 do roku 1989 sa v obci opravilo osvetlenie, rozhlas. V rámci skrášľovania svojho okolia a prostredia sa upravilo tanečné kolo a miestny park. Bola uskutočnená aj maľovka sály, zaviedlo sa elektrické kúrenie do kultúrneho domu, otvorilo sa futbalové ihrisko, pod kultúrnym domom klub mládeže. V tomto období bola vybudovaná aj budova telovýchovnej jednoty, pálenica, objekty na spracovanie ovocia, pekáreň, budovy Chirany, zdravotné stredisko, obchod Jednoty, škôlka, škola, reštaurácia, čistička odpadových vôd.

V rokoch 1990-1991 dochádzalo k neuvážaným odpredajom obecného majetku. Zrenovovaný kaštieľ bol bez súhlasu obecného zastupiteľstva odpredaný, ako aj „Šalanda“ budova s príslušnými pozemkami i keď bola určená na asanáciu, aby nenarúšala vzhľad nového stavebného obvodu tzv. „Drienka“ (pozemky bývalého Majera).

Sklady „Drienka“ od roku 1969 do roku 1991 obhospodarovali sovietske vojská. Po ich odchode slúžili znovu účelom ako pôvodné sklady hmotných rezerv Československej republiky, až do jej rozdelenia. Po vzniku samostatnej Slovenskej republiky - od roku 1993 majú názov: Správa štátnych hmotných rezerv – závod Kopaničiar Čachtice – sklad Častkovce.

Položením základného kameňa dňa 14.9.1991 sa v obci začalo s výstavbou rímsko-katolíckeho kostola zasväteného Sedembolestnej Panne Márii, ktorý bol dokončený a vysvätený dňa 13.12.1992 a to iniciatívou pána farára Štefana Opálku rýchlym tempom v spolupráci s vedením obce a mnohými občanmi, hlavne dôchodcami.

V roku 1995 obecné zastupiteľstvo odsúhlasilo výstavbu cintorína a domu smútku, rekonštruovala sa pálenica, bola zrušená pekáreň

V roku 1996 bola skolaudovaná čistička odpadových vôd, boli vykonané práce na opravu ciest, chodníkov a údržbu parku. V lete ničivá víchrica zničila v parku veľa vzácnych stromov.

Kolaudácia čističky odpadových vôd vstúpila do platnosti v roku 1996, v jej blízkosti sa vo vlastníctve obce nachádzal hospodársky dvor s garážou, v obci sa realizovala rekonštrukcia telekomunikačného systému.

V rokoch 1997 - 1998 bol rozšírený obecný rozhlas smerom k Podoliu. Budova obecného úradu a zdravotného strediska sa stala majetkom obce, zdravotnícke služby boli poskytované občanom jedenkrát v týždni. Zavedený bol v obci separovaný zber druhotných surovín, začalo sa s budovaním oplotenia cintorína.

V roku 1990 bola dokončená rekonštrukcia elektrifikácie vysokého napätia smerom na park, za kaštieľom bola vybudovaná nová transformačná stanica, dokončilo sa oplotenie

cintorína, uskutočnili sa opravy obecnej zvonice, na nádvorí kostola boli zabudované informačné tabule pre občanov, na budove obecného úradu a na okrajoch obce bol osadený z každého smeru erb obce.

Od roku 2003 nástupom nového starostu, ktorého volebné obdobie trvá až dodnes, sa pokračovalo s budovaním kanalizácie v obci, bolo položené nové plynové potrubie, boli osadené nové drevené lavičky a uskutočnené opravy v parku a na futbalovom štadióne. Vedenie obce zakúpilo novú rozhlasovú ústredňu s 21 reproduktormi, rozmiestnenými po obci. Na slávnostnom ukončení prác na dome smútku (montáž sádkokartónov na stropy, uloženie obkladov a dlažby, zakúpenie chladiaceho dvojboxu vozíka, moderného prenosného ozvučenia a pod.) bol vysvätený pánom farárom Štefanom Albertym.

V roku 2004 situácia nezamestnaných bola riešená aktivačnými prácami v obci. Založením mikroregiónu Dubová (Čachtice, Častkovce, Podolie, Pobedim, Očkov) sa začalo s vypracovaním plánu rozvoja mikroregiónu. V tom istom roku obec odkúpila naspäť do svojho vlastníctva bývalú „Šalandu“.

Nástupom nového starostu do vedenia sa už v minulosti rozvíjali v obci priaznivé podmienky pre bývanie (výstavba 8, 11, 14 bytovej jednotky a stavebné pozemky na individuálnu výstavbu rodinných domov), pre 8 bytovú jednotku boli zabudované slnečné kolektory na ohrev teplej vody, uskutočnila sa plynofikácia telovýchovnej jednoty, základnej školy a kultúrneho domu. S cieľom zvýšenia úrovne pri organizovaní kultúrnych podujatí sa zrekonštruovali dámske a pánske sociálne zariadenia v kultúrnom dome, dokúpili sa nové stoly, stoličky, vybavenie do kuchyne, z bývalej kinosály a priestorov knižne bola vybudovaná malá sála kultúrneho domu. V budove telovýchovnej jednoty ROPSPOL bola uskutočnená renovácia sociálnych zariadení, spíčov a šatní hráčov, bol zriadený bufet s občerstvením pre futbalových priaznivcov... V obci boli vymenené elektrické stĺpy za nové, bola prevedená čiastočná úprava ciest (v najpoškodenejších úsekoch), vykonali sa práce na oplstení športových priestorov, vybudovanie multifunkčného ihriska, bol vypracovaný územný plán obce, zrekonštruovala sa základná škola s materskou školou. Mnohé spomínané práce boli financované mimo obecného rozpočtu – z dotačných zdrojov.

Názov obce sa postupne vyvíjal, pre obec najstaršej minulosti je známy názov *Chástko* (z roku 1392), neskôr zmäkčené na *Částko*, až po terajší názov Častkovce. Z roku 1773 je známe aj pomenovanie Czastkovce.

Významné osoby pochádzali z rodu Révayovcov, napríklad Anton Révay (biskup pôsobiaci v Racove) a Ján Révay (uhorský biskup). Z historických prameňov je dostupné, že práve šľachtická rodina Révayovcov na svojom majetku v Častkovciach postavila v roku 1640

kašiel'. V súvislosti s katolícky orientovanou šľachtickou rodinou vznikol symbol obce Panna Mária - Immaculata

## 2.4 Heraldické znaky obce

Obec Častkovce mala vo svojom historickom pečatidle obrazec s cirkevným motívom. Na obligácii z roku 1771 a ďalších písomností z rokov 1777-1782, na ktorých sú uvedené mená častkovského richtára Adama Matiaša, prisažných Adama Mikuša, Juraja Ondrejku a Michala Bublavého je voskový odtlačok pečatidla zobrazujúceho Pannu Máriu - Immaculatu (Nepoškvrnená Panna Mária). Pannu Máriu – Immaculatu uctievali pravdepodobne v priestoroch kaštieľa – v kaplnke slúžiacej na tento účel. Výtvarné zobrazenie Immaculaty bolo spočiatku ovplyvnené motívmi zo Starého zákona. Uctievanie sviatku Nepoškvrneného počatia Panny Márie sa zakladá na cirkevnom učení, v ktorom sa tvrdí, že Panna Mária bola predurčená od počiatku času k poslaniu Bohorodičky, a preto ako jediná z ľudstva bola uchránená od dedičného hriechu. Odtiaľ je aj pomenovanie Immaculata – Nepoškvrnená.

Pečatidlo je datované rokom 1743, je kruhového tvaru o priemeru 30 mm s latinským písaným kruhopisom: \*SIGILLUM\* POSSESSIONIS\* ČASTKOCZ\* 1743. (Pečať obce Častkovce 1743).

Z heraldického hľadiska je zaujímavé, že Immaculata na pečati je zobrazená v štíte, čo má vzbudzovať dojem, že sa nejedná len o obecnú pečať, ale už rovno o obecný erb. V tomto období však erby mohli vlastníť len šľachtici a mestá. Na pečati Častkoviec je tzv. baroková podoba štítu tá sa však musela zmeniť, pretože v heraldickej praxi na Slovensku sa zaužíval neskorogotický štít. Za výplň štítu sa zvolila modrá - mariánska farba.

Po výtvarnom spracovaní má erb obce Častkovce túto podobu: *V modrom štíte na striebornom, zlatým hadom ovinutom polmesiaci stojaca strieborná, zlatovlasá Panna Mária.*

Farby a zastúpenie kovov v erbe určujú zloženie ďalšieho dôležitého symbolu obce a tým je obecná vlajka. Vlajku Častkoviec tvoria štyri pruhy vo farbách žltej (1/8), bielej (2/8), žltej(1/8) a modrej (4/8). Vlajka má pomer strán 2:3 a ukončená je tromi cípmi, t.j. dvomi zástrihmi, siahajúcimi do tretiny jej listu.

Tretím obecným symbolom je pečať obce. Pečať je okrúhla, uprostred s obecným symbolom a kruhopisom OBEC ČASTKOVCE.

Autor expertízy historického symbolu Častkoviec je PhDr. Jozef Karlík, obecné symboly výtvarne spracoval Miroslav Ďurža.

## 2.5 Významné pamiatky v obci

### 2.5.1 Kaštieľ a jeho okolie

Neskororenesančný kaštieľ z roku 1640, bol v druhej polovici 18. storočia prestavaný. Tvorí dvojpodlažný trojkrídlový objekt s fasádou členenou pilastrami a rímsami. Na prízemí má segmentové klenby s plochými lunetami. Slávnostná sieň na druhom podlaží má zrkadlovú klenbu s barokovou štukou.

Je situovaný excentricky voči parku na jeho severozápadnej hranici. Pôvodne tvoril jeden celok s hospodárskym dvorom, ktorý leží západne od kaštieľa. Medzi kaštieľom a dvorom bol vytvorený sad resp. záhrada, ktorá opticky aj priestorovo delila kaštieľ od hospodárstva. Priamo na kaštieľ bol napojený prírodne krajinársky park, založený pravdepodobne pri prestavbe kaštieľa koncom 18. storočia v roku 1856. Plocha parku tesne pri kaštieli mierne klesala, avšak prakticky väčšia plocha parku bola rovinného charakteru. Celý park v pôvodnej rozlohe asi 5 ha sa tiahol popri ceste v dĺžke 0,5 km a šírke asi 80 m.

Cestná sieť sa obmedzila na jednu okružnú cestu, niekoľkokrát prepojenú. Po obvode celej hranice parku bol vysadený pás vysokej zelene, z ktorej vystupovali do lúčnych porastov solitéry a skupiny solitér, vytvárajúce takto pohľadovo uzavreté priestory lúčneho charakteru. Dĺžka parku bola využitá pre pôsobivé d'aleké priehľady a pohľady.

K výsadbe boli použité prevažne naše domáce listnaté stromy. Pôsobivá je najmä skupina briez vo východnej časti parku, ktorá pohľadove ukončuje objekt. V parku nebola žiadna vodná plocha, ani tadiaľto netiekol žiaden potok.

Juhovýchodne od kaštieľa parku boli tri objekty, z ktorých jediná budova, stojaca osamote, bola pravdepodobne skleníkom. V súčasnej dobe tieto budovy už neexistujú. Hlavný vchod do parku bol tesne pri kaštieli a slúžil pravdepodobne aj pre kaštieľ, ďalšie dva vchody boli na severnej a južnej hranici tiež v tesnej blízkosti kaštieľa.

V roku 1979 sa v parku vysadila tráva, stromy, štyri kvetinové záhony, zaviedlo sa osvetlenie, urobili sa chodníky, založilo sa potrubie na zavlažovanie trávy, uložili sa lavičky popri chodníkoch a na troch miestach sa urobili drevené besiedky.

Po vojne, keď park a kaštieľ prešiel do užívania MNV, bolo v parku zriadené futbalové ihrisko. Pri jeho zakladaní boli vyrúbané porasty zo severnej hranice parku v dĺžke potrebnej pre ihrisko. Ďalšie staré stromy boli odstránené z plochy trávnik. Kaštieľ bol daný do užívania JRD.

Najväčším zásahom do parku bolo postavenie budovy MNV pod kaštieľom, smerom



do parku, pričom boli z tejto časti odstránené stromy a bola tu urobená samostatná parková úprava, ktorá nepatrí do prírodne krajinárskeho objektu. Ďalej tu bola vybudovaná betónová tanečná plocha s vyvýšeným priestorom pre hudobníkov. Oplotenie parku je pomerne v dobrom stave a jeho hranice voči pôvodným zostali takmer nezmenené.

Následkom dlhoročnej neúdržby sa v parku rozšírili náletové dreviny, ktoré zahusťujú porast pôvodných, takmer solitérne stojacich stromov. Pôvodné d'aleké priehľady prerastajú a ich pôsobivosť sa tým znižuje.

Kaštieľ s následkom zmeny svojej funkcie stratil s parkom svoju pôvodnú náväznosť.

### **2.5.2 Zvonica a prícestná socha sv. Vendelína**

Zvonica je najstaršou architektonickou pamiatkou obce, je okrúhleho pôdorysu, neskorobaroková z 2. polovice 18. stor z roku 1777. V roku 1999 bola jej vonkajšia fasáda opravená.

Prícestná socha sv. Vendelína je ľudovou prácou z 19. stor. na kamennom stĺpe s klasicistickou ornamentikou.

## **2.6 Demografický vývoj a štruktúra obyvateľov v obci**

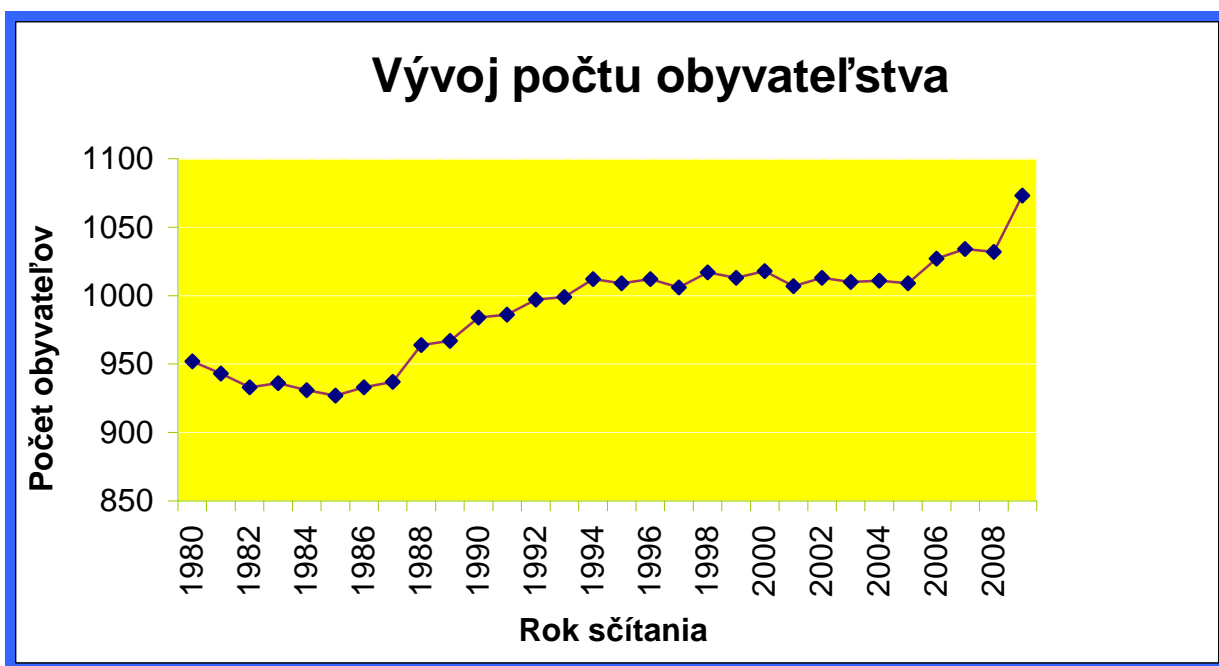
Obyvateľstvo nemožno považovať za statický element, naopak, vyznačuje sa silnou dynamikou jeho počtu, štruktúry priestorového rozloženia a ďalších znakov.

### **2.6.1 Historický vývoj počtu obyvateľov obce**

Demografické údaje patria k základným zdrojom informácií v podmienkach a predpokladoch ďalšieho rozvoja územia. Ich poznanie pomáha pri spracovaní urbanistickej koncepcie územia. Hlavne stav obyvateľstva a jeho vývoj sú základnými údajmi pre optimálne dimenzovanie veľkosti jednotlivých funkčných zložiek sídla.

Populácia má takisto v miestnom ekonomickom rozvoji veľmi jasné a nespochybniteľné centrálné postavenie. Objem, rozmiestnenie, štruktúra a dynamika ľudských zdrojov, resp. humánneho kapitálu sú atribútmi viazanými k územiu d'aleko najdôležitejšími. Populácia je elementom, z ktorého vychádza rad ďalších predpokladov pre rozvoj: sociálne interakcie, tradícia, vzdelanie, zručnosti a podobne.

Obr. 2 a tab. 2 Vývoj počtu obyvateľstva



Rok sčítania	Počet obyvateľov k 31.12.	Rok sčítania	Počet obyvateľov k 31.12.
1980	952	1995	1009
1981	943	1996	1012
1982	933	1997	1006
1983	936	1998	1017
1984	931	1999	1013
1985	927	2000	1018
1986	933	2001	1019
1987	937	2002	1013
1988	964	2003	1010
1989	967	2004	1011
1990	984	2005	1009
1991	986	2006	1027
1992	997	2007	1034
1993	999	2008	1032
1994	1012	2009	1073

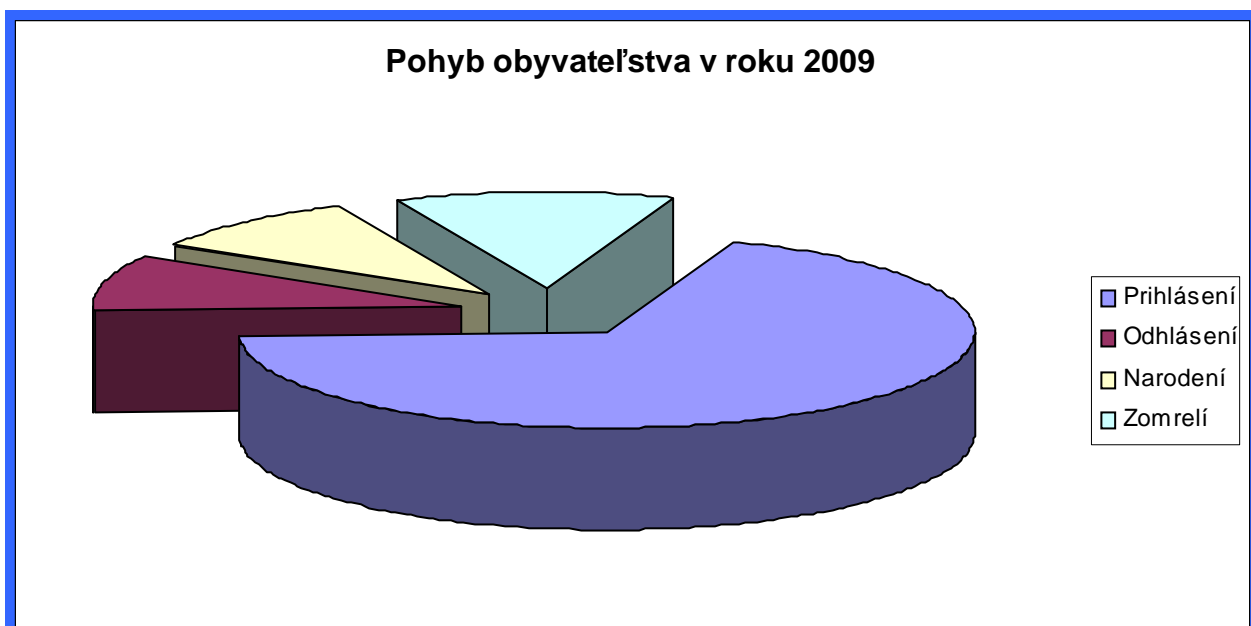
Zdroj: OcÚ Častkovce

Krivka počtu obyvateľov obce má vo väčšine rokov stúpajúcu tendenciu. Počet obyvateľov k 31.12.2009 dosiahol stav 1073. Demografické štatistické údaje potvrdzujú predpokladané priaznivé trendy počtu obyvateľov obce Častkovce na nasledujúce obdobie.

## 2.6.2 Prehľad pohybu evidencie obyvateľstva v rokoch 2005-2009

Tab. 3 a obr. 3 Pohyb evidencie obyvateľstva

Rok	Prihlásení	Odhlásení	Narodení	Zomrelí	Prírastok, úbytok	Stav k 31.12.
2005	23	21	5	9	-2	1009
2006	23	11	14	8	+18	1027
2007	21	12	5	7	+7	1034
2008	17	11	4	12	-2	1032
2009	50	7	7	9	+41	1073



Zdroj: OcÚ Častkovce

Z prehľadu evidencie obyvateľstva možno konštatovať, že počet obyvateľov v obci Častkovce narastá. Jedným z dôvodov prisťahovania nových obyvateľov je aj rozvoj bytovej výstavby v obci.

### 2.6.3 Veková štruktúra obyvateľstva

Tab. 4 Veková štruktúra obyvateľstva k 01.03.2010

Predproduktívny vek (0-14) spolu	136
Produktívny vek (15-54) ženy	343
Produktívny vek (15-59) muži	371
Poproduktívny vek (55 +) ženy	160
Poproduktívny vek (60 +) muži	65

Zdroj: OcÚ Častkovce

### 2.6.4 Vzdelanostná štruktúra obyvateľstva

Štruktúra obyvateľstva podľa dosiahnutého stupňa vzdelania vychádza z posledného sčítania obyvateľov, domov a bytov z roku 2001. Jeho výsledky sú uvedené v tabuľke číslo 5.

Tab. 5 Vzdelanostná štruktúra obyvateľstva k 31.12.2001

vzdelanie	spolu	podiel*
Základné	245	30,9
Učňovské (bez maturity)	260	32,79
Stredné odborné (bez maturity)	33	4,16
Úplné stredné učňovské (s maturitou)	66	8,32
Úplné stredné odborné (s maturitou)	134	16,9
Úplné stredné všeobecné	24	3,03
Vyššie	0	0
Vysokoškolské spolu	25	3,15
Ostatní bez udania šk. vzdelania	4	0,5
Ostatní bez školského vzdelania	2	0,25
Deti do 16 rokov	226	
<b>Spolu</b>	<b>1019</b>	

\* podiel je vypočítaný z počtu ob. bez detí do 16 rokov, spolu 793 obyvateľov

Zdroj: Výsledky SODB 2001

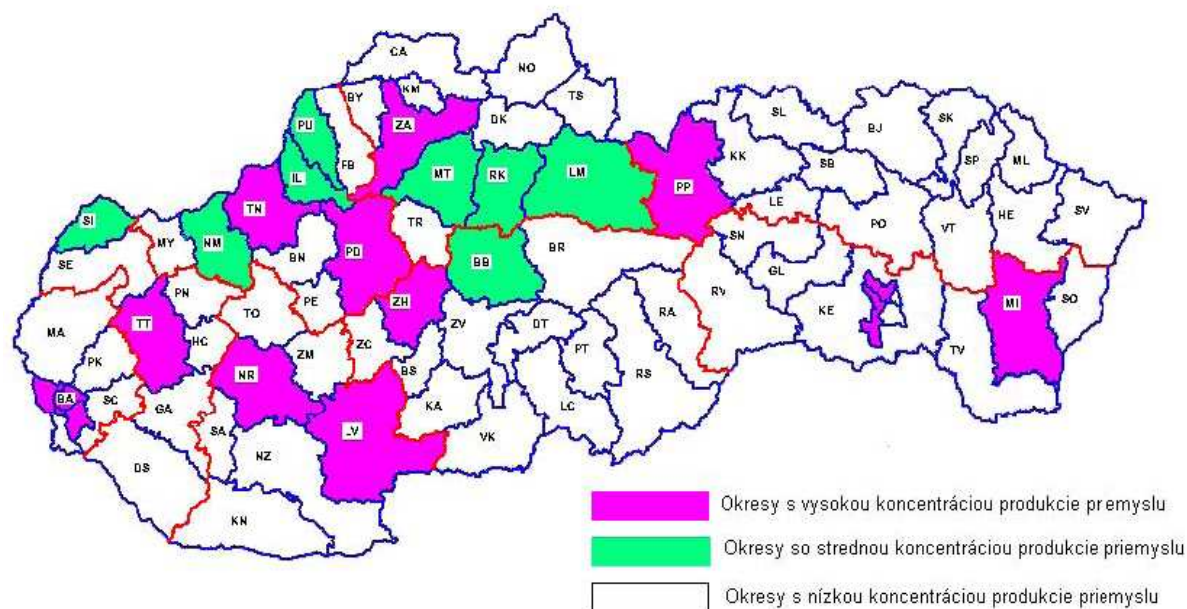
## 2.6.5 Štruktúra obyvateľstva podľa ekonomickej aktivity

Tab. 6 Ekonomická aktivita obyvateľstva

<b>ekonomická aktivita</b>	<b>spolu</b>	<b>podiel</b>
Poľnohospodárstvo, poľovníctvo a súvisiace služby	43	8,67
Lesníctvo, ťažba dreva a pridružené služby	0	0
Rybolov, chov rýb	0	0
Ťažba nerastných surovín	5	1,01
Priemyselná výroba	152	30,65
Výroba a rozvod elektriny, plynu a vody	4	0,81
Stavebníctvo	56	11,29
Veľkoobchod a maloobchod, oprava motorových vozidiel, motocyklov a spotrebného tovaru	51	10,28
Hotely a reštaurácie	9	1,81
Doprava, skladovanie a spoje	23	4,64
Peňažníctvo a poisťovníctvo	2	0,4
Nehnuteľnosti, prenajímanie a obchodné služby, výskum a vývoj	27	5,44
Verejná správa a obrana, povinné sociálne zabezpečenie	42	8,47
Školstvo	16	3,23
Zdravotníctvo a sociálna starostlivosť	6	1,21
Ostatné verejné, sociálne a osobné služby	5	1,01
Súkromné domácnosti s domácim personálom	1	0,2
Exteritoriálne organizácie a združenia	3	0,6
EA bez udania odvetví	51	10,28
<b>Spolu</b>	<b>496</b>	<b>100</b>

Zdroj: Výsledky SODB 2001

Obr. 4 Okresy Slovenska s koncentráciou produkcie priemyslu



Zdroj: MH SR

Z obrázku možno vidieť, že okres Nové Mesto nad Váhom, do ktorého je zaradená aj obec Častkovce, je okresom so strednou koncentráciou produkcie priemyslu. Z tohoto dôvodu vieme odôvodniť aj vysoký podiel priemyselnej výroby (t.j. 30,65) na celkovej ekonomickej aktivite obce.

## 2.6.6 Národnostná štruktúra obyvateľstva

Národnosťou sa rozumie príslušnosť osoby k národu, národnostnej alebo etnickej menšine. Pre určenie národnosti nie je rozhodujúca materinská reč, ani reč, ktorú občan prevažne používa alebo lepšie ovláda, ale jeho vlastné rozhodnutie o príslušnosti k národu, národnostnej alebo etnickej menšine.

Tab. 7 Bývajúce obyvateľstvo podľa národností k 01.03.2010

Slovenská %	93,94
Maďarská %	0
Rómska %	5,87
Česká %	0,19
Moravská %	0
Rusínska %	0
Ukrajinská %	0
Nemecká %	0
Poľská %	0
Chorvátska %	0

Zdroj: OcÚ Častkovce

Ako možno konštatovať z predchádzajúcej tabuľky, z národnostného hľadiska je v obci najviac zastúpené slovenské obyvateľstvo t.j. 93,94 %.

## 2.6.7 Náboženské vyznanie obyvateľstva

Náboženským vyznaním sa rozumie účasť obyvateľa na náboženskom živote niektorej cirkvi alebo vzťah k nej.

Tab. 8 Trvale bývajúce obyvateľstvo podľa náboženského vyznania

Náboženské vyznanie/cirkev						
Rímsko-katolícka cirkev	Evanjelická cirkev augs. vyznania	Apoštolská cirkev	Nezistené vyznanie/cirkev	Náboženská spol. Jehovovi svedkovia	Evanjelická cirkev metodistická	Bez vyznania
95,78 %	1,57 %	0,10 %	0,29 %	0,10%	0,10%	2,06 %

Zdroj: OcÚ Častkovce

## 2.6.8 Zamestnanosť a nezamestnanosť

Nezamestnanosť je odrazom počtu uchádzačov o zamestnanie. Vývoj tohto počtu je závislý od ekonomicko-sociálnej situácie v celom regióne, tzn. od možnosti zamestnania sa.

UoZ je občan, ktorý môže pracovať, chce pracovať a hľadá zamestnanie a je vedený v evidencii uchádzačov o zamestnanie úradu práce ktorý:

**a/** nie je zamestnanec,

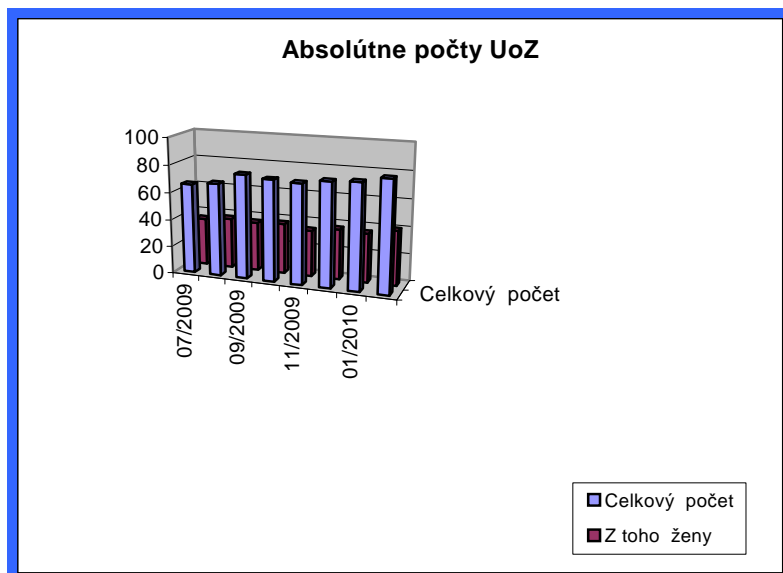
**b/** neprevádzkuje ani nevykonáva samostatnú zárobkovú činnosť,

**c/** nevykonáva zárobkovú činnosť v členskom štáte Európskej únie, alebo cudzine,

**d/** vykonáva zárobkovú činnosť, za ktorú mzda alebo odmena nepresahuje 65 % zo sumy životného minima pre jednu plnoletú fyzickú osobu.

Tab. 9 a obr. 5 Absolútne počty UoZ v obci Častkovce

Mesiac/rok	Celkový počet	Z toho ženy
07/2009	66	35
08/2009	68	37
09/2009	76	36
10/2009	74	37
11/2009	73	34
12/2009	76	37
01/2010	77	36
02/2010	81	40



Zdroj: OcÚ Častkovce



## 2.7 Technická a občianska infraštruktúra

Tab. 10 Technická vybavenosť obce

Plynovod	Áno	Banka	Nie	Čerpacia stanica PHM	Nie
Vodovod	Áno	Bankomat	Nie	Hraničný prechod	Nie
Kanalizácia	Áno	Pošta	Áno	Malý pohraničný styk	Nie
ČOV	Áno	Železničná stanica	Nie	Colné pásmo	Nie
Miestny rozhlas	Áno	Základná škola	Áno	Materská škola	Áno
Zdravotnícke zariadenie	Nie	Zariadenie sociálnej starostlivosti	Nie	Lekáreň	Nie

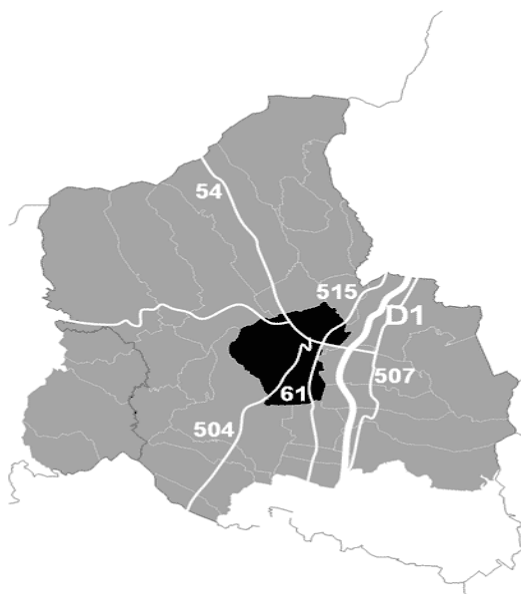
Zdroj: OcÚ Častkovce

### 2.7.1 Doprava a komunikácie

V širších súvislostiach treba rešpektovať a podporovať väzby obce na vyššiu vybavenosť okresného mesta Nové Mesto nad Váhom, krajského mesta Trenčín a tiež vzájomné väzby susedných obcí, ktoré majú najväčšie prirodzené vzťahy.

Výhodná dopravná poloha je jedným z najdôležitejších faktorov ovplyvňujúcich rozvoj obce. Pozícia voči významným dopravným cestám a uzlom je dôležitým lokalizačným činiteľom. Tento činiteľ zohral svoju úlohu i v prípade obce Častkovce.

Obr. 6 Cestná dopravná infraštruktúra, najvýznamnejšie trasy siete v regióne



Zdroj: MsÚ Nové Mesto nad Váhom

Dopravná kostra obce je tvorená hlavnou cestou vedúcou cez obec (cesta II/504 – spájajúca ju s okolitými okresnými mestami), miestnou komunikáciou – ulicou Stredná, na ktorú sa napája občianska vybavenosť a miestnou komunikáciou v časti pri poľnohospodárskom družstve. Jednotlivé 3 dopravné osi sú navzájom rovnobežné a vytvárajú kostru obce, na ktorú sa nadväzujú rozvojové lokality.

Hlavnou dopravnou kompozičnou osou je cesta II. triedy č. II/504 vedúca z Piešťan do Nového Mesta nad Váhom.

Hlavnú sídelnú rozvojovú os v okrese Nové Mesto nad Váhom umocňujú hlavné dopravné koridory medzinárodného významu, cestné komunikácie – diaľnica D1, komunikácia č. I/61, II/504 a železničná trať Bratislava – Trenčín – Žilina.

Ulice sú vybudované bez uličných vpustí a dažďovej kanalizácie, a sú odvodnené do zelených pásov s oddrenážovaním do rúr pod cestou s vyústením do potoka.

V súčasnosti uličný priestor pôsobí neupravené, časť jestvujúcich komunikácií je bez bezprašného spevnenia, časť je značne narušená budovaním podzemných vedení a prípojok. Nestlmený kryt zvyšuje prašnosť a hluk od vozidiel. Pozdĺžne a priečne nerovnosti nezabezpečujú dostatočný odtok vody, práve z týchto a ďalších dôvodov prebieha v súčasnosti rekonštrukcia niektorých častí pozemných komunikácií. Je to ulica Rybník – dĺžka 0,422 km, ulica Stredná – dĺžka 0,932 km, Chodník B ulica Stredná – dĺžka 0,176 km, Chodník C ulica Stredná – dĺžka 0,269 km, Chodník D ulica Stredná – dĺžka 0,184 km, Chodník E ulica Stredná - dĺžka 0,365 km, spolu 1,00 km chodníkov a 1,36 km ulice.

#### **2.7.1.1 Pešie komunikácie**

Popri komunikácii II/504 v centre obce sú chodníky miestami na oboch stranách, popri obslužných komunikáciách sú pešie ťahy vedené na jednej strane resp. nie sú vymedzené.

Súčasná rekonštruovaná komunikácia v dĺžke jedného kilometra má miestny význam a sú lemované prevažne zástavbou rodinných domov.

#### **2.7.1.2 Statická doprava**

V obci sa nachádza parkovisko za kostolom, pri kaštieli, pred nákupným strediskom, firmou Manomer SK, a.s. a Partners, s.r.o. Ďalšie parkovné miesta sú pred novovybudovanými bytovkami. Garážovanie vozidiel je len v súkromných garážach rodinných domov alebo na cestách pred domom.

V blízkej budúcnosti sa počíta zabezpečenie odstavovania vozidiel v rámci jednotlivých novopostavených rodinných domov a ich pozemkov.

### **2.7.1.3 Hromadná doprava**

Hromadná doprava je zabezpečovaná pravidelnou autobusovou dopravou SAD ako spojenie smerom na Nové Mesto nad Váhom, Trenčín, do Piešťan. V Častkovciach sú pre autobusové spoje, ktoré premávajú len po ceste č. II/504 a prechádzajú obcou, dve zastávky, jedna z nich je pri centre obce a druhá je v severnom cípe dediny.

### **2.7.2 Verejné osvetlenie**

Verejné osvetlenie v obci Častkovce patrí do celkovej technickej infraštruktúry obce. Osvetľovacia sústava je v súčasnosti už morálne a technicky zastaralá. Svietidlá sú rôznych typov. Zdroje sú v prevažnej miere sodíkové výbojky rôznych výkonov. Rozvádzače RVO sú oceľoplechové skrine, uchytené buď na betónových stĺpoch alebo v pilieroch. Všetky RVO sú však zastaralé, opotrebované a sú príčinou častých porúch V.O. Väčšina svietidiel je umiestnená na betónových stĺpoch NN rozvodov v obci, kde sú uchytené pomocou viacerých typov kovových konzol. Časť svietidiel je umiestnená na oceľových stožiaroch vysokých 4 až 10 metrov. Svetelné zdroje sú obdobné ako u svietidiel umiestnených na betónových stĺpoch.

### **2.7.3 Vodné hospodárstvo**

Obec Častkovce je napojená na skupinový vodovod Čachtice – Nové Mesto nad Váhom. Skupinový vodovod má tri hlavné zdroje vody a to: pramennú sústavu Cetuna, studne Čachtice – Teplička a studne Štvrtok. Štvrtý, doplňujúci zdroj menej významného charakteru, sú pramene Vaďovce. Faktickým zdrojom pitnej vody pre obec Častkovce sú studne Čachtice – Teplička, ktoré sa nachádzajú v susednej obci Čachtice. Jedná sa celkom o tri studne, ich celková výdatnosť činí 205 l/s.

Vodovodná sieť bola v obci postupne budovaná a skolaudovaná v r. 1982. Stav potrubí je vo vyhovujúcom stave. Vodovod prevádzkuje TVS a.s. Trenčín. Vlastníkom je obec Častkovce.

## **2.7.4 Občianska vybavenosť**

V 20. stor. – hlavne však po r. 1950 sa začalo s výstavbou vybavenosti v obci. Postupne sa vybudovala obecná kanalizácia, dokončený bol park, vybudované zdravotné stredisko, plynofikácia obce. Koncom 20. storočia bola spustená prevádzka ČOV a kolaudácia čističky odpadových vôd. V 70. rokoch 20. storočia bola k obci pričlenená miestna časť Rybník.

Hlavným kompozičným prvkom je tu pôvodný charakter uličnej zástavby rešpektujúci topografické podmienky s kompozičnou osou, ktorá je tvorená ulicou Stredná. Na jej južnom konci sa združuje občianska vybavenosť a verejná zeleň. Dominantou obce sú budovy, ktoré tvoria jej centrum: neskoro renesančný kaštieľ so susediacou novostavbou kostola a budova obecného úradu a nákupného strediska stojaca neďaleko. Popri Družstevnej ulici sa tiahne rozsiahly park. Centrum je potrebné zvýrazniť, potvrdiť vytvorením nových možností na dopĺňanie občianskych funkcií, skvalitnením verejného priestoru, v súčasnosti sa rekonštruuje časť peších komunikácií. Snahou centra je potvrdiť a podporiť rozvoj ďalších občianskych funkcií.

Centrum občianskej vybavenosti je tvorené komerčnou (nákupné stredisko) aj nekomerčnou vybavenosťou (obecný úrad, materská škola, základná škola, kostol, kaštieľ, kultúrny dom) v južnej časti obce pri športovom ihrisku.

Centrum obce možno chápať ako ťažisko sídelnej štruktúry obce, ktoré sa nachádza pri referenčom uzle v blízkosti napojenia miestnej komunikácie s hlavnou obecnou komunikáciou II/504.

## **2.7.5 Domový a bytový fond**

### ***Obytné územie***

Patria sem plochy pre obytné domy a k nim prislúchajúce nevyhnutné zariadenia napr. garáže, stavby obč. vybavenia, verejné a dopravné a technické vybavenie, zeleň a detské ihriská. Obytné územie obsahuje aj plochy na občianske vybavenie (školsťvo, kultúra, cirkevné účely, zdravotníctvo, spoje, menšie prevádzky pre obchod a služby,...).

Centrum obce možno chápať ako ťažisko sídelnej štruktúry obce, ktoré sa nachádza pri referenčnom uzle v blízkosti napojenia miestnej komunikácie s hlavnou obecnou komunikáciou II/504. Centrálny obecný priestor je dominantný prítomnosťou vybavenostných funkcií, ostatná časť obce je typická prevahou bývania a doplnkových funkcií.

Za **dom** sa považuje:

- každý samostatný dom určený na bývanie s vlastným súpisným číslom,
- každá samostatná obytná alebo obývaná budova s vlastným vchodom, i keď nemá vlastné číslo (vedľajšia budova),
- ďalšie objekty (obydlia), v ktorých niekto býva alebo v rozhodujúcom okamihu sčítania prenocoval.

**Trvale obývaným domom** sa rozumie dom, v ktorom je aspoň jeden trvale obývaný byt alebo je v ňom umiestnené zariadenie na hromadné ubytovanie osôb aspoň s jednou trvale bývajúcou osobou.

**Rodinný dom** je budova určená predovšetkým na rodinné bývanie so samostatným vstupom z verejnej komunikácie; môže mať najviac tri byty, dve nadzemné podlažia a podkrovie. Vlastníctvo nie je rozhodujúce. Patria sem aj nevyčlenené rekreačné chalupy, využívané na rekreáciu.

**Neobývaný dom** je dom určený na bývanie, v ktorom nebol v rozhodujúcom okamihu sčítania ani jeden trvale obývaný byt.

**Byt** tvorí obytná miestnosť alebo súbor obytných miestností s príslušenstvom, ktoré sú usporiadané do funkčného celku s vlastným uzavretím a sú určené na trvalé bývanie.

**Trvale obývaný byt je byt**, v ktorom je aspoň jedna osoba prihlásená na trvalý pobyt alebo užívateľ má v ňom dočasný pobyt z dôvodu zamestnania alebo štúdia. Za trvale obývané sa považujú aj byty, ktorých užívatelia sú dočasne neprítomní, hoci aj na dlhší čas.

**Neobývaný byt** je taký byt, ktorý nemal v rozhodujúcom okamihu sčítania žiadneho užívateľa. Za neobývaný byt je považovaný aj byt v nevyčlenenej rekreačnej chalupe.

Tab. 11 Prehľad domového a bytového fondu v obci

Domy spolu	Trvale obývané domy		Neobývané domy	Byty spolu	Trvale obývané byty		Neobývané byty
	spolu	z toho rodinné			spolu	z toho v rodinných domoch	
353	325	325	28	370	370	329	0

Zdroj: OcÚ Častkovce

V súčasnosti výstavbu, údržbu, opravy a modernizáciu nájomných bytov vo vlastníctve obcí možno financovať najmä prostredníctvom štátnych dotácií na výstavbu bytov podľa špecifických kritérií a zvýhodnených úverov zo Štátneho fondu rozvoja bývania. Prípadnými inými zdrojmi financovania môže byť obecný rozpočet (príjmy rozpočtu, úvery, zisk z hospodárskej činnosti obce a pod.).

Základným problémom rozvoja nájomného bývania vo všetkých vlastníckych formách je vyriešenie rozporu medzi výškou nájomného, schopnosťou obyvateľstva platiť nájomné, nákladmi reprodukcie nehnuteľnosti a kritériami efektívnosti investovania do bývania.

V súčasnosti sa v obci umožnila výstavba rodinných domov s počtom 64 stavebných pozemkov (jeden pozemok s výmerou cca 800 m<sup>2</sup>) a realizácia výstavby 8 b.j. a 25 b.j. Na novú bytovú výstavbu využíva aj voľné nevyužívané parcely v zastavanom území obce a vybudovaním nových komunikácií ich takto zhodnotí.

## 2.7.6 Telekomunikácie, internet, pokrytie TV signálom

Telekomunikačné spojenie je realizované prostredníctvom telefónnych prípojek poskytovateľa spoločnosti T-Com, a.s.

Okrem toho je možné v obci využívať aj bezdrôtové telekomunikačné siete, tzn. mobilné.

Spoločnosť T-Mobile v katastri obce umiestnila základňovú stanicu na zlepšenie pokrytia signálom verejnej rádiatelefónnej siete. Jedná sa o oceľový stožiar osadený na prenájom obecným pozemkom s plochou cca 100 m<sup>2</sup> o výške 30-40 m s napojením na verejný rozvod elektrickej energie.

Západným okrajom katastrálneho územia prechádza optický kábel spoločnosti ORANGE.

Digitálna telefónna ústredňa sa v obci Častkovce nenachádza, telefónne stanice v obci sú napojené na telekomunikačnú sieť cez ATÚ Podolie.

V nových obytných zónach sú káble trasované v chodníkoch, uložené do výkopu s pieskovým lôžkom s krytím betónovou dlaždicou š. 15 cm a výstražnou fóliou s min. krytím 0,4 m pod chodníkom, alebo 0,6 m pod upraveným terénom. V prípade križovania káblov s inými inžinierskymi sieťami, pod spevnenými plochami a pod cestou je kábel uložený do chráničiek.

Z hľadiska rozšírenia informačných technológií je v obci prístup na vysokorýchlostný internet. Obec ponúka možnosť pripojenia cez bezdrôtové pripojenie prostredníctvom mikrovlnného vysielania.

Televízny signál je zabezpečený na prijateľnej a uspokojivej úrovni prostredníctvom televízneho vykryváča na kopci Javorina. V obci nie je káblová televízia, prevažná časť obyvateľstva má digitálnu televíziu, resp. satelitné prijímače.

### **2.7.7 Informačné systémy v obci**

Obec je pokrytá sieťou miestneho rozhlasu, pričom tento je využívaný na obecné spravodajstvo, oznamy obce, občanov a miestnej spoločnosti, počuteľnosť obecného rozhlasu je v každej časti obce nedostačujúca. Obecný úrad ponúka okrem služieb miestneho rozhlasu aj služby v podobe kopírovania, faxu a poskytovania informácií.

V obci sú umiestnené 4 informačné tabule, ktoré okrem všeobecných informácií poskytujú aj aktuálne informácie o dianí v obci.

### **2.7.8 Protipožiarna ochrana**

Požiare spôsobujú straty na životoch, poškodenia zdravia i závažné škody na majetku. Preto je povinnosťou každého, požiarom predchádzať a v prípade ich vzniku prispievať na ich zdanie. Účelom požiarného poriadku obce je ustanoviť povinnosti právnických osôb, podnikajúcich fyzických osôb a hasičských jednotiek tak, aby boli vytvorené podmienky pre ochranu života a zdravia občanov, majetku pred požiarom a poskytovanie pomoci pri živelných pohromách a iných mimoriadnych udalostiach.

Orgány obce a osoby poverené zabezpečením ochrany pred požiarimi v obci a jej miestnych častiach:

- obecné zastupiteľstvo
- starosta obce
- obecný úrad
- preventívár požiarnej ochrany obce (do funkcie ho schvaľuje obecné zastupiteľstvo)

Povinnosti fyzických osôb vymedzuje zákon Národnej rady SR o ochrane pred požiarimi č. 314/2001 Z.z. v znení neskorších predpisov a vykonávacie predpisy k nemu.

Právnická osoba a podnikajúca fyzická osoba je povinná dodržiavať ustanovenia zákona Národnej rady SR č. 314/2001 Z.z. o ochrane pred požiarimi, ktoré sa jej špecificky dotýkajú.

Pri podujatiach, na ktorých sa zúčastňuje väčší počet osôb, zriaďuje ich organizátor protipožiarne asistenčné hliadky, vypracováva smernice pre ich činnosť a vybavuje ich potrebnými, vecnými prostriedkami ochrany pred požiarimi.

V čase zvýšeného požiarneho nebezpečenstva obec zriaďuje asistenčné hliadky a podľa potreby ustanovuje stálu pohotovostnú službu.

Obec má účinný a schválený obecným zastupiteľstvom požiarny poriadok, ktorý konkretizuje povinnosti na úseku ochrany pred požiarimi obce.

Požiarly poplachový plán vypracúva okresné riaditeľstvo hasičského a záchranného zboru a výpisy doručuje príslušným obciam a právnickým osobám. Požiarly poplachový plán upravuje zaradenie hasičských jednotiek, vodární, plynární, elektrární, spojov a zdravotníckych zariadení do jednotlivých stupňov požiarneho poplachu a ich privolanie na zásah. Požiarly poplachový plán okresu je súčasťou dokumentácie obce o ochrane pred požiarimi a tvorí prílohu požiarneho poriadku obce.

Obec Častkovce nemá vlastný požiarly zbor, v prípade potreby je jej nápomocná obec Čachtice nachádzajúca sa v jej blízkosti (1 km). Spolu s obcou Čachtice vlastní špeciálny hasičský automobil.



## 2.8 Školstvo, kultúra, šport

Vzdelávanie, kultúra a šport je najlepšou a najúčinnjšou prevenciou proti nebezpečným vplyvom súčasného sveta na formovanie osobnosti a vývoj zdravého jedinca.

### 2.8.1 Škola a predškolské zariadenia

Tab. 12: Školské a predškolské zariadenia

školy a školské zariadenia	
druh zariadenia	počet
materská škola	1
základná škola 1.-4. ročník	1

Zdroj: OcÚ Častkovce

V obci Častkovce sa nachádza budova materskej školy (škôlky) a budova základnej školy (1.-4. ročník). **Materská škôlka** je jednotriedna a poskytuje starostlivosť o deti predškolského veku od 3 do 6 rokov. V súčasnosti ju navštevuje 26 detí.

**Základnú školu** pre 1.-4. ročník navštevuje 33 žiakov:

- 1. ročník 9 žiakov
- 2. ročník 6 žiakov
- 3. ročník 10 žiakov
- 4. ročník 8 žiakov

**Školský klub** má 31 a vyučovanie náboženskej výchovy 33 žiakov.

V minulosti bola škola úspešná v projekte vyhlásenom Ministerstvom školstva Slovenskej republiky na zateplenie a výmenu okien školy, ktorého realizátorom bola obec Častkovce. Začiatok realizácie bol rok 2008 a úspešné ukončenie projektu bolo v tom istom roku.

Súčasťou základnej školy s materskou školou je aj telocvičňa nachádzajúca sa v suteréne budovy. Vedľa budovy ZŠ s MŠ stojí veľká jedáleň s kuchyňou, ktorá je vo vlastníctve obce a v suteréne ktorej je umiestnená kotolňa.

## 2.8.2 Kultúra a kultúrne zariadenia

Tab. 13 Kultúra a kultúrne zariadenia

kultúra a kultúrne zariadenia	
druh zariadenia	počet
kultúrny dom	1
obecná knižnica	1
knižničný fond spolu	4214
používatelia spolu	22
rímsko-katolícky kostol	1
cintorín	1
dom smútku	1

Zdroj: OcÚ Častkovce

V obci sa nachádza jeden park využívaný hlavne pre pokoj a zábavu miestneho obyvateľstva. Na jeho území je postavený kultúrny dom. Budova kultúrneho domu predstavuje komplex s veľkou a malou sálou. Malá sála s kapacitou 50 miest a veľká s kapacitou 200 miest sa využíva celoročne, zväčša pri zábavách, diskotékach, verejných zhromaždeniach a stretnutiach. Súčasťou kultúrneho domu je veľká, priestranná, vybavená kuchyňa so skladom.

V priestoroch obecného úradu je obyvateľstvu k dispozícii obecná knižnica. Knižnica v obci funguje už dlhé roky jedenkrát do týždňa. Do roku 1990 knihy dopĺňal okresný úrad v Trenčíne a to štyrikrát do roka. Zastaralé knihy sa postupne vyrad'ovali. Od roku 1990 je miestna ľudová knižnica samostatné zariadenie obecného úradu. Jej knižný fond predstavoval k 31.12.2009 4 214 kníh a jeho užívateľmi bolo 22 registrovaných čitateľov.

V priestoroch obecného úradu má sídlo aj Klub jednoty dôchodcov Slovenska, ktorý vyvíja kultúrnu činnosť pre svojich členov rôznymi akciami a zájazdami.

Obec má 1 kostol rímsko-katolíckeho vyznania. V jeho blízkosti sa nachádza aj dom smútku s cintorínom. V súčasnosti je na cintoríne obsadených 39 hrobových miest.

### 2.8.3 Športové zariadenia, kluby, činnosť

Obec má futbalové ihrisko s krytou tribúnou a šatňami, vedľa neho slúži na tréningovanie futbalistov tréningové ihrisko a v blízkosti školy je novovybudované multifunkčné ihrisko.

V rámci obce vyvíjajú svoju športovú činnosť:

➤ 3 futbalové družstvá futbalového klubu TJ ČASTKOVCE:

- |                                       |   |
|---------------------------------------|---|
| - žiaci ( vo veku do 6 do 15 rokov)   | Oblasťný futbalový zväz Trenčín (OBFZ)      |
| - dorast (vo veku od 15 do 18 rokov)  | Oblasťný futbalový zväz Trenčín (OBFZ)      |
| - muži ( vo veku od 18 až viac rokov) | Západoslovenský futbalový zväz Nitra (ZSFZ) |

➤ motocyklový pretekár

➤ strelecký pretekár

V suteréne kultúrneho domu vedenie obce zriadilo v záujme športovej činnosti pre miestne obyvateľstvo aj posilňovňu.

V obci (v časti Banát) sa tento rok koná prvý ročník ródea.

## 2.9 Zdravotníctvo a sociálna oblasť

Zdravotný stav obyvateľstva má významný vplyv na celkovú ekonomickú situáciu krajiny aj regiónu. Preto otázka zdravotného stavu obyvateľstva je veľmi dôležitá a je potrebné sa ňou zaoberať. Obce preto musia vychádzať svojim obyvateľom v ústrety a musia dbať o ich zdravotný stav.

### 2.9.1 Zdravotnícke zariadenia v obci

V roku 1951 bol úradným lekárom MUDr. Kristínius z Čachtíc, kde bolo aj zdravotné stredisko. 29.8.1986 za veľkej finančnej pomoci CHIRANY bolo dostavané a otvorené Zdravotné stredisko v obci a na jar 1987 sa začalo ordinovať.

Občania mali možnosť využívať služby praktického lekára pre dospelých, zubného lekára a niekoľko mesiacov v roku 1990 tu bola zriadená aj lekáreň.

Zdravotné stredisko prestalo v obci fungovať, následne bol do jeho priestorov presťahovaný Obecný úrad. Obyvatelia obce dnes navštevujú Zdravotné stredisko v Čachticiach alebo v Podolí. Základná odborná starostlivosť v obci od roku 1997 funguje raz

do týždňa a to v stredu, kedy tu ordinuje doktorka z Čachtíc a zdravotná sestra. Najbližšia nemocnica s poliklinikou je v okresnom meste Nové Mesto nad Váhom.

### **2.9.2 Sociálna činnosť obce**

Obec Častkovce má zriadenú v zmysle zmluvy o zriadení Spoločného úradu samosprávy n. o. opatrovateľskú službu, ktorá je poskytovaná občanom v domácnostiach. Túto službu zabezpečujú štyri opatrovateľky celkovo pre 7 občanov, ktorí sú odkázaní na neustálu zdravotnú starostlivosť.

Obec zamestnáva 2 pracovníkov v zmysle dohody o výkone práce v rámci sociálneho podniku zriadeného na podporu vytvárania a udržiavania pracovných miest so Spoločným úradom samosprávy n.o. so sídlom v Novom Meste nad Váhom. Títo pracovníci uskutočňujú administratívne práce na obecnom úrade v Častkovciach.

### **2.10 Hospodársky život v obci**

V pôvodne prevažne poľnohospodárskej obci sa v minulosti začal rozvíjať aj priemysel. Zvýšila sa podnikavosť ľudí a vznikli mnohé nové obchody a firmy. Poľnohospodárstvo má však naďalej svoj význam.

#### **K 1. aprílu 2010 je v obci evidovaných nasledovný zoznam podnikateľov:**

- EMERS, s r.o. - Opravy motorových vozidel
- Peter Žinčík - Žinčík - Opravy a údržba spotrebnej elektroniky, montáž antén
- Jaroslav Straka - Zámočníctvo
- KITANI ELECTRIC Slovakia s.r.o. - Výroba kolektorových káblov
- MISUZU Slovakia s.r.o. - Kúpa tovaru za účelom jeho predaja iným prevádzkovateľom živnosti (veľkoobchod)
- Ján Kotleba - MADOSK Zámočníctvo, montáž vzduchotech. a sušiarenských zariadení
- Jozef Masár - DARES Klampiárstvo
- PANDY SLOVAKIA, s.r.o. - Sprostredkovateľská činnosť
- Peter Halienka AGENT - Zámočnícke práce
- Milan Pastorek - "MILO" Záhrady Projektovanie lesnej a parkovej zelene
- Ing. František Liška Liška ABF - Maloobchod so zmiešaným tovarom
- Anna Macháčová - Veľkoobchodná činnosť v rozsahu voľnej živnosti

- Andrea Kurucová - K.ajka nail, nechťový salón - Služby súvisiace so skrášľovaním tela
- Ing. Ľubica Žáková - Činnosť podnikateľských, organizačných a ekonomických poradcov
- Iveta Ondrejková - SAJA - Príprava staveniska
- Peter Žinčík - PŽ- KLIMA - Kúpa tovaru na účely jeho predaja iným prevádzkovateľom živnosti (veľkoobchod) v rozsahu voľných živností
- Jozef Solín - Kúpa tovaru na účely jeho predaja konečnému spotrebiteľovi (maloobchod) v rozsahu voľných živností
- Milan Hladký - Výčap - predaj alko a nealko nápojov k priamej konzumácii.
- Zuzana Nešťáková - Sprostredkovateľská činnosť
- MANOMER SK, a.s. - Kúpa tovaru za účelom jeho predaja konečnému spotrebiteľovi (maloobchod) v rozsahu voľnej živnosti
- Ivan Makara - Výroba, inštalácia, opravy elektrických strojov a prístrojov
- Miloš Kuruc - Demolácie, búracie práce a prípravné práce pre stavbu
- Peter Ondrejka - Výroba kovových konštrukcií a ich častí
- Pavol Palkech - Prípravné práce pre stavbu, zemné práce, kopacie, zahrňovacie, vyrovnávacie, búracie
- Tatiana Kročilová - Vedenie účtovníctva
- Martin Košinár - Výroba drobných výrobkov z kovu
- Tomáš Peterka - Stolárstvo
- Iveta Čiráková - Kúpa tovaru na účely jeho predaja konečnému spotrebiteľovi (maloobchod) alebo iným prevádzkovateľom živnosti (veľkoobchod)
- Jaroslav Škyta - Kúpa tovaru na účely jeho predaja konečnému spotrebiteľovi (maloobchod) alebo iným prevádzkovateľom živnosti (veľkoobchod)
- Peter Bartek - Veľkoobchodná činnosť v rozsahu voľnej živnosti
- Partners, s.r.o. - Veľkoobchod a sprostredk.obchodu
- Jaroslav Bielik - Maľovanie, lakovanie a sklenárske práce
- LEJA-SK s.r.o. - Čistiace a upratovacie služby
- Róbert Kubový - Elimer - Montáž, oprava, údržba vyhradených elektrických zariadení a výroba rozvádzačov nízkeho napätia
- Milan Miklovič - Maloobchodná činnosť v rozsahu voľnej živnosti
- Silvia Masárová - Kovoobrábanie
- Ján Parči - Organizovanie kultúrnych a spoločenských podujatí v rozsahu voľných živností

- Bc. Silvia Bublavá - Vedenie účtovníctva
- Daniel Makara - DENNY - Nákup a predaj: hutného materiálu, drevo, priemyselného tovaru, textilu, obuvy
- Borys Kepsha - Prípravné práce k realizácii stavby
- INTERKOV, spol. s r.o. - Elektroinštalácie
- Marcel Sevald - Sprostredkovateľská činnosť
- Jaroslav Lamačka - Poradenská činnosť v rozsahu voľnej živnosti
- Zita Toráčová - Reklamné činnosti
- UNIDEKOR s.r.o. - Sprostredkovateľská činnosť v rozsahu voľnej živnosti
- Viera Kováčiková - RENOME - Pílenie, hobľovanie a impregnovanie dreva, porez dreva
- Darius Moravčík - DOM - ERI - Veľkoobchod s tovarom - textil, odevy, obuv, elektronika, drobný tovar, tovar drogérie, potraviny v originálnom balení, tabakové výrobky, kožené výrobky
- Daniel Žák - Výroba, montáž, oprava, údržba elektrických zariadení
- Jozef Augustín - Podnikateľské poradenstvo v rozsahu voľnej živnosti
- Branislav Zahradník - ZOMBIE SOFT - Služby súvisiace s činnosťou softwarových operačných systémov
- Michal Bublavý - GARBET - Výroba dekoratívnych a úžitkových predmetov z betónu, dreva, kovu, plastov, sadry a sklolaminátu
- MS PRODUKT, s.r.o.- Nákladná cestná doprava vykonávaná vozidlami s celkovou hmotnosťou do 3,5 t vrátane prípojného vozidla
- Royaldom, s.r.o. - Nákladná cestná doprava vykonávaná vozidlami s celkovou hmotnosťou do 3,5 t vrátane prípojného vozidla, Sprostredkovateľská činnosť v oblasti služieb
- Boris Križák BOBOtrans - Sprostredkovateľská činnosť v oblasti služieb - sprostredkovanie cestnej dopravy
- Radoslav Augustín Car-King - Prevádzkovanie autoumyvárne
- Ivan Pisca - Sprostredkovateľská činnosť , Píliarske práce
- Bc. Tomáš Ondrejka - Zhotovovanie jednoduchých kovových konštrukcií a výrobkov z kovu
- Milan Matyáš - Kúpa tovaru na účely jeho predaja konečnému spotrebiteľovi (maloobchod) alebo iným prevádzkovateľom živnosti (veľkoobchod)
- LIMA, s.r.o. - Zámočníctvo
- Rudolf Elischer - ELISCHER - Cestná nákladná doprava

- Milada Tatranská - Lily - Kúpa tovaru na účely jeho predaja konečnému spotrebiteľovi (maloobchod) v rozsahu voľnej živnosti
- Jozef Ondrejka - Spracovanie a povrchová úprava kovov
- Iveta Sedláková – IRON - Vykonávanie služby vedenia cudzieho motorového vozidla
- Dekora, s.r.o. - Sprostredkovateľská činnosť v oblasti výroby
- Daniel Urban - Diagnostika a opravy cestných motorových vozidiel
- NIKOS s.r.o. - Výroba stavebno – stolárska
- Jaromír Hladký - Pohostinská činnosť (bez ubytovacích zariadení)
- Ján Kostolanský - JK UNIVERZAL - Stolárstvo
- AMECC - Vydavateľská činnosť v rozsahu voľnej živnosti
- Marek Líška - Kúpa tovaru na účely jeho predaja konečnému spotrebiteľovi (maloobchod) v rozsahu voľných živností
- CENTRUM SLOVAKIA s.r.o. - Prenájom nehnuteľností spojený s poskytovaním iných ako základných služieb
- Ivan Matyáš - Betonárske, šalovacie a lešenárske práce
- Lukáš Ščepko - Kúpa tovaru na účely jeho predaja konečnému spotrebiteľovi (maloobchod) alebo iným prevádzkovateľom živnosti (veľkoobchod)
- Ján Plichta – ELOP - Maloobchodná činnosť v rozsahu voľnej živnosti
- Martin Lysák - Maloobchodná činnosť v rozsahu voľnej živnosti
- Peter Kročil - Kovoobrábanie
- PREMATERM, s.r.o. - Prenájom strojov, prístrojov a zariadení
- PM print s.r.o.- Kúpa tovaru na účely jeho predaja konečnému spotrebiteľovi (maloobchod) alebo iným prevádzkovateľom živnosti (veľkoobchod)
- STAVMART ECO s.r.o. - Uskutočňovanie stavieb a ich zmien

**V obci je 5 najväčších (s počtom zamestnancov) a najvýznamnejších podnikateľov:**

***Spoločnosť Partners s.r.o.***

V roku 1995 došlo ku rekonštrukcii pálenice, k zrušeniu pekárne a jej prebudovaniu na súkromnú firmu Partners. Ide o spoločnosť slovenskú, bez zahraničného kapitálu. Na začiatku pracovalo vo firme 5 ľudí, ktorí sa zaoberali dovozom a predajom mrazených morských rýb. Postupom času si firma vybudovala sieť odberateľov a pribúdali i ďalšie výrobné a obchodné aktivity. Od roku 2003 tu pracuje približne 140 zamestnancov. Výrobná činnosť sa sústreďuje na výrobu rybacích šalátov a marinovaných morských rýb, porcovanie a balenie mrazených

morských rýb, výrobu zeleninových šalátov, výrobu lahôdkových šalátov a nátierok. Výrobky spoločnosti Partners s.r.o. možno vidieť v domácich i zahraničných obchodných reťazcoch, taktiež v nezávislých súkromných obchodoch.

#### ***Spoločnosť Manomer SK, a.s.***

je tradičným slovenským výrobcom prístrojov pre meranie tlaku. Firma využíva viac ako 50-ročnú tradíciu a skúsenosti s výrobou meracej techniky spojenej so značkou Chirana–Prema. V modernom závode v Častkovciach sa začala výroba tlakomerov v roku 1981.

Po viacerých transformáciach, ktoré so sebou priniesol vývoj po roku 1989 bola v roku 2001 založená akciová spoločnosť Manomer Sk.

Spoločnosť vyrába tlakomery v širokej škále funkčných a materiálových prevedení, ktoré nachádzajú uplatnenie v rôznych odvetviach priemyslu od kúrenárstva a vodárenstva až po náročné aplikácie v plynárenskom, chemickom či potravinárskom priemysle. Pri vývoji a výrobe tlakomerov firma stavia na invencii a skúsenostiach vývojových pracovníkov, ktorých počet sa pohybuje v súčasnosti približne 40.

#### ***MISUZU Slovakia s.r.o.***

Spoločnosť Misuzu Slovakia s.r.o. otvorila v roku 2007 na území obce závod na výrobu medených káblových zväzkov pre solárne panely. Japonská firma Misuzu pôsobí v medzinárodnom meradle, pričom má dva závody v Japonsku, šesť v Číne a kancelárie v Hong Kongu. Závod na Slovensku je jej najnovším projektom, ktorý jej má pomôcť pri exporte na trhy EÚ. V súčasnosti má spoločnosť 12 stálych zamestnancov.

#### ***KITANI ELECTRIC Slovakia s.r.o.***

Firma vznikla v Častkovciach v roku 2005, zaoberá sa výrobou, predajom a montážou komponentov pre solárne kolektory. Firma zamestnáva 48 stálych zamestnancov.

Zoznam deklarovaných činností firmy:

- výroba káblov pre slnečné kolektory
- podnikateľské poradenstvo v rozsahu voľnej živnosti
- sprostredkovateľská činnosť v rozsahu voľnej živnosti
- kúpa tovaru na účely jeho predaja iným prevádzkovateľom živnosti (veľkoobchod)
- kúpa tovaru na účely jeho predaja konečnému spotrebiteľovi (maloobchod)
- výroba mechanických častí solárnych zariadení
- výroba kolektorových káblov



### **Royaldom s.r.o.**

Royaldom s.r.o. je obchodná spoločnosť, ktorá bola založená v roku 2009 so sídlom v Častkovciach. Firma sa zaoberá predajom stavebného materiálu a jeho prepravou. Napriek tomu, že funguje pomerne krátko sa uchytila na stavebnom trhu v regióne a vybudovala si meno aj medzi obchodnými partnermi. Spoločnosť s počtom zamestnancov 12 sa zameriava na predaj širokej škály produktov potrebných pri výstavbe či rekonštrukciách. Poskytuje kompletný sortiment stavebného materiálu, či už sú to materiály nevyhnutné pre hrubú stavbu ako je murovací materiál či krytiny, ale aj materiály potrebné na dotváranie interiéru ako napríklad omietky, lepidlá ale aj exteriéru ako rôzne dlažby či pletivá.

**Predaj potravín** zabezpečuje v obci 2 podnikateľské subjekty:

COOP Jednota Slovensko – nachádzajúce sa v centre obce

Anna Macháčová – číslo súpisné 292 (časť Rybník)

Sortiment predávaného tovaru:

- ovocie a zelenina
- mliečne výrobky
- pekárenské výrobky
- cukrovinky
- drogéria
- samostatné mäso a údeniny

#### **2.10.1 Poľnohospodárstvo v obci**

V roku 1952 bolo založené malé JRD v osade Banát a predsedom sa stal Janda Ľudovít. Výmera pôdy bola 64 hektárov a v roku 1957 bola rozšírená na 448,20 ha.

JRD malo aj veľmi dobré víno.

Na svahových a menej hodnotných pôdach sa rozvíjalo ovocinárstvo. V roku 1967 bol založený ovocný sad s marhuľami, jablami, čerešňami a višňami, na ploche 5 ha sa ako podkultúra pestovali jahody.

Od roku 1974 je JRD Častkovce spojené s JRD Čachtice.

Z hľadiska výrobných aktivít Častkovce boli v minulosti obec s poľnohospodársky orientovanou výrobou. Väčšinu ornej pôdy spravuje poľnohospodárske družstvo Čachtice. Hospodársky dvor PD v Častkovciach sa v súčasnosti využíva na podnikateľské aktivity súkromných firiem, ktoré sú tu v prenájme.

V obci sú aj súkromne hospodáriaci roľníci a drobnopestovatelia, hospodáriaci na vlastných a prenajatých pozemkoch v k.ú.Častkovce. Z obytnej časti zastavaného územia obce s prevažnou časťou určenou na bývanie je veľkochov vylúčený. Taktiež treba dodržiavať podmienky drobnochovu hospodárskych zvierat v chovoch pri RD.

### **2.10.2 Občianske združenia**

V obci Častkovce pôsobia nasledovné občianske združenia:

- Telovýchovná jednota ROPSPOL Častkovce (70 členov)
- Klub jednoty dôchodcov Slovenska (40 členov)
- Spolok červeného kríža (10 – 15 darcov)
- Slovenský zväz záhradkárov (55 členov)

### **2.11 Finančníctvo**

V obci sa nenachádza bankomat. V obci je pošta, ktorá v mnohých prípadoch supluje pozíciu banky (hlavne Poštovej banky, a.s.). Nie vždy mala obec Častkovce svoju vlastnú poštu. Poštový úrad bol v Čachticiach a poštu pravidelne roznášal pracovník poštového úradu. Až v priebehu rokov 1990 – 1991 sa v priestoroch nevyužívaného detského oddelenia zriadila pošta obce a funguje dodnes.

### **2.12 Služby a potenciál cestovného ruchu**

V obci sú vhodné prírodné a krajinné podmienky na príležitostnú turistiku obyvateľov obce v okolitých lesoch Malých Karpát – tradične je to zber húb a lesných plodov, poľovníctvo a pod. Je potenciál aj pre využívanie starých opustených domov na chalupárstvo po zrekonštruovaní a revitalizácii jednotlivých domov.

Obec Častkovce patrí k najstarším obciam na Slovensku. Podľa historických pamiatok a vykopávok možno usúdiť, že územie bolo osídlené už v dobe kamennej a bronzovej.

Prvá písomná zmienka o obci Častkovce je z roku 1392.

Takmer celé Slovensko má množstvo kultúrnych, historických i prírodných atraktivít s možnosťou ich celoročného využívania. Územie Slovenska možno rozdeliť do 21 oblastí cestovného ruchu, ktorých potenciál je uvedený na obrázku 7.

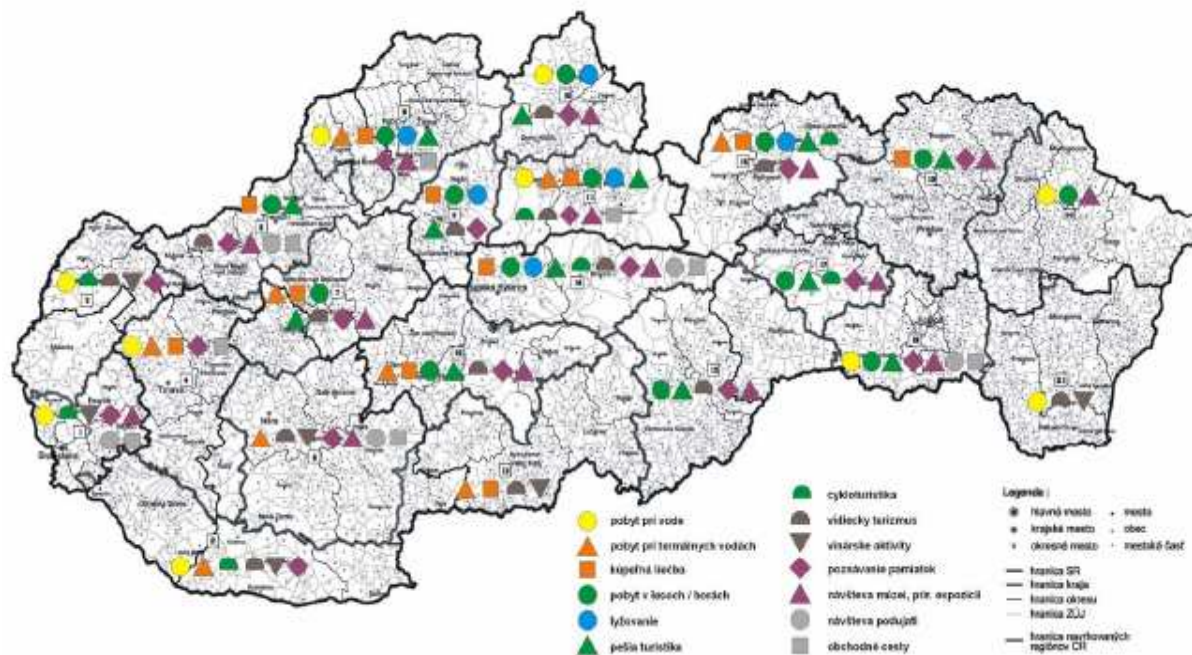
Obr. 7 Oblasti cestovného ruchu



Zdroj:

[http://www.sario.sk/swift\\_data/source/dokumenty/sektorovy\\_operacny\\_program\\_ps.pdf](http://www.sario.sk/swift_data/source/dokumenty/sektorovy_operacny_program_ps.pdf)

Obr. 8 Nosné formy cestovného ruchu v jednotlivých regiónoch Slovenska



Zdroj:

[http://www.sario.sk/swift\\_data/source/dokumenty/sektorovy\\_operacny\\_program\\_ps.pdf](http://www.sario.sk/swift_data/source/dokumenty/sektorovy_operacny_program_ps.pdf)

### **2.12.1 Ubytovacie a stravovacie zariadenia**

V obci sa nachádza len jedno stravovacie zariadenie v priestoroch materskej školy s názvom Pavol Vido. Vývarovná kapacita je pre 1200 stravníkov, ktorí si majú možnosť zobrať obed so sebou, stravovanie priamo na mieste je umožnené len žiakom a zamestnancom základnej školy.

Ubytovacie zariadenie sa v obci Častkovce nenachádza.

### **2.13 Analýza životného prostredia**

Životné prostredie je nevyhnutnou podmienkou našej existencie a prežitia. Je to jediné prostredie pre život, ktoré máme. Logickou nevyhnutnosťou teda je chrániť ho a zveľaďovať.

#### **2.13.1 Ovzdušie**

V obci sa nenachádza zdroj, ktorý by priamo ohrozoval fyzikálno-chemické zloženie ovzdušia. Oxid siričitý a oxid dusíka sú tvorené v naftových motoroch. Negatívny vplyv dopravy je potrebné obmedzovať rôznymi prostriedkami – obmedzenou rýchlosťou v obci, výsadbou izolačnej zelene popri cestách...

Pri starostlivosti o životné prostredie treba zabrániť aj znečisteniu ovzdušia obce nežiaducimi zdraviu škodlivými látkami.

#### **2.13.2 Povrchové vody**

V katastrálnom území obce Častkovce sa nachádzajú neupravené toky Dudváh (vyschnutý) a Dubová (v zastavanom území obce) a upravený Čachtický kanál (vo východnej časti katastra obce).

Prietokové parametre tokov sú nasledovné:

- tok Dudváh je nefunkčný vzhľadom na zlikvidovanie koryta v obci Čachtice (približne 800 m), v zastavanom území obce Častkovce sú zahrnuté (vyschnuté a zasypané) viaceré úseky
- tok Dubová – 1 max. prietok vody  $2\text{m}^3\text{s}^{-1}$
- vybudovaná prietoková kapacita Čachtického kanála lichobežníkového zloženého profilu s obojstrannými ochrannými hrádzami

Údržba sa realizuje podľa potreby na základe fondu opráv. Spočíva v odstraňovaní nánosov z koryta, prekážok v prietochnom profile a pomedných opráv opevnení.

K zaplaveniu prilahlých častí obcí z toku môže dôjsť v prípade mimoriadnych udalostí (intenzívne atmosférické zrážky, náhle topenie snehu). Priame ohrozenie zaplavenia nie sú známe.

### **2.13.3 Podzemné vody**

V riešenom katastri sa nachádzajú odvodňovacie zariadenia – hydromelióacie. Pri výstavbe je potrebné rešpektovať trasy hydromelióračných stavieb a ich ochranné pásma.

Treba venovať pozornosť aj ochrane podzemných vôd, ktoré sú ohrozené divokými skládkami odpadu.

### **2.13.4 Odpady**

Obec Častkovce má zmluvne zabezpečený odvoz a zneškodňovanie komunálneho odpadu prostredníctvom oprávneného subjektu –Kopaničiarska odpadová spoločnosť Kostolné. V obci je zavedený zber využiteľných zložiek komunálneho odpadu – papier, plasty, kovy a sklo. Obec nakladá s komunálnym odpadom v súlade s legislatívou platnou v odpadovom hospodárstve, v súlade s platným POH a v VZN o nakladaní s odpadmi, ktoré vznikajú na území obce. Obec Častkovce nemá prevádzkovanú žiadnu skládku pre ukladanie odpadov.

V súčasnosti je nakladanie s odpadmi v obci postačujúce, miestny poplatok za komunálne odpady a drobné stavebné odpady sa vyrubuje pre fyzické osoby vo výške 13,00 eura/osoba/rok, pre podnikateľské subjekty je zavedený množstevný zber na základe objemu zbernej nádoby a intervalu odvozu. Poplatok za množstevný zber činí za 110 l nádobu 49,79 eura/rok.

### **2.13.5 Ochrana prírody**

Z hľadiska ochrany prírody do katastrálneho územia obce Častkovce zasahuje na západe CHKO Malé Karpaty. To znamená, že v danej časti územia platí 2. stupeň ochrany podľa zákona NR SR 543/2002 Z.z. a na niektoré činnosti je potrebný súhlas orgánu ochrany

prírody a krajiny. Na ostatnej ploche katastra z pohľadu zákona NR SR 543/2002 Z. z. sa vzťahuje prvý stupeň územnej ochrany (§12).

V katastrálnom území obce Častkovce sa nachádzajú tieto chránené lokality:

- krajinná oblasť Malé Karpaty – ochrana listnatých komplexov, bohatstvo rastlinstva a živočíšstva teplomilných druhov, platí 2. stupeň ochrany
- prírodná rezervácia – Plešivec – vyhlásená v roku 1974 s rozlohou 52,76 ha v CHKO Malé Karpaty, 5. stupňom územnej ochrany
- prírodná pamiatka Brehové porasty Dubovej – vyhlásená 1983, rozloha 2 metre na obidve strany toku, so 4. stupňom ochrany. Ochranné pásmo siaha 60 metrov na obidve strany toku.
- hranica PHO 2. stupňa vodného zdroja Veľké Orvište – prechádza juhovýchodným okrajom Častkoviec

## **2.14 Majetok obce**

Obec Častkovce má vo svojom majetku nasledovné nehnuteľnosti:

- budova obecného úradu, nadstavba 8 bytová jednotka
- kultúrny dom
- materská škola
- základná škola
- objekt na spracovanie ovocia
- budova s číslom súpisným 69 (bývalý obchod)
- budova s číslom súpisným 231 (tzv. šalanda)
- garáže a sklady
- budova TJ (telovýchovná jednota)
- dom smútku
- cintorín
- park
- bytový dom 11 b.j.
- bytový dom 14 b.j.
- futbalové ihrisko TJ
- tréningové ihrisko
- multifunkčné ihrisko
- školská jedáleň s kuchyňou

- čistička odpadových vôd
- hospodársky dvor

### 3 Hospodárenie obce

Obec Častkovce je rozpočtová organizácia, v ktorej zriaďovateľskej pôsobnosti je Základná škola s materskou školou Častkovce. Počet zamestnancov počas účtovného obdobia obce je 6 a z toho 1 riadiaci.

#### 3.1 Záverečné účty

##### Záverečné účty obce Častkovce za rok 2009:

##### Bežný účet

banka:	71 576,58 Eur
bankový úver:	9 278,28 Eur
pokladňa:	26,74 Eur

---

<b>Spolu:</b>	<b>80 881,60 Eur</b>
---------------	----------------------

##### Sociálny fond

<b>Spolu</b>	<b>381,62 Eur</b>
--------------	-------------------

##### Hospodárska činnosť

banka:	18 352,57 Eur
pokladňa:	48,43 Eur

---

<b>Spolu:</b>	<b>18 401,00 Eur</b>
---------------	----------------------

##### Nájomné byty

8-bytová jednotka	6 081,42 Eur
25-bytová jednotka	37 580,29 Eur

---

<b>Spolu:</b>	<b>43 661,71 Eur</b>
---------------	----------------------



### 3.2 Rozpočet obce

Programový rozpočet na roky 2010-2012 a vyhodnotenie rozpočtu 2009 v eurách:

**Stav k 31.12.**

	<b>2009</b>	<b>2010</b>	<b>2011</b>	<b>2012</b>
<b><i>Bežné príjmy:</i></b>				
Daňové príjmy – dane z príjmov, dane z majetku	214 923	205 227	212 522	212 522
Daňové príjmy – dane za špecifické služby	30 702	34 096	39 529	34 096
Nedaňové príjmy – príjmy z podnikania a z vlastníctva majetku	75 184	82 358	80 310	80 310
Nedaňové príjmy – administratívne poplatky a iné poplatky a platby	28 827	29 637	29 637	29 637
Nedaňové príjmy – úroky z tuzemských úverov, pôžičiek, návratných finančných výpomocí, vkladov	42	42	42	42
Iné nedaňové príjmy	14 827	54 684	1 546	1 546
Tuzemské bežné granty a transfery	112 980	56 808	56 808	56 808
<b><i>Bežné príjmy spolu:</i></b>	<b>477 485</b>	<b>462 853</b>	<b>420 395</b>	<b>414 962</b>
<b><i>Kapitálové príjmy:</i></b>				
Kapitálové príjmy	318 707	1 629	12 883	6 370
Tuzemské kapitálové granty a transfery	212 998	345 318	0	0
<b><i>Kapitálové príjmy spolu:</i></b>	<b>531 705</b>	<b>346 947</b>	<b>12 883</b>	<b>6 370</b>
<b><i>Príjmové finančné operácie</i></b>				
Príjmy z ostatných finančných operácií	25 440	124 925	0	0
Tuzemské úvery, pôžičky a návratné finančné výpomoci	4 855	0	0	0
<b><i>Príjmové finančné operácie</i></b>	<b>30 295</b>	<b>124 925</b>	<b>0</b>	<b>0</b>
<b><i>Rozpočtové príjmy spolu</i></b>	<b>1 039 485</b>	<b>934 725</b>	<b>433 278</b>	<b>421 332</b>
<b><i>Bežné výdavky:</i></b>				
Výdavky verejnej správy – rozvoj obce	179 328	176 147	165 256	165 079
Mzdy, platy, služobné príjmy a ostatné osobné				



vyrovnania	66 470	66 470	66 470	66 470
Poistné a príspevok do poisťovní	21 466	21 475	12 910	12 910
Tovary a služby	91 392	88 202	85 876	85 699
z toho Cestovné náhrady	283	2 400	2 400	2 400
Energie, voda a komunikácie	63 110	63 163	62 790	62 613
Materiál	3 922	3 629	3 629	3 629
Dopravné	5 689	3 967	3 017	3 017
Rutinná a štandardná údržba	2 815	2 948	2 948	2 948
Služby	13 752	10 652	9 649	9 649
<b>Finančná a rozpočtová oblasť</b>	<b>133</b>	<b>0</b>	<b>0</b>	<b>0</b>
Mzdy, platy, služobné príjmy a ostatné osobné				
vyrovnania	133	0	0	0
<b>Iné všeobecné služby (matrika)</b>	<b>0</b>	<b>0</b>	<b>0</b>	<b>0</b>
<b>Transakcie verejného dlhu</b>	<b>0</b>	<b>0</b>	<b>0</b>	<b>0</b>
<b>Civilná ochrana</b>	<b>0</b>	<b>0</b>	<b>0</b>	<b>0</b>
<b>Ochrana pred požiarmi (hasiace)</b>	<b>0</b>	<b>0</b>	<b>0</b>	<b>0</b>
<b>Všeobecná ekonomická a obchodná oblasť</b>	<b>6 845</b>	<b>1 660</b>	<b>1 660</b>	<b>1 660</b>
Rutinná a štandardná údržba	236	0	0	0
Služby	6 609	1 660	1 660	1 660
<b>Všeobecno-pracovná oblasť –aktivačná činnosť</b>	<b>12 217</b>	<b>12 686</b>	<b>11 770</b>	<b>0</b>
Aktivačné (náradie, pracovné pomôcky,				
občerstvenie)	9 587	12 686	11 770	0
Voľby – výdavky	2 630	0	0	0
<b>Cestná doprava – údržba ciest a chodníkov</b>	<b>5 883</b>	<b>580</b>	<b>480</b>	<b>480</b>
Náhradné diely	314	314	314	314
Materiál	4 739	166	166	166
Služby	830	100	0	0
<b>Nakladanie s odpadmi</b>	<b>16 073</b>	<b>17 814</b>	<b>17 605</b>	<b>17 605</b>
Nádoby odpadové 110 litrové	2 585	730	730	730
Dopravné	126	75	75	75
Služby	13 362	17 009	16 800	16 800
<b>Nakladanie s odpadovými vodami</b>	<b>29 165</b>	<b>16 629</b>	<b>16 231</b>	<b>16 231</b>
Energie, voda a komunikácie	0	398	398	398
Materiál	0	730	332	332

Rutinná a štandardná údržba	0	1 328	1 328	1 328
Služby	29 165	14 173	14 173	14 173
<b>Verejné osvetlenie</b>	<b>151</b>	<b>649</b>	<b>649</b>	<b>649</b>
Materiál	151	151	151	151
Rutinná a štandardná údržba	0	498	498	498
<b>Bývanie a občianska vybavenosť inde neklasifikované</b>	<b>911</b>	<b>911</b>	<b>911</b>	<b>911</b>
Služby	911	911	911	911
<b>Zdravotníctvo inde neklasifikované</b>	<b>16 556</b>	<b>16 556</b>	<b>16 556</b>	<b>16 556</b>
<b>Ostatné kultúrne služby vrátane kultúrnych domov + telovýchova</b>	<b>18 498</b>	<b>17 554</b>	<b>12 512</b>	<b>12 512</b>
Energie, voda a komunikácie	1 123	414	414	414
Materiál	1 004	1 004	0	0
Dopravné	2 094	2 094	2 094	2 094
Rutinná a štandardná údržba	1 137	1 137	522	522
Služby	3 517	2 969	1 946	1 946
Transfery v rámci verejnej správy	9 623	9 936	7 536	7 536
<b>Náboženské a iné spoločenské služby domu smútku</b>	<b>1 229</b>	<b>929</b>	<b>229</b>	<b>229</b>
Materiál	12	12	12	12
Energie, voda a komunikácie	16	16	16	16
Rutinná a štandardná údržba	8	8	8	8
Služby	1 193	893	193	193
<b>Predškolská výchova s vežnou starostlivosťou</b>				
<b>MŠ originálne kompetencie</b>	<b>55 891</b>	<b>54 305</b>	<b>54 305</b>	<b>54 306</b>
<b>Základné vzdelanie s bežnou starostlivosťou ZŠ</b>	<b>85 878</b>	<b>56 808</b>	<b>56 808</b>	<b>56 808</b>
<b>Sociálne zabezpečenie</b>	<b>1 823</b>	<b>1 297</b>	<b>1 297</b>	<b>1 297</b>
Transfery v rámci verejnej správy	602	1 197	1 197	1 197
Transfery jednotlivcom a neziskovým právnickým osobám	1 221	100	100	100
<b>Bežné výdavky spolu</b>	<b>430 581</b>	<b>374 525</b>	<b>356 269</b>	<b>344 323</b>
<b>Kapitálové výdavky:</b>				
<b>Výdavky verejnej správy – rozvoj obce</b>	<b>24 261</b>	<b>40 399</b>	<b>8 817</b>	<b>8 817</b>

<b>Nakladanie s odpadmi</b>	<b>12 888</b>	<b>0</b>	<b>0</b>	<b>0</b>
<b>Nakladanie s odpadovými vodami</b>	<b>209 988</b>	<b>0</b>	<b>0</b>	<b>0</b>
<b>Bývanie a občianska vybavenosť inde</b>				
<b>neklasifikované</b>	<b>4 406</b>	<b>12 852</b>	<b>0</b>	<b>0</b>
<b>Ostatné kultúrne služby vrátane kultúrnych</b>				
<b>domov + telovýchova</b>	<b>653</b>	<b>362 584</b>	<b>0</b>	<b>0</b>
<b>Kapitálové výdavky spolu</b>	<b>252 196</b>	<b>415 835</b>	<b>8 817</b>	<b>8 817</b>
 <i>Výdavkové finančné operácie</i>	 <i>231 783</i>	 <i>144 366</i>	 <i>68 191</i>	 <i>68 191</i>
<b>Rozpočtové výdavky spolu</b>	<b>914 560</b>	<b>934 725</b>	<b>433 278</b>	<b>421 331</b>
<b>Rozpočet obce v eurách:</b>				
 Príjmy celkom:	 1 039 485			
Výdavky celkom:	914 560			
<b>Hospodárenie obce – prebytok</b>	<b>124 925</b>			
z toho:				
Bežné príjmy	477 485			
Bežné výdavky	437 025			
<b>Prebytok bežného rozpočtu</b>	<b>40 460</b>			
 Kapitálové príjmy	 531 705			
Kapitálové výdavky	245 752			
<b>Prebytok kapitálového rozpočtu</b>	<b>285 953</b>			

V zmysle zákona o obecnom zriadení č. 369/1990 Z.z. v znení neskorších predpisov obec uskutočňuje všetky úkony súvisiace so správou obce a jej majetku , ako i vnútorné veci obce uvedené v § 4 odst.3 písm. a až p.

Podnikateľská činnosť : preprava , pestovateľská pálenica.

Obec účtuje v podvojnom účtovníctve a odpisuje majetok (rovnomerné odpisy).

### 3.3 Podnikateľská činnosť

*Podnikateľskú činnosť za rok 2009 tvorili:*

#### **Výnosy:**

- tržby z prepravy
- nájom
- pestovateľská pálenica

#### **Náklady:**

- spotreba materiálu
- spotreba energie
- cestná daň
- ostatné služby / opravy a údržby/
- spotrebná daň z liehu
- poistenie
- mzdové náklady
- sociálne náklady

#### **Príjmy:**

##### *1. bežné príjmy:*

- a) daňové
- b) nedaňové
- c) dotácie
  - na výkon samosprávnych funkcií
  - decentralizačné
  - školstvo (mzdy, výdavky)
  - z úradu práce ( aktivačné práce )
  - na sociálne veci (Deti v hmotnej núdzi )
  - príjmy z vlastnej činnosti

##### *2. kapitálové príjmy:*

- a) dotácie
  - výstavba bytových domov /25 b.j./
  - kanalizácia 25 b.j.

- odvodňovací kanál
- rekonštrukcia a modernizácia ZŠ s MŠ /zateplenie + výmena okien/
- projekt Moderná a Tvorivá škola
- rekonštrukcia KD /výmena okien a dverí/
- rekonštrukcia obecných ciest

### **Výdavky:**

#### *1. bežné výdavky:*

- a) mzdy
- b) odvody
- c) tovary a služby
- d) bežné transfery

#### *2. kapitálové výdavky:*

- a) kanalizácia
- b) projekty /výstavba bytov/
- c) rekonštrukcia a modernizácia ZŠ s MŠ /zateplenie + výmena okien/
- d) odvodňovací kanál

### **Majetok:**

Dokladová inventúra majetku sa konala k 30.12.2009.

Odpisy: obec uplatňuje rovnomerné odpisovanie majetku

### **Zásoby:**

Obec neúčtuje zásoby.

### **Záväzky:**

- a) voči zamestnancom
- b) zo sociálneho zabezpečenia
- c) voči daňovému úradu
- d) z obchodného styku
- žiadne

**Pohl'advky:** oceňované nominálnou hodnotou

Oproti minulému roku sa navýšili:

- a) daň z nehnuteľností a miestne poplatky
- b) voči štátnemu rozpočtu
- c) obchodného styku

### **3.4 Programová štruktúra obce**

Program 1	Výdavky verejnej správy – rozvoj obce
Program 2	Finančná a rozpočtová oblasť
Program 3	Iné všeobecné služby (matrika)
Program 4	Transakcie verejného dlhu
Program 5	Civilná ochrana
Program 6	Ochrana pred požiarimi (hasiace)
Program 7	Všeobecná ekonomická a obchodná oblasť
Program 8	Všeobecno-pracovná oblasť, aktivačná činnosť
Program 9	Cestná doprava – údržba ciest a chodníkov
Program 10	Nakladanie s odpadmi
Program 11	Nakladanie s odpadovými vodami
Program 12	Verejné osvetlenie
Program 13	Bývanie a občianska vybavenosť inde neklasifikované
Program 14	Zdravotníctvo inde neklasifikované
Program 15	Ostatné kultúrne služby vrátane kultúrnych domov + telovýchova
Program 16	Náboženské a iné spoločenské služby, dom smútku
Program 17	Predškolská výchova s bežnou starostlivosťou MŠ originálne kompetencie
Program 18	Základné vzdelanie s bežnou starostlivosťou ZŠ
Program 19	Sociálne zabezpečenie

#### 4 SWOT analýza obce

SILNÉ STRÁNKY	SLABÉ STRÁNKY
<ul style="list-style-type: none"> <li>▪ <i>výhodná dopravná poloha – jeden z najdôležitejších faktorov ovplyvňujúcich rozvoj obce</i></li> <li>▪ <i>priaznivé vzájomné väzby susedných obcí</i></li> <li>▪ <i>časová a priestorová dostupnosť obce – blízkosť okresného mesta</i></li> <li>▪ <i>bohatý kultúrno-historický potenciál využiteľný pre rozvoj obce-množstvo pamiatok</i></li> <li>▪ <i>stúpajúca tendencia vývoja obyvateľstva</i></li> <li>▪ <i>pristťahovanie nového obyvateľstva do obce</i></li> <li>▪ <i>vysoký produktívny vek obyvateľstva</i></li> <li>▪ <i>kvalitná výučba základnej a materskej školy</i></li> <li>▪ <i>účasť obce v združeniach</i></li> <li>▪ <i>nenarušené životné prostredie a ekologicky stabilná krajina</i></li> <li>▪ <i>dostatok poľnohospodárskej pôdy vhodnej na pestovanie intenzívnych plodín</i></li> <li>▪ <i>prijateľná a uspokojivá úroveň telekomunikačných, internetových služieb</i></li> <li>▪ <i>dostatok športovo-rekreačných zariadení</i></li> <li>▪ <i>dobrá spolupráca s vedením obce</i></li> </ul>	<ul style="list-style-type: none"> <li>▪ <i>nízka vzdelanostná úroveň obyvateľstva, prevažuje vzdelanie učňovské (bez maturity)</i></li> <li>▪ <i>absencia stravovacích zariadení pre návštevníkov obce</i></li> <li>▪ <i>slabá úroveň služieb pre turistov</i></li> <li>▪ <i>nedostatočné environmentálne povedomie obyvateľstva</i></li> <li>▪ <i>nízky objem finančných zdrojov investovaných do tvorby a ochrany prírodného prostredia</i></li> <li>▪ <i>morálne a technicky zastaralá osvetľovacia sústava</i></li> <li>▪ <i>krátkodobá forma cestovného ruchu, nedostatočná infraštruktúra cestovného ruchu (žiadne ubytovacie kapacity v obci,...)</i></li> <li>▪ <i>slabá propagácia obce, niektoré propagačné materiály sú zastaralé</i></li> <li>▪ <i>nedostatočné zručnosti v informatike prevažne u starších občanov</i></li> <li>▪ <i>narušený stav miestnych komunikácií</i></li> <li>▪ <i>zastaralé vnútorné vybavenie niektorých objektov technickej infraštruktúry</i></li> </ul>

PRÍLEŽITOSTI	OHROZENIA
<ul style="list-style-type: none"> <li>▪ využiť potenciál mladých ľudí</li> <li>▪ využiť potenciál prisťahovaných občanov</li> <li>▪ podpora zo strany Európskej únie</li> <li>▪ spolupráca s okolitými obcami na spoločných projektoch</li> <li>▪ potenciál rozvoja v areáli súkromných firiem</li> <li>▪ priaznivá pozícia voči významným dopravným cestám a uzlom – príležitosti pre rozvoj podnikania a cestovného ruchu</li> <li>▪ výborné príležitosti pre rozvoj vidieckeho cestovného ruchu</li> <li>▪ zvýšenie eko-efektívnosti pri využívaní prírodných zdrojov</li> <li>▪ ochota pedagógov podieľať sa na rozvoji školy</li> <li>▪ rozvoj služieb</li> <li>▪ rozvoj odpadového hospodárstva</li> <li>▪ súčasná rekonštrukcia časti miestnych komunikácií (pokračovanie rekonštrukcie ostatných častí)</li> <li>▪ rozvoj bytovej výstavby</li> </ul>	<ul style="list-style-type: none"> <li>▪ znečisťovanie životného prostredia</li> <li>▪ živelné pohromy</li> <li>▪ nedostatočný rozvoj cestovného ruchu</li> <li>▪ nedostatočný záujem občanov o kultúrne a spoločenské podujatia organizované v obci</li> <li>▪ nárast kriminality</li> <li>▪ nedostatok vlastných finančných prostriedkov pre spolufinancovanie rozvojových projektov</li> <li>▪ neefektívne hospodárenie</li> <li>▪ rozpočet štátu – nedostatok finančných zdrojov</li> <li>▪ nepriaznivý demografický vývoj – starnutie obyvateľstva, znížená pôrodnosť</li> <li>▪ neprispôsobivosť rómskej komunity</li> <li>▪ silná konkurencia okolitých obcí</li> <li>▪ nedostatočný záujem turistov o obec</li> </ul>

Východiskom pre identifikáciu a analýzu problémov je stav a potenciál rozvoja obce popísaný v analytickej časti tohoto dokumentu, ktorá obsahuje analýzu jednotlivých oblastí na základe popisu charakteristík súčasného stavu s ohľadom na identifikáciu a analýzu problémov a ich príčin, s prípadným zdôvodnením.

Vykonaná situačná analýza, ukončená analýzou silných a slabých stránok, príležitostí a ohrození umožnila hľadať a pomohla nájsť odpoveď na otázku, ako vyťažiť z príležitostí čo najviac pomocou silných stránok obce, ako zmierniť, alebo vylepšiť slabé stránky a ako sa vyhnúť najväčším ohrozeniam.



## **STRATEGICKÁ ČASŤ**

### **5 Vízia obce**

Rozvojová vízia obce zahŕňa predstavy obyvateľov obce i manažmentu obecnej samosprávy o tom, ako by obec mala vyzerat' v dlhodobom časovom horizonte, ako by mali obyvatelia v nej žiť, ako by sa mali v obci cítiť, akú kvalitu života by im mala obec v budúcnosti ponúknuť. Je to vízia predovšetkým pre ekonomicky aktívnu a mladú generáciu obce, ale i vízia pre pokojný a zabezpečený život občanov v poproduktívnom veku.

**Obec Častkovce je samosprávou flexibilne reagujúcou na všetky potreby jej obyvateľov, dôsledkom čoho je aj vzrastajúci počet obyvateľov a priaznivý demografický vývoj. Obec sa stáva neustále viac vyhľadávaným miestom života pre nových obyvateľov prichádzajúcich z miest a hľadájúcich pokojný, kludný a plnohodnotný život na vidieku.**

**Na vývoj obce priaznivo vplývajú okrem iného aj stabilizované vzťahy s rómskymi obyvateľmi, ktorí zvládli proces prispôbovania svojho správania pravidlám obce.**

**Komunikácia predstaviteľov obce s jej obyvateľmi je na dobrej úrovni, spoločnými aktivitami prispievajú k neustálemu zvyšovaniu kvality života i spokojnosti. Spoločne participujú na ekologicky čistom a príjemnom vidieckom prostredí .**

**Víziou obce Častkovce je neustále zvyšovať kvalitu života jej obyvateľov cestou trvalo udržateľného rozvoja, zabezpečiť bytovú a občiansku vybavenosť s potrebnou technickou a sociálnou infraštruktúrou, poskytovať svojim obyvateľom i náhodným návštevníkom podmienky vhodné pre záujmové, kultúrne i športové využitie s možnosťou oddychu a tiež rekreácie.**

**Naplnenie tejto vízie by malo priniesť nové možnosti rozvoja bývania, priaznivý rozvoj podnikania, rozvoj cestovného ruchu, vznik nových pracovných príležitostí, materiálne zabezpečený, športovo, rekreačne a duchovne bohatý život.**

## 6 Stratégia rozvoja obce

Rozvojová stratégia obce vychádza z výsledkov auditu územia, komplexných analýz hospodársko-sociálnej situácie, zo SWOT analýzy a z ďalších získaných údajov a porovnaní. Definovanie globálneho cieľa a strategických cieľov v jednotlivých oblastiach hospodársko-sociálneho rozvoja obce je dôležité z hľadiska naplnenia jednotlivých priorít obce. Pod každý strategický cieľ sú zahrnuté priority, ktoré sa môžu podľa situácie, potreby a finančného zabezpečenia dopĺňať a modifikovať, tak ako si to spoločensko-ekonomický vývoj v obci bude vyžadovať. Globálny cieľ a strategické ciele však majú svoju dlhodobú platnosť a ich naplnenie je zárukou budúcej rozvinutej a prosperujúcej občianskej komunity.

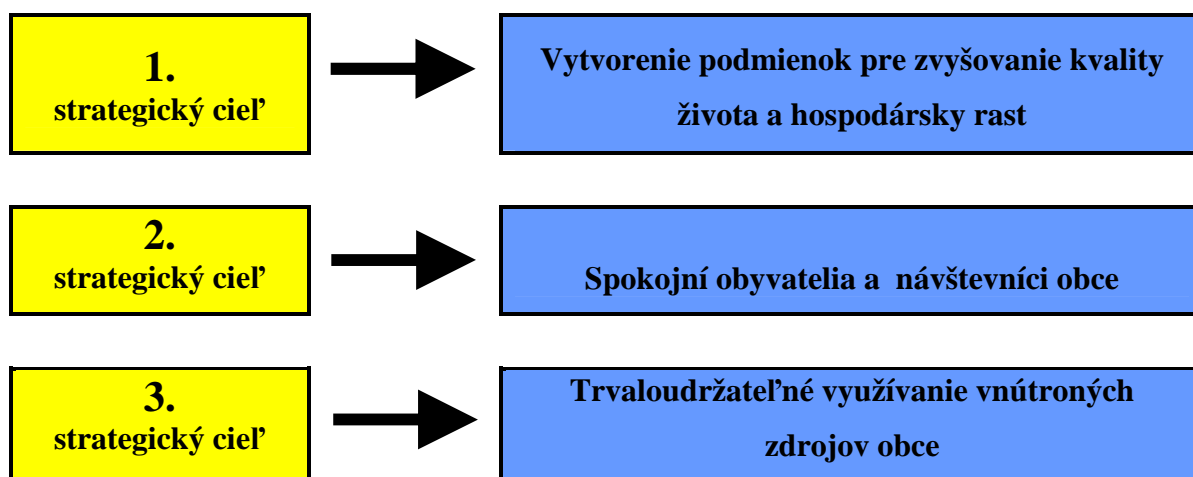
### 6.1 Globálny cieľ stratégie rozvoja obce

Globálnym cieľom stratégie rozvoja obce je postupnými krokmi dosiahnuť všestranný rozvoj obce a to využitím jej kultúrno – historického a prírodného potenciálu, skvalitniť životnú úroveň ľudí žijúcich v obci cestou zabezpečenia trvalo udržateľného rozvoja obce.

### 6.2 Stanovenie cieľov, priorít a opatrení

Pre zabezpečenie naplnenia a dosiahnutia strategického cieľa rozvoja obce Častkovce je potrebné dosiahnuť naplnenie cieľov v jednotlivých prioritných rozvojových oblastiach, ktoré sú odrazom štruktúry problémových oblastí rozvoja.

#### SCHÉMA STRATEGICKÝCH CIEĽOV PHSR OBCE ČASTKOVCE



### ***Strategické ciele rozvoja obce:***

#### **A Vytvorenie podmienok pre zvyšovanie kvality života a hospodársky rast**

- úroveň technického zázemia v obci má vplyv jednak na kvalitu života obyvateľov a takisto na hospodársky rozvoj.

#### **Priorita A.1 Zabezpečiť všestranný rozvoj obce a to dobudovaním občianskej a technickej infraštruktúry**

##### **Opatrenie A.1.1: Rekonštrukcia miestnych komunikácií**

Účelom opatrenia je celoročne zabezpečiť kvalitný prístup obyvateľov obce do vlastných domov, obchodov a inštitúcií samosprávy. Cieľom opatrenia je rekonštrukcia krytov a sčasti podkladov a podsypov na jestvujúcich komunikáciách v obci.

Vybudovaním spevneného krytu bez nežiadúcich nerovností sa zlepší pohyb vozidiel a tým sa zníži hlučnosť vozidiel a prašnosť. Zároveň vybudovaním spevnenia komunikácie a vegetačnými úpravami sa výrazne zlepší estetická úroveň lokality a jej úžitková hodnota

##### **Aktivity:**

- rekonštrukcia chodníkov
- rekonštrukcia krytov a sčasti podkladov a podsypov na jestvujúcich komunikáciách v obci (územie nachádzajúce sa v intraviláne obce)
- rekonštrukcia vozovky, čím sa zlepšia manévrovacie možnosti vozidiel

##### **Opatrenie A.1.2: Rekonštrukcia a modernizácia verejného osvetlenia v obci**

Cieľom opatrenia je v rámci rekonštrukcie a modernizácie vybudovanie nového, moderného, technicky a ekonomicky efektívneho verejného osvetlenia obce, ktoré bude v plnom rozsahu spĺňať požiadavky modernizácie technickej infraštruktúry a skvalitnenie úžitkových parametrov dotknutého územia.

##### **Aktivity:**

- rekonštrukcia verejného osvetlenia
- modernizácia verejného osvetlenia

### Opatrenie A.1.3: Budovanie a rekonštrukcia verejných plôch, priestranstiev, oddychových zón v intraviláne a extraviláne obce

Opatrenie má za cieľ podporu investícií, ktoré prispievajú k integrovanému rozvoju spolu s ostatnými opatreniami, to znamená renovácii z rozvoju dedín a zvyšovaniu ich atraktivity napríklad prostredníctvom **aktivít**:

- úprava a budovanie verejných plôch, verejnej zelene
- úprava a budovanie detských ihrísk
- úprava a budovanie oddychových zón – lavičky, odpočívadlá, sociálno-hygienické zariadenia
- rekonštrukcia a budovanie autobusových zástavok
- obnova povrchu pôvodných chodníkov s menšími úpravami ich trasy najmä v návaznosti na jestvujúce futbalové ihrisko
- zriadenie parkovacích miest v blízkosti objektov škôlky a kultúrneho domu
- osvetlenie plochy a chodníkov v hranici vstupu na štadión
- úprava športových areálov
- úprava cintorínu

### Opatrenie A.1.2: Rekonštrukcia, opravy a modernizácia budov, ich efektívne využívanie

Niektoré budovy svojím technickým stavom a zariadením nespĺňajú súčasné štandardy, ich prevádzka je neefektívna z rôznych hľadísk, predovšetkým energetického, ekonomického a estetického, preto je nevyhnutné hľadať riešenia na zefektívnenie ich využitia.

Cieľom opatrenia je zároveň vytvorenie zázemia pre kvalitné poskytovanie služieb občianskej vybavenosti.

#### **Aktivity:**

- rekonštrukcia, opravy a modernizácia kultúrneho domu, spoločenských objektov, zdravotníckeho zariadenia, priestoru Klubu dôchodcov, obecného úradu
- zvyšovanie energetickej efektívnosti budov
- spracovanie štúdií na efektívnejšie využitie verejných budov, ktorých kapacita nie je využitá naplno

### Opatrenie A.1.3 Rozvoj individuálnej bytovej výstavby a hromadnej bytovej výstavby

Vhodné je zamerať sa na individuálnu bytovú výstavbu ako aj na výstavbu obecných bytov, pre ktorú sú v súčasnosti vytvorené podmienky zo strany štátu a podporných fondov.

Treba však citlivo zvažovať stavebný projekt takýchto aktivít, aby nebol narušený vidiecky charakter obce.

Základným problémom rozvoja nájomného bývania vo všetkých vlastníckych formách je vyriešenie rozporu medzi výškou nájomného, schopnosťou obyvateľstva platiť nájomné, nákladmi reprodukcie nehnuteľnosti a kritériami efektívnosti investovania do bývania.

Pre obec ako vlastníka nájomných bytov určených v prvom rade na uspokojenie potreby bývania nízkopríjmových domácností je riešenie tohoto problému najzložitejšie a zároveň najnaliehavejšie, ak majú zabezpečiť to, čo sa od nich v rámci kompetencií očakáva.

Obec plánuje v nasledujúcom období tieto **aktivity**:

- zabezpečiť v rozvoji bývania podmienky na výstavbu takého počtu bytov, ktorý by umožnil pokryť potreby obyvateľstva obce, vzhľadom na predpokladaný demografický rozvoj
- zabezpečiť v rozvoji bývania podmienky na výstavbu takého počtu bytov tak, aby sa zastavili a zvrátili nepriaznivé tendencie rastu zahusťovania bytov
- zabezpečiť územnú pripravenosť na výstavbu bytov, technickej a občianskej vybavenosti v nových lokalitách sústrednej výstavby tak, aby investori mohli potenciálne začať s výstavbou bytových objektov
- vytvárať podmienky pre rozvoj obecného nájomného bývania pre sociálne, na nájomné bývanie odkázané domácnosti, najmä mladé rodiny s trvalým pobytom v obci
- postupne vytvárať podmienky pre operatívnu evidenciu začatých, rozostavaných a dokončovaných bytov

## **B Spokojní obyvatelia a návštevníci obce**

### **Priorita B.1: Služby občianskej vybavenosti**

Občianska vybavenosť v sebe zahŕňa širokú škálu služieb, ktorých úlohou je prispieť k trvalodržateľnému ekonomickému a sociálnemu rozvoju v obci.

#### **Opatrenie B.1.1: Udržanie a skvalitnenie dostupnosti siete stravovacích a ubytovacích zariadení**

Stav dostupnosti týchto služieb je indikovaný ako problémová oblasť. Služby ubytovacích zariadení nie sú dostupné priamo v obci a služby stravovacích zariadení sú zastúpené len jednou stravovacou jednotkou t.j. Pavlom Vidom. Do budúcnosti sa z tohto

dôvodu odporúča zlepšiť úroveň (t.j. rozšírenie existujúcej stravovacej jednotky) stravovacích aj ubytovacích zariadení a to aj z hľadiska kvality ponúkaných služieb pre prípadných návštevníkov obce.

**Oporúčané aktivity:**

- tvorba podmienok vhodných pre rozvoj nových stravovacích zariadení v obci
- podpora vzniku ubytovacích zariadení v obci

Opatrenie B.1.2: Udržanie a skvalitňovanie systému poskytovania zdravotnej starostlivosti

Udržanie a skvalitnenie tohto systému vychádza predovšetkým z **aktivít**:

- zvyšovať štandard technického vybavenia zdravotníckych zariadení
- zvyšovať povedomie obyvateľstva o nevyhnutnosti prevencie a zdravého životného štýlu
- podporovať rozvoj existujúcej zdravotnej starostlivosti

Opatrenie B.1.3: Podpora skvalitňovania vzdelávania a zvyšovania informatizácie

Základným predpokladom pre uplatnenie sa mladej generácie vo vytvárajúcich sa podmienkach je sledovanie najnovších trendov systému vzdelávania po metodickej aj technickej stránke. Na eliminovanie odchodu (resp. motivácii k návratu) schopných ľudí je potrebné v mladej generácii podporovať vzťah k obci a takisto posilniť kreativitu a vzťah k tímovej práci. V oblasti polytechnickej výchovy je potrebné venovať pozornosť získavaniu zručností v oblasti informatiky, elektroniky, ale aj tradičných remesiel a poľnohospodárstva.

Na druhej strane vedomosti a informatizácie, ktoré získali obyvatelia pred 20-30 rokmi, sú v súčasnosti prekonané a je nevyhnutné klásť dôraz na celoživotné vzdelávanie a jeho podporou (predovšetkým počítačovej gramotnosti a cudzích jazykov) rozvíjať ľudský potenciál.

**Aktivity:**

- budovanie verejne prístupných informačných bodov, napr. v knižniciach
- organizovanie jazykových a počítačových kurzov pre starších
- využívanie moderných technológií vo vyučovacom procese
- organizovanie zábavno-vzdelávacích podujatí pre mládež

## **Priorita B.2: Aktivizácia života v obci**

### **Opatrenie B.2.1: Organizovanie a podpora organizovania kultúrnych, spoločenských a športových podujatí a voľnočasových aktivít predovšetkým na obecnej úrovni**

Zapájanie obyvateľov do spoločenských aktivít je základným predpokladom pre oživenie spoločenského života v obci a vytvorenie vhodnej „klímy“ pre ďalšie spoločenské a ekonomické aktivity. Je predpokladom pre úspešnú implementáciu rozvojových programov a zapojenie obyvateľstva do realizácie konkrétnych aktivít.

Záujmové združenia a spolky tvoria významný prvok v živote každej komunity na vidieku, prispievajú k socializácii obyvateľov a v neposlednom rade prostredníctvom konkrétnych aktivít prispievajú k reprezentácii obce.

#### **Aktivity:**

- usporiadanie pravidelných kultúrno-spoločenských podujatí na úrovni obce
- podpora športových podujatí a voľnočasových aktivít
- integrácia marginalizovaných skupín do kultúrno-spoločenského života obce
- podpora činností záujmových združení a spolkov

### **Opatrenie B.2.2: Zachovanie kultúrneho, historického a prírodného dedičstva obce**

Kultúrne, historické a prírodné dedičstvo je jedným z prvotných vnútorných zdrojov rozvoja. Je základom pre rozvoj cestovného ruchu a takisto je základom identity a svojráznosti. Zachovanie dedičstva je možné prostredníctvom **aktivít**:

- identifikácia a katalogizácia kultúrneho a historického dedičstva
- zriaďovanie a údržba pamätnej izby a dedinského múzea so stálymi expozíciami, napr. v priestoroch obecného úradu
- prezentácia územia prostredníctvom festivalov, výstav, publikácií, audiovizuálnych diel

## **C Trvaloudržateľné využívanie vnútorných zdrojov obce**

### **Priorita C.1: Malí a strední podnikatelia**

Malí a strední podnikatelia plnia v obci významný faktor socio-ekonomického rozvoja, jednak z pohľadu zamestnanosti a z pohľadu poskytovania služieb obyvateľstvu.

Atraktivita obce z pohľadu polohy poskytuje dostatočne široké spektrum aktivít a podnikateľských myšlienok. Záleží len na obyvateľoch, do akej miery sa chopia tejto

príležitosti, treba ich však motivovať. Nevyhnutné je tiež záujemcov o podnikanie podchytiť v štádiu prípravy a pomôcť im vyvarovať sa krokov, ktoré by mohli prípadne ohroziť ich prosperitu.

#### Opatrenie C.1.1: Podpora záujemcov o podnikanie

Charakter podnikateľskej činnosti by mal súvisieť predovšetkým so skvalitňovaním služieb poskytovaných obyvateľom a návštevníkom obce.

Partnerstvo verejného a súkromného sektora je jedným z najvýznamnejších partnerstiev, ktoré má vplyv na sociálno-ekonomický rozvoj obcí, a preto je nevyhnutné budovanie spolupráce na tejto úrovni.

Neustále zmeny v turbulentnom podnikateľskom prostredí si vyžadujú, aby podnikatelia venovali nemalé množstvo pozornosti a času ich sledovaniu.

V rámci tohoto opatrenia možno vyvodit' nasledovné **aktivity**:

- vytvorenie databázy plôch a objektov vhodných na podnikanie
- príprava vybraných plôch na podnikanie
- spolupráca verejného a súkromného sektoru

#### Priorita C.2: Cestovný ruch

Vnútorne zdroje obce – kultúrny, historický a prírodný potenciál – vytvárajú jedinečné predpoklady pre rozvoj cestovného ruchu, príležitostnú turistiku obyvateľov obce v okolitých lesoch Malých Karpát – tradične je to zber húb a lesných plodov, poľovníctvo a pod.

#### Opatrenie C.2.1: Podpora budovania turistickej infraštruktúry

Turistická infraštruktúra na vysokej úrovni predstavuje popri prírodnom, kultúrnom a historickom potenciáli základný faktor atraktivity destinácie, práve preto je nevyhnutné venovať mu zvýšenú pozornosť ako jednej zo slabých stránok. Aby sa turistická infraštruktúra mohla považovať za vyhovujúcu, možno vykonať mnohé **aktivity**, predovšetkým:

- budovaním nových ubytovacích zariadení
- budovaním nových stravovacích zariadení
- budovaním, údržbou a značením cyklotrás a turistických trás
- údržbou areálov športových zariadení



### Opatrenie C.2.2: Marketing

Na kvalitnú turistickú infraštruktúru a ponúkané produkty nadväzuje vhodne a účelne zvolená propagácia obce, mikroregiónu ako celku a tiež ako súčasti širšieho územia.

#### **Aktivity:**

- tvorba informačných, propagačných a marketingových materiálov obce
- podujatia na území obce
- zriadenie a aktualizácia internetového portálu obce

### Priorita C.3: Životné prostredie

Ochrana a skvalitňovanie životného prostredia predstavuje horizontálnu tému, na ktorú sa musí brať ohľad pri vykonávaní akejkoľvek aktivity.

#### Opatrenie C.3.1: Ochrana a racionálne využívanie vôd

Údržba sa realizuje podľa potreby na základe fondu opráv. Znečistenie spodných vôd môžu mať nezvratné následky na zdraví obyvateľstva a výváženom prírodnom prostredí. K zaplaveniu priľahlých častí obcí z toku môže dôjsť v prípade mimoriadnych udalostí, pri intenzívnych atmosférických zrážkach, náhlom topení snehu.

#### **Aktivity:**

- odstraňovanie nánosov z koryta, prekážok v prietochnom profile a pomiestnych opráv opevnení
- zabrániť vypúšťaniu odpadových vôd do podlažia
- ochrana podzemných vôd v prípade ohrozenia divokými skládkami
- zmierňovanie nepriaznivých environmentálnych vplyvov povodní

#### Opatrenie C.3.2: Ochrana ovzdušia

Kvalita ovzduší nie je hodnotená ako slabá stránka, nemožno to však považovať za impulz k nevykonávaniu žiadnych aktivít smerujúcich k ochrane ovzduší. Pozícia voči významným dopravným cestám a uzlom vytvára predpoklad zvyšovania produkcie CO, preto možno odporučiť **aktivity:**

- monitoring emisií
- podporovať využívanie obnoviteľných a alternatívnych zdrojov energie

### Opatrenie C.3.3: Zlepšenie a rozvoj odpadového hospodárstva

Obec nakladá s komunálnym odpadom v súlade s legislatívou platnou v odpadovom hospodárstve, v súlade s platným POH a v VZN o nakladaní s odpadmi, ktoré vznikajú na území obce.

V budúcnosti obec plánu realizáciu zberného dvora v obci, ten je zameraný na separáciu a dočasné preskladnenie vybraných kategórií odpadov. V zbernom dvore sa bude skladovať odpad z obce Častkovce s počtom obyvateľov cca 1150. Preskladnenie odpadov sa bude riešiť pomocou veľkoobjemových kontajnerov, plastových a kovových uzavretých kontajnerov, ktoré budú umiestnené v projektovanom zbernom dvore. Zberať a skladovať sa budú len také druhy odpadu, na ktorých zneškodnenie je možné zabezpečiť oprávneného zneškodňovateľa. Samotný objekt sa nachádza v obci na pozemku s parcelným číslom 25/1, ktorý je situovaný vedľa ČOV na hranici obce v časti, ktorá je v územnom pláne zaradená na priemyselnú výstavbu. Objekt je priamo naviazaný na komunikačný systém. Zastavaná plocha stavby zberného dvora sa plánuje na 377,30 m<sup>2</sup>. Stavba neobsahuje technologickú časť, obsahuje iba stavebnú časť jej **aktivity** sú vytvorenie :

- Zberného dvora
- Spevnenej plochy
- Vsakovacej šachty
- Systémového oplotenia
- Murovanej garáže
- Zatravnenej plochy

Stavba svojím situovaním nenaruší plynulý chod obecnej komunikácie. Miesto stavby má možnosť napojenia na verejné siete prípojkami.

### Opatrenie C.3.4: Ochrana, zlepšenie a obnova prírodného prostredia

Na ochranu, zlepšenie a obnovu prírodného prostredia bude mať vplyv aj plánovaná obnova parku, ktorá spočíva v:

- obnove všetkých základných prvkov zelene, t.j. trávnikov, kríkov, stromov tak aby nedošlo k regenerácii v súčasnosti schátralých porastov a zachovala sa historická hodnota prírodno-krajinárskeho parku
- pri obnove porastov, výbere druhov sa bude zohľadňovať vyhodnotenie drevín a pôdopokryvného podrastu. Domáce druhy budú v únosnej miere doplnené introdukovanými druhmi okrasných drevín

- situovaním výsadby stromov sa docieli podporenie a obnova pôvodnej kostry vysokej zelene s cieľom získania malebnosti prírodných scenérii v parku v každom ročnom období. Okrem toho sa vytvoria pohľady na jednotlivé scenérie v parku. Kompozície zelene najmä kríkov budú dotvárať hmoty jestvujúcich skupín stromov
- obvodová výsadba stromov a kríkov najmä pri južnom oplotení bude tvoriť hygienickú kulisu od príľahlej poľnohospodársky obrábanej pôdy. Obvodová výsadba pri severnej časti oplotenia opticky park odizoluje od príľahlých objektov.
- v prednej časti parku v blízkosti hlavného vstupu do parku sa zriadi priestor vybavený lavičkami pre príležitostné kultúrne podujatia
- v optimálnej polohe parku t.j. v prvej tretine od hlavného vstupu do parku bude vybudované detské ihrisko pre deti do šesť rokov
- v rámci obnovy parku sa zriadi nové kovové poplastované oplotenie
- obnoví sa povrch pôvodných chodníkov s menšími úpravami ich trasy najmä v náväznosti na jestvujúce futbalové ihrisko. Chodníky budú doplnené zabudovanými parkovými lavičkami, odpočívadlami a dvoma besiedkami
- v blízkosti objektov škôlky a kultúrneho domu sa zriadi pohotovostné parkovisko pre cca 10 osobných vozidiel
- chodníky a spevnené plochy budú približne v hranici vstupu na štadión osvetlené

Na ochranu, zlepšenie a obnovu prírodného prostredia ako celku majú vplyv predovšetkým tieto **aktivity**:

- zvýšenie stability prírodného ako aj urbanizovaného územia
- zvyšovanie environmentálneho povedomia a výchova k lepšiemu vzťahu k životnému prostrediu

### 6.3 Stanovenie merateľných ukazovateľov

Merateľné ukazovatele sú podporným mechanizmom na sledovanie plnenia jednotlivých opatrení prostredníctvom vykonaných aktivít. Slúžia na priebežnú kontrolu, pričom sú zvolené tak, aby pokrývali celú škálu opatrení a pri kontrole ich plnenia bolo zjavné napredovanie v dosahovaní cieľa, prípadne mohli byť odhalené odchýlky od jeho dosiahnutia.

Tab. 14 Prehľad ukazovateľov, jednotiek a periodicita hodnotenia

Ukazovateľ	Jednotka	Periodicita hodnotenia
Počet zrekonštruovaných objektov technickej a občianskej infraštruktúry	počet	jedenkrát ročne
Spokojnosť obyvateľov so životom v obci	počet	jedenkrát ročne
Skvalitňovanie životného prostredia	náklady vynaložené na aktivity súvisiace s ochranou životného prostredia	jedenkrát ročne
	počet aktivít súvisiacich s ochranou životného prostredia	jedenkrát ročne
Skvalitňovanie infraštruktúry cestovného ruchu	náklady vynaložené na budovanie infraštruktúry cestovného ruchu	jedenkrát ročne
	počet návštevníkov obce	jedenkrát ročne

Zdroj: OcÚ Častkovce

## IMPLEMENTAČNÁ ČASŤ

### 7 Zabezpečenie PHSR

Podľa platnej legislatívy SR obce vypracúva, schvaľuje a pravidelne vyhodnocuje PHSR obce a zabezpečuje jeho plnenie.

Po schválení rozvojového dokumentu obce nastáva vlastná realizácia stanovených priorít a cieľov smerujúcich k dosiahnutiu jeho strategického cieľa, opatrení a úloh. Uskutočnenie aktivít uvedených v PHSR predpokladá určité finančné a administratívne zabezpečenie na úrovni obce.

## 7.1 Finančný plán

Jednou z kľúčových otázok pre realizáciu PHSR je schopnosť obce v priebehu jeho realizácie zaistiť zdroje potrebné na jeho financovanie. Tieto zdroje vznikajú vo viacerých sférach – v súkromnom sektore, verejnej správe, ide tiež o zdroje zahraničné, najmä o prostriedky Európskej únie. Dôležitým zdrojom sú vlastné zdroje obce.

Na vykonanie jednotlivých opatrení tak, aby mohol byť do roku 2015 prostredníctvom naplnenia priorít a špecifických cieľov naplnený strategický cieľ obce je potrebné zabezpečiť viaczdrojové financovanie:

- verejné zdroje (rozpočet obce, štátny rozpočet)
- súkromné zdroje
- fondy Európskej únie

### *Verejné zdroje*

Z prevedenej majetkovej a rozpočtovej analýzy obce je zrejmé, že obec sama nezvládne realizovať po stránke finančnej všetky investície. Dôležité bude preto získanie finančných prostriedkov z externých zdrojov, predovšetkým fondov Európskej únie.

V prípade zamietnutia žiadosti o nenávratný finančný príspevok z Európskej únie je potrebné určiť náhradné zdroje financovania. Niektoré projekty bude možné realizovať v redukovanom rozsahu alebo na etapy rozložené na dlhšie časové úseky z obecného rozpočtu. V prípade iných projektov, najmä takých, ktoré sú schopné generovať zisky, prichádza do úvahy spoluúčasť súkromného sektora alebo využitie bankových úverových produktov.

### *Súkromné zdroje*

Súkromné zdroje predstavujú najjednoduchšiu formu investovania, nakoľko ich použitie závisí výlučne od rozhodnutia ich vlastníka. Pri investovaní súkromných zdrojov investor hľadá primárne ziskovú návratnosť, ich význam pre regionálny rozvoj spočíva v tom, že obvykle prinášajú nové pracovné miesta, skvalitňujú služby pre návštevníkov obce i pre miestnych obyvateľov.

### *Fondy Európskej únie*

Po vstupe Slovenskej republiky do Európskej únie a ďalším subjektom otvorili možnosti získania dodatočných finančných prostriedkov z fondov Európskej únie. Európska

regionálna politika si kladie za cieľ vyrovňovanie rozdielov medzi regiónmi v zmysle finančnej solidarity.

Slovenská republika, ako členský štát Európskej únie po prvýkrát čerpala finančné prostriedky z fondov EÚ v oblasti politiky súdržnosti (kohéznej politiky) na základe dokumentu Rámec podpory Spoločenstva v rokoch 2004-2006, t.j. v skrátenom programovom období, ktoré sa pre pôvodné členské štáty EÚ 15 začalo už v roku 2000.

Programové obdobie 2007-2013 je teda pre Slovenskú republiku prvým programovým obdobím, v ktorom bude mať možnosť využívať zdroje z fondov EÚ na napĺňanie jej troch hlavných cieľov, ktorými sú konvergencia, regionálna konkurencieschopnosť a zamestnanosť a tiež európska teritoriálna spolupráca.

V nadväznosti na identifikované disparity a faktory rozvoja stratégia NSRR koncentruje príspevky do nasledujúcich tematických – strategických priorít:

- infraštruktúra a regionálna dostupnosť zvyšujúca atraktívnosť územia pre investovanie a život obyvateľov
- znalostná (vedomostná) ekonomika zvyšujúca konkurencieschopnosť produkčnej sféry prostredníctvom kvalitnejších technológií a procesov v produkčnej sfére
- ľudské zdroje schopné uskutočňovať zmeny vedúce k rastu významu poznatkov v spoločnosti.

Stratégia, priority a ciele NSRR budú implementované cez 11 operačných programov v rámci jednotlivých cieľov kohéznej politiky EÚ:

- 6 operačných programov v rámci cieľa Konvergencia, z toho:
  - 4 operačné programy spolufinancované z ERDF pokrývajúce celú SR okrem Bratislavského kraja (Regionálny operačný program, OP Informatizácia spoločnosti, OP Konkurencieschopnosť a hospodársky rast a OP Zdravotníctvo);
  - 2 operačné programy spolufinancované z ERDF a KF a pokrývajúce celú SR vrátane Bratislavského kraja (OP Doprava a OP Životné prostredie);
  - 3 operačné programy spoločné pre obidva ciele – cieľ Konvergencia i cieľ Regionálna konkurencieschopnosť a zamestnanosť, t.j. pokrývajúce celú SR vrátane Bratislavského kraja – jeden spolufinancovaný z ERDF (OP Výskum a vývoj) a dva z ESF (OP Zamestnanosť a sociálna inklúzia a OP Vzdelávanie);
  - 1 operačný program Technická pomoc v rámci cieľa Konvergencia;

- 1 operačný program spolufinancovaný z ERDF v rámci cieľa Regionálna konkurencieschopnosť a zamestnanosť pre Bratislavský kraj.

V programovom období 2007-2013 budú rozvoj vidieka a rybné hospodárstvo podporené z dvoch samostatných fondov z Európskeho poľnohospodárskeho fondu pre podporu rozvoja vidieka (EAFRD) a z Európskeho fondu pre rybné hospodárstvo (EFF), ktoré sú na rozdiel od programovaného obdobia 2004-2006 vyčlenené zo štrukturálnych fondov.

## **8 Schválenie programu hospodárskeho a sociálneho rozvoja obce Častkovce**

Program hospodárskeho a sociálneho rozvoja obce Častkovce je strategický strednodobý dokument, ktorý určuje víziu rozvoja obce, strategické ciele, priority, ich opatrenia a odporúčané aktivity. Tento dokument je základným východiskom pre spracovanie ďalších materiálov rozvoja jednotlivých oblastí života obce Častkovce.

Predmetný Program hospodárskeho a sociálneho rozvoja obce Častkovce bol schválený na zasadnutí Obecného zastupiteľstva Častkovce, dňa 27. apríla 2010.



## 9 Použitá literatúra a zdroje údajov

- Národný strategický referenčný rámec SR na roky 2007-2013
- Národný strategický plán rozvoja vidieka pre obdobie 2007-2013
- Mestský úrad Nové Mesto nad Váhom
- Obecný úrad Častkovce
- Sčítanie obyvateľov domov a bytov, Štatistický úrad SR 2001
- Zákon č. 503/2001 Z.z. o podpore regionálneho rozvoja v znení neskorších predpisov
- Zákon č. 369/1990 Zb. o obecnom zriadení v znení neskorších predpisov
- Metodická príručka pre vypracovanie PHSR obce MvaRR SR, 2004
- [http://www.sario.sk/swift\\_data/source/dokumenty/sektorovy\\_operacny\\_program\\_ps.pdf](http://www.sario.sk/swift_data/source/dokumenty/sektorovy_operacny_program_ps.pdf)

## 10 Prílohy

### Zoznam použitých skratiek

§ - paragraf

a pod. – a podobne

a.s. – akciová spoločnosť

ATÚ – automatická telefónna ústredňa

b.j. – bytová jednotka

cm - centimeter

č. – číslo

EA – ekonomická aktivita

EÚ – Európska únia

ha – hektár

CHKO – chránená krajinná oblasť

JRD - Jednotné roľnícke družstvo

km – kilometer

K.Ú. – katastrálne územie

l - liter

l/s – liter za sekundu

m – meter

m<sup>2</sup> – meter štvorcový

m<sup>3</sup> – meter kubický

max - maximálna

MH SR – Ministerstvo hospodárstva Slovenskej republiky

mm – milimeter

MNV – miestny národný výbor

MsÚ – mestský úrad

MŠ – materská škola

napr. - napríklad

NN – nízke napätie

n.o. – nezisková organizácia

NR SR – Národná rada Slovenskej republiky

°C – stupeň celzia

OcÚ – obecný úrad  
obč. – občiansky  
odst. - odstavec  
PET - polyetyléntereftalát  
PHO – pásma hygienickej ochrany  
písm. - písmeno  
POH – program odpadového hospodárstva  
r. – rok  
RD – roľnícke družstvo  
resp. – respektíve  
SAD – slovenská autobusová doprava  
SODB – sčítanie obyvateľov, domov a bytov  
SR – Slovenská republika  
s.r.o. – spoločnosť ručením obmedzeným  
stor. – storočie  
SWOT – strenghts, weaknesses, opportunities, threats  
š - šírka  
t - tona  
tel. – telefón  
t.j. – to jest  
TJ – telovýchovná jednota  
TVS – trenčianska vodohospodárska spoločnosť  
tzn – to znamená  
tzv. – takzvaná  
PHSR – program hospodárskeho a sociálneho rozvoja  
P.M. – Panna Mária  
RVO – rozvádzač verejného osvetlenia  
TJ – telovýchovná jednota  
UoZ – uchádzač o zamestnanie  
ÚHDP – Úhrnný prehľad druhov pozemkov  
V.O. – verejné obstarávanie  
VZN – všeobecné záväzné nariadenie  
ZŠ – základná škola  
Z.z. – zbierka zákonov

## Fotodokumentácia



11 bytová jednotka



14 bytová jednotka



plánovaná výstavba bytových jednotiek v obci



stavebné pozemky





cintorín



dom smútku





futbalové ihrisko



multifunkčné ihrisko





kostol



kultúrny dom





malá sála kultúrneho domu



veľká sála kultúrneho domu





park



základná škola s materskou školou



