



**PROGRAM  
HOSPODÁRSKEHO  
ROZVOJA A  
SOCIÁLNEHO ROZVOJA  
OBCE  
KOČOVCE  
2016-2023**



---

SPRACOVALA



**TRENČIANSKA REGIONÁLNA  
ROZVOJOVÁ AGENTÚRA**

[www.trra.sk](http://www.trra.sk)

**január 2016**

# Úvod

Programy hospodárskeho rozvoja a sociálneho rozvoja obce (ďalej Programy rozvoja obce) sa pripravujú podľa novely zákona o podpore regionálneho rozvoja, ktorá bola schválená dňa 15. októbra 2014 a jej účinnosť je od 1.1.2015. Program rozvoja obce je jedným zo základných dokumentov podpory regionálneho rozvoja na Slovensku.

Program rozvoja obce vytvorený v rámci partnerstva pozostáva z:

- a) **analytickej časti**, ktorá obsahuje komplexné hodnotenie a analýzu východiskovej situácie obce, odhad jej budúceho vývoja, možné riziká a ohrozenia vo väzbe na existujúce stratégie a koncepcie a využívanie vnútorného potenciálu územia, jeho limitov a rozvoja, definovanie podmienok udržateľného rozvoja obce,
- b) **strategickej časti**, ktorá obsahuje stratégiu rozvoja obce pri zohľadnení jej vnútorných špecifik a určí hlavné smery, priority a ciele rozvoja obce rešpektovaním princípov regionálnej politiky s cieľom dosiahnutia vyváženého udržateľného rozvoja územia,
- c) **programovej časti**, ktorá obsahuje najmä zoznam opatrení a aktivít na zabezpečenie realizácie programu rozvoja obce,
- d) **realizačnej časti**, ktorá je zameraná na popis postupov inštitucionálneho zabezpečenia formou partnerstva a organizačné zabezpečenie realizácie programu rozvoja obce, systém monitorovania a hodnotenia plnenia programu rozvoja obce s ustanovením merateľných ukazovateľov, vecný a časový harmonogram realizácie programu rozvoja obce formou akčných plánov,
- e) **finančnej časti**, ktorá obsahuje finančné zabezpečenie jednotlivých opatrení a aktivít, inštitucionálnej a organizačnej stránky realizácie programu rozvoja obce.

Program rozvoja obce Kočovce po schválení zastupiteľstvom obce nadobudne platnosť a stáva sa záväzným dokumentom, ktorý obec pravidelne monitoruje a správu o jeho plnení predkladá vyššiemu územnému celku každoročne do 31. mája.

Schválením programu rozvoja obce plní obec jednu z podmienok pre uchádzanie sa o nenávratný finančný príspevok zo zdrojov EÚ a iných dotačných zdrojov na podporu svojich aktivít resp. projektových zámerov.

## Obsah

Úvod.....	2
A. Analytická časť.....	5
1. Základná charakteristika obce.....	5
1.1 História obce.....	6
1.2 Partnerstvo.....	8
2. Demografia a trh práce.....	9
2.1 Vývoj počtu obyvateľov.....	9
2.2 Vzdelanostná úroveň obyvateľstva.....	12
2.3 Štruktúra obyvateľstva podľa náboženského vyznania.....	14
2.4 Štruktúra obyvateľstva podľa národnosti.....	15
2.5 Ekonomická aktivita.....	15
2.6 Nezamestnanosť.....	18
3. Krajina a životné prostredie.....	20
3.1 Geomorfologické členenie územia.....	20
3.2 Geologická stavba územia.....	21
3.3 Klimatické pomery.....	21
3.4 Ovzdušie.....	22
3.5 Podzemné a povrchové vody.....	22
3.6 Pôda.....	24
3.7 Chránené územia prírody.....	25
3.8 Lesy - Súčasná štruktúra využitia lesného pôdneho fondu.....	25
3.9 Biocentrá a biokoridory.....	25
3.10 Flóra a fauna.....	26
4. Cestovný ruch.....	28
4.1 Analýza potenciálu obce pre rozvoj cestovného ruchu.....	28
5. Technická infraštruktúra.....	32
5.1 Zásobovanie vodou.....	32
5.2 Odkanalizovanie.....	32
5.3 Zásobovanie plynom.....	32
5.4 Zásobovanie teplom.....	32
5.5 Elektrifikácia, verejné osvetlenie, miestny rozhlas.....	32
5.6 Telekomunikácie.....	33

5.7	Doprava .....	33
5.8	Odpadové hospodárstvo .....	34
6.	Občianska infraštruktúra .....	35
6.1	Školstvo .....	35
6.2	Zdravotníctvo.....	36
6.3	Sociálna starostlivosť .....	36
6.4	Kultúra, šport, činnosť spolkov .....	37
6.5	Služby prispievajúce ku kvalite života .....	37
6.6	Bytový fond, výstavba .....	38
7.	Hospodárstvo .....	39
7.1	Majetok a hospodárenie obce, miestna samospráva.....	39
7.2	Podnikateľská sféra.....	42
8.	SWOT analýza; faktory rozvoja a disparity.....	45
B.	Strategická časť.....	49
C.	Programová časť.....	53
D.	Realizačná časť.....	56
	Merateľné ukazovatele .....	57
E.	Finančná časť .....	60
	Záver .....	68

## A. Analytická časť

### 1. Základná charakteristika obce

Územie obce Kočovce sa nachádza na Západnom Slovensku pri meste Nové Mesto nad Váhom, ktoré je vzdialené od obce 8 km.

Z východnej strany je obec ohraničená Inoveckým predhorím, zo západnej strany tokom rieky Váh, ktorá tečie v severnej časti nivy Podunajskej pahorkatiny.

Kataster obce sa rozprestiera na ploche 1.532 ha.

Obec Kočovce	
Samosprávny kraj	Trenčiansky
Okres	Nové Mesto nad Váhom
Miestne časti obce	Kočovce, Rakoľuby, Beckovská Vieska
Starosta - kontakt	Meno: RNDr. Jozef Ševcech Adresa OcÚ: Kočovce 280, 916 31 Kočovce Telefón: 032/ 746 12 21 Mobil: 0907 783 651 Fax: 032/ 746 12 26 E-mail: info@kocovce.sk, starosta@kocovce.sk
Prvá písomná zmienka	1321
Nadmorská výška stredu obce	183
Katastrálna výmera (ha)	1 532
Počet obyvateľov obce k 31.12.2014	1501
Geografické súradnice	48°45'00"S 17°53'00"V
Vzdialenosť do najbližších miest	Nové Mesto nad Váhom – 8 km Piešťany – 23 km Trenčín – 23 km

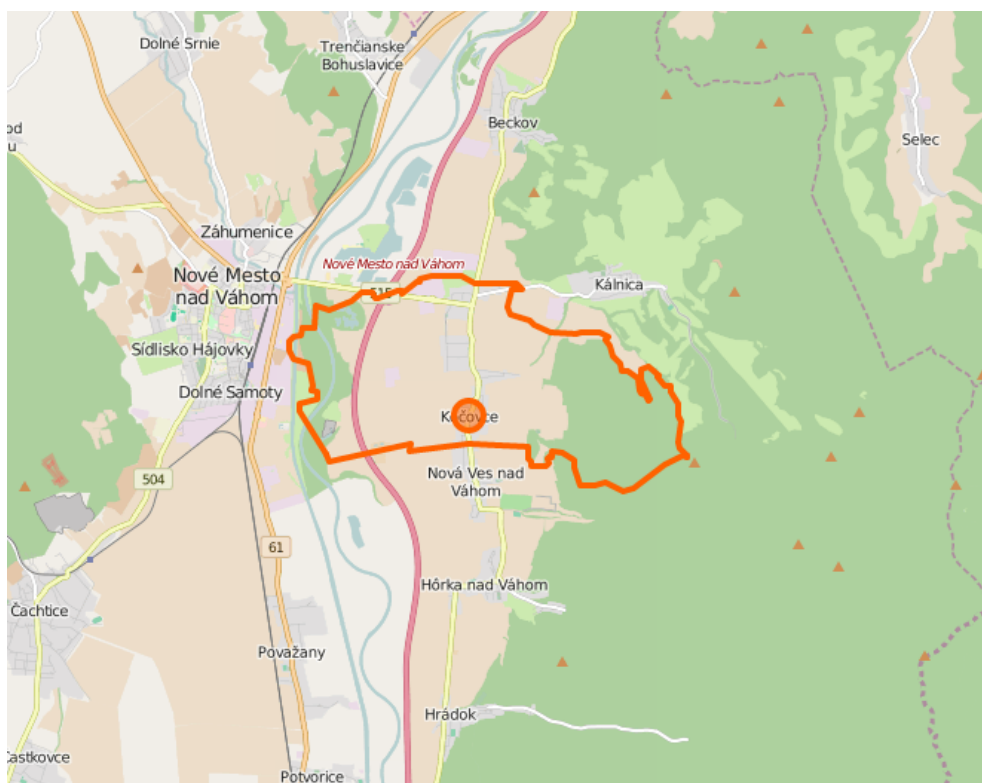
Na území dnešnej obce Kočovce bolo sídlo lužickej kultúry z mladšej doby bronzovej s hromadným nálezom bronzov. Prvá písomná zmienka sa datuje do roku 1321. Názov obce sa od roku 1321 neustále menil z pôvodného názvu Huchk do roku 1773 na Koczovcze. Obec bola do 19. storočia rozdelená na Veľké Kočovce a Malé Kočovce. Obec Kočovce je v súčasnosti zložená z troch miestnych častí : Kočovce, Beckovská Vieska a Rakoľuby.

Beckovská Vieska sa prvýkrát v listinách spomína v roku 1396. Najprv bola vlastníctvom zemanov, neskôr prešla do rúk panstva Beckov. Rakofuby sa v stredovekých listinách spomínajú v roku 1262 a sú teda najstaršou časťou obce Kočovce. Patrili zemanom Rakofubským a Kálnickým.

Obec Kočovce patrí z administratívneho hľadiska do územia Trenčianskeho samosprávneho kraja, okres Nové Mesto nad Váhom. Katastrálne územie má výmeru 1 532 ha. Obec je ohraničená katastrálnym územím mesta Nové Mesto nad Váhom zo západnej strany. Z východnej strany ohraničuje obec katastrálne územie obec Kálnica, zo severnej strany územie obec Beckov a z južnej strany územie obec Nová Ves nad Váhom.

Z dopravného hľadiska má obec pomerne výhodnú polohu. Nachádza sa na okraji mesta Nové Mesto nad Váhom, cez ktoré prechádza cesta č.61 spájajúca hlavné mesto Bratislava so severným Slovenskom. Cez katastrálne územie obce prechádza diaľnica D1 s obdobnou funkciou. Možnosť napojenia na diaľnicu D1 je priamo z obce cez miestnu časť Rakofuby.

Poloha obce Kočovce



Zdroj: openstreetmap.org

## 1.1 História obce

Po predošlých mocenských bojoch sa situácia ustálila tak, že koncom 13. storočia väčšia časť územia západného Slovenska (a tiež územie mikroregiónu) patrilo k uhorskému kráľovstvu.

Od tej doby začalo obdobie relatívneho pokoja, ktoré viedlo k silnejšiemu osídľovaniu územia mikroregiónu a vzniku mnohých stredovekých dedín a sídiel. Väčšina prvých zmienok o obciach mikroregiónu spadá práve do tohto obdobia. Do obdobia v 14. – 15. storočí sa datuje i prvé územné usporiadanie územia Slovenska. Územie mikroregiónu bolo v tom období rozdelené do dvoch stolíc – Nitrianskej (územie dnešného Hrádku, Hôrky nad Váhom, Modrovky, Modrovej, Novej Lehoty, Starej Lehoty a Lúky) a Trenčianskej (územie dnešného Beckova, Kálnice, Kočoviec a Novej Vsi nad Váhom) s hustotou 8 – 9 sídel na 100 km<sup>2</sup>.

Konflikty panovali v území neustále až do doby, než v 18. storočí pevne uchopila vládu nad celou svojou monarchiou Mária Terézia. Do jej obdobia a do obdobia vlády jej syna Jozefa II. spadajú predovšetkým dôležité reformy – školská, cirkevná, zrušenie nevoľníctva a urbárska reforma, ktorá prakticky dala ráz už súčasnej podobe územia mikroregiónu. Tento reformný čas trval prakticky do konca 18. storočia, keď celou Európou začali otriasať udalosti, spustené predovšetkým francúzskou revolúciou. V konečnom dôsledku viedli tieto udalosti k ďalším vojnám (Napoleonským), ktoré hlboko ovplyvnili i život na území mikroregiónu – predovšetkým výrazným zhoršením sociálnej situácie obyvateľstva - zvýšené dodávky potravín pre vojsko, odvody a verbovačky, dary i zbierky pre armádu. Keďže nakoniec Rakúsko bolo porazenou krajinou, po ukončení vojny sa situácia obyvateľstva ešte zhoršila – museli sa platiť vojnové reparácie v obrovskej výške, monarchia stratila hospodársky dôležité územia a prístup k moru. Celé to nakoniec viedlo k devalvácii meny, keď hodnota meny bola znížená až o 4/5 jej hodnoty. Tak ako u všetkých obyvateľov ríše, táto situácia ťažko doliehala aj na obyvateľov, žijúcich na území mikroregiónu.

Územie dnešných Kočoviec bolo osídlené už v mladšej dobe kamennej. V neskorších dobách ležalo v tejto oblasti sídlisko lužickej kultúry.

Kočovce sa spomínajú prvýkrát písomne už v roku 1321 pod názvom Possessio seu terra HUCHK v listine, ktorou obec daroval uhorský panovník Karol Róbert z Anjou najstaršiemu členovi rodiny Kočovských, Jánovi.

Obyvatelia na území dnešnej obce sa zaoberali hlavne chovom dobytky a poľnohospodárstvom. V roku 1892 prijala obec názov Kočovce, keď sa Malé a Veľké Kočovce dohodli na zlúčení.

V roku 1730 bol v obci vybudovaný barokový kaštieľ, ku ktorému bol postupne budovaný príľahlý park, bohatý na rôzne druhy vzácných drevín.

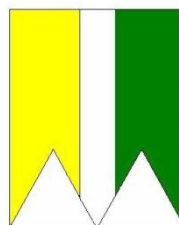
Najvýznamnejším z posledných vlastníkov kaštieľa bol botanik, ovocinár a šľachtiteľ Gejza Rakovský (1845 – 1911), ktorý bol aj právnikom a uhorským politikom.

Posledným majiteľom kaštieľa bol potomok Rakovských Anton, ktorému bol odobratý pri znárodňovaní v rámci druhej pozemkovej reformy v roku 1948. Potom bol kaštieľ adaptovaný pre žiacky domov. V súčasnosti je kaštieľ majetkom Slovenskej technickej univerzity. Ku kaštieľu dnes patrí aj koniareň.

Do roku 1960 bola obec Beckovská Vieska samostatnou obcou. Pretože obyvatelia sa prevažne venovali poľnohospodárstvu, stali sa symbolom obce dva kosáky.

Podobne i obec Rakoluby bola do roku 1960 samostatnou obcou. Symbolom obyvateľov Rakolúb je podľa obecnej pečate z roku 1840 rak.

**V roku 1960 došlo k spojeniu obcí Kočovce, Beckovská veska a Rakoluby.** Spoločná obec prijala názov Kočovce a symbolom obce Kočovce, ktorá má tri miestne časti je dnes vrba, dva kosáky a rak v žltobieliom prevedení na zelenom podklade. K symbolom patrí aj vlajka obce.



## 1.2 Partnerstvo

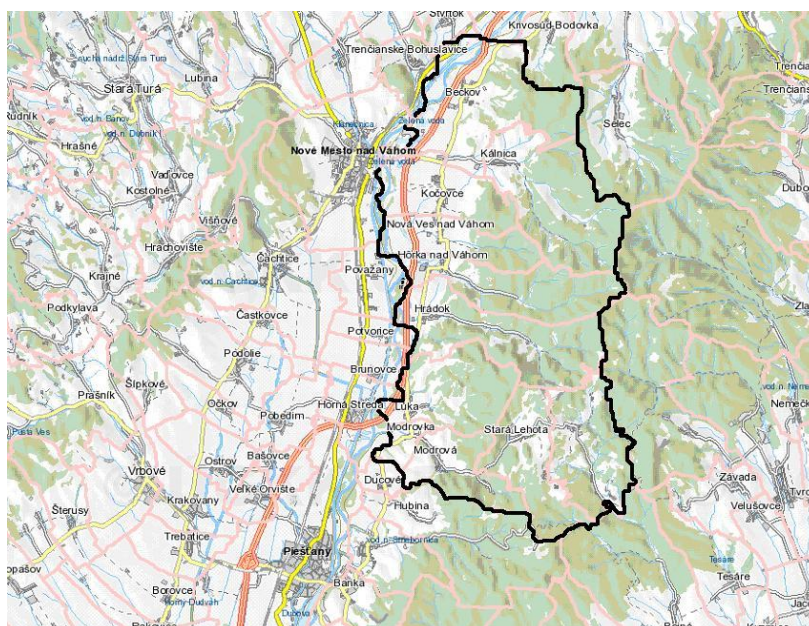
Obec je členom združenia obcí mikroregiónu Beckov – Zelená Voda – Bezovec. Združenie obcí pozostáva z obcí Beckov, Kálnica, Kočovce, Nová Ves nad Váhom, Hôrka nad Váhom, Hrádok, Lúka, Modrovka, Modrová, Stará Lehota a Nová Lehota.

Hlavným motívom Združenia obcí bolo rozšíriť spoluprácu obcí pri získavaní financií z fondov Európskej únie, kde sa javila lepšia možnosť získať financie pre mikroregión, ako pre samostatné obce.

Združenie obcí mikroregión „Beckov – Zelená Voda – Bezovec“ pozostáva z 11 obcí okresu Nové Mesto nad Váhom a bolo založené 31.10.2003. Sídлом združenia je Nová Ves nad Váhom, č. 160. Obec Kočovce je jedným z členov združenia obcí.

Obec Kočovce spolupracuje od roku 2008 v rámci cezhraničnej spolupráce s obcou Nová Lehota z Českej republiky.

Mikroregión Beckov – Zelená Voda – Bezovec

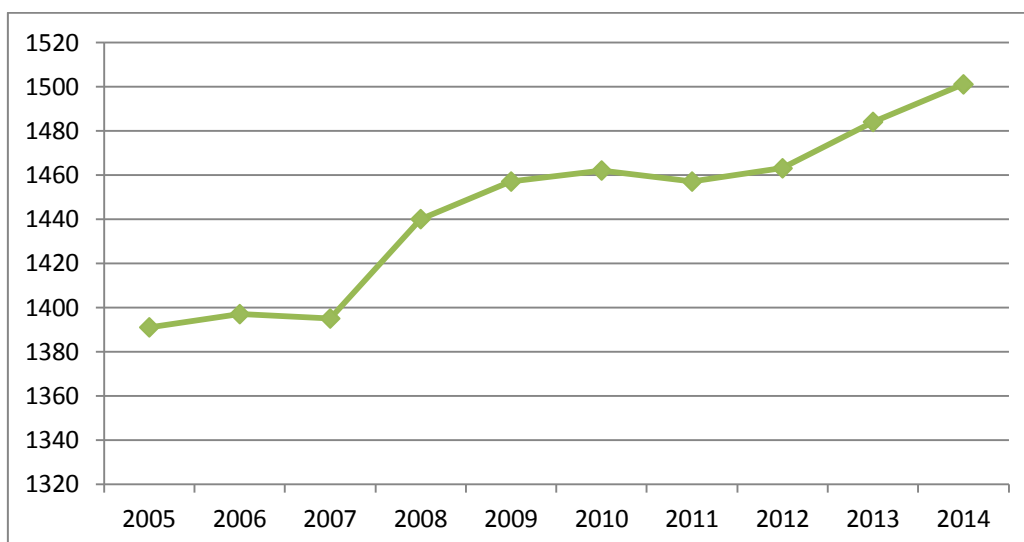


## 2. Demografia a trh práce

### 2.1 Vývoj počtu obyvateľov

K 31.12.2014 žilo v obci 1 501 obyvateľov, z toho 758 mužov a 743 žien. O vývoji počtu obyvateľov od roku 2005 do roku 2014 poskytuje obraz nasledovná tabuľka a graf.

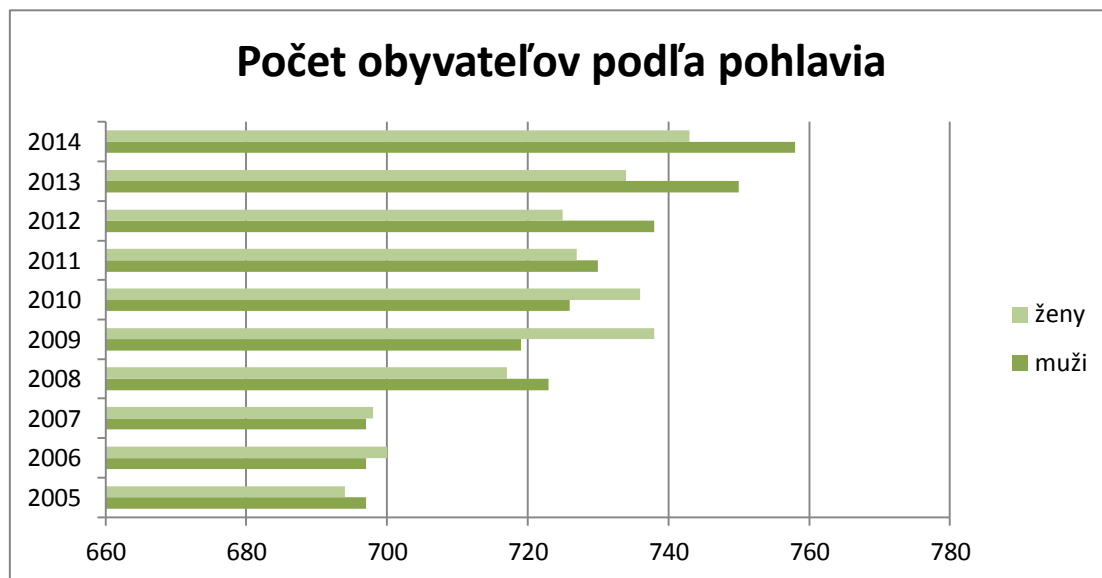
rok	2005	2006	2007	2008	2009	2010	2011	2012	2013	2014
počet obyvateľov	1391	1397	1395	1440	1457	1462	1457	1463	1484	1501
medziročná zmena		0,43%	-0,14%	3,23%	1,18%	0,34%	-0,34%	0,41%	1,44%	1,15%



Počet obyvateľov má v obci Kočovce zo strednodobého hľadiska rastúci trend. V priebehu posledných desať rokov sa opakovali dve ustálenia rastúceho trendu vývoja počtu obyvateľov, kedy v dvoch rokoch došlo k medziročnému poklesu počtu obyvateľov a to v roku 2007 a 2011. V priebehu obdobia 2005 – 2014 sa počet obyvateľov zvýšil o takmer 8%. Priemerný medziročný nárast počtu obyvateľov bol v období 2005 – 2014 v obci 0,85 %, pričom v roku 2008 bol medziročný rast počtu obyvateľov 3,23 %. Za posledné dva roky nabral medziročný rast počtu obyvateľov viac ako 1% hodnoty, čo predstavuje pozitívny predpoklad budúceho rastu počtu obyvateľov v obci Kočovce.

Z nasledujúceho grafu je zrejmé, že sa pomer medzi počtom mužov a počtom žien v období 2005 - 2014 postupne menil. V období rokov 2005 – 2008 sa pomer medzi počtom mužov a žien každoročne menil. Od roku 2009 prevyšoval počet žien počet mužov, ktorý sa však

postupne zmenšoval. Od roku 2011 začal prevyšovať počet mužov v porovnaní s počtom žien, pričom sa tento rozdiel každoročne zvyšoval



Faktorom pôsobiacim na vývoj počtu obyvateľov obce za posledných desať rokov je taktiež ukazovateľ „prirodzená výmena a migrácia“.

Prirodzená výmena a migrácia v obci

	Narodení	Zomretí	Prirodzený prírastok/úbytok	Prisťahovaní	Vystaňovaní	Prírastok/úbytok sťahovaním	Celkový prírastok/úbytok
2005	12	13	-1	17	24	-7	-8
2006	12	20	-8	24	10	14	6
2007	10	16	-6	18	14	4	-2
2008	16	14	2	60	17	43	45
2009	8	13	-5	49	27	22	17
2010	10	10	0	32	27	5	5
2011	13	20	-7	33	30	3	-4
2012	16	12	4	42	40	2	6
2013	13	16	-3	36	12	24	21
2014	11	17	-6	43	20	23	17
Spolu	121	151	-30	354	221	133	103

Zdroj: ŠÚ SR

Vývoj ukazovateľa počtu obyvateľov bol v rokoch 2005-2014 zo strednodobého hľadiska pozitívny. Rast počtu obyvateľov bol v obci Kočovce ovplyvnený najmä počtom prisťahovaných obyvateľov, ktorý zabezpečil pozitívny rastúci trend vývoja počtu obyvateľov. Prirodzený prírastok, resp. úbytok počtu obyvateľov sa v obci vyvíjal prevažne negatívne. Pozitívny výsledok prirodzeného prírastku počtu obyvateľov bol zaznamenaný v rokoch 2008

a 2012. Ostatné roky v období 2005-2014 boli z hľadiska prirodzeného prírastku negatívne. Vývoj počtu obyvateľov z hľadiska migrácie mal v obci Kočovce pozitívny trend. S výnimkou roku 2005, kedy v obci presahoval počet prisťahovaných obyvateľov počet vystáhnovaných. V období rokov 2005-2014 sa zvýšil počet obyvateľov o 103.

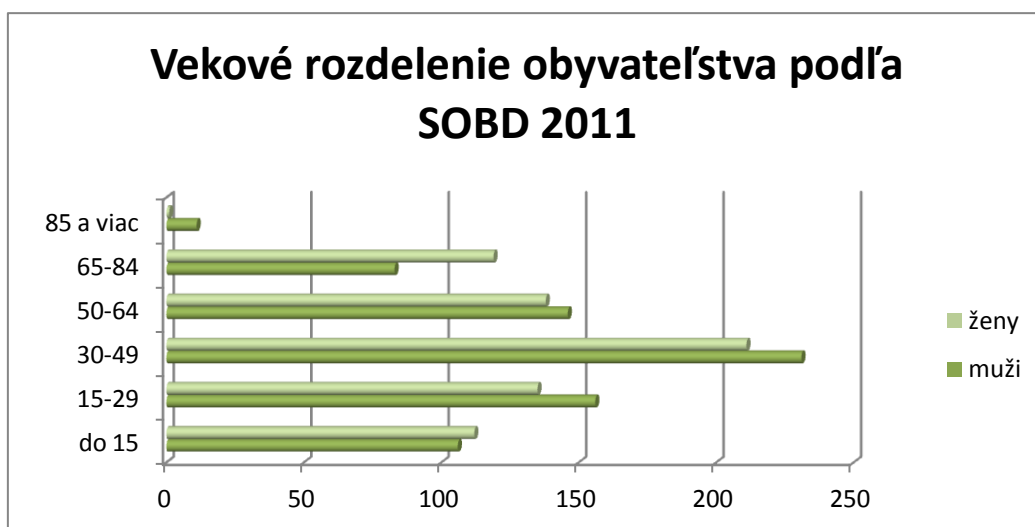
Veková štruktúra obyvateľstva obce

Rok	Počet obyvateľov	predproduktívny vek		produktívny vek		poproduktívny vek		Index starnutia
		počet	%	počet	%	počet	%	
2005	1391	206	14,81%	966	69,45%	219	15,74%	106,31
2006	1397	196	14,03%	980	70,15%	221	15,82%	112,76
2007	1395	196	14,05%	982	70,39%	217	15,56%	110,71
2008	1440	215	14,93%	1010	70,14%	215	14,93%	100,00
2009	1457	213	14,62%	1019	69,94%	225	15,44%	105,63
2010	1462	214	14,64%	1009	69,02%	239	16,35%	111,68
2011	1457	216	14,82%	1008	69,18%	233	15,99%	107,87
2012	1463	215	14,70%	1014	69,31%	234	15,99%	108,84
2013	1484	218	14,69%	1027	69,20%	239	16,11%	109,63
2014	1501	219	14,59%	1031	68,69%	251	16,72%	114,61

Zdroj: ŠÚ SR

Na disproporciu medzi podielom obyvateľstva v predproduktívnom a poproduktívnom veku poukazuje index starnutia, čo je pomer osôb v poproduktívnom veku (65+) k počtu osôb v predproduktívnom veku (do 15r.) násobený 100. Pri hodnote väčšej ako 100 možno hovoriť o regresívnom, pri hodnote menšej ako 100 o progresívnom vekovom zložení obyvateľstva.

Veková štruktúra obyvateľstva obce Kočovce je mierne regresívna. Vývoj indexu starnutia obyvateľstva obce sa v období 2005-2014 vyvíjal pomerne negatívne. S výnimkou roku 2008, kedy bol index starnutia presne na hranici regresívnosti a progresívnosti, dosahoval index starnutia hodnoty vyššie ako 105, pričom priemerná hodnota bola 108. V posledných rokoch mal vývoj indexu starnutia negatívny trend, pričom sa regresívnosť stupňovala. Tento trend môže v budúcnosti predstavovať ohrozenie ekonomickej sily a potenciálu obce Kočovce.



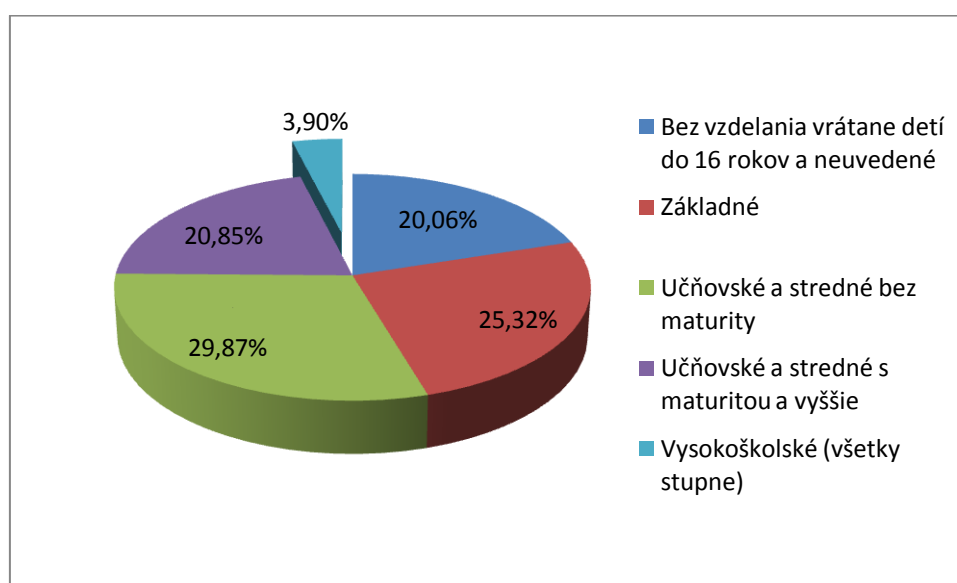
Zdroj: ŠÚ SR (SOBD 2011)

Podľa sčítania bytov a domov v roku 2011 bola v obci Kočovce najpočetnejšia skupina obyvateľov v kategórii 30-34 rokov. Druhá najpočetnejšia skupina tvorí kategóriu 35-39 rokov. Obe vekové kategórie sa nachádzajú v produktívnej zložke obyvateľstva, čo predstavuje ekonomickú silu pre hospodársky a sociálny rozvoj obce a jej obyvateľov a potenciál obce do budúcnosti.

## 2.2 Vzdelanostná úroveň obyvateľstva

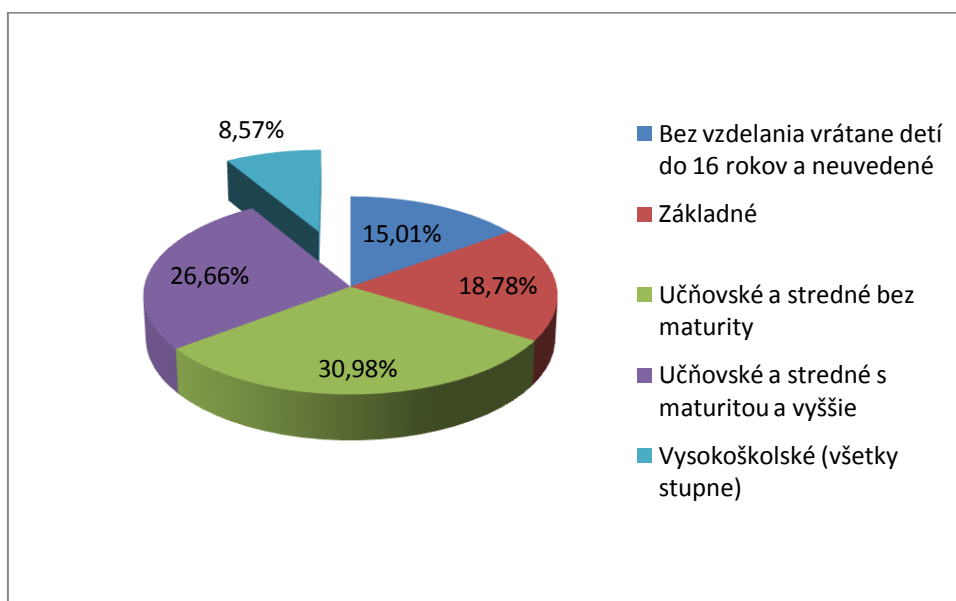
Ukazovateľ vzdelanostnej štruktúry obyvateľstva predstavuje ďalší významný faktor ovplyvňujúci regionálny rozvoj a rozvoj obce. Je predpokladom zvyšovania úrovne života obyvateľov obce, ako aj potenciál zníženia nezamestnanosti obyvateľov, resp. uplatnenia obyvateľstva na trhu práce, prípadne zamestnávanie obyvateľov v obci.

Obyvateľstvo obce podľa najvyššieho dosiahnutého stupňa vzdelania v r. 2001



Zdroj: ŠÚ SR

#### Obyvateľstvo obce podľa najvyššieho dosiahnutého stupňa vzdelania v r. 2011



Zdroj: ŠÚ SR (SOBD 2011)

V období medzi sčítaniami obyvateľov, domov a bytov v rokoch 2001 a 2011 sa vzdelanostná úroveň obyvateľov obce zvýšila. V súčasnosti predstavuje najväčšiu časť obyvateľstvo s učňovským a stredným vzdelaním bez maturity (30,98%). Zmena štruktúry vzdelania obyvateľstva sa od roku 2001 zmenila, pričom najväčší podiel na vzdelaných obyvateľoch mali obyvatelia so stredným a učňovským vzdelaním bez maturity. Podiel obyvateľov s učňovským a stredným vzdelaním s maturitou spoločne s vyšším vzdelaním sa zvýšil na úkor podielu obyvateľov so základným vzdelaním a obyvateľov bez vzdelania. Počet obyvateľov s vysokoškolským vzdelaním sa v obci od roku 2001 zvýšil. Aj napriek rastu podielu obyvateľov s vysokoškolským vzdelaním na viac ako 8,5 % hodnotou v roku 2011 dosahuje podpriemerný stav vysokoškolsky vzdelaných obyvateľov v rámci Trenčianskeho kraja (12,5 %).

#### Porovnanie vzdelanostnej úrovne obyvateľov s priemerom TSK a okresu NM v r. 2011

	Bez vzdelania vrátane detí do 16 rokov a neuvedené	Základné	Učňovské a stredné bez maturity	Učňovské a stredné s maturitou a vyššie	Vysokoškolské (všetky stupne)
Trenčiansky kraj	76 829	97 993	160 043	185 133	74 330
	12,93%	16,49%	26,93%	31,15%	12,51%
Okres Nové Mesto nad Váhom	8 347	8 474	17 499	19 504	6 998
	6,05%	6,15%	12,69%	14,14%	5,07%
Kočovce	219	274	452	389	125
	15,01%	18,78%	30,98%	26,66%	8,57%

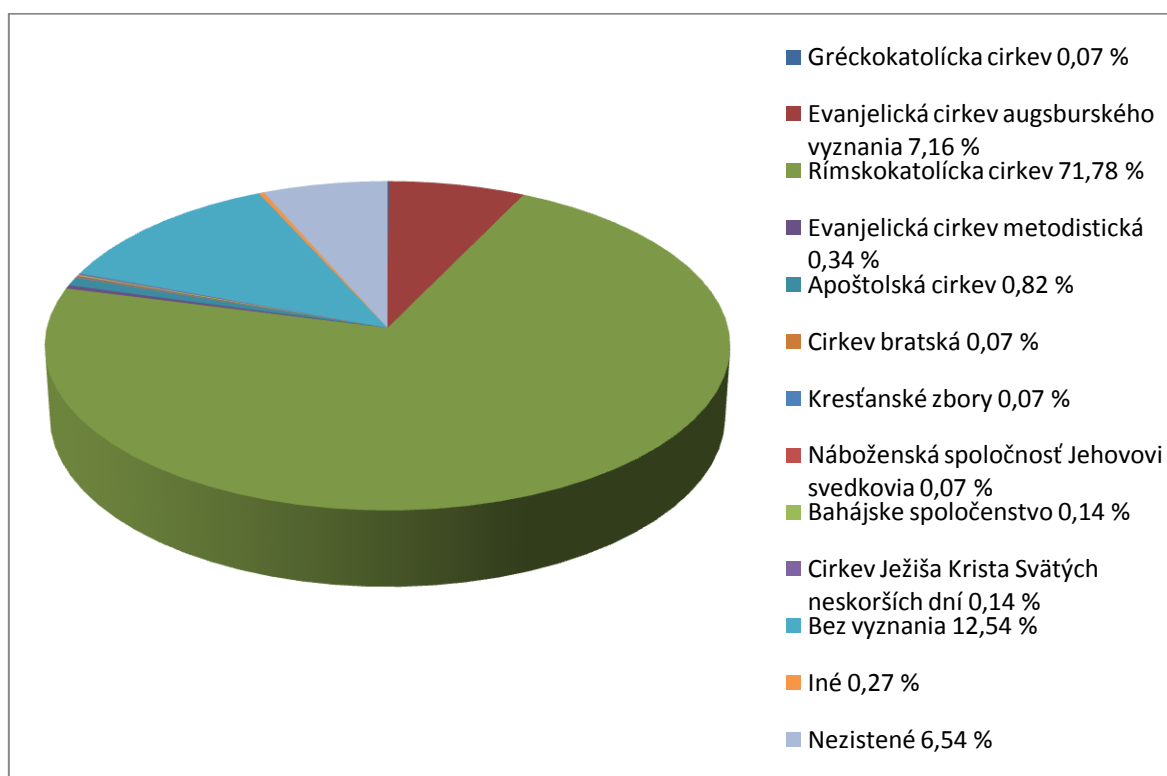
Zdroj: ŠÚ SR

Napriek tomu, že vzdelanostná úroveň obyvateľstva sa za posledné roky značne zvýšila, v porovnaní s Trenčianskym krajom je z hľadiska stredného vzdelania s maturitou a vysokoškolského vzdelania pod priemernými hodnotami.

## 2.3 Štruktúra obyvateľstva podľa náboženského vyznania

K náboženskému vyznaniu rímsko-katolíckeho vierovyznania sa v obci Kočovce v roku 2011 hlásilo 71,78 % obyvateľov. K Evanjelickej cirkvi augsburského vyznania sa prihlásilo 7,16 % obyvateľov. Bez náboženského vyznania bolo 184 obyvateľov, čo predstavuje 12,54 % obyvateľov obce. Pomerne veľkú časť obce sa nepodarilo identifikovať až 96 obyvateľov, čo predstavuje 6,54 %.

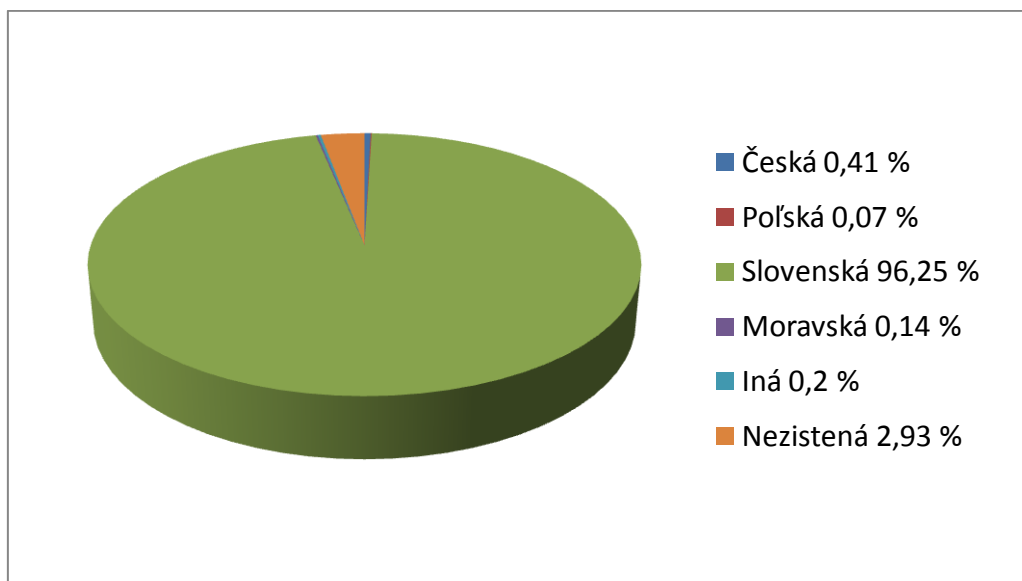
Rozdelenie obyvateľstva podľa náboženského vyznania v roku 2011 (SOBD)



Zdroj: ŠÚ SR (SOBD 2011)

## 2.4 Štruktúra obyvateľstva podľa národnosti

Rozdelenie obyvateľov obce Kočovce na základe národnosti podľa SOBD z roku 2011 :



Zdroj: ŠÚ SR (SOBD 2011)

V roku 2011 žilo na území obce Kočovce viac ako 96 % obyvateľov slovenskej národnosti. Nepodarilo sa zistiť národnosť u 43 osôb, čo predstavuje 2,93%. Ostatné národnosti tvoria v obci len zanedbateľné percento.

## 2.5 Ekonomická aktivita

Ekonomická aktivita obyvateľstva predstavuje základný faktor rastu kvality životných podmienok a úrovne života obyvateľov. Ovplyvňuje hospodársky a sociálny rozvoj nielen obce, ale aj regiónu a krajiny samotnej.

Odvetvie ekonomickej činnosti	Ekonomicky aktívne osoby			
	muži	ženy	spolu	z toho dochádza do zamestnania
<b>Kočovce</b>				
Pestovanie plodín a chov zvierat, poľovníctvo a služby s tým súvisiace	13	10	23	21
Lesníctvo a ťažba dreva	4	0	4	4
Iná ťažba a dobývanie	1	0	1	1
Výroba potravín	4	14	18	18
Výroba nápojov	5	0	5	5
Výroba textilu	1	0	1	0

Výroba odevov	0	3	3	3
Spracovanie dreva a výroba výrobkov z dreva a korku okrem nábytku; výroba predmetov zo slamy a prúteného materiálu	9	0	9	8
Tlač a reprodukcia záznamových médií	1	0	1	0
Výroba chemikálií a chemických produktov	1	0	1	1
Výroba výrobkov z gumy a plastu	13	10	23	22
Výroba ostatných nekovových minerálnych výrobkov	2	0	2	1
Výroba a spracovanie kovov	2	0	2	1
Výroba kovových konštrukcií okrem strojov a zariadení	22	4	26	25
Výroba počítačových, elektronických a optických výrobkov	6	10	16	15
Výroba elektrických zariadení	54	47	101	94
Výroba strojov a zariadení i. n.	21	11	32	30
Výroba motorových vozidiel, návesov a prívesov	6	8	14	12
Výroba ostatných dopravných prostriedkov	1	0	1	1
Výroba nábytku	1	2	3	1
Iná výroba	2	1	3	3
Oprava a inštalácia strojov a prístrojov	4	0	4	3
Dodávka elektriny, plynu, pary a studeného vzduchu	1	3	4	4
Zber, spracúvanie a likvidácia odpadov; recyklácia materiálov	4	0	4	2
Výstavba budov	16	3	19	17
Inžinierske stavby	1	0	1	1
Špecializované stavebné práce	22	2	24	20
Veľkoobchod a maloobchod a oprava motorových vozidiel a motocyklov	6	2	8	8
Veľkoobchod, okrem motorových vozidiel a motocyklov	24	14	38	34
Maloobchod okrem motorových vozidiel a motocyklov	28	29	57	50
Pozemná doprava a doprava potrubím	21	8	29	23
Skladové a pomocné činnosti v doprave	2	4	6	6
Poštové služby a služby kuriérov	1	4	5	5
Ubytovanie	1	2	3	3
Činnosti reštaurácií a pohostinstiev	7	6	13	10
Telekomunikácie	2	1	3	3
Počítačové programovanie, poradenstvo a súvisiace služby	3	2	5	4
Finančné služby, okrem poistenia a dôchodkového zabezpečenia	1	3	4	4
Činnosti v oblasti nehnuteľností	3	3	6	6
Právne a účtovnícke činnosti	4	5	9	8
Architektonické a inžinierske činnosti; technické testovanie a analýzy	8	0	8	8
Veterinárne činnosti	0	1	1	1
Prenájom a lízing	1	0	1	1
Sprostredkovanie práce	0	1	1	1
Činnosti cestovných agentúr, rezervačné služby cestovných kancelárií a súvisiace činnosti	0	1	1	0

Bezpečnostné a pátracie služby	5	1	6	4
Činnosti súvisiace s údržbou zariadení a krajinou úpravou	3	4	7	7
Administratívne, pomocné kancelárske a iné obchodné pomocné činnosti	1	0	1	1
Verejná správa a obrana; povinné sociálne zabezpečenie	17	28	45	42
Vzdelávanie	7	33	40	36
Zdravotníctvo	7	13	20	15
Starostlivosť v pobytových zariadeniach (rezidenčná starostlivosť)	2	1	3	3
Sociálna práca bez ubytovania	0	4	4	4
Tvorivé, umelecké a zábavné činnosti	1	0	1	1
Činnosti herní a stávkových kancelárií	0	1	1	1
Športové, zábavné a rekreačné činnosti	1	0	1	1
Činnosti členských organizácií	2	0	2	2
Ostatné osobné služby	2	6	8	7
Nezistené	15	20	35	20
Spolu	392	325	717	632

Zdroj: ŠÚ SR (SOBD 2011)

V roku 2011 bolo ekonomicky aktívnych 49,21 % obyvateľov obce, čo je v porovnaní s rokom 2001, kedy bola hodnota tohto ukazovateľa 50,5 % negatívna zmena. Podiel ekonomicky aktívnych obyvateľov je v rámci okresu Nové Mesto nad Váhom ako aj v rámci Trenčianskeho samosprávneho kraja priemerný, takmer s totožnými hodnotami, čo je pozitívny fakt pre hospodársky a sociálny rozvoj obce a jej obyvateľstva. Negatívnym faktorom je však znižovanie podielu ekonomicky aktívneho obyvateľstva z dlhodobého hľadiska. Zo všetkých ekonomicky aktívnych obyvateľov obce dochádzalo do zamestnania mimo miesta bydliska podľa sčítania obyvateľov domov a bytov v roku 2011 632 obyvateľov, čo je viac ako 88 %.

Porovnanie podielu ekonomicky aktívnych obyvateľov TSK, okres Nové Mesto nad Váhom a obce Kočovce

	Počet obyvateľov	Ekonomicky aktívni obyvatelia	% ekonomicky aktívnych z celkového počtu
Trenčiansky kraj	594 328	292 588	49,23%
Okres Nové Mesto nad Váhom	62 707	31 210	49,77%
Kočovce	1457	717	49,21%

Zdroj: ŠÚ SR

## 2.6 Nezamestnanosť

Zamestnanosť, resp. nezamestnanosť je jedným zo sprievodných javov trhovej ekonomiky a stále viac sa stáva ekonomickým a sociálnym problémom regiónov. Zmeny v slovenskej ekonomike sa vo všeobecnosti prejavujú poklesom zamestnanosti. Vysoká nezamestnanosť má za následok pokles životnej úrovne obyvateľov a vzniká tlak na lacnú pracovnú silu. Postupne rastie počet pracovných miest v sektore služieb. Ani vzdelanostná úroveň, či vek nemajú pri zamestnanosti výraznejší vplyv.

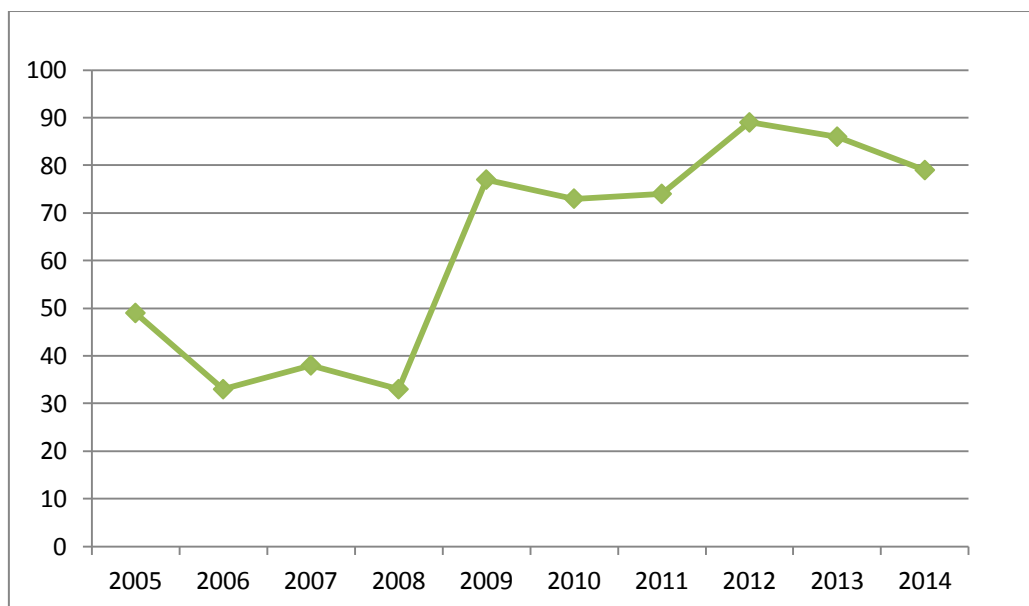
Pre nasledovanie údajov o disponibilnej pracovnej sile na úrovni obcí za jednotlivé roky nie je možné vyčíslieť mieru nezamestnanosti v percentuálnom vyjadrení. O vývoju poskytuje dostatočný obraz sledovanie pomocou absolútnych čísel.

Počet evidovaných nezamestnaných obyvateľov obce Kočovce

rok	2005	2006	2007	2008	2009	2010	2011	2012	2013	2014
počet evidovaných nezamestnaných	49	33	38	33	77	73	74	89	86	79

Zdroj: ŠÚ SR

Vývoj počtu evidovaných nezamestnaných obyvateľov obce Kočovce



Zdroj: ŠÚ SR

Vývoj počtu evidovaných žiadateľov o zamestnanie má zo strednodobého hľadiska stúpajúci trend. Od roku 2005 do roku 2014 obec Kočovce zaznamenala rast evidovaných uchádzačov

o zamestnanie o 61 %. Do roku 2008 počet evidovaných uchádzačov o zamestnanie v obci Kočovce klesal. V roku 2008 nastal prudký nárast počtu evidovaných uchádzačov o zamestnanie a to o 133 %. Následný vývoj nezamestnanosti mal podobný charakter, pričom mierne klesajúci trend počtu evidovaných uchádzačov o zamestnanie prerušil prudký nárast tohto ukazovateľa v roku 2012.

### 3. Krajina a životné prostredie

Funkčný potenciál územia obce je v makropriestorových dimenziách identifikovaný ako rovina nivy rieky Váh nachádzajúca sa v Dolnovážskej nive Podunajskej pahorkatine – krajina s poľnohospodárskym využitím a hospodárskym potenciálom.

Snaha o využitie potenciálu územia obce je obmedzená. Limitmi sú okrem iných aj prírodné, ochranné a ekologické prvky. Ochrannými limitmi sú ochrana pôdneho fondu, ochrana ovzdušia, podzemných a povrchových vôd, ochrana prírody a pod. K ekologickým limitom sú hlavne kritériá pre zachovanie ekologickej stability, zachovanie a zlepšenie stavu životného prostredia, vyváženosť zastavaných a prírodných plôch a pod. Prírodnými limitmi je rieka Váh, jej niva a horstvo Považského Inovca.

Vzhľadom na vyššie spomenuté limity sa územie vyvíja nasledovne:

- rovina nivy rieky Váh nachádzajúca sa v Podunajskej nížine, pahorkatine – krajina s poľnohospodárskym využitím a hospodárskym potenciálom.

Územie sa využíva na osídlenie a poľnohospodárstvo pri zabezpečení ochrany poľnohospodárskej pôdy, podzemných vôd, kvality životného prostredia, osídlenia a čistoty ovzdušia. Na tomto území je doporučená nová výstavba a ďalšia urbanizácia.

- príľahlé svahy a chrbty Považského Inovca – krajina so značne obmedzeným hospodárskym potenciálom so zameraním na cestovný ruch.

Územie sa hlavne využíva na lesné obhospodarovanie.

Prírodné pomery – poloha, geologická stavba, geografická štruktúra, klimatické, pôdne, biotické a abiotické parametre sú ľudskou činnosťou viac – menej neovplyvniteľné.

Socioekonomické pomery – intenzita a štruktúra hospodárstva, urbanizácia, vplyv na jednotlivé zložky životného prostredia a množstvo ďalších faktorov sú ľudskou činnosťou ovplyvniteľné a sú určujúcimi pre kvalitu životného prostredia obce.

Prírodné pomery svojim dlhodobým pôsobením podmienili vznik adaptačných mechanizmov krajiny, na rozdiel od pôsobenia faktorov podmienených ľudskou činnosťou sú krátkodobé, nárazové a synergické, bez času na prispôsobenie sa zmenám. Antropogénna činnosť ovplyvňuje najviac stav a kvalitu životného prostredia (ďalej len ŽP). Stále, i keď v menšej miere sú vykonávané činnosti bez opatrení pre udržanie kvality ŽP, o čom svedčia ukazovatele stavu zložiek ŽP.

Ich analýza určí východiská, priority a ciele, ktoré by mali viesť k náprave súčasných negatívnych javov.

#### 3.1 Geomorfologické členenie územia

Geomorfologické členenie územia predstavuje priestorové rozloženie geomorfologických jednotiek rôznej taxonomickej úrovne.

Sústava: Alpsko – himalájska  
Podsústava: Karpaty  
Provincia: Západné Karpaty  
Subprovincia: Vnútrotné Západné Karpaty  
Oblasť: Fatransko-tatranská  
Celok: Považský Inovec  
Podcelok: Inovecké predhorie

Sústava: Alpsko – himalájska  
Podsústava: Panónska panva  
Provincia: Západopanónska panva  
Subprovincia: Malá Dunajská kotlina  
Oblasť: Podunajská nížina  
Celok: Podunajská pahorkatina  
Podcelok: Dolnovážska niva

### **3.2 Geologická stavba územia**

Z geologického hľadiska sa územie obce nachádza na vápencoch rôzneho druhu (piesčité, škvritné, farebné atď.), pieskovcoch a íloch s viacerými zlomami a príkrovovými líniami rôzne orientovanými. Geomorfologickou dominantou krajiny je masív Sochoňa (493 metrov nad morom) a masív Skalky (239 metrov n. m.).

### **3.3 Klimatické pomery**

Územie mikroregiónu Beckov - Zelená Voda - Bezovec, kam obec patrí, možno rozdeliť do troch klimatických pásov smerom od západu k východu od teplého, cez mierne teplé až po mierne chladné podnebie, s klímou od mierne suchej na západe mikroregiónu po veľmi vlhkú na východe regiónu v časti Považského Inovca. Priemerná ročná teplota vzduchu sa pritom pohybuje v rozmedzí 4 až 10<sup>0</sup> C, priemerná ročná teplota aktívneho povrchu pôdy sa pohybuje od 7 do 12<sup>0</sup> C. Priemerné ročné úhrny zrážok sa podľa posledných meraní pohybujú v rozmedzí 550 – 1.000 mm.

### 3.4 Ovzdušie

V posledných dvoch desaťročiach nedošlo k výraznému zhoršeniu kvality ovzdušia. Zhoršený dopad je možný v blízkosti sprevádzkovej diaľnice D1. Avšak stav nízkeho znečistenia kvality ovzdušia zatiaľ pretrváva, čo je veľkou výhodou pre dané územie.

Znečistenie ovzdušia ďalej závisí tiež od prenosu znečisťujúcich látok (imisií) ovzduším a zrážkami, ktoré sa podieľajú na znečistení, avšak dané územie je imisiami znečistené zanedbateľne.

Zdroje znečistenia sa rozdeľujú na veľké, stredné a malé podľa príkonu, pričom určujúcim faktorom je tzv. emisné zaťaženie ovzdušia, t. j. množstvo vypúšťaných emisií v tonách za rok.

V mikroregióne sa nachádzajú len stredné a malé zdroje znečistenia ovzdušia. K najznámejším stredným zdrojom patria – Hella Slovakia Front Lighting s.r.o. Kočovce, Chirana Progres s.r.o. prevádzka Lúka a poľnohospodárske družstvá. Obec Kočovce je súčasťou mikroregiónu, ktorý sa nachádza v pásme priemernej ročnej depozície síry 1200 – 1500 mg/m<sup>2</sup>. Mikroregión eviduje 13 stredných zdrojov znečistenia ovzdušia, pričom vo všetkých prípadoch ide o zdroje plynofikované.

Medzi malé zdroje patria najmä kotly na vykurovanie RD a malých podnikateľských prevádzok, ďalej žumpy pri domoch a čierne skládky odpadov, pôsobiace nepriaznivo na spodné aj povrchové vody.

Najvýznamnejším zdrojom CO v kraji je cestná doprava. Na kvalitu ovzdušia mikroregiónu malo priaznivý účinok odvedenie časti dopravy diaľnicou.

### 3.5 Podzemné a povrchové vody

Obec sa (v blízkosti Váhu) vyznačuje veľmi vysokou prietočnosťou a hydrogeologickou produktivitou. Priemerný ročný špecifický odtok z územia sa pohybuje v rozmedzí 3 – 10 l/s na km<sup>2</sup>.

Územie obce patrí do povodia Váhu. Charakteristika povodia je pritom nasledovná:

	Odtok (%)	Výpar (%)	Podiel na ploche SR (%)	Koeficient odtoku (odtok/zrážky)
Váh	36	64	29,1	0,36

Z hľadiska režimu odtoku sa územie typovo radí do dažďovo – snehového typu s priepustnosťou medzizimovou, krasovo – puklinovou a puklinovou.

Územím obce preteká Kálnický potok, ktorého celková dĺžka je 14.677 metrov

## Povrchové vody

Najväčším zdrojom znečistenia v úseku Váhu Beckov – Modrovka sú komunálne odpadové vody z obcí.

Priemerná ročná teplota vzduchu je 9,9° C za obdobie 2001-2006, merané z najbližších staníc – a so stúpajúcou nadmorskou výškou klesá. Priemerné atmosférické zrážky sú 705,1 mm/rok podľa spriemerovania výsledkov zo zrážkových staníc v okrese za obdobie 2001 - 2006. Na nížinách sú atmosférické zrážky približne 611 mm/rok a vo vrcholových oblastiach sú podľa odborného odhadu cca 1000 -1240 mm/rok, teda so stúpajúcou nadmorskou výškou zrážky stúpajú. Podobne je to so snehovou pokrývkou, kde podľa meraní možno stanoviť priemerný ročný počet dní so snehovou pokrývkou na 67,7 dní čo súvisí s nadmorskou výškou (opäť priemer za 2001 – 2006).

Práve zrážková a povrchová voda je v posledných rokoch problémom. Ako problematické sa ukazujú územia, ktorým pretekajú miestne potoky, a to hlavne počas privalových dažďov, kedy hrozia miestne záplavy v úsekoch, kde sa stretá väčší sklon terénu s menším porastením plochy. Zrážkové a povrchové vody najmä pri intenzívnych dažďoch splavujú zeminu a iný materiál do korýt potokov, znižujú ich prietok, čím sa zvyšuje pravdepodobnosť záplav. Počas dažďov dochádza k vytápaniu nehnuteľností. Ako riešenie sa navrhuje dôsledné uplatňovanie územného plánu obcí, ktorý v uvedenom území navrhuje krajinnú – ekologickú prvku na riešenie budúcej erózie pôdy. V budúcnosti by mal byť tiež kladený dôraz na efektívne a systematické plánovanie obnovy systémov odvodnenia a odvádzania odpadových vôd.

## Podzemné vody

Klimatické, hydrologické, geomorfologické pomery, spolu s geologicko-tektonickou stavbou okresu podmieňujú hydrogeologické pomery.

Z pohľadu hydrogeologickej rajonizácie a využiteľných zásob podzemných vôd možno región zaradiť do územia bohatého na zdroje podzemných vôd:

### Vodný zdroj v obci

Obec	Vodný zdroj	Druh	Hydrogeologická výdatnosť v l.s <sup>-1</sup>	Skutočná výdatnosť v l.s <sup>-1</sup>	Správca VZ
Kočovce	HKM - 1	Vrt 90m	12	6	Obec

Zdroj: OÚŽP v Novom Meste nad Váhom

Mikroregión vykazuje veľké zásoby pitnej vody (sumár výdatností je 197,4 l/s). Zároveň je treba spomenúť, že v katastri obce Beckov boli vykonané geologické prieskumy, ktoré zistili výskyt termálnych vôd vhodných na kúpanie. Z hľadiska ochrany podzemných vôd majú všetky vodné zdroje vyhlásené ochranné pásma okrem zdrojov v obci Stará Lehota.

### 3.6 Pôda

Územie obce spadá do mierne vlhkého režimu pôd. S tým súvisí i kamenitosť a štrkovitosť pôdy – územie obce sa vyznačuje stredne až silno kamenitou štruktúrou so zrnitosťou pôdy hlinitou, alebo hlinito – piesočnou.

Pôda ako zložka krajiny plní produkčnú funkciu a environmentálnu funkciu. Definujeme ju ako samostatný prírodný útvar. Všeobecne možno charakterizovať pôdu mikroregiónu ako málo až stredne kamenistú a piesčitú v nive rieky Váh, hlinitú, mierne vlhkú, zo strednou retenčnou schopnosťou a strednou priepustnosťou.

Z hľadiska BPEJ je možné konštatovať, že takmer celé územie mikroregiónu sa nachádza v oblasti so strednou bonitou pôdy (Zdroj: Atlas krajiny SR).

Údaje o pôdnom fonde v katastrálnom území obce Kočovce	
Celková rozloha katastrálneho územia	1531 ha
Poľnohospodárska pôda	818 ha
Lesná pôda	379 ha
Záhrady	41 ha
Trvalo trávnaté porasty	53 ha
Vodná plocha	38 ha
Zastavaná plocha a nádvoria	96 ha
Ostatná plocha	198 ha
Percentuálne zastúpenie z celkovej plochy katastrálneho územia	
Lesná pôda	24,70%
Poľnohospodárska pôda	53,40%

Zdroj: [www.katasterportal.sk](http://www.katasterportal.sk)

#### Erózia

Z hľadiska fyzikálnej degradácie (erózia) patrí pôda celého mikroregiónu medzi pôdy neohrozené, a to hlavne v horských a podhorských oblastiach, ani vodnou, ani veternou eróziou. Pôda v nive Váhu je ohrozená veternou eróziou prakticky pozdĺž celého mikroregiónu.

## Kontaminácia

Z hľadiska kontaminácie poznáme tri stupne kontaminácie pôdy – mierne kontaminovaná, kontaminovaná a silno kontaminovaná. Mikroregión sa nachádza na pôdach mierne kontaminovaných (relatívne čistých) (Zdroj: Atlas krajiny SR).

### **3.7 Chránené územia prírody**

Mikroregión je veľmi bohatý na chránené územia - maloplošné. Nachádza sa tu 11 chránených území: 5 prírodných pamiatok, 5 prírodných rezervácií a 2 národné prírodné rezervácie. Okrem toho sa v mikroregióne nachádzajú aj 4 chránené stromy

Zeleň je významnou zložkou v procese zvyšovania kvality života. Zastúpenie zelene v obci je vysoké. Jednou z dominantných oblastí zelene v obci je Park v Kočovciach ako súčasť kaštieľa. Tomuto objektu je potrebné venovať zvýšenú pozornosť, či už v starostlivosti o zdravotný stav hlavne stromov a ich pravidelnému dosádzaniu nových vzácnejších druhov drevín. Ďalej je potrebné realizovať novú výsadbu pri komunikáciách a v otvorenej poľnohospodárskej krajine. Po výsadbe je treba venovať náležitú pozornosť jej údržbe.

Keďže výrub i zachovanie zelene je problematika, ktorej riešenie má dlhodobé následky, treba túto otázku riešiť citlivo a premyslene. Údržba zelene, jej zachovanie a obnova by mali byť jednou z priorít aj obce Kočovce.

### **3.8 Lesy - Súčasná štruktúra využitia lesného pôdneho fondu**

Z celkovej výmery mikroregiónu tvorí lesná pôda 26%. Z plošného hľadiska prevládajú listnaté lesy s prevahou buka a duba, v menšej miere smreku a borovice. V regióne sú absolútne prevažujúce produkčno-hospodárske lesy. V malej miere sú zastúpené aj ochranné lesy a lesy osobitného určenia.

V roku 1980 v katastri obce vybudovali štátne lesy diviačiu oboru, ktorá sa rozkladá približne na 500 ha lesa. Chová sa tu diviacia zver a muflóny.

### **3.9 Biocentrá a biokoridory**

Biocentrá regionálneho významu :

Zóna Považského Inovca

Predstavuje priestor s najväčšou ekologickou stabilitou aj kvalitou. Obzvlášť sú cenné areály s druhovou skladbou podobnou potenciálnej prirodzenej vegetácii, predstavujú jeden z najzachovalejších ekologických segmentov krajiny. Vzhľadom na geologicko-litologické pomery sú v Považskom Inovci substráty s nízkym obsahom živín, preto sa tu vytvorili väčšinou plytké pôdy.

#### Biokoridor nadregionálneho významu :

##### Tok rieky Váh

Biokoridor spája biocentrá regionálneho významu od Hornej Stredy po Nemšovú. Je tvorený prevažne zvyškami brehových porastov mäkkého luhu, močiarnymi a vodnými biotopmi. Bylinné zastúpenie má tiež charakteristický ráz zodpovedajúci biotopu riečisť.

#### Biokoridor regionálneho významu :

##### Zelená Voda – Drieňový vrch – Považský Inovec – Svinica

Biokoridor spája biocentrá na nive Váhu s biocentrami xerotermov a hrebeňov Považského Inovca a pokračuje na biocentrum Bánovskej pahorkatiny. Prechádza poľnohospodárskou krajinou v úseku Zelená Voda – Považský Inovec a nad sídlom Selec vstupuje do lesných porastov Považského Inovca.

##### Kálnický potok a Rybnický potok

Kálnický potok preteká katastrami všetkých troch častí obce. Rybnický potok tečie v súbehu so severnou hranicou katastra a dotýka sa výrobnéj zóny.

### **3.10 Flóra a fauna**

#### **3.10.1 Flóra**

Z hľadiska fyto - geografického členenia sa územie obce nachádza v okrese: Dolnovážska niva, čo zodpovedá zóne dubovej (nížinnej a horskej), oblastiam flyšovej, pahorkatinnej a kryštálicko – druhohornej. V rámci okresu Považský Inovec možno ešte rozčleniť územie ďalej na podokresy Inovecké predhorie a Vysoký Inovec – Krahulčie. Podobne územie okresu Dolnovážska niva sa na území obce podieľa len podokresom Vážska niva.

Tak, ako sa odporúča v odbornej literatúre, bolo by potrebné pri výsadbe novej zelene, či pri obnove zelene dbať na pôvodné druhy rastlín.

Preto je dôležitá poloha územia obce z hľadiska potenciálnej prirodzenej vegetácie. Pre územie obce to znamená (bližšie a širšie povodie Váhu) že tu sú charakteristické vrbovo – topoľové a jaseňovo – brestovo – dubové lesy.

Prevažujúcou vegetáciou na území obce by mala byť listnatá vegetácia, charakteristicky najmä dub plstnatý a sčasti buk lesný.

### 3.10.2 Fauna

Najväčšia časť mikroregiónu kam obec patrí z hľadiska rozšírenia poľovnej zveri predstavuje územie zveri jelenej, v menšej časti zveri srnčej a malej. V obci existuje špeciálny chov zveri, kde sa nachádza zvernica na chov muflónov, diviakov, danielov. Mikroregión má vzhľadom na prírodné podmienky pomerne dobrý predpoklad na zakladanie chovných rybníkov.

## 4. Cestovný ruch

Riešené územie je pomerne malé územie s malou zástavbou a obmedzenými možnosťami cestovného ruchu a rekreácie. Dominujúcou je rekreačná oblasť Zelená voda (väčšina územia sú banské vody).

Obec Kočovce je členom mikroregiónu Beckov – Zelená Voda – Bezovec. Územie mikroregiónu je vymedzené hranicami katastrálnych území jednotlivých obcí so zohľadnením záujmov a stykov s okolitými sídelnými útvarmi.

Mikroregión poskytuje návštevníkom bohaté rekreačné vyžitie a to najmä rekreačné centrum Zelená voda, v zime lyžiarske strediská Bezovec a Kálnica. Lyžiarske stredisko Piesky v obci Kálnica patrí medzi najvýznamnejšie svetové lyžiarske strediská v lyžovaní na tráve.

Obec Kočovce má niekoľko kultúrno-historických pamiatok.

Výhodná poloha obce pri križovatke ciest a centrách kultúrnych pamätihodností a taktiež blízkosť kúpeľných miest (Piešťany, Trenčianske Teplice) prispievajú k tomu, aby turizmus dosiahol aj v Kočovciach významnejšie postavenie.

### 4.1 Analýza potenciálu obce pre rozvoj cestovného ruchu

#### Prírodné zaujímavosti

Okolie obce Kočovce je bohaté na prírodný potenciál rozvoja cestovného ruchu. Cez západný okraj územia obce preteká rieka Váh. Severozápadne od obce sa nachádza umelo vytvorená vodná nádrž Zelená voda. Ide o sústavu umelých jazier a vážin, napájaných infiltrovanou vážskou vodou. Vytvára vynikajúce podmienky pre kúpanie, vodné športy ale i cykloturistiku a pešiu turistiku.

Medzi známe prírodné oblasti mikroregiónu, v ktorom sa obec Kočovce nachádza patrí Beckovské hradné bralo. Ide o 60 m vysoký zvyšok vápencovej kryhy so zrúcaninami hradu, chránené nálezisko Sychrov s výskytom vzácného hlaváčka jarného, 20 m vysoký chránený výtvor Skalka.

Prírodná rezervácia Beckovské Skalice bola vyhlásená v roku 2002. Toto územie má veľmi cennú vegetáciu, najmä populácie orchideových rastlín – vstavačov, hlaváčka jarného a iných druhov rastlín.

Horčianska dolina v obci Hôrka nad Váhom patrí taktiež k územiám s veľkým prírodným potenciálom v rámci cestovného ruchu.

## Architektonické a historické zaujímavosti

Napriek tomu že územie obce nie je evidované ako archeologická lokalita v Ústrednom zozname pamiatkového fondu sa na území obce našli archeologické nálezy, resp. hromadný nález bronzových predmetov, sídlisko lužickej kultúry a mladšej doby bronzovej. Vďaka početným archeologickým nálezom v povodí rieky Váh na území Trenčianskeho samosprávneho kraja je predpoklad ďalších nálezov pri zemných prácach spojených so stavebnou činnosťou.

Kaštieľ v Kočovciach sa nachádza v strede obce. Bol postavený roku 1730, ale neskôr ho prestavali s romantickou úpravou. Roku 1880 bol rozšírený. Tvorí ho jednopodlažná trojkridlová budova. Má predstavanú otvorenú predsieň pred hlavným vchodom. Ku kaštieľu patria i hospodárske budovy. V rokoch 1967 až 1972 bol zrekonštruovaný stavebnou fakultou SVŠT, ktorej slúži na rekreačné účely. Okolo kaštieľa sa nachádza park. V obci sa nachádza taktiež Trojičný stĺp z 18. storočia.

Kaštieľ v Rakoľuboch bol postavený v roku 1650. Ide o dvojpodlažnú blokovú dvojtraktovú budovu neskororenesančného kaštieľa s V roku 1728 bol prestavaný. Vedľa kaštieľa sa nachádza socha sv. Jána Nepomúckeho. Pri vstupe do obce sa nachádzajú Božie muky.

Medzi navštevované architektonické a historické pamiatky v okolí obce patrí hrad Beckov. V súčasnosti môžu návštevníci vidieť zakonzervovanú zrúcaninu hradu, z ktorej sa zachovalo množstvo archeologických nálezov.

## Ubytovacie a stravovacie služby

Ubytovacie a stravovacie služby v obci poskytuje Hotel Kaštieľ STU. Kaštieľ ponúka ubytovacie služby v 2,3 a 4 posteľových izbách s vlastným sociálnym zariadením. Pre návštevníkov má k dispozícii kongresovú sálu, krbovú miestnosť, bar.

Ďalšie ubytovacie zariadenia sa nachádzajú v okolitých obciach Beckov, Kálnica a meste Nové Mesto nad Váhom. Stravovacie služby zabezpečuje množstvo reštaurácií, penziónov a kaviarní v okolitých obciach a najmä meste Nové Mesto nad Váhom.

## Služby turistického ruchu

### Turistika

Turistika má v tejto oblasti dlhú tradíciu. Sieť turisticky značených chodníkov je verejne prístupná širokej verejnosti a umožňuje plánovanie výletov, podujatí a výstupov. Najdôležitejšie trasy značených turistických trás sú uvedené v turistických mapách.

## Cykloturistika

Z hľadiska cykloturistiky má mikroregión značný význam. Je tu vytvorená možnosť cykloturistiky do Nového Mesta nad Váhom, na Zelenú vodu, ale aj do Piešťan na obe časti Sĺňavy.

Nová Bošáca => Podhradie,

Trasa č. 020, značenie červené, dĺžka je 48 km, prevýšenie činí 300 m, po celej trase je asfaltový povrch. Najvhodnejšie je trasu absolvovať na cestných bicykloch. Začiatok je na hraničnom prechode Šance - Nová Bošáca. Plynulým klesaním pokračuje cez Zemianske Podhradie, Bošácu a Dolné Srnie do Nového Mesta nad Váhom. Na Mnešickej (svetelnej) križovatke odbočí na Rakoluby. V oblasti Zelenej Vody križuje Vážsku cyklomagistrálu. Na križovatke v Rakoluboch odbočí doprava a súbežne s modrou cyklotrasou (č. 2301) prechádza cez Kočovce, Novú Ves nad Váhom, Hôrku, Hrádok a Lúku až do Modrovky. Tam odbočí doľava a tiahlym stúpaním pokračuje cez Modrovú, Starú Lehotu do Novej Lehoty a cez hrebeň Považského Inovca do Podhradia

Piešťany => Nemšová,

Trasa č. 2301, značenie modré, dĺžka je 59 km, po celej trase je asfaltový povrch. Najvhodnejšie je trasu absolvovať na cestných bicykloch. Trasa začína v Piešťanoch pri Kolonádnom moste (na ľavom brehu Váhu). Po hrádzi Kúpeľného Ostrova prichádza k hati na Teplom ramene. Tu odbočí doprava a popod hrádzu Teplého ramena príde na cestu k okraju obce Moravany. Po zabočení vľavo vyjde na cestu č. 507. Po nej prechádza cez obec Ducové do Modrovky. Odtiaľto až do Rakolub vedie spolu s červenou trasou Štiavnickej cyklomagistrály. Postupne prechádza obcami Lúka, Hrádok, Hôrka nad Váhom, Nová Ves nad Váhom, Kočovce a Kočovce - časť Rakoluby až do Beckova. Ďalej ide súbežne s červenou trasou Vážskej cyklomagistrály až nad Krivosúd - Bodovku. Odtiaľ pokračuje cez Trenčianske Stankovce do Opatoviec a tu sa znovu spojí s červenou trasou Vážskej cyklomagistrály. Spolu idú až k Ostrovu v Trenčíne. Odtiaľto sa vracia cca 300 metrov k železničnému mostu a po jeho lávke prejde na druhú stranu Váhu. Po asfaltovej hrádzi sa potom vydá na sever. V Zamarovciach zide z hrádze na štátnu cestu č. 507 a po nej stúpa ku kostolu na Skalke. Od neho nasleduje krátky zjazd popod Benediktínsky kláštor na Veľkej Skale. Podjazdom pod diaľnicu pokračuje do Skalky nad Váhom, cez Kľúčové až do Nemšovej. Popri kostole priamo smeruje na výjazd z obce. Tam končí spojením s červenou hlavnou trasou Vážskej cyklomagistrály.

Piešťany => Modrovka

Trasa č. 8202, značenie žlté, dĺžka je 6 km, celá trasa vedie po hrádzi poľnou cestou. Najvhodnejšie je trasu absolvovať na MTB bicykloch. Táto krátka spojnica Piešťan a modrej trasy č. 2301 začína na Kúpeľnom Ostrove pri hati Teplého ramena. Celý čas vedie po trávinatej hrádzi s vyjazdeným chodníčkom. Pred Modrovkou z hrádze schádza a po spevnenej ceste sa po 500 m pripojí na štátnu cestu č. 507 s modrou trasou.

Piešťany => Trenčín

Trasa č. 002, 1. časť Vážskej cyklomagistrály, značenie červené, dĺžka je 45 km. Trasa má väčšinou asfaltový povrch, no niektoré časti vedú po hrádzi poľnou cestou. Najvhodnejšie je trasu absolvovať na cestných bicykloch. Začiatok je pri Kolonádnom moste v Piešťanoch. Odtiaľ prechádza cez park a pri Dome umenia vyjde na hrádzu. Na sever až do obce Považany pokračuje po ľavom brehu Biskupského Kanála po asfaltovej účelovej komunikácii. Za Piešťanmi obíde lokálnu skládku komunálneho odpadu a prejde okolovažiny Dlhé diely. Podíde diaľničný most a ocitne sa pred vodným dielom v Hornej Strede. To obchádza zľava a pokračuje do Brunoviec (možnosť odbočenia ku kaštielu). Viackrát sa objavajú mosty cez kanál Váhu (všetky obchádza zľava). Ďalšou obcou sú Potvorice a potom Považany. Tu sa naskytá pekný pohľad na kanál, hrebeň Považského Inovca a hrad Tematín. Pri druhom moste sa trasa križuje s Kopaničiarskou cyklomagistrálou. Po prejení mostu cez kanál pokračuje po jeho pravom brehu po poľnej spevnenej ceste medzi kanálom a prírodným korytom Váhu smerom na sever. Cez Nové Mesto nad Váhom ide medzi kanálom a záhradkárskou osadou. Potom nasleduje cestný most. Na ňom sa zľava pripája Štiavnická cyklomagistrála, no táto trasa odbočuje doprava a potom doľava do areálu rekreačného strediska Zelená Voda. Ďalej potom chodníčkom po korune Váhu až do Beckova. V tejto obci sa dostáva popod diaľnicu a spája sa s modrou cyklotrasou č. 2301. Spolu idú cez Krivosúd - Bodovku a nad obcou sa rozídu. Odtiaľto trasa pokračuje po hrádzi až pod most v Opatovciach. Most podíde a zíde z hrázde do obce. Pri obecnom úrade sa zase spojí s "modrou", vráti sa na hrádzu a po nej ide do Trenčína. Po prejení popri Biskupskej hate začína byť povrch hrázde asfaltový. V Trenčíne zíde popod cestný most k Váhu a prichádza na rázcestie modrej a červenej trasy pri Ostrove.

#### Cezhraničná spolupráca

Obec Kočovce spolupracovala v rámci cezhraničnej spolupráce a podpory cestovného ruchu v regióne s obcou Nová Lhota v Českej republike a mestom Brezová pod Bradlom. V období rokov 2008 – 2014 sa realizovali projekty podporujúce cestovný ruch, šport a kultúru. Realizované projekty cezhraničnej spolupráce obce Kočovce:

- projekt „Přihraniční sportovně-kulturní areály“ v rokoch 2008-2010  
(Nová Lhota, Brezová pod Bradlom)
- projekt „Za poznáním přírody“ v rokoch 2010-2013  
(Nová Lhota, Brezová pod Bradlom)
- projekt „Výuková zahrada u ekocentra Karpaty“ v rokoch 2013-2014  
(Nová Lhota, Brezová pod Bradlom)
- projekt „9 zastavení na Rakovského chodníku“ v rokoch 2013-2014  
(Nová Lhota)

Propagácia – obec má vytvorenú prehľadnú internetovú stránku, na ktorej sú dostupné informácie potrebné k životu obyvateľov obce. Na stránke je taktiež možnosť pozrieť si virtuálnu prehliadku obce. Obec využíva na propagáciu taktiež členstvo v združení obcí mikroregión Beckov – Zelená Voda – Bezovec.

## **5. Technická infraštruktúra**

### **5.1 Zásobovanie vodou**

Zdroj pitnej vody pre obec Kočovce je za Skalkou, rozvod vodovodu bol vybudovaný v roku 2002 z PVC potrubia.

Obec je zásobovaná pitnou vodou z obecného vodovodu. Z uvedeného vodovodu sú zásobované i jestvujúce areály výroby pitnou i úžitkovou vodou. V obci je asi 70% všetkých obydľí pripojených na vodovod, ostatní využívajú vlastné studne. Verejný vodovod spravuje a vlastní obec.

### **5.2 Odkanalizovanie**

V obci Kočovce bola v roku 2012 vybudovaná kanalizácia. Kanalizácia je vybudovaná v dĺžke cca 8 km prevažne z plastu. Na kanalizáciu je napojených cca 88 % obydľí obce. Dažďová voda je zbraná cez dažďové spuste do vsaku.

### **5.3 Zásobovanie plynom**

Obec Kočovce je plynifikovaná plynovodom, ktorý bol vybudovaný v roku 1998 z PE potrubia napojený na existujúci VTL plynovod DN 150 PN 25, tlak 2,5 Mpa uložený popri štátnej ceste II/507, cez regulačnú stanicu VTL/STL napája veľkoodberateľov a maloodberateľov. Obyvateľstvo v zastavanom území je napojené cez stredotlaké prípojky o tlaku 300 KPa a ďalej cez regulátory tlaku plynu STL/NTL. Každá nehnuteľnosť má vlastné meranie spotreby plynu osadené v skrinkách v oplatení. STL plynové rozvody sú uložené v krajnici komunikácií a v chodníkoch. Menovitá svetlosť potrubia je DN 25, 50, 90. NTL prípojky DN 25. Je pripojených 98% domov.

### **5.4 Zásobovanie teplom**

Obec Kočovce je zásobovaná teplom a teplou úžitkovou vodou z domových kotolní v plynifikovaných častiach obce na plyn a v okrajových neplynifikovaných častiach kotlami na tuhé palivo.

### **5.5 Elektrifikácia, verejné osvetlenie, miestny rozhlas**

Elektrifikácia obce Kočovce je 100 %, s nadzemnými vedeniami na betónových stĺpoch, napájanými zo stožiarových transformátorov. Verejné osvetlenie bolo

rekonštruované v rokoch 2014-2015. Pri rekonštrukcii bolo umiestnených cca 113 nových lúčp.

## **5.6 Telekomunikácie**

Obec Kočovce má analógovú telekomunikačnú ústredňu.

Pokrytie signálom mobilnej komunikácie zabezpečujú operátori T-mobile, Orange a O2 Telefonica. Pokrytie signálom je vo väčšine oblastí územia obce vyhovujúci. Mobilný internet je dostupný na cca 80 % územia obce.

Napojenie na internet v obci Kočovce je sprostredkované prostredníctvom spoločností ICSS, C&S a Slovak Telekom. Obecný úrad je napojený na internet prostredníctvom firmy C&S, základná škola je pripojená cez ISDN Infovek a ICSS.

Obec Kočovce má miestny rozhlas, ktorý prešiel rekonštrukciou v roku 2014.

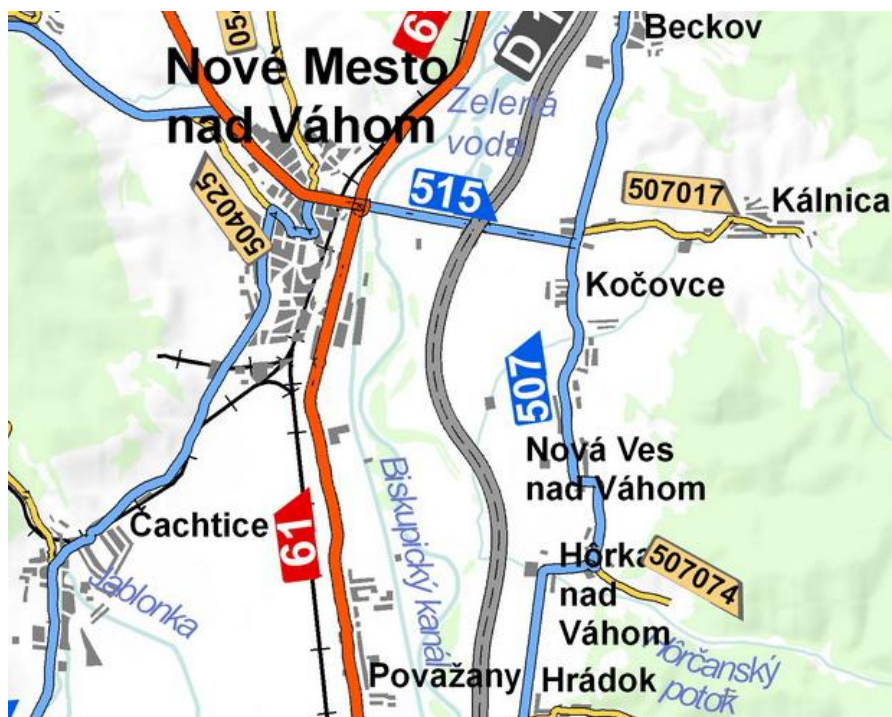
## **5.7 Doprava**

Obec Kočovce má pomerne výhodnú polohu z hľadiska dopravnej obslužnosti. Nachádza sa vo východnej časti okresu Nové Mesto nad Váhom. Cez obec prechádza cesta č. 507 spájajúca Trenčín s mestom Piešťany. Obec sa nachádza v blízkosti mesta Nové Mesto nad Váhom, cez ktoré prechádza cesta č. 61 spájajúca hlavné mesto Slovenskej republiky so severom Slovenska. Cez katastrálne územia obce prechádza taktiež diaľnica D1 s obdobnou funkciou s potenciálom prepojenia hlavného mesta s východom Slovenska. Možnosť napojenia sa na diaľnicu D1 je priamo na severnej hranici katastrálneho územia obce.

V obci Kočovce sú štátne cesty II. triedy č. 507 a 515 a miestne komunikácie. Miestne komunikácie i štátne cesty sú v pomerne dobrom stave, udržiavané. Chodníky sú vybudované pri miestnych komunikáciách jednostranne. Popri hlavnej ceste chýba cca 1 km chodníkov, ktoré sa budú budovať postupne. Je vybudované odvodnenie komunikácie s vtokom dažďovej vody pri chodníkoch cez uličné vpuste a vsakovačky.

Kvalita obecných ciest v obci Kočovce je prevažne v nevyhovujúcom technickom stave a vyžaduje rozsiahlu rekonštrukciu.

Cestná sieť v okolí obce Kočovce



Zdroj: [http://www.sctsk.sk/buxus/images/maps/okres\\_nove\\_mesto\\_n\\_vahom.jpg](http://www.sctsk.sk/buxus/images/maps/okres_nove_mesto_n_vahom.jpg)

## 5.8 Odpadové hospodárstvo

Odvoz odpadu v obci Kočovce je realizovaný pravidelne. O odvoz odpadu sa stará spoločnosť Marius Pedersen a.s. Komunálny odpad je v obci odvážaný pravidelne, každý druhý týždeň. V obci sa nachádzajú nádoby na separovaný odpad (plasty, sklo, papier), ktorý je odvážaný z obce pravidelne každých šesť týždňov. V obci sa taktiež nachádzajú nádoby na odovzdávanie nepotrebného šatstva.

## 6. Občianska infraštruktúra

### 6.1 Školstvo

Dôležitým medzníkom pre rozvoj školstva v Kočovciach bol školský rok 1962 – 1963, kedy bola do prevádzky odovzdaná budova novej školy. Budova slúži dodnes a okrem detí z Kočoviec ju navštevujú aj žiaci z Hôrky nad Váhom a Novej Vsi nad Váhom.

Základná škola v obci Kočovce má triedy 1. aj 2. stupňa. Školský obvod základnej školy zahŕňa obce Kočovce, Nová Ves nad Váhom, Hôrka na Váhom. Školu navštevuje 189 žiakov. Súčasťou základnej školy je aj školský klub detí. Žiaci majú v škole možnosť zúčastňovať sa viacerých krúžkov a voľno časových aktivít:

- Športové hry pre I. a II. stupeň
- Literárno – čitateľský krúžok
- Literárno – dramatický krúžok
- Badmintonový krúžok
- PC I. a PC II. krúžok
- Branný krúžok
- Cykloturistický krúžok
- Konverzácia v anglickom jazyku
- Krúžok šikovné ruky
- Cvičenia z matematiky
- Cvičenia zo slovenského jazyka
- Volejbal I. a II. stupeň
- Atletický krúžok
- Floorballový krúžok
- Futbalový krúžok

Počet žiakov v Základnej škole

rok	počet žiakov
2010/2011	161
2011/2012	159
2012/2013	164
2013/2014	170
2014/2015	179
2015/2016	189

Zdroj: OcÚ Kočovce

Materskú školu v obci Kočovce navštevujú aj deti z obce Nová Ves nad Váhom. Do MŠ je prihlásených 69 detí.

#### Počet žiakov v Materskej škole

rok	počet detí
2010/2011	61
2011/2012	69
2012/2013	67
2013/2014	65
2014/2015	69
2015/2016	69

Zdroj: OcÚ Kočovce

Pri základnej a materskej škole sa nachádza telocvičňa a športový areál. Pri základnej škole je vybudované viacúčelové ihrisko. Budova školy je v nevyhovujúcom technickom stave. Je nutná rekonštrukcia budovy základnej školy, zateplenie strechy telocvične a jedálne a výmena okien.

### 6.2 Zdravotníctvo

V obci Kočovce sa nenachádza žiadne zdravotnícke stredisko. Najbližšie zdravotné strediská sú v obciach Hôrka nad Váhom (2 km), Beckov (3km) a v Novom Meste nad Váhom, ktoré je vzdialené 5 km. V Novom Meste nad Váhom sa nachádza aj najbližšia nemocnica a pohotovosť. Záchranná zdravotná služba príde do obce za cca 12 až 17 minút.

### 6.3 Sociálna starostlivosť

Pre starších občanov obce Kočovce je k dispozícii opatrovateľská služba. Obec zamestnáva tri opatrovateľky na skrátený úväzok. V obci je aj obecné Zariadenie opatrovateľskej služby s kapacitou 14 lôžok, kde sa taktiež poskytuje opatrovateľská služba. V zariadení opatrovateľskej služby pracuje jedna zdravotná sestra a opatrovateľky. Pre dôchodcov je v obci zabezpečená možnosť stravovania sa v školskej jedálni miestnej základnej školy a je zabezpečený i rozvoz stravy.



Dom opatrovateľskej služby

## **6.4 Kultúra, šport, činnosť spolkov**

Ako kultúrne zariadenie slúži obyvateľom obce Kočovce Spoločenský dom, ktorý je využívaný na občasné predstavenia, kultúrne akcie poriadané obcou, hodové zábavy. Kultúrne akcie, na ktoré obec využíva Spoločenský dom sú poriadané 5 – 7 krát do roka. Spoločenský dom je možné si aj prenajať na rôzne oslavy, svadobné hostiny a rodinné oslavy.

V Spoločenskom dome je umiestnená aj Obecná knižnica, otvorená je jeden krát v týždni, v utorok od 10:30 do 17:00.

Z ďalších kultúrnych zariadení, ktoré môžu obyvatelia obce využívať sú Spoločenský klub v Beckovskej Vieske a Spoločenský klub v Rakolúboch.

Po technickej stránke sú budovy spoločenského domu v Kočovciach, Beckovskej Vieske a Rakolúboch vo vyhovujúcom stave. V Kočovciach je plánovaná realizácia zateplenia spoločenského domu.

Obec pre svojich občanov každoročne organizuje Hodové slávnosti.

V období vianočných sviatkov je v obci živý Betlehem.

K ďalším možnostiam kultúrneho vyžitia, ktoré sú v blízkosti obce patria Beckovské slávnosti, Novomestský jarmok a Parkúrové preteky o Považský pohár.

## **6.5 Služby prispievajúce ku kvalite života**

Obchod a služby sú zabezpečované v obci hlavne súkromným sektorom. Jedná sa hlavne o potravinové predajne, zmiešaný tovar. Okrem potravín a pohostinstiev je väčšina prevádzok poskytujúcich tovary a služby situovaných v rodinných domoch.

Z predajní slúžiacich obyvateľom sú v obci Kočovce zastúpené pohostinstvo 4ks, 2 ks v Kočovciach a 1 ks v časti Rakoluby a 1ks v časti Beckovská Vieska, potraviny a to v počte 3 ks a to v každej časti obce a predajňa záhradkárskeho potrieb.

Ďalej je v obci predajňa stavebnín TRIAL, s.r.o.

Obyvateľom obce poskytujú svoje služby tri pohostinstvá.

Pošta má otváracie hodiny od pondelka do piatka.

Vývoz komunálneho odpadu zabezpečuje Spoločnosť Márius - Pedersen. Odpad sa vyváža raz za dva týždne. Obec triedi odpad. Papier odovzdávajú občania do školy.

Obec Kočovce má svoj obecný úrad s matričným úradom. Obec je aj súčasťou Spoločného úradu samosprávy so sídlom v Novom Meste nad Váhom. Budova obecného úradu je vo vyhovujúcom technickom stave.

## 6.6 Bytový fond, výstavba

V roku 2011 bolo pri sčítaní obyvateľov, domov a bytov v obci 447 domov, 49 z nich bolo neobývaných, 6 domov bolo primárne určený na rekreáciu, 11 bolo v zlom technickom stave – nespôsobilé na bývanie, 24 slúžili na iný účel ako na bývanie.

Domy spolu			447
Z toho	Obývané		396
	Podľa typu	Rodinné domy	379
		Bytové domy	11
		Iné	4
	Podľa vlastníctva	Fyzické osoby	364
		Štát	0
		Obce	4
		Iné právnické osoby	1
		Kombinácia vlastníkov	11
		Iné	2
	Podľa obdobia výstavby	Do r. 1945	53
		1946-1990	272
		1990-2000	16
		Od 2001	37

Zdroj: ŠÚ SR

## 7. Hospodárstvo

### 7.1 Majetok a hospodárenie obce, miestna samospráva

Na ekonomickom rozvoji obce sa významnou mierou podieľa miestna samospráva prostredníctvom využívania majetku a disponibilných finančných prostriedkov.

Obecná samospráva môže ovplyvniť ekonomický rozvoj v obci viacerými spôsobmi:

- finančnými zdrojmi, ktorými disponuje v príjmovej časti rozpočtu,
- majetkom, ktorým disponuje a ktorý používa na zabezpečenie výkonu obecnej samosprávy,
- vytváraním podmienok pre rozvoj podnikania v obci pre podnikateľské subjekty budovaním technickej infraštruktúry, využívaním regulačných ekonomických a iných nástrojov,
- koordinačnou činnosťou, ktorou môže usmerňovať a ovplyvňovať podnikateľské aktivity a aj ostatných podnikateľských subjektov v obci a v jej okolí.

Majetok obce Kočovce

Majetok obce ( v tis. €)	
Budovy	1 797
Stavby	9 820
Pracovné stroje a a zariadenia	48
Územný plán obce - NIM	8
Dopravné prostriedky	16
Drobný majetok	140
Pozemky	897

Zdroj : Obecný úrad Kočovce

Obec môže priamo ovplyvňovať ekonomický rozvoj prostredníctvom rozpočtu a využitia obecného majetku. Fiškálna decentralizácia spolu s postupným prenesením kompetencií na vyššie územné celky a obecné samosprávy síce zaťažuje financovanie samospráv ale aj výrazne zvyšuje zodpovednosť obecnej samosprávy a rozširuje oblasti, v ktorých môže obec plniť svoje úlohy.

Ročný rozpočet obce je základným finančným plánom, ktorý obec každoročne vypracováva a schvaľuje. V ročnom rozpočte vystupujú dve základné zložky a to ročné rozpočtové príjmy a ročné rozpočtové výdaje.

### **Príjmy rozpočtu obce**

Stále príjmy obce zabezpečujú predovšetkým daňové príjmy, a to podielové i miestne (vrátane poplatkov).

Príjmy rozpočtu obce Kočovce sú tvorené nasledovnými kategóriami:

- bežné príjmy
- kapitálové príjmy
- príjmy z finančných operácií

### **Výdavky rozpočtu obce**

Výdavková časť rozpočtu obce charakterizuje prístupy obecnej samosprávy k napĺňaniu samosprávnych kompetencií, a to pri dodržiavaní dvoch základných princípov:

- racionálnosť v nakladaní s finančnými prostriedkami,
- preferovaní rozvojových potrieb obce.

Výdavky rozpočtu obce predstavujú predovšetkým výdavky bežného rozpočtu obce, ktoré zabezpečujú plnenie funkcií obecnej samosprávy. Výrazný vplyv na zvyšovanie výdavkov bežného rozpočtu má rast cien energií, telekomunikačných, poštových služieb, kancelárskych potrieb a materiálu.

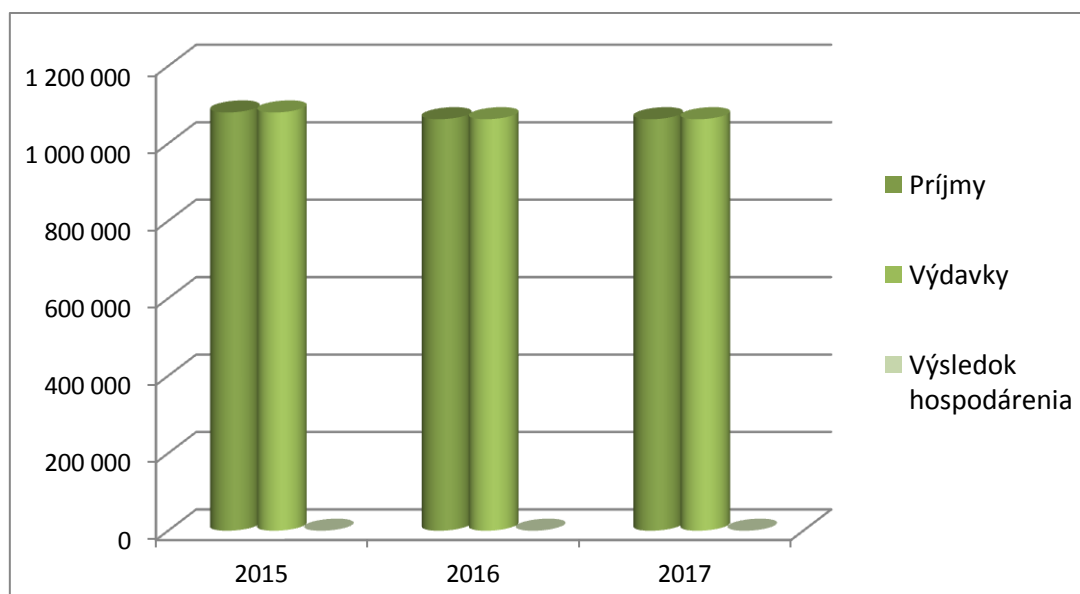
Výdavky rozpočtu obce sú členené nasledovne:

- bežné výdavky
- kapitálové výdavky
- finančné operácie
- výdavky ZŠ a MŠ

Obecný rozpočet plánovaný na roky 2015 až 2017

Rozpočet obce	2015	2016	2017
Príjmy	1 080 259	1 062 831	1 062 788
Výdavky	1 080 259	1 062 831	1 062 788
Výsledok hospodárenia	0	0	0

Zdroj : [www.kocovce.sk](http://www.kocovce.sk)



Zdroj: [www.kocovce.sk](http://www.kocovce.sk)




Inštitút pre ekonomické a sociálne reformy hodnotí celkové finančné zdravie za roky 2011 - 2014 nasledovne:

## HODNOTENIE FINANČNÉHO ZDRAVIA (2011 - 2014)



### HLAVNÉ INDIKÁTORY (2014)

priemer  
obcí SR

 Základná bilancia	3,1 %		0,1 %
 Dlhová služba	8,0 %		7,7 %
 Celkový dlh	35,4 %		23,5 %
 Závazky aspoň 60 dní po splatnosti	0,0 %		0,4 %
 Okamžitá likvidita	194,1 %		141,6 %

Zdroj: [www.obce.ineko.sk](http://www.obce.ineko.sk)

## 7.2 Podnikateľská sféra

Počet podnikateľských subjektov spoločne s podielom ekonomicky aktívnych obyvateľov a nezamestnanosťou v obci je smerodajný pre určenie potenciálu rozvoja obce a zvyšovanie úrovne kvality života obyvateľov. Vznik podnikateľských subjektov v obci predstavuje možnosť a potenciál zamestnávania obyvateľov obce a tým znižovanie nezamestnanosti.

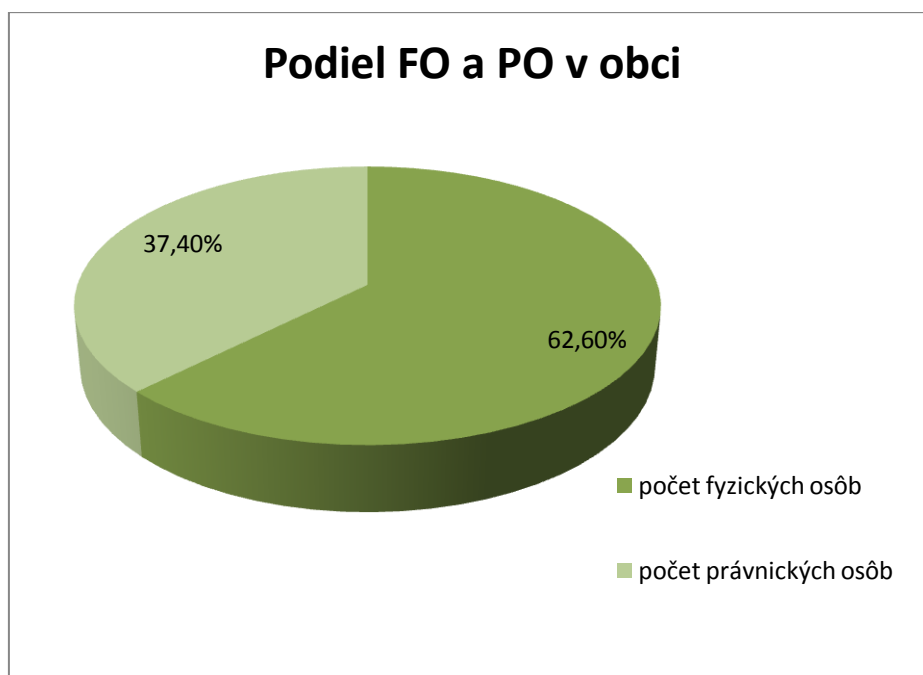
Počet právnických a fyzických osôb v rokoch 2005-2014 v obci Kočovce :

rok	2005	2006	2007	2008	2009	2010	2011	2012	2013	2014
počet právnických osôb	22	26	26	27	28	31	33	34	40	46
počet fyzických osôb	77	81	78	82	79	81	84	79	88	77

Zdroj: ŠÚ SR



Vývoj počtu podnikateľských subjektov je zo strednodobého hľadiska pozitívny. Počet právnických osôb sa od roku 2005 zvýšil o 24, čo predstavuje rast o 109 %. Medziročný rast počtu právnických osôb sa pohyboval od 0 do 18 %. Počet fyzických osôb v roku 2014 bol v porovnaní s rokom 2005 totožný. Počet fyzických osôb sa zo strednodobého hľadiska vyvíjal premenlivo, pričom sa striedali nárasty a poklesy počtu fyzických osôb v rozmedzí 6 % poklesu až 5 % nárastu. Naopak počet právnických osôb sa v obci Kočovce vyvíjal zo strednodobého hľadiska veľmi pozitívne, pričom bol okrem roku 2006 zaznamenaný medziročný nárast právnických osôb.



Zdroj : ŠÚ SR

Aj napriek nestúpajúcemu trendu počtu fyzických osôb oproti počtu právnických osôb v obci za posledné roky je ich podiel viac ako 62 % na celkovom počte ekonomických subjektov v obci.

Vybrané ekonomické subjekty obce k roku 2013 :

Názov subjektu, adresa	Zameranie činnosti	Počet zamestnancov	Základné imanie
<b>C &amp; A Mode s.r.o.</b> Rakoľuby 241, 961 31 Kočovce	Maloobchod s odevmi v špecializovaných predajniach	200-249	1 095 400
<b>HELLA Slovakia Front-Lighting s.r.o.</b> Kočovce 228, 916 31 Kočovce	Výroba elektrických svietidiel	500-999	14 359 059
<b>TRIAL s.r.o.</b> Kočovce 290, 916 31 Kočovce	Maloobchod so železiarskym tovarom, farbami a sklom v špecializovaných predajniach	10-19	180 000
<b>K.L.K. spol. s.r.o.</b> Kočovce, 916 31 Kočovce	Zmiešané hospodárstvo	10-19	6 972
<b>STACHO, s.r.o.</b> Beckovská Vieska 593, 916 31 Kočovce	Ostatný maloobchod v nešpecializovaných predajniach	10-19	39 836
<b>SL - HELLA Slovakia s.r.o.</b> Kočovce 228, 916 31 Kočovce	Ostatný maloobchod v nešpecializovaných predajniach	20-24	6 440
<b>NERIS s.r.o.</b> Rakoľuby 717, 916 31 Kočovce	Výroba kovových konštrukcií a ich častí	10-19	5 000

Zdroj: [www.vsetkyfirmy.sk](http://www.vsetkyfirmy.sk)

Pre uvedenie podrobnejšieho charakteru podnikania a základných údajov o firmách v rámci tohto programového dokumentu nie je dôvod, nakoľko dochádza k častým zmenám v údajoch firiem. Uvedené sú právnické osoby, ktoré zamestnávajú v rámci obce relevantný počet zamestnancov.

## **8. SWOT analýza; faktory rozvoja a disparity**

### Silné stránky

Rastúci počet obyvateľov

Najpočetnejšie vekové skupiny obyvateľstva sú v produktívnom veku

Dostatočné množstvo povrchových a podzemných vôd

Prírodné a kultúrne zaujímavosti v obci

Ubytovacie a stravovacie služby v obci

Využívanie cezhraničnej spolupráce v obci

Výhodná poloha z hľadiska dopravnej obslužnosti

Bezprostredný prístup na diaľnicu

Materská a základná škola v obci

Dostatočné priestory pre kultúrne podujatia v obci

Dostatočný počet väčších zamestnávateľov v obci

Dobré finančné zdravie obce

Blízkosť regionálnych letísk Piešťany a Trenčín

Strednodobo rastúci počet právnických osôb

Zvyšovanie vzdelanostnej úrovne obyvateľov

Kanalizácia v obci

Dostupnosť služieb občianskej vybavenosti

Separovanie odpadu

Obecná knižnica

Využívanie dotácií a grantov

Stabilizované podnikateľské subjekty

Uspokojivá dostupnosť tovarov a služieb vzhľadom na veľkosť obce

Spracovaný územný plán

## Slabé stránky

Strednodobo sa zvyšujúci počet evidovaných žiadateľov o zamestnanie

Regresívne zloženie obyvateľstva

Absencia zdravotníckeho zariadenia v obci

Strednodobo nerastúci počet fyzických osôb

Vysokoškolské vzdelanie má len takmer 8,5 % obyvateľov obce

Až 88% obyvateľov migruje za zamestnaním

Zhoršujúci sa stav ovzdušia vplyvom automobilovej dopravy

Zlá kvalita povrchu niektorých úsekov vozoviek

Nedostatočne realizované preventívne opatrenia ochrany kvality a množstva vôd

Nedostatočné povedomie obyvateľstva pri ochrane a narábaní so svojím životným prostredím

Málo profesionálne služby v oblasti cestovného ruchu

## Príležitosti

Členstvo v mikroregióne Beckov – Zelená Voda – Bezovec

Zvyšujúci sa počet obyvateľov so stredným vzdelaním s maturitou a vysokoškolským vzdelaním

Vážska cyklomagistrála

Vhodné prírodné podmienky pre rozvoj turizmu

Kultúrne a historické pamiatky v okolí

Vodná nádrž Zelená voda

Cykloturistické cesty v okolí

Turistické chodníky v okolí

Využívanie cezhraničnej spolupráce

Migrácia nových občanov do obce

Využitie EŠIF na rozvoj obce

Zvyšujúci sa počet podnikateľských subjektov

Kultúrny a historický potenciál obce

Budovanie turistickej infraštruktúry (cyklotrasy, náučný chodník, stravovacie, ubytovacie zariadenia,...)

Veľký potenciál z hľadiska rozvoja cestovného ruchu v rámci turistiky a rekreácie  
Spolupráca s okolitými obcami, zintenzívňovanie a nadväzovanie partnerstiev  
Veľké množstvo podzemných vôd  
Rozvoj voľno časových aktivít  
Skvalitnenie propagácie obce

### Ohrozenia

Dlhodobovo prevyšujúci počet zomretých nad počtom narodených v obci  
Zvyšujúci sa index starnutia obyvateľov  
Reálna hrozba záplav  
Zhoršovanie kvality zdravotníckych služieb  
Zastavenie počtu obyvateľov, ktorí sa sťahujú do obce  
Nevyužívanie príležitostí v cestovnom ruchu  
Nízka úroveň marketingu a propagácie  
Znižujúci sa počet ekonomicky aktívnych obyvateľov  
Nárast počtu nezamestnaných zo strednodobého hľadiska  
Zložitá byrokracia pri riadení pomoci z fondov EÚ  
Kontaminácia poľnohospodárskej pôdy  
Komplikovaný prístup k finančným zdrojom EÚ  
Nedostatok vlastných zdrojov

Príležitosťou pre obec Kočovce je vysoký potenciál obce v raste počtu obyvateľov. Pozitívnym predpokladom budúceho vývoja obce je udržanie podielu prisťahovaných obyvateľov do obce a zároveň snaha o zvýšenie počtu narodených detí v obci. Zvyšovanie počtu obyvateľov prináša zvyšovanie príjmu do rozpočtov obce, ako aj tlak na obec v modernizovaní a rozvíjaní technickej a občianskej infraštruktúry.

Ďalším faktorom rozvoja obce je výhodná poloha z hľadiska dopravnej obslužnosti. Obec sa nachádza v susedstve okresného mesta Nové Mesto nad Váhom, pričom je obec spojená s krajským mestom Trenčín cestou č. 61 a č. 507. Cez katastrálne územie obce prechádza diaľnica D1, spájajúca sever Slovenska s hlavným mestom, s potenciálom do budúcnosti spojiť hlavné mesto s východom Slovenska. Možnosť napojenia na diaľnicu je priamo v časti obce Kočovce – Rakofuby. Blízkosť obce ku krajskému mestu Trenčín a okresnému mestu Nové Mesto nad Váhom vytvára dobré podmienky pre zamestnanosť obyvateľov obce v neďalekom krajskom a najmä okresnom meste.

Faktorom rozvoja obce Kočovce je taktiež potenciál rozvoja cestovného ruchu. V okolí obce, ako aj v obci samotnej sa nachádza množstvo architektonických a historických pamiatok, ktoré môžu prilákať návštevníkov do obce a jej okolia. Využitie návštevnosti okolitých hradov a pamiatok je potenciálom pre rozvoj služieb cestovného ruchu v obci.

V neposlednom rade je veľkým pozitívom obce aj prostredie v ktorom sa obec Kočovce nachádza a ktoré obec obklopuje. Pohorie Považský Inovec a jeho okolie predstavuje známu hubársku oblasť. Vyznačené a nevyznačené cyklotrasy a turistické trasy na vrchy pohorí predstavujú potenciál návštevnosti obce. Spojenie lesov, pohorí a lokálnych podzemných minerálnych vôd predurčuje obec Kočovce na cestu propagácie rozvoja turizmu a budovania oddychových zón.

### **Faktory rozvoja obce Kočovce:**

Výhodná poloha

Potenciál novo prisťahovaných obyvateľov do obce

Potenciál rozvoja cestovného ruchu

Prírodný potenciál

Hrozbou pre obec Kočovce je zhoršovanie stavu životného prostredia, ktoré je následkom ľahostajnosti obyvateľov k životnému prostrediu a poškodzovanie a kontaminácia pôdy a podzemných vôd prostredníctvom poľnohospodárskych činností. Kontaminácia vôd môže zapríčiniť znemožnenie využívania inak bohatých podzemných zdrojov vody. Táto skutočnosť môže narušiť výhodu podnikania veľkých spoločností na území obce, ako aj život obyvateľov v obci.

Ďalšou hrozbou pre obec je nevyužívanie potenciálu cestovného ruchu jej okolia. V okolí obce sa nachádza množstvo hradov a kultúrnych a historických pamiatok, ktoré spoločne s prírodným potenciálom predstavujú možnosť rozvoja cestovného ruchu obce Kočovce, ako aj samotného regiónu. Nedostatočná spolupráca obcí v regióne a nedostatočné využívanie turistov v okolí predstavuje ohrozenie potenciálneho rozvoja obce.

Hrozbu pre rozvoj obce predstavuje i nedostatok schválených žiadostí o nenávratný finančný príspevok. Táto hrozba predstavuje jednu z disparít, vzhľadom na nízku úroveň vlastných obecných zdrojov.

### **Disparity obce Kočovce sú:**

Nedostatočné služby v oblasti cestovného ruchu

Zhoršovanie stavu životného prostredia

Nedostatok finančných zdrojov (vlastných a dotačných)

## B. Strategická časť

### STRATEGICKÉ CIELE OBCE

Naplnenie dlhodobej vízie rozvoja obce Kočovce vedie cez stanovenie a plnenie strategických cieľov rozvoja obce, ich priorít a opatrení. Tieto boli stanovené predovšetkým na základe problémov, ich príčin a dôsledkov v súčasnom stave obce.

Základným predpokladom pre splnenie stanovených cieľov je získanie potrebných finančných zdrojov. Ide najmä o financie z verejných fondov, resp. z fondov Európskej únie. Ďalším predpokladom pre úspešné splnenie strategických cieľov je dôsledné vypracovanie a predkladanie programových zámerov a zdôvodnených žiadostí o pridelenie finančných prostriedkov na príslušné inštitúcie.

Vízia obce Kočovce

**Strategickou víziou obce Kočovce je dlhodobý rast kvality životných podmienok obyvateľov obce, využívanie vnútorných a vonkajších zdrojov pre rozvoj obce a kvalitnú občiansku a technickú infraštruktúru pri súčasnom zachovávaní kvality životného prostredia.**

### PRIORITY A OPATRENIA

Plnenie hlavných strategických cieľov dlhodobého rozvoja obce sa realizuje stanovením ich priorít a definovaním jednotlivých konkrétnych opatrení, ktoré sa premietajú do projektov a projektových zámerov.

Vzhľadom na veľkosť obce a rozsah plánovaných aktivít bude obecná samospráva realizovať riešenie uvedených zámerov predovšetkým predkladaním žiadostí na dotácie zo štátnych fondov a z príslušných fondov Európskej únie.

Plnenie strategických cieľov rozvoja obce, stanovených priorít a prijatých opatrení bude rozhodujúcim spôsobom ovplyvňovať postup výstavby veľkých nadregionálnych a celoštátnych investícií v katastrálnom a záujmovom území obce.

Aktualizácia stanovených priorít a prijatých opatrení, pri dodržaní hlavných strategických cieľov rozvoja, bude uskutočňovať obecná samospráva pri každoročnom stanovení hlavných úloh samosprávy a spracovaní obecného rozpočtu. Základom bude stav prípravy jednotlivých projektov a reálne predpoklady na získanie potrebných finančných prostriedkov. Pre naplnenie dlhodobej vízie boli v Programe rozvoja obce Kočovce stanovené nasledovné ciele a priority:

V období rokov 2016-2023 sa plánuje obec Kočovce rozvíjať tak, aby zabezpečila pre svojich obyvateľov vyššiu kvalitu života, tým dosiahla vyššiu spokojnosť obyvateľov. Zároveň plánuje maximalizovať využívanie vnútorného a vonkajšieho potenciálu rozvoja občianskej a technickej infraštruktúry. V neposlednom rade plánuje zachovávať prírodné podmienky a kvalitu životného prostredia.

Strategické ciele pre obdobie rokov 2016 - 2023 sú:

- A. Vytvárať kvalitné podmienky pre rozvoj obecného majetku a technickej infraštruktúry
- B. Vytvoriť kvalitné podmienky pre život v obci

Strategický cieľ A. obsahuje priority:

#### A.1 Rozvoj technickej infraštruktúry

Strategický cieľ B. obsahuje priority:

#### B.1 Zvyšovanie kvality vzdelávania, športu a služieb občanom

#### B.2 Zvyšovanie kvality životného prostredia

Strategický cieľ A. Vytvárať kvalitné podmienky rozvoja obecného majetku a technickej infraštruktúry je zameraný na podporu činnosti obecného úradu k dosahovaniu spokojnosti obyvateľov, poskytovaní základných služieb a rozvoju technickej infraštruktúry. Strategický cieľ obsahuje prioritu Rozvoj technickej infraštruktúry. Strategický cieľ spoločne zabezpečuje zvyšovanie kvality služieb obce občanom, starostlivosť o obecný majetok

a obecné budovy, modernizovanie infraštruktúry či už cestnej alebo technickej. Modernizácia infraštruktúry napomáha k zvyšovaniu kvality života obyvateľov a ich spokojnosť. Najmä rekonštrukcia pozemných komunikácií predstavuje základný motív plnenia cieľa A, čo napomáha k zvyšovaniu spokojnosti obyvateľov obce a zvyšovanie ich životných podmienok.

Strategický cieľ B. Vytvoriť kvalitné podmienky pre život v obci je zložený z dvoch priorít: Zvyšovanie kvality vzdelávania, športu a služieb občanom a Zvyšovanie kvality životného prostredia. Obe priority podporujú strategický cieľ v zmysle zvyšovania kvalitných podmienok pre život v obci. Cieľ je zameraný na podporu vzdelávania v obci vrátane rekonštrukcie budov a infraštruktúry podporujúcej vzdelávanie. Taktiež sa bude rozvoj orientovať na podporu športu v obci spoločne s budovaním športovej infraštruktúry pre obyvateľov obce. Cieľ sa zameriava taktiež na vznik nových spoločenských zón ako oddychové zóny, detské ihriská a i. Vytváraním takýchto možností v obci predstavuje zvýšenie kvality života obyvateľov a ich spokojnosť. V neposlednom rade patrí k zvyšovaniu kvality života obyvateľov ich životné prostredie. Priorita Zvyšovanie kvality životného prostredia je zameraná na zachovávanie úrovne kvality životného prostredia, resp. jeho zlepšovanie a znižovanie negatívnych vplyvov na znečisťovanie ovzdušia, prírody a podzemných vôd.

Tabuľkové vyjadrenie strategickej časti programu rozvoja:

Strategické ciele	
<b>A : Vytvárať kvalitné podmienky pre rozvoja obecného majetku a technickej infraštruktúry</b>	<b>B: Vytvoriť kvalitné podmienky pre život v obci</b>
<b>Priorita A.1: Rozvoj technickej infraštruktúry</b>	<b>Priorita B.1 : Zvyšovanie kvality vzdelávania športu a služieb občanom</b>
Opatrenie A.1.1: Zabezpečiť výstavbu a rekonštrukciu obecných budov, miestnych cintorínov a modernizáciu ich vybavenia	Opatrenie B.1.1: Vytvárať kvalitné podmienky pre rozvoj vzdelávania a športu
Opatrenie A.1.2: Vybudovať a rekonštruovať dopravné a pešie komunikácie	Opatrenie B.1.2: Udržiavanie a skvalitnenie siete služieb občianskej infraštruktúry
Opatrenie A.1.3: Budovanie a rekonštrukcia technickej infraštruktúry	<b>Priorita B.2: Zvyšovanie kvality životného prostredia</b>
	Opatrenie B.2.1: Vytvorenie podmienok pre udržanie a zvyšovanie kvality ŽP a života obyvateľov

## C. Programová časť

V programovej časti uvádzame k jednotlivým cieľom príslušné priority, k prioritám opatrenia a v rámci opatrení popíšeme konkrétne aktivity vo forme projektov.

---

Strategický cieľ A. Vytvárať kvalitné podmienky pre rozvoja obecného majetku a technickej infraštruktúry

### **Priorita A.1: Rozvoj technickej infraštruktúry**

Opatrenie A.1.1: Zabezpečiť výstavbu a rekonštrukciu obecných budov, miestnych cintorínov a modernizáciu ich vybavenia

Aktivita : Rekonštrukcia Domu rozlúčky Kočovce

Aktivita : Zateplenie Spoločenského domu Kočovce

Aktivita : Vybudovanie parkoviska – cintorín Rakoluby

Opatrenie A.1.2: Vybudovať a rekonštruovať dopravné a pešie komunikácie

Aktivita : Rekonštrukcia miestnej komunikácie – cintorín Rakoluby

Aktivita : Rekonštrukcia miestnej komunikácie – Kočovce k ZŠ

Aktivita : Rekonštrukcia miestnej komunikácie – Beckovská Vieska Barina

Aktivita : Rekonštrukcia miestnej komunikácie Rakoluby - centrum

Aktivita : Rekonštrukcia miestnej komunikácie Beckovská Vieska – Štvrte

Aktivita : Rekonštrukcia miestnej komunikácie Kočovce – štadión

Aktivita : Realizácia premostenia Kálnický potok

Aktivita : Rekonštrukcia chodníkov Rakoluby – Dlhé diely

Aktivita : Rekonštrukcia miestnej komunikácie Beckovská Vieska – za štvrťami

Aktivita : Rekonštrukcia miestnej komunikácie – Kočovce za školou

#### Opatrenie A.1.3: Budovanie a rekonštrukcia technickej infraštruktúry

Aktivita : Vybudovanie kanalizácie k ZŠ

---

### Strategický cieľ B. Vytvoriť kvalitné podmienky pre život v obci

#### **Priorita B.1 : Zvyšovanie kvality vzdelávania, športu a služieb občanom**

Opatrenie B.1.1: Vytvárať kvalitné podmienky pre rozvoj vzdelávania a športu

Aktivita : Výmena okien na ZŠ

Aktivita : Zateplenie budovy ZŠ

Aktivita : Rekonštrukcia strechy ZŠ

Aktivita : Realizácia MŠ v Rakolúboch

Aktivita : Vybudovanie detského dopravného ihriska v ZŠ Kočovce

Aktivita : Vybudovanie multifunkčného ihriska

Aktivita : Vybudovanie bežeckej dráhy

Aktivita : Vybudovanie podkrovia v ZŠ Kočovce

Opatrenie B.1.2: Udržiavanie a skvalitnenie siete služieb občanom a občianskej  
infraštruktúry

Aktivita : Revitalizácia priestranstva pri Spoločenskom dome - Kočovce

Aktivita : Vybudovanie detského ihriska – Rakoluby

Aktivita : Vybudovanie podkrovia v Spoločenskom dome Kočovce

Opatrenie B.2.1: Vytvorenie podmienok pre udržanie a zvyšovanie kvality ŽP a života  
obyvateľov

## **D. Realizačná časť**

Obec Kočovce si vo svojich dvoch strategických cieľoch a 3 prioritách, ktoré sú uvedené v programovej časti tohto programu rozvoja obce stanovila, že pri viacerých aktivitách bude v prípade realizácie spolupracovať s tými subjektmi, ktorých sa bude uvedená aktivita týkať. Pri opravách priestorov materskej školy a základnej školy, resp. pri jej modernizácii a rozširovaní bude úzko spolupracovať s vedením materskej a základnej školy. Obdobným spôsobom pri aktivitách týkajúcich sa iných oblastí bude spolupracovať s občanmi dotknutých oblastí.

Podobne bude obec postupovať aj v prípade iných projektov, kde to bude možné. Obec bude v prípade vyhlásenia výzvy, do ktorej sa chce zapojiť osloviť externú firmu na dodanie jednotlivých diel, nakoľko nemá vlastného pracovníka pre oblasť fondov Európskej únie a neplánuje zamestnať projektového manažéra na plný úväzok. Predpokladá sa, že pre každý projektový zámer bude vytvorený realizačný tím pozostávajúci z potrebného množstva osôb tak, aby boli v tíme zastúpené zúčastnené strany. Pri plnení Programu rozvoja obce bude obec spolupracovať s tretím sektorom i podnikateľskými subjektmi v obci. Poslanci obecného zastupiteľstva budú poskytovať na zastupiteľstvách informácie o požiadavkách od svojich voličov smerom k plneniu programu rozvoja obce a naopak, prenesú informácie o plnení programu rozvoja obce svojim voličom.

V tejto časti programu rozvoja obce sú následne popísané i merateľné ukazovatele pre niektoré opatrenia. Merateľné ukazovatele sú stanovené len pre tie opatrenia, kde sa v rámci opatrenia predpokladá aj aktivita – čiže projektový zámer. Program rozvoja obce Kočovce je otvoreným dokumentom, z čoho vyplýva možnosť, že po prípadnom doplnení opatrenia o nový projektový zámer, budú následne stanovené aj príslušné merateľné ukazovatele.

## Merateľné ukazovatele

Nasledujúca tabuľka predstavuje zoznam ukazovateľov pre príslušné opatrenia:

Uvedené monitorovacie ukazovatele boli stanovené pre lepšie monitorovanie plnenia programu rozvoja obce s ohľadom na jednotlivé opatrenia a v súlade s hodnotami, ktoré sú plánované v jednotlivých rokoch. Predmetom monitorovania bude sledovanie takých merateľných ukazovateľov v ročných intervaloch podľa zákona č. 309/2014 Z.z., ktoré predpokladajú overiteľné výstupy z aktivít (projektových zámerov) obce Kočovce. Medzi merateľné ukazovatele boli zahrnuté iba tie ukazovatele, ktoré je možné jednoducho kontrolovať cez veličiny ako počet či kilometre, a kde hodnoty boli predbežne známe v čase prípravy programu rozvoja.

<b>Opatrenie A.1.1: Zabezpečiť výstavbu a rekonštrukciu obecných budov, miestnych cintorínov a modernizáciu ich vybavenia</b>					
Aktivita	Merateľný ukazovateľ	Jednotka	Počiatočná hodnota 2015	Plánovaná dosiahnutá hodnota / rok	Skutočne dosiahnutá hodnota / rok
Rekonštrukcia Domu rozlúčky Kočovce	Zrekonštruovaný Dom rozlúčky	počet	0	1/2016	
Vybudovanie parkoviska - cintorín Rakofuby	Vybudované parkovisko	počet	0	1/2018	
Zateplenie Spoločenského domu Kočovce	Zateplený spoločenský dom	počet	0	1/2021	

<b>Opatrenie A.1.2 : Vybudovať a zrekonštruovať dopravné a pešie komunikácie</b>					
Aktivita	Merateľný ukazovateľ	Jednotka	Počiatočná hodnota 2015	Plánovaná dosiahnutá hodnota / rok	Skutočne dosiahnutá hodnota / rok

Rekonštrukcia miestnej komunikácie - cintorín Rakoľuby	Zrekonštruovaná miestna komunikácia	počet	0	1/2016	
Rekonštrukcia miestnej komunikácie - Beckovská Vieska Barina	Zrekonštruovaná miestna komunikácia	počet	0	1/2018	
Rekonštrukcia miestnej komunikácie - Kočovce k ZŠ	Zrekonštruovaná miestna komunikácia	počet	0	1/2019	
Rekonštrukcia miestnej komunikácie Rakoľuby - centrum	Zrekonštruovaná miestna komunikácia	počet	0	1/2020	
Rekonštrukcia miestnej komunikácie Beckovská Vieska - Štvrte	Zrekonštruovaná miestna komunikácia	počet	0	1/2020	
Rekonštrukcia miestnej komunikácie Kočovce - štadión	Zrekonštruovaná miestna komunikácia	počet	0	1/2021	
Realizácia premostenia - Kálnický potok	Premostenie - Kálnický potok	počet	0	1/2021	
Rekonštrukcia chodníkov Rakoľuby - Dlhé diely	Zrekonštruované chodníky	počet	0	1/2021	
Rekonštrukcia miestnej komunikácie Beckovská Vieska - za Štvrťami	Zrekonštruovaná miestna komunikácia	počet	0	1/2022	
Rekonštrukcia miestnej komunikácie - Kočovce za školou	Zrekonštruovaná miestna komunikácia	počet	0	1/2023	

#### **Opatrenie A.1.3: Budovanie a rekonštrukcia technickej infraštruktúry**

Aktivita	Merateľný ukazovateľ	Jednotka	Počiatočná hodnota 2015	Plánovaná dosiahnutá hodnota / rok	Skutočne dosiahnutá hodnota / rok
Vybudovanie kanalizácie k ZŠ	Vybudovaná kanalizácia	počet	0	1/2017	

#### **Opatrenie B.1.1 : Vytvárať kvalitné podmienky pre rozvoj vzdelávania**

Aktivita	Merateľný ukazovateľ	Jednotka	Počiatočná hodnota 2015	Plánovaná dosiahnutá hodnota / rok	Skutočne dosiahnutá hodnota / rok
----------	----------------------	----------	-------------------------	------------------------------------	-----------------------------------

Výmena okien na ZŠ	Vymenené okná	počet	0	1/2017	
Zateplenie budovy ZŠ	Zateplená budova	počet	0	1/2019	
Realizácia MŠ v Rakoľuboch	Materská škola	počet	0	1/2022	
Vybudovanie detského dopravného ihriska v ZŠ Kočovce	Detské dopravné ihrisko	počet	0	1/2023	
Vybudovanie podkrovia v ZŠ Kočovce	Podkrovie v ZŠ	počet	0	1/2023	

**Opatrenie B.1.2 : Udržiavanie a skvalitnenie siete služieb občanom a občianskej infraštruktúry**

Aktivita	Merateľný ukazovateľ	Jednotka	Počiatočná hodnota 2015	Plánovaná dosiahnutá hodnota / rok	Skutočne dosiahnutá hodnota / rok
Revitalizácia priestranstva pri Spoločenskom dome - Kočovce	Revitalizované priestranstvo	počet	0	1/2019	
Vybudovanie detského ihriska - Rakoľuby	Detské ihrisko	počet	0	1/2019	
Vybudovanie podkrovia v Spoločenskom dome Kočovce	Podkrovie v Spoločenskom dome	počet	0	1/2019	

## **E. Finančná časť**

V programe rozvoja obce Kočovce sa nachádzajú opatrenia a aktivity, ktoré sú podrobne popísané v programovej časti a ich niektoré merateľné ukazovatele sú uvedené v realizačnej časti tohto programu rozvoja obce. Vo finančnej časti sú uvedené parametre týkajúce sa finančného zabezpečenia jednotlivých opatrení a aktivít. Organizačná stránka realizácie programu rozvoja obce Kočovce je uvedená v realizačnej časti.

Tabuľka uvádza náklady na jednotlivé projektové zámery obce (aktivity) s prepojením na príslušné Opatrenie. Tabuľka je usporiadaná podľa rokov realizácie projektového zámeru vzostupne.

Priorita č.	Priorita PR	Opatrenie	Projektový zámer	Nositeľ	Predpokladané náklady (€) (zaokr. na 1)	Zdroj financovania	Podiel obce na financovaní (€) ( zaokr. na 1)	Predpokladaný termín realizácie
A.1	Rozvoj technickej infraštruktúry	Opatrenie A.1.1: Zabezpečiť výstavbu a rekonštrukciu obecných budov, miestnych cintorínov a modernizáciu ich vybavenia	Rekonštrukcia Domu rozlúčky Kočovce	obec	15 000	rozpočet obce / NFP	750	2016
A.1	Rozvoj technickej infraštruktúry	Opatrenie A.1.2: Vybudovať a rekonštruovať dopravné a pešie komunikácie	Rekonštrukcia miestnej komunikácie - cintorín Rakoľuby	obec	100 000	rozpočet obce / NFP	5 000	2016
B.1	Zvyšovanie kvality vzdelávania a služieb občanom	Opatrenie B.1.1: Vytvárať kvalitné podmienky pre rozvoj vzdelávania	Rekonštrukcia strechy ZŠ	obec	209 485	rozpočet obce / NFP	10 474	2016

B.1	Zvyšovanie kvality vzdelávania a služieb občanom	Opatrenie B.1.1: Vytvárať kvalitné podmienky pre rozvoj vzdelávania	Výmena okien na ZŠ	obec	350 000	rozpočet obce / NFP	17 500	2017
A.1	Rozvoj technickej infraštruktúry	Opatrenie A.1.1: Zabezpečiť výstavbu a rekonštrukciu obecných budov, miestnych cintorínov a modernizáciu ich vybavenia	Vybudovanie parkoviska - cintorín Rakoľuby	obec	70 000	rozpočet obce / NFP	3 500	2018
A.1	Rozvoj technickej infraštruktúry	Opatrenie A.1.2: Vybudovať a rekonštruovať dopravné a pešie komunikácie	Rekonštrukcia miestnej komunikácie - Beckovský Vieska Barina	obec	185 247	rozpočet obce / NFP	9 262	2018
A.1	Rozvoj technickej infraštruktúry	Opatrenie A.1.2: Vybudovať a rekonštruovať dopravné a pešie komunikácie	Rekonštrukcia miestnej komunikácie - Kočovce k ZŠ	obec	150 000	rozpočet obce / NFP	7 500	2019
B.1	Zvyšovanie kvality vzdelávania a služieb občanom	Opatrenie B.1.1: Vytvárať kvalitné podmienky pre rozvoj vzdelávania	Zateplenie budovy ZŠ	obec	141 000	rozpočet obce / NFP	7 050	2019

B.1	Zvyšovanie kvality vzdelávania a služieb občanom	Opatrenie B.1.2: Udržiavanie a skvalitnenie siete služieb občanom a občianskej infraštruktúry	Revitalizácia priestranstva pri Spoločenskom dome - Kočovce	obec	10 000	rozpočet obce / NFP	500	2019
B.1	Zvyšovanie kvality vzdelávania a služieb občanom	Opatrenie B.1.2: Udržiavanie a skvalitnenie siete služieb občanom a občianskej infraštruktúry	Vybudovanie detského ihriska - Rakoľuby	obec	10 000	rozpočet obce / NFP	500	2019
B.1	Zvyšovanie kvality vzdelávania a služieb občanom	Opatrenie B.1.2: Udržiavanie a skvalitnenie siete služieb občanom a občianskej infraštruktúry	Vybudovanie podkrovia v Spoločenskom dome Kočovce	obec	100 000	rozpočet obce / NFP	5 000	2019
A.1	Rozvoj technickej infraštruktúry	Opatrenie A.1.2: Vybudovať a rekonštruovať dopravné a pešie komunikácie	Rekonštrukcia miestnej komunikácie Rakoľuby - centrum	obec	250 000	rozpočet obce / NFP	12 500	2 020
A.1	Rozvoj technickej infraštruktúry	Opatrenie A.1.2: Vybudovať a rekonštruovať dopravné a pešie komunikácie	Rekonštrukcia miestnej komunikácie Beckovská Vieska - Štvrte	obec	150 000	rozpočet obce / NFP	7 500	2 020

A.1	Rozvoj technickej infraštruktúry	Opatrenie A.1.1: Zabezpečiť výstavbu a rekonštrukciu obecných budov, miestnych cintorínov a modernizáciu ich vybavenia	Zateplenie Spoločenského domu Kočovce	obec	100 000	rozpočet obce / NFP	5 000	2021
A.1	Rozvoj technickej infraštruktúry	Opatrenie A.1.2: Vybudovať a rekonštruovať dopravné a pešie komunikácie	Rekonštrukcia miestnej komunikácie Kočovce - štadión	obec	150 000	rozpočet obce / NFP	7 500	2021
A.1	Rozvoj technickej infraštruktúry	Opatrenie A.1.2: Vybudovať a rekonštruovať dopravné a pešie komunikácie	Realizácia premostenia - Kálnický potok	obec	20 000	rozpočet obce / NFP	1 000	2021
A.1	Rozvoj technickej infraštruktúry	Opatrenie A.1.2: Vybudovať a rekonštruovať dopravné a pešie komunikácie	Rekonštrukcia chodníkov Rakoľuby - Dlhé diely	obec	150 000	rozpočet obce / NFP	7 500	2021
B.1	Zvyšovanie kvality vzdelávania a služieb občanom	Opatrenie B.1.1: Vytvárať kvalitné podmienky pre rozvoj vzdelávania	Realizácia MŠ v Rakoľuboch	obec	200 000	rozpočet obce / NFP	10 000	2022

A.1	Rozvoj technickej infraštruktúry	Opatrenie A.1.2: Vybudovať a rekonštruovať dopravné a pešie komunikácie	Rekonštrukcia miestnej komunikácie Beckovská Vieska - za Štvrťami	obec	200 000	rozpočet obce / NFP	10 000	2022
A.1	Rozvoj technickej infraštruktúry	Opatrenie A.1.2: Vybudovať a rekonštruovať dopravné a pešie komunikácie	Rekonštrukcia miestnej komunikácie - Kočovce za školou	obec	200 000	rozpočet obce / NFP	10 000	2023
B.1	Zvyšovanie kvality vzdelávania a služieb občanom	Opatrenie B.1.1: Vytvárať kvalitné podmienky pre rozvoj vzdelávania	Vybudovanie detského dopravného ihriska v ZŠ Kočovce	obec	15 000	rozpočet obce / NFP	750	2023
B.1	Zvyšovanie kvality vzdelávania a služieb občanom	Opatrenie B.1.1: Vytvárať kvalitné podmienky pre rozvoj vzdelávania	Vybudovanie podkrovia v ZŠ Kočovce	obec	250 000	rozpočet obce / NFP	12 500	2023

Obec Kočovce v programe rozvoja obce rozdelila finančné náklady na jednotlivé aktivity do rokov 2016 – 2023. Dokument programu rozvoja obce je otvorený dokument, čo predstavuje možnosť doplnenia aktivít do dokumentu v prípade potreby v závislosti od finančných možností obce. Obec bude pri financovaní projektov využívať podporu z fondov Európskej únie a iných dostupných finančných zdrojov, vrátane zdrojov vlastných.

Tabuľka nákladov na aktivity obce v období 2016-2023:

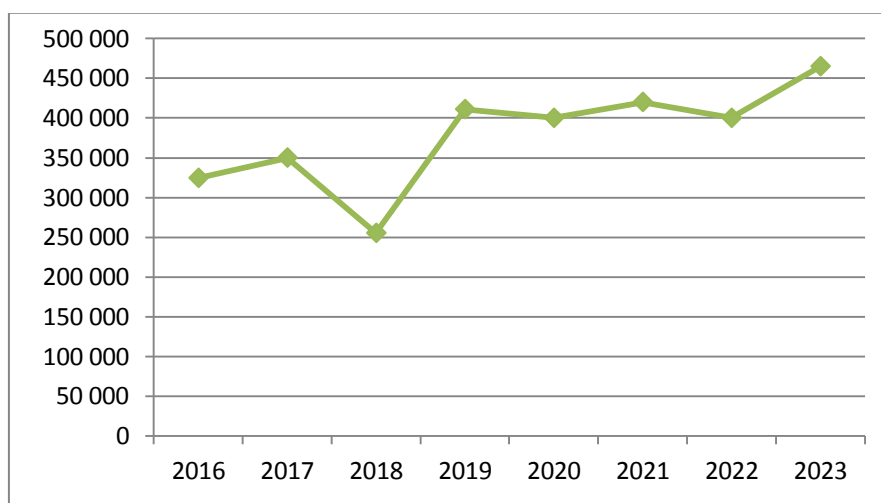
2015	2016	2017	2018	2019	2020	2021	2022	2023
	100 000	350 000	185 247	141 000	250 000	150 000	200 000	200 000
	15 000		70 000	10 000	150 000	100 000	200 000	250 000
	209 485			10 000		20 000		15 000
				150 000		150 000		
				100 000				
	324 485	350 000	255 247	411 000	400 000	420 000	400 000	465 000

Celkové náklady na všetky projektové zámery obce predstavujú 3 025 732,-€.

Pri predpokladanom 5% spolufinancovaní bude obec potrebovať na všetky projekty vlastné finančné prostriedky v sume 151 286,-€.

Predpoklad je iba hypotetický, nakoľko nie všetky projekty sa budú realizovať a nie všetky budú s kofinancovaním 5%. Pre priblíženie stavu je však predpoklad čísiel optimalizovaný a blíži sa s vysokou pravdepodobnosťou k realite.

Rozloženie projektových nákladov na jednotlivé roky reprezentuje nasledovný graf:



Rozloženie investícií pre obdobie 2015-2023 je pomerne rovnomerné, pričom sa dbalo na nie príliš veľké zaťaženie obecného rozpočtu v rámci jednotlivých rokov. Priemerné ročné náklady na projekty sú 378 217 ,-€, pričom priemerné ročné náklady na kofinancovanie predstavujú 18 910,-€. Náklady na opatrenia sú orientované najmä na rekonštrukciu miestnych komunikácií, čo predstavuje značné investície do infraštruktúry a zaťaženie rozpočtu obce.

## Záver

Program rozvoja obce bol spracovaný v druhej polovici roku 2015 za spolupráce so starostom obce, RNDr. Jozefom Ševcechom, ktorému autori ďakujú za ústretový prístup pri poskytovaní podkladov do pripraveného materiálu.

Programy rozvoja obcí majú slúžiť ako plánovacie strednodobé materiály, podľa ktorých sa bude obec riadiť nasledovné roky. Materiál je otvorený a je možné ho pozmeňovať a upravovať podľa situácie v spoločnosti. Vždy musia byť zmeny schválené obecným zastupiteľstvom. Len zmeny schválené obecným zastupiteľstvom sa stávajú pre obec záväznými.

Program rozvoja obce Kočovce bol vypracovaný do roku 2023 z dvoch dôvodov. Prvý dôvod je ten, že programové obdobie EÚ končí v roku 2020, no podľa pravidla  $n+3$  bude možné projekty dokončiť až do roku 2023. Autori týmto zabezpečujú platnosť strategického dokumentu aj v tomto období. Druhým dôvodom je skutočnosť, že už nábeh programového obdobia EÚ 2014-2020 začína s ročným oneskorením a pripravované dokumenty na Slovensku na čerpanie fondov Európskej únie sú oneskorené a v súčasnej dobe ešte nie sú pripravené ani RIUS ani TURM. Programy rozvoja sú tak jediným v súčasnosti právoplatne prijatým dokumentom, podľa ktorého sa môžu obce a mestá od konca roku 2015 riadiť v súlade so zákonom o podpore regionálneho rozvoja, ktorého novela má č. 309/2014 Z.z.

Spracovateľ programu rozvoja obce Trenčianska regionálna rozvojová agentúra želá obci Kočovce úspešné realizovanie navrhovaných aktivít a dosiahnutie vytýčených cieľov v oblasti skvalitňovania života obyvateľov obce.

Prepracovaný Program rozvoja obce Kočovce je strategický strednodobý dokument, ktorý určuje víziu rozvoja obce, prioritné rozvojové oblasti a strategické ciele ich naplnenia do roku 2023. Tento dokument je základným východiskom pre spracovanie ďalších materiálov rozvoja jednotlivých oblastí života obce Kočovce.

Predmetný aktualizovaný Program rozvoja obce Kočovce bol schválený Uznesením č. 03/2016 – OZ dňa 07.01.2016 .

#### **Použité zdroje :**

1. [www.datacube.statistics.sk](http://www.datacube.statistics.sk)
2. [www.statistics.sk](http://www.statistics.sk)
3. [www.finstat.sk](http://www.finstat.sk)
4. [www.katasterportal.sk](http://www.katasterportal.sk)
5. [www.kocovce.sk](http://www.kocovce.sk)
6. [www.openstreetmap.org](http://www.openstreetmap.org)
7. Program hospodárskeho rozvoja a sociálneho rozvoja obce Kočovce
8. Sčítanie domov a bytov 2011 v Slovenskej republike
9. Program hospodárskeho a sociálneho rozvoja Združenia obcí Beckov – Zelená Voda - Bezovec